

แผนการใช้ที่ดิน

ตำบลริมปิง อำเภอเมือง จังหวัดลำพูน



สถานีพัฒนาที่ดินลำพูน สำนักงานพัฒนาที่ดินเขต 6

กรมพัฒนาที่ดิน กระทรวงเกษตรและสหกรณ์

กันยายน 2566



คำนำ

การจัดทำแผนการใช้ที่ดินดำเนินการตามรัฐธรรมนูญแห่งราชอาณาจักรไทย พ.ศ. 2560 มาตรา 72 (1) ที่ได้บัญญัติให้มีการวางแผนการใช้ที่ดินให้เหมาะสมกับศักยภาพของที่ดินตามหลักการพัฒนาอย่างยั่งยืน โดยแผนการใช้ที่ดินระดับตำบลริมปิง อำเภอเมือง จังหวัดลำพูน ได้นำแนวคิดขององค์การอาหารและการเกษตรแห่งสหประชาชาติ (Food and Agriculture Organization of the United Nations: FAO) และ โครงการสิ่งแวดล้อมแห่งสหประชาชาติ (United Nations Environment Programme: UNEP) มาปรับใช้คือ ความเหมาะสมทางกายภาพ, ความเหมาะสมทางเศรษฐกิจ, การยอมรับจากสังคม, การสร้างความยั่งยืนให้สิ่งแวดล้อม และเสนอทางเลือกการใช้ที่ดิน ร่วมกับวิธีการที่จำเป็นอื่น ๆ เช่น กระบวนการมีส่วนร่วมของชุมชน (Participatory Rural Appraisal: PRA) การประเมินคุณภาพที่ดิน เป็นต้น

สถานีพัฒนาที่ดินลำพูน สำนักงานพัฒนาที่ดินเขต 6 ร่วมกับกองนโยบายและแผนการใช้ที่ดิน ในการดำเนินงานวางแผนการใช้ที่ดินระดับตำบล โดยพิจารณาภาพรวมของสภาพปัญหาในด้านต่างๆ ทั้งด้าน กายภาพ เศรษฐกิจ และสังคม วิเคราะห์และสังเคราะห์ข้อมูลนำไปสู่การวางแผนการใช้ที่ดินที่สอดคล้องกับ ศักยภาพของพื้นที่ โดยผ่านกระบวนการมีส่วนร่วมของชุมชน (PRA) ในการระบุปัญหา ความต้องการของเกษตรกร และผู้มีส่วนได้ส่วนเสีย ทั้งนี้สถานีพัฒนาที่ดินลำพูน ได้จัดทำแผนกิจกรรม/โครงการ เพื่อขับเคลื่อนแผนการใช้ ที่ดินให้เป็นรูปธรรมเพื่อให้เกษตรกรมีคุณภาพชีวิตที่ดีขึ้น มีการใช้ที่ดินอย่างถูกต้องเหมาะสม รักษาสภาพแวดล้อม และอนุรักษ์ทรัพยากรในชุมชนให้เกิดความยั่งยืนต่อไป

สถานีพัฒนาที่ดินลำพูน
กันยายน 2566



สารบัญ

	หน้า
คำนำ	ก
สารบัญ	ข
สารบัญตาราง	ง
สารบัญรูป	จ
บทที่ 1 บทนำ	
1.1 ความสำคัญของการวางแผนการใช้ที่ดิน	1-1
1.2 หลักการและเหตุผล	1-1
1.3 วัตถุประสงค์	1-1
1.4 ระยะเวลาและสถานที่ดำเนินงาน	1-1
1.5 ขั้นตอนการดำเนินงาน	1-2
1.6 วิสัยทัศน์ของตำบล	1-2
บทที่ 2 ข้อมูลทั่วไป	
2.1 ที่ตั้งและอาณาเขต	2-1
2.2 การแบ่งส่วนการปกครอง	2-3
2.3 สภาพภูมิประเทศ	2-3
2.4 สภาพภูมิอากาศ	2-3
2.5 สภาพการใช้ที่ดินในปัจจุบัน	2-5
2.6 สภาพเศรษฐกิจและสังคม	2-8
บทที่ 3 สถานภาพของทรัพยากรธรรมชาติ	
3.1 ทรัพยากรป่าไม้	3-1
3.2 ทรัพยากรน้ำ	3-2
3.3 ทรัพยากรดิน	3-2
บทที่ 4 กระบวนการมีส่วนร่วมของชุมชน (Participatory Rural Appraisal: PRA)	
4.1 การวิเคราะห์ผลจากการจัดทำกระบวนการมีส่วนร่วมของชุมชน (PRA)	4-1
4.2 ระบบการปลูกพืชในปัจจุบัน	4-4
บทที่ 5 การประเมินคุณภาพที่ดิน	
5.1 หลักการประเมินคุณภาพที่ดินด้านกายภาพ	5-1
5.2 พืชเศรษฐกิจที่สำคัญของตำบล	5-3
5.3 ระดับความเหมาะสมของที่ดิน	5-3



สารบัญ (ต่อ)

	หน้า
บทที่ 6 แผนการใช้ที่ดิน	
6.1 การวิเคราะห์ข้อมูลเพื่อการจัดทำแผนการใช้ที่ดินระดับตำบล	6-1
6.2 เขตการใช้ที่ดิน	6-2
บทที่ 7 การขับเคลื่อนแผนการใช้ที่ดิน	
7.1 ขั้นตอนการดำเนินงาน	7-1
7.2 กิจกรรมที่จะดำเนินการของกรมพัฒนาที่ดิน	7-1
7.3 กิจกรรมที่จะดำเนินการของหน่วยงานอื่น	7-2
7.4 ความต้องการของชุมชนและองค์กรปกครองส่วนท้องถิ่น	7-2
เอกสารอ้างอิง	8-1



สารบัญตาราง

ตารางที่		หน้า
2-1	สถิติภูมิอากาศ ณ สถานีตรวจอากาศจังหวัดลำพูน (พ.ศ. 2536-2565)	2-4
2-2	สภาพการใช้ที่ดิน ตำบลริมปิง อำเภอเมือง จังหวัดลำพูน	2-6
2-3	จำนวนประชากรและครัวเรือนตำบลริมปิง อำเภอเมืองลำพูน จังหวัดลำพูน ปี 2565	2-8
2-4	จำนวนและสัดส่วนครัวเรือนเกษตรตำบลริมปิง อำเภอเมืองลำพูน จังหวัดลำพูน ปี 2565	2-9
2-5	รายได้-รายจ่ายเฉลี่ยครัวเรือนตำบลริมปิง อำเภอเมืองลำพูน จังหวัดลำพูน ปี 2565	2-10
3-1	สมบัติดิน ตำบลริมปิง อำเภอเมือง จังหวัดลำพูน	3-3
5-1	ตัวอย่างการประเมินคุณภาพที่ดินด้านกายภาพของประเภทการใช้ประโยชน์ที่ดิน	5-2
5-2	ชั้นความเหมาะสมทางกายภาพของดิน ตำบลริมปิง อำเภอเมือง จังหวัดลำพูน	5-3
6-1	เขตการใช้ที่ดิน ตำบลริมปิง อำเภอเมือง จังหวัดลำพูน	6-4
7-1	กิจกรรมของกรมพัฒนาที่ดินในเขตการใช้ที่ดินที่จะดำเนินการในปีงบประมาณ 2567-2571	7-5
7-2	สรุปกิจกรรมที่ขอรับการสนับสนุนจากส่วนราชการอื่นในเขตการใช้ที่ดิน	7-7
7-3	เป้าหมายการดำเนินงานและงบประมาณโครงการนำร่อง ตำบลริมปิง อำเภอเมือง จังหวัดลำพูน แผน 5 ปี (พ.ศ. 2567-2571)	7-10



สารบัญญรูป

รูปที่		หน้า
1-1	กรอบการวางแผนการใช้ที่ดินระดับตำบล	1-3
2-1	ขอบเขตการปกครองตำบลริมปิง อำเภอเมือง จังหวัดลำพูน	2-2
2-2	กราฟสมดุลของน้ำเพื่อการเกษตร จังหวัดลำพูน	2-5
2-3	สภาพการใช้ที่ดิน ตำบลริมปิง อำเภอเมือง จังหวัดลำพูน	2-7
2-4	สัดส่วนครัวเรือนเกษตร ตำบลริมปิง อำเภอเมือง จังหวัดลำพูน	2-9
2-5	รายได้-รายจ่ายเฉลี่ยครัวเรือน ตำบลริมปิง อำเภอเมือง จังหวัดลำพูน ปี 2562	2-10
3-1	ทรัพยากรดิน ตำบลริมปิง อำเภอเมือง จังหวัดลำพูน	3-4
4-1	การวิเคราะห์สถานการณ์โดยระบบ DPSIR ของตำบลริมปิง อำเภอเมือง จังหวัดลำพูน	4-3
4-2	ระบบการปลูกพืชในปัจจุบัน ตำบลริมปิง อำเภอเมือง จังหวัดลำพูน	4-4
6-1	เขตการใช้ที่ดิน ตำบลริมปิง อำเภอเมือง จังหวัดลำพูน	6-5
7-1	การชะล้างพังทลายของดินในเขตการใช้ที่ดิน ตำบลริมปิง อำเภอเมือง จังหวัดลำพูน	7-4



บทที่ 1

บทนำ

1.1 ความสำคัญของการวางแผนการใช้ที่ดิน

ตามรัฐธรรมนูญแห่งราชอาณาจักรไทย พุทธศักราช 2560 มาตรา 72 รัฐพึงดำเนินการเกี่ยวกับที่ดิน ทรัพยากรน้ำ และพลังงาน ดังต่อไปนี้

(1) วางแผนการใช้ที่ดินของประเทศ ให้เหมาะสมกับสภาพพื้นที่และศักยภาพของที่ดิน ตามหลักการพัฒนาอย่างยั่งยืน

1.2 หลักการและเหตุผล

ปัจจุบันกรมพัฒนาที่ดินได้ดำเนินการวางแผนการใช้ที่ดินระดับประเทศเรียบร้อยแล้วซึ่งเป็นการวางกรอบเชิงนโยบายมุ่งเน้นการพัฒนาด้านการเกษตรให้เกิดความสมดุลและยั่งยืนและในขณะเดียวกันต้องอนุรักษ์ทรัพยากรธรรมชาติและสิ่งแวดล้อมควบคู่กับการรักษาคุณค่าทางศิลปวัฒนธรรม แต่ทั้งนี้เพื่อให้เกิดการใช้ประโยชน์ที่ดินในระดับพื้นที่อย่างมีประสิทธิภาพและรักษาฐานการผลิตด้านทรัพยากรธรรมชาติอย่างยั่งยืนตลอดห่วงโซ่อุปทาน แผนการใช้ที่ดินระดับตำบลจึงถูกนำมาใช้เป็นเครื่องมือเพื่อขับเคลื่อนการดำเนินงานดังกล่าว

ทั้งนี้กรมพัฒนาที่ดินได้จัดทำแผนปฏิบัติการราชการกรมพัฒนาที่ดินระยะ 5 ปี (พ.ศ. 2566-2570) เพื่อให้บรรลุตามวิสัยทัศน์ที่กำหนดไว้ คือ “เป็นองค์กรอัจฉริยะทางดิน เพื่อขับเคลื่อนการใช้ที่ดินอย่างเหมาะสม 15 ล้านไร่ ภายในปี 2570” ซึ่งในส่วนของประเด็นการพัฒนาที่ 2 บริหารจัดการทรัพยากรดินและที่ดินด้วยชุดข้อมูลที่มีมูลค่าสูง (High Value Dataset) ซึ่งมีเป้าหมาย คือ การนำชุดข้อมูลที่มีมูลค่าสูง ไปใช้ในการบริหารจัดการทางการเกษตร ในส่วนของตัวชี้วัดบริหารจัดการทรัพยากรดินและที่ดินบน พื้นฐานของชุดข้อมูลที่มีมูลค่าสูง ร้อยละ 100 กลยุทธ์ที่ 2 ยกระดับแผนการใช้ที่ดินไปสู่การปฏิบัติ ได้กำหนดให้ร้อยละของแผนการใช้ที่ดินระดับตำบลที่จัดทำแล้วเสร็จทั้งประเทศ ภายในปี 2570 (ไม่น้อยกว่าร้อยละ 80) เป็นตัวชี้วัดหนึ่งของกลยุทธ์ดังกล่าว

1.3 วัตถุประสงค์

1.3.1 เพื่อรักษาเสถียรภาพของทรัพยากรให้เกิดความสมดุลและยั่งยืนภายใต้การพัฒนาด้านต่างๆ ของตำบล

1.3.2 เพื่อให้การใช้ที่ดินมีผลตอบแทนสูงสุดต่อหน่วยเนื้อที่อย่างยั่งยืน



1.3.3 เพื่อให้เกิดการกำหนดแผนงาน โครงการ กิจกรรม ที่สอดคล้องกับแผนการใช้ที่ดินที่กำหนดขึ้นและอยู่บนหลักการของโมเดลเศรษฐกิจ BCG (Bio-Circular-Green Economy : BCG Model)

1.4 ระยะเวลาและสถานที่ดำเนินงาน



1.4.1 ระยะเวลา 1 ตุลาคม 2565 – 30 กันยายน 2566

1.4.2 สถานที่ ตำบลริมปิง อำเภอเมืองลำพูน จังหวัดลำพูน

1.5 ขั้นตอนการดำเนินงาน

1.5.1 รวบรวมข้อมูลปฐมภูมิและทุติยภูมิ ประกอบด้วย

1) ด้านกายภาพ ได้แก่ ทรัพยากรดิน ทรัพยากรน้ำ ทรัพยากรป่าไม้ ภูมิอากาศ สภาพการใช้ที่ดิน เขตป่าไม้ตามกฎหมายและมติคณะรัฐมนตรี

2) ด้านเศรษฐกิจและสังคม เช่น การถือครองที่ดิน ลักษณะทางเศรษฐกิจของตำบล จำนวนประชากร เป็นต้น

3) ด้านนโยบายและข้อกำหนดที่เกี่ยวข้อง ได้แก่ ยุทธศาสตร์ แผนการปฏิรูปประเทศ แผนพัฒนาเศรษฐกิจและสังคมแห่งชาติฉบับที่ 13 ยุทธศาสตร์ภาค แผนพัฒนากลุ่มจังหวัด แผนพัฒนาจังหวัด แผนพัฒนาการเกษตรและสหกรณ์ แผนพัฒนาท้องถิ่น 4 ปี ขององค์การบริหารส่วนจังหวัด เทศบาลตำบลหรือองค์การบริหารส่วนตำบล

1.5.2 จัดทำกระบวนการมีส่วนร่วมของชุมชน (Participatory Rural Appraisal : PRA) เพื่อรับฟังความคิดเห็น ประเด็นปัญหา ความต้องการด้านต่าง ๆ ขององค์การปกครองส่วนท้องถิ่นและเกษตรกรในตำบล

1.5.3 ประเมินคุณภาพของที่ดินของพืชเศรษฐกิจหลักและพืชทางเลือกที่มีมูลค่าของตำบล

1.5.4 สังเคราะห์ข้อมูลจากข้อ 1.5.1 ถึง 1.5.3 เพื่อใช้ประกอบการวางแผนการใช้ที่ดิน

1.5.5 กำหนด (ร่าง) แผนการใช้ที่ดินระดับตำบล

1.5.6 รับฟังความคิดเห็นของผู้มีส่วนได้ส่วนเสียต่อ (ร่าง) แผนการใช้ที่ดินที่กำหนดขึ้น

1.5.7 ปรับปรุง (ร่าง) แผนการใช้ที่ดินเพื่อจัดทำแผนการใช้ที่ดินฉบับสมบูรณ์

1.5.8 นำแผนการใช้ที่ดินเข้าสู่คณะกรรมการของเขตฯ เพื่อตรวจสอบความครบถ้วน /สมบูรณ์ของเนื้อหาและองค์ประกอบ

1.5.9 เผยแพร่แผนการใช้ที่ดินเพื่อนำไปสู่การขับเคลื่อนการดำเนินงาน ประกอบด้วย

1) องค์การปกครองส่วนท้องถิ่น นำแผนการใช้ที่ดินที่จัดทำขึ้นไปประกอบการจัดทำแผนการพัฒนาของตำบล เพื่อนำไปสู่การของบประมาณที่มีความสอดคล้องกับศักยภาพด้านการผลิตและสถานภาพของทรัพยากรของตำบล



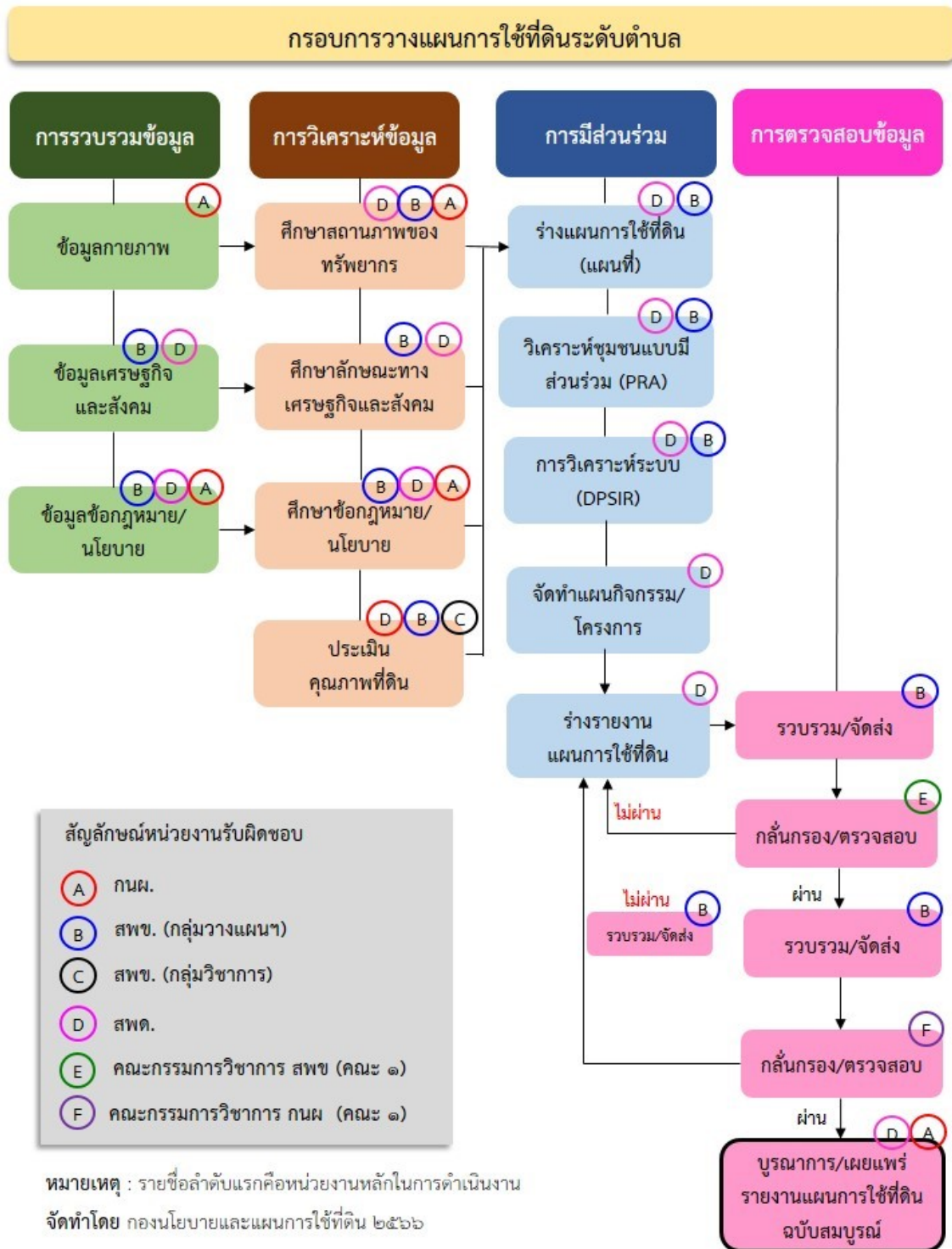
2) กรมพัฒนาที่ดิน โดยสถานีพัฒนาที่ดิน กำหนดแผนงาน/โครงการ/กิจกรรม ที่สอดคล้องกับแผนการใช้ที่ดินที่กำหนดขึ้นในแต่ละเขตและสามารถใช้ประกอบการของงบประมาณในพื้นที่อย่างมีหลักการและเป็นที่ยอมรับ

3) หน่วยงานราชการอื่น ๆ สามารถใช้เป็นข้อมูลพื้นฐานประกอบแผนงาน/โครงการ/กิจกรรม ที่สอดคล้องกับแผนการใช้ที่ดินที่กำหนดขึ้นในแต่ละเขต

จากขั้นตอนที่กล่าวข้างต้น สามารถจัดทำกรอบการวางแผนการใช้ที่ดินระดับตำบล แสดงดังรูปที่ 1-1

1.6 วิสัยทัศน์ของตำบล

ริมปิงน่าอยู่ เชิดชูคุณธรรม น้อมนำปรัชญาเศรษฐกิจพอเพียงในคุณภาพชีวิต รักษาธรรมภูมิปัญญาท้องถิ่น มีอายุมั่นขวัญเย็น (ที่มา [http:// http://www.rimping.go.th/index.php,2566](http://www.rimping.go.th/index.php,2566))



รูปที่ 1-1 กรอบการวางแผนการใช้ที่ดินระดับตำบล



บทที่ 2

ข้อมูลทั่วไป

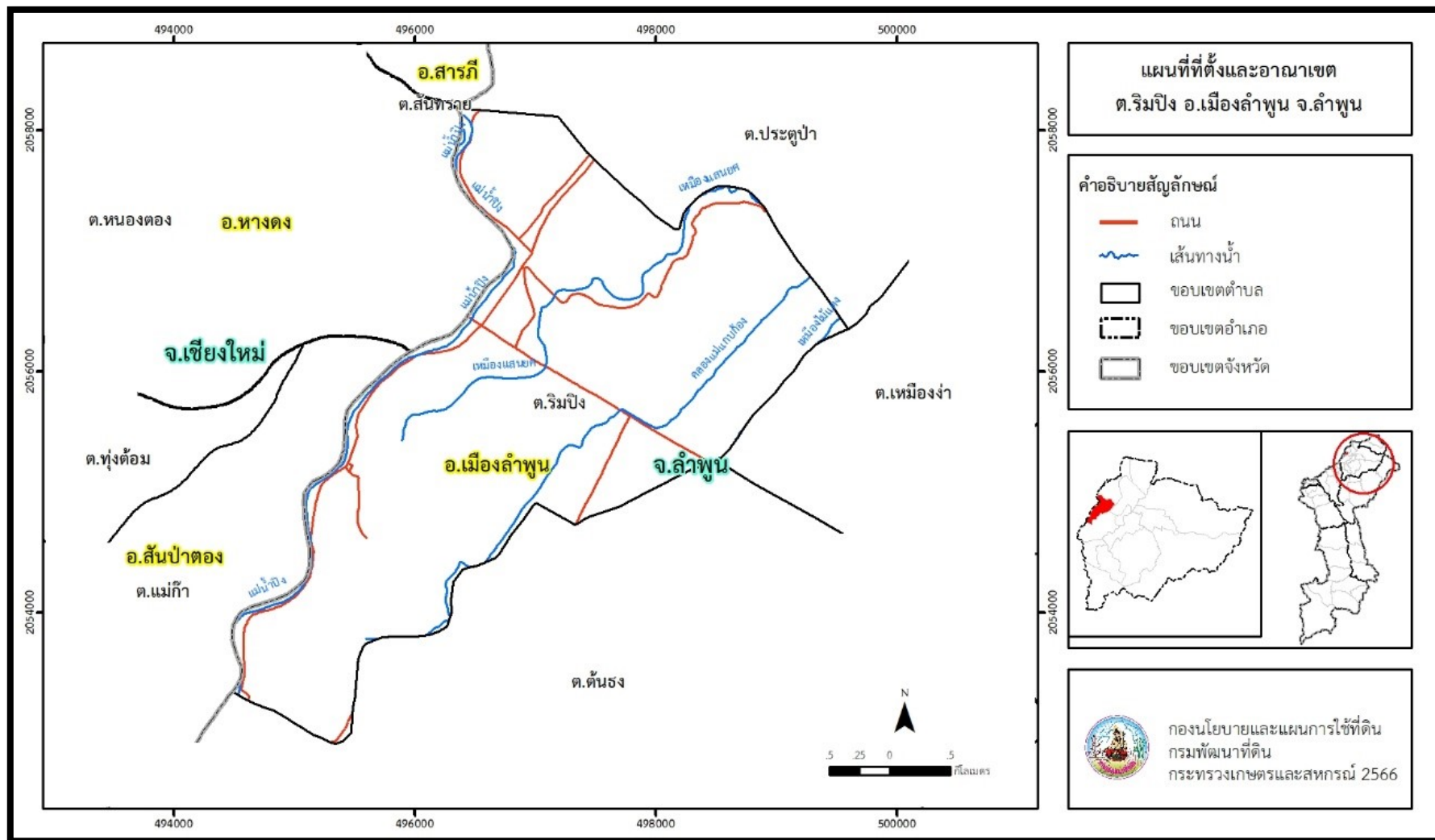
2.1 ที่ตั้งและอาณาเขต

ตำบลริมปิง อำเภอเมืองลำพูน จังหวัดลำพูน ตั้งอยู่ทางทิศตะวันตกเฉียงเหนือของอำเภอเมืองลำพูน มีพื้นที่ประมาณ 14.14 ตารางกิโลเมตร หรือ 6,725 ไร่ โดยมีอาณาเขตติดต่อ ดังนี้ (รูปที่ 2-1)

ทิศเหนือ	ติดต่อกับ	ตำบลหนองตอง อำเภอหางดง ตำบลสันทราย อำเภอสารภี จังหวัดเชียงใหม่ ตำบลประตูป่า อำเภอเมืองลำพูน จังหวัดลำพูน
ทิศใต้	ติดต่อกับ	ตำบลต้นธง อำเภอเมืองลำพูน จังหวัดลำพูน
ทิศตะวันออก	ติดต่อกับ	ตำบลเหมืองง่า อำเภอเมืองลำพูน จังหวัดลำพูน
ทิศตะวันตก	ติดต่อกับ	ตำบลทุ่งต้อม ตำบลแม่ก้ำ อำเภอสันป่าตอง จังหวัดเชียงใหม่



แผนการใช้ที่ดินตำบลลริมปิง อำเภอเมือง จังหวัดลำพูน



รูปที่ 2-1 ขอบเขตการปกครองตำบลลริมปิง อำเภอเมือง จังหวัดลำพูน



2.2 การแบ่งส่วนการปกครอง

ตำบลริมปิง อำเภอเมืองลำพูน จังหวัดลำพูน แบ่งส่วนการปกครองออกเป็น 10 หมู่บ้าน ดังนี้

หมู่ที่ 1 บ้านทุ่งป่าแก	หมู่ที่ 6 บ้านสันริมปิง
หมู่ที่ 2 บ้านร่องกาศ	หมู่ที่ 7 บ้านหนองผำ
หมู่ที่ 3 บ้านฮ่องแร้ง	หมู่ที่ 8 บ้านป่ายาง
หมู่ที่ 4 บ้านศรีบังวัน	หมู่ที่ 9 บ้านสบปะ
หมู่ที่ 5 บ้านเจดีย์ขาว	หมู่ที่ 10 บ้านกลางทุ่ง

(เทศบาลตำบลริมปิง, 2566)

2.3 สภาพภูมิประเทศ

ลักษณะพื้นที่ทั่วไปส่วนใหญ่เป็นพื้นที่ลุ่ม มีสภาพพื้นที่ราบเรียบถึงค่อนข้างราบเรียบ เป็นส่วนหนึ่งของลุ่มน้ำปิง มีแม่น้ำปิงและคลองแม่แกบก້ອງไหลผ่าน เป็นแม่น้ำสายหลัก

2.4 สภาพภูมิอากาศ

จากการศึกษาสถิติภูมิอากาศ (พ.ศ.2536-2565) พบว่า ตำบลริมปิง อำเภอเมืองลำพูน จังหวัดลำพูน มีรายละเอียดดังนี้

2.4.1 อุณหภูมิ

มีอุณหภูมิโดยเฉลี่ยทั้งปี 26.5 องศาเซลเซียส อุณหภูมิสูงสุดเฉลี่ย 33.3 องศาเซลเซียส ในเดือนเมษายน และอุณหภูมิต่ำสุดเฉลี่ย 21.2 องศาเซลเซียส ในเดือนมกราคม

2.4.2 ปริมาณน้ำฝน

มีปริมาณน้ำฝนรวมทั้งปี 1,090.7 มิลลิเมตร มีฝนตกประมาณ 112 วัน เดือนที่มีฝนตกมากที่สุด ในเดือนกันยายน มีปริมาณฝน 217.9 มิลลิเมตร และมีฝนตกประมาณ 18 วัน

2.4.3 สมดุลน้ำเพื่อการเกษตร

จากข้อมูลสถิติภูมิอากาศในคาบ 30 ปี (พ.ศ.2536-2565) ณ สถานีตรวจอากาศจังหวัดลำพูน ได้นำมาวิเคราะห์สมดุลของน้ำเพื่อการเกษตร ซึ่งเป็นการวิเคราะห์หาช่วงฤดูกาลเพาะปลูกพืช ตลอดจนช่วงระยะเวลาที่พืชเสี่ยงต่อการขาดน้ำ ข้อมูลที่นำมาวิเคราะห์ คือ ปริมาณน้ำฝน และศักยภาพการคายระเหยน้ำอ้างอิง (ETO) ซึ่งคำนวณด้วยโปรแกรม Cropwat for Windows Version 8.0 โดยใช้สมการ Penman-Monteith สามารถสรุปสมดุลของน้ำเพื่อการเกษตรในเขตอาศัยน้ำฝนได้ดังนี้



ช่วงที่เหมาะสมต่อการปลูกพืช เป็นช่วงที่ค่าปริมาณน้ำฝนมากกว่าค่า 0.5 การระเหยจากผิวดิน และการคายน้ำของพืช เป็นช่วงที่ดินมีความชุ่มชื้นพอเหมาะต่อการเพาะปลูกพืช ซึ่งช่วงนี้เริ่มตั้งแต่ปลายเดือนเมษายนถึงต้นเดือนพฤศจิกายน



ช่วงที่มีน้ำมากเกินพอ เป็นช่วงที่ค่าปริมาณน้ำฝนมากกว่าค่าการระเหยจากผิวดินและการคายน้ำของพืช ซึ่งช่วงนี้เริ่มตั้งแต่ต้นเดือนพฤษภาคมถึงปลายเดือนตุลาคม

ช่วงขาดน้ำ เป็นช่วงฤดูแล้งที่ค่าปริมาณน้ำฝนน้อยกว่าค่า 0.5 การระเหยจากผิวดิน และการคายน้ำของพืช ซึ่งพืชอาจเสียหายจากการขาดแคลนน้ำได้ ซึ่งช่วงนี้เริ่มตั้งต้นเดือนพฤศจิกายนถึงปลายเดือนเมษายน (ตารางที่ 2-1 และรูปที่ 2-2)

ตารางที่ 2-1 สถิติภูมิอากาศ ณ สถานีตรวจอากาศจังหวัดลำพูน¹ (พ.ศ.2536-2565)

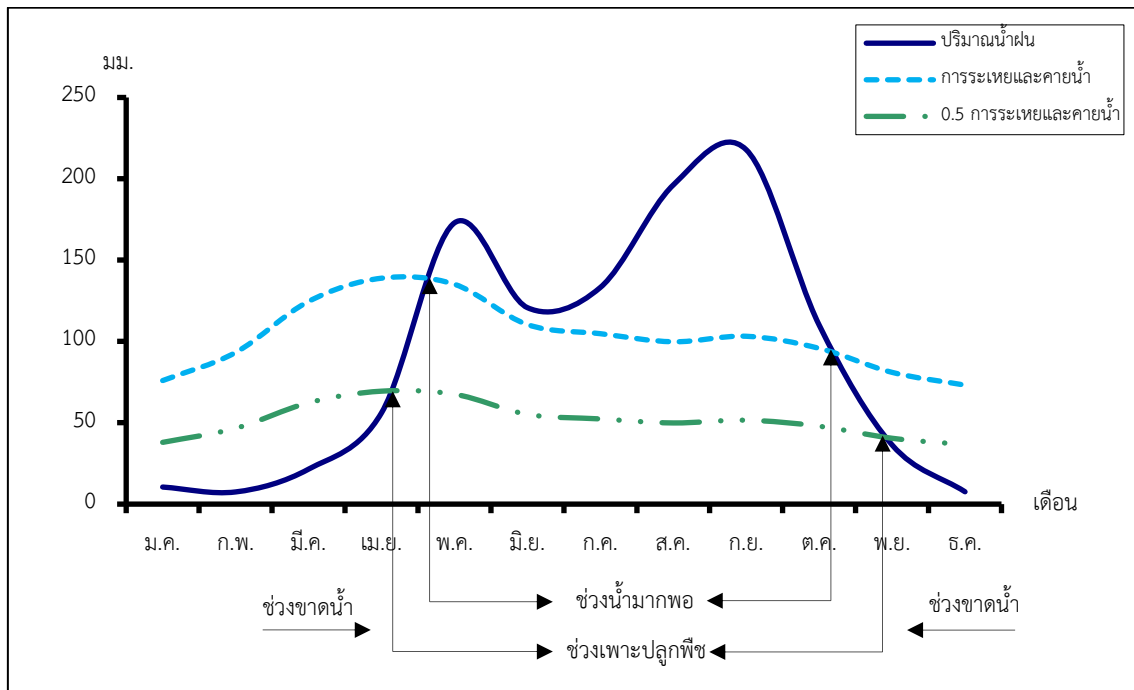
เดือน	อุณหภูมิ (°ซ.)			ความชื้นสัมพัทธ์	ปริมาณน้ำฝน	จำนวนวันที่ฝนตก	ศักยภาพการคายระเหยน้ำ	ปริมาณฝนใช้การ ²
	ต่ำสุด	สูงสุด	เฉลี่ย	(%)	(มม.)	(วัน)	(มม.)	(มม.)
ม.ค.	15.1	30.9	22.2	71.0	10.5	1.6	76.0	10.3
ก.พ.	16.4	33.9	24.6	61.0	7.5	1.2	93.2	7.4
มี.ค.	20.0	36.7	27.9	55.0	21.5	2.9	124.6	20.8
เม.ย.	23.5	37.7	30.0	59.0	56.1	6.4	138.9	51.1
พ.ค.	24.3	35.3	28.9	72.0	172.9	14.8	135.2	125.1
มิ.ย.	24.6	33.9	28.5	75.0	120.8	15.0	110.4	97.5
ก.ค.	24.4	33.1	28.0	77.0	133.2	16.9	104.8	104.8
ส.ค.	24.0	32.6	27.5	80.0	196.2	18.1	99.8	134.6
ก.ย.	23.7	32.4	27.1	83.0	217.9	17.8	103.2	141.9
ต.ค.	22.5	31.9	26.3	82.0	110.1	11.9	95.8	90.7
พ.ย.	19.6	31.3	24.6	79.0	36.4	3.8	81.0	34.3
ธ.ค.	16.3	29.8	22.3	75.0	7.6	1.7	73.2	7.5
เฉลี่ย	21.2	33.3	26.5	72.4	-	-	-	-
รวม	-	-	-	-	1,090.7	112.1	1,236.0	826.0

หมายเหตุ : ¹เป็นสถานีตรวจอากาศที่ใกล้พื้นที่ตำบลมากที่สุด

²เนื้อที่คำนวณด้วยระบบสารสนเทศภูมิศาสตร์



ที่มา : กรมอุตุนิยมวิทยา (2566)



รูปที่ 2-2 กราฟสมดุลของน้ำเพื่อการเกษตร จังหวัดลำพูน

2.5 สภาพการใช้ที่ดินในปัจจุบัน

สภาพการใช้ที่ดินตำบลริมปิง อำเภอเมืองลำพูน จังหวัดลำพูน ซึ่งสำรวจโดยกลุ่มวิเคราะห์สภาพการใช้ที่ดิน (2566)

ประกอบด้วยประเภทการใช้ที่ดินต่างๆ ดังนี้

- 1) พื้นที่ชุมชนและสิ่งปลูกสร้าง มีเนื้อที่ 1,576 ไร่ หรือร้อยละ 23.43 ของพื้นที่ตำบล
- 2) พื้นที่เกษตรกรรมมีเนื้อที่ 4,833 ไร่ หรือร้อยละ 71.87 ของพื้นที่ตำบล ประกอบด้วย การใช้ประโยชน์ที่ดินด้านเกษตรกรรมต่างๆ ดังต่อไปนี้
 - 2.1) พื้นที่นา มีเนื้อที่ 497 ไร่ หรือร้อยละ 7.38 ของพื้นที่ตำบล ได้แก่ นาไร่ นาข้าว
 - 2.2) ไม้ยืนต้น มีเนื้อที่ 17 ไร่ หรือร้อยละ 0.25 ของพื้นที่ตำบล ได้แก่ ไม้ยืนต้นผสม
 - 2.3) ไม้ผล มีเนื้อที่ 4,005 ไร่ หรือร้อยละ 59.57 ของพื้นที่ตำบล ได้แก่ ไม้ผลร้าง/เสื่อมโทรม ไม้ผลผสม ลำไย ลำไย/พืชผัก
 - 2.4) พืชทางเลือก มีเนื้อที่ 64 ไร่ หรือร้อยละ 0.94 ของพื้นที่ตำบล ได้แก่ ไม้ผลร้าง/เสื่อมโทรม พืชผัก
 - 2.5) สถานที่เพาะเลี้ยงสัตว์น้ำ มีเนื้อที่ 42 ไร่ หรือร้อยละ 0.63 ของพื้นที่ตำบล ได้แก่ สถานที่เพาะเลี้ยงสัตว์น้ำร้าง สถานที่เพาะเลี้ยงปลา



3) พื้นที่แหล่งน้ำ มีเนื้อที่ 219 ไร่ หรือร้อยละ 3.26 ของพื้นที่ตำบล ได้แก่ แม่น้ำ ลำห้วย ลำคลอง บ่อน้ำในไร่นา

4) พื้นที่เบ็ดเตล็ด มีเนื้อที่ 97 ไร่ หรือร้อยละ 1.44 ของพื้นที่ตำบล ได้แก่ พุงหญ้าสลับไม้ละเมาะ เหมืองเก่า บ่อขุดเก่า



ตารางที่ 2-2 สภาพการใช้ที่ดิน ตำบลริมปิง อำเภอเมืองลำพูน จังหวัดลำพูน

หน่วยแผนที่	ประเภทการใช้ที่ดิน	เนื้อที่	
		ไร่	ร้อยละ
U	พื้นที่ชุมชนและสิ่งปลูกสร้าง	1,576	23.43
U200	หมู่บ้าน/ที่ดินจัดสรรร้าง	2	0.03
U201	หมู่บ้านบนพื้นราบ	1,377	20.48
U201/A401	หมู่บ้านบนพื้นราบ/ไม้ผลผสม	15	0.22
U201/A413	หมู่บ้านบนพื้นราบ/ลำไย	31	0.46
U301	สถานที่ราชการและสถาบันต่าง ๆ	90	1.34
U405	ถนน	48	0.71
U502	โรงงานอุตสาหกรรม	13	0.19
A	พื้นที่เกษตรกรรม	4,833	71.87
A100	นาร้าง	49	0.73
A101	นาข้าว	448	6.66
A301	ไม้ยืนต้นผสม	16	0.24
A400	ไม้ผลร้าง/เสื่อมโทรม	2	0.03
A401	ไม้ผลผสม	33	0.49
A413	ลำไย	3,905	58.07
A413/A502	ลำไย/พืชผัก	273	4.06
A500	พืชสวนร้าง/เสื่อมโทรม	25	0.37
A502	พืชผัก	40	0.59
A900	สถานที่เพาะเลี้ยงสัตว์น้ำร้าง	24	0.36
A902	สถานที่เพาะเลี้ยงปลา	18	0.27



ตารางที่ 2-2 (ต่อ)

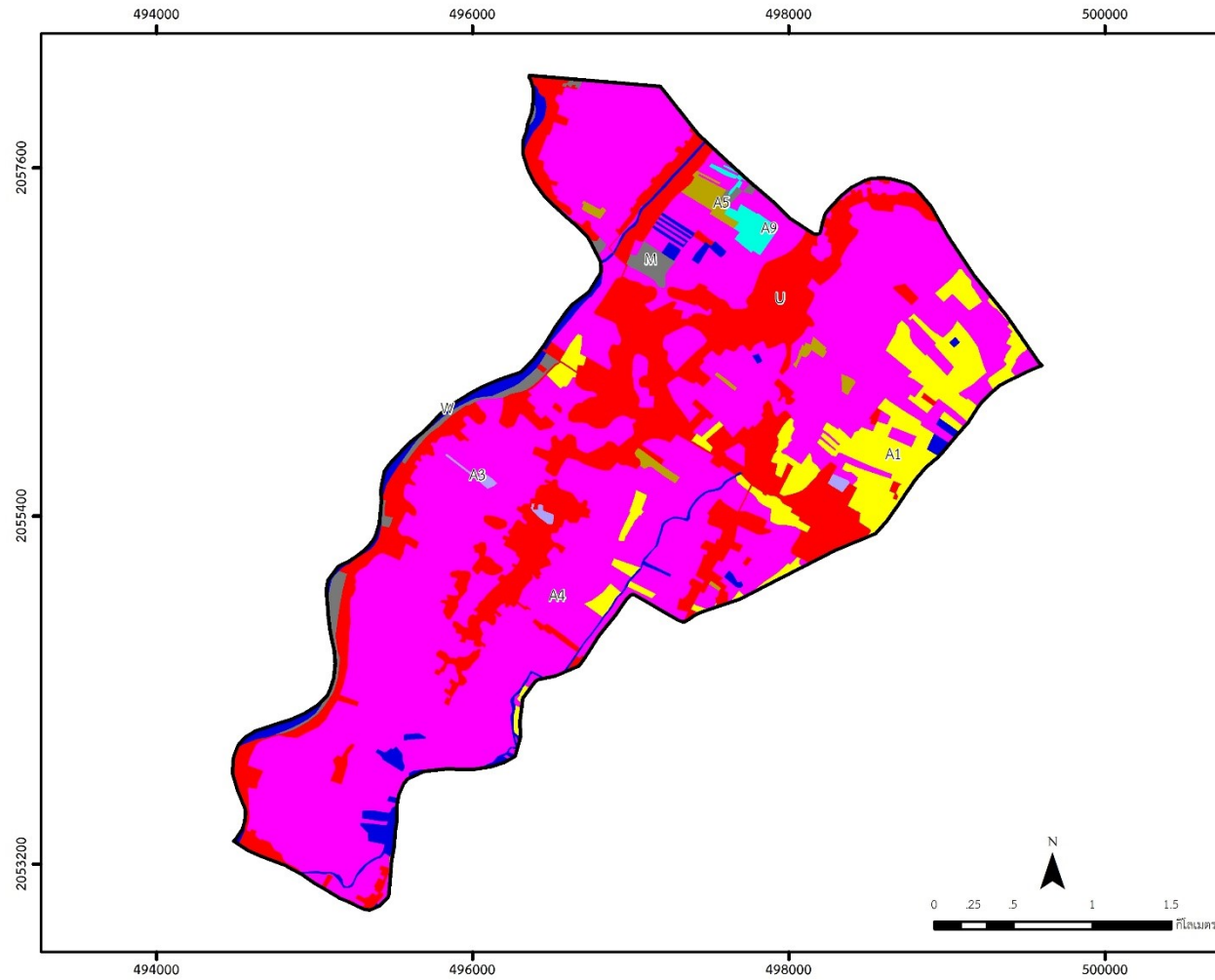
หน่วยแผนที่	ประเภทการใช้ที่ดิน	เนื้อที่	
		ไร่	ร้อยละ
M	พื้นที่เบ็ดเตล็ด	97	1.44
M102	ทุ่งหญ้าสลับไม้พุ่ม/ไม้ละเมาะ	90	1.34
M300	เหมืองเก่า บ่อขุดเก่า	7	0.10
W	พื้นที่แหล่งน้ำ	219	3.26
W101	แม่น้ำ ลำห้วย ลำคลอง	137	2.04
W202	บ่อน้ำในไร่นา	82	1.22
ผลรวมทั้งหมด		6,725	100.00

ที่มา : กลุ่มวิเคราะห์สภาพการใช้ที่ดิน (2566)

หมายเหตุ : เนื้อที่คำนวณด้วยระบบสารสนเทศภูมิศาสตร์



แผนการใช้ที่ดินตำบลริมปิง อำเภอเมือง จังหวัดลำพูน



แผนที่สภาพการใช้ที่ดิน
ต.ริมปิง อ.เมืองลำพูน จ.ลำพูน

คำอธิบายสัญลักษณ์
□ ขอบเขตตำบล

ประเภทการใช้ที่ดิน	เนื้อที่	
	ไร่	ร้อยละ
พื้นที่ชุมชนและสิ่งปลูกสร้าง	1,576	23.43
U พื้นที่ชุมชนและสิ่งปลูกสร้าง	1,576	23.43
พื้นที่เกษตรกรรม	4,833	71.87
A1 พื้นดินนา	497	7.39
A3 ไร่ขั้นบัน	16	0.24
A5 ไร่ผล	4,213	62.65
A5 พืชสวน	65	0.96
A9 สถานที่เพาะเลี้ยงสัตว์น้ำ	42	0.63
พื้นที่แหล่งน้ำ	219	3.26
W พื้นที่แหล่งน้ำ	219	3.26
พื้นที่เปิดโล่ง	97	1.44
M ทุ่งหญ้าธรรมชาติ, ไร่และนา ฯลฯ	97	1.44
ผลรวมทั้งหมด	6,725	100.00

กองนโยบายและแผนการใช้ที่ดิน
กรมพัฒนาที่ดิน
กระทรวงเกษตรและสหกรณ์ 2566

รูปที่ 2-3 สภาพการใช้ที่ดิน ตำบลริมปิง อำเภอเมือง จังหวัดลำพูน



2.6 สภาพเศรษฐกิจและสังคม

2.6.1 ประชากร

จากหลักฐานทะเบียนราษฎรของกรมการปกครอง กระทรวงมหาดไทย ณ เดือนธันวาคม 2565 พบว่า ประชากรที่อาศัยในพื้นที่ตำบลริมปิงมีประชากรรวม 6,703 คน แยกเป็นชาย 3,132 คน เป็นหญิง 3,571 คน ความหนาแน่นโดยเฉลี่ย 622.95 คนต่อตารางกิโลเมตร มีจำนวนครัวเรือนทั้งหมด 2,963 ครัวเรือน เป็นครัวเรือนเกษตรที่มากขึ้นทะเบียนกรมส่งเสริมการเกษตร 1,247 ครัวเรือน หรือร้อยละ 42.09 ของจำนวนครัวเรือนทั้งหมด และเป็นครัวเรือนที่ประกอบอาชีพอื่นๆ ครัวเรือนเกษตรที่ไม่ได้มาขึ้นทะเบียนกรมส่งเสริมการเกษตร 1,716 ครัวเรือน หรือร้อยละ 57.91 ของจำนวนครัวเรือนทั้งหมด ดังรายละเอียดในตารางที่ 2-3 ถึง 2-4

ตารางที่ 2-3 จำนวนประชากรและครัวเรือนตำบลริมปิง อำเภอเมืองลำพูน จังหวัดลำพูน ปี 2565

พื้นที่	จำนวน ครัวเรือน	จำนวนประชากร (คน)		
		ชาย	หญิง	รวม
ตำบลริมปิง	2,963	3,132	3,571	6,703
หมู่ที่ 0 ริมปิง	1	0	0	0
หมู่ที่ 1 ทุ่งป่าแก	161	196	239	435
หมู่ที่ 2 ร่องภาค	95	108	106	214
หมู่ที่ 3 ฮ่องแร้ง	127	127	151	278
หมู่ที่ 4 ศรีบังวัน	337	402	437	839
หมู่ที่ 5 เจดีย์ขาว	365	410	511	921
หมู่ที่ 6 สันริมปิง	617	600	673	1,273
หมู่ที่ 7 หนองผำ	407	421	453	874
หมู่ที่ 8 ป่ายาง	333	428	470	898
หมู่ที่ 9 สบปะ	238	232	274	506
หมู่ที่ 10 กลางทุ่ง	282	208	257	465

ที่มา : กรมการปกครอง (2566)



ตารางที่ 2-4 จำนวนและสัดส่วนครัวเรือนเกษตรตำบลริมปิง อำเภอเมืองลำพูน จังหวัดลำพูน ปี 2565

รายการ	จำนวน (ครัวเรือน)	ร้อยละ
จำนวนครัวเรือนทั้งหมด ¹⁾	2,963	100.00
- จำนวนครัวเรือนเกษตรที่มากขึ้นทะเบียนกรมส่งเสริมการเกษตร ²⁾	1,247	42.09
- จำนวนครัวเรือนที่ประกอบอาชีพอื่นๆ และจำนวนครัวเรือนเกษตรที่ไม่ได้มากขึ้นทะเบียนฯ	1,716	57.91

ที่มา : 1) กรมการปกครอง (2566)

2) กรมส่งเสริมการเกษตร (2566)

2.6.2 การถือครองที่ดิน

จากข้อมูลกรมการปกครอง ณ เดือนธันวาคม 2565 ตำบลริมปิงมีจำนวนครัวเรือนทั้งหมด 2,963 ครัวเรือน โดยถือครองที่ดินเฉลี่ยครัวเรือนละ 2.27 ไร่ (เนื้อที่ของตำบลรวมต่อจำนวนครัวเรือนทั้งหมด)

2.6.3 ลักษณะทางเศรษฐกิจและการประกอบอาชีพ

ประชากรในตำบลริมปิง ประกอบอาชีพเกษตรกรรม ค้าขาย รับราชการ รับจ้างทั่วไป และอื่นๆ มีเกษตรกรบางครัวเรือนประกอบอาชีพหลายอย่างควบคู่กันไป สำหรับพืชที่เกษตรกรปลูกเป็นอาชีพหลัก ได้แก่ ลำไย และข้าวนาปี ทางด้านการเลี้ยงสัตว์เกษตรกรจะมีการเลี้ยงไว้เพื่อบริโภคหากเหลือจึงจำหน่ายเป็นรายได้เสริม

2.6.4 ด้านรายได้-รายจ่าย

จากข้อมูลความจำเป็นพื้นฐานของกรมพัฒนาชุมชน ปี 2566 พบว่า รายได้ครัวเรือนเฉลี่ยปีละ 221,418.99 บาท รายได้บุคคลเฉลี่ยปีละ 79,006.53 บาท รายจ่ายครัวเรือนเฉลี่ยปีละ 129,478.66 บาท รายจ่ายบุคคลเฉลี่ยปีละ 46,200.46 บาท เมื่อพิจารณาจะเห็นว่ารายได้ครัวเรือนมากกว่ารายจ่ายครัวเรือนปีละ 91,940.33 บาท และรายได้บุคคลมากกว่ารายจ่ายบุคคลปีละ 32,806.07 บาท ดังรายละเอียดใน ตารางที่ 2- 5



แผนการใช้ที่ดินตำบลริมปิง อำเภอเมือง จังหวัดลำพูน

ตารางที่ 2-5 รายได้-รายจ่ายเฉลี่ยครัวเรือนตำบลริมปิง อำเภอเมืองลำพูน จังหวัดลำพูน ปี 2565

พื้นที่	แหล่งรายได้ของครัวเรือน (บาท/ปี)				รายได้ครัวเรือนเฉลี่ย (บาท/ปี)	รายได้บุคคลเฉลี่ย (บาท/ปี)	รายจ่ายครัวเรือนเฉลี่ย (บาท/ปี)	รายจ่ายบุคคลเฉลี่ย (บาท/ปี)
	อาชีพหลัก	อาชีพรอง	รายได้อื่น	ทำ-หาเอง				
ตำบลริมปิง	178,207.73	16,901.29	20,619.05	5,690.91	221,418.99	79,006.53	129,478.66	46,200.46
หมู่ที่ 1 ทุ่งป่าแก	155,811.57	27,527.27	13,882.64	5,446.28	202,667.77	78,098.09	142,274.38	54,825.48
หมู่ที่ 2 ร่องภาค	201,188.06	12,223.88	17,414.93	7,089.55	237,916.42	85,701.08	138,208.96	49,784.95
หมู่ที่ 3 อ่องแร้ง	165,359.32	14,966.10	13,150.85	6,518.64	199,994.92	64,833.52	187,883.05	60,907.14
หมู่ที่ 4 ศรีบังวัน	157,888.43	10,400.44	15,334.96	4,918.14	188,541.97	64,172.42	102,305.31	34,820.78
หมู่ที่ 5 เจริญขาว	163,647.08	17,492.88	22,530.43	6,324.90	209,995.29	73,892.64	127,726.06	44,943.94
หมู่ที่ 6 สันริมปิง	234,904.09	2,777.78	24,306.73	357.31	262,345.91	97,736.71	138,423.98	51,569.72
หมู่ที่ 7 หนองผำ	132,647.34	17,434.78	17,581.64	9,043.48	176,707.25	66,627.32	117,871.98	44,443.53
หมู่ที่ 8 ป่ายาง	178,835.50	33,696.97	26,325.11	5,909.09	244,766.67	84,013.52	147,637.23	50,674.89
หมู่ที่ 9 สบปะ	145,707.52	23,748.12	18,818.80	10,908.65	199,183.08	80,766.31	95,480.08	38,716.01
หมู่ที่ 10 กลางทุ่ง	225,763.44	21,102.58	25,672.04	8,777.42	281,315.48	81,502.62	136,747.31	39,618.38

ที่มา : กรมการพัฒนาชุมชน (2566)



บทที่ 3

สถานภาพของทรัพยากรธรรมชาติ

การศึกษาสถานภาพของทรัพยากรธรรมชาติในพื้นที่ตำบลลิมปิง อำเภอเมืองลำพูน จังหวัดลำพูน ได้แก่ ทรัพยากรป่าไม้ ทรัพยากรน้ำ และทรัพยากรดิน ซึ่งเป็นทรัพยากรกายภาพที่สำคัญต่อการทำการเกษตร ดังนั้นจึงจำเป็นต้องทราบว่าทรัพยากรธรรมชาติแต่ละชนิดปัจจุบันมีสถานะอย่างไร เพื่อใช้เป็นข้อมูลประกอบการวางแผนการใช้ที่ดินซึ่งจะนำไปสู่การกำหนดแผนงาน โครงการ กิจกรรม รวมถึงมาตรการต่าง ๆ เพื่อการพัฒนาพื้นที่อย่างมีประสิทธิภาพต่อไป โดยมีรายละเอียดดังนี้

3.1 ทรัพยากรป่าไม้

3.1.1 ป่าไม้ตามกฎหมายและมติคณะรัฐมนตรี

1) ป่าอนุรักษ์ ไม่พบพื้นที่ป่าอนุรักษ์ (เขตอุทยานแห่งชาติ เขตรักษาพันธุ์สัตว์ป่า เขตวนอุทยาน เขตห้ามล่าสัตว์ป่า) ในพื้นที่

2) ป่าสงวนแห่งชาติ ได้มีการจำแนกเขตการใช้ประโยชน์ทรัพยากรและที่ดินป่าไม้ในพื้นที่ป่าสงวนแห่งชาติตามมติคณะรัฐมนตรี วันที่ 10 มีนาคม 2535 และ 17 มีนาคม 2535 แบ่งออกเป็น 3 เขต ประกอบด้วย เขตพื้นที่ป่าเพื่อการอนุรักษ์ (Zone C) เขตพื้นที่ป่าเพื่อเศรษฐกิจ (Zone E) และเขตพื้นที่ป่าที่เหมาะสมต่อการเกษตร (Zone A) จากการวิเคราะห์ข้อมูลไม่พบพื้นที่ป่าสงวนแห่งชาติในพื้นที่

3.1.2 **ชั้นคุณภาพลุ่มน้ำ** (มติคณะรัฐมนตรี วันที่ 28 พฤษภาคม 2528) จากการวิเคราะห์ข้อมูล พบชั้นคุณภาพลุ่มน้ำในพื้นที่ คือ พื้นที่ลุ่มน้ำชั้นที่ 5 เนื้อที่ 6,725 ไร่

พื้นที่ลุ่มน้ำชั้นที่ 5 หมายถึงพื้นที่ภายในลุ่มน้ำซึ่งเป็นที่ราบหรือลุ่ม หรือเนินลาดเอียงเล็กน้อย แต่ส่วนใหญ่ป่าได้ถูกบุกรุกแผ้วถาง เพื่อใช้ประโยชน์ด้านเกษตรกรรม โดยเฉพาะทำนา และกิจการอื่น โดยมีองค์ประกอบร่วมกัน ดังนี้

1) เป็นที่ราบ ที่ลุ่ม หรือเป็นเนินลาดเอียงเล็กน้อยสองฝั่งน้ำ ซึ่งส่วนใหญ่กลายเป็นทุ่งนา แต่บางพื้นที่อาจยังเป็นป่าละเมาะ ป่าผสมผลัดใบ ป่าดงดิน หรือป่าเต็งรัง

2) ส่วนใหญ่ความลาดชันของพื้นที่โดยเฉลี่ยต่ำกว่า 5 เปอร์เซ็นต์

3) ลักษณะทางธรณีเป็นพวกดินตะกอน

4) ดินลึกถึงลึกมาก ความอุดมสมบูรณ์สูง และมีความคงทนต่อการถูกชะล้างพังทลาย

ทั้งนี้ เนื้อที่ดังกล่าวข้างต้นคำนวณด้วยระบบสารสนเทศภูมิศาสตร์ เป็นเนื้อที่เบื้องต้นเท่านั้น ไม่สามารถใช้อ้างอิงได้ทางกฎหมาย



3.2 ทรัพยากรน้ำ

3.2.1 น้ำผิวดิน

3.2.1 ปริมาณน้ำฝน พบว่าในพื้นที่ตำบลริมปิง มีปริมาณน้ำฝนเฉลี่ยในคาบ 30 ปี (พ.ศ. 2536-2565) 1,090.7 มิลลิเมตรต่อปี

3.2.2 น้ำผิวดิน หมายถึง แม่น้ำลำคลอง หนอง บึง ทะเลสาบ อ่างเก็บ และแหล่งน้ำสาธารณะอื่นๆ ที่อยู่ภายในผืนแผ่นดิน ในพื้นที่ตำบลริมปิง มีรายละเอียดของแหล่งน้ำผิวดินดังนี้

แหล่งน้ำผิวดินธรรมชาติ ได้แก่ คลองแม่แกบก้อง แม่น้ำปิง เหมืองไม้แดง และเหมืองแสนยศ

3.2.3 จากฐานข้อมูลน้ำบาดาลของกรมทรัพยากรน้ำบาดาล (2566) ซึ่งพบว่า ตำบลริมปิง มีจำนวนบ่อบาดาลราชการจำนวน 3 บ่อ และจำนวนบ่อบาดาลเอกชนจำนวน 1 บ่อ

3.3 ทรัพยากรดิน

ทรัพยากรดินในพื้นที่ตำบลริมปิง อำเภอเมืองลำพูน จังหวัดลำพูน พบหน่วยแผนที่ดินทั้งหมด 4 หน่วยแผนที่ดิน และหน่วยพื้นที่เบ็ดเตล็ด 2 หน่วยแผนที่ ดังนี้

3.3.1 ดินในพื้นที่ลุ่ม มี 3 หน่วยแผนที่ดิน ได้แก่

1) หน่วยแผนที่ดิน Hd-clA ชุดดินหางดง มีเนื้อดินบนเป็นดินร่วนปนดินเหนียว ความลาดชัน 0-2 เปอร์เซ็นต์ มีเนื้อที่ 2,566 ไร่ หรือร้อยละ 38.16 ของเนื้อที่ตำบล

2) หน่วยแผนที่ดิน Hd-sic1A ชุดดินหางดง มีเนื้อดินบนเป็นดินร่วนเหนียวปนทรายแป้ง ความลาดชัน 0-2 เปอร์เซ็นต์ มีเนื้อที่ 2,332 ไร่ หรือร้อยละ 34.68 ของเนื้อที่ตำบล

3) หน่วยแผนที่ดิน Sai-fl-s1A ดินสันทรายที่เป็นดินร่วนละเอียด มีเนื้อดินบนเป็นดินร่วนปนทราย ความลาดชัน 0-2 เปอร์เซ็นต์ มีเนื้อที่ 326 ไร่ หรือร้อยละ 4.85 ของเนื้อที่ตำบล

3.3.2 ดินในพื้นที่ดอน มี 1 หน่วยแผนที่ดิน คือ หน่วยแผนที่ดิน Cm-lsA ชุดดินเชิงใหม่ มีเนื้อดินบนเป็นดินทรายปนดินร่วน ความลาดชัน 0-2 เปอร์เซ็นต์ มีเนื้อที่ 350 ไร่ หรือร้อยละ 5.20 ของเนื้อที่ตำบล

3.3.3 พื้นที่เบ็ดเตล็ด มี 2 หน่วยแผนที่ ได้แก่

1) หน่วยแผนที่ U พื้นที่ชุมชน มีเนื้อที่ 999 ไร่ หรือร้อยละ 14.85 ของเนื้อที่ตำบล

2) หน่วยแผนที่ W พื้นที่น้ำ มีเนื้อที่ 152 ไร่ หรือร้อยละ 2.26 ของเนื้อที่ตำบล

ไม่พบปัญหาทรัพยากรดินทางการเกษตรตามสภาพธรรมชาติในพื้นที่ รายละเอียดของสมบัติดิน ตำบลริมปิง อำเภอเมืองลำพูน จังหวัดลำพูน ดังแสดงในตารางที่ 3-1 และแผนที่แสดงในลักษณะของชุดดิน (รูปที่ 3-1)



แผนการใช้ที่ดินตำบลริมปิง อำเภอเมือง จังหวัดลำพูน

ตารางที่ 3-1 สมบัติดิน ตำบลริมปิง อำเภอเมืองลำพูน จังหวัดลำพูน

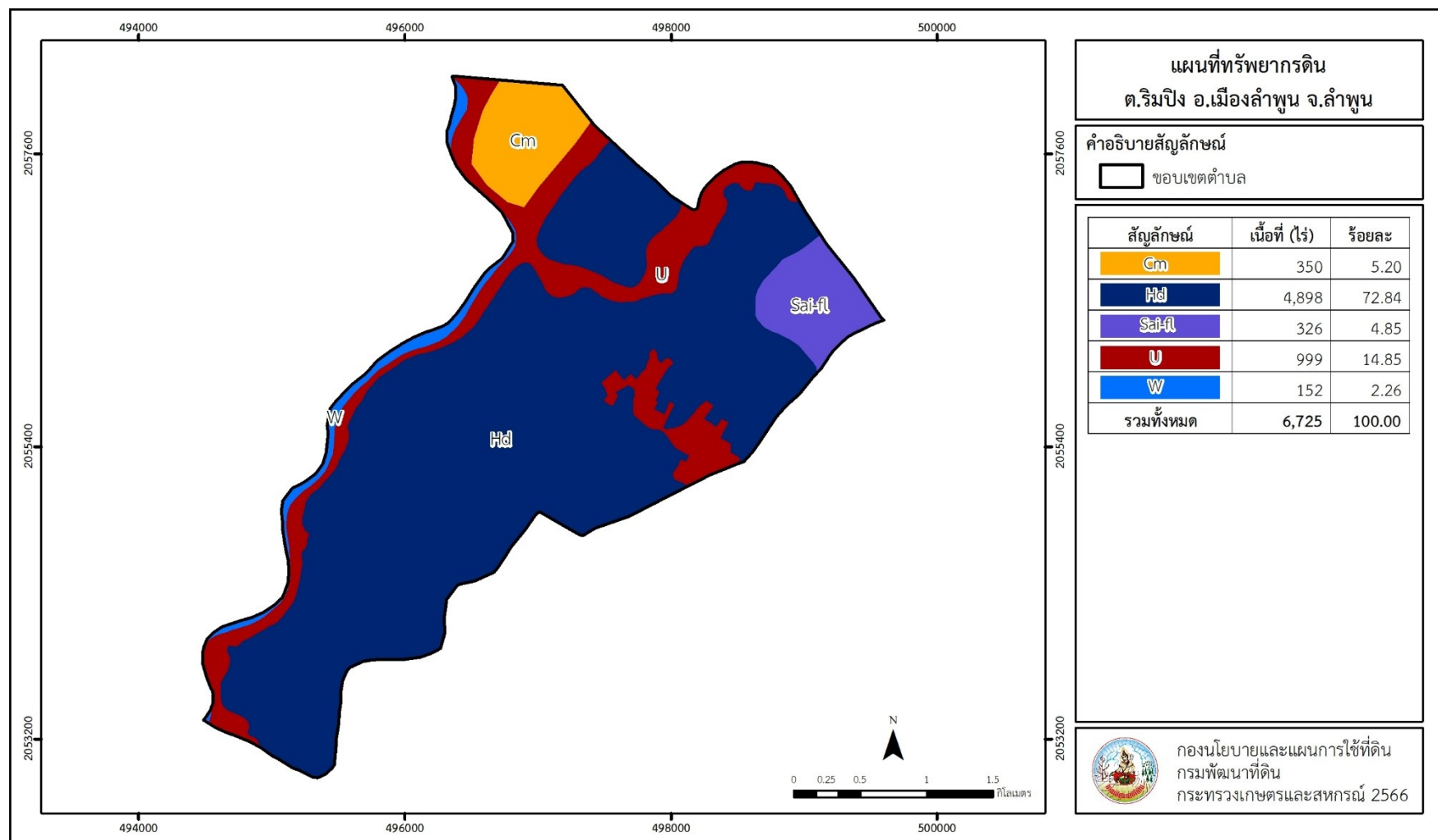
หน่วยแผนที่ดิน	ความลาดชัน (%)	ความลึก (ซม.)	การระบายน้ำ	ความอุดมสมบูรณ์ของดิน	ความจุแลกเปลี่ยนแคตไอออน (cmol/kg)	ความอึดตัวเบส (%)	ปฏิกิริยาดิน		ค่าการนำไฟฟ้า (dS/m)	ความลึกของชั้นจาโรไซด์ (ซม.)	เนื้อที่	
							ดินบน	ดินล่าง			ไร่	ร้อยละ
Cm-lsA	0-2	>150	ดี	ปานกลาง	<10	35-75	5.5-6.5	6.0-7.0	<2	-	350	5.20
Hd-clA	0-2	>150	เลว	ปานกลาง	10-20	>75	5.5-7.0	5.5-8.0	<2	-	2,566	38.16
Hd-sicA	0-2	>150	เลว	ปานกลาง	10-20	>75	5.5-7.0	5.5-8.0	<2	-	2,332	34.68
Sai-fl-sLA	0-2	>150	ค่อนข้างเลว	ปานกลาง	<10	35-75	5.0-7.0	6.0-8.0	<2	-	326	4.85
U	-	-	-	-	-	-	-	-	-	-	999	14.85
W	-	-	-	-	-	-	-	-	-	-	152	2.26
รวมทั้งหมด											6,725	100.00

หมายเหตุ: เนื้อที่คำนวณด้วยระบบสารสนเทศภูมิศาสตร์

ที่มา: กองสำรวจและวิจัยทรัพยากรดิน (2566)



แผนการใช้ที่ดินตำบลริมปิง อำเภอเมือง จังหวัดลำพูน



รูปที่ 3-1 ทรัพยากรดิน ตำบลริมปิง อำเภอเมืองลำพูน จังหวัดลำพูน



บทที่ 4

กระบวนการมีส่วนร่วมของชุมชน (Participatory Rural Appraisal : PRA)

4.1 การวิเคราะห์ผลจากการจัดทำกระบวนการมีส่วนร่วมของชุมชน (PRA)

การวิเคราะห์ผลจากการจัดทำกระบวนการมีส่วนร่วมของชุมชน (PRA) เมื่อวันที่ 18 กรกฎาคม 2566 มีสาระสำคัญสรุปได้ดังนี้

4.1.1 ปัญหาหลักของตำบลลิมปิง คือ

- 1) ดินขาดความอุดมสมบูรณ์
- 2) น้ำท่วมในพื้นที่ซ้ำซากในฤดูฝน
- 3) ขาดแคลนน้ำในช่วงฤดูแล้ง
- 4) หมอกและควันไฟในช่วงฤดูแล้ง

4.1.2 ความต้องการของชุมชน เกษตรกร และตำบลลิมปิง มีความต้องการ 4 ประการ คือ

- 1) แก้ปัญหาดินเสื่อมโทรมของดิน
- 2) แก้ไขปัญหาน้ำท่วม
- 3) แก้ปัญหาขาดแคลนน้ำ
- 4) แก้ไขปัญหาหมอกและควันไฟ

ผลจากการจัดทำกระบวนการมีส่วนร่วมของชุมชน (PRA) ได้นำมาวิเคราะห์ร่วมกับปัญหาด้านกายภาพ โดยระบบ DPSIR มีรายละเอียดดังนี้

- 1) **แรงขับเคลื่อน (Driver)** มี 4 ประการ คือ
 - 1.1) ดินเสื่อมโทรมและโครงสร้างดินแน่นทึบ
 - 1.2) น้ำขาดแคลน
 - 1.3) น้ำท่วม
 - 1.4) คุณภาพอากาศเสีย
- 2) **แรงกดดัน (Pressure)** ที่เกิดจากปัจจัยขับเคลื่อน มี 6 ประการ คือ
 - 2.1) การปรับปรุงบำรุงดิน
 - 2.2) จัดหาแหล่งน้ำ
 - 2.3) ปรับรูปแบบ/ชุดยกร่อง
 - 2.4) ปรับเปลี่ยนกิจกรรมการผลิต/ปลูกพืชตามฤดูกาล/พืชผสมผสาน
 - 2.5) สุขภาพและคุณภาพชีวิตดีขึ้น



3) สถานะ (State) ที่เกิดแรงกดดัน มี 4 ประการ คือ

- 3.1) ความเสื่อมโทรมของดินทางกายภาพ/เคมี/ชีวภาพ
- 3.2) ขาดแคลนน้ำเพื่อการเกษตรในเขตชลประทาน
- 3.3) น้ำท่วมในฤดูฝน
- 3.4) หมอกและควันไฟ
- 3.5) ราคาและปริมาณผลผลิตพืชตกต่ำ

4) ผลกระทบ (Impact) ที่ปรากฏในพื้นที่ มี 5 ประการ คือ

- 4.1) รายได้ลดลง
- 4.2) ปริมาณผลผลิตพืชลดลง
- 4.3) ต้นทุนสูง
- 4.4) พืชผลเสียหาย
- 4.5) ปัญหาต่อสุขภาพและคุณภาพชีวิต

5) การตอบสนอง (Response) ของรัฐในอดีต ปัจจุบัน และในอนาคต มีดังนี้

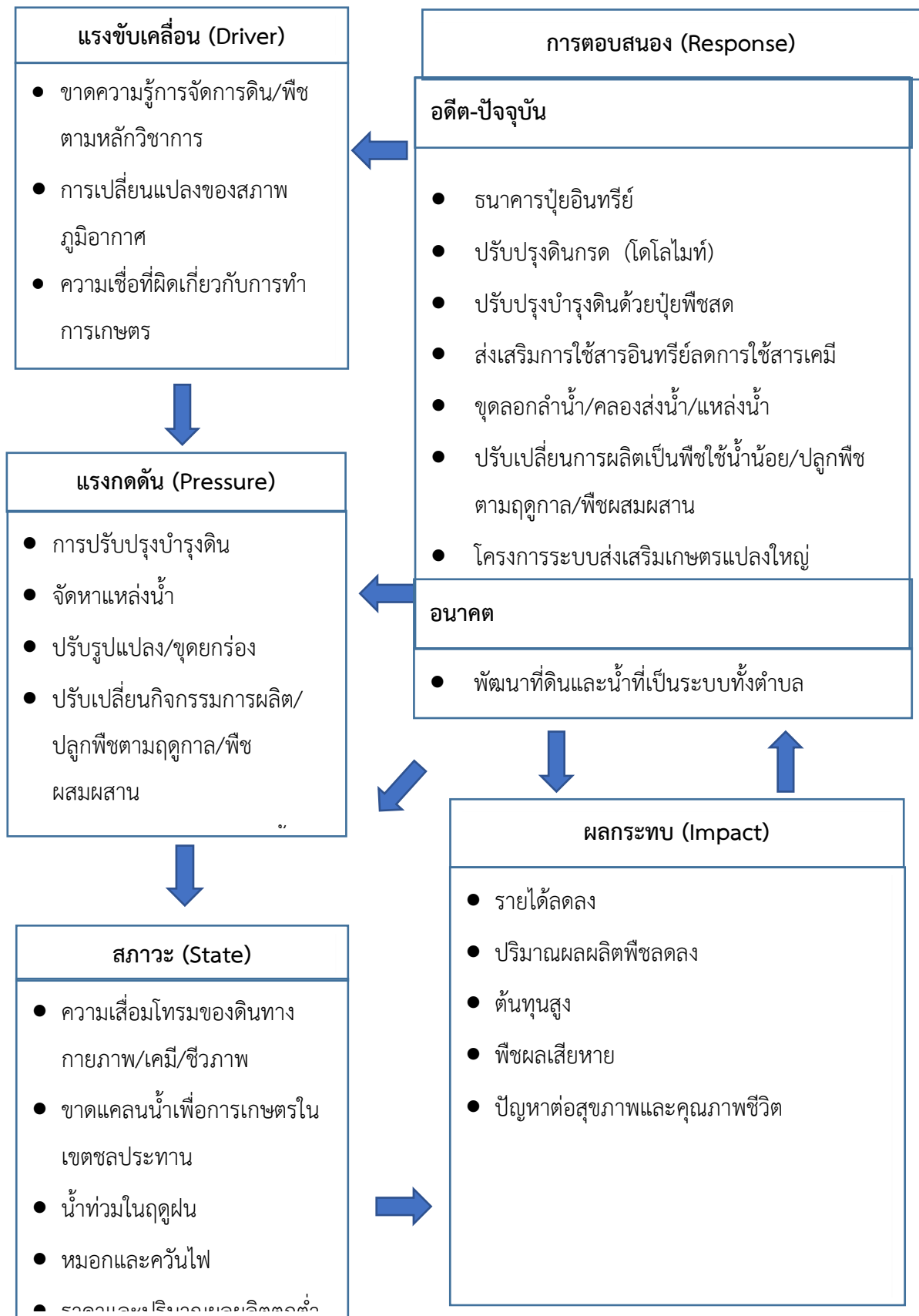
อดีต-ปัจจุบัน

- 5.1) ธนาคารปุຍอินทรีย์
- 5.2) ปรับปรุงดินกรด (โดโลไมท์)
- 5.3) ปรับปรุงบำรุงดินด้วยปุ๋ยพืชสด
- 5.4) ส่งเสริมการใช้สารอินทรีย์ลดการใช้สารเคมี
- 5.5) ขุดลอกลำน้ำ/คลองส่งน้ำ/แหล่งน้ำ
- 5.6) ปรับเปลี่ยนการผลิตเป็นพืชใช้น้ำน้อย/พืชตามฤดูกาล/พืชผสมผสาน
- 5.7) โครงการระบบส่งเสริมเกษตรแปลงใหญ่
- 5.8) โครงการพัฒนาระบบ e-service ข้อมูลในระดับประเทศ

อนาคต

- (1) พัฒนาที่ดินและน้ำที่เป็นระบบทั้งตำบล

ดังมีรายละเอียดในรูปที่ 4-1



รูปที่ 4-1 การวิเคราะห์สถานการณ์โดยระบบ DPSIR ของตำบลริมปิง อำเภอเมือง จังหวัดลำพูน



4.2 ระบบการปลูกพืชในปัจจุบัน

ตำบลริมปิง อำเภอเมือง จังหวัดลำพูน มีการเพาะปลูกพืช ดังนี้

1) ลำไย เกษตรกรส่วนใหญ่ปลูกลำไยพันธุ์อีดอ ทั้งในฤดูและนอกฤดูเนื่องจากลำไยเป็นพืชเศรษฐกิจของจังหวัดลำพูน และมีการปลูกพืชผักสวนครัวระหว่างลำไยอีกด้วย

2) ข้าว เกษตรกรตำบลริมปิงส่วนใหญ่ปลูกข้าวหอมพันธุ์ปทุมธานี โดยปลูกข้าว 2 ครั้ง/ปี ได้แก่

2.1) นาปี-พืชผัก เกษตรกรปลูกข้าวนาปีระหว่างเดือนมิถุนายนถึงเดือนพฤศจิกายน หลังจากเก็บเกี่ยวข้าวแล้ว เกษตรกรมีการปลูกพืชผักหลังเก็บเกี่ยว ได้แก่ ผักบุ้ง ผักกวางตุ้ง และผักสวนครัวชนิดต่างๆ

2.2) นาปรัง-พืชผัก เกษตรกรจะปลูกข้าวนาปรังระหว่างเดือนกุมภาพันธ์ถึงเดือนพฤษภาคม หลังจากเก็บเกี่ยวข้าวแล้ว เกษตรกรมีการปลูกพืชผักหลังเก็บเกี่ยวเช่นเดียวกับนาปี

3) ไม้ผลอื่นๆ เช่น กล้าย ฝรั่ง มะม่วง เป็นต้น

เดือน	ม.ค.	ก.พ.	มี.ค.	เม.ย.	พ.ค.	มิ.ย.	ก.ค.	ส.ค.	ก.ย.	ต.ค.	พ.ย.	ธ.ค.
ระบบเกษตร												
ข้าว-พืชผัก	ผัก	ข้าวหอมปทุมธานี				ข้าวหอมปทุมธานี					ผัก	
ลำไย	ลำไยพันธุ์อีดอ											
ไม้ผลอื่นๆ	มะม่วง/กล้าย/ฝรั่ง											

รูปที่ 4-2 ระบบการปลูกพืชในปัจจุบัน ตำบลริมปิง อำเภอเมือง จังหวัดลำพูน



บทที่ 5

การประเมินคุณภาพที่ดิน

5.1 หลักการประเมินคุณภาพที่ดินด้านกายภาพ

การประเมินคุณภาพที่ดินหรือการประเมินความเหมาะสมของที่ดิน สอดคล้องตามหลักการของ FAO Framework ค.ศ. 1983 ซึ่งการประเมินคุณภาพที่ดินด้านกายภาพ เป็นการประเมินศักยภาพของที่ดินว่าที่ดินนั้นๆเหมาะสมมากหรือน้อยเพียงใดสำหรับการใช้ที่ดินประเภทต่าง ๆ หรือการปลูกพืชต่าง ๆ โดยพิจารณาจาก สภาพแวดล้อมที่มีผลต่อการเจริญเติบโตของพืช สมบัติดินที่ได้จำแนกไว้ในแต่ละตำบล ร่วมกับการจัดการพื้นที่ เช่น ระบบชลประทาน พื้นที่ยกทรง การจัดระบบอนุรักษ์ดินและน้ำ เป็นต้น และนอกจากนี้พิจารณาความต้องการปัจจัยต่อการปลูกพืชแต่ละชนิด สอดคล้องตามหลักการของ FAO ได้แก่ ความต้องการด้านพืช ความต้องการด้านการจัดการ ความต้องการด้านการอนุรักษ์ (บัณจิต และ คำรณ, 2542) รายละเอียดดังตารางที่ 5-1

ระดับความเหมาะสมของที่ดินได้จากการสังเคราะห์ข้อมูลดิน การจัดการที่ดิน หรือดินที่มีลักษณะเฉพาะที่เกิดขึ้นตามสภาพภูมิประเทศ (ซึ่งจะเรียกรวมว่าหน่วยที่ดิน) ลักษณะภูมิอากาศ พิจารณาร่วมกับระดับความต้องการปัจจัยต่อการเจริญเติบโตของพืชแต่ละชนิด หลังจากนั้นดำเนินการประเมินคุณภาพที่ดิน ซึ่งสามารถจำแนกระดับความเหมาะสมของที่ดินได้เป็น 4 ชั้น ได้แก่ เหมาะสมสูง (S1) เหมาะสมปานกลาง (S2) เหมาะสมเล็กน้อย (S3) และไม่เหมาะสม (N) โดยที่

S1 : ไม่มีข้อจำกัดด้านที่ดินตามปัจจัยที่ใช้พิจารณา

S2 : มีข้อจำกัดด้านที่ดินที่แก้ไขได้ง่ายหรือข้อจำกัดอาจไม่ส่งผลกระทบต่อ การเจริญเติบโตของพืชอย่างชัดเจน

S3 : มีข้อจำกัดด้านที่ดินที่แก้ไขได้ยาก ควรปรับเปลี่ยนการผลิตเป็นพืชชนิดอื่นหรือ กิจกรรมอื่น (ส่วนใหญ่เป็นลักษณะทางกายภาพ)

N : มีข้อจำกัดที่พัฒนาหรือปรับปรุงที่ดินได้ยากมาก หากจะดำเนินการพัฒนาหรือ ปรับปรุงต้องใช้ต้นทุนสูงหรือเครื่องจักรขนาดใหญ่ แนะนำให้ปรับเปลี่ยนการผลิต



ตารางที่ 5-1 ตัวอย่างการประเมินคุณภาพที่ดินด้านกายภาพของประเภทการใช้ประโยชน์ที่ดิน

คุณภาพที่ดิน (Land Quality)	คุณลักษณะที่ดินตัวแทน (Land Characteristics)	ระดับความ เหมาะสม (Land Suitability Rating)
1. ความเหมาะสมด้านความต้องการด้านพืช (Crop Requirements)		
1.1. การหยั่งลึกของรากพืช (r)	ความลึกของดิน	S1
1.2. ความชุ่มชื้นที่เป็นประโยชน์ต่อพืช (m)	ปริมาณน้ำฝนเฉลี่ยในรอบปี	S2m
1.3. ความเป็นประโยชน์ของออกซิเจน ต่อรากพืช (o)	สภาพการระบายน้ำของดิน	S2o
ความเหมาะสมรวมด้านความต้องการด้านพืช (Crop Requirements)		S2om
2. ความเหมาะสมด้านความต้องการด้านการจัดการ (Management Requirements)		
2.1. สภาพการเขตกรรม (k)	ชั้นความยากง่ายในการ เขตกรรม (ดินบน)	S1
2.2. ศักยภาพการใช้เครื่องจักรกล (w)	ความลาดชันของพื้นที่	S3w
ความเหมาะสมด้านความต้องการด้านการจัดการ (Management Requirements)		S3w
3. ความเหมาะสมด้านความต้องการด้านการอนุรักษ์ (Conservation Requirements)		
3.1 ความเสียหายจากการกัดกร่อน (e)	ความลาดชันของพื้นที่	S3e
ความเหมาะสมรวมด้านความต้องการด้านการอนุรักษ์ (Conservation Requirements)		S3e
ความเหมาะสมด้านกายภาพของประเภทการใช้ประโยชน์ที่ดินใน แต่ละหน่วยที่ดินโดยรวม		S3ew



5.2 พืชเศรษฐกิจที่สำคัญของตำบล

พืชเศรษฐกิจหลักและพืชทางเลือกของตำบล ได้แก่ ข้าว ลำไย

5.3 ระดับความเหมาะสมของที่ดิน

การประเมินคุณภาพที่ดินของพืชเศรษฐกิจหลักและพืชทางเลือก ตำบลริมปิง อำเภอเมืองลำพูน จังหวัดลำพูน ได้ผลการประเมินคุณภาพที่ดินดังตารางที่ 5-2

ตารางที่ 5-2 ชั้นความเหมาะสมทางกายภาพของตำบลริมปิง อำเภอเมืองลำพูน จังหวัดลำพูน

หน่วยแผนที่ดิน	ข้าว	ลำไย
Cm-lsA	S3o	S2ns
Hd-clA	S1	N
Hd-siclA	S1	N
Sai-fl-slA	S2n	S3o

หมายเหตุ: ความหมายของสัญลักษณ์แสดงข้อจำกัดชั้นความเหมาะสม

- o = ความเป็นประโยชน์ของออกซิเจนต่อรากพืช
- n = ความจุในการดูดซับธาตุอาหาร
- s = ความเป็นประโยชน์ของธาตุอาหาร



บทที่ 6

แผนการใช้ที่ดิน

6.1 การวิเคราะห์ข้อมูลเพื่อจัดทำแผนการใช้ที่ดินระดับตำบล

ตามที่กรมพัฒนาที่ดินได้จัดทำแผนปฏิบัติราชการกรมพัฒนาที่ดินระยะ 5 ปี (พ.ศ. 2566-2570) เพื่อให้บรรลุตามวิสัยทัศน์ที่กำหนดไว้ คือ “เป็นองค์การอัจฉริยะทางดิน เพื่อขับเคลื่อนการใช้ที่ดินอย่างเหมาะสม 15 ล้านไร่ ภายในปี 2570” ซึ่งในส่วนของประเด็นการพัฒนาที่ 2 บริหารจัดการทรัพยากรดินและที่ดินด้วยชุดข้อมูลที่มีมูลค่าสูง (High Value Dataset) ซึ่งมีเป้าหมาย คือ การนำชุดข้อมูลที่มีมูลค่าสูง ไปใช้ในการบริหารจัดการทางการเกษตร ในส่วนของตัวชี้วัด บริหารจัดการทรัพยากรดินและที่ดินบนพื้นฐานของชุดข้อมูลที่มีมูลค่าสูง ร้อยละ 100 กลยุทธ์ที่ 2 ยกระดับแผนการใช้ที่ดินไปสู่การปฏิบัติ ได้กำหนดให้ ร้อยละของแผนการใช้ที่ดินระดับตำบลที่จัดทำแล้วเสร็จทั้งประเทศ ภายใน ปี 2570 (ไม่น้อยกว่า ร้อยละ 80) เป็นตัวชี้วัดหนึ่งของกลยุทธ์ดังกล่าว

การวางแผนการใช้ที่ดินระดับตำบลเป็นการวางกรอบและนโยบายการพัฒนาพื้นที่ให้เกิดการใช้ที่ดินอย่างสมดุลและยั่งยืน ซึ่งจะมีความละเอียดและเฉพาะเจาะจงมากกว่าแผนการใช้ที่ดินระดับประเทศ ที่ใช้เป็นกรอบนโยบายการพัฒนาพื้นที่ระดับประเทศ ในการกำหนดแนวทางใช้ที่ดินให้ตรงกับศักยภาพโดยเฉพาะทางด้านเกษตรกรรม และนำไปสู่การกำหนดแผนงาน โครงการ กิจกรรม ที่มีความสอดคล้องกับสภาพพื้นที่ ทั้งนี้การใช้ขอบเขตการปกครองในระดับตำบลจะนำไปสู่การพัฒนาเชิงพื้นที่ที่มีเป้าหมายและทิศทางสอดคล้องตามบริบทของแต่ละตำบล และมีผู้รับผิดชอบโดยตรง คือ องค์กรปกครองส่วนท้องถิ่น ซึ่งแผนการใช้ที่ดินในระดับที่ใหญ่กว่านี้อาจไม่สามารถนำมาใช้ปฏิบัติงานในระดับพื้นที่ได้อย่างเป็นรูปธรรมเนื่องจากเป็นแผนงานสำหรับนำไปใช้ปฏิบัติงานเชิงนโยบายและยุทธศาสตร์ในภาพรวม

ทั้งนี้แผนการใช้ที่ดินเป็นผลที่ได้จากการวิเคราะห์ข้อมูลทางด้านกายภาพ เศรษฐกิจ และสังคม โดยได้นำฐานข้อมูลที่ได้จากการรวบรวมข้อมูลทุติยภูมิ และข้อมูลปฐมภูมิจากการสำรวจภาคสนาม การศึกษาด้านกายภาพ ได้จาก การวิเคราะห์สถานภาพของทรัพยากรธรรมชาติ อาทิ ทรัพยากรดิน ทรัพยากรน้ำ และทรัพยากรป่าไม้ร่วมกับการพิจารณาลักษณะการใช้ประโยชน์ที่ดิน ข้อกฎหมายที่เกี่ยวข้องกับพื้นที่ในเขตป่าไม้ตามกฎหมาย เช่น เขตรักษาพันธุ์สัตว์ป่า เขตอุทยานแห่งชาติ เขตป่าสงวนแห่งชาติ และนโยบายของรัฐที่เกี่ยวข้องกับพื้นที่ที่มีมติคณะรัฐมนตรีเกี่ยวกับการใช้ที่ดิน มติคณะรัฐมนตรีเรื่องการจำแนกการใช้ประโยชน์ที่ดินในพื้นที่ป่าไม้ในเขตป่าสงวนแห่งชาติ เป็นต้น ประกอบกับการพิจารณาจากทิศทางตามกรอบนโยบายที่เกี่ยวข้องกับการกำหนดเขตการใช้ที่ดินภายในพื้นที่ตำบล เช่น ยุทธศาสตร์ของจังหวัด ร่วมกับความต้องการของท้องถิ่น สามารถกำหนดแนวทางการ



ใช้ที่ดินตามศักยภาพของทรัพยากร เพื่อการรักษาคุณภาพของลักษณะทางนิเวศวิทยาและการอนุรักษ์ทรัพยากรธรรมชาติ โดยคำนึงถึงสภาพทางเศรษฐกิจและสังคมของชุมชนในพื้นที่ ซึ่งข้อมูลนี้ส่วนหนึ่งได้มาจากการวิเคราะห์ชุมชนแบบมีส่วนร่วม (PRA) ทำการสังเคราะห์ข้อมูลทุกด้านเพื่อให้ได้เขตการใช้ที่ดินที่เหมาะสมกับศักยภาพของพื้นที่ต่อไป

6.2 แผนการใช้ที่ดิน

จากการวิเคราะห์ข้อมูลกายภาพ เศรษฐกิจ และสังคม พบว่าแผนการใช้ที่ดินตำบลริมปิง อำเภอเมือง จังหวัดลำพูน สามารถกำหนดออกเป็น 4 เขตหลัก ได้แก่ เขตเกษตรกรรม เขตพื้นที่ชุมชนและสิ่งปลูกสร้าง เขตแหล่งน้ำ และ เขตพื้นที่อื่นๆ มีรายละเอียดดังนี้ (ตารางที่ 6-1 และรูปที่ 6-1)

6.2.1 เขตเกษตรกรรม เป็นพื้นที่เกษตรกรรมซึ่งในที่นี้ คือ พื้นที่ที่อยู่นอกเขตที่มีการประกาศเป็นเขตป่าไม้ตามกฎหมาย ซึ่งรัฐได้กำหนดเป็นพื้นที่ทำกิน มีการออกเอกสารสิทธิ์ซึ่งรวมถึงพื้นที่ในเขตปฏิรูปที่ดินเพื่อเกษตรกรรมด้วย เขตนี้รวมถึงการทำกิจกรรมภาคการเกษตรอื่นที่นอกเหนือจากการปลูกพืชด้วย ประกอบด้วย 3 เขตรอง ได้แก่ เขตเกษตรกรรมขั้นดี เขตเกษตรกรรมที่มีศักยภาพการผลิตสูง และประมง มีเนื้อที่ 4,617 ไร่ หรือคิดเป็นร้อยละ 68.67 ของเนื้อที่ตำบล มีรายละเอียดดังนี้

1) เขตเกษตรกรรมขั้นดี พื้นที่เขตนี้มีศักยภาพในการผลิตมากที่สุดในตำบล เนื่องจากมีระบบชลประทาน สามารถส่งน้ำช่วยในการปลูกพืชเพื่อทำการเกษตรนอกฤดูฝน โดยเฉพาะข้าวนาปรัง และพืชอายุสั้นได้เป็นอย่างดี และนอกจากนี้พบว่าดินในพื้นที่เขตนี้มีสมบัติที่เหมาะสมต่อการเพาะปลูกพืชแยกตามชนิดพืช ส่งผลให้มีศักยภาพของที่ดินที่เหมาะสมต่อการเพาะปลูกในระดับสูงถึงปานกลาง มีรายละเอียดดังนี้

(1) เขตทำนา (สัญลักษณ์ 2110) มีเนื้อที่ 489 ไร่ หรือ คิดเป็นร้อยละ 7.27 ของเนื้อที่ตำบล เป็นพื้นที่ที่มีศักยภาพต่อการทำนาในระดับเหมาะสมสูงถึงปานกลาง และปัจจุบันเกษตรกรมีการปลูกข้าวโดยส่วนใหญ่เป็นลักษณะ นาปีตามด้วยนาปรัง และบางพื้นที่ทำนาปีตามด้วยพืชฤดูแล้งชนิดต่าง ๆ เช่น ผักกวางตุ้ง ผักบู้ ผักสวนครัวต่างๆ

(2) เขตปลูกไม้ผล (สัญลักษณ์ 2120) มีเนื้อที่ 340 ไร่ หรือ คิดเป็นร้อยละ 5.06 ของเนื้อที่ตำบล ปัจจุบันเกษตรกรปลูกไม้ผล โดยไม้ผลที่ปลูกได้แก่ ลำไย

(3) เขตปลูกพืชทางเลือก (สัญลักษณ์ 2150) มีเนื้อที่ 5 ไร่ หรือ คิดเป็นร้อยละ 0.08 ของเนื้อที่ตำบล เป็นพื้นที่ที่มีศักยภาพต่อการปลูกพืชผัก ไม้ดอก หรือเกษตรผสมผสาน โดยพืชที่ปลูกได้แก่ ละครุด พืชผัก

2) เขตเกษตรกรรมที่มีศักยภาพการผลิตสูง พื้นที่เขตนี้มีศักยภาพในการผลิตรองจากเขตเกษตรกรรมขั้นดี ซึ่งแบ่งออกเป็น 2 ประเภท ได้แก่ เขตเกษตรกรรมที่มีศักยภาพการผลิตสูง (ประเภทที่ 1) และเขตเกษตรกรรมที่มีศักยภาพการผลิตสูง (ประเภทที่ 2) มีรายละเอียดดังนี้



(1) เขตเกษตรกรรมที่มีศักยภาพการผลิตสูง (ประเภทที่ 1) เป็นเขตที่มีการบริหารจัดการด้านทรัพยากรน้ำโดยเฉพาะระบบชลประทาน มีศักยภาพในการผลิตอยู่ในระดับเหมาะสม เล็กน้อยถึงไม่เหมาะสม ดัดข้อจำกัดจากลักษณะดิน ซึ่งมีสมบัติดินที่ไม่เหมาะสมบางประการ มีรายละเอียดดังนี้

- เขตปลูกไม้ผล (สัญลักษณ์ 2212) มีเนื้อที่ 2,531 ไร่ หรือ คิดเป็นร้อยละ 37.64 ของเนื้อที่ตำบล ปัจจุบันเกษตรกรปลูกไม้ผล โดยไม้ผลที่ปลูกได้แก่ ลำไย
- เขตปลูกไม้ยืนต้น (สัญลักษณ์ 2213) มีเนื้อที่ 11 ไร่ หรือ คิดเป็นร้อยละ 0.16 ของเนื้อที่ตำบล ปัจจุบันเกษตรกรปลูกไม้ยืนต้น โดยไม้ยืนต้นที่ปลูกได้แก่ ลำไย
- เขตปลูกพืชทางเลือก (สัญลักษณ์ 2215) มีเนื้อที่ 58 ไร่ หรือ คิดเป็นร้อยละ 0.86 ของเนื้อที่ตำบล ปัจจุบันเกษตรกรปลูกพืชผัก ไม้ดอก หรือเกษตรผสมผสาน โดยพืชที่ปลูกได้แก่ ผักกวางตุ้ง ผักบุ้ง พืชสวนครัว

(2) เขตเกษตรกรรมที่มีศักยภาพการผลิตสูง (ประเภทที่ 2) เป็นเขตที่ทำการเกษตรโดยอาศัยน้ำฝนเป็นหลัก ซึ่งส่งผลให้มีข้อจำกัดต่อการเพาะปลูกพืชด้านความชื้นที่พืชนำไปใช้ประโยชน์ ในส่วนของที่ดินมีศักยภาพในการผลิตอยู่ในระดับสูงถึงปานกลาง และนอกจากนี้พบว่าดินในพื้นที่เขตนี้มีสมบัติที่เหมาะสมต่อการเพาะปลูกพืชแยกตามชนิดพืช มีรายละเอียดดังนี้

- เขตปลูกไม้ผล (สัญลักษณ์ 2222) มีเนื้อที่ 1,134 ไร่ หรือ คิดเป็นร้อยละ 16.87 ของเนื้อที่ตำบล ปัจจุบันเกษตรกรปลูกไม้ผล โดยไม้ผลที่ปลูกได้แก่ ลำไย
- เขตปลูกไม้ยืนต้น (สัญลักษณ์ 2223) มีเนื้อที่ 6 ไร่ หรือ คิดเป็นร้อยละ 0.09 ของเนื้อที่ตำบล ปัจจุบันเกษตรกรปลูกไม้ยืนต้น โดยไม้ยืนต้นที่ปลูกได้แก่ มะนาว ส้มโอ
- เขตปลูกพืชทางเลือก (สัญลักษณ์ 2225) มีเนื้อที่ 1 ไร่ หรือ คิดเป็นร้อยละ 0.01 ของเนื้อที่ตำบล ปัจจุบันปลูกพืชผัก ไม้ดอก หรือเกษตรผสมผสาน โดยพืชที่ปลูกได้แก่ ผักกวางตุ้ง ผักบุ้ง ผักสวนครัว

3) เขตประมง (สัญลักษณ์ 2400) มีเนื้อที่ 42 ไร่ หรือคิดเป็นร้อยละ 0.63 ของเนื้อที่ตำบล เป็นเขตที่ทำกิจกรรมด้านการประมงได้แก่ การเลี้ยงสัตว์น้ำประเภทต่าง ๆ

6.2.2 เขตชุมชนและสิ่งปลูกสร้าง มีเนื้อที่ 1,831 ไร่ หรือคิดเป็นร้อยละ 27.23 ของเนื้อที่ตำบล ประกอบด้วย 2 เขตรอง ได้แก่ เขตชุมชน/สถานที่ราชการ และเขตอุตสาหกรรม/แหล่งรับซื้อผลผลิต มีรายละเอียดดังนี้

(1) เขตชุมชน/สถานที่ราชการ (สัญลักษณ์ 3100) มีเนื้อที่ 1,818 ไร่ หรือ คิดเป็นร้อยละ 27.04 ของเนื้อที่ตำบล ปัจจุบันมีการใช้ที่ดินชุมชนและที่อยู่อาศัย มีทั้งประเภทชุมชนเมือง ชุมชนชนบท และที่ตั้งของสถาบันและสถานที่ราชการต่าง ๆ



(2) เขตอุตสาหกรรม/แหล่งรับซื้อผลผลิต (สัญลักษณ์ 3200) มีเนื้อที่ 13 ไร่ หรือ คิดเป็นร้อยละ 0.19 ของเนื้อที่ตำบล ปัจจุบันมีการใช้ที่ดินประเภทโรงงานอุตสาหกรรม แหล่งรับซื้อผลผลิตทางการเกษตรประเภทต่าง ๆ

6.2.3 เขตแหล่งน้ำ มีเนื้อที่ 204 ไร่ หรือคิดเป็นร้อยละ 3.03 ของเนื้อที่ตำบล ประกอบด้วย 2 เขตรอง ได้แก่ เขตแหล่งน้ำตามธรรมชาติ และเขตแหล่งน้ำที่สร้างขึ้น มีรายละเอียดดังนี้

(1) เขตแหล่งน้ำตามธรรมชาติ (สัญลักษณ์ 4100) มีเนื้อที่ 121 ไร่ หรือ คิดเป็นร้อยละ 1.80 ของเนื้อที่ตำบล ปัจจุบันมีสภาพการใช้ที่ดินเป็นลักษณะของแหล่งน้ำตามธรรมชาติ เช่น ห้วยหนอง คลอง แม่น้ำ เป็นต้น

(2) เขตแหล่งน้ำที่สร้างขึ้น (สัญลักษณ์ 4200) มีเนื้อที่ 83 ไร่ หรือ คิดเป็นร้อยละ 1.23 ของเนื้อที่ตำบล ปัจจุบันมีสภาพการใช้ที่ดินเป็นแหล่งน้ำที่สร้างขึ้น เช่น คลองชลประทาน อ่างเก็บน้ำ เป็นต้น

6.2.5 เขตพื้นที่อื่น ๆ (สัญลักษณ์ 5000) มีเนื้อที่ 73 ไร่ หรือคิดเป็นร้อยละ 1.07 ของเนื้อที่ตำบล เป็นเขตที่มีลักษณะการใช้ที่ดินที่มีความเฉพาะ เช่น เหมืองแร่ ที่ทิ้งขยะ หาดทราย ไม้พุ่ม เป็นต้น

ตารางที่ 6-1 เขตการใช้ที่ดิน ตำบลลิมปิง อำเภอเมือง จังหวัดลำพูน

เขตการใช้ที่ดิน	เนื้อที่	
	ไร่	ร้อยละ
1. เขตเกษตรกรรม	4,617	68.67
1.1 เขตเกษตรกรรมขั้นดี	834	12.41
1) เขตทำนา	489	7.27
2) เขตปลูกไม้ผล	340	5.06
3) เขตปลูกพืชทางเลือก	5	0.08
1.2 เขตเกษตรกรรมที่มีศักยภาพการผลิตสูง	3,741	55.63
1) เขตเกษตรกรรมที่มีศักยภาพการผลิตสูง (ประเภทที่ 1)	2,600	38.66
1.1) เขตปลูกไม้ผล	2,531	37.64
1.2) เขตปลูกไม้ยืนต้น	11	0.16
1.3) เขตปลูกพืชทางเลือก	58	0.86



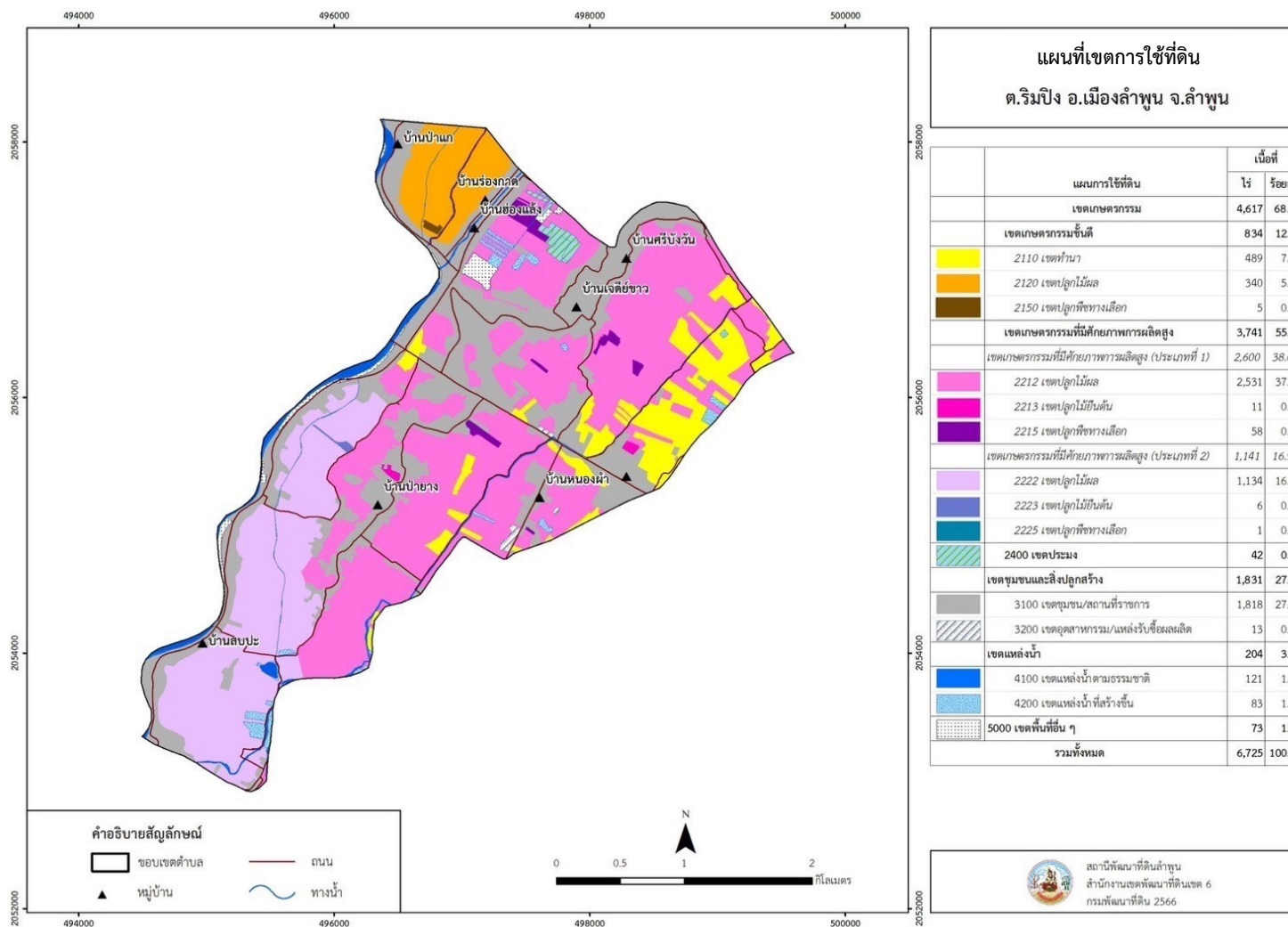
ตารางที่ 6-1 (ต่อ)

เขตการใช้ที่ดิน	เนื้อที่	
	ไร่	ร้อยละ
2) เขตเกษตรกรรมที่มีศักยภาพการผลิตสูง (ประเภทที่ 2)	1,141	16.97
2.1) เขตปลูกไม้ผล	1,134	16.87
2.2) เขตปลูกไม้ยืนต้น	6	0.09
เขตปลูกพืชทางเลือก	1	0.01
1.3 เขตประมง	42	0.63
2. เขตชุมชนและสิ่งก่อสร้าง	1,831	27.23
1) เขตชุมชน/สถานที่ราชการ	1,818	27.04
2) เขตอุตสาหกรรม/แหล่งรับซื้อผลผลิต	13	0.19
3. เขตแหล่งน้ำ	204	3.03
1) เขตแหล่งน้ำตามธรรมชาติ	121	1.80
2) เขตแหล่งน้ำที่สร้างขึ้น	83	1.23
4. เขตพื้นที่อื่นๆ	73	1.07
รวม	6,725	100.00

หมายเหตุ: เนื้อที่คำนวณด้วยระบบสารสนเทศภูมิศาสตร์



แผนการใช้ที่ดินตำบลริมปิง อำเภอเมือง จังหวัดลำพูน



รูปที่ 6-1 เขตการใช้ที่ดิน ตำบลริมปิง อำเภอเมือง จังหวัดลำพูน



บทที่ 7

การขับเคลื่อนแผนการใช้ที่ดิน

7.1 ขั้นตอนการดำเนินงาน

ภายหลังการจัดทำแผนการใช้ที่ดินตำบลริมปิง อำเภอเมือง จังหวัดลำพูน แล้วจะต้องดำเนินการดังต่อไปนี้

7.1.1 จัดทำเป้าหมายการดำเนินงานและงบประมาณและกิจกรรมต่าง ๆ ที่จะดำเนินการในงบประมาณ 2567 ถึง 2571

7.1.2 นำแผนการใช้ที่ดินตำบลริมปิงไปเสนอต่อเทศบาลตำบลริมปิง เพื่อมีมติให้ความร่วมมือกับกรมพัฒนาที่ดินดำเนินการกิจกรรมต่าง ๆ ที่กำหนดไว้ในแผน และได้รับการเชื่อมโยงสู่แผนพัฒนาตำบล

7.1.3 สถานีพัฒนาที่ดินลำพูน เสนอเป้าหมายและงบประมาณให้รายงานมายังกรมพัฒนาที่ดิน

7.1.4 กรมพัฒนาที่ดินพิจารณาสนับสนุนงบประมาณกิจกรรมและโครงการตามเป้าหมายที่กำหนดในแผนการใช้ที่ดิน

7.1.5 สถานีพัฒนาที่ดินลำพูน นำเสนอต่อที่ประชุมจังหวัด/อำเภอ เพื่อสร้างการรับรู้และประชาสัมพันธ์ให้หน่วยงานอื่น นำโครงการภายใต้หน่วยงานมาพัฒนาพื้นที่ตามแผนการใช้ที่ดินกำหนด

7.2 กิจกรรมที่จะดำเนินการของกรมพัฒนาที่ดิน

งบประมาณที่กำหนดไว้เป็นการประมาณเบื้องต้น อาจมีการเปลี่ยนแปลงตามที่ได้รับการจัดสรรให้ดำเนินการ (ตารางที่ 7-1)

เขตเกษตรกรรม

1) **ดินขาดความอุดมสมบูรณ์และปัญหาหมอกและควันไฟ** มีแผนงาน/โครงการปรับปรุงบำรุงดิน ดังนี้

- (1) การส่งเสริมการใช้สารอินทรีย์ลดการใช้สารเคมีทางการเกษตร
- (2) การผลิต-จัดหาเมล็ดพันธุ์พืชปุ๋ยสด
- (3) การส่งเสริมการปรับปรุงบำรุงดินด้วยพืชปุ๋ยสด
- (4) การจัดตั้งธนาคารปุ๋ยอินทรีย์
- (5) การจัดหาปูนโดโลไมท์
- (6) การส่งเสริมการปรับปรุงบำรุงพื้นที่ดินกรด
- (7) โครงการพัฒนาระบบ e-service ข้อมูลดินระดับประเทศ



2) พื้นที่แหล่งน้ำ/น้ำท่วมซ้ำซาก มีแผนงาน/โครงการบริหารจัดการน้ำ ดังนี้

- (1) การพัฒนาแหล่งน้ำขนาดเล็ก
- (2) การก่อสร้างระบบส่งน้ำ

7.3 กิจกรรมที่จะดำเนินการของหน่วยงานอื่น (ตารางที่ 7-2)

7.3.1 เขตเกษตรกรรม

1) เขตปลูกพืชไร่ เขตปลูกไม้ผล และเขตปลูกไม้ยืนต้น

- (1) ใช้ตลาดนำการผลิตในการเลือกชนิดพืชและหาตลาดรองรับ การปรับเปลี่ยนชนิดพืช หรือการปลูกพืชผสมผสาน (สำนักงานพาณิชย์จังหวัด/สำนักงานสหกรณ์จังหวัด/กรมส่งเสริมการเกษตร/เทศบาล)
- (2) จัดอบรมศึกษา/ดูงานเรื่องสารชีวภัณฑ์ควบคุมโรคและแมลง (กรมส่งเสริมการเกษตร)
- (3) สนับสนุนการขุดเจาะน้ำบาดาล (กรมทรัพยากรน้ำบาดาล)
- (4) ส่งเสริมระบบเกษตรแปลงใหญ่ (กรมส่งเสริมการเกษตร)

7.3.2 เขตแหล่งน้ำ

- (1) สนับสนุนการพัฒนาเพื่อเพิ่มพื้นที่กักเก็บน้ำ/บ่อน้ำสาธารณะ/บ่อน้ำผิวดิน (กรมทรัพยากรน้ำบาดาล/กรมชลประทาน/องค์การบริหารส่วนจังหวัด)
- (2) สนับสนุนการขุดลอก/ซ่อมแซม ลำน้ำ/คลองส่งน้ำ (กรมชลประทาน/เทศบาล)

7.4 ความต้องการของชุมชนและองค์กรปกครองส่วนท้องถิ่น

จากการดำเนินการจัดทำกระบวนการมีส่วนร่วมของประชาชนที่สำนักงานเทศบาลตำบลริมปิง เมื่อวันที่ 18 กรกฎาคม 2566 ได้มีความต้องการของประชาชนที่ต้องการให้ดำเนินการเกี่ยวกับแก้ปัญหาดินเสื่อมโทรมและฟื้นฟูความอุดมสมบูรณ์ของดิน การขาดแคลนน้ำ เปลี่ยนกิจกรรมการผลิตให้เหมาะสมกับที่ดินและปัญหาหมอกและควันไฟ

เพื่อตอบสนองต่อความต้องการของชุมชนและการแก้ไขปัญหาเชิงพื้นที่ของตำบลริมปิง กรมพัฒนาที่ดินได้วิเคราะห์เบื้องต้น ดังต่อไปนี้

ปัญหาของตำบลริมปิงในภาพรวมสรุปได้ว่า มีปัญหาสำคัญ 2 ประการ คือ (1) ปัญหาดินเสื่อมโทรม (2) ปัญหาการขาดแคลนน้ำ และมีปัญหารองลงมา คือ ปัญหาน้ำท่วมในฤดูฝนและปัญหาหมอกและควันไฟในฤดูแล้ง ปัญหาดังกล่าวนี้ส่งผลกระทบต่อคุณภาพชีวิตของราษฎรในชุมชนโดยรวม



ในกรณีของปัญหาความเสื่อมโทรมของที่ดินนั้นจะรวมถึง (1) การชะล้างพังทลายของดิน (2) ดินขาดความอุดมสมบูรณ์ โดยในพื้นที่ตำบลริมปิงส่วนใหญ่ ร้อยละ 99.99 โดยมีพื้นที่ 6,723 ไร่ เกิดการชะล้างพังทลายของดินน้อย ประมาณ 0-2 ตัน/ไร่/ปี ส่วนพื้นที่ด้านตะวันออกเฉียงใต้ของตำบล เกิดการชะล้างพังทลายของดินรุนแรง ประมาณ 5-15 ตัน/ไร่/ปี โดยมีพื้นที่เพียง 1 ไร่ คิดเป็นร้อยละ 0.01 ของพื้นที่ จากการที่สภาพภูมิประเทศเป็นพื้นที่ค่อนข้างเรียบ จึงไม่มีผลกระทบจากการชะล้างพังทลายของดิน ในส่วนของปัญหาความอุดมสมบูรณ์ของดินที่เกิดขึ้นนั้น เนื่องจากการใช้ที่ดินติดต่อกันเป็นเวลานานโครงสร้างของดินได้มีการเปลี่ยนแปลง ในพื้นที่ที่มีการไถพรวนด้วยเครื่องจักรกลติดต่อกันเป็นระยะเวลาอันยาวนานทำให้ดินแน่นตัว น้ำในดินและอากาศในดินที่เคยมีอยู่สูญหายไป ส่วนธาตุอาหารและอินทรีย์วัตถุ ก็มีปริมาณลดลงเช่นเดียวกัน เนื่องจากพืชนำไปใช้ และอินทรีย์วัตถุได้สลายตัวไป

ในกรณีของการขาดแคลนนํ้านั้น เกิดจากหลายปัจจัย เช่น การที่ประชากรเพิ่มขึ้น กิจกรรมที่ต้องใช้นํ้าเพิ่มขึ้น การขยายตัวของเมือง รวมทั้งเหตุการณ์ที่เกิดจากการเปลี่ยนแปลงภูมิอากาศ เช่น ปริมาณฝนน้อยกว่าปกติ ฝนทิ้งช่วง จนเกิดความแห้งแล้ง การขาดแคลนนํ้าจึงเกิดขึ้นอย่างต่อเนื่อง จำเป็นต้องจัดหานํ้าให้แหล่งนํ้าต้นทุน โดยวิธีการต่างๆ ให้เพียงพอแก่ความต้องการ

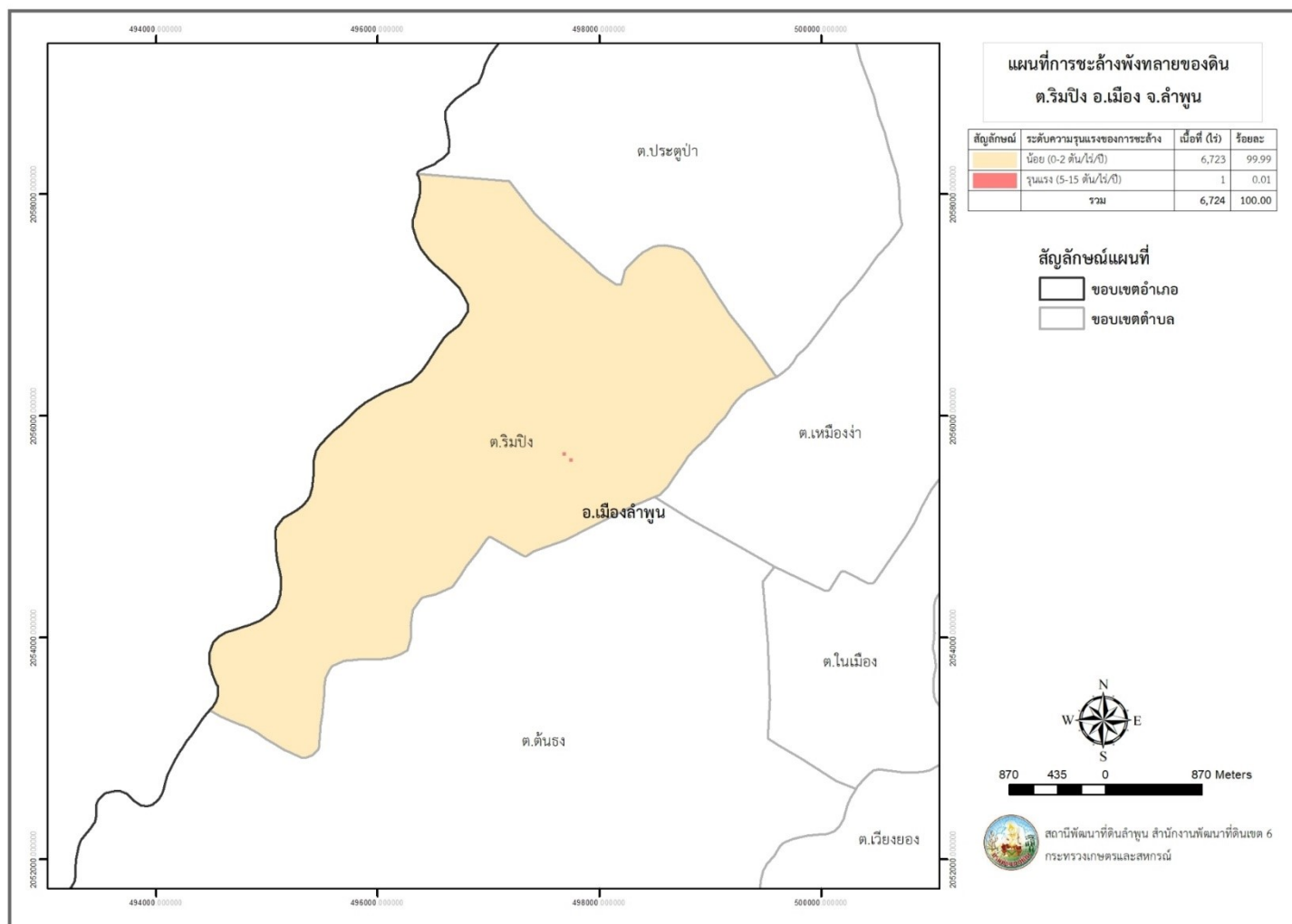
ประเด็นหลักจากข้อเสนอให้แก้ไขปัญหาเรื่องขาดแคลนนํ้าและนํ้าท่วม จะสรุปได้ว่ามี 6 ประการ คือ (1) การขุดเจาะนํ้าบาดาล (2) การขุดลอกแหล่งนํ้าในปัจจุบัน (3) สร้างบ่อนํ้าผิวดินหรือบ่อนํ้าสาธารณะเพื่อเก็บนํ้าเพิ่มเติมจากที่มีอยู่เดิม (5) ก่อสร้างคลองส่งนํ้าเพื่อการกระจายนํ้า และ (6) ขุดลอก/ซ่อมแซม ลำนํ้า/คลองส่งนํ้า

เพื่อตอบสนองข้อเสนอดังกล่าวทั้ง 6 ประการนี้ จากการวิเคราะห์ข้อมูลเบื้องต้นที่มีอยู่ในปัจจุบันแล้วสรุปได้ว่า “ไม่สามารถดำเนินการแก้ปัญหาหมู่บ้านใดหมู่บ้านหนึ่งหรือใช้วิธีการใดวิธีการหนึ่งแล้วจะแก้ไขปัญหการขาดแคลนนํ้าหรือนํ้าท่วมทั้งตำบลได้โดยสิ้นเชิง”

การแก้ไขปัญหการขาดแคลนนํ้าหรือนํ้าท่วมจะต้องดำเนินการทั้งตำบล โดยจัดทำโครงการ “การพัฒนาที่ดินและนํ้าที่เป็นระบบ” ทั้งพื้นที่ตำบลที่รวมข้อเสนอในการแก้ไขปัญหา 6 ประการ โดยเพิ่มแหล่งนํ้าต้นทุนมากขึ้นจากเดิม ไม่ว่านํ้าผิวดินและนํ้าใต้ดิน โดยทำการขุดเจาะนํ้าบาดาล ก่อสร้างสระนํ้า/บ่อนํ้า/คลองส่งนํ้า การขุดลอก/ซ่อมแซม ลำนํ้า/คลองส่งนํ้า(รูปที่ 7-1)



แผนการใช้ที่ดินตำบลริมปิง อำเภอเมือง จังหวัดลำพูน



รูปที่ 7-1 การชะล้างพังทลายของดิน ตำบลริมปิง อำเภอเมือง จังหวัดลำพูน



ตารางที่ 7-1 กิจกรรมของกรมพัฒนาที่ดินในเขตการใช้ที่ดินในเขตเกษตรกรรมที่จะดำเนินการในปีงบประมาณ 2567-2571

เขตการใช้ที่ดิน (เกษตรกรรม)	แผนงาน/โครงการ	งบประมาณ (บาท)	
1. เขตทำนา 489 ไร่	1. การปรับปรุงบำรุงดิน		
	1.1 การส่งเสริมการใช้สารอินทรีย์ลดการใช้สารเคมีทางการเกษตร	70,000	
	1.2 การผลิต-จัดหาเมล็ดพันธุ์พืชปุ๋ยสด	178,500	
	1.3 การส่งเสริมการปรับปรุงบำรุงดินด้วยพืชปุ๋ยสด	13,500	
	1.4 การจัดตั้งธนาคารปุ๋ยอินทรีย์ (ปุ๋ยอินทรีย์, น้ำหมักชีวภาพ)	544,000	
	2	1.5 การจัดหาปุ๋ยโดโลไมท์	25,500
		1.6 การส่งเสริมการปรับปรุงบำรุงพื้นที่ดินกรด	22,500
		1.7 โครงการพัฒนาระบบ e-service ข้อมูลดินระดับประเทศ	3,000
		2. การบริหารจัดการน้ำ	
		2.1 ขุดลอกอ่างเก็บน้ำ/พัฒนาแหล่งน้ำขนาดเล็ก	800,000
	2.2 การก่อสร้างระบบส่งน้ำ (งานขุดลอกและงานวางระบบส่งน้ำ)	1,600,000	



แผนการใช้ที่ดินตำบลริมปิง อำเภอเมือง จังหวัดลำพูน

ตาราง 7-1 (ต่อ)

เขตการใช้ที่ดิน (เกษตรกรรม)	แผนงาน/โครงการ	งบประมาณ (บาท)
2. เขตปลูกไม้ผล 2,871 ไร่	1. การปรับปรุงบำรุงดิน	
เขตปลูกไม้ยืนต้น 11 ไร่	1.1 การส่งเสริมการใช้สารอินทรีย์ลดการใช้สารเคมีทางการเกษตร	105,000
เขตปลูกพืชทางเลือก 59 ไร่	1.2 การผลิต-จัดหาเมล็ดพันธุ์พืชปุ๋ยสด	267,750
	1.3 การส่งเสริมการปรับปรุงบำรุงดินด้วยพืชปุ๋ยสด	20,250
	1.4 การจัดตั้งธนาคารปุ๋ยอินทรีย์ (ปุ๋ยอินทรีย์, น้ำหมักชีวภาพ)	816,000
	1.5 การจัดหาปุ๋ยอินโดไมท์	17,000
	1.6 การส่งเสริมการปรับปรุงบำรุงพื้นที่ดินกรด	15,000
	1.7 โครงการพัฒนาระบบ e-service ข้อมูลดินระดับประเทศ	4,500
	2. การบริหารจัดการน้ำ	
	2.1 ขุดลอกอ่างเก็บน้ำ/พัฒนาแหล่งน้ำขนาดเล็ก	1,200,000
	2.2 การก่อสร้างระบบส่งน้ำ (งานขุดลอกและงานวางระบบส่งน้ำ)	2,400,000
	1. การปรับปรุงบำรุงดิน	2,102,500
	2. การบริหารจัดการน้ำ	6,000,000
รวมเขตเกษตรกรรม		
	รวมแผนงาน/โครงการ	8,102,500

หมายเหตุ : งบประมาณที่กำหนดไว้นี้เป็นค่าประมาณเบื้องต้น อาจมีการเปลี่ยนแปลงตามที่ได้รับการจัดสรรให้ดำเนินการ



ตารางที่ 7-2 สรุปกิจกรรมที่ขอรับการสนับสนุนจากส่วนราชการอื่นในเขตการใช้ที่ดิน

เขตการใช้ที่ดิน	กิจกรรมที่ขอการสนับสนุนจากส่วนราชการอื่น
1.เขตพื้นที่เกษตรกรรม	1) โครงการส่งเสริมและพัฒนาสหกรณ์/กลุ่มเกษตรกรให้มีความเข้มแข็งตามศักยภาพ (สนง.สหกรณ์จังหวัด)
1) เขตพื้นที่ทำนา 489 ไร่	2) โครงการผลิตปุ๋ยหมัก (ทต.ริมปิง)
2) เขตปลูกไม้ผล 2,871 ไร่	3) โครงการผลิตปุ๋ยน้ำหมักชีวภาพ (ทต.ริมปิง)
3) เขตปลูกไม้ยืนต้น 11 ไร่	4) โครงการศูนย์ปุ๋ยชุมชน (ทต.ริมปิง)
4) เขตปลูกพืชทางเลือก 59 ไร่	5) โครงการพัฒนาเครือข่ายงานส่งเสริมการเกษตร (กรมส่งเสริมการเกษตร)
	6) โครงการเสริมสร้างและพัฒนาศักยภาพองค์กรเกษตรกร (กรมส่งเสริมการเกษตร)
	7) โครงการขับเคลื่อนการดำเนินงานส่งเสริมและพัฒนาวิสาหกิจชุมชน (กรมส่งเสริมการเกษตร)
	8) โครงการส่งเสริมเกษตรกรรมทางเลือก (กรมส่งเสริมการเกษตร)
	9) โครงการส่งเสริมการใช้เครื่องจักรกลทางการเกษตร (กรมส่งเสริมการเกษตร)
	10) โครงการส่งเสริมเกษตรผสมผสาน (กรมส่งเสริมการเกษตร)
	11) โครงการขับเคลื่อนเศรษฐกิจพอเพียงในสหกรณ์และกลุ่มเกษตรกร (กรมส่งเสริมการเกษตร)
	12) โครงการพัฒนาตลาดสินค้าเกษตร (กรมส่งเสริมการเกษตร)
	13) โครงการธนาคารสินค้าเกษตร (กรมส่งเสริมการเกษตร)
	14) โครงการพัฒนาสถาบันเกษตรกรรูปแบบประชารัฐ (กรมส่งเสริมการเกษตร)
	15) โครงการศักยภาพการดำเนินธุรกิจของสหกรณ์การเกษตรและกลุ่มเกษตรกร (กรมส่งเสริมการเกษตร)
	16) โครงการผลิตพันธุ์พืชและปัจจัยการผลิต (กรมส่งเสริมการเกษตร)



ตารางที่ 7-2 (ต่อ)

เขตการใช้ที่ดิน	กิจกรรมที่ขอการสนับสนุนจากส่วนราชการอื่น
	17) โครงการระบบส่งเสริมการเกษตรแบบแปลงใหญ่ (กรมส่งเสริมการเกษตร)
	18) โครงการบริหารจัดการพื้นที่เกษตรกรรม (กรมส่งเสริมการเกษตร)
	19) โครงการผลิตและสนับสนุนหัวเชื้อจุลินทรีย์ควบคุมศัตรูพืช (กรมส่งเสริมการเกษตร)
	20) โครงการสนับสนุนการผลิตจุลินทรีย์ควบคุมศัตรูพืชทดแทนการใช้สารเคมี (กรมส่งเสริมการเกษตร)
	21) โครงการอบรมศึกษา/ดูงานเรื่องสารชีวภัณฑ์ควบคุมโรคและแมลง (กรมส่งเสริมการเกษตร)
	22) โครงการตลาดนำการผลิตในการเลือกชนิดพืชและหาตลาดรองรับ (สำนักงานพาณิชย์จังหวัด/สำนักงานสหกรณ์จังหวัด)
	23) โครงการปลูกพืชผสมผสานเพื่อลดความเสี่ยง (กรมส่งเสริมการเกษตร/ทต.ริมปิง)
	24) สนับสนุนการขุดเจาะน้ำบาดาล (กรมทรัพยากรน้ำบาดาล)
	25) โครงการจัดตั้งศูนย์เรียนรู้วิถีชีวิตเศรษฐกิจพอเพียงตำบลริมปิง (ทต.ริมปิง)
	26) โครงการส่งเสริมเศรษฐกิจพอเพียงตามแนวพระราชดำริ (ทต.ริมปิง)
	27) โครงการสร้างความเข้มแข็งกลุ่มอาชีพในชุมชน (ทต.ริมปิง)
	28) โครงการพัฒนาการผลิตลำไยคุณภาพ (ทต.ริมปิง)
	29) โครงการสร้างความเข้มแข็งกลุ่มเกษตรกรทำสวนตำบลริมปิง (ทต.ริมปิง)
	30) โครงการสร้างความเข้มแข็งกลุ่มเกษตรกรทำไร่ตำบลริมปิง (ทต.ริมปิง)
	31) โครงการผลิตปุ๋ยหมักจากขยะเปียก (ทต.ริมปิง)



ตารางที่ 7-2 (ต่อ)

เขตการใช้ที่ดิน	กิจกรรมที่ขอการสนับสนุนจากส่วนราชการอื่น
2. เขตประมง 42 ไร่	<ol style="list-style-type: none">1) โครงการสร้างความเข้มแข็งกลุ่มการผลิตด้านการเกษตร (กรมประมง)2) โครงการส่งเสริมและพัฒนาอาชีพเพื่อแก้ไขปัญหาที่ดินทำกินของเกษตรกร (กรมประมง)3) โครงการออกแบบการปรับเปลี่ยนการใช้น้ำเพื่อการเกษตรตามนโยบาย (กรมชลประทาน)4) โครงการพัฒนาพื้นที่ให้เป็นพื้นที่รับน้ำ (กรมชลประทาน)
3. เขตแหล่งน้ำ 204 ไร่	<ol style="list-style-type: none">1) โครงการศึกษาความเป็นไปได้ในการพัฒนาแหล่งน้ำชลประทาน (กรมชลประทาน)2) โครงการพัฒนาระบบชลประทานด้วยนวัตกรรม (กรมชลประทาน)3) โครงการเพิ่มประสิทธิภาพการกักเก็บน้ำ (กรมชลประทาน)4) โครงการพัฒนาโครงการชลประทานเดิม (กรมชลประทาน)5) โครงการเพิ่มประสิทธิภาพการส่งและระบายน้ำ (กรมชลประทาน)6) โครงการจัดรูปที่ดินและจัดระบบน้ำในพื้นที่ชลประทานเดิม (กรมชลประทาน)7) โครงการก่อสร้าง/ซ่อมแซมตลิ่งลำเหมือง (กรมชลประทาน/ทต.ริมปิง)8) โครงการเพิ่มพื้นที่กักเก็บน้ำ/บ่อน้ำสาธารณะ/บ่อน้ำผิวดิน (กรมทรัพยากรน้ำบาดาล/กรมชลประทาน/องค์การบริหารส่วนจังหวัด)



แผนการใช้ที่ดินตำบลริมปิง อำเภอเมือง จังหวัดลำพูน

ตาราง 7-3 เป้าหมายการดำเนินงานและงบประมาณ ตำบลริมปิง อำเภอเมือง จังหวัดลำพูน แผน 5 ปี (พ.ศ. 2567-2571)

งาน/โครงการ/กิจกรรม	หน่วยงาน	เป้าหมาย					รวม	งบประมาณ					รวม	หน่วยงานรับผิดชอบ
		2567	2568	2569	2570	2571		2567	2568	2569	2570	2571		
1. การปรับปรุงบำรุงดิน													2,102,500	
1.1 การส่งเสริมการใช้สารอินทรีย์ลดการใช้สารเคมีทางการเกษตร	ราย	100	100	100	100	100	500	35,000	35,000	35,000	35,000	35,000	175,000	พต.
1.2 การผลิต-จัดหาเมล็ดพันธุ์พืชปุ๋ยสด (ปอเทือง)	ตัน	3	3	3	3	3	15	89,250	89,250	89,250	89,250	89,250	446,250	พต.
1.3 การส่งเสริมการปรับปรุงดินด้วยพืชปุ๋ยสด	ไร่	450	450	450	450	450	2,250	6,750	6,750	6,750	6,750	6,750	33,750	พต.
1.4 ธนาคารปุ๋ยอินทรีย์ (ปุ๋ยอินทรีย์, น้ำหมักชีวภาพ)	แห่ง		1	1	1	1	4	-	340,000	340,000	340,000	340,000	1,360,000	พต.
1.5 การจัดหาปุ๋ยโดโลไมท์	ตัน	5	5	5	5	5	25	8,500	8,500	8,500	8,500	8,500	42,500	พต.
1.6 การส่งเสริมปรับปรุงพื้นที่ดินกรด	ไร่	500	500	500	500	500	2,500	7,500	7,500	7,500	7,500	7,500	37,500	พต.
1.7 โครงการพัฒนาระบบ e-service ข้อมูลดินระดับประเทศ	ราย	50	50	50	50	50	250	1,500	1,500	1,500	1,500	1,500	7,500	พต.
2. การบริหารจัดการน้ำ													6,000,000	
2.1 พัฒนาแหล่งน้ำขนาดเล็ก	บ่อ		2	2	2	2	8	-	500,000	500,000	500,000	500,000	2,000,000	พต.
2.2 ก่อสร้างระบบส่งน้ำ (งานขุดลอกและงานวางระบบส่งน้ำ)	กม.		20	20	20	20	80	-	1,000,000	1,000,000	1,000,000	1,000,000	4,000,000	พต.

หมายเหตุ: งบประมาณที่กำหนดไว้นี้เป็นประมาณเบื้องต้น อาจมีการเปลี่ยนแปลงตามที่ได้รับการจัดสรรให้ดำเนินการ



เอกสารอ้างอิง

- กรมการปกครอง. 2566. **ข้อมูลจำนวนประชากรและบ้าน**. กระทรวงมหาดไทย. ไฟล์ข้อมูล.
- กรมการพัฒนาชุมชน. 2566. **ข้อมูลความจำเป็นพื้นฐาน จปฐ. ปี 2566**. กระทรวงมหาดไทย. แหล่งที่มา:
http://bmnopic65.cdd.go.th/report/jpt?report_type=summary&tumbol_ID%5B%5D=720303&year=2566.
- กรมทรัพยากรน้ำบาดาล. 2566. **ปริมาณน้ำและจำนวนบ่อบาดาล ปี 2565**. แหล่งที่มา:
<http://app.dgr.go.th/newpasutara/xml/search.php>, 26 พฤษภาคม 2566.
- กรมพัฒนาที่ดิน. 2561. **แผนบริหารจัดการทรัพยากรดินปัญหาของประเทศไทย ระยะ 20 ปี (พ.ศ. 2561-2580)**.
ไฟล์ข้อมูล. กรมส่งเสริมการเกษตร. 2566. **จำนวนครัวเรือนเกษตรกร ปี 2566**. ไฟล์ข้อมูล.
- กรมอุตุนิยมวิทยา. 2566. **ปริมาณภูมิอากาศคาบ 30 ปี พ.ศ. 2536-2565**. กรมอุตุนิยมวิทยา
กระทรวงดิจิทัลเพื่อเศรษฐกิจและสังคม, กรุงเทพฯ.
- กลุ่มวิเคราะห์สภาพการใช้ที่ดิน. 2566. **สภาพการใช้ที่ดิน ปี 2566 (ไฟล์ข้อมูล)**. กรมพัฒนาที่ดิน
กระทรวงเกษตรและสหกรณ์, กรุงเทพฯ.
- กองนโยบายและแผนการใช้ที่ดิน. 2566. **แผนที่เขตการใช้ที่ดิน ปี 2566 (ไฟล์ข้อมูล)**. กรมพัฒนา
ที่ดิน กระทรวงเกษตรและสหกรณ์, กรุงเทพฯ.
- กองนโยบายและแผนการใช้ที่ดิน. 2566. **ระดับความเหมาะสมของดิน ปี 2566 (ไฟล์ข้อมูล)**. กรม
พัฒนาที่ดิน กระทรวงเกษตรและสหกรณ์, กรุงเทพฯ.
- กองสำรวจดินและวิจัยทรัพยากรดิน. 2566. **แผนที่ทรัพยากรดิน (ไฟล์ข้อมูล)**. กรมพัฒนาที่ดิน
กระทรวงเกษตรและสหกรณ์, กรุงเทพฯ.
- เทศบาลตำบลริมปิง. 2566. **วิสัยทัศน์ของเทศบาลตำบลริมปิง**. สืบค้นจาก :
<http://www.rimping.go.th/index.php>, 27 กรกฎาคม 2566.
- เทศบาลตำบลริมปิง. 2566. **แผนพัฒนาท้องถิ่น (พ.ศ. 2566 – 2570)**. ตำบลริมปิง อำเภอเมือง
จังหวัดลำพูน.
- บัณฑิต ต้นสิริ และคำรณ ไทรพิง. 2542. **คู่มือการประเมินคุณภาพที่ดินสำหรับพืชเศรษฐกิจ**.
กองวางแผนการใช้ที่ดิน กรมพัฒนาที่ดิน กระทรวงเกษตรและสหกรณ์.
- สำนักเทคโนโลยีการสำรวจและทำแผนที่. 2566. **แผนที่ขอบเขตตำบล ปี 2564 (ไฟล์ข้อมูล)**. กรมพัฒนา
ที่ดิน กระทรวงเกษตรและสหกรณ์, กรุงเทพฯ.
- Kristensen P. 2004. **The DPSIR Framework**. National Environmental Research Institute,
Denmark, Department of Policy Analysis, European Topic Centre on Water,
European Environment Agency.



กรมพัฒนาที่ดิน
LAND DEVELOPMENT DEPARTMENT
กระทรวงเกษตรและสหกรณ์

2003/61 ถนนพหลโยธิน แขวงลาดยาว เขตจตุจักร กรุงเทพฯ 10300 Call Center 1760