

แผนการใช้ที่ดินตำบล

ตำบลมะเขือแจ้ อำเภอเมืองลำพูน
จังหวัดลำพูน



สถานีพัฒนาที่ดินลำพูน
สำนักงานพัฒนาที่ดินเขต 6
กรมพัฒนาที่ดิน กระทรวงเกษตรและสหกรณ์

คำนำ

การจัดทำแผนการใช้ที่ดินดำเนินการตามรัฐธรรมนูญแห่งราชอาณาจักรไทย พ.ศ. ๒๕๖๐ มาตรา ๗๒ (๑) ที่ได้บัญญัติให้มีการวางแผนการใช้ที่ดินให้เหมาะสมกับศักยภาพของที่ดินตามหลักการพัฒนาอย่างยั่งยืน โดยแผนการใช้ที่ดินระดับตำบลมะเขือแจ้ อำเภอเมืองลำพูน จังหวัดลำพูน ได้นำแนวคิดขององค์การอาหารและการเกษตรแห่งสหประชาชาติ (Food and Agriculture Organization of the United Nations: FAO) และ โครงการสิ่งแวดล้อมแห่งสหประชาชาติ (United Nations Environment Programme: UNEP) มาปรับใช้ คือ ความเหมาะสมทางกายภาพ, ความเหมาะสมทางเศรษฐกิจ, การยอมรับจากสังคม, การสร้างความยั่งยืนให้สิ่งแวดล้อม และเสนอทางเลือกการใช้ที่ดิน ร่วมกับวิธีการที่จำเป็นอื่น ๆ เช่น กระบวนการมีส่วนร่วมของชุมชน (Participatory Rural Appraisal: PRA) การประเมินคุณภาพที่ดิน เป็นต้น

สถานีพัฒนาที่ดินลำพูน สำนักงานพัฒนาที่ดินเขต ๖ ร่วมกับกองนโยบายและแผนการใช้ที่ดิน ในการดำเนินงานวางแผนการใช้ที่ดินระดับตำบล โดยพิจารณาภาพรวมของสภาพปัญหาในด้านต่างๆ ทั้งด้าน กายภาพ เศรษฐกิจ และสังคม วิเคราะห์และสังเคราะห์ข้อมูลนำไปสู่การวางแผนการใช้ที่ดินที่สอดคล้องกับ ศักยภาพของพื้นที่ โดยผ่านกระบวนการมีส่วนร่วมของชุมชน (PRA) ในการระบุปัญหาความต้องการของเกษตรกร และผู้มีส่วนได้ส่วนเสีย ทั้งนี้ สถานีพัฒนาที่ดินลำพูน ได้จัดทำแผนกิจกรรม/โครงการ เพื่อขับเคลื่อนแผนการใช้ ที่ดินให้เป็นรูปธรรมเพื่อให้เกษตรกรมีคุณภาพชีวิตที่ดีขึ้น มีการใช้ที่ดินอย่างถูกต้องเหมาะสม รักษาสภาพแวดล้อม และอนุรักษ์ทรัพยากรในชุมชนให้เกิดความยั่งยืนต่อไป

สถานีพัฒนาที่ดินลำพูน
กันยายน ๒๕๖๖



สารบัญ

	หน้า
คำนำ	ก
สารบัญ	ข
สารบัญตาราง	ง
สารบัญรูป	จ
บทที่ 1 บทนำ	
1.1 ความสำคัญของการวางแผนการใช้ที่ดิน	1-1
1.2 หลักการและเหตุผล	1-1
1.3 วัตถุประสงค์	1-2
1.4 ระยะเวลาและสถานที่ดำเนินงาน	1-2
1.5 ขั้นตอนการดำเนินงาน	1-2
1.6 วิสัยทัศน์ของตำบล	1-3
บทที่ 2 ข้อมูลทั่วไป	
2.1 ที่ตั้งและอาณาเขต	2-1
2.2 การแบ่งส่วนการปกครอง	2-1
2.3 สภาพภูมิประเทศ	2-1
2.4 สภาพภูมิอากาศ	2-3
2.5 สภาพการใช้ที่ดินในปัจจุบัน	2-6
2.6 สภาพเศรษฐกิจและสังคม	2-10
บทที่ 3 สถานภาพของทรัพยากรธรรมชาติ	
3.1 ทรัพยากรป่าไม้	3-1
3.2 ทรัพยากรน้ำ	3-2
3.3 ทรัพยากรดิน	3-2
บทที่ 4 กระบวนการมีส่วนร่วมของชุมชน (Participatory Rural Appraisal: PRA)	
4.1 การวิเคราะห์ผลจากการจัดทำกระบวนการมีส่วนร่วมของชุมชน (PRA)	4-1
4.2 ระบบการปลูกพืชในปัจจุบัน	4-4
บทที่ 5 การประเมินคุณภาพที่ดิน	
5.1 หลักการประเมินคุณภาพที่ดินด้านกายภาพ	5-1
5.2 พืชเศรษฐกิจที่สำคัญของตำบล	5-2
5.3 ระดับความเหมาะสมของที่ดิน	5-2



สารบัญ (ต่อ)

	หน้า
บทที่ 6 แผนการใช้ที่ดิน	
6.1 การวิเคราะห์ข้อมูลเพื่อการจัดทำแผนการใช้ที่ดินระดับตำบล	6-1
6.2 แผนการใช้ที่ดิน	6-2
บทที่ 7 การขับเคลื่อนแผนการใช้ที่ดิน	
7.1 ขั้นตอนการดำเนินงาน	7-1
7.2 กิจกรรมที่จะดำเนินการของกรมพัฒนาที่ดิน	7-1
7.3 กิจกรรมที่จะดำเนินการของหน่วยงานอื่น	7-2
7.4 ความต้องการของชุมชนและองค์กรปกครองส่วนท้องถิ่น	7-3
เอกสารอ้างอิง	8-1



สารบัญตาราง

ตารางที่		หน้า
2-1	สถิติภูมิอากาศ ณ สถานีตรวจอากาศจังหวัดลำพูน (ปี พ.ศ. 2536-2565)	2-4
2-2	สภาพการใช้ที่ดิน ตำบลมะเขือแจ้ อำเภอเมืองลำพูน จังหวัดลำพูน	2-7
2-3	จำนวนประชากรและครัวเรือนตำบลมะเขือแจ้ อำเภอเมืองลำพูน จังหวัดลำพูน	2-10
2-4	จำนวนและสัดส่วนครัวเรือนเกษตรตำบลมะเขือแจ้ อำเภอเมืองลำพูน จังหวัดลำพูน	2-11
2-5	รายได้-รายจ่ายเฉลี่ยครัวเรือนตำบลมะเขือแจ้ อำเภอเมืองลำพูน จังหวัดลำพูน	2-13
3-1	สมบัติดิน ตำบลมะเขือแจ้ อำเภอเมืองลำพูน จังหวัดลำพูน	3-5
5-1	ตัวอย่างการประเมินคุณภาพที่ดินด้านกายภาพของประเภทการใช้ประโยชน์ ที่ดิน	5-2
5-2	ชั้นความเหมาะสมทางกายภาพของตำบลมะเขือแจ้ อำเภอเมืองลำพูน จังหวัดลำพูน	5-3
6-1	เขตการใช้ที่ดิน ตำบลมะเขือแจ้ อำเภอเมืองลำพูน จังหวัดลำพูน	6-6
7-1	กิจกรรมของกรมพัฒนาที่ดินในเขตการใช้ที่ดินที่จะดำเนินการใน ปีงบประมาณ 2567-2571	7-6
7-2	สรุปกิจกรรมที่ขอรับการสนับสนุนจากส่วนราชการอื่นในเขตการใช้ที่ดิน	7-10
7-3	เป้าหมายการดำเนินงานและงบประมาณโครงการนำร่อง ตำบลมะเขือแจ้ อำเภอเมืองลำพูน จังหวัดลำพูน แผน 5 ปี (พ.ศ. 2567-2571)	7-12



สารบัญญรูป

รูปที่		หน้า
1-1	ขั้นตอนการวางแผนการใช้ที่ดินระดับตำบล	1-4
2-1	ขอบเขตการปกครองตำบลมะเขือแจ้ อำเภอเมืองลำพูน จังหวัดลำพูน	2-2
2-2	สมุดลของน้ำเพื่อการเกษตร จังหวัดลำพูน	2-5
2-3	สภาพการใช้ที่ดิน ตำบลมะเขือแจ้ อำเภอเมืองลำพูน จังหวัดลำพูน	2-9
3-1	ทรัพยากรดิน ตำบลมะเขือแจ้ อำเภอเมืองลำพูน จังหวัดลำพูน	3-7
4-1	การวิเคราะห์สถานการณ์โดยระบบ DPSIR ของตำบลมะเขือแจ้ อำเภอเมืองลำพูน จังหวัดลำพูน	4-3
4-2	ระบบการปลูกพืชในปัจจุบัน ตำบลมะเขือแจ้ อำเภอเมืองลำพูน จังหวัดลำพูน	4-5
6-1	เขตการใช้ที่ดิน ตำบลมะเขือแจ้ อำเภอเมืองลำพูน จังหวัดลำพูน	6-8
7-1	การชะล้างพังทลายของดิน ตำบลมะเขือแจ้ อำเภอเมืองลำพูน จังหวัดลำพูน	7-5



บทที่ 1

บทนำ

1.1 ความสำคัญของการวางแผนการใช้ที่ดิน

ตามรัฐธรรมนูญแห่งราชอาณาจักรไทย พุทธศักราช 2560 มาตรา 72 รัฐพึงดำเนินการเกี่ยวกับที่ดิน ทรัพยากรน้ำ และพลังงาน ดังต่อไปนี้

(1) วางแผนการใช้ที่ดินของประเทศ ให้เหมาะสมกับสภาพพื้นที่และศักยภาพของที่ดิน ตามหลักการพัฒนาอย่างยั่งยืน

1.2 หลักการและเหตุผล

ปัจจุบันกรมพัฒนาที่ดินได้ดำเนินการวางแผนการใช้ที่ดินระดับประเทศเรียบร้อยแล้วซึ่งเป็นการวางกรอบเชิงนโยบายมุ่งเน้นการพัฒนาด้านการเกษตรให้เกิดความสมดุลและยั่งยืนและในขณะเดียวกันต้องอนุรักษ์ทรัพยากรธรรมชาติและสิ่งแวดล้อมควบคู่กับการรักษาคุณค่าทางศิลปวัฒนธรรม แต่ทั้งนี้เพื่อให้เกิดการใช้ประโยชน์ที่ดินในระดับพื้นที่อย่างมีประสิทธิภาพและรักษาฐานการผลิตด้านทรัพยากรธรรมชาติอย่างยั่งยืนตลอดห่วงโซ่อุปทาน แผนการใช้ที่ดินระดับตำบลจึงถูกนำมาใช้เป็นเครื่องมือเพื่อขับเคลื่อนการดำเนินงานดังกล่าว

ทั้งนี้กรมพัฒนาที่ดินได้จัดทำแผนปฏิบัติการราชการกรมพัฒนาที่ดินระยะ 5 ปี (พ.ศ. 2566-2570) เพื่อให้บรรลุตามวิสัยทัศน์ที่กำหนดไว้ คือ “เป็นองค์กรอัจฉริยะทางดิน เพื่อขับเคลื่อนการใช้ที่ดินอย่างเหมาะสม 15 ล้านไร่ ภายในปี 2570” ซึ่งในส่วนของประเด็นการพัฒนาที่ 2 บริหารจัดการทรัพยากรดินและที่ดินด้วยชุดข้อมูลที่มีมูลค่าสูง (High Value Dataset) ซึ่งมีเป้าหมาย คือ การนำชุดข้อมูลที่มีมูลค่าสูง ไปใช้ในการบริหารจัดการทางการเกษตร ในส่วนของตัวชี้วัด บริหารจัดการทรัพยากรดินและที่ดินบนพื้นฐานของชุดข้อมูลที่มีมูลค่าสูง ร้อยละ 100 กลยุทธ์ที่ 2 ยกระดับแผนการใช้ที่ดินไปสู่การปฏิบัติ ได้กำหนดให้ ร้อยละของแผนการใช้ที่ดินระดับตำบลที่จัดทำแล้วเสร็จทั่วประเทศ ภายใน ปี 2570 (ไม่น้อยกว่า ร้อยละ 80) เป็นตัวชี้วัดหนึ่งของกลยุทธ์ดังกล่าว

1.3 วัตถุประสงค์

1.3.1 เพื่อรักษาเสถียรภาพของทรัพยากรให้เกิดความสมดุลและยั่งยืนภายใต้การพัฒนาด้านต่าง ๆ ของตำบล

1.3.2 เพื่อให้การใช้ที่ดินมีผลตอบแทนสูงสุดต่อหน่วยเนื้อที่อย่างยั่งยืน



1.3.3 เพื่อให้เกิดการกำหนดแผนงาน โครงการ กิจกรรม ที่สอดคล้องกับแผนการใช้ที่ดินที่กำหนดขึ้นและอยู่บนหลักการของโมเดลเศรษฐกิจ BCG (Bio - Circular - Green Economy: BCG Model)

1.4 ระยะเวลาและสถานที่ดำเนินงาน

1.4.1 ระยะเวลา 1 ตุลาคม 2565 – 30 กันยายน 2566

1.4.2 สถานที่ ตำบลมะเขือแจ้ อำเภอเมืองลำพูน จังหวัดลำพูน

1.5 ขั้นตอนการดำเนินงาน

1.5.1 รวบรวมข้อมูลปฐมภูมิและทุติยภูมิ ประกอบด้วย

1) ด้านกายภาพ ได้แก่ ทรัพยากรดิน ทรัพยากรน้ำ ทรัพยากรป่าไม้ ภูมิอากาศ สภาพการใช้ที่ดิน เขตป่าไม้ตามกฎหมายและมติคณะรัฐมนตรี

2) ด้านเศรษฐกิจและสังคม เช่น การถือครองที่ดิน ลักษณะทางเศรษฐกิจของตำบล จำนวนประชากร เป็นต้น

3) ด้านนโยบายและข้อกฎหมายที่เกี่ยวข้อง ได้แก่ ยุทธศาสตร์ แผนการปฏิรูปประเทศ แผนพัฒนาเศรษฐกิจและสังคมแห่งชาติฉบับที่ 13 ยุทธศาสตร์ภาค แผนพัฒนากลุ่มจังหวัด แผนพัฒนาจังหวัด แผนพัฒนาการเกษตรและสหกรณ์ แผนพัฒนาท้องถิ่น 4 ปี ขององค์การบริหารส่วนจังหวัด เทศบาลตำบลหรือองค์การบริหารส่วนตำบล

1.5.2 จัดทำกระบวนการมีส่วนร่วมของชุมชน (Participatory Rural Appraisal : PRA) เพื่อรับฟังความคิดเห็น ประเด็นปัญหา ความต้องการด้านต่าง ๆ ขององค์การปกครองส่วนท้องถิ่นและเกษตรกรในตำบล

1.5.3 ประเมินคุณภาพของที่ดินของพืชเศรษฐกิจหลักและพืชทางเลือกที่มีมูลค่าของตำบล

1.5.4 สังเคราะห์ข้อมูลจากข้อ 1.5.1 ถึง 1.5.3 เพื่อใช้ประกอบการวางแผนการใช้ที่ดิน

1.5.5 กำหนด (ร่าง) แผนการใช้ที่ดินระดับตำบล

1.5.6 รับฟังความคิดเห็นของผู้มีส่วนได้ส่วนเสียต่อ (ร่าง) แผนการใช้ที่ดินที่กำหนดขึ้น

1.5.7 ปรับปรุง (ร่าง) แผนการใช้ที่ดินเพื่อจัดทำแผนการใช้ที่ดินฉบับสมบูรณ์

1.5.8 นำแผนการใช้ที่ดินเข้าสู่คณะกรรมการของเขตฯ เพื่อตรวจสอบความครบถ้วน / สมบูรณ์ของเนื้อหาและองค์ประกอบ

1.5.9 เผยแพร่แผนการใช้ที่ดินเพื่อนำไปสู่การขับเคลื่อนการดำเนินงาน ประกอบด้วย



1) องค์กรปกครองส่วนท้องถิ่น นำแผนการใช้ที่ดินที่จัดทำขึ้นไปประกอบการจัดทำแผนการพัฒนาของตำบล เพื่อนำไปสู่การของบประมาณที่มีความสอดคล้องกับศักยภาพด้านการผลิตและสถานภาพของทรัพยากรของตำบล

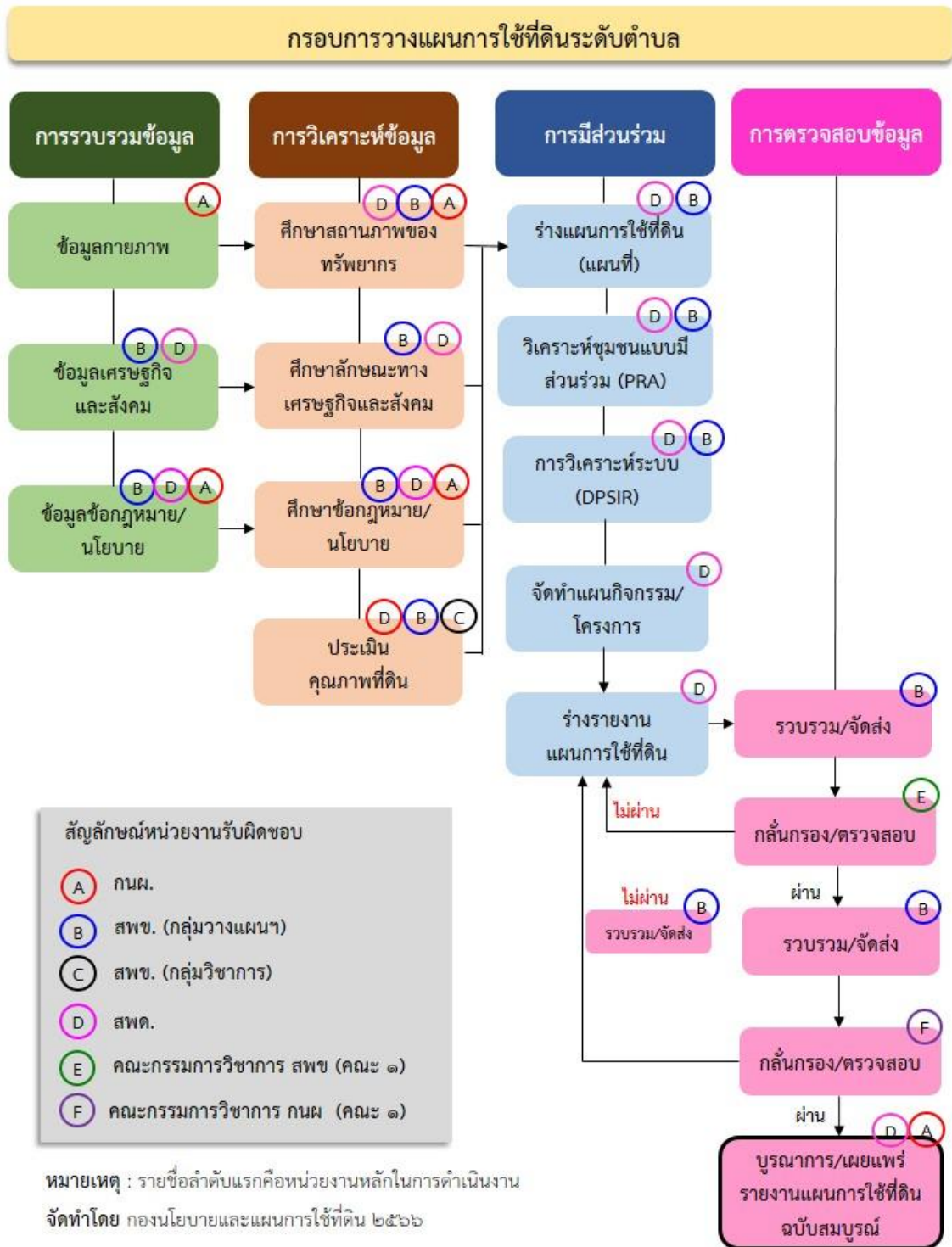
2) กรมพัฒนาที่ดิน โดยสถานีพัฒนาที่ดิน กำหนดแผนงาน/โครงการ/กิจกรรมที่สอดคล้องกับแผนการใช้ที่ดินที่กำหนดขึ้นในแต่ละเขตและสามารถใช้ประกอบการของบประมาณในพื้นที่อย่างมีหลักการและเป็นที่ยอมรับ

3) หน่วยงานราชการอื่น ๆ สามารถใช้เป็นข้อมูลพื้นฐานประกอบแผนงาน/โครงการ/กิจกรรม ที่สอดคล้องกับแผนการใช้ที่ดินที่กำหนดขึ้นในแต่ละเขต

จากขั้นตอนที่กล่าวข้างต้น สามารถจัดทำกรอบการวางแผนการใช้ที่ดินระดับแสดงดังรูปที่ 1-1

1.6 วิสัยทัศน์ของตำบล

เมืองแห่งคุณภาพชีวิตที่ดี วิถีเกษตร อุตสาหกรรมก้าวหน้า พัฒนาโครงสร้างพื้นฐาน การกีฬา อนุรักษ์ศิลปะ วัฒนธรรม น้อมนำปรัชญาเศรษฐกิจพอเพียง (เทศบาลตำบลมะเขือแจ้, 2566)



รูปที่ 1-1 กรอบการวางแผนการใช้ที่ดินระดับตำบล



บทที่ 2

ข้อมูลทั่วไป

2.1 ที่ตั้งและอาณาเขต

ตำบลมะเขือแจ้ อำเภอเมืองลำพูน จังหวัดลำพูน ตั้งอยู่ทางทิศตะวันออกของอำเภอเมืองลำพูน มีพื้นที่ประมาณ 110 ตารางกิโลเมตร หรือ 68,651 ไร่ โดยมีอาณาเขตติดต่อ ดังนี้ (รูปที่ 2-1)

ทิศเหนือ	ติดต่อกับ	ตำบลบ้านธิ อำเภอบ้านธิ จังหวัดลำพูน ตำบลแม่ทา อำเภอแม่ออน จังหวัดเชียงใหม่
ทิศใต้	ติดต่อกับ	ตำบลบ้านกลาง ตำบลศรีบัวบาน อำเภอเมืองลำพูน จังหวัดลำพูน
ทิศตะวันออก	ติดต่อกับ	ตำบลทาปลาดุก อำเภอแม่ทา จังหวัดลำพูน
ทิศตะวันตก	ติดต่อกับ	ตำบลอุโมงค์ ตำบลเหมืองง่า อำเภอเมืองลำพูน จังหวัดลำพูน

2.2 การแบ่งส่วนการปกครอง

ตำบลมะเขือแจ้ อำเภอเมืองลำพูน จังหวัดลำพูน แบ่งส่วนการปกครองออกเป็น 21 หมู่บ้าน (เทศบาลตำบลมะเขือแจ้, 2566) ดังนี้

หมู่ที่ 1 บ้านมะเขือแจ้	หมู่ที่ 12 บ้านเหล่า
หมู่ที่ 2 บ้านสะแล้ง	หมู่ที่ 13 บ้านปู่เลย
หมู่ที่ 3 บ้านแจ่ม	หมู่ที่ 14 บ้านป่าดิ่ง
หมู่ที่ 4 บ้านสันคะยอม	หมู่ที่ 15 บ้านหนองเหียง
หมู่ที่ 5 บ้านเหมืองกวั๊ก	หมู่ที่ 16 บ้านคอกวัว
หมู่ที่ 6 บ้านฮ่องกอม่วง	หมู่ที่ 17 บ้านสันตันผึ้ง
หมู่ที่ 7 บ้านสันป่าเหียง	หมู่ที่ 18 บ้านใหม่ฝายหิน
หมู่ที่ 8 บ้านกัวมื่น	หมู่ที่ 19 บ้านใหม่เหมืองกวั๊ก
หมู่ที่ 9 บ้านป่าเป้า	หมู่ที่ 20 บ้านยี่ซ้อ
หมู่ที่ 10 บ้านหนองหอย	หมู่ที่ 21 บ้านฮ่องกอม่วงสอง
หมู่ที่ 11 บ้านศรีดอนตัน	

2.3 สภาพภูมิประเทศ

ลักษณะพื้นที่ทั่วไปส่วนใหญ่เป็นพื้นที่ลาดชันสูงและพื้นที่ลุ่ม มีสภาพพื้นที่ราบเรียบ ลูกคลื่นลอนลาดเล็กน้อย ลูกคลื่นลอนชัน เนินเขา และพื้นที่สูงชันเป็นพื้นที่ภูเขา เป็นส่วนหนึ่งของลุ่มน้ำปิง มีแหล่งน้ำที่สำคัญ เช่น น้ำแม่กวง น้ำแม่ติบ



2.4 สภาพภูมิอากาศ

จากการศึกษาสถิติภูมิอากาศ (พ.ศ.2536-2565) พบว่า ตำบลมะเขือแจ้ อำเภอเมืองลำพูน จังหวัดลำพูน มีรายละเอียดดังนี้

2.4.1 อุณหภูมิ

มีอุณหภูมิโดยเฉลี่ยทั้งปี 26.5 องศาเซลเซียส อุณหภูมิสูงสุดเฉลี่ย 33.3 องศาเซลเซียส ในเดือนเมษายน และอุณหภูมิต่ำสุดเฉลี่ย 21.2 องศาเซลเซียส ในเดือนมกราคม

2.4.2 ปริมาณน้ำฝน

มีปริมาณน้ำฝนรวมทั้งปี 1,090.7 มิลลิเมตร มีฝนตกประมาณ 112 วัน เดือนที่มีฝนตกมากที่สุด ในเดือนกันยายน มีปริมาณฝน 217.9 มิลลิเมตร และมีฝนตกประมาณ 18 วัน

2.4.3 สมดุลน้ำเพื่อการเกษตร

จากข้อมูลสถิติภูมิอากาศในคาบ 30 ปี (พ.ศ.2536-2565) ณ สถานีตรวจอากาศ จังหวัดลำพูน ได้นำมาวิเคราะห์สมดุลของน้ำเพื่อการเกษตร ซึ่งเป็นการวิเคราะห์หาช่วงฤดูกาลเพาะปลูกพืช ตลอดจนช่วงระยะเวลาที่พืชเสี่ยงต่อการขาดน้ำ ข้อมูลที่นำมาวิเคราะห์ คือ ปริมาณน้ำฝน และศักยภาพการคายระเหยน้ำอ้างอิง (ET_o) ซึ่งคำนวณด้วยโปรแกรม Cropwat for Windows Version 8.0 โดยใช้สมการ Penman-Monteith สามารถสรุปสมดุลของน้ำเพื่อการเกษตรในเขตอาศัยน้ำฝนได้ดังนี้

ช่วงที่เหมาะสมต่อการปลูกพืช เป็นช่วงที่ค่าปริมาณน้ำฝนมากกว่าค่า 0.5 การระเหยจากผิวดินและการคายน้ำของพืช เป็นช่วงที่ดินมีความชุ่มชื้นพอเหมาะต่อการเพาะปลูกพืช ซึ่งช่วงนี้เริ่มตั้งแต่ปลายเดือนเมษายนถึงต้นเดือนพฤศจิกายน

ช่วงที่มีน้ำมากเกินพอ เป็นช่วงที่ค่าปริมาณน้ำฝนมากกว่าค่าการระเหยจากผิวดินและการคายน้ำของพืช ซึ่งช่วงนี้เริ่มตั้งแต่ต้นเดือนพฤษภาคมถึงปลายเดือนตุลาคม

ช่วงขาดน้ำ เป็นช่วงฤดูแล้งที่ค่าปริมาณน้ำฝนน้อยกว่าค่า 0.5 การระเหยจากผิวดินและการคายน้ำของพืช ซึ่งพืชอาจเสียหายจากการขาดแคลนน้ำได้ ซึ่งช่วงนี้เริ่มตั้งต้นเดือนพฤศจิกายนถึงปลายเดือนเมษายน (ตารางที่ 2-1 และรูปที่ 2-2)



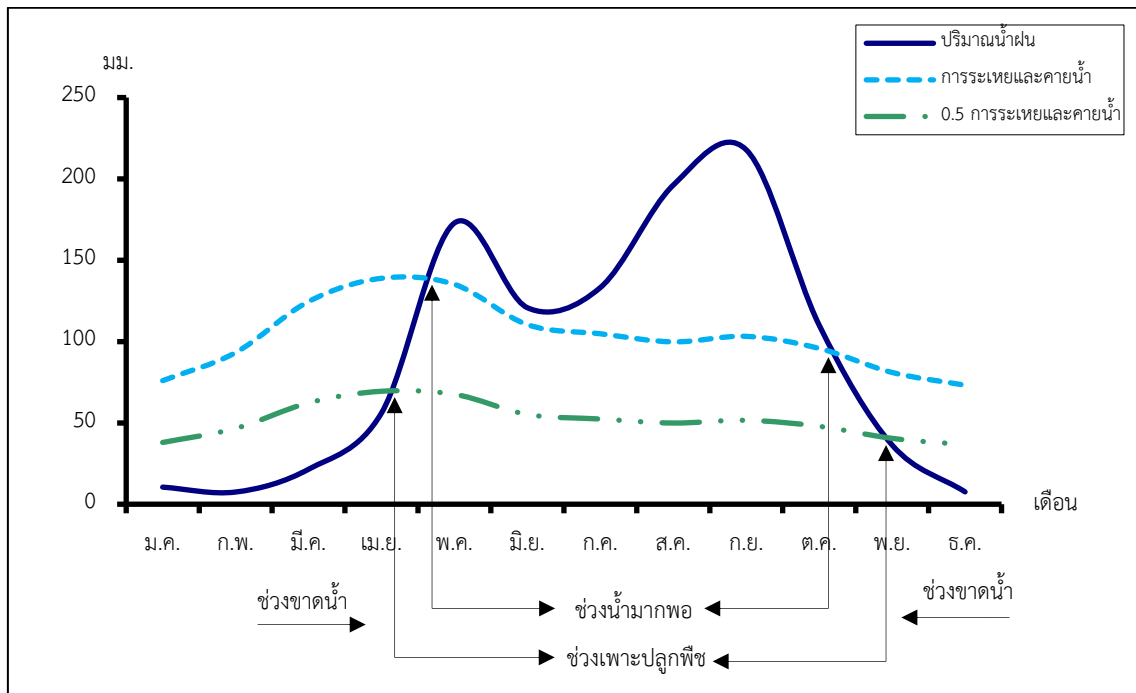
ตารางที่ 2-1 สถิติภูมิอากาศ ณ สถานีตรวจอากาศจังหวัดลำพูน¹ (พ.ศ.2536-2565)

เดือน	อุณหภูมิ (°ซ)			ความชื้นสัมพัทธ์ (%)	ปริมาณน้ำฝน (มม.)	จำนวนวันที่ฝนตก (วัน)	ศักยภาพการคายระเหยน้ำ (มม.)	ปริมาณฝนใช้การ ² (มม.)
	ต่ำสุด	สูงสุด	เฉลี่ย					
ม.ค.	15.1	30.9	22.2	71.0	10.5	1.6	76.0	10.3
ก.พ.	16.4	33.9	24.6	61.0	7.5	1.2	93.2	7.4
มี.ค.	20.0	36.7	27.9	55.0	21.5	2.9	124.6	20.8
เม.ย.	23.5	37.7	30.0	59.0	56.1	6.4	138.9	51.1
พ.ค.	24.3	35.3	28.9	72.0	172.9	14.8	135.2	125.1
มิ.ย.	24.6	33.9	28.5	75.0	120.8	15.0	110.4	97.5
ก.ค.	24.4	33.1	28.0	77.0	133.2	16.9	104.8	104.8
ส.ค.	24.0	32.6	27.5	80.0	196.2	18.1	99.8	134.6
ก.ย.	23.7	32.4	27.1	83.0	217.9	17.8	103.2	141.9
ต.ค.	22.5	31.9	26.3	82.0	110.1	11.9	95.8	90.7
พ.ย.	19.6	31.3	24.6	79.0	36.4	3.8	81.0	34.3
ธ.ค.	16.3	29.8	22.3	75.0	7.6	1.7	73.2	7.5
เฉลี่ย	21.2	33.3	26.5	72.4	-	-	-	-
รวม	-	-	-	-	1,090.7	112.1	1,236.0	826.0

หมายเหตุ :¹ เป็นสถานีตรวจอากาศที่ใกล้พื้นที่ตำบลมากที่สุด

² จากการคำนวณโดยโปรแกรม Cropwat for Windows Version 8.0

ที่มา : กรมอุตุนิยมวิทยา (2566)



รูปที่ 2-2 กราฟสมดุลของน้ำเพื่อการเกษตร จังหวัดลำพูน



2.5 สภาพการใช้ที่ดินในปัจจุบัน

สภาพการใช้ที่ดินตำบลมะเขือแจ้ อำเภอเมืองลำพูน จังหวัดลำพูน ซึ่งสำรวจโดยกลุ่มวิเคราะห์สภาพการใช้ที่ดิน (2566) ประกอบด้วยประเภทการใช้ที่ดินต่าง ๆ ดังนี้

2.5.1 พื้นที่ชุมชนและสิ่งปลูกสร้าง มีเนื้อที่ 6,837 ไร่ หรือร้อยละ 9.96 ของเนื้อที่ตำบล

2.5.2 พื้นที่เกษตรกรรมมีเนื้อที่ 25,182 ไร่ หรือร้อยละ 36.68 ของเนื้อที่ตำบล ประกอบด้วยการใช้ประโยชน์ที่ดินด้านเกษตรกรรมต่าง ๆ ดังต่อไปนี้

1) พื้นดินนา มีเนื้อที่ 13,399 ไร่ หรือร้อยละ 19.52 ของเนื้อที่ตำบล ได้แก่ นาข้าว นาไร่ และนาข้าว+ยาสูบ

2) พืชไร่ มีเนื้อที่ 456 ไร่ หรือร้อยละ 0.67 ของเนื้อที่ตำบล ได้แก่ ข้าวโพด พืชไร่ผสม ไร่ร้าง และมันสำปะหลัง

3) ไม้ยืนต้น มีเนื้อที่ 318 ไร่ หรือร้อยละ 0.47 ของเนื้อที่ตำบล ได้แก่ สัก ยูคาลิปตัส ยางพารา ไม้ยืนต้นผสม และสัก

4) ไม้ผล มีเนื้อที่ 10,959 ไร่ หรือร้อยละ 15.95 ของเนื้อที่ตำบล ได้แก่ ลำไย มะม่วง ไม้ผลผสม มะขาม กล้วย มะนาว มะพร้าว

5) พืชสวน มีเนื้อที่ 12 ไร่ หรือร้อยละ 0.02 ของเนื้อที่ตำบล ได้แก่ พืชผัก

6) พุ่มหญ้าเลี้ยงสัตว์และโรงเรือนเลี้ยงสัตว์ มีเนื้อที่ 22 ไร่ หรือร้อยละ 0.03 ของเนื้อที่ตำบล ได้แก่ โรงเรือนเลี้ยงสุกร และโรงเรือนเลี้ยงสัตว์ปีก

7) สถานที่เพาะเลี้ยงสัตว์น้ำ มีเนื้อที่ 16 ไร่ หรือร้อยละ 0.02 ของเนื้อที่ตำบล ได้แก่ สถานที่เพาะเลี้ยงปลา

2.5.3 พื้นที่ป่าไม้ มีเนื้อที่ 30,878 ไร่ หรือร้อยละ 44.98 ของเนื้อที่ตำบล ได้แก่ ป่าผลัดใบ สมบูรณ์ และป่าผลัดใบรอสภาพฟื้นฟู

2.5.4 พื้นที่แหล่งน้ำ มีเนื้อที่ 2,007 ไร่ หรือร้อยละ 2.92 ของเนื้อที่ตำบล ได้แก่ อ่างเก็บน้ำ บ่อน้ำในไร่นา คลองชลประทาน แม่น้ำ ลำห้วย ลำคลอง ท้องบึง และทะเลสาบ

2.5.5 พื้นที่เบ็ดเตล็ด มีเนื้อที่ 3,748 ไร่ หรือร้อยละ 5.46 ของเนื้อที่ตำบล ได้แก่ พุ่มหญ้าสลับไม้ พุ่มไม้ละเมาะ พุ่มหญ้าธรรมชาติ บ่อดิน พื้นที่ถม และพื้นที่ลุ่ม



ตารางที่ 2-2 สภาพการใช้ที่ดิน ตำบลมะเขือแจ้ อำเภอเมืองลำพูน จังหวัดลำพูน

หน่วยแผนที่	ประเภทการใช้ที่ดิน	เนื้อที่(ไร่)	ร้อยละ
A100	นาร้าง	2,394	3.49
A101	นาข้าว	10,980	15.99
A101+A206	นาข้าว+ยาสูบ	25	0.04
A200	ไร่ร้าง	11	0.02
A201	พืชไร่ผสม	104	0.15
A202	ข้าวโพด	338	0.49
A204	มันสำปะหลัง	3	0.01
A301	ไม้ยืนต้นผสม	5	0.01
A302	ยางพารา	51	0.07
A304	ยูคาลิปตัส	114	0.17
A305	สัก	148	0.22
A401	ไม้ผลผสม	44	0.06
A407	มะม่วง	124	0.18
A411	กล้วย	24	0.03
A412	มะขาม	33	0.05
A413	ลำไย	10,726	15.62
A422	มะนาว	8	0.01
A502	พืชผัก	12	0.02
A703	โรงเรือนเลี้ยงสัตว์ปีก	8	0.01
A704	โรงเรือนเลี้ยงสุกร	14	0.02
A902	สถานที่เพาะเลี้ยงปลา	16	0.02
F200	ป่าผลัดใบรอสภาพฟื้นฟู	305	0.45
F201	ป่าผลัดใบสมบูรณ์	30,573	44.53
M101	ทุ่งหญ้าธรรมชาติ	898	1.31
M102	ทุ่งหญ้าสลับไม้พุ่ม/ไม้ละเมาะ	1,630	2.37
M201	พื้นที่ลุ่ม	95	0.14
M304	บ่อดิน	564	0.82
M405	พื้นที่ถม	561	0.82



ตารางที่ 2-2 (ต่อ)

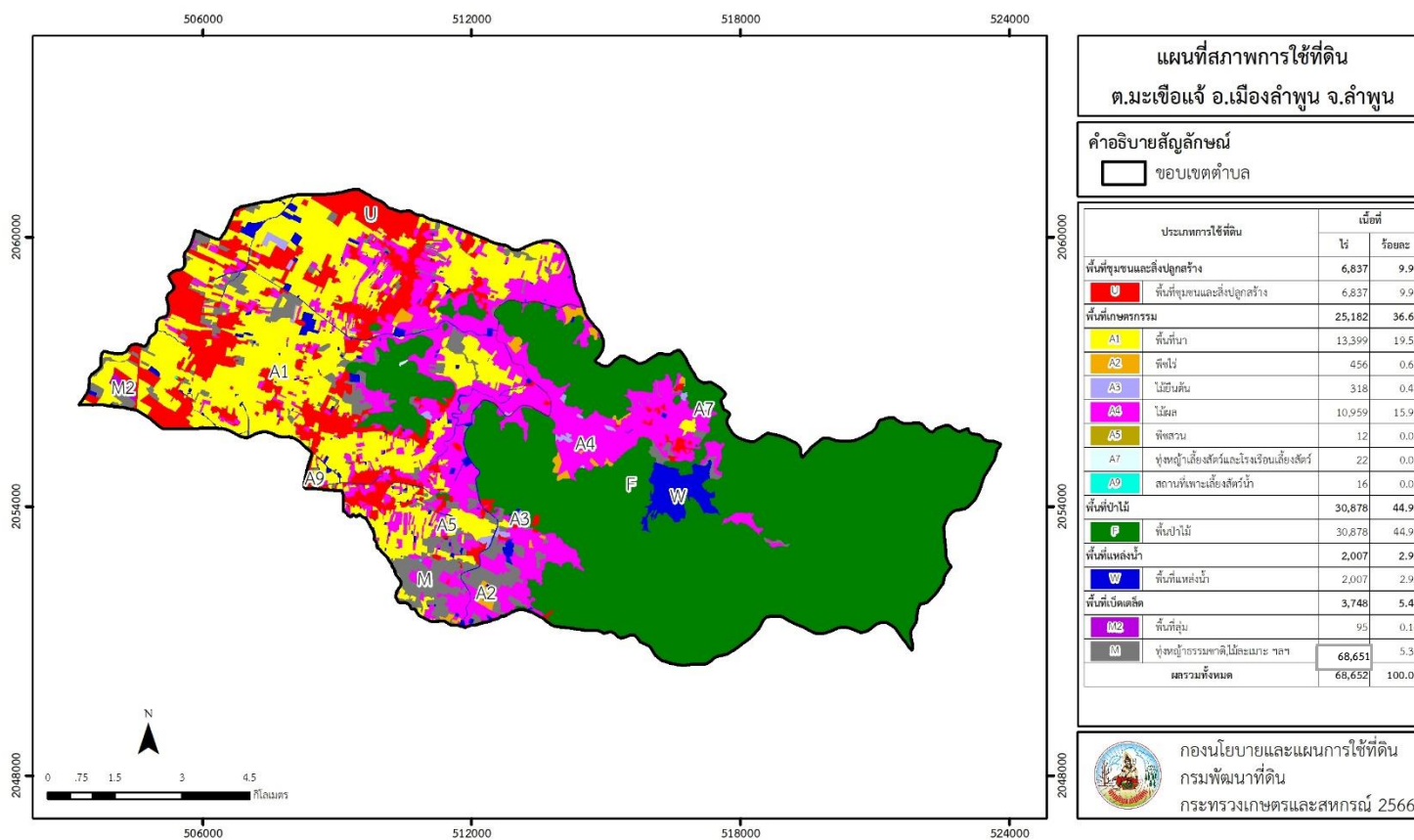
หน่วยแผนที่	ประเภทการใช้ที่ดิน	เนื้อที่(ไร่)	ร้อยละ
U200	หมู่บ้าน/ที่ดินจัดสรรร้าง	856	1.25
U201	หมู่บ้านบนพื้นราบ	3,620	5.27
U300	สถานที่ราชการและสถาบันต่าง ๆ ว่าง	3	0.01
U301	สถานที่ราชการและสถาบันต่าง ๆ	208	0.30
U405	ถนน	71	0.10
U501	นิคมอุตสาหกรรม	220	0.32
U502	โรงงานอุตสาหกรรม	935	1.36
U601	สถานที่พักผ่อนหย่อนใจ	80	0.12
U602	รีสอร์ท โรงแรม เกสต์เฮ้าส์	28	0.04
U603	สุสาน ป่าช้า	16	0.02
U605	สถานีบริการน้ำมัน	5	0.01
U701	สนามกอล์ฟ	795	1.16
W101	แม่น้ำ ลำห้วย ลำคลอง	144	0.21
W102	หนอง บึง ทะเลสาบ	9	0.01
W201	อ่างเก็บน้ำ	898	1.31
W202	บ่อน้ำในไร่นา	661	0.96
W203	คลองชลประทาน	295	0.43
รวม		68,651	100.00

ที่มา : กลุ่มวิเคราะห์สภาพการใช้ที่ดิน (2566)

หมายเหตุ : เนื้อที่คำนวณด้วยระบบสารสนเทศภูมิศาสตร์



แผนการใช้ที่ดินตำบลมะเขือแจ้ อำเภอเมืองลำพูน จังหวัดลำพูน



รูปที่ 2-3 แผนที่สภาพการใช้ที่ดิน ตำบลมะเขือแจ้ อำเภอเมืองลำพูน จังหวัดลำพูน



2.6 สภาพเศรษฐกิจและสังคม

2.6.1 ประชากร

จากหลักฐานทะเบียนราษฎรของกรมการปกครอง กระทรวงมหาดไทย ณ เดือนธันวาคม 2565 พบว่า ประชากรที่อาศัยในพื้นที่ตำบลมะเขือแจ้มีประชากรรวม 16,239 คน แยกเป็นชาย 7,714 คน เป็นหญิง 8,525 คน ความหนาแน่นโดยเฉลี่ย 147.84 คนต่อตารางกิโลเมตร มีจำนวนครัวเรือนทั้งหมด 9,032 ครัวเรือน เป็นครัวเรือนเกษตรที่มาขึ้นทะเบียนกรมส่งเสริมการเกษตร 2,580 ครัวเรือน หรือร้อยละ 28.57 ของจำนวนครัวเรือนทั้งหมด และเป็นครัวเรือนที่ประกอบอาชีพอื่นๆ ครัวเรือนเกษตรที่ไม่ได้มาขึ้นทะเบียนกรมส่งเสริมการเกษตร 6,452 ครัวเรือน หรือร้อยละ 71.43 ของจำนวนครัวเรือนทั้งหมด ดังรายละเอียดในตารางที่ 2-3 ถึง 2-5

ตารางที่ 2-3 จำนวนประชากรและครัวเรือนตำบลมะเขือแจ้ อำเภอเมืองลำพูน จังหวัดลำพูน ปี 2565

พื้นที่	จำนวน ครัวเรือน	จำนวนประชากร (คน)		
		ชาย	หญิง	รวม
ตำบลมะเขือแจ้	9,032	7,714	8,525	16,239
หมู่ที่ 0 มะเขือแจ้	2	56	38	94
หมู่ที่ 1 มะเขือแจ้	349	359	425	784
หมู่ที่ 2 สะแล่ง	314	276	322	598
หมู่ที่ 3 แจ่ม	491	422	542	964
หมู่ที่ 4 สันคะยอม	778	761	852	1,613
หมู่ที่ 5 เหมืองกวัก	474	455	516	971
หมู่ที่ 6 ฮ่องกอม่วง	1,665	1,024	1,214	2,238
หมู่ที่ 7 สันป่าเหียง	612	701	703	1,404
หมู่ที่ 8 กี้มื่น	323	308	305	613
หมู่ที่ 9 ป่าเป้า	346	284	340	624
หมู่ที่ 10 หนองหอย	247	219	246	465
หมู่ที่ 11 ศรีดอนตัน	279	312	353	665
หมู่ที่ 12 เหล่า	367	312	286	598
หมู่ที่ 13 ปุเลย	790	333	382	715
หมู่ที่ 14 ป่าดิ่ง	207	243	256	499
หมู่ที่ 15 หนองเหียง	378	329	376	705



ตารางที่ 2-3 (ต่อ)

พื้นที่	จำนวน ครัวเรือน	จำนวนประชากร (คน)		
		ชาย	หญิง	รวม
หมู่ที่ 16 คอกวัว	121	156	168	324
หมู่ที่ 17 สันตันผึ่ง	174	208	210	418
หมู่ที่ 18 ใหม่ฝายหิน	229	186	206	392
หมู่ที่ 19 ใหม่เหมืองก๊วก	283	340	331	671
หมู่ที่ 20 ยี่ซ้อ	155	98	130	228
หมู่ที่ 21 ฮ่องกอม่วงสอง	448	332	324	656

ที่มา : กรมการปกครอง (2566)

ตารางที่ 2-4 จำนวนและสัดส่วนครัวเรือนเกษตรกรตำบลมะเขือแจ้ อำเภอเมืองลำพูน จังหวัดลำพูน ปี 2565

รายการ	จำนวน (ครัวเรือน)	ร้อยละ
จำนวนครัวเรือนทั้งหมด ¹⁾	9,032	100.00
- จำนวนครัวเรือนเกษตรกรที่มาขึ้นทะเบียนกรมส่งเสริมการเกษตร ²⁾	2,580	28.57
- จำนวนครัวเรือนที่ประกอบอาชีพอื่นๆ และจำนวนครัวเรือนเกษตรกรที่ไม่ได้มาขึ้นทะเบียนฯ	6,452	71.43

ที่มา : 1) กรมการปกครอง (2566)

2) กรมส่งเสริมการเกษตร (2566)

2.6.2 การถือครองที่ดิน

จากข้อมูลกรมการปกครอง ณ เดือนธันวาคม 2565 ตำบลมะเขือแจ้มีจำนวนครัวเรือนทั้งหมด 9,032 ครัวเรือน โดยถือครองที่ดินเฉลี่ยครัวเรือนละ 7.60 ไร่ (เนื้อที่ของตำบลรวมต่อจำนวนครัวเรือนทั้งหมด)

2.6.3 ลักษณะทางเศรษฐกิจและการประกอบอาชีพ

ประชากรในตำบลมะเขือแจ้ประกอบอาชีพเกษตรกรรม ค้าขาย รับราชการ รับจ้างทั่วไป และอื่นๆ มีเกษตรกรบางครัวเรือนประกอบอาชีพหลายอย่างควบคู่กันไป สำหรับพืชที่เกษตรกรปลูกเป็นอาชีพหลัก ได้แก่ ลำไย ข้าว อ้อยโรงงาน และยางพารา ทางด้านการเลี้ยงสัตว์เกษตรกรจะมีการเลี้ยงไว้เพื่อบริโภคหากเหลือจึงจำหน่ายเป็นรายได้เสริม



2.6.4 ด้านรายได้-รายจ่าย

จากข้อมูลความจำเป็นพื้นฐานของกรมพัฒนาชุมชน ปี 2566 พบว่า รายได้ครัวเรือนเฉลี่ยปีละ 259,447.64 บาท รายได้บุคคลเฉลี่ยปีละ 100,181.13 บาท รายจ่ายครัวเรือนเฉลี่ยปีละ 171,648.71 บาท รายจ่ายบุคคลเฉลี่ยปีละ 66,279.12 บาท เมื่อพิจารณาจะเห็นว่ารายได้ครัวเรือนมากกว่ารายจ่ายครัวเรือนปีละ 87,798.93 บาท และรายได้บุคคลมากกว่ารายจ่ายบุคคลปีละ 33,902.01 บาท ดังรายละเอียดในตารางที่ 2-5



แผนการใช้ที่ดินตำบลมะเขือแจ้ อำเภอเมืองลำพูน จังหวัดลำพูน

ตารางที่ 2-5 รายได้-รายจ่ายเฉลี่ยครัวเรือนตำบลมะเขือแจ้ อำเภอเมืองลำพูน จังหวัดลำพูน ปี 2565

พื้นที่	แหล่งรายได้ของครัวเรือน (บาท/ปี)				รายได้ครัวเรือนเฉลี่ย (บาท/ปี)	รายได้บุคคลเฉลี่ย (บาท/ปี)	รายจ่ายครัวเรือนเฉลี่ย (บาท/ปี)	รายจ่ายบุคคลเฉลี่ย (บาท/ปี)
	อาชีพหลัก	อาชีพรอง	รายได้อื่น	ทำ-หาเอง				
ตำบลมะเขือแจ้	216,181.96	24,192.70	13,983.65	5,089.33	259,447.64	100,181.13	171,648.71	66,279.12
หมู่ที่ 1 มะเขือแจ้	217,568.91	40,325.82	31,733.45	3,108.73	292,736.91	110,466.76	192,825.94	72,764.50
หมู่ที่ 2 สะแล่ง	196,869.40	30,087.50	23,104.20	2,046.60	252,107.70	105,264.18	165,959.50	69,294.15
หมู่ที่ 3 แจ่ม	304,064.96	9,790.55	17,242.91	2,531.89	333,630.31	118,354.89	293,005.51	103,943.30
หมู่ที่ 4 สันคะยอม	317,097.82	17,795.05	14,821.67	10,997.21	360,711.75	124,210.98	130,473.16	44,928.39
หมู่ที่ 5 เหมืองกวั๊ก	196,645.05	46,233.02	22,310.32	2,445.08	267,633.46	107,944.35	175,356.35	70,726.31
หมู่ที่ 6 อ่องกอม่วง	256,461.72	34,192.71	19,607.43	1,822.82	312,084.68	169,206.76	194,933.03	105,689.22
หมู่ที่ 7 สันป่าเหียง	174,789.98	50,983.29	14,460.14	16,489.02	256,722.43	90,468.21	150,492.96	53,033.26
หมู่ที่ 8 กิวมีน	150,657.40	19,369.39	6,481.12	10,014.29	186,522.19	74,914.65	103,905.61	41,732.58
หมู่ที่ 9 ป่าเป้า	190,570.71	-	-	-	190,570.71	73,841.49	165,489.90	64,123.29
หมู่ที่ 10 หนองหอย	171,475.86	13,682.76	8,793.79	6,558.62	200,511.03	75,713.80	164,651.72	62,173.18
หมู่ที่ 11 ศรีดอนตัน	248,118.48	1,611.37	8,408.53	727.49	258,865.88	88,526.26	217,169.19	74,266.94
หมู่ที่ 12 เหล่า	187,380.95	28,047.62	10,245.24	5,207.74	230,881.55	94,836.43	77,622.02	31,883.86
หมู่ที่ 13 ปุเลย	184,777.27	9,495.45	13,096.75	3,038.96	210,408.44	71,058.99	181,938.31	61,444.08
หมู่ที่ 14 ป่าตึง	240,826.40	31,108.80	9,289.60	7,384.80	288,609.60	83,703.48	274,036.80	79,477.03
หมู่ที่ 15 หนองเหียง	185,812.14	5,567.05	3,461.85	650.29	195,491.33	96,905.44	149,281.50	73,999.14
หมู่ที่ 16 คอกวัว	186,812.50	2,500.00	-	-	189,312.50	58,929.96	149,525.00	46,544.75
หมู่ที่ 17 สันตันผึ่ง	146,426.23	15,360.66	15,615.57	6,696.72	184,099.18	61,199.18	167,118.85	55,554.50
หมู่ที่ 18 ใหม่ฝายหิน	165,570.18	-	-	-	165,570.18	67,652.33	139,368.42	56,946.24
หมู่ที่ 19 ใหม่เหมืองกวั๊ก	168,295.18	7,147.59	6,856.02	6,124.10	188,422.89	78,195.50	88,312.65	36,649.75
หมู่ที่ 20 ยี่ซ้อ	183,630.14	-	-	-	183,630.14	72,459.46	154,821.92	61,091.89
หมู่ที่ 21 อ่องกอม่วงสอง	277,400.13	52,009.00	25,295.00	4,650.00	359,354.13	135,776.12	222,859.49	84,203.84

ที่มา : กรมการพัฒนาชุมชน (2566)



บทที่ 3

สถานภาพของทรัพยากรธรรมชาติ

การศึกษาสถานภาพของทรัพยากรธรรมชาติในพื้นที่ตำบลมะเขือแจ้ อำเภอเมืองลำพูน จังหวัดลำพูน ได้แก่ ทรัพยากรป่าไม้ ทรัพยากรน้ำ และทรัพยากรดิน ซึ่งเป็นทรัพยากรกายภาพที่สำคัญต่อการทำการเกษตร ดังนั้นจึงจำเป็นต้องทราบว่าทรัพยากรธรรมชาติแต่ละชนิดปัจจุบันมีสถานะอย่างไร เพื่อใช้เป็นข้อมูลประกอบการวางแผนการใช้ที่ดินซึ่งจะนำไปสู่การกำหนดแผนงาน โครงการ กิจกรรม รวมถึงมาตรการต่าง ๆ เพื่อการพัฒนาพื้นที่อย่างมีประสิทธิภาพต่อไป โดยมีรายละเอียดดังนี้

3.1 ทรัพยากรป่าไม้

3.1.1 ป่าไม้ตามกฎหมายและมติคณะรัฐมนตรี

1) ป่าอนุรักษ์ พบพื้นที่ป่าอนุรักษ์ในพื้นที่ ได้แก่

(1) เขตอุทยานแห่งชาติดอยขุนตาล เนื้อที่ 12 ไร่

(2) พื้นที่กำลังดำเนินการประกาศเป็นอุทยานแห่งชาติแม่ตะไคร้ เนื้อที่ 18,171 ไร่

2) ป่าสงวนแห่งชาติ ได้มีการจำแนกเขตการใช้ประโยชน์ทรัพยากรและที่ดินป่าไม้ในพื้นที่ป่า

สงวนแห่งชาติตามมติคณะรัฐมนตรี วันที่ 10 มีนาคม 2535 และ 17 มีนาคม 2535 แบ่งออกเป็น 3 เขต ประกอบด้วย เขตพื้นที่ป่าเพื่อการอนุรักษ์ (Zone C) เขตพื้นที่ป่าเพื่อเศรษฐกิจ (Zone E) และเขตพื้นที่ป่าที่เหมาะสมต่อการเกษตร (Zone A) จากการวิเคราะห์ข้อมูลพบพื้นที่ป่าจำแนกเขตการใช้ประโยชน์ทรัพยากรที่ดินและป่าไม้ในพื้นที่ป่าสงวนแห่งชาติตามมติคณะรัฐมนตรีในพื้นที่ ได้แก่

(1) เขตพื้นที่ป่าเพื่อการอนุรักษ์ (Zone C) เนื้อที่ 28,702 ไร่

(2) เขตพื้นที่ป่าเพื่อเศรษฐกิจ (Zone E) เนื้อที่ 8,026 ไร่

3.1.2 **ชั้นคุณภาพลุ่มน้ำ** (มติคณะรัฐมนตรี วันที่ 28 พฤษภาคม 2528) จากการวิเคราะห์ข้อมูล พบชั้นคุณภาพลุ่มน้ำในพื้นที่ ได้แก่

(1) พื้นที่ลุ่มน้ำชั้นที่ 1A เนื้อที่ 10,830 ไร่

(2) พื้นที่ลุ่มน้ำชั้นที่ 2 เนื้อที่ 13,327 ไร่

(3) พื้นที่ลุ่มน้ำชั้นที่ 3 เนื้อที่ 2,428 ไร่

(4) พื้นที่ลุ่มน้ำชั้นที่ 4 เนื้อที่ 7,879 ไร่

(5) พื้นที่ลุ่มน้ำชั้นที่ 5 เนื้อที่ 34,188 ไร่

ทั้งนี้ เนื้อที่ดังกล่าวข้างต้นคำนวณด้วยระบบสารสนเทศภูมิศาสตร์ เป็นเนื้อที่เบื้องต้นเท่านั้น ไม่สามารถใช้อ้างอิงได้ทางกฎหมาย



3.2 ทรัพยากรน้ำ

3.2.1 ปริมาณน้ำฝน พบว่าในพื้นที่ตำบลมะเขือแจ้ มีปริมาณน้ำฝนเฉลี่ยในคาบ 30 ปี (พ.ศ. 2536-2565) 1,090.7 มิลลิเมตรต่อปี

3.2.2 น้ำผิวดิน หมายถึง แม่น้ำลำคลอง หนอง บึง ทะเลสาบ อ่างเก็บ และแหล่งน้ำสาธารณะอื่น ๆ ที่อยู่ภายในผืนแผ่นดิน ในพื้นที่ตำบลมะเขือแจ้ มีรายละเอียดของแหล่งน้ำผิวดินดังนี้

แหล่งน้ำผิวดินธรรมชาติ ได้แก่ น้ำแม่กวัง น้ำแม่ตึบ น้ำแม่ยาก ห้วยกอลุง ห้วยกิวแล ห้วยเกวียน ห้วยปูน้อย ห้วยปูลใหญ่ ห้วยม่วง ห้วยมะไฟ และห้วยหินฝน

แหล่งน้ำผิวดินที่มนุษย์สร้างขึ้น ได้แก่ อ่างเก็บน้ำแม่ตึบ อ่างเก็บน้ำห้วยหินฝน และเหมืองปิงห่าง

3.2.3 จากฐานข้อมูลน้ำบาดาลของกรมทรัพยากรน้ำบาดาล (2566) พบว่า ตำบลมะเขือแจ้ มีจำนวนบ่อบาดาลราชการจำนวน 43 บ่อ และจำนวนบ่อบาดาลเอกชนจำนวน 1 บ่อ

3.3 ทรัพยากรดิน

ทรัพยากรดินในพื้นที่ตำบลมะเขือแจ้ อำเภอเมืองลำพูน จังหวัดลำพูน พบหน่วยแผนที่ดินทั้งหมด 19 หน่วยแผนที่ดิน และหน่วยพื้นที่เบ็ดเตล็ด 2 หน่วยแผนที่ ดังนี้

3.3.1 ดินในพื้นที่ลุ่ม มี 4 หน่วยแผนที่ดิน ได้แก่

1) หน่วยแผนที่ดิน Lp-s1A ชุดดินลำปาง มีเนื้อดินบนเป็นดินร่วนปนทรายแบ่ง ความลาดชัน 0-2 เปอร์เซ็นต์ มีเนื้อที่ 5,727 ไร่ หรือร้อยละ 8.34 ของเนื้อที่ตำบล

2) หน่วยแผนที่ดิน Mkn-s1A ชุดดินแม่ขาน มีเนื้อดินบนเป็นดินร่วนปนทราย ความลาดชัน 0-2 เปอร์เซ็นต์ มีเนื้อที่ 841 ไร่ หรือร้อยละ 1.23 ของเนื้อที่ตำบล

3) หน่วยแผนที่ดิน Sai-s1A ชุดดินสันทราย มีเนื้อดินบนเป็นดินร่วนปนทราย ความลาดชัน 0-2 เปอร์เซ็นต์ มีเนื้อที่ 14,740 ไร่ หรือร้อยละ 21.47 ของเนื้อที่ตำบล

4) หน่วยแผนที่ดิน Sai-pic-s1A ดินสันทรายที่มีศิลาแลงอ่อน มีเนื้อดินบนเป็นดินร่วนปนทราย ความลาดชัน 0-2 เปอร์เซ็นต์ มีเนื้อที่ 4,116 ไร่ หรือร้อยละ 5.99 ของเนื้อที่ตำบล

3.3.2 ดินในพื้นที่ดอน มี 15 หน่วยแผนที่ดิน ได้แก่

1) หน่วยแผนที่ดิน Li-gclD/st ชุดดินลี มีเนื้อดินบนเป็นดินร่วนปนดินเหนียวปนกรวด ความลาดชัน 12-20 เปอร์เซ็นต์ พบหินทรายแบ่ง มีเนื้อที่ 28 ไร่ หรือร้อยละ 0.04 ของเนื้อที่ตำบล

2) หน่วยแผนที่ดิน Ly-s1B ชุดดินลาดหญ้า มีเนื้อดินบนเป็นดินร่วนปนทราย ความลาดชัน 2-5 เปอร์เซ็นต์ มีเนื้อที่ 654 ไร่ หรือร้อยละ 0.95 ของเนื้อที่ตำบล

3) หน่วยแผนที่ดิน Ly-s1C ชุดดินลาดหญ้า มีเนื้อดินบนเป็นดินร่วนปนทราย ความลาดชัน 5-12 เปอร์เซ็นต์ มีเนื้อที่ 1,696 ไร่ หรือร้อยละ 2.47 ของเนื้อที่ตำบล



- 4) หน่วยแผนที่ดิน Mr-slC ชุดดินแมร์ริม มีเนื้อดินบนเป็นดินร่วนปนทราย ความลาดชัน 5-12 เปอร์เซ็นต์ มีเนื้อที่ 635 ไร่ หรือร้อยละ 0.93 ของเนื้อที่ตำบล
- 5) หน่วยแผนที่ดิน Pae-mw-sIA ดินแพร์ที่มีการระบายน้ำดีปานกลาง มีเนื้อดินบนเป็นดินร่วนปนทราย ความลาดชัน 0-2 เปอร์เซ็นต์ มีเนื้อที่ 411 ไร่ หรือร้อยละ 0.60 ของเนื้อที่ตำบล
- 6) หน่วยแผนที่ดิน Sp-sIA ชุดดินสันป่าตอง มีเนื้อดินบนเป็นดินร่วนปนทราย ความลาดชัน 0-2 เปอร์เซ็นต์ มีเนื้อที่ 46 ไร่ หรือร้อยละ 0.07 ของเนื้อที่ตำบล
- 7) หน่วยแผนที่ดิน Sp-sIB ชุดดินสันป่าตอง มีเนื้อดินบนเป็นดินร่วนปนทราย ความลาดชัน 2-5 เปอร์เซ็นต์ มีเนื้อที่ 2,496 ไร่ หรือร้อยละ 3.64 ของเนื้อที่ตำบล
- 8) หน่วยแผนที่ดิน Sp-sIB/d3c ชุดดินสันป่าตอง มีเนื้อดินบนเป็นดินร่วนปนทราย ความลาดชัน 2-5 เปอร์เซ็นต์ พบมวลสารพอกหรือสารเม็ดกลมของเหล็ก ที่ความลึก 50-100 เซนติเมตร มีเนื้อที่ 2,253 ไร่ หรือร้อยละ 3.28 ของเนื้อที่ตำบล
- 9) หน่วยแผนที่ดิน Sp-sIC ชุดดินสันป่าตอง มีเนื้อดินบนเป็นดินร่วนปนทราย ความลาดชัน 5-12 เปอร์เซ็นต์ มีเนื้อที่ 27 ไร่ หรือร้อยละ 0.04 ของเนื้อที่ตำบล
- 10) หน่วยแผนที่ดิน Sp-mw-sIA ดินสันป่าตองที่มีการระบายน้ำดีปานกลาง มีเนื้อดินบนเป็นดินร่วนปนทราย ความลาดชัน 0-2 เปอร์เซ็นต์ มีเนื้อที่ 349 ไร่ หรือร้อยละ 0.51 ของเนื้อที่ตำบล
- 11) หน่วยแผนที่ดิน Sp-mw-sIB ดินสันป่าตองที่มีการระบายน้ำดีปานกลาง มีเนื้อดินบนเป็นดินร่วนปนทราย ความลาดชัน 2-5 เปอร์เซ็นต์ มีเนื้อที่ 853 ไร่ หรือร้อยละ 1.24 ของเนื้อที่ตำบล
- 12) หน่วยแผนที่ดิน Ty-gslC ชุดดินท่ายาง มีเนื้อดินบนเป็นดินร่วนปนทรายปนกรวด ความลาดชัน 5-12 เปอร์เซ็นต์ มีเนื้อที่ 283 ไร่ หรือร้อยละ 0.41 ของเนื้อที่ตำบล
- 13) หน่วยแผนที่ดิน Ty-gslD/st ชุดดินท่ายาง มีเนื้อดินบนเป็นดินร่วนปนทรายปนกรวด ความลาดชัน 12-20 เปอร์เซ็นต์ พบหินทรายแข็ง มีเนื้อที่ 3,671 ไร่ หรือร้อยละ 5.35 ของเนื้อที่ตำบล
- 14) หน่วยแผนที่ดิน Ty-gslE/st ชุดดินท่ายาง มีเนื้อดินบนเป็นดินร่วนปนทรายปนกรวด ความลาดชัน 20-35 เปอร์เซ็นต์ พบหินทรายแข็ง มีเนื้อที่ 1,222 ไร่ หรือร้อยละ 1.78 ของเนื้อที่ตำบล
- 15) หน่วยแผนที่ดิน Ws-clB ชุดดินวังสะพุง มีเนื้อดินบนเป็นดินร่วนปนดินเหนียว ความลาดชัน 2-5 เปอร์เซ็นต์ มีเนื้อที่ 682 ไร่ หรือร้อยละ 0.99 ของเนื้อที่ตำบล

3.3.3 พื้นที่เบ็ดเตล็ด มี 2 หน่วยแผนที่ ได้แก่

- 1) หน่วยแผนที่ SC พื้นที่ลาดชันเชิงซ้อน มีเนื้อที่ 27,172 ไร่ หรือร้อยละ 39.58 ของเนื้อที่ตำบล
- 2) หน่วยแผนที่ U พื้นที่ชุมชน มีเนื้อที่ 750 ไร่ หรือร้อยละ 1.09 ของเนื้อที่ตำบล

ปัญหาทรัพยากรดินทางการเกษตรตามสภาพธรรมชาติในพื้นที่ พบปัญหาดินตื้น มีเนื้อที่ 5,839 ไร่ หรือร้อยละ 8.51 ของเนื้อที่ตำบล ได้แก่ ชุดดินลี (Li) ชุดดินแมร์ริม (Mr) และชุดดินท่ายาง (Ty)



รายละเอียดของสมบัติดิน ตำบลมะเขือแจ้ อำเภอเมืองลำพูน จังหวัดลำพูน ดังแสดงในตารางที่ 3-1 และแผนที่แสดงในลักษณะของชุดดิน (รูปที่ 3-1)



ตารางที่ 3-1 สมบัติดิน ตำบลมะเขือแจ้ อำเภอเมืองลำพูน จังหวัดลำพูน

หน่วยแผนที่ดิน	ความลาดชัน (%)	ความลึก (ซม.)	การระบายน้ำ	ความอุดมสมบูรณ์ของดิน	ความจุแลกเปลี่ยนแคตไอออน (cmol/kg)	ความอิ่มตัวเบส (%)	ปฏิกิริยาดิน		ค่าการนำไฟฟ้า (dS/m)	ความลึกของชั้นจาโรไซต์ (ซม.)	เนื้อที่	
							ดินบน	ดินล่าง			ไร่	ร้อยละ
Li-gclD/st	12-20	25-50	ดี	ปานกลาง	10-20	35-75	5.5-7.0	5.5-6.5	<2	-	28	0.04
Lp-silA	0-2	>150	ค่อนข้างเลว	ปานกลาง	<10	35-75	5.5-6.5	4.5-6.5	<2	-	5,727	8.34
Ly-slB	2-5	50-100	ดี	ปานกลาง	<10	<35	5.0-6.0	4.5-5.5	<2	-	654	0.95
Ly-slC	5-12	50-100	ดี	ต่ำ	<10	<35	5.0-6.0	4.5-5.5	<2	-	1,148	1.67
Ly-slC*	5-12	50-100	ดี	ปานกลาง	<10	<35	5.0-6.0	4.5-5.5	<2	-	548	0.80
Mkn-slA	0-2	>150	ค่อนข้างเลว	ปานกลาง	10-20	35-75	5.5-6.5	5.5-7.0	<2	-	841	1.23
Mr-slC	5-12	25-50	ดี	ต่ำ	<10	<35	5.0-6.5	4.5-5.5	<2	-	635	0.93
Pae-mw-slA	0-2	>150	ดีปานกลาง	ปานกลาง	<10	<35	5.0-6.5	4.5-5.5	<2	-	411	0.60
Sai-pic-slA	0-2	>150	ค่อนข้างเลว	ต่ำ	<10	35-75	5.0-7.0	6.0-8.0	<2	-	2,563	3.73
Sai-pic-slA*	0-2	>150	ค่อนข้างเลว	ปานกลาง	<10	35-75	5.0-7.0	6.0-8.0	<2	-	1,553	2.26
Sai-slA	0-2	>150	ค่อนข้างเลว	ต่ำ	<10	35-75	5.0-7.0	6.0-8.0	<2	-	130	0.19
Sai-slA*	0-2	>150	ค่อนข้างเลว	ปานกลาง	<10	35-75	5.0-7.0	6.0-8.0	<2	-	14,610	21.28
Sp-mw-slA	0-2	>150	ดีปานกลาง	ต่ำ	<10	<35	5.5-6.5	4.5-5.5	<2	-	349	0.51
Sp-mw-slB	2-5	>150	ดีปานกลาง	ต่ำ	<10	<35	5.5-6.5	4.5-5.5	<2	-	497	0.72
Sp-mw-slB*	2-5	>150	ดีปานกลาง	ปานกลาง	<10	<35	5.5-6.5	4.5-5.5	<2	-	356	0.52
Sp-slA	0-2	>150	ดี	ต่ำ	<10	<35	5.5-6.5	4.5-5.5	<2	-	46	0.07
Sp-slB	2-5	>150	ดี	ต่ำ	<10	<35	5.5-6.5	4.5-5.5	<2	-	2,036	2.97
Sp-slB*	2-5	>150	ดี	ปานกลาง	<10	<35	5.5-6.5	4.5-5.5	<2	-	460	0.67
Sp-slB/d3c	2-5	>150	ดี	ต่ำ	<10	<35	5.5-6.5	4.5-5.5	<2	-	1,962	2.86
Sp-slB/d3c*	2-5	>150	ดี	ปานกลาง	<10	<35	5.5-6.5	4.5-5.5	<2	-	291	0.42
Sp-slC	5-12	>150	ดี	ปานกลาง	<10	<35	5.5-6.5	4.5-5.5	<2	-	27	0.04
Ty-gslC	5-12	0-50	ดี	ต่ำ	<10	<35	5.5-6.5	5.0-6.0	<2	-	116	0.17
Ty-gslC*	5-12	0-50	ดี	ปานกลาง	<10	<35	5.5-6.5	5.0-6.0	<2	-	167	0.24
Ty-gslD/st	12-20	0-50	ดี	ต่ำ	<10	<35	5.5-6.5	5.0-6.0	<2	-	1,226	1.79
Ty-gslD/st*	12-20	0-50	ดี	ปานกลาง	<10	<35	5.5-6.5	5.0-6.0	<2	-	2,445	3.56
Ty-gslE/st	20-35	0-50	ดี	ต่ำ	<10	<35	5.5-6.5	5.0-6.0	<2	-	619	0.90
Ty-gslE/st*	20-35	0-50	ดี	ปานกลาง	<10	<35	5.5-6.5	5.0-6.0	<2	-	603	0.88
Ws-clB	2-5	50-100	ดี	ต่ำ	10-20	35-75	6.0-7.0	5.5-7.0	<2	-	682	0.99



ตารางที่ 3-1 (ต่อ)

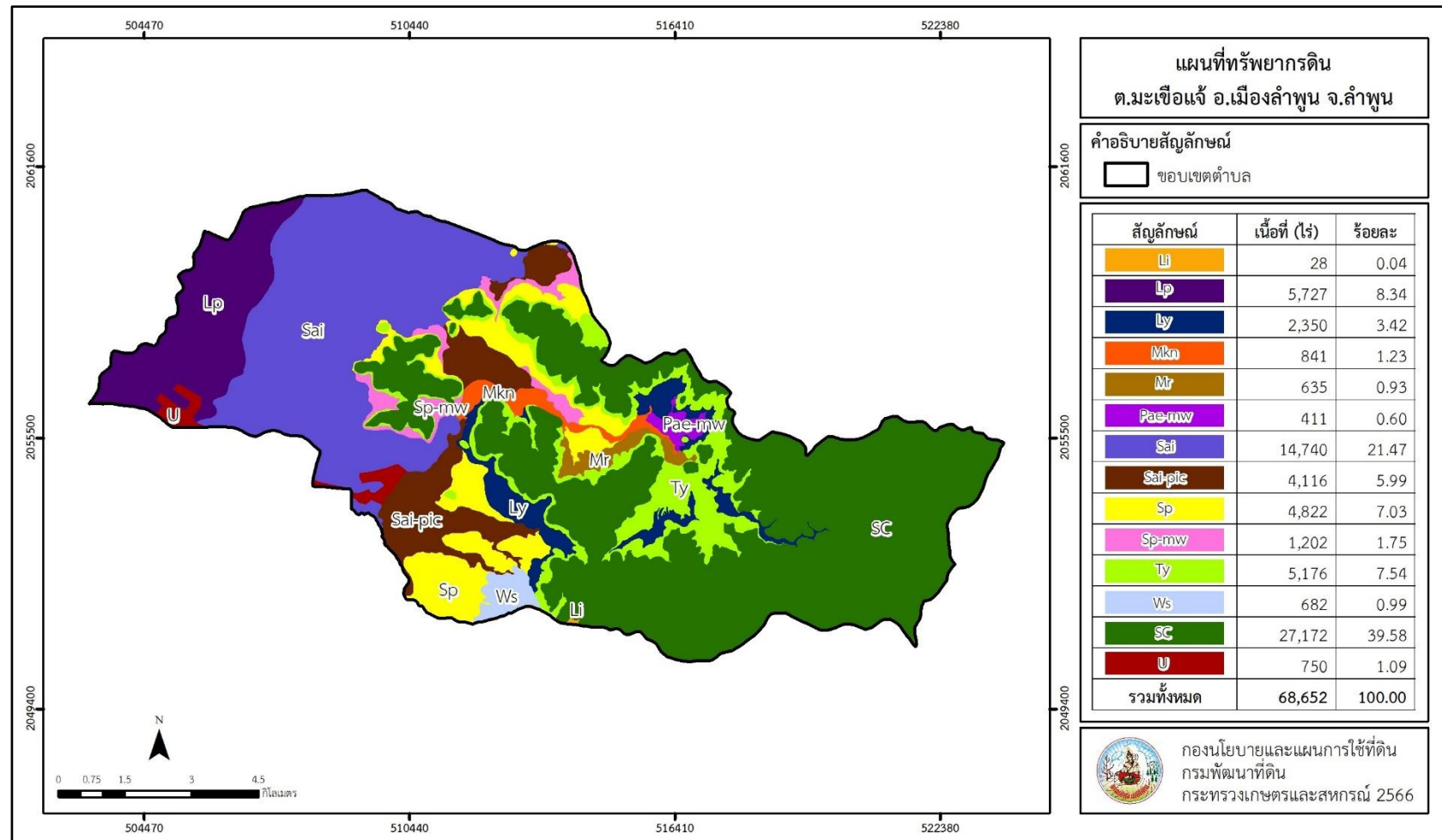
หน่วยแผนที่ดิน	ความลาดชัน (%)	ความลึก (ซม.)	การระบายน้ำ	ความอุดมสมบูรณ์ของดิน	ความจุแลกเปลี่ยนแคตไอออน (cmol/kg)	ความอืดัวเบส (%)	ปฏิกิริยาดิน		ค่าการนำไฟฟ้า (dS/m)	ความลึกของชั้นจาโรไซด์ (ซม.)	เนื้อที่	
							ดินบน	ดินล่าง			ไร่	ร้อยละ
SC	>35	-	-	-	-	-	-	-	-	-	27,172	39.58
U	-	-	-	-	-	-	-	-	-	-	750	1.09
รวมทั้งหมด											68,652	100.00

- หมายเหตุ: 1. * หมายถึง หน่วยแผนที่ดินที่มีความอุดมสมบูรณ์ของดินต่างจากหน่วยแผนที่ดินเดียวกัน
2. เนื้อที่คำนวณด้วยระบบสารสนเทศภูมิศาสตร์

ที่มา: กองสำรวจและวิจัยทรัพยากรดิน (2566)



แผนการใช้ที่ดินตำบลมะเขือแจ้ อำเภอเมืองลำพูน จังหวัดลำพูน



รูปที่ 3-1 ทรัพยากรดิน ตำบลมะเขือแจ้ อำเภอเมืองลำพูน จังหวัดลำพูน



บทที่ 4

กระบวนการมีส่วนร่วมของชุมชน (Participatory Rural Appraisal : PRA)

4.1. การวิเคราะห์ผลจากการจัดทำกระบวนการมีส่วนร่วมของชุมชน (PRA)

การวิเคราะห์ผลจากการจัดทำกระบวนการมีส่วนร่วมของชุมชน (PRA) เมื่อวันที่ 8 กันยายน 2566 มีสาระสำคัญสรุปได้ดังนี้

4.2.1 ปัญหาหลักของตำบลมะเขือแจ้ คือ

- 1) ขาดแคลนน้ำและแหล่งน้ำกักเก็บน้ำทางการเกษตร
- 2) ดินขาดความอุดมสมบูรณ์
- 3) กรรมสิทธิ์ในที่ดินทำกิน

4.2.2 ความต้องการของชุมชน เกษตรกร และเทศบาลตำบลมะเขือแจ้ มีความต้องการ 3 ประการ คือ

- 1) แก้ไขปัญหาการขาดแคลนน้ำ
- 2) แก้ไขปัญหาความเสื่อมโทรมของดิน
- 3) ต้องการกรรมสิทธิ์ในที่ดินทำกิน

ผลจากการจัดทำกระบวนการมีส่วนร่วมของชุมชน (PRA) ได้นำมาวิเคราะห์ร่วมกับปัญหาด้านกายภาพ โดยระบบ DPSIR มีรายละเอียดดังนี้

1) แรงขับเคลื่อน (Driver) มี 3 ประการ คือ

- 1.1) การใช้ที่ดินไม่ตรงตามศักยภาพ
- 1.2) การเปลี่ยนแปลงของสภาพภูมิอากาศ
- 1.3) การขยายตัวของอุตสาหกรรม

2) แรงกดดัน (Pressure) ที่เกิดจากปัจจัยขับเคลื่อน มี 3 ประการ คือ

- 2.1) ความต้องการน้ำเพื่อการเกษตร
- 2.2) การขาดมาตรการปรับปรุงบำรุงดินที่เหมาะสมสำหรับพื้นที่
- 2.3) แก้ไขปัญหาการไร้กรรมสิทธิ์

3) สภาวะ (State) ที่เกิดแรงกดดัน มี 4 ประการ คือ

- 3.1) ขาดแคลนน้ำเพื่อการเกษตร
- 3.2) ความเสื่อมโทรมของทรัพยากรดิน
- 3.3) พื้นที่ป่าไม้ลดลง



3.4) ราษฎรเรียกร้องสิทธิในที่ดิน

4) ผลกระทบ (Impact) ที่ปรากฏในพื้นที่ มี 4 ประการ คือ

4.1) การชะล้างพังทลายของดิน

4.2) แหล่งน้ำทางการเกษตรไม่เพียงพอกับความต้องการ

4.3) ความอุดมสมบูรณ์ของดินลดลง

4.4) รายได้น้อย ไม่เพียงพอกับค่าครองชีพ

5) การตอบสนอง (Response) ของรัฐในอดีต ปัจจุบัน และในอนาคต มีดังนี้

อดีต-ปัจจุบัน

พื้นที่ลาดชัน

- จัดระบบอนุรักษ์ดินและน้ำ

- บ่อตักตะกอน

- ฝายชะลอน้ำ

- ปลูกหญ้าแฝก ป้องกันการชะล้างพังทลายของดิน รักษาความชื้นและกักเก็บน้ำ

- จัดที่ดินโดย คณะกรรมการนโยบายที่ดินแห่งชาติ (คทช.)

พื้นที่ราบ

- จัดรูปแปลงนา

- ปรับปรุงบำรุงดินด้วยปุ๋ยพืชสด ปุ๋ยหมัก

- บ่อน้ำไร่นา บ่อบาดาล

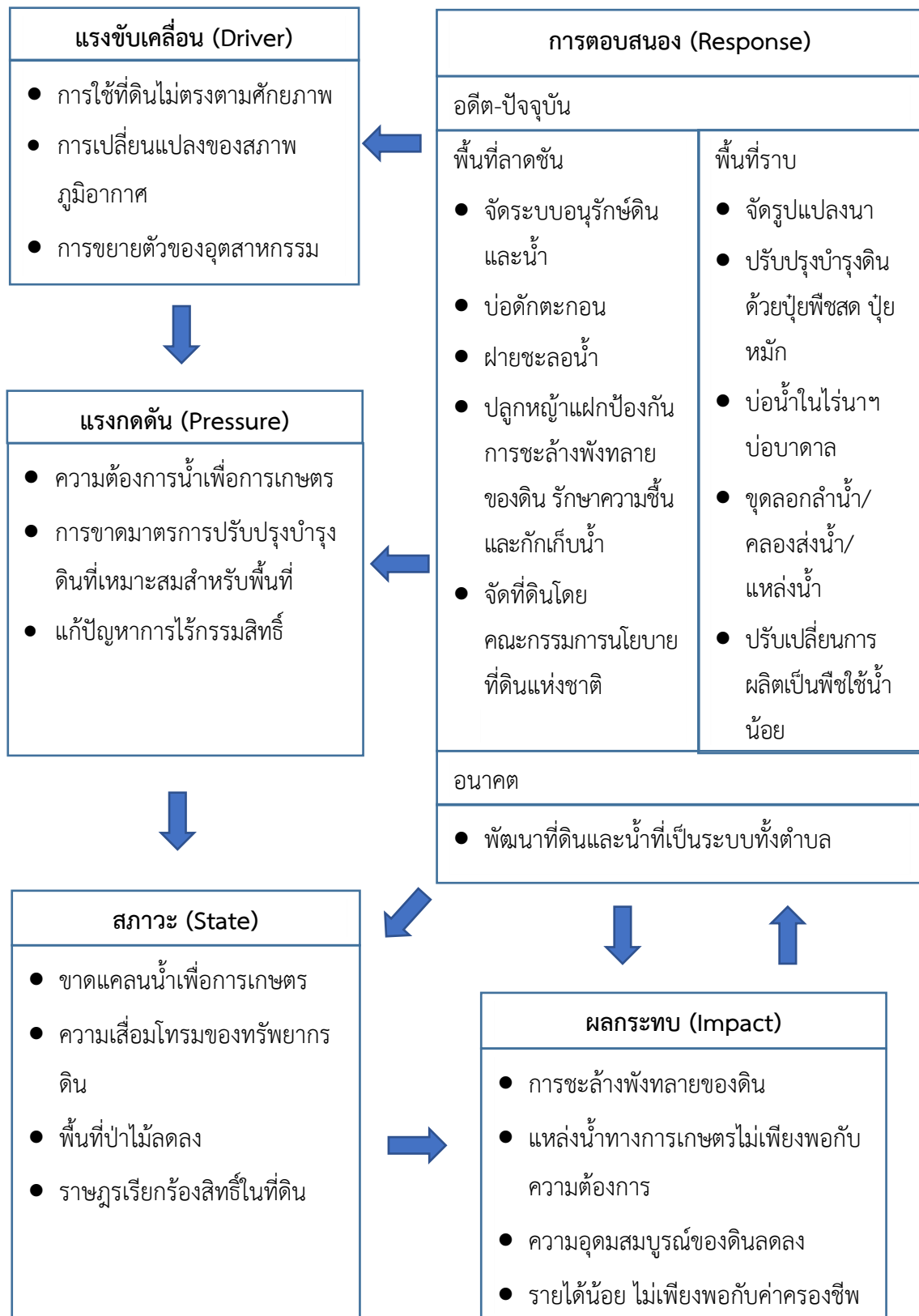
- ขุดลอกลำน้ำ/คลองส่งน้ำ/แหล่งน้ำ

- ปรับเปลี่ยนการผลิตเป็นพืชใช้น้ำน้อย

อนาคต

(1) พัฒนาที่ดินและน้ำที่เป็นระบบทั้งตำบล

ดังมีรายละเอียดในรูปที่ 4-1



รูปที่ 4-1 การวิเคราะห์สถานการณ์ระบบ DPSIR ของตำบลมะเขือแจ้ อำเภอเมืองลำพูน จังหวัดลำพูน



4.2 ระบบการปลูกพืชในปัจจุบัน

ตำบลมะเขือแจ้ อำเภอเมืองลำพูน จังหวัดลำพูน มีการเพาะปลูกพืช ดังนี้

4.2.1 พื้นที่ลุ่ม

1) ข้าวนาปี เกษตรกรจะปลูกข้าวนาปีในช่วงฤดูฝน โดยปลูกระหว่างเดือนพฤษภาคมถึง มิถุนายน และจะเก็บเกี่ยวช่วงเดือนพฤศจิกายนถึงธันวาคม พันธุ์ข้าวที่ปลูก ได้แก่ ข้าวเหนียวพันธุ์ สันป่าตอง 1 กข 6 และ กข 14

2) ข้าวนาปี-พืชไร่ เกษตรกรจะปลูกข้าวนาปีในช่วงฤดูฝน โดยปลูกระหว่างเดือน พฤษภาคมถึงมิถุนายน และจะเก็บเกี่ยวช่วงเดือนพฤศจิกายนถึงธันวาคม และจะปลูกพืชไร่หลังการเก็บ เกี่ยวข้าว ได้แก่ ข้าวโพดเลี้ยงสัตว์

3) ข้าวนาปรัง เกษตรกรจะปลูกข้าวข้าวนาปรังในช่วงฤดูแล้ง โดยสูบน้ำจากคลองส่งน้ำ ระหว่างเดือนมกราคมถึงเมษายน แต่จะมีปัญหาการขาดแคลนน้ำ พันธุ์ข้าวที่ปลูก ได้แก่ ข้าวเหนียวพันธุ์ สันป่าตอง 1 และกข 14

4) ข้าวนาปรัง-พืชไร่ เกษตรกรจะปลูกข้าวนาปรังระหว่างเดือนมกราคมถึงเมษายน และ จะปลูกพืชไร่หลังการเก็บเกี่ยวข้าว ได้แก่ แตงโม

4.2.2 พื้นที่ดอน

1) ลำไย เกษตรกรจะผลิตลำไยทั้งในฤดูและนอกฤดู โดยช่วงลำไยในฤดูปกติจะเก็บเกี่ยว ตั้งแต่เดือนกรกฎาคมถึงเดือนสิงหาคม และที่เก็บเกี่ยวก่อนหรือหลังช่วงเดือนกรกฎาคมถึงเดือน สิงหาคม จะเป็นลำไยนอกฤดู

2) มะม่วง เกษตรกรจะเก็บเกี่ยวมะม่วงในฤดูการปกติ โดยช่วงเก็บเกี่ยวมะม่วงปกติจะ เก็บเกี่ยวตั้งแต่ช่วงเดือนมีนาคมเป็นต้นไป หรือขึ้นอยู่กับพันธุ์มะม่วง

3) กัญชง เกษตรกรเพาะปลูกได้ตลอดทั้งปี

4) ไม้ยืนต้น ที่นิยมปลูก ได้แก่ สัก และยางพารา

(รูปที่ 4-2)



แผนการใช้ที่ดินตำบลมะเขือแจ้ อำเภอเมืองลำพูน จังหวัดลำพูน

เดือน ระบบเกษตร	ม.ค.	ก.พ.	มี.ค.	เม.ย.	พ.ค.	มิ.ย.	ก.ค.	ส.ค.	ก.ย.	ต.ค.	พ.ย.	ธ.ค.	
บริเวณพื้นที่ราบลุ่ม													
ข้าวนาปี													พันธ์ุ กข 6 สันป่าตอง 1 กข 14
ข้าวนาปี-พืช ไร่													พันธ์ุ กข 6 สันป่าตอง 1 กข 14
ข้าวนาปรัง													พันธ์ุ กข 14 สันป่าตอง 1
ข้าวนาปรัง- พืชไร่													พันธ์ุ กข 14 สันป่าตอง 1 แดงโม
บริเวณพื้นที่ดอน													
ลำไย													ลำไย พันธ์ุ อีตอ
ลำไยนอกฤดู													ลำไย พันธ์ุ อีตอ
ไม้ผลอื่น ๆ													มะม่วง/กล้วย
ไม้ยืนต้น													สัก/ยางพารา

รูปที่ 4-2 ระบบการปลูกพืชในปัจจุบัน ตำบลมะเขือแจ้ อำเภอเมืองลำพูน จังหวัดลำพูน



บทที่ 5

การประเมินคุณภาพที่ดิน

5.1 หลักการประเมินคุณภาพที่ดินด้านกายภาพ

การประเมินคุณภาพที่ดินหรือการประเมินความเหมาะสมของที่ดิน สอดคล้องตามหลักการของ FAO Framework ค.ศ. 1983 ซึ่งการประเมินคุณภาพที่ดินด้านกายภาพ เป็นการประเมินศักยภาพของที่ดินว่าดินนั้นๆเหมาะสมมากหรือน้อยเพียงใดสำหรับการใช้ที่ดินประเภทต่าง ๆ หรือการปลูกพืชต่างๆ โดยพิจารณาจาก สภาพแวดล้อมที่มีผลต่อการเจริญเติบโตของพืช สมบัติดินที่ได้จำแนกไว้ในแต่ละตำบล ร่วมกับการจัดการพื้นที่ เช่น ระบบชลประทาน พื้นที่ยกทรง การจัดระบบอนุรักษ์ดินและน้ำ เป็นต้น และนอกจากนี้พิจารณาความต้องการปัจจัยต่อการปลูกพืชแต่ละชนิด สอดคล้องตามหลักการของ FAO ได้แก่ ความต้องการด้านพืช ความต้องการด้านการจัดการ ความต้องการด้านการอนุรักษ์ (บัณฑิต และ คำรณ, 2542) รายละเอียดดังตารางที่ 5-1

ระดับความเหมาะสมของที่ดินได้จากการสังเคราะห์ข้อมูลดิน การจัดการที่ดิน หรือดินที่มีลักษณะเฉพาะที่เกิดขึ้นตามสภาพภูมิประเทศ (ซึ่งจะเรียกรวมว่าหน่วยที่ดิน) ลักษณะภูมิอากาศ พิจารณาร่วมกับระดับความต้องการปัจจัยต่อการเจริญเติบโตของพืชแต่ละชนิด หลังจากนั้นดำเนินการประเมินคุณภาพที่ดิน ซึ่งสามารถจำแนกระดับความเหมาะสมของที่ดินได้เป็น 4 ชั้น ได้แก่ เหมาะสมสูง (S1) เหมาะสมปานกลาง (S2) เหมาะสมเล็กน้อย (S3) และไม่เหมาะสม (N) โดยที่

S1 : ไม่มีข้อจำกัดด้านที่ดินตามปัจจัยที่ใช้พิจารณา

S2 : มีข้อจำกัดด้านที่ดินที่แก้ไขได้ง่ายหรือข้อจำกัดอาจไม่ส่งผลกระทบต่อ การเจริญเติบโตของพืชอย่างชัดเจน

S3 : มีข้อจำกัดด้านที่ดินที่แก้ไขได้ยาก ควรปรับเปลี่ยนการผลิตเป็นพืชชนิดอื่นหรือ กิจกรรมอื่น (ส่วนใหญ่เป็นลักษณะทางกายภาพ)

N : มีข้อจำกัดที่พัฒนาหรือปรับปรุงที่ดินได้ยากมาก หากจะดำเนินการพัฒนาหรือ ปรับปรุงต้องใช้ต้นทุนสูงหรือเครื่องจักรขนาดใหญ่ แนะนำให้ปรับเปลี่ยนการผลิต



ตารางที่ 5-1 ตัวอย่างการประเมินคุณภาพที่ดินด้านกายภาพของประเภทการใช้ประโยชน์ที่ดิน

คุณภาพที่ดิน (Land Quality)	คุณลักษณะที่ดินตัวแทน (Land Characteristics)	ระดับความ เหมาะสม (Land Suitability Rating)
1. ความเหมาะสมด้านความต้องการด้านพืช (Crop Requirements)		
1.1. การหยั่งลึกของรากพืช (r)	ความลึกของดิน	S1
1.2. ความชุ่มชื้นที่เป็นประโยชน์ต่อพืช (m)	ปริมาณน้ำฝนเฉลี่ยในรอบปี	S2m
1.3. ความเป็นประโยชน์ของออกซิเจน ต่อรากพืช (o)	สภาพการระบายน้ำของดิน	S2o
ความเหมาะสมรวมด้านความต้องการด้านพืช (Crop Requirements)		S2om
2. ความเหมาะสมด้านความต้องการด้านการจัดการ (Management Requirements)		
2.1. สภาวะการเขตกรรม (k)	ชั้นความยากง่ายในการ เขตกรรม (ดินบน)	S1
2.2. ศักยภาพการใช้เครื่องจักรกล (w)	ความลาดชันของพื้นที่	S3w
ความเหมาะสมรวมด้านความต้องการด้านการจัดการ (Management Requirements)		S3w
3. ความเหมาะสมด้านความต้องการด้านการอนุรักษ์ (Conservation Requirements)		
3.1 ความเสียหายจากการกัดกร่อน (e)	ความลาดชันของพื้นที่	S3e
ความเหมาะสมรวมด้านความต้องการด้านการอนุรักษ์ (Conservation Requirements)		S3e
ความเหมาะสมด้านกายภาพของประเภทการใช้ประโยชน์ที่ดินใน แต่ละหน่วยที่ดินโดยรวม		S3ew

5.2 พืชเศรษฐกิจที่สำคัญของตำบล

พืชเศรษฐกิจหลักและพืชทางเลือกของตำบล ได้แก่ ข้าว ลำไย ข้าวโพด อ้อย ยางพารา มันสำปะหลัง

5.3 ระดับความเหมาะสมของที่ดิน

การประเมินคุณภาพที่ดินของพืชเศรษฐกิจหลักและพืชทางเลือก ตำบลมะเขือแจ้ อำเภอเมืองลำพูน จังหวัดลำพูน ได้ผลการประเมินคุณภาพที่ดินดังตารางที่ 5-2



ตารางที่ 5-2 ชั้นความเหมาะสมทางกายภาพของดิน ตำบลมะเขือแจ้ อำเภอเมืองลำพูน
จังหวัดลำพูน

หน่วยแผนที่ดิน	ข้าว	ลำไย	ข้าวโพด	อ้อย	ยางพารา	มันสำปะหลัง
Li-gclD/st	N	N	S3er	S3er	S3r	S3er
Lp-slA	S2n	S3o	S3o	S2ons	S3o	N
Ly-slB	S3o	S3r	S2rn	S2rns	S2rn	S2rn
Ly-slC	S3ewo	S3r	S2ern	S2erns	S2rn	S2ern
Mkn-slA	S1	S3o	S3o	S2os	S3o	N
Mr-slC	S3ewo	N	S3r	S3r	S3r	S3r
Pae-mw-slA	S2on	S2ns	S2on	S2ons	S2on	S2on
Sai-pic-slA	S2n	S3o	S3o	S2ons	S3o	N
Sai-pic-slA*	S2ns	S3o	S3o	S2ons	S3o	N
Sai-slA	S2n	S3o	S3o	S2ons	S3o	N
Sai-slA*	S2ns	S3o	S3o	S2ons	S3o	N
Sp-mw-slA	S2ons	S2ns	S2ons	S2ons	S2ons	S2ons
Sp-mw-slB	S2ewon	S2ns	S2on	S2ons	S2on	S2on
Sp-mw-slB*	S2ewons	S2ns	S2ons	S2ons	S2ons	S2ons
Sp-slA	S3o	S2ns	S2ns	S2ns	S2ns	S2ns
Sp-slB	S3o	S2ns	S2n	S2ns	S2n	S2n
Sp-slB*	S3o	S2ns	S2ns	S2ns	S2ns	S2ns
Sp-slB/d3c	S3o	S2ns	S2n	S2ns	S2n	S2n
Sp-slB/d3c*	S3o	S2ns	S2ns	S2ns	S2ns	S2ns
Sp-slC	S3ewo	S2ns	S2en	S2ens	S2n	S2en
Ty-gslC	S3ewo	N	S3r	S3r	S3r	S3r
Ty-gslD/st	N	N	S3er	S3er	S3r	S3er
Ty-gslE/st	N	N	N	N	S3ewr	N



ตารางที่ 5-2 (ต่อ)

หน่วยแผนที่ดิน	ข้าว	ลำไย	ข้าวโพด	อ้อย	ยางพารา	มันสำปะหลัง
Ws-clB	S3o	S3r	S2rs	S2rs	S2rs	S2rs
SC	N	N	N	N	N	N

หมายเหตุ : * หมายถึง หน่วยแผนที่ดินที่มีความอุดมสมบูรณ์ของดินต่างจากหน่วยแผนที่ดินเดียวกัน

ความหมายของสัญลักษณ์แสดงข้อจำกัดชั้นความเหมาะสม

e = ความเสียหายจากการกัดกร่อน

w = ศักยภาพการใช้เครื่องจักร

r = สภาพการหยั่งลึกของราก

n = ความจุในการดูดซับธาตุอาหาร

s = ความเป็นประโยชน์ของธาตุอาหาร

o = ความเป็นประโยชน์ของออกซิเจนต่อรากพืช



บทที่ 6

แผนการใช้ที่ดิน

6.1 การวิเคราะห์ข้อมูลเพื่อจัดทำแผนการใช้ที่ดินระดับตำบล

ตามที่กรมพัฒนาที่ดินได้จัดทำแผนปฏิบัติการราชการกรมพัฒนาที่ดินระยะ 5 ปี (พ.ศ. 2566-2570) เพื่อให้บรรลุตามวิสัยทัศน์ที่กำหนดไว้ คือ “เป็นองค์กรอัจฉริยะทางดิน เพื่อขับเคลื่อนการใช้ที่ดินอย่างเหมาะสม 15 ล้านไร่ ภายในปี 2570” ซึ่งในส่วนของประเด็นการพัฒนาที่ 2 บริหารจัดการทรัพยากรดินและที่ดินด้วยชุดข้อมูลที่มีมูลค่าสูง (High Value Dataset) ซึ่งมีเป้าหมาย คือ การนำชุดข้อมูลที่มีมูลค่าสูง ไปใช้ในการบริหารจัดการทางการเกษตร ในส่วนของตัวชี้วัด บริหารจัดการทรัพยากรดินและที่ดินบนพื้นฐานของชุดข้อมูลที่มีมูลค่าสูง ร้อยละ 100 กลยุทธ์ที่ 2 ยกระดับแผนการใช้ที่ดินไปสู่การปฏิบัติ ได้กำหนดให้ ร้อยละของแผนการใช้ที่ดินระดับตำบลที่จัดทำแล้วเสร็จทั่วประเทศ ภายในปี 2570 (ไม่น้อยกว่า ร้อยละ 80) เป็นตัวชี้วัดหนึ่งของกลยุทธ์ดังกล่าว

การวางแผนการใช้ที่ดินระดับตำบลเป็นการวางกรอบและนโยบายการการพัฒนาพื้นที่ให้เกิดการใช้ที่ดินอย่างสมดุลและยั่งยืน ซึ่งจะมีความละเอียดและเฉพาะเจาะจงมากกว่าแผนการใช้ที่ดินระดับประเทศ ที่ใช้เป็นกรอบการพัฒนาพื้นที่ระดับประเทศ เป็นการกำหนดแนวทางใช้ที่ดินให้ตรงกับศักยภาพโดยเฉพาะทางการเกษตร และนำไปสู่การกำหนดแผนงาน โครงการ กิจกรรม ที่มีความสอดคล้องกับสภาพพื้นที่ ทั้งนี้การใช้ขอบเขตการปกครองในระดับตำบลจะนำไปสู่การพัฒนาเชิงพื้นที่ที่มีเป้าหมายและทิศทางสอดคล้องตามบริบทของแต่ละตำบล และมีผู้รับผิดชอบโดยตรง คือ องค์กรปกครองส่วนท้องถิ่น ซึ่งแผนการใช้ที่ดินในระดับที่ใหญ่กว่านี้อาจไม่สามารถนำมาใช้ปฏิบัติงานในระดับพื้นที่ได้อย่างเป็นรูปธรรมเนื่องจากเป็นแผนงานสำหรับนำไปใช้ปฏิบัติงานเชิงนโยบายและยุทธศาสตร์ในภาพรวม

ทั้งนี้แผนการใช้ที่ดินเป็นผลที่ได้จากการวิเคราะห์ข้อมูลทางด้านกายภาพ เศรษฐกิจ และสังคม โดยได้นำฐานข้อมูลที่ได้จากการรวบรวมข้อมูลทุติยภูมิ และข้อมูลปฐมภูมิจากการสำรวจภาคสนาม การศึกษาด้านกายภาพ ได้จาก การวิเคราะห์สถานภาพของทรัพยากรธรรมชาติ อาทิ ทรัพยากรดิน ทรัพยากรน้ำ และทรัพยากรป่าไม้ร่วมกับการพิจารณาลักษณะการใช้ประโยชน์ที่ดิน ข้อกฎหมายที่เกี่ยวข้องกับพื้นที่ในเขตป่าไม้ตามกฎหมาย เช่น เขตรักษาพันธุ์สัตว์ป่า เขตอุทยานแห่งชาติ เขตป่าสงวนแห่งชาติ และนโยบายของรัฐที่เกี่ยวข้องกับพื้นที่ที่มีมติคณะรัฐมนตรีเกี่ยวกับการใช้ที่ดิน มติคณะรัฐมนตรีเรื่องการจำแนกการใช้ประโยชน์ที่ดินในพื้นที่ป่าไม้ในเขตป่าสงวนแห่งชาติ เป็นต้น ประกอบกับการพิจารณาจากทิศทางตามกรอบนโยบายที่เกี่ยวข้องกับการกำหนดเขตการใช้ที่ดินภายในพื้นที่ตำบล เช่น ยุทธศาสตร์ของจังหวัด ร่วมกับความต้องการของท้องถิ่น สามารถกำหนดแนวทางการ



ใช้ที่ดินตามศักยภาพของทรัพยากร เพื่อการรักษาคุณภาพของลักษณะทางนิเวศวิทยาและการอนุรักษ์ทรัพยากรธรรมชาติ โดยคำนึงถึงสภาพทางเศรษฐกิจและสังคมของชุมชนในพื้นที่ ซึ่งข้อมูลนี้ส่วนหนึ่งได้มาจากการวิเคราะห์ชุมชนแบบมีส่วนร่วม (PRA) ทำการสังเคราะห์ข้อมูลทุกด้านเพื่อให้ได้เขตการใช้ที่ดินที่เหมาะสมกับศักยภาพของพื้นที่ต่อไป

6.2 แผนการใช้ที่ดิน

จากการวิเคราะห์ข้อมูลกายภาพ เศรษฐกิจ และสังคม พบว่าแผนการใช้ที่ดินตำบลมะเขือแจ้ อำเภอเมืองลำพูน จังหวัดลำพูน สามารถกำหนดออกเป็น 6 เขตหลัก ได้แก่ เขตป่าไม้ เขตเกษตรกรรม เขตชุมชนและสิ่งปลูกสร้าง เขตแหล่งน้ำ เขตพื้นที่อื่น ๆ และเขตรักษาสมดุลของธรรมชาติและสิ่งแวดล้อม มีรายละเอียดดังนี้ (ตารางที่ 6-1 และรูปที่ 6-1)

6.2.1 เขตป่าไม้ เป็นเขตพื้นที่ที่อยู่ในเขตป่าตามกฎหมายและมติคณะรัฐมนตรี ได้แก่ พื้นที่ป่าสงวนแห่งชาติ เขตรักษาพันธุ์สัตว์ป่า อุทยานแห่งชาติ เขตป่าไม้ถาวร หรืออยู่ในพื้นที่ชั้นคุณภาพลุ่มน้ำชั้นที่ 1A 1B หรือ 2 พื้นที่ในเขตนี้ส่วนใหญ่ยังคงสภาพเป็นป่าไม้ บางบริเวณได้ถูกนำไปใช้ประโยชน์ในรูปแบบที่ไม่เหมาะสม ไม่เป็นไปตามมาตรการหรือกฎหมายที่เกี่ยวข้องกับการใช้ประโยชน์ของที่ดินหรือทรัพยากรป่าไม้ของพื้นที่นั้น ๆ ประกอบด้วย 3 เขตรอง ได้แก่ เขตป่าไม้สมบูรณ์ เขตป่าไม้เสื่อมโทรม และเขตพื้นที่พุ่มธรรมชาติ มีเนื้อที่ 33,591 ไร่ หรือคิดเป็นร้อยละ 48.93 ของเนื้อที่ตำบล มีรายละเอียดดังนี้

1) เขตป่าไม้สมบูรณ์ (สัญลักษณ์ 1100) มีเนื้อที่ 29,422 ไร่ หรือ คิดเป็นร้อยละ 42.86 ของเนื้อที่ตำบล เป็นเขตที่อยู่ภายในเงื่อนไชดงกล่าวข้างต้น แต่มีสภาพการใช้ที่ดินปัจจุบันเป็นป่าไม้สมบูรณ์

2) เขตป่าไม้เสื่อมโทรม (สัญลักษณ์ 1200) มีเนื้อที่ 233 ไร่ หรือ คิดเป็นร้อยละ 0.34 ของเนื้อที่ตำบล แต่มีสภาพการใช้ที่ดินปัจจุบันเป็นป่าไม้ที่มีลักษณะเสื่อมโทรม ซึ่งหากปล่อยไว้ตามธรรมชาติไม่มีการเข้าไปรบกวนอาจฟื้นตัวกลับมาเป็นป่าสมบูรณ์ได้ดังเดิม

3) เขตพื้นที่พุ่มธรรมชาติ (สัญลักษณ์ 1300) มีเนื้อที่ 3,936 ไร่ หรือ คิดเป็นร้อยละ 5.73 ของเนื้อที่ตำบล เป็นพื้นที่ที่มีการบุกรุกแผ้วถางพื้นที่ป่าไม้ และเปลี่ยนแปลงการใช้ประโยชน์พื้นที่เป็นอย่างอื่น ส่วนใหญ่เพื่อทำการเกษตร

6.2.2 เขตเกษตรกรรม เป็นพื้นที่เกษตรกรรมซึ่งในที่นี้ คือ พื้นที่ที่อยู่นอกเขตที่มีการประกาศเป็นเขตป่าไม้ตามกฎหมาย ซึ่งรัฐได้กำหนดเป็นพื้นที่ทำกิน มีการออกเอกสารสิทธิ์ซึ่งรวมถึงพื้นที่ในเขตปฏิรูปที่ดินเพื่อเกษตรกรรมด้วย เขตนี้รวมถึงการทำกิจกรรมภาคการเกษตรอื่นที่นอกเหนือจากการปลูกพืชด้วย ประกอบด้วย 5 เขตรอง ได้แก่ เขตเกษตรกรรมขั้นดี เขตเกษตรกรรมที่มีศักยภาพการผลิตสูง



เขตเกษตรกรรมที่มีศักยภาพการผลิตต่ำ เขตประมง และเขตปศุสัตว์ มีเนื้อที่ 21,177 ไร่ หรือคิดเป็นร้อยละ 30.85 ของเนื้อที่ตำบล มีรายละเอียดดังนี้

1) เขตเกษตรกรรมชั้นดี พื้นที่เขตนี้มีศักยภาพในการผลิตมากที่สุดในตำบล เนื่องจากมีระบบชลประทาน สามารถส่งน้ำช่วยในการปลูกพืชเพื่อทำการเกษตรนอกฤดูฝน โดยเฉพาะข้าวนาปรัง และพืชอายุสั้นได้เป็นอย่างดี และนอกจากนี้พบว่าดินในพื้นที่เขตนี้มีสมบัติที่เหมาะสมต่อการเพาะปลูกพืชแยกตามชนิดพืช ส่งผลให้มีศักยภาพของที่ดินที่เหมาะสมต่อการเพาะปลูกในระดับสูงถึงปานกลาง มีรายละเอียดดังนี้

(1) เขตทำนา (สัญลักษณ์ 2110) มีเนื้อที่ 12,960 ไร่ หรือ คิดเป็นร้อยละ 18.88 ของเนื้อที่ตำบล เป็นพื้นที่ที่มีศักยภาพต่อการทำนาในระดับเหมาะสมสูงถึงปานกลาง และปัจจุบันเกษตรกรมีการปลูกข้าวโดยส่วนใหญ่เป็นลักษณะ นาปีตามด้วยนาปรัง และบางพื้นที่ทำนาปีตามด้วยพืชฤดูแล้งชนิดต่าง ๆ เช่น ข้าวโพดเลี้ยงสัตว์ เป็นต้น

(2) เขตปลูกไม้ผล (สัญลักษณ์ 2120) มีเนื้อที่ 2,174 ไร่ หรือ คิดเป็นร้อยละ 3.17 ของเนื้อที่ตำบล ปัจจุบันเกษตรกรปลูกไม้ผล โดยไม้ผลที่ปลูกได้แก่ ลำไย

(3) เขตปลูกไม้ยืนต้น (สัญลักษณ์ 2130) มีเนื้อที่ 17 ไร่ หรือ คิดเป็นร้อยละ 0.02 ของเนื้อที่ตำบล ปัจจุบันเกษตรกรปลูกไม้ยืนต้น โดยไม้ยืนต้นที่ปลูกได้แก่ สัก

2) เขตเกษตรกรรมที่มีศักยภาพการผลิตสูง พื้นที่เขตนี้มีศักยภาพในการผลิตรองจากเขตเกษตรกรรมชั้นดี ซึ่งแบ่งออกเป็น 2 ประเภท ได้แก่ เขตเกษตรกรรมที่มีศักยภาพการผลิตสูง (ประเภทที่ 1) และเขตเกษตรกรรมที่มีศักยภาพการผลิตสูง (ประเภทที่ 2) มีรายละเอียดดังนี้

(1) เขตเกษตรกรรมที่มีศักยภาพการผลิตสูง (ประเภทที่ 1) เป็นเขตที่มีการบริหารจัดการด้านทรัพยากรน้ำโดยเฉพาะระบบชลประทาน มีศักยภาพในการผลิตอยู่ในระดับเหมาะสมเล็กน้อยถึงไม่เหมาะสม ดัดข้อจำกัดจากลักษณะดิน ซึ่งมีสมบัติดินที่ไม่เหมาะสมบางประการ มีรายละเอียดดังนี้

- เขตทำนา (สัญลักษณ์ 2211) มีเนื้อที่ 194 ไร่ หรือ คิดเป็นร้อยละ 0.28 ของเนื้อที่ตำบล และปัจจุบันเกษตรกรมีการปลูกข้าวโดยส่วนใหญ่เป็นลักษณะ นาปีตามด้วยนาปรัง และบางพื้นที่ทำนาปีตามด้วยพืชฤดูแล้งชนิดต่าง ๆ เช่น ข้าวโพดเลี้ยงสัตว์ เป็นต้น

- เขตปลูกไม้ผล (สัญลักษณ์ 2212) มีเนื้อที่ 4,323 ไร่ หรือ คิดเป็นร้อยละ 6.30 ของเนื้อที่ตำบล ปัจจุบันเกษตรกรปลูกไม้ผล โดยไม้ผลที่ปลูกได้แก่ ลำไย

- เขตปลูกไม้ยืนต้น (สัญลักษณ์ 2213) มีเนื้อที่ 135 ไร่ หรือ คิดเป็นร้อยละ 0.20 ของเนื้อที่ตำบล ปัจจุบันเกษตรกรปลูกไม้ยืนต้น โดยไม้ยืนต้นที่ปลูกได้แก่ สัก

- เขตปลูกพืชไร่ (สัญลักษณ์ 2214) มีเนื้อที่ 62 ไร่ หรือ คิดเป็นร้อยละ 0.09 ของเนื้อที่ตำบล ปัจจุบันเกษตรกรปลูกพืชไร่ โดยพืชไร่ที่ปลูกได้แก่ ข้าวโพดเลี้ยงสัตว์ แตงโม และอ้อย



- เขตปลูกพืชทางเลือก (สัญลักษณ์ 2215) มีเนื้อที่ 13 ไร่ หรือ คิดเป็นร้อยละ 0.02 ของเนื้อที่ตำบล ปัจจุบันเกษตรกรปลูกพืชผัก ไม้ดอก หรือเกษตรผสมผสาน โดยพืชที่ปลูกได้แก่ ทุเรียน

(2) เขตเกษตรกรรมที่มีศักยภาพการผลิตสูง (ประเภทที่ 2) เป็นเขตที่ทำการเกษตรโดยอาศัยน้ำฝนเป็นหลัก ซึ่งส่งผลให้มีข้อจำกัดต่อการเพาะปลูกพืชด้านความชื้นที่พืชนำไปใช้ประโยชน์ ในส่วนของที่ดินมีศักยภาพในการผลิตอยู่ในระดับสูงถึงปานกลาง และนอกจากนี้พบว่าดินในพื้นที่เขตนี้ มีสมบัติที่เหมาะสมต่อการเพาะปลูกพืชแยกตามชนิดพืช มีรายละเอียดดังนี้

- เขตทำนา (สัญลักษณ์ 2221) มีเนื้อที่ 33 ไร่ หรือ คิดเป็นร้อยละ 0.05 ของเนื้อที่ตำบล และปัจจุบันเกษตรกรมีการปลูกข้าวโดยส่วนใหญ่เป็นลักษณะนาปีตามด้วยนาปรัง และบางพื้นที่ทำนาปีตามด้วยพืชฤดูแล้งชนิดต่าง ๆ เช่น ข้าวโพดเลี้ยงสัตว์

- เขตปลูกไม้ผล (สัญลักษณ์ 2222) มีเนื้อที่ 545 ไร่ หรือ คิดเป็นร้อยละ 0.79 ของเนื้อที่ตำบล ปัจจุบันเกษตรกรปลูกไม้ผล โดยไม้ผลที่ปลูกได้แก่ ลำไยและมะม่วง

- เขตปลูกไม้ยืนต้น (สัญลักษณ์ 2223) มีเนื้อที่ 33 ไร่ หรือ คิดเป็นร้อยละ 0.05 ของเนื้อที่ตำบล ปัจจุบันเกษตรกรปลูกไม้ยืนต้น โดยไม้ยืนต้นที่ปลูกได้แก่ สัก

- เขตปลูกพืชไร่ (สัญลักษณ์ 2224) มีเนื้อที่ 44 ไร่ หรือ คิดเป็นร้อยละ 0.07 ของเนื้อที่ตำบล ปัจจุบันเกษตรกรปลูกพืชไร่ โดยพืชไร่ที่ปลูกได้แก่ ข้าวโพดเลี้ยงสัตว์ อ้อย และแตงโม

3) เขตเกษตรกรรมที่มีศักยภาพการผลิตต่ำ พื้นที่เขตนี้ถูกกำหนดให้เป็นเขตเกษตรกรรมที่ต้องมีการดำเนินการแก้ไขปัญหาที่เป็นข้อจำกัดของการใช้ที่ดินเพื่อเกษตรกรรมต่างๆ การทำการเกษตรในเขตนี้อาศัยน้ำฝนเป็นหลัก มีศักยภาพในการผลิตอยู่ในระดับเหมาะสมเล็กน้อยถึงไม่เหมาะสม พบปัญหาทางกายภาพของดินที่สำคัญหลาย เช่น เป็นดินตื้นซึ่งเป็นข้อจำกัดของการหยั่งรากพืชในการยึดลำต้นและการดูดซับธาตุอาหารพืชในดิน เนื้อดินเป็นทรายจัด ซึ่งมีผลต่อความสามารถในการอุ้มน้ำ เป็นพื้นที่ที่มีความลาดชัน เป็นต้น จากข้อจำกัดการใช้ที่ดินดังกล่าวข้างต้นจึงจำเป็นต้องพัฒนาปรับปรุงและมีมาตรการเพื่อเพิ่มผลผลิตทางการเกษตรในพื้นที่ให้สูงขึ้น รวมถึงการป้องกันไม่ให้เกิดสภาพแวดล้อมเสื่อมโทรมจากการใช้พื้นที่ มีรายละเอียดดังนี้

(1) เขตทำนา (สัญลักษณ์ 2310) มีเนื้อที่ 5 ไร่ หรือ คิดเป็นร้อยละ 0.01 ของเนื้อที่ตำบล ปัจจุบันเกษตรกรปลูกข้าวได้ปีละ 1 ครั้ง

(2) เขตปลูกไม้ผล (สัญลักษณ์ 2320) มีเนื้อที่ 545 ไร่ หรือ คิดเป็นร้อยละ 0.79 ของเนื้อที่ตำบล ปัจจุบันเกษตรกรปลูกไม้ผล โดยไม้ผลที่ปลูกได้แก่ ลำไย

(3) เขตปลูกไม้ยืนต้น (สัญลักษณ์ 2330) มีเนื้อที่ 16 ไร่ หรือ คิดเป็นร้อยละ 0.02 ของเนื้อที่ตำบล ปัจจุบันเกษตรกรปลูกไม้ยืนต้น โดยไม้ยืนต้นที่ปลูกได้แก่ สัก



(4) เขตปลูกพืชไร่ (สัญลักษณ์ 2340) มีเนื้อที่ 55 ไร่ หรือ คิดเป็นร้อยละ 0.08 ของเนื้อที่ตำบล ปัจจุบันเกษตรกรปลูกพืชไร่ โดยพืชไร่ที่ปลูกได้แก่ ข้าวโพดเลี้ยงสัตว์ และแตงโม

4) เขตประมง (สัญลักษณ์ 2400) มีเนื้อที่ 15 ไร่ หรือคิดเป็นร้อยละ 0.02 ของเนื้อที่ตำบล เป็นเขตที่ทำกิจกรรมด้านการประมงได้แก่ การเลี้ยงสัตว์น้ำ

5) เขตปศุสัตว์ มีเนื้อที่ 8 ไร่ หรือคิดเป็นร้อยละ 0.01 ของเนื้อที่ตำบล ประกอบด้วย 1 เขตรอง ได้แก่ เขตโรงเรือนเลี้ยงสัตว์ มีรายละเอียดดังนี้

(1) เขตโรงเรือนเลี้ยงสัตว์ (สัญลักษณ์ 2520) ปัจจุบันมีการสร้างโรงเรือนเลี้ยงสัตว์ประเภทต่าง ๆ มีเนื้อที่ 8 ไร่ หรือ คิดเป็นร้อยละ 0.01 ของเนื้อที่ตำบล โดยประเภทของโรงเรือนที่พบได้แก่ โคเนื้อ และแพะ

6.2.3 เขตชุมชนและสิ่งปลูกสร้าง มีเนื้อที่ 6,942 ไร่ หรือคิดเป็นร้อยละ 10.11 ของเนื้อที่ตำบล ประกอบด้วย 3 เขตรอง ได้แก่ เขตชุมชน/สถานที่ราชการ เขตอุตสาหกรรม/แหล่งรับซื้อผลผลิต และเขตการใช้พื้นที่เฉพาะ มีรายละเอียดดังนี้

(1) เขตชุมชน/สถานที่ราชการ (สัญลักษณ์ 3100) มีเนื้อที่ 5,096 ไร่ หรือคิดเป็นร้อยละ 7.42 ของเนื้อที่ตำบล ปัจจุบันมีการใช้ที่ดินชุมชนและที่อยู่อาศัย มีทั้งประเภทชุมชนเมือง ชุมชนชนบท และที่ตั้งของสถาบันและสถานที่ราชการต่าง ๆ

(2) เขตอุตสาหกรรม/แหล่งรับซื้อผลผลิต (สัญลักษณ์ 3200) มีเนื้อที่ 924 ไร่ หรือคิดเป็นร้อยละ 1.35 ของเนื้อที่ตำบล ปัจจุบันมีการใช้ที่ดินประเภทโรงงานอุตสาหกรรม แหล่งรับซื้อผลผลิตทางการเกษตรประเภทต่าง ๆ

(3) และเขตการใช้พื้นที่เฉพาะ (สัญลักษณ์ 3300) มีเนื้อที่ 922 ไร่ หรือ คิดเป็นร้อยละ 1.34 ของเนื้อที่ตำบล ปัจจุบันมีการใช้ที่ดินที่นอกเหนือจาก 2 เขตดังกล่าวข้างต้น เช่น สถานที่พักผ่อน ท้องเที่ยว สวนสาธารณะ รีสอร์ท ระบบขนส่งมวลชน โบราณสถาน เป็นต้น

6.2.4 เขตแหล่งน้ำ มีเนื้อที่ 2,008 ไร่ หรือคิดเป็นร้อยละ 2.92 ของเนื้อที่ตำบล ประกอบด้วย 2 เขตรอง ได้แก่ เขตแหล่งน้ำตามธรรมชาติ และเขตแหล่งน้ำที่สร้างขึ้น มีรายละเอียดดังนี้

(1) เขตแหล่งน้ำตามธรรมชาติ (สัญลักษณ์ 4100) มีเนื้อที่ 152 ไร่ หรือ คิดเป็นร้อยละ 0.22 ของเนื้อที่ตำบล ปัจจุบันมีสภาพการใช้ที่ดินเป็นลักษณะของแหล่งน้ำตามธรรมชาติ เช่น ห้วย หนอง คลอง แม่น้ำ เป็นต้น

(2) เขตแหล่งน้ำที่สร้างขึ้น (สัญลักษณ์ 4200) มีเนื้อที่ 1,856 ไร่ หรือ คิดเป็นร้อยละ 2.70 ของเนื้อที่ตำบล ปัจจุบันมีสภาพการใช้ที่ดินเป็นแหล่งน้ำที่สร้างขึ้น เช่น คลองชลประทาน อ่างเก็บน้ำ เป็นต้น

6.2.5 เขตพื้นที่อื่น ๆ (สัญลักษณ์ 5000) มีเนื้อที่ 3,739 ไร่ หรือคิดเป็นร้อยละ 5.45 ของเนื้อที่ตำบล เป็นเขตที่มีลักษณะการใช้ที่ดินที่มีความเฉพาะ เช่น ที่ทิ้งขยะ ไม้พุ่ม เป็นต้น



6.2.6 เขตรักษาสมดุลของธรรมชาติและสิ่งแวดล้อม (สัญลักษณ์ 6000) มีเนื้อที่ 1,194 ไร่ หรือคิดเป็นร้อยละ 1.74 ของเนื้อที่ตำบล มีการใช้ที่ดินเป็นป่าไม้ที่พบในพื้นที่เกษตรกรรม ซึ่งอยู่นอกเขตป่าไม้ตามกฎหมาย ส่วนใหญ่เป็นป่าปลูก ป่าชุมชน

ตารางที่ 6-1 เขตการใช้ที่ดิน ตำบลมะเขือแจ้ อำเภอเมืองลำพูน จังหวัดลำพูน

แผนการใช้ที่ดิน	เนื้อที่	
	ไร่	ร้อยละ
เขตป่าไม้	33,591	48.93
1100 เขตป่าไม้สมบูรณ์	29,422	42.86
1200 เขตป่าไม้เสื่อมโทรม	233	0.34
1300 เขตฟื้นฟูธรรมชาติ	3,936	5.73
เขตเกษตรกรรม	21,177	30.85
เขตเกษตรกรรมชั้นดี	15,151	22.07
2110 เขตทำนา	12,960	18.88
2120 เขตปลูกไม้ผล	2,174	3.17
2130 เขตปลูกไม้ยืนต้น	17	0.02
เขตเกษตรกรรมที่มีศักยภาพการผลิตสูง	5,382	7.85
เขตเกษตรกรรมที่มีศักยภาพการผลิตสูง (ประเภทที่ 1)	4,727	6.89
2211 เขตทำนา	194	0.28
2212 เขตปลูกไม้ผล	4,323	6.3
2213 เขตปลูกไม้ยืนต้น	135	0.2
2214 เขตปลูกพืชไร่	62	0.09
2215 เขตปลูกพืชทางเลือก	13	0.02
เขตเกษตรกรรมที่มีศักยภาพการผลิตสูง (ประเภทที่ 2)	655	0.96
2221 เขตทำนา	33	0.05
2222 เขตปลูกไม้ผล	545	0.79
2223 เขตปลูกไม้ยืนต้น	33	0.05
2224 เขตปลูกพืชไร่	44	0.07
เขตเกษตรกรรมที่มีศักยภาพการผลิตต่ำ	621	0.90
2310 เขตทำนา	5	0.01
2320 เขตปลูกไม้ผล	545	0.79



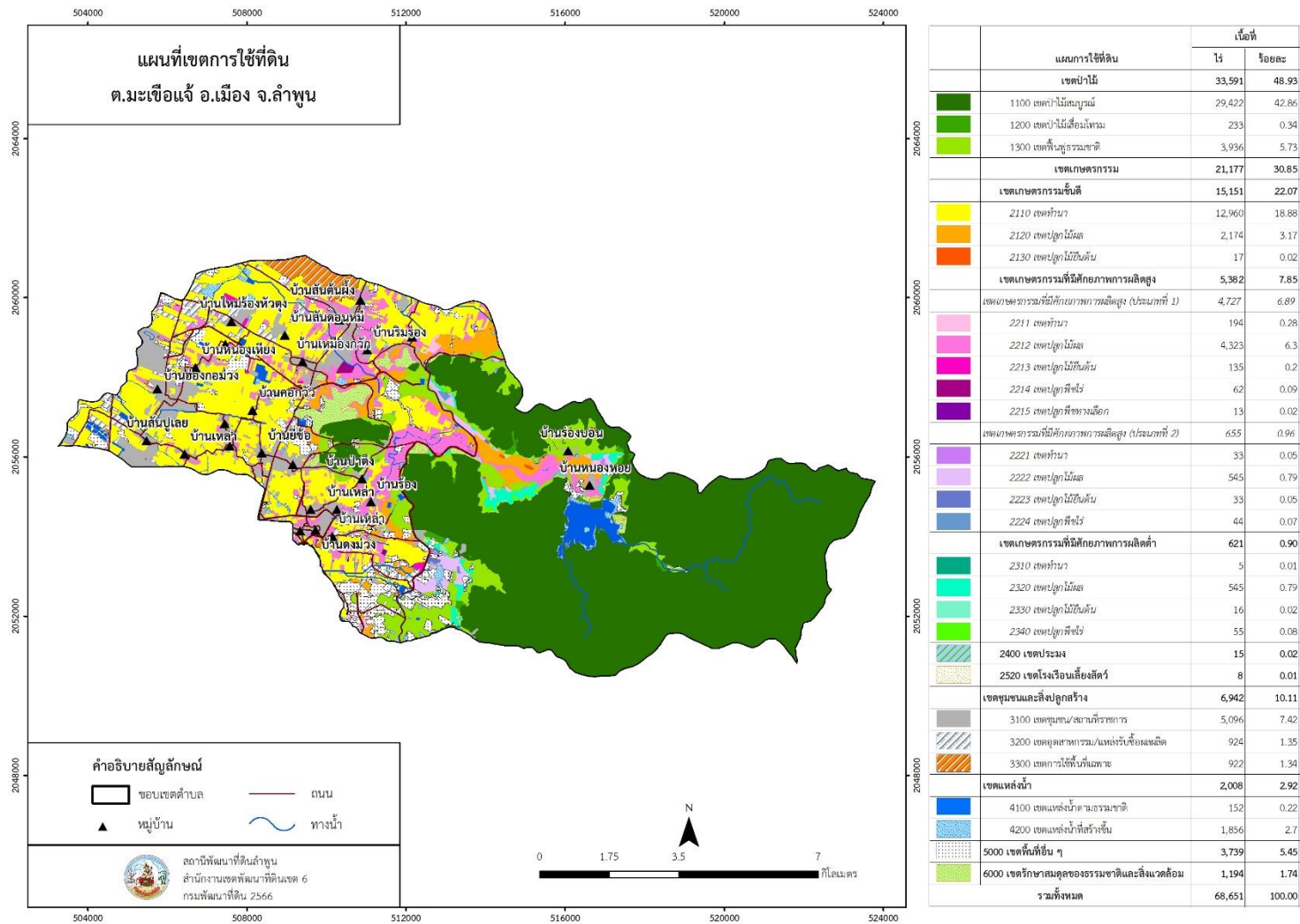
ตารางที่ 6-1 (ต่อ)

แผนการใช้ที่ดิน	เนื้อที่	
	ไร่	ร้อยละ
2330 เขตปลูกไม้ยืนต้น	16	0.02
2340 เขตปลูกพืชไร่	55	0.08
2400 เขตประมง	15	0.02
เขตปศุสัตว์	8	0.01
2520 เขตโรงเรือนเลี้ยงสัตว์	8	0.01
เขตชุมชนและสิ่งปลูกสร้าง	6,942	10.11
3100 เขตชุมชน/สถานที่ราชการ	5,096	7.42
3200 เขตอุตสาหกรรม/แหล่งรับซื้อผลผลิต	924	1.35
3300 เขตการใช้พื้นที่เฉพาะ	922	1.34
เขตแหล่งน้ำ	2,008	2.92
4100 เขตแหล่งน้ำตามธรรมชาติ	152	0.22
4200 เขตแหล่งน้ำที่สร้างขึ้น	1,856	2.7
5000 เขตพื้นที่อื่น ๆ	3,739	5.45
6000 เขตรักษาสมดุลของธรรมชาติและสิ่งแวดล้อม	1,194	1.74
รวมทั้งหมด	68,651	100.00

หมายเหตุ: เนื้อที่คำนวณด้วยระบบสารสนเทศภูมิศาสตร์



แผนการใช้ที่ดินตำบลมะเขือแจ้ อำเภอเมืองลำพูน จังหวัดลำพูน



รูปที่ 6-1 เขตการใช้ที่ดิน ตำบลมะเขือแจ้ อำเภอเมืองลำพูน จังหวัดลำพูน



บทที่ 7

การขับเคลื่อนแผนการใช้ที่ดิน

7.1 ขั้นตอนการดำเนินงาน

ภายหลังการจัดทำแผนการใช้ที่ดินตำบลมะเขือแจ้ อำเภอเมืองลำพูน จังหวัดลำพูน แล้วจะต้องดำเนินการดังต่อไปนี้

7.1.1 จัดทำเป้าหมายการดำเนินงานและงบประมาณและกิจกรรมต่าง ๆ ที่จะดำเนินการในปีงบประมาณ 2567 ถึง 2571

7.1.2 นำแผนการใช้ที่ดินตำบลมะเขือแจ้ไปเสนอต่อเทศบาลตำบลมะเขือแจ้ เพื่อมีมติให้ความร่วมมือในกิจกรรมพัฒนาที่ดินดำเนินการกิจกรรมต่าง ๆ ที่กำหนดไว้ในแผน และได้รับการเชื่อมโยงสู่แผนพัฒนาตำบล

7.1.3 สถานีพัฒนาที่ดินลำพูน เสนอเป้าหมายและงบประมาณให้รายงานมายังกรมพัฒนาที่ดิน

7.1.4 กรมพัฒนาที่ดินพิจารณาสนับสนุนงบประมาณกิจกรรมและโครงการตามเป้าหมายที่กำหนดในแผนการใช้ที่ดิน

7.1.5 สถานีพัฒนาที่ดินลำพูน นำเสนอต่อที่ประชุมจังหวัด/อำเภอ เพื่อสร้างการรับรู้และประชาสัมพันธ์ให้หน่วยงานอื่น นำโครงการภายใต้หน่วยงานมาพัฒนาพื้นที่ตามแผนการใช้ที่ดินกำหนด

7.2 กิจกรรมที่จะดำเนินการของกรมพัฒนาที่ดิน

งบประมาณที่กำหนดไว้เป็นการประมาณเบื้องต้น อาจมีการเปลี่ยนแปลงตามที่ได้รับการจัดสรรให้ดำเนินการ (ตารางที่ 7-1)

เขตเกษตรกรรม

1) เขตทำนา มีแผนงาน/โครงการ ดังนี้

1.1) การปรับปรุงบำรุงดิน

1.1.1) การส่งเสริมการผลิตและการใช้สารอินทรีย์

1.1.2) การผลิต-จัดหาเมล็ดพันธุ์พืชปุ๋ยสด

1.1.3) การส่งเสริมการปรับปรุงบำรุงดินด้วยพืชปุ๋ยสด

1.1.4) การพัฒนากลุ่มเกษตรกรใช้สารอินทรีย์ลดการใช้สารเคมีทางการเกษตร

1.1.5) การจัดตั้งธนาคารปุ๋ยอินทรีย์

1.1.6) การรณรงค์ไถกลบตอซัง

1.2) การบริหารจัดการน้ำ

1.2.1) การก่อสร้างแหล่งน้ำในไร่นานอกเขตชลประทาน



1.3) การฟื้นฟูและป้องกันการชะล้างพังทลายของดิน

1.3.1) การปลูกหญ้าแฝกเพื่อการอนุรักษ์ดินและน้ำ

1.3.2) การจัดระบบอนุรักษ์ดินและน้ำ

2) เขตปลูกพืชไร่ เขตปลูกไม้ผล และเขตปลูกไม้ยืนต้น มีแผนงาน/โครงการ ดังนี้

2.1) การปรับปรุงบำรุงดิน

2.1.1) การส่งเสริมการผลิตและการใช้สารอินทรีย์

2.1.2) การผลิต-จัดหาเมล็ดพันธุ์พืชปุ๋ยสด

2.1.3) การส่งเสริมการปรับปรุงบำรุงดินด้วยพืชปุ๋ยสด

2.1.4) การพัฒนากลุ่มเกษตรกรใช้สารอินทรีย์ลดการใช้สารเคมีทางการเกษตร

2.1.5) การจัดตั้งธนาคารปุ๋ยอินทรีย์

2.1.6) การปรับปรุงบำรุงดินและถ่ายทอดองค์ความรู้ด้านการพัฒนาที่ดินพื้นที่

โครงการจัดสรรที่ดินโดยคณะกรรมการนโยบายที่ดินแห่งชาติ (คทช.)

2.2) การบริหารจัดการน้ำ

2.2.1) การก่อสร้างแหล่งน้ำในไร่นานอกเขตชลประทาน

2.3) การฟื้นฟูและป้องกันการชะล้างพังทลายของดิน

2.3.1) การปลูกหญ้าแฝกเพื่อการอนุรักษ์ดินและน้ำ

2.3.2) การจัดทำระบบอนุรักษ์ดินและน้ำ

(ตารางที่ 7-1)

7.3 กิจกรรมที่จะดำเนินงานของหน่วยงานอื่น (ตารางที่ 7-2)

7.3.1 เขตเกษตรกรรม

1) เขตทำนา มีกิจกรรมที่ขอการสนับสนุนจากส่วนราชการอื่น ดังนี้

1.1) ใช้ตลาดนำการผลิตในการเลือกชนิดพืชหลังนาและหาตลาดรองรับ (สำนักงานพาณิชย์จังหวัดลำพูน/สำนักงานสหกรณ์จังหวัดลำพูน)

1.2) จัดอบรมถ่ายทอดความรู้เรื่องการใช้พันธุ์ข้าว (กรมการข้าว)

1.3) จัดอบรมถ่ายทอดความรู้เรื่องการรักษาป่าจัดศัตรูข้าวและการจัดการโรค/แมลง (กรมการข้าว)

1.4) ถ่ายทอดองค์ความรู้เรื่องการผลิตเมล็ดพันธุ์ข้าว (กรมการข้าว)

1.5) ส่งเสริมระบบเกษตรแบบแปลงใหญ่ (กรมส่งเสริมการเกษตร กรมการข้าว)

2) เขตปลูกพืชไร่ เขตปลูกไม้ผล และเขตปลูกไม้ยืนต้น มีกิจกรรมที่ขอการสนับสนุนจากส่วนราชการอื่น ดังนี้



2.1) ใช้ตลาดนำการผลิตในการเลือกชนิดพืชและหาตลาดรองรับ ทั้งในเขตที่เหมาะสม และในเขตที่ไม่เหมาะสมและต้องการปรับเปลี่ยนชนิดพืช (สำนักงานพาณิชย์จังหวัดลำพูน/สำนักงานสหกรณ์จังหวัดลำพูน)

2.2) การอบรมให้ความรู้การเข้าสู่กระบวนการรับรองมาตรฐานการปฏิบัติทางการเกษตรที่ดี (Good Agricultural Practices : GAP) (กรมวิชาการเกษตร)

2.3. จัดอบรมถ่ายทอดความรู้การทำเกษตรผสมผสานตามแนวทางเศรษฐกิจพอเพียง (กรมส่งเสริมการเกษตร)

2.4) สนับสนุนการขุดเจาะน้ำบาดาล หนาकरणน้ำใต้ดิน (หน่วยบัญชาการทหารพัฒนา/กรมทรัพยากรน้ำบาดาล)

2.5) ส่งเสริมระบบเกษตรแบบแปลงใหญ่ (กรมส่งเสริมการเกษตร)

3) **เขตปศุสัตว์** สนับสนุน วัคซีน ยารักษาโรคสัตว์ พร้อมค่าปรึกษาจากสัตวแพทย์ (กรมปศุสัตว์)

4) **เขตเพาะเลี้ยงสัตว์น้ำ** สนับสนุน พันธุ์ปลา (กรมประมง)

7.3.2 **เขตแหล่งน้ำ** มีกิจกรรมที่ขอการสนับสนุนจากส่วนราชการอื่น ดังนี้ สนับสนุนการพัฒนาเพื่อเพิ่มพื้นที่กักเก็บน้ำ ระบบส่งน้ำ อุโมงค์น้ำใต้ดิน (สำนักงานชลประทานลำพูน)

(ตารางที่ 7-2)

7.4 ความต้องการของชุมชนและองค์กรปกครองส่วนท้องถิ่น

จากการดำเนินการจัดทำกระบวนการมีส่วนร่วมของประชาชนที่เทศบาลตำบลมะเขือแจ้ เมื่อวันที่ 8 กันยายน 2566 ได้มีความต้องการของประชาชนที่ต้องการให้ดำเนินการเกี่ยวกับแก้ปัญหาการขาดแคลนน้ำ ดินเสื่อมโทรม การฟื้นฟูความอุดมสมบูรณ์ของดิน เปลี่ยนกิจกรรมการผลิตพืชให้เหมาะสมกับสภาพพื้นที่ เพื่อตอบสนองต่อความต้องการของชุมชนและการแก้ไขปัญหาเชิงพื้นที่ของตำบลมะเขือแจ้ กรมพัฒนาที่ดินได้วิเคราะห์เบื้องต้น ดังต่อไปนี้

ปัญหาของตำบลมะเขือแจ้ ในภาพรวมจะสรุปได้ว่า มีปัญหาสำคัญ 2 ประการ คือ (1) ปัญหาการขาดแคลนน้ำ และ (2) ปัญหาดินเสื่อมโทรมขาดความอุดมสมบูรณ์ และปัญหารองลงมา คือ ปัญหาการถือครองเอกสารสิทธิ์ที่ดิน และขาดองค์ความรู้การจัดการดินและน้ำที่ถูกต้อง โดยปัญหาดังกล่าวนี้ส่งผลกระทบต่อคุณภาพชีวิตของราษฎรในชุมชนโดยรวม

ในกรณีของการขาดแคลนนํ้า นั้น เกิดปัญหาในพื้นที่นอกเขตชลประทานและผลจากการทับถมของตะกอนดินในแหล่งน้ำจนตื้นเขิน การที่ประชากรเพิ่มขึ้น กิจกรรมที่ต้องใช้น้ำเพิ่มขึ้น ทำการเกษตรเพิ่มขึ้น รวมทั้งเหตุการณ์ที่เกิดจากการเปลี่ยนแปลงภูมิอากาศ เช่น ปริมาณฝนน้อยกว่าปกติ ฝนทิ้งช่วงจนเกิดความแห้งแล้ง การขาดแคลนน้ำจึงเกิดขึ้นอย่างต่อเนื่อง จึงมีข้อเสนอเร่งด่วน คือ “การจัดการน้ำ”



โดยวิธีการต่างๆ ให้เพียงพอแก่ความต้องการ ประเด็นจากข้อเสนอให้แก้ไขปัญหาเรื่องขาดแคลนน้ำ จะสรุปได้ว่ามี 3 ประการ คือ (1) การขุดลอกแหล่งน้ำในปัจจุบันซึ่งรวมถึงอ่างเก็บน้ำ ฝ่ายกั้นน้ำ ลำเหมือง ลำน้ำอิง เป็นต้น (2) ขุดเจาะบ่อบาดาล และ(3) ก่อสร้างคลองส่งน้ำเพื่อการกระจายน้ำ

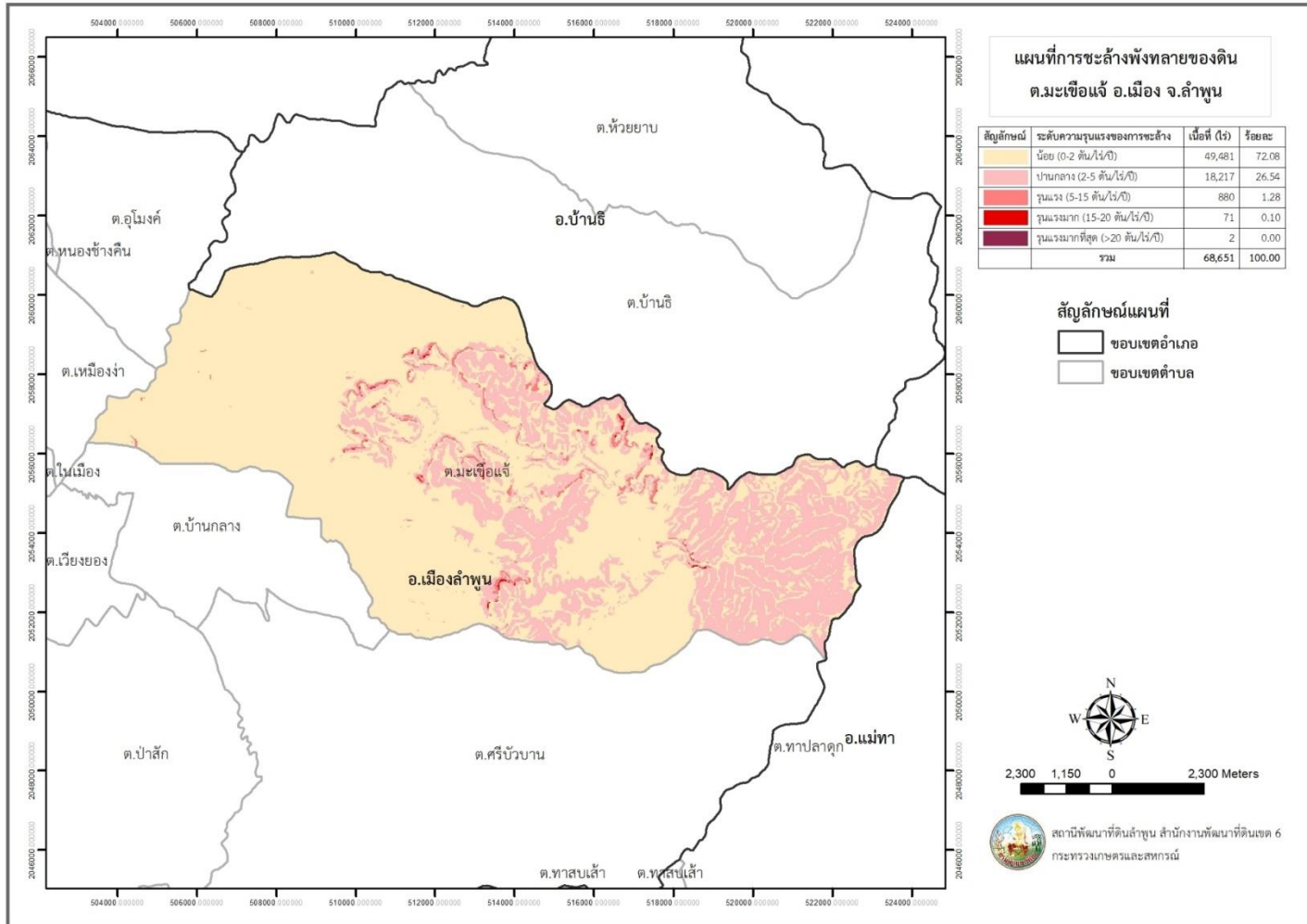
เพื่อตอบสนองข้อเสนอดังกล่าวทั้ง 3 ประการนี้ จากการวิเคราะห์ข้อมูลเบื้องต้นที่มีอยู่ในปัจจุบัน แล้วสรุปได้ว่า “ไม่สามารถดำเนินการแก้ปัญหาหมู่บ้านใดหมู่บ้านหนึ่งหรือใช้วิธีการใดวิธีการหนึ่ง แล้วจะแก้ไขปัญหาคารขาดแคลนน้ำทั้งตำบลมะเขือแจ้ได้โดยสิ้นเชิง”

การแก้ไขปัญหาคารขาดแคลนน้ำจะต้องดำเนินการทั้งตำบลควบคู่กันทั้งปัญหาคารใช้ที่ดินในพื้นที่สูงชันในพื้นที่ตอนบน กับปัญหาคารขาดแคลนน้ำในพื้นที่ตอนล่าง โดยจัดทำโครงการ “การพัฒนาที่ดินและน้ำที่เป็นระบบ”

ในกรณีของปัญหาความเสื่อมโทรมของที่ดินนั้นจะรวมถึง (1) การชะล้างพังทลายของดิน (2) ดินขาดความอุดมสมบูรณ์ ในพื้นที่ตำบลมะเขือแจ้ด้านตะวันออกเป็นพื้นที่สูงชันบางส่วนอยู่ในเขตโครงการจัดสรรที่ดินทำกิน (คทช.) โดยคณะกรรมการนโยบายที่ดินแห่งชาติ คุณภาพของดินจึงไม่ค่อยจะเหมาะสมต่อการเกษตร จากการที่สภาพภูมิประเทศเป็นพื้นที่ลาดชัน ผลกระทบที่ตามมา คือ เกิดการชะล้างพังทลายของดินที่พบว่ามี ความรุนแรงถึงรุนแรงมากที่สุดรวม 952 ไร่ ซึ่งส่วนใหญ่อยู่ในพื้นที่เขตป่าไม้ หน้าดินที่ถูกชะล้างลงมาสู่เบื้องล่างจึงไปทับถมลำน้ำตามธรรมชาติ เหมือง ฝ่าย และอ่างเก็บน้ำ จนต้นเขินไม่สามารถเก็บกักน้ำไว้ใช้ได้ตามที่ควรจะเป็น นอกจากนี้ในพื้นที่ที่มีความลาดชันนั้นไม่มีระบบอนุรักษ์ดินและน้ำ จึงเกิดปัญหาคารชะล้างพังทลายของดิน ส่วนปัญหาความอุดมสมบูรณ์ของดินที่เกิดขึ้นนั้น เนื่องจากมีการใช้ที่ดินติดต่อกันเป็นเวลานานโครงสร้างของดินได้มีการเปลี่ยนแปลง ในพื้นที่ที่มีการไถพรวนด้วยเครื่องจักรกลติดต่อกันเป็นเวลานานทำให้ดินแน่นตัว น้ำในดินและอากาศในดินที่เคยมีอยู่สูญหายไป ส่วนธาตุอาหารและอินทรีย์วัตถุ ก็มีปริมาณลดลงเช่นเดียวกัน เนื่องจากพินำไปใช้และอินทรีย์วัตถุได้สลายตัวไป



แผนการใช้ที่ดินตำบลมะเขือแจ้ อำเภอเมืองลำพูน จังหวัดลำพูน



รูปที่ 7-1 การชะล้างพังทลายของดิน ตำบลมะเขือแจ้ อำเภอเมืองลำพูน จังหวัดลำพูน



แผนการใช้ที่ดินตำบลมะเขือแจ้ อำเภอเมืองลำพูน จังหวัดลำพูน

ตารางที่ 7-1 กิจกรรมของกรมพัฒนาที่ดินในเขตการใช้ที่ดินในเขตเกษตรกรรมที่จะดำเนินการในปีงบประมาณ 2567-2571

เขตการใช้ที่ดิน (เกษตรกรรม)	แผนงาน/โครงการ	งบประมาณ (บาท)
1. เขตพื้นที่ทำนา เนื้อที่ 13,192 ไร่	1. การปรับปรุงบำรุงดิน	359,450
	1.1 การส่งเสริมการผลิตและการใช้สารอินทรีย์	17,500
	1.2 การผลิต-จัดหาเมล็ดพันธุ์พืชปุ๋ยสด	59,500
	1.3 การส่งเสริมการปรับปรุงบำรุงดินด้วยพืชปุ๋ยสด	15,000
	1.4 การพัฒนากลุ่มเกษตรกรใช้สารอินทรีย์ลดการใช้สารเคมีทางการเกษตร	16,250
	1.5 การจัดตั้งธนาคารปุ๋ยอินทรีย์	170,000
	1.6 การรณรงค์ไถกลบตอซัง	81,200
	2. การบริหารจัดการน้ำ	2,000,000
	2.1 การพัฒนาแหล่งน้ำขนาดเล็กเพื่อการอนุรักษ์ดินและน้ำ	2,000,000
	3. การฟื้นฟูและป้องกันการชะล้างพังทลายของดิน	990,000
3.1 การปลูกหญ้าแฝกเพื่อการอนุรักษ์ดินและน้ำ	240,000	
3.2 การจัดระบบอนุรักษ์ดินและน้ำ	750,000	



ตาราง 7-1 (ต่อ)

เขตการใช้ที่ดิน (เกษตรกรรม)	แผนงาน/โครงการ	งบประมาณ (บาท)
2. เขตปลูกไม้ผล เนื้อที่ 7,587 ไร่	1. การปรับปรุงบำรุงดิน	253,350
	1.1 การส่งเสริมการผลิตและการใช้สารอินทรีย์	17,500
	1.2 การส่งเสริมการปรับปรุงบำรุงดินด้วยพืชปุ๋ยสด	15,000
	1.3 การพัฒนากลุ่มเกษตรกรใช้สารอินทรีย์ลดการใช้สารเคมีทางการเกษตร	16,250
	1.4 การจัดตั้งธนาคารปุ๋ยอินทรีย์	170,000
	1.5 การจัดหาปุ๋ยไนโตรเจน	34,000
	1.6 การส่งเสริมการปรับปรุงบำรุงพื้นที่ดินกรด	600
	2. การบริหารจัดการน้ำ	3,000,000
	2.1 การพัฒนาแหล่งน้ำขนาดเล็กเพื่อการอนุรักษ์ดินและน้ำ	2,000,000
	2.2 การก่อสร้างระบบส่งน้ำ (งานขุดลอกและงานวางระบบส่งน้ำ)	1,000,000
	3. การฟื้นฟูและป้องกันการชะล้างพังทลายของดิน	990,000
	3.1 การปลูกหญ้าแฝกเพื่อการอนุรักษ์ดินและน้ำ	240,000
3.2 การจัดทำระบบอนุรักษ์ดินและน้ำ	750,000	



ตาราง 7-1 (ต่อ)

เขตการใช้ที่ดิน (เกษตรกรรม)	แผนงาน/โครงการ	งบประมาณ (บาท)
3. เขตปลูกไม้ยืนต้น เนื้อที่ 201 ไร่	1. การปรับปรุงบำรุงดิน	83,350
	1.1 การส่งเสริมการผลิตและการใช้สารอินทรีย์	17,500
	1.2 การส่งเสริมการปรับปรุงบำรุงดินด้วยพืชปุ๋ยสด	15,000
	1.3 การพัฒนากลุ่มเกษตรกรใช้สารอินทรีย์ลดการใช้สารเคมีทางการเกษตร	16,250
	1.4 การจัดหาปุ๋ยโดโลไมต์	34,000
	1.5 การส่งเสริมการปรับปรุงบำรุงพื้นที่ดินกรด	600
	2. การบริหารจัดการน้ำ	3,000,000
	2.1 การพัฒนาแหล่งน้ำขนาดเล็กเพื่อการอนุรักษ์ดินและน้ำ	2,000,000
	2.2 การก่อสร้างระบบส่งน้ำ (งานขุดลอกและงานวางระบบส่งน้ำ)	1,000,000
	3. การฟื้นฟูและป้องกันการชะล้างพังทลายของดิน	990,000
	3.1 การปลูกหญ้าแฝกเพื่อการอนุรักษ์ดินและน้ำ	240,000
3.2 การจัดทำระบบอนุรักษ์ดินและน้ำ	750,000	



ตาราง 7-1 (ต่อ)

เขตการใช้ที่ดิน (เกษตรกรรม)	แผนงาน/โครงการ	งบประมาณ (บาท)
4. เขตปลูกพืชไร่ เนื้อที่ 161 ไร่	1. การปรับปรุงบำรุงดิน	117,350
	1.1 การส่งเสริมการผลิตและการใช้สารอินทรีย์	17,500
	1.2 การส่งเสริมการปรับปรุงบำรุงดินด้วยพืชปุ๋ยสด	15,000
	1.3 การพัฒนากลุ่มเกษตรกรใช้สารอินทรีย์ลดการใช้สารเคมีทางการเกษตร	16,250
	1.4 การจัดหาปุ๋ยโดโลไมต์	34,000
	1.5 การส่งเสริมการปรับปรุงบำรุงพื้นที่ดินกรด	600
	1.6 การจัดตั้งธนาคารปุ๋ยอินทรีย์	34,000
	2. การบริหารจัดการน้ำ	3,000,000
	2.1 การพัฒนาแหล่งน้ำขนาดเล็กเพื่อการอนุรักษ์ดินและน้ำ	2,000,000
	2.2 การก่อสร้างระบบส่งน้ำ (งานขุดลอกและงานวางระบบส่งน้ำ)	1,000,000
	3. การฟื้นฟูและป้องกันการชะล้างพังทลายของดิน	990,000
	3.1 การปลูกหญ้าแฝกเพื่อการอนุรักษ์ดินและน้ำ	240,000
	3.2 การจัดทำระบบอนุรักษ์ดินและน้ำ	750,000

หมายเหตุ: งบประมาณที่กำหนดไว้นี้เป็นประมาณเบื้องต้น อาจมีการเปลี่ยนแปลงตามที่ได้รับการจัดสรรให้ดำเนินการ



ตารางที่ 7-2 สรุปกิจกรรมที่ขอรับการสนับสนุนจากส่วนราชการอื่นในเขตการใช้ที่ดิน

เขตการใช้ที่ดิน	กิจกรรมที่ขอการสนับสนุนจากส่วนราชการอื่น
1. เขตพื้นที่เกษตรกรรม 1.1 เขตทำนา เนื้อที่ 13,192 ไร่	1. ใช้ตลาดนำการผลิตในการเลือกชนิดพืชหลังนาและหาตลาดรองรับ (สำนักงานพาณิชย์จังหวัดลำพูน/สำนักงานสหกรณ์จังหวัดลำพูน) 2. จัดอบรมถ่ายทอดความรู้เรื่องการใช้พันธุ์ข้าว (กรมการข้าว) 3. จัดอบรมถ่ายทอดความรู้เรื่องการป้องกันกำจัดศัตรูข้าวและการจัดการโรค/แมลง (กรมการข้าว) 4. ถ่ายทอดองค์ความรู้เรื่องการผลิตเมล็ดพันธุ์ข้าว (กรมการข้าว) 5. ส่งเสริมระบบเกษตรแบบแปลงใหญ่ (กรมส่งเสริมการเกษตร กรมการข้าว)
1.2 เขตปลูกไม้ผล เนื้อที่ 7,587 ไร่ 1.3 เขตปลูกไม้ยืนต้น เนื้อที่ 201 ไร่ 1.4 เขตปลูกพืชไร่ เนื้อที่ 161 ไร่ 1.5 เขตประมง เนื้อที่ 15 ไร่ 1.6 เขตปศุสัตว์ เนื้อที่ 8 ไร่	1. ใช้ตลาดนำการผลิตในการเลือกชนิดพืชและหาตลาดรองรับ ทั้งในเขตที่เหมาะสมและในเขตที่ไม่เหมาะสมและต้องการปรับเปลี่ยนชนิดพืช (สำนักงานพาณิชย์จังหวัดลำพูน/สำนักงานสหกรณ์จังหวัดลำพูน) 2. การอบรมให้ความรู้การเข้าสู่กระบวนการรับรองมาตรฐานสินค้าเกษตรปลอดภัย (GAP) (กรมวิชาการเกษตร) 3. จัดอบรมถ่ายทอดความรู้การทำเกษตรผสมผสานตามแนวทางเศรษฐกิจพอเพียง (กรมส่งเสริมการเกษตร) 4. สนับสนุนการขุดเจาะน้ำบาดาล (หน่วยบัญชาการทหารพัฒนา/กรมทรัพยากรน้ำบาดาล) 5. ส่งเสริมระบบเกษตรแบบแปลงใหญ่ (กรมส่งเสริมการเกษตร) 6. โครงการสร้างความเข้มแข็งกลุ่มการผลิตด้านการเกษตร (กรมประมง) 7. โครงการส่งเสริมและพัฒนาอาชีพเพื่อแก้ไขปัญหาที่ดินทำกินของเกษตรกร (กรมประมง) 8. โครงการพัฒนาและส่งเสริมอุตสาหกรรมฮาลาลด้านปศุสัตว์ (สนง.ปศุสัตว์จังหวัด) 9. โครงการส่งเสริมการเลี้ยงสัตว์แบบแปลงใหญ่ (สนง.ปศุสัตว์จังหวัด)



ตารางที่ 7-2 (ต่อ)

เขตการใช้ที่ดิน	กิจกรรมที่ขอการสนับสนุนจากส่วนราชการอื่น
	<ol style="list-style-type: none">10. โครงการส่งเสริมการใช้เครื่องจักรกลการเกษตรทดแทนแรงงานเกษตร (สนง.ปศุสัตว์จังหวัด)11. สนับสนุน วัคซีน ยารักษาโรคสัตว์ พร้อมคำปรึกษาจากสัตวแพทย์ (สนง.ปศุสัตว์จังหวัด)
2. พื้นที่แหล่งน้ำ เนื้อที่ 2,008 ไร่	<ol style="list-style-type: none">1. โครงการออกแบบการปรับเปลี่ยนการใช้น้ำเพื่อการเกษตรตามนโยบาย (กรมชลประทาน)2. โครงการพัฒนาพื้นที่ให้เป็นพื้นที่รับน้ำ (กรมชลประทาน)3. โครงการศึกษาความเป็นไปได้ในการพัฒนาแหล่งน้ำชลประทาน (กรมชลประทาน)4. โครงการพัฒนาระบบชลประทานด้วยนวัตกรรม (กรมชลประทาน)5. โครงการเพิ่มประสิทธิภาพการกักเก็บน้ำ (กรมชลประทาน)6. โครงการพัฒนาโครงการชลประทานเดิม (กรมชลประทาน)7. โครงการเพิ่มประสิทธิภาพการส่งและระบายน้ำ (กรมชลประทาน)8. โครงการจัดรูปที่ดินและจัดระบบน้ำในพื้นที่ชลประทานเดิม (กรมชลประทาน)



แผนการใช้ที่ดินตำบลมะเขือแจ้ อำเภอเมืองลำพูน จังหวัดลำพูน

ตาราง 7-3 เป้าหมายการดำเนินงานและงบประมาณโครงการนำร่อง ตำบลมะเขือแจ้ อำเภอเมืองลำพูน จังหวัดลำพูน แผน 5 ปี (พ.ศ. 2567-2571)

เขตการใช้ที่ดิน	งาน/โครงการ/กิจกรรม	หน่วย นับ	เป้าหมาย					รวม	งบประมาณ					รวม	หน่วยงาน รับผิดชอบ	
			2567	2568	2569	2570	2571		2567	2568	2569	2570	2571			
	1. การปรับปรุงบำรุงดิน														7,721,750	
เขตพื้นที่ เกษตรกรรม	1.1 การส่งเสริมการผลิตและ การใช้สารอินทรีย์	ราย	50	50	50	50	50	250	17,500	17,500	17,500	17,500	17,500	87,500	พด.	
เขตพื้นที่ทำนา/เขต ปลูกพืชไร่	1.2 การผลิต-จัดหาเมล็ด พันธุ์พืชปุ๋ยสด	ตัน	10	10	10	10	10	50	297,500	297,500	297,500	297,500	297,500	1,487,500	พด.	
เขตพื้นที่ทำนา/เขต ปลูกพืชไร่/ไม้ผล/ ไม้ยืนต้น	1.3 การส่งเสริมการปรับปรุง บำรุงดินด้วยพืชปุ๋ยสด	ไร่	1,500	1,500	1,500	1,500	1,500	7,500	22,500	22,500	22,500	22,500	22,500	112,500	พด.	
เขตพื้นที่ เกษตรกรรม	1.4 การพัฒนากลุ่ม เกษตรกรใช้สารอินทรีย์ลด การใช้สารเคมีทาง การเกษตร	กลุ่ม	5	5	5	5	5	25	16,250	16,250	16,250	16,250	16,250	81,250	พด.	
เขตพื้นที่ทำนา/เขต ปลูกพืชไร่/ไม้ผล/ ไม้ยืนต้น	1.5 การจัดตั้งธนาคารปุ๋ย อินทรีย์	แห่ง	1	1	1	1	1	5	340,000	340,000	340,000	340,000	340,000	1,700,000	พด.	
เขตปลูกพืชไร่/ไม้ ผล/ไม้ยืนต้น	1.6 การจัดหาปุ๋ยโดโลไมต์	ตัน	20	20	20	20	20	100	34,000	34,000	34,000	34,000	34,000	170,000	พด.	
เขตปลูกพืชไร่/ไม้ ผล/ไม้ยืนต้น	1.7 การส่งเสริมการปรับปรุง บำรุงพื้นที่ดินกรด	ไร่	40	40	40	40	40	200	600	600	600	600	600	3,000	พด.	
เขตพื้นที่ทำนา	1.8 การส่งเสริมถกกลบตอซัง	ไร่	1,500	1,000	1,000	1,000	1,000	5,500	510,000	340,000	340,000	340,000	340,000	1,870,000	พด.	



แผนการใช้ที่ดินตำบลมะเขือแจ้ อำเภอเมืองลำพูน จังหวัดลำพูน

ตาราง 7-3 (ต่อ)

เขตการใช้ที่ดิน	งาน/โครงการ/กิจกรรม	หน่วย นับ	เป้าหมาย					รวม	งบประมาณ					รวม	หน่วยงาน รับผิดชอบ
			2567	2568	2569	2570	2571		2567	2568	2569	2570	2571		
เขตปลูกพืชไร่/ ไม้ผล/ไม้ยืนต้น	1.9 การพัฒนาที่ดินพื้นที่ โครงการจัดสรรที่ดินโดย คณะกรรมการนโยบาย ที่ดินแห่งชาติ (คทช.)	ไร่	500	500	500	500	500	2,500	442,000	442,000	442,000	442,000	442,000	2,210,000	พต.
	2. การบริหารจัดการน้ำ													15,515,000	
เขตพื้นที่ เกษตรกรรม	2.1 การก่อสร้างแหล่งน้ำ ในไร่นานอกเขต ชลประทาน	บ่อ	5	5	5	5	5	25	103,000	103,000	103,000	103,000	103,000	515,000	พต.
	2.2 การพัฒนาแหล่งน้ำ ขนาดเล็กเพื่อการอนุรักษ์ ดินและน้ำ	ประมาณ การ	-	-	-	-	-	-	2,000,000	2,000,000	2,000,000	2,000,000	2,000,000	10,000,000	พต.
	2.3 การก่อสร้างระบบส่ง น้ำ (งานขุดลอกและงาน วางระบบส่งน้ำ)	กิโลเมตร	1,000	1,000	1,000	1,000	1,000	5,000	1,000,000	1,000,000	1,000,000	1,000,000	1,000,000	5,000,000	พต.
	3. การฟื้นฟูและป้องกัน การชะล้างพังทลายของ ดิน													4,950,000	
เขตพื้นที่ เกษตรกรรม, พื้นที่แหล่งน้ำ	3.1 การปลูกหญ้าแฝก เพื่อการอนุรักษ์ดินและ น้ำ	กล้า	200,000	200,000	200,000	200,000	200,000	1,000,000	240,000	240,000	240,000	240,000	240,000	1,200,000	พต.



แผนการใช้ที่ดินตำบลมะเขือแจ้ อำเภอเมืองลำพูน จังหวัดลำพูน

ตาราง 7-3 (ต่อ)

เขตการใช้ที่ดิน	งาน/โครงการ/กิจกรรม	หน่วย นับ	เป้าหมาย					รวม	งบประมาณ					รวม	หน่วยงาน รับผิดชอบ
			2567	2568	2569	2570	2571		2567	2568	2569	2570	2571		
เขตพื้นที่ทำนา	3.2 การจัดระบบอนุรักษ์ ดินและน้ำ	ไร่	300	300	300	300	300	1,500	750,000	750,000	750,000	750,000	750,000	3,750,000	พด.
	รวมเป้าหมายดำเนินงาน และงบประมาณ													28,186,750	

หมายเหตุ: งบประมาณที่กำหนดไว้นี้เป็นประมาณเบื้องต้น อาจมีการเปลี่ยนแปลงตามที่ได้รับการจัดสรรให้ดำเนินการ



เอกสารอ้างอิง

กรมการปกครอง. 2566. **แผนที่ขอบเขตตำบล ปี 2564 (ไฟล์ข้อมูล)**. กรมพัฒนาที่ดิน กระทรวงเกษตรและสหกรณ์, กรุงเทพฯ.

_____. 2566. รายงานสถิติจำนวนประชากรและบ้าน รายจังหวัด รายอำเภอ และรายตำบล (ณ เดือนธันวาคม พ.ศ. 2565). แหล่งที่มา : <https://stat.bora.dopa.go.th/stat/statnew/statyear/#/TableTemplate/Area/statpop.1> พฤษภาคม 2566.

กรมการพัฒนาชุมชน. 2566. **ข้อมูลความจำเป็นพื้นฐาน (จปฐ.)**รายจังหวัด รายอำเภอ และรายตำบล ปี 2565. แหล่งที่มา : <https://ebmn.cdd.go.th/>. 1 มิถุนายน 2566.

กรมทรัพยากรน้ำบาดาล. 2566. **ปริมาณน้ำและจำนวนบ่อบาดาล ปี 2565**. แหล่งที่มา : <http://app.dgr.go.th/newpasutara/xml/search.php>, 26 พฤษภาคม 2566.

กรมส่งเสริมการเกษตร. 2566. **จำนวนครัวเรือนเกษตรกรที่ขึ้นทะเบียนเกษตรกร จำแนกรายจังหวัด รายอำเภอ และรายตำบล (ณ เดือนมกราคม พ.ศ. 2566)**. แหล่งที่มา : <http://mvos2.gistda.or.th/>. 15 พฤษภาคม 2566

กรมอุตุนิยมวิทยา. 2566. **ปริมาณน้ำฝนเฉลี่ยคาบ 30 ปี (พ.ศ. 2536-2565)**. กรมอุตุนิยมวิทยา กระทรวงดิจิทัลเพื่อเศรษฐกิจและสังคม, กรุงเทพฯ.

กลุ่มวิเคราะห์สภาพการใช้ที่ดิน. 2566. **แผนที่สภาพการใช้ที่ดิน ปี 2566 (ไฟล์ข้อมูล)**. กองนโยบายและแผนการใช้ที่ดิน กรมพัฒนาที่ดิน กระทรวงเกษตรและสหกรณ์, กรุงเทพฯ.

กองสำรวจดินและวิจัยทรัพยากรดิน. 2566. **แผนที่ทรัพยากรดิน (ไฟล์ข้อมูล)**. กรมพัฒนาที่ดิน กระทรวงเกษตรและสหกรณ์, กรุงเทพฯ.

บัณฑิต ต้นศิริ และ คำนธ ไทรพิง. 2542. **คู่มือการประเมินคุณภาพที่ดิน**. กองวางแผนการใช้ที่ดิน กรมพัฒนาที่ดิน กระทรวงเกษตรและสหกรณ์, กรุงเทพฯ.

เทศบาลตำบลมะเขือแจ้. 2566. **วิสัยทัศน์ พันธกิจ**. แหล่งที่มา : <http://makhueajae.go.th/page/contents/vision/>, 1 พฤษภาคม 2566.



สถานีพัฒนาที่ดินลำพูน
สำนักงานพัฒนาที่ดินเขต 6 กรมพัฒนาที่ดิน กระทรวงเกษตรและสหกรณ์