



# แผนการใช้ที่ดิน ตำบลหนองหล่ม อำเภอห้วยฉัตร จังหวัดลำปาง



สถานีพัฒนาที่ดินลำปาง สำนักงานพัฒนาที่ดินเขต 6  
กรมพัฒนาที่ดิน กระทรวงเกษตรและสหกรณ์  
กันยายน 2566

# แผนการใช้ที่ดินตำบลหนองหล่ม

อำเภอห้างฉัตร

จังหวัดลำปาง



สถานีพัฒนาที่ดินลำปาง สำนักงานพัฒนาที่ดินเขต 6  
กรมพัฒนาที่ดิน กระทรวงเกษตรและสหกรณ์  
กันยายน 2566



## คำนำ

การจัดทำแผนการใช้ที่ดินดำเนินการตามรัฐธรรมนูญแห่งราชอาณาจักรไทย พ.ศ. 2560 มาตรา 72 (1) ที่ได้บัญญัติให้มีการวางแผนการใช้ที่ดินให้เหมาะสมกับศักยภาพของที่ดินตามหลักการพัฒนาอย่างยั่งยืน โดยแผนการใช้ที่ดินตำบลหนองหล่ม อำเภอห้างฉัตร จังหวัดลำปางได้นำแนวคิดขององค์การอาหารและการเกษตรแห่งชาติ (Food and Agriculture Organization of United Nations: FAO) และ โครงการสิ่งแวดล้อมแห่งสหประชาชาติ (United Nations Environment Programme: UNEP) มาปรับใช้ คือ ความเหมาะสมทางกายภาพ ความเหมาะสมทางเศรษฐกิจ การยอมรับจากสังคม การสร้างความยั่งยืนให้สิ่งแวดล้อม และเสนอทางเลือกการใช้ที่ดินร่วมกับวิธีการที่จำเป็นอื่น ๆ เช่น กระบวนการมีส่วนร่วมของชุมชน (Participatory Rural Appraisal:PRA) การประเมินคุณภาพที่ดิน เป็นต้น

สถานีพัฒนาที่ดินลำปาง สำนักงานพัฒนาที่ดินเขต 6 ร่วมกับกองนโยบายและแผนการใช้ที่ดินในการดำเนินงานวางแผนการใช้ที่ดินระดับตำบล โดยพิจารณาภาพรวมของสภาพปัญหาในด้านต่างๆ ทั้งด้านกายภาพเศรษฐกิจ และสังคม วิเคราะห์และสังเคราะห์ข้อมูลนำไปสู่การวางแผนการใช้ที่ดินที่สอดคล้องกับศักยภาพของพื้นที่โดยผ่านกระบวนการมีส่วนร่วมของชุมชน (PRA) ในการระบุปัญหา ความต้องการของเกษตรกรและผู้มีส่วนได้ส่วนเสียทั้งนี้ สพด. ได้จัดทำแผนกิจกรรม/โครงการ เพื่อขับเคลื่อนแผนการใช้ที่ดินให้เป็นรูปธรรมเพื่อให้เกษตรกรมีคุณภาพชีวิตที่ดีขึ้น มีการใช้ที่ดินอย่างถูกต้องเหมาะสม รักษาสภาพแวดล้อมและอนุรักษ์ทรัพยากรในชุมชนให้เกิดความยั่งยืนต่อไป

สถานีพัฒนาที่ดินลำปาง

กันยายน 2566



## สารบัญ

	หน้า
คำนำ	ก
สารบัญ	ข
สารบัญตาราง	ง
สารบัญรูป	จ
<b>บทที่ 1 บทนำ</b>	
1.1 ความสำคัญของการวางแผนการใช้ที่ดิน	1-1
1.2 หลักการและเหตุผล	1-1
1.3 วัตถุประสงค์	1-1
1.4 ระยะเวลาและสถานที่ดำเนินงาน	1-2
1.5 ขั้นตอนการดำเนินงาน	1-2
1.6 วิสัยทัศน์ของตำบล	1-3
<b>บทที่ 2 ข้อมูลทั่วไป</b>	
2.1 ที่ตั้งและอาณาเขต	2-1
2.2 การแบ่งส่วนการปกครอง	2-1
2.3 สภาพภูมิประเทศ	2-3
2.4 สภาพภูมิอากาศ	2-3
2.5 สภาพการใช้ที่ดินในปัจจุบัน	2-5
2.6 สภาพเศรษฐกิจและสังคม	2-12
<b>บทที่ 3 สถานภาพของทรัพยากรธรรมชาติ</b>	
3.1 ทรัพยากรป่าไม้	3-1
3.2 ทรัพยากรน้ำ	3-1
3.3 ทรัพยากรดิน	3-2
<b>บทที่ 4 กระบวนการมีส่วนร่วมของชุมชน (Participatory Rural Appraisal: PRA)</b>	
4.1 การวิเคราะห์ผลจากการจัดทำกระบวนการมีส่วนร่วมของชุมชน (PRA)	4-1
4.2 ระบบการปลูกพืชในปัจจุบัน	4-4
<b>บทที่ 5 การประเมินคุณภาพที่ดิน</b>	
5.1 หลักการประเมินคุณภาพที่ดินด้านกายภาพ	5-1
5.2 พืชเศรษฐกิจที่สำคัญของตำบล	5-3



## สารบัญ (ต่อ)

	หน้า
<b>บทที่ 5 การประเมินคุณภาพที่ดิน(ต่อ)</b>	
5.3 ระดับความเหมาะสมของที่ดิน	5-3
<b>บทที่ 6 แผนการใช้ที่ดิน</b>	
6.1 การวิเคราะห์ข้อมูลเพื่อการจัดทำแผนการใช้ที่ดินระดับตำบล	6-1
6.2 แผนการใช้ที่ดิน	6-2
<b>บทที่ 7 การขับเคลื่อนแผนการใช้ที่ดิน</b>	
7.1 ขั้นตอนการดำเนินงาน	7-1
7.2 กิจกรรมที่จะดำเนินการของกรมพัฒนาที่ดิน	7-1
7.3 กิจกรรมที่ขอการสนับสนุนจากส่วนราชการอื่น	7-2
7.4 ความต้องการของชุมชนและองค์กรปกครองส่วนท้องถิ่น	7-3
<b>เอกสารอ้างอิง</b>	8-1



## สารบัญตาราง

ตารางที่		หน้า
2-1	สถิติภูมิอากาศ ณ สถานีตรวจอากาศอำเภอห้างฉัตร จังหวัดลำปาง (ปี พ.ศ. 2536-2565)	2-4
2-2	สภาพการใช้ที่ดิน ตำบลหนองหล่ม อำเภอห้างฉัตร จังหวัดลำปาง	2-6
2-3	จำนวนประชากรและครัวเรือนตำบลหนองหล่ม อำเภอห้างฉัตร จังหวัดลำปาง ปี 2565	2-12
2-4	จำนวนและสัดส่วนครัวเรือนเกษตรตำบลหนองหล่ม อำเภอห้างฉัตร จังหวัด ลำปาง ปี 2565	2-13
2-5	รายได้-รายจ่ายเฉลี่ยครัวเรือนตำบลหนองหล่ม อำเภอห้างฉัตร จังหวัดลำปาง	2-15
3-1	สมบัติที่ดิน ตำบลหนองหล่ม อำเภอห้างฉัตร จังหวัดลำปาง	3-4
5-1	ตัวอย่างการประเมินคุณภาพที่ดินด้านกายภาพของประเภทการใช้ประโยชน์ ที่ดิน	5-2
5-2	ชั้นความเหมาะสมทางกายภาพของดิน ตำบลหนองหล่ม อำเภอห้างฉัตร จังหวัดลำปาง	5-3
6-1	เขตการใช้ที่ดิน ตำบลหนองหล่ม อำเภอห้างฉัตร จังหวัดลำปาง	6-6
7-1	กิจกรรมของกรมพัฒนาที่ดินในเขตการใช้ที่ดินที่จะดำเนินการในปีงบประมาณ 2567-2571	7-5
7-2	สรุปกิจกรรมที่ขอรับการสนับสนุนจากส่วนราชการอื่นในเขตการใช้ที่ดิน	7-8
7-3	เป้าหมายการดำเนินงานและงบประมาณ โครงการนาร่องตำบลหนองหล่ม อำเภอห้างฉัตร จังหวัดลำปาง แผน 5 ปี (พ.ศ. 2567-2571)	7-9



## สารบัญญรูป

รูปที่		หน้า
1-1	ขั้นตอนการวางแผนการใช้ที่ดินระดับตำบล	1-4
2-1	ขอบเขตการปกครองตำบลหนองหล่ม อำเภอห้างฉัตร จังหวัดลำปาง	2-2
2-2	สมุดลของน้ำเพื่อการเกษตร จังหวัดลำปาง	2-5
2-3	สภาพการใช้ที่ดิน ตำบลหนองหล่ม อำเภอห้างฉัตร จังหวัดลำปาง	2-11
2-4	สัดส่วนครัวเรือนเกษตร ตำบลหนองหล่ม อำเภอห้างฉัตร จังหวัดลำปาง	2-13
2-5	รายได้-รายจ่ายเฉลี่ยครัวเรือน ตำบลหนองหล่ม อำเภอห้างฉัตร จังหวัดลำปาง ปี2565	2-14
3-1	ทรัพยากรดิน ตำบลหนองหล่ม อำเภอห้างฉัตร จังหวัดลำปาง	3-5
4-1	การวิเคราะห์สถานการณ์โดยระบบ DPSIR ของตำบลหนองหล่ม อำเภอห้าง ฉัตร จังหวัดลำปาง	4-3
4-2	ระบบการปลูกพืชในปัจจุบัน ตำบลหนองหล่ม อำเภอห้างฉัตร จังหวัดลำปาง	4-4
6-1	เขตการใช้ที่ดิน ตำบลหนองหล่ม อำเภอห้างฉัตร จังหวัดลำปาง	6-8



## บทที่ 1

### บทนำ

#### 1.1 ความสำคัญของการวางแผนการใช้ที่ดิน

ตามรัฐธรรมนูญแห่งราชอาณาจักรไทย พุทธศักราช 2560 มาตรา 72 รัฐพึงดำเนินการเกี่ยวกับที่ดิน ทรัพยากรน้ำ และพลังงาน ดังต่อไปนี้

(1)วางแผนการใช้ที่ดินของประเทศให้เหมาะสมกับสภาพพื้นที่และศักยภาพของที่ดินตามหลักการพัฒนาอย่างยั่งยืน

#### 1.2 หลักการและเหตุผล

ปัจจุบันกรมพัฒนาที่ดินได้ดำเนินการวางแผนการใช้ที่ดินระดับประเทศเรียบร้อยแล้วซึ่งเป็นการวางกรอบเชิงนโยบายมุ่งเน้นการพัฒนาด้านการเกษตรให้เกิดความสมดุลและยั่งยืนและในขณะเดียวกันต้องอนุรักษ์ทรัพยากรธรรมชาติและสิ่งแวดล้อมควบคู่กับการรักษาคุณค่าทางศิลปวัฒนธรรม แต่ทั้งนี้เพื่อให้เกิดการใช้ประโยชน์ที่ดินในระดับพื้นที่อย่างมีประสิทธิภาพและรักษาฐานการผลิตด้านทรัพยากรธรรมชาติอย่างยั่งยืนตลอดห่วงโซ่อุปทาน แผนการใช้ที่ดินระดับตำบลจึงถูกนำมาใช้เป็นเครื่องมือเพื่อขับเคลื่อนการดำเนินงานดังกล่าว

ทั้งนี้กรมพัฒนาที่ดินได้จัดทำแผนปฏิบัติการราชการกรมพัฒนาที่ดินระยะ 5 ปี (พ.ศ. 2566-2570) เพื่อให้บรรลุตามวิสัยทัศน์ที่กำหนดไว้ คือ “เป็นองค์กรอัจฉริยะทางดิน เพื่อขับเคลื่อนการใช้ที่ดินอย่างเหมาะสม 15 ล้านไร่ ภายในปี 2570” ซึ่งในส่วนของประเด็นการพัฒนาที่ 2 บริหารจัดการทรัพยากรดินและที่ดินด้วยชุดข้อมูลที่มีมูลค่าสูง ซึ่งมีเป้าหมาย คือ การนำชุดข้อมูลที่มีมูลค่าสูง ใช้ในการบริหารจัดการทางการเกษตร ในส่วนของตัวชี้วัด บริหารจัดการทรัพยากรดินและที่ดินบนพื้นฐานของชุดข้อมูลที่มีมูลค่าสูง ร้อยละ 100 กลยุทธ์ที่ 2 ยุกระดับแผนการใช้ที่ดินไปสู่การปฏิบัติ ได้กำหนดให้ ร้อยละของแผนการใช้ที่ดินระดับตำบลที่จัดทำแล้วเสร็จทั้งประเทศ ภายใน ปี 2570 (ไม่น้อยกว่า ร้อยละ 80) เป็นตัวชี้วัดหนึ่งของกลยุทธ์ดังกล่าว

#### 1.3 วัตถุประสงค์

1.3.1 เพื่อรักษาเสถียรภาพของทรัพยากรให้เกิดความสมดุลและยั่งยืนภายใต้การพัฒนาด้านต่างๆ ของตำบล

1.3.2 เพื่อให้การใช้ที่ดินมีผลตอบแทนสูงสุดต่อหน่วยเนื้อที่อย่างยั่งยืน



1.3.3 เพื่อให้เกิดการกำหนดแผนงาน โครงการ กิจกรรม ที่สอดคล้องกับแผนการใช้ที่ดินที่กำหนดขึ้นและอยู่บนหลักการของโมเดลเศรษฐกิจ BCG (Bio-Circular-Green Economy: BCG Model)

#### 1.4 ระยะเวลาและสถานที่ดำเนินงาน

1.4.1 ระยะเวลา 1 ตุลาคม 2565 – 30 กันยายน 2566

1.4.2 สถานที่ ตำบลหนองหล่ม อำเภอห้างฉัตร จังหวัดลำปาง

#### 1.5 ขั้นตอนการดำเนินงาน

1.5.1 รวบรวมข้อมูลปฐมภูมิและหัตถภูมิ ประกอบด้วย

1) ด้านกายภาพ ได้แก่ ทรัพยากรดิน ทรัพยากรน้ำ ทรัพยากรป่าไม้ ภูมิอากาศ สภาพการใช้ที่ดิน เขตป่าไม้ตามกฎหมายและมติคณะรัฐมนตรี

2) ด้านเศรษฐกิจและสังคม เช่น การถือครองที่ดิน ลักษณะทางเศรษฐกิจของตำบล จำนวนประชากร เป็นต้น

3) ด้านนโยบายและข้อกำหนดที่เกี่ยวข้อง ได้แก่ ยุทธศาสตร์ แผนพัฒนาเศรษฐกิจและสังคมแห่งชาติฉบับที่ 13 ยุทธศาสตร์ภาค แผนพัฒนากลุ่มจังหวัด แผนพัฒนาจังหวัด แผนพัฒนาการเกษตรและสหกรณ์ แผนพัฒนาท้องถิ่น 4 ปี ขององค์การบริหารส่วนจังหวัด เทศบาลตำบลหรือองค์การบริหารส่วนตำบล

1.5.2 จัดทำกระบวนการมีส่วนร่วมของชุมชน (Participatory Rural Appraisal : PRA) เพื่อรับฟังความคิดเห็น ประเด็นปัญหา ความต้องการด้านต่าง ๆ ขององค์การปกครองส่วนท้องถิ่นและเกษตรกรในตำบล

1.5.3 ประเมินคุณภาพของที่ดินของพืชเศรษฐกิจหลักและพืชทางเลือกที่มีมูลค่าของตำบล

1.5.4 สังเคราะห์ข้อมูลจากข้อ 1.5.1 ถึง 1.5.3 เพื่อใช้ประกอบการวางแผนการใช้ที่ดิน

1.5.5 กำหนด (ร่าง) แผนการใช้ที่ดินระดับตำบล

1.5.6 รับฟังความคิดเห็นของผู้มีส่วนได้ส่วนเสียต่อ (ร่าง) แผนการใช้ที่ดินที่กำหนดขึ้น

1.5.7 ปรับปรุง (ร่าง) แผนการใช้ที่ดินเพื่อจัดทำแผนการใช้ที่ดินฉบับสมบูรณ์

1.5.8 นำแผนการใช้ที่ดินเข้าสู่คณะทำงานวิชาการของเขตฯ เพื่อตรวจสอบความครบถ้วน /สมบูรณ์ของเนื้อหาและองค์ประกอบ

1.5.9 เผยแพร่แผนการใช้ที่ดินเพื่อนำไปสู่การขับเคลื่อนการดำเนินงาน ประกอบด้วย

1) องค์การปกครองส่วนท้องถิ่น นำแผนการใช้ที่ดินที่จัดทำขึ้นไปประกอบการจัดทำแผนการพัฒนาของตำบลเพื่อนำไปสู่การของบประมาณที่มีความสอดคล้องกับศักยภาพด้านการผลิตและสถานภาพของทรัพยากรของตำบล



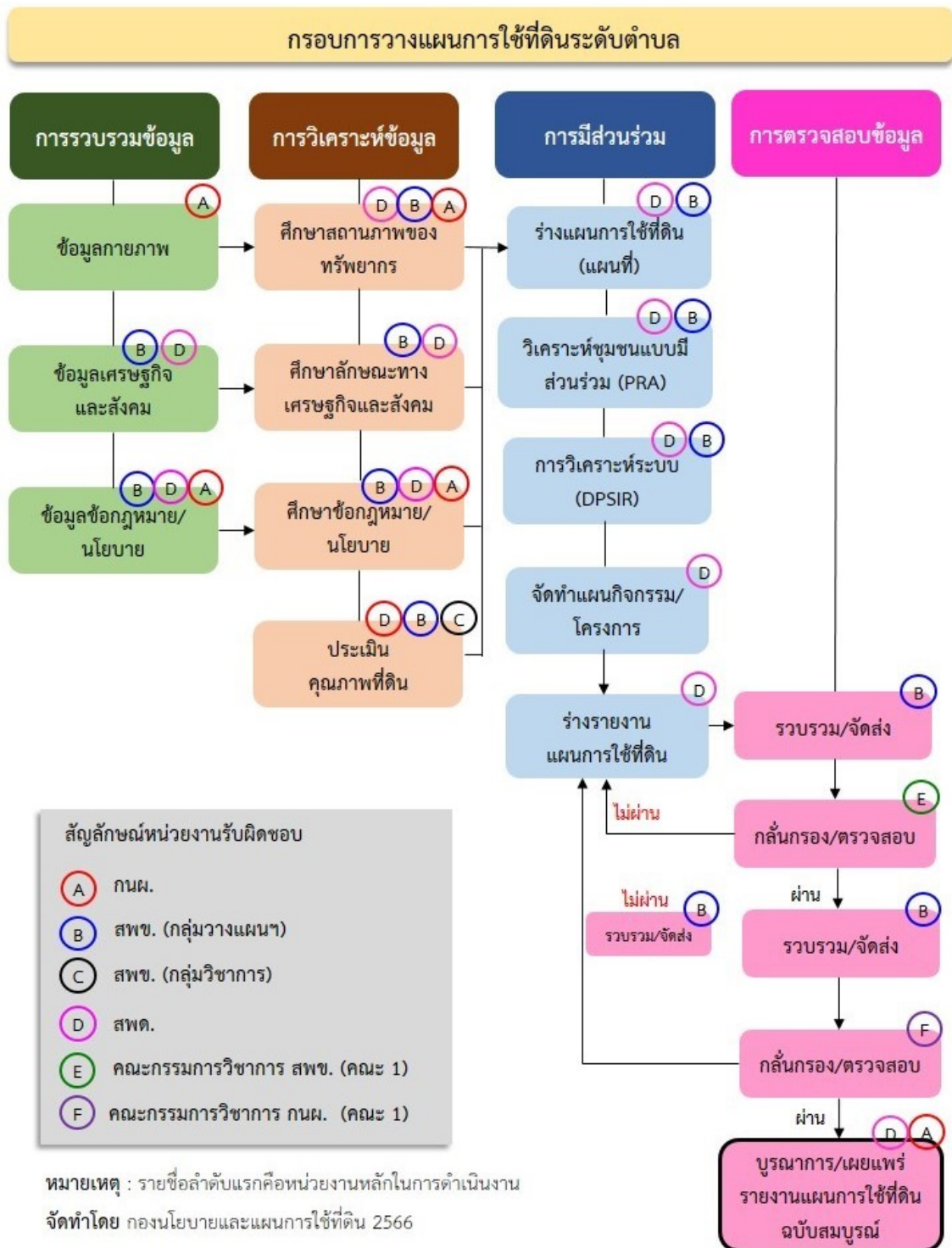
2) กรมพัฒนาที่ดิน โดยสถานีพัฒนาที่ดินจังหวัด กำหนดแผนงาน/โครงการ/กิจกรรม ที่สอดคล้องกับแผนการใช้ที่ดินที่กำหนดขึ้นในแต่ละเขตและสามารถใช้ประกอบการของงบประมาณในพื้นที่อย่างมีหลักการและเป็นที่ยอมรับ

3) หน่วยงานราชการอื่น ๆ สามารถใช้เป็นข้อมูลพื้นฐานประกอบแผนงาน/โครงการ/กิจกรรม ที่สอดคล้องกับแผนการใช้ที่ดินที่กำหนดขึ้นในแต่ละเขต

จากขั้นตอนที่กล่าวข้างต้น สามารถจัดทำกรอบวางแผนการใช้ที่ดินระดับตำบลดังแสดงในรูปที่ 1-1

## 1.6 วิสัยทัศน์ของตำบล

คุณภาพชีวิตดี มีคุณธรรม นำสู่ความเป็นเลิศ (องค์การบริหารส่วนตำบลหนองหล่ม, 2566)



รูปที่ 1-1 กรอบการวางแผนการใช้ที่ดินระดับตำบล



## บทที่ 2

### ข้อมูลทั่วไป

#### 2.1 ที่ตั้งและอาณาเขต

ตำบลหนองหล่ม อำเภอห้างฉัตร จังหวัดลำปางตั้งอยู่ทางทิศตะวันออกของอำเภอห้างฉัตร มีพื้นที่ประมาณ 40.86 ตารางกิโลเมตร หรือ 25,536 ไร่ โดยมีอาณาเขตติดต่อ ดังนี้ (รูป 2-1)

ทิศเหนือ	ติดต่อกับตำบลวอแก้วอำเภอห้างฉัตร ตำบลบ้านเอื้อมอำเภอเมืองลำปาง
ทิศใต้	ติดต่อกับตำบลปงยางคกอำเภอห้างฉัตร ตำบลบ่อแฮ้วอำเภอเมืองลำปาง
ทิศตะวันออก	ติดต่อกับตำบลบ้านเป่าอำเภอเมืองลำปาง
ทิศตะวันตก	ติดต่อกับตำบลห้างฉัตรและตำบลวอแก้วอำเภอห้างฉัตร

#### 2.2 การแบ่งส่วนการปกครอง

มีหมู่บ้านในเขตอบต.หนองหล่มเต็มทั้งตำบล 9 หมู่บ้านได้แก่หมู่ที่ 1-9

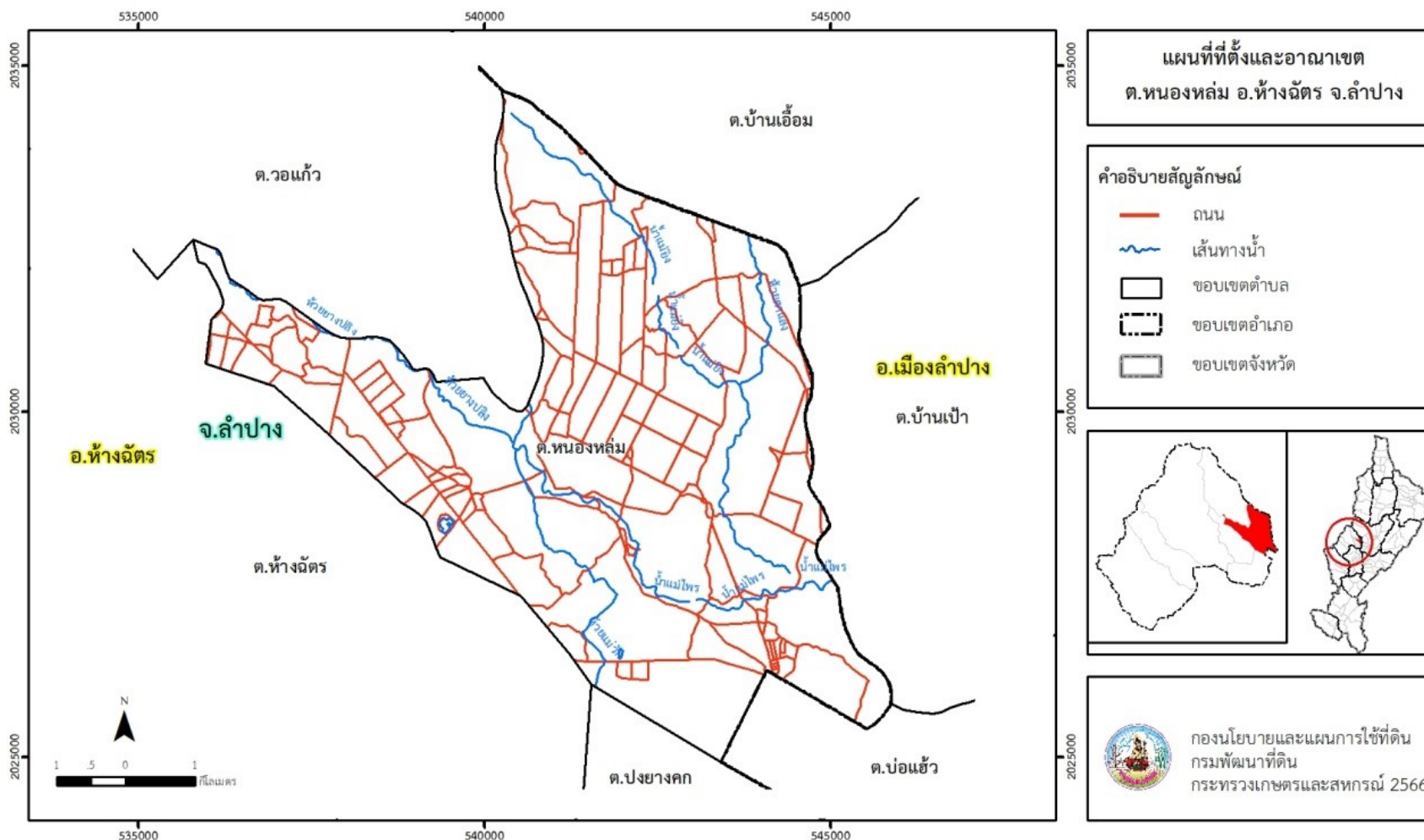
หมู่ที่ 1 บ้านป่าไคร้	จำนวนครัวเรือน	444 ครัวเรือน
หมู่ที่ 2 บ้านล้อง	จำนวนครัวเรือน	239 ครัวเรือน
หมู่ที่ 3 บ้านหลังก้าน	จำนวนครัวเรือน	328 ครัวเรือน
หมู่ที่ 4 บ้านแม่ยี่ง	จำนวนครัวเรือน	137 ครัวเรือน
หมู่ที่ 5 บ้านหนองหล่ม	จำนวนครัวเรือน	149 ครัวเรือน
หมู่ที่ 6 บ้านหนองขาม	จำนวนครัวเรือน	153 ครัวเรือน
หมู่ที่ 7 บ้านหัวทุ่ง	จำนวนครัวเรือน	120 ครัวเรือน
หมู่ที่ 8 บ้านจ้าวพิชัย	จำนวนครัวเรือน	290 ครัวเรือน
หมู่ที่ 9 บ้านป่าไคร้เหนือ	จำนวนครัวเรือน	270 ครัวเรือน

รวม 2,130 ครัวเรือน

(องค์การบริหารส่วนตำบลหนองหล่ม, 2565)



แผนการใช้ที่ดินตำบลหนองหล่ม อำเภอห้างฉัตรจังหวัดลำปาง



รูปที่ 2-1 ที่ตั้งและอาณาเขตตำบลหนองหล่ม อำเภอห้างฉัตร จังหวัดลำปาง



## 2.3 สภาพภูมิประเทศ

มีพื้นที่เป็นที่ราบลุ่มสลับที่ดอนมีลำห้วยไหลผ่านไม่มีเขตป่าสงวนแห่งชาติและเขตป่าอนุรักษ์

## 2.4 สภาพภูมิอากาศ

### 2.4 สภาพภูมิอากาศ

จากการศึกษาสถิติภูมิอากาศ (พ.ศ.2536-2565)พบว่า ตำบลหนองหล่ม อำเภอห้างฉัตร จังหวัดลำปาง มีรายละเอียดดังนี้

#### 2.4.1 อุณหภูมิ

มีอุณหภูมิโดยเฉลี่ยทั้งปี 26.4 องศาเซลเซียส อุณหภูมิสูงสุดเฉลี่ย 32.7 องศาเซลเซียส ในเดือนเมษายน และอุณหภูมิต่ำสุดเฉลี่ย 21.2 องศาเซลเซียส ในเดือนมกราคม

#### 2.4.2 ปริมาณน้ำฝน

มีปริมาณน้ำฝนรวมทั้งปี 1,168.8 มิลลิเมตร มีฝนตกประมาณ 112 วัน เดือนที่มีฝนตกมากที่สุด ในเดือนกันยายนมีปริมาณฝน 218.8 มิลลิเมตร และมีฝนตกประมาณ 17 วัน

#### 2.4.3 สมดุลน้ำเพื่อการเกษตร

จากข้อมูลสถิติภูมิอากาศในคาบ 30 ปี (พ.ศ.2536-2565) ณ สถานีตรวจอากาศเกษตร จังหวัดลำปาง ได้นำมาวิเคราะห์สมดุลของน้ำเพื่อการเกษตร ซึ่งเป็นการวิเคราะห์หาช่วงฤดูการเพาะปลูกพืช ตลอดจนช่วงระยะเวลาที่พืชเสี่ยงต่อการขาดน้ำ ข้อมูลที่นำมาวิเคราะห์ คือ ปริมาณน้ำฝน และศักยภาพการคายระเหยน้ำอ้างอิง (ET<sub>o</sub>) ซึ่งคำนวณด้วยโปรแกรม Cropwat for Windows Version 8.0 โดยใช้สมการ Penman-Monteithสามารถสรุปสมดุลของน้ำเพื่อการเกษตรในเขตอาศัยน้ำฝนได้ดังนี้

ช่วงที่เหมาะสมต่อการปลูกพืช เป็นช่วงที่ค่าปริมาณน้ำฝนมากกว่าค่า 0.5 การระเหยจากผิวดินและการคายน้ำของพืช เป็นช่วงที่ดินมีความชุ่มชื้นพอเหมาะต่อการเพาะปลูกพืช ซึ่งช่วงนี้เริ่มตั้งแต่มิถุนายนถึงต้นเดือนพฤศจิกายน

ช่วงที่มีน้ำมากเกินพอ เป็นช่วงที่ค่าปริมาณน้ำฝนมากกว่าค่าการระเหยจากผิวดินและการคายน้ำของพืช ซึ่งช่วงนี้เริ่มตั้งแต่มิถุนายนถึงกลางเดือนตุลาคม

ช่วงขาดน้ำ เป็นช่วงฤดูแล้งที่ค่าปริมาณน้ำฝนน้อยกว่าค่า 0.5 การระเหยจากผิวดินและการคายน้ำของพืช ซึ่งพืชอาจเสียหายจากการขาดแคลนน้ำได้ ซึ่งช่วงนี้เริ่มตั้งต้นเดือนพฤศจิกายนถึงกลางเดือนเมษายน (ตารางที่ 2-1 และรูปที่ 2-2)



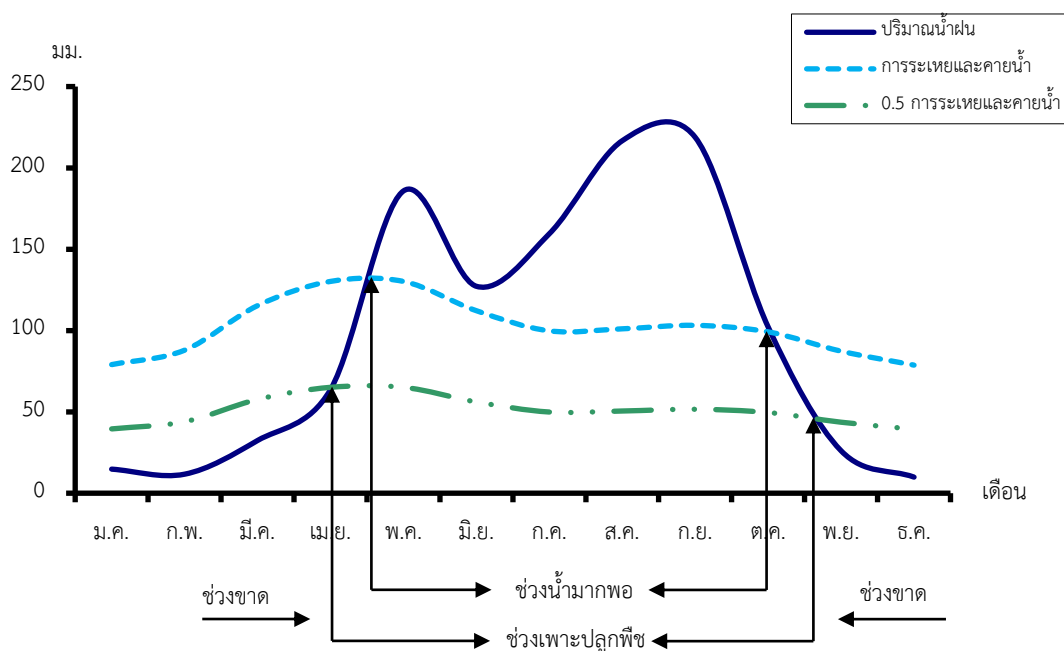
ตารางที่ 2-1 สถิติภูมิอากาศ ณ สถานีตรวจอากาศเกษตรจังหวัดลำปาง<sup>1</sup> (ปี พ.ศ.2536-2565)

เดือน	อุณหภูมิ (°ซ.)			ความชื้นสัมพัทธ์	ปริมาณน้ำฝน	จำนวนวันที่ฝนตก	ศักยภาพการคายระเหยน้ำ	ปริมาณฝนใช้การ <sup>2</sup>
	ต่ำสุด	สูงสุด	เฉลี่ย	(%)	(มม.)	(วัน)	(มม.)	(มม.)
ม.ค.	15.7	29.9	22.5	72.0	14.8	1.6	79.1	14.4
ก.พ.	16.9	33.3	25.1	61.0	11.7	1.5	87.9	11.5
มี.ค.	20.7	36.4	28.2	55.0	32.4	3.3	115.3	30.7
เม.ย.	23.4	37.1	29.7	61.0	63.7	6.8	130.2	57.2
พ.ค.	24.1	34.9	28.6	75.0	185.8	14.9	130.2	130.6
มิ.ย.	24.1	33.3	28.0	80.0	127.2	14.8	112.2	101.3
ก.ค.	24.0	32.4	27.5	82.0	159.5	17.8	99.8	118.8
ส.ค.	23.7	31.7	27.0	85.0	216.7	19.9	101.1	141.6
ก.ย.	23.5	31.9	27.0	85.0	218.8	17.2	103.2	142.2
ต.ค.	22.3	31.1	26.1	85.0	102.2	9.7	99.2	85.5
พ.ย.	19.5	30.7	24.7	80.0	26.1	3.0	87.3	25.0
ธ.ค.	16.3	29.1	22.4	77.0	9.9	1.4	78.7	9.7
<b>เฉลี่ย</b>	<b>21.2</b>	<b>32.7</b>	<b>26.4</b>	<b>74.8</b>	<b>-</b>	<b>-</b>	<b>-</b>	<b>-</b>
<b>รวม</b>	<b>-</b>	<b>-</b>	<b>-</b>	<b>-</b>	<b>1,168.8</b>	<b>111.9</b>	<b>1,224.2</b>	<b>868.5</b>

หมายเหตุ : <sup>1</sup>เป็นสถานีตรวจอากาศที่ใกล้พื้นที่ตำบลมากที่สุด

<sup>2</sup>จากการคำนวณโดยโปรแกรม Cropwat for Windows Version 8.0

ที่มา : กรมอุตุนิยมวิทยา (2566)



รูปที่ 2-2 กราฟสมดุลของน้ำเพื่อการเกษตร จังหวัดลำปาง

## 2.5 สภาพการใช้ที่ดินในปัจจุบัน

สภาพการใช้ที่ดินตำบลหนองหล่ม อำเภอห้างฉัตร จังหวัดลำปาง

ซึ่งสำรวจโดยกลุ่มวิเคราะห์สภาพการใช้ที่ดิน (2566) ประกอบด้วยประเภทการใช้ที่ดินต่าง ๆ ดังนี้

2.5.1 พื้นที่ชุมชนและสิ่งปลูกสร้าง มีเนื้อที่ 3,477 ไร่ หรือร้อยละ 13.61 ของเนื้อที่ตำบล

2.5.2 พื้นที่เกษตรกรรมมีเนื้อที่ 17,747 ไร่ หรือร้อยละ 69.49 ของเนื้อที่ตำบล ประกอบด้วย การใช้ประโยชน์ที่ดินด้านเกษตรกรรมต่าง ๆ ดังต่อไปนี้

- 1) เกษตรผสมผสาน มีเนื้อที่ 1 ไร่ หรือร้อยละ - ของเนื้อที่ตำบล ได้แก่ เกษตรผสมผสาน/ไร่นาสวนผสม
- 2) พื้นที่นา มีเนื้อที่ 6,680 ไร่ หรือร้อยละ 26.15 ของเนื้อที่ตำบล ได้แก่ นาข้าว นาไร่
- 3) พืชไร่ มีเนื้อที่ 4,402 ไร่ หรือร้อยละ 17.24 ของเนื้อที่ตำบล ได้แก่ มันสำปะหลัง อ้อย ไร่ร้าง ข้าวโพด ถั่วลิสง
- 4) ไม้ยืนต้น มีเนื้อที่ 6,079 ไร่ หรือร้อยละ 23.81 ของเนื้อที่ตำบล ได้แก่ สัก ยางพารา ยูคาลิปตัส ไม้ยืนต้นร้าง/เสื่อมโทรม ปาล์ม น้ำมัน
- 5) ไม้ผล มีเนื้อที่ 470 ไร่ หรือร้อยละ 1.84 ของเนื้อที่ตำบล ได้แก่ ลำไย มะม่วง มะขาม ไม้ผลผสม มะม่วง/ขนุน



6) ไร่มุมนเวียน มีเนื้อที่ 33 ไร่ หรือร้อยละ 0.13 ของเนื้อที่ตำบล ได้แก่ข้าวโพด(ไร่มุมนเวียน)

7) ทุ่งหญ้าเลี้ยงสัตว์และโรงเรือนเลี้ยงสัตว์ปีก มีเนื้อที่ 51 ไร่หรือร้อยละ 0.20ของเนื้อที่ตำบล ได้แก่ โรงเรือนเลี้ยงโค กระบือ และม้า โรงเรือนเลี้ยงสัตว์ปีก โรงเรือนเลี้ยงสุกร

8) สถานที่เพาะเลี้ยงสัตว์น้ำ มีเนื้อที่ 31 ไร่ หรือร้อยละ 0.12 ของเนื้อที่ตำบลได้แก่สถานที่เพาะเลี้ยงปลา

2.5.3 พื้นที่ป่าไม้ มีเนื้อที่ 2,232 ไร่ หรือร้อยละ 8.74 ของเนื้อที่ตำบล ได้แก่ ป่าผลัดใบสมบูรณ์ ป่าผลัดใบรอสภาพฟื้นฟู

2.5.4 พื้นที่แหล่งน้ำ มีเนื้อที่ 494 ไร่ หรือร้อยละ 1.93 ของเนื้อที่ตำบล ได้แก่ อ่างเก็บน้ำ แม่น้ำ ลำห้วย ลำคลอง บ่อน้ำในไร่นา คลองชลประทาน หนอง บึง ทะเลสาบ อ่างเก็บน้ำ

2.5.5 พื้นที่เบ็ดเตล็ด มีเนื้อที่ 1,586 ไร่ หรือร้อยละ 6.21 ของเนื้อที่ตำบล ได้แก่ ทุ่งหญ้าสลับไม้พุ่ม/ไม้ละม้าย ทุ่งหญ้าธรรมชาติ พื้นที่ถม เหมืองเก่า บ่อขุดเก่า บ่อดิน

ตารางที่ 2-2 สภาพการใช้ที่ดินตำบลหนองหล่ม อำเภอห้างฉัตร จังหวัดลำปาง

หน่วยแผนที่	ประเภทการใช้ที่ดิน	เนื้อที่	
		ไร่	ร้อยละ
<b>U</b>	<b>พื้นที่ชุมชนและสิ่งปลูกสร้าง</b>	<b>3,477</b>	<b>13.61</b>
U201	หมู่บ้านบนพื้นราบ	2,227	8.72
U301	สถานที่ราชการและสถาบันต่าง ๆ	44	0.17
U502	โรงงานอุตสาหกรรม	1,082	4.24
U503	ลานตากและแหล่งรับซื้อทางการเกษตร	14	0.05
U601	สถานที่พักผ่อนหย่อนใจ	18	0.07
U603	สุสาน ป่าช้า	92	0.36
<b>A</b>	<b>พื้นที่เกษตรกรรม</b>	<b>17,747</b>	<b>69.49</b>
A001	เกษตรผสมผสาน/ไร่นาสวนผสม	1	0.01
A100	นาไร่	476	1.86
A101	นาข้าว	6,204	24.28
A200	ไร่ไร่	741	2.90
A202	ข้าวโพด	717	2.81



ตารางที่ 2-2(ต่อ)

หน่วยแผนที่	ประเภทการใช้ที่ดิน	เนื้อที่	
		ไร่	ร้อยละ
A203	อ้อย	1,145	4.48
A204	มันสำปะหลัง	1,774	6.95
A210	ถั่วลิสง	25	0.10
A300	ไม้ยืนต้นร้าง/เสื่อมโทรม	41	0.16
A302	ยางพารา	2,599	10.18
A303	ปาล์มน้ำมัน	36	0.14
A304	ยูคาลิปตัส	598	2.34
A305	สัก	2,778	10.88
A308	กระถิน	18	0.07
A318	จามจุรี	9	0.04
A400	ไม้ผลร้าง/เสื่อมโทรม	10	0.04
A401	ไม้ผลผสม	32	0.13
A407	มะม่วง	116	0.45
A407/A413	มะม่วง/ลำไย	19	0.08
A407/A416	มะม่วง/ขนุน	30	0.12
A411	กล้วย	5	0.02
A412	มะขาม	41	0.16
A412/A413	มะขาม/ลำไย	29	0.11
A413	ลำไย	167	0.65
A413/A417	ลำไย/กระท้อน	6	0.02
A417	กระท้อน	15	0.06
A602	ข้าวโพด(ไร่หมุนเวียน)	33	0.13
A701	ทุ่งหญ้าเลี้ยงสัตว์	13	0.05
A702	โรงเรือนเลี้ยงโค กระบือ และม้า	23	0.09
A703	โรงเรือนเลี้ยงสัตว์ปีก	10	0.04
A704	โรงเรือนเลี้ยงสุกร	5	0.02
A902	สถานที่เพาะเลี้ยงปลา	31	0.12



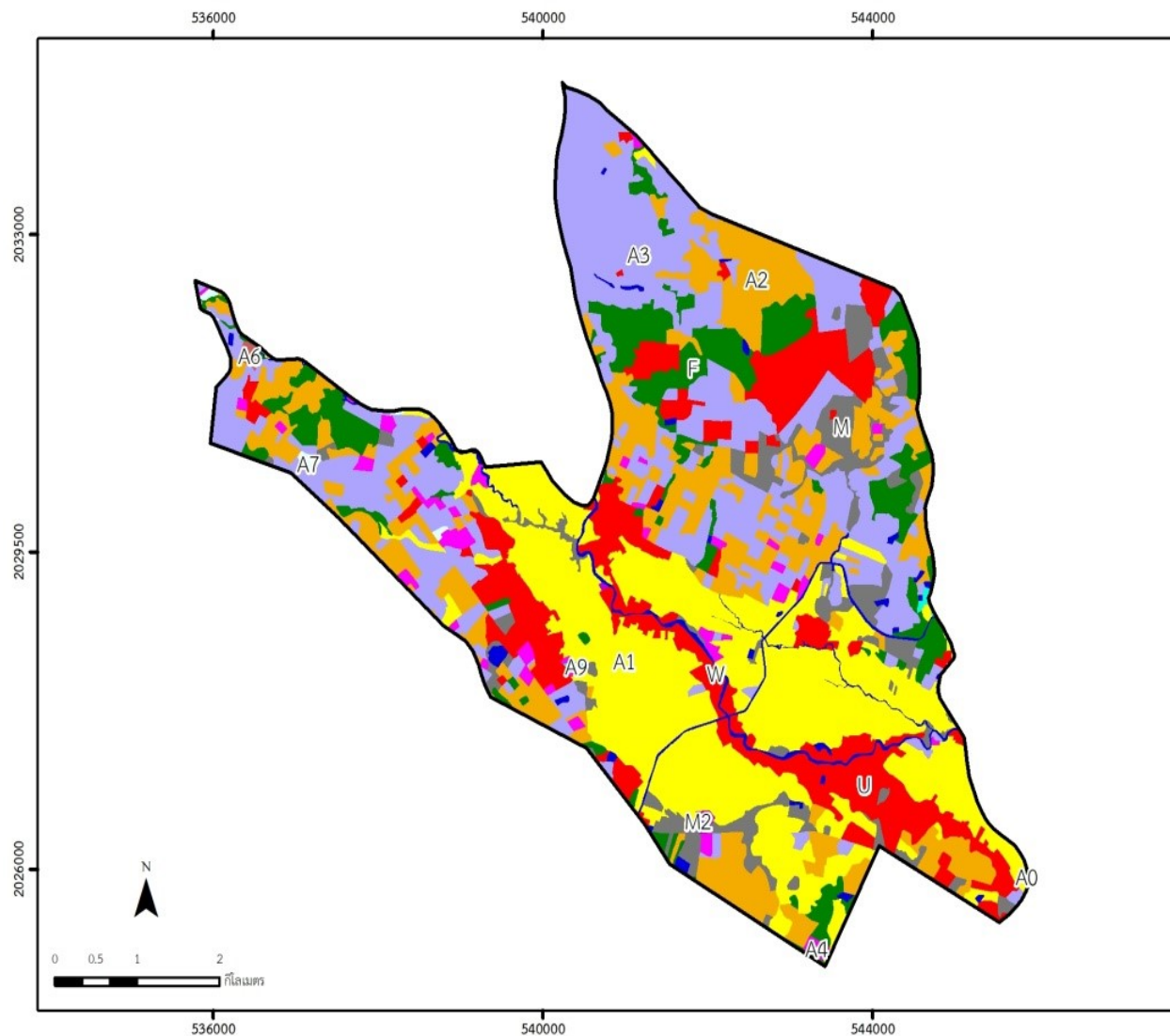
## ตารางที่ 2-2(ต่อ)

หน่วยแผนที่	ประเภทการใช้ที่ดิน	เนื้อที่	
		ไร่	ร้อยละ
<b>F</b>	<b>พื้นที่ป่าไม้</b>	<b>2,232</b>	<b>8.74</b>
F200	ป่าผลัดใบรอสภาพฟื้นฟู	1,097	4.30
F201	ป่าผลัดใบสมบูรณ์	1,135	4.44
<b>M</b>	<b>พื้นที่เบ็ดเตล็ด</b>	<b>1,586</b>	<b>6.23</b>
M101	ทุ่งหญ้าธรรมชาติ	153	0.60
M102	ทุ่งหญ้าสลับไม้พุ่ม/ไม้ละเมาะ	1,244	4.87
M201	พื้นที่ลุ่ม	4	0.02
M300	เหมืองเก่า บ่อขุดเก่า	35	0.14
M304	บ่อดิน	19	0.08
M405	พื้นที่ถม	112	0.44
M701	ที่ตั้งขยะ	19	0.08
<b>W</b>	<b>พื้นที่แหล่งน้ำ</b>	<b>494</b>	<b>1.93</b>
W101	แม่น้ำ ลำห้วย ลำคลอง	223	0.87
W102	หนอง บึง ทะเลสาบ	25	0.10
W201	อ่างเก็บน้ำ	7	0.03
W202	บ่อน้ำในไร่นา	144	0.56
W203	คลองชลประทาน	95	0.37
<b>ผลรวมทั้งหมด</b>		<b>25,536</b>	<b>100.00</b>

ที่มา: กลุ่มวิเคราะห์สภาพการใช้ที่ดิน (2566)



แผนการใช้ที่ดินตำบลหนองหล่ม อำเภอห้างฉัตรจังหวัดลำปาง



แผนที่สภาพการใช้ที่ดิน  
ต.หนองหล่ม อ.ห้างฉัตร จ.ลำปาง

คำอธิบายสัญลักษณ์  
 ขอบเขตตำบล

ประเภทการใช้ที่ดิน	เนื้อที่	
	ไร่	ร้อยละ
พื้นที่ชุมชนและสิ่งปลูกสร้าง	3,477	13.61
<b>U</b> พื้นที่ชุมชนและสิ่งปลูกสร้าง	3,477	13.61
พื้นที่เกษตรกรรม	17,747	69.49
<b>A0</b> เกษตรผสมผสาน/ไร่นาสวนผสม	1	-
<b>A1</b> ทุ่งหญ้า	6,680	26.15
<b>A2</b> ไร่พืชไร่	4,402	17.24
<b>A3</b> ไร่หมุนเวียน	6,079	23.81
<b>A4</b> ไร่ถั่ว	470	1.84
<b>A5</b> ไร่หมุนเวียน	33	0.13
<b>A7</b> ทุ่งหญ้าเลี้ยงสัตว์และโรงเรือนเลี้ยงสัตว์	51	0.20
<b>A9</b> สถานที่เพาะเลี้ยงสัตว์น้ำ	31	0.12
พื้นที่ป่าไม้	2,232	8.74
<b>F</b> พื้นที่ป่าไม้	2,232	8.74
พื้นที่แหล่งน้ำ	494	1.93
<b>W</b> พื้นที่แหล่งน้ำ	494	1.93
พื้นที่เปิดคลัด	1,586	6.23
<b>M2</b> พื้นที่อื่น	4	0.02
<b>M</b> ทุ่งหญ้าธรรมชาติ, ไม้ตะเคียน ฯลฯ	1,582	6.21
<b>ผลรวมทั้งหมด</b>	<b>25,536</b>	<b>100.00</b>

กองนโยบายและแผนการใช้ที่ดิน  
 กรมพัฒนาที่ดิน  
 กระทรวงเกษตรและสหกรณ์ 2566

รูปที่ 2-3แผนที่สภาพการใช้ที่ดินตำบลหนองหล่ม อำเภอห้างฉัตร จังหวัดลำปาง



## 2.6 สภาพเศรษฐกิจและสังคม

### 2.6.1 ประชากร

จากหลักฐานทะเบียนราษฎรของกรมการปกครอง กระทรวงมหาดไทย ณ เดือนธันวาคม 2565 พบว่า ประชากรที่อาศัยในพื้นที่ตำบลหนองหล่มมีประชากรรวม 5,114 คน แยกเป็นชาย 2,491 คน เป็นหญิง 2,623 คน ความหนาแน่นโดยเฉลี่ย 125.89 คนต่อตารางกิโลเมตร มีจำนวนครัวเรือนทั้งหมด 2,178 ครัวเรือน เป็นครัวเรือนเกษตรที่มากขึ้นทะเบียนกรมส่งเสริมการเกษตร 971 ครัวเรือน หรือร้อยละ 44.58 ของจำนวนครัวเรือนทั้งหมด และเป็นครัวเรือนที่ประกอบอาชีพอื่นๆ ครัวเรือนเกษตรที่ไม่ได้มาขึ้นทะเบียนกรมส่งเสริมการเกษตร 1,207 ครัวเรือน หรือร้อยละ 55.42 ของจำนวนครัวเรือนทั้งหมด ดังรายละเอียดในตารางที่ 2-3 ถึงตารางที่ 2-5

ตารางที่ 2-3 จำนวนประชากรและครัวเรือนตำบลหนองหล่ม อำเภอห้างฉัตร จังหวัดลำปาง ปี 2565

พื้นที่	จำนวน ครัวเรือน	จำนวนประชากร (คน)		
		ชาย	หญิง	รวม
ตำบลหนองหล่ม	2,178	2,491	2,623	5,114
หมู่ที่ 1 ป่าไคร้	449	466	492	958
หมู่ที่ 2 ล້อง	243	303	335	638
หมู่ที่ 3 หลิ่งก้าน	337	419	458	877
หมู่ที่ 4 แม่ยิง	141	192	195	387
หมู่ที่ 5 หนองหล่ม	152	165	182	347
หมู่ที่ 6 พุงหนองขาม	155	203	197	400
หมู่ที่ 7 หัวทุ่ง	124	141	154	295
หมู่ที่ 8 จ้าวพิชัย	300	322	319	641
หมู่ที่ 9 ป่าไคร้เหนือ	277	280	291	571

ที่มา: กรมการปกครอง(2566)

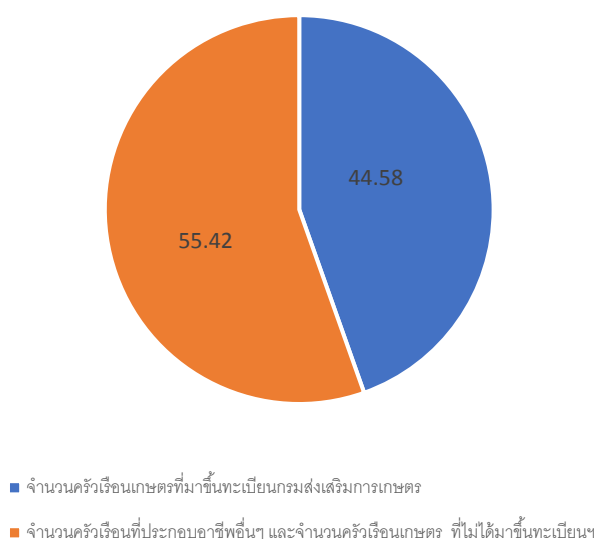


ตารางที่ 2-4 จำนวนและสัดส่วนครัวเรือนเกษตรกรตำบลหนองหล่ม อำเภอห้างฉัตร จังหวัดลำปาง  
ปี 2565

รายการ	จำนวน (ครัวเรือน)	ร้อยละ
จำนวนครัวเรือนทั้งหมด <sup>1)</sup>	2,178	100.00
- จำนวนครัวเรือนเกษตรกรที่มาขึ้นทะเบียนกรมส่งเสริมการเกษตร <sup>2)</sup>	971	44.58
- จำนวนครัวเรือนที่ประกอบอาชีพอื่นๆ และจำนวนครัวเรือนเกษตรกร ที่ไม่ได้มาขึ้นทะเบียนฯ	1,207	55.42

ที่มา: 1) กรมการปกครอง (2566)

2) กรมส่งเสริมการเกษตร (2566)



รูปที่ 2-4 สัดส่วนครัวเรือนเกษตรกรตำบลหนองหล่ม อำเภอห้างฉัตร จังหวัดลำปาง ปี 2565

### 2.6.2 การถือครองที่ดิน

จากข้อมูลกรมการปกครอง ณ เดือนธันวาคม 2565 ตำบลหนองหล่มมีจำนวนครัวเรือนทั้งหมด 2,178 ครัวเรือน โดยถือครองที่ดินเฉลี่ยครัวเรือนละ 11.72 ไร่ (เนื้อที่ตำบลรวมต่อจำนวนครัวเรือนทั้งหมด)

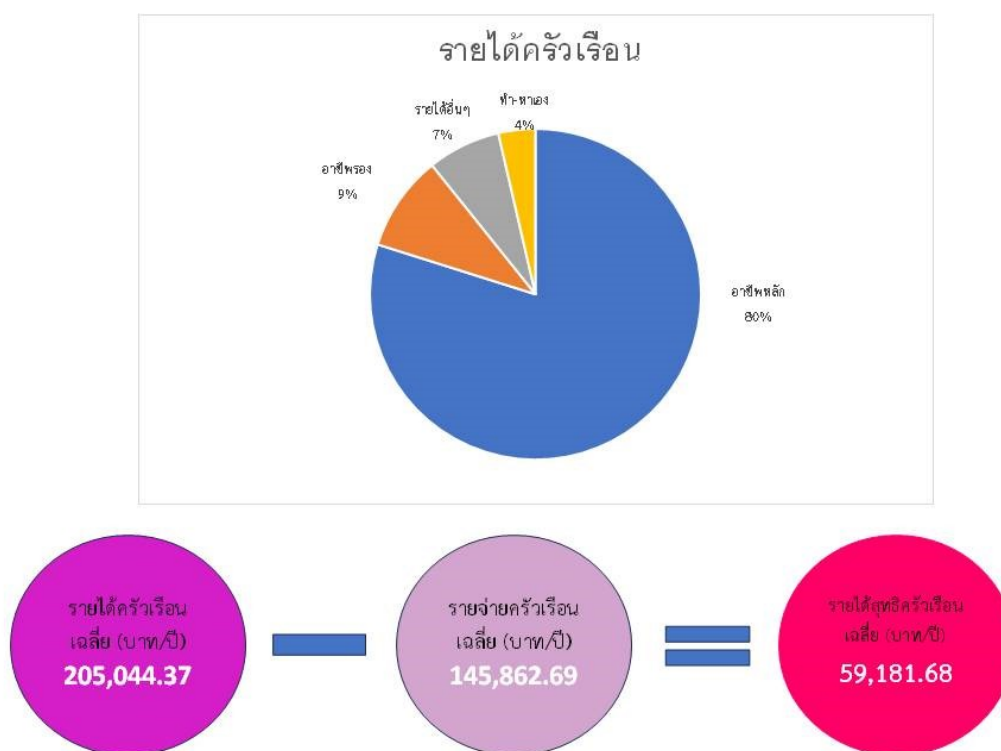


### 2.6.3 ลักษณะทางเศรษฐกิจและการประกอบอาชีพ

ประชากรในตำบลหนองหล่มประกอบอาชีพเกษตรกรรม ค้าขาย รับราชการ รับจ้างทั่วไป และอื่นๆ มีเกษตรกรบางครัวเรือนประกอบอาชีพหลายอย่างควบคู่กันไป สำหรับพืชที่เกษตรกรปลูกเป็นอาชีพหลัก ได้แก่ ข้าวทางการเลี้ยงสัตว์เกษตรกรจะมีการเลี้ยงไว้เพื่อบริโภคหากเหลือจึงจำหน่ายเป็นรายได้เสริม

### 2.6.4 ด้านรายได้-รายจ่าย

จากข้อมูลความจำเป็นพื้นฐานของกรมพัฒนาชุมชน ปี 2566พบว่า รายได้ครัวเรือนเฉลี่ยปีละ 205,044.37บาท รายได้บุคคลเฉลี่ยปีละ 86,528.72บาท รายจ่ายครัวเรือนเฉลี่ยปีละ 145,862.69บาท รายจ่ายบุคคลเฉลี่ยปีละ 61,554.06บาท เมื่อพิจารณาจะเห็นว่ารายได้ครัวเรือนมากกว่ารายจ่ายครัวเรือนปีละ 59,181.68บาท และรายได้บุคคลมากกว่ารายจ่ายบุคคลปีละ 24,974.66บาท ดังรายละเอียดในตารางที่ 2-5



รูปที่ 2-5 สัดส่วนรายได้-รายจ่ายเฉลี่ยครัวเรือนตำบลหนองหล่ม อำเภอห้างฉัตร จังหวัดลำปาง



แผนการใช้ที่ดินตำบลหนองหล่ม อำเภอห้างฉัตรจังหวัดลำปาง

ตารางที่ 2-5รายได้-รายจ่ายเฉลี่ยครัวเรือนตำบลหนองหล่ม อำเภอห้างฉัตร จังหวัดลำปาง ปี 2565

พื้นที่	แหล่งรายได้ของครัวเรือน (บาท/ปี)				รายได้ครัวเรือนเฉลี่ย (บาท/ปี)	รายได้บุคคลเฉลี่ย (บาท/ปี)	รายจ่ายครัวเรือนเฉลี่ย (บาท/ปี)	รายจ่ายบุคคลเฉลี่ย (บาท/ปี)
	อาชีพหลัก	อาชีพรอง	รายได้อื่น	ทำ-หาเอง				
ตำบลหนองหล่ม	163,742.20	19,200.48	14,669.53	7,432.15	205,044.37	86,528.72	145,862.69	61,554.06
หมู่ที่ 1 ป่าไคร้	93,357.77	49,156.80	6,988.00	1,736.20	151,238.77	65,414.69	67,763.60	29,309.52
หมู่ที่ 2 ลีดง	146,999.27	16,670.96	22,870.06	13,092.26	199,632.54	77,659.25	168,900.90	65,704.31
หมู่ที่ 3 หลังบ้าน	170,588.30	11,695.68	15,108.68	9,740.38	207,133.04	85,365.87	121,900.58	50,238.96
หมู่ที่ 4 แม่ยี่ง	280,196.81	12,695.74	16,131.91	10,762.77	319,787.23	107,357.14	252,835.11	84,880.36
หมู่ที่ 5 หนองหล่ม	161,480.37	17,795.33	13,498.13	8,213.08	200,986.92	88,500.41	211,155.89	92,978.11
หมู่ที่ 6 ทุ่งหนองขาม	226,042.37	13,220.34	19,878.81	12,610.17	271,751.69	97,764.33	203,698.31	73,281.71
หมู่ที่ 7 หัวทุ่ง	180,770.99	3,021.98	14,745.05	11,060.44	209,598.46	89,546.76	171,769.24	73,384.98
หมู่ที่ 8 จ้าวพิชัย	143,413.64	7,565.91	6,292.73	794.09	158,066.36	80,125.81	107,736.36	54,612.90
หมู่ที่ 9 ป่าไคร้เหนือ	187,044.90	22,082.58	24,745.16	7,000.00	240,872.65	114,525.34	171,416.77	81,501.84

ที่มา: กรมการพัฒนาชุมชน (2566)



## บทที่ 3

### สถานภาพของทรัพยากรธรรมชาติ

การศึกษาสถานภาพของทรัพยากรธรรมชาติในพื้นที่ตำบลหนองหล่ม อำเภอห้างฉัตร จังหวัดลำปาง ได้แก่ ทรัพยากรป่าไม้ ทรัพยากรน้ำ และทรัพยากรดิน ซึ่งเป็นทรัพยากรกายภาพที่สำคัญต่อการทำการเกษตร ดังนั้นจึงจำเป็นต้องทราบว่าทรัพยากรธรรมชาติแต่ละชนิดปัจจุบันมีสถานะอย่างไร เพื่อใช้เป็นข้อมูลประกอบการวางแผนการใช้ที่ดินซึ่งจะนำไปสู่การกำหนดแผนงาน โครงการ กิจกรรม รวมถึงมาตรการต่าง ๆ เพื่อการพัฒนาพื้นที่อย่างมีประสิทธิภาพต่อไปโดยมีรายละเอียดดังนี้

#### 3.1 ทรัพยากรป่าไม้

##### 3.1.1 ป่าไม้ตามกฎหมายและมติคณะรัฐมนตรี

1) ป่าอนุรักษ์ ไม่พบพื้นที่ป่าอนุรักษ์ (เขตอุทยานแห่งชาติ เขตรักษาพันธุ์สัตว์ป่า เขตวนอุทยาน เขตห้ามล่าสัตว์ป่า) ในพื้นที่

2) ป่าสงวนแห่งชาติ ได้มีการจำแนกเขตการใช้ประโยชน์ทรัพยากรและที่ดินป่าไม้ในพื้นที่ป่าสงวนแห่งชาติตามมติคณะรัฐมนตรี วันที่ 10 มีนาคม 2535 และ 17 มีนาคม 2535 แบ่งออกเป็น 3 เขต ประกอบด้วย เขตพื้นที่ป่าเพื่อการอนุรักษ์ (Zone C) เขตพื้นที่ป่าเพื่อเศรษฐกิจ (Zone E) และเขตพื้นที่ป่าที่เหมาะสมต่อการเกษตร (Zone A) จากการวิเคราะห์ข้อมูล พบพื้นที่ป่าจำแนกเขตการใช้ประโยชน์ทรัพยากรที่ดินและป่าไม้ในพื้นที่ป่าสงวนแห่งชาติตามมติคณะรัฐมนตรีในพื้นที่ คือ เขตพื้นที่ป่าที่เหมาะสมต่อการเกษตร (Zone A) เนื้อที่ 1,844ไร่

3.1.2 **ชั้นคุณภาพลุ่มน้ำ** (มติคณะรัฐมนตรี วันที่ 28 พฤษภาคม 2528) จากการวิเคราะห์ข้อมูลพบชั้นคุณภาพลุ่มน้ำในพื้นที่ คือ พื้นที่ลุ่มน้ำชั้นที่ 5 เนื้อที่ 25,536ไร่

ทั้งนี้เนื้อที่ดังกล่าวข้างต้นคำนวณด้วยระบบสารสนเทศภูมิศาสตร์เป็นเนื้อที่เบื้องต้นเท่านั้นไม่สามารถใช้อ้างอิงได้ทางกฎหมาย

#### 3.2 ทรัพยากรน้ำ

3.2.1 ปริมาณน้ำฝน พบว่าในพื้นที่ตำบลหนองหล่มมีปริมาณน้ำฝนเฉลี่ยในคาบ 30 ปี (พ.ศ.2536-2565) 1,168.8 มิลลิเมตรต่อปี

3.2.2 น้ำผิวดิน หมายถึง แม่น้ำลำคลอง หนอง บึง ทะเลสาบ อ่างเก็บ และแหล่งน้ำสาธารณะอื่นๆ ที่อยู่ภายในผืนแผ่นดิน ในพื้นที่ตำบลหนองหล่ม มีรายละเอียดของแหล่งน้ำผิวดินดังนี้

แหล่งน้ำผิวดินธรรมชาติ ได้แก่ น้ำแม่โพร น้ำแม่ยิง หนองน้อย หนองมน ห้วยตาแสง ห้วยแม่วัก และห้วยยางปลิง



3.2.3 จากฐานข้อมูลน้ำบาดาลของกรมทรัพยากรน้ำบาดาล พบว่า ตำบลหนองหล่ม มีจำนวน บ่อบาดาลราชการจำนวน 6 บ่อ และจำนวนบ่อบาดาลเอกชนจำนวน 1 บ่อ

### 3.3 ทรัพยากรดิน

ทรัพยากรดินในพื้นที่ตำบลหนองหล่มอำเภอห้างฉัตรจังหวัดลำปางพบหน่วยแผนที่ดินทั้งหมด 12 หน่วยแผนที่ดิน ดังนี้

#### 3.3.1 ดินในพื้นที่ลุ่ม มี 3 หน่วยแผนที่ดิน ได้แก่

- 1) หน่วยแผนที่ดิน Lp-s1A ชุดดินลำปาง มีเนื้อดินบนเป็นดินร่วนปนทรายแข็ง ความลาดชัน 0-2 เปอร์เซ็นต์ มีเนื้อที่ 518 ไร่ หรือร้อยละ 2.03 ของเนื้อที่ตำบล
- 2) หน่วยแผนที่ดิน Sai-s1A ชุดดินสันทราย มีเนื้อดินบนเป็นดินร่วนปนทราย ความลาดชัน 0-2 เปอร์เซ็นต์ มีเนื้อที่ 2,235 ไร่ หรือร้อยละ 8.75 ของเนื้อที่ตำบล
- 3) หน่วยแผนที่ดิน Sai-fl-s1A ดินสันทรายที่เป็นดินร่วนละเอียด มีเนื้อดินบนเป็นดิน ร่วนปนทราย ความลาดชัน 0-2 เปอร์เซ็นต์ มีเนื้อที่ 5,308 ไร่ หรือร้อยละ 20.79 ของเนื้อที่ตำบล

#### 3.3.2 ดินในพื้นที่ดอน มี 9 หน่วยแผนที่ดิน ได้แก่

- 1) หน่วยแผนที่ดิน Cm-lsA ชุดดินเชิงใหม่ มีเนื้อดินบนเป็นดินทรายปนดินร่วน ความลาดชัน 0-2 เปอร์เซ็นต์ มีเนื้อที่ 1,158 ไร่ หรือร้อยละ 4.53 ของเนื้อที่ตำบล
- 2) หน่วยแผนที่ดิน Hc-slB ชุดดินห้างฉัตร มีเนื้อดินบนเป็นดินร่วนปนทราย ความลาดชัน 2-5 เปอร์เซ็นต์ มีเนื้อที่ 4,206 ไร่ หรือร้อยละ 16.47 ของเนื้อที่ตำบล
- 3) หน่วยแผนที่ดิน Hc-gm-s1A/b ดินห้างฉัตรที่มีจุดประสีเทา มีเนื้อดินบนเป็นดินร่วนปนทราย ความลาดชัน 0-2 เปอร์เซ็นต์ และมีคันทนา มีเนื้อที่ 171 ไร่ หรือร้อยละ 0.67 ของเนื้อที่ตำบล
- 4) หน่วยแผนที่ดิน Mr-gs1D ชุดดินแมริม มีเนื้อดินบนเป็นดินร่วนปนทรายปนกรวด ความลาดชัน 12-20 เปอร์เซ็นต์ มีเนื้อที่ 743 ไร่ หรือร้อยละ 2.91 ของเนื้อที่ตำบล
- 5) หน่วยแผนที่ดิน Mr-slC ชุดดินแมริม มีเนื้อดินบนเป็นดินร่วนปนทราย ความลาดชัน 5-12 เปอร์เซ็นต์ มีเนื้อที่ 602 ไร่ หรือร้อยละ 2.36 ของเนื้อที่ตำบล
- 6) หน่วยแผนที่ดิน Mr-md-slC ดินแมริมที่เป็นดินลึกปานกลาง มีเนื้อดินบนเป็นดินร่วน ปนทราย ความลาดชัน 5-12 เปอร์เซ็นต์ มีเนื้อที่ 837 ไร่ หรือร้อยละ 3.28 ของเนื้อที่ตำบล
- 7) หน่วยแผนที่ดิน Sp-fl-slB ดินสันป่าตองที่เป็นดินร่วนละเอียด มีเนื้อดินบนเป็นดินร่วน ปนทราย ความลาดชัน 2-5 เปอร์เซ็นต์ มีเนื้อที่ 4,923 ไร่ หรือร้อยละ 19.28 ของเนื้อที่ตำบล
- 8) หน่วยแผนที่ดิน Sp-fl-slC ดินสันป่าตองที่เป็นดินร่วนละเอียด มีเนื้อดินบนเป็นดินร่วน ปนทราย ความลาดชัน 5-12 เปอร์เซ็นต์ มีเนื้อที่ 3,810 ไร่ หรือร้อยละ 14.92 ของเนื้อที่ตำบล



9) หน่วยแผนที่ดิน Sp-gm,fl-slA/b ดินสันป่าตองที่มีจุดประสีเทาและเป็นดินร่วนละเอียด มีเนื้อดินบนเป็นดินร่วนปนทราย ความลาดชัน 0-2 เปอร์เซ็นต์ และมีค่านา มีเนื้อที่ 1,025 ไร่ หรือร้อยละ 4.01 ของเนื้อที่ตำบล

ปัญหาทรัพยากรดินทางการเกษตรตามสภาพธรรมชาติในพื้นที่ พบปัญหาดินต้น มีเนื้อที่ 1,345 ไร่ หรือร้อยละ 5.27 ของเนื้อที่ตำบล คือ ชุดดินแมร์ิม (Mr)

รายละเอียดของสมบัติดิน ตำบลหนองหล่มอำเภอห้างฉัตรจังหวัดลำปาง ดังแสดงในตารางที่ 3-1 และแผนที่แสดงในลักษณะของชุดดิน (รูปที่ 3-1)



แผนการใช้ที่ดินตำบลหนองหล่ม อำเภอห้างฉัตร จังหวัดลำปาง

ตารางที่ 3-1 สมบัติดิน ตำบลหนองหล่ม อำเภอห้างฉัตร จังหวัดลำปาง

หน่วยแผนที่ดิน	ความลาดชัน (%)	ความลึก (ซม.)	การระบายน้ำ	ความอุดมสมบูรณ์ของดิน	ความจุแลกเปลี่ยนแคตไอออน (cmol/kg)	ความอึดตัวเบส (%)	ปฏิกิริยาดิน		ค่าการนำไฟฟ้า (dS/m)	ความลึกของชั้นจาโรไซด์ (ซม.)	เนื้อที่	
							ดินบน	ดินล่าง			ไร่	ร้อยละ
Cm-lsA	0-2	>150	ดี	ปานกลาง	<10	35-75	5.5-6.5	6.0-7.0	<2	-	1,158	4.53
Hc-gm-sIA/b	0-2	>150	ดีปานกลางถึงค่อนข้างเลว	ต่ำ	<10	<35	6.0-7.0	4.5-5.5	<2	-	84	0.33
Hc-gm-sIA/b*	0-2	>150	ดีปานกลางถึงค่อนข้างเลว	ปานกลาง	<10	<35	6.0-7.0	4.5-5.5	<2	-	87	0.34
Hc-slB	2-5	>150	ดี	ต่ำ	<10	<35	5.5-7.0	4.5-5.5	<2	-	4,171	16.33
Hc-slB*	2-5	>150	ดี	ปานกลาง	<10	<35	5.5-7.0	4.5-5.5	<2	-	35	0.14
Lp-sIA	0-2	>150	ค่อนข้างเลว	ปานกลาง	<10	35-75	5.5-6.5	4.5-6.5	<2	-	518	2.03
Mr-gsID	12-20	0-50	ดี	ต่ำ	<10	<35	5.0-6.5	4.5-5.5	<2	-	720	2.82
Mr-gsID*	12-20	0-50	ดี	ปานกลาง	<10	<35	5.0-6.5	4.5-5.5	<2	-	23	0.09
Mr-md-sIC	5-12	50-100	ดี	ปานกลาง	<10	<35	5.0-6.5	4.5-5.5	<2	-	837	3.28
Mr-slC	5-12	25-50	ดี	ต่ำ	<10	<35	5.0-6.5	4.5-5.5	<2	-	602	2.36
Sai-fl-sIA	0-2	>150	ค่อนข้างเลว	ต่ำ	<10	35-75	5.0-7.0	6.0-8.0	<2	-	5,308	20.79
Sai-sIA	0-2	>150	ค่อนข้างเลว	ต่ำ	<10	35-75	5.0-7.0	6.0-8.0	<2	-	2,235	8.75
Sp-fl-slB	2-5	>150	ดี	ต่ำ	<10	<35	5.5-6.5	4.5-5.5	<2	-	4,923	19.28
Sp-fl-sIC	5-12	>150	ดี	ต่ำ	<10	<35	5.5-6.5	4.5-5.5	<2	-	3,810	14.92
Sp-gm,fl-sIA/b	0-2	>150	ดีปานกลางถึงค่อนข้างเลว	ต่ำ	<10	<35	5.5-6.5	4.5-5.5	<2	-	1,025	4.01
<b>รวมทั้งหมด</b>											<b>25,536</b>	<b>100.00</b>

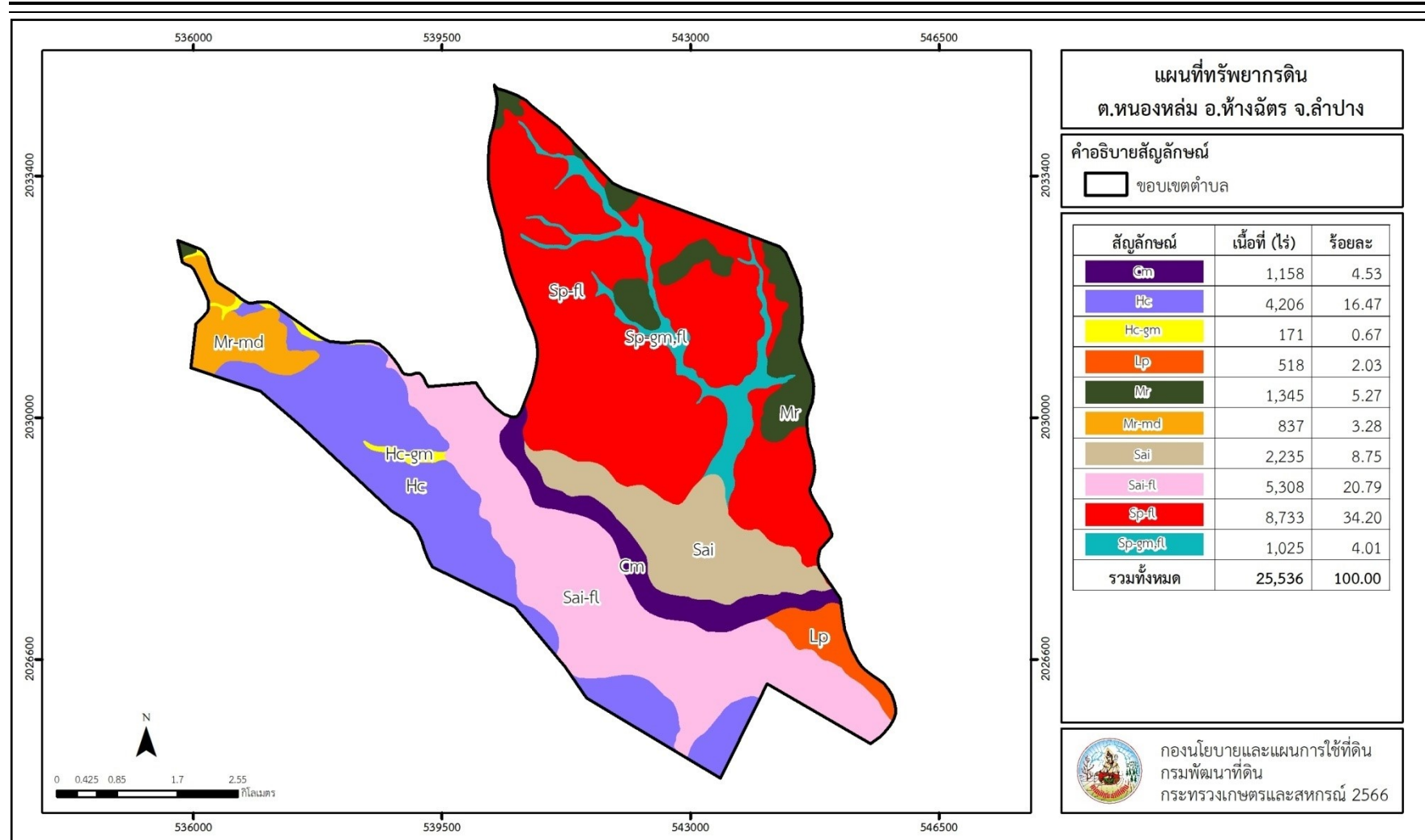
หมายเหตุ: 1. \* หมายถึง หน่วยแผนที่ดินที่มีความอุดมสมบูรณ์ของดินต่างจากหน่วยแผนที่ดินเดียวกัน

2. เนื้อที่คำนวณด้วยโปรแกรมระบบสารสนเทศภูมิศาสตร์

ที่มา: กองสำรวจและวิจัยทรัพยากรดิน (2566)



แผนการใช้ที่ดินตำบลหนองหล่ม อำเภอห้างฉัตร จังหวัดลำปาง



รูปที่ 3-1แผนที่ทรัพยากรดิน ตำบลหนองหล่มอำเภอห้างฉัตรจังหวัดลำปาง



## บทที่ 4

### กระบวนการมีส่วนร่วมของชุมชน (Participatory Rural Appraisal : PRA)

#### 4.1 การวิเคราะห์ผลจากการจัดทำกระบวนการมีส่วนร่วมของชุมชน (PRA)

การวิเคราะห์ผลจากการจัดทำกระบวนการมีส่วนร่วมของชุมชน (PRA) เมื่อวันที่ 7 มิถุนายน 2566 มีสาระสำคัญสรุปได้ดังนี้

##### 4.1.1 ปัญหาหลักของตำบลหนองหล่ม คือ

- 1) ปริมาณน้ำเพื่อการเกษตรไม่เพียงพอ
- 2) ดินขาดความอุดมสมบูรณ์
- 3) ปัญหาด้านโรคและแมลงศัตรูพืช
- 4) ต้นทุนการผลิตสูง
- 5) ผลผลิตทางการเกษตรราคาตกต่ำ

##### 4.1.2 ความต้องการของชุมชน เกษตรกร และตำบลหนองหล่มมีความต้องการ 5 ประการ คือ

- 1) ซ่อมแซมฝายกักเก็บน้ำ และฝายชะลอน้ำ ซึ่งเป็นแหล่งน้ำที่มีอยู่เดิมเพื่อให้เก็บน้ำได้มากขึ้น
- 2) เพิ่มเติมแหล่งน้ำเพื่อการเกษตรให้มากยิ่งขึ้น
- 3) ปรับปรุงคุณภาพดินที่เสื่อมโทรม
- 4) แนวทางการผลิตพืชให้เหมาะสมกับที่ดิน
- 5) ลดต้นทุนการผลิต และเพิ่มรายได้
- 6) ความรู้ด้านการแปรรูปผลผลิต

ผลจากการจัดทำกระบวนการมีส่วนร่วมของชุมชน (PRA) ได้นำมาวิเคราะห์ร่วมกับปัญหาด้านกายภาพ โดยระบบ DPSIR มีรายละเอียดดังนี้

- 1) **แรงขับเคลื่อน (Driver)** มี 4 ประการ คือ
  - 1.1) การเปลี่ยนแปลงสภาพภูมิอากาศ
  - 1.2) ขาดความรู้เรื่องการบริหารจัดการน้ำอย่างมีประสิทธิภาพ
  - 1.3) ขาดหลักวิชาการการใช้ที่ดินที่ถูกต้อง
  - 1.4) ขาดความรู้เรื่องการผลิตต้นทุนการผลิต และการเพิ่มมูลค่าของผลผลิต



**2) แรงกดดัน (Pressure)** ที่เกิดจากปัจจัยขับเคลื่อน มี 5 ประการ คือ

- 2.1) ต้องการแหล่งน้ำเพื่อการเกษตร
- 2.2) ต้องการปรับปรุงบำรุงดิน
- 2.3) ต้องการแนวทางการใช้ประโยชน์ดิน
- 2.4) ต้องการองค์ความรู้การลดต้นทุนการผลิตและเพิ่มมูลค่าผลผลิตให้มากขึ้น

**3) สภาพ (State)** ที่เกิดแรงกดดัน มี 4 ประการ คือ

- 3.1 ปริมาณน้ำเพื่อการเกษตรไม่เพียงพอ
- 3.2) ดินขาดความอุดมสมบูรณ์
- 3.3) ปัญหาด้านโรคและแมลงศัตรูพืช
- 3.4) ผลผลิตทางการเกษตรราคาตกต่ำ

**4) ผลกระทบ (Impact)** ที่ปรากฏในพื้นที่ มี 4 ประการ คือ

- 4.1) ต้นทุนการผลิตสูง
- 4.2) ผลผลิตทางการเกษตรต่อพื้นที่ต่ำ
- 4.3) รายได้เกษตรกรลดลง
- 4.4) เกิดภาระหนี้สินทางการเกษตร

**5) การตอบสนอง (Response)** ของรัฐในอดีต ปัจจุบัน และในอนาคต มีดังนี้

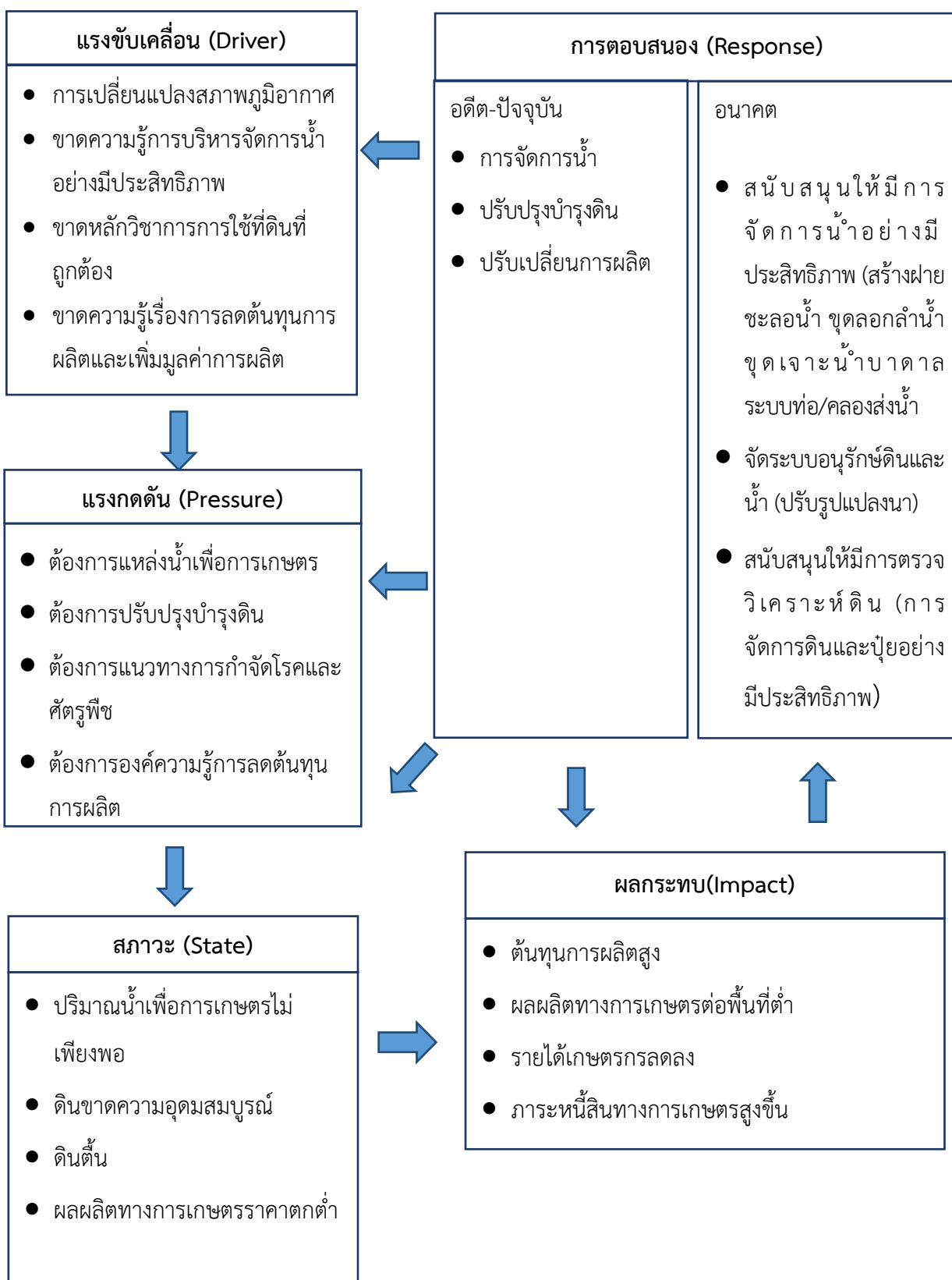
**อดีต-ปัจจุบัน**

- (1) การจัดการน้ำ
- (2) ปรับปรุงบำรุงดิน
- (3) ปรับเปลี่ยนการผลิต

**อนาคต**

- (1) สนับสนุนให้มีการจัดการน้ำอย่างมีประสิทธิภาพ (สร้างฝายชะลอน้ำ ซ่อมแซมฝายชะลอน้ำ ขุดลอกลำน้ำ ขุดเจาะน้ำบาดาล ระบบท่อ/คลองส่งน้ำ)
- (2) จัดระบบอนุรักษ์ดินและน้ำ (ปรับรูปแบบนา)
- (3) สนับสนุนให้มีการตรวจวิเคราะห์ดิน เพื่อการจัดการดินและปุ๋ยอย่างมีประสิทธิภาพ
- (4) สนับสนุนพืชปรับปรุงบำรุงดิน วัสดุปรับปรุงบำรุงดิน และความรู้ด้านการจัดการดินให้มีประสิทธิภาพสูง

ดังมีรายละเอียดในรูปที่ 4-1



รูปที่ 4-1 การวิเคราะห์สถานการณ์โดยระบบ DPSIR ของตำบลหนองหล่ม อำเภอห้างฉัตร จังหวัดลำปาง



## 4.2 ระบบการปลูกพืชในปัจจุบัน

ตำบลหนองหล่ม อำเภอห้างฉัตร จังหวัดลำปาง มีการเพาะปลูกพืชดังนี้

พื้นที่ทำนาในช่วงกลางเดือนมิถุนายน – พฤศจิกายน หลังการเก็บเกี่ยวจะปลูกถั่วลิสง บางพื้นที่ก็อาจปล่อยร้าง พืชไร่มีการปลูกถั่วลิสงช่วงเดือนกุมภาพันธ์ – พฤษภาคม ปลูกข้าวโพดเลี้ยงสัตว์ช่วงเดือนพฤษภาคม – ตุลาคม ปลูกมันสำปะหลังช่วงเดือนพฤษภาคม – ธันวาคม และปลูกไม้ยืนต้นได้แก่ ยางพารา สัก ลำไย มะม่วง ฝรั่ง และขนุน (รูปที่ 4-3)

ระบบเกษตร	เดือน											
	ม.ค.	ก.พ.	มี.ค.	เม.ย.	พ.ค.	มิ.ย.	ก.ค.	ส.ค.	ก.ย.	ต.ค.	พ.ย.	ธ.ค.
นา		ถั่วลิสง				เหนียวพันธุ์ กข6						
พืชไร่		ถั่วลิสง										
						ข้าวโพดเลี้ยงสัตว์						
					มันสำปะหลัง							
ไม้ผลและไม้ยืนต้น	ยางพารา สัก ลำไย มะม่วง ขนุน ฝรั่ง											

รูปที่ 4-2 ระบบการปลูกพืชในปัจจุบัน ตำบลหนองหล่ม อำเภอห้างฉัตร จังหวัดลำปาง



## บทที่ 5

### การประเมินคุณภาพที่ดิน

#### 5.1 หลักการประเมินคุณภาพที่ดินด้านกายภาพ

การประเมินคุณภาพที่ดินหรือการประเมินความเหมาะสมของที่ดิน สอดคล้องตามหลักการของ FAO Framework ค.ศ. 1983 ซึ่งการประเมินคุณภาพที่ดินด้านกายภาพ เป็นการประเมินศักยภาพของที่ดินว่าที่ดินนั้นๆเหมาะสมมากหรือน้อยเพียงใดสำหรับการใช้ที่ดินประเภทต่างๆ หรือการปลูกพืชต่างๆ โดยพิจารณาจากสภาพแวดล้อมที่มีผลต่อการเจริญเติบโตของพืช สมบัติดินที่ได้จำแนกไว้ในแต่ละตำบล ร่วมกับการจัดการพื้นที่ เช่น ระบบชลประทาน พื้นที่ยกทรง การจัดระบบอนุรักษ์ดินและน้ำ เป็นต้น และนอกจากนี้พิจารณาความต้องการปัจจัยต่อการปลูกพืชแต่ละชนิด สอดคล้องตามหลักการของ FAO ได้แก่ ความต้องการด้านพืช ความต้องการด้านการจัดการความต้องการด้านการอนุรักษ์ (บัณฑิต และคำรณ, 2542)รายละเอียดดังตารางที่ 5-1

ระดับความเหมาะสมของที่ดินได้จากการสังเคราะห์ข้อมูลดิน การจัดการที่ดิน หรือดินที่มีลักษณะเฉพาะที่เกิดขึ้นตามสภาพภูมิประเทศ (ซึ่งจะเรียกรวมว่าหน่วยที่ดิน) ลักษณะภูมิอากาศ พิจารณาร่วมกับระดับความต้องการปัจจัยต่อการเจริญเติบโตของพืชแต่ละชนิด หลังจากนั้นดำเนินการประเมินคุณภาพที่ดิน ซึ่งสามารถจำแนกระดับความเหมาะสมของที่ดินได้เป็น 4 ชั้น ได้แก่ เหมาะสมสูง (S1) เหมาะสมปานกลาง (S2) เหมาะสมเล็กน้อย (S3) และไม่เหมาะสม (N) โดยที่

S1 : ไม่มีข้อจำกัดด้านที่ดินตามปัจจัยที่ใช้พิจารณา

S2 : มีข้อจำกัดด้านที่ดินที่แก้ไขได้ง่ายหรือข้อจำกัดอาจไม่ส่งผลกระทบต่อ การเจริญเติบโตของพืชอย่างชัดเจน

S3 : มีข้อจำกัดด้านที่ดินที่แก้ไขได้ยาก ควรปรับเปลี่ยนการผลิตเป็นพืชชนิดอื่นหรือกิจกรรมอื่น (ส่วนใหญ่เป็นลักษณะทางกายภาพ)

N : มีข้อจำกัดที่พัฒนาหรือปรับปรุงที่ดินได้ยากมาก หากจะดำเนินการพัฒนาหรือปรับปรุงต้องใช้ต้นทุนสูงหรือเครื่องจักรขนาดใหญ่ แนะนำให้ปรับเปลี่ยนการผลิต



ตารางที่ 5-1 ตัวอย่างการประเมินคุณภาพที่ดินด้านกายภาพของประเภทการใช้ประโยชน์ที่ดิน

คุณภาพที่ดิน (Land Quality)	คุณลักษณะที่ดินตัวแทน (Land Characteristics)	ระดับความ เหมาะสม (Land Suitability Rating)
<b>1. ความเหมาะสมด้านความต้องการด้านพืช (Crop Requirements)</b>		
1.1. การหยั่งลึกของรากพืช (r)	ความลึกของดิน	S1
1.2. ความชุ่มชื้นที่เป็นประโยชน์ต่อพืช (m)	ปริมาณน้ำฝนเฉลี่ยในรอบปี	S2m
1.3. ความเป็นประโยชน์ของออกซิเจนต่อรากพืช (o)	สภาพการระบายน้ำของดิน	S2o
<b>ความเหมาะสมรวมด้านความต้องการด้านพืช (Crop Requirements)</b>		<b>S2om</b>
<b>2. ความเหมาะสมด้านความต้องการด้านการจัดการ (Management Requirements)</b>		
2.1. สภาวะการเขตกรรม (k)	ชั้นความยากง่ายในการเขตกรรม (ดินบน)	S1
2.2. ศักยภาพการใช้เครื่องจักรกล (w)	ความลาดชันของพื้นที่	S3w
<b>ความเหมาะสมรวมด้านความต้องการด้านการจัดการ (Management Requirements)</b>		<b>S3w</b>
<b>3. ความเหมาะสมด้านความต้องการด้านการอนุรักษ์ (Conservation Requirements)</b>		
3.1 ความเสียหายจากการกัดกร่อน (e)	ความลาดชันของพื้นที่	S3e
<b>ความเหมาะสมรวมด้านความต้องการด้านการอนุรักษ์ (Conservation Requirements)</b>		<b>S3e</b>
<b>ความเหมาะสมด้านกายภาพของประเภทการใช้ประโยชน์ที่ดินในแต่ละหน่วยที่ดินโดยรวม</b>		<b>S3ew</b>



## 5.2 พืชเศรษฐกิจที่สำคัญของตำบล

พืชเศรษฐกิจหลักและพืชทางเลือกของตำบล ได้แก่ ข้าว

## 5.3 ระดับความเหมาะสมของที่ดิน

การประเมินคุณภาพที่ดินของพืชเศรษฐกิจหลักและพืชทางเลือก ตำบลหนองหล่ม อำเภอห้างฉัตรจังหวัดลำปางได้ผลการประเมินคุณภาพที่ดินดังตารางที่ 5-2

ตารางที่ 5-2 ชั้นความเหมาะสมทางกายภาพของดิน ตำบลหนองหล่ม อำเภอห้างฉัตร จังหวัดลำปาง

หน่วยแผนที่ดิน	ข้าว
Cm-lsA	S3o
Hc-gm-slA/b	S2on
Hc-gm-slA/b*	S2ons
Hc-slB	S3o
Lp-slA	S2n
Mr-gslD	N
Mr-md-slC	S3ewo
Mr-slC	S3ewo
Sai-fl-slA	S2ns
Sai-slA	S2ns
Sp-fl-slB	S3o
Sp-fl-slC	S3ewo
Sp-gm,fl-slA/b	S2ons

หมายเหตุ: ความหมายของสัญลักษณ์แสดงข้อจำกัดชั้นความเหมาะสมทางกายภาพของดิน

e = ความเสียหายจากการกัดกร่อน (Erosion hazard)

w = ศักยภาพการใช้เครื่องจักร (Potential for mechanization)

o = ความเป็นประโยชน์ของออกซิเจนต่อรากพืช (Oxygen availability)

n = ความจุในการดูดซับธาตุอาหาร (Nutrient retention)

s = ความเป็นประโยชน์ของธาตุอาหารพืช (Nutrient availability)



## บทที่ 6

### แผนการใช้ที่ดิน

#### 6.1 การวิเคราะห์ข้อมูลเพื่อจัดทำแผนการใช้ที่ดินระดับตำบล

ตามที่กรมพัฒนาที่ดินได้จัดทำแผนปฏิบัติการราชการกรมพัฒนาที่ดินระยะ 5 ปี (พ.ศ. 2566-2570) เพื่อให้บรรลุตามวิสัยทัศน์ที่กำหนดไว้ คือ “เป็นองค์การอัจฉริยะทางดิน เพื่อขับเคลื่อนการใช้ที่ดินอย่างเหมาะสม 15 ล้านไร่ ภายในปี 2570” ซึ่งในส่วนของประเด็นการพัฒนาที่ 2 บริหารจัดการทรัพยากรดินและที่ดินด้วยชุดข้อมูลที่มีมูลค่าสูง ซึ่งมีเป้าหมาย คือ การนำชุดข้อมูลที่มีมูลค่าสูง (High Value Dataset) ไปใช้ในการบริหารจัดการทางการเกษตร ในส่วนของตัวชี้วัด บริหารจัดการทรัพยากรดินและที่ดินบนพื้นฐานของชุดข้อมูลที่มีมูลค่าสูง ร้อยละ 100 กลยุทธ์ที่ 2 ยกระดับแผนการใช้ที่ดินไปสู่การปฏิบัติ ได้กำหนดให้ ร้อยละของแผนการใช้ที่ดินระดับตำบลที่จัดทำแล้วเสร็จทั่วประเทศ ภายใน ปี 2570 (ไม่น้อยกว่า ร้อยละ 80) เป็นตัวชี้วัดหนึ่งของกลยุทธ์ดังกล่าว

การวางแผนการใช้ที่ดินระดับตำบลเป็นการวางกรอบและนโยบายการการพัฒนาพื้นที่ให้เกิดการใช้ที่ดินอย่างสมดุลและยั่งยืน ซึ่งจะมีความละเอียดและเฉพาะเจาะจงมากกว่าแผนการใช้ที่ดินระดับประเทศ ที่ให้เป็นกรอบการพัฒนาพื้นที่ระดับประเทศ เป็นการกำหนดแนวทางใช้ที่ดินให้ตรงกับศักยภาพ โดยเฉพาะทางด้านเกษตรกรรม และนำไปสู่การกำหนดแผนงาน โครงการ กิจกรรม ที่มีความสอดคล้องกับสภาพพื้นที่ ทั้งนี้การใช้ขอบเขตการปกครองในระดับตำบลจะนำไปสู่การพัฒนาเชิงพื้นที่ที่มีเป้าหมายและทิศทางสอดคล้องตามบริบทของแต่ละตำบล และมีผู้รับผิดชอบโดยตรง คือ องค์กรปกครองส่วนท้องถิ่น ซึ่งแผนการใช้ที่ดินในระดับที่ใหญ่กว่านี้อาจไม่สามารถนำมาใช้ปฏิบัติงานในระดับพื้นที่ได้อย่างเป็นรูปธรรมเนื่องจากเป็นแผนงานสำหรับนำไปใช้ปฏิบัติงานเชิงนโยบายและยุทธศาสตร์ในภาพรวม

ทั้งนี้แผนการใช้ที่ดินเป็นผลที่ได้จากการวิเคราะห์ข้อมูลทางด้านกายภาพ เศรษฐกิจ และสังคม โดยได้นำฐานข้อมูลที่ได้จากการรวบรวมข้อมูลทุติยภูมิ และข้อมูลปฐมภูมิจากการสำรวจภาคสนาม การศึกษาด้านกายภาพ ได้จาก การวิเคราะห์สถานภาพของทรัพยากรธรรมชาติ อาทิ ทรัพยากรดิน ทรัพยากรน้ำ และทรัพยากรป่าไม้ร่วมกับการพิจารณาลักษณะการใช้ประโยชน์ที่ดิน ข้อมูลหมายที่เกี่ยวข้องกับพื้นที่ในเขตป่าไม้ตามกฎหมาย เช่น เขตรักษาพันธุ์สัตว์ป่า เขตอุทยานแห่งชาติ เขตป่าสงวนแห่งชาติ และนโยบายของรัฐที่เกี่ยวข้องกับพื้นที่ที่มีมติคณะรัฐมนตรีเกี่ยวกับการใช้ที่ดิน มติคณะรัฐมนตรีเรื่องการจำแนกการใช้ประโยชน์ที่ดินในพื้นที่ป่าไม้ในเขตป่าสงวนแห่งชาติ เป็นต้น ประกอบกับการพิจารณาจากทิศทางตามกรอบนโยบายที่เกี่ยวข้องกับการกำหนดเขตการใช้ที่ดินภายในพื้นที่ตำบลเช่น ยุทธศาสตร์ของจังหวัด ร่วมกับความต้องการของท้องถิ่น สามารถกำหนดแนวทางการใช้



ที่ดินตามศักยภาพของทรัพยากร เพื่อการรักษาคุณภาพของลักษณะทางนิเวศวิทยาและการอนุรักษ์ทรัพยากรธรรมชาติ โดยคำนึงถึงสภาพทางเศรษฐกิจและสังคมของชุมชนในพื้นที่ ซึ่งข้อมูลนี้ส่วนหนึ่งได้มาจากการวิเคราะห์ชุมชนแบบมีส่วนร่วม (PRA) ทำการสังเคราะห์ข้อมูลทุกด้านเพื่อเพื่อให้ได้เขตการใช้ที่ดินที่เหมาะสมกับศักยภาพของพื้นที่ต่อไป

## 6.2 แผนการใช้ที่ดิน

จากการวิเคราะห์ข้อมูลกายภาพ เศรษฐกิจ และสังคม พบว่าแผนการใช้ที่ดินตำบลหนองหล่ม อำเภอห้างฉัตร จังหวัดลำปางสามารถกำหนดออกเป็น 5 เขตหลัก ได้แก่ เขตเกษตรกรรม เขตชุมชน และสิ่งปลูกสร้างเขตแหล่งน้ำ เขตพื้นที่อื่น ๆ เขตรักษาสมดุลของธรรมชาติและสิ่งแวดล้อม มีรายละเอียดดังนี้ (ตารางที่ 6-1 และรูปที่ 6-1)

6.2.1 เขตเกษตรกรรมเป็นพื้นที่เกษตรกรรมซึ่งในที่นี้ คือ พื้นที่ที่อยู่นอกเขตที่มีการประกาศเป็นเขตป่าไม้ตามกฎหมาย ซึ่งรัฐได้กำหนดเป็นพื้นที่ทำกิน มีการออกเอกสารสิทธิ์ซึ่งรวมถึงพื้นที่ในเขตปฏิรูปที่ดินเพื่อเกษตรกรรมด้วยเขตนี้อรวมถึงการทำกิจกรรมภาคการเกษตรอื่นที่นอกเหนือจากการปลูกพืชด้วย ประกอบด้วย 6 เขตรอง ได้แก่ เขตเกษตรกรรมขั้นดี เขตเกษตรกรรมที่มีศักยภาพการผลิตสูง (ประเภทที่ 1) เขตเกษตรกรรมที่มีศักยภาพการผลิตสูง (ประเภทที่ 2) เขตเกษตรกรรมที่มีศักยภาพการผลิตต่ำ เขตประมง และเขตปศุสัตว์มีเนื้อที่ 17,744 ไร่ หรือคิดเป็นร้อยละ 69.49 ของเนื้อที่ตำบล มีรายละเอียดดังนี้

1) เขตเกษตรกรรมขั้นดี พื้นที่เขตนี้มีศักยภาพในการผลิตมากที่สุดในตำบล เนื่องจากมีระบบชลประทานสามารถส่งน้ำช่วยในการปลูกพืชเพื่อทำการเกษตรนอกฤดูฝน โดยเฉพาะข้าวนาปรัง และพืชอายุสั้นได้เป็นอย่างดี และนอกจากนี้พบว่าดินในพื้นที่เขตนี้มีสมบัติที่เหมาะสมต่อการเพาะปลูกพืชแยกตามชนิดพืช ส่งผลให้มีศักยภาพของที่ดินที่เหมาะสมต่อการเพาะปลูกในระดับสูงถึงปานกลาง มีรายละเอียดดังนี้

(1) เขตทำนา (สัญลักษณ์ 2110)มีเนื้อที่3,112 ไร่ หรือ คิดเป็นร้อยละ 12.19 ของเนื้อที่ตำบลเป็นพื้นที่ที่มีศักยภาพต่อการทำนาในระดับเหมาะสมสูงถึงปานกลาง และปัจจุบันเกษตรกรมีการปลูกข้าวโดยส่วนใหญ่เป็นลักษณะ นาปีและนาปรัง

(2) เขตปลูกไม้ผล (สัญลักษณ์ 2120) มีเนื้อที่53 ไร่ หรือ คิดเป็นร้อยละ 0.21 ของเนื้อที่ตำบลปัจจุบันเกษตรกรปลูกไม้ผล ได้แก่มะม่วง ลำไย

(3) เขตปลูกไม้ยืนต้น(สัญลักษณ์ 2130)มีเนื้อที่87 ไร่ หรือ คิดเป็นร้อยละ 0.37ของเนื้อที่ตำบลปัจจุบันเกษตรกรปลูกไม้ยืนต้น ได้แก่ ยางพารา ปาล์มน้ำมัน ยูคาลิปตัส สัก และกระถิน



(4) เขตปลูกพืชไร่ (สัญลักษณ์ 2140) มีเนื้อที่ 438 ไร่ หรือ คิดเป็นร้อยละ 1.72 ของเนื้อที่ตำบลปัจจุบันเกษตรกรปลูกพืชไร่ได้แก่ ข้าว ข้าวโพด มันสำปะหลัง อ้อย ถั่วลิสง

2) เขตเกษตรกรรมที่มีศักยภาพการผลิตสูง(ประเภทที่ 2) พื้นที่เขตนี้มีศักยภาพในการผลิตรองจากเขตเกษตรกรรมชั้นดี ซึ่งแบ่งออกเป็น 2 ประเภท ได้แก่ เขตเกษตรกรรมที่มีศักยภาพการผลิตสูง (ประเภทที่ 1) และเขตเกษตรกรรมที่มีศักยภาพการผลิตสูงมีรายละเอียดดังนี้

(1) เขตเกษตรกรรมที่มีศักยภาพการผลิตสูง (ประเภทที่ 1) เป็นเขตที่มีการบริหารจัดการด้านทรัพยากรน้ำโดยเฉพาะระบบชลประทาน มีศักยภาพในการผลิตอยู่ในระดับเหมาะสมเล็กน้อยถึงไม่เหมาะสมติดข้อจำกัดจากลักษณะดิน ซึ่งมีสมบัติดินที่ไม่เหมาะสมบางประการมีรายละเอียดดังนี้

- เขตทำนา (สัญลักษณ์ 2211) มีเนื้อที่ 343 ไร่ หรือ คิดเป็นร้อยละ 1.34 ของเนื้อที่ตำบลเป็นพื้นที่ที่มีศักยภาพต่อการทำนาในระดับเหมาะสมเล็กน้อยถึงไม่เหมาะสม และปัจจุบันเกษตรกรมีการปลูกข้าวโดยส่วนใหญ่เป็นลักษณะ ข้าวนาปี

- เขตปลูกไม้ยืนต้น (สัญลักษณ์ 2213) มีเนื้อที่ 93 ไร่ หรือ คิดเป็นร้อยละ 0.36 ของเนื้อที่ตำบล ปัจจุบันเกษตรกรปลูกไม้ยืนต้น ได้แก่ มะม่วง ลำไย ขนุน กระท้อน

- เขตปลูกพืชไร่(สัญลักษณ์ 2214) มีเนื้อที่ 373 ไร่ หรือ คิดเป็นร้อยละ 1.48 ของเนื้อที่ตำบลปัจจุบันเกษตรกรปลูกพืชไร่ ได้แก่ ข้าว ข้าวโพด

(2) เขตเกษตรกรรมที่มีศักยภาพการผลิตสูง(ประเภทที่ 2) เป็นเขตที่ทำการเกษตรโดยอาศัยน้ำฝนเป็นหลัก ซึ่งส่งผลให้มีข้อจำกัดต่อการเพาะปลูกพืชด้านความชื้นที่พืชนำไปใช้ประโยชน์ในส่วนของที่ดินมีศักยภาพในการผลิตอยู่ในระดับสูงถึงปานกลางและนอกจากนี้พบว่าดินในพื้นที่เขตนี้มีสมบัติที่เหมาะสมต่อการเพาะปลูกพืชแยกตามชนิดพืช มีรายละเอียดดังนี้

- เขตทำนา (สัญลักษณ์ 2221) มีเนื้อที่ 3,172 ไร่ หรือ คิดเป็นร้อยละ 12.42 ของเนื้อที่ตำบล เป็นพื้นที่ที่มีศักยภาพต่อการทำนาในระดับเหมาะสมเล็กน้อยถึงไม่เหมาะสม และปัจจุบันเกษตรกรมีการปลูกข้าวได้ปีละ 1 ครั้ง

- เขตปลูกไม้ผล(สัญลักษณ์ 2222) มีเนื้อที่ 382 ไร่ หรือ คิดเป็นร้อยละ 1.50 ของเนื้อที่ตำบล ปัจจุบันเกษตรกรปลูกไม้ผลได้แก่ มะม่วง ลำไย มะขาม

- เขตปลูกไม้ยืนต้น (สัญลักษณ์ 2223) มีเนื้อที่ 4805 ไร่ หรือ คิดเป็นร้อยละ 18.82 ของเนื้อที่ตำบล ปัจจุบันเกษตรกรปลูกไม้ยืนต้นได้แก่ ยางพารา สัก ปาล์มน้ำมัน

- เขตปลูกพืชไร่(สัญลักษณ์ 2224) มีเนื้อที่ 2,815 ไร่ หรือ คิดเป็นร้อยละ 1.83 ของเนื้อที่ตำบล ปัจจุบันเกษตรกรปลูกพืชไร่ได้แก่ ข้าว ข้าวโพด อ้อย มันสำปะหลัง

(3) เขตเกษตรกรรมที่มีศักยภาพการผลิตต่ำ พื้นที่เขตนี้ถูกกำหนดให้เป็นเขตเกษตรกรรมที่ต้องมีการดำเนินการแก้ไขปัญหาที่เป็นข้อจำกัดของการใช้ที่ดินเพื่อเกษตรกรรมต่างๆ การทำการเกษตร



ในเขตนี้อาศัยน้ำฝนเป็นหลัก มีศักยภาพในการผลิตอยู่ในระดับเหมาะสมเล็กน้อยถึงไม่เหมาะสม พบปัญหาทางกายภาพของดินที่สำคัญหลายเช่น เป็นดินต้นซึ่งเป็นข้อจำกัดของการหยั่งรากพืชในการยึดลำต้นและการดูดซับธาตุอาหารพืชในดิน เนื้อดินเป็นทรายจัดซึ่งมีผลต่อความสามารถในการอุ้มน้ำ เป็นพื้นที่ที่มีความลาดชัน เป็นต้น จากข้อจำกัดการใช้ที่ดินดังกล่าวข้างต้นจึงจำเป็นต้องพัฒนาปรับปรุงและมีมาตรการเพื่อเพิ่มผลผลิตทางการเกษตรในพื้นที่ให้สูงขึ้น รวมถึงการป้องกันไม่ให้เกิดสภาพแวดล้อมเสื่อมโทรมจากการใช้พื้นที่ มีรายละเอียดดังนี้

(1) เขตทำนา (สัญลักษณ์ 2310) มีเนื้อที่ 54 ไร่ หรือ คิดเป็นร้อยละ 0.21 ของเนื้อที่ตำบล ปัจจุบันเกษตรกรมีการปลูกข้าวได้ปีละ 1 ครั้ง

(2) เขตปลูกไม้ผล (สัญลักษณ์ 2320) มีเนื้อที่ 34 ไร่ หรือ คิดเป็นร้อยละ 0.13 ของเนื้อที่ตำบล ปัจจุบันเกษตรกรปลูกไม้ผลได้แก่ มะม่วง ลำไย

(3) เขตปลูกไม้ยืนต้น (สัญลักษณ์ 2330) มีเนื้อที่ 1,088 ไร่ หรือ คิดเป็นร้อยละ 4.26 ของเนื้อที่ตำบล ปัจจุบันเกษตรกรปลูกไม้ยืนต้น ได้แก่ ยางพารา สัก

(4) เขตปลูกพืชไร่(สัญลักษณ์ 2340) มีเนื้อที่ 779 ไร่ หรือ คิดเป็นร้อยละ 3.05 ของเนื้อที่ตำบล ปัจจุบันเกษตรกรปลูกพืชไร่ได้แก่ ข้าวโพด มันสำปะหลัง

(5) เขตปลูกพืชทางเลือก (สัญลักษณ์ 2350) มีเนื้อที่ 33 ไร่ หรือ คิดเป็นร้อยละ 0.13 ของเนื้อที่ตำบล ปัจจุบันเกษตรกรปลูกพืชไร่ได้แก่ ถั่วลิสง

4) เขตประมง (สัญลักษณ์ 2400) มีเนื้อที่ 31 ไร่ หรือคิดเป็นร้อยละ 0.12 ของเนื้อที่ตำบล เป็นเขตที่ทำกิจกรรมด้านการประมง ได้แก่ การเลี้ยงสัตว์น้ำประเภทต่าง ๆ เช่น ปลา

5) เขตปศุสัตว์มีเนื้อที่ 52 ไร่ หรือคิดเป็นร้อยละ 0.20 ของเนื้อที่ตำบล ประกอบด้วย 2 เขตรอง ได้แก่ เขตทุ่งหญ้าเลี้ยงสัตว์ และเขตโรงเรือนเลี้ยงสัตว์ มีรายละเอียดดังนี้

(1) เขตทุ่งหญ้าเลี้ยงสัตว์ (สัญลักษณ์ 2510) ปัจจุบันมีการปลูกหญ้าเลี้ยงสัตว์ มีเนื้อที่ 14 ไร่ หรือ คิดเป็นร้อยละ 0.05 ของเนื้อที่ตำบล ได้แก่ หญ้าเนเปียร์

(2) เขตโรงเรือนเลี้ยงสัตว์ (สัญลักษณ์ 2520) ปัจจุบันมีการสร้างโรงเรือนเลี้ยงสัตว์ประเภทต่าง ๆ มีเนื้อที่ 38 ไร่ หรือ คิดเป็นร้อยละ 0.15 ของเนื้อที่ตำบล ได้แก่ สุกร ไก่ และ โคเนื้อ

6.2.2 เขตชุมชนและสิ่งปลูกสร้าง มีเนื้อที่ 3,467 ไร่ หรือคิดเป็นร้อยละ 13.61 ของเนื้อที่ตำบล ประกอบด้วย 2 เขตรอง ได้แก่ เขตชุมชน/สถานที่ราชการ เขตอุตสาหกรรม/แหล่งรับซื้อผลผลิต มีรายละเอียดดังนี้

(1) เขตชุมชน/สถานที่ราชการ (สัญลักษณ์ 3100) มีเนื้อที่ 2,381 ไร่ หรือ คิดเป็นร้อยละ 9.32 ของเนื้อที่ตำบลปัจจุบันมีการใช้ที่ดินชุมชนและที่อยู่อาศัย มีทั้งประเภทชุมชนเมือง ชุมชนชนบท และที่ตั้งของสถาบันและสถานที่ราชการต่าง ๆ



(2) และเขตการใช้พื้นที่เฉพาะ (สัญลักษณ์ 3300) มีเนื้อที่ 1,095 ไร่ หรือ คิดเป็นร้อยละ 4.29 ของเนื้อที่ตำบล ปัจจุบันมีการใช้ที่ดินที่นอกเหนือจาก 2 เขตดังกล่าวข้างต้น เช่น สถานที่พักผ่อน ท่องเที่ยว สวนสาธารณะ รีสอร์ท ระบบขนส่งมวลชน โบราณสถาน เป็นต้น

6.2.3 เขตแหล่งน้ำมีเนื้อที่ 496 ไร่ หรือคิดเป็นร้อยละ 1.94 ของเนื้อที่ตำบลประกอบด้วย 2 เขต รong ได้แก่ เขตแหล่งน้ำตามธรรมชาติ และเขตแหล่งน้ำที่สร้างขึ้น มีรายละเอียดดังนี้

(1) เขตแหล่งน้ำตามธรรมชาติ (สัญลักษณ์ 4100) มีเนื้อที่ 247 ไร่ หรือ คิดเป็นร้อยละ 0.97 ของเนื้อที่ตำบล ปัจจุบันมีสภาพการใช้ที่ดินเป็นลักษณะของแหล่งน้ำตามธรรมชาติ เช่น ห้วยหนอง คลอง แม่น้ำ เป็นต้น

(2) เขตแหล่งน้ำที่สร้างขึ้น (สัญลักษณ์ 4200) มีเนื้อที่ 249 ไร่ หรือ คิดเป็นร้อยละ 0.98 ของเนื้อที่ตำบล ปัจจุบันมีสภาพการใช้ที่ดินเป็นแหล่งน้ำที่สร้างขึ้น เช่น คลองชลประทาน อ่างเก็บน้ำ เป็นต้น

6.2.4 เขตพื้นที่อื่น ๆ (สัญลักษณ์ 5000) มีเนื้อที่ 1,587 ไร่ หรือคิดเป็นร้อยละ 6.21 ของเนื้อที่ตำบลเป็นเขตที่มีลักษณะการใช้ที่ดินที่มีความเฉพาะ เช่น เหมืองแร่ ที่ทิ้งขยะ หาดทราย ไม้พุ่ม เป็นต้น

6.2.5 เขตรักษาสมดุลของธรรมชาติและสิ่งแวดล้อม (สัญลักษณ์ 6000) มีเนื้อที่ 2,233 ไร่ หรือคิดเป็นร้อยละ 8.74 ของเนื้อที่ตำบล มีการใช้ที่ดินเป็นป่าไม้ที่พบในพื้นที่เกษตรกรรม ซึ่งอยู่นอกเขตป่าไม้ตามกฎหมาย ส่วนใหญ่เป็นป่าปลูก ป่าชุมชน



ตารางที่ 6-1 เขตการใช้ที่ดิน ตำบลหนองหล่ม อำเภอห้างฉัตร จังหวัดลำปาง

สัญลักษณ์แผนที่	เขตการใช้ที่ดิน	เนื้อที่	
		ไร่	ร้อยละ
	<b>1 เขตพื้นที่ป่าไม้</b>	-	-
	<b>2 เขตพื้นที่เกษตรกรรม</b>	<b>17,744</b>	<b>69.49</b>
	<b>2.1 เขตเกษตรกรรมชั้นดี</b>	<b>3,690</b>	<b>14.45</b>
2110	1) เขตทำนา (ชั้นดี)	3,112	12.19
2120	2) เขตปลูกไม้ผล (ชั้นดี)	53	0.21
2130	3) เขตปลูกไม้ยืนต้น (ชั้นดี)	87	0.34
2140	4) เขตปลูกพืชไร่ (ชั้นดี)	438	1.72
	<b>2.2 เขตเกษตรกรรมที่มีศักยภาพการผลิตสูง</b>	<b>809</b>	<b>3.17</b>
2211	1) เขตทำนา	343	1.34
2213	3) เขตปลูกไม้ยืนต้น	93	0.36
2214	4) เขตปลูกพืชไร่	373	1.46
	<b>2.3 เขตเกษตรกรรมที่มีศักยภาพการผลิตสูง</b>	<b>11,174</b>	<b>43.76</b>
2221	1) เขตทำนา	3,172	12.42
2222	2) เขตปลูกไม้ผล)	382	1.50
2223	3) เขตปลูกไม้ยืนต้น	4,805	18.82
2224	4) เขตปลูกพืชไร่	2,815	11.02
	<b>2.4 เขตเกษตรกรรมที่มีศักยภาพการผลิตต่ำ</b>	<b>1,988</b>	<b>7.79</b>
2310	1) เขตทำนา	54	0.21
2320	2) เขตปลูกไม้ผล)	34	0.13
2330	3) เขตปลูกไม้ยืนต้น	1,088	4.26
2340	4) เขตปลูกพืชไร่	779	3.05
2350	5) เขตปลูกพืชทางเลือก	33	0.13



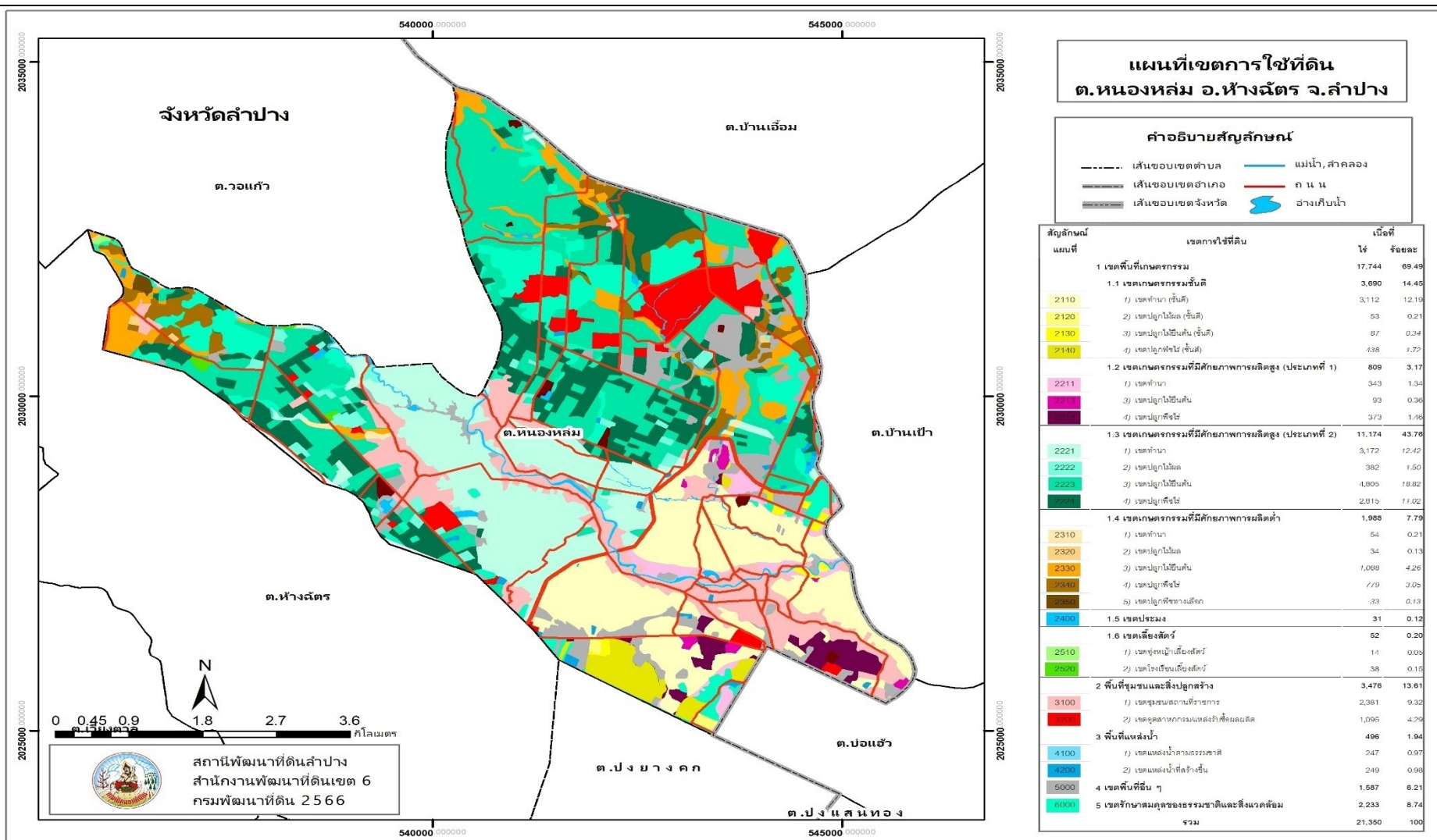
ตารางที่ 6-1(ต่อ)

สัญลักษณ์แผนที่	เขตการใช้ที่ดิน	เนื้อที่	
		ไร่	ร้อยละ
2400	2.5 เขตประมง	31	0.12
	2.6 เขตเลี้ยงสัตว์	52	0.20
2510	1) เขตทุ่งหญ้าเลี้ยงสัตว์	14	0.05
2520	2) เขตโรงเรือนเลี้ยงสัตว์	38	0.15
	3 พื้นที่ชุมชนและสิ่งปลูกสร้าง	3,476	13.61
3100	1) เขตชุมชน/สถานที่ราชการ	2,381	9.32
3200	2) เขตอุตสาหกรรม/แหล่งรับซื้อผลผลิต	1,095	4.29
	4 พื้นที่แหล่งน้ำ	496	1.94
4100	1) เขตแหล่งน้ำตามธรรมชาติ	247	0.97
4200	2) เขตแหล่งน้ำที่สร้างขึ้น	249	0.98
5000	5 เขตพื้นที่อื่นๆ	1,587	6.21
6000	6 เขตรักษาสมดุลของธรรมชาติและสิ่งแวดล้อม	2,233	8.74
	รวม	21,350	100

หมายเหตุ: เนื้อที่คำนวณด้วยระบบสารสนเทศภูมิศาสตร์



# แผนการใช้ที่ดินตำบลหนองหล่ม อำเภอห้างฉัตร จังหวัดลำปาง



รูปที่ 6-1 แผนที่เขตใช้ที่ดิน ตำบลหนองหล่ม อำเภอห้างฉัตร จังหวัดลำปาง

## บทที่ 7

### การขับเคลื่อนแผนการใช้ที่ดิน

#### 7.1 ขั้นตอนการดำเนินงาน

ภายหลังการจัดทำแผนการใช้ที่ดินตำบลหนองหล่ม อำเภอห้างฉัตร จังหวัดลำปาง แล้วจะต้องดำเนินการดังต่อไปนี้

7.1.1 จัดทำเป้าหมายการดำเนินงานและงบประมาณและกิจกรรมต่างๆ ที่จะดำเนินการในปีงบประมาณ 2567 ถึง 2571

7.1.2 นำแผนการใช้ที่ดินตำบลบ้านเป้าไปเสนอต่อองค์การบริหารส่วนตำบลบ้านเป้า เพื่อมีมติให้ความร่วมมือในกับกรมพัฒนาที่ดินดำเนินการกิจกรรมต่างๆ ที่กำหนดไว้ในแผนและได้รับการเชื่อมโยงสู่แผนพัฒนาตำบล

7.1.3 สถานีพัฒนาที่ดินลำปาง เสนอเป้าหมายและงบประมาณให้รายงานมายังกรมพัฒนาที่ดิน

7.1.4 กรมพัฒนาที่ดินพิจารณาสนับสนุนงบประมาณกิจกรรมและโครงการตามเป้าหมายที่กำหนดในแผนการใช้ที่ดิน

7.1.5 สถานีพัฒนาที่ดินลำปาง นำเสนอต่อที่ประชุมจังหวัด/อำเภอ เพื่อสร้างการรับรู้และประชาสัมพันธ์ให้หน่วยงานอื่น นำโครงการภายใต้หน่วยงานมาพัฒนาพื้นที่ตามแผนการใช้ที่ดินกำหนด

#### 7.2 กิจกรรมที่จะดำเนินการของกรมพัฒนาที่ดิน

งบประมาณที่กำหนดไว้เป็นการประมาณเบื้องต้น อาจมีการเปลี่ยนแปลงตามที่ได้รับการจัดสรรให้ดำเนินการ(ตารางที่ 7-1)

##### เขตเกษตรกรรม

##### 1) ดินขาดความอุดมสมบูรณ์มีแผนงาน/โครงการดังนี้

- (1) การส่งเสริมการผลิตและการใช้สารอินทรีย์ลดการใช้สารเคมีทางการเกษตร
- (2) การพัฒนากลุ่มเกษตรกรผลิตสินค้าเกษตรปลอดภัย /PGS
- (3) การผลิต-จัดหาเมล็ดพันธุ์พืชปุ๋ยสด
- (4) การส่งเสริมการปรับปรุงบำรุงดินด้วยพืชปุ๋ยสด
- (5) การส่งเสริมการไถกลบและผลิตปุ๋ยอินทรีย์เพื่อลดการปล่อยก๊าซเรือนกระจก
- (6) การจัดหาปูนโดโลไมต์
- (7) การส่งเสริมการปรับปรุงพื้นที่ดินกรด
- (9) การตรวจวิเคราะห์ดิน

2) การชะล้างพังทลายของดิน มีแผนงาน/โครงการฟื้นฟูและป้องกันการชะล้างพังทลายของดินดังนี้

- (1) การปลูกหญ้าแฝกเพื่อการอนุรักษ์ดินและน้ำ
- (2) การจัดระบบอนุรักษ์ดินและน้ำในเขตพัฒนาที่ดิน

7.3 กิจกรรมที่จะดำเนินงานของหน่วยงานอื่น(ตารางที่ 7-2)

7.3.1 เขตพื้นที่เกษตรกรรม

1) เขตปลูกพืชไร่ เขตปลูกไม้ผล และเขตปลูกไม้ยืนต้น

- (1) สนับสนุนเรื่อง ฝายน้ำล้น การขุดลอกแหล่งน้ำ คลองส่งน้ำและระบายน้ำ (กรมชลประทาน)
  - (2) การอบรมให้ความรู้เรื่องการถ่ายทอดเทคโนโลยีในการป้องกัน และกำจัดโรคแมลงของข้าวการผลิตเมล็ดพันธุ์ข้าวคุณภาพ (กรมการข้าว)
  - (3) ใช้ตลาดนำการผลิตในการเลือกชนิดพืชและหาตลาดรองรับ ทั้งในเขตที่เหมาะสมและในเขตที่ไม่เหมาะสมและต้องการปรับเปลี่ยนชนิดพืช (สำนักงานพาณิชย์จังหวัด/สำนักงานสหกรณ์จังหวัด)
  - (4) จัดอบรมถ่ายทอดความรู้เรื่องการทำการเกษตรแบบผสมผสาน (กรมส่งเสริมการเกษตร)
  - (5) สนับสนุนการขุดเจาะบ่อบาดาล (กรมทรัพยากรน้ำบาดาล)
  - (6) การอบรมให้ความรู้การเข้าสู่กระบวนการรับรองมาตรฐานการปฏิบัติทางการเกษตรที่ดี (Good Agricultural Practices :GAP) (กรมวิชาการเกษตร)
  - (7) การส่งเสริมและอบรมให้ความรู้เรื่องการดูแลและผลิตยางพาราให้ได้คุณภาพ (การยางแห่งประเทศไทย)
  - (8) สนับสนุนการทำอ่างเก็บน้ำ และฝาย (กรมชลประทาน)
  - (9) การอบรมให้ความรู้เรื่องเทคโนโลยีการผลิตข้าวโพดมันสำปะหลัง และการกำจัดโรคแมลงศัตรูพืช (กรมส่งเสริมการเกษตร)
  - (10) สนับสนุนการขุดลอกแหล่งน้ำคลองส่งน้ำ คลองระบายน้ำและฝายน้ำล้นการทำอ่างเก็บน้ำ และฝาย(กรมชลประทาน)
  - (11) อบรมด้านแปรรูปผลผลิต และการบรรจุภัณฑ์ (กรมพัฒนาชุมชน, กศน.)
- 2) เขตปศุสัตว์ และเขตเพาะเลี้ยงสัตว์น้ำ
- ส่งเสริม/สนับสนุนการปลูกหญ้าเลี้ยงสัตว์ (สำนักงานปศุสัตว์จังหวัด)

7.3.2 พื้นที่แหล่งน้ำ

- สนับสนุนการพัฒนาเพื่อเพิ่มพื้นที่กักเก็บน้ำ (สำนักงานชลประทานจังหวัด)

#### 7.4 ความต้องการของชุมชนและองค์กรปกครองส่วนท้องถิ่น

จากการดำเนินงานจัดทำกระบวนการมีส่วนร่วมของประชาชนที่องค์การบริหารส่วนตำบล เมื่อวันที่ 7 มิถุนายน 2566 ได้มีความต้องการของประชาชนที่ต้องการให้ดำเนินการเกี่ยวกับการแก้ปัญหา ดินเสื่อมโทรมและฟื้นฟูความอุดมสมบูรณ์ของดิน การขาดแคลนน้ำและเปลี่ยนกิจกรรมการผลิตให้เหมาะสมกับที่ดิน ดังนั้น เพื่อตอบสนองต่อความต้องการของชุมชนและแก้ไขปัญหาเชิงพื้นที่ที่กรมพัฒนาที่ดินได้วิเคราะห์ความต้องการเบื้องต้น ดังต่อไปนี้

ปัญหาในภาพรวมของตำบลสรุปได้ว่า มีปัญหาที่สำคัญ 3 ประการ คือ (1) ปัญหาดินเสื่อมโทรม และ (2) ปัญหาการขาดแคลนน้ำและ 3) ผลผลิตราคาต่ำโดย ซึ่งปัญหาดังกล่าวนี้ส่งผลกระทบต่อคุณภาพชีวิตของราษฎรในชุมชนโดยรวม

ในประเด็นปัญหาความเสื่อมโทรมของที่ดินนั้นจะหมายรวมถึง (1) การชะล้างพังทลายของดิน (2) ดินขาดความอุดมสมบูรณ์ จากการวิเคราะห์ความลาดชันของพื้นที่ พบว่า ระดับความลาดชันระหว่าง 0-2% มีพื้นที่มากถึง 10,415 ไร่ หรือร้อยละ 40.78 ของเนื้อที่ตำบลรองลงมาระดับความลาดชันระหว่าง 2-5 % มีพื้นที่ 9,129 ไร่ หรือร้อยละ 35.75 ของเนื้อที่ตำบล ระดับความลาดชันระหว่าง 5-12% มีพื้นที่ 5,249 ไร่ หรือร้อยละ 20.56 และระดับความลาดชันระหว่าง 12-20% มีพื้นที่ 743 ไร่ หรือร้อยละ 2.91 ตามลำดับ การที่สภาพภูมิประเทศมีความลาดชันสูงย่อมเสี่ยงต่อการชะล้างพังทลายของดินได้ง่ายและรุนแรง ผลกระทบที่ตามมาคือ หน้าดินที่ถูกชะล้างไหลลงมาสู่เบื้องล่างไปทับถมตามลำน้ำตามธรรมชาติ เหมือง ฝาย และอ่างเก็บน้ำจนดินชั้นบนไม่สามารถเก็บกักน้ำไว้ใช้ได้ตามศักยภาพที่ควรจะเป็น จึงเกิดปัญหาขาดแคลนน้ำทั้งน้ำเพื่ออุปโภค-บริโภคและน้ำเพื่อการเกษตร นอกจากนี้ การใช้ที่ดินอย่างต่อเนื่องเป็นเวลานานย่อมส่งผลให้สมบัติของดินมีการเปลี่ยนแปลงทั้งด้านกายภาพและเคมีของดิน ส่งผลให้ดินมีความอุดมสมบูรณ์ลดลงหากไม่ได้รับการปรับปรุงฟื้นฟูจะเกิดความเสื่อมโทรมของดินได้ในไม่ช้า โดยเฉพาะการใช้ประโยชน์ที่ดินในพื้นที่ดินชั้น หากไม่มีมาตรการอนุรักษ์ดินและน้ำอย่างเหมาะสม จะส่งผลกระทบต่อระบบนิเวศและเสี่ยงต่อการไม่คุ้มค่าต่อการลงทุนทำการเกษตรเป็นอย่างสูง

สำหรับประเด็นปัญหาการขาดแคลนน้ำ มีข้อเสนอในการแก้ไขปัญหาโดยดำเนินการ 6 ประการ คือ (1) การขุดลอกแหล่งน้ำในปัจจุบันซึ่งรวมถึงอ่างเก็บน้ำ ฝายกั้นน้ำ และลำน้ำ (2) สร้างอ่างเก็บน้ำหรือฝายกั้นน้ำเพิ่มเติมจากที่มีอยู่เดิม (3) ก่อสร้างคลองส่งน้ำเพื่อการกระจายน้ำไปสู่พื้นที่การเกษตร (4) ขุดเจาะบ่อบาดาล (5) การบริหารจัดการน้ำในพื้นที่ชลประทาน และ (6) ฟื้นฟูระบบนิเวศป่าต้นน้ำ ทั้งนี้ จากการวิเคราะห์ข้อมูลเบื้องต้นที่มีอยู่ในปัจจุบันสรุปได้ว่า “ไม่สามารถดำเนินการแก้ปัญหาหมู่บ้าน ไตหมู่บ้านหนึ่งหรือใช้วิธีการใดวิธีการหนึ่ง แล้วจะแก้ไขปัญหาการขาดแคลนน้ำทั้งตำบลได้โดยสิ้นเชิง”

การแก้ไขปัญหาการขาดแคลนน้ำจะต้องดำเนินการทั้งตำบลควบคู่ไปกับปัญหาการชะล้างพังทลายของดินในพื้นที่ด้วยการจัดทำโครงการ “การพัฒนาที่ดินและน้ำที่เป็นระบบ” โดยแบ่งพื้นที่

ออกเป็น 3 ส่วน คือ **1. ส่วนของต้นน้ำ** อันเป็นพื้นที่ป่าไม้ สภาพพื้นที่ที่มีความลาดชันความลาดชัน 12-20 เปอร์เซ็นต์ มีระดับความสูญเสียดินในระดับรุนแรงมากการจัดการพื้นที่ต้องปลูกป่าเสริม สร้างฝายชะลอน้ำ เพื่อรักษาน้ำให้อยู่ในพื้นที่โดยทำการก่อสร้างระบบอนุรักษ์ดินและน้ำเพื่อลดการชะล้างพังทลาย การสูญเสียดิน และชะลอการไหลของน้ำ **2. ส่วนของกลางน้ำ** สภาพพื้นที่ประกอบด้วยลูกคลื่นลอนลาดความลาดชัน 5 - 12 เปอร์เซ็นต์ พื้นที่บางส่วนมีระดับความสูญเสียดินในระดับปานกลางถึงระดับรุนแรงการจัดการพื้นที่ควรมีมาตรการก่อสร้างระบบอนุรักษ์ดินและน้ำ จัดรูปที่ดิน วางผังน้ำทั้งระบบ และสนับสนุนการปรับเปลี่ยนกิจกรรมการผลิตและ **3. ส่วนของปลายน้ำ** สภาพพื้นที่เป็นที่ราบถึงลูกคลื่นลอนลาดเล็กน้อย ความลาดชัน น้อยกว่า 5 เปอร์เซ็นต์ มีพื้นที่ส่วนน้อยที่มีความเสี่ยงในการสูญเสียดินจากการชะล้างพังทลายของดินการจัดการพื้นที่ควรพัฒนาที่ดินและระบบน้ำได้แก่ การขุดลอกคลองก่อสร้างสระน้ำ ฝายกั้นน้ำ คลองส่งน้ำ คลองระบายน้ำหรือผนังป้องกันน้ำท่วม การขุดบ่อบาดาล การปรับรูปที่ดินเพื่อปรับเปลี่ยนกิจกรรมการผลิตและการทำระบบอนุรักษ์ดินและน้ำเพื่อให้การใช้ที่ดินสามารถใช้พื้นที่ได้อย่างต่อเนื่องและเกิดประโยชน์ทั้งตัวเกษตรกร ชุมชน ในด้านเศรษฐกิจ สังคมและสิ่งแวดล้อม



แผนการใช้ที่ดินตำบลหนองหล่ม อำเภอห้างฉัตรจังหวัดลำปาง

ตารางที่ 7-1 กิจกรรมของกรมพัฒนาที่ดินในเขตเกษตรกรรมที่จะดำเนินการในปีงบประมาณ 2567-2571

เขตการใช้ที่ดิน(เกษตรกรรม)	แผนงาน/โครงการ	งบประมาณ (บาท)
1. เขตพื้นที่ทำนา เนื้อที่ 6,681 ไร่	<b>1.การปรับปรุงบำรุงดิน</b>	<b>7,875,000</b>
	1.1 การส่งเสริมการผลิตและการใช้สารอินทรีย์	52,000
	1.2 ผลิต-จัดหาเมล็ดพันธุ์พืชปุ๋ยสด	743,750
	1.3 ส่งเสริมการปลูกพืชปุ๋ยสดปรับปรุงบำรุงดิน	7,500
	1.4 พัฒนากลุ่มเกษตรกรใช้สารอินทรีย์ลดการใช้สารเคมีทางการเกษตร	98,000
	1.5 การทำปุ๋ยหมัก	1,020,000
	1.6 การจัดหาปุ๋ยนโดโลไมท์	425,000
	1.7 การส่งเสริมการปรับปรุงบำรุงพื้นที่ดินกรด	11,250
	1.8การส่งเสริมการไถกลบและผลิตปุ๋ยอินทรีย์เพื่อลดก๊าซเรือนกระจก	850,000
<b>2.การจัดระบบอนุรักษ์ดินและน้ำ</b>	<b>4,600,000</b>	
2.1 โครงการเขตพัฒนาที่ดิน	4,600,000	
2. เขตปลูกไม้ผล เนื้อที่ 469 ไร่	<b>1.การปรับปรุงบำรุงดิน</b>	<b>961,500</b>
	1.1 การส่งเสริมการผลิตและการใช้สารอินทรีย์	13,000
	1.2 ผลิต-จัดหาเมล็ดพันธุ์พืชปุ๋ยสด	297,500
	1.3 ส่งเสริมการปลูกพืชปุ๋ยสดปรับปรุงบำรุงดิน	3,000



แผนการใช้ที่ดินตำบลหนองหล่ม อำเภอห้างฉัตรจังหวัดลำปาง

ตารางที่ 7-1(ต่อ)

เขตการใช้ที่ดิน(เกษตรกรรม)	แผนงาน/โครงการ	งบประมาณ (บาท)
	1.4 พัฒนากลุ่มเกษตรกรใช้สารอินทรีย์ลดการใช้สารเคมีทางการเกษตร	24,500
	1.5 การทำปุ๋ยหมัก	425,000
	1.6 การจัดหาปุ๋ยอินทรีย์	170,000
	1.7 การส่งเสริมการปรับปรุงบำรุงพื้นที่ดินกรด	1500
3. เขตปลูกไม้ยืนต้น เนื้อที่ 6,073 ไร่	<b>1. การปรับปรุงบำรุงดิน</b>	<b>1,288,250</b>
	1.1การส่งเสริมการผลิตและการใช้สารอินทรีย์	32,500
	1.2ผลิต-จัดหาเมล็ดพันธุ์พืชปุ๋ยสด	446,250
	1.3ส่งเสริมการปลูกพืชปุ๋ยสดปรับปรุงบำรุงดิน	4,500
	1.4พัฒนากลุ่มเกษตรกรใช้สารอินทรีย์ลดการใช้สารเคมีทางการเกษตร	24500
	1.5การทำปุ๋ยหมัก	510,000
	1.6การจัดหาปุ๋ยอินทรีย์	255,000
	1.7การส่งเสริมการปรับปรุงบำรุงพื้นที่ดินกรด	22,500
4. เขตปลูกพืชไร่ เนื้อที่ 4,405 ไร่	<b>1. การปรับปรุงบำรุงดิน</b>	<b>2,377,000</b>
	1.1การส่งเสริมการผลิตและการใช้สารอินทรีย์	32,500
	1.2ผลิต-จัดหาเมล็ดพันธุ์พืชปุ๋ยสด	743,750
	1.3 ส่งเสริมการปลูกพืชปุ๋ยสดปรับปรุงบำรุงดิน	75,000
	1.4พัฒนากลุ่มเกษตรกรใช้สารอินทรีย์ลดการใช้สารเคมีทางการเกษตร	73,500
	1.5การทำปุ๋ยหมัก	1,020,000



แผนการใช้ที่ดินตำบลหนองหล่ม อำเภอห้างฉัตรจังหวัดลำปาง

ตารางที่ 7-1(ต่อ)

เขตการใช้ที่ดิน(เกษตรกรรม)	แผนงาน/โครงการ	งบประมาณ (บาท)
	1.6.การจัดหาปุ๋ยนโคโลไมท์	425,000
	1.7.การส่งเสริมการปรับปรุงบำรุงพื้นที่ดินกรด	7,500
4. เขตเลี้ยงสัตว์ เนื้อที่ 52ไร่	<b>1. การปรับปรุงบำรุงดิน</b>	<b>425,000</b>
	1.1 การทำปุ๋ยหมักสูตรพัฒนาที่ดิน	425,000
5. พื้นที่แหล่งน้ำ	<b>1. การฟื้นฟูและป้องกันการชะล้างพังทลาย</b>	<b>600,000</b>
	1.1 การปลูกหญ้าแฝกเพื่อการอนุรักษ์ดินและน้ำ	600,000
<b>รวมเขตเกษตรกรรม</b>	<b>1.การปรับปรุงบำรุงดิน</b>	
	<b>2.การฟื้นฟูและป้องกันการชะล้างพังทลายของดิน</b>	<b>600,000</b>
	<b>3.การจัดระบบอนุรักษ์ดินและน้ำ</b>	<b>4,600,000</b>
	<b>รวมแผนงาน/โครงการ</b>	<b>13,554,250</b>



ตารางที่ 7-2สรุปกิจกรรมที่ขอรับการสนับสนุนจากส่วนราชการอื่นในเขตการใช้ที่ดิน

เขตการใช้ที่ดิน	กิจกรรมที่ขอการสนับสนุนจากส่วนราชการอื่น
1. เขตพื้นที่เกษตรกรรม	
1.1 เขตพื้นที่ทำนา เนื้อที่ 6,681 ไร่	1. สนับสนุนเรื่อง ฝายน้ำล้น การขุดลอกแหล่งน้ำ คลองส่งน้ำและระบายน้ำ (กรมชลประทาน) 2. การอบรมให้ความรู้เรื่องการถ่ายทอดเทคโนโลยีในการป้องกัน และกำจัดโรคแมลงของข้าวการผลิตเมล็ดพันธุ์ข้าวคุณภาพ (กรมการข้าว) 3. ใช้ตลาดนำการผลิตในการเลือกชนิดพืชและหาตลาดรองรับ ทั้งในเขตที่เหมาะสมและในเขตที่ไม่เหมาะสมและต้องการปรับเปลี่ยนชนิดพืช (สำนักงานพาณิชย์จังหวัด/สำนักงานสหกรณ์จังหวัด)
1.2 เขตปลูกไม้ผล เนื้อที่ 469 ไร่	1. จัดอบรมถ่ายทอดความรู้เรื่องการทำเกษตรแบบผสมผสาน (กรมส่งเสริมการเกษตร) 2. สนับสนุนการขุดเจาะบ่อบาดาล (กรมทรัพยากรน้ำบาดาล) 3. การอบรมให้ความรู้การเข้าสู่กระบวนการรับรองมาตรฐานสินค้าเกษตรปลอดภัย (GAP) (กรมวิชาการเกษตร) 4. อบรมด้านการแปรรูปผลผลิต และการบรรจุภัณฑ์ (กรมพัฒนาชุมชน กศน.)
1.3 เขตปลูกไม้ยืนต้น เนื้อที่ 6,073 ไร่	1. การส่งเสริมและอบรมให้ความรู้เรื่องการดูแลและผลิตยางพาราให้ได้คุณภาพ (กรมการยาง) 2. สนับสนุนการทำอ่างเก็บน้ำ และฝาย (กรมชลประทาน)
1.4 เขตปลูกพืชไร่ เนื้อที่ 4,405 ไร่	1. การอบรมให้ความรู้เรื่องเทคโนโลยีการผลิตข้าวโพดมันสำปะหลัง และการกำจัดโรคแมลงศัตรูพืช (กรมส่งเสริมการเกษตร) 2. สนับสนุนการขุดลอกแหล่งน้ำ คลองส่งน้ำ คลองระบายน้ำและฝายน้ำล้นการทำอ่างเก็บน้ำ และฝาย(กรมชลประทาน และ องค์การปกครองส่วนท้องถิ่น) 3. สนับสนุนเรื่องการเลี้ยงสัตว์และพันธุ์หญ้าอาหารสัตว์ (กรมปศุสัตว์)
1.5 เขตเลี้ยงสัตว์เนื้อที่ 52 ไร่	1. สนับสนุนการพัฒนาเพื่อเพิ่มพื้นที่กักเก็บน้ำ (สำนักงานชลประทาน กรมป่าไม้ องค์การปกครองส่วนท้องถิ่น)
2. พื้นที่แหล่งน้ำ เนื้อที่ 496 ไร่	



แผนการใช้ที่ดินตำบลหนองหล่ม อำเภอห้างฉัตรจังหวัดลำปาง

ตาราง 7-3 เป้าหมายการดำเนินงานและงบประมาณโครงการนำร่อง ตำบลหนองหล่ม อำเภอห้างฉัตร จังหวัดลำปาง แผน 5 ปี (พ.ศ. 2567-2571)

เขตการใช้ที่ดิน	งาน/โครงการ/กิจกรรม	หน่วย นับ	เป้าหมาย					รวม	งบประมาณ					รวม	หน่วยงาน รับผิดชอบ
			2567	2568	2569	2570	2571		2567	2568	2569	2570	2571		
<b>1. การปรับปรุงบำรุงดิน</b>															
เขตทำนา/ไม้ผล / ไม้ยืนต้น /พืชไร่	1.1 การส่งเสริมการผลิตและ การใช้สารอินทรีย์ผลิตน้ำ หมักชีวภาพจากสารเร่ง พด.	ลิตร	2,000	2,000	2,000	2,000	2,000	10,000	26,000	26,000	26,000	26,000	26,000	130,000	พด.
เขตทำนา/ไม้ผล / พืชไร่	1.2 การผลิต-จัดหาเมล็ด พันธุ์พืชปุ๋ยสด	ตัน	15	15	15	15	15	75	446,250	446,250	446,250	446,250	446,250	2,231,250	พด.
เขตทำนา/ไม้ผล / พืชไร่	1.3 การส่งเสริมการปรับปรุง บำรุงดินด้วยพืชปุ๋ยสด	ไร่	4,000	4,000	4,000	4,000	4,000	15,000	60,000	60,000	60,000	60,000	60,000	300,000	พด.
เขตทำนา/ไม้ผล / ไม้ยืนต้น /พืชไร่	1.4 การพัฒนากลุ่ม เกษตรกรใช้สารอินทรีย์ลด การใช้สารเคมีทาง การเกษตร	กลุ่ม	9	9	9	9	9	45	44,100	44,100	44,100	44,100	44,100	220,500	พด.
เขตพื้นที่ เกษตรกรรม	1.5 การทำปุ๋ยหมักสูตรกรม พัฒนาที่ดิน	ตัน	200	200	200	200	200	1,000	680,000	680,000	680,000	680,000	680,000	3,400,000	พด.
เขตทำนา/ไม้ผล / ไม้ยืนต้น /พืชไร่	1.6 การจัดหาปุ๋ยโดโลไมท์	ตัน	150	150	150	150	150	750	255,000	255,000	255,000	255,000	255,000	1,275,000	พด.
เขตทำนา/ไม้ผล / ไม้ยืนต้น /พืชไร่	1.7 การส่งเสริมการปรับปรุง บำรุงพื้นที่ดินกรด	ไร่	300	300	300	300	300	1,500	4,500	4,500	4,500	4,500	4,500	22,500	พด.
เขตทำนา/พืชไร่	1.8 การส่งเสริมการไกลกลบ เพื่อลดการปล่อยก๊าซเรือน กระจก	ไร่	500	500	500	500	500	2,500	170,000	170,000	170,000	170,000	170,000	850,000	พด.



แผนการใช้ที่ดินตำบลหนองหล่ม อำเภอห้างฉัตรจังหวัดลำปาง

ตาราง 7-3 (ต่อ)

เขตการใช้ ที่ดิน	งาน/โครงการ/กิจกรรม	หน่วย นับ	เป้าหมาย					รวม	งบประมาณ					รวม	หน่วยงาน รับผิดชอบ
			2567	2568	2569	2570	2571		2567	2568	2569	2570	2571		
	<b>3. การฟื้นฟูและป้องกันการ ชะล้างพังทลายของดิน</b>														
พื้นที่แหล่งน้ำ	3.1 การปลูกหญ้าแฝกเพื่อการ อนุรักษ์ดินและน้ำ	กล้า	100,000	100,000	100,000	100,000	100,000	500,000	120,000	120,000	120,000	120,000	120,000	600,000	พต.
	<b>4. การจัดทำระบบอนุรักษ์ดิน และน้ำ</b>														
เขตทำนา	4.2 โครงการเขตพัฒนาที่ดิน	ไร่	0	0	0	1,000	1,000	2,000	0	0	0	2,300,000	2,300,000	4,600,000	พต.

หมายเหตุ: งบประมาณที่กำหนดไว้นี้เป็นการประมาณเบื้องต้น อาจมีการเปลี่ยนแปลงตามที่ได้รับการจัดสรรให้ดำเนินการ

## เอกสารอ้างอิง

- กระทรวงทรัพยากรธรรมชาติและสิ่งแวดล้อม.2541. ราชกิจจานุเบกษา. เล่มที่ 115. ตอนที่ 67 ก, กรุงเทพฯ. สืบค้นจาก <http://www.ratchakitcha.soc.go.th/RKJ/announce/search.jsp>, 11 สิงหาคม 2565.
- กลุ่มงานบริหารยุทธศาสตร์กลุ่มจังหวัดภาคเหนือตอนบน 1. 2565. แผนพัฒนากลุ่มจังหวัดภาคเหนือตอนบน 1 (เชียงใหม่แม่ฮ่องสอนลำปาง ลำพูน) พ.ศ. 2566-2570 (ไฟล์ข้อมูล).
- กลุ่มงานวิเคราะห์สภาพการใช้ที่ดิน. 2566. แผนที่สภาพการใช้ที่ดิน ปี 2566 (ไฟล์ข้อมูล). กรมพัฒนาที่ดิน กระทรวงเกษตรและสหกรณ์.
- กรมการพัฒนาชุมชน. 2566. ข้อมูลความจำเป็นพื้นฐาน (จปฐ.)รายจังหวัด รายอำเภอ และรายตำบลปี 2565. แหล่งที่มา :<https://ebmn.cdd.go.th/>, 1 มิถุนายน 2566.
- กรมพัฒนาที่ดิน. 2561.แผนบริหารจัดการทรัพยากรดินปัญหาของประเทศไทย ระยะ 20 ปี (พ.ศ. 2561-2580) (ไฟล์ข้อมูล).
- กรมทรัพยากรน้ำบาดาล. 2566. ปริมาณน้ำและจำนวนบ่อบาดาล ปี 2565. แหล่งที่มา: <http://app.dgr.go.th/newpasutara/xml/search.php>,26 พฤษภาคม 2566.
- กรมส่งเสริมการเกษตร. 2566. จำนวนครัวเรือนเกษตรกรที่ขึ้นทะเบียนเกษตรกร จำแนกรายจังหวัด รายอำเภอ และรายตำบล (ณ เดือนมกราคม พ.ศ. 2566).แหล่งที่มา: <http://mvos2.gistda.or.th/>, 15 พฤษภาคม 2566
- กรมอุตุนิยมวิทยา. 2566. ปริมาณน้ำฝนเฉลี่ยคาบ 30 ปี (พ.ศ. 2536-2565). กรมอุตุนิยมวิทยา กระทรวงดิจิทัลเพื่อเศรษฐกิจและสังคม, กรุงเทพฯ.
- กองนโยบายและแผนการใช้ที่ดิน.2566. แผนที่สภาพการใช้ที่ดิน ปี 2566 (ไฟล์ข้อมูล). กรมพัฒนาที่ดิน กระทรวงเกษตรและสหกรณ์, กรุงเทพฯ.
- กองสำรวจดินและวิจัยทรัพยากรดิน. 2566. แผนที่ทรัพยากรดิน (ไฟล์ข้อมูล).กรมพัฒนาที่ดินกระทรวงเกษตรและสหกรณ์, กรุงเทพฯ.
- คณะกรรมการจัดทำปทานุกรมปฐพีวิทยา. 2551. ปทานุกรมปฐพีวิทยา. สำนักพิมพ์มหาวิทยาลัยเกษตรศาสตร์, กรุงเทพฯ.
- คณะอนุกรรมการขับเคลื่อนเศรษฐกิจพอเพียง สำนักงานคณะกรรมการพัฒนาการเศรษฐกิจและสังคมแห่งชาติ. 2550. การประยุกต์ใช้หลักเศรษฐกิจพอเพียง(ไฟล์ข้อมูล).

- บัณฑิต ต้นศิริ และคำรณ ไทรพิภก.2542. **คู่มือการประเมินคุณภาพที่ดินสำหรับพืชเศรษฐกิจ.**  
กองวางแผนการใช้ที่ดิน กรมพัฒนาที่ดิน กระทรวงเกษตรและสหกรณ์.
- สำนักงานจังหวัดลำปาง. 2565. **ยุทธศาสตร์จังหวัดลำปาง พ.ศ. 2565**(ไฟล์ข้อมูล).
- สำนักงานนโยบายและแผนทรัพยากรธรรมชาติและสิ่งแวดล้อม. 2565. **นโยบายและแผนการบริหาร  
ทรัพยากรที่ดินและทรัพยากรดินของประเทศ พ.ศ. 2566-2570** (ไฟล์ข้อมูล).
- สำนักงานสภาพัฒนาการเศรษฐกิจและสังคมแห่งชาติ. 2565. (ร่าง) **กรอบแผนพัฒนาภาค  
พ.ศ. 2566-2570**(ไฟล์ข้อมูล).
- สำนักเทคโนโลยีการสำรวจและทำแผนที่. 2566. **แผนที่ขอบเขตตำบล ปี 2564**(ไฟล์ข้อมูล).กรมพัฒนา  
ที่ดินกระทรวงเกษตรและสหกรณ์, กรุงเทพฯ.
- สำนักบริหารการทะเบียน กรมการปกครอง. 2566. **รายงานสถิติจำนวนประชากรและบ้าน ราย  
จังหวัด รายอำเภอ และรายตำบล (ณ เดือนธันวาคม พ.ศ. 2565).**แหล่งที่มา :  
<https://stat.bora.dopa.go.th/stat/statnew/statyear/#/TableTemplate/Area/statpop>,  
1 พฤษภาคม 2566.
- องค์การบริหารส่วนจังหวัดลำปาง. 2565. **ยุทธศาสตร์องค์การบริหารส่วนจังหวัดลำปาง (พ.ศ.2566-  
2570).**กระทรวงมหาดไทย. แหล่งที่มา:<https://www.nonglom.go.th/>, 1 พฤษภาคม  
2566.
- องค์การบริหารส่วนตำบลหนองหล่ม. 2566.**ข้อมูลพื้นฐานตำบลหนองหล่ม.**กระทรวงมหาดไทย. แหล่งที่มา:  
<https://www.nonglom.go.th/>, 1 พฤษภาคม 2566.
- ADB. 2012. **The State of Pacific Towns and Cities: Urbanization in ADB’s Pacific  
Developing Member Countries.** Mandaluyong City, Philippines.
- FAO. 1974. **Land Capability Appraisal Indonesia: Interim Report.** (AGL/INS), Rome.  
1993. **Guidelines for Land Use Planning.** Rome.
- Kristensen P. 2004.**The DPSIR Framework.** National Environmental Research Institute,  
Denmark, Department of Policy Analysis, European Topic Centre on Water,  
European Environment Agency.
- NRC. 1975. **Land Use Planning.** The National Academics of Sciences, Engineering, and  
Medicine, Washington. D.C.

Vink, A.P.A. 1975. **Land Use in Advancing Agriculture**. Springer-Verlag Berlin Heidelberg.



**สถานีพัฒนาที่ดินลำปาง  
สำนักงานพัฒนาที่ดินเขต 6  
กระทรวงเกษตรและสหกรณ์การเกษตร**

**หมู่ 4 ตำบลเวียงตาล อำเภอห้างฉัตร จังหวัดลำปาง  
โทร 054-269569**