



# แผนการใช้ที่ดิน ตำบลเสริมชัย อำเภอเสริมงาม จังหวัดลำปาง



สถานีพัฒนาที่ดินลำปาง สำนักงานพัฒนาที่ดินเขต 6  
กรมพัฒนาที่ดิน กระทรวงเกษตรและสหกรณ์

กันยายน 2566

แผนการใช้ที่ดินตำบลเสริมชัย  
อำเภอเสริมงาม  
จังหวัดลำปาง



สถานีพัฒนาที่ดินลำปาง สำนักงานพัฒนาที่ดินเขต 6  
กรมพัฒนาที่ดิน กระทรวงเกษตรและสหกรณ์  
กันยายน 2566



## คำนำ

การจัดทำแผนการใช้ที่ดินดำเนินการตามรัฐธรรมนูญแห่งราชอาณาจักรไทย พ.ศ. 2560 มาตรา 72 (1) ที่ได้บัญญัติให้มีการวางแผนการใช้ที่ดินให้เหมาะสมกับศักยภาพของที่ดินตามหลักการพัฒนาอย่างยั่งยืน โดยแผนการใช้ที่ดินตำบลเสริมชัย อำเภอเสริมงาม จังหวัดลำปาง ได้นำแนวคิดขององค์การอาหารและการเกษตรแห่งสหประชาชาติ (Food and Agriculture Organization of the United Nations: FAO) และ โครงการสิ่งแวดล้อมสหประชาชาติ (United Nations Environment Programme: UNEP) มาปรับใช้ คือ ความเหมาะสมทางกายภาพ ความเหมาะสมทางเศรษฐกิจ การยอมรับจากสังคม การสร้างความยั่งยืนให้สิ่งแวดล้อม และเสนอทางเลือกการใช้ที่ดินร่วมกับวิธีการที่จำเป็นอื่น ๆ เช่น กระบวนการมีส่วนร่วมของชุมชน (Participatory Rural Appraisal: PRA) การประเมินคุณภาพที่ดิน เป็นต้น

สถานีพัฒนาที่ดินลำปาง สำนักงานพัฒนาที่ดินเขต 6 ร่วมกับกองนโยบายและแผนการใช้ที่ดินในการดำเนินงานวางแผนการใช้ที่ดินระดับตำบล โดยพิจารณาภาพรวมของสภาพปัญหาในด้านต่างๆ ทั้งด้านกายภาพ เศรษฐกิจ และสังคม วิเคราะห์และสังเคราะห์ข้อมูลนำไปสู่การวางแผนการใช้ที่ดินที่สอดคล้องกับศักยภาพของพื้นที่โดยผ่านกระบวนการมีส่วนร่วมของชุมชน (PRA) ในการระบุปัญหา ความต้องการของเกษตรกรและผู้มีส่วนได้ส่วนเสียทั้งนี้ สพด. ได้จัดทำแผนกิจกรรม/โครงการ เพื่อขับเคลื่อนแผนการใช้ที่ดินให้เป็นรูปธรรมเพื่อให้เกษตรกร มีคุณภาพชีวิตที่ดีขึ้น มีการใช้ที่ดินอย่างถูกต้องเหมาะสม รักษาสภาพแวดล้อมและอนุรักษ์ทรัพยากรในชุมชนให้เกิดความยั่งยืนต่อไป

สถานีพัฒนาที่ดินลำปาง

กันยายน 2566



## สารบัญ

	หน้า
คำนำ	ก
สารบัญ	ข
สารบัญตาราง	ง
สารบัญรูป	จ
<b>บทที่ 1 บทนำ</b>	
1.1 ความสำคัญของการวางแผนการใช้ที่ดิน	1-1
1.2 หลักการและเหตุผล	1-1
1.3 วัตถุประสงค์	1-2
1.4 ระยะเวลาและสถานที่ดำเนินงาน	1-2
1.5 ขั้นตอนการดำเนินงาน	1-2
1.6 วิสัยทัศน์ของตำบล	1-3
<b>บทที่ 2 ข้อมูลทั่วไป</b>	
2.1 ที่ตั้งและอาณาเขต	2-1
2.2 การแบ่งส่วนการปกครอง	2-1
2.3 สภาพภูมิประเทศ	2-3
2.4 สภาพภูมิอากาศ	2-3
2.5 สภาพการใช้ที่ดินในปัจจุบัน	2-5
2.6 สภาพเศรษฐกิจและสังคม	2-10
<b>บทที่ 3 สถานภาพของทรัพยากรธรรมชาติ</b>	
3.1 ทรัพยากรป่าไม้	3-1
3.2 ทรัพยากรน้ำ	3-2
3.3 ทรัพยากรดิน	3-2
<b>บทที่ 4 กระบวนการมีส่วนร่วมของชุมชน (Participatory Rural Appraisal: PRA)</b>	
4.1 การวิเคราะห์ผลจากการจัดทำกระบวนการมีส่วนร่วมของชุมชน (PRA)	4-1
4.2 ระบบการปลูกพืชในปัจจุบัน	4-4
<b>บทที่ 5 การประเมินคุณภาพที่ดิน</b>	
5.1 หลักการประเมินคุณภาพที่ดินด้านกายภาพ	5-1
5.2 พืชเศรษฐกิจที่สำคัญของตำบล	5-3



## สารบัญ (ต่อ)

	หน้า
<b>บทที่ 5 การประเมินคุณภาพที่ดิน (ต่อ)</b>	
5.3 ระดับความเหมาะสมของที่ดิน	5-3
<b>บทที่ 6 แผนการใช้ที่ดิน</b>	
6.1 การวิเคราะห์ข้อมูลเพื่อการจัดทำแผนการใช้ที่ดินระดับตำบล	6-1
6.2 แผนการใช้ที่ดิน	6-2
<b>บทที่ 7 การขับเคลื่อนแผนการใช้ที่ดิน</b>	
7.1 ขั้นตอนการดำเนินงาน	7-1
7.2 กิจกรรมที่จะดำเนินการของกรมพัฒนาที่ดิน	7-1
7.3 กิจกรรมที่จะดำเนินการของหน่วยงานอื่น	7-2
7.4 ความต้องการของชุมชนและองค์กรปกครองส่วนท้องถิ่น	7-3
<b>เอกสารอ้างอิง</b>	8-1



## สารบัญชตาราง

ตารางที่		หน้า
2-1	สถิติภูมิอากาศ ณ สถานีตรวจอากาศอำเภอเสริมงาม จังหวัดลำปาง ปี 2536-2565	2-4
2-2	สภาพการใช้ที่ดิน ตำบลเสริมชัย อำเภอเสริมงาม จังหวัดลำปาง	2-6
2-3	จำนวนประชากรและครัวเรือนตำบลเสริมชัย อำเภอเสริมงาม จังหวัดลำปาง ปี 2565	2-10
2-4	จำนวนและสัดส่วนครัวเรือนเกษตรตำบลเสริมชัย อำเภอเสริมงาม จังหวัด ลำปาง ปี 2565	2-11
2-5	รายได้-รายจ่ายเฉลี่ยครัวเรือนตำบลเสริมชัย อำเภอเสริมงาม จังหวัดลำปาง ปี 2565	2-13
3-1	สมบัติดิน ตำบลเสริมชัยอำเภอเสริมงาม จังหวัดลำปาง	3-5
5-1	ตัวอย่างการประเมินคุณภาพที่ดินด้านกายภาพของประเภทการใช้ประโยชน์ ที่ดิน	5-2
5-2	ชั้นความเหมาะสมทางกายภาพของดิน ตำบลเสริมชัย อำเภอเสริมงาม จังหวัดลำปาง	5-4
6-1	เขตการใช้ที่ดิน ตำบลเสริมชัย อำเภอเสริมงาม จังหวัดลำปาง	6-7
7-1	กิจกรรมของกรมพัฒนาที่ดินในเขตการใช้ที่ดินที่จะดำเนินการในปีงบประมาณ 2567-2571	7-5
7-2	สรุปกิจกรรมที่ขอรับการสนับสนุนจากส่วนราชการอื่นในเขตการใช้ที่ดิน	7-8
7-3	เป้าหมายการดำเนินงานและงบประมาณโครงการนำร่อง ตำบลเสริมชัย อำเภอเสริมงาม จังหวัดลำปาง แผน 5 ปี (พ.ศ. 2567-2571)	7-10



## สารบัญญรูป

รูปที่		หน้า
1-1	ขั้นตอนการวางแผนการใช้ที่ดินระดับตำบล	1-4
2-1	ขอบเขตการปกครองตำบลเสริมงาม อำเภอเสริมชัย จังหวัดลำปาง	2-2
2-2	สมดุลของน้ำเพื่อการเกษตร จังหวัดลำปาง	2-5
2-3	สภาพการใช้ที่ดิน ตำบลเสริมชัย อำเภอเสริมงาม จังหวัดลำปาง	2-9
2-4	สัดส่วนครัวเรือนเกษตร ตำบลเสริมชัย อำเภอเสริมงาม จังหวัดลำปาง	2-11
2-5	รายได้-รายจ่ายเฉลี่ยครัวเรือน ตำบลเสริมชัย อำเภอเสริมงาม จังหวัดลำปางปี 2565	2-12
3-1	ทรัพยากรดิน ตำบลเสริมชัย อำเภอเสริมงาม จังหวัดลำปาง	3-7
4-1	การวิเคราะห์สถานการณ์โดยระบบ DPSIR ของตำบลเสริมชัย อำเภอเสริม งาม จังหวัดลำปาง	4-3
4-2	ระบบการปลูกพืชในปัจจุบัน ตำบลเสริมชัย อำเภอเสริมงาม จังหวัดลำปาง	4-4
6-1	เขตการใช้ที่ดิน ตำบลเสริมชัย อำเภอเสริมงาม จังหวัดลำปาง	6-6
7-1	การชะล้างพังทลายของดินในเขตการใช้ที่ดิน ตำบลเสริมชัย ตำบลเสริมงาม จังหวัดลำปาง	7-5



## บทที่ 1

### บทนำ

#### 1.1 ความสำคัญของการวางแผนการใช้ที่ดิน

ตามรัฐธรรมนูญแห่งราชอาณาจักรไทย พุทธศักราช 2560 มาตรา 72 รัฐพึงดำเนินการเกี่ยวกับที่ดิน ทรัพยากรน้ำ และพลังงาน ดังต่อไปนี้

(1)วางแผนการใช้ที่ดินของประเทศให้เหมาะสมกับสภาพพื้นที่ และศักยภาพของที่ดินตามหลักการพัฒนาอย่างยั่งยืน

#### 1.2 หลักการและเหตุผล

ปัจจุบันกรมพัฒนาที่ดินได้ดำเนินการวางแผนการใช้ที่ดินระดับประเทศเรียบร้อยแล้วซึ่งเป็นการวางกรอบเชิงนโยบายมุ่งเน้นการพัฒนาด้านการเกษตรให้เกิดความสมดุลและยั่งยืนและในขณะเดียวกันต้องอนุรักษ์ทรัพยากรธรรมชาติและสิ่งแวดล้อมควบคู่กับการรักษาคุณค่าทางศิลปวัฒนธรรมแต่ทั้งนี้เพื่อให้เกิดการใช้ประโยชน์ที่ดินในระดับพื้นที่อย่างมีประสิทธิภาพและรักษาฐานการผลิตด้านทรัพยากรธรรมชาติอย่างยั่งยืนตลอดห่วงโซ่อุปทาน แผนการใช้ที่ดินระดับตำบลจึงถูกนำมาใช้เป็นเครื่องมือเพื่อขับเคลื่อนการดำเนินงานดังกล่าว

ทั้งนี้กรมพัฒนาที่ดินได้จัดทำแผนปฏิบัติการราชการกรมพัฒนาที่ดินระยะ 5 ปี (พ.ศ.2566-2570) เพื่อให้บรรลุตามวิสัยทัศน์ที่กำหนดไว้ คือ “เป็นองค์กรอัจฉริยะทางดิน เพื่อขับเคลื่อนการใช้ที่ดินอย่างเหมาะสม 15 ล้านไร่ ภายในปี 2570” ซึ่งในส่วนของประเด็นการพัฒนาที่ 2 บริหารจัดการทรัพยากรดินและที่ดินด้วยชุดข้อมูลที่มีมูลค่าสูง (High Value Dataset) ซึ่งมีเป้าหมาย คือ การนำชุดข้อมูลที่มีมูลค่าสูง ไปใช้ในการบริหารจัดการทางการเกษตร ในส่วนของตัวชี้วัด บริหารจัดการทรัพยากรดินและที่ดินบนพื้นฐานของชุดข้อมูลที่มีมูลค่าสูง ร้อยละ 100 กลยุทธ์ที่ 2 ยุกระดับแผนการใช้ที่ดินไปสู่การปฏิบัติ ได้กำหนดให้ ร้อยละของแผนการใช้ที่ดินระดับตำบลที่จัดทำแล้วเสร็จทั้งประเทศ ภายใน ปี 2570 (ไม่น้อยกว่า ร้อยละ 80) เป็นตัวชี้วัดหนึ่งของกลยุทธ์ดังกล่าว

#### 1.3 วัตถุประสงค์

1.3.1 เพื่อรักษาเสถียรภาพของทรัพยากรให้เกิดความสมดุลและยั่งยืนภายใต้การพัฒนาด้านต่างๆ ของตำบล

1.3.2 เพื่อให้การใช้ที่ดินมีผลตอบแทนสูงสุดต่อหน่วยเนื้อที่อย่างยั่งยืน

1.3.3 เพื่อให้เกิดการกำหนดแผนงาน โครงการ กิจกรรม ที่สอดคล้องกับแผนการใช้ที่ดินที่กำหนดขึ้นและอยู่บนหลักการของโมเดลเศรษฐกิจ BCG (Bio-Circular-Green Economy: BCG Model)



## 1.4 ระยะเวลาและสถานที่ดำเนินงาน

1.4.1 ระยะเวลา 1 ตุลาคม 2565 – 30 กันยายน 2566

1.4.2 สถานที่ ตำบลเสริมชัย อำเภอเสริมงาม จังหวัดลำปาง

## 1.5 ขั้นตอนการดำเนินงาน

1.5.1 รวบรวมข้อมูลปฐมภูมิและทุติยภูมิ ประกอบด้วย

1) ด้านกายภาพ ได้แก่ ทรัพยากรดิน ทรัพยากรน้ำ ทรัพยากรป่าไม้ ภูมิอากาศ สภาพการใช้ที่ดิน เขตป่าไม้ตามกฎหมายและมติคณะรัฐมนตรี

2) ด้านเศรษฐกิจและสังคม เช่น การถือครองที่ดิน ลักษณะทางเศรษฐกิจของตำบล จำนวนประชากร เป็นต้น

3) ด้านนโยบายและข้อกำหนดที่เกี่ยวข้อง ได้แก่ ยุทธศาสตร์ แผนการปฏิรูปประเทศ แผนพัฒนาเศรษฐกิจและสังคมแห่งชาติฉบับที่ 13 ยุทธศาสตร์ภาค แผนพัฒนากลุ่มจังหวัด แผนพัฒนาจังหวัด แผนพัฒนาการเกษตรและสหกรณ์ แผนพัฒนาท้องถิ่น 4 ปี ขององค์การบริหารส่วนจังหวัด เทศบาลตำบลหรือองค์การบริหารส่วนตำบล ฯ

1.5.2 จัดทำกระบวนการมีส่วนร่วมของชุมชน (Participatory Rural Appraisal : PRA) เพื่อรับฟังความคิดเห็น ประเด็นปัญหา ความต้องการด้านต่าง ๆ ขององค์การปกครองส่วนท้องถิ่นและเกษตรกรในตำบล

1.5.3 ประเมินคุณภาพของที่ดินของพืชเศรษฐกิจหลักและพืชทางเลือกที่มีมูลค่าของตำบล

1.5.4 สังเคราะห์ข้อมูลจากข้อ 1.5.1 ถึง 1.5.3 เพื่อใช้ประกอบการวางแผนการใช้ที่ดิน

1.5.5 กำหนด (ร่าง) แผนการใช้ที่ดินระดับตำบล

1.5.6 รับฟังความคิดเห็นของผู้มีส่วนได้ส่วนเสียต่อ (ร่าง) แผนการใช้ที่ดินที่กำหนดขึ้น

1.5.7 ปรับปรุง (ร่าง) แผนการใช้ที่ดินเพื่อจัดทำแผนการใช้ที่ดินฉบับสมบูรณ์

1.5.8 นำแผนการใช้ที่ดินเข้าสู่คณะทำงานวิชาการของเขตฯ เพื่อตรวจสอบความครบถ้วน /สมบูรณ์ของเนื้อหาและองค์ประกอบ

1.5.9 เผยแพร่แผนการใช้ที่ดินเพื่อนำไปสู่การขับเคลื่อนการดำเนินงาน ประกอบด้วย

1) องค์การปกครองส่วนท้องถิ่น นำแผนการใช้ที่ดินที่จัดทำขึ้นไปประกอบการจัดทำแผนการพัฒนาของตำบลเพื่อนำไปสู่การของบประมาณที่มีความสอดคล้องกับศักยภาพด้านการผลิตและสภาพของทรัพยากรของตำบล

2) กรมพัฒนาที่ดิน โดยสำนักงานพัฒนาที่ดินจังหวัด กำหนดแผนงาน/โครงการ/กิจกรรมที่สอดคล้องกับแผนการใช้ที่ดินที่กำหนดขึ้นในแต่ละเขตและสามารถใช้ประกอบการของบประมาณในพื้นที่อย่างมีหลักการและเป็นที่ยอมรับ

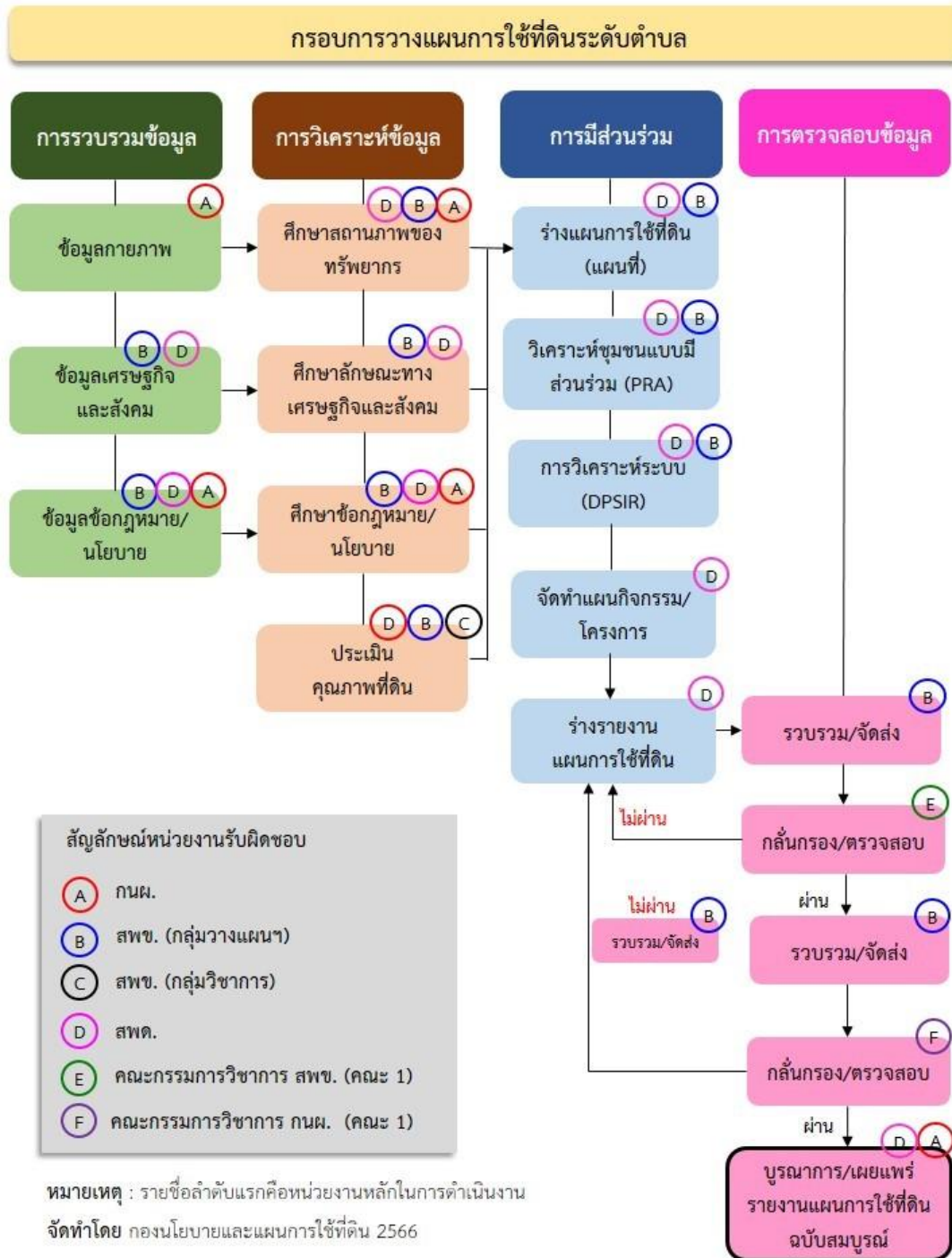


3) หน่วยงานราชการอื่นๆ สามารถใช้เป็นข้อมูลพื้นฐานประกอบแผนงาน/โครงการ/กิจกรรม ที่สอดคล้องกับแผนการใช้ที่ดินที่กำหนดขึ้นในแต่ละเขต

จากขั้นตอนที่กล่าวข้างต้น สามารถจัดทำกรอบการวางแผนการใช้ที่ดินระดับตำบลดังแสดงในรูปที่ 1-1

### 1.6 วิสัยทัศน์ของตำบล

พร้อมทุกงาน ประสานทุกฝ่าย มุ่งมั่นพัฒนา บริการชาวประชา แก้ปัญหาคือหน้าที่ (ที่มาเทศบาลตำบลเสริมชัย , 2566)



รูปที่ 1-1 ขั้นตอนการวางแผนการใช้ที่ดินระดับตำบล



## บทที่ 2 ข้อมูลทั่วไป

### 2.1 ที่ตั้งและอาณาเขต

ตำบลเสริมซ้ายอำเภอเสริมงามจังหวัดลำปางตั้งอยู่ทางทิศตะวันตกเฉียงใต้ของอำเภอเสริมงาม มีพื้นที่ประมาณ 223ตารางกิโลเมตร หรือ139,591 ไร่ โดยมีอาณาเขตติดต่อดังนี้ (รูปที่ 2-1)

ทิศเหนือ	ติดต่อกับ	ตำบลเสริมกลาง ตำบลทุ่งงาม อำเภอเสริมงาม จังหวัดลำปาง
ทิศใต้	ติดต่อกับ	ตำบลบ้านปวง อำเภอทุ่งหัวช้าง จังหวัดลำพูน ตำบลแม่ถอด อำเภอเถิน จังหวัดลำปาง
ทิศตะวันออก	ติดต่อกับ	ตำบลนาแก้ว อำเภอเกาะคา ตำบลนายาง อำเภอสบปราบ จังหวัดลำปาง
ทิศตะวันตก	ติดต่อกับ	ตำบลทุ่งหัวช้าง ตำบลบ้านปวง อำเภอทุ่งหัวช้าง จังหวัดลำพูน

### 2.2 การแบ่งส่วนการปกครอง

ตำบลเสริมซ้าย อำเภอเสริมงามจังหวัดลำปางแบ่งส่วนการปกครองออกเป็น 10 หมู่บ้าน ดังนี้

หมู่ที่ 1 บ้านแม่ต๋ำ	หมู่ที่ 6 บ้านนาเดา
หมู่ที่ 2 บ้านสบแม่ท่า	หมู่ที่ 7 บ้านน้ำหลง
หมู่ที่ 3 บ้านนาจะลา	หมู่ที่ 8 บ้านนาสันติสุข
หมู่ที่ 4 บ้านนาไผ่	หมู่ที่ 9 บ้านดงหนองจอก
หมู่ที่ 5 บ้านท่าโป่ง	หมู่ที่ 10 บ้านนางอย

(องค์การบริหารส่วนตำบลเสริมซ้าย, 2565)





## 2.3 สภาพภูมิประเทศ

ลักษณะพื้นที่ทั่วไปส่วนใหญ่พื้นที่ลาดชันสูงและพื้นที่ตอนมีสภาพพื้นที่ราบเรียบ ลูกคลื่นลอนลาด ลูกคลื่นลอนชัน เนินเขา และพื้นที่สูงชันเป็นพื้นที่ภูเขา และมีพื้นที่อยู่ในเขตป่าสงวนแห่งชาติแม่เสริมเป็นส่วนหนึ่งของลุ่มน้ำวัง มีแหล่งน้ำที่สำคัญ เช่นห้วยแม่ตำห้วยแม่ลาน้อยห้วยแม่ลาหลวงห้วยแม่ยอนห้วยข้างหัก

## 2.4 สภาพภูมิอากาศ

จากการศึกษาสถิติภูมิอากาศ (ปี พ.ศ.2536-2565)พบว่า ตำบลเสริมซ้าย อำเภอสริมงาม จังหวัดลำปาง มีรายละเอียดดังนี้

### 2.4.1 อุณหภูมิ

มีอุณหภูมิโดยเฉลี่ยทั้งปี 26.8 องศาเซลเซียส อุณหภูมิสูงสุดเฉลี่ย 34.0 องศาเซลเซียส ในเดือนเมษายน และอุณหภูมิต่ำสุดเฉลี่ย 21.4 องศาเซลเซียส ในเดือนมกราคม

### 2.4.2 ปริมาณน้ำฝน

มีปริมาณน้ำฝนรวมทั้งปี 1,119.5 มิลลิเมตร มีฝนตกประมาณ 116 วัน เดือนที่มีฝนตกมากที่สุด ในเดือนสิงหาคมมีปริมาณฝน 214.0 มิลลิเมตร และมีฝนตกประมาณ 18 วัน

### 2.4.3 สมดุลน้ำเพื่อการเกษตร

จากข้อมูลสถิติภูมิอากาศในคาบ 30 ปี (ปี พ.ศ.2536-2565) ณสถานีตรวจอากาศจังหวัดลำปาง ได้นำมาวิเคราะห์สมดุลของน้ำเพื่อการเกษตร ซึ่งเป็นการวิเคราะห์หาช่วงฤดูกาลเพาะปลูกพืช ตลอดจนช่วงระยะเวลาที่พืชเสี่ยงต่อการขาดน้ำ ข้อมูลที่นำมาวิเคราะห์ คือ ปริมาณน้ำฝน และศักยภาพการคายระเหยน้ำอ้างอิง (ET<sub>o</sub>) ซึ่งคำนวณด้วยโปรแกรม Cropwat for Windows Version 8.0 โดยใช้สมการ Penman-Monteithสามารถสรุปสมดุลของน้ำเพื่อการเกษตรในเขตอาศัยน้ำฝนได้ดังนี้

ช่วงที่เหมาะสมต่อการปลูกพืช เป็นช่วงที่ค่าปริมาณน้ำฝนมากกว่าค่า 0.5 การระเหยจากผิวดินและการคายน้ำของพืช เป็นช่วงที่ดินมีความชุ่มชื้นพอเหมาะต่อการเพาะปลูกพืช ซึ่งช่วงนี้เริ่มตั้งแต่ต้นเดือนเมษายนถึงต้นเดือนพฤศจิกายน

ช่วงที่มีน้ำมากเกินพอ เป็นช่วงที่ค่าปริมาณน้ำฝนมากกว่าค่าการระเหยจากผิวดินและการคายน้ำของพืช ซึ่งช่วงนี้เริ่มตั้งแต่ต้นเดือนพฤษภาคมถึงกลางเดือนตุลาคม

ช่วงขาดน้ำ เป็นช่วงฤดูแล้งที่ค่าปริมาณน้ำฝนน้อยกว่าค่า 0.5 การระเหยจากผิวดินและการคายน้ำของพืช ซึ่งพืชอาจเสียหายจากการขาดแคลนน้ำได้ ซึ่งช่วงนี้เริ่มตั้งต้นเดือนพฤศจิกายนถึงกลางเดือนเมษายน (ตารางที่ 2-1 และรูปที่ 2-2)



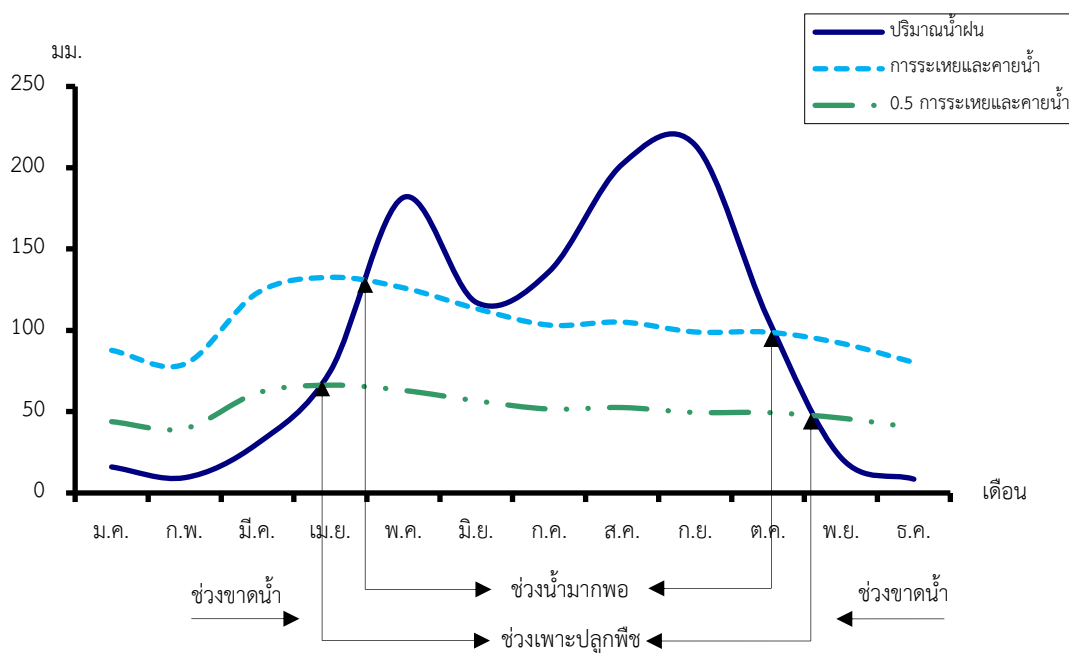
ตารางที่ 2-1 สถิติภูมิอากาศ ณ สถานีตรวจอากาศจังหวัดลำปาง<sup>1</sup> (ปี พ.ศ.2536-2565)

เดือน	อุณหภูมิ (°ซ)			ความชื้นสัมพัทธ์ (%)	ปริมาณน้ำฝน (มม.)	จำนวนวันที่ฝนตก (วัน)	ศักยภาพการคายระเหยน้ำ (มม.)	ปริมาณฝนใช้การ <sup>2</sup> (มม.)
	ต่ำสุด	สูงสุด	เฉลี่ย	(%)	(มม.)	(วัน)	(มม.)	(มม.)
ม.ค.	15.6	31.8	22.7	71.0	16.0	1.8	87.7	15.6
ก.พ.	17.1	34.6	25.1	62.0	9.4	1.8	79.2	9.3
มี.ค.	20.7	37.3	28.4	58.0	30.4	3.9	123.1	28.9
เม.ย.	23.8	38.2	30.2	61.0	75.0	7.4	132.6	66.0
พ.ค.	24.4	35.8	29.1	72.0	181.7	15.3	126.2	128.9
มิ.ย.	24.6	34.5	28.6	75.0	117.2	15.2	113.4	95.2
ก.ค.	24.4	33.7	28.1	78.0	136.2	17.6	103.2	106.5
ส.ค.	24.1	33.1	27.5	81.0	202.1	19.4	105.1	136.7
ก.ย.	23.2	33.2	27.3	83.0	214.0	18.2	99.0	140.7
ต.ค.	22.6	32.7	26.6	82.0	107.2	11.1	98.9	88.8
พ.ย.	19.7	32.2	24.9	78.0	21.8	3.3	92.1	21.0
ธ.ค.	16.4	30.8	22.5	75.0	8.5	1.4	80.3	8.4
<b>เฉลี่ย</b>	<b>21.4</b>	<b>34.0</b>	<b>26.8</b>	<b>73.0</b>	<b>-</b>	<b>-</b>	<b>-</b>	<b>-</b>
<b>รวม</b>	<b>-</b>	<b>-</b>	<b>-</b>	<b>-</b>	<b>1,119.5</b>	<b>116.4</b>	<b>1,240.8</b>	<b>846.0</b>

หมายเหตุ : <sup>1</sup>เป็นสถานีตรวจอากาศที่ใกล้พื้นที่ตำบลมากที่สุด

<sup>2</sup>จากการคำนวณโดยโปรแกรม Cropwat for Windows Version 8.0

ที่มา : กรมอุตุนิยมวิทยา (2566)



รูปที่ 2-2 กราฟสมดุลของน้ำเพื่อการเกษตรจังหวัดลำปาง

## 2.5 สภาพการใช้ที่ดินในปัจจุบัน

สภาพการใช้ที่ดินตำบลเสริมชัยอำเภอเสริมงาม จังหวัดลำปางซึ่งสำรวจโดยกลุ่มวิเคราะห์สภาพการใช้ที่ดิน (2566) ประกอบด้วยประเภทการใช้ที่ดินต่าง ๆ ดังนี้

2.5.1 พื้นที่ชุมชนและสิ่งปลูกสร้าง มีเนื้อที่ 2,746ไร่ หรือร้อยละ 1.97ของเนื้อที่ตำบล

2.5.2 พื้นที่เกษตรกรรมมีเนื้อที่ 36,539ไร่ หรือร้อยละ 26.19ของเนื้อที่ตำบล ประกอบด้วย การใช้ประโยชน์ที่ดินด้านเกษตรกรรมต่าง ๆ ดังต่อไปนี้

- 1) เกษตรผสมผสาน/ไร่นาสวนผสม มีเนื้อที่ 98ไร่ หรือร้อยละ 0.07ของเนื้อที่ตำบล
- 2) พื้นที่นา มีเนื้อที่ 12,956ไร่ หรือร้อยละ 9.29ของเนื้อที่ตำบล ได้แก่ นาข้าว นาร้างนาข้าว+ถั่วลันเตาข้าว+ข้าวโพด
- 3) พืชไร่ มีเนื้อที่ 8,940ไร่ หรือร้อยละ 6.40 ของเนื้อที่ตำบล ได้แก่ ข้าวโพด มันสำปะหลังไร่ร้าง ถั่วลันเตา พืชไร่ผสม อ้อย
- 4) ไม้ยืนต้น มีเนื้อที่ 12,742ไร่ หรือร้อยละ 9.15 ของเนื้อที่ตำบล ได้แก่จามจรี สัก ยูคาลิปตัส ยางพาราสัก/จามจรีไผ่ปลูกเพื่อการค้าจามจรี/ลำไยสัก/ลำไย
- 5) ไม้ผล มีเนื้อที่ 1,530ไร่ หรือร้อยละ 1.08 ของเนื้อที่ตำบล ได้แก่ลำไย มะขาม มะม่วง ไม้ผลผสมมะขาม/ลำไยกล้วยมะม่วง/มะขามไม้ผลร้าง/เสื่อมโหรี



6) ทุ่งหญ้าเลี้ยงสัตว์และโรงเรือนเลี้ยงสัตว์มีเนื้อที่ 266 ไร่ หรือร้อยละ 0.19 ของเนื้อที่ตำบล ได้แก่ โรงเรือนเลี้ยงสัตว์ปีกโรงเรือนเลี้ยงสุกรโรงเรือนเลี้ยงโค กระบือ และม้าโรงเรือนร้าง

7) สถานที่เพาะเลี้ยงสัตว์น้ำมีเนื้อที่ 7 ไร่ หรือร้อยละ 0.01 ของเนื้อที่ตำบล ได้แก่ สถานที่เพาะเลี้ยงปลา

2.5.3 พื้นที่ป่าไม้ มีเนื้อที่ 98,506ไร่ หรือร้อยละ 70.56ของเนื้อที่ตำบล ได้แก่ ป่าผลัดใบสมบูรณ์ ป่าผลัดใบรอสภาพฟื้นฟูป่าไม้ผลัดใบสมบูรณ์

2.5.4 พื้นที่แหล่งน้ำ มีเนื้อที่ 1,318ไร่ หรือร้อยละ 0.95ของเนื้อที่ตำบล ได้แก่ อ่างเก็บน้ำแม่ น้ำ ลำห้วย ลำคลอง บ่อน้ำในไร่นา หนอง บึง ทะเลสาบ

2.5.5 พื้นที่เบ็ดเตล็ด มีเนื้อที่ 482ไร่ หรือร้อยละ 0.33ของเนื้อที่ตำบล ได้แก่ทุ่งหญ้าสลับไม้พุ่ม/ไม้ละเมาะ บ่อลูกรังทุ่งหญ้าธรรมชาติบ่อดิน ที่ทิ้งขยะ พื้นที่ถม เหมืองเก่า บ่อขุดเก่า

ตารางที่ 2-2 สภาพการใช้ที่ดิน ตำบลเสริมซ้าย อำเภอสว่างงามจังหวัดลำปาง

หน่วยแผนที่	ประเภทการใช้ที่ดิน	เนื้อที่	
		ไร่	ร้อยละ
<b>U</b>	<b>พื้นที่ชุมชนและสิ่งปลูกสร้าง</b>	<b>2,746</b>	<b>1.97</b>
U201	หมู่บ้านบนพื้นราบ	2,535	1.82
U301	สถานที่ราชการและสถาบันต่าง ๆ	151	0.11
U502	โรงงานอุตสาหกรรม	6	-
U503	ลานตากและแหล่งรับซื้อทางการเกษตร	11	0.01
U601	สถานที่พักผ่อนหย่อนใจ	22	0.01
U603	สุสาน ป่าช้า	21	0.02
<b>A</b>	<b>พื้นที่เกษตรกรรม</b>	<b>36,539</b>	<b>26.19</b>
A001	เกษตรผสมผสาน/ไร่นาสวนผสม	98	0.07
A100	นาร้าง	122	0.09
A101	นาข้าว	12,771	9.15
A101+A202	นาข้าว+ข้าวโพด	7	0.01
A101+A210	นาข้าว+ถั่วลิสง	56	0.04
A200	ไร่ร้าง	693	0.49
A201	พืชไร่ผสม	12	0.01
A202	ข้าวโพด	7,035	5.04
A203	อ้อย	10	0.01



ตารางที่ 2-2 (ต่อ)

หน่วยแผนที่	ประเภทการใช้ที่ดิน	เนื้อที่	
		ไร่	ร้อยละ
A204	มันสำปะหลัง	1,074	0.77
A210	ถั่วลิสง	116	0.08
A300	ไม้ยืนต้นร้าง/เสื่อมโทรม	40	0.03
A302	ยางพารา	230	0.16
A302/A413	ยางพารา/ลำไย	23	0.02
A303	ปาล์มน้ำมัน	7	0.01
A304	ยูคาลิปตัส	299	0.21
A305	สั๊ก	5,720	4.10
A305/A318	สั๊ก/จามจู้รี	135	0.10
A305/A407	สั๊ก/มะม่วง	9	0.01
A305/A412	สั๊ก/มะขาม	10	0.01
A305/A413	สั๊ก/ลำไย	60	0.04
A315	ไผ่ปลูกเพื่อการค้า	80	0.06
A318	จามจู้รี	5,999	4.30
A318/A401	จามจู้รี/ไม้ผลผสม	39	0.03
A318/A411	จามจู้รี/กล้วย	7	0.01
A318/A413	จามจู้รี/ลำไย	71	0.05
A323	ตะกั่ว	13	0.01
A401	ไม้ผลผสม	39	0.03
A407	มะม่วง	50	0.03
A411	กล้วย	17	0.01
A412	มะขาม	214	0.15
A412/A413	มะขาม/ลำไย	20	0.01
A413	ลำไย	1,190	0.85



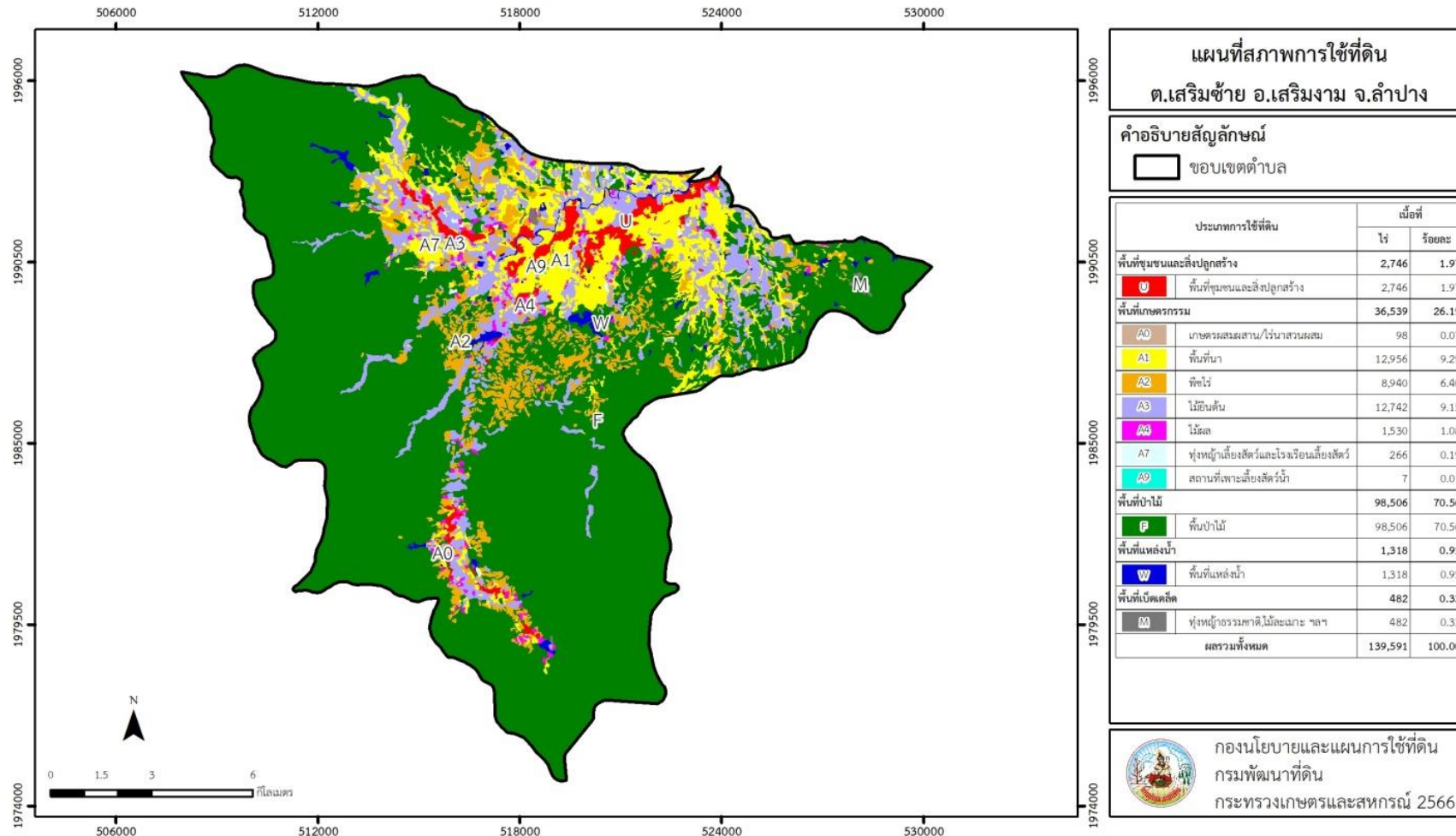
## ตารางที่ 2-2 (ต่อ)

หน่วยแผนที่	ประเภทการใช้ที่ดิน	เนื้อที่	
		ไร่	ร้อยละ
A700	โรงเรียนร้าง	10	0.01
A702	โรงเรียนเลี้ยงโค กระบือ และม้า	62	0.04
A703	โรงเรียนเลี้ยงสัตว์ปีก	103	0.07
A704	โรงเรียนเลี้ยงสุกร	91	0.07
A902	สถานที่เพาะเลี้ยงปลา	7	0.01
<b>F</b>	<b>พื้นที่ป่าไม้</b>	<b>98,506</b>	<b>70.56</b>
F101	ป่าไม้ผลัดใบสมบูรณ์	3,009	2.15
F200	ป่าผลัดใบรอสภาพฟื้นฟู	3,147	2.25
F201	ป่าผลัดใบสมบูรณ์	92,350	66.16
<b>M</b>	<b>พื้นที่เบ็ดเตล็ด</b>	<b>482</b>	<b>0.33</b>
M101	ทุ่งหญ้าธรรมชาติ	74	0.05
M102	ทุ่งหญ้าสลับไม้พุ่ม/ไม้ละเมาะ	216	0.15
M300	เหมืองเก่า บ่อขุดเก่า	15	0.01
M302	บ่อลูกรัง	104	0.07
M304	บ่อดิน	31	0.02
M405	พื้นที่ถม	19	0.01
M701	ที่ทิ้งขยะ	23	0.02
<b>W</b>	<b>พื้นที่แหล่งน้ำ</b>	<b>1,318</b>	<b>0.95</b>
W101	แม่น้ำ ลำห้วย ลำคลอง	190	0.14
W102	หนอง บึง ทะเลสาบ	13	0.01
W201	อ่างเก็บน้ำ	925	0.66
W202	บ่อน้ำในไร่นา	190	0.14
<b>ผลรวมทั้งหมด</b>		<b>139,591</b>	<b>100.00</b>

ที่มา: กลุ่มวิเคราะห์สภาพการใช้ที่ดิน (2566)



แผนการใช้ที่ดินตำบลเสริมชัย อำเภอเสริมงาม จังหวัดลำปาง



รูปที่ 2-3 แผนที่สภาพการใช้ที่ดิน ตำบลเสริมชัย อำเภอเสริมงาม จังหวัดลำปาง



## 2.6 สภาพเศรษฐกิจและสังคม

### 2.6.1 ประชากร

จากหลักฐานทะเบียนราษฎร์ของกรมการปกครอง กระทรวงมหาดไทย ณ เดือนธันวาคม 2565 พบว่า ประชากรที่อาศัยในพื้นที่ตำบลเสริมชัยมีประชากรรวม 7,755 คน แยกเป็นชาย 3,823 คน เป็นหญิง 3,932 คน ความหนาแน่นโดยเฉลี่ย 34.72 คนต่อตารางกิโลเมตร มีจำนวนครัวเรือนทั้งหมด 2,716 ครัวเรือน เป็นครัวเรือนเกษตรที่มาขึ้นทะเบียนกรมส่งเสริมการเกษตร 2,350 ครัวเรือน หรือร้อยละ 86.52 ของจำนวนครัวเรือนทั้งหมด และเป็นครัวเรือนที่ประกอบอาชีพอื่นๆ ครัวเรือนเกษตรที่ไม่ได้มาขึ้นทะเบียนกรมส่งเสริมการเกษตร 366 ครัวเรือน หรือร้อยละ 13.48 ของจำนวนครัวเรือนทั้งหมด ดังรายละเอียดในตารางที่ 2-3 และตารางที่ 2-4

ตารางที่ 2-3 จำนวนประชากรและครัวเรือนตำบลเสริมชัย อำเภอเสริมงามจังหวัดลำปาง ปี 2565

พื้นที่	จำนวน ครัวเรือน	จำนวนประชากร (คน)		
		ชาย	หญิง	รวม
ตำบลเสริมชัย	2,716	3,823	3,932	7,755
หมู่ที่ 1 แม่ต๋ำ	227	338	311	649
หมู่ที่ 2 สบแม่ท่า	195	291	289	580
หมู่ที่ 3 นาจะลา	416	628	669	1,297
หมู่ที่ 4 นาไผ่	386	513	572	1,085
หมู่ที่ 5 ท่าโป่ง	246	346	351	697
หมู่ที่ 6 นาเดา	443	554	556	1,110
หมู่ที่ 7 น้ำหลง	241	204	253	457
หมู่ที่ 8 นาสันติสุข	188	338	314	652
หมู่ที่ 9 ดงหนองจอก	215	392	374	766
หมู่ที่ 10 นางอย	159	219	243	462

ที่มา: กรมการปกครอง (2566)

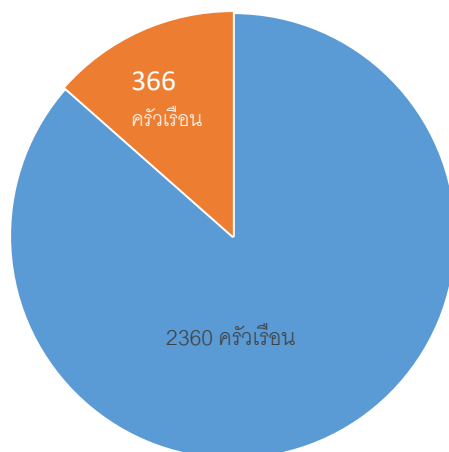


ตารางที่ 2-4 จำนวนและสัดส่วนครัวเรือนเกษตรกรตำบลเสริมซ้าย อำเภอสว่างงาม จังหวัดลำปาง  
ปี 2565

รายการ	จำนวน (ครัวเรือน)	ร้อยละ
จำนวนครัวเรือนทั้งหมด <sup>1)</sup>	2,716	100.00
- จำนวนครัวเรือนเกษตรกรที่มาขึ้นทะเบียนกรมส่งเสริมการเกษตร <sup>2)</sup>	2,350	86.52
- จำนวนครัวเรือนที่ประกอบอาชีพอื่นๆ และจำนวนครัวเรือนเกษตรกรที่ไม่ได้มาขึ้นทะเบียนฯ	366	13.48

ที่มา: 1) กรมการปกครอง (2566)

2) กรมส่งเสริมการเกษตร (2566)



■ จำนวนครัวเรือนเกษตรกรที่มาขึ้นทะเบียนกรมส่งเสริมการเกษตร ■ จำนวนครัวเรือนที่ประกอบอาชีพอื่นๆ และจำนวนครัวเรือนเกษตรกรที่ไม่ได้มาขึ้นทะเบียนฯ

รูปที่ 2-4 สัดส่วนครัวเรือนเกษตรกรตำบลเสริมซ้าย อำเภอสว่างงาม จังหวัดลำปาง ปี 2565



### 2.6.2 การถือครองที่ดิน

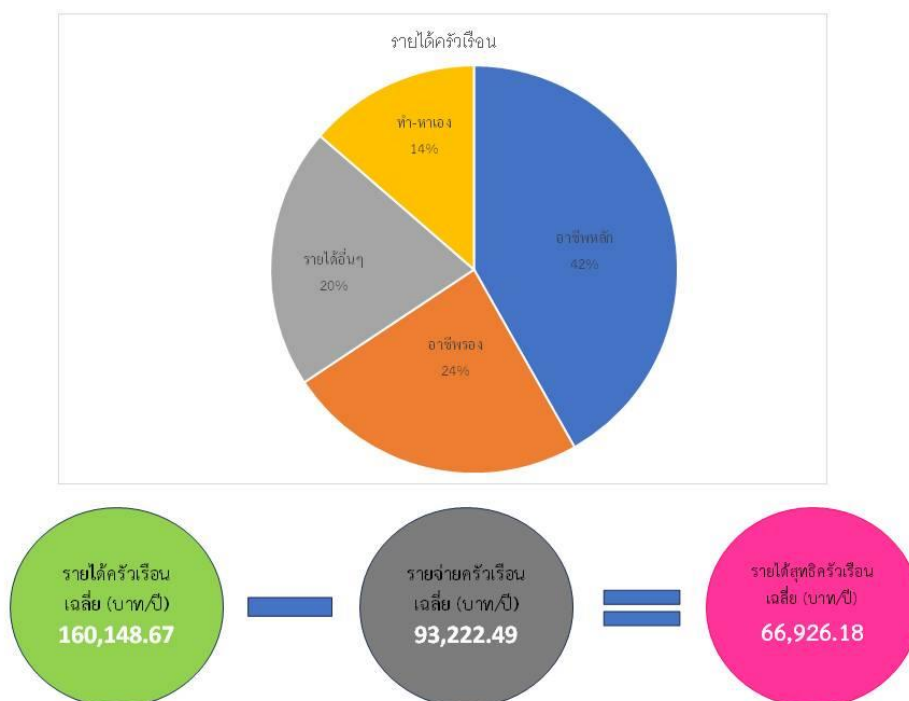
จากข้อมูลกรมการปกครอง ณ เดือนธันวาคม 2565 ตำบลเสริมซ้ายมีจำนวนครัวเรือนทั้งหมด 2,716ครัวเรือน โดยถือครองที่ดินเฉลี่ยครัวเรือนละ 51.40 ไร่

### 2.6.3 ลักษณะทางเศรษฐกิจและการประกอบอาชีพ

ประชากรในตำบลเสริมซ้ายประกอบอาชีพเกษตรกรรม ค้าขาย รับราชการ รับจ้างทั่วไป และอื่นๆ มีเกษตรกรบางครัวเรือนประกอบอาชีพหลายอย่างควบคู่กันไป สำหรับพืชที่เกษตรกรปลูกเป็นอาชีพหลัก ได้แก่ ข้าวทางด้านการเลี้ยงสัตว์เกษตรกรจะมีการเลี้ยงไว้เพื่อบริโภคหากเหลือจึงจำหน่ายเป็นรายได้เสริม

### 2.6.4 ด้านรายได้-รายจ่าย

จากข้อมูลความจำเป็นพื้นฐานของกรมการพัฒนาชุมชน 2566 พบว่า รายได้ครัวเรือนเฉลี่ยปีละ 160,148.67บาท รายได้บุคคลเฉลี่ยปีละ 58,022.81บาท รายจ่ายครัวเรือนเฉลี่ยปีละ 93,222.49 บาท รายจ่ายบุคคลเฉลี่ยปีละ 33,775.06บาท เมื่อพิจารณาจะเห็นว่ารายได้ครัวเรือนมากกว่ารายจ่ายครัวเรือนปีละ 66,926.18บาท และรายได้บุคคลมากกว่ารายจ่ายบุคคลปีละ 24,247.75 บาท ดังรายละเอียดในตารางที่ 2-5 และรูปที่ 2-5



รูปที่ 2-5 รายได้-รายจ่ายเฉลี่ยครัวเรือนตำบลเสริมซ้าย อำเภอสว่างงาม จังหวัดลำปาง ปี 2565



แผนการใช้จ่ายที่ดินตำบลเสริมซ้าย อำเภอเสริมงาม จังหวัดลำปาง

ตารางที่ 2-5 รายได้-รายจ่ายเฉลี่ยครัวเรือนตำบลเสริมซ้าย อำเภอเสริมงาม จังหวัดลำปาง ปี 2565

พื้นที่	แหล่งรายได้ของครัวเรือน (บาท/ปี)				รายได้ครัวเรือนเฉลี่ย (บาท/ปี)	รายได้บุคคลเฉลี่ย (บาท/ปี)	รายจ่ายครัวเรือนเฉลี่ย (บาท/ปี)	รายจ่ายบุคคลเฉลี่ย (บาท/ปี)
	อาชีพหลัก	อาชีพรอง	รายได้อื่น	ทำ-หาเอง				
ตำบลเสริมซ้าย	66,930.67	38,255.87	33,119.63	21,842.49	160,148.67	58,022.81	93,222.49	33,775.06
หมู่ที่ 1 แม่ต้า	68,125.00	50,282.63	30,185.00	19,666.25	168,258.88	59,560.66	83,916.49	29,704.95
หมู่ที่ 2 สบแม่ท่า	53,013.25	58,874.17	48,543.05	29,357.68	189,788.14	71,466.36	156,453.37	58,913.86
หมู่ที่ 3 นาจะลา	59,776.83	36,350.61	28,712.20	24,381.71	149,221.34	47,937.90	72,747.26	23,370.32
หมู่ที่ 4 นาไผ่	65,274.52	48,504.78	30,729.30	15,363.06	159,871.66	69,336.60	95,284.08	41,324.86
หมู่ที่ 5 ท่าโป่ง	84,861.96	26,264.13	31,336.41	23,638.59	166,101.09	65,444.54	113,444.57	44,697.64
หมู่ที่ 6 นาเดา	83,397.88	28,130.33	25,609.83	17,229.00	154,367.05	56,475.75	74,972.96	27,429.13
หมู่ที่ 7 น้ำหลง	42,385.19	51,718.52	31,285.93	20,840.74	146,230.37	53,790.46	84,254.21	30,992.69
หมู่ที่ 8 นาสันติสุข	61,890.07	21,993.38	31,298.68	19,163.91	134,346.03	45,792.89	100,273.77	34,179.10
หมู่ที่ 9 ดงหนองจอก	71,797.93	35,670.98	34,638.86	31,683.94	173,791.71	57,930.57	93,272.54	31,090.85
หมู่ที่ 10 นางอย	64,060.53	27,293.86	60,726.32	22,798.25	174,878.95	60,596.35	92,344.74	31,997.87

ที่มา: กรมการพัฒนาชุมชน (2565)



## บทที่ 3

### สถานภาพของทรัพยากรธรรมชาติ

การศึกษาสถานภาพของทรัพยากรธรรมชาติในพื้นที่ตำบลเสริมซ้าย อำเภอสว่างงาม จังหวัดลำปาง ได้แก่ ทรัพยากรป่าไม้ ทรัพยากรน้ำ และทรัพยากรดิน ซึ่งเป็นทรัพยากรกายภาพที่สำคัญต่อการทำการเกษตร ดังนั้นจึงจำเป็นต้องทราบว่าทรัพยากรธรรมชาติแต่ละชนิดปัจจุบันมีสถานะอย่างไร เพื่อใช้เป็นข้อมูลประกอบการวางแผนการใช้ที่ดินซึ่งจะนำไปสู่การกำหนดแผนงาน โครงการ กิจกรรม รวมถึงมาตรการต่าง ๆ เพื่อการพัฒนาพื้นที่อย่างมีประสิทธิภาพต่อไป โดยมีรายละเอียดดังนี้

#### 3.1 ทรัพยากรป่าไม้

##### 3.1.1 ป่าไม้ตามกฎหมายและมติคณะรัฐมนตรี

1) ป่าอนุรักษ์ พบพื้นที่ป่าอนุรักษ์ในพื้นที่ ได้แก่

- (1) เขตรักษาพันธุ์สัตว์ป่าดอยผาเมือง เนื้อที่ 16 ไร่
- (2) พื้นที่กำลังดำเนินการประกาศเป็นอุทยานแห่งชาติดอยจาง เนื้อที่ 21 ไร่

2) ป่าสงวนแห่งชาติได้มีการจำแนกเขตการใช้ประโยชน์ทรัพยากรและที่ดินป่าไม้ในพื้นที่ป่าสงวนแห่งชาติตามมติคณะรัฐมนตรี วันที่ 10 มีนาคม 2535 และ 17 มีนาคม 2535 แบ่งออกเป็น 3 เขต ประกอบด้วย เขตพื้นที่ป่าเพื่อการอนุรักษ์ (Zone C) เขตพื้นที่ป่าเพื่อเศรษฐกิจ (Zone E) และเขตพื้นที่ป่าที่เหมาะสมต่อการเกษตร (Zone A) จากการวิเคราะห์ข้อมูลพบพื้นที่ป่าจำแนกเขตการใช้ประโยชน์ทรัพยากรที่ดินและป่าไม้ในพื้นที่ป่าสงวนแห่งชาติตามมติคณะรัฐมนตรีในพื้นที่ ได้แก่

- (1) เขตพื้นที่ป่าเพื่อการอนุรักษ์ (Zone C) เนื้อที่ 67,617 ไร่
- (2) เขตพื้นที่ป่าเพื่อเศรษฐกิจ (Zone E) เนื้อที่ 50,284 ไร่
- (3) เขตพื้นที่ป่าที่เหมาะสมต่อการเกษตร (Zone A) เนื้อที่ 2,575 ไร่

3.1.2 **ชั้นคุณภาพลุ่มน้ำ** (มติคณะรัฐมนตรีวันที่ 28 พฤษภาคม 2528)จากการวิเคราะห์ข้อมูล พบชั้นคุณภาพลุ่มน้ำในพื้นที่ ได้แก่

- (1) พื้นที่ลุ่มน้ำชั้นที่ 1A เนื้อที่ 21,324 ไร่
- (2) พื้นที่ลุ่มน้ำชั้นที่ 2 เนื้อที่ 24,947 ไร่
- (3) พื้นที่ลุ่มน้ำชั้นที่ 3 เนื้อที่ 21,137 ไร่
- (4) พื้นที่ลุ่มน้ำชั้นที่ 4 เนื้อที่ 17,782 ไร่
- (5) พื้นที่ลุ่มน้ำชั้นที่ 5 เนื้อที่ 54,341 ไร่

ทั้งนี้ เนื้อที่ดังกล่าวข้างต้นคำนวณด้วยระบบสารสนเทศภูมิศาสตร์เป็นเนื้อที่เบื้องต้นเท่านั้น ไม่สามารถใช้อ้างอิงได้ทางกฎหมาย



## 3.2 ทรัพยากรน้ำ

3.2.1 ปริมาณน้ำฝน พบว่าในพื้นที่ตำบลเสริมซ้ายมีปริมาณน้ำฝนเฉลี่ยในคาบ 30 ปี (พ.ศ.2536-2565) 1,119.5 มิลลิเมตรต่อปี

3.2.2 น้ำผิวดิน หมายถึง แม่น้ำลำคลอง หนอง บึง ทะเลสาบ อ่างเก็บ และแหล่งน้ำสาธารณะอื่นๆ ที่อยู่ภายในผืนแผ่นดิน ในพื้นที่ตำบลเสริมซ้าย มีรายละเอียดของแหล่งน้ำผิวดินดังนี้

แหล่งน้ำผิวดินธรรมชาติ ได้แก่ น้ำแม่ตำ ห้วยกู่ ห้วยจวง ห้วยเตือ ห้วยน้ำเหมือง ห้วยแม่แก้ว ห้วยแม่จอก ห้วยแม่ตำ ห้วยแม่เตียง ห้วยแม่ท่า ห้วยแม่พอก ห้วยแม่ไฟ ห้วยแม่ลาน้อย ห้วยแม่ลาหลวง ห้วยแม่ออน ห้วยแม่แฮด ห้วยยอน ห้วยลุงปิน ห้วยวัว และห้วยหลวง

แหล่งน้ำผิวดินที่มนุษย์สร้างขึ้น ได้แก่ อ่างเก็บน้ำแม่ตำ อ่างเก็บน้ำแม่ท่าบก อ่างเก็บน้ำแม่เตียง อ่างเก็บน้ำแม่พอก อ่างเก็บน้ำแม่ออน อ่างเก็บน้ำห้วยจวง และอ่างเก็บน้ำห้วยโปงแก้ว

3.2.3 จากฐานข้อมูลน้ำบาดาลของกรมทรัพยากรน้ำบาดาล (2566) พบว่า ตำบลเสริมซ้าย มีจำนวนบ่อบาดาลราชการจำนวน 35 บ่อ และจำนวนบ่อบาดาลเอกชนจำนวน 1 บ่อ

## 3.3 ทรัพยากรดิน

### 3.3 ทรัพยากรดิน

ทรัพยากรดินในพื้นที่ตำบลเสริมซ้ายอำเภอสว่างงามจังหวัดลำปางพบหน่วยแผนที่ดินทั้งหมด 30 หน่วยแผนที่ดิน และหน่วยพื้นที่เบ็ดเตล็ด 2 หน่วยแผนที่ ดิน ดังนี้

3.3.1 ดินในพื้นที่ลุ่ม มี 3 หน่วยแผนที่ดิน ได้แก่

1) หน่วยแผนที่ดิน AC-spd,fl-clA ดินตะกอนน้ำพาเชิงซ้อนที่มีการระบายน้ำค่อนข้างเลว และเป็นดินร่วนละเอียด มีเนื้อดินบนเป็นดินร่วนปนดินเหนียว ความลาดชัน 0-2 เปอร์เซ็นต์ มีเนื้อที่ 7,590 ไร่ หรือร้อยละ 5.44 ของเนื้อที่ตำบล

2) หน่วยแผนที่ดิน Ms-silA ชุดดินแม่สาย มีเนื้อดินบนเป็นดินร่วนปนทรายแป้ง ความลาดชัน 0-2 เปอร์เซ็นต์ มีเนื้อที่ 2,908 ไร่ หรือร้อยละ 2.08 ของเนื้อที่ตำบล

3) หน่วยแผนที่ดิน Sai-fl-sIA ดินสันทรายที่เป็นดินร่วนละเอียด มีเนื้อดินบนเป็นดินร่วนปนทราย ความลาดชัน 0-2 เปอร์เซ็นต์ มีเนื้อที่ 2,715 ไร่ หรือร้อยละ 1.94 ของเนื้อที่ตำบล

3.3.2 ดินในพื้นที่ดอน มี 27 หน่วยแผนที่ดิน ได้แก่

1) หน่วยแผนที่ดิน Cm-lsA ชุดดินเชิงใหม่ มีเนื้อดินบนเป็นดินทรายปนดินร่วน ความลาดชัน 0-2 เปอร์เซ็นต์ มีเนื้อที่ 2,270 ไร่ หรือร้อยละ 1.63 ของเนื้อที่ตำบล

2) หน่วยแผนที่ดิน Cm-fsi-silA ดินเชิงใหม่ที่เป็นดินทรายแป้งละเอียด มีเนื้อดินบนเป็นดินร่วนปนทรายแป้ง ความลาดชัน 0-2 เปอร์เซ็นต์ มีเนื้อที่ 22 ไร่ หรือร้อยละ 0.02 ของเนื้อที่ตำบล

3) หน่วยแผนที่ดิน Li-gclC ชุดดินลี้ มีเนื้อดินบนเป็นดินร่วนปนดินเหนียวปนกรวด ความลาดชัน 5-12 เปอร์เซ็นต์ มีเนื้อที่ 11,052 ไร่ หรือร้อยละ 7.92 ของเนื้อที่ตำบล



- 4) หน่วยแผนที่ดิน Li-gclD ชุดดินลี มีเนื้อดินบนเป็นดินร่วนปนดินเหนียวปนกรวด ความลาดชัน 12-20 เปอร์เซ็นต์ มีเนื้อที่ 11,776 ไร่ หรือร้อยละ 8.43 ของเนื้อที่ตำบล
- 5) หน่วยแผนที่ดิน Li-gclE ชุดดินลี มีเนื้อดินบนเป็นดินร่วนปนดินเหนียวปนกรวด ความลาดชัน 20-35 เปอร์เซ็นต์ มีเนื้อที่ 2,310 ไร่ หรือร้อยละ 1.65 ของเนื้อที่ตำบล
- 6) หน่วยแผนที่ดิน ML-gclD ชุดดินม่วงเหล็ก มีเนื้อดินบนเป็นดินร่วนปนดินเหนียวปนกรวด ความลาดชัน 12-20 เปอร์เซ็นต์ มีเนื้อที่ 252 ไร่ หรือร้อยละ 0.18 ของเนื้อที่ตำบล
- 7) หน่วยแผนที่ดิน ML-gclE ชุดดินม่วงเหล็ก มีเนื้อดินบนเป็นดินร่วนปนดินเหนียวปนกรวด ความลาดชัน 20-35 เปอร์เซ็นต์ มีเนื้อที่ 3,387 ไร่ หรือร้อยละ 2.43 ของเนื้อที่ตำบล
- 8) หน่วยแผนที่ดิน Mr-gslD ชุดดินแม่ริม มีเนื้อดินบนเป็นดินร่วนปนทรายปนกรวด ความลาดชัน 12-20 เปอร์เซ็นต์ มีเนื้อที่ 1,023 ไร่ หรือร้อยละ 0.73 ของเนื้อที่ตำบล
- 9) หน่วยแผนที่ดิน Mr-gslE ชุดดินแม่ริม มีเนื้อดินบนเป็นดินร่วนปนทรายปนกรวด ความลาดชัน 20-35 เปอร์เซ็นต์ มีเนื้อที่ 2,284 ไร่ หรือร้อยละ 1.64 ของเนื้อที่ตำบล
- 10) หน่วยแผนที่ดิน Mr-slC ชุดดินแม่ริม มีเนื้อดินบนเป็นดินร่วนปนทราย ความลาดชัน 5-12 เปอร์เซ็นต์ มีเนื้อที่ 3,387 ไร่ หรือร้อยละ 2.43 ของเนื้อที่ตำบล
- 11) หน่วยแผนที่ดิน Mt-br-clB ดินแม่แตงที่เป็นดินสีน้ำตาล มีเนื้อดินบนเป็นดินร่วนปนดินเหนียว ความลาดชัน 2-5 เปอร์เซ็นต์ มีเนื้อที่ 42 ไร่ หรือร้อยละ 0.03 ของเนื้อที่ตำบล
- 12) หน่วยแผนที่ดิน Mt-hb,br-clB ดินแม่แตงที่มีความอิมตัวเบสสูงและเป็นดินสีน้ำตาล มีเนื้อดินบนเป็นดินร่วนปนดินเหนียว ความลาดชัน 2-5 เปอร์เซ็นต์ มีเนื้อที่ 912 ไร่ หรือร้อยละ 0.65 ของเนื้อที่ตำบล
- 13) หน่วยแผนที่ดิน Sp-slB ชุดดินสันป่าตอง มีเนื้อดินบนเป็นดินร่วนปนทราย ความลาดชัน 2-5 เปอร์เซ็นต์ มีเนื้อที่ 473 ไร่ หรือร้อยละ 0.34 ของเนื้อที่ตำบล
- 14) หน่วยแผนที่ดิน Sp-slC ชุดดินสันป่าตอง มีเนื้อดินบนเป็นดินร่วนปนทราย ความลาดชัน 5-12 เปอร์เซ็นต์ มีเนื้อที่ 277 ไร่ หรือร้อยละ 0.20 ของเนื้อที่ตำบล
- 15) หน่วยแผนที่ดิน Sp-fl-sIA ดินสันป่าตองที่เป็นดินร่วนละเอียด มีเนื้อดินบนเป็นดินร่วนปนทราย ความลาดชัน 0-2 เปอร์เซ็นต์ มีเนื้อที่ 368 ไร่ หรือร้อยละ 0.26 ของเนื้อที่ตำบล
- 16) หน่วยแผนที่ดิน Sp-fl-sIB ดินสันป่าตองที่เป็นดินร่วนละเอียด มีเนื้อดินบนเป็นดินร่วนปนทราย ความลาดชัน 2-5 เปอร์เซ็นต์ มีเนื้อที่ 4,854 ไร่ หรือร้อยละ 3.48 ของเนื้อที่ตำบล
- 17) หน่วยแผนที่ดิน Sp-fl-sIC ดินสันป่าตองที่เป็นดินร่วนละเอียด มีเนื้อดินบนเป็นดินร่วนปนทราย ความลาดชัน 5-12 เปอร์เซ็นต์ มีเนื้อที่ 2,055 ไร่ หรือร้อยละ 1.47 ของเนื้อที่ตำบล
- 18) หน่วยแผนที่ดิน Sp-gm,fl-sIA/b ดินสันป่าตองที่มีจุดประสีเทาและเป็นดินร่วนละเอียดมีเนื้อดินบนเป็นดินร่วนปนทราย ความลาดชัน 0-2 เปอร์เซ็นต์ และมีคันทนา มีเนื้อที่ 1,411 ไร่ หรือร้อยละ 1.01 ของเนื้อที่ตำบล



19) หน่วยแผนที่ดิน Sp-gm,fl-sLB/b ดินสันป่าตองที่มีจุดประสีเทาและเป็นดินร่วนละเอียด มีเนื้อดินบนเป็นดินร่วนปนทราย ความลาดชัน 2-5 เปอร์เซ็นต์ และมีคันนา มีเนื้อที่ 1,431 ไร่ หรือร้อยละ 1.02 ของเนื้อที่ตำบล

20) หน่วยแผนที่ดิน Ty-gsLC ชุดดินท่ายาง มีเนื้อดินบนเป็นดินร่วนปนทรายปนกรวด ความลาดชัน 5-12 เปอร์เซ็นต์ มีเนื้อที่ 260 ไร่ หรือร้อยละ 0.19 ของเนื้อที่ตำบล

21) หน่วยแผนที่ดิน Ty-gsLD ชุดดินท่ายาง มีเนื้อดินบนเป็นดินร่วนปนทรายปนกรวด ความลาดชัน 12-20 เปอร์เซ็นต์ มีเนื้อที่ 180 ไร่ หรือร้อยละ 0.13 ของเนื้อที่ตำบล

22) หน่วยแผนที่ดิน Ty-gsLE ชุดดินท่ายาง มีเนื้อดินบนเป็นดินร่วนปนทรายปนกรวด ความลาดชัน 20-35 เปอร์เซ็นต์ มีเนื้อที่ 1,544 ไร่ หรือร้อยละ 1.11 ของเนื้อที่ตำบล

23) หน่วยแผนที่ดิน Ws-clB ชุดดินวังสะพุง มีเนื้อดินบนเป็นดินร่วนปนดินเหนียว ความลาดชัน 2-5 เปอร์เซ็นต์ มีเนื้อที่ 505 ไร่ หรือร้อยละ 0.36 ของเนื้อที่ตำบล

24) หน่วยแผนที่ดิน Ws-clC ชุดดินวังสะพุง มีเนื้อดินบนเป็นดินร่วนปนดินเหนียว ความลาดชัน 5-12 เปอร์เซ็นต์ มีเนื้อที่ 172 ไร่ หรือร้อยละ 0.12 ของเนื้อที่ตำบล

25) หน่วยแผนที่ดิน Ws-clE ชุดดินวังสะพุง มีเนื้อดินบนเป็นดินร่วนปนดินเหนียว ความลาดชัน 20-35 เปอร์เซ็นต์ มีเนื้อที่ 9 ไร่ หรือร้อยละ 0.01 ของเนื้อที่ตำบล

26) หน่วยแผนที่ดิน Ws-gm-clA ดินวังสะพุงที่มีจุดประสีเทา มีเนื้อดินบนเป็นดินร่วนปนดินเหนียว ความลาดชัน 0-2 เปอร์เซ็นต์ มีเนื้อที่ 1,155 ไร่ หรือร้อยละ 0.83 ของเนื้อที่ตำบล

27) หน่วยแผนที่ดิน Ws-vd-clB ดินวังสะพุงที่เป็นดินลึกมาก มีเนื้อดินบนเป็นดินร่วนปนดินเหนียว ความลาดชัน 2-5 เปอร์เซ็นต์ มีเนื้อที่ 104 ไร่ หรือร้อยละ 0.07 ของเนื้อที่ตำบล

### 3.3.3 พื้นที่เบ็ดเตล็ด มี 2 หน่วยแผนที่ ได้แก่

- 1) หน่วยแผนที่ SC พื้นที่ลาดชันเชิงซ้อน มีเนื้อที่ 72,639 ไร่ หรือร้อยละ 52.04 ของเนื้อที่ตำบล
- 2) หน่วยแผนที่ W พื้นที่น้ำ มีเนื้อที่ 224 ไร่ หรือร้อยละ 0.16 ของเนื้อที่ตำบล

ปัญหาทรัพยากรดินทางการเกษตรตามสภาพธรรมชาติในพื้นที่ พบปัญหาดินตื้น มีเนื้อที่ 37,455 ไร่ หรือร้อยละ 26.84 ของเนื้อที่ตำบล ได้แก่ ชุดดินลี (Li) ชุดดินมากเหล็ก (ML) ชุดดินแมริม (Mr) และ ชุดดินท่ายาง (Ty)

รายละเอียดของสมบัติดิน ตำบลเสริมซ้ายอำเภอสริมงามจังหวัดลำปาง ดังแสดงในตารางที่ 3-1 และแผนที่แสดงในลักษณะของชุดดิน (รูปที่ 3-1)



ตารางที่ 3-1 สมบัติดินตำบลเสริมชัย อำเภอเสริมงาม จังหวัดลำปาง

หน่วยแผนที่ดิน	ความลาดชัน (%)	ความลึก (ซม.)	การระบายน้ำ	ความอุดมสมบูรณ์ของดิน	ความจุแลกเปลี่ยนแคตไอออน (cmol/kg)	ความอึมตัวเบส (%)	ปฏิกิริยาดิน		ค่าการนำไฟฟ้า (dS/m)	ความลึกของชั้นจาโรไซด์ (ซม.)	เนื้อที่	
							ดินบน	ดินล่าง			ไร่	ร้อยละ
AC-spd,fl-clA	0-2	>150	ค่อนข้างเลว	ต่ำ	10-20	35-75	5.0-6.5	5.5-7.0	<2	-	5,571	3.99
AC-spd,fl-clA*	0-2	>150	ค่อนข้างเลว	ปานกลาง	10-20	35-75	5.0-6.5	5.5-7.0	<2	-	2,019	1.45
Cm-fsi-silA	0-2	>150	ดี	ปานกลาง	<10	35-75	5.5-6.5	6.0-7.0	<2	-	22	0.02
Cm-lsA	0-2	>150	ดี	ปานกลาง	<10	35-75	5.5-6.5	6.0-7.0	<2	-	2,270	1.63
Li-gclC	5-12	25-50	ดี	ปานกลาง	10-20	35-75	5.5-7.0	5.5-6.5	<2	-	11,052	7.92
Li-gclD	12-20	25-50	ดี	ปานกลาง	10-20	35-75	5.5-7.0	5.5-6.5	<2	-	11,776	8.43
Li-gclE	20-35	25-50	ดี	ปานกลาง	10-20	35-75	5.5-7.0	5.5-6.5	<2	-	2,310	1.65
ML-gclD	12-20	25-50	ดี	ปานกลาง	10-20	35-75	5.5-7.0	5.5-6.5	<2	-	252	0.18
ML-gclE	20-35	25-50	ดี	ปานกลาง	10-20	35-75	5.5-7.0	5.5-6.5	<2	-	3,387	2.43
Mr-gslD	12-20	0-50	ดี	ต่ำ	<10	<35	5.0-6.5	4.5-5.5	<2	-	1,023	0.73
Mr-gslE	20-35	0-50	ดี	ต่ำ	<10	<35	5.0-6.5	4.5-5.5	<2	-	2,284	1.64
Mr-slC	5-12	25-50	ดี	ต่ำ	<10	<35	5.0-6.5	4.5-5.5	<2	-	3,387	2.43
Ms-silA	0-2	>150	ค่อนข้างเลว	ปานกลาง	10-20	>75	5.5-6.5	5.5-8.0	<2	-	2,908	2.08
Mt-br-clB	2-5	>150	ดี	ต่ำ	<10	<35	5.5-6.5	4.5-5.5	<2	-	42	0.03
Mt-hb,br-clB	2-5	>150	ดี	ต่ำ	<10	35-75	5.5-6.5	5.5-8.0	<2	-	912	0.65
Sai-fl-slA	0-2	>150	ค่อนข้างเลว	ปานกลาง	<10	35-75	5.0-7.0	6.0-8.0	<2	-	2,715	1.94
Sp-fl-slA	0-2	>150	ดี	ต่ำ	<10	<35	5.5-6.5	4.5-5.5	<2	-	368	0.26
Sp-fl-slB	2-5	>150	ดี	ต่ำ	<10	<35	5.5-6.5	4.5-5.5	<2	-	4,854	3.48
Sp-fl-slC	5-12	>150	ดี	ต่ำ	<10	<35	5.5-6.5	4.5-5.5	<2	-	2,055	1.47
Sp-gm,fl-slA/b	0-2	>150	ดีปานกลางถึงค่อนข้างเลว	ต่ำ	<10	<35	5.5-6.5	4.5-5.5	<2	-	1,411	1.01



แผนการใช้ที่ดินตำบลเสริมชัย อำเภอเสริมงาม จังหวัดลำปาง

ตารางที่ 3-1 (ต่อ)

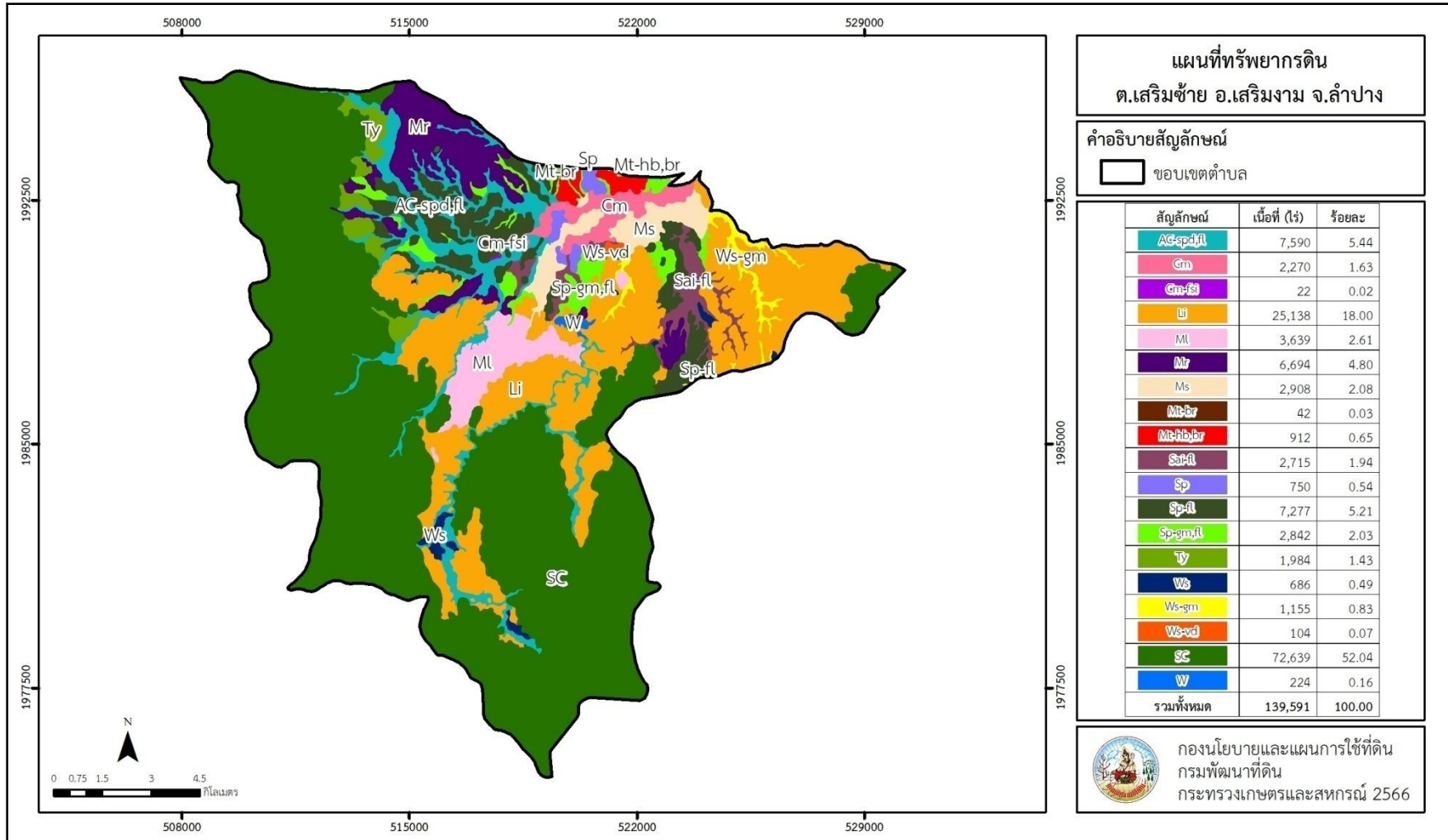
หน่วยแผนที่ดิน	ความลาดชัน (%)	ความลึก (ซม.)	การระบายน้ำ	ความอุดมสมบูรณ์ของดิน	ความจุแลกเปลี่ยนแคตไอออน (cmol/kg)	ความอึดตัวเบส (%)	ปฏิกิริยาดิน		ค่าการนำไฟฟ้า (dS/m)	ความลึกของชั้นจาโรไซด์ (ซม.)	เนื้อที่	
							ดินบน	ดินล่าง			ไร่	ร้อยละ
Sp-gm,fl-slB/b	2-5	>150	ดีปานกลางถึงค่อนข้างเลว	ต่ำ	<10	<35	5.5-6.5	4.5-5.5	<2	-	1,250	0.89
Sp-gm,fl-slB/b*	2-5	>150	ดีปานกลางถึงค่อนข้างเลว	ปานกลาง	<10	<35	5.5-6.5	4.5-5.5	<2	-	181	0.13
Sp-slB	2-5	>150	ดี	ต่ำ	<10	<35	5.5-6.5	4.5-5.5	<2	-	473	0.34
Sp-slC	5-12	>150	ดี	ต่ำ	<10	<35	5.5-6.5	4.5-5.5	<2	-	277	0.20
Ty-gslC	5-12	0-50	ดี	ต่ำ	<10	<35	5.5-6.5	5.0-6.0	<2	-	260	0.19
Ty-gslD	12-20	0-50	ดี	ต่ำ	<10	<35	5.5-6.5	5.0-6.0	<2	-	180	0.13
Ty-gslE	20-35	0-50	ดี	ต่ำ	<10	<35	5.5-6.5	5.0-6.0	<2	-	1,544	1.11
Ws-clB	2-5	50-100	ดี	ปานกลาง	10-20	35-75	6.0-7.0	5.5-7.0	<2	-	505	0.36
Ws-clC	5-12	50-100	ดี	ปานกลาง	10-20	35-75	6.0-7.0	5.5-7.0	<2	-	172	0.12
Ws-clE	20-35	50-100	ดี	ปานกลาง	10-20	35-75	6.0-7.0	5.5-7.0	<2	-	9	0.01
Ws-gm-clA	0-2	50-100	ดีปานกลางถึงค่อนข้างเลว	ปานกลาง	10-20	35-75	6.0-7.0	5.5-7.0	<2	-	1,155	0.83
Ws-vd-clB	2-5	>150	ดี	ปานกลาง	10-20	35-75	6.0-7.0	5.5-7.0	<2	-	104	0.07
SC	>35	-	-	-	-	-	-	-	-	-	72,639	52.04
W	-	-	-	-	-	-	-	-	-	-	224	0.16
<b>รวมทั้งหมด</b>											<b>139,591</b>	<b>100.00</b>

หมายเหตุ: 1. \* หมายถึง หน่วยแผนที่ดินที่มีความอุดมสมบูรณ์ของดินต่างจากหน่วยแผนที่ดินเดียวกัน  
2. เนื้อที่คำนวณด้วยระบบสารสนเทศภูมิศาสตร์



แผนการใช้ที่ดินตำบลเสริมชัย อำเภอเสริมงาม จังหวัดลำปาง

ที่มา: กองสำรวจและวิจัยทรัพยากรดิน (2566)



รูปที่ 3-1 ทรัพยากรดิน ตำบลเสริมชัย อำเภอเสริมงาม จังหวัดลำปาง



## บทที่ 4

### กระบวนการมีส่วนร่วมของชุมชน (Participatory Rural Appraisal : PRA)

#### 4.1 การวิเคราะห์ผลจากการจัดทำกระบวนการมีส่วนร่วมของชุมชน (PRA)

การวิเคราะห์ผลจากการจัดทำกระบวนการมีส่วนร่วมของชุมชน (PRA) เมื่อวันที่ 30 มิถุนายน 2566 มีสาระสำคัญสรุปได้ดังนี้

##### 4.1.1 ปัญหาหลักของตำบลเสริมชัย คือ

- 1) ปริมาณน้ำเพื่อการเกษตรไม่เพียงพอ
- 2) ดินขาดความอุดมสมบูรณ์
- 3) ดินตื้น ดินดอน ดินเป็นหิน
- 4) ผลผลิตทางการเกษตรราคาตกต่ำ

##### 4.1.2 ความต้องการของชุมชน เกษตรกร และตำบลเสริมชัย มีความต้องการ 6 ประการ คือ

- 1) ขุดลอกแหล่งน้ำที่มีอยู่เดิมเพื่อให้เก็บน้ำได้มากขึ้น
- 2) แหล่งน้ำเพื่อการเกษตรเพิ่มเติมจากที่มีอยู่เดิม
- 3) ปรับปรุงบำรุงดิน
- 4) แนวทางการผลิตให้เหมาะสมกับที่ดิน
- 5) ลดต้นทุนการผลิต และเพิ่มรายได้
- 6) มีการผูกขาดราคาสินค้า เนื่องจากไม่มีทางเลือกตลาด

ผลจากการจัดทำกระบวนการมีส่วนร่วมของชุมชน (PRA) ได้นำมาวิเคราะห์ร่วมกับปัญหาด้านกายภาพ โดยระบบ DPSIR มีรายละเอียดดังนี้

##### 1) แรงขับเคลื่อน (Driver) มี 4 ประการ คือ

- 1.1) การเปลี่ยนแปลงสภาพภูมิอากาศ
- 1.2) ขาดความรู้เรื่องการบริการจัดการน้ำอย่างมีประสิทธิภาพ
- 1.3) ขาดหลักวิชาการการใช้ที่ดินที่ถูกต้อง
- 1.4) ขาดความรู้เรื่องการลดต้นทุนการผลิต

##### 2) แรงกดดัน (Pressure) ที่เกิดจากปัจจัยขับเคลื่อน มี 4 ประการ คือ

- 2.1) ต้องการแหล่งน้ำเพื่อการเกษตร
- 2.2) ต้องการปรับปรุงบำรุงดิน
- 2.3) ต้องการแนวทางการใช้ประโยชน์ดิน



2.4) ต้องการองค์ความรู้การลดต้นทุนการผลิต

3) **สถานะ (State)** ที่เกิดแรงกดดัน มี 5 ประการ คือ

- 3.1) ปริมาณน้ำเพื่อการเกษตรไม่เพียงพอ
- 3.2) ดินขาดความอุดมสมบูรณ์
- 3.3) ดินตื้น
- 3.4) ผลผลิตทางการเกษตรราคาตกต่ำ

4) **ผลกระทบ (Impact)** ที่ปรากฏในพื้นที่ มี 4 ประการ คือ

- 4.1) ต้นทุนการผลิตสูง
- 4.2) ผลผลิตทางการเกษตรต่อพื้นที่ต่ำ
- 4.3) รายได้เกษตรกรลดลง
- 4.4) เกิดภาระหนี้สินทางการเกษตร

5) **การตอบสนอง (Response)** ของรัฐในอดีต ปัจจุบัน และในอนาคต มีดังนี้

**อดีต-ปัจจุบัน**

- (1) การจัดการน้ำ
- (2) ปรับปรุงบำรุงดิน
- (3) ปรับเปลี่ยนการผลิต

**อนาคต**

(1) สนับสนุนให้มีการจัดการน้ำอย่างมีประสิทธิภาพ (ขุดลอกลำน้ำ ขุดเจาะน้ำบาดาล ระบบท่อ/คลองส่งน้ำ)

(2) จัดระบบอนุรักษ์ดินและน้ำ (ปรับรูปแบบนาและพื้นที่เสี่ยงภัยต่อการเกษตร)

(3) สนับสนุนให้มีการตรวจวิเคราะห์ดิน เพื่อการจัดการดินและปุ๋ยอย่างมีประสิทธิภาพ

ดังมีรายละเอียดในรูปที่ 4-1



รูปที่ 4-1 การวิเคราะห์สถานการณ์โดยระบบ DPSIR ของตำบลเสริมชัย อำเภอเสริมงาม จังหวัดลำปาง



## 4.2 ระบบการปลูกพืชในปัจจุบัน

ตำบลเสริมชัย อำเภอเสริมงาม จังหวัดลำปางมีการเพาะปลูกพืชดังนี้

พื้นที่ทำนาในช่วงปลายเดือนพฤษภาคม - พฤศจิกายน หลังการเก็บเกี่ยวจะปลูกถั่วลิสง บางพื้นที่ หลังเก็บเกี่ยวข้าวแล้วจะทิ้งร้าง พืชไร่มีการปลูกถั่วลิสงและกระเทียม ช่วงเดือนกันยายน - เมษายน ปลูกข้าวโพดเลี้ยงสัตว์ช่วงเดือนพฤษภาคม - ตุลาคมปลูกมันสำปะหลังช่วงเดือนพฤษภาคม - มีนาคม และปลูกไม้ยืนต้นได้แก่ ลำไย สักมะม่วง มะขาม ฝรั่ง ยูคาลิปตัส อินทผาลัม โกโก้ และจามจุรี (รูปที่ 4-3)

เดือน ระบบเกษตร	ม.ค.	ก.พ.	มี.ค.	เม.ย.	พ.ค.	มิ.ย.	ก.ค.	ส.ค.	ก.ย.	ต.ค.	พ.ย.	ธ.ค.
	นา	ถั่วลิสง,กระเทียม				เหนียวพันธุ์ กข6						
พืชไร่	ถั่วลิสง,กระเทียม				ข้าวโพดเลี้ยงสัตว์				ถั่วลิสง			
	มันสำปะหลัง				มันสำปะหลัง,สับปะรด							
ไม้ผลและ ไม้ยืนต้น	ลำไย,มะขาม,มะม่วง,ส้มโอ,จามจุรี,ฝรั่ง,ยูคาลิปตัส,อินทผาลัม,โกโก้											

รูปที่ 4-2 ระบบการปลูกพืชในปัจจุบัน ตำบลเสริมชัย อำเภอเสริมงาม จังหวัดลำปาง



## บทที่ 5

### การประเมินคุณภาพที่ดิน

#### 5.1 หลักการประเมินคุณภาพที่ดินด้านกายภาพ

การประเมินคุณภาพที่ดินหรือการประเมินความเหมาะสมของที่ดิน สอดคล้องตามหลักการของ FAO Framework ค.ศ. 1983 ซึ่งการประเมินคุณภาพที่ดินด้านกายภาพ เป็นการประเมินศักยภาพของที่ดินว่าที่ดินนั้นๆเหมาะสมมากหรือน้อยเพียงใดสำหรับการใช้ที่ดินประเภทต่างๆ หรือการปลูกพืชต่างๆ โดยพิจารณาจากสภาพแวดล้อมที่มีผลต่อการเจริญเติบโตของพืช สมบัติดินที่ได้จำแนกไว้ในแต่ละตำบล ร่วมกับการจัดการพื้นที่ เช่น ระบบชลประทาน พื้นที่ยกร่อง การจัดระบบอนุรักษ์ดินและน้ำ เป็นต้น และนอกจากนี้พิจารณาความต้องการปัจจัยต่อการปลูกพืชแต่ละชนิด สอดคล้องตามหลักการของ FAO ได้แก่ ความต้องการด้านพืช ความต้องการด้านการจัดการความต้องการด้านการอนุรักษ์ (บัณฑิต และคำรณ, 2542) รายละเอียดดังตารางที่ 5-1

ระดับความเหมาะสมของที่ดินได้จากการสังเคราะห์ข้อมูลดิน การจัดการที่ดิน หรือดินที่มีลักษณะเฉพาะที่เกิดขึ้นตามสภาพภูมิประเทศ (ซึ่งจะเรียกรวมว่าหน่วยที่ดิน) ลักษณะภูมิอากาศ พิจารณาร่วมกับระดับความต้องการปัจจัยต่อการเจริญเติบโตของพืชแต่ละชนิด หลังจากนั้นดำเนินการประเมินคุณภาพที่ดิน ซึ่งสามารถจำแนกระดับความเหมาะสมของที่ดินได้เป็น 4 ชั้น ได้แก่ เหมาะสมสูง (S1) เหมาะสมปานกลาง (S2) เหมาะสมเล็กน้อย (S3) และไม่เหมาะสม (N) โดยที่

S1 : ไม่มีข้อจำกัดด้านที่ดินตามปัจจัยที่ใช้พิจารณา

S2 : มีข้อจำกัดด้านที่ดินที่แก้ไขได้ง่ายหรือข้อจำกัดอาจไม่ส่งผลกระทบต่อเจริญเติบโตของพืชอย่างชัดเจน

S3 : มีข้อจำกัดด้านที่ดินที่แก้ไขได้ยาก ควรปรับเปลี่ยนการผลิตเป็นพืชชนิดอื่นหรือกิจกรรมอื่น (ส่วนใหญ่เป็นลักษณะทางกายภาพ)

N : มีข้อจำกัดที่พัฒนาหรือปรับปรุงที่ดินได้ยากมาก หากจะดำเนินการพัฒนาหรือปรับปรุงต้องใช้ต้นทุนสูงหรือเครื่องจักรขนาดใหญ่ แนะนำให้ปรับเปลี่ยนการผลิต



ตารางที่ 5-1 ตัวอย่างการประเมินคุณภาพที่ดินด้านกายภาพของประเภทการใช้ประโยชน์ที่ดิน

คุณภาพที่ดิน (Land Quality)	คุณลักษณะที่ดินตัวแทน (Land Characteristics)	ระดับความ เหมาะสม (Land Suitability Rating)
<b>1. ความเหมาะสมด้านความต้องการด้านพืช (Crop Requirements)</b>		
1.1. การหยั่งลึกของรากพืช (r)	ความลึกของดิน	S1
1.2. ความชุ่มชื้นที่เป็นประโยชน์ต่อพืช (m)	ปริมาณน้ำฝนเฉลี่ยในรอบปี	S2m
1.3. ความเป็นประโยชน์ของออกซิเจนต่อรากพืช (o)	สภาพการระบายน้ำของดิน	S2o
ความเหมาะสมรวมด้านความต้องการด้านพืช (Crop Requirements)		S2om
<b>2. ความเหมาะสมด้านความต้องการด้านการจัดการ (Management Requirements)</b>		
2.1. สภาพการเขตกรรม (k)	ชั้นความยากง่ายในการเขตกรรม (ดินบน)	S1
2.2. ศักยภาพการใช้เครื่องจักรกล (w)	ความลาดชันของพื้นที่	S3w
ความเหมาะสมรวมด้านความต้องการด้านการจัดการ (Management Requirements)		S3w
<b>3. ความเหมาะสมด้านความต้องการด้านการอนุรักษ์ (Conservation Requirements)</b>		
3.1 ความเสียหายจากการกัดกร่อน (e)	ความลาดชันของพื้นที่	S3e
ความเหมาะสมรวมด้านความต้องการด้านการอนุรักษ์ (Conservation Requirements)		S3e
ความเหมาะสมด้านกายภาพของประเภทการใช้ประโยชน์ที่ดินในแต่ละหน่วยที่ดินโดยรวม		S3ew



## 5.2 พืชเศรษฐกิจที่สำคัญของตำบล

พืชเศรษฐกิจหลักและพืชทางเลือกของตำบล ได้แก่ ข้าว ข้าวโพดเลี้ยงสัตว์ มันสำปะหลัง ถั่วลิสง

## 5.3 ระดับความเหมาะสมของที่ดิน

การประเมินคุณภาพที่ดินของพืชเศรษฐกิจหลักและพืชทางเลือก ตำบลเสริมชัยอำเภอเสริมงามจังหวัดลำปาง ได้ผลการประเมินคุณภาพที่ดินดังตารางที่ 5-2



ตารางที่ 5-2 ชั้นความเหมาะสมทางกายภาพของดิน ตำบลเสริมชัย อำเภอเสริมงามจังหวัดลำปาง

หน่วยแผนที่ดิน	ข้าว	ข้าวโพดเลี้ยงสัตว์	มันสำปะหลัง	ถั่วลิสง
AC-spd,fl-clA	S1	S3o	N	S3o
AC-spd,fl-clA*	S2s	S3o	N	S3o
Cm-fsi-silA	S3o	S2n	S2n	S2ns
Cm-lsA	S3o	S2n	S2n	S2ns
Li-gclC	S3ewo	S3r	S3r	S2ers
Li-gclD	N	S3er	S3er	S3e
Li-gclE	N	N	N	N
Ml-gclD	N	S3er	S3er	S3e
Ml-gclE	N	N	N	N
Mr-gslD	N	S3er	S3er	S3e
Mr-gslE	N	N	N	N
Mr-slC	S3ewo	S3r	S3r	S2erns
Ms-silA	S1	S3o	N	S3o
Mt-br-clB	S3o	S2ns	S2ns	S2ns
Mt-hb,br-clB	S3o	S2ns	S2ns	S2ns
Sai-fl-slA	S2n	S3o	N	S3o
Sp-fl-slA	S3o	S2ns	S2ns	S2ns
Sp-fl-slB	S3o	S2ns	S2ns	S2ns
Sp-fl-slC	S3ewo	S2en	S2en	S2ens
Sp-gm,fl-slA/b	S2ons	S3o	N	S3o
Sp-gm,fl-slB/b	S2ewon	S3o	N	S3o
Sp-gm,fl-slB/b*	S2ewons	S3o	N	S3o
Sp-slB	S3o	S2n	S2n	S2ns
Sp-slC	S3ewo	S2ens	S2ens	S2ens
Ty-gslC	S3ewo	S3r	S3r	S2erns
Ty-gslD	N	S3er	S3er	S3e
Ty-gslE	N	N	N	N
Ws-clB	S3o	S2r	S2r	S2s
Ws-clC	S3ewo	S2er	S2er	S2es



ตารางที่ 5-2 (ต่อ)

หน่วยแผนที่ดิน	ข้าว	ข้าวโพดเลี้ยงสัตว์	มันสำปะหลัง	ถั่วลิสง
Ws-clE	N	N	N	N
Ws-gm-clA	S2o	S3o	N	S3o
Ws-vd-clB	S3o	S1	S1	S2s
SC	N	N	N	N

หมายเหตุ: ความหมายของสัญลักษณ์แสดงข้อจำกัดชั้นความหมายสมทางกายภาพของดิน

e = ความเสียหายจากการกัดกร่อน (Erosion hazard)

w = ศักยภาพการใช้เครื่องจักร (Potential for mechanization)

o = ความเป็นประโยชน์ของออกซิเจนต่อรากพืช (Oxygen availability)

n = ความจุในการดูดยึดธาตุอาหาร (Nutrient retention)

s = ความเป็นประโยชน์ของธาตุอาหารพืช (Nutrient availability)

r = สถานะการหยั่งลึกของรากพืช (Rooting condition)



## บทที่ 6

### แผนการใช้ที่ดิน

#### 6.1 การวิเคราะห์ข้อมูลเพื่อจัดทำแผนการใช้ที่ดินระดับตำบล

ตามที่กรมพัฒนาที่ดินได้จัดทำแผนปฏิบัติการราชการกรมพัฒนาที่ดินระยะ 5 ปี (พ.ศ. 2566-2570) เพื่อให้บรรลุตามวิสัยทัศน์ที่กำหนดไว้ คือ “เป็นองค์กรอัจฉริยะทางดิน เพื่อขับเคลื่อนการใช้ที่ดินอย่างเหมาะสม 15 ล้านไร่ ภายในปี 2570” ซึ่งในส่วนของประเด็นการพัฒนาที่ 2 บริหารจัดการทรัพยากรดินและที่ดินด้วยชุดข้อมูลที่มีมูลค่าสูง (High Value Dataset) ซึ่งมีเป้าหมาย คือ การนำชุดข้อมูลที่มีมูลค่าสูง ไปใช้ในการบริหารจัดการทางเกษตร ในส่วนของตัวชี้วัด บริหารจัดการทรัพยากรดินและที่ดินบนพื้นฐานของชุดข้อมูลที่มีมูลค่าสูง ร้อยละ 100 กลยุทธ์ที่ 2 ยุทธศาสตร์แผนการใช้ที่ดินไปสู่การปฏิบัติ ได้กำหนดให้ ร้อยละของแผนการใช้ที่ดินระดับตำบลที่จัดทำแล้วเสร็จทั่วประเทศ ภายใน ปี 2570 (ไม่น้อยกว่า ร้อยละ 80) เป็นตัวชี้วัดหนึ่งของกลยุทธ์ดังกล่าว

การวางแผนการใช้ที่ดินระดับตำบลเป็นการวางกรอบและนโยบายการการพัฒนาพื้นที่ให้เกิดการใช้ที่ดินอย่างสมดุลและยั่งยืน ซึ่งจะมีความละเอียดและเฉพาะเจาะจงมากกว่าแผนการใช้ที่ดินระดับประเทศ ที่ใช้เป็นกรอบการพัฒนาพื้นที่ระดับประเทศ เป็นการกำหนดแนวทางใช้ที่ดินให้ตรงกับศักยภาพโดยเฉพาะทางด้านเกษตร และนำไปสู่การกำหนดแผนงาน โครงการ กิจกรรม ที่มีความสอดคล้องกับสภาพพื้นที่ ทั้งนี้การใช้ขอบเขตการปกครองในระดับตำบลจะนำไปสู่การพัฒนาเชิงพื้นที่ที่มีเป้าหมายและทิศทางสอดคล้องตามบริบทของแต่ละตำบล และมีผู้รับผิดชอบโดยตรง คือ องค์กรปกครองส่วนท้องถิ่น ซึ่งแผนการใช้ที่ดินในระดับที่ใหญ่กว่านี้อาจไม่สามารถนำมาใช้ปฏิบัติงานในระดับพื้นที่ได้อย่างเป็นรูปธรรมเนื่องจากเป็นแผนงานสำหรับนำไปใช้ปฏิบัติงานเชิงนโยบายและยุทธศาสตร์ในภาพรวม

ทั้งนี้แผนการใช้ที่ดินเป็นผลที่ได้จากการวิเคราะห์ข้อมูลทางด้านกายภาพ เศรษฐกิจ และสังคม โดยได้นำฐานข้อมูลที่ได้จากการรวบรวมข้อมูลทุติยภูมิ และข้อมูลปฐมภูมิจากการสำรวจภาคสนาม การศึกษาด้านกายภาพ ได้จาก การวิเคราะห์สถานภาพของทรัพยากรธรรมชาติ อาทิ ทรัพยากรดิน ทรัพยากรน้ำ และทรัพยากรป่าไม้ร่วมกับการพิจารณาลักษณะการใช้ประโยชน์ที่ดิน ข้อกฎหมายที่เกี่ยวข้องกับพื้นที่ในเขตป่าไม้ตามกฎหมาย เช่น เขตรักษาพันธุ์สัตว์ป่า เขตอุทยานแห่งชาติ เขตป่าสงวนแห่งชาติ และนโยบายของรัฐที่เกี่ยวข้องกับพื้นที่ที่มีมติคณะรัฐมนตรีเกี่ยวกับการใช้ที่ดิน มติคณะรัฐมนตรีเรื่องการจำแนกการใช้ประโยชน์ที่ดินในพื้นที่ป่าไม้ในเขตป่าสงวนแห่งชาติ เป็นต้น ประกอบกับการพิจารณาจากทิศทางตามกรอบนโยบายที่เกี่ยวข้องกับการกำหนดเขตการใช้ที่ดินภายในพื้นที่ตำบลเช่น ยุทธศาสตร์ของจังหวัด ร่วมกับความต้องการของท้องถิ่น สามารถกำหนดแนวทางการใช้



ที่ดินตามศักยภาพของทรัพยากร เพื่อการรักษาคุณภาพของลักษณะทางนิเวศวิทยาและการอนุรักษ์ ทรัพยากรธรรมชาติ โดยคำนึงถึงสภาพทางเศรษฐกิจและสังคมของชุมชนในพื้นที่ ซึ่งข้อมูลนี้ส่วนหนึ่ง ได้มาจากการวิเคราะห์ชุมชนแบบมีส่วนร่วม (PRA) ทำการสังเคราะห์ข้อมูลทุกด้านเพื่อให้ได้เขตการใช้ที่ดินที่เหมาะสมกับศักยภาพของพื้นที่ต่อไป

## 6.2 แผนการใช้ที่ดิน

จากการวิเคราะห์ข้อมูลกายภาพ เศรษฐกิจ และสังคม พบว่าแผนการใช้ที่ดินตำบลเสริมซ้าย อำเภอสว่างงาม จังหวัดลำปางสามารถกำหนดออกเป็น 6 เขตหลัก ได้แก่ เขตป่าไม้ เขตเกษตรกรรม เขตชุมชนและสิ่งปลูกสร้างเขตแหล่งน้ำ เขตพื้นที่อื่น ๆ เขตรักษาสมดุของธรรมชาติและสิ่งแวดล้อม มีรายละเอียดดังนี้ (ตารางที่ 6-1 และรูปที่ 6-1)

6.2.1 เขตป่าไม้ เป็นเขตพื้นที่ที่อยู่ในเขตป่าตามกฎหมายและมติคณะรัฐมนตรี ได้แก่ พื้นที่ป่าสงวนแห่งชาติ เขตรักษาพันธุ์สัตว์ป่า อุทยานแห่งชาติ เขตป่าไม้ถาวร หรืออยู่ในพื้นที่ชั้นคุณภาพลุ่มน้ำ ชั้นที่ 1A 1B หรือ 2 พื้นที่ในเขตนี้ส่วนใหญ่ยังคงสภาพเป็นป่าไม้ บางบริเวณได้ถูกนำไปใช้ประโยชน์ในรูปแบบที่ไม่เหมาะสม ไม่เป็นไปตามมาตรการหรือกฎหมายที่เกี่ยวข้องกับการใช้ประโยชน์ของที่ดินหรือทรัพยากรป่าไม้ของพื้นที่นั้น ๆ ประกอบด้วย 3 เขตรอง ได้แก่ เขตป่าไม้สมบูรณ์ เขตป่าไม้เสื่อมโทรม และเขตพื้นที่พุธรรมชาติ มีเนื้อที่ 92,177 ไร่ หรือคิดเป็นร้อยละ 65.99ของเนื้อที่ตำบล มีรายละเอียดดังนี้

1) เขตป่าไม้สมบูรณ์ (สัญลักษณ์ 1100) มีเนื้อที่ 84,357 ไร่ หรือ คิดเป็นร้อยละ 60.43 ของเนื้อที่ตำบลเป็นเขตที่อยู่ภายในเงื่อนไขดังกล่าวข้างต้น แต่มีสภาพการใช้ที่ดินปัจจุบันเป็นป่าไม้สมบูรณ์

2) เขตป่าไม้เสื่อมโทรม (สัญลักษณ์ 1200) มีเนื้อที่ 732 ไร่ หรือ คิดเป็นร้อยละ 0.52 ของเนื้อที่ตำบลแต่มีสภาพการใช้ที่ดินปัจจุบันเป็นป่าไม้ที่มีลักษณะเสื่อมโทรม ซึ่งหากปล่อยให้ตามธรรมชาติไม่มีการเข้าไปรบกวนอาจฟื้นตัวกลับมาเป็นป่าสมบูรณ์ได้ดังเดิม

3) เขตพื้นที่พุธรรมชาติ (สัญลักษณ์ 1300) มีเนื้อที่ 7,029 ไร่ หรือ คิดเป็นร้อยละ 5.04 ของเนื้อที่ตำบลเป็นพื้นที่ที่มีการบุกรุก แผ้วถางพื้นที่ป่าไม้ และเปลี่ยนแปลงการใช้ประโยชน์พื้นที่เป็นอย่างอื่น ส่วนใหญ่เพื่อทำการเกษตร

6.2.2 เขตเกษตรกรรมเป็นพื้นที่เกษตรกรรมซึ่งในที่นี้ คือ พื้นที่ที่อยู่นอกเขตที่มีการประกาศเป็นเขตป่าไม้ตามกฎหมาย ซึ่งรัฐได้กำหนดเป็นพื้นที่ทำกิน มีการออกเอกสารสิทธิ์ซึ่งรวมถึงพื้นที่ในเขตปฏิรูปที่ดินเพื่อเกษตรกรรมด้วยเขตนี้รวมถึงการทำกิจกรรมภาคการเกษตรอื่นที่นอกเหนือจากการปลูกพืชด้วย ประกอบด้วย 4 เขตรอง ได้แก่ เขตเกษตรกรรมที่มีศักยภาพการผลิตสูง (ประเภทที่ 2) เขตเกษตรกรรมที่มีศักยภาพการผลิตต่ำ เขตประมงและเขตปศุสัตว์มีเนื้อที่ 29,573 ไร่ หรือคิดเป็นร้อยละ 21.19 ของเนื้อที่ตำบล มีรายละเอียดดังนี้



1) เขตเกษตรกรรมที่มีศักยภาพการผลิตสูง พื้นที่เขตนี้มีศักยภาพในการผลิตรองจากเขตเกษตรกรรมชั้นดี แบ่งออกเป็น 2 ประเภท ได้แก่

(1) เขตเกษตรกรรมที่มีศักยภาพการผลิตสูง(ประเภทที่ 2)เป็นเขตที่ไม่มีระบบชลประทาน การทำการเกษตรต้องอาศัยน้ำฝนเป็นหลัก แต่ดินมีสมบัติที่เหมาะสมต่อการเพาะปลูกพืชส่งผลให้ศักยภาพของที่ดินต่อการเพาะปลูกอยู่ในระดับเหมาะสมปานกลาง

ทั้งนี้ พบพื้นที่เขตการใช้ที่ดินประเภทนี้ โดยแยกตามชนิดพืช ได้ดังนี้

- เขตทำนา (สัญลักษณ์ 2221) มีเนื้อที่ 8,569 ไร่ หรือ คิดเป็นร้อยละ 6.41 ของเนื้อที่ตำบล ปัจจุบันเกษตรกรมีการปลูกข้าวได้ปีละ 1 ครั้ง

- เขตปลูกไม้ผล (สัญลักษณ์ 2222) มีเนื้อที่ 834 ไร่ หรือ คิดเป็นร้อยละ 0.60 ของเนื้อที่ตำบล ปัจจุบันเกษตรกรปลูกไม้ผล ได้แก่ ลำไย มะขาม มะม่วง อินทผลัม โกโก้

- เขตปลูกไม้ยืนต้น (สัญลักษณ์ 2223) มีเนื้อที่ 6,307 ไร่ หรือ คิดเป็นร้อยละ 4.52 ของเนื้อที่ตำบล ปัจจุบันเกษตรกรปลูกไม้ยืนต้น ได้แก่ สัก จามจุรี ไม้ลวก ยางพารา ยูคาลิปตัส

- เขตปลูกพืชไร่ (สัญลักษณ์ 2224) มีเนื้อที่ 1,472 ไร่ หรือ คิดเป็นร้อยละ 1.05 ของเนื้อที่ตำบล ปัจจุบันเกษตรกรปลูกพืชไร่ ได้แก่ ข้าวโพด ถั่วลิสง กระเทียม สับปะรด

2) เขตเกษตรกรรมที่มีศักยภาพการผลิตต่ำเป็นเขตที่ไม่มีระบบชลประทาน การทำการเกษตรต้องอาศัยน้ำฝนเป็นหลัก และมีข้อจำกัดด้านสมบัติของดินที่ไม่เหมาะสมต่อการเพาะปลูกพืชหลายประการซึ่งการแก้ไขข้อจำกัดนั้นทำได้ยากหรือต้องลงทุนสูง เช่น ดินตื้น เนื้อดินเป็นทราย ดินบนพื้นที่ลาดชันสูงส่งผลให้ศักยภาพของที่ดินต่อการเพาะปลูกอยู่ในระดับไม่ค่อยเหมาะสมถึงไม่เหมาะสม การใช้ที่ดินจำเป็นต้องมีมาตรการสำหรับการเพิ่มผลผลิตควบคู่ไปกับการป้องกันรักษาไม่ให้เกิดความเสื่อมโทรม

ทั้งนี้ พบพื้นที่เขตการใช้ที่ดินประเภทนี้ โดยแยกตามชนิดพืช ได้ดังนี้

(1) เขตทำนา (สัญลักษณ์ 2310) มีเนื้อที่ 3,017 ไร่ หรือ คิดเป็นร้อยละ 2.16 ของเนื้อที่ตำบล ปัจจุบันเกษตรกรมีการปลูกข้าวได้ปีละ 1 ครั้ง

(2) เขตปลูกไม้ผล (สัญลักษณ์ 2320) มีเนื้อที่ 675 ไร่ หรือ คิดเป็นร้อยละ 0.48 ของเนื้อที่ตำบล ปัจจุบันเกษตรกรปลูกไม้ผล ได้แก่ มะม่วงมะขาม ส้มโอ ลำไย

(3) เขตปลูกไม้ยืนต้น (สัญลักษณ์ 2330) มีเนื้อที่ 4,065 ไร่ หรือ คิดเป็นร้อยละ 2.91 ของเนื้อที่ตำบล ปัจจุบันเกษตรกรปลูกไม้ยืนต้น ได้แก่ ยูคาลิปตัส สัก จามจุรี ยางพารา

(4) เขตปลูกพืชไร่(สัญลักษณ์ 2340) มีเนื้อที่ 4,365 ไร่ หรือ คิดเป็นร้อยละ 3.13 ของเนื้อที่ตำบล ปัจจุบันเกษตรกรปลูกพืชไร่ ได้แก่ มันสำปะหลัง กระเทียม ข้าวโพดเลี้ยงสัตว์

3) เขตประมง (สัญลักษณ์ 2400) เป็นเขตที่ทำกิจกรรมด้านการเลี้ยงสัตว์น้ำประเภทต่างๆมีเนื้อที่ 7 ไร่



4) เขตปศุสัตว์ มีเนื้อที่ 263 ไร่ หรือคิดเป็นร้อยละ 0.19 ของเนื้อที่ตำบล ประกอบด้วย 2 เขตย่อย ได้แก่

(1) เขตทุ่งหญ้าเลี้ยงสัตว์ (สัญลักษณ์ 2510) ปัจจุบันได้ปลูกหญ้าเลี้ยงสัตว์ ทั้งนี้ ไม่พบพื้นที่เขตการใช้ที่ดินประเภทนี้ในตำบล

(2) เขตโรงเรือนเลี้ยงสัตว์ (สัญลักษณ์ 2520) ปัจจุบันมีการสร้างโรงเรือนเลี้ยงสัตว์ ประเภทต่าง ๆ มีเนื้อที่ 263 ไร่ หรือ คิดเป็นร้อยละ 0.19 ของเนื้อที่ตำบล โดยประเภทของโรงเรือนที่ พบได้แก่ ควาย โคเนื้อ สุกร และไก่

6.2.3 เขตชุมชนและสิ่งปลูกสร้าง มีเนื้อที่ 2,750 ไร่ หรือคิดเป็นร้อยละ 1.97 ของเนื้อที่ตำบล ประกอบด้วย 3 เขตรอง ได้แก่ เขตชุมชน/สถานที่ราชการ เขตอุตสาหกรรม/แหล่งรับซื้อผลผลิต และ เขตการใช้พื้นที่เฉพาะ มีรายละเอียดดังนี้

(1) เขตชุมชน/สถานที่ราชการ (สัญลักษณ์ 3100) มีเนื้อที่ 2,690 ไร่ หรือ คิดเป็น ร้อยละ 1.93 ของเนื้อที่ตำบลปัจจุบันมีการใช้ที่ดินชุมชนและที่อยู่อาศัย มีทั้งประเภทชุมชนเมือง ชุมชน ชนบท และที่ตั้งของสถาบันและสถานที่ราชการต่าง ๆ

(2) เขตอุตสาหกรรม/แหล่งรับซื้อผลผลิต (สัญลักษณ์ 3200) มีเนื้อที่ 17 ไร่ หรือ คิดเป็นร้อยละ 0.01 ของเนื้อที่ตำบลโดยรับซื้อผลผลิตประเภทพืชไร่ และไม้ผล

(3) และเขตการใช้พื้นที่เฉพาะ (สัญลักษณ์ 3300) มีเนื้อที่ 43ไร่ หรือ คิดเป็นร้อยละ 0.03 ของเนื้อที่ตำบล ปัจจุบันมีการใช้ที่ดินที่นอกเหนือจาก 2 เขตดังกล่าวข้างต้น เช่น สถานที่ พักผ่อน ท่องเที่ยว สวนสาธารณะ รีสอร์ท ระบบขนส่งมวลชน โบราณสถาน เป็นต้น

6.2.4 เขตแหล่งน้ำมีเนื้อที่ 1,112 ไร่ หรือคิดเป็นร้อยละ 0.80 ของเนื้อที่ตำบลประกอบด้วย 2 เขตรอง ได้แก่ เขตแหล่งน้ำตามธรรมชาติ และเขตแหล่งน้ำที่สร้างขึ้น มีรายละเอียดดังนี้

(1) เขตแหล่งน้ำตามธรรมชาติ (สัญลักษณ์ 4100) มีเนื้อที่ 205 ไร่ หรือ คิดเป็นร้อยละ 0.15 ของเนื้อที่ตำบล ปัจจุบันมีสภาพการใช้ที่ดินเป็นลักษณะของแหล่งน้ำตามธรรมชาติ เช่น ห้วย หนอง คลอง แม่น้ำ เป็นต้น

(2) เขตแหล่งน้ำที่สร้างขึ้น (สัญลักษณ์ 4200) มีเนื้อที่ 907 ไร่ หรือ คิดเป็นร้อยละ 0.65 ของเนื้อที่ตำบล ปัจจุบันมีสภาพการใช้ที่ดินเป็นแหล่งน้ำที่สร้างขึ้น เช่น คลองชลประทาน อ่าง เก็บน้ำ และบ่อน้ำ เป็นต้น

6.2.5 เขตพื้นที่อื่น ๆ (สัญลักษณ์ 5000) มีเนื้อที่ 704 ไร่ หรือคิดเป็นร้อยละ 0.50 ของเนื้อที่ ตำบลเป็นเขตที่มีลักษณะการใช้ที่ดินที่มีความเฉพาะ เช่น เหมืองแร่ ที่ทิ้งขยะ หาดทราย ไม้พุ่ม เป็นต้น

6.2.6 เขตรักษาสมดุลของธรรมชาติและสิ่งแวดล้อม (สัญลักษณ์ 6000) มีเนื้อที่ 13,335 ไร่ หรือ คิดเป็นร้อยละ 9.55 ของเนื้อที่ตำบล มีการใช้ที่ดินเป็นป่าไม้ที่พบในพื้นที่เกษตรกรรม ซึ่งอยู่นอกเขต ป่าไม้ตามกฎหมาย ส่วนใหญ่เป็นป่าปลูก ป่าชุมชน



ตารางที่ 6-1 เขตการใช้ที่ดิน ตำบลเสริมซ้าย อำเภอสว่างงาม จังหวัดลำปาง

สัญลักษณ์ แผนที่	เขตการใช้ที่ดิน	เนื้อที่	
		ไร่	ร้อยละ
<b>1</b>	<b>เขตพื้นที่ป่าไม้</b>	<b>92,117</b>	<b>65.99</b>
1100	1) เขตป่าไม้สมบูรณ์	84,357	60.43
1200	2) เขตป่าไม้เสื่อมโทรม	732	0.52
1300	3) เขตฟื้นฟูธรรมชาติ	7,029	5.04
<b>2</b>	<b>เขตพื้นที่เกษตรกรรม</b>	<b>29,573</b>	<b>21.19</b>
	<b>2.1 เขตเกษตรกรรมที่มีศักยภาพการผลิตสูง (ประเภทที่ 2)</b>	<b>17,182</b>	<b>12.31</b>
2221	1) เขตทำนา	8,569	6.14
2222	2) เขตปลูกไม้ผล	834	0.60
2223	3) เขตปลูกไม้ยืนต้น	6,307	4.52
2224	4) เขตปลูกพืชไร่	1,472	1.05
	<b>2.2 เขตเกษตรกรรมที่มีศักยภาพการผลิตต่ำ</b>	<b>12,121</b>	<b>8.68</b>
2310	1) เขตทำนา	3,017	2.16
2320	2) เขตปลูกไม้ผล	675	0.48
2330	3) เขตปลูกไม้ยืนต้น	4,065	2.91
2340	4) เขตปลูกพืชไร่	4,365	3.13
2400	<b>2.3 เขตประมง</b>	<b>7</b>	<b>0.00</b>
	<b>2.4 เขตเลี้ยงสัตว์</b>	<b>263</b>	<b>0.19</b>
2520	1) เขตโรงเรือนเลี้ยงสัตว์	263	0.19
<b>3</b>	<b>พื้นที่ชุมชนและสิ่งปลูกสร้าง</b>	<b>2,750</b>	<b>1.97</b>
3100	1) เขตชุมชน/สถานที่ราชการ	2,690	1.93
3200	2) เขตอุตสาหกรรม/แหล่งรับซื้อผลผลิต	17	0.01
3300	3) เขตการใช้พื้นที่เฉพาะ	43	0.03



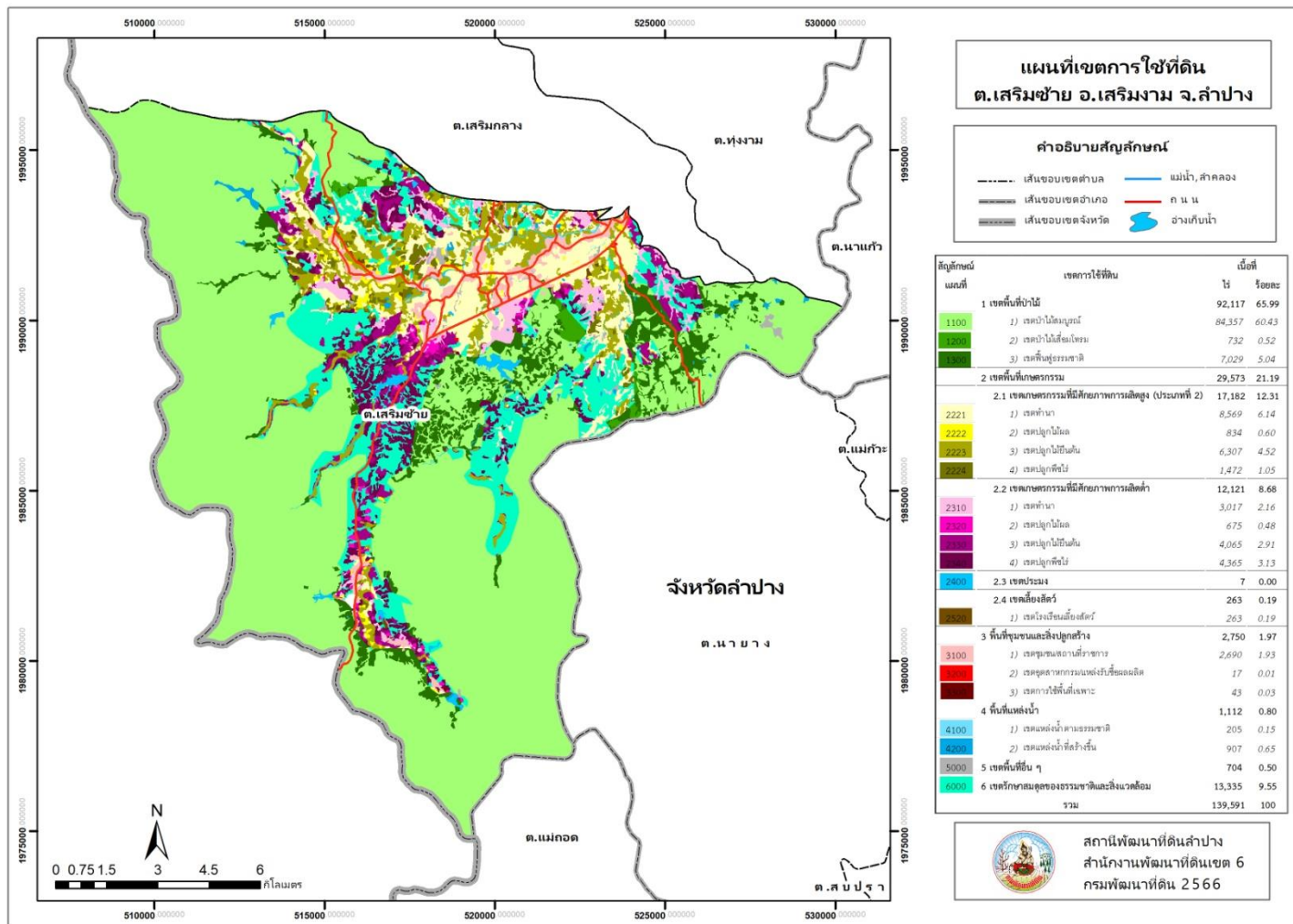
ตารางที่ 6-1 (ต่อ)

สัญลักษณ์ แผนที่	เขตการใช้ที่ดิน	เนื้อที่	
		ไร่	ร้อยละ
	4 พื้นที่แหล่งน้ำ	1,112	0.80
4100	1) เขตแหล่งน้ำตามธรรมชาติ	205	0.15
4200	2) เขตแหล่งน้ำที่สร้างขึ้น	907	0.65
5000	5 เขตพื้นที่อื่นๆ	704	0.50
6000	6 เขตรักษาสมดุลของธรรมชาติและสิ่งแวดล้อม	13,335	9.55
	รวม	139,591	100

หมายเหตุ: เนื้อที่คำนวณด้วยระบบสารสนเทศภูมิศาสตร์



แผนการใช้ที่ดินตำบลเสริมชัย อำเภอเสริมงาม จังหวัดลำปาง



รูปที่ 6-1 แผนการใช้ที่ดิน ตำบลเสริมชัย อำเภอเสริมงาม จังหวัดลำปาง



## บทที่ 7

### การขับเคลื่อนแผนการใช้ที่ดิน

#### 7.1 ขั้นตอนการดำเนินงาน

ภายหลังการจัดทำแผนการใช้ที่ดินตำบลเสริมชัย อำเภอเสริมงาม จังหวัดลำปาง แล้วจะต้องดำเนินการดังต่อไปนี้

7.1.1 จัดทำเป้าหมายการดำเนินงานและงบประมาณและกิจกรรมต่างๆ ที่จะดำเนินการในปีงบประมาณ 2567 ถึง 2571

7.1.2 นำแผนการใช้ที่ดินตำบลเสริมชัย ไปเสนอต่อเทศบาลตำบลเสริมชัย เพื่อมีมติให้ความร่วมมือในกิจกรรมพัฒนาที่ดินดำเนินการกิจกรรมต่างๆ ที่กำหนดไว้ในแผนและได้รับการเชื่อมโยงสู่แผนพัฒนาตำบล

7.1.3 สถานีพัฒนาที่ดินลำปาง เสนอเป้าหมายและงบประมาณให้รายงานมายังกรมพัฒนาที่ดิน

7.1.4 กรมพัฒนาที่ดินพิจารณาสนับสนุนงบประมาณกิจกรรมและโครงการตามเป้าหมายที่กำหนดในแผนการใช้ที่ดิน

7.1.5 สถานีพัฒนาที่ดินลำปาง นำเสนอต่อที่ประชุมจังหวัด/อำเภอ เพื่อสร้างการรับรู้และประชาสัมพันธ์ให้หน่วยงานอื่น นำโครงการภายใต้หน่วยงานมาพัฒนาพื้นที่ตามแผนการใช้ที่ดินกำหนด

#### 7.2 กิจกรรมที่จะดำเนินการของกรมพัฒนาที่ดิน

งบประมาณที่กำหนดไว้เป็นการประมาณเบื้องต้น อาจมีการเปลี่ยนแปลงตามที่ได้รับการจัดสรรให้ดำเนินการ(ตารางที่ 7-1)

##### เขตเกษตรกรรม

##### 1) ดินขาดความอุดมสมบูรณ์มีแผนงาน/โครงการดังนี้

- (1) การส่งเสริมการผลิตและการใช้สารอินทรีย์ลดการใช้สารเคมีทางการเกษตร
- (2) การพัฒนากลุ่มเกษตรกรผลิตสินค้าเกษตรปลอดภัย /PGS
- (3) การผลิต-จัดหาเมล็ดพันธุ์พืชปุ๋ยสด
- (4) การส่งเสริมการปรับปรุงบำรุงดินด้วยพืชปุ๋ยสด
- (5) การส่งเสริมการไถกลบและผลิตปุ๋ยอินทรีย์เพื่อลดการปล่อยก๊าซเรือนกระจก
- (6) การจัดหาปูนโดโลไมต์
- (7) การส่งเสริมการปรับปรุงพื้นที่ดินกรด
- (9) การตรวจวิเคราะห์ดิน



2) การชะล้างพังทลายของดิน มีแผนงาน/โครงการฟื้นฟูและป้องกันการชะล้างพังทลายของดินดังนี้

- (1) การปลูกหญ้าแฝกเพื่อการอนุรักษ์ดินและน้ำ
- (2) การจัดระบบอนุรักษ์ดินและน้ำในเขตพัฒนาที่ดิน

7.3 กิจกรรมที่จะดำเนินงานของหน่วยราชการอื่น (ตารางที่ 7-2)

7.3.1 เขตพื้นที่เกษตรกรรม

1) เขตปลูกพืชไร่ เขตปลูกไม้ผล และเขตปลูกไม้ยืนต้น

- (1) สนับสนุนเรื่อง ฝายน้ำล้น การขุดลอกแหล่งน้ำ คลองส่งน้ำและระบายน้ำ (กรมชลประทาน)
- (2) การอบรมให้ความรู้เรื่องการถ่ายทอดเทคโนโลยีในการป้องกัน และกำจัดโรคแมลงของข้าวการผลิตเมล็ดพันธุ์ข้าวคุณภาพ (กรมการข้าว)
- (3) ใช้ตลาดนำการผลิตในการเลือกชนิดพืชและหาตลาดรองรับ ทั้งในเขตที่เหมาะสม และในเขตที่ไม่เหมาะสมและต้องการปรับเปลี่ยนชนิดพืช (สำนักงานพาณิชย์จังหวัด/สำนักงานสหกรณ์จังหวัด)
- (4) สนับสนุนโรงสีข้าวชุมชนแบบครบวงจร (กรมการข้าว กระทรวงพาณิชย์ องค์การปกครองส่วนท้องถิ่น)
- (5) จัดอบรมถ่ายทอดความรู้เรื่องการทำการเกษตรแบบผสมผสาน (กรมส่งเสริมการเกษตร)
- (6) สนับสนุนการขุดเจาะบ่อบาดาล (กรมทรัพยากรน้ำบาดาล)
- (7) การอบรมให้ความรู้การเข้าสู่กระบวนการรับรองมาตรฐานสินค้าเกษตรปลอดภัย (GAP) (กรมวิชาการเกษตร)
- (8) การส่งเสริมและอบรมให้ความรู้เรื่องการดูแลและผลิตยางพาราให้ได้คุณภาพ (การยางแห่งประเทศไทย)
- (9) สนับสนุนการทำอ่างเก็บน้ำ และฝาย (กรมชลประทาน)
- (10) การอบรมให้ความรู้เรื่องเทคโนโลยีการผลิตข้าวโพดมันสำปะหลัง และการกำจัดโรคแมลงศัตรูพืช (กรมส่งเสริมการเกษตร)
- (11) สนับสนุนการขุดลอกแหล่งน้ำ คลองส่งน้ำ คลองระบายน้ำและฝายน้ำล้น การทำอ่างเก็บน้ำ และฝาย (กรมชลประทาน และองค์การปกครองส่วนท้องถิ่น)

2) เขตปศุสัตว์ และเขตเพาะเลี้ยงสัตว์น้ำ

ส่งเสริม/สนับสนุนการปลูกหญ้าเลี้ยงสัตว์ (สำนักงานปศุสัตว์จังหวัด)

7.3.2 พื้นที่แหล่งน้ำ

สนับสนุนการพัฒนาเพื่อเพิ่มพื้นที่กักเก็บน้ำ (สำนักงานชลประทานจังหวัด)



#### 7.4 ความต้องการของชุมชนและองค์กรปกครองส่วนท้องถิ่น

จากการดำเนินงานจัดทำกระบวนการมีส่วนร่วมของประชาชนที่องค์การบริหารส่วนตำบล เมื่อวันที่ 5 กรกฎาคม 2566 ได้มีความต้องการของประชาชนที่ต้องการให้ดำเนินการเกี่ยวกับการแก้ปัญหา ดินเสื่อมโทรมและฟื้นฟูความอุดมสมบูรณ์ของดิน การขาดแคลนน้ำและเปลี่ยนกิจกรรมการผลิตให้เหมาะสมกับที่ดิน ดังนั้น เพื่อตอบสนองต่อความต้องการของชุมชนและแก้ไขปัญหาเชิงพื้นที่ที่กรมพัฒนาที่ดินได้วิเคราะห์ความต้องการเบื้องต้น ดังต่อไปนี้

ปัญหาในภาพรวมของตำบลสรุปได้ว่า มีปัญหาที่สำคัญ 2 ประการ คือ (1) ปัญหาดินเสื่อมโทรม และ (2) ปัญหาการขาดแคลนน้ำ โดยมีปัญหารองลงมา คือ ปัญหาการไร้กรรมสิทธิ์ในที่ดิน ซึ่งปัญหาดังกล่าวนี้ ส่งผลกระทบต่อคุณภาพชีวิตของราษฎรในชุมชนโดยรวม

ในประเด็นปัญหาความเสื่อมโทรมของที่ดินนั้นจะหมายรวมถึง (1) การชะล้างพังทลายของดิน (2) ดินขาดความอุดมสมบูรณ์ จากการวิเคราะห์ความลาดชันของพื้นที่ พบว่า ระดับความลาดชันมากกว่า 35% มีพื้นที่มากถึง 72,639 ไร่ หรือร้อยละ 52.04 ของเนื้อที่ตำบลรองลงมา ระดับความลาดชันระหว่าง 0-2% มีพื้นที่ 18,439 ไร่ หรือร้อยละ 13.21 ของเนื้อที่ตำบล ระดับความลาดชันระหว่าง 5-12% มีพื้นที่ 17,203 ไร่ หรือร้อยละ 12.32 ระดับความลาดชันระหว่าง 12-20% มีพื้นที่ 13,231 ไร่ หรือร้อยละ 9.48 ระดับความลาดชันระหว่าง 20-35% มีพื้นที่ 9,534 ไร่ หรือร้อยละ 6.83 และระดับความลาดชันระหว่าง 2-5% มีพื้นที่ 8,321 ไร่ หรือร้อยละ 5.96 ตามลำดับ การที่สภาพภูมิประเทศมีความลาดชันสูงย่อมเสี่ยงต่อการชะล้างพังทลายของดินได้ง่ายและรุนแรง ผลกระทบที่ตามมาคือ หน้าดินที่ถูกชะล้างไหลลงมาสู่เบื้องล่างไปทับถมตามลำน้ำตามธรรมชาติ เหมือน ฝาย และอ่างเก็บน้ำจนตื้นเขินไม่สามารถเก็บกักน้ำไว้ใช้ได้ตามศักยภาพที่ควรจะเป็น จึงเกิดปัญหาขาดแคลนน้ำทั้งน้ำเพื่ออุปโภค-บริโภคและน้ำเพื่อการเกษตร นอกจากนี้การใช้ที่ดินอย่างต่อเนื่องเป็นเวลานานย่อมส่งผลให้สมบัติของดินมีการเปลี่ยนแปลงทั้งด้านกายภาพและเคมีของดิน ส่งผลให้ดินมีความอุดมสมบูรณ์ลดลงหากไม่ได้รับการปรับปรุงฟื้นฟูจะเกิดความเสื่อมโทรมของดินได้ในไม่ช้า โดยเฉพาะการใช้ประโยชน์ที่ดินในพื้นที่ดินตื้น หากไม่มีมาตรการอนุรักษ์ดินและน้ำอย่างเหมาะสม จะส่งผลกระทบต่อระบบนิเวศและเสี่ยงต่อการไม่คุ้มค่าต่อการลงทุนทำการเกษตรเป็นอย่างสูง

สำหรับประเด็นปัญหาการขาดแคลนน้ำ มีข้อเสนอในการแก้ไขปัญหาโดยดำเนินการ 6 ประการ คือ (1) การขุดลอกแหล่งน้ำในปัจจุบันซึ่งรวมถึงอ่างเก็บน้ำ ฝายกั้นน้ำ และลำน้ำ (2) สร้างอ่างเก็บน้ำหรือฝายกั้นน้ำเพิ่มเติมจากที่มีอยู่เดิม (3) ก่อสร้างคลองส่งน้ำเพื่อการกระจายน้ำไปสู่พื้นที่การเกษตร (4) ขุดเจาะบ่อบาดาล (5) การบริหารจัดการน้ำในพื้นที่ชลประทาน และ (6) ฟื้นฟูระบบนิเวศป่าต้นน้ำ ทั้งนี้ จากการวิเคราะห์ข้อมูลเบื้องต้นที่มีอยู่ในปัจจุบันสรุปได้ว่า “ไม่สามารถดำเนินการแก้ไขปัญหาหมู่บ้าน ไตหมู่บ้านหนึ่งหรือใช้วิธีการใดวิธีการหนึ่ง แล้วจะแก้ไขปัญหาการขาดแคลนน้ำทั้งตำบลได้โดยสิ้นเชิง”



การแก้ไขปัญหาการขาดแคลนน้ำจะต้องดำเนินการทั้งตำบลควบคู่ไปกับปัญหาการชะล้างพังทลายของดินในพื้นที่ด้วยการจัดทำโครงการ **“การพัฒนาที่ดินและน้ำที่เป็นระบบ”** โดยแบ่งพื้นที่ออกเป็น 3 ส่วน คือ **1. ส่วนของต้นน้ำ**อันเป็นพื้นที่ป่าไม้ สภาพพื้นที่มีความลาดชันความลาดชันมากกว่า 35 เปอร์เซ็นต์และ 12-35 เปอร์เซ็นต์ มีระดับความสูญเสียดินในระดับรุนแรงมากการจัดการพื้นที่ต้องปลูกป่าเสริม สร้างฝายชะลอน้ำ เพื่อรักษาน้ำให้อยู่ในพื้นที่โดยทำการก่อสร้างระบบอนุรักษ์ดินและน้ำเพื่อลดการชะล้างพังทลาย การสูญเสียดิน และชะลอการไหลของน้ำ **2. ส่วนของกลางน้ำ**สภาพพื้นที่ประกอบด้วยลูกคลื่นลอนลาดความลาดชัน 5 – 12 เปอร์เซ็นต์ พื้นที่บางส่วนมีระดับความสูญเสียดินในระดับปานกลางถึงระดับรุนแรงการจัดการพื้นที่ควรมีมาตรการก่อสร้างระบบอนุรักษ์ดินและน้ำ จัดรูปที่ดิน วางผังน้ำทั้งระบบ และสนับสนุนการปรับเปลี่ยนกิจกรรมการผลิตและ **3. ส่วนของปลายน้ำ** สภาพพื้นที่เป็นที่ราบถึงลูกคลื่นลอนลาดเล็กน้อย ความลาดชัน น้อยกว่า 5 เปอร์เซ็นต์ มีพื้นที่ส่วนน้อยที่มีความเสี่ยงในการสูญเสียดินจากการชะล้างพังทลายของดินการจัดการพื้นที่ควรพัฒนาที่ดินและระบบน้ำได้แก่ การขุดลอกคลองก่อสร้างสระน้ำ ฝายกั้นน้ำ คลองส่งน้ำ คลองระบายน้ำหรือพรางน้ำหรือพรางน้ำท่วมการขุดบ่อบาดาล การปรับรูปที่ดินเพื่อปรับเปลี่ยนกิจกรรมการผลิตและการทำระบบอนุรักษ์ดินและน้ำ เพื่อให้การใช้ที่ดินสามารถใช้พื้นที่ได้อย่างต่อเนื่องและเกิดประโยชน์ทั้งตัวเกษตรกร ชุมชน ในด้านเศรษฐกิจ สังคมและสิ่งแวดล้อม



แผนการใช้ที่ดินตำบลเสริมชัยอำเภอเสริมงามจังหวัดลำปาง

ตารางที่ 7-1 กิจกรรมของกรมพัฒนาที่ดินในเขตเกษตรกรรมที่จะดำเนินการในปีงบประมาณ 2567-2571

เขตการใช้ที่ดิน (เกษตรกรรม)	แผนงาน/โครงการ	งบประมาณ (บาท)	
1. เขตพื้นที่ทำนา เนื้อที่ 11,586ไร่	<b>1.การปรับปรุงบำรุงดิน</b>	<b>4,418,500</b>	
	1.1 การส่งเสริมการผลิตและการใช้สารอินทรีย์	65,000	
	1.2 ผลิต - จัดหาเมล็ดพันธุ์พืชปุ๋ยสด	1,487,500	
	1.3 ส่งเสริมการปลูกพืชปุ๋ยสดปรับปรุงบำรุงดิน	150,000	
	1.4 พัฒนากลุ่มเกษตรกรใช้สารอินทรีย์ลดการใช้สารเคมีทางการเกษตร	73,500	
	1.5 การทำปุ๋ยหมัก	1,700,000	
	1.6 การจัดหาปุ๋ยนโดโลไมท์	425,000	
	1.7 การส่งเสริมการปรับปรุงบำรุงพื้นที่ดินกรด	7,500	
	1.8 การส่งเสริมการไถกลบและผลิตปุ๋ยอินทรีย์เพื่อลดก๊าซเรือนกระจก	510,000	
	<b>2. การจัดระบบอนุรักษ์ดินและน้ำ</b>	<b>4,600,000</b>	
	2.1 โครงการเขตพัฒนาที่ดิน	4,600,000	
	2. เขตปลูกไม้ผล เนื้อที่1,509 ไร่	<b>1. การปรับปรุงบำรุงดิน</b>	<b>1,011,250</b>
		1.1 การส่งเสริมการผลิตและการใช้สารอินทรีย์	19,500
		1.2 ผลิต-จัดหาเมล็ดพันธุ์พืชปุ๋ยสด	297,500
		1.3 ส่งเสริมการปลูกพืชปุ๋ยสดปรับปรุงบำรุงดิน	30,000



แผนการใช้ที่ดินตำบลเสริมชัยอำเภอเสริมงามจังหวัดลำปาง

ตารางที่ 7-1 (ต่อ)

เขตการใช้ที่ดิน (เกษตรกรรม)	แผนงาน/โครงการ	งบประมาณ (บาท)
	1.4 พัฒนากลุ่มเกษตรกรใช้สารอินทรีย์ลดการใช้สารเคมีทางการเกษตร	24,500
	1.5 การทำปุ๋ยหมัก	510,000
	1.6 การจัดหาปุ๋ยอินทรีย์	127,500
	1.7 การส่งเสริมการปรับปรุงบำรุงพื้นที่ดินกรด	2,250
3. เขตปลูกไม้ยืนต้น เนื้อที่ 10,372 ไร่	<b>1. การปรับปรุงบำรุงดิน</b>	<b>464,000</b>
	1.1 การส่งเสริมการผลิตและการใช้สารอินทรีย์	13,000
	1.2 พัฒนากลุ่มเกษตรกรใช้สารอินทรีย์ลดการใช้สารเคมีทางการเกษตร	24,500
	1.3 การทำปุ๋ยหมัก	340,000
	1.4 การจัดหาปุ๋ยอินทรีย์	85,000
	1.5 การส่งเสริมการปรับปรุงบำรุงพื้นที่ดินกรด	1,500
4. เขตปลูกพืชไร่ เนื้อที่ 5,837 ไร่	<b>1. การปรับปรุงบำรุงดิน</b>	<b>2,331,000</b>
	1.1 การส่งเสริมการผลิตและการใช้สารอินทรีย์	32,500
	1.2 ผลิต-จัดหาเมล็ดพันธุ์พืชปุ๋ยสด	743,750
	1.3.ส่งเสริมการปลูกพืชปุ๋ยสดปรับปรุงบำรุงดิน	75,000
	1.4 พัฒนากลุ่มเกษตรกรใช้สารอินทรีย์ลดการใช้สารเคมีทางการเกษตร	49,000
	1.5 การทำปุ๋ยหมัก	850,000



แผนการใช้ที่ดินตำบลเสริมซ้ายอำเภอเสริมงามจังหวัดลำปาง

ตารางที่ 7-1 (ต่อ)

เขตการใช้ที่ดิน(เกษตรกรรม)	แผนงาน/โครงการ	งบประมาณ (บาท)
	1.6 การจัดหาปูนโดโลไมท์	212,500
	1.7 การส่งเสริมการปรับปรุงบำรุงพื้นที่ดินกรด	3,750
	1.8 การส่งเสริมการไถกลบและผลิตปุ๋ยอินทรีย์เพื่อลดก๊าซเรือนกระจก	340,000
5. เขตเลี้ยงสัตว์ เนื้อที่ 270ไร่	1. การปรับปรุงบำรุงดิน	24,500
	1.1 พัฒนากลุ่มเกษตรกรใช้สารอินทรีย์ลดการใช้สารเคมีทางการเกษตร	24,500
6. พื้นที่แหล่งน้ำ	1. การฟื้นฟูและป้องกันการชะล้างพังทลาย	600,000
	1.1 การปลูกหญ้าแฝกเพื่อการอนุรักษ์ดินและน้ำ	600,000
รวมเขตเกษตรกรรม	1. การปรับปรุงบำรุงดิน	8,224,750
	2. การฟื้นฟูและป้องกันการชะล้างพังทลายของดิน	600,000
	3. การจัดระบบอนุรักษ์ดินและน้ำ	4,600,000
	รวมแผนงาน/โครงการ	13,424,750



แผนการใช้ที่ดินตำบลเสริมชัยอำเภอเสริมงามจังหวัดลำปาง

ตารางที่ 7-2 สรุปกิจกรรมที่ขอรับการสนับสนุนจากส่วนราชการอื่นในเขตการใช้ที่ดิน

เขตการใช้ที่ดิน	กิจกรรมที่ขอการสนับสนุนจากส่วนราชการอื่น
1. เขตพื้นที่เกษตรกรรม	
1.1 เขตพื้นที่ทำนา เนื้อที่ 11,586 ไร่	<ol style="list-style-type: none"><li>1. สนับสนุนเรื่อง ฝายน้ำล้น การขุดลอกแหล่งน้ำ คลองส่งน้ำและระบายน้ำ (กรมชลประทาน)</li><li>2. การอบรมให้ความรู้เรื่องการถ่ายทอดเทคโนโลยีในการป้องกัน และกำจัดโรคแมลงของข้าวการผลิตเมล็ดพันธุ์ข้าวคุณภาพ (กรมการข้าว)</li><li>3. ใช้ตลาดนำการผลิตในการเลือกชนิดพืชและหาตลาดรองรับ ทั้งในเขตที่เหมาะสมและในเขตที่ไม่เหมาะสมและต้องการปรับเปลี่ยนชนิดพืช (สำนักงานพาณิชย์จังหวัด/สำนักงานสหกรณ์จังหวัด)</li><li>4. สนับสนุนโรงสีข้าวชุมชนแบบครบวงจร (กรมการข้าว กระทรวงพาณิชย์ องค์การปกครองส่วนท้องถิ่น)</li></ol>
1.2 เขตปลูกไม้ผล เนื้อที่ 1,509 ไร่	<ol style="list-style-type: none"><li>1. จัดอบรมถ่ายทอดความรู้เรื่องการทำการเกษตรแบบผสมผสาน (กรมส่งเสริมการเกษตร)</li><li>2. สนับสนุนการขุดเจาะบ่อบาดาล (กรมทรัพยากรน้ำบาดาล)</li><li>3. การอบรมให้ความรู้การเข้าสู่กระบวนการรับรองมาตรฐานสินค้าเกษตรปลอดภัย (GAP) (กรมวิชาการเกษตร)</li></ol>
1.3 เขตปลูกไม้ยืนต้น เนื้อที่ 10,372 ไร่	<ol style="list-style-type: none"><li>1. การส่งเสริมและอบรมให้ความรู้เรื่องการดูแลและผลผลิตยางพาราให้ได้คุณภาพ (กรมการยาง)</li><li>2. ส่งเสริมการถ่ายทอดองค์ความรู้ด้านการผลิตค้ด (กรมส่งเสริมการเกษตร, องค์การปกครองส่วนท้องถิ่น)</li></ol> <p>- สนับสนุนการทำอ่างเก็บน้ำ และฝาย (กรมชลประทาน)</p>
1.4 เขตปลูกพืชไร่ เนื้อที่ 4,424 ไร่	<ol style="list-style-type: none"><li>1. การอบรมให้ความรู้เรื่องเทคโนโลยีการผลิตข้าวโพดมันสำปะหลัง และการกำจัดโรคแมลงศัตรูพืช (กรมส่งเสริมการเกษตร)</li><li>2. สนับสนุนการขุดลอกแหล่งน้ำ คลองส่งน้ำ คลองระบายน้ำและฝายน้ำล้นการทำอ่างเก็บน้ำ และฝาย(กรมชลประทาน)</li></ol>



แผนการใช้ที่ดินตำบลเสริมชัยอำเภอเสริมงามจังหวัดลำปาง

ตารางที่ 7-2 (ต่อ)

เขตการใช้ที่ดิน	กิจกรรมที่ขอการสนับสนุนจากส่วนราชการอื่น
1.5 เขตเลี้ยงสัตว์เนื้อที่ 270 ไร่	1. สนับสนุนเรื่องการเลี้ยงสัตว์และพันธุ์หญ้าอาหารสัตว์ (กรมปศุสัตว์) 2. สนับสนุนพันธุ์ปลา และถ่ายทอดเทคโนโลยีด้านการเลี้ยงสัตว์น้ำ
2. พื้นที่แหล่งน้ำ เนื้อที่ 699 ไร่	1. สนับสนุนการพัฒนาเพื่อเพิ่มพื้นที่กักเก็บน้ำ (สำนักงานชลประทาน กรมป่าไม้ องค์การปกครองส่วนท้องถิ่น)



แผนการใช้ที่ดินตำบลเสริมชัยอำเภอเสริมงามจังหวัดลำปาง

ตาราง 7-3 เป้าหมายการดำเนินงานและงบประมาณ ตำบลเสริมชัย อำเภอเสริมงาม จังหวัดลำปาง แผน 5 ปี (พ.ศ. 2567-2571)

เขตการใช้ที่ดิน	งาน/โครงการ/กิจกรรม	หน่วย นับ	เป้าหมาย					รวม	งบประมาณ					รวม	หน่วยงาน รับผิดชอบ
			2567	2568	2569	2570	2571		2567	2568	2569	2570	2571		
<b>1. การปรับปรุงบำรุงดิน</b>															
เขตทำนา/ไม้ผล / ไม้ยืนต้น /พืชไร่	1.1 การส่งเสริมการผลิต และการใช้สารอินทรีย์ผลิต น้ำหมักชีวภาพจากสารเร่ง พด.	ลิตร	2,000	2,000	2,000	2,000	2,000	10,000	26000	26000	26000	26000	26000	130000	พด.
เขตทำนา/ไม้ผล / พืชไร่	1.2 การผลิต-จัดหาเมล็ด พันธุ์พืชปุ๋ยสด	ตัน	17	17	17	17	17	85	505750	505750	505750	505750	505750	2528750	พด.
เขตทำนา/ไม้ผล / พืชไร่	1.3 การส่งเสริมการปรับปรุง บำรุงดินด้วยพืชปุ๋ยสด	ไร่	3400	3400	3400	3400	3400	17000	51000	51000	51000	51000	51000	255000	พด.
เขตทำนา/ไม้ผล / ไม้ยืนต้น /พืชไร่/ เลี้ยงสัตว์	1.4 การพัฒนากลุ่ม เกษตรกรใช้สารอินทรีย์ลด การใช้สารเคมีทาง การเกษตร	กลุ่ม	8	8	8	8	8	40	39200	39200	39200	39200	39200	196000	พด.
เขตพื้นที่ เกษตรกรรม	1.5 การทำปุ๋ยหมักสูตรกรม พัฒนาที่ดิน	ตัน	200	200	200	200	200	1000	680000	680000	680000	680000	680000	3400000	พด.
เขตทำนา/ไม้ผล / ไม้ยืนต้น /พืชไร่	1.6 การจัดหาปุ๋ยโดโลไมท์	ตัน	100	100	100	100	100	500	170000	170000	170000	170000	170000	850000	พด.
เขตทำนา/ไม้ผล / ไม้ยืนต้น /พืชไร่	1.7 การส่งเสริมการปรับปรุง บำรุงพื้นที่ดินกรด	ไร่	200	200	200	200	200	1000	3000	3000	3000	3000	3000	15000	พด.
เขตทำนา/พืชไร่	1.8 การส่งเสริมการไถกลบ เพื่อลดการปล่อยก๊าซเรือน กระจก	ไร่	500	500	500	500	500	2500	170000	170000	170000	170000	170000	850000	พด.



แผนการใช้ที่ดินตำบลเสริมชัยอำเภอเสริมงามจังหวัดลำปาง

ตาราง 7-3 (ต่อ)

เขตการใช้ ที่ดิน	งาน/โครงการ/กิจกรรม	หน่วย นับ	เป้าหมาย					รวม	งบประมาณ					รวม	หน่วยงาน รับผิดชอบ
			2567	2568	2569	2570	2571		2567	2568	2569	2570	2571		
<b>3. การฟื้นฟูและป้องกันการ ชะล้างพังทลายของดิน</b>															
พื้นที่แหล่งน้ำ	3.1 การปลูกหญ้าแฝกเพื่อการ อนุรักษ์ดินและน้ำ	กล้า	100,000	100,000	100,000	100,000	100,000	500,000	120000	120000	120000	120000	120000	600000	พด.
<b>4. การจัดทำระบบอนุรักษ์ดิน และน้ำ</b>															
เขตทำนา	4.2 โครงการเขตพัฒนาที่ดิน	ไร่	0	0	0	1000	1000	2000	0	0	0	2300000	2300000	4600000	พด.

หมายเหตุ: งบประมาณที่กำหนดไว้นี้เป็นประมาณเบื้องต้น อาจมีการเปลี่ยนแปลงตามที่ได้รับการจัดสรรให้ดำเนินการ



## เอกสารอ้างอิง

- กระทรวงทรัพยากรธรรมชาติและสิ่งแวดล้อม.2541. **ราชกิจจานุเบกษา**. เล่มที่ 115. ตอนที่ 67 ก, กรุงเทพฯ. สืบค้นจาก<http://www.ratchakitcha.soc.go.th/RKJ/announce/search.jsp>, 11 สิงหาคม 2565.
- กลุ่มงานบริหารยุทธศาสตร์กลุ่มจังหวัดภาคเหนือตอนบน 1. 2565. **แผนพัฒนากลุ่มจังหวัดภาคเหนือตอนบน 1 (เชียงใหม่แม่ฮ่องสอนลำปาง ลำพูน) พ.ศ. 2566-2570**. (ไฟล์ข้อมูล).
- กลุ่มวิเคราะห์สภาพการใช้ที่ดิน. 2566. **แผนที่สภาพการใช้ที่ดิน ปี 2566** (ไฟล์ข้อมูล). กรมพัฒนาที่ดิน กระทรวงเกษตรและสหกรณ์.
- กองนโยบายและแผนการใช้ที่ดิน.2566. **แผนที่สภาพการใช้ที่ดิน ปี 2566**. (ไฟล์ข้อมูล). กรมพัฒนาที่ดิน กระทรวงเกษตรและสหกรณ์, กรุงเทพฯ.
- กองสำรวจดินและวิจัยทรัพยากรดิน. 2566. **แผนที่ทรัพยากรดิน** (ไฟล์ข้อมูล). กรมพัฒนาที่ดิน กระทรวงเกษตรและสหกรณ์, กรุงเทพฯ.
- กรมการพัฒนาชุมชน. 2566. **ข้อมูลความจำเป็นพื้นฐาน (จปฐ.) รายจังหวัด รายอำเภอ และรายตำบล ปี 2565**. แหล่งที่มา :<https://ebmn.cdd.go.th/>. 1 มิถุนายน 2566.
- กรมทรัพยากรน้ำบาดาล. 2566. **ปริมาณน้ำและจำนวนบ่อบาดาล ปี 2565**. แหล่งที่มา: <http://app.dgr.go.th/newpasutara/xml/search.php>, 26 พฤษภาคม 2566.
- กรมพัฒนาที่ดิน. 2561. **แผนบริหารจัดการทรัพยากรดินปัญหาของประเทศไทย ระยะ 20 ปี (พ.ศ. 2561-2580)**. ไฟล์ข้อมูล.
- กรมส่งเสริมการเกษตร. 2566. **จำนวนคร่าวเรือนเกษตรกรที่ขึ้นทะเบียนเกษตรกร จำแนกรายจังหวัด รายอำเภอ และรายตำบล (ณ เดือนมกราคม พ.ศ. 2566)**.แหล่งที่มา: <http://mvos2.gistda.or.th/>. 15 พฤษภาคม 2566
- กรมอุตุนิยมวิทยา. 2566. **ปริมาณน้ำฝนเฉลี่ยคาบ 30 ปี (พ.ศ. 2536-2565)**. กรมอุตุนิยมวิทยา กระทรวงดิจิทัลเพื่อเศรษฐกิจและสังคม, กรุงเทพฯ.
- คณะกรรมการจัดทำปทานุกรมปฐพีวิทยา. 2551. **ปทานุกรมปฐพีวิทยา**. สำนักพิมพ์มหาวิทยาลัยเกษตรศาสตร์, กรุงเทพฯ.



คณะอนุกรรมการขับเคลื่อนเศรษฐกิจพอเพียง สำนักงานคณะกรรมการพัฒนาการเศรษฐกิจและสังคมแห่งชาติ. 2550. การประยุกต์ใช้หลักเศรษฐกิจพอเพียง. (ไฟล์ข้อมูล).

บัณฑิต ต้นศิริ และคำรณ ไทรพิภ. 2542. คู่มือการประเมินคุณภาพที่ดินสำหรับพืชเศรษฐกิจ. กองวางแผนการใช้ที่ดิน กรมพัฒนาที่ดิน กระทรวงเกษตรและสหกรณ์.

สำนักงานจังหวัดลำปาง. 2565. ยุทธศาสตร์จังหวัดลำปาง พ.ศ. 2565 (ไฟล์ข้อมูล).

สำนักงานนโยบายและแผนทรัพยากรธรรมชาติและสิ่งแวดล้อม. 2565. นโยบายและแผนการบริหารทรัพยากรที่ดินและทรัพยากรดินของประเทศ พ.ศ. 2566-2570. (ไฟล์ข้อมูล).

สำนักงานสภาพัฒนาการเศรษฐกิจและสังคมแห่งชาติ. 2565. (ร่าง) กรอบแผนพัฒนาภาค พ.ศ. 2566-2570. (ไฟล์ข้อมูล).

สำนักเทคโนโลยีการสำรวจและทำแผนที่. 2566. แผนที่ขอบเขตตำบล ปี 2564(ไฟล์ข้อมูล).กรมพัฒนาที่ดินกระทรวงเกษตรและสหกรณ์, กรุงเทพฯ.

สำนักบริหารการทะเบียน กรมการปกครอง. 2566. รายงานสถิติจำนวนประชากรและบ้าน รายจังหวัด รายอำเภอ และรายตำบล (ณ เดือนธันวาคม พ.ศ. 2565).แหล่งที่มา : <https://stat.bora.dopa.go.th/stat/statnew/statyear/#/TableTemplate/Area/statpop>. 1 พฤษภาคม 2566.

องค์การบริหารส่วนตำบลเสริมซ้าย 2566.ข้อมูลพื้นฐานตำบลเสริมซ้าย. กระทรวงมหาดไทย. แหล่งที่มา: <https://soemsai.go.th/public>. 20 พฤษภาคม 2566.

องค์การบริหารส่วนจังหวัดลำปาง. 2565. ยุทธศาสตร์องค์การบริหารส่วนจังหวัดลำปาง (พ.ศ.2566-2570). กระทรวงมหาดไทย. แหล่งที่มา:<https://soemsai.go.th/public>. 20 พฤษภาคม 2566.

ADB. 2012. *The State of Pacific Towns and Cities: Urbanization in ADB's Pacific Developing Member Countries*. Mandaluyong City, Philippines.

FAO. 1974. *Land Capability Appraisal Indonesia: Interim Report*. (AGL/INS), Rome. 1993. *Guidelines for Land Use Planning*. Rome.

Kristensen P. 2004. *The DPSIR Framework*. National Environmental Research Institute, Denmark, Department of Policy Analysis, European Topic Centre on Water, European Environment Agency.

NRC. 1975. *Land Use Planning*. The National Academics of Sciences, Engineering, and Medicine, Washington. D.C.



Vink, A.P.A. 1975. **Land Use in Advancing Agriculture**. Springer-Verlag Berlin  
Heidelberg.



**สถานีพัฒนาที่ดิน  
สำนักงานพัฒนาที่ดินเขต 6  
กรมพัฒนาที่ดิน กระทรวงเกษตรและสหกรณ์**

**หมู่ 4 ตำบลเวียงตาล อำเภอห้างฉัตร จังหวัดลำปาง  
โทรศัพท์ 054-269569**