

แผนการใช้ที่ดินตำบลสบป่าด

อำเภอแม่เมาะะ จังหวัดลำปาง



สถานีพัฒนาที่ดินลำปาง สำนักงานพัฒนาที่ดินเขต 6

กรมพัฒนาที่ดิน กระทรวงเกษตรและสหกรณ์

กันยายน 2566

แผนการใช้ที่ดินตำบลสบป่าด

อำเภอแม่เมาะ

จังหวัดลำปาง



สถานีพัฒนาที่ดินลำปาง สำนักงานพัฒนาที่ดินเขต 6
กรมพัฒนาที่ดิน กระทรวงเกษตรและสหกรณ์

คำนำ

การจัดทำแผนการใช้ที่ดินดำเนินการตามรัฐธรรมนูญแห่งราชอาณาจักรไทย พ.ศ. 2560 มาตรา 72 (1) ที่ได้บัญญัติให้มีการวางแผนการใช้ที่ดินให้เหมาะสมกับศักยภาพของที่ดินตามหลักการพัฒนาอย่างยั่งยืน โดยแผนการใช้ที่ดินตำบลสบป่าด อำเภอมะแมะ จังหวัดลำปาง ได้นำแนวคิดขององค์การอาหารและการเกษตร แห่งสหประชาชาติ (Food and Agriculture Organization of the United Nations :FAO) และโครงการ สิ่งแวดล้อมแห่งสหประชาชาติ (United Nations Environment Programme :UNEP) มาปรับใช้ คือ ความเหมาะสมทางกายภาพ ความเหมาะสมทางเศรษฐกิจ การยอมรับจากสังคม การสร้างความยั่งยืนให้ สิ่งแวดล้อม และเสนอทางเลือกการใช้ที่ดิน ร่วมกับวิธีการที่จำเป็นอื่น ๆ เช่น กระบวนการมีส่วนร่วมของชุมชน (Participatory Rural Appraisal: PRA) การประเมินคุณภาพที่ดิน เป็นต้น

สถานีพัฒนาที่ดินลำปาง สำนักงานพัฒนาที่ดินเขต 6 ร่วมกับกองนโยบายและแผนการใช้ที่ดิน ในการดำเนินงานวางแผนการใช้ที่ดินระดับตำบล โดยพิจารณาภาพรวมของสภาพปัญหาในด้านต่างๆ ทั้งด้าน กายภาพ เศรษฐกิจ และสังคม วิเคราะห์และสังเคราะห์ข้อมูลนำไปสู่การวางแผนการใช้ที่ดินที่สอดคล้องกับ ศักยภาพของพื้นที่ โดยผ่านกระบวนการมีส่วนร่วมของชุมชน (PRA) ในการระบุปัญหา ความต้องการของเกษตรกร และผู้มีส่วนได้ส่วนเสีย ทั้งนี้ สพด. ได้จัดทำแผนกิจกรรม/โครงการ เพื่อขับเคลื่อนแผนการใช้ที่ดินให้เป็น รูปธรรมเพื่อให้เกษตรกรมีคุณภาพชีวิตที่ดีขึ้น มีการใช้ที่ดินอย่างถูกต้องเหมาะสม รักษาสภาพแวดล้อม และ อนุรักษ์ทรัพยากรในชุมชนให้เกิดความยั่งยืนต่อไป

สถานีพัฒนาที่ดินลำปาง

กันยายน 2566



สารบัญ

	หน้า
คำนำ	ก
สารบัญ	ข
สารบัญตาราง	ง
สารบัญรูป	จ
บทที่ 1 บทนำ	
1.1 ความสำคัญของการวางแผนการใช้ที่ดิน	1-1
1.2 หลักการและเหตุผล	1-1
1.3 วัตถุประสงค์	1-1
1.4 ระยะเวลาและสถานที่ดำเนินงาน	1-1
1.5 ขั้นตอนการดำเนินงาน	1-2
1.6 วิสัยทัศน์ของตำบล	1-2
บทที่ 2 ข้อมูลทั่วไป	
2.1 ที่ตั้งและอาณาเขต	2-1
2.2 การแบ่งส่วนการปกครอง	2-1
2.3 สภาพภูมิประเทศ	2-3
2.4 สภาพภูมิอากาศ	2-3
2.5 สภาพการใช้ที่ดินในปัจจุบัน	2-5
2.6 สภาพเศรษฐกิจและสังคม	2-9
บทที่ 3 สถานภาพของทรัพยากรธรรมชาติ	
3.1 ทรัพยากรป่าไม้	3-1
3.2 ทรัพยากรน้ำ	3-1
3.3 ทรัพยากรดิน	3-2
บทที่ 4 กระบวนการมีส่วนร่วมของชุมชน (Participatory Rural Appraisal: PRA)	
4.1 การวิเคราะห์ผลจากการจัดทำกระบวนการมีส่วนร่วมของชุมชน (PRA)	4-1
4.2 ระบบการปลูกพืชในปัจจุบัน	4-4
บทที่ 5 การประเมินคุณภาพที่ดิน	
5.1 หลักการประเมินคุณภาพที่ดินด้านกายภาพ	5-1
5.2 พืชเศรษฐกิจที่สำคัญของตำบล	5-2
5.3 ระดับความเหมาะสมของที่ดิน	5-2



สารบัญ (ต่อ)

	หน้า
บทที่ 6 แผนการใช้ที่ดิน	
6.1 การวิเคราะห์ข้อมูลเพื่อการจัดทำแผนการใช้ที่ดินระดับตำบล	6-1
6.2 แผนการใช้ที่ดิน	6-2
บทที่ 7 การขับเคลื่อนแผนการใช้ที่ดิน	
7.1 ขั้นตอนการดำเนินงาน	7-1
7.2 กิจกรรมที่จะดำเนินการของกรมพัฒนาที่ดิน	7-1
7.3 กิจกรรมที่จะดำเนินการของหน่วยงานอื่น	7-2
7.4 ความต้องการของชุมชนและองค์กรปกครองส่วนท้องถิ่น	7-2
เอกสารอ้างอิง	8-1



สารบัญชตาราง

ตารางที่		หน้า
2-1	สถิติภูมิอากาศ ณ สถานีตรวจอากาศอำเภอมะแมะ จังหวัดลำปาง (ปี พ.ศ.2536-2565)	2-4
2-2	สภาพการใช้ที่ดิน ตำบลสบป่าด อำเภอมะแมะ จังหวัดลำปาง	2-6
2-3	จำนวนประชากรและครัวเรือนตำบลสบป่าด อำเภอมะแมะ จังหวัดลำปาง ปี 2565	2-9
2-4	จำนวนและสัดส่วนครัวเรือนเกษตรตำบลสบป่าด อำเภอมะแมะ จังหวัดลำปาง ปี 2565	2-9
2-5	รายได้-รายจ่ายเฉลี่ยครัวเรือนตำบลสบป่าด อำเภอมะแมะ จังหวัดลำปาง ปี 2565	2-11
3-1	สมบัติที่ดิน ตำบลสบป่าด อำเภอมะแมะ จังหวัดลำปาง	3-4
5-1	ตัวอย่างการประเมินคุณภาพที่ดินด้านกายภาพของประเภทการใช้ประโยชน์ ที่ดิน	5-2
5-2	ชั้นความเหมาะสมทางกายภาพของดิน ตำบลสบป่าด อำเภอมะแมะ จังหวัดลำปาง	5-3
6-1	เขตการใช้ที่ดิน ตำบลสบป่าด อำเภอมะแมะ จังหวัดลำปาง	6-5
7-1	กิจกรรมของกรมพัฒนาที่ดินในเขตการใช้ที่ดินที่จะดำเนินการ ในปีงบประมาณ 2567-2571	7-5
7-2	สรุปกิจกรรมที่ขอรับการสนับสนุนจากส่วนราชการอื่นในเขตการใช้ที่ดิน	7-8
7-3	เป้าหมายการดำเนินงานและงบประมาณโครงการนำร่อง ตำบลสบป่าด อำเภอมะแมะ จังหวัดลำปาง แผน 5 ปี (พ.ศ. 2567-2571)	7-9



สารบัญญรูป

รูปที่		หน้า
1-1	ขั้นตอนการวางแผนการใช้ที่ดินระดับตำบล	1-3
2-1	ที่ตั้งและอาณาเขตตำบลสบป่าด อำเภอมะแมะ จังหวัดลำปาง	2-2
2-2	สมดุคของน้ำเพื่อการเกษตร จังหวัดลำปาง	2-4
2-3	สภาพการใช้ที่ดิน ตำบลสบป่าด อำเภอมะแมะ จังหวัดลำปาง	2-8
2-4	สัดส่วนครัวเรือนเกษตร ตำบลสบป่าด อำเภอมะแมะ จังหวัดลำปาง	2-10
2-5	รายได้-รายจ่ายเฉลี่ยครัวเรือน ตำบลสบป่าด อำเภอมะแมะ จังหวัดลำปาง ปี 2565	2-12
3-1	ทรัพยากรดิน ตำบลสบป่าด อำเภอมะแมะ จังหวัดลำปาง	3-6
4-1	การวิเคราะห์สถานการณ์โดยระบบ DPSIR ของตำบลสบป่าด อำเภอมะแมะ จังหวัดลำปาง	4-3
4-2	ระบบการปลูกพืชในปัจจุบัน ตำบลสบป่าด อำเภอมะแมะ จังหวัดลำปาง	4-4
6-1	เขตการใช้ที่ดิน ตำบลสบป่าด อำเภอมะแมะ จังหวัดลำปาง	6-6



บทที่ 1

บทนำ

1.1 ความสำคัญของการวางแผนการใช้ที่ดิน

ตามรัฐธรรมนูญแห่งราชอาณาจักรไทย พุทธศักราช 2560 มาตรา 72 รัฐพึงดำเนินการเกี่ยวกับที่ดิน ทรัพยากรน้ำ และพลังงาน ดังต่อไปนี้

(1) วางแผนการใช้ที่ดินของประเทศ ให้เหมาะสมกับสภาพพื้นที่ และศักยภาพของที่ดิน ตามหลักการพัฒนาอย่างยั่งยืน...

1.2 หลักการและเหตุผล

ปัจจุบันกรมพัฒนาที่ดินได้ดำเนินการวางแผนการใช้ที่ดินระดับประเทศเรียบร้อยแล้วซึ่งเป็นการวางกรอบเชิงนโยบายมุ่งเน้นการพัฒนาด้านการเกษตรให้เกิดความสมดุลและยั่งยืนและในขณะเดียวกันต้องอนุรักษ์ทรัพยากรธรรมชาติและสิ่งแวดล้อมควบคู่กับการรักษาคุณค่าทางศิลปวัฒนธรรม แต่ทั้งนี้เพื่อให้เกิดการใช้ประโยชน์ที่ดินในระดับพื้นที่อย่างมีประสิทธิภาพและรักษาฐานการผลิตด้านทรัพยากรธรรมชาติอย่างยั่งยืนตลอดห่วงโซ่อุปทาน แผนการใช้ที่ดินระดับตำบลจึงถูกนำมาใช้เป็นเครื่องมือเพื่อขับเคลื่อนการดำเนินงานดังกล่าว

ทั้งนี้กรมพัฒนาที่ดินได้จัดทำแผนปฏิบัติการราชการกรมพัฒนาที่ดินระยะ 5 ปี (พ.ศ.2566-2570) เพื่อให้บรรลุตามวิสัยทัศน์ที่กำหนดไว้ คือ “เป็นองค์กรอัจฉริยะทางดิน เพื่อขับเคลื่อนการใช้ที่ดินอย่างเหมาะสม 15 ล้านไร่ ภายในปี 2570” ซึ่งในส่วนของประเด็นการพัฒนาที่ 2 บริหารจัดการทรัพยากรดินและที่ดินด้วยชุดข้อมูลที่มีมูลค่าสูง (High Value Dataset) ซึ่งมีเป้าหมาย คือ การนำชุดข้อมูลที่มีมูลค่าสูง ไปใช้ในการบริหารจัดการทางการเกษตร ในส่วนของตัวชี้วัด บริหารจัดการทรัพยากรดินและที่ดินบนพื้นฐานของชุดข้อมูลที่มีมูลค่าสูง ร้อยละ 100 กลยุทธ์ที่ 2 ยุกระดับแผนการใช้ที่ดินไปสู่การปฏิบัติ ได้กำหนดให้ ร้อยละของแผนการใช้ที่ดินระดับตำบลที่จัดทำแล้วเสร็จทั้งประเทศ ภายใน ปี 2570 (ไม่น้อยกว่า ร้อยละ 80) เป็นตัวชี้วัดหนึ่งของกลยุทธ์ดังกล่าว

1.3 วัตถุประสงค์

1.3.1 เพื่อรักษาเสถียรภาพของทรัพยากรให้เกิดความสมดุลและยั่งยืนภายใต้การพัฒนาด้านต่างๆ ของตำบล

1.3.2 เพื่อให้การใช้ที่ดินมีผลตอบแทนสูงสุดต่อหน่วยเนื้อที่อย่างยั่งยืน

1.3.3 เพื่อให้เกิดการกำหนดแผนงาน โครงการ กิจกรรม ที่สอดคล้องกับแผนการใช้ที่ดินที่กำหนดขึ้นและอยู่บนหลักการของรูปแบบเศรษฐกิจ BCG (Bio-Circular-Green Economy: BCG Model)

1.4 ระยะเวลาและสถานที่ดำเนินงาน

1.4.1 ระยะเวลา 1 ตุลาคม 2565 – 30 กันยายน 2566

1.4.2 สถานที่ ตำบลสบป่าด อำเภอมะแมะ จังหวัดลำปาง



1.5 ขั้นตอนการดำเนินงาน

1.5.1 รวบรวมข้อมูลปฐมภูมิและทุติยภูมิ ประกอบด้วย

- 1) ด้านกายภาพ ได้แก่ ทรัพยากรดิน ทรัพยากรน้ำ ทรัพยากรป่าไม้ ภูมิอากาศ สภาพการใช้ที่ดิน เขตป่าไม้ตามกฎหมายและมติคณะรัฐมนตรี
- 2) ด้านเศรษฐกิจและสังคม เช่น การถือครองที่ดิน ลักษณะทางเศรษฐกิจของตำบล จำนวนประชากร เป็นต้น
- 3) ด้านนโยบายและข้อกำหนดที่เกี่ยวข้อง ได้แก่ ยุทธศาสตร์ แผนการปฏิรูปประเทศ แผนพัฒนาเศรษฐกิจและสังคมแห่งชาติฉบับที่ 13 ยุทธศาสตร์ภาค แผนพัฒนากลุ่มจังหวัด แผนพัฒนาจังหวัด แผนพัฒนาการเกษตรและสหกรณ์ แผนพัฒนาท้องถิ่น 4 ปี ขององค์การบริหารส่วนจังหวัด เทศบาลตำบลหรือองค์การบริหารส่วนตำบล

1.5.2 จัดทำกระบวนการมีส่วนร่วมของชุมชน (Participatory Rural Appraisal : PRA) เพื่อรับฟังความคิดเห็น ประเด็นปัญหา ความต้องการด้านต่าง ๆ ขององค์การปกครองส่วนท้องถิ่นและเกษตรกรในตำบล

1.5.3 ประเมินคุณภาพของที่ดินของพืชเศรษฐกิจหลักและพืชทางเลือกที่มีมูลค่าของตำบล

1.5.4 สังเคราะห์ข้อมูลจากข้อ 1.5.1 ถึง 1.5.3 เพื่อใช้ประกอบการวางแผนการใช้ที่ดิน

1.5.5 กำหนด (ร่าง) แผนการใช้ที่ดินระดับตำบล

1.5.6 รับฟังความคิดเห็นของผู้มีส่วนได้ส่วนเสียต่อ (ร่าง) แผนการใช้ที่ดินที่กำหนดขึ้น

1.5.7 ปรับปรุง (ร่าง) แผนการใช้ที่ดินเพื่อจัดทำแผนการใช้ที่ดินฉบับสมบูรณ์

1.5.8 นำแผนการใช้ที่ดินเข้าสู่คณะกรรมการของเขตฯ เพื่อตรวจสอบความครบถ้วน /สมบูรณ์ของเนื้อหาและองค์ประกอบ

1.5.9 เผยแพร่แผนการใช้ที่ดินเพื่อนำไปสู่การขับเคลื่อนการดำเนินงาน ประกอบด้วย

1) องค์การปกครองส่วนท้องถิ่น นำแผนการใช้ที่ดินที่จัดทำขึ้นไปประกอบการจัดทำแผนการพัฒนาของตำบล เพื่อนำไปสู่การของงบประมาณที่มีความสอดคล้องกับศักยภาพด้านการผลิตและสภาพของทรัพยากรของตำบล

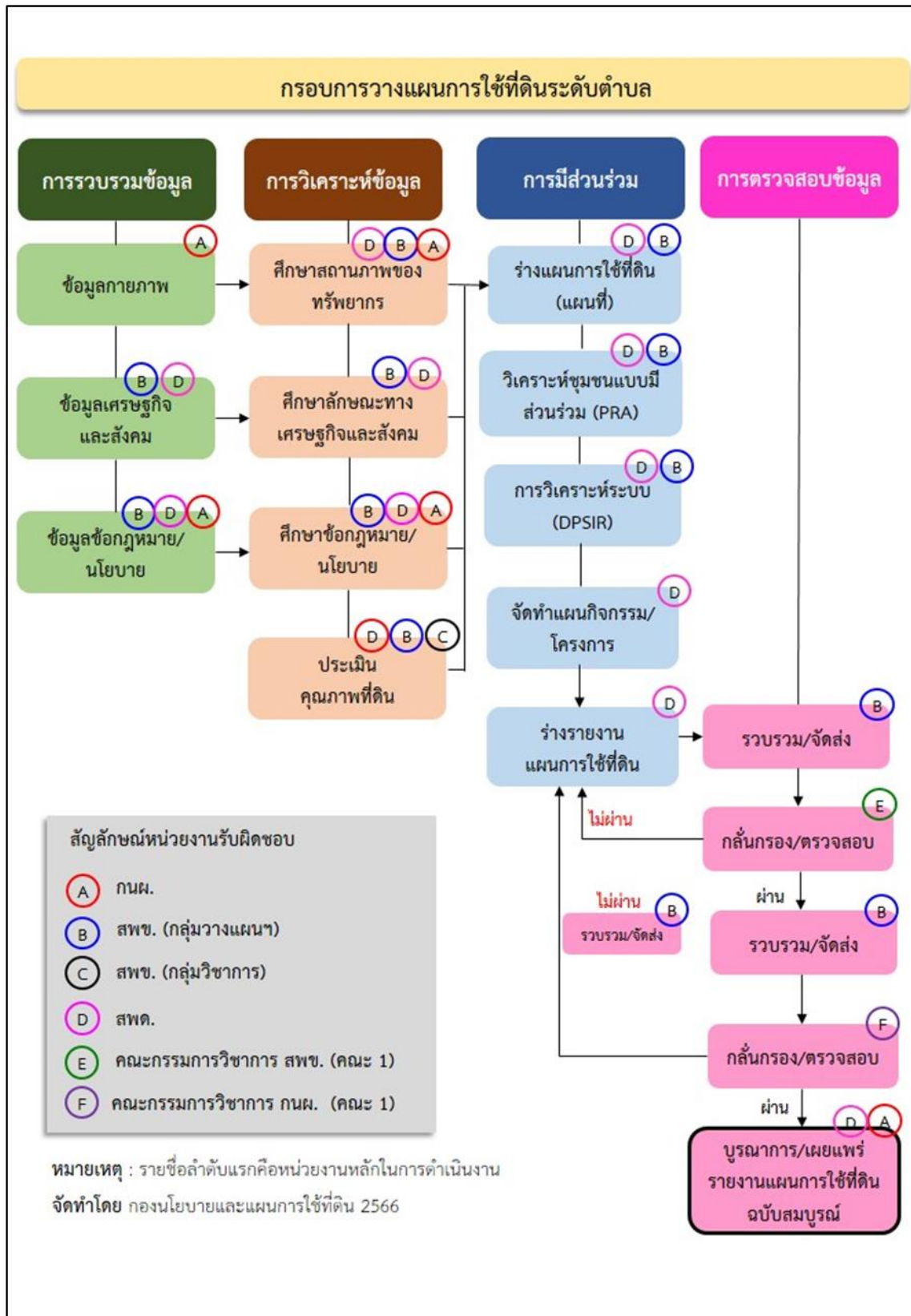
2) กรมพัฒนาที่ดิน โดยสำนักงานพัฒนาที่ดินจังหวัด กำหนดแผนงาน/โครงการ/กิจกรรมที่สอดคล้องกับแผนการใช้ที่ดินที่กำหนดขึ้นในแต่ละเขตและสามารถใช้ประกอบการของงบประมาณในพื้นที่อย่างมีหลักการและเป็นที่ยอมรับ

3) หน่วยงานราชการอื่น ๆ สามารถใช้เป็นข้อมูลพื้นฐานประกอบแผนงาน/โครงการ/กิจกรรม ที่สอดคล้องกับแผนการใช้ที่ดินที่กำหนดขึ้นในแต่ละเขต

จากขั้นตอนที่กล่าวข้างต้น สามารถจัดทำกรอบการวางแผนการใช้ที่ดินระดับตำบลดังแสดงในรูปที่ 1-1

1.6 วิสัยทัศน์ของตำบล

ชุมชนน่าอยู่ ประสานสามัคคีมีสุข ไร้ทุกข์จากมลพิษ น้อมนำเศรษฐกิจพอเพียง (องค์การบริหารส่วนตำบลสบป่าด, 2566)



รูปที่ 1-1 กรอบการวางแผนการใช้ที่ดินระดับตำบล



บทที่ 2 ข้อมูลทั่วไป

2.1 ที่ตั้งและอาณาเขต

ตำบลสบป่าด อำเภอมะแมะ จังหวัดลำปาง ตั้งอยู่ทางทิศใต้ของอำเภอมะแมะ มีพื้นที่ประมาณ 130 ตารางกิโลเมตร หรือ 81,296 ไร่ โดยมีอาณาเขตติดต่อ ดังนี้ (รูปที่ 2-1)

ทิศเหนือ	ติดต่อกับ	ตำบลพระบาท อำเภอมะแมะ ตำบลแม่มาะ ตำบลนาสัก อำเภอมะแมะ จังหวัดลำปาง
ทิศใต้	ติดต่อกับ	ตำบลหัวเสือ อำเภอมะแมะ จังหวัดลำปาง ตำบลห้วยอ้อ อำเภอลอง จังหวัดแพร่
ทิศตะวันออก	ติดต่อกับ	ตำบลบ้านปิน อำเภอลอง จังหวัดแพร่
ทิศตะวันตก	ติดต่อกับ	ตำบลแม่มาะ อำเภอมะแมะ ตำบลแม่มาะ อำเภอมะแมะ จังหวัดลำปาง

2.2 การแบ่งส่วนการปกครอง

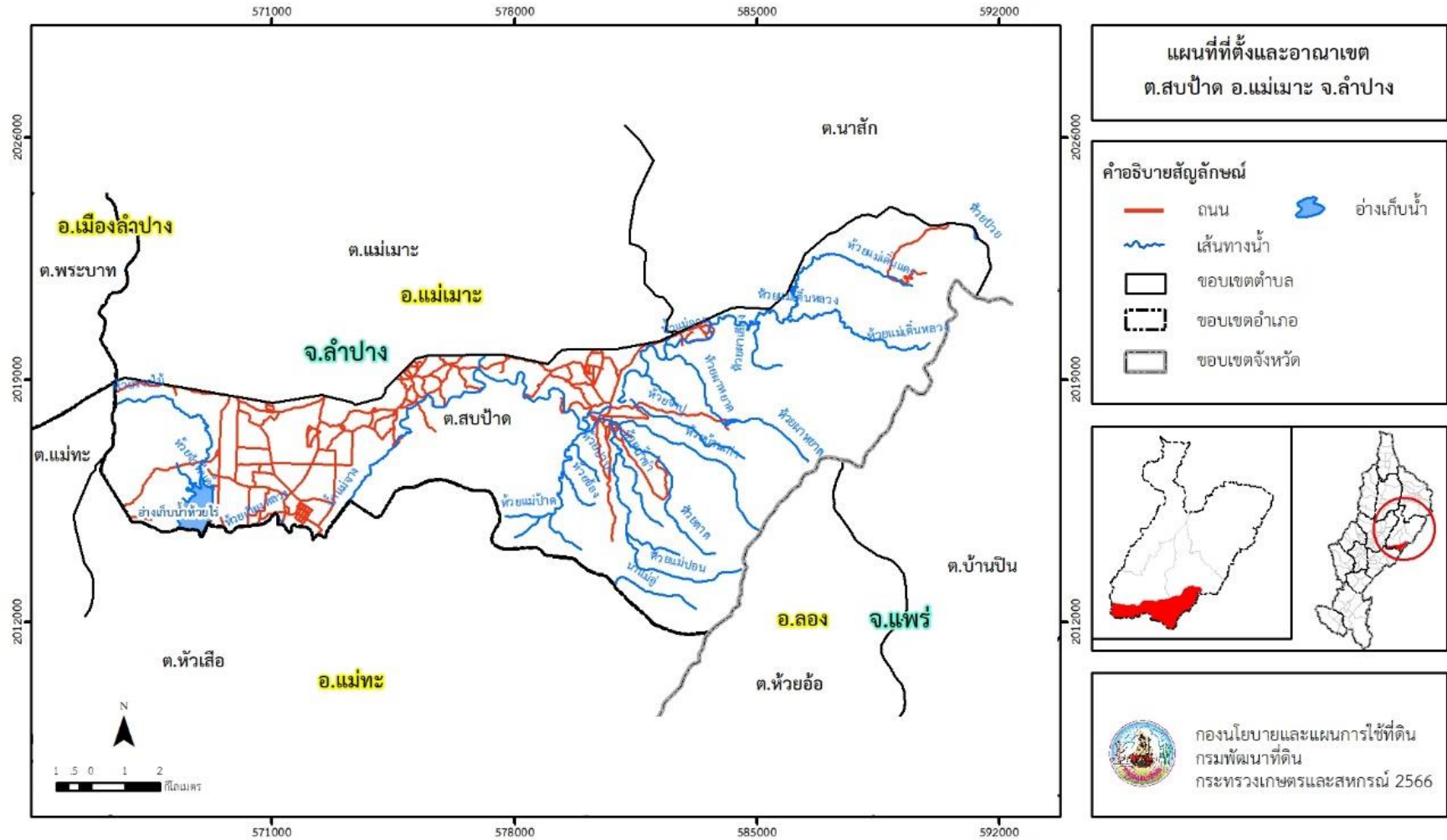
ตำบลสบป่าด อำเภอมะแมะ จังหวัดลำปาง แบ่งส่วนการปกครองออกเป็น 8 หมู่บ้าน ดังนี้

หมู่ที่ 1 บ้านสบป่าด	หมู่ที่ 5 บ้านห้วยรากไม้
หมู่ที่ 2 บ้านสบเต็น	หมู่ที่ 6 บ้านปางต้นปิน
หมู่ที่ 3 บ้านสวนป่าแม่จาง	หมู่ที่ 7 บ้านแม่เกียง
หมู่ที่ 4 บ้านสบมาะ	หมู่ที่ 8 บ้านใหม่ฉลองราช

(องค์การบริหารส่วนตำบลสบป่าด, 2566)



แผนการใช้ที่ดินตำบลสบป่าด อำเภอมแม่เมาะ จังหวัดลำปาง



รูปที่ 2-1 ที่ตั้งและอาณาเขตตำบลสบป่าด อำเภอมแม่เมาะ จังหวัดลำปาง



2.3 สภาพภูมิประเทศ

ลักษณะพื้นที่ทั่วไปส่วนใหญ่เป็นพื้นที่ดอนและพื้นที่ลาดชันสูง มีสภาพพื้นที่ราบเรียบ ลูกคลื่นลอนลาด ลูกคลื่นลอนชัน เนินเขา และพื้นที่สูงชันเป็นพื้นที่ภูเขา เป็นส่วนหนึ่งของลุ่มน้ำวัง มีแหล่งน้ำที่สำคัญ เช่น น้ำแม่จาง น้ำแม่ลู่ ห้วยนา ห้วยน้ำชำ ห้วยบง ห้วยบ้านเก่า ห้วยปวย ห้วยปาซุย ห้วยปาง

2.4 สภาพภูมิอากาศ

จากการศึกษาสถิติภูมิอากาศ (ปี พ.ศ.2536-2565) พบว่า ตำบลสบป่าด อำเภอมะเมาะ จังหวัดลำปาง มีรายละเอียดดังนี้

2.4.1 อุณหภูมิ

มีอุณหภูมิโดยเฉลี่ยทั้งปี 26.8 องศาเซลเซียส อุณหภูมิสูงสุดเฉลี่ย 34.0 องศาเซลเซียส ในเดือนเมษายน และอุณหภูมิต่ำสุดเฉลี่ย 21.4 องศาเซลเซียส ในเดือนมกราคม

2.4.2 ปริมาณน้ำฝน

มีปริมาณน้ำฝนรวมทั้งปี 1,119.5 มิลลิเมตร มีฝนตกประมาณ 116 วัน เดือนที่มีฝนตกมากที่สุด ในเดือนสิงหาคม มีปริมาณฝน 214.0 มิลลิเมตร และมีฝนตกประมาณ 18 วัน

2.4.3 สมดุลน้ำเพื่อการเกษตร

จากข้อมูลสถิติภูมิอากาศในคาบ 30 ปี (ปี พ.ศ.2536-2565) ณ สถานีตรวจอากาศจังหวัดลำปาง ได้นำมาวิเคราะห์สมดุลของน้ำเพื่อการเกษตร ซึ่งเป็นการวิเคราะห์หาช่วงฤดูการเพาะปลูกพืช ตลอดจนช่วงระยะเวลาที่พืชเสี่ยงต่อการขาดน้ำ ข้อมูลที่นำมาวิเคราะห์ คือ ปริมาณน้ำฝน และศักยภาพการคายระเหยน้ำอ้างอิง (ETO) ซึ่งคำนวณด้วยโปรแกรม Cropwat for Windows Version 8.0 โดยใช้สมการ Penman-Monteith สามารถสรุปสมดุลของน้ำเพื่อการเกษตรในเขตอาศัยน้ำฝนได้ดังนี้

ช่วงที่เหมาะสมต่อการปลูกพืช เป็นช่วงที่ค่าปริมาณน้ำฝนมากกว่าค่า 0.5 การระเหยจากผิวดิน และการคายน้ำของพืช เป็นช่วงที่ดินมีความชุ่มชื้นพอเหมาะต่อการเพาะปลูกพืช ซึ่งช่วงนี้เริ่มตั้งแต่ต้นเดือนเมษายนถึงต้นเดือนพฤศจิกายน

ช่วงที่มีน้ำมากเกินพอ เป็นช่วงที่ค่าปริมาณน้ำฝนมากกว่าค่าการระเหยจากผิวดินและการคายน้ำของพืช ซึ่งช่วงนี้เริ่มตั้งแต่ต้นเดือนพฤษภาคมถึงกลางเดือนตุลาคม

ช่วงขาดน้ำ เป็นช่วงฤดูแล้งที่ค่าปริมาณน้ำฝนน้อยกว่าค่า 0.5 การระเหยจากผิวดิน และการคายน้ำของพืช ซึ่งพืชอาจเสียหายจากการขาดแคลนน้ำได้ ซึ่งช่วงนี้เริ่มตั้งแต่ต้นเดือนพฤศจิกายนถึงกลางเดือนเมษายน (ตารางที่ 2-1 และรูปที่ 2-2)



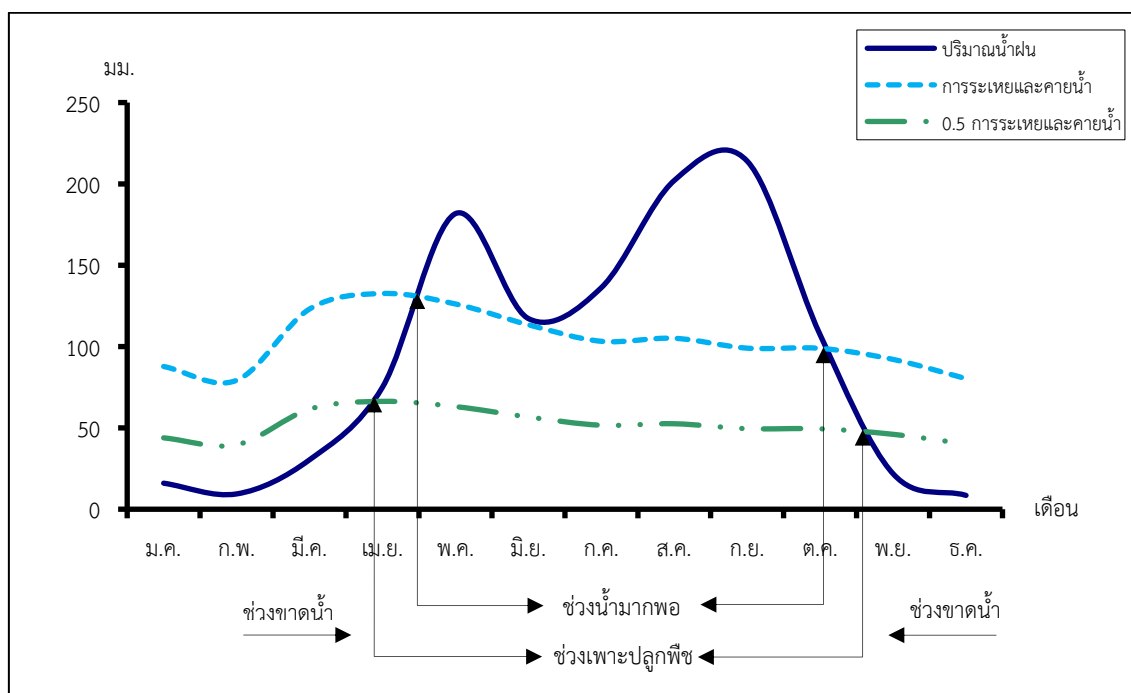
ตารางที่ 2-1 สถิติภูมิอากาศ ณ สถานีตรวจอากาศจังหวัดลำปาง¹ (ปี พ.ศ.2536-2565)

เดือน	อุณหภูมิ (°ซ)			ความชื้นสัมพัทธ์ (%)	ปริมาณน้ำฝน (มม.)	จำนวนวันที่ฝนตก (วัน)	ศักยภาพการคายระเหยน้ำ (มม.)	ปริมาณฝนใช้การ ² (มม.)
	ต่ำสุด	สูงสุด	เฉลี่ย					
ม.ค.	15.6	31.8	22.7	71.0	16.0	1.8	87.7	15.6
ก.พ.	17.1	34.6	25.1	62.0	9.4	1.8	79.2	9.3
มี.ค.	20.7	37.3	28.4	58.0	30.4	3.9	123.1	28.9
เม.ย.	23.8	38.2	30.2	61.0	75.0	7.4	132.6	66.0
พ.ค.	24.4	35.8	29.1	72.0	181.7	15.3	126.2	128.9
มิ.ย.	24.6	34.5	28.6	75.0	117.2	15.2	113.4	95.2
ก.ค.	24.4	33.7	28.1	78.0	136.2	17.6	103.2	106.5
ส.ค.	24.1	33.1	27.5	81.0	202.1	19.4	105.1	136.7
ก.ย.	23.2	33.2	27.3	83.0	214.0	18.2	99.0	140.7
ต.ค.	22.6	32.7	26.6	82.0	107.2	11.1	98.9	88.8
พ.ย.	19.7	32.2	24.9	78.0	21.8	3.3	92.1	21.0
ธ.ค.	16.4	30.8	22.5	75.0	8.5	1.4	80.3	8.4
เฉลี่ย	21.4	34.0	26.8	73.0	-	-	-	-
รวม	-	-	-	-	1,119.5	116.4	1,240.8	846.0

หมายเหตุ : ¹ เป็นสถานีตรวจอากาศที่ใกล้พื้นที่ต่ำบลมากที่สุด

² จากการคำนวณโดยโปรแกรม Cropwat for Windows Version 8.0

ที่มา : กรมอุตุนิยมวิทยา (2566)



รูปที่ 2-2 กราฟสมดุลของน้ำเพื่อการเกษตร จังหวัดลำปาง



2.5 สภาพการใช้ที่ดินในปัจจุบัน

สภาพการใช้ที่ดินตำบลสบป่าด อำเภอมะเมาะ จังหวัดลำปาง ซึ่งสำรวจโดยกลุ่มวิเคราะห์สภาพการใช้ที่ดิน (2566) ประกอบด้วยประเภทการใช้ที่ดินต่างๆ ดังนี้

- 1) พื้นที่ชุมชนและสิ่งปลูกสร้าง มีเนื้อที่ 2,750 ไร่ หรือร้อยละ 3.38 ของพื้นที่ตำบล
- 2) พื้นที่เกษตรกรรมมีเนื้อที่ 25,214 ไร่ หรือร้อยละ 31.01 ของพื้นที่ตำบล ประกอบด้วย การใช้ประโยชน์ที่ดินด้านเกษตรกรรมต่างๆ ดังต่อไปนี้
 - 2.1) พื้นที่นา มีเนื้อที่ 5,369 ไร่ หรือร้อยละ 6.61 ของพื้นที่ตำบล ได้แก่ นาข้าว และนาร้าง
 - 2.2) พืชไร่ มีเนื้อที่ 11,063 ไร่ หรือร้อยละ 13.61 ของพื้นที่ตำบล ได้แก่ ข้าวโพด มันสำปะหลัง และอ้อย
 - 2.3) ไม้ยืนต้น มีเนื้อที่ 6,988 ไร่ หรือร้อยละ 8.59 ของพื้นที่ตำบล ได้แก่ สัก จามจุรี และยางพารา
 - 2.4) ไม้ผล มีเนื้อที่ 1,383 ไร่ หรือร้อยละ 1.69 ของพื้นที่ตำบล ได้แก่ ลำไย มะม่วง และมะขาม
 - 2.5) ไร่มุขเวียน มีเนื้อที่ 184 ไร่ หรือร้อยละ 0.23 ของพื้นที่ตำบล ได้แก่ ข้าวโพด (ไร่มุขเวียน) และไร่มุขเวียนร้าง เป็นต้น
 - 2.6) พุ่หญ้าเลี้ยงสัตว์และโรงเรือนเลี้ยงสัตว์ มีเนื้อที่ 65 ไร่ หรือร้อยละ 0.08 ของพื้นที่ตำบล ได้แก่ โรงเรือนเลี้ยงสัตว์ปีก โรงเรือนเลี้ยงโค กระบือ และม้า
 - 2.7) สถานที่เพาะเลี้ยงสัตว์น้ำ 162 ไร่ หรือร้อยละ 0.20 ของพื้นที่ตำบล ได้แก่ สถานที่เพาะเลี้ยงปลา
- 3) พื้นที่ป่าไม้ มีเนื้อที่ 51,985 ไร่ หรือร้อยละ 63.95 ของพื้นที่ตำบล ได้แก่ ป่าไม้ผลัดใบ สมบูรณ์ ป่าผลัดใบรอสภาพฟื้นฟู ป่าผลัดใบสมบูรณ์
- 4) พื้นที่แหล่งน้ำ มีเนื้อที่ 1,191 ไร่ หรือร้อยละ 1.46 ของพื้นที่ตำบล ได้แก่ แม่น้ำ ลำห้วย ลำคลอง หนอง บึง ทะเลสาบ อ่างเก็บน้ำ บ่อน้ำในไร่นา
- 5) พื้นที่เบ็ดเตล็ด มีเนื้อที่ 156 ไร่ หรือร้อยละ 0.20 ของพื้นที่ตำบล ได้แก่ พุ่หญ้าธรรมชาติ พุ่หญ้าสลับไม้พุ่ม/ไม้ละเมาะ พื้นที่ลุ่ม พื้นที่ลุ่ม+นาข้าว



ตารางที่ 2-2 สภาพการใช้ที่ดิน ตำบลสบป่าด อำเภอมะเมาะ จังหวัดลำปาง

หน่วยแผนที่	สภาพการใช้ที่ดิน	เนื้อที่	
		ไร่	ร้อยละ
U	พื้นที่ชุมชนและสิ่งปลูกสร้าง	2,750	3.38
U101	ตัวเมืองและย่านการค้า	655	0.81
U201	หมู่บ้านบนพื้นราบ	1,961	2.41
U301	สถานที่ราชการและสถาบันต่าง ๆ	67	0.08
U502	โรงงานอุตสาหกรรม	5	0.01
U601	สถานที่พักผ่อนหย่อนใจ	11	0.01
U603	สุสาน ป่าช้า	51	0.06
A	พื้นที่เกษตรกรรม	25,214	31.01
A100	นาไร่	29	0.04
A101	นาข้าว	5,340	6.57
A200	ไร่ไร่	268	0.33
A201	พืชไร่ผสม	9	0.01
A202	ข้าวโพด	7,827	9.63
A203	อ้อย	527	0.65
A204	มันสำปะหลัง	2,414	2.97
A205	สับปะรด	18	0.02
A302	ยางพารา	331	0.41
A303	ปาล์มน้ำมัน	43	0.05
A304	ยูคาลิปตัส	170	0.21
A305	สั๊ก	3,832	4.71
A315	ไม้ปลูกเพื่อการค้า	18	0.02
A318	จามจุรี	2,523	3.10
A305/A401	สั๊ก/ไม้ผลผสม	32	0.04
A305/A413	สั๊ก/ลำไย	14	0.02
A318/A411	จามจุรี/กล้วย	11	0.01
A318/A413	จามจุรี/ลำไย	14	0.02
A400	ไม้ผลไร่/เสื่อมโทรม	10	0.01
A401	ไม้ผลผสม	52	0.06
A406	ลิ้นจี่	8	0.01
A407	มะม่วง	172	0.21
A407/A412	มะม่วง/มะขาม	95	0.12
A407/A413	มะม่วง/ลำไย	52	0.06
A411	กล้วย	105	0.13



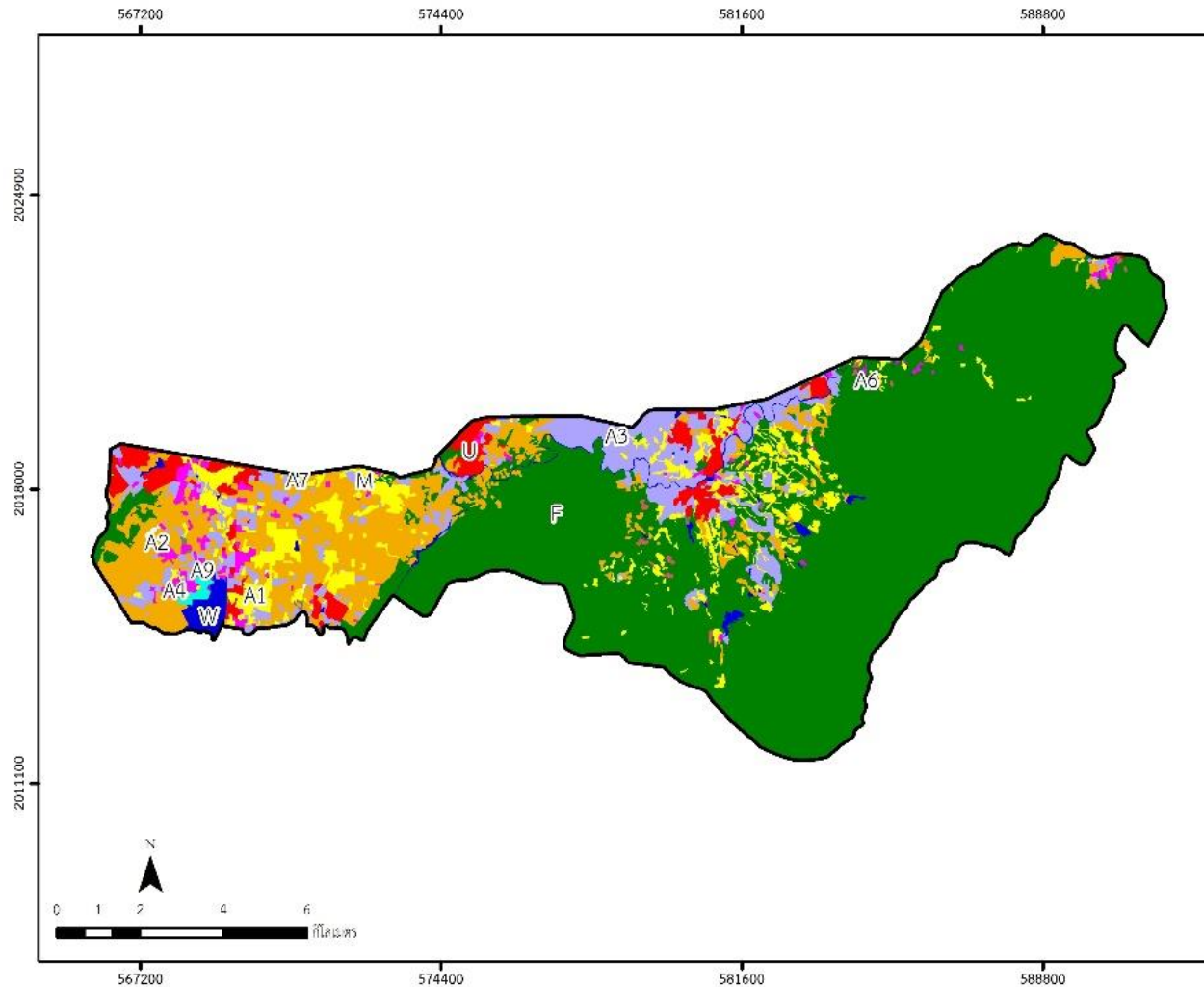
ตารางที่ 2-2 (ต่อ)

หน่วยแผนที่	สภาพการใช้ที่ดิน	เนื้อที่	
		ไร่	ร้อยละ
A411/A413	กล้วย/ลำไย	53	0.06
A412	มะขาม	169	0.21
A413	ลำไย	662	0.81
A415	มะละกอ	5	0.01
A600	ไร่อหุนเวียนร้าง	41	0.05
A602	ข้าวโพด(ไร่อหุนเวียน)	143	0.18
A702	โรงเรือนเลี้ยงโค กระบือ และม้า	15	0.02
A703	โรงเรือนเลี้ยงสัตว์ปีก	50	0.06
A902	สถานที่เพาะเลี้ยงปลา	162	0.20
F	พื้นที่ป่าไม้	51,985	63.95
F101	ป่าไม่ผลัดใบสมบูรณ์	18,516	22.78
F200	ป่าผลัดใบรอสภาพฟื้นฟู	37	0.05
F201	ป่าผลัดใบสมบูรณ์	33,432	41.12
M	พื้นที่เบ็ดเตล็ด	156	0.20
M101	ทุ่งหญ้าธรรมชาติ	30	0.04
M102	ทุ่งหญ้าสลับไม้พุ่ม/ไม้ละเมาะ	111	0.14
M201	พื้นที่ลุ่ม	6	0.01
M201+A101	พื้นที่ลุ่ม+นาข้าว	9	0.01
W	พื้นที่แหล่งน้ำ	1,191	1.46
W101	แม่น้ำ ลำห้วย ลำคลอง	320	0.39
W102	หนอง บึง ทะเลสาบ	68	0.08
W201	อ่างเก็บน้ำ	744	0.92
W202	บ่อน้ำในไร่นา	59	0.07
ผลรวมทั้งหมด		81,296	100.00

ที่มา: กลุ่มวิเคราะห์สภาพการใช้ที่ดิน (2566)



แผนการใช้ที่ดินตำบลสบป่าด อำเภอมะเมาะ จังหวัดลำปาง



แผนที่สภาพการใช้ที่ดิน
ต.สบป่าด อ.แม่เมาะ จ.ลำปาง

คำอธิบายสัญลักษณ์
 □ ขอบเขตตำบล

ประเภทการใช้ที่ดิน	เนื้อที่	
	ไร่	ร้อยละ
พื้นที่ชุมชนและสิ่งปลูกสร้าง	2,750	3.38
พื้นที่ชุมชนและสิ่งปลูกสร้าง	2,750	3.38
พื้นที่เกษตรกรรม	25,214	31.01
A1 ป่าน้ำ	5,369	6.61
A2 สัตนา	11,063	13.61
A3 ไม้ยืนต้น	6,988	8.59
A4 ไม้ผล	1,363	1.69
A5 ไร่หมุนเวียน	184	0.23
A7 ทุ่งหญ้าเลี้ยงสัตว์และทุ่งหญ้าธรรมชาติ	64	0.08
A9 สถานที่เพาะเลี้ยงสัตว์น้ำ	162	0.20
พื้นที่ป่าไม้	51,985	63.95
F ป่าไม้	51,985	63.95
พื้นที่แหล่งน้ำ	1,191	1.46
W พื้นที่แหล่งน้ำ	1,191	1.46
พื้นที่โดยตลอด	156	0.20
พื้นที่อื่น	15	0.02
พื้นที่อยู่อาศัยที่ไม่ใช่ชุมชน	141	0.18
รวมทั้งสิ้น	81,296	100.00

กองนโยบายและแผนการใช้ที่ดิน
 กรมพัฒนาที่ดิน
 กระทรวงเกษตรและสหกรณ์ 2566

รูปที่ 2-3 สภาพการใช้ที่ดิน ตำบลสบป่าด อำเภอมะเมาะ จังหวัดลำปาง



2.6 สภาพเศรษฐกิจและสังคม

2.6.1 ประชากร

จากหลักฐานทะเบียนราษฎร์ของกรมการปกครอง กระทรวงมหาดไทย ณ เดือนธันวาคม 2565 พบว่า ประชากรที่อาศัยในพื้นที่ตำบลสบป่าดมีประชากรรวม 7,627 คน แยกเป็นชาย 3,128 คน เป็นหญิง 3,862 คน ความหนาแน่นโดยเฉลี่ย 58.64 คนต่อตารางกิโลเมตร มีจำนวนครัวเรือนทั้งหมด 3,128 ครัวเรือน เป็นครัวเรือนเกษตรที่มาขึ้นทะเบียนกรมส่งเสริมการเกษตร 1,495 ครัวเรือน หรือร้อยละ 47.79 ของจำนวนครัวเรือนทั้งหมด และเป็นครัวเรือนที่ประกอบอาชีพอื่นๆ ครัวเรือนเกษตรที่ไม่ได้มาขึ้นทะเบียนกรมส่งเสริมการเกษตร 1,633 ครัวเรือน หรือร้อยละ 52.21 ของจำนวนครัวเรือนทั้งหมด ดังรายละเอียดในตารางที่ 2-3 และตารางที่ 2-4 (รูปที่ 2-4)

ตารางที่ 2-3 จำนวนประชากรและครัวเรือนตำบลสบป่าด อำเภอมะแมะ จังหวัดลำปาง ปี 2565

พื้นที่	จำนวนครัวเรือน	จำนวนประชากร (คน)		
		ชาย	หญิง	รวม
ตำบลสบป่าด	3,128	3,765	3,862	7,627
หมู่ที่ 1 สบป่าด	646	889	869	1,758
หมู่ที่ 2 สบเต็น	198	247	249	496
หมู่ที่ 3 สวนป่าแม่จาง	154	199	215	414
หมู่ที่ 4 สบมะเาะ	538	731	729	1,460
หมู่ที่ 5 ห้วยรากไม้	582	566	576	1,142
หมู่ที่ 6 ปงต้นปิน	291	347	372	719
หมู่ที่ 7 แม่เกียง	221	226	225	451
หมู่ที่ 8 ไหม้ฉลองราช	498	560	627	1,187

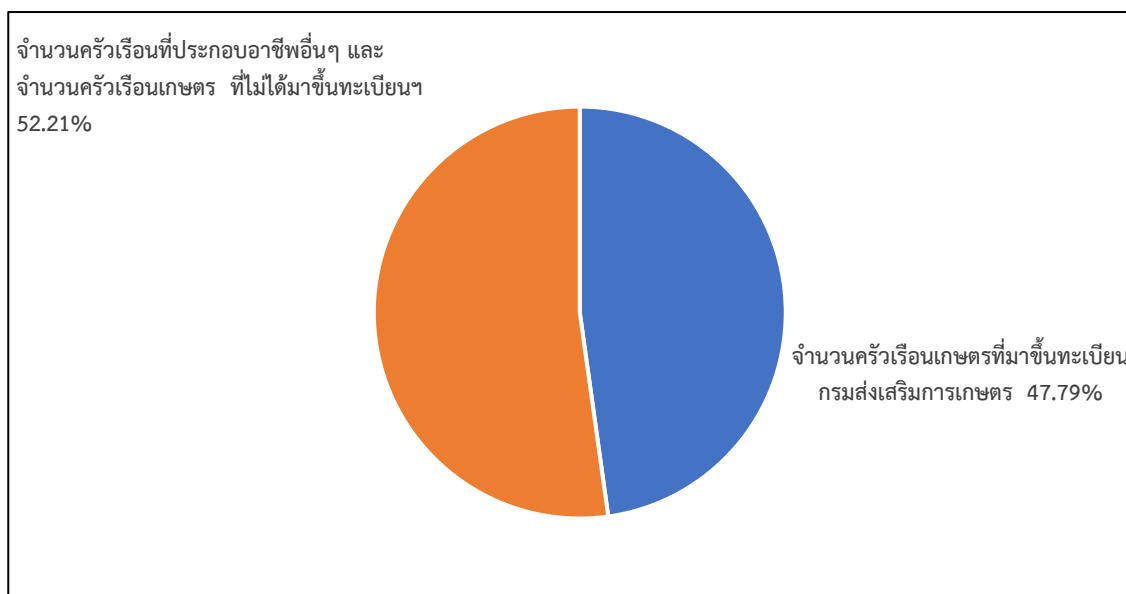
ที่มา : กรมการปกครอง (2566)

ตารางที่ 2-4 จำนวนและสัดส่วนครัวเรือนเกษตรตำบลสบป่าด อำเภอมะแมะ จังหวัดลำปาง ปี 2565

รายการ	จำนวน (ครัวเรือน)	ร้อยละ
จำนวนครัวเรือนทั้งหมด ¹⁾	3,128	100.00
- จำนวนครัวเรือนเกษตรที่มาขึ้นทะเบียนกรมส่งเสริมการเกษตร ²⁾	1,495	47.79
- จำนวนครัวเรือนที่ประกอบอาชีพอื่นๆ และจำนวนครัวเรือนเกษตรที่ไม่ได้มาขึ้นทะเบียนฯ	1,633	52.21

ที่มา: 1) กรมการปกครอง (2566)

2) กรมส่งเสริมการเกษตร (2566)



รูปที่ 2-4 สัดส่วนครัวเรือนเกษตรกร ตำบลสบป่าด อำเภอมะเมาะ จังหวัดลำปาง

2.6.2 การถือครองที่ดิน

จากข้อมูลกรมการปกครอง ณ เดือนธันวาคม 2565 ตำบลสบป่าดมีจำนวนครัวเรือนทั้งหมด 3,128 ครัวเรือน โดยถือครองที่ดินเฉลี่ยครัวเรือนละ 8.93 ไร่ (เนื้อที่ของตำบลรวมต่อจำนวนครัวเรือนทั้งหมด)

2.6.3 ลักษณะทางเศรษฐกิจและการประกอบอาชีพ

ประชากรในตำบลสบป่าดประกอบอาชีพเกษตรกรรม ค้าขาย รับราชการ รับจ้างทั่วไป และอื่นๆ มีเกษตรกรบางครัวเรือนประกอบอาชีพหลายอย่างควบคู่กันไป สำหรับพืชที่เกษตรกรปลูกเป็นอาชีพหลัก ได้แก่ ข้าว มันสำปะหลัง ลำไย ทางด้านการเลี้ยงสัตว์เกษตรกรจะมีการเลี้ยงไว้เพื่อบริโภค หากเหลือจึงจำหน่ายเป็นรายได้เสริม

2.6.4 ด้านรายได้-รายจ่าย

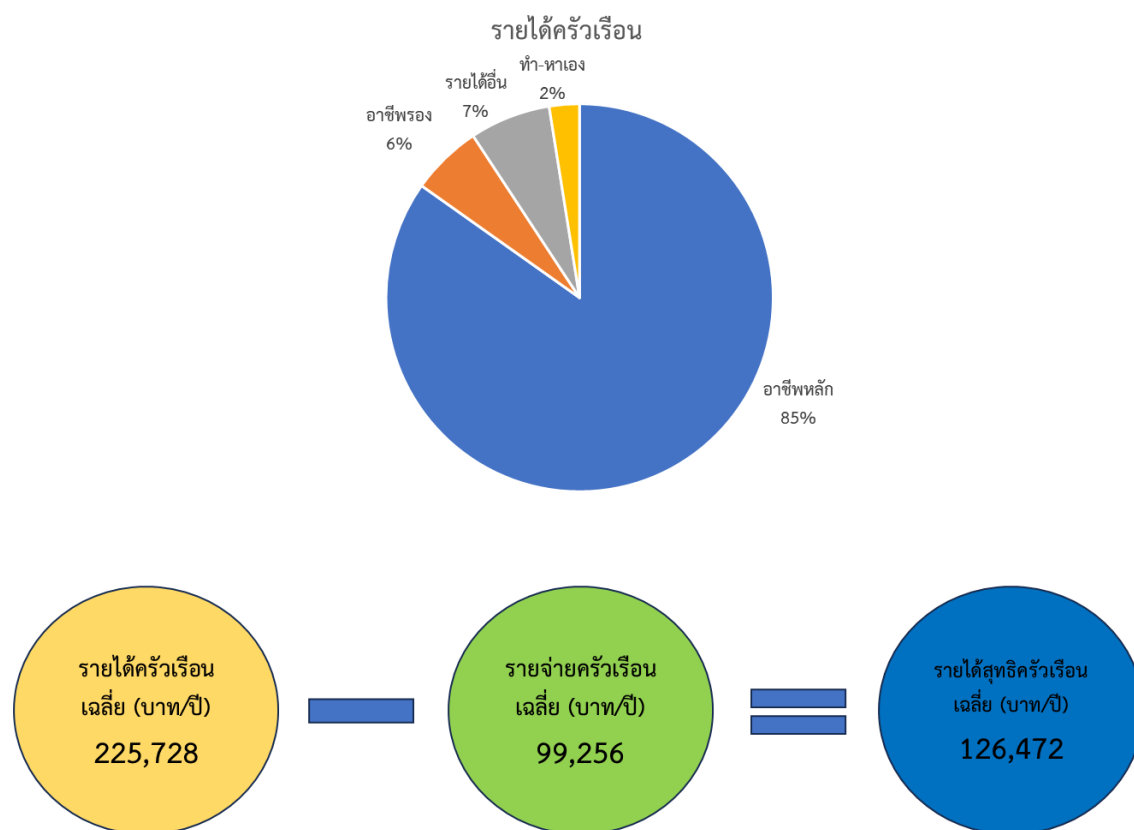
จากข้อมูลพื้นฐาน จปฐ. (กรมการพัฒนาชุมชน, 2566) พบว่า รายได้ครัวเรือนเฉลี่ยปีละ 225,728.99 บาท รายได้บุคคลเฉลี่ยปีละ 85,245.44 บาท รายจ่ายครัวเรือนเฉลี่ยปีละ 99,256.72 บาท รายจ่ายบุคคลเฉลี่ยปีละ 37,483.81 บาท เมื่อพิจารณาจะเห็นว่ารายได้ครัวเรือนมากกว่ารายจ่ายครัวเรือนปีละ 126,472.27 บาท และรายได้บุคคลมากกว่ารายจ่ายบุคคลปีละ 47,761.63 บาท ดังรายละเอียดในตารางที่ 2-5



ตารางที่ 2-5 รายได้-รายจ่ายเฉลี่ยครัวเรือนตำบลสบป่าด อำเภอมะแมะ จังหวัดลำปาง ปี 2565

พื้นที่	แหล่งรายได้ของครัวเรือน (บาท/ปี)				รายได้ครัวเรือนเฉลี่ย (บาท/ปี)	รายได้บุคคลเฉลี่ย (บาท/ปี)	รายจ่ายครัวเรือนเฉลี่ย (บาท/ปี)	รายจ่ายบุคคลเฉลี่ย (บาท/ปี)
	อาชีพหลัก	อาชีพรอง	รายได้อื่น	ทำ-หาเอง				
ตำบลสบป่าด	191,425.92	13,382.33	15,230.08	5,690.66	225,728.99	85,245.44	99,256.72	37,483.81
หมู่ที่ 1 สบป่าด	184,837.44	6,939.05	11,586.65	1,973.97	205,337.10	69,297.51	86,947.99	29,343.36
หมู่ที่ 2 สบเดิน	185,245.80	16,139.69	13,580.92	8,928.24	223,894.66	71,711.98	117,034.35	37,485.33
หมู่ที่ 3 สวนป่าแม่จาง	174,318.91	10,640.63	15,364.84	8,866.41	209,190.78	69,730.26	100,522.03	33,507.34
หมู่ที่ 4 สบมะเาะ	252,283.63	37,184.21	24,043.63	11,522.53	325,034.00	105,181.32	182,937.30	59,198.69
หมู่ที่ 5 ห้วยรากไม้	176,911.04	3,926.38	12,273.01	5,000.01	198,110.44	97,706.51	50,245.40	24,780.64
หมู่ที่ 6 ปงตันปิน	176,326.15	6,775.00	7,435.38	2,186.92	192,723.46	90,775.54	95,776.19	45,111.97
หมู่ที่ 7 แม่เกียง	181,439.49	3,152.87	13,479.02	63.69	198,135.07	93,415.03	63,480.89	29,929.43
หมู่ที่ 8 ใหม่-ฉลองราช	168,576.99	13,011.11	19,866.38	7,330.03	208,784.51	79,483.04	77,303.36	29,428.94

ที่มา : กรมการพัฒนาชุมชน (2566)



รูปที่ 2-5 รายได้-รายจ่ายเฉลี่ยครัวเรือน ตำบลสบป่าด อำเภอแม่เมาะ จังหวัดลำปาง ปี 2565



บทที่ 3

สถานภาพของทรัพยากรธรรมชาติ

การศึกษาสถานภาพของทรัพยากรธรรมชาติในพื้นที่ตำบลสบป่าด อำเภอมะแมะ จังหวัดลำปาง ได้แก่ ทรัพยากรป่าไม้ ทรัพยากรน้ำ และทรัพยากรดิน ซึ่งเป็นทรัพยากรกายภาพที่สำคัญต่อการทำการเกษตร ดังนั้นจึงจำเป็นต้องทราบว่าทรัพยากรธรรมชาติแต่ละชนิดปัจจุบันมีสถานะอย่างไร เพื่อใช้เป็นข้อมูลประกอบการวางแผนการใช้ที่ดินซึ่งจะนำไปสู่การกำหนดแผนงาน โครงการ กิจกรรม รวมถึงมาตรการต่าง ๆ เพื่อการพัฒนาพื้นที่อย่างมีประสิทธิภาพต่อไป โดยมีรายละเอียดดังนี้

3.1 ทรัพยากรป่าไม้

3.1.1 ป่าไม้ตามกฎหมายและมติคณะรัฐมนตรี

1) ป่าอนุรักษ์ ไม่พบพื้นที่ป่าอนุรักษ์ (เขตอุทยานแห่งชาติ เขตรักษาพันธุ์สัตว์ป่า เขตวนอุทยาน เขตห้ามล่าสัตว์ป่า) ในพื้นที่

2) ป่าสงวนแห่งชาติ ได้มีการจำแนกเขตการใช้ประโยชน์ทรัพยากรและที่ดินป่าไม้ในพื้นที่ป่าสงวนแห่งชาติตามมติคณะรัฐมนตรี วันที่ 10 มีนาคม 2535 และ 17 มีนาคม 2535 แบ่งออกเป็น 3 เขต ประกอบด้วย เขตพื้นที่ป่าเพื่อการอนุรักษ์ (Zone C) เขตพื้นที่ป่าเพื่อเศรษฐกิจ (Zone E) และเขตพื้นที่ป่าที่เหมาะสมต่อการเกษตร (Zone A) จากการวิเคราะห์ข้อมูลพบพื้นที่ป่าจำแนกเขตการใช้ประโยชน์ทรัพยากรที่ดินและป่าไม้ในพื้นที่ป่าสงวนแห่งชาติตามมติคณะรัฐมนตรีในพื้นที่ ได้แก่

(1) เขตพื้นที่ป่าเพื่อการอนุรักษ์ (Zone C) เนื้อที่ 30,096 ไร่

(2) เขตพื้นที่ป่าเพื่อเศรษฐกิจ (Zone E) เนื้อที่ 17,959 ไร่

3.1.2 **ชั้นคุณภาพลุ่มน้ำ** (มติคณะรัฐมนตรี วันที่ 28 พฤษภาคม 2528) จากการวิเคราะห์ข้อมูลพบชั้นคุณภาพลุ่มน้ำในพื้นที่ ได้แก่

1) พื้นที่ลุ่มน้ำชั้นที่ 1A เนื้อที่ 13,859 ไร่

2) พื้นที่ลุ่มน้ำชั้นที่ 2 เนื้อที่ 11,540 ไร่

3) พื้นที่ลุ่มน้ำชั้นที่ 3 เนื้อที่ 2,895 ไร่

4) พื้นที่ลุ่มน้ำชั้นที่ 4 เนื้อที่ 20,491 ไร่

5) พื้นที่ลุ่มน้ำชั้นที่ 5 เนื้อที่ 32,511 ไร่

ทั้งนี้ เนื้อที่ดังกล่าวข้างต้นคำนวณด้วยระบบสารสนเทศภูมิศาสตร์ เป็นเนื้อที่เบื้องต้นเท่านั้น ไม่สามารถใช้อ้างอิงได้ทางกฎหมาย

3.2 ทรัพยากรน้ำ

3.2 ทรัพยากรน้ำ

3.2.1 ปริมาณน้ำฝน พบว่าในพื้นที่ตำบลสบป่าด มีปริมาณน้ำฝนเฉลี่ยในคาบ 30 ปี (พ.ศ. 2536-2565) 1,119.5 มิลลิเมตรต่อปี

3.2.2 น้ำผิวดิน หมายถึง แม่น้ำลำคลอง หนอง บึง ทะเลสาบ อ่างเก็บ และแหล่งน้ำสาธารณะอื่นๆ ที่อยู่ภายในผืนแผ่นดิน ในพื้นที่ตำบลสบป่าด มีรายละเอียดของแหล่งน้ำผิวดินดังนี้



แหล่งน้ำผิวดินธรรมชาติ ได้แก่ น้ำแม่จาง น้ำแม่ลู๋ ห้วยเกียงหลวง ห้วยซ้อง ห้วยจำตื้นตั้ง ห้วยจำปู ห้วยตาด ห้วยนา ห้วยน้ำขำ ห้วยบง ห้วยบ้านเก่า ห้วยป้วย ห้วยป่าขุย ห้วยป่าบง ห้วยเป็ก ห้วยผาเลียง ห้วยผาหยาด ห้วยแม่เต็นแดง ห้วยแม่เต็นหลวง ห้วยแม่ปอน ห้วยแม่ปอนเข้ม ห้วยแม่ป่าด ห้วยรากไม้ และห้วยหินฮ้าย

แหล่งน้ำผิวดินที่มนุษย์สร้างขึ้น ได้แก่ อ่างเก็บน้ำห้วยผาหยาด และอ่างเก็บน้ำห้วยไร่

3.2.3 จากฐานข้อมูลน้ำบาดาลของกรมทรัพยากรน้ำบาดาล (2566) พบว่า ตำบลสบป่าด มีจำนวนบ่อบาดาลเอกชนจำนวน 1 บ่อ

3.3 ทรัพยากรดิน

ทรัพยากรดินในพื้นที่ตำบลสบป่าด อำเภอมะนัง จังหวัดลำปาง พบหน่วยแผนที่ดินทั้งหมด 18 หน่วยแผนที่ดิน และหน่วยพื้นที่เบ็ดเตล็ด 1 หน่วยแผนที่ ดังนี้

3.3.1 ดินในพื้นที่ลุ่ม มี 2 หน่วยแผนที่ดิน ได้แก่

1) หน่วยแผนที่ดิน AC-spd,fl-clA ดินตะกอนน้ำพาเชิงซ้อนที่มีการระบายน้ำค่อนข้างเร็ว และเป็นดินร่วนละเอียด มีเนื้อดินบนเป็นดินร่วนปนดินเหนียว ความลาดชัน 0-2 เปอร์เซ็นต์ มีเนื้อที่ 1,479 ไร่ หรือร้อยละ 1.82 ของเนื้อที่ตำบล

2) หน่วยแผนที่ดิน Hd-spd-sic1A ดินทางดงที่มีการระบายน้ำค่อนข้างเร็ว มีเนื้อดินบนเป็นดินร่วนเหนียวปนทรายแป้ง ความลาดชัน 0-2 เปอร์เซ็นต์ มีเนื้อที่ 329 ไร่ หรือร้อยละ 0.41 ของเนื้อที่ตำบล

3.3.2 ดินในพื้นที่ดอน มี 16 หน่วยแผนที่ดิน ได้แก่

1) หน่วยแผนที่ดิน Cm-fsi-silA ดินเชิงใหม่ที่เป็นดินทรายแป้งละเอียด มีเนื้อดินบนเป็นดินร่วนปนทรายแป้ง ความลาดชัน 0-2 เปอร์เซ็นต์ มีเนื้อที่ 1,879 ไร่ หรือร้อยละ 2.31 ของเนื้อที่ตำบล

2) หน่วยแผนที่ดิน Hs-clB/st ชุดดินหินซ้อน มีเนื้อดินบนเป็นดินร่วนปนดินเหนียว ความลาดชัน 2-5 เปอร์เซ็นต์ พบหินทรายแป้ง มีเนื้อที่ 17 ไร่ หรือร้อยละ 0.02 ของเนื้อที่ตำบล

3) หน่วยแผนที่ดิน Hs-clC/st ชุดดินหินซ้อน มีเนื้อดินบนเป็นดินร่วนปนดินเหนียว ความลาดชัน 5-12 เปอร์เซ็นต์ พบหินทรายแป้ง มีเนื้อที่ 1,902 ไร่ หรือร้อยละ 2.34 ของเนื้อที่ตำบล

4) หน่วยแผนที่ดิน Li-gclC ชุดดินลี้ มีเนื้อดินบนเป็นดินร่วนปนดินเหนียวปนกรวด ความลาดชัน 5-12 เปอร์เซ็นต์ มีเนื้อที่ 6,397 ไร่ หรือร้อยละ 7.87 ของเนื้อที่ตำบล

5) หน่วยแผนที่ดิน Li-gclD ชุดดินลี้ มีเนื้อดินบนเป็นดินร่วนปนดินเหนียวปนกรวด ความลาดชัน 12-20 เปอร์เซ็นต์ มีเนื้อที่ 8,502 ไร่ หรือร้อยละ 10.46 ของเนื้อที่ตำบล

6) หน่วยแผนที่ดิน Mr-gslD ชุดดินแมร์มี มีเนื้อดินบนเป็นดินร่วนปนทรายปนกรวด ความลาดชัน 12-20 เปอร์เซ็นต์ มีเนื้อที่ 2,286 ไร่ หรือร้อยละ 2.81 ของเนื้อที่ตำบล

7) หน่วยแผนที่ดิน Mr-slC ชุดดินแมร์มี มีเนื้อดินบนเป็นดินร่วนปนทราย ความลาดชัน 5-12 เปอร์เซ็นต์ มีเนื้อที่ 3,598 ไร่ หรือร้อยละ 4.43 ของเนื้อที่ตำบล

8) หน่วยแผนที่ดิน Mt-br-clB ดินแม่แดงที่เป็นดินสีน้ำตาล มีเนื้อดินบนเป็นดินร่วนปนดินเหนียว ความลาดชัน 2-5 เปอร์เซ็นต์ มีเนื้อที่ 81 ไร่ หรือร้อยละ 0.10 ของเนื้อที่ตำบล



9) หน่วยแผนที่ดิน Pl-gslB ชุดดินผาลาด มีเนื้อดินบนเป็นดินร่วนปนทรายปนกรวด ความลาดชัน 2-5 เปอร์เซ็นต์ มีเนื้อที่ 13,790 ไร่ หรือร้อยละ 16.96 ของเนื้อที่ตำบล

10) หน่วยแผนที่ดิน So-clE/st ชุดดินสบปราบ มีเนื้อดินบนเป็นดินร่วนปนดินเหนียว ความลาดชัน 20-35 เปอร์เซ็นต์ พบหินทรายแปง มีเนื้อที่ 473 ไร่ หรือร้อยละ 0.58 ของเนื้อที่ตำบล

11) หน่วยแผนที่ดิน Sp-fl-slB ดินสันป่าตองที่เป็นดินร่วนละเอียด มีเนื้อดินบนเป็นดินร่วนปนทราย ความลาดชัน 2-5 เปอร์เซ็นต์ มีเนื้อที่ 4,148 ไร่ หรือร้อยละ 5.10 ของเนื้อที่ตำบล

12) หน่วยแผนที่ดิน Sp-fl-slC ดินสันป่าตองที่เป็นดินร่วนละเอียด มีเนื้อดินบนเป็นดินร่วนปนทราย ความลาดชัน 5-12 เปอร์เซ็นต์ มีเนื้อที่ 718 ไร่ หรือร้อยละ 0.88 ของเนื้อที่ตำบล

13) หน่วยแผนที่ดิน Sp-gm,fl-slA/b ดินสันป่าตองที่มีจุดประสีเทาและเป็นดินร่วนละเอียด มีเนื้อดินบนเป็นดินร่วนปนทราย ความลาดชัน 0-2 เปอร์เซ็นต์ และมีคันทนา มีเนื้อที่ 143 ไร่ หรือร้อยละ 0.18 ของเนื้อที่ตำบล

14) หน่วยแผนที่ดิน Ty-gslD ชุดดินท่ายาง มีเนื้อดินบนเป็นดินร่วนปนทรายปนกรวด ความลาดชัน 12-20 เปอร์เซ็นต์ มีเนื้อที่ 108 ไร่ หรือร้อยละ 0.13 ของเนื้อที่ตำบล

15) หน่วยแผนที่ดิน Ws-vd-clB ดินวังสะพุงที่เป็นดินลึกมาก มีเนื้อดินบนเป็นดินร่วนปนดินเหนียว ความลาดชัน 2-5 เปอร์เซ็นต์ มีเนื้อที่ 1,115 ไร่ หรือร้อยละ 1.37 ของเนื้อที่ตำบล

16) หน่วยแผนที่ดิน Ws-vd-clC ดินวังสะพุงที่เป็นดินลึกมาก มีเนื้อดินบนเป็นดินร่วนปนดินเหนียว ความลาดชัน 5-12 เปอร์เซ็นต์ มีเนื้อที่ 287 ไร่ หรือร้อยละ 0.35 ของเนื้อที่ตำบล

3.3.3 พื้นที่เบ็ดเตล็ด มี 1 หน่วยแผนที่ คือ หน่วยแผนที่ SC พื้นที่ลาดชันเชิงซ้อน มีเนื้อที่ 34,044 ไร่ หรือร้อยละ 41.88 ของเนื้อที่ตำบล

ปัญหาทรัพยากรดินทางการเกษตรตามสภาพธรรมชาติในพื้นที่ พบปัญหาดินต้น มีเนื้อที่ 23,283 ไร่ หรือร้อยละ 28.64 ของเนื้อที่ตำบล ได้แก่ ชุดดินหินซ้อน (Hs) ชุดดินลี (Li) ชุดดินแมริม (Mr) ชุดดินสบปราบ (So) และชุดดินท่ายาง (Ty)

รายละเอียดของสมบัติดิน ตำบลสบป่าด อำเภอมะแมะ จังหวัดลำปาง ดังแสดงในตารางที่ 3-1 และแผนที่แสดงในลักษณะของชุดดิน (รูปที่ 3-1)



ตารางที่ 3-1 สมบัติดิน ตำบลสบป่าด อำเภอมะเมาะ จังหวัดลำปาง

หน่วยแผนที่ดิน	ความลาดชัน (%)	ความลึก (ซม.)	การระบายน้ำ	ความอุดมสมบูรณ์ของดิน	ความจุแลกเปลี่ยนแคตไอออน (cmol/kg)	ความอึดตัวของดิน (%)	ปฏิกิริยาดิน		ค่าการนำไฟฟ้า (dS/m)	ความลึกของชั้นจาโรไซด์ (ซม.)	เนื้อที่	
							ดินบน	ดินล่าง			ไร่	ร้อยละ
AC-spd,fl-clA	0-2	>150	ค่อนข้างเลว	ต่ำ	10-20	35-75	5.0-6.5	5.5-7.0	<2	-	286	0.35
AC-spd,fl-clA*	0-2	>150	ค่อนข้างเลว	ปานกลาง	10-20	35-75	5.0-6.5	5.5-7.0	<2	-	1,193	1.47
Cm-fsi-silA	0-2	>150	ดี	ต่ำ	<10	35-75	5.5-6.5	6.0-7.0	<2	-	1,879	2.31
Hd-spd-siclA	0-2	>150	ค่อนข้างเลว	ปานกลาง	10-20	>75	5.5-7.0	5.5-8.0	<2	-	329	0.41
Hs-clB/st	2-5	0-50	ดี	ปานกลาง	10-20	>75	6.5-8.0	6.5-8.5	<2	-	17	0.02
Hs-clC/st	5-12	0-50	ดี	ปานกลาง	10-20	>75	6.5-8.0	6.5-8.5	<2	-	1,902	2.34
Li-gclC	5-12	25-50	ดี	ปานกลาง	10-20	35-75	5.5-7.0	5.5-6.5	<2	-	6,397	7.87
Li-gclD	12-20	25-50	ดี	ปานกลาง	10-20	35-75	5.5-7.0	5.5-6.5	<2	-	8,502	10.46
Mr-gslD	12-20	0-50	ดี	ปานกลาง	<10	<35	5.0-6.5	4.5-5.5	<2	-	2,286	2.81
Mr-slC	5-12	25-50	ดี	ปานกลาง	<10	<35	5.0-6.5	4.5-5.5	<2	-	3,598	4.43
Mt-br-clB	2-5	>150	ดี	ปานกลาง	<10	<35	5.5-6.5	4.5-5.5	<2	-	81	0.10
Pl-gslB	2-5	50-100	ดี	ปานกลาง	<10	35-75	5.5-6.5	5.5-7.0	<2	-	13,790	16.96
So-clE/st	20-35	0-50	ดี	สูง	<10	<35	5.5-7.0	6.0-7.5	<2	-	473	0.58
Sp-fl-slB	2-5	>150	ดี	ต่ำ	<10	<35	5.5-6.5	4.5-5.5	<2	-	651	0.80
Sp-fl-slB*	2-5	>150	ดี	ปานกลาง	<10	<35	5.5-6.5	4.5-5.5	<2	-	3,497	4.30
Sp-fl-slC	5-12	>150	ดี	ต่ำ	<10	<35	5.5-6.5	4.5-5.5	<2	-	718	0.88
Sp-gm,fl-slA/b	0-2	>150	ดีปานกลางถึงค่อนข้างเลว	ปานกลาง	<10	<35	5.5-6.5	4.5-5.5	<2	-	143	0.18



แผนการใช้ที่ดินตำบลสบป่าด อำเภอมะนัง จังหวัดลำปาง

ตารางที่ 3-1 (ต่อ)

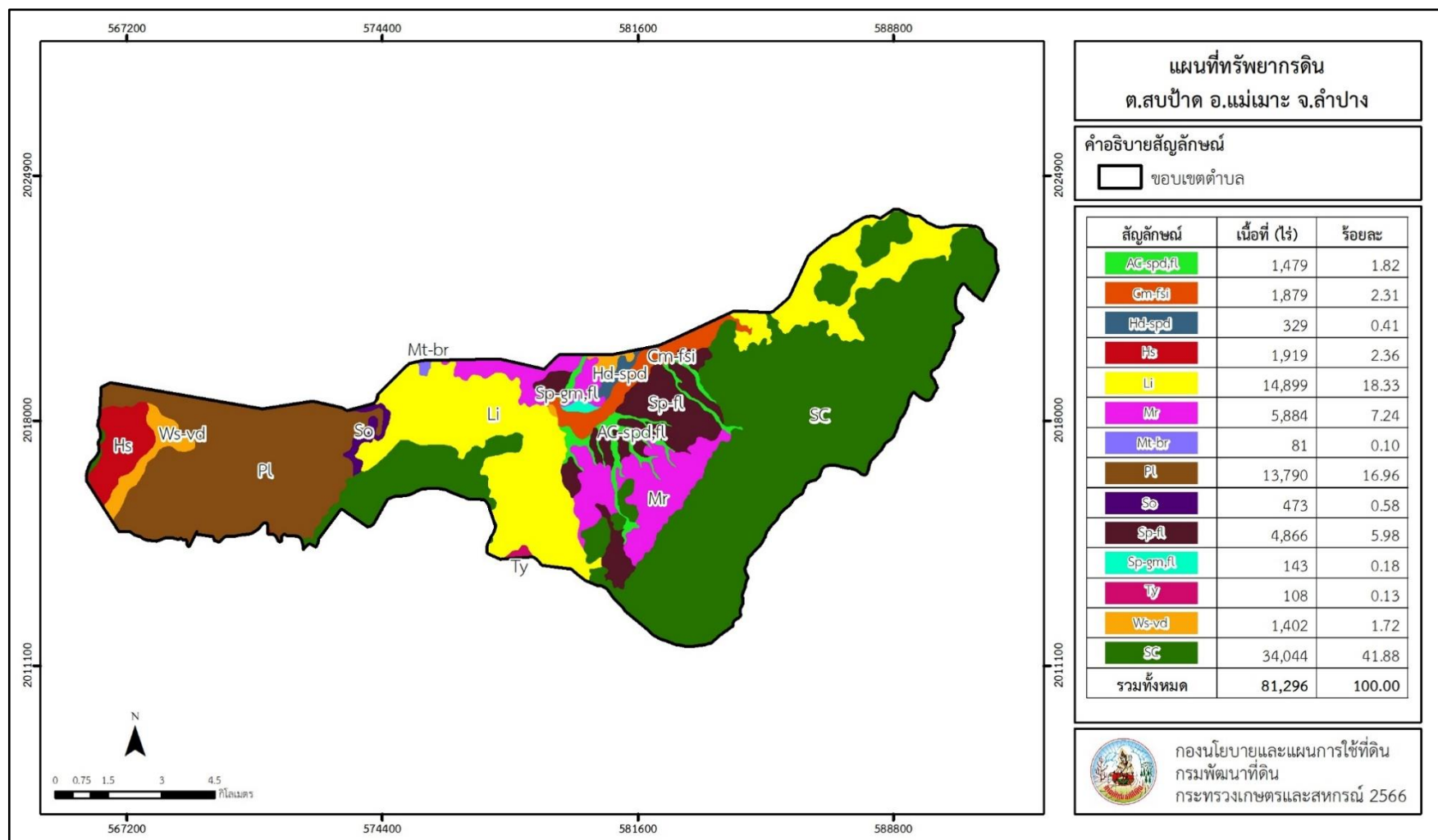
หน่วยแผนที่ดิน	ความลาดชัน (%)	ความลึก (ซม.)	การระบายน้ำ	ความอุดมสมบูรณ์ของดิน	ความจุแลกเปลี่ยนแคตไอออน (cmol/kg)	ความอิ่มตัวเบส (%)	ปฏิกิริยาดิน		ค่าการนำไฟฟ้า (dS/m)	ความลึกของชั้นจาโรไซด์ (ซม.)	เนื้อที่	
							ดินบน	ดินล่าง			ไร่	ร้อยละ
Ty-gslD	12-20	0-50	ดี	ปานกลาง	<10	<35	5.5-6.5	5.0-6.0	<2	-	108	0.13
Ws-vd-clB	2-5	>150	ดี	ปานกลาง	10-20	35-75	6.0-7.0	5.5-7.0	<2	-	1,115	1.37
Ws-vd-clC	5-12	>150	ดี	ปานกลาง	10-20	35-75	6.0-7.0	5.5-7.0	<2	-	287	0.35
SC	-	-	-	-	-	-	-	-	-	-	34,044	41.88
รวมทั้งหมด											81,296	100.00

หมายเหตุ: 1. * หมายถึง หน่วยแผนที่ดินที่มีความอุดมสมบูรณ์ของดินต่างจากหน่วยแผนที่ดินเดียวกัน
2. เนื้อที่คำนวณด้วยระบบสารสนเทศภูมิศาสตร์

ที่มา: กองสำรวจและวิจัยทรัพยากรดิน (2566)



แผนการใช้ที่ดินตำบลสบป่าด อำเภอมะเมาะ จังหวัดลำปาง



รูปที่ 3-1 ทรัพยากรดิน ตำบลสบป่าด อำเภอมะเมาะ จังหวัดลำปาง



บทที่ 4

กระบวนการมีส่วนร่วมของชุมชน (Participatory Rural Appraisal : PRA)

4.1 การวิเคราะห์ผลจากการจัดทำกระบวนการมีส่วนร่วมของชุมชน (PRA)

การวิเคราะห์ผลจากการจัดทำกระบวนการมีส่วนร่วมของชุมชน (PRA) เมื่อวันที่ 11 กรกฎาคม 2566 มีสาระสำคัญสรุปได้ดังนี้

4.1.1 ปัญหาหลักของตำบลสบป่าด คือ

- 1) ปริมาณน้ำเพื่อการเกษตรไม่เพียงพอ
- 2) ดินเสื่อมคุณภาพขาดความอุดมสมบูรณ์/ดินตื้น
- 3) ไม่มีที่กักเก็บน้ำ /แหล่งน้ำตื้นเขิน
- 4) ผลผลิตทางการเกษตรราคาตกต่ำ
- 5) ขาดแคลนน้ำเพื่อการบริโภค (หิнопูน)

4.1.2 ความต้องการของชุมชน เกษตรกร และตำบลสบป่าด มีความต้องการ 6 ประการ คือ

- 1) สร้างอ่างเก็บน้ำ ฝายกักเก็บน้ำ และคลองส่งน้ำ
- 2) แนวทางการผลิตให้เหมาะสมกับที่ดิน
- 3) ปรับปรุงบำรุงดิน/แก้ไขปัญหาดินตื้น
- 4) เอกสารสิทธิที่ดินทำกิน
- 5) ลดต้นทุนการผลิต และเพิ่มรายได้
- 6) การส่งเสริมจากรัฐ

ผลจากการจัดทำกระบวนการมีส่วนร่วมของชุมชน (PRA) ได้นำมาวิเคราะห์ร่วมกับปัญหาด้านกายภาพ โดยระบบ DPSIR มีรายละเอียดดังนี้

1) แรงขับเคลื่อน (Driver) มี 5 ประการ คือ

- 1.1) การเปลี่ยนแปลงสภาพภูมิอากาศ
- 1.2) ขาดแคลนน้ำเพื่อการอุปโภค/บริโภค และเพื่อทำการเกษตร
- 1.3) ขาดหลักวิชาการการใช้ที่ดินที่ถูกต้อง
- 1.4) ขาดความรู้เรื่องการลดต้นทุนการผลิต
- 1.5) การไร้ที่ดินกรรมสิทธิ์

2) แรงกดดัน (Pressure) ที่เกิดจากปัจจัยขับเคลื่อน มี 5 ประการ คือ

- 2.1) ต้องการแหล่งกักเก็บน้ำเพื่อการเกษตร
- 2.2) ต้องการปรับปรุงบำรุงดิน
- 2.3) ต้องการองค์ความรู้การจัดการดินที่ถูกต้องสำหรับดินตื้น
- 2.4) ต้องการองค์ความรู้การลดต้นทุนการผลิต
- 2.5) ต้องการแก้ไขปัญหาการไม่มีกรรมสิทธิ์



3) **สถานะ (State)** ที่เกิดแรงกดดัน มี 5 ประการ คือ

- 3.1) ปริมาณน้ำเพื่อการเกษตรไม่เพียงพอ
- 3.2) ดินขาดความอุดมสมบูรณ์
- 3.3) ราษฎรเรียกร้องสิทธิในที่ดินทำกิน
- 3.4) ผลผลิตทางการเกษตรราคาตกต่ำ
- 3.5) ต้นทุนการผลิตที่สูง

4) **ผลกระทบ (Impact)** ที่ปรากฏในพื้นที่ มี 4 ประการ คือ

- 4.1) ผลผลิตพืชราคาตกต่ำ
- 4.2) ผลผลิตทางการเกษตรต่อพื้นที่ต่ำ
- 4.3) รายได้เกษตรกรลดลง
- 4.4) เกิดภาระหนี้สินทางการเกษตร

5) **การตอบสนอง (Response)** ของรัฐในอดีต ปัจจุบัน และในอนาคต มีดังนี้

อดีต-ปัจจุบัน

- (1) การจัดการน้ำ เช่น ขุดลอกลำห้วย/คลองส่งน้ำ/แหล่งน้ำ
- (2) ปรับปรุงบำรุงดินด้วยปุ๋ยสด/ปุ๋ยอินทรีย์เพื่อปรับปรุงดินกรด
- (3) ปรับเปลี่ยนการผลิตพืช

อนาคต

- (1) สนับสนุนให้มีการจัดการน้ำอย่างมีประสิทธิภาพ (ขุดลอกลำน้ำ อ่างเก็บน้ำ เขื่อนฝายกักเก็บน้ำ)
- (2) พัฒนาที่ดินและน้ำอย่างเป็นระบบทั้งตำบล
- (3) ส่งเสริมการจัดการดิน น้ำ ปุ๋ย อย่างถูกต้อง เพื่อการจัดการดินและปุ๋ยอย่างมีประสิทธิภาพ
- (4) การพัฒนาผลิตภัณฑ์
- (5) จัดหาแหล่งน้ำที่มีคุณภาพสำหรับการบริโภคให้ชุมชน

ดังมีรายละเอียดในรูปที่ 4-1



รูปที่ 4-1 การวิเคราะห์สถานการณ์โดยระบบ DPSIR ของตำบลสบป่าด อำเภอมะแมะ จังหวัดลำปาง



4.2 ระบบการปลูกพืชในปัจจุบัน

ตำบลสบป่าด อำเภอมะแมะ จังหวัดลำปาง มีการเพาะปลูกพืช ดังนี้

- ข้าวนาปี จะปลูกช่วงกลางเดือนมิถุนายน เป็นต้นไป และเก็บเกี่ยวประมาณกลางเดือนพฤศจิกายน ถึงกลางเดือนธันวาคม

- พืชไร่ ปลูกโดยอาศัยน้ำฝน เช่น ข้าวโพดเลี้ยงสัตว์ ปลูกช่วงเดือนมิถุนายน เป็นต้นไปขึ้นอยู่กับปริมาณน้ำฝนของแต่ละปี มันสำปะหลัง ปลูกช่วงเดือนพฤษภาคม และเก็บเกี่ยวประมาณกลางเดือนมีนาคม

- ไม้ผลไม้ยืนต้น เช่น สัก จามจุรี ลำไย จะปลูกช่วงต้นฤดูฝนของทุกปี ขึ้นอยู่กับปริมาณน้ำฝนของแต่ละปี (รูปที่ 4-2)

ระบบการผลิตพืช	เดือน												
	ม.ค.	ก.พ.	มี.ค.	เม.ย.	พ.ค.	มิ.ย.	ก.ค.	ส.ค.	ก.ย.	ต.ค.	พ.ย.	ธ.ค.	
นาข้าว						ข้าวนาปี							
พืชไร่	มันสำปะหลัง					ข้าวโพดเลี้ยงสัตว์							
	มันสำปะหลัง					มันสำปะหลัง							
ไม้ผล ไม้ยืนต้น	สัก,จามจุรี,ลำไย												

รูปที่ 4-2 ระบบการปลูกพืชในปัจจุบัน ตำบลสบป่าด อำเภอมะแมะ จังหวัดลำปาง



บทที่ 5

การประเมินคุณภาพที่ดิน

5.1 หลักการประเมินคุณภาพที่ดินด้านกายภาพ

การประเมินคุณภาพที่ดินหรือการประเมินความเหมาะสมของที่ดิน สอดคล้องตามหลักการของ FAO Framework ค.ศ. 1983 ซึ่งการประเมินคุณภาพที่ดินด้านกายภาพ เป็นการประเมินศักยภาพของที่ดินว่าที่ดินนั้นๆเหมาะสมมากหรือน้อยเพียงใดสำหรับการใช้ที่ดินประเภทต่างๆ หรือการปลูกพืชต่างๆ โดยพิจารณาจากสภาพแวดล้อมที่มีผลต่อการเจริญเติบโตของพืช สมบัติดินที่ได้จำแนกไว้ในแต่ละตำบล ร่วมกับการจัดการพื้นที่ เช่น ระบบชลประทาน พื้นที่ยกทรง การจัดการระบบอนุรักษ์ดินและน้ำ เป็นต้น และนอกจากนี้พิจารณาความต้องการปัจจัยต่อการปลูกพืชแต่ละชนิด สอดคล้องตามหลักการของ FAO ได้แก่ ความต้องการด้านพืช ความต้องการด้านการจัดการ ความต้องการด้านการอนุรักษ์ (บัณฑิต และ คำธณ, 2542) รายละเอียดดังตารางที่ 5-1

ระดับความเหมาะสมของที่ดินได้จากการสังเคราะห์ข้อมูลดิน การจัดการที่ดิน หรือดินที่มีลักษณะเฉพาะที่เกิดขึ้นตามสภาพภูมิประเทศ (ซึ่งจะเรียกรวมว่าหน่วยที่ดิน) ลักษณะภูมิอากาศ พิจารณาร่วมกับระดับความต้องการปัจจัยต่อการเจริญเติบโตของพืชแต่ละชนิด หลังจากนั้นดำเนินการประเมินคุณภาพที่ดิน ซึ่งสามารถจำแนกระดับความเหมาะสมของที่ดินได้เป็น 4 ชั้น ได้แก่ เหมาะสมสูง (S1) เหมาะสมปานกลาง (S2) เหมาะสมเล็กน้อย (S3) และไม่เหมาะสม (N) โดยที่

S1 : ไม่มีข้อจำกัดด้านที่ดินตามปัจจัยที่ใช้พิจารณา

S2 : มีข้อจำกัดด้านที่ดินที่แก้ไขได้ง่ายหรือข้อจำกัดอาจไม่ส่งผลกระทบต่อเจริญเติบโตของพืชอย่างชัดเจน

S3 : มีข้อจำกัดด้านที่ดินที่แก้ไขได้ยาก ควรปรับเปลี่ยนการผลิตเป็นพืชชนิดอื่นหรือกิจกรรมอื่น (ส่วนใหญ่เป็นลักษณะทางกายภาพ)

N : มีข้อจำกัดที่พัฒนาหรือปรับปรุงที่ดินได้ยากมาก หากจะดำเนินการพัฒนาหรือปรับปรุงต้องใช้ต้นทุนสูงหรือเครื่องจักรขนาดใหญ่ แนะนำให้ปรับเปลี่ยนการผลิต



ตารางที่ 5-1 ตัวอย่างการประเมินคุณภาพที่ดินด้านกายภาพของประเภทการใช้ประโยชน์ที่ดิน

คุณภาพที่ดิน (Land Quality)	คุณลักษณะที่ดินตัวแทน (Land Characteristics)	ระดับความ เหมาะสม (Land Suitability Rating)
1. ความเหมาะสมด้านความต้องการด้านพืช (Crop Requirements)		
1.1. การหยั่งลึกของรากพืช (r)	ความลึกของดิน	S1
1.2. ความชุ่มชื้นที่เป็นประโยชน์ต่อพืช (m)	ปริมาณน้ำฝนเฉลี่ยในรอบปี	S2m
1.3. ความเป็นประโยชน์ของออกซิเจนต่อรากพืช (o)	สภาพการระบายน้ำของดิน	S2o
ความเหมาะสมรวมด้านความต้องการด้านพืช (Crop Requirements)		S2om
2. ความเหมาะสมด้านความต้องการด้านการจัดการ (Management Requirements)		
2.1. สภาพการเขตกรรม (k)	ชั้นความยากง่ายในการเขตกรรม (ดินบน)	S1
2.2. ศักยภาพการใช้เครื่องจักรกล (w)	ความลาดชันของพื้นที่	S3w
ความเหมาะสมรวมด้านความต้องการด้านการจัดการ (Management Requirements)		S3w
3. ความเหมาะสมด้านความต้องการด้านการอนุรักษ์ (Conservation Requirements)		
3.1 ความเสียหายจากการกัดกร่อน (e)	ความลาดชันของพื้นที่	S3e
ความเหมาะสมรวมด้านความต้องการด้านการอนุรักษ์ (Conservation Requirements)		S3e
ความเหมาะสมด้านกายภาพของประเภทการใช้ประโยชน์ที่ดินในแต่ละหน่วยที่ดินโดยรวม		S3ew

5.2 พืชเศรษฐกิจที่สำคัญของตำบล

พืชเศรษฐกิจหลักและพืชทางเลือกของตำบล ได้แก่ ข้าว ข้าวโพดเลี้ยงสัตว์ มันสำปะหลัง ลำไย

5.3 ระดับความเหมาะสมของที่ดิน

การประเมินคุณภาพที่ดินของพืชเศรษฐกิจหลักและพืชทางเลือก ตำบลสบป่าด อำเภอมะเมาะ จังหวัดลำปาง ได้ผลการประเมินคุณภาพที่ดินดังตารางที่ 5-2



ตารางที่ 5-2 ชั้นความเหมาะสมทางกายภาพของดิน ตำบลสบป่าด อำเภอมะนัง จังหวัดลำปาง

หน่วยแผนที่ดิน	ข้าว	ข้าวโพดเลี้ยงสัตว์	มันสำปะหลัง	ลำไย
AC-spd,fl-clA	S1	S3o	N	S3o
AC-spd,fl-clA*	S2s	S3o	N	S3o
Cm-fsi-silA	S3o	S2ns	S2ns	S2ns
Hd-spd-siclA	S1	S3o	N	S3o
Hs-clB/st	S3o	S3r	S3r	N
Hs-clC/st	S3ewo	S3r	S3r	N
Li-gclC	S3ewo	S3r	S3r	N
Li-gclD	N	S3er	S3er	N
Mr-gslD	N	S3er	S3er	N
Mr-slC	S3ewo	S3r	S3r	N
Mt-br-clB	S3o	S2n	S2n	S2ns
Pl-gslB	S3o	S2rn	S2rn	S3r
So-clE/st	N	N	N	N
Sp-fl-slB	S3o	S2n	S2n	S2ns
Sp-fl-slB*	S3o	S2ns	S2ns	S2ns
Sp-fl-slC	S3ewo	S2en	S2en	S2ns
Sp-gm,fl-slA/b	S2on	S3o	N	S3o
Ty-gslD	N	S3er	S3er	N
Ws-vd-clB	S3o	S1	S1	S2s
Ws-vd-clC	S3ewo	S2e	S2e	S2s
SC	N	N	N	N

ความหมายของสัญลักษณ์แสดงข้อจำกัดชั้นความเหมาะสม :

o= ความเป็นประโยชน์ของออกซิเจนต่อรากพืช n=การดูยืธาตุดูดอาหาร s=ความเป็นประโยชน์ของธาตุดูดอาหาร
e=ความเสียหายจากการกัดกร่อน r=สภาวะการหยั่งลึกของราก w=ศักยภาพในการใช้เครื่องจักรกล



บทที่ 6 แผนการใช้ที่ดิน

6.1 การวิเคราะห์ข้อมูลเพื่อจัดทำแผนการใช้ที่ดินระดับตำบล

ตามที่กรมพัฒนาที่ดินได้จัดทำแผนปฏิบัติการราชการกรมพัฒนาที่ดินระยะ 5 ปี ช่วงปี 2566-2570 เพื่อให้บรรลุตามวิสัยทัศน์ที่กำหนดไว้ คือ “เป็นองค์กรอัจฉริยะทางดิน เพื่อขับเคลื่อนการใช้ที่ดินอย่างเหมาะสม 15 ล้านไร่ ภายในปี 2570” ซึ่งในส่วนของประเด็นการพัฒนาที่ 2 บริหารจัดการทรัพยากรดินและที่ดินด้วยชุดข้อมูลที่มีมูลค่าสูง (High Value Dataset) ซึ่งมีเป้าหมาย คือ การนำชุดข้อมูลที่มีมูลค่าสูง (High Value Dataset) ไปใช้ในการบริหารจัดการทางการเกษตร ในส่วนของตัวชี้วัดบริหารจัดการทรัพยากรดินและที่ดินบนพื้นฐานของชุดข้อมูลที่มีมูลค่าสูง (High Value Dataset) ร้อยละ 100 กลยุทธ์ที่ 2 ยกระดับแผนการใช้ที่ดินไปสู่การปฏิบัติ ได้กำหนดให้ ร้อยละของแผนการใช้ที่ดินระดับตำบลที่จัดทำแล้วเสร็จทั่วประเทศ ภายใน ปี 2570 (ไม่น้อยกว่า ร้อยละ 80) เป็นตัวชี้วัดหนึ่งของกลยุทธ์ดังกล่าว

การวางแผนการใช้ที่ดินระดับตำบลเป็นการวางกรอบและนโยบายการการพัฒนาพื้นที่ให้เกิดการใช้ที่ดินอย่างสมดุลและยั่งยืน เป็นการกำหนดแนวทางใช้ที่ดินให้ตรงกับศักยภาพโดยเฉพาะทางด้านการเกษตร และนำไปสู่การกำหนดแผนงาน โครงการ กิจกรรม ที่มีความสอดคล้องกับสภาพพื้นที่ ทั้งนี้การใช้ขอบเขตการปกครองในระดับตำบลจะนำไปสู่การพัฒนาเชิงพื้นที่ที่มีเป้าหมายและทิศทางสอดคล้องตามบริบทของแต่ละตำบล และมีผู้รับผิดชอบโดยตรง คือ องค์กรปกครองส่วนท้องถิ่น ซึ่งแผนการใช้ที่ดินในระดับที่ใหญ่กว่านี้อาจไม่สามารถนำมาใช้ปฏิบัติงานในระดับพื้นที่ได้อย่างเป็นรูปธรรม เนื่องจากเป็นแผนงานสำหรับนำไปใช้ปฏิบัติงานเชิงนโยบายและยุทธศาสตร์ในภาพรวม

ทั้งนี้ แผนการใช้ที่ดินเป็นผลที่ได้จากการวิเคราะห์ข้อมูลทางด้านกายภาพ เศรษฐกิจ และสังคม โดยได้นำฐานข้อมูลที่ได้จากการรวบรวมข้อมูลหัตถภูมิ และข้อมูลปฐภูมิจากการสำรวจภาคสนาม การศึกษาด้านกายภาพ ได้จาก การวิเคราะห์สถานภาพของทรัพยากรธรรมชาติ อาทิ ทรัพยากรดิน ทรัพยากรน้ำ และทรัพยากรป่าไม้ร่วมกับการพิจารณาลักษณะการใช้ประโยชน์ที่ดิน ข้อกฎหมายที่เกี่ยวข้องกับพื้นที่ในเขตป่าไม้ตามกฎหมาย เช่น เขตรักษาพันธุ์สัตว์ป่า เขตอุทยานแห่งชาติ เขตป่าสงวนแห่งชาติ และนโยบายของรัฐที่เกี่ยวข้องกับพื้นที่ที่มีมติคณะรัฐมนตรีเกี่ยวกับการใช้ที่ดิน มติคณะรัฐมนตรีเรื่องการจำแนกการใช้ประโยชน์ที่ดินในพื้นที่ป่าไม้ในเขตป่าสงวนแห่งชาติ เป็นต้น ประกอบกับการพิจารณาจากทิศทางตามกรอบนโยบายที่เกี่ยวข้องกับการกำหนดเขตการใช้ที่ดินภายในพื้นที่ตำบล เช่น ยุทธศาสตร์ของจังหวัด ร่วมกับความต้องการของท้องถิ่น สามารถกำหนดแนวทางการใช้ที่ดินตามศักยภาพของทรัพยากร เพื่อการรักษาคุณภาพของลักษณะทางนิเวศวิทยาและการอนุรักษ์ทรัพยากรธรรมชาติ โดยคำนึงถึงสภาพทางเศรษฐกิจและสังคมของชุมชนในพื้นที่ ซึ่งข้อมูลนี้ส่วนหนึ่งได้มาจากการวิเคราะห์ชุมชนแบบมีส่วนร่วม (PRA) ทำการสังเคราะห์ข้อมูลทุกด้านเพื่อให้ได้เขตการใช้ที่ดินที่เหมาะสมกับศักยภาพของพื้นที่ต่อไป



6.2 แผนการใช้ที่ดิน

จากการวิเคราะห์ข้อมูลกายภาพ เศรษฐกิจ และสังคม พบว่าแผนการใช้ที่ดินตำบลสบป่าด อำเภอมะนัง จังหวัดลำปาง สามารถกำหนดออกเป็น 6 เขตหลัก ได้แก่ เขตป่าไม้ เขตเกษตรกรรม เขตชุมชนและสิ่งปลูกสร้าง เขตแหล่งน้ำ เขตพื้นที่อื่น ๆ เขตรักษาสมดุลของธรรมชาติและสิ่งแวดล้อม มีรายละเอียด ดังนี้ (ตารางที่ 6-1 และรูปที่ 6-1)

6.2.1 เขตป่าไม้ เป็นเขตพื้นที่ที่อยู่ในเขตป่าตามกฎหมายและมติคณะรัฐมนตรี ได้แก่ พื้นที่ป่าสงวนแห่งชาติ เขตรักษาพันธุ์สัตว์ป่า อุทยานแห่งชาติ เขตป่าไม้ถาวร หรืออยู่ในพื้นที่ชั้นคุณภาพลุ่มน้ำชั้นที่ 1A 1B หรือ 2 พื้นที่ในเขตนี้ส่วนใหญ่ยังคงสภาพเป็นป่าไม้ บางบริเวณได้ถูกนำไปใช้ประโยชน์ในรูปแบบที่ไม่เหมาะสม ไม่เป็นไปตามมาตรการหรือกฎหมายที่เกี่ยวข้องกับการใช้ประโยชน์ของที่ดินหรือทรัพยากรป่าไม้ของพื้นที่นั้น ๆ ประกอบด้วย 2 เขตรอง ได้แก่ เขตป่าไม้สมบูรณ์ และเขตพื้นที่พุ่มธรรมชาติ มีเนื้อที่ 46,082 ไร่ หรือคิดเป็นร้อยละ 56.68 ของเนื้อที่ตำบล มีรายละเอียดดังนี้

1) เขตป่าไม้สมบูรณ์ (สัญลักษณ์ 1100) มีเนื้อที่ 30,917 ไร่ หรือ คิดเป็นร้อยละ 38.03 ของเนื้อที่ตำบล เป็นเขตที่อยู่ภายในเงื่อนไชดงกล่าวข้างต้น แต่มีสภาพการใช้ที่ดินปัจจุบันเป็นป่าไม้สมบูรณ์

2) เขตพื้นที่พุ่มธรรมชาติ (สัญลักษณ์ 1300) มีเนื้อที่ 15,165 ไร่ หรือ คิดเป็นร้อยละ 18.65 ของเนื้อที่ตำบล เป็นพื้นที่ที่มีการบุกรุก แผ้วถางพื้นที่ป่าไม้ และเปลี่ยนแปลงการใช้ประโยชน์พื้นที่เป็นอย่างอื่น ส่วนใหญ่เพื่อทำการเกษตร

6.2.2 เขตเกษตรกรรม เป็นพื้นที่เกษตรกรรมซึ่งในที่นี้ คือ พื้นที่ที่อยู่นอกเขตที่มีการประกาศเป็นเขตป่าไม้ตามกฎหมาย ซึ่งรัฐได้กำหนดเป็นพื้นที่ทำกิน มีการออกเอกสารสิทธิ์ซึ่งรวมถึงพื้นที่ในเขตปฏิรูปที่ดินเพื่อเกษตรกรรมด้วย เขตนี้รวมถึงการทำกิจกรรมภาคการเกษตรอื่นที่นอกเหนือจากการปลูกพืชด้วย ประกอบด้วย -3 เขตรอง ได้แก่ เขตเกษตรกรรมที่มีศักยภาพการผลิตสูง (ประเภทที่ 2) เขตเกษตรกรรมที่มีศักยภาพการผลิตต่ำ และเขตประมง มีเนื้อที่ 10,050 ไร่ หรือคิดเป็นร้อยละ 12.37 ของเนื้อที่ตำบล มีรายละเอียดดังนี้

1) เขตเกษตรกรรมที่มีศักยภาพการผลิตสูง พื้นที่เขตนี้มีศักยภาพในการผลิตรองจากเขตเกษตรกรรมชั้นดี แบ่งออกเป็น 1 ประเภท ได้แก่

เขตเกษตรกรรมที่มีศักยภาพการผลิตสูง (ประเภทที่ 2) เป็นเขตที่ไม่มีระบบชลประทาน การทำการเกษตรต้องอาศัยน้ำฝนเป็นหลัก แต่ดินมีสมบัติที่เหมาะสมต่อการเพาะปลูกพืชส่งผลให้ศักยภาพของที่ดินต่อการเพาะปลูกอยู่ในระดับเหมาะสมปานกลาง

ทั้งนี้ พบพื้นที่เขตการใช้ที่ดินประเภทนี้ โดยแยกตามชนิดพืช ได้ดังนี้

- เขตทำนา (สัญลักษณ์ 2221) มีเนื้อที่ 1,945 ไร่ หรือ คิดเป็นร้อยละ 2.39 ของเนื้อที่ตำบล ปัจจุบันเกษตรกรมีการปลูกข้าวได้ปีละ 1 ครั้ง

- เขตปลูกไม้ผล (สัญลักษณ์ 2222) มีเนื้อที่ 136 ไร่ หรือ คิดเป็นร้อยละ 0.17 ของเนื้อที่ตำบล ปัจจุบันเกษตรกรปลูกไม้ผล ได้แก่ ลำไย มะขาม มะม่วง กัลย

- เขตปลูกไม้ยืนต้น (สัญลักษณ์ 2223) มีเนื้อที่ 2,348 ไร่ หรือ คิดเป็นร้อยละ 2.89 ของเนื้อที่ตำบล ปัจจุบันเกษตรกรปลูกไม้ยืนต้น ได้แก่ สัก จามจุรี ยางพารา ยูคาลิปตัส



- เขตปลูกพืชไร่ (สัญลักษณ์ 2224) มีเนื้อที่ 629 ไร่ หรือ คิดเป็นร้อยละ 0.77 ของเนื้อที่ตำบล ปัจจุบันเกษตรกรปลูกพืชไร่ ได้แก่ มันสำปะหลัง ข้าวโพด

2) เขตเกษตรกรรมที่มีศักยภาพการผลิตต่ำ เป็นเขตที่ไม่มีระบบชลประทาน การทำเกษตรต้องอาศัยน้ำฝนเป็นหลัก และมีข้อจำกัดด้านสมบัติของดินที่ไม่เหมาะสมต่อการเพาะปลูกพืชหลายประการซึ่งการแก้ไขข้อจำกัดนั้นทำได้ยากหรือต้องลงทุนสูง เช่น ดินตื้น เนื้อดินเป็นทราย ดินบนพื้นที่ลาดชันสูง ส่งผลให้ศักยภาพของที่ดินต่อการเพาะปลูกอยู่ในระดับไม่ค่อยเหมาะสมถึงไม่เหมาะสม การใช้ที่ดินจำเป็นต้องมีมาตรการสำหรับการเพิ่มผลผลิตควบคู่ไปกับการป้องกันรักษาไม่ให้สภาพพื้นที่เกิดความเสื่อมโทรม

ทั้งนี้ พบพื้นที่เขตการใช้ที่ดินประเภทนี้ โดยแยกตามชนิดพืช ได้ดังนี้

(1) เขตทำนา (สัญลักษณ์ 2310) มีเนื้อที่ 791 ไร่ หรือ คิดเป็นร้อยละ 0.97 ของเนื้อที่ตำบล ปัจจุบันเกษตรกรมีการปลูกข้าวได้ปีละ 1 ครั้ง

(2) เขตปลูกไม้ผล (สัญลักษณ์ 2320) มีเนื้อที่ 114 ไร่ หรือ คิดเป็นร้อยละ 0.14 ของเนื้อที่ตำบล ปัจจุบันเกษตรกรปลูกไม้ผล ได้แก่ ลำไย มะขาม มะม่วง กัลย

(3) เขตปลูกไม้ยืนต้น (สัญลักษณ์ 2330) มีเนื้อที่ 2,297 ไร่ หรือ คิดเป็นร้อยละ 2.83 ของเนื้อที่ตำบล ปัจจุบันเกษตรกรปลูกไม้ยืนต้น ได้แก่ สัก จามจุรี ยางพารา ยูคาลิปตัส

(4) เขตปลูกพืชไร่ (สัญลักษณ์ 2340) มีเนื้อที่ 1,626 ไร่ หรือ คิดเป็นร้อยละ 2.00 ของเนื้อที่ตำบล ปัจจุบันเกษตรกรปลูกพืชไร่ ได้แก่ มันสำปะหลัง ข้าวโพด

(5) เขตปลูกพืชทางเลือก (สัญลักษณ์ 2350) มีเนื้อที่ 162 ไร่ หรือ คิดเป็นร้อยละ 0.20 ของเนื้อที่ตำบล ปัจจุบันเกษตรกรปลูกพืชทางเลือก ได้แก่ มะละกอ ไม้ผลผสมผสาน

3) เขตประมง (สัญลักษณ์ 2400) เป็นเขตที่ทำกิจกรรมด้านการเลี้ยงสัตว์น้ำประเภทต่างๆ มีเนื้อที่ 2 ไร่ หรือคิดเป็นร้อยละ 0.00 ของเนื้อที่ตำบล

6.2.3 เขตชุมชนและสิ่งปลูกสร้าง มีเนื้อที่ 2,752 ไร่ หรือคิดเป็นร้อยละ 3.38 ของเนื้อที่ตำบล ประกอบด้วย 3 เขตรอง ได้แก่ เขตชุมชน/สถานที่ราชการ เขตอุตสาหกรรม/แหล่งรับซื้อผลผลิต และเขตการใช้พื้นที่เฉพาะ มีรายละเอียดดังนี้

(1) เขตชุมชน/สถานที่ราชการ (สัญลักษณ์ 3100) มีเนื้อที่ 2,685 ไร่ หรือ คิดเป็นร้อยละ 3.30 ของเนื้อที่ตำบล ปัจจุบันมีการใช้ที่ดินชุมชนและที่อยู่อาศัย มีทั้งประเภทชุมชนเมือง ชุมชนชนบท และที่ตั้งของสถาบันและสถานที่ราชการต่าง ๆ

(2) เขตอุตสาหกรรม/แหล่งรับซื้อผลผลิต (สัญลักษณ์ 3200) มีเนื้อที่ 5 ไร่ หรือ คิดเป็นร้อยละ 0.01 ของเนื้อที่ตำบล ปัจจุบันมีการใช้ที่ดินชุมชนและที่อยู่อาศัย เป็นที่ตั้งเพื่อรับซื้อผลผลิตทางการเกษตร

(3) เขตการใช้พื้นที่เฉพาะ (สัญลักษณ์ 3300) มีเนื้อที่ 62 ไร่ หรือ คิดเป็นร้อยละ 0.08 ของเนื้อที่ตำบล ปัจจุบันมีการใช้ที่ดินที่นอกเหนือจาก 2 เขตดังกล่าวข้างต้น เช่น สถานที่พักผ่อนท่องเที่ยว สวนสาธารณะ รีสอร์ท ระบบขนส่งมวลชน โบราณสถาน เป็นต้น

6.2.4 เขตแหล่งน้ำ มีเนื้อที่ 1,193 ไร่ หรือคิดเป็นร้อยละ 1.47 ของเนื้อที่ตำบล ประกอบด้วย 2 เขตรอง ได้แก่ เขตแหล่งน้ำตามธรรมชาติ และเขตแหล่งน้ำที่สร้างขึ้น มีรายละเอียดดังนี้



(1) เขตแหล่งน้ำตามธรรมชาติ (สัญลักษณ์ 4100) มีเนื้อที่ 393 ไร่ หรือ คิดเป็นร้อยละ 0.48 ของเนื้อที่ตำบล ปัจจุบันมีสภาพการใช้ที่ดินเป็นลักษณะของแหล่งน้ำตามธรรมชาติ เช่น ห้วยหนอง คลอง แม่น้ำ เป็นต้น

(2) เขตแหล่งน้ำที่สร้างขึ้น (สัญลักษณ์ 4200) มีเนื้อที่ 800 ไร่ หรือ คิดเป็นร้อยละ 0.98 ของเนื้อที่ตำบล ปัจจุบันมีสภาพการใช้ที่ดินเป็นแหล่งน้ำที่สร้างขึ้น เช่น คลองชลประทาน อ่างเก็บน้ำ เป็นต้น

6.2.5 เขตพื้นที่อื่น ๆ (สัญลักษณ์ 5000) มีเนื้อที่ 146 ไร่ หรือคิดเป็นร้อยละ 0.18 ของเนื้อที่ตำบล เป็นเขตที่มีลักษณะการใช้ที่ดินที่มีความเฉพาะ เช่น เหมืองแร่ ที่ทิ้งขยะ หาดทราย ไม้พุ่ม เป็นต้น

6.2.6 เขตรักษาสมดุลของธรรมชาติและสิ่งแวดล้อม (สัญลักษณ์ 6000) มีเนื้อที่ 21,073 ไร่ หรือคิดเป็นร้อยละ 25.92 ของเนื้อที่ตำบล มีการใช้ที่ดินเป็นป่าไม้ที่พบในพื้นที่เกษตรกรรม ซึ่งอยู่นอกเขตป่าไม้ตามกฎหมาย ส่วนใหญ่เป็นป่าปลูก ป่าชุมชน



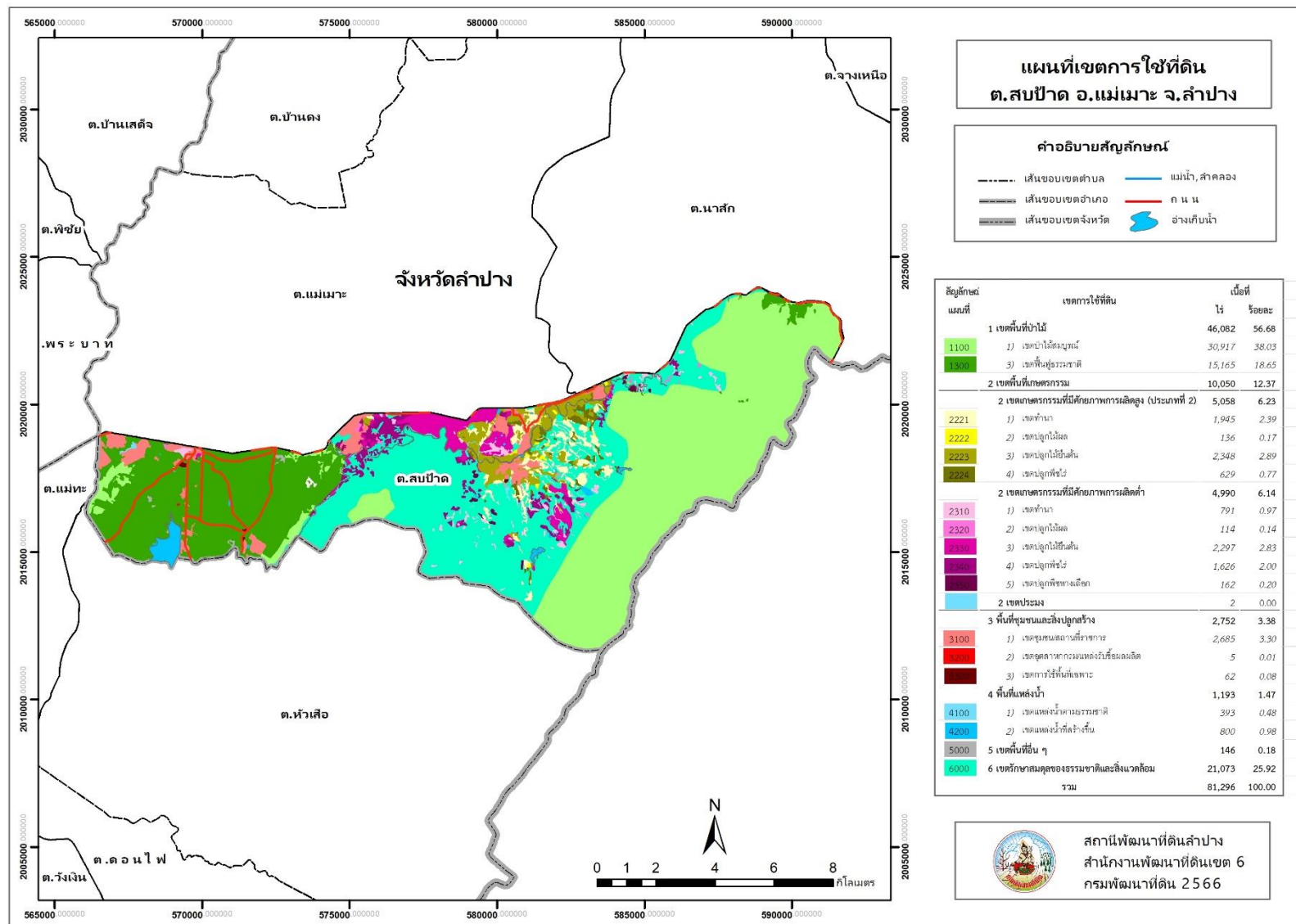
ตารางที่ 6-1 เขตการใช้ที่ดิน ตำบลสบป่าด อำเภอมะนัง จังหวัดลำปาง

เขตการใช้ที่ดิน	เนื้อที่	
	ไร่	ร้อยละ
1. เขตป่าไม้	46,082	56.68
1) เขตป่าไม้สมบูรณ์	30,917	38.03
2) เขตฟื้นฟูธรรมชาติ	15,165	18.65
2. เขตเกษตรกรรม	10,050	12.37
2.1 เขตเกษตรกรรมที่มีศักยภาพการผลิตสูง (ประเภทที่2)	5,058	6.23
1) เขตทำนา	1,945	2.39
2) เขตปลูกไม้ผล	136	0.17
3) เขตปลูกไม้ยืนต้น	2,348	2.89
4) เขตปลูกพืชไร่	629	0.77
2.2 เขตเกษตรกรรมที่มีศักยภาพการผลิตต่ำ	4,990	6.14
1) เขตทำนา	791	0.97
2) เขตปลูกไม้ผล	114	0.14
3) เขตปลูกไม้ยืนต้น	2,297	2.83
4) เขตปลูกพืชไร่	1,626	2.00
5) เขตปลูกพืชทางเลือก	162	0.20
2.3 เขตประมง	2	0.00
3. เขตพื้นที่ชุมชนและสิ่งปลูกสร้าง	2,752	3.38
1) เขตชุมชนสถานที่ราชการ	2,685	3.30
2) เขตอุตสาหกรรม/แหล่งรับซื้อผลผลิต	5	0.01
3) เขตการใช้พื้นที่เฉพาะ	62	0.08
4. เขตแหล่งน้ำ	1,193	1.47
1) เขตแหล่งน้ำตามธรรมชาติ	393	0.48
2) เขตแหล่งน้ำที่สร้างขึ้น	800	0.98
5 เขตพื้นที่อื่น ๆ	146	0.18
6 เขตรักษาสมดุลของธรรมชาติและสิ่งแวดล้อม	21,073	25.92
รวม	81,296	100.00

หมายเหตุ: เนื้อที่คำนวณด้วยระบบสารสนเทศภูมิศาสตร์



แผนการใช้ที่ดินตำบลสบป่าด อำเภอแม่เมาะ จังหวัดลำปาง



รูปที่ 6-1 เขตการใช้ที่ดิน ตำบลสบป่าด อำเภอแม่เมาะ จังหวัดลำปาง



บทที่ 7 การขับเคลื่อนแผนการใช้ที่ดิน

7.1 ขั้นตอนการดำเนินงาน

ภายหลังการจัดทำแผนการใช้ที่ดินตำบลสบป่าด อำเภอมะเมาะ จังหวัดลำปาง แล้วจะต้องดำเนินการดังต่อไปนี้

7.1.1 จัดทำเป้าหมายการดำเนินงานและงบประมาณและกิจกรรมต่าง ๆ ที่จะดำเนินการในปีงบประมาณ 2567 ถึง 2571

7.1.2 นำแผนการใช้ที่ดินตำบลสบป่าดไปเสนอต่อองค์การบริหารส่วนตำบลสบป่าด เพื่อมีมติให้ความร่วมมือในกิจกรรมพัฒนาที่ดินดำเนินการกิจกรรมต่าง ๆ ที่กำหนดไว้ในแผน และได้รับการเชื่อมโยงสู่แผนพัฒนาตำบล

7.1.3 สถานีพัฒนาที่ดินลำปาง เสนอเป้าหมายและงบประมาณให้รายงานมายังกรมพัฒนาที่ดิน

7.1.4 กรมพัฒนาที่ดินพิจารณาสนับสนุนงบประมาณกิจกรรมและโครงการตามเป้าหมายที่กำหนดในแผนการใช้ที่ดิน

7.1.5 สถานีพัฒนาที่ดินลำปาง นำเสนอต่อที่ประชุมจังหวัด/อำเภอ เพื่อสร้างการรับรู้และประชาสัมพันธ์ให้หน่วยงานอื่น นำโครงการภายใต้หน่วยงานมาพัฒนาพื้นที่ตามแผนการใช้ที่ดินกำหนด

7.2 กิจกรรมที่จะดำเนินการของกรมพัฒนาที่ดิน

งบประมาณที่กำหนดไว้เป็นการประมาณเบื้องต้น อาจมีการเปลี่ยนแปลงตามที่ได้รับการจัดสรรให้ดำเนินการ (ตารางที่ 7-1)

เขตเกษตรกรรม

1) **ดินขาดความอุดมสมบูรณ์/ดินตื้น** มีแผนงาน/โครงการ ดังนี้

- (1) การส่งเสริมการผลิตและการใช้สารอินทรีย์ลดการใช้สารเคมีทางการเกษตร
- (2) การพัฒนากลุ่มเกษตรกรผลิตสินค้าเกษตรปลอดภัย /PGS
- (3) การผลิต-จัดหาเมล็ดพันธุ์พืชปุ๋ยสด
- (4) การส่งเสริมการปรับปรุงบำรุงดินด้วยพืชปุ๋ยสด
- (5) การส่งเสริมการไถกลบและผลิตปุ๋ยอินทรีย์เพื่อลดการปล่อยก๊าซเรือนกระจก
- (6) การจัดหาปุ๋ยโดโลไมต์
- (7) การส่งเสริมการปรับปรุงพื้นที่ดินกรด
- (8) การตรวจวิเคราะห์ดิน

2) **การชะล้างพังทลายของดิน** มีแผนงาน/โครงการฟื้นฟูและป้องกันการชะล้างพังทลายของดิน ดังนี้

- (1) การปลูกหญ้าแฝกเพื่อการอนุรักษ์ดินและน้ำ

3) **การพัฒนาแหล่งน้ำ** มีแผนงาน/โครงการก่อสร้างแหล่งน้ำในไร่นานอกเขตชลประทาน ขนาด 1,260 ลบ.ม.



7.3 กิจกรรมที่จะดำเนินงานของหน่วยราชการอื่น (ตารางที่ 7-2)

7.3.1 เขตพื้นที่เกษตรกรรม

1) เขตทำนา เขตปลูกพืชไร่ เขตปลูกไม้ผล และเขตปลูกไม้ยืนต้น

- (1) สนับสนุนเรื่อง ฝายน้ำล้น การขุดลอกแหล่งน้ำ คลองส่งน้ำและระบายน้ำ (กรมชลประทาน)
- (2) การอบรมให้ความรู้เรื่องการถ่ายทอดเทคโนโลยีในการป้องกัน และกำจัดโรคแมลงของข้าว การผลิตเมล็ดพันธุ์ข้าวคุณภาพ (กรมการข้าว)
- (3) ใช้ตลาดนำการผลิตในการเลือกชนิดพืชและหาตลาดรองรับ ทั้งในเขตที่เหมาะสม และในเขตที่ไม่เหมาะสมและต้องการปรับเปลี่ยนชนิดพืช (สำนักงานพาณิชย์จังหวัด/สำนักงานสหกรณ์จังหวัด)
- (5) จัดอบรมถ่ายทอดความรู้เรื่องการทำการเกษตรแบบผสมผสาน/การผลิตลำไยให้ได้คุณภาพ (กรมส่งเสริมการเกษตร)
- (6) สนับสนุนการขุดเจาะบ่อน้ำบาดาล (กรมทรัพยากรน้ำบาดาล)
- (7) การอบรมให้ความรู้การเข้าสู่กระบวนการรับรองมาตรฐานการปฏิบัติทางการเกษตรที่ดี (Good Agricultural Practices : GAP) (กรมวิชาการเกษตร)
- (8) การส่งเสริมและอบรมให้ความรู้เรื่องการดูแลและผลผลิตทางการเกษตรให้ได้คุณภาพ (การยางแห่งประเทศไทย)
- (9) สนับสนุนการทำอ่างเก็บน้ำ และฝาย (กรมชลประทาน)
- (10) การอบรมให้ความรู้เรื่องเทคโนโลยีการผลิตข้าวโพด มันสำปะหลัง และการกำจัดโรคแมลงศัตรูพืช (กรมส่งเสริมการเกษตร)
- (11) สนับสนุนการขุดลอกแหล่งน้ำ คลองส่งน้ำ คลองระบายน้ำและฝายน้ำล้น การทำอ่างเก็บน้ำ และฝาย(กรมชลประทาน)

7.3.2 พื้นที่แหล่งน้ำ

- (1) สนับสนุนการพัฒนาเพื่อเพิ่มพื้นที่กักเก็บน้ำ/ การกำจัดวัชพืชในแหล่งน้ำ (สำนักงานชลประทานจังหวัด)
- (2) สนับสนุนแหล่งน้ำเพื่อการอุปโภค-บริโภค ที่มีคุณภาพให้กับชุมชน (องค์กรปกครองส่วนท้องถิ่น)

7.4 ความต้องการของชุมชนและองค์กรปกครองส่วนท้องถิ่น

จากการดำเนินงานจัดทำกระบวนการมีส่วนร่วมของประชาชนที่องค์การบริหารส่วนตำบล เมื่อวันที่ 11 กรกฎาคม 2566 ได้มีความต้องการของประชาชนที่ต้องการให้ดำเนินการเกี่ยวกับการแก้ปัญหาดินเสื่อมโทรมและฟื้นฟูความอุดมสมบูรณ์ของดิน การขาดแคลนน้ำ และเปลี่ยนกิจกรรมการผลิตให้เหมาะสมกับที่ดิน ดังนั้น เพื่อตอบสนองต่อความต้องการของชุมชนและแก้ไขปัญหาเชิงพื้นที่ กรมพัฒนาที่ดินได้วิเคราะห์ความต้องการเบื้องต้น ดังต่อไปนี้

ปัญหาในภาพรวมของตำบล สรุปได้ว่า มีปัญหาที่สำคัญ 2 ประการ คือ (1) ปัญหาดินเสื่อมโทรม (2) ปัญหาการขาดแคลนน้ำ โดยมีปัญหารองลงมา คือ ปัญหาการไร้กรรมสิทธิ์ในที่ดิน ซึ่งปัญหาดังกล่าวนี้ส่งผลกระทบต่อคุณภาพชีวิตของราษฎรในชุมชนโดยรวม



ในประเด็นปัญหาความเสื่อมโทรมของที่ดินนั้นจะหมายรวมถึง (1) การชะล้างพังทลายของดิน (2) ดินขาดความอุดมสมบูรณ์ และ (3) ดินตื้น จากการวิเคราะห์ความลาดชันของพื้นที่ พบว่า ระดับความลาดชันมากกว่า 35 มีพื้นที่มากถึง 34,044 ไร่ หรือร้อยละ 41.88 ของเนื้อที่ตำบล รองลงมา ระดับความลาดชันระหว่าง 2-5% มีพื้นที่ 19,151 ไร่ หรือร้อยละ 23.55 ระดับความลาดชันระหว่าง 5-12% มีพื้นที่ 12,902 ไร่ หรือร้อยละ 15.87 ระดับความลาดชันระหว่าง 12-20% มีพื้นที่ 10,896 ไร่ หรือร้อยละ 13.40 ระดับความลาดชันระหว่าง 0-2% มีพื้นที่ 3,830 ไร่ หรือร้อยละ 4.72 และ ระดับความลาดชันระหว่าง 20-35% มีพื้นที่ 473 ไร่ หรือร้อยละ 0.58 ตามลำดับ การที่สภาพภูมิประเทศมีความลาดชันสูงย่อมเสี่ยงต่อการชะล้างพังทลายของดินได้ง่ายและรุนแรง ผลกระทบที่ตามมาคือ หน้าดินที่ถูกชะล้างไหลลงมาสู่เบื้องล่างไปทับถมตามลำน้ำตามธรรมชาติ เหมือน ฝาย และอ่างเก็บน้ำจนดินชั้นบนไม่สามารถเก็บกักน้ำไว้ใช้ได้ตามศักยภาพที่ควรจะเป็น จึงเกิดปัญหาขาดแคลนน้ำทั้งน้ำเพื่ออุปโภค-บริโภค และน้ำเพื่อการเกษตร นอกจากนี้ การใช้ที่ดินอย่างต่อเนื่องเป็นเวลานานย่อมส่งผลให้สมบัติของดินมีการเปลี่ยนแปลงทั้งด้านกายภาพและเคมีของดิน ส่งผลให้ดินมีความอุดมสมบูรณ์ลดลง หากไม่ได้รับการปรับปรุงพื้นที่จะเกิดความเสื่อมโทรมของดินได้ในไม่ช้า โดยเฉพาะการใช้ประโยชน์ที่ดินในพื้นที่ดินตื้น หากไม่มีมาตรการอนุรักษ์ดินและน้ำอย่างเหมาะสม จะส่งผลกระทบต่อระบบนิเวศและเสี่ยงต่อการไม่คุ้มค่าต่อการลงทุนทำการเกษตรเป็นอย่างสูง

สำหรับประเด็นปัญหาการขาดแคลนน้ำ มีข้อเสนอในการแก้ไขปัญหาโดยดำเนินการ 6 ประการ คือ (1) การขุดลอกแหล่งน้ำในปัจจุบันซึ่งรวมถึงอ่างเก็บน้ำ ฝายกั้นน้ำ และลำน้ำ (2) สร้างอ่างเก็บน้ำหรือฝายกั้นน้ำ เพิ่มเติมจากที่มีอยู่เดิม (3) ก่อสร้างคลองส่งน้ำเพื่อการกระจายน้ำไปสู่พื้นที่การเกษตร (4) ขุดเจาะบ่อบาดาล (5) ก่อสร้างระบบประปาภูเขาโดยส่งน้ำด้วยท่อ P.E. และ (6) พื้นฟูระบบนิเวศป่าต้นน้ำ ทั้งนี้ จากการวิเคราะห์ข้อมูลเบื้องต้นที่มีอยู่ในปัจจุบัน สรุปได้ว่า “ไม่สามารถดำเนินการแก้ปัญหาหมู่บ้านใดหมู่บ้านหนึ่งหรือใช้วิธีการใดวิธีการหนึ่ง แล้วจะแก้ไขปัญหาการขาดแคลนน้ำทั้งตำบลได้โดยสิ้นเชิง”

การแก้ไขปัญหาการขาดแคลนน้ำจะต้องดำเนินการทั้งตำบล ควบคู่ไปกับปัญหาการชะล้างพังทลายของดินในพื้นที่ด้วยการจัดทำโครงการ “**การพัฒนาที่ดินและน้ำที่เป็นระบบ**” โดยแบ่งพื้นที่ออกเป็น 3 ส่วน คือ **1. ส่วนของต้นน้ำ** อันเป็นพื้นที่ป่าไม้ สภาพพื้นที่ส่วนใหญ่มีความลาดชันเชิงซ้อน ความลาดชันมากกว่า 35 เปอร์เซ็นต์ มีระดับความสูญเสียดินในระดับรุนแรงถึงรุนแรงมากที่สุด การจัดการพื้นที่ต้องปลูกป่าเสริม สร้างฝายชะลอน้ำ เพื่อรักษาน้ำให้อยู่ในพื้นที่ โดยจัดทำประปาภูเขาและก่อสร้างระบบอนุรักษ์ดินและน้ำเพื่อลดการชะล้างพังทลาย การสูญเสียดิน และชะลอการไหลของน้ำ **2. ส่วนของกลางน้ำ** สภาพพื้นที่ประกอบด้วยลูกคลื่นลอนลาดถึงเนินเขา ความลาดชัน 5 – 35 เปอร์เซ็นต์ พื้นที่บางส่วนมีระดับความสูญเสียดินในระดับปานกลางถึงระดับรุนแรง การจัดการพื้นที่ควรมีมาตรการก่อสร้างระบบอนุรักษ์ดินและน้ำ จัดรูปที่ดิน วางผังน้ำทั้งระบบ และสนับสนุนการปรับเปลี่ยนกิจกรรมการผลิต และ **3. ส่วนของปลายน้ำ** สภาพพื้นที่เป็นที่ราบถึงลูกคลื่นลอนลาดเล็กน้อย ความลาดชันน้อยกว่า 5 เปอร์เซ็นต์ มีพื้นที่ส่วนน้อยที่มีความเสี่ยงในการสูญเสียดินจากการชะล้างพังทลายของดิน การจัดการพื้นที่ควรพัฒนาที่ดินและระบบน้ำ ได้แก่ การขุดลอกคลอง ก่อสร้างสระน้ำ ฝายกั้นน้ำ คลองส่งน้ำ คลองระบายน้ำหรือพรางน้ำป้องกันน้ำท่วม การขุดบ่อบาดาล การปรับปรุงที่ดินเพื่อปรับเปลี่ยนกิจกรรม



การผลิต และการทำระบบอนุรักษ์ดินและน้ำ เพื่อให้การใช้ที่ดินสามารถใช้พื้นที่ได้อย่างต่อเนื่องและเกิดประโยชน์ทั้งตัวเกษตรกร ชุมชน ในด้านเศรษฐกิจ สังคมและสิ่งแวดล้อม



ตารางที่ 7-1 กิจกรรมของกรมพัฒนาที่ดินในเขตเกษตรกรรมที่จะดำเนินการในปีงบประมาณ 2567-2571

เขตการใช้ที่ดิน (เกษตรกรรม)	แผนงาน/โครงการ	งบประมาณ (บาท)
1. เขตพื้นที่ทำนา เนื้อที่ 2,736 ไร่	1.การปรับปรุงบำรุงดิน	2,943,250
	1.1 การส่งเสริมการผลิตและการใช้สารอินทรีย์	32,500
	1.2 ผลิต-จัดหาเมล็ดพันธุ์พืชปุ๋ยสด	743,750
	1.3 ส่งเสริมการปลูกพืชปุ๋ยสดปรับปรุงบำรุงดิน	75,000
	1.4 พัฒนากลุ่มเกษตรกรใช้สารอินทรีย์ลดการใช้สารเคมีทางการเกษตร	49,000
	1.5 การทำปุ๋ยหมัก	1,700,000
	1.6 การจัดหาปุ๋ยอินทรีย์	170,000
	1.7 การส่งเสริมการปรับปรุงบำรุงพื้นที่ดินกรด	3,000
	1.8 การส่งเสริมการไถกลบและผลิตปุ๋ยอินทรีย์เพื่อลดก๊าซเรือนกระจก	170,000
	2.การบริหารจัดการน้ำ	61,800
	บ่อน้ำในไร่นานอกเขตชลประทาน	61,800
3.การพัฒนาพื้นที่เพื่อการสนับสนุนการปรับเปลี่ยนการผลิต ในพื้นที่ไม่เหมาะสม (Agri-map)	375,000	
2. เขตปลูกไม้ผล เนื้อที่ 250 ไร่	การปรับปรุงบำรุงดิน	980,500
	1. การส่งเสริมการผลิตและการใช้สารอินทรีย์	19,500
	2. พัฒนากลุ่มเกษตรกรใช้สารอินทรีย์ลดการใช้สารเคมีทางการเกษตร	24,500
	3. การทำปุ๋ยหมัก	850,000
	4. การจัดหาปุ๋ยอินทรีย์	85,000
	5. การส่งเสริมการปรับปรุงบำรุงพื้นที่ดินกรด	1,500



ตาราง 7-1 (ต่อ)

เขตการใช้ที่ดิน (เกษตรกรรม)	แผนงาน/โครงการ	งบประมาณ (บาท)
3. เขตปลูกไม้ยืนต้น เนื้อที่ 4,645 ไร่	การปรับปรุงบำรุงดิน	250,750
	1. การส่งเสริมการผลิตและการใช้สารอินทรีย์	13,000
	2. พัฒนากลุ่มเกษตรกรใช้สารอินทรีย์ลดการใช้สารเคมีทางการเกษตร	24,500
	3. การทำปุ๋ยหมัก	170,000
	4. การจัดหาปุ๋ยโดโลไมท์	42,500
	5. การส่งเสริมการปรับปรุงบำรุงพื้นที่ดินกรด	750
4. เขตปลูกพืชไร่ เนื้อที่ 2,255 ไร่	1.การปรับปรุงบำรุงดิน	3,000,250
	1.1 การส่งเสริมการผลิตและการใช้สารอินทรีย์	65,000
	1.2 ผลิต-จัดหาเมล็ดพันธุ์พืชปุ๋ยสด	743,750
	1.3 ส่งเสริมการปลูกพืชปุ๋ยสดปรับปรุงบำรุงดิน	75,000
	1.4 พัฒนากลุ่มเกษตรกรใช้สารอินทรีย์ลดการใช้สารเคมีทางการเกษตร	49,000
	1.5 การทำปุ๋ยหมัก	1,700,000
	1.6 การจัดหาปุ๋ยโดโลไมท์	170,000
	1.7 การส่งเสริมการปรับปรุงบำรุงพื้นที่ดินกรด	3,000
	1.8 การส่งเสริมการไถกลบและผลิตปุ๋ยอินทรีย์เพื่อลดก๊าซเรือนกระจก	170,000
	2.การบริหารจัดการน้ำ	123,600
บ่อน้ำในไร่นานอกเขตชลประทาน	123,600	



แผนการใช้ที่ดินตำบลสบป่าด อำเภอมะเมาะ จังหวัดลำปาง

ตาราง 7-1 (ต่อ)

เขตการใช้ที่ดิน (เกษตรกรรม)	แผนงาน/โครงการ	งบประมาณ (บาท)
5. พื้นที่แหล่งน้ำ เนื้อที่ 1,193 ไร่	การฟื้นฟูและป้องกันการชะล้างพังทลายของดิน	600,000
	การปลูกหญ้าแฝกเพื่อการอนุรักษ์ดินและน้ำ	600,000
รวมเขตเกษตรกรรม	1.การปรับปรุงบำรุงดิน	7,174,750
	2.การบริหารจัดการน้ำ	185,400
	3.การฟื้นฟูและป้องกันการชะล้างพังทลายของดิน	600,000
	4.การพัฒนาพื้นที่เพื่อการสนับสนุนการปรับเปลี่ยนการผลิต ในพื้นที่ไม่เหมาะสม (Agri-map)	375,000
	รวมแผนงาน/โครงการ	8,335,150



ตารางที่ 7-2 สรุปกิจกรรมที่ขอรับการสนับสนุนจากส่วนราชการอื่นในเขตการใช้ที่ดิน

เขตการใช้ที่ดิน	กิจกรรมที่ขอการสนับสนุนจากส่วนราชการอื่น
1. เขตพื้นที่เกษตรกรรม	
1.1 เขตพื้นที่ทำนา เนื้อที่ 2,736 ไร่	1. สนับสนุนเรื่อง ฝายน้ำล้น การขุดลอกแหล่งน้ำ คลองส่งน้ำและระบายน้ำ (กรมชลประทาน) 2. การอบรมให้ความรู้เรื่องการถ่ายทอดเทคโนโลยีในการป้องกัน และกำจัดโรคแมลงของข้าว การผลิตเมล็ดพันธุ์ข้าวคุณภาพ (กรมการข้าว) 3. ใช้ตลาดนำการผลิตในการเลือกชนิดพืชและหาตลาดรองรับ ทั้งในเขตที่เหมาะสมและในเขตที่ไม่เหมาะสมและต้องการปรับเปลี่ยนชนิดพืช (สำนักงานพาณิชย์จังหวัด/สำนักงานสหกรณ์จังหวัด)
1.2 เขตปลูกไม้ผล เนื้อที่ 250 ไร่	1. จัดอบรมถ่ายทอดความรู้เรื่องการทำการเกษตรแบบผสมผสาน/การผลิตลำไยให้ได้คุณภาพ (กรมส่งเสริมการเกษตร) 2. สนับสนุนการขุดเจาะบ่อบาดาล (กรมทรัพยากรน้ำบาดาล) 3. การอบรมให้ความรู้การเข้าสู่กระบวนการรับรองมาตรฐานสินค้าเกษตรปลอดภัย (GAP) (กรมวิชาการเกษตร)
1.3 เขตปลูกไม้ยืนต้น เนื้อที่ 4,645 ไร่	1. การส่งเสริมและอบรมให้ความรู้เรื่องการดูแลและผลิตยางพาราให้ได้คุณภาพ (กรมการยาง) 2. สนับสนุนการทำอ่างเก็บน้ำ และฝาย (กรมชลประทาน)
1.4 เขตปลูกพืชไร่ เนื้อที่ 2,255 ไร่	1. การอบรมให้ความรู้เรื่องเทคโนโลยีการผลิตข้าวโพด มันสำปะหลัง และการกำจัดโรคแมลงศัตรูพืช (กรมส่งเสริมการเกษตร) 2. สนับสนุนการขุดลอกแหล่งน้ำ คลองส่งน้ำ คลองระบายน้ำและฝายน้ำล้น การทำอ่างเก็บน้ำ ฝายและการกำจัดวัชพืชในแหล่งน้ำ (กรมชลประทาน)
2. พื้นที่แหล่งน้ำ เนื้อที่ 1,193 ไร่	1. สนับสนุนการพัฒนาเพื่อเพิ่มพื้นที่กักเก็บน้ำ/ การกำจัดวัชพืชในแหล่งน้ำ (สำนักงานชลประทาน กรมป่าไม้ องค์การปกครองส่วนท้องถิ่น) 2. สนับสนุนแหล่งน้ำเพื่อการอุปโภค-บริโภค ที่มีคุณภาพให้กับชุมชน (องค์การปกครองส่วนท้องถิ่น)



แผนการใช้ที่ดินตำบลสบป่าด อำเภอมะเมาะ จังหวัดลำปาง

ตาราง 7-3 เป้าหมายการดำเนินงานและงบประมาณโครงการนำร่อง ตำบลสบป่าด อำเภอมะเมาะ จังหวัดลำปาง แผน 5 ปี (พ.ศ. 2567-2571)

เขตการใช้ที่ดิน	งาน/โครงการ/กิจกรรม	หน่วย นับ	เป้าหมาย					รวม	งบประมาณ					รวม	หน่วยงาน รับผิดชอบ
			2567	2568	2569	2570	2571		2567	2568	2569	2570	2571		
1. การปรับปรุงบำรุงดิน															
เขตทำนา/ไม้ผล / ไม้ยืนต้น /พืชไร่	1.1 การส่งเสริมการผลิต และการใช้สารอินทรีย์ผลิต น้ำหมักชีวภาพจากสารเร่ง พด.	ลิตร	2,000	2,000	2,000	2,000	2,000	10,000	26,000	26,000	26,000	26,000	26,000	130,000	พด.
เขตทำนา/ พืชไร่	1.2 การผลิต-จัดหาเมล็ด พันธุ์พืชปุ๋ยสด	ตัน	10	10	10	10	10	50	297,500	297,500	297,500	297,500	297,500	1,487,500	พด.
เขตทำนา/ พืชไร่	1.3 การส่งเสริมการปรับปรุง บำรุงดินด้วยพืชปุ๋ยสด	ไร่	2,000	2,000	2,000	2,000	2,000	10,000	30,000	30,000	30,000	30,000	30,000	150,000	พด.
เขตทำนา/ไม้ผล / ไม้ยืนต้น /พืชไร่	1.4 การพัฒนากลุ่ม เกษตรกรใช้สารอินทรีย์ลด การใช้สารเคมีทาง การเกษตร	กลุ่ม	6	6	6	6	6	30	29,400	29,400	29,400	29,400	29,400	147,000	พด.
เขตพื้นที่ เกษตรกรรม	1.5 การทำปุ๋ยหมักสูตรกรม พัฒนาที่ดิน	ตัน	260	260	260	260	260	1,300	884,000	884,000	884,000	884,000	884,000	4,420,000	พด.
เขตทำนา/ไม้ผล / ไม้ยืนต้น /พืชไร่	1.6 การจัดหาปุ๋ยโดโลไมท์	ตัน	55	55	55	55	55	275	93,500	93,500	93,500	93,500	93,500	467,500	พด.
เขตทำนา/ไม้ผล / ไม้ยืนต้น /พืชไร่	1.7 การส่งเสริมการปรับปรุง บำรุงพื้นที่ดินกรด	ไร่	110	110	110	110	110	550	1,650	1,650	1,650	1,650	1,650	8,250	พด.
เขตทำนา/พืชไร่	1.8 การส่งเสริมการไถกลบ เพื่อลดการปล่อยก๊าซเรือน กระจก	ไร่	200	200	200	200	200	1,000	68,000	68,000	68,000	68,000	68,000	340,000	พด.



แผนการใช้ที่ดินตำบลสบป่าด อำเภอมะเมาะ จังหวัดลำปาง

ตาราง 7-3 (ต่อ)

เขตการใช้ที่ดิน	งาน/โครงการ/กิจกรรม	หน่วย นับ	เป้าหมาย					รวม	งบประมาณ					รวม	หน่วยงาน รับผิดชอบ
			2567	2568	2569	2570	2571		2567	2568	2569	2570	2571		
เขตทำนา/พืชไร่	2.การบริหารจัดการน้ำ การก่อสร้างแหล่งน้ำใน ไร่นานอกเขตชลประทาน	บ่อ	0	0	3	3	3	9	0	0	61,800	61,800	61,800	185,400	พด.
พื้นที่แหล่งน้ำ	3. การฟื้นฟูและป้องกัน การชะล้างพังทลายของ ดิน การปลูกหญ้าแฝกเพื่อการ อนุรักษ์ดินและน้ำ	กล้า	100,000	100,000	100,000	100,000	100,000	500,000	120,000	120,000	120,000	120,000	120,000	600,000	พด.
เขตทำนา	4.การพัฒนาพื้นที่เพื่อ การสนับสนุนการ ปรับเปลี่ยนการผลิต ใน พื้นที่ไม่เหมาะสม (Agri- map)	ไร่	0	0	50	50	50	150	0	0	125,000	125,000	125,000	375,000	พด.

หมายเหตุ: งบประมาณที่กำหนดไว้นี้เป็นการประมาณเบื้องต้น อาจมีการเปลี่ยนแปลงตามที่ได้รับการจัดสรรให้ดำเนินการ



เอกสารอ้างอิง

- กรมการพัฒนาชุมชน. 2566. **ข้อมูลความจำเป็นพื้นฐาน (จปฐ.)**รายจังหวัด รายอำเภอ และรายตำบล ปี 2565. แหล่งที่มา : <https://ebmn.cdd.go.th/>. 1 มิถุนายน 2566.
- กรมทรัพยากรน้ำบาดาล. 2566. **ปริมาณน้ำและจำนวนบ่อบาดาล ปี 2565**. แหล่งที่มา: <http://app.dgr.go.th/newpasutara/xml/search.php>, 26 พฤษภาคม 2566.
- กรมพัฒนาที่ดิน. 2561. **แผนบริหารจัดการทรัพยากรดินปัญหาของประเทศไทย ระยะ 20 ปี (พ.ศ. 2561-2580)** (ไฟล์ข้อมูล).
- กรมส่งเสริมการเกษตร. 2566. **จำนวนครัวเรือนเกษตรกรที่ขึ้นทะเบียนเกษตรกร จำแนกรายจังหวัด รายอำเภอ และรายตำบล (ณ เดือนมกราคม พ.ศ. 2566)**. แหล่งที่มา : <http://mvos2.gistda.or.th/>. 15 พฤษภาคม 2566
- กรมอุตุนิยมวิทยา. 2566. **ปริมาณน้ำฝนเฉลี่ยคาบ 30 ปี (พ.ศ. 2536-2565)**. กรมอุตุนิยมวิทยา กระทรวงดิจิทัลเพื่อเศรษฐกิจและสังคม, กรุงเทพฯ.
- กระทรวงทรัพยากรธรรมชาติและสิ่งแวดล้อม. 2541. **ราชกิจจานุเบกษา**. เล่มที่ 115. ตอนที่ 67 ก, กรุงเทพฯ. สืบค้นจาก <http://www.ratchakitcha.soc.go.th/RKJ/announce/search.jsp>, 11 สิงหาคม 2565.
- กลุ่มงานบริหารยุทธศาสตร์กลุ่มจังหวัดภาคเหนือตอนบน 1. 2565. **แผนพัฒนากลุ่มจังหวัดภาคเหนือตอนบน 1 (เชียงใหม่ แม่ฮ่องสอน ลำปาง ลำพูน) พ.ศ. 2566-2570** (ไฟล์ข้อมูล).
- กองนโยบายและแผนการใช้ที่ดิน. 2566. **แผนที่สภาพการใช้ที่ดิน ปี 2566** (ไฟล์ข้อมูล). กรมพัฒนาที่ดิน กระทรวงเกษตรและสหกรณ์, กรุงเทพฯ.
- กองสำรวจดินและวิจัยทรัพยากรดิน. 2566. **แผนที่ทรัพยากรดิน** (ไฟล์ข้อมูล). กรมพัฒนาที่ดิน กระทรวงเกษตรและสหกรณ์, กรุงเทพฯ.
- คณะกรรมการจัดทำปทานุกรมปฐพีวิทยา. 2551. **ปทานุกรมปฐพีวิทยา**. สำนักพิมพ์มหาวิทยาลัยเกษตรศาสตร์, กรุงเทพฯ.
- คณะอนุกรรมการขับเคลื่อนเศรษฐกิจพอเพียง สำนักงานคณะกรรมการพัฒนาการเศรษฐกิจและสังคมแห่งชาติ. 2550. **การประยุกต์ใช้หลักเศรษฐกิจพอเพียง** (ไฟล์ข้อมูล).
- บัณฑิต ต้นสิริ และคำรณ ไทรพิง. 2542. **คู่มือการประเมินคุณภาพที่ดินสำหรับพืชเศรษฐกิจ**. กองวางแผนการใช้ที่ดิน กรมพัฒนาที่ดิน กระทรวงเกษตรและสหกรณ์.
- สำนักงานจังหวัดลำปาง. 2565. **ยุทธศาสตร์จังหวัดลำปาง พ.ศ. 2565** (ไฟล์ข้อมูล).
- สำนักงานนโยบายและแผนทรัพยากรธรรมชาติและสิ่งแวดล้อม. 2565. **นโยบายและแผนการบริหารทรัพยากรที่ดินและทรัพยากรดินของประเทศ พ.ศ. 2566-2570** (ไฟล์ข้อมูล).
- สำนักงานสภาพัฒนาการเศรษฐกิจและสังคมแห่งชาติ. 2565. (ร่าง) **กรอบแผนพัฒนาภาค พ.ศ. 2566-2570** (ไฟล์ข้อมูล).



สำนักเทคโนโลยีการสำรวจและทำแผนที่. 2566. **แผนที่ขอบเขตตำบล ปี 2564** (ไฟล์ข้อมูล). กรมพัฒนาที่ดิน กระทรวงเกษตรและสหกรณ์, กรุงเทพฯ.

สำนักบริหารการทะเบียน กรมการปกครอง. 2566. **รายงานสถิติจำนวนประชากรและบ้าน รายจังหวัด จังหวัด รายอำเภอ และรายตำบล (ณ เดือนธันวาคม พ.ศ. 2565)**. แหล่งที่มา : <https://stat.bora.dopa.go.th/stat/statnew/statyear/#/TableTemplate/Area/statpop>
1 พฤษภาคม 2566.

องค์การบริหารส่วนจังหวัดลำปาง. 2565. **ยุทธศาสตร์องค์การบริหารส่วนจังหวัดลำปาง (พ.ศ.2566-2570)**. กระทรวงมหาดไทย. แหล่งที่มา: <https://www.sobpad.go.th>, 8 พฤษภาคม 2566

องค์การบริหารส่วนตำบลสบป่าด. 2566. **ข้อมูลพื้นฐานตำบลสบป่าด**. กระทรวงมหาดไทย. แหล่งที่มา: <https://www.sobpad.go.th>, 2 มิถุนายน 2566

ADB. 2012. **The State of Pacific Towns and Cities: Urbanization in ADB's Pacific Developing Member Countries**. Mandaluyong City, Philippines.

FAO. 1974. **Land Capability Appraisal Indonesia: Interim Report**. (AGL/INS), Rome.

_____. 1993. **Guidelines for Land Use Planning**. Rome.

Kristensen P. 2004. **The DPSIR Framework**. National Environmental Research Institute, Denmark, Department of Policy Analysis, European Topic Centre on Water, European Environment Agency.

NRC. 1975. **Land Use Planning**. The National Academics of Sciences, Engineering, and Medicine, Washington. D.C.

Vink, A.P.A. 1975. **Land Use in Advancing Agriculture**. Springer-Verlag Berlin Heidelberg.

สถานีพัฒนาที่ดินลำปาง
สำนักงานพัฒนาที่ดินเขต 6
กรมพัฒนาที่ดิน กระทรวงเกษตรและสหกรณ์

ม.4 ตำบลเวียงตาล อำเภอห้างฉัตร จังหวัดลำปาง 52190
โทรศัพท์ 054-269569