



กรมพัฒนาที่ดิน
กระทรวงเกษตรและสหกรณ์



แผนการใช้ที่ดิน ระดับตำบลลำปางหลวง

อำเภอเกาะคา จังหวัดลำปาง



สถานีพัฒนาที่ดินลำปาง
สำนักงานพัฒนาที่ดินเขต 6
กรมพัฒนาที่ดิน กระทรวงเกษตรและสหกรณ์
กันยายน ปี 2566



แผนการใช้ที่ดินระดับตำบลลำปางหลวง อำเภอเกาะคา จังหวัดลำปาง

สถานีพัฒนาที่ดินลำปาง สำนักงานพัฒนาที่ดินเขต 6
กรมพัฒนาที่ดิน กระทรวงเกษตรและสหกรณ์
กันยายน 2566

คำนำ

การจัดทำแผนการใช้ที่ดินดำเนินการตามรัฐธรรมนูญแห่งราชอาณาจักรไทย พ.ศ. 2560 มาตรา 72 (1) ที่ได้บัญญัติให้มีการวางแผนการใช้ที่ดินให้เหมาะสมกับศักยภาพของที่ดินตามหลักการพัฒนาอย่างยั่งยืน โดยแผนการใช้ที่ดินตำบลลำปางหลวง อำเภอเกาะคา จังหวัดลำปาง ได้นำแนวคิดของ องค์การอาหารและการเกษตร แห่งสหประชาชาติ (Food and Agriculture Organization of the United Nations : FAO) และ โครงการสิ่งแวดล้อมแห่งสหประชาชาติ (United Nations Environment Programme : UNEP) มาปรับใช้ คือ ความเหมาะสมทางกายภาพ ความเหมาะสมทางเศรษฐกิจ การยอมรับจากสังคม การสร้างความยั่งยืนให้สิ่งแวดล้อม และเสนอทางเลือกการใช้ที่ดิน ร่วมกับวิธีการที่จำเป็นอื่น ๆ เช่น กระบวนการมีส่วนร่วมของชุมชน (Participatory Rural Appraisal: PRA) การประเมินคุณภาพที่ดิน เป็นต้น

สถานีพัฒนาที่ดินลำปาง สำนักงานพัฒนาที่ดินเขต 6 ร่วมกับ กองนโยบายและแผนการใช้ที่ดิน ในการดำเนินงานวางแผนการใช้ที่ดินระดับตำบล โดยพิจารณาภาพรวมของสภาพปัญหาในด้านต่างๆ ทั้งด้านกายภาพ เศรษฐกิจ และสังคม วิเคราะห์และสังเคราะห์ข้อมูลนำไปสู่การวางแผนการใช้ที่ดินที่สอดคล้องกับศักยภาพของพื้นที่ โดยผ่านกระบวนการมีส่วนร่วมของชุมชน (PRA) ในการระบุปัญหา ความต้องการของเกษตรกรและผู้มีส่วนได้ส่วนเสีย ทั้งนี้ สพด. ได้จัดทำแผนกิจกรรม/โครงการ เพื่อขับเคลื่อนแผนการใช้ที่ดินให้เป็นรูปธรรมเพื่อให้เกษตรกร มีคุณภาพชีวิตที่ดีขึ้น มีการใช้ที่ดินอย่างถูกต้องเหมาะสม รักษาสภาพแวดล้อมและอนุรักษ์ทรัพยากรในชุมชน ให้เกิดความยั่งยืนต่อไป

สถานีพัฒนาที่ดินลำปาง

กันยายน 2566



สารบัญ

	หน้า
คำนำ	ก
สารบัญ	ข
สารบัญตาราง	ง
สารบัญรูป	จ
บทที่ 1 บทนำ	
1.1 ความสำคัญของการวางแผนการใช้ที่ดิน	1-1
1.2 หลักการและเหตุผล	1-1
1.3 วัตถุประสงค์	1-1
1.4 ระยะเวลาและสถานที่ดำเนินงาน	1-1
1.5 ขั้นตอนการดำเนินงาน	1-2
1.6 วิสัยทัศน์ของตำบล	1-2
บทที่ 2 ข้อมูลทั่วไป	
2.1 ที่ตั้งและอาณาเขต	2-1
2.2 การแบ่งส่วนการปกครอง	2-1
2.3 สภาพภูมิประเทศ	2-1
2.4 สภาพภูมิอากาศ	2-3
2.5 สภาพการใช้ที่ดินในปัจจุบัน	2-5
2.6 สภาพเศรษฐกิจและสังคม	2-9
บทที่ 3 สถานภาพของทรัพยากรธรรมชาติ	
3.1 ทรัพยากรป่าไม้	3-1
3.2 ทรัพยากรน้ำ	3-1
3.3 ทรัพยากรดิน	3-2
บทที่ 4 กระบวนการมีส่วนร่วมของชุมชน (Participatory Rural Appraisal: PRA)	
4.1 การวิเคราะห์ผลจากการจัดทำกระบวนการมีส่วนร่วมของชุมชน (PRA)	4-1
4.2 ระบบการปลูกพืชในปัจจุบัน	4-4
บทที่ 5 การประเมินคุณภาพที่ดิน	
5.1 หลักการประเมินคุณภาพที่ดินด้านกายภาพ	5-1
5.2 พืชเศรษฐกิจที่สำคัญของตำบล	5-2



5.3 ระดับความเหมาะสมของที่ดิน

5-2

สารบัญ (ต่อ)

	หน้า
บทที่ 6 แผนการใช้ที่ดิน	
6.1 การวิเคราะห์ข้อมูลเพื่อการจัดทำแผนการใช้ที่ดินระดับตำบล	6-1
6.2 แผนการใช้ที่ดิน	6-2
บทที่ 7 การขับเคลื่อนแผนการใช้ที่ดิน	
7.1 ขั้นตอนการดำเนินงาน	7-1
7.2 กิจกรรมที่จะดำเนินการของกรมพัฒนาที่ดิน	7-1
7.3 กิจกรรมที่จะดำเนินการของหน่วยงานอื่น	7-2
7.4 ความต้องการของชุมชนและองค์กรปกครองส่วนท้องถิ่น	7-2
เอกสารอ้างอิง	8-1



สารบัญตาราง

ตารางที่		หน้า
2-1	สถิติภูมิอากาศ ณ สถานีตรวจอากาศอำเภอเมือง จังหวัดลำปาง (ปี พ.ศ. 2536-2565)	2-4
2-2	สภาพการใช้ที่ดิน ตำบลลำปางหลวง อำเภอเกาะคา จังหวัดลำปาง	2-6
2-3	จำนวนประชากรและครัวเรือนตำบลลำปางหลวง อำเภอเกาะคา จังหวัดลำปาง ปี 2565	2-9
2-4	จำนวนและสัดส่วนครัวเรือนเกษตรตำบลลำปางหลวง อำเภอเกาะคา จังหวัดลำปาง ปี 2565	2-10
2-5	รายได้-รายจ่ายเฉลี่ยครัวเรือนตำบลลำปางหลวง อำเภอเกาะคา จังหวัดลำปาง ปี 2565	2-12
3-1	สมบัติที่ดิน ตำบลลำปางหลวง อำเภอเกาะคา จังหวัดลำปาง	3-3
5-1	ตัวอย่างการประเมินคุณภาพที่ดินด้านกายภาพของประเภทการใช้ประโยชน์ ที่ดิน	5-2
5-2	ชั้นความเหมาะสมทางกายภาพของดิน ตำบลลำปางหลวง อำเภอเกาะคา จังหวัดลำปาง	5-3
6-1	เขตการใช้ที่ดิน ตำบลลำปางหลวง อำเภอเกาะคา จังหวัดลำปาง	6-5
7-1	กิจกรรมของกรมพัฒนาที่ดินในเขตการใช้ที่ดินที่จะดำเนินการในปีงบประมาณ 2567-2571	7-4
7-2	สรุปกิจกรรมที่ขอรับการสนับสนุนจากส่วนราชการอื่นในเขตการใช้ที่ดิน	7-7
7-3	เป้าหมายการดำเนินงานและงบประมาณโครงการนำร่อง ตำบลลำปางหลวง อำเภอเกาะคา จังหวัดลำปาง แผน 5 ปี (พ.ศ. 2567-2571)	7-8



สารบัญญรูป

รูปที่		หน้า
1-1	ขั้นตอนการวางแผนการใช้ที่ดินระดับตำบล	1-3
2-1	ขอบเขตการปกครองตำบลลำปางหลวง อำเภอเกาะคา จังหวัดลำปาง	2-2
2-2	สมุดลของน้ำเพื่อการเกษตร จังหวัดลำปาง	2-5
2-3	สภาพการใช้ที่ดิน ตำบลลำปางหลวง อำเภอเกาะคา จังหวัดลำปาง	2-8
2-4	สัดส่วนครัวเรือนเกษตร ตำบลลำปางหลวง อำเภอเกาะคา จังหวัดลำปาง	2-10
2-5	รายได้-รายจ่ายเฉลี่ยครัวเรือน ตำบลลำปางหลวง อำเภอเกาะคา จังหวัดลำปาง ปี 2565	2-11
3-1	ทรัพยากรดิน ตำบลลำปางหลวง อำเภอเกาะคา จังหวัดลำปาง	3-4
4-1	การวิเคราะห์สถานการณ์โดยระบบ DPSIR ของตำบลลำปางหลวง อำเภอเกาะคา จังหวัดลำปาง	4-3
4-2	ระบบการปลูกพืชในปัจจุบัน ตำบลลำปางหลวง อำเภอเกาะคา จังหวัดลำปาง	4-4
6-1	แผนการใช้ที่ดิน ตำบลลำปางหลวง อำเภอเกาะคา จังหวัดลำปาง	6-6



บทที่ 1

บทนำ

1.1 ความสำคัญของการวางแผนการใช้ที่ดิน

ตามรัฐธรรมนูญแห่งราชอาณาจักรไทย พุทธศักราช 2560 มาตรา 72 รัฐพึงดำเนินการเกี่ยวกับที่ดิน ทรัพยากรน้ำ และพลังงาน ดังต่อไปนี้

(1) วางแผนการใช้ที่ดินของประเทศ ให้เหมาะสมกับสภาพพื้นที่และศักยภาพของที่ดินตามหลักการพัฒนาที่ยั่งยืน

1.2 หลักการและเหตุผล

ปัจจุบันกรมพัฒนาที่ดินได้ดำเนินการวางแผนการใช้ที่ดินระดับประเทศเรียบร้อยแล้วซึ่งเป็นการวางกรอบเชิงนโยบายมุ่งเน้นการพัฒนาด้านการเกษตรให้เกิดความสมดุลและยั่งยืนและในขณะเดียวกันต้องอนุรักษ์ทรัพยากรธรรมชาติและสิ่งแวดล้อมควบคู่กับการรักษาคุณค่าทางศิลปวัฒนธรรม แต่ทั้งนี้เพื่อให้เกิดการใช้ประโยชน์ที่ดินในระดับพื้นที่อย่างมีประสิทธิภาพและรักษาฐานการผลิตด้านทรัพยากรธรรมชาติอย่างยั่งยืนตลอดห่วงโซ่อุปทาน แผนการใช้ที่ดินระดับตำบลจึงถูกนำมาใช้เป็นเครื่องมือเพื่อขับเคลื่อนการดำเนินงานดังกล่าว

ทั้งนี้กรมพัฒนาที่ดินได้จัดทำแผนปฏิบัติการราชการกรมพัฒนาที่ดินระยะ 5 ปี (พ.ศ. 2566-2570) เพื่อให้บรรลุตามวิสัยทัศน์ที่กำหนดไว้ คือ “เป็นองค์กรอัจฉริยะทางดิน เพื่อขับเคลื่อนการใช้ที่ดินอย่างเหมาะสม 15 ล้านไร่ ภายในปี 2570” ซึ่งในส่วนของประเด็นการพัฒนาที่ 2 บริหารจัดการทรัพยากรดินและที่ดินด้วยชุดข้อมูลที่มีมูลค่าสูง (High Value Dataset) ซึ่งมีเป้าหมาย คือ การนำชุดข้อมูลที่มีมูลค่าสูง ไปใช้ในการบริหารจัดการทางการเกษตร ในส่วนของตัวชี้วัด บริหารจัดการทรัพยากรดินและที่ดินบนพื้นฐานของชุดข้อมูลที่มีมูลค่าสูง ร้อยละ 100 กลยุทธ์ที่ 2 ยุกระดับแผนการใช้ที่ดินไปสู่การปฏิบัติ ได้กำหนดให้ ร้อยละของแผนการใช้ที่ดินระดับตำบลที่จัดทำแล้วเสร็จทั่วประเทศ ภายใน ปี 2570 (ไม่น้อยกว่า ร้อยละ 80) เป็นตัวชี้วัดหนึ่งของกลยุทธ์ดังกล่าว

1.3 วัตถุประสงค์

1.3.1 เพื่อรักษาเสถียรภาพของทรัพยากรให้เกิดความสมดุลและยั่งยืนภายใต้การพัฒนาด้านต่างๆ ของตำบล

1.3.2 เพื่อให้การใช้ที่ดินมีผลตอบแทนสูงสุดต่อหน่วยเนื้อที่อย่างยั่งยืน

1.3.3 เพื่อให้เกิดการกำหนดแผนงาน โครงการ กิจกรรม ที่สอดคล้องกับแผนการใช้ที่ดินที่กำหนดขึ้นและอยู่บนหลักการของโมเดลเศรษฐกิจ (Bio-Circular-Green Economy : BCG Model)



1.4 ระยะเวลาและสถานที่ดำเนินงาน

1.4.1 ระยะเวลา 1 ตุลาคม 2565 – 30 กันยายน 2566

1.4.2 สถานที่ ตำบลลำปางหลวง อำเภอเกาะคา จังหวัดลำปาง

1.5 ขั้นตอนการดำเนินงาน

1.5.1 รวบรวมข้อมูลปฐมภูมิและทุติยภูมิ ประกอบด้วย

1) ด้านกายภาพ ได้แก่ ทรัพยากรดิน ทรัพยากรน้ำ ทรัพยากรป่าไม้ ภูมิอากาศ สภาพการใช้ที่ดิน เขตป่าไม้ตามกฎหมายและมติคณะรัฐมนตรี

2) ด้านเศรษฐกิจและสังคม เช่น การถือครองที่ดิน ลักษณะทางเศรษฐกิจของตำบล จำนวนประชากร เป็นต้น

3) ด้านนโยบายและข้อกฎหมายที่เกี่ยวข้อง ได้แก่ ยุทธศาสตร์ แผนพัฒนาเศรษฐกิจและสังคมแห่งชาติฉบับที่ 13 ยุทธศาสตร์ภาค แผนพัฒนากลุ่มจังหวัด แผนพัฒนาจังหวัด แผนพัฒนาการเกษตรและสหกรณ์ แผนพัฒนาท้องถิ่น 4 ปี ขององค์การบริหารส่วนจังหวัด เทศบาลตำบลหรือ องค์การบริหารส่วนตำบล

1.5.2 จัดทำกระบวนการมีส่วนร่วมของชุมชน (Participatory Rural Appraisal : PRA) เพื่อรับฟังความคิดเห็น ประเด็นปัญหา ความต้องการด้านต่าง ๆ ขององค์การปกครองส่วนท้องถิ่นและเกษตรกรในตำบล

1.5.3 ประเมินคุณภาพของที่ดินของพืชเศรษฐกิจหลักและพืชทางเลือกที่มีมูลค่าของตำบล

1.5.4 สังเคราะห์ข้อมูลจากข้อ 1.5.1 ถึง 1.5.3 เพื่อใช้ประกอบการวางแผนการใช้ที่ดิน

1.5.5 กำหนด (ร่าง) แผนการใช้ที่ดินระดับตำบล

1.5.6 รับฟังความคิดเห็นของผู้มีส่วนได้ส่วนเสียต่อ (ร่าง) แผนการใช้ที่ดินที่กำหนดขึ้น

1.5.7 ปรับปรุง (ร่าง) แผนการใช้ที่ดินเพื่อจัดทำแผนการใช้ที่ดินฉบับสมบูรณ์

1.5.8 นำแผนการใช้ที่ดินเข้าสู่คณะกรรมการวิชาการของเขตฯ เพื่อตรวจสอบความครบถ้วน /สมบูรณ์ของเนื้อหาและองค์ประกอบ

1.5.9 เผยแพร่แผนการใช้ที่ดินเพื่อนำไปสู่การขับเคลื่อนการดำเนินงาน ประกอบด้วย

1) องค์การปกครองส่วนท้องถิ่น นำแผนการใช้ที่ดินที่จัดทำขึ้นไปประกอบการจัดทำแผนการพัฒนาของตำบล เพื่อนำไปสู่การของบประมาณที่มีความสอดคล้องกับศักยภาพด้านการผลิตและสภาพของทรัพยากรของตำบล

2) กรมพัฒนาที่ดิน โดยสถานีพัฒนาที่ดิน กำหนดแผนงาน/โครงการ/กิจกรรม ที่สอดคล้องกับแผนการใช้ที่ดินที่กำหนดขึ้นในแต่ละเขตและสามารถใช้ประกอบการของบประมาณในพื้นที่อย่างมีประสิทธิภาพและเป็นที่ยอมรับ

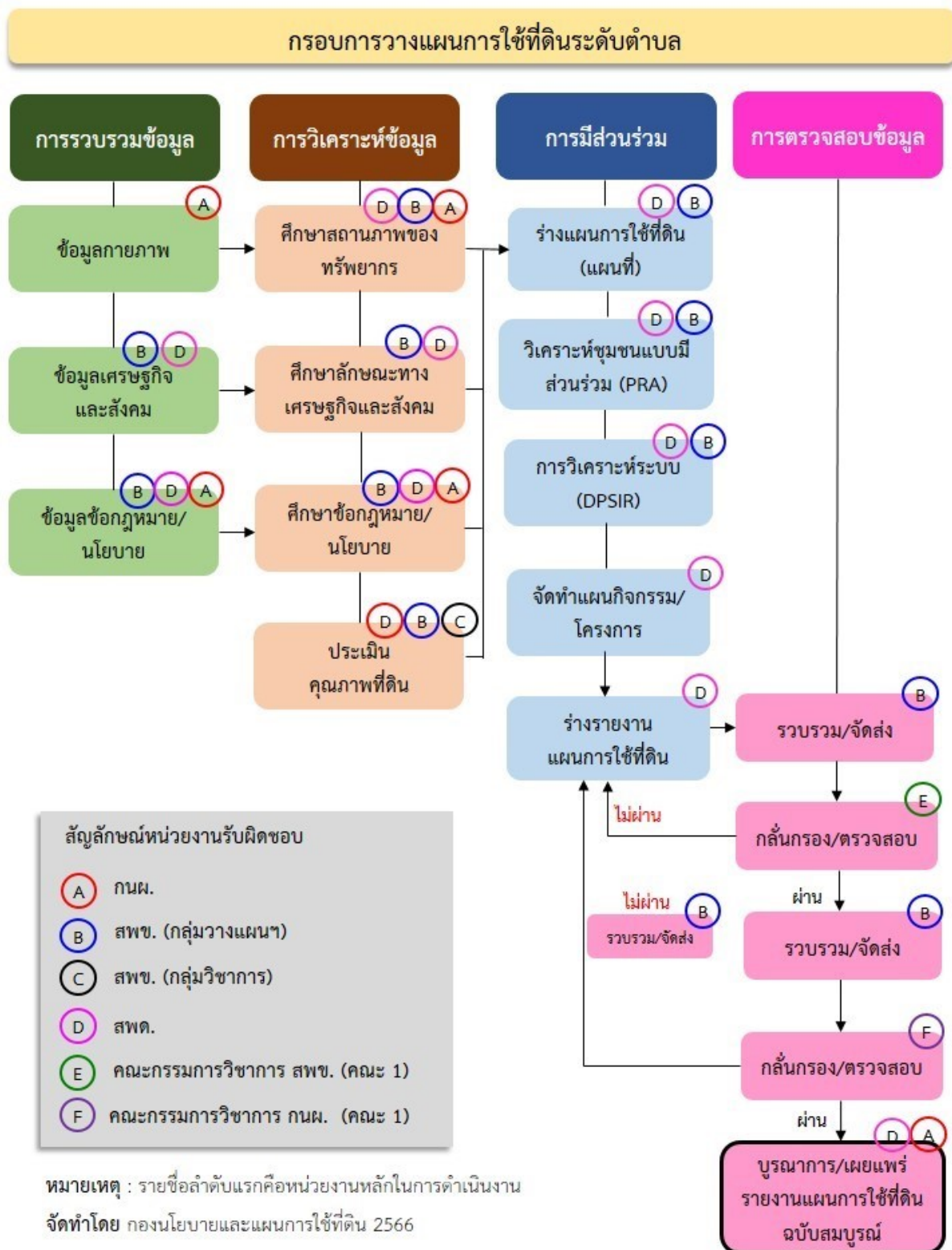


3) หน่วยงานราชการอื่น ๆ สามารถใช้เป็นข้อมูลพื้นฐานประกอบแผนงาน/โครงการ/กิจกรรม ที่สอดคล้องกับแผนการใช้ที่ดินที่กำหนดขึ้นในแต่ละเขต

จากขั้นตอนที่กล่าวข้างต้น สามารถจัดทำกรอบการวางแผนการใช้ที่ดินระดับตำบลแสดงดังรูปที่ 1-1

1.6 วิสัยทัศน์ของตำบล

เน้นการพัฒนาด้านคุณภาพชีวิตและความเป็นอยู่ โดยให้บริการสาธารณะอย่างทั่วถึง และเพิ่มประสิทธิภาพด้านการเมือง การบริหารตามหลักธรรมาภิบาล (เทศบาลตำบลลำปางหลวง, 2566)



รูปที่ 1-1 กรอบการวางแผนการใช้ที่ดินระดับตำบล



บทที่ 2

ข้อมูลทั่วไป

2.1 ที่ตั้งและอาณาเขต

ตำบลลำปางหลวง อำเภอเกาะคา จังหวัดลำปาง ตั้งอยู่ทางทิศเหนือของอำเภอเกาะคา มีพื้นที่ประมาณ 26 ตารางกิโลเมตร หรือ 16,304 ไร่ โดยมีอาณาเขตติดต่อ ดังนี้ (รูปที่ 2-1)

ทิศเหนือ	ติดต่อกับ	ตำบลปงยางคก อำเภอห้างฉัตร จังหวัดลำปาง
ทิศใต้	ติดต่อกับ	ตำบลเกาะคา ตำบลท่าผา อำเภอเกาะคา จังหวัดลำปาง
ทิศตะวันออก	ติดต่อกับ	ตำบลปงแสนทองอำเภอเมืองลำปาง จังหวัดลำปาง
ทิศตะวันตก	ติดต่อกับ	ตำบลใหม่พัฒนา ตำบลไหล่หิน อำเภอเมืองลำปาง จังหวัดลำปาง

2.2 การแบ่งส่วนการปกครอง

ตำบลลำปางหลวง อำเภอเกาะคา จังหวัดลำปาง แบ่งส่วนการปกครองออกเป็น 13 หมู่บ้าน ดังนี้

หมู่ที่ 1 บ้านลำปางหลวง	หมู่ที่ 8 บ้านกองหาญ
หมู่ที่ 2 บ้านใต้	หมู่ที่ 9 บ้านม้าใต้
หมู่ที่ 3 บ้านป่าเหียง	หมู่ที่ 10 บ้านจู้ดเหนือ
หมู่ที่ 4 บ้านนางเหลียว	หมู่ที่ 11 บ้านจามเทวี
หมู่ที่ 5 บ้านจู้ด	หมู่ที่ 12 บ้านศรีบุญเรือง
หมู่ที่ 6 บ้านม้าเหนือ	หมู่ที่ 13 บ้านปงป่าม่วง
หมู่ที่ 7 บ้านล้อมศรีป้อ	

(องค์การบริหารส่วนตำบลลำปางหลวง,2565)

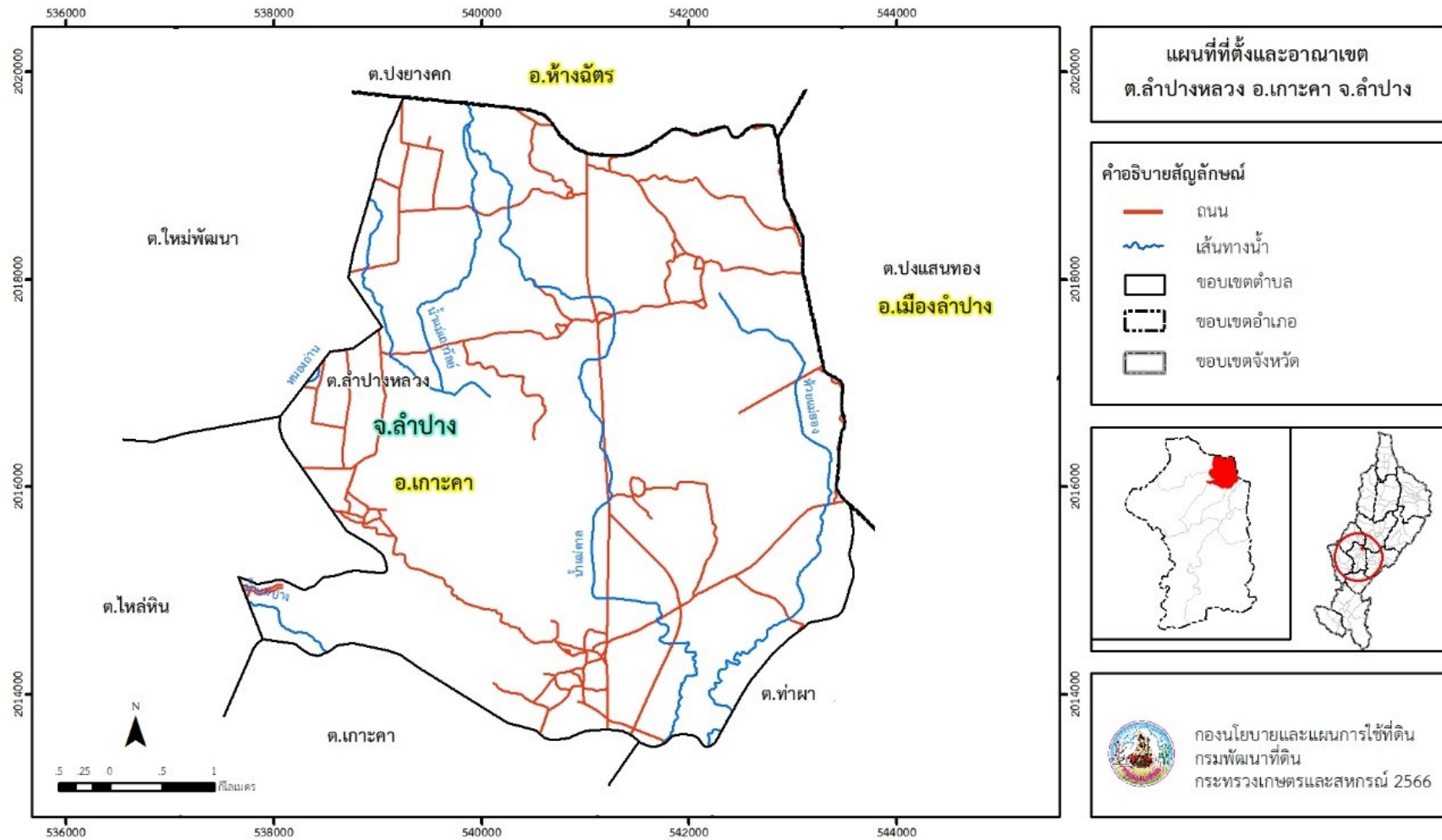
2.3 สภาพภูมิประเทศ

ตำบลลำปางหลวง

ลักษณะพื้นที่ทั่วไปส่วนใหญ่เป็นที่ราบลุ่ม มีสภาพพื้นที่ราบเรียบถึงลูกคลื่นลอนลาดเล็กน้อย เป็นส่วนหนึ่งของลุ่มน้ำวัง มีแหล่งน้ำที่สำคัญ เช่น น้ำแม่ตาล น้ำแม่เกาะวัลย์ น้ำแม่ปาง ห้วยแม่ฮ้อง



แผนการใช้ที่ดินตำบลลำปางหลวง อำเภอเกาะคา จังหวัดลำปาง



รูปที่ 2-1 ที่ตั้งและอาณาเขตตำบลลำปางหลวง อำเภอเกาะคา จังหวัดลำปาง



2.4 สภาพภูมิอากาศ

จากการศึกษาสถิติภูมิอากาศ (พ.ศ.2536-2565) พบว่า ตำบลลำปางหลวง อำเภอเกาะคา จังหวัดลำปาง มีรายละเอียดดังนี้

2.4.1 อุณหภูมิ

มีอุณหภูมิโดยเฉลี่ยทั้งปี 26.8 องศาเซลเซียส อุณหภูมิสูงสุดเฉลี่ย 34.0 องศาเซลเซียส ในเดือนเมษายน และอุณหภูมิต่ำสุดเฉลี่ย 21.4 องศาเซลเซียส ในเดือนมกราคม

2.4.2 ปริมาณน้ำฝน

มีปริมาณน้ำฝนรวมทั้งปี 1,119.5 มิลลิเมตร มีฝนตกประมาณ 116 วัน เดือนที่มีฝนตกมากที่สุด ในเดือนสิงหาคม มีปริมาณฝน 214.0 มิลลิเมตร และมีฝนตกประมาณ 18 วัน

2.4.3 สมดุลน้ำเพื่อการเกษตร

จากข้อมูลสถิติภูมิอากาศในคาบ 30 ปี (ปี พ.ศ.2536-2565) ณ สถานีตรวจอากาศจังหวัดลำปาง ได้นำมาวิเคราะห์สมดุลของน้ำเพื่อการเกษตร ซึ่งเป็นการวิเคราะห์หาช่วงฤดูกาลเพาะปลูกพืช ตลอดจนช่วงระยะเวลาที่พืชเสี่ยงต่อการขาดน้ำ ข้อมูลที่นำมาวิเคราะห์ คือ ปริมาณน้ำฝน และศักยภาพการคายระเหยน้ำอ้างอิง (ETO) ซึ่งคำนวณด้วยโปรแกรม Cropwat for Windows Version 8.0 โดยใช้สมการ Penman-Monteith สามารถสรุปสมดุลของน้ำเพื่อการเกษตรในเขตอาศัยน้ำฝนได้ดังนี้

ช่วงที่เหมาะสมต่อการปลูกพืช เป็นช่วงที่ค่าปริมาณน้ำฝนมากกว่าค่า 0.5 การระเหยจากผิวดิน และการคายน้ำของพืช เป็นช่วงที่ดินมีความชุ่มชื้นพอเหมาะต่อการเพาะปลูกพืช ซึ่งช่วงนี้เริ่มตั้งแต่ต้นเดือนเมษายนถึงต้นเดือนพฤศจิกายน

ช่วงที่มีน้ำมากเกินพอ เป็นช่วงที่ค่าปริมาณน้ำฝนมากกว่าค่าการระเหยจากผิวดินและการคายน้ำของพืช ซึ่งช่วงนี้เริ่มตั้งแต่ต้นเดือนพฤษภาคมถึงกลางเดือนตุลาคม

ช่วงขาดน้ำ เป็นช่วงฤดูแล้งที่ค่าปริมาณน้ำฝนน้อยกว่าค่า 0.5 การระเหยจากผิวดิน และการคายน้ำของพืช ซึ่งพืชอาจเสียหายจากการขาดแคลนน้ำได้ ซึ่งช่วงนี้เริ่มตั้งต้นเดือนพฤศจิกายนถึงกลางเดือนเมษายน (ตารางที่ 2-1 และรูปที่ 2-2)



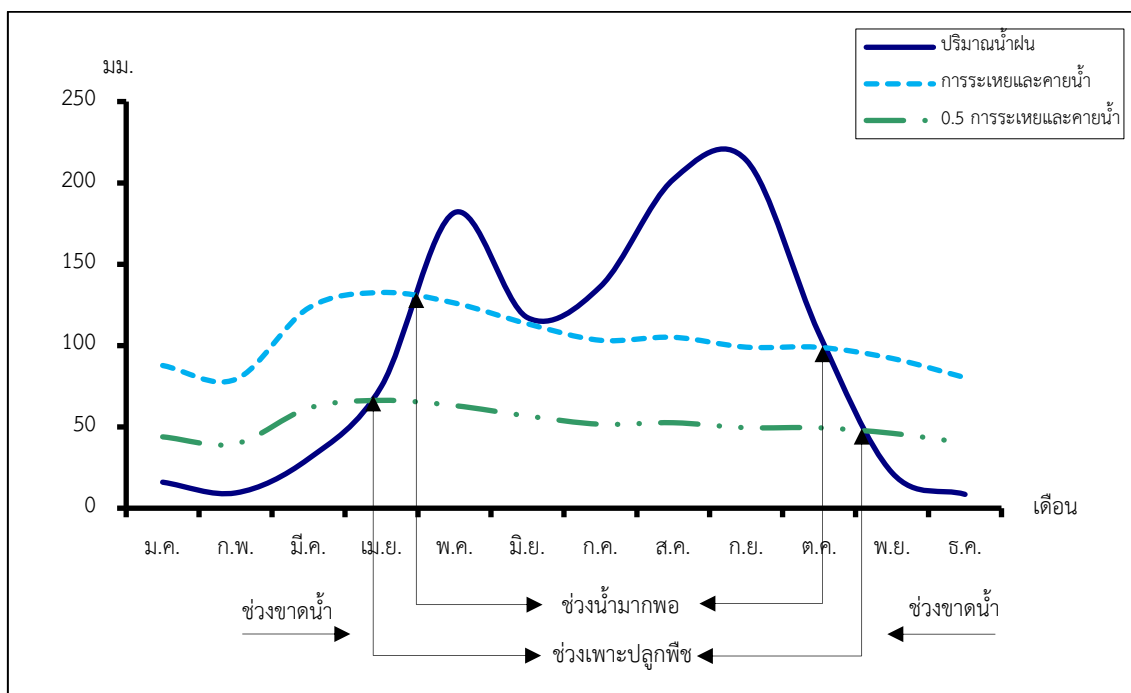
ตารางที่ 2-1 สถิติภูมิอากาศ ณ สถานีตรวจอากาศจังหวัดลำปาง¹ (ปี พ.ศ.2536-2565)

เดือน	อุณหภูมิ (°ซ.)			ความชื้นสัมพัทธ์ (%)	ปริมาณน้ำฝน (มม.)	จำนวนวันที่ฝนตก (วัน)	ศักยภาพการคายระเหยน้ำ (มม.)	ปริมาณฝนใช้การ ² (มม.)
	ต่ำสุด	สูงสุด	เฉลี่ย					
ม.ค.	15.6	31.8	22.7	71.0	16.0	1.8	87.7	15.6
ก.พ.	17.1	34.6	25.1	62.0	9.4	1.8	79.2	9.3
มี.ค.	20.7	37.3	28.4	58.0	30.4	3.9	123.1	28.9
เม.ย.	23.8	38.2	30.2	61.0	75.0	7.4	132.6	66.0
พ.ค.	24.4	35.8	29.1	72.0	181.7	15.3	126.2	128.9
มิ.ย.	24.6	34.5	28.6	75.0	117.2	15.2	113.4	95.2
ก.ค.	24.4	33.7	28.1	78.0	136.2	17.6	103.2	106.5
ส.ค.	24.1	33.1	27.5	81.0	202.1	19.4	105.1	136.7
ก.ย.	23.2	33.2	27.3	83.0	214.0	18.2	99.0	140.7
ต.ค.	22.6	32.7	26.6	82.0	107.2	11.1	98.9	88.8
พ.ย.	19.7	32.2	24.9	78.0	21.8	3.3	92.1	21.0
ธ.ค.	16.4	30.8	22.5	75.0	8.5	1.4	80.3	8.4
เฉลี่ย	21.4	34.0	26.8	73.0	-	-	-	-
รวม	-	-	-	-	1,119.5	116.4	1,240.8	846.0

หมายเหตุ : ¹เป็นสถานีตรวจอากาศที่ใกล้พื้นที่ตำบลมากที่สุด

²จากการคำนวณโดยโปรแกรม Cropwat for Windows Version 8.0

ที่มา : กรมอุตุนิยมวิทยา (2566)



รูปที่ 2-2 กราฟสมดุลของน้ำเพื่อการเกษตร จังหวัดลำปาง

2.5 สภาพการใช้ที่ดินปัจจุบัน

สภาพการใช้ที่ดินตำบลลำปางหลวง อำเภอเกาะคา จังหวัดลำปาง ซึ่งสำรวจโดยกลุ่มวิเคราะห์สภาพการใช้ที่ดิน (2566)ประกอบด้วยประเภทการใช้ที่ดินต่างๆ ดังนี้

- 1) พื้นที่ชุมชนและสิ่งปลูกสร้าง มีเนื้อที่ 2,441 ไร่ หรือร้อยละ 14.97 ของพื้นที่ตำบล
- 2) พื้นที่เกษตรกรรมมีเนื้อที่ 12,572 ไร่ หรือร้อยละ 77.10 ของพื้นที่ตำบล ประกอบด้วย การใช้ประโยชน์ที่ดินด้านเกษตรกรรมต่างๆ ดังต่อไปนี้
 - 2.1) พื้นที่นา มีเนื้อที่ 11,531 ไร่ หรือร้อยละ 70.72 ของพื้นที่ตำบล ได้แก่ นาข้าว นาข้าว+ข้าวโพด
 - 2.2) พืชไร่ มีเนื้อที่ 270 ไร่ หรือร้อยละ 1.66 ของพื้นที่ตำบล ได้แก่ ข้าวโพด ไร่ร้าง และมันสำปะหลัง
 - 2.3) ไม้ยืนต้น มีเนื้อที่ 510 ไร่ หรือร้อยละ 3.13 ของพื้นที่ตำบล ได้แก่ จามจุรี สัก และยูคาลิปตัส
 - 2.4) ไม้ผล มีเนื้อที่ 94 ไร่ หรือร้อยละ 0.57 ของพื้นที่ตำบล ได้แก่ มะม่วง ลำไย และไม้ผลผสม



2.5) ทุ่งหญ้าเลี้ยงสัตว์และโรงเรือนเลี้ยงสัตว์ มีเนื้อที่ 150 ไร่ หรือร้อยละ 0.92 ของพื้นที่ตำบล ได้แก่ โรงเรือนเลี้ยงโค กระบือ และม้า ทุ่งหญ้าเลี้ยงสัตว์ โรงเรือนเลี้ยงสัตว์ปีก

2.6) สถานที่เพาะเลี้ยงสัตว์น้ำ 17 ไร่ หรือร้อยละ 0.10 ของพื้นที่ตำบล ได้แก่ สถานที่เพาะเลี้ยงปลา

3) พื้นที่ป่าไม้ มีเนื้อที่ 210 ไร่ หรือร้อยละ 1.29 ของพื้นที่ตำบล ได้แก่ ป่าผลัดใบรอสภาพฟื้นฟู ป่าผลัดใบสมบูรณ์

4) พื้นที่แหล่งน้ำ มีเนื้อที่ 351 ไร่ หรือร้อยละ 2.15 ของพื้นที่ตำบล ได้แก่ แม่น้ำ ลำห้วย ลำคลอง อ่างเก็บน้ำ บ่อน้ำในไร่นา คลองชลประทาน

5) พื้นที่เบ็ดเตล็ด มีเนื้อที่ 730 ไร่ หรือร้อยละ 4.49 ของพื้นที่ตำบล ได้แก่ ทุ่งหญ้าธรรมชาติ ทุ่งหญ้าสลับไม้พุ่ม/ไม้ละเมาะ พื้นที่ลุ่ม บ่อดิน พื้นที่ถม ที่ทิ้งขยะ

ตารางที่ 2-2 สภาพการใช้ที่ดิน ตำบลลำปางหลวง อำเภอกาชา จังหวัดลำปาง

หน่วยแผนที่	สภาพการใช้ที่ดิน	เนื้อที่	
		ไร่	ร้อยละ
U	พื้นที่ชุมชนและสิ่งปลูกสร้าง	2,441	14.97
U201	หมู่บ้านบนพื้นราบ	2,245	13.77
U301	สถานที่ราชการและสถาบันต่าง ๆ	14	0.09
U502	โรงงานอุตสาหกรรม	153	0.94
U503	ลานตากและแหล่งรับซื้อทางการเกษตร	4	0.02
U601	สถานที่พักผ่อนหย่อนใจ	21	0.13
U603	สุสาน ป่าช้า	4	0.02
A	พื้นที่เกษตรกรรม	12,572	77.10
A100	นาร้าง	170	1.04
A101	นาข้าว	11,361	69.68
A200	ไร่ร้าง	50	0.31
A202	ข้าวโพด	178	1.09
A204	มันสำปะหลัง	42	0.26
A302	ยางพารา	11	0.07
A304	ยูคาลิปตัส	81	0.50
A305	สั๊ก	149	0.91



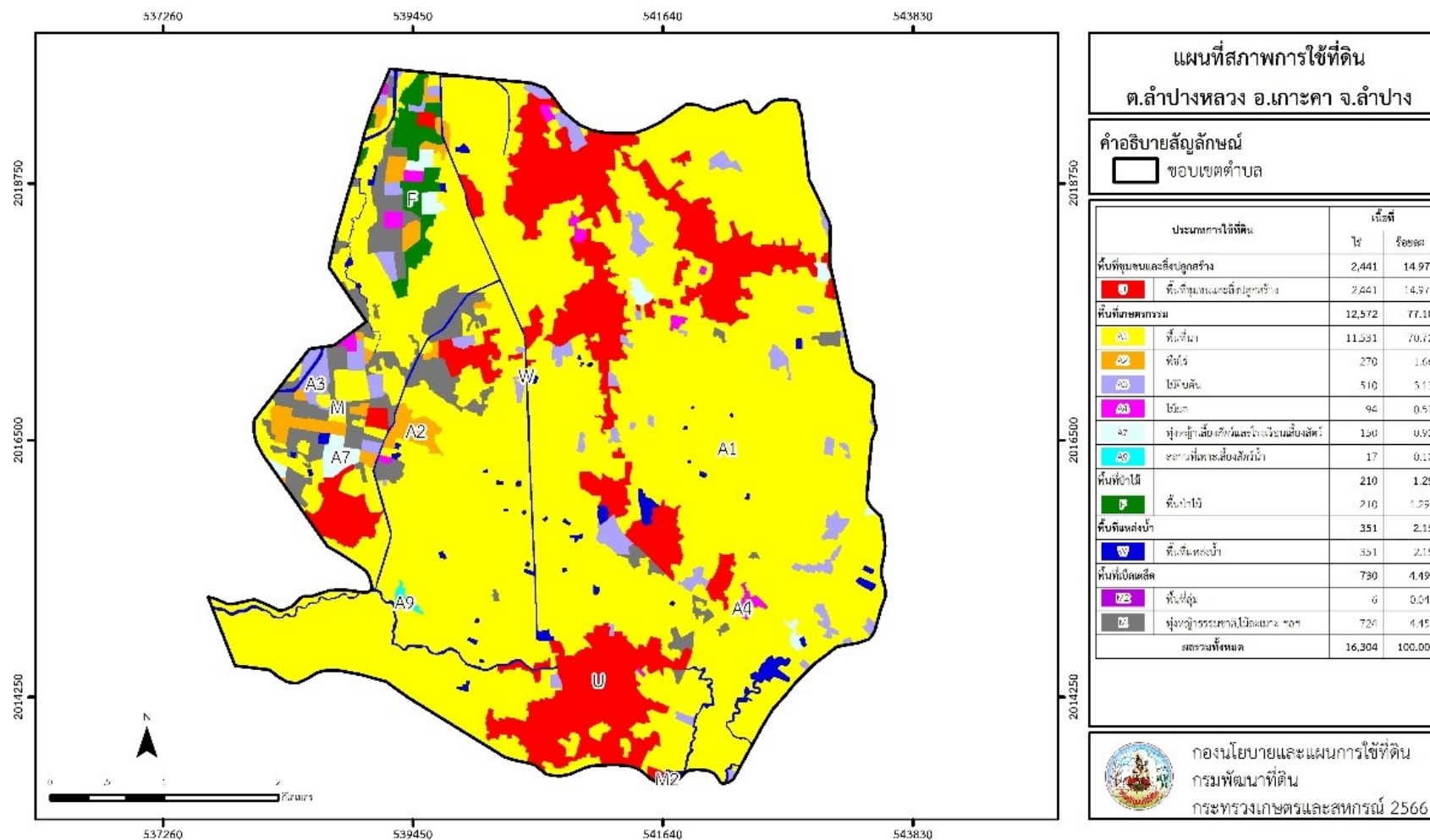
ตารางที่ 2-2 (ต่อ)

หน่วยแผนที่	สภาพการใช้ที่ดิน	เนื้อที่	
		ไร่	ร้อยละ
A305/A309	สัก/ประดู่	19	0.12
A318	จามจุรี	250	1.53
A401	ไม้ผลผสม	19	0.12
A405	มะพร้าว	4	0.02
A407	มะม่วง	41	0.25
A413	ลำไย	30	0.18
A701	ทุ่งหญ้าเลี้ยงสัตว์	42	0.26
A702	โรงเรียนเลี้ยงโค กระบือ และม้า	92	0.56
A703	โรงเรียนเลี้ยงสัตว์ปีก	13	0.08
A704	โรงเรียนเลี้ยงสุกร	3	0.02
A902	สถานที่เพาะเลี้ยงปลา	17	0.10
F	พื้นที่ป่าไม้	210	1.29
F200	ป่าผลัดใบรอสภาพฟื้นฟู	112	0.69
F201	ป่าผลัดใบสมบูรณ์	98	0.60
M	พื้นที่เบ็ดเตล็ด	730	4.49
M101	ทุ่งหญ้าธรรมชาติ	54	0.33
M102	ทุ่งหญ้าสลับไม้พุ่ม/ไม้ละเมาะ	593	3.64
M201	พื้นที่ลุ่ม	6	0.04
M304	บ่อดิน	16	0.10
M405	พื้นที่ถม	52	0.32
M701	ที่ทิ้งขยะ	9	0.06
W	พื้นที่แหล่งน้ำ	351	2.15
W101	แม่น้ำ ลำห้วย ลำคลอง	98	0.60
W201	อ่างเก็บน้ำ	19	0.12
W202	บ่อน้ำในไร่นา	124	0.76
W203	คลองชลประทาน	110	0.67
ผลรวมทั้งหมด		16,304	100.00

ที่มา: กลุ่มวิเคราะห์สภาพการใช้ที่ดิน (2566)



แผนการใช้ที่ดินตำบลลำปางหลวง อำเภอกะเคา จังหวัดลำปาง



รูปที่ 2-3 สภาพการใช้ที่ดิน ตำบลลำปางหลวง อำเภอกะเคา จังหวัดลำปาง



2.6 สภาพเศรษฐกิจและสังคม

2.6.1 ประชากร

จากหลักฐานทะเบียนราษฎร์ของกรมการปกครอง กระทรวงมหาดไทย ณ เดือนธันวาคม 2565 พบว่า ประชากรที่อาศัยในพื้นที่ตำบลลำปางหลวง มีประชากรรวม 9,108 คน แยกเป็นชาย 4,337 คน เป็นหญิง 4,771 คน ความหนาแน่นโดยเฉลี่ย 349.10 คนต่อตารางกิโลเมตร มีจำนวนครัวเรือนทั้งหมด 3,375 ครัวเรือน เป็นครัวเรือนเกษตรที่มาขึ้นทะเบียนกรมส่งเสริมการเกษตร 1,823 ครัวเรือน หรือร้อยละ 54.01 ของจำนวนครัวเรือนทั้งหมด และเป็นครัวเรือนที่ประกอบอาชีพอื่นๆ ครัวเรือนเกษตรที่ไม่ได้มาขึ้นทะเบียนกรมส่งเสริมการเกษตร 1,552 ครัวเรือน หรือร้อยละ 45.99 ของจำนวนครัวเรือนทั้งหมด ดังรายละเอียดในตารางที่ 2-3 และ ตารางที่ 2-4 (รูปที่ 2-4)

ตารางที่ 2-3 จำนวนประชากรและครัวเรือนตำบลลำปางหลวง อำเภอเกาะคา จังหวัดลำปาง ปี 2565

พื้นที่	จำนวน ครัวเรือน	จำนวนประชากร (คน)		
		ชาย	หญิง	รวม
ตำบลลำปางหลวง	3,375	4,337	4,771	9,108
หมู่ที่ 0 ลำปางหลวง	2	5	5	10
หมู่ที่ 1 ลำปางหลวง	247	308	344	652
หมู่ที่ 2 ไต๋	219	233	285	518
หมู่ที่ 3 ป่าเหยียง	222	345	318	663
หมู่ที่ 4 นางเหลียว	442	615	660	1,275
หมู่ที่ 5 จู้ด	360	411	490	901
หมู่ที่ 6 ม้าเหนือ	269	326	338	664
หมู่ที่ 7 ล้อมศรีป้อ	174	238	253	491
หมู่ที่ 8 กองหาญ	305	430	436	866
หมู่ที่ 9 ม้าไต้	131	164	179	343
หมู่ที่ 10 จู้ดเหนือ	263	358	424	782
หมู่ที่ 11 จามเทวี	262	307	340	647
หมู่ที่ 12 ปงป่าม่วง	223	268	321	589
หมู่ที่ 13 ม้ากลาง	256	329	378	707

ที่มา : 1) กรมการปกครอง (2566)

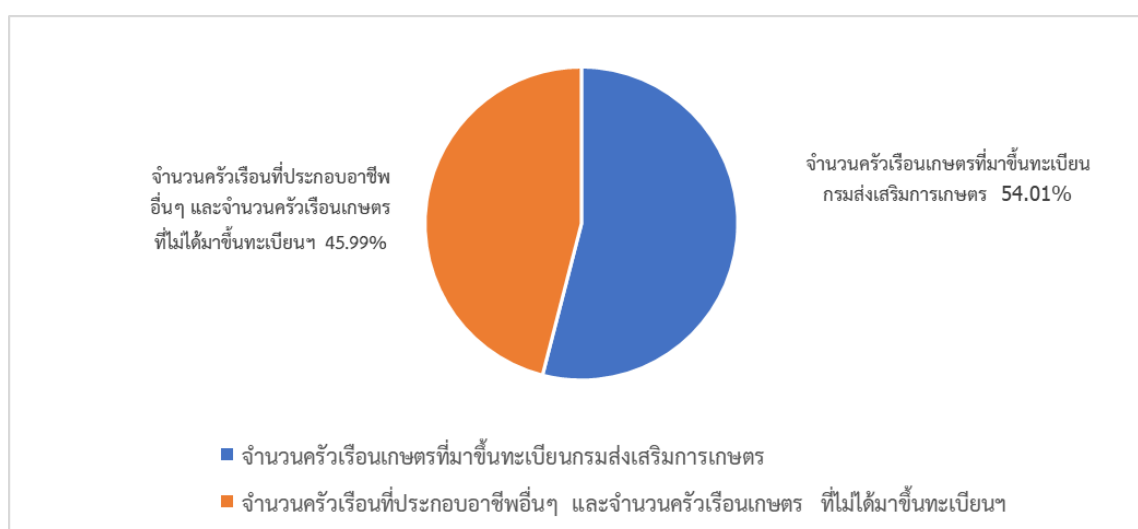


ตารางที่ 2-4 จำนวนและสัดส่วนครัวเรือนเกษตรกรตำบลลำปางหลวง อำเภอกาชา จังหวัดลำปาง
ปี 2565

รายการ	จำนวน (ครัวเรือน)	ร้อยละ
จำนวนครัวเรือนทั้งหมด ¹⁾	3,375	100.00
- จำนวนครัวเรือนเกษตรกรที่มากขึ้นทะเบียนกรมส่งเสริมการเกษตร ²⁾	1,823	54.01
- จำนวนครัวเรือนที่ประกอบอาชีพอื่นๆ และจำนวนครัวเรือนเกษตรกร ที่ไม่ได้มากขึ้นทะเบียนฯ	1,552	45.99

ที่มา : 1) กรมการปกครอง (2566)

2) กรมส่งเสริมการเกษตร (2566)



รูปที่ 2-4 สัดส่วนครัวเรือนเกษตรกร ตำบลลำปางหลวง อำเภอกาชา จังหวัดลำปาง

2.6.2 การถือครองที่ดิน

จากข้อมูลกรมการปกครอง ณ เดือนธันวาคม 2565 ตำบลลำปางหลวง มีจำนวนครัวเรือนทั้งหมด 3,375 ครัวเรือน โดยถือครองที่ดินเฉลี่ยครัวเรือนละ 4.83 ไร่ (เนื้อที่ตำบลรวมต่อจำนวนครัวเรือนทั้งหมด)

2.6.3 ลักษณะทางเศรษฐกิจและการประกอบอาชีพ

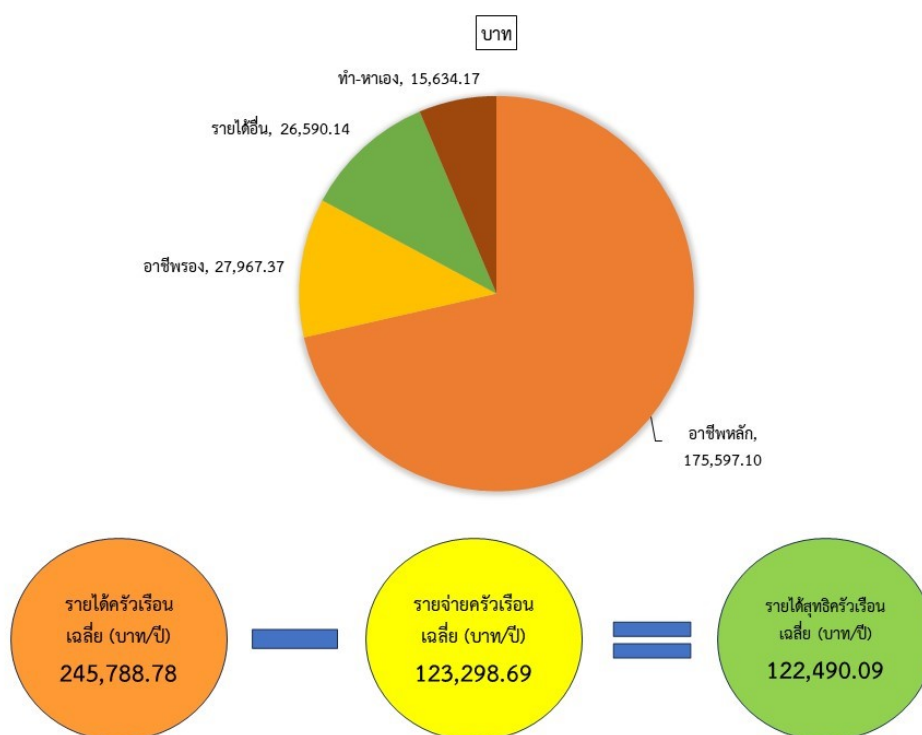
ประชากรในตำบลลำปางหลวงประกอบอาชีพเกษตรกรรม ค้าขาย รับราชการ รับจ้างทั่วไป และอื่นๆ มีเกษตรกรบางครัวเรือนประกอบอาชีพหลายอย่างควบคู่กันไป สำหรับพืชที่เกษตรกร



ปลูกเป็นอาชีพหลัก ได้แก่ ข้าว ทางด้านการเลี้ยงสัตว์เกษตรกรจะมีการเลี้ยงไว้เพื่อบริโภคหากเหลือจึงจำหน่ายเป็นรายได้เสริม

2.6.4 ด้านรายได้-รายจ่าย

จากข้อมูลความจำเป็นพื้นฐานของกรมการพัฒนาชุมชน ปี พ.ศ.2566 พบว่า รายได้ครัวเรือนเฉลี่ยปีละ 245,788.78 บาท รายได้บุคคลเฉลี่ยปีละ 91,360.34 บาท รายจ่ายครัวเรือนเฉลี่ยปีละ 123,298.69 บาท รายจ่ายบุคคลเฉลี่ยปีละ 45,830.45 บาท เมื่อพิจารณาจะเห็นว่ารายได้ครัวเรือนมากกว่ารายจ่ายครัวเรือนปีละ 122,490.09 บาท และรายได้บุคคลมากกว่ารายจ่ายบุคคลปีละ 45,529.89 บาท ดังรายละเอียดในตารางที่ 2-5 (รูปที่ 2-5)



รูปที่ 2-5 รายได้-รายจ่ายเฉลี่ยครัวเรือน ตำบลลำปางหลวง อำเภอเกาะคา จังหวัดลำปาง ปี 2565



ตารางที่ 2-5 รายได้-รายจ่ายเฉลี่ยครัวเรือนตำบลลำปางหลวง อำเภอเกาะคา จังหวัดลำปาง ปี 2565

พื้นที่	แหล่งรายได้ของครัวเรือน (บาท/ปี)				รายได้ครัวเรือนเฉลี่ย (บาท/ปี)	รายได้บุคคลเฉลี่ย (บาท/ปี)	รายจ่ายครัวเรือนเฉลี่ย (บาท/ปี)	รายจ่ายบุคคลเฉลี่ย (บาท/ปี)
	อาชีพหลัก	อาชีพรอง	รายได้อื่น	ทำ-หาเอง				
ตำบลลำปางหลวง	175,597.10	27,967.37	26,590.14	15,634.17	245,788.78	91,360.34	123,298.69	45,830.45
หมู่ที่ 1 ลำปางหลวง	177,300.49	128,507.39	123,152.71	90,073.89	519,034.48	211,150.30	184,455.67	75,039.08
หมู่ที่ 2 ไต๋	113,421.51	6,412.79	25,308.49	-	145,142.79	65,352.25	144,546.51	65,083.77
หมู่ที่ 3 ป่าเหียง	314,244.86	2,297.30	16,245.95	18,081.13	350,869.24	136,942.64	76,591.57	29,893.33
หมู่ที่ 4 นางเหลียว	190,712.36	35,302.57	23,683.38	21,931.89	271,630.20	83,040.61	96,636.93	29,543.07
หมู่ที่ 5 จู้ด	170,354.14	20,650.38	26,296.99	3,368.05	220,669.55	79,536.72	210,763.91	75,966.40
หมู่ที่ 6 ม้าเหนือ	211,404.55	48,122.73	27,172.73	16,777.27	303,477.27	104,157.57	74,820.49	25,679.42
หมู่ที่ 7 ล้อมศรีป้อ	105,598.48	21,636.36	13,550.76	4,331.06	145,116.67	57,871.30	78,087.12	31,140.48
หมู่ที่ 8 กองหาญ	96,530.35	13,062.26	12,311.48	18,794.94	140,699.03	61,600.77	8,575.41	3,754.48
หมู่ที่ 9 ม้าไต้	110,781.25	5,468.75	22,164.06	-	138,414.06	61,947.55	133,945.31	59,947.55
หมู่ที่ 10 จู้ดเหนือ	165,476.55	49,938.50	12,657.96	409.73	228,482.74	73,978.65	215,540.18	69,788.08
หมู่ที่ 11 จามเทวี	264,199.00	2,041.79	12,712.44	6,069.65	285,022.89	111,026.36	121,228.38	47,222.68
หมู่ที่ 12 ปงป่าม่วง	210,137.30	4,556.76	11,108.11	3,638.38	229,440.54	91,875.54	134,131.89	53,710.82
หมู่ที่ 13 ม้ากลาง	126,305.53	6,240.43	19,551.49	7,151.49	159,248.94	57,663.33	130,774.04	47,352.70

ที่มา : กรมการพัฒนาชุมชน (2566)



บทที่ 3

สถานภาพของทรัพยากรธรรมชาติ

การศึกษาสถานภาพของทรัพยากรธรรมชาติในพื้นที่ตำบลลำปางหลวง อำเภอเกาะคา จังหวัดลำปาง ได้แก่ ทรัพยากรป่าไม้ ทรัพยากรน้ำ และทรัพยากรดิน ซึ่งเป็นทรัพยากรกายภาพที่สำคัญต่อการทำการเกษตร ดังนั้นจึงจำเป็นต้องทราบว่าทรัพยากรธรรมชาติแต่ละชนิดปัจจุบันมีสถานะอย่างไร เพื่อใช้เป็นข้อมูลประกอบการวางแผนการใช้ที่ดินซึ่งจะนำไปสู่การกำหนดแผนงาน โครงการ กิจกรรม รวมถึงมาตรการต่าง ๆ เพื่อการพัฒนาพื้นที่อย่างมีประสิทธิภาพต่อไป โดยมีรายละเอียดดังนี้

3.1 ทรัพยากรป่าไม้

3.1.1 ป่าไม้ตามกฎหมายและมติคณะรัฐมนตรี

1) ป่าอนุรักษ์ ไม่พบพื้นที่ป่าอนุรักษ์ (เขตอุทยานแห่งชาติ เขตรักษาพันธุ์สัตว์ป่า เขตวนอุทยาน เขตห้ามล่าสัตว์ป่า) ในพื้นที่

2) ป่าสงวนแห่งชาติ ได้มีการจำแนกเขตการใช้ประโยชน์ทรัพยากรและที่ดินป่าไม้ในพื้นที่ป่าสงวนแห่งชาติตามมติคณะรัฐมนตรี วันที่ 10 มีนาคม 2535 และ 17 มีนาคม 2535 แบ่งออกเป็น 3 เขต ประกอบด้วย เขตพื้นที่ป่าเพื่อการอนุรักษ์ (Zone C) เขตพื้นที่ป่าเพื่อเศรษฐกิจ (Zone E) และเขตพื้นที่ป่าที่เหมาะสมต่อการเกษตร (Zone A) จากการวิเคราะห์ข้อมูลไม่พบพื้นที่ป่าสงวนแห่งชาติในพื้นที่

3.1.2 **ชั้นคุณภาพลุ่มน้ำ** (มติคณะรัฐมนตรี วันที่ 28 พฤษภาคม 2528) จากการวิเคราะห์ข้อมูลพบชั้นคุณภาพลุ่มน้ำในพื้นที่ คือ พื้นที่ลุ่มน้ำชั้นที่ 5 เนื้อที่ 16,304 ไร่

ทั้งนี้ เนื้อที่ดังกล่าวข้างต้นคำนวณด้วยระบบสารสนเทศภูมิศาสตร์ เป็นเนื้อที่เบื้องต้นเท่านั้น ไม่สามารถใช้อ้างอิงได้ทางกฎหมาย

3.2 ทรัพยากรน้ำ

3.2.1 ปริมาณน้ำฝน พบว่าในพื้นที่ตำบลลำปางหลวง มีปริมาณน้ำฝนเฉลี่ยในคาบ 30 ปี (พ.ศ. 2536-2565) 1,119.5 มิลลิเมตรต่อปี

3.2.2 น้ำผิวดิน หมายถึง แม่น้ำลำคลอง หนอง บึง ทะเลสาบ อ่างเก็บ และแหล่งน้ำสาธารณะอื่นๆ ที่อยู่ภายในผืนแผ่นดิน ในพื้นที่ตำบลลำปางหลวง มีรายละเอียดของแหล่งน้ำผิวดินดังนี้

แหล่งน้ำผิวดินธรรมชาติ ได้แก่ น้ำแม่ตาล น้ำแม่แก้วลย์ น้ำแม่ปาง หนองถ่าน และห้วยแม่ฮอง

3.2.3 จากฐานข้อมูลน้ำบาดาลของกรมทรัพยากรน้ำบาดาล (2566) พบว่า ตำบลลำปางหลวง มีจำนวนบ่อบาดาลราชการจำนวน 12 บ่อ และจำนวนบ่อบาดาลเอกชนจำนวน 1 บ่อ



3.3 ทรัพยากรดิน

ทรัพยากรดินในพื้นที่ตำบลลำปางหลวง อำเภอเกาะคา จังหวัดลำปาง พบหน่วยแผนที่ดินทั้งหมด 7 หน่วยแผนที่ดิน ดังนี้

3.3.1 ดินในพื้นที่ลุ่ม มี 3 หน่วยแผนที่ดิน ได้แก่

- 1) หน่วยแผนที่ดิน Lp-s1A ชุดดินลำปาง มีเนื้อดินบนเป็นดินร่วนปนทรายแบ่ง ความลาดชัน 0-2 เปอร์เซ็นต์ มีเนื้อที่ 3,853 ไร่ หรือร้อยละ 23.63 ของเนื้อที่ตำบล
- 2) หน่วยแผนที่ดิน Sai-s1A ชุดดินสันทราย มีเนื้อดินบนเป็นดินร่วนปนทราย ความลาดชัน 0-2 เปอร์เซ็นต์ มีเนื้อที่ 9,014 ไร่ หรือร้อยละ 55.29 ของเนื้อที่ตำบล
- 3) หน่วยแผนที่ดิน Sai-fl-s1A ดินสันทรายที่เป็นดินร่วนละเอียด มีเนื้อดินบนเป็นดินร่วนปนทราย ความลาดชัน 0-2 เปอร์เซ็นต์ มีเนื้อที่ 755 ไร่ หรือร้อยละ 4.63 ของเนื้อที่ตำบล

3.3.2 ดินในพื้นที่ดอน มี 4 หน่วยแผนที่ดิน ได้แก่

- 1) หน่วยแผนที่ดิน Hc-s1B ชุดดินหังฉัตร มีเนื้อดินบนเป็นดินร่วนปนทราย ความลาดชัน 2-5 เปอร์เซ็นต์ มีเนื้อที่ 1,618 ไร่ หรือร้อยละ 9.92 ของเนื้อที่ตำบล
- 2) หน่วยแผนที่ดิน Hc-gm-s1A/b ดินหังฉัตรที่มีจุดประสีเทา มีเนื้อดินบนเป็นดินร่วนปนทราย ความลาดชัน 0-2 เปอร์เซ็นต์ และมีคันนา มีเนื้อที่ 777 ไร่ หรือร้อยละ 4.77 ของเนื้อที่ตำบล
- 3) หน่วยแผนที่ดิน Kp-gm-s1A/b ดินกำแพงเพชรที่มีจุดประสีเทา มีเนื้อดินบนเป็นดินร่วนปนทรายแบ่ง ความลาดชัน 0-2 เปอร์เซ็นต์ และมีคันนา มีเนื้อที่ 20 ไร่ หรือร้อยละ 0.12 ของเนื้อที่ตำบล
- 4) หน่วยแผนที่ดิน Sp-fl-s1A ดินสันป่าตองที่เป็นดินร่วนละเอียด มีเนื้อดินบนเป็นดินร่วนปนทราย ความลาดชัน 0-2 เปอร์เซ็นต์ มีเนื้อที่ 267 ไร่ หรือร้อยละ 1.64 ของเนื้อที่ตำบล

ไม่พบปัญหาทรัพยากรดินทางการเกษตรตามสภาพธรรมชาติในพื้นที่ รายละเอียดของสมบัติดิน ตำบลลำปางหลวง อำเภอเกาะคา จังหวัดลำปาง ดังแสดงในตารางที่ 3-1 และแผนที่แสดงในลักษณะของชุดดิน (รูปที่ 3-1)



แผนการใช้ที่ดินตำบลลำปางหลวง อำเภอเกาะคา จังหวัดลำปาง

ตารางที่ 3-1 สมบัติดิน ตำบลลำปางหลวง อำเภอเกาะคา จังหวัดลำปาง

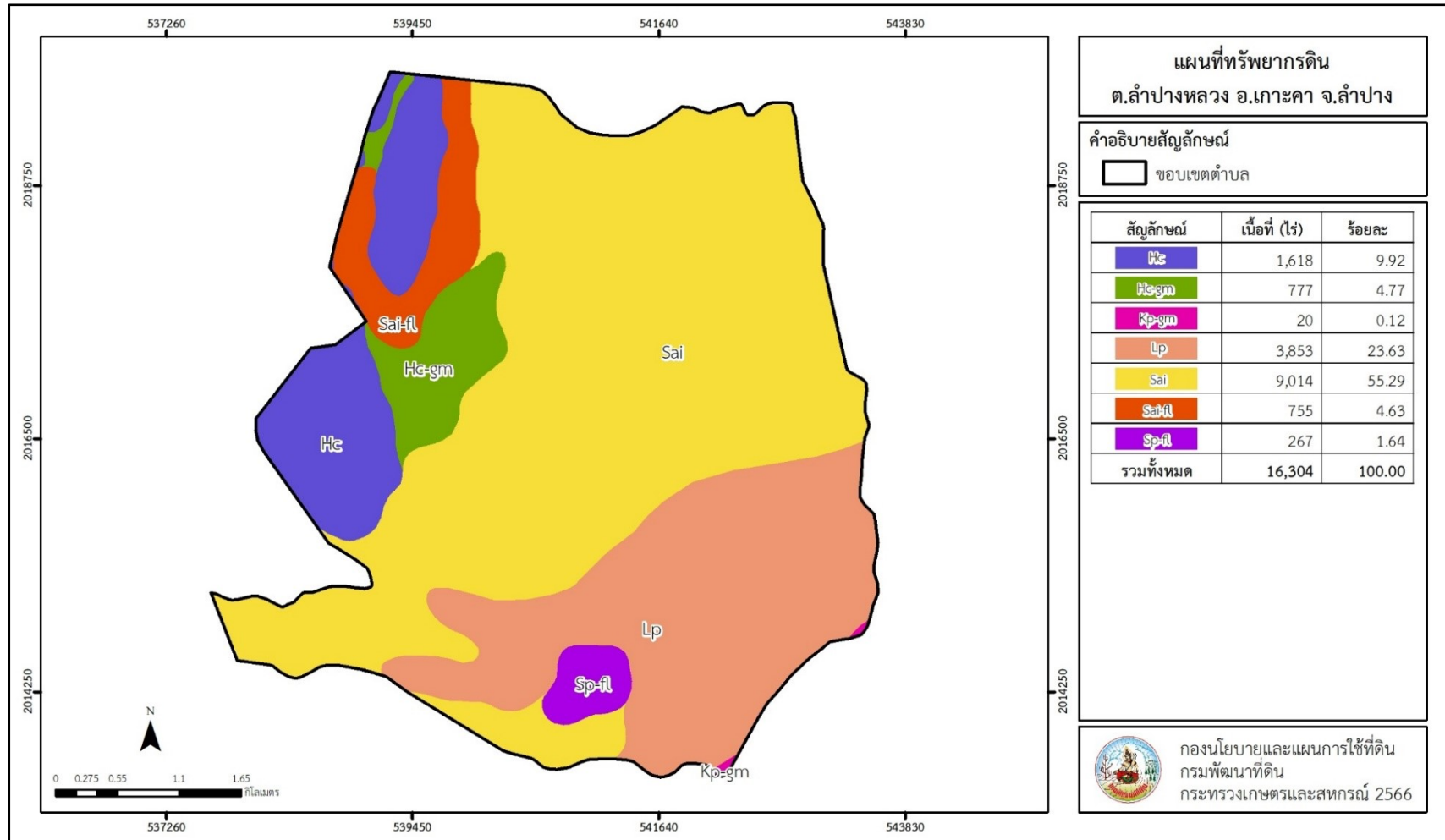
หน่วยแผนที่ดิน	ความลาดชัน (%)	ความลึก (ซม.)	การระบายน้ำ	ความอุดมสมบูรณ์ของดิน	ความจุแลกเปลี่ยนแคตไอออน (cmol/kg)	ความอิมตัวเบส (%)	ปฏิกิริยาดิน		ค่าการนำไฟฟ้า (dS/m)	ความลึกของชั้นจาโรไซด์ (ซม.)	เนื้อที่	
							ดินบน	ดินล่าง			ไร่	ร้อยละ
Hc-gm-slA/b	0-2	>150	ดีปานกลางถึงค่อนข้างเลว	ปานกลาง	<10	<35	6.0-7.0	4.5-5.5	<2	-	777	4.77
Hc-slB	2-5	>150	ดี	ปานกลาง	<10	<35	5.5-7.0	4.5-5.5	<2	-	1,618	9.92
Kp-gm-slA/b	0-2	>150	ดีปานกลางถึงค่อนข้างเลว	ปานกลาง	<10	35-75	5.5-6.5	6.0-7.0	<2	-	20	0.12
Lp-slA	0-2	>150	ค่อนข้างเลว	ปานกลาง	<10	35-75	5.5-6.5	4.5-6.5	<2	-	3,853	23.63
Sai-fl-slA	0-2	>150	ค่อนข้างเลว	ปานกลาง	<10	35-75	5.0-7.0	6.0-8.0	<2	-	755	4.63
Sai-slA	0-2	>150	ค่อนข้างเลว	ปานกลาง	<10	35-75	5.0-7.0	6.0-8.0	<2	-	9,014	55.29
Sp-fl-slA	0-2	>150	ดี	ปานกลาง	<10	<35	5.5-6.5	4.5-5.5	<2	-	267	1.64
รวมทั้งหมด											16,304	100.00

หมายเหตุ: เนื้อที่คำนวณด้วยระบบสารสนเทศภูมิศาสตร์

ที่มา: กองสำรวจและวิจัยทรัพยากรดิน (2566)



แผนการใช้ที่ดินตำบลลำปางหลวง อำเภอกะเคา จังหวัดลำปาง



รูปที่ 3-1 ทรัพยากรดิน ตำบลลำปางหลวง อำเภอกะเคา จังหวัดลำปาง



บทที่ 4

กระบวนการมีส่วนร่วมของชุมชน (Participatory Rural Appraisal : PRA)

4.1 การวิเคราะห์ผลจากการจัดทำกระบวนการมีส่วนร่วมของชุมชน (PRA)

การวิเคราะห์ผลจากการจัดทำกระบวนการมีส่วนร่วมของชุมชน (PRA) เมื่อวันที่ 20 กรกฎาคม 2566 มีสาระสำคัญสรุปได้ดังนี้

4.1.1 ปัญหาหลักของตำบลลำปางหลวง คือ

- 1) ปริมาณน้ำเพื่อการเกษตรไม่เพียงพอ
- 2) ดินเสื่อมคุณภาพขาดความอุดมสมบูรณ์
- 3) ต้นทุนการผลิตสูงจากราคาปุ๋ยเคมี
- 4) ราคาผลผลิตตกต่ำ และคุณภาพไม่ได้มาตรฐาน

4.1.2 ความต้องการของชุมชน เกษตรกร และตำบลลำปางหลวง มีความต้องการ 5 ประการ คือ

- 1) แก้ไขปัญหาขาดแคลนน้ำเพื่อการเกษตร
- 2) การปรับปรุงบำรุงดิน เพิ่มความอุดมสมบูรณ์ของดิน
- 3) การประกันราคาสินค้า
- 4) ลดต้นทุนการผลิต และเพิ่มรายได้
- 5) แนวทางการผลิตพืชตามมาตรฐาน GAP หรือ ระบบเกษตรอินทรีย์

ผลจากการจัดทำกระบวนการมีส่วนร่วมของชุมชน (PRA) ได้นำมาวิเคราะห์ร่วมกับปัญหาด้านกายภาพ โดยระบบ DPSIR มีรายละเอียดดังนี้

- 1) **แรงขับเคลื่อน (Driver)** มี 4 ประการ คือ
 - 1.1) การเปลี่ยนแปลงสภาพภูมิอากาศ
 - 1.2) น้ำท่วมในฤดูฝน/น้ำเพื่อการเกษตรในฤดูแล้งไม่เพียงพอ
 - 1.3) นโยบายภาครัฐด้านการเกษตร
 - 1.4) การใช้ที่ดินเหมาะสมกับศักยภาพภาคเกษตร



2) แรงกดดัน (Pressure) ที่เกิดจากปัจจัยขับเคลื่อน มี 4 ประการ คือ

- 2.1) ความต้องการน้ำเพื่อการเกษตร
- 2.2) แหล่งน้ำต้นเขิน
- 2.3) ขาดการปรับปรุงบำรุงดินที่เหมาะสม
- 2.4) ขาดองค์ความรู้การลดต้นทุนการผลิต

3) สภาพ (State) ที่เกิดแรงกดดัน มี 4 ประการ คือ

- 3.1) ขาดแคลนน้ำเพื่อการเกษตร
- 3.2) ความเสื่อมโทรมของดินทางกายภาพ/เคมี/ชีวภาพ
- 3.3) หนี้สินจากการลงทุนภาคเกษตร
- 3.4) ผลผลิตทางการเกษตรราคาตกต่ำ

4) ผลกระทบ (Impact) ที่ปรากฏในพื้นที่ มี 4 ประการ คือ

- 4.1) ผลผลิตพืชราคาต่ำ ต้นทุนการผลิตสูง
- 4.2) แหล่งน้ำที่มีอยู่ต้นเขิน
- 4.3) รายได้ลดลง
- 4.4) เกิดภาระหนี้สินทางการเกษตร

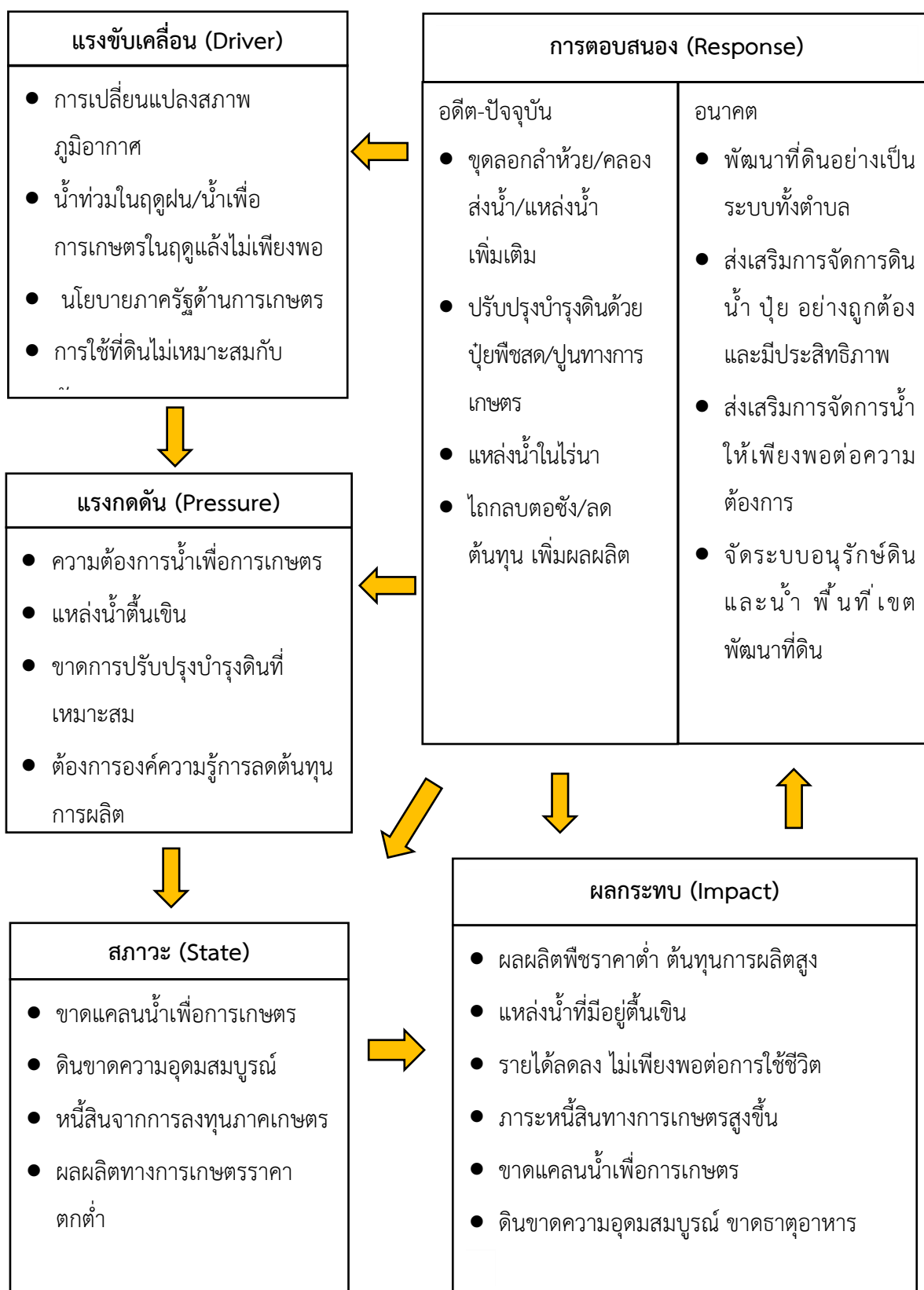
5) การตอบสนอง (Response) ของรัฐในอดีต ปัจจุบัน และในอนาคต มีดังนี้

อดีต-ปัจจุบัน

- (1) ขุดลอกลำห้วย/คลองส่งน้ำ/แหล่งน้ำ เพิ่มเติม
- (2) ปรับปรุงบำรุงดินด้วยปุ๋ยพืชสด/ปุ๋ยทางการเกษตร
- (3) ปรับเปลี่ยนการผลิตเป็นพืชใช้น้ำน้อย
- (4) แหล่งน้ำในไร่นา
- (5) โภกกลบต่อซัง/ลดต้นทุน เพิ่มผลผลิต

อนาคต

- (1) พัฒนาที่ดินและน้ำอย่างเป็นระบบทั้งตำบล
 - (2) ส่งเสริมการจัดการดิน น้ำ ปุ๋ย อย่างถูกต้อง และมีประสิทธิภาพ
 - (3) ส่งเสริมการจัดการน้ำให้เพียงพอต่อความต้องการ
 - (4) จัดระบบอนุรักษ์ดินและน้ำ พื้นที่เขตพัฒนาที่ดิน
- ดังมีรายละเอียดในรูปที่ 4-1



รูปที่ 4-1 การวิเคราะห์สถานการณ์โดยระบบ DPSIR ของตำบลลำปางหลวง อำเภอเกาะคา จังหวัดลำปาง



4.2 ระบบการปลูกพืชในปัจจุบัน

ตำบลลำปางหลวง อำเภอเกาะคา จังหวัดลำปาง มีระบบการผลิตพืช ดังนี้

- ข้าวนาปี วิธีการปลูกแบบนาดำ เกษตรกรจะตกลำประมาณ กลางเดือนกรกฎาคม ของทุกปี การปักดำ ประมาณเดือนสิงหาคม ถึงกลางเดือนกันยายน และเก็บเกี่ยวประมาณกลางเดือนพฤศจิกายน ถึงกลางเดือนธันวาคม

- พืชไร่ ปลูกโดยอาศัยน้ำฝน เช่น ข้าวโพด ปลูกประมาณเดือนมิถุนายน ถึงตุลาคม

- ไม้ผล เช่น มะม่วง ลำไย ปลูกช่วงต้นฤดูฝนของทุกปี

- ไม้ยืนต้น เช่น ไม้สัก จามจุรี จะปลูกช่วงต้นฤดูฝนของทุกปี ขึ้นอยู่กับปริมาณน้ำฝนของแต่ละปี

(รูปที่ 4-2)

เดือน ระบบการผลิตพืช	ปี 2565							ปี 2566					
	พ.ค.	มิ.ย.	ก.ค.	ส.ค.	ก.ย.	ต.ค.	พ.ย.	ธ.ค.	ม.ค.	ก.พ.	มี.ค.	เม.ย.	
นาข้าว			ข้าวนาปี										
พืชไร่		ข้าวโพด											
ไม้ผล	ลำไย												
	มะม่วง												
ไม้ยืนต้น	สัก												
		จามจุรี											

รูปที่ 4-2 ระบบการปลูกพืชในปัจจุบัน ตำบลลำปางหลวง อำเภอเกาะคา จังหวัดลำปาง



บทที่ 5

การประเมินคุณภาพที่ดิน

5.1 หลักการประเมินคุณภาพที่ดินด้านกายภาพ

การประเมินคุณภาพที่ดินหรือการประเมินความเหมาะสมของที่ดิน สอดคล้องตามหลักการของ FAO Framework ค.ศ. 1983 ซึ่งการประเมินคุณภาพที่ดินด้านกายภาพ เป็นการประเมินศักยภาพของที่ดินว่าที่ดินนั้นๆ เหมาะสมมากหรือน้อยเพียงใดสำหรับการใช้ที่ดินประเภทต่างๆ หรือการปลูกพืชต่างๆ โดยพิจารณาจากสภาพแวดล้อมที่มีผลต่อการเจริญเติบโตของพืช สมบัติดินที่ได้จำแนกไว้ในแต่ละตำบล ร่วมกับการจัดการพื้นที่ เช่น ระบบชลประทาน พื้นที่ยกทรง การจัดระบบอนุรักษ์ดินและน้ำ เป็นต้น และนอกจากนี้พิจารณาความต้องการปัจจัยต่อการปลูกพืชแต่ละชนิด สอดคล้องตามหลักการของ FAO ได้แก่ ความต้องการด้านพืช ความต้องการด้านการจัดการ ความต้องการด้านการอนุรักษ์ (บ่มดิน และ คำนวณ, 2542) รายละเอียดดังตารางที่ 5-1

ระดับความเหมาะสมของที่ดินได้จากการสังเคราะห์ข้อมูลดิน การจัดการที่ดิน หรือดินที่มีลักษณะเฉพาะที่เกิดขึ้นตามสภาพภูมิประเทศ (ซึ่งจะเรียกรวมว่าหน่วยที่ดิน) ลักษณะภูมิอากาศ พิจารณาร่วมกับระดับความต้องการปัจจัยต่อการเจริญเติบโตของพืชแต่ละชนิด หลังจากนั้นดำเนินการประเมินคุณภาพที่ดิน ซึ่งสามารถจำแนกระดับความเหมาะสมของที่ดินได้เป็น 4 ชั้น ได้แก่ เหมาะสมสูง (S1) เหมาะสมปานกลาง (S2) เหมาะสมเล็กน้อย (S3) และไม่เหมาะสม (N) โดยที่

S1 : ไม่มีข้อจำกัดด้านที่ดินตามปัจจัยที่ใช้พิจารณา

S2 : มีข้อจำกัดด้านที่ดินที่แก้ไขได้ง่ายหรือข้อจำกัดอาจไม่ส่งผลกระทบต่อ การเจริญเติบโตของพืชอย่างชัดเจน

S3 : มีข้อจำกัดด้านที่ดินที่แก้ไขได้ยาก ควรปรับเปลี่ยนการผลิตเป็นพืชชนิดอื่นหรือกิจกรรมอื่น (ส่วนใหญ่เป็นลักษณะทางกายภาพ)

N : มีข้อจำกัดที่พัฒนาหรือปรับปรุงที่ดินได้ยากมาก หากจะดำเนินการพัฒนาหรือปรับปรุงต้องใช้ต้นทุนสูงหรือเครื่องจักรขนาดใหญ่ แนะนำให้ปรับเปลี่ยนการผลิต



ตารางที่ 5-1 ตัวอย่างการประเมินคุณภาพที่ดินด้านกายภาพของประเภทการใช้ประโยชน์ที่ดิน

คุณภาพที่ดิน (Land Quality)	คุณลักษณะที่ดินตัวแทน (Land Characteristics)	ระดับความ เหมาะสม (Land Suitability Rating)
1. ความเหมาะสมด้านความต้องการด้านพืช (Crop Requirements)		
1.1. การหยั่งลึกของรากพืช (r)	ความลึกของดิน	S1
1.2. ความชุ่มชื้นที่เป็นประโยชน์ต่อพืช (m)	ปริมาณน้ำฝนเฉลี่ยในรอบปี	S2m
1.3. ความเป็นประโยชน์ของออกซิเจน ต่อรากพืช (o)	สภาพการระบายน้ำของดิน	S2o
ความเหมาะสมรวมด้านความต้องการด้านพืช (Crop Requirements)		S2om
2. ความเหมาะสมด้านความต้องการด้านการจัดการ (Management Requirements)		
2.1. สภาพการเขตกรรม (k)	ชั้นความยากง่ายในการ เขตกรรม (ดินบน)	S1
2.2. ศักยภาพการใช้เครื่องจักรกล (w)	ความลาดชันของพื้นที่	S3w
ความเหมาะสมรวมด้านความต้องการด้านการจัดการ (Management Requirements)		S3w
3. ความเหมาะสมด้านความต้องการด้านการอนุรักษ์ (Conservation Requirements)		
3.1 ความเสียหายจากการกัดกร่อน (e)	ความลาดชันของพื้นที่	S3e
ความเหมาะสมรวมด้านความต้องการด้านการอนุรักษ์ (Conservation Requirements)		S3e
ความเหมาะสมด้านกายภาพของประเภทการใช้ประโยชน์ที่ดินใน แต่ละหน่วยที่ดินโดยรวม		S3ew



5.2 พืชเศรษฐกิจที่สำคัญของตำบล

พืชเศรษฐกิจหลักและพืชทางเลือกของตำบล ได้แก่ ข้าว

5.3 ระดับความเหมาะสมของที่ดิน

การประเมินคุณภาพที่ดินของพืชเศรษฐกิจหลักและพืชทางเลือก ตำบลลำปางหลวง อำเภอเกาะคา จังหวัดลำปาง ได้ผลการประเมินคุณภาพที่ดินดังตารางที่ 5-2

ตารางที่ 5-2 ชั้นความเหมาะสมทางกายภาพของดิน ตำบลลำปางหลวง อำเภอเกาะคา จังหวัดลำปาง

หน่วยแผนที่ดิน	ข้าว
Hc-gm-slA/b	S2on
Hc-slB	S3o
Kp-gm-silA/b	S2on
Lp-silA	S2n
Sai-fl-slA	S2n
Sai-slA	S2n
Sp-fl-slA	S3o

หมายเหตุ : ความหมายของสัญลักษณ์แสดงข้อจำกัดชั้นความเหมาะสมของดิน

o = ความเป็นประโยชน์ของออกซิเจนต่อรากพืช (Oxygen availability)

n = ความจุในการดูดซับธาตุอาหาร (Nutrient retention)



บทที่ 6

แผนการใช้ที่ดิน

6.1 การวิเคราะห์ข้อมูลเพื่อจัดทำแผนการใช้ที่ดินระดับตำบล

ตามที่กรมพัฒนาที่ดินได้จัดทำแผนปฏิบัติการราชการกรมพัฒนาที่ดินระยะ 5 ปี (พ.ศ. 2566-2570) เพื่อให้บรรลุตามวิสัยทัศน์ที่กำหนดไว้ คือ “เป็นองค์การอัจฉริยะทางดิน เพื่อขับเคลื่อนการใช้ที่ดินอย่างเหมาะสม 15 ล้านไร่ ภายในปี 2570” ซึ่งในส่วนของประเด็นการพัฒนาที่ 2 บริหารจัดการทรัพยากรดินและที่ดินด้วยชุดข้อมูลที่มีมูลค่าสูง (High Value Dataset) ซึ่งมีเป้าหมาย คือ การนำชุดข้อมูลที่มีมูลค่าสูง ไปใช้ในการบริหารจัดการทางเกษตร ในส่วนของตัวชี้วัด บริหารจัดการทรัพยากรดินและที่ดินบนพื้นฐานของชุดข้อมูลที่มีมูลค่าสูง ร้อยละ 100 กลยุทธ์ที่ 2 ยกระดับแผนการใช้ที่ดินไปสู่การปฏิบัติ ได้กำหนดให้ ร้อยละของแผนการใช้ที่ดินระดับตำบลที่จัดทำแล้วเสร็จทั่วประเทศ ภายใน ปี 2570 (ไม่น้อยกว่า ร้อยละ 80) เป็นตัวชี้วัดหนึ่งของกลยุทธ์ดังกล่าว

การวางแผนการใช้ที่ดินระดับตำบลเป็นการวางกรอบและนโยบายการการพัฒนาพื้นที่ให้เกิดการใช้ที่ดินอย่างสมดุลและยั่งยืน ซึ่งจะมีความละเอียดและเฉพาะเจาะจงมากกว่าแผนการใช้ที่ดินระดับประเทศ ที่ใช้เป็นกรอบนโยบายการพัฒนาพื้นที่ระดับประเทศ เป็นการกำหนดแนวทางใช้ที่ดินให้ตรงกับศักยภาพโดยเฉพาะทางด้านเกษตร และนำไปสู่การกำหนดแผนงาน โครงการ กิจกรรม ที่มีความสอดคล้องกับสภาพพื้นที่ ทั้งนี้การใช้ขอบเขตการปกครองในระดับตำบลจะนำไปสู่การพัฒนาเชิงพื้นที่ที่มีเป้าหมายและทิศทางสอดคล้องตามบริบทของแต่ละตำบล และมีผู้รับผิดชอบโดยตรง คือ องค์กรปกครองส่วนท้องถิ่น ซึ่งแผนการใช้ที่ดินในระดับที่ใหญ่กว่านี้อาจไม่สามารถนำมาใช้ปฏิบัติงานในระดับพื้นที่ได้อย่างเป็นรูปธรรมเนื่องจากเป็นแผนงานสำหรับนำไปใช้ปฏิบัติงานเชิงนโยบายและยุทธศาสตร์ในภาพรวม

ทั้งนี้ แผนการใช้ที่ดินเป็นผลที่ได้จากการวิเคราะห์ข้อมูลทางด้านกายภาพ เศรษฐกิจ และสังคม โดยได้นำฐานข้อมูลที่ได้จากการรวบรวมข้อมูลทุติยภูมิ และข้อมูลปฐมภูมิจากการสำรวจภาคสนาม การศึกษาด้านกายภาพ ได้จาก การวิเคราะห์สถานภาพของทรัพยากรธรรมชาติ อาทิ ทรัพยากรดิน ทรัพยากรน้ำ และทรัพยากรป่าไม้ร่วมกับการพิจารณาลักษณะการใช้ประโยชน์ที่ดิน ข้อกฎหมายที่เกี่ยวข้องกับพื้นที่ในเขตป่าไม้ตามกฎหมาย เช่น เขตรักษาพันธุ์สัตว์ป่า เขตอุทยานแห่งชาติ เขตป่าสงวนแห่งชาติ และนโยบายของรัฐที่เกี่ยวข้องกับพื้นที่ที่มีมติคณะรัฐมนตรีเกี่ยวกับการใช้ที่ดิน มติคณะรัฐมนตรีเรื่องการจำแนกการใช้ประโยชน์ที่ดินในพื้นที่ป่าไม้ในเขตป่าสงวนแห่งชาติ เป็นต้น ประกอบกับการพิจารณาจากทิศทางตามกรอบนโยบายที่เกี่ยวข้องกับการกำหนดเขตการใช้ที่ดินภายในพื้นที่ตำบล เช่น ยุทธศาสตร์ของจังหวัด ร่วมกับความต้องการของท้องถิ่น สามารถกำหนดแนวทางการใช้ที่ดินตามศักยภาพของทรัพยากร เพื่อการรักษาคุณภาพของลักษณะทางนิเวศวิทยาและการอนุรักษ์



ทรัพยากรธรรมชาติ โดยคำนึงถึงสภาพทางเศรษฐกิจและสังคมของชุมชนในพื้นที่ ซึ่งข้อมูลนี้ส่วนหนึ่งได้มาจากการวิเคราะห์ชุมชนแบบมีส่วนร่วม (PRA) ทำการสังเคราะห์ข้อมูลทุกด้านเพื่อให้ได้เขตการใช้ที่ดินที่เหมาะสมกับศักยภาพของพื้นที่ต่อไป

6.2 แผนการใช้ที่ดิน

จากการวิเคราะห์ข้อมูลกายภาพ เศรษฐกิจ และสังคม พบว่าแผนการใช้ที่ดินตำบลลำปางหลวง อำเภอเกาะคา จังหวัดลำปาง สามารถกำหนดออกเป็น 6 เขตหลัก ได้แก่ เขตป่าไม้ เขตเกษตรกรรม เขตชุมชนและสิ่งปลูกสร้าง เขตแหล่งน้ำ เขตพื้นที่อื่น ๆ เขตรักษาสมดุลของธรรมชาติและสิ่งแวดล้อม ทั้งนี้ในเขตเกษตรกรรมที่มีศักยภาพการผลิตสูง (ประเภทที่ 1) หากมีการปรับปรุงบำรุงดิน หรือปรับปรุงโครงสร้างของพื้นที่ไม่เหมาะสม เช่น ยกร่อง จัดทำระบบอนุรักษ์ดินและน้ำประเภทต่างๆ สามารถยกระดับเป็นเขตเกษตรกรรมขั้นดีได้ เนื่องจากมีการบริหารจัดการด้านทรัพยากรน้ำไว้แล้ว โดยเฉพาะระบบชลประทาน มีรายละเอียด ดังนี้ (ตารางที่ 6-1 และรูปที่ 6-1)

6.2.1 เขตเกษตรกรรม เป็นพื้นที่เกษตรกรรมซึ่งในที่นี้ คือ พื้นที่ที่อยู่นอกเขตที่มีการประกาศเป็นเขตป่าไม้ตามกฎหมาย ซึ่งรัฐได้กำหนดเป็นพื้นที่ทำกิน มีการออกเอกสารสิทธิ์ซึ่งรวมถึงพื้นที่ในเขตปฏิรูปที่ดินเพื่อเกษตรกรรมด้วย เขตนี้รวมถึงการทำกิจกรรมภาคการเกษตรอื่นที่นอกเหนือจากการปลูกพืชด้วย ประกอบด้วย 4 เขตตรง ได้แก่ เขตเกษตรกรรมขั้นดี เขตเกษตรกรรมที่มีศักยภาพการผลิตสูง (ประเภทที่ 1) เขตประมง และเขตปศุสัตว์ มีเนื้อที่ 12,567 ไร่ หรือคิดเป็นร้อยละ 77.08 ของเนื้อที่ตำบล มีรายละเอียดดังนี้

1) เขตเกษตรกรรมขั้นดี พื้นที่เขตนี้มีศักยภาพในการผลิตมากที่สุด เนื่องจากมีระบบชลประทาน และดินมีสมบัติที่เหมาะสมต่อการเพาะปลูกพืช ส่งผลให้ศักยภาพของที่ดินต่อการเพาะปลูกอยู่ในระดับเหมาะสมสูงถึงเหมาะสมปานกลาง

ทั้งนี้ พบพื้นที่เขตการใช้ที่ดินประเภทนี้ โดยแยกตามชนิดพืช ได้ดังนี้

- เขตทำนา (สัญลักษณ์ 2110) มีเนื้อที่ 10,813 ไร่ หรือ คิดเป็นร้อยละ 66.32 ของเนื้อที่ตำบล ปัจจุบันเกษตรกรมีการปลูกข้าวได้ปีละ 1 ครั้ง

- เขตปลูกไม้ผล (สัญลักษณ์ 2120) มีเนื้อที่ 45 ไร่ หรือ คิดเป็นร้อยละ 0.28 ของเนื้อที่ตำบล ปัจจุบันเกษตรกรปลูกไม้ผล ได้แก่ ลำไย มะม่วง

- เขตปลูกไม้ยืนต้น (สัญลักษณ์ 2130) มีเนื้อที่ 157 ไร่ หรือ คิดเป็นร้อยละ 0.96 ของเนื้อที่ตำบล ปัจจุบันเกษตรกรปลูกไม้ยืนต้น ได้แก่ สัก จามจุรี

- เขตปลูกพืชไร่ (สัญลักษณ์ 2140) มีเนื้อที่ 189 ไร่ หรือ คิดเป็นร้อยละ 1.16 ของเนื้อที่ตำบล ปัจจุบันเกษตรกรปลูกพืชไร่ ได้แก่ ข้าวโพด



2) เขตเกษตรกรรมที่มีศักยภาพการผลิตสูง (ประเภทที่ 1) พื้นที่เขตนี้มีศักยภาพในการผลิตรองจากเขตเกษตรกรรมชั้นดี สูง เป็นเขตที่มีระบบชลประทาน แต่มีข้อจำกัดด้านสมบัติของดินที่ไม่เหมาะสมต่อการเพาะปลูกพืชบางประการ ส่งผลให้ศักยภาพของที่ดินต่อการเพาะปลูกอยู่ในระดับเหมาะสมปานกลาง

ทั้งนี้ พบพื้นที่เขตการใช้ที่ดินประเภทนี้ โดยแยกตามชนิดพืช ได้ดังนี้

- เขตทำนา (สัญลักษณ์ 2211) มีเนื้อที่ 718 ไร่ หรือ คิดเป็นร้อยละ 4.40 ของเนื้อที่ตำบล ปัจจุบันเกษตรกรมีการปลูกข้าวได้ปีละ 1 ครั้ง

- เขตปลูกไม้ผล (สัญลักษณ์ 2212) มีเนื้อที่ 51 ไร่ หรือ คิดเป็นร้อยละ 0.31 ของเนื้อที่ตำบล ปัจจุบันเกษตรกรปลูกไม้ผล ได้แก่ ลำไย

- เขตปลูกไม้ยืนต้น (สัญลักษณ์ 2213) มีเนื้อที่ 350 ไร่ หรือ คิดเป็นร้อยละ 2.15 ของเนื้อที่ตำบล ปัจจุบันเกษตรกรปลูกไม้ยืนต้น ได้แก่ สัก จามจุรี

- เขตปลูกพืชไร่ (สัญลักษณ์ 2214) มีเนื้อที่ 80 ไร่ หรือ คิดเป็นร้อยละ 0.49 ของเนื้อที่ตำบล ปัจจุบันเกษตรกรปลูกพืชไร่ ได้แก่ ข้าวโพด

3) เขตประมง (สัญลักษณ์ 2400) เป็นเขตที่ทำกิจกรรมด้านการเลี้ยงสัตว์น้ำประเภทต่างๆ มีเนื้อที่ 17 ไร่ หรือคิดเป็นร้อยละ 0.11 ของเนื้อที่ตำบล โดยสัตว์น้ำที่พบ ได้แก่ ปลา

4) เขตปศุสัตว์ มีเนื้อที่ 148 ไร่ หรือคิดเป็นร้อยละ 0.91 ของเนื้อที่ตำบล ประกอบด้วย 2 เขตย่อย ได้แก่

(1) เขตทุ่งหญ้าเลี้ยงสัตว์ (สัญลักษณ์ 2510) ปัจจุบันได้ปลูกหญ้าเลี้ยงสัตว์ มีเนื้อที่ 41 ไร่ หรือ คิดเป็นร้อยละ 0.25 ของเนื้อที่ตำบล โดยชนิดของหญ้าที่พบ ได้แก่ หญ้าลูซี่

(2) เขตโรงเรือนเลี้ยงสัตว์ (สัญลักษณ์ 2520) ปัจจุบันมีการสร้างโรงเรือนเลี้ยงสัตว์ประเภทต่าง ๆ มีเนื้อที่ 107 ไร่ หรือ คิดเป็นร้อยละ 0.65 ของเนื้อที่ตำบล โดยประเภทของโรงเรือนที่พบได้แก่ สัตว์ปีก โค กระบือ ม้า

6.2.2 เขตชุมชนและสิ่งปลูกสร้าง มีเนื้อที่ 2,442 ไร่ หรือคิดเป็นร้อยละ 14.97 ของเนื้อที่ตำบล ประกอบด้วย 3 เขตรอง ได้แก่ เขตชุมชน/สถานที่ราชการ เขตอุตสาหกรรม/แหล่งรับซื้อผลผลิต และเขตการใช้พื้นที่เฉพาะ มีรายละเอียดดังนี้

(1) เขตชุมชน/สถานที่ราชการ (สัญลักษณ์ 3100) มีเนื้อที่ 2,258 ไร่ หรือ คิดเป็นร้อยละ 13.85 ของเนื้อที่ตำบล ปัจจุบันมีการใช้ที่ดินชุมชนและที่อยู่อาศัย มีทั้งประเภทชุมชนเมือง ชุมชนชนบท และที่ตั้งของสถาบันและสถานที่ราชการต่าง ๆ

(2) เขตอุตสาหกรรม/แหล่งรับซื้อผลผลิต (สัญลักษณ์ 3200) มีเนื้อที่ 158 ไร่ หรือ คิดเป็นร้อยละ 0.97 ของเนื้อที่ตำบล ปัจจุบันมีการใช้ที่ดินชุมชน และที่อยู่อาศัย เป็นที่ตั้งเพื่อรับซื้อผลผลิตทางการเกษตร



(3) เขตการใช้พื้นที่เฉพาะ (สัญลักษณ์ 3300) มีเนื้อที่ 25 ไร่ หรือ คิดเป็นร้อยละ 0.16 ของเนื้อที่ตำบล ปัจจุบันมีการใช้ที่ดินที่นอกเหนือจาก 2 เขตดังกล่าวข้างต้น เช่น สถานที่พักผ่อน ท่องเที่ยว สวนสาธารณะ รีสอร์ท ระบบขนส่งมวลชน โบราณสถาน เป็นต้น

6.2.3 เขตแหล่งน้ำ มีเนื้อที่ 351 ไร่ หรือคิดเป็นร้อยละ 2.15 ของเนื้อที่ตำบล ประกอบด้วย 2 เขตรอง ได้แก่ เขตแหล่งน้ำตามธรรมชาติ และเขตแหล่งน้ำที่สร้างขึ้น มีรายละเอียดดังนี้

(1) เขตแหล่งน้ำตามธรรมชาติ (สัญลักษณ์ 4100) มีเนื้อที่ 97 ไร่ หรือ คิดเป็นร้อยละ 0.060 ของเนื้อที่ตำบล ปัจจุบันมีสภาพการใช้ที่ดินเป็นลักษณะของแหล่งน้ำตามธรรมชาติ เช่น ห้วย หนอง คลอง แม่น้ำ เป็นต้น

(2) เขตแหล่งน้ำที่สร้างขึ้น (สัญลักษณ์ 4200) มีเนื้อที่ 254 ไร่ หรือ คิดเป็นร้อยละ 1.56 ของเนื้อที่ตำบล ปัจจุบันมีสภาพการใช้ที่ดินเป็นแหล่งน้ำที่สร้างขึ้น เช่น คลองชลประทาน อ่างเก็บน้ำ เป็นต้น

6.2.4 เขตพื้นที่อื่น ๆ (สัญลักษณ์ 5000) มีเนื้อที่ 733 ไร่ หรือคิดเป็นร้อยละ 4.50 ของเนื้อที่ตำบล เป็นเขตที่มีลักษณะการใช้ที่ดินที่มีความเฉพาะ เช่น เหมืองแร่ ที่ทิ้งขยะ หาดทราย ไม้พุ่ม เป็นต้น

6.2.5 เขตรักษาสมดุลของธรรมชาติและสิ่งแวดล้อม (สัญลักษณ์ 6000) มีเนื้อที่ 212 ไร่ หรือคิดเป็นร้อยละ 1.30 ของเนื้อที่ตำบล มีการใช้ที่ดินเป็นป่าไม้ที่พบในพื้นที่เกษตรกรรม ซึ่งอยู่นอกเขตป่าไม้ ตามกฎหมาย ส่วนใหญ่เป็นป่าปลูก ป่าชุมชน



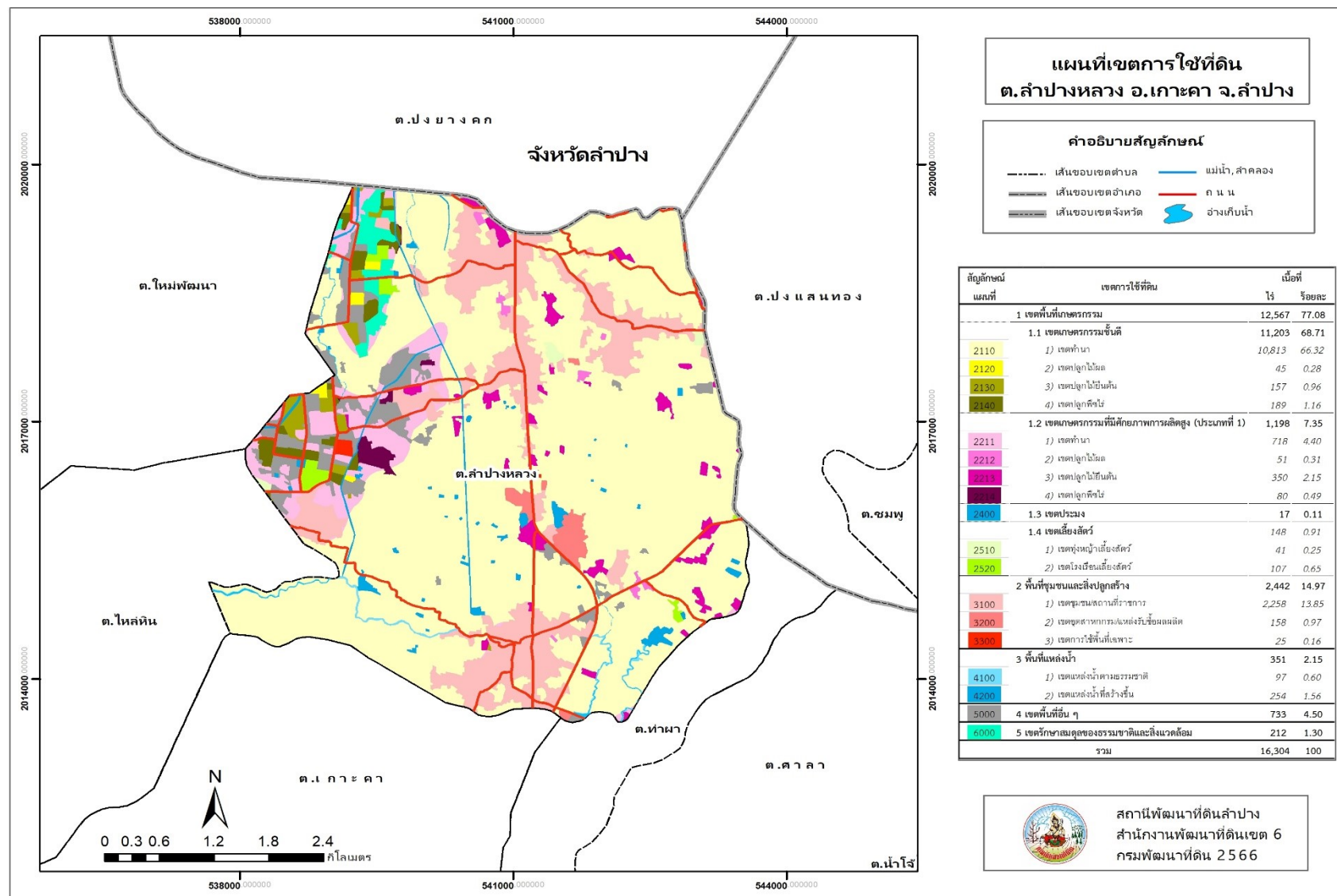
ตารางที่ 6-1 เขตการใช้ที่ดิน ตำบลลำปางหลวง อำเภอเกาะคา จังหวัดลำปาง

สัญลักษณ์แผนที่	เขตการใช้ที่ดิน	เนื้อที่	
		ไร่	ร้อยละ
	1 เขตพื้นที่ป่าไม้	-	-
	2 เขตพื้นที่เกษตรกรรม	12,567	77.08
	2.1 เขตเกษตรกรรมขั้นดี	11,203	68.71
2110	1) เขตทำนา	10,813	66.32
2120	2) เขตปลูกไม้ผล	45	0.28
2130	3) เขตปลูกไม้ยืนต้น	157	0.96
2140	4) เขตปลูกพืชไร่	189	1.16
	2.2 เขตเกษตรกรรมที่มีศักยภาพการผลิตสูง	1,198	7.35
2211	1) เขตทำนา	718	4.40
2212	2) เขตปลูกไม้ผล	51	0.31
2213	3) เขตปลูกไม้ยืนต้น	350	2.15
2214	4) เขตปลูกพืชไร่	80	0.49
2400	2.3 เขตประมง	17	0.11
	2.4 เขตเลี้ยงสัตว์	148	0.91
2510	1) เขตทุ่งหญ้าเลี้ยงสัตว์	41	0.25
2520	2) เขตโรงเรือนเลี้ยงสัตว์	107	0.65
	3 พื้นที่ชุมชนและสิ่งปลูกสร้าง	2,442	14.97
3100	1) เขตชุมชน/สถานที่ราชการ	2,258	13.85
3200	2) เขตอุตสาหกรรม/แหล่งรับซื้อผลผลิต	158	0.97
3300	3) เขตการใช้พื้นที่เฉพาะ	25	0.16
	4 พื้นที่แหล่งน้ำ	351	2.15
4100	1) เขตแหล่งน้ำตามธรรมชาติ	97	0.60
4200	2) เขตแหล่งน้ำที่สร้างขึ้น	254	1.56
5000	5 เขตพื้นที่อื่นๆ	733	4.50
6000	6 เขตรักษาสมดุลของธรรมชาติและสิ่งแวดล้อม	212	1.30
	รวม	16,304	100.00

หมายเหตุ: เนื้อที่คำนวณด้วยระบบสารสนเทศภูมิศาสตร์



แผนการใช้ที่ดินตำบลลำปางหลวง อำเภอกะเคา จังหวัดลำปาง



รูปที่ 6-1 แผนที่เขตการใช้ที่ดิน ตำบลลำปางหลวง อำเภอกะเคา จังหวัดลำปาง



บทที่ 7

การขับเคลื่อนแผนการใช้ที่ดิน

7.1 ขั้นตอนการดำเนินงาน

ภายหลังการจัดทำแผนการใช้ที่ดินตำบลลำปางหลวง อำเภอเกาะคา จังหวัดลำปาง แล้วจะต้องดำเนินการดังต่อไปนี้

7.1.1 จัดทำเป้าหมายการดำเนินงานและงบประมาณและกิจกรรมต่าง ๆ ที่จะดำเนินการในปีงบประมาณ 2567 ถึง 2571

7.1.2 นำแผนการใช้ที่ดินตำบลลำปางหลวงไปเสนอต่อเทศบาลตำบลลำปางหลวง เพื่อมีมติให้ความร่วมมือในกิจกรรมพัฒนาที่ดินดำเนินการกิจกรรมต่าง ๆ ที่กำหนดไว้ในแผน และได้รับการเชื่อมโยงสู่แผนพัฒนาตำบล

7.1.3 สถานีพัฒนาที่ดินลำปาง เสนอเป้าหมายและงบประมาณให้รายงานมายังกรมพัฒนาที่ดิน

7.1.4 กรมพัฒนาที่ดินพิจารณาสนับสนุนงบประมาณกิจกรรมและโครงการตามเป้าหมายที่กำหนดในแผนการใช้ที่ดิน

7.1.5 สถานีพัฒนาที่ดินลำปาง นำเสนอต่อที่ประชุมจังหวัด/อำเภอ เพื่อสร้างการรับรู้และประชาสัมพันธ์ให้หน่วยงานอื่น นำโครงการภายใต้หน่วยงานมาพัฒนาพื้นที่ตามแผนการใช้ที่ดินกำหนด

7.2 กิจกรรมที่จะดำเนินการของกรมพัฒนาที่ดิน

งบประมาณที่กำหนดไว้เป็นการประมาณเบื้องต้น อาจมีการเปลี่ยนแปลงตามที่ได้รับการจัดสรรให้ดำเนินการ (ตารางที่ 7-1)

เขตเกษตรกรรม

1) ดินขาดความอุดมสมบูรณ์/ดินตื้น มีแผนงาน/โครงการ ดังนี้

- (1) การส่งเสริมการผลิตและการใช้สารอินทรีย์ลดการใช้สารเคมีทางการเกษตร
- (2) การผลิต-จัดหาเมล็ดพันธุ์พืชปุ๋ยสด
- (3) การส่งเสริมการปรับปรุงบำรุงดินด้วยพืชปุ๋ยสด
- (4) การรณรงค์ไถกลบตอซัง
- (5) การจัดหาปุ๋ยอินทรีย์
- (6) การส่งเสริมการปรับปรุงพื้นที่ดินกรด
- (7) การจัดตั้งธนาคารปุ๋ยอินทรีย์
- (8) การผลิตปุ๋ยหมัก

2) การชะล้างพังทลายของดิน มีแผนงาน/โครงการฟื้นฟูและป้องกันการชะล้างพังทลายของดิน ดังนี้



- (1) การปลูกหญ้าแฝกเพื่อการอนุรักษ์ดินและน้ำ
- (2) จัดระบบอนุรักษ์ดินและน้ำในเขตพัฒนาที่ดิน
- 3) การพัฒนาแหล่งน้ำ มีแผน/โครงการบริหารจัดการน้ำ ดังนี้
 - (1) การพัฒนาแหล่งน้ำขนาดเล็กเพื่อการอนุรักษ์ดินและน้ำ
 - (2) ก่อสร้างแหล่งน้ำในไร่นานอกเขตชลประทาน ขนาด 1,260 ลบ.ม.

7.3 กิจกรรมที่จะดำเนินการของหน่วยงานอื่น (ตารางที่ 7-2)

7.3.1 เขตเกษตรกรรม

- 1) เขตทำนา มีกิจกรรมที่ขอรับการสนับสนุนจากส่วนราชการอื่น ดังนี้
 - 1.1) จัดอบรมถ่ายทอดความรู้เรื่องการผลิต และใช้เมล็ดพันธุ์ข้าว (กรมการข้าว)
 - 1.2) การอบรมให้ความรู้การเข้าสู่กระบวนการรับรองมาตรฐานสินค้าการปฏิบัติทางการเกษตรที่ดี (Good Agricultural Practices : GAP) (กรมวิชาการเกษตร)
 - 1.3) ถ่ายทอดองค์ความรู้การเพิ่มประสิทธิภาพการผลิตสินค้าเกษตร (กรมส่งเสริมการเกษตร)
 - 1.4) สนับสนุนการก่อสร้างชลประทานขนาดกลาง/ปรับปรุงคลองส่งน้ำ (สำนักงานชลประทานจังหวัด)
 - 1.5) สนับสนุนก่อสร้างทำนบกอนกรีต (ฝายน้ำล้น) (สำนักงานชลประทานจังหวัด)
- 2) เขตปลูกพืชไร่ เขตปลูกไม้ผล และเขตปลูกไม้ยืนต้น
 - 2.1) ใช้ตลาดนำการผลิตในการเลือกชนิดพืชและหาตลาดรองรับ ทั้งในเขตที่เหมาะสมและในเขตที่ไม่เหมาะสมและต้องการปรับเปลี่ยนชนิดพืช (สำนักงานพาณิชย์จังหวัด/สำนักงานสหกรณ์จังหวัด)
 - 2.2) การอบรมให้ความรู้การเข้าสู่กระบวนการรับรองมาตรฐานสินค้าเกษตรปลอดภัย (GAP) (กรมวิชาการเกษตร)
 - 2.3) ถ่ายทอดองค์ความรู้การเพิ่มประสิทธิภาพการผลิตสินค้าเกษตร (กรมส่งเสริมการเกษตร)
- 3) เขตปศุสัตว์ และเขตเพาะเลี้ยงสัตว์น้ำ
ส่งเสริม/สนับสนุนการปลูกหญ้าเลี้ยงสัตว์ (สำนักงานปศุสัตว์จังหวัด)

7.3.2 เขตแหล่งน้ำ

- สนับสนุนการพัฒนาเพื่อเพิ่มพื้นที่กักเก็บน้ำ (สำนักงานชลประทานจังหวัด)



7.4 ความต้องการของชุมชนและองค์กรปกครองส่วนท้องถิ่น

จากการดำเนินงานจัดทำกระบวนการมีส่วนร่วมของประชาชนที่เทศบาลตำบลลำปางหลวง เมื่อวันที่ 20 กรกฎาคม 2566 ได้มีความต้องการของประชาชนที่ต้องการให้ดำเนินการเกี่ยวกับการแก้ปัญหาดินเสื่อมโทรมและฟื้นฟูความอุดมสมบูรณ์ของดิน และการขาดแคลนน้ำในช่วงหน้าแล้ง ดังนั้นเพื่อตอบสนองต่อความต้องการของชุมชนและแก้ไขปัญหาเชิงพื้นที่ กรมพัฒนาที่ดินได้วิเคราะห์ความต้องการเบื้องต้น ดังต่อไปนี้

ปัญหาในภาพรวมของตำบล สรุปได้ว่า มีปัญหาที่สำคัญ 2 ประการ คือ (1) ปัญหาดินเสื่อมโทรม และ (2) ปัญหาการขาดแคลนน้ำ โดยมีปัญหารองลงมา คือ ภัยพิบัติจากธรรมชาติ ซึ่งปัญหาดังกล่าวนี้ส่งผลกระทบต่อคุณภาพชีวิตของราษฎรในชุมชนโดยรวม

ในประเด็นปัญหาความเสื่อมโทรมของที่ดินนั้นจะหมายรวมถึง (1) การชะล้างพังทลายของดิน (2) ดินขาดความอุดมสมบูรณ์ จากการวิเคราะห์ความลาดชันของตำบลลำปางหลวง ซึ่งมีเนื้อที่รวม 16,304 ไร่ นั้น พบว่า ส่วนใหญ่เป็นที่ราบระดับความลาดชัน 0-2% มีจำนวน 14,686 ไร่ หรือร้อยละ 90.08 ของเนื้อที่ตำบล และที่ราบระดับความลาดชันระหว่าง 2-5% มีพื้นที่ 1,618 ไร่ หรือร้อยละ 9.92 ตามลำดับ การที่สภาพภูมิประเทศมีความลาดชันดังกล่าวนี้ ผลกระทบที่ตามมาคือ พื้นที่ราบส่วนใหญ่เป็นพื้นที่ทางการเกษตรอยู่ในเขตชลประทานบางส่วน และนอกเขตชลประทานบางส่วน จึงพบปัญหาขาดแคลนน้ำเพื่อการเกษตรในช่วงฤดูแล้ง นอกจากนี้ไม่มีระบบอนุรักษ์ดินและน้ำ จึงเกิดปัญหาการชะล้างพังทลายของดิน ส่วนปัญหาความอุดมสมบูรณ์ของดินที่เกิดขึ้นนั้น เนื่องจากการใช้ที่ดินอย่างต่อเนื่องเป็นเวลานานในพื้นที่ที่มีการไถพรวนด้วยเครื่องจักรติดต่อกันเป็นเวลานาน ย่อมส่งผลให้สมบัติของดินมีการเปลี่ยนแปลงทั้งด้านกายภาพและเคมีของดิน ส่งผลให้ดินมีความอุดมสมบูรณ์ลดลง หากไม่ได้รับการปรับปรุงฟื้นฟูจะเกิดความเสื่อมโทรมของดินได้ในไม่ช้า หากไม่มีมาตรการอนุรักษ์ดินและน้ำที่เหมาะสม จะส่งผลกระทบต่อระบบนิเวศและเสี่ยงต่อการไม่คุ้มค่าต่อการลงทุนทำการเกษตรเป็นอย่างสูง

ประเด็นปัญหาการขาดแคลนน้ำ มีข้อเสนอในการแก้ไขปัญหาโดยดำเนินการ 3 ประการ คือ (1) การขุดลอกแหล่งน้ำในปัจจุบันซึ่งรวมถึงอ่างเก็บน้ำ ฝ่ายกันน้ำ และลำน้ำ (2) สร้างอ่างเก็บน้ำ หรือฝายเก็บน้ำ เพิ่มเติมจากที่มีอยู่เดิม (3) ก่อสร้างคลองส่งน้ำเพื่อการกระจายน้ำไปสู่พื้นที่ ทั้งนี้ จากการวิเคราะห์ข้อมูลเบื้องต้นที่มีอยู่ในปัจจุบัน สรุปได้ว่า **“ไม่สามารถดำเนินการแก้ปัญหาหมู่บ้านใดหมู่บ้านหนึ่งหรือใช้วิธีการใดวิธีการหนึ่ง แล้วจะแก้ไขปัญหาการขาดแคลนน้ำทั้งตำบลได้โดยสิ้นเชิง”**

การแก้ไขปัญหาการขาดแคลนน้ำจะต้องดำเนินการทั้งตำบล ควบคู่ไปกับปัญหาการชะล้างพังทลายของดินในพื้นที่ด้วยการจัดทำโครงการ **“การพัฒนาที่ดินและน้ำที่เป็นระบบ”** โดยพื้นที่ส่วนใหญ่พบเป็นพื้นที่ **ส่วนของปลายน้ำ** สภาพพื้นที่เป็นที่ราบถึงลูกคลื่นลอนลาดเล็กน้อย ความลาดชัน น้อยกว่า 5 เปอร์เซ็นต์ มีพื้นที่ส่วนน้อยที่มีความเสี่ยงในการสูญเสียดินจากการชะล้างพังทลายของดิน การ



จัดการพื้นที่ควรพัฒนาที่ดินและระบบน้ำ ได้แก่ การขุดลอกคลอง ก่อสร้างสระน้ำ ฝายกั้นน้ำ คลองส่งน้ำ คลองระบายน้ำหรือพรางน้ำท่วม การขุดบ่อบาดาล การปรับรูปที่ดินเพื่อปรับเปลี่ยนกิจกรรมการผลิต และการทำระบบอนุรักษ์ดินและน้ำ เพื่อให้การใช้ที่ดินสามารถใช้พื้นที่ได้อย่างต่อเนื่อง และเกิดประโยชน์ทั้งตัวเกษตรกร ชุมชน ในด้านเศรษฐกิจ สังคมและสิ่งแวดล้อม



แผนการใช้ที่ดินตำบลลำปางหลวง อำเภอเกาะคา จังหวัดลำปาง

ตารางที่ 7-1 กิจกรรมของกรมพัฒนาที่ดินในเขตเกษตรกรรมที่จะดำเนินการในปีงบประมาณ 2567-2571

เขตการใช้ที่ดิน (เกษตรกรรม)	แผนงาน/โครงการ	งบประมาณ (บาท)
1. เขตพื้นที่ทำนา เนื้อที่ 11,531 ไร่	1. การปรับปรุงบำรุงดิน	4,640,750
	1.1 การส่งเสริมการผลิตและการใช้สารอินทรีย์	39,000
	1.2 ผลิต-จัดหาเมล็ดพันธุ์พืชปุ๋ยสด	2,231,250
	1.3 ส่งเสริมการปลูกพืชปุ๋ยสดปรับปรุงบำรุงดิน	225,000
	1.4 พัฒนากลุ่มเกษตรกรใช้สารอินทรีย์ลดการใช้สารเคมีทางการเกษตร	98,000
	1.5 ผลิตปุ๋ยหมัก	510,000
	1.6 การจัดหาปุ๋ยโดโลไมท์	85,000
	1.7 การส่งเสริมการปรับปรุงบำรุงพื้นที่ดินกรด	7,500
	1.8 ไถกลบตอซัง ลดก๊าซเรือนกระจก	1,360,000
	1.9 จัดตั้งธนาคารปุ๋ยอินทรีย์	85,000
2. การบริหารจัดการน้ำ		206,000
	2.1 บ่อน้ำในไร่นานอกเขตชลประทาน	206,000
3. การจัดทำระบบอนุรักษ์ดินและน้ำ		12,500,000
	3.1 โครงการเขตพัฒนาที่ดิน (พื้นที่ลุ่ม-ดอน)	12,500,000



ตารางที่ 7-1 (ต่อ)

เขตการใช้ที่ดิน (เกษตรกรรม)	แผนงาน/โครงการ	งบประมาณ (บาท)
2. เขตปลูกไม้ผล เนื้อที่ 96 ไร่	1. การปรับปรุงบำรุงดิน	247,250
	1.1 การส่งเสริมการผลิตและการใช้สารอินทรีย์	6,500
	1.2 พัฒนากลุ่มเกษตรกรใช้สารอินทรีย์ลดการใช้สารเคมีทางการเกษตร	24,500
	1.3 ผลิตปุ๋ยหมัก	170,000
	1.4 การจัดหาปุ๋ยโดโลไมท์	42,500
	1.5 การส่งเสริมการปรับปรุงบำรุงพื้นที่ดินกรด	3,750
3. เขตปลูกไม้ยืนต้น เนื้อที่ 507 ไร่	1. การปรับปรุงบำรุงดิน	214,000
	1.1 การส่งเสริมการผลิตและการใช้สารอินทรีย์	19,500
	1.2 พัฒนากลุ่มเกษตรกรใช้สารอินทรีย์ลดการใช้สารเคมีทางการเกษตร	24,500
	1.3 ผลิตปุ๋ยหมัก	170,000
4. เขตปลูกพืชไร่ เนื้อที่ 269 ไร่	1. การปรับปรุงบำรุงดิน	1,220,750
	1.1 การส่งเสริมการผลิตและการใช้สารอินทรีย์	13,000
	1.2 ผลิต-จัดหาเมล็ดพันธุ์พืชปุ๋ยสด	743,750
	1.3 ส่งเสริมการปลูกพืชปุ๋ยสดปรับปรุงบำรุงดิน	75,000
	1.4 พัฒนากลุ่มเกษตรกรใช้สารอินทรีย์ลดการใช้สารเคมีทางการเกษตร	49,000
	1.5 ผลิตปุ๋ยหมัก	340,000



แผนการใช้ที่ดินตำบลลำปางหลวง อำเภอเกาะคา จังหวัดลำปาง

ตารางที่ 7-1 (ต่อ)

เขตการใช้ที่ดิน (เกษตรกรรม)	แผนงาน/โครงการ	งบประมาณ (บาท)
5. เขตแหล่งน้ำ เนื้อที่ 351 ไร่	1. การฟื้นฟูการชะล้างพังทลายของดิน	900,000
	1.1 ปลูกหญ้าแฝกเพื่อการอนุรักษ์ดินและน้ำ	900,000
รวมเขตเกษตรกรรม	1. การปรับปรุงบำรุงดิน	6,322,750
	2. การบริหารจัดการน้ำ	206,000
	3. การฟื้นฟูการชะล้างพังทลายของดิน	12,500,000
รวมเขตแหล่งน้ำ	1. การฟื้นฟูการชะล้างพังทลายของดิน	900,000
	รวมแผนงาน/โครงการ	19,928,750



ตารางที่ 7-2 สรุปกิจกรรมที่ขอรับการสนับสนุนจากส่วนราชการอื่นในเขตการใช้ที่ดิน

เขตการใช้ที่ดิน	กิจกรรมที่ขอการสนับสนุนจากส่วนราชการอื่น
1. เขตเกษตรกรรม	
1.1 เขตพื้นที่ทำนา เนื้อที่ 11,531 ไร่	1) จัดอบรมถ่ายทอดความรู้เรื่องการผลิต และใช้เมล็ดพันธุ์ข้าว (กรมการข้าว) 2) การอบรมให้ความรู้การเข้าสู่กระบวนการรับรองมาตรฐานสินค้าเกษตรปลอดภัย (GAP) (กรมวิชาการเกษตร) 3) ถ่ายทอดองค์ความรู้การเพิ่มประสิทธิภาพการผลิตสินค้าเกษตร (กรมส่งเสริมการเกษตร)
1.2 เขตปลูกไม้ผล เนื้อที่ 96 ไร่	1) การอบรมให้ความรู้การเข้าสู่กระบวนการรับรองมาตรฐานสินค้าเกษตรปลอดภัย (GAP) (กรมวิชาการเกษตร) 2) ถ่ายทอดองค์ความรู้การเพิ่มประสิทธิภาพการผลิตสินค้าเกษตร (กรมส่งเสริมการเกษตร)
1.3 เขตปลูกไม้ยืนต้น เนื้อที่ 4507 ไร่	1) การอบรมให้ความรู้การเข้าสู่กระบวนการรับรองมาตรฐานสินค้าเกษตรปลอดภัย (GAP) (กรมวิชาการเกษตร) 2) ถ่ายทอดองค์ความรู้การเพิ่มประสิทธิภาพการผลิตสินค้าเกษตร (กรมส่งเสริมการเกษตร)
1.4 เขตปลูกพืชไร่ เนื้อที่ 269 ไร่	1) การอบรมให้ความรู้เรื่องเทคโนโลยีการผลิตข้าวโพด มันสำปะหลัง และถั่วลิสง (กรมส่งเสริมการเกษตร) 2) สนับสนุนการขุดลอกแหล่งน้ำ คลองส่งน้ำ คลองระบายน้ำและฝายน้ำล้น การทำอ่างเก็บน้ำ และฝาย (กรมชลประทาน)
1.5 เขตเลี้ยงสัตว์ เนื้อที่ 148 ไร่	1. ส่งเสริม/สนับสนุนการปลูกหญ้าเลี้ยงสัตว์ (สำนักงานปศุสัตว์จังหวัด)
2. เขตแหล่งน้ำ เนื้อที่ 351 ไร่	1. สนับสนุนการพัฒนาเพื่อเพิ่มพื้นที่กักเก็บน้ำ (สำนักงานชลประทานจังหวัด)



แผนการใช้ที่ดินตำบลลำปางหลวง อำเภอเกาะคา จังหวัดลำปาง

ตารางที่ 7-3 เป้าหมายการดำเนินงานและงบประมาณ ตำบลลำปางหลวง อำเภอเกาะคา จังหวัดลำปาง แผน 5 ปี (พ.ศ. 2567-2571)

เขตการใช้ที่ดิน	งาน/โครงการ/กิจกรรม	หน่วยนับ	เป้าหมาย					รวม	งบประมาณ					รวม	หน่วยงานรับผิดชอบ
			2567	2568	2569	2570	2571		2567	2568	2569	2570	2571		
	1. การปรับปรุงบำรุงดิน														
เขตเกษตรกรรม	1.1 การส่งเสริมการผลิตและการใช้สารอินทรีย์ผลิตน้ำหมักชีวภาพจากสารเร่ง พด.	ลิตร	1,200	1,200	1,200	1,200	1,200	6,000	15,600	15,600	15,600	15,600	15,600	78,000	พัฒนาที่ดิน
เขตทำนา/เขตพืชไร่	1.2 การผลิต-จัดหาเมล็ดพันธุ์พืชปุ๋ยสด	ตัน	15	15	15	15	15	75	446,250	446,250	446,250	446,250	446,250	2,231,250	พัฒนาที่ดิน
เขตทำนา/เขตพืชไร่	1.3 การส่งเสริมการปรับปรุงบำรุงดินด้วยพืชปุ๋ยสด	ไร่	4,000	4,000	4,000	4,000	4,000	20,000	60,000	60,000	60,000	60,000	60,000	300,000	พัฒนาที่ดิน
เขตเกษตรกรรม	1.4 การพัฒนากลุ่มเกษตรกรใช้สารอินทรีย์ลดการใช้สารเคมีทางการเกษตร	กลุ่ม	8	8	8	8	8	40	39,200	39,200	39,200	39,200	39,200	196,000	พัฒนาที่ดิน
เขตเกษตรกรรม	1.5 การทำปุ๋ยหมักสูตรกรมพัฒนาที่ดิน	ตัน	70	70	70	70	70	350	238,000	238,000	238,000	238,000	238,000	1,190,000	พัฒนาที่ดิน
เขตทำนา/เขตไม้ผล/เขตพืชไร่	1.6 การจัดหาปุ๋ยโดโลไมท์	ตัน	15	15	15	15	15	75	25,500	25,500	25,500	25,500	25,500	127,500	พัฒนาที่ดิน
เขตทำนา/เขตไม้ผล/เขตพืชไร่	1.7 การส่งเสริมการปรับปรุงบำรุงพื้นที่ดินกรด	ไร่	150	150	150	150	150	750	2,250	2,250	2,250	2,250	2,250	11,250	พัฒนาที่ดิน
เขตทำนา	1.8 โลกปลดก๊าซเรือนกระจก	ไร่	800	800	800	800	800	4,000	272,000	272,000	272,000	272,000	272,000	1,360,000	พัฒนาที่ดิน
เขตทำนา	1.9 การจัดตั้งธนาคารปุ๋ยอินทรีย์	แห่ง	1	1	1	1	1	5	17,000	17,000	17,000	17,000	17,000	85,000	พัฒนาที่ดิน



แผนการใช้ที่ดินตำบลลำปางหลวง อำเภอเกาะคา จังหวัดลำปาง

ตารางที่ 7-3 (ต่อ)

เขตการใช้ที่ดิน	งาน/โครงการ/กิจกรรม	หน่วยนับ	เป้าหมาย					รวม	งบประมาณ					รวม	หน่วยงาน รับผิดชอบ
			2567	2568	2569	2570	2571		2567	2568	2569	2570	2571		
	2. การบริหารจัดการน้ำ														
เขตทำนา	2.1 การก่อสร้างแหล่งน้ำในไร่นานอกเขตชลประทาน	บ่อ	2	2	2	2	2	10	36,200	36,200	36,200	36,200	36,200	181,000	พัฒนาที่ดิน
	3. การฟื้นฟูและป้องกันการชะล้างพังทลายของดิน														
เขตแหล่งน้ำ	3.1 การปลูกหญ้าแฝกเพื่อการอนุรักษ์ดินและน้ำ	กล้า	150,000	150,000	150,000	150,000	150,000	1,000,000	180,000	180,000	180,000	180,000	180,000	900,000	พัฒนาที่ดิน
	4. การจัดทำระบบอนุรักษ์ดินและน้ำ														
เขตทำนา	4.1 โครงการเขตพัฒนาที่ดิน (พื้นที่ลุ่ม-ดอน)	ไร่	1,000	1,000	1,000	1,000	1,000	5,000	2,500,000	2,500,000	2,500,000	2,500,000	2,500,000	12,500,000	พัฒนาที่ดิน

หมายเหตุ: งบประมาณที่กำหนดไว้นี้เป็นประมาณเบื้องต้น อาจมีการเปลี่ยนแปลงตามที่ได้รับการจัดสรรให้ดำเนินการ



เอกสารอ้างอิง

- กรมการพัฒนาชุมชน. 2566. **ข้อมูลความจำเป็นพื้นฐาน (จปฐ.)**รายจังหวัด รายอำเภอ และรายตำบล ปี 2565. สืบค้นจาก :<https://ebmn.cdd.go.th/>. 1 มิถุนายน 2566.
- กรมทรัพยากรน้ำบาดาล. 2566. **ปริมาณน้ำและจำนวนบ่อบาดาล ปี 2565**. สืบค้นจาก:
<http://app.dgr.go.th/newpasutara/xml/search.php>, 26 พฤษภาคม 2566.
- กรมพัฒนาที่ดิน. 2561. **แผนบริหารจัดการทรัพยากรดินปัญหาของประเทศไทย ระยะ 20 ปี (พ.ศ. 2561-2580)**, (ไฟล์ข้อมูล).
- กรมส่งเสริมการเกษตร. 2566. **จำนวนครุว์เรือนเกษตรกรที่ขึ้นทะเบียนเกษตรกร จำแนกรายจังหวัด รายอำเภอ และรายตำบล (ณ เดือนมกราคม พ.ศ. 2566)**. สืบค้นจาก : <http://mvos2.gistda.or.th/>. 15 พฤษภาคม 2566
- กรมอุตุนิยมวิทยา. 2566. **ปริมาณน้ำฝนเฉลี่ยคาบ 30 ปี (พ.ศ. 2536-2565)**. กรมอุตุนิยมวิทยา กระทรวงดิจิทัลเพื่อเศรษฐกิจและสังคม, กรุงเทพฯ.
- กระทรวงทรัพยากรธรรมชาติและสิ่งแวดล้อม. 2541. **ราชกิจจานุเบกษา**. เล่มที่ 115. ตอนที่ 67 ก, กรุงเทพฯ. สืบค้นจาก <http://www.ratchakitcha.soc.go.th/RKJ/announce/search.jsp>, 11 สิงหาคม 2565.
- กลุ่มงานบริหารยุทธศาสตร์กลุ่มจังหวัดภาคเหนือตอนบน 1. 2565. **แผนพัฒนากลุ่มจังหวัดภาคเหนือตอนบน 1 (เชียงใหม่ แม่ฮ่องสอน ลำปาง ลำพูน) พ.ศ. 2566-2570**, (ไฟล์ข้อมูล).
- กองนโยบายและแผนการใช้ที่ดิน. 2566. **ข้อมูลทรัพยากรดิน (ไฟล์ข้อมูล)**. กรมพัฒนาที่ดิน กระทรวงเกษตรและสหกรณ์, กรุงเทพฯ.
- กองสำรวจดินและวิจัยทรัพยากรดิน. 2566. **แผนที่ทรัพยากรดิน (ไฟล์ข้อมูล)**. กรมพัฒนาที่ดิน กระทรวงเกษตรและสหกรณ์, กรุงเทพฯ.
- กลุ่มวิเคราะห์สภาพการใช้ที่ดิน. 2566. **แผนที่สภาพการใช้ที่ดิน ปี 2566 (ไฟล์ข้อมูล)**. กรมพัฒนาที่ดิน กระทรวงเกษตรและสหกรณ์, กรุงเทพฯ.
- คณะกรรมการจัดทำปทานุกรมปฐพีวิทยา. 2551. **ปทานุกรมปฐพีวิทยา**. สำนักพิมพ์มหาวิทยาลัยเกษตรศาสตร์, กรุงเทพฯ.
- คณะกรรมการขับเคลื่อนเศรษฐกิจพอเพียง สำนักงานคณะกรรมการพัฒนาการเศรษฐกิจและสังคมแห่งชาติ. 2550. **การประยุกต์ใช้หลักเศรษฐกิจพอเพียง**, (ไฟล์ข้อมูล).



- บัณฑิต และ คำรณ. 2542. **คู่มือการประเมินคุณภาพที่ดินสำหรับพืชเศรษฐกิจ.**
กองวางแผนการใช้ที่ดิน กรมพัฒนาที่ดิน กระทรวงเกษตรและสหกรณ์.
- สำนักงานจังหวัดลำปาง. 2565. **ยุทธศาสตร์จังหวัดลำปาง พ.ศ. 2565,** (ไฟล์ข้อมูล).
- สำนักงานนโยบายและแผนทรัพยากรธรรมชาติและสิ่งแวดล้อม. 2565. **นโยบายและแผนการบริหาร
ทรัพยากรที่ดินและทรัพยากรดินของประเทศ พ.ศ. 2566-2570,** (ไฟล์ข้อมูล).
- สำนักงานสภาพัฒนาการเศรษฐกิจและสังคมแห่งชาติ. 2565. (ร่าง) **กรอบแผนพัฒนาภาค พ.ศ. 2566-2570,**
(ไฟล์ข้อมูล).
- สำนักเทคโนโลยีการสำรวจและทำแผนที่. 2566. **แผนที่ขอบเขตตำบล ปี 2564 (ไฟล์ข้อมูล).** กรมพัฒนา
ที่ดิน กระทรวงเกษตรและสหกรณ์, กรุงเทพฯ.
- สำนักบริหารการทะเบียน กรมการปกครอง. 2566. **รายงานสถิติจำนวนประชากรและบ้าน รายจังหวัด
จังหวัด รายอำเภอ และรายตำบล (ณ เดือนธันวาคม พ.ศ. 2565).** สืบค้นจาก :
<https://stat.bora.dopa.go.th/stat/statnew/statyear/#/TableTemplate/Area/statpop>
1 พฤษภาคม 2566.
- องค์การบริหารส่วนจังหวัดลำปาง. 2565. **ยุทธศาสตร์องค์การบริหารส่วนจังหวัดลำปาง (พ.ศ.2566-2570).**
กระทรวงมหาดไทย. สืบค้นจาก : [http:// lampangluang.go.th/default.php](http://lampangluang.go.th/default.php) **1 พฤษภาคม**
2566.
- องค์การบริหารส่วนตำบลลำปางหลวง. 2566. **ข้อมูลพื้นฐานตำบลลำปางหลวง.** กระทรวงมหาดไทย. สืบค้นจาก:
www.lampangluang.go.th **1 พฤษภาคม 2566.**
- ADB. 2012. **The State of Pacific Towns and Cities: Urbanization in ADB's Pacific
Developing Member Countries.** Mandaluyong City, Philippines.
- FAO. 1974. **Land Capability Appraisal Indonesia: Interim Report.** (AGL/INS), Rome.
_____. 1993. **Guidelines for Land Use Planning.** Rome.
- Kristensen P. 2004. **The DPSIR Framework.** National Environmental Research Institute,
Denmark, Department of Policy Analysis, European Topic Centre on Water,
European Environment Agency.
- NRC. 1975. **Land Use Planning.** The National Academics of Sciences, Engineering, and
Medicine, Washington. D.C.
-



Vink, A.P.A. 1975. **Land Use in Advancing Agriculture**. Springer-Verlag Berlin Heidelberg.



สถานีพัฒนาที่ดินลำปาง
สำนักงานพัฒนาที่ดินเขต 6
กรมพัฒนาที่ดิน กระทรวงเกษตรและสหกรณ์

หมู่ 4 ตำบลเวียงตาล อำเภอห้างฉัตร จังหวัดลำปาง 52190
โทรศัพท์ 054-269569