



# แผนการใช้ที่ดิน ตำบลแม่สุก

## อำเภอแจ้ห่ม จังหวัดลำปาง



**สถานีพัฒนาที่ดินลำปาง**  
**สำนักงานพัฒนาที่ดินเขต 6**  
**กรมพัฒนาที่ดิน กระทรวงเกษตรและสหกรณ์**

# แผนการใช้ที่ดิน

ตำบลแม่สุก อำเภอแจ้ห่ม จังหวัดลำปาง

โดย สถานีพัฒนาที่ดินลำปาง สำนักงานพัฒนาที่ดินเขต 6  
กรมพัฒนาที่ดิน กระทรวงเกษตรและสหกรณ์

กันยายน 2566

## คำนำ

การจัดทำแผนการใช้ที่ดินดำเนินการตามรัฐธรรมนูญแห่งราชอาณาจักรไทย พ.ศ. 2560 มาตรา 72 (1) ที่ได้บัญญัติให้มีการวางแผนการใช้ที่ดินให้เหมาะสมกับศักยภาพของที่ดินตามหลักการพัฒนาอย่างยั่งยืน โดยแผนการใช้ที่ดินตำบลแม่สุก อำเภอแจ้ห่ม จังหวัดลำปาง ได้นำแนวคิดขององค์การอาหารและเกษตรแห่งสหประชาชาติ (Food and Agriculture Organization of the United Nations : FAO) และ โครงการสิ่งแวดล้อมแห่งสหประชาชาติ (United Nations Environment Programme : UNEP) มาปรับใช้ คือ ความเหมาะสมทางกายภาพ ความเหมาะสมทางเศรษฐกิจ การยอมรับจากสังคม การสร้างความยั่งยืนให้สิ่งแวดล้อม และเสนอทางเลือกการใช้ที่ดิน ร่วมกับวิธีการที่จำเป็นอื่น ๆ เช่น กระบวนการมีส่วนร่วมของชุมชน (Participatory Rural Appraisal: PRA) การประเมินคุณภาพที่ดิน เป็นต้น

สถานีพัฒนาที่ดินลำปาง สำนักงานพัฒนาที่ดินเขต 6 ร่วมกับกองนโยบายและแผนการใช้ที่ดิน ในการดำเนินงานวางแผนการใช้ที่ดินระดับตำบล โดยพิจารณาภาพรวมของสภาพปัญหาในด้านต่างๆ ทั้งด้านกายภาพ เศรษฐกิจ และสังคม วิเคราะห์และสังเคราะห์ข้อมูลนำไปสู่การวางแผนการใช้ที่ดินที่สอดคล้องกับศักยภาพของพื้นที่ โดยผ่านกระบวนการมีส่วนร่วมของชุมชน (PRA) ในการระบุปัญหา ความต้องการของเกษตรกรและผู้มีส่วนได้ส่วนเสีย ทั้งนี้ สถานีพัฒนาที่ดิน ได้จัดทำแผนกิจกรรม/โครงการ เพื่อขับเคลื่อนแผนการใช้ที่ดินให้เป็นรูปธรรมเพื่อให้เกษตรกรมีคุณภาพชีวิตที่ดีขึ้น มีการใช้ที่ดินอย่างถูกต้องเหมาะสม รักษาสภาพแวดล้อมและอนุรักษ์ทรัพยากรในชุมชนให้เกิดความยั่งยืนต่อไป

สถานีพัฒนาที่ดินลำปาง

กันยายน 2566



## สารบัญ

	หน้า
คำนำ	ก
สารบัญ	ข
สารบัญตาราง	ง
สารบัญรูป	จ
<b>บทที่ 1 บทนำ</b>	
1.1 ความสำคัญของการวางแผนการใช้ที่ดิน	1-1
1.2 หลักการและเหตุผล	1-1
1.3 วัตถุประสงค์	1-1
1.4 ระยะเวลาและสถานที่ดำเนินงาน	1-1
1.5 ขั้นตอนการดำเนินงาน	1-2
1.6 วิสัยทัศน์ของตำบล	1-2
<b>บทที่ 2 ข้อมูลทั่วไป</b>	
2.1 ที่ตั้งและอาณาเขต	2-1
2.2 การแบ่งส่วนการปกครอง	2-1
2.3 สภาพภูมิประเทศ	2-3
2.4 สภาพภูมิอากาศ	2-3
2.5 สภาพการใช้ที่ดินในปัจจุบัน	2-5
2.6 สภาพเศรษฐกิจและสังคม	2-9
<b>บทที่ 3 สถานภาพของทรัพยากรธรรมชาติ</b>	
3.1 ทรัพยากรป่าไม้	3-1
3.2 ทรัพยากรน้ำ	3-1
3.3 ทรัพยากรดิน	3-2
<b>บทที่ 4 กระบวนการมีส่วนร่วมของชุมชน (Participatory Rural Appraisal: PRA)</b>	
4.1 การวิเคราะห์ผลจากการจัดทำกระบวนการมีส่วนร่วมของชุมชน (PRA)	4-1
4.2 ระบบการปลูกพืชในปัจจุบัน	4-4
<b>บทที่ 5 การประเมินคุณภาพที่ดิน</b>	
5.1 หลักการประเมินคุณภาพที่ดินด้านกายภาพ	5-1
5.2 พืชเศรษฐกิจที่สำคัญของตำบล	5-3
5.3 ระดับความเหมาะสมของที่ดิน	5-3



## สารบัญ (ต่อ)

	หน้า
<b>บทที่ 6</b>	
<b>แผนการใช้ที่ดิน</b>	
6.1 การวิเคราะห์ข้อมูลเพื่อการจัดทำแผนการใช้ที่ดินระดับตำบล	6-1
6.2 แผนการใช้ที่ดิน	6-2
<b>บทที่ 7</b>	
<b>การขับเคลื่อนแผนการใช้ที่ดิน</b>	
7.1 ขั้นตอนการดำเนินงาน	7-1
7.2 กิจกรรมที่จะดำเนินการของกรมพัฒนาที่ดิน	7-1
7.3 กิจกรรมที่จะดำเนินการของหน่วยงานอื่น	7-2
7.4 ความต้องการของชุมชนและองค์กรปกครองส่วนท้องถิ่น	7-2
<b>เอกสารอ้างอิง</b>	8-1



## สารบัญตาราง

ตารางที่		หน้า
2-1	สถิติภูมิอากาศ ณ สถานีตรวจอากาศอำเภอเมือง จังหวัดลำปาง ปี 2533-2565	2-4
2-2	สภาพการใช้ที่ดิน ตำบลแม่สุก อำเภอแจ้ห่ม จังหวัดลำปาง	2-6
2-3	จำนวนประชากรและครัวเรือนตำบลแม่สุก อำเภอแจ้ห่ม จังหวัดลำปาง	2-9
2-4	จำนวนและสัดส่วนครัวเรือนเกษตรตำบลแม่สุก อำเภอแจ้ห่ม จังหวัดลำปาง	2-10
2-5	รายได้-รายจ่ายเฉลี่ยครัวเรือนตำบลแม่สุก อำเภอแจ้ห่ม จังหวัดลำปาง	2-12
3-1	สมบัติดิน ตำบลแม่สุก อำเภอแจ้ห่ม จังหวัดลำปาง	3-4
5-1	ตัวอย่างการประเมินคุณภาพที่ดินด้านกายภาพของประเภทการใช้ประโยชน์ที่ดิน	5-2
5-2	ชั้นความเหมาะสมทางกายภาพของดิน ตำบลแม่สุก อำเภอแจ้ห่ม จังหวัดลำปาง	5-3
6-1	เขตการใช้ที่ดิน ตำบลแม่สุก อำเภอแจ้ห่ม จังหวัดลำปาง	6-5
7-1	กิจกรรมของกรมพัฒนาที่ดินในเขตการใช้ที่ดินที่จะดำเนินการในปีงบประมาณ 2567-2571	7-5
7-2	สรุปกิจกรรมที่ขอรับการสนับสนุนจากส่วนราชการอื่นในเขตการใช้ที่ดิน	7-8
7-3	เป้าหมายการดำเนินงานและงบประมาณโครงการนำร่อง ตำบลแม่สุก อำเภอแจ้ห่ม จังหวัดลำปาง แผน 5 ปี (พ.ศ. 2567-2571)	7-12



## สารบัญญรูป

รูปที่		หน้า
1-1	กรอบการวางแผนการใช้ที่ดินระดับตำบล	1-3
2-1	ที่ตั้งและอาณาเขตตำบลแม่สุก อำเภอแจ้ห่ม จังหวัดลำปาง	2-2
2-2	กราฟสมดุลของน้ำเพื่อการเกษตร จังหวัดลำปาง	2-5
2-3	สภาพการใช้ที่ดิน ตำบลแม่สุก อำเภอแจ้ห่ม จังหวัดลำปาง	2-8
2-4	สัดส่วนคร้วเรือนเกษตร ตำบลแม่สุก อำเภอแจ้ห่ม จังหวัดลำปาง	2-10
2-5	รายได้-รายจ่ายเฉลี่ยครัวเรือน ตำบลแม่สุก อำเภอแจ้ห่ม จังหวัดลำปาง	2-11
3-1	ทรัพยากรดิน ตำบลแม่สุก อำเภอแจ้ห่ม จังหวัดลำปาง	3-6
4-1	การวิเคราะห์สถานการณ์โดยระบบ DPSIR ของตำบลแม่สุก อำเภอแจ้ห่ม จังหวัดลำปาง	4-3
4-2	ระบบการปลูกพืชในปัจจุบัน ตำบลแม่สุก อำเภอแจ้ห่ม จังหวัดลำปาง	4-4
6-1	เขตการใช้ที่ดิน ตำบลแม่สุก อำเภอแจ้ห่ม จังหวัดลำปาง	6-7



## บทที่ 1

### บทนำ

#### 1.1 ความสำคัญของการวางแผนการใช้ที่ดิน

ตามรัฐธรรมนูญแห่งราชอาณาจักรไทย พุทธศักราช 2560 มาตรา 72 รัฐพึงดำเนินการเกี่ยวกับที่ดิน ทรัพยากรน้ำ และพลังงาน ดังต่อไปนี้

(1) วางแผนการใช้ที่ดินของประเทศ ให้เหมาะสมกับสภาพพื้นที่ และศักยภาพของที่ดินตามหลักการพัฒนาอย่างยั่งยืน

#### 1.2 หลักการและเหตุผล

ปัจจุบันกรมพัฒนาที่ดินได้ดำเนินการวางแผนการใช้ที่ดินระดับประเทศเรียบร้อยแล้วซึ่งเป็นการวางกรอบเชิงนโยบายมุ่งเน้นการพัฒนาด้านการเกษตรให้เกิดความสมดุลและยั่งยืนและในขณะเดียวกันต้องอนุรักษ์ทรัพยากรธรรมชาติและสิ่งแวดล้อมควบคู่กับการรักษาคุณค่าทางศิลปวัฒนธรรม แต่ทั้งนี้เพื่อให้เกิดการใช้ประโยชน์ที่ดินในระดับพื้นที่อย่างมีประสิทธิภาพและรักษาฐานการผลิตด้านทรัพยากรธรรมชาติอย่างยั่งยืนตลอดห่วงโซ่อุปทาน แผนการใช้ที่ดินระดับตำบลจึงถูกนำมาใช้เป็นเครื่องมือเพื่อขับเคลื่อนการดำเนินงานดังกล่าว

ทั้งนี้กรมพัฒนาที่ดินได้จัดทำแผนปฏิบัติการราชการกรมพัฒนาที่ดินระยะ 5 ปี (พ.ศ. 2566-2570) เพื่อให้บรรลุตามวิสัยทัศน์ที่กำหนดไว้ คือ “เป็นองค์กรอัจฉริยะทางดิน เพื่อขับเคลื่อนการใช้ที่ดินอย่างเหมาะสม 15 ล้านไร่ ภายในปี 2570” ซึ่งในส่วนของประเด็นการพัฒนาที่ 2 บริหารจัดการทรัพยากรดินและที่ดินด้วยชุดข้อมูลที่มีมูลค่าสูง (High Value Dataset) ซึ่งมีเป้าหมาย คือ การนำชุดข้อมูลที่มีมูลค่าสูง ไปใช้ในการบริหารจัดการทางการเกษตร ในส่วนของตัวชี้วัด บริหารจัดการทรัพยากรดินและที่ดินบนพื้นฐานของชุดข้อมูลที่มีมูลค่าสูง ร้อยละ 100 กลยุทธ์ที่ 2 ยุกระดับแผนการใช้ที่ดินไปสู่การปฏิบัติ ได้กำหนดให้ ร้อยละของแผนการใช้ที่ดินระดับตำบลที่จัดทำแล้วเสร็จทั่วประเทศ ภายใน ปี 2570 (ไม่น้อยกว่า ร้อยละ 80) เป็นตัวชี้วัดหนึ่งของกลยุทธ์ดังกล่าว

#### 1.3 วัตถุประสงค์

1.3.1 เพื่อรักษาเสถียรภาพของทรัพยากรให้เกิดความสมดุลและยั่งยืนภายใต้การพัฒนาด้านต่างๆ ของตำบล

1.3.2 เพื่อให้การใช้ที่ดินมีผลตอบแทนสูงสุดต่อหน่วยเนื้อที่อย่างยั่งยืน

1.3.3 เพื่อให้เกิดการกำหนดแผนงาน โครงการ กิจกรรม ที่สอดคล้องกับแผนการใช้ที่ดินที่กำหนดขึ้นและอยู่บนหลักการของโมเดลเศรษฐกิจ BCG (Bio-Circular-Green Economy : BCG Model)

#### 1.4 ระยะเวลาและสถานที่ดำเนินงาน

1.4.1 ระยะเวลา 1 ตุลาคม 2565 – 30 กันยายน 2566

1.4.2 สถานที่ ตำบลแม่สุก อำเภอแจ้ห่ม จังหวัดลำปาง



## 1.5 ขั้นตอนการดำเนินงาน

### 1.5.1 รวบรวมข้อมูลปฐมภูมิและทุติยภูมิ ประกอบด้วย

- 1) ด้านกายภาพ ได้แก่ ทรัพยากรดิน ทรัพยากรน้ำ ทรัพยากรป่าไม้ ภูมิอากาศ สภาพการใช้ที่ดิน เขตป่าไม้ตามกฎหมายและมติคณะรัฐมนตรี
- 2) ด้านเศรษฐกิจและสังคม เช่น การถือครองที่ดิน ลักษณะทางเศรษฐกิจของตำบล จำนวนประชากร เป็นต้น
- 3) ด้านนโยบายและข้อกำหนดที่เกี่ยวข้อง ได้แก่ ยุทธศาสตร์ แผนการปฏิรูปประเทศ แผนพัฒนาเศรษฐกิจและสังคมแห่งชาติฉบับที่ 13 ยุทธศาสตร์ภาค แผนพัฒนากลุ่มจังหวัด แผนพัฒนาจังหวัด แผนพัฒนาการเกษตรและสหกรณ์ แผนพัฒนาท้องถิ่น 4 ปี ขององค์การบริหารส่วนจังหวัด เทศบาลตำบลหรือองค์การบริหารส่วนตำบล

1.5.2 จัดทำกระบวนการมีส่วนร่วมของชุมชน (Participatory Rural Appraisal : PRA) เพื่อรับฟังความคิดเห็น ประเด็นปัญหา ความต้องการด้านต่าง ๆ ขององค์การปกครองส่วนท้องถิ่นและเกษตรกรในตำบล

### 1.5.3 ประเมินคุณภาพของที่ดินของพืชเศรษฐกิจหลักและพืชทางเลือกที่มีมูลค่าของตำบล

### 1.5.4 สังเคราะห์ข้อมูลจากข้อ 1.5.1 ถึง 1.5.3 เพื่อใช้ประกอบการวางแผนการใช้ที่ดิน

### 1.5.5 กำหนด (ร่าง) แผนการใช้ที่ดินระดับตำบล

### 1.5.6 รับฟังความคิดเห็นของผู้มีส่วนได้ส่วนเสียต่อ (ร่าง) แผนการใช้ที่ดินที่กำหนดขึ้น

### 1.5.7 ปรับปรุง (ร่าง) แผนการใช้ที่ดินเพื่อจัดทำแผนการใช้ที่ดินฉบับสมบูรณ์

1.5.8 นำแผนการใช้ที่ดินเข้าสู่คณะกรรมการของเขตฯ เพื่อตรวจสอบความครบถ้วน /สมบูรณ์ของเนื้อหาและองค์ประกอบ

### 1.5.9 เผยแพร่แผนการใช้ที่ดินเพื่อนำไปสู่การขับเคลื่อนการดำเนินงาน ประกอบด้วย

1) องค์การปกครองส่วนท้องถิ่น นำแผนการใช้ที่ดินที่จัดทำขึ้นไปประกอบการจัดทำแผนการพัฒนาของตำบล เพื่อนำไปสู่การของงบประมาณที่มีความสอดคล้องกับศักยภาพด้านการผลิตและสภาพของทรัพยากรของตำบล

2) กรมพัฒนาที่ดิน โดยสำนักงานพัฒนาที่ดินจังหวัด กำหนดแผนงาน/โครงการ/กิจกรรมที่สอดคล้องกับแผนการใช้ที่ดินที่กำหนดขึ้นในแต่ละเขตและสามารถใช้ประกอบการของงบประมาณในพื้นที่อย่างมีหลักการและเป็นที่ยอมรับ

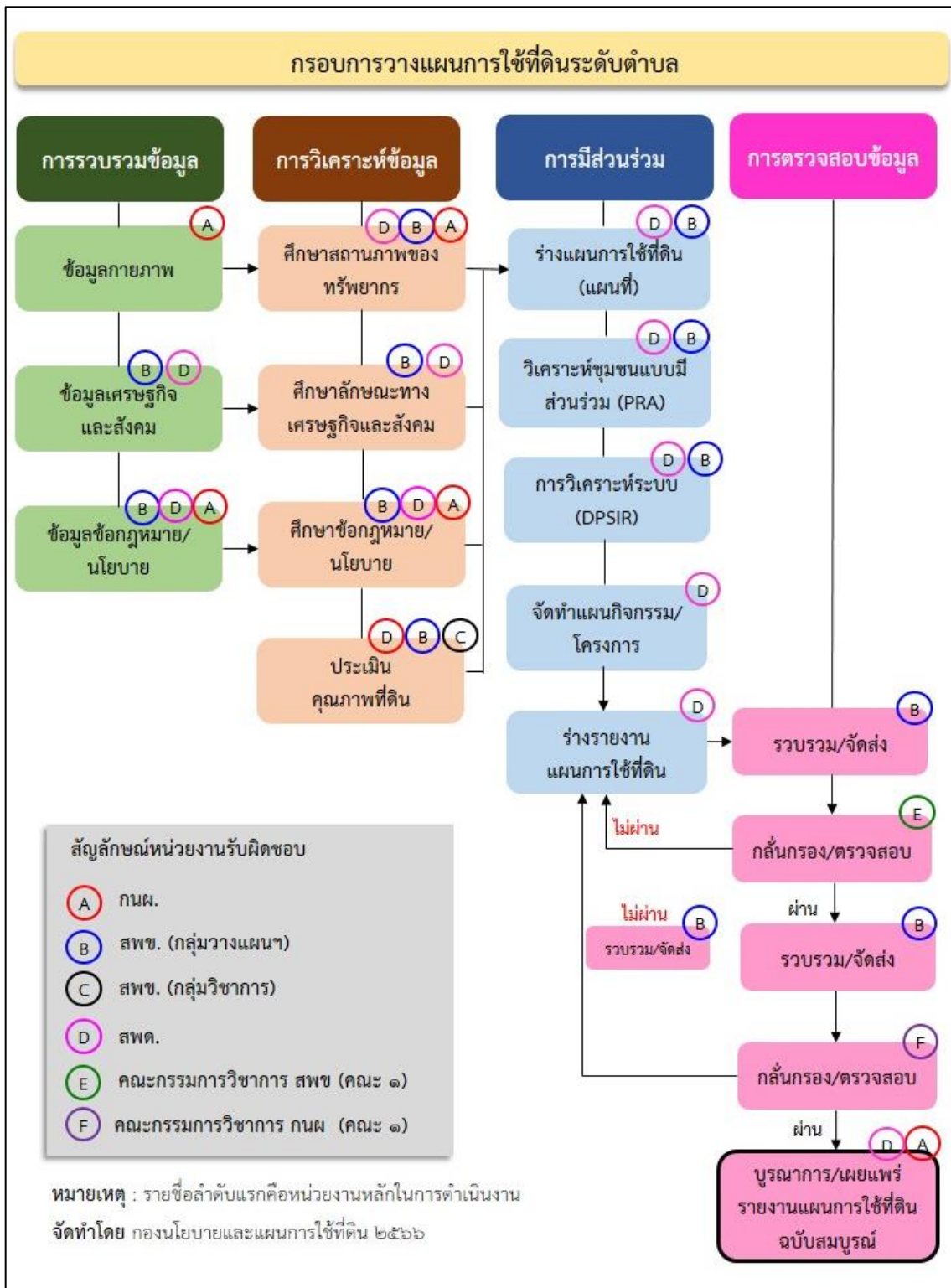
3) หน่วยงานราชการอื่น ๆ สามารถใช้เป็นข้อมูลพื้นฐานประกอบแผนงาน/โครงการ/กิจกรรม ที่สอดคล้องกับแผนการใช้ที่ดินที่กำหนดขึ้นในแต่ละเขต

จากขั้นตอนที่กล่าวข้างต้น สามารถจัดการวางแผนการใช้ที่ดินระดับตำบลแสดงดังรูปที่ 1-1

## 1.6 วิสัยทัศน์ของตำบล

ร่วมคิด ร่วมทำ ร่วมแก้ไขปัญหา นำชาวประชาเป็นสุข

(องค์การบริหารส่วนตำบลแม่สุก, 2566)



รูปที่ 1-1 กรอบการวางแผนการใช้ที่ดินระดับตำบล



## บทที่ 2 ข้อมูลทั่วไป

### 2.1 ที่ตั้งและอาณาเขต

ตำบลแม่สุก อำเภอแจ้ห่ม จังหวัดลำปาง ตั้งอยู่ทางทิศเหนือของอำเภอแจ้ห่ม มีพื้นที่ประมาณ 122 ตารางกิโลเมตร หรือ 76,075 ไร่ โดยมีอาณาเขตติดต่อ ดังนี้ (รูปที่ 2-1)

ทิศเหนือ	ติดต่อกับ	ตำบลหัวเมือง อำเภอเมืองปาน ตำบลร่องเคาะ อำเภอวังเหนือ จังหวัดลำปาง
ทิศใต้	ติดต่อกับ	ตำบลเมืองปาน อำเภอเมืองปาน ตำบลวิเชตนคร อำเภอแจ้ห่ม จังหวัดลำปาง
ทิศตะวันออก	ติดต่อกับ	ตำบลทุ่งผึ้ง ตำบลปงตอน อำเภอแจ้ห่ม จังหวัดลำปาง
ทิศตะวันตก	ติดต่อกับ	ตำบลแจ้ซ้อน อำเภอเมืองปาน จังหวัดลำปาง

### 2.2 การแบ่งส่วนการปกครอง

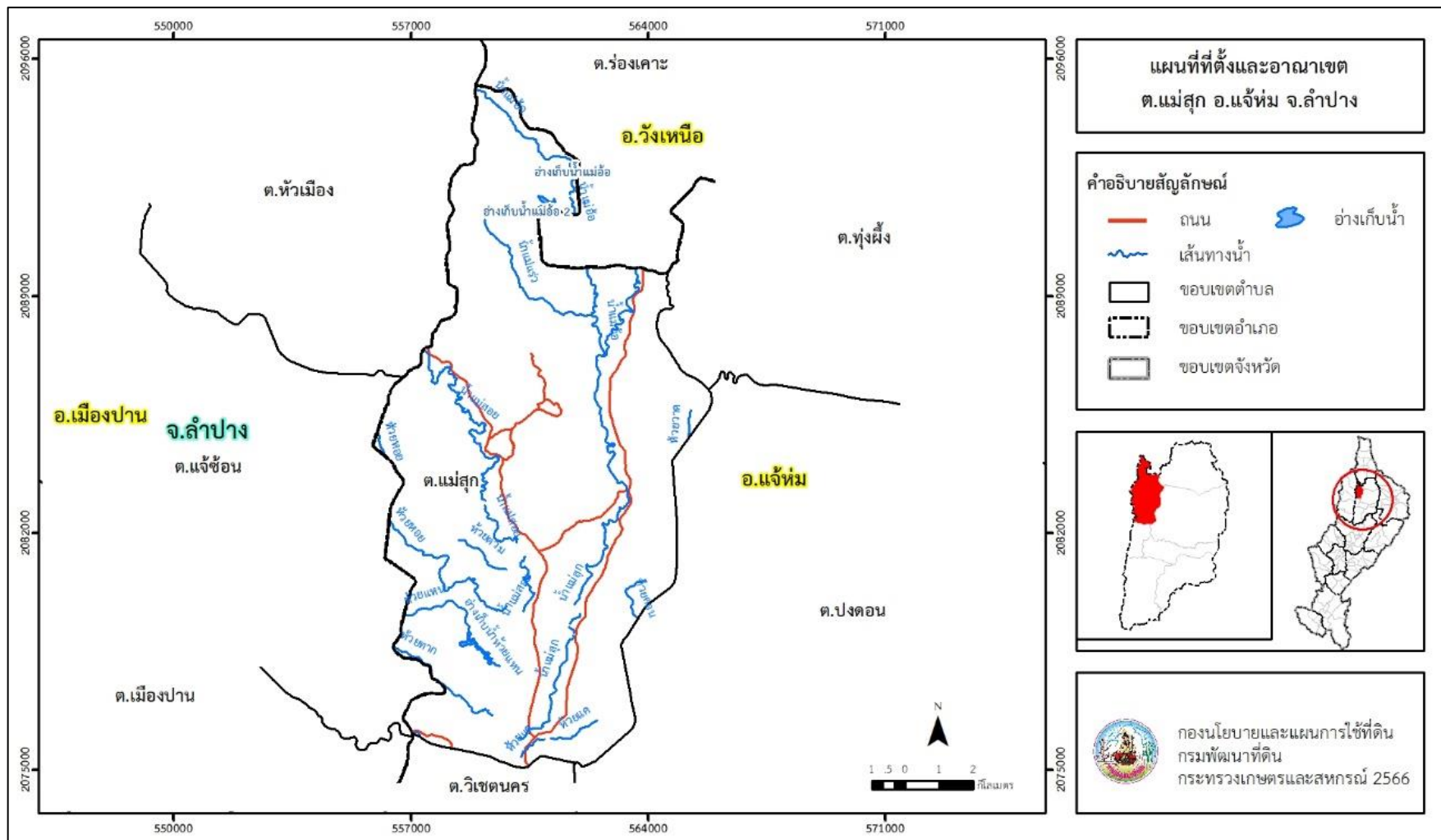
ตำบลแม่สุก อำเภอแจ้ห่ม จังหวัดลำปาง แบ่งส่วนการปกครองออกเป็น 12 หมู่บ้าน ดังนี้

หมู่ที่ 1 บ้านแม่สุก	หมู่ที่ 7 บ้านปางต้อม
หมู่ที่ 2 บ้านหนองกอก	หมู่ที่ 8 บ้านผาซ่อ
หมู่ที่ 3 บ้านศรีบุญเรือง	หมู่ที่ 9 บ้านสบสุข
หมู่ที่ 4 บ้านทุ่งคา	หมู่ที่ 10 บ้านทุ่งคาใต้
หมู่ที่ 5 บ้านกิว	หมู่ที่ 11 บ้านศรีบุญเรืองใต้
หมู่ที่ 6 บ้านใหม่สามัคคี	หมู่ที่ 12 บ้านแม่สุกสามัคคี

(องค์การบริหารส่วนตำบลแม่สุก, 2566)



แผนการใช้ที่ดินตำบลแม่สูก อำเภอแจ้ห่ม จังหวัดลำปาง



รูปที่ 2-1 ที่ตั้งและอาณาเขตตำบลแม่สูก อำเภอแจ้ห่ม จังหวัดลำปาง



## 2.3 สภาพภูมิประเทศ

ลักษณะพื้นที่ทั่วไปส่วนใหญ่เป็นที่ดอน มีสภาพพื้นที่ราบเรียบ ลูกคลื่นลอนลาด ลูกคลื่นลอนชัน เนินเขา และพื้นที่สูงชันเป็นพื้นที่ภูเขา เป็นส่วนหนึ่งของลุ่มน้ำวัง มีแหล่งน้ำที่สำคัญ เช่น น้ำแม่สอย น้ำแม่สุก น้ำแม่อ้อ ห้วยตวม ห้วยทาก ห้วยวาด ห้วยหอย ห้วยแหน

## 2.4 สภาพภูมิอากาศ

จากการศึกษาสถิติภูมิอากาศ (ปี พ.ศ.2536-2565) พบว่า ตำบลแม่สุก อำเภอแจ้ห่ม จังหวัดลำปาง มีรายละเอียดดังนี้

### 2.4.1 อุณหภูมิ

มีอุณหภูมิโดยเฉลี่ยทั้งปี 26.8 องศาเซลเซียส อุณหภูมิสูงสุดเฉลี่ย 34.0 องศาเซลเซียส ในเดือนเมษายน และอุณหภูมิต่ำสุดเฉลี่ย 21.4 องศาเซลเซียส ในเดือนมกราคม

### 2.4.2 ปริมาณน้ำฝน

มีปริมาณน้ำฝนรวมทั้งปี 1,119.5 มิลลิเมตร มีฝนตกประมาณ 116 วัน เดือนที่มีฝนตกมากที่สุด ในเดือนสิงหาคม มีปริมาณฝน 214.0 มิลลิเมตร และมีฝนตกประมาณ 18 วัน

### 2.4.3 สมดุลน้ำเพื่อการเกษตร

จากข้อมูลสถิติภูมิอากาศในคาบ 30 ปี (ปี พ.ศ.2536-2565) ณ สถานีตรวจอากาศจังหวัดลำปาง ได้นำมาวิเคราะห์สมดุลของน้ำเพื่อการเกษตร ซึ่งเป็นการวิเคราะห์หาช่วงฤดูกาลเพาะปลูกพืช ตลอดจนช่วงระยะเวลาที่พืชเสี่ยงต่อการขาดน้ำ ข้อมูลที่นำมาวิเคราะห์ คือ ปริมาณน้ำฝน และศักยภาพการคายระเหยน้ำอ้างอิง (ET<sub>o</sub>) ซึ่งคำนวณด้วยโปรแกรม Cropwat for Windows Version 8.0 โดยใช้สมการ Penman-Monteith สามารถสรุปสมดุลของน้ำเพื่อการเกษตรในเขตอาศัยน้ำฝนได้ดังนี้

ช่วงที่เหมาะสมต่อการปลูกพืช เป็นช่วงที่ค่าปริมาณน้ำฝนมากกว่าค่า 0.5 การระเหยจากผิวดินและการคายน้ำของพืช เป็นช่วงที่ดินมีความชุ่มชื้นพอเหมาะต่อการเพาะปลูกพืช ซึ่งช่วงนี้เริ่มตั้งแต่ต้นเดือนเมษายนถึงต้นเดือนพฤศจิกายน

ช่วงที่มีน้ำมากเกินพอ เป็นช่วงที่ค่าปริมาณน้ำฝนมากกว่าค่าการระเหยจากผิวดินและการคายน้ำของพืช ซึ่งช่วงนี้เริ่มตั้งแต่ต้นเดือนพฤษภาคมถึงกลางเดือนตุลาคม

ช่วงขาดน้ำ เป็นช่วงฤดูแล้งที่ค่าปริมาณน้ำฝนน้อยกว่าค่า 0.5 การระเหยจากผิวดินและการคายน้ำของพืช ซึ่งพืชอาจเสียหายจากการขาดแคลนน้ำได้ ซึ่งช่วงนี้เริ่มตั้งต้นเดือนพฤศจิกายนถึงกลางเดือนเมษายน (ตารางที่ 2-1 และรูปที่ 2-2)

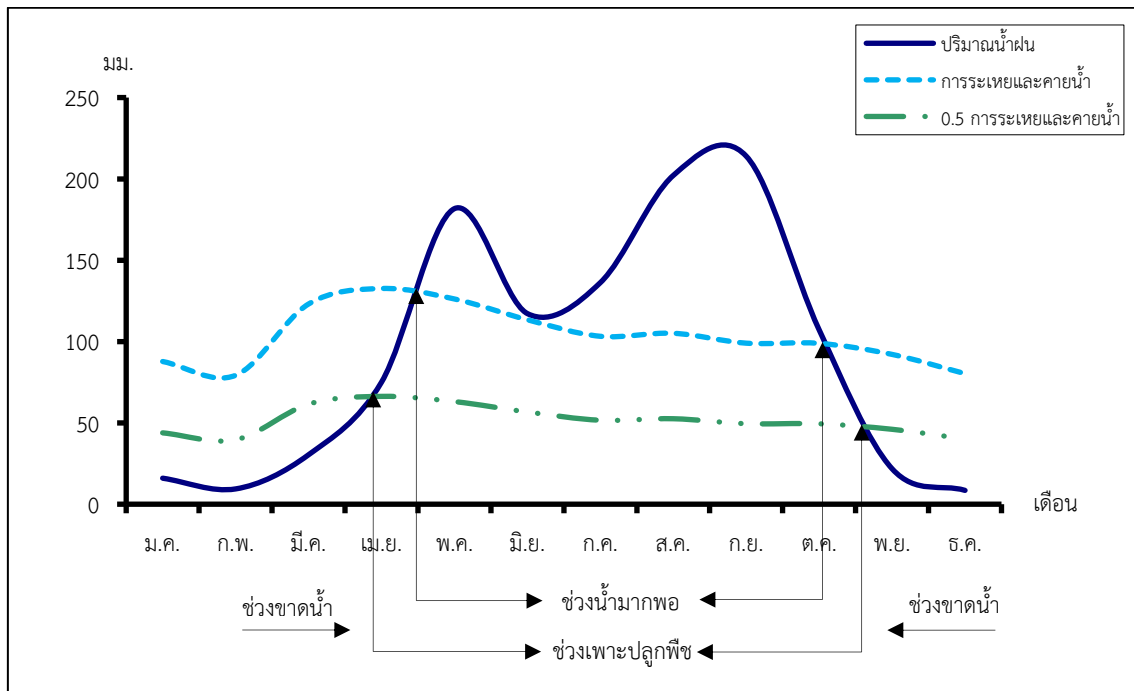
ตารางที่ 2-1 สถิติภูมิอากาศ ณ สถานีตรวจอากาศจังหวัดลำปาง<sup>1</sup> (ปี พ.ศ.2536-2565)

เดือน	อุณหภูมิ (°ซ)			ความชื้นสัมพัทธ์	ปริมาณน้ำฝน	จำนวนวันที่ฝนตก	ศักยภาพการคายระเหยน้ำ	ปริมาณฝนใช้การ <sup>2</sup>
	ต่ำสุด	สูงสุด	เฉลี่ย	(%)	(มม.)	(วัน)	(มม.)	(มม.)
ม.ค.	15.6	31.8	22.7	71.0	16.0	1.8	87.7	15.6
ก.พ.	17.1	34.6	25.1	62.0	9.4	1.8	79.2	9.3
มี.ค.	20.7	37.3	28.4	58.0	30.4	3.9	123.1	28.9
เม.ย.	23.8	38.2	30.2	61.0	75.0	7.4	132.6	66.0
พ.ค.	24.4	35.8	29.1	72.0	181.7	15.3	126.2	128.9
มิ.ย.	24.6	34.5	28.6	75.0	117.2	15.2	113.4	95.2
ก.ค.	24.4	33.7	28.1	78.0	136.2	17.6	103.2	106.5
ส.ค.	24.1	33.1	27.5	81.0	202.1	19.4	105.1	136.7
ก.ย.	23.2	33.2	27.3	83.0	214.0	18.2	99.0	140.7
ต.ค.	22.6	32.7	26.6	82.0	107.2	11.1	98.9	88.8
พ.ย.	19.7	32.2	24.9	78.0	21.8	3.3	92.1	21.0
ธ.ค.	16.4	30.8	22.5	75.0	8.5	1.4	80.3	8.4
เฉลี่ย	21.4	34.0	26.8	73.0	-	-	-	-
รวม	-	-	-	-	1,119.5	116.4	1,240.8	846.0

หมายเหตุ : <sup>1</sup> เป็นสถานีตรวจอากาศที่ใกล้พื้นที่ตำบลมากที่สุด

<sup>2</sup> จากการคำนวณโดยโปรแกรม Cropwat for Windows Version 8.0

ที่มา : กรมอุตุนิยมวิทยา (2566)



รูปที่ 2-2 กราฟสมดุลของน้ำเพื่อการเกษตร จังหวัดลำปาง

## 2.5 สภาพการใช้ที่ดินในปัจจุบัน

สภาพการใช้ที่ดินตำบลแม่สุก อำเภอแจ้ห่ม จังหวัดลำปาง ซึ่งสำรวจโดยกลุ่มวิเคราะห์สภาพการใช้ที่ดิน (2566) ประกอบด้วย ประเภทการใช้ที่ดินต่าง ๆ ดังนี้

2.5.1 พื้นที่ชุมชนและสิ่งปลูกสร้าง มีเนื้อที่ 2,207 ไร่ หรือร้อยละ 2.91 ของเนื้อที่ตำบล

2.5.2 พื้นที่เกษตรกรรมมีเนื้อที่ 20,890 ไร่ หรือร้อยละ 27.45 ของเนื้อที่ตำบล ประกอบด้วย การใช้ประโยชน์ที่ดินด้านเกษตรกรรมต่างๆ ดังต่อไปนี้

1) พื้นที่เกษตรผสมผสาน มีเนื้อที่ 61 ไร่ หรือร้อยละ 0.08 ของเนื้อที่ตำบล ได้แก่ เกษตรผสมผสาน/ไร่นาสวนผสม

2) พื้นที่นา มีเนื้อที่ 7,497 ไร่ หรือร้อยละ 9.86 ของเนื้อที่ตำบล ได้แก่ นาข้าว นาไร่

3) พืชไร่ มีเนื้อที่ 8,864 ไร่ หรือร้อยละ 11.65 ของเนื้อที่ตำบล ได้แก่ ข้าวโพด ไร่ร้าง และถั่วเหลือง

4) ไม้ยืนต้น มีเนื้อที่ 3,307 ไร่ หรือร้อยละ 4.34 ของเนื้อที่ตำบล ได้แก่ ยางพารา ไม้ปลูกเพื่อการค้า สัก และยางพารา

5) ไม้ผล มีเนื้อที่ 852 ไร่ หรือร้อยละ 1.11 ของเนื้อที่ตำบล ได้แก่ มะม่วง ลำไย และมะขาม

6) พืชสวน มีเนื้อที่ 183 ไร่ หรือร้อยละ 0.24 ของเนื้อที่ตำบล ได้แก่ พืชผัก และไม้ดอก ไม้ประดับ

7) ไร่หมุนเวียน มีเนื้อที่ 5 ไร่ หรือร้อยละ 0.01 ของเนื้อที่ตำบล ได้แก่ ข้าวโพด (ไร่หมุนเวียน)



8) พุ่มหญ้าเลี้ยงสัตว์และโรงเรือนเลี้ยงสัตว์ มีเนื้อที่ 109 ไร่ หรือร้อยละ 0.14 ของเนื้อที่ตำบล ได้แก่ โรงเรือนเลี้ยงสัตว์ปีก โรงเรือนเลี้ยงสุกร และโรงเรือนร้าง

2.5.3 พื้นที่ป่าไม้ มีเนื้อที่ 52,124 ไร่ หรือร้อยละ 68.52 ของเนื้อที่ตำบล ได้แก่ ป่าผลัดใบรพอสภาพฟื้นฟู ป่าผลัดใบสมบูรณ์

5.5.4 พื้นที่แหล่งน้ำ มีเนื้อที่ 607 ไร่ หรือร้อยละ 0.79 ของเนื้อที่ตำบล ได้แก่ แม่น้ำ ลำห้วย ลำคลอง อ่างเก็บน้ำ บ่อน้ำในไร่นา

2.5.5 พื้นที่เบ็ดเตล็ด มีเนื้อที่ 247 ไร่ หรือร้อยละ 0.33 ของเนื้อที่ตำบล ได้แก่ พุ่มหญ้าธรรมชาติ พุ่มหญ้าสลับไม้พุ่ม/ไม้ละเมาะ พื้นที่ลุ่ม

ตารางที่ 2-2 สภาพการใช้ที่ดิน ตำบลแม่สุก อำเภอแจ้ห่ม จังหวัดลำปาง

หน่วยแผนที่	สภาพการใช้ที่ดิน	เนื้อที่	
		ไร่	ร้อยละ
<b>U</b>	<b>พื้นที่ชุมชนและสิ่งปลูกสร้าง</b>	<b>2,207</b>	<b>2.91</b>
U201	หมู่บ้านบนพื้นราบ	1,872	2.46
U301	สถานที่ราชการและสถาบันต่าง ๆ	302	0.40
U502	โรงงานอุตสาหกรรม	17	0.02
U503	ลานตากและแหล่งรับซื้อทางการเกษตร	8	0.01
U602	รีสอร์ท โรงแรม เกสต์เฮาส์	4	0.01
U603	สุสาน ป่าช้า	4	0.01
<b>A</b>	<b>พื้นที่เกษตรกรรม</b>	<b>20,890</b>	<b>27.45</b>
A001	เกษตรผสมผสาน/ไร่นาสวนผสม	61	0.08
A100	นาร้าง	20	0.03
A101	นาข้าว	7,477	9.83
A200	ไร่ร้าง	881	1.16
A202	ข้าวโพด	7,769	10.21
A204	มันสำปะหลัง	35	0.05
A205	สับปะรด	10	0.01
A208	ถั่วเขียว	10	0.01
A209	ถั่วเหลือง	108	0.14
A212	ถั่วดำ ถั่วแดง	51	0.07
A302	ยางพารา	450	0.59
A303	ปาล์มน้ำมัน	111	0.15
A304	ยูคาลิปตัส	51	0.07
A305	สั๊ก	1,107	1.45
A305/A315	สั๊ก/ประตู	19	0.02
A315	ไผ่ปลูกเพื่อการค้า	1,508	1.98



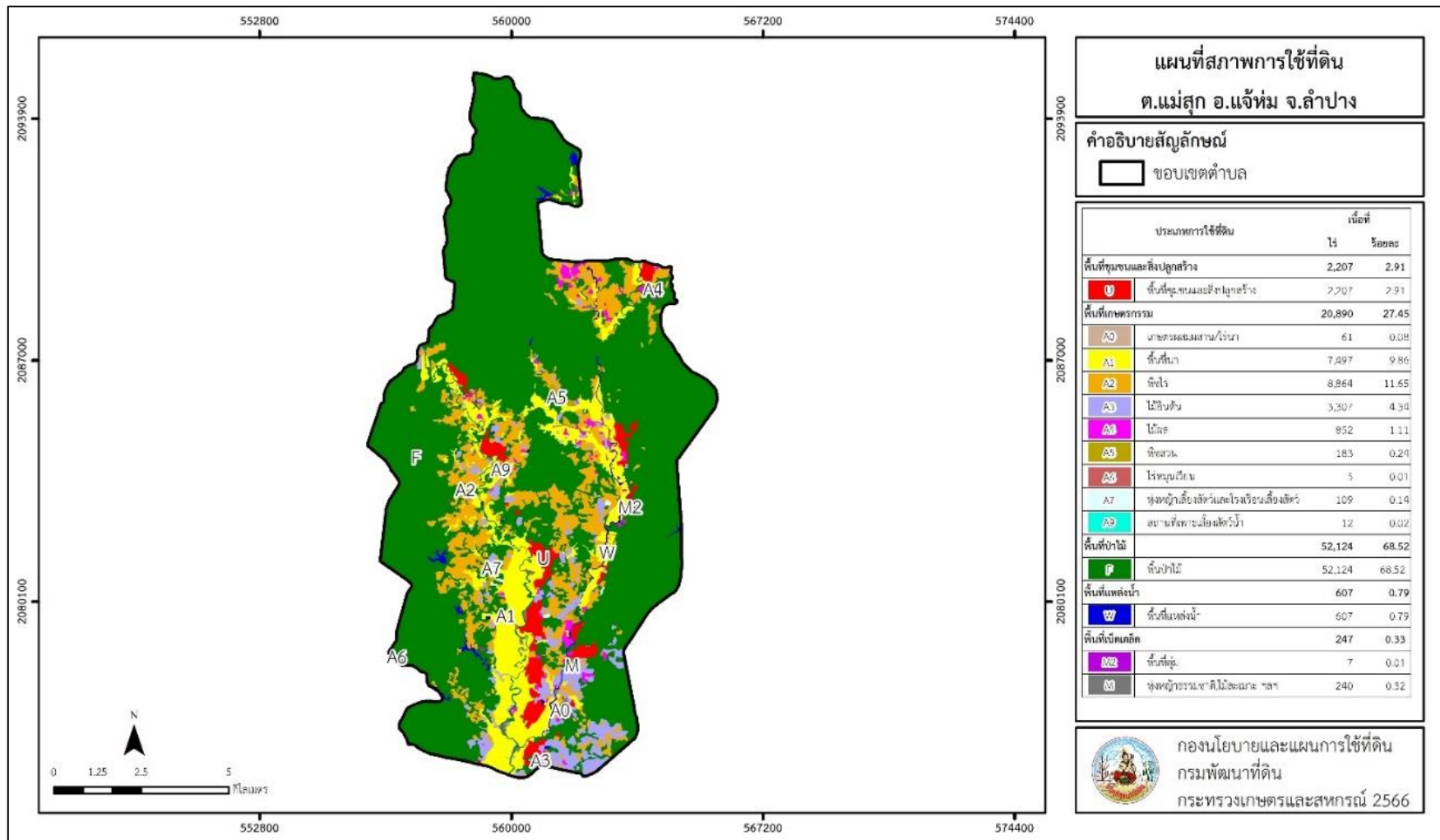
## ตารางที่ 2-2 (ต่อ)

หน่วยแผนที่	สภาพการใช้ที่ดิน	เนื้อที่	
		ไร่	ร้อยละ
A318	จามจู้รี	61	0.08
A400	ไม้ผลร้าง/เสื่อมโทรม	63	0.08
A401	ไม้ผลผสม	30	0.04
A407	มะม่วง	273	0.36
A407/A422	มะม่วง/มะนาว	22	0.03
A411	กล้วย	75	0.10
A412	มะขาม	102	0.13
A413	ลำไย	226	0.29
A422	มะนาว	61	0.08
A502	พืชผัก	177	0.23
A503	ไม้ดอก ไม้ประดับ	6	0.01
A602	ข้าวโพด (ไร่หมุนเวียน)	5	0.01
A700	โรงเรือนร้าง	11	0.01
A703	โรงเรือนเลี้ยงสัตว์ปีก	55	0.07
A704	โรงเรือนเลี้ยงสุกร	43	0.06
A902	สถานที่เพาะเลี้ยงปลา	12	0.02
<b>F</b>	<b>พื้นที่ป่าไม้</b>	<b>52,124</b>	<b>68.52</b>
F200	ป่าผลัดใบรอสภาพฟื้นฟู	1,674	2.20
F201	ป่าผลัดใบสมบูรณ์	50,450	66.32
<b>M</b>	<b>พื้นที่เบ็ดเตล็ด</b>	<b>247</b>	<b>0.33</b>
M102	ทุ่งหญ้าสลับไม้พุ่ม/ไม้ละเมาะ	240	0.32
M201	พื้นที่ลุ่ม	7	0.01
<b>W</b>	<b>พื้นที่แหล่งน้ำ</b>	<b>607</b>	<b>0.79</b>
W101	แม่น้ำ ลำห้วย ลำคลอง	284	0.37
W201	อ่างเก็บน้ำ	285	0.37
W202	บ่อน้ำในไร่นา	38	0.05
<b>ผลรวมทั้งหมด</b>		<b>76,075</b>	<b>100.00</b>

ที่มา: กลุ่มวิเคราะห์สภาพการใช้ที่ดิน (2566)



แผนการใช้ที่ดินตำบลแม่สุก อำเภอแจ้ห่ม จังหวัดลำปาง



รูปที่ 2-3 สภาพการใช้ที่ดิน ตำบลแม่สุก อำเภอแจ้ห่ม จังหวัดลำปาง



## 2.6 สภาพเศรษฐกิจและสังคม

### 2.6.1 ประชากร

จากหลักฐานทะเบียนราษฎรของกรมการปกครอง กระทรวงมหาดไทย ณ เดือนธันวาคม 2565 พบว่า ประชากรที่อาศัยในพื้นที่ตำบลแม่สุก มีประชากรรวม 6,814 คน แยกเป็นชาย 3,344 คน เป็นหญิง 3,470 คน ความหนาแน่นโดยเฉลี่ย 55.98 คนต่อตารางกิโลเมตร มีจำนวนครัวเรือนทั้งหมด 2,501 ครัวเรือน เป็นครัวเรือนเกษตรที่มาขึ้นทะเบียนกรมส่งเสริมการเกษตร 1,530 ครัวเรือน หรือร้อยละ 61.18 ของจำนวนครัวเรือนทั้งหมด และเป็นครัวเรือนที่ประกอบอาชีพอื่น ๆ ครัวเรือนเกษตรที่ไม่ได้มาขึ้นทะเบียนกรมส่งเสริมการเกษตร 971 ครัวเรือน หรือร้อยละ 38.82 ของจำนวนครัวเรือนทั้งหมด ดังรายละเอียดในตารางที่ 2-3 และตารางที่ 2-4 (รูปที่ 2-4)

### 2.6.2 การถือครองที่ดิน

จากข้อมูลกรมการปกครอง ณ เดือนธันวาคม 2565 ตำบลแม่สุกมีจำนวนครัวเรือนทั้งหมด 2,501 ครัวเรือน โดยถือครองที่ดินเฉลี่ยครัวเรือนละ 9.23 ไร่ (เนื้อที่ของตำบลรวมต่อจำนวนครัวเรือนทั้งหมด)

ตารางที่ 2-3 จำนวนประชากรและครัวเรือนตำบลแม่สุก อำเภอแจ้ห่ม จังหวัดลำปาง ปี 2565

พื้นที่	จำนวน ครัวเรือน	จำนวนประชากร (คน)		
		ชาย	หญิง	รวม
<b>ตำบลแม่สุก</b>	<b>2,501</b>	<b>3,344</b>	<b>3,470</b>	<b>6,814</b>
หมู่ที่ 1 แม่สุก	200	237	207	444
หมู่ที่ 2 หนองกอก	271	386	389	775
หมู่ที่ 3 ศรีบุญเรือง	200	267	295	562
หมู่ที่ 4 หุ้งคา	224	292	320	612
หมู่ที่ 5 กิว	140	196	214	410
หมู่ที่ 6 ใหม่สามัคคี	252	333	353	686
หมู่ที่ 7 ปางตุ้ม	202	247	256	503
หมู่ที่ 8 ผาซ้อ	165	262	278	540
หมู่ที่ 9 สบสุก	185	259	235	494
หมู่ที่ 10 หุ้งคาใต้	283	357	412	769
หมู่ที่ 11 ศรีบุญเรืองใต้	195	291	277	568
หมู่ที่ 12 แม่สุกสามัคคี	184	217	234	451

ที่มา : สำนักบริหารการทะเบียน กรมการปกครอง (2566)

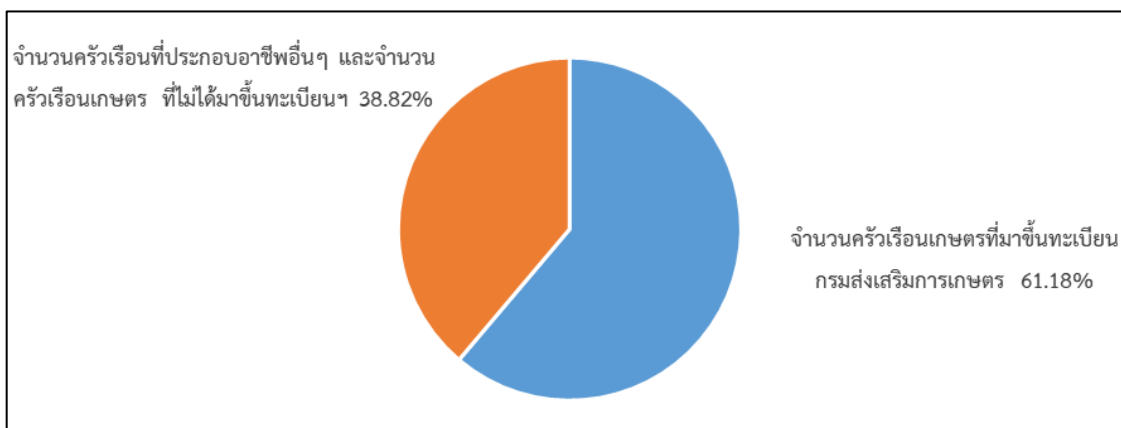


ตารางที่ 2-4 จำนวนและสัดส่วนครัวเรือนเกษตรกรตำบลแม่สุก อำเภอแจ้ห่ม จังหวัดลำปาง ปี 2565

รายการ	จำนวน (ครัวเรือน)	ร้อยละ
จำนวนครัวเรือนทั้งหมด <sup>1)</sup>	2,501	100.00
- จำนวนครัวเรือนเกษตรกรที่มาขึ้นทะเบียนกรมส่งเสริมการเกษตร <sup>2)</sup>	1,530	61.18
- จำนวนครัวเรือนที่ประกอบอาชีพอื่นๆ และจำนวนครัวเรือนเกษตรกรที่ไม่ได้มาขึ้นทะเบียนฯ	971	38.82

ที่มา : 1) สำนักบริหารการทะเบียน กรมการปกครอง (2566)

2) กรมส่งเสริมการเกษตร (2566)



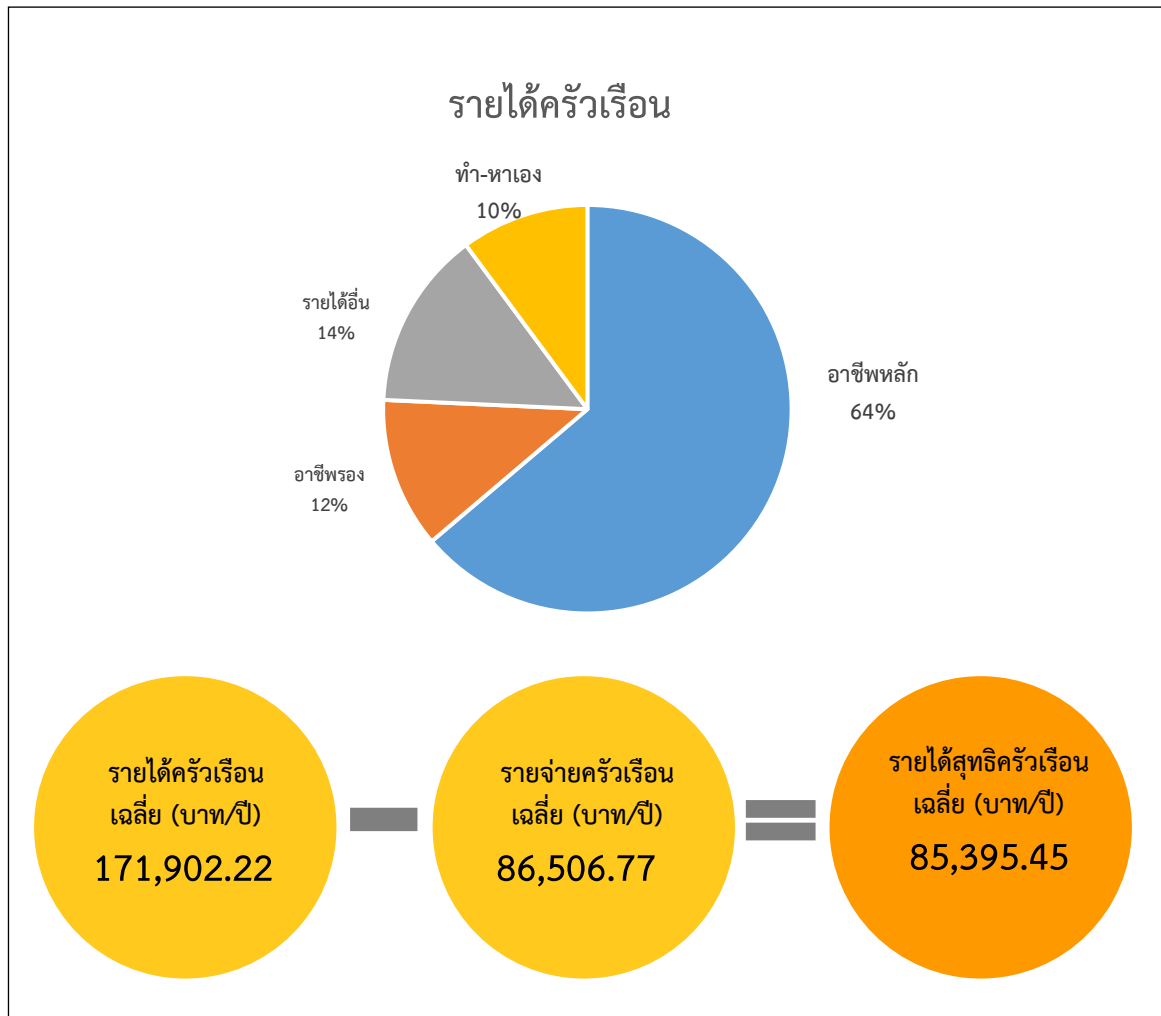
รูปที่ 2-4 สัดส่วนครัวเรือนเกษตรกร ตำบลแม่สุก อำเภอแจ้ห่ม จังหวัดลำปาง

### 2.6.3 ลักษณะทางเศรษฐกิจและการประกอบอาชีพ

ประชากรในตำบลแม่สุกประกอบอาชีพเกษตรกรรม ค้าขาย รับราชการ รับจ้างทั่วไป และอื่นๆ มีเกษตรกรบางครัวเรือนประกอบอาชีพหลายอย่างควบคู่กันไป สำหรับพืชที่เกษตรกรปลูกเป็นอาชีพหลัก ได้แก่ ข้าว และข้าวโพดเลี้ยงสัตว์ ทางด้านการเลี้ยงสัตว์เกษตรกรจะมีการเลี้ยงไว้เพื่อบริโภค หากเหลือจึงจำหน่ายเป็นรายได้เสริม

### 2.6.4 ด้านรายได้-รายจ่าย

จากข้อมูลความจำเป็นพื้นฐานของกรมการพัฒนาชุมชน ปี 2565 พบว่า รายได้ครัวเรือนเฉลี่ยปีละ 171,902.22 บาท รายได้บุคคลเฉลี่ยปีละ 68,148.88 บาท รายจ่ายครัวเรือนเฉลี่ยปีละ 86,506.77 บาท รายจ่ายบุคคลเฉลี่ยปีละ 34,294.73 บาท เมื่อพิจารณาจะเห็นว่ารายได้ครัวเรือนมากกว่ารายจ่ายครัวเรือนปีละ 85,395.45 บาท และรายได้บุคคลมากกว่ารายจ่ายบุคคลปีละ 33,854.15 บาท ดังรายละเอียดในตารางที่ 2-5 (รูปที่ 2-5)



รูปที่ 2-5 รายได้-รายจ่ายเฉลี่ยครัวเรือน ตำบลแม่สุก อำเภอแจ้ห่ม จังหวัดลำปาง ปี 2565



ตารางที่ 2-5 รายได้-รายจ่ายเฉลี่ยครัวเรือนตำบลแม่สุก อำเภอแจ้ห่ม จังหวัดลำปาง ปี 2565

พื้นที่	แหล่งรายได้ของครัวเรือน (บาท/ปี)				รายได้ครัวเรือนเฉลี่ย (บาท/ปี)	รายได้บุคคลเฉลี่ย (บาท/ปี)	รายจ่ายครัวเรือนเฉลี่ย (บาท/ปี)	รายจ่ายบุคคลเฉลี่ย (บาท/ปี)
	อาชีพหลัก	อาชีพรอง	รายได้อื่น	ทำ-หาเอง				
ตำบลแม่สุก	109,675.30	20,502.31	24,296.43	17,428.17	171,902.22	68,148.88	86,506.77	34,294.73
หมู่ที่ 1 แม่สุก	51,600.00	12,720.00	16,880.00	11,920.00	93,120.00	48,500.00	60,760.00	31,645.83
หมู่ที่ 2 หนองกอก	58,497.56	13,237.56	20,105.85	712.2	92,553.17	42,636.85	75,210.24	34,647.42
หมู่ที่ 3 ศรีบุญเรือง	174,398.78	32,948.17	18,439.02	21,381.10	247,167.07	83,750.83	93,752.38	31,767.33
หมู่ที่ 4 พุงคา	230,817.20	37,048.39	77,284.95	10,036.02	355,186.56	148,460.00	77,362.37	32,335.73
หมู่ที่ 5 กิว	136,778.95	24,372.81	18,114.04	4,308.77	183,574.56	59,622.51	81,719.30	26,541.31
หมู่ที่ 6 ใหม่สามัคคี	116,739.13	13,272.95	19,894.69	3,838.16	153,744.93	56,830.71	134,462.80	49,703.21
หมู่ที่ 7 ปางดุ่ม	58,935.48	12,159.68	12,983.87	25,000.00	109,079.03	46,802.08	90,403.23	38,788.93
หมู่ที่ 8 ผาซ้อ	88,936.36	33,250.91	17,366.36	4,910.00	144,463.64	50,769.97	107,914.09	37,925.08
หมู่ที่ 9 สบสุก	114,955.94	18,832.17	15,654.55	8,001.40	157,444.06	67,207.46	112,816.78	48,157.61
หมู่ที่ 10 พุงคาใต้	83,532.19	17,001.29	18,698.71	29,017.17	148,249.36	55,623.35	73,143.35	27,443.48
หมู่ที่ 11 ศรีบุญเรืองใต้	114,874.64	30,224.10	20,110.35	92,908.74	258,117.82	83,072.40	58,404.85	18,796.96
หมู่ที่ 12 แม่สุกสามัคคี	62,021.13	4,476.06	22,873.94	1,014.79	90,385.92	49,940.86	66,177.46	36,564.98

ที่มา : กรมการพัฒนาชุมชน (2566)



## บทที่ 3

### สถานภาพของทรัพยากรธรรมชาติ

การศึกษาสถานภาพของทรัพยากรธรรมชาติในพื้นที่ตำบลแม่สุก อำเภอแจ้ห่ม จังหวัดลำปาง ได้แก่ ทรัพยากรป่าไม้ ทรัพยากรน้ำ และทรัพยากรดิน ซึ่งเป็นทรัพยากรกายภาพที่สำคัญต่อการทำการเกษตร ดังนั้นจึงจำเป็นต้องทราบว่าทรัพยากรธรรมชาติแต่ละชนิดปัจจุบันมีสถานะอย่างไร เพื่อใช้เป็นข้อมูลประกอบการวางแผนการใช้ที่ดินซึ่งจะนำไปสู่การกำหนดแผนงาน โครงการ กิจกรรม รวมถึงมาตรการต่าง ๆ เพื่อการพัฒนาพื้นที่อย่างมีประสิทธิภาพต่อไป โดยมีรายละเอียดดังนี้

#### 3.1 ทรัพยากรป่าไม้

##### 3.1.1 ป่าไม้ตามกฎหมายและมติคณะรัฐมนตรี

1) ป่าอนุรักษ์ พบพื้นที่ป่าอนุรักษ์ในพื้นที่ คือ เขตอุทยานแห่งชาติแจ้ซ้อน เนื้อที่ 14,646 ไร่  
2) ป่าสงวนแห่งชาติ ได้มีการจำแนกเขตการใช้ประโยชน์ทรัพยากรและที่ดินป่าไม้ในพื้นที่ป่าสงวนแห่งชาติตามมติคณะรัฐมนตรี วันที่ 10 มีนาคม 2535 และ 17 มีนาคม 2535 แบ่งออกเป็น 3 เขต ประกอบด้วย เขตพื้นที่ป่าเพื่อการอนุรักษ์ (Zone C) เขตพื้นที่ป่าเพื่อเศรษฐกิจ (Zone E) และเขตพื้นที่ป่าที่เหมาะสมต่อการเกษตร (Zone A) จากการวิเคราะห์ข้อมูลพบพื้นที่ป่าจำแนกเขตการใช้ประโยชน์ทรัพยากรที่ดินและป่าไม้ในพื้นที่ป่าสงวนแห่งชาติตามมติคณะรัฐมนตรีในพื้นที่ ได้แก่

- (1) เขตพื้นที่ป่าเพื่อการอนุรักษ์ (Zone C) เนื้อที่ 36,180 ไร่
- (2) เขตพื้นที่ป่าเพื่อเศรษฐกิจ (Zone E) เนื้อที่ 29,879 ไร่
- (3) เขตพื้นที่ป่าที่เหมาะสมต่อการเกษตร (Zone A) เนื้อที่ 1,988 ไร่

3.1.2 **ชั้นคุณภาพลุ่มน้ำ** (มติคณะรัฐมนตรี วันที่ 28 พฤษภาคม 2528) จากการวิเคราะห์ข้อมูลพบชั้นคุณภาพลุ่มน้ำในพื้นที่ ได้แก่

- 1) พื้นที่ลุ่มน้ำชั้นที่ 1A เนื้อที่ 1,596 ไร่
- 2) พื้นที่ลุ่มน้ำชั้นที่ 2 เนื้อที่ 5,242 ไร่
- 3) พื้นที่ลุ่มน้ำชั้นที่ 3 เนื้อที่ 10,692 ไร่
- 4) พื้นที่ลุ่มน้ำชั้นที่ 4 เนื้อที่ 16,166 ไร่
- 5) พื้นที่ลุ่มน้ำชั้นที่ 5 เนื้อที่ 42,379 ไร่

ทั้งนี้ เนื้อที่ดังกล่าวข้างต้นคำนวณด้วยระบบสารสนเทศภูมิศาสตร์ เป็นเนื้อที่เบื้องต้นเท่านั้น ไม่สามารถใช้อ้างอิงได้ทางกฎหมาย

#### 3.2 ทรัพยากรน้ำ

3.2.1 ปริมาณน้ำฝน พบว่าในพื้นที่ตำบลแม่สุก มีปริมาณน้ำฝนเฉลี่ยในคาบ 30 ปี (พ.ศ. 2536-2565) 1,119.5 มิลลิเมตรต่อปี

3.2.2 น้ำผิวดิน หมายถึง แม่น้ำลำคลอง หนอง บึง ทะเลสาบ อ่างเก็บ และแหล่งน้ำสาธารณะอื่นๆ ที่อยู่ภายในผืนแผ่นดิน ในพื้นที่ตำบลแม่สุก มีรายละเอียดของแหล่งน้ำผิวดินดังนี้



แหล่งน้ำผิวดินธรรมชาติ ได้แก่ น้ำแม่สอย น้ำแม่สุก น้ำแม่อ้อ ห้วยตวม ห้วยทาก ห้วย  
วาด ห้วยหอย ห้วยแหน

แหล่งน้ำผิวดินที่มนุษย์สร้างขึ้น ได้แก่ อ่างเก็บน้ำแม่อ้อ อ่างเก็บน้ำแม่อ้อ 2 และอ่างเก็บน้ำ  
ห้วยแหน

3.2.3 จากฐานข้อมูลน้ำบาดาลของกรมทรัพยากรน้ำบาดาล (2566) พบว่า ตำบลแม่สุก  
มีจำนวนบ่อบาดาลราชการจำนวน 21 บ่อ

### 3.3 ทรัพยากรดิน

ทรัพยากรดินในพื้นที่ตำบลแม่สุก อำเภอแจ้ห่ม จังหวัดลำปาง พบหน่วยแผนที่ดินทั้งหมด 19  
หน่วยแผนที่ดิน และหน่วยพื้นที่เบ็ดเตล็ด 2 หน่วยแผนที่ ดังนี้

#### 3.3.1 ดินในพื้นที่ลุ่ม มี 3 หน่วยแผนที่ดิน ได้แก่

1) หน่วยแผนที่ดิน Hd-sic1A ชุดดินหางดง มีเนื้อดินบนเป็นดินร่วนเหนียวปนทรายแป้ง  
ความลาดชัน 0-2 เปอร์เซ็นต์ มีเนื้อที่ 436 ไร่ หรือร้อยละ 0.57 ของเนื้อที่ตำบล

2) หน่วยแผนที่ดิน Ms-silA ชุดดินแม่สาย มีเนื้อดินบนเป็นดินร่วนปนทรายแป้ง ความลาดชัน  
0-2 เปอร์เซ็นต์ มีเนื้อที่ 4,447 ไร่ หรือร้อยละ 5.85 ของเนื้อที่ตำบล

3) หน่วยแผนที่ดิน Sai-fl-s1A ดินสันทรายที่เป็นดินร่วนละเอียด มีเนื้อดินบนเป็นดินร่วน  
ปนทราย ความลาดชัน 0-2 เปอร์เซ็นต์ มีเนื้อที่ 877 ไร่ หรือร้อยละ 1.15 ของเนื้อที่ตำบล

#### 3.3.2 ดินในพื้นที่ดอน มี 16 หน่วยแผนที่ดิน ได้แก่

1) หน่วยแผนที่ดิน Cm-fsi-silA ดินเชิงใหม่ที่เป็นดินทรายแป้งละเอียด มีเนื้อดินบน  
เป็นดินร่วนปนทรายแป้ง ความลาดชัน 0-2 เปอร์เซ็นต์ มีเนื้อที่ 3,237 ไร่ หรือร้อยละ 4.25 ของเนื้อที่ตำบล

2) หน่วยแผนที่ดิน Li-gclC ชุดดินลี มีเนื้อดินบนเป็นดินร่วนปนดินเหนียวปนกรวด  
ความลาดชัน 5-12 เปอร์เซ็นต์ มีเนื้อที่ 80 ไร่ หรือร้อยละ 0.11 ของเนื้อที่ตำบล

3) หน่วยแผนที่ดิน Li-gclE ชุดดินลี มีเนื้อดินบนเป็นดินร่วนปนดินเหนียวปนกรวด  
ความลาดชัน 20-35 เปอร์เซ็นต์ มีเนื้อที่ 658 ไร่ หรือร้อยละ 0.86 ของเนื้อที่ตำบล

4) หน่วยแผนที่ดิน Ly-vd-s1C ดินลาดหญ้าที่เป็นดินลิกมาก มีเนื้อดินบนเป็นดินร่วนปนทราย  
ความลาดชัน 5-12 เปอร์เซ็นต์ มีเนื้อที่ 38 ไร่ หรือร้อยละ 0.05 ของเนื้อที่ตำบล

5) หน่วยแผนที่ดิน Mr-gslD ชุดดินแม่ริม มีเนื้อดินบนเป็นดินร่วนปนทรายปนกรวด  
ความลาดชัน 12-20 เปอร์เซ็นต์ มีเนื้อที่ 5,261 ไร่ หรือร้อยละ 6.92 ของเนื้อที่ตำบล

6) หน่วยแผนที่ดิน Mr-gslE ชุดดินแม่ริม มีเนื้อดินบนเป็นดินร่วนปนทรายปนกรวด  
ความลาดชัน 20-35 เปอร์เซ็นต์ มีเนื้อที่ 13,486 ไร่ หรือร้อยละ 17.73 ของเนื้อที่ตำบล

7) หน่วยแผนที่ดิน Mr-s1C ชุดดินแม่ริม มีเนื้อดินบนเป็นดินร่วนปนทราย ความลาดชัน  
5-12 เปอร์เซ็นต์ มีเนื้อที่ 3,279 ไร่ หรือร้อยละ 4.31 ของเนื้อที่ตำบล

8) หน่วยแผนที่ดิน Mr-md-s1C ดินแม่ริมที่เป็นดินลิกปานกลาง มีเนื้อดินบนเป็นดินร่วน  
ปนทราย ความลาดชัน 5-12 เปอร์เซ็นต์ มีเนื้อที่ 1,516 ไร่ หรือร้อยละ 1.99 ของเนื้อที่ตำบล



9) หน่วยแผนที่ดิน Sp-sIC ชุดดินสันป่าตอง มีเนื้อดินบนเป็นดินร่วนปนทราย ความลาดชัน 5-12 เปอร์เซ็นต์ มีเนื้อที่ 1,495 ไร่ หรือร้อยละ 1.96 ของเนื้อที่ตำบล

10) หน่วยแผนที่ดิน Sp-fl-sIB ดินสันป่าตองที่เป็นดินร่วนละเอียด มีเนื้อดินบนเป็นดินร่วนปนทราย ความลาดชัน 2-5 เปอร์เซ็นต์ มีเนื้อที่ 472 ไร่ หรือร้อยละ 0.62 ของเนื้อที่ตำบล

11) หน่วยแผนที่ดิน Sp-fl-sIC ดินสันป่าตองที่เป็นดินร่วนละเอียด มีเนื้อดินบนเป็นดินร่วนปนทราย ความลาดชัน 5-12 เปอร์เซ็นต์ มีเนื้อที่ 12,496 ไร่ หรือร้อยละ 16.43 ของเนื้อที่ตำบล

12) หน่วยแผนที่ดิน Sp-fl-sID ดินสันป่าตองที่เป็นดินร่วนละเอียด มีเนื้อดินบนเป็นดินร่วนปนทราย ความลาดชัน 12-20 เปอร์เซ็นต์ มีเนื้อที่ 2,272 ไร่ หรือร้อยละ 2.99 ของเนื้อที่ตำบล

13) หน่วยแผนที่ดิน Sp-gm,fl-sIA/b ดินสันป่าตองที่มีจุดประสีเทาและเป็นดินร่วนละเอียด มีเนื้อดินบนเป็นดินร่วนปนทราย ความลาดชัน 0-2 เปอร์เซ็นต์ และมีคันทนา มีเนื้อที่ 346 ไร่ หรือร้อยละ 0.45 ของเนื้อที่ตำบล

14) หน่วยแผนที่ดิน Sp-gm,fl-sIB/b ดินสันป่าตองที่มีจุดประสีเทาและเป็นดินร่วนละเอียด มีเนื้อดินบนเป็นดินร่วนปนทราย ความลาดชัน 2-5 เปอร์เซ็นต์ และมีคันทนา มีเนื้อที่ 167 ไร่ หรือร้อยละ 0.22 ของเนื้อที่ตำบล

15) หน่วยแผนที่ดิน Ty-gslD ชุดดินท่ายาง มีเนื้อดินบนเป็นดินร่วนปนทรายปนกรวด ความลาดชัน 12-20 เปอร์เซ็นต์ มีเนื้อที่ 61 ไร่ หรือร้อยละ 0.08 ของเนื้อที่ตำบล

16) หน่วยแผนที่ดิน Ty-gslE ชุดดินท่ายาง มีเนื้อดินบนเป็นดินร่วนปนทรายปนกรวด ความลาดชัน 20-35 เปอร์เซ็นต์ มีเนื้อที่ 1,022 ไร่ หรือร้อยละ 1.34 ของเนื้อที่ตำบล

### 3.3.3 พื้นที่เบ็ดเตล็ด มี 2 หน่วยแผนที่ ได้แก่

1) หน่วยแผนที่ SC พื้นที่ลาดชันเชิงซ้อน มีเนื้อที่ 24,288 ไร่ หรือร้อยละ 31.93 ของเนื้อที่ตำบล

2) หน่วยแผนที่ W พื้นที่น้ำ มีเนื้อที่ 141 ไร่ หรือร้อยละ 0.19 ของเนื้อที่ตำบล

ปัญหาทรัพยากรดินทางการเกษตรตามสภาพธรรมชาติในพื้นที่ พบปัญหาดินต้น มีเนื้อที่ 23,847 ไร่ หรือร้อยละ 31.35 ของเนื้อที่ตำบล ได้แก่ ชุดดินลี (Li) ชุดดินแมริม (Mr) และชุดดินท่ายาง (Ty)

รายละเอียดของสมบัติดิน ตำบลแม่สุก อำเภอแจ้ห่ม จังหวัดลำปาง ดังแสดงในตารางที่ 3-1 และแผนที่แสดงในลักษณะของชุดดิน (รูปที่ 3-1)



แผนการใช้ที่ดินตำบลแม่สุก อำเภอแจ้ห่ม จังหวัดลำปาง

ตารางที่ 3-1 สมบัติดิน ตำบลแม่สุก อำเภอแจ้ห่ม จังหวัดลำปาง

หน่วยแผนที่ดิน	ความลาดชัน (%)	ความลึก (ซม.)	การระบายน้ำ	ความอุดมสมบูรณ์ของดิน	ความจุแลกเปลี่ยนแคตไอออน (cmol/kg)	ความอิ่มตัวเบส (%)	ปฏิกิริยาดิน		ค่าการนำไฟฟ้า (dS/m)	ความลึกของชั้นจาโรไซด์ (ซม.)	เนื้อที่	
							ดินบน	ดินล่าง			ไร่	ร้อยละ
Cm-fsi-silA	0-2	>150	ดี	ปานกลาง	<10	35-75	5.5-6.5	6.0-7.0	<2	-	3,237	4.25
Hd-sic1A	0-2	>150	เลว	ปานกลาง	10-20	>75	5.5-7.0	5.5-8.0	<2	-	436	0.57
Li-gclC	5-12	25-50	ดี	ปานกลาง	10-20	35-75	5.5-7.0	5.5-6.5	<2	-	80	0.11
Li-gclE	20-35	25-50	ดี	ปานกลาง	10-20	35-75	5.5-7.0	5.5-6.5	<2	-	658	0.86
Ly-vd-slC	5-12	>150	ดี	ปานกลาง	<10	<35	5.0-6.0	4.5-5.5	<2	-	38	0.05
Mr-gslD	12-20	0-50	ดี	ต่ำ	<10	<35	5.0-6.5	4.5-5.5	<2	-	3,308	4.35
Mr-gslD*	12-20	0-50	ดี	ปานกลาง	<10	<35	5.0-6.5	4.5-5.5	<2	-	1,953	2.57
Mr-gslE	20-35	0-50	ดี	ต่ำ	<10	<35	5.0-6.5	4.5-5.5	<2	-	8,270	10.87
Mr-gslE*	20-35	0-50	ดี	ปานกลาง	<10	<35	5.0-6.5	4.5-5.5	<2	-	5,216	6.86
Mr-md-slC	5-12	50-100	ดี	ปานกลาง	<10	<35	5.0-6.5	4.5-5.5	<2	-	1,516	1.99
Mr-slC	5-12	25-50	ดี	ต่ำ	<10	<35	5.0-6.5	4.5-5.5	<2	-	2,156	2.83
Mr-slC*	5-12	25-50	ดี	ปานกลาง	<10	<35	5.0-6.5	4.5-5.5	<2	-	1,123	1.48
Ms-silA	0-2	>150	ค่อนข้างเลว	ปานกลาง	10-20	>75	5.5-6.5	5.5-8.0	<2	-	4,447	5.85
Sai-fl-s1A	0-2	>150	ค่อนข้างเลว	ปานกลาง	<10	35-75	5.0-7.0	6.0-8.0	<2	-	877	1.15
Sp-fl-slB	2-5	>150	ดี	ต่ำ	<10	<35	5.5-6.5	4.5-5.5	<2	-	395	0.52
Sp-fl-slB*	2-5	>150	ดี	ปานกลาง	<10	<35	5.5-6.5	4.5-5.5	<2	-	77	0.10
Sp-fl-slC	5-12	>150	ดี	ต่ำ	<10	<35	5.5-6.5	4.5-5.5	<2	-	2,380	3.13
Sp-fl-slC*	5-12	>150	ดี	ปานกลาง	<10	<35	5.5-6.5	4.5-5.5	<2	-	10,116	13.30
Sp-fl-slD	12-20	>150	ดี	ปานกลาง	<10	<35	5.5-6.5	4.5-5.5	<2	-	2,272	2.99



แผนการใช้ที่ดินตำบลแม่สุก อำเภอแจ้ห่ม จังหวัดลำปาง

ตารางที่ 3-1 (ต่อ)

หน่วยแผนที่ดิน	ความลาดชัน (%)	ความลึก (ซม.)	การระบายน้ำ	ความอุดมสมบูรณ์ของดิน	ความจุแลกเปลี่ยนแคตไอออน (cmol/kg)	ความอิ่มตัวเบส (%)	ปฏิกิริยาดิน		ค่าการนำไฟฟ้า (dS/m)	ความลึกของชั้นจาโรไซด์ (ซม.)	เนื้อที่	
							ดินบน	ดินล่าง			ไร่	ร้อยละ
Sp-gm,fl-sIA/b	0-2	>150	ดีปานกลางถึงค่อนข้างเลว	ต่ำ	<10	<35	5.5-6.5	4.5-5.5	<2	-	117	0.15
Sp-gm,fl-sIA/b*	0-2	>150	ดีปานกลางถึงค่อนข้างเลว	ปานกลาง	<10	<35	5.5-6.5	4.5-5.5	<2	-	229	0.30
Sp-gm,fl-sIB/b	2-5	>150	ดีปานกลางถึงค่อนข้างเลว	ต่ำ	<10	<35	5.5-6.5	4.5-5.5	<2	-	167	0.22
Sp-sIC	5-12	>150	ดี	ต่ำ	<10	<35	5.5-6.5	4.5-5.5	<2	-	534	0.70
Sp-sIC*	5-12	>150	ดี	ปานกลาง	<10	<35	5.5-6.5	4.5-5.5	<2	-	961	1.26
Ty-gsID	12-20	0-50	ดี	ปานกลาง	<10	<35	5.5-6.5	5.0-6.0	<2	-	61	0.08
Ty-gsIE	20-35	0-50	ดี	ต่ำ	<10	<35	5.5-6.5	5.0-6.0	<2	-	509	0.67
Ty-gsIE*	20-35	0-50	ดี	ปานกลาง	<10	<35	5.5-6.5	5.0-6.0	<2	-	513	0.67
SC	-	-	-	-	-	-	-	-	-	-	24,288	31.93
W	-	-	-	-	-	-	-	-	-	-	141	0.19
<b>รวมทั้งหมด</b>											<b>76,075</b>	<b>100.00</b>

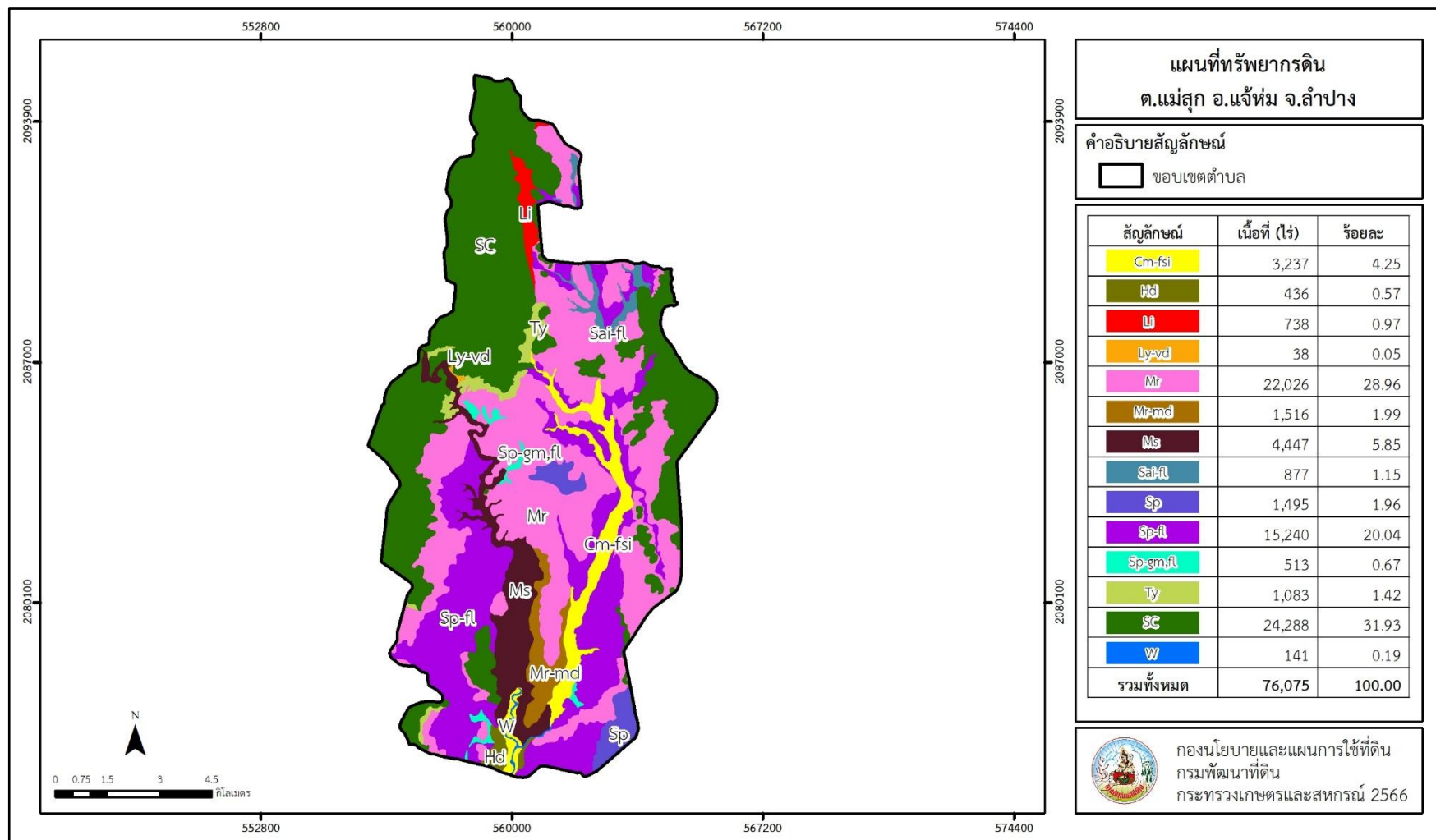
หมายเหตุ: 1. \* หมายถึง หน่วยแผนที่ดินที่มีความอุดมสมบูรณ์ของดินต่างจากหน่วยแผนที่ดินเดียวกัน

2. เนื้อที่คำนวณด้วยระบบสารสนเทศภูมิศาสตร์

ที่มา: กองสำรวจและวิจัยทรัพยากรดิน (2566)



# แผนการใช้ที่ดินตำบลแม่สุก อำเภอแจ้ห่ม จังหวัดลำปาง



รูปที่ 3-1 ทรัพยากรดิน ตำบลแม่สุก อำเภอแจ้ห่ม จังหวัดลำปาง



## บทที่ 4

### กระบวนการมีส่วนร่วมของชุมชน (Participatory Rural Appraisal : PRA)

#### 4.1 การวิเคราะห์ผลจากการจัดทำกระบวนการมีส่วนร่วมของชุมชน (PRA)

การวิเคราะห์ผลจากการจัดทำกระบวนการมีส่วนร่วมของชุมชน (PRA) เมื่อวันที่ 23 มิถุนายน 2566 มีสาระสำคัญสรุปได้ดังนี้

##### 4.1.1 ปัญหาหลักของตำบลแม่สุก คือ

- 1) ปริมาณน้ำเพื่อการเกษตรไม่เพียงพอ
- 2) ดินขาดความอุดมสมบูรณ์
- 3) ดินตื้น
- 4) การชะล้างพังทลายของดิน
- 5) สารพิษตกค้างในสิ่งแวดล้อม
- 6) ผลผลิตทางการเกษตรราคาตกต่ำ
- 7) ปัญหาการถือครองที่ดิน ไม่มีเอกสารสิทธิ์

##### 4.1.2 ความต้องการของชุมชน เกษตรกร และตำบลแม่สุก มีความต้องการ 5 ประการ คือ

- 1) แก้ไขปัญหาการขาดแคลนน้ำ
- 2) แก้ปัญหาดินเสื่อมโทรมและฟื้นฟูความอุดมสมบูรณ์ของดิน
- 3) ปรับรูปที่ดิน และเปลี่ยนกิจกรรมการผลิตให้เหมาะสมกับที่ดิน
- 4) ลดการใช้สารเคมีทางการเกษตร
- 5) มีตลาดรับซื้อผลผลิตทางการเกษตร

ผลจากการจัดทำกระบวนการมีส่วนร่วมของชุมชน (PRA) ได้นำมาวิเคราะห์ร่วมกับปัญหาด้านกายภาพ โดยระบบ DPSIR มีรายละเอียดดังนี้

- 1) **แรงขับเคลื่อน (Driver)** มี 3 ประการ คือ
  - 1.1) การเปลี่ยนแปลงสภาพภูมิอากาศ
  - 1.2) การไร้กรรมสิทธิ์ที่ดิน
  - 1.3) ขาดหลักวิชาการการใช้ที่ดินที่ถูกต้อง
- 2) **แรงกดดัน (Pressure)** ที่เกิดจากปัจจัยขับเคลื่อน มี 5 ประการ คือ
  - 2.1) ต้องการแหล่งน้ำเพื่อการเกษตร
  - 2.2) ต้องการปรับปรุงบำรุงดิน
  - 2.3) ต้องการองค์ความรู้การลงทุนการผลิต
  - 2.4) ต้องการแก้ปัญหการไม่มีกรรมสิทธิ์ที่ดิน
  - 2.5) ต้องการตลาดจำหน่ายสินค้าเกษตรในราคาที่เป็นธรรม



**3) สถานะ (State)** ที่เกิดแรงกดดัน มี 6 ประการ คือ

- 3.1) ปริมาณน้ำเพื่อการเกษตรไม่เพียงพอ
- 3.2) ความเสื่อมโทรมของดินทางกายภาพ เคมี ชีวภาพ ความอุดมสมบูรณ์ของดินต่ำ
- 3.3) ราษฎรเรียกร้องสิทธิในที่ดิน
- 3.4) พื้นที่ป่าไม้ลดลง
- 3.5) ราคาผลผลิตทางการเกษตรตกต่ำ
- 3.6) การใช้สารเคมีทางการเกษตรสูง

**4) ผลกระทบ (Impact)** ที่ปรากฏในพื้นที่ มี 3 ประการ คือ

- 4.1) ผลผลิตพืชต่ำ ต้นทุนการผลิตสูง
- 4.2) สารพิษตกค้างในสิ่งแวดล้อม
- 4.3) การชะล้างพังทลายของดิน

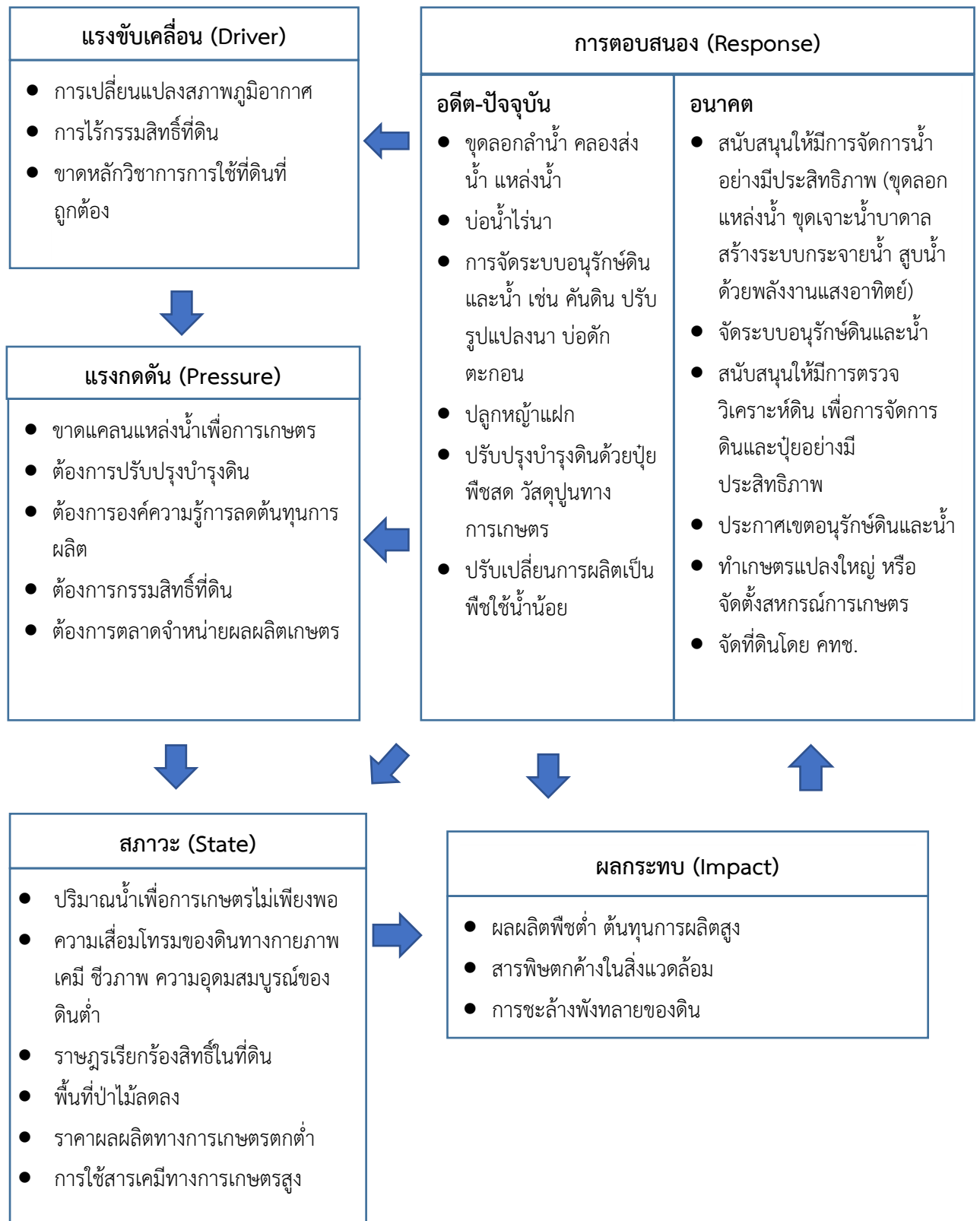
**5) การตอบสนอง (Response)** ของรัฐในอดีต ปัจจุบัน และในอนาคต มีดังนี้

**อดีต-ปัจจุบัน**

- (1) ขุดลอกลำน้ำ คลองส่งน้ำ แหล่งน้ำ
- (2) บ่อน้ำไร่นา
- (3) การจัดระบบอนุรักษ์ดินและน้ำ เช่น คันดิน ปรับรูปแปลงนา ปอดักตะกอน
- (4) ปลูกหญ้าแฝก ป้องกันการชะล้างพังทลายของดิน รักษาความชื้นและกักเก็บน้ำ
- (5) ปรับปรุงบำรุงดินด้วยปุ๋ยพืชสด วัสดุปุ๋ยทางการเกษตร
- (6) ปรับเปลี่ยนการผลิตเป็นพืชใช้น้ำน้อย

**อนาคต**

- (1) สนับสนุนให้มีการจัดการน้ำอย่างมีประสิทธิภาพ (ขุดลอกลำน้ำ ขุดเจาะน้ำบาดาล ระบบท่อ/คลองส่งน้ำ การใช้พลังงานแสงอาทิตย์ในการสูบน้ำ)
  - (2) จัดระบบอนุรักษ์ดินและน้ำ
  - (3) สนับสนุนให้มีการตรวจวิเคราะห์ดิน เพื่อการจัดการดินและปุ๋ยอย่างมีประสิทธิภาพ
  - (4) ประกาศเขตอนุรักษ์ดินและน้ำ
  - (5) รวมกลุ่มเกษตรกรเพื่อจัดทำแปลงใหญ่ หรือจัดตั้งสหกรณ์การเกษตร
  - (6) จัดที่ดินโดย คทช.
- ดังมีรายละเอียดในรูปที่ 4-1



รูปที่ 4-1 การวิเคราะห์สถานการณ์โดยระบบ DPSIR ของตำบลแม่สุก อำเภอแจ้ห่ม จังหวัดลำปาง



## 4.2 ระบบการปลูกพืชในปัจจุบัน

ตำบลแม่สุก อำเภอแจ้ห่ม จังหวัดลำปาง มีการเพาะปลูกพืช ดังนี้

พื้นที่ทำนา เกษตรกรจะปลูกข้าวนาปีระหว่างเดือนกรกฎาคมถึงเดือนพฤศจิกายน และปลูกข้าวนาปรังระหว่างเดือนธันวาคมถึงเดือนเมษายน บางพื้นที่จะปลูกพืชไร่ หลังการเก็บเกี่ยวข้าว ได้แก่ ข้าวโพดเลี้ยงสัตว์ ข้าวโพดหวาน ถั่วเหลืองฝักสด ระหว่างเดือนมกราคมถึงเดือนเมษายน พืชไร่มีการปลูกข้าวโพดเลี้ยงสัตว์ (ฝน) ถั่วเหลือง ถั่วดำ ถั่วเหลืองฝักสด ช่วงเดือน มิถุนายน-ตุลาคม ปลูกมันสำปะหลัง หลังช่วงเดือนพฤษภาคมถึงเดือนมีนาคม และปลูกไม้ยืนต้นได้แก่ ไม้ สัก และยางพารา ไม้ผลได้แก่ ลำไย มะม่วง และมะขาม (รูปที่ 4-2)

ระบบเกษตร	เดือน												
	ม.ค.	ก.พ.	มี.ค.	เม.ย.	พ.ค.	มิ.ย.	ก.ค.	ส.ค.	ก.ย.	ต.ค.	พ.ย.	ธ.ค.	
นาข้าว	ข้าวนาปรัง						ข้าวนาปี						
	ข้าวโพดเลี้ยงสัตว์						ข้าวนาปี						
	ถั่วเหลืองฝักสด						ข้าวนาปี						
	ข้าวโพดหวาน						ข้าวนาปี					ข้าวโพดหวาน	
พืชไร่							ข้าวโพดเลี้ยงสัตว์						
							ถั่วเหลือง, ถั่วดำ						
							ถั่วเหลืองฝักสด						
	มันสำปะหลัง												
พืชผัก	ผักกาดเขียวปลี						ผักกาดเขียวปลี						
	ไม้ผลและไม้ยืนต้น												
	ไม้, สัก, ยางพารา, ลำไย, มะม่วง, มะขาม												

รูปที่ 4-2 ระบบการปลูกพืชในปัจจุบัน ตำบลแม่สุก อำเภอแจ้ห่ม จังหวัดลำปาง



## บทที่ 5

### การประเมินคุณภาพที่ดิน

#### 5.1 หลักการประเมินคุณภาพที่ดินด้านกายภาพ

การประเมินคุณภาพที่ดินหรือการประเมินความเหมาะสมของที่ดิน สอดคล้องตามหลักการของ FAO Framework ค.ศ. 1983 ซึ่งการประเมินคุณภาพที่ดินด้านกายภาพ เป็นการประเมินศักยภาพของที่ดินว่าที่ดินนั้นๆเหมาะสมมากหรือน้อยเพียงใดสำหรับการใช้ที่ดินประเภทต่างๆ หรือการปลูกพืชต่างๆ โดยพิจารณาจาก สภาพแวดล้อมที่มีผลต่อการเจริญเติบโตของพืช สมบัติดินที่ได้จำแนกไว้ในแต่ละตำบล ร่วมกับการจัดการพื้นที่ เช่น ระบบชลประทาน พื้นที่ที่ยกร่อง การจัดระบบอนุรักษ์ดินและน้ำ เป็นต้น และนอกจากนี้พิจารณาความต้องการปัจจัยต่อการปลูกพืชแต่ละชนิด สอดคล้องตามหลักการของ FAO ได้แก่ ความต้องการด้านพืช ความต้องการด้านการจัดการ ความต้องการด้านการอนุรักษ์ (บัณฑิต และคำรณ, 2542) รายละเอียดดังตารางที่ 5-1

ระดับความเหมาะสมของที่ดินได้จากการสังเคราะห์ข้อมูลดิน การจัดการที่ดิน หรือดินที่มีลักษณะเฉพาะที่เกิดขึ้นตามสภาพภูมิประเทศ (ซึ่งจะเรียกรวมว่าหน่วยที่ดิน) ลักษณะภูมิอากาศ พิจารณาร่วมกับระดับความต้องการปัจจัยต่อการเจริญเติบโตของพืชแต่ละชนิด หลังจากนั้นดำเนินการประเมินคุณภาพที่ดิน ซึ่งสามารถจำแนกระดับความเหมาะสมของที่ดินได้เป็น 4 ชั้น ได้แก่ เหมาะสมสูง (S1) เหมาะสมปานกลาง (S2) เหมาะสมเล็กน้อย (S3) และไม่เหมาะสม (N) โดยที่

S1 : ไม่มีข้อจำกัดด้านที่ดินตามปัจจัยที่ใช้พิจารณา

S2 : มีข้อจำกัดด้านที่ดินที่แก้ไขได้ง่ายหรือข้อจำกัดอาจไม่ส่งผลกระทบต่อ การเจริญเติบโตของพืชอย่างชัดเจน

S3 : มีข้อจำกัดด้านที่ดินที่แก้ไขได้ยาก ควรปรับเปลี่ยนการผลิตเป็นพืชชนิดอื่นหรือ กิจกรรมอื่น (ส่วนใหญ่เป็นลักษณะทางกายภาพ)

N : มีข้อจำกัดที่พัฒนาหรือปรับปรุงที่ดินได้ยากมาก หากจะดำเนินการพัฒนาหรือ ปรับปรุงต้องใช้ต้นทุนสูงหรือเครื่องจักรขนาดใหญ่ แนะนำให้ปรับเปลี่ยนการผลิต



ตารางที่ 5-1 ตัวอย่างการประเมินคุณภาพที่ดินด้านกายภาพของประเภทการใช้ประโยชน์ที่ดิน

คุณภาพที่ดิน (Land Quality)	คุณลักษณะที่ดินตัวแทน (Land Characteristics)	ระดับความ เหมาะสม (Land Suitability Rating)
<b>1. ความเหมาะสมด้านความต้องการด้านพืช (Crop Requirements)</b>		
1.1. การหยั่งลึกของรากพืช (r)	ความลึกของดิน	S1
1.2. ความชุ่มชื้นที่เป็นประโยชน์ต่อพืช (m)	ปริมาณน้ำฝนเฉลี่ยในรอบปี	S2m
1.3. ความเป็นประโยชน์ของออกซิเจน ต่อรากพืช (o)	สภาพการระบายน้ำของดิน	S2o
<b>ความเหมาะสมรวมด้านความต้องการด้านพืช (Crop Requirements)</b>		<b>S2om</b>
<b>2. ความเหมาะสมด้านความต้องการด้านการจัดการ (Management Requirements)</b>		
2.1. สภาพการเขตกรรม (k)	ชั้นความยากง่ายในการ เขตกรรม (ดินบน)	S1
2.2. ศักยภาพการใช้เครื่องจักรกล (w)	ความลาดชันของพื้นที่	S3w
<b>ความเหมาะสมรวมด้านความต้องการด้านการจัดการ (Management Requirements)</b>		<b>S3w</b>
<b>3. ความเหมาะสมด้านความต้องการด้านการอนุรักษ์ (Conservation Requirements)</b>		
3.1 ความเสียหายจากการกัดกร่อน (e)	ความลาดชันของพื้นที่	S3e
<b>ความเหมาะสมรวมด้านความต้องการด้านการอนุรักษ์ (Conservation Requirements)</b>		<b>S3e</b>
<b>ความเหมาะสมด้านกายภาพของประเภทการใช้ประโยชน์ที่ดินใน แต่ละหน่วยที่ดินโดยรวม</b>		<b>S3ew</b>



## 5.2 พืชเศรษฐกิจที่สำคัญของตำบล

พืชเศรษฐกิจหลักและพืชทางเลือกของตำบล ได้แก่ ข้าว ข้าวโพดเลี้ยงสัตว์ ถั่วเหลือง

## 5.3 ระดับความเหมาะสมของที่ดิน

การประเมินคุณภาพที่ดินของพืชเศรษฐกิจหลักและพืชทางเลือก ตำบลแม่สุก อำเภอแจ้ห่ม จังหวัดลำปาง ได้ผลการประเมินคุณภาพที่ดินดังตารางที่ 5-2

ตารางที่ 5-2 ชั้นความเหมาะสมทางกายภาพของดิน ตำบลแม่สุก อำเภอแจ้ห่ม จังหวัดลำปาง

หน่วยแผนที่ดิน	ข้าว	ข้าวโพดเลี้ยงสัตว์	ถั่วเหลือง
Cm-fsi-silA	S3o	S2n	S2ns
Hd-sic1A	S1	N	N
Li-gclC	S3ewo	S3r	S3r
Li-gclE	N	N	N
Ly-vd-slC	S3ewo	S2en	S2ens
Mr-gslD	N	S3er	S3er
Mr-gslE	N	N	N
Mr-md-slC	S3ewo	S2ern	S2erns
Mr-slC	S3ewo	S3r	S3r
Ms-silA	S1	S3o	S3o
Sai-fl-slA	S2n	S3o	S3o
Sp-fl-slB	S3o	S2n	S2ns
Sp-fl-slB*	S3o	S2ns	S2ns
Sp-fl-slC	S3ewo	S2en	S2ens
Sp-fl-slD	N	S3e	S3e
Sp-gm,fl-slA/b	S2on	S3o	S3o
Sp-gm,fl-slA/b*	S2ons	S3o	S3o
Sp-gm,fl-slB/b	S2ewons	S3o	S3o
Sp-slC	S3ewo	S2en	S2ens



ตารางที่ 5-2 (ต่อ)

หน่วยแผนที่ดิน	ข้าว	ข้าวโพดเลี้ยงสัตว์	ถั่วเหลือง
Sp-slC*	S3ewo	S2ens	S2ens
Ty-gslD	N	S3er	S3er
Ty-gslE	N	N	N
SC	N	N	N

ความหมายของสัญลักษณ์แสดงข้อจำกัดชั้นความเหมาะสม

- e = ความเสียหายจากการกัดกร่อน
- w = ศักยภาพการใช้เครื่องจักร
- r = สภาพการหยั่งลึกของราก
- o = ความเป็นประโยชน์ของออกซิเจนต่อรากพืช
- n = ความจุในการดูดซับธาตุอาหาร
- s = ความเป็นประโยชน์ของธาตุอาหาร



## บทที่ 6 แผนการใช้ที่ดิน

### 6.1 การวิเคราะห์ข้อมูลเพื่อจัดทำแผนการใช้ที่ดินระดับตำบล

ตามที่กรมพัฒนาที่ดินได้จัดทำแผนปฏิบัติการราชการกรมพัฒนาที่ดินระยะ 5 ปี (พ.ศ. 2566-2570) เพื่อให้บรรลุตามวิสัยทัศน์ที่กำหนดไว้ คือ “เป็นองค์การอัจฉริยะทางดิน เพื่อขับเคลื่อนการใช้ที่ดินอย่างเหมาะสม 15 ล้านไร่ ภายในปี 2570” ซึ่งในส่วนของประเด็นการพัฒนาที่ 2 บริหารจัดการทรัพยากรดินและที่ดินด้วยชุดข้อมูลที่มีมูลค่าสูง (High Value Dataset) ซึ่งมีเป้าหมาย คือ การนำชุดข้อมูลที่มีมูลค่าสูง ไปใช้ในการบริหารจัดการทางการเกษตร ในส่วนของตัวชี้วัด บริหารจัดการทรัพยากรดินและที่ดินบนพื้นฐานของชุดข้อมูลที่มีมูลค่าสูง ร้อยละ 100 กลยุทธ์ที่ 2 ยกระดับแผนการใช้ที่ดินไปสู่การปฏิบัติ ได้กำหนดให้ ร้อยละของแผนการใช้ที่ดินระดับตำบลที่จัดทำแล้วเสร็จทั่วประเทศ ภายใน ปี 2570 (ไม่น้อยกว่า ร้อยละ 80) เป็นตัวชี้วัดหนึ่งของกลยุทธ์ดังกล่าว

การวางแผนการใช้ที่ดินระดับตำบลเป็นการวางกรอบและนโยบายการพัฒนาพื้นที่ให้เกิดการใช้ที่ดินอย่างสมดุลและยั่งยืน ซึ่งจะมีความละเอียดและเฉพาะเจาะจงมากกว่าแผนการใช้ที่ดินระดับประเทศที่ใช้เป็นกรอบการพัฒนาพื้นที่ระดับประเทศ เป็นการกำหนดแนวทางใช้ที่ดินให้ตรงกับศักยภาพ โดยเฉพาะทางการเกษตร และนำไปสู่การกำหนดแผนงาน โครงการ กิจกรรม ที่มีความสอดคล้องกับสภาพพื้นที่ ทั้งนี้การใช้ขอบเขตการปกครองในระดับตำบลจะนำไปสู่การพัฒนาเชิงพื้นที่ที่มีเป้าหมายและทิศทางการพัฒนาตามบริบทของแต่ละตำบล และมีผู้รับผิดชอบโดยตรง คือ องค์กรปกครองส่วนท้องถิ่น ซึ่งแผนการใช้ที่ดินในระดับที่ใหญ่กว่านี้อาจไม่สามารถนำมาใช้ปฏิบัติงานในระดับพื้นที่ได้อย่างเป็นรูปธรรมเนื่องจากเป็นแผนงานสำหรับนำไปใช้ปฏิบัติงานเชิงนโยบายและยุทธศาสตร์ในภาพรวม

ทั้งนี้แผนการใช้ที่ดินเป็นผลที่ได้จากการวิเคราะห์ข้อมูลทางด้านกายภาพ เศรษฐกิจ และสังคม โดยได้นำฐานข้อมูลที่ได้จากการรวบรวมข้อมูลหัตถภูมิ และข้อมูลปฐมภูมิจากการสำรวจภาคสนาม การศึกษาด้านกายภาพ ได้จาก การวิเคราะห์สถานภาพของทรัพยากรธรรมชาติ อาทิ ทรัพยากรดิน ทรัพยากรน้ำ และทรัพยากรป่าไม้ร่วมกับการพิจารณาลักษณะการใช้ประโยชน์ที่ดิน ข้อกฎหมายที่เกี่ยวข้องกับพื้นที่ในเขตป่าไม้ตามกฎหมาย เช่น เขตรักษาพันธุ์สัตว์ป่า เขตอุทยานแห่งชาติ เขตป่าสงวนแห่งชาติ และนโยบายของรัฐที่เกี่ยวข้องกับพื้นที่ที่มีมติคณะรัฐมนตรีเกี่ยวกับการใช้ที่ดิน มติคณะรัฐมนตรีเรื่องการจำแนกการใช้ประโยชน์ที่ดินในพื้นที่ป่าไม้ในเขตป่าสงวนแห่งชาติ เป็นต้น ประกอบกับการพิจารณาจากทิศทางตามกรอบนโยบายที่เกี่ยวข้องกับการกำหนดเขตการใช้ที่ดินภายในพื้นที่ตำบล เช่น ยุทธศาสตร์ของจังหวัด ร่วมกับความต้องการของท้องถิ่น สามารถกำหนดแนวทางการใช้ที่ดินตามศักยภาพของทรัพยากร เพื่อการรักษาคุณภาพของลักษณะทางนิเวศวิทยาและการอนุรักษ์ทรัพยากรธรรมชาติ โดยคำนึงถึงสภาพทางเศรษฐกิจและสังคมของชุมชนในพื้นที่ ซึ่งข้อมูลนี้ส่วนหนึ่งได้มาจากการวิเคราะห์ชุมชนแบบมีส่วนร่วม (PRA) ทำการสังเคราะห์ข้อมูลทุกด้านเพื่อเพื่อให้ได้เขตการใช้ที่ดินที่เหมาะสมกับศักยภาพของพื้นที่ต่อไป



## 6.2 แผนการใช้ที่ดิน

จากการวิเคราะห์ข้อมูลกายภาพ เศรษฐกิจ และสังคม พบว่าแผนการใช้ที่ดินตำบลแม่สุก อำเภอแจ้ห่ม จังหวัดลำปาง สามารถกำหนดออกเป็น 6 เขตหลัก ได้แก่ เขตป่าไม้ เขตเกษตรกรรม เขตชุมชน และสิ่งปลูกสร้าง เขตแหล่งน้ำ เขตพื้นที่อื่น ๆ เขตรักษาสมดุลของธรรมชาติและสิ่งแวดล้อม มีรายละเอียดดังนี้ (ตารางที่ 6-1 และรูปที่ 6-1)

6.2.1 เขตป่าไม้ เป็นเขตพื้นที่ที่อยู่ในเขตป่าตามกฎหมายและมติคณะรัฐมนตรี ได้แก่ พื้นที่ป่าสงวนแห่งชาติ เขตรักษาพันธุ์สัตว์ป่า อุทยานแห่งชาติ เขตป่าไม้ถาวร หรืออยู่ในพื้นที่ชั้นคุณภาพลุ่มน้ำชั้นที่ 1A 1B หรือ 2 พื้นที่ในเขตนี้ส่วนใหญ่ยังคงสภาพเป็นป่าไม้ บางบริเวณได้ถูกนำไปใช้ประโยชน์ในรูปแบบที่ไม่เหมาะสม ไม่เป็นไปตามมาตรการหรือกฎหมายที่เกี่ยวข้องกับการใช้ประโยชน์ของที่ดินหรือทรัพยากรป่าไม้ของพื้นที่นั้น ๆ ประกอบด้วย 3 เขตรอง ได้แก่ เขตป่าไม้สมบูรณ์ เขตป่าไม้เสื่อมโทรม และเขตพื้นที่พุ่มธรรมชาติ มีเนื้อที่ 57,518 ไร่ หรือคิดเป็นร้อยละ 75.60 ของเนื้อที่ตำบล มีรายละเอียดดังนี้

1) เขตป่าไม้สมบูรณ์ (สัญลักษณ์ 1100) มีเนื้อที่ 48,070 ไร่ หรือ คิดเป็นร้อยละ 63.19 ของเนื้อที่ตำบล เป็นเขตที่อยู่ภายในเงื่อนไขดังกล่าวข้างต้น แต่มีสภาพการใช้ที่ดินปัจจุบันเป็นป่าไม้สมบูรณ์

2) เขตป่าไม้เสื่อมโทรม (สัญลักษณ์ 1200) มีเนื้อที่ 737 ไร่ หรือ คิดเป็นร้อยละ 0.97 ของเนื้อที่ตำบล แต่มีสภาพการใช้ที่ดินปัจจุบันเป็นป่าไม้ที่มีลักษณะเสื่อมโทรม ซึ่งหากปล่อยให้ตามธรรมชาติไม่มีการเข้าไปรบกวนอาจฟื้นตัวกลับมาเป็นป่าสมบูรณ์ได้ดั้งเดิม

3) เขตพื้นที่พุ่มธรรมชาติ (สัญลักษณ์ 1300) มีเนื้อที่ 8,711 ไร่ หรือ คิดเป็นร้อยละ 11.45 ของเนื้อที่ตำบล เป็นพื้นที่ที่มีการบุกรุก แผ้วถางพื้นที่ป่าไม้ และเปลี่ยนแปลงการใช้ประโยชน์พื้นที่เป็นอย่างอื่น ส่วนใหญ่เพื่อทำการเกษตร

6.2.2 เขตเกษตรกรรม เป็นพื้นที่เกษตรกรรมซึ่งในที่นี้ คือ พื้นที่ที่อยู่นอกเขตที่มีการประกาศเป็นเขตป่าไม้ตามกฎหมาย ซึ่งรัฐได้กำหนดเป็นพื้นที่ทำกิน มีการออกเอกสารสิทธิ์ซึ่งรวมถึงพื้นที่ในเขตปฏิรูปที่ดินเพื่อเกษตรกรรมด้วย เขตนี้รวมถึงการทำกิจกรรมภาคการเกษตรอื่นที่นอกเหนือจากการปลูกพืชด้วย ประกอบด้วย 3 เขตรอง ได้แก่ เขตเกษตรกรรมที่มีศักยภาพการผลิตสูง (ประเภทที่ 2) เขตเกษตรกรรมที่มีศักยภาพการผลิตต่ำ และเขตปศุสัตว์ มีเนื้อที่ 12,159 ไร่ หรือคิดเป็นร้อยละ 15.98 ของเนื้อที่ตำบล มีรายละเอียดดังนี้

1) เขตเกษตรกรรมชั้นดี พื้นที่เขตนี้มีศักยภาพในการผลิตมากที่สุดในตำบล เนื่องจากมีระบบชลประทาน และดินมีสมบัติที่เหมาะสมต่อการเพาะปลูกพืช ส่งผลให้ศักยภาพของที่ดินต่อการเพาะปลูกอยู่ในระดับเหมาะสมสูงถึงเหมาะสมปานกลาง

ทั้งนี้ ไม่พบพื้นที่เขตการใช้ที่ดินประเภทนี้ในตำบล

2) เขตเกษตรกรรมที่มีศักยภาพการผลิตสูง พื้นที่เขตนี้มีศักยภาพในการผลิตรองจากเขตเกษตรกรรมชั้นดี แบ่งออกเป็น 2 ประเภท ได้แก่

(1) เขตเกษตรกรรมที่มีศักยภาพการผลิตสูง (ประเภทที่ 1) เป็นเขตที่มีระบบชลประทาน แต่มีข้อจำกัดด้านสมบัติของดินที่ไม่เหมาะสมต่อการเพาะปลูกพืชบางประการ ส่งผลให้ศักยภาพของที่ดินต่อการเพาะปลูกอยู่ในระดับเหมาะสมปานกลาง



ทั้งนี้ ไม่พบพื้นที่เขตการใช้ที่ดินประเภทนี้ในตำบล

(2) เขตเกษตรกรรมที่มีศักยภาพการผลิตสูง (ประเภทที่ 2) เป็นเขตที่ทำการเกษตรโดยอาศัยน้ำฝนเป็นหลัก ซึ่งส่งผลให้มีข้อจำกัดต่อการเพาะปลูกพืชด้านความชื้นที่พืชนำไปใช้ประโยชน์ในส่วนของที่ดินมีศักยภาพในการผลิตอยู่ในระดับสูงถึงปานกลาง และนอกจากนี้พบว่าดินในพื้นที่เขตนี้มีสมบัติที่เหมาะสมต่อการเพาะปลูกพืชแยกตามชนิดพืช มีรายละเอียดดังนี้

- เขตทำนา (สัญลักษณ์ 2221) มีเนื้อที่ 6,114 ไร่ หรือ คิดเป็นร้อยละ 12.81 ของเนื้อที่ตำบล เป็นพื้นที่ที่มีศักยภาพต่อการทำงานในระดับเหมาะสมเล็กน้อยถึงไม่เหมาะสม และปัจจุบันเกษตรกรมีการปลูกข้าวได้ปีละ 1 ครั้ง

- เขตปลูกไม้ผล (สัญลักษณ์ 2222) มีเนื้อที่ 401 ไร่ หรือ คิดเป็นร้อยละ 0.53 ของเนื้อที่ตำบล ปัจจุบันเกษตรกรปลูกไม้ผล โดยไม้ผลที่ปลูกได้แก่ ลำไย มะม่วง มะขาม

- เขตปลูกไม้ยืนต้น (สัญลักษณ์ 2223) มีเนื้อที่ 849 ไร่ หรือ คิดเป็นร้อยละ 1.12 ของเนื้อที่ตำบล ปัจจุบันเกษตรกรปลูกไม้ยืนต้น โดยไม้ยืนต้นที่ปลูกได้แก่ ไม้ปลูกเพื่อการค้า สัก และยางพารา

- เขตปลูกพืชไร่ (สัญลักษณ์ 2224) มีเนื้อที่ 2,231 ไร่ หรือ คิดเป็นร้อยละ 2.93 ของเนื้อที่ตำบล ปัจจุบันเกษตรกรปลูกพืชไร่ โดยพืชไร่ที่ปลูกได้แก่ ข้าวโพด มันสำปะหลัง และถั่วเหลือง

- เขตปลูกพืชทางเลือก (สัญลักษณ์ 2225) มีเนื้อที่ 151 ไร่ หรือ คิดเป็นร้อยละ 0.20 ของเนื้อที่ตำบล ปัจจุบันปลูกพืชผัก ไม้ดอก หรือเกษตรผสมผสาน โดยพืชที่ปลูกได้แก่ ถั่วเหลือง ผักสด และผักกาดเขียวปลี

3) เขตเกษตรกรรมที่มีศักยภาพการผลิตต่ำ พื้นที่เขตนี้ถูกกำหนดให้เป็นเขตเกษตรกรรมที่ต้องมีการดำเนินการแก้ไขปัญหาที่เป็นข้อจำกัดของการใช้ที่ดินเพื่อเกษตรกรรมต่างๆ การทำการเกษตรในเขตนี้อาศัยน้ำฝนเป็นหลัก มีศักยภาพในการผลิตอยู่ในระดับเหมาะสมเล็กน้อยถึงไม่เหมาะสม พบปัญหาทางกายภาพของดินที่สำคัญหลาย เช่น เป็นดินตื้นซึ่งเป็นข้อจำกัดของการหยั่งรากพืชในการยึดลำต้นและการดูดซับธาตุอาหารพืชในดิน เนื้อดินเป็นทรายจัด ซึ่งมีผลต่อความสามารถในการอุ้มน้ำ เป็นพื้นที่ที่มีความลาดชัน เป็นต้น จากข้อจำกัดการใช้ที่ดินดังกล่าวข้างต้นจึงจำเป็นต้องพัฒนาปรับปรุงและมีมาตรการเพื่อเพิ่มผลผลิตทางการเกษตรในพื้นที่ให้สูงขึ้น รวมถึงการป้องกันไม่ให้เกิดสภาพแวดล้อมเสื่อมโทรมจากการใช้พื้นที่ มีรายละเอียดดังนี้

(1) เขตทำนา (สัญลักษณ์ 2310) มีเนื้อที่ 483 ไร่ หรือ คิดเป็นร้อยละ 0.63 ของเนื้อที่ตำบล ปัจจุบันเกษตรกรมีการปลูกข้าวได้ปีละ 1 ครั้ง

(2) เขตปลูกไม้ผล (สัญลักษณ์ 2320) มีเนื้อที่ 159 ไร่ หรือ คิดเป็นร้อยละ 0.21 ของเนื้อที่ตำบล ปัจจุบันเกษตรกรปลูกไม้ผล โดยไม้ผลที่ปลูกได้แก่ มะม่วง ลำไย และมะขาม

(3) เขตปลูกไม้ยืนต้น (สัญลักษณ์ 2330) มีเนื้อที่ 389 ไร่ หรือ คิดเป็นร้อยละ 0.51 ของเนื้อที่ตำบล ปัจจุบันเกษตรกรปลูกไม้ยืนต้น โดยไม้ยืนต้นที่ปลูกได้แก่ ยางพารา ไม้ปลูกเพื่อการค้า สัก และยางพารา

(4) เขตปลูกพืชไร่ (สัญลักษณ์ 2340) มีเนื้อที่ 1,323 ไร่ หรือ คิดเป็นร้อยละ 1.74 ของเนื้อที่ตำบล ปัจจุบันเกษตรกรปลูกพืชไร่ โดยพืชไร่ที่ปลูกได้แก่ ข้าวโพด ถั่วเหลือง และมันสำปะหลัง



4) เขตประมง (สัญลักษณ์ 2400) ไม่พบในพื้นที่ตำบลนี้

5) เขตปศุสัตว์ มีเนื้อที่ 59 ไร่ หรือคิดเป็นร้อยละ 0.08 ของเนื้อที่ตำบล ประกอบด้วย 1 เขตรอง ได้แก่ เขตทุ่งหญ้าเลี้ยงสัตว์ และเขตโรงเรือนเลี้ยงสัตว์ มีรายละเอียดดังนี้

(1) เขตโรงเรือนเลี้ยงสัตว์ (สัญลักษณ์ 2520) ปัจจุบันมีการสร้างโรงเรือนเลี้ยงสัตว์ ประเภทต่าง ๆ มีเนื้อที่ 59 ไร่ หรือคิดเป็นร้อยละ 0.08 ของเนื้อที่ตำบล โดยประเภทของโรงเรือนที่พบ ได้แก่ โรงเรือนเลี้ยงโค แพะ สุกร ไก่ไข่ ไก่เนื้อ

6.2.3 เขตชุมชนและสิ่งปลูกสร้าง มีเนื้อที่ 2,204 ไร่ หรือคิดเป็นร้อยละ 2.90 ของเนื้อที่ตำบล ประกอบด้วย 3 เขตรอง ได้แก่ เขตชุมชน/สถานที่ราชการ เขตอุตสาหกรรม/แหล่งรับซื้อผลผลิต และเขตการใช้พื้นที่เฉพาะ มีรายละเอียดดังนี้

(1) เขตชุมชน/สถานที่ราชการ (สัญลักษณ์ 3100) มีเนื้อที่ 2,171 ไร่ หรือ คิดเป็นร้อยละ 2.85 ของเนื้อที่ตำบล ปัจจุบันมีการใช้ที่ดินชุมชนและที่อยู่อาศัย มีทั้งประเภทชุมชนเมือง ชุมชนชนบท และที่ตั้งของสถาบันและสถานที่ราชการต่าง ๆ

(2) เขตอุตสาหกรรม/แหล่งรับซื้อผลผลิต (สัญลักษณ์ 3200) มีเนื้อที่ 25 ไร่ หรือคิดเป็นร้อยละ 0.03 ของเนื้อที่ตำบล ปัจจุบันมีการใช้ที่ดินประเภทโรงงานอุตสาหกรรม แหล่งรับซื้อผลผลิตทางการเกษตรประเภทต่าง ๆ

(3) และเขตการใช้พื้นที่เฉพาะ (สัญลักษณ์ 3300) มีเนื้อที่ 8 ไร่ หรือ คิดเป็นร้อยละ 0.01 ของเนื้อที่ตำบล ปัจจุบันมีการใช้ที่ดินที่นอกเหนือจาก 2 เขตดังกล่าวข้างต้น เช่น สถานที่พักผ่อนท่องเที่ยว รีสอร์ท โบราณสถาน เป็นต้น

6.2.4 เขตแหล่งน้ำ มีเนื้อที่ 606 ไร่ หรือคิดเป็นร้อยละ 0.80 ของเนื้อที่ตำบล ประกอบด้วย 2 เขตรอง ได้แก่ เขตแหล่งน้ำตามธรรมชาติ และเขตแหล่งน้ำที่สร้างขึ้น มีรายละเอียดดังนี้

(1) เขตแหล่งน้ำตามธรรมชาติ (สัญลักษณ์ 4100) มีเนื้อที่ 280 ไร่ หรือ คิดเป็นร้อยละ 0.37 ของเนื้อที่ตำบล ปัจจุบันมีสภาพการใช้ที่ดินเป็นลักษณะของแหล่งน้ำตามธรรมชาติ เช่น ห้วยหนอง คลอง แม่น้ำ เป็นต้น

(2) เขตแหล่งน้ำที่สร้างขึ้น (สัญลักษณ์ 4200) มีเนื้อที่ 327 ไร่ หรือ คิดเป็นร้อยละ 0.43 ของเนื้อที่ตำบล ปัจจุบันมีสภาพการใช้ที่ดินเป็นแหล่งน้ำที่สร้างขึ้น เช่น คลองชลประทาน อ่างเก็บน้ำ เป็นต้น

6.2.5 เขตพื้นที่อื่น ๆ (สัญลักษณ์ 5000) มีเนื้อที่ 387 ไร่ หรือคิดเป็นร้อยละ 0.51 ของเนื้อที่ตำบล เป็นเขตที่มีลักษณะการใช้ที่ดินที่มีความเฉพาะ เช่น ทุ่งขยะ ไม้พุ่ม เป็นต้น

6.2.6 เขตรักษาสมดุลของธรรมชาติและสิ่งแวดล้อม (สัญลักษณ์ 6000) มีเนื้อที่ 3,200 ไร่ หรือคิดเป็นร้อยละ 4.21 ของเนื้อที่ตำบล มีการใช้ที่ดินเป็นป่าไม้ที่พบในพื้นที่เกษตรกรรม ซึ่งอยู่นอกเขตป่าไม้ตามกฎหมาย ส่วนใหญ่เป็นป่าปลูก ป่าชุมชน



ตารางที่ 6-1 เขตการใช้ที่ดิน ตำบลแม่สุก อำเภอแจ้ห่ม จังหวัดลำปาง

เขตการใช้ที่ดิน	เนื้อที่	
	ไร่	ร้อยละ
<b>1 เขตพื้นที่ป่าไม้</b>	<b>57,518</b>	<b>75.61</b>
1) เขตป่าไม้สมบูรณ์	48,070	63.19
2) เขตป่าไม้เสื่อมโทรม	737	0.97
3) เขตพื้นที่พืชรธรรมชาติ	8,711	11.45
<b>2 เขตพื้นที่เกษตรกรรม</b>	<b>12,168</b>	<b>15.97</b>
<b>2.1 เขตเกษตรกรรมที่มีศักยภาพการผลิตสูง (ประเภทที่ 2)</b>	<b>9,745</b>	<b>12.81</b>
1) เขตทำนา	6,114	8.04
2) เขตปลูกไม้ผล	401	0.53
3) เขตปลูกไม้ยืนต้น	849	1.12
4) เขตปลูกพืชไร่	2,231	2.93
5) เขตปลูกพืชทางเลือก	151	0.20
<b>2.2 เขตเกษตรกรรมที่มีศักยภาพการผลิตต่ำ</b>	<b>2,354</b>	<b>3.09</b>
1) เขตทำนา	483	0.63
2) เขตปลูกไม้ผล	159	0.21
3) เขตปลูกไม้ยืนต้น	389	0.51
4) เขตปลูกพืชไร่	1,323	1.74
<b>2.3 เขตเลี้ยงสัตว์</b>	<b>59</b>	<b>0.08</b>
2) เขตโรงเรือนเลี้ยงสัตว์	59	0.08
<b>3 เขตชุมชนและสิ่งปลูกสร้าง</b>	<b>2,205</b>	<b>2.90</b>
3.1 เขตชุมชน/สถานที่ราชการ	2,171	2.85
3.2 เขตอุตสาหกรรม/แหล่งรับซื้อผลผลิต	25	0.03
3.3 เขตการใช้พื้นที่เฉพาะ	8	0.01

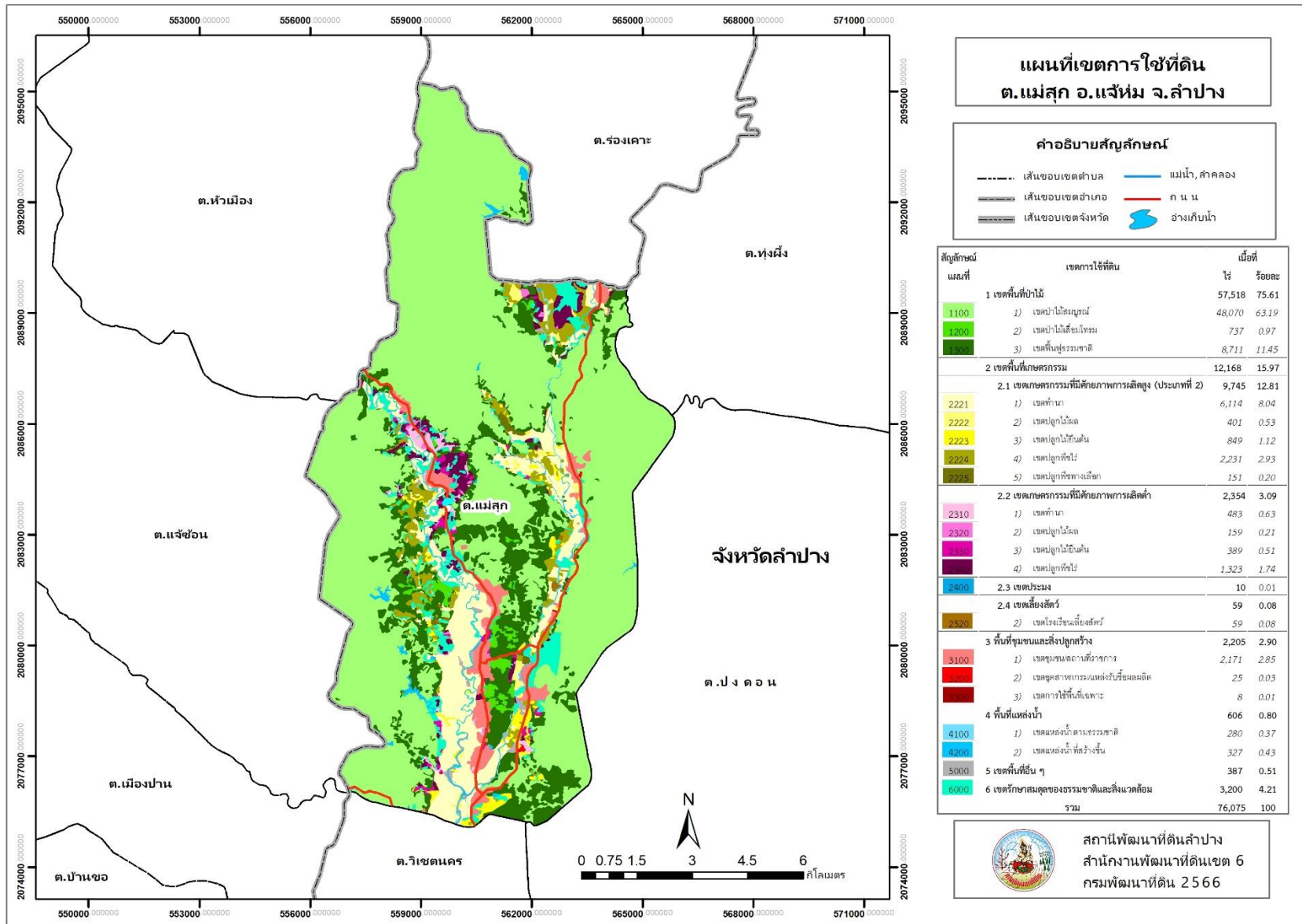


ตารางที่ 6-1 (ต่อ)	เขตการใช้ที่ดิน	เนื้อที่	
		ไร่	ร้อยละ
4	เขตแหล่งน้ำ	606	0.80
	4.1 เขตแหล่งน้ำตามธรรมชาติ	280	0.37
	4.2 เขตแหล่งน้ำที่สร้างขึ้น	327	0.43
5	เขตพื้นที่อื่น ๆ	387	0.51
6	เขตรักษาสมดุลของธรรมชาติและสิ่งแวดล้อม	3,200	4.21
	รวม	76,075	100

หมายเหตุ: เนื้อที่คำนวณด้วยระบบสารสนเทศภูมิศาสตร์



แผนการใช้ที่ดินตำบลแม่สุก อำเภอแจ้ห่ม จังหวัดลำปาง





## บทที่ 7 การขับเคลื่อนแผนการใช้ที่ดิน

### 7.1 ขั้นตอนการดำเนินงาน

ภายหลังการจัดทำแผนการใช้ที่ดินตำบลแม่สุก อำเภอแจ้ห่ม จังหวัดลำปาง แล้วจะต้องดำเนินการดังต่อไปนี้

7.1.1 จัดทำเป้าหมายการดำเนินงานและงบประมาณและกิจกรรมต่าง ๆ ที่จะดำเนินการในปีงบประมาณ 2567 ถึง 2570

7.1.2 นำแผนการใช้ที่ดินตำบลแม่สุกไปเสนอต่อองค์การบริหารส่วนตำบลแม่สุก เพื่อมีมติให้ความร่วมมือในกิจกรรมพัฒนาที่ดินดำเนินการกิจกรรมต่าง ๆ ที่กำหนดไว้ในแผน และได้รับการเชื่อมโยงสู่แผนพัฒนาตำบล

7.1.3 สถานีพัฒนาที่ดินลำปาง เสนอเป้าหมายและงบประมาณให้รายงานมายังกรมพัฒนาที่ดิน

7.1.4 กรมพัฒนาที่ดินพิจารณาสนับสนุนงบประมาณกิจกรรมและโครงการตามเป้าหมายที่กำหนดในแผนการใช้ที่ดิน

7.1.5 สถานีพัฒนาที่ดินลำปาง นำเสนอต่อที่ประชุมจังหวัด/อำเภอ เพื่อสร้างการรับรู้และประชาสัมพันธ์ให้หน่วยงานอื่น นำโครงการภายใต้หน่วยงานมาพัฒนาพื้นที่ตามแผนการใช้ที่ดินกำหนด

### 7.2 กิจกรรมที่จะดำเนินการของกรมพัฒนาที่ดิน

งบประมาณที่กำหนดไว้เป็นการประมาณเบื้องต้น อาจมีการเปลี่ยนแปลงตามที่ได้รับการจัดสรรให้ดำเนินการ (ตารางที่ 7-1)

#### เขตเกษตรกรรม

1) **ดินขาดความอุดมสมบูรณ์/ดินตื้น** มีแผนงาน/โครงการปรับปรุงบำรุงดิน ดังนี้

- (1) การส่งเสริมการผลิตและการใช้สารอินทรีย์
- (2) การผลิต-จัดหาเมล็ดพันธุ์พืชปุ๋ยสด
- (3) การส่งเสริมการปรับปรุงบำรุงดินด้วยพืชปุ๋ยสด
- (4) การพัฒนากลุ่มเกษตรกรใช้สารอินทรีย์ลดการใช้สารเคมีทางการเกษตร
- (5) การผลิตปุ๋ยหมักสูตรกรมพัฒนาที่ดิน
- (6) การรณรงค์ไถกลบตอซัง
- (7) การจัดหาปุ๋ยไนโตรเจน
- (8) การส่งเสริมการปรับปรุงบำรุงพื้นที่ดินกรด
- (9) การพัฒนากลุ่มเกษตรกร ผลิตสินค้าเกษตรปลอดภัย / PGS

2) **การชะล้างพังทลายของดิน** มีแผนงาน/โครงการฟื้นฟูและป้องกันการชะล้างพังทลายของดิน ดังนี้

- (1) การปลูกหญ้าแฝกเพื่อการอนุรักษ์ดินและน้ำ
- (2) จัดทำระบบอนุรักษ์ดินและน้ำในพื้นที่เสี่ยงภัยทางการเกษตร



(3) จัดระบบอนุรักษ์ดินและน้ำในพื้นที่โครงการพัฒนาพื้นที่ลุ่มน้ำปิง ลุ่มน้ำวัง และลุ่มน้ำสาละวิน

3) การพัฒนาแหล่งน้ำ มีแผนงาน/โครงการก่อสร้างแหล่งน้ำในไร่นานอกเขตชลประทานขนาด 1,260 ไร่.

### 7.3 กิจกรรมที่จะดำเนินการของหน่วยงานอื่น (ตารางที่ 7-2)

#### 7.3.1 เขตพื้นที่เกษตรกรรม

##### 1) เขตปลูกพืชไร่ เขตปลูกไม้ผล และเขตปลูกไม้ยืนต้น

(1) ใช้ตลาดนำการผลิตในการเลือกชนิดพืชและหาตลาดรองรับ ทั้งในเขตที่เหมาะสมและในเขตที่ไม่เหมาะสมและต้องการปรับเปลี่ยนชนิดพืช (สำนักงานพาณิชย์จังหวัด/สำนักงานสหกรณ์จังหวัด)

(2) การอบรมให้ความรู้การเข้าสู่กระบวนการรับรองมาตรฐานการปฏิบัติทางการเกษตรที่ดี (Good Agricultural Practice : GAP) (กรมวิชาการเกษตร)

(3) จัดอบรมถ่ายทอดความรู้การทำเกษตรผสมผสานตามแนวทางเศรษฐกิจพอเพียง (กรมส่งเสริมการเกษตร)

(4) สนับสนุนการขุดเจาะน้ำบาดาล (กรมทรัพยากรน้ำบาดาล)

##### 2) เขตเลี้ยงสัตว์

ส่งเสริม/สนับสนุนการปลูกหญ้าเลี้ยงสัตว์ (สำนักงานปศุสัตว์จังหวัด)

#### 7.3.2 พื้นที่แหล่งน้ำ

สนับสนุนการพัฒนาเพื่อเพิ่มพื้นที่กักเก็บน้ำ (สำนักงานชลประทานจังหวัด)

### 7.4 ความต้องการของชุมชนและองค์กรปกครองส่วนท้องถิ่น

จากการดำเนินการจัดทำกระบวนการมีส่วนร่วมของประชาชนที่องค์การบริหารส่วนตำบล เมื่อวันที่ 23 มิถุนายน 2566 ได้มีความต้องการของประชาชนที่ต้องการให้ดำเนินการเกี่ยวกับแก้ปัญหาดินเสื่อมโทรมและฟื้นฟูความอุดมสมบูรณ์ของดิน การขาดแคลนน้ำ ปรับรูปที่ดินและเปลี่ยนกิจกรรมการผลิตให้เหมาะสมกับที่ดิน

เพื่อตอบสนองต่อความต้องการของชุมชนและการแก้ไขปัญหาเชิงพื้นที่ของตำบลแม่สุก กรมพัฒนาที่ดินได้วิเคราะห์เบื้องต้น ดังต่อไปนี้

ปัญหาของตำบลแม่สุกในภาพรวมสรุปได้ว่า มีปัญหาสำคัญ 2 ประการ คือ (1) ปัญหาดินเสื่อมโทรม (2) ปัญหาการขาดแคลนน้ำจนเกิดแล้งซ้ำซาก และมีปัญหารองลงมา คือ ปัญหาการไร้กรรมสิทธิ์ในที่ดิน ปัญหาดังกล่าวนี้นำส่งผลกระทบต่อคุณภาพชีวิตของราษฎรในชุมชนโดยรวม

ในประเด็นปัญหาความเสื่อมโทรมของที่ดินนั้นจะรวมถึง (1) การชะล้างพังทลายของดิน (2) ดินขาดความอุดมสมบูรณ์ (3) ดินตื้น จากการวิเคราะห์ความลาดชันของ พื้นที่ พบว่า ระดับความลาดชันมากกว่า 20% มี พื้นที่มากถึง 39,454 ไร่ หรือร้อยละ 52.04 ของเนื้อที่ตำบล รองลงมา ระดับความลาดชันระหว่าง 5-20% มีพื้นที่ 25,964 ไร่ หรือร้อยละ 34.25 และระดับความลาดชันระหว่าง 1-5%



มีพื้นที่ 10,399 ไร่ หรือร้อยละ 13.72 ตามลำดับ การที่สภาพภูมิประเทศ มีความลาดชันสูงย่อมเสี่ยงต่อการชะล้างพังทลายของดิน ได้ง่ายและ รุนแรง ผลกระทบที่ตามมาคือ หน้าดินที่ถูกชะล้าง ไหล ลงมาสู่ เบื้องล่าง ไปทับถม ตาม ลำน้ำตามธรรมชาติ เหมือน ฝาย และอ่างเก็บน้ำจนตื้นเขิน ไม่สามารถเก็บกัก น้ำไว้ใช้ได้ตามศักยภาพที่ควรจะเป็น จึงเกิดปัญหาขาดแคลนน้ำทั้งน้ำเพื่ออุปโภค บริโภค และน้ำเพื่อการเกษตรนอกจากนี้ การใช้ที่ดินอย่างต่อเนื่องเป็นเวลานาน ย่อมส่งผลให้สมบัติของดินมีการเปลี่ยนแปลงทั้งด้านกายภาพและเคมีของดิน ส่งผล ให้ดินมีความอุดมสมบูรณ์ลดลง หากไม่ได้รับการ ปรับปรุงฟื้นฟูปะทุจะเกิดความเสื่อมโทรมของดินได้ไม่ช้า โดยเฉพาะการใช้ประโยชน์ที่ดินในพื้นที่ดินตื้น หากไม่มีมาตรการอนุรักษ์ดินและน้ำอย่างเหมาะสม จะส่งผลกระทบต่อระบบนิเวศและเสี่ยงต่อการไม่คุ้มค่าต่อการลงทุนทำการเกษตรเป็นอย่างสูง

สำหรับประเด็นปัญหาการขาดแคลนน้ำ มีข้อเสนอในการแก้ไขปัญหาโดยดำเนินการ 6 ประการ คือ (1) การขุดลอกแหล่งน้ำในปัจจุบันซึ่งรวมถึงอ่างเก็บน้ำ ฝายกั้นน้ำ ลำน้ำ เป็นต้น (2) สร้างอ่างเก็บน้ำ หรือฝายกั้นน้ำ เพิ่มเติมจากที่มีอยู่เดิม (3) ก่อสร้างคลองส่งน้ำเพื่อการกระจายน้ำไปสู่พื้นที่การ เกษตร (4) ขุดเจาะบ่อบาดาล (5) ก่อสร้างประปาภูเขาโดยส่งน้ำด้วยท่อ P.E. และ (6) ฟื้นฟูระบบ นิเวศป่าต้นน้ำ ทั้งนี้ จากการวิเคราะห์ข้อมูลเบื้องต้นที่มีอยู่ในปัจจุบัน สรุปได้ว่า “ไม่สามารถดำเนินการ แก้ปัญหาหมู่บ้านใดหมู่บ้านหนึ่งหรือใช้วิธีการใดวิธีการหนึ่ง แล้วจะแก้ไขปัญหาการขาดแคลนน้ำทั้ง ตำบลได้โดยสิ้นเชิง”

การแก้ไขปัญหาการขาดแคลนน้ำจะต้องดำเนินการทั้งตำบล ควบคู่ ไปกับปัญหาการชะล้าง พังทลายของดินในพื้นที่ด้วยการจัดทำโครงการ “การพัฒนาที่ดินและน้ำที่เป็นระบบ” โดยแบ่งพื้นที่ ออกเป็น 3 ส่วน คือ

**1. ส่วนของต้นน้ำ** อันเป็นพื้นที่ป่าไม้ สภาพพื้นที่ส่วนใหญ่มีความลาดชันเชิงซ้อน ความลาดชันมากกว่า 35 เปอร์เซ็นต์ มีระดับความสูญเสียดินในระดับรุนแรงถึงรุนแรงมากที่สุด การจัดการพื้นที่ต้อง ปลูกป่าเสริม สร้างฝายชะลอน้ำ เพื่อรักษาน้ำให้อยู่ในพื้นที่ โดยจัดทำประปาภูเขาและก่อสร้างระบบ อนุรักษ์ดินและน้ำเพื่อลดการชะล้างพังทลาย การสูญเสียดิน และชะลอการไหลของน้ำ

**2. ส่วนของกลางน้ำ** สภาพพื้นที่ประกอบด้วยลูกคลื่นลอนลาดถึงเนินเขา ความลาดชัน 5 – 35 เปอร์เซ็นต์ พื้นที่บางส่วนมีระดับความสูญเสียดินในระดับปานกลางถึงระดับรุนแรง การจัดการพื้นที่ ควรมีมาตรการก่อสร้างระบบ อนุรักษ์ดินและน้ำ จัดรูปที่ดิน วางผังน้ำทั้งระบบ และสนับสนุนการ ปรับเปลี่ยนกิจกรรมการผลิต

**3. ส่วนของปลายน้ำ** สภาพพื้นที่เป็นที่ราบถึงลูกคลื่นลอนลาดเล็กน้อย ความลาดชัน น้อยกว่า 5 เปอร์เซ็นต์ มีพื้นที่ส่วนน้อยที่มีความเสี่ยงในการสูญเสียดินจากการชะล้างพังทลายของดิน การจัดการพื้นที่ควรพัฒนาที่ดินและ ระบบ น้ำ ได้แก่ การขุดลอกคลอง ก่อสร้างสระน้ำ ฝายกั้นน้ำ คลองส่งน้ำ คลองระบายน้ำหรือ พนังป้องกันน้ำท่วม การขุดบ่อบาดาล การ ปรับรูปที่ดินเพื่อ ปรับเปลี่ยนกิจกรรมการผลิต และการทำระบบอนุรักษ์ดินและน้ำ เพื่อให้การใช้ที่ดินสามารถใช้พื้นที่ได้ อย่างต่อเนื่องและเกิดประโยชน์ทั้งตัวเกษตรกร ชุมชน ในด้านเศรษฐกิจ สังคมและสิ่งแวดล้อม



แผนการใช้ที่ดินตำบลแม่สุก อำเภอแจ้ห่ม จังหวัดลำปาง

ตารางที่ 7-1 กิจกรรมของกรมพัฒนาที่ดินในเขตการใช้ที่ดินที่จะดำเนินการในปีงบประมาณ 2567-2571

เขตการใช้ที่ดิน (เกษตรกรรม)	แผนงาน/โครงการ	งบประมาณ (บาท)
1. เขตพื้นที่ทำนา เนื้อที่ 6,596 ไร่	<b>1. การปรับปรุงบำรุงดิน</b>	<b>2,337,250</b>
	1.1 การส่งเสริมการผลิตและการใช้สารอินทรีย์	26,000
	1.2 ผลิต-จัดหาเมล็ดพันธุ์พืชปุ๋ยสด	743,750
	1.3 ส่งเสริมการ ปลูก พืชปุ๋ยสด ปรับปรุงบำรุงดิน	75,000
	1.4 พัฒนากลุ่มเกษตรกรใช้สารอินทรีย์ลดการใช้สารเคมีทางการเกษตร	32,500
	1.5 การทำปุ๋ยหมักสูตรกรมพัฒนาที่ดิน	1,360,000
	1.6 รมรงค์ไถกลบตอซัง	100,000
	<b>2. การบริหารจัดการน้ำ</b>	<b>61,995</b>
	2.1 บ่อน้ำ ในไร่นานอกเขตชลประทาน	61,995
	<b>3. การจัดระบบอนุรักษ์ดินและน้ำ</b>	<b>4,500,000</b>
3.1 โครงการพัฒนาพื้นที่ลุ่มน้ำปิง ลุ่มน้ำวัง และลุ่มน้ำสาละวิน	4,500,000	



แผนการใช้ที่ดินตำบลแม่สุก อำเภอแจ้ห่ม จังหวัดลำปาง

ตาราง 7-1 (ต่อ)

เขตการใช้ที่ดิน (เกษตรกรรม)	แผนงาน/โครงการ	งบประมาณ (บาท)
2. เขตปลูกพืชไร่ เนื้อที่ 3,554 ไร่	<b>1. การปรับปรุงบำรุงดิน</b>	<b>2,592,750</b>
	1.1 การส่งเสริมการผลิตและการใช้สารอินทรีย์	26,000
	1.2 การผลิต-จัดหาเมล็ดพันธุ์พืชปุ๋ยสด	446,250
	1.3 การส่งเสริมการปรับปรุงบำรุงดินด้วยพืชปุ๋ยสด	45,000
	1.4 การพัฒนากลุ่มเกษตรกรใช้สารอินทรีย์ลดการใช้สารเคมีทางการเกษตร	32,500
	1.5 การทำปุ๋ยหมักสูตรกรมพัฒนาที่ดิน	1,700,000
	1.6 การจัดหาปุ๋ยไนโตรเจน	340,000
	1.7 การส่งเสริมการปรับปรุงบำรุงพื้นที่ดินกรด	3,000
	<b>2. การบริหารจัดการน้ำ</b>	<b>206,650</b>
	2.1 การก่อสร้างแหล่งน้ำในไร่นานอกเขตชลประทาน	206,650
	<b>3. การฟื้นฟูและป้องกันการชะล้างพังทลายของดิน</b>	<b>2,520,000</b>
	3.1 การปลูกหญ้าแฝกเพื่อการอนุรักษ์ดินและน้ำ	600,000
	3.2 การจัดทำระบบอนุรักษ์ดินและน้ำในพื้นที่เสี่ยงภัยทางการเกษตร	1,920,000



แผนการใช้ที่ดินตำบลแม่สุก อำเภอแจ้ห่ม จังหวัดลำปาง

ตาราง 7-1 (ต่อ)

เขตการใช้ที่ดิน (เกษตรกรรม)	แผนงาน/โครงการ	งบประมาณ (บาท)
3. เขตปลูกไม้ผล เนื้อที่ 560 ไร่	<b>1. การปรับปรุงบำรุงดิน</b>	<b>604,750</b>
	1.1 การส่งเสริมการผลิตและการใช้สารอินทรีย์	6,500
	1.2 ผลิต-จัดหาเมล็ดพันธุ์พืชปุ๋ยสด	148,750
	1.3 การส่งเสริมการปรับปรุงบำรุงดินด้วยพืชปุ๋ยสด	7,500
	1.4 การพัฒนากลุ่มเกษตรกรใช้สารอินทรีย์ลดการใช้สารเคมีทางการเกษตร	16,250
	1.5 การทำปุ๋ยหมักสูตรกรมพัฒนาที่ดิน	340,000
	1.6 การจัดหาปุ๋ยไนโตรเจน	85,000
	1.7 การส่งเสริมการปรับปรุงบำรุงพื้นที่ดินกรด	750
	<b>2. การบริหารจัดการน้ำ</b>	<b>103,325</b>
	2.1 การก่อสร้างแหล่งน้ำในไร่นานอกเขตชลประทาน	103,325
	<b>3. การฟื้นฟูและป้องกันการชะล้างพังทลายของดิน</b>	<b>816,000</b>
	3.1 การปลูกหญ้าแฝกเพื่อการอนุรักษ์ดินและน้ำ	240,000
	3.2 การจัดทำระบบอนุรักษ์ดินและน้ำในพื้นที่เสี่ยงภัยทางการเกษตร	576,000



แผนการใช้ที่ดินตำบลแม่สุก อำเภอแจ้ห่ม จังหวัดลำปาง

ตาราง 7-1 (ต่อ)

เขตการใช้ที่ดิน (เกษตรกรรม)	แผนงาน/โครงการ	งบประมาณ (บาท)
4. เขตปลูกไม้ยืนต้น เนื้อที่ 1,238 ไร่	<b>1. การปรับปรุงบำรุงดิน</b>	<b>420,800</b>
	1.1 การส่งเสริมการผลิตและการใช้สารอินทรีย์	1,300
	1.2 ผลิต-จัดหาเมล็ดพันธุ์พืชปุ๋ยสด	148,750
	1.3 การส่งเสริมการปรับปรุงบำรุงดินด้วยพืชปุ๋ยสด	15,000
	1.5 การทำปุ๋ยหมักสูตรกรมพัฒนาที่ดิน	170,000
	1.6 การจัดหาปุ๋ยไนโตรเจน	85,000
	1.7 การส่งเสริมการปรับปรุงบำรุงพื้นที่ดินกรด	750
	<b>2. การบริหารจัดการน้ำ</b>	<b>61,995</b>
	2.1 การก่อสร้างแหล่งน้ำในไร่นานอกเขตชลประทาน	61,995
	<b>3. การฟื้นฟูและป้องกันการชะล้างพังทลายของดิน</b>	<b>880,000</b>
	3.1 การปลูกหญ้าแฝกเพื่อการอนุรักษ์ดินและน้ำ	240,000
	3.2 การจัดทำระบบอนุรักษ์ดินและน้ำในพื้นที่เสี่ยงภัยทางการเกษตร	640,000



แผนการใช้ที่ดินตำบลแม่สุก อำเภอแจ้ห่ม จังหวัดลำปาง

ตาราง 7-1 (ต่อ)

เขตการใช้ที่ดิน (เกษตรกรรม)	แผนงาน/โครงการ	งบประมาณ (บาท)
5. เขตปลูกพืชทางเลือก เนื้อที่ 151 ไร่	<b>1. การปรับปรุงบำรุงดิน</b>	<b>429,650</b>
	1.1 การส่งเสริมการผลิตและการใช้สารอินทรีย์	3,900
	1.2 การทำปุ๋ยหมักสูตรกรมพัฒนาที่ดิน	340,000
	1.3 การจัดหาปุ๋ยโดโลไมท์	85,000
	1.4 การส่งเสริมการปรับปรุงบำรุงพื้นที่ดินกรด	750
	<b>2. การบริหารจัดการน้ำ</b>	<b>41,330</b>
	2.1 การก่อสร้างแหล่งน้ำในไร่นานอกเขตชลประทาน	41,330
	<b>3. การฟื้นฟูและป้องกันการชะล้างพังทลายของดิน</b>	<b>120,000</b>
	3.1 การปลูกหญ้าแฝกเพื่อการอนุรักษ์ดินและน้ำ	120,000



แผนการใช้ที่ดินตำบลแม่สุก อำเภอแจ้ห่ม จังหวัดลำปาง

ตาราง 7-1 (ต่อ)

เขตการใช้ที่ดิน (เกษตรกรรม)	แผนงาน/โครงการ	งบประมาณ (บาท)
6. เขตเลี้ยงสัตว์ เนื้อที่ 59 ไร่	1. การปรับปรุงบำรุงดิน	341,300
	1.1 การส่งเสริมการผลิตและการใช้สารอินทรีย์	1,300
	1.2 การทำปุ๋ยหมักสูตรกรมพัฒนาที่ดิน	340,000
	2. การบริหารจัดการน้ำ	41,330
	2.1 การก่อสร้างแหล่งน้ำในไร่นานอกเขตชลประทาน	41,330
รวมเขตเกษตรกรรม	1. การปรับปรุงบำรุงดิน	6,651,875
	2. การบริหารจัดการน้ำ	516,625
	3. การฟื้นฟูและป้องกันการชะล้างพังทลายของดิน	8,836,000
	รวมแผนงาน/โครงการ	16,004,500



ตารางที่ 7-2 สรุปกิจกรรมที่ขอรับการสนับสนุนจากส่วนราชการอื่นในเขตการใช้ที่ดิน

เขตการใช้ที่ดิน	กิจกรรมที่ขอการสนับสนุนจากส่วนราชการอื่น
1. เขตพื้นที่เกษตรกรรม	
1.1 เขตพื้นที่ทำนา เนื้อที่ 6,596 ไร่	1. สนับสนุนเรื่อง ฝายน้ำล้น การขุดลอกแหล่งน้ำ คลองส่งน้ำและระบายน้ำ การสร้างแหล่งน้ำขนาดเล็กเพื่อการเกษตร และถนนเข้าแปลงนาข้าว(กรมชลประทาน) 2. การอบรมให้ความรู้เรื่องการถ่ายทอดเทคโนโลยีในการป้องกัน และกำจัดโรคแมลงของข้าว (กรมการข้าว)
1.2 เขตปลูกไม้ผล เนื้อที่ 560 ไร่	1. จัดอบรมถ่ายทอดความรู้เรื่องการทำการเกษตรแบบผสมผสาน (กรมส่งเสริมการเกษตร) 2. สนับสนุนการขุดเจาะบ่อบาดาล (กรมทรัพยากรน้ำบาดาล)
1.3 เขตปลูกไม้ยืนต้น เนื้อที่ 1,238 ไร่	1. การส่งเสริมและอบรมให้ความรู้เรื่องการปลูกสัก (กรมป่าไม้) 2. สนับสนุนการทำอ่างเก็บน้ำ และฝาย (กรมชลประทาน)
1.4 เขตปลูกพืชไร่ เนื้อที่ 3,554 ไร่	1. การอบรมให้ความรู้เรื่องเทคโนโลยีการผลิตข้าวโพด มันสำปะหลัง และถั่วลิสง (กรมส่งเสริมการเกษตร) 2. สนับสนุนการขุดลอกแหล่งน้ำ คลองส่งน้ำ คลองระบายน้ำและฝายน้ำล้น การทำอ่างเก็บน้ำ และฝาย(กรมชลประทาน)
1.5 เขตปลูกพืชทางเลือก เนื้อที่ 151 ไร่	1. การอบรมให้ความรู้เรื่องเทคโนโลยีการผลิตถั่วเหลืองฝักสด (กรมส่งเสริมการเกษตร)
1.6 เขตเลี้ยงสัตว์ เนื้อที่ 59 ไร่	1. สนับสนุนเรื่องการเลี้ยงสัตว์และพันธุ์หญ้าอาหารสัตว์ (กรมปศุสัตว์)
2. พื้นที่แหล่งน้ำ เนื้อที่ 606 ไร่	1. สนับสนุนการพัฒนาเพื่อเพิ่มพื้นที่กักเก็บน้ำ (สำนักงานชลประทาน กรมป่าไม้ องค์การปกครองส่วนท้องถิ่น)



แผนการใช้ที่ดินตำบลแม่สุก อำเภอแจ้ห่ม จังหวัดลำปาง

ตาราง 7-3 เป้าหมายการดำเนินงานและงบประมาณโครงการนำร่อง ตำบลแม่สุก อำเภอแจ้ห่ม จังหวัดลำปาง แผน 5 ปี (พ.ศ. 2567-2571)

เขตการใช้ที่ดิน	งาน/โครงการ/กิจกรรม	หน่วย นับ	เป้าหมาย					รวม	งบประมาณ					รวม	หน่วยงาน รับผิดชอบ	
			2567	2568	2569	2570	2571		2567	2568	2569	2570	2571			
<b>1. การปรับปรุงบำรุงดิน</b>																
เขตทำนา/ไม้ผล /ไม้ยืนต้น /พืชไร่ /เลี้ยงสัตว์	1.1 การส่งเสริมการผลิตและการใช้สารอินทรีย์ผลิตน้ำหมักชีวภาพจากสารเร่ง พด.	ลิตร	1,000	1,000	1,000	1,000	1,000	5,000	13,000	13,000	13,000	13,000	13,000	65,000	พด.	
เขตทำนา/ไม้ผล /พืชไร่ /เลี้ยงสัตว์	1.2 การผลิต จัดหาเมล็ดพันธุ์พืชปุ๋ยสด	ตัน	10	10	10	10	10	50	297,500	297,500	297,500	297,500	297,500	1,487,500	พด.	
เขตทำนา/ไม้ผล /พืชไร่ /เลี้ยงสัตว์	1.3 การส่งเสริมการปรับปรุงบำรุงดินด้วยพืชปุ๋ยสด	ไร่	2,000	2,000	2,000	2,000	2,000	10,000	30,000	30,000	30,000	30,000	30,000	150,000	พด.	
เขตทำนา/ไม้ผล /พืชไร่ /เลี้ยงสัตว์	1.4 การพัฒนากลุ่มเกษตรกรใช้สารอินทรีย์ลดการใช้สารเคมีทางการเกษตร	กลุ่ม	5	5	5	5	5	25	16,250	16,250	16,250	16,250	16,250	81,250	พด.	
เขตพื้นที่เกษตรกรรม	1.5 การทำปุ๋ยหมักสูตรกรมพัฒนาที่ดิน	ตัน	250	250	250	250	250	1,250	850,000	850,000	850,000	850,000	850,000	4,250,000	พด.	
เขตทำนา/ไม้ผล /พืชไร่	1.6 การจัดหาปุ๋ยโดโลไมท์	ตัน	100	100	100	100	100	500	170,000	170,000	170,000	170,000	170,000	850,000	พด.	
เขตปลูกไม้ผล /ไม้ยืนต้น /พืชไร่	1.7 การส่งเสริมการปรับปรุงบำรุงพื้นที่ดินกรด	ไร่	250	250	250	250	250	1,250	3,750	3,750	3,750	3,750	3,750	18,750	พด.	
เขตทำนา	1.8 การรณรงค์ใส่ปุ๋ยคอกคอกขี้	ไร่	20	20	20	20	20	100	20,000	20,000	20,000	20,000	20,000	100,000	พด.	



แผนการใช้ที่ดินตำบลแม่สุก อำเภอแจ้ห่ม จังหวัดลำปาง

ตาราง 7-3 (ต่อ)

เขตการใช้ที่ดิน	งาน/โครงการ/กิจกรรม	หน่วย นับ	เป้าหมาย					รวม	งบประมาณ					รวม	หน่วยงาน รับผิดชอบ	
			2567	2568	2569	2570	2571		2567	2568	2569	2570	2571			
<b>2. การบริหารจัดการน้ำ</b>																
เขตไม้ผล / พืชไร่ / เลี้ยงสัตว์	2.1 การก่อสร้างแหล่งน้ำใน ไร่นานอกเขตชลประทาน	บ่อ	5	5	5	5	5	25	103,325	103,325	103,325	103,325	103,325	516,625	พด.	
<b>3. การฟื้นฟูและป้องกันการ ชะล้างพังทลายของดิน</b>																
เขตปลูกไม้ผล / ไม้ยืนต้น / พืชไร่	3 1 การปลูกหญ้าแฝกเพื่อ การอนุรักษ์ดินและน้ำ	กล้า	200,000	200,000	200,000	200,000	200,000	1,000,000	240,000	240,000	240,000	240,000	240,000	1,200,000	พด.	
	4. การจัดทำระบบอนุรักษ์ ดินและน้ำ							0	0	0	0	0	0	0		
เขตปลูก พืชไร่ / ไม้ผล/ ไม้ยืนต้น	4 1 โครงการจัดทำระบบ อนุรักษ์ดินและน้ำในพื้นที่ เสี่ยงภัยทางการเกษตร	ไร่	180	200	200	200	200	980	576,000	640,000	640,000	640,000	640,000	3,136,000	พด.	
เขตทำนา	4.2 จัดระบบอนุรักษ์ดินและ น้ำในพื้นที่โครงการพัฒนา พื้นที่ลุ่มน้ำปิง ลุ่มน้ำวัง และ ลุ่มน้ำสาละวิน	ไร่	0	500	500	500	0	1,500	0	1,500,000	1,500,000	1,500,000	0	4,500,000	พด.	

หมายเหตุ: งบประมาณที่กำหนดไว้นี้เป็นงบประมาณเบื้องต้น อาจมีการเปลี่ยนแปลงตามที่ได้รับการจัดสรรให้ดำเนินการ



## เอกสารอ้างอิง

- กรมการปกครอง. 2566. รายงานสถิติจำนวนประชากรและบ้าน รายจังหวัด รายอำเภอ และรายตำบล (ณ เดือนธันวาคม พ.ศ. 2565). สืบค้นจาก <https://stat.bora.dopa.go.th/stat/statnew/statyear/#/TableTemplate/Area/statpop>, 1 พฤษภาคม 2566.
- กรมการพัฒนาชุมชน. 2566. ข้อมูลความจำเป็นพื้นฐาน (จปฐ.) รายจังหวัด รายอำเภอ และรายตำบล ปี 2565. สืบค้นจาก <https://ebmn.cdd.go.th/>, 1 มิถุนายน 2566.
- กรมทรัพยากรน้ำบาดาล. 2566. ข้อมูลบ่อบาดาลตำบลแม่สุก. สืบค้นจาก <http://app.dgr.go.th/newpasutara/xml/search.php>, 26 พฤษภาคม 2566.
- กรมส่งเสริมการเกษตร. 2566. จำนวนครัวเรือนเกษตรกรที่ขึ้นทะเบียนเกษตรกร จำแนกรายจังหวัด รายอำเภอ และรายตำบล (ณ เดือนมกราคม พ.ศ. 2566). สืบค้นจาก <http://mvos2.gistda.or.th/>. 15 พฤษภาคม 2566.
- กรมอุตุนิยมวิทยา. 2566. สถิติภูมิอากาศ คาบ 30 ปี (พ.ศ. 2536-2565) (ไฟล์ข้อมูล). กรมอุตุนิยมวิทยากระทรวงดิจิทัลเพื่อเศรษฐกิจและสังคม.
- กลุ่มวิเคราะห์สภาพการใช้ที่ดิน. 2566. แผนที่สภาพการใช้ที่ดิน ปี 2566 (ไฟล์ข้อมูล). กรมพัฒนาที่ดิน กระทรวงเกษตรและสหกรณ์.
- กองสำรวจดินและวิจัยทรัพยากรดิน. 2566. แผนที่ทรัพยากรดิน (ไฟล์ข้อมูล). กรมพัฒนาที่ดิน กระทรวงเกษตรและสหกรณ์.
- บัณฑิต ต้นศิริ และคำรณ ไทรพิก. 2542. คู่มือการประเมินคุณภาพที่ดินสำหรับพืชเศรษฐกิจ. กองวางแผนการใช้ที่ดิน กรมพัฒนาที่ดิน กระทรวงเกษตรและสหกรณ์.
- องค์การบริหารส่วนตำบลแม่สุก. 2566. แผนพัฒนาท้องถิ่น (พ.ศ.2566 - 2570) ขององค์การบริหารส่วนตำบลแม่สุก อำเภอแจ้ห่ม จังหวัดลำปาง. (ไฟล์ข้อมูล). กรมการปกครองส่วนท้องถิ่น.

**สถานีพัฒนาที่ดินลำปาง  
สำนักงานพัฒนาที่ดินเขต 6  
กรมพัฒนาที่ดิน กระทรวงเกษตรและสหกรณ์**



**หมู่ที่ 4 ถนนชูปเปอร์ไฮเวย์เชียงใหม่-ลำปาง  
ตำบลเวียงตาล อำเภอห้างฉัตร จังหวัดลำปาง 52190  
โทรศัพท์ 054 269 569**