

แผนการใช้ที่ดิน

ตำบลแม่พริก อำเภอแม่พริก จังหวัดลำปาง



สถานีพัฒนาที่ดินลำปาง

สำนักงานพัฒนาที่ดินเขต 6

กรมพัฒนาที่ดิน กระทรวงเกษตรและสหกรณ์

กันยายน 2566

แผนการใช้ที่ดินตำบลแม่พริก

อำเภอแม่พริก

จังหวัดลำปาง



สถานีพัฒนาที่ดินลำปาง สำนักงานพัฒนาที่ดินเขต 6
กรมพัฒนาที่ดิน กระทรวงเกษตรและสหกรณ์
กันยายน 2566



คำนำ

การจัดทำแผนการใช้ที่ดินดำเนินการตามรัฐธรรมนูญแห่งราชอาณาจักรไทย พ.ศ. 2560 มาตรา 72 (1) ที่ได้บัญญัติให้มีการวางแผนการใช้ที่ดินให้เหมาะสมกับศักยภาพของที่ดินตามหลักการพัฒนาอย่างยั่งยืน

โดยแผนการใช้ที่ดินตำบลแม่พริก อำเภอแม่พริก จังหวัดลำปางได้นำแนวคิดของ องค์การอาหารและเกษตรแห่งสหประชาชาติ (Food and Agriculture Organization of the United Nations : FAO) และ โครงการสิ่งแวดล้อมแห่งสหประชาชาติ (United Nations Environment Programme : UNEP) มาปรับใช้ คือ ความเหมาะสมทางกายภาพ ความเหมาะสมทางเศรษฐกิจ การยอมรับจากสังคม การสร้างความยั่งยืนให้สิ่งแวดล้อม และเสนอทางเลือกการใช้ที่ดิน ร่วมกับวิธีการที่จำเป็นอื่น ๆ เช่น กระบวนการมีส่วนร่วมของชุมชน (Participatory Rural Appraisal: PRA) การประเมินคุณภาพที่ดิน เป็นต้น

สถานีพัฒนาที่ดินลำปาง สำนักงานพัฒนาที่ดินเขต 6 ร่วมกับกองนโยบายและแผนการใช้ที่ดิน ในการดำเนินงานวางแผนการใช้ที่ดินระดับตำบล โดยพิจารณาภาพรวมของสภาพปัญหาในด้านต่างๆ ทั้งด้านกายภาพ เศรษฐกิจ และสังคม วิเคราะห์และสังเคราะห์ข้อมูลนำไปสู่การวางแผนการใช้ที่ดินที่สอดคล้องกับศักยภาพของพื้นที่ โดยผ่านกระบวนการมีส่วนร่วมของชุมชน (PRA) ในการระบุปัญหา ความต้องการของเกษตรกรและผู้มีส่วนได้ส่วนเสีย ทั้งนี้ สถานีพัฒนาที่ดินลำปาง ได้จัดทำแผนกิจกรรม/โครงการ เพื่อขับเคลื่อนแผนการใช้ที่ดินให้เป็นรูปธรรมเพื่อให้เกษตรกรมีคุณภาพชีวิตที่ดีขึ้น มีการใช้ที่ดินอย่างถูกต้องเหมาะสม รักษาสภาพแวดล้อมและอนุรักษ์ทรัพยากรในชุมชนให้เกิดความยั่งยืนต่อไป

สถานีพัฒนาที่ดินลำปาง

กันยายน 2566



สารบัญ

	หน้า
คำนำ	ก
สารบัญ	ข
สารบัญตาราง	ง
สารบัญรูป	จ
บทที่ 1 บทนำ	
1.1 ความสำคัญของการวางแผนการใช้ที่ดิน	1-1
1.2 หลักการและเหตุผล	1-1
1.3 วัตถุประสงค์	1-1
1.4 ระยะเวลาและสถานที่ดำเนินงาน	1-2
1.5 ขั้นตอนการดำเนินงาน	1-2
1.6 วิสัยทัศน์ของตำบล	1-3
บทที่ 2 ข้อมูลทั่วไป	
2.1 ที่ตั้งและอาณาเขต	2-1
2.2 การแบ่งส่วนการปกครอง	2-1
2.3 สภาพภูมิประเทศ	2-3
2.4 สภาพภูมิอากาศ	2-3
2.5 สภาพการใช้ที่ดินในปัจจุบัน	2-5
2.6 สภาพเศรษฐกิจและสังคม	2-9
บทที่ 3 สถานภาพของทรัพยากรธรรมชาติ	
3.1 ทรัพยากรป่าไม้	3-1
3.2 ทรัพยากรน้ำ	3-2
3.3 ทรัพยากรดิน	3-2
บทที่ 4 กระบวนการมีส่วนร่วมของชุมชน (Participatory Rural Appraisal: PRA)	
4.1 การวิเคราะห์ผลจากการจัดทำกระบวนการมีส่วนร่วมของชุมชน (PRA)	4-1
4.2 ระบบการปลูกพืชในปัจจุบัน	4-4
บทที่ 5 การประเมินคุณภาพที่ดิน	
5.1 หลักการประเมินคุณภาพที่ดินด้านกายภาพ	5-1
5.2 พืชเศรษฐกิจที่สำคัญของตำบล	5-2



สารบัญ (ต่อ)

บทที่ 5	การประเมินคุณภาพที่ดิน (ต่อ)	หน้า
	5.3 ระดับความเหมาะสมของที่ดิน	5-2
บทที่ 6	แผนการใช้ที่ดิน	
	6.1 การวิเคราะห์ข้อมูลเพื่อการจัดทำแผนการใช้ที่ดินระดับตำบล	6-1
	6.2 แผนการใช้ที่ดิน	6-2
บทที่ 7	การขับเคลื่อนแผนการใช้ที่ดิน	
	7.1 ขั้นตอนการดำเนินงาน	7-1
	7.2 กิจกรรมที่จะดำเนินการของกรมพัฒนาที่ดิน	7-1
	7.3 กิจกรรมที่จะดำเนินการของหน่วยงานอื่น	7-4
	7.4 ความต้องการของชุมชนและองค์กรปกครองส่วนท้องถิ่น	7-4
	เอกสารอ้างอิง	8-1



สารบัญญัตินี้

ตารางที่		หน้า
2-1	สถิติภูมิอากาศ ณ สถานีตรวจอากาศอำเภอเมือง จังหวัดลำปาง (ปี พ.ศ. 2536-2565)	2-4
2-2	สภาพการใช้ที่ดิน ตำบลแม่พริก อำเภอแม่พริก จังหวัดลำปาง	2-6
2-3	จำนวนประชากรและครัวเรือนตำบลแม่พริก อำเภอแม่พริก จังหวัดลำปาง ปี 2565	2-9
2-4	จำนวนและสัดส่วนครัวเรือนเกษตรตำบลแม่พริก อำเภอแม่พริก จังหวัดลำปาง ปี 2566	2-10
2-5	รายได้-รายจ่ายเฉลี่ยครัวเรือนตำบลแม่พริก อำเภอแม่พริก จังหวัดลำปาง ปี 2565	2-12
3-1	สมบัติที่ดิน ตำบลแม่พริก อำเภอแม่พริก จังหวัดลำปาง	3-6
5-1	ตัวอย่างการประเมินคุณภาพที่ดินด้านกายภาพของประเภทการใช้ประโยชน์ ที่ดิน	5-2
5-2	ชั้นความเหมาะสมทางกายภาพของดิน ตำบลแม่พริก อำเภอแม่พริก จังหวัดลำปาง	5-3
6-1	เขตการใช้ที่ดิน ตำบลแม่พริก อำเภอแม่พริก จังหวัดลำปาง	6-5
7-1	กิจกรรมของกรมพัฒนาที่ดินในเขตการใช้ที่ดินที่จะดำเนินการในปีงบประมาณ 2567-2571	7-7
7-2	สรุปกิจกรรมที่ขอรับการสนับสนุนจากส่วนราชการอื่นในเขตการใช้ที่ดิน	7-15
7-3	เป้าหมายการดำเนินงานและงบประมาณโครงการนำร่อง ตำบลแม่พริก อำเภอ แม่พริก จังหวัดลำปาง แผน 5 ปี (พ.ศ. 2567-2571) โครงการนำร่อง	7-17



สารบัญญรูป

รูปที่		หน้า
1-1	ขั้นตอนการวางแผนการใช้ที่ดินระดับตำบล	1-4
2-1	ขอบเขตการปกครองตำบลแม่พริก อำเภอแม่พริก จังหวัดลำปาง	2-2
2-2	สมุดลของน้ำเพื่อการเกษตร จังหวัดลำปาง	2-5
2-3	สภาพการใช้ที่ดิน ตำบลแม่พริก อำเภอแม่พริก จังหวัดลำปาง	2-8
2-4	สัดส่วนครัวเรือนเกษตร ตำบลแม่พริก อำเภอแม่พริก จังหวัดลำปาง	2-10
2-5	รายได้-รายจ่ายเฉลี่ยครัวเรือน ตำบลแม่พริก อำเภอแม่พริก จังหวัดลำปาง ปี 2565	2-13
3-1	ทรัพยากรดิน ตำบลแม่พริก อำเภอแม่พริก จังหวัดลำปาง	3-8
4-1	การวิเคราะห์สถานการณ์โดยระบบ DPSIR ของตำบลแม่พริก อำเภอแม่พริก จังหวัดลำปาง	4-3
4-2	ระบบการปลูกพืชในปัจจุบัน ตำบลแม่พริก อำเภอแม่พริก จังหวัดลำปาง	4-5
6-1	เขตการใช้ที่ดิน ตำบลแม่พริก อำเภอแม่พริก จังหวัดลำปาง	6-7



บทที่ 1

บทนำ

1.1 ความสำคัญของการวางแผนการใช้ที่ดิน

ตามรัฐธรรมนูญแห่งราชอาณาจักรไทย พุทธศักราช 2560 มาตรา 72 รัฐพึงดำเนินการเกี่ยวกับที่ดิน ทรัพยากรน้ำ และพลังงาน ดังต่อไปนี้

(1)วางแผนการใช้ที่ดินของประเทศให้เหมาะสมกับสภาพพื้นที่ และศักยภาพของที่ดิน ตามหลักการพัฒนาอย่างยั่งยืน

1.2 หลักการและเหตุผล

ปัจจุบันกรมพัฒนาที่ดินได้ดำเนินการวางแผนการใช้ที่ดินระดับประเทศเรียบร้อยแล้วซึ่งเป็นการวางกรอบเชิงนโยบายมุ่งเน้นการพัฒนาด้านการเกษตรให้เกิดความสมดุลและยั่งยืนและในขณะเดียวกันต้องอนุรักษ์ทรัพยากรธรรมชาติและสิ่งแวดล้อมควบคู่กับการรักษาคุณค่าทางศิลปวัฒนธรรม แต่ทั้งนี้เพื่อให้เกิดการใช้ประโยชน์ที่ดินในระดับพื้นที่อย่างมีประสิทธิภาพและรักษาฐานการผลิตด้านทรัพยากรธรรมชาติอย่างยั่งยืนตลอดห่วงโซ่อุปทาน แผนการใช้ที่ดินระดับตำบลจึงถูกนำมาใช้เป็นเครื่องมือเพื่อขับเคลื่อนการดำเนินงานดังกล่าว

ทั้งนี้กรมพัฒนาที่ดินได้จัดทำแผนปฏิบัติการราชการกรมพัฒนาที่ดินระยะ 5 ปี (พ.ศ. 2566-2570) เพื่อให้บรรลุตามวิสัยทัศน์ที่กำหนดไว้ คือ “เป็นองค์การอัจฉริยะทางดิน เพื่อขับเคลื่อนการใช้ที่ดินอย่างเหมาะสม 15 ล้านไร่ ภายในปี 2570” ซึ่งในส่วนของประเด็นการพัฒนาที่ 2 บริหารจัดการทรัพยากรดินและที่ดินด้วยชุดข้อมูลที่มีมูลค่าสูง (High Value Dataset) ซึ่งมีเป้าหมาย คือ การนำชุดข้อมูลที่มีมูลค่าสูง ไปใช้ในการบริหารจัดการทางการเกษตร ในส่วนของตัวชี้วัด บริหารจัดการทรัพยากรดินและที่ดินบนพื้นฐานของชุดข้อมูลที่มีมูลค่าสูง ร้อยละ 100 กลยุทธ์ที่ 2 ยกระดับแผนการใช้ที่ดินไปสู่การปฏิบัติ ได้กำหนดให้ ร้อยละของแผนการใช้ที่ดินระดับตำบลที่จัดทำแล้วเสร็จทั้งประเทศ ภายใน ปี 2570 (ไม่น้อยกว่า ร้อยละ 80) เป็นตัวชี้วัดหนึ่งของกลยุทธ์ดังกล่าว

1.3 วัตถุประสงค์

1.3.1 เพื่อรักษาเสถียรภาพของทรัพยากรให้เกิดความสมดุลและยั่งยืนภายใต้การพัฒนาต่างๆ ของตำบล

1.3.2 เพื่อให้การใช้ที่ดินมีผลตอบแทนสูงสุดต่อหน่วยเนื้อที่อย่างยั่งยืน



1.3.3 เพื่อให้เกิดการกำหนดแผนงาน โครงการ กิจกรรม ที่สอดคล้องกับแผนการใช้ที่ดินที่กำหนดขึ้น และอยู่บนหลักการของโมเดลเศรษฐกิจ BCG (Bio – Circular – Green Economy : BCG Model)

1.4 ระยะเวลาและสถานที่ดำเนินงาน

1.4.1 ระยะเวลา 1 ตุลาคม 2565 – 30 กันยายน 2566

1.4.2 สถานที่ ตำบลแม่พริก อำเภอแม่พริก จังหวัดลำปาง

1.5 ขั้นตอนการดำเนินงาน

1.5.1 รวบรวมข้อมูลปฐมภูมิและทุติยภูมิ ประกอบด้วย

1) ด้านกายภาพ ได้แก่ ทรัพยากรดิน ทรัพยากรน้ำ ทรัพยากรป่าไม้ ภูมิอากาศ สภาพการใช้ที่ดิน เขตป่าไม้ตามกฎหมายและมติคณะรัฐมนตรี

2) ด้านเศรษฐกิจและสังคม เช่น การถือครองที่ดิน ลักษณะทางเศรษฐกิจของตำบล จำนวนประชากร เป็นต้น

3) ด้านนโยบายและข้อกำหนดที่เกี่ยวข้อง ได้แก่ ยุทธศาสตร์ แผนการปฏิรูปประเทศ แผนพัฒนาเศรษฐกิจและสังคมแห่งชาติฉบับที่ 13 ยุทธศาสตร์ภาค แผนพัฒนากลุ่มจังหวัด แผนพัฒนาจังหวัด แผนพัฒนาการเกษตรและสหกรณ์ แผนพัฒนาท้องถิ่น 4 ปี ขององค์การบริหารส่วนจังหวัด เทศบาลตำบลหรือ องค์การบริหารส่วนตำบล

1.5.2 จัดทำกระบวนการมีส่วนร่วมของชุมชน (Participatory Rural Appraisal : PRA) เพื่อรับฟังความคิดเห็น ประเด็นปัญหา ความต้องการด้านต่าง ๆ ขององค์การปกครองส่วนท้องถิ่นและเกษตรกรในตำบล

1.5.3 ประเมินคุณภาพของที่ดินของพืชเศรษฐกิจหลักและพืชทางเลือกที่มีมูลค่าของตำบล

1.5.4 สังเคราะห์ข้อมูลจากข้อ 1.5.1 ถึง 1.5.3 เพื่อใช้ประกอบการวางแผนการใช้ที่ดิน

1.5.5 กำหนด (ร่าง) แผนการใช้ที่ดินระดับตำบล

1.5.6 รับฟังความคิดเห็นของผู้มีส่วนได้ส่วนเสียต่อ (ร่าง) แผนการใช้ที่ดินที่กำหนดขึ้น

1.5.7 ปรับปรุง (ร่าง) แผนการใช้ที่ดินเพื่อจัดทำแผนการใช้ที่ดินฉบับสมบูรณ์

1.5.8 นำแผนการใช้ที่ดินเข้าสู่คณะกรรมการของเขตฯ เพื่อตรวจสอบความครบถ้วน /สมบูรณ์ของเนื้อหาและองค์ประกอบ

1.5.9 เผยแพร่แผนการใช้ที่ดินเพื่อนำไปสู่การขับเคลื่อนการดำเนินงาน ประกอบด้วย

1) องค์การปกครองส่วนท้องถิ่น นำแผนการใช้ที่ดินที่จัดทำขึ้นไปประกอบการจัดทำแผนการพัฒนาของตำบลเพื่อนำไปสู่การของงบประมาณที่มีความสอดคล้องกับศักยภาพด้านการผลิตและสถานภาพของทรัพยากรของตำบล

2) กรมพัฒนาที่ดิน โดยสำนักงานพัฒนาที่ดินจังหวัด กำหนดแผนงาน/โครงการ/กิจกรรม ที่สอดคล้องกับแผนการใช้ที่ดินที่กำหนดขึ้นในแต่ละเขตและสามารถใช้ประกอบการของงบประมาณในพื้นที่อย่างมีหลักการและเป็นที่ยอมรับ



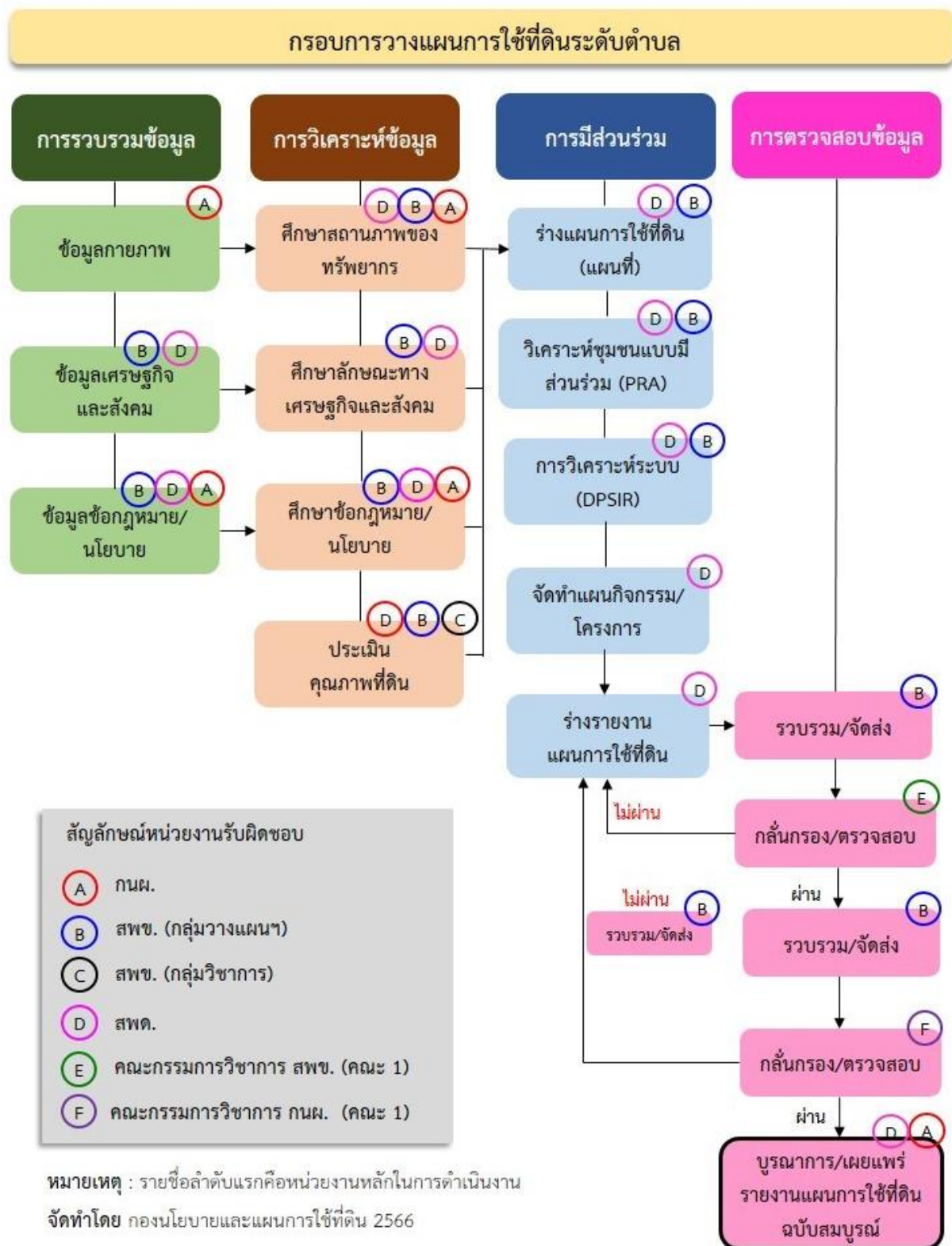
3) หน่วยงานราชการอื่น ๆ สามารถใช้เป็นข้อมูลพื้นฐานประกอบแผนงาน/โครงการ/กิจกรรม ที่สอดคล้องกับแผนการใช้ที่ดินที่กำหนดขึ้นในแต่ละเขต

จากขั้นตอนที่กล่าวข้างต้น สามารถจัดทำกรอบการวางแผนการใช้ที่ดินระดับตำบลแสดงในรูปที่

1-1

1.6 วิสัยทัศน์ของตำบล

ประชาชนอยู่ดี กินดี มีความสุข ยึดหลักเศรษฐกิจพอเพียง (องค์การบริหารส่วนตำบลแม่พริก, 2566)



รูปที่ 1-1 ขั้นตอนการวางแผนการใช้ที่ดินระดับตำบล



บทที่ 2 ข้อมูลทั่วไป

2.1 ที่ตั้งและอาณาเขต

ตำบลแม่พริกอำเภอแม่พริกจังหวัดลำปางตั้งอยู่ทางตอนกลางของอำเภอแม่พริกมีพื้นที่ประมาณ 402 ตารางกิโลเมตร หรือ251,235ไร่ โดยมีอาณาเขตติดต่อดังนี้ (รูปที่ 2-1)

ทิศเหนือ	ติดต่อกับ	ตำบลก้อ ตำบลนาทรายอำเภอเถิน จังหวัดลำพูนตำบลนาโป่ง อำเภอเถิน จังหวัดลำปาง
ทิศใต้	ติดต่อกับ	ตำบลยกกระบัตร อำเภอสามเงา จังหวัดตากตำบลพระบาทวังตวง อำเภอแม่พริก จังหวัดลำปาง
ทิศตะวันออก	ติดต่อกับ	ตำบลผาบึง ตำบลแม่ปู้ตำบลพระบาทวังตวง อำเภอแม่พริก จังหวัดลำปาง
ทิศตะวันตก	ติดต่อกับ	ตำบลก้ออำเภอเถิน จังหวัดลำพูน ตำบลบ้านนาอำเภอสามเงา จังหวัดตาก

2.2 การแบ่งส่วนการปกครอง

ตำบลแม่พริก อำเภอแม่พริกจังหวัดลำปางแบ่งส่วนการปกครองออกเป็น 11 หมู่บ้าน ดังนี้

หมู่ที่ 1 บ้านแม่พริกกลุ่ม	หมู่ที่ 7 บ้านห้วยขึ้นก
หมู่ที่ 2 บ้านท่าด่าน	หมู่ที่ 8 บ้านปางยาว
หมู่ที่ 3 บ้านแม่เชียงรายกลุ่ม	หมู่ที่ 9 บ้านร่มไม้ยาง
หมู่ที่ 4 บ้านแม่พริกบน	หมู่ที่ 10 บ้านสันขี้เหล็ก
หมู่ที่ 5 บ้านสันป่าสัก	หมู่ที่ 11 บ้านแพะดอกเข็ม

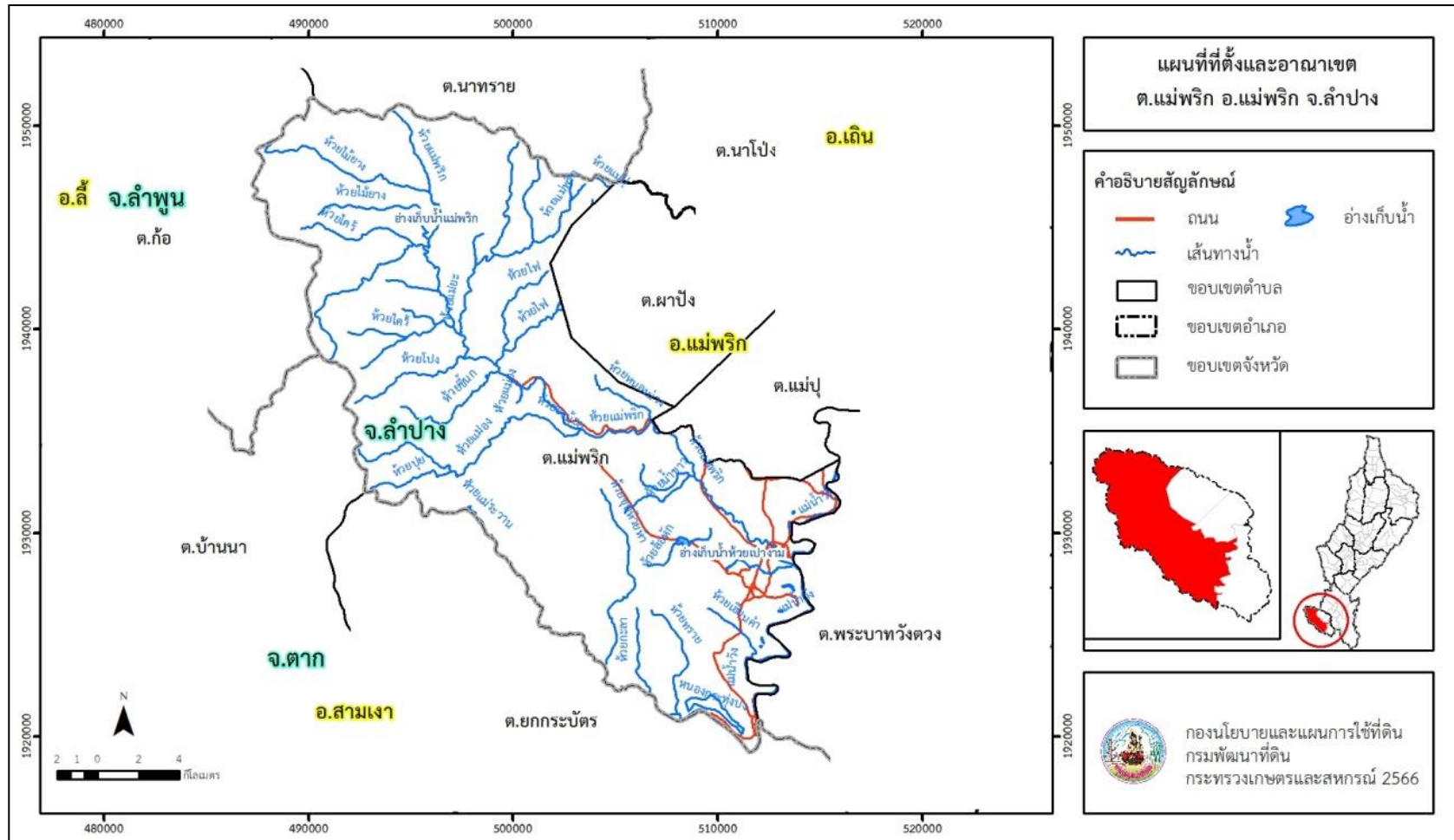
หมู่ที่ 6 บ้านวังสำราญ

ทั้งนี้พบว่ามีพื้นที่บางส่วนอยู่ในเขตเทศบาล ได้แก่หมู่ที่ 1, 2 และ 5

(องค์การบริหารส่วนตำบลแม่พริก, 2566)



แผนการใช้ที่ดินตำบลแม่พริก อำเภอแม่พริก จังหวัดลำปาง



รูปที่ 2-1 ที่ตั้งและอาณาเขต ตำบลแม่พริก อำเภอแม่พริก จังหวัดลำปาง



2.3 สภาพภูมิประเทศ

ตำบลแม่พริก

ลักษณะพื้นที่ทั่วไปส่วนใหญ่พื้นที่ลาดชันสูงและพื้นที่ดอน มีสภาพพื้นที่ราบเรียบ ลูกคลื่นลอนลาด ลูกคลื่นลอนชัน เนินเขา และพื้นที่สูงชันเป็นพื้นที่ภูเขา เป็นส่วนหนึ่งของลุ่มน้ำวัง มีแม่น้ำวังไหลผ่านทางด้านทิศตะวันออกและมีแหล่งน้ำที่สำคัญ เช่น หนองกระทู้ปง หนองกุ่มหนองจิกหนองเจริญหนองป่องหนองหิน

2.4 สภาพภูมิอากาศ

จากการศึกษาสถิติภูมิอากาศ (ปี พ.ศ.2536-2565) พบว่า ตำบลแม่พริก อำเภอแม่พริก จังหวัดลำปาง มีรายละเอียดดังนี้

2.4.1 อุณหภูมิ

มีอุณหภูมิโดยเฉลี่ยทั้งปี 27.4 องศาเซลเซียส อุณหภูมิสูงสุดเฉลี่ย 33.8 องศาเซลเซียส ในเดือนเมษายน และอุณหภูมิต่ำสุดเฉลี่ย 22.5 องศาเซลเซียส ในเดือนมกราคม

2.4.2 ปริมาณน้ำฝน

มีปริมาณน้ำฝนรวมทั้งปี 1,085.3 มิลลิเมตร มีฝนตกประมาณ 106 วัน เดือนที่มีฝนตกมากที่สุดในเดือนกันยายนมีปริมาณฝน 232.1 มิลลิเมตร และมีฝนตกประมาณ 16 วัน

2.4.3 สมดุลน้ำเพื่อการเกษตร

จากข้อมูลสถิติภูมิอากาศในคาบ 30 ปี (ปี พ.ศ.2536-2565) ณสถานีตรวจอากาศ เขื่อนภูมิพลจังหวัดตาก ได้นำมาวิเคราะห์สมดุลของน้ำเพื่อการเกษตร ซึ่งเป็นการวิเคราะห์หาช่วงฤดูการเพาะปลูกพืช ตลอดจนช่วงระยะเวลาที่พืชเสี่ยงต่อการขาดน้ำ ข้อมูลที่นำมาวิเคราะห์ คือ ปริมาณน้ำฝน และศักยภาพการคายระเหยน้ำอ้างอิง (ET_o) ซึ่งคำนวณด้วยโปรแกรม Cropwat for Windows Version 8.0 โดยใช้สมการ Penman-Monteithสามารถสรุปสมดุลของน้ำเพื่อการเกษตรในเขตอาศัยน้ำฝนได้ดังนี้

ช่วงที่เหมาะสมต่อการปลูกพืช เป็นช่วงที่ค่าปริมาณน้ำฝนมากกว่าค่า 0.5 การระเหยจากผิวดินและการคายน้ำของพืช เป็นช่วงที่ดินมีความชุ่มชื้นพอเหมาะต่อการเพาะปลูกพืช ซึ่งช่วงนี้เริ่มตั้งแต่กลางเดือนมีนาคมถึงกลางเดือนพฤศจิกายน

ช่วงที่มีน้ำมากเกินพอ เป็นช่วงที่ค่าปริมาณน้ำฝนมากกว่าค่าการระเหยจากผิวดินและการคายน้ำของพืช ซึ่งช่วงนี้เริ่มตั้งแต่ปลายเดือนเมษายนถึงต้นเดือนพฤศจิกายน

ช่วงขาดน้ำ เป็นช่วงฤดูแล้งที่ค่าปริมาณน้ำฝนน้อยกว่าค่า 0.5 การระเหยจากผิวดินและการคายน้ำของพืช ซึ่งพืชอาจเสียหายจากการขาดแคลนน้ำได้ ซึ่งช่วงนี้เริ่มตั้งแต่กลางเดือนพฤศจิกายนถึงกลางเดือนมีนาคม (ตารางที่ 2-1 และรูปที่ 2-2)



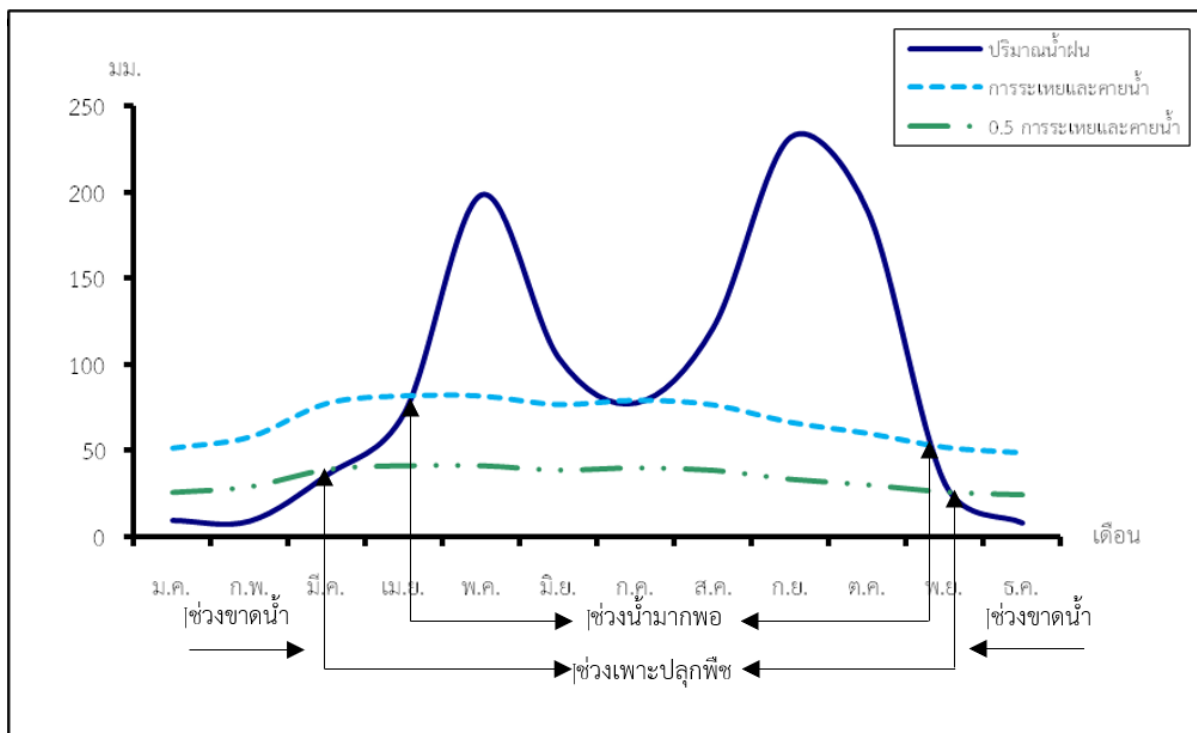
ตารางที่ 2-1 สถิติภูมิอากาศ ณ สถานีตรวจอากาศเขื่อนภูมิพลจังหวัดตาก¹ (ปี พ.ศ.2536-2565)

เดือน	อุณหภูมิ (°ซ)			ความชื้นสัมพัทธ์ (%)	ปริมาณน้ำฝน (มม.)	จำนวนวันที่ฝนตก (วัน)	ศักยภาพการคายระเหยน้ำ (มม.)	ปริมาณฝนใช้การ/ ² (มม.)
	ต่ำสุด	สูงสุด	เฉลี่ย	(%)	(มม.)	(วัน)	(มม.)	(มม.)
ม.ค.	17.8	31.9	23.8	70.0	9.2	1.3	51.2	9.1
ก.พ.	19.7	34.7	26.6	59.0	8.8	1.3	57.7	8.7
มี.ค.	23.1	37.2	29.7	55.0	35.7	3.8	77.5	33.7
เม.ย.	25.1	38.0	30.8	61.0	71.7	6.0	81.9	63.5
พ.ค.	25.1	35.6	29.6	71.0	198.6	13.6	81.8	135.5
มิ.ย.	25.0	33.9	28.8	74.0	103.5	14.2	76.8	86.4
ก.ค.	24.8	33.2	28.4	74.0	77.5	14.3	79.4	67.9
ส.ค.	24.5	33.0	28.1	76.0	121.4	16.0	76.6	97.8
ก.ย.	23.8	32.9	27.6	80.0	232.1	16.2	66.3	145.9
ต.ค.	22.8	32.3	26.6	83.0	188.8	13.7	59.8	131.8
พ.ย.	20.8	31.9	25.3	80.0	30.3	4.5	51.6	28.8
ธ.ค.	18.0	30.7	23.3	76.0	7.7	1.4	48.4	7.6
เฉลี่ย	22.5	33.8	27.4	71.6	-	-	-	-
รวม	-	-	-	-	1,085.3	106.3	808.9	816.7

หมายเหตุ : ¹เป็นสถานีตรวจอากาศที่ใกล้พื้นที่ตำบลมากที่สุด

²จากการคำนวณโดยโปรแกรม Cropwat for Windows Version 8.0

ที่มา : กรมอุตุนิยมวิทยา (2566)



รูปที่ 2-2 กราฟสมดุลของน้ำเพื่อการเกษตร จังหวัดลำปาง

2.5 สภาพการใช้ที่ดินในปัจจุบัน

สภาพการใช้ที่ดินตำบลแม่พริก อำเภอแม่พริก จังหวัดลำปางซึ่งสำรวจโดยกลุ่มวิเคราะห์สภาพการใช้ที่ดิน (2566) ประกอบด้วยประเภทการใช้ที่ดินต่าง ๆ ดังนี้

2.5.1 พื้นที่ชุมชนและสิ่งปลูกสร้าง มีเนื้อที่ 2,684 ไร่ หรือร้อยละ 1.06 ของเนื้อที่ตำบล

2.5.2 พื้นที่เกษตรกรรม มีเนื้อที่ 21,039 ไร่ หรือร้อยละ 8.38 ของเนื้อที่ตำบล ประกอบด้วย การใช้ประโยชน์ที่ดินด้านเกษตรกรรมต่าง ๆ ดังต่อไปนี้

- 1) พื้นที่นา มีเนื้อที่ 8,267 ไร่ หรือร้อยละ 3.29 ของเนื้อที่ตำบล ได้แก่ นาไร่ นาข้าว
- 2) พืชไร่ มีเนื้อที่ 5,181 ไร่ หรือร้อยละ 2.06 ของเนื้อที่ตำบล ได้แก่ ไร่ร้าง ข้าวโพด อ้อย มันสำปะหลัง
- 3) ไม้ยืนต้น มีเนื้อที่ 6,884 ไร่ หรือร้อยละ 2.75 ของเนื้อที่ตำบล ได้แก่ จามจรี สัก ยูคาลิปตัส สัก/จามจรี จามจรี/ลำไยจามจรี/ตะกูดยางพารา
- 4) ไม้ผล มีเนื้อที่ 570 ไร่ หรือร้อยละ 0.23 ของเนื้อที่ตำบล ได้แก่ ลำไย ไม้ผลผสม มะนาว ลำไย/มะนาว กล้วย เป็นต้น
- 5) ทุ่งหญ้าเลี้ยงสัตว์และโรงเรือนเลี้ยงสัตว์ มีเนื้อที่ 137 ไร่ หรือร้อยละ 0.05 ของเนื้อที่ตำบล ได้แก่ โรงเรือนเลี้ยงโค กระบือ และม้า โรงเรือนเลี้ยงสุกร

2.5.3 พื้นที่ป่าไม้ มีเนื้อที่ 221,882 ไร่ หรือร้อยละ 88.32 ของเนื้อที่ตำบล ได้แก่ ป่าไม้ผลัดใบสมบูรณ์ ป่าผลัดใบรอสภาพฟื้นฟู ป่าผลัดใบสมบูรณ์



แผนการใช้ที่ดินตำบลแม่พริก อำเภอแม่พริก จังหวัดลำปาง

2.5.4 พื้นที่แหล่งน้ำ มีเนื้อที่ 4,980 ไร่ หรือร้อยละ 1.98 ของเนื้อที่ตำบล ได้แก่ แม่น้ำ ลำห้วย ลำคลอง
หนอง บึง ทะเลสาบ อ่างเก็บน้ำ บ่อน้ำในไร่นา

2.5.5 พื้นที่เบ็ดเตล็ด มีเนื้อที่ 650 ไร่ หรือร้อยละ 0.26 ของเนื้อที่ตำบล ได้แก่ ทุ่งหญ้าธรรมชาติ ทุ่ง
หญ้าสลับไม้พุ่ม/ไม้ละเมาะ พื้นที่ลุ่ม บ่อดิน ที่ทิ้งขยะ

ตารางที่ 2-2 สภาพการใช้ที่ดินตำบลเงินบุรี อำเภอเงิน จังหวัดลำปาง

หน่วยแผนที่	ประเภทการใช้ที่ดิน	เนื้อที่	
		ไร่	ร้อยละ
U	พื้นที่ชุมชนและสิ่งปลูกสร้าง	2,684	1.06
U101	ตัวเมืองและย่านการค้า	559	0.22
U201	หมู่บ้านบนพื้นราบ	1,962	0.78
U301	สถานที่ราชการและสถาบันต่าง ๆ	120	0.05
U405	ถนน	29	0.01
U502	โรงงานอุตสาหกรรม	9	-
U603	สุสาน ป่าช้า	5	-
A	พื้นที่เกษตรกรรม	21,039	8.38
A100	นาร้าง	162	0.06
A101	นาข้าว	8,105	3.23
A200	ไร่ร้าง	68	0.03
A202	ข้าวโพด	4,409	1.75
A203	อ้อย	17	0.01
A204	มันสำปะหลัง	687	0.27
A302	ยางพารา	15	0.01
A304	ยูคาลิปตัส	375	0.15
A305	สั๊ก	724	0.29
A305/A318	สั๊ก/จามจุรี	219	0.09
A318	จามจุรี	5,377	2.14
A318/A323	จามจุรี/ตะกั่ว	45	0.02
A318/A413	จามจุรี/ลำไย	129	0.05
A401	ไม้ผลผสม	70	0.03
A407	มะม่วง	4	-
A411	กล้วย	18	0.01
A412	มะขาม	13	0.01



แผนการใช้ที่ดินตำบลแม่พริก อำเภอแม่พริก จังหวัดลำปาง

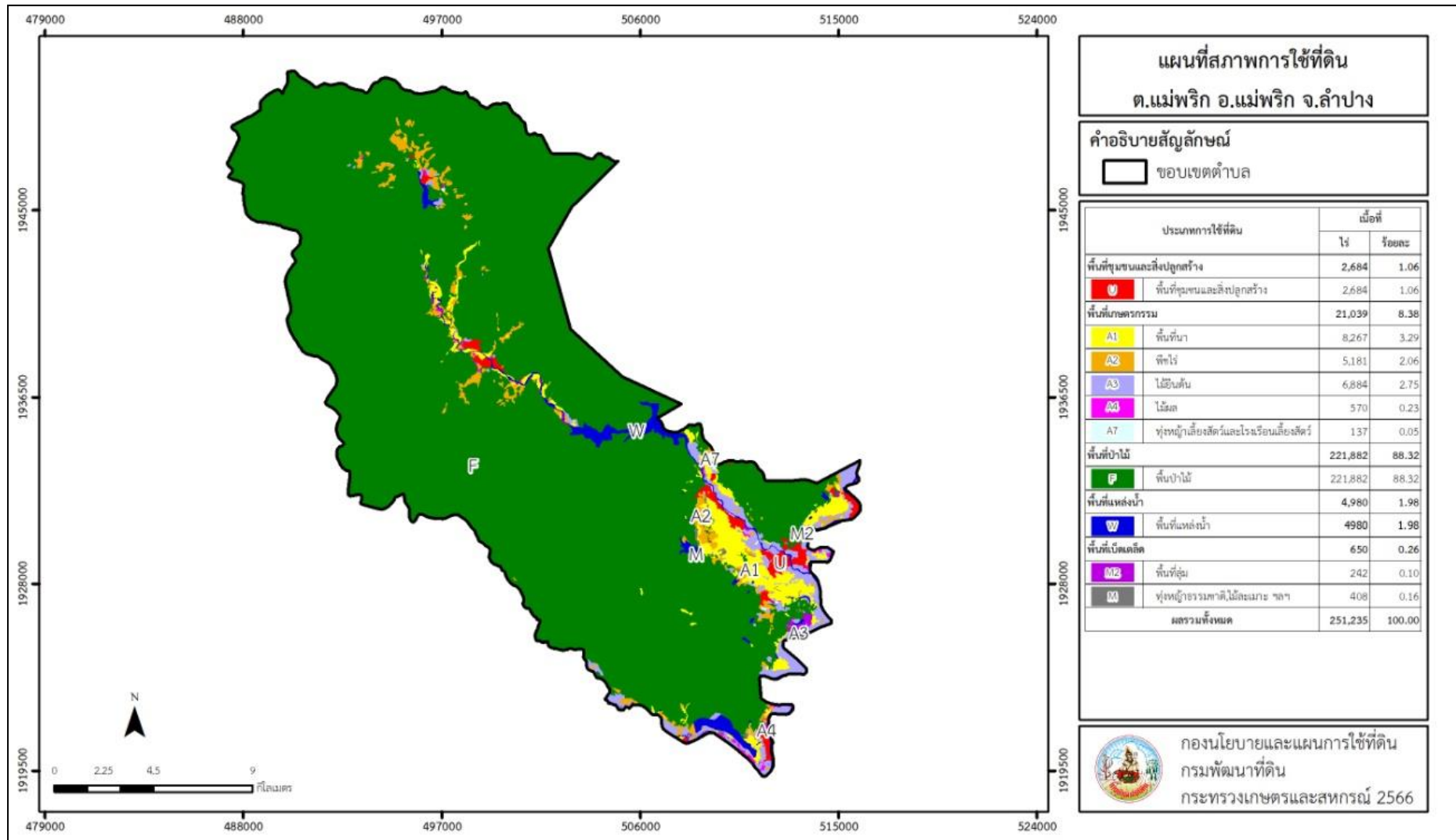
ตารางที่ 2-2 (ต่อ)

หน่วยแผนที่	ประเภทการใช้ที่ดิน	เนื้อที่	
		ไร่	ร้อยละ
A413	ลำไย	381	0.15
A413/A422	ลำไย/มะนาว	28	0.01
A422	มะนาว	50	0.02
A427	ส้มโอ	6	-
A702	โรงเรียนเลี้ยงโค กระบือ และม้า	126	0.05
A704	โรงเรียนเลี้ยงสุกร	11	-
F	พื้นที่ป่าไม้	221,882	88.32
F101	ป่าไม้ผลัดใบสมบูรณ์	4,981	1.98
F200	ป่าผลัดใบรกร้างสภาพฟื้นฟู	38	0.02
F201	ป่าผลัดใบสมบูรณ์	216,863	86.32
M	พื้นที่เบ็ดเตล็ด	650	0.26
M101	ทุ่งหญ้าธรรมชาติ	89	0.04
M102	ทุ่งหญ้าสลับไม้พุ่ม/ไม้ละเมาะ	305	0.12
M201	พื้นที่ลุ่ม	242	0.10
M304	บ่อดิน	7	-
M701	ที่ทิ้งขยะ	7	-
W	พื้นที่แหล่งน้ำ	4,980	1.98
W101	แม่น้ำ ลำห้วย ลำคลอง	1,773	0.71
W102	หนอง บึง ทะเลสาบ	915	0.36
W201	อ่างเก็บน้ำ	2,186	0.87
W202	บ่อน้ำในไร่นา	106	0.04
ผลรวมทั้งหมด		251,235	100.00

ที่มา: กลุ่มวิเคราะห์สภาพการใช้ที่ดิน (2566)



แผนการใช้ที่ดินตำบลแม่พริก อำเภอแม่พริก จังหวัดลำปาง



รูปที่ 2-3 สภาพการใช้ที่ดินตำบลแม่พริก อำเภอแม่พริก จังหวัดลำปาง



2.6 สภาพเศรษฐกิจและสังคม

2.6.1 ประชากร

จากหลักฐานทะเบียนราษฎรของกรมการปกครอง กระทรวงมหาดไทย ณ เดือนธันวาคม 2565 พบว่า ประชากรที่อาศัยในพื้นที่ตำบลแม่พริกมีประชากรรวม 6,553 คน แยกเป็นชาย 3,187 คน เป็นหญิง 3,366 คน ความหนาแน่นโดยเฉลี่ย 16.30 คนต่อตารางกิโลเมตร มีจำนวนครัวเรือนทั้งหมด 2,591 ครัวเรือน เป็นครัวเรือนเกษตรที่มาขึ้นทะเบียนกรมส่งเสริมการเกษตร 1,713 ครัวเรือน หรือร้อยละ 66.11 ของจำนวนครัวเรือนทั้งหมด และเป็นครัวเรือนที่ประกอบอาชีพอื่นๆ ครัวเรือนเกษตรที่ไม่ได้มาขึ้นทะเบียนกรมส่งเสริมการเกษตร 878 ครัวเรือน หรือร้อยละ 33.89 ของจำนวนครัวเรือนทั้งหมด ดังรายละเอียดในตารางที่ 2-3 และตารางที่ 2-4 (รูปที่ 2-4)

ตารางที่ 2-3 จำนวนประชากรและครัวเรือน ตำบลแม่พริก อำเภอแม่พริก จังหวัดลำปาง ปี 2565

พื้นที่	จำนวนครัวเรือน	จำนวนประชากร (คน)		
		ชาย	หญิง	รวม
ตำบลแม่พริก	2,591	3,187	3,366	6,553
หมู่ที่ 0 แม่พริก	2	0	0	0
หมู่ที่ 1 แม่พริกกลุ่ม	509	477	516	993
หมู่ที่ 2 ท่าด่าน	289	300	356	656
หมู่ที่ 3 แม่เชียงรายกลุ่ม	315	457	522	979
หมู่ที่ 4 แม่พริกบน	168	256	212	468
หมู่ที่ 5 สันป่าสัก	342	424	458	882
หมู่ที่ 6 วังสำราญ	92	136	144	280
หมู่ที่ 7 ห้วยขึ้นก	133	164	176	340
หมู่ที่ 8 ปางยาว	71	111	108	219
หมู่ที่ 9 ร่มไม้ยาง	186	250	225	475
หมู่ที่ 10 สันซี้เหล็ก	327	399	423	822
หมู่ที่ 11 แพะดอกเข็ม	157	213	226	439

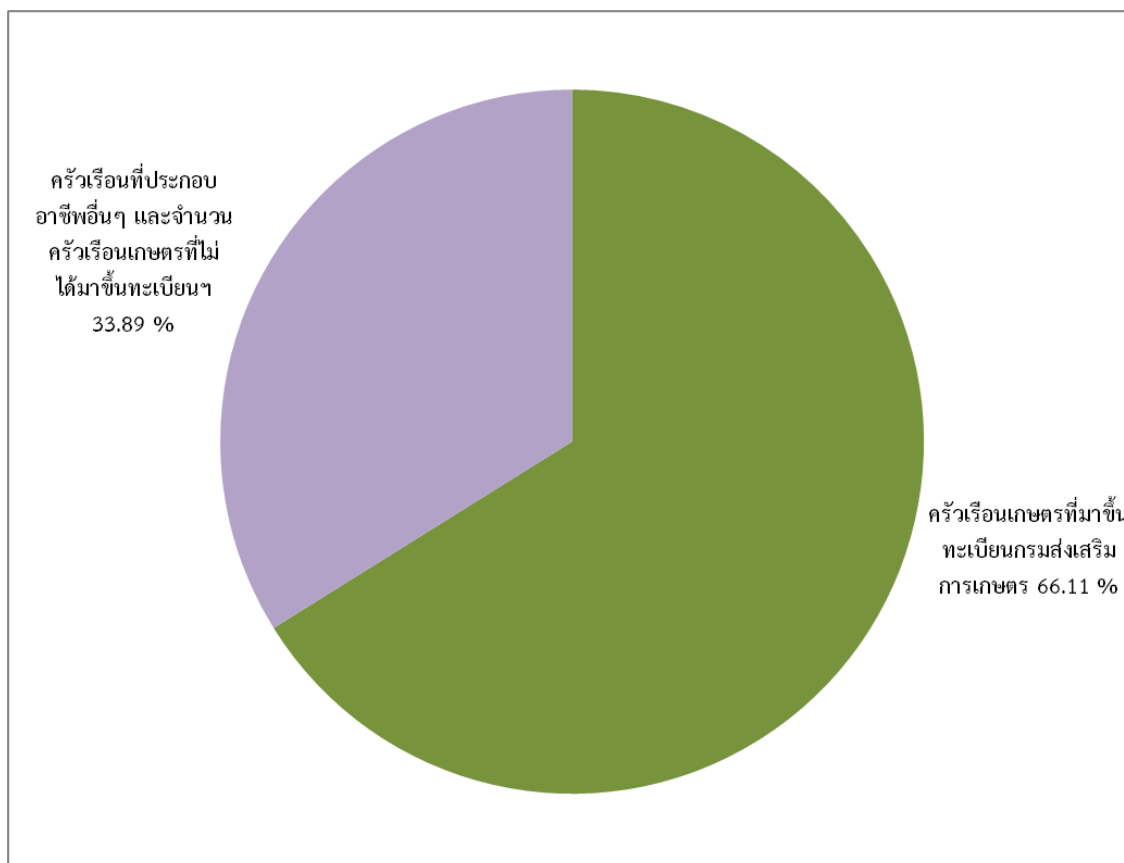
ที่มา: กรมการปกครอง (2566)



ตารางที่ 2-4 จำนวนและสัดส่วนครัวเรือนเกษตรกร ตำบลแม่พริก อำเภอแม่พริก จังหวัดลำปาง
ปี 2566

รายการ	จำนวน (ครัวเรือน)	ร้อยละ
จำนวนครัวเรือนทั้งหมด ¹⁾	2,591	100.00
- จำนวนครัวเรือนเกษตรกรที่มากขึ้นทะเบียนกรมส่งเสริมการเกษตร ²⁾	1,713	66.11
- จำนวนครัวเรือนที่ประกอบอาชีพอื่นๆ และจำนวนครัวเรือนเกษตรกรที่ไม่ได้มากขึ้นทะเบียนฯ	878	33.89

ที่มา: 1) กรมการปกครอง (2566)
2) กรมส่งเสริมการเกษตร (2566)



รูปที่ 2-4 สัดส่วนครัวเรือนเกษตรกร ตำบลแม่พริก อำเภอแม่พริก จังหวัดลำปาง ปี 2566



2.6.2 การถือครองที่ดิน

จากข้อมูลกรมการปกครอง ณ เดือนธันวาคม 2565 ตำบลแม่พริกมีจำนวนครัวเรือนทั้งหมด 2,591 ครัวเรือน โดยถือครองที่ดินเฉลี่ยครัวเรือนละ 9.16 ไร่ (เนื้อที่ของตำบลต่อจำนวนครัวเรือนทั้งหมด)

2.6.3 ลักษณะทางเศรษฐกิจและการประกอบอาชีพ

ประชากรในตำบลแม่พริกประกอบอาชีพเกษตรกรรม ค้าขาย รับราชการ รับจ้างทั่วไป และอื่นๆ มีเกษตรกรบางครัวเรือนประกอบอาชีพหลายอย่างควบคู่กันไป สำหรับพืชที่เกษตรกรปลูกเป็นอาชีพหลัก ได้แก่ ข้าวทางการเลี้ยงสัตว์เกษตรกรจะมีการเลี้ยงไว้เพื่อบริโภคหากเหลือจึงจำหน่ายเป็นรายได้เสริม

2.6.4 ด้านรายได้-รายจ่าย

จากข้อมูลความจำเป็นพื้นฐานของกรมพัฒนาชุมชน พบว่า รายได้ครัวเรือนเฉลี่ยปีละ 159,700.53บาท รายได้บุคคลเฉลี่ยปีละ 68,487.69บาท รายจ่ายครัวเรือนเฉลี่ยปีละ 88,942.59บาท รายจ่ายบุคคลเฉลี่ยปีละ 38,143.09บาท เมื่อพิจารณาจะเห็นว่ารายได้ครัวเรือนมากกว่ารายจ่ายครัวเรือนปีละ 70,757.94บาท และรายได้บุคคลมากกว่ารายจ่ายบุคคลปีละ 30,344.6บาท ดังรายละเอียดในตารางที่ 2-5

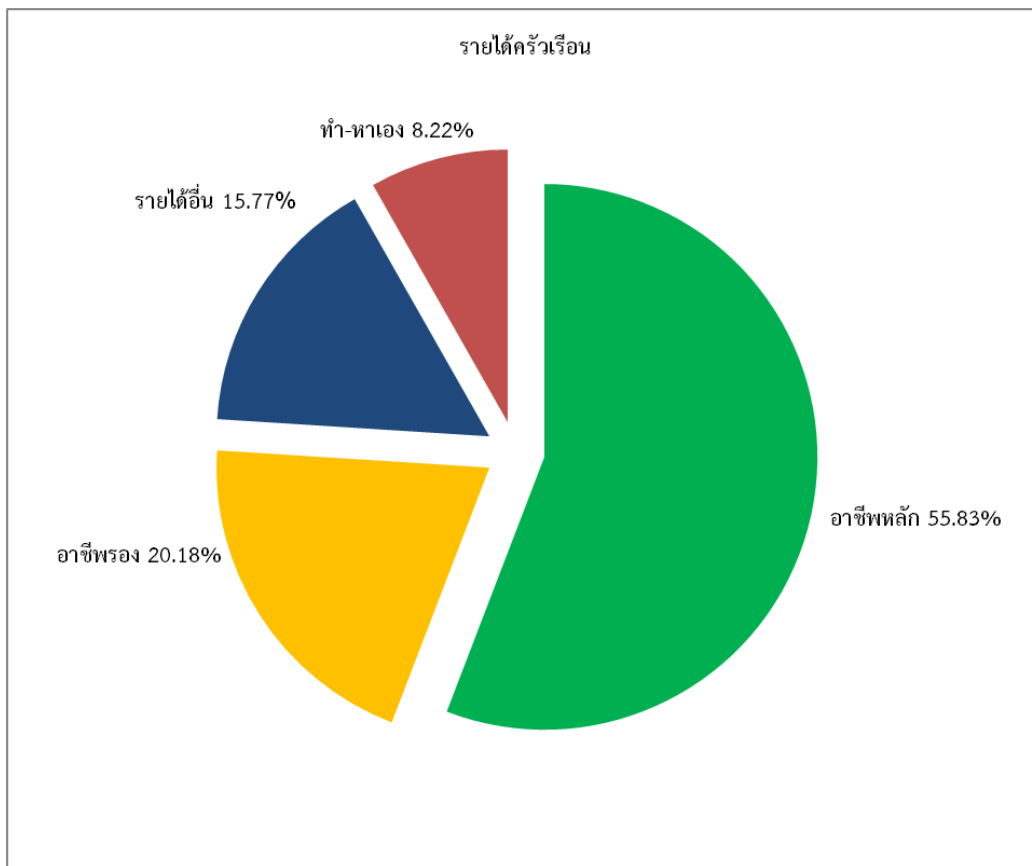


แผนการใช้ที่ดินตำบลแม่พริก อำเภอแม่พริก จังหวัดลำปาง

ตารางที่ 2-5 รายได้-รายจ่ายเฉลี่ยครัวเรือน ตำบลแม่พริก อำเภอเถิน จังหวัดลำปาง ปี 2565

พื้นที่	แหล่งรายได้ของครัวเรือน (บาท/ปี)				รายได้ครัวเรือนเฉลี่ย (บาท/ปี)	รายได้บุคคลเฉลี่ย (บาท/ปี)	รายจ่ายครัวเรือนเฉลี่ย (บาท/ปี)	รายจ่ายบุคคลเฉลี่ย (บาท/ปี)
	อาชีพหลัก	อาชีพรอง	รายได้อื่น	ทำ-หาเอง				
ตำบลแม่พริก	82,190.45	27,256.66	30,229.19	20,024.23	159,700.53	68,487.69	88,942.59	38,143.09
หมู่ที่ 1 แม่พริกกลุ่ม	82,801.14	13,148.27	47,008.69	3,384.13	146,342.22	78,923.14	88,547.52	47,754.15
หมู่ที่ 2 ท่าด่าน	93,979.38	20,435.57	39,357.73	14,583.51	168,356.19	77,579.81	124,399.48	57,324.23
หมู่ที่ 3 แม่เชียงรายลุ่ม	74,324.72	38,638.38	27,583.76	22,016.97	162,563.84	61,017.73	67,758.63	25,432.95
หมู่ที่ 4 แม่พริกบน	54,745.10	27,330.07	22,843.14	22,026.80	126,945.10	55,335.04	82,713.07	36,054.42
หมู่ที่ 5 สันป่าสัก	98,256.43	27,310.08	26,498.84	23,840.74	175,906.09	79,481.21	69,110.26	31,226.70
หมู่ที่ 6 วังสำราญ	150,380.63	37,793.75	23,279.38	16,366.25	227,820.00	93,464.62	168,737.69	69,225.72
หมู่ที่ 7 ห้วยซันก	86,500.00	42,780.01	24,750.00	50,450.00	204,480.01	75,453.88	91,300.00	33,690.04
หมู่ที่ 8 ปางยาว	99,909.09	12,025.45	9,307.27	2,963.64	124,205.45	60,453.98	108,445.45	52,783.19
หมู่ที่ 9 ร่มไม้ยาง	54,213.84	23,628.93	21,251.57	22,871.07	121,965.41	58,943.77	82,257.86	39,753.80
หมู่ที่ 10 สันซี้เหล็ก	91,571.43	32,582.14	31,881.79	27,412.50	183,447.86	65,684.65	90,451.79	32,386.83
หมู่ที่ 11 แพะดอกเข็ม	40,945.82	26,511.66	24,863.57	18,475.97	110,797.02	47,484.44	73,414.67	31,463.43

ที่มา: กรมการพัฒนาชุมชน (2566)



รูปที่ 2-5 รายได้-รายจ่ายเฉลี่ยครัวเรือน ตำบลแม่พริก อำเภอแม่พริก จังหวัดลำปาง ปี 2566



บทที่ 3

สถานภาพของทรัพยากรธรรมชาติ

การศึกษาสถานภาพของทรัพยากรธรรมชาติในพื้นที่ตำบลแม่พริก อำเภอแม่พริก จังหวัดลำปาง ได้แก่ ทรัพยากรป่าไม้ ทรัพยากรน้ำ และทรัพยากรดิน ซึ่งเป็นทรัพยากรกายภาพที่สำคัญต่อการทำการเกษตร ดังนั้นจึงจำเป็นต้องทราบว่าทรัพยากรธรรมชาติแต่ละชนิดปัจจุบันมีสถานะอย่างไร เพื่อใช้เป็นข้อมูลประกอบการวางแผนการใช้ที่ดินซึ่งจะนำไปสู่การกำหนดแผนงาน โครงการ กิจกรรม รวมถึงมาตรการต่าง ๆ เพื่อการพัฒนาพื้นที่อย่างมีประสิทธิภาพต่อไปโดยมีรายละเอียดดังนี้

3.1 ทรัพยากรป่าไม้

3.1.1 ป่าไม้ตามกฎหมายและมติคณะรัฐมนตรี

1) ป่าอนุรักษ์ พบพื้นที่ป่าอนุรักษ์ในพื้นที่ คือ เขตอุทยานแห่งชาติแม่ปิง เนื้อที่ 102 ไร่
2) ป่าสงวนแห่งชาติ ได้มีการจำแนกเขตการใช้ประโยชน์ทรัพยากรและที่ดินป่าไม้ในพื้นที่ป่าสงวนแห่งชาติตามมติคณะรัฐมนตรี วันที่ 10 มีนาคม 2535 และ 17 มีนาคม 2535 แบ่งออกเป็น 3 เขต ประกอบด้วย เขตพื้นที่ป่าเพื่อการอนุรักษ์ (Zone C) เขตพื้นที่ป่าเพื่อเศรษฐกิจ (Zone E) และเขตพื้นที่ป่าที่เหมาะสมต่อการเกษตร (Zone A) จากการวิเคราะห์ข้อมูลพบพื้นที่ป่าจำแนกเขตการใช้ประโยชน์ทรัพยากรที่ดินและป่าไม้ในพื้นที่ป่าสงวนแห่งชาติตามมติคณะรัฐมนตรีในพื้นที่ ได้แก่

- (1) เขตพื้นที่ป่าเพื่อการอนุรักษ์ (Zone C) เนื้อที่ 163,481 ไร่
- (2) เขตพื้นที่ป่าเพื่อเศรษฐกิจ (Zone E) เนื้อที่ 59,475 ไร่
- (3) เขตพื้นที่ป่าที่เหมาะสมต่อการเกษตร (Zone A) เนื้อที่ 3,687 ไร่

3.1.2 **ชั้นคุณภาพลุ่มน้ำ** (มติคณะรัฐมนตรี วันที่ 28 พฤษภาคม 2528) จากการวิเคราะห์ข้อมูล พบชั้นคุณภาพลุ่มน้ำในพื้นที่ ได้แก่

- 1) พื้นที่ลุ่มน้ำชั้นที่ 1A เนื้อที่ 52,580 ไร่
- 2) พื้นที่ลุ่มน้ำชั้นที่ 1B เนื้อที่ 4,770 ไร่
- 3) พื้นที่ลุ่มน้ำชั้นที่ 2 เนื้อที่ 64,380 ไร่
- 4) พื้นที่ลุ่มน้ำชั้นที่ 3 เนื้อที่ 50,606 ไร่
- 5) พื้นที่ลุ่มน้ำชั้นที่ 4 เนื้อที่ 14,178 ไร่
- 6) พื้นที่ลุ่มน้ำชั้นที่ 5 เนื้อที่ 64,721 ไร่

ทั้งนี้เนื้อที่ดังกล่าวข้างต้นคำนวณด้วยระบบสารสนเทศภูมิศาสตร์เป็นเนื้อที่เบื้องต้นเท่านั้น ไม่สามารถใช้อ้างอิงได้ทางกฎหมาย



3.2 ทรัพยากรน้ำ

3.2.1 ปริมาณน้ำฝน พบว่าในพื้นที่ตำบลแม่พริกมีปริมาณน้ำฝนเฉลี่ยในคาบ 30 ปี (พ.ศ. 2536-2565) 1,085.3 มิลลิเมตรต่อปี

3.2.2 น้ำผิวดิน หมายถึง แม่น้ำลำคลอง หนอง บึง ทะเลสาบ อ่างเก็บ และแหล่งน้ำสาธารณะอื่นๆ ที่อยู่ในผืนแผ่นดิน ในพื้นที่ตำบลแม่พริก มีรายละเอียดของแหล่งน้ำผิวดินดังนี้

แหล่งน้ำผิวดินธรรมชาติ ได้แก่ แม่น้ำวัง หนองกระตุงปง หนองกุ่ม หนองจิก หนองเจริญ หนองป่อง หนองหิน ห้วยกะลา ห้วยซันก ห้วยขุนห้วยห้า ห้วยไคร้ ห้วยทราย ห้วยน้ำขาว ห้วยน้ำเหมือง ห้วยปุย ห้วยโป่ง ห้วยฝาย ห้วยพิมบะสาร ห้วยไฟ ห้วยแม่ตั้ง ห้วยแม่แถม ห้วยแม่ปู่ ห้วยแม่พริก ห้วยแม่ยะ ห้วยแม่ระวาน ห้วยแม่ห้าง ห้วยแม่่อง ห้วยไผ่ย่าง ห้วยล่อหัก ห้วยหนองม่วง ห้วยองน้อย และห้วยเฮียนคำ

แหล่งน้ำผิวดินที่มนุษย์สร้างขึ้น ได้แก่ อ่างเก็บน้ำแม่พริก และอ่างเก็บน้ำห้วยเป่างาม

3.2.3 จากฐานข้อมูลน้ำบาดาลของกรมทรัพยากรน้ำบาดาล (2566) พบว่า ตำบลเถินบุรี มีจำนวนบ่อบาดาลราชการจำนวน 26 บ่อ และจำนวนบ่อบาดาลเอกชนจำนวน 1 บ่อ

3.3 ทรัพยากรดิน

ทรัพยากรดินในพื้นที่ตำบลแม่พริก อำเภอแม่พริก จังหวัดลำปาง พบหน่วยแผนที่ดินทั้งหมด 34 หน่วยแผนที่ดิน และหน่วยพื้นที่เบ็ดเตล็ด 2 หน่วยแผนที่ ดังนี้

3.3.1 ดินในพื้นที่ลุ่ม มี 3 หน่วยแผนที่ดิน ได้แก่

- 1) หน่วยแผนที่ดิน Hd-sic1A ชุดดินหางดง มีเนื้อดินบนเป็นดินร่วนเหนียวปนทรายแป้ง ความลาดชัน 0-2 เปอร์เซ็นต์ มีเนื้อที่ 979 ไร่ หรือร้อยละ 0.39 ของเนื้อที่ตำบล
- 2) หน่วยแผนที่ดิน Ms-s1A ชุดดินแม่สาย มีเนื้อดินบนเป็นดินร่วนปนทรายแป้ง ความลาดชัน 0-2 เปอร์เซ็นต์ มีเนื้อที่ 1,164 ไร่ หรือร้อยละ 0.46 ของเนื้อที่ตำบล
- 3) หน่วยแผนที่ดิน Sai-fl-s1A ดินสันทรายที่เป็นดินร่วนละเอียด มีเนื้อดินบนเป็นดินร่วนปนทราย ความลาดชัน 0-2 เปอร์เซ็นต์ มีเนื้อที่ 4,226 ไร่ หรือร้อยละ 1.68 ของเนื้อที่ตำบล

3.3.2 ดินในพื้นที่ดอน มี 31 หน่วยแผนที่ดิน ได้แก่

- 1) หน่วยแผนที่ดิน Bar-s1D ชุดดินบ้านไร่ มีเนื้อดินบนเป็นดินร่วนปนทราย ความลาดชัน 12-20 เปอร์เซ็นต์ มีเนื้อที่ 1,205 ไร่ หรือร้อยละ 0.48 ของเนื้อที่ตำบล
- 2) หน่วยแผนที่ดิน Cm-lsA ชุดดินเชิงใหม่ มีเนื้อดินบนเป็นดินทรายปนดินร่วน ความลาดชัน 0-2 เปอร์เซ็นต์ มีเนื้อที่ 5,173 ไร่ หรือร้อยละ 2.06 ของเนื้อที่ตำบล
- 3) หน่วยแผนที่ดิน Cm-gm-s1A/b ดินเชิงใหม่ที่มีจุดประสีเทา มีเนื้อดินบนเป็นดินร่วนปนทราย ความลาดชัน 0-2 เปอร์เซ็นต์ และมีคันทนา มีเนื้อที่ 6,749 ไร่ หรือร้อยละ 2.69 ของเนื้อที่ตำบล



- 4) หน่วยแผนที่ดิน Hs-gcLD-RL หน่วยเชิงซ้อนของชุดดินหินซ้อน มีเนื้อดินบนเป็นดินร่วนปนดินเหนียวปนกรวด ความลาดชัน 12-20 เปอร์เซ็นต์ กับที่ดินเต็มไปด้วยก้อนหิน มีเนื้อที่ 89 ไร่ หรือร้อยละ 0.03 ของเนื้อที่ตำบล
- 5) หน่วยแผนที่ดิน Kpg-sLB ชุดดินเขาพลอง มีเนื้อดินบนเป็นดินร่วนปนทราย ความลาดชัน 2-5 เปอร์เซ็นต์ มีเนื้อที่ 15,798 ไร่ หรือร้อยละ 6.29 ของเนื้อที่ตำบล
- 6) หน่วยแผนที่ดิน Kpg-gm-sLA/b ดินเขาพลองที่มีจุดประสีเทา มีเนื้อดินบนเป็นดินร่วนปนทราย ความลาดชัน 0-2 เปอร์เซ็นต์ และมีคันทา มีเนื้อที่ 401 ไร่ หรือร้อยละ 0.16 ของเนื้อที่ตำบล
- 7) หน่วยแผนที่ดิน Kpg-mw-sLA ดินเขาพลองที่มีการระบายน้ำดีปานกลาง มีเนื้อดินบนเป็นดินร่วนปนทราย ความลาดชัน 0-2 เปอร์เซ็นต์ มีเนื้อที่ 1,086 ไร่ หรือร้อยละ 0.43 ของเนื้อที่ตำบล
- 8) หน่วยแผนที่ดิน Li-gcLC ชุดดินลี้ มีเนื้อดินบนเป็นดินร่วนปนดินเหนียวปนกรวด ความลาดชัน 5-12 เปอร์เซ็นต์ มีเนื้อที่ 8,129 ไร่ หรือร้อยละ 3.23 ของเนื้อที่ตำบล
- 9) หน่วยแผนที่ดิน Li-gcLD ชุดดินลี้ มีเนื้อดินบนเป็นดินร่วนปนดินเหนียวปนกรวด ความลาดชัน 12-20 เปอร์เซ็นต์ มีเนื้อที่ 855 ไร่ หรือร้อยละ 0.34 ของเนื้อที่ตำบล
- 10) หน่วยแผนที่ดิน Li-gcLE ชุดดินลี้ มีเนื้อดินบนเป็นดินร่วนปนดินเหนียวปนกรวด ความลาดชัน 20-35 เปอร์เซ็นต์ มีเนื้อที่ 1,750 ไร่ หรือร้อยละ 0.70 ของเนื้อที่ตำบล
- 11) หน่วยแผนที่ดิน Lsk-sLB ชุดดินลานสัก มีเนื้อดินบนเป็นดินร่วนปนทราย ความลาดชัน 2-5 เปอร์เซ็นต์ มีเนื้อที่ 444 ไร่ หรือร้อยละ 0.18 ของเนื้อที่ตำบล
- 12) หน่วยแผนที่ดิน Lsk-sLC ชุดดินลานสัก มีเนื้อดินบนเป็นดินร่วนปนทราย ความลาดชัน 5-12 เปอร์เซ็นต์ มีเนื้อที่ 2,401 ไร่ หรือร้อยละ 0.95 ของเนื้อที่ตำบล
- 13) หน่วยแผนที่ดิน Ly-sLB ชุดดินลาดหญ้า มีเนื้อดินบนเป็นดินร่วนปนทราย ความลาดชัน 2-5 เปอร์เซ็นต์ มีเนื้อที่ 68 ไร่ หรือร้อยละ 0.03 ของเนื้อที่ตำบล
- 14) หน่วยแผนที่ดิน ML-gcLC ชุดดินม่วงเหล็ก มีเนื้อดินบนเป็นดินร่วนปนดินเหนียวปนกรวด ความลาดชัน 5-12 เปอร์เซ็นต์ มีเนื้อที่ 636 ไร่ หรือร้อยละ 0.25 ของเนื้อที่ตำบล
- 15) หน่วยแผนที่ดิน ML-gcLD ชุดดินม่วงเหล็ก มีเนื้อดินบนเป็นดินร่วนปนดินเหนียวปนกรวด ความลาดชัน 12-20 เปอร์เซ็นต์ มีเนื้อที่ 3,392 ไร่ หรือร้อยละ 1.35 ของเนื้อที่ตำบล
- 16) หน่วยแผนที่ดิน Mr-gsLD ชุดดินแม่ริม มีเนื้อดินบนเป็นดินร่วนปนทรายปนกรวด ความลาดชัน 12-20 เปอร์เซ็นต์ มีเนื้อที่ 4,569 ไร่ หรือร้อยละ 1.82 ของเนื้อที่ตำบล
- 17) หน่วยแผนที่ดิน Mr-sLB ชุดดินแม่ริม มีเนื้อดินบนเป็นดินร่วนปนทราย ความลาดชัน 2-5 เปอร์เซ็นต์ มีเนื้อที่ 11,836 ไร่ หรือร้อยละ 4.71 ของเนื้อที่ตำบล
- 18) หน่วยแผนที่ดิน Mr-sLC ชุดดินแม่ริม มีเนื้อดินบนเป็นดินร่วนปนทราย ความลาดชัน 5-12 เปอร์เซ็นต์ มีเนื้อที่ 6,459 ไร่ หรือร้อยละ 2.57 ของเนื้อที่ตำบล
- 19) หน่วยแผนที่ดิน Mr-md-sLC ดินแม่ริมที่เป็นดินลึกลับปานกลาง มีเนื้อดินบนเป็นดินร่วนปนทราย ความลาดชัน 5-12 เปอร์เซ็นต์ มีเนื้อที่ 21 ไร่ หรือร้อยละ 0.01 ของเนื้อที่ตำบล



20) หน่วยแผนที่ดิน Mt-clB ชุดดินแม่แตง มีเนื้อดินบนเป็นดินร่วนปนดินเหนียว ความลาดชัน 2-5 เปอร์เซ็นต์ มีเนื้อที่ 300 ไร่ หรือร้อยละ 0.12 ของเนื้อที่ตำบล

21) หน่วยแผนที่ดิน Sp-sIA ชุดดินสันป่าตอง มีเนื้อดินบนเป็นดินร่วนปนทราย ความลาดชัน 0-2 เปอร์เซ็นต์ มีเนื้อที่ 91 ไร่ หรือร้อยละ 0.04 ของเนื้อที่ตำบล

22) หน่วยแผนที่ดิน Sp-sIB ชุดดินสันป่าตอง มีเนื้อดินบนเป็นดินร่วนปนทราย ความลาดชัน 2-5 เปอร์เซ็นต์ มีเนื้อที่ 8,306 ไร่ หรือร้อยละ 3.31 ของเนื้อที่ตำบล

23) หน่วยแผนที่ดิน Sp-sIB/d3c ชุดดินสันป่าตอง มีเนื้อดินบนเป็นดินร่วนปนทราย ความลาดชัน 2-5 เปอร์เซ็นต์ พบมวลสารพอกหรือสารเม็ดกลมของเหล็ก ที่ความลึก 50-100 เซนติเมตร มีเนื้อที่ 802 ไร่ หรือร้อยละ 0.32 ของเนื้อที่ตำบล

24) หน่วยแผนที่ดิน Sp-sIC/d3c ชุดดินสันป่าตอง มีเนื้อดินบนเป็นดินร่วนปนทราย ความลาดชัน 5-12 เปอร์เซ็นต์ พบมวลสารพอกหรือสารเม็ดกลมของเหล็ก ที่ความลึก 50-100 เซนติเมตร มีเนื้อที่ 1,459 ไร่ หรือร้อยละ 0.58 ของเนื้อที่ตำบล

25) หน่วยแผนที่ดิน Sp-fl-sIB ดินสันป่าตองที่เป็นดินร่วนละเอียด มีเนื้อดินบนเป็นดินร่วนปนทราย ความลาดชัน 2-5 เปอร์เซ็นต์ มีเนื้อที่ 504 ไร่ หรือร้อยละ 0.20 ของเนื้อที่ตำบล

26) หน่วยแผนที่ดิน Sp-gm,fl-sIB/b ดินสันป่าตองที่มีจุดประสีเทาและเป็นดินร่วนละเอียด มีเนื้อดินบนเป็นดินร่วนปนทราย ความลาดชัน 2-5 เปอร์เซ็นต์ และมีคันทนา มีเนื้อที่ 495 ไร่ หรือร้อยละ 0.20 ของเนื้อที่ตำบล

27) หน่วยแผนที่ดิน Tas-vgsID/st ชุดดินทับเสลา มีเนื้อดินบนเป็นดินร่วนปนทรายปนกรวดมาก ความลาดชัน 12-20 เปอร์เซ็นต์ พบหินทรายแป้ง มีเนื้อที่ 24 ไร่ หรือร้อยละ 0.01 ของเนื้อที่ตำบล

28) หน่วยแผนที่ดิน Ty-gsIC ชุดดินท่ายาง มีเนื้อดินบนเป็นดินร่วนปนทรายปนกรวด ความลาดชัน 5-12 เปอร์เซ็นต์ มีเนื้อที่ 4,685 ไร่ หรือร้อยละ 1.87 ของเนื้อที่ตำบล

29) หน่วยแผนที่ดิน Ty-gsID ชุดดินท่ายาง มีเนื้อดินบนเป็นดินร่วนปนทรายปนกรวด ความลาดชัน 12-20 เปอร์เซ็นต์ มีเนื้อที่ 3,553 ไร่ หรือร้อยละ 1.41 ของเนื้อที่ตำบล

30) หน่วยแผนที่ดิน Ty-gsIE ชุดดินท่ายาง มีเนื้อดินบนเป็นดินร่วนปนทรายปนกรวด ความลาดชัน 20-35 เปอร์เซ็นต์ มีเนื้อที่ 110 ไร่ หรือร้อยละ 0.04 ของเนื้อที่ตำบล

31) หน่วยแผนที่ดิน Ws-vd-clB ดินวังสะพุงที่เป็นดินลิกมาก มีเนื้อดินบนเป็นดินร่วนปนดินเหนียว ความลาดชัน 2-5 เปอร์เซ็นต์ มีเนื้อที่ 2,168 ไร่ หรือร้อยละ 0.86 ของเนื้อที่ตำบล

3.3.3 พื้นที่เบ็ดเตล็ด มี 2 หน่วยแผนที่ ได้แก่

1) หน่วยแผนที่ SC พื้นที่ลาดชันเชิงซ้อน มีเนื้อที่ 150,204 ไร่ หรือร้อยละ 59.79 ของเนื้อที่ตำบล

2) หน่วยแผนที่ W พื้นที่น้ำ มีเนื้อที่ 1,104 ไร่ หรือร้อยละ 0.44 ของเนื้อที่ตำบล



ปัญหาทรัพยากรดินทางการเกษตรตามสภาพธรรมชาติในพื้นที่ พบปัญหาดินต้น มีเนื้อที่ 46,087 ไร่ หรือ ร้อยละ 18.33 ของเนื้อที่ตำบล ได้แก่ ชุดดินลี (Li) ชุดดินมวกเหล็ก (ML) ชุดดินแมริม (Mr) ชุดดินทับเสลา (Tas) ชุดดินท่ายาง (Ty) และหน่วยเชิงซ้อนของชุดดินหินซ้อนกับที่ดินเต็มไปด้วยก้อนหิน (Hs-RL)

รายละเอียดของสมบัติดิน ตำบลแม่พริก อำเภอแม่พริก จังหวัดลำปาง ดังแสดงในตารางที่ 3-1 และแผนที่แสดงในลักษณะของชุดดิน (รูปที่ 3-1)



แผนการใช้ที่ดินตำบลแม่พริก อำเภอแม่พริก จังหวัดลำปาง

ตารางที่ 3-1 สมบัติดิน ตำบลแม่พริก อำเภอแม่พริก จังหวัดลำปาง

หน่วยแผนที่ดิน	ความลาดชัน (%)	ความลึก (ซม.)	การระบายน้ำ	ความอุดมสมบูรณ์ของดิน	ความจุแลกเปลี่ยนแคตไอออน (cmol/kg)	ความอึมตัวเบส (%)	ปฏิกิริยาดิน		ค่าการนำไฟฟ้า (dS/m)	ความลึกของชั้นจาโรไซด์ (ซม.)	เนื้อที่	
							ดินบน	ดินล่าง			ไร่	ร้อยละ
Bar-slD	12-20	50-100	ดี	ปานกลาง	<10	<35	5.0-6.5	5.0-6.5	<2	-	1,205	0.48
Cm-gm-slA/b	0-2	>150	ดีปานกลางถึงค่อนข้างเลว	ปานกลาง	<10	35-75	5.5-6.5	6.0-7.0	<2	-	6,749	2.69
Cm-lsA	0-2	>150	ดี	ปานกลาง	<10	35-75	5.5-6.5	6.0-7.0	<2	-	5,173	2.06
Hd-sicLA	0-2	>150	เลว	ปานกลาง	10-20	>75	5.5-7.0	5.5-8.0	<2	-	979	0.39
Hs-gclD-RL	12-20	0-50	ดี	ปานกลาง	10-20	>75	6.5-8.0	6.5-8.5	<2	-	89	0.03
Kpg-gm-slA/b	0-2	>150	ดีปานกลางถึงค่อนข้างเลว	ปานกลาง	<10	<35	5.5-6.5	4.5-5.5	<2	-	401	0.16
Kpg-mw-slA	0-2	>150	ดีปานกลาง	ปานกลาง	<10	<35	5.0-6.5	4.5-5.5	<2	-	1,086	0.43
Kpg-slB	2-5	>150	ดี	ปานกลาง	<10	<35	5.5-6.5	4.5-5.5	<2	-	15,798	6.29
Li-gclC	5-12	25-50	ดี	ปานกลาง	10-20	35-75	5.5-7.0	5.5-6.5	<2	-	8,129	3.23
Li-gclD	12-20	25-50	ดี	ปานกลาง	10-20	35-75	5.5-7.0	5.5-6.5	<2	-	855	0.34
Li-gclE	20-35	25-50	ดี	ปานกลาง	10-20	35-75	5.5-7.0	5.5-6.5	<2	-	1,750	0.70
Lsk-slB	2-5	>150	ดี	ปานกลาง	<10	<35	5.0-6.5	5.0-6.5	<2	-	444	0.18
Lsk-slC	5-12	>150	ดี	ปานกลาง	<10	<35	5.0-6.5	5.0-6.5	<2	-	2,401	0.95
Ly-slB	2-5	50-100	ดี	ปานกลาง	<10	<35	5.0-6.0	4.5-5.5	<2	-	68	0.03
ML-gclC	5-12	25-50	ดี	ปานกลาง	10-20	35-75	5.5-7.0	5.5-6.5	<2	-	636	0.25
ML-gclD	12-20	25-50	ดี	ปานกลาง	10-20	35-75	5.5-7.0	5.5-6.5	<2	-	3,392	1.35
Mr-gslD	12-20	0-50	ดี	ต่ำ	<10	<35	5.0-6.5	4.5-5.5	<2	-	1,032	0.41



แผนการใช้ที่ดินตำบลแม่พริก อำเภอแม่พริก จังหวัดลำปาง

ตารางที่ 3-1 (ต่อ)

หน่วยแผนที่ดิน	ความลาดชัน (%)	ความลึก (ซม.)	การระบายน้ำ	ความอุดมสมบูรณ์ของดิน	ความจุแลกเปลี่ยนแคตไอออน (cmol/kg)	ความอึมตัวเบส (%)	ปฏิกิริยาดิน		ค่าการนำไฟฟ้า (dS/m)	ความลึกของชั้นจาโรไซด์ (ซม.)	เนื้อที่	
							ดินบน	ดินล่าง			ไร่	ร้อยละ
Mr-gslD*	12-20	0-50	ดี	ปานกลาง	<10	<35	5.0-6.5	4.5-5.5	<2	-	3,537	1.41
Mr-md-slC	5-12	50-100	ดี	ปานกลาง	<10	<35	5.0-6.5	4.5-5.5	<2	-	21	0.01
Mr-slB	2-5	25-50	ดี	ต่ำ	<10	<35	5.0-6.5	4.5-5.5	<2	-	752	0.30
Mr-slB*	2-5	25-50	ดี	ปานกลาง	<10	<35	5.0-6.5	4.5-5.5	<2	-	11,084	4.41
Mr-slC	5-12	25-50	ดี	ต่ำ	<10	<35	5.0-6.5	4.5-5.5	<2	-	33	0.01
Mr-slC*	5-12	25-50	ดี	ปานกลาง	<10	<35	5.0-6.5	4.5-5.5	<2	-	6,426	2.56
Ms-silA	0-2	>150	ค่อนข้างเลว	ปานกลาง	10-20	>75	5.5-6.5	5.5-8.0	<2	-	1,164	0.46
Mt-clB	2-5	>150	ดี	ต่ำ	<10	<35	5.5-6.5	4.5-5.5	<2	-	300	0.12
Sai-fl-slA	0-2	>150	ค่อนข้างเลว	ปานกลาง	<10	35-75	5.0-7.0	6.0-8.0	<2	-	4,226	1.68
Sp-fl-slB	2-5	>150	ดี	ปานกลาง	<10	<35	5.5-6.5	4.5-5.5	<2	-	504	0.20
Sp-gm,fl-slB/b	2-5	>150	ดีปานกลางถึงค่อนข้างเลว	ต่ำ	<10	<35	5.5-6.5	4.5-5.5	<2	-	495	0.20
Sp-slA	0-2	>150	ดี	ปานกลาง	<10	<35	5.5-6.5	4.5-5.5	<2	-	91	0.04
Sp-slB	2-5	>150	ดี	ต่ำ	<10	<35	5.5-6.5	4.5-5.5	<2	-	3,659	1.46
Sp-slB*	2-5	>150	ดี	ปานกลาง	<10	<35	5.5-6.5	4.5-5.5	<2	-	4,647	1.85
Sp-slB/d3c	2-5	>150	ดี	ปานกลาง	<10	<35	5.5-6.5	4.5-5.5	<2	-	802	0.32
Sp-slC/d3c	5-12	>150	ดี	ต่ำ	<10	<35	5.5-6.5	4.5-5.5	<2	-	272	0.11
Sp-slC/d3c*	5-12	>150	ดี	ปานกลาง	<10	<35	5.5-6.5	4.5-5.5	<2	-	1,187	0.47



แผนการใช้ที่ดินตำบลแม่พริก อำเภอแม่พริก จังหวัดลำปาง

ตารางที่ 3-1 (ต่อ)

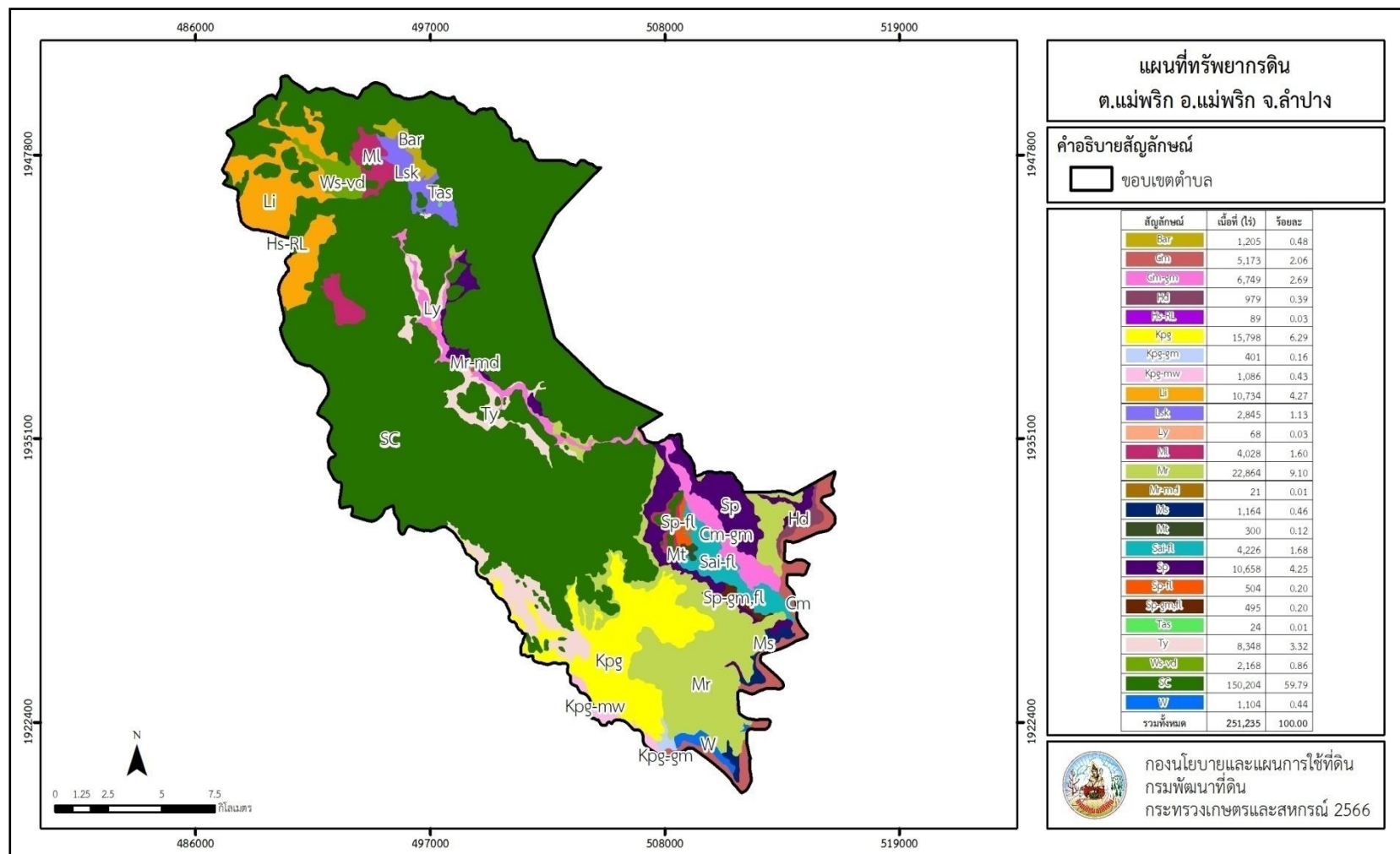
หน่วยแผนที่ดิน	ความลาดชัน (%)	ความลึก (ซม.)	การระบายน้ำ	ความอุดมสมบูรณ์ของดิน	ความจุแลกเปลี่ยนแคตไอออน (cmol/kg)	ความอึมตัวเบส (%)	ปฏิกิริยาดิน		ค่าการนำไฟฟ้า (dS/m)	ความลึกของชั้นจาโรไซด์ (ซม.)	เนื้อที่	
							ดินบน	ดินล่าง			ไร่	ร้อยละ
Tas-vgsID/st	12-20	0-50	ดี	ปานกลาง	<10	35-75	5.5-6.5	7.0-8.0	<2	-	24	0.01
Ty-gslC	5-12	0-50	ดี	ต่ำ	<10	<35	5.5-6.5	5.0-6.0	<2	-	397	0.16
Ty-gslC*	5-12	0-50	ดี	ปานกลาง	<10	<35	5.5-6.5	5.0-6.0	<2	-	4,288	1.71
Ty-gslD	12-20	0-50	ดี	ต่ำ	<10	<35	5.5-6.5	5.0-6.0	<2	-	712	0.28
Ty-gslD*	12-20	0-50	ดี	ปานกลาง	<10	<35	5.5-6.5	5.0-6.0	<2	-	2,841	1.13
Ty-gslE	20-35	0-50	ดี	ปานกลาง	<10	<35	5.5-6.5	5.0-6.0	<2	-	110	0.04
Ws-vd-clB	2-5	>150	ดี	ปานกลาง	10-20	35-75	6.0-7.0	5.5-7.0	<2	-	2,168	0.86
SC	>35	-	-	-	-	-	-	-	-	-	150,204	59.79
W	-	-	-	-	-	-	-	-	-	-	1,104	0.44
รวมทั้งหมด											251,235	100.00

หมายเหตุ: 1. * หมายถึง หน่วยแผนที่ดินที่มีความอุดมสมบูรณ์ของดินต่างจากหน่วยแผนที่ดินเดียวกัน
 2. เนื้อที่คำนวณด้วยโปรแกรมระบบสารสนเทศภูมิศาสตร์

ที่มา: กองสำรวจและวิจัยทรัพยากรดิน (2566)



แผนการใช้ที่ดินตำบลแม่พริก อำเภอแม่พริก จังหวัดลำปาง



รูปที่ 3-1 ทรัพยากรดิน ตำบลแม่พริก อำเภอแม่พริก จังหวัดลำปาง

ที่มา: กองสำรวจและวิจัยทรัพยากรดิน (2566)



บทที่ 4

กระบวนการมีส่วนร่วมของชุมชน (Participatory Rural Appraisal: PRA)

4.1 การวิเคราะห์ผลจากการจัดทำกระบวนการมีส่วนร่วมของชุมชน (PRA)

การวิเคราะห์ผลจากการจัดทำกระบวนการมีส่วนร่วมของชุมชน (PRA) เมื่อวันที่ 26 กรกฎาคม 2566 มีสาระสำคัญสรุปได้ดังนี้

4.1.1 ปัญหาหลักของตำบลแม่พริก คือ

- 1) ดินขาดความอุดมสมบูรณ์
- 2) การชะล้างพังทลายของดิน
- 3) ขาดแคลนน้ำ
- 4) ต้นทุนการผลิตเกษตรสูง

4.1.2 ความต้องการของชุมชน เกษตรกร และตำบลแม่พริก มีความต้องการ 3 ประการ คือ

- 1) แก้ปัญหาดินเสื่อมโทรมและฟื้นฟูความอุดมสมบูรณ์ของดิน
- 2) แก้ไขปัญหาการขาดแคลนน้ำ

ผลจากการจัดทำกระบวนการมีส่วนร่วมของชุมชน (PRA) ได้นำมาวิเคราะห์ร่วมกับปัญหาด้านกายภาพ โดยระบบ DPSIR มีรายละเอียดดังนี้

- 1) **แรงขับเคลื่อน (Driver)** มี 2 ประการ คือ
 - 1.1) ภาวะเศรษฐกิจของประเทศ
 - 1.2) การเปลี่ยนแปลงของภูมิอากาศ
- 2) **แรงกดดัน (Pressure)** ที่เกิดจากปัจจัยขับเคลื่อน มี 3 ประการ คือ
 - 2.1) การใช้ปุ๋ยเคมีในกระบวนการผลิตโดยขาดการปรับปรุงบำรุงดิน
 - 2.2) ปริมาณน้ำไม่เพียงพอ แหล่งน้ำไม่เพียงพอต่อความต้องการและสิ้นเชิง
 - 2.3) ขาดระบบส่งน้ำ
- 3) **สถานะ (State)** ที่เกิดแรงกดดัน มี 3 ประการ คือ
 - 3.1) ความเสื่อมโทรมของดินทางกายภาพ/เคมี/ชีวภาพ
 - 3.2) ขาดแคลนน้ำเพื่อการเกษตร
- 4) **ผลกระทบ (Impact)** ที่ปรากฏในพื้นที่ มี 3 ประการ คือ
 - 4.1) ผลผลิตพืชต่ำ ลงทุนสูง
 - 4.2) รายได้น้อย
 - 4.3) มีปัญหาต่อคุณภาพชีวิต
- 5) **การตอบสนอง (Response)** มีดังนี้



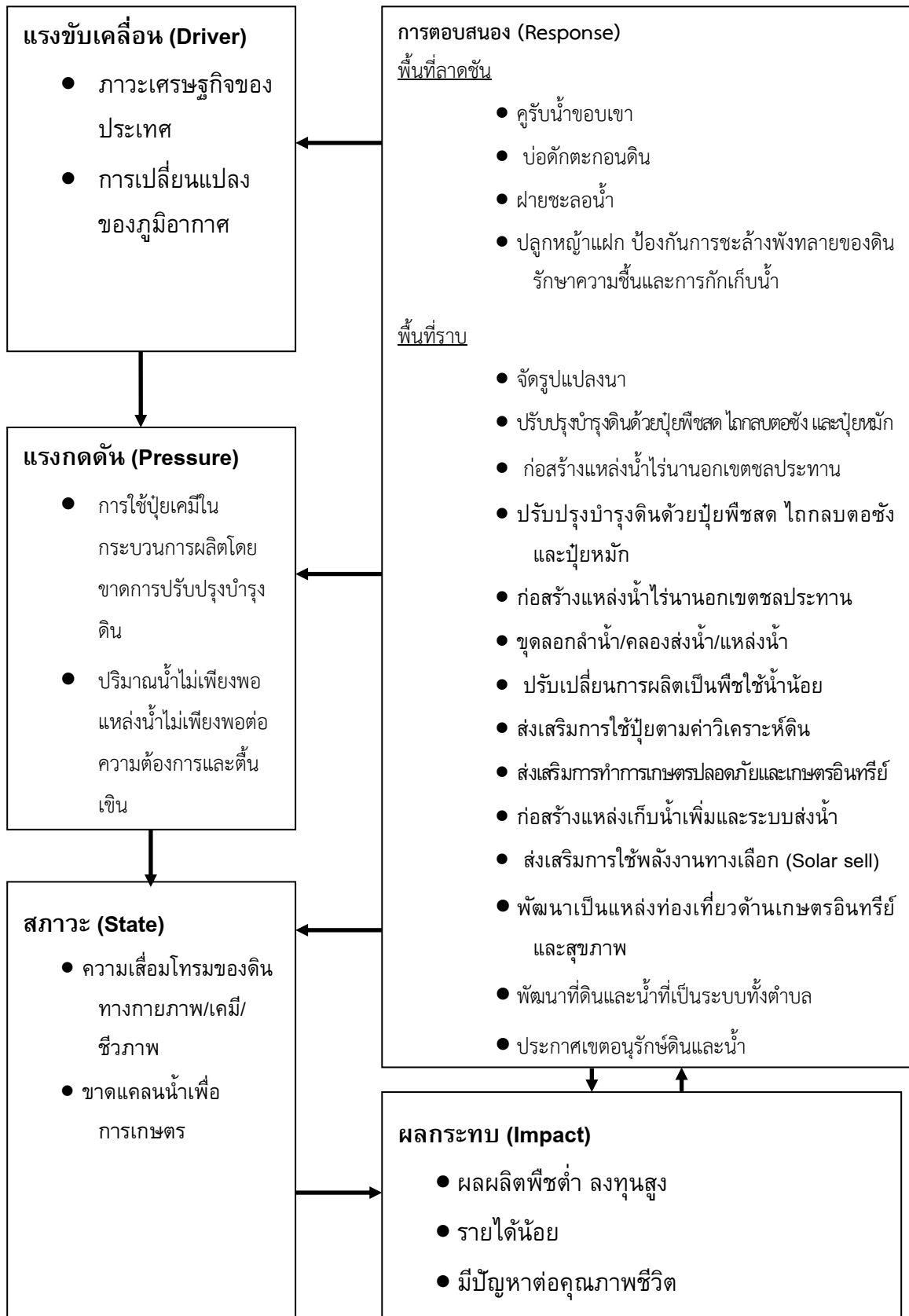
พื้นที่ลาดชัน

- 5.1) คุ้รับน้ำขอบเขา
- 5.2) บ่อดักตะกอน
- 5.3) ฝายชะลอน้ำ
- 5.4) ปลุกหญ้าแฝก ป้องกันการชะล้างพังทลายของดิน รักษาความชื้นและกักเก็บน้ำ

พื้นที่ราบ

- 5.8) จัดรูปแปลงนา
- 5.9) ปรับปรุงบำรุงดินด้วยปุ๋ยพืชสด ไถกลบตอซัง และปุ๋ยหมัก
- 5.10) ก่อสร้างแหล่งน้ำไร่นานอกเขตชลประทาน
- 5.11) ขุดลอกลำน้ำ/คลองส่งน้ำ/แหล่งน้ำ
- 5.12) ปรับเปลี่ยนการผลิตเป็นพืชใช้น้ำน้อย
- 5.13) ส่งเสริมการใช้ปุ๋ยตามค่าวิเคราะห์ดิน
- 5.14) ส่งเสริมการทำเกษตรปลอดภัยและเกษตรอินทรีย์
- 5.15) ก่อสร้างแหล่งเก็บน้ำเพิ่มและระบบส่งน้ำ
- 5.16) ส่งเสริมการใช้พลังงานทางเลือก (Solar sell)
- 5.17) พัฒนาเป็นแหล่งท่องเที่ยวด้านเกษตรอินทรีย์และสุขภาพ
- 5.18) พัฒนาที่ดินและน้ำที่เป็นระบบทั้งตำบล
- 5.19) ประกาศเขตอนุรักษ์ดินและน้ำ

ดังมีรายละเอียดในรูปที่ 4-1



รูปที่ 4-1 การวิเคราะห์สถานการณ์โดยระบบ DPSIR ของตำบลแม่พริก อำเภอแม่พริก จังหวัดลำปาง



4.2 ระบบการปลูกพืชในปัจจุบัน

ตำบลแม่พริก อำเภอแม่พริก จังหวัดลำปาง มีการเพาะปลูกพืช ดังนี้

4.3.1 พื้นที่ลุ่ม

1) พืชหลัก เกษตรกรจะปลูกข้าวนาปีในช่วงฤดูฝน โดยปลูกระหว่างเดือนกรกฎาคมถึงสิงหาคม และจะเก็บเกี่ยวช่วงเดือนพฤศจิกายนถึงธันวาคม พันธุ์ข้าวที่ปลูก ได้แก่ ข้าวขาวดอกมะลิ 105 ข้าวเหนียวพันธุ์สันป่าตอง 1, ข้าวเหนียวพันธุ์ กข 6 และ ข้าวโพดเลี้ยงสัตว์

2) พืชหลังนา เกษตรกรจะปลูกพืชหลังการเก็บเกี่ยวข้าว ได้แก่ ถั่วเหลือง ระหว่างเดือนธันวาคมถึงพฤษภาคม

4.3.2 พื้นที่ดอน

1) ข้าวโพดเลี้ยงสัตว์ เกษตรกรจะปลูกข้าวโพดเลี้ยงสัตว์ในช่วงฤดูฝน โดยปลูกตั้งแต่เดือนพฤษภาคม และจะเก็บเกี่ยวช่วงเดือนกันยายนถึงตุลาคม

2) มันสำปะหลัง เกษตรกรจะปลูกมันสำปะหลังช่วงต้นฤดูฝนระหว่างเดือนเมษายนถึงพฤษภาคม ซึ่งจะมีอายุจากวันปลูกถึงเก็บเกี่ยวประมาณ 10-14 เดือน

3) ไม้ยืนต้น ที่นิยมปลูก ได้แก่ ยางพารา สัก และจามจุรี

4) ไม้ผล ที่นิยมปลูก ได้แก่ ลำไย กล้วย มะม่วง มะขาม มะนาว และส้มโอ

(รูปที่ 4-2)



แผนการใช้ที่ดินตำบลแม่พริก อำเภอแม่พริก จังหวัดลำปาง

ลำดับ	ชนิดพืช	เดือน											
		ม.ค.	ก.พ.	มี.ค.	เม.ย.	พ.ค.	มิ.ย.	ก.ค.	ส.ค.	ก.ย.	ต.ค.	พ.ย.	ธ.ค.
พื้นที่ลุ่ม													
1	ข้าวนาปี												
2	พืชหลังนา												
พื้นที่ดอน													
1	ข้าวโพดเลี้ยงสัตว์												
2	มันสำปะหลัง												
3	ไม้ยืนต้น												
4	ไม้ผล												

รูปที่ 4-2 ระบบการปลูกพืชในปัจจุบัน ตำบลแม่พริก อำเภอแม่พริก จังหวัดลำปาง



บทที่ 5 การประเมินคุณภาพที่ดิน

5.1 หลักการประเมินคุณภาพที่ดินด้านกายภาพ

การประเมินคุณภาพที่ดินหรือการประเมินความเหมาะสมของที่ดิน สอดคล้องตามหลักการของ FAO Framework ค.ศ. 1983 ซึ่งการประเมินคุณภาพที่ดินด้านกายภาพ เป็นการประเมินศักยภาพของที่ดินว่าที่ดินนั้นๆเหมาะสมมากหรือน้อยเพียงใดสำหรับการใช้ที่ดินประเภทต่างๆ หรือการปลูกพืชต่างๆ โดยพิจารณาจากสภาพแวดล้อมที่มีผลต่อการเจริญเติบโตของพืช สมบัติดินที่ได้จำแนกไว้ในแต่ละตำบล ร่วมกับการจัดการพื้นที่ เช่น ระบบชลประทาน พื้นที่ยกทรง การจัดระบบอนุรักษ์ดินและน้ำ เป็นต้น และนอกจากนี้พิจารณาความต้องการปัจจัยต่อการปลูกพืชแต่ละชนิด สอดคล้องตามหลักการของ FAO ได้แก่ ความต้องการด้านพืช ความต้องการด้านการจัดการความต้องการด้านการอนุรักษ์ (บัณฑิต และ คำรณ, 2542)รายละเอียดดังตารางที่ 5-1

ระดับความเหมาะสมของที่ดินได้จากการสังเคราะห์ข้อมูลดิน การจัดการที่ดิน หรือดินที่มีลักษณะเฉพาะที่เกิดขึ้นตามสภาพภูมิประเทศ (ซึ่งจะเรียกรวมว่าหน่วยที่ดิน) ลักษณะภูมิอากาศ พิจารณาร่วมกับระดับความต้องการปัจจัยต่อการเจริญเติบโตของพืชแต่ละชนิด หลังจากนั้นดำเนินการประเมินคุณภาพที่ดิน ซึ่งสามารถจำแนกระดับความเหมาะสมของที่ดินได้เป็น 4 ชั้น ได้แก่ เหมาะสมสูง (S1) เหมาะสมปานกลาง (S2) เหมาะสมเล็กน้อย (S3) และไม่เหมาะสม (N) โดยที่

S1 : ไม่มีข้อจำกัดด้านที่ดินตามปัจจัยที่ใช้พิจารณา

S2 : มีข้อจำกัดด้านที่ดินที่แก้ไขได้ง่ายหรือข้อจำกัดอาจไม่ส่งผลกระทบต่อ การเจริญเติบโตของพืชอย่างชัดเจน

S3 : มีข้อจำกัดด้านที่ดินที่แก้ไขได้ยาก ควรปรับเปลี่ยนการผลิตเป็นพืชชนิดอื่นหรือกิจกรรมอื่น (ส่วนใหญ่เป็นลักษณะทางกายภาพ)

N : มีข้อจำกัดที่พัฒนาหรือปรับปรุงที่ดินได้ยากมาก หากจะดำเนินการพัฒนาหรือปรับปรุง ต้องใช้ต้นทุนสูงหรือเครื่องจักรขนาดใหญ่ แนะนำให้ปรับเปลี่ยนการผลิต



ตารางที่ 5-1 ตัวอย่างการประเมินคุณภาพที่ดินด้านกายภาพของประเภทการใช้ประโยชน์ที่ดิน

คุณภาพที่ดิน (Land Quality)	คุณลักษณะที่ดินตัวแทน (Land Characteristics)	ระดับความ เหมาะสม (Land Suitability Rating)
1. ความเหมาะสมด้านความต้องการด้านพืช (Crop Requirements)		
1.1. การหยั่งลึกของรากพืช (r)	ความลึกของดิน	S1
1.2. ความชุ่มชื้นที่เป็นประโยชน์ต่อพืช (m)	ปริมาณน้ำฝนเฉลี่ยในรอบปี	S2m
1.3. ความเป็นประโยชน์ของออกซิเจนต่อรากพืช (o)	สภาพการระบายน้ำของดิน	S2o
ความเหมาะสมรวมด้านความต้องการด้านพืช (Crop Requirements)		S2om
2. ความเหมาะสมด้านความต้องการด้านการจัดการ (Management Requirements)		
2.1. สภาพการเกษตรกรรม (k)	ชั้นความยากง่ายในการ เกษตรกรรม (ดินบน)	S1
2.2. ศักยภาพการใช้เครื่องจักรกล (w)	ความลาดชันของพื้นที่	S3w
ความเหมาะสมรวมด้านความต้องการด้านการจัดการ (Management Requirements)		S3w
3. ความเหมาะสมด้านความต้องการด้านการอนุรักษ์ (Conservation Requirements)		
3.1 ความเสียหายจากการกัดกร่อน (e)	ความลาดชันของพื้นที่	S3e
ความเหมาะสมรวมด้านความต้องการด้านการอนุรักษ์ (Conservation Requirements)		S3e
ความเหมาะสมด้านกายภาพของประเภทการใช้ประโยชน์ที่ดินใน แต่ละหน่วยที่ดินโดยรวม		S3ew
5.2 พืชเศรษฐกิจที่สำคัญของตำบล		
พืชเศรษฐกิจหลักและพืชทางเลือกของตำบล ได้แก่ ข้าว ข้าวโพด		
5.3 ระดับความเหมาะสมของที่ดิน		
การประเมินคุณภาพที่ดินของพืชเศรษฐกิจหลักและพืชทางเลือก ตำบลแม่พริกอำเภอแม่พริก จังหวัดลำปาง ได้ผลการประเมินคุณภาพที่ดินดังตารางที่ 5-2		



แผนการใช้ที่ดินตำบลแม่พริก อำเภอแม่พริก จังหวัดลำปาง

ตารางที่ 5-2 ชั้นความเหมาะสมทางกายภาพของดิน ตำบลแม่พริก อำเภอแม่พริก จังหวัดลำปาง

หน่วยแผนที่ดิน	ข้าว	มันสำปะหลัง
Bar-slD	N	S3e
Cm-gm-slA/b	S2on	N
Cm-lsA	S3o	S2n
Hd-sic1A	S1	N
Hs-gclD-RL	N	S3er
Kpg-gm-slA/b	S2on	N
Kpg-mw-slA	S2on	S2on
Kpg-slB	S3o	S2ns
Li-gclC	S3ewo	S3r
Li-gclD	N	S3er
Li-gclE	N	N
Lsk-slB	S3o	S2n
Lsk-slC	S3ewo	S2en
Ly-slB	S3o	S2m
ML-gclC	S3ewo	S3r
ML-gclD	N	S3er
Mr-gslD	N	S3er
Mr-md-slC	S3ewo	S2ern
Mr-slB	S3o	S3r
Mr-slC	S3ewo	S3r
Ms-slA	S1	N
Mt-clB	S3o	S2ns
Sai-fl-slA	S2n	N
Sp-fl-slB	S3o	S2n
Sp-gm,fl-slB/b	S2ewons	N
Sp-slA	S3o	S2n
Sp-slB	S3o	S2n
Sp-slB*	S3o	S2ns



ตารางที่ 5-2 (ต่อ)

หน่วยแผนที่ดิน	ข้าว	มันสำปะหลัง
Sp-sLB/d3c	S3o	S2n
Sp-sLC/d3c	S3ewo	S2en
Sp-sLC/d3c*	S3ewo	S2ens
Tas-vgslD/st	N	S3er
Ty-gslC	S3ewo	S3r
Ty-gslD	N	S3er
Ty-gslE	N	N
Ws-vd-clB	S3o	S1
SC	N	N

e = ความเสียหายจากการกัดกร่อน (Erosion hazard)

w = ศักยภาพการใช้เครื่องจักร (Potential for mechanization)

o = ความเป็นประโยชน์ของออกซิเจนต่อรากพืช (Oxygen availability)

n = ความจุในการดูดซับธาตุอาหาร (Nutrient retention)



บทที่ 6 แผนการใช้ที่ดิน

6.1 การวิเคราะห์ข้อมูลเพื่อจัดทำแผนการใช้ที่ดินระดับตำบล

ตามที่กรมพัฒนาที่ดินได้จัดทำแผนปฏิบัติการราชการกรมพัฒนาที่ดินระยะ 5 ปี (พ.ศ. 2566-2570) เพื่อให้บรรลุตามวิสัยทัศน์ที่กำหนดไว้ คือ “เป็นองค์การอัจฉริยะทางดิน เพื่อขับเคลื่อนการใช้ที่ดินอย่างเหมาะสม 15 ล้านไร่ ภายในปี 2570” ซึ่งในส่วนของประเด็นการพัฒนาที่ 2 บริหารจัดการทรัพยากรดินและที่ดินด้วยชุดข้อมูลที่มีมูลค่าสูง (High Value Dataset) ซึ่งมีเป้าหมาย คือ การนำชุดข้อมูลที่มีมูลค่าสูงไปใช้ในการบริหารจัดการทางการเกษตรในส่วนของตัวชี้วัด บริหารจัดการทรัพยากรดินและที่ดินบนพื้นฐานของชุดข้อมูลที่มีมูลค่าสูง ร้อยละ 100 กลยุทธ์ที่ 2 ยกระดับแผนการใช้ที่ดินไปสู่การปฏิบัติ ได้กำหนดให้ ร้อยละของแผนการใช้ที่ดินระดับตำบลที่จัดทำแล้วเสร็จทั่วประเทศ ภายใน ปี 2570 (ไม่น้อยกว่า ร้อยละ 80) เป็นตัวชี้วัดหนึ่งของกลยุทธ์ดังกล่าว

การวางแผนการใช้ที่ดินระดับตำบลเป็นการวางกรอบและนโยบายการพัฒนาพื้นที่ให้เกิดการใช้ที่ดินอย่างสมดุลและยั่งยืนซึ่งจะมีความละเอียดและเฉพาะเจาะจงมากกว่าแผนการใช้ที่ดินระดับประเทศ ที่ใช้เป็นการพัฒนาพื้นที่ระดับประเทศ เป็นการกำหนดแนวทางใช้ที่ดินให้ตรงกับศักยภาพโดยเฉพาะทางด้านการเกษตร และนำไปสู่การกำหนดแผนงาน โครงการ กิจกรรม ที่มีความสอดคล้องกับสภาพพื้นที่ ทั้งนี้การใช้ขอบเขตการปกครองในระดับตำบลจะนำไปสู่การพัฒนาเชิงพื้นที่ที่มีเป้าหมายและทิศทางสอดคล้องตามบริบทของแต่ละตำบล และมีผู้รับผิดชอบโดยตรง คือ องค์กรปกครองส่วนท้องถิ่น ซึ่งแผนการใช้ที่ดินในระดับที่ใหญ่กว่านี้อาจไม่สามารถนำมาใช้ปฏิบัติงานในระดับพื้นที่ได้อย่างเป็นรูปธรรมเนื่องจากเป็นแผนงานสำหรับนำไปใช้ปฏิบัติงานเชิงนโยบายและยุทธศาสตร์ในภาพรวม

ทั้งนี้แผนการใช้ที่ดินเป็นผลที่ได้จากการวิเคราะห์ข้อมูลทางด้านกายภาพ เศรษฐกิจ และสังคม โดยได้นำฐานข้อมูลที่ได้จากการรวบรวมข้อมูลทุติยภูมิ และข้อมูลปฐมภูมิจากการสำรวจภาคสนามการศึกษาด้านกายภาพ ได้จาก การวิเคราะห์สถานภาพของทรัพยากรธรรมชาติ อาทิ ทรัพยากรดิน ทรัพยากรน้ำ และทรัพยากรป่าไม้ร่วมกับการพิจารณาลักษณะการใช้ประโยชน์ที่ดิน ข้อกฎหมายที่เกี่ยวข้องกับพื้นที่ในเขตป่าไม้ตามกฎหมาย เช่น เขตรักษาพันธุ์สัตว์ป่า เขตอุทยานแห่งชาติ เขตป่าสงวนแห่งชาติ และนโยบายของรัฐที่เกี่ยวข้องกับพื้นที่ที่มีมติคณะรัฐมนตรีเกี่ยวกับการใช้ที่ดิน มติคณะรัฐมนตรีเรื่องการจำแนกการใช้ประโยชน์ที่ดินในพื้นที่ป่าไม้ในเขตป่าสงวนแห่งชาติ เป็นต้น ประกอบกับการพิจารณาจากทิศทางตามกรอบนโยบายที่เกี่ยวข้องกับการกำหนดเขตการใช้ที่ดินภายในพื้นที่ตำบลเช่น ยุทธศาสตร์ของจังหวัด ร่วมกับความต้องการของท้องถิ่น สามารถกำหนดแนวทางการใช้ที่ดินตามศักยภาพของทรัพยากร เพื่อการรักษาคุณภาพของลักษณะทางนิเวศวิทยาและการอนุรักษ์ทรัพยากรธรรมชาติ โดยคำนึงถึงสภาพทางเศรษฐกิจและสังคมของชุมชนในพื้นที่ ซึ่งข้อมูลนี้ส่วนหนึ่งได้มาจากการวิเคราะห์ชุมชนแบบมีส่วนร่วม (PRA) ทำการสังเคราะห์ข้อมูลทุกด้านเพื่อเพื่อให้ได้เขตการใช้ที่ดินที่เหมาะสมกับศักยภาพของพื้นที่ต่อไป



6.2 แผนการใช้ที่ดิน

จากการวิเคราะห์ข้อมูลกายภาพ เศรษฐกิจ และสังคม พบว่าเขตการใช้ที่ดินตำบลแม่พริก อำเภอแม่พริก จังหวัดลำปาง สามารถกำหนดออกเป็น 6 เขตหลัก ได้แก่ เขตป่าไม้ เขตเกษตรกรรม เขตชุมชนและสิ่งปลูกสร้างเขตแหล่งน้ำ เขตพื้นที่อื่น ๆ เขตรักษาสมดุลของธรรมชาติและสิ่งแวดล้อมมีรายละเอียดดัง ตารางที่ 6-1 และรูป 6-1

6.2.1 เขตป่าไม้ เป็นเขตพื้นที่ที่อยู่ในเขตป่าตามกฎหมายและมติคณะรัฐมนตรี ได้แก่ พื้นที่ป่าสงวนแห่งชาติ เขตรักษาพันธุ์สัตว์ป่า อุทยานแห่งชาติ เขตป่าไม้ถาวรหรืออยู่ในพื้นที่ชั้นคุณภาพลุ่มน้ำชั้นที่ 1A 1B หรือ 2 พื้นที่ในเขตนี้ส่วนใหญ่ยังคงสภาพเป็นป่าไม้ บางบริเวณได้ถูกนำไปใช้ประโยชน์ในรูปแบบที่ไม่เหมาะสม ไม่เป็นไปตามมาตรการหรือกฎหมายที่เกี่ยวข้องกับการใช้ประโยชน์ของที่ดิน หรือทรัพยากรป่าไม้ของพื้นที่นั้น ๆ ประกอบด้วย 2 เขตรอง ได้แก่ เขตป่าไม้สมบูรณ์ และเขตพื้นที่พุ่มธรรมชาติมีเนื้อที่ 217,999 ไร่ หรือคิดเป็นร้อยละ 86.77 ของเนื้อที่ตำบล มีรายละเอียดดังนี้

1) เขตป่าไม้สมบูรณ์ (สัญลักษณ์ 1100) มีเนื้อที่ 213,608 ไร่ หรือ คิดเป็นร้อยละ 85.02 ของเนื้อที่ตำบลเป็นเขตที่อยู่ภายในเงื่อนไขดังกล่าวข้างต้น แต่มีสภาพการใช้ที่ดินปัจจุบันเป็นป่าไม้สมบูรณ์

2) เขตพื้นที่พุ่มธรรมชาติ (สัญลักษณ์ 1300) มีเนื้อที่ 4,391 ไร่ หรือ คิดเป็นร้อยละ 1.75 ของเนื้อที่ตำบลเป็นพื้นที่ที่มีการบุกรุก แผ้วถางพื้นที่ป่าไม้และเปลี่ยนแปลงการใช้ประโยชน์พื้นที่เป็นอย่างอื่น ส่วนใหญ่เพื่อทำการเกษตร

6.2.2 เขตเกษตรกรรมเป็นพื้นที่เกษตรกรรมซึ่งในที่นี้ คือ พื้นที่ที่อยู่นอกเขตที่มีการประกาศเป็นเขตป่าไม้ตามกฎหมาย ซึ่งรัฐได้กำหนดเป็นพื้นที่ทำกิน มีการออกเอกสารสิทธิ์ซึ่งรวมถึงพื้นที่ในเขตปฏิรูปที่ดินเพื่อเกษตรกรรมด้วยเขตนี้รวมถึงการทำกิจกรรมภาคการเกษตรอื่นที่นอกเหนือจากการปลูกพืชด้วย ประกอบด้วย 3 เขตรอง ได้แก่ เขตเกษตรกรรมขั้นดี, เขตเกษตรกรรมที่มีศักยภาพการผลิตสูง, เขตเกษตรกรรมที่มีศักยภาพการผลิตต่ำ และเขตปศุสัตว์มีเนื้อที่ 13,984 ไร่ หรือคิดเป็นร้อยละ 27.00 ของเนื้อที่ตำบล มีรายละเอียดดังนี้

1) เขตเกษตรกรรมที่มีศักยภาพการผลิตสูงพื้นที่เขตนี้มีศักยภาพในการผลิตรองจากเขตเกษตรกรรมขั้นดี ซึ่งแบ่งออกเป็น 2 ประเภท ได้แก่ เขตเกษตรกรรมที่มีศักยภาพการผลิตสูง (ประเภทที่ 1) และเขตเกษตรกรรมที่มีศักยภาพการผลิตสูง(ประเภทที่ 2) มีรายละเอียดดังนี้

(1) เขตเกษตรกรรมที่มีศักยภาพการผลิตสูง (ประเภทที่ 1) เป็นเขตที่มีการบริหารจัดการด้านทรัพยากรน้ำโดยเฉพาะระบบชลประทานมีศักยภาพในการผลิตอยู่ในระดับเหมาะสมเล็กน้อยถึงไม่เหมาะสมติดต่อกันจากลักษณะดิน ซึ่งมีสมบัติดินที่ไม่เหมาะสมบางประการมีรายละเอียดดังนี้

- เขตทำนา (สัญลักษณ์ 2211)มีเนื้อที่ 611 ไร่ หรือ คิดเป็นร้อยละ 0.34 ของเนื้อที่ตำบลเป็นพื้นที่ที่มีศักยภาพต่อการทำนาในระดับเหมาะสมเล็กน้อยถึงไม่เหมาะสม และปัจจุบันเกษตรกรมีการปลูกข้าวโดยส่วนใหญ่เป็นลักษณะ นาปีตาม และ บางพื้นที่ทำนาปีตามด้วยพืชฤดูแล้งชนิดต่าง ๆ เช่น ถั่วเหลือง



- เขตปลูกไม้ยืนต้น (สัญลักษณ์ 2213) มีเนื้อที่ 116 ไร่ หรือ คิดเป็นร้อยละ 0.24 ของเนื้อที่ตำบลปัจจุบันเกษตรกรปลูกไม้ยืนต้นโดยไม้ยืนต้นที่ปลูกได้แก่ จามจุรี สัก ไม้ยืนต้นผสม/ไม้ผลผสม ไม้ยืนต้นผสม/กล้วย เป็นต้น

- เขตปลูกพืชไร่ (สัญลักษณ์ 2214) มีเนื้อที่ 134 ไร่ หรือ คิดเป็นร้อยละ 0.05 ของเนื้อที่ตำบลปัจจุบันเกษตรกรปลูกไม้ยืนต้นโดยไม้ยืนต้นที่ปลูกได้แก่ ข้าวโพด อ้อย มันสำปะหลัง เป็นต้น

(2) เขตเกษตรกรรมที่มีศักยภาพการผลิตสูง (ประเภทที่ 2) เป็นเขตที่ทำการเกษตรโดยอาศัยน้ำฝนเป็นหลัก ซึ่งส่งผลให้มีข้อจำกัดต่อการเพาะปลูกพืชด้านความชื้นที่พืชนำไปใช้ประโยชน์ในส่วนของที่ดินมีศักยภาพในการผลิตอยู่ในระดับสูงถึงปานกลางและนอกจากนี้พบว่าดินในพื้นที่เขตนี้มีสมบัติที่เหมาะสมต่อการเพาะปลูกพืชแยกตามชนิดพืช มีรายละเอียดดังนี้

- เขตทำนา (สัญลักษณ์ 2221) มีเนื้อที่ 5,737 ไร่ หรือ คิดเป็นร้อยละ 2.28 ของเนื้อที่ตำบลเป็นพื้นที่ที่มีศักยภาพต่อการทำนาในระดับเหมาะสมเล็กน้อยถึงไม่เหมาะสม และปัจจุบันเกษตรกรมีการปลูกข้าวได้ปีละ 1 ครั้ง

- เขตปลูกไม้ผล (สัญลักษณ์ 2222) มีเนื้อที่ 472 ไร่ หรือ คิดเป็นร้อยละ 0.19 ของเนื้อที่ตำบลปัจจุบันเกษตรกรปลูกไม้ผลโดยไม้ผลที่ปลูกได้แก่ ลำไย มะขาม ไม้ผลผสม มะม่วง มะม่วง/ลำไย เป็นต้น

- เขตปลูกไม้ยืนต้น (สัญลักษณ์ 2223) มีเนื้อที่ 4,183 ไร่ หรือ คิดเป็นร้อยละ 1.67 ของเนื้อที่ตำบลปัจจุบันเกษตรกรปลูกไม้ยืนต้น โดยไม้ยืนต้นที่ปลูกได้แก่ ลำไย มะขาม ไม้ผลผสม มะม่วง มะม่วง/ลำไย เป็นต้น

- เขตปลูกพืชไร่ (สัญลักษณ์ 2224) มีเนื้อที่ 1,248 ไร่ หรือ คิดเป็นร้อยละ 0.50 ของเนื้อที่ตำบลปัจจุบันเกษตรกรปลูกพืชไร่โดยพืชไร่ที่ปลูกได้แก่ ข้าวโพด มันสำปะหลัง

2) เขตเกษตรกรรมที่มีศักยภาพการผลิตต่ำพื้นที่เขตนี้ถูกกำหนดให้เป็นเขตเกษตรกรรมที่ต้องมีการดำเนินการแก้ไขปัญหาที่เป็นข้อจำกัดของการใช้ที่ดินเพื่อเกษตรกรรมต่างๆ การทำการเกษตรในเขตนี้อาศัยน้ำฝนเป็นหลัก มีศักยภาพในการผลิตอยู่ในระดับเหมาะสมเล็กน้อยถึงไม่เหมาะสมพบปัญหาทางกายภาพของดินที่สำคัญหลายเช่น เป็นดินตื้นซึ่งเป็นข้อจำกัดของการหยั่งรากพืชในการยึดลำต้นและการดูดซับธาตุอาหารพืชในดิน เนื้อดินเป็นทรายจัดซึ่งมีผลต่อความสามารถในการอุ้มน้ำ เป็นพื้นที่ที่มีความลาดชัน เป็นต้น จากข้อจำกัดการใช้ที่ดินดังกล่าวข้างต้นจึงจำเป็นต้องพัฒนาปรับปรุงและมีมาตรการเพื่อเพิ่มผลผลิตทางการเกษตรในพื้นที่ให้สูงขึ้น รวมถึงการป้องกันไม่ให้เกิดสภาพแวดล้อมเสื่อมโทรมจากการใช้พื้นที่ มีรายละเอียดดังนี้

(1) เขตทำนา (สัญลักษณ์ 2310) มีเนื้อที่ 1,454 ไร่ หรือ คิดเป็นร้อยละ 0.58 ของเนื้อที่ตำบลปัจจุบันเกษตรกรมีการปลูกข้าวได้ปีละ 1 ครั้ง

(2) เขตปลูกพืชไร่ (สัญลักษณ์ 2340) มีเนื้อที่ 1,909 ไร่ หรือ คิดเป็นร้อยละ 0.76 ของเนื้อที่ตำบลปัจจุบันเกษตรกรปลูกพืชไร่ โดยพืชไร่ที่ปลูกได้แก่ .มันสำปะหลัง



(3) เขตปลูกพืชทางเลือก (สัญลักษณ์ 2350) มีเนื้อที่ 650 ไร่ หรือ คิดเป็นร้อยละ 0.26 ของเนื้อที่ตำบลปัจจุบันปลูกพืชผัก ไม้ดอก หรือเกษตรผสมผสานโดยพืชที่ปลูกได้แก่ หลู่เียงสัตว์

3) เขตเลี้ยงสัตว์ มีเนื้อที่ 97 ไร่ หรือคิดเป็นร้อยละ 0.04 ของเนื้อที่ตำบล ได้แก่เขตโรงเรือนเลี้ยงสัตว์มีรายละเอียดดังนี้

(1) เขตโรงเรือนเลี้ยงสัตว์ (สัญลักษณ์ 2520) ปัจจุบันมีการสร้างโรงเรือนเลี้ยงสัตว์ประเภทต่าง ๆ มีเนื้อที่ 97 ไร่ หรือ คิดเป็นร้อยละ 0.04 ของเนื้อที่ตำบล โดยประเภทของโรงเรือนที่พบได้แก่ โรงเรือนเลี้ยงวัว

6.2.3 เขตชุมชนและสิ่งปลูกสร้างมีเนื้อที่ 2,689 ไร่ หรือคิดเป็นร้อยละ 1.07 ของเนื้อที่ตำบล ประกอบด้วย 3 เขตรอง ได้แก่ เขตชุมชน/สถานที่ราชการ เขตอุตสาหกรรม/แหล่งรับซื้อผลผลิต และเขตการใช้พื้นที่เฉพาะ มีรายละเอียดดังนี้

(1) เขตชุมชน/สถานที่ราชการ (สัญลักษณ์ 3100) มีเนื้อที่ 2,674 ไร่ หรือ คิดเป็นร้อยละ 1.06 ของเนื้อที่ตำบลปัจจุบันมีการใช้ที่ดินชุมชนและที่อยู่อาศัย มีทั้งประเภทชุมชนเมืองชุมชนชนบท และที่ตั้งของสถาบันและสถานที่ราชการต่าง ๆ

(2) เขตอุตสาหกรรม/แหล่งรับซื้อผลผลิต (สัญลักษณ์ 3200) มีเนื้อที่ 10 ไร่ หรือ คิดเป็นร้อยละ 0.004 ของเนื้อที่ตำบลปัจจุบันมีการใช้ที่ดินประเภทโรงงานอุตสาหกรรม แหล่งรับซื้อผลผลิตทางการเกษตรประเภทต่าง ๆ

(3) และเขตการใช้พื้นที่เฉพาะ (สัญลักษณ์ 3300) มีเนื้อที่ 5 ไร่ หรือ คิดเป็นร้อยละ 0.001 ของเนื้อที่ตำบลปัจจุบันมีการใช้ที่ดินที่นอกเหนือจาก 2 เขตดังกล่าวข้างต้น เช่น สถานที่พักผ่อน ท่องเที่ยว สวนสาธารณะ รีสอร์ท ระบบขนส่งมวลชน โบราณสถาน เป็นต้น

6.2.4 เขตแหล่งน้ำมีเนื้อที่ 4,977 ไร่ หรือคิดเป็นร้อยละ 1.98 ของเนื้อที่ตำบลประกอบด้วย 2 เขตรอง ได้แก่ เขตแหล่งน้ำตามธรรมชาติ และเขตแหล่งน้ำที่สร้างขึ้นมีรายละเอียดดังนี้

(1) เขตแหล่งน้ำตามธรรมชาติ (สัญลักษณ์ 4100) มีเนื้อที่ 2,682 ไร่ หรือ คิดเป็นร้อยละ 1.07 ของเนื้อที่ตำบล ปัจจุบันมีสภาพการใช้ที่ดินเป็นลักษณะของแหล่งน้ำตามธรรมชาติ เช่น ห้วย หนอง คลอง แม่น้ำ เป็นต้น

(2) เขตแหล่งน้ำที่สร้างขึ้น (สัญลักษณ์ 4200) มีเนื้อที่ 2,294 ไร่ หรือ คิดเป็นร้อยละ 0.91 ของเนื้อที่ตำบลปัจจุบันมีสภาพการใช้ที่ดินเป็นแหล่งน้ำที่สร้างขึ้น เช่น คลองชลประทาน อ่างเก็บน้ำ เป็นต้น

6.2.5 เขตพื้นที่อื่น ๆ (สัญลักษณ์ 5000) มีเนื้อที่ 722 ไร่ หรือคิดเป็นร้อยละ 0.29 ของเนื้อที่ตำบลเป็นเขตที่มีลักษณะการใช้ที่ดินที่มีความเฉพาะเช่น เหมืองแร่ ที่ทิ้งขยะ หาดทราย ไม้พุ่ม เป็นต้น

6.2.6 เขตรักษาสมดุลของธรรมชาติและสิ่งแวดล้อม (สัญลักษณ์ 6000) มีเนื้อที่ 8,236 ไร่ หรือคิดเป็นร้อยละ 3.28 ของเนื้อที่ตำบลมีการใช้ที่ดินเป็นป่าไม้ที่พบในพื้นที่เกษตรกรรม ซึ่งอยู่นอกเขตป่าไม้ตามกฎหมายส่วนใหญ่เป็นป่าปลูก ป่าชุมชน



แผนการใช้ที่ดินตำบลแม่พริก อำเภอแม่พริก จังหวัดลำปาง

ตารางที่ 6-1 ตารางเขตการใช้ที่ดิน ต.แม่พริก อ.แม่พริก จ.ลำปาง

สัญลักษณ์ แผนที่	เขตการใช้ที่ดิน	เนื้อที่	
		ไร่	ร้อยละ
1	เขตพื้นที่ป่าไม้	217,999	86.77
1100	1) เขตป่าไม้สมบูรณ์	213,608	85.02
1300	3) เขตพื้นฟูธรรมชาติ	4,391	1.75
2	เขตพื้นที่เกษตรกรรม	16,612	6.61
2.2	เขตเกษตรกรรมที่มีศักยภาพการผลิตสูง (ประเภทที่ 1)	861	0.34
2211	1) เขตทำนา	611	0.24
2213	3) เขตปลูกไม้ยืนต้น	116	0.05
2214	4) เขตปลูกพืชไร่	134	0.05
2.3	เขตเกษตรกรรมที่มีศักยภาพการผลิตสูง (ประเภทที่ 2)	11,640	4.63
2221	1) เขตทำนา	5,737	2.28
2222	2) เขตปลูกไม้ผล	472	0.19
2223	3) เขตปลูกไม้ยืนต้น	4,183	1.67
2224	4) เขตปลูกพืชไร่	1,248	0.50
2.4	เขตเกษตรกรรมที่มีศักยภาพการผลิตต่ำ	4,014	1.60
2310	1) เขตทำนา	1,454	0.58
2330	3) เขตปลูกไม้ยืนต้น	1,909	0.76
2340	4) เขตปลูกพืชไร่	650	0.26
2.5	เขตเลี้ยงสัตว์	97	0.04
2520	2) เขตโรงเรือนเลี้ยงสัตว์	97	0.04
3	พื้นที่ชุมชนและสิ่งปลูกสร้าง	2,689	1.07
3100	1) เขตชุมชน/สถานที่ราชการ	2,674	1.06



แผนการใช้ที่ดินตำบลแม่พริก อำเภอแม่พริก จังหวัดลำปาง

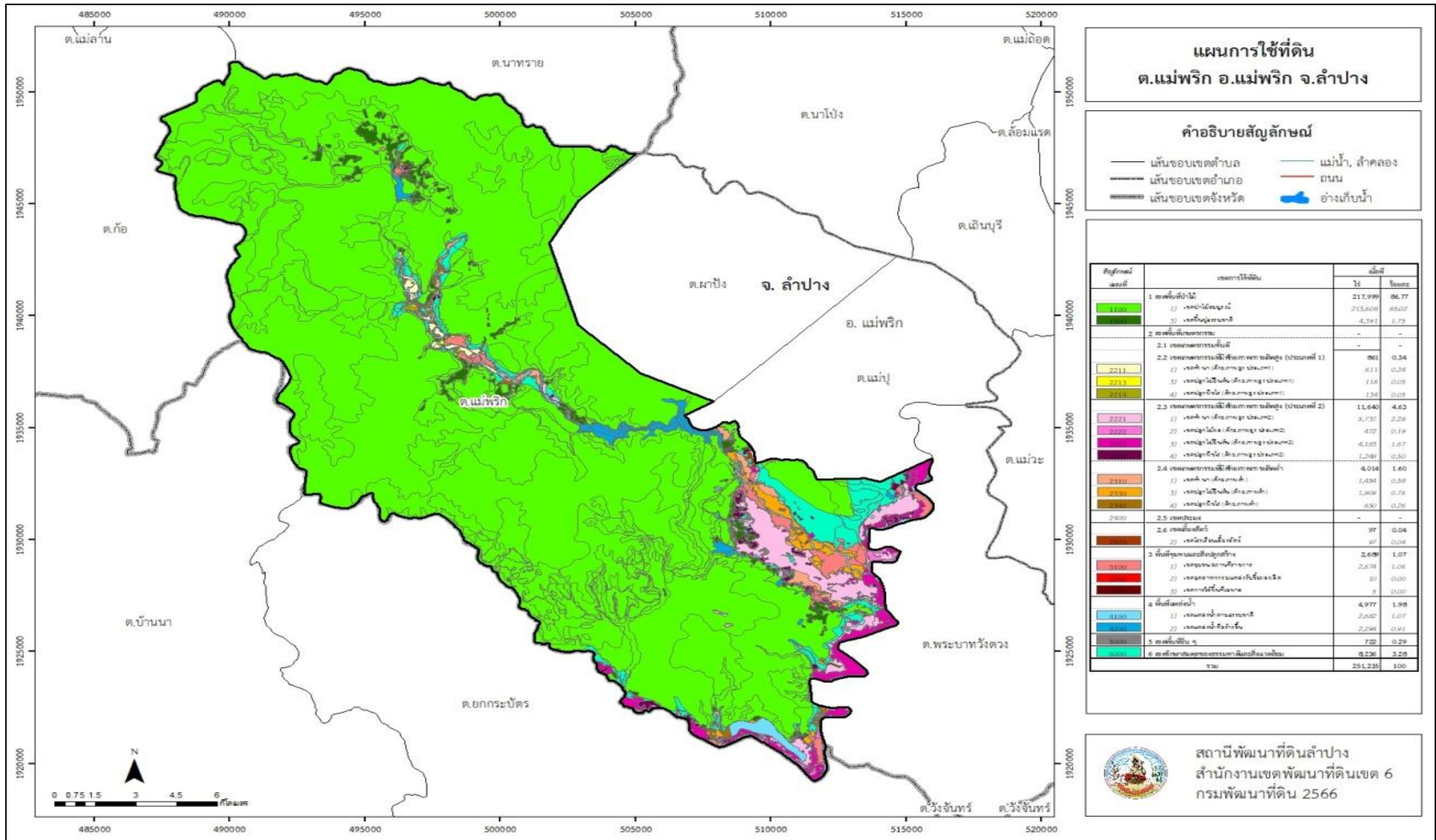
ตารางที่ 6-1 (ต่อ)

สัญลักษณ์ แผนที่	เขตการใช้ที่ดิน	เนื้อที่	
		ไร่	ร้อยละ
3200	2) เขตอุตสาหกรรม/แหล่งรับซื้อผลผลิต	10	0.00
3300	3) เขตการใช้พื้นที่เฉพาะ	5	0.00
4	พื้นที่แหล่งน้ำ	4,977	1.98
4100	1) เขตแหล่งน้ำตามธรรมชาติ	2,682	1.07
4200	2) เขตแหล่งน้ำที่สร้างขึ้น	2,294	0.91
5000	5 เขตพื้นที่อื่น ๆ	722	0.29
6000	6 เขตรักษาสมดุลของธรรมชาติและสิ่งแวดล้อม	8,236	3.28
	รวม	251,235	100

หมายเหตุ: เนื้อที่คำนวณด้วยระบบสารสนเทศภูมิศาสตร์



แผนการใช้ที่ดินตำบลแม่พริก อำเภอแม่พริก จังหวัดลำปาง



รูปที่ 6-1 แผนการใช้ที่ดิน ต.แม่พริก อ.แม่พริก จ.ลำปาง



บทที่ 7 การขับเคลื่อนแผนการใช้ที่ดิน

7.1 ขั้นตอนการดำเนินงาน

ภายหลังการจัดทำแผนการใช้ที่ดินตำบลแม่พริก อำเภอแม่พริก จังหวัดลำปาง แล้วจะต้องดำเนินการดังต่อไปนี้

7.1.1 จัดทำเป้าหมายการดำเนินงานและงบประมาณและกิจกรรมต่าง ๆ ที่จะดำเนินการในปีงบประมาณ 2567 ถึง 2571

7.1.2 นำแผนการใช้ที่ดินตำบลแม่พริกไปเสนอต่อองค์การบริหารส่วนตำบลแม่พริก เพื่อมีมติให้ความร่วมมือในกิจกรรมพัฒนาที่ดินดำเนินการกิจกรรมต่าง ๆ ที่กำหนดไว้ในแผน และได้รับการเชื่อมโยงสู่แผนพัฒนาตำบล

7.1.3 สถานีพัฒนาที่ดินลำปาง เสนอเป้าหมายและงบประมาณให้รายงานมายังกรมพัฒนาที่ดิน

7.1.4 กรมพัฒนาที่ดินพิจารณาสนับสนุนงบประมาณกิจกรรมและโครงการตามเป้าหมายที่กำหนดในแผนการใช้ที่ดิน

7.1.5 สถานีพัฒนาที่ดินลำปาง นำเสนอต่อที่ประชุมจังหวัด/อำเภอ เพื่อสร้างการรับรู้และประชาสัมพันธ์ให้หน่วยงานอื่น นำโครงการภายใต้หน่วยงานมาพัฒนาพื้นที่ตามแผนการใช้ที่ดินกำหนด

7.2 กิจกรรมที่จะดำเนินการของกรมพัฒนาที่ดิน

งบประมาณที่กำหนดไว้เป็นการประมาณเบื้องต้น อาจมีการเปลี่ยนแปลงตามที่ได้รับการจัดสรรให้ดำเนินการ

เขตเกษตรกรรม

1) เขตเกษตรกรรมที่มีศักยภาพการผลิตสูง (ประเภทที่ 1)

2.1) เขตทำนา (ศักยภาพสูง ประเภท1) มีแผนงาน/โครงการ ดังนี้

- (1) ส่งเสริมการผลิตและการใช้สารอินทรีย์จากผลิตภัณฑ์เทคโนโลยีชีวภาพของกรมพัฒนาที่ดิน เพื่อลดการใช้สารเคมีทางการเกษตร
- (2) ส่งเสริมการผลิตและการใช้ปุ๋ยอินทรีย์ ปุ๋ยอินทรีย์คุณภาพสูง
- (3) การส่งเสริมการปรับปรุงบำรุงดินด้วยพืชปุ๋ยสด
- (4) การรณรงค์เฝ้าติดตาม
- (5) การจัดหาปุ๋ยโดโลไมท์และส่งเสริมการปรับปรุงพื้นที่ดินกรด
- (5) การตรวจวิเคราะห์ดิน
- (6) การปลูกหญ้าแฝกเพื่อการอนุรักษ์ดินและน้ำ



(7) การจัดทำระบบอนุรักษ์ดินและน้ำ โดยวิธีการปรับปรุงแปลงนา

2.2) เขตปลูกไม้ยืนต้น (ศักยภาพสูง ประเภท1)

(1) ส่งเสริมการผลิตและการใช้สารอินทรีย์จากผลิตภัณฑ์เทคโนโลยีชีวภาพของกรมพัฒนาที่ดิน เพื่อลดการใช้สารเคมีทางการเกษตร

(2) ส่งเสริมการผลิตและการใช้ปุ๋ยอินทรีย์ ปุ๋ยอินทรีย์คุณภาพสูง

2.3) เขตปลูกพืชไร่ (ศักยภาพสูง ประเภท1) มีแผนงาน/โครงการ ดังนี้

(1) ส่งเสริมการผลิตและการใช้สารอินทรีย์จากผลิตภัณฑ์เทคโนโลยีชีวภาพของกรมพัฒนาที่ดิน เพื่อลดการใช้สารเคมีทางการเกษตร

(2) ส่งเสริมการผลิตและการใช้ปุ๋ยอินทรีย์ ปุ๋ยอินทรีย์คุณภาพสูง

(3) การส่งเสริมการปรับปรุงบำรุงดินด้วยพืชปุ๋ยสด

(4) การรณรงค์เฝ้าติดตาม

(5) การจัดหาปุ๋ยโดโลไมท์และส่งเสริมการปรับปรุงพื้นที่ดินกรด

(5) การตรวจวิเคราะห์ดิน

2) เขตเกษตรกรรมที่มีศักยภาพการผลิตสูง (ประเภทที่ 2)

3.1) เขตทำนา (ศักยภาพสูง ประเภท2) มีแผนงาน/โครงการ ดังนี้

(1) การส่งเสริมการผลิตและการใช้สารอินทรีย์ลดการใช้สารเคมีทางการเกษตร

(2) ส่งเสริมการผลิตและการใช้ปุ๋ยอินทรีย์ ปุ๋ยอินทรีย์คุณภาพสูง

(3) การส่งเสริมการปรับปรุงบำรุงดินด้วยพืชปุ๋ยสด

(4) การรณรงค์เฝ้าติดตาม

(5) การจัดหาปุ๋ยโดโลไมท์และส่งเสริมการปรับปรุงพื้นที่ดินกรด

(6) การตรวจวิเคราะห์ดิน

(7) การปลูกหญ้าแฝกเพื่อการอนุรักษ์ดินและน้ำ

(8) โครงการก่อสร้างแหล่งน้ำในไร่นานอกเขตชลประทาน ขนาด 1,260 ลบ.ม.

(9) การจัดทำระบบอนุรักษ์ดินและน้ำ โดยวิธีการปรับปรุงแปลงนา

3.2) เขตปลูกไม้ผล (ศักยภาพสูง ประเภท2) มีแผนงาน/โครงการ ดังนี้

(1) การส่งเสริมการผลิตและการใช้สารอินทรีย์ลดการใช้สารเคมีทางการเกษตร

(2) ส่งเสริมการผลิตและการใช้ปุ๋ยอินทรีย์ ปุ๋ยอินทรีย์คุณภาพสูง

(3) การส่งเสริมการปรับปรุงบำรุงดินด้วยพืชปุ๋ยสด

(4) การจัดหาปุ๋ยโดโลไมท์และส่งเสริมการปรับปรุงพื้นที่ดินกรด

(5) การตรวจวิเคราะห์ดิน

(6) การปลูกหญ้าแฝกเพื่อการอนุรักษ์ดินและน้ำ

(7) โครงการก่อสร้างแหล่งน้ำในไร่นานอกเขตชลประทาน ขนาด 1,260 ลบ.ม.

3.3) เขตปลูกไม้ยืนต้น (ศักยภาพสูง ประเภท2) มีแผนงาน/โครงการ ดังนี้



- (1) การส่งเสริมการผลิตและการใช้สารอินทรีย์ลดการใช้สารเคมีทางการเกษตร
- (2) ส่งเสริมการผลิตและการใช้ปุ๋ยอินทรีย์
- (3) การตรวจวิเคราะห์ดิน
- (4) โครงการก่อสร้างแหล่งน้ำในไร่นานอกเขตชลประทาน ขนาด 1,260 ลบ.ม.

3.4) เขตปลูกพืชไร่ (ศักยภาพสูง ประเภท2) มีแผนงาน/โครงการ ดังนี้

- (1) การส่งเสริมการผลิตและการใช้สารอินทรีย์ลดการใช้สารเคมีทางการเกษตร
- (2) ส่งเสริมการผลิตและการใช้ปุ๋ยอินทรีย์ ปุ๋ยอินทรีย์คุณภาพสูง
- (3) การส่งเสริมการปรับปรุงบำรุงดินด้วยพืชปุ๋ยสด
- (4) การรณรงค์เฝ้าติดตาม
- (5) การจัดหาปุ๋ยโดโลไมท์และส่งเสริมการปรับปรุงพื้นที่ดินกรด
- (6) การตรวจวิเคราะห์ดิน
- (7) การปลูกหญ้าแฝกเพื่อการอนุรักษ์ดินและน้ำ
- (8) โครงการก่อสร้างแหล่งน้ำในไร่นานอกเขตชลประทาน ขนาด 1,260 ลบ.ม.

3) เขตเกษตรกรรมที่มีศักยภาพการผลิตต่ำ

4.1) เขตทำนา (ศักยภาพต่ำ) มีแผนงาน/โครงการ ดังนี้

- (1) การส่งเสริมการผลิตและการใช้สารอินทรีย์ลดการใช้สารเคมีทางการเกษตร
- (2) ส่งเสริมการผลิตและการใช้ปุ๋ยอินทรีย์ ปุ๋ยอินทรีย์คุณภาพสูง
- (3) การส่งเสริมการปรับปรุงบำรุงดินด้วยพืชปุ๋ยสด
- (4) การรณรงค์เฝ้าติดตาม
- (5) การจัดหาปุ๋ยโดโลไมท์และส่งเสริมการปรับปรุงพื้นที่ดินกรด
- (6) การตรวจวิเคราะห์ดิน
- (7) การปลูกหญ้าแฝกเพื่อการอนุรักษ์ดินและน้ำ
- (8) โครงการก่อสร้างแหล่งน้ำในไร่นานอกเขตชลประทาน ขนาด 1,260 ลบ.ม.
- (9) การจัดทำระบบอนุรักษ์ดินและน้ำ โดยวิธีการปรับปรุงแปลงนา

4.2) เขตปลูกไม้ยืนต้น (ศักยภาพต่ำ) มีแผนงาน/โครงการ ดังนี้

- (1) การส่งเสริมการผลิตและการใช้สารอินทรีย์ลดการใช้สารเคมีทางการเกษตร
- (2) ส่งเสริมการผลิตและการใช้ปุ๋ยอินทรีย์
- (3) การตรวจวิเคราะห์ดิน
- (4) โครงการก่อสร้างแหล่งน้ำในไร่นานอกเขตชลประทาน ขนาด 1,260 ลบ.ม.

4.3) เขตปลูกพืชไร่ (ศักยภาพต่ำ) มีแผนงาน/โครงการ ดังนี้

- (1) การส่งเสริมการผลิตและการใช้สารอินทรีย์ลดการใช้สารเคมีทางการเกษตร
- (2) ส่งเสริมการผลิตและการใช้ปุ๋ยอินทรีย์ ปุ๋ยอินทรีย์คุณภาพสูง
- (3) การส่งเสริมการปรับปรุงบำรุงดินด้วยพืชปุ๋ยสด



- (4) การรณรงค์ไถกลบตอซัง
- (5) การจัดหาปุ๋ยโดโลไมท์และส่งเสริมการปรับปรุงพื้นที่ดินกรด
- (6) การตรวจวิเคราะห์ดิน
- (7) การปลูกหญ้าแฝกเพื่อการอนุรักษ์ดินและน้ำ
- (8) โครงการก่อสร้างแหล่งน้ำในไร่นานอกเขตชลประทาน ขนาด 1,260 ลบ.ม.

7.3 กิจกรรมที่ดำเนินการของหน่วยราชการอื่น (ตารางที่ 7-2)

7.3.1 เขตพื้นที่เกษตรกรรม

1) เขตทำนา เขตปลูกพืชไร่ เขตปลูกไม้ผล และเขตปลูกไม้ยืนต้น

(1) ใช้ตลาดนำการผลิตในการเลือกชนิดพืชและหาตลาดรองรับ ทั้งในเขตที่เหมาะสมและในเขตที่ไม่เหมาะสมและต้องการปรับเปลี่ยนชนิดพืช (สำนักงานพาณิชย์จังหวัด/สำนักงานสหกรณ์จังหวัด)

(2) การอบรมให้ความรู้การเข้าสู่กระบวนการรับรองมาตรฐานการปฏิบัติทางการเกษตรที่ดี (Good Agricultural Practices : (GAP) มาตรฐานเกษตรอินทรีย์ เกษตรอินทรีย์ (กรมวิชาการเกษตร) (กรมการข้าว)

(3) จัดอบรมถ่ายทอดความรู้การทำเกษตรผสมผสานตามแนวทางเศรษฐกิจพอเพียง ขอกการสนับสนุนเรื่อง การให้ความรู้การผลิต การป้องกันกำจัดโรค แมลงศัตรูพืช (กรมส่งเสริมการเกษตร) (กรมส่งเสริมการเกษตร)

(4) สนับสนุนการขุดเจาะน้ำบาดาล (กรมทรัพยากรน้ำบาดาล)

(5) สนับสนุนเรื่อง ฝายน้ำล้น การขุดลอกแหล่งน้ำ คลองส่งน้ำและระบายน้ำ การสร้างแหล่งน้ำขนาดเล็กเพื่อการเกษตร และถนนเข้าแปลงนาข้าว (กรมชลประทาน)

2) เขตเลี้ยงสัตว์

ส่งเสริม/สนับสนุนการปลูกหญ้าเลี้ยงสัตว์ (สำนักงานปศุสัตว์จังหวัด)

7.3.2 พื้นที่แหล่งน้ำ

สนับสนุนการพัฒนาเพื่อเพิ่มพื้นที่กักเก็บน้ำ (กรมชลประทาน)

7.4 ความต้องการของชุมชนและองค์กรปกครองส่วนท้องถิ่น

จากการดำเนินการจัดทำกระบวนการมีส่วนร่วมของประชาชนที่เทศบาลตำบลแม่พริก เมื่อวันที่ 26 กรกฎาคม 2566 ได้มีความต้องการของประชาชนที่ต้องการให้ดำเนินการเกี่ยวกับแก้ปัญหาดินเสื่อมโทรมและฟื้นฟูความอุดมสมบูรณ์ของดิน ปรับรูปที่ดินและเปลี่ยนกิจกรรมการผลิตให้เหมาะสมกับที่ดิน และการขาดแคลนน้ำ เช่น การขุดลอกแหล่งน้ำในปัจจุบันซึ่งรวมถึงอ่างเก็บน้ำ ฝายกั้นน้ำ ลำน้ำ, การพัฒนาระบบส่งน้ำให้มีน้ำใช้อย่างทั่วถึง, การก่อสร้างฝายกั้นแม่น้ำ, การขุดเจาะบาดาล และ เครื่องสูบน้ำพลังงานแสงอาทิตย์ ดังนั้น



เพื่อตอบสนองต่อความต้องการของชุมชนและแก้ไขปัญหาเชิงพื้นที่ที่กรมพัฒนาที่ดินได้วิเคราะห์ความต้องการเบื้องต้น ดังต่อไปนี้

ปัญหาในภาพรวมของตำบลสรุปได้ว่า มีปัญหาที่สำคัญ 2 ประการ คือ (1) ปัญหาดินเสื่อมโทรม และ (2) ปัญหาการขาดแคลนน้ำ โดยมีปัญหารองลงมา คือ ปัญหาการไร้กรรมสิทธิ์ในที่ดิน ซึ่งปัญหาดังกล่าวนี้ส่งผลกระทบต่อคุณภาพชีวิตของราษฎรในชุมชนโดยรวม

ในประเด็นปัญหาความเสื่อมโทรมของที่ดินนั้นจะหมายรวมถึง (1) การชะล้างพังทลายของดิน (2) ดินขาดความอุดมสมบูรณ์และ (3) ดินตื้น จากการวิเคราะห์ความลาดชันของพื้นที่ พบว่า ระดับความลาดชัน > 35% มีพื้นที่มากถึง 150,204 ไร่ หรือร้อยละ 59.79 รองลงมา ระดับความลาดชันระหว่าง 2-5 % มีพื้นที่ 40,621 ไร่ หรือร้อยละ 16.22 ตามลำดับ และระดับความลาดชันระหว่าง 5-12 % มีพื้นที่ 29,195 ไร่ หรือร้อยละ 11.62 ตามลำดับ การที่สภาพภูมิประเทศมีความลาดชันสูงย่อมเสี่ยงต่อการชะล้างพังทลายของดินได้ง่ายและรุนแรง ผลกระทบที่ตามมาคือ หน้าดินที่ถูกชะล้างไหลลงมาสู่เบื้องล่างไปทับถมตามลำน้ำตามธรรมชาติ เหมือน ผายและอ่างเก็บน้ำจนตื้นเขินไม่สามารถเก็บกักน้ำไว้ใช้ได้ตามศักยภาพที่ควรจะเป็น จึงเกิดปัญหาขาดแคลนน้ำทั้งน้ำเพื่ออุปโภค-บริโภคและน้ำเพื่อการเกษตร นอกจากนี้ การใช้ที่ดินอย่างต่อเนื่องเป็นเวลานานย่อมส่งผลให้สมบัติของดินมีการเปลี่ยนแปลงทั้งด้านกายภาพและเคมีของดิน ส่งผลให้ดินมีความอุดมสมบูรณ์ลดลง หากไม่ได้รับการปรับปรุงฟื้นฟูจะเกิดความเสื่อมโทรมของดินได้ในไม่ช้า โดยเฉพาะการใช้ประโยชน์ที่ดินในพื้นที่ดินตื้น หากไม่มีมาตรการอนุรักษ์ดินและน้ำอย่างเหมาะสม จะส่งผลกระทบต่อระบบนิเวศและเสี่ยงต่อการไม่คุ้มค่าต่อการลงทุนทำการเกษตรเป็นอย่างสูง

สำหรับประเด็นปัญหาการขาดแคลนน้ำ มีข้อเสนอในการแก้ไขปัญหาโดยดำเนินการ 6 ประการ คือ (1) การขุดลอกแหล่งน้ำในปัจจุบันซึ่งรวมถึงอ่างเก็บน้ำ ผายกั้นน้ำ และลำน้ำ (2) สร้างอ่างเก็บน้ำ หรือฝายเก็บน้ำเพิ่มเติมจากที่มีอยู่เดิม (3) ก่อสร้างคลองส่งน้ำเพื่อการกระจายน้ำไปสู่พื้นที่การเกษตร (4) ขุดเจาะบ่อบาดาล (5) ก่อสร้างระบบประปาภูเขาโดยส่งน้ำด้วยท่อ P.E. และ (6) ฟื้นฟูระบบนิเวศป่าต้นน้ำ ทั้งนี้ จากการวิเคราะห์ข้อมูลเบื้องต้นที่มีอยู่ในปัจจุบันสรุปได้ว่า “ไม่สามารถดำเนินการแก้ไขปัญหาหมู่บ้านใดหมู่บ้านหนึ่งหรือใช้วิธีการใดวิธีการหนึ่ง แล้วจะแก้ไขปัญหาการขาดแคลนน้ำทั้งตำบลได้โดยสิ้นเชิง”

การแก้ไขปัญหาการขาดแคลนน้ำจะต้องดำเนินการทั้งตำบลควบคู่ไปกับปัญหาการชะล้างพังทลายของดินในพื้นที่ด้วยการจัดทำโครงการ “การพัฒนาที่ดินและน้ำที่เป็นระบบ” โดยแบ่งพื้นที่ออกเป็น 3 ส่วน คือ 1. ส่วนของต้นน้ำอันเป็นพื้นที่ป่าไม้ สภาพพื้นที่ส่วนใหญ่มีความลาดชันเชิงซ้อนความลาดชันมากกว่า 35 เปอร์เซ็นต์ มีระดับความสูญเสียดินในระดับรุนแรงถึงรุนแรงมากที่สุดการจัดการพื้นที่ต้องปลูกป่าเสริม สร้างฝายชะลอน้ำ เพื่อรักษาน้ำให้อยู่ในพื้นที่โดยจัดทำประปาภูเขาและก่อสร้างระบบอนุรักษ์ดินและน้ำเพื่อลดการชะล้างพังทลาย การสูญเสียดิน และชะลอการไหลของน้ำ 2. ส่วนของกลางน้ำสภาพพื้นที่ประกอบด้วยลูกคลื่นลอนลาดถึงเนินเขา ความลาดชัน 5 – 35 เปอร์เซ็นต์ พื้นที่บางส่วนมีระดับความสูญเสียดินในระดับปานกลางถึงระดับรุนแรงการจัดการพื้นที่ควรมีมาตรการก่อสร้างระบบอนุรักษ์ดินและน้ำ จัดรูปที่ดิน วางผังน้ำทั้งระบบ และสนับสนุนการปรับเปลี่ยนกิจกรรมการผลิตและ 3. ส่วนของปลายน้ำ สภาพพื้นที่เป็นที่ราบถึงลูกคลื่นลอนลาดเล็กน้อย ความลาดชันน้อยกว่า 5 เปอร์เซ็นต์ มีพื้นที่ส่วนน้อยที่มีความเสี่ยงในการสูญเสียดินจากการชะล้างพังทลายของดินการ



แผนการใช้ที่ดินตำบลแม่พริก อำเภอแม่พริก จังหวัดลำปาง

จัดการพื้นที่ควรพัฒนาที่ดินและระบบน้ำได้แก่ การขุดลอกคลองก่อสร้างสระน้ำ ฝายกั้นน้ำ คลองส่งน้ำ คลองระบายน้ำหรือผนังป้องกันน้ำท่วมการขุดบ่อบาดาล การปรับรูปที่ดินเพื่อปรับเปลี่ยนกิจกรรมการผลิตและการทำระบบอนุรักษ์ดินและน้ำเพื่อให้การใช้ที่ดินสามารถใช้พื้นที่ได้อย่างต่อเนื่องและเกิดประโยชน์ทั้งตัวเกษตรกร ชุมชน ในด้านเศรษฐกิจ สังคมและสิ่งแวดล้อม



แผนการใช้ที่ดินตำบลแม่พริก อำเภอแม่พริก จังหวัดลำปาง

ตารางที่ 7-1 กิจกรรมของกรมพัฒนาที่ดินในเขตเกษตรกรรมที่จะดำเนินในปีงบประมาณ 2567-2571

เขตการใช้ที่ดิน	แผนงานโครงการ	งบประมาณ
1. เขตเกษตรกรรมที่มีศักยภาพการผลิตสูง (ประเภทที่ 1)		
เขตทำนา (ศักยภาพสูง ประเภท1)		675,375.00
1	ส่งเสริมการผลิตและการใช้สารอินทรีย์จากผลิตภัณฑ์เทคโนโลยีชีวภาพของกรมพัฒนาที่ดินเพื่อลดการใช้สารเคมีทางการเกษตร	6,500.00
2	ส่งเสริมการผลิตและการใช้ปุ๋ยอินทรีย์ ปุ๋ยอินทรีย์คุณภาพสูง	17,000.00
3	การส่งเสริมการปรับปรุงบำรุงดินด้วยพืชปุ๋ยสด	81,875.00
5	การรณรงค์เฝ้าติดตามดิน	180,000.00
6	การจัดการปุ๋ยไนโตรเจนและส่งเสริมการปรับปรุงพื้นที่ดินกรด	177,500.00
7	การตรวจวิเคราะห์ดิน	37,500.00
8	การปลูกหญ้าแฝกเพื่อการอนุรักษ์ดินและน้ำ	60,000.00
9	การจัดทำระบบอนุรักษ์ดินและน้ำ โดยวิธีการปรับปรุงแปลงนา	115,000.00

หมายเหตุ: งบประมาณที่กำหนดไว้นี้เป็นประมาณเบื้องต้น อาจมีการเปลี่ยนแปลงตามที่ได้รับการจัดสรรให้ดำเนินการ



แผนการใช้ที่ดินตำบลแม่พริก อำเภอแม่พริก จังหวัดลำปาง

ตารางที่ 7-1 (ต่อ)

เขตการใช้ที่ดิน	แผนงานโครงการ	งบประมาณ
เขตปลูกไม้ยืนต้น (ศักยภาพสูง ประเภท1)		23,500.00
	1 ส่งเสริมการผลิตและการใช้สารอินทรีย์จากผลิตภัณฑ์เทคโนโลยีชีวภาพ ของกรมพัฒนาที่ดินเพื่อลดการใช้สารเคมีทางการเกษตร	6,500.00
	2 ส่งเสริมการผลิตและการใช้ปุ๋ยอินทรีย์ ปุ๋ยอินทรีย์คุณภาพสูง	17,000.00
เขตปลูกพืชไร่ (ศักยภาพสูง ประเภท1)		208,875.00
	1 ส่งเสริมการผลิตและการใช้สารอินทรีย์จากผลิตภัณฑ์เทคโนโลยีชีวภาพ ของกรมพัฒนาที่ดินเพื่อลดการใช้สารเคมีทางการเกษตร	6,500.00
	2 ส่งเสริมการผลิตและการใช้ปุ๋ยอินทรีย์ ปุ๋ยอินทรีย์คุณภาพสูง	17,000.00
	3 การส่งเสริมการปรับปรุงบำรุงดินด้วยพืชปุ๋ยสด	16,375.00
	4 การรณรงค์ไถกลบตอซัง	36,000.00
	5 การจัดหาปุ๋ยโดโลไมท์และส่งเสริมการปรับปรุงพื้นที่ดินกรด	35,500.00
	6 การตรวจวิเคราะห์ดิน	37,500.00
	7 การปลูกหญ้าแฝกเพื่อการอนุรักษ์ดินและน้ำ	60,000.00

หมายเหตุ: งบประมาณที่กำหนดไว้นี้เป็นประมาณเบื้องต้น อาจมีการเปลี่ยนแปลงตามที่ได้รับการจัดสรรให้ดำเนินการ



แผนการใช้ที่ดินตำบลแม่พริก อำเภอแม่พริก จังหวัดลำปาง

ตารางที่ 7-1 (ต่อ)

เขตการใช้ที่ดิน	แผนงานโครงการ	งบประมาณ
2. เขตเกษตรกรรมที่มีศักยภาพการผลิตสูง (ประเภทที่ 2)		
เขตทำนา (ศักยภาพสูง ประเภท2)		1,629,750.00
	1 ส่งเสริมการผลิตและการใช้สารอินทรีย์จากผลิตภัณฑ์เทคโนโลยีชีวภาพ ของกรมพัฒนาที่ดินเพื่อลดการใช้สารเคมีทางการเกษตร	6,500.00
	2 ส่งเสริมการผลิตและการใช้ปุ๋ยอินทรีย์ ปุ๋ยอินทรีย์คุณภาพสูง	17,000.00
	3 การส่งเสริมการปรับปรุงบำรุงดินด้วยพืชปุ๋ยสด	163,750.00
	4 การรณรงค์ไถกลบตอซัง	360,000.00
	5 การจัดหาปุ๋ยโดโลไมท์และส่งเสริมการปรับปรุงพื้นที่ดินกรด	355,000.00
	6 การตรวจวิเคราะห์ดิน	37,500.00
	7 การปลูกหญ้าแฝกเพื่อการอนุรักษ์ดินและน้ำ	60,000.00
	8 โครงการก่อสร้างแหล่งน้ำในไร่นานอกเขตชลประทาน ขนาด 1,260 ลบ.ม.	515,000.00
	9 การจัดทำระบบอนุรักษ์ดินและน้ำ โดยวิธีการปรับปรุงแปลงนา	115,000.00

หมายเหตุ: งบประมาณที่กำหนดไว้นี้เป็นประมาณเบื้องต้น อาจมีการเปลี่ยนแปลงตามที่ได้รับการจัดสรรให้ดำเนินการ



แผนการใช้ที่ดินตำบลแม่พริก อำเภอแม่พริก จังหวัดลำปาง

ตารางที่ 7-1 (ต่อ)

เขตการใช้ที่ดิน	แผนงานโครงการ	งบประมาณ
เขตปลูกไม้ผล (ศักยภาพสูง ประเภท2)		724,750.00
	1 ส่งเสริมการผลิตและการใช้สารอินทรีย์จากผลิตภัณฑ์เทคโนโลยีชีวภาพ ของกรมพัฒนาที่ดินเพื่อลดการใช้สารเคมีทางการเกษตร	6,500.00
	2 ส่งเสริมการผลิตและการใช้ปุ๋ยอินทรีย์ ปุ๋ยอินทรีย์คุณภาพสูง	17,000.00
	3 การจัดหาปุ๋ยโดโลไมท์และส่งเสริมการปรับปรุงพื้นที่ดินกรด	88,750.00
	4 การตรวจวิเคราะห์ดิน	37,500.00
	5 การปลูกหญ้าแฝกเพื่อการอนุรักษ์ดินและน้ำ	60,000.00
	6 โครงการก่อสร้างแหล่งน้ำในไร่นานอกเขตชลประทาน ขนาด 1,260 ลบ.ม.	515,000.00
เขตปลูกไม้ยืนต้น (ศักยภาพสูง ประเภท2)		576,000.00
	1 ส่งเสริมการผลิตและการใช้สารอินทรีย์จากผลิตภัณฑ์เทคโนโลยีชีวภาพ ของกรมพัฒนาที่ดินเพื่อลดการใช้สารเคมีทางการเกษตร	6,500.00
	2 ส่งเสริมการผลิตและการใช้ปุ๋ยอินทรีย์	17,000.00
	3 การตรวจวิเคราะห์ดิน	37,500.00
	4 โครงการก่อสร้างแหล่งน้ำในไร่นานอกเขตชลประทาน ขนาด 1,260 ลบ.ม.	515,000.00

หมายเหตุ: งบประมาณที่กำหนดไว้เป็นการประมาณเบื้องต้น อาจมีการเปลี่ยนแปลงตามที่ได้รับการจัดสรรให้ดำเนินการ



แผนการใช้ที่ดินตำบลแม่พริก อำเภอแม่พริก จังหวัดลำปาง

ตารางที่ 7-1 (ต่อ)

เขตการใช้ที่ดิน	แผนงานโครงการ	งบประมาณ
เขตปลูกพืชไร่ (ศักยภาพสูง ประเภท2)		1,075,375.00
	1 ส่งเสริมการผลิตและการใช้สารอินทรีย์จากผลิตภัณฑ์เทคโนโลยีชีวภาพ ของกรมพัฒนาที่ดินเพื่อลดการใช้สารเคมีทางการเกษตร	6,500.00
	2 ส่งเสริมการผลิตและการใช้ปุ๋ยอินทรีย์ ปุ๋ยอินทรีย์คุณภาพสูง	17,000.00
	3 การส่งเสริมการปรับปรุงบำรุงดินด้วยพืชปุ๋ยสด	81,875.00
	4 การรณรงค์ไถกลบตอซัง	180,000.00
	5 การจัดหาปุ๋ยโดโลไมท์และส่งเสริมการปรับปรุงพื้นที่ดินกรด	177,500.00
	6 การตรวจวิเคราะห์ดิน	37,500.00
	7 การปลูกหญ้าแฝกเพื่อการอนุรักษ์ดินและน้ำ	60,000.00
	8 โครงการก่อสร้างแหล่งน้ำในไร่นานอกเขตชลประทาน ขนาด 1,260 ลบ.ม.	515,000.00

หมายเหตุ: งบประมาณที่กำหนดไว้นี้เป็นประมาณเบื้องต้น อาจมีการเปลี่ยนแปลงตามที่ได้รับการจัดสรรให้ดำเนินการ



แผนการใช้ที่ดินตำบลแม่พริก อำเภอแม่พริก จังหวัดลำปาง

ตารางที่ 7-1 (ต่อ)

เขตการใช้ที่ดิน	แผนงานโครงการ	งบประมาณ
3. เขตเกษตรกรรมที่มีศักยภาพการผลิตต่ำ		
เขตทำนา (ศักยภาพต่ำ)		1,629,750.00
	1 ส่งเสริมการผลิตและการใช้สารอินทรีย์จากผลิตภัณฑ์เทคโนโลยีชีวภาพ ของกรมพัฒนาที่ดินเพื่อลดการใช้สารเคมีทางการเกษตร	6,500.00
	2 ส่งเสริมการผลิตและการใช้ปุ๋ยอินทรีย์ ปุ๋ยอินทรีย์คุณภาพสูง	17,000.00
	3 การส่งเสริมการปรับปรุงบำรุงดินด้วยพืชปุ๋ยสด	163,750.00
	4 การรณรงค์เฝ้าติดตามดิน	360,000.00
	5 การจัดหาปุ๋ยอินทรีย์และส่งเสริมการปรับปรุงพื้นที่ดินกรด	355,000.00
	6 การตรวจวิเคราะห์ดิน	37,500.00
	7 การปลูกหญ้าแฝกเพื่อการอนุรักษ์ดินและน้ำ	60,000.00
	8 โครงการก่อสร้างแหล่งน้ำในไร่นานอกเขตชลประทาน ขนาด 1,260 ลบ.ม.	515,000.00
	9 การจัดทำระบบอนุรักษ์ดินและน้ำ โดยวิธีการปรับปรุงแปลงนา	115,000.00

หมายเหตุ: งบประมาณที่กำหนดไว้เป็นการประมาณเบื้องต้น อาจมีการเปลี่ยนแปลงตามที่ได้รับการจัดสรรให้ดำเนินการ



ตารางที่ 7-1 (ต่อ)

เขตการใช้ที่ดิน	แผนงานโครงการ	งบประมาณ
เขตปลูกไม้ยืนต้น (ศักยภาพต่ำ)		576,000.00
	1 ส่งเสริมการผลิตและการใช้สารอินทรีย์จากผลิตภัณฑ์เทคโนโลยีชีวภาพ ของกรมพัฒนาที่ดินเพื่อลดการใช้สารเคมีทางการเกษตร	6,500.00
	2 ส่งเสริมการผลิตและการใช้ปุ๋ยอินทรีย์	17,000.00
	3 การตรวจวิเคราะห์ดิน	37,500.00
	4 โครงการก่อสร้างแหล่งน้ำในไร่นานอกเขตชลประทาน ขนาด 1,260 ลบ.ม.	515,000.00

หมายเหตุ: งบประมาณที่กำหนดไว้เป็นการประมาณเบื้องต้น อาจมีการเปลี่ยนแปลงตามที่ได้รับการจัดสรรให้ดำเนินการ



แผนการใช้ที่ดินตำบลแม่พริก อำเภอแม่พริก จังหวัดลำปาง

ตารางที่ 7-1 (ต่อ)

เขตการใช้ที่ดิน	แผนงานโครงการ	งบประมาณ
เขตปลูกพืชไร่ (ศักยภาพต่ำ)		1,075,375.00
	1 ส่งเสริมการผลิตและการใช้สารอินทรีย์จากผลิตภัณฑ์เทคโนโลยีชีวภาพ ของกรมพัฒนาที่ดินเพื่อลดการใช้สารเคมีทางการเกษตร	6,500.00
	2 ส่งเสริมการผลิตและการใช้ปุ๋ยอินทรีย์ ปุ๋ยอินทรีย์คุณภาพสูง	17,000.00
	3 การส่งเสริมการปรับปรุงบำรุงดินด้วยพืชปุ๋ยสด	81,875.00
	4 การรณรงค์ไถกลบตอซัง	180,000.00
	5 การจัดหาปุ๋ยโดโลไมท์และส่งเสริมการปรับปรุงพื้นที่ดินกรด	177,500.00
	6 การตรวจวิเคราะห์ดิน	37,500.00
	7 การปลูกหญ้าแฝกเพื่อการอนุรักษ์ดินและน้ำ	60,000.00
	8 โครงการก่อสร้างแหล่งน้ำในไร่นานอกเขตชลประทาน ขนาด 1,260 ลบ.ม.	515,000.00

หมายเหตุ: งบประมาณที่กำหนดไว้นี้เป็นประมาณเบื้องต้น อาจมีการเปลี่ยนแปลงตามที่ได้รับการจัดสรรให้ดำเนินการ



ตารางที่ 7-2 สรุปกิจกรรมที่ขอรับการสนับสนุนจากส่วนราชการอื่นในเขตการใช้ที่ดิน

เขตการใช้ที่ดิน	กิจกรรมที่ขอการสนับสนุนจากส่วนราชการอื่น
1. เขตพื้นที่เกษตรกรรม	
1.1 เขตทำนา มีเนื้อที่ 7,802 ไร่	<ol style="list-style-type: none">1. ขอการสนับสนุนเรื่อง ฝ่ายน้ำล้น การขุดลอกแหล่งน้ำ คลองส่งน้ำและระบายน้ำ การสร้างแหล่งน้ำขนาดเล็กเพื่อการเกษตร และถนนเข้าแปลงนาข้าว (กรมชลประทาน)2. ขอการสนับสนุน การอบรมให้ความรู้เรื่องการถ่ายทอดเทคโนโลยีในการป้องกันและกำจัดโรคแมลงของข้าว ให้ความรู้การเข้าสู่กระบวนการรับรองมาตรฐานสินค้าเกษตรปลอดภัย (GAP) มาตรฐานเกษตรอินทรีย์ เกษตรอินทรีย์ (กรมการข้าว)3. ขอการสนับสนุน ความรู้เรื่องใช้ตลาดนำการผลิตในการเลือกชนิดพืชและหาตลาดรองรับ ทั้งในเขตที่เหมาะสมและในเขตที่ไม่เหมาะสมและต้องการปรับเปลี่ยนชนิดพืช (สำนักงานพาณิชย์จังหวัด/สำนักงานสหกรณ์จังหวัด)
1.2 เขตปลูกไม้ผล มีเนื้อที่ 472 ไร่	<ol style="list-style-type: none">1. ขอสนับสนุนการให้ความรู้การเข้าสู่กระบวนการรับรองมาตรฐานสินค้าเกษตรปลอดภัย (GAP) มาตรฐานเกษตรอินทรีย์ (กรมวิชาการเกษตร)2. สนับสนุนการขุดเจาะบ่อบาดาล (กรมทรัพยากรน้ำบาดาล)
1.3 เขตปลูกไม้ยืนต้น มีเนื้อที่ 6,208 ไร่	<ol style="list-style-type: none">1. สนับสนุนพันธุ์ไม้ยืนต้น ความรู้ กิจกรรมและโครงการต่างๆ ของกรมป่าไม้ (กรมป่าไม้)2. สนับสนุนการทำอ่างเก็บน้ำ และฝาย (กรมชลประทาน)



ตารางที่ 7-2 ต่อ

เขตการใช้ที่ดิน	กิจกรรมที่ขอการสนับสนุนจากส่วนราชการอื่น
1. เขตพื้นที่เกษตรกรรม	
1.4 เขตปลูกพืชไร่ มีเนื้อที่ 2,032 ไร่	1. ขอการสนับสนุนเรื่อง การให้ความรู้การผลิต การป้องกันกำจัดโรค แมลงศัตรูพืช (กรมส่งเสริมการเกษตร) 2. ขอการสนับสนุน ให้ความรู้การเข้าสู่กระบวนการรับรองมาตรฐานสินค้าเกษตรปลอดภัย (GAP) มาตรฐานเกษตรอินทรีย์ (กรมวิชาการเกษตร) 3. ขอการสนับสนุนการขุดลอกแหล่งน้ำ คลองส่งน้ำ คลองระบายน้ำและฝายน้ำล้นการทำอ่างเก็บน้ำ และฝาย(กรมชลประทาน)
1.5 เขตเลี้ยงสัตว์ มีเนื้อที่ 97 ไร่	1. ขอรับการสนับสนุนเรื่องการเลี้ยงสัตว์และพันธุ์หญ้าอาหารสัตว์ (กรมปศุสัตว์)
1.6 เขตแหล่งน้ำ มีเนื้อที่ 4,977 ไร่	1. ขอรับการสนับสนุนการพัฒนาพื้นที่แหล่งน้ำเพื่อการเกษตร (กรมชลประทาน)



แผนการใช้ที่ดินตำบลแม่พริก อำเภอแม่พริก จังหวัดลำปาง

ตาราง 7-3 เป้าหมายการดำเนินงานและงบประมาณโครงการนำร่อง ตำบลแม่พริก อำเภอแม่พริก จังหวัดลำปาง แผน 5 ปี (พ.ศ. 2567-2571)

ลำดับ ที่	โครงการ/กิจกรรม	หน่วย นับ	เป้าหมาย					รวม	งบประมาณ					รวม
			ปี 2567	ปี 2568	ปี 2569	ปี 2570	ปี 2571		ปี 2567	ปี 2568	ปี 2569	ปี 2570	ปี 2571	
1	การส่งเสริมการผลิตและการใช้สารอินทรีย์	ลิตร	1,000.00	1,000.00	1,000.00	1,000.00	1,000.00	5,000.00	13,000.00	13,000.00	13,000.00	13,000.00	13,000.00	65,000.00
	เขตทำนา (ศักยภาพสูง ประเภท1)		100.00	100.00	100.00	100.00	100.00	500.00	1,300.00	1,300.00	1,300.00	1,300.00	1,300.00	6,500.00
	เขตปลูกไม้ยืนต้น (ศักยภาพสูง ประเภท1)		100.00	100.00	100.00	100.00	100.00	500.00	1,300.00	1,300.00	1,300.00	1,300.00	1,300.00	6,500.00
	เขตปลูกพืชไร่ (ศักยภาพสูง ประเภท1)		100.00	100.00	100.00	100.00	100.00	500.00	1,300.00	1,300.00	1,300.00	1,300.00	1,300.00	6,500.00
	เขตทำนา (ศักยภาพสูง ประเภท2)		100.00	100.00	100.00	100.00	100.00	500.00	1,300.00	1,300.00	1,300.00	1,300.00	1,300.00	6,500.00
	เขตปลูกไม้ผล (ศักยภาพสูง ประเภท2)		100.00	100.00	100.00	100.00	100.00	500.00	1,300.00	1,300.00	1,300.00	1,300.00	1,300.00	6,500.00
	เขตปลูกไม้ยืนต้น (ศักยภาพสูง ประเภท2)		100.00	100.00	100.00	100.00	100.00	500.00	1,300.00	1,300.00	1,300.00	1,300.00	1,300.00	6,500.00
	เขตปลูกพืชไร่ (ศักยภาพสูง ประเภท2)		100.00	100.00	100.00	100.00	100.00	500.00	1,300.00	1,300.00	1,300.00	1,300.00	1,300.00	6,500.00
	เขตทำนา (ศักยภาพต่ำ)		100.00	100.00	100.00	100.00	100.00	500.00	1,300.00	1,300.00	1,300.00	1,300.00	1,300.00	6,500.00
	เขตปลูกไม้ยืนต้น (ศักยภาพต่ำ)		100.00	100.00	100.00	100.00	100.00	500.00	1,300.00	1,300.00	1,300.00	1,300.00	1,300.00	6,500.00
	เขตปลูกพืชไร่ (ศักยภาพต่ำ)		100.00	100.00	100.00	100.00	100.00	500.00	1,300.00	1,300.00	1,300.00	1,300.00	1,300.00	6,500.00



แผนการใช้ที่ดินตำบลแม่พริก อำเภอแม่พริก จังหวัดลำปาง

ตาราง 7-3 (ต่อ)

ลำดับที่	โครงการ/กิจกรรม	หน่วยนับ	เป้าหมาย					รวม	งบประมาณ					รวม
			ปี 2567	ปี 2568	ปี 2569	ปี 2570	ปี 2571		ปี 2567	ปี 2568	ปี 2569	ปี 2570	ปี 2571	
2	ส่งเสริมการผลิตและการใช้ปุ๋ยอินทรีย์	ตัน	10.00	10.00	10.00	10.00	10.00	50.00	34,000.00	34,000.00	34,000.00	34,000.00	34,000.00	170,000.00
	ปุ๋ยอินทรีย์คุณภาพสูง													
	เขตทำนา (ศักยภาพสูง ประเภท1)		1.00	1.00	1.00	1.00	1.00	5.00	3,400.00	3,400.00	3,400.00	3,400.00	3,400.00	17,000.00
	เขตปลูกไม้ยืนต้น (ศักยภาพสูง ประเภท1)		1.00	1.00	1.00	1.00	1.00	5.00	3,400.00	3,400.00	3,400.00	3,400.00	3,400.00	17,000.00
	เขตปลูกพืชไร่ (ศักยภาพสูง ประเภท1)		1.00	1.00	1.00	1.00	1.00	5.00	3,400.00	3,400.00	3,400.00	3,400.00	3,400.00	17,000.00
	เขตทำนา (ศักยภาพสูง ประเภท2)		1.00	1.00	1.00	1.00	1.00	5.00	3,400.00	3,400.00	3,400.00	3,400.00	3,400.00	17,000.00
	เขตปลูกไม้ผล (ศักยภาพสูง ประเภท2)		1.00	1.00	1.00	1.00	1.00	5.00	3,400.00	3,400.00	3,400.00	3,400.00	3,400.00	17,000.00
	เขตปลูกไม้ยืนต้น (ศักยภาพสูง ประเภท2)		1.00	1.00	1.00	1.00	1.00	5.00	3,400.00	3,400.00	3,400.00	3,400.00	3,400.00	17,000.00
	เขตปลูกพืชไร่ (ศักยภาพสูง ประเภท2)		1.00	1.00	1.00	1.00	1.00	5.00	3,400.00	3,400.00	3,400.00	3,400.00	3,400.00	17,000.00
	เขตทำนา (ศักยภาพต่ำ)		1.00	1.00	1.00	1.00	1.00	5.00	3,400.00	3,400.00	3,400.00	3,400.00	3,400.00	17,000.00
	เขตปลูกไม้ยืนต้น (ศักยภาพต่ำ)		1.00	1.00	1.00	1.00	1.00	5.00	3,400.00	3,400.00	3,400.00	3,400.00	3,400.00	17,000.00
	เขตปลูกพืชไร่ (ศักยภาพต่ำ)		1.00	1.00	1.00	1.00	1.00	5.00	3,400.00	3,400.00	3,400.00	3,400.00	3,400.00	17,000.00



แผนการใช้ที่ดินตำบลแม่พริก อำเภอแม่พริก จังหวัดลำปาง

ตาราง 7-3 (ต่อ)

ลำดับที่	โครงการ/กิจกรรม	หน่วยนับ	เป้าหมาย					รวม	งบประมาณ					รวม
			ปี 2567	ปี 2568	ปี 2569	ปี 2570	ปี 2571		ปี 2567	ปี 2568	ปี 2569	ปี 2570	ปี 2571	
3	จัดหาพืชปุ๋ยสด	กิโลกรัม	2,100.00	2,100.00	2,100.00	2,100.00	2,100.00	18,000.00	62,475.00	62,475.00	62,475.00	62,475.00	62,475.00	535,500.00
	เขตทำนา (ศักยภาพสูง ประเภท1)		500.00	500.00	500.00	500.00	500.00	2,500.00	14,875.00	14,875.00	14,875.00	14,875.00	14,875.00	74,375.00
	เขตปลูกพืชไร่ (ศักยภาพสูง ประเภท1)		100.00	100.00	100.00	100.00	100.00	500.00	2,975.00	2,975.00	2,975.00	2,975.00	2,975.00	14,875.00
	เขตทำนา (ศักยภาพสูง ประเภท2)		1,000.00	1,000.00	1,000.00	1,000.00	1,000.00	5,000.00	29,750.00	29,750.00	29,750.00	29,750.00	29,750.00	148,750.00
	เขตปลูกพืชไร่ (ศักยภาพสูง ประเภท2)		500.00	500.00	500.00	500.00	500.00	2,500.00	14,875.00	14,875.00	14,875.00	14,875.00	14,875.00	74,375.00
	เขตทำนา (ศักยภาพต่ำ)		1,000.00	1,000.00	1,000.00	1,000.00	1,000.00	5,000.00	29,750.00	29,750.00	29,750.00	29,750.00	29,750.00	148,750.00
	เขตปลูกพืชไร่ (ศักยภาพต่ำ)		500.00	500.00	500.00	500.00	500.00	2,500.00	14,875.00	14,875.00	14,875.00	14,875.00	14,875.00	74,375.00



แผนการใช้ที่ดินตำบลแม่พริก อำเภอแม่พริก จังหวัดลำปาง

ตาราง 7-3 (ต่อ)

ลำดับที่	โครงการ/กิจกรรม	หน่วยนับ	เป้าหมาย					รวม	งบประมาณ					รวม
			ปี 2567	ปี 2568	ปี 2569	ปี 2570	ปี 2571		ปี 2567	ปี 2568	ปี 2569	ปี 2570	ปี 2571	
4	ส่งเสริมการปรับปรุงบำรุงดินด้วยพืชปุ๋ยสด	ไร่	720.00	720.00	720.00	720.00	720.00	3,600.00	10,800.00	10,800.00	10,800.00	10,800.00	10,800.00	54,000.00
	เขตทำนา (ศักยภาพสูง ประเภท1)		100.00	100.00	100.00	100.00	100.00	500.00	1,500.00	1,500.00	1,500.00	1,500.00	1,500.00	7,500.00
	เขตปลูกพืชไร่ (ศักยภาพสูง ประเภท1)		20.00	20.00	20.00	20.00	20.00	100.00	300.00	300.00	300.00	300.00	300.00	1,500.00
	เขตทำนา (ศักยภาพสูง ประเภท2)		200.00	200.00	200.00	200.00	200.00	1,000.00	3,000.00	3,000.00	3,000.00	3,000.00	3,000.00	15,000.00
	เขตปลูกพืชไร่ (ศักยภาพสูง ประเภท2)		100.00	100.00	100.00	100.00	100.00	500.00	1,500.00	1,500.00	1,500.00	1,500.00	1,500.00	7,500.00
	เขตทำนา (ศักยภาพต่ำ)		200.00	200.00	200.00	200.00	200.00	1,000.00	3,000.00	3,000.00	3,000.00	3,000.00	3,000.00	15,000.00
	เขตปลูกพืชไร่ (ศักยภาพต่ำ)		100.00	100.00	100.00	100.00	100.00	500.00	1,500.00	1,500.00	1,500.00	1,500.00	1,500.00	7,500.00



แผนการใช้ที่ดินตำบลแม่พริก อำเภอแม่พริก จังหวัดลำปาง

ตาราง 7-3 (ต่อ)

ลำดับที่	โครงการ/กิจกรรม	หน่วยนับ	เป้าหมาย					รวม	งบประมาณ					รวม
			ปี 2567	ปี 2568	ปี 2569	ปี 2570	ปี 2571		ปี 2567	ปี 2568	ปี 2569	ปี 2570	ปี 2571	
5	การอนุรักษ์โลกตลอดชีพ	ไร่	720.00	720.00	720.00	720.00	720.00	3,600.00	259,200.00	259,200.00	259,200.00	259,200.00	259,200.00	1,296,000.00
	เขตทำนา (ศักยภาพสูง ประเภท1)		100.00	100.00	100.00	100.00	100.00	500.00	36,000.00	36,000.00	36,000.00	36,000.00	36,000.00	180,000.00
	เขตปลูกพืชไร่ (ศักยภาพสูง ประเภท1)		20.00	20.00	20.00	20.00	20.00	100.00	7,200.00	7,200.00	7,200.00	7,200.00	7,200.00	36,000.00
	เขตทำนา (ศักยภาพสูง ประเภท2)		200.00	200.00	200.00	200.00	200.00	1,000.00	72,000.00	72,000.00	72,000.00	72,000.00	72,000.00	360,000.00
	เขตปลูกพืชไร่ (ศักยภาพสูง ประเภท2)		100.00	100.00	100.00	100.00	100.00	500.00	36,000.00	36,000.00	36,000.00	36,000.00	36,000.00	180,000.00
	เขตทำนา (ศักยภาพต่ำ)		200.00	200.00	200.00	200.00	200.00	1,000.00	72,000.00	72,000.00	72,000.00	72,000.00	72,000.00	360,000.00
	เขตปลูกพืชไร่ (ศักยภาพต่ำ)		100.00	100.00	100.00	100.00	100.00	500.00	36,000.00	36,000.00	36,000.00	36,000.00	36,000.00	180,000.00



แผนการใช้ที่ดินตำบลแม่พริก อำเภอแม่พริก จังหวัดลำปาง

ตาราง 7-3 (ต่อ)

ลำดับที่	โครงการ/กิจกรรม	หน่วยนับ	เป้าหมาย					รวม	งบประมาณ					รวม
			ปี 2567	ปี 2568	ปี 2569	ปี 2570	ปี 2571		ปี 2567	ปี 2568	ปี 2569	ปี 2570	ปี 2571	
6	การจัดหาปูนโดโลไมท์	ตัน	154.00	154.00	154.00	154.00	154.00	770.00	261,800.00	261,800.00	261,800.00	261,800.00	261,800.00	1,309,000.00
	เขตทำนา (ศักยภาพสูง ประเภท1)		20.00	20.00	20.00	20.00	20.00	100.00	34,000.00	34,000.00	34,000.00	34,000.00	34,000.00	170,000.00
	เขตปลูกพืชไร่ (ศักยภาพสูง ประเภท1)		4.00	4.00	4.00	4.00	4.00	20.00	6,800.00	6,800.00	6,800.00	6,800.00	6,800.00	34,000.00
	เขตทำนา (ศักยภาพสูง ประเภท2)		40.00	40.00	40.00	40.00	40.00	200.00	68,000.00	68,000.00	68,000.00	68,000.00	68,000.00	340,000.00
	เขตปลูกไม้ผล (ศักยภาพสูง ประเภท2)		10.00	10.00	10.00	10.00	10.00	50.00	17,000.00	17,000.00	17,000.00	17,000.00	17,000.00	85,000.00
	เขตปลูกพืชไร่ (ศักยภาพสูง ประเภท2)		20.00	20.00	20.00	20.00	20.00	100.00	34,000.00	34,000.00	34,000.00	34,000.00	34,000.00	170,000.00
	เขตทำนา (ศักยภาพต่ำ)		40.00	40.00	40.00	40.00	40.00	200.00	68,000.00	68,000.00	68,000.00	68,000.00	68,000.00	340,000.00
	เขตปลูกพืชไร่ (ศักยภาพต่ำ)		20.00	20.00	20.00	20.00	20.00	100.00	34,000.00	34,000.00	34,000.00	34,000.00	34,000.00	170,000.00



แผนการใช้ที่ดินตำบลแม่พริก อำเภอแม่พริก จังหวัดลำปาง

ตาราง 7-3 (ต่อ)

ลำดับที่	โครงการ/กิจกรรม	หน่วยนับ	เป้าหมาย					รวม	งบประมาณ					รวม
			ปี 2567	ปี 2568	ปี 2569	ปี 2570	ปี 2571		ปี 2567	ปี 2568	ปี 2569	ปี 2570	ปี 2571	
7	ส่งเสริมการปรับปรุงพื้นที่ดินกรด	ไร่	770.00	770.00	770.00	770.00	770.00	3,850.00	11,550.00	11,550.00	11,550.00	11,550.00	11,550.00	57,750.00
	เขตทำนา (ศักยภาพสูง ประเภท1)		100.00	100.00	100.00	100.00	100.00	500.00	1,500.00	1,500.00	1,500.00	1,500.00	1,500.00	7,500.00
	เขตปลูกพืชไร่ (ศักยภาพสูง ประเภท1)		20.00	20.00	20.00	20.00	20.00	100.00	300.00	300.00	300.00	300.00	300.00	1,500.00
	เขตทำนา (ศักยภาพสูง ประเภท2)		200.00	200.00	200.00	200.00	200.00	1,000.00	3,000.00	3,000.00	3,000.00	3,000.00	3,000.00	15,000.00
	เขตปลูกไม้ผล (ศักยภาพสูง ประเภท2)		50.00	50.00	50.00	50.00	50.00	250.00	750.00	750.00	750.00	750.00	750.00	3,750.00
	เขตปลูกพืชไร่ (ศักยภาพสูง ประเภท2)		100.00	100.00	100.00	100.00	100.00	500.00	1,500.00	1,500.00	1,500.00	1,500.00	1,500.00	7,500.00
	เขตทำนา (ศักยภาพต่ำ)		200.00	200.00	200.00	200.00	200.00	1,000.00	3,000.00	3,000.00	3,000.00	3,000.00	3,000.00	15,000.00
	เขตปลูกพืชไร่ (ศักยภาพต่ำ)		100.00	100.00	100.00	100.00	100.00	500.00	1,500.00	1,500.00	1,500.00	1,500.00	1,500.00	7,500.00



แผนการใช้ที่ดินตำบลแม่พริก อำเภอแม่พริก จังหวัดลำปาง

ตาราง 7-3 (ต่อ)

ลำดับที่	โครงการ/กิจกรรม	หน่วยนับ	เป้าหมาย					รวม	งบประมาณ					รวม
			ปี 2567	ปี 2568	ปี 2569	ปี 2570	ปี 2571		ปี 2567	ปี 2568	ปี 2569	ปี 2570	ปี 2571	
8	ตรวจวิเคราะห์ดิน	ตัวอย่าง	500.00	500.00	500.00	500.00	500.00	2,500.00	75,000.00	75,000.00	75,000.00	75,000.00	75,000.00	375,000.00
	เขตทำนา (ศักยภาพสูง ประเภท1)		50.00	50.00	50.00	50.00	50.00	250.00	7,500.00	7,500.00	7,500.00	7,500.00	7,500.00	37,500.00
	เขตปลูกไม้ยืนต้น (ศักยภาพสูง ประเภท1)		50.00	50.00	50.00	50.00	50.00	250.00	7,500.00	7,500.00	7,500.00	7,500.00	7,500.00	37,500.00
	เขตปลูกพืชไร่ (ศักยภาพสูง ประเภท1)		50.00	50.00	50.00	50.00	50.00	250.00	7,500.00	7,500.00	7,500.00	7,500.00	7,500.00	37,500.00
	เขตทำนา (ศักยภาพสูง ประเภท2)		50.00	50.00	50.00	50.00	50.00	250.00	7,500.00	7,500.00	7,500.00	7,500.00	7,500.00	37,500.00
	เขตปลูกไม้ผล (ศักยภาพสูง ประเภท2)		50.00	50.00	50.00	50.00	50.00	250.00	7,500.00	7,500.00	7,500.00	7,500.00	7,500.00	37,500.00
	เขตปลูกไม้ยืนต้น (ศักยภาพสูง ประเภท2)		50.00	50.00	50.00	50.00	50.00	250.00	7,500.00	7,500.00	7,500.00	7,500.00	7,500.00	37,500.00
	เขตปลูกพืชไร่ (ศักยภาพสูง ประเภท2)		50.00	50.00	50.00	50.00	50.00	250.00	7,500.00	7,500.00	7,500.00	7,500.00	7,500.00	37,500.00
	เขตทำนา (ศักยภาพต่ำ)		50.00	50.00	50.00	50.00	50.00	250.00	7,500.00	7,500.00	7,500.00	7,500.00	7,500.00	37,500.00
	เขตปลูกไม้ยืนต้น (ศักยภาพต่ำ)		50.00	50.00	50.00	50.00	50.00	250.00	7,500.00	7,500.00	7,500.00	7,500.00	7,500.00	37,500.00
	เขตปลูกพืชไร่ (ศักยภาพต่ำ)		50.00	50.00	50.00	50.00	50.00	250.00	7,500.00	7,500.00	7,500.00	7,500.00	7,500.00	37,500.00



แผนการใช้ที่ดินตำบลแม่พริก อำเภอแม่พริก จังหวัดลำปาง

ตาราง 7-3 (ต่อ)

ลำดับที่	โครงการ/กิจกรรม	หน่วยนับ	เป้าหมาย					รวม	งบประมาณ					รวม
			ปี 2567	ปี 2568	ปี 2569	ปี 2570	ปี 2571		ปี 2567	ปี 2568	ปี 2569	ปี 2570	ปี 2571	
9	การปลูกหญ้าแฝกเพื่อการอนุรักษ์ดินและน้ำ	กล้า	70,000.00	70,000.00	70,000.00	70,000.00	70,000.00	350,000.00	84,000.00	84,000.00	84,000.00	84,000.00	84,000.00	420,000.00
	เขตทำนา (ศักยภาพสูง ประเภท1)		10,000.00	10,000.00	10,000.00	10,000.00	10,000.00	50,000.00	12,000.00	12,000.00	12,000.00	12,000.00	12,000.00	60,000.00
	เขตปลูกพืชไร่ (ศักยภาพสูง ประเภท1)		10,000.00	10,000.00	10,000.00	10,000.00	10,000.00	50,000.00	12,000.00	12,000.00	12,000.00	12,000.00	12,000.00	60,000.00
	เขตทำนา (ศักยภาพสูง ประเภท2)		10,000.00	10,000.00	10,000.00	10,000.00	10,000.00	50,000.00	12,000.00	12,000.00	12,000.00	12,000.00	12,000.00	60,000.00
	เขตปลูกไม้ผล (ศักยภาพสูง ประเภท2)		10,000.00	10,000.00	10,000.00	10,000.00	10,000.00	50,000.00	12,000.00	12,000.00	12,000.00	12,000.00	12,000.00	60,000.00
	เขตปลูกพืชไร่ (ศักยภาพสูง ประเภท2)		10,000.00	10,000.00	10,000.00	10,000.00	10,000.00	50,000.00	12,000.00	12,000.00	12,000.00	12,000.00	12,000.00	60,000.00
	เขตทำนา (ศักยภาพต่ำ)		10,000.00	10,000.00	10,000.00	10,000.00	10,000.00	50,000.00	12,000.00	12,000.00	12,000.00	12,000.00	12,000.00	60,000.00
	เขตปลูกพืชไร่ (ศักยภาพต่ำ)		10,000.00	10,000.00	10,000.00	10,000.00	10,000.00	50,000.00	12,000.00	12,000.00	12,000.00	12,000.00	12,000.00	60,000.00



แผนการใช้ที่ดินตำบลแม่พริก อำเภอแม่พริก จังหวัดลำปาง

ตาราง 7-3 (ต่อ)

ลำดับที่	โครงการ/กิจกรรม	หน่วยนับ	เป้าหมาย					รวม	งบประมาณ					รวม
			ปี 2567	ปี 2568	ปี 2569	ปี 2570	ปี 2571		ปี 2567	ปี 2568	ปี 2569	ปี 2570	ปี 2571	
10	โครงการก่อสร้างแหล่งน้ำในไร่นานอกเขตชลประทาน ขนาด 1,260 ลบ.ม.	บ่อ	35.00	35.00	35.00	35.00	35.00	175.00	721,000.00	721,000.00	721,000.00	721,000.00	721,000.00	3,605,000.00
	เขตทำนา (ศักยภาพสูง ประเภท2)		5.00	5.00	5.00	5.00	5.00	25.00	103,000.00	103,000.00	103,000.00	103,000.00	103,000.00	515,000.00
	เขตปลูกไม้ผล (ศักยภาพสูง ประเภท2)		5.00	5.00	5.00	5.00	5.00	25.00	103,000.00	103,000.00	103,000.00	103,000.00	103,000.00	515,000.00
	เขตปลูกไม้ยืนต้น (ศักยภาพสูง ประเภท2)		5.00	5.00	5.00	5.00	5.00	25.00	103,000.00	103,000.00	103,000.00	103,000.00	103,000.00	515,000.00
	เขตปลูกพืชไร่ (ศักยภาพสูง ประเภท2)		5.00	5.00	5.00	5.00	5.00	25.00	103,000.00	103,000.00	103,000.00	103,000.00	103,000.00	515,000.00
	เขตทำนา (ศักยภาพต่ำ)		5.00	5.00	5.00	5.00	5.00	25.00	103,000.00	103,000.00	103,000.00	103,000.00	103,000.00	515,000.00
	เขตปลูกไม้ยืนต้น (ศักยภาพต่ำ)		5.00	5.00	5.00	5.00	5.00	25.00	103,000.00	103,000.00	103,000.00	103,000.00	103,000.00	515,000.00
	เขตปลูกพืชไร่ (ศักยภาพต่ำ)		5.00	5.00	5.00	5.00	5.00	25.00	103,000.00	103,000.00	103,000.00	103,000.00	103,000.00	515,000.00



แผนการใช้ที่ดินตำบลแม่พริก อำเภอแม่พริก จังหวัดลำปาง

ตาราง 7-3 (ต่อ)

ลำดับที่	โครงการ/กิจกรรม	หน่วยนับ	เป้าหมาย					รวม	งบประมาณ					รวม
			ปี 2567	ปี 2568	ปี 2569	ปี 2570	ปี 2571		ปี 2567	ปี 2568	ปี 2569	ปี 2570	ปี 2571	
11	การจัดทำระบบอนุรักษ์ดินและน้ำ โดยวิธีการปรับปรุงแปลงนา	ไร่	30.00	30.00	30.00	30.00	30.00	150.00	69,000.00	69,000.00	69,000.00	69,000.00	69,000.00	345,000.00
	เขตทำนา (ศักยภาพสูง ประเภท1)		10.00	10.00	10.00	10.00	10.00	50.00	23,000.00	23,000.00	23,000.00	23,000.00	23,000.00	115,000.00
	เขตทำนา (ศักยภาพสูง ประเภท2)		10.00	10.00	10.00	10.00	10.00	50.00	23,000.00	23,000.00	23,000.00	23,000.00	23,000.00	115,000.00
	เขตทำนา (ศักยภาพต่ำ)		10.00	10.00	10.00	10.00	10.00	50.00	23,000.00	23,000.00	23,000.00	23,000.00	23,000.00	115,000.00



เอกสารอ้างอิง

- กรมการพัฒนาชุมชน. 2566. ข้อมูลความจำเป็นพื้นฐาน (จปฐ.)รายจังหวัด รายอำเภอ และรายตำบล ปี 2565. แหล่งที่มา :<https://ebmn.cdd.go.th/>. 1 มิถุนายน 2566.
- กรมทรัพยากรน้ำบาดาล. 2566. ข้อมูลบ่อน้ำบาดาลตำบลแม่พริก. สืบค้นจาก <http://app.dgr.go.th/newpasutara/xml/search.php>. 28 สิงหาคม 2566.
- กรมส่งเสริมการเกษตร. 2566. จำนวนครัวเรือนเกษตรกรที่ขึ้นทะเบียนเกษตรกร จำแนกรายจังหวัด รายอำเภอ และรายตำบล (ณ เดือนมกราคม พ.ศ. 2566). แหล่งที่มา : <http://mvos2.gistda.or.th/>. 15 พฤษภาคม 2566
- กรมอุตุนิยมวิทยา. 2566. ปริมาณน้ำฝนเฉลี่ยคาบ 30 ปี (พ.ศ. 2536-2565). กรมอุตุนิยมวิทยา กระทรวงดิจิทัลเพื่อเศรษฐกิจและสังคม, กรุงเทพฯ.
- กลุ่มวิเคราะห์สภาพการใช้ที่ดิน. 2564. ข้อมูลการใช้ที่ดิน จังหวัดลำปาง ปี 2564. กองนโยบายและแผนการใช้ที่ดินกรมพัฒนาที่ดินกรุงเทพฯ.
- กลุ่มวิเคราะห์สภาพการใช้ที่ดิน. 2566. แผนที่สภาพการใช้ที่ดิน ปี 2566 (ไฟล์ข้อมูล). กรมพัฒนาที่ดิน กระทรวงเกษตรและสหกรณ์, กรุงเทพฯ.
- กองนโยบายและแผนการใช้ที่ดิน. 2566. แผนที่แผนการใช้ที่ดิน ปี 2566 (ไฟล์ข้อมูล). กรมพัฒนาที่ดิน กระทรวงเกษตรและสหกรณ์, กรุงเทพฯ.
- กองสำรวจดินและวิจัยทรัพยากรดิน. 2566. ข้อมูลทรัพยากรดิน. (ไฟล์ข้อมูล). กรมพัฒนาที่ดิน กระทรวงเกษตรและสหกรณ์, กรุงเทพฯ.
- กองสำรวจดินและวิจัยทรัพยากรดิน. 2566. แผนที่ทรัพยากรดิน (ไฟล์ข้อมูล).กรมพัฒนาที่ดินกระทรวงเกษตรและสหกรณ์, กรุงเทพฯ.
- บัณฑิต ต้นศิริ และ คำรณ ไทรพิง. 2542. คู่มือการประเมินคุณภาพที่ดิน. กองวางแผนการใช้ที่ดิน กรมพัฒนาที่ดิน.
- สำนักเทคโนโลยีการสำรวจและทำแผนที่. 2566. แผนที่ขอบเขตตำบล ปี 2564(ไฟล์ข้อมูล). กรมพัฒนาที่ดินกระทรวงเกษตรและสหกรณ์, กรุงเทพฯ.
- สำนักบริหารการทะเบียน กรมการปกครอง. 2566. รายงานสถิติจำนวนประชากรและบ้าน รายจังหวัด รายอำเภอ และรายตำบล (ณ เดือนธันวาคม พ.ศ. 2565). แหล่งที่มา<https://stat.bora.dopa.go.th/stat/statnew/statyear/#/TableTemplate/Area/statpop.1> พฤษภาคม 2566.



องค์การบริหารส่วนตำบลแม่พริก. 2566. วิสัยทัศน์. สืบค้นจาก <https://www.maephrik.net/index.php/2019-09-26-01-25-41/vision>. 28 สิงหาคม 2566.



สถานีพัฒนาที่ดินลำปาง

สำนักงานพัฒนาที่ดินเขต 6

กรมพัฒนาที่ดิน กระทรวงเกษตรและสหกรณ์

หมู่ 4 ตำบลเวียงตาล อำเภอห้างฉัตร จังหวัดลำปาง

โทรศัพท์ 054-269569