



แผนการใช้ที่ดินระดับตำบลแม่กะ อำเภอสมปราช จังหวัดลำปาง



สถานีพัฒนาที่ดินลำปาง
สำนักงานพัฒนาที่ดินเขต 6
กรมพัฒนาที่ดิน กระทรวงเกษตรและสหกรณ์
กันยายน ปี 2566





แผนการใช้ที่ดินระดับตำบลแม่กัวะ อำเภอสบปราบ จังหวัดลำปาง

สถานีพัฒนาที่ดินลำปาง สำนักงานพัฒนาที่ดินเขต 6
กรมพัฒนาที่ดิน กระทรวงเกษตรและสหกรณ์
กันยายน 2566

คำนำ

การจัดทำแผนการใช้ที่ดินดำเนินการตามรัฐธรรมนูญแห่งราชอาณาจักรไทย พ.ศ. 2560 มาตรา 72 (1) ที่ได้บัญญัติให้มีการวางแผนการใช้ที่ดินให้เหมาะสมกับศักยภาพของที่ดินตามหลักการพัฒนาอย่างยั่งยืน โดยแผนการใช้ที่ดินตำบลแม่แก้ว อำเภอสบปราบ จังหวัดลำปาง ได้นำแนวคิดของ องค์การอาหารและการเกษตรแห่งสหประชาชาติ (Food and Agriculture Organization of the United Nations : FAO) และ โครงการสิ่งแวดล้อมแห่งสหประชาชาติ (United Nations Environment Programme : UNEP) มาปรับใช้ คือ ความเหมาะสมทางกายภาพ ความเหมาะสมทางเศรษฐกิจ การยอมรับจากสังคม การสร้างความยั่งยืนให้สิ่งแวดล้อม และเสนอทางเลือกการใช้ที่ดิน ร่วมกับวิธีการที่จำเป็นอื่น ๆ เช่น กระบวนการมีส่วนร่วมของชุมชน (Participatory Rural Appraisal: PRA) การประเมินคุณภาพที่ดิน เป็นต้น

สถานีพัฒนาที่ดินลำปาง สำนักงานพัฒนาที่ดินเขต 6 ร่วมกับกองนโยบายและแผนการใช้ที่ดิน ในการดำเนินงานวางแผนการใช้ที่ดินระดับตำบล โดยพิจารณาภาพรวมของสภาพปัญหาในด้านต่างๆ ทั้งด้านกายภาพ เศรษฐกิจ และสังคม วิเคราะห์และสังเคราะห์ข้อมูลนำไปสู่การวางแผนการใช้ที่ดินที่สอดคล้องกับศักยภาพของพื้นที่ โดยผ่านกระบวนการมีส่วนร่วมของชุมชน (PRA) ในการระบุปัญหา ความต้องการของเกษตรกรและผู้มีส่วนได้ส่วนเสีย ทั้งนี้ สพด. ได้จัดทำแผนกิจกรรม/โครงการ เพื่อขับเคลื่อนแผนการใช้ที่ดินให้เป็นรูปธรรมเพื่อให้เกษตรกรมีคุณภาพชีวิตที่ดีขึ้น มีการใช้ที่ดินอย่างถูกต้องเหมาะสม รักษาสภาพแวดล้อมและอนุรักษ์ทรัพยากรในชุมชน ให้เกิดความยั่งยืนต่อไป

สถานีพัฒนาที่ดินลำปาง

กันยายน 2566



สารบัญ

	หน้า
คำนำ	ก
สารบัญ	ข
สารบัญตาราง	ง
สารบัญรูป	จ
บทที่ 1 บทนำ	
1.1 ความสำคัญของการวางแผนการใช้ที่ดิน	1-1
1.2 หลักการและเหตุผล	1-1
1.3 วัตถุประสงค์	1-1
1.4 ระยะเวลาและสถานที่ดำเนินงาน	1-1
1.5 ขั้นตอนการดำเนินงาน	1-2
1.6 วิสัยทัศน์ของตำบล	1-2
บทที่ 2 ข้อมูลทั่วไป	
2.1 ที่ตั้งและอาณาเขต	2-1
2.2 การแบ่งส่วนการปกครอง	2-1
2.3 สภาพภูมิประเทศ	2-1
2.4 สภาพภูมิอากาศ	2-3
2.5 สภาพการใช้ที่ดินในปัจจุบัน	2-5
2.6 สภาพเศรษฐกิจและสังคม	2-9
บทที่ 3 สถานภาพของทรัพยากรธรรมชาติ	
3.1 ทรัพยากรป่าไม้	3-1
3.2 ทรัพยากรน้ำ	3-1
3.3 ทรัพยากรดิน	3-2
บทที่ 4 กระบวนการมีส่วนร่วมของชุมชน (Participatory Rural Appraisal: PRA)	
4.1 การวิเคราะห์ผลจากการจัดทำกระบวนการมีส่วนร่วมของชุมชน (PRA)	4-1
4.2 ระบบการปลูกพืชในปัจจุบัน	4-4
บทที่ 5 การประเมินคุณภาพที่ดิน	
5.1 หลักการประเมินคุณภาพที่ดินด้านกายภาพ	5-1
5.2 พืชเศรษฐกิจที่สำคัญของตำบล	5-2
5.3 ระดับความเหมาะสมของที่ดิน	5-2



สารบัญ (ต่อ)

	หน้า
บทที่ 6 แผนการใช้ที่ดิน	
6.1 การวิเคราะห์ข้อมูลเพื่อการจัดทำแผนการใช้ที่ดินระดับตำบล	6-1
6.2 แผนการใช้ที่ดิน	6-2
บทที่ 7 การขับเคลื่อนแผนการใช้ที่ดิน	
7.1 ขั้นตอนการดำเนินงาน	7-1
7.2 กิจกรรมที่ดำเนินการของกรมพัฒนาที่ดิน	7-1
7.3 กิจกรรมที่ดำเนินการของหน่วยงานอื่น	7-2
7.4 ความต้องการของชุมชนและองค์กรปกครองส่วนท้องถิ่น	7-2
เอกสารอ้างอิง	8-1



สารบัญตาราง

ตารางที่		หน้า
2-1	สถิติภูมิอากาศ ณ สถานีตรวจอากาศจังหวัดลำปาง (ปี พ.ศ.2536-2565)	2-4
2-2	สภาพการใช้ที่ดิน ตำบลแม่แก้ว อำเภอสบปราบ จังหวัดลำปาง	2-6
2-3	จำนวนประชากรและครัวเรือนตำบลแม่แก้ว อำเภอสบปราบ จังหวัดลำปาง ปี 2565	2-9
2-4	จำนวนและสัดส่วนครัวเรือนเกษตรตำบลแม่แก้ว อำเภอสบปราบ จังหวัดลำปาง ปี 2565	2-10
2-5	รายได้-รายจ่ายเฉลี่ยครัวเรือนตำบลแม่แก้ว อำเภอสบปราบ จังหวัดลำปาง ปี 2565	2-11
3-1	สมบัติดิน ตำบลแม่แก้ว อำเภอสบปราบ จังหวัดลำปาง	3-5
5-1	ตัวอย่างการประเมินคุณภาพที่ดินด้านกายภาพของประเภทการใช้ประโยชน์ ที่ดิน	5-2
5-2	ชั้นความเหมาะสมทางกายภาพของดิน ตำบลแม่แก้ว อำเภอสบปราบ จังหวัดลำปาง	5-3
6-1	เขตการใช้ที่ดิน ตำบลแม่แก้ว อำเภอสบปราบ จังหวัดลำปาง	6-5
7-1	กิจกรรมของกรมพัฒนาที่ดินในเขตการใช้ที่ดินที่จะดำเนินการ ในปีงบประมาณ 2567-2571	7-4
7-2	สรุปกิจกรรมที่ขอรับการสนับสนุนจากส่วนราชการอื่นในเขตการใช้ที่ดิน	7-7
7-3	เป้าหมายการดำเนินงานและงบประมาณโครงการนำร่อง ตำบลแม่แก้ว อำเภอสบปราบ จังหวัดลำปาง แผน 5 ปี (พ.ศ. 2567-2571)	7-8



สารบัญญรูป

รูปที่		หน้า
1-1	ขั้นตอนการวางแผนการใช้ที่ดินระดับตำบล	1-3
2-1	ที่ตั้งและอาณาเขตตำบลแม่แก้ว อำเภอสบปราบ จังหวัดลำปาง	2-2
2-2	สมุดลของน้ำเพื่อการเกษตร จังหวัดลำปาง	2-5
2-3	สภาพการใช้ที่ดิน ตำบลแม่แก้ว อำเภอสบปราบ จังหวัดลำปาง	2-8
2-4	สัดส่วนครัวเรือนเกษตร ตำบลแม่แก้ว อำเภอสบปราบ จังหวัดลำปาง	2-10
2-5	รายได้-รายจ่ายเฉลี่ยครัวเรือน ตำบลแม่แก้ว อำเภอสบปราบ จังหวัดลำปาง ปี 2565	2-12
3-1	ทรัพยากรดิน ตำบลแม่แก้ว อำเภอสบปราบ จังหวัดลำปาง	3-7
4-1	การวิเคราะห์สถานการณ์โดยระบบ DPSIR ของตำบลแม่แก้ว อำเภอสบปราบ จังหวัดลำปาง	4-3
4-2	ระบบการปลูกพืชในปัจจุบัน ตำบลแม่แก้ว อำเภอสบปราบ จังหวัดลำปาง	4-4
6-1	แผนที่เขตการใช้ที่ดิน ตำบลแม่แก้ว อำเภอสบปราบ จังหวัดลำปาง	6-6



บทที่ 1 บทนำ

1.1 ความสำคัญของการวางแผนการใช้ที่ดิน

ตามรัฐธรรมนูญแห่งราชอาณาจักรไทย พุทธศักราช 2560 มาตรา 72 รัฐพึงดำเนินการเกี่ยวกับที่ดิน ทรัพยากรน้ำ และพลังงาน ดังต่อไปนี้

(1) วางแผนการใช้ที่ดินของประเทศ ให้เหมาะสมกับสภาพพื้นที่ และศักยภาพของที่ดิน ตามหลักการพัฒนาอย่างยั่งยืน

1.2 หลักการและเหตุผล

ปัจจุบันกรมพัฒนาที่ดินได้ดำเนินการวางแผนการใช้ที่ดินระดับประเทศเรียบร้อยแล้วซึ่งเป็นการวางกรอบเชิงนโยบายมุ่งเน้นการพัฒนาด้านการเกษตรให้เกิดความสมดุลและยั่งยืนและในขณะเดียวกันต้องอนุรักษ์ทรัพยากรธรรมชาติและสิ่งแวดล้อมควบคู่กับการรักษาคุณค่าทางศิลปวัฒนธรรม แต่ทั้งนี้เพื่อให้เกิดการใช้ประโยชน์ที่ดินในระดับพื้นที่อย่างมีประสิทธิภาพและรักษาฐานการผลิตด้านทรัพยากรธรรมชาติอย่างยั่งยืนตลอดห่วงโซ่อุปทาน แผนการใช้ที่ดินระดับตำบลจึงถูกนำมาใช้เป็นเครื่องมือเพื่อขับเคลื่อนการดำเนินงานดังกล่าว

ทั้งนี้กรมพัฒนาที่ดินได้จัดทำแผนปฏิบัติการราชการกรมพัฒนาที่ดินระยะ 5 ปี (พ.ศ.2566-2570) เพื่อให้บรรลุตามวิสัยทัศน์ที่กำหนดไว้ คือ “เป็นองค์การอัจฉริยะทางดิน เพื่อขับเคลื่อนการใช้ที่ดินอย่างเหมาะสม 15 ล้านไร่ ภายในปี 2570” ซึ่งในส่วนของประเด็นการพัฒนาที่ 2 บริหารจัดการทรัพยากรดินและที่ดินด้วยชุดข้อมูลที่มีมูลค่าสูง (High Value Dataset) ซึ่งมีเป้าหมาย คือ การนำชุดข้อมูลที่มีมูลค่าสูง ไปใช้ในการบริหารจัดการทางการเกษตร ในส่วนของตัวชี้วัด บริหารจัดการทรัพยากรดินและที่ดินบนพื้นฐานของชุดข้อมูลที่มีมูลค่าสูง ร้อยละ 100 กลยุทธ์ที่ 2 ยกระดับแผนการใช้ที่ดินไปสู่การปฏิบัติ ได้กำหนดให้ ร้อยละของแผนการใช้ที่ดินระดับตำบลที่จัดทำแล้วเสร็จทั้งประเทศ ภายใน ปี 2570 (ไม่น้อยกว่า ร้อยละ 80) เป็นตัวชี้วัดหนึ่งของกลยุทธ์ดังกล่าว

1.3 วัตถุประสงค์

1.3.1 เพื่อรักษาเสถียรภาพของทรัพยากรให้เกิดความสมดุลและยั่งยืนภายใต้การพัฒนาด้านต่างๆ ของตำบล

1.3.2 เพื่อให้การใช้ที่ดินมีผลตอบแทนสูงสุดต่อหน่วยเนื้อที่อย่างยั่งยืน

1.3.3 เพื่อให้เกิดการกำหนดแผนงาน โครงการ กิจกรรม ที่สอดคล้องกับแผนการใช้ที่ดินที่กำหนดขึ้นและอยู่บนหลักการของโมเดลเศรษฐกิจ (Bio-Circular-Green Economy : BCG Model)

1.4 ระยะเวลาและสถานที่ดำเนินงาน

1.4.1 ระยะเวลา 1 ตุลาคม 2565 – 30 กันยายน 2566

1.4.2 สถานที่ ตำบลแม่แก้ว อำเภอสบปราบ จังหวัดลำปาง



1.5 ขั้นตอนการดำเนินงาน

1.5.1 รวบรวมข้อมูลปฐมภูมิและทุติยภูมิ ประกอบด้วย

- 1) ด้านกายภาพ ได้แก่ ทรัพยากรดิน ทรัพยากรน้ำ ทรัพยากรป่าไม้ ภูมิอากาศ สภาพการใช้ที่ดิน เขตป่าไม้ตามกฎหมายและมติคณะรัฐมนตรี
- 2) ด้านเศรษฐกิจและสังคม เช่น การถือครองที่ดิน ลักษณะทางเศรษฐกิจของตำบล จำนวนประชากร เป็นต้น
- 3) ด้านนโยบายและข้อกฎหมายที่เกี่ยวข้อง ได้แก่ ยุทธศาสตร์ แผนพัฒนาเศรษฐกิจและสังคมแห่งชาติฉบับที่ 13 ยุทธศาสตร์ภาค แผนพัฒนากลุ่มจังหวัด แผนพัฒนาจังหวัด แผนพัฒนา การเกษตรและสหกรณ์ แผนพัฒนาท้องถิ่น 4 ปี ขององค์การบริหารส่วนจังหวัด เทศบาลตำบลหรือ องค์การบริหารส่วนตำบล

1.5.2 จัดทำกระบวนการมีส่วนร่วมของชุมชน (Participatory Rural Appraisal : PRA) เพื่อรับ ฟังความคิดเห็น ประเด็นปัญหา ความต้องการด้านต่าง ๆ ขององค์การปกครองส่วนท้องถิ่นและ เกษตรกรในตำบล

1.5.3 ประเมินคุณภาพของที่ดินของพืชเศรษฐกิจหลักและพืชทางเลือกที่มีมูลค่าของตำบล

1.5.4 สังเคราะห์ข้อมูลจากข้อ 1.5.1 ถึง 1.5.3 เพื่อใช้ประกอบการวางแผนการใช้ที่ดิน

1.5.5 กำหนด (ร่าง) แผนการใช้ที่ดินระดับตำบล

1.5.6 รับฟังความคิดเห็นของผู้มีส่วนได้ส่วนเสียต่อ (ร่าง) แผนการใช้ที่ดินที่กำหนดขึ้น

1.5.7 ปรับปรุง (ร่าง) แผนการใช้ที่ดินเพื่อจัดทำแผนการใช้ที่ดินฉบับสมบูรณ์

1.5.8 นำแผนการใช้ที่ดินเข้าสู่คณะกรรมการของเขตฯ เพื่อตรวจสอบความครบถ้วน /สมบูรณ์ ของเนื้อหาและองค์ประกอบ

1.5.9 เผยแพร่แผนการใช้ที่ดินเพื่อนำไปสู่การขับเคลื่อนการดำเนินงาน ประกอบด้วย

1) องค์การปกครองส่วนท้องถิ่น นำแผนการใช้ที่ดินที่จัดทำขึ้นไปประกอบการจัดทำแผนการ พัฒนาของตำบล เพื่อนำไปสู่การของงบประมาณที่มีความสอดคล้องกับศักยภาพด้านการผลิตและสภาพ ของทรัพยากรของตำบล

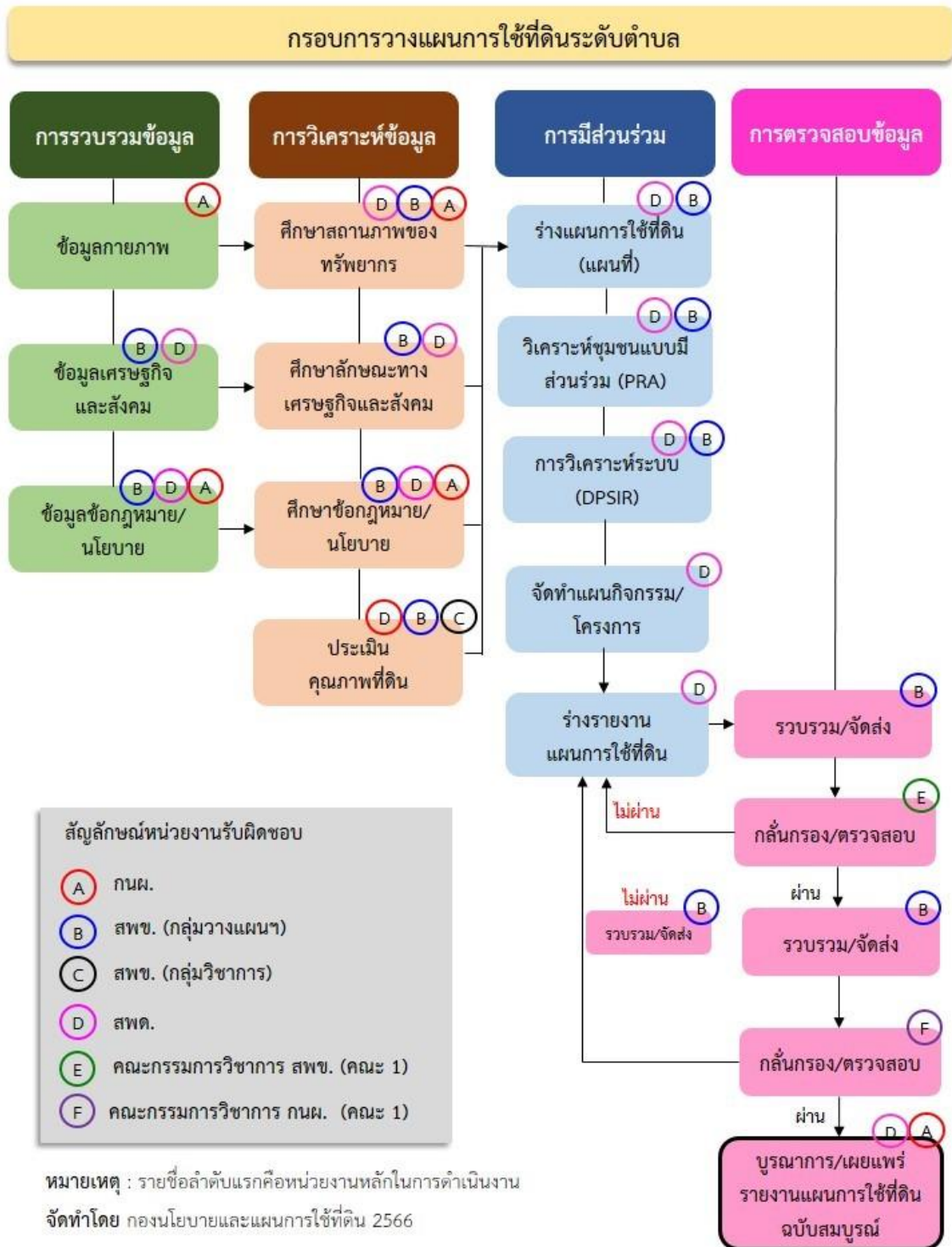
2) กรมพัฒนาที่ดิน โดยสถานีพัฒนาที่ดิน กำหนดแผนงาน/โครงการ/กิจกรรม ที่สอดคล้อง กับแผนการใช้ที่ดินที่กำหนดขึ้นในแต่ละเขตและสามารถใช้ประกอบการของงบประมาณในพื้นที่อย่างมี หลักการและเป็นที่ยอมรับ

3) หน่วยงานราชการอื่น ๆ สามารถใช้เป็นข้อมูลพื้นฐานประกอบแผนงาน/โครงการ/ กิจกรรม ที่สอดคล้องกับแผนการใช้ที่ดินที่กำหนดขึ้นในแต่ละเขต

จากขั้นตอนที่กล่าวข้างต้น สามารถจัดทำกรอบการวางแผนการใช้ที่ดินระดับตำบลดัง แสดงในรูปที่ 1-1

1.6 วิสัยทัศน์ของตำบล

เศรษฐกิจดี มีความพร้อมทุกด้าน สร้างสรรค์สิ่งใหม่ๆ บริการประทับใจประชาชน (องค์การบริหารส่วนตำบลแม่แก้ว, 2566)



รูปที่ 1-1 กรอบการวางแผนการใช้ที่ดินระดับตำบล



บทที่ 2 ข้อมูลทั่วไป

2.1 ที่ตั้งและอาณาเขต

ตำบลแม่แก้ว อำเภอสบปราบ จังหวัดลำปาง ตั้งอยู่ทางทิศเหนือของอำเภอสบปราบ มีพื้นที่ประมาณ 99 ตารางกิโลเมตร หรือ 62,124 ไร่ โดยมีอาณาเขตติดต่อ ดังนี้ (รูปที่ 2-1)

ทิศเหนือ	ติดต่อกับ	ตำบลนาแก้ว ตำบลนาแสง อำเภอสบปราบ จังหวัดลำปาง
ทิศใต้	ติดต่อกับ	ตำบลสบปราบ ตำบลสมัย อำเภอสบปราบ จังหวัดลำปาง
ทิศตะวันออก	ติดต่อกับ	ตำบลสันดอนแก้ว อำเภอสบปราบ จังหวัดลำปาง
ทิศตะวันตก	ติดต่อกับ	ตำบลนายาง อำเภอสบปราบ จังหวัดลำปาง

2.2 การแบ่งส่วนการปกครอง

ตำบลแม่แก้ว อำเภอสบปราบ จังหวัดลำปาง แบ่งส่วนการปกครองออกเป็น 8 หมู่บ้าน ดังนี้

หมู่ที่ 1 บ้านวังยาว	หมู่ที่ 5 บ้านแม่แก้วใน
หมู่ที่ 2 บ้านอ้อ	หมู่ที่ 6 บ้านพงกาพัฒนา
หมู่ที่ 3 บ้านพงกา	หมู่ที่ 7 บ้านแม่แก้วพัฒนา
หมู่ที่ 4 บ้านแม่แก้ว	หมู่ที่ 8 บ้านวังยาวเหนือ

(องค์การบริหารส่วนตำบลแม่แก้ว, 2565)

2.3 สภาพภูมิประเทศ

ตำบลแม่แก้ว

ลักษณะพื้นที่ทั่วไปส่วนใหญ่เป็นที่ดอน มีสภาพพื้นที่ราบเรียบ ลูกคลื่นลอนลาด ลูกคลื่นลอนชัน เนินเขา และพื้นที่สูงชันเป็นพื้นที่ภูเขา เป็นส่วนหนึ่งของลุ่มน้ำวัง มีแม่น้ำวังไหลผ่าน เป็นแม่น้ำสายหลัก และมีแหล่งน้ำที่สำคัญ เช่น น้ำแม่ขุม น้ำแม่หีบ ห้วยแม่แก้ว ห้วยแม่แก้ว ห้วยสะเลียม ห้วยร่องเคาะ



2.4 สภาพภูมิอากาศ

จากการศึกษาสถิติภูมิอากาศ (พ.ศ.2536-2565) พบว่า ตำบลแม่แก้ว อำเภอสบปราบ จังหวัดลำปาง มีรายละเอียดดังนี้

2.4.1 อุณหภูมิ

มีอุณหภูมิโดยเฉลี่ยทั้งปี 26.8 องศาเซลเซียส อุณหภูมิสูงสุดเฉลี่ย 34.0 องศาเซลเซียส ในเดือนเมษายน และอุณหภูมิต่ำสุดเฉลี่ย 21.4 องศาเซลเซียส ในเดือนมกราคม

2.4.2 ปริมาณน้ำฝน

มีปริมาณน้ำฝนรวมทั้งปี 1,119.5 มิลลิเมตร มีฝนตกประมาณ 116 วัน เดือนที่มีฝนตกมากที่สุด ในเดือนสิงหาคม มีปริมาณฝน 214.0 มิลลิเมตร และมีฝนตกประมาณ 18 วัน

2.4.3 สมดุลน้ำเพื่อการเกษตร

จากข้อมูลสถิติภูมิอากาศในคาบ 30 ปี (ปี พ.ศ.2536-2565) ณ สถานีตรวจอากาศจังหวัดลำปาง ได้นำมาวิเคราะห์สมดุลของน้ำเพื่อการเกษตร ซึ่งเป็นการวิเคราะห์หาช่วงฤดูการเพาะปลูกพืช ตลอดจนช่วงระยะเวลาที่พืชเสี่ยงต่อการขาดน้ำ ข้อมูลที่นำมาวิเคราะห์ คือ ปริมาณน้ำฝน และศักยภาพการคายระเหยน้ำอ้างอิง (ET_o) ซึ่งคำนวณด้วยโปรแกรม Cropwat for Windows Version 8.0 โดยใช้สมการ Penman-Monteith สามารถสรุปสมดุลของน้ำเพื่อการเกษตรในเขตอาศัยน้ำฝนได้ดังนี้

ช่วงที่เหมาะสมต่อการปลูกพืช เป็นช่วงที่ค่าปริมาณน้ำฝนมากกว่าค่า 0.5 การระเหยจากผิวดิน และการคายน้ำของพืช เป็นช่วงที่ดินมีความชุ่มชื้นพอเหมาะต่อการเพาะปลูกพืช ซึ่งช่วงนี้เริ่มตั้งแต่ต้นเดือนเมษายนถึงต้นเดือนพฤศจิกายน

ช่วงที่มีน้ำมากเกินพอ เป็นช่วงที่ค่าปริมาณน้ำฝนมากกว่าค่าการระเหยจากผิวดินและการคายน้ำของพืช ซึ่งช่วงนี้เริ่มตั้งแต่ต้นเดือนพฤษภาคมถึงกลางเดือนตุลาคม

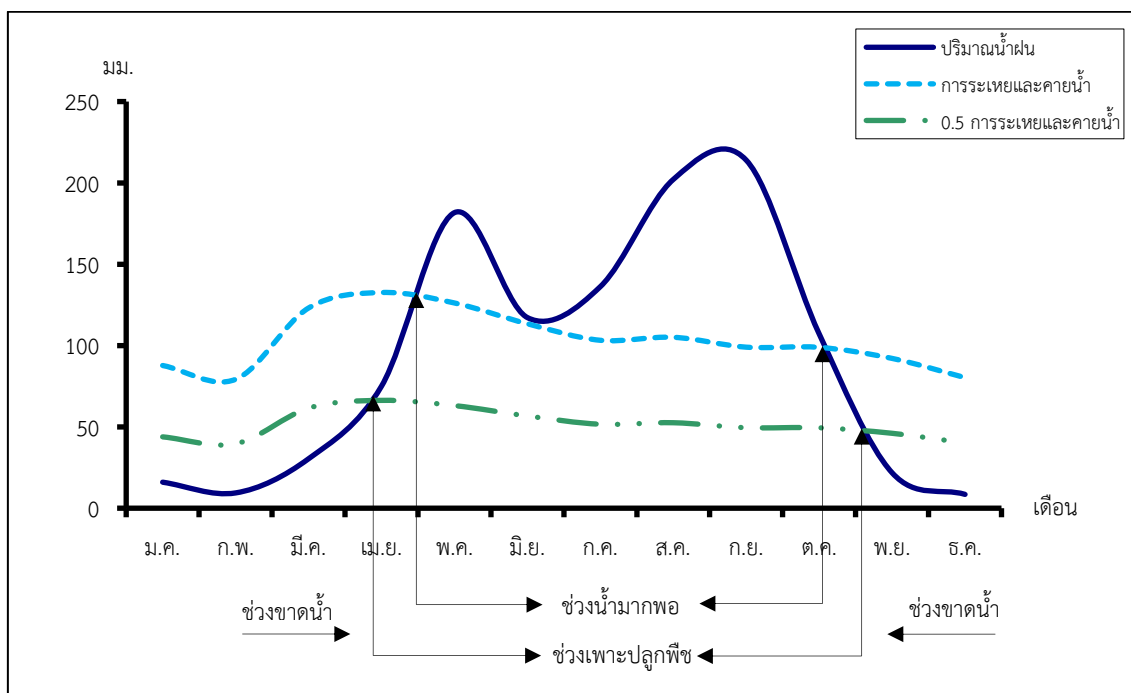
ช่วงขาดน้ำ เป็นช่วงฤดูแล้งที่ค่าปริมาณน้ำฝนน้อยกว่าค่า 0.5 การระเหยจากผิวดิน และการคายน้ำของพืช ซึ่งพืชอาจเสียหายจากการขาดแคลนน้ำได้ ซึ่งช่วงนี้เริ่มตั้งต้นเดือนพฤศจิกายนถึงกลางเดือนเมษายน (ตารางที่ 2-1 และรูปที่ 2-2)

ตารางที่ 2-1 สถิติภูมิอากาศ ณ สถานีตรวจอากาศจังหวัดลำปาง¹ (ปี พ.ศ.2536-2565)

เดือน	อุณหภูมิ (°ซ.)			ความชื้นสัมพัทธ์	ปริมาณน้ำฝน	จำนวนวันที่ฝนตก	ศักยภาพการคายระเหยน้ำ	ปริมาณฝนใช้การ/ ²
	ต่ำสุด	สูงสุด	เฉลี่ย	(%)	(มม.)	(วัน)	(มม.)	(มม.)
ม.ค.	15.6	31.8	22.7	71.0	16.0	1.8	87.7	15.6
ก.พ.	17.1	34.6	25.1	62.0	9.4	1.8	79.2	9.3
มี.ค.	20.7	37.3	28.4	58.0	30.4	3.9	123.1	28.9
เม.ย.	23.8	38.2	30.2	61.0	75.0	7.4	132.6	66.0
พ.ค.	24.4	35.8	29.1	72.0	181.7	15.3	126.2	128.9
มิ.ย.	24.6	34.5	28.6	75.0	117.2	15.2	113.4	95.2
ก.ค.	24.4	33.7	28.1	78.0	136.2	17.6	103.2	106.5
ส.ค.	24.1	33.1	27.5	81.0	202.1	19.4	105.1	136.7
ก.ย.	23.2	33.2	27.3	83.0	214.0	18.2	99.0	140.7
ต.ค.	22.6	32.7	26.6	82.0	107.2	11.1	98.9	88.8
พ.ย.	19.7	32.2	24.9	78.0	21.8	3.3	92.1	21.0
ธ.ค.	16.4	30.8	22.5	75.0	8.5	1.4	80.3	8.4
เฉลี่ย	21.4	34.0	26.8	73.0	-	-	-	-
รวม	-	-	-	-	1,119.5	116.4	1,240.8	846.0

หมายเหตุ : ¹ เป็นสถานีตรวจอากาศที่ใกล้พื้นที่ตำบลมากที่สุด² จากการคำนวณโดยโปรแกรม Cropwat for Windows Version 8.0

ที่มา : กรมอุตุนิยมวิทยา (2566)



รูปที่ 2-2 กราฟสมดุลของน้ำเพื่อการเกษตร จังหวัดลำปาง

2.5 สภาพการใช้ที่ดินปัจจุบัน

สภาพการใช้ที่ดินตำบลแม่แก้ว อำเภอสบปราบ จังหวัดลำปาง ซึ่งสำรวจโดยกลุ่มวิเคราะห์สภาพการใช้ที่ดิน (2566) ประกอบด้วยประเภทการใช้ที่ดินต่าง ๆ ดังนี้

2.5.1 พื้นที่ชุมชนและสิ่งปลูกสร้าง มีเนื้อที่ 1,688 ไร่ หรือร้อยละ 2.72 ของเนื้อที่ตำบล

2.5.2 พื้นที่เกษตรกรรมมีเนื้อที่ 18,293 ไร่ หรือร้อยละ 29.46 ของเนื้อที่ตำบล ประกอบด้วยการใช้ประโยชน์ที่ดินด้านเกษตรกรรมต่าง ๆ ดังต่อไปนี้

- 1) พื้นที่นา มีเนื้อที่ 7,882 ไร่ หรือร้อยละ 12.69 ของเนื้อที่ตำบล ได้แก่ นาข้าว นาไร่
 - 2) พืชไร่ มีเนื้อที่ 4,855 ไร่ หรือร้อยละ 7.81 ของเนื้อที่ตำบล ได้แก่ มันสำปะหลัง ข้าวโพด อ้อย ไร่ร้าง สับปะรด
 - 3) ไม้ยืนต้น มีเนื้อที่ 4,894 ไร่ หรือร้อยละ 7.88 ของเนื้อที่ตำบล ได้แก่ จามจรี สัก ยูคาลิปตัส ยูคาลิปตัส/สัก จามจรี/ลำไย
 - 4) ไม้ผล มีเนื้อที่ 616 ไร่ หรือร้อยละ 1.00 ของเนื้อที่ตำบล ได้แก่ ส้ม/องุ่น ลิ้นจี่ ฝรั่ง กล้วย
 - 5) ทุ่งหญ้าเลี้ยงสัตว์และโรงเรือนเลี้ยงสัตว์ปีก มีเนื้อที่ 46 ไร่หรือร้อยละ 0.08 ของเนื้อที่ตำบล ได้แก่ โรงเรือนเลี้ยงสัตว์ปีก โรงเรือนเลี้ยงโค กระบือ และม้า ทุ่งหญ้าเลี้ยงสัตว์
- 2.5.3 พื้นที่ป่าไม้ มีเนื้อที่ 37,879 ไร่ หรือร้อยละ 60.97 ของเนื้อที่ตำบล ได้แก่ ป่าผลัดใบ สมบูรณ์ ป่าผลัดใบรอสภาพฟื้นฟู



2.5.4 พื้นที่แหล่งน้ำ มีเนื้อที่ 2,009 ไร่ หรือร้อยละ 3.23 ของเนื้อที่ตำบล ได้แก่ อ่างเก็บน้ำแม่แก้ว ลำห้วย ลำคลอง บ่อน้ำในไร่นา

2.5.5 พื้นที่เบ็ดเตล็ด มีเนื้อที่ 2,255 ไร่ หรือร้อยละ 3.62 ของเนื้อที่ตำบล ได้แก่ พุ่หญ้าสลับไม้ พุ่มไม้ละเมาะ เหมืองแร่ บ่อดิน พุ่หญ้าธรรมชาติ เหมืองเก่า บ่อขุดเก่า

ตารางที่ 2-2 สภาพการใช้ที่ดิน ตำบลแม่แก้ว อำเภอสบปราบ จังหวัดลำปาง

หน่วยแผนที่	สภาพการใช้ที่ดิน	เนื้อที่	
		ไร่	ร้อยละ
U	พื้นที่ชุมชนและสิ่งปลูกสร้าง	1,688	2.72
U201	หมู่บ้านบนพื้นราบ	1,250	2.01
U301	สถานที่ราชการและสถาบันต่าง ๆ	144	0.23
U405	ถนน	203	0.33
U502	โรงงานอุตสาหกรรม	66	0.11
U503	ลานตากและแหล่งรับซื้อทางการเกษตร	18	0.03
U601	สถานที่พักผ่อนหย่อนใจ	7	0.01
A	พื้นที่เกษตรกรรม	18,293	29.46
A100	นาร้าง	36	0.06
A101	นาข้าว	7,846	12.63
A200	ไร่ร้าง	238	0.38
A202	ข้าวโพด	949	1.53
A203	อ้อย	659	1.06
A204	มันสำปะหลัง	2,994	4.82
A205	สับปะรด	15	0.02
A302	ยางพารา	18	0.03
A304	ยูคาลิปตัส	184	0.30
A304/A305	ยูคาลิปตัส/สัก	14	0.02
A305	สัก	1,322	2.13
A305/A318	สัก/จามจุรี	140	0.22
A318	จามจุรี	3,212	5.17
A318/A413	จามจุรี/ลำไย	4	0.01
A400	ไม้ผลร้าง/เสื่อมโทรม	4	0.01
A401	ไม้ผลผสม	82	0.13
A407/A411	มะม่วง/กล้วย	5	0.01
A411	กล้วย	4	0.01
A412	มะขาม	4	0.01
A413	ลำไย	148	0.24



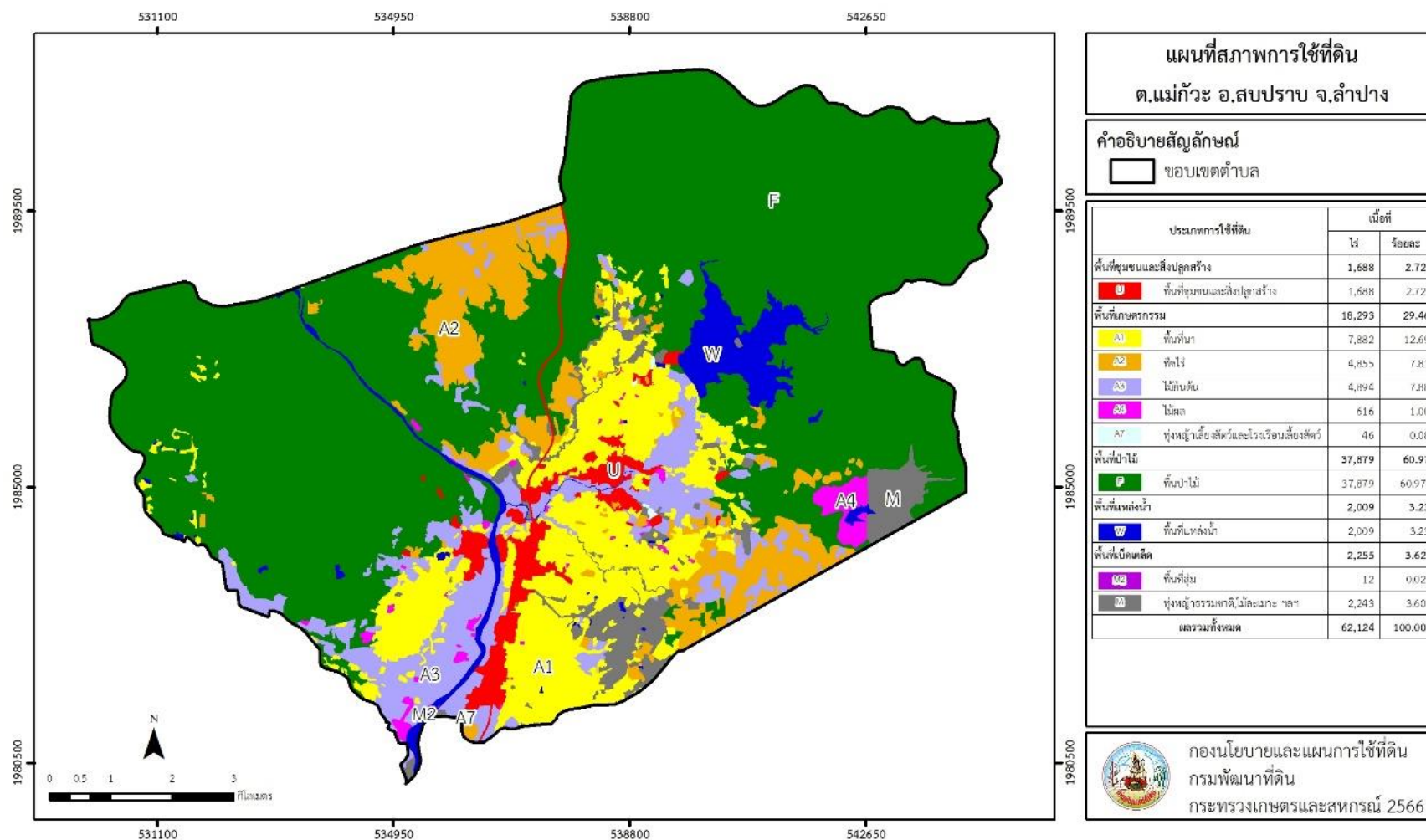
ตารางที่ 2-2 (ต่อ)

หน่วยแผนที่	ประเภทการใช้ที่ดิน	เนื้อที่	
		ไร่	ร้อยละ
A415	มะละกอ	13	0.02
A402/A504	ส้ม/องุ่น	356	0.57
A701	ทุ่งหญ้าเลี้ยงสัตว์	12	0.02
A702	โรงเรือนเลี้ยงโค กระบือ และม้า	16	0.03
A703	โรงเรือนเลี้ยงสัตว์ปีก	18	0.03
F	พื้นที่ป่าไม้	37,879	60.97
F200	ป่าผลัดใบรอสภาพฟื้นฟู	100	0.16
F201	ป่าผลัดใบสมบูรณ์	37,779	60.81
M	พื้นที่เบ็ดเตล็ด	2,255	3.62
M101	ทุ่งหญ้าธรรมชาติ	136	0.22
M102	ทุ่งหญ้าสลับไม้พุ่ม/ไม้ละเมาะ	1,295	2.08
M201	พื้นที่ลุ่ม	12	0.02
M300	เหมืองเก่า บ่อขุดเก่า	14	0.02
M301	เหมืองแร่	599	0.96
M304	บ่อดิน	199	0.32
W	พื้นที่แหล่งน้ำ	2,009	3.23
W101	แม่น้ำ ลำห้วย ลำคลอง	497	0.80
W201	อ่างเก็บน้ำ	1,418	2.28
W202	บ่อน้ำในไร่นา	94	0.15
ผลรวมทั้งหมด		62,124	100.00

ที่มา: กลุ่มวิเคราะห์สภาพการใช้ที่ดิน



แผนการใช้ที่ดินตำบลแม่แก้ว อำเภอสบปราบ จังหวัดลำปาง



รูปที่ 2-3 สภาพการใช้ที่ดิน ตำบลแม่แก้ว อำเภอสบปราบ จังหวัดลำปาง



2.6 สภาพเศรษฐกิจและสังคม

2.6.1 ประชากร

จากหลักฐานทะเบียนราษฎร์ของกรมการปกครอง กระทรวงมหาดไทย ณ เดือนธันวาคม 2565 พบว่า ประชากรที่อาศัยในพื้นที่ตำบลแม่แก้ว มีประชากรรวม 4,769 คน แยกเป็นชาย 2,283 คน เป็นหญิง 2,486 คน ความหนาแน่นโดยเฉลี่ย 47.98 คนต่อตารางกิโลเมตร มีจำนวนครัวเรือนทั้งหมด 1,633 ครัวเรือน เป็นครัวเรือนเกษตรที่มาขึ้นทะเบียนกรมส่งเสริมการเกษตร 1,225 ครัวเรือน หรือร้อยละ 75.02 ของจำนวนครัวเรือนทั้งหมด และเป็นครัวเรือนที่ประกอบอาชีพอื่นๆ ครัวเรือนเกษตรที่ไม่ได้มาขึ้นทะเบียนกรมส่งเสริมการเกษตร 408 ครัวเรือน หรือร้อยละ 24.98 ของจำนวนครัวเรือนทั้งหมด ดังรายละเอียดในตารางที่ 2-3 และ ตารางที่ 2-4 (รูปที่ 2-4)

ตารางที่ 2-3 จำนวนประชากรและครัวเรือนตำบลแม่แก้ว อำเภอสบปราบ จังหวัดลำปาง ปี 2565

พื้นที่	จำนวน ครัวเรือน	จำนวนประชากร (คน)		
		ชาย	หญิง	รวม
ตำบลแม่แก้ว	1,633	2,283	2,486	4,769
หมู่ที่ 1 วังยาว	175	216	229	445
หมู่ที่ 2 อ้อ	249	360	414	774
หมู่ที่ 3 ปงกา	224	301	311	612
หมู่ที่ 4 แม่แก้ว	244	361	354	715
หมู่ที่ 5 แม่แก้วใน	241	331	367	698
หมู่ที่ 6 ปงกาพัฒนา	188	220	274	494
หมู่ที่ 7 แม่แก้วพัฒนา	167	275	310	585
หมู่ที่ 8 วังยาวเหนือ	145	219	227	446

ที่มา : กรมการปกครอง (2566)

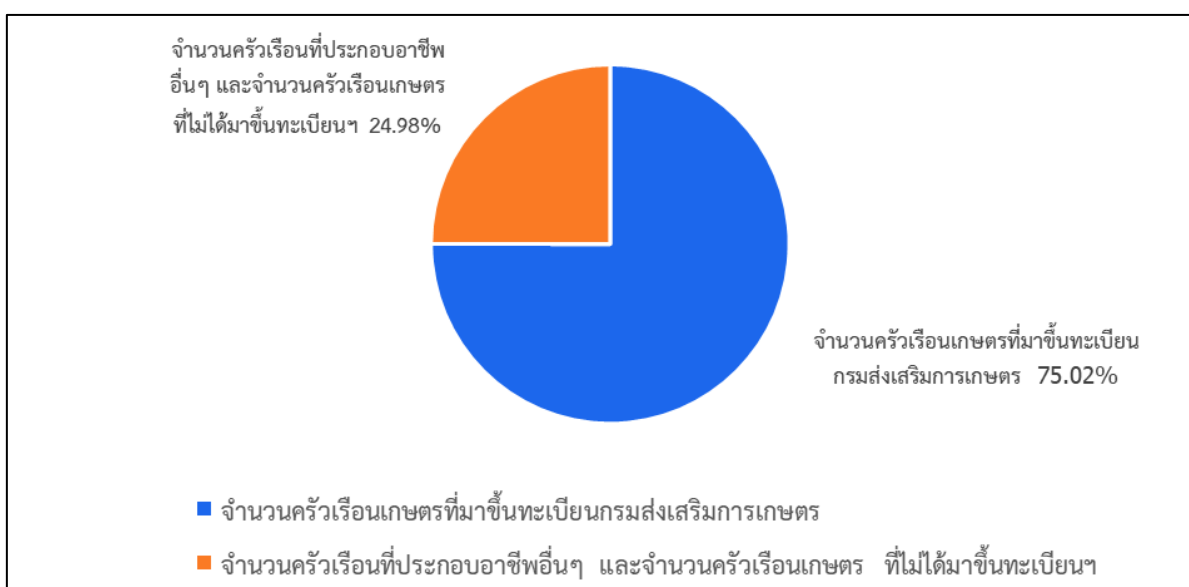


ตารางที่ 2-4 จำนวนและสัดส่วนครัวเรือนเกษตรกรตำบลแม่แก้ว อำเภอสบปราบ จังหวัดลำปาง ปี 2565

รายการ	จำนวน (ครัวเรือน)	ร้อยละ
จำนวนครัวเรือนทั้งหมด ¹⁾	1,633	100.00
- จำนวนครัวเรือนเกษตรกรที่มาขึ้นทะเบียนกรมส่งเสริมการเกษตร ²⁾	1,225	75.02
- จำนวนครัวเรือนที่ประกอบอาชีพอื่นๆ และจำนวนครัวเรือนเกษตรกรที่ไม่ได้มาขึ้นทะเบียนฯ	408	24.98

ที่มา : 1) กรมการปกครอง (2566)

2) กรมส่งเสริมการเกษตร (2566)



รูปที่ 2-4 สัดส่วนครัวเรือนเกษตรกร ตำบลแม่แก้ว อำเภอสบปราบ จังหวัดลำปาง

2.6.2 การถือครองที่ดิน

จากข้อมูลกรมการปกครอง ณ เดือนธันวาคม 2565 ตำบลแม่แก้ว มีจำนวนครัวเรือนทั้งหมด 1,633 ครัวเรือน โดยถือครองที่ดินเฉลี่ยครัวเรือนละ 12.24 ไร่ (เนื้อที่ของตำบลรวมต่อจำนวนครัวเรือนทั้งหมด)

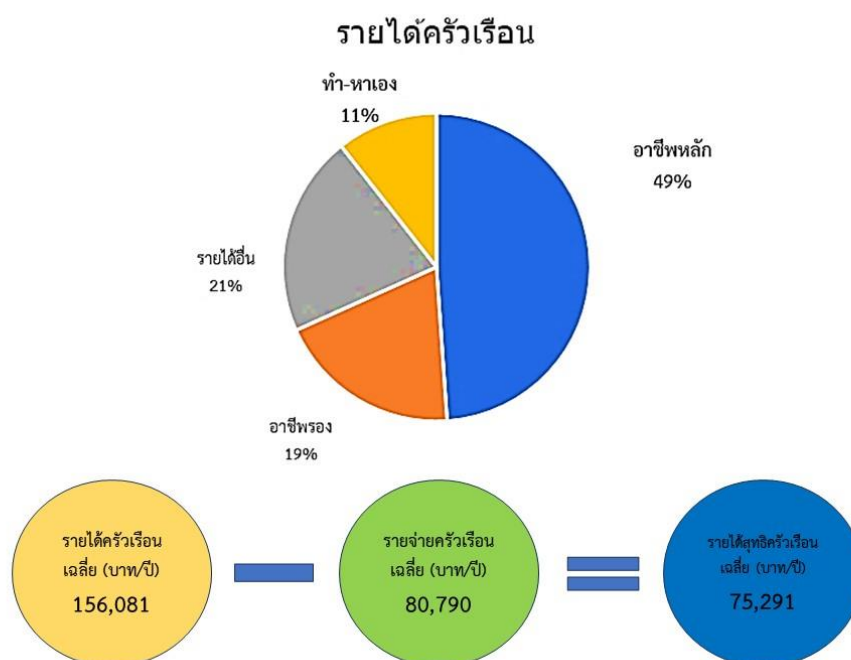
2.6.3 ลักษณะทางเศรษฐกิจและการประกอบอาชีพ

ประชากรในตำบลแม่แก้วประกอบอาชีพเกษตรกรรม ค้าขาย รับราชการ รับจ้างทั่วไป และอื่นๆ มีเกษตรกรบางครัวเรือนประกอบอาชีพหลายอย่างควบคู่กันไป สำหรับพืชที่เกษตรกรปลูกเป็นอาชีพหลัก ได้แก่ ข้าว ทางด้านการเลี้ยงสัตว์เกษตรกรจะมีการเลี้ยงไว้เพื่อบริโภคหากเหลือจึงจำหน่ายเป็นรายได้เสริม



2.6.4 ด้านรายได้-รายจ่าย

จากข้อมูลความจำเป็นพื้นฐานของกรมพัฒนาชุมชน ปี 2566 พบว่า รายได้ครัวเรือนเฉลี่ยปีละ 156,081.58 บาท รายได้บุคคลเฉลี่ยปีละ 59,122.54 บาท รายจ่ายครัวเรือนเฉลี่ยปีละ 80,790.18 บาท รายจ่ายบุคคลเฉลี่ยปีละ 30,602.71 บาท เมื่อพิจารณาจะเห็นว่ารายได้ครัวเรือนมากกว่ารายจ่ายครัวเรือนปีละ 75,291.4 บาท และรายได้บุคคลมากกว่ารายจ่ายบุคคลปีละ 28,519.83 บาท ดังรายละเอียดใน ตารางที่ 2-5 (รูปที่ 2-5)



รูปที่ 2-5 รายได้-รายจ่ายเฉลี่ยครัวเรือน ตำบลแม่แก้ว อำเภอสบปราบ จังหวัดลำปาง ปี 2565



แผนการใช้ที่ดินตำบลแม่แก้ว อำเภอสบปราบ จังหวัดลำปาง

ตารางที่ 2-5 รายได้-รายจ่ายเฉลี่ยครัวเรือนตำบลแม่แก้ว อำเภอกะคา จังหวัดลำปาง ปี 2565

พื้นที่	แหล่งรายได้ของครัวเรือน (บาท/ปี)				รายได้ครัวเรือนเฉลี่ย (บาท/ปี)	รายได้บุคคลเฉลี่ย (บาท/ปี)	รายจ่ายครัวเรือนเฉลี่ย (บาท/ปี)	รายจ่ายบุคคลเฉลี่ย (บาท/ปี)
	อาชีพหลัก	อาชีพรอง	รายได้อื่น	ทำ-หาเอง				
ตำบลแม่แก้ว	76,309.90	30,265.29	32,937.48	16,568.91	156,081.58	59,122.54	80,790.18	30,602.71
หมู่ที่ 1 วังยาว	74,741.07	26,669.64	33,388.39	24,468.75	159,267.86	74,325.00	67,089.29	31,308.33
หมู่ที่ 2 อ้อ	65,295.32	29,880.10	63,804.74	17,933.01	176,913.17	63,275.51	135,635.99	48,512.14
หมู่ที่ 3 ปงกา	67,171.60	13,228.40	26,398.15	5,160.49	111,958.64	47,729.74	74,670.41	31,833.17
หมู่ที่ 4 แม่แก้ว	71,509.95	39,502.62	17,806.28	12,240.84	141,059.69	48,457.55	86,497.38	29,714.03
หมู่ที่ 5 แม่แก้วใน	94,614.32	33,224.32	26,214.59	1,452.97	155,506.22	70,167.44	34,302.16	15,477.80
หมู่ที่ 6 ปงกาพัฒนา	106,473.11	22,553.78	22,434.45	12,226.89	163,688.24	63,038.51	89,135.29	34,327.18
หมู่ที่ 7 แม่แก้วพัฒนา	65,473.33	43,480.00	52,636.00	57,143.33	218,732.67	64,970.10	84,104.00	24,981.39
หมู่ที่ 8 วังยาวเหนือ	71,198.35	29,123.97	11,348.76	6,235.54	117,906.61	45,291.11	62,576.86	24,037.46

ที่มา : กรมการพัฒนาชุมชน (2566)



บทที่ 3

สถานภาพของทรัพยากรธรรมชาติ

การศึกษาสถานภาพของทรัพยากรธรรมชาติในพื้นที่ตำบลแม่กัวะ อำเภอสบปราบ จังหวัดลำปาง ได้แก่ ทรัพยากรป่าไม้ ทรัพยากรน้ำ และทรัพยากรดิน ซึ่งเป็นทรัพยากรกายภาพที่สำคัญต่อการทำการเกษตร ดังนั้นจึงจำเป็นต้องทราบว่าทรัพยากรธรรมชาติแต่ละชนิดปัจจุบันมีสถานะอย่างไร เพื่อใช้เป็นข้อมูลประกอบการวางแผนการใช้ที่ดินซึ่งจะนำไปสู่การกำหนดแผนงาน โครงการ กิจกรรม รวมถึงมาตรการต่าง ๆ เพื่อการพัฒนาพื้นที่อย่างมีประสิทธิภาพต่อไป โดยมีรายละเอียดดังนี้

3.1 ทรัพยากรป่าไม้

3.1.1 ป่าไม้ตามกฎหมายและมติคณะรัฐมนตรี

- 1) ป่าอนุรักษ์ ไม่พบพื้นที่ป่าอนุรักษ์ (เขตอุทยานแห่งชาติ เขตรักษาพันธุ์สัตว์ป่า เขตวนอุทยาน เขตห้ามล่าสัตว์ป่า) ในพื้นที่
- 2) ป่าสงวนแห่งชาติ ได้มีการจำแนกเขตการใช้ประโยชน์ทรัพยากรและที่ดินป่าไม้ในพื้นที่ป่าสงวนแห่งชาติตามมติคณะรัฐมนตรี วันที่ 10 มีนาคม 2535 และ 17 มีนาคม 2535 แบ่งออกเป็น 3 เขต ประกอบด้วย เขตพื้นที่ป่าเพื่อการอนุรักษ์ (Zone C) เขตพื้นที่ป่าเพื่อเศรษฐกิจ (Zone E) และเขตพื้นที่ป่าที่เหมาะสมต่อการเกษตร (Zone A) จากการวิเคราะห์ข้อมูลพบพื้นที่ป่าจำแนกเขตการใช้ประโยชน์ทรัพยากรที่ดินและป่าไม้ในพื้นที่ป่าสงวนแห่งชาติตามมติคณะรัฐมนตรีในพื้นที่ ได้แก่

(1) เขตพื้นที่ป่าเพื่อการอนุรักษ์ (Zone C) เนื้อที่ 23,135 ไร่

(2) เขตพื้นที่ป่าเพื่อเศรษฐกิจ (Zone E) เนื้อที่ 24,532 ไร่

3.1.2 **ชั้นคุณภาพลุ่มน้ำ** (มติคณะรัฐมนตรี วันที่ 28 พฤษภาคม 2528) จากการวิเคราะห์ข้อมูลพบชั้นคุณภาพลุ่มน้ำในพื้นที่ ได้แก่

- 1) พื้นที่ลุ่มน้ำชั้นที่ 2 เนื้อที่ 1,853 ไร่
- 2) พื้นที่ลุ่มน้ำชั้นที่ 3 เนื้อที่ 5,152 ไร่
- 3) พื้นที่ลุ่มน้ำชั้นที่ 4 เนื้อที่ 4,174 ไร่
- 4) พื้นที่ลุ่มน้ำชั้นที่ 5 เนื้อที่ 50,750 ไร่

ทั้งนี้ เนื้อที่ดังกล่าวข้างต้นคำนวณด้วยระบบสารสนเทศภูมิศาสตร์ เป็นเนื้อที่เบื้องต้นเท่านั้น ไม่สามารถใช้อ้างอิงได้ทางกฎหมาย

3.2 ทรัพยากรน้ำ

3.2.1 ปริมาณน้ำฝน พบว่าในพื้นที่ตำบลแม่กัวะ มีปริมาณน้ำฝนเฉลี่ยในคาบ 30 ปี (พ.ศ.2536-2565) 1,119.5 มิลลิเมตรต่อปี

3.2.2 น้ำผิวดิน หมายถึง แม่น้ำลำคลอง หนอง บึง ทะเลสาบ อ่างเก็บ และแหล่งน้ำสาธารณะอื่นๆ ที่อยู่ภายในผืนแผ่นดิน ในพื้นที่ตำบลแม่กัวะ มีรายละเอียดของแหล่งน้ำผิวดินดังนี้

แหล่งน้ำผิวดินธรรมชาติ ได้แก่ น้ำแม่ขุม น้ำแม่หีบ แม่น้ำวัง ห้วยปู่โทะ ห้วยผักแคบ ห้วยฝาง ห้วยแม่กัวะ ห้วยแม่แก้ว ห้วยแม่ทาน ห้วยแม่อิม ห้วยร่องเคาะ และห้วยเสเลียม แหล่งน้ำผิวดินที่มนุษย์สร้างขึ้น ได้แก่ อ่างเก็บน้ำแม่กัวะ



3.2.3 จากฐานข้อมูลน้ำบาดาลของกรมทรัพยากรน้ำบาดาล (2566) พบว่า ตำบลแม่แก้ว อำเภอสบปราบ มีจำนวนบ่อบาดาลราชการจำนวน 4 บ่อ และจำนวนบ่อบาดาลเอกชนจำนวน 1 บ่อ

3.3 ทรัพยากรดิน

ทรัพยากรดินในพื้นที่ตำบลแม่แก้ว อำเภอสบปราบ จังหวัดลำปาง พบหน่วยแผนที่ดินทั้งหมด 33 หน่วยแผนที่ดิน และหน่วยพื้นที่เบ็ดเตล็ด 3 หน่วยแผนที่ ดังนี้

3.3.1 ดินในพื้นที่ลุ่ม มี 3 หน่วยแผนที่ดิน ได้แก่

- 1) หน่วยแผนที่ดิน AC-spd,fl-clA ดินตะกอนน้ำพาเชิงซ้อนที่มีการระบายน้ำค่อนข้างเลว และเป็นดินร่วนละเอียด มีเนื้อดินบนเป็นดินร่วนปนดินเหนียว ความลาดชัน 0-2 เปอร์เซ็นต์ มีเนื้อที่ 2,777 ไร่ หรือร้อยละ 4.47 ของเนื้อที่ตำบล
- 2) หน่วยแผนที่ดิน Hd-spd-sic1A ดินทางดงที่มีการระบายน้ำค่อนข้างเลว มีเนื้อดินบนเป็นดินร่วนเหนียวปนทรายแป้ง ความลาดชัน 0-2 เปอร์เซ็นต์ มีเนื้อที่ 1,707 ไร่ หรือร้อยละ 2.75 ของเนื้อที่ตำบล
- 3) หน่วยแผนที่ดิน Sai-fl-s1A ดินสันทรายที่เป็นดินร่วนละเอียด มีเนื้อดินบนเป็นดินร่วนปนทราย ความลาดชัน 0-2 เปอร์เซ็นต์ มีเนื้อที่ 2,957 ไร่ หรือร้อยละ 4.76 ของเนื้อที่ตำบล

3.3.2 ดินในพื้นที่ดอน มี 30 หน่วยแผนที่ดิน ได้แก่

- 1) หน่วยแผนที่ดิน AC-mw,fl-1A ดินตะกอนน้ำพาเชิงซ้อนที่มีการระบายน้ำดีปานกลาง และเป็นดินร่วนละเอียด มีเนื้อดินบนเป็นดินร่วน ความลาดชัน 0-2 เปอร์เซ็นต์ มีเนื้อที่ 165 ไร่ หรือร้อยละ 0.27 ของเนื้อที่ตำบล
- 2) หน่วยแผนที่ดิน Cm-lsA ชุดดินเชิงใหม่ มีเนื้อดินบนเป็นดินทรายปนดินร่วน ความลาดชัน 0-2 เปอร์เซ็นต์ มีเนื้อที่ 5,463 ไร่ หรือร้อยละ 8.79 ของเนื้อที่ตำบล
- 3) หน่วยแผนที่ดิน Kok-gclB ชุดดินโคกปรือ มีเนื้อดินบนเป็นดินร่วนปนดินเหนียวปนกรวด ความลาดชัน 2-5 เปอร์เซ็นต์ มีเนื้อที่ 3,444 ไร่ หรือร้อยละ 5.54 ของเนื้อที่ตำบล
- 4) หน่วยแผนที่ดิน Kp-s1A ชุดดินกำแพงเพชร มีเนื้อดินบนเป็นดินร่วนปนทรายแป้ง ความลาดชัน 0-2 เปอร์เซ็นต์ มีเนื้อที่ 26 ไร่ หรือร้อยละ 0.04 ของเนื้อที่ตำบล
- 5) หน่วยแผนที่ดิน Li-gclC ชุดดินลี มีเนื้อดินบนเป็นดินร่วนปนดินเหนียวปนกรวด ความลาดชัน 5-12 เปอร์เซ็นต์ มีเนื้อที่ 3,003 ไร่ หรือร้อยละ 4.84 ของเนื้อที่ตำบล
- 6) หน่วยแผนที่ดิน Li-gclD ชุดดินลี มีเนื้อดินบนเป็นดินร่วนปนดินเหนียวปนกรวด ความลาดชัน 12-20 เปอร์เซ็นต์ มีเนื้อที่ 3,574 ไร่ หรือร้อยละ 5.75 ของเนื้อที่ตำบล
- 7) หน่วยแผนที่ดิน Li-gclE ชุดดินลี มีเนื้อดินบนเป็นดินร่วนปนดินเหนียวปนกรวด ความลาดชัน 20-35 เปอร์เซ็นต์ มีเนื้อที่ 156 ไร่ หรือร้อยละ 0.25 ของเนื้อที่ตำบล
- 8) หน่วยแผนที่ดิน Li-gclE/st ชุดดินลี มีเนื้อดินบนเป็นดินร่วนปนดินเหนียวปนกรวด ความลาดชัน 20-35 เปอร์เซ็นต์ พบหินทรายแป้ง มีเนื้อที่ 293 ไร่ หรือร้อยละ 0.47 ของเนื้อที่ตำบล
- 9) หน่วยแผนที่ดิน Ly-s1C ชุดดินลาดหญ้า มีเนื้อดินบนเป็นดินร่วนปนทราย ความลาดชัน 5-12 เปอร์เซ็นต์ มีเนื้อที่ 101 ไร่ หรือร้อยละ 0.16 ของเนื้อที่ตำบล



- 10) หน่วยแผนที่ดิน Mr-gcLC ชุดดินแมร์ริม มีเนื้อดินบนเป็นดินร่วนปนดินเหนียวปนกรวด ความลาดชัน 5-12 เปอร์เซ็นต์ มีเนื้อที่ 812 ไร่ หรือร้อยละ 1.31 ของเนื้อที่ตำบล
- 11) หน่วยแผนที่ดิน Mr-gsLD ชุดดินแมร์ริม มีเนื้อดินบนเป็นดินร่วนปนทรายปนกรวด ความลาดชัน 12-20 เปอร์เซ็นต์ มีเนื้อที่ 79 ไร่ หรือร้อยละ 0.13 ของเนื้อที่ตำบล
- 12) หน่วยแผนที่ดิน Mr-slC ชุดดินแมร์ริม มีเนื้อดินบนเป็นดินร่วนปนทราย ความลาดชัน 5-12 เปอร์เซ็นต์ มีเนื้อที่ 3,549 ไร่ หรือร้อยละ 5.71 ของเนื้อที่ตำบล
- 13) หน่วยแผนที่ดิน Mt-br-clB ดินแม่แตงที่เป็นดินสีน้ำตาล มีเนื้อดินบนเป็นดินร่วนปนดินเหนียว ความลาดชัน 2-5 เปอร์เซ็นต์ มีเนื้อที่ 225 ไร่ หรือร้อยละ 0.36 ของเนื้อที่ตำบล
- 14) หน่วยแผนที่ดิน Mt-hb,br-clB ดินแม่แตงที่มีความอึดตัวเบสสูงและเป็นดินสีน้ำตาล มีเนื้อดินบนเป็นดินร่วนปนดินเหนียว ความลาดชัน 2-5 เปอร์เซ็นต์ มีเนื้อที่ 856 ไร่ หรือร้อยละ 1.38 ของเนื้อที่ตำบล
- 15) หน่วยแผนที่ดิน Mt-hb,gm-clA/b ดินแม่แตงที่มีความอึดตัวเบสสูงและมีจุดประสีเทา มีเนื้อดินบนเป็นดินร่วนปนดินเหนียว ความลาดชัน 0-2 เปอร์เซ็นต์ และมีคันทนา มีเนื้อที่ 243 ไร่ หรือร้อยละ 0.39 ของเนื้อที่ตำบล
- 16) หน่วยแผนที่ดิน Mt-hb,gm-clB/b ดินแม่แตงที่มีความอึดตัวเบสสูงและมีจุดประสีเทา มีเนื้อดินบนเป็นดินร่วนปนดินเหนียว ความลาดชัน 2-5 เปอร์เซ็นต์ และมีคันทนา มีเนื้อที่ 1,588 ไร่ หรือร้อยละ 2.56 ของเนื้อที่ตำบล
- 17) หน่วยแผนที่ดิน Mt-hb,md,br-clB ดินแม่แตงที่มีความอึดตัวเบสสูง เป็นดินสีน้ำตาล และเป็นดินสีน้ำตาล มีเนื้อดินบนเป็นดินร่วนปนดินเหนียว ความลาดชัน 2-5 เปอร์เซ็นต์ มีเนื้อที่ 5 ไร่ หรือร้อยละ 0.01 ของเนื้อที่ตำบล
- 18) หน่วยแผนที่ดิน Mt-hb,md,br-clC ดินแม่แตงที่มีความอึดตัวเบสสูง เป็นดินสีน้ำตาล และเป็นดินสีน้ำตาล มีเนื้อดินบนเป็นดินร่วนปนดินเหนียว ความลาดชัน 5-12 เปอร์เซ็นต์ มีเนื้อที่ 1,484 ไร่ หรือร้อยละ 2.39 ของเนื้อที่ตำบล
- 19) หน่วยแผนที่ดิน So-clC ชุดดินสบปราบ มีเนื้อดินบนเป็นดินร่วนปนดินเหนียว ความลาดชัน 5-12 เปอร์เซ็นต์ มีเนื้อที่ 1,901 ไร่ หรือร้อยละ 3.06 ของเนื้อที่ตำบล
- 20) หน่วยแผนที่ดิน So-clE/st ชุดดินสบปราบ มีเนื้อดินบนเป็นดินร่วนปนดินเหนียว ความลาดชัน 20-35 เปอร์เซ็นต์ พบหินทรายแปง มีเนื้อที่ 5,792 ไร่ หรือร้อยละ 9.32 ของเนื้อที่ตำบล
- 21) หน่วยแผนที่ดิน Sp-fl-sLA ดินสันป่าตองที่เป็นดินร่วนละเอียด มีเนื้อดินบนเป็นดินร่วนปนทราย ความลาดชัน 0-2 เปอร์เซ็นต์ มีเนื้อที่ 664 ไร่ หรือร้อยละ 1.07 ของเนื้อที่ตำบล
- 22) หน่วยแผนที่ดิน Sp-gm,fl-sLB/b ดินสันป่าตองที่มีจุดประสีเทาและเป็นดินร่วนละเอียด มีเนื้อดินบนเป็นดินร่วนปนทราย ความลาดชัน 2-5 เปอร์เซ็นต์ และมีคันทนา มีเนื้อที่ 1,143 ไร่ หรือร้อยละ 1.84 ของเนื้อที่ตำบล
- 23) หน่วยแผนที่ดิน Ty-gsLC ชุดดินท่ายาง มีเนื้อดินบนเป็นดินร่วนปนทรายปนกรวด ความลาดชัน 5-12 เปอร์เซ็นต์ มีเนื้อที่ 3,308 ไร่ หรือร้อยละ 5.32 ของเนื้อที่ตำบล
- 24) หน่วยแผนที่ดิน Ty-gsLD ชุดดินท่ายาง มีเนื้อดินบนเป็นดินร่วนปนทรายปนกรวด ความลาดชัน 12-20 เปอร์เซ็นต์ มีเนื้อที่ 2,470 ไร่ หรือร้อยละ 3.98 ของเนื้อที่ตำบล



25) หน่วยแผนที่ดิน Ty-gslD/st ชุดดินท่ายาง มีเนื้อดินบนเป็นดินร่วนปนทรายปนกรวด ความลาดชัน 12-20 เปอร์เซ็นต์ พบหินทรายแปง มีเนื้อที่ 710 ไร่ หรือร้อยละ 1.14 ของเนื้อที่ตำบล

26) หน่วยแผนที่ดิน Ty-gslE ชุดดินท่ายาง มีเนื้อดินบนเป็นดินร่วนปนทรายปนกรวด ความลาดชัน 20-35 เปอร์เซ็นต์ มีเนื้อที่ 658 ไร่ หรือร้อยละ 1.06 ของเนื้อที่ตำบล

27) หน่วยแผนที่ดิน Ws-clB ชุดดินวังสะพุง มีเนื้อดินบนเป็นดินร่วนปนดินเหนียว ความลาดชัน 2-5 เปอร์เซ็นต์ มีเนื้อที่ 368 ไร่ หรือร้อยละ 0.59 ของเนื้อที่ตำบล

28) หน่วยแผนที่ดิน Ws-clC ชุดดินวังสะพุง มีเนื้อดินบนเป็นดินร่วนปนดินเหนียว ความลาดชัน 5-12 เปอร์เซ็นต์ มีเนื้อที่ 283 ไร่ หรือร้อยละ 0.46 ของเนื้อที่ตำบล

29) หน่วยแผนที่ดิน Ws-vd-clC ดินวังสะพุงที่เป็นดินลึกมาก มีเนื้อดินบนเป็นดินร่วนปนดินเหนียว ความลาดชัน 5-12 เปอร์เซ็นต์ มีเนื้อที่ 145 ไร่ หรือร้อยละ 0.23 ของเนื้อที่ตำบล

30) หน่วยแผนที่ดิน Ws-vd-clD ดินวังสะพุงที่เป็นดินลึกมาก มีเนื้อดินบนเป็นดินร่วนปนดินเหนียว ความลาดชัน 12-20 เปอร์เซ็นต์ มีเนื้อที่ 665 ไร่ หรือร้อยละ 1.07 ของเนื้อที่ตำบล

3.3.3 พื้นที่เบ็ดเตล็ด มี 3 หน่วยแผนที่ ได้แก่

1) หน่วยแผนที่ P บ่อ มีเนื้อที่ 19 ไร่ หรือร้อยละ 0.03 ของเนื้อที่ตำบล

2) หน่วยแผนที่ SC พื้นที่ลาดชันเชิงซ้อน มีเนื้อที่ 10,175 ไร่ หรือร้อยละ 16.38 ของเนื้อที่ตำบล

3) หน่วยแผนที่ W พื้นที่น้ำ มีเนื้อที่ 1,316 ไร่ หรือร้อยละ 2.12 ของเนื้อที่ตำบล

ปัญหาทรัพยากรดินทางการเกษตรตามสภาพธรรมชาติในพื้นที่ พบปัญหาดินต้น มีเนื้อที่ 29,749 ไร่ หรือร้อยละ 47.88 ของเนื้อที่ตำบล ได้แก่ ชุดดินโคกปรือ (Kok) ชุดดินลี (Li) ชุดดินแมริม (Mr) ชุดดินสบปราบ (So) และชุดดินท่ายาง (Ty)

รายละเอียดของสมบัติดิน ตำบลแม่แก้ว อำเภอสบปราบ จังหวัดลำปาง ดังแสดงในตารางที่ 3-1 และแผนที่แสดงในลักษณะของชุดดิน (รูปที่ 3-1)



ตารางที่ 3-1 สมบัติดิน ตำบลแม่แก้ว อำเภอสบปราบ จังหวัดลำปาง

หน่วยแผนที่ดิน	ความลาดชัน (%)	ความลึก (ซม.)	การระบายน้ำ	ความอุดมสมบูรณ์ของดิน	ความจุแลกเปลี่ยนแคตไอออน (cmol/kg)	ความอิ่มตัวเบส (%)	ปฏิกิริยาดิน		ค่าการนำไฟฟ้า (dS/m)	ความลึกของชั้นจาโรไซต์ (ซม.)	เนื้อที่	
							ดินบน	ดินล่าง			ไร่	ร้อยละ
AC-mw,fl-lA	0-2	>150	ดีปานกลาง	ปานกลาง	10-20	35-75	5.0-6.5	5.5-7.0	<2	-	165	0.27
AC-spd,fl-clA	0-2	>150	ค่อนข้างเลว	ปานกลาง	10-20	35-75	5.0-6.5	5.5-7.0	<2	-	2,777	4.47
Cm-lsA	0-2	>150	ดี	ปานกลาง	<10	35-75	5.5-6.5	6.0-7.0	<2	-	5,463	8.79
Hd-spd-siclA	0-2	>150	ค่อนข้างเลว	ปานกลาง	10-20	>75	5.5-7.0	5.5-8.0	<2	-	1,707	2.75
Kok-gclB	2-5	0-50	ดี	สูง	>20	>75	5.5-7.0	5.5-6.5	<2	-	3,444	5.54
Kp-silA	0-2	>150	ดี	ปานกลาง	<10	35-75	5.5-6.5	6.0-7.0	<2	-	26	0.04
Li-gclC	5-12	25-50	ดี	ปานกลาง	10-20	35-75	5.5-7.0	5.5-6.5	<2	-	3,003	4.84
Li-gclD	12-20	25-50	ดี	ปานกลาง	10-20	35-75	5.5-7.0	5.5-6.5	<2	-	3,574	5.75
Li-gclE	20-35	25-50	ดี	ปานกลาง	10-20	35-75	5.5-7.0	5.5-6.5	<2	-	156	0.25
Li-gclE/st	20-35	25-50	ดี	ปานกลาง	10-20	35-75	5.5-7.0	5.5-6.5	<2	-	293	0.47
Ly-slC	5-12	50-100	ดี	ปานกลาง	<10	<35	5.0-6.0	4.5-5.5	<2	-	101	0.16
Mr-gclC	5-12	0-50	ดี	ปานกลาง	<10	<35	5.0-6.5	4.5-5.5	<2	-	812	1.31
Mr-gslD	12-20	0-50	ดี	ปานกลาง	<10	<35	5.0-6.5	4.5-5.5	<2	-	79	0.13
Mr-slC	5-12	25-50	ดี	ปานกลาง	<10	<35	5.0-6.5	4.5-5.5	<2	-	3,549	5.71
Mt-br-clB	2-5	>150	ดี	ปานกลาง	<10	<35	5.5-6.5	4.5-5.5	<2	-	225	0.36
Mt-hb,br-clB	2-5	>150	ดี	ปานกลาง	<10	35-75	5.5-6.5	5.5-8.0	<2	-	856	1.38
Mt-hb,gm-clA/b	0-2	>150	ดีปานกลางถึงค่อนข้างเลว	ปานกลาง	<10	35-75	5.5-6.5	5.5-8.0	<2	-	243	0.39
Mt-hb,gm-clB/b	2-5	>150	ดีปานกลางถึงค่อนข้างเลว	ปานกลาง	<10	35-75	5.5-6.5	5.5-8.0	<2	-	1,588	2.56
Mt-hb,md,br-clB	2-5	50-100	ดี	ต่ำ	<10	35-75	5.5-6.5	5.5-8.0	<2	-	5	0.01
Mt-hb,md,br-clC	5-12	50-100	ดี	ต่ำ	<10	35-75	5.5-6.5	5.5-8.0	<2	-	1,484	2.39



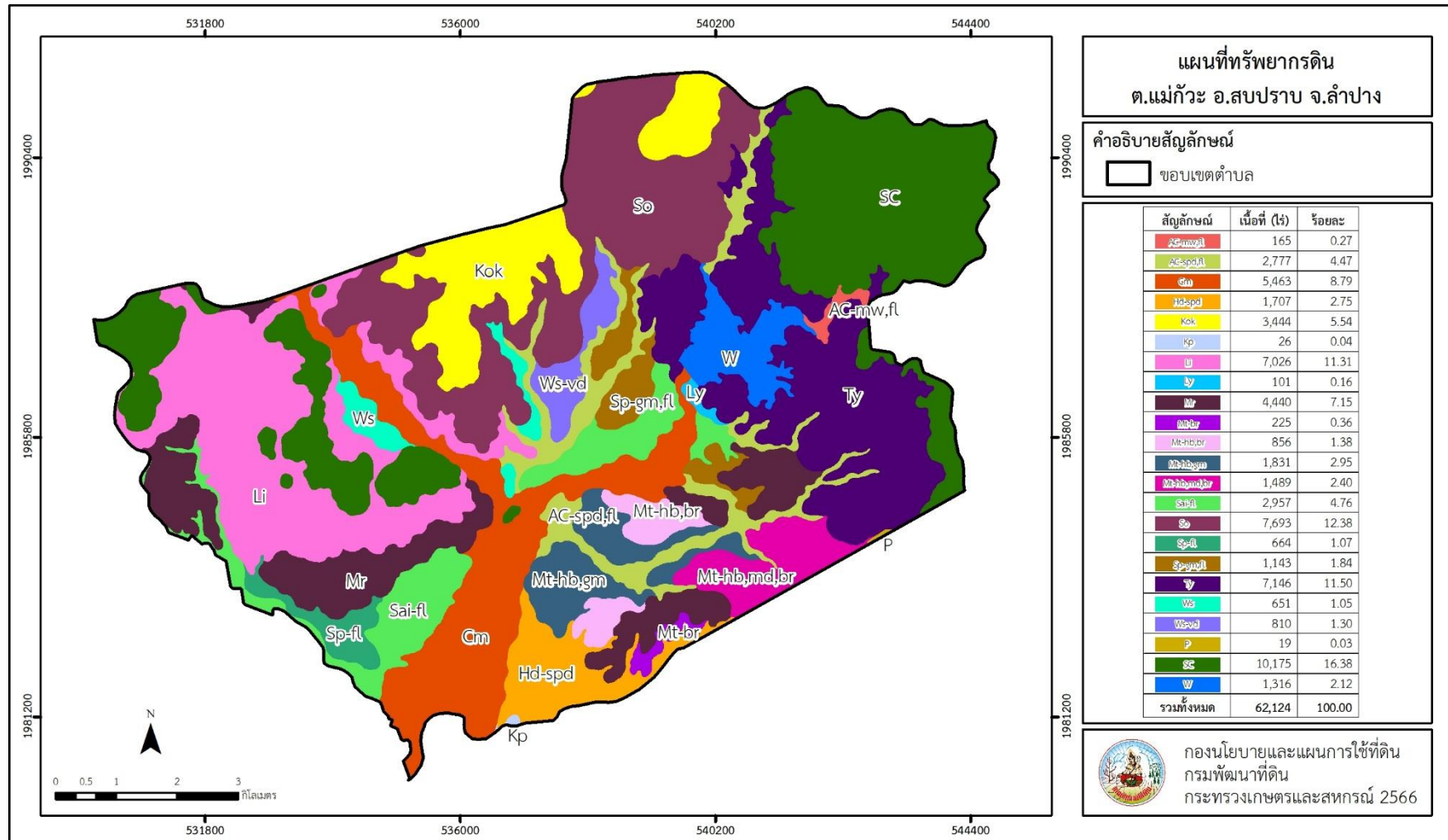
แผนการใช้ที่ดินตำบลแม่แก้ว อำเภอสบปราบ จังหวัดลำปาง

ตารางที่ 3-1 (ต่อ)

หน่วยแผนที่ดิน	ความลาดชัน (%)	ความลึก (ซม.)	การระบายน้ำ	ความอุดมสมบูรณ์ของดิน	ความจุแลกเปลี่ยนแคตไอออน (cmol/kg)	ความอิ่มตัวเบส (%)	ปฏิกิริยาดิน		ค่าการนำไฟฟ้า (dS/m)	ความลึกของชั้นจาโรไซต์ (ซม.)	เนื้อที่	
							ดินบน	ดินล่าง			ไร่	ร้อยละ
Sai-fl-slA	0-2	>150	ค่อนข้างเลว	ปานกลาง	<10	35-75	5.0-7.0	6.0-8.0	<2	-	2,957	4.76
So-clC	5-12	0-50	ดี	สูง	<10	<35	5.5-7.0	6.0-7.5	<2	-	1,901	3.06
So-clE/st	20-35	0-50	ดี	สูง	<10	<35	5.5-7.0	6.0-7.5	<2	-	5,792	9.32
Sp-fl-slA	0-2	>150	ดี	ปานกลาง	<10	<35	5.5-6.5	4.5-5.5	<2	-	664	1.07
Sp-gm,fl-slB/b	2-5	>150	ดีปานกลางถึงค่อนข้างเลว	ปานกลาง	<10	<35	5.5-6.5	4.5-5.5	<2	-	1,143	1.84
Ty-gslC	5-12	0-50	ดี	ต่ำ	<10	<35	5.5-6.5	5.0-6.0	<2	-	69	0.11
Ty-gslC*	5-12	0-50	ดี	ปานกลาง	<10	<35	5.5-6.5	5.0-6.0	<2	-	3,239	5.21
Ty-gslD	12-20	0-50	ดี	ปานกลาง	<10	<35	5.5-6.5	5.0-6.0	<2	-	2,470	3.98
Ty-gslD/st	12-20	0-50	ดี	ปานกลาง	<10	<35	5.5-6.5	5.0-6.0	<2	-	710	1.14
Ty-gslE	20-35	0-50	ดี	ปานกลาง	<10	<35	5.5-6.5	5.0-6.0	<2	-	658	1.06
Ws-clB	2-5	50-100	ดี	ปานกลาง	10-20	35-75	6.0-7.0	5.5-7.0	<2	-	368	0.59
Ws-clC	5-12	50-100	ดี	ปานกลาง	10-20	35-75	6.0-7.0	5.5-7.0	<2	-	283	0.46
Ws-vd-clC	5-12	>150	ดี	ปานกลาง	10-20	35-75	6.0-7.0	5.5-7.0	<2	-	145	0.23
Ws-vd-clD	12-20	>150	ดี	ปานกลาง	10-20	35-75	6.0-7.0	5.5-7.0	<2	-	665	1.07
P	-	-	-	-	-	-	-	-	-	-	19	0.03
SC	-	-	-	-	-	-	-	-	-	-	10,175	16.38
W	-	-	-	-	-	-	-	-	-	-	1,316	2.12
รวมทั้งหมด											62,124	100.00

หมายเหตุ: 1. * หมายถึง หน่วยแผนที่ดินที่มีความอุดมสมบูรณ์ของดินต่างจากหน่วยแผนที่ดินเดียวกัน
2. เนื้อที่คำนวณด้วยระบบสารสนเทศภูมิศาสตร์

ที่มา: กองสำรวจและวิจัยทรัพยากรดิน (2566)



รูปที่ 3-1 ทรัพยากรดิน ตำบลแม่แก้ว อำเภอสบปราบ จังหวัดลำปาง



บทที่ 4

กระบวนการมีส่วนร่วมของชุมชน (Participatory Rural Appraisal : PRA)

4.1 การวิเคราะห์ผลจากการจัดทำกระบวนการมีส่วนร่วมของชุมชน (PRA)

การวิเคราะห์ผลจากการจัดทำกระบวนการมีส่วนร่วมของชุมชน (PRA) เมื่อวันที่ 18 กรกฎาคม 2566 มีสาระสำคัญสรุปได้ดังนี้

4.1.1 ปัญหาหลักของตำบลแม่แก้ว คือ

- 1) ปริมาณน้ำเพื่อการเกษตรไม่เพียงพอ
- 2) ดินเสื่อมคุณภาพขาดความอุดมสมบูรณ์
- 3) ฝายเก็บกักน้ำได้น้อย ไม่เพียงพอต่อการทำการเกษตร
- 4) ผลผลิตทางการเกษตรราคาตกต่ำ

4.1.2 ความต้องการของชุมชน เกษตรกร และตำบลแม่แก้ว มีความต้องการ 4 ประการ คือ

- 1) แก้ไขปัญหาขาดแคลนน้ำเพื่อการเกษตร
- 2) แก้ไขปัญหาดินขาดความอุดมสมบูรณ์
- 3) ปรับปรุงบำรุงดิน
- 4) ลดต้นทุนการผลิต และเพิ่มรายได้

ผลจากการจัดทำกระบวนการมีส่วนร่วมของชุมชน (PRA) ได้นำมาวิเคราะห์ร่วมกับปัญหาด้านกายภาพ โดยระบบ DPSIR มีรายละเอียดดังนี้

1) แรงขับเคลื่อน (Driver) มี 4 ประการ คือ

- 1.1) การเปลี่ยนแปลงสภาพภูมิอากาศ
- 1.2) การไร้กรรมสิทธิ์ที่ดิน
- 1.3) ขาดแคลนน้ำเพื่อการเกษตร
- 1.4) การใช้ที่ดินไม่เหมาะสมกับภาคการเกษตร

2) แรงกดดัน (Pressure) ที่เกิดจากปัจจัยขับเคลื่อน มี 4 ประการ คือ

- 2.1) ความต้องการน้ำเพื่อการเกษตร
- 2.2) แก้ไขปัญหาการไม่มีกรรมสิทธิ์
- 2.3) จัดหาแหล่งกักเก็บน้ำไว้ในฤดูแล้ง
- 2.4) ความต้องการองค์ความรู้การลดต้นทุนการผลิต

3) สถานะ (State) ที่เกิดแรงกดดัน มี 4 ประการ คือ

- 3.1) ขาดแคลนน้ำเพื่อการเกษตร
- 3.2) ดินขาดความอุดมสมบูรณ์
- 3.3) ราษฎรเรียกร้องสิทธิ์ในที่ดินทำกิน
- 3.4) ผลผลิตทางการเกษตรราคาตกต่ำ



4) ผลกระทบ (Impact) ที่ปรากฏในพื้นที่ มี 4 ประการ คือ

- 4.1) ผลผลิตพืชราคาต่ำ ต้นทุนการผลิตสูง
- 4.2) แหล่งน้ำที่มีอยู่ตื้นเขิน
- 4.3) รายได้ลดลง
- 4.4) เกิดภาระหนี้สินทางการเกษตร

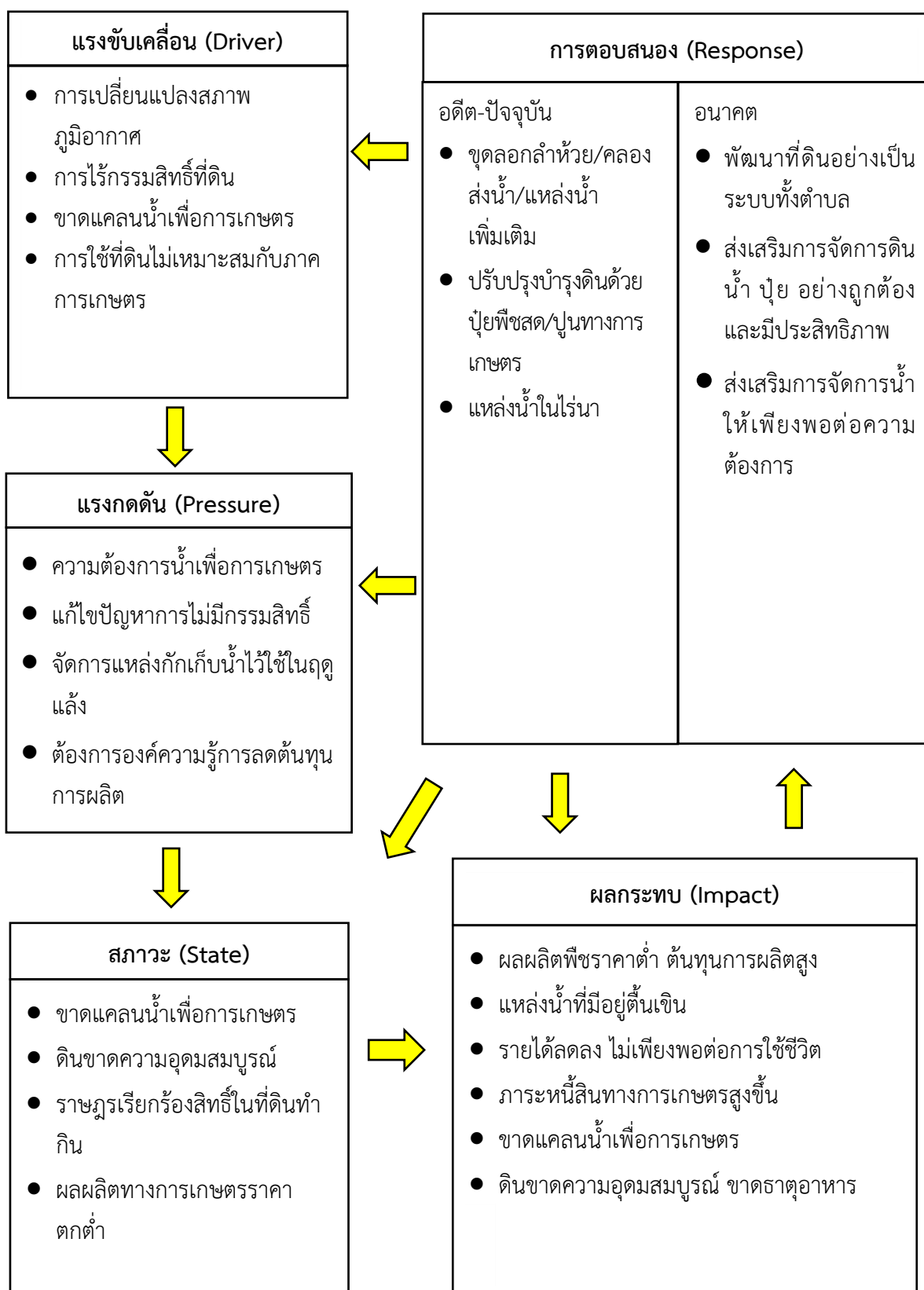
5) การตอบสนอง (Response) ของรัฐในอดีต ปัจจุบัน และในอนาคต มีดังนี้

อดีต-ปัจจุบัน

- (1) ขุดลอกลำห้วย/คลองส่งน้ำ/แหล่งน้ำ เพิ่มเติม
- (2) ปรับปรุงบำรุงดินด้วยปุ๋ยพืชสด/ปุ๋ยทางการเกษตร
- (3) ปรับเปลี่ยนการผลิตเป็นพืชใช้น้ำน้อย
- (4) แหล่งน้ำในไร่นา

อนาคต

- (1) พัฒนาที่ดินและน้ำอย่างเป็นระบบทั้งตำบล
 - (2) ส่งเสริมการจัดการดิน น้ำ ปุ๋ย อย่างถูกต้อง และมีประสิทธิภาพ
 - (3) ส่งเสริมการจัดการน้ำให้เพียงพอต่อความต้องการ
- ดังมีรายละเอียดในรูปที่ 4-1



รูปที่ 4-1 การวิเคราะห์สถานการณ์โดยระบบ DPSIR ของตำบลแม่แก้ว อำเภอสบปราบ จังหวัดลำปาง



4.2 ระบบการปลูกพืชในปัจจุบัน

ตำบลแม่แก้ว อำเภอสบปราบ จังหวัดลำปาง มีระบบการผลิตพืช ดังนี้

- ข้าวนาปี วิธีการปลูกแบบนาดำ เกษตรกรจะตกลำประมาณ กลางเดือนกรกฎาคม ของทุกปี การปักดำ ประมาณเดือนสิงหาคม ถึงกลางเดือนกันยายน และเก็บเกี่ยวประมาณกลางเดือนพฤศจิกายน ถึงกลางเดือนธันวาคม

- พืชไร่ ปลูกโดยอาศัยน้ำฝน เช่น ข้าวโพด มันสำปะหลัง ปลูกประมาณเดือนมิถุนายน ถึงตุลาคม

- ไม้ผลไม้ยืนต้น เช่น ลำไย ไม้สัก จามจรี จะปลูกช่วงต้นฤดูฝนของทุกปี ขึ้นอยู่กับปริมาณน้ำฝนของแต่ละปี (รูปที่ 4-2)

เดือน	ปี 2565								ปี 2566				
	พ.ค.	มิ.ย.	ก.ค.	ส.ค.	ก.ย.	ต.ค.	พ.ย.	ธ.ค.	ม.ค.	ก.พ.	มี.ค.	เม.ย.	
นาข้าว			ข้าวนาปี										
พืชไร่	ข้าวโพด												
	มันสำปะหลัง												
ไม้ผล ไม้ยืนต้น	ลำไย												
	สัก												
	จามจรี												

รูปที่ 4-2 ระบบการปลูกพืชในปัจจุบัน ตำบลแม่แก้ว อำเภอสบปราบ จังหวัดลำปาง



บทที่ 5 การประเมินคุณภาพที่ดิน

5.1 หลักการประเมินคุณภาพที่ดินด้านกายภาพ

การประเมินคุณภาพที่ดินหรือการประเมินความเหมาะสมของที่ดิน สอดคล้องตามหลักการของ FAO Framework ค.ศ. 1983 ซึ่งการประเมินคุณภาพที่ดินด้านกายภาพ เป็นการประเมินศักยภาพของที่ดินว่าที่ดินนั้นๆ เหมาะสมมากหรือน้อยเพียงใดสำหรับการใช้ที่ดินประเภทต่างๆ หรือการปลูกพืชต่างๆ โดยพิจารณาจากสภาพแวดล้อมที่มีผลต่อการเจริญเติบโตของพืช สมบัติดินที่ได้จำแนกไว้ในแต่ละตำบล ร่วมกับการจัดการพื้นที่ เช่น ระบบชลประทาน พื้นที่ยกทรง การจัดการระบบอนุรักษ์ดินและน้ำ เป็นต้น และนอกจากนี้พิจารณาความต้องการปัจจัยต่อการปลูกพืชแต่ละชนิด สอดคล้องตามหลักการของ FAO ได้แก่ ความต้องการด้านพืช ความต้องการด้านการจัดการ ความต้องการด้านการอนุรักษ์ (บัณฑิต และ คำธณ, 2542) รายละเอียดดังตารางที่ 5-1

ระดับความเหมาะสมของที่ดินได้จากการสังเคราะห์ข้อมูลดิน การจัดการที่ดิน หรือดินที่มีลักษณะเฉพาะที่เกิดขึ้นตามสภาพภูมิประเทศ (ซึ่งจะเรียกรวมว่าหน่วยที่ดิน) ลักษณะภูมิอากาศ พิจารณาร่วมกับระดับความต้องการปัจจัยต่อการเจริญเติบโตของพืชแต่ละชนิด หลังจากนั้นดำเนินการประเมินคุณภาพที่ดิน ซึ่งสามารถจำแนกระดับความเหมาะสมของที่ดินได้เป็น 4 ชั้น ได้แก่ เหมาะสมสูง (S1) เหมาะสมปานกลาง (S2) เหมาะสมเล็กน้อย (S3) และไม่เหมาะสม (N) โดยที่

S1 : ไม่มีข้อจำกัดด้านที่ดินตามปัจจัยที่ใช้พิจารณา

S2 : มีข้อจำกัดด้านที่ดินที่แก้ไขได้ง่ายหรือข้อจำกัดอาจไม่ส่งผลกระทบต่อ การเจริญเติบโตของพืชอย่างชัดเจน

S3 : มีข้อจำกัดด้านที่ดินที่แก้ไขได้ยาก ควรปรับเปลี่ยนการผลิตเป็นพืชชนิดอื่นหรือกิจกรรมอื่น (ส่วนใหญ่เป็นลักษณะทางกายภาพ)

N : มีข้อจำกัดที่พัฒนาหรือปรับปรุงที่ดินได้ยากมาก หากจะดำเนินการพัฒนาหรือปรับปรุงต้องใช้ต้นทุนสูงหรือเครื่องจักรขนาดใหญ่ แนะนำให้ปรับเปลี่ยนการผลิต



ตารางที่ 5-1 ตัวอย่างการประเมินคุณภาพที่ดินด้านกายภาพของประเภทการใช้ประโยชน์ที่ดิน

คุณภาพที่ดิน (Land Quality)	คุณลักษณะที่ดินตัวแทน (Land Characteristics)	ระดับความ เหมาะสม (Land Suitability Rating)
1. ความเหมาะสมด้านความต้องการด้านพืช (Crop Requirements)		
1.1. การหยั่งลึกของรากพืช (r)	ความลึกของดิน	S1
1.2. ความชุ่มชื้นที่เป็นประโยชน์ต่อพืช (m)	ปริมาณน้ำฝนเฉลี่ยในรอบปี	S2m
1.3. ความเป็นประโยชน์ของออกซิเจนต่อรากพืช (o)	สภาพการระบายน้ำของดิน	S2o
ความเหมาะสมรวมด้านความต้องการด้านพืช (Crop Requirements)		S2om
2. ความเหมาะสมด้านความต้องการด้านการจัดการ (Management Requirements)		
2.1. สภาพการเขตกรรม (k)	ชั้นความยากง่ายในการเขตกรรม (ดินบน)	S1
2.2. ศักยภาพการใช้เครื่องจักรกล (w)	ความลาดชันของพื้นที่	S3w
ความเหมาะสมรวมด้านความต้องการด้านการจัดการ (Management Requirements)		S3w
3. ความเหมาะสมด้านความต้องการด้านการอนุรักษ์ (Conservation Requirements)		
3.1 ความเสียหายจากการกัดกร่อน (e)	ความลาดชันของพื้นที่	S3e
ความเหมาะสมรวมด้านความต้องการด้านการอนุรักษ์ (Conservation Requirements)		S3e
ความเหมาะสมด้านกายภาพของประเภทการใช้ประโยชน์ที่ดินในแต่ละหน่วยที่ดินโดยรวม		S3ew

5.2 พืชเศรษฐกิจที่สำคัญของตำบล

พืชเศรษฐกิจหลักและพืชทางเลือกของตำบล ได้แก่ ข้าว

5.3 ระดับความเหมาะสมของที่ดิน

การประเมินคุณภาพที่ดินของพืชเศรษฐกิจหลักและพืชทางเลือก ตำบลแม่แก้ว อำเภอสบปราบ จังหวัดลำปาง ได้ผลการประเมินคุณภาพที่ดินดังตารางที่ 5-2



แผนการใช้ที่ดินตำบลแม่แก้ว อำเภอสบปราบ จังหวัดลำปาง

ตารางที่ 5-2 ชั้นความเหมาะสมทางกายภาพของดิน ตำบลแม่แก้ว อำเภอสบปราบ จังหวัดลำปาง

หน่วยแผนที่ดิน	ข้าว
AC-mw,fl-lA	S2o
AC-spd,fl-clA	S1
Cm-lsA	S3o
Hd-spd-siclA	S1
Kok-gclB	S3o
Kp-silA	S3o
Li-gclC	S3ewo
Li-gclD	N
Li-gclE	N
Li-gclE/st	N
Ly-slC	S3ewo
Mr-gclC	S3ewo
Mr-gslD	N
Mr-slC	S3ewo
Mt-br-clB	S3o
Mt-hb,br-clB	S3o
Mt-hb,gm-clA/b	S2on
Mt-hb,gm-clB/b	S2ewon
Mt-hb,md,br-clB	S3o
Mt-hb,md,br-clC	S3ewo
Sai-fl-sIA	S2n
So-clC	S3ewo
So-clE/st	N
Sp-fl-sIA	S3o
Sp-gm,fl-slB/b	S2ewon
Ty-gslC	S3ewo
Ty-gslD	N
Ty-gslD/st	N
Ty-gslE	N
Ws-clB	S3o
Ws-clC	S3ewo



ตารางที่ 5-2 (ต่อ)

หน่วยแผนที่ดิน	ข้าว
Ws-vd-clC	S3ewo
Ws-vd-clD	N
SC	N

หมายเหตุ : ความหมายของสัญลักษณ์แสดงข้อจำกัดชั้นความเหมาะสมของดิน

e = ความเสียหายจากการกัดกร่อน (Erosion hazard)

w = ศักยภาพการใช้เครื่องจักร (Potential for mechanization)

o = ความเป็นประโยชน์ของออกซิเจนต่อรากพืช (Oxygen availability)

n = ความจุในการกักเก็บธาตุอาหาร (Nutrient retention)



บทที่ 6 แผนการใช้ที่ดิน

6.1 การวิเคราะห์ข้อมูลเพื่อจัดทำแผนการใช้ที่ดินระดับตำบล

ตามที่กรมพัฒนาที่ดินได้จัดทำแผนปฏิบัติการราชการกรมพัฒนาที่ดินระยะ 5 ปี (พ.ศ. 2566-2570) เพื่อให้บรรลุตามวิสัยทัศน์ที่กำหนดไว้ คือ “เป็นองค์กรอัจฉริยะทางดิน เพื่อขับเคลื่อนการใช้ที่ดินอย่างเหมาะสม 15 ล้านไร่ ภายในปี 2570” ซึ่งในส่วนของประเด็นการพัฒนาที่ 2 บริหารจัดการทรัพยากรดินและที่ดินด้วยชุดข้อมูลที่มีมูลค่าสูง (High Value Dataset) ซึ่งมีเป้าหมาย คือ การนำชุดข้อมูลที่มีมูลค่าสูง ไปใช้ในการบริหารจัดการทางการเกษตร ในส่วนของตัวชี้วัด บริหารจัดการทรัพยากรดินและที่ดินบนพื้นฐานของชุดข้อมูลที่มีมูลค่าสูง ร้อยละ 100 กลยุทธ์ที่ 2 ยกระดับแผนการใช้ที่ดินไปสู่การปฏิบัติ ได้กำหนดให้ ร้อยละของแผนการใช้ที่ดินระดับตำบลที่จัดทำแล้วเสร็จทั้งประเทศ ภายใน ปี 2570 (ไม่น้อยกว่า ร้อยละ 80) เป็นตัวชี้วัดหนึ่งของกลยุทธ์ดังกล่าว

การวางแผนการใช้ที่ดินระดับตำบลเป็นการวางกรอบและนโยบายการพัฒนาพื้นที่ให้เกิดการใช้ที่ดินอย่างสมดุลและยั่งยืน ซึ่งจะมีความละเอียดและเฉพาะเจาะจงมากกว่าแผนการใช้ที่ดินระดับประเทศ ที่ใช้เป็นกรอบนโยบายการพัฒนาพื้นที่ระดับประเทศ เป็นการกำหนดแนวทางใช้ที่ดินให้ตรงกับศักยภาพโดยเฉพาะทางการเกษตร และนำไปสู่การกำหนดแผนงาน โครงการ กิจกรรม ที่มีความสอดคล้องกับสภาพพื้นที่ ทั้งนี้การใช้ขอบเขตการปกครองในระดับตำบลจะนำไปสู่การพัฒนาเชิงพื้นที่ที่มีเป้าหมายและทิศทางสอดคล้องตามบริบทของแต่ละตำบล และมีผู้รับผิดชอบโดยตรง คือ องค์กรปกครองส่วนท้องถิ่น ซึ่งแผนการใช้ที่ดินในระดับที่ใหญ่กว่านี้อาจไม่สามารถนำมาใช้ปฏิบัติงานในระดับพื้นที่ได้อย่างเป็นรูปธรรมเนื่องจากเป็นแผนงานสำหรับนำไปใช้ปฏิบัติงานเชิงนโยบายและยุทธศาสตร์ในภาพรวม

ทั้งนี้ แผนการใช้ที่ดินเป็นผลที่ได้จากการวิเคราะห์ข้อมูลทางด้านกายภาพ เศรษฐกิจ และสังคม โดยได้นำฐานข้อมูลที่ได้จากการรวบรวมข้อมูลหัตถภูมิ และข้อมูลปฐมภูมิจากการสำรวจภาคสนาม การศึกษาด้านกายภาพ ได้จาก การวิเคราะห์สถานภาพของทรัพยากรธรรมชาติ อาทิ ทรัพยากรดิน ทรัพยากรน้ำ และทรัพยากรป่าไม้ร่วมกับการพิจารณาลักษณะการใช้ประโยชน์ที่ดิน ข้อกฎหมายที่เกี่ยวข้องกับพื้นที่ในเขตป่าไม้ตามกฎหมาย เช่น เขตรักษาพันธุ์สัตว์ป่า เขตอุทยานแห่งชาติ เขตป่าสงวนแห่งชาติ และนโยบายของรัฐที่เกี่ยวข้องกับพื้นที่ที่มีมติคณะรัฐมนตรีเกี่ยวกับการใช้ที่ดิน มติคณะรัฐมนตรีเรื่องการจำแนกการใช้ประโยชน์ที่ดินในพื้นที่ป่าไม้ในเขตป่าสงวนแห่งชาติ เป็นต้น ประกอบกับการพิจารณาจากทิศทางตามกรอบนโยบายที่เกี่ยวข้องกับการกำหนดเขตการใช้ที่ดินภายในพื้นที่ตำบล เช่น ยุทธศาสตร์ของจังหวัด ร่วมกับความต้องการของท้องถิ่น สามารถกำหนดแนวทางการใช้ที่ดินตามศักยภาพของทรัพยากร เพื่อการรักษาคุณภาพของลักษณะทางนิเวศวิทยาและการอนุรักษ์ทรัพยากรธรรมชาติ โดยคำนึงถึงสภาพทางเศรษฐกิจและสังคมของชุมชนในพื้นที่ ซึ่งข้อมูลนี้ส่วนหนึ่งได้มาจากการวิเคราะห์ชุมชนแบบมีส่วนร่วม (PRA) ทำการสังเคราะห์ข้อมูลทุกด้านเพื่อให้ได้เขตการใช้ที่ดินที่เหมาะสมกับศักยภาพของพื้นที่ต่อไป



6.2 แผนการใช้ที่ดิน

จากการวิเคราะห์ข้อมูลกายภาพ เศรษฐกิจ และสังคม พบว่าแผนการใช้ที่ดินตำบลแม่แก้ว อำเภอสบปราบ จังหวัดลำปาง สามารถกำหนดออกเป็น 6 เขตหลัก ได้แก่ เขตป่าไม้ เขตเกษตรกรรม เขตชุมชนและสิ่งปลูกสร้าง เขตแหล่งน้ำ เขตพื้นที่อื่น ๆ เขตรักษาสมดุลของธรรมชาติและสิ่งแวดล้อม มีรายละเอียด ดังนี้ (ตารางที่ 6-1 และรูปที่ 6-1)

6.2.1 เขตป่าไม้ เป็นเขตพื้นที่ที่อยู่ในเขตป่าตามกฎหมายและมติคณะรัฐมนตรี ได้แก่ พื้นที่ป่าสงวนแห่งชาติ เขตรักษาพันธุ์สัตว์ป่า อุทยานแห่งชาติ เขตป่าไม้ถาวร หรืออยู่ในพื้นที่ชั้นคุณภาพลุ่มน้ำ ชั้นที่ 1A 1B หรือ 2 พื้นที่ในเขตนี้ส่วนใหญ่ยังคงสภาพเป็นป่าไม้ บางบริเวณได้ถูกนำไปใช้ประโยชน์ในรูปแบบที่ไม่เหมาะสม ไม่เป็นไปตามมาตรการหรือกฎหมายที่เกี่ยวข้องกับการใช้ประโยชน์ของที่ดินหรือทรัพยากรป่าไม้ของพื้นที่นั้น ๆ ประกอบด้วย 2 เขตรอง ได้แก่ เขตป่าไม้สมบูรณ์ และเขตพื้นที่พุ่มธรรมชาติ มีเนื้อที่ 32,100 ไร่ หรือคิดเป็นร้อยละ 51.67 ของเนื้อที่ตำบล มีรายละเอียดดังนี้

1) เขตป่าไม้สมบูรณ์ (สัญลักษณ์ 1100) มีเนื้อที่ 30,134 ไร่ หรือ คิดเป็นร้อยละ 48.51 ของเนื้อที่ตำบล เป็นเขตที่อยู่ภายในเงื่อนไชดั่งกล่าวข้างต้น แต่มีสภาพการใช้ที่ดินปัจจุบันเป็นป่าไม้สมบูรณ์

2) เขตพื้นที่พุ่มธรรมชาติ (สัญลักษณ์ 1300) มีเนื้อที่ 1,965 ไร่ หรือ คิดเป็นร้อยละ 3.16 ของเนื้อที่ตำบล เป็นพื้นที่ที่มีการบุกรุก แผ้วถางพื้นที่ป่าไม้ และเปลี่ยนแปลงการใช้ประโยชน์พื้นที่เป็นอย่างอื่น ส่วนใหญ่เพื่อทำการเกษตร

6.2.2 เขตเกษตรกรรม เป็นพื้นที่เกษตรกรรมซึ่งในที่นี้ คือ พื้นที่ที่อยู่นอกเขตที่มีการประกาศเป็นเขตป่าไม้ตามกฎหมาย ซึ่งรัฐได้กำหนดเป็นพื้นที่ทำกิน มีการออกเอกสารสิทธิ์ซึ่งรวมถึงพื้นที่ในเขตปฏิรูปที่ดินเพื่อเกษตรกรรมด้วย เขตนี้รวมถึงการทำกิจกรรมภาคการเกษตรอื่นที่นอกเหนือจากการปลูกพืชด้วย ประกอบด้วย 3 เขตรอง ได้แก่ เขตเกษตรกรรมที่มีศักยภาพการผลิตสูง (ประเภทที่ 2) เขตเกษตรกรรมที่มีศักยภาพการผลิตต่ำ และเขตปศุสัตว์ มีเนื้อที่ 16,338 ไร่ หรือคิดเป็นร้อยละ 26.30 ของเนื้อที่ตำบล มีรายละเอียดดังนี้

1) เขตเกษตรกรรมที่มีศักยภาพการผลิตสูง พื้นที่เขตนี้มีศักยภาพในการผลิตรองจากเขตเกษตรกรรมชั้นดี แบ่งออกเป็น 1 ประเภท ได้แก่

(1) เขตเกษตรกรรมที่มีศักยภาพการผลิตสูง (ประเภทที่ 2) เป็นเขตที่ไม่มีระบบชลประทาน การทำการเกษตรต้องอาศัยน้ำฝนเป็นหลัก แต่ดินมีสมบัติที่เหมาะสมต่อการเพาะปลูกพืชส่งผลให้ศักยภาพของที่ดินต่อการเพาะปลูกอยู่ในระดับเหมาะสมปานกลาง

ทั้งนี้ พบพื้นที่เขตการใช้ที่ดินประเภทนี้ โดยแยกตามชนิดพืช ได้ดังนี้

- เขตทำนา (สัญลักษณ์ 2221) มีเนื้อที่ 5,120 ไร่ หรือ คิดเป็นร้อยละ 8.24 ของเนื้อที่ตำบล ปัจจุบันเกษตรกรมีการปลูกข้าวได้ปีละ 1 ครั้ง

- เขตปลูกไม้ผล (สัญลักษณ์ 2222) มีเนื้อที่ 209 ไร่ หรือ คิดเป็นร้อยละ 0.34 ของเนื้อที่ตำบล ปัจจุบันเกษตรกรปลูกไม้ผล ได้แก่ ลำไย

- เขตปลูกไม้ยืนต้น (สัญลักษณ์ 2223) มีเนื้อที่ 3,254 ไร่ หรือ คิดเป็นร้อยละ 5.24 ของเนื้อที่ตำบล ปัจจุบันเกษตรกรปลูกไม้ยืนต้น ได้แก่ สัก จามจรี



- เขตปลูกพืชไร่ (สัญลักษณ์ 2224) มีเนื้อที่ 587 ไร่ หรือ คิดเป็นร้อยละ 0.94 ของเนื้อที่ตำบล ปัจจุบันเกษตรกรปลูกพืชไร่ ได้แก่ ข้าวโพด มันสำปะหลัง

2) เขตเกษตรกรรมที่มีศักยภาพการผลิตต่ำ เป็นเขตที่ไม่มีระบบชลประทาน การทำการเกษตรต้องอาศัยน้ำฝนเป็นหลัก และมีข้อจำกัดด้านสมบัติของดินที่ไม่เหมาะสมต่อการเพาะปลูกพืชหลายประการซึ่งการแก้ไขข้อจำกัดนั้นทำได้ยากหรือต้องลงทุนสูง เช่น ดินตื้น เนื้อดินเป็นทราย ดินบนพื้นที่ลาดชันสูง ส่งผลให้ศักยภาพของที่ดินต่อการเพาะปลูกอยู่ในระดับไม่ค่อยเหมาะสมถึงไม่เหมาะสม การใช้ที่ดินจำเป็นต้องมีมาตรการสำหรับการเพิ่มผลผลิตควบคู่ไปกับการป้องกันรักษาไม่ให้เกิดความเสื่อมโทรม

ทั้งนี้ พบพื้นที่เขตการใช้ที่ดินประเภทนี้ โดยแยกตามชนิดพืช ได้ดังนี้

(1) เขตทำนา (สัญลักษณ์ 2310) มีเนื้อที่ 2,551 ไร่ หรือ คิดเป็นร้อยละ 4.11 ของเนื้อที่ตำบล ปัจจุบันเกษตรกรมีการปลูกข้าวได้ปีละ 1 ครั้ง

(2) เขตปลูกไม้ผล (สัญลักษณ์ 2320) มีเนื้อที่ 396 ไร่ หรือ คิดเป็นร้อยละ 0.64 ของเนื้อที่ตำบล ปัจจุบันเกษตรกรปลูกไม้ผล ได้แก่ ไม้ผลผสม ลำไย

(3) เขตปลูกไม้ยืนต้น (สัญลักษณ์ 2330) มีเนื้อที่ 1,152 ไร่ หรือ คิดเป็นร้อยละ 1.85 ของเนื้อที่ตำบล ปัจจุบันเกษตรกรปลูกไม้ยืนต้น ได้แก่ ยูคาลิปตัส สัก

(4) เขตปลูกพืชไร่ (สัญลักษณ์ 2340) มีเนื้อที่ 3,021 ไร่ หรือ คิดเป็นร้อยละ 4.86 ของเนื้อที่ตำบล ปัจจุบันเกษตรกรปลูกพืชไร่ ได้แก่ มันสำปะหลัง อ้อย

3) เขตปศุสัตว์ มีเนื้อที่ 47 ไร่ หรือคิดเป็นร้อยละ 0.07 ของเนื้อที่ตำบล ประกอบด้วย 2 เขตย่อย ได้แก่

(1) เขตทุ่งหญ้าเลี้ยงสัตว์ (สัญลักษณ์ 2510) ปัจจุบันได้ปลูกหญ้าเลี้ยงสัตว์ มีเนื้อที่ 12 ไร่ หรือ คิดเป็นร้อยละ 0.02 ของเนื้อที่ตำบล โดยชนิดของหญ้าที่พบ ได้แก่ หญ้ารูชี หญ้าแพงโกล่า

(2) เขตโรงเรือนเลี้ยงสัตว์ (สัญลักษณ์ 2520) ปัจจุบันมีการสร้างโรงเรือนเลี้ยงสัตว์ ประเภทต่าง ๆ มีเนื้อที่ 34 ไร่ หรือ คิดเป็นร้อยละ 0.05 ของเนื้อที่ตำบล โดยประเภทของโรงเรือนที่พบได้แก่ สัตว์ปีก โค กระบือ

6.2.3 เขตชุมชนและสิ่งปลูกสร้าง มีเนื้อที่ 1,685 ไร่ หรือคิดเป็นร้อยละ 2.71 ของเนื้อที่ตำบล ประกอบด้วย 3 เขตรอง ได้แก่ เขตชุมชน/สถานที่ราชการ เขตอุตสาหกรรม/แหล่งรับซื้อผลผลิต และเขตการใช้พื้นที่เฉพาะ มีรายละเอียดดังนี้

(1) เขตชุมชน/สถานที่ราชการ (สัญลักษณ์ 3100) มีเนื้อที่ 1,593 ไร่ หรือ คิดเป็นร้อยละ 2.56 ของเนื้อที่ตำบล ปัจจุบันมีการใช้ที่ดินชุมชนและที่อยู่อาศัย มีทั้งประเภทชุมชนเมือง ชุมชนชนบท และที่ตั้งของสถาบันและสถานที่ราชการต่าง ๆ

(2) เขตอุตสาหกรรม/แหล่งรับซื้อผลผลิต (สัญลักษณ์ 3200) มีเนื้อที่ 85 ไร่ หรือ คิดเป็นร้อยละ 0.14 ของเนื้อที่ตำบล ปัจจุบันมีการใช้ที่ดินชุมชน และที่อยู่อาศัย เป็นที่ตั้งเพื่อรับซื้อผลผลิตทางการเกษตร



(3) เขตการใช้พื้นที่เฉพาะ (สัญลักษณ์ 3300) มีเนื้อที่ 7 ไร่ หรือ คิดเป็นร้อยละ 0.01 ของเนื้อที่ตำบล ปัจจุบันมีการใช้ที่ดินที่นอกเหนือจาก 2 เขตดังกล่าวข้างต้น เช่น สถานที่พักผ่อน ท้องเที่ยว สวนสาธารณะ รีสอร์ท ระบบขนส่งมวลชน โบราณสถาน เป็นต้น

6.2.4 เขตแหล่งน้ำ มีเนื้อที่ 2,011 ไร่ หรือคิดเป็นร้อยละ 3.24 ของเนื้อที่ตำบล ประกอบด้วย 2 เขตรอง ได้แก่ เขตแหล่งน้ำตามธรรมชาติ และเขตแหล่งน้ำที่สร้างขึ้น มีรายละเอียดดังนี้

(1) เขตแหล่งน้ำตามธรรมชาติ (สัญลักษณ์ 4100) มีเนื้อที่ 496 ไร่ หรือ คิดเป็นร้อยละ 0.80 ของเนื้อที่ตำบล ปัจจุบันมีสภาพการใช้ที่ดินเป็นลักษณะของแหล่งน้ำตามธรรมชาติ เช่น ห้วยหนอง คลอง แม่น้ำ เป็นต้น

(2) เขตแหล่งน้ำที่สร้างขึ้น (สัญลักษณ์ 4200) มีเนื้อที่ 1,515 ไร่ หรือ คิดเป็นร้อยละ 2.44 ของเนื้อที่ตำบล ปัจจุบันมีสภาพการใช้ที่ดินเป็นแหล่งน้ำที่สร้างขึ้น เช่น คลองชลประทาน อ่างเก็บน้ำ เป็นต้น

6.2.5 เขตพื้นที่อื่น ๆ (สัญลักษณ์ 5000) มีเนื้อที่ 2,288 ไร่ หรือคิดเป็นร้อยละ 3.68 ของเนื้อที่ตำบล เป็นเขตที่มีลักษณะการใช้ที่ดินที่มีความเฉพาะ เช่น เหมืองแร่ ที่ทิ้งขยะ หาดทราย ไม้พุ่ม เป็นต้น

6.2.6 เขตรักษาสมดุลของธรรมชาติและสิ่งแวดล้อม (สัญลักษณ์ 6000) มีเนื้อที่ 7,702 ไร่ หรือ คิดเป็นร้อยละ 12.40 ของเนื้อที่ตำบล มีการใช้ที่ดินเป็นป่าไม้ที่พบในพื้นที่เกษตรกรรม ซึ่งอยู่นอกเขตป่าไม้ตามกฎหมาย ส่วนใหญ่เป็นป่าปลูก ป่าชุมชน



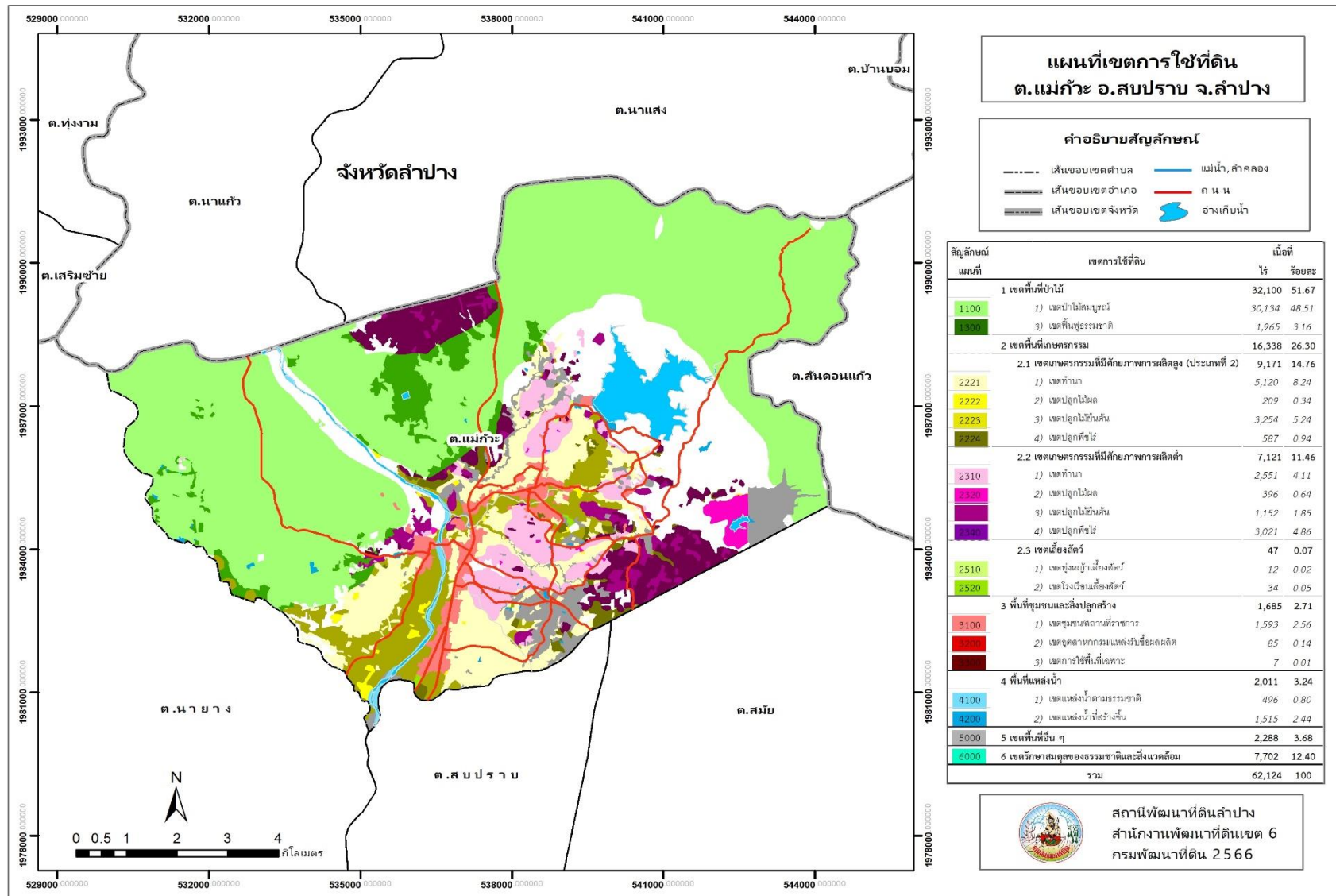
ตารางที่ 6-1 เขตการใช้ที่ดิน ตำบลแม่แก้ว อำเภอสบปราบ จังหวัดลำปาง

สัญลักษณ์ แผนที่	เขตการใช้ที่ดิน	เนื้อที่	
		ไร่	ร้อยละ
	1 เขตพื้นที่ป่าไม้	32,100	51.67
1100	1) เขตป่าไม้สมบูรณ์	30,134	48.51
1300	3) เขตพื้นฟูธรรมชาติ	1,965	3.16
	2 เขตพื้นที่เกษตรกรรม	16,338	26.30
	2.1 เขตเกษตรกรรมที่มีศักยภาพการผลิตสูง (ประเภทที่ 2)	9,171	14.76
2221	1) เขตทำนา	5,120	8.24
2222	2) เขตปลูกไม้ผล	209	0.34
2223	3) เขตปลูกไม้ยืนต้น	3,254	5.24
2224	4) เขตปลูกพืชไร่	587	0.94
	2.2 เขตเกษตรกรรมที่มีศักยภาพการผลิตต่ำ	7,121	11.46
2310	1) เขตทำนา	2,551	4.11
2320	2) เขตปลูกไม้ผล	396	0.64
2330	3) เขตปลูกไม้ยืนต้น	1,152	1.85
2340	4) เขตปลูกพืชไร่	3,021	4.86
	2.3 เขตเลี้ยงสัตว์	47	0.07
2510	1) เขตทุ่งหญ้าเลี้ยงสัตว์	12	0.02
2520	2) เขตโรงเรือนเลี้ยงสัตว์	34	0.05
	3 พื้นที่ชุมชนและสิ่งปลูกสร้าง	1,685	2.71
3100	1) เขตชุมชน/สถานที่ราชการ	1,593	2.56
3200	2) เขตอุตสาหกรรม/แหล่งรับซื้อผลผลิต	85	0.14
3300	3) เขตการใช้พื้นที่เฉพาะ	7	0.01
	4 พื้นที่แหล่งน้ำ	2,011	3.24
4100	1) เขตแหล่งน้ำตามธรรมชาติ	496	0.80
4200	2) เขตแหล่งน้ำที่สร้างขึ้น	1,515	2.44
5000	5 เขตพื้นที่อื่น ๆ	2,288	3.68
6000	6 เขตรักษาสมดุลของธรรมชาติและสิ่งแวดล้อม	7,702	12.40
	รวม	62,124	100

หมายเหตุ: เนื้อที่คำนวณด้วยระบบสารสนเทศภูมิศาสตร์



แผนการใช้ที่ดินตำบลแม่แก้ว อำเภอสบปราบ จังหวัดลำปาง



รูปที่ 6-1 แผนที่เขตการใช้ที่ดิน ตำบลแม่แก้ว อำเภอสบปราบ จังหวัดลำปาง



บทที่ 7

การขับเคลื่อนแผนการใช้ที่ดิน

7.1 ขั้นตอนการดำเนินงาน

ภายหลังการจัดทำแผนการใช้ที่ดินตำบลแม่แก้ว อำเภอสบปราบ จังหวัดลำปาง แล้วจะต้องดำเนินการดังต่อไปนี้

7.1.1 จัดทำเป้าหมายการดำเนินงานและงบประมาณและกิจกรรมต่าง ๆ ที่จะดำเนินการในปีงบประมาณ 2567 ถึง 2571

7.1.2 นำแผนการใช้ที่ดินตำบลแม่แก้วไปเสนอต่อองค์การบริหารส่วนตำบลแม่แก้ว เพื่อมีมติให้ความร่วมมือในกิจกรรมพัฒนาที่ดินดำเนินการกิจกรรมต่าง ๆ ที่กำหนดไว้ในแผน และได้รับการเชื่อมโยงสู่แผนพัฒนาตำบล

7.1.3 สถานีพัฒนาที่ดินลำปาง เสนอเป้าหมายและงบประมาณให้รายงานมายังกรมพัฒนาที่ดิน

7.1.4 กรมพัฒนาที่ดินพิจารณาสนับสนุนงบประมาณกิจกรรมและโครงการตามเป้าหมายที่กำหนดในแผนการใช้ที่ดิน

7.1.5 สถานีพัฒนาที่ดินลำปาง นำเสนอต่อที่ประชุมจังหวัด/อำเภอ เพื่อสร้างการรับรู้และประชาสัมพันธ์ให้หน่วยงานอื่น นำโครงการภายใต้หน่วยงานมาพัฒนาพื้นที่ตามแผนการใช้ที่ดินกำหนด

7.2 กิจกรรมที่จะดำเนินการของกรมพัฒนาที่ดิน

งบประมาณที่กำหนดไว้เป็นการประมาณเบื้องต้น อาจมีการเปลี่ยนแปลงตามที่ได้รับการจัดสรรให้ดำเนินการ (ตารางที่ 7-1)

เขตเกษตรกรรม

1) **ดินขาดความอุดมสมบูรณ์/ดินตื้น** มีแผนงาน/โครงการ ดังนี้

- (1) การส่งเสริมการผลิตและการใช้สารอินทรีย์ลดการใช้สารเคมีทางการเกษตร
- (2) การผลิต-จัดหาเมล็ดพันธุ์พืชปุ๋ยสด
- (3) การส่งเสริมการปรับปรุงบำรุงดินด้วยพืชปุ๋ยสด
- (4) การรณรงค์ไถกลบตอซัง
- (5) การจัดหาปุ๋ยอินทรีย์
- (6) การส่งเสริมการปรับปรุงพื้นที่ดินกรด
- (7) การจัดตั้งธนาคารปุ๋ยอินทรีย์
- (8) การตรวจวิเคราะห์ดิน

2) **การชะล้างพังทลายของดิน** มีแผนงาน/โครงการฟื้นฟูและป้องกันการชะล้างพังทลายของดิน ดังนี้

- (1) การปลูกหญ้าแฝกเพื่อการอนุรักษ์ดินและน้ำ

3) **การพัฒนาแหล่งน้ำ** มีแผน/โครงการบริหารจัดการน้ำ ดังนี้

- (1) การพัฒนาแหล่งน้ำขนาดเล็กเพื่อการอนุรักษ์ดินและน้ำ
- (2) ก่อสร้างแหล่งน้ำในไร่นานอกเขตชลประทาน ขนาด 1,260 ลบ.ม.



7.3 กิจกรรมที่จะดำเนินงานของหน่วยงานอื่น (ตารางที่ 7-2)

7.3.1 เขตเกษตรกรรม

1) เขตปลูกพืชไร่ เขตปลูกไม้ผล และเขตปลูกไม้ยืนต้น

(1) ใช้ตลาดนำการผลิตในการเลือกชนิดพืชและหาตลาดรองรับ ทั้งในเขตที่เหมาะสมและในเขตที่ไม่เหมาะสมและต้องการปรับเปลี่ยนชนิดพืช (สำนักงานพาณิชย์จังหวัด/สำนักงานสหกรณ์จังหวัด)

(2) การอบรมให้ความรู้การเข้าสู่กระบวนการรับรองมาตรฐานการปฏิบัติการทางเกษตรที่ดี (Good Agricultural Practices : GAP) (กรมวิชาการเกษตร)

(3) ถ่ายทอดองค์ความรู้การเพิ่มประสิทธิภาพการผลิตสินค้าเกษตร (กรมส่งเสริมการเกษตร)

(4) สนับสนุนการก่อสร้างชลประทานขนาดกลาง/ปรับปรุงคลองส่งน้ำ (สำนักงานชลประทานจังหวัด)

(5) สนับสนุนก่อสร้างทำนบกอนกรีต (ฝายน้ำล้น) (สำนักงานชลประทานจังหวัด)

2) เขตปศุสัตว์ และเขตเพาะเลี้ยงสัตว์น้ำ

ส่งเสริม/สนับสนุนการปลูกหญ้าเลี้ยงสัตว์ (สำนักงานปศุสัตว์จังหวัด)

7.3.2 เขตแหล่งน้ำ

สนับสนุนการพัฒนาเพื่อเพิ่มพื้นที่กักเก็บน้ำ (สำนักงานชลประทานจังหวัด)

7.4 ความต้องการของชุมชนและองค์กรปกครองส่วนท้องถิ่น

จากการดำเนินงานจัดทำกระบวนการมีส่วนร่วมของประชาชนที่องค์การบริหารส่วนตำบล เมื่อวันที่ 18 กรกฎาคม 2566 ได้มีความต้องการของประชาชนที่ต้องการให้ดำเนินการเกี่ยวกับการแก้ปัญหาดินเสื่อมโทรมและฟื้นฟูความอุดมสมบูรณ์ของดิน การขาดแคลนน้ำ และเปลี่ยนกิจกรรมการผลิตให้เหมาะสมกับที่ดิน ดังนั้น เพื่อตอบสนองต่อความต้องการของชุมชนและแก้ไขปัญหาเชิงพื้นที่ที่กรมพัฒนาที่ดินได้วิเคราะห์ความต้องการเบื้องต้น ดังต่อไปนี้

ปัญหาในภาพรวมของตำบล สรุปได้ว่า มีปัญหาที่สำคัญ 2 ประการ คือ (1) ปัญหาดินเสื่อมโทรม และ (2) ปัญหาการขาดแคลนน้ำ โดยมีปัญหารองลงมา คือ ปัญหาการไร้กรรมสิทธิ์ในที่ดิน ซึ่งปัญหาดังกล่าวนี้ส่งผลกระทบต่อคุณภาพชีวิตของราษฎรในชุมชนโดยรวม

ในประเด็นปัญหาความเสื่อมโทรมของที่ดินนั้นจะหมายรวมถึง (1) การชะล้างพังทลายของดิน (2) ดินขาดความอุดมสมบูรณ์ และ (3) ดินตื้น จากการวิเคราะห์ความลาดชันของตำบลแม่แก้ว ซึ่งมีเนื้อที่รวม 62,124 ไร่ นั้น พบว่า ระดับความลาดชันมากกว่า 20% มีพื้นที่มากถึง 17,074 ไร่ หรือร้อยละ 27.48 รองลงมา ระดับความลาดชันระหว่าง 5-12% มีพื้นที่มากถึง 14,586 ไร่ หรือร้อยละ 23.48 ของเนื้อที่ตำบล และที่ราบระดับความลาดชันระหว่าง 0-2% มีพื้นที่ 14,002 ไร่ หรือร้อยละ 22.54 ตามลำดับ การที่สภาพภูมิประเทศมีความลาดชันดังกล่าวนี้ ผลกระทบที่ตามมาคือ หน้าดินที่ถูกชะล้างไหลไปทับถมตามลำน้ำตามธรรมชาติ เหมือน ฝาย และอ่างเก็บน้ำจันตั้นเงิน ไม่สามารถเก็บกักน้ำไว้ใช้ได้ตามศักยภาพที่ควรจะเป็น จึงเกิดปัญหาขาดแคลนน้ำทุกหมู่บ้านในตำบลแม่แก้ว ทั้งนี้เพื่ออุปโภค-บริโภค



และน้ำเพื่อการเกษตร นอกจากนี้ ยังมีการใช้ที่ดินอย่างต่อเนื่องเป็นเวลานานย่อมส่งผลให้สมบัติของดินมีการเปลี่ยนแปลงทั้งด้านกายภาพและเคมีของดิน ส่งผลให้ดินมีความอุดมสมบูรณ์ลดลง หากไม่ได้รับการปรับปรุงฟื้นฟูจะเกิดความเสื่อมโทรมของดินได้ในไม่ช้า โดยเฉพาะการใช้ประโยชน์ที่ดินในพื้นที่ดินตื้น หากไม่มีมาตรการอนุรักษ์ดินและน้ำอย่างเหมาะสม จะส่งผลกระทบต่อระบบนิเวศและเสี่ยงต่อการไม่คุ้มค่าต่อการลงทุนทำการเกษตรเป็นอย่างสูง

ประเด็นปัญหาการขาดแคลนน้ำ มีข้อเสนอในการแก้ไขปัญหาโดยดำเนินการ 3 ประการ คือ (1) การขุดลอกแหล่งน้ำในปัจจุบันซึ่งรวมถึงอ่างเก็บน้ำ ฝายกั้นน้ำ และลำน้ำ (2) สร้างอ่างเก็บน้ำ หรือฝายกั้นน้ำ เพิ่มเติมจากที่มีอยู่เดิม (3) ก่อสร้างคลองส่งน้ำเพื่อการกระจายน้ำไปสู่พื้นที่ ทั้งนี้ จากการวิเคราะห์ข้อมูลเบื้องต้นที่มีอยู่ในปัจจุบัน สรุปได้ว่า **“ไม่สามารถดำเนินการแก้ไขปัญหาหมู่บ้านใดหมู่บ้านหนึ่งหรือใช้วิธีการใดวิธีการหนึ่ง แล้วจะแก้ไขปัญหาการขาดแคลนน้ำทั้งตำบลได้โดยสิ้นเชิง”**

การแก้ไขปัญหาการขาดแคลนน้ำจะต้องดำเนินการทั้งตำบล ควบคู่ไปกับปัญหาการชะล้างพังทลายของดินในพื้นที่ด้วยการจัดทำโครงการ **“การพัฒนาที่ดินและน้ำที่เป็นระบบ”** โดยแบ่งพื้นที่ออกเป็น 3 ส่วน คือ **1. ส่วนของต้นน้ำ** อันเป็นพื้นที่ป่าไม้ สภาพพื้นที่ส่วนใหญ่มีความลาดชันเชิงซ้อน ความลาดชันมากกว่า 35 เปอร์เซ็นต์ มีระดับความสูญเสียดินในระดับรุนแรงถึงรุนแรงมากที่สุด การจัดการพื้นที่ต้องปลูกป่าเสริม สร้างฝายชะลอน้ำ เพื่อรักษาน้ำให้อยู่ในพื้นที่ โดยจัดทำประปาภูเขาและก่อสร้างระบบอนุรักษ์ดินและน้ำเพื่อลดการชะล้างพังทลาย การสูญเสียดิน และชะลอการไหลของน้ำ **2. ส่วนของกลางน้ำ** สภาพพื้นที่ประกอบด้วยลูกคลื่นลอนลาดถึงเนินเขา ความลาดชัน 5 – 35 เปอร์เซ็นต์ พื้นที่บางส่วนมีระดับความสูญเสียดินในระดับปานกลางถึงระดับรุนแรง การจัดการพื้นที่ควรมีมาตรการก่อสร้างระบบอนุรักษ์ดินและน้ำ จัดรูปที่ดิน วางผังน้ำทั้งระบบ และสนับสนุนการปรับเปลี่ยนกิจกรรมการผลิต และ **3. ส่วนของปลายน้ำ** สภาพพื้นที่เป็นที่ราบถึงลูกคลื่นลอนลาดเล็กน้อย ความลาดชัน น้อยกว่า 5 เปอร์เซ็นต์ มีพื้นที่ส่วนน้อยที่มีความเสี่ยงในการสูญเสียดินจากการชะล้างพังทลายของดิน การจัดการพื้นที่ควรพัฒนาที่ดินและระบบน้ำ ได้แก่ การขุดลอกคลอง ก่อสร้างสระน้ำ ฝายกั้นน้ำ คลองส่งน้ำ คลองระบายน้ำหรือพนังป้องกันน้ำท่วม การขุดบ่อบาดาล การปรับรูปที่ดินเพื่อปรับเปลี่ยนกิจกรรมการผลิต และการทำระบบอนุรักษ์ดินและน้ำ เพื่อให้การใช้ที่ดินสามารถใช้พื้นที่ได้อย่างต่อเนื่องและเกิดประโยชน์ทั้งตัวเกษตรกร ชุมชน ในด้านเศรษฐกิจ สังคมและสิ่งแวดล้อม



ตารางที่ 7-1 กิจกรรมของกรมพัฒนาที่ดินในเขตเกษตรกรรมที่จะดำเนินการในปีงบประมาณ 2567-2571

เขตการใช้ที่ดิน (เกษตรกรรม)	แผนงาน/โครงการ	งบประมาณ (บาท)
1. เขตพื้นที่ทำนา เนื้อที่ 7,671 ไร่	1. การปรับปรุงบำรุงดิน	4,088,500
	1.1 การส่งเสริมการผลิตและการใช้สารอินทรีย์	19,500
	1.2 ผลิต-จัดหาเมล็ดพันธุ์พืชปุ๋ยสด	1,487,500
	1.3 ส่งเสริมการปลูกพืชปุ๋ยสดปรับปรุงบำรุงดิน	225,000
	1.4 พัฒนากลุ่มเกษตรกรใช้สารอินทรีย์ลดการใช้สารเคมีทางการเกษตร	24,500
	1.5 ผลิตปุ๋ยหมัก	680,000
	1.6 การจัดหาปุ๋ยไนโตรเจน	170,000
	1.7 การส่งเสริมการปรับปรุงบำรุงพื้นที่ดินกรด	3,000
	1.8 ไถกลบตอซัง ลดก๊าซเรือนกระจก	1,394,000
	1.9 จัดตั้งธนาคารปุ๋ยอินทรีย์	85,000
	2. การบริหารจัดการน้ำ	103,000
	2.1 บ่อน้ำในไร่นานอกเขตชลประทาน	103,000
	3. การฟื้นฟูการชะล้างพังทลายของดิน	300,000
	3.1 ปลูกหญ้าแฝกเพื่อการอนุรักษ์ดินและน้ำ	300,000



ตารางที่ 7-1 (ต่อ)

เขตการใช้ที่ดิน (เกษตรกรรม)	แผนงาน/โครงการ	งบประมาณ (บาท)
2. เขตปลูกไม้ผล เนื้อที่ 606 ไร่	1. การปรับปรุงบำรุงดิน	387,000
	1.1 การส่งเสริมการผลิตและการใช้สารอินทรีย์	19,500
	1.2 พัฒนากลุ่มเกษตรกรใช้สารอินทรีย์ลดการใช้สารเคมีทางการเกษตร	24,500
	1.3 ผลิตปุ๋ยหมัก	170,000
	1.4 การจัดหาปุ๋ยโดโลไมท์	170,000
	1.5 การส่งเสริมการปรับปรุงบำรุงพื้นที่ดินกรด	3,000
	2. การบริหารจัดการน้ำ	103000
2.1 บ่อน้ำในไร่นานอกเขตชลประทาน	103000	
3. เขตปลูกไม้ยืนต้น เนื้อที่ 4,406 ไร่	1. การปรับปรุงบำรุงดิน	384,000
	1.1 การส่งเสริมการผลิตและการใช้สารอินทรีย์	19,500
	1.2 พัฒนากลุ่มเกษตรกรใช้สารอินทรีย์ลดการใช้สารเคมีทางการเกษตร	24,500
	1.3 ผลิตปุ๋ยหมัก	340,000
	2. การบริหารจัดการน้ำ	103000
	2.1 บ่อน้ำในไร่นานอกเขตชลประทาน	103000



ตารางที่ 7-1 (ต่อ)

เขตการใช้ที่ดิน (เกษตรกรรม)	แผนงาน/โครงการ	งบประมาณ (บาท)
4. เขตปลูกพืชไร่ เนื้อที่ 3,608 ไร่	1. การปรับปรุงบำรุงดิน	2,203,000
	1.1 การส่งเสริมการผลิตและการใช้สารอินทรีย์	19,500
	1.2 ผลิต-จัดหาเมล็ดพันธุ์พืชปุ๋ยสด	1,487,500
	1.3 ส่งเสริมการปลูกพืชปุ๋ยสดปรับปรุงบำรุงดิน	75,000
	1.4 พัฒนากลุ่มเกษตรกรใช้สารอินทรีย์ลดการใช้สารเคมีทางการเกษตร	24,500
	1.5 ผลิตปุ๋ยหมัก	510,000
	1.6 การจัดหาปุ๋ยอินทรีย์	85,000
	1.7 การส่งเสริมการปรับปรุงบำรุงพื้นที่ดินกรด	1,500
	2. การบริหารจัดการน้ำ	103,000
	2.1 บ่อน้ำในไร่นานอกเขตชลประทาน	103,000
5. เขตแหล่งน้ำ เนื้อที่ 2,011 ไร่	1. การฟื้นฟูการชะล้างพังทลายของดิน	900,000
	1.1 ปลูกหญ้าแฝกเพื่อการอนุรักษ์ดินและน้ำ	900,000
รวมเขตเกษตรกรรม	1. การปรับปรุงบำรุงดิน	7,062,500
	2. การบริหารจัดการน้ำ	412,000
	3. การฟื้นฟูการชะล้างพังทลายของดิน	300,000
รวมเขตแหล่งน้ำ	1. การฟื้นฟูการชะล้างพังทลายของดิน	900,000
	รวมแผนงาน/โครงการ	8,674,500



ตารางที่ 7-2 สรุปกิจกรรมที่ขอรับการสนับสนุนจากส่วนราชการอื่นในเขตการใช้ที่ดิน

เขตการใช้ที่ดิน	กิจกรรมที่ขอการสนับสนุนจากส่วนราชการอื่น
1. เขตเกษตรกรรม	
1.1 เขตพื้นที่ทำนา เนื้อที่ 7,671 ไร่	1. ใช้ตลาดนำการผลิตในการเลือกชนิดพืชและหาตลาดรองรับ ทั้งในเขตที่เหมาะสม และในเขตที่ไม่เหมาะสมและต้องการปรับเปลี่ยนชนิดพืช (สำนักงานพาณิชย์จังหวัด/สำนักงานสหกรณ์จังหวัด) 2. การอบรมให้ความรู้การเข้าสู่กระบวนการรับรองมาตรฐานสินค้าเกษตรปลอดภัย (GAP) (กรมวิชาการเกษตร)
1.2 เขตปลูกไม้ผล เนื้อที่ 606 ไร่	1. จัดอบรมถ่ายทอดความรู้เรื่องการทำเกษตรแบบผสมผสาน (กรมส่งเสริมการเกษตร) 2. ถ่ายทอดองค์ความรู้การเพิ่มประสิทธิภาพการผลิตสินค้าเกษตร (กรมส่งเสริมการเกษตร)
1.3 เขตปลูกไม้ยืนต้น เนื้อที่ 4,406 ไร่	1. การส่งเสริมและอบรมให้ความรู้เรื่องการปลูกสัก (กรมป่าไม้) 2. สนับสนุนการทำอ่างเก็บน้ำ และฝาย (กรมชลประทาน)
1.4 เขตปลูกพืชไร่ เนื้อที่ 3,608 ไร่	1. การอบรมให้ความรู้เรื่องเทคโนโลยีการผลิตข้าวโพด มันสำปะหลัง และถั่วลิสง (กรมส่งเสริมการเกษตร) 2. สนับสนุนการขุดลอกแหล่งน้ำ คลองส่งน้ำ คลองระบายน้ำและฝายน้ำล้น การทำอ่างเก็บน้ำ และฝาย (กรมชลประทาน)
1.5 เขตเลี้ยงสัตว์ เนื้อที่ 47 ไร่	1. ส่งเสริม/สนับสนุนการปลูกหญ้าเลี้ยงสัตว์ (สำนักงานปศุสัตว์จังหวัด)
2. เขตแหล่งน้ำ เนื้อที่ 2,011 ไร่	1. สนับสนุนการพัฒนาเพื่อเพิ่มพื้นที่กักเก็บน้ำ (สำนักงานชลประทานจังหวัด)



แผนการใช้ที่ดินตำบลแม่แก้ว อำเภอสบปราบ จังหวัดลำปาง

ตารางที่ 7-3 เป้าหมายการดำเนินงานและงบประมาณ ตำบลแม่แก้ว อำเภอสบปราบ จังหวัดลำปาง แผน 5 ปี (พ.ศ. 2567-2571)

เขตการใช้ที่ดิน	งาน/โครงการ/กิจกรรม	หน่วยนับ	เป้าหมาย					รวม	งบประมาณ					รวม	หน่วยงาน รับผิดชอบ
			2567	2568	2569	2570	2571		2567	2568	2569	2570	2571		
	1. การปรับปรุงบำรุงดิน														
เขตเกษตรกรรม	1.1 การส่งเสริมการผลิตและการใช้สารอินทรีย์ผลิตน้ำหมักชีวภาพจากสารเร่ง พด.	ลิตร	1,200	1,200	1,200	1,200	1,200	6,000	15,600	15,600	15,600	15,600	15,600	78,000	พัฒนาที่ดิน
เขตทำนา/เขตพืชไร่	1.2 การผลิต-จัดหาเมล็ดพันธุ์พืชปุ๋ยสด	ตัน	20	20	20	20	20	100	595,000	595,000	595,000	595,000	595,000	2,975,000	พัฒนาที่ดิน
เขตทำนา/เขตพืชไร่	1.3 การส่งเสริมการปรับปรุงบำรุงดินด้วยพืชปุ๋ยสด	ไร่	4,000	4,000	4,000	4,000	4,000	20,000	60,000	60,000	60,000	60,000	60,000	300,000	พัฒนาที่ดิน
เขตเกษตรกรรม	1.4 การพัฒนากลุ่มเกษตรกรใช้สารอินทรีย์ลดการใช้สารเคมีทางการเกษตร	กลุ่ม	4	4	4	4	4	20	19,600	19,600	19,600	19,600	19,600	98,000	พัฒนาที่ดิน
เขตเกษตรกรรม	1.5 การทำปุ๋ยหมักสูตรกรมพัฒนาที่ดิน	ตัน	100	100	100	100	100	500	340,000	340,000	340,000	340,000	340,000	1,700,000	พัฒนาที่ดิน
เขตทำนา/เขตไม้ผล/ เขตพืชไร่	1.6 การจัดหาปุ๋ยโดโลไมท์	ตัน	50	50	50	50	50	250	85,000	85,000	85,000	85,000	85,000	425,000	พัฒนาที่ดิน
เขตทำนา/เขตไม้ผล/ เขตพืชไร่	1.7 การส่งเสริมการปรับปรุงบำรุงพื้นที่ดินกรด	ไร่	100	100	100	100	100	500	1,500	1,500	1,500	1,500	1,500	7,500	พัฒนาที่ดิน
เขตทำนา	1.8 โกลบอลคิก้าชเรือนกระจก	ไร่	1200	1000	800	600	500	4,100	408,000	340,000	272,000	204,000	170,000	1,394,000	พัฒนาที่ดิน
เขตทำนา	1.9 การจัดตั้งธนาคารปุ๋ยอินทรีย์	แห่ง	1	1	1	1	1	5	17,000	17,000	17,000	17,000	17,000	85,000	พัฒนาที่ดิน



แผนการใช้ที่ดินตำบลแม่แก้ว อำเภอสบปราบ จังหวัดลำปาง

ตารางที่ 7-3 (ต่อ)

เขตการใช้ที่ดิน	งาน/โครงการ/กิจกรรม	หน่วยนับ	เป้าหมาย					รวม	งบประมาณ					รวม	หน่วยงานรับผิดชอบ
			2567	2568	2569	2570	2571		2567	2568	2569	2570	2571		
	2. การบริหารจัดการน้ำ														
เขตเกษตรกรรม	2.1 การก่อสร้างแหล่งน้ำในไร่นานอกเขตชลประทาน	บ่อ	4	4	4	4	4	20	82,400	82,400	82,400	82,400	82,400	412,000	พัฒนาที่ดิน
	3. การฟื้นฟูและป้องกันการชะล้างพังทลายของดิน														
เขตทำนา/เขตแหล่งน้ำ	3.1 การปลูกหญ้าแฝกเพื่อการอนุรักษ์ดินและน้ำ	กล้า	200,000	200,000	200,000	200,000	200,000	1,000,000	240,000	240,000	240,000	240,000	240,000	1,200,000	พัฒนาที่ดิน

หมายเหตุ: งบประมาณที่กำหนดไว้นี้เป็นประมาณเบื้องต้น อาจมีการเปลี่ยนแปลงตามที่ได้รับการจัดสรรให้ดำเนินการ



เอกสารอ้างอิง

- กรมการพัฒนาชุมชน. 2566. **ข้อมูลความจำเป็นพื้นฐาน (จปฐ.)** รายจังหวัด รายอำเภอ และรายตำบล ปี 2565. แหล่งที่มา : <https://ebmn.cdd.go.th/>. 1 มิถุนายน 2566.
- กรมทรัพยากรน้ำบาดาล. 2566. **ปริมาณน้ำและจำนวนบ่อบาดาล ปี 2565**. แหล่งที่มา: <http://app.dgr.go.th/newpasutara/xml/search.php>, 26 พฤษภาคม 2566.
- กรมพัฒนาที่ดิน. 2561. **แผนบริหารจัดการทรัพยากรดินปัญหาของประเทศไทย ระยะ 20 ปี (พ.ศ. 2561-2580)**. (ไฟล์ข้อมูล).
- กรมส่งเสริมการเกษตร. 2566. **จำนวนครัวเรือนเกษตรกรที่ขึ้นทะเบียนเกษตรกร จำแนกรายจังหวัด รายอำเภอ และรายตำบล (ณ เดือนมกราคม พ.ศ. 2566)**. แหล่งที่มา : <http://mvos2.gstda.or.th/>. 15 พฤษภาคม 2566
- กรมอุตุนิยมวิทยา. 2566. **สถิติภูมิอากาศคาบ 30 ปี พ.ศ. 2536-2565**. (ไฟล์ข้อมูล).กรมอุตุนิยมวิทยา กระทรวงดิจิทัลเพื่อเศรษฐกิจและสังคม, กรุงเทพฯ.
- กระทรวงทรัพยากรธรรมชาติและสิ่งแวดล้อม. 2541. **ราชกิจจานุเบกษา**. เล่มที่ 115. ตอนที่ 67 ก, กรุงเทพฯ. สืบค้นจาก <http://www.ratchakitcha.soc.go.th/RKJ/announce/search.jsp>, 11 สิงหาคม 2565.
- กลุ่มงานบริหารยุทธศาสตร์กลุ่มจังหวัดภาคเหนือตอนบน 1. 2565. **แผนพัฒนากลุ่มจังหวัดภาคเหนือตอนบน 1 (เชียงใหม่ แม่ฮ่องสอน ลำปาง ลำพูน) พ.ศ. 2566-2570**. (ไฟล์ข้อมูล).
- กองนโยบายและแผนการใช้ที่ดิน.2566. **แผนที่สภาพการใช้ที่ดิน ปี 2566**.(ไฟล์ข้อมูล). กรมพัฒนาที่ดิน กระทรวงเกษตรและสหกรณ์, กรุงเทพฯ.
- กองสำรวจดินและวิจัยทรัพยากรดิน. 2566. **แผนที่ทรัพยากรดิน**.(ไฟล์ข้อมูล). กรมพัฒนาที่ดิน กระทรวงเกษตรและสหกรณ์, กรุงเทพฯ.
- กลุ่มวิเคราะห์สภาพการใช้ที่ดิน. 2566. **แผนที่สภาพการใช้ที่ดิน ปี 2566**. (ไฟล์ข้อมูล). กรมพัฒนาที่ดิน กระทรวงเกษตรและสหกรณ์, กรุงเทพฯ.
- คณะกรรมการจัดทำปทานุกรมปฐพีวิทยา. 2551. **ปทานุกรมปฐพีวิทยา**. สำนักพิมพ์มหาวิทยาลัยเกษตรศาสตร์, กรุงเทพฯ.
- คณะกรรมการขับเคลื่อนเศรษฐกิจพอเพียง สำนักงานคณะกรรมการพัฒนาการเศรษฐกิจและสังคมแห่งชาติ. 2550. **การประยุกต์ใช้หลักเศรษฐกิจพอเพียง**.(ไฟล์ข้อมูล).
- บัณฑิต และคำรณ. 2542. **คู่มือการประเมินคุณภาพที่ดินสำหรับพืชเศรษฐกิจ**. กองวางแผนการใช้ที่ดิน กรมพัฒนาที่ดิน กระทรวงเกษตรและสหกรณ์.
- สำนักงานจังหวัดลำปาง. 2565. **ยุทธศาสตร์จังหวัดลำปาง พ.ศ. 2565**. (ไฟล์ข้อมูล).
- สำนักงานนโยบายและแผนทรัพยากรธรรมชาติและสิ่งแวดล้อม. 2565. **นโยบายและแผนการบริหารทรัพยากรที่ดินและทรัพยากรดินของประเทศ พ.ศ. 2566-2570**. (ไฟล์ข้อมูล).



สำนักงานสภาพัฒนาการเศรษฐกิจและสังคมแห่งชาติ. 2565. (ร่าง) กรอบแผนพัฒนาภาค พ.ศ. 2566-2570. (ไฟล์ข้อมูล).

สำนักเทคโนโลยีการสำรวจและทำแผนที่. 2566. แผนที่ขอบเขตตำบล ปี 2564. (ไฟล์ข้อมูล). กรมพัฒนาที่ดิน กระทรวงเกษตรและสหกรณ์, กรุงเทพฯ.

สำนักบริหารการทะเบียน กรมการปกครอง. 2566. รายงานสถิติจำนวนประชากรและบ้าน รายจังหวัด จังหวัด รายอำเภอ และรายตำบล (ณ เดือนธันวาคม พ.ศ. 2565). แหล่งที่มา : <https://stat.bora.dopa.go.th/stat/statnew/statyear/#/TableTemplate/Area/statpop> 1 พฤษภาคม 2566.

องค์การบริหารส่วนจังหวัดลำปาง. 2565. ยุทธศาสตร์องค์การบริหารส่วนจังหวัดลำปาง (พ.ศ.2566-2570). กระทรวงมหาดไทย. แหล่งที่มา: <http://maekuo.go.th/default.php>, 9 กันยายน 2566.

องค์การบริหารส่วนตำบลแม่แก้ว. 2566. ข้อมูลพื้นฐานตำบลแม่แก้ว. กระทรวงมหาดไทย. แหล่งที่มา: <https://www.maekuo.go.th>, 9 กันยายน 2566

ADB. 2012. **The State of Pacific Towns and Cities: Urbanization in ADB's Pacific Developing Member Countries**. Mandaluyong City, Philippines.

FAO. 1974. **Land Capability Appraisal Indonesia: Interim Report**. (AGL/INS), Rome.

_____. 1993. **Guidelines for Land Use Planning**. Rome.

Kristensen P. 2004. **The DPSIR Framework**. National Environmental Research Institute, Denmark, Department of Policy Analysis, European Topic Centre on Water, European Environment Agency.

NRC. 1975. **Land Use Planning**. The National Academics of Sciences, Engineering, and Medicine, Washington. D.C.

Vink, A.P.A. 1975. **Land Use in Advancing Agriculture**. Springer-Verlag Berlin Heidelberg.



สถานีพัฒนาที่ดินลำปาง
สำนักงานพัฒนาที่ดินเขต 6
กรมพัฒนาที่ดิน กระทรวงเกษตรและสหกรณ์

หมู่ 4 ตำบลเวียงตาล อำเภอห้างฉัตร จังหวัดลำปาง 52190
โทรศัพท์ 054-269569

