



แผนการใช้ที่ดิน ตำบลทุ่งขี้วัว

อำเภอวังเหนือ จังหวัดลำปาง



สถานีพัฒนาที่ดินลำปาง

สำนักงานพัฒนาที่ดินเขต 6

กรมพัฒนาที่ดิน กระทรวงเกษตรและสหกรณ์

แผนการใช้ที่ดิน

ตำบลทุ่งฮั่ว อำเภอวังเหนือ จังหวัดลำปาง

โดย สถานีพัฒนาที่ดินลำปาง สำนักงานพัฒนาที่ดินเขต 6
กรมพัฒนาที่ดิน กระทรวงเกษตรและสหกรณ์

กันยายน 2566

คำนำ

การจัดทำแผนการใช้ที่ดินดำเนินการตามรัฐธรรมนูญแห่งราชอาณาจักรไทย พ.ศ. 2560 มาตรา 72 (1) ที่ได้บัญญัติให้มีการวางแผนการใช้ที่ดินให้เหมาะสมกับศักยภาพของที่ดินตามหลักการพัฒนาอย่างยั่งยืน โดยแผนการใช้ที่ดินตำบลทุ่งฮั่ว อำเภอลำปาง ได้นำแนวคิดขององค์การอาหารและเกษตรแห่งสหประชาชาติ (Food and Agriculture Organization of the United Nations : FAO) และ โครงการสิ่งแวดล้อมแห่งสหประชาชาติ (United Nations Environment Programme : UNEP) มาปรับใช้ คือ ความเหมาะสมทางกายภาพ ความเหมาะสมทางเศรษฐกิจ การยอมรับจากสังคม การสร้างความยั่งยืนให้สิ่งแวดล้อม และเสนอทางเลือกการใช้ที่ดิน ร่วมกับวิธีการที่จำเป็นอื่น ๆ เช่น กระบวนการมีส่วนร่วมของชุมชน (Participatory Rural Appraisal: PRA) การประเมินคุณภาพที่ดิน เป็นต้น

สถานีพัฒนาที่ดินลำปาง สำนักงานพัฒนาที่ดินเขต 6 ร่วมกับกองนโยบายและแผนการใช้ที่ดิน ในการดำเนินงานวางแผนการใช้ที่ดินระดับตำบล โดยพิจารณาภาพรวมของสภาพปัญหาในด้านต่างๆ ทั้งด้านกายภาพ เศรษฐกิจ และสังคม วิเคราะห์และสังเคราะห์ข้อมูลนำไปสู่การวางแผนการใช้ที่ดินที่สอดคล้องกับศักยภาพของพื้นที่ โดยผ่านกระบวนการมีส่วนร่วมของชุมชน (PRA) ในการระบุปัญหา ความต้องการของเกษตรกรและผู้มีส่วนได้ส่วนเสีย ทั้งนี้ สถานีพัฒนาที่ดิน ได้จัดทำแผนกิจกรรม/โครงการ เพื่อขับเคลื่อนแผนการใช้ที่ดินให้เป็นรูปธรรมเพื่อให้เกษตรกรมีคุณภาพชีวิตที่ดีขึ้น มีการใช้ที่ดินอย่างถูกต้องเหมาะสม รักษาสภาพแวดล้อมและอนุรักษ์ทรัพยากรในชุมชนให้เกิดความยั่งยืนต่อไป

สถานีพัฒนาที่ดินลำปาง

กันยายน 2566



สารบัญ

	หน้า
คำนำ	ก
สารบัญ	ข
สารบัญตาราง	ง
สารบัญรูป	จ
บทที่ 1 บทนำ	
1.1 ความสำคัญของการวางแผนการใช้ที่ดิน	1-1
1.2 หลักการและเหตุผล	1-1
1.3 วัตถุประสงค์	1-1
1.4 ระยะเวลาและสถานที่ดำเนินงาน	1-1
1.5 ขั้นตอนการดำเนินงาน	1-2
1.6 วิสัยทัศน์ของตำบล	1-2
บทที่ 2 ข้อมูลทั่วไป	
2.1 ที่ตั้งและอาณาเขต	2-1
2.2 การแบ่งส่วนการปกครอง	2-1
2.3 สภาพภูมิประเทศ	2-3
2.4 สภาพภูมิอากาศ	2-3
2.5 สภาพการใช้ที่ดินในปัจจุบัน	2-5
2.6 สภาพเศรษฐกิจและสังคม	2-9
บทที่ 3 สถานภาพของทรัพยากรธรรมชาติ	
3.1 ทรัพยากรป่าไม้	3-1
3.2 ทรัพยากรน้ำ	3-2
3.3 ทรัพยากรดิน	3-2
บทที่ 4 กระบวนการมีส่วนร่วมของชุมชน (Participatory Rural Appraisal: PRA)	
4.1 การวิเคราะห์ผลจากการจัดทำกระบวนการมีส่วนร่วมของชุมชน (PRA)	4-1
4.2 ระบบการปลูกพืชในปัจจุบัน	4-4
บทที่ 5 การประเมินคุณภาพที่ดิน	
5.1 หลักการประเมินคุณภาพที่ดินด้านกายภาพ	5-1
5.2 พืชเศรษฐกิจที่สำคัญของตำบล	5-3
5.3 ระดับความเหมาะสมของที่ดิน	5-3



สารบัญ (ต่อ)

	หน้า
บทที่ 6 แผนการใช้ที่ดิน	
6.1 การวิเคราะห์ข้อมูลเพื่อการจัดทำแผนการใช้ที่ดินระดับตำบล	6-1
6.2 แผนการใช้ที่ดิน	6-2
บทที่ 7 การขับเคลื่อนแผนการใช้ที่ดิน	
7.1 ขั้นตอนการดำเนินงาน	7-1
7.2 กิจกรรมที่จะดำเนินการของกรมพัฒนาที่ดิน	7-1
7.3 กิจกรรมที่จะดำเนินการของหน่วยงานอื่น	7-2
7.4 ความต้องการของชุมชนและองค์กรปกครองส่วนท้องถิ่น	7-2
เอกสารอ้างอิง	8-1



สารบัญตาราง

ตารางที่		หน้า
2-1	สถิติภูมิอากาศ ณ สถานีตรวจอากาศอำเภอมือง จังหวัดพะเยา ปี 2533-2565	2-4
2-2	สภาพการใช้ที่ดิน ตำบลทุ่งฮั่ว อำเภอวังเหนือ จังหวัดลำปาง	2-6
2-3	จำนวนประชากรและครัวเรือนตำบลทุ่งฮั่ว อำเภอวังเหนือ จังหวัดลำปาง	2-9
2-4	จำนวนและสัดส่วนครัวเรือนเกษตรตำบลทุ่งฮั่ว อำเภอวังเหนือ จังหวัดลำปาง	2-10
2-5	รายได้-รายจ่ายเฉลี่ยครัวเรือนตำบลทุ่งฮั่ว อำเภอวังเหนือ จังหวัดลำปาง	2-11
3-1	สมบัติดิน ตำบลทุ่งฮั่ว อำเภอวังเหนือ จังหวัดลำปาง	3-5
5-1	ตัวอย่างการประเมินคุณภาพที่ดินด้านกายภาพของประเภทการใช้ประโยชน์ที่ดิน	5-2
5-2	ชั้นความเหมาะสมทางกายภาพของดิน ตำบลทุ่งฮั่ว อำเภอวังเหนือ จังหวัดลำปาง	5-3
6-1	เขตการใช้ที่ดิน ตำบลทุ่งฮั่ว อำเภอวังเหนือ จังหวัดลำปาง	6-5
7-1	กิจกรรมของกรมพัฒนาที่ดินในเขตการใช้ที่ดินที่จะดำเนินการในปิงบประมาณ 2567-2571	7-4
7-2	สรุปกิจกรรมที่ขอรับการสนับสนุนจากส่วนราชการอื่นในเขตการใช้ที่ดิน	7-8
7-3	เป้าหมายการดำเนินงานและงบประมาณโครงการนำร่อง ตำบลทุ่งฮั่ว อำเภอวังเหนือ จังหวัดลำปาง แผน 5 ปี (พ.ศ. 2567-2571)	7-9



สารบัญญรูป

รูปที่		หน้า
1-1	กรอบการวางแผนการใช้ที่ดินระดับตำบล	1-3
2-1	ที่ตั้งและอาณาเขตตำบลทุ่งฮั่ว อำเภอวังเหนือ จังหวัดลำปาง	2-2
2-2	กราฟสมดุลของน้ำเพื่อการเกษตร จังหวัดลำปาง	2-5
2-3	สภาพการใช้ที่ดิน ตำบลทุ่งฮั่ว อำเภอวังเหนือ จังหวัดลำปาง	2-8
2-4	สัดส่วนคร้วเรือนเกษตร ตำบลทุ่งฮั่ว อำเภอวังเหนือ จังหวัดลำปาง	2-10
2-5	รายได้-รายจ่ายเฉลี่ยคร้วเรือน ตำบลทุ่งฮั่ว อำเภอวังเหนือ จังหวัดลำปาง	2-11
3-1	ทรัพยากรดิน ตำบลทุ่งฮั่ว อำเภอวังเหนือ จังหวัดลำปาง	3-8
4-1	การวิเคราะห์สถานการณ์โดยระบบ DPSIR ของตำบลทุ่งฮั่ว อำเภอวังเหนือ จังหวัดลำปาง	4-3
4-2	ระบบการปลูกพืชในปัจจุบัน ตำบลทุ่งฮั่ว อำเภอวังเหนือ จังหวัดลำปาง	4-4
6-1	เขตการใช้ที่ดิน ตำบลทุ่งฮั่ว อำเภอวังเหนือ จังหวัดลำปาง	6-7



บทที่ 1

บทนำ

1.1 ความสำคัญของการวางแผนการใช้ที่ดิน

ตามรัฐธรรมนูญแห่งราชอาณาจักรไทย พุทธศักราช 2560 มาตรา 72 รัฐพึงดำเนินการเกี่ยวกับที่ดิน ทรัพยากรน้ำ และพลังงาน ดังต่อไปนี้

(1) วางแผนการใช้ที่ดินของประเทศ ให้เหมาะสมกับสภาพพื้นที่ และศักยภาพของที่ดิน ตามหลักการพัฒนาอย่างยั่งยืน

1.2 หลักการและเหตุผล

ปัจจุบันกรมพัฒนาที่ดินได้ดำเนินการวางแผนการใช้ที่ดินระดับประเทศเรียบร้อยแล้วซึ่งเป็นการวางกรอบเชิงนโยบายมุ่งเน้นการพัฒนาด้านการเกษตรให้เกิดความสมดุลและยั่งยืนและในขณะเดียวกันต้องอนุรักษ์ทรัพยากรธรรมชาติและสิ่งแวดล้อมควบคู่กับการรักษาคุณค่าทางศิลปวัฒนธรรม แต่ทั้งนี้เพื่อให้เกิดการใช้ประโยชน์ที่ดินในระดับพื้นที่อย่างมีประสิทธิภาพและรักษาฐานการผลิตด้านทรัพยากรธรรมชาติอย่างยั่งยืนตลอดห่วงโซ่อุปทาน แผนการใช้ที่ดินระดับตำบลจึงถูกนำมาใช้เป็นเครื่องมือเพื่อขับเคลื่อนการดำเนินงานดังกล่าว

ทั้งนี้กรมพัฒนาที่ดินได้จัดทำแผนปฏิบัติการราชการกรมพัฒนาที่ดินระยะ 5 ปี (พ.ศ. 2566-2570) เพื่อให้บรรลุตามวิสัยทัศน์ที่กำหนดไว้ คือ “เป็นองค์กรอัจฉริยะทางดิน เพื่อขับเคลื่อนการใช้ที่ดินอย่างเหมาะสม 15 ล้านไร่ ภายในปี 2570” ซึ่งในส่วนของประเด็นการพัฒนาที่ 2 บริหารจัดการทรัพยากรดินและที่ดินด้วยชุดข้อมูลที่มีมูลค่าสูง (High Value Dataset) ซึ่งมีเป้าหมาย คือ การนำชุดข้อมูลที่มีมูลค่าสูง ไปใช้ในการบริหารจัดการทางการเกษตร ในส่วนของตัวชี้วัด บริหารจัดการทรัพยากรดินและที่ดินบนพื้นฐานของชุดข้อมูลที่มีมูลค่าสูง ร้อยละ 100 กลยุทธ์ที่ 2 ยุกระดับแผนการใช้ที่ดินไปสู่การปฏิบัติ ได้กำหนดให้ ร้อยละของแผนการใช้ที่ดินระดับตำบลที่จัดทำแล้วเสร็จทั่วประเทศ ภายใน ปี 2570 (ไม่น้อยกว่า ร้อยละ 80) เป็นตัวชี้วัดหนึ่งของกลยุทธ์ดังกล่าว

1.3 วัตถุประสงค์

1.3.1 เพื่อรักษาเสถียรภาพของทรัพยากรให้เกิดความสมดุลและยั่งยืนภายใต้การพัฒนาด้านต่างๆ ของตำบล

1.3.2 เพื่อให้การใช้ที่ดินมีผลตอบแทนสูงสุดต่อหน่วยเนื้อที่อย่างยั่งยืน

1.3.3 เพื่อให้เกิดการกำหนดแผนงาน โครงการ กิจกรรม ที่สอดคล้องกับแผนการใช้ที่ดินที่กำหนดขึ้นและอยู่บนหลักการของโมเดลเศรษฐกิจ BCG (Bio-Circular-Green Economy : BCG Model)

1.4 ระยะเวลาและสถานที่ดำเนินงาน

1.4.1 ระยะเวลา 1 ตุลาคม 2565 – 30 กันยายน 2566

1.4.2 สถานที่ ตำบลทุ่งฮั่ว อำเภอวังเหนือ จังหวัดลำปาง



1.5 ขั้นตอนการดำเนินงาน

1.5.1 รวบรวมข้อมูลปฐมภูมิและทุติยภูมิ ประกอบด้วย

- 1) ด้านกายภาพ ได้แก่ ทรัพยากรดิน ทรัพยากรน้ำ ทรัพยากรป่าไม้ ภูมิอากาศ สภาพการใช้ที่ดิน เขตป่าไม้ตามกฎหมายและมติคณะรัฐมนตรี
- 2) ด้านเศรษฐกิจและสังคม เช่น การถือครองที่ดิน ลักษณะทางเศรษฐกิจของตำบล จำนวนประชากร เป็นต้น
- 3) ด้านนโยบายและข้อกำหนดที่เกี่ยวข้อง ได้แก่ ยุทธศาสตร์ แผนการปฏิรูปประเทศ แผนพัฒนาเศรษฐกิจและสังคมแห่งชาติฉบับที่ 13 ยุทธศาสตร์ภาค แผนพัฒนากลุ่มจังหวัด แผนพัฒนาจังหวัด แผนพัฒนาการเกษตรและสหกรณ์ แผนพัฒนาท้องถิ่น 4 ปี ขององค์การบริหารส่วนจังหวัด เทศบาลตำบลหรือองค์การบริหารส่วนตำบล

1.5.2 จัดทำกระบวนการมีส่วนร่วมของชุมชน (Participatory Rural Appraisal : PRA) เพื่อรับฟังความคิดเห็น ประเด็นปัญหา ความต้องการด้านต่าง ๆ ขององค์การปกครองส่วนท้องถิ่นและเกษตรกรในตำบล

1.5.3 ประเมินคุณภาพของที่ดินของพืชเศรษฐกิจหลักและพืชทางเลือกที่มีมูลค่าของตำบล

1.5.4 สังเคราะห์ข้อมูลจากข้อ 1.5.1 ถึง 1.5.3 เพื่อใช้ประกอบการวางแผนการใช้ที่ดิน

1.5.5 กำหนด (ร่าง) แผนการใช้ที่ดินระดับตำบล

1.5.6 รับฟังความคิดเห็นของผู้มีส่วนได้ส่วนเสียต่อ (ร่าง) แผนการใช้ที่ดินที่กำหนดขึ้น

1.5.7 ปรับปรุง (ร่าง) แผนการใช้ที่ดินเพื่อจัดทำแผนการใช้ที่ดินฉบับสมบูรณ์

1.5.8 นำแผนการใช้ที่ดินเข้าสู่คณะกรรมการของเขตฯ เพื่อตรวจสอบความครบถ้วน /สมบูรณ์ของเนื้อหาและองค์ประกอบ

1.5.9 เผยแพร่แผนการใช้ที่ดินเพื่อนำไปสู่การขับเคลื่อนการดำเนินงาน ประกอบด้วย

1) องค์การปกครองส่วนท้องถิ่น นำแผนการใช้ที่ดินที่จัดทำขึ้นไปประกอบการจัดทำแผนการพัฒนาของตำบล เพื่อนำไปสู่การของงบประมาณที่มีความสอดคล้องกับศักยภาพด้านการผลิตและสภาพของทรัพยากรของตำบล

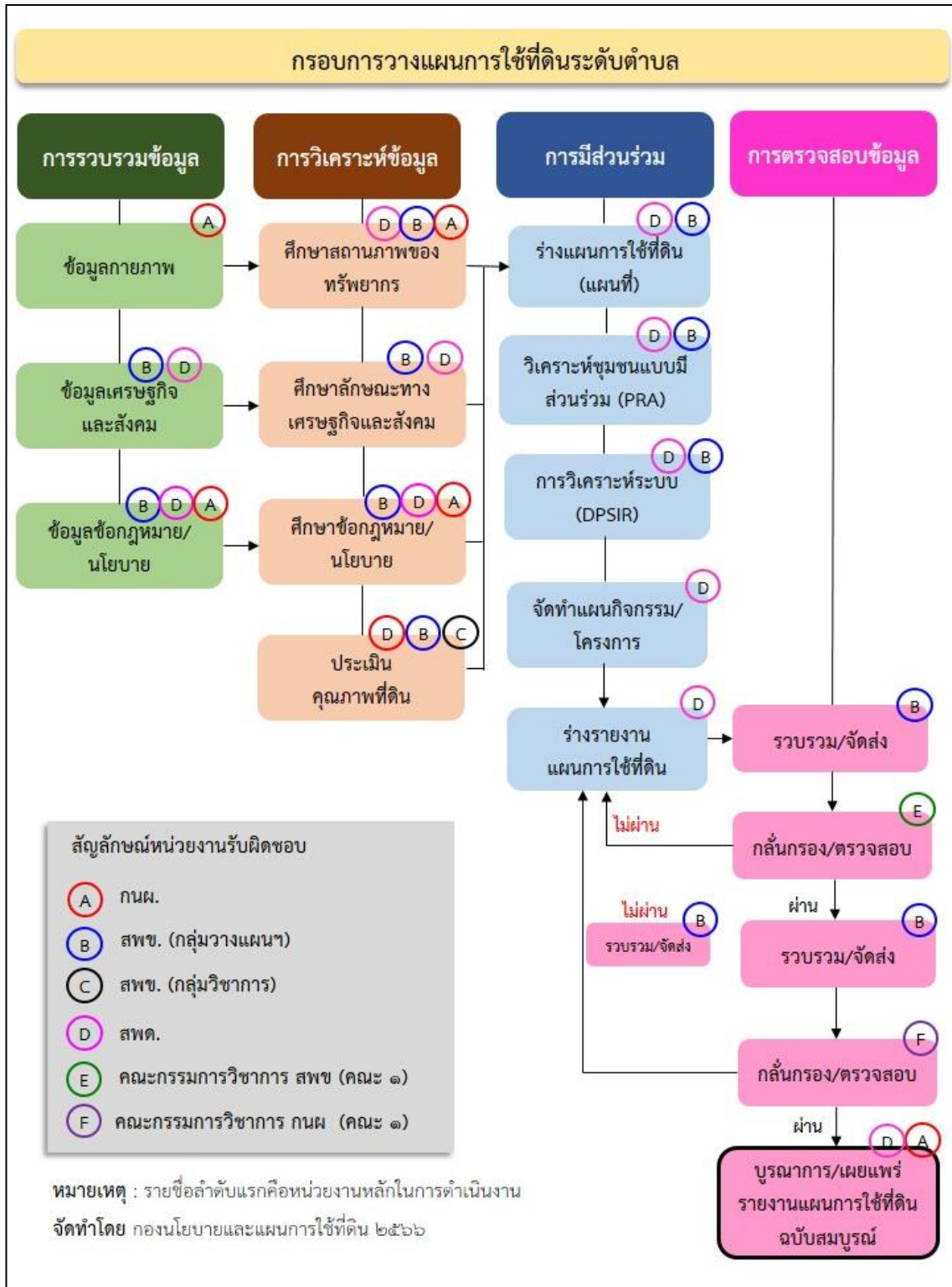
2) กรมพัฒนาที่ดิน โดยสำนักงานพัฒนาที่ดินจังหวัด กำหนดแผนงาน/โครงการ/กิจกรรมที่สอดคล้องกับแผนการใช้ที่ดินที่กำหนดขึ้นในแต่ละเขตและสามารถใช้ประกอบการของงบประมาณในพื้นที่อย่างมีหลักการและเป็นที่ยอมรับ

3) หน่วยงานราชการอื่น ๆ สามารถใช้เป็นข้อมูลพื้นฐานประกอบแผนงาน/โครงการ/กิจกรรม ที่สอดคล้องกับแผนการใช้ที่ดินที่กำหนดขึ้นในแต่ละเขต

จากขั้นตอนที่กล่าวข้างต้น สามารถจัดการวางแผนการใช้ที่ดินระดับตำบลแสดงดังรูปที่ 1-1

1.6 วิสัยทัศน์ของตำบล

ตำบลน่าอยู่ เชิดชูวัฒนธรรม น้อมนำเศรษฐกิจพอเพียง เคียงคู่ประชาชน
(องค์การบริหารส่วนตำบลทุ่งฮั่ว, 2566)



รูปที่ 1-1 กรอบการวางแผนการใช้ที่ดินระดับตำบล



บทที่ 2 ข้อมูลทั่วไป

2.1 ที่ตั้งและอาณาเขต

ตำบลทุ่งฮั่ว อำเภอวังเหนือ จังหวัดลำปาง ตั้งอยู่ทางทิศเหนือของอำเภอวังเหนือ มีพื้นที่ประมาณ 131.46 ตารางกิโลเมตร หรือ 81,572 ไร่ มีอาณาเขตติดต่อ ดังนี้

ทิศเหนือ	ติดต่อกับ ตำบลวังแก้ว อำเภอวังเหนือ
ทิศใต้	ติดต่อกับ ตำบลวังเหนือ และตำบลวังซ้าย อำเภอวังเหนือ
ทิศตะวันออก	ติดต่อกับ ตำบลบ้านต้า อำเภอเมืองพะเยา จังหวัดพะเยา
ทิศตะวันตก	ติดต่อกับ ตำบลเวียงกาหลง อำเภอเวียงป่าเป้า จังหวัดเชียงราย

2.2 การแบ่งส่วนการปกครอง

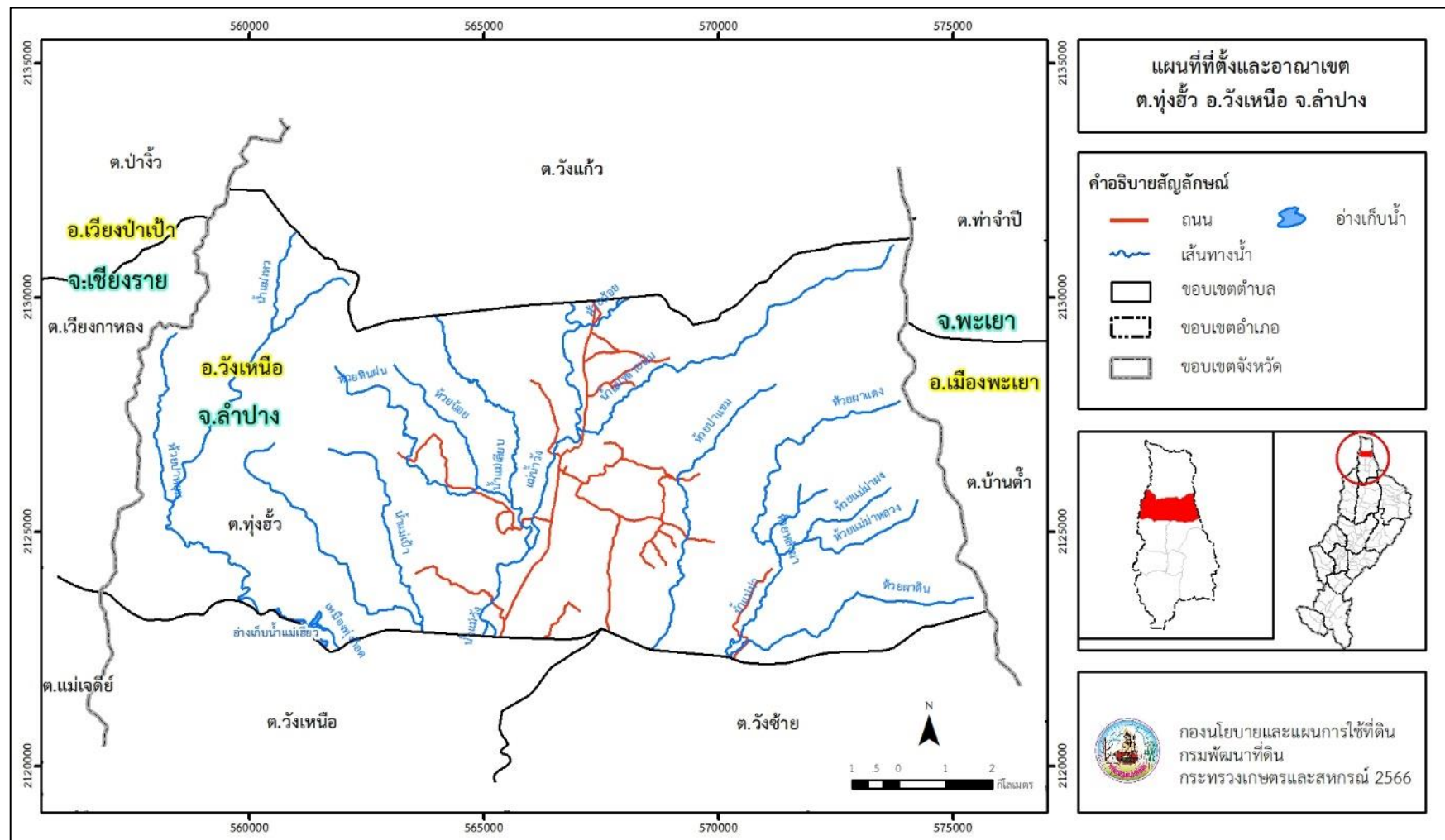
ตำบลทุ่งฮั่ว อำเภอวังเหนือ จังหวัดลำปาง แบ่งส่วนการปกครองออกเป็น 12 หมู่บ้าน ดังนี้

หมู่ที่ 1 บ้านทุ่งฮั่ว	หมู่ที่ 7 บ้านห้วยกันทา
หมู่ที่ 2 บ้านแม่ทรายเงิน	หมู่ที่ 8 บ้านแม่เลียบ
หมู่ที่ 3 บ้านผาดิน	หมู่ที่ 9 บ้านบนทุ่ง
หมู่ที่ 4 บ้านทุ่งฮั่ว	หมู่ที่ 10 บ้านป่าบง ฮ่องไฮ
หมู่ที่ 5 บ้านวังมน	หมู่ที่ 11 บ้านทุ่งฮั่วพัฒนา
หมู่ที่ 6 บ้านผาแดง	หมู่ที่ 12 บ้านทุ่งวังทอง

(องค์การบริหารส่วนตำบลทุ่งฮั่ว, 2566)



แผนการใช้ที่ดินตำบลทุ่งฮั้ว อำเภอวังเหนือ จังหวัดลำปาง



รูปที่ 2-1 ที่ตั้งและอาณาเขตตำบลทุ่งฮั้ว อำเภอวังเหนือ จังหวัดลำปาง



2.3 สภาพภูมิประเทศ

ลักษณะพื้นที่ทั่วไปส่วนใหญ่เป็นพื้นที่ลาดชันสูง มีสภาพพื้นที่ราบเรียบ ลูกคลื่นลอนลาด ลูกคลื่นลอนชัน เนินเขา และพื้นที่สูงชันทางทิศตะวันออกและทิศตะวันตกเป็นพื้นที่ภูเขา เป็นส่วนหนึ่งของลุ่มน้ำวัง มีแหล่งน้ำที่สำคัญ เช่น น้ำแม่วัง น้ำแม่ทรายเงิน น้ำแม่เลียบ น้ำแม่ตวม น้ำแม่เป่า

2.4 สภาพภูมิอากาศ

จากการศึกษาสถิติภูมิอากาศ (ปี พ.ศ.2536-2565) พบว่า ตำบลทุ่งฮั่ว อำเภอวังเหนือ จังหวัดลำปาง มีรายละเอียดดังนี้

2.4.1 อุณหภูมิ

มีอุณหภูมิโดยเฉลี่ยทั้งปี 25.4 องศาเซลเซียส อุณหภูมิสูงสุดเฉลี่ย 32.0 องศาเซลเซียส ในเดือนเมษายน และอุณหภูมิต่ำสุดเฉลี่ย 20.5 องศาเซลเซียส ในเดือนมกราคม

2.4.2 ปริมาณน้ำฝน

มีปริมาณน้ำฝนรวมทั้งปี 1,187.0 มิลลิเมตร มีฝนตกประมาณ 116 วัน เดือนที่มีฝนตกมากที่สุด ในเดือนสิงหาคม มีปริมาณฝน 217.7 มิลลิเมตร และมีฝนตกประมาณ 19 วัน

2.4.3 สมดุลน้ำเพื่อการเกษตร

จากข้อมูลสถิติภูมิอากาศในคาบ 30 ปี (ปี พ.ศ.2536-2565) ณ สถานีตรวจอากาศจังหวัดพะเยา ได้นำมาวิเคราะห์สมดุลของน้ำเพื่อการเกษตร ซึ่งเป็นการวิเคราะห์หาช่วงฤดูการเพาะปลูกพืชตลอดจนช่วงระยะเวลาที่พืชเสี่ยงต่อการขาดน้ำ ข้อมูลที่นำมาวิเคราะห์ คือ ปริมาณน้ำฝน และศักยภาพการคายระเหยน้ำอ้างอิง (ET_o) ซึ่งคำนวณด้วยโปรแกรม Cropwat for Windows Version 8.0 โดยใช้สมการ Penman-Monteith สามารถสรุปสมดุลของน้ำเพื่อการเกษตรในเขตอาศัยน้ำฝนได้ดังนี้

ช่วงที่เหมาะสมต่อการปลูกพืช เป็นช่วงที่ค่าปริมาณน้ำฝนมากกว่าค่า 0.5 การระเหยจากผิวดินและการคายน้ำของพืช เป็นช่วงที่ดินมีความชุ่มชื้นพอเหมาะต่อการเพาะปลูกพืช ซึ่งช่วงนี้เริ่มตั้งแต่มิถุนายนถึงปลายเดือนพฤศจิกายน

ช่วงที่มีน้ำมากเกินพอ เป็นช่วงที่ค่าปริมาณน้ำฝนมากกว่าค่าการระเหยจากผิวดินและการคายน้ำของพืช ซึ่งช่วงนี้เริ่มตั้งแต่มิถุนายนถึงต้นเดือนพฤศจิกายน

ช่วงขาดน้ำ เป็นช่วงฤดูแล้งที่ค่าปริมาณน้ำฝนน้อยกว่าค่า 0.5 การระเหยจากผิวดินและการคายน้ำของพืช ซึ่งพืชอาจเสียหายจากการขาดแคลนน้ำได้ ซึ่งช่วงนี้เริ่มตั้งปลายเดือนพฤศจิกายนถึงกลางเดือนมีนาคม (ตารางที่ 2-1 และรูปที่ 2-2)



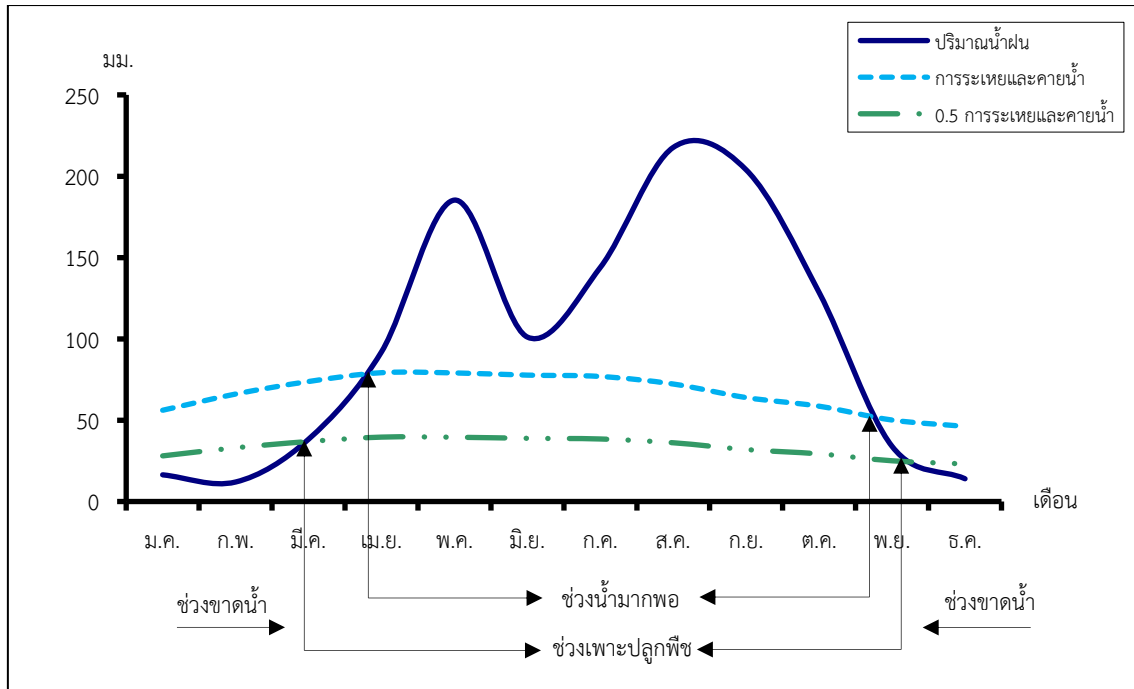
ตารางที่ 2-1 สถิติภูมิอากาศ ณ สถานีตรวจอากาศจังหวัดพะเยา¹ (ปี พ.ศ.2536-2565)

เดือน	อุณหภูมิ (°ซ)			ความชื้นสัมพัทธ์ (%)	ปริมาณน้ำฝน (มม.)	จำนวนวันที่ฝนตก (วัน)	ศักยภาพการคายระเหยน้ำ (มม.)	ปริมาณฝนใช้การ ² (มม.)
	ต่ำสุด	สูงสุด	เฉลี่ย					
ม.ค.	14.4	29.5	20.8	76.0	16.4	2.1	56.1	16.0
ก.พ.	15.8	32.2	23.1	67.0	12.0	1.5	66.1	11.8
มี.ค.	19.5	34.8	26.5	62.0	38.3	3.8	73.8	36.0
เม.ย.	22.8	35.6	28.4	65.0	92.0	8.5	79.2	78.5
พ.ค.	23.6	33.9	28.0	75.0	185.3	15.4	79.1	130.4
มิ.ย.	24.1	33.0	27.9	77.0	101.1	14.0	77.7	84.7
ก.ค.	23.8	32.1	27.3	81.0	143.9	17.5	76.9	110.8
ส.ค.	23.5	31.5	26.8	83.0	217.7	19.4	72.2	141.9
ก.ย.	23.1	31.7	26.6	84.0	203.9	16.8	63.9	137.4
ต.ค.	21.8	31.2	25.6	84.0	128.5	10.8	58.6	102.1
พ.ย.	18.6	30.2	23.4	81.0	33.9	4.0	50.1	32.1
ธ.ค.	15.1	28.5	20.8	79.0	14.0	1.9	46.2	13.7
เฉลี่ย	20.5	32.0	25.4	76.2	-	-	-	-
รวม	-	-	-	-	1,187.0	115.7	799.8	895.4

หมายเหตุ : ¹ เป็นสถานีตรวจอากาศที่ใกล้พื้นที่ตำบลมากที่สุด

² จากการคำนวณโดยโปรแกรม Cropwat for Windows Version 8.0

ที่มา : กรมอุตุนิยมวิทยา (2566)



รูปที่ 2-2 กราฟสมดุลของน้ำเพื่อการเกษตร จังหวัดลำปาง

2.5 สภาพการใช้ที่ดินในปัจจุบัน

สภาพการใช้ที่ดินตำบลทุ่งฮั่ว อำเภอวังเหนือ จังหวัดลำปาง ซึ่งสำรวจโดยกลุ่มวิเคราะห์สภาพการใช้ที่ดิน (2566) ประกอบด้วย ประเภทการใช้ที่ดินต่าง ๆ ดังนี้ (ตารางที่ 2-2 และรูปที่ 2-3)

- 1) พื้นที่ชุมชนและสิ่งปลูกสร้าง มีเนื้อที่ 1,433 ไร่ หรือร้อยละ 1.74 ของพื้นที่ตำบล
- 2) พื้นที่เกษตรกรรม มีเนื้อที่ 30,374 ไร่ หรือร้อยละ 37.25 ของพื้นที่ตำบล ประกอบด้วย การใช้ประโยชน์ที่ดินด้านเกษตรกรรมต่าง ๆ ดังต่อไปนี้
 - 2.1) พื้นที่นา มีเนื้อที่ 6,647 ไร่ หรือร้อยละ 8.15 ของพื้นที่ตำบล ได้แก่ นาข้าว
 - 2.2) พืชไร่ มีเนื้อที่ 19,175 ไร่ หรือร้อยละ 23.52 ของพื้นที่ตำบล ได้แก่ ข้าวโพด มันสำปะหลัง
 - 2.3) ไม้ยืนต้น มีเนื้อที่ 1,973 ไร่ หรือร้อยละ 2.42 ของพื้นที่ตำบล ได้แก่ สัก ยางพารา และยูคาลิปตัส
 - 2.4) ไม้ผล มีเนื้อที่ 2,577 ไร่ หรือร้อยละ 3.16 ของพื้นที่ตำบล ได้แก่ ลำไย มะม่วง และมะขาม
- 3) พื้นที่ป่าไม้ มีเนื้อที่ 49,127 ไร่ หรือร้อยละ 60.23 ของพื้นที่ตำบล ประกอบด้วย ป่าผลัดใบ รอสภาพพื้นที่ฟู ป่าผลัดใบสมบูรณ์ ป่าปลูกสมบูรณ์
- 4) พื้นที่แหล่งน้ำ มีเนื้อที่ 170 ไร่ หรือร้อยละ 0.21 ของพื้นที่ตำบล ประกอบด้วย แม่น้ำ ลำห้วย ลำคลอง หนอง บึง อ่างเก็บน้ำ และบ่อน้ำในไร่นา
- 5) พื้นที่เบ็ดเตล็ด มีเนื้อที่ 170 ไร่ หรือร้อยละ 0.57 ของพื้นที่ตำบล ได้แก่ ทุ่งหญ้าสลับไม้พุ่ม/ไม้ละเมาะ บ่อดิน พื้นที่ถม



ตารางที่ 2-2 สภาพการใช้ที่ดิน ตำบลทุ่งฮั่ว อำเภอวังเหนือ จังหวัดลำปาง

หน่วยแผนที่	ประเภทการใช้ที่ดิน	เนื้อที่	
		ไร่	ร้อยละ
U	พื้นที่ชุมชนและสิ่งปลูกสร้าง	1,433	1.74
U201	หมู่บ้านบนพื้นราบ	1,268	1.55
U301	สถานที่ราชการและสถาบันต่าง ๆ	81	0.10
U500	พื้นที่อุตสาหกรรมร้าง	4	-
U503	ลานตากและแหล่งรับซื้อทางการเกษตร	52	0.06
U603	สุสาน ป่าช้า	28	0.03
A	พื้นที่เกษตรกรรม	30,374	37.25
A101	นาข้าว	6,647	8.15
A200	ไร่ร้าง	40	0.05
A202	ข้าวโพด	18,335	22.48
A203	อ้อย	14	0.02
A204	มันสำปะหลัง	781	0.96
A216	ข้าวไร่	5	0.01
A302	ยางพารา	802	0.98
A303	ปาล์มน้ำมัน	46	0.05
A304	ยูคาลิปตัส	36	0.04
A304/A413	ยูคาลิปตัส/ลำไย	33	0.04
A305	สั๊ก	920	1.13
A305/A407	สั๊ก/มะม่วง	14	0.02
A305/A412	สั๊ก/มะขาม	33	0.04
A305/A413	สั๊ก/ลำไย	47	0.06
A315	ไผ่ปลูกเพื่อการค้า	8	0.01
A318	จามจุรี	13	0.02
A323	ตะกั่ว	21	0.03
A401	ไม้ผลผสม	12	0.01
A406	ลิ้นจี่	41	0.05
A407	มะม่วง	236	0.29



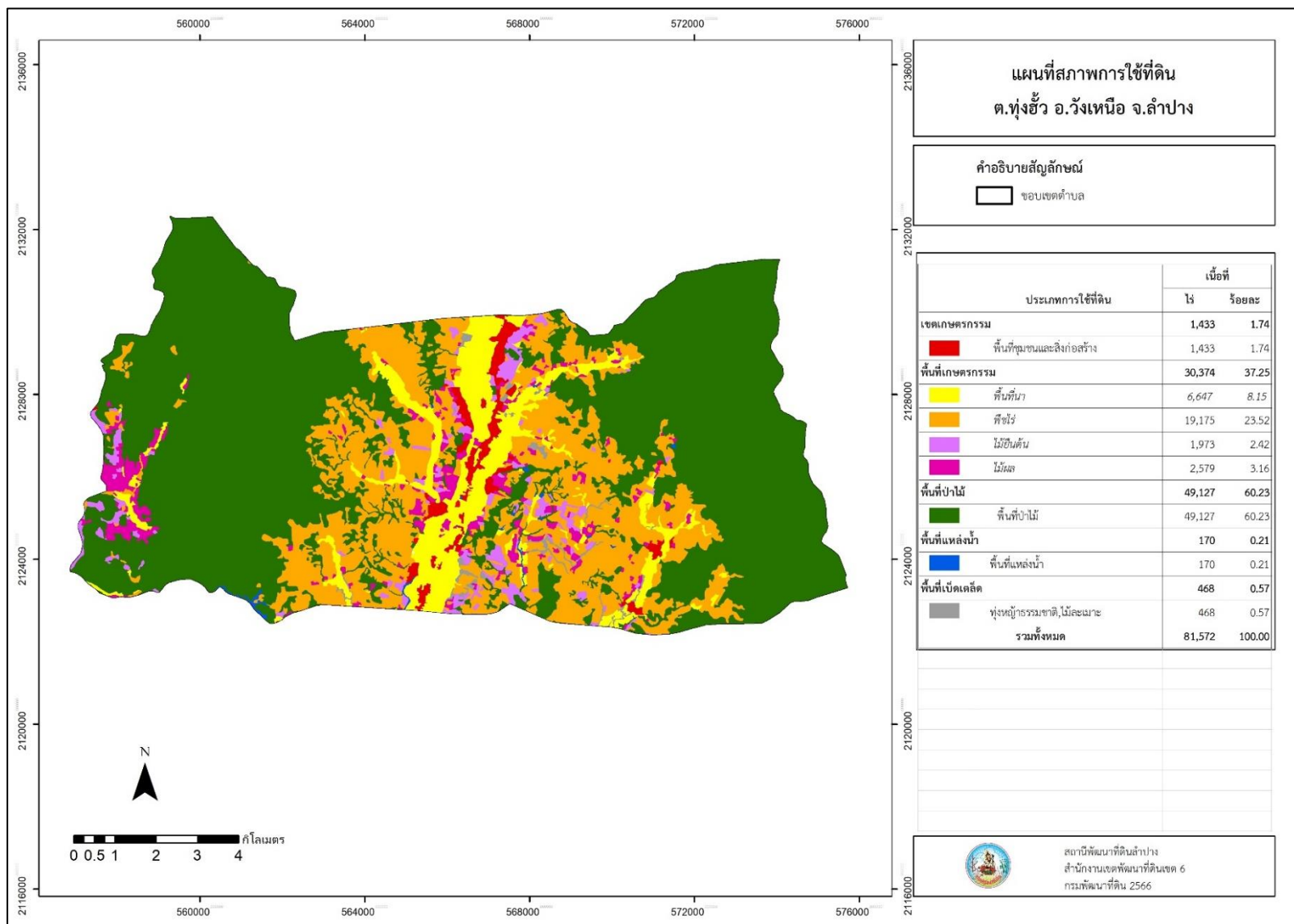
ตารางที่ 2-2 (ต่อ)

หน่วยแผนที่	ประเภทการใช้ที่ดิน	เนื้อที่	
		ไร่	ร้อยละ
A407/A413	มะม่วง/ลำไย	7	0.01
A412	มะขาม	228	0.28
A412/A413	มะขาม/ลำไย	16	0.02
A413	ลำไย	1,950	2.39
A413/A507	ลำไย/เสาวรส	70	0.09
A415	มะละกอ	19	0.02
F	พื้นที่ป่าไม้	49,127	60.23
F200	ป่าผลัดใบรอสภาพฟื้นฟู	1,779	2.18
F201	ป่าผลัดใบสมบูรณ์	47,348	58.05
M	พื้นที่เบ็ดเตล็ด	468	0.57
M102	ทุ่งหญ้าสลับไม้พุ่ม/ไม้ละเมาะ	394	0.48
M304	บ่อดิน	66	0.08
M405	พื้นที่ถม	8	0.01
W	พื้นที่แหล่งน้ำ	170	0.21
W101	แม่น้ำ ลำห้วย ลำคลอง	48	0.06
W102	หนอง บึง ทะเลสาบ	5	0.01
W201	อ่างเก็บน้ำ	98	0.12
W202	บ่อน้ำในไร่นา	19	0.02
ผลรวมทั้งหมด		81,572	100.00

ที่มา: กลุ่มวิเคราะห์สภาพการใช้ที่ดิน (2566)



แผนการใช้ที่ดินตำบลทุ่งฮั่ว อำเภอวังเหนือ จังหวัดลำปาง



รูปที่ 2-3 สภาพการใช้ที่ดิน ตำบลทุ่งฮั่ว อำเภอวังเหนือ จังหวัดลำปาง



2.6 สภาพเศรษฐกิจและสังคม

2.6.1 ประชากร

จากหลักฐานทะเบียนราษฎรของกรมการปกครอง กระทรวงมหาดไทย ณ เดือนธันวาคม 2565 พบว่า ประชากรที่อาศัยในพื้นที่ตำบลทุ่งฮั่ว มีประชากรรวม 5,286 คน แยกเป็นชาย 2,694 คน เป็นหญิง 2,592 คน ความหนาแน่นโดยเฉลี่ย 40.50 คนต่อตารางกิโลเมตร มีจำนวนครัวเรือนทั้งหมด 2,075 ครัวเรือน เป็นครัวเรือนเกษตรที่มาขึ้นทะเบียนกรมส่งเสริมการเกษตร 1,480 ครัวเรือน หรือร้อยละ 71.33 ของจำนวนครัวเรือนทั้งหมด และเป็นครัวเรือนที่ประกอบอาชีพอื่นๆ ครัวเรือนเกษตรที่ไม่ได้มาขึ้นทะเบียนกรมส่งเสริมการเกษตร 595 ครัวเรือน หรือร้อยละ 28.67 ของจำนวนครัวเรือนทั้งหมด ดังรายละเอียดในตารางที่ 2-3 และตารางที่ 2-4 (รูปที่ 2-4)

2.6.2 การถือครองที่ดิน

จากข้อมูลกรมการปกครอง ณ เดือนธันวาคม 2565 ตำบลทุ่งฮั่วมีจำนวนครัวเรือนทั้งหมด 2,075 ครัวเรือน โดยถือครองที่ดินเฉลี่ยครัวเรือนละ 15.32 ไร่ (เนื้อที่ของตำบลรวมต่อจำนวนครัวเรือนทั้งหมด)

ตารางที่ 2-3 จำนวนประชากรและครัวเรือนตำบลทุ่งฮั่ว อำเภอวังเหนือ จังหวัดลำปาง ปี 2565

พื้นที่	จำนวน ครัวเรือน	จำนวนประชากร (คน)		
		ชาย	หญิง	รวม
ตำบลทุ่งฮั่ว	2,075	2,694	2,592	5,286
หมู่ที่ 1 ทุ่งปี้	173	261	255	516
หมู่ที่ 2 แม่ทรายเงิน	276	346	323	669
หมู่ที่ 3 ผาดิน	60	80	91	171
หมู่ที่ 4 ทุ่งฮั่ว	223	265	255	520
หมู่ที่ 5 วังมน	241	335	322	657
หมู่ที่ 6 ผาแดง	111	122	129	251
หมู่ที่ 7 ห้วยกันทา	329	432	386	818
หมู่ที่ 8 แม่เลียบ	115	151	134	285
หมู่ที่ 9 บนทุ่ง	110	151	146	297
หมู่ที่ 10 ป่าบง บ้านฮ่องไฮ	133	190	182	372
หมู่ที่ 11 ทุ่งฮั่วพัฒนา	151	181	178	359
หมู่ที่ 12 ทุ่งวังทอง	153	180	191	371

ที่มา : สำนักบริหารการทะเบียน กรมการปกครอง (2566)

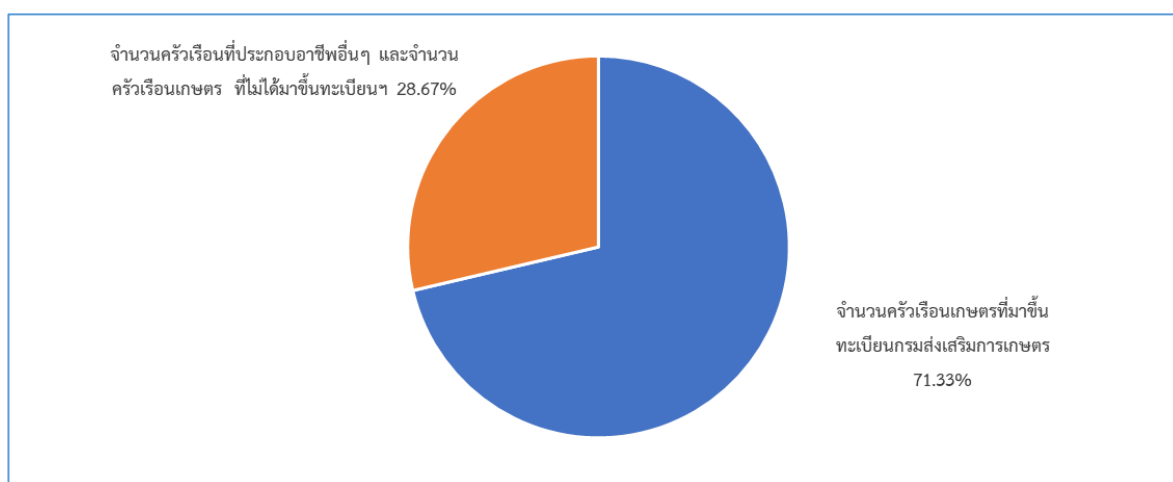


ตารางที่ 2-4 จำนวนและสัดส่วนครัวเรือนเกษตรกรตำบลทุ่งฮั่ว อำเภอวังเหนือ จังหวัดลำปาง ปี 2565

รายการ	จำนวน (ครัวเรือน)	ร้อยละ
จำนวนครัวเรือนทั้งหมด ¹⁾	2,075	100.00
- จำนวนครัวเรือนเกษตรกรที่มาขึ้นทะเบียนกรมส่งเสริมการเกษตร ²⁾	1,480	71.33
- จำนวนครัวเรือนที่ประกอบอาชีพอื่นๆ และจำนวนครัวเรือนเกษตรกรที่ไม่ได้มาขึ้นทะเบียนฯ	595	28.67

ที่มา : 1) สำนักบริหารการทะเบียน กรมการปกครอง (2566)

2) กรมส่งเสริมการเกษตร (2566)



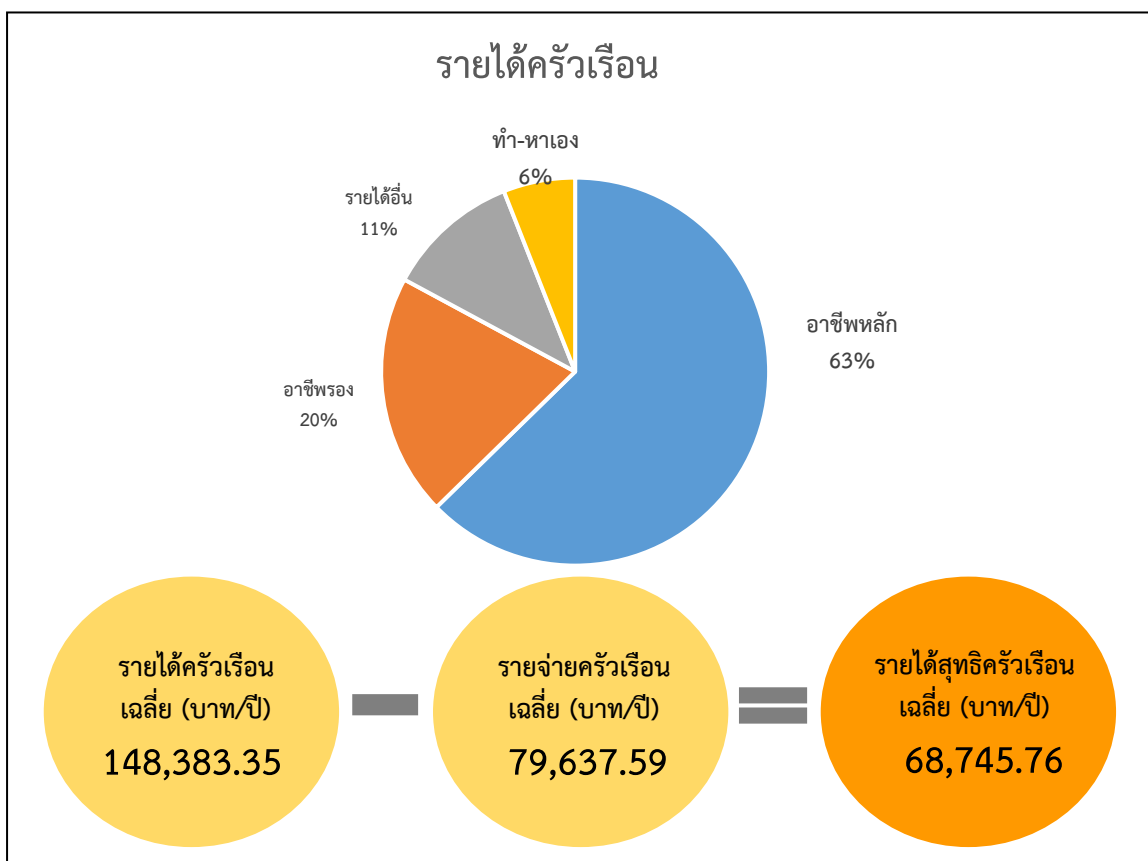
รูปที่ 2-4 สัดส่วนครัวเรือนเกษตรกร ตำบลทุ่งฮั่ว อำเภอวังเหนือ จังหวัดลำปาง

2.6.3 ลักษณะทางเศรษฐกิจและการประกอบอาชีพ

ประชากรในตำบลทุ่งฮั่วประกอบอาชีพเกษตรกรรม ค้าขาย รับราชการ รับจ้างทั่วไป และอื่นๆ มีเกษตรกรบางครัวเรือนประกอบอาชีพหลายอย่างควบคู่กันไป สำหรับพืชที่เกษตรกรปลูกเป็นอาชีพหลัก ได้แก่ ข้าว ข้าวโพดเลี้ยงสัตว์ มันสำปะหลัง และลำไย ทางด้านการเลี้ยงสัตว์เกษตรกรจะมีการเลี้ยงไว้เพื่อบริโภคหากเหลือจึงจำหน่ายเป็นรายได้เสริม

2.6.4 ด้านรายได้-รายจ่าย

จากข้อมูลความจำเป็นพื้นฐานของกรมการพัฒนาชุมชน ปี 2565 พบว่า รายได้ครัวเรือนเฉลี่ยปีละ 148,383.35 บาท รายได้บุคคลเฉลี่ยปีละ 57,986.96 บาท รายจ่ายครัวเรือนเฉลี่ยปีละ 79,637.59 บาท รายจ่ายบุคคลเฉลี่ยปีละ 31,121.70 บาท เมื่อพิจารณาจะเห็นว่ารายได้ครัวเรือนมากกว่ารายจ่ายครัวเรือนปีละ 68,745.76 บาท และรายได้บุคคลมากกว่ารายจ่ายบุคคลปีละ 26,865.26 บาท ดังรายละเอียดในตารางที่ 2-5



รูปที่ 2-5 รายได้-รายจ่ายเฉลี่ยครัวเรือน ตำบลทุ่งฮั่ว อำเภอวังเหนือ จังหวัดลำปาง ปี 2565

ตารางที่ 2-5 รายได้-รายจ่ายเฉลี่ยครัวเรือนตำบลทุ่งฮั่ว อำเภอวังเหนือ จังหวัดลำปาง ปี 2565

พื้นที่	แหล่งรายได้ของครัวเรือน (บาท/ปี)				รายได้ครัวเรือนเฉลี่ย (บาท/ปี)	รายได้บุคคลเฉลี่ย (บาท/ปี)	รายจ่ายครัวเรือนเฉลี่ย (บาท/ปี)	รายจ่ายบุคคลเฉลี่ย (บาท/ปี)
	อาชีพหลัก	อาชีพรอง	รายได้อื่น	ทำ-หาเอง				
ตำบลทุ่งฮั่ว	99,269.88	21,979.80	17,645.27	9,488.40	148,383.35	57,986.96	79,637.59	31,121.70
หมู่ที่ 1 ทุ่งปี้	76,906.25	7,053.13	19,584.38	5,378.13	108,921.88	44,344.78	61,305.00	24,958.78
หมู่ที่ 2 แม่ทรายเงิน	94,555.00	24,565.02	13,879.02	12,150.27	145,149.31	53,071.05	83,847.72	30,657.30
หมู่ที่ 3 ผาดิน	93,396.23	28,150.94	10,630.19	35,657.55	167,834.91	53,264.97	182,056.60	57,778.44
หมู่ที่ 4 ทุ่งฮั่ว	128,809.52	12,821.43	17,446.43	1,970.24	161,047.62	56,602.51	66,576.19	23,399.16
หมู่ที่ 5 วังมน	82,623.19	27,321.26	21,973.43	14,741.55	146,659.42	58,269.67	73,680.68	29,274.28
หมู่ที่ 6 ผาแดง	87,012.35	25,111.11	14,311.11	14,851.85	141,286.42	55,020.19	164,222.25	63,951.93
หมู่ที่ 7 ห้วยกันทา	98,816.05	19,278.26	11,058.86	7,185.62	136,338.80	58,153.07	48,334.82	20,616.42
หมู่ที่ 8 แม่เลียบ	67,714.29	48,335.16	27,714.29	21,584.62	165,348.35	69,339.63	44,115.38	18,500.00
หมู่ที่ 9 บนทุ่ง	118,191.92	27,141.41	13,260.61	6,852.53	165,446.46	57,070.38	113,753.55	39,239.03
หมู่ที่ 10 ป่าบง ฮ่องไฮ	107,208.70	9,778.26	20,739.13	7,926.09	145,652.17	60,909.09	88,589.57	37,046.55
หมู่ที่ 11 ทุ่งฮั่วพัฒนา	172,373.98	32,804.88	33,404.88	1,577.24	240,160.98	88,178.51	139,219.59	51,116.44
หมู่ที่ 12 ทุ่งวังทอง	64,133.86	19,566.93	13,040.94	5,401.57	102,143.31	46,329.29	33,145.67	15,033.93

ที่มา : กรมการพัฒนาชุมชน (2566)

บทที่ 3

สถานภาพของทรัพยากรธรรมชาติ

การศึกษาสถานภาพของทรัพยากรธรรมชาติในพื้นที่ตำบลทุ่งฮั่ว อำเภอวังเหนือ จังหวัดลำปาง ได้แก่ ทรัพยากรป่าไม้ ทรัพยากรน้ำ และทรัพยากรดิน ซึ่งเป็นทรัพยากรกายภาพที่สำคัญต่อการทำการเกษตร ดังนั้นจึงจำเป็นต้องทราบว่าทรัพยากรธรรมชาติแต่ละชนิดปัจจุบันมีสถานะอย่างไร เพื่อใช้เป็นข้อมูลประกอบการวางแผนการใช้ที่ดินซึ่งจะนำไปสู่การกำหนดแผนงาน โครงการ กิจกรรม รวมถึงมาตรการต่าง ๆ เพื่อการพัฒนาพื้นที่อย่างมีประสิทธิภาพต่อไป โดยมีรายละเอียดดังนี้

3.1 ทรัพยากรป่าไม้

3.1.1 ป่าไม้ตามกฎหมายและมติคณะรัฐมนตรี

1) ป่าอนุรักษ์ พบพื้นที่ป่าอนุรักษ์ในพื้นที่ คือ เขตอุทยานแห่งชาติดอยหลวง เนื้อที่ 51,019 ไร่

2) ป่าสงวนแห่งชาติ ได้มีการจำแนกเขตการใช้ประโยชน์ทรัพยากรและที่ดินป่าไม้ในพื้นที่ป่าสงวนแห่งชาติตามมติคณะรัฐมนตรี วันที่ 10 มีนาคม 2535 และ 17 มีนาคม 2535 แบ่งออกเป็น 3 เขต ประกอบด้วย เขตพื้นที่ป่าเพื่อการอนุรักษ์ (Zone C) เขตพื้นที่ป่าเพื่อเศรษฐกิจ (Zone E) และเขตพื้นที่ป่าที่เหมาะสมต่อการเกษตร (Zone A) จากการวิเคราะห์ข้อมูลพบพื้นที่ป่าจำแนกเขตการใช้ประโยชน์ทรัพยากรที่ดินและป่าไม้ในพื้นที่ป่าสงวนแห่งชาติตามมติคณะรัฐมนตรีในพื้นที่ ได้แก่

(1) เขตพื้นที่ป่าเพื่อการอนุรักษ์ (Zone C) เนื้อที่ 62,978 ไร่

(2) เขตพื้นที่ป่าเพื่อเศรษฐกิจ (Zone E) เนื้อที่ 10,222 ไร่

(3) เขตพื้นที่ป่าที่เหมาะสมต่อการเกษตร (Zone A) เนื้อที่ 230 ไร่

3.1.2 **ชั้นคุณภาพลุ่มน้ำ** (มติคณะรัฐมนตรี วันที่ 28 พฤษภาคม 2528) จากการวิเคราะห์ข้อมูลพบชั้นคุณภาพลุ่มน้ำในพื้นที่ ได้แก่

1) พื้นที่ลุ่มน้ำชั้นที่ 1A เนื้อที่ 12,491 ไร่

2) พื้นที่ลุ่มน้ำชั้นที่ 1B เนื้อที่ 3,015 ไร่

3) พื้นที่ลุ่มน้ำชั้นที่ 2 เนื้อที่ 9,511 ไร่

4) พื้นที่ลุ่มน้ำชั้นที่ 3 เนื้อที่ 23,019 ไร่

5) พื้นที่ลุ่มน้ำชั้นที่ 4 เนื้อที่ 25,184 ไร่

6) พื้นที่ลุ่มน้ำชั้นที่ 5 เนื้อที่ 8,352 ไร่

ทั้งนี้ เนื้อที่ดังกล่าวข้างต้นคำนวณด้วยระบบสารสนเทศภูมิศาสตร์ เป็นเนื้อที่เบื้องต้นเท่านั้น ไม่สามารถใช้อ้างอิงได้ทางกฎหมาย

3.2 ทรัพยากรน้ำ

3.2.1 ปริมาณน้ำฝน พบว่าในพื้นที่ตำบลทุ่งฮั่ว มีปริมาณน้ำฝนเฉลี่ยในคาบ 30 ปี (พ.ศ. 2536-2565) 1,187.0 มิลลิเมตรต่อปี

3.2.2 น้ำผิวดิน หมายถึง แม่น้ำลำคลอง หนอง บึง ทะเลสาบ อ่างเก็บ และแหล่งน้ำสาธารณะอื่นๆ ที่อยู่ในผืนแผ่นดิน ในพื้นที่ตำบลทุ่งฮั่ว มีรายละเอียดของแหล่งน้ำผิวดินดังนี้

แหล่งน้ำผิวดินธรรมชาติ ได้แก่ น้ำแม่ตวม น้ำแม่ทรายเงิน น้ำแม่เป่า น้ำแม่มา น้ำแม่เสียบ น้ำแม่วัง น้ำแม่เหว แม่น้ำวัง ห้วยแม่ตาก ห้วยทุ่งพร้าว ห้วยต้นยาง ห้วยฝักหละ ห้วยผาดิน ห้วยผาแดง ห้วยผากาน และห้วยหินผาง

แหล่งน้ำผิวดินที่มนุษย์สร้างขึ้น ได้แก่ อ่างเก็บน้ำแม่เหี้ยว เหมืองกลาง และเหมืองทุ่งก้อด

3.2.3 จากฐานข้อมูลน้ำบาดาลของกรมทรัพยากรน้ำบาดาล (2566) พบว่า ตำบลทุ่งฮั่ว มีจำนวนบ่อบาดาลราชการจำนวน 16 บ่อ

3.3 ทรัพยากรดิน

ทรัพยากรดินในพื้นที่ตำบลทุ่งฮั่ว อำเภอวังเหนือ จังหวัดลำปาง พบหน่วยแผนที่ดินทั้งหมด 29 หน่วยแผนที่ดิน และหน่วยพื้นที่เบ็ดเตล็ด 1 หน่วยแผนที่ ดังนี้

3.3.1 ดินในพื้นที่ลุ่ม มี 5 หน่วยแผนที่ดิน ได้แก่

1) หน่วยแผนที่ดิน AC-spd,fl-clA ดินตะกอนน้ำพาเชิงซ้อนที่มีการระบายน้ำค่อนข้างเลว และเป็นดินร่วนละเอียด มีเนื้อดินบนเป็นดินร่วนปนดินเหนียว ความลาดชัน 0-2 เปอร์เซ็นต์ มีเนื้อที่ 2,839 ไร่ หรือร้อยละ 3.48 ของเนื้อที่ตำบล

2) หน่วยแผนที่ดิน Hd-sic1A ชุดดินหางดง มีเนื้อดินบนเป็นดินร่วนเหนียวปนทรายแป้ง ความลาดชัน 0-2 เปอร์เซ็นต์ มีเนื้อที่ 164 ไร่ หรือร้อยละ 0.20 ของเนื้อที่ตำบล

3) หน่วยแผนที่ดิน Hd-spd-sic1A ดินหางดงที่มีการระบายน้ำค่อนข้างเลว มีเนื้อดินบนเป็นดินร่วนเหนียวปนทรายแป้ง ความลาดชัน 0-2 เปอร์เซ็นต์ มีเนื้อที่ 95 ไร่ หรือร้อยละ 0.12 ของเนื้อที่ตำบล

4) หน่วยแผนที่ดิน Ms-silA ชุดดินแม่สาย มีเนื้อดินบนเป็นดินร่วนปนทรายแป้ง ความลาดชัน 0-2 เปอร์เซ็นต์ มีเนื้อที่ 1,832 ไร่ หรือร้อยละ 2.25 ของเนื้อที่ตำบล

5) หน่วยแผนที่ดิน Sai-fl-s1A ดินสันทรายที่เป็นดินร่วนละเอียด มีเนื้อดินบนเป็นดินร่วนปนทราย ความลาดชัน 0-2 เปอร์เซ็นต์ มีเนื้อที่ 275 ไร่ หรือร้อยละ 0.34 ของเนื้อที่ตำบล

3.3.2 ดินในพื้นที่ดอน มี 24 หน่วยแผนที่ดิน ได้แก่

1) หน่วยแผนที่ดิน Cm-lsA ชุดดินเชิงใหม่ มีเนื้อดินบนเป็นดินทรายปนดินร่วน ความลาดชัน 0-2 เปอร์เซ็นต์ มีเนื้อที่ 1,803 ไร่ หรือร้อยละ 2.21 ของเนื้อที่ตำบล

2) หน่วยแผนที่ดิน Li-gclD ชุดดินลี มีเนื้อดินบนเป็นดินร่วนปนดินเหนียวปนกรวด ความลาดชัน 12-20 เปอร์เซ็นต์ มีเนื้อที่ 330 ไร่ หรือร้อยละ 0.40 ของเนื้อที่ตำบล

3) หน่วยแผนที่ดิน Li-gclE ชุดดินลี มีเนื้อดินบนเป็นดินร่วนปนดินเหนียวปนกรวด ความลาดชัน 20-35 เปอร์เซ็นต์ มีเนื้อที่ 485 ไร่ หรือร้อยละ 0.59 ของเนื้อที่ตำบล

- 4) หน่วยแผนที่ดิน Mr-gslD ชุดดินแม่ริม มีเนื้อดินบนเป็นดินร่วนปนทรายปนกรวด ความลาดชัน 12-20 เปอร์เซ็นต์ มีเนื้อที่ 3,387 ไร่ หรือร้อยละ 4.16 ของเนื้อที่ตำบล
- 5) หน่วยแผนที่ดิน Mr-gslE ชุดดินแม่ริม มีเนื้อดินบนเป็นดินร่วนปนทรายปนกรวด ความลาดชัน 20-35 เปอร์เซ็นต์ มีเนื้อที่ 6,337 ไร่ หรือร้อยละ 7.77 ของเนื้อที่ตำบล
- 6) หน่วยแผนที่ดิน Mr-slC ชุดดินแม่ริม มีเนื้อดินบนเป็นดินร่วนปนทราย ความลาดชัน 5-12 เปอร์เซ็นต์ มีเนื้อที่ 2,748 ไร่ หรือร้อยละ 3.37 ของเนื้อที่ตำบล
- 7) หน่วยแผนที่ดิน Mt-clC ชุดดินแม่แตง มีเนื้อดินบนเป็นดินร่วนปนดินเหนียว ความลาดชัน 5-12 เปอร์เซ็นต์ มีเนื้อที่ 1,053 ไร่ หรือร้อยละ 1.29 ของเนื้อที่ตำบล
- 8) หน่วยแผนที่ดิน Mt-clD ชุดดินแม่แตง มีเนื้อดินบนเป็นดินร่วนปนดินเหนียว ความลาดชัน 12-20 เปอร์เซ็นต์ มีเนื้อที่ 19 ไร่ หรือร้อยละ 0.02 ของเนื้อที่ตำบล
- 9) หน่วยแผนที่ดิน Mt-br-clB ดินแม่แตงที่เป็นดินสีน้ำตาล มีเนื้อดินบนเป็นดินร่วนปนดินเหนียว ความลาดชัน 2-5 เปอร์เซ็นต์ มีเนื้อที่ 51 ไร่ หรือร้อยละ 0.06 ของเนื้อที่ตำบล
- 10) หน่วยแผนที่ดิน Mt-fl-slC ดินแม่แตงที่เป็นดินร่วนละเอียด มีเนื้อดินบนเป็นดินร่วนปนทราย ความลาดชัน 5-12 เปอร์เซ็นต์ มีเนื้อที่ 1,005 ไร่ หรือร้อยละ 1.23 ของเนื้อที่ตำบล
- 11) หน่วยแผนที่ดิน Mt-fl-slD ดินแม่แตงที่เป็นดินร่วนละเอียด มีเนื้อดินบนเป็นดินร่วนปนทราย ความลาดชัน 12-20 เปอร์เซ็นต์ มีเนื้อที่ 223 ไร่ หรือร้อยละ 0.27 ของเนื้อที่ตำบล
- 12) หน่วยแผนที่ดิน Mt-md,br-clD ดินแม่แตงที่เป็นดินสีปนกลางและเป็นดินสีน้ำตาล มีเนื้อดินบนเป็นดินร่วนปนดินเหนียว ความลาดชัน 12-20 เปอร์เซ็นต์ มีเนื้อที่ 827 ไร่ หรือร้อยละ 1.01 ของเนื้อที่ตำบล
- 13) หน่วยแผนที่ดิน Sp-slB ชุดดินสันป่าตอง มีเนื้อดินบนเป็นดินร่วนปนทราย ความลาดชัน 2-5 เปอร์เซ็นต์ มีเนื้อที่ 398 ไร่ หรือร้อยละ 0.49 ของเนื้อที่ตำบล
- 14) หน่วยแผนที่ดิน Sp-slC ชุดดินสันป่าตอง มีเนื้อดินบนเป็นดินร่วนปนทราย ความลาดชัน 5-12 เปอร์เซ็นต์ มีเนื้อที่ 563 ไร่ หรือร้อยละ 0.69 ของเนื้อที่ตำบล
- 15) หน่วยแผนที่ดิน Sp-fl-slA ดินสันป่าตองที่เป็นดินร่วนละเอียด มีเนื้อดินบนเป็นดินร่วนปนทราย ความลาดชัน 0-2 เปอร์เซ็นต์ มีเนื้อที่ 133 ไร่ หรือร้อยละ 0.16 ของเนื้อที่ตำบล
- 16) หน่วยแผนที่ดิน Sp-fl-slB ดินสันป่าตองที่เป็นดินร่วนละเอียด มีเนื้อดินบนเป็นดินร่วนปนทราย ความลาดชัน 2-5 เปอร์เซ็นต์ มีเนื้อที่ 1,303 ไร่ หรือร้อยละ 1.60 ของเนื้อที่ตำบล
- 17) หน่วยแผนที่ดิน Sp-fl-slC ดินสันป่าตองที่เป็นดินร่วนละเอียด มีเนื้อดินบนเป็นดินร่วนปนทราย ความลาดชัน 5-12 เปอร์เซ็นต์ มีเนื้อที่ 894 ไร่ หรือร้อยละ 1.10 ของเนื้อที่ตำบล
- 18) หน่วยแผนที่ดิน Sp-fl-slC/d3c ดินสันป่าตองที่เป็นดินร่วนละเอียด มีเนื้อดินบนเป็นดินร่วนปนทราย ความลาดชัน 5-12 เปอร์เซ็นต์ พบมวลสารพอกหรือสารเม็ดกลมของเหล็ก ที่ความลึก 50-100 เซนติเมตร มีเนื้อที่ 143 ไร่ หรือร้อยละ 0.18 ของเนื้อที่ตำบล
- 19) หน่วยแผนที่ดิน Sp-gm-slB/b ดินสันป่าตองที่มีจุดประสีเทา มีเนื้อดินบนเป็นดินร่วนปนทราย ความลาดชัน 2-5 เปอร์เซ็นต์ และมีคันทนา มีเนื้อที่ 39 ไร่ หรือร้อยละ 0.05 ของเนื้อที่ตำบล

20) หน่วยแผนที่ดิน Sp-mw,fl-sLB ดินสันป่าตองที่มีการระบายน้ำดีปานกลางและเป็นดินร่วนละเอียด มีเนื้อดินบนเป็นดินร่วนปนทราย ความลาดชัน 2-5 เปอร์เซ็นต์ มีเนื้อที่ 809 ไร่ หรือร้อยละ 0.99 ของเนื้อที่ตำบล

21) หน่วยแผนที่ดิน Ty-gslD ชุดดินท่ายาง มีเนื้อดินบนเป็นดินร่วนปนทรายปนกรวด ความลาดชัน 12-20 เปอร์เซ็นต์ มีเนื้อที่ 182 ไร่ หรือร้อยละ 0.22 ของเนื้อที่ตำบล

22) หน่วยแผนที่ดิน Ws-clC ชุดดินวังสะพุง มีเนื้อดินบนเป็นดินร่วนปนดินเหนียว ความลาดชัน 5-12 เปอร์เซ็นต์ มีเนื้อที่ 572 ไร่ หรือร้อยละ 0.70 ของเนื้อที่ตำบล

23) หน่วยแผนที่ดิน Ws-vd-clC ดินวังสะพุงที่เป็นดินลึกมาก มีเนื้อดินบนเป็นดินร่วนปนดินเหนียว ความลาดชัน 5-12 เปอร์เซ็นต์ มีเนื้อที่ 414 ไร่ หรือร้อยละ 0.51 ของเนื้อที่ตำบล

24) หน่วยแผนที่ดิน Ws-vd,gm-clB/b ดินวังสะพุงที่เป็นดินลึกมากและมีจุดประสีเทา มีเนื้อดินบนเป็นดินร่วนปนดินเหนียว ความลาดชัน 2-5 เปอร์เซ็นต์ และมีคันทนา มีเนื้อที่ 700 ไร่ หรือร้อยละ 0.86 ของเนื้อที่ตำบล

3.3.3 พื้นที่เบ็ดเตล็ด มี 1 หน่วยแผนที่ คือ หน่วยแผนที่ SC พื้นที่ลาดชันเชิงซ้อน มีเนื้อที่ 51,949 ไร่ หรือร้อยละ 63.68 ของเนื้อที่ตำบล

ปัญหาทรัพยากรดินทางการเกษตรตามสภาพธรรมชาติในพื้นที่ พบปัญหาดินต้น มีเนื้อที่ 13,469 ไร่ หรือร้อยละ 16.51 ของเนื้อที่ตำบล ได้แก่ ชุดดินลี (Li) ชุดดินแมริม (Mr) และชุดดินท่ายาง (Ty)

รายละเอียดของสมบัติดิน ตำบลทุ่งฮั่ว อำเภอวังเหนือ จังหวัดลำปาง ดังแสดงในตารางที่ 3-1 และแผนที่แสดงในลักษณะของชุดดิน (รูปที่ 3-1)



ตารางที่ 3-1 สมบัติดิน ตำบลทุ่งฮั่ว อำเภอวังเหนือ จังหวัดลำปาง

หน่วยแผนที่ดิน	ความลาดชัน (%)	ความลึก (ซม.)	การระบายน้ำ	ความอุดมสมบูรณ์ของดิน	ความจุแลกเปลี่ยนแคตไอออน (cmol/kg)	ความอิ่มตัวเบส (%)	ปฏิกิริยาดิน		ค่าการนำไฟฟ้า (dS/m)	ความลึกของชั้นจาโรไซด์ (ซม.)	เนื้อที่	
							ดินบน	ดินล่าง			ไร่	ร้อยละ
AC-spd,fl-clA	0-2	>150	ค่อนข้างเลว	ต่ำ	10-20	35-75	5.0-6.5	5.5-7.0	<2	-	690	0.85
AC-spd,fl-clA*	0-2	>150	ค่อนข้างเลว	ปานกลาง	10-20	35-75	5.0-6.5	5.5-7.0	<2	-	2,149	2.63
Cm-lsA	0-2	>150	ดี	ปานกลาง	<10	35-75	5.5-6.5	6.0-7.0	<2	-	1,803	2.21
Hd-siclA	0-2	>150	เลว	ปานกลาง	10-20	>75	5.5-7.0	5.5-8.0	<2	-	164	0.20
Hd-spd-siclA	0-2	>150	ค่อนข้างเลว	ปานกลาง	10-20	>75	5.5-7.0	5.5-8.0	<2	-	95	0.12
Li-gclD	12-20	25-50	ดี	ปานกลาง	10-20	35-75	5.5-7.0	5.5-6.5	<2	-	330	0.40
Li-gclE	20-35	25-50	ดี	ปานกลาง	10-20	35-75	5.5-7.0	5.5-6.5	<2	-	485	0.59
Mr-gsdD	12-20	0-50	ดี	ต่ำ	<10	<35	5.0-6.5	4.5-5.5	<2	-	94	0.12
Mr-gsdD*	12-20	0-50	ดี	ปานกลาง	<10	<35	5.0-6.5	4.5-5.5	<2	-	3,293	4.04
Mr-gsE	20-35	0-50	ดี	ต่ำ	<10	<35	5.0-6.5	4.5-5.5	<2	-	2,262	2.77
Mr-gsE*	20-35	0-50	ดี	ปานกลาง	<10	<35	5.0-6.5	4.5-5.5	<2	-	4,075	5.00
Mr-slC	5-12	25-50	ดี	ปานกลาง	<10	<35	5.0-6.5	4.5-5.5	<2	-	2,748	3.37
Ms-silA	0-2	>150	ค่อนข้างเลว	ปานกลาง	10-20	>75	5.5-6.5	5.5-8.0	<2	-	1,832	2.25
Mt-br-clB	2-5	>150	ดี	ปานกลาง	<10	<35	5.5-6.5	4.5-5.5	<2	-	51	0.06
Mt-clC	5-12	>150	ดี	ปานกลาง	<10	<35	5.5-6.5	4.5-5.5	<2	-	1,053	1.29



แผนการใช้ที่ดินตำบลทุ่งฮั่ว อำเภอวังเหนือ จังหวัดลำปาง

ตารางที่ 3-1 (ต่อ)

หน่วยแผนที่ดิน	ความลาดชัน (%)	ความลึก (ซม.)	การระบายน้ำ	ความอุดมสมบูรณ์ของดิน	ความจุแลกเปลี่ยนแคตไอออน (cmol/kg)	ความอึดตัวเบส (%)	ปฏิกิริยาดิน		ค่าการนำไฟฟ้า (dS/m)	ความลึกของชั้นจาโรไซด์ (ซม.)	เนื้อที่	
							ดินบน	ดินล่าง			ไร่	ร้อยละ
Mt-clD	12-20	>150	ดี	ปานกลาง	<10	<35	5.5-6.5	4.5-5.5	<2	-	19	0.02
Mt-fl-slC	5-12	>150	ดี	ต่ำ	<10	<35	5.5-6.5	4.5-5.5	<2	-	726	0.89
Mt-fl-slC*	5-12	>150	ดี	ปานกลาง	<10	<35	5.5-6.5	4.5-5.5	<2	-	279	0.34
Mt-fl-slD	12-20	>150	ดี	ต่ำ	<10	<35	5.5-6.5	4.5-5.5	<2	-	223	0.27
Mt-md,br-clD	12-20	50-100	ดี	ปานกลาง	<10	<35	5.5-6.5	4.5-5.5	<2	-	827	1.01
Sai-fl-slA	0-2	>150	ค่อนข้างเร็ว	ปานกลาง	<10	35-75	5.0-7.0	6.0-8.0	<2	-	275	0.34
Sp-fl-slA	0-2	>150	ดี	ต่ำ	<10	<35	5.5-6.5	4.5-5.5	<2	-	133	0.16
Sp-fl-slB	2-5	>150	ดี	ปานกลาง	<10	<35	5.5-6.5	4.5-5.5	<2	-	1,303	1.60
Sp-fl-slC	5-12	>150	ดี	ต่ำ	<10	<35	5.5-6.5	4.5-5.5	<2	-	131	0.16
Sp-fl-slC*	5-12	>150	ดี	ปานกลาง	<10	<35	5.5-6.5	4.5-5.5	<2	-	763	0.94
Sp-fl-slC/d3c	5-12	>150	ดี	ปานกลาง	<10	<35	5.5-6.5	4.5-5.5	<2	-	143	0.18
Sp-gm-slB/b	2-5	>150	ดีปานกลางถึงค่อนข้างเร็ว	ปานกลาง	<10	<35	5.5-6.5	4.5-5.5	<2	-	39	0.05
Sp-mw,fl-slB	2-5	>150	ดีปานกลาง	ปานกลาง	<10	<35	5.5-6.5	4.5-5.5	<2	-	809	0.99
Sp-slB	2-5	>150	ดี	ต่ำ	<10	<35	5.5-6.5	4.5-5.5	<2	-	291	0.36
Sp-slB*	2-5	>150	ดี	ปานกลาง	<10	<35	5.5-6.5	4.5-5.5	<2	-	107	0.13



แผนการใช้ที่ดินตำบลทุ่งฮั่ว อำเภอวังเหนือ จังหวัดลำปาง

ตารางที่ 3-1 (ต่อ)

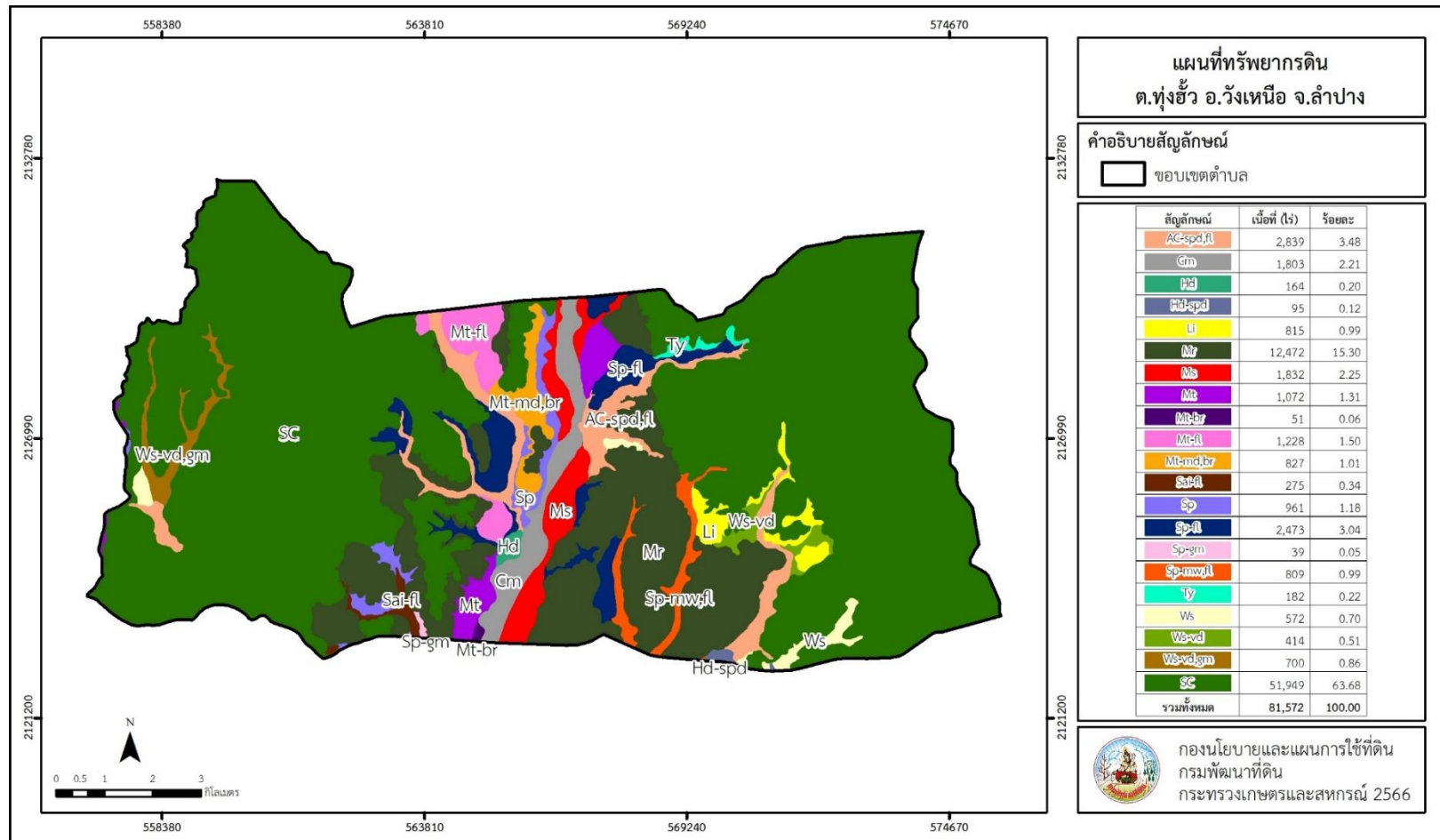
หน่วยแผนที่ดิน	ความลาดชัน (%)	ความลึก (ซม.)	การระบายน้ำ	ความอุดมสมบูรณ์ของดิน	ความจุแลกเปลี่ยนแคตไอออน (cmol/kg)	ความอึดตัวเบส (%)	ปฏิกิริยาดิน		ค่าการนำไฟฟ้า (dS/m)	ความลึกของชั้นจาโรไซด์ (ซม.)	เนื้อที่	
							ดินบน	ดินล่าง			ไร่	ร้อยละ
Sp-slC	5-12	>150	ดี	ต่ำ	<10	<35	5.5-6.5	4.5-5.5	<2	-	21	0.03
Sp-slC*	5-12	>150	ดี	ปานกลาง	<10	<35	5.5-6.5	4.5-5.5	<2	-	542	0.66
Ty-gslD	12-20	0-50	ดี	ปานกลาง	<10	<35	5.5-6.5	5.0-6.0	<2	-	182	0.22
Ws-clC	5-12	50-100	ดี	ปานกลาง	10-20	35-75	6.0-7.0	5.5-7.0	<2	-	572	0.70
Ws-vd,gm-clB/b	2-5	>150	ดีปานกลางถึงค่อนข้างเลว	ปานกลาง	10-20	35-75	6.0-7.0	5.5-7.0	<2	-	700	0.86
Ws-vd-clC	5-12	>150	ดี	ปานกลาง	10-20	35-75	6.0-7.0	5.5-7.0	<2	-	414	0.51
SC	>35	-	-	-	-	-	-	-	-	-	51,949	63.68
รวมทั้งหมด											81,572	100.00

หมายเหตุ: 1. * หมายถึง หน่วยแผนที่ดินที่มีความอุดมสมบูรณ์ของดินต่างจากหน่วยแผนที่ดินเดียวกัน
2. เนื้อที่คำนวณด้วยระบบสารสนเทศภูมิศาสตร์

ที่มา: กองสำรวจและวิจัยทรัพยากรดิน (2566)



แผนการใช้ที่ดินตำบลทุ่งฮั่ว อำเภอวังเหนือ จังหวัดลำปาง



รูปที่ 3-1 ทรัพยากรดิน ตำบลทุ่งฮั่ว อำเภอวังเหนือ จังหวัดลำปาง



บทที่ 4

กระบวนการมีส่วนร่วมของชุมชน (Participatory Rural Appraisal : PRA)

4.1 การวิเคราะห์ผลจากการจัดทำกระบวนการมีส่วนร่วมของชุมชน (PRA)

การวิเคราะห์ผลจากการจัดทำกระบวนการมีส่วนร่วมของชุมชน (PRA) เมื่อวันที่ 29 มิถุนายน 2566 มีสาระสำคัญสรุปได้ดังนี้

4.1.1 ปัญหาหลักของตำบลทุ่งฮั่ว คือ

- 1) ปริมาณน้ำเพื่อการเกษตรไม่เพียงพอ
- 2) ดินขาดความอุดมสมบูรณ์
- 3) ดินตื้น
- 4) การชะล้างพังทลายของดิน
- 5) ปัญหาการถือครองที่ดิน ไม่มีเอกสารสิทธิ์

4.1.2 ความต้องการของชุมชน เกษตรกร และตำบลทุ่งฮั่ว มีความต้องการ 4 ประการ คือ

- 1) แก้ไขปัญหาการขาดแคลนน้ำ
- 2) แก้ปัญหาดินเสื่อมโทรมและฟื้นฟูความอุดมสมบูรณ์ของดิน
- 3) ปรับรูปที่ดิน และเปลี่ยนกิจกรรมการผลิตให้เหมาะสมกับที่ดิน
- 4) กรรมสิทธิ์ในที่ดิน

ผลจากการจัดทำกระบวนการมีส่วนร่วมของชุมชน (PRA) ได้นำมาวิเคราะห์ร่วมกับปัญหาด้านกายภาพ โดยระบบ DPSIR มีรายละเอียดดังนี้

1) แรงขับเคลื่อน (Driver) มี 3 ประการ คือ

- 1.1) การเปลี่ยนแปลงสภาพภูมิอากาศ
- 1.2) การไร้กรรมสิทธิ์ที่ดิน
- 1.3) ขาดหลักวิชาการการใช้ที่ดินที่ถูกต้อง

2) แรงกดดัน (Pressure) ที่เกิดจากปัจจัยขับเคลื่อน มี 4 ประการ คือ

- 2.1) ต้องการแหล่งน้ำเพื่อการเกษตร
- 2.2) ต้องการปรับปรุงบำรุงดิน
- 2.3) ต้องการองค์ความรู้การลดต้นทุนการผลิต
- 2.4) ต้องการแก้ปัญหาการไม่มีกรรมสิทธิ์ที่ดิน

3) สถานะ (State) ที่เกิดแรงกดดัน มี 4 ประการ คือ

- 3.1) ขาดแคลนน้ำเพื่อการเกษตร
- 3.2) ความเสื่อมโทรมของดินทางกายภาพ เคมี ชีวภาพ ความอุดมสมบูรณ์ของดินต่ำ
- 3.3) ราษฎรเรียกร้องสิทธิ์ในที่ดิน
- 3.4) พื้นที่ป่าไม้ลดลง



4) ผลกระทบ (Impact) ที่ปรากฏในพื้นที่ มี 3 ประการ คือ

- 4.1) ผลผลิตพืชต่ำ ต้นทุนการผลิตสูง
- 4.2) ภาระหนี้สินทางการเกษตรสูงขึ้น
- 4.3) การชะล้างพังทลายของดิน

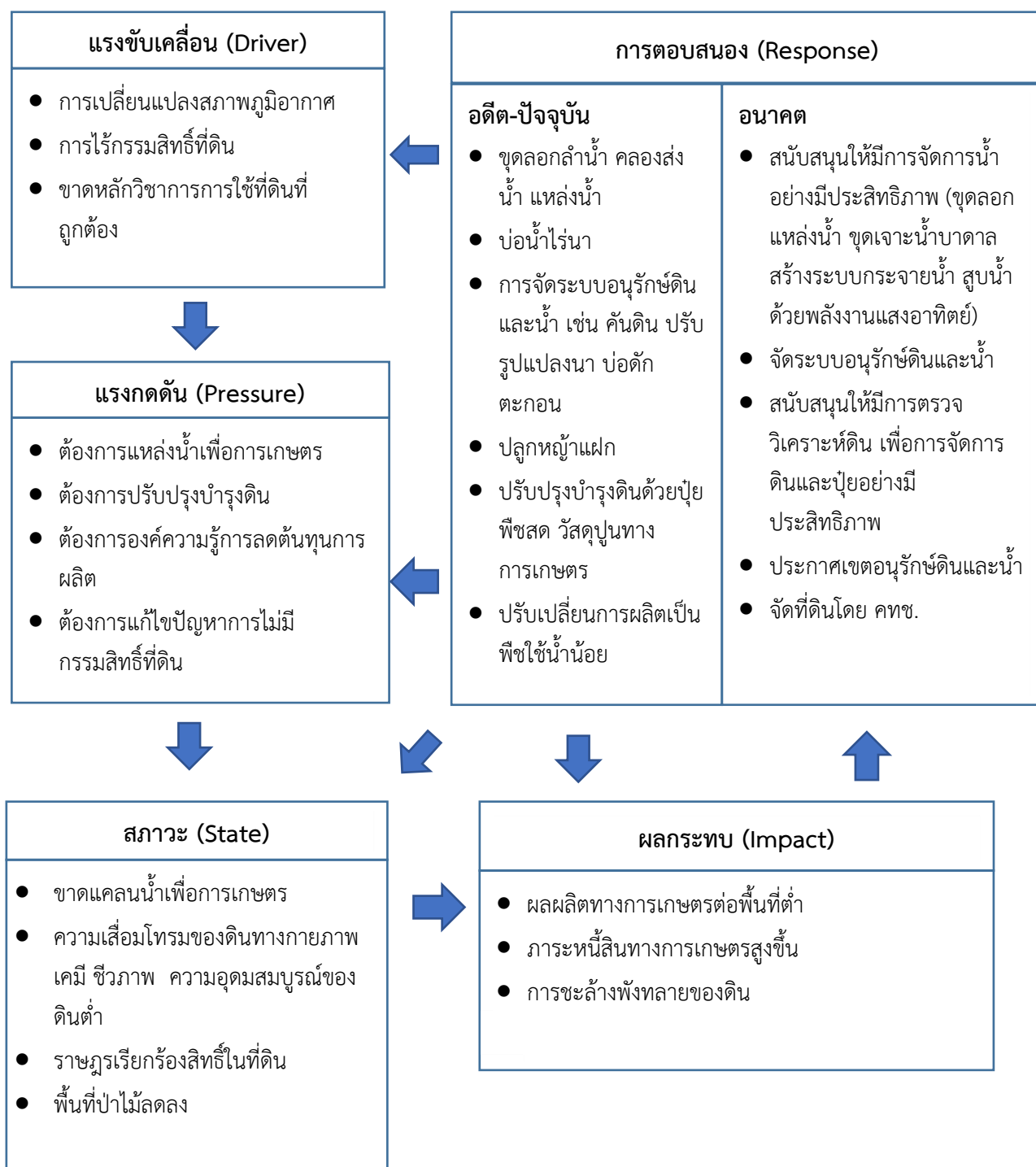
5) การตอบสนอง (Response) ของรัฐในอดีต ปัจจุบัน และในอนาคต มีดังนี้

อดีต-ปัจจุบัน

- (1) ขุดลอกลำน้ำ คลองส่งน้ำ แหล่งน้ำ
- (2) บ่อน้ำไร่นา
- (3) การจัดระบบอนุรักษ์ดินและน้ำ เช่น คันดิน ปรับรูปแปลงนา ป่อตักตะกอน
- (4) ปลูกหญ้าแฝก ป้องกันการชะล้างพังทลายของดิน รักษาความชื้นและกักเก็บน้ำ
- (5) ปรับปรุงบำรุงดินด้วยปุ๋ยพืชสด วัสดุปุ๋ยทางการเกษตร
- (6) ปรับเปลี่ยนการผลิตเป็นพืชใช้น้ำน้อย

อนาคต

- (1) สนับสนุนให้มีการจัดการน้ำอย่างมีประสิทธิภาพ (ขุดลอกลำน้ำ ขุดเจาะน้ำบาดาล ระบบท่อ/คลองส่งน้ำ การใช้พลังงานแสงอาทิตย์ในการสูบน้ำ)
 - (2) จัดระบบอนุรักษ์ดินและน้ำ
 - (3) สนับสนุนให้มีการตรวจวิเคราะห์ดิน เพื่อการจัดการดินและปุ๋ยอย่างมีประสิทธิภาพ
 - (4) ประกาศเขตอนุรักษ์ดินและน้ำ
 - (5) จัดที่ดินโดย คทช.
- ดังมีรายละเอียดในรูปที่ 4-1



รูปที่ 4-1 การวิเคราะห์สถานการณ์โดยระบบ DPSIR ของตำบลทุ่งฮั่ว อำเภอวังเหนือ จังหวัดลำปาง



4.2 ระบบการปลูกพืชในปัจจุบัน

ตำบลทุ่งฮั่ว อำเภอวังเหนือ จังหวัดลำปาง มีการเพาะปลูกพืช ดังนี้

พื้นที่ทำนา เกษตรกรจะปลูกข้าวนาปีระหว่างเดือนกรกฎาคมถึงเดือนพฤศจิกายน และปลูกข้าวนาปรังระหว่างเดือนธันวาคมถึงเดือนเมษายน บางพื้นที่จะปลูกพืชไร่ หลังการเก็บเกี่ยวข้าว ได้แก่ ข้าวโพดเลี้ยงสัตว์ ข้าวโพดหวาน และมะเขือเทศ ระหว่างเดือนมกราคมถึงเดือนเมษายน พืชไร่มีการปลูกข้าวโพดเลี้ยงสัตว์ (ฝน) ถั่วเหลือง ถั่วดำ ช่วงเดือน มิถุนายน-ตุลาคม ปลูกมันสำปะหลัง หลังช่วงเดือนพฤษภาคมถึงเดือนมีนาคม และปลูกไม้ยืนต้นได้แก่ สัก ยางพารา และยูคาลิปตัส ไม้ผลได้แก่ ลำไย มะม่วง และมะขาม (รูปที่ 4-2)

ระบบเกษตร	เดือน	ม.ค.	ก.พ.	มี.ค.	เม.ย.	พ.ค.	มิ.ย.	ก.ค.	ส.ค.	ก.ย.	ต.ค.	พ.ย.	ธ.ค.
	นาข้าว												
นาข้าว	ข้าวนาปรัง												
	ข้าวโพดเลี้ยงสัตว์												
	มะเขือเทศ												
	ข้าวโพดหวาน												
พืชไร่	ข้าวนาปี												
	ข้าวโพดเลี้ยงสัตว์												
	ถั่วเหลือง, ถั่วดำ												
ไม้ผลและไม้ยืนต้น	มันสำปะหลัง												
	สัก, ยางพารา, ยูคาลิปตัส, ลำไย, มะม่วง, มะขาม												

รูปที่ 4-2 ระบบการปลูกพืชในปัจจุบัน ตำบลทุ่งฮั่ว อำเภอวังเหนือ จังหวัดลำปาง



บทที่ 5 การประเมินคุณภาพที่ดิน

5.1 หลักการประเมินคุณภาพที่ดินด้านกายภาพ

การประเมินคุณภาพที่ดินหรือการประเมินความเหมาะสมของที่ดิน สอดคล้องตามหลักการของ FAO Framework ค.ศ. 1983 ซึ่งการประเมินคุณภาพที่ดินด้านกายภาพ เป็นการประเมินศักยภาพของที่ดินว่าที่ดินนั้นๆเหมาะสมมากหรือน้อยเพียงใดสำหรับการใช้ที่ดินประเภทต่างๆ หรือการปลูกพืชต่างๆ โดยพิจารณาจาก สภาพแวดล้อมที่มีผลต่อการเจริญเติบโตของพืช สมบัติดินที่ได้จำแนกไว้ในแต่ละตำบล ร่วมกับการจัดการพื้นที่ เช่น ระบบชลประทาน พื้นที่ที่ยกร่อง การจัดระบบอนุรักษ์ดินและน้ำ เป็นต้น และนอกจากนี้พิจารณาความต้องการปัจจัยต่อการปลูกพืชแต่ละชนิด สอดคล้องตามหลักการของ FAO ได้แก่ ความต้องการด้านพืช ความต้องการด้านการจัดการ ความต้องการด้านการอนุรักษ์ (บัณฑิต และคำรณ, 2542) รายละเอียดดังตารางที่ 5-1

ระดับความเหมาะสมของที่ดินได้จากการสังเคราะห์ข้อมูลดิน การจัดการที่ดิน หรือดินที่มีลักษณะเฉพาะที่เกิดขึ้นตามสภาพภูมิประเทศ (ซึ่งจะเรียกรวมว่าหน่วยที่ดิน) ลักษณะภูมิอากาศ พิจารณาร่วมกับระดับความต้องการปัจจัยต่อการเจริญเติบโตของพืชแต่ละชนิด หลังจากนั้นดำเนินการประเมินคุณภาพที่ดิน ซึ่งสามารถจำแนกระดับความเหมาะสมของที่ดินได้เป็น 4 ชั้น ได้แก่ เหมาะสมสูง (S1) เหมาะสมปานกลาง (S2) เหมาะสมเล็กน้อย (S3) และไม่เหมาะสม (N) โดยที่

S1 : ไม่มีข้อจำกัดด้านที่ดินตามปัจจัยที่ใช้พิจารณา

S2 : มีข้อจำกัดด้านที่ดินที่แก้ไขได้ง่ายหรือข้อจำกัดอาจไม่ส่งผลกระทบต่อ การเจริญเติบโตของพืชอย่างชัดเจน

S3 : มีข้อจำกัดด้านที่ดินที่แก้ไขได้ยาก ควรปรับเปลี่ยนการผลิตเป็นพืชชนิดอื่นหรือกิจกรรมอื่น (ส่วนใหญ่เป็นลักษณะทางกายภาพ)

N : มีข้อจำกัดที่พัฒนาหรือปรับปรุงที่ดินได้ยากมาก หากจะดำเนินการพัฒนาหรือปรับปรุงต้องใช้ต้นทุนสูงหรือเครื่องจักรขนาดใหญ่ แนะนำให้ปรับเปลี่ยนการผลิต



ตารางที่ 5-1 ตัวอย่างการประเมินคุณภาพที่ดินด้านกายภาพของประเภทการใช้ประโยชน์ที่ดิน

คุณภาพที่ดิน (Land Quality)	คุณลักษณะที่ดินตัวแทน (Land Characteristics)	ระดับความ เหมาะสม (Land Suitability Rating)
1. ความเหมาะสมด้านความต้องการด้านพืช (Crop Requirements)		
1.1. การหยั่งลึกของรากพืช (r)	ความลึกของดิน	S1
1.2. ความชุ่มชื้นที่เป็นประโยชน์ต่อพืช (m)	ปริมาณน้ำฝนเฉลี่ยในรอบปี	S2m
1.3. ความเป็นประโยชน์ของออกซิเจน ต่อรากพืช (o)	สภาพการระบายน้ำของดิน	S2o
ความเหมาะสมรวมด้านความต้องการด้านพืช (Crop Requirements)		S2om
2. ความเหมาะสมด้านความต้องการด้านการจัดการ (Management Requirements)		
2.1. สภาพการเขตกรรม (k)	ชั้นความยากง่ายในการ เขตกรรม (ดินบน)	S1
2.2. ศักยภาพการใช้เครื่องจักรกล (w)	ความลาดชันของพื้นที่	S3w
ความเหมาะสมรวมด้านความต้องการด้านการจัดการ (Management Requirements)		S3w
3. ความเหมาะสมด้านความต้องการด้านการอนุรักษ์ (Conservation Requirements)		
3.1 ความเสียหายจากการกัดกร่อน (e)	ความลาดชันของพื้นที่	S3e
ความเหมาะสมรวมด้านความต้องการด้านการอนุรักษ์ (Conservation Requirements)		S3e
ความเหมาะสมด้านกายภาพของประเภทการใช้ประโยชน์ที่ดินใน แต่ละหน่วยที่ดินโดยรวม		S3ew



5.2 พืชเศรษฐกิจที่สำคัญของตำบล

พืชเศรษฐกิจหลักและพืชทางเลือกของตำบล ได้แก่ ข้าว ข้าวโพดเลี้ยงสัตว์ มันสำปะหลัง ลำไย มะเขือเทศ ข้าวโพดหวาน

5.3 ระดับความเหมาะสมของที่ดิน

การประเมินคุณภาพที่ดินของพืชเศรษฐกิจหลักและพืชทางเลือก ตำบลทุ่งฮั่ว อำเภอวังเหนือ จังหวัดลำปาง ได้ผลการประเมินคุณภาพที่ดินดังตารางที่ 5-2

ตารางที่ 5-2 ชั้นความเหมาะสมทางกายภาพของดิน ตำบลทุ่งฮั่ว อำเภอวังเหนือ จังหวัดลำปาง

หน่วยแผนที่ดิน	ข้าว	ข้าวโพดเลี้ยงสัตว์	มันสำปะหลัง	ลำไย	มะเขือเทศ	ข้าวโพดหวาน
AC-spd,fl-clA	S1	S3o	N	S3o	S3o	S3o
AC-spd,fl-clA*	S2s	S3o	N	S3o	S3o	S3o
Cm-lsA	S3o	S2n	S2n	S2ns	S2ns	S2n
Hd-siclA	S1	N	N	N	N	N
Hd-spd-siclA	S1	S3o	N	S3o	S3o	S3o
Li-gclD	N	S3er	S3er	N	S3e	S3er
Li-gclE	N	N	N	N	N	N
Mr-gslD	N	S3er	S3er	N	S3e	S3er
Mr-gslE	N	N	N	N	N	N
Mr-slC	S3ewo	S3r	S3r	N	S2erns	S3r
Ms-silA	S1	S3o	N	S3o	S3o	S3o
Mt-br-clB	S3o	S2n	S2n	S2ns	S2ens	S2n
Mt-clC	S3ewo	S2en	S2en	S2ns	S2ens	S2en
Mt-clD	N	S3e	S3e	S2ewns	S3e	S3e
Mt-fl-slC	S3ewo	S2en	S2en	S2ns	S2ens	S2en
Mt-fl-slC*	S3ewo	S2ens	S2ens	S2ns	S2ens	S2ens
Mt-fl-slD	N	S3e	S3e	S2ewns	S3e	S3e
Mt-md,br-clD	N	S3e	S3e	S3r	S3e	S3e
Sai-fl-slA	S2n	S3o	N	S3o	S3o	S3o
Sp-fl-slA	S3o	S2ns	S2ns	S2ns	S2ns	S2ns
Sp-fl-slB	S3o	S2n	S2n	S2ns	S2ens	S2n
Sp-fl-slC	S3ewo	S2en	S2en	S2ns	S2ens	S2en
Sp-fl-slC/d3c	S3ewo	S2ens	S2ens	S2ns	S2ens	S2ens
Sp-gm-slB/b	S2ewo	S3o	N	S3o	S3o	S3o
Sp-mw,fl-slB	S2ewo	S2on	S2on	S2ns	S2ens	S2on
Sp-slB	S3o	S2n	S2n	S2ns	S2ens	S2n
Sp-slB*	S3o	S2ns	S2ns	S2ns	S2ens	S2ns



ตารางที่ 5-2 (ต่อ)

หน่วยแผนที่ดิน	ข้าว	ข้าวโพดเลี้ยงสัตว์	มันสำปะหลัง	ลำไย	มะเขือเทศ	ข้าวโพดหวาน
Sp-slC	S3ewo	S2en	S2en	S2ns	S2ens	S2en
Sp-slC*	S3ewo	S2ens	S2ens	S2ns	S2ens	S2ens
Ty-gslD	N	S3er	S3er	N	S3e	S3er
Ws-clC	S3ewo	S2er	S2er	S3r	S2ens	S2er
Ws-vd,gm-clB/b	S2ewo	S3o	N	S3o	S3o	S3o
Ws-vd-clC	S3ewo	S2e	S2e	S2s	S2ens	S2e
SC	N	N	N	N	N	N

ความหมายของสัญลักษณ์แสดงข้อจำกัดชั้นความเหมาะสม

- e = ความเสียหายจากการกัดกร่อน
- w = ศักยภาพการใช้เครื่องจักร
- r = สภาพการหยั่งลึกของราก
- o = ความเป็นประโยชน์ของออกซิเจนต่อรากพืช
- n = ความจุในการดูดซับธาตุอาหาร
- s = ความเป็นประโยชน์ของธาตุอาหาร



บทที่ 6 แผนการใช้ที่ดิน

6.1 การวิเคราะห์ข้อมูลเพื่อจัดทำแผนการใช้ที่ดินระดับตำบล

ตามที่กรมพัฒนาที่ดินได้จัดทำแผนปฏิบัติการกรมพัฒนาที่ดินระยะ 5 ปี (พ.ศ. 2566-2570) เพื่อให้บรรลุตามวิสัยทัศน์ที่กำหนดไว้ คือ “เป็นองค์กรอัจฉริยะทางดิน เพื่อขับเคลื่อนการใช้ที่ดินอย่างเหมาะสม 15 ล้านไร่ ภายในปี 2570” ซึ่งในส่วนของประเด็นการพัฒนาที่ 2 บริหารจัดการทรัพยากรดินและที่ดินด้วยชุดข้อมูลที่มีมูลค่าสูง (High Value Dataset) ซึ่งมีเป้าหมาย คือ การนำชุดข้อมูลที่มีมูลค่าสูง ไปใช้ในการบริหารจัดการทางการเกษตร ในส่วนของตัวชี้วัด บริหารจัดการทรัพยากรดินและที่ดินบนพื้นฐานของชุดข้อมูลที่มีมูลค่าสูง ร้อยละ 100 กลยุทธ์ที่ 2 ยกระดับแผนการใช้ที่ดินไปสู่การปฏิบัติ ได้กำหนดให้ ร้อยละของแผนการใช้ที่ดินระดับตำบลที่จัดทำแล้วเสร็จทั่วประเทศ ภายใน ปี 2570 (ไม่น้อยกว่า ร้อยละ 80) เป็นตัวชี้วัดหนึ่งของกลยุทธ์ดังกล่าว

การวางแผนการใช้ที่ดินระดับตำบลเป็นการวางกรอบและนโยบายการพัฒนาพื้นที่ให้เกิดการใช้ที่ดินอย่างสมดุลและยั่งยืน ซึ่งจะมีความละเอียดและเฉพาะเจาะจงมากกว่าแผนการใช้ที่ดินระดับประเทศที่ใช้เป็นกรอบการพัฒนาพื้นที่ระดับประเทศ เป็นการกำหนดแนวทางใช้ที่ดินให้ตรงกับศักยภาพ โดยเฉพาะทางการเกษตร และนำไปสู่การกำหนดแผนงาน โครงการ กิจกรรม ที่มีความสอดคล้องกับสภาพพื้นที่ ทั้งนี้การใช้ขอบเขตการปกครองในระดับตำบลจะนำไปสู่การพัฒนาเชิงพื้นที่ที่มีเป้าหมายและทิศทางสอดคล้องตามบริบทของแต่ละตำบล และมีผู้รับผิดชอบโดยตรง คือ องค์กรปกครองส่วนท้องถิ่น ซึ่งแผนการใช้ที่ดินในระดับที่ใหญ่กว่านี้อาจไม่สามารถนำมาใช้ปฏิบัติงานในระดับพื้นที่ได้อย่างเป็นรูปธรรมเนื่องจากเป็นแผนงานสำหรับนำไปใช้ปฏิบัติงานเชิงนโยบายและยุทธศาสตร์ในภาพรวม

ทั้งนี้แผนการใช้ที่ดินเป็นผลที่ได้จากการวิเคราะห์ข้อมูลทางด้านกายภาพ เศรษฐกิจ และสังคม โดยได้นำฐานข้อมูลที่ได้จากการรวบรวมข้อมูลหัตถภูมิ และข้อมูลปฐมภูมิจากการสำรวจภาคสนาม การศึกษาด้านกายภาพ ได้จาก การวิเคราะห์สถานภาพของทรัพยากรธรรมชาติ อาทิ ทรัพยากรดิน ทรัพยากรน้ำ และทรัพยากรป่าไม้ร่วมกับการพิจารณาลักษณะการใช้ประโยชน์ที่ดิน ข้อมูลหมายที่เกี่ยวข้องกับพื้นที่ในเขตป่าไม้ตามกฎหมาย เช่น เขตรักษาพันธุ์สัตว์ป่า เขตอุทยานแห่งชาติ เขตป่าสงวนแห่งชาติ และนโยบายของรัฐที่เกี่ยวข้องกับพื้นที่ที่มีมติคณะรัฐมนตรีเกี่ยวกับการใช้ที่ดิน มติคณะรัฐมนตรีเรื่องการจำแนกการใช้ประโยชน์ที่ดินในพื้นที่ป่าไม้ในเขตป่าสงวนแห่งชาติ เป็นต้น ประกอบกับการพิจารณาจากทิศทางตามกรอบนโยบายที่เกี่ยวข้องกับการกำหนดเขตการใช้ที่ดินภายในพื้นที่ตำบล เช่น ยุทธศาสตร์ของจังหวัด ร่วมกับความต้องการของท้องถิ่น สามารถกำหนดแนวทางการใช้ที่ดินตามศักยภาพของทรัพยากร เพื่อการรักษาคุณภาพของลักษณะทางนิเวศวิทยาและการอนุรักษ์ทรัพยากรธรรมชาติ โดยคำนึงถึงสภาพทางเศรษฐกิจและสังคมของชุมชนในพื้นที่ ซึ่งข้อมูลนี้ส่วนหนึ่งได้มาจากการวิเคราะห์ชุมชนแบบมีส่วนร่วม (PRA) ทำการสังเคราะห์ข้อมูลทุกด้านเพื่อให้ได้เขตการใช้ที่ดินที่เหมาะสมกับศักยภาพของพื้นที่ต่อไป



6.2 แผนการใช้ที่ดิน

จากการวิเคราะห์ข้อมูลกายภาพ เศรษฐกิจ และสังคม พบว่าแผนการใช้ที่ดินตำบลทุ่งฮั่ว อำเภอวังเหนือ จังหวัดลำปาง สามารถกำหนดออกเป็น 6 เขตหลัก ได้แก่ เขตป่าไม้ เขตเกษตรกรรม เขตชุมชน และสิ่งปลูกสร้าง เขตแหล่งน้ำ เขตพื้นที่อื่น ๆ เขตรักษาสมดุลของธรรมชาติและสิ่งแวดล้อม มีรายละเอียด ดังนี้ (ตารางที่ 6-1 และรูปที่ 6-1)

6.2.1 เขตป่าไม้ เป็นเขตพื้นที่ที่อยู่ในเขตป่าตามกฎหมายและมติคณะรัฐมนตรี ได้แก่ พื้นที่ป่าสงวนแห่งชาติ เขตรักษาพันธุ์สัตว์ป่า อุทยานแห่งชาติ เขตป่าไม้ถาวร หรืออยู่ในพื้นที่ชั้นคุณภาพลุ่มน้ำชั้นที่ 1A 1B หรือ 2 พื้นที่ในเขตนี้ส่วนใหญ่ยังคงสภาพเป็นป่าไม้ บางบริเวณได้ถูกนำไปใช้ประโยชน์ในรูปแบบที่ไม่เหมาะสม ไม่เป็นไปตามมาตรการหรือกฎหมายที่เกี่ยวข้องกับการใช้ประโยชน์ของที่ดินหรือทรัพยากรป่าไม้ของพื้นที่นั้น ๆ ประกอบด้วย 3 เขตรอง ได้แก่ เขตป่าไม้สมบูรณ์ เขตป่าไม้เสื่อมโทรม และเขตพื้นที่พุ่มธรรมชาติ มีเนื้อที่ 67,525 ไร่ หรือคิดเป็นร้อยละ 82.78 ของเนื้อที่ตำบล มีรายละเอียดดังนี้

1) เขตป่าไม้สมบูรณ์ (สัญลักษณ์ 1100) มีเนื้อที่ 46,628 ไร่ หรือ คิดเป็นร้อยละ 57.16 ของเนื้อที่ตำบล เป็นเขตที่อยู่ภายในเงื่อนไขดงกล่าวข้างต้น แต่มีสภาพการใช้ที่ดินปัจจุบันเป็นป่าไม้สมบูรณ์

2) เขตป่าไม้เสื่อมโทรม (สัญลักษณ์ 1200) มีเนื้อที่ 1,423 ไร่ หรือ คิดเป็นร้อยละ 1.74 ของเนื้อที่ตำบล แต่มีสภาพการใช้ที่ดินปัจจุบันเป็นป่าไม้ที่มีลักษณะเสื่อมโทรม ซึ่งหากปล่อยให้ตามธรรมชาติไม่มีการเข้าไปปรบกวอนอาจฟื้นตัวกลับมาเป็นป่าสมบูรณ์ได้ดั้งเดิม

3) เขตพื้นที่พุ่มธรรมชาติ (สัญลักษณ์ 1300) มีเนื้อที่ 19,473 ไร่ หรือ คิดเป็นร้อยละ 23.87 ของเนื้อที่ตำบล เป็นพื้นที่ที่มีการบุกรุก แผ้วถางพื้นที่ป่าไม้ และเปลี่ยนแปลงการใช้ประโยชน์พื้นที่เป็นอย่างอื่น ส่วนใหญ่เพื่อทำการเกษตร

6.2.2 เขตเกษตรกรรม เป็นพื้นที่เกษตรกรรมซึ่งในที่นี้ คือ พื้นที่ที่อยู่นอกเขตที่มีการประกาศเป็นเขตป่าไม้ตามกฎหมาย ซึ่งรัฐได้กำหนดเป็นพื้นที่ทำกิน มีการออกเอกสารสิทธิ์ซึ่งรวมถึงพื้นที่ในเขตปฏิรูปที่ดินเพื่อเกษตรกรรมด้วย เขตนี้รวมถึงการทำกิจกรรมภาคการเกษตรอื่นที่นอกเหนือจากการปลูกพืชด้วย ประกอบด้วย 2 เขตรอง ได้แก่ เขตเกษตรกรรมที่มีศักยภาพการผลิตสูง (ประเภทที่ 2) และเขตเกษตรกรรมที่มีศักยภาพการผลิตต่ำ มีเนื้อที่ 10,910 ไร่ หรือคิดเป็นร้อยละ 13.37 ของเนื้อที่ตำบล มีรายละเอียดดังนี้

1) เขตเกษตรกรรมที่มีศักยภาพการผลิตสูง (ประเภทที่ 2) เป็นเขตที่ไม่มีระบบชลประทาน การทำการเกษตรต้องอาศัยน้ำฝนเป็นหลัก แต่ดินมีสมบัติที่เหมาะสมต่อการเพาะปลูกพืชส่งผลให้ศักยภาพของที่ดินต่อการเพาะปลูกอยู่ในระดับเหมาะสมปานกลาง

ทั้งนี้ พบพื้นที่เขตการใช้ที่ดินประเภทนี้ โดยแยกตามชนิดพืช ได้ดังนี้

- เขตทำนา (สัญลักษณ์ 2221) มีเนื้อที่ 5,139 ไร่ หรือ คิดเป็นร้อยละ 6.30 ของเนื้อที่ตำบล ปัจจุบันเกษตรกรมีการปลูกข้าวได้ปีละ 1-2 ครั้ง

- เขตปลูกไม้ผล (สัญลักษณ์ 2222) มีเนื้อที่ 633 ไร่ หรือ คิดเป็นร้อยละ 0.78 ของเนื้อที่ตำบล ปัจจุบันเกษตรกรปลูกไม้ผล ได้แก่ ลำไย มะม่วง มะขาม

- เขตปลูกไม้ยืนต้น (สัญลักษณ์ 2223) มีเนื้อที่ 268 ไร่ หรือ คิดเป็นร้อยละ 0.33 ของเนื้อที่ตำบล ปัจจุบันเกษตรกรปลูกไม้ยืนต้น ได้แก่ สัก ยางพารา จามจรี



- เขตปลูกพืชไร่ (สัญลักษณ์ 2224) มีเนื้อที่ 852 ไร่ หรือ คิดเป็นร้อยละ 1.04 ของเนื้อที่ตำบล ปัจจุบันเกษตรกรปลูกพืชไร่ ได้แก่ ข้าวโพด มันสำปะหลัง

2) เขตเกษตรกรรมที่มีศักยภาพการผลิตต่ำ เป็นเขตที่ไม่มีระบบชลประทาน การทำการเกษตรต้องอาศัยน้ำฝนเป็นหลัก และมีข้อจำกัดด้านสมบัติของดินที่ไม่เหมาะสมต่อการเพาะปลูกพืชหลายประการซึ่งการแก้ไขข้อจำกัดนั้นทำได้ยากหรือต้องลงทุนสูง เช่น ดินตื้น เนื้อดินเป็นทราย ดินบนพื้นที่ลาดชันสูง ส่งผลให้ศักยภาพของที่ดินต่อการเพาะปลูกอยู่ในระดับไม่ค่อยเหมาะสมถึงไม่เหมาะสม การใช้ที่ดินจำเป็นต้องมีมาตรการสำหรับการเพิ่มผลผลิตควบคู่ไปกับการป้องกันรักษาไม่ให้เกิดความเสื่อมโทรม

ทั้งนี้ พบพื้นที่เขตการใช้ที่ดินประเภทนี้ โดยแยกตามชนิดพืช ได้ดังนี้

(1) เขตทำนา (สัญลักษณ์ 2310) มีเนื้อที่ 138 ไร่ หรือ คิดเป็นร้อยละ 0.17 ของเนื้อที่ตำบล ปัจจุบันเกษตรกรมีการปลูกข้าวได้ปีละ 1 ครั้ง

(2) เขตปลูกไม้ผล (สัญลักษณ์ 2320) มีเนื้อที่ 567 ไร่ หรือ คิดเป็นร้อยละ 0.70 ของเนื้อที่ตำบล ปัจจุบันเกษตรกรปลูกไม้ผล ได้แก่ ลำไย มะม่วง มะขาม

(3) เขตปลูกไม้ยืนต้น (สัญลักษณ์ 2330) มีเนื้อที่ 471 ไร่ หรือ คิดเป็นร้อยละ 0.58 ของเนื้อที่ตำบล ปัจจุบันเกษตรกรปลูกไม้ยืนต้น ได้แก่ สัก ยางพารา ยูคาลิปตัส

(4) เขตปลูกพืชไร่ (สัญลักษณ์ 2340) มีเนื้อที่ 2,842 ไร่ หรือ คิดเป็นร้อยละ 3.48 ของเนื้อที่ตำบล ปัจจุบันเกษตรกรปลูกพืชไร่ ได้แก่ ข้าวโพด มันสำปะหลัง

6.2.3 เขตชุมชนและสิ่งปลูกสร้าง มีเนื้อที่ 1,433 ไร่ หรือคิดเป็นร้อยละ 1.76 ของเนื้อที่ตำบล ประกอบด้วย 3 เขตรอง ได้แก่ เขตชุมชน/สถานที่ราชการ เขตอุตสาหกรรม/แหล่งรับซื้อผลผลิต และเขตการใช้พื้นที่เฉพาะ มีรายละเอียดดังนี้

(1) เขตชุมชน/สถานที่ราชการ (สัญลักษณ์ 3100) มีเนื้อที่ 1,350 ไร่ หรือ คิดเป็นร้อยละ 1.66 ของเนื้อที่ตำบล ปัจจุบันมีการใช้ที่ดินชุมชนและที่อยู่อาศัย มีทั้งประเภทชุมชนเมือง ชุมชนชนบท และที่ตั้งของสถาบันและสถานที่ราชการต่าง ๆ

(2) เขตอุตสาหกรรม/แหล่งรับซื้อผลผลิต (สัญลักษณ์ 3200) มีเนื้อที่ 55 ไร่ หรือ คิดเป็นร้อยละ 0.07 ของเนื้อที่ตำบล ปัจจุบันมีการใช้ที่ดินประเภทโรงงานอุตสาหกรรม แหล่งรับซื้อผลผลิตทางการเกษตรประเภทต่าง ๆ

(3) เขตการใช้พื้นที่เฉพาะ (สัญลักษณ์ 3300) มีเนื้อที่ 27 ไร่ หรือ คิดเป็นร้อยละ 0.03 ของเนื้อที่ตำบล ปัจจุบันมีการใช้ที่ดินที่นอกเหนือจาก 2 เขตดังกล่าวข้างต้น เช่น สถานที่พักผ่อนท่องเที่ยว สวนสาธารณะ รีสอร์ท ระบบขนส่งมวลชน โบราณสถาน เป็นต้น

6.2.4 เขตแหล่งน้ำ มีเนื้อที่ 170 ไร่ หรือคิดเป็นร้อยละ 0.21 ของเนื้อที่ตำบล ประกอบด้วย 2 เขตรอง ได้แก่ เขตแหล่งน้ำตามธรรมชาติ และเขตแหล่งน้ำที่สร้างขึ้น มีรายละเอียดดังนี้

(1) เขตแหล่งน้ำตามธรรมชาติ (สัญลักษณ์ 4100) มีเนื้อที่ 52 ไร่ หรือ คิดเป็นร้อยละ 0.06 ของเนื้อที่ตำบล ปัจจุบันมีสภาพการใช้ที่ดินเป็นลักษณะของแหล่งน้ำตามธรรมชาติ เช่น ห้วย หนอง คลอง แม่น้ำ เป็นต้น



(2) เขตแหล่งน้ำที่สร้างขึ้น (สัญลักษณ์ 4200) มีเนื้อที่ 117 ไร่ หรือ คิดเป็นร้อยละ 0.14 ของเนื้อที่ตำบล ปัจจุบันมีสภาพการใช้ที่ดินเป็นแหล่งน้ำที่สร้างขึ้น เช่น คลองชลประทาน อ่างเก็บน้ำ เป็นต้น

6.2.5 เขตพื้นที่อื่น ๆ (สัญลักษณ์ 5000) มีเนื้อที่ 473 ไร่ หรือคิดเป็นร้อยละ 0.58 ของเนื้อที่ตำบล เป็นเขตที่มีลักษณะการใช้ที่ดินที่มีความเฉพาะ เช่น บ่อลูกรัง ที่ทิ้งขยะ ไม้พุ่ม เป็นต้น

6.2.6 เขตรักษาสมดุลของธรรมชาติและสิ่งแวดล้อม (สัญลักษณ์ 6000) มีเนื้อที่ 1,061 ไร่ หรือคิดเป็นร้อยละ 1.03 ของเนื้อที่ตำบล มีการใช้ที่ดินเป็นป่าไม้ที่พบในพื้นที่เกษตรกรรม ซึ่งอยู่นอกเขต ป่าไม้ตามกฎหมาย ส่วนใหญ่เป็นป่าปลูก ป่าชุมชน



ตารางที่ 6-1 เขตการใช้ที่ดิน ตำบลทุ่งฮั่ว อำเภอวังเหนือ จังหวัดลำปาง

เขตการใช้ที่ดิน	เนื้อที่	
	ไร่	ร้อยละ
1 เขตพื้นที่ป่าไม้	67,525	82.78
1) เขตป่าไม้สมบูรณ์	46,628	57.16
2) เขตป่าไม้เสื่อมโทรม	1,423	1.74
3) เขตฟื้นฟูธรรมชาติ	19,473	23.87
2 เขตพื้นที่เกษตรกรรม	10,910	13.37
2.1 เขตเกษตรกรรมที่มีศักยภาพการผลิตสูง (ประเภทที่ 2)	6,892	8.45
1) เขตทำนา (ศักยภาพสูง ประเภท2)	5,139	6.30
2) เขตปลูกไม้ผล (ศักยภาพสูง ประเภท2)	633	0.78
3) เขตปลูกไม้ยืนต้น (ศักยภาพสูง ประเภท2)	268	0.33
4) เขตปลูกพืชไร่ (ศักยภาพสูง ประเภท2)	852	1.04
2.2 เขตเกษตรกรรมที่มีศักยภาพการผลิตต่ำ	4,018	4.93
1) เขตทำนา (ศักยภาพต่ำ)	138	0.17
2) เขตปลูกไม้ผล (ศักยภาพต่ำ)	567	0.70
3) เขตปลูกไม้ยืนต้น (ศักยภาพต่ำ)	471	0.58
4) เขตปลูกพืชไร่ (ศักยภาพต่ำ)	2,842	3.48
3 เขตชุมชนและสิ่งปลูกสร้าง	1,433	1.76
1) เขตชุมชน/สถานที่ราชการ	1,350	1.66
2) เขตอุตสาหกรรม/แหล่งรับซื้อผลผลิต	55	0.07
3) เขตการใช้พื้นที่เฉพาะ	27	0.03
4 เขตแหล่งน้ำ	170	0.21
1) เขตแหล่งน้ำตามธรรมชาติ	52	0.06
2) เขตแหล่งน้ำที่สร้างขึ้น	117	0.14



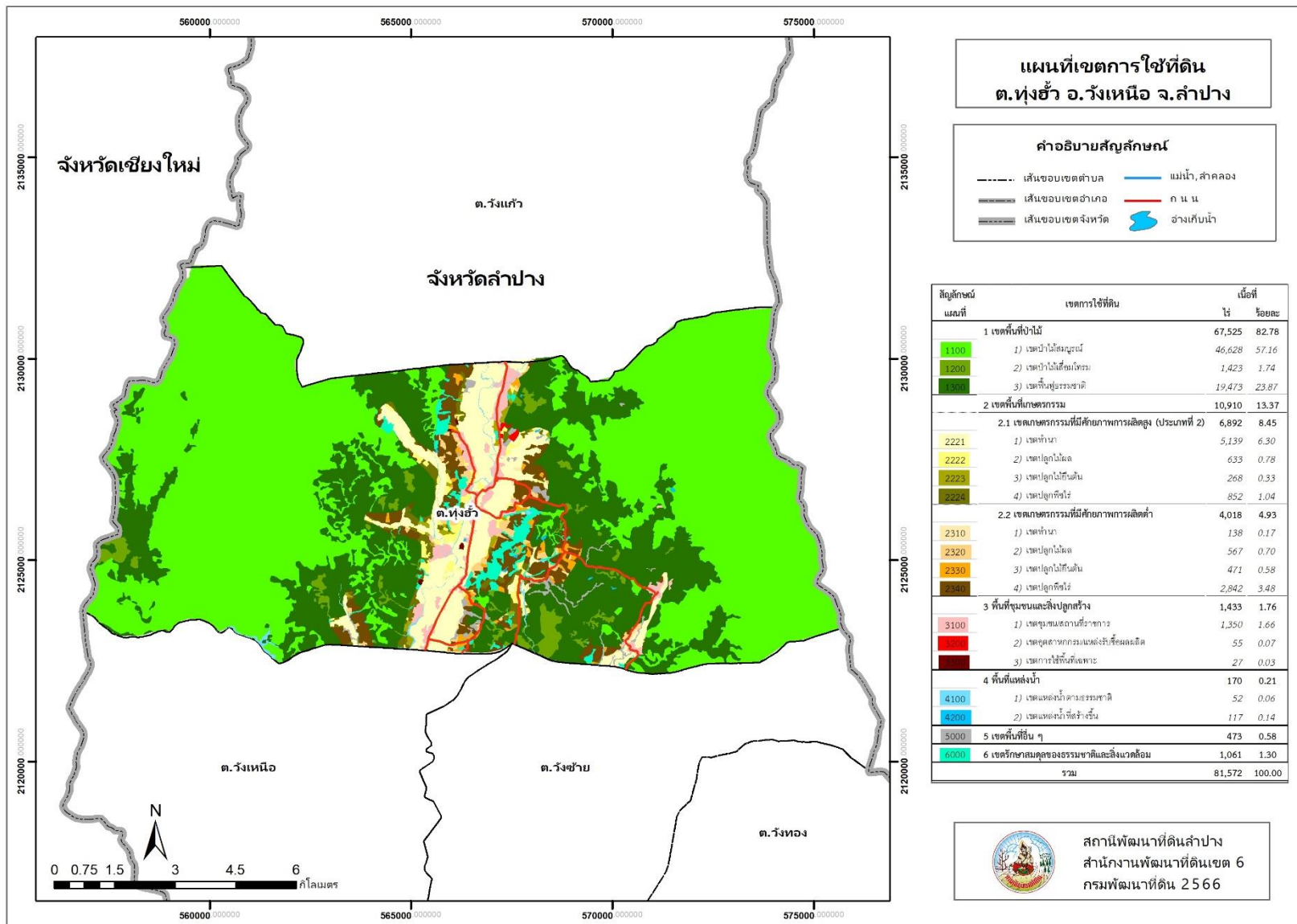
ตารางที่ 6-1 (ต่อ)

เขตการใช้ที่ดิน	เนื้อที่	
	ไร่	ร้อยละ
5 เขตพื้นที่อื่น ๆ	473	0.58
6 เขตรักษาสมดุของธรรมชาติและสิ่งแวดล้อม	1,061	1.30
รวม	81,572	100.00

หมายเหตุ: เนื้อที่คำนวณด้วยระบบสารสนเทศภูมิศาสตร์



แผนการใช้ที่ดินตำบลท่าบลู่ อําเภอวังเหนือ จังหวัดลำปาง



รูปที่ 6-1 เขตการใช้ที่ดิน ตำบลท่าบลู่ อําเภอวังเหนือ จังหวัดลำปาง



บทที่ 7

การขับเคลื่อนแผนการใช้ที่ดิน

7.1 ขั้นตอนการดำเนินงาน

ภายหลังการจัดทำแผนการใช้ที่ดินตำบลทุ่งฮั่ว อำเภอวังเหนือ จังหวัดลำปาง แล้วจะต้องดำเนินการดังต่อไปนี้

7.1.1 จัดทำเป้าหมายการดำเนินงานและงบประมาณและกิจกรรมต่าง ๆ ที่จะดำเนินการในปีงบประมาณ 2567 ถึง 2570

7.1.2 นำแผนการใช้ที่ดินตำบลทุ่งฮั่วไปเสนอต่อองค์การบริหารส่วนตำบลทุ่งฮั่ว เพื่อมีมติให้ความร่วมมือในกิจกรรมพัฒนาที่ดินดำเนินการกิจกรรมต่าง ๆ ที่กำหนดไว้ในแผน และได้รับการเชื่อมโยงสู่แผนพัฒนาตำบล

7.1.3 สถานีพัฒนาที่ดินลำปาง เสนอเป้าหมายและงบประมาณให้รายงานมายังกรมพัฒนาที่ดิน

7.1.4 กรมพัฒนาที่ดินพิจารณาสนับสนุนงบประมาณกิจกรรมและโครงการตามเป้าหมายที่กำหนดในแผนการใช้ที่ดิน

7.1.5 สถานีพัฒนาที่ดินลำปาง นำเสนอต่อที่ประชุมจังหวัด/อำเภอ เพื่อสร้างการรับรู้และประชาสัมพันธ์ให้หน่วยงานอื่น นำโครงการภายใต้หน่วยงานมาพัฒนาพื้นที่ตามแผนการใช้ที่ดินกำหนด

7.2 กิจกรรมที่จะดำเนินการของกรมพัฒนาที่ดิน

งบประมาณที่กำหนดไว้เป็นการประมาณเบื้องต้น อาจมีการเปลี่ยนแปลงตามที่ได้รับการจัดสรรให้ดำเนินการ (ตารางที่ 7-1)

เขตเกษตรกรรม

1) ดินขาดความอุดมสมบูรณ์/ดินตื้น มีแผนงาน/โครงการปรับปรุงบำรุงดิน ดังนี้

- (1) การส่งเสริมการผลิตและการใช้สารอินทรีย์
- (2) การผลิต-จัดหาเมล็ดพันธุ์พืชปุ๋ยสด
- (3) การส่งเสริมการปรับปรุงบำรุงดินด้วยพืชปุ๋ยสด
- (4) การพัฒนากลุ่มเกษตรกรใช้สารอินทรีย์ลดการใช้สารเคมีทางการเกษตร
- (5) การจัดตั้งธนาคารปุ๋ยอินทรีย์
- (6) การรณรงค์ไกลบต่อซัง
- (7) การจัดหาปุ๋ยอินทรีย์
- (8) การส่งเสริมการปรับปรุงบำรุงพื้นที่ดินกรด
- (9) การพัฒนากลุ่มเกษตรกร ผลิตสินค้าเกษตรปลอดภัย / PGS

2) การชะล้างพังทลายของดิน มีแผนงาน/โครงการฟื้นฟูและป้องกันการชะล้างพังทลายของดิน ดังนี้

- (1) การปลูกหญ้าแฝกเพื่อการอนุรักษ์ดินและน้ำ
- (2) การจัดระบบอนุรักษ์ดินและน้ำในพื้นที่ลุ่ม-ดอน
- (3) จัดทำระบบอนุรักษ์ดินและน้ำในพื้นที่เสี่ยงภัยทางการเกษตร



3) การพัฒนาแหล่งน้ำ มีแผนงาน/โครงการก่อสร้างแหล่งน้ำในไร่นานอกเขตชลประทานขนาด 1,260 ไร่.

7.3 กิจกรรมที่จะดำเนินการของหน่วยงานอื่น (ตารางที่ 7-2)

7.3.1 เขตพื้นที่เกษตรกรรม

1) เขตปลูกพืชไร่ เขตปลูกไม้ผล และเขตปลูกไม้ยืนต้น

(1) ใช้ตลาดนำการผลิตในการเลือกชนิดพืชและหาตลาดรองรับ ทั้งในเขตที่เหมาะสม และในเขตที่ไม่เหมาะสมและต้องการปรับเปลี่ยนชนิดพืช (สำนักงานพาณิชย์จังหวัด/สำนักงานสหกรณ์จังหวัด)

(2) การอบรมให้ความรู้การเข้าสู่กระบวนการรับรองมาตรฐานการปฏิบัติทางการเกษตรที่ดี (Good Agricultural Practice : GAP) (กรมวิชาการเกษตร)

(3) จัดอบรมถ่ายทอดความรู้การทำเกษตรผสมผสานตามแนวทางเศรษฐกิจพอเพียง (กรมส่งเสริมการเกษตร)

(4) สนับสนุนการขุดเจาะน้ำบาดาล (กรมทรัพยากรน้ำบาดาล)

7.3.2 พื้นที่แหล่งน้ำ

สนับสนุนการพัฒนาเพื่อเพิ่มพื้นที่กักเก็บน้ำ (สำนักงานชลประทานจังหวัด)

7.4 ความต้องการของชุมชนและองค์กรปกครองส่วนท้องถิ่น

จากการดำเนินการจัดทำกระบวนการมีส่วนร่วมของประชาชนที่องค์การบริหารส่วนตำบล เมื่อวันที่ 29 มิถุนายน 2566 ได้มีความต้องการของประชาชนที่ต้องการให้ดำเนินการเกี่ยวกับแก้ปัญหา ดินเสื่อมโทรมและฟื้นฟูความอุดมสมบูรณ์ของดิน การขาดแคลนน้ำ ปรับรูปที่ดินและเปลี่ยนกิจกรรมการผลิตให้เหมาะสมกับที่ดิน

เพื่อตอบสนองต่อความต้องการของชุมชนและการแก้ไขปัญหาเชิงพื้นที่ของตำบล ทุ่งฮั่ว กรมพัฒนาที่ดินได้วิเคราะห์เบื้องต้น ดังต่อไปนี้

ปัญหาของตำบลทุ่งฮั่วในภาพรวมสรุปได้ว่า มีปัญหาสำคัญ 2 ประการ คือ (1) ปัญหาดินเสื่อมโทรม (2) ปัญหาการขาดแคลนน้ำจนเกิดแล้งซ้ำซาก และมีปัญหารองลงมา คือ ปัญหาการไถกรรมสิทธิ์ ในที่ดิน ปัญหาดังกล่าวนี้ส่งผลกระทบต่อคุณภาพชีวิตของราษฎรในชุมชนโดยรวม

ในประเด็นปัญหาความเสื่อมโทรมของดินนั้นจะรวมถึง (1) การชะล้างพังทลายของดิน (2) ดินขาดความอุดมสมบูรณ์ (3) ดินตื้น จากการวิเคราะห์ความลาดชันของ พื้นที่ พบว่า ระดับความลาดชันมากกว่า 20% มี พื้นที่ มากถึง 58,771 ไร่ หรือร้อยละ 72.05 ของเนื้อที่ตำบล รองลงมา ระดับความลาดชันระหว่าง 5-20% มี พื้นที่ 12,360 ไร่ หรือร้อยละ 15.15 และ ระดับความลาดชันระหว่าง 1-5% มี พื้นที่ 10,441 ไร่ หรือร้อยละ 12.80 ตามลำดับ การที่สภาพภูมิประเทศ มีความลาดชัน สูงย่อมเสี่ยงต่อการชะล้างพังทลายของดิน ได้ง่ายและ รุนแรง ผลกระทบที่ตามมาคือ หน้าดินที่ถูกชะล้าง ไหล ลงมาสู่เบื้องล่าง ไปทับถม ตาม ลำน้ำตามธรรมชาติ เหมือน ฝาย และอ่างเก็บน้ำจนตื้นเขิน ไม่สามารถเก็บกักน้ำไว้ใช้ได้ตามศักยภาพที่ควรจะเป็น จึงเกิดปัญหาขาดแคลนน้ำทั้งน้ำเพื่ออุปโภค บริโภค และน้ำเพื่อการเกษตรนอกจากนี้ การใช้ที่ดินอย่างต่อเนื่องเป็นเวลานานย่อมส่งผลให้สมบัติของดินมีการเปลี่ยนแปลงทั้งด้านกายภาพและเคมีของดิน ส่งผล ให้ดินมีความอุดมสมบูรณ์ลดลง หากไม่ได้รับการ



ปรับปรุงพื้นที่พุ่มจะเกิดความเสื่อมโทรมของดิน ได้ในไม่ช้า โดยเฉพาะการใช้ประโยชน์ที่ดินในพื้นที่ดินชั้น หากไม่มีมาตรการอนุรักษ์ดินและน้ำอย่างเหมาะสม จะส่งผลกระทบต่อระบบนิเวศและเสี่ยงต่อการไม่คุ้มค่าต่อการลงทุนทำการเกษตรเป็นอย่างสูง

สำหรับประเด็นปัญหาการขาดแคลนน้ำ มีข้อเสนอในการแก้ไขปัญหาโดยกำหนดการ 6 ประการ คือ (1) การขุดลอกแหล่งน้ำในปัจจุบันซึ่งรวมถึงอ่างเก็บน้ำ ฝายกั้นน้ำ ลำน้ำ เป็นต้น (2) สร้างอ่างเก็บน้ำ หรือฝายกั้นน้ำ เพิ่มเติมจากที่มีอยู่เดิม (3) ก่อสร้างคลองส่งน้ำเพื่อการกระจายน้ำไปสู่พื้นที่ การเกษตร (4) ขุดเจาะบ่อบาดาล (5) ก่อสร้างประปาภูเขาโดยส่งน้ำด้วยท่อ P.E. และ (6) พื้นฟูระบบนิเวศป่าต้นน้ำ ทั้งนี้ จากการวิเคราะห์ข้อมูลเบื้องต้นที่มีอยู่ในปัจจุบัน สรุปได้ว่า “ไม่สามารถดำเนินการแก้ไขปัญหาน้ำท่วมบ้านใดหมู่บ้านหนึ่งหรือใช้วิธีการใดวิธีการหนึ่ง แล้วจะแก้ไขปัญหาการขาดแคลนน้ำทั้งตำบลได้โดยสิ้นเชิง”

การแก้ไขปัญหาการขาดแคลนน้ำจะต้องดำเนินการทั้งตำบล ควบคู่ไปกับปัญหาการชะล้างพังทลายของดินในพื้นที่ด้วยการจัดทำโครงการ “การพัฒนาที่ดินและน้ำที่เป็นระบบ” โดยแบ่งพื้นที่ออกเป็น 3 ส่วน คือ

1. ส่วนของต้นน้ำ อันเป็นพื้นที่ป่าไม้ สภาพพื้นที่ส่วนใหญ่มีความลาดชันเชิงซ้อน ความลาดชันมากกว่า 35 เปอร์เซ็นต์ มีระดับความสูญเสียดินในระดับรุนแรงถึงรุนแรงมากที่สุด การจัดการพื้นที่ต้องปลูกป่าเสริม สร้างฝายชะลอน้ำ เพื่อรักษาน้ำให้อยู่ในพื้นที่ โดยจัดทำประปาภูเขาและก่อสร้างระบบอนุรักษ์ดินและน้ำเพื่อลดการชะล้างพังทลาย การสูญเสียดิน และชะลอการไหลของน้ำ

2. ส่วนของกลางน้ำ สภาพพื้นที่ประกอบด้วยลูกคลื่นลอนลาดถึงเนินเขา ความลาดชัน 5 – 35 เปอร์เซ็นต์ พื้นที่บางส่วนมีระดับความสูญเสียดินในระดับปานกลางถึงระดับรุนแรง การจัดการพื้นที่ควรพิจารณาการก่อสร้างระบบ อนุรักษ์ดินและน้ำ จัดรูปที่ดิน วางผังน้ำทั้งระบบ และสนับสนุนการปรับเปลี่ยนกิจกรรมการผลิต

3. ส่วนของปลายน้ำ สภาพพื้นที่เป็นที่ราบถึงลูกคลื่นลอนลาดเล็กน้อย ความลาดชันน้อยกว่า 5 เปอร์เซ็นต์ มีพื้นที่ส่วนน้อยที่มีความเสี่ยงในการสูญเสียดินจากการชะล้างพังทลายของดิน การจัดการพื้นที่ควรพัฒนาที่ดินและ ระบบ น้ำ ได้แก่ การขุดลอกคลอง ก่อสร้างสระน้ำ ฝายกั้นน้ำ คลองส่งน้ำ คลองระบายน้ำหรือ พนังป้องกันน้ำท่วม การขุดบ่อบาดาล การ ปรับรูปที่ดินเพื่อปรับเปลี่ยนกิจกรรมการผลิต และการทำระบบอนุรักษ์ดินและน้ำ เพื่อให้การใช้ที่ดินสามารถใช้พื้นที่ได้อย่างต่อเนื่องและเกิดประโยชน์ทั้งตัวเกษตรกร ชุมชน ในด้านเศรษฐกิจ สังคมและสิ่งแวดล้อม



แผนการใช้ที่ดินตำบลทุ่งฮั่ว อำเภอวังเหนือ จังหวัดลำปาง

ตารางที่ 7-1 กิจกรรมของกรมพัฒนาที่ดินในเขตการใช้ที่ดินที่จะดำเนินการในปีงบประมาณ 2567-2571

เขตการใช้ที่ดิน (เกษตรกรรม)	แผนงาน/โครงการ	งบประมาณ (บาท)
1. เขตพื้นที่ทำนา เนื้อที่ 5,277 ไร่	1. การปรับปรุงบำรุงดิน	4,020,500
	1.1 การส่งเสริมการผลิตและการใช้สารอินทรีย์	3,250
	1.2 ผลิต-จัดหาเมล็ดพันธุ์พืชปุ๋ยสด	743,750
	1.3 ส่งเสริมการ ปลูก พืชปุ๋ยสด ปรับปรุงบำรุงดิน	75,000
	1.4 พัฒนากลุ่มเกษตรกรใช้สารอินทรีย์ลดการใช้สารเคมีทางการเกษตร	32,500
	1.5 การทำปุ๋ยหมักสูตรกรมพัฒนาที่ดิน	2,720,000
	1.6 การจัดหาปุ๋ยโดโลไมท์	340,000
	1.7 การส่งเสริมการปรับปรุงบำรุงพื้นที่ดินกรด	6,000
	1.8 อนุรักษ์ไถกลบตอซัง	100,000
	2. การบริหารจัดการน้ำ	61,995
	2.1 บ่อน้ำ ในไร่นานอกเขตชลประทาน	41,330
	3. การฟื้นฟูและป้องกันการชะล้างพังทลายของดิน	1,500,000
	3.1 การจัดระบบอนุรักษ์ดินและน้ำลุ่ม-ดอน	1,500,000



แผนการใช้ที่ดินตำบลทุ่งฮั่ว อำเภอวังเหนือ จังหวัดลำปาง

ตาราง 7-1 (ต่อ)

เขตการใช้ที่ดิน (เกษตรกรรม)	แผนงาน/โครงการ	งบประมาณ (บาท)
2. เขตปลูกพืชไร่ เนื้อที่ 3,695 ไร่	1. การปรับปรุงบำรุงดิน	2,509,250
	1.1 การส่งเสริมการผลิตและการใช้สารอินทรีย์	26,000
	1.2 การผลิต-จัดหาเมล็ดพันธุ์พืชปุ๋ยสด	446,250
	1.3 การส่งเสริมการปรับปรุงบำรุงดินด้วยพืชปุ๋ยสด	45,000
	1.4 การพัฒนากลุ่มเกษตรกรใช้สารอินทรีย์ลดการใช้สารเคมีทางการเกษตร	32,500
	1.5 การทำปุ๋ยหมักสูตรกรมพัฒนาที่ดิน	1,700,000
	1.6 การจัดหาปุ๋ยโดโลไมท์	255,000
	1.7 การส่งเสริมการปรับปรุงบำรุงพื้นที่ดินกรด	4,500
	2. การบริหารจัดการน้ำ	206,650
	2.1 การก่อสร้างแหล่งน้ำในไร่นานอกเขตชลประทาน	206,650
	3. การฟื้นฟูและป้องกันการชะล้างพังทลายของดิน	2,520,000
	3.1 การปลูกหญ้าแฝกเพื่อการอนุรักษ์ดินและน้ำ	600,000
	3.2 การจัดทำระบบอนุรักษ์ดินและน้ำในพื้นที่เสี่ยงภัยทางการเกษตร	960,000
	3.3 จัดระบบอนุรักษ์ดินและน้ำพื้นที่ลุ่ม-ดอน	1,500,000



แผนการใช้ที่ดินตำบลทุ่งฮั่ว อำเภอวังเหนือ จังหวัดลำปาง

ตาราง 7-1 (ต่อ)

เขตการใช้ที่ดิน (เกษตรกรรม)	แผนงาน/โครงการ	งบประมาณ (บาท)
3. เขตปลูกไม้ผล เนื้อที่ 1,200 ไร่	1. การปรับปรุงบำรุงดิน	604,750
	1.1 การส่งเสริมการผลิตและการใช้สารอินทรีย์	5,200
	1.2 ผลิต-จัดหาเมล็ดพันธุ์พืชปุ๋ยสด	238,000
	1.3 การส่งเสริมการปรับปรุงบำรุงดินด้วยพืชปุ๋ยสด	24,000
	1.4 การทำปุ๋ยหมักสูตรกรมพัฒนาที่ดิน	510,000
	2. การบริหารจัดการน้ำ	41,330
	2.1 การก่อสร้างแหล่งน้ำในไร่นานอกเขตชลประทาน	41,330
	3. การฟื้นฟูและป้องกันการชะล้างพังทลายของดิน	680,000
	3.1 การปลูกหญ้าแฝกเพื่อการอนุรักษ์ดินและน้ำ	360,000
	3.2 การจัดทำระบบอนุรักษ์ดินและน้ำในพื้นที่เสี่ยงภัยทางการเกษตร	320,000
4. เขตปลูกไม้ยืนต้น เนื้อที่ 738 ไร่	1. การปรับปรุงบำรุงดิน	83,800
	1.1 การส่งเสริมการผลิตและการใช้สารอินทรีย์	1,300
	1.2 ผลิต-จัดหาเมล็ดพันธุ์พืชปุ๋ยสด	59,550
	1.3 การส่งเสริมการปรับปรุงบำรุงดินด้วยพืชปุ๋ยสด	6,000



แผนการใช้ที่ดินตำบลทุ่งฮั่ว อำเภอวังเหนือ จังหวัดลำปาง

ตาราง 7-1 (ต่อ)

เขตการใช้ที่ดิน (เกษตรกรรม)	แผนงาน/โครงการ	งบประมาณ (บาท)
4. เขตปลูกไม้ยืนต้น เนื้อที่ 738 ไร่ (ต่อ)	1.4 การทำปุ๋ยหมักสูตรกรมพัฒนาที่ดิน	17,000
	2. การบริหารจัดการน้ำ	20,665
	2.1 การก่อสร้างแหล่งน้ำในไร่นานอกเขตชลประทาน	20,665
	3. การฟื้นฟูและป้องกันการชะล้างพังทลายของดิน	560,000
	3.1 การปลูกหญ้าแฝกเพื่อการอนุรักษ์ดินและน้ำ	240,000
	3.2 การจัดทำระบบอนุรักษ์ดินและน้ำในพื้นที่เสี่ยงภัยทางการเกษตร	320,000
	1. การปรับปรุงบำรุงดิน	7,390,750
	2. การบริหารจัดการน้ำ	309,975
	3. การฟื้นฟูและป้องกันการชะล้างพังทลายของดิน	5,800,000
	รวมเขตเกษตรกรรม	รวมแผนงาน/โครงการ



แผนการใช้ที่ดินตำบลทุ่งฮั่ว อำเภอวังเหนือ จังหวัดลำปาง

ตารางที่ 7-2 สรุปกิจกรรมที่ขอรับการสนับสนุนจากส่วนราชการอื่นในเขตการใช้ที่ดิน

เขตการใช้ที่ดิน	กิจกรรมที่ขอการสนับสนุนจากส่วนราชการอื่น
1. เขตพื้นที่เกษตรกรรม	
1.1 เขตพื้นที่ทำนา เนื้อที่ 5,277 ไร่	1. สนับสนุนเรื่อง ฝายน้ำล้น การขุดลอกแหล่งน้ำ คลองส่งน้ำและระบายน้ำ การสร้างแหล่งน้ำขนาดเล็กเพื่อการเกษตร และถนนเข้าแปลงนาข้าว (กรมชลประทาน) 2. การอบรมให้ความรู้เรื่องการถ่ายทอดเทคโนโลยีในการป้องกัน และกำจัดโรคแมลงของข้าว (กรมการข้าว)
1.2 เขตปลูกไม้ผล เนื้อที่ 1,200 ไร่	1. จัดอบรมถ่ายทอดความรู้เรื่องการทำการเกษตรแบบผสมผสาน (กรมส่งเสริมการเกษตร) 2. สนับสนุนการชุดเจาะบ่อบาดาล (กรมทรัพยากรน้ำบาดาล)
1.3 เขตปลูกไม้ยืนต้น เนื้อที่ 738 ไร่	1. การส่งเสริมและอบรมให้ความรู้เรื่องการปลูกสัก (กรมป่าไม้) 2. สนับสนุนการทำอ่างเก็บน้ำ และฝาย (กรมชลประทาน)
1.4 เขตปลูกพืชไร่ เนื้อที่ 3,659 ไร่	1. การอบรมให้ความรู้เรื่องเทคโนโลยีการผลิตข้าวโพด และมันสำปะหลัง (กรมส่งเสริมการเกษตร) 2. สนับสนุนการขุดลอกแหล่งน้ำ คลองส่งน้ำ คลองระบายน้ำและฝายน้ำล้น การทำอ่างเก็บน้ำ และฝาย (กรมชลประทาน)
2. พื้นที่แหล่งน้ำ เนื้อที่ 606 ไร่	1. สนับสนุนการพัฒนาเพื่อเพิ่มพื้นที่กักเก็บน้ำ (สำนักงานชลประทาน กรมป่าไม้ องค์การปกครองส่วนท้องถิ่น)



แผนการใช้ที่ดินตำบลทุ่งฮั่ว อำเภอวังเหนือ จังหวัดลำปาง

ตาราง 7-3 เป้าหมายการดำเนินงานและงบประมาณโครงการนำร่อง ตำบลทุ่งฮั่ว อำเภอวังเหนือ จังหวัดลำปาง แผน 5 ปี (พ.ศ. 2567-2571)

เขตการใช้ที่ดิน	งาน/โครงการ/กิจกรรม	หน่วย นับ	เป้าหมาย					รวม	งบประมาณ					รวม	หน่วยงาน รับผิดชอบ
			2567	2568	2569	2570	2571		2567	2568	2569	2570	2571		
1. การปรับปรุงบำรุงดิน															
เขตทำนา/ พืชไร่/ ไม้ผล /ไม้ยืนต้น	1.1 การส่งเสริมการผลิตและ การใช้สารอินทรีย์ ผลิตน้ำหมัก ชีวภาพจากสารเร่ง พด.	ลิตร	1,000	1,000	1,000	1,000	1,000	5,000	13,000	13,000	13,000	13,000	13,000	65,000	พด.
เขตทำนา/ พืชไร่/ ไม้ผล/ ไม้ยืนต้น	1.2 การผลิต จัดหาเมล็ดพันธุ์ พืชปุ๋ยสด	ตัน	10	10	10	10	10	50	297,500	297,500	297,500	297,500	297,500	1,487,500	พด.
เขตทำนา/ พืชไร่/ ไม้ผล/ ไม้ยืนต้น	1.3 การส่งเสริมการปรับปรุง บำรุงดินด้วยพืชปุ๋ยสด	ไร่	2,000	2,000	2,000	2,000	2,000	10,000	30,000	30,000	30,000	30,000	30,000	150,000	พด.
เขตทำนา/ พืชไร่	1.4 การพัฒนาเกษตรกร ใช้สารอินทรีย์ลดการใช้ สารเคมีทางการเกษตร	กลุ่ม	4	4	4	4	4	20	13,000	13,000	13,000	13,000	13,000	65,000	พด.
เขตทำนา/ พืชไร่/ ไม้ผล/ ไม้ยืนต้น	1.5 การทำปุ๋ยหมักสูตรกรม พัฒนาที่ดิน	ตัน	300	300	300	300	300	1,500	1,020,000	1,020,000	1,020,000	1,020,000	1,020,000	5,100,000	พด.
เขตทำนา/ พืชไร่	1.6 การจัดหาปุ๋ยโดโลไมท์	ตัน	75	75	75	75	50	350	127,500	127,500	127,500	127,500	85,000	595,000	พด.
เขตทำนา/ พืชไร่	1.7 การส่งเสริมการปรับปรุง บำรุงพื้นที่ดินกรด	ไร่	150	150	150	150	100	700	2,250	2,250	2,250	2,250	1,500	10,500	พด.
เขตทำนา	1.8 การรณรงค์เฝ้ากลบตอซัง	ไร่	20	20	20	20	20	100	20,000	20,000	20,000	20,000	20,000	100,000	พด.



แผนการใช้ที่ดินตำบลทุ่งฮั่ว อำเภอวังเหนือ จังหวัดลำปาง

ตาราง 7-3 (ต่อ)

เขตการใช้ที่ดิน	งาน/โครงการ/กิจกรรม	หน่วย นับ	เป้าหมาย					รวม	งบประมาณ					รวม	หน่วยงาน รับผิดชอบ
			2567	2568	2569	2570	2571		2567	2568	2569	2570	2571		
	2. การบริหารจัดการน้ำ														
เขตทำนา/ พืชไร่/ ไม้ผล / ไม้ยืนต้น	2.1 การก่อสร้างแหล่งน้ำใน ไร่นานอกเขตชลประทาน	บ่อ	3	3	3	3	3	15	61,995	61,995	61,995	61,995	61,995	309,975	พต.
	3. การฟื้นฟูและป้องกัน การชะล้างพังทลายของดิน														
เขตปลูกพืชไร่/ ไม้ผล/ ไม้ยืนต้น	3 1 การปลูกหญ้าแฝกเพื่อ การอนุรักษ์ดินและน้ำ	กล้า	200,000	200,000	200,000	200,000	200,000	1,000,000	240,000	240,000	240,000	240,000	240,000	1,200,000	พต.
	4. การจัดทำระบบอนุรักษ์ ดินและน้ำ							0	0	0	0	0	0	0	
เขตปลูกพืชไร่/ ไม้ผล/ ไม้ยืนต้น	4.1 โครงการจัดทำระบบ อนุรักษ์ดินและน้ำในพื้นที่ เสี่ยงภัยทางการเกษตร	ไร่	100	100	100	100	100	500	320,000	320,000	320,000	320,000	320,000	1,600,000	พต.
เขตทำนา/ พืชไร่	4.2 จัดระบบอนุรักษ์ดินและ น้ำพื้นที่ลุ่ม-ดอน	ไร่	0	0	0	1000	1000	2,000	0	0	0	3,000,000	3,000,000	6,000,000	พต.

หมายเหตุ: งบประมาณที่กำหนดไว้นี้เป็นประมาณเบื้องต้น อาจมีการเปลี่ยนแปลงตามที่ได้รับการจัดสรรให้ดำเนินการ



เอกสารอ้างอิง

- กรมการปกครอง. 2566. รายงานสถิติจำนวนประชากรและบ้าน รายจังหวัด รายอำเภอ และรายตำบล (ณ เดือนธันวาคม พ.ศ. 2565). สืบค้นจาก <https://stat.bora.dopa.go.th/stat/statnew/statyear/#/TableTemplate/Area/statpop>, 1 พฤษภาคม 2566.
- กรมการพัฒนาชุมชน. 2566. ข้อมูลความจำเป็นพื้นฐาน (จปฐ.) รายจังหวัด รายอำเภอ และรายตำบล ปี 2565. สืบค้นจาก <https://ebmn.cdd.go.th/>, 1 มิถุนายน 2566.
- กรมทรัพยากรน้ำบาดาล. 2566. ข้อมูลบ่อบาดาลตำบลทุ่งฮั่ว. สืบค้นจาก <http://app.dgr.go.th/newpasutara/xml/search.php>, 26 พฤษภาคม 2566.
- กรมส่งเสริมการเกษตร. 2566. จำนวนครัวเรือนเกษตรกรที่ขึ้นทะเบียนเกษตรกร จำแนกรายจังหวัด รายอำเภอ และรายตำบล (ณ เดือนมกราคม พ.ศ. 2566). สืบค้นจาก <http://mvos2.gistda.or.th/>. 15 พฤษภาคม 2566.
- กรมอุตุนิยมวิทยา. 2566. สถิติภูมิอากาศ คาบ 30 ปี (พ.ศ. 2536-2565) (ไฟล์ข้อมูล). กรมอุตุนิยมวิทยากระทรวงดิจิทัลเพื่อเศรษฐกิจและสังคม.
- กลุ่มวิเคราะห์สภาพการใช้ที่ดิน. 2566. แผนที่สภาพการใช้ที่ดิน ปี 2566 (ไฟล์ข้อมูล). กรมพัฒนาที่ดิน กระทรวงเกษตรและสหกรณ์.
- กองสำรวจดินและวิจัยทรัพยากรดิน. 2566. แผนที่ทรัพยากรดิน (ไฟล์ข้อมูล). กรมพัฒนาที่ดิน กระทรวงเกษตรและสหกรณ์.
- บัณฑิต ต้นศิริ และคำรณ ไทรพิก. 2542. คู่มือการประเมินคุณภาพที่ดินสำหรับพืชเศรษฐกิจ. กองวางแผนการใช้ที่ดิน กรมพัฒนาที่ดิน กระทรวงเกษตรและสหกรณ์.
- องค์การบริหารส่วนตำบลทุ่งฮั่ว. 2566. แผนพัฒนาท้องถิ่น (พ.ศ.2566 - 2570) องค์การบริหารส่วนตำบลทุ่งฮั่ว อำเภอวังเหนือ จังหวัดลำปาง. (ไฟล์ข้อมูล). กรมการปกครองส่วนท้องถิ่น.

**สถานีพัฒนาที่ดินลำปาง
สำนักงานพัฒนาที่ดินเขต 6
กรมพัฒนาที่ดิน กระทรวงเกษตรและสหกรณ์**



**หมู่ที่ 4 ถนนชูปเปอร์ไฮเวย์เชียงใหม่-ลำปาง
ตำบลเวียงตาล อำเภอห้างฉัตร จังหวัดลำปาง 52190
โทรศัพท์ 054 269 569**