



แผนการใช้ที่ดิน

ตำบลเถินบุรี อำเภอเถิน จังหวัดลำปาง



สถานีพัฒนาที่ดินลำปาง
สำนักงานพัฒนาที่ดินเขต 6
กรมพัฒนาที่ดิน กระทรวงเกษตรและสหกรณ์
กันยายน 2566

แผนการใช้ที่ดินตำบลเถินบุรี

อำเภอเถิน

จังหวัดลำปาง



สถานีพัฒนาที่ดินลำปาง สำนักงานพัฒนาที่ดินเขต 6

กรมพัฒนาที่ดิน กระทรวงเกษตรและสหกรณ์

กันยายน 2566



คำนำ

การจัดทำแผนการใช้ที่ดินดำเนินการตามรัฐธรรมนูญแห่งราชอาณาจักรไทย พ.ศ. 2560 มาตรา 72 (1) ที่ได้บัญญัติให้มีการวางแผนการใช้ที่ดินให้เหมาะสมกับศักยภาพของที่ดินตามหลักการพัฒนาอย่างยั่งยืน โดยแผนการใช้ที่ดินตำบลแม่พริก อำเภอแม่พริก จังหวัดลำปางได้นำแนวคิดของ องค์การอาหารและเกษตรแห่งสหประชาชาติ (Food and Agriculture Organization of the United Nations : FAO) และ โครงการสิ่งแวดล้อมแห่งสหประชาชาติ (United Nations Environment Programme : UNEP) มาปรับใช้ คือ ความเหมาะสมทางกายภาพ ความเหมาะสมทางเศรษฐกิจ การยอมรับจากสังคม การสร้างความยั่งยืนให้สิ่งแวดล้อม และเสนอทางเลือกการใช้ที่ดิน ร่วมกับวิธีการที่จำเป็นอื่น ๆ เช่น กระบวนการมีส่วนร่วมของชุมชน (Participatory Rural Appraisal: PRA) การประเมินคุณภาพที่ดิน เป็นต้น

สถานีพัฒนาที่ดินลำปาง สำนักงานพัฒนาที่ดินเขต 6 ร่วมกับกองนโยบายและแผนการใช้ที่ดิน ในการดำเนินงานวางแผนการใช้ที่ดินระดับตำบล โดยพิจารณาภาพรวมของสภาพปัญหาในด้านต่างๆ ทั้งด้านกายภาพ เศรษฐกิจ และสังคม วิเคราะห์และสังเคราะห์ข้อมูลนำไปสู่การวางแผนการใช้ที่ดินที่ สอดคล้องกับศักยภาพของพื้นที่ โดยผ่านกระบวนการมีส่วนร่วมของชุมชน (PRA) ในการระบุนปัญหา ความต้องการของเกษตรกรและผู้มีส่วนได้ส่วนเสีย ทั้งนี้ สถานีพัฒนาที่ดินลำปาง ได้จัดทำแผนกิจกรรม/โครงการ เพื่อขับเคลื่อนแผนการใช้ที่ดินให้เป็นรูปธรรมเพื่อให้เกษตรกรมีคุณภาพชีวิตที่ดีขึ้น มีการใช้ที่ดินอย่างถูกต้องเหมาะสม รักษาสภาพแวดล้อมและอนุรักษ์ทรัพยากรในชุมชนให้เกิดความยั่งยืนต่อไป

สถานีพัฒนาที่ดินลำปาง

กันยายน 2566



สารบัญ

	หน้า
คำนำ	ก
สารบัญ	ข
สารบัญตาราง	ง
สารบัญรูป	จ
บทที่ 1 บทนำ	
1.1 ความสำคัญของการวางแผนการใช้ที่ดิน	1-1
1.2 หลักการและเหตุผล	1-1
1.3 วัตถุประสงค์	1-1
1.4 ระยะเวลาและสถานที่ดำเนินงาน	1-2
1.5 ขั้นตอนการดำเนินงาน	1-2
1.6 วิสัยทัศน์ของตำบล	1-3
บทที่ 2 ข้อมูลทั่วไป	
2.1 ที่ตั้งและอาณาเขต	2-1
2.2 การแบ่งส่วนการปกครอง	2-1
2.3 สภาพภูมิประเทศ	2-3
2.4 สภาพภูมิอากาศ	2-3
2.5 สภาพการใช้ที่ดินในปัจจุบัน	2-5
2.6 สภาพเศรษฐกิจและสังคม	2-10
บทที่ 3 สถานภาพของทรัพยากรธรรมชาติ	
3.1 ทรัพยากรป่าไม้	3-1
3.2 ทรัพยากรน้ำ	3-2
3.3 ทรัพยากรดิน	3-3
บทที่ 4 กระบวนการมีส่วนร่วมของชุมชน (Participatory Rural Appraisal: PRA)	
4.1 การวิเคราะห์ผลจากการจัดทำกระบวนการมีส่วนร่วมของชุมชน (PRA)	4-1
4.2 ระบบการปลูกพืชในปัจจุบัน	4-4
บทที่ 5 การประเมินคุณภาพที่ดิน	
5.1 หลักการประเมินคุณภาพที่ดินด้านกายภาพ	5-1
5.2 พืชเศรษฐกิจที่สำคัญของตำบล	5-2



สารบัญ (ต่อ)

	หน้า
บทที่ 5 การประเมินคุณภาพที่ดิน (ต่อ)	
5.3 ระดับความเหมาะสมของที่ดิน	5-2
บทที่ 6 แผนการใช้ที่ดิน	
6.1 การวิเคราะห์ข้อมูลเพื่อการจัดทำแผนการใช้ที่ดินระดับตำบล	6-1
6.2 แผนการใช้ที่ดิน	6-2
บทที่ 7 การขับเคลื่อนแผนการใช้ที่ดิน	
7.1 ขั้นตอนการดำเนินงาน	7-1
7.2 กิจกรรมที่จะดำเนินการของกรมพัฒนาที่ดิน	7-1
7.3 กิจกรรมที่จะดำเนินการของหน่วยงานอื่น	7-4
7.4 ความต้องการของชุมชนและองค์กรปกครองส่วนท้องถิ่น	7-5
เอกสารอ้างอิง	8-1



สารบัญญัตินำ

ตารางที่		หน้า
2-1	สถิติภูมิอากาศ ณ สถานีตรวจอากาศอำเภอกันเมือง จังหวัดลำปาง (ปี พ.ศ. 2536-2565)	2-4
2-2	สภาพการใช้ที่ดิน ตำบลเถินบุรี อำเภอกันเมือง จังหวัดลำปาง	2-6
2-3	จำนวนประชากรและครัวเรือนตำบลเถินบุรี อำเภอกันเมือง จังหวัดลำปาง ปี 2565	2-10
2-4	จำนวนและสัดส่วนครัวเรือนเกษตรตำบลเถินบุรี อำเภอกันเมือง จังหวัดลำปาง ปี 256	2-11
2-5	รายได้-รายจ่ายเฉลี่ยครัวเรือนตำบลเถินบุรี อำเภอกันเมือง จังหวัดลำปาง ปี 2565	2-13
3-1	สมบัติที่ดิน ตำบลเถินบุรี อำเภอกันเมือง จังหวัดลำปาง	3-4
5-1	ตัวอย่างการประเมินคุณภาพที่ดินด้านกายภาพของประเภทการใช้ประโยชน์ที่ดิน	5-2
5-2	ชั้นความเหมาะสมทางกายภาพของดิน ตำบลเถินบุรี อำเภอกันเมือง จังหวัดลำปาง	5-3
6-1	เขตการใช้ที่ดิน ตำบลเถินบุรี อำเภอกันเมือง จังหวัดลำปาง	6-6
7-1	กิจกรรมของกรมพัฒนาที่ดินในเขตการใช้ที่ดินที่จะดำเนินการในป้บประมาณ 2567-2571	7-7
7-2	สรุปกิจกรรมที่ขอรับการสนับสนุนจากส่วนราชการอื่นในเขตการใช้ที่ดิน	7-15
7-3	เป้าหมายการดำเนินงานและงบประมาณ ตำบลเถินบุรี อำเภอกันเมือง จังหวัดลำปาง แผน 5 ปี (พ.ศ. 2567-2571) โครงการนำร่อง	7-17



สารบัญญรูป

รูปที่		หน้า
1-1	ขั้นตอนการวางแผนการใช้ที่ดินระดับตำบล	1-4
2-1	ขอบเขตการปกครองตำบลเถินบุรี อำเภอเถิน จังหวัดลำปาง	2-2
2-2	สมุดของน้ำเพื่อการเกษตร จังหวัดลำปาง	2-5
2-3	สภาพการใช้ที่ดิน ตำบลเถินบุรี อำเภอเถิน จังหวัดลำปาง	2-9
2-4	สัดส่วนครัวเรือนเกษตร ตำบลเถินบุรี อำเภอเถิน จังหวัดลำปาง	2-11
2-5	รายได้-รายจ่ายเฉลี่ยครัวเรือน ตำบลเถินบุรี อำเภอเถิน จังหวัดลำปาง ปี 2565	2-14
3-1	ทรัพยากรดิน ตำบลเถินบุรี อำเภอเถิน จังหวัดลำปาง	3-6
4-1	การวิเคราะห์สถานการณ์โดยระบบ DPSIR ของตำบลเถินบุรี อำเภอเถิน จังหวัดลำปาง	4-3
4-2	ระบบการปลูกพืชในปัจจุบัน ตำบลเถินบุรี อำเภอเถิน จังหวัดลำปาง	4-5
6-1	เขตการใช้ที่ดิน ตำบลเถินบุรี อำเภอเถิน จังหวัดลำปาง	6-8



บทที่ 1

บทนำ

1.1 ความสำคัญของการวางแผนการใช้ที่ดิน

ตามรัฐธรรมนูญแห่งราชอาณาจักรไทย พุทธศักราช 2560 มาตรา 72 รัฐพึงดำเนินการเกี่ยวกับที่ดิน ทรัพยากรน้ำ และพลังงาน ดังต่อไปนี้

(1) วางแผนการใช้ที่ดินของประเทศให้เหมาะสมกับสภาพพื้นที่ และศักยภาพของที่ดิน ตามหลักการพัฒนาอย่างยั่งยืน

1.2 หลักการและเหตุผล

ปัจจุบันกรมพัฒนาที่ดินได้ดำเนินการวางแผนการใช้ที่ดินระดับประเทศเรียบร้อยแล้วซึ่งเป็นการวางกรอบเชิงนโยบายมุ่งเน้นการพัฒนาด้านการเกษตรให้เกิดความสมดุลและยั่งยืนและในขณะเดียวกันต้องอนุรักษ์ทรัพยากรธรรมชาติและสิ่งแวดล้อมควบคู่กับการรักษาคุณค่าทางศิลปวัฒนธรรม แต่ทั้งนี้เพื่อให้เกิดการใช้ประโยชน์ที่ดินในระดับพื้นที่อย่างมีประสิทธิภาพและรักษาฐานการผลิตด้านทรัพยากรธรรมชาติอย่างยั่งยืนตลอดห่วงโซ่อุปทาน แผนการใช้ที่ดินระดับตำบลจึงถูกนำมาใช้เป็นเครื่องมือเพื่อขับเคลื่อนการดำเนินงานดังกล่าว

ทั้งนี้กรมพัฒนาที่ดินได้จัดทำแผนปฏิบัติการกรมพัฒนาที่ดินระยะ 5 ปี (พ.ศ. 2566-2570) เพื่อให้บรรลุตามวิสัยทัศน์ที่กำหนดไว้ คือ “เป็นองค์การอัจฉริยะทางดิน เพื่อขับเคลื่อนการใช้ที่ดินอย่างเหมาะสม 15 ล้านไร่ ภายในปี 2570” ซึ่งในส่วนของประเด็นการพัฒนาที่ 2 บริหารจัดการทรัพยากรดินและที่ดินด้วยชุดข้อมูลที่มีมูลค่าสูง (High Value Dataset) ซึ่งมีเป้าหมาย คือ การนำชุดข้อมูลที่มีมูลค่าสูง ไปใช้ในการบริหารจัดการทางการเกษตร ในส่วนของตัวชี้วัดบริหารจัดการทรัพยากรดินและที่ดินบนพื้นฐานของชุดข้อมูลที่มีมูลค่าสูง ร้อยละ 100 กลยุทธ์ที่ 2 ยกระดับแผนการใช้ที่ดินไปสู่การปฏิบัติ ได้กำหนดให้ ร้อยละของแผนการใช้ที่ดินระดับตำบลที่จัดทำแล้วเสร็จทั้งประเทศ ภายใน ปี 2570 (ไม่น้อยกว่า ร้อยละ 80) เป็นตัวชี้วัดหนึ่งของกลยุทธ์ดังกล่าว

1.3 วัตถุประสงค์

1.3.1 เพื่อรักษาเสถียรภาพของทรัพยากรให้เกิดความสมดุลและยั่งยืนภายใต้การพัฒนาด้านต่างๆ ของตำบล

1.3.2 เพื่อให้การใช้ที่ดินมีผลตอบแทนสูงสุดต่อหน่วยเนื้อที่อย่างยั่งยืน

1.3.3 เพื่อให้เกิดการกำหนดแผนงาน โครงการ กิจกรรม ที่สอดคล้องกับแผนการใช้ที่ดินที่กำหนดขึ้น และอยู่บนหลักการของโมเดลเศรษฐกิจ BCG (Bio – Circular – Green Economy : BCG Model)



1.4 ระยะเวลาและสถานที่ดำเนินงาน

1.4.1 ระยะเวลา 1 ตุลาคม 2565 – 30 กันยายน 2566

1.4.2 สถานที่ ตำบลเถินบุรี อำเภอเถินบุรี จังหวัดลำปาง

1.5 ขั้นตอนการดำเนินงาน

1.5.1 รวบรวมข้อมูลปฐมภูมิและทุติยภูมิ ประกอบด้วย

1) ด้านกายภาพ เช่น ทรัพยากรดิน ทรัพยากรน้ำ ทรัพยากรป่าไม้ ภูมิอากาศ สภาพการใช้ที่ดิน เขตป่าไม้ตามกฎหมายและมติคณะรัฐมนตรี เช่น

2) ด้านเศรษฐกิจและสังคม เช่น การถือครองที่ดิน ลักษณะทางเศรษฐกิจของตำบล จำนวนประชากร เป็นต้น

3) ด้านนโยบายและข้อกำหนดที่เกี่ยวข้อง ได้แก่ ยุทธศาสตร์ แผนการปฏิรูปประเทศ แผนพัฒนาเศรษฐกิจและสังคมแห่งชาติฉบับที่ 13 ยุทธศาสตร์ภาค แผนพัฒนาภูมิภาค แผนพัฒนาจังหวัด แผนพัฒนาการเกษตรและสหกรณ์ แผนพัฒนาท้องถิ่น 4 ปี ขององค์การบริหารส่วนจังหวัด เทศบาลตำบลหรือองค์การบริหารส่วนตำบล

1.5.2 จัดทำกระบวนการมีส่วนร่วมของชุมชน (Participatory Rural Appraisal : PRA) เพื่อรับฟังความคิดเห็น ประเด็นปัญหา ความต้องการด้านต่าง ๆ ขององค์การปกครองส่วนท้องถิ่นและเกษตรกรในตำบล

1.5.3 ประเมินคุณภาพของที่ดินของพืชเศรษฐกิจหลักและพืชทางเลือกที่มีมูลค่าของตำบล

1.5.4 สังเคราะห์ข้อมูลจากข้อ 1.5.1 ถึง 1.5.3 เพื่อใช้ประกอบการวางแผนการใช้ที่ดิน

1.5.5 กำหนด (ร่าง) แผนการใช้ที่ดินระดับตำบล

1.5.6 รับฟังความคิดเห็นของผู้มีส่วนได้ส่วนเสียต่อ (ร่าง) แผนการใช้ที่ดินที่กำหนดขึ้น

1.5.7 ปรับปรุง (ร่าง) แผนการใช้ที่ดินเพื่อจัดทำแผนการใช้ที่ดินฉบับสมบูรณ์

1.5.8 นำแผนการใช้ที่ดินเข้าสู่คณะกรรมการวิชาการของเขตฯ เพื่อตรวจสอบความครบถ้วน /สมบูรณ์ของเนื้อหาและองค์ประกอบ

1.5.9 เผยแพร่แผนการใช้ที่ดินเพื่อนำไปสู่การขับเคลื่อนการดำเนินงาน ประกอบด้วย

1) องค์การปกครองส่วนท้องถิ่น นำแผนการใช้ที่ดินที่จัดทำขึ้นไปประกอบการจัดทำแผนการพัฒนาของตำบลเพื่อนำไปสู่การของบประมาณที่มีความสอดคล้องกับศักยภาพด้านการผลิตและสถานภาพของทรัพยากรของตำบล

2) กรมพัฒนาที่ดิน โดยสำนักงานพัฒนาที่ดินจังหวัด กำหนดแผนงาน/โครงการ/กิจกรรมที่สอดคล้องกับแผนการใช้ที่ดินที่กำหนดขึ้นในแต่ละเขตและสามารถใช้ประกอบการของบประมาณในพื้นที่อย่างมีหลักการและเป็นที่ยอมรับ

3) หน่วยงานราชการอื่น ๆ สามารถใช้เป็นข้อมูลพื้นฐานประกอบแผนงาน/โครงการ/กิจกรรมที่สอดคล้องกับแผนการใช้ที่ดินที่กำหนดขึ้นในแต่ละเขต

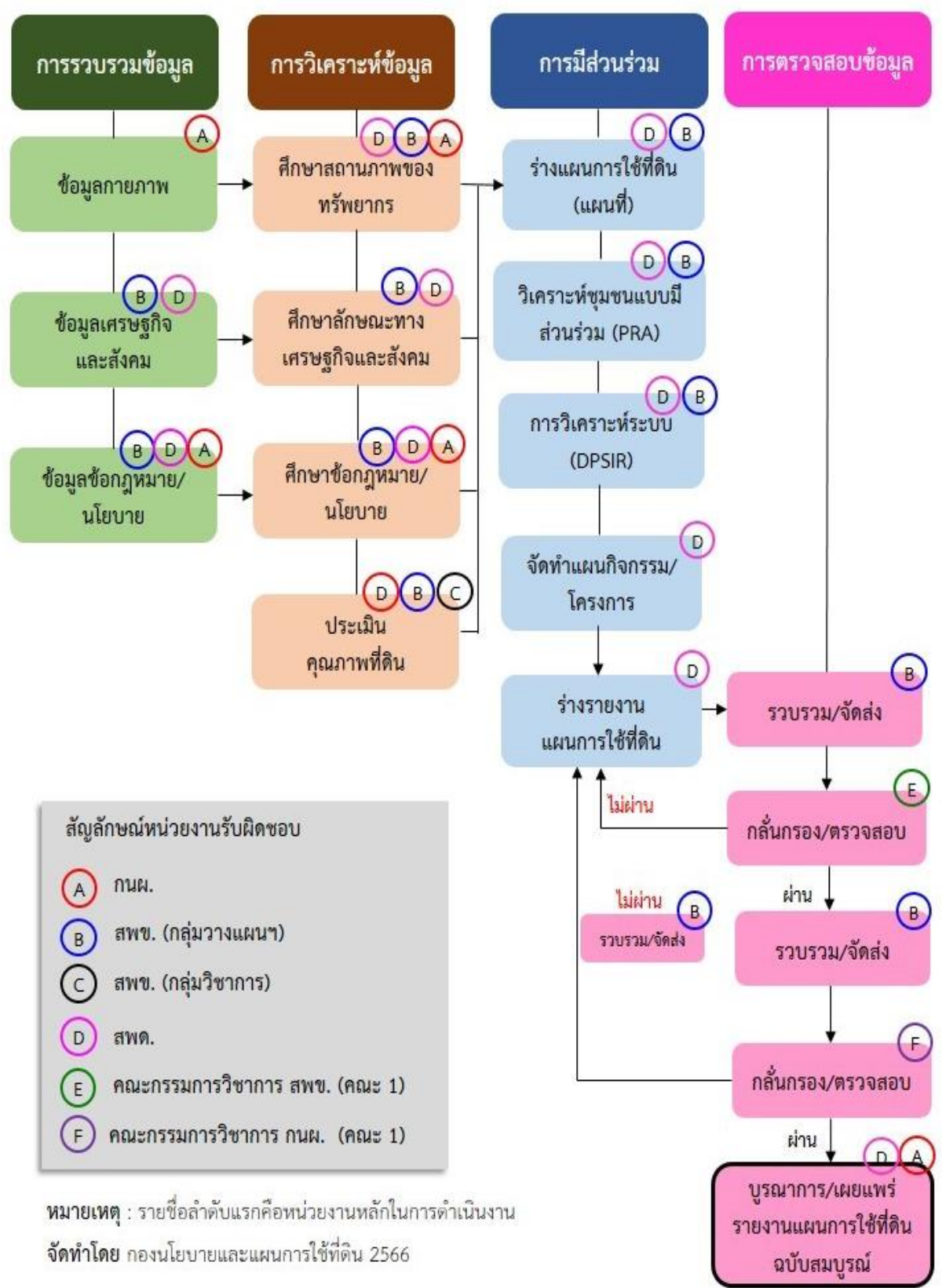


1.6 วิสัยทัศน์ของตำบล

เมืองน่าอยู่ คู่องค์กรคุณธรรมใช้นวัตกรรมนำพัฒนา ชาวประชาอยู่ดีมีสุข (เทศบาลตำบลเถินบุรี, 2566)



กรอบการวางแผนการใช้ที่ดินระดับตำบล



รูปที่ 1-1 ขั้นตอนการวางแผนการใช้ที่ดินระดับตำบล



บทที่ 2 ข้อมูลทั่วไป

2.1 ที่ตั้งและอาณาเขต

ตำบลเนินบุรีอำเภอเนินจังหวัดลำปางตั้งอยู่ทางทิศใต้ของอำเภอเนินมีพื้นที่ประมาณ 83ตารางกิโลเมตร หรือ 51,787 ไร่ โดยมีอาณาเขตติดต่อดังนี้ (รูปที่ 2-1)

ทิศเหนือ	ติดต่อกับ	ตำบลนาโป่ง ตำบลล้อมแรด ตำบลแม่ปะอำเภอเนิน จังหวัดลำปาง
ทิศใต้	ติดต่อกับ	ตำบลแม่ปู อำเภอแม่พริกตำบลแม่วะ ตำบลเวียงมอกอำเภอเนิน จังหวัดลำปาง
ทิศตะวันออก	ติดต่อกับ	ตำบลแม่ปะ ตำบลแม่มอก ตำบลเวียงมอก อำเภอเนิน จังหวัดลำปาง
ทิศตะวันตก	ติดต่อกับ	ตำบลนาโป่งอำเภอเนิน ตำบลแม่ปูอำเภอแม่พริก จังหวัดลำปาง

2.2 การแบ่งส่วนการปกครอง

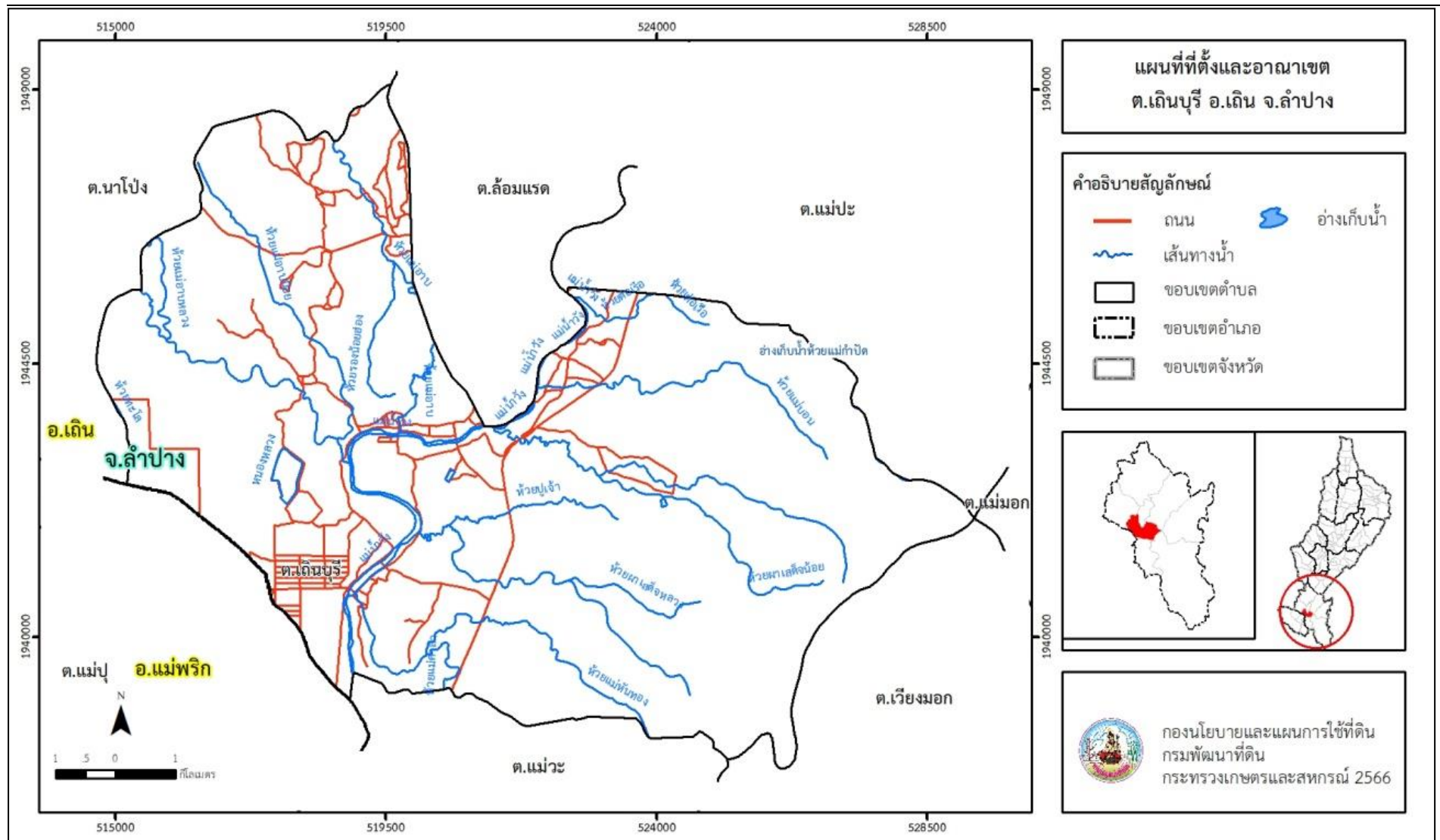
ตำบลเนินบุรี อำเภอเนินจังหวัดลำปางแบ่งส่วนการปกครองออกเป็น 14 หมู่บ้าน ดังนี้

หมู่ที่ 1 บ้านน้ำไทรง	หมู่ที่ 8 บ้านเหล่ามะกอก
หมู่ที่ 2 บ้านป่าตาล	หมู่ที่ 9 บ้านสองแควตะวันออก
หมู่ที่ 3 บ้านท่าใหม่	หมู่ที่ 10 บ้านดอนแก้ว
หมู่ที่ 4 บ้านท่าหลวง	หมู่ที่ 11 บ้านท่าแม่ล่ชัย
หมู่ที่ 5 บ้านสองแควตะวันตก	หมู่ที่ 12 บ้านวังทอง
หมู่ที่ 6 บ้านวังหิน	หมู่ที่ 13 บ้านแพนดอกไม้
หมู่ที่ 7 บ้านหนองซาง	หมู่ที่ 14 บ้านวังหินพัฒนา

(องค์การบริหารส่วนตำบลเนินบุรี, 2566)



แผนการใช้ที่ดินตำบลเถินบุรี อำเภอลำป่าง จังหวัดลำปาง



รูปที่ 2-1 ขอบเขตการปกครองตำบลเถินบุรี อำเภอลำป่าง จังหวัดลำปาง



2.3 สภาพภูมิประเทศ

ตำบลเนินบุรี

ลักษณะพื้นที่ทั่วไปส่วนใหญ่เป็นพื้นที่ดอน มีสภาพพื้นที่ราบเรียบ ลูกคลื่นลอนลาด ลูกคลื่นลอนชัน เนินเขา และพื้นที่สูงชันเป็นพื้นที่ภูเขา เป็นส่วนหนึ่งของลุ่มน้ำวัง มีแม่น้ำวังไหลผ่านทางด้านทิศตะวันตก

2.4 สภาพภูมิอากาศ

จากการศึกษาสถิติภูมิอากาศ (ปี พ.ศ.2536-2565) พบว่า ตำบลเนินบุรี อำเภอเนิน จังหวัดลำปาง มีรายละเอียดดังนี้

2.4.1 อุณหภูมิ

มีอุณหภูมิโดยเฉลี่ยทั้งปี 27.4 องศาเซลเซียส อุณหภูมิสูงสุดเฉลี่ย 33.8 องศาเซลเซียส ในเดือนเมษายน และอุณหภูมิต่ำสุดเฉลี่ย 22.5 องศาเซลเซียส ในเดือนมกราคม

2.4.2 ปริมาณน้ำฝน

มีปริมาณน้ำฝนรวมทั้งปี 1,085.3 มิลลิเมตร มีฝนตกประมาณ 106 วัน เดือนที่มีฝนตกมากที่สุด ในเดือนกันยายนมีปริมาณฝน 232.1 มิลลิเมตร และมีฝนตกประมาณ 16 วัน

2.4.3 สมดุลน้ำเพื่อการเกษตร

จากข้อมูลสถิติภูมิอากาศในคาบ 30 ปี (ปี พ.ศ.2536-2565) ณสถานีตรวจอากาศ เขื่อนภูมิพลจังหวัดตาก ได้นำมาวิเคราะห์สมดุลของน้ำเพื่อการเกษตร ซึ่งเป็นการวิเคราะห์หาช่วงฤดูกาลเพาะปลูกพืช ตลอดจนช่วงระยะเวลาที่พืชเสี่ยงต่อการขาดน้ำ ข้อมูลที่นำมาวิเคราะห์ คือ ปริมาณน้ำฝน และศักยภาพการคายระเหยน้ำอ้างอิง (ET_o) ซึ่งคำนวณด้วยโปรแกรม Cropwat for Windows Version 8.0 โดยใช้สมการ Penman-Monteithสามารถสรุปสมดุลของน้ำเพื่อการเกษตรในเขตอาศัยน้ำฝนได้ดังนี้

ช่วงที่เหมาะสมต่อการปลูกพืช เป็นช่วงที่ค่าปริมาณน้ำฝนมากกว่าค่า 0.5 การระเหยจากผิวดิน และการคายน้ำของพืช เป็นช่วงที่ดินมีความชุ่มชื้นพอเหมาะต่อการเพาะปลูกพืช ซึ่งช่วงนี้เริ่มตั้งแต่มิถุนายนถึงกลางเดือนพฤศจิกายน

ช่วงที่มีน้ำมากเกินพอ เป็นช่วงที่ค่าปริมาณน้ำฝนมากกว่าค่าการระเหยจากผิวดินและการคายน้ำของพืช ซึ่งช่วงนี้เริ่มตั้งแต่มิถุนายนถึงต้นเดือนพฤศจิกายน

ช่วงขาดน้ำ เป็นช่วงฤดูแล้งที่ค่าปริมาณน้ำฝนน้อยกว่าค่า 0.5 การระเหยจากผิวดิน และการคายน้ำของพืช ซึ่งพืชอาจเสียหายจากการขาดแคลนน้ำได้ ซึ่งช่วงนี้เริ่มตั้ง กลางเดือนพฤศจิกายนถึงกลางเดือนมีนาคม (ตารางที่ 2-1 และรูปที่ 2-2)



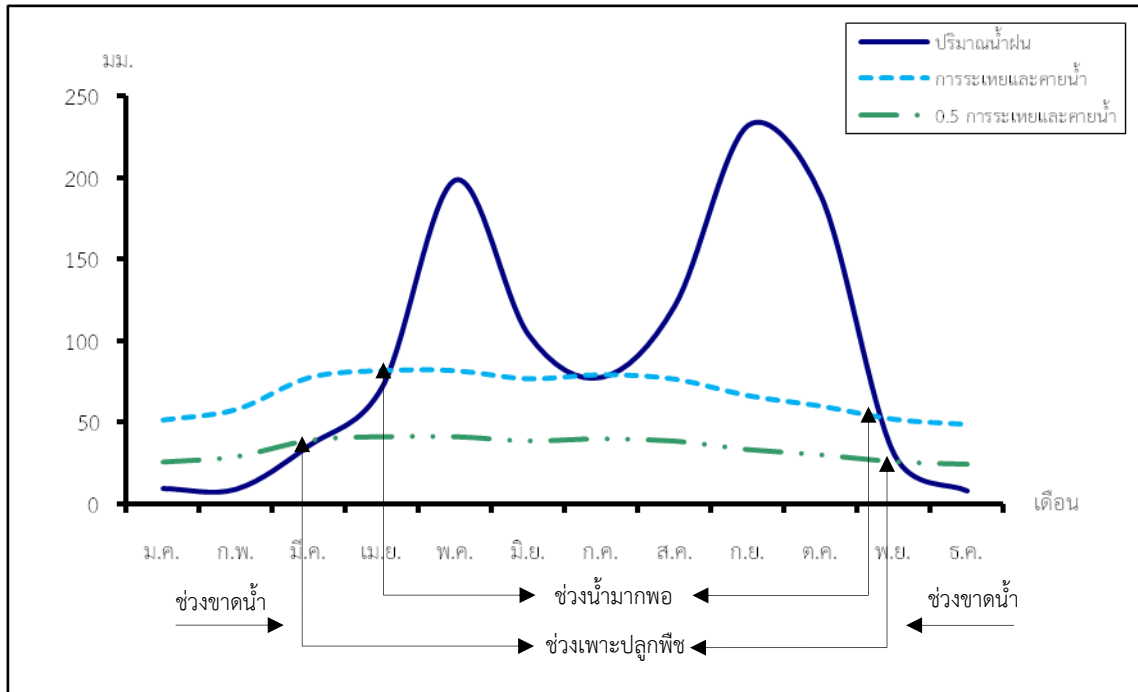
ตารางที่ 2-1 สถิติภูมิอากาศ ณ สถานีตรวจอากาศเขื่อนภูมิพลจังหวัดตาก¹ (ปี พ.ศ.2536-2565)

เดือน	อุณหภูมิ (°ซ)			ความชื้นสัมพัทธ์ (%)	ปริมาณน้ำฝน (มม.)	จำนวนวันที่ฝนตก (วัน)	ศักยภาพการคายระเหยน้ำ (มม.)	ปริมาณฝนใช้การ/ ² (มม.)
	ต่ำสุด	สูงสุด	เฉลี่ย	(%)	(มม.)	(วัน)	(มม.)	(มม.)
ม.ค.	17.8	31.9	23.8	70.0	9.2	1.3	51.2	9.1
ก.พ.	19.7	34.7	26.6	59.0	8.8	1.3	57.7	8.7
มี.ค.	23.1	37.2	29.7	55.0	35.7	3.8	77.5	33.7
เม.ย.	25.1	38.0	30.8	61.0	71.7	6.0	81.9	63.5
พ.ค.	25.1	35.6	29.6	71.0	198.6	13.6	81.8	135.5
มิ.ย.	25.0	33.9	28.8	74.0	103.5	14.2	76.8	86.4
ก.ค.	24.8	33.2	28.4	74.0	77.5	14.3	79.4	67.9
ส.ค.	24.5	33.0	28.1	76.0	121.4	16.0	76.6	97.8
ก.ย.	23.8	32.9	27.6	80.0	232.1	16.2	66.3	145.9
ต.ค.	22.8	32.3	26.6	83.0	188.8	13.7	59.8	131.8
พ.ย.	20.8	31.9	25.3	80.0	30.3	4.5	51.6	28.8
ธ.ค.	18.0	30.7	23.3	76.0	7.7	1.4	48.4	7.6
เฉลี่ย	22.5	33.8	27.4	71.6	-	-	-	-
รวม	-	-	-	-	1,085.3	106.3	808.9	816.7

หมายเหตุ : ¹ เป็นสถานีตรวจอากาศที่ใกล้พื้นที่ตำบลมากที่สุด

² จากการคำนวณโดยโปรแกรม Cropwat for Windows Version 8.0

ที่มา : กรมอุตุนิยมวิทยา (2566)



รูปที่ 2-2 กราฟสมดุลของน้ำเพื่อการเกษตร จังหวัดลำปาง

2.5 สภาพการใช้ที่ดินในปัจจุบัน

สภาพการใช้ที่ดินตำบลเนินบุรี อำเภอเนิน จังหวัดลำปางซึ่งสำรวจโดยกลุ่มวิเคราะห์สภาพการใช้ที่ดิน (2566) ประกอบด้วยประเภทการใช้ที่ดินต่าง ๆ ดังนี้

2.5.1 พื้นที่ชุมชนและสิ่งปลูกสร้าง มีเนื้อที่ 2,282 ไร่ หรือร้อยละ 4.39 ของเนื้อที่ตำบล

2.5.2 พื้นที่เกษตรกรรม มีเนื้อที่ 13,995 ไร่ หรือร้อยละ 27.03 ของเนื้อที่ตำบล ประกอบด้วยการใช้ประโยชน์ที่ดินด้านเกษตรกรรมต่าง ๆ ดังต่อไปนี้

- 1) เกษตรผสมผสาน/ไร่นาสวนผสม มีเนื้อที่ 23 ไร่ หรือร้อยละ 0.05 ของเนื้อที่ตำบล
- 2) พื้นที่นา มีเนื้อที่ 9,468 ไร่ หรือร้อยละ 18.28 ของเนื้อที่ตำบล ได้แก่ นาไร่ นาข้าว
- 3) พืชไร่ มีเนื้อที่ 797 ไร่ หรือร้อยละ 1.54 ของเนื้อที่ตำบล ได้แก่ ไร่ร้าง ข้าวโพด

มันสำปะหลัง

- 4) ไม้ยืนต้น มีเนื้อที่ 3,198 ไร่ หรือร้อยละ 6.19 ของเนื้อที่ตำบล ได้แก่ จามจู้ สัก ไม้ยืนต้นผสม/ไม้ผลผสม ยูคาลิปตัส ไม้ยืนต้นผสม/กล้วย เป็นต้น

5) ไม้ผล มีเนื้อที่ 417 ไร่ หรือร้อยละ 0.80 ของเนื้อที่ตำบล ได้แก่ ลำไย มะขาม ไม้ผลผสม มะม่วง มะม่วง/ลำไย เป็นต้น



6) ทุ่งหญ้าเลี้ยงสัตว์และโรงเรือนเลี้ยงสัตว์ มีเนื้อที่ 92 ไร่ หรือร้อยละ 0.17 ของเนื้อที่ตำบล ได้แก่โรงเรือนเลี้ยงโค กระบือ และม้า โรงเรือนเลี้ยงสัตว์ปีก โรงเรือนเลี้ยงสุกร

2.5.3 พื้นที่ป่าไม้ มีเนื้อที่ 32,872 ไร่ หรือร้อยละ 63.48 ของเนื้อที่ตำบล ได้แก่ป่าไม้ผลัดใบ สมบูรณ์ ป่าผลัดใบรอสภาพฟื้นฟู ป่าผลัดใบสมบูรณ์

2.5.4 พื้นที่แหล่งน้ำ มีเนื้อที่ 1,228 ไร่ หรือร้อยละ 2.37 ของเนื้อที่ตำบล ได้แก่แม่น้ำ ลำห้วย ลำคลอง หนอง บึง ทะเลสาบ อ่างเก็บน้ำ บ่อน้ำในไร่นา

2.5.5 พื้นที่เบ็ดเตล็ด มีเนื้อที่ 1,410 ไร่ หรือร้อยละ 2.73 ของเนื้อที่ตำบล ได้แก่ ทุ่งหญ้าสลับไม้ พุ่ม/ไม้ละเมาะ ทุ่งหญ้าธรรมชาติ พื้นที่ลุ่ม บ่อดิน พื้นที่ถม เป็นต้น

3) พื้นที่ป่าไม้ มีเนื้อที่ 44,311 ไร่ หรือร้อยละ 35.76 ของพื้นที่ตำบล ประกอบด้วย ป่าผลัดใบ รอสภาพฟื้นฟู ป่าผลัดใบสมบูรณ์ ป่าปลูกสมบูรณ์

4) พื้นที่แหล่งน้ำ มีเนื้อที่ 9,050 ไร่ หรือร้อยละ 7.30 ของพื้นที่ตำบล ประกอบด้วย แม่น้ำ ลำห้วย ลำคลอง หนอง บึง ทะเลสาบ อ่างเก็บน้ำ บ่อน้ำในไร่นา และคลองชลประทาน

5) พื้นที่เบ็ดเตล็ด มีเนื้อที่ 290 ไร่ หรือร้อยละ 0.23 ของพื้นที่ตำบล ประกอบด้วย ทุ่งหญ้าธรรมชาติ ทุ่งหญ้าสลับไม้พุ่ม/ไม้ละเมาะ บ่อทราย

ตารางที่ 2-2 สภาพการใช้ที่ดินตำบลเนินบุรี อำเภอเนิน จังหวัดลำปาง

หน่วยแผนที่	ประเภทการใช้ที่ดิน	เนื้อที่	
		ไร่	ร้อยละ
U	พื้นที่ชุมชนและสิ่งปลูกสร้าง	2,282	4.39
U201	หมู่บ้านบนพื้นราบ	1,654	3.19
U301	สถานที่ราชการและสถาบันต่าง ๆ	235	0.45
U405	ถนน	170	0.33
U502	โรงงานอุตสาหกรรม	136	0.26
U600	สถานที่ร้าง	2	-
U601	สถานที่พักผ่อนหย่อนใจ	15	0.03
U602	รีสอร์ท โรงแรม เกสต์เฮ้าส์	10	0.02
U603	สุสาน ป่าช้า	7	0.01
U605	สถานีบริการน้ำมัน	53	0.10



ตารางที่ 2-2 (ต่อ)

หน่วยแผนที่	ประเภทการใช้ที่ดิน	เนื้อที่	
		ไร่	ร้อยละ
A	พื้นที่เกษตรกรรม	13,995	27.03
A001	เกษตรผสมผสาน/ไร่นาสวนผสม	23	0.05
A200	ไร่ร้าง	32	0.06
A202	ข้าวโพด	450	0.87
A204	มันสำปะหลัง	315	0.61
A301/A401	ไม้ยืนต้นผสม/ไม้ผลผสม	273	0.53
A301/A411	ไม้ยืนต้นผสม/กล้วย	198	0.38
A301/A413	ไม้ยืนต้นผสม/ลำไย	123	0.24
A302	ยางพารา	189	0.37
A304	ยูคาลิปตัส	219	0.42
A305	สัก	814	1.57
A305/A318	สัก/จามจุรี	44	0.09
A305/A412	สัก/มะขาม	4	0.01
A305/A413	สัก/ลำไย	24	0.05
A315	ไผ่ปลูกเพื่อการค้า	9	0.02
A318	จามจุรี	1,299	2.51
A323	ตะกั่ว	2	-
A401	ไม้ผลผสม	51	0.10
A407	มะม่วง	27	0.05
A407/A412	มะม่วง/มะขาม	4	0.01
A407/A413	มะม่วง/ลำไย	12	0.02
A411	กล้วย	6	0.01
A412	มะขาม	104	0.20
A413	ลำไย	209	0.40
A422	มะนาว	4	0.01
A702	โรงเรือนเลี้ยงโค กระบือ และม้า	38	0.07
A703	โรงเรือนเลี้ยงสัตว์ปีก	12	0.02
A704	โรงเรือนเลี้ยงสุกร	42	0.08



แผนการใช้ที่ดินตำบลเนินบุรี อำเภอเนิน จังหวัดลำปาง

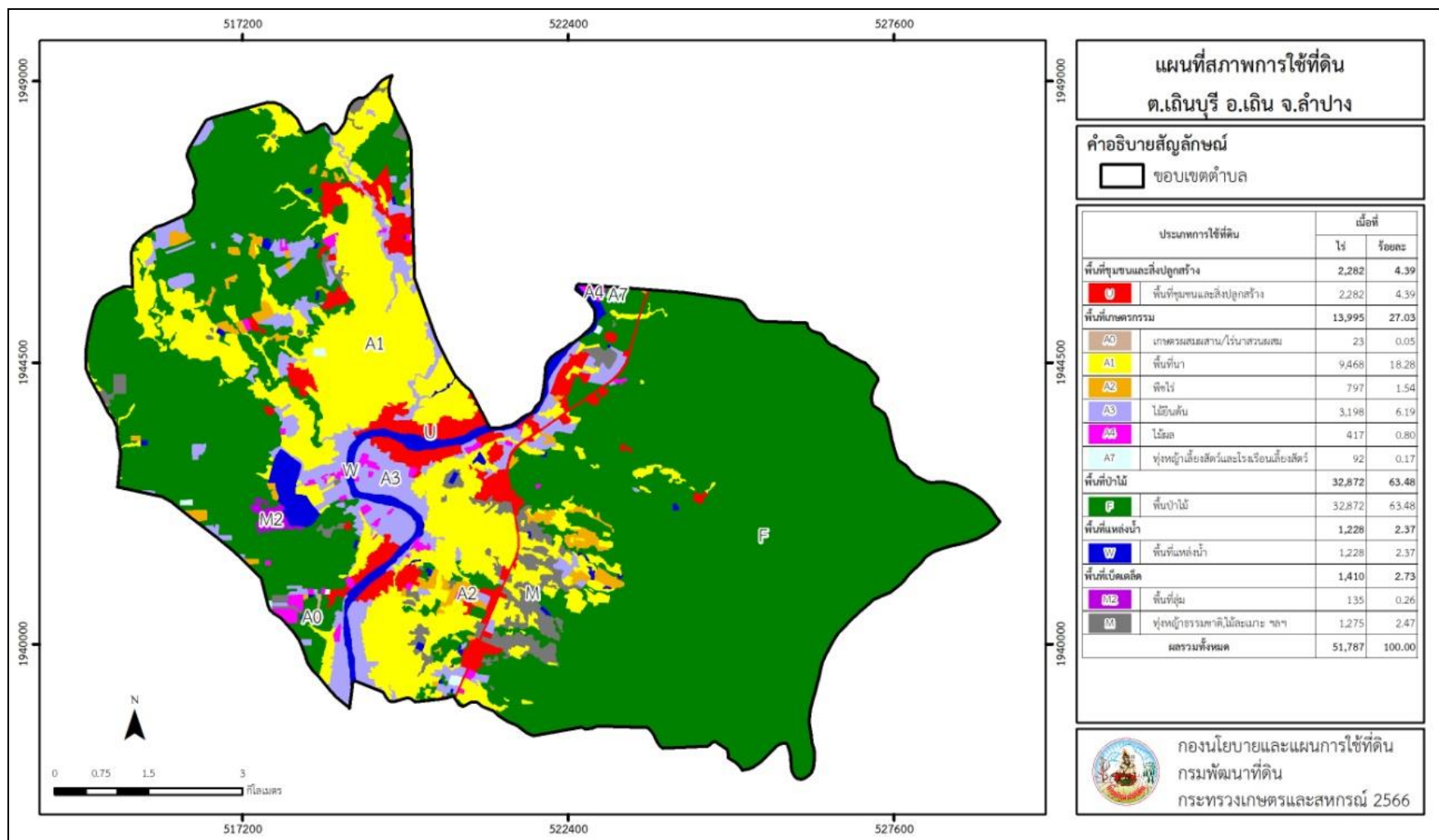
ตารางที่ 2-2 (ต่อ)

หน่วยแผนที่	ประเภทการใช้ที่ดิน	เนื้อที่	
		ไร่	ร้อยละ
F	พื้นที่ป่าไม้	32,872	63.48
F101	ป่าไม่ผลัดใบสมบูรณ์	683	1.32
F200	ป่าผลัดใบรอสภาพฟื้นฟู	452	0.87
F201	ป่าผลัดใบสมบูรณ์	31,737	61.29
M	พื้นที่เบ็ดเตล็ด	1,410	2.73
M101	ทุ่งหญ้าธรรมชาติ	162	0.31
M102	ทุ่งหญ้าสลับไม้พุ่ม/ไม้ละเมาะ	899	1.74
M201	พื้นที่ลุ่ม	135	0.26
M300	เหมืองเก่า บ่อขุดเก่า	27	0.05
M304	บ่อดิน	127	0.25
M405	พื้นที่ถม	35	0.07
M701	ที่ทิ้งขยะ	25	0.05
W	พื้นที่แหล่งน้ำ	1,228	2.37
W101	แม่น้ำ ลำห้วย ลำคลอง	755	1.46
W102	หนอง บึง ทะเลสาบ	343	0.66
W201	อ่างเก็บน้ำ	32	0.06
W202	บ่อน้ำในไร่นา	98	0.19
ผลรวมทั้งหมด		51,787	100.00

ที่มา: กลุ่มวิเคราะห์สภาพการใช้ที่ดิน (2566)



แผนการใช้ที่ดินตำบลเถินบุรี อำเภอกะปง จังหวัดลำปาง



รูปที่ 2-3 สภาพการใช้ที่ดินตำบลเถินบุรี อำเภอกะปง จังหวัดลำปาง



2.6 สภาพเศรษฐกิจและสังคม

2.6.1 ประชากร

จากหลักฐานทะเบียนราษฎรของกรมการปกครอง กระทรวงมหาดไทย ณ เดือนธันวาคม 2565 พบว่า ประชากรที่อาศัยในพื้นที่ตำบลเนินบุรี มีประชากรรวม 6,294 คน แยกเป็นชาย 2,997 คน เป็นหญิง 3,297 คน ความหนาแน่นโดยเฉลี่ย 55.98 คนต่อตารางกิโลเมตร มีจำนวนครัวเรือนทั้งหมด 2,174 ครัวเรือน เป็นครัวเรือนเกษตรที่มาขึ้นทะเบียนกรมส่งเสริมการเกษตร 1,665 ครัวเรือน หรือร้อยละ 76.59 ของจำนวนครัวเรือนทั้งหมด และเป็นครัวเรือนที่ประกอบอาชีพอื่นๆ ครัวเรือนเกษตรที่ไม่ได้มาขึ้นทะเบียนกรมส่งเสริมการเกษตร 509 ครัวเรือน หรือร้อยละ 23.41 ของจำนวนครัวเรือนทั้งหมด ดังรายละเอียดในตารางที่ 2-3 และ ตารางที่ 2-4 (รูปที่ 2-4)

ตารางที่ 2-3 จำนวนประชากรและครัวเรือนตำบลเนินบุรี อำเภอเนินจังหวัดลำปาง ปี 2565

พื้นที่	จำนวน ครัวเรือน	จำนวนประชากร (คน)		
		ชาย	หญิง	รวม
ตำบลเนินบุรี	2,174	2,997	3,297	6,294
หมู่ที่ 1 น้ำไทรง	126	207	198	405
หมู่ที่ 2 ป่าตาล	293	433	445	878
หมู่ที่ 3 ท่าใหม่	100	128	148	276
หมู่ที่ 4 ท่าหลวง	267	353	390	743
หมู่ที่ 5 สองแควตะวันตก	206	304	341	645
หมู่ที่ 6 วังหิน	170	227	269	496
หมู่ที่ 7 หนองซาง	208	236	249	485
หมู่ที่ 8 เหล่ามะกอก	70	120	112	232
หมู่ที่ 9 สองแควตะวันออก	179	270	301	571
หมู่ที่ 10 ดอนแก้ว	165	182	244	426
หมู่ที่ 11 ท่าแม่ลชัย	66	82	95	177
หมู่ที่ 12 วังทอง	98	161	169	330
หมู่ที่ 13 แทนดอกไม้	61	90	96	186
หมู่ที่ 14 วังหินพัฒนา	164	204	240	444

ที่มา: กรมการปกครอง (2566)

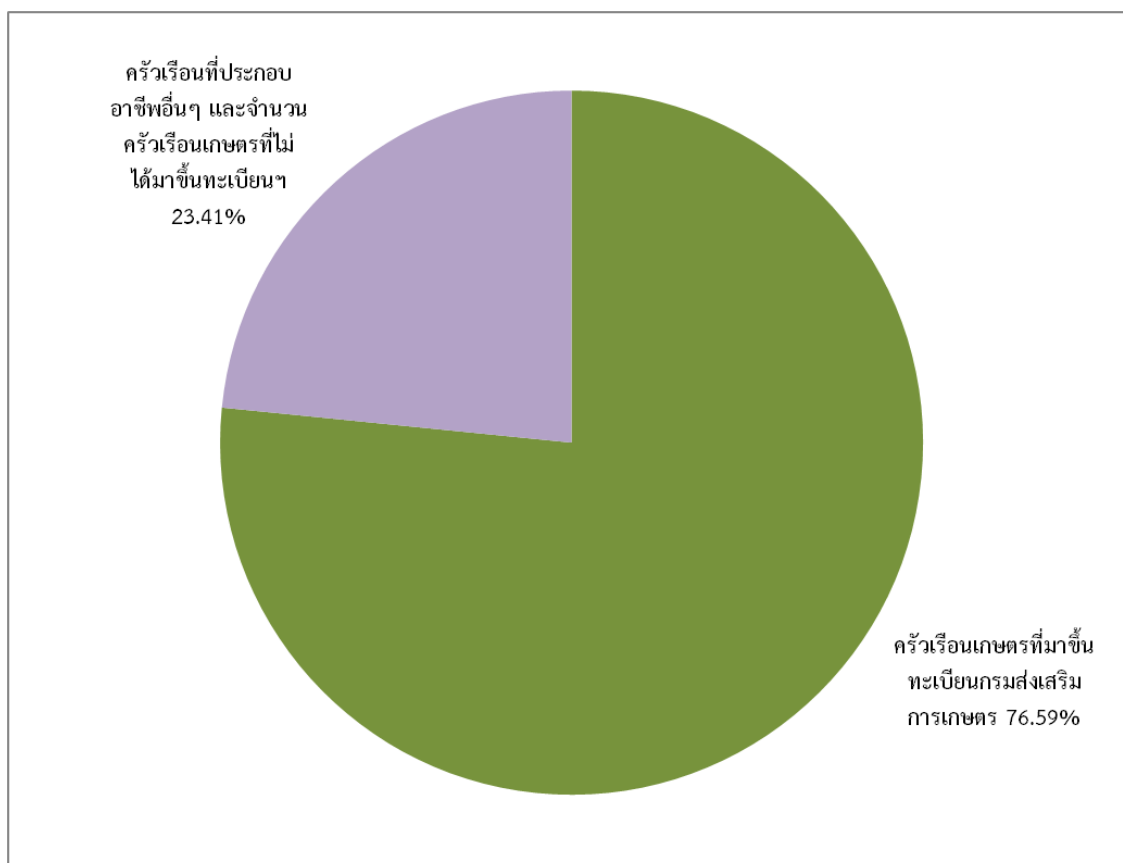


ตารางที่ 2-4 จำนวนและสัดส่วนครัวเรือนเกษตรกรตำบลเถินบุรี อำเภอกันทรวิชัย จังหวัดลพบุรี
ปี 2566

รายการ	จำนวน (ครัวเรือน)	ร้อยละ
จำนวนครัวเรือนทั้งหมด ¹⁾	2,174	100.00
- จำนวนครัวเรือนเกษตรกรที่มาขึ้นทะเบียนกรมส่งเสริมการเกษตร ²⁾	1,665	76.59
- จำนวนครัวเรือนที่ประกอบอาชีพอื่นๆ และจำนวนครัวเรือนเกษตรกรที่ไม่ได้มาขึ้นทะเบียนฯ	509	23.41

ที่มา: 1) กรมการปกครอง (2566)

2) กรมส่งเสริมการเกษตร (2566)



รูปที่ 2.4 สัดส่วนครัวเรือนเกษตรกร ตำบลเถินบุรี อำเภอกันทรวิชัย จังหวัดลพบุรี ปี 2566



2.6.2 การถือครองที่ดิน

จากข้อมูลกรมการปกครอง ณ เดือนธันวาคม 2565 ตำบลเนินบุรีมีจำนวนครัวเรือนทั้งหมด 2,174 ครัวเรือน โดยถือครองที่ดินเฉลี่ยครัวเรือนละ 7.48 ไร่ (เนื้อที่ของตำบลต่อจำนวนครัวเรือนทั้งหมด)

2.6.3 ลักษณะทางเศรษฐกิจและการประกอบอาชีพ

ประชากรในตำบลเนินบุรีประกอบอาชีพเกษตรกรรม ค้าขาย รับราชการ รับจ้างทั่วไป และอื่นๆ มีเกษตรกรบางครัวเรือนประกอบอาชีพหลายอย่างควบคู่กันไป สำหรับพืชที่เกษตรกรปลูกเป็นอาชีพหลัก ได้แก่ ข้าวทางด้านการเลี้ยงสัตว์เกษตรกรจะมีการเลี้ยงไว้เพื่อบริโภคหากเหลือจึงจำหน่ายเป็นรายได้เสริม

2.6.4 ด้านรายได้-รายจ่าย

จากข้อมูลความจำเป็นพื้นฐานของกรมการพัฒนาชุมชน ปี 2566 พบว่า รายได้ครัวเรือนเฉลี่ยปีละ 148,290.15บาท รายได้บุคคลเฉลี่ยปีละ 64,053.00บาท รายจ่ายครัวเรือนเฉลี่ยปีละ 80,389.70บาท รายจ่ายบุคคลเฉลี่ยปีละ 34,723.83บาท เมื่อพิจารณาจะเห็นว่ารายได้ครัวเรือนมากกว่ารายจ่ายครัวเรือนปีละ 67,900.45บาท และรายได้บุคคลมากกว่ารายจ่ายบุคคลปีละ 29,329.17บาท ดังรายละเอียดในตารางที่ 2-5

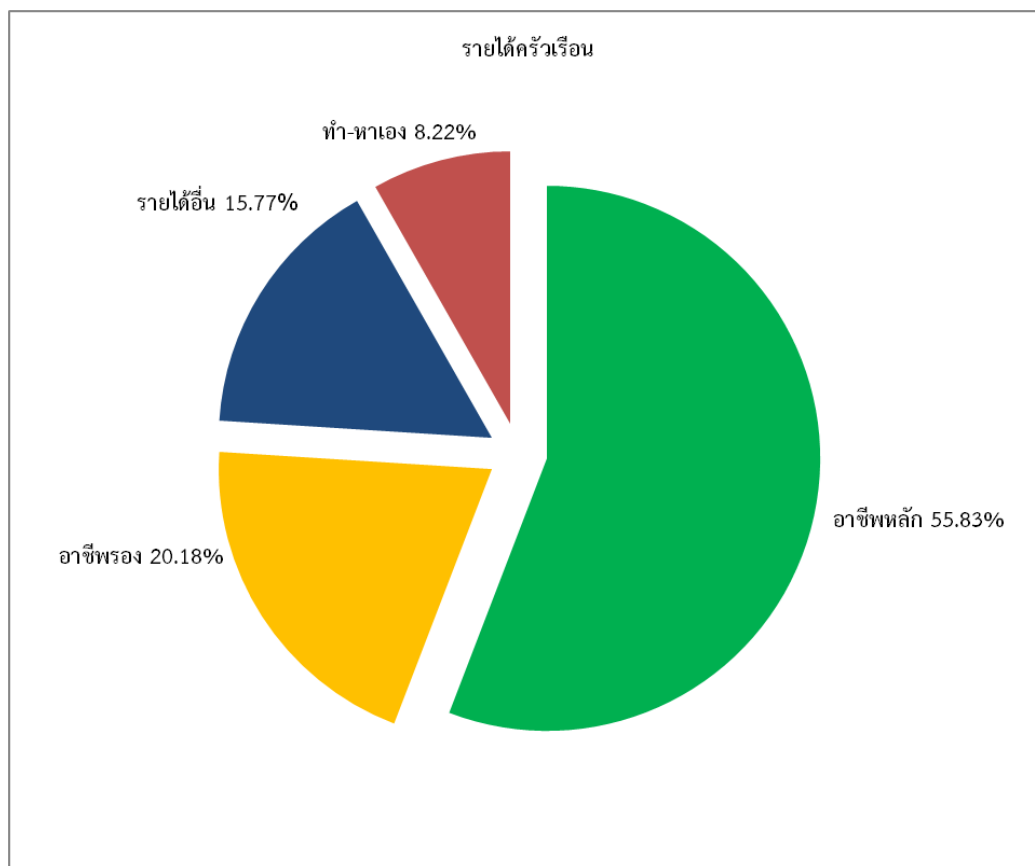


แผนการใช้ที่ดินตำบลเนินบุรี อำเภอเนิน จังหวัดลำปาง

ตารางที่ 2-5 รายได้-รายจ่ายเฉลี่ยครัวเรือนตำบลเนินบุรี อำเภอเนินจังหวัดลำปาง ปี 2565

พื้นที่	แหล่งรายได้ของครัวเรือน (บาท/ปี)				รายได้ครัวเรือนเฉลี่ย (บาท/ปี)	รายได้บุคคลเฉลี่ย (บาท/ปี)	รายจ่ายครัวเรือนเฉลี่ย (บาท/ปี)	รายจ่ายบุคคลเฉลี่ย (บาท/ปี)
	อาชีพหลัก	อาชีพรอง	รายได้อื่น	ทำ-หาเอง				
ตำบลเนินบุรี	77,528.79	23,580.43	33,841.69	13,339.24	148,290.15	64,053.00	80,389.70	34,723.83
หมู่ที่ 1 น้ำโห่ง	56,599.10	18,189.19	43,421.62	9,675.68	127,885.59	51,062.23	74,556.76	29,769.06
หมู่ที่ 2 ป่าตาล	71,406.23	26,908.95	36,990.66	15,575.88	150,881.71	62,745.31	91,478.92	38,042.21
หมู่ที่ 3 ท่าใหม่	46,926.17	21,246.92	25,801.64	10,662.81	104,637.55	47,276.00	49,807.96	22,503.60
หมู่ที่ 4 ท่าหลวง	106,660.89	19,694.55	30,108.42	6,775.25	163,239.11	70,912.47	92,110.25	40,013.49
หมู่ที่ 5 สองแควตะวันตก	40,065.36	39,869.28	10,849.67	6,339.87	97,124.18	93,459.12	48,928.10	47,081.76
หมู่ที่ 6 วังหิน	115,174.32	18,425.68	27,657.43	19,108.11	180,365.54	78,052.92	104,310.81	45,140.35
หมู่ที่ 7 หนองขวาง	111,586.81	13,500.14	33,428.61	12,715.28	171,230.83	76,102.59	87,748.61	38,999.38
หมู่ที่ 8 เหล่ามะกอก	88,166.67	11,666.67	21,716.67	11,183.33	132,733.33	48,560.98	102,883.33	37,640.24
หมู่ที่ 9 สองแควตะวันออก	81,893.09	13,259.85	65,755.20	17,853.41	178,761.55	71,940.63	88,199.51	35,494.92
หมู่ที่ 10 ดอนแก้ว	61,010.00	20,465.52	47,449.48	6,318.53	135,243.53	58,978.38	98,907.76	43,132.71
หมู่ที่ 11 ท่าเมล์ชัย	159,432.14	15,644.73	24,650.71	7,715.71	207,443.30	69,147.77	49,962.00	16,654.00
หมู่ที่ 12 วังทอง	39,363.64	40,045.45	20,886.36	15,284.09	115,579.55	46,231.82	65,531.82	26,212.73
หมู่ที่ 13 แทนดอกไม้	77,718.18	32,920.45	47,022.73	12,829.55	170,490.91	59,067.72	92,784.09	32,145.67
หมู่ที่ 14 วังหินพัฒนา	40,429.10	34,388.06	33,753.73	29,604.48	138,175.37	51,864.15	49,603.88	18,618.82

ที่มา: กรมการพัฒนาชุมชน (2566)



รูปที่ 2-5 รายได้-รายจ่ายเฉลี่ยครัวเรือน ตำบลเถินบุรี อำเภอเถิน จังหวัดลำปาง ปี 2566



บทที่ 3

สถานภาพของทรัพยากรธรรมชาติ

การศึกษาสถานภาพของทรัพยากรธรรมชาติในพื้นที่ตำบลเกิมนบุรี อำเภอกะเนิน จังหวัดลำปาง ได้แก่ ทรัพยากรป่าไม้ ทรัพยากรน้ำ และทรัพยากรดิน ซึ่งเป็นทรัพยากรกายภาพที่สำคัญต่อการทำการเกษตร ดังนั้นจึงจำเป็นต้องทราบว่าทรัพยากรธรรมชาติแต่ละชนิดปัจจุบันมีสถานะอย่างไร เพื่อใช้เป็นข้อมูลประกอบการวางแผนการใช้ที่ดินซึ่งจะนำไปสู่การกำหนดแผนงาน โครงการ กิจกรรม รวมถึงมาตรการต่าง ๆ เพื่อการพัฒนาพื้นที่อย่างมีประสิทธิภาพต่อไปโดยมีรายละเอียดดังนี้

3.1 ทรัพยากรป่าไม้

3.1.1 ป่าไม้ตามกฎหมายและมติคณะรัฐมนตรี

1) ป่าอนุรักษ์ พบพื้นที่ป่าอนุรักษ์ในพื้นที่ คือ เขตอุทยานแห่งชาติแม่ละมั่ง เนื้อที่ 14,740 ไร่
2) ป่าสงวนแห่งชาติ ได้มีการจำแนกเขตการใช้ประโยชน์ทรัพยากรและที่ดินป่าไม้ในพื้นที่ป่าสงวนแห่งชาติตามมติคณะรัฐมนตรี วันที่ 10 มีนาคม 2535 และ 17 มีนาคม 2535 แบ่งออกเป็น 3 เขต ประกอบด้วย เขตพื้นที่ป่าเพื่อการอนุรักษ์ (Zone C) เขตพื้นที่ป่าเพื่อเศรษฐกิจ (Zone E) และเขตพื้นที่ป่าที่เหมาะสมต่อการเกษตร (Zone A) จากการวิเคราะห์ข้อมูลพบพื้นที่ป่าจำแนกเขตการใช้ประโยชน์ทรัพยากรที่ดินและป่าไม้ในพื้นที่ป่าสงวนแห่งชาติตามมติคณะรัฐมนตรีในพื้นที่ ได้แก่

(1) เขตพื้นที่ป่าเพื่อการอนุรักษ์ (Zone C) เนื้อที่ 14,841ไร่

(2) เขตพื้นที่ป่าเพื่อเศรษฐกิจ (Zone E) เนื้อที่ 7,551ไร่

3.1.2 ชั้นคุณภาพลุ่มน้ำ (มติคณะรัฐมนตรี วันที่ 28 พฤษภาคม 2528) จากการวิเคราะห์ข้อมูล พบชั้นคุณภาพลุ่มน้ำในพื้นที่ ได้แก่

1) พื้นที่ลุ่มน้ำชั้นที่ 1A เนื้อที่ 7,008ไร่

2) พื้นที่ลุ่มน้ำชั้นที่ 2เนื้อที่ 6,205ไร่

3) พื้นที่ลุ่มน้ำชั้นที่ 3 เนื้อที่ 994ไร่

4) พื้นที่ลุ่มน้ำชั้นที่ 4 เนื้อที่ 2,803ไร่

5) พื้นที่ลุ่มน้ำชั้นที่ 5 เนื้อที่ 34,777ไร่

ทั้งนี้เนื้อที่ดังกล่าวข้างต้นคำนวณด้วยระบบสารสนเทศภูมิศาสตร์เป็นเนื้อที่เบื้องต้นเท่านั้นไม่สามารถใช้อ้างอิงได้ทางกฎหมาย



3.2 ทรัพยากรน้ำ

3.2.1 ปริมาณน้ำฝน พบว่าในพื้นที่ตำบลเกิบบนบุรีมีปริมาณน้ำฝนเฉลี่ยในคาบ 30 ปี (พ.ศ.2536 – 2565) 1,085.3 มิลลิเมตรต่อปี

3.2.2 น้ำผิวดิน หมายถึง แม่น้ำลำคลอง หนอง บึง ทะเลสาบ อ่างเก็บ และแหล่งน้ำสาธารณะอื่นๆ ที่อยู่ในผืนแผ่นดิน ในพื้นที่ตำบลเกิบบนบุรี มีรายละเอียดของแหล่งน้ำผิวดินดังนี้

แหล่งน้ำผิวดินธรรมชาติ ได้แก่ แม่น้ำวัง หนองตอยน้ำ หนองสมทรง หนองหลวง ห้วยต่อเรือ ห้วยทะโล ห้วยปู่เจ้า ห้วยผาเสด็จน้อย ห้วยผาเสด็จหลวง ห้วยแม่กะอ่อม ห้วยแม่กำปัด ห้วยแม่บอน ห้วยแม่ปัญหา ห้วยแม่ศาลา ห้วยแม่แสดมซ้าย ห้วยแม่หันทอง ห้วยแม่อาบ ห้วยแม่อาบน้อย ห้วยแม่อาบหลวง และห้วยรองน้อยฮ่อง

แหล่งน้ำผิวดินที่มนุษย์สร้างขึ้น ได้แก่ อ่างเก็บน้ำห้วยแม่กำปัด

3.2.3 จากฐานข้อมูลน้ำบาดาลของกรมทรัพยากรน้ำบาดาล (2566) พบว่า ตำบลเกิบบนบุรี มีจำนวนบ่อบาดาลราชการจำนวน 33 บ่อ และจำนวนบ่อบาดาลเอกชนจำนวน 1 บ่อ

3.3 ทรัพยากรดิน

ทรัพยากรดินในพื้นที่ตำบลเกิบบนบุรี อำเภอกะป้อ จังหวัดลำปาง พบหน่วยแผนที่ดินทั้งหมด 17 หน่วยแผนที่ดิน และหน่วยพื้นที่เบ็ดเตล็ด 1 หน่วยแผนที่ ดังนี้

3.3.1 ดินในพื้นที่ลุ่ม มี 3 หน่วยแผนที่ดิน ได้แก่

- 1) หน่วยแผนที่ดิน Hd-sic1A ชุดดินหางดง มีเนื้อดินบนเป็นดินร่วนเหนียวปนทรายแป้ง ความลาดชัน 0-2 เปอร์เซ็นต์ มีเนื้อที่ 1,858 ไร่ หรือร้อยละ 3.59 ของเนื้อที่ตำบล
- 2) หน่วยแผนที่ดิน Ms-silA ชุดดินแม่สาย มีเนื้อดินบนเป็นดินร่วนปนทรายแป้ง ความลาดชัน 0-2 เปอร์เซ็นต์ มีเนื้อที่ 2,892 ไร่ หรือร้อยละ 5.58 ของเนื้อที่ตำบล
- 3) หน่วยแผนที่ดิน Sci-f-s1A ดินสันทรายที่เป็นดินร่วนละเอียด มีเนื้อดินบนเป็นดินร่วนปนทราย ความลาดชัน 0-2 เปอร์เซ็นต์ มีเนื้อที่ 5,766 ไร่ หรือร้อยละ 11.14 ของเนื้อที่ตำบล

3.3.2 ดินในพื้นที่ดอน มี 14 หน่วยแผนที่ดิน ได้แก่

- 1) หน่วยแผนที่ดิน Cm-lsA ชุดดินเชียงใหม่ มีเนื้อดินบนเป็นดินทรายปนดินร่วน ความลาดชัน 0-2 เปอร์เซ็นต์ มีเนื้อที่ 3,355 ไร่ หรือร้อยละ 6.48 ของเนื้อที่ตำบล
- 2) หน่วยแผนที่ดิน Mr-gslD ชุดดินแม่ริม มีเนื้อดินบนเป็นดินร่วนปนทรายปนกรวด ความลาดชัน 12-20 เปอร์เซ็นต์ มีเนื้อที่ 3,098 ไร่ หรือร้อยละ 5.98 ของเนื้อที่ตำบล
- 3) หน่วยแผนที่ดิน Mr-gslE ชุดดินแม่ริม มีเนื้อดินบนเป็นดินร่วนปนทรายปนกรวด ความลาดชัน 20-35 เปอร์เซ็นต์ มีเนื้อที่ 548 ไร่ หรือร้อยละ 1.06 ของเนื้อที่ตำบล
- 4) หน่วยแผนที่ดิน Mr-s1B ชุดดินแม่ริม มีเนื้อดินบนเป็นดินร่วนปนทราย ความลาดชัน 2-5 เปอร์เซ็นต์ มีเนื้อที่ 7,279 ไร่ หรือร้อยละ 14.06 ของเนื้อที่ตำบล



- 5) หน่วยแผนที่ดิน Mr-slC ชุดดินแมร์ริม มีเนื้อดินบนเป็นดินร่วนปนทราย ความลาดชัน 5-12 เปอร์เซ็นต์ มีเนื้อที่ 3,527 ไร่ หรือร้อยละ 6.81 ของเนื้อที่ตำบล
- 6) หน่วยแผนที่ดิน Mr-md-sB ดินแมร์ริมที่เป็นดินลึกปานกลาง มีเนื้อดินบนเป็นดินร่วนปนทราย ความลาดชัน 2-5 เปอร์เซ็นต์ มีเนื้อที่ 169 ไร่ หรือร้อยละ 0.33 ของเนื้อที่ตำบล
- 7) หน่วยแผนที่ดิน Sp-sB ชุดดินสันป่าตอง มีเนื้อดินบนเป็นดินร่วนปนทราย ความลาดชัน 2-5 เปอร์เซ็นต์ มีเนื้อที่ 2,791 ไร่ หรือร้อยละ 5.39 ของเนื้อที่ตำบล
- 8) หน่วยแผนที่ดิน Sp-sB/d3c ชุดดินสันป่าตอง มีเนื้อดินบนเป็นดินร่วนปนทราย ความลาดชัน 2-5 เปอร์เซ็นต์ พบมวลสารพอกหรือสารเม็ดกลมของเหล็ก ที่ความลึก 50-100 เซนติเมตร มีเนื้อที่ 3,405 ไร่ หรือร้อยละ 6.57 ของเนื้อที่ตำบล
- 9) หน่วยแผนที่ดิน Sp-ft-sB ดินสันป่าตองที่เป็นดินร่วนละเอียด มีเนื้อดินบนเป็นดินร่วนปนทราย ความลาดชัน 2-5 เปอร์เซ็นต์ มีเนื้อที่ 270 ไร่ หรือร้อยละ 0.52 ของเนื้อที่ตำบล
- 10) หน่วยแผนที่ดิน Sp-gm-sB/b ดินสันป่าตองที่มีจุดประสีเทา มีเนื้อดินบนเป็นดินร่วนปนทราย ความลาดชัน 2-5 เปอร์เซ็นต์ และมีคันทนา มีเนื้อที่ 98 ไร่ หรือร้อยละ 0.19 ของเนื้อที่ตำบล
- 11) หน่วยแผนที่ดิน Sp-gm,ft-sB/b ดินสันป่าตองที่มีจุดประสีเทาและเป็นดินร่วนละเอียด มีเนื้อดินบนเป็นดินร่วนปนทราย ความลาดชัน 2-5 เปอร์เซ็นต์ และมีคันทนา มีเนื้อที่ 327 ไร่ หรือร้อยละ 0.63 ของเนื้อที่ตำบล
- 12) หน่วยแผนที่ดิน Ty-gslC ชุดดินท่ายาง มีเนื้อดินบนเป็นดินร่วนปนทรายปนกรวด ความลาดชัน 5-12 เปอร์เซ็นต์ มีเนื้อที่ 725 ไร่ หรือร้อยละ 1.40 ของเนื้อที่ตำบล
- 13) หน่วยแผนที่ดิน Ty-gslD ชุดดินท่ายาง มีเนื้อดินบนเป็นดินร่วนปนทรายปนกรวด ความลาดชัน 12-20 เปอร์เซ็นต์ มีเนื้อที่ 328 ไร่ หรือร้อยละ 0.63 ของเนื้อที่ตำบล
- 14) หน่วยแผนที่ดิน Ty-gslE ชุดดินท่ายาง มีเนื้อดินบนเป็นดินร่วนปนทรายปนกรวด ความลาดชัน 20-35 เปอร์เซ็นต์ มีเนื้อที่ 132 ไร่ หรือร้อยละ 0.25 ของเนื้อที่ตำบล

3.3.3 พื้นที่เบ็ดเตล็ด มี 1 หน่วยแผนที่ คือ หน่วยแผนที่ SC พื้นที่ลาดชันเชิงซ้อน มีเนื้อที่ 15,219 ไร่ หรือร้อยละ 29.39 ของเนื้อที่ตำบล

ปัญหาทรัพยากรดินทางการเกษตรตามสภาพธรรมชาติในพื้นที่ พบปัญหาดินตื้น มีเนื้อที่ 15,637 ไร่ หรือร้อยละ 30.19 ของเนื้อที่ตำบล ได้แก่ ชุดดินแมร์ริม (Mr) และชุดดินท่ายาง (Ty)

รายละเอียดของสมบัติดิน ตำบลเกีนบุรี อำเภอเกีน จังหวัดลำปาง ดังแสดงในตารางที่ 3-1 และแผนที่แสดงในลักษณะของชุดดิน (รูปที่ 3-1)



แผนการใช้ที่ดินตำบลเถินบุรี อำเภอเถิน จังหวัดลำปาง

ตารางที่ 3-1 สมบัติดิน ตำบลเถินบุรี อำเภอเถิน จังหวัดลำปาง

หน่วยแผนที่ดิน	ความลาดชัน (%)	ความลึก (ซม.)	การระบายน้ำ	ความอุดมสมบูรณ์ของดิน	ความจุแลกเปลี่ยนแคตไอออน (cmol/kg)	ความอึดตัวเบส (%)	ปฏิกิริยาดิน		ค่าการนำไฟฟ้า (dS/m)	ความลึกของชั้นจาโรไซด์ (ซม.)	เนื้อที่	
							ดินบน	ดินล่าง			ไร่	ร้อยละ
Cm-lsA	0-2	>150	ดี	ปานกลาง	<10	35-75	5.5-6.5	6.0-7.0	<2	-	3,355	6.48
Hd-sic1A	0-2	>150	เลว	ต่ำ	10-20	>75	5.5-7.0	5.5-8.0	<2	-	1,760	3.40
Hd-sic1A*	0-2	>150	เลว	ปานกลาง	10-20	>75	5.5-7.0	5.5-8.0	<2	-	98	0.19
Mr-gslD	12-20	0-50	ดี	ต่ำ	<10	<35	5.0-6.5	4.5-5.5	<2	-	3,098	5.98
Mr-gslE	20-35	0-50	ดี	ต่ำ	<10	<35	5.0-6.5	4.5-5.5	<2	-	548	1.06
Mr-md-slB	2-5	50-100	ดี	ต่ำ	<10	<35	5.0-6.5	4.5-5.5	<2	-	169	0.33
Mr-slB	2-5	25-50	ดี	ต่ำ	<10	<35	5.0-6.5	4.5-5.5	<2	-	7,279	14.06
Mr-slC	5-12	25-50	ดี	ต่ำ	<10	<35	5.0-6.5	4.5-5.5	<2	-	3,527	6.81
Ms-silA	0-2	>150	ค่อนข้างเลว	ปานกลาง	10-20	>75	5.5-6.5	5.5-8.0	<2	-	2,892	5.58
Sai-fl-slA	0-2	>150	ค่อนข้างเลว	ต่ำ	<10	35-75	5.0-7.0	6.0-8.0	<2	-	4,638	8.96
Sai-fl-slA*	0-2	>150	ค่อนข้างเลว	ปานกลาง	<10	35-75	5.0-7.0	6.0-8.0	<2	-	1,128	2.18
Sp-fl-slB	2-5	>150	ดี	ต่ำ	<10	<35	5.5-6.5	4.5-5.5	<2	-	270	0.52
Sp-gm,fl-slB/b	2-5	>150	ดีปานกลางถึงค่อนข้างเลว	ต่ำ	<10	<35	5.5-6.5	4.5-5.5	<2	-	327	0.63
Sp-gm-slB/b	2-5	>150	ดีปานกลางถึงค่อนข้างเลว	ต่ำ	<10	<35	5.5-6.5	4.5-5.5	<2	-	98	0.19
Sp-slB	2-5	>150	ดี	ต่ำ	<10	<35	5.5-6.5	4.5-5.5	<2	-	2,791	5.39
Sp-slB/d3c	2-5	>150	ดี	ต่ำ	<10	<35	5.5-6.5	4.5-5.5	<2	-	3,405	6.57
Ty-gslC	5-12	0-50	ดี	ต่ำ	<10	<35	5.5-6.5	5.0-6.0	<2	-	725	1.40



แผนการใช้ที่ดินตำบลเถินบุรี อำเภอลำปาง จังหวัดลำปาง

ตารางที่ 3-1 (ต่อ)

หน่วยแผนที่ดิน	ความลาดชัน (%)	ความลึก (ซม.)	การระบายน้ำ	ความอุดมสมบูรณ์ของดิน	ความจุแลกเปลี่ยนแคตไอออน (cmol/kg)	ความอัมตวัเบส (%)	ปฏิกิริยาดิน		ค่าการนำไฟฟ้า (dS/m)	ความลึกของชั้นจาโรไซด์ (ซม.)	เนื้อที่	
							ดินบน	ดินล่าง			ไร่	ร้อยละ
Ty-gslD	12-20	0-50	ดี	ต่ำ	<10	<35	5.5-6.5	5.0-6.0	<2	-	328	0.63
Ty-gslE	20-35	0-50	ดี	ต่ำ	<10	<35	5.5-6.5	5.0-6.0	<2	-	132	0.25
SC	>35	-	-	-	-	-	-	-	-	-	15,219	29.39
รวมทั้งหมด											51,787	100.00

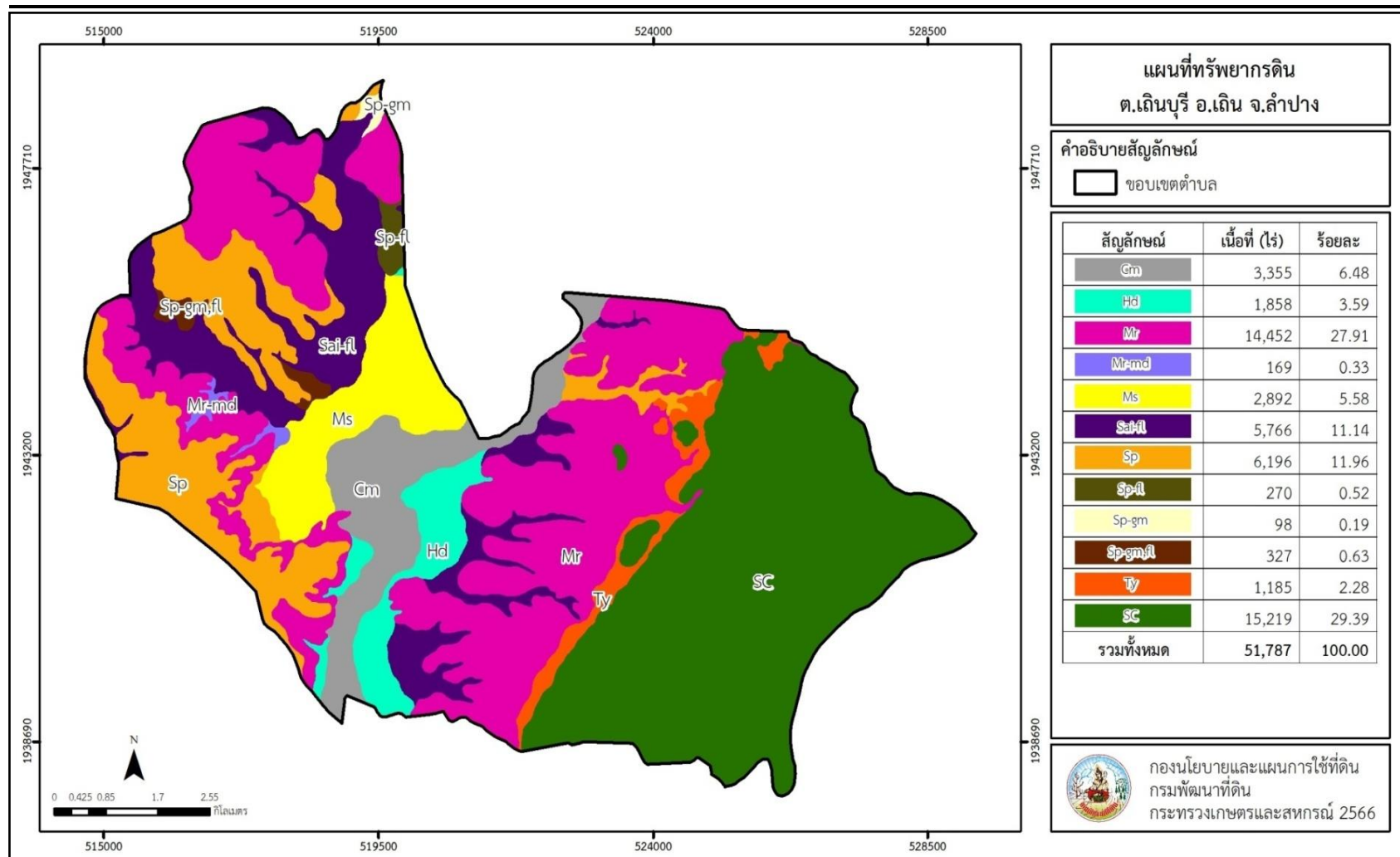
หมายเหตุ: 1. * หมายถึง หน่วยแผนที่ดินที่มีความอุดมสมบูรณ์ของดินต่างจากหน่วยแผนที่ดินเดียวกัน

2. เนื้อที่คำนวณด้วยโปรแกรมระบบสารสนเทศภูมิศาสตร์

ที่มา: กองสำรวจและวิจัยทรัพยากรดิน (2566)



แผนการใช้ที่ดินตำบลเถินบุรี อำเภอกันทรวิชัย จังหวัดลพบุรี



รูปที่ 3-1 ทรัพยากรดิน ตำบลเถินบุรี อำเภอกันทรวิชัย จังหวัดลพบุรี

ที่มา: กองสำรวจและวิจัยทรัพยากรดิน (2566)



บทที่ 4

กระบวนการมีส่วนร่วมของชุมชน (Participatory Rural Appraisal: PRA)

4.1 การวิเคราะห์ผลจากการจัดทำกระบวนการมีส่วนร่วมของชุมชน (PRA)

การวิเคราะห์ผลจากการจัดทำกระบวนการมีส่วนร่วมของชุมชน (PRA) เมื่อวันที่ 25 กรกฎาคม 2566 มีสาระสำคัญสรุปได้ดังนี้

4.1.1 ปัญหาหลักของตำบลเนินบุรี คือ

- 1) ดินขาดความอุดมสมบูรณ์
- 2) การชะล้างพังทลายของดิน
- 3) พื้นที่แล้งซ้ำซาก
- 4) ดินปนเปื้อนสารเคมีอันตราย

4.1.2 ความต้องการของชุมชน เกษตรกร และตำบลเนินบุรี มีความต้องการ 3 ประการ คือ

- 1) แก้ปัญหาดินเสื่อมโทรมและฟื้นฟูความอุดมสมบูรณ์ของดิน
- 2) แก้ไขปัญหาการขาดแคลนน้ำ
- 3) ปรับรูปที่ดิน และเปลี่ยนกิจกรรมการผลิตให้เหมาะสมกับที่ดิน

ผลจากการจัดทำกระบวนการมีส่วนร่วมของชุมชน (PRA) ได้นำมาวิเคราะห์ร่วมกับปัญหาด้านกายภาพ โดยระบบ DPSIR มีรายละเอียดดังนี้

- 1) **แรงขับเคลื่อน (Driver)** มี 2 ประการ คือ
 - 1.1) ภาวะเศรษฐกิจของประเทศ
 - 1.2) การเปลี่ยนแปลงของภูมิอากาศ
- 2) **แรงกดดัน (Pressure)** ที่เกิดจากปัจจัยขับเคลื่อน มี 3 ประการ คือ
 - 2.1) การใช้ปุ๋ยเคมีในกระบวนการผลิตโดยขาดการปรับปรุงบำรุงดิน
 - 2.2) ปริมาณน้ำไม่เพียงพอ แหล่งน้ำไม่เพียงพอต่อความต้องการและต้นเขิน
 - 2.3) ขาดระบบส่งน้ำ
- 3) **สภาวะ (State)** ที่เกิดแรงกดดัน มี 3 ประการ คือ
 - 3.1) ความเสื่อมโทรมของดินทางกายภาพ/เคมี/ชีวภาพ
 - 3.2) ขาดแคลนน้ำเพื่อการเกษตร
 - 3.3) ดินปนเปื้อนสารเคมีอันตราย



4) ผลกระทบ (Impact) ที่ปรากฏในพื้นที่ มี 3 ประการ คือ

- 4.1) ผลผลิตพืชต่ำ ลงทุนสูง
- 4.2) รายได้น้อย
- 4.3) มีปัญหาต่อคุณภาพชีวิต

5) การตอบสนอง (Response) มีดังนี้

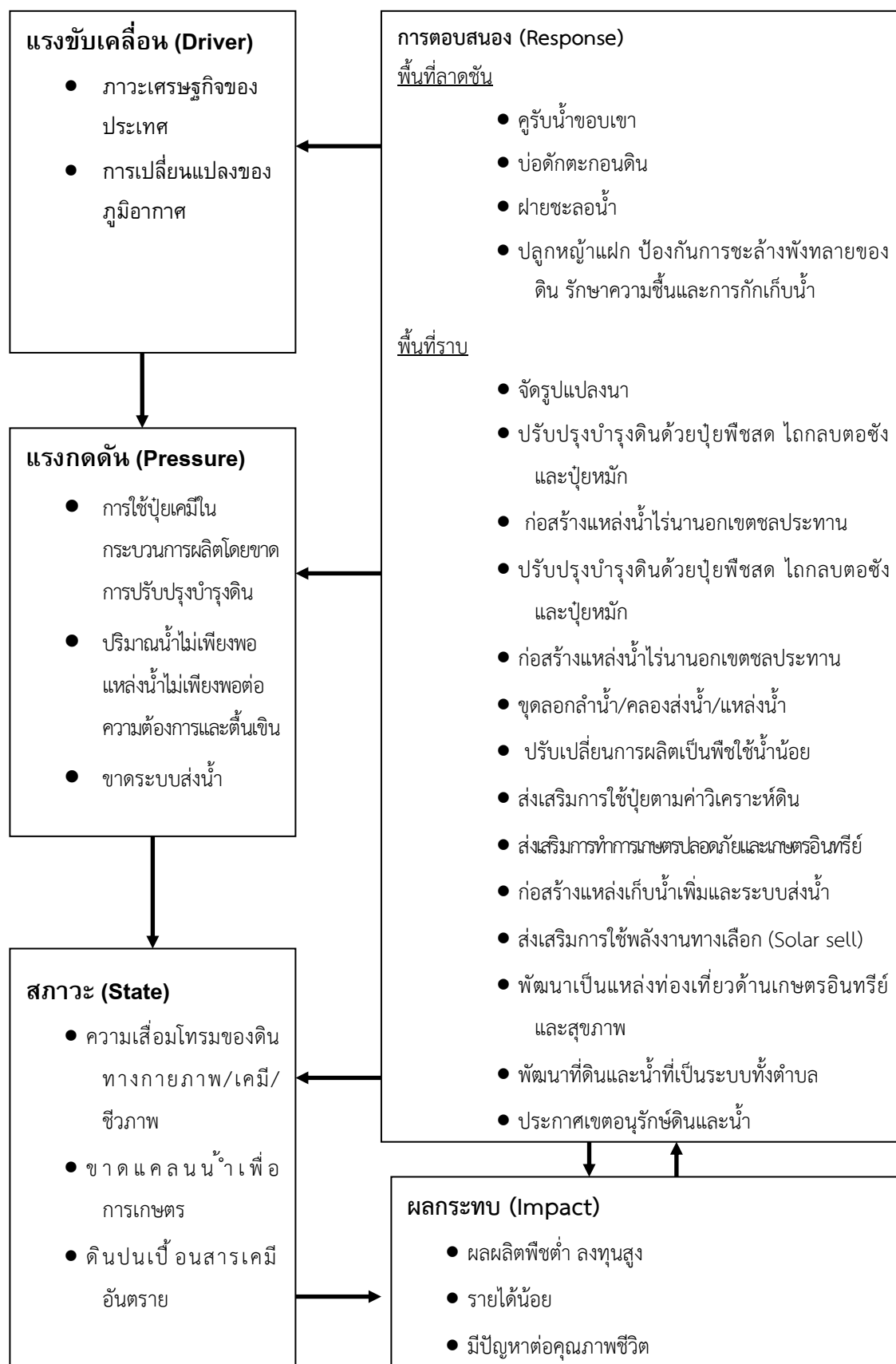
พื้นที่ลาดชัน

- 5.1) คุ้รับน้ำขอบเขา
- 5.2) บ่อดักตะกอน
- 5.3) ฝายชะลอน้ำ
- 5.4) ปลุกหญ้าแฝก ป้องกันการชะล้างพังทลายของดิน รักษาความชื้นและกักเก็บน้ำ

พื้นที่ราบ

- 5.8) จัดรูปแบบแปลงนา
- 5.9) ปรับปรุงบำรุงดินด้วยปุ๋ยพืชสด ไถกลบตอซัง และปุ๋ยหมัก
- 5.10) ก่อสร้างแหล่งน้ำไร่นานอกเขตชลประทาน
- 5.11) ขุดลอกลำน้ำ/คลองส่งน้ำ/แหล่งน้ำ
- 5.12) ปรับเปลี่ยนการผลิตเป็นพืชใช้น้ำน้อย
- 5.13) ส่งเสริมการใช้ปุ๋ยตามค่าวิเคราะห์ดิน
- 5.14) ส่งเสริมการทำเกษตรปลอดภัยและเกษตรอินทรีย์
- 5.15) ก่อสร้างแหล่งเก็บน้ำเพิ่มและระบบส่งน้ำ
- 5.16) ส่งเสริมการใช้พลังงานทางเลือก (Solar sell)
- 5.17) พัฒนาเป็นแหล่งท่องเที่ยวด้านเกษตรอินทรีย์และสุขภาพ
- 5.18) พัฒนาที่ดินและน้ำที่เป็นระบบทั้งตำบล
- 5.19) ประกาศเขตอนุรักษ์ดินและน้ำ

ดังมีรายละเอียดในรูปที่ 4-1



รูปที่ 4-1 การวิเคราะห์สถานการณ์โดยระบบ DPSIR ของตำบลแม่พริก อำเภอแม่พริก จังหวัดลำปาง



4.2 ระบบการปลูกพืชในปัจจุบัน

ตำบลเนินบุรี อำเภอเนิน จังหวัดลำปาง มีการเพาะปลูกพืช ดังนี้

4.3.1 พื้นที่ลุ่ม

1) ข้าวนาปี เกษตรกรจะปลูกข้าวนาปีในช่วงฤดูฝน โดยปลูกระหว่างเดือนกรกฎาคมถึงสิงหาคม และจะเก็บเกี่ยวช่วงเดือนพฤศจิกายนถึงธันวาคม พันธุ์ข้าวที่ปลูก ได้แก่ ข้าวขาวดอกมะลิ 105 ข้าวเหนียวพันธุ์ สันป่าตอง 1 และข้าวเหนียวพันธุ์ กข 6

2) พืชหลังนา เกษตรกรจะปลูกพืชหลังการเก็บเกี่ยวข้าว ได้แก่ ถั่วเหลือง ระหว่างเดือนธันวาคม ถึงพฤษภาคม

4.3.2 พื้นที่ดอน

1) ข้าวโพดเลี้ยงสัตว์ เกษตรกรจะปลูกข้าวโพดเลี้ยงสัตว์ในช่วงฤดูฝน โดยปลูกตั้งแต่เดือน พฤษภาคม และจะเก็บเกี่ยวช่วงเดือนกันยายนถึงตุลาคม

2) มันสำปะหลัง เกษตรกรจะปลูกมันสำปะหลังช่วงต้นฤดูฝนระหว่างเดือนเมษายนถึงพฤษภาคม ซึ่งจะมีอายุจากวันปลูกถึงเก็บเกี่ยวประมาณ 10-14 เดือน

3) ไม้ยืนต้น ที่นิยมปลูก ได้แก่ ยางพารา สัก จามจระวี ตะกู ยูคาลิปตัส และไผ่

4) ไม้ผล ที่นิยมปลูก ได้แก่ ลำไย กล้วย มะม่วง มะขาม และมะนาว

(รูปที่ 4-2)



แผนการใช้ที่ดินตำบลเนินบุรี อำเภอเนิน จังหวัดลำปาง

ลำดับ	ชนิดพืช	เดือน											
		ม.ค.	ก.พ.	มี.ค.	เม.ย.	พ.ค.	มิ.ย.	ก.ค.	ส.ค.	ก.ย.	ต.ค.	พ.ย.	ธ.ค.
พื้นที่ลุ่ม													
1	ข้าวนาปี												
2	พืชหลังนา												
พื้นที่ดอน													
1	ข้าวโพดเลี้ยงสัตว์												
2	มันสำปะหลัง												
3	ไม้ยืนต้น												
4	ไม้ผล												

รูปที่ 4-2 ระบบการปลูกพืชในปัจจุบัน ตำบลเนินบุรี อำเภอเนิน จังหวัดลำปาง



บทที่ 5

การประเมินคุณภาพที่ดิน

5.1 หลักการประเมินคุณภาพที่ดินด้านกายภาพ

การประเมินคุณภาพที่ดินหรือการประเมินความเหมาะสมของที่ดิน สอดคล้องตามหลักการของ FAO Framework ค.ศ. 1983 ซึ่งการประเมินคุณภาพที่ดินด้านกายภาพ เป็นการประเมินศักยภาพของที่ดินว่าที่ดินนั้นๆเหมาะสมมากหรือน้อยเพียงใดสำหรับการใช้ที่ดินประเภทต่างๆ หรือการปลูกพืชต่างๆ โดยพิจารณาจากสภาพแวดล้อมที่มีผลต่อการเจริญเติบโตของพืช สมบัติดินที่ได้จำแนกไว้ในแต่ละตำบล ร่วมกับการจัดการพื้นที่ เช่น ระบบชลประทาน พื้นที่ยกทรง การจัดระบบอนุรักษ์ดินและน้ำ เป็นต้น และนอกจากนี้พิจารณาความต้องการปัจจัยต่อการปลูกพืชแต่ละชนิด สอดคล้องตามหลักการของ FAO ได้แก่ ความต้องการด้านพืช ความต้องการด้านการจัดการความต้องการด้านการอนุรักษ์ (บัณฑิต และ คำรณ, 2542)รายละเอียดดังตารางที่ 5-1

ระดับความเหมาะสมของที่ดินได้จากการสังเคราะห์ข้อมูลดิน การจัดการที่ดิน หรือดินที่มีลักษณะเฉพาะที่เกิดขึ้นตามสภาพภูมิประเทศ (ซึ่งจะเรียกรวมว่าหน่วยที่ดิน) ลักษณะภูมิอากาศ พิจารณาร่วมกับระดับความต้องการปัจจัยต่อการเจริญเติบโตของพืชแต่ละชนิด หลังจากนั้นดำเนินการประเมินคุณภาพที่ดิน ซึ่งสามารถจำแนกระดับความเหมาะสมของที่ดินได้เป็น 4 ชั้น ได้แก่ เหมาะสมสูง (S1) เหมาะสมปานกลาง (S2) เหมาะสมเล็กน้อย (S3) และไม่เหมาะสม (N) โดยที่

S1 : ไม่มีข้อจำกัดด้านที่ดินตามปัจจัยที่ใช้พิจารณา

S2 : มีข้อจำกัดด้านที่ดินที่แก้ไขได้ง่ายหรือข้อจำกัดอาจไม่ส่งผลกระทบต่อ การเจริญเติบโตของพืชอย่างชัดเจน

S3 : มีข้อจำกัดด้านที่ดินที่แก้ไขได้ยาก ควรปรับเปลี่ยนการผลิตเป็นพืชชนิดอื่นหรือกิจกรรมอื่น (ส่วนใหญ่เป็นลักษณะทางกายภาพ)

N : มีข้อจำกัดที่พัฒนาหรือปรับปรุงที่ดินได้ยากมาก หากจะดำเนินการพัฒนาหรือปรับปรุงต้องใช้ต้นทุนสูงหรือเครื่องจักรขนาดใหญ่ แนะนำให้ปรับเปลี่ยนการผลิต



ตารางที่ 5-1 ตัวอย่างการประเมินคุณภาพที่ดินด้านกายภาพของประเภทการใช้ประโยชน์ที่ดิน

คุณภาพที่ดิน (Land Quality)	คุณลักษณะที่ดินตัวแทน (Land Characteristics)	ระดับความเหมาะสม (Land Suitability Rating)
1. ความเหมาะสมด้านความต้องการด้านพืช (Crop Requirements)		
1.1. การหยั่งลึกของรากพืช (r)	ความลึกของดิน	S1
1.2. ความชุ่มชื้นที่เป็นประโยชน์ต่อพืช (m)	ปริมาณน้ำฝนเฉลี่ยในรอบปี	S2m
1.3. ความเป็นประโยชน์ของออกซิเจนต่อรากพืช (o)	สภาพการระบายน้ำของดิน	S2o
ความเหมาะสมรวมด้านความต้องการด้านพืช (Crop Requirements)		S2om
2. ความเหมาะสมด้านความต้องการด้านการจัดการ (Management Requirements)		
2.1. สภาพการเขตกรรม (k)	ชั้นความยากง่ายในการเขตกรรม (ดินบน)	S1
2.2. ศักยภาพการใช้เครื่องจักรกล (w)	ความลาดชันของพื้นที่	S3w
ความเหมาะสมรวมด้านความต้องการด้านการจัดการ (Management Requirements)		S3w
3. ความเหมาะสมด้านความต้องการด้านการอนุรักษ์ (Conservation Requirements)		
3.1 ความเสียหายจากการกัดกร่อน (e)	ความลาดชันของพื้นที่	S3e
ความเหมาะสมรวมด้านความต้องการด้านการอนุรักษ์ (Conservation Requirements)		S3e
ความเหมาะสมด้านกายภาพของประเภทการใช้ประโยชน์ที่ดินในแต่ละหน่วยที่ดินโดยรวม		S3ew

5.2 พืชเศรษฐกิจที่สำคัญของตำบล

พืชเศรษฐกิจหลักและพืชทางเลือกของตำบล ได้แก่ ข้าว มันสำปะหลัง

5.3 ระดับความเหมาะสมของที่ดิน

การประเมินคุณภาพที่ดินของพืชเศรษฐกิจหลักและพืชทางเลือก ตำบลเถินบุรีอำเภอกันทรวิชัยจังหวัดลพบุรีได้ผลการประเมินคุณภาพที่ดินดังตารางที่ 5-2



ตารางที่ 5-2 ชั้นความเหมาะสมทางกายภาพของดิน ตำบลแม่พริก อำเภอแม่พริก จังหวัดลำปาง

หน่วยแผนที่ดิน	ข้าว	มันสำปะหลัง
Cm-lsA	S3o	S2n
Hd-sic1A	S1	N
Hd-sic1A*	S2s	N
Mr-gslD	N	S3er
Mr-gslE	N	N
Mr-md-slB	S3o	S2rns
Mr-slB	S3o	S3r
Mr-slC	S3ewo	S3r
Ms-silA	S1	N
Sai-fl-slA	S2n	N
Sai-fl-slA*	S2ns	N
Sp-fl-slB	S3o	S2ns
Sp-gm,fl-slB/b	S2ewons	N
Sp-gm-slB/b	S2ewons	N
Sp-slB	S3o	S2n
Sp-slB/d3c	S3o	S2ns
Ty-gslC	S3ewo	S3r
Ty-gslD	N	S3er
Ty-gslE	N	N
SC	N	N

e = ความเสียหายจากการกัดกร่อน (Erosion hazard)

w = ศักยภาพการใช้เครื่องจักร (Potential for mechanization)

o = ความเป็นประโยชน์ของออกซิเจนต่อรากพืช (Oxygen availability)

n = ความจุในการดูดซับธาตุอาหาร (Nutrient retention)



บทที่ 6 แผนการใช้ที่ดิน

6.1 การวิเคราะห์ข้อมูลเพื่อจัดทำแผนการใช้ที่ดินระดับตำบล

ตามที่กรมพัฒนาที่ดินได้จัดทำแผนปฏิบัติการราชการกรมพัฒนาที่ดินระยะ 5 ปี (พ.ศ. 2566-2570) เพื่อให้บรรลุตามวิสัยทัศน์ที่กำหนดไว้ คือ “เป็นองค์การอัจฉริยะทางดิน เพื่อขับเคลื่อนการใช้ที่ดินอย่างเหมาะสม 15 ล้านไร่ ภายในปี 2570” ซึ่งในส่วนของประเด็นการพัฒนาที่ 2 บริหารจัดการทรัพยากรดินและที่ดินด้วยชุดข้อมูลที่มีมูลค่าสูง (High Value Dataset) ซึ่งมีเป้าหมาย คือ การนำชุดข้อมูลที่มีมูลค่าสูงไปใช้ในการบริหารจัดการทางการเกษตรในส่วนของตัวชี้วัด บริหารจัดการทรัพยากรดินและที่ดินบนพื้นฐานของชุดข้อมูลที่มีมูลค่าสูง ร้อยละ 100 กลยุทธ์ที่ 2 ยกระดับแผนการใช้ที่ดินไปสู่การปฏิบัติ ได้กำหนดให้ ร้อยละของแผนการใช้ที่ดินระดับตำบลที่จัดทำแล้วเสร็จทั่วประเทศ ภายใน ปี 2570 (ไม่น้อยกว่า ร้อยละ 80) เป็นตัวชี้วัดหนึ่งของกลยุทธ์ดังกล่าว

การวางแผนการใช้ที่ดินระดับตำบลเป็นการวางกรอบและนโยบายการพัฒนาพื้นที่ให้เกิดการใช้ที่ดินอย่างสมดุลและยั่งยืนซึ่งจะมีความละเอียดและเฉพาะเจาะจงมากกว่าแผนการใช้ที่ดินระดับประเทศ ที่ใช้เป็นการวางแผนพื้นที่ระดับประเทศ เป็นการกำหนดแนวทางใช้ที่ดินให้ตรงกับศักยภาพโดยเฉพาะทางด้านการเกษตร และนำไปสู่การกำหนดแผนงาน โครงการ กิจกรรม ที่มีความสอดคล้องกับสภาพพื้นที่ ทั้งนี้การใช้ขอบเขตการปกครองในระดับตำบลจะนำไปสู่การพัฒนาเชิงพื้นที่ที่มีเป้าหมายและทิศทางสอดคล้องตามบริบทของแต่ละตำบล และมีผู้รับผิดชอบโดยตรง คือ องค์กรปกครองส่วนท้องถิ่น ซึ่งแผนการใช้ที่ดินในระดับที่ใหญ่กว่านี้อาจไม่สามารถนำมาใช้ปฏิบัติงานในระดับพื้นที่ได้อย่างเป็นรูปธรรมเนื่องจากเป็นแผนงานสำหรับนำไปใช้ปฏิบัติงานเชิงนโยบายและยุทธศาสตร์ในภาพรวม

ทั้งนี้แผนการใช้ที่ดินเป็นผลที่ได้จากการวิเคราะห์ข้อมูลทางด้านกายภาพ เศรษฐกิจ และสังคม โดยได้นำฐานข้อมูลที่ได้จากการรวบรวมข้อมูลทุติยภูมิ และข้อมูลปฐมภูมิจากการสำรวจภาคสนามการศึกษาด้านกายภาพ ได้จาก การวิเคราะห์สถานภาพของทรัพยากรธรรมชาติ อาทิ ทรัพยากรดิน ทรัพยากรน้ำ และทรัพยากรป่าไม้ร่วมกับการพิจารณาลักษณะการใช้ประโยชน์ที่ดิน ข้อมูลที่เกี่ยวข้องกับพื้นที่ในเขตป่าไม้ตามกฎหมาย เช่น เขตรักษาพันธุ์สัตว์ป่า เขตอุทยานแห่งชาติ เขตป่าสงวนแห่งชาติ และนโยบายของรัฐที่เกี่ยวข้องกับพื้นที่ที่มีมติคณะรัฐมนตรีเกี่ยวกับการใช้ที่ดิน มติคณะรัฐมนตรีเรื่องการจำแนกการใช้ประโยชน์ที่ดินในพื้นที่ป่าไม้ในเขตป่าสงวนแห่งชาติ เป็นต้น ประกอบกับการพิจารณาจากทิศทางตามกรอบนโยบายที่เกี่ยวข้องกับการกำหนดเขตการใช้ที่ดินภายในพื้นที่ตำบลเช่น ยุทธศาสตร์ของจังหวัด ร่วมกับความต้องการของท้องถิ่น สามารถกำหนดแนวทางการใช้ที่ดินตามศักยภาพของทรัพยากร เพื่อการรักษาคุณภาพของลักษณะทางนิเวศวิทยาและการอนุรักษ์ทรัพยากรธรรมชาติ โดยคำนึงถึงสภาพทางเศรษฐกิจและสังคมของชุมชนใน



พื้นที่ ซึ่งข้อมูลนี้ส่วนหนึ่งได้มาจากการวิเคราะห์ชุมชนแบบมีส่วนร่วม (PRA) ทำการสังเคราะห์ข้อมูลทุกด้าน เพื่อให้ได้เขตการใช้ที่ดินที่เหมาะสมกับศักยภาพของพื้นที่ต่อไป

6.2 แผนการใช้ที่ดิน

จากการวิเคราะห์ข้อมูลกายภาพ เศรษฐกิจ และสังคม พบว่าเขตการใช้ที่ดินตำบลเนินบุรี อำเภอเนิน จังหวัดลำปาง สามารถกำหนดออกเป็น 6 เขตหลัก ได้แก่ เขตป่าไม้ เขตเกษตรกรรม เขตชุมชนและสิ่งปลูกสร้างเขตแหล่งน้ำ เขตพื้นที่อื่น ๆ เขตรักษาสมดุลของธรรมชาติและสิ่งแวดล้อมมีรายละเอียดดัง ตารางที่ 6-1 และรูป 6-1

6.2.1 เขตป่าไม้ เป็นเขตพื้นที่ที่อยู่ในเขตป่าตามกฎหมายและมติคณะรัฐมนตรี ได้แก่ พื้นที่ป่าสงวนแห่งชาติ เขตรักษาพันธุ์สัตว์ป่า อุทยานแห่งชาติ เขตป่าไม้ถาวรหรืออยู่ในพื้นที่ชั้นคุณภาพลุ่มน้ำชั้นที่ 1A 1B หรือ 2พื้นที่ในเขตนี้ส่วนใหญ่ยังคงสภาพเป็นป่าไม้ บางบริเวณได้ถูกนำไปใช้ประโยชน์ในรูปแบบที่ไม่เหมาะสมไม่เป็นไปตามมาตรการหรือกฎหมายที่เกี่ยวข้องกับการใช้ประโยชน์ของที่ดินหรือทรัพยากรป่าไม้ของพื้นที่นั้น ๆ ประกอบด้วย 2 เขตรอง ได้แก่ เขตป่าไม้สมบูรณ์ และเขตพื้นที่พุทธธรรมชาติมีเนื้อที่ 15,362 ไร่ หรือคิดเป็นร้อยละ 29.66 ของเนื้อที่ตำบล มีรายละเอียดดังนี้

1) เขตป่าไม้สมบูรณ์ (สัญลักษณ์ 1100) มีเนื้อที่ 15,337 ไร่ หรือ คิดเป็นร้อยละ 29.62 ของเนื้อที่ตำบลเป็นเขตที่อยู่ภายในเงื่อนไขดังกล่าวข้างต้น แต่มีสภาพการใช้ที่ดินปัจจุบันเป็นป่าไม้สมบูรณ์

2) เขตพื้นที่พุทธธรรมชาติ (สัญลักษณ์ 1300) มีเนื้อที่ 25 ไร่ หรือ คิดเป็นร้อยละ 0.05 ของเนื้อที่ตำบลเป็นพื้นที่ที่มีการบุกรุก แฉวถางพื้นที่ป่าไม้และเปลี่ยนแปลงการใช้ประโยชน์พื้นที่เป็นอย่างอื่น ส่วนใหญ่เพื่อทำการเกษตร

6.2.2 เขตเกษตรกรรมเป็นพื้นที่เกษตรกรรมซึ่งในที่นี้ คือ พื้นที่ที่อยู่นอกเขตที่มีการประกาศเป็นเขตป่าไม้ตามกฎหมาย ซึ่งรัฐได้กำหนดเป็นพื้นที่ทำกิน มีการออกเอกสารสิทธิ์ซึ่งรวมถึงพื้นที่ในเขตปฏิรูปที่ดินเพื่อเกษตรกรรมด้วยเขตนี้รวมถึงการทำกิจกรรมภาคการเกษตรอื่นที่นอกเหนือจากการปลูกพืชด้วย ประกอบด้วย 4 เขตรอง ได้แก่ เขตเกษตรกรรมขั้นดี, เขตเกษตรกรรมที่มีศักยภาพการผลิตสูง, เขตเกษตรกรรมที่มีศักยภาพการผลิตต่ำ และเขตปศุสัตว์มีเนื้อที่ 13,984 ไร่ หรือคิดเป็นร้อยละ 27.00 ของเนื้อที่ตำบล มีรายละเอียดดังนี้

1) เขตเกษตรกรรมขั้นดีพื้นที่เขตนี้มีศักยภาพในการผลิตมากที่สุดในตำบล เนื่องจากมีระบบชลประทานสามารถส่งน้ำช่วยในการปลูกพืชเพื่อทำการเกษตรนอกฤดูฝน โดยเฉพาะข้าวนาปรังและพืชอายุสั้นได้เป็นอย่างดี และนอกจากนี้พบว่าดินในพื้นที่เขตนี้มีสมบัติที่เหมาะสมต่อการเพาะปลูกพืชแยกตามชนิดพืชส่งผลให้มีศักยภาพของที่ดินที่เหมาะสมต่อการเพาะปลูกในระดับสูงถึงปานกลาง มีรายละเอียดดังนี้

(1) เขตทำนา (สัญลักษณ์ 2110) มีเนื้อที่ 2,925 ไร่ หรือ คิดเป็นร้อยละ 5.65 ของเนื้อที่ตำบลเป็นพื้นที่ที่มีศักยภาพต่อการทำนาในระดับเหมาะสมสูงถึงปานกลาง และปัจจุบันเกษตรกรมีการปลูกข้าว



โดยส่วนใหญ่เป็นลักษณะ นาปีตามด้วยนาปรัง และบางพื้นที่ทำนาปีตามด้วยพืชฤดูแล้งชนิดต่าง ๆ เช่น ถั่วเหลือง

2) เขตเกษตรกรรมที่มีศักยภาพการผลิตสูงพื้นที่เขตนี้มีศักยภาพในการผลิตรองจากเขตเกษตรกรรมชั้นดี ซึ่งแบ่งออกเป็น 2 ประเภท ได้แก่ เขตเกษตรกรรมที่มีศักยภาพการผลิตสูง (ประเภทที่ 1) และเขตเกษตรกรรมที่มีศักยภาพการผลิตสูง(ประเภทที่ 2) มีรายละเอียดดังนี้

(1) เขตเกษตรกรรมที่มีศักยภาพการผลิตสูง (ประเภทที่ 1) เป็นเขตที่มีการบริหารจัดการด้านทรัพยากรน้ำโดยเฉพาะระบบชลประทานมีศักยภาพในการผลิตอยู่ในระดับเหมาะสมเล็กน้อยถึงไม่เหมาะสมติดต่อกันจากลักษณะดิน ซึ่งมีสมบัติดินที่ไม่เหมาะสมบางประการมีรายละเอียดดังนี้

- เขตทำนา (สัญลักษณ์ 2211) มีเนื้อที่ 157 ไร่ หรือ คิดเป็นร้อยละ 0.30 ของเนื้อที่ตำบลเป็นพื้นที่ที่มีศักยภาพต่อการทำนาในระดับเหมาะสมเล็กน้อยถึงไม่เหมาะสม และปัจจุบันเกษตรกรมีการปลูกข้าวโดยส่วนใหญ่เป็นลักษณะ นาปีตาม และ บางพื้นที่ทำนาปีตามด้วยพืชฤดูแล้งชนิดต่าง ๆ เช่น ถั่วเหลือง

- เขตปลูกไม้ยืนต้น (สัญลักษณ์ 2213) มีเนื้อที่ 161 ไร่ หรือ คิดเป็นร้อยละ 0.31 ของเนื้อที่ตำบลปัจจุบันเกษตรกรปลูกไม้ยืนต้นโดยไม้ยืนต้นที่ปลูกได้แก่ จามจรี สัก ไม้ยืนต้นผสม/ไม้ผลผสม ยูคาลิปตัส ไม้ยืนต้นผสม/กล้วย เป็นต้น

(2) เขตเกษตรกรรมที่มีศักยภาพการผลิตสูง (ประเภทที่ 2) เป็นเขตที่ทำการเกษตรโดยอาศัยน้ำฝนเป็นหลัก ซึ่งส่งผลให้มีข้อจำกัดต่อการเพาะปลูกพืชด้านความชื้นที่พืชนำไปใช้ประโยชน์ในส่วนของที่ดินมีศักยภาพในการผลิตอยู่ในระดับสูงถึงปานกลางและนอกจากนี้พบว่าดินในพื้นที่เขตนี้มีสมบัติที่เหมาะสมต่อการเพาะปลูกพืชแยกตามชนิดพืช มีรายละเอียดดังนี้

- เขตทำนา (สัญลักษณ์ 2221) มีเนื้อที่ 4,901 ไร่ หรือ คิดเป็นร้อยละ 9.46 ของเนื้อที่ตำบลเป็นพื้นที่ที่มีศักยภาพต่อการทำนาในระดับเหมาะสมเล็กน้อยถึงไม่เหมาะสม และปัจจุบันเกษตรกรมีการปลูกข้าวได้ปีละ 1 ครั้ง

- เขตปลูกไม้ผล (สัญลักษณ์ 2222) มีเนื้อที่ 924 ไร่ หรือ คิดเป็นร้อยละ 1.78 ของเนื้อที่ตำบลปัจจุบันเกษตรกรปลูกไม้ผลโดยไม้ผลที่ปลูกได้แก่ ลำไย มะขาม ไม้ผลผสม มะม่วง มะม่วง/ลำไย เป็นต้น

- เขตปลูกไม้ยืนต้น (สัญลักษณ์ 2223) มีเนื้อที่ 1,881 ไร่ หรือ คิดเป็นร้อยละ 3.63 ของเนื้อที่ตำบลปัจจุบันเกษตรกรปลูกไม้ยืนต้น โดยไม้ยืนต้นที่ปลูกได้แก่ ลำไย มะขาม ไม้ผลผสม มะม่วง มะม่วง/ลำไย เป็นต้น

- เขตปลูกพืชไร่ (สัญลักษณ์ 2224) มีเนื้อที่ 336 ไร่ หรือ คิดเป็นร้อยละ 0.65 ของเนื้อที่ตำบลปัจจุบันเกษตรกรปลูกพืชไร่โดยพืชไร่ที่ปลูกได้แก่ ข้าวโพด มันสำปะหลัง

3) เขตเกษตรกรรมที่มีศักยภาพการผลิตต่ำพื้นที่เขตนี้ถูกกำหนดให้เป็นเขตเกษตรกรรมที่ต้องมีการดำเนินการแก้ไขปัญหาคือเป็นข้อจำกัดของการใช้ที่ดินเพื่อเกษตรกรรมต่างๆ การทำการเกษตรในเขตนี้อาศัยน้ำฝนเป็นหลัก มีศักยภาพในการผลิตอยู่ในระดับเหมาะสมเล็กน้อยถึงไม่เหมาะสมพบปัญหาทาง



กายภาพของดินที่สำคัญหลายเช่น เป็นดินต้นซึ่งเป็นข้อจำกัดของการห้ำรึกพืชในการยึดลำต้นและการดูดซับธาตุอาหารพืชในดิน เนื้อดินเป็นทรายจัดซึ่งมีผลต่อความสามารถในการอุ้มน้ำ เป็นพื้นที่ที่มีความลาดชัน เป็นต้น จากข้อจำกัดการใช้ที่ดินดังกล่าวข้างต้นจึงจำเป็นต้องพัฒนาปรับปรุงและมีมาตรการเพื่อเพิ่มผลผลิตทางการเกษตรในพื้นที่ให้สูงขึ้น รวมถึงการป้องกันไม่ให้สภาพแวดล้อมเสื่อมโทรมจากการใช้พื้นที่ มีรายละเอียดดังนี้

(1) เขตทำนา (สัญลักษณ์ 2310) มีเนื้อที่ 1,477 ไร่ หรือ คิดเป็นร้อยละ 2.85 ของเนื้อที่ตำบลปัจจุบันเกษตรกรมีการปลูกข้าวได้ปีละ 1 ครั้ง

(2) เขตปลูกไม้ผล (สัญลักษณ์ 2320) มีเนื้อที่ 111ไร่ หรือ คิดเป็นร้อยละ 0.22 ของเนื้อที่ตำบลปัจจุบันเกษตรกรปลูกไม้ผล โดยไม้ผลที่ปลูกได้แก่ มะขาม มะม่วง

(3) เขตปลูกไม้ยืนต้น (สัญลักษณ์ 2330) มีเนื้อที่ 538 ไร่ หรือ คิดเป็นร้อยละ 1.04 ของเนื้อที่ตำบลปัจจุบันเกษตรกรปลูกไม้ยืนต้น โดยไม้ยืนต้นที่ปลูกได้แก่ สัก ยูคาลิปตัส

(4) เขตปลูกพืชไร่ (สัญลักษณ์ 2340) มีเนื้อที่ 456 ไร่ หรือ คิดเป็นร้อยละ 0.88 ของเนื้อที่ตำบลปัจจุบันเกษตรกรปลูกพืชไร่ โดยพืชไร่ที่ปลูกได้แก่ มันสำปะหลัง

(5) เขตปลูกพืชทางเลือก (สัญลักษณ์ 2350) มีเนื้อที่ 23 ไร่ หรือ คิดเป็นร้อยละ 0.04 ของเนื้อที่ตำบลปัจจุบันปลูกพืชผัก ไม้ดอก หรือเกษตรผสมผสานโดยพืชที่ปลูกได้แก่ กล้วยเลี้ยงสัตว์

(6) เขตปศุสัตว์ มีเนื้อที่ 92 ไร่ หรือคิดเป็นร้อยละ 0.18 ของเนื้อที่ตำบล ได้แก่เขตโรงเรือนเลี้ยงสัตว์มีรายละเอียดดังนี้

(1) เขตโรงเรือนเลี้ยงสัตว์ (สัญลักษณ์ 2520) ปัจจุบันมีการสร้างโรงเรือนเลี้ยงสัตว์ประเภทต่าง ๆ มีเนื้อที่ 92 ไร่ หรือ คิดเป็นร้อยละ 0.18 ของเนื้อที่ตำบล โดยประเภทของโรงเรือนที่พบได้แก่ โรงเรือนเลี้ยงวัว

6.2.3 เขตชุมชนและสิ่งปลูกสร้างมีเนื้อที่ 2,290 ไร่ หรือคิดเป็นร้อยละ 4.42 ของเนื้อที่ตำบลประกอบด้วย 3 เขตรอง ได้แก่ เขตชุมชน/สถานที่ราชการ เขตอุตสาหกรรม/แหล่งรับซื้อผลผลิต และเขตการใช้พื้นที่เฉพาะ มีรายละเอียดดังนี้

(1) เขตชุมชน/สถานที่ราชการ (สัญลักษณ์ 3100) มีเนื้อที่ 2,065 ไร่ หรือ คิดเป็นร้อยละ 3.99 ของเนื้อที่ตำบลปัจจุบันมีการใช้ที่ดินชุมชนและที่อยู่อาศัย มีทั้งประเภทชุมชนเมืองชุมชนชนบท และที่ตั้งของสถาบันและสถานที่ราชการต่าง ๆ

(2) เขตอุตสาหกรรม/แหล่งรับซื้อผลผลิต (สัญลักษณ์ 3200) มีเนื้อที่ 137 ไร่ หรือ คิดเป็นร้อยละ 0.26 ของเนื้อที่ตำบลปัจจุบันมีการใช้ที่ดินประเภทโรงงานอุตสาหกรรม แหล่งรับซื้อผลผลิตทางการเกษตรประเภทต่าง ๆ

(3) และเขตการใช้พื้นที่เฉพาะ (สัญลักษณ์ 3300) มีเนื้อที่ 89 ไร่ หรือ คิดเป็นร้อยละ 0.17 ของเนื้อที่ตำบลปัจจุบันมีการใช้ที่ดินที่นอกเหนือจาก 2 เขตดังกล่าวข้างต้น เช่น สถานที่พักผ่อน ท่องเที่ยว สวนสาธารณะ รีสอร์ทระบบขนส่งมวลชน โบราณสถาน เป็นต้น



6.2.4 เขตแหล่งน้ำมีเนื้อที่ 1,224 ไร่ หรือคิดเป็นร้อยละ 2.36 ของเนื้อที่ตำบลประกอบด้วย 2 เขตรอง ได้แก่ เขตแหล่งน้ำตามธรรมชาติ และเขตแหล่งน้ำที่สร้างขึ้นมีรายละเอียดดังนี้

(1) เขตแหล่งน้ำตามธรรมชาติ (สัญลักษณ์ 4100) มีเนื้อที่ 1,096 ไร่ หรือ คิดเป็นร้อยละ 2.12 ของเนื้อที่ตำบล ปัจจุบันมีสภาพการใช้ที่ดินเป็นลักษณะของแหล่งน้ำตามธรรมชาติ เช่น ห้วย หนอง คลอง แม่น้ำ เป็นต้น

(2) เขตแหล่งน้ำที่สร้างขึ้น (สัญลักษณ์ 4200) มีเนื้อที่ 128 ไร่ หรือ คิดเป็นร้อยละ 0.25 ของเนื้อที่ตำบลปัจจุบันมีสภาพการใช้ที่ดินเป็นแหล่งน้ำที่สร้างขึ้น เช่น คลองชลประทาน อ่างเก็บน้ำ เป็นต้น

6.2.5 เขตพื้นที่อื่น ๆ (สัญลักษณ์ 5000) มีเนื้อที่ 1,411 ไร่ หรือคิดเป็นร้อยละ 2.72 ของเนื้อที่ตำบล เป็นเขตที่มีลักษณะการใช้ที่ดินที่มีความเฉพาะเช่น เหมืองแร่ ที่ทิ้งขยะ หาดทราย ไม้พุ่ม เป็นต้น

6.2.6 เขตรักษาสมดุลของธรรมชาติและสิ่งแวดล้อม (สัญลักษณ์ 6000) มีเนื้อที่ 17,516 ไร่ หรือคิดเป็น ร้อยละ 33.82 ของเนื้อที่ตำบลมีการใช้ที่ดินเป็นป่าไม้ที่พบในพื้นที่เกษตรกรรม ซึ่งอยู่นอกเขตป่าไม้ตามกฎหมาย ส่วนใหญ่เป็นป่าปลูก ป่าชุมชน



แผนการใช้ที่ดินตำบลเนินบุรี อำเภอเนิน จังหวัดลำปาง

ตารางที่ 6-1 ตารางเขตการใช้ที่ดิน ต.เนินบุรี อ.เนิน จ.ลำปาง

สัญลักษณ์ แผนที่	เขตการใช้ที่ดิน	เนื้อที่	
		ไร่	ร้อยละ
1	เขตพื้นที่ป่าไม้	15,362	29.66
1100	1) เขตป่าไม้สมบูรณ์	15,337	29.62
1300	3) เขตพื้นฟูธรรมชาติ	25	0.05
2	เขตพื้นที่เกษตรกรรม	13,984	27.00
	2.1 เขตเกษตรกรรมชั้นดี	2,925	5.65
2110	1) เขตทำนา	2,925	5.65
	2.2 เขตเกษตรกรรมที่มีศักยภาพการผลิตสูง (ประเภทที่ 1)	319	0.62
2211	1) เขตทำนา	157	0.30
2213	3) เขตปลูกไม้ยืนต้น	161	0.31
	2.3 เขตเกษตรกรรมที่มีศักยภาพการผลิตสูง (ประเภทที่ 2)	8,043	15.53
2221	1) เขตทำนา	4,901	9.46
2222	2) เขตปลูกไม้ผล	924	1.78
2223	3) เขตปลูกไม้ยืนต้น	1,881	3.63
2224	4) เขตปลูกพืชไร่	336	0.65
	2.4 เขตเกษตรกรรมที่มีศักยภาพการผลิตต่ำ	2,605	5.03
2310	1) เขตทำนา	1,477	2.85
2320	2) เขตปลูกไม้ผล	111	0.22
2330	3) เขตปลูกไม้ยืนต้น	538	1.04
2340	4) เขตปลูกพืชไร่	456	0.88
2350	5) เขตปลูกพืชทางเลือก	23	0.04
	2.6 เขตเลี้ยงสัตว์	92	0.18
2520	2) เขตโรงเรือนเลี้ยงสัตว์	92	0.18
3	พื้นที่ชุมชนและสิ่งปลูกสร้าง	2,290	4.42
3100	1) เขตชุมชน/สถานที่ราชการ	2,065	3.99
3200	2) เขตอุตสาหกรรม/แหล่งรับซื้อผลผลิต	137	0.26
3300	3) เขตการใช้พื้นที่เฉพาะ	89	0.17



แผนการใช้ที่ดินตำบลเถินบุรี อำเภอกันทรวิชัย จังหวัดลพบุรี

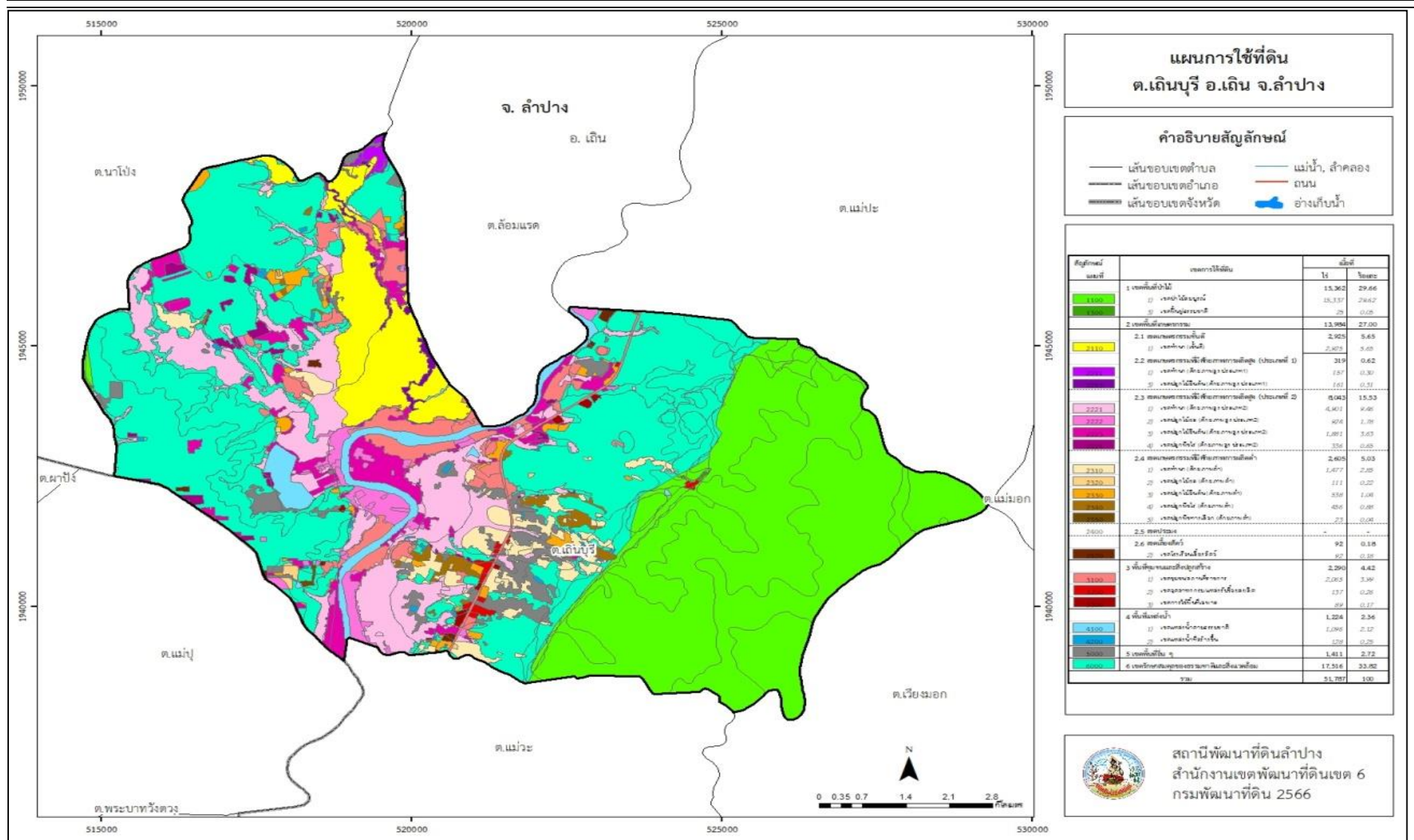
ตารางที่ 6-1 (ต่อ)

สัญลักษณ์ แผนที่	เขตการใช้ที่ดิน	เนื้อที่	
		ไร่	ร้อยละ
	4 พื้นที่แหล่งน้ำ	1,224	2.36
4100	1) เขตแหล่งน้ำตามธรรมชาติ	1,096	2.12
4200	2) เขตแหล่งน้ำที่สร้างขึ้น	128	0.25
5000	5 เขตพื้นที่อื่น ๆ	1,411	2.72
6000	6 เขตรักษาสมดุลของธรรมชาติและสิ่งแวดล้อม	17,516	33.82
	รวม	51,787	100

หมายเหตุ: เนื้อที่คำนวณด้วยระบบสารสนเทศภูมิศาสตร์



แผนการใช้ที่ดินตำบลเถินบุรี อำเภอกันทรวิชัย จังหวัดลพบุรี



รูปที่ 6-1 แผนการใช้ที่ดิน ต.เถินบุรี อ.กันทรวิชัย จ.ลพบุรี



บทที่ 7

การขับเคลื่อนแผนการใช้ที่ดิน

7.1 ขั้นตอนการดำเนินงาน

ภายหลังการจัดทำแผนการใช้ที่ดินตำบลแม่พริก อำเภอกันทรวิชัย จังหวัดลพบุรี แล้วจะต้องดำเนินการดังต่อไปนี้

7.1.1 จัดทำเป้าหมายการดำเนินงานและงบประมาณและกิจกรรมต่างๆ ที่จะดำเนินการในปีงบประมาณ 2567 ถึง 2571

7.1.2 นำแผนการใช้ที่ดินตำบลแม่พริกไปเสนอต่อองค์การบริหารส่วนตำบลแม่พริก เพื่อมีมติให้ความร่วมมือในกิจกรรมพัฒนาที่ดินดำเนินการกิจกรรมต่าง ๆ ที่กำหนดไว้ในแผน และได้รับการเชื่อมโยงสู่แผนพัฒนาตำบล

7.1.3 สถานีพัฒนาที่ดินลพบุรี เสนอเป้าหมายและงบประมาณให้รายงานมายังกรมพัฒนาที่ดิน

7.1.4 กรมพัฒนาที่ดินพิจารณาสนับสนุนงบประมาณกิจกรรมและโครงการตามเป้าหมายที่กำหนดในแผนการใช้ที่ดิน

7.1.5 สถานีพัฒนาที่ดินลพบุรี นำเสนอต่อที่ประชุมจังหวัด/อำเภอ เพื่อสร้างการรับรู้และประชาสัมพันธ์ให้หน่วยงานอื่น นำโครงการภายใต้หน่วยงานมาพัฒนาพื้นที่ตามแผนการใช้ที่ดินกำหนด

7.2 กิจกรรมที่จะดำเนินการของกรมพัฒนาที่ดิน

งบประมาณที่กำหนดไว้เป็นการประมาณเบื้องต้น อาจมีการเปลี่ยนแปลงตามที่ได้รับการจัดสรรให้ดำเนินการ

เขตเกษตรกรรม

1) เขตเกษตรกรรมชั้นดี

1.1) เขตทำนา (ชั้นดี) มีแผนงาน/โครงการ ดังนี้

- (1) ส่งเสริมการผลิตและการใช้สารอินทรีย์จากผลิตภัณฑ์เทคโนโลยีชีวภาพของกรมพัฒนาที่ดิน เพื่อลดการใช้สารเคมีทางการเกษตร
- (2) การพัฒนากลุ่มเกษตรกรผลิตสินค้าเกษตรปลอดภัย เกษตรอินทรีย์/PGS
- (3) ส่งเสริมการผลิตและการใช้ปุ๋ยอินทรีย์ ปุ๋ยอินทรีย์คุณภาพสูง
- (4) การส่งเสริมการปรับปรุงบำรุงดินด้วยพืชปุ๋ยสด
- (5) การจัดหาปุ๋ยโดโลไมท์และส่งเสริมการปรับปรุงพื้นที่ดินกรด
- (6) การตรวจวิเคราะห์ดิน
- (7) การปลูกหญ้าแฝกเพื่อการอนุรักษ์ดินและน้ำ



(8) การจัดทำระบบอนุรักษ์ดินและน้ำ โดยวิธีการปรับปรุงแปลงนา

2) เขตเกษตรกรรมที่มีศักยภาพการผลิตสูง (ประเภทที่ 1)

2.1) เขตทำนา (ศักยภาพสูง ประเภท1) มีแผนงาน/โครงการ ดังนี้

- (1) ส่งเสริมการผลิตและการใช้สารอินทรีย์จากผลิตภัณฑ์เทคโนโลยีชีวภาพของกรมพัฒนาที่ดิน เพื่อลดการใช้สารเคมีทางการเกษตร
- (2) ส่งเสริมการผลิตและการใช้ปุ๋ยอินทรีย์ ปุ๋ยอินทรีย์คุณภาพสูง
- (3) การส่งเสริมการปรับปรุงบำรุงดินด้วยพืชปุ๋ยสด
- (4) การรณรงค์เฝ้าติดตาม
- (5) การจัดหาปุ๋ยโดโลไมท์และส่งเสริมการปรับปรุงพื้นที่ดินกรด
- (5) การตรวจวิเคราะห์ดิน
- (6) การปลูกหญ้าแฝกเพื่อการอนุรักษ์ดินและน้ำ
- (7) การจัดทำระบบอนุรักษ์ดินและน้ำ โดยวิธีการปรับปรุงแปลงนา

2.2) เขตปลูกไม้ยืนต้น (ศักยภาพสูง ประเภท1)

- (1) ส่งเสริมการผลิตและการใช้สารอินทรีย์จากผลิตภัณฑ์เทคโนโลยีชีวภาพของกรมพัฒนาที่ดิน เพื่อลดการใช้สารเคมีทางการเกษตร
- (2) ส่งเสริมการผลิตและการใช้ปุ๋ยอินทรีย์ ปุ๋ยอินทรีย์คุณภาพสูง

3) เขตเกษตรกรรมที่มีศักยภาพการผลิตสูง (ประเภทที่ 2)

3.1) เขตทำนา (ศักยภาพสูง ประเภท2) มีแผนงาน/โครงการ ดังนี้

- (1) การส่งเสริมการผลิตและการใช้สารอินทรีย์ลดการใช้สารเคมีทางการเกษตร
- (2) ส่งเสริมการผลิตและการใช้ปุ๋ยอินทรีย์ ปุ๋ยอินทรีย์คุณภาพสูง
- (3) การส่งเสริมการปรับปรุงบำรุงดินด้วยพืชปุ๋ยสด
- (4) การรณรงค์เฝ้าติดตาม
- (5) การจัดหาปุ๋ยโดโลไมท์และส่งเสริมการปรับปรุงพื้นที่ดินกรด
- (6) การตรวจวิเคราะห์ดิน
- (7) การปลูกหญ้าแฝกเพื่อการอนุรักษ์ดินและน้ำ
- (8) โครงการก่อสร้างแหล่งน้ำในไร่นานอกเขตชลประทาน ขนาด 1,260 ลบ.ม.
- (9) การจัดทำระบบอนุรักษ์ดินและน้ำ โดยวิธีการปรับปรุงแปลงนา

3.2) เขตปลูกไม้ผล (ศักยภาพสูง ประเภท2) มีแผนงาน/โครงการ ดังนี้

- (1) การส่งเสริมการผลิตและการใช้สารอินทรีย์ลดการใช้สารเคมีทางการเกษตร
- (2) ส่งเสริมการผลิตและการใช้ปุ๋ยอินทรีย์ ปุ๋ยอินทรีย์คุณภาพสูง
- (3) การส่งเสริมการปรับปรุงบำรุงดินด้วยพืชปุ๋ยสด
- (4) การจัดหาปุ๋ยโดโลไมท์และส่งเสริมการปรับปรุงพื้นที่ดินกรด
- (5) การตรวจวิเคราะห์ดิน



- (6) การปลูกหญ้าแฝกเพื่อการอนุรักษ์ดินและน้ำ
- (7) โครงการก่อสร้างแหล่งน้ำในไร่นานอกเขตชลประทาน ขนาด 1,260 ลบ.ม.

3.3) เขตปลูกไม้ยืนต้น (ศักยภาพสูง ประเภท2) มีแผนงาน/โครงการ ดังนี้

- (1) การส่งเสริมการผลิตและการใช้สารอินทรีย์ลดการใช้สารเคมีทางการเกษตร
- (2) ส่งเสริมการผลิตและการใช้ปุ๋ยอินทรีย์
- (3) การตรวจวิเคราะห์ดิน
- (4) โครงการก่อสร้างแหล่งน้ำในไร่นานอกเขตชลประทาน ขนาด 1,260 ลบ.ม.

3.4) เขตปลูกพืชไร่ (ศักยภาพสูง ประเภท2) มีแผนงาน/โครงการ ดังนี้

- (1) การส่งเสริมการผลิตและการใช้สารอินทรีย์ลดการใช้สารเคมีทางการเกษตร
- (2) ส่งเสริมการผลิตและการใช้ปุ๋ยอินทรีย์ ปุ๋ยอินทรีย์คุณภาพสูง
- (3) การส่งเสริมการปรับปรุงบำรุงดินด้วยพืชปุ๋ยสด
- (4) การรณรงค์ไถกลบตอซัง
- (5) การจัดหาปุ๋ยโดโลไมท์และส่งเสริมการปรับปรุงพื้นที่ดินกรด
- (6) การตรวจวิเคราะห์ดิน
- (7) การปลูกหญ้าแฝกเพื่อการอนุรักษ์ดินและน้ำ
- (8) โครงการก่อสร้างแหล่งน้ำในไร่นานอกเขตชลประทาน ขนาด 1,260 ลบ.ม.

4) เขตเกษตรกรรมที่มีศักยภาพการผลิตต่ำ

4.1) เขตทำนา (ศักยภาพต่ำ) มีแผนงาน/โครงการ ดังนี้

- (1) การส่งเสริมการผลิตและการใช้สารอินทรีย์ลดการใช้สารเคมีทางการเกษตร
- (2) ส่งเสริมการผลิตและการใช้ปุ๋ยอินทรีย์ ปุ๋ยอินทรีย์คุณภาพสูง
- (3) การส่งเสริมการปรับปรุงบำรุงดินด้วยพืชปุ๋ยสด
- (4) การรณรงค์ไถกลบตอซัง
- (5) การจัดหาปุ๋ยโดโลไมท์และส่งเสริมการปรับปรุงพื้นที่ดินกรด
- (6) การตรวจวิเคราะห์ดิน
- (7) การปลูกหญ้าแฝกเพื่อการอนุรักษ์ดินและน้ำ
- (8) โครงการก่อสร้างแหล่งน้ำในไร่นานอกเขตชลประทาน ขนาด 1,260 ลบ.ม.
- (9) การจัดทำระบบอนุรักษ์ดินและน้ำ โดยวิธีการปรับปรุงแปลงนา

4.2) เขตปลูกไม้ผล (ศักยภาพต่ำ) มีแผนงาน/โครงการ ดังนี้

- (1) การส่งเสริมการผลิตและการใช้สารอินทรีย์ลดการใช้สารเคมีทางการเกษตร
- (2) ส่งเสริมการผลิตและการใช้ปุ๋ยอินทรีย์ ปุ๋ยอินทรีย์คุณภาพสูง
- (4) การส่งเสริมการปรับปรุงบำรุงดินด้วยพืชปุ๋ยสด
- (5) การจัดหาปุ๋ยโดโลไมท์และส่งเสริมการปรับปรุงพื้นที่ดินกรด
- (6) การตรวจวิเคราะห์ดิน



- (7) การปลูกหญ้าแฝกเพื่อการอนุรักษ์ดินและน้ำ
 - (8) โครงการก่อสร้างแหล่งน้ำในไร่นานอกเขตชลประทาน ขนาด 1,260 ลบ.ม.
- 4.3) เขตปลูกไม้ยืนต้น (ศักยภาพต่ำ) มีแผนงาน/โครงการ ดังนี้
- (1) การส่งเสริมการผลิตและการใช้สารอินทรีย์ลดการใช้สารเคมีทางการเกษตร
 - (2) ส่งเสริมการผลิตและการใช้ปุ๋ยอินทรีย์
 - (3) การตรวจวิเคราะห์ดิน
 - (4) โครงการก่อสร้างแหล่งน้ำในไร่นานอกเขตชลประทาน ขนาด 1,260 ลบ.ม.
- 4.4) เขตปลูกพืชไร่ (ศักยภาพต่ำ) มีแผนงาน/โครงการ ดังนี้
- (1) การส่งเสริมการผลิตและการใช้สารอินทรีย์ลดการใช้สารเคมีทางการเกษตร
 - (2) ส่งเสริมการผลิตและการใช้ปุ๋ยอินทรีย์ ปุ๋ยอินทรีย์คุณภาพสูง
 - (3) การส่งเสริมการปรับปรุงบำรุงดินด้วยพืชปุ๋ยสด
 - (4) การรณรงค์ไถกลบตอซัง
 - (5) การจัดหาปุ๋ยโดโลไมท์และส่งเสริมการปรับปรุงพื้นที่ดินกรด
 - (6) การตรวจวิเคราะห์ดิน
 - (7) การปลูกหญ้าแฝกเพื่อการอนุรักษ์ดินและน้ำ
 - (8) โครงการก่อสร้างแหล่งน้ำในไร่นานอกเขตชลประทาน ขนาด 1,260 ลบ.ม.

7.3 กิจกรรมที่จะดำเนินการของหน่วยราชการอื่น (ตารางที่ 7-2)

7.3.1 เขตพื้นที่เกษตรกรรม

1) เขตทำนา เขตปลูกพืชไร่ เขตปลูกไม้ผล และเขตปลูกไม้ยืนต้น

- (1) ใช้ตลาดนำการผลิตในการเลือกชนิดพืชและหาตลาดรองรับ ทั้งในเขตที่เหมาะสมและในเขตที่ไม่เหมาะสมและต้องการปรับเปลี่ยนชนิดพืช (สำนักงานพาณิชย์จังหวัด/สำนักงานสหกรณ์จังหวัด) มาตรฐานเกษตรอินทรีย์ เกษตรอินทรีย์ (กรมวิชาการเกษตร) (กรมการข้าว)
- (2) จัดอบรมถ่ายทอดความรู้การทำเกษตรผสมผสานตามแนวทางเศรษฐกิจพอเพียง ขอบการสนับสนุนเรื่อง การให้ความรู้การผลิต การป้องกันกำจัดโรค แมลงศัตรูพืช (กรมส่งเสริมการเกษตร) (กรมส่งเสริมการเกษตร)
- (3) สนับสนุนการขุดเจาะน้ำบาดาล (กรมทรัพยากรน้ำบาดาล)
- (4) สนับสนุนเรื่อง ฝายน้ำล้น การขุดลอกแหล่งน้ำ คลองส่งน้ำและระบายน้ำ การสร้างแหล่งน้ำขนาดเล็กเพื่อการเกษตร และถนนเข้าแปลงนาข้าว (กรมชลประทาน)

2) เขตเลี้ยงสัตว์

- ส่งเสริม/สนับสนุนการปลูกหญ้าเลี้ยงสัตว์ (สำนักงานปศุสัตว์จังหวัด)



7.3.2 พื้นที่แหล่งน้ำ

สนับสนุนการพัฒนาเพื่อเพิ่มพื้นที่กักเก็บน้ำ (กรมชลประทาน)

7.4 ความต้องการของชุมชนและองค์กรปกครองส่วนท้องถิ่น

จากการดำเนินการจัดทำกระบวนการมีส่วนร่วมของประชาชนที่เทศบาลตำบลแม่พริก เมื่อวันที่ 26 กรกฎาคม 2566 ได้มีความต้องการของประชาชนที่ต้องการให้ดำเนินการเกี่ยวกับแก้ปัญหาดินเสื่อมโทรมและฟื้นฟูความอุดมสมบูรณ์ของดิน ปรับรูปที่ดินและเปลี่ยนกิจกรรมการผลิตให้เหมาะสมกับที่ดิน และการขาดแคลนน้ำ เช่น การขุดลอกแหล่งน้ำในปัจจุบันซึ่งรวมถึงอ่างเก็บน้ำ ฝ่ายกั้นน้ำ ลำน้ำ, การพัฒนาระบบส่งน้ำให้มีน้ำใช้อย่างทั่วถึง, การก่อสร้างฝายกั้นแม่น้ำ, การขุดเจาะบาดาล และ เครื่องสูบน้ำพลังงานแสงอาทิตย์ ดังนั้นเพื่อตอบสนองต่อความต้องการของชุมชนและแก้ไขปัญหาเชิงพื้นที่ที่กรมพัฒนาที่ดินได้วิเคราะห์ความต้องการเบื้องต้น ดังต่อไปนี้

ปัญหาในภาพรวมของตำบลสรุปได้ว่า มีปัญหาที่สำคัญ 2 ประการ คือ (1) ปัญหาดินเสื่อมโทรม และ (2) ปัญหาการขาดแคลนน้ำ โดยมีปัญหารองลงมา คือ ปัญหาการไร้กรรมสิทธิ์ในที่ดิน ซึ่งปัญหาดังกล่าวนี้ส่งผลกระทบต่อคุณภาพชีวิตของราษฎรในชุมชนโดยรวม

ในประเด็นปัญหาความเสื่อมโทรมของที่ดินนั้นจะหมายรวมถึง (1) การชะล้างพังทลายของดิน (2) ดินขาดความอุดมสมบูรณ์และ (3) ดินตื้น จากการวิเคราะห์ความลาดชันของพื้นที่ พบว่า ระดับความลาดชัน > 35% มีพื้นที่มากถึง 150,204 ไร่ หรือร้อยละ 59.79 รองลงมา ระดับความลาดชันระหว่าง 2-5 % มีพื้นที่ 40,621 ไร่ หรือร้อยละ 16.22 ตามลำดับ และระดับความลาดชันระหว่าง 5-12 % มีพื้นที่ 29,195 ไร่ หรือร้อยละ 11.62 ตามลำดับ การที่สภาพภูมิประเทศมีความลาดชันสูงย่อมเสี่ยงต่อการชะล้างพังทลายของดินได้ง่ายและรุนแรง ผลกระทบที่ตามมาคือ หน้าดินที่ถูกชะล้างไหลลงมาสู่เบื้องล่างไปทับถมตามลำน้ำตามธรรมชาติ เหมือน ฝายและอ่างเก็บน้ำจนตื้นเขินไม่สามารถเก็บกักน้ำไว้ใช้ได้ตามศักยภาพที่ควรจะเป็น จึงเกิดปัญหาขาดแคลนน้ำทั้งน้ำเพื่ออุปโภค-บริโภคและน้ำเพื่อการเกษตร นอกจากนี้ การใช้ที่ดินอย่างต่อเนื่องเป็นเวลานานย่อมส่งผลให้สมบัติของดินมีการเปลี่ยนแปลงทั้งด้านกายภาพและเคมีของดิน ส่งผลให้ดินมีความอุดมสมบูรณ์ลดลง หากไม่ได้รับการปรับปรุงฟื้นฟูจะเกิดความเสื่อมโทรมของดินได้ในไม่ช้า โดยเฉพาะการใช้ประโยชน์ที่ดินในพื้นที่ดินตื้น หากไม่มีมาตรการอนุรักษ์ดินและน้ำอย่างเหมาะสม จะส่งผลกระทบต่อระบบนิเวศและเสี่ยงต่อการไม่คุ้มค่าต่อการลงทุนทำการเกษตรเป็นอย่างสูง

สำหรับประเด็นปัญหาการขาดแคลนน้ำ มีข้อเสนอในการแก้ไขปัญหาโดยดำเนินการ 6 ประการ คือ (1) การขุดลอกแหล่งน้ำในปัจจุบันซึ่งรวมถึงอ่างเก็บน้ำ ฝ่ายกั้นน้ำ และลำน้ำ (2) สร้างอ่างเก็บน้ำ หรือฝายเก็บน้ำเพิ่มเติมจากที่มีอยู่เดิม (3) ก่อสร้างคลองส่งน้ำเพื่อการกระจายน้ำไปสู่พื้นที่การเกษตร (4) ขุดเจาะบ่อบาดาล (5) ก่อสร้างระบบประปาภูเขาโดยส่งน้ำด้วยท่อ P.E. และ (6) ฟื้นฟูระบบนิเวศป่าต้นน้ำ ทั้งนี้ จากการวิเคราะห์ข้อมูลเบื้องต้นที่มีอยู่ในปัจจุบันสรุปได้ว่า “ไม่สามารถดำเนินการแก้ปัญหาหมู่บ้านใดหมู่บ้านหนึ่งหรือใช้วิธีการใดวิธีการหนึ่ง แล้วจะแก้ไขปัญหาการขาดแคลนน้ำทั้งตำบลได้โดยสิ้นเชิง”



การแก้ไขปัญหาการขาดแคลนน้ำจะต้องดำเนินการทั้งตำบลควบคู่ไปกับปัญหาการชะล้างพังทลายของดินในพื้นที่ด้วยการจัดทำโครงการ **“การพัฒนาที่ดินและน้ำที่เป็นระบบ”** โดยแบ่งพื้นที่ออกเป็น 3 ส่วน คือ

- 1. ส่วนของต้นน้ำอันเป็นพื้นที่ป่าไม้** สภาพพื้นที่ส่วนใหญ่มีความลาดชันเชิงซ้อนความลาดชันมากกว่า 35 เปอร์เซ็นต์ มีระดับความสูญเสียดินในระดับรุนแรงถึงรุนแรงมากที่สุดการจัดการพื้นที่ต้องปลูกป่าเสริม สร้างฝายชะลอน้ำ เพื่อรักษาน้ำให้อยู่ในพื้นที่โดยจัดทำประปาภูเขาและก่อสร้างระบบอนุรักษ์ดินและน้ำเพื่อลดการชะล้างพังทลาย การสูญเสียดิน และชะลอการไหลของน้ำ
- 2. ส่วนของกลางน้ำ** สภาพพื้นที่ประกอบด้วยลูกคลื่นลอนลาดถึงเนินเขา ความลาดชัน 5 – 35 เปอร์เซ็นต์ พื้นที่บางส่วนมีระดับความสูญเสียดินในระดับปานกลางถึงระดับรุนแรงการจัดการพื้นที่ควรมีมาตรการก่อสร้างระบบอนุรักษ์ดินและน้ำ จัดรูปที่ดิน วางผังน้ำทั้งระบบ และสนับสนุนการปรับเปลี่ยนกิจกรรมการผลิตและ
- 3. ส่วนของปลายน้ำ** สภาพพื้นที่เป็นที่ราบถึงลูกคลื่นลอนลาดเล็กน้อย ความลาดชันน้อยกว่า 5 เปอร์เซ็นต์ มีพื้นที่ส่วนน้อยที่มีความเสี่ยงในการสูญเสียดินจากการชะล้างพังทลายของดิน การจัดการพื้นที่ควรพัฒนาที่ดินและระบบน้ำได้แก่ การขุดลอกคลองก่อสร้างสระน้ำ ฝายกั้นน้ำ คลองส่งน้ำ คลองระบายน้ำหรือผนังป้องกันน้ำท่วมการขุดบ่อบาดาล การปรับรูปที่ดินเพื่อปรับเปลี่ยนกิจกรรมการผลิตและการทำระบบอนุรักษ์ดินและน้ำเพื่อให้การใช้ที่ดินสามารถใช้พื้นที่ได้อย่างต่อเนื่องและเกิดประโยชน์ทั้งตัวเกษตรกร ชุมชน ในด้านเศรษฐกิจ สังคมและสิ่งแวดล้อม



ตารางที่ 7-1 กิจกรรมที่จะดำเนินการของกรมพัฒนาที่ดิน

เขตการใช้ที่ดิน	แผนงานโครงการ	งบประมาณ
1. เขตเกษตรกรรมชั้นดี		
เขตทำนา (ชั้นดี)		524,750.00
	1 ส่งเสริมการผลิตและการใช้สารอินทรีย์จากผลิตภัณฑ์เทคโนโลยีชีวภาพของกรมพัฒนาที่ดินเพื่อลดการใช้สารเคมีทางการเกษตร	6,500.00
	2 การพัฒนากลุ่มเกษตรกรผลิตสินค้าเกษตรปลอดภัย เกษตรอินทรีย์/PGS	25,000.00
	3 ส่งเสริมการผลิตและการใช้ปุ๋ยอินทรีย์ ปุ๋ยอินทรีย์คุณภาพสูง	17,000.00
	4 การส่งเสริมการปรับปรุงบำรุงดินด้วยพืชปุ๋ยสด	163,750.00
	5 การจัดหาปุ๋ยโดโลไมท์และส่งเสริมการปรับปรุงพื้นที่ดินกรด	100,000.00
	6 การตรวจวิเคราะห์ดิน	37,500.00
	7 การปลูกหญ้าแฝกเพื่อการอนุรักษ์ดินและน้ำ	60,000.00
	8 การจัดทำระบบอนุรักษ์ดินและน้ำ โดยวิธีการปรับปรุงแปลงนา	115,000.00

หมายเหตุ: งบประมาณที่กำหนดไว้นี้เป็นประมาณเบื้องต้น อาจมีการเปลี่ยนแปลงตามที่ได้รับการจัดสรรให้ดำเนินการ



ตารางที่ 7-1 (ต่อ)

เขตการใช้ที่ดิน	แผนงานโครงการ	งบประมาณ
2. เขตเกษตรกรรมที่มีศักยภาพการผลิตสูง (ประเภทที่ 1)		
เขตทำนา (ศักยภาพสูง ประเภท1)		373,375.00
	1 ส่งเสริมการผลิตและการใช้สารอินทรีย์จากผลิตภัณฑ์เทคโนโลยีชีวภาพของกรมพัฒนาที่ดินเพื่อลดการใช้สารเคมีทางการเกษตร	6,500.00
	2 ส่งเสริมการผลิตและการใช้ปุ๋ยอินทรีย์ ปุ๋ยอินทรีย์คุณภาพสูง	17,000.00
	3 การส่งเสริมการปรับปรุงบำรุงดินด้วยพืชปุ๋ยสด	14,875.00
	5 การรณรงค์ไถกลบตอซัง	36,000.00
	6 การจัดหาปูนโดโลไมท์และส่งเสริมการปรับปรุงพื้นที่ดินกรด	86,500.00
	7 การตรวจวิเคราะห์ดิน	37,500.00
	8 การปลูกหญ้าแฝกเพื่อการอนุรักษ์ดินและน้ำ	60,000.00
	9 การจัดทำระบบอนุรักษ์ดินและน้ำ โดยวิธีการปรับปรุงแปลงนา	115,000.00

หมายเหตุ: งบประมาณที่กำหนดไว้นี้เป็นประมาณเบื้องต้น อาจมีการเปลี่ยนแปลงตามที่ได้รับการจัดสรรให้ดำเนินการ



ตารางที่ 7-1 (ต่อ)

เขตการใช้ที่ดิน	แผนงานโครงการ	งบประมาณ
เขตปลูกไม้ยืนต้น (ศักยภาพสูง ประเภท1)		23,500.00
	1 ส่งเสริมการผลิตและการใช้สารอินทรีย์จากผลิตภัณฑ์เทคโนโลยีชีวภาพ ของกรมพัฒนาที่ดินเพื่อลดการใช้สารเคมีทางการเกษตร	6,500.00
	2 ส่งเสริมการผลิตและการใช้ปุ๋ยอินทรีย์ ปุ๋ยอินทรีย์คุณภาพสูง	17,000.00
3. เขตเกษตรกรรมที่มีศักยภาพการผลิตสูง (ประเภทที่ 2)		
เขตทำนา (ศักยภาพสูง ประเภท2)		1,374,750.00
	1 ส่งเสริมการผลิตและการใช้สารอินทรีย์จากผลิตภัณฑ์เทคโนโลยีชีวภาพ ของกรมพัฒนาที่ดินเพื่อลดการใช้สารเคมีทางการเกษตร	6,500.00
	2 ส่งเสริมการผลิตและการใช้ปุ๋ยอินทรีย์ ปุ๋ยอินทรีย์คุณภาพสูง	17,000.00
	3 การผลิต-จัดหาเมล็ดพันธุ์พืชปุ๋ยสด	163,750.00
	4 การรณรงค์เฝ้าติดตาม	360,000.00
	5 การจัดหาปูนโดโลไมท์และส่งเสริมการปรับปรุงพื้นที่ดินกรด	100,000.00
	6 การตรวจวิเคราะห์ดิน	37,500.00
	7 การปลูกหญ้าแฝกเพื่อการอนุรักษ์ดินและน้ำ	60,000.00
	8 โครงการก่อสร้างแหล่งน้ำในไร่นานอกเขตชลประทาน ขนาด 1,260 ลบ.ม.	515,000.00
	9 การจัดทำระบบอนุรักษ์ดินและน้ำ โดยวิธีการปรับปรุงแปลงนา	115,000.00

หมายเหตุ: งบประมาณที่กำหนดไว้เป็นการประมาณเบื้องต้น อาจมีการเปลี่ยนแปลงตามที่ได้รับการจัดสรรให้ดำเนินการ



ตารางที่ 7-1 (ต่อ)

เขตการใช้ที่ดิน	แผนงานโครงการ	งบประมาณ
เขตปลูกไม้ผล (ศักยภาพสูง ประเภท2)		664,750.00
	1 ส่งเสริมการผลิตและการใช้สารอินทรีย์จากผลิตภัณฑ์เทคโนโลยีชีวภาพ ของกรมพัฒนาที่ดินเพื่อลดการใช้สารเคมีทางการเกษตร	6,500.00
	2 ส่งเสริมการผลิตและการใช้ปุ๋ยอินทรีย์ ปุ๋ยอินทรีย์คุณภาพสูง	17,000.00
	3 การจัดหาปุ๋ยโดโลไมท์และส่งเสริมการปรับปรุงพื้นที่ดินกรด	28,750.00
	4 การตรวจวิเคราะห์ดิน	37,500.00
	5 การปลูกหญ้าแฝกเพื่อการอนุรักษ์ดินและน้ำ	60,000.00
	6 โครงการก่อสร้างแหล่งน้ำในไร่นานอกเขตชลประทาน ขนาด 1,260 ลบ.ม.	515,000.00
เขตปลูกไม้ยืนต้น (ศักยภาพสูง ประเภท2)		576,000.00
	1 ส่งเสริมการผลิตและการใช้สารอินทรีย์จากผลิตภัณฑ์เทคโนโลยีชีวภาพ ของกรมพัฒนาที่ดินเพื่อลดการใช้สารเคมีทางการเกษตร	6,500.00
	2 ส่งเสริมการผลิตและการใช้ปุ๋ยอินทรีย์	17,000.00
	3 การตรวจวิเคราะห์ดิน	37,500.00
	4 โครงการก่อสร้างแหล่งน้ำในไร่นานอกเขตชลประทาน ขนาด 1,260 ลบ.ม.	515,000.00

หมายเหตุ: งบประมาณที่กำหนดไว้นี้เป็นประมาณเบื้องต้น อาจมีการเปลี่ยนแปลงตามที่ได้รับการจัดสรรให้ดำเนินการ



ตารางที่ 7-1 (ต่อ)

เขตการใช้ที่ดิน	แผนงานโครงการ	งบประมาณ
เขตปลูกพืชไร่ (ศักยภาพสูง ประเภท2)		819,687.50
	1 ส่งเสริมการผลิตและการใช้สารอินทรีย์จากผลิตภัณฑ์เทคโนโลยีชีวภาพของกรมพัฒนาที่ดินเพื่อลดการใช้สารเคมีทางการเกษตร	6,500.00
	2 ส่งเสริมการผลิตและการใช้ปุ๋ยอินทรีย์ ปุ๋ยอินทรีย์คุณภาพสูง	17,000.00
	3 การส่งเสริมการปรับปรุงบำรุงดินด้วยพืชปุ๋ยสด	40,937.50
	4 การรณรงค์ไถกลบตอซัง	54,000.00
	5 การจัดหาปูนโดโลไมท์และส่งเสริมการปรับปรุงพื้นที่ดินกรด	88,750.00
	6 การตรวจวิเคราะห์ดิน	37,500.00
	7 การปลูกหญ้าแฝกเพื่อการอนุรักษ์ดินและน้ำ	60,000.00
	8 โครงการก่อสร้างแหล่งน้ำในไร่นานอกเขตชลประทาน ขนาด 1,260 ลบ.ม.	515,000.00

หมายเหตุ: งบประมาณที่กำหนดไว้นี้เป็นประมาณเบื้องต้น อาจมีการเปลี่ยนแปลงตามที่ได้รับการจัดสรรให้ดำเนินการ



ตารางที่ 7-1 (ต่อ)

เขตการใช้ที่ดิน	แผนงานโครงการ	งบประมาณ
4. เขตเกษตรกรรมที่มีศักยภาพการผลิตต่ำ		
เขตทำนา (ศักยภาพต่ำ)		1,374,750.00
	1 ส่งเสริมการผลิตและการใช้สารอินทรีย์จากผลิตภัณฑ์เทคโนโลยีชีวภาพของกรมพัฒนาที่ดินเพื่อลดการใช้สารเคมีทางการเกษตร	6,500.00
	2 ส่งเสริมการผลิตและการใช้ปุ๋ยอินทรีย์ ปุ๋ยอินทรีย์คุณภาพสูง	17,000.00
	3 การส่งเสริมการปรับปรุงบำรุงดินด้วยพืชปุ๋ยสด	163,750.00
	4 การรณรงค์ไถกลบตอซัง	360,000.00
	5 การจัดหาปูนโดโลไมท์และส่งเสริมการปรับปรุงพื้นที่ดินกรด	100,000.00
	6 การตรวจวิเคราะห์ดิน	37,500.00
	7 การปลูกหญ้าแฝกเพื่อการอนุรักษ์ดินและน้ำ	60,000.00
	8 โครงการก่อสร้างแหล่งน้ำในไร่นานอกเขตชลประทาน ขนาด 1,260 ลบ.ม.	515,000.00
	9 การจัดทำระบบอนุรักษ์ดินและน้ำ โดยวิธีการปรับปรุงแปลงนา	115,000.00

หมายเหตุ: งบประมาณที่กำหนดไว้นี้เป็นประมาณเบื้องต้น อาจมีการเปลี่ยนแปลงตามที่ได้รับการจัดสรรให้ดำเนินการ



แผนการใช้ที่ดินตำบลเนินบุรี อำเภอนาทม จังหวัดลำปาง

ตารางที่ 7-1 (ต่อ)

เขตการใช้ที่ดิน	แผนงานโครงการ	งบประมาณ
เขตปลูกไม้ผล (ศักยภาพต่ำ)		658,750.00
	1 ส่งเสริมการผลิตและการใช้สารอินทรีย์จากผลิตภัณฑ์เทคโนโลยีชีวภาพ ของกรมพัฒนาที่ดินเพื่อลดการใช้สารเคมีทางการเกษตร	6,500.00
	2 ส่งเสริมการผลิตและการใช้ปุ๋ยอินทรีย์ ปุ๋ยอินทรีย์คุณภาพสูง	17,000.00
	3 การจัดหาปุ๋ยโดโลไมท์และส่งเสริมการปรับปรุงพื้นที่ดินกรด	22,750.00
	4 การตรวจวิเคราะห์ดิน	37,500.00
	5 การปลูกหญ้าแฝกเพื่อการอนุรักษ์ดินและน้ำ	60,000.00
	6 โครงการก่อสร้างแหล่งน้ำในไร่นานอกเขตชลประทาน ขนาด 1,260 ลบ.ม.	515,000.00
เขตปลูกไม้ยืนต้น (ศักยภาพต่ำ)		576,000.00
	1 ส่งเสริมการผลิตและการใช้สารอินทรีย์จากผลิตภัณฑ์เทคโนโลยีชีวภาพ ของกรมพัฒนาที่ดินเพื่อลดการใช้สารเคมีทางการเกษตร	6,500.00
	2 ส่งเสริมการผลิตและการใช้ปุ๋ยอินทรีย์	17,000.00
	3 การตรวจวิเคราะห์ดิน	37,500.00
	4 โครงการก่อสร้างแหล่งน้ำในไร่นานอกเขตชลประทาน ขนาด 1,260 ลบ.ม.	515,000.00

หมายเหตุ: งบประมาณที่กำหนดไว้นี้เป็นประมาณเบื้องต้น อาจมีการเปลี่ยนแปลงตามที่ได้รับการจัดสรรให้ดำเนินการ



ตารางที่ 7-1 (ต่อ)

เขตการใช้ที่ดิน	แผนงานโครงการ	งบประมาณ
เขตปลูกพืชไร่ (ศักยภาพต่ำ)		755,937.50
	1 ส่งเสริมการผลิตและการใช้สารอินทรีย์จากผลิตภัณฑ์เทคโนโลยีชีวภาพ ของกรมพัฒนาที่ดินเพื่อลดการใช้สารเคมีทางการเกษตร	6,500.00
	2 ส่งเสริมการผลิตและการใช้ปุ๋ยอินทรีย์ ปุ๋ยอินทรีย์คุณภาพสูง	17,000.00
	3 การส่งเสริมการปรับปรุงบำรุงดินด้วยพืชปุ๋ยสด	40,937.50
	4 การรณรงค์ไถกลบตอซัง	54,000.00
	5 การจัดหาปุ๋ยโดโลไมท์และส่งเสริมการปรับปรุงพื้นที่ดินกรด	25,000.00
	6 การตรวจวิเคราะห์ดิน	37,500.00
	7 การปลูกหญ้าแฝกเพื่อการอนุรักษ์ดินและน้ำ	60,000.00
	8 โครงการก่อสร้างแหล่งน้ำในไร่นานอกเขตชลประทาน ขนาด 1,260 ลบ.ม.	515,000.00

หมายเหตุ: งบประมาณที่กำหนดไว้เป็นการประมาณเบื้องต้น อาจมีการเปลี่ยนแปลงตามที่ได้รับการจัดสรรให้ดำเนินการ



ตารางที่ 7-2 กิจกรรมที่จะดำเนินการของหน่วยราชการอื่น

เขตการใช้ที่ดิน	กิจกรรมที่ขอการสนับสนุนจากส่วนราชการอื่น
1. เขตพื้นที่เกษตรกรรม	
1.1 เขตทำนา มีเนื้อที่ 9,460 ไร่	<ol style="list-style-type: none">1. ขอการสนับสนุนเรื่อง ฝ่ายน้ำล้น การขุดลอกแหล่งน้ำ คลองส่งน้ำและระบายน้ำ การสร้างแหล่งน้ำขนาดเล็กเพื่อการเกษตร และถนนเข้าแปลงนาข้าว (กรมชลประทาน)2. ขอการสนับสนุน การอบรมให้ความรู้เรื่องการถ่ายทอดเทคโนโลยีในการป้องกันและกำจัดโรคแมลงของข้าว ให้ความรู้การเข้าสู่กระบวนการรับรองมาตรฐานสินค้าเกษตรปลอดภัย (GAP) มาตรฐานเกษตรอินทรีย์ เกษตรอินทรีย์ (กรมการข้าว)3. ขอการสนับสนุน ความรู้เรื่องใช้ตลาดนำการผลิตในการเลือกชนิดพืชและหาตลาดรองรับ ทั้งในเขตที่เหมาะสมและในเขตที่ไม่เหมาะสมและต้องการปรับเปลี่ยนชนิดพืช (สำนักงานพาณิชย์จังหวัด/สำนักงานสหกรณ์จังหวัด)
1.2 เขตปลูกไม้ผล มีเนื้อที่ 1,035 ไร่	<ol style="list-style-type: none">1. ขอสนับสนุนการให้ความรู้การเข้าสู่กระบวนการรับรองมาตรฐานสินค้าเกษตรปลอดภัย (GAP) มาตรฐานเกษตรอินทรีย์ (กรมวิชาการเกษตร)2. สนับสนุนการขุดเจาะบ่อบาดาล (กรมทรัพยากรน้ำบาดาล)
1.3 เขตปลูกไม้ยืนต้น มีเนื้อที่ 2,580 ไร่	<ol style="list-style-type: none">1. สนับสนุนพันธุ์ไม้ยืนต้น ความรู้ กิจกรรมและโครงการต่างๆ ของกรมป่าไม้ (กรมป่าไม้)2. สนับสนุนการทำอ่างเก็บน้ำ และฝาย (กรมชลประทาน)



ตารางที่ 7-2 (ต่อ)

เขตการใช้ที่ดิน	กิจกรรมที่ขอการสนับสนุนจากส่วนราชการอื่น
1. เขตพื้นที่เกษตรกรรม	
1.4 เขตปลูกพืชไร่ มีเนื้อที่ 792 ไร่	1. ขอการสนับสนุนเรื่อง การให้ความรู้การผลิต การป้องกันกำจัดโรค แมลงศัตรูพืช (กรมส่งเสริมการเกษตร) 2. ขอการสนับสนุน ให้ความรู้การเข้าสู่กระบวนการรับรองมาตรฐานสินค้าเกษตรปลอดภัย (GAP) มาตรฐานเกษตรอินทรีย์ (กรมวิชาการเกษตร) 3. ขอการสนับสนุนการขุดลอกแหล่งน้ำ คลองส่งน้ำ คลองระบายน้ำและฝายน้ำล้นการทำอ่างเก็บน้ำ และฝาย(กรมชลประทาน)
1.5 เขตเลี้ยงสัตว์ มีเนื้อที่ 92 ไร่	1. ขอรับการสนับสนุนเรื่องการเลี้ยงสัตว์และพันธุ์หญ้าอาหารสัตว์ (กรมปศุสัตว์)
1.6 เขตแหล่งน้ำ มีเนื้อที่ 1,224 ไร่	1. ขอรับการสนับสนุนการพัฒนาพื้นที่แหล่งน้ำเพื่อการเกษตร (กรมชลประทาน)



แผนการใช้ที่ดินตำบลเถินบุรี อำเภอกันทรวิชัย จังหวัดลพบุรี

ตาราง 7-3 เป้าหมายการดำเนินงานและงบประมาณโครงการนำร่อง ตำบลเถินบุรี อำเภอกันทรวิชัย จังหวัดลพบุรี แผน 5 ปี (พ.ศ. 2567-2571)

ลำดับที่	โครงการ/กิจกรรม	หน่วยนับ	เป้าหมาย					รวม	งบประมาณ					รวม
			ปี 2567	ปี 2568	ปี 2569	ปี 2570	ปี 2571		ปี 2567	ปี 2568	ปี 2569	ปี 2570	ปี 2571	
1	การส่งเสริมการผลิตและการใช้สารอินทรีย์	ลิตร	1,100.00	1,100.00	1,100.00	1,100.00	1,100.00	5,500.00	14,300.00	14,300.00	14,300.00	14,300.00	14,300.00	71,500.00
	เขตทำนา (ขั้นต้น)		100.00	100.00	100.00	100.00	100.00	500.00	1,300.00	1,300.00	1,300.00	1,300.00	1,300.00	6,500.00
	เขตทำนา (ศักยภาพสูง ประเภท1)		100.00	100.00	100.00	100.00	100.00	500.00	1,300.00	1,300.00	1,300.00	1,300.00	1,300.00	6,500.00
	เขตปลูกไม้ยืนต้น (ศักยภาพสูง ประเภท1)		100.00	100.00	100.00	100.00	100.00	500.00	1,300.00	1,300.00	1,300.00	1,300.00	1,300.00	6,500.00
	เขตทำนา (ศักยภาพสูง ประเภท2)		100.00	100.00	100.00	100.00	100.00	500.00	1,300.00	1,300.00	1,300.00	1,300.00	1,300.00	6,500.00
	เขตปลูกไม้ผล (ศักยภาพสูง ประเภท2)		100.00	100.00	100.00	100.00	100.00	500.00	1,300.00	1,300.00	1,300.00	1,300.00	1,300.00	6,500.00
	เขตปลูกไม้ยืนต้น (ศักยภาพสูง ประเภท2)		100.00	100.00	100.00	100.00	100.00	500.00	1,300.00	1,300.00	1,300.00	1,300.00	1,300.00	6,500.00
	เขตปลูกพืชไร่ (ศักยภาพสูง ประเภท2)		100.00	100.00	100.00	100.00	100.00	500.00	1,300.00	1,300.00	1,300.00	1,300.00	1,300.00	6,500.00
	เขตทำนา (ศักยภาพต่ำ)		100.00	100.00	100.00	100.00	100.00	500.00	1,300.00	1,300.00	1,300.00	1,300.00	1,300.00	6,500.00
	เขตปลูกไม้ผล (ศักยภาพต่ำ)		100.00	100.00	100.00	100.00	100.00	500.00	1,300.00	1,300.00	1,300.00	1,300.00	1,300.00	6,500.00
	เขตปลูกไม้ยืนต้น (ศักยภาพต่ำ)		100.00	100.00	100.00	100.00	100.00	500.00	1,300.00	1,300.00	1,300.00	1,300.00	1,300.00	6,500.00
	เขตปลูกพืชไร่ (ศักยภาพต่ำ)		100.00	100.00	100.00	100.00	100.00	500.00	1,300.00	1,300.00	1,300.00	1,300.00	1,300.00	6,500.00



แผนการใช้ที่ดินตำบลเถินบุรี อำเภอกันทรวิชัย จังหวัดลพบุรี

ตาราง 7-3 (ต่อ)

ลำดับที่	โครงการ/กิจกรรม	หน่วยนับ	เป้าหมาย					รวม	งบประมาณ					รวม
			ปี 2567	ปี 2568	ปี 2569	ปี 2570	ปี 2571		ปี 2567	ปี 2568	ปี 2569	ปี 2570	ปี 2571	
2	การพัฒนากลุ่มเกษตรกรผลิตสินค้าเกษตรปลอดภัย เกษตรอินทรีย์/PGS	กลุ่ม	1	1	1	1	1	5	5,000.00	5,000.00	5,000.00	5,000.00	5,000.00	25,000.00
	เขตทำนา (ขั้นดี)		1	1	1	1	1	5	5,000.00	5,000.00	5,000.00	5,000.00	5,000.00	25,000.00



แผนการใช้ที่ดินตำบลเถินบุรี อำเภอเถิน จังหวัดลำปาง

ตาราง 7-3 (ต่อ)

ลำดับ ที่	โครงการ/กิจกรรม	หน่วย นับ	เป้าหมาย					รวม	งบประมาณ					รวม
			ปี 2567	ปี 2568	ปี 2569	ปี 2570	ปี 2571		ปี 2567	ปี 2568	ปี 2569	ปี 2570	ปี 2571	
3	ส่งเสริมการผลิตและการใช้ปุ๋ยอินทรีย์ ปุ๋ยอินทรีย์ คุณภาพสูง	ตัน	11.00	11.00	11.00	11.00	11.00	55.00	37,400.00	37,400.00	37,400.00	37,400.00	37,400.00	187,000.00
	เขตทำนา (ชั้นดี)		1.00	1.00	1.00	1.00	1.00	5.00	3,400.00	3,400.00	3,400.00	3,400.00	3,400.00	17,000.00
	เขตทำนา (ศักยภาพสูง ประเภท1)		1.00	1.00	1.00	1.00	1.00	5.00	3,400.00	3,400.00	3,400.00	3,400.00	3,400.00	17,000.00
	เขตปลูกไม้ยืนต้น (ศักยภาพสูง ประเภท1)		1.00	1.00	1.00	1.00	1.00	5.00	3,400.00	3,400.00	3,400.00	3,400.00	3,400.00	17,000.00
	เขตทำนา (ศักยภาพสูง ประเภท2)		1.00	1.00	1.00	1.00	1.00	5.00	3,400.00	3,400.00	3,400.00	3,400.00	3,400.00	17,000.00
	เขตปลูกไม้ผล (ศักยภาพสูง ประเภท2)		1.00	1.00	1.00	1.00	1.00	5.00	3,400.00	3,400.00	3,400.00	3,400.00	3,400.00	17,000.00
	เขตปลูกไม้ยืนต้น (ศักยภาพสูง ประเภท2)		1.00	1.00	1.00	1.00	1.00	5.00	3,400.00	3,400.00	3,400.00	3,400.00	3,400.00	17,000.00
	เขตปลูกพืชไร่ (ศักยภาพสูง ประเภท2)		1.00	1.00	1.00	1.00	1.00	5.00	3,400.00	3,400.00	3,400.00	3,400.00	3,400.00	17,000.00
	เขตทำนา (ศักยภาพต่ำ)		1.00	1.00	1.00	1.00	1.00	5.00	3,400.00	3,400.00	3,400.00	3,400.00	3,400.00	17,000.00
	เขตปลูกไม้ผล (ศักยภาพต่ำ)		1.00	1.00	1.00	1.00	1.00	5.00	3,400.00	3,400.00	3,400.00	3,400.00	3,400.00	17,000.00
	เขตปลูกไม้ยืนต้น (ศักยภาพต่ำ)		1.00	1.00	1.00	1.00	1.00	5.00	3,400.00	3,400.00	3,400.00	3,400.00	3,400.00	17,000.00
	เขตปลูกพืชไร่ (ศักยภาพต่ำ)		1.00	1.00	1.00	1.00	1.00	5.00	3,400.00	3,400.00	3,400.00	3,400.00	3,400.00	17,000.00



แผนการใช้ที่ดินตำบลเนินบุรี อำเภอเนิน จังหวัดลำปาง

ตาราง 7-3 (ต่อ)

ลำดับที่	โครงการ/กิจกรรม	หน่วยนับ	เป้าหมาย					รวม	งบประมาณ					รวม
			ปี 2567	ปี 2568	ปี 2569	ปี 2570	ปี 2571		ปี 2567	ปี 2568	ปี 2569	ปี 2570	ปี 2571	
4	จัดหาพืชปุยสด	กิโลกรัม	4,200.00	4,200.00	4,200.00	4,200.00	4,200.00	21,000.00	124,950.00	124,950.00	124,950.00	124,950.00	124,950.00	624,750.00
	เขตทำนา (ชั้นดี)		1,000.00	1,000.00	1,000.00	1,000.00	1,000.00	5,000.00	29,750.00	29,750.00	29,750.00	29,750.00	29,750.00	148,750.00
	เขตทำนา (ศักยภาพสูง ประเภท1)		100.00	100.00	100.00	100.00	100.00	500.00	2,975.00	2,975.00	2,975.00	2,975.00	2,975.00	14,875.00
	เขตทำนา (ศักยภาพสูง ประเภท2)		1,000.00	1,000.00	1,000.00	1,000.00	1,000.00	5,000.00	29,750.00	29,750.00	29,750.00	29,750.00	29,750.00	148,750.00
	เขตปลูกพืชไร่ (ศักยภาพสูง ประเภท2)		250.00	250.00	250.00	250.00	250.00	1,250.00	7,437.50	7,437.50	7,437.50	7,437.50	7,437.50	37,187.50
	เขตทำนา (ศักยภาพต่ำ)		1,000.00	1,000.00	1,000.00	1,000.00	1,000.00	5,000.00	29,750.00	29,750.00	29,750.00	29,750.00	29,750.00	148,750.00
	เขตปลูกพืชไร่ (ศักยภาพต่ำ)		250.00	250.00	250.00	250.00	250.00	1,250.00	7,437.50	7,437.50	7,437.50	7,437.50	7,437.50	37,187.50



แผนการใช้ที่ดินตำบลเถินบุรี อำเภอกันทรวิชัย จังหวัดลพบุรี

ตาราง 7-3 (ต่อ)

ลำดับที่	โครงการ/กิจกรรม	หน่วยนับ	เป้าหมาย					รวม	งบประมาณ					รวม
			ปี 2567	ปี 2568	ปี 2569	ปี 2570	ปี 2571		ปี 2567	ปี 2568	ปี 2569	ปี 2570	ปี 2571	
5	ส่งเสริมการปรับปรุงบำรุงดินด้วยพืชปุ๋ยสด	ไร่	840.00	840.00	840.00	840.00	840.00	4,200.00	12,600.00	12,600.00	12,600.00	12,600.00	12,600.00	63,000.00
	เขตทำนา (ขั้นดี)		200.00	200.00	200.00	200.00	200.00	1,000.00	3,000.00	3,000.00	3,000.00	3,000.00	3,000.00	15,000.00
	เขตทำนา (ศักยภาพสูง ประเภท1)		20.00	20.00	20.00	20.00	20.00	100.00	300.00	300.00	300.00	300.00	300.00	1,500.00
	เขตทำนา (ศักยภาพสูง ประเภท2)		200.00	200.00	200.00	200.00	200.00	1,000.00	3,000.00	3,000.00	3,000.00	3,000.00	3,000.00	15,000.00
	เขตปลูกพืชไร่ (ศักยภาพสูง ประเภท2)		50.00	50.00	50.00	50.00	50.00	250.00	750.00	750.00	750.00	750.00	750.00	3,750.00
	เขตทำนา (ศักยภาพต่ำ)		200.00	200.00	200.00	200.00	200.00	1,000.00	3,000.00	3,000.00	3,000.00	3,000.00	3,000.00	15,000.00
	เขตปลูกพืชไร่ (ศักยภาพต่ำ)		50.00	50.00	50.00	50.00	50.00	250.00	750.00	750.00	750.00	750.00	750.00	3,750.00
6	การรณรงค์ไถกลบตอซัง	ไร่	620.00	620.00	620.00	620.00	620.00	3,100.00	223,200.00	223,200.00	223,200.00	223,200.00	223,200.00	1,116,000.00
	เขตทำนา (ขั้นดี)		200.00	200.00	200.00	200.00	200.00	1,000.00	72,000.00	72,000.00	72,000.00	72,000.00	72,000.00	360,000.00
	เขตทำนา (ศักยภาพสูง ประเภท1)		20.00	20.00	20.00	20.00	20.00	100.00	7,200.00	7,200.00	7,200.00	7,200.00	7,200.00	36,000.00
	เขตทำนา (ศักยภาพสูง ประเภท2)		200.00	200.00	200.00	200.00	200.00	1,000.00	72,000.00	72,000.00	72,000.00	72,000.00	72,000.00	360,000.00
	เขตทำนา (ศักยภาพต่ำ)		200.00	200.00	200.00	200.00	200.00	1,000.00	72,000.00	72,000.00	72,000.00	72,000.00	72,000.00	360,000.00



แผนการใช้ที่ดินตำบลเนินบุรี อำเภอเนิน จังหวัดลำปาง

ตาราง 7-3 (ต่อ)

ลำดับที่	โครงการ/กิจกรรม	หน่วยนับ	เป้าหมาย					รวม	งบประมาณ					รวม
			ปี 2567	ปี 2568	ปี 2569	ปี 2570	ปี 2571		ปี 2567	ปี 2568	ปี 2569	ปี 2570	ปี 2571	
7	การจัดการปุ๋ยอินทรีย์	ตัน	57.50	57.50	57.50	57.50	57.50	57.50	345.00	97,750.00	97,750.00	97,750.00	97,750.00	97,750.00
	เขตทำนา (ชั้นดี)		10.00	10.00	10.00	10.00	10.00	10.00	60.00	17,000.00	17,000.00	17,000.00	17,000.00	17,000.00
	เขตทำนา (ศักยภาพสูง ประเภท1)		10.00	10.00	10.00	10.00	10.00	10.00	60.00	17,000.00	17,000.00	17,000.00	17,000.00	17,000.00
	เขตทำนา (ศักยภาพสูง ประเภท2)		10.00	10.00	10.00	10.00	10.00	10.00	60.00	17,000.00	17,000.00	17,000.00	17,000.00	17,000.00
	เขตปลูกไม้ผล (ศักยภาพสูง ประเภท2)		2.50	2.50	2.50	2.50	2.50	2.50	15.00	4,250.00	4,250.00	4,250.00	4,250.00	4,250.00
	เขตปลูกพืชไร่ (ศักยภาพสูง ประเภท2)		10.00	10.00	10.00	10.00	10.00	10.00	60.00	17,000.00	17,000.00	17,000.00	17,000.00	17,000.00
	เขตทำนา (ศักยภาพต่ำ)		10.00	10.00	10.00	10.00	10.00	10.00	60.00	17,000.00	17,000.00	17,000.00	17,000.00	17,000.00
	เขตปลูกไม้ผล (ศักยภาพต่ำ)		2.50	2.50	2.50	2.50	2.50	2.50	15.00	4,250.00	4,250.00	4,250.00	4,250.00	4,250.00
	เขตปลูกพืชไร่ (ศักยภาพต่ำ)		2.50	2.50	2.50	2.50	2.50	2.50	15.00	4,250.00	4,250.00	4,250.00	4,250.00	4,250.00



แผนการใช้ที่ดินตำบลเถินบุรี อำเภอกันทรวิชัย จังหวัดลพบุรี

ตาราง 7-3 (ต่อ)

ลำดับที่	โครงการ/กิจกรรม	หน่วยนับ	เป้าหมาย					รวม	งบประมาณ					รวม
			ปี 2567	ปี 2568	ปี 2569	ปี 2570	ปี 2571		ปี 2567	ปี 2568	ปี 2569	ปี 2570	ปี 2571	
8	ส่งเสริมการปรับปรุงพื้นที่ดินกรด	ไร่	840.00	840.00	840.00	840.00	840.00	4,200.00	12,600.00	12,600.00	12,600.00	12,600.00	12,600.00	63,000.00
	เขตทำนา (ชั้นดี)		200.00	200.00	200.00	200.00	200.00	1,000.00	3,000.00	3,000.00	3,000.00	3,000.00	3,000.00	15,000.00
	เขตทำนา (ศักยภาพสูง ประเภท1)		20.00	20.00	20.00	20.00	20.00	100.00	300.00	300.00	300.00	300.00	300.00	1,500.00
	เขตทำนา (ศักยภาพสูง ประเภท2)		200.00	200.00	200.00	200.00	200.00	1,000.00	3,000.00	3,000.00	3,000.00	3,000.00	3,000.00	15,000.00
	เขตปลูกไม้ผล (ศักยภาพสูง ประเภท2)		100.00	100.00	100.00	100.00	100.00	500.00	1,500.00	1,500.00	1,500.00	1,500.00	1,500.00	7,500.00
	เขตปลูกพืชไร่ (ศักยภาพสูง ประเภท2)		50.00	50.00	50.00	50.00	50.00	250.00	750.00	750.00	750.00	750.00	750.00	3,750.00
	เขตทำนา (ศักยภาพต่ำ)		200.00	200.00	200.00	200.00	200.00	1,000.00	3,000.00	3,000.00	3,000.00	3,000.00	3,000.00	15,000.00
	เขตปลูกไม้ผล (ศักยภาพต่ำ)		20.00	20.00	20.00	20.00	20.00	100.00	300.00	300.00	300.00	300.00	300.00	1,500.00
	เขตปลูกพืชไร่ (ศักยภาพต่ำ)		50.00	50.00	50.00	50.00	50.00	250.00	750.00	750.00	750.00	750.00	750.00	3,750.00



แผนการใช้ที่ดินตำบลเถินบุรี อำเภอกันทรวิชัย จังหวัดลพบุรี

ตาราง 7-3 (ต่อ)

ลำดับ ที่	โครงการ/กิจกรรม	หน่วย นับ	เป้าหมาย					งบประมาณ					รวม	
			ปี 2567	ปี 2568	ปี 2569	ปี 2570	ปี 2571	ปี 2567	ปี 2568	ปี 2569	ปี 2570	ปี 2571		
9	ตรวจวิเคราะห์ที่ดิน	ตัวอย่าง	550.00	550.00	550.00	550.00	550.00	2,750.00	82,500.00	82,500.00	82,500.00	82,500.00	82,500.00	412,500.00
	เขตทำนา (ชั้นดี)		50.00	50.00	50.00	50.00	50.00	250.00	7,500.00	7,500.00	7,500.00	7,500.00	7,500.00	37,500.00
	เขตทำนา (ศักยภาพสูง ประเภท1)		50.00	50.00	50.00	50.00	50.00	250.00	7,500.00	7,500.00	7,500.00	7,500.00	7,500.00	37,500.00
	เขตปลูกไม้ยืนต้น (ศักยภาพสูง ประเภท1)		50.00	50.00	50.00	50.00	50.00	250.00	7,500.00	7,500.00	7,500.00	7,500.00	7,500.00	37,500.00
	เขตทำนา (ศักยภาพสูง ประเภท2)		50.00	50.00	50.00	50.00	50.00	250.00	7,500.00	7,500.00	7,500.00	7,500.00	7,500.00	37,500.00
	เขตปลูกไม้ผล (ศักยภาพสูง ประเภท 2)		50.00	50.00	50.00	50.00	50.00	250.00	7,500.00	7,500.00	7,500.00	7,500.00	7,500.00	37,500.00
	เขตปลูกไม้ยืนต้น (ศักยภาพสูง ประเภท2)		50.00	50.00	50.00	50.00	50.00	250.00	7,500.00	7,500.00	7,500.00	7,500.00	7,500.00	37,500.00
	เขตปลูกพืชไร่ (ศักยภาพสูง ประเภท 2)		50.00	50.00	50.00	50.00	50.00	250.00	7,500.00	7,500.00	7,500.00	7,500.00	7,500.00	37,500.00
	เขตทำนา (ศักยภาพต่ำ)		50.00	50.00	50.00	50.00	50.00	250.00	7,500.00	7,500.00	7,500.00	7,500.00	7,500.00	37,500.00
	เขตปลูกไม้ผล (ศักยภาพต่ำ)		50.00	50.00	50.00	50.00	50.00	250.00	7,500.00	7,500.00	7,500.00	7,500.00	7,500.00	37,500.00
	เขตปลูกไม้ยืนต้น (ศักยภาพต่ำ)		50.00	50.00	50.00	50.00	50.00	250.00	7,500.00	7,500.00	7,500.00	7,500.00	7,500.00	37,500.00
	เขตปลูกพืชไร่ (ศักยภาพต่ำ)		50.00	50.00	50.00	50.00	50.00	250.00	7,500.00	7,500.00	7,500.00	7,500.00	7,500.00	37,500.00



แผนการใช้ที่ดินตำบลเถินบุรี อำเภอกันทรวิชัย จังหวัดลพบุรี

ตาราง 7-3 (ต่อ)

ลำดับที่	โครงการ/กิจกรรม	หน่วยนับ	เป้าหมาย					รวม	งบประมาณ					รวม
			ปี 2567	ปี 2568	ปี 2569	ปี 2570	ปี 2571		ปี 2567	ปี 2568	ปี 2569	ปี 2570	ปี 2571	
10	การปลูกหญ้าแฝกเพื่อการอนุรักษ์ดินและน้ำ	กล้า	80,000	80,000	80,000	80,000	80,000	400,000	96,000	96,000	96,000	96,000	96,000	480,000
	เขตทำนา (ชั้นดี)		10,000.00	10,000.00	10,000.00	10,000.00	10,000.00	50,000.00	12,000.00	12,000.00	12,000.00	12,000.00	12,000.00	60,000.00
	เขตทำนา (ศักยภาพสูง ประเภท1)		10,000.00	10,000.00	10,000.00	10,000.00	10,000.00	50,000.00	12,000.00	12,000.00	12,000.00	12,000.00	12,000.00	60,000.00
	เขตทำนา (ศักยภาพสูง ประเภท2)		10,000.00	10,000.00	10,000.00	10,000.00	10,000.00	50,000.00	12,000.00	12,000.00	12,000.00	12,000.00	12,000.00	60,000.00
	เขตปลูกไม้ผล (ศักยภาพสูง ประเภท2)		10,000.00	10,000.00	10,000.00	10,000.00	10,000.00	50,000.00	12,000.00	12,000.00	12,000.00	12,000.00	12,000.00	60,000.00
	เขตปลูกพืชไร่ (ศักยภาพสูง ประเภท2)		10,000.00	10,000.00	10,000.00	10,000.00	10,000.00	50,000.00	12,000.00	12,000.00	12,000.00	12,000.00	12,000.00	60,000.00
	เขตทำนา (ศักยภาพต่ำ)		10,000.00	10,000.00	10,000.00	10,000.00	10,000.00	50,000.00	12,000.00	12,000.00	12,000.00	12,000.00	12,000.00	60,000.00
	เขตปลูกไม้ผล (ศักยภาพต่ำ)		10,000.00	10,000.00	10,000.00	10,000.00	10,000.00	50,000.00	12,000.00	12,000.00	12,000.00	12,000.00	12,000.00	60,000.00
	เขตปลูกพืชไร่ (ศักยภาพต่ำ)		10,000.00	10,000.00	10,000.00	10,000.00	10,000.00	50,000.00	12,000.00	12,000.00	12,000.00	12,000.00	12,000.00	60,000.00



แผนการใช้ที่ดินตำบลเถินบุรี อำเภอกันทรวิชัย จังหวัดลพบุรี

ตาราง 7-3 (ต่อ)

ลำดับที่	โครงการ/กิจกรรม	หน่วยนับ	เป้าหมาย					รวม	งบประมาณ					รวม
			ปี 2567	ปี 2568	ปี 2569	ปี 2570	ปี 2571		ปี 2567	ปี 2568	ปี 2569	ปี 2570	ปี 2571	
11	โครงการก่อสร้างแหล่งน้ำในไร่นานอกเขตชลประทาน ขนาด 1,260 ลบ.ม.	บ่อ	40.00	40.00	40.00	40.00	40.00	200.00	824,000.00	824,000.00	824,000.00	824,000.00	824,000.00	4,120,000.00
	เขตทำนา (ศักยภาพสูง ประเภท2)		5.00	5.00	5.00	5.00	5.00	25.00	103,000.00	103,000.00	103,000.00	103,000.00	103,000.00	515,000.00
	เขตปลูกไม้ผล (ศักยภาพสูง ประเภท2)		5.00	5.00	5.00	5.00	5.00	25.00	103,000.00	103,000.00	103,000.00	103,000.00	103,000.00	515,000.00
	เขตปลูกไม้ยืนต้น (ศักยภาพสูง ประเภท2)		5.00	5.00	5.00	5.00	5.00	25.00	103,000.00	103,000.00	103,000.00	103,000.00	103,000.00	515,000.00
	เขตปลูกพืชไร่ (ศักยภาพสูง ประเภท2)		5.00	5.00	5.00	5.00	5.00	25.00	103,000.00	103,000.00	103,000.00	103,000.00	103,000.00	515,000.00
	เขตทำนา (ศักยภาพต่ำ)		5.00	5.00	5.00	5.00	5.00	25.00	103,000.00	103,000.00	103,000.00	103,000.00	103,000.00	515,000.00
	เขตปลูกไม้ผล (ศักยภาพต่ำ)		5.00	5.00	5.00	5.00	5.00	25.00	103,000.00	103,000.00	103,000.00	103,000.00	103,000.00	515,000.00
	เขตปลูกไม้ยืนต้น (ศักยภาพต่ำ)		5.00	5.00	5.00	5.00	5.00	25.00	103,000.00	103,000.00	103,000.00	103,000.00	103,000.00	515,000.00
	เขตปลูกพืชไร่ (ศักยภาพต่ำ)		5.00	5.00	5.00	5.00	5.00	25.00	103,000.00	103,000.00	103,000.00	103,000.00	103,000.00	515,000.00



แผนการใช้ที่ดินตำบลเถินบุรี อำเภอเถิน จังหวัดลำปาง

ตาราง 7-3 (ต่อ)

ลำดับที่	โครงการ/กิจกรรม	หน่วยนับ	เป้าหมาย					รวม	งบประมาณ					รวม
			ปี 2567	ปี 2568	ปี 2569	ปี 2570	ปี 2571		ปี 2567	ปี 2568	ปี 2569	ปี 2570	ปี 2571	
12	การจัดทำระบบอนุรักษ์ดินและน้ำ โดยวิธีการปรับปรุงแปลงนา	ไร่	40.00	40.00	40.00	40.00	40.00	200.00	92,000.00	92,000.00	92,000.00	92,000.00	92,000.00	460,000
	เขตทำนา (ชั้นดี)		10.00	10.00	10.00	10.00	10.00	50.00	23,000.00	23,000.00	23,000.00	23,000.00	23,000.00	115,000
	เขตทำนา (ศักยภาพสูง ประเภท1)		10.00	10.00	10.00	10.00	10.00	50.00	23,000.00	23,000.00	23,000.00	23,000.00	23,000.00	115,000
	เขตทำนา (ศักยภาพสูง ประเภท2)		10.00	10.00	10.00	10.00	10.00	50.00	23,000.00	23,000.00	23,000.00	23,000.00	23,000.00	115,000
	เขตทำนา (ศักยภาพต่ำ)		10.00	10.00	10.00	10.00	10.00	50.00	23,000.00	23,000.00	23,000.00	23,000.00	23,000.00	115,000



เอกสารอ้างอิง

- กรมการพัฒนาชุมชน. 2566. ข้อมูลความจำเป็นพื้นฐาน (จปฐ.) รายจังหวัด รายอำเภอ และรายตำบล ปี 2565. แหล่งที่มา :<https://ebmn.cdd.go.th/>. 1 มิถุนายน 2566.
- กรมทรัพยากรน้ำบาดาล. 2566. ข้อมูลบ่อน้ำบาดาลตำบลเถินบุรี. สืบค้นจาก <http://app.dgr.go.th/newpasutara/xml/search.php>. 28 สิงหาคม 2566.
- กรมส่งเสริมการเกษตร. 2566. จำนวนครัวเรือนเกษตรกรที่ขึ้นทะเบียนเกษตรกร จำแนกรายจังหวัด รายอำเภอ และรายตำบล (ณ เดือนมกราคม พ.ศ. 2566). แหล่งที่มา : <http://mvos2.gistda.or.th/>. 15 พฤษภาคม 2566
- กรมอุตุนิยมวิทยา. 2566. ปริมาณน้ำฝนเฉลี่ยคาบ 30 ปี (พ.ศ. 2536-2565). กรมอุตุนิยมวิทยา กระทรวงดิจิทัลเพื่อเศรษฐกิจและสังคม, กรุงเทพฯ.
- กลุ่มวิเคราะห์สภาพการใช้ที่ดิน. 2564. ข้อมูลการใช้ที่ดิน จังหวัดลำปาง ปี 2564. กองนโยบายและแผนการใช้ที่ดินกรมพัฒนาที่ดินกรุงเทพฯ.
- กลุ่มวิเคราะห์สภาพการใช้ที่ดิน. 2566. แผนที่สภาพการใช้ที่ดิน ปี 2566 (ไฟล์ข้อมูล). กรมพัฒนาที่ดิน กระทรวงเกษตรและสหกรณ์, กรุงเทพฯ.
- กองนโยบายและแผนการใช้ที่ดิน. 2566. แผนที่แผนการใช้ที่ดิน ปี 2566 (ไฟล์ข้อมูล). กรมพัฒนาที่ดิน กระทรวงเกษตรและสหกรณ์, กรุงเทพฯ.
- กองสำรวจดินและวิจัยทรัพยากรดิน. 2566. ข้อมูลทรัพยากรดิน. (ไฟล์ข้อมูล). กรมพัฒนาที่ดิน กระทรวงเกษตรและสหกรณ์, กรุงเทพฯ.
- กองสำรวจดินและวิจัยทรัพยากรดิน. 2566. แผนที่ทรัพยากรดิน (ไฟล์ข้อมูล). กรมพัฒนาที่ดิน กระทรวงเกษตรและสหกรณ์, กรุงเทพฯ.
- เทศบาลตำบลเถินบุรี. 2566. วิสัยทัศน์. สืบค้นจาก <https://www.thoenburi.go.th/obt/vision>. 21 สิงหาคม 2566.
- บัณฑิต ต้นศิริ และ คำรณ ไทรพิง. 2542. คู่มือการประเมินคุณภาพที่ดิน. กองวางแผนการใช้ที่ดิน กรมพัฒนาที่ดิน.
- สำนักเทคโนโลยีการสำรวจและทำแผนที่. 2566. แผนที่ขอบเขตตำบล ปี 2564(ไฟล์ข้อมูล). กรมพัฒนาที่ดินกระทรวงเกษตรและสหกรณ์, กรุงเทพฯ.
- สำนักบริหารการทะเบียน กรมการปกครอง. 2566. รายงานสถิติจำนวนประชากรและบ้าน รายจังหวัด รายอำเภอ และรายตำบล (ณ เดือนธันวาคม พ.ศ. 2565). แหล่งที่มา <https://stat.bora.dopa.go.th/stat/statnew/statyear/#/TableTemplate/Area/statpop>. 1 พฤษภาคม 2566.



**สถานีพัฒนาที่ดินลำปาง
สำนักงานพัฒนาที่ดินเขต 6
กรมพัฒนาที่ดิน กระทรวงเกษตรและสหกรณ์**

**หมู่ 4 ตำบลเวียงตาล อำเภอห้างฉัตร จังหวัดลำปาง
โทรศัพท์ 054-269569**