

แผนการใช้ที่ดิน

ตำบลแม่ตึบ อำเภอจาง จังหวัดลำปาง



สถานีพัฒนาที่ดินลำปาง

สำนักงานพัฒนาที่ดินเขต 6

กรมพัฒนาที่ดิน กระทรวงเกษตรและสหกรณ์

แผนการใช้ที่ดินตำบลแม่ตึบ อำเภอองาว จังหวัดลำปาง



สถานีพัฒนาที่ดินลำปาง สำนักงานพัฒนาที่ดินเขต 6
กรมพัฒนาที่ดิน กระทรวงเกษตรและสหกรณ์



คำนำ

การจัดทำแผนการใช้ที่ดินดำเนินการตามรัฐธรรมนูญแห่งราชอาณาจักรไทย พ.ศ. 2560 มาตรา 72 (1) ที่ได้บัญญัติให้มีการวางแผนการใช้ที่ดินให้เหมาะสมกับศักยภาพของที่ดินตามหลักการพัฒนาอย่างยั่งยืน โดยแผนการใช้ที่ดินตำบลแม่ตึบ อำเภองาว จังหวัดลำปาง ได้นำแนวคิดขององค์การอาหารและการเกษตรแห่งสหประชาชาติ (Food and Agriculture Organization of the United Nations : FAO) และ โครงการสิ่งแวดล้อมแห่งสหประชาชาติ (United Nations Environment Programme : UNEP) มาปรับใช้ คือ ความเหมาะสมทางกายภาพ ความเหมาะสมทางเศรษฐกิจ การยอมรับจากสังคม การสร้างความยั่งยืนให้สิ่งแวดล้อม และเสนอทางเลือกการใช้ที่ดิน ร่วมกับวิธีการที่จำเป็นอื่น ๆ เช่น กระบวนการมีส่วนร่วมของชุมชน (Participatory Rural Appraisal: PRA) การประเมินคุณภาพที่ดิน เป็นต้น

สถานีพัฒนาที่ดินลำปาง สำนักงานพัฒนาที่ดินเขต 6 ร่วมกับกองนโยบายและแผนการใช้ที่ดิน ในการดำเนินงานวางแผนการใช้ที่ดินระดับตำบล โดยพิจารณาภาพรวมของสภาพปัญหาในด้านต่างๆ ทั้งด้านกายภาพ เศรษฐกิจ และสังคม วิเคราะห์และสังเคราะห์ข้อมูลนำไปสู่การวางแผนการใช้ที่ดินที่สอดคล้องกับศักยภาพของพื้นที่ โดยผ่านกระบวนการมีส่วนร่วมของชุมชน (PRA) ในการระบุปัญหา ความต้องการของเกษตรกรและผู้มีส่วนได้ส่วนเสีย ทั้งนี้ สพด. ได้จัดทำแผนกิจกรรม/โครงการ เพื่อขับเคลื่อนแผนการใช้ที่ดินให้เป็นรูปธรรมเพื่อให้เกษตรกรมีคุณภาพชีวิตที่ดีขึ้น มีการใช้ดินอย่างถูกต้องเหมาะสม รักษาสภาพแวดล้อมและอนุรักษ์ทรัพยากรในชุมชนให้เกิดความยั่งยืนต่อไป

สถานีพัฒนาที่ดินลำปาง

กันยายน 2566



สารบัญ

	หน้า
คำนำ	ก
สารบัญ	ข
สารบัญตาราง	ง
สารบัญรูป	จ
บทที่ 1 บทนำ	
1.1 ความสำคัญของการวางแผนการใช้ที่ดิน	1-1
1.2 หลักการและเหตุผล	1-1
1.3 วัตถุประสงค์	1-1
1.4 ระยะเวลาและสถานที่ดำเนินงาน	1-2
1.5 ขั้นตอนการดำเนินงาน	1-2
1.6 วิสัยทัศน์ของตำบล	1-3
บทที่ 2 ข้อมูลทั่วไป	
2.1 ที่ตั้งและอาณาเขต	2-1
2.2 การแบ่งส่วนการปกครอง	2-1
2.3 สภาพภูมิประเทศ	2-3
2.4 สภาพภูมิอากาศ	2-3
2.5 สภาพการใช้ที่ดินในปัจจุบัน	2-5
2.6 สภาพเศรษฐกิจและสังคม	2-10
บทที่ 3 สถานภาพของทรัพยากรธรรมชาติ	
3.1 ทรัพยากรป่าไม้	3-1
3.2 ทรัพยากรน้ำ	3-2
3.3 ทรัพยากรดิน	3-2
บทที่ 4 กระบวนการมีส่วนร่วมของชุมชน (Participatory Rural Appraisal: PRA)	
4.1 การวิเคราะห์ผลจากการจัดทำกระบวนการมีส่วนร่วมของชุมชน (PRA)	4-1
4.2 ระบบการปลูกพืชในปัจจุบัน	4-4



สารบัญ (ต่อ)

	หน้า
บทที่ 5 การประเมินคุณภาพที่ดิน	
5.1 หลักการประเมินคุณภาพที่ดินด้านกายภาพ	5-1
5.2 พืชเศรษฐกิจที่สำคัญของตำบล	5-3
5.3 ระดับความเหมาะสมของที่ดิน	5-3
บทที่ 6 แผนการใช้ที่ดิน	
6.1 การวิเคราะห์ข้อมูลเพื่อการจัดทำแผนการใช้ที่ดินระดับตำบล	6-1
6.2 แผนการใช้ที่ดิน	6-2
บทที่ 7 การขับเคลื่อนแผนการใช้ที่ดิน	
7.1 ขั้นตอนการดำเนินงาน	7-1
7.2 กิจกรรมที่จะดำเนินการของกรมพัฒนาที่ดิน	7-1
7.3 กิจกรรมที่จะดำเนินการของหน่วยงานอื่น	7-2
7.4 ความต้องการของชุมชนและองค์กรปกครองส่วนท้องถิ่น	7-2
เอกสารอ้างอิง	8-1



สารบัญตาราง

ตารางที่		หน้า
2-1	สถิติภูมิอากาศ ณ สถานีตรวจอากาศจังหวัดพะเยา (ปี พ.ศ. 2536-2565)	2-4
2-2	สภาพการใช้ที่ดิน ตำบลแม่ตึบ อำเภอองาว จังหวัดลำปาง	2-6
2-3	จำนวนประชากรและครัวเรือนตำบลแม่ตึบ อำเภอองาว จังหวัดลำปาง ปี 2565 จำนวนและสัดส่วนครัวเรือนเกษตรตำบลแม่ตึบ อำเภอองาว	2-10
2-4	จังหวัดลำปาง ปี 2565 รายได้-รายจ่ายเฉลี่ยครัวเรือนตำบลแม่ตึบ อำเภอองาว จังหวัดลำปาง	2-10
2-5	ปี 2565	2-12
3-1	สมบัติที่ดิน ตำบลแม่ตึบ อำเภอองาว จังหวัดลำปาง	3-5
5-1	ตัวอย่างการประเมินคุณภาพที่ดินด้านกายภาพของประเภทการใช้ประโยชน์ ที่ดิน	5-2
5-2	ชั้นความเหมาะสมทางกายภาพของดิน ตำบลแม่ตึบ อำเภอองาว จังหวัดลำปาง	5-3
6-1	เขตการใช้ที่ดิน ตำบลแม่ตึบ อำเภอองาว จังหวัดลำปาง	6-6
7-1	กิจกรรมของกรมพัฒนาที่ดินในเขตการใช้ที่ดินที่จะดำเนินการ ในปีงบประมาณ 2567-2571	7-5
7-2	สรุปกิจกรรมที่ขอรับการสนับสนุนจากส่วนราชการอื่นในเขตการใช้ที่ดิน	7-8
7-3	เป้าหมายการดำเนินงานและงบประมาณโครงการนำร่อง ตำบลแม่ตึบ อำเภอองาว จังหวัดลำปาง แผน 5 ปี (พ.ศ. 2567-2571)	7-9



สารบัญญรูป

รูปที่		หน้า
1-1	ขั้นตอนการวางแผนการใช้ที่ดินระดับตำบล	1-4
2-1	ที่ตั้งและอาณาเขตตำบลแม่ตึบ อำเภอองาว จังหวัดลำปาง	2-2
2-2	สมุดลของน้ำเพื่อการเกษตร จังหวัดลำปาง	2-5
2-3	สภาพการใช้ที่ดิน ตำบลแม่ตึบ อำเภอองาว จังหวัดลำปาง	2-9
2-4	สัดส่วนครัวเรือนเกษตร ตำบลแม่ตึบ อำเภอองาว จังหวัดลำปาง	2-11
2-5	รายได้-รายจ่ายเฉลี่ยครัวเรือน ตำบลแม่ตึบ อำเภอองาว จังหวัดลำปาง ปี 2565	2-13
3-1	ทรัพยากรดิน ตำบลแม่ตึบ อำเภอองาว จังหวัดลำปาง	3-7
4-1	การวิเคราะห์สถานการณ์โดยระบบ DPSIR ของตำบลแม่ตึบ อำเภอองาว จังหวัดลำปาง	4-3
4-2	ระบบการปลูกพืชในปัจจุบัน ตำบลแม่ตึบ อำเภอองาว จังหวัดลำปาง	4-4
6-1	เขตการใช้ที่ดิน ตำบลแม่ตึบ อำเภอองาว จังหวัดลำปาง	6-8



บทที่ 1

บทนำ

1.1 ความสำคัญของการวางแผนการใช้ที่ดิน

ตามรัฐธรรมนูญแห่งราชอาณาจักรไทย พุทธศักราช 2560 มาตรา 72 รัฐพึงดำเนินการเกี่ยวกับที่ดิน ทรัพยากรน้ำ และพลังงาน ดังต่อไปนี้

(1) วางแผนการใช้ที่ดินของประเทศ ให้เหมาะสมกับสภาพพื้นที่ และศักยภาพของที่ดินตามหลักการพัฒนาอย่างยั่งยืน

1.2 หลักการและเหตุผล

ปัจจุบันกรมพัฒนาที่ดินได้ดำเนินการวางแผนการใช้ที่ดินระดับประเทศเรียบร้อยแล้วซึ่งเป็นการวางกรอบเชิงนโยบายมุ่งเน้นการพัฒนาด้านการเกษตรให้เกิดความสมดุลและยั่งยืนและในขณะเดียวกันต้องอนุรักษ์ทรัพยากรธรรมชาติและสิ่งแวดล้อมควบคู่กับการรักษาคุณค่าทางศิลปวัฒนธรรม แต่ทั้งนี้เพื่อให้เกิดการใช้ประโยชน์ที่ดินในระดับพื้นที่อย่างมีประสิทธิภาพและรักษาฐานการผลิตด้านทรัพยากรธรรมชาติอย่างยั่งยืนตลอดห่วงโซ่อุปทาน แผนการใช้ที่ดินระดับตำบลจึงถูกนำมาใช้เป็นเครื่องมือเพื่อขับเคลื่อนการดำเนินงานดังกล่าว

ทั้งนี้กรมพัฒนาที่ดินได้จัดทำแผนปฏิบัติการราชการกรมพัฒนาที่ดินระยะ 5 ปี (พ.ศ.2566-2570) เพื่อให้บรรลุตามวิสัยทัศน์ที่กำหนดไว้ คือ “เป็นองค์กรอัจฉริยะทางดิน เพื่อขับเคลื่อนการใช้ที่ดินอย่างเหมาะสม 15 ล้านไร่ ภายในปี 2570” ซึ่งในส่วนของประเด็นการพัฒนาที่ 2 บริหารจัดการทรัพยากรดินและที่ดินด้วยชุดข้อมูลที่มีมูลค่าสูงซึ่งมีเป้าหมาย คือ การนำชุดข้อมูลที่มีมูลค่าสูง (High Value Dataset) ไปใช้ในการบริหารจัดการทางการเกษตร ในส่วนของตัวชี้วัด บริหารจัดการทรัพยากรดินและที่ดินบนพื้นฐานของชุดข้อมูลที่มีมูลค่าสูง ร้อยละ 100 กลยุทธ์ที่ 2 ยุกระดับแผนการใช้ที่ดินไปสู่การปฏิบัติ ได้กำหนดให้ ร้อยละของแผนการใช้ที่ดินระดับตำบลที่จัดทำแล้วเสร็จทั้งประเทศ ภายใน ปี 2570 (ไม่น้อยกว่า ร้อยละ 80) เป็นตัวชี้วัดหนึ่งของกลยุทธ์ดังกล่าว

1.3 วัตถุประสงค์

1.3.1 เพื่อรักษาเสถียรภาพของทรัพยากรให้เกิดความสมดุลและยั่งยืนภายใต้การพัฒนาด้านต่างๆ ของตำบล

1.3.2 เพื่อให้การใช้ที่ดินมีผลตอบแทนสูงสุดต่อหน่วยเนื้อที่อย่างยั่งยืน



1.3.3 เพื่อให้เกิดการกำหนดแผนงาน โครงการ กิจกรรม ที่สอดคล้องกับแผนการใช้ที่ดินที่กำหนดขึ้นและอยู่บนหลักการของโมเดลเศรษฐกิจ BCG (Bio-Circular-Green Economy : BCG Model)

1.4 ระยะเวลาและสถานที่ดำเนินงาน

1.4.1 ระยะเวลา 1 ตุลาคม 2565 – 30 กันยายน 2566

1.4.2 สถานที่ ตำบลแม่ตึบ อำเภอองาว จังหวัดลำปาง

1.5 ขั้นตอนการดำเนินงาน

1.5.1 รวบรวมข้อมูลปฐมภูมิและหัตถภูมิ ประกอบด้วย

1) ด้านกายภาพ ได้แก่ ทรัพยากรดิน ทรัพยากรน้ำ ทรัพยากรป่าไม้ ภูมิอากาศ สภาพการใช้ที่ดินเขตป่าไม้ตามกฎหมายและมติคณะรัฐมนตรี เช่น

2) ด้านเศรษฐกิจและสังคม ได้แก่ การถือครองที่ดิน ลักษณะทางเศรษฐกิจของตำบล จำนวนประชากร เป็นต้น

3) ด้านนโยบายและข้อกฎหมายที่เกี่ยวข้อง ได้แก่ ยุทธศาสตร์ แผนการปฏิรูปประเทศ แผนพัฒนาเศรษฐกิจและสังคมแห่งชาติฉบับที่ 13 ยุทธศาสตร์ภาค แผนพัฒนากลุ่มจังหวัด แผนพัฒนาจังหวัด แผนพัฒนาการเกษตรและสหกรณ์ แผนพัฒนาท้องถิ่น 4 ปี ขององค์การบริหารส่วนจังหวัด เทศบาลตำบลหรือองค์การบริหารส่วนตำบล

1.5.2 จัดทำกระบวนการมีส่วนร่วมของชุมชน (Participatory Rural Appraisal : PRA) เพื่อรับฟังความคิดเห็น ประเด็นปัญหา ความต้องการด้านต่าง ๆ ขององค์การปกครองส่วนท้องถิ่นและเกษตรกรในตำบล

1.5.3 ประเมินคุณภาพของที่ดินของพืชเศรษฐกิจหลักและพืชทางเลือกที่มีมูลค่าของตำบล

1.5.4 สังเคราะห์ข้อมูลจากข้อ 1.5.1 ถึง 1.5.3 เพื่อใช้ประกอบการวางแผนการใช้ที่ดิน

1.5.5 กำหนด (ร่าง) แผนการใช้ที่ดินระดับตำบล

1.5.6 รับฟังความคิดเห็นของผู้มีส่วนได้ส่วนเสียต่อ (ร่าง) แผนการใช้ที่ดินที่กำหนดขึ้น

1.5.7 ปรับปรุง (ร่าง) แผนการใช้ที่ดินเพื่อจัดทำแผนการใช้ที่ดินฉบับสมบูรณ์

1.5.8 นำแผนการใช้ที่ดินเข้าสู่คณะทำงานวิชาการของเขตฯ เพื่อตรวจสอบความครบถ้วน /สมบูรณ์ของเนื้อหาและองค์ประกอบ

1.5.9 เผยแพร่แผนการใช้ที่ดินเพื่อนำไปสู่การขับเคลื่อนการดำเนินงาน ประกอบด้วย

1) องค์การปกครองส่วนท้องถิ่น นำแผนการใช้ที่ดินที่จัดทำขึ้นไปประกอบการจัดทำแผนการพัฒนาของตำบล เพื่อนำไปสู่การของบประมาณที่มีความสอดคล้องกับศักยภาพด้านการผลิตและสถานภาพของทรัพยากรของตำบล



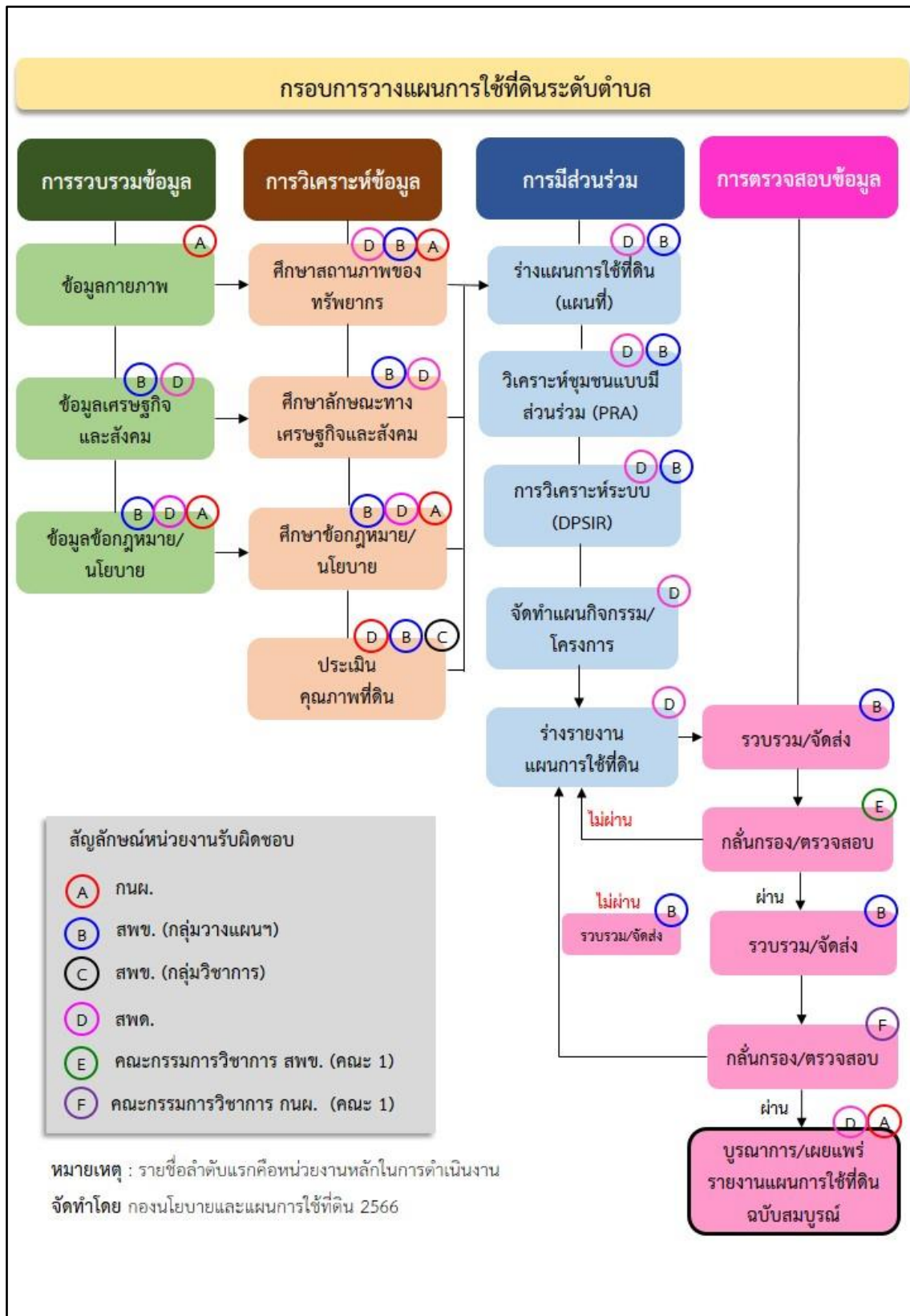
2) กรมพัฒนาที่ดิน โดยสำนักงานพัฒนาที่ดินจังหวัด กำหนดแผนงาน/โครงการ/กิจกรรม ที่สอดคล้องกับแผนการใช้ที่ดินที่กำหนดขึ้นในแต่ละเขตและสามารถใช้ประกอบการของงบประมาณในพื้นที่อย่างมีหลักการและเป็นที่ยอมรับ

3) หน่วยงานราชการอื่น ๆ สามารถใช้เป็นข้อมูลพื้นฐานประกอบแผนงาน/โครงการ/กิจกรรม ที่สอดคล้องกับแผนการใช้ที่ดินที่กำหนดขึ้นในแต่ละเขต

จากขั้นตอนดังกล่าวข้างต้น สามารถจัดทำกรอบการวางแผนการใช้ที่ดินระดับตำบลดัง แสดงในรูปที่ 1-1

1.6 วิสัยทัศน์ของตำบล

แม่ต๊ิบน่าอยู่ เคียงคู่เศรษฐกิจชุมชน(องค์การบริหารส่วนตำบลแม่ต๊ิบ,2566)



รูปที่ 1-1 ขั้นตอนการวางแผนการใช้ที่ดินระดับตำบล



บทที่ 2 ข้อมูลทั่วไป

2.1 ที่ตั้งและอาณาเขต

2.1 ที่ตั้งและอาณาเขต

ตำบลแม่ตึบ อำเภอองาว จังหวัดลำปาง ตั้งอยู่ทางทิศใต้ของอำเภอองาว มีพื้นที่ประมาณ 247 ตารางกิโลเมตร หรือ 154,228 ไร่ โดยมีอาณาเขตติดต่อ ดังนี้ (รูปที่ 2-1)

ทิศเหนือ	ติดต่อกับ	ตำบลบ้านโป่ง ตำบลหลวงใต้ ตำบลบ้านแหง อำเภอองาว จังหวัดลำปาง
ทิศใต้	ติดต่อกับ	ตำบลจางเหนือ อำเภอแม่เมาะ จังหวัดลำปาง ตำบลบ้านหนุน ตำบลบ้านกลาง อำเภอสอง จังหวัดแพร่
ทิศตะวันออก	ติดต่อกับ	ตำบลสะเอียบ ตำบลเตาปูน อำเภอสอง จังหวัดแพร่
ทิศตะวันตก	ติดต่อกับ	ตำบลบ้านหวด อำเภอองาว จังหวัดลำปาง

2.2 การแบ่งส่วนการปกครอง

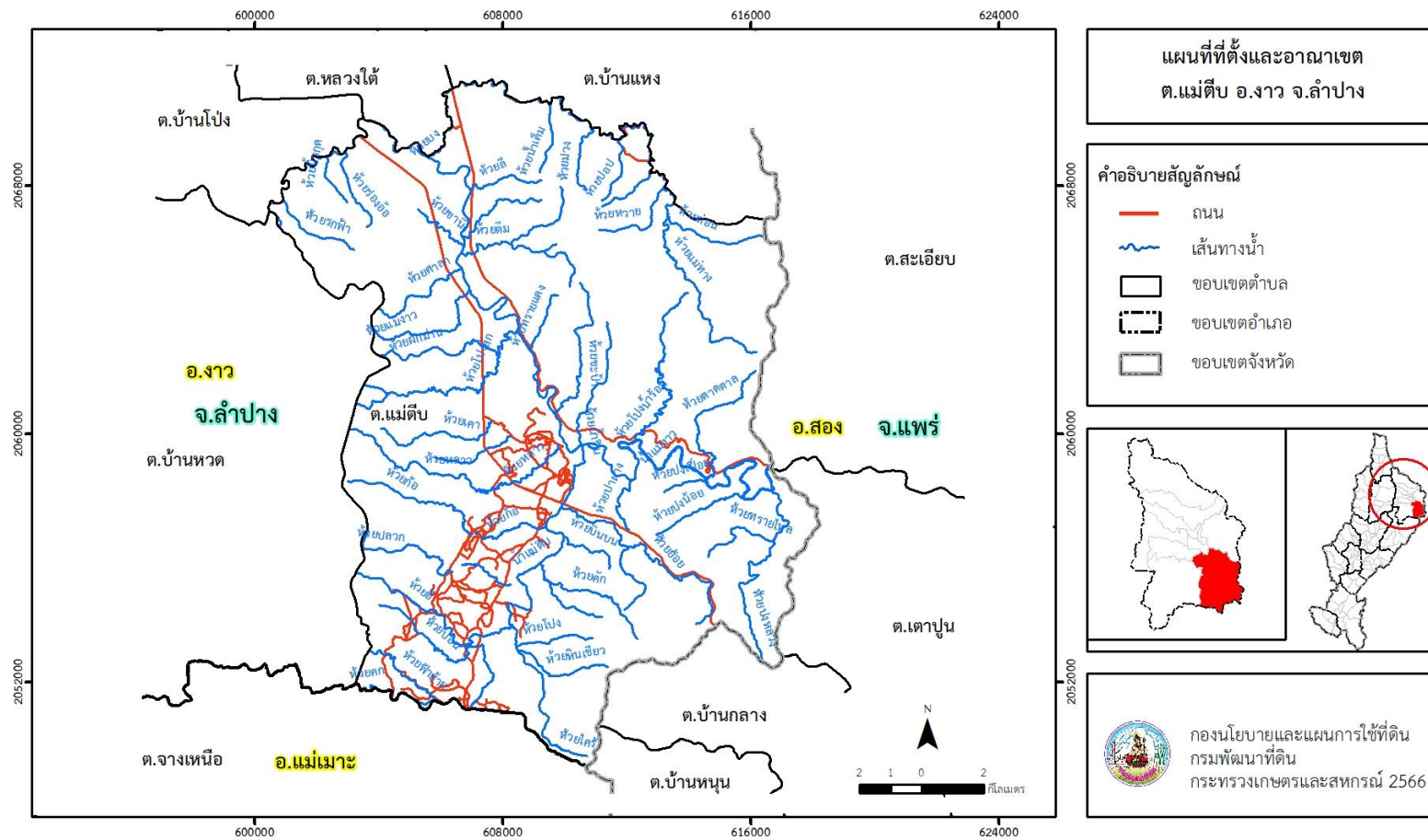
ตำบลแม่ตึบ อำเภอองาว จังหวัดลำปาง แบ่งส่วนการปกครองออกเป็น 5 หมู่บ้าน ดังนี้

หมู่ที่ 1 บ้านดอกคำใต้	หมู่ที่ 4 บ้านจี้วงาม
หมู่ที่ 2 บ้านหลวง	หมู่ที่ 5 บ้านแม่งาว
หมู่ที่ 3 บ้านน้ำหลง	

(องค์การบริหารส่วนตำบลแม่ตึบ, 2565)



แผนการใช้ที่ดินตำบลแม่ต๊ีบ อำเภองาว จังหวัดลำปาง



รูปที่ 2-1 ที่ตั้งและอาณาเขตตำบลแม่ต๊ีบ อำเภองาว จังหวัดลำปาง



2.3 สภาพภูมิประเทศ

ลักษณะพื้นที่ทั่วไปส่วนใหญ่พื้นที่ลาดชันสูงและพื้นที่ดอน มีสภาพพื้นที่ราบเรียบ ลูกคลื่นลอนลาด ลูกคลื่นลอนชัน เนินเขา และพื้นที่สูงชันเป็นพื้นที่ภูเขา เป็นส่วนหนึ่งของลุ่มน้ำยม มีแหล่งน้ำที่สำคัญ เช่น แม่น้ำงาว น้ำแม่ต๊อบ น้ำแม่หวด

2.4 สภาพภูมิอากาศ

จากการศึกษาสถิติภูมิอากาศ (ปี พ.ศ.2536-2565) พบว่า ตำบลแม่ต๊อบ อำเภองาวจังหวัดลำปาง มีรายละเอียดดังนี้

2.4.1 อุณหภูมิ

มีอุณหภูมิโดยเฉลี่ยทั้งปี 25.4 องศาเซลเซียส อุณหภูมิสูงสุดเฉลี่ย 32.0 องศาเซลเซียส ในเดือนเมษายน และอุณหภูมิต่ำสุดเฉลี่ย 20.5 องศาเซลเซียส ในเดือนมกราคม

2.4.2 ปริมาณน้ำฝน

มีปริมาณน้ำฝนรวมทั้งปี 1,187.0 มิลลิเมตร มีฝนตกประมาณ 116 วัน เดือนที่มีฝนตกมากที่สุด ในเดือนสิงหาคม มีปริมาณฝน 217.7 มิลลิเมตร และมีฝนตกประมาณ 19 วัน

2.4.3 สมดุลน้ำเพื่อการเกษตร

จากข้อมูลสถิติภูมิอากาศในคาบ 30 ปี (ปี พ.ศ.2536-2565) ณ สถานีตรวจอากาศจังหวัดพะเยา ได้นำมาวิเคราะห์สมดุลของน้ำเพื่อการเกษตร ซึ่งเป็นการวิเคราะห์หาช่วงฤดูการเพาะปลูกพืชตลอดจนช่วงระยะเวลาที่พืชเสี่ยงต่อการขาดน้ำ ข้อมูลที่นำมาวิเคราะห์ คือ ปริมาณน้ำฝน และศักยภาพการคายระเหยน้ำอ้างอิง (ET_o) ซึ่งคำนวณด้วยโปรแกรม Cropwat for Windows Version 8.0 โดยใช้สมการ Penman-Monteith สามารถสรุปสมดุลของน้ำเพื่อการเกษตรในเขตอาศัยน้ำฝนได้ดังนี้

ช่วงที่เหมาะสมต่อการปลูกพืช เป็นช่วงที่ค่าปริมาณน้ำฝนมากกว่าค่า 0.5 การระเหยจากผิวดินและการคายน้ำของพืช เป็นช่วงที่ดินมีความชุ่มชื้นพอเหมาะต่อการเพาะปลูกพืช ซึ่งช่วงนี้เริ่มตั้งแต่กลางเดือนมีนาคมถึงปลายเดือนพฤศจิกายน

ช่วงที่มีน้ำมากเกินพอ เป็นช่วงที่ค่าปริมาณน้ำฝนมากกว่าค่าการระเหยจากผิวดินและการคายน้ำของพืช ซึ่งช่วงนี้เริ่มตั้งแต่ต้นเดือนเมษายนถึงต้นเดือนพฤศจิกายน

ช่วงขาดน้ำ เป็นช่วงฤดูแล้งที่ค่าปริมาณน้ำฝนน้อยกว่าค่า 0.5 การระเหยจากผิวดินและการคายน้ำของพืช ซึ่งพืชอาจเสียหายจากการขาดแคลนน้ำได้ ซึ่งช่วงนี้เริ่มตั้งแต่ปลายเดือนพฤศจิกายนถึงกลางเดือนมีนาคม (ตารางที่ 2-1 และรูปที่ 2-2)



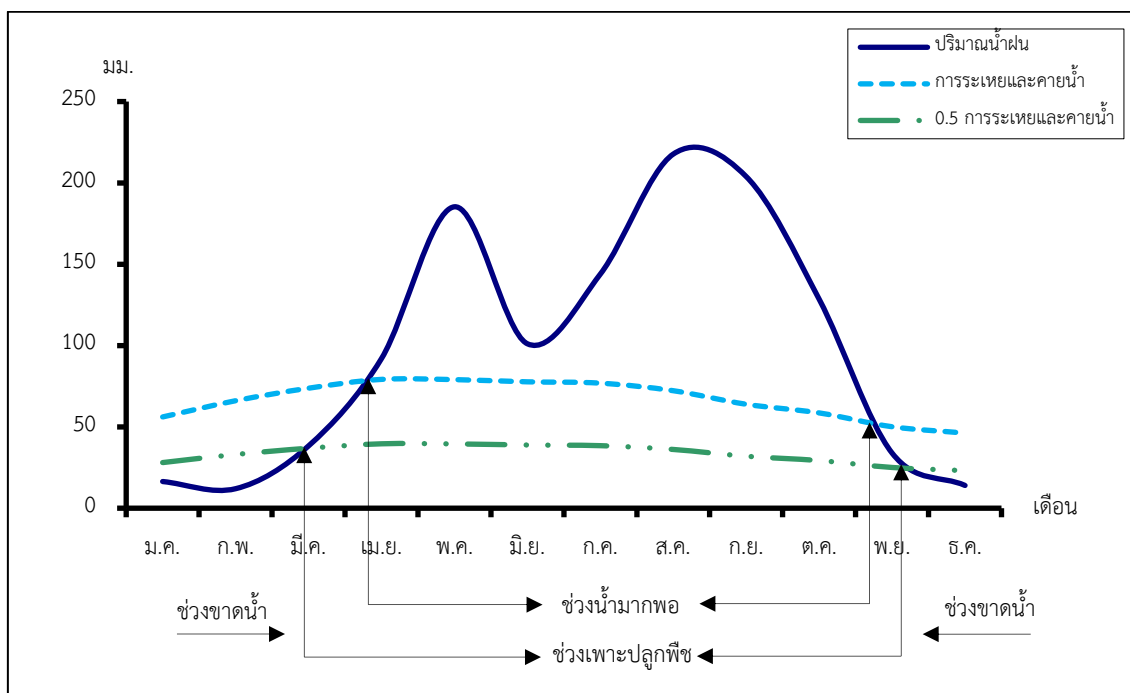
ตารางที่ 2-1 สถิติภูมิอากาศ ณ สถานีตรวจอากาศจังหวัดพะเยา¹ (ปี พ.ศ.2536-2565)

เดือน	อุณหภูมิ (°ซ.)			ความชื้นสัมพัทธ์ (%)	ปริมาณน้ำฝน (มม.)	จำนวนวันที่ฝนตก (วัน)	ศักยภาพการคายระเหยน้ำ (มม.)	ปริมาณฝนใช้การ/ ² (มม.)
	ต่ำสุด	สูงสุด	เฉลี่ย	(%)	(มม.)	(วัน)	(มม.)	(มม.)
ม.ค.	14.4	29.5	20.8	76.0	16.4	2.1	56.1	16.0
ก.พ.	15.8	32.2	23.1	67.0	12.0	1.5	66.1	11.8
มี.ค.	19.5	34.8	26.5	62.0	38.3	3.8	73.8	36.0
เม.ย.	22.8	35.6	28.4	65.0	92.0	8.5	79.2	78.5
พ.ค.	23.6	33.9	28.0	75.0	185.3	15.4	79.1	130.4
มิ.ย.	24.1	33.0	27.9	77.0	101.1	14.0	77.7	84.7
ก.ค.	23.8	32.1	27.3	81.0	143.9	17.5	76.9	110.8
ส.ค.	23.5	31.5	26.8	83.0	217.7	19.4	72.2	141.9
ก.ย.	23.1	31.7	26.6	84.0	203.9	16.8	63.9	137.4
ต.ค.	21.8	31.2	25.6	84.0	128.5	10.8	58.6	102.1
พ.ย.	18.6	30.2	23.4	81.0	33.9	4.0	50.1	32.1
ธ.ค.	15.1	28.5	20.8	79.0	14.0	1.9	46.2	13.7
เฉลี่ย	20.5	32.0	25.4	76.2	-	-	-	-
รวม	-	-	-	-	1,187.0	115.7	799.8	895.4

หมายเหตุ : ¹เป็นสถานีตรวจอากาศที่ใกล้พื้นที่ตำบลมากที่สุด

²จากการคำนวณโดยโปรแกรม Cropwat for Windows Version 8.0

ที่มา : กรมอุตุนิยมวิทยา (2566)



รูปที่ 2-2 กราฟสมดุลของน้ำเพื่อการเกษตร จังหวัดลำปาง

2.5 สภาพการใช้ที่ดินในปัจจุบัน

สภาพการใช้ที่ดินตำบลแม่ต๊อบ อำเภองาว จังหวัดลำปาง ซึ่งสำรวจโดยกลุ่มวิเคราะห์สภาพการใช้ที่ดิน (2566) ประกอบด้วยประเภทการใช้ที่ดินต่างๆ ดังนี้

- 1) พื้นที่ชุมชนและสิ่งปลูกสร้าง มีเนื้อที่ 1,164 ไร่ หรือร้อยละ 0.75 ของพื้นที่ตำบล ได้แก่ หมู่บ้านบนพื้นราบ สถานที่ราชการและสถาบันต่าง ๆ และสุสาน ป่าช้า เป็นต้น
- 2) พื้นที่เกษตรกรรมมีเนื้อที่ 25,612 ไร่ หรือร้อยละ 16.62 ของพื้นที่ตำบล ประกอบด้วย การใช้ประโยชน์ที่ดินด้านเกษตรกรรมต่างๆ ดังต่อไปนี้

2.1) พื้นที่เกษตรผสมผสาน มีเนื้อที่ 14 ไร่ หรือร้อยละ 0.01 ของพื้นที่ตำบล ได้แก่ เกษตรผสมผสาน/ไร่นาสวนผสม

2.2) พื้นที่นา มีเนื้อที่ 6,850 ไร่ หรือร้อยละ 4.45 ของพื้นที่ตำบล ได้แก่ นาข้าว และนาไร่

2.3) พืชไร่ มีเนื้อที่ 14,043 ไร่ หรือร้อยละ 9.11 ของพื้นที่ตำบล ได้แก่ ข้าวโพด ไร่ร้าง และชิง

2.4) ไม้ยืนต้น มีเนื้อที่ 2,828 ไร่ หรือร้อยละ 1.83 ของพื้นที่ตำบล ได้แก่ สัก จามจู้ และสัก/จามจู้ เป็นต้น

2.5) ไม้ผล มีเนื้อที่ 969 ไร่ หรือร้อยละ 0.63 ของพื้นที่ตำบล ได้แก่ ลำไย มะขาม และไม้ผลผสม เป็นต้น



2.6) ไร่มุมนเวียน มีเนื้อที่ 61 ไร่ หรือร้อยละ 0.08 ของพื้นที่ตำบล ได้แก่ ข้าวโพด(ไร่มุมนเวียน) และไร่มุมนเวียนร้าง

2.7) ทุ่งหญ้าเลี้ยงสัตว์และโรงเรือนเลี้ยงสัตว์ มีเนื้อที่ 31 ไร่ หรือร้อยละ 0.02 ของพื้นที่ตำบล ได้แก่ โรงเรือนเลี้ยงโค กระบือ และม้า และโรงเรือนเลี้ยงสุกร

3) พื้นที่ป่าไม้ มีเนื้อที่ 122,540 ไร่ หรือร้อยละ 79.45 ของพื้นที่ตำบล ได้แก่ ป่าผลัดใบสมบูรณ์ ป่าไม่ผลัดใบสมบูรณ์ และป่าผลัดใบรอสภาพฟื้นฟู เป็นต้น

4) พื้นที่แหล่งน้ำ มีเนื้อที่ 1,078 ไร่ หรือร้อยละ 0.70 ของพื้นที่ตำบล ได้แก่ แม่น้ำ ลำห้วย ลำคลอง อ่างเก็บน้ำ และหนอง บึง ทะเลสาบ เป็นต้น

5) พื้นที่เบ็ดเตล็ด มีเนื้อที่ 3,834 ไร่ หรือร้อยละ 2.48 ของพื้นที่ตำบล ได้แก่ เหมืองแร่ ทุ่งหญ้าสลับไม้พุ่ม/ไม้ละเมาะ และเหมืองเก่า บ่อขุดเก่า เป็นต้น

ตารางที่ 2-2 สภาพการใช้ที่ดิน ตำบลแม่ต๊อบ อำเภองาว จังหวัดลำปาง

หน่วยแผนที่	ประเภทการใช้ที่ดิน	เนื้อที่	
		ไร่	ร้อยละ
U	พื้นที่ชุมชนและสิ่งปลูกสร้าง	1,164	0.75
U201	หมู่บ้านบนพื้นราบ	1,085	0.70
U301	สถานที่ราชการและสถาบันต่าง ๆ	45	0.03
U500	พื้นที่อุตสาหกรรมร้าง	10	0.01
U603	สุสาน ป่าช้า	18	0.01
U605	สถานีบริการน้ำมัน	6	-
A	พื้นที่เกษตรกรรม	25,612	16.62
A001	เกษตรผสมผสาน/ไร่นาสวนผสม	14	0.01
A100	นาร้าง	54	0.04
A101	นาข้าว	6,796	4.41
A200	ไร่อ่าง	628	0.41
A202	ข้าวโพด	13,381	8.68
A222	ชิง	34	0.02
A302	ยางพารา	306	0.20
A303	ปาล์มน้ำมัน	11	0.01
A304	ยูคาลิปตัส	53	0.03
A305	สัก	1,238	0.80



ตารางที่ 2-2 (ต่อ)

หน่วยแผนที่	ประเภทการใช้ที่ดิน	เนื้อที่	
		ไร่	ร้อยละ
A305/A318	สีก/จามจู้	341	0.22
A318	จามจู้	621	0.40
A318/A401	จามจู้/ไม้ผลผสม	246	0.16
A318/A413	จามจู้/ลำไย	12	0.01
A400	ไม้ผลร้าง/เสื่อมโทรม	65	0.04
A401	ไม้ผลผสม	133	0.08
A402	สั้ม	11	0.01
A404	เงาะ	24	0.02
A407	มะม่วง	89	0.06
A407/A412	มะม่วง/มะขาม	9	0.01
A407/A413	มะม่วง/ลำไย	114	0.07
A411	กล้วย	11	0.01
A412	มะขาม	163	0.10
A413	ลำไย	350	0.23
A600	ไร้หมุนเวียนร้าง	154	0.10
A602	ข้าวโพด(ไร้หมุนเวียน)	723	0.47
A702	โรงเรือนเลี้ยงโค กระบือ และม้า	31	0.02
F	พื้นที่ป่าไม้	122,540	79.45
F101	ป่าไม่ผลัดใบสมบูรณ์	11,700	7.59
F200	ป่าผลัดใบรอสภาพฟื้นฟู	237	0.15
F201	ป่าผลัดใบสมบูรณ์	110,603	71.71
M	พื้นที่เบ็ดเตล็ด	3,834	2.48
M101	ทุ่งหญ้าธรรมชาติ	70	0.04
M102	ทุ่งหญ้าสลับไม้พุ่ม/ไม้ละเมาะ	956	0.62
M300	เหมืองเก่า บ่อขุดเก่า	268	0.17



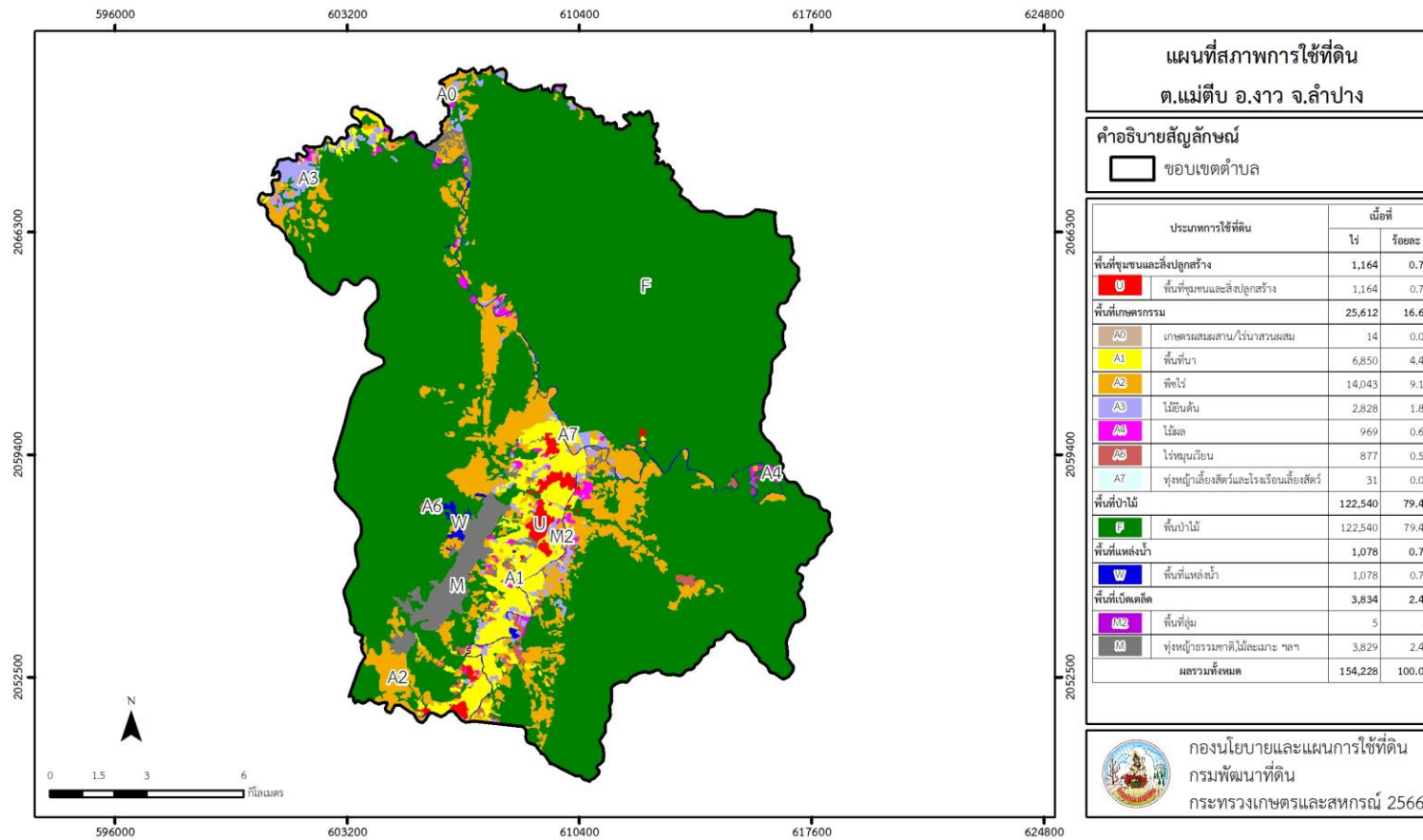
ตารางที่ 2-2 (ต่อ)

หน่วยแผนที่	ประเภทการใช้ที่ดิน	เนื้อที่	
		ไร่	ร้อยละ
M301	เหมืองแร่	2,540	1.65
W	พื้นที่แหล่งน้ำ	1,078	0.70
W101	แม่น้ำ ลำห้วย ลำคลอง	798	0.52
W102	หนอง บึง ทะเลสาบ	23	0.01
W201	อ่างเก็บน้ำ	243	0.16
W202	บ่อน้ำในไร่นา	14	0.01
ผลรวมทั้งหมด		154,228	100.00

ที่มา:กลุ่มวิเคราะห์สภาพการใช้ที่ดิน (2566)



แผนการใช้ที่ดินตำบลแม่ต๊ำ อำเภองาว จังหวัดลำปาง



รูปที่ 2-3 สภาพการใช้ที่ดิน ตำบลแม่ต๊ำ อำเภองาว จังหวัดลำปาง



2.6 สภาพเศรษฐกิจและสังคม

2.6.1 ประชากร

2.6.1 ประชากร

จากหลักฐานทะเบียนราษฎรของกรมการปกครอง กระทรวงมหาดไทย ณ เดือนธันวาคม 2565 พบว่า ประชากรที่อาศัยในพื้นที่ตำบลแม่ต๊อบมีประชากรรวม 4,203 คน แยกเป็นชาย 2,048 คน เป็นหญิง 2,155 คน ความหนาแน่นโดยเฉลี่ย 17.03 คนต่อตารางกิโลเมตร มีจำนวนครัวเรือนทั้งหมด 1,423 ครัวเรือน เป็นครัวเรือนเกษตรที่มาขึ้นทะเบียนกรมส่งเสริมการเกษตร 984 ครัวเรือน หรือร้อยละ 69.15 ของจำนวนครัวเรือนทั้งหมด และเป็นครัวเรือนที่ประกอบอาชีพอื่นๆ ครัวเรือนเกษตรที่ไม่ได้มาขึ้นทะเบียนกรมส่งเสริมการเกษตร 439 ครัวเรือน หรือร้อยละ 30.85 ของจำนวนครัวเรือนทั้งหมด ดังรายละเอียดใน ตารางที่ 2-3 และตารางที่ 2-4 (รูปที่ 2-4)

ตารางที่ 2-3 จำนวนประชากรและครัวเรือนตำบลแม่ต๊อบ อำเภองาว จังหวัดลำปาง ปี 2565

พื้นที่	จำนวน ครัวเรือน	จำนวนประชากร (คน)		
		ชาย	หญิง	รวม
ตำบลแม่ต๊อบ	1,423	2,048	2,155	4,203
หมู่ที่ 1 ดอกคำใต้	383	551	622	1,173
หมู่ที่ 2 หลวง	390	584	570	1,154
หมู่ที่ 3 น้ำหลง	210	328	320	648
หมู่ที่ 4 จ้างาม	294	406	433	839
หมู่ที่ 5 แม่งาว	146	179	210	389

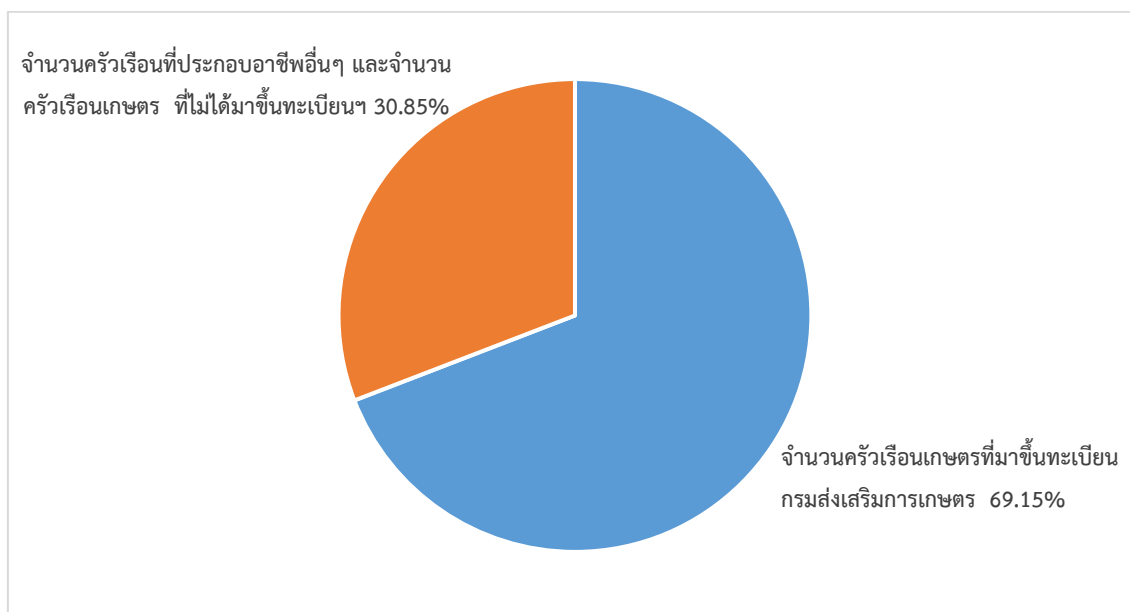
ที่มา : กรมการปกครอง (2565)

ตารางที่ 2-4 จำนวนและสัดส่วนครัวเรือนเกษตรตำบลแม่ต๊อบอำเภองาว จังหวัดลำปาง ปี 2565

รายการ	จำนวน (ครัวเรือน)	ร้อยละ
จำนวนครัวเรือนทั้งหมด ¹⁾	1,423	100.00
- จำนวนครัวเรือนเกษตรที่มาขึ้นทะเบียนกรมส่งเสริมการเกษตร ²⁾	984	69.15
- จำนวนครัวเรือนที่ประกอบอาชีพอื่นๆ และจำนวนครัวเรือนเกษตรที่ไม่ได้มาขึ้นทะเบียนฯ	439	30.85

ที่มา : 1) กรมการปกครอง (2565)

2) กรมส่งเสริมการเกษตร (2565)



รูปที่ 2-4 สัดส่วนครัวเรือนเกษตร ตำบลแม่ตึบ อำเภองาว จังหวัดลำปาง

2.6.2 การถือครองที่ดิน

จากข้อมูลกรมการปกครอง ณ เดือนธันวาคม 2565 ตำบลแม่ตึบมีจำนวนครัวเรือนทั้งหมด 1,423 ครัวเรือน โดยถือครองที่ดินเฉลี่ยครัวเรือนละ 18.81 ไร่ (เนื้อที่ของตำบลรวมต่อจำนวนครัวเรือนทั้งหมด)

2.6.3 ลักษณะทางเศรษฐกิจและการประกอบอาชีพ

ประชากรในตำบลแม่ตึบประกอบอาชีพเกษตรกรรม ค้าขาย รับราชการ รับจ้างทั่วไป และอื่นๆ มีเกษตรกรบางครัวเรือนประกอบอาชีพหลายอย่างควบคู่กันไป สำหรับพืชที่เกษตรกรปลูกเป็นอาชีพหลัก ได้แก่ ข้าว ข้าวโพดเลี้ยงสัตว์ และมันสำปะหลัง ทางด้านการเลี้ยงสัตว์เกษตรกรจะมีการเลี้ยงไว้เพื่อบริโภคหากเหลือจึงจำหน่ายเป็นรายได้เสริม

2.6.4 ด้านรายได้-รายจ่าย

จากข้อมูลความจำเป็นพื้นฐานของกรมพัฒนาชุมชน ปี 2566 (กรมการพัฒนาชุมชน, 2566) พบว่า รายได้ครัวเรือนเฉลี่ยปีละ 170,915.12 บาท รายได้บุคคลเฉลี่ยปีละ 62,588.64 บาท รายจ่ายครัวเรือนเฉลี่ยปีละ 100,195.11 บาท รายจ่ายบุคคลเฉลี่ยปีละ 36,691.17 บาท เมื่อพิจารณาจะเห็นว่ารายได้ครัวเรือนมากกว่ารายจ่ายครัวเรือนปีละ 70,720.01 บาท และรายได้บุคคลมากกว่ารายจ่ายบุคคลปีละ 25,897.47 บาท ดังรายละเอียดใน ตารางที่ 2.5

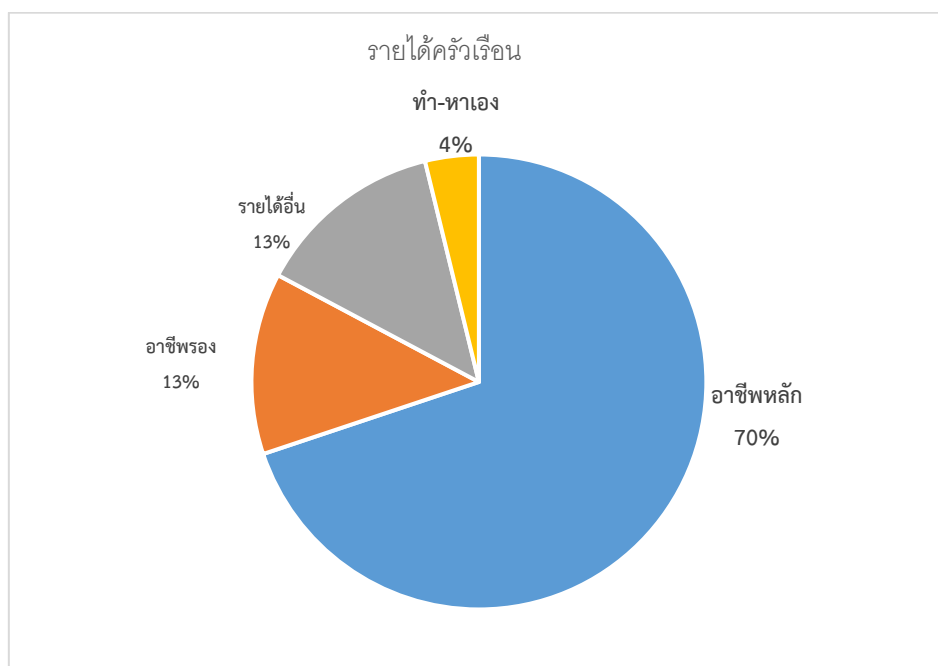


แผนการใช้ที่ดินตำบลแม่ตึบ อำเภองาว จังหวัดลำปาง

ตารางที่ 2-5 รายได้-รายจ่ายเฉลี่ยครัวเรือนตำบลแม่ตึบ อำเภองาว จังหวัดลำปาง ปี 2565

พื้นที่	แหล่งรายได้ของครัวเรือน (บาท/ปี)				รายได้ครัวเรือนเฉลี่ย (บาท/ปี)	รายได้บุคคลเฉลี่ย (บาท/ปี)	รายจ่ายครัวเรือนเฉลี่ย (บาท/ปี)	รายจ่ายบุคคลเฉลี่ย (บาท/ปี)
	อาชีพหลัก	อาชีพรอง	รายได้อื่น	ทำ-หาเอง				
ตำบลแม่ตึบ	119,422.54	22,058.59	22,916.91	6,517.09	170,915.12	62,588.64	100,195.11	36,691.17
หมู่ที่ 1 ดอกคำใต้	91,832.26	27,508.06	22,543.87	8,095.17	149,979.36	56,083.96	66,535.48	24,880.58
หมู่ที่ 2 หลวง	134,030.30	23,339.39	33,421.21	615.15	191,406.06	74,838.86	102,377.27	40,029.03
หมู่ที่ 3 น้ำหลง	111,380.37	39,122.09	30,769.94	21,628.22	202,900.61	71,741.43	136,425.46	48,237.20
หมู่ที่ 4 จ้างาม	148,077.94	965.42	2,391.12	1,815.42	153,249.91	50,299.82	125,994.91	41,354.16
หมู่ที่ 5 แม่งาว	108,640.79	18,301.98	20,557.43	6,531.68	154,031.88	58,266.74	83,241.37	31,488.31

ที่มา : กรมการพัฒนาชุมชน (2565)



รูปที่ 2-5 รายได้-รายจ่ายเฉลี่ยครัวเรือน ตำบลแม่ตึบ อำเภองาว จังหวัดลำปาง ปี 25



บทที่ 3

สถานภาพของทรัพยากรธรรมชาติ

การศึกษาสถานภาพของทรัพยากรธรรมชาติในพื้นที่ตำบลแม่ตึบ อำเภอเวียง จังหวัดลำปาง ได้แก่ ทรัพยากรป่าไม้ ทรัพยากรน้ำ และทรัพยากรดิน ซึ่งเป็นทรัพยากรกายภาพที่สำคัญต่อการทำการเกษตร ดังนั้นจึงจำเป็นต้องทราบว่าทรัพยากรธรรมชาติแต่ละชนิดปัจจุบันมีสถานะอย่างไรเพื่อใช้เป็นข้อมูลประกอบการวางแผนการใช้ที่ดินซึ่งจะนำไปสู่การกำหนดแผนงาน โครงการ กิจกรรม รวมถึงมาตรการต่าง ๆ เพื่อการพัฒนาพื้นที่อย่างมีประสิทธิภาพต่อไป โดยมีรายละเอียดดังนี้

3.1 ทรัพยากรป่าไม้

3.1.1 ป่าไม้ตามกฎหมายและมติคณะรัฐมนตรี

- 1) ป่าอนุรักษ์ พบพื้นที่ป่าอนุรักษ์ในพื้นที่ ได้แก่
 - (1) เขตอุทยานแห่งชาติแม่ยม เนื้อที่ 40,704 ไร่
 - (2) เขตรักษาพันธุ์สัตว์ป่าดอยหลวง เนื้อที่ 40 ไร่
- 2) ป่าสงวนแห่งชาติ

ได้มีการจำแนกเขตการใช้ประโยชน์ทรัพยากรและที่ดินป่าไม้ในพื้นที่ป่าสงวนแห่งชาติตามมติคณะรัฐมนตรี วันที่ 10 มีนาคม 2535 และ 17 มีนาคม 2535 แบ่งออกเป็น 3 เขต ประกอบด้วย เขตพื้นที่ป่าเพื่อการอนุรักษ์ (Zone C) เขตพื้นที่ป่าเพื่อเศรษฐกิจ (Zone E) และ เขตพื้นที่ป่าที่เหมาะสมต่อการเกษตร (Zone A)

จากการวิเคราะห์ข้อมูลพบพื้นที่ป่าจำแนกเขตการใช้ประโยชน์ทรัพยากรที่ดินและป่าไม้ในพื้นที่ป่าสงวนแห่งชาติตามมติคณะรัฐมนตรีในพื้นที่ ได้แก่

- (1) เขตพื้นที่ป่าเพื่อการอนุรักษ์ (Zone C) เนื้อที่ 120,638 ไร่
- (2) เขตพื้นที่ป่าเพื่อเศรษฐกิจ (Zone E) เนื้อที่ 16,285 ไร่
- (3) เขตพื้นที่ป่าที่เหมาะสมต่อการเกษตร (Zone A) เนื้อที่ 3,387 ไร่

3.1.2 **ชั้นคุณภาพลุ่มน้ำ** (มติคณะรัฐมนตรี วันที่ 28 พฤษภาคม 2528) จากการวิเคราะห์ข้อมูลพบชั้นคุณภาพลุ่มน้ำในพื้นที่ ได้แก่

- 1) พื้นที่ลุ่มน้ำชั้นที่ 1A เนื้อที่ 15,055 ไร่
- 2) พื้นที่ลุ่มน้ำชั้นที่ 2 เนื้อที่ 44,685 ไร่
- 3) พื้นที่ลุ่มน้ำชั้นที่ 3 เนื้อที่ 37,132 ไร่
- 4) พื้นที่ลุ่มน้ำชั้นที่ 4 เนื้อที่ 39,288 ไร่
- 5) พื้นที่ลุ่มน้ำชั้นที่ 5 เนื้อที่ 18,068 ไร่



ทั้งนี้ เนื้อที่ดังกล่าวข้างต้นคำนวณด้วยระบบสารสนเทศภูมิศาสตร์ เป็นเนื้อที่เบื้องต้นเท่านั้น ไม่สามารถใช้อ้างอิงได้ทางกฎหมาย

3.2 ทรัพยากรน้ำ

3.2 ทรัพยากรน้ำ

3.2.1 ปริมาณน้ำฝน พบว่าในพื้นที่ตำบลแม่ตึบ มีปริมาณน้ำฝนเฉลี่ยในคาบ 30 ปี (พ.ศ. 2536-2565) 1,870 มิลลิเมตรต่อปี

3.2.2 น้ำผิวดิน หมายถึง แม่น้ำลำคลอง หนอง บึง ทะเลสาบ อ่างเก็บ และแหล่งน้ำสาธารณะอื่นๆ ที่อยู่ภายในผืนแผ่นดิน ในพื้นที่ตำบลแม่ตึบ มีรายละเอียดของแหล่งน้ำผิวดินดังนี้

แหล่งน้ำผิวดินธรรมชาติ ได้แก่ น้ำแม่งาว น้ำแม่ตึบ น้ำแม่หวด ห้วยก้อ ห้วยชะป่า ห้วยขานิ่ง ห้วยคก ห้วยคัก ห้วยเคา ห้วยไคร้ ห้วยงู ห้วยตอกนางลาว ห้วยตาดตาล ห้วยติ่ม ห้วยเตาปูน ห้วยถ่อน ห้วยทรายแดง ห้วยทรายไหล ห้วยน้ำเค็ม ห้วยน้ำริน ห้วยน้ำกุด ห้วยบง ห้วยบินบน ห้วยปง ห้วยปงน้อย ห้วยปงเปือย ห้วยปงหลวง ห้วยปลวก ห้วยปอน ห้วยปอบ ห้วยปามาง ห้วยบุญ้อง ห้วยโป่ง ห้วยโป่งตอง ห้วยโป่งน้ำร้อน ห้วยโป่งสัก ห้วยผักมัน ห้วยผักหละ ห้วยฟ้าฮ้าย ห้วยม่วง ห้วยแม่งาว ห้วยแม่ทาง ห้วยย่อย ห้วยรกฟ้า ห้วยร่องอ้อ ห้วยลี ห้วยศาลา ห้วยหลาว ห้วยหวาย ห้วยหินเขียว ห้วยหินซ้าย ห้วยฮี้ และห้วยสูง

แหล่งน้ำผิวดินที่มนุษย์สร้างขึ้น ได้แก่ อ่างเก็บน้ำห้วยหลาว

3.2.3 จากฐานข้อมูลน้ำบาดาลของกรมทรัพยากรน้ำบาดาล (2566) ตำบลแม่ตึบ มีจำนวนบ่อ บาดาลราชการจำนวน 4 บ่อ และจำนวนบ่อบาดาลเอกชนจำนวน 1 บ่อ

3.3 ทรัพยากรดิน

3.3 ทรัพยากรดิน

ทรัพยากรดินในพื้นที่ตำบลแม่ตึบ อำเภอองาว จังหวัดลำปาง พบหน่วยแผนที่ดินทั้งหมด 17 หน่วยแผนที่ดิน และหน่วยพื้นที่เบ็ดเตล็ด 1 หน่วยแผนที่ ดังนี้

3.3.1 ดินในพื้นที่ลุ่ม มี 2 หน่วยแผนที่ดิน ได้แก่

1) หน่วยแผนที่ดิน AC-spd,fl-clA ดินตะกอนน้ำพาเชิงซ้อนที่มีการระบายน้ำค่อนข้างเลว และเป็นดินร่วนละเอียด มีเนื้อดินบนเป็นดินร่วนปนดินเหนียว ความลาดชัน 0-2 เปอร์เซ็นต์ มีเนื้อที่ 1,990 ไร่ หรือร้อยละ 1.29 ของเนื้อที่ตำบล

2) หน่วยแผนที่ดิน Ms-silA ชุดดินแม่สาย มีเนื้อดินบนเป็นดินร่วนปนทรายแข็ง ความลาดชัน 0-2 เปอร์เซ็นต์ มีเนื้อที่ 2,955 ไร่ หรือร้อยละ 1.91 ของเนื้อที่ตำบล

3.3.2 ดินในพื้นที่ดอน มี 15 หน่วยแผนที่ดิน ได้แก่



- 1) หน่วยแผนที่ดิน AC-mw,col-sIA ดินตะกอนน้ำพาเชิงซ้อนที่มีการระบายน้ำดีปานกลาง และเป็นดินร่วนหยาบ มีเนื้อดินบนเป็นดินร่วนปนทราย ความลาดชัน 0-2 เปอร์เซ็นต์ มีเนื้อที่ 200 ไร่ หรือร้อยละ 0.13 ของเนื้อที่ตำบล
- 2) หน่วยแผนที่ดิน Cm-fsi-siIA ดินเชิงใหม่ที่เป็นดินทรายแปงละเอียด มีเนื้อดินบนเป็นดินร่วนปนทรายแปง ความลาดชัน 0-2 เปอร์เซ็นต์ มีเนื้อที่ 3,618 ไร่ หรือร้อยละ 2.35 ของเนื้อที่ตำบล
- 3) หน่วยแผนที่ดิน Hc-gm-sIA/b ดินห้ำงฉัตรที่มีจุดประสีเทา มีเนื้อดินบนเป็นดินร่วนปนทราย ความลาดชัน 0-2 เปอร์เซ็นต์ และมีคันนา มีเนื้อที่ 224 ไร่ หรือร้อยละ 0.15 ของเนื้อที่ตำบล
- 4) หน่วยแผนที่ดิน Hc-gm-sIB/b ดินห้ำงฉัตรที่มีจุดประสีเทา มีเนื้อดินบนเป็นดินร่วนปนทราย ความลาดชัน 2-5 เปอร์เซ็นต์ และมีคันนา มีเนื้อที่ 569 ไร่ หรือร้อยละ 0.37 ของเนื้อที่ตำบล
- 5) หน่วยแผนที่ดิน Li-gclD ชุดดินลี มีเนื้อดินบนเป็นดินร่วนปนดินเหนียวปนกรวด ความลาดชัน 12-20 เปอร์เซ็นต์ มีเนื้อที่ 5,047 ไร่ หรือร้อยละ 3.27 ของเนื้อที่ตำบล
- 6) หน่วยแผนที่ดิน Li-gclE ชุดดินลี มีเนื้อดินบนเป็นดินร่วนปนดินเหนียวปนกรวด ความลาดชัน 20-35 เปอร์เซ็นต์ มีเนื้อที่ 5,606 ไร่ หรือร้อยละ 3.63 ของเนื้อที่ตำบล
- 7) หน่วยแผนที่ดิน Mr-gslD ชุดดินแม่ริม มีเนื้อดินบนเป็นดินร่วนปนทรายปนกรวด ความลาดชัน 12-20 เปอร์เซ็นต์ มีเนื้อที่ 2,945 ไร่ หรือร้อยละ 1.91 ของเนื้อที่ตำบล
- 8) หน่วยแผนที่ดิน Mr-gslE ชุดดินแม่ริม มีเนื้อดินบนเป็นดินร่วนปนทรายปนกรวด ความลาดชัน 20-35 เปอร์เซ็นต์ มีเนื้อที่ 2,974 ไร่ หรือร้อยละ 1.93 ของเนื้อที่ตำบล
- 9) หน่วยแผนที่ดิน Mr-sIC ชุดดินแม่ริม มีเนื้อดินบนเป็นดินร่วนปนทราย ความลาดชัน 5-12 เปอร์เซ็นต์ มีเนื้อที่ 784 ไร่ หรือร้อยละ 0.51 ของเนื้อที่ตำบล
- 10) หน่วยแผนที่ดิน Mr-md-sIC ดินแม่ริมที่เป็นดินลึกปานกลาง มีเนื้อดินบนเป็นดินร่วนปนทราย ความลาดชัน 5-12 เปอร์เซ็นต์ มีเนื้อที่ 992 ไร่ หรือร้อยละ 0.64 ของเนื้อที่ตำบล
- 11) หน่วยแผนที่ดิน No-vgclD ชุดดินงาว มีเนื้อดินบนเป็นดินร่วนปนดินเหนียวปนกรวดมาก ความลาดชัน 12-20 เปอร์เซ็นต์ มีเนื้อที่ 12,645 ไร่ หรือร้อยละ 8.20 ของเนื้อที่ตำบล
- 12) หน่วยแผนที่ดิน Ws-clC ชุดดินวังสะพุง มีเนื้อดินบนเป็นดินร่วนปนดินเหนียว ความลาดชัน 5-12 เปอร์เซ็นต์ มีเนื้อที่ 1,801 ไร่ หรือร้อยละ 1.17 ของเนื้อที่ตำบล
- 13) หน่วยแผนที่ดิน Ws-gm-clA ดินวังสะพุงที่มีจุดประสีเทา มีเนื้อดินบนเป็นดินร่วนปนดินเหนียว ความลาดชัน 0-2 เปอร์เซ็นต์ มีเนื้อที่ 94 ไร่ หรือร้อยละ 0.06 ของเนื้อที่ตำบล
- 14) หน่วยแผนที่ดิน Ws-vd-clB ดินวังสะพุงที่เป็นดินลึกมาก มีเนื้อดินบนเป็นดินร่วนปนดินเหนียว ความลาดชัน 2-5 เปอร์เซ็นต์ มีเนื้อที่ 522 ไร่ หรือร้อยละ 0.34 ของเนื้อที่ตำบล



15) หน่วยแผนที่ดิน Ws-vd,gm-clB/b ดินวังสะพุงที่เป็นดินลึกลับและมีจุดประสีเทา มีเนื้อดินบนเป็นดินร่วนปนดินเหนียว ความลาดชัน 2-5 เปอร์เซ็นต์ และมีคัณนา มีเนื้อที่ 479 ไร่ หรือ ร้อยละ 0.31 ของเนื้อที่ตำบล

3.3.3 พื้นที่เบ็ดเตล็ด มี 1 หน่วยแผนที่ คือ หน่วยแผนที่ SC พื้นที่ลาดชันเชิงซ้อน มีเนื้อที่ 110,783 ไร่ หรือร้อยละ 71.83 ของเนื้อที่ตำบล

ปัญหาทรัพยากรดินทางการเกษตรตามสภาพธรรมชาติในพื้นที่ พบปัญหาดินตื้น มีเนื้อที่ 30,001 ไร่ หรือร้อยละ 19.45 ของเนื้อที่ตำบล ได้แก่ ชุดดินลี (Li) ชุดดินแมริม (Mr) และชุดดินงาว (No)

รายละเอียดของสมบัติดิน ตำบลแม่ตึบ อำเภองาว จังหวัดลำปาง ดังแสดงในตารางที่ 3-1 และแผนที่แสดงในลักษณะของชุดดิน (รูปที่ 3-1)



ตารางที่ 3-1 สมบัติดิน ตำบลแม่ตึบ อำเภองาว จังหวัดลำปาง

หน่วยแผนที่ดิน	ความลาดชัน (%)	ความลึก (ซม.)	การระบายน้ำ	ความอุดมสมบูรณ์ของดิน	ความจุแลกเปลี่ยนแคตไอออน (cmol/kg)	ความอิ่มตัวเบส (%)	ปฏิกิริยาดิน		ค่าการนำไฟฟ้า (dS/m)	ความลึกของชั้นจาโรไซด์ (ซม.)	เนื้อที่	
							ดินบน	ดินล่าง			ไร่	ร้อยละ
AC-mw,col-sIA	0-2	>150	ดีปานกลาง	ปานกลาง	10-20	35-75	5.0-6.5	5.5-7.0	<2	-	200	0.13
AC-spd,fl-clA	0-2	>150	ค่อนข้างเลว	ปานกลาง	10-20	35-75	5.0-6.5	5.5-7.0	<2	-	1,990	1.29
Cm-fsi-silA	0-2	>150	ดี	ปานกลาง	<10	35-75	5.5-6.5	6.0-7.0	<2	-	3,618	2.35
Hc-gm-sIA/b	0-2	>150	ดีปานกลางถึงค่อนข้างเลว	ปานกลาง	<10	<35	6.0-7.0	4.5-5.5	<2	-	224	0.15
Hc-gm-sIB/b	2-5	>150	ดีปานกลางถึงค่อนข้างเลว	ปานกลาง	<10	<35	6.0-7.0	4.5-5.5	<2	-	569	0.37
Li-gclD	12-20	25-50	ดี	ปานกลาง	10-20	35-75	5.5-7.0	5.5-6.5	<2	-	5,047	3.27
Li-gclE	20-35	25-50	ดี	ปานกลาง	10-20	35-75	5.5-7.0	5.5-6.5	<2	-	5,606	3.63
Mr-gslD	12-20	0-50	ดี	ปานกลาง	<10	<35	5.0-6.5	4.5-5.5	<2	-	2,945	1.91
Mr-gslE	20-35	0-50	ดี	ปานกลาง	<10	<35	5.0-6.5	4.5-5.5	<2	-	2,974	1.93
Mr-md-slC	5-12	50-100	ดี	ปานกลาง	<10	<35	5.0-6.5	4.5-5.5	<2	-	992	0.64
Mr-slC	5-12	25-50	ดี	ปานกลาง	<10	<35	5.0-6.5	4.5-5.5	<2	-	784	0.51
Ms-silA	0-2	>150	ค่อนข้างเลว	สูง	10-20	>75	5.5-6.5	5.5-8.0	<2	-	1,514	0.98
Ms-silA*	0-2	>150	ค่อนข้างเลว	ปานกลาง	10-20	>75	5.5-6.5	5.5-8.0	<2	-	1,441	0.93
No-vgclD	12-20	0-25	ดี	ปานกลาง	<10	35-75	5.0-7.0	5.0-7.0	<2	-	12,645	8.20
Ws-clC	5-12	50-100	ดี	ปานกลาง	10-20	35-75	6.0-7.0	5.5-7.0	<2	-	1,801	1.17



แผนการใช้ที่ดินตำบลแม่ตึบ อำเภอจาง จังหวัดลำปาง

ตารางที่ 3-1 (ต่อ)

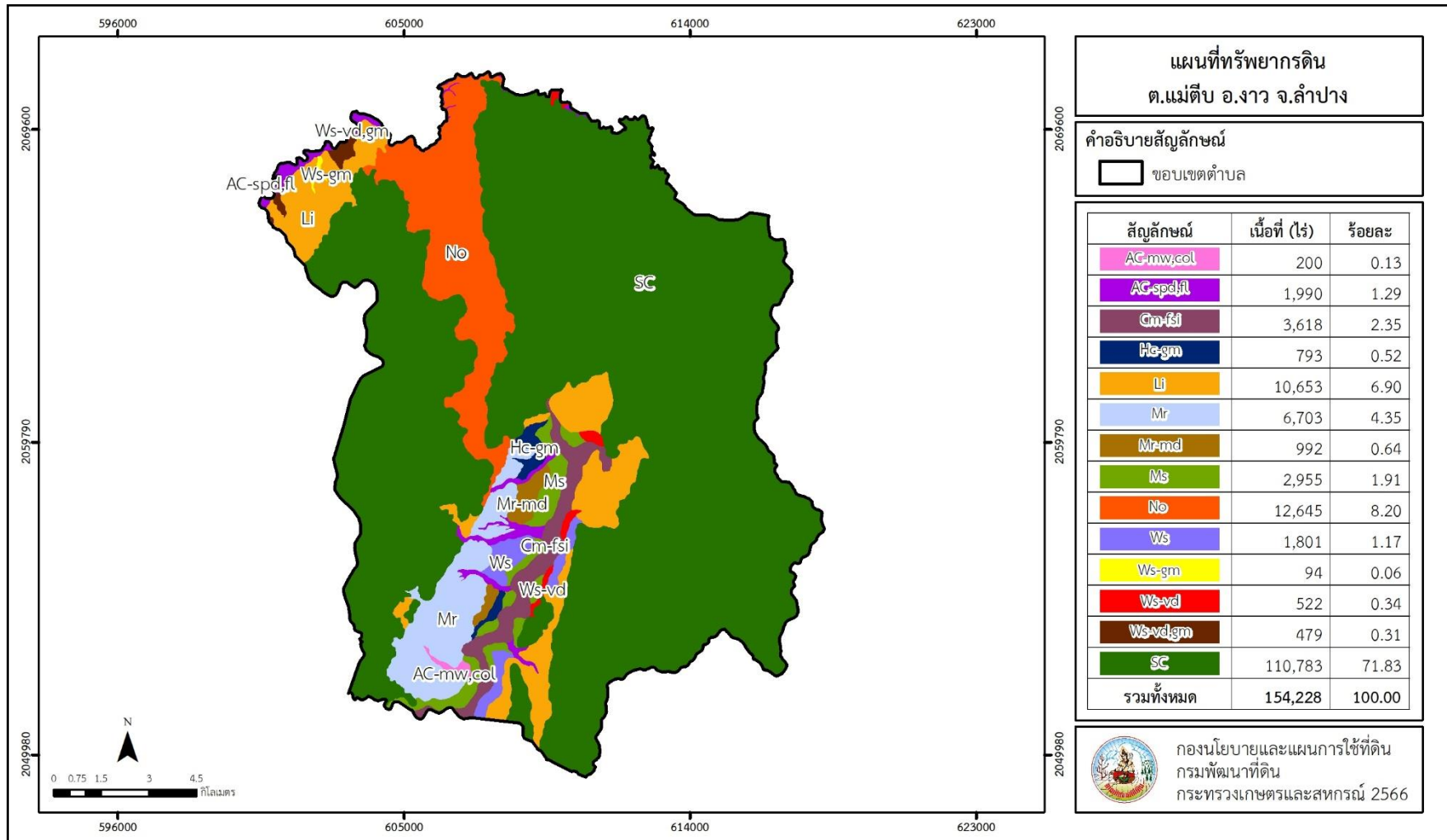
หน่วยแผนที่ดิน	ความลาดชัน (%)	ความลึก (ซม.)	การระบายน้ำ	ความอุดมสมบูรณ์ของดิน	ความจุแลกเปลี่ยนแคตไอออน (cmol/kg)	ความอิ่มตัวเบส (%)	ปฏิกิริยาดิน		ค่าการนำไฟฟ้า (dS/m)	ความลึกของชั้นจาโรไซด์ (ซม.)	เนื้อที่	
							ดินบน	ดินล่าง			ไร่	ร้อยละ
Ws-gm-clA	0-2	50-100	ดีปานกลางถึงค่อนข้างเลว	ปานกลาง	10-20	35-75	6.0-7.0	5.5-7.0	<2	-	94	0.06
Ws-vd,gm-clB/b	2-5	>150	ดีปานกลางถึงค่อนข้างเลว	ปานกลาง	10-20	35-75	6.0-7.0	5.5-7.0	<2	-	479	0.31
Ws-vd-clB	2-5	>150	ดี	ปานกลาง	10-20	35-75	6.0-7.0	5.5-7.0	<2	-	522	0.34
SC	>35	-	-	-	-	-	-	-	-	-	110,783	71.83
รวมทั้งหมด											154,228	100.00

หมายเหตุ: 1. * หมายถึง หน่วยแผนที่ดินที่มีความอุดมสมบูรณ์ของดินต่างจากหน่วยแผนที่ดินเดียวกัน
2. เนื้อที่คำนวณด้วยระบบสารสนเทศภูมิศาสตร์

ที่มา: กองสำรวจและวิจัยทรัพยากรดิน (2566)



แผนการใช้ที่ดินตำบลแม่ตึบ อำเภอจาง จังหวัดลำปาง



รูปที่ 3-1 ทรัพยากรดิน ตำบลแม่ตึบ อำเภอจาง จังหวัดลำปาง



บทที่ 4

กระบวนการมีส่วนร่วมของชุมชน (Participatory Rural Appraisal : PRA)

4.1 การวิเคราะห์ผลจากการจัดทำกระบวนการมีส่วนร่วมของชุมชน (PRA)

การวิเคราะห์ผลจากการจัดทำกระบวนการมีส่วนร่วมของชุมชน (PRA) เมื่อวันที่ 4 สิงหาคม 2566 มีสาระสำคัญสรุปได้ดังนี้

4.1.1 ปัญหาหลักของตำบลแม่ตึบ คือ

- 1) ปริมาณน้ำเพื่อการเกษตรไม่เพียงพอ
- 2) ดินเสื่อมคุณภาพขาดความอุดมสมบูรณ์
- 3) ปัญหาการถือครองที่ดิน ไม่มีเอกสารสิทธิ์ และเขตการปกครองทับซ้อนกัน
- 4) ผลผลิตทางการเกษตรราคาตกต่ำ

4.1.2 ความต้องการของชุมชน เกษตรกร และตำบลแม่ตึบ มีความต้องการ 5 ประการ คือ

- 1) ขุดลอกแหล่งน้ำที่มีอยู่เดิมเพื่อให้เก็บน้ำได้มากขึ้น
- 2) แหล่งน้ำเพื่อการเกษตรเพิ่มเติมจากที่มีอยู่เดิม
- 3) ปรับปรุงบำรุงดิน
- 4) แนวทางการผลิตให้เหมาะสมกับที่ดิน
- 5) ลดต้นทุนการผลิต และเพิ่มรายได้

ผลจากการจัดทำกระบวนการมีส่วนร่วมของชุมชน (PRA) ได้นำมาวิเคราะห์ร่วมกับปัญหาด้านกายภาพ โดยระบบ DPSIR มีรายละเอียดดังนี้

- 1) **แรงขับเคลื่อน (Driver)** มี 4 ประการ คือ
 - 1.1) การเปลี่ยนแปลงสภาพภูมิอากาศ
 - 1.2) ขาดความรู้เรื่องการบริหารจัดการน้ำอย่างมีประสิทธิภาพ
 - 1.3) ขาดหลักวิชาการการใช้ที่ดินที่ถูกต้อง
 - 1.4) ขาดความรู้เรื่องการลงทุนการผลิต
- 2) **แรงกดดัน (Pressure)** ที่เกิดจากปัจจัยขับเคลื่อน มี 4 ประการ คือ
 - 2.1) ต้องการแหล่งน้ำเพื่อการเกษตร
 - 2.2) ต้องการปรับปรุงบำรุงดิน
 - 2.3) ต้องการแนวทางการใช้ประโยชน์ที่ดิน
 - 2.4) ต้องการองค์ความรู้การลงทุนการผลิต



3) **สถานะ (State)** ที่เกิดแรงกดดัน มี 4 ประการ คือ

- 3.1) ปริมาณน้ำเพื่อการเกษตรไม่เพียงพอ
- 3.2) ดินขาดความอุดมสมบูรณ์
- 3.3) ราษฎรเรียกร้องสิทธิในที่ดินทำกิน
- 3.4) ผลผลิตทางการเกษตรราคาตกต่ำ

4) **ผลกระทบ (Impact)** ที่ปรากฏในพื้นที่ มี 4 ประการ คือ

- 4.1) ต้นทุนการผลิตสูง ผลผลิตทางการเกษตรต่อพื้นที่ต่ำ
- 4.2) แหล่งน้ำที่มีอยู่ตื้นเขิน
- 4.3) รายได้เกษตรกรลดลง
- 4.4) เกิดภาระหนี้สินทางการเกษตร

5) **การตอบสนอง (Response)** ของรัฐในอดีต ปัจจุบัน และในอนาคต มีดังนี้

อดีต-ปัจจุบัน

- (1) การจัดการน้ำ ขุดลอกลำห้วย คลองส่งน้ำ แหล่งน้ำ เพิ่มเติม
- (2) ปรับปรุงบำรุงดินด้วยพืชปุ๋ยสด ปูนทางการเกษตร
- (3) ปรับเปลี่ยนการผลิตเป็นพืชใช้น้ำน้อย
- (4) แหล่งน้ำในไร่นา

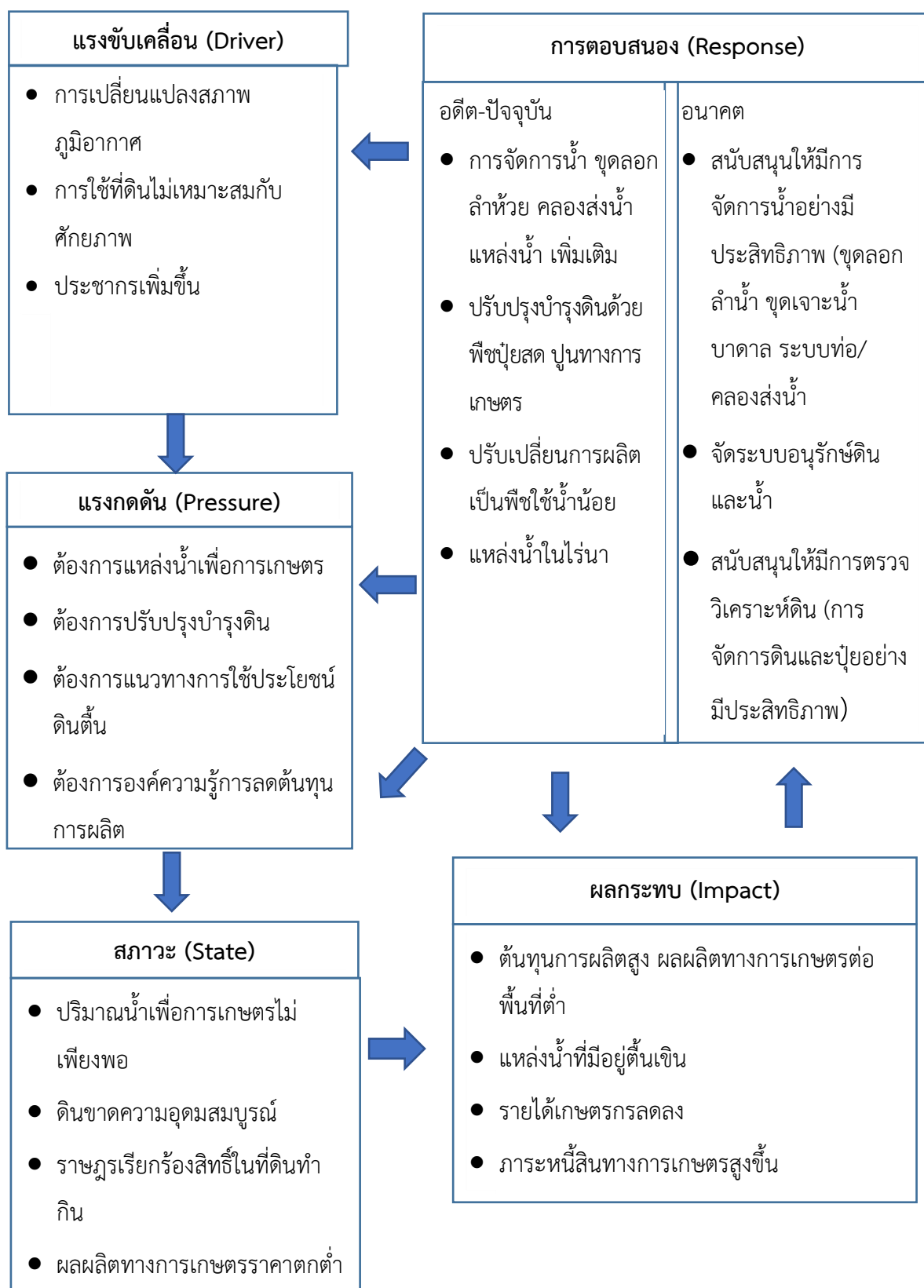
อนาคต

(1) สนับสนุนให้มีการจัดการน้ำอย่างมีประสิทธิภาพ (ขุดลอกลำน้ำ ขุดเจาะน้ำบาดาล ระบบท่อ/คลองส่งน้ำ)

(2) จัดระบบอนุรักษ์ดินและน้ำ

(3) สนับสนุนให้มีการตรวจวิเคราะห์ดิน เพื่อการจัดการดินและปุ๋ยอย่างมีประสิทธิภาพ

ดังมีรายละเอียดในรูปที่ 4-1



รูปที่ 4-1 การวิเคราะห์สถานการณ์โดยระบบ DPSIR ของตำบลแม่ตึบ อำเภองาว จังหวัดลำปาง



4.2 ระบบการปลูกพืชในปัจจุบัน

ตำบลแม่ตึบ อำเภองาว จังหวัดลำปาง มีการเพาะปลูกพืช ดังนี้

พื้นที่ทำนาในช่วงต้นเดือนกรกฎาคม - ธันวาคม หลังการเก็บเกี่ยวจะปลูกถั่วลิสง บางพื้นที่หลังเก็บเกี่ยวข้าวแล้วจะปลูกกระเทียมหรือพืชผัก พืชไร่มีการปลูกถั่วลิสง (แล้ง) ช่วงเดือน มกราคม-เมษายน ถั่วลิสง (ฝน) ช่วงเดือน มิถุนายน -ตุลาคม ปลูกข้าวโพดเลี้ยงสัตว์(แล้ง) ช่วงเดือนมกราคม - พฤษภาคม ปลูกข้าวโพดเลี้ยงสัตว์(ฝน) ช่วงเดือน มิถุนายน-ตุลาคม ปลูกมันสำปะหลังช่วงเดือน พฤษภาคม - มีนาคม และปลูกไม้ยืนต้นได้แก่ ลำไย สักและจามจุรี (รูปที่ 4-3)

เดือน ระบบเกษตร	ม.ค.	ก.พ.	มี.ค.	เม.ย.	พ.ค.	มิ.ย.	ก.ค.	ส.ค.	ก.ย.	ต.ค.	พ.ย.	ธ.ค.
	นาข้าว	กระเทียม						ข้าวนาปี				
พืชไร่	ถั่วลิสง, ถั่วเหลือง						ถั่วลิสง					
	ข้าวโพดเลี้ยงสัตว์						ข้าวโพดเลี้ยงสัตว์					
	มันสำปะหลัง											
ไม้ผลและ ไม้ยืนต้น	ลำไย, สัก, จามจุรี											

รูปที่ 4-2 ระบบการปลูกพืชในปัจจุบัน ตำบลแม่ตึบ อำเภองาว จังหวัดลำปาง



บทที่ 5

การประเมินคุณภาพที่ดิน

5.1 หลักการประเมินคุณภาพที่ดินด้านกายภาพ

การประเมินคุณภาพที่ดินหรือการประเมินความเหมาะสมของที่ดิน สอดคล้องตามหลักการของ FAO Framework ค.ศ. 1983 ซึ่งการประเมินคุณภาพที่ดินด้านกายภาพ เป็นการประเมินศักยภาพของที่ดินว่าดินนั้นๆเหมาะสมมากหรือน้อยเพียงใดสำหรับการใช้ที่ดินประเภทต่างๆ หรือการปลูกพืชต่างๆ โดยพิจารณาจาก สภาพแวดล้อมที่มีผลต่อการเจริญเติบโตของพืช สมบัติดินที่ได้จำแนกไว้ในแต่ละตำบล ร่วมกับการจัดการพื้นที่ เช่น ระบบชลประทาน พื้นที่ยกทรง การจัดระบบอนุรักษ์ดินและน้ำ เป็นต้น และนอกจากนี้พิจารณาความต้องการปัจจัยต่อการปลูกพืชแต่ละชนิด สอดคล้องตามหลักการของ FAO ได้แก่ ความต้องการด้านพืช ความต้องการด้านการจัดการ ความต้องการด้านการอนุรักษ์ (บัณจิต และ คำรณ , 2542) รายละเอียดดังตารางที่ 5-1

ระดับความเหมาะสมของที่ดินได้จากการสังเคราะห์ข้อมูลดิน การจัดการที่ดิน หรือดินที่มีลักษณะเฉพาะที่เกิดขึ้นตามสภาพภูมิประเทศ (ซึ่งจะเรียกรวมว่าหน่วยที่ดิน) ลักษณะภูมิอากาศ พิจารณาร่วมกับระดับความต้องการปัจจัยต่อการเจริญเติบโตของพืชแต่ละชนิด หลังจากนั้นดำเนินการประเมินคุณภาพที่ดิน ซึ่งสามารถจำแนกระดับความเหมาะสมของที่ดินได้เป็น 4 ชั้น ได้แก่ เหมาะสมสูง (S1) เหมาะสมปานกลาง (S2) เหมาะสมเล็กน้อย (S3) และไม่เหมาะสม (N) โดยที่

S1 : ไม่มีข้อจำกัดด้านที่ดินตามปัจจัยที่ใช้พิจารณา

S2 : มีข้อจำกัดด้านที่ดินที่แก้ไขได้ง่ายหรือข้อจำกัดอาจไม่ส่งผลกระทบต่อ การเจริญเติบโตของพืชอย่างชัดเจน

S3 : มีข้อจำกัดด้านที่ดินที่แก้ไขได้ยาก ควรปรับเปลี่ยนการผลิตเป็นพืชชนิดอื่นหรือ กิจกรรมอื่น (ส่วนใหญ่เป็นลักษณะทางกายภาพ)

N : มีข้อจำกัดที่พัฒนาหรือปรับปรุงที่ดินได้ยากมาก หากจะดำเนินการพัฒนาหรือ ปรับปรุงต้องใช้ต้นทุนสูงหรือเครื่องจักรขนาดใหญ่ แนะนำให้ปรับเปลี่ยนการผลิต



ตารางที่ 5-1 ตัวอย่างการประเมินคุณภาพที่ดินด้านกายภาพของประเภทการใช้ประโยชน์ที่ดิน

คุณภาพที่ดิน (Land Quality)	คุณลักษณะที่ดินตัวแทน (Land Characteristics)	ระดับความ เหมาะสม (Land Suitability Rating)
1. ความเหมาะสมด้านความต้องการด้านพืช (Crop Requirements)		
1.1. การหยั่งลึกของรากพืช (r)	ความลึกของดิน	S1
1.2. ความชุ่มชื้นที่เป็นประโยชน์ต่อพืช (m)	ปริมาณน้ำฝนเฉลี่ยในรอบปี	S2m
1.3. ความเป็นประโยชน์ของออกซิเจน ต่อรากพืช (o)	สภาพการระบายน้ำของดิน	S2o
ความเหมาะสมรวมด้านความต้องการด้านพืช (Crop Requirements)		S2om
2. ความเหมาะสมด้านความต้องการด้านการจัดการ (Management Requirements)		
2.1. สภาพการเขตกรรม (k)	ชั้นความยากง่ายในการ เขตกรรม (ดินบน)	S1
2.2. ศักยภาพการใช้เครื่องจักรกล (w)	ความลาดชันของพื้นที่	S3w
ความเหมาะสมรวมด้านความต้องการด้านการจัดการ (Management Requirements)		S3w
3. ความเหมาะสมด้านความต้องการด้านการอนุรักษ์ (Conservation Requirements)		
3.1 ความเสียหายจากการกัดกร่อน (e)	ความลาดชันของพื้นที่	S3e
ความเหมาะสมรวมด้านความต้องการด้านการอนุรักษ์ (Conservation Requirements)		S3e
ความเหมาะสมด้านกายภาพของประเภทการใช้ประโยชน์ที่ดินใน แต่ละหน่วยที่ดินโดยรวม		S3ew



5.2 พืชเศรษฐกิจที่สำคัญของตำบล

พืชเศรษฐกิจหลักและพืชทางเลือกของตำบล ได้แก่ ข้าว ข้าวโพดเลี้ยงสัตว์ มันสำปะหลัง กระเทียม

5.3 ระดับความเหมาะสมของที่ดิน

การประเมินคุณภาพที่ดินของพืชเศรษฐกิจหลักและพืชทางเลือก ตำบลแม่ตึบ อำเภอองาว จังหวัดลำปาง ได้ผลการประเมินคุณภาพที่ดินดังตารางที่ 5-2

ตารางที่ 5-2 ชั้นความเหมาะสมทางกายภาพของดิน ตำบลแม่ตึบ อำเภอองาว จังหวัดลำปาง

หน่วยแผนที่ดิน	ข้าวโพดเลี้ยง			
	ข้าว	สัตว์	มันสำปะหลัง	กระเทียม
AC-mw,col-sIA	S2o	S2o	S2o	S2s
AC-spd,fl-clA	S1	S3o	N	N
Cm-fsi-silA	S3o	S2n	S2n	S2ns
Hc-gm-slA/b	S2on	S3o	N	N
Hc-gm-slB/b	S2ewon	S3o	N	N
Li-gclD	N	S3er	S3er	S3er
Li-gclE	N	N	N	N
Mr-gslD	N	S3er	S3er	S3er
Mr-gslE	N	N	N	N
Mr-md-slC	S3ewo	S2ern	S2ern	S2erns
Mr-slC	S3ewo	S3r	S3r	S3r
Ms-silA	S1	S3o	N	N
No-vgclD	N	N	N	N
Ws-clC	S3ewo	S2er	S2er	S2ers
Ws-gm-clA	S2o	S3o	N	N
Ws-vd,gm-clB/b	S2ewo	S3o	N	N
Ws-vd-clB	S3o	S1	S1	S2es
SC	N	N	N	N

ความหมายของสัญลักษณ์แสดงข้อจำกัดชั้นความเหมาะสม

o = ความเป็นประโยชน์ของออกซิเจนต่อรากพืช s = ความเป็นประโยชน์ของธาตุอาหาร

n = การดูดยึดธาตุอาหาร e = ความเสียหายจากการกัดกร่อน r = สภาพการหยั่งลึกของราก

w = ศักยภาพในการใช้เครื่องจักรกล



บทที่ 6

แผนการใช้ที่ดิน

6.1 การวิเคราะห์ข้อมูลเพื่อจัดทำแผนการใช้ที่ดินระดับตำบล

ตามที่กรมพัฒนาที่ดินได้จัดทำแผนปฏิบัติการราชการกรมพัฒนาที่ดินระยะ 5 ปี ช่วงปี 2566-2570 เพื่อให้บรรลุตามวิสัยทัศน์ที่กำหนดไว้ คือ “เป็นองค์การอัจฉริยะทางดิน เพื่อขับเคลื่อนการใช้ที่ดินอย่างเหมาะสม 15 ล้านไร่ ภายในปี 2570” ซึ่งในส่วนของประเด็นการพัฒนาที่ 2 บริหารจัดการทรัพยากรดินและที่ดินด้วยชุดข้อมูลที่มีมูลค่าสูง (High Value Dataset) ซึ่งมีเป้าหมาย คือ การนำชุดข้อมูลที่มีมูลค่าสูง (High Value Dataset) ไปใช้ในการบริหารจัดการทางการเกษตร ในส่วนของตัวชี้วัดบริหารจัดการทรัพยากรดินและที่ดินบนพื้นฐานของชุดข้อมูลที่มีมูลค่าสูง (High Value Dataset) ร้อยละ 100 กลยุทธ์ที่ 2 ยกระดับแผนการใช้ที่ดินไปสู่การปฏิบัติ ได้กำหนดให้ ร้อยละของแผนการใช้ที่ดินระดับตำบลที่จัดทำแล้วเสร็จทั่วประเทศ ภายใน ปี 2570 (ไม่น้อยกว่า ร้อยละ 80) เป็นตัวชี้วัดหนึ่งของกลยุทธ์ดังกล่าว

การวางแผนการใช้ที่ดินระดับตำบลเป็นการวางกรอบและนโยบายการการพัฒนาพื้นที่ให้เกิดการใช้ที่ดินอย่างสมดุลและยั่งยืน ซึ่งจะมีความละเอียดและเฉพาะเจาะจงมากกว่าแผนการใช้ที่ดินระดับประเทศ ที่ใช้เป็นกรอบการพัฒนาพื้นที่ระดับประเทศ เป็นการกำหนดแนวทางใช้ที่ดินให้ตรงกับศักยภาพโดยเฉพาะทางด้านเกษตรกรรม และนำไปสู่การกำหนดแผนงาน โครงการ กิจกรรม ที่มีความสอดคล้องกับสภาพพื้นที่ ทั้งนี้การใช้ขอบเขตการปกครองในระดับตำบลจะนำไปสู่การพัฒนาเชิงพื้นที่ที่มีเป้าหมายและทิศทางสอดคล้องตามบริบทของแต่ละตำบล และมีผู้รับผิดชอบโดยตรง คือ องค์กรปกครองส่วนท้องถิ่น ซึ่งแผนการใช้ที่ดินในระดับที่ใหญ่กว่านี้อาจไม่สามารถนำมาใช้ปฏิบัติงานในระดับพื้นที่ได้อย่างเป็นรูปธรรมเนื่องจากเป็นแผนงานสำหรับนำไปใช้ปฏิบัติงานเชิงนโยบายและยุทธศาสตร์ในภาพรวม

ทั้งนี้แผนการใช้ที่ดินเป็นผลที่ได้จากการวิเคราะห์ข้อมูลทางด้านกายภาพ เศรษฐกิจ และสังคม โดยได้นำฐานข้อมูลที่ได้จากการรวบรวมข้อมูลทุติยภูมิ และข้อมูลปฐมภูมิจากการสำรวจภาคสนาม การศึกษาด้านกายภาพ ได้จาก การวิเคราะห์สถานภาพของทรัพยากรธรรมชาติ อาทิ ทรัพยากรดิน ทรัพยากรน้ำ และทรัพยากรป่าไม้ร่วมกับการพิจารณาลักษณะการใช้ประโยชน์ที่ดิน ข้อกำหนดที่เกี่ยวข้องกับพื้นที่ในเขตป่าไม้ตามกฎหมาย เช่น เขตรักษาพันธุ์สัตว์ป่า เขตอุทยานแห่งชาติ เขตป่าสงวนแห่งชาติ และนโยบายของรัฐที่เกี่ยวข้องกับพื้นที่ที่มีมติคณะรัฐมนตรีเกี่ยวกับการใช้ที่ดิน มติคณะรัฐมนตรีเรื่องการจำแนกการใช้ประโยชน์ที่ดินในพื้นที่ป่าไม้ในเขตป่าสงวนแห่งชาติ เป็นต้น ประกอบกับการพิจารณาจากทิศทางตามกรอบนโยบายที่เกี่ยวข้องกับการกำหนดเขตการใช้ที่ดินภายใน



พื้นที่ตำบล เช่น ยุทธศาสตร์ของจังหวัด ร่วมกับความต้องการของท้องถิ่น สามารถกำหนดแนวทางการใช้ที่ดินตามศักยภาพของทรัพยากร เพื่อการรักษาคุณภาพของลักษณะทางนิเวศวิทยาและการอนุรักษ์ทรัพยากรธรรมชาติ โดยคำนึงถึงสภาพทางเศรษฐกิจและสังคมของชุมชนในพื้นที่ ซึ่งข้อมูลนี้ส่วนหนึ่งได้มาจากการวิเคราะห์ชุมชนแบบมีส่วนร่วม (PRA) ทำการสังเคราะห์ข้อมูลทุกด้านเพื่อให้ได้เขตการใช้ที่ดินที่เหมาะสมกับศักยภาพของพื้นที่ต่อไป

6.2 แผนการใช้ที่ดิน

จากการวิเคราะห์ข้อมูลกายภาพ เศรษฐกิจ และสังคม พบว่าแผนการใช้ที่ดินตำบลแม่ต๊อบ อำเภองาว จังหวัดลำปาง สามารถกำหนดออกเป็น 6 เขตหลัก ได้แก่ เขตป่าไม้ เขตเกษตรกรรม เขตชุมชนและสิ่งปลูกสร้าง เขตแหล่งน้ำ เขตพื้นที่อื่น ๆ เขตรักษาสมดุลของธรรมชาติและสิ่งแวดล้อม มีรายละเอียดดังนี้ (ตารางที่ 6-1 และรูปที่ 6-1)

6.2.1 เขตป่าไม้ เป็นเขตพื้นที่ที่อยู่ในเขตป่าตามกฎหมายและมติคณะรัฐมนตรี ได้แก่ พื้นที่ป่าสงวนแห่งชาติ เขตรักษาพันธุ์สัตว์ป่า อุทยานแห่งชาติ เขตป่าไม้ถาวร หรืออยู่ในพื้นที่ชั้นคุณภาพลุ่มน้ำชั้นที่ 1A 1B หรือ 2 พื้นที่ในเขตนี้ส่วนใหญ่ยังคงสภาพเป็นป่าไม้ บางบริเวณได้ถูกนำไปใช้ประโยชน์ในรูปแบบที่ไม่เหมาะสม ไม่เป็นไปตามมาตรการหรือกฎหมายที่เกี่ยวข้องกับการใช้ประโยชน์ของที่ดินหรือทรัพยากรป่าไม้ของพื้นที่นั้น ๆ ประกอบด้วย 3 เขตรอง ได้แก่ เขตป่าไม้สมบูรณ์ เขตป่าไม้เสื่อมโทรม และเขตพื้นที่พุ่มธรรมชาติ มีเนื้อที่ 131,378 ไร่ หรือคิดเป็นร้อยละ 85.18 ของเนื้อที่ตำบล มีรายละเอียดดังนี้

1) เขตป่าไม้สมบูรณ์ (สัญลักษณ์ 1100) มีเนื้อที่ 118,718 ไร่ หรือ คิดเป็นร้อยละ 76.98 ของเนื้อที่ตำบล เป็นเขตที่อยู่ภายในเงื่อนไขดังกล่าวข้างต้น แต่มีสภาพการใช้ที่ดินปัจจุบันเป็นป่าไม้สมบูรณ์

2) เขตป่าไม้เสื่อมโทรม (สัญลักษณ์ 1200) มีเนื้อที่ 100 ไร่ หรือ คิดเป็นร้อยละ 0.06 ของเนื้อที่ตำบล แต่มีสภาพการใช้ที่ดินปัจจุบันเป็นป่าไม้ที่มีลักษณะเสื่อมโทรม ซึ่งหากปล่อยให้ตามธรรมชาติไม่มีการเข้าไปรบกวนอาจฟื้นตัวกลับมาเป็นป่าสมบูรณ์ได้ดั้งเดิม

3) เขตพื้นที่พุ่มธรรมชาติ (สัญลักษณ์ 1300) มีเนื้อที่ 12,560 ไร่ หรือ คิดเป็นร้อยละ 8.14 ของเนื้อที่ตำบล เป็นพื้นที่ที่มีการบุกรุกแผ้วถางพื้นที่ป่าไม้ และเปลี่ยนแปลงการใช้ประโยชน์พื้นที่เป็นอย่างอื่น ส่วนใหญ่เพื่อทำการเกษตร

6.2.2 เขตเกษตรกรรม เป็นพื้นที่เกษตรกรรมซึ่งในที่นี้ คือ พื้นที่ที่อยู่นอกเขตที่มีการประกาศเป็นเขตป่าไม้ตามกฎหมาย ซึ่งรัฐได้กำหนดเป็นพื้นที่ทำกิน มีการออกเอกสารสิทธิ์ซึ่งรวมถึงพื้นที่ในเขตปฏิรูปที่ดินเพื่อเกษตรกรรมด้วย เขตนี้รวมถึงการทำกิจกรรมภาคการเกษตรอื่นที่นอกเหนือจากการปลูกพืชด้วย ประกอบด้วย 2 เขตรอง ได้แก่ เขตเกษตรกรรมขั้นดี เขตเกษตรกรรมที่มีศักยภาพการผลิตสูง เขตเกษตรกรรมที่มีศักยภาพการผลิตต่ำ เขตประมง และเขตปศุสัตว์ มีเนื้อที่ 13,071 ไร่ หรือคิดเป็นร้อยละ 8.48 ของเนื้อที่ตำบล มีรายละเอียดดังนี้



1) เขตเกษตรกรรมที่มีศักยภาพการผลิตสูง พื้นที่เขตนี้มีศักยภาพในการผลิตรองจากเขตเกษตรกรรมชั้นดี แบ่งออกเป็น 2 ประเภท ได้แก่

1) เขตเกษตรกรรมที่มีศักยภาพการผลิตสูง (ประเภทที่ 2) เป็นเขตที่ทำการเกษตรโดยอาศัยน้ำฝนเป็นหลัก ซึ่งส่งผลให้มีข้อจำกัดต่อการเพาะปลูกพืชด้านความชื้นที่พืชนำไปใช้ประโยชน์ในส่วนของที่ดินมีศักยภาพในการผลิตอยู่ในระดับสูงถึงปานกลาง และนอกจากนี้พบว่าดินในพื้นที่เขตนี้มีสมบัติที่เหมาะสมต่อการเพาะปลูกพืชแยกตามชนิดพืช มีรายละเอียดดังนี้

- เขตทำนา (สัญลักษณ์ 2221) มีเนื้อที่ 4,517 ไร่ หรือ คิดเป็นร้อยละ 2.93 ของเนื้อที่ตำบล เป็นพื้นที่ที่มีศักยภาพต่อการทำนาในระดับเหมาะสมเล็กน้อยถึงไม่เหมาะสม และปัจจุบันเกษตรกรมีการปลูกข้าวได้ปีละ 1 ครั้ง

- เขตปลูกไม้ผล (สัญลักษณ์ 2222) มีเนื้อที่ 449 ไร่ หรือ คิดเป็นร้อยละ 0.29 ของเนื้อที่ตำบล

- เขตปลูกไม้ยืนต้น (สัญลักษณ์ 2223) มีเนื้อที่ 908 ไร่ หรือ คิดเป็นร้อยละ 0.59 ของเนื้อที่ตำบล

- เขตปลูกพืชไร่ (สัญลักษณ์ 2224) มีเนื้อที่ 845 ไร่ หรือ คิดเป็นร้อยละ 0.55 ของเนื้อที่ตำบล

2) เขตเกษตรกรรมที่มีศักยภาพการผลิตต่ำ พื้นที่เขตนี้ถูกกำหนดให้เป็นเขตเกษตรกรรม ที่ต้องมีการดำเนินการแก้ไขปัญหาที่เป็นข้อจำกัดของการใช้ที่ดินเพื่อเกษตรกรรมต่างๆ การทำการเกษตรในเขตนี้อาศัยน้ำฝนเป็นหลัก มีศักยภาพในการผลิตอยู่ในระดับเหมาะสมเล็กน้อยถึงไม่เหมาะสม พบปัญหาทางกายภาพของดินที่สำคัญหลาย เช่น เป็นดินตื้นซึ่งเป็นข้อจำกัดของการหยั่งรากพืชในการยึดลำต้นและการดูดซับธาตุอาหารพืชในดิน เนื้อดินเป็นทรายจัด ซึ่งมีผลต่อความสามารถในการอุ้มน้ำ เป็นพื้นที่ที่มีความลาดชัน เป็นต้น จากข้อจำกัดการใช้ที่ดินดังกล่าวข้างต้นจึงจำเป็นต้องพัฒนาปรับปรุงและมีมาตรการเพื่อเพิ่มผลผลิตทางการเกษตรในพื้นที่ให้สูงขึ้น รวมถึงการป้องกันไม่ให้เกิดสภาพแวดล้อมเสื่อมโทรมจากการใช้พื้นที่ มีรายละเอียดดังนี้

(1) เขตทำนา (สัญลักษณ์ 2310) มีเนื้อที่ 1,913 ไร่ หรือ คิดเป็นร้อยละ 1.24 ของเนื้อที่ตำบล ปัจจุบันเกษตรกรมีการปลูกข้าวได้ปีละ 1 ครั้ง

(2) เขตปลูกไม้ผล (สัญลักษณ์ 2320) มีเนื้อที่ 511 ไร่ หรือ คิดเป็นร้อยละ 0.33 ของเนื้อที่ตำบล

(3) เขตปลูกไม้ยืนต้น (สัญลักษณ์ 2330) มีเนื้อที่ 1,135 ไร่ หรือ คิดเป็นร้อยละ 0.74 ของเนื้อที่ตำบล

(4) เขตปลูกพืชไร่ (สัญลักษณ์ 2340) มีเนื้อที่ 2,285 ไร่ หรือ คิดเป็นร้อยละ 1.48 ของเนื้อที่ตำบล



(5) เขตปลูกพืชทางเลือก (สัญลักษณ์ 2350) มีเนื้อที่ 477 ไร่ หรือ คิดเป็นร้อยละ 0.31 ของเนื้อที่ตำบล

3) เขตปศุสัตว์ มีเนื้อที่ 31 ไร่ หรือคิดเป็นร้อยละ 0.02 ของเนื้อที่ตำบล ประกอบด้วย 1 เขตรอง ได้แก่ เขตโรงเรือนเลี้ยงสัตว์ มีรายละเอียดดังนี้

เขตโรงเรือนเลี้ยงสัตว์ (สัญลักษณ์ 2520) ปัจจุบันมีการสร้างโรงเรือนเลี้ยงสัตว์ ประเภทต่าง ๆ มีเนื้อที่ 31 ไร่ หรือ คิดเป็นร้อยละ 0.02 ของเนื้อที่ตำบล

6.2.3 เขตชุมชนและสิ่งปลูกสร้าง มีเนื้อที่ 1,165 ไร่ หรือคิดเป็นร้อยละ 0.76 ของเนื้อที่ตำบล ประกอบด้วย 3 เขตรอง ได้แก่ เขตชุมชน/สถานที่ราชการ เขตอุตสาหกรรม/แหล่งรับซื้อผลผลิต และ เขตการใช้พื้นที่เฉพาะ มีรายละเอียดดังนี้

(1) เขตชุมชน/สถานที่ราชการ (สัญลักษณ์ 3100) มีเนื้อที่ 1,132 ไร่ หรือ คิดเป็นร้อยละ 0.73 ของเนื้อที่ตำบล ปัจจุบันมีการใช้ที่ดินชุมชนและที่อยู่อาศัย มีทั้งประเภทชุมชนเมือง ชุมชนชนบท และที่ตั้งของสถาบันและสถานที่ราชการต่าง ๆ

(2) เขตอุตสาหกรรม/แหล่งรับซื้อผลผลิต (สัญลักษณ์ 3200) มีเนื้อที่ 10 ไร่ หรือ คิดเป็นร้อยละ 0.01 ของเนื้อที่ตำบล ปัจจุบันมีการใช้ที่ดินประเภทโรงงานอุตสาหกรรม แหล่งรับซื้อผลผลิตทางการเกษตรประเภทต่าง ๆ

(3) และเขตการใช้พื้นที่เฉพาะ (สัญลักษณ์ 3300) มีเนื้อที่ 24 ไร่ หรือ คิดเป็นร้อยละ 0.02 ของเนื้อที่ตำบล ปัจจุบันมีการใช้ที่ดินที่นอกเหนือจาก 2 เขตดังกล่าวข้างต้น เช่น สถานที่พักผ่อน ท้องเที่ยว สวนสาธารณะ รีสอร์ท ระบบขนส่งมวลชน โบราณสถาน เป็นต้น

6.2.4 เขตแหล่งน้ำ มีเนื้อที่ 1,085 ไร่ หรือคิดเป็นร้อยละ 0.70 ของเนื้อที่ตำบล ประกอบด้วย 2 เขตรอง ได้แก่ เขตแหล่งน้ำตามธรรมชาติ และเขตแหล่งน้ำที่สร้างขึ้น มีรายละเอียดดังนี้

(1) เขตแหล่งน้ำตามธรรมชาติ (สัญลักษณ์ 4100) มีเนื้อที่ 827 ไร่ หรือ คิดเป็นร้อยละ 0.54 ของเนื้อที่ตำบล ปัจจุบันมีสภาพการใช้ที่ดินเป็นลักษณะของแหล่งน้ำตามธรรมชาติ เช่น ห้วยหนอง คลอง แม่น้ำ เป็นต้น

(2) เขตแหล่งน้ำที่สร้างขึ้น (สัญลักษณ์ 4200) มีเนื้อที่ 258 ไร่ หรือ คิดเป็นร้อยละ 0.17 ของเนื้อที่ตำบล ปัจจุบันมีสภาพการใช้ที่ดินเป็นแหล่งน้ำที่สร้างขึ้น เช่น คลองชลประทาน อ่างเก็บน้ำ เป็นต้น

6.2.5 เขตพื้นที่อื่น ๆ (สัญลักษณ์ 5000) มีเนื้อที่ 3,839 ไร่ หรือคิดเป็นร้อยละ 2.49 ของเนื้อที่ตำบล เป็นเขตที่มีลักษณะการใช้ที่ดินที่มีความเฉพาะ เช่น เหมืองแร่ ที่ทิ้งขยะ หาดทราย ไม้พุ่ม เป็นต้น

6.2.6 เขตรักษาสมดุลของธรรมชาติและสิ่งแวดล้อม (สัญลักษณ์ 6000) มีเนื้อที่ 3,690 ไร่ หรือ คิดเป็นร้อยละ 2.39 ของเนื้อที่ตำบล มีการใช้ที่ดินเป็นป่าไม้ที่พบในพื้นที่เกษตรกรรม ซึ่งอยู่นอกเขต ป่าไม้ตามกฎหมาย ส่วนใหญ่เป็นป่าปลูก ป่าชุมชน



ตารางที่ 6-1 เขตการใช้ที่ดิน ตำบลแม่ตึบ อำเภอองาว จังหวัดลำปาง

เขตการใช้ที่ดิน	เนื้อที่	
	ไร่	ร้อยละ
1. เขตป่าไม้	131,378	85.18
1.1 เขตป่าไม้สมบูรณ์	118,718	76.98
1.2 เขตป่าไม้เสื่อมโทรม	100	0.06
1.3 เขตฟื้นฟูธรรมชาติ	12,560	8.14
2. เขตเกษตรกรรม	13,071	8.48
2.1 เขตเกษตรกรรมที่มีศักยภาพการผลิตสูง (ประเภทที่2)	6,719	4.36
1) เขตทำนา	4,517	2.93
2) เขตปลูกไม้ผล	449	0.29
3) เขตปลูกไม้ยืนต้น	908	0.59
4) เขตปลูกพืชไร่	845	0.55
2.2 เขตเกษตรกรรมที่มีศักยภาพการผลิตต่ำ	6,321	4.10
1) เขตทำนา	1,913	1.24
2) เขตปลูกไม้ผล	511	0.33
3) เขตปลูกไม้ยืนต้น	1,135	0.74
4) เขตปลูกพืชไร่	2,285	1.48
5) เขตปลูกพืชทางเลือก	477	0.31
2.3 เขตเลี้ยงสัตว์	31	0.02
1) เขตโรงเรือนเลี้ยงสัตว์	31	0.02
3. เขตพื้นที่ชุมชนและสิ่งปลูกสร้าง	1,165	0.76
3.1 เขตชุมชนสถานที่ราชการ	1,132	0.73
3.2 เขตอุตสาหกรรม/แหล่งรับซื้อผลผลิต	10	0.01
3.3 เขตการใช้พื้นที่เฉพาะ	24	0.02
4. เขตแหล่งน้ำ	1,085	0.70
4.1 เขตแหล่งน้ำตามธรรมชาติ	827	0.54
4.2 เขตแหล่งน้ำที่สร้างขึ้น	258	0.17



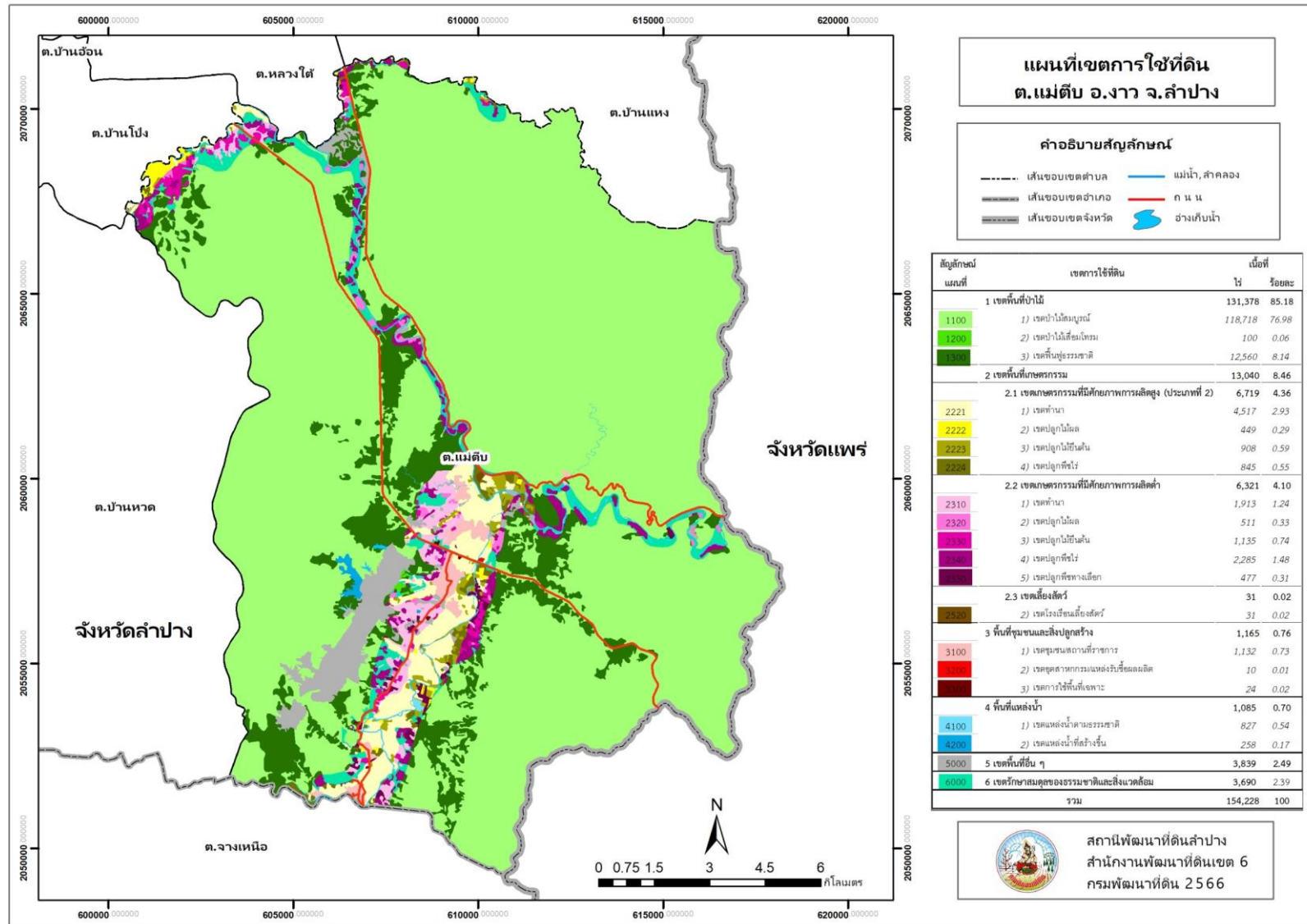
ตารางที่ 6-1 (ต่อ)

เขตการใช้ที่ดิน	เนื้อที่	
	ไร่	ร้อยละ
5.เขตพื้นที่อื่นๆ	3,839	2.49
6.เขตรักษาสมดุธรรมชาติและสิ่งแวดล้อม	3,690	2.39
รวม	154,228	100

หมายเหตุ: เนื้อที่คำนวณด้วยระบบสารสนเทศภูมิศาสตร์



แผนการใช้ที่ดินตำบลแม่ต๊ีบ อำเภองาว จังหวัดลำปาง



รูปที่ 6-1 เขตการใช้ที่ดิน ตำบลแม่ต๊ีบ อำเภองาว จังหวัดลำปาง



บทที่ 7

การขับเคลื่อนแผนการใช้ที่ดิน

7.1 ขั้นตอนการดำเนินงาน

ภายหลังการจัดทำแผนการใช้ที่ดินตำบลแม่ต๊อบ อำเภองาว จังหวัดลำปาง แล้วจะต้องดำเนินการดังต่อไปนี้

7.1.1 จัดทำเป้าหมายการดำเนินงานและงบประมาณและกิจกรรมต่าง ๆ ที่จะดำเนินการในปีงบประมาณ 2567 ถึง 2571

7.1.2 นำแผนการใช้ที่ดินตำบลบ้านแหงไปเสนอต่อองค์การบริหารส่วนตำบลบ้านแหง เพื่อมีมติให้ความร่วมมือในกิจกรรมพัฒนาที่ดินดำเนินการกิจกรรมต่าง ๆ ที่กำหนดไว้ในแผน และได้รับการเชื่อมโยงสู่แผนพัฒนาตำบล

7.1.3 สถานีพัฒนาที่ดินลำปาง เสนอเป้าหมายและงบประมาณให้รายงานมายังกรมพัฒนาที่ดิน

7.1.4 กรมพัฒนาที่ดินพิจารณาสนับสนุนงบประมาณกิจกรรมและโครงการตามเป้าหมายที่กำหนดในแผนการใช้ที่ดิน

7.1.5 สถานีพัฒนาที่ดินลำปาง นำเสนอต่อที่ประชุมจังหวัด/อำเภอ เพื่อสร้างการรับรู้และประชาสัมพันธ์ให้หน่วยงานอื่น นำโครงการภายใต้หน่วยงานมาพัฒนาพื้นที่ตามแผนการใช้ที่ดินกำหนด

7.2 กิจกรรมที่จะดำเนินการของกรมพัฒนาที่ดิน

งบประมาณที่กำหนดไว้เป็นการประมาณเบื้องต้น อาจมีการเปลี่ยนแปลงตามที่ได้รับการจัดสรรให้ดำเนินการ (ตารางที่ 7-1)

เขตพื้นที่เกษตรกรรม

1) ดินขาดความอุดมสมบูรณ์/ดินตื้น มีแผนงาน/โครงการ ดังนี้

- (1) การส่งเสริมการผลิตและการใช้สารอินทรีย์ลดการใช้สารเคมีทางการเกษตร
- (2) การพัฒนากลุ่มเกษตรกรผลิตสินค้าเกษตรปลอดภัย /PGS
- (3) การผลิต-จัดหาเมล็ดพันธุ์พืชปุ๋ยสด
- (4) การส่งเสริมการปรับปรุงบำรุงดินด้วยพืชปุ๋ยสด
- (5) การรณรงค์ไถกลบตอซัง
- (6) การจัดหาปุ๋ยอินทรีย์
- (7) การส่งเสริมการปรับปรุงพื้นที่ดินกรด
- (8) การจัดตั้งธนาคารปุ๋ยอินทรีย์
- (9) การตรวจวิเคราะห์ดิน



2) การชะล้างพังทลายของดิน มีแผนงาน/โครงการฟื้นฟูและป้องกันการชะล้างพังทลายของดิน ดังนี้

- (1) การปลูกหญ้าแฝกเพื่อการอนุรักษ์ดินและน้ำ
- (2) การจัดระบบอนุรักษ์ดินและน้ำ

3) การพัฒนาแหล่งน้ำ มีแผนงาน/โครงการก่อสร้างแหล่งน้ำในไร่นานอกเขตชลประทาน ขนาด 1,260 ลบ.ม.

7.3 กิจกรรมที่จะดำเนินงานของหน่วยราชการอื่น (ตารางที่ 7-2)

7.3.1 เขตพื้นที่เกษตรกรรม

1) เขตปลูกพืชไร่ เขตปลูกไม้ผล และเขตปลูกไม้ยืนต้น

(1) ใช้ตลาดนำการผลิตในการเลือกชนิดพืชและหาตลาดรองรับ ทั้งในเขตที่เหมาะสมและในเขตที่ไม่เหมาะสมและต้องการปรับเปลี่ยนชนิดพืช (สำนักงานพาณิชย์จังหวัด/สำนักงานสหกรณ์จังหวัด)

(2) การอบรมให้ความรู้การเข้าสู่กระบวนการรับรองมาตรฐานการปฏิบัติทางการเกษตรที่ดี (Good Agricultural Practices : GAP) (กรมวิชาการเกษตร)

(3) จัดอบรมถ่ายทอดความรู้การทำเกษตรผสมผสานตามแนวทางเศรษฐกิจพอเพียง (กรมส่งเสริมการเกษตร)

(4) สนับสนุนการขุดเจาะน้ำบาดาล (กรมทรัพยากรน้ำบาดาล)

2) เขตปศุสัตว์ และเขตเพาะเลี้ยงสัตว์น้ำ

ส่งเสริม/สนับสนุนการปลูกหญ้าเลี้ยงสัตว์ (สำนักงานปศุสัตว์จังหวัด)

7.3.2 พื้นที่แหล่งน้ำ

สนับสนุนการพัฒนาเพื่อเพิ่มพื้นที่กักเก็บน้ำ (สำนักงานชลประทานจังหวัด)

7.4 ความต้องการของชุมชนและองค์กรปกครองส่วนท้องถิ่น

จากการดำเนินงานจัดทำกระบวนการมีส่วนร่วมของประชาชนที่องค์การบริหารส่วนตำบล เมื่อวันที่ 12 กรกฎาคม 2566 ได้มีความต้องการของประชาชนที่ต้องการให้ดำเนินการเกี่ยวกับการแก้ปัญหาดินเสื่อมโทรมและฟื้นฟูความอุดมสมบูรณ์ของดิน การขาดแคลนน้ำ และเปลี่ยนกิจกรรมการผลิตให้เหมาะสมกับที่ดิน ดังนั้น เพื่อตอบสนองต่อความต้องการของชุมชนและแก้ไขปัญหาเชิงพื้นที่ กรมพัฒนาที่ดินได้วิเคราะห์ความต้องการเบื้องต้น ดังต่อไปนี้

ปัญหาในภาพรวมของตำบล สรุปได้ว่า มีปัญหาที่สำคัญ 2 ประการ คือ (1) ปัญหาดินเสื่อมโทรม และ (2) ปัญหาการขาดแคลนน้ำ โดยมีปัญหารองลงมา คือ ปัญหาการไร้กรรมสิทธิ์ในที่ดิน ซึ่งปัญหาดังกล่าวนี้ ส่งผลกระทบต่อคุณภาพชีวิตของราษฎรในชุมชนโดยรวม



ในประเด็นปัญหาความเสื่อมโทรมของที่ดินนั้นจะหมายรวมถึง (1) การชะล้างพังทลายของดิน (2) ดินขาดความอุดมสมบูรณ์ และ (3) ดินตื้น จากการวิเคราะห์ความลาดชันของพื้นที่ พบว่า ระดับความลาดชันมากกว่า 20% มีพื้นที่มากถึง 119,363 ไร่ หรือร้อยละ 77.39 ของเนื้อที่ตำบล รองลงมา ระดับความลาดชันระหว่าง 12-20% มีพื้นที่ 20,637 ไร่ หรือร้อยละ 13.38 และ ระดับความลาดชันระหว่าง 0-2% มีพื้นที่ 9,081 ไร่ หรือร้อยละ 5.89 ตามลำดับ การที่สภาพภูมิประเทศมีความลาดชันสูงย่อมเสี่ยงต่อการชะล้างพังทลายของดินได้ง่ายและรุนแรง ผลกระทบที่ตามมาคือ หน้าดินที่ถูกชะล้างไหลลงมาสู่เบื้องล่างไปทับถมตามลำน้ำตามธรรมชาติ เหมือง ฝาย และอ่างเก็บน้ำจนตื้นเขิน ไม่สามารถเก็บกักน้ำไว้ใช้ได้ตามศักยภาพที่ควรจะเป็น จึงเกิดปัญหาขาดแคลนน้ำทั้งน้ำเพื่ออุปโภค-บริโภค และน้ำเพื่อการเกษตร นอกจากนี้ การใช้ที่ดินอย่างต่อเนื่องเป็นเวลานานย่อมส่งผลให้สมบัติของดินมีการเปลี่ยนแปลงทั้งด้านกายภาพและเคมีของดิน ส่งผลให้ดินมีความอุดมสมบูรณ์ลดลง หากไม่ได้รับการปรับปรุงฟื้นฟู จะเกิดความเสื่อมโทรมของดินได้ไม่ช้า โดยเฉพาะการใช้ประโยชน์ที่ดินในพื้นที่ดินตื้น หากไม่มีมาตรการอนุรักษ์ดินและน้ำอย่างเหมาะสม จะส่งผลกระทบต่อระบบนิเวศและเสี่ยงต่อการไม่คุ้มค่าต่อการลงทุนทำการเกษตรเป็นอย่างสูง

สำหรับประเด็นปัญหาการขาดแคลนน้ำ มีข้อเสนอในการแก้ไขปัญหาโดยดำเนินการ 6 ประการ คือ (1) การขุดลอกแหล่งน้ำในปัจจุบันซึ่งรวมถึงอ่างเก็บน้ำ ฝายกั้นน้ำ และลำน้ำ (2) สร้างอ่างเก็บน้ำหรือฝายกั้นน้ำ เพิ่มเติมจากที่มีอยู่เดิม (3) ก่อสร้างคลองส่งน้ำเพื่อการกระจายน้ำไปสู่พื้นที่การเกษตร (4) ขุดเจาะบ่อบาดาล (5) ก่อสร้างระบบประปาภูเขาโดยส่งน้ำด้วยท่อ P.E. และ (6) ฟื้นฟูระบบนิเวศป่าต้นน้ำ ทั้งนี้ จากการวิเคราะห์ข้อมูลเบื้องต้นที่มีอยู่ในปัจจุบัน สรุปได้ว่า “ไม่สามารถดำเนินการแก้ไขปัญหาหมู่บ้านใดหมู่บ้านหนึ่งหรือใช้วิธีการใดวิธีการหนึ่ง แล้วจะแก้ไขปัญหาการขาดแคลนน้ำทั้งตำบลได้โดยสิ้นเชิง”

การแก้ไขปัญหาการขาดแคลนน้ำจะต้องดำเนินการทั้งตำบล ควบคู่ไปกับปัญหาการชะล้างพังทลายของดินในพื้นที่ด้วยการจัดทำโครงการ “การพัฒนาที่ดินและน้ำที่เป็นระบบ” โดยแบ่งพื้นที่ออกเป็น 3 ส่วน คือ **1. ส่วนของต้นน้ำ** อันเป็นพื้นที่ป่าไม้ สภาพพื้นที่ส่วนใหญ่มีความลาดชันเชิงชัน ความลาดชันมากกว่า 35 เปอร์เซ็นต์ มีระดับความสูญเสียดินในระดับรุนแรงถึงรุนแรงมากที่สุด การจัดการพื้นที่ต้องปลูกป่าเสริม สร้างฝายชะลอน้ำ เพื่อรักษาน้ำให้อยู่ในพื้นที่ โดยจัดทำประปาภูเขาและก่อสร้างระบบอนุรักษ์ดินและน้ำเพื่อลดการชะล้างพังทลาย การสูญเสียดิน และชะลอการไหลของน้ำ **2. ส่วนของกลางน้ำ** สภาพพื้นที่ประกอบด้วยลูกคลื่นลอนลาดถึงเนินเขา ความลาดชัน 5 – 35 เปอร์เซ็นต์ พื้นที่บางส่วนมีระดับความสูญเสียดินในระดับปานกลางถึงระดับรุนแรง การจัดการพื้นที่ควรมีมาตรการก่อสร้างระบบอนุรักษ์ดินและน้ำ จัดรูปที่ดิน วางผังน้ำทั้งระบบ และสนับสนุนการปรับเปลี่ยนกิจกรรมการผลิต และ **3. ส่วนของปลายน้ำ** สภาพพื้นที่เป็นที่ราบถึงลูกคลื่นลอนลาดเล็กน้อย ความลาดชัน น้อยกว่า 5 เปอร์เซ็นต์ มีพื้นที่ส่วนน้อยที่มีความเสี่ยงในการสูญเสียดินจากการชะล้างพังทลายของดิน การจัดการ



พื้นที่ควรพัฒนาที่ดินและระบบน้ำ ได้แก่ การขุดลอกคลอง ก่อสร้างสระน้ำ ฝายกั้นน้ำ คลองส่งน้ำ คลองระบายน้ำหรือผนังป้องกันน้ำท่วม การขุดบ่อบาดาล การปรับปรุงที่ดินเพื่อปรับเปลี่ยนกิจกรรมการผลิต และการทำระบบอนุรักษ์ดินและน้ำ เพื่อให้การใช้ที่ดินสามารถใช้พื้นที่ได้อย่างต่อเนื่องและเกิดประโยชน์ทั้งตัวเกษตรกร ชุมชน ในด้านเศรษฐกิจ สังคมและสิ่งแวดล้อม



ตารางที่ 7-1 กิจกรรมของกรมพัฒนาที่ดินในเขตเกษตรกรรมที่จะดำเนินการในปีงบประมาณ 2567-2571

เขตการใช้ที่ดิน (เกษตรกรรม)	แผนงาน/โครงการ	งบประมาณ (บาท)
1. เขตพื้นที่ทำนา เนื้อที่ 6,430 ไร่	1.การปรับปรุงบำรุงดิน	2,981,875
	1.1 การส่งเสริมการผลิตและการใช้สารอินทรีย์	78,000
	1.2 ผลิต-จัดหาเมล็ดพันธุ์พืชปุ๋ยสด	966,875
	1.3 ส่งเสริมการปลูกพืชปุ๋ยสดปรับปรุงบำรุงดิน	90,000
	1.4 พัฒนากลุ่มเกษตรกรใช้สารอินทรีย์ลดการใช้สารเคมีทางการเกษตร	147,000
	1.5 การทำปุ๋ยหมัก	850,000
	1.6 ธรนรงค์โลกlobalต่อซัง	850,000
	2. การบริหารจัดการน้ำ	309,000
	2.1 บ่อน้ำในไร่นานอกเขตชลประทาน	309,000
	3. การพัฒนาพื้นที่เพื่อการสนับสนุนการปรับเปลี่ยนการผลิตในพื้นที่ไม่เหมาะสม	500,000
3.1 ปรับรูปแบบลางนา	500,000	
2. เขตปลูกไม้ผล เนื้อที่ 960 ไร่	1. การปรับปรุงบำรุงดิน	557,750
	1.1 การส่งเสริมการผลิตและการใช้สารอินทรีย์	26,000
	1.2 ส่งเสริมการปลูกพืชปุ๋ยสดปรับปรุงบำรุงดิน	37,500
	1.3 พัฒนากลุ่มเกษตรกรใช้สารอินทรีย์ลดการใช้สารเคมีทางการเกษตร	24,500
	1.4 การทำปุ๋ยหมัก	340,000



ตาราง 7-1 (ต่อ)

เขตการใช้ที่ดิน (เกษตรกรรม)	แผนงาน/โครงการ	งบประมาณ (บาท)
3. เขตปลูกไม้ยืนต้น เนื้อที่ 2,043 ไร่	1.5 การจัดหาปุ๋ยโดโลไมท์	127,500
	1.6 การส่งเสริมการปรับปรุงบำรุงพื้นที่ดินกรด	2,250
	2. การฟื้นฟูและป้องกันการชะล้างพังทลายของดิน	600,000
	2.1 การปลูกหญ้าแฝกเพื่อการอนุรักษ์ดินและน้ำ	600,000
	3.การจัดระบบอนุรักษ์ดินและน้ำ	960,000
	3.1 โครงการจัดทำระบบอนุรักษ์ดินและน้ำในพื้นที่เสี่ยงภัยการเกษตร	960,000
	1. การปรับปรุงบำรุงดิน	513,750
	1.1 การส่งเสริมการผลิตและการใช้สารอินทรีย์	19,500
	1.2 การทำปุ๋ยหมัก	340,000
	1.3 การพัฒนากลุ่มเกษตรกรใช้สารอินทรีย์ลดการใช้สารเคมีทางการเกษตร	24,500
	1.4 การจัดหาปุ๋ยโดโลไมท์	127,500
	1.5 การส่งเสริมการปรับปรุงบำรุงพื้นที่ดินกรด	2,250
	2. การฟื้นฟูและป้องกันการชะล้างพังทลายของดิน	600,000
	2.1 การปลูกหญ้าแฝกเพื่อการอนุรักษ์ดินและน้ำ	600,000



ตาราง 7-1 (ต่อ)

เขตการใช้ที่ดิน (เกษตรกรรม)	แผนงาน/โครงการ	งบประมาณ (บาท)
4. เขตปลูกพืชไร่ เนื้อที่ 3,130 ไร่	1. การปรับปรุงบำรุงดิน 1.1 การส่งเสริมการผลิตและการใช้สารอินทรีย์ 1.2 ผลิต-จัดหาเมล็ดพันธุ์พืชปุ๋ยสด 1.3 ส่งเสริมการปลูกพืชปุ๋ยสดปรับปรุงบำรุงดิน	1,759,000 32,500 743,750 37,500
5. เขตเลี้ยงสัตว์ เนื้อที่ 31 ไร่	1. การปรับปรุงบำรุงดิน 1.1 การทำปุ๋ยหมัก	340,000 340,000
รวมเขตเกษตรกรรม	1.การปรับปรุงบำรุงดิน 2. การบริหารจัดการน้ำ 3. การฟื้นฟูและป้องกันการชะล้างพังทลายของดิน 4.การจัดระบบอนุรักษ์ดินและน้ำ 5.การพัฒนาพื้นที่เพื่อการสนับสนุนการปรับเปลี่ยนการผลิตในพื้นที่ไม่เหมาะสม	6,152,375 309,000 1,200,000 960,000 500,000
	รวมแผนงาน/โครงการ	9,121,375



ตารางที่ 7-2 สรุปกิจกรรมที่ขอรับการสนับสนุนจากส่วนราชการอื่นในเขตการใช้ที่ดิน

เขตการใช้ที่ดิน	กิจกรรมที่ขอการสนับสนุนจากส่วนราชการอื่น
1. เขตพื้นที่เกษตรกรรม	
1.1 เขตพื้นที่ทำนา เนื้อที่ 6,430 ไร่	1. สนับสนุนเรื่อง ฝายน้ำล้น การขุดลอกแหล่งน้ำ คลองส่งน้ำและระบายน้ำ การสร้างแหล่งน้ำขนาดเล็กเพื่อการเกษตร และถนนเข้าแปลงนาข้าว(กรมชลประทาน) 2. การอบรมให้ความรู้เรื่องการถ่ายทอดเทคโนโลยีในการป้องกัน กำจัดโรคแมลงของข้าว การป้องกันราคาข้าว และการซื้อเมล็ดพันธุ์ราคาต่ำกว่าท้องตลาด (กรมการข้าว)
1.2 เขตปลูกไม้ผล เนื้อที่ 960 ไร่	1. จัดอบรมถ่ายทอดความรู้เรื่องการทำการเกษตรแบบผสมผสาน (กรมส่งเสริมการเกษตร) 2. สนับสนุนการขุดเจาะบ่อบาดาล (กรมทรัพยากรน้ำบาดาล)
1.3 เขตปลูกไม้ยืนต้น เนื้อที่ 2,043 ไร่	1. การส่งเสริมและอบรมให้ความรู้เรื่องการปลูกป่า (กรมป่าไม้)
1.4 เขตปลูกพืชไร่ เนื้อที่ 3,130 ไร่	1. การอบรมให้ความรู้เรื่องเทคโนโลยีการผลิตข้าวโพด มันสำปะหลัง และถั่วลิสง (กรมส่งเสริมการเกษตร) 2. สนับสนุนการขุดลอกแหล่งน้ำ คลองส่งน้ำ คลองระบายน้ำและฝายน้ำล้น การทำอ่างเก็บน้ำ และฝาย(กรมชลประทาน)
1.5 เขตเลี้ยงสัตว์ เนื้อที่ 31 ไร่	1. สนับสนุนเรื่องการเลี้ยงสัตว์และพันธุ์หญ้าอาหารสัตว์ (กรมปศุสัตว์)
2. พื้นที่แหล่งน้ำ เนื้อที่ 1,085 ไร่	1. สนับสนุนการพัฒนาเพื่อเพิ่มพื้นที่กักเก็บน้ำ (สำนักงานชลประทาน กรมป่าไม้ องค์การปกครองส่วนท้องถิ่น)



แผนการใช้ที่ดินตำบลแม่ต๊ิบ อำเภองาว จังหวัดลำปาง

ตาราง 7-3 เป้าหมายการดำเนินงานและงบประมาณ ตำบลแม่ต๊ิบ อำเภองาว จังหวัดลำปาง แผน 5 ปี (พ.ศ. 2567-2571)

เขตการใช้ ที่ดิน	งาน/โครงการ/ กิจกรรม	หน่วย นับ	เป้าหมาย					รวม	งบประมาณ					รวม	หน่วยงาน รับผิดชอบ	
			2567	2568	2569	2570	2571		2567	2568	2569	2570	2571			
	1. การปรับปรุง บำรุงดิน															
เขตทำนา/ ไม้ผล /ไม้ ยืนต้น /พืช ไร่	1.1 การส่งเสริมการ ผลิตและการใช้ สารอินทรีย์ผลิตน้ำ หมักชีวภาพจากสาร เร่ง พด.	ลิตร	2,500	2,500	2,500	2,500	2,500	12,500	32,500	32,500	32,500	32,500	32,500	162,500	พด.	
เขตทำนา/ ไม้ผล / พืช ไร่/เลี้ยง สัตว์	1.2 การผลิต-จัดหา เมล็ดพันธุ์พืชปุ๋ยสด	ตัน	12.5	12.5	12.5	12.5	12.5	62.5	371,875	371,875	371,875	371,875	371,875	1,859,375	พด.	
เขตทำนา/ ไม้ผล / พืช ไร่/เลี้ยง สัตว์	1.3 การส่งเสริมการ ปรับปรุงบำรุงดิน ด้วยพืชปุ๋ยสด	ไร่	2,200	2,200	2,200	2,200	2,200	11,000	33,000	33,000	33,000	33,000	33,000	165,000	พด.	
เขตทำนา/ ไม้ผล /ไม้ ยืนต้น /พืช ไร่	1.4 การพัฒนากลุ่ม เกษตรกรใช้ สารอินทรีย์ลดการ ใช้สารเคมีทาง การเกษตร	กลุ่ม	10	10	10	10	10	50	49,000	49,000	49,000	49,000	49,000	245,000	พด.	
เขตพื้นที่ เกษตรกรรม	1.5 การทำปุ๋ยหมัก สูตรกรมพัฒนาที่ดิน	ตัน	150	150	150	150	150	750	510,000	510,000	510,000	510,000	510,000	2,550,000	พด.	



แผนการใช้ที่ดินตำบลแม่ตึบ อำเภองาว จังหวัดลำปาง

เขตการใช้ที่ดิน	งาน/โครงการ/กิจกรรม	หน่วยนับ	เป้าหมาย					รวม	งบประมาณ					รวม	หน่วยงานรับผิดชอบ
			2567	2568	2569	2570	2571		2567	2568	2569	2570	2571		
เขตปลูกไม้ผล / ไม้ยืนต้น / พืชไร่	1.6 การจัดหาปูนโดโลไมท์	ตัน	80	80	80	80	80	400	136,000	136,000	136,000	136,000	136,000	680,000	พต.
เขตปลูกไม้ผล / ไม้ยืนต้น / พืชไร่	1.7 การส่งเสริมการปรับปรุงบำรุงพื้นที่ดินกรด	ไร่	160	160	160	160	160	800	2,400	2,400	2,400	2,400	2,400	12,000	พต.
เขตทำนา	1.8 การรณรงค์ไถกลบตอซัง	ไร่	500	500	500	500	500	1,000	170,000	170,000	170,000	170,000	170,000	850,000	พต.
	2. การบริหารจัดการน้ำ														
เขตทำนา/ ไม้ผล / พืชไร่/ เลี้ยงสัตว์	2.1 การก่อสร้างแหล่งน้ำในไร่นานอกเขตชลประทาน	บ่อ	-	-	5	5	5	25	-	-	103,000	103,000	103,000	309,000	พต.
	3. การฟื้นฟูและป้องกันการชะล้างพังทลายของดิน														
เขตปลูกไม้ผล / ไม้ยืนต้น / พืชไร่	3.1 การปลูกหญ้าแฝกเพื่อการอนุรักษ์ดินและน้ำ	กล้า	200,000	200,000	200,000	200,000	200,000	1,000,000	240,000	240,000	240,000	240,000	240,000	1,200,000	พต.



แผนการใช้ที่ดินตำบลแม่ตึบ อำเภองาว จังหวัดลำปาง

เขตการใช้ที่ดิน	งาน/โครงการ/กิจกรรม	หน่วยนับ	เป้าหมาย					รวม	งบประมาณ					รวม	หน่วยงานรับผิดชอบ
			2567	2568	2569	2570	2571		2567	2568	2569	2570	2571		
	4. การจัดทำระบบอนุรักษ์ดินและน้ำ														
เขตปลูกพืชไร่	4.1 โครงการจัดทำระบบอนุรักษ์ดินและน้ำในพื้นที่เสี่ยงภัยการเกษตร	ไร่	-	-	150	-	150	300	-	-	480,000	-	480,000	960,000	พต.
	5. การพัฒนาพื้นที่เพื่อการสนับสนุนการปรับเปลี่ยนการผลิตในพื้นที่ไม่เหมาะสมตาม Agri-Map														
เขตทำนา/ไม้ผล	5.1 การพัฒนาพื้นที่เพื่อการสนับสนุนการปรับเปลี่ยนการผลิตในพื้นที่ไม่เหมาะสมตาม Agri-Map	ไร่	-	100	-	-	100	200	-	250,000	-	-	250,000	500,000	พต.

หมายเหตุ: งบประมาณที่กำหนดไว้นี้เป็นการประมาณเบื้องต้น อาจมีการเปลี่ยนแปลงตามที่ได้รับการจัดสรรให้ดำเนินการ



เอกสารอ้างอิง

- กรมทรัพยากรน้ำบาดาล. 2565. ข้อมูลบ่อน้ำบาดาลตำบลแม่ตึบ. สืบค้นจาก <http://app.dgr.go.th/newpasutara/xml/>, 11 มิถุนายน 2565.
- กรมพัฒนาที่ดิน. 2561. **แผนบริหารจัดการทรัพยากรดินปัญหาของประเทศไทย ระยะ 20 ปี (พ.ศ. 2561-2580)** (ไฟล์ข้อมูล).
- กระทรวงทรัพยากรธรรมชาติและสิ่งแวดล้อม. 2541. **ราชกิจจานุเบกษา**. เล่มที่ 115. ตอนที่ 67 ก, กรุงเทพฯ. สืบค้นจาก <http://www.ratchakitcha.soc.go.th/RKJ/announce/search.jsp>, 11 สิงหาคม 2565.
- กลุ่มงานบริหารยุทธศาสตร์กลุ่มจังหวัดภาคเหนือตอนบน 1. 2565. **แผนพัฒนากลุ่มจังหวัดภาคเหนือตอนบน 1 (เชียงใหม่ แม่ฮ่องสอน ลำปาง ลำพูน) พ.ศ. 2566-2570** (ไฟล์ข้อมูล).
- กองสำรวจดินและวิจัยทรัพยากรดิน กรมพัฒนาที่ดิน. 2562. **ข้อมูลทรัพยากรดิน** (ไฟล์ข้อมูล). กรมพัฒนาที่ดิน กลุ่มวิเคราะห์สภาพการใช้ที่ดิน . 2566. **แผนที่สภาพการใช้ที่ดิน ปี 2566** (ไฟล์ข้อมูล). กรมพัฒนาที่ดิน กระทรวงเกษตรและสหกรณ์.
- คณะกรรมการจัดทำปทานุกรมปฐพีวิทยา. 2551. **ปทานุกรมปฐพีวิทยา**. สำนักพิมพ์มหาวิทยาลัยเกษตรศาสตร์, กรุงเทพฯ.
- คณะอนุกรรมการขับเคลื่อนเศรษฐกิจพอเพียง สำนักงานคณะกรรมการพัฒนาการเศรษฐกิจและสังคมแห่งชาติ. 2550. **การประยุกต์ใช้หลักเศรษฐกิจพอเพียง** (ไฟล์ข้อมูล).
- บัณฑิต ต้นศิริ และคำรณ ไทรพิง. 2542. **คู่มือการประเมินคุณภาพที่ดินสำหรับพืชเศรษฐกิจ**. กองวางแผนการใช้ที่ดิน กรมพัฒนาที่ดิน กระทรวงเกษตรและสหกรณ์.
- สำนักงานจังหวัดลำปาง. 2565. **ยุทธศาสตร์จังหวัดลำปาง พ.ศ. 2565** (ไฟล์ข้อมูล).
- สำนักงานนโยบายและแผนทรัพยากรธรรมชาติและสิ่งแวดล้อม. 2565. **นโยบายและแผนการบริหารทรัพยากรที่ดินและทรัพยากรดินของประเทศ พ.ศ. 2566-2570**. ไฟล์ข้อมูล.
- สำนักงานสภาพัฒนาการเศรษฐกิจและสังคมแห่งชาติ. 2565. (ร่าง) **กรอบแผนพัฒนาภาค พ.ศ. 2566-2570** (ไฟล์ข้อมูล).
- _____. 2565. **แผนพัฒนาเศรษฐกิจและสังคมแห่งชาติ ฉบับที่ 12 พ.ศ. 2560-2564**. (ไฟล์ข้อมูล).



สำนักเลขาธิการคณะรัฐมนตรี. 2562. คำแถลงนโยบายของคณะรัฐมนตรี แถลงต่อรัฐสภา วันที่ 25 กรกฎาคม 2562.(ไฟล์ข้อมูล).

องค์การบริหารส่วนจังหวัดลำปาง. 2565. ยุทธศาสตร์องค์การบริหารส่วนจังหวัดลำปาง (พ.ศ.2566-2570). กระทรวงมหาดไทย. แหล่งที่มา:
<https://www.lp-pao.go.th/Main60/index.php/about-pao/2021-01-21-02-03-06/2016-11-07-04-38-43.html>, 8 กันยายน 2566.

องค์การบริหารส่วนตำบลบ้านแหง. 2565. ข้อมูลพื้นฐานตำบลแม่ตึบ. กระทรวงมหาดไทย. แหล่งที่มา:
<https://www.maeteep-ngao.go.th/content/generalinfo>, 8 กันยายน 2566.

_____. 2565. แผนพัฒนาท้องถิ่น (พ.ศ2561 – 2565). กระทรวงมหาดไทย. แหล่งที่มา:
<https://www.maeteep-ngao.go.th/content/strategic-development-three-year>, 8 กันยายน 2566.

_____. 2566. วิสัยทัศน์ อบต.แม่ตึบ กระทรวงมหาดไทย. แหล่งที่มา:
<https://www.maeteep-ngao.go.th/index>, 8 กันยายน 2566.

ADB. 2012. **The State of Pacific Towns and Cities: Urbanization in ADB's Pacific Developing Member Countries**. Mandaluyong City, Philippines.

FAO. 1974. **Land Capability Appraisal Indonesia: Interim Report**. (AGL/INS), Rome.
_____. 1993. **Guidelines for Land Use Planning**. Rome.

NRC. 1975. **Land Use Planning**. The National Academics of Sciences, Engineering, and Medicine, Washington. D.C.

Kristensen P. 2004. **The DPSIR Framework**. National Environmental Research Institute, Denmark, Department of Policy Analysis, European Topic Centre on Water, European Environment Agency.

Vink, A.P.A. 1975. **Land Use in Advancing Agriculture**. Springer-Verlag Berlin Heidelberg.



**สถานีพัฒนาที่ดินลำปาง
สำนักงานพัฒนาที่ดินเขต 6
กรมพัฒนาที่ดิน กระทรวงเกษตรและสหกรณ์**