



แผนการใช้ที่ดิน

ตำบลทุ่งกว้าว อำเภอเมืองปาน จังหวัดลำปาง



สถานีพัฒนาที่ดินลำปาง
สำนักงานพัฒนาที่ดินเขต 6
กรมพัฒนาที่ดิน กระทรวงเกษตรและสหกรณ์
กันยายน 2566

แผนการใช้ที่ดินตำบลทุ่งกว่าว

อำเภอเมืองปาน จังหวัดลำปาง

สถานีพัฒนาที่ดินลำปาง

สำนักงานพัฒนาที่ดินเขต 6

กรมพัฒนาที่ดิน กระทรวงเกษตรและสหกรณ์

กันยายน 2566

คำนำ

การจัดทำแผนการใช้ที่ดินดำเนินการตามรัฐธรรมนูญแห่งราชอาณาจักรไทย พ.ศ. 2560 มาตรา 72 (1) ที่ได้บัญญัติให้มีการวางแผนการใช้ที่ดินให้เหมาะสมกับศักยภาพของที่ดินตามหลักการพัฒนาอย่างยั่งยืน โดยแผนการใช้ที่ดินตำบลทุ่งกวาว อำเภอเมืองปาน จังหวัดลำปาง ได้นำแนวคิดขององค์การอาหารและการเกษตรแห่งสหประชาชาติ (Food and Agriculture Organization of the United Nation : FAO) และโครงการสิ่งแวดล้อมแห่งสหประชาชาติ (United Nation Environment Programme : UNEP) มาปรับใช้ คือ ความเหมาะสมทางกายภาพ ความเหมาะสมทางเศรษฐกิจ การยอมรับจากสังคม การสร้างความยั่งยืนให้สิ่งแวดล้อม และเสนอทางเลือกการใช้ที่ดิน ร่วมกับวิธีการที่จำเป็นอื่น ๆ เช่น กระบวนการมีส่วนร่วมของชุมชน (Participatory Rural Appraisal: PRA) การประเมินคุณภาพที่ดิน เป็นต้น

สถานีพัฒนาที่ดินลำปาง สำนักงานพัฒนาที่ดินเขต 6 ร่วมกับกองนโยบายและแผนการใช้ที่ดิน ดำเนินงานวางแผนการใช้ที่ดินระดับตำบล โดยพิจารณาภาพรวมของสภาพปัญหาในด้านต่างๆ ทั้งด้านกายภาพ เศรษฐกิจ และสังคม วิเคราะห์และสังเคราะห์ข้อมูลนำไปสู่การวางแผนการใช้ที่ดินที่สอดคล้องกับศักยภาพของพื้นที่ โดยผ่านกระบวนการมีส่วนร่วมของชุมชน (PRA) ในการระบุปัญหา ความต้องการของเกษตรกรและผู้มีส่วนได้ส่วนเสีย ทั้งนี้ สถานีพัฒนาที่ดินลำปาง ได้จัดทำแผนกิจกรรม/โครงการ เพื่อขับเคลื่อนแผนการใช้ที่ดินให้เป็นรูปธรรมเพื่อให้เกษตรกรมีคุณภาพชีวิตที่ดีขึ้น มีการใช้ที่ดินอย่างถูกต้องเหมาะสม รักษาสภาพแวดล้อมและอนุรักษ์ทรัพยากรในชุมชนให้เกิดความยั่งยืนต่อไป

สถานีพัฒนาที่ดินลำปาง
กันยายน 2566



สารบัญ

	หน้า
คำนำ	ก
สารบัญ	ข
สารบัญตาราง	ค
สารบัญรูป	ง
บทที่ 1 บทนำ	
1.1 ความสำคัญของการวางแผนการใช้ที่ดิน	1-1
1.2 หลักการและเหตุผล	1-1
1.3 วัตถุประสงค์	1-1
1.4 ระยะเวลาและสถานที่ดำเนินงาน	1-2
1.5 ขั้นตอนการดำเนินงาน	1-2
1.6 วิสัยทัศน์ของตำบล	1-3
บทที่ 2 ข้อมูลทั่วไป	
2.1 ที่ตั้งและอาณาเขต	2-1
2.2 การแบ่งส่วนการปกครอง	2-1
2.3 สภาพภูมิประเทศ	2-3
2.4 สภาพภูมิอากาศ	2-3
2.5 สภาพการใช้ที่ดินในปัจจุบัน	2-5
2.6 สภาพเศรษฐกิจและสังคม	2-9
บทที่ 3 สถานภาพของทรัพยากรธรรมชาติ	
3.1 ทรัพยากรป่าไม้	3-1
3.2 ทรัพยากรน้ำ	3-1
3.3 ทรัพยากรดิน	3-2
บทที่ 4 กระบวนการมีส่วนร่วมของชุมชน (Participatory Rural Appraisal: PRA)	
4.1 การวิเคราะห์ผลจากการจัดทำกระบวนการมีส่วนร่วมของชุมชน (PRA)	4-1
4.2 ระบบการปลูกพืชในปัจจุบัน	4-4
บทที่ 5 การประเมินคุณภาพที่ดิน	
5.1 หลักการประเมินคุณภาพที่ดินด้านกายภาพ	5-1
5.2 พืชเศรษฐกิจที่สำคัญของตำบล	5-2
5.3 ระดับความเหมาะสมของที่ดิน	5-2



สารบัญ (ต่อ)

	หน้า
บทที่ 6 แผนการใช้ที่ดิน	
6.1 การวิเคราะห์ข้อมูลเพื่อการจัดทำแผนการใช้ที่ดินระดับตำบล	6-1
6.2 แผนการใช้ที่ดิน	6-2
บทที่ 7 การขับเคลื่อนแผนการใช้ที่ดิน	
7.1 ขั้นตอนการดำเนินงาน	7-1
7.2 กิจกรรมที่จะดำเนินการของกรมพัฒนาที่ดิน	7-1
7.3 กิจกรรมที่จะดำเนินการของหน่วยงานอื่น	7-3
7.4 ความต้องการของชุมชนและองค์กรปกครองส่วนท้องถิ่น	7-4
เอกสารอ้างอิง	8-1



สารบัญตาราง

ตารางที่		หน้า
2-1	สถิติภูมิอากาศ ณ สถานีตรวจอากาศอำเภอมือง จังหวัดลำปาง (ปี พ.ศ. 2536-2565)	2-4
2-2	สภาพการใช้ที่ดิน ตำบลทุ่งกว่า อำเภอมืองปาน จังหวัดลำปาง	2-6
2-3	จำนวนประชากรและครัวเรือนตำบลทุ่งกว่า อำเภอมืองปาน จังหวัดลำปาง ปี 2565	2-9
2-4	จำนวนและสัดส่วนครัวเรือนเกษตรตำบลทุ่งกว่า อำเภอมืองปาน จังหวัดลำปาง ปี 2565	2-11
2-5	รายได้-รายจ่ายเฉลี่ยครัวเรือนตำบลทุ่งกว่า อำเภอมืองปาน จังหวัดลำปาง ปี 2565	2-12
3-1	สมบัติที่ดิน ตำบลทุ่งกว่า อำเภอมืองปาน จังหวัดลำปาง	3-4
5-1	ตัวอย่างการประเมินคุณภาพที่ดินด้านกายภาพของประเภทการใช้ประโยชน์ ที่ดิน	5-2
5-2	ชั้นความเหมาะสมทางกายภาพของดิน ตำบลทุ่งกว่า อำเภอมืองปาน จังหวัดลำปาง	5-3
6-1	เขตการใช้ที่ดิน ตำบลทุ่งกว่า อำเภอมืองปาน จังหวัดลำปาง	6-5
7-1	กิจกรรมของกรมพัฒนาที่ดินในเขตการใช้ที่ดินที่จะดำเนินการในปีงบประมาณ 2567-2571	7-6
7-2	สรุปกิจกรรมที่ขอรับการสนับสนุนจากส่วนราชการอื่นในเขตการใช้ที่ดิน	7-11
7-3	เป้าหมายการดำเนินงานและงบประมาณ โครงการนำร่องตำบลทุ่งกว่า อำเภอมืองปาน จังหวัดลำปาง แผน 5 ปี (พ.ศ. 2567-2571)	7-12



สารบัญญรูป

รูปที่		หน้า
1-1	ขั้นตอนการวางแผนการใช้ที่ดินระดับตำบล	1-4
2-1	ขอบเขตการปกครองตำบลทุ่งกว๋าว อำเภอเมืองปาน จังหวัดลำปาง	2-2
2-2	สมุดลของน้ำเพื่อการเกษตร จังหวัดลำปาง	2-5
2-3	สภาพการใช้ที่ดิน ตำบลทุ่งกว๋าว อำเภอเมืองปาน จังหวัดลำปาง	2-8
2-4	สัดส่วนคร้วเรือนเกษตร ตำบลทุ่งกว๋าว อำเภอเมืองปาน จังหวัดลำปาง	2-10
2-5	รายได้-รายจ่ายเฉลี่ยคร้วเรือน ตำบลทุ่งกว๋าว อำเภอเมืองปาน จังหวัดลำปาง ปี 2565	2-11
3-1	ทรัพยากรดิน ตำบลทุ่งกว๋าว อำเภอเมืองปาน จังหวัดลำปาง	3-6
4-1	การวิเคราะห์สถานการณ์โดยระบบ DPSIR ของตำบลทุ่งกว๋าว อำเภอเมืองปาน จังหวัดลำปาง	4-3
4-2	ระบบการปลูกพืชในปัจจุบัน ตำบลทุ่งกว๋าว อำเภอเมืองปาน จังหวัดลำปาง	4-4
6-1	เขตการใช้ที่ดิน ตำบลทุ่งกว๋าว อำเภอเมืองปาน จังหวัดลำปาง	6-7



บทที่ 1 บทนำ

1.1 ความสำคัญของการวางแผนการใช้ที่ดิน

ตามรัฐธรรมนูญแห่งราชอาณาจักรไทย พุทธศักราช 2560 มาตรา 72 รัฐพึงดำเนินการเกี่ยวกับที่ดิน ทรัพยากรน้ำ และพลังงาน ดังต่อไปนี้

(1) วางแผนการใช้ที่ดินของประเทศให้เหมาะสมกับสภาพพื้นที่และศักยภาพของที่ดิน ตามหลักการพัฒนาอย่างยั่งยืน

1.2 หลักการและเหตุผล

ปัจจุบันกรมพัฒนาที่ดินได้ดำเนินการวางแผนการใช้ที่ดินระดับประเทศเรียบร้อยแล้วซึ่งเป็นการวางกรอบเชิงนโยบายมุ่งเน้นการพัฒนาด้านการเกษตรให้เกิดความสมดุลและยั่งยืนและในขณะเดียวกันต้องอนุรักษ์ทรัพยากรธรรมชาติและสิ่งแวดล้อมควบคู่กับการรักษาคุณค่าทางศิลปวัฒนธรรม แต่ทั้งนี้เพื่อให้เกิดการใช้ประโยชน์ที่ดินในระดับพื้นที่อย่างมีประสิทธิภาพและรักษาฐานการผลิตด้านทรัพยากรธรรมชาติอย่างยั่งยืนตลอดห่วงโซ่อุปทาน แผนการใช้ที่ดินระดับตำบลจึงถูกนำมาใช้เป็นเครื่องมือเพื่อขับเคลื่อนการดำเนินงานดังกล่าว

ทั้งนี้กรมพัฒนาที่ดินได้จัดทำแผนปฏิบัติการราชการกรมพัฒนาที่ดินระยะ 5 ปี (พ.ศ.2566-2570) เพื่อให้บรรลุตามวิสัยทัศน์ที่กำหนดไว้ คือ “เป็นองค์การอัจฉริยะทางดิน เพื่อขับเคลื่อนการใช้ที่ดินอย่างเหมาะสม 15 ล้านไร่ ภายในปี 2570” ซึ่งในส่วนของประเด็นการพัฒนาที่ 2 บริหารจัดการทรัพยากรดิน และที่ดินด้วยชุดข้อมูลที่มีมูลค่าสูง (High Value Dataset) ซึ่งมีเป้าหมาย คือ การนำชุดข้อมูลที่มีมูลค่าสูงไปใช้ในการบริหารจัดการทางการเกษตร ในส่วนของตัวชี้วัด บริหารจัดการทรัพยากรดินและที่ดินบนพื้นฐานของชุดข้อมูลที่มีมูลค่าสูง ร้อยละ 100 กลยุทธ์ที่ 2 ยกระดับแผนการใช้ที่ดินไปสู่การปฏิบัติ ได้กำหนดให้ ร้อยละของแผนการใช้ที่ดินระดับตำบลที่จัดทำแล้วเสร็จทั้งประเทศ ภายใน ปี 2570 (ไม่น้อยกว่า ร้อยละ 80) เป็นตัวชี้วัดหนึ่งของกลยุทธ์ดังกล่าว

1.3 วัตถุประสงค์

1.3.1 เพื่อรักษาเสถียรภาพของทรัพยากรให้เกิดความสมดุลและยั่งยืนภายใต้การพัฒนาด้านต่างๆ ของตำบล

1.3.2 เพื่อให้การใช้ที่ดินมีผลตอบแทนสูงสุดต่อหน่วยเนื้อที่อย่างยั่งยืน

1.3.3 เพื่อให้เกิดการกำหนดแผนงาน โครงการ กิจกรรม ที่สอดคล้องกับแผนการใช้ที่ดินที่กำหนดขึ้นและอยู่บนหลักการของโมเดลเศรษฐกิจ BCG (Bio-Circular-Green Economy: BCG Model)



1.4 ระยะเวลาและสถานที่ดำเนินงาน

1.4.1 ระยะเวลา 1 ตุลาคม 2565 – 30 กันยายน 2566

1.4.2 สถานที่ ตำบลทุ่งกว่า อำเภอมืองปาน จังหวัดลำปาง

1.5 ขั้นตอนการดำเนินงาน

1.5.1 รวบรวมข้อมูลปฐมภูมิและทุติยภูมิ ประกอบด้วย

1) ด้านกายภาพ ได้แก่ ทรัพยากรดิน ทรัพยากรน้ำ ทรัพยากรป่าไม้ ภูมิอากาศ สภาพการ
ใช้ที่ดิน เขตป่าไม้ตามกฎหมายและมติคณะรัฐมนตรี

2) ด้านเศรษฐกิจและสังคม เช่น การถือครองที่ดิน ลักษณะทางเศรษฐกิจของตำบล จำนวน
ประชากร เป็นต้น

3) ด้านนโยบายและข้อกำหนดที่เกี่ยวข้อง ได้แก่ ยุทธศาสตร์ แผนการปฏิรูปประเทศ
แผนพัฒนาเศรษฐกิจและสังคมแห่งชาติฉบับที่ 13 ยุทธศาสตร์ภาค แผนพัฒนากลุ่มจังหวัด แผนพัฒนา
จังหวัด แผนพัฒนาการเกษตรและสหกรณ์ แผนพัฒนาท้องถิ่น 4 ปี ขององค์การบริหารส่วนจังหวัด
เทศบาลตำบลหรือองค์การบริหารส่วนตำบล

1.5.2 จัดทำกระบวนการมีส่วนร่วมของชุมชน (Participatory Rural Appraisal : PRA) เพื่อรับฟัง
ความคิดเห็น ประเด็นปัญหา ความต้องการด้านต่าง ๆ ขององค์กรปกครองส่วนท้องถิ่นและเกษตรกรใน
ตำบล

1.5.3 ประเมินคุณภาพของที่ดินของพืชเศรษฐกิจหลักและพืชทางเลือกที่มีมูลค่าของตำบล

1.5.4 สังเคราะห์ข้อมูลจากข้อ 1.5.1 ถึง 1.5.3 เพื่อใช้ประกอบการวางแผนการใช้ที่ดิน

1.5.5 กำหนด (ร่าง) แผนการใช้ที่ดินระดับตำบล

1.5.6 รับฟังความคิดเห็นของผู้มีส่วนได้ส่วนเสียต่อ (ร่าง) แผนการใช้ที่ดินที่กำหนดขึ้น

1.5.7 ปรับปรุง (ร่าง) แผนการใช้ที่ดินเพื่อจัดทำแผนการใช้ที่ดินฉบับสมบูรณ์

1.5.8 นำแผนการใช้ที่ดินเข้าสู่คณะกรรมการวิชาการของเขตฯ เพื่อตรวจสอบความครบถ้วน /สมบูรณ์
ของเนื้อหาและองค์ประกอบ

1.5.9 เผยแพร่แผนการใช้ที่ดินเพื่อนำไปสู่การขับเคลื่อนการดำเนินงาน ประกอบด้วย

1) องค์กรปกครองส่วนท้องถิ่น นำแผนการใช้ที่ดินที่จัดทำขึ้นไปประกอบการจัดทำแผนการ
พัฒนาของตำบล เพื่อนำไปสู่การของบประมาณที่มีความสอดคล้องกับศักยภาพด้านการผลิตและสภาพ
ของทรัพยากรของตำบล

2) กรมพัฒนาที่ดิน โดยสำนักงานพัฒนาที่ดินจังหวัด กำหนดแผนงาน/โครงการ/กิจกรรม
ที่สอดคล้องกับแผนการใช้ที่ดินที่กำหนดขึ้นในแต่ละเขตและสามารถใช้งบประมาณในพื้นที่
อย่างมีประสิทธิภาพและเป็นที่ยอมรับ

3) หน่วยงานราชการอื่น ๆ สามารถใช้เป็นข้อมูลพื้นฐานประกอบแผนงาน/โครงการ/
กิจกรรม ที่สอดคล้องกับแผนการใช้ที่ดินที่กำหนดขึ้นในแต่ละเขต

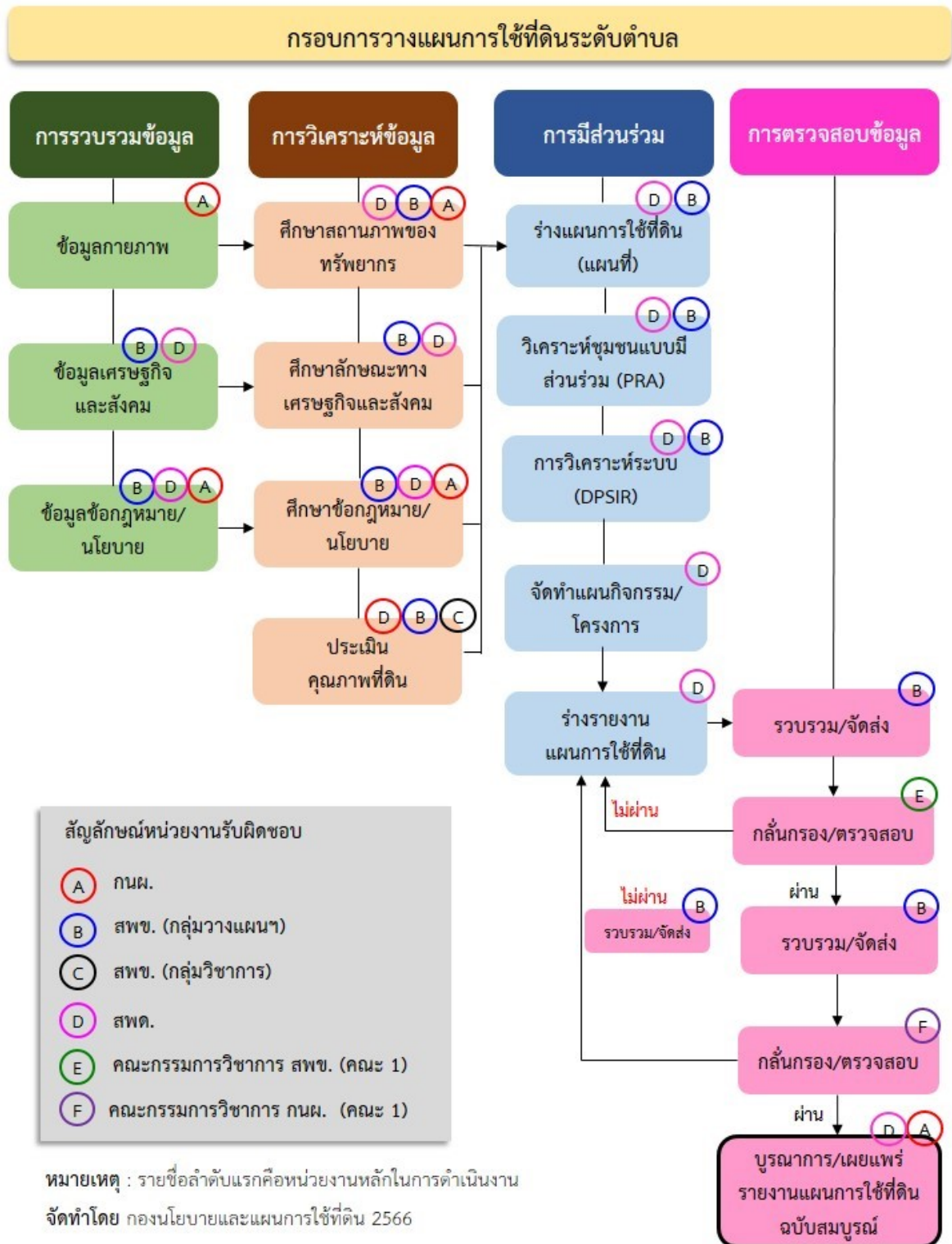
จากขั้นตอนที่กล่าวข้างต้น สามารถจัดทำกรอบการวางแผนการใช้ที่ดินระดับตำบลดังแสดงใน
รูปที่ 1-1



1.6 วิสัยทัศน์ของตำบล

“แหล่งน้ำสมบูรณ์ ชุมชนเข้มแข็ง พัฒนาแหล่งท่องเที่ยว การเกษตรยั่งยืน ประชาชนมีคุณภาพชีวิตที่ดี
สืบสานประเพณีภูมิปัญญาท้องถิ่น”

(องค์การบริหารส่วนตำบลทุ่งกว้าว, 2566)



รูปที่ 1-1 กรอบการวางแผนการใช้ที่ดินระดับตำบล



บทที่ 2 ข้อมูลทั่วไป

2.1 ที่ตั้งและอาณาเขต

ตำบลทุ่งกว่า อำเภอมืองปาน จังหวัดลำปาง ตั้งอยู่ทางทิศใต้ของอำเภอมืองปาน มีพื้นที่ประมาณ 168 ตารางกิโลเมตร หรือ 104,757 ไร่ โดยมีอาณาเขตติดต่อ ดังนี้ (รูปที่ 2-1)

ทิศเหนือ	ติดต่อกับ	ตำบลบ้านขอ อำเภอมืองปาน จังหวัดลำปาง
ทิศใต้	ติดต่อกับ	ตำบลบ้านค่า อำเภอมืองปาน จังหวัดลำปาง
ทิศตะวันออก	ติดต่อกับ	ตำบลบ้านสา อำเภอแจ้ห่ม จังหวัดลำปาง
ทิศตะวันตก	ติดต่อกับ	ตำบลทาเหนือ ตำบลแม่ทา อำเภอมืองปาน จังหวัดเชียงใหม่

2.2 การแบ่งส่วนการปกครอง

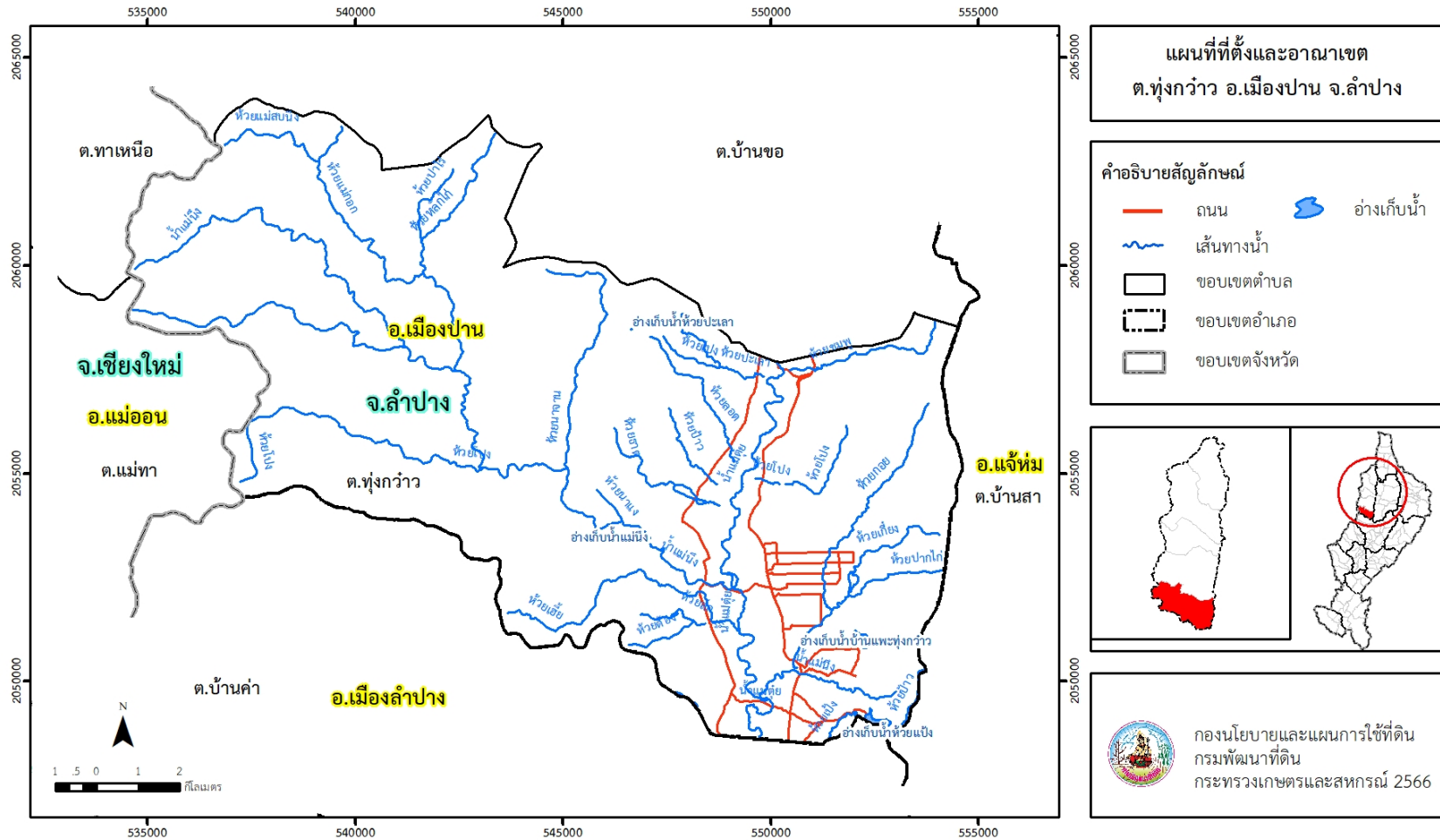
ตำบลทุ่งกว่า อำเภอมืองปาน จังหวัดลำปาง แบ่งส่วนการปกครองออกเป็น 14 หมู่บ้าน ดังนี้

หมู่ที่ 1 บ้านถ้ำ	หมู่ที่ 8 บ้านทุ่งจี้
หมู่ที่ 2 บ้านทุ่งช่วง	หมู่ที่ 9 บ้านเฮี้ย
หมู่ที่ 3 บ้านทุ่งแพ่น	หมู่ที่ 10 บ้านหัวทุ่ง
หมู่ที่ 4 บ้านจ้ง	หมู่ที่ 11 บ้านป่าเวียง
หมู่ที่ 5 บ้านทุ่งกว่า	หมู่ที่ 12 บ้านแพะใหม่
หมู่ที่ 6 บ้านทุ่งปง	หมู่ที่ 13 บ้านหลวง
หมู่ที่ 7 บ้านปลายนา	หมู่ที่ 14 บ้านทุ่งจี้ศรีเจริญ

(องค์การบริหารส่วนตำบลทุ่งกว่า, 2566)



แผนการใช้ที่ดินตำบลทุ่งกว่า อำเภอมืองปาน จังหวัดลำปาง



รูปที่ 2-1 ที่ตั้งและอาณาเขตตำบลทุ่งกว่า อำเภอมืองปาน จังหวัดลำปาง



2.3 สภาพภูมิประเทศ

ลักษณะพื้นที่ทั่วไปส่วนใหญ่เป็นพื้นที่ลาดชันสูง มีสภาพพื้นที่ราบเรียบ ลูกคลื่นลอนลาด ลูกคลื่นลอนชันเนินเขา และพื้นที่สูงชันเป็นพื้นที่ภูเขา เป็นส่วนหนึ่งของลุ่มน้ำวัง มีแหล่งน้ำที่สำคัญ เช่น น้ำแม่ต๋อย น้ำแม่เนิง

2.4 สภาพภูมิอากาศ

จากการศึกษาสถิติภูมิอากาศ (ปี พ.ศ.2536-2565) พบว่า ตำบลทุ่งกว่า อำเภอมืองปาน จังหวัดลำปาง มีรายละเอียดดังนี้

2.4.1 อุณหภูมิ

มีอุณหภูมิโดยเฉลี่ยทั้งปี 26.8 องศาเซลเซียส อุณหภูมิสูงสุดเฉลี่ย 34.0 องศาเซลเซียส ในเดือนเมษายน และอุณหภูมิต่ำสุดเฉลี่ย 21.4 องศาเซลเซียส ในเดือนมกราคม

2.4.2 ปริมาณน้ำฝน

มีปริมาณน้ำฝนรวมทั้งปี 1,119.5 มิลลิเมตร มีฝนตกประมาณ 116 วัน เดือนที่มีฝนตกมากที่สุด ในเดือนกันยายน มีปริมาณฝน 214.0 มิลลิเมตร และมีฝนตกประมาณ 18 วัน

2.4.3 สมดุลน้ำเพื่อการเกษตร

จากข้อมูลสถิติภูมิอากาศในคาบ 30 ปี (ปี พ.ศ.2536-2565) ณ สถานีตรวจอากาศจังหวัดลำปาง ได้นำมาวิเคราะห์สมดุลของน้ำเพื่อการเกษตร ซึ่งเป็นการวิเคราะห์หาช่วงฤดูกาลเพาะปลูกพืช ตลอดจนช่วงระยะเวลาที่พืชเสี่ยงต่อการขาดน้ำ ข้อมูลที่นำมาวิเคราะห์ คือ ปริมาณน้ำฝน และศักยภาพการคายระเหยน้ำอ้างอิง (ET_o) ซึ่งคำนวณด้วยโปรแกรม Cropwat for Windows Version 8.0 โดยใช้สมการ Penman-Monteith สามารถสรุปสมดุลของน้ำเพื่อการเกษตรในเขตอาศัยน้ำฝนได้ดังนี้

ช่วงที่เหมาะสมต่อการปลูกพืช เป็นช่วงที่ค่าปริมาณน้ำฝนมากกว่าค่า 0.5 การระเหยจากผิวดินและการคายน้ำของพืช ซึ่งช่วงนี้เริ่มตั้งแต่ต้นเดือนเมษายนถึงต้นเดือนพฤศจิกายน

ช่วงที่มีน้ำมากเกินพอ เป็นช่วงที่ค่าปริมาณน้ำฝนมากกว่าค่าการระเหยจากผิวดินและการคายน้ำของพืช ซึ่งช่วงนี้เริ่มตั้งแต่ต้นเดือนพฤษภาคมถึงกลางเดือนตุลาคม

ช่วงขาดน้ำ เป็นช่วงฤดูแล้งที่ค่าปริมาณน้ำฝนน้อยกว่าค่า 0.5 การระเหยจากผิวดินและการคายน้ำของพืช ซึ่งพืชอาจเสียหายจากการขาดแคลนน้ำได้ ซึ่งช่วงนี้เริ่มตั้งแต่ต้นเดือนพฤศจิกายนถึงกลางเดือนเมษายน (ตารางที่ 2-1) และรูปที่ 2-2



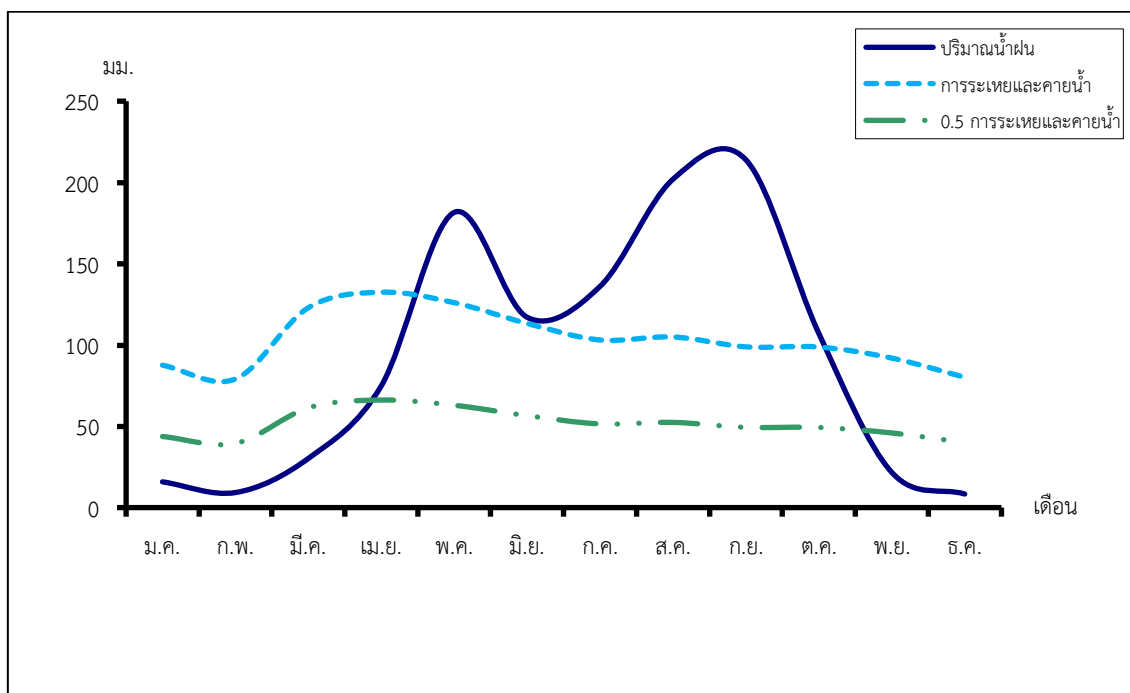
ตารางที่ 2-1 สถิติภูมิอากาศ ณ สถานีตรวจอากาศจังหวัดลำปาง¹ (ปี พ.ศ.2536-2565)

เดือน	อุณหภูมิ (°ซ)			ความชื้นสัมพัทธ์ (%)	ปริมาณน้ำฝน (มม.)	จำนวนวันที่ฝนตก (วัน)	ศักยภาพการคายระเหยน้ำ (มม.)	ปริมาณฝนใช้การ ² (มม.)
	ต่ำสุด	สูงสุด	เฉลี่ย	(%)	(มม.)	(วัน)	(มม.)	(มม.)
ม.ค.	15.6	31.8	22.7	71.0	16.0	1.8	87.7	15.6
ก.พ.	17.1	34.6	25.1	62.0	9.4	1.8	79.2	9.3
มี.ค.	20.7	37.3	28.4	58.0	30.4	3.9	123.1	28.9
เม.ย.	23.8	38.2	30.2	61.0	75.0	7.4	132.6	66.0
พ.ค.	24.4	35.8	29.1	72.0	181.7	15.3	126.2	128.9
มิ.ย.	24.6	34.5	28.6	75.0	117.2	15.2	113.4	95.2
ก.ค.	24.4	33.7	28.1	78.0	136.2	17.6	103.2	106.5
ส.ค.	24.1	33.1	27.5	81.0	202.1	19.4	105.1	136.7
ก.ย.	23.2	33.2	27.3	83.0	214.0	18.2	99.0	140.7
ต.ค.	22.6	32.7	26.6	82.0	107.2	11.1	98.9	88.8
พ.ย.	19.7	32.2	24.9	78.0	21.8	3.3	92.1	21.0
ธ.ค.	16.4	30.8	22.5	75.0	8.5	1.4	80.3	8.4
เฉลี่ย	21.4	34.0	26.8	73.0	-	-	-	-
รวม	-	-	-	-	1,119.5	116.4	1,240.8	846.0

หมายเหตุ : ¹ เป็นสถานีตรวจอากาศที่ใกล้พื้นที่ตำบลมากที่สุด

² จากการคำนวณโดยโปรแกรม Cropwat for Windows Version 8.0

ที่มา : กรมอุตุนิยมวิทยา (2566)



รูปที่ 2-2 กราฟสมดุลของน้ำเพื่อการเกษตร จังหวัดลำปาง

2.5 สภาพการใช้ที่ดินปัจจุบัน

สภาพการใช้ที่ดินตำบลทุ่งกว่า อำเภอมืองปาน จังหวัดลำปาง ซึ่งสำรวจโดยกลุ่มวิเคราะห์สภาพการใช้ที่ดิน (2566) ประกอบด้วยประเภทการใช้ที่ดินต่าง ๆ ดังนี้

2.5.1 พื้นที่ชุมชนและสิ่งปลูกสร้าง มีเนื้อที่ 3,033 ไร่ หรือร้อยละ 2.89 ของเนื้อที่ตำบล

2.5.2 พื้นที่เกษตรกรรม มีเนื้อที่ 16,999 ไร่ หรือร้อยละ 16.24 ของเนื้อที่ตำบล ประกอบด้วย การใช้ประโยชน์ที่ดินด้านเกษตรกรรมต่าง ๆ ดังต่อไปนี้

- 1) พื้นที่นา มีเนื้อที่ 8,158 ไร่ หรือร้อยละ 7.77 ของเนื้อที่ตำบล ได้แก่ นาไร่ นาข้าว
- 2) พืชไร่ มีเนื้อที่ 4,315 ไร่ หรือร้อยละ 4.13 ของเนื้อที่ตำบล ได้แก่ ข้าวโพด อ้อย มันสำปะหลัง ไร่ร้าง พืชไร่ผสม เป็นต้น
- 3) ไม้ยืนต้น มีเนื้อที่ 3,633 ไร่ หรือร้อยละ 3.47 ของเนื้อที่ตำบล ได้แก่ สัก ยางพารา จามจรี ยูคาลิปตัส ปาล์มน้ำมัน เป็นต้น
- 4) ไม้ผล มีเนื้อที่ 804 ไร่ หรือร้อยละ 0.77 ของเนื้อที่ตำบล ได้แก่ ลำไย กล้วย มะม่วง ไม้ผลร้าง/เสื่อมโทรม มะขาม เป็นต้น
- 5) พืชสวน มีเนื้อที่ 37 ไร่ หรือร้อยละ 0.03 ของเนื้อที่ตำบล ได้แก่ พืชสวนร้าง/เสื่อมโทรม พืชผัก เห็ด
- 6) ไร่หมุนเวียน มีเนื้อที่ 19 ไร่ หรือร้อยละ 0.02 ของเนื้อที่ตำบล ได้แก่ ข้าวโพด (ไร่หมุนเวียน)



7) ทุ่งหญ้าเลี้ยงสัตว์และโรงเรือนเลี้ยงสัตว์ มีเนื้อที่ 33 ไร่ หรือร้อยละ 0.03 ของเนื้อที่ตำบล ได้แก่ ทุ่งหญ้าเลี้ยงสัตว์ โรงเรือนเลี้ยงโค กระบือ และม้า โรงเรือนเลี้ยงสัตว์ปีก

2.5.3 พื้นที่ป่าไม้ มีเนื้อที่ 82,596 ไร่ หรือร้อยละ 78.85 ของเนื้อที่ตำบล ได้แก่ ป่าไม้ผลัดใบสมบูรณ์ ป่าผลัดใบรอสภาพฟื้นฟู ป่าผลัดใบสมบูรณ์

2.5.4 พื้นที่แหล่งน้ำ มีเนื้อที่ 1,421 ไร่ หรือร้อยละ 1.35 ของเนื้อที่ตำบล ได้แก่ แม่น้ำ ลำห้วย ลำคลอง หนอง บึง ทะเลสาบ อ่างเก็บน้ำ บ่อน้ำในไร่นา

2.5.5 พื้นที่เบ็ดเตล็ด มีเนื้อที่ 708 ไร่ หรือร้อยละ 0.67 ของเนื้อที่ตำบล ได้แก่ ทุ่งหญ้าธรรมชาติ ทุ่งหญ้าสลับไม้พุ่ม/ไม้ละเมาะ พื้นที่ลุ่ม

ตารางที่ 2-2 สภาพการใช้ที่ดิน ตำบลทุ่งกว้าว อำเภอเมืองปาน จังหวัดลำปาง

หน่วยแผนที่	สภาพการใช้ที่ดิน	เนื้อที่	
		ไร่	ร้อยละ
U	พื้นที่ชุมชนและสิ่งปลูกสร้าง	3,033	2.89
U201	หมู่บ้านบนพื้นราบ	2,798	2.67
U301	สถานที่ราชการและสถาบันต่าง ๆ	43	0.04
U502	โรงงานอุตสาหกรรม	156	0.15
U603	สุสาน ป่าช้า	36	0.03
A	พื้นที่เกษตรกรรม	16,999	16.24
A101	นาข้าว	8,158	7.77
A200	ไร่ร้าง	517	0.49
A201	พืชไร่ผสม	11	0.01
A202	ข้าวโพด	1,640	1.57
A203	อ้อย	1,265	1.21
A204	มันสำปะหลัง	866	0.83
A205	สับปะรด	6	0.01
A210	ถั่วลิสง	10	0.01
A300	ไม้ยืนต้นร้าง/เสื่อมโทรม	6	0.01
A301	ไม้ยืนต้นผสม	14	0.01
A302	ยางพารา	1,171	1.12
A303	ปาล์มน้ำมัน	86	0.08
A304	ยูคาลิปตัส	134	0.13
A305	สัก	2,027	1.93
A315	ไผ่ปลูกเพื่อการค้า	29	0.03
A318	จามจุรี	153	0.15



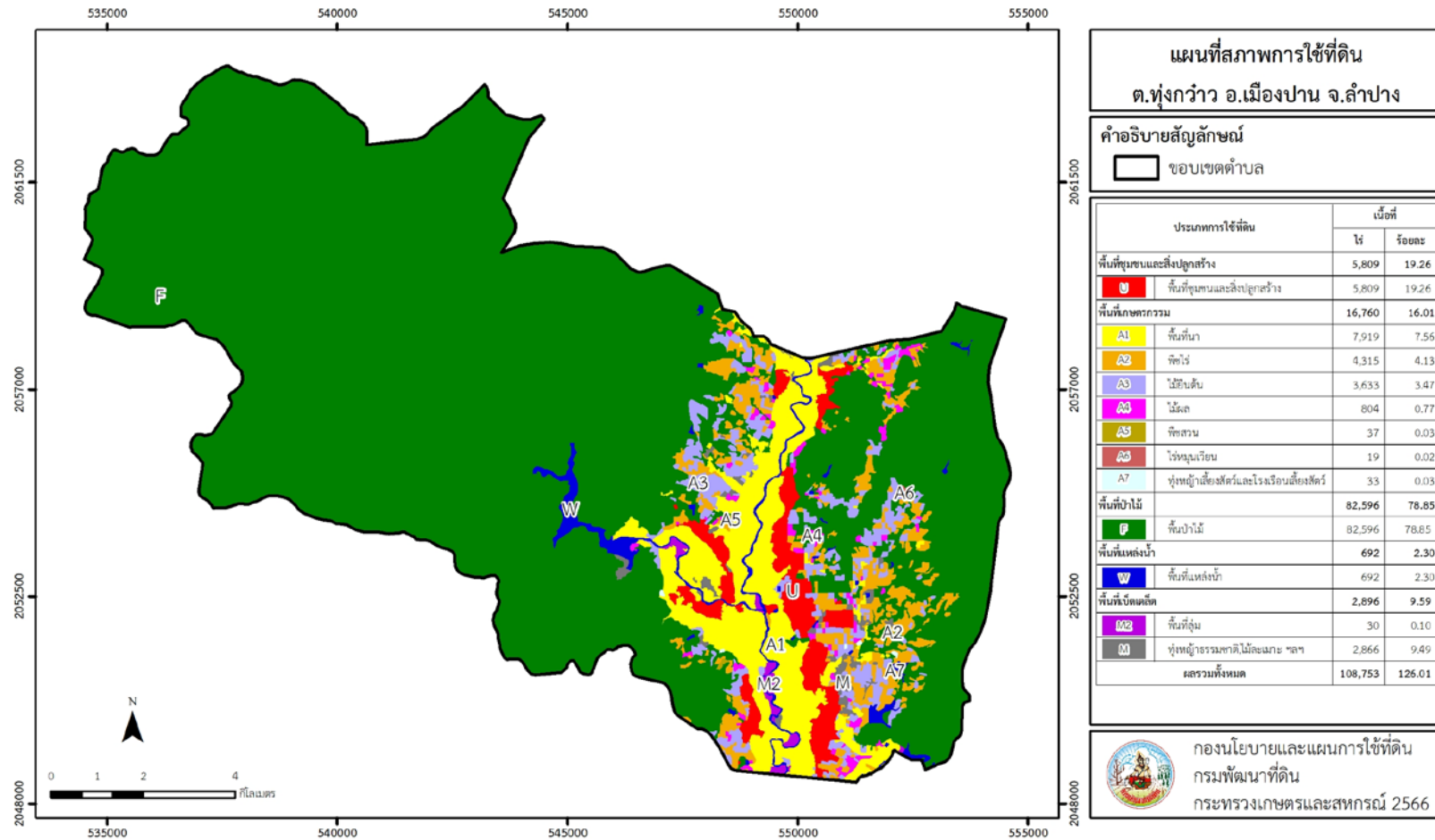
ตารางที่ 2-2 (ต่อ)

หน่วยแผนที่	สภาพการใช้ที่ดิน	เนื้อที่	
		ไร่	ร้อยละ
A305/A411	สัก/กล้วย	13	0.01
A400	ไม้ผลร้าง/เสื่อมโทรม	84	0.08
A406	ลื่นจี	11	0.01
A407	มะม่วง	142	0.14
A407/A411	มะม่วง/กล้วย	7	0.01
A411	กล้วย	169	0.16
A412	มะขาม	51	0.05
A413	ลำไย	325	0.31
A417	กระท้อน	12	0.01
A422	มะนาว	3	0.01
A500	พืชสวนร้าง/เสื่อมโทรม	11	0.01
A502	พืชผัก	26	0.02
A602	ข้าวโพด(ไร่หมุนเวียน)	19	0.02
A701	ทุ่งหญ้าเลี้ยงสัตว์	7	0.01
A702	โรงเรือนเลี้ยงโค กระบือ และม้า	12	0.01
A703	โรงเรือนเลี้ยงสัตว์ปีก	14	0.01
F	พื้นที่ป่าไม้	82,596	78.85
F101	ป่าไม่ผลัดใบสมบูรณ์	8,526	8.14
F200	ป่าผลัดใบรอสภาพฟื้นฟู	710	0.68
F201	ป่าผลัดใบสมบูรณ์	73,360	70.03
M	พื้นที่เบ็ดเตล็ด	708	0.67
M101	ทุ่งหญ้าธรรมชาติ	19	0.02
M102	ทุ่งหญ้าสลับไม้พุ่ม/ไม้ละเมาะ	613	0.58
M201	พื้นที่ลุ่ม	76	0.07
W	พื้นที่แหล่งน้ำ	1,421	1.35
W101	แม่น้ำ ลำห้วย ลำคลอง	483	0.46
W102	หนอง บึง ทะเลสาบ	16	0.01
W201	อ่างเก็บน้ำ	819	0.78
W202	บ่อน้ำในไร่นา	103	0.10
ผลรวมทั้งหมด		104,757	100.00

ที่มา: กลุ่มวิเคราะห์สภาพการใช้ที่ดิน (2566)



แผนการใช้ที่ดินตำบลทุ่งกว่า อำเภอมืองปาน จังหวัดลำปาง



รูปที่ 2-3 สภาพการใช้ที่ดิน ตำบลทุ่งกว่า อำเภอมืองปาน จังหวัดลำปาง

ที่มา: กองนโยบายแผนการใช้ที่ดิน กรมพัฒนาที่ดิน (2566)



2.6 สภาพเศรษฐกิจและสังคม

2.6.1 ประชากร

จากหลักฐานทะเบียนราษฎรของกรมการปกครอง กระทรวงมหาดไทย ณ เดือนธันวาคม 2565 พบว่า ประชากรที่อาศัยในพื้นที่ตำบลทุ่งกว่ามีประชากรรวม 8,361 คน แยกเป็นชาย 4,132 คน เป็นหญิง 4,229 คน ความหนาแน่นโดยเฉลี่ย 49.88 คนต่อตารางกิโลเมตร มีจำนวนครัวเรือนทั้งหมด 2,977 ครัวเรือน เป็นครัวเรือนเกษตรที่มาขึ้นทะเบียนกรมส่งเสริมการเกษตร 2,117 ครัวเรือน หรือร้อยละ 71.11 ของจำนวนครัวเรือนทั้งหมด และเป็นครัวเรือนที่ประกอบอาชีพอื่นๆ ครัวเรือนเกษตรที่ไม่ได้มาขึ้นทะเบียนกรมส่งเสริมการเกษตร 860 ครัวเรือน หรือร้อยละ 28.89 ของจำนวนครัวเรือนทั้งหมด ดังรายละเอียดในตารางที่ 2-3 และตารางที่ 2-4 (รูปที่2-4)

2.6.2 การถือครองที่ดิน

จากข้อมูลกรมการปกครอง ณ เดือนธันวาคม 2565 ตำบลทุ่งกว่ามีจำนวนครัวเรือนทั้งหมด 2,977 ครัวเรือน โดยถือครองที่ดินเฉลี่ยครัวเรือนละ 6.73 ไร่ (เนื้อที่ของตำบลรวมต่อจำนวนครัวเรือนทั้งหมด)

ตารางที่ 2-3 จำนวนประชากรและครัวเรือนตำบลทุ่งกว่า อำเภอมืองปาน จังหวัดลำปาง ปี 2565

พื้นที่	จำนวน ครัวเรือน	จำนวนประชากร (คน)		
		ชาย	หญิง	รวม
ตำบลทุ่งกว่า	2,977	4,132	4,229	8,361
หมู่ที่ 1 ถ้ำ	266	350	354	704
หมู่ที่ 2 ทุ่งช่วง	220	329	345	674
หมู่ที่ 3 ทุ่งแท่น	153	185	165	350
หมู่ที่ 4 จัง	289	401	425	826
หมู่ที่ 5 ทุ่งกว่า	343	532	514	1,046
หมู่ที่ 6 ทุ่งปง	233	329	379	708
หมู่ที่ 8 ทุ่งจี้	182	233	262	495
หมู่ที่ 9 เฮี้ย	332	452	456	908
หมู่ที่ 10 หัวทุ่ง	148	205	221	426
หมู่ที่ 11 ป่าเวียง	229	351	351	702
หมู่ที่ 12 แพะใหม่	139	189	195	384
หมู่ที่ 13 หลวง	117	147	124	271
หมู่ที่ 14 ทุ่งจี้ศรีเจริญ	131	168	194	362

ที่มา : กรมการปกครอง (2565)



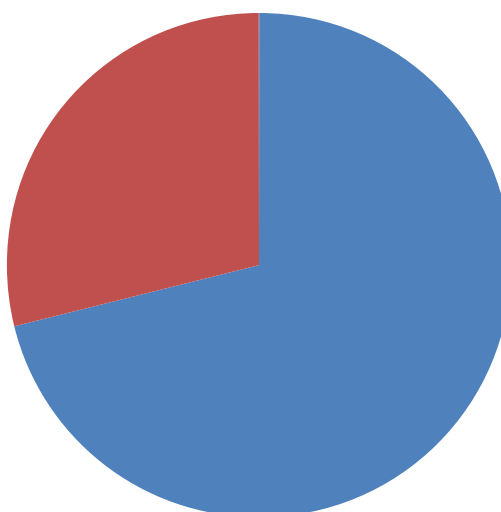
ตารางที่ 2-4 จำนวนและสัดส่วนครัวเรือนเกษตรกรตำบลทุ่งกว่า อำเภอมืองปาน จังหวัดลำปาง ปี 2565

รายการ	จำนวน (ครัวเรือน)	ร้อยละ
จำนวนครัวเรือนทั้งหมด ¹⁾	2,977	100.00
- จำนวนครัวเรือนเกษตรกรที่มาขึ้นทะเบียนกรมส่งเสริมการเกษตร ²⁾	2,117	71.11
- จำนวนครัวเรือนที่ประกอบอาชีพอื่นๆ และจำนวนครัวเรือนเกษตรกรที่ไม่ได้มาขึ้นทะเบียนฯ	860	28.89

ที่มา : 1) กรมการปกครอง (2565)

2) กรมส่งเสริมการเกษตร (2565)

ครัวเรือนที่ประกอบ
อาชีพอื่นๆ และจำนวน
ครัวเรือนเกษตรกรที่ไม่
ได้มาขึ้นทะเบียนฯ
28.89%



ครัวเรือนเกษตรกรที่มา
ขึ้นทะเบียนกรม
ส่งเสริมการเกษตร
71.11%

รูปที่ 2-4 สัดส่วนครัวเรือนเกษตรกร ตำบลทุ่งกว่า อำเภอมืองปาน จังหวัดลำปาง

2.6.3 ลักษณะทางเศรษฐกิจและการประกอบอาชีพ

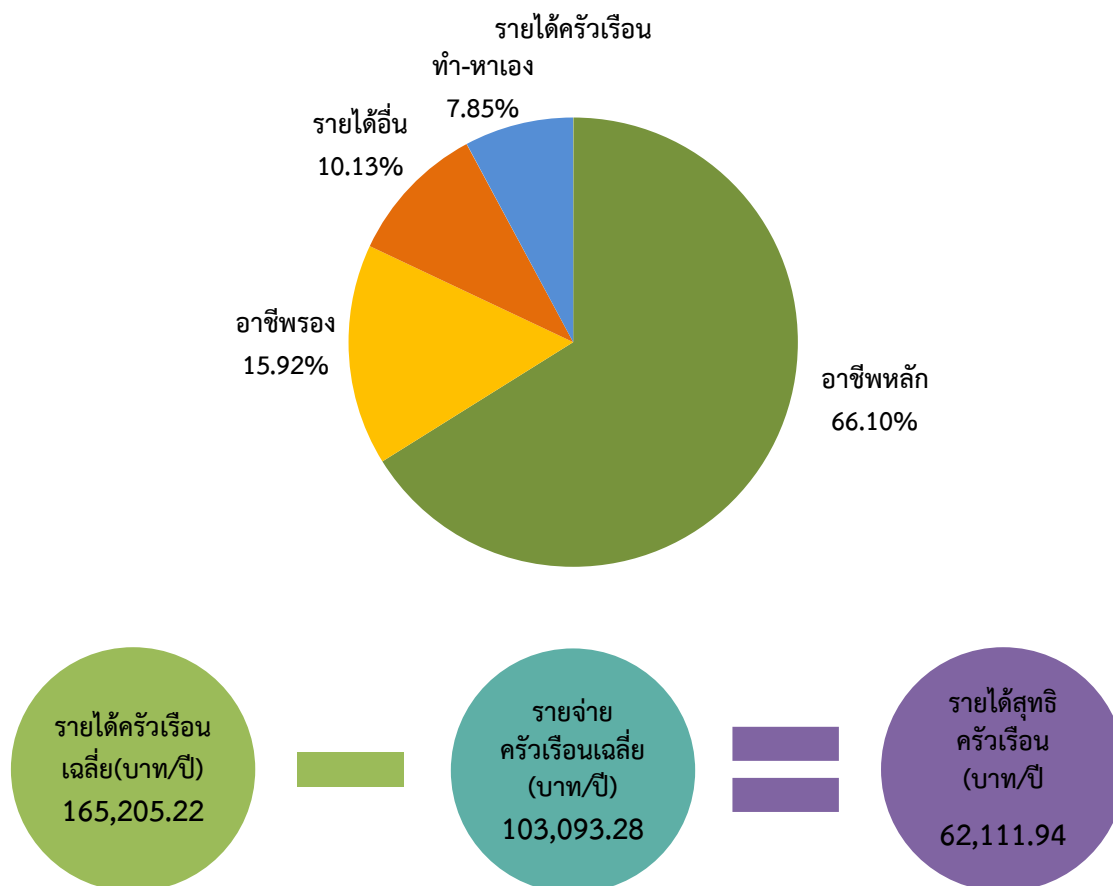
ประชากรในตำบลทุ่งกว่าประกอบอาชีพเกษตรกรรม ค้าขาย รับราชการ รับจ้างทั่วไป และอื่นๆ มีเกษตรกรบางครัวเรือนประกอบอาชีพหลายอย่างควบคู่กันไป สำหรับพืชที่เกษตรกรปลูกเป็นอาชีพหลัก ได้แก่ ข้าว ทางด้านการเลี้ยงสัตว์เกษตรกรจะมีการเลี้ยงไว้เพื่อบริโภคหากเหลือจึงจำหน่ายเป็นรายได้เสริม

2.6.4 ด้านรายได้-รายจ่าย

จากข้อมูลความจำเป็นพื้นฐานของกรมพัฒนาชุมชน ปี2566 พบว่า รายได้ครัวเรือนเฉลี่ยปีละ 165,205.22 บาท รายได้บุคคลเฉลี่ยปีละ 61,933.30 บาท รายจ่ายครัวเรือนเฉลี่ยปีละ 103,093.28 บาท รายจ่ายบุคคลเฉลี่ยปีละ 38,648.34 บาท เมื่อพิจารณาจะเห็นว่ารายได้ครัวเรือนมากกว่ารายจ่ายครัวเรือน



ปีละ 62,111.94 บาท และรายได้บุคคลมากกว่ารายจ่ายบุคคลปีละ 23,284.96 บาท ดังรายละเอียดในตารางที่ 2- 5 (รูปที่ 2-5)



รูปที่ 2-5 รายได้-รายจ่ายเฉลี่ยครัวเรือน ตำบลทุ่งกว่า อำเภอมืองปาน จังหวัดลำปาง ปี 2565



แผนการใช้ที่ดินตำบลทุ่งกว๋าว อำเภอเมืองปาน จังหวัดลำปาง

ตารางที่ 2-5 รายได้-รายจ่ายเฉลี่ยครัวเรือนตำบลทุ่งกว๋าว อำเภอเมืองปาน จังหวัดลำปาง ปี 2565

พื้นที่	แหล่งรายได้ของครัวเรือน (บาท/ปี)				รายได้ครัวเรือนเฉลี่ย (บาท/ปี)	รายได้บุคคลเฉลี่ย (บาท/ปี)	รายจ่ายครัวเรือนเฉลี่ย (บาท/ปี)	รายจ่ายบุคคลเฉลี่ย (บาท/ปี)
	อาชีพหลัก	อาชีพรอง	รายได้อื่น	ทำ-หาเอง				
ตำบลทุ่งกว๋าว	109,202.01	26,295.08	16,735.38	12,972.75	165,205.22	61,933.30	103,093.28	38,648.34
หมู่ที่ 1 ถ้ำ	86,990.05	26,990.05	17,636.82	6,629.35	138,246.27	55,686.37	77,992.34	31,415.75
หมู่ที่ 2 ทุ่งช่วง	141,253.81	39,664.97	16,856.35	30,137.06	227,912.18	69,610.39	181,710.66	55,499.22
หมู่ที่ 3 ทุ่งแท่น	89,571.43	28,511.28	12,526.32	19,022.56	149,631.58	57,851.74	117,293.23	45,348.84
หมู่ที่ 4 จัง	164,991.63	20,092.05	22,251.05	11,418.41	218,753.14	91,402.10	160,848.54	67,207.69
หมู่ที่ 5 ทุ่งกว๋าว	147,366.20	806.34	3,830.99	3,183.10	155,186.62	54,077.30	128,417.61	44,749.20
หมู่ที่ 6 ทุ่งปง	154,158.16	41,857.14	18,723.98	30,276.53	245,015.82	72,872.69	173,895.41	51,720.03
หมู่ที่ 7 ปลายนา	106,876.56	21,012.74	15,573.28	9,442.83	152,905.41	51,185.82	78,362.34	26,232.17
หมู่ที่ 8 ทุ่งจี้	61,272.00	32,016.00	20,408.00	10,024.00	123,720.00	46,026.79	25,560.80	9,509.23
หมู่ที่ 9 เฮี้ย	77,314.75	33,480.33	15,962.62	18,132.79	144,890.49	65,566.17	116,327.87	52,640.95
หมู่ที่ 10 หัวทุ่ง	102,072.36	13,524.39	20,056.91	16,263.41	151,917.07	66,735.00	40,831.78	17,936.82
หมู่ที่ 11 ป่าเวียง	68,057.69	24,336.20	32,757.69	2,288.46	127,440.05	51,873.84	76,769.29	31,248.56
หมู่ที่ 12 แพะใหม่	111,342.81	42,928.26	9,619.83	1,504.13	165,395.04	56,058.26	24,590.08	8,334.45
หมู่ที่ 13 หลวง	44,441.86	21,569.77	20,569.77	18,000.00	104,581.40	46,601.04	40,420.93	18,011.40
หมู่ที่ 14 ทุ่งจี้ศรีเจริญ	97,069.60	34,100.06	8,567.76	4,026.26	143,763.68	57,405.64	19,234.78	7,680.56

ที่มา : กรมการพัฒนาชุมชน (2565)



บทที่ 3

สถานภาพของทรัพยากรธรรมชาติ

การศึกษาสถานภาพของทรัพยากรธรรมชาติในพื้นที่ตำบลทุ่งกว้าว อำเภอเมืองปาน จังหวัดลำปาง ได้แก่ ทรัพยากรป่าไม้ ทรัพยากรน้ำ และทรัพยากรดิน ซึ่งเป็นทรัพยากรกายภาพที่สำคัญต่อการทำการเกษตร ดังนั้นจึงจำเป็นต้องทราบว่าทรัพยากรธรรมชาติแต่ละชนิดปัจจุบันมีสถานะอย่างไร เพื่อใช้เป็นข้อมูลประกอบการวางแผนการใช้ที่ดินซึ่งจะนำไปสู่การกำหนดแผนงาน โครงการ กิจกรรม รวมถึงมาตรการต่าง ๆ เพื่อการพัฒนาพื้นที่อย่างมีประสิทธิภาพต่อไป โดยมีรายละเอียดดังนี้

3.1 ทรัพยากรป่าไม้

3.1.1 ป่าไม้ตามกฎหมายและมติคณะรัฐมนตรี

1) ป่าอนุรักษ์ พบพื้นที่ป่าอนุรักษ์ในพื้นที่ ได้แก่

(1) เขตห้ามล่าสัตว์ป่าดอยพระบาท เนื้อที่ 7,504 ไร่

(2) เขตอุทยานแห่งชาติแจ้ซ้อน เนื้อที่ 56,006 ไร่

(3) พื้นที่เตรียมการประกาศเป็นเขตอุทยานแห่งชาติแม่ตะไคร้ เนื้อที่ 117 ไร่

2) ป่าสงวนแห่งชาติ ได้มีการจำแนกเขตการใช้ประโยชน์ทรัพยากรและที่ดินป่าไม้ในพื้นที่ป่าสงวนแห่งชาติตามมติคณะรัฐมนตรี วันที่ 10 มีนาคม 2535 และ 17 มีนาคม 2535 แบ่งออกเป็น 3 เขต ประกอบด้วย เขตพื้นที่ป่าเพื่อการอนุรักษ์ (Zone C) เขตพื้นที่ป่าเพื่อเศรษฐกิจ (Zone E) และเขตพื้นที่ป่าที่เหมาะสมต่อการเกษตร (Zone A) จากการวิเคราะห์ข้อมูลพบพื้นที่ป่าจำแนกเขตการใช้ประโยชน์ทรัพยากรที่ดินและป่าไม้ในพื้นที่ป่าสงวนแห่งชาติตามมติคณะรัฐมนตรีในพื้นที่ ได้แก่

(1) เขตพื้นที่ป่าเพื่อการอนุรักษ์ (Zone C) เนื้อที่ 74,041 ไร่

(2) เขตพื้นที่ป่าเพื่อเศรษฐกิจ (Zone E) เนื้อที่ 8,693 ไร่

(3) เขตพื้นที่ป่าที่เหมาะสมต่อการเกษตร (Zone A) เนื้อที่ 981 ไร่

3.1.2 **ชั้นคุณภาพลุ่มน้ำ** (มติคณะรัฐมนตรี วันที่ 28 พฤษภาคม 2528) จากการวิเคราะห์ข้อมูล พบชั้นคุณภาพลุ่มน้ำในพื้นที่ ได้แก่

1) พื้นที่ลุ่มน้ำชั้นที่ 1A เนื้อที่ 52,450 ไร่

2) พื้นที่ลุ่มน้ำชั้นที่ 1B เนื้อที่ 1 ไร่

3) พื้นที่ลุ่มน้ำชั้นที่ 2 เนื้อที่ 14,191 ไร่

4) พื้นที่ลุ่มน้ำชั้นที่ 3 เนื้อที่ 4,379 ไร่

5) พื้นที่ลุ่มน้ำชั้นที่ 4 เนื้อที่ 9,198 ไร่

6) พื้นที่ลุ่มน้ำชั้นที่ 5 เนื้อที่ 24,538 ไร่

ทั้งนี้ เนื้อที่ดังกล่าวข้างต้นคำนวณด้วยระบบสารสนเทศภูมิศาสตร์ เป็นเนื้อที่เบื้องต้นเท่านั้น ไม่สามารถใช้อ้างอิงได้ทางกฎหมาย

3.2 ทรัพยากรน้ำ

3.2.1 ปริมาณน้ำฝน พบว่าในพื้นที่ตำบลทุ่งกว้าว มีปริมาณน้ำฝนเฉลี่ยในคาบ 30 ปี (พ.ศ. 2536-2565) 1,119.5 มิลลิเมตรต่อปี



3.2.2 น้ำผิวดิน หมายถึง แม่น้ำลำคลอง หนอง บึง ทะเลสาบ อ่างเก็บ และแหล่งน้ำสาธารณะอื่นๆ ที่อยู่ภายในผืนแผ่นดิน ในพื้นที่ตำบลทุ่งกว่า มีรายละเอียดของแหล่งน้ำผิวดินดังนี้

แหล่งน้ำผิวดินธรรมชาติ ได้แก่ น้ำแม่ต๋อย น้ำแม่เนิง ห้วยกลิ้ง ห้วยกอย ห้วยเกียง ห้วยชมพู ห้วยตอง ห้วยธาตุ ห้วยนาแง ห้วยนาจาน ห้วยปะเลา ห้วยปากไก่อ ห้วยป่าไร่ ห้วยป่า ห้วยเป้ง ห้วยโงง ห้วยแม่กอก ห้วยแม่สบเนิง ห้วยลวด ห้วยสัก ห้วยหลักไก่อ และห้วยเฮี้ย

แหล่งน้ำผิวดินที่มนุษย์สร้างขึ้น ได้แก่ อ่างเก็บน้ำบ้านแพะทุ่งกว่า อ่างเก็บน้ำแม่เนิง อ่างเก็บน้ำห้วยปะเลา อ่างเก็บน้ำห้วยเป้ง อ่างเก็บน้ำห้วยสัก และที่กักเก็บน้ำฝายสบเนิง

3.2.3 จากฐานข้อมูลน้ำบาดาลของกรมทรัพยากรน้ำบาดาล 2566 พบว่า ตำบลทุ่งกว่า มีจำนวนบ่อบาดาลราชการจำนวน 46 บ่อ และจำนวนบ่อบาดาลเอกชนจำนวน 1 บ่อ

3.3 ทรัพยากรดิน

ทรัพยากรดินในพื้นที่ตำบลทุ่งกว่า อำเภอมืองปาน จังหวัดลำปาง พบหน่วยแผนที่ดินทั้งหมด 19 หน่วยแผนที่ดิน และหน่วยพื้นที่เบ็ดเตล็ด 1 หน่วยแผนที่ ดังนี้

3.3.1 ดินในพื้นที่ลุ่ม มี 5 หน่วยแผนที่ดิน ได้แก่

1) หน่วยแผนที่ดิน AC-spd,fl-clA ดินตะกอนน้ำพาเชิงซ้อนที่มีการระบายน้ำค่อนข้างเร็วและเป็นดินร่วนละเอียด มีเนื้อดินบนเป็นดินร่วนปนดินเหนียว ความลาดชัน 0-2 เปอร์เซ็นต์ มีเนื้อที่ 240 ไร่ หรือร้อยละ 0.23 ของเนื้อที่ตำบล

2) หน่วยแผนที่ดิน Hd-sic1A ชุดดินทางดง มีเนื้อดินบนเป็นดินร่วนเหนียวปนทรายแป้ง ความลาดชัน 0-2 เปอร์เซ็นต์ มีเนื้อที่ 368 ไร่ หรือร้อยละ 0.35 ของเนื้อที่ตำบล

3) หน่วยแผนที่ดิน Hd-spd-sic1A ดินทางดงที่มีการระบายน้ำค่อนข้างเร็ว มีเนื้อดินบนเป็นดินร่วนเหนียวปนทรายแป้ง ความลาดชัน 0-2 เปอร์เซ็นต์ มีเนื้อที่ 4,028 ไร่ หรือร้อยละ 3.85 ของเนื้อที่ตำบล

4) หน่วยแผนที่ดิน Ms-silA ชุดดินแม่สาย มีเนื้อดินบนเป็นดินร่วนปนทรายแป้ง ความลาดชัน 0-2 เปอร์เซ็นต์ มีเนื้อที่ 567 ไร่ หรือร้อยละ 0.54 ของเนื้อที่ตำบล

5) หน่วยแผนที่ดิน Sai-fl-s1A ดินสันทรายที่เป็นดินร่วนละเอียด มีเนื้อดินบนเป็นดินร่วนปนทราย ความลาดชัน 0-2 เปอร์เซ็นต์ มีเนื้อที่ 346 ไร่ หรือร้อยละ 0.33 ของเนื้อที่ตำบล

3.3.2 ดินในพื้นที่ดอน มี 14 หน่วยแผนที่ดิน ได้แก่

1) หน่วยแผนที่ดิน AC-mw,fl-s1B ดินตะกอนน้ำพาเชิงซ้อนที่มีการระบายน้ำดีปานกลางและเป็นดินร่วนละเอียด มีเนื้อดินบนเป็นดินร่วนปนทราย ความลาดชัน 2-5 เปอร์เซ็นต์ มีเนื้อที่ 78 ไร่ หรือร้อยละ 0.07 ของเนื้อที่ตำบล

2) หน่วยแผนที่ดิน Cm-lsA ชุดดินเชิงใหม่ มีเนื้อดินบนเป็นดินทรายนดินร่วน ความลาดชัน 0-2 เปอร์เซ็นต์ มีเนื้อที่ 2,889 ไร่ หรือร้อยละ 2.76 ของเนื้อที่ตำบล

3) หน่วยแผนที่ดิน Hc-gm-s1B/b ดินหังฉัตรที่มีจุดประสีเทา มีเนื้อดินบนเป็นดินร่วนปนทราย ความลาดชัน 2-5 เปอร์เซ็นต์ และมีคันทนา มีเนื้อที่ 77 ไร่ หรือร้อยละ 0.07 ของเนื้อที่ตำบล

4) หน่วยแผนที่ดิน Li-gclD ชุดดินลี้ มีเนื้อดินบนเป็นดินร่วนปนดินเหนียวปนกรวด ความลาดชัน 12-20 เปอร์เซ็นต์ มีเนื้อที่ 343 ไร่ หรือร้อยละ 0.33 ของเนื้อที่ตำบล



- 5) หน่วยแผนที่ดิน Ly-vd-sB ดินลาดหยาบที่เป็นดินลิกมาก มีเนื้อดินบนเป็นดินร่วนปนทราย ความลาดชัน 2-5 เปอร์เซ็นต์ มีเนื้อที่ 270 ไร่ หรือร้อยละ 0.26 ของเนื้อที่ตำบล
- 6) หน่วยแผนที่ดิน Ly-vd-sC ดินลาดหยาบที่เป็นดินลิกมาก มีเนื้อดินบนเป็นดินร่วนปนทราย ความลาดชัน 5-12 เปอร์เซ็นต์ มีเนื้อที่ 898 ไร่ หรือร้อยละ 0.86 ของเนื้อที่ตำบล
- 7) หน่วยแผนที่ดิน Mr-gslD ชุดดินแมริม มีเนื้อดินบนเป็นดินร่วนปนทรายปนกรวด ความลาดชัน 12-20 เปอร์เซ็นต์ มีเนื้อที่ 3,173 ไร่ หรือร้อยละ 3.03 ของเนื้อที่ตำบล
- 8) หน่วยแผนที่ดิน Mr-gslE ชุดดินแมริม มีเนื้อดินบนเป็นดินร่วนปนทรายปนกรวด ความลาดชัน 20-35 เปอร์เซ็นต์ มีเนื้อที่ 2,440 ไร่ หรือร้อยละ 2.33 ของเนื้อที่ตำบล
- 9) หน่วยแผนที่ดิน Mr-md-sC ดินแมริมที่เป็นดินลิกปานกลาง มีเนื้อดินบนเป็นดินร่วนปนทราย ความลาดชัน 5-12 เปอร์เซ็นต์ มีเนื้อที่ 404 ไร่ หรือร้อยละ 0.39 ของเนื้อที่ตำบล
- 10) หน่วยแผนที่ดิน Sp-fl-sB ดินสันป่าตองที่เป็นดินร่วนละเอียด มีเนื้อดินบนเป็นดินร่วนปนทราย ความลาดชัน 2-5 เปอร์เซ็นต์ มีเนื้อที่ 3,386 ไร่ หรือร้อยละ 3.23 ของเนื้อที่ตำบล
- 11) หน่วยแผนที่ดิน Sp-fl-sC ดินสันป่าตองที่เป็นดินร่วนละเอียด มีเนื้อดินบนเป็นดินร่วนปนทราย ความลาดชัน 5-12 เปอร์เซ็นต์ มีเนื้อที่ 8,436 ไร่ หรือร้อยละ 8.05 ของเนื้อที่ตำบล
- 12) หน่วยแผนที่ดิน Sp-gm,fl-sLA/b ดินสันป่าตองที่มีจุดประสีเทาและเป็นดินร่วนละเอียด มีเนื้อดินบนเป็นดินร่วนปนทราย ความลาดชัน 0-2 เปอร์เซ็นต์ และมีคันทนา มีเนื้อที่ 1,028 ไร่ หรือร้อยละ 0.98 ของเนื้อที่ตำบล
- 13) หน่วยแผนที่ดิน Ty-gslD ชุดดินท่ายาง มีเนื้อดินบนเป็นดินร่วนปนทรายปนกรวด ความลาดชัน 12-20 เปอร์เซ็นต์ มีเนื้อที่ 267 ไร่ หรือร้อยละ 0.25 ของเนื้อที่ตำบล
- 14) หน่วยแผนที่ดิน Ty-gslE ชุดดินท่ายาง มีเนื้อดินบนเป็นดินร่วนปนทรายปนกรวด ความลาดชัน 20-35 เปอร์เซ็นต์ มีเนื้อที่ 27 ไร่ หรือร้อยละ 0.03 ของเนื้อที่ตำบล

3.3.3 พื้นที่เบ็ดเตล็ด มี 1 หน่วยแผนที่ คือ หน่วยแผนที่ SC พื้นที่ลาดชันเชิงซ้อน มีเนื้อที่ 75,492 ไร่ หรือร้อยละ 72.06 ของเนื้อที่ตำบล

ปัญหาทรัพยากรดินทางการเกษตรตามสภาพธรรมชาติในพื้นที่ พบปัญหาดินต้น มีเนื้อที่ 6,250 ไร่ หรือร้อยละ 5.97 ของเนื้อที่ตำบล ได้แก่ ชุดดินลี (Li) ชุดดินแมริม (Mr) และชุดดินท่ายาง (Ty)

รายละเอียดของสมบัติดิน ตำบลทุ่งกว่า อำเภอมืองปาน จังหวัดลำปาง ดังแสดงในตารางที่ 3-1 และแผนที่แสดงในลักษณะของชุดดิน (รูปที่ 3-1)



ตารางที่ 3-1 สมบัติดิน ตำบลทุ่งกว่า อำเภอมืองปาน จังหวัดลำปาง

หน่วยแผนที่ดิน	ความลาดชัน (%)	ความลึก (ซม.)	การระบายน้ำ	ความอุดมสมบูรณ์ของดิน	ความจุแลกเปลี่ยนแคตไอออน (cmol/kg)	ความอิ่มตัวเบส (%)	ปฏิกิริยาดิน		ค่าการนำไฟฟ้า (dS/m)	ความลึกของชั้นจาโรไซด์ (ซม.)	เนื้อที่	
							ดินบน	ดินล่าง			ไร่	ร้อยละ
AC-mw,fl-slB	2-5	>150	ดีปานกลาง	ปานกลาง	10-20	35-75	5.0-6.5	5.5-7.0	<2	-	78	0.07
AC-spd,fl-clA	0-2	>150	ค่อนข้างเลว	ต่ำ	10-20	35-75	5.0-6.5	5.5-7.0	<2	-	188	0.18
AC-spd,fl-clA*	0-2	>150	ค่อนข้างเลว	ปานกลาง	10-20	35-75	5.0-6.5	5.5-7.0	<2	-	52	0.05
Cm-lsA	0-2	>150	ดี	ปานกลาง	<10	35-75	5.5-6.5	6.0-7.0	<2	-	2,889	2.76
Hc-gm-slB/b	2-5	>150	ดีปานกลางถึงค่อนข้างเลว	ต่ำ	<10	<35	6.0-7.0	4.5-5.5	<2	-	77	0.07
Hd-sic1A	0-2	>150	เลว	ปานกลาง	10-20	>75	5.5-7.0	5.5-8.0	<2	-	368	0.35
Hd-spd-sic1A	0-2	>150	ค่อนข้างเลว	ปานกลาง	10-20	>75	5.5-7.0	5.5-8.0	<2	-	4,028	3.85
Li-gclD	12-20	25-50	ดี	ปานกลาง	10-20	35-75	5.5-7.0	5.5-6.5	<2	-	343	0.33
Ly-vd-slB	2-5	>150	ดี	ปานกลาง	<10	<35	5.0-6.0	4.5-5.5	<2	-	270	0.26
Ly-vd-slC	5-12	>150	ดี	ปานกลาง	<10	<35	5.0-6.0	4.5-5.5	<2	-	898	0.86
Mr-gslD	12-20	0-50	ดี	ต่ำ	<10	<35	5.0-6.5	4.5-5.5	<2	-	978	0.93
Mr-gslD*	12-20	0-50	ดี	ปานกลาง	<10	<35	5.0-6.5	4.5-5.5	<2	-	2,195	2.10
Mr-gslE	20-35	0-50	ดี	ต่ำ	<10	<35	5.0-6.5	4.5-5.5	<2	-	2,440	2.33
Mr-md-slC	5-12	50-100	ดี	ต่ำ	<10	<35	5.0-6.5	4.5-5.5	<2	-	404	0.39
Ms-silA	0-2	>150	ค่อนข้างเลว	ปานกลาง	10-20	>75	5.5-6.5	5.5-8.0	<2	-	567	0.54
Sai-fl-s1A	0-2	>150	ค่อนข้างเลว	ปานกลาง	<10	35-75	5.0-7.0	6.0-8.0	<2	-	346	0.33
Sp-fl-slB	2-5	>150	ดี	ต่ำ	<10	<35	5.5-6.5	4.5-5.5	<2	-	3,386	3.23
Sp-fl-slC	5-12	>150	ดี	ต่ำ	<10	<35	5.5-6.5	4.5-5.5	<2	-	6,861	6.55
Sp-fl-slC*	5-12	>150	ดี	ปานกลาง	<10	<35	5.5-6.5	4.5-5.5	<2	-	1,575	1.50



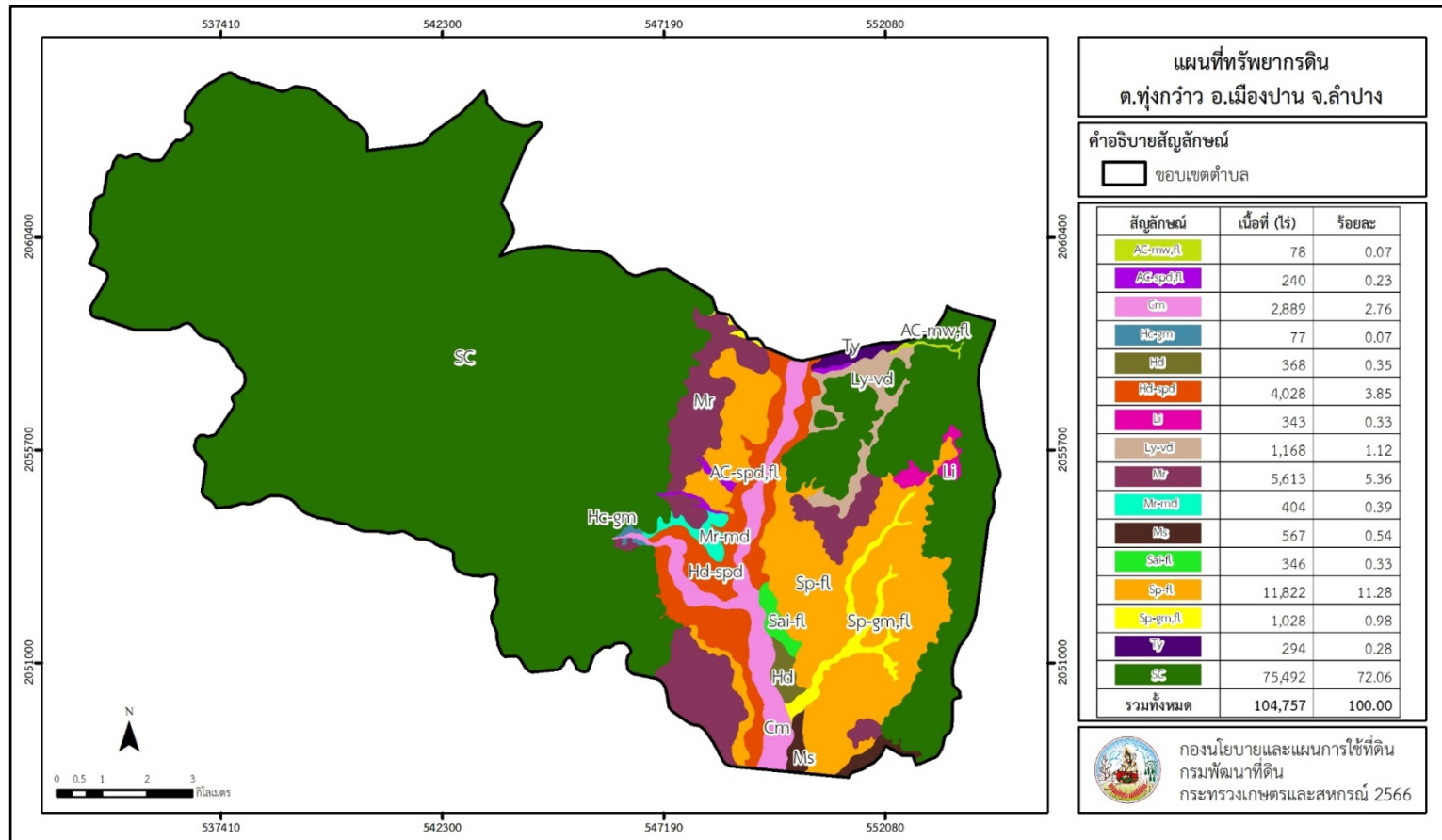
แผนการใช้ที่ดินตำบลทุ่งกว่า อำเภอมืองปาน จังหวัดลำปาง

ตารางที่ 3-1 (ต่อ)

หน่วยแผนที่ดิน	ความลาดชัน (%)	ความลึก (ซม.)	การระบายน้ำ	ความอุดมสมบูรณ์ของดิน	ความจุแลกเปลี่ยนแคตไอออน (cmol/kg)	ความอิ่มตัวเบส (%)	ปฏิกิริยาดิน		ค่าการนำไฟฟ้า (dS/m)	ความลึกของชั้นจาโรไซด์ (ซม.)	เนื้อที่	
							ดินบน	ดินล่าง			ไร่	ร้อยละ
Sp-gm,fl-sIA/b	0-2	>150	ดีปานกลางถึงค่อนข้างเลว	ต่ำ	<10	<35	5.5-6.5	4.5-5.5	<2	-	966	0.92
Sp-gm,fl-sIA/b*	0-2	>150	ดีปานกลางถึงค่อนข้างเลว	ปานกลาง	<10	<35	5.5-6.5	4.5-5.5	<2	-	62	0.06
Ty-gslD	12-20	0-50	ดี	ปานกลาง	<10	<35	5.5-6.5	5.0-6.0	<2	-	267	0.25
Ty-gslE	20-35	0-50	ดี	ปานกลาง	<10	<35	5.5-6.5	5.0-6.0	<2	-	27	0.03
SC	-	-	-	-	-	-	-	-	-	-	75,492	72.06
รวมทั้งหมด											104,757	100.00

หมายเหตุ: 1. * หมายถึง หน่วยแผนที่ดินที่มีความอุดมสมบูรณ์ของดินต่างจากหน่วยแผนที่ดินเดียวกัน
2. เนื้อที่คำนวณด้วยระบบสารสนเทศภูมิศาสตร์

ที่มา: กองสำรวจและวิจัยทรัพยากรดิน (2566)



รูปที่ 3-1 ทรัพยากรดิน ตำบลทุ่งกว่า อำเภอมืองปาน จังหวัดลำปาง
ที่มา : กองสำรวจและวิจัยทรัพยากรดิน (2566)



บทที่ 4

กระบวนการมีส่วนร่วมของชุมชน (Participatory Rural Appraisal : PRA)

4.1 การวิเคราะห์ผลจากการจัดทำกระบวนการมีส่วนร่วมของชุมชน (PRA)

การวิเคราะห์ผลจากการจัดทำกระบวนการมีส่วนร่วมของชุมชน (PRA) เมื่อวันที่ 7 กรกฎาคม 2566 มีสาระสำคัญสรุปได้ดังนี้

4.1.1 ปัญหาหลักของตำบลทุ่งกว๋าว คือ

- 1) ดินขาดความอุดมสมบูรณ์
- 2) การชะล้างพังทลายของดิน
- 3) พื้นที่แล้งซ้ำซาก

4.1.2 ความต้องการของชุมชน เกษตรกร ตำบลทุ่งกว๋าว มีความต้องการ 3 ประการ คือ

- 1) แก้ปัญหาดินเสื่อมโทรมและฟื้นฟูความอุดมสมบูรณ์ของดิน
- 2) แก้ไขปัญหาการขาดแคลนน้ำ
- 3) การฝึกอบรมให้ความรู้ด้านการเกษตร

ผลจากการจัดทำกระบวนการมีส่วนร่วมของชุมชน (PRA) ได้นำมาวิเคราะห์ร่วมกับปัญหาด้านกายภาพ โดยระบบ DPSIR มีรายละเอียดดังนี้

1) แรงขับเคลื่อน (Driver) มี 2 ประการ คือ

- 1.1) ภาวะเศรษฐกิจของประเทศ
- 1.2) การเปลี่ยนแปลงของภูมิอากาศ

2) แรงกดดัน (Pressure) ที่เกิดจากปัจจัยขับเคลื่อน มี 3 ประการ คือ

- 2.1) การใช้ปุ๋ยเคมีในกระบวนการผลิตโดยขาดการปรับปรุงบำรุงดิน
- 2.2) ปริมาณน้ำไม่เพียงพอ แหล่งน้ำไม่เพียงพอต่อความต้องการและสิ้นเงิน
- 2.3) ขาดระบบส่งน้ำ

3) สภาวะ (State) ที่เกิดแรงกดดัน มี 2 ประการ คือ

- 3.1) ความเสื่อมโทรมของดินทางกายภาพ/เคมี/ชีวภาพ
- 3.2) ขาดแคลนน้ำเพื่อการเกษตร

4) ผลกระทบ (Impact) ที่ปรากฏในพื้นที่ มี 3 ประการ คือ

- 4.1) ผลผลิตพืชต่ำ ต้นทุนสูง
- 4.2) รายได้น้อย
- 4.3) มีปัญหาต่อคุณภาพชีวิต

5) การตอบสนอง (Response) ของรัฐในอดีต ปัจจุบัน และในอนาคต มีดังนี้

อดีต-ปัจจุบัน

- การจัดการน้ำ
- ปรับปรุงบำรุงดิน
- ปลูกหญ้าแฝก ป้องกันการชะล้างพังทลายของดิน รักษาความชื้นและกักเก็บน้ำ



อนาคต

พื้นที่ลาดชัน

- อนุรักษ์น้ำขอบเขา
- ป่อดักตะกอน
- ฝายชะลอน้ำ
- ปลูกหญ้าแฝก ป้องกันการชะล้างพังทลายของดิน รักษาความชื้นและกักเก็บน้ำ

พื้นที่ราบ

- จัดรูปแปลงนา
- ปรับปรุงบำรุงดินด้วยปุ๋ยพืชสด ไถกลบตอซัง และปุ๋ยหมัก
- ก่อสร้างแหล่งน้ำไร่นานอกเขตชลประทาน
- ขุดลอกลำน้ำ/คลองส่งน้ำ/แหล่งน้ำ
- ปรับเปลี่ยนการผลิตเป็นพืชใช้น้ำน้อย
- สนับสนุนให้มีการวิเคราะห์ดิน
- ส่งเสริมการใช้ปุ๋ยตามค่าวิเคราะห์ดิน
- ส่งเสริมการทำเกษตรปลอดภัยและเกษตรอินทรีย์
- ก่อสร้างแหล่งเก็บน้ำเพิ่มและระบบส่งน้ำ
- พัฒนาเป็นแหล่งท่องเที่ยวทางด้านเกษตรอินทรีย์และสุขภาพ
- พัฒนาที่ดินและน้ำที่เป็นระบบทั้งตำบล
- ประกาศเขตอนุรักษ์ดินและน้ำ



รูปที่ 4-1 การวิเคราะห์สถานการณ์โดยระบบ DPSIR ของตำบลทุ่งกว่า อำเภอมืองปาน จังหวัดลำปาง



4.2 ระบบการปลูกพืชในปัจจุบัน

ตำบลทุ่งกว่า อำเภอมืองปาน จังหวัดลำปาง มีการเพาะปลูกพืช ดังนี้

4.3.1 พื้นที่ลุ่ม

1) ข้าวนาปี เกษตรกรจะปลูกข้าวนาปีในช่วงฤดูฝน โดยปลูกระหว่างเดือนกรกฎาคมถึง สิงหาคม และจะเก็บเกี่ยวช่วงเดือนพฤศจิกายนถึงธันวาคม พันธุ์ข้าวที่ปลูก ได้แก่ ข้าวเหนียวพันธุ์สันป่าตอง 1 และข้าวเหนียวพันธุ์ กข 6

2) พืชหลังนา เกษตรกรจะปลูกพืชหลังการเก็บเกี่ยวข้าว ได้แก่ ข้าวโพดเลี้ยงสัตว์, กระเทียม และถั่วลิสง ระหว่างเดือนธันวาคมถึงพฤษภาคม

4.3.2 พื้นที่ดอน

1) ข้าวโพดเลี้ยงสัตว์ เกษตรกรจะปลูกข้าวโพดเลี้ยงสัตว์ในช่วงฤดูฝน โดยปลูกตั้งแต่เดือน พฤษภาคม และจะเก็บเกี่ยวช่วงเดือนกันยายนถึงตุลาคม

2) มันสำปะหลัง เกษตรกรจะปลูกมันสำปะหลังช่วงต้นฤดูฝนระหว่างเดือนเมษายนถึง พฤษภาคม ซึ่งจะมีอายุจากวันปลูกถึงเก็บเกี่ยวประมาณ 10-14 เดือน

3) ไม้ยืนต้น ที่นิยมปลูก ได้แก่ ยางพารา สัก ปาล์มน้ำมัน และยูคาลิปตัส

4) ไม้ผล ที่นิยมปลูก ได้แก่ ลำไย กล้วย มะม่วง มะขาม

(รูปที่ 4-2)

เดือน	ม.ค.	ก.พ.	มี.ค.	เม.ย.	พ.ค.	มิ.ย.	ก.ค.	ส.ค.	ก.ย.	ต.ค.	พ.ย.	ธ.ค.
ระบบ เกษตร												
นา	ข้าวโพดเลี้ยงสัตว์, กระเทียม, ถั่วลิสง					ข้าว						
พืชไร่						ข้าวโพดเลี้ยงสัตว์						
	มันสำปะหลัง											
ไม้ผล ไม้ยืนต้น	ปาล์มน้ำมัน, สัก, ยางพารา, ลำไย, กล้วย											

รูปที่ 4-2 ระบบการปลูกพืชในปัจจุบัน ตำบลทุ่งกว่า อำเภอมืองปาน จังหวัดลำปาง



บทที่ 5 การประเมินคุณภาพที่ดิน

5.1 หลักการประเมินคุณภาพที่ดินด้านกายภาพ

การประเมินคุณภาพที่ดินหรือการประเมินความเหมาะสมของที่ดิน สอดคล้องตามหลักการของ FAO Framework ค.ศ. 1983 ซึ่งการประเมินคุณภาพที่ดินด้านกายภาพ เป็นการประเมินศักยภาพของที่ดินว่าที่ดินนั้นๆเหมาะสมมากหรือน้อยเพียงใดสำหรับการใช้ที่ดินประเภทต่างๆ หรือการปลูกพืชต่างๆ โดยพิจารณาจาก สภาพแวดล้อมที่มีผลต่อการเจริญเติบโตของพืช สมบัติดินที่ได้จำแนกไว้ในแต่ละตำบล ร่วมกับการจัดการพื้นที่ เช่น ระบบชลประทาน พื้นที่ที่ยกร่อง การจัดระบบอนุรักษ์ดินและน้ำ เป็นต้น และนอกจากนี้พิจารณาความต้องการปัจจัยต่อการปลูกพืชแต่ละชนิด สอดคล้องตามหลักการของ FAO ได้แก่ ความต้องการด้านพืช ความต้องการด้านการจัดการ ความต้องการด้านการอนุรักษ์ (บัณฑิต และ คำรณ, 2542) รายละเอียดดังตารางที่ 5-1

ระดับความเหมาะสมของที่ดินได้จากการสังเคราะห์ข้อมูลดิน การจัดการที่ดิน หรือดินที่มีลักษณะเฉพาะที่เกิดขึ้นตามสภาพภูมิประเทศ (ซึ่งจะเรียกรวมว่าหน่วยที่ดิน) ลักษณะภูมิอากาศ พิจารณาร่วมกับระดับความต้องการปัจจัยต่อการเจริญเติบโตของพืชแต่ละชนิด หลังจากนั้นดำเนินการประเมินคุณภาพที่ดิน ซึ่งสามารถจำแนกระดับความเหมาะสมของที่ดินได้เป็น 4 ชั้น ได้แก่ เหมาะสมสูง (S1) เหมาะสมปานกลาง (S2) เหมาะสมเล็กน้อย (S3) และไม่เหมาะสม (N) โดยที่

S1: ไม่มีข้อจำกัดด้านที่ดินตามปัจจัยที่ใช้พิจารณา

S2: มีข้อจำกัดด้านที่ดินที่แก้ไขได้ง่ายหรือข้อจำกัดอาจไม่ส่งผลกระทบต่อ การเจริญเติบโตของพืชอย่างชัดเจน

S3: มีข้อจำกัดด้านที่ดินที่แก้ไขได้ยาก ควรปรับเปลี่ยนการผลิตเป็นพืชชนิดอื่นหรือกิจกรรมอื่น (ส่วนใหญ่เป็นลักษณะทางกายภาพ)

N: มีข้อจำกัดที่พัฒนาหรือปรับปรุงที่ดินได้ยากมาก หากจะดำเนินการพัฒนาหรือปรับปรุงต้องใช้ต้นทุนสูงหรือเครื่องจักรขนาดใหญ่ แนะนำให้ปรับเปลี่ยนการผลิต



ตารางที่ 5-1 ตัวอย่างการประเมินคุณภาพที่ดินด้านกายภาพของประเภทการใช้ประโยชน์ที่ดิน

คุณภาพที่ดิน (Land Quality)	คุณลักษณะที่ดินตัวแทน (Land Characteristics)	ระดับความ เหมาะสม (Land Suitability Rating)
1. ความเหมาะสมด้านความต้องการด้านพืช (Crop Requirements)		
1.1. การหยั่งลึกของรากพืช (r)	ความลึกของดิน	S1
1.2. ความชุ่มชื้นที่เป็นประโยชน์ต่อพืช (m)	ปริมาณน้ำฝนเฉลี่ยในรอบปี	S2m
1.3. ความเป็นประโยชน์ของออกซิเจนต่อรากพืช (o)	สภาพการระบายน้ำของดิน	S2o
ความเหมาะสมรวมด้านความต้องการด้านพืช (Crop Requirements)		S2om
2. ความเหมาะสมด้านความต้องการด้านการจัดการ (Management Requirements)		
2.1. สภาพการเขตกรรม (k)	ชั้นความยากง่ายในการเขตกรรม (ดินบน)	S1
2.2. ศักยภาพการใช้เครื่องจักรกล (w)	ความลาดชันของพื้นที่	S3w
ความเหมาะสมรวมด้านความต้องการด้านการจัดการ (Management Requirements)		S3w
3. ความเหมาะสมด้านความต้องการด้านการอนุรักษ์ (Conservation Requirements)		
3.1 ความเสียหายจากการกัดกร่อน (e)	ความลาดชันของพื้นที่	S3e
ความเหมาะสมรวมด้านความต้องการด้านการอนุรักษ์ (Conservation Requirements)		S3e
ความเหมาะสมด้านกายภาพของประเภทการใช้ประโยชน์ที่ดินในแต่ละหน่วยที่ดินโดยรวม		S3ew

5.2 พืชเศรษฐกิจที่สำคัญของตำบล

พืชเศรษฐกิจหลักและพืชทางเลือกของตำบล ได้แก่ ข้าว ข้าวโพด

5.3 ระดับความเหมาะสมของที่ดิน

การประเมินคุณภาพที่ดินของพืชเศรษฐกิจหลักและพืชทางเลือก ตำบลทุ่งกว่า อำเภอมืองปาน จังหวัดลำปาง ได้ผลการประเมินคุณภาพที่ดินดังตารางที่ 5-2



ตารางที่ 5-2 ชั้นความเหมาะสมทางกายภาพของดิน ตำบลทุ่งกว่า อำเภอมืองปาน จังหวัดลำปาง

หน่วยแผนที่ดิน	ข้าว	ข้าวโพด
AC-mw,fl-slB	S2ewo	S2o
AC-spd,fl-clA	S1	S3o
AC-spd,fl-clA*	S2s	S3o
Cm-lsA	S3o	S2n
Hc-gm-slB/b	S2ewons	S3o
Hd-siclA	S1	N
Hd-spd-siclA	S1	S3o
Li-gclD	N	S3er
Ly-vd-slB	S3o	S2n
Ly-vd-slC	S3ewo	S2en
Mr-gslD	N	S3er
Mr-gslE	N	N
Mr-md-slC	S3ewo	S2erns
Ms-silA	S1	S3o
Sai-fl-slA	S2n	S3o
Sp-fl-slB	S3o	S2ns
Sp-fl-slC	S3ewo	S2en
Sp-gm,fl-slA/b	S2on	S3o
Sp-gm,fl-slA/b*	S2ons	S3o
Ty-gslD	N	S3er
Ty-gslE	N	N
SC	N	N

หมายเหตุ: * หมายถึง หน่วยแผนที่ดินที่มีความอุดมสมบูรณ์ของดินต่างจากหน่วยแผนที่ดินเดียวกัน



บทที่ 6 แผนการใช้ที่ดิน

6.1 การวิเคราะห์ข้อมูลเพื่อจัดทำแผนการใช้ที่ดินระดับตำบล

ตามที่กรมพัฒนาที่ดินได้จัดทำแผนปฏิบัติการราชการกรมพัฒนาที่ดินระยะ 5 ปี (พ.ศ. 2566-2570) เพื่อให้บรรลุตามวิสัยทัศน์ที่กำหนดไว้ คือ “เป็นองค์กรอัจฉริยะทางดิน เพื่อขับเคลื่อนการใช้ที่ดินอย่างเหมาะสม 15 ล้านไร่ ภายในปี 2570” ซึ่งในส่วนของประเด็นการพัฒนาที่ 2 บริหารจัดการทรัพยากรดิน และที่ดินด้วยชุดข้อมูลที่มีมูลค่าสูง (High Value Dataset) ซึ่งมีเป้าหมาย คือ การนำชุดข้อมูลที่มีมูลค่าสูงไปใช้ในการบริหารจัดการทางการเกษตร ในส่วนของตัวชี้วัด บริหารจัดการทรัพยากรดินและที่ดินบนพื้นฐานของชุดข้อมูลที่มีมูลค่าสูง ร้อยละ 100 กลยุทธ์ที่ 2 ยกระดับแผนการใช้ที่ดินไปสู่การปฏิบัติ ได้กำหนดให้ ร้อยละของแผนการใช้ที่ดินระดับตำบลที่จัดทำแล้วเสร็จทั้งประเทศ ภายใน ปี 2570 (ไม่น้อยกว่า ร้อยละ 80) เป็นตัวชี้วัดหนึ่งของกลยุทธ์ดังกล่าว

การวางแผนการใช้ที่ดินซึ่งจะมีความละเอียดและเฉพาะเจาะจงมากกว่าแผนการใช้ที่ดินระดับประเทศ ที่ใช้เป็นกรอบการพัฒนาพื้นที่ระดับประเทศ ระดับตำบลเป็นการวางกรอบและนโยบายการพัฒนาพื้นที่ให้เกิดการใช้ที่ดินอย่างสมดุลและยั่งยืน เป็นการกำหนดแนวทางใช้ที่ดินให้ตรงกับศักยภาพ โดยเฉพาะทางด้านเกษตรกรรม และนำไปสู่การกำหนดแผนงาน โครงการ กิจกรรม ที่มีความสอดคล้องกับสภาพพื้นที่ ทั้งนี้การใช้ขอบเขตการปกครองในระดับตำบลจะนำไปสู่การพัฒนาเชิงพื้นที่ที่มีเป้าหมายและทิศทางสอดคล้องตามบริบทของแต่ละตำบล และมีผู้รับผิดชอบโดยตรง คือ องค์กรปกครองส่วนท้องถิ่น ซึ่งแผนการใช้ที่ดินในระดับที่ใหญ่กว่านี้อาจไม่สามารถนำมาใช้ปฏิบัติงานในระดับพื้นที่ได้อย่างเป็นรูปธรรม เนื่องจากเป็นแผนงานสำหรับนำไปใช้ปฏิบัติงานเชิงนโยบายและยุทธศาสตร์ในภาพรวม

ทั้งนี้ แผนการใช้ที่ดินเป็นผลที่ได้จากการวิเคราะห์ข้อมูลทางด้านกายภาพ เศรษฐกิจ และสังคม โดยได้นำฐานข้อมูลที่ได้จากการรวบรวมข้อมูลทุติยภูมิ และข้อมูลปฐมภูมิจากการสำรวจภาคสนาม การศึกษาด้านกายภาพ ได้จาก การวิเคราะห์สถานภาพของทรัพยากรธรรมชาติ อาทิ ทรัพยากรดิน ทรัพยากรน้ำ และทรัพยากรป่าไม้ร่วมกับการพิจารณาลักษณะการใช้ประโยชน์ที่ดิน ข้อกฎหมายที่เกี่ยวข้องกับพื้นที่ในเขตป่าไม้ตามกฎหมาย เช่น เขตรักษาพันธุ์สัตว์ป่า เขตอุทยานแห่งชาติ เขตป่าสงวนแห่งชาติ และนโยบายของรัฐที่เกี่ยวข้องกับพื้นที่ที่มีมติคณะรัฐมนตรีเกี่ยวกับการใช้ที่ดิน มติคณะรัฐมนตรีเรื่องการจำแนกการใช้ประโยชน์ที่ดินในพื้นที่ป่าไม้ในเขตป่าสงวนแห่งชาติ เป็นต้น ประกอบกับการพิจารณาจากทิศทางตามกรอบนโยบายที่เกี่ยวข้องกับการกำหนดเขตการใช้ที่ดินภายในพื้นที่ตำบล เช่น ยุทธศาสตร์ของจังหวัด ร่วมกับความต้องการของท้องถิ่น สามารถกำหนดแนวทางการใช้ที่ดินตามศักยภาพของทรัพยากร เพื่อการรักษาคุณภาพของลักษณะทางนิเวศวิทยาและการอนุรักษ์ทรัพยากรธรรมชาติ โดยคำนึงถึงสภาพทางเศรษฐกิจและสังคมของชุมชนในพื้นที่ ซึ่งข้อมูลนี้ส่วนหนึ่งได้มาจากการวิเคราะห์ชุมชนแบบมีส่วนร่วม (PRA) ทำการสังเคราะห์ข้อมูลทุกด้านเพื่อให้ได้เขตการใช้ที่ดินที่เหมาะสมกับศักยภาพของพื้นที่ต่อไป



6.2 แผนการใช้ที่ดิน

จากการวิเคราะห์ข้อมูลกายภาพ เศรษฐกิจ และสังคม พบว่าแผนการใช้ที่ดินตำบลทุ่งกว่า อำเภอมืองปาน จังหวัดลำปาง สามารถกำหนดออกเป็น 6 เขตหลัก ได้แก่ เขตป่าไม้ เขตเกษตรกรรม เขตชุมชน และสิ่งปลูกสร้าง เขตแหล่งน้ำ เขตพื้นที่อื่น ๆ เขตรักษาสมดุลของธรรมชาติและสิ่งแวดล้อม มีรายละเอียดดังนี้ (ตารางที่ 6-1 และรูปที่ 6-1)

6.2.1 เขตป่าไม้ เป็นเขตพื้นที่ที่อยู่ในเขตป่าตามกฎหมายและมติคณะรัฐมนตรี ได้แก่ พื้นที่ป่าสงวนแห่งชาติ เขตรักษาพันธุ์สัตว์ป่า อุทยานแห่งชาติ เขตป่าไม้ถาวร หรืออยู่ในพื้นที่ชั้นคุณภาพลุ่มน้ำชั้นที่ 1A 1B หรือ 2 พื้นที่ในเขตนี้ส่วนใหญ่ยังคงสภาพเป็นป่าไม้ บางบริเวณได้ถูกนำไปใช้ประโยชน์ในรูปแบบที่ไม่เหมาะสม ไม่เป็นไปตามมาตรการหรือกฎหมายที่เกี่ยวข้องกับการใช้ประโยชน์ของที่ดินหรือทรัพยากรป่าไม้ของพื้นที่นั้น ๆ ประกอบด้วย 3 เขตรอง ได้แก่ เขตป่าไม้สมบูรณ์ เขตป่าไม้เสื่อมโทรม และเขตพื้นที่พุ่มธรรมชาติ มีเนื้อ 76,454 ไร่ หรือคิดเป็นร้อยละ 72.98 ของเนื้อที่ตำบล มีรายละเอียดดังนี้

1) เขตป่าไม้สมบูรณ์ (สัญลักษณ์ 1100) มีเนื้อที่ 74,766 ไร่ หรือ คิดเป็นร้อยละ 71.37 ของเนื้อที่ตำบล เป็นเขตที่อยู่ภายในเงื่อนไขดังกล่าวข้างต้น แต่มีสภาพการใช้ที่ดินปัจจุบันเป็นป่าไม้สมบูรณ์

2) เขตป่าไม้เสื่อมโทรม (สัญลักษณ์ 1200) มีเนื้อที่ 222 ไร่ หรือ คิดเป็นร้อยละ 0.21 ของเนื้อที่ตำบล แต่มีสภาพการใช้ที่ดินปัจจุบันเป็นป่าไม้ที่มีลักษณะเสื่อมโทรม ซึ่งหากปล่อยให้ตามธรรมชาติไม่มีการเข้าไปรบกวนอาจฟื้นตัวกลับมาเป็นป่าสมบูรณ์ได้ดั้งเดิม

3) เขตพื้นที่พุ่มธรรมชาติ (สัญลักษณ์ 1300) มีเนื้อที่ 1,466 ไร่ หรือ คิดเป็นร้อยละ 1.40 ของเนื้อที่ตำบล เป็นพื้นที่ที่มีการบุกรุก แฉ้วางพื้นที่ป่าไม้ และเปลี่ยนแปลงการใช้ประโยชน์พื้นที่เป็นอย่างอื่นส่วนใหญ่เพื่อทำการเกษตร

6.2.2 เขตเกษตรกรรม เป็นพื้นที่เกษตรกรรมซึ่งในที่นี้ คือ พื้นที่ที่อยู่นอกเขตที่มีการประกาศเป็นเขตป่าไม้ตามกฎหมาย ซึ่งรัฐได้กำหนดเป็นพื้นที่ทำกิน มีการออกเอกสารสิทธิ์ซึ่งรวมถึงพื้นที่ในเขตปฏิรูปที่ดินเพื่อเกษตรกรรมด้วย เขตนี้รวมถึงการทำกิจกรรมอื่นที่นอกเหนือจากการปลูกพืชด้วย ประกอบด้วย 3 เขตรอง ได้แก่ เขตเกษตรกรรมที่มีศักยภาพการผลิตสูง (ประเภทที่ 2) เขตเกษตรกรรมที่มีศักยภาพการผลิตต่ำ และเขตปศุสัตว์ มีเนื้อที่ 15,559 ไร่ หรือคิดเป็นร้อยละ 14.85 ของเนื้อที่ตำบล มีรายละเอียดดังนี้

1) เขตเกษตรกรรมที่มีศักยภาพการผลิตสูง พื้นที่เขตนี้มีศักยภาพในการผลิตรองจากเขตเกษตรกรรมชั้นดี แบ่งออกเป็น 2 ประเภท ได้แก่

(1) เขตเกษตรกรรมที่มีศักยภาพการผลิตสูง (ประเภทที่ 2) เป็นเขตที่ไม่มีระบบชลประทาน การทำการเกษตรต้องอาศัยน้ำฝนเป็นหลัก แต่ดินมีสมบัติที่เหมาะสมต่อการเพาะปลูกพืชส่งผลให้ศักยภาพของที่ดินต่อการเพาะปลูกอยู่ในระดับเหมาะสมปานกลาง

ทั้งนี้ พบพื้นที่เขตการใช้ที่ดินประเภทนี้ โดยแยกตามชนิดพืช ได้ดังนี้

- เขตทำนา (สัญลักษณ์ 2221) มีเนื้อที่ 7,544 ไร่ หรือ คิดเป็นร้อยละ 7.20 ของเนื้อที่ตำบล ปัจจุบันเกษตรกรมีการปลูกข้าวได้ปีละ 1 ครั้ง

- เขตปลูกไม้ผล (สัญลักษณ์ 2222) มีเนื้อที่ 616 ไร่ หรือ คิดเป็นร้อยละ 0.59 ของเนื้อที่ตำบล ปัจจุบันเกษตรกรปลูกไม้ผล ได้แก่ ลำไย มะขาม เงาะ

- เขตปลูกไม้ยืนต้น (สัญลักษณ์ 2223) มีเนื้อที่ 2,413 ไร่ หรือ คิดเป็นร้อยละ 2.30 ของเนื้อที่ตำบล ปัจจุบันเกษตรกรปลูกไม้ยืนต้น ได้แก่ ยางพารา สัก จามจุรี



- เขตปลูกพืชไร่ (สัญลักษณ์ 2224) มีเนื้อที่ 2,898 ไร่ หรือ คิดเป็นร้อยละ 2.77 ของเนื้อที่ตำบล ปัจจุบันเกษตรกรปลูกพืชไร่ ได้แก่ ข้าวโพด ถั่วลิสง

2) เขตเกษตรกรรมที่มีศักยภาพการผลิตต่ำ เป็นเขตที่ไม่มีระบบชลประทาน การทำการเกษตรต้องอาศัยน้ำฝนเป็นหลัก และมีข้อจำกัดด้านสมบัติของดินที่ไม่เหมาะสมต่อการเพาะปลูกพืชหลายประการซึ่งการแก้ไขข้อจำกัดนั้นทำได้ยากหรือต้องลงทุนสูง เช่น ดินตื้น เนื้อดินเป็นทราย ดินบนพื้นที่ลาดชันสูง ส่งผลให้ศักยภาพของที่ดินต่อการเพาะปลูกอยู่ในระดับไม่ค่อยเหมาะสมถึงไม่เหมาะสม การใช้ที่ดินจำเป็นต้องมีมาตรการสำหรับการเพิ่มผลผลิตควบคู่ไปกับการป้องกันรักษาไม่ให้เกิดความเสื่อมโทรม

ทั้งนี้ พบพื้นที่เขตการใช้ที่ดินประเภทนี้ โดยแยกตามชนิดพืช ได้ดังนี้

(1) เขตทำนา (สัญลักษณ์ 2310) มีเนื้อที่ 460 ไร่ หรือ คิดเป็นร้อยละ 0.44 ของเนื้อที่ตำบล ปัจจุบันเกษตรกรมีการปลูกข้าวได้ปีละ 1 ครั้ง

(2) เขตปลูกไม้ผล (สัญลักษณ์ 2320) มีเนื้อที่ 141 ไร่ หรือ คิดเป็นร้อยละ 0.13 ของเนื้อที่ตำบล ปัจจุบันเกษตรกรปลูกไม้ผล ได้แก่ มะม่วง มะขาม

(3) เขตปลูกไม้ยืนต้น (สัญลักษณ์ 2330) มีเนื้อที่ 664 ไร่ หรือ คิดเป็นร้อยละ 0.63 ของเนื้อที่ตำบล ปัจจุบันเกษตรกรปลูกไม้ยืนต้น ได้แก่ ยูคาลิปตัส สัก

(4) เขตปลูกพืชไร่ (สัญลักษณ์ 2340) มีเนื้อที่ 795 ไร่ หรือ คิดเป็นร้อยละ 0.76 ของเนื้อที่ตำบล ปัจจุบันเกษตรกรปลูกพืชไร่ ได้แก่ มันสำปะหลัง

3) เขตปศุสัตว์ มีเนื้อที่ 27 ไร่ หรือคิดเป็นร้อยละ 0.03 ของเนื้อที่ตำบล ประกอบด้วย 2 เขตย่อย ได้แก่

(1) เขตทุ่งหญ้าเลี้ยงสัตว์ (สัญลักษณ์ 2510) ปัจจุบันได้ปลูกหญ้าเลี้ยงสัตว์ มีเนื้อที่ 7 ไร่ หรือ คิดเป็นร้อยละ 0.01 ของเนื้อที่ตำบล

(2) เขตโรงเรือนเลี้ยงสัตว์ (สัญลักษณ์ 2520) ปัจจุบันมีการสร้างโรงเรือนเลี้ยงสัตว์ประเภทต่าง ๆ มีเนื้อที่ 19 ไร่ หรือ คิดเป็นร้อยละ 0.02 ของเนื้อที่ตำบล โดยประเภทของโรงเรือนที่พบ ได้แก่ สุกร ไก่ วัว

6.2.3 เขตชุมชนและสิ่งปลูกสร้าง มีเนื้อที่ 3,032 ไร่ หรือคิดเป็นร้อยละ 2.89 ของเนื้อที่ตำบล ประกอบด้วย 3 เขตตรง ได้แก่ เขตชุมชน/สถานที่ราชการ เขตอุตสาหกรรม/แหล่งรับซื้อผลผลิต และเขตการใช้พื้นที่เฉพาะ มีรายละเอียดดังนี้

(1) เขตชุมชน/สถานที่ราชการ (สัญลักษณ์ 3100) มีเนื้อที่ 2,840ไร่ หรือ คิดเป็นร้อยละ 2.71 ของเนื้อที่ตำบล ปัจจุบันมีการใช้ที่ดินชุมชนและที่อยู่อาศัย มีทั้งประเภทชุมชนเมือง ชุมชนชนบท และที่ตั้งของสถาบันและสถานที่ราชการต่าง ๆ

(2) เขตอุตสาหกรรม/แหล่งรับซื้อผลผลิต (สัญลักษณ์ 3200) มีเนื้อที่ 157 ไร่ หรือ คิดเป็นร้อยละ 0.15 ของเนื้อที่ตำบล

(3) เขตการใช้พื้นที่เฉพาะ (สัญลักษณ์ 3300) มีเนื้อที่ 36 ไร่ หรือ คิดเป็นร้อยละ 0.04 ของเนื้อที่ตำบล ปัจจุบันมีการใช้ที่ดินที่นอกเหนือจาก 3 เขตดังกล่าวข้างต้น เช่น สถานที่พักผ่อน ท้องเที่ยว สวนสาธารณะ รีสอร์ท เป็นต้น

6.2.4 เขตแหล่งน้ำ มีเนื้อที่ 1,427 ไร่ หรือคิดเป็นร้อยละ 1.36 ของเนื้อที่ตำบล ประกอบด้วย 2 เขตตรง ได้แก่ เขตแหล่งน้ำตามธรรมชาติ และเขตแหล่งน้ำที่สร้างขึ้น มีรายละเอียดดังนี้



(1) เขตแหล่งน้ำตามธรรมชาติ (สัญลักษณ์ 4100) มีเนื้อที่ 502 ไร่ หรือ คิดเป็นร้อยละ 0.48 ของเนื้อที่ตำบล ปัจจุบันมีสภาพการใช้ที่ดินเป็นลักษณะของแหล่งน้ำตามธรรมชาติ เช่น ห้วย หนอง คลอง แม่น้ำ เป็นต้น

(2) เขตแหล่งน้ำที่สร้างขึ้น (สัญลักษณ์ 4200) มีเนื้อที่ 925 ไร่ หรือ คิดเป็นร้อยละ 0.88 ของเนื้อที่ตำบล ปัจจุบันมีสภาพการใช้ที่ดินเป็นแหล่งน้ำที่สร้างขึ้น เช่น คลองชลประทาน อ่างเก็บน้ำ เป็นต้น

6.2.5 เขตพื้นที่อื่น ๆ (สัญลักษณ์ 5000) มีเนื้อที่ 709 ไร่ หรือคิดเป็นร้อยละ 0.68 ของเนื้อที่ตำบล เป็นเขตที่มีลักษณะการใช้ที่ดินที่มีความเฉพาะ เช่น ที่ทิ้งขยะ ไม้พุ่ม เป็นต้น

6.2.6 เขตรักษาสมดุลของธรรมชาติและสิ่งแวดล้อม (สัญลักษณ์ 6000) มีเนื้อที่ 7,576 ไร่ หรือคิดเป็นร้อยละ 7.23 ของเนื้อที่ตำบล มีการใช้ที่ดินเป็นป่าไม้ที่พบในพื้นที่เกษตรกรรม ซึ่งอยู่นอกเขต ป่าไม้ ตามกฎหมาย ส่วนใหญ่เป็นป่าปลูก ป่าชุมชน



ตารางที่ 6-1 เขตการใช้ที่ดิน ตำบลทุ่งกว๋าว อำเภอเมืองปาน จังหวัดลำปาง

สัญลักษณ์ แผนที่	เขตการใช้ที่ดิน	เนื้อที่	
		ไร่	ร้อยละ
1	เขตพื้นที่ป่าไม้	76,454	72.98
1100	1) เขตป่าไม้สมบูรณ์	74,766	71.37
1200	2) เขตป่าไม้เสื่อมโทรม	222	0.21
1300	3) เขตพื้นที่พุ่มธรรมชาติ	1,466	1.40
2	เขตพื้นที่เกษตรกรรม	15,559	14.85
2.1	เขตเกษตรกรรมที่มีศักยภาพการผลิตสูง (ประเภทที่ 2)	13,472	12.86
2221	1) เขตทำนา	7,544	7.20
2222	2) เขตปลูกไม้ผล	616	0.59
2223	3) เขตปลูกไม้ยืนต้น	2,413	2.30
2224	4) เขตปลูกพืชไร่	2,898	2.77
2.2	เขตเกษตรกรรมที่มีศักยภาพการผลิตต่ำ	2,060	1.97
2310	1) เขตทำนา	460	0.44
2320	2) เขตปลูกไม้ผล	141	0.13
2330	3) เขตปลูกไม้ยืนต้น	664	0.63
2340	4) เขตปลูกพืชไร่	795	0.76
2.3	เขตเลี้ยงสัตว์	27	0.03
2510	1) เขตทุ่งหญ้าเลี้ยงสัตว์	7	0.01
2520	2) เขตโรงเรือนเลี้ยงสัตว์	19	0.02
3	พื้นที่ชุมชนและสิ่งปลูกสร้าง	3,032	2.89
3100	1) เขตชุมชน/สถานที่ราชการ	2,840	2.71
3200	2) เขตอุตสาหกรรม/แหล่งรับซื้อผลผลิต	157	0.15
3300	3) เขตการใช้พื้นที่เฉพาะ	36	0.03
4	พื้นที่แหล่งน้ำ	1,427	1.36
4100	1) เขตแหล่งน้ำตามธรรมชาติ	502	0.48
4200	2) เขตแหล่งน้ำที่สร้างขึ้น	925	0.88



ตารางที่ 6-1 (ต่อ)

สัญลักษณ์ แผนที่	เขตการใช้ที่ดิน	เนื้อที่	
		ไร่	ร้อยละ
5000	5 เขตพื้นที่อื่น ๆ	709	0.68
6000	6 เขตรักษาสมดุขของธรรมชาติและสิ่งแวดล้อม	7,576	7.23
	รวม	104,757	100

หมายเหตุ: เนื้อที่คำนวณด้วยระบบสารสนเทศภูมิศาสตร์



บทที่ 7 การขับเคลื่อนแผนการใช้ที่ดิน

7.1 ขั้นตอนการดำเนินงาน

ภายหลังการจัดทำแผนการใช้ที่ดินตำบลทุ่งกว่า อำเภอมืองปาน จังหวัดลำปาง แล้วจะต้องดำเนินการดังต่อไปนี้

7.1.1 จัดทำเป้าหมายการดำเนินงานและงบประมาณและกิจกรรมต่าง ๆ ที่จะดำเนินการในปีงบประมาณ 2567 ถึง 2571

7.1.2 นำแผนการใช้ที่ดินตำบลทุ่งกว่าไปเสนอต่อองค์การบริหารส่วนตำบลทุ่งกว่าเพื่อมีมติให้ความร่วมมือในกิจกรรมพัฒนาที่ดินดำเนินการกิจกรรมต่าง ๆ ที่กำหนดไว้ในแผน และได้รับการเชื่อมโยงสู่แผนพัฒนาตำบล

7.1.3 สถานีพัฒนาที่ดินลำปาง เสนอเป้าหมายและงบประมาณให้รายงานมายังกรมพัฒนาที่ดิน

7.1.4 กรมพัฒนาที่ดินพิจารณาสนับสนุนงบประมาณกิจกรรมและโครงการตามเป้าหมายที่กำหนดในแผนการใช้ที่ดิน

7.1.5 สถานีพัฒนาที่ดินลำปาง นำเสนอต่อที่ประชุมจังหวัด/อำเภอ เพื่อสร้างการรับรู้และประชาสัมพันธ์ให้หน่วยงานอื่น นำโครงการภายใต้หน่วยงานมาพัฒนาพื้นที่ตามแผนการใช้ที่ดินกำหนด

7.2 กิจกรรมที่จะดำเนินของกรมพัฒนาที่ดินในเขตการใช้ที่ดินที่จะดำเนินการในปีงบประมาณ 2567

งบประมาณที่กำหนดไว้เป็นการประมาณเบื้องต้น อาจมีการเปลี่ยนแปลงตามที่ได้รับการจัดสรรให้ดำเนินการ (ตารางที่ 7-1)

เขตเกษตรกรรม

1) เขตเกษตรกรรมที่มีศักยภาพการผลิตสูง (ประเภทที่ 2)

1.1) เขตทำนา (ศักยภาพสูง ประเภท2) มีแผนงาน/โครงการ ดังนี้

- (1) การส่งเสริมการผลิตและการใช้สารอินทรีย์ลดการใช้สารเคมีทางการเกษตร
- (2) ส่งเสริมการผลิตและการใช้ปุ๋ยอินทรีย์ ปุ๋ยอินทรีย์คุณภาพสูง
- (3) การส่งเสริมการปรับปรุงบำรุงดินด้วยพืชปุ๋ยสด
- (4) การรณรงค์ไกล่เกลี่ยต่อซัง
- (5) การจัดหาปุ๋ยโดโลไมท์และส่งเสริมการปรับปรุงพื้นที่ดินกรด
- (6) การตรวจวิเคราะห์ดิน
- (7) การปลูกหญ้าแฝกเพื่อการอนุรักษ์ดินและน้ำ
- (8) โครงการก่อสร้างแหล่งน้ำในไร่นานอกเขตชลประทาน ขนาด 1,260 ลบ.ม.
- (9) การจัดทำระบบอนุรักษ์ดินและน้ำ โดยวิธีการปรับปรุงแปลงนา

1.2) เขตปลูกไม้ผล (ศักยภาพสูง ประเภท2) มีแผนงาน/โครงการ ดังนี้

- (1) การส่งเสริมการผลิตและการใช้สารอินทรีย์ลดการใช้สารเคมีทางการเกษตร
- (2) ส่งเสริมการผลิตและการใช้ปุ๋ยอินทรีย์ ปุ๋ยอินทรีย์คุณภาพสูง



- (3) การส่งเสริมการปรับปรุงบำรุงดินด้วยพืชปุ๋ยสด
 - (4) การจัดหาปุ๋ยโดโลไมท์และส่งเสริมการปรับปรุงพื้นที่ดินกรด
 - (5) การตรวจวิเคราะห์ดิน
 - (6) การปลูกหญ้าแฝกเพื่อการอนุรักษ์ดินและน้ำ
 - (7) โครงการก่อสร้างแหล่งน้ำในไร่นานอกเขตชลประทาน ขนาด 1,260 ลบ.ม.
- 1.3) เขตปลูกไม้ยืนต้น (ศักยภาพสูง ประเภท2) มีแผนงาน/โครงการ ดังนี้
- (1) การส่งเสริมการผลิตและการใช้สารอินทรีย์ลดการใช้สารเคมีทางการเกษตร
 - (2) ส่งเสริมการผลิตและการใช้ปุ๋ยอินทรีย์
 - (3) การตรวจวิเคราะห์ดิน
 - (4) โครงการก่อสร้างแหล่งน้ำในไร่นานอกเขตชลประทาน ขนาด 1,260 ลบ.ม.
- 1.4) เขตปลูกพืชไร่ (ศักยภาพสูง ประเภท2) มีแผนงาน/โครงการ ดังนี้
- (1) การส่งเสริมการผลิตและการใช้สารอินทรีย์ลดการใช้สารเคมีทางการเกษตร
 - (2) ส่งเสริมการผลิตและการใช้ปุ๋ยอินทรีย์ ปุ๋ยอินทรีย์คุณภาพสูง
 - (3) การส่งเสริมการปรับปรุงบำรุงดินด้วยพืชปุ๋ยสด
 - (4) การรณรงค์เฝ้าติดตาม
 - (5) การจัดหาปุ๋ยโดโลไมท์และส่งเสริมการปรับปรุงพื้นที่ดินกรด
 - (6) การตรวจวิเคราะห์ดิน
 - (7) การปลูกหญ้าแฝกเพื่อการอนุรักษ์ดินและน้ำ
 - (8) โครงการก่อสร้างแหล่งน้ำในไร่นานอกเขตชลประทาน ขนาด 1,260 ลบ.ม.

2) เขตเกษตรกรรมที่มีศักยภาพการผลิตต่ำ

- 2.1) เขตทำนา (ศักยภาพต่ำ) มีแผนงาน/โครงการ ดังนี้
- (1) การส่งเสริมการผลิตและการใช้สารอินทรีย์ลดการใช้สารเคมีทางการเกษตร
 - (2) ส่งเสริมการผลิตและการใช้ปุ๋ยอินทรีย์ ปุ๋ยอินทรีย์คุณภาพสูง
 - (3) การส่งเสริมการปรับปรุงบำรุงดินด้วยพืชปุ๋ยสด
 - (4) การรณรงค์เฝ้าติดตาม
 - (5) การจัดหาปุ๋ยโดโลไมท์และส่งเสริมการปรับปรุงพื้นที่ดินกรด
 - (6) การตรวจวิเคราะห์ดิน
 - (7) การปลูกหญ้าแฝกเพื่อการอนุรักษ์ดินและน้ำ
 - (8) โครงการก่อสร้างแหล่งน้ำในไร่นานอกเขตชลประทาน ขนาด 1,260 ลบ.ม.
 - (9) การจัดทำระบบอนุรักษ์ดินและน้ำ โดยวิธีการปรับปรุงแปลงนา
- 2.2) เขตปลูกไม้ผล (ศักยภาพต่ำ) มีแผนงาน/โครงการ ดังนี้
- (1) การส่งเสริมการผลิตและการใช้สารอินทรีย์ลดการใช้สารเคมีทางการเกษตร
 - (2) ส่งเสริมการผลิตและการใช้ปุ๋ยอินทรีย์ ปุ๋ยอินทรีย์คุณภาพสูง
 - (4) การส่งเสริมการปรับปรุงบำรุงดินด้วยพืชปุ๋ยสด
 - (5) การจัดหาปุ๋ยโดโลไมท์และส่งเสริมการปรับปรุงพื้นที่ดินกรด
 - (6) การตรวจวิเคราะห์ดิน



- (7) การปลูกหญ้าแฝกเพื่อการอนุรักษ์ดินและน้ำ
- (8) โครงการก่อสร้างแหล่งน้ำในไร่นานอกเขตชลประทาน ขนาด 1,260 ลบ.ม.
- 2.3) เขตปลูกไม้ยืนต้น (ศักยภาพต่ำ) มีแผนงาน/โครงการ ดังนี้
 - (1) การส่งเสริมการผลิตและการใช้สารอินทรีย์ลดการใช้สารเคมีทางการเกษตร
 - (2) ส่งเสริมการผลิตและการใช้ปุ๋ยอินทรีย์
 - (3) การตรวจวิเคราะห์ดิน
 - (4) โครงการก่อสร้างแหล่งน้ำในไร่นานอกเขตชลประทาน ขนาด 1,260 ลบ.ม.
- 2.4) เขตปลูกพืชไร่ (ศักยภาพต่ำ) มีแผนงาน/โครงการ ดังนี้
 - (1) การส่งเสริมการผลิตและการใช้สารอินทรีย์ลดการใช้สารเคมีทางการเกษตร
 - (2) ส่งเสริมการผลิตและการใช้ปุ๋ยอินทรีย์ ปุ๋ยอินทรีย์คุณภาพสูง
 - (3) การส่งเสริมการปรับปรุงบำรุงดินด้วยพืชปุ๋ยสด
 - (4) การรณรงค์ไถกลบตอซัง
 - (5) การจัดหาปุ๋ยโดโลไมท์และส่งเสริมการปรับปรุงพื้นที่ดินกรด
 - (6) การตรวจวิเคราะห์ดิน
 - (7) การปลูกหญ้าแฝกเพื่อการอนุรักษ์ดินและน้ำ
 - (8) โครงการก่อสร้างแหล่งน้ำในไร่นานอกเขตชลประทาน ขนาด 1,260 ลบ.ม.

7.3 กิจกรรมที่จะดำเนินงานของหน่วยราชการอื่น (ตารางที่ 7-2)

7.3.1 เขตพื้นที่เกษตรกรรม

1) เขตพื้นที่ทำนา เขตปลูกไม้ผล เขตปลูกไม้ยืนต้น และเขตปลูกพืชไร่

- (1) ขอกการสนับสนุนเรื่องการขุดลอกแหล่งน้ำ คลองส่งน้ำและระบบกระจายน้ำ (กรมชลประทาน)
- (2) ขอกการสนับสนุน การประกันราคาข้าว (สำนักงานพาณิชย์จังหวัด/สำนักงาน สหกรณ์จังหวัด)
- (3) การอบรมให้ความรู้เรื่องนวัตกรรมเกษตรสมัยใหม่ (กรมวิชาการเกษตร)
- (4) ขอสันับสนุนเครื่องผลิตปุ๋ยอัดเม็ด(กรมส่งเสริมการเกษตร)
- (5) สนับสนุนการขุดเจาะน้ำบาดาล (กรมทรัพยากรน้ำบาดาล)
- (6) การอบรมให้ความรู้การผลิตข้าว การป้องกันกำจัดโรค แมลงศัตรูพืช (กรมการข้าว)

2) เขตปศุสัตว์ และเขตเพาะเลี้ยงสัตว์น้ำ

ส่งเสริม/สนับสนุนการปลูกหญ้าเลี้ยงสัตว์ (สำนักงานปศุสัตว์จังหวัด)

7.3.2 พื้นที่แหล่งน้ำ

สนับสนุนการพัฒนาเพื่อเพิ่มพื้นที่กักเก็บน้ำ (สำนักงานชลประทานจังหวัด)



7.4 ความต้องการของชุมชนและองค์กรปกครองส่วนท้องถิ่น

จากการดำเนินงานจัดทำกระบวนการมีส่วนร่วมของประชาชนที่องค์การบริหารส่วนตำบลทุ่งกว๋าว เมื่อวันที่ 7 กรกฎาคม 2566 ได้มีความต้องการของประชาชนที่ต้องการให้ดำเนินการเกี่ยวกับการแก้ปัญหา ดินเสื่อมโทรมและฟื้นฟูความอุดมสมบูรณ์ของดิน การขาดแคลนน้ำ ดังนั้นเพื่อตอบสนองต่อความต้องการของชุมชนและแก้ไขปัญหาเชิงพื้นที่ กรมพัฒนาที่ดินได้วิเคราะห์ความต้องการเบื้องต้น ดังต่อไปนี้

ปัญหาในภาพรวมของตำบลทุ่งกว๋าว สรุปได้ว่า มีปัญหาที่สำคัญ 2 ประการ คือ (1) ปัญหาดินเสื่อมโทรม และ (2) ปัญหาการขาดแคลนน้ำ โดยมีปัญหารองลงมา คือ ปัญหาการไร้กรรมสิทธิ์ที่ดิน ซึ่งปัญหาดังกล่าวนี้ส่งผลกระทบต่อคุณภาพชีวิตของราษฎรในชุมชนโดยรวม

ในประเด็นปัญหาความเสื่อมโทรมของดินนั้นจะหมายรวมถึง (1) การชะล้างพังทลายของดิน (2) ดินขาดความอุดมสมบูรณ์ และ (3) ดินตื้น จากการวิเคราะห์ความลาดชันของพื้นที่ พบว่า ระดับความลาดชันมากกว่า 35% มีพื้นที่มากถึง 75,492 ไร่ หรือร้อยละ 72.06 ของเนื้อที่ตำบล รองลงมา ระดับความลาดชันระหว่าง 5-12% มีพื้นที่ 9,738 ไร่ หรือร้อยละ 9.30 และ ระดับความลาดชันระหว่าง 0-2% มีพื้นที่ 9,466 ไร่ หรือร้อยละ 9.04 ตามลำดับ การที่สภาพภูมิประเทศมีความลาดชันสูงย่อมเสี่ยงต่อการชะล้างพังทลายของดินได้ง่ายและรุนแรง ผลกระทบที่ตามมาคือ หน้าดินที่ถูกชะล้างไหลลงมาสู่เบื้องล่างไปทับถมตามลำน้ำตามธรรมชาติ เหมือง ฝาย และอ่างเก็บน้ำจนตื้นเขิน ไม่สามารถเก็บกักน้ำไว้ใช้ได้ตามศักยภาพที่ควรจะเป็น จึงเกิดปัญหาขาดแคลนน้ำ ทั้งน้ำเพื่ออุปโภค-บริโภค และน้ำเพื่อการเกษตร นอกจากนี้ การใช้ที่ดินอย่างต่อเนื่องเป็นเวลานานย่อมส่งผลให้สมบัติของดินมีการเปลี่ยนแปลงทั้งด้านกายภาพและเคมีของดิน ส่งผลให้ดินมีความอุดมสมบูรณ์ลดลง หากไม่ได้รับการปรับปรุงฟื้นฟูจะเกิดความเสื่อมโทรมของดินได้ในไม่ช้า โดยเฉพาะการใช้ประโยชน์ที่ดินในพื้นที่ดินตื้น หากไม่มีมาตรการอนุรักษ์ดินและน้ำอย่างเหมาะสม จะส่งผลกระทบต่อระบบนิเวศและเสี่ยงต่อการไม่คุ้มค่าต่อการลงทุนทำการเกษตรเป็นอย่างสูง

สำหรับประเด็นปัญหาการขาดแคลนน้ำ มีข้อเสนอในการแก้ไขปัญหาโดยดำเนินการ 6 ประการ คือ (1) การขุดลอกแหล่งน้ำในปัจจุบันซึ่งรวมถึงอ่างเก็บน้ำ ฝายกั้นน้ำ และลำน้ำ (2) สร้างอ่างเก็บน้ำ หรือฝายกั้นน้ำ เพิ่มเติมจากที่มีอยู่เดิม (3) ก่อสร้างคลองส่งน้ำเพื่อการกระจายน้ำไปสู่พื้นที่การเกษตร (4) ขุดเจาะบ่อบาดาล (5) ก่อสร้างระบบประปาภูเขาโดยส่งน้ำด้วยท่อ P.E. และ (6) ฟื้นฟูระบบนิเวศป่าต้นน้ำ ทั้งนี้จากการวิเคราะห์ข้อมูล สรุปได้ว่า “ไม่สามารถดำเนินการแก้ปัญหาหมู่บ้านใดหมู่บ้านหนึ่งหรือใช้วิธีการใดวิธีการหนึ่ง แล้วจะแก้ไขปัญหาการขาดแคลนน้ำทั้งตำบลได้โดยสิ้นเชิง”

การแก้ไขปัญหาการขาดแคลนน้ำจะต้องดำเนินการทั้งตำบล ควบคู่ไปกับปัญหาการชะล้างพังทลายของดินในพื้นที่ด้วยการจัดทำโครงการ “การพัฒนาที่ดินและน้ำที่เป็นระบบ” โดยแบ่งพื้นที่ออกเป็น 3 ส่วน คือ

1. ส่วนของต้นน้ำ อันเป็นพื้นที่ป่าไม้ สภาพพื้นที่ส่วนใหญ่มีความลาดชันเชิงชัน ความลาดชันมากกว่า 35 เปอร์เซ็นต์ มีระดับความสูญเสียดินในระดับรุนแรงถึงรุนแรงมากที่สุด การจัดการพื้นที่ต้องปลูกป่าเสริม สร้างฝายชะลอน้ำ เพื่อรักษาน้ำให้อยู่ในพื้นที่ โดยจัดทำประปาภูเขาและก่อสร้างระบบอนุรักษ์ดินและน้ำเพื่อลดการชะล้างพังทลาย การสูญเสียดิน และชะลอการไหลของน้ำ

2. ส่วนของกลางน้ำ สภาพพื้นที่ประกอบด้วยลูกคลื่นลอนลาดถึงเนินเขา ความลาดชัน 5 - 35 เปอร์เซ็นต์ พื้นที่บางส่วนมีระดับความสูญเสียดินในระดับปานกลางถึงระดับรุนแรง การจัดการพื้นที่ควรมี



มาตรการก่อสร้างระบบอนุรักษ์ดินและน้ำ จัดรูปที่ดิน วางผังน้ำทั้งระบบ และสนับสนุนการปรับเปลี่ยนกิจกรรมการผลิต และ

3. ส่วนของปลายน้ำ สภาพพื้นที่เป็นที่ราบถึงลูกคลื่นลอนลาดเล็กน้อย ความลาดชัน น้อยกว่า 5 เปอร์เซ็นต์ มีพื้นที่ส่วนน้อยที่มีความเสี่ยงในการสูญเสียดินจากการชะล้างพังทลายของดิน การจัดการพื้นที่ควรพัฒนาที่ดินและระบบน้ำ ได้แก่ การขุดลอกคลอง ก่อสร้างสระน้ำ ฝายกั้นน้ำ คลองส่งน้ำ คลองระบายน้ำหรือพนังป้องกันน้ำท่วม การขุดบ่อบาดาล การปรับรูปที่ดินเพื่อปรับเปลี่ยนกิจกรรมการผลิต และการทำระบบอนุรักษ์ดินและน้ำ เพื่อให้การใช้ที่ดินสามารถใช้พื้นที่ได้อย่างต่อเนื่องและเกิดประโยชน์ทั้งตัวเกษตรกร ชุมชน ในด้านเศรษฐกิจ สังคมและสิ่งแวดล้อม



แผนการใช้ที่ดินตำบลทุ่งกว่า อำเภอมืองปาน จังหวัดลำปาง

ตารางที่ 7-1 กิจกรรมของกรมพัฒนาที่ดินในเขตเกษตรกรรมที่จะดำเนินการในปีงบประมาณ 2567-2571

เขตการใช้ที่ดิน	แผนงานโครงการ	งบประมาณ
เขตทำนา (ศักยภาพสูง ประเภท2)		724,750.00
	1 ส่งเสริมการผลิตและการใช้สารอินทรีย์จากผลิตภัณฑ์เทคโนโลยีชีวภาพ ของกรมพัฒนาที่ดินเพื่อลดการใช้สารเคมีทางการเกษตร	6,500.00
	2 ส่งเสริมการผลิตและการใช้ปุ๋ยอินทรีย์ ปุ๋ยอินทรีย์คุณภาพสูง	17,000.00
	3 การส่งเสริมการปรับปรุงบำรุงดินด้วยพืชปุ๋ยสด	28,750.00
	4 การรณรงค์ไถกลบตอซัง	360,000.00
	5 การจัดหาปุ๋ยไนโตรเจนและส่งเสริมการปรับปรุงพื้นที่ดินกรด	100,000.00
	6 ตรวจสอบวิเคราะห์ดิน	37,500.00
	7 การปลูกหญ้าแฝกเพื่อการอนุรักษ์ดินและน้ำ	60,000.00
	8 การจัดทำระบบอนุรักษ์ดินและน้ำ โดยวิธีการปรับปรุงแปลงนา	115,000.00
เขตปลูกไม้ผล (ศักยภาพสูง ประเภท2)		141,000.0
	1 ส่งเสริมการผลิตและการใช้สารอินทรีย์จากผลิตภัณฑ์เทคโนโลยีชีวภาพ ของกรมพัฒนาที่ดินเพื่อลดการใช้สารเคมีทางการเกษตร	6,500.0
	2 ส่งเสริมการผลิตและการใช้ปุ๋ยอินทรีย์ ปุ๋ยอินทรีย์คุณภาพสูง	17,000.0
	3 การจัดหาปุ๋ยไนโตรเจนและส่งเสริมการปรับปรุงพื้นที่ดินกรด	20,000.0
	4 ตรวจสอบวิเคราะห์ดิน	37,500.0
	5 การปลูกหญ้าแฝกเพื่อการอนุรักษ์ดินและน้ำ	60,000.0



แผนการใช้ที่ดินตำบลทุ่งกว่า อำเภอมืองปาน จังหวัดลำปาง

ตารางที่ 7-1 (ต่อ)

เขตการใช้ที่ดิน	แผนงานโครงการ	งบประมาณ
เขตปลูกไม้ยืนต้น (ศักยภาพสูง ประเภท2)		
	1 ส่งเสริมการผลิตและการใช้สารอินทรีย์จากผลิตภัณฑ์เทคโนโลยีชีวภาพ ของกรมพัฒนาที่ดินเพื่อลดการใช้สารเคมีทางการเกษตร	6,500.0
	2 ส่งเสริมการผลิตและการใช้ปุ๋ยอินทรีย์ ปุ๋ยอินทรีย์คุณภาพสูง	17,000.0
	3 การจัดหาปุ๋ยโดโลไมท์และส่งเสริมการปรับปรุงพื้นที่ดินกรด	20,000.0
	4 ตรวจวิเคราะห์ดิน	15,000.0
	5 การปลูกหญ้าแฝกเพื่อการอนุรักษ์ดินและน้ำ	60,000.0
เขตปลูกพืชไร่ (ศักยภาพสูง ประเภท2)		
	1 ส่งเสริมการผลิตและการใช้สารอินทรีย์จากผลิตภัณฑ์เทคโนโลยีชีวภาพ ของกรมพัฒนาที่ดินเพื่อลดการใช้สารเคมีทางการเกษตร	6,500.0
	2 ส่งเสริมการผลิตและการใช้ปุ๋ยอินทรีย์ ปุ๋ยอินทรีย์คุณภาพสูง	17,000.0
	3 การส่งเสริมการปรับปรุงบำรุงดินด้วยพืชปุ๋ยสด	14,375.0
	4 การรณรงค์ไถกลบตอซัง	180,000.0
	5 การจัดหาปุ๋ยโดโลไมท์และส่งเสริมการปรับปรุงพื้นที่ดินกรด	50,000.0
	6 ตรวจวิเคราะห์ดิน	37,500.0
	7 การปลูกหญ้าแฝกเพื่อการอนุรักษ์ดินและน้ำ	60,000.0



แผนการใช้ที่ดินตำบลทุ่งกว่า อำเภอมืองปาน จังหวัดลำปาง

ตารางที่ 7-1 (ต่อ)

เขตการใช้ที่ดิน	แผนงานโครงการ	งบประมาณ
เขตทำนา (ศักยภาพต่ำ)		478,700.0
	1 ส่งเสริมการผลิตและการใช้สารอินทรีย์จากผลิตภัณฑ์เทคโนโลยีชีวภาพ ของกรมพัฒนาที่ดินเพื่อลดการใช้สารเคมีทางการเกษตร	6,500.0
	2 ส่งเสริมการผลิตและการใช้ปุ๋ยอินทรีย์ ปุ๋ยอินทรีย์คุณภาพสูง	17,000.0
	3 การส่งเสริมการปรับปรุงบำรุงดินด้วยพืชปุ๋ยสด	11,500.0
	4 การรณรงค์ไถกลบตอซัง	90,000.0
	5 การจัดหาปุ๋ยโดโลไมท์และส่งเสริมการปรับปรุงพื้นที่ดินกรด	100,000.0
	6 ตรวจวิเคราะห์ดิน	37,500.0
	7 การปลูกหญ้าแฝกเพื่อการอนุรักษ์ดินและน้ำ	60,000.0
	8 โครงการก่อสร้างแหล่งน้ำในไร่นานอกเขตชลประทาน ขนาด 1,260 ลบ.ม.	41,200.0
	9 การจัดทำระบบอนุรักษ์ดินและน้ำ โดยวิธีการปรับปรุงแปลงนา	115,000.0



แผนการใช้ที่ดินตำบลทุ่งกว่า อำเภอมืองปาน จังหวัดลำปาง

ตารางที่ 7-1 (ต่อ)

เขตการใช้ที่ดิน	แผนงานโครงการ	งบประมาณ
เขตปลูกไม้ผล (ศักยภาพต่ำ)		223,400.0
	1 ส่งเสริมการผลิตและการใช้สารอินทรีย์จากผลิตภัณฑ์เทคโนโลยีชีวภาพ ของกรมพัฒนาที่ดินเพื่อลดการใช้สารเคมีทางการเกษตร	6,500.0
	2 ส่งเสริมการผลิตและการใช้ปุ๋ยอินทรีย์ ปุ๋ยอินทรีย์คุณภาพสูง	17,000.0
	3 การจัดหาปุ๋ยโดโลไมท์และส่งเสริมการปรับปรุงพื้นที่ดินกรด	20,000.0
	4 ตรวจวิเคราะห์ดิน	37,500.0
	5 โครงการก่อสร้างแหล่งน้ำในไร่นานอกเขตชลประทาน ขนาด 1,260 ลบ.ม.	82,400.0
	6 การปลูกหญ้าแฝกเพื่อการอนุรักษ์ดินและน้ำ	60,000.0
เขตปลูกไม้ยืนต้น (ศักยภาพต่ำ)		118,500.0
	1 ส่งเสริมการผลิตและการใช้สารอินทรีย์จากผลิตภัณฑ์เทคโนโลยีชีวภาพ ของกรมพัฒนาที่ดินเพื่อลดการใช้สารเคมีทางการเกษตร	6,500.0
	2 ส่งเสริมการผลิตและการใช้ปุ๋ยอินทรีย์ ปุ๋ยอินทรีย์คุณภาพสูง	17,000.0
	3 การจัดหาปุ๋ยโดโลไมท์และส่งเสริมการปรับปรุงพื้นที่ดินกรด	20,000.0
	4 ตรวจวิเคราะห์ดิน	15,000.0
	5 การปลูกหญ้าแฝกเพื่อการอนุรักษ์ดินและน้ำ	60,000.0



แผนการใช้ที่ดินตำบลทุ่งกว่า อำเภอมืองปาน จังหวัดลำปาง

ตารางที่ 7-1 (ต่อ)

เขตการใช้ที่ดิน	แผนงานโครงการ	งบประมาณ
เขตปลูกพืชไร่ (ศักยภาพต่ำ)		337,175.0
	1 ส่งเสริมการผลิตและการใช้สารอินทรีย์จากผลิตภัณฑ์เทคโนโลยีชีวภาพ ของกรมพัฒนาที่ดินเพื่อลดการใช้สารเคมีทางการเกษตร	6,500.0
	2 ส่งเสริมการผลิตและการใช้ปุ๋ยอินทรีย์ ปุ๋ยอินทรีย์คุณภาพสูง	17,000.0
	3 การส่งเสริมการปรับปรุงบำรุงดินด้วยพืชปุ๋ยสด	14,375.0
	4 การรณรงค์ไถกลบตอซัง	90,000.0
	5 การจัดหาปูนโดโลไมท์และส่งเสริมการปรับปรุงพื้นที่ดินกรด	50,000.0
	6 ตรวจวิเคราะห์ดิน	37,500.0
	7 โครงการก่อสร้างแหล่งน้ำในไร่นานอกเขตชลประทาน ขนาด 1,260 ลบ.ม.	61,800.0
	8 การปลูกหญ้าแฝกเพื่อการอนุรักษ์ดินและน้ำ	60,000.0



แผนการใช้ที่ดินตำบลทุ่งกว้าว อำเภอเมืองปาน จังหวัดลำปาง

ตารางที่ 7-2 สรุปกิจกรรมที่ขอรับการสนับสนุนจากส่วนราชการอื่นในเขตการใช้ที่ดิน

เขตการใช้ที่ดิน	กิจกรรมที่ขอการสนับสนุนจากส่วนราชการอื่น
1. เกษตรกรรม	
1.1 เขตทำนา มีเนื้อที่ 8,004 ไร่	1. ขอการสนับสนุนเรื่อง การขุดลอกแหล่งน้ำ คลองส่งน้ำและระบบกระจายน้ำ (กรมชลประทาน) 2. ขอการสนับสนุน การประกันราคาข้าว (สำนักงานพาณิชย์จังหวัด/สำนักงานสหกรณ์จังหวัด)
1.2 เขตปลูกไม้ผล มีเนื้อที่ 757 ไร่	1. ขอการสนับสนุน การอบรมให้ความรู้เรื่องนวัตกรรมเกษตรแบบสมัยใหม่ (กรมส่งเสริมการเกษตร) 2. สนับสนุนการขุดเจาะบ่อน้ำบาดาล (กรมทรัพยากรน้ำบาดาล) 3.ขอสนับสนุนเครื่องผลิตปุ๋ยอัดเม็ด(กรมส่งเสริมการเกษตร)
1.3 เขตปลูกไม้ยืนต้น มีเนื้อที่ 3,077 ไร่	1. สนับสนุนพันธุ์ไม้ยืนต้น ความรู้ กิจกรรมและโครงการต่างๆ ของกรมป่าไม้ (กรมป่าไม้) 2. สนับสนุนการทำอ่างเก็บน้ำ และฝาย (กรมชลประทาน)
1.4 เขตปลูกพืชไร่ มีเนื้อที่ 3,693 ไร่	1. ขอการสนับสนุนเรื่อง การให้ความรู้การผลิตข้าว การป้องกันกำจัดโรค แมลงศัตรูพืช (กรมการข้าว) 2. ขอการสนับสนุนการขุดลอกแหล่งน้ำ คลองส่งน้ำ คลองระบายน้ำและฝายน้ำล้นการทำอ่างเก็บน้ำ และฝาย(กรมชลประทาน)
1.5 เขตแหล่งน้ำ มีเนื้อที่ 1,427 ไร่	1. ขอรับการสนับสนุนการพัฒนาพื้นที่แหล่งน้ำเพื่อการเกษตร (กรมชลประทาน)



แผนการใช้ที่ดินตำบลทุ่งกว่า อำเภอมืองปาน จังหวัดลำปาง

ตารางที่ 7-3 เป้าหมายและการดำเนินงานและงบประมาณ ตำบลทุ่งกว่า อำเภอมืองปาน จังหวัดลำปาง

ลำดับ ที่	โครงการ/กิจกรรม	หน่วย นับ	เป้าหมาย					รวม	งบประมาณ					รวม
			2567	2568	2569	2570	2571		2567	2568	2569	2570	2571	
	การส่งเสริมการผลิตและการใช้	ลิตร												
1	สารอินทรีย์		800	800	800	800	800	4000	10,400	10,400	10,400	10,400	10,400	52,000
	เขตทำนา (ศักยภาพสูง ประเภท2)		100	100	100	100	100	500	1,300	1,300	1,300	1,300	1,300	6,500
	เขตปลูกไม้ผล (ศักยภาพสูง ประเภท2)		100	100	100	100	100	500	1,300	1,300	1,300	1,300	1,300	6,500
	เขตปลูกไม้ยืนต้น (ศักยภาพสูง ประเภท2)		100	100	100	100	100	500	1,300	1,300	1,300	1,300	1,300	6,500
	เขตปลูกพืชไร่ (ศักยภาพสูง ประเภท2)		100	100	100	100	100	500	1,300	1,300	1,300	1,300	1,300	6,500
	เขตทำนา (ศักยภาพต่ำ)		100	100	100	100	100	500	1,300	1,300	1,300	1,300	1,300	6,500
	เขตปลูกไม้ผล (ศักยภาพต่ำ)		100	100	100	100	100	500	1,300	1,300	1,300	1,300	1,300	6,500
	เขตปลูกไม้ยืนต้น (ศักยภาพต่ำ)		100	100	100	100	100	500	1,300	1,300	1,300	1,300	1,300	6,500
	เขตปลูกพืชไร่ (ศักยภาพต่ำ)		100	100	100	100	100	500	1,300	1,300	1,300	1,300	1,300	6,500



แผนการใช้ที่ดินตำบลทุ่งกว่า อำเภอมืองปาน จังหวัดลำปาง

ตารางที่ 7-3 (ต่อ)

ลำดับ ที่	โครงการ/กิจกรรม	หน่วย นับ	เป้าหมาย					งบประมาณ						
			2567	2568	2569	2570	2571	รวม	2567	2568	2569	2570	2571	รวม
2	ส่งเสริมการผลิตและการใช้ ปุ๋ยอินทรีย์คุณภาพสูง	ตัน	8	8	8	8	8	40	27,200	27,200	27,200	27,200	27,200	136,000
	เขตทำนา (ศักยภาพสูง ประเภท2)		1	1	1	1	1	5	3,400	3,400	3,400	3,400	3,400	17,000
	เขตปลูกไม้ผล (ศักยภาพสูง ประเภท2)		1	1	1	1	1	5	3,400	3,400	3,400	3,400	3,400	17,000
	เขตปลูกไม้ยืนต้น (ศักยภาพสูง ประเภท2)		1	1	1	1	1	5	3,400	3,400	3,400	3,400	3,400	17,000
	เขตปลูกพืชไร่ (ศักยภาพสูง ประเภท2)		1	1	1	1	1	5	3,400	3,400	3,400	3,400	3,400	17,000
	เขตทำนา (ศักยภาพต่ำ)		1	1	1	1	1	5	3,400	3,400	3,400	3,400	3,400	17,000
	เขตปลูกไม้ผล (ศักยภาพต่ำ)		1	1	1	1	1	5	3,400	3,400	3,400	3,400	3,400	17,000
	เขตปลูกไม้ยืนต้น (ศักยภาพต่ำ)		1	1	1	1	1	5	3,400	3,400	3,400	3,400	3,400	17,000
	เขตปลูกพืชไร่ (ศักยภาพต่ำ)		1	1	1	1	1	5	3,400	3,400	3,400	3,400	3,400	17,000



แผนการใช้ที่ดินตำบลทุ่งกว่า อำเภอมืองปาน จังหวัดลำปาง

ตารางที่ 7-3 (ต่อ)

ลำดับ ที่	โครงการ/กิจกรรม	หน่วย นับ	เป้าหมาย					งบประมาณ					รวม	
			2567	2568	2569	2570	2571	รวม	2567	2568	2569	2570		2571
3	จัดหาพืชปุ๋ยสด	กิโลกรัม	2,400	2,400	2,400	2,400	2,400	12,000	6,600	6,600	6,600	6,600	6,600	33,000
	เขตทำนา (ศักยภาพสูง ประเภท2)		1,000	1,000	1,000	1,000	1,000	5,000	2,750	2,750	2,750	2,750	2,750	13,750
	เขตปลูกพืชไร่ (ศักยภาพสูง ประเภท2)		500	500	500	500	500	2,500	1,375	1,375	1,375	1,375	1,375	6,875
	เขตทำนา (ศักยภาพต่ำ)		400	400	400	400	400	2,000	1,100	1,100	1,100	1,100	1,100	5,500
	เขตปลูกพืชไร่ (ศักยภาพต่ำ)		500	500	500	500	500	2,500	1,375	1,375	1,375	1,375	1,375	6,875
	ส่งเสริมการปรับปรุงบำรุงดินด้วยพืช													
4	ปุ๋ยสด	ไร่	480	480	480	480	480	2,400	7,200	7,200	7,200	7,200	7,200	36,000
	เขตทำนา (ศักยภาพสูง ประเภท2)		200	200	200	200	200	1,000	3,000	3,000	3,000	3,000	3,000	15,000
	เขตปลูกพืชไร่ (ศักยภาพสูง ประเภท2)		100	100	100	100	100	500	1,500	1,500	1,500	1,500	1,500	7,500
	เขตทำนา (ศักยภาพต่ำ)		80	80	80	80	80	400	1,200	1,200	1,200	1,200	1,200	6,000
	เขตปลูกพืชไร่ (ศักยภาพต่ำ)		100	100	100	100	100	500	1,500	1,500	1,500	1,500	1,500	7,500



แผนการใช้ที่ดินตำบลทุ่งกว่า อำเภอมืองปาน จังหวัดลำปาง

ตารางที่ 7-3 (ต่อ)

ลำดับ ที่	โครงการ/กิจกรรม	หน่วย นับ	เป้าหมาย					รวม	งบประมาณ					รวม
			2567	2568	2569	2570	2571		2567	2568	2569	2570	2571	
5	การรณรงค์เฝ้าติดตาม	ไร่	400	400	400	400	400	2,000	144,000	144,000	144,000	144,000	144,000	720,000
	เขตทำนา (ศักยภาพสูง ประเภท2)		200	200	200	200	200	1,000	72,000	72,000	72,000	72,000	72,000	360,000
	เขตทำนา (ศักยภาพต่ำ)		50	50	50	50	50	250	18,000	18,000	18,000	18,000	18,000	90,000
	เขตปลูกพืชไร่ (ศักยภาพสูง ประเภท2)		100	100	100	100	100	500	36,000	36,000	36,000	36,000	36,000	180,000
	เขตปลูกพืชไร่ (ศักยภาพต่ำ)		50	50	50	50	50	250	18,000	18,000	18,000	18,000	18,000	90,000



แผนการใช้ที่ดินตำบลทุ่งกว่า อำเภอมืองปาน จังหวัดลำปาง

ตารางที่ 7-3 (ต่อ)

ลำดับ ที่	โครงการ/กิจกรรม	หน่วย นับ	เป้าหมาย					งบประมาณ					รวม	
			2567	2568	2569	2570	2571	รวม	2567	2568	2569	2570		2571
6	การจัดการปุ๋ยอินทรีย์	ตัน	38	38	38	38	38	190	64600	64600	64600	64600	64600	323,000
	เขตทำนา (ศักยภาพสูง ประเภท2)		10	10	10	10	10	50	17,000	17,000	17,000	17,000	17,000	85,000
	เขตปลูกไม้ผล (ศักยภาพสูง ประเภท2)		2	2	2	2	2	10	3,400	3,400	3,400	3,400	3,400	17,000
	เขตปลูกไม้ยืนต้น (ศักยภาพสูง ประเภท2)		2	2	2	2	2	10	3,400	3,400	3,400	3,400	3,400	17,000
	เขตปลูกพืชไร่ (ศักยภาพสูง ประเภท2)		5	5	5	5	5	25	8,500	8,500	8,500	8,500	8,500	42,500
	เขตทำนา (ศักยภาพต่ำ)		10	10	10	10	10	50	17,000	17,000	17,000	17,000	17,000	85,000
	เขตปลูกไม้ผล (ศักยภาพต่ำ)		2	2	2	2	2	10	3,400	3,400	3,400	3,400	3,400	17,000
	เขตปลูกไม้ยืนต้น (ศักยภาพต่ำ)		2	2	2	2	2	10	3,400	3,400	3,400	3,400	3,400	17,000
	เขตปลูกพืชไร่ (ศักยภาพต่ำ)		5	5	5	5	5	25	8,500	8,500	8,500	8,500	8,500	42,500



แผนการใช้ที่ดินตำบลทุ่งกว่า อำเภอมืองปาน จังหวัดลำปาง

ตารางที่ 7-3 (ต่อ)

ลำดับ ที่	โครงการ/กิจกรรม	หน่วย นับ	เป้าหมาย					งบประมาณ					รวม	
			2567	2568	2569	2570	2571	รวม	2567	2568	2569	2570		2571
7	ส่งเสริมการปรับปรุงพื้นที่ดินกรด	ไร่	760	760	760	760	760	3,800	11,400	11,400	11,400	11,400	11,400	57,000
	เขตทำนา (ศักยภาพสูง ประเภท2)		200	200	200	200	200	1,000	3,000	3,000	3,000	3,000	3,000	15,000
	เขตปลูกไม้ผล (ศักยภาพสูง ประเภท2)		40	40	40	40	40	200	600	600	600	600	600	3,000
	เขตปลูกไม้ยืนต้น (ศักยภาพสูง ประเภท2)		40	40	40	40	40	200	600	600	600	600	600	3,000
	เขตปลูกพืชไร่ (ศักยภาพสูง ประเภท2)		100	100	100	100	100	500	1,500	1,500	1,500	1,500	1,500	7,500
	เขตทำนา (ศักยภาพต่ำ)		200	200	200	200	200	1,000	3,000	3,000	3,000	3,000	3,000	15,000
	เขตปลูกไม้ผล (ศักยภาพต่ำ)		40	40	40	40	40	200	600	600	600	600	600	3,000
	เขตปลูกไม้ยืนต้น (ศักยภาพต่ำ)		40	40	40	40	40	200	600	600	600	600	600	3,000
	เขตปลูกพืชไร่ (ศักยภาพต่ำ)		100	100	100	100	100	500	1,500	1,500	1,500	1,500	1,500	7,500



แผนการใช้ที่ดินตำบลทุ่งกว่า อำเภอมืองปาน จังหวัดลำปาง

ตารางที่ 7-3 (ต่อ)

ลำดับ ที่	โครงการ/กิจกรรม	หน่วย นับ	เป้าหมาย					รวม	งบประมาณ					รวม
			2567	2568	2569	2570	2571		2567	2568	2569	2570	2571	
8	ตรวจวิเคราะห์ดิน	ตัวอย่าง	340	340	340	340	340	1,700	51,000	51,000	51,000	51,000	51,000	255,000
	เขตทำนา (ศักยภาพสูง ประเภท2)		50	50	50	50	50	250	7,500	7,500	7,500	7,500	7,500	37,500
	เขตปลูกไม้ผล (ศักยภาพสูง ประเภท2)		50	50	50	50	50	250	7,500	7,500	7,500	7,500	7,500	37,500
	เขตปลูกไม้ยืนต้น (ศักยภาพสูง ประเภท2)		20	20	20	20	20	100	3,000	3,000	3,000	3,000	3,000	15,000
	เขตปลูกพืชไร่ (ศักยภาพสูง ประเภท2)		50	50	50	50	50	250	7,500	7,500	7,500	7,500	7,500	37,500
	เขตทำนา (ศักยภาพต่ำ)		50	50	50	50	50	250	7,500	7,500	7,500	7,500	7,500	37,500
	เขตปลูกไม้ผล (ศักยภาพต่ำ)		50	50	50	50	50	250	7,500	7,500	7,500	7,500	7,500	37,500
	เขตปลูกไม้ยืนต้น (ศักยภาพต่ำ)		20	20	20	20	20	100	3,000	3,000	3,000	3,000	3,000	15,000
	เขตปลูกพืชไร่ (ศักยภาพต่ำ)		50	50	50	50	50	250	7,500	7,500	7,500	7,500	7,500	37,500



แผนการใช้ที่ดินตำบลทุ่งกว่า อำเภอมืองปาน จังหวัดลำปาง

ตารางที่ 7-3 (ต่อ)

ลำดับ ที่	โครงการ/กิจกรรม	หน่วย นับ	เป้าหมาย					รวม	งบประมาณ					รวม
			2567	2568	2569	2570	2571		2567	2568	2569	2570	2571	
9	การปลูกหญ้าแฝกเพื่อการอนุรักษ์ดินและน้ำ	กล้า	80,000	80,000	80,000	80,000	80,000	400,000	96,000	96,000	96,000	96,000	96,000	480,000
	เขตทำนา (ศักยภาพสูง ประเภท2)		10,000	10,000	10,000	10,000	10,000	50,000	12,000	12,000	12,000	12,000	12,000	60,000
	เขตปลูกไม้ผล (ศักยภาพสูง ประเภท2)		10,000	10,000	10,000	10,000	10,000	50,000	12,000	12,000	12,000	12,000	12,000	60,000
	เขตปลูกไม้ยืนต้น (ศักยภาพสูง ประเภท2)		10,000	10,000	10,000	10,000	10,000	50,000	12,000	12,000	12,000	12,000	12,000	60,000
	เขตปลูกพืชไร่ (ศักยภาพสูง ประเภท2)		10,000	10,000	10,000	10,000	10,000	50,000	12,000	12,000	12,000	12,000	12,000	60,000
	เขตทำนา (ศักยภาพต่ำ)		10,000	10,000	10,000	10,000	10,000	50,000	12,000	12,000	12,000	12,000	12,000	60,000
	เขตปลูกไม้ผล (ศักยภาพต่ำ)		10,000	10,000	10,000	10,000	10,000	50,000	12,000	12,000	12,000	12,000	12,000	60,000
	เขตปลูกไม้ยืนต้น (ศักยภาพต่ำ)		10,000	10,000	10,000	10,000	10,000	50,000	12,000	12,000	12,000	12,000	12,000	60,000
	เขตปลูกพืชไร่ (ศักยภาพต่ำ)		10,000	10,000	10,000	10,000	10,000	50,000	12,000	12,000	12,000	12,000	12,000	60,000



แผนการใช้ที่ดินตำบลทุ่งกว่า อำเภอมืองปาน จังหวัดลำปาง

ตารางที่ 7-3 (ต่อ)

ลำดับ ที่	โครงการ/กิจกรรม	หน่วย นับ	เป้าหมาย					รวม	งบประมาณ					รวม
			2567	2568	2569	2570	2571		2567	2568	2569	2570	2571	
10	โครงการก่อสร้างแหล่งน้ำในไร่นา นอกเขตขนาด 1,260 สบ.ม.	บ่อ	-	3	2	2	2	9	-	61,800	41,200	41,200	41,200	185,400
	เขตทำนา (ศักยภาพต่ำ)		-	2	-	-	-	2	-	41,200	-	-	-	41,200
	เขตปลูกไม้ผล (ศักยภาพต่ำ)		-	1	1	1	1	4	-	20,600	20,600	20,600	20,600	82,400
	เขตปลูกพืชไร่ (ศักยภาพต่ำ)		-	-	1	1	1	3	-	-	20,600	20,600	20,600	61,800
11	การจัดทำระบบอนุรักษ์ดินและน้ำ โดยวิธีการปรับปรุงแปลงนา	ไร่	20	20	20	20	20	100	46,000	46,000	46,000	46,000	46,000	230,000
	เขตทำนา (ศักยภาพสูง ประเภท2)		10	10	10	10	10	50	23,000	23,000	23,000	23,000	23,000	115,000
	เขตทำนา (ศักยภาพต่ำ)		10	10	10	10	10	50	23,000	23,000	23,000	23,000	23,000	115,000



เอกสารอ้างอิง

- กรมการพัฒนาชุมชน. 2566. **ข้อมูลความจำเป็นพื้นฐาน (จปฐ.)**รายจังหวัด รายอำเภอ และรายตำบล ปี 2565. แหล่งที่มา :<https://ebmn.cdd.go.th/>. 1 มิถุนายน 2566.
- กรมทรัพยากรน้ำบาดาล. 2566. **ข้อมูลบ่อน้ำบาดาลตำบลทุ่งกว่า**. แหล่งที่มา <http://app.dgr.go.th/newpasutara/xml/search.php>. 28 สิงหาคม 2566.
- กรมส่งเสริมการเกษตร. 2566. **จำนวนครัวเรือนเกษตรกรที่ขึ้นทะเบียนเกษตรกร จำแนกรายจังหวัด รายอำเภอ และรายตำบล** (ณ เดือนมกราคม พ.ศ. 2566). แหล่งที่มา : <http://mvos2.gistda.or.th/>. 15 พฤษภาคม 2566.
- กรมอุตุนิยมวิทยา. 2566. **ปริมาณน้ำฝนเฉลี่ยคาบ 30 ปี** (พ.ศ. 2536-2565). กรมอุตุนิยมวิทยา กระทรวงดิจิทัลเพื่อเศรษฐกิจและสังคม, กรุงเทพฯ.
- กลุ่มวิเคราะห์สภาพการใช้ที่ดิน. 2566. **แผนที่สภาพการใช้ที่ดิน ปี 2566** (ไฟล์ข้อมูล). กรมพัฒนาที่ดิน กระทรวงเกษตรและสหกรณ์, กรุงเทพฯ.
- กองนโยบายและแผนการใช้ที่ดิน. 2566. **แผนที่สภาพการใช้ที่ดิน ปี 2566** (ไฟล์ข้อมูล). กรมพัฒนาที่ดิน กระทรวงเกษตรและสหกรณ์, กรุงเทพฯ.
- กองนโยบายและแผนการใช้ที่ดิน. 2566. **แผนที่แผนการใช้ที่ดิน ปี 2566** (ไฟล์ข้อมูล). กรมพัฒนาที่ดิน กระทรวงเกษตรและสหกรณ์, กรุงเทพฯ.
- กองสำรวจดินและวิจัยทรัพยากรดิน. 2566. **ข้อมูลทรัพยากรดิน**. (ไฟล์ข้อมูล). กรมพัฒนาที่ดิน กระทรวงเกษตรและสหกรณ์, กรุงเทพฯ.
- กองสำรวจดินและวิจัยทรัพยากรดิน. 2566. **แผนที่ทรัพยากรดิน** (ไฟล์ข้อมูล). กรมพัฒนาที่ดิน กระทรวงเกษตรและสหกรณ์, กรุงเทพฯ.
- องค์การบริหารส่วนตำบลทุ่งกว่า. 2566. **วิสัยทัศน์**. สืบค้น <http://wordpress.thungkaow.go.th/home/>. 21 สิงหาคม 2566.
- บัณฑิต ต้นศิริ และ คำรณ ไทรพิง. 2542. **คู่มือการประเมินคุณภาพที่ดิน**. กองวางแผนการใช้ที่ดิน กรมพัฒนาที่ดิน.
- สำนักเทคโนโลยีการสำรวจและทำแผนที่. 2566. **แผนที่ขอบเขตตำบล ปี 2564**. (ไฟล์ข้อมูล). กรมพัฒนาที่ดิน กระทรวงเกษตรและสหกรณ์, กรุงเทพฯ.
- สำนักบริหารการทะเบียน กรมการปกครอง. 2566. **รายงานสถิติจำนวนประชากรและบ้าน รายจังหวัด รายอำเภอ และรายตำบล** (ณ เดือนธันวาคม พ.ศ. 2565). แหล่งที่มา <https://stat.bora.dopa.go.th/stat/statnew/statyear/#/TableTemplate/Area/statpop>. 1 พฤษภาคม 2566.



**สถานีพัฒนาที่ดินลำปาง
สำนักงานพัฒนาที่ดินเขต 6
กรมพัฒนาที่ดิน กระทรวงเกษตรและสหกรณ์**

**หมู่ 4 ตำบลเวียงตาล อำเภอห้างฉัตร จังหวัดลำปาง 52190
โทรศัพท์ 054-269569**