

# แผนการใช้ที่ดิน ตำบลบ้านเป้า

อำเภอเมืองลำปาง

จังหวัดลำปาง



สถานีพัฒนาที่ดินลำปาง สำนักงานพัฒนาที่ดินเขต 6  
กรมพัฒนาที่ดิน กระทรวงเกษตรและสหกรณ์  
กันยายน 2566

# แผนการใช้ที่ดินตำบลบ้านเป้า อำเภอเมืองลำปาง จังหวัดลำปาง



สถานีพัฒนาที่ดินลำปาง สำนักงานพัฒนาที่ดินเขต 6  
กรมพัฒนาที่ดิน กระทรวงเกษตรและสหกรณ์

## คำนำ

การจัดทำแผนการใช้ที่ดินดำเนินการตามรัฐธรรมนูญแห่งราชอาณาจักรไทย พ.ศ. 2560 มาตรา 72 (1) ที่ได้บัญญัติให้มีการวางแผนการใช้ที่ดินให้เหมาะสมกับศักยภาพของที่ดินตามหลักการพัฒนาอย่างยั่งยืน โดยแผนการใช้ที่ดินตำบลบ้านเป้า อำเภอเมืองลำปาง จังหวัดลำปาง ได้นำแนวคิดขององค์การอาหารและการเกษตรแห่งสหประชาชาติ (Food and Agriculture Organization of the United Nations :FAO) และโครงการสิ่งแวดล้อมแห่งสหประชาชาติ (United Nations Environment Programme :UNEP) มาปรับใช้ คือ ความเหมาะสมทางกายภาพ ความเหมาะสมทางเศรษฐกิจ การยอมรับจากสังคม การสร้างความยั่งยืนให้สิ่งแวดล้อม และเสนอทางเลือกการใช้ที่ดิน ร่วมกับวิธีการที่จำเป็นอื่น ๆ เช่น กระบวนการมีส่วนร่วมของชุมชน (Participatory Rural Appraisal: PRA) การประเมินคุณภาพที่ดิน เป็นต้น

สถานีพัฒนาที่ดินลำปาง สำนักงานพัฒนาที่ดินเขต 6 ร่วมกับกองนโยบายและแผนการใช้ที่ดิน ในการดำเนินงานวางแผนการใช้ที่ดินระดับตำบล โดยพิจารณาภาพรวมของสภาพปัญหาในด้านต่างๆ ทั้งด้าน กายภาพ เศรษฐกิจ และสังคม วิเคราะห์และสังเคราะห์ข้อมูลนำไปสู่การวางแผนการใช้ที่ดินที่สอดคล้องกับ ศักยภาพของพื้นที่ โดยผ่านกระบวนการมีส่วนร่วมของชุมชน (PRA) ในการระบุปัญหา ความต้องการของเกษตรกร และผู้มีส่วนได้ส่วนเสีย ทั้งนี้ สพด. ได้จัดทำแผนกิจกรรม/โครงการ เพื่อขับเคลื่อนแผนการใช้ที่ดินให้เป็น รูปธรรมเพื่อให้เกษตรกรมีคุณภาพชีวิตที่ดีขึ้น มีการใช้ที่ดินอย่างถูกต้องเหมาะสม รักษาสภาพแวดล้อม และ อนุรักษ์ทรัพยากรในชุมชนให้เกิดความยั่งยืนต่อไป

สถานีพัฒนาที่ดินลำปาง  
กันยายน 2566



## สารบัญ

	หน้า
คำนำ	ก
สารบัญ	ข
สารบัญตาราง	ง
สารบัญรูป	จ
<b>บทที่ 1 บทนำ</b>	
1.1 ความสำคัญของการวางแผนการใช้ที่ดิน	1-1
1.2 หลักการและเหตุผล	1-1
1.3 วัตถุประสงค์	1-1
1.4 ระยะเวลาและสถานที่ดำเนินงาน	1-1
1.5 ขั้นตอนการดำเนินงาน	1-2
1.6 วิสัยทัศน์ของตำบล	1-2
<b>บทที่ 2 ข้อมูลทั่วไป</b>	
2.1 ที่ตั้งและอาณาเขต	2-1
2.2 การแบ่งส่วนการปกครอง	2-1
2.3 สภาพภูมิประเทศ	2-3
2.4 สภาพภูมิอากาศ	2-3
2.5 สภาพการใช้ที่ดินในปัจจุบัน	2-5
2.6 สภาพเศรษฐกิจและสังคม	2-9
<b>บทที่ 3 สถานภาพของทรัพยากรธรรมชาติ</b>	
3.1 ทรัพยากรป่าไม้	3-1
3.2 ทรัพยากรน้ำ	3-1
3.3 ทรัพยากรดิน	3-2
<b>บทที่ 4 กระบวนการมีส่วนร่วมของชุมชน (Participatory Rural Appraisal: PRA)</b>	
4.1 การวิเคราะห์ผลจากการจัดทำกระบวนการมีส่วนร่วมของชุมชน (PRA)	4-1
4.2 ระบบการปลูกพืชในปัจจุบัน	4-4
<b>บทที่ 5 การประเมินคุณภาพที่ดิน</b>	
5.1 หลักการประเมินคุณภาพที่ดินด้านกายภาพ	5-1
5.2 พืชเศรษฐกิจที่สำคัญของตำบล	5-2
5.3 ระดับความเหมาะสมของที่ดิน	5-3



## สารบัญ (ต่อ)

	หน้า
<b>บทที่ 6</b> แผนการใช้ที่ดิน	
6.1 การวิเคราะห์ข้อมูลเพื่อการจัดทำแผนการใช้ที่ดินระดับตำบล	6-1
6.2 แผนการใช้ที่ดิน	6-2
<b>บทที่ 7</b> การขับเคลื่อนแผนการใช้ที่ดิน	
7.1 ขั้นตอนการดำเนินงาน	7-1
7.2 กิจกรรมที่จะดำเนินการของกรมพัฒนาที่ดิน	7-1
7.3 กิจกรรมที่จะดำเนินการของหน่วยงานอื่น	7-2
7.4 ความต้องการของชุมชนและองค์กรปกครองส่วนท้องถิ่น	7-2
<b>เอกสารอ้างอิง</b>	8-1



## สารบัญตาราง

ตารางที่		หน้า
2-1	สถิติภูมิอากาศ ณ สถานีตรวจอากาศอำเภอเมือง จังหวัดลำปาง (ปี พ.ศ. 2536-2565)	2-4
2-2	สภาพการใช้ที่ดิน ตำบลบ้านเป่า อำเภอเมืองลำปาง จังหวัดลำปาง	2-6
2-3	จำนวนประชากรและครัวเรือนตำบลบ้านเป่า อำเภอเมืองลำปาง จังหวัด ลำปาง ปี 2565	2-9
2-4	จำนวนและสัดส่วนครัวเรือนเกษตรตำบลบ้านเป่า อำเภอเมืองลำปาง จังหวัดลำปาง ปี 2565	2-10
2-5	รายได้-รายจ่ายเฉลี่ยครัวเรือนตำบลบ้านเป่า อำเภอเมืองลำปาง จังหวัดลำปาง ปี 2565	2-11
3-1	สมบัติที่ดิน ตำบลบ้านเป่า อำเภอเมืองลำปาง จังหวัดลำปาง	3-3
5-1	ตัวอย่างการประเมินคุณภาพที่ดินด้านกายภาพของประเภทการใช้ประโยชน์ ที่ดิน	5-2
5-2	ชั้นความเหมาะสมทางกายภาพของดิน ตำบลบ้านเป่า อำเภอเมืองลำปาง จังหวัดลำปาง	5-3
6-1	เขตการใช้ที่ดิน ตำบลบ้านเป่า อำเภอเมืองลำปาง จังหวัดลำปาง	6-5
7-1	กิจกรรมของกรมพัฒนาที่ดินในเขตการใช้ที่ดินที่จะดำเนินการ ในปีงบประมาณ 2567-2571	7-4
7-2	สรุปกิจกรรมที่ขอรับการสนับสนุนจากส่วนราชการอื่นในเขตการใช้ที่ดิน	7-7
7-3	เป้าหมายการดำเนินงานและงบประมาณโครงการนำร่อง ตำบลบ้านเป่า อำเภอเมืองลำปาง จังหวัดลำปาง แผน 5 ปี (พ.ศ. 2567-2571)	7-8



## สารบัญญรูป

รูปที่		หน้า
1-1	ขั้นตอนการวางแผนการใช้ที่ดินระดับตำบล	1-3
2-1	ที่ตั้งและอาณาเขตตำบลบ้านเป่า อำเภอเมืองลำปาง จังหวัดลำปาง	2-2
2-2	สมดุลงน้ำเพื่อการเกษตร จังหวัดลำปาง	2-4
2-3	สภาพการใช้ที่ดิน ตำบลบ้านเป่า อำเภอเมืองลำปาง จังหวัดลำปาง	2-8
2-4	สัดส่วนครัวเรือนเกษตร ตำบลบ้านเป่า อำเภอเมืองลำปาง จังหวัดลำปาง	2-10
2-5	รายได้-รายจ่ายเฉลี่ยครัวเรือน ตำบลบ้านเป่า อำเภอเมืองลำปาง จังหวัดลำปาง ปี 2565	2-12
3-1	ทรัพยากรดิน ตำบลบ้านเป่า อำเภอเมืองลำปาง จังหวัดลำปาง	3-4
4-1	การวิเคราะห์สถานการณ์โดยระบบ DPSIR ของตำบลบ้านเป่า อำเภอเมือง ลำปาง จังหวัดลำปาง	4-3
4-2	ระบบการปลูกพืชในปัจจุบัน ตำบลบ้านเป่า อำเภอเมืองลำปาง จังหวัดลำปาง	4-4
6-1	เขตการใช้ที่ดิน ตำบลบ้านเป่า อำเภอเมืองลำปาง จังหวัดลำปาง	6-7



## บทที่ 1

### บทนำ

#### 1.1 ความสำคัญของการวางแผนการใช้ที่ดิน

ตามรัฐธรรมนูญแห่งราชอาณาจักรไทย พุทธศักราช 2560 มาตรา 72 รัฐพึงดำเนินการเกี่ยวกับที่ดิน ทรัพยากรน้ำ และพลังงาน ดังต่อไปนี้

(1) วางแผนการใช้ที่ดินของประเทศ ให้เหมาะสมกับสภาพพื้นที่ และศักยภาพของที่ดินตามหลักการพัฒนาอย่างยั่งยืน...

#### 1.2 หลักการและเหตุผล

ปัจจุบันกรมพัฒนาที่ดินได้ดำเนินการวางแผนการใช้ที่ดินระดับประเทศเรียบร้อยแล้วซึ่งเป็นการวางกรอบเชิงนโยบายมุ่งเน้นการพัฒนาด้านการเกษตรให้เกิดความสมดุลและยั่งยืนและในขณะเดียวกันต้องอนุรักษ์ทรัพยากรธรรมชาติและสิ่งแวดล้อมควบคู่กับการรักษาคุณค่าทางศิลปวัฒนธรรม แต่ทั้งนี้เพื่อให้เกิดการใช้ประโยชน์ที่ดินในระดับพื้นที่อย่างมีประสิทธิภาพและรักษาฐานการผลิตด้านทรัพยากรธรรมชาติอย่างยั่งยืนตลอดห่วงโซ่อุปทาน แผนการใช้ที่ดินระดับตำบลจึงถูกนำมาใช้เป็นเครื่องมือเพื่อขับเคลื่อนการดำเนินงานดังกล่าว

ทั้งนี้กรมพัฒนาที่ดินได้จัดทำแผนปฏิบัติการราชการกรมพัฒนาที่ดินระยะ 5 ปี (พ.ศ.2566-2570) เพื่อให้บรรลุตามวิสัยทัศน์ที่กำหนดไว้ คือ “เป็นองค์การอัจฉริยะทางดิน เพื่อขับเคลื่อนการใช้ที่ดินอย่างเหมาะสม 15 ล้านไร่ ภายในปี 2570” ซึ่งในส่วนของประเด็นการพัฒนาที่ 2 บริหารจัดการทรัพยากรดินและที่ดินด้วยชุดข้อมูลที่มีมูลค่าสูง (High Value Dataset) ซึ่งมีเป้าหมาย คือ การนำชุดข้อมูลที่มีมูลค่าสูง ไปใช้ในการบริหารจัดการทางการเกษตร ในส่วนของตัวชี้วัด บริหารจัดการทรัพยากรดินและที่ดินบนพื้นฐานของชุดข้อมูลที่มีมูลค่าสูง ร้อยละ 100 กลยุทธ์ที่ 2 ยกระดับแผนการใช้ที่ดินไปสู่การปฏิบัติ ได้กำหนดให้ ร้อยละของแผนการใช้ที่ดินระดับตำบลที่จัดทำแล้วเสร็จทั้งประเทศ ภายใน ปี 2570 (ไม่น้อยกว่า ร้อยละ 80) เป็นตัวชี้วัดหนึ่งของกลยุทธ์ดังกล่าว

#### 1.3 วัตถุประสงค์

1.3.1 เพื่อรักษาเสถียรภาพของทรัพยากรให้เกิดความสมดุลและยั่งยืนภายใต้การพัฒนาด้านต่างๆ ของตำบล

1.3.2 เพื่อให้การใช้ที่ดินมีผลตอบแทนสูงสุดต่อหน่วยเนื้อที่อย่างยั่งยืน

1.3.3 เพื่อให้เกิดการกำหนดแผนงาน โครงการ กิจกรรม ที่สอดคล้องกับแผนการใช้ที่ดินที่กำหนดขึ้นและอยู่บนหลักการของโมเดลเศรษฐกิจ BCG (Bio-Circular-Green Economy: BCG Model)

#### 1.4 ระยะเวลาและสถานที่ดำเนินงาน

1.4.1 ระยะเวลา 1 ตุลาคม 2565 – 30 กันยายน 2566

1.4.2 สถานที่ ตำบลบ้านเป่า อำเภอเมืองลำปาง จังหวัดลำปาง



## 1.5 ขั้นตอนการดำเนินงาน

### 1.5.1 รวบรวมข้อมูลปฐมภูมิและทุติยภูมิ ประกอบด้วย

- 1) ด้านกายภาพ ได้แก่ ทรัพยากรดิน ทรัพยากรน้ำ ทรัพยากรป่าไม้ ภูมิอากาศ สภาพการใช้ที่ดิน เขตป่าไม้ตามกฎหมายและมติคณะรัฐมนตรี
- 2) ด้านเศรษฐกิจและสังคม เช่น การถือครองที่ดิน ลักษณะทางเศรษฐกิจของตำบล จำนวนประชากร เป็นต้น
- 3) ด้านนโยบายและข้อกฎหมายที่เกี่ยวข้อง ได้แก่ ยุทธศาสตร์ แผนการปฏิรูปประเทศ แผนพัฒนาเศรษฐกิจและสังคมแห่งชาติฉบับที่ 13 ยุทธศาสตร์ภาค แผนพัฒนากลุ่มจังหวัด แผนพัฒนาจังหวัด แผนพัฒนาการเกษตรและสหกรณ์ แผนพัฒนาท้องถิ่น 4 ปี ขององค์การบริหารส่วนจังหวัด เทศบาลตำบลหรือองค์การบริหารส่วนตำบล

1.5.2 จัดทำกระบวนการมีส่วนร่วมของชุมชน (Participatory Rural Appraisal : PRA) เพื่อรับฟังความคิดเห็น ประเด็นปัญหา ความต้องการด้านต่าง ๆ ขององค์การปกครองส่วนท้องถิ่นและเกษตรกรในตำบล

### 1.5.3 ประเมินคุณภาพของที่ดินของพืชเศรษฐกิจหลักและพืชทางเลือกที่มีมูลค่าของตำบล

### 1.5.4 สังเคราะห์ข้อมูลจากข้อ 1.5.1 ถึง 1.5.3 เพื่อใช้ประกอบการวางแผนการใช้ที่ดิน

### 1.5.5 กำหนด (ร่าง) แผนการใช้ที่ดินระดับตำบล

### 1.5.6 รับฟังความคิดเห็นของผู้มีส่วนได้ส่วนเสียต่อ (ร่าง) แผนการใช้ที่ดินที่กำหนดขึ้น

### 1.5.7 ปรับปรุง (ร่าง) แผนการใช้ที่ดินเพื่อจัดทำแผนการใช้ที่ดินฉบับสมบูรณ์

1.5.8 นำแผนการใช้ที่ดินเข้าสู่คณะกรรมการของเขตฯ เพื่อตรวจสอบความครบถ้วน /สมบูรณ์ของเนื้อหาและองค์ประกอบ

### 1.5.9 เผยแพร่แผนการใช้ที่ดินเพื่อนำไปสู่การขับเคลื่อนการดำเนินงาน ประกอบด้วย

1) องค์การปกครองส่วนท้องถิ่น นำแผนการใช้ที่ดินที่จัดทำขึ้นไปประกอบการจัดทำแผนการพัฒนาของตำบล เพื่อนำไปสู่การของงบประมาณที่มีความสอดคล้องกับศักยภาพด้านการผลิตและสภาพของทรัพยากรของตำบล

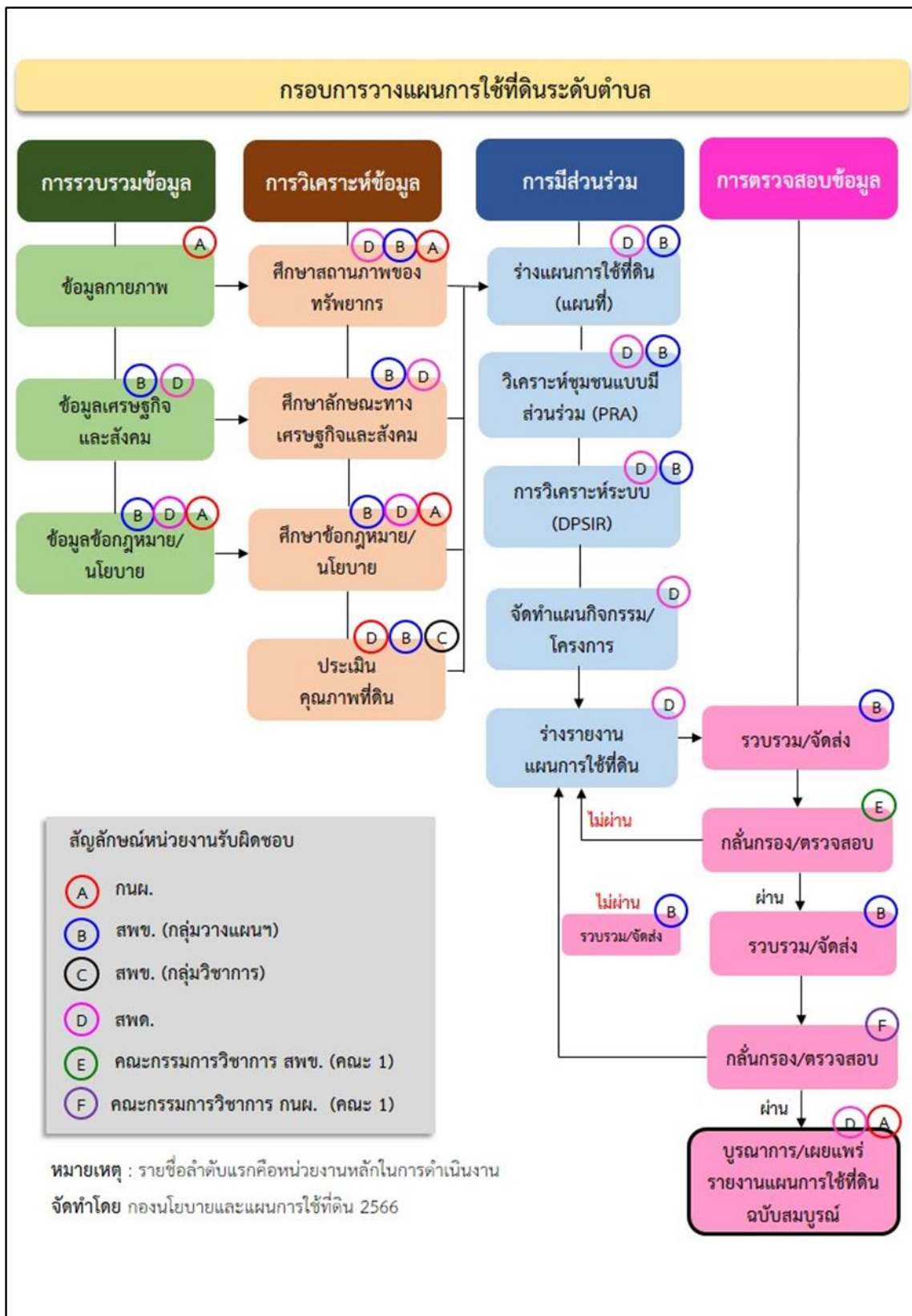
2) กรมพัฒนาที่ดิน โดยสำนักงานพัฒนาที่ดินจังหวัด กำหนดแผนงาน/โครงการ/กิจกรรมที่สอดคล้องกับแผนการใช้ที่ดินที่กำหนดขึ้นในแต่ละเขตและสามารถใช้ประกอบการของงบประมาณในพื้นที่อย่างมีหลักการและเป็นที่ยอมรับ

3) หน่วยงานราชการอื่น ๆ สามารถใช้เป็นข้อมูลพื้นฐานประกอบแผนงาน/โครงการ/กิจกรรม ที่สอดคล้องกับแผนการใช้ที่ดินที่กำหนดขึ้นในแต่ละเขต

จากขั้นตอนที่กล่าวข้างต้น สามารถจัดทำกรอบการวางแผนการใช้ที่ดินระดับตำบล ดังแสดงในรูปที่ 1-1

## 1.6 วิสัยทัศน์ของตำบล

มุ่งพัฒนาตำบลบ้านเป่าให้น่าอยู่ ประชาชนมีคุณภาพชีวิตเป็นสุขตามปรัชญาเศรษฐกิจพอเพียง บริหารองค์กรด้วยหลักธรรมาภิบาล (องค์การบริหารส่วนตำบลบ้านเป่า, 2566)



รูปที่ 1-1 กรอบการวางแผนการใช้ที่ดินระดับตำบล



## บทที่ 2 ข้อมูลทั่วไป

### 2.1 ที่ตั้งและอาณาเขต

ตำบลบ้านเป่า อำเภอเมืองลำปาง จังหวัดลำปาง ตั้งอยู่ทางทิศตะวันตกของอำเภอเมืองลำปาง มีพื้นที่ประมาณ 48 ตารางกิโลเมตร หรือ 30,162 ไร่ โดยมีอาณาเขตติดต่อ ดังนี้ (รูปที่ 2-1)

ทิศเหนือ	ติดต่อกับ	ตำบลบ้านเอื้อม อำเภอเมืองลำปาง จังหวัดลำปาง
ทิศใต้	ติดต่อกับ	ตำบลบ่อแฮ้ว อำเภอเมืองลำปาง จังหวัดลำปาง
ทิศตะวันออก	ติดต่อกับ	ตำบลต้นธงชัย อำเภอเมืองลำปาง จังหวัดลำปาง
ทิศตะวันตก	ติดต่อกับ	ตำบลหนองหล่ม อำเภอห้างฉัตร จังหวัดลำปาง

### 2.2 การแบ่งส่วนการปกครอง

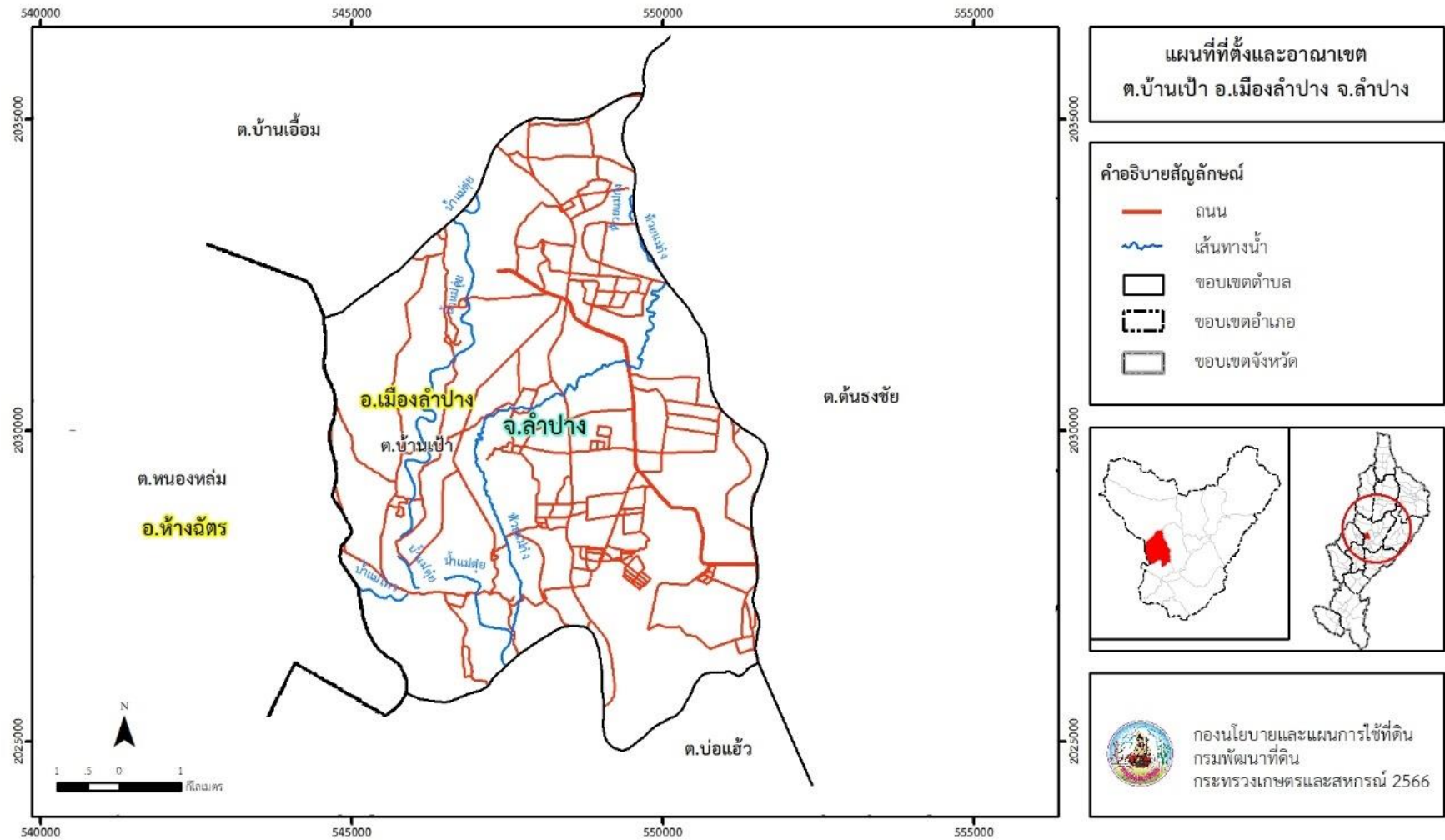
ตำบลบ้านเป่า อำเภอเมืองลำปาง จังหวัดลำปาง แบ่งส่วนการปกครองออกเป็น 12 หมู่บ้าน ดังนี้

หมู่ที่ 1 บ้านแคร่	หมู่ที่ 7 บ้านทุ่งม่านใต้ บ่อหิน
หมู่ที่ 2 บ้านทุ่งม่านเหนือ	หมู่ที่ 8 บ้านหนองร่อง
หมู่ที่ 3 บ้านแม่ก่ง	หมู่ที่ 9 บ้านหัวทุ่ง
หมู่ที่ 4 บ้านเหล่า	หมู่ที่ 10 บ้านสบไพร
หมู่ที่ 5 บ้านเป่า	หมู่ที่ 11 บ้านทุ่งม่านใต้
หมู่ที่ 6 บ้านใหม่	หมู่ที่ 12 บ้านสบก้ง-หางทุ่ง

(องค์การบริหารส่วนตำบลบ้านเป่า, 2566)



แผนการใช้ที่ดินตำบลบ้านเป่า อำเภอลำปาง จังหวัดลำปาง



รูปที่ 2-1 ที่ตั้งและอาณาเขตตำบลบ้านเป่า อำเภอลำปาง จังหวัดลำปาง



## 2.3 สภาพภูมิประเทศ

ลักษณะพื้นที่ทั่วไปส่วนใหญ่เป็นพื้นที่ดอน มีสภาพพื้นที่ราบเรียบถึงลูกคลื่นลอนชัน เป็นส่วนหนึ่งของลุ่มน้ำวัง มีแหล่งน้ำที่สำคัญ เช่น น้ำแม่ต๋อย น้ำแม่ไพร ห้วยแม่ก้ง

## 2.4 สภาพภูมิอากาศ

จากการศึกษาสถิติภูมิอากาศ (ปี พ.ศ.2536-2565) พบว่า ตำบลบ้านเป้า อำเภอเมืองลำปาง จังหวัดลำปาง มีรายละเอียดดังนี้

### 2.4.1 อุณหภูมิ

มีอุณหภูมิโดยเฉลี่ยทั้งปี 26.8 องศาเซลเซียส อุณหภูมิสูงสุดเฉลี่ย 34.0 องศาเซลเซียส ในเดือนเมษายน และอุณหภูมิต่ำสุดเฉลี่ย 21.4 องศาเซลเซียส ในเดือนมกราคม

### 2.4.2 ปริมาณน้ำฝน

มีปริมาณน้ำฝนรวมทั้งปี 1,119.5 มิลลิเมตร มีฝนตกประมาณ 116 วัน เดือนที่มีฝนตกมากที่สุด ในเดือนสิงหาคม มีปริมาณฝน 214.0 มิลลิเมตร และมีฝนตกประมาณ 18 วัน

### 2.4.3 สมดุลน้ำเพื่อการเกษตร

จากข้อมูลสถิติภูมิอากาศในคาบ 30 ปี (ปี พ.ศ.2536-2565) ณ สถานีตรวจอากาศจังหวัดลำปาง ได้นำมาวิเคราะห์สมดุลของน้ำเพื่อการเกษตร ซึ่งเป็นการวิเคราะห์หาช่วงฤดูการเพาะปลูกพืช ตลอดจนช่วงระยะเวลาที่พืชเสี่ยงต่อการขาดน้ำ ข้อมูลที่นำมาวิเคราะห์ คือ ปริมาณน้ำฝน และศักยภาพการคายระเหยน้ำอ้างอิง (ETO) ซึ่งคำนวณด้วยโปรแกรม Cropwat for Windows Version 8.0 โดยใช้สมการ Penman-Monteith สามารถสรุปสมดุลของน้ำเพื่อการเกษตรในเขตอาศัยน้ำฝนได้ดังนี้

ช่วงที่เหมาะสมต่อการปลูกพืช เป็นช่วงที่ค่าปริมาณน้ำฝนมากกว่าค่า 0.5 การระเหยจากผิวดิน และการคายน้ำของพืช เป็นช่วงที่ดินมีความชุ่มชื้นพอเหมาะต่อการเพาะปลูกพืช ซึ่งช่วงนี้เริ่มตั้งแต่ต้นเดือนเมษายนถึงต้นเดือนพฤศจิกายน

ช่วงที่มีน้ำมากเกินพอ เป็นช่วงที่ค่าปริมาณน้ำฝนมากกว่าค่าการระเหยจากผิวดินและการคายน้ำของพืช ซึ่งช่วงนี้เริ่มตั้งแต่ต้นเดือนพฤษภาคมถึงกลางเดือนตุลาคม

ช่วงขาดน้ำ เป็นช่วงฤดูแล้งที่ค่าปริมาณน้ำฝนน้อยกว่าค่า 0.5 การระเหยจากผิวดิน และการคายน้ำของพืช ซึ่งพืชอาจเสียหายจากการขาดแคลนน้ำได้ ซึ่งช่วงนี้เริ่มตั้งต้นเดือนพฤศจิกายนถึงกลางเดือนเมษายน (ตารางที่ 2-1 และรูปที่ 2-2)



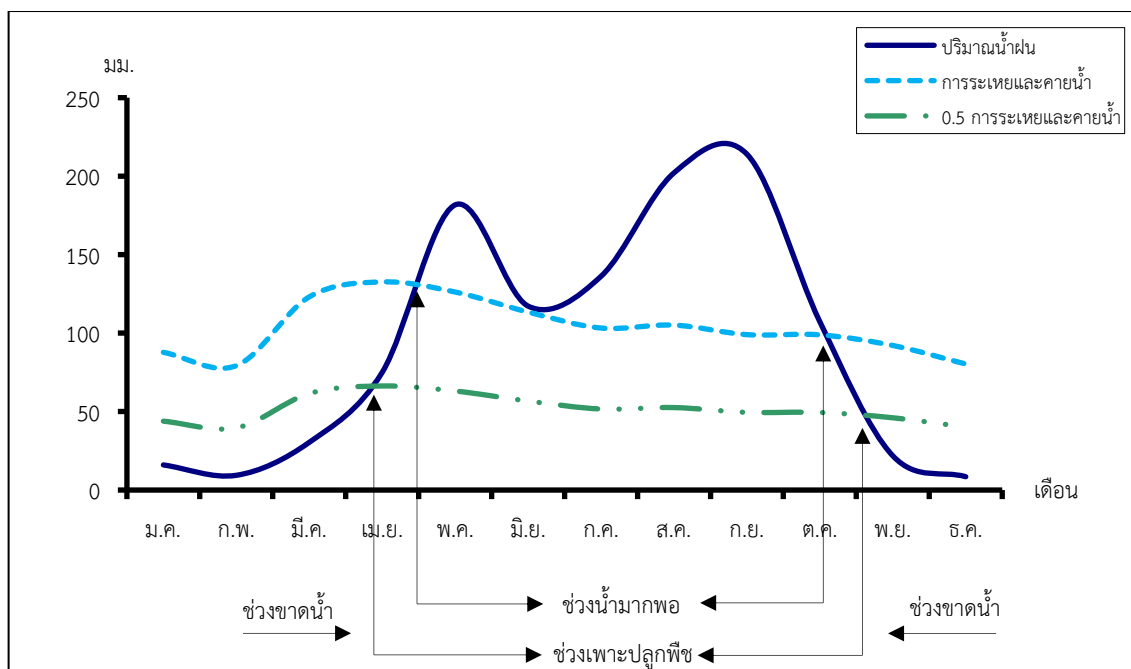
ตารางที่ 2-1 สถิติภูมิอากาศ ณ สถานีตรวจอากาศจังหวัดลำปาง<sup>1</sup> (ปี พ.ศ.2536-2565)

เดือน	อุณหภูมิ (°ซ)			ความชื้นสัมพัทธ์ (%)	ปริมาณน้ำฝน (มม.)	จำนวนวันที่ฝนตก (วัน)	ศักยภาพการคายระเหยน้ำ (มม.)	ปริมาณฝนใช้การ <sup>2</sup> (มม.)
	ต่ำสุด	สูงสุด	เฉลี่ย					
ม.ค.	15.6	31.8	22.7	71.0	16.0	1.8	87.7	15.6
ก.พ.	17.1	34.6	25.1	62.0	9.4	1.8	79.2	9.3
มี.ค.	20.7	37.3	28.4	58.0	30.4	3.9	123.1	28.9
เม.ย.	23.8	38.2	30.2	61.0	75.0	7.4	132.6	66.0
พ.ค.	24.4	35.8	29.1	72.0	181.7	15.3	126.2	128.9
มิ.ย.	24.6	34.5	28.6	75.0	117.2	15.2	113.4	95.2
ก.ค.	24.4	33.7	28.1	78.0	136.2	17.6	103.2	106.5
ส.ค.	24.1	33.1	27.5	81.0	202.1	19.4	105.1	136.7
ก.ย.	23.2	33.2	27.3	83.0	214.0	18.2	99.0	140.7
ต.ค.	22.6	32.7	26.6	82.0	107.2	11.1	98.9	88.8
พ.ย.	19.7	32.2	24.9	78.0	21.8	3.3	92.1	21.0
ธ.ค.	16.4	30.8	22.5	75.0	8.5	1.4	80.3	8.4
เฉลี่ย	21.4	34.0	26.8	73.0	-	-	-	-
รวม	-	-	-	-	1,119.5	116.4	1,240.8	846.0

หมายเหตุ : <sup>1</sup> เป็นสถานีตรวจอากาศที่ใกล้พื้นที่ตำบลมากที่สุด

<sup>2</sup> จากการคำนวณโดยโปรแกรม Cropwat for Windows Version 8.0

ที่มา : กรมอุตุนิยมวิทยา (2566)



รูปที่ 2-2 กราฟสมดุลของน้ำเพื่อการเกษตร จังหวัดลำปาง



## 2.5 สภาพการใช้ที่ดินในปัจจุบัน

สภาพการใช้ที่ดินตำบลบ้านเป่า อำเภอมืองลำปาง จังหวัดลำปาง ซึ่งสำรวจโดยกลุ่มวิเคราะห์สภาพการใช้ที่ดิน (2566) ประกอบด้วยประเภทการใช้ที่ดินต่างๆ ดังนี้

- 1) พื้นที่ชุมชนและสิ่งปลูกสร้าง มีเนื้อที่ 5,809 ไร่ หรือร้อยละ 19.26 ของพื้นที่ตำบล
- 2) พื้นที่เกษตรกรรมมีเนื้อที่ 16,970 ไร่ หรือร้อยละ 56.27 ของพื้นที่ตำบล ประกอบด้วยการใช้ประโยชน์ที่ดินด้านเกษตรกรรมต่างๆ ดังต่อไปนี้
  - 2.1) พื้นที่เกษตรผสมผสาน มีเนื้อที่ 3 ไร่ หรือร้อยละ 0.01 ของพื้นที่ตำบล ได้แก่ เกษตรผสมผสาน/ไร่นาสวนผสม
  - 2.2) พื้นที่นา มีเนื้อที่ 8,971 ไร่ หรือร้อยละ 29.74 ของพื้นที่ตำบล ได้แก่ นาข้าว นาไร่ และนาข้าว+ข้าวโพด
  - 2.3) พืชไร่ มีเนื้อที่ 4,429 ไร่ หรือร้อยละ 14.68 ของพื้นที่ตำบล ได้แก่ มันสำปะหลัง อ้อย และไร่ร้าง
  - 2.4) ไม้ยืนต้น มีเนื้อที่ 2,187 ไร่ หรือร้อยละ 7.26 ของพื้นที่ตำบล ได้แก่ ยางพารา สัก และยูคาลิปตัส
  - 2.5) ไม้ผล มีเนื้อที่ 974 ไร่ หรือร้อยละ 3.23 ของพื้นที่ตำบล ได้แก่ ลำไย มะม่วง และกล้วย/ลำไย
  - 2.6) พืชสวน มีเนื้อที่ 46 ไร่ หรือร้อยละ 0.15 ของพื้นที่ตำบล ได้แก่ พืชผัก และไม้ดอก ไม้ประดับ
  - 2.7) ไร่มวนเวียน มีเนื้อที่ 57 ไร่ หรือร้อยละ 0.19 ของพื้นที่ตำบล ได้แก่ ข้าวโพด (ไร่มวนเวียน)
  - 2.8) ทุ่งหญ้าเลี้ยงสัตว์และโรงเรือนเลี้ยงสัตว์ มีเนื้อที่ 18 ไร่ หรือร้อยละ 0.06 ของพื้นที่ตำบล ได้แก่ ทุ่งหญ้าเลี้ยงสัตว์ และโรงเรือนเลี้ยงสัตว์ปีก
  - 2.9) สถานที่เพาะเลี้ยงสัตว์น้ำ 285 ไร่ หรือร้อยละ 0.95 ของพื้นที่ตำบล ได้แก่ สถานที่เพาะเลี้ยงปลา
- 3) พื้นที่ป่าไม้ มีเนื้อที่ 3,795 ไร่ หรือร้อยละ 12.58 ของพื้นที่ตำบล ได้แก่ ป่าผลัดใบรอสภาพพื้นที่ป่าผลัดใบสมบูรณ์
- 4) พื้นที่แหล่งน้ำ มีเนื้อที่ 692 ไร่ หรือร้อยละ 2.30 ของพื้นที่ตำบล ได้แก่ แม่น้ำ ลำห้วย ลำคลอง หนอง บึง ทะเลสาบ อ่างเก็บน้ำ บ่อน้ำในไร่นา คลองชลประทาน
- 5) พื้นที่เบ็ดเตล็ด มีเนื้อที่ 2,896 ไร่ หรือร้อยละ 9.59 ของพื้นที่ตำบล ได้แก่ ทุ่งหญ้าธรรมชาติ ทุ่งหญ้าสลับไม้พุ่ม/ไม้ละเมาะ พื้นที่ลุ่ม เหมืองเก่า บ่อขุดเก่า เหมืองแร่ บ่อลูกรัง บ่อทราย บ่อดิน พื้นที่ถม ที่ทิ้งขยะ พื้นที่ลุ่ม+นาข้าว



ตารางที่ 2-2 สภาพการใช้ที่ดิน ตำบลบ้านเป่า อำเภอเมืองลำปาง จังหวัดลำปาง

หน่วยแผนที่	สภาพการใช้ที่ดิน	เนื้อที่	
		ไร่	ร้อยละ
<b>U</b>	<b>พื้นที่ชุมชนและสิ่งปลูกสร้าง</b>	<b>5,809</b>	<b>19.26</b>
U101	ตัวเมืองและย่านการค้า	11	0.04
U200	หมู่บ้าน/ที่ดินจัดสรรร้าง	228	0.76
U201	หมู่บ้านบนพื้นราบ	3,969	13.16
U301	สถานที่ราชการและสถาบันต่าง ๆ	917	3.04
U502	โรงงานอุตสาหกรรม	284	0.94
U503	ลานตากและแหล่งรับซื้อทางการเกษตร	63	0.21
U601	สถานที่พักผ่อนหย่อนใจ	212	0.70
U603	สุสาน ป่าช้า	125	0.41
<b>A</b>	<b>พื้นที่เกษตรกรรม</b>	<b>16,970</b>	<b>56.27</b>
A001	เกษตรผสมผสาน/ไร่นาสวนผสม	3	0.01
A100	นาร้าง	126	0.42
A101	นาข้าว	8,780	29.11
A101+A202	นาข้าว+ข้าวโพด	52	0.17
A101+A204	นาข้าว+มันสำปะหลัง	13	0.04
A200	ไร่ร้าง	411	1.36
A202	ข้าวโพด	332	1.10
A203	อ้อย	495	1.64
A204	มันสำปะหลัง	3,191	10.58
A302	ยางพารา	695	2.30
A303	ปาล์มน้ำมัน	198	0.66
A304	ยูคาลิปตัส	269	0.89
A305	สัก	581	1.93
A315	ไม้ปลูกเพื่อการค้า	77	0.26
A318	จามจุรี	202	0.67
A318/A413	จามจุรี/ลำไย	165	0.55
A400	ไม้ผลร้าง/เสื่อมโทรม	28	0.09
A401	ไม้ผลผสม	37	0.12
A405	มะพร้าว	19	0.06
A407	มะม่วง	204	0.68
A411	กล้วย	24	0.08



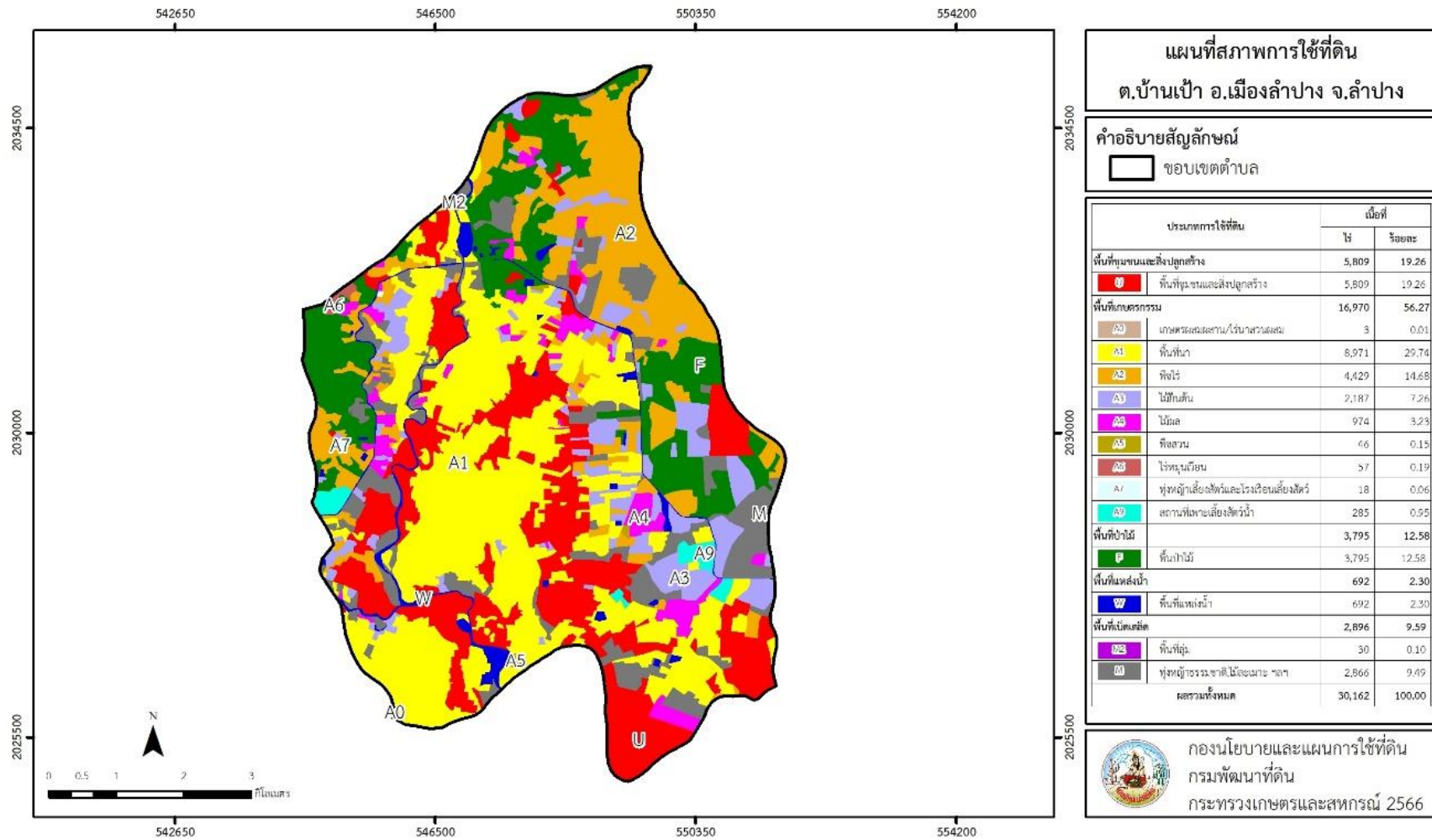
ตารางที่ 2-2 (ต่อ)

หน่วยแผนที่	สภาพการใช้ที่ดิน	เนื้อที่	
		ไร่	ร้อยละ
A411/A413	กล้วย/ลำไย	83	0.28
A412	มะขาม	26	0.09
A413	ลำไย	553	1.83
A502	พืชผัก	33	0.11
A503	ไม้ดอก ไม้ประดับ	13	0.04
A602	ข้าวโพด(ไร่หมุนเวียน)	57	0.19
A701	ทุ่งหญ้าเลี้ยงสัตว์	13	0.04
A703	โรงเรือนเลี้ยงสัตว์ปีก	5	0.02
A902	สถานที่เพาะเลี้ยงปลา	285	0.95
<b>F</b>	<b>พื้นที่ป่าไม้</b>	<b>3,795</b>	<b>12.58</b>
F200	ป่าผลัดใบรอสภาพฟื้นฟู	2,734	9.06
F201	ป่าผลัดใบสมบูรณ์	1,061	3.52
<b>M</b>	<b>พื้นที่เบ็ดเตล็ด</b>	<b>2,896</b>	<b>9.59</b>
M101	ทุ่งหญ้าธรรมชาติ	302	1.00
M102	ทุ่งหญ้าสลับไม้พุ่ม/ไม้ละเมาะ	1,375	4.56
M201	พื้นที่ลุ่ม	25	0.08
M300	เหมืองเก่า บ่อขุดเก่า	375	1.24
M301	เหมืองแร่	96	0.32
M302	บ่อลูกรัง	437	1.45
M303	บ่อทราย	100	0.33
M304	บ่อดิน	37	0.12
M405	พื้นที่ถม	19	0.06
M701	ที่ทิ้งขยะ	125	0.41
M201+A101	พื้นที่ลุ่ม+นาข้าว	5	0.02
<b>W</b>	<b>พื้นที่แหล่งน้ำ</b>	<b>692</b>	<b>2.30</b>
W101	แม่น้ำ ลำห้วย ลำคลอง	245	0.81
W102	หนอง บึง ทะเลสาบ	62	0.21
W201	อ่างเก็บน้ำ	68	0.23
W202	บ่อน้ำในไร่นา	193	0.64
W203	คลองชลประทาน	124	0.41
<b>ผลรวมทั้งหมด</b>		<b>30,162</b>	<b>100.00</b>

ที่มา: กลุ่มวิเคราะห์สภาพการใช้ที่ดิน (2566)



แผนการใช้ที่ดินตำบลบ้านเป่า อำเภอลำปาง จังหวัดลำปาง



รูปที่ 2-3 สภาพการใช้ที่ดิน ตำบลบ้านเป่า อำเภอลำปาง จังหวัดลำปาง



## 2.6 สภาพเศรษฐกิจและสังคม

### 2.6.1 ประชากร

จากหลักฐานทะเบียนราษฎร์ของกรมการปกครอง กระทรวงมหาดไทย ณ เดือนธันวาคม 2565 พบว่า ประชากรที่อาศัยในพื้นที่ตำบลบ้านเป่า มีประชากรรวม 6,604 คน แยกเป็นชาย 3,191 คน เป็นหญิง 3,413 คน ความหนาแน่นโดยเฉลี่ย 136.84 คนต่อตารางกิโลเมตร มีจำนวนครัวเรือนทั้งหมด 2,593 ครัวเรือน เป็นครัวเรือนเกษตรที่มาขึ้นทะเบียนกรมส่งเสริมการเกษตร 1,119 ครัวเรือน หรือร้อยละ 43.15 ของจำนวนครัวเรือนทั้งหมด และเป็นครัวเรือนที่ประกอบอาชีพอื่นๆ ครัวเรือนเกษตรที่ไม่ได้มาขึ้นทะเบียนกรมส่งเสริมการเกษตร 1,474 ครัวเรือน หรือร้อยละ 56.85 ของจำนวนครัวเรือนทั้งหมด ดังรายละเอียดในตารางที่ 2-3 และตารางที่ 2-4 (รูปที่ 2-4)

ตารางที่ 2-3 จำนวนประชากรและครัวเรือนตำบลบ้านเป่า อำเภอเมืองลำปาง จังหวัดลำปาง ปี 2565

พื้นที่	จำนวนครัวเรือน	จำนวนประชากร (คน)		
		ชาย	หญิง	รวม
ตำบลบ้านเป่า	2,593	3,191	3,413	6,604
หมู่ที่ 1 แคร่	237	304	338	642
หมู่ที่ 2 ทุ่งม่านเหนือ	319	374	452	826
หมู่ที่ 3 แม่ก้ง	473	572	561	1,133
หมู่ที่ 4 เหล่า	383	408	399	807
หมู่ที่ 5 เป่า	219	290	320	610
หมู่ที่ 6 ใหม่	100	133	140	273
หมู่ที่ 7 ทุ่งม่านใต้บ่อหิน	206	278	293	571
หมู่ที่ 8 หนองร่อง	174	220	253	473
หมู่ที่ 9 หัวทุ่ง	101	112	132	244
หมู่ที่ 10 สบไพร	129	155	159	314
หมู่ที่ 11 ทุ่งม่านใต้	159	245	259	504
หมู่ที่ 12 สบก้ง-หางทุ่ง	93	100	107	207

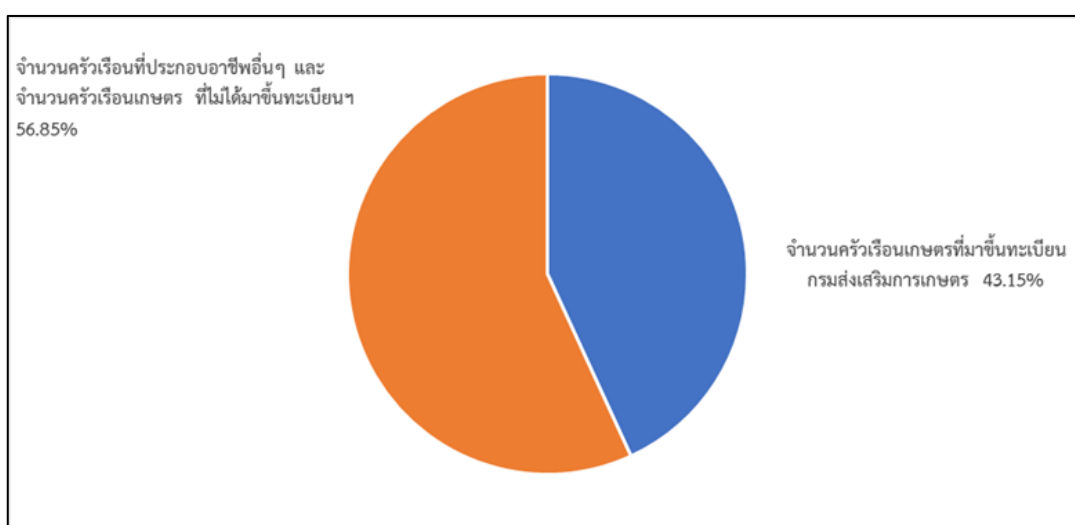
ที่มา : กรมการปกครอง (2566)



ตารางที่ 2-4 จำนวนและสัดส่วนครัวเรือนเกษตรกรตำบลบ้านเป่า อำเภอลำปาง จังหวัดลำปาง ปี 2565

รายการ	จำนวน (ครัวเรือน)	ร้อยละ
จำนวนครัวเรือนทั้งหมด <sup>1)</sup>	2,593	100.00
- จำนวนครัวเรือนเกษตรกรที่มากขึ้นทะเบียนกรมส่งเสริมการเกษตร <sup>2)</sup>	1,119	43.15
- จำนวนครัวเรือนที่ประกอบอาชีพอื่นๆ และจำนวนครัวเรือนเกษตรกรที่ไม่ได้มากขึ้นทะเบียนฯ	1,474	56.85

ที่มา: 1) กรมการปกครอง (2566)  
2) กรมส่งเสริมการเกษตร (2566)



รูปที่ 2-4 สัดส่วนครัวเรือนเกษตรกร ตำบลบ้านเป่า อำเภอลำปาง จังหวัดลำปาง

### 2.6.2 การถือครองที่ดิน

จากข้อมูลกรมการปกครอง ณ เดือนธันวาคม 2565 ตำบลบ้านเป่า มีจำนวนครัวเรือนทั้งหมด 2,593 ครัวเรือน โดยถือครองที่ดินเฉลี่ยครัวเรือนละ 8.78 ไร่ (เนื้อที่ของตำบลรวมต่อจำนวนครัวเรือนทั้งหมด)

### 2.6.3 ลักษณะทางเศรษฐกิจและการประกอบอาชีพ

ประชากรในตำบลบ้านเป่าประกอบอาชีพเกษตรกรรม ค้าขาย รับราชการ รับจ้างทั่วไป และอื่นๆ มีเกษตรกรบางครัวเรือนประกอบอาชีพหลายอย่างควบคู่กันไป สำหรับพืชที่เกษตรกรปลูกเป็นอาชีพหลัก ได้แก่ ข้าว ทางด้านการเลี้ยงสัตว์เกษตรกรจะมีการเลี้ยงไว้เพื่อบริโภคหากเหลือจึงจำหน่ายเป็นรายได้เสริม

### 2.6.4 ด้านรายได้-รายจ่าย

จากข้อมูลความจำเป็นพื้นฐานของกรมพัฒนาชุมชน ปี 2566 พบว่า รายได้ครัวเรือนเฉลี่ยปีละ 252,437.55 บาท รายได้บุคคลเฉลี่ยปีละ 95,252.69 บาท รายจ่ายครัวเรือนเฉลี่ยปีละ 157,166.83 บาท รายจ่ายบุคคลเฉลี่ยปีละ 59,304.03 บาท เมื่อพิจารณาจะเห็นว่ารายได้ครัวเรือนมากกว่ารายจ่ายครัวเรือนปีละ 95,270.72 บาท และรายได้บุคคลมากกว่ารายจ่ายบุคคลปีละ 35,948.66 บาท ดังรายละเอียดในตารางที่ 2-5 (รูปที่ 2-5)

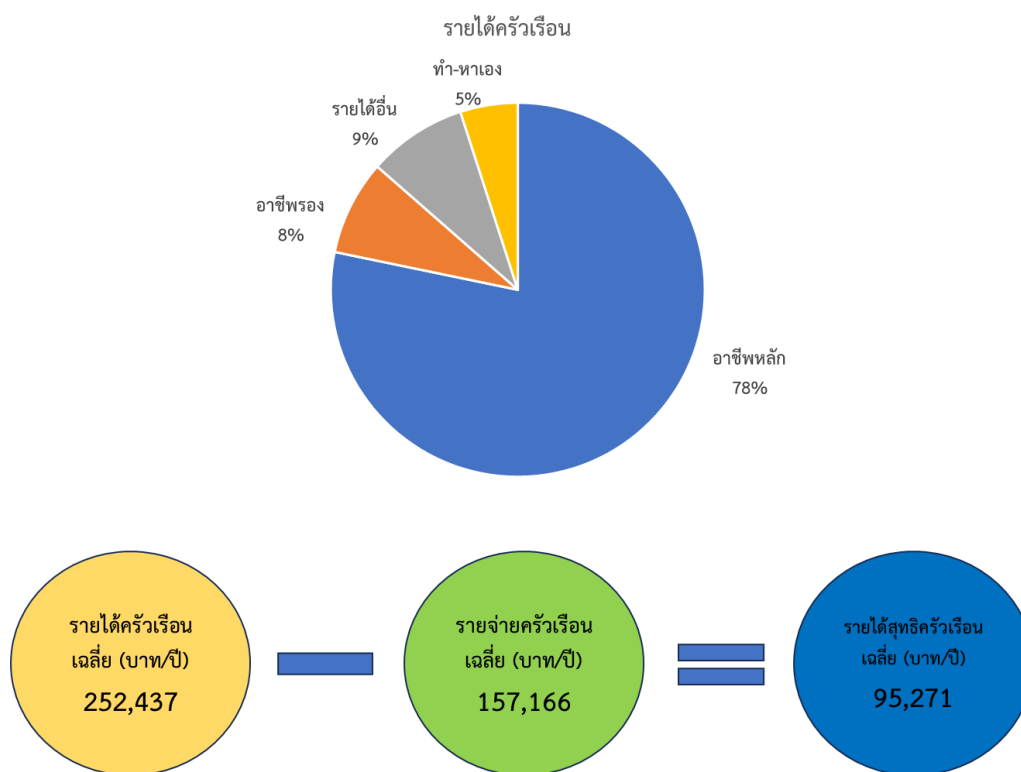


แผนการใช้ที่ดินตำบลบ้านเป่า อำเภอเมืองลำปาง จังหวัดลำปาง

ตารางที่ 2-5 รายได้-รายจ่ายเฉลี่ยครัวเรือนตำบลบ้านเป่า อำเภอเมืองลำปาง จังหวัดลำปาง ปี 2565

พื้นที่	แหล่งรายได้ของครัวเรือน (บาท/ปี)				รายได้ครัวเรือนเฉลี่ย (บาท/ปี)	รายได้บุคคลเฉลี่ย (บาท/ปี)	รายจ่ายครัวเรือนเฉลี่ย (บาท/ปี)	รายจ่ายบุคคลเฉลี่ย (บาท/ปี)
	อาชีพหลัก	อาชีพรอง	รายได้อื่น	ทำ-หาเอง				
ตำบลบ้านเป่า	197,508.44	20,735.27	21,644.87	12,548.96	252,437.55	95,252.69	157,166.83	59,304.03
หมู่ที่ 1 แคร่	121,771.74	10,065.22	13,914.13	7,717.39	153,468.48	63,456.63	127,720.11	52,810.11
หมู่ที่ 2 ทุ่งมันเหนือ	168,985.47	20,722.22	17,595.73	6,639.74	213,943.16	93,575.14	144,696.58	63,287.85
หมู่ที่ 3 แม่ก้ง	159,682.33	8,181.00	14,517.33	6,918.67	189,299.33	67,930.38	83,781.60	30,065.17
หมู่ที่ 4 เหล่า	301,639.58	38,784.45	14,800.00	21,607.77	376,831.80	167,678.30	148,385.16	66,026.73
หมู่ที่ 5 เป่า	331,112.35	2,870.37	28,061.73	1,327.16	363,371.60	120,380.78	233,506.79	77,358.08
หมู่ที่ 6 ไหม	223,620.51	8,266.67	26,687.18	7,717.95	266,292.31	104,903.03	144,317.18	56,852.22
หมู่ที่ 7 ทุ่งมันใต้ บ่อหิน	66,914.09	51,842.25	54,860.35	48,249.81	221,866.51	66,427.10	274,397.05	82,154.81
หมู่ที่ 8 หนองร่อง	210,451.49	20,987.31	14,361.57	8,191.04	253,991.42	91,491.53	160,342.07	57,757.63
หมู่ที่ 9 หัวทุ่ง	116,800.00	27,097.10	24,860.87	16,863.04	185,621.01	78,096.65	110,344.93	46,425.61
หมู่ที่ 10 สบไพร	152,112.66	38,260.76	22,873.42	12,832.91	226,079.75	75,359.92	91,934.18	30,644.73
หมู่ที่ 11 ทุ่งมันใต้	213,741.27	9,317.46	26,834.13	3,484.13	253,376.98	91,739.94	223,591.17	80,955.43
หมู่ที่ 12 สบกง-หางทุ่ง	258,358.06	11,166.13	22,182.26	6,788.71	298,495.16	108,226.32	213,244.65	77,316.77

ที่มา : กรมการพัฒนาชุมชน (2566)



รูปที่ 2-5 รายได้-รายจ่ายเฉลี่ยครัวเรือน ตำบลบ้านเป้า อำเภอเมืองลำปาง จังหวัดลำปาง ปี 2565



## บทที่ 3

### สถานภาพของทรัพยากรธรรมชาติ

การศึกษาสถานภาพของทรัพยากรธรรมชาติในพื้นที่ตำบลบ้านเป่า อำเภอเมืองลำปาง จังหวัดลำปาง ได้แก่ ทรัพยากรป่าไม้ ทรัพยากรน้ำ และทรัพยากรดิน ซึ่งเป็นทรัพยากรกายภาพที่สำคัญต่อการทำการเกษตร ดังนั้นจึงจำเป็นต้องทราบว่าทรัพยากรธรรมชาติแต่ละชนิดปัจจุบันมีสถานะอย่างไร เพื่อใช้เป็นข้อมูลประกอบการวางแผนการใช้ที่ดินซึ่งจะนำไปสู่การกำหนดแผนงาน โครงการ กิจกรรม รวมถึงมาตรการต่าง ๆ เพื่อการพัฒนาพื้นที่อย่างมีประสิทธิภาพต่อไป โดยมีรายละเอียดดังนี้

#### 3.1 ทรัพยากรป่าไม้

##### 3.1.1 ป่าไม้ตามกฎหมายและมติคณะรัฐมนตรี

1) ป่าอนุรักษ์ ไม่พบพื้นที่ป่าอนุรักษ์ (เขตอุทยานแห่งชาติ เขตรักษาพันธุ์สัตว์ป่า เขตวนอุทยาน เขตห้ามล่าสัตว์ป่า) ในพื้นที่

2) ป่าสงวนแห่งชาติ ได้มีการจำแนกเขตการใช้ประโยชน์ทรัพยากรและที่ดินป่าไม้ในพื้นที่ป่าสงวนแห่งชาติตามมติคณะรัฐมนตรี วันที่ 10 มีนาคม 2535 และ 17 มีนาคม 2535 แบ่งออกเป็น 3 เขต ประกอบด้วย เขตพื้นที่ป่าเพื่อการอนุรักษ์ (Zone C) เขตพื้นที่ป่าเพื่อเศรษฐกิจ (Zone E) และเขตพื้นที่ป่าที่เหมาะสมต่อการเกษตร (Zone A) จากการวิเคราะห์ข้อมูล พบพื้นที่ป่าจำแนกเขตการใช้ประโยชน์ทรัพยากรที่ดินและป่าไม้ในพื้นที่ป่าสงวนแห่งชาติตามมติคณะรัฐมนตรีในพื้นที่ คือ เขตพื้นที่ป่าที่เหมาะสมต่อการเกษตร (Zone A) เนื้อที่ 2,235 ไร่

3.1.2 **ชั้นคุณภาพลุ่มน้ำ** (มติคณะรัฐมนตรี วันที่ 28 พฤษภาคม 2528) จากการวิเคราะห์ข้อมูล พบชั้นคุณภาพลุ่มน้ำในพื้นที่ คือ พื้นที่ลุ่มน้ำชั้นที่ 5 เนื้อที่ 30,162 ไร่

#### 3.2 ทรัพยากรน้ำ

3.2.1 ปริมาณน้ำฝน พบว่าในพื้นที่ตำบลบ้านเป่า มีปริมาณน้ำฝนเฉลี่ยในคาบ 30 ปี (พ.ศ. 2536-2565) 1,119.5 มิลลิเมตรต่อปี

3.2.2 น้ำผิวดิน หมายถึง แม่น้ำลำคลอง หนอง บึง ทะเลสาบ อ่างเก็บ และแหล่งน้ำสาธารณะอื่นๆ ที่อยู่ภายในผืนแผ่นดิน ในพื้นที่ตำบลบ้านเป่า มีรายละเอียดของแหล่งน้ำผิวดินดังนี้

แหล่งน้ำผิวดินธรรมชาติ ได้แก่ น้ำแม่ต๋อย น้ำแม่ไพร และห้วยแม่ก่ง

3.2.3 จากฐานข้อมูลน้ำบาดาลของกรมทรัพยากรน้ำบาดาล (2566) พบว่า ตำบลบ้านเป่า มีจำนวนบ่อบาดาลราชการจำนวน 20 บ่อ และจำนวนบ่อบาดาลเอกชนจำนวน 1 บ่อ



### 3.3 ทรัพยากรดิน

ทรัพยากรดินในพื้นที่ตำบลบ้านเป่า อำเภอเมืองลำปาง จังหวัดลำปาง พบหน่วยแผนที่ดินทั้งหมด 11 หน่วยแผนที่ดิน ดังนี้

#### 3.3.1 ดินในพื้นที่ลุ่ม มี 4 หน่วยแผนที่ดิน ได้แก่

- 1) หน่วยแผนที่ดิน Lp-silA ชุดดินลำปาง มีเนื้อดินบนเป็นดินร่วนปนทรายเบ่ง ความลาดชัน 0-2 เปอร์เซ็นต์ มีเนื้อที่ 4,908 ไร่ หรือร้อยละ 16.27 ของเนื้อที่ตำบล
- 2) หน่วยแผนที่ดิน Ms-silA ชุดดินแม่สาย มีเนื้อดินบนเป็นดินร่วนปนทรายเบ่ง ความลาดชัน 0-2 เปอร์เซ็นต์ มีเนื้อที่ 691 ไร่ หรือร้อยละ 2.29 ของเนื้อที่ตำบล
- 3) หน่วยแผนที่ดิน Sai-sIA ชุดดินสันทราย มีเนื้อดินบนเป็นดินร่วนปนทราย ความลาดชัน 0-2 เปอร์เซ็นต์ มีเนื้อที่ 1,661 ไร่ หรือร้อยละ 5.51 ของเนื้อที่ตำบล
- 4) หน่วยแผนที่ดิน Sai-fl-sIA ดินสันทรายที่เป็นดินร่วนละเอียด มีเนื้อดินบนเป็นดินร่วนปนทราย ความลาดชัน 0-2 เปอร์เซ็นต์ มีเนื้อที่ 329 ไร่ หรือร้อยละ 1.09 ของเนื้อที่ตำบล

#### 3.3.2 ดินในพื้นที่ดอน มี 7 หน่วยแผนที่ดิน ได้แก่

- 1) หน่วยแผนที่ดิน Cm-lsA ชุดดินเชียงใหม่ มีเนื้อดินบนเป็นดินทรายปนดินร่วน ความลาดชัน 0-2 เปอร์เซ็นต์ มีเนื้อที่ 2,785 ไร่ หรือร้อยละ 9.23 ของเนื้อที่ตำบล
- 2) หน่วยแผนที่ดิน Mr-gslD ชุดดินแม่ริม มีเนื้อดินบนเป็นดินร่วนปนทรายปนกรวด ความลาดชัน 12-20 เปอร์เซ็นต์ มีเนื้อที่ 1,157 ไร่ หรือร้อยละ 3.84 ของเนื้อที่ตำบล
- 3) หน่วยแผนที่ดิน Mr-slC ชุดดินแม่ริม มีเนื้อดินบนเป็นดินร่วนปนทราย ความลาดชัน 5-12 เปอร์เซ็นต์ มีเนื้อที่ 1,999 ไร่ หรือร้อยละ 6.63 ของเนื้อที่ตำบล
- 4) หน่วยแผนที่ดิน Sp-fl-sIB ดินสันป่าตองที่เป็นดินร่วนละเอียด มีเนื้อดินบนเป็นดินร่วนปนทราย ความลาดชัน 2-5 เปอร์เซ็นต์ มีเนื้อที่ 11,773 ไร่ หรือร้อยละ 39.03 ของเนื้อที่ตำบล
- 5) หน่วยแผนที่ดิน Sp-fl-slC ดินสันป่าตองที่เป็นดินร่วนละเอียด มีเนื้อดินบนเป็นดินร่วนปนทราย ความลาดชัน 5-12 เปอร์เซ็นต์ มีเนื้อที่ 107 ไร่ หรือร้อยละ 0.36 ของเนื้อที่ตำบล
- 6) หน่วยแผนที่ดิน Sp-gm,fl-slA/b ดินสันป่าตองที่มีจุดประสีเทาและเป็นดินร่วนละเอียด มีเนื้อดินบนเป็นดินร่วนปนทราย ความลาดชัน 0-2 เปอร์เซ็นต์ และมีคันทนา มีเนื้อที่ 870 ไร่ หรือร้อยละ 2.88 ของเนื้อที่ตำบล
- 7) หน่วยแผนที่ดิน Sp-gm,fl-slB/b ดินสันป่าตองที่มีจุดประสีเทาและเป็นดินร่วนละเอียด มีเนื้อดินบนเป็นดินร่วนปนทราย ความลาดชัน 2-5 เปอร์เซ็นต์ และมีคันทนา มีเนื้อที่ 3,882 ไร่ หรือร้อยละ 12.87 ของเนื้อที่ตำบล

ปัญหาทรัพยากรดินทางการเกษตรตามสภาพธรรมชาติในพื้นที่ พบปัญหาดินต้น มีเนื้อที่ 3,156 ไร่ หรือร้อยละ 10.47 ของเนื้อที่ตำบล คือ ชุดดินแม่ริม (Mr)

รายละเอียดของสมบัติดิน ตำบลบ้านเป่า อำเภอเมืองลำปาง จังหวัดลำปาง ดังแสดงในตารางที่ 3-1 และแผนที่แสดงในลักษณะของชุดดิน (รูปที่ 3-1)



แผนการใช้ที่ดินตำบลบ้านเป่า อำเภอเมืองลำปาง จังหวัดลำปาง

ตารางที่ 3-1 สมบัติดิน ตำบลบ้านเป่า อำเภอเมืองลำปาง จังหวัดลำปาง

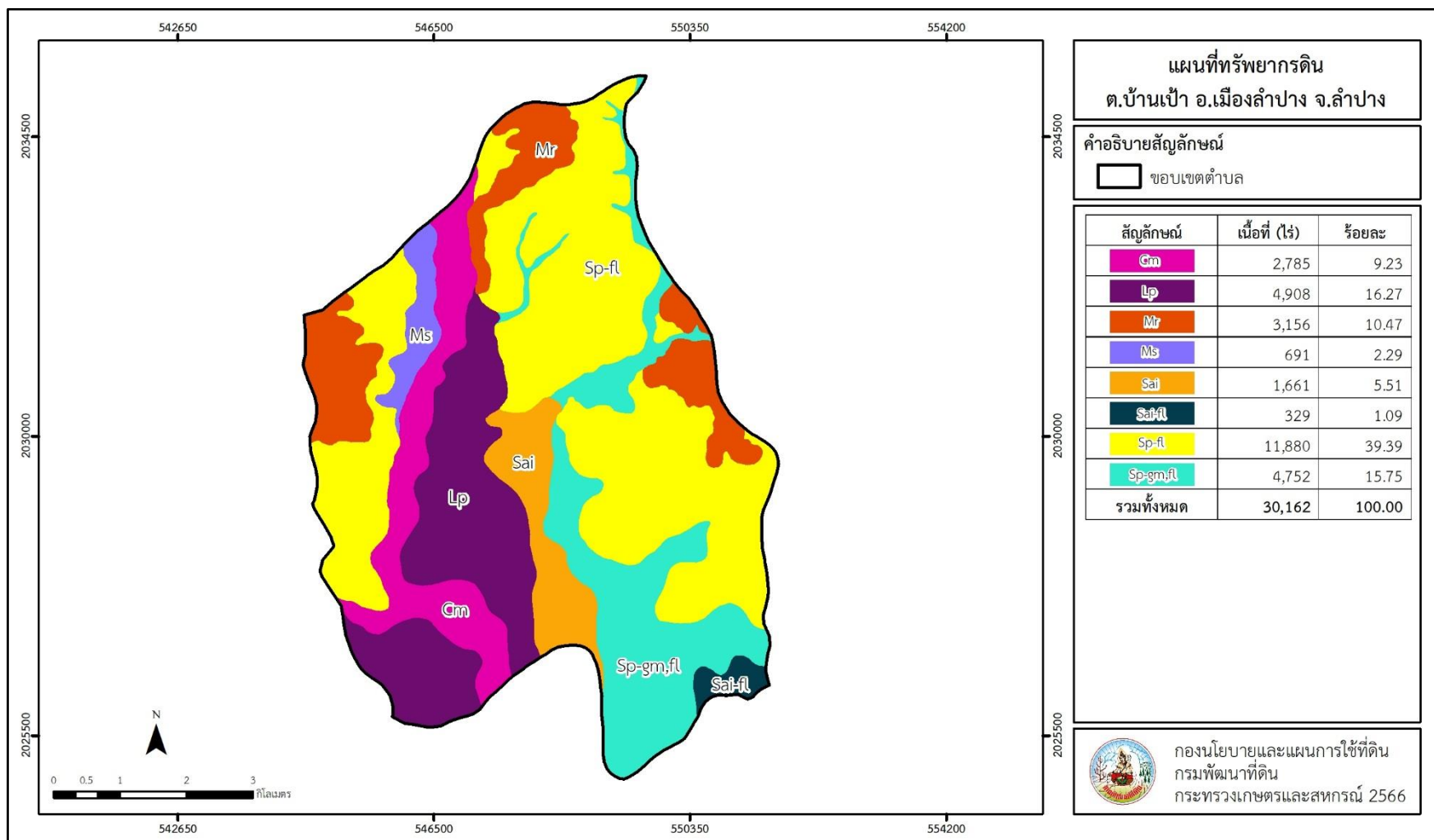
หน่วยแผนที่ดิน	ความลาดชัน (%)	ความลึก (ซม.)	การระบายน้ำ	ความอุดมสมบูรณ์ของดิน	ความจุแลกเปลี่ยนแคตไอออน (cmol/kg)	ความอึดตัวของดิน (%)	ปฏิกิริยาดิน		ค่าการนำไฟฟ้า (dS/m)	ความลึกของชั้นจาโรไซด์ (ซม.)	เนื้อที่	
							ดินบน	ดินล่าง			ไร่	ร้อยละ
Cm-lsA	0-2	>150	ดี	ปานกลาง	<10	35-75	5.5-6.5	6.0-7.0	<2	-	2,785	9.23
Lp-silA	0-2	>150	ค่อนข้างเลว	ต่ำ	<10	35-75	5.5-6.5	4.5-6.5	<2	-	3,517	11.66
Lp-silA*	0-2	>150	ค่อนข้างเลว	ปานกลาง	<10	35-75	5.5-6.5	4.5-6.5	<2	-	1,391	4.61
Mr-gslD	12-20	0-50	ดี	ต่ำ	<10	<35	5.0-6.5	4.5-5.5	<2	-	1,157	3.84
Mr-slC	5-12	25-50	ดี	ต่ำ	<10	<35	5.0-6.5	4.5-5.5	<2	-	1,999	6.63
Ms-silA	0-2	>150	ค่อนข้างเลว	ปานกลาง	10-20	>75	5.5-6.5	5.5-8.0	<2	-	691	2.29
Sai-fl-sIA	0-2	>150	ค่อนข้างเลว	ต่ำ	<10	35-75	5.0-7.0	6.0-8.0	<2	-	329	1.09
Sai-sIA	0-2	>150	ค่อนข้างเลว	ต่ำ	<10	35-75	5.0-7.0	6.0-8.0	<2	-	1,661	5.51
Sp-fl-sIB	2-5	>150	ดี	ต่ำ	<10	<35	5.5-6.5	4.5-5.5	<2	-	11,773	39.03
Sp-fl-sIC	5-12	>150	ดี	ต่ำ	<10	<35	5.5-6.5	4.5-5.5	<2	-	107	0.36
Sp-gm,fl-sIA/b	0-2	>150	ดีปานกลางถึงค่อนข้างเลว	ต่ำ	<10	<35	5.5-6.5	4.5-5.5	<2	-	870	2.88
Sp-gm,fl-sIB/b	2-5	>150	ดีปานกลางถึงค่อนข้างเลว	ต่ำ	<10	<35	5.5-6.5	4.5-5.5	<2	-	3,882	12.87
<b>รวมทั้งหมด</b>											<b>30,162</b>	<b>100.00</b>

หมายเหตุ: 1. \* หมายถึง หน่วยแผนที่ดินที่มีความอุดมสมบูรณ์ของดินต่างจากหน่วยแผนที่ดินเดียวกัน  
2. เนื้อที่คำนวณด้วยระบบสารสนเทศภูมิศาสตร์

ที่มา: กองสำรวจและวิจัยทรัพยากรดิน (2566)



แผนการใช้ที่ดินตำบลบ้านเป้า อำเภอเมืองลำปาง จังหวัดลำปาง



รูปที่ 3-1 ทรัพยากรดิน ตำบลบ้านเป้า อำเภอเมืองลำปาง จังหวัดลำปาง



## บทที่ 4

### กระบวนการมีส่วนร่วมของชุมชน (Participatory Rural Appraisal : PRA)

#### 4.1 การวิเคราะห์ผลจากการจัดทำกระบวนการมีส่วนร่วมของชุมชน (PRA)

การวิเคราะห์ผลจากการจัดทำกระบวนการมีส่วนร่วมของชุมชน (PRA) เมื่อวันที่ 5 กรกฎาคม 2566 มีสาระสำคัญสรุปได้ดังนี้

##### 4.1.1 ปัญหาหลักของตำบลบ้านเป่า คือ

- 1) ปริมาณน้ำเพื่อการเกษตรไม่เพียงพอ
- 2) ดินเสื่อมคุณภาพขาดความอุดมสมบูรณ์
- 3) ไม่มีที่กักเก็บน้ำ /ขาดการบริหารจัดการน้ำในพื้นที่
- 4) ผลผลิตทางการเกษตรราคาตกต่ำ
- 5) ต้นทุนการผลิตที่สูง เช่นปุ๋ยเคมี สารเคมี เมล็ดพันธุ์ดีมีคุณภาพ

##### 4.1.2 ความต้องการของชุมชน เกษตรกร และตำบลบ้านเป่า มีความต้องการ 6 ประการ คือ

- 1) สร้างอ่างเก็บน้ำ สระเก็บน้ำ และฝายกักเก็บน้ำ
- 2) พัฒนาผลิตภัณฑ์/บรรจุภัณฑ์
- 3) ปรับปรุงบำรุงดิน
- 4) เมล็ดพันธุ์ (ข้าว) ที่มีคุณภาพ
- 5) ลดต้นทุนการผลิต และเพิ่มรายได้
- 6) โรงสีข้าว โรงอบข้าวของชุมชน

ผลจากการจัดทำกระบวนการมีส่วนร่วมของชุมชน (PRA) ได้นำมาวิเคราะห์ร่วมกับปัญหาด้านกายภาพ โดยระบบ DPSIR มีรายละเอียดดังนี้

##### 1) แรงขับเคลื่อน (Driver) มี 5 ประการ คือ

- 1.1) การเปลี่ยนแปลงสภาพภูมิอากาศ
- 1.2) ขาดความรู้เรื่องการบริหารจัดการน้ำอย่างมีประสิทธิภาพ
- 1.3) ขาดหลักวิชาการการใช้ที่ดินที่ถูกต้อง
- 1.4) ขาดความรู้เรื่องการลงทุนการผลิต
- 1.5) การไร้ที่ดินกรรมสิทธิ์

##### 2) แรงกดดัน (Pressure) ที่เกิดจากปัจจัยขับเคลื่อน มี 5 ประการ คือ

- 2.1) ต้องการแหล่งกักเก็บน้ำเพื่อการเกษตร
- 2.2) ต้องการปรับปรุงบำรุงดิน
- 2.3) ต้องการองค์ความรู้การพัฒนาคุณภาพผลผลิต/การพัฒนาผลิตภัณฑ์สินค้า
- 2.4) ต้องการองค์ความรู้การลงทุนการผลิต
- 2.5) ต้องการแก้ไขปัญหาการไม่มีกรรมสิทธิ์



3) **สถานะ (State)** ที่เกิดแรงกดดัน มี 5 ประการ คือ

- 3.1) ปริมาณน้ำเพื่อการเกษตรไม่เพียงพอ
- 3.2) ดินขาดความอุดมสมบูรณ์
- 3.3) ราษฎรเรียกร้องสิทธิในที่ดินทำกิน
- 3.4) ผลผลิตทางการเกษตรราคาตกต่ำ
- 3.5) ต้นทุนการผลิตที่สูง

4) **ผลกระทบ (Impact)** ที่ปรากฏในพื้นที่ มี 4 ประการ คือ

- 4.1) ผลผลิตพืชราคาตกต่ำ
- 4.2) ผลผลิตทางการเกษตรต่อพื้นที่ต่ำ
- 4.3) รายได้เกษตรกรลดลง
- 4.4) เกิดภาระหนี้สินทางการเกษตร

5) **การตอบสนอง (Response)** ของรัฐในอดีต ปัจจุบัน และในอนาคต มีดังนี้

**อดีต-ปัจจุบัน**

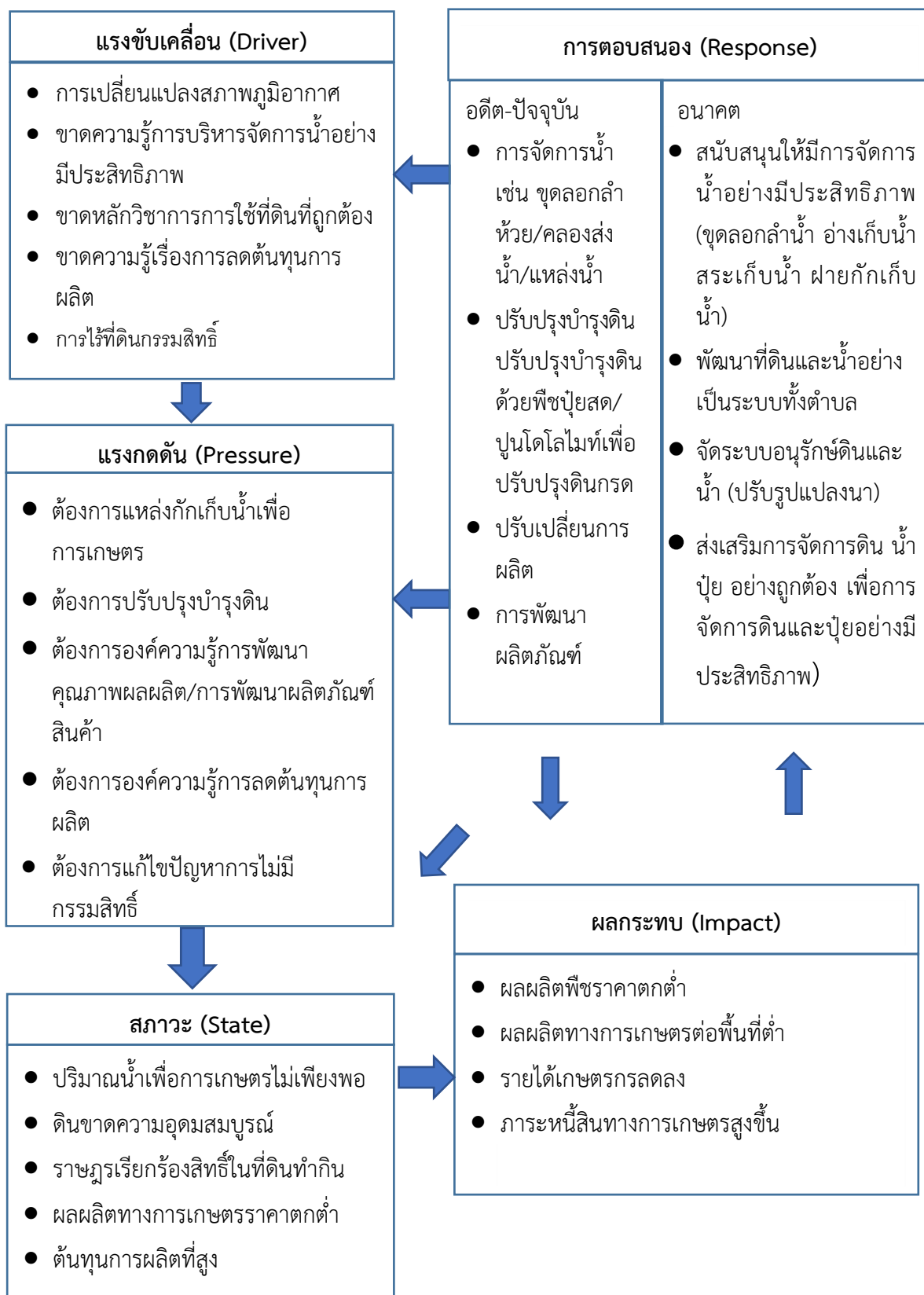
- (1) การจัดการน้ำ เช่น ขุดลอกลำห้วย/คลองส่งน้ำ/แหล่งน้ำ
- (2) ปรับปรุงบำรุงดินด้วยปุ๋ยสด/ปุ๋ยอินทรีย์เพื่อปรับปรุงดินกรด
- (3) ปรับเปลี่ยนการผลิตพืช
- (4) การพัฒนาผลิตภัณฑ์

**อนาคต**

- (1) สนับสนุนให้มีการจัดการน้ำอย่างมีประสิทธิภาพ (ขุดลอกลำน้ำ อ่างเก็บน้ำ สระเก็บน้ำ ฝายกักเก็บน้ำ)
- (2) พัฒนาที่ดินและน้ำอย่างเป็นระบบทั้งตำบล
- (3) จัดระบบอนุรักษ์ดินและน้ำ (ปรับรูปแบบนา)
- (4) ส่งเสริมการจัดการดิน น้ำ ปุ๋ย อย่างถูกต้อง เพื่อการจัดการดินและปุ๋ยอย่างมี

ประสิทธิภาพ

ดังมีรายละเอียดในรูปที่ 4-1



รูปที่ 4-1 การวิเคราะห์สถานการณ์โดยระบบ DPSIR ของตำบลบ้านเป่า อำเภอเมืองลำปาง จังหวัดลำปาง



## 4.2 ระบบการปลูกพืชในปัจจุบัน

ตำบลบ้านเป่า อำเภอมืองลำปาง จังหวัดลำปาง มีการเพาะปลูกพืช ดังนี้

- ข้าวนาปี วิธีการปลูกแบบนาดำ นาหว่าน นาโยน และนาหยอด จะปลูกช่วงกลางเดือนมิถุนายน เป็นต้นไป การปักดำ ประมาณเดือนสิงหาคม ถึงกลางเดือนกันยายน และเก็บเกี่ยวประมาณกลางเดือนพฤศจิกายน ถึงกลางเดือนธันวาคม

- ข้าวนาปรัง วิธีการปลูกแบบนาดำ นาหว่าน นาโยน และนาหยอด จะปลูกช่วงกลางเดือนมกราคม เป็นต้นไป และเก็บเกี่ยวประมาณกลางเดือนเมษายน ถึงต้นเดือนพฤษภาคม

- พืชไร่ ปลูกโดยอาศัยน้ำฝน น้ำชลประทาน เช่น ข้าวโพด มันสำปะหลัง ปลูกประมาณเดือนมิถุนายน

- ไม้ผลไม่ยืนต้น เช่น สัก ลำไย มะม่วง ไม้ประดับ จะปลูกช่วงต้นฤดูฝนของทุกปี ขึ้นอยู่กับปริมาณน้ำฝนของแต่ละปี (รูปที่ 4-2)

เดือน ระบบการผลิตพืช	เดือน											
	ม.ค.	ก.พ.	มี.ค.	เม.ย.	พ.ค.	มิ.ย.	ก.ค.	ส.ค.	ก.ย.	ต.ค.	พ.ย.	ธ.ค.
นาข้าว	ข้าวนาปรัง					ข้าวนาปี						
พืชไร่	มันสำปะหลัง					ข้าวโพดเลี้ยงสัตว์						
						มันสำปะหลัง						
ไม้ผล ไม้ยืนต้น	สัก,ลำไย, มะม่วง, ไม้ประดับ											

รูปที่ 4-2 ระบบการปลูกพืชในปัจจุบัน ตำบลบ้านเป่า อำเภอมืองลำปาง จังหวัดลำปาง



## บทที่ 5 การประเมินคุณภาพที่ดิน

### 5.1 หลักการประเมินคุณภาพที่ดินด้านกายภาพ

การประเมินคุณภาพที่ดินหรือการประเมินความเหมาะสมของที่ดิน สอดคล้องตามหลักการของ FAO Framework ค.ศ. 1983 ซึ่งการประเมินคุณภาพที่ดินด้านกายภาพ เป็นการประเมินศักยภาพของที่ดินว่าที่ดินนั้นๆเหมาะสมมากหรือน้อยเพียงใดสำหรับการใช้ที่ดินประเภทต่างๆ หรือการปลูกพืชต่างๆ โดยพิจารณาจากสภาพแวดล้อมที่มีผลต่อการเจริญเติบโตของพืช สมบัติดินที่ได้จำแนกไว้ในแต่ละตำบล ร่วมกับการจัดการพื้นที่ เช่น ระบบชลประทาน พื้นที่ยกทรง การจัดการระบบอนุรักษ์ดินและน้ำ เป็นต้น และนอกจากนี้พิจารณาความต้องการปัจจัยต่อการปลูกพืชแต่ละชนิด สอดคล้องตามหลักการของ FAO ได้แก่ ความต้องการด้านพืช ความต้องการด้านการจัดการ ความต้องการด้านการอนุรักษ์ (บัณฑิตและ คำรณ, 2542) รายละเอียดดังตารางที่ 5-1

ระดับความเหมาะสมของที่ดินได้จากการสังเคราะห์ข้อมูลดิน การจัดการที่ดิน หรือดินที่มีลักษณะเฉพาะที่เกิดขึ้นตามสภาพภูมิประเทศ (ซึ่งจะเรียกรวมว่าหน่วยที่ดิน) ลักษณะภูมิอากาศ พิจารณาร่วมกับระดับความต้องการปัจจัยต่อการเจริญเติบโตของพืชแต่ละชนิด หลังจากนั้นดำเนินการประเมินคุณภาพที่ดิน ซึ่งสามารถจำแนกระดับความเหมาะสมของที่ดินได้เป็น 4 ชั้น ได้แก่ เหมาะสมสูง (S1) เหมาะสมปานกลาง (S2) เหมาะสมเล็กน้อย (S3) และไม่เหมาะสม (N) โดยที่

S1 : ไม่มีข้อจำกัดด้านที่ดินตามปัจจัยที่ใช้พิจารณา

S2 : มีข้อจำกัดด้านที่ดินที่แก้ไขได้ง่ายหรือข้อจำกัดอาจไม่ส่งผลกระทบต่อ การเจริญเติบโตของพืชอย่างชัดเจน

S3 : มีข้อจำกัดด้านที่ดินที่แก้ไขได้ยาก ควรปรับเปลี่ยนการผลิตเป็นพืชชนิดอื่นหรือกิจกรรมอื่น (ส่วนใหญ่เป็นลักษณะทางกายภาพ)

N : มีข้อจำกัดที่พัฒนาหรือปรับปรุงที่ดินได้ยากมาก หากจะดำเนินการพัฒนาหรือปรับปรุงต้องใช้ต้นทุนสูงหรือเครื่องจักรขนาดใหญ่ แนะนำให้ปรับเปลี่ยนการผลิต



ตารางที่ 5-1 ตัวอย่างการประเมินคุณภาพที่ดินด้านกายภาพของประเภทการใช้ประโยชน์ที่ดิน

คุณภาพที่ดิน (Land Quality)	คุณลักษณะที่ดินตัวแทน (Land Characteristics)	ระดับความ เหมาะสม (Land Suitability Rating)
<b>1. ความเหมาะสมด้านความต้องการด้านพืช (Crop Requirements)</b>		
1.1. การหยั่งลึกของรากพืช (r)	ความลึกของดิน	S1
1.2. ความชุ่มชื้นที่เป็นประโยชน์ต่อพืช (m)	ปริมาณน้ำฝนเฉลี่ยในรอบปี	S2m
1.3. ความเป็นประโยชน์ของออกซิเจนต่อรากพืช (o)	สภาพการระบายน้ำของดิน	S2o
<b>ความเหมาะสมรวมด้านความต้องการด้านพืช (Crop Requirements)</b>		<b>S2om</b>
<b>2. ความเหมาะสมด้านความต้องการด้านการจัดการ (Management Requirements)</b>		
2.1. สภาพการเขตกรรม (k)	ชั้นความยากง่ายในการเขตกรรม (ดินบน)	S1
2.2. ศักยภาพการใช้เครื่องจักรกล (w)	ความลาดชันของพื้นที่	S3w
<b>ความเหมาะสมรวมด้านความต้องการด้านการจัดการ (Management Requirements)</b>		<b>S3w</b>
<b>3. ความเหมาะสมด้านความต้องการด้านการอนุรักษ์ (Conservation Requirements)</b>		
3.1 ความเสียหายจากการกัดกร่อน (e)	ความลาดชันของพื้นที่	S3e
<b>ความเหมาะสมรวมด้านความต้องการด้านการอนุรักษ์ (Conservation Requirements)</b>		<b>S3e</b>
<b>ความเหมาะสมด้านกายภาพของประเภทการใช้ประโยชน์ที่ดินในแต่ละหน่วยที่ดินโดยรวม</b>		<b>S3ew</b>

## 5.2 พืชเศรษฐกิจที่สำคัญของตำบล

พืชเศรษฐกิจหลักและพืชทางเลือกของตำบล ได้แก่ ข้าว



### 5.3 ระดับความเหมาะสมของที่ดิน

การประเมินคุณภาพที่ดินของพืชเศรษฐกิจหลักและพืชทางเลือก ตำบลบ้านเป่า อำเภอเมืองลำปาง จังหวัดลำปาง ได้ผลการประเมินคุณภาพที่ดินดังตารางที่ 5-2

ตารางที่ 5-2 ชั้นความเหมาะสมทางกายภาพของตำบลบ้านเป่า อำเภอเมืองลำปาง จังหวัดลำปาง

หน่วยแผนที่ดิน	ข้าว
Cm-lsA	S3o
Lp-silA	S2n
Lp-silA*	S2ns
Mr-gslD	N
Mr-slC	S3ewo
Ms-silA	S1
Sai-fl-slA	S2ns
Sai-slA	S2ns
Sp-fl-slB	S3o
Sp-fl-slC	S3ewo
Sp-gm,fl-slA/b	S2ons
Sp-gm,fl-slB/b	S2ewons

ความหมายของสัญลักษณ์แสดงข้อจำกัดชั้นความเหมาะสม :

o= ความเป็นประโยชน์ของออกซิเจนต่อรากพืช n=การดูดยืดธาตุอาหาร s=ความเป็นประโยชน์ของธาตุอาหาร  
e=ความเสียหายจากการกัดกร่อน r=สภาวะการหยั่งลึกของราก w=ศักยภาพในการใช้เครื่องจักรกล



## บทที่ 6 แผนการใช้ที่ดิน

### 6.1 การวิเคราะห์ข้อมูลเพื่อจัดทำแผนการใช้ที่ดินระดับตำบล

ตามที่กรมพัฒนาที่ดินได้จัดทำแผนปฏิบัติการราชการกรมพัฒนาที่ดินระยะ 5 ปี (พ.ศ.2566-2570) เพื่อให้บรรลุตามวิสัยทัศน์ที่กำหนดไว้ คือ “เป็นองค์กรอัจฉริยะทางดิน เพื่อขับเคลื่อนการใช้ที่ดินอย่างเหมาะสม 15 ล้านไร่ ภายในปี 2570” ซึ่งในส่วนของประเด็นการพัฒนาที่ 2 บริหารจัดการทรัพยากรดินและที่ดินด้วยชุดข้อมูลที่มีมูลค่าสูง (High Value Dataset) ซึ่งมีเป้าหมาย คือ การนำชุดข้อมูลที่มีมูลค่าสูง ไปใช้ในการบริหารจัดการทางการเกษตร ในส่วนของตัวชี้วัด บริหารจัดการทรัพยากรดินและที่ดินบนพื้นฐานของชุดข้อมูลที่มีมูลค่าสูง ร้อยละ 100 กลยุทธ์ที่ 2 ยกระดับแผนการใช้ที่ดินไปสู่การปฏิบัติ ได้กำหนดให้ ร้อยละของแผนการใช้ที่ดินระดับตำบลที่จัดทำแล้วเสร็จทั่วประเทศ ภายใน ปี 2570 (ไม่น้อยกว่า ร้อยละ 80) เป็นตัวชี้วัดหนึ่งของกลยุทธ์ดังกล่าว

การวางแผนการใช้ที่ดินระดับตำบลเป็นการวางกรอบและนโยบายการพัฒนาพื้นที่ให้เกิดการใช้ที่ดินอย่างสมดุลและยั่งยืน ซึ่งจะมีความละเอียดและเฉพาะเจาะจงมากกว่าแผนการใช้ที่ดินระดับประเทศ ที่ใช้เป็นกรอบการพัฒนาพื้นที่ระดับประเทศ เป็นการกำหนดแนวทางใช้ที่ดินให้ตรงกับศักยภาพ โดยเฉพาะทางการเกษตร และนำไปสู่การกำหนดแผนงาน โครงการ กิจกรรม ที่มีความสอดคล้องกับสภาพพื้นที่ ทั้งนี้การใช้ขอบเขตการปกครองในระดับตำบลจะนำไปสู่การพัฒนาเชิงพื้นที่ที่มีเป้าหมายและทิศทางการสอดคล้องตามบริบทของแต่ละตำบล และมีผู้รับผิดชอบโดยตรง คือ องค์กรปกครองส่วนท้องถิ่น ซึ่งแผนการใช้ที่ดินในระดับที่ใหญ่กว่านี้อาจไม่สามารถนำมาใช้ปฏิบัติงานในระดับพื้นที่ได้อย่างเป็นรูปธรรมเนื่องจากเป็นแผนงานสำหรับนำไปใช้ปฏิบัติงานเชิงนโยบายและยุทธศาสตร์ในภาพรวม

ทั้งนี้ แผนการใช้ที่ดินเป็นผลที่ได้จากการวิเคราะห์ข้อมูลทางด้านกายภาพ เศรษฐกิจ และสังคม โดยได้นำฐานข้อมูลที่ได้จากการรวบรวมข้อมูลหัตถภูมิ และข้อมูลปฐมภูมิจากการสำรวจภาคสนาม การศึกษาด้านกายภาพ ได้จาก การวิเคราะห์สถานภาพของทรัพยากรธรรมชาติ อาทิ ทรัพยากรดิน ทรัพยากรน้ำ และทรัพยากรป่าไม้ร่วมกับการพิจารณาลักษณะการใช้ประโยชน์ที่ดิน ข้อมูลหมายที่เกี่ยวข้องกับพื้นที่ในเขตป่าไม้ตามกฎหมาย เช่น เขตรักษาพันธุ์สัตว์ป่า เขตอุทยานแห่งชาติ เขตป่าสงวนแห่งชาติ และนโยบายของรัฐที่เกี่ยวข้องกับพื้นที่ที่มีมติคณะรัฐมนตรีเกี่ยวกับการใช้ที่ดิน มติคณะรัฐมนตรีเรื่องการจำแนกการใช้ประโยชน์ที่ดินในพื้นที่ป่าไม้ในเขตป่าสงวนแห่งชาติ เป็นต้น ประกอบกับการพิจารณาจากทิศทางตามกรอบนโยบายที่เกี่ยวข้องกับการกำหนดเขตการใช้ที่ดินภายในพื้นที่ตำบล เช่น ยุทธศาสตร์ของจังหวัด ร่วมกับความต้องการของท้องถิ่น สามารถกำหนดแนวทางการใช้ที่ดินตามศักยภาพของทรัพยากร เพื่อการรักษาคุณภาพของลักษณะทางนิเวศวิทยาและการอนุรักษ์ทรัพยากรธรรมชาติ โดยคำนึงถึงสภาพทางเศรษฐกิจและสังคมของชุมชนในพื้นที่ ซึ่งข้อมูลนี้ส่วนหนึ่งได้มาจากการวิเคราะห์ชุมชนแบบมีส่วนร่วม (PRA) ทำการสังเคราะห์ข้อมูลทุกด้านเพื่อเพื่อให้ได้เขตการใช้ที่ดินที่เหมาะสมกับศักยภาพของพื้นที่ต่อไป



## 6.2 แผนการใช้ที่ดิน

จากการวิเคราะห์ข้อมูลกายภาพ เศรษฐกิจ และสังคม พบว่าแผนการใช้ที่ดินตำบลบ้านเป่า อำเภอเมืองลำปาง จังหวัดลำปาง สามารถกำหนดออกเป็น 5 เขตหลัก ได้แก่ เขตเกษตรกรรม เขตชุมชนและสิ่งปลูกสร้าง เขตแหล่งน้ำ เขตพื้นที่อื่น ๆ เขตรักษาสมดุลของธรรมชาติและสิ่งแวดล้อม มีรายละเอียด ดังนี้ (ตารางที่ 6-1 และรูปที่ 6-1)

6.2.1 เขตเกษตรกรรม เป็นพื้นที่เกษตรกรรมซึ่งในที่นี้ คือ พื้นที่ที่อยู่นอกเขตที่มีการประกาศเป็นเขตป่าไม้ตามกฎหมาย ซึ่งรัฐได้กำหนดเป็นพื้นที่ทำกิน มีการออกเอกสารสิทธิ์ซึ่งรวมถึงพื้นที่ในเขตปฏิรูปที่ดินเพื่อเกษตรกรรมด้วย เขตนี้รวมถึงการทำกิจกรรมภาคการเกษตรอื่นที่นอกเหนือจากการปลูกพืชด้วย ประกอบด้วย 6 เขตรอง ได้แก่ เขตเกษตรกรรมชั้นดี เขตเกษตรกรรมที่มีศักยภาพการผลิตสูง (ประเภทที่ 1) เขตเกษตรกรรมที่มีศักยภาพการผลิตสูง (ประเภทที่ 2) เขตเกษตรกรรมที่มีศักยภาพการผลิตต่ำ เขตประมง และเขตปศุสัตว์ มีเนื้อที่ 16,981 ไร่ หรือคิดเป็นร้อยละ 56.30 ของเนื้อที่ตำบล มีรายละเอียดดังนี้

1) เขตเกษตรกรรมชั้นดี พื้นที่เขตนี้มีศักยภาพในการผลิตมากที่สุด เนื่องจากมีระบบชลประทาน และดินมีสมบัติที่เหมาะสมต่อการเพาะปลูกพืช ส่งผลให้ศักยภาพของที่ดินต่อการเพาะปลูกอยู่ในระดับเหมาะสมสูงถึงเหมาะสมปานกลาง

ทั้งนี้ พบพื้นที่เขตการใช้ที่ดินประเภทนี้ โดยแยกตามชนิดพืช ได้ดังนี้

- เขตทำนา (สัญลักษณ์ 2110) มีเนื้อที่ 5,647 ไร่ หรือ คิดเป็นร้อยละ 18.72 ของเนื้อที่ตำบล ปัจจุบันเกษตรกรมีการปลูกข้าวได้ปีละ 2 ครั้ง

- เขตปลูกไม้ผล (สัญลักษณ์ 2120) มีเนื้อที่ 774 ไร่ หรือ คิดเป็นร้อยละ 2.57 ของเนื้อที่ตำบล ปัจจุบันเกษตรกรปลูกไม้ผล ได้แก่ ลำไย มะม่วง กล้วย

- เขตปลูกไม้ยืนต้น (สัญลักษณ์ 2130) มีเนื้อที่ 1,016 ไร่ หรือ คิดเป็นร้อยละ 3.37 ของเนื้อที่ตำบล ปัจจุบันเกษตรกรปลูกไม้ยืนต้น ได้แก่ สัก ยางพารา ยูคาลิปตัส

- เขตปลูกพืชไร่ (สัญลักษณ์ 2140) มีเนื้อที่ 603 ไร่ หรือ คิดเป็นร้อยละ 2 ของเนื้อที่ตำบล ปัจจุบันเกษตรกรปลูกพืชไร่ ได้แก่ มันสำปะหลัง ข้าวโพด

- เขตปลูกพืชทางเลือก (สัญลักษณ์ 2150) มีเนื้อที่ 27 ไร่ หรือ คิดเป็นร้อยละ 0.09 ของเนื้อที่ตำบล ปัจจุบันเกษตรกรปลูกพืชทางเลือก ได้แก่ ไม้ดอกไม้ประดับ พืชผัก

2) เขตเกษตรกรรมที่มีศักยภาพการผลิตสูง พื้นที่เขตนี้มีศักยภาพในการผลิตรองจากเขตเกษตรกรรมชั้นดี แบ่งออกเป็น 2 ประเภท ได้แก่

(1) เขตเกษตรกรรมที่มีศักยภาพการผลิตสูง (ประเภทที่ 1) เป็นเขตที่มีระบบชลประทาน แต่มีข้อจำกัดด้านสมบัติของดินที่ไม่เหมาะสมต่อการเพาะปลูกพืชบางประการ ส่งผลให้ศักยภาพของที่ดินต่อการเพาะปลูกอยู่ในระดับเหมาะสมปานกลาง

ทั้งนี้ พบพื้นที่เขตการใช้ที่ดินประเภทนี้ โดยแยกตามชนิดพืช ได้ดังนี้

- เขตทำนา (สัญลักษณ์ 2211) มีเนื้อที่ 3,093 ไร่ หรือ คิดเป็นร้อยละ 10.26 ของเนื้อที่ตำบล ปัจจุบันเกษตรกรมีการปลูกข้าวได้ปีละ 2 ครั้ง



- เขตปลูกไม้ผล (สัญลักษณ์ 2212) มีเนื้อที่ 187 ไร่ หรือ คิดเป็นร้อยละ 0.62 ของเนื้อที่ตำบล ปัจจุบันเกษตรกรปลูกไม้ผล ได้แก่ ลำไย มะม่วง กล้วย
- เขตปลูกไม้ยืนต้น (สัญลักษณ์ 2213) มีเนื้อที่ 185 ไร่ หรือ คิดเป็นร้อยละ 0.61 ของเนื้อที่ตำบล ปัจจุบันเกษตรกรปลูกไม้ยืนต้น ได้แก่ สัก ยางพารา ยูคาลิปตัส
- เขตปลูกพืชไร่ (สัญลักษณ์ 2214) มีเนื้อที่ 123 ไร่ หรือ คิดเป็นร้อยละ 0.41 ของเนื้อที่ตำบล ปัจจุบันเกษตรกรปลูกพืชไร่ ได้แก่ มันสำปะหลัง ข้าวโพด
- เขตปลูกพืชทางเลือก (สัญลักษณ์ 2215) มีเนื้อที่ 18 ไร่ หรือ คิดเป็นร้อยละ 0.06 ของเนื้อที่ตำบล ปัจจุบันเกษตรกรปลูกพืชทางเลือก ได้แก่ ไม้ดอกไม้ประดับ พืชผัก

(2) เขตเกษตรกรรมที่มีศักยภาพการผลิตสูง (ประเภทที่ 2) เป็นเขตที่ไม่มีระบบชลประทาน การทำการเกษตรต้องอาศัยน้ำฝนเป็นหลัก แต่ดินมีสมบัติที่เหมาะสมต่อการเพาะปลูกพืช ส่งผลให้ศักยภาพของที่ดินต่อการเพาะปลูกอยู่ในระดับเหมาะสมปานกลาง

ทั้งนี้ พบพื้นที่เขตการใช้ที่ดินประเภทนี้ โดยแยกตามชนิดพืช ได้ดังนี้

- เขตทำนา (สัญลักษณ์ 2221) มีเนื้อที่ 249 ไร่ หรือ คิดเป็นร้อยละ 0.83 ของเนื้อที่ตำบล ปัจจุบันเกษตรกรมีการปลูกข้าวได้ปีละ 2 ครั้ง
- เขตปลูกไม้ผล (สัญลักษณ์ 2222) มีเนื้อที่ 125 ไร่ หรือ คิดเป็นร้อยละ 0.42 ของเนื้อที่ตำบล ปัจจุบันเกษตรกรปลูกไม้ผล ได้แก่ ลำไย มะม่วง กล้วย
- เขตปลูกไม้ยืนต้น (สัญลักษณ์ 2223) มีเนื้อที่ 743 ไร่ หรือ คิดเป็นร้อยละ 2.47 ของเนื้อที่ตำบล ปัจจุบันเกษตรกรปลูกไม้ยืนต้น ได้แก่ สัก ยางพารา ยูคาลิปตัส
- เขตปลูกพืชไร่ (สัญลักษณ์ 2224) มีเนื้อที่ 2,711 ไร่ หรือ คิดเป็นร้อยละ 8.99 ของเนื้อที่ตำบล ปัจจุบันเกษตรกรปลูกพืชไร่ ได้แก่ มันสำปะหลัง ข้าวโพด

3) เขตเกษตรกรรมที่มีศักยภาพการผลิตต่ำ เป็นเขตที่ไม่มีระบบชลประทาน การทำการเกษตรต้องอาศัยน้ำฝนเป็นหลัก และมีข้อจำกัดด้านสมบัติของดินที่ไม่เหมาะสมต่อการเพาะปลูกพืชหลายประการซึ่งการแก้ไขข้อจำกัดนั้นทำได้ยากหรือต้องลงทุนสูง เช่น ดินตื้น เนื้อดินเป็นทราย ดินบนพื้นที่ลาดชันสูง ส่งผลให้ศักยภาพของที่ดินต่อการเพาะปลูกอยู่ในระดับไม่ค่อยเหมาะสมถึงไม่เหมาะสม การใช้ที่ดินจำเป็นต้องมีมาตรการสำหรับการเพิ่มผลผลิตควบคู่ไปกับการป้องกันรักษาไม่ให้เกิดความเสื่อมโทรม

ทั้งนี้ พบพื้นที่เขตการใช้ที่ดินประเภทนี้ โดยแยกตามชนิดพืช ได้ดังนี้

- (1) เขตปลูกไม้ผล (สัญลักษณ์ 2320) มีเนื้อที่ 55 ไร่ หรือ คิดเป็นร้อยละ 0.18 ของเนื้อที่ตำบล ปัจจุบันเกษตรกรปลูกไม้ผล ได้แก่ มะพร้าว กล้วย ไม้ผลผสมผสาน
- (2) เขตปลูกไม้ยืนต้น (สัญลักษณ์ 2330) มีเนื้อที่ 82 ไร่ หรือ คิดเป็นร้อยละ 0.27 ของเนื้อที่ตำบล ปัจจุบันเกษตรกรปลูกไม้ยืนต้น ได้แก่ สัก ยางพารา ยูคาลิปตัส
- (3) เขตปลูกพืชไร่ (สัญลักษณ์ 2340) มีเนื้อที่ 987 ไร่ หรือ คิดเป็นร้อยละ 3.27 ของเนื้อที่ตำบล ปัจจุบันเกษตรกรปลูกพืชไร่ ได้แก่ มันสำปะหลัง ข้าวโพด
- (4) เขตปลูกพืชทางเลือก (สัญลักษณ์ 2350) มีเนื้อที่ 55 ไร่ หรือ คิดเป็นร้อยละ 0.18 ของเนื้อที่ตำบล ปัจจุบันเกษตรกรปลูกพืชทางเลือก ได้แก่ ไม้ดอกไม้ประดับ พืชผัก



4) เขตประมง (สัญลักษณ์ 2400) เป็นเขตที่ทำกิจกรรมด้านการเลี้ยงสัตว์น้ำประเภทต่างๆ มีเนื้อที่ 285 ไร่ หรือคิดเป็นร้อยละ 0.95 ของเนื้อที่ตำบล

5) เขตปศุสัตว์ มีเนื้อที่ 16 ไร่ หรือคิดเป็นร้อยละ 0.05 ของเนื้อที่ตำบล ประกอบด้วย 2 เขตย่อย ได้แก่

(1) เขตทุ่งหญ้าเลี้ยงสัตว์ (สัญลักษณ์ 2510) ปัจจุบันได้ปลูกหญ้าเลี้ยงสัตว์ มีเนื้อที่ 12 ไร่ หรือ คิดเป็นร้อยละ 0.04 ของเนื้อที่ตำบล โดยชนิดของหญ้าที่พบ ได้แก่ หญ้ารูซี่ หญ้าแพงโกล่า

(2) เขตโรงเรือนเลี้ยงสัตว์ (สัญลักษณ์ 2520) ปัจจุบันมีการสร้างโรงเรือนเลี้ยงสัตว์ประเภทต่าง ๆ มีเนื้อที่ 4 ไร่ หรือ คิดเป็นร้อยละ 0.01 ของเนื้อที่ตำบล โดยประเภทของโรงเรือนที่พบ ได้แก่ สุกร ไก่ โค กระบือ

6.2.2 เขตชุมชนและสิ่งปลูกสร้าง มีเนื้อที่ 5,808 ไร่ หรือคิดเป็นร้อยละ 19.26 ของเนื้อที่ตำบล ประกอบด้วย 3 เขตรอง ได้แก่ เขตชุมชน/สถานที่ราชการ เขตอุตสาหกรรม/แหล่งรับซื้อผลผลิต และเขตการใช้พื้นที่เฉพาะ มีรายละเอียดดังนี้

(1) เขตชุมชน/สถานที่ราชการ (สัญลักษณ์ 3100) มีเนื้อที่ 5,124 ไร่ หรือ คิดเป็นร้อยละ 17 ของเนื้อที่ตำบล ปัจจุบันมีการใช้ที่ดินชุมชนและที่อยู่อาศัย มีทั้งประเภทชุมชนเมือง ชุมชนชนบท และที่ตั้งของสถาบันและสถานที่ราชการต่าง ๆ

(2) เขตอุตสาหกรรม/แหล่งรับซื้อผลผลิต (สัญลักษณ์ 3200) มีเนื้อที่ 346 ไร่ หรือคิดเป็นร้อยละ 1.15 ของเนื้อที่ตำบล ปัจจุบันมีการใช้ที่ดินชุมชนและที่อยู่อาศัย เป็นที่ตั้งเพื่อรับซื้อผลผลิตทางการเกษตร

(3) เขตการใช้พื้นที่เฉพาะ (สัญลักษณ์ 3300) มีเนื้อที่ 338 ไร่ หรือ คิดเป็นร้อยละ 1.12 ของเนื้อที่ตำบล ปัจจุบันมีการใช้ที่ดินที่นอกเหนือจาก 2 เขตดังกล่าวข้างต้น เช่น สถานที่พักผ่อนท่องเที่ยว สวนสาธารณะ รีสอร์ท ระบบขนส่งมวลชน โบราณสถาน เป็นต้น

6.2.3 เขตแหล่งน้ำ มีเนื้อที่ 699 ไร่ หรือคิดเป็นร้อยละ 2.32 ของเนื้อที่ตำบล ประกอบด้วย 2 เขตรอง ได้แก่ เขตแหล่งน้ำตามธรรมชาติ และเขตแหล่งน้ำที่สร้างขึ้น มีรายละเอียดดังนี้

(1) เขตแหล่งน้ำตามธรรมชาติ (สัญลักษณ์ 4100) มีเนื้อที่ 310 ไร่ หรือ คิดเป็นร้อยละ 1.03 ของเนื้อที่ตำบล ปัจจุบันมีสภาพการใช้ที่ดินเป็นลักษณะของแหล่งน้ำตามธรรมชาติ เช่น ห้วย หนอง คลอง แม่น้ำ เป็นต้น

(2) เขตแหล่งน้ำที่สร้างขึ้น (สัญลักษณ์ 4200) มีเนื้อที่ 389 ไร่ หรือ คิดเป็นร้อยละ 1.29 ของเนื้อที่ตำบล ปัจจุบันมีสภาพการใช้ที่ดินเป็นแหล่งน้ำที่สร้างขึ้น เช่น คลองชลประทาน อ่างเก็บน้ำ เป็นต้น

6.2.4 เขตพื้นที่อื่น ๆ (สัญลักษณ์ 5000) มีเนื้อที่ 2,885 ไร่ หรือคิดเป็นร้อยละ 9.57 ของเนื้อที่ตำบล เป็นเขตที่มีลักษณะการใช้ที่ดินที่มีความเฉพาะ เช่น เหมืองแร่ ที่ทิ้งขยะ หาดทราย ไม้พุ่ม เป็นต้น

6.2.5 เขตรักษาสมดุลของธรรมชาติและสิ่งแวดล้อม (สัญลักษณ์ 6000) มีเนื้อที่ 3,789 ไร่ หรือคิดเป็นร้อยละ 12.57 ของเนื้อที่ตำบล มีการใช้ที่ดินเป็นป่าไม้ที่พบในพื้นที่เกษตรกรรม ซึ่งอยู่นอกเขตป่าไม้ตามกฎหมาย ส่วนใหญ่เป็นป่าปลูก ป่าชุมชน



ตารางที่ 6-1 เขตการใช้ที่ดิน ตำบลบ้านเป่า อำเภอเมืองลำปาง จังหวัดลำปาง

เขตการใช้ที่ดิน	เนื้อที่	
	ไร่	ร้อยละ
<b>1. เขตเกษตรกรรม</b>	<b>16,981</b>	<b>56.30</b>
1.1 เขตเกษตรกรรมชั้นดี	8,067	26.75
1) เขตทำนา	5,647	18.72
2) เขตปลูกไม้ผล	774	2.57
3) เขตปลูกไม้ยืนต้น	1,016	3.37
4) เขตปลูกพืชไร่	603	2.00
5) เขตปลูกพืชทางเลือก	27	0.09
1.2 เขตเกษตรกรรมที่มีศักยภาพการผลิตสูง (ประเภทที่1)	3,606	11.96
1) เขตทำนา	3,093	10.26
2) เขตปลูกไม้ผล	187	0.62
3) เขตปลูกไม้ยืนต้น	185	0.61
4) เขตปลูกพืชไร่	123	0.41
5) เขตปลูกพืชทางเลือก	18	0.06
1.3 เขตเกษตรกรรมที่มีศักยภาพการผลิตสูง (ประเภทที่2)	3,828	12.70
1) เขตทำนา	249	0.83
2) เขตปลูกไม้ผล	125	0.42
3) เขตปลูกไม้ยืนต้น	743	2.47
4) เขตปลูกพืชไร่	2,711	8.99
1.4 เขตเกษตรกรรมที่มีศักยภาพการผลิตต่ำ	1,179	3.91
1) เขตปลูกไม้ผล	55	0.18
2) เขตปลูกไม้ยืนต้น	82	0.27
3) เขตปลูกพืชไร่	987	3.27
4) เขตปลูกพืชทางเลือก	55	0.18
1.5 เขตประมง	285	0.95



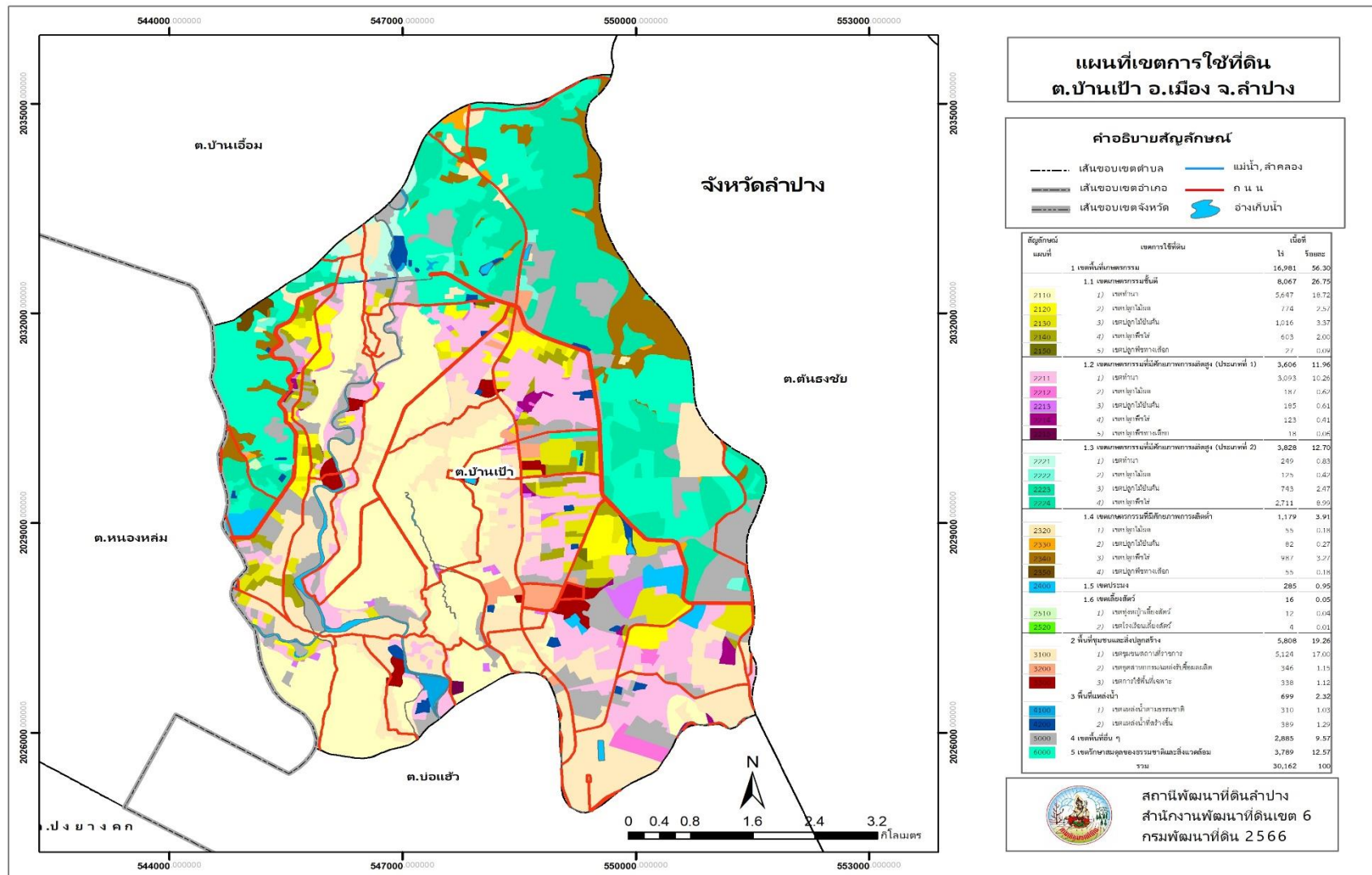
ตารางที่ 6-1 (ต่อ)

เขตการใช้ที่ดิน	เนื้อที่	
	ไร่	ร้อยละ
1.6 เขตเลี้ยงสัตว์	16	0.05
1) เขตทุ่งหญ้าเลี้ยงสัตว์	12	0.04
2) เขตโรงเรือนเลี้ยงสัตว์	4	0.01
2. เขตพื้นที่ชุมชนและสิ่งปลูกสร้าง	5,808	19.26
3.1 เขตชุมชนสถานที่ราชการ	5,124	17.00
3.2 เขตอุตสาหกรรม/แหล่งรับซื้อผลผลิต	346	1.15
3.2 เขตการใช้พื้นที่เฉพาะ	338	1.12
3. เขตแหล่งน้ำ	699	2.32
4.1 เขตแหล่งน้ำตามธรรมชาติ	310	1.03
4.2 เขตแหล่งน้ำที่สร้างขึ้น	389	1.29
4 เขตพื้นที่อื่น ๆ	2,885	9.57
5 เขตรักษาสมดุลของธรรมชาติและสิ่งแวดล้อม	3,789	12.57
<b>รวม</b>	<b>30,162</b>	<b>100.00</b>

หมายเหตุ: เนื้อที่คำนวณด้วยระบบสารสนเทศภูมิศาสตร์



# แผนการใช้ที่ดินตำบลบ้านเป่า อำเภอลำปาง จังหวัดลำปาง



รูปที่ 6-1 เขตการใช้ที่ดิน ตำบลบ้านเป่า อำเภอลำปาง จังหวัดลำปาง



## บทที่ 7 การขับเคลื่อนแผนการใช้ที่ดิน

### 7.1 ขั้นตอนการดำเนินงาน

ภายหลังการจัดทำแผนการใช้ที่ดินตำบลบ้านเป่า อำเภอเมืองลำปาง จังหวัดลำปาง แล้วจะต้องดำเนินการดังต่อไปนี้

7.1.1 จัดทำเป้าหมายการดำเนินงานและงบประมาณและกิจกรรมต่าง ๆ ที่จะดำเนินการในปีงบประมาณ 2567 ถึง 2571

7.1.2 นำแผนการใช้ที่ดินตำบลบ้านเป่าไปเสนอต่อองค์การบริหารส่วนตำบลบ้านเป่า เพื่อมีมติให้ความร่วมมือในกับกรมพัฒนาที่ดินดำเนินการกิจกรรมต่าง ๆ ที่กำหนดไว้ในแผน และได้รับการเชื่อมโยงสู่แผนพัฒนาตำบล

7.1.3 สถานีพัฒนาที่ดินลำปาง เสนอเป้าหมายและงบประมาณให้รายงานมายังกรมพัฒนาที่ดิน

7.1.4 กรมพัฒนาที่ดินพิจารณาสนับสนุนงบประมาณกิจกรรมและโครงการตามเป้าหมายที่กำหนดในแผนการใช้ที่ดิน

7.1.5 สถานีพัฒนาที่ดินลำปาง นำเสนอต่อที่ประชุมจังหวัด/อำเภอ เพื่อสร้างการรับรู้และประชาสัมพันธ์ให้หน่วยงานอื่น นำโครงการภายใต้หน่วยงานมาพัฒนาพื้นที่ตามแผนการใช้ที่ดินกำหนด

### 7.2 กิจกรรมที่จะดำเนินการของกรมพัฒนาที่ดิน

งบประมาณที่กำหนดไว้เป็นการประมาณเบื้องต้น อาจมีการเปลี่ยนแปลงตามที่ได้รับการจัดสรรให้ดำเนินการ (ตารางที่ 7-1)

#### เขตเกษตรกรรม

#### 1) ดินขาดความอุดมสมบูรณ์ มีแผนงาน/โครงการ ดังนี้

- (1) การส่งเสริมการผลิตและการใช้สารอินทรีย์ลดการใช้สารเคมีทางการเกษตร
- (2) การพัฒนากลุ่มเกษตรกรผลิตสินค้าเกษตรปลอดภัย /PGS
- (3) การผลิต-จัดหาเมล็ดพันธุ์พืชปุ๋ยสด
- (4) การส่งเสริมการปรับปรุงบำรุงดินด้วยพืชปุ๋ยสด
- (5) การส่งเสริมการไถกลบและผลิตปุ๋ยอินทรีย์เพื่อลดการปล่อยก๊าซเรือนกระจก
- (6) การจัดหาปุ๋ยโดโลไมต์
- (7) การส่งเสริมการปรับปรุงพื้นที่ดินกรด
- (9) การตรวจวิเคราะห์ดิน

#### 2) การชะล้างพังทลายของดิน มีแผนงาน/โครงการฟื้นฟูและป้องกันการชะล้างพังทลายของดิน ดังนี้

- (1) การปลูกหญ้าแฝกเพื่อการอนุรักษ์ดินและน้ำ
- (2) การจัดระบบอนุรักษ์ดินและน้ำในเขตพัฒนาที่ดิน



### 7.3 กิจกรรมที่จะดำเนินงานของหน่วยราชการอื่น (ตารางที่ 7-2)

#### 7.3.1 เขตพื้นที่เกษตรกรรม

##### 1) เขตปลูกพืชไร่ เขตปลูกไม้ผล และเขตปลูกไม้ยืนต้น

- (1) สนับสนุนเรื่อง ฝายน้ำล้น การขุดลอกแหล่งน้ำ คลองส่งน้ำและระบายน้ำ (กรมชลประทาน)
- (2) การอบรมให้ความรู้เรื่องการถ่ายทอดเทคโนโลยีในการป้องกัน และกำจัดโรคแมลงของข้าว การผลิตเมล็ดพันธุ์ข้าวคุณภาพ (กรมการข้าว)
- (3) ใช้ตลาดนำการผลิตในการเลือกชนิดพืชและหาตลาดรองรับ ทั้งในเขตที่เหมาะสมและในเขตที่ไม่เหมาะสมและต้องการปรับเปลี่ยนชนิดพืช (สำนักงานพาณิชย์จังหวัด/สำนักงานสหกรณ์จังหวัด)
- (4) สนับสนุนโรงสีข้าวชุมชนแบบครบวงจร (กรมการข้าว กระทรวงพาณิชย์ องค์การปกครองส่วนท้องถิ่น)
- (5) จัดอบรมถ่ายทอดความรู้เรื่องการทำการเกษตรแบบผสมผสาน (กรมส่งเสริมการเกษตร)
- (6) สนับสนุนการขุดเจาะบ่อบาดาล (กรมทรัพยากรน้ำบาดาล)
- (7) การอบรมให้ความรู้การเข้าสู่กระบวนการรับรองมาตรฐานการปฏิบัติทางการเกษตรที่ดี (Good Agricultural Practices : GAP) (กรมวิชาการเกษตร)
- (8) การส่งเสริมและอบรมให้ความรู้เรื่องการดูแลและผลิตยางพาราให้ได้คุณภาพ (การยางแห่งประเทศไทย)
- (9) สนับสนุนการทำอ่างเก็บน้ำ และฝาย (กรมชลประทาน)
- (10) การอบรมให้ความรู้เรื่องเทคโนโลยีการผลิตข้าวโพด มันสำปะหลัง และการกำจัดโรคแมลงศัตรูพืช (กรมส่งเสริมการเกษตร)
- (11) สนับสนุนการขุดลอกแหล่งน้ำ คลองส่งน้ำ คลองระบายน้ำและฝายน้ำล้น การทำอ่างเก็บน้ำ และฝาย(กรมชลประทาน)

##### 2) เขตปศุสัตว์ และเขตเพาะเลี้ยงสัตว์น้ำ

ส่งเสริม/สนับสนุนการปลูกหญ้าเลี้ยงสัตว์ (สำนักงานปศุสัตว์จังหวัด)

#### 7.3.2 พื้นที่แหล่งน้ำ

สนับสนุนการพัฒนาเพื่อเพิ่มพื้นที่กักเก็บน้ำ (สำนักงานชลประทานจังหวัด)

### 7.4 ความต้องการของชุมชนและองค์กรปกครองส่วนท้องถิ่น

จากการดำเนินงานจัดทำกระบวนการมีส่วนร่วมของประชาชนที่องค์การบริหารส่วนตำบล เมื่อวันที่ 5 กรกฎาคม 2566 ได้มีความต้องการของประชาชนที่ต้องการให้ดำเนินการเกี่ยวกับการแก้ปัญหาดินเสื่อมโทรมและฟื้นฟูความอุดมสมบูรณ์ของดิน การขาดแคลนน้ำ และเปลี่ยนกิจกรรมการผลิตให้เหมาะสมกับที่ดิน ดังนั้น เพื่อตอบสนองต่อความต้องการของชุมชนและแก้ไขปัญหาเชิงพื้นที่ กรมพัฒนาที่ดินได้วิเคราะห์ความต้องการเบื้องต้น ดังต่อไปนี้

ปัญหาในภาพรวมของตำบล สรุปได้ว่า มีปัญหาที่สำคัญ 2 ประการ คือ (1) ปัญหาดินเสื่อมโทรม และ (2) ปัญหาการขาดแคลนน้ำ โดยมีปัญหารองลงมา คือ ปัญหาการไร้กรรมสิทธิ์ในที่ดิน ซึ่งปัญหาดังกล่าวนี้นำส่งผลกระทบต่อคุณภาพชีวิตของราษฎรในชุมชนโดยรวม



ในประเด็นปัญหาความเสื่อมโทรมของที่ดินนั้นจะหมายรวมถึง (1) การชะล้างพังทลายของดิน (2) ดินขาดความอุดมสมบูรณ์ จากการวิเคราะห์ความลาดชันของพื้นที่ พบว่า ระดับความลาดชันระหว่าง 2-5 % มีพื้นที่มากถึง 15,655 ไร่ หรือร้อยละ 51.90 ของเนื้อที่ตำบล รองลงมา ระดับความลาดชันระหว่าง 0-2 % มีพื้นที่ 11,244 ไร่ หรือร้อยละ 37.27 ของเนื้อที่ตำบล ระดับความลาดชันระหว่าง 5-12% มีพื้นที่ 2,106 ไร่ หรือร้อยละ 6.99 และ ระดับความลาดชันระหว่าง 12-20% มีพื้นที่ 1,157 ไร่ หรือร้อยละ 3.83 ตามลำดับ การที่สภาพภูมิประเทศมีความลาดชันสูงย่อมเสี่ยงต่อการชะล้างพังทลายของดินได้ง่ายและรุนแรง ผลกระทบที่ตามมาคือ หน้าที่ดินที่ถูกชะล้างไหลลงมาสู่เบื้องล่างไปทับถมตามลำน้ำตามธรรมชาติ เหมือง ฝาย และอ่างเก็บน้ำจนตื้นเขิน ไม่สามารถเก็บกักน้ำไว้ใช้ได้ตามศักยภาพที่ควรจะเป็น จึงเกิดปัญหาขาดแคลนน้ำทั้งน้ำเพื่ออุปโภค-บริโภค และน้ำเพื่อการเกษตร นอกจากนี้ การใช้ที่ดินอย่างต่อเนื่องเป็นเวลานานย่อมส่งผลให้สมบัติของดินมีการเปลี่ยนแปลงทั้งด้านกายภาพและเคมีของดิน ส่งผลให้ดินมีความอุดมสมบูรณ์ลดลง หากไม่ได้รับการปรับปรุงฟื้นฟูจะเกิดความเสื่อมโทรมของดินได้ในไม่ช้า โดยเฉพาะการใช้ประโยชน์ที่ดินในพื้นที่ดินตื้น หากไม่มีมาตรการอนุรักษ์ดินและน้ำอย่างเหมาะสม จะส่งผลต่อระบบนิเวศและเสี่ยงต่อการไม่คุ้มค่าต่อการลงทุนทำการเกษตรเป็นอย่างสูง

สำหรับประเด็นปัญหาการขาดแคลนน้ำ มีข้อเสนอในการแก้ไขปัญหาโดยดำเนินการ 6 ประการ คือ (1) การขุดลอกแหล่งน้ำในปัจจุบันซึ่งรวมถึงอ่างเก็บน้ำ ฝายกั้นน้ำ และลำน้ำ (2) สร้างอ่างเก็บน้ำหรือฝายกั้นน้ำ เพิ่มเติมจากที่มีอยู่เดิม (3) ก่อสร้างคลองส่งน้ำเพื่อการกระจายน้ำไปสู่พื้นที่การเกษตร (4) ขุดเจาะบ่อบาดาล (5) การบริหารจัดการน้ำในพื้นที่ชลประทาน และ (6) ฟื้นฟูระบบนิเวศป่าต้นน้ำ ทั้งนี้ จากการวิเคราะห์ข้อมูลเบื้องต้นที่มีอยู่ในปัจจุบัน สรุปได้ว่า “ไม่สามารถดำเนินการแก้ไขปัญหาหมู่บ้านใดหมู่บ้านหนึ่งหรือใช้วิธีการใดวิธีการหนึ่ง แล้วจะแก้ไขปัญหาการขาดแคลนน้ำทั้งตำบลได้โดยสิ้นเชิง”

การแก้ไขปัญหาการขาดแคลนน้ำจะต้องดำเนินการทั้งตำบล ควบคู่ไปกับปัญหาการชะล้างพังทลายของดินในพื้นที่ด้วยการจัดทำโครงการ “การพัฒนาที่ดินและน้ำที่เป็นระบบ” โดยแบ่งพื้นที่ออกเป็น 3 ส่วน คือ 1. ส่วนของต้นน้ำ อันเป็นพื้นที่ป่าไม้ สภาพพื้นที่ที่มีความลาดชัน ความลาดชัน 12-20 เปอร์เซ็นต์ มีระดับความสูญเสียดินในระดับรุนแรงมาก การจัดการพื้นที่ต้องปลูกป่าเสริม สร้างฝายชะลอน้ำ เพื่อรักษาน้ำให้อยู่ในพื้นที่ โดยทำการก่อสร้างระบบอนุรักษ์ดินและน้ำเพื่อลดการชะล้างพังทลาย การสูญเสียดิน และชะลอการไหลของน้ำ 2. ส่วนของกลางน้ำ สภาพพื้นที่ประกอบด้วยลูกคลื่นลอนลาด ความลาดชัน 5 – 12 เปอร์เซ็นต์ พื้นที่บางส่วนมีระดับความสูญเสียดินในระดับปานกลางถึงระดับรุนแรง การจัดการพื้นที่ควรมีมาตรการก่อสร้างระบบอนุรักษ์ดินและน้ำ จัดรูปที่ดิน วางผังน้ำทั้งระบบ และสนับสนุนการปรับเปลี่ยนกิจกรรมการผลิต และ 3. ส่วนของปลายน้ำ สภาพพื้นที่เป็นที่ราบถึงลูกคลื่นลอนลาดเล็กน้อย ความลาดชัน น้อยกว่า 5 เปอร์เซ็นต์ มีพื้นที่ส่วนน้อยที่มีความเสี่ยงในการสูญเสียดินจากการชะล้างพังทลายของดิน การจัดการพื้นที่ควรพัฒนาที่ดินและระบบน้ำ ได้แก่ การขุดลอกคลอง ก่อสร้างสระน้ำ ฝายกั้นน้ำ คลองส่งน้ำ คลองระบายน้ำหรือพรางน้ำท่วม การขุดบ่อบาดาล การปรับปรุงที่ดินเพื่อปรับเปลี่ยนกิจกรรมการผลิต และการทำระบบอนุรักษ์ดินและน้ำ เพื่อให้การใช้ที่ดินสามารถใช้พื้นที่ได้อย่างต่อเนื่องและเกิดประโยชน์ทั้งตัวเกษตรกร ชุมชน ในด้านเศรษฐกิจ สังคม และสิ่งแวดล้อม



ตารางที่ 7-1 กิจกรรมของกรมพัฒนาที่ดินในเขตเกษตรกรรมที่จะดำเนินการในปีงบประมาณ 2567-2571

เขตการใช้ที่ดิน (เกษตรกรรม)	แผนงาน/โครงการ	งบประมาณ (บาท)
1. เขตพื้นที่ทำนา เนื้อที่ 8,989 ไร่	<b>1.การปรับปรุงบำรุงดิน</b>	<b>4,418,500</b>
	1.1 การส่งเสริมการผลิตและการใช้สารอินทรีย์	65,000
	1.2 ผลิต-จัดหาเมล็ดพันธุ์พืชปุ๋ยสด	1,487,500
	1.3 ส่งเสริมการปลูกพืชปุ๋ยสดปรับปรุงบำรุงดิน	150,000
	1.4 พัฒนากลุ่มเกษตรกรใช้สารอินทรีย์ลดการใช้สารเคมีทางการเกษตร	73,500
	1.5 การทำปุ๋ยหมัก	1,700,000
	1.6 การจัดหาปุ๋ยอินทรีย์	425,000
	1.7 การส่งเสริมการปรับปรุงบำรุงพื้นที่ดินกรด	7,500
	1.8 การส่งเสริมการไถกลบและผลิตปุ๋ยอินทรีย์เพื่อลดก๊าซเรือนกระจก	510,000
	<b>2.การจัดระบบอนุรักษ์ดินและน้ำ</b>	<b>4,600,000</b>
- โครงการเขตพัฒนาที่ดิน	4,600,000	
2. เขตปลูกไม้ผล เนื้อที่ 1,141 ไร่	<b>การปรับปรุงบำรุงดิน</b>	<b>1,011,250</b>
	1. การส่งเสริมการผลิตและการใช้สารอินทรีย์	19,500
	2. ผลิต-จัดหาเมล็ดพันธุ์พืชปุ๋ยสด	297,500
	3. ส่งเสริมการปลูกพืชปุ๋ยสดปรับปรุงบำรุงดิน	30,000
	4. พัฒนากลุ่มเกษตรกรใช้สารอินทรีย์ลดการใช้สารเคมีทางการเกษตร	24,500
	5. การทำปุ๋ยหมัก	510,000
	6. การจัดหาปุ๋ยอินทรีย์	127,500
	7. การส่งเสริมการปรับปรุงบำรุงพื้นที่ดินกรด	2,250



ตาราง 7-1 (ต่อ)

เขตการใช้ที่ดิน (เกษตรกรรม)	แผนงาน/โครงการ	งบประมาณ (บาท)
3. เขตปลูกไม้ยืนต้น เนื้อที่ 2,026 ไร่	<b>การปรับปรุงบำรุงดิน</b>	<b>464,000</b>
	1. การส่งเสริมการผลิตและการใช้สารอินทรีย์	13,000
	2. พัฒนากลุ่มเกษตรกรใช้สารอินทรีย์ลดการใช้สารเคมีทางการเกษตร	24,500
	3. การทำปุ๋ยหมัก	340,000
	4. การจัดหาปุ๋ยโดโลไมท์	85,000
	5. การส่งเสริมการปรับปรุงบำรุงพื้นที่ดินกรด	1,500
4. เขตปลูกพืชไร่ เนื้อที่ 4,424 ไร่	<b>การปรับปรุงบำรุงดิน</b>	<b>2,331,000</b>
	1. การส่งเสริมการผลิตและการใช้สารอินทรีย์	32,500
	2. ผลิต-จัดหาเมล็ดพันธุ์พืชปุ๋ยสด	743,750
	3. ส่งเสริมการปลูกพืชปุ๋ยสดปรับปรุงบำรุงดิน	75,000
	4. พัฒนากลุ่มเกษตรกรใช้สารอินทรีย์ลดการใช้สารเคมีทางการเกษตร	49,000
	5. การทำปุ๋ยหมัก	850,000
	6. การจัดหาปุ๋ยโดโลไมท์	212,500
	7. การส่งเสริมการปรับปรุงบำรุงพื้นที่ดินกรด	3,750
8. การส่งเสริมการไถกลบและผลิตปุ๋ยอินทรีย์เพื่อลดก๊าซเรือนกระจก	340,000	
5. เขตเลี้ยงสัตว์ เนื้อที่ 16 ไร่	<b>การปรับปรุงบำรุงดิน</b>	<b>24,500</b>
	- พัฒนากลุ่มเกษตรกรใช้สารอินทรีย์ลดการใช้สารเคมีทางการเกษตร	24,500



แผนการใช้ที่ดินตำบลบ้านเป่า อำเภอเมืองลำปาง จังหวัดลำปาง

ตาราง 7-1 (ต่อ)

เขตการใช้ที่ดิน (เกษตรกรรม)	แผนงาน/โครงการ	งบประมาณ (บาท)
6. พื้นที่แหล่งน้ำ เนื้อที่ 699 ไร่	การฟื้นฟูและป้องกันการชะล้างพังทลายของดิน	600,000
	- การปลูกหญ้าแฝกเพื่อการอนุรักษ์ดินและน้ำ	600,000
รวมเขตเกษตรกรรม	1.การปรับปรุงบำรุงดิน	8,224,750
	2.การฟื้นฟูและป้องกันการชะล้างพังทลายของดิน	600,000
	3.การจัดระบบอนุรักษ์ดินและน้ำ	4,600,000
	รวมแผนงาน/โครงการ	13,424,750



ตารางที่ 7-2 สรุปกิจกรรมที่ขอรับการสนับสนุนจากส่วนราชการอื่นในเขตการใช้ที่ดิน

เขตการใช้ที่ดิน	กิจกรรมที่ขอการสนับสนุนจากส่วนราชการอื่น
1. เขตพื้นที่เกษตรกรรม	
1.1 เขตพื้นที่ทำนา เนื้อที่ 8,989 ไร่	1. สนับสนุนเรื่อง ฝายน้ำล้น การขุดลอกแหล่งน้ำ คลองส่งน้ำและระบายน้ำ (กรมชลประทาน) 2. การอบรมให้ความรู้เรื่องการถ่ายทอดเทคโนโลยีในการป้องกัน และกำจัดโรคแมลงของข้าว การผลิตเมล็ดพันธุ์ข้าวคุณภาพ (กรมการข้าว) 3. ใช้ตลาดนำการผลิตในการเลือกชนิดพืชและหาตลาดรองรับ ทั้งในเขตที่เหมาะสมและในเขตที่ไม่เหมาะสมและต้องการปรับเปลี่ยนชนิดพืช (สำนักงานพาณิชย์จังหวัด/สำนักงานสหกรณ์จังหวัด) 4. สนับสนุนโรงสีข้าวชุมชนแบบครบวงจร (กรมการข้าว กระทรวงพาณิชย์ องค์การปกครองส่วนท้องถิ่น)
1.2 เขตปลูกไม้ผล เนื้อที่ 1,141 ไร่	1. จัดอบรมถ่ายทอดความรู้เรื่องการทำการเกษตรแบบผสมผสาน (กรมส่งเสริมการเกษตร) 2. สนับสนุนการขุดเจาะบ่อบาดาล (กรมทรัพยากรน้ำบาดาล) 3. การอบรมให้ความรู้การเข้าสู่กระบวนการรับรองมาตรฐานสินค้าเกษตรปลอดภัย (GAP) (กรมวิชาการเกษตร)
1.3 เขตปลูกไม้ยืนต้น เนื้อที่ 2,026 ไร่	1. การส่งเสริมและอบรมให้ความรู้เรื่องการดูแลและผลิตรายพาราให้ได้คุณภาพ (กรมการยาง) 2. สนับสนุนการทำอ่างเก็บน้ำ และฝาย (กรมชลประทาน)
1.4 เขตปลูกพืชไร่ เนื้อที่ 4,424 ไร่	1. การอบรมให้ความรู้เรื่องเทคโนโลยีการผลิตข้าวโพด มันสำปะหลัง และการกำจัดโรคแมลงศัตรูพืช (กรมส่งเสริมการเกษตร) 2. สนับสนุนการขุดลอกแหล่งน้ำ คลองส่งน้ำ คลองระบายน้ำและฝายน้ำล้น การทำอ่างเก็บน้ำ และฝาย(กรมชลประทาน)
1.5 เขตเลี้ยงสัตว์ เนื้อที่ 16 ไร่	สนับสนุนเรื่องการเลี้ยงสัตว์และพันธุ์หญ้าอาหารสัตว์ (กรมปศุสัตว์)
2. พื้นที่แหล่งน้ำ เนื้อที่ 699 ไร่	สนับสนุนการพัฒนาเพื่อเพิ่มพื้นที่กักเก็บน้ำ (สำนักงานชลประทาน กรมป่าไม้ องค์การปกครองส่วนท้องถิ่น)



แผนการใช้ที่ดินตำบลบ้านเป่า อำเภอเมืองลำปาง จังหวัดลำปาง

ตาราง 7-3 เป้าหมายการดำเนินงานและงบประมาณโครงการนำร่อง ตำบลบ้านเป่า อำเภอเมืองลำปาง จังหวัดลำปาง แผน 5 ปี (พ.ศ. 2567-2571)

เขตการใช้ที่ดิน	งาน/โครงการ/กิจกรรม	หน่วย นับ	เป้าหมาย					รวม	งบประมาณ					รวม	หน่วยงาน รับผิดชอบ
			2567	2568	2569	2570	2571		2567	2568	2569	2570	2571		
<b>1. การปรับปรุงบำรุงดิน</b>															
เขตทำนา/ไม้ผล / ไม้ยืนต้น /พืชไร่	1.1 การส่งเสริมการผลิต และการใช้สารอินทรีย์ผลิต น้ำหมักชีวภาพจากสารเร่ง พด.	ลิตร	2,000	2,000	2,000	2,000	2,000	10,000	26,000	26,000	26,000	26,000	26,000	130,000	พด.
เขตทำนา/ไม้ผล / พืชไร่	1.2 การผลิต-จัดหาเมล็ด พันธุ์พืชปุ๋ยสด	ตัน	17	17	17	17	17	85	505,750	505,750	505,750	505,750	505,750	2,528,750	พด.
เขตทำนา/ไม้ผล / พืชไร่	1.3 การส่งเสริมการปรับปรุง บำรุงดินด้วยพืชปุ๋ยสด	ไร่	3,400	3,400	3,400	3,400	3,400	17,000	51,000	51,000	51,000	51,000	51,000	255,000	พด.
เขตทำนา/ไม้ผล / ไม้ยืนต้น /พืชไร่/ เลี้ยงสัตว์	1.4 การพัฒนากลุ่ม เกษตรกรใช้สารอินทรีย์ลด การใช้สารเคมีทาง การเกษตร	กลุ่ม	8	8	8	8	8	40	39,200	39,200	39,200	39,200	39,200	196,000	พด.
เขตพื้นที่ เกษตรกรรม	1.5 การทำปุ๋ยหมักสูตรกรม พัฒนาที่ดิน	ตัน	200	200	200	200	200	1,000	680,000	680,000	680,000	680,000	680,000	3,400,000	พด.
เขตทำนา/ไม้ผล / ไม้ยืนต้น /พืชไร่	1.6 การจัดหาปุ๋ยโดโลไมท์	ตัน	100	100	100	100	100	500	170,000	170,000	170,000	170,000	170,000	850,000	พด.
เขตทำนา/ไม้ผล / ไม้ยืนต้น /พืชไร่	1.7 การส่งเสริมการปรับปรุง บำรุงพื้นที่ดินกรด	ไร่	200	200	200	200	200	1,000	3,000	3,000	3,000	3,000	3,000	15,000	พด.
เขตทำนา/พืชไร่	1.8 การส่งเสริมการไถกลบ เพื่อลดการปล่อยก๊าซเรือน กระจก	ไร่	500	500	500	500	500	2,500	170,000	170,000	170,000	170,000	170,000	850,000	พด.



แผนการใช้ที่ดินตำบลบ้านเป่า อำเภอเมืองลำปาง จังหวัดลำปาง

ตาราง 7-3 (ต่อ)

เขตการใช้ ที่ดิน	งาน/โครงการ/กิจกรรม	หน่วย นับ	เป้าหมาย					รวม	งบประมาณ					รวม	หน่วยงาน รับผิดชอบ
			2567	2568	2569	2570	2571		2567	2568	2569	2570	2571		
<b>3. การฟื้นฟูและป้องกันการ ชะล้างพังทลายของดิน</b>															
พื้นที่แหล่งน้ำ	การปลูกหญ้าแฝกเพื่อการ อนุรักษ์ดินและน้ำ	กล้า	100,000	100,000	100,000	100,000	100,000	500,000	120,000	120,000	120,000	120,000	120,000	600,000	พด.
<b>4. การจัดทำระบบอนุรักษ์ดิน และน้ำ</b>															
เขตทำนา	โครงการเขตพัฒนาที่ดิน	ไร่	0	0	0	1,000	1,000	2,000	0	0	0	2,300,000	2,300,000	4,600,000	พด.

หมายเหตุ: งบประมาณที่กำหนดไว้นี้เป็นการประมาณเบื้องต้น อาจมีการเปลี่ยนแปลงตามที่ได้รับการจัดสรรให้ดำเนินการ



## เอกสารอ้างอิง

- กรมการพัฒนาชุมชน. 2566. **ข้อมูลความจำเป็นพื้นฐาน (จปฐ.)** รายจังหวัด รายอำเภอ และรายตำบล ปี 2565. แหล่งที่มา : <https://ebmn.cdd.go.th/>. 1 มิถุนายน 2566.
- กรมทรัพยากรน้ำบาดาล. 2566. **ปริมาณน้ำและจำนวนบ่อบาดาล ปี 2565**. แหล่งที่มา: <http://app.dgr.go.th/newpasutara/xml/search.php>, 26 พฤษภาคม 2566.
- กรมพัฒนาที่ดิน. 2561. **แผนบริหารจัดการทรัพยากรดินปัญหาของประเทศไทย ระยะ 20 ปี (พ.ศ. 2561-2580)** (ไฟล์ข้อมูล).
- กรมส่งเสริมการเกษตร. 2566. **จำนวนครัวเรือนเกษตรกรที่ขึ้นทะเบียนเกษตรกร จำแนกรายจังหวัด รายอำเภอ และรายตำบล (ณ เดือนมกราคม พ.ศ. 2566)**. แหล่งที่มา : <http://mvos2.gistda.or.th/>. 15 พฤษภาคม 2566
- กรมอุตุนิยมวิทยา. 2566. **ปริมาณน้ำฝนเฉลี่ยคาบ 30 ปี (พ.ศ. 2536-2565)**. กรมอุตุนิยมวิทยา กระทรวงดิจิทัลเพื่อเศรษฐกิจและสังคม, กรุงเทพฯ.
- กระทรวงทรัพยากรธรรมชาติและสิ่งแวดล้อม. 2541. **ราชกิจจานุเบกษา**. เล่มที่ 115. ตอนที่ 67 ก, กรุงเทพฯ. สืบค้นจาก <http://www.ratchakitcha.soc.go.th/RKJ/announce/search.jsp>, 11 สิงหาคม 2565.
- กลุ่มงานบริหารยุทธศาสตร์กลุ่มจังหวัดภาคเหนือตอนบน 1. 2565. **แผนพัฒนากลุ่มจังหวัดภาคเหนือตอนบน 1 (เชียงใหม่ แม่ฮ่องสอน ลำปาง ลำพูน) พ.ศ. 2566-2570** (ไฟล์ข้อมูล).
- กองนโยบายและแผนการใช้ที่ดิน. 2566. **แผนที่สภาพการใช้ที่ดิน ปี 2566** (ไฟล์ข้อมูล). กรมพัฒนาที่ดิน กระทรวงเกษตรและสหกรณ์, กรุงเทพฯ.
- กองสำรวจดินและวิจัยทรัพยากรดิน. 2566. **แผนที่ทรัพยากรดิน** (ไฟล์ข้อมูล). กรมพัฒนาที่ดิน กระทรวงเกษตรและสหกรณ์, กรุงเทพฯ.
- คณะกรรมการจัดทำปทานุกรมปฐพีวิทยา. 2551. **ปทานุกรมปฐพีวิทยา**. สำนักพิมพ์มหาวิทยาลัยเกษตรศาสตร์, กรุงเทพฯ.
- คณะอนุกรรมการขับเคลื่อนเศรษฐกิจพอเพียง สำนักงานคณะกรรมการพัฒนาการเศรษฐกิจและสังคมแห่งชาติ. 2550. **การประยุกต์ใช้หลักเศรษฐกิจพอเพียง** (ไฟล์ข้อมูล).
- บัณฑิต ต้นสิริ และคำรณ ไทรพิง. 2542. **คู่มือการประเมินคุณภาพที่ดินสำหรับพืชเศรษฐกิจ**. กองวางแผนการใช้ที่ดิน กรมพัฒนาที่ดิน กระทรวงเกษตรและสหกรณ์.
- สำนักงานจังหวัดลำปาง. 2565. **ยุทธศาสตร์จังหวัดลำปาง พ.ศ. 2565** (ไฟล์ข้อมูล).
- สำนักงานนโยบายและแผนทรัพยากรธรรมชาติและสิ่งแวดล้อม. 2565. **นโยบายและแผนการบริหารทรัพยากรที่ดินและทรัพยากรดินของประเทศ พ.ศ. 2566-2570** (ไฟล์ข้อมูล).
- สำนักงานสภาพัฒนาการเศรษฐกิจและสังคมแห่งชาติ. 2565. (ร่าง) **กรอบแผนพัฒนาภาค พ.ศ. 2566-2570** (ไฟล์ข้อมูล).



สำนักเทคโนโลยีการสำรวจและทำแผนที่. 2566. **แผนที่ขอบเขตตำบล ปี 2564** (ไฟล์ข้อมูล). กรมพัฒนาที่ดิน กระทรวงเกษตรและสหกรณ์, กรุงเทพฯ.

สำนักบริหารการทะเบียน กรมการปกครอง. 2566. **รายงานสถิติจำนวนประชากรและบ้าน รายจังหวัด จังหวัด รายอำเภอ และรายตำบล (ณ เดือนธันวาคม พ.ศ. 2565)**. แหล่งที่มา : <https://stat.bora.dopa.go.th/stat/statnew/statyear/#/TableTemplate/Area/statpop>  
**1 พฤษภาคม 2566.**

องค์การบริหารส่วนจังหวัดลำปาง. 2565. **ยุทธศาสตร์องค์การบริหารส่วนจังหวัดลำปาง (พ.ศ.2566-2570)**. กระทรวงมหาดไทย. แหล่งที่มา: <https://www.sobpad.go.th>, 8 พฤษภาคม 2566

องค์การบริหารส่วนตำบลบ้านเป้า. 2566. **ข้อมูลพื้นฐานตำบลบ้านเป้า**. กระทรวงมหาดไทย. แหล่งที่มา: <http://banpao-lampang.go.th/default.php>, 2 มิถุนายน 2566

ADB. 2012. **The State of Pacific Towns and Cities: Urbanization in ADB's Pacific Developing Member Countries**. Mandaluyong City, Philippines.


FAO. 1974. **Land Capability Appraisal Indonesia: Interim Report**. (AGL/INS), Rome.

\_\_\_\_\_. 1993. **Guidelines for Land Use Planning**. Rome.

Kristensen P. 2004. **The DPSIR Framework**. National Environmental Research Institute, Denmark, Department of Policy Analysis, European Topic Centre on Water, European Environment Agency.

NRC. 1975. **Land Use Planning**. The National Academics of Sciences, Engineering, and Medicine, Washington. D.C.

Vink, A.P.A. 1975. **Land Use in Advancing Agriculture**. Springer-Verlag Berlin Heidelberg.



สถานีพัฒนาที่ดินลำปาง  
สำนักงานพัฒนาที่ดินเขต 6  
กรมพัฒนาที่ดิน กระทรวงเกษตรและสหกรณ์

ม.4 ตำบลเวียงตาล อำเภอห้างฉัตร จังหวัดลำปาง 52190  
โทรศัพท์ 054-269569

