



แผนการใช้ที่ดินตำบลสันทราย

อำเภอสารภี จังหวัดเชียงใหม่



สถานีพัฒนาที่ดินเชียงใหม่
สำนักงานพัฒนาที่ดินเขต 6 กรมพัฒนาที่ดิน
กระทรวงเกษตรและสหกรณ์

กันยายน 2566

คำนำ

การจัดทำแผนการใช้ที่ดินดำเนินการตามรัฐธรรมนูญแห่งราชอาณาจักรไทย พ.ศ. 2560 มาตรา 72 (1) ที่ได้บัญญัติให้มีการวางแผนการใช้ที่ดินให้เหมาะสมกับศักยภาพของที่ดินตามหลักการพัฒนาอย่างยั่งยืน โดยแผนการใช้ที่ดินตำบลสันทราย อำเภอสารภี จังหวัดเชียงใหม่ ได้นำแนวคิดขององค์การอาหารและการเกษตรแห่งสหประชาชาติ (Food and Agriculture Organization of the United Nations: FAO) และ โครงการสิ่งแวดล้อมแห่งสหประชาชาติ (United Nations Environment Programme: UNEP) มาปรับใช้ คือ ความเหมาะสมทางกายภาพ ความเหมาะสมทางเศรษฐกิจ การยอมรับจากสังคม การสร้างความยั่งยืนให้สิ่งแวดล้อม และเสนอทางเลือกการใช้ที่ดิน ร่วมกับวิธีการที่จำเป็นอื่น ๆ เช่น กระบวนการมีส่วนร่วมของชุมชน (Participatory Rural Appraisal: PRA) การประเมินคุณภาพที่ดิน เป็นต้น

สถานีพัฒนาที่ดินเชียงใหม่ สำนักงานพัฒนาที่ดินเขต 6 ร่วมกับกองนโยบายและแผนการใช้ที่ดินในการดำเนินงานวางแผนการใช้ที่ดินระดับตำบล โดยพิจารณาภาพรวมของสภาพปัญหาในด้านต่างๆ ทั้งด้านกายภาพ เศรษฐกิจ และสังคม วิเคราะห์และสังเคราะห์ข้อมูลนำไปสู่การวางแผนการใช้ที่ดินที่สอดคล้องกับศักยภาพของพื้นที่ โดยผ่านกระบวนการมีส่วนร่วมของชุมชน (PRA) ในการระบุปัญหา ความต้องการของเกษตรกรและผู้มีส่วนได้ส่วนเสีย รวมถึงได้จัดทำแผนกิจกรรม/โครงการ เพื่อขับเคลื่อนแผนการใช้ที่ดินให้เป็นรูปธรรมเพื่อให้เกษตรกรมีคุณภาพชีวิตที่ดีขึ้น มีการใช้ที่ดินอย่างถูกต้องเหมาะสม รักษาสภาพแวดล้อมและอนุรักษ์ทรัพยากรในชุมชนให้เกิดความยั่งยืนต่อไป

สถานีพัฒนาที่ดินเชียงใหม่
กันยายน 2566



สารบัญ

	หน้า
คำนำ	ก
สารบัญ	ข
สารบัญตาราง	ง
สารบัญรูป	จ
บทที่ 1 บทนำ	
1.1 ความสำคัญของการวางแผนการใช้ที่ดิน	1-1
1.2 หลักการและเหตุผล	1-1
1.3 วัตถุประสงค์	1-1
1.4 ระยะเวลาและสถานที่ดำเนินงาน	1-2
1.5 ขั้นตอนการดำเนินงาน	1-2
1.6 วิสัยทัศน์ของตำบล	1-3
บทที่ 2 ข้อมูลทั่วไป	
2.1 ที่ตั้งและอาณาเขต	2-1
2.2 การแบ่งส่วนการปกครอง	2-1
2.3 สภาพภูมิประเทศ	2-1
2.4 สภาพภูมิอากาศ	2-4
2.5 สภาพการใช้ที่ดินในปัจจุบัน	2-6
2.6 สภาพเศรษฐกิจและสังคม	2-8
บทที่ 3 สถานภาพของทรัพยากรธรรมชาติ	
3.1 ทรัพยากรป่าไม้	3-1
3.2 ทรัพยากรน้ำ	3-1
3.3 ทรัพยากรดิน	3-2
บทที่ 4 กระบวนการมีส่วนร่วมของชุมชน (Participatory Rural Appraisal: PRA)	
4.1 การวิเคราะห์ผลจากการจัดทำกระบวนการมีส่วนร่วมของชุมชน (PRA)	4-1
4.2 ระบบการปลูกพืชในปัจจุบัน	4-4
บทที่ 5 การประเมินคุณภาพที่ดิน	
5.1 หลักการประเมินคุณภาพที่ดินด้านกายภาพ	5-1
5.2 พืชเศรษฐกิจที่สำคัญของตำบล	5-3
5.3 ระดับความเหมาะสมของที่ดิน	5-3
บทที่ 6 แผนการใช้ที่ดิน	
6.1 การวิเคราะห์ข้อมูลเพื่อการจัดทำแผนการใช้ที่ดินระดับตำบล	6-1
6.2 แผนการใช้ที่ดิน	6-2



สารบัญ (ต่อ)

	หน้า
บทที่ 7 การขับเคลื่อนแผนการใช้ที่ดิน	
7.1 ขั้นตอนการดำเนินงาน	7-1
7.2 กิจกรรมที่จะดำเนินการของกรมพัฒนาที่ดิน	7-1
7.3 กิจกรรมที่จะดำเนินการของหน่วยงานอื่น	7-2
7.4 ความต้องการของชุมชนและองค์กรปกครองส่วนท้องถิ่น	7-2
เอกสารอ้างอิง	8-1



สารบัญตาราง

ตารางที่		หน้า
2-1	สถิติภูมิอากาศ ณ สถานีตรวจอากาศจังหวัดเชียงใหม่ (ปี พ.ศ. 2536-2565)	2-5
2-2	สภาพการใช้ที่ดิน ตำบลสันทราย อำเภอสารภี จังหวัดเชียงใหม่	2-6
2-3	จำนวนประชากรและครัวเรือนตำบลสันทราย อำเภอสารภี จังหวัดเชียงใหม่ ปี 2565	2-8
2-4	จำนวนและสัดส่วนครัวเรือนเกษตรตำบลสันทราย อำเภอสารภี จังหวัดเชียงใหม่ ปี 2565	2-9
2-5	รายได้-รายจ่ายเฉลี่ยครัวเรือนตำบลสันทราย อำเภอสารภี จังหวัดเชียงใหม่ ปี 2565	2-10
3-1	สมบัติที่ดิน ตำบลสันทราย อำเภอสารภี จังหวัดเชียงใหม่	3-3
5-1	ตัวอย่างการประเมินคุณภาพที่ดินด้านกายภาพของประเภทการใช้ประโยชน์ที่ดิน	5-2
5-2	ชั้นความเหมาะสมทางกายภาพของดิน ตำบลสันทราย อำเภอสารภี จังหวัดเชียงใหม่	5-3
6-1	เขตการใช้ที่ดิน ตำบลสันทราย อำเภอสารภี จังหวัดเชียงใหม่	6-2
7-1	กิจกรรมของกรมพัฒนาที่ดินในเขตการใช้ที่ดินที่จะดำเนินการในปีงบประมาณ 2567-2571	7-4
7-2	สรุปกิจกรรมที่ขอรับการสนับสนุนจากส่วนราชการอื่นในเขตการใช้ที่ดิน	7-5
7-3	เป้าหมายการดำเนินงานและงบประมาณโครงการนำร่อง ตำบลสันทราย อำเภอสารภี จังหวัดเชียงใหม่ แผน 5 ปี (พ.ศ. 2567-2571)	7-6



สารบัญญรูป

รูปที่		หน้า
1-1	ขั้นตอนการวางแผนการใช้ที่ดินระดับตำบล	1-4
2-1	ที่ตั้งและอาณาเขต ตำบลสันทราย อำเภอสารภี จังหวัดเชียงใหม่	2-2
2-2	ขอบเขตการปกครองตำบลสันทราย อำเภอสารภี จังหวัดเชียงใหม่	2-3
2-3	กราฟสมดุลของน้ำเพื่อการเกษตร จังหวัดเชียงใหม่	2-5
2-4	สภาพการใช้ที่ดิน ตำบลสันทราย อำเภอสารภี จังหวัดเชียงใหม่	2-7
3-1	ทรัพยากรดิน ตำบลสันทราย อำเภอสารภี จังหวัดเชียงใหม่	3-4
4-1	การวิเคราะห์สถานการณ์โดยระบบ DPSIR ของตำบลสันทราย อำเภอสารภี จังหวัดเชียงใหม่	4-3
4-2	ระบบการปลูกพืชในปัจจุบัน ตำบลสันทราย อำเภอสารภี จังหวัดเชียงใหม่	4-4
6-1	เขตการใช้ที่ดิน ตำบลสันทราย อำเภอสารภี จังหวัดเชียงใหม่	6-5



บทที่ 1

บทนำ

1.1 ความสำคัญของการวางแผนการใช้ที่ดิน

ตามรัฐธรรมนูญแห่งราชอาณาจักรไทย พุทธศักราช 2560 มาตรา 72 รัฐพึงดำเนินการเกี่ยวกับที่ดิน ทรัพยากรน้ำ และพลังงาน ดังต่อไปนี้

(1) วางแผนการใช้ที่ดินของประเทศ ให้เหมาะสมกับสภาพพื้นที่และศักยภาพของที่ดิน ตามหลักการพัฒนาอย่างยั่งยืน

1.2 หลักการและเหตุผล

ปัจจุบันกรมพัฒนาที่ดินได้ดำเนินการวางแผนการใช้ที่ดินระดับประเทศเรียบร้อยแล้วซึ่งเป็นการวางกรอบเชิงนโยบายมุ่งเน้นการพัฒนาด้านการเกษตรให้เกิดความสมดุลและยั่งยืนและในขณะเดียวกันต้องอนุรักษ์ทรัพยากรธรรมชาติและสิ่งแวดล้อมควบคู่กับการรักษาคุณค่าทางศิลปวัฒนธรรม แต่ทั้งนี้เพื่อให้เกิดการใช้ประโยชน์ที่ดินในระดับพื้นที่อย่างมีประสิทธิภาพและรักษาฐานการผลิตด้านทรัพยากรธรรมชาติอย่างยั่งยืนตลอดห่วงโซ่อุปทาน แผนการใช้ที่ดินระดับตำบลจึงถูกนำมาใช้เป็นเครื่องมือเพื่อขับเคลื่อนการดำเนินงานดังกล่าว

ทั้งนี้กรมพัฒนาที่ดินได้จัดทำแผนปฏิบัติการราชการกรมพัฒนาที่ดินระยะ 5 ปี (พ.ศ. 2566-2570) เพื่อให้บรรลุตามวิสัยทัศน์ที่กำหนดไว้ คือ “เป็นองค์กรอัจฉริยะทางดิน เพื่อขับเคลื่อนการใช้ที่ดินอย่างเหมาะสม 15 ล้านไร่ ภายในปี 2570” ซึ่งในส่วนของประเด็นการพัฒนาที่ 2 บริหารจัดการทรัพยากรดินและที่ดินด้วยชุดข้อมูลที่มีมูลค่าสูง (High Value Dataset) ซึ่งมีเป้าหมาย คือ การนำชุดข้อมูลที่มีมูลค่าสูง ไปใช้ในการบริหารจัดการทางการเกษตร ในส่วนของตัวชี้วัด บริหารจัดการทรัพยากรดินและที่ดินบนพื้นฐานของชุดข้อมูลที่มีมูลค่าสูง ร้อยละ 100 กลยุทธ์ที่ 2 ยุกระดับแผนการใช้ที่ดินไปสู่การปฏิบัติ ได้กำหนดให้ ร้อยละของแผนการใช้ที่ดินระดับตำบลที่จัดทำแล้วเสร็จทั่วประเทศ ภายในปี 2570 (ไม่น้อยกว่า ร้อยละ 80) เป็นตัวชี้วัดหนึ่งของกลยุทธ์ดังกล่าว

1.3 วัตถุประสงค์

1.3.1 เพื่อรักษาเสถียรภาพของทรัพยากรให้เกิดความสมดุลและยั่งยืนภายใต้การพัฒนาด้านต่าง ๆ ของตำบล

1.3.2 เพื่อให้การใช้ที่ดินมีผลตอบสนองสูงสุดต่อหน่วยเนื้อที่อย่างยั่งยืน

1.3.3 เพื่อให้เกิดการกำหนดแผนงาน โครงการ กิจกรรม ที่สอดคล้องกับแผนการใช้ที่ดินที่กำหนดขึ้นและอยู่บนหลักการของโมเดลเศรษฐกิจ BCG (Bio-Circular-Green Economy: BCG Model)

1.4 ระยะเวลาและสถานที่ดำเนินงาน

1.4.1 ระยะเวลา 1 ตุลาคม 2565 – 30 กันยายน 2566

1.4.2 สถานที่ ตำบลสันทราย อำเภอสารภี จังหวัดเชียงใหม่



1.5 ขั้นตอนการดำเนินงาน

1.5.1 รวบรวมข้อมูลปฐมภูมิและทุติยภูมิ ประกอบด้วย

1) ด้านกายภาพ ได้แก่ ทรัพยากรดิน ทรัพยากรน้ำ ทรัพยากรป่าไม้ ภูมิอากาศ สภาพการใช้ที่ดิน เขตป่าไม้ตามกฎหมายและมติคณะรัฐมนตรี

2) ด้านเศรษฐกิจและสังคม เช่น การถือครองที่ดิน ลักษณะทางเศรษฐกิจของตำบล จำนวนประชากร ฯลฯ

3) ด้านนโยบายและข้อกำหนดที่เกี่ยวข้อง ได้แก่ ยุทธศาสตร์ แผนพัฒนาเศรษฐกิจและสังคมแห่งชาติฉบับที่ 13 ยุทธศาสตร์ภาค แผนพัฒนากลุ่มจังหวัด แผนพัฒนาจังหวัด แผนพัฒนาการเกษตรและสหกรณ์ แผนพัฒนาท้องถิ่น 4 ปี ขององค์การบริหารส่วนจังหวัด เทศบาลตำบล หรือองค์การบริหารส่วนตำบล ฯลฯ

1.5.2 จัดทำกระบวนการมีส่วนร่วมของชุมชน (Participatory Rural Appraisal: PRA) เพื่อรับฟังความคิดเห็น ประเด็นปัญหา ความต้องการด้านต่าง ๆ ขององค์การปกครองส่วนท้องถิ่นและเกษตรกรในตำบล

1.5.3 ประเมินคุณภาพของที่ดินของพืชเศรษฐกิจหลักและพืชทางเลือกที่มีมูลค่าของตำบล

1.5.4 สังเคราะห์ข้อมูลจากข้อ 1.5.1 ถึง 1.5.3 เพื่อใช้ประกอบการวางแผนการใช้ที่ดิน

1.5.5 กำหนด (ร่าง) แผนการใช้ที่ดินระดับตำบล

1.5.6 รับฟังความคิดเห็นของผู้มีส่วนได้ส่วนเสียต่อ (ร่าง) แผนการใช้ที่ดินที่กำหนดขึ้น

1.5.7 ปรับปรุง (ร่าง) แผนการใช้ที่ดินเพื่อจัดทำแผนการใช้ที่ดินฉบับสมบูรณ์

1.5.8 นำแผนการใช้ที่ดินเข้าสู่คณะทำงานวิชาการของเขตฯ เพื่อตรวจสอบความครบถ้วน/สมบูรณ์ของเนื้อหาและองค์ประกอบ

1.5.9 เผยแพร่แผนการใช้ที่ดินเพื่อนำไปสู่การขับเคลื่อนการดำเนินงาน ประกอบด้วย

1) องค์การปกครองส่วนท้องถิ่น นำแผนการใช้ที่ดินที่จัดทำขึ้นไปประกอบการจัดทำแผนการพัฒนาของตำบล เพื่อนำไปสู่การของบประมาณที่มีความสอดคล้องกับศักยภาพด้านการผลิตและสถานภาพของทรัพยากรของตำบล

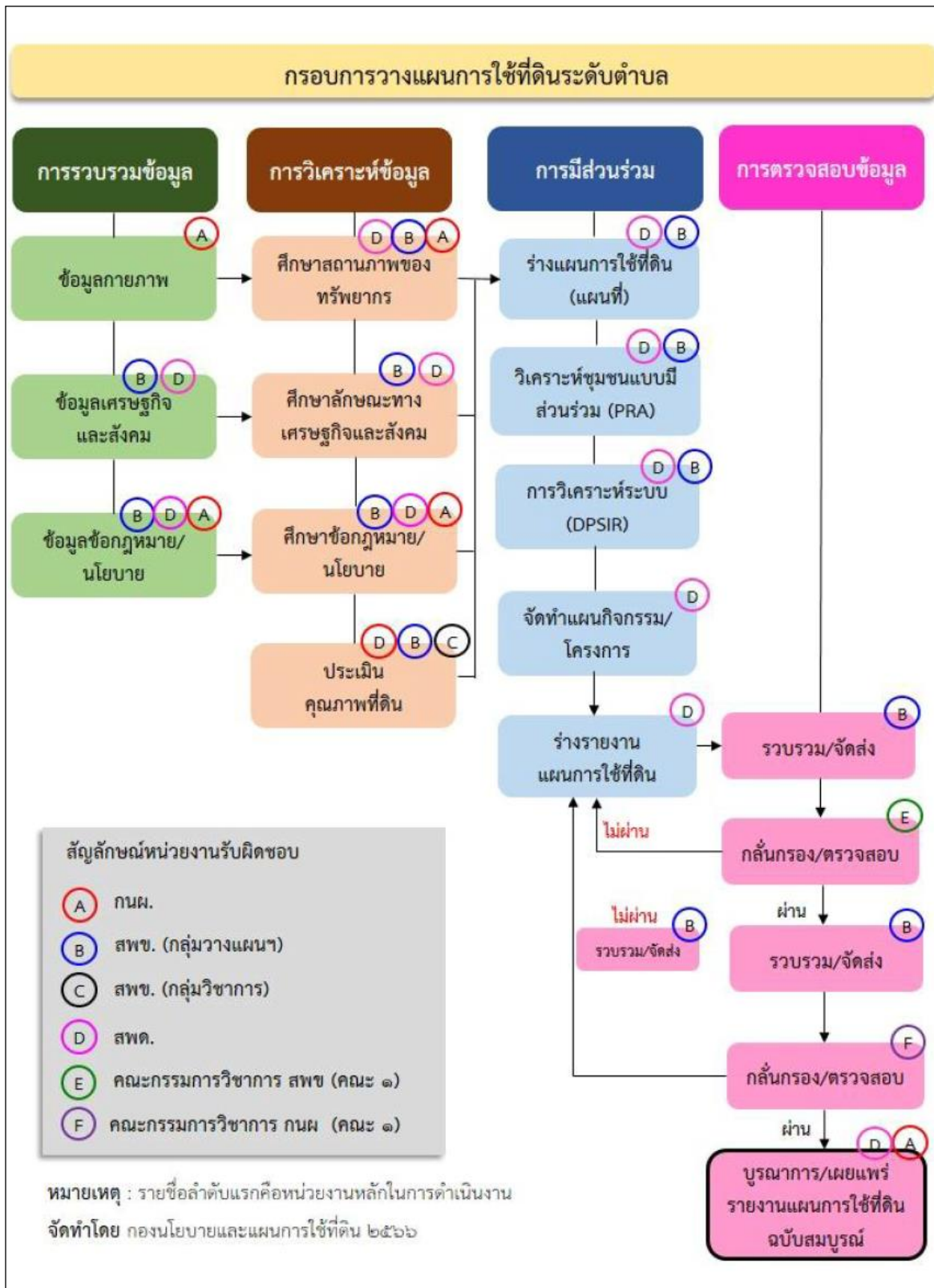
2) กรมพัฒนาที่ดิน โดยสถานีพัฒนาที่ดิน กำหนดแผนงาน/โครงการ/กิจกรรม ที่สอดคล้องกับแผนการใช้ที่ดินที่กำหนดขึ้นในแต่ละเขตและสามารถใช้ประกอบการของบประมาณในพื้นที่อย่างมีหลักการและเป็นที่ยอมรับ

3) หน่วยงานราชการอื่น ๆ สามารถใช้เป็นข้อมูลพื้นฐานประกอบแผนงาน/โครงการ/กิจกรรม ที่สอดคล้องกับแผนการใช้ที่ดินที่กำหนดขึ้นในแต่ละเขต

จากขั้นตอนที่กล่าวข้างต้น สามารถจัดทำกรอบการวางแผนการใช้ที่ดินระดับตำบลแสดงดังรูปที่ 1-1

1.6 วิสัยทัศน์ของตำบล

“ศูนย์กลางการผลิตผักปลอดสารพิษ และการผลิตลำไยที่มีคุณภาพเพื่อการบริโภคและการส่งออก” (เทศบาลตำบลสันทรายมหาวงศ์, 2566)



รูปที่ 1-1 กรอบการวางแผนการใช้ที่ดินระดับตำบล



บทที่ 2

ข้อมูลทั่วไป

2.1 ที่ตั้งและอาณาเขต

ตำบลสันทราย อำเภอสารภี จังหวัดเชียงใหม่ ตั้งอยู่ทางทิศตะวันตกเฉียงใต้ของอำเภอสารภี มีพื้นที่ประมาณ 11 ตารางกิโลเมตร หรือ 6,796 ไร่ โดยมีอาณาเขตติดต่อ ดังนี้ (รูปที่ 2-1)

ทิศเหนือ ติดต่อกับ ตำบลขุนคอง อำเภอหางดง ตำบลขัวมุง อำเภอสารภี จังหวัดเชียงใหม่

ทิศใต้ ติดต่อกับ ตำบลหนองตอง อำเภอหางดง จังหวัดเชียงใหม่ ตำบลลริมปิง ตำบลประตูป่า อำเภอเมืองลำพูน จังหวัดลำพูน

ทิศตะวันออก ติดต่อกับ ตำบลท่ากว้าง อำเภอสารภี จังหวัดเชียงใหม่ ตำบลประตูป่า อำเภอเมืองลำพูน จังหวัดลำพูน

ทิศตะวันตก ติดต่อกับ ตำบลขุนคอง ตำบลหารแก้ว ตำบลหนองตอง อำเภอหางดง จังหวัดเชียงใหม่

2.2 การแบ่งส่วนการปกครอง

ตำบลสันทราย อำเภอสารภี จังหวัดเชียงใหม่ แบ่งส่วนการปกครองออกเป็น 12 หมู่บ้าน ดังนี้

หมู่ที่ 1 บ้านสันทรายท่าช้าง

หมู่ที่ 7 บ้านปิงหลวง

หมู่ที่ 2 บ้านป่าสา

หมู่ที่ 8 บ้านปิงน้อย

หมู่ที่ 3 บ้านท่าสองแคว

หมู่ที่ 9 บ้านปากคลอง

หมู่ที่ 4 บ้านศรีดอนชัย

หมู่ที่ 10 บ้านสันทรายมหาวงศ์

หมู่ที่ 5 บ้านท่ามะขาม

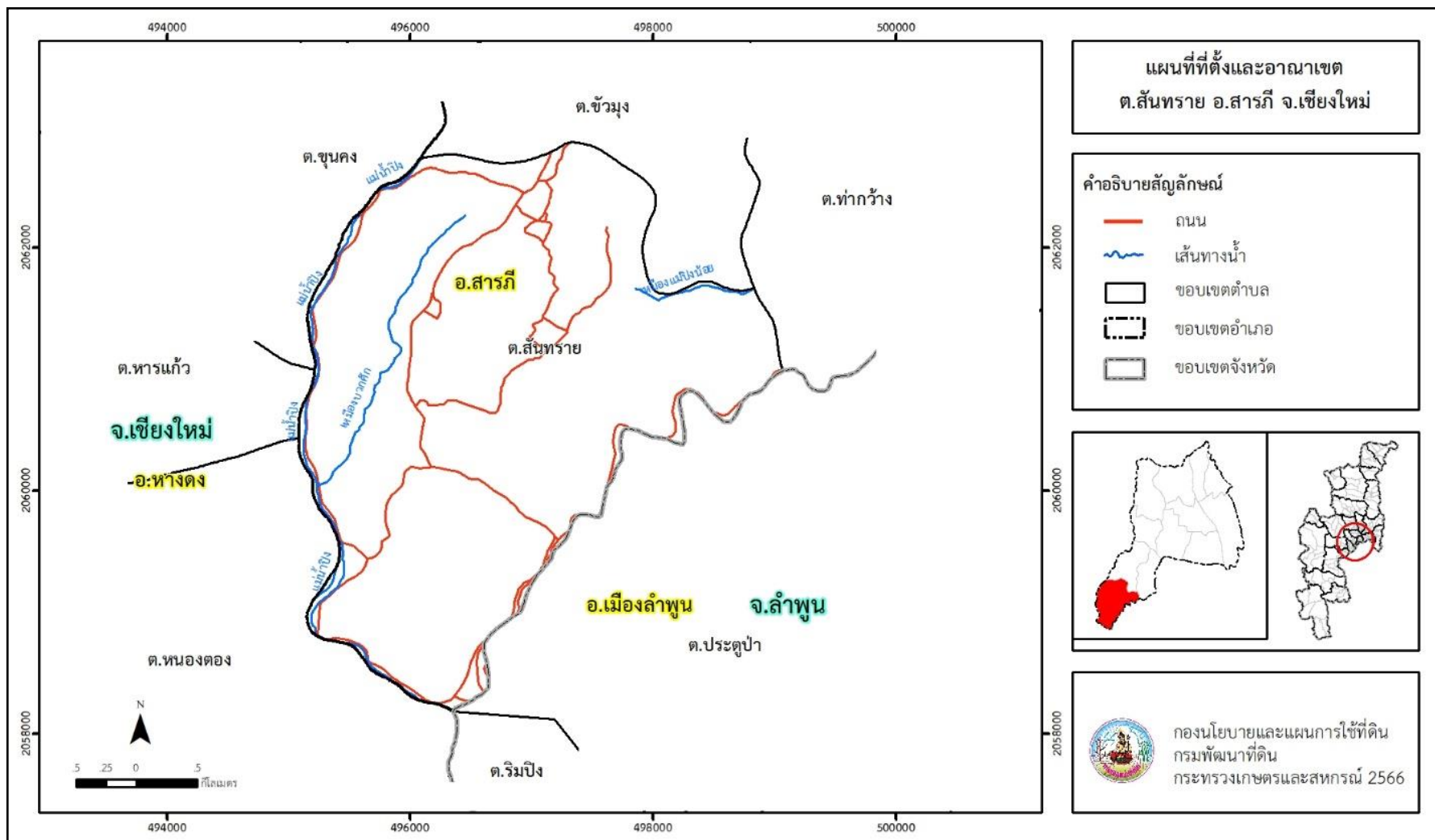
หมู่ที่ 11 บ้านล้องปู่หม่น

หมู่ที่ 6 บ้านหนองแบน

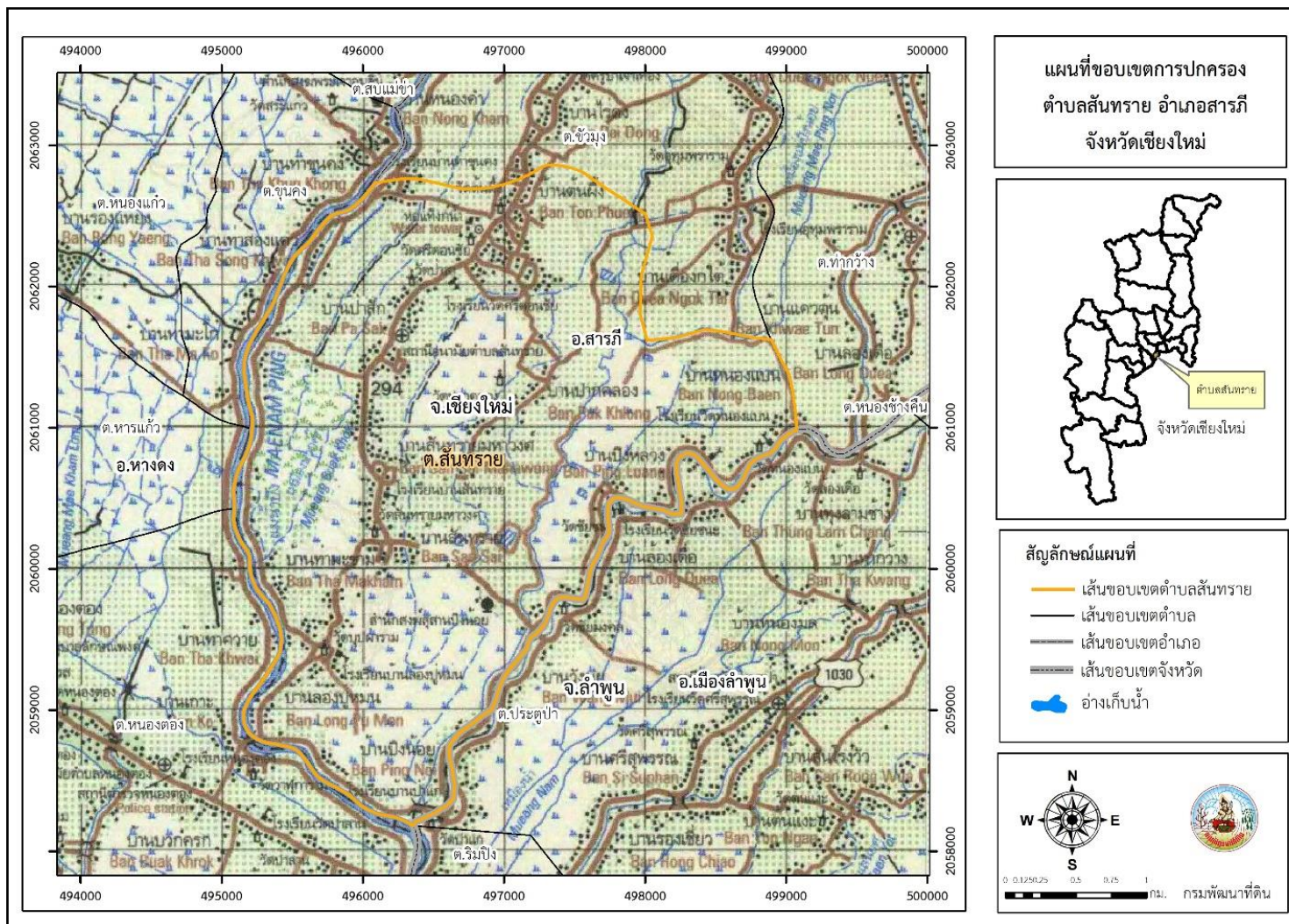
หมู่ที่ 12 บ้านต้นผึ้ง

2.3 สภาพภูมิประเทศ

ลักษณะพื้นที่ทั่วไปส่วนใหญ่เป็นที่ราบลุ่ม มีสภาพพื้นที่ราบเรียบถึงค่อนข้างราบเรียบ เป็นส่วนหนึ่งของลุ่มน้ำปิง ทิศใต้และทิศตะวันตกมีแม่น้ำปิงไหลผ่าน เป็นแม่น้ำสายหลัก



รูปที่ 2-1 ที่ตั้งและอาณาเขต ตำบลสนทราย อำเภอสารภี จังหวัดเชียงใหม่



รูปที่ 2-2 ขอบเขตการปกครอง ตำบลสันทราย อำเภอสารภี จังหวัดเชียงใหม่ (กรมการปกครอง, 2556)



2.4 สภาพภูมิอากาศ

จากการศึกษาสถิติภูมิอากาศ (ปี พ.ศ.2536-2565) พบว่า ตำบลสันทราย อำเภอสารภี จังหวัดเชียงใหม่ มีรายละเอียดดังนี้

2.4.1 อุณหภูมิ

มีอุณหภูมิโดยเฉลี่ยทั้งปี 26.3 องศาเซลเซียส อุณหภูมิสูงสุดเฉลี่ย 32.6 องศาเซลเซียส ในเดือนเมษายน และอุณหภูมิต่ำสุดเฉลี่ย 21.5 องศาเซลเซียส ในเดือนมกราคม

2.4.2 ปริมาณน้ำฝน

มีปริมาณน้ำฝนรวมทั้งปี 1,177.9 มิลลิเมตร มีฝนตกประมาณ 124 วัน เดือนที่มีฝนตกมากที่สุดในเดือนสิงหาคม มีปริมาณฝน 218.6 มิลลิเมตร และมีฝนตกประมาณ 21 วัน

2.4.3 สมดุลน้ำเพื่อการเกษตร

จากข้อมูลสถิติภูมิอากาศในคาบ 30 ปี (ปี พ.ศ.2536-2565) ณ สถานีตรวจอากาศจังหวัดเชียงใหม่ ได้นำมาวิเคราะห์สมดุลของน้ำเพื่อการเกษตร ซึ่งเป็นการวิเคราะห์หาช่วงฤดูกาลเพาะปลูกพืชตลอดจนช่วงระยะเวลาที่พืชเสี่ยงต่อการขาดน้ำ ข้อมูลที่นำมาวิเคราะห์ คือ ปริมาณน้ำฝน และศักยภาพการคายระเหยน้ำอ้างอิง (ET_o) ซึ่งคำนวณด้วยโปรแกรม Cropwat for Windows Version 8.0 โดยใช้สมการ Penman-Monteith สามารถสรุปสมดุลของน้ำเพื่อการเกษตรในเขตอาศัยน้ำฝนได้ดังนี้

ช่วงที่เหมาะสมต่อการปลูกพืช เป็นช่วงที่ค่าปริมาณน้ำฝนมากกว่าค่า การระเหยจากผิวดิน และการคายน้ำของพืช เป็นช่วงที่ดินมีความชุ่มชื้นพอเหมาะต่อการเพาะปลูกพืช เป็นช่วงที่ดินมีความชุ่มชื้นพอเหมาะต่อการเพาะปลูกพืช ซึ่งช่วงนี้เริ่มตั้งแต่ปลายเดือนเมษายนถึงกลางเดือนพฤศจิกายน

ช่วงที่มีน้ำมากเกินพอ เป็นช่วงที่ค่าปริมาณน้ำฝนมากกว่าค่าการระเหยจากผิวดินและการคายน้ำของพืช ซึ่งช่วงนี้เริ่มตั้งแต่ต้นเดือนพฤษภาคมถึงปลายเดือนตุลาคม

ช่วงขาดน้ำ เป็นช่วงฤดูแล้งที่ค่าปริมาณน้ำฝนน้อยกว่าค่า การระเหยจากผิวดิน และการคายน้ำของพืช ซึ่งพืชอาจเสียหายจากการขาดแคลนน้ำได้ ซึ่งช่วงนี้เริ่มตั้งต้นเดือนพฤศจิกายนถึงปลายเดือนเมษายน (ตารางที่ 2-1 และรูปที่ 2-3)



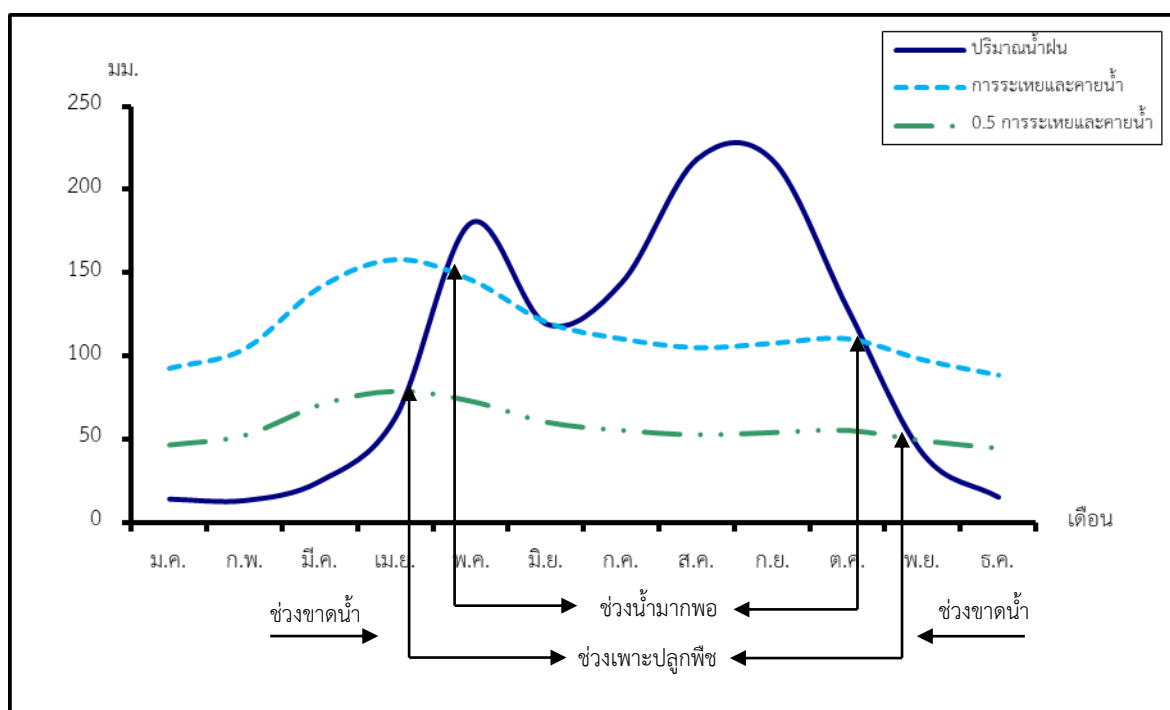
ตารางที่ 2-1 สถิติภูมิอากาศ ณ สถานีตรวจอากาศจังหวัดเชียงใหม่¹ (พ.ศ.2536-2565)

เดือน	อุณหภูมิ (°ซ)			ความชื้นสัมพัทธ์ (%)	ปริมาณน้ำฝน (มม.)	จำนวนวันที่ฝนตก (วัน)	ศักยภาพการคายระเหยน้ำ (มม.)	ปริมาณฝนใช้การ ² (มม.)
	ต่ำสุด	สูงสุด	เฉลี่ย	(%)	(มม.)	(วัน)	(มม.)	(มม.)
ม.ค.	15.9	30.1	22.1	69.0	13.7	1.8	92.7	13.4
ก.พ.	17.1	32.9	24.4	58.0	12.8	1.3	104.4	12.5
มี.ค.	20.4	35.5	27.5	54.0	24.5	3.5	141.4	23.5
เม.ย.	23.5	36.6	29.4	58.0	63.1	7.6	157.8	56.7
พ.ค.	24.3	34.6	28.6	72.0	180.1	15.6	145.7	128.2
มิ.ย.	24.5	33.2	28.1	76.0	119.2	16.6	120.3	96.5
ก.ค.	24.3	32.2	27.5	79.0	144.1	19.3	110.4	110.9
ส.ค.	24.1	31.7	27.0	82.0	218.6	21.4	105.1	142.1
ก.ย.	23.7	32.1	27.0	82.0	218.0	18.5	107.7	142.0
ต.ค.	22.7	31.9	26.5	79.0	128.3	11.9	110.4	102.0
พ.ย.	20.2	31.1	24.8	75.0	40.7	4.3	97.8	38.0
ธ.ค.	17.2	29.3	22.4	73.0	14.8	2.1	88.7	14.4
เฉลี่ย	21.5	32.6	26.3	71.4	-	-	-	-
รวม	-	-	-	-	1,177.9	123.9	1,382.3	880.2

หมายเหตุ : ¹ เป็นสถานีตรวจอากาศที่ใกล้พื้นที่ตำบลมากที่สุด

² จากการคำนวณโดยโปรแกรม Cropwat for Windows Version 8.0

ที่มา : กรมอุตุนิยมวิทยา (2566)



รูปที่ 2-3 กราฟสมดุลของน้ำเพื่อการเกษตร จังหวัดเชียงใหม่



2.5 สภาพการใช้ที่ดินปัจจุบัน

สภาพการใช้ที่ดินตำบลสันทราย อำเภอสาร์ภี จังหวัดเชียงใหม่ ซึ่งสำรวจโดยกลุ่มวิเคราะห์สภาพการใช้ที่ดิน (2566) ประกอบด้วยประเภทการใช้ที่ดินต่าง ๆ ดังนี้

2.5.1 พื้นที่ชุมชนและสิ่งปลูกสร้าง มีเนื้อที่ 1,093 ไร่ หรือร้อยละ 16.09 ของเนื้อที่ตำบล

2.5.2 พื้นที่เกษตรกรรม มีเนื้อที่ 5,533 ไร่ หรือร้อยละ 81.41 ของเนื้อที่ตำบล ประกอบด้วยการใช้ประโยชน์ที่ดินด้านเกษตรกรรมต่าง ๆ ดังต่อไปนี้

1) ไม้ผล มีเนื้อที่ 5,305 ไร่ หรือร้อยละ 78.06 ของเนื้อที่ตำบล ได้แก่ ลำไย

2) พืชสวน มีเนื้อที่ 228 ไร่ หรือร้อยละ 3.35 ของเนื้อที่ตำบล ได้แก่ พืชสวนร้าง/เสื่อมโทรม พืชผัก

2.5.3 พื้นที่แหล่งน้ำ มีเนื้อที่ 155 ไร่ หรือร้อยละ 2.28 ของเนื้อที่ตำบล ได้แก่ แม่น้ำ ลำห้วย ลำคลอง บ่อน้ำในไร่นา คลองชลประทาน

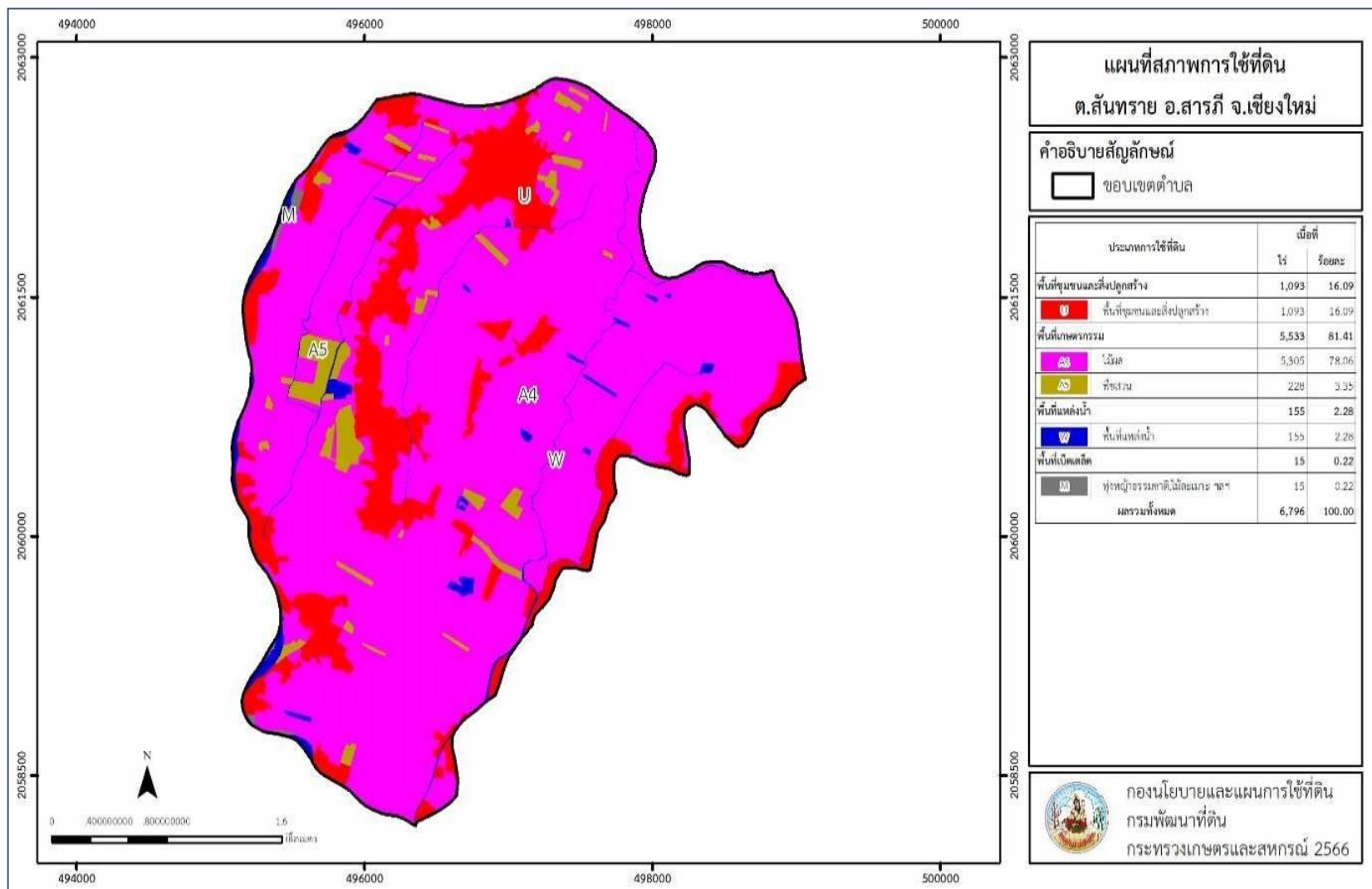
2.5.4 พื้นที่เบ็ดเตล็ด มีเนื้อที่ 15 ไร่ หรือร้อยละ 0.22 ของเนื้อที่ตำบล ได้แก่ ทุ่งหญ้าสลับไม้พุ่ม/ไม้ละเมาะ

ตารางที่ 2-2 สภาพการใช้ที่ดิน ตำบลสันทราย อำเภอสาร์ภี จังหวัดเชียงใหม่

หน่วยแผนที่	ประเภทการใช้ที่ดิน	เนื้อที่	
		ไร่	ร้อยละ
U	พื้นที่ชุมชนและสิ่งปลูกสร้าง	1,093	16.09
U201	หมู่บ้านบนพื้นราบ	1,041	15.32
U301	สถานที่ราชการและสถาบันต่าง ๆ	20	0.30
U502	โรงงานอุตสาหกรรม	23	0.34
U603	สุสาน ป่าช้า	9	0.13
A	พื้นที่เกษตรกรรม	5,533	81.41
A413	ลำไย	5,305	78.06
A500	พืชสวนร้าง/เสื่อมโทรม	9	0.13
A502	พืชผัก	219	3.22
M	พื้นที่เบ็ดเตล็ด	15	0.22
M102	ทุ่งหญ้าสลับไม้พุ่ม/ไม้ละเมาะ	15	0.22
W	พื้นที่แหล่งน้ำ	155	2.28
W101	แม่น้ำ ลำห้วย ลำคลอง	55	0.81
W202	บ่อน้ำในไร่นา	49	0.72
W203	คลองชลประทาน	51	0.75
ผลรวมทั้งหมด		6,796	100.00

ที่มา : กลุ่มวิเคราะห์สภาพการใช้ที่ดิน (2566)

หมายเหตุ : เนื้อที่คำนวณด้วยระบบสารสนเทศภูมิศาสตร์



รูปที่ 2-4 สภาพการใช้ที่ดิน ตำบลสันทราย อำเภอสารภี จังหวัดเชียงใหม่



2.6 สภาพเศรษฐกิจและสังคม

2.6.1 ประชากร

จากหลักฐานทะเบียนราษฎรของกรมการปกครอง กระทรวงมหาดไทย ณ เดือน ธันวาคม 2565 พบว่า ประชากรที่อาศัยในพื้นที่ตำบลสันทรายมีประชากรรวม 5,036 คน แยกเป็นชาย 2,374 คน เป็นหญิง 2,662 คน ความหนาแน่นโดยเฉลี่ย 463.29 คนต่อตารางกิโลเมตร มีจำนวนครัวเรือนทั้งหมด 2,119 ครัวเรือน เป็นครัวเรือนเกษตรที่มาขึ้นทะเบียนกรมส่งเสริมการเกษตร 1,107 ครัวเรือน หรือร้อยละ 52.24 ของจำนวนครัวเรือนทั้งหมด และเป็นครัวเรือนที่ประกอบอาชีพอื่นๆ ครัวเรือนเกษตรที่ไม่ได้มาขึ้นทะเบียนกรมส่งเสริมการเกษตร 1,012 ครัวเรือน หรือร้อยละ 47.76 ของจำนวนครัวเรือนทั้งหมด ดังรายละเอียดในตารางที่ 2-3 ถึง 2-4

ตารางที่ 2-3 จำนวนประชากรและครัวเรือน ตำบลสันทราย อำเภอสารภี จังหวัดเชียงใหม่ ปี 2565

พื้นที่	จำนวนครัวเรือน	จำนวนประชากร (คน)		
		ชาย	หญิง	รวม
ตำบลสันทราย	2,119	2,374	2,662	5,036
หมู่ที่ 1 สันทรายท่าช้าง	186	223	258	481
หมู่ที่ 2 ป่าสา	277	309	352	661
หมู่ที่ 3 ท่าสองแคว	129	122	146	268
หมู่ที่ 4 ศรีดอนชัย	276	269	310	579
หมู่ที่ 5 ท่ามะขาม	164	170	206	376
หมู่ที่ 6 หนองแบน	113	124	135	259
หมู่ที่ 7 ปิงหลวง	191	223	235	458
หมู่ที่ 8 ปิงน้อย	227	263	271	534
หมู่ที่ 9 ปากคลอง	138	151	185	336
หมู่ที่ 10 สันทรายมหาวงศ์	141	164	183	347
หมู่ที่ 11 ล้องปู่หม่น	134	169	187	356
หมู่ที่ 12 ต้นผึ้ง	143	187	194	381

ที่มา : กรมการปกครอง (2566)



ตารางที่ 2-4 จำนวนและสัดส่วนครัวเรือนเกษตรตำบลสันทราย อำเภอสารภี จังหวัดเชียงใหม่ ปี 2565

รายการ	จำนวน (ครัวเรือน)	ร้อยละ
จำนวนครัวเรือนทั้งหมด ¹⁾	2,119	100.00
- จำนวนครัวเรือนเกษตรที่มาขึ้นทะเบียนกรมส่งเสริมการเกษตร ²⁾	1,107	52.24
- จำนวนครัวเรือนที่ประกอบอาชีพอื่นๆ และจำนวนครัวเรือนเกษตรที่ไม่ได้มาขึ้นทะเบียนฯ	1,012	47.76

ที่มา : 1) กรมการปกครอง (2566)

2) กรมส่งเสริมการเกษตร (2566)

2.6.2 การถือครองที่ดิน

จากข้อมูลกรมการปกครอง ณ เดือนธันวาคม 2565 ตำบลสันทรายมีจำนวนครัวเรือนทั้งหมด 2,119 ครัวเรือน โดยถือครองที่ดินเฉลี่ยครัวเรือนละ 3.21 ไร่

2.6.3 ลักษณะทางเศรษฐกิจและการประกอบอาชีพ

ประชากรในตำบลสันทรายประกอบอาชีพเกษตรกรรม ค้าขาย รับราชการ รับจ้างทั่วไป และอื่น ๆ มีเกษตรกรบางครัวเรือนประกอบอาชีพหลายอย่างควบคู่กันไป สำหรับพืชที่เกษตรกรปลูกเป็นอาชีพหลัก ได้แก่ ลำไย ฝรั่ง และโกโก้ ทางด้านการเลี้ยงสัตว์และด้านการประมงเกษตรกรนิยมเลี้ยงไว้เพื่อบริโภคหากเหลือจึงจำหน่ายเพื่อเป็นรายได้เสริม

2.6.4 ด้านรายได้-รายจ่าย

จากข้อมูลความจำเป็นพื้นฐานของกรมพัฒนาชุมชน ปี 2566 พบว่า รายได้ครัวเรือนเฉลี่ยปีละ 219,832.35 บาท รายได้บุคคลเฉลี่ยปีละ 75,195.45 บาท รายจ่ายครัวเรือนเฉลี่ยปีละ 148,260.31 บาท รายจ่ายบุคคลเฉลี่ยปีละ 50,713.65 บาท เมื่อพิจารณาจะเห็นว่ารายได้ครัวเรือนมากกว่ารายจ่ายครัวเรือนปีละ 71,572.04 บาท และรายได้บุคคลมากกว่ารายจ่ายบุคคลปีละ 24,481.8 บาท ดังรายละเอียดในตารางที่ 2-5



ตารางที่ 2-5 รายได้-รายจ่ายเฉลี่ยครัวเรือน ตำบลสันทราย อำเภอสารภี จังหวัดเชียงใหม่ ปี 2565

พื้นที่	แหล่งรายได้ของครัวเรือน (บาท/ปี)				รายได้ครัวเรือนเฉลี่ย (บาท/ปี)	รายได้บุคคลเฉลี่ย (บาท/ปี)	รายจ่ายครัวเรือนเฉลี่ย (บาท/ปี)	รายจ่ายบุคคลเฉลี่ย (บาท/ปี)
	อาชีพหลัก	อาชีพรอง	รายได้อื่น	ทำ-หาเอง				
ต.สันทราย	171,977.86	21,757.18	14,869.27	11,228.04	219,832.35	75,195.45	148,260.31	50,713.65
หมู่ที่ 1 สันทรายท่าช้าง	220,518.62	7,346.21	9,922.07	1,842.76	239,629.66	76,198.03	193,140.33	61,415.24
หมู่ที่ 2 ป่าสา	232,000.00	642.25	8,392.02	938.97	241,973.24	77,504.21	215,546.01	69,039.55
หมู่ที่ 3 ท่าสองแคว	102,846.15	45,901.10	40,000.00	41,626.37	230,373.63	216,123.71	172,241.76	161,587.63
หมู่ที่ 4 ศรีดอนชัย	239,888.34	1,012.27	690.8	337.42	241,928.83	75,981.50	167,272.39	52,534.49
หมู่ที่ 5 ท่ามะขาม	108,040.68	36,249.43	17,983.64	11,307.63	173,581.38	59,027.67	102,597.21	34,888.97
หมู่ที่ 6 หนองแบน	76,427.16	20,975.31	14,290.12	7,882.72	119,575.31	41,040.68	96,814.81	33,228.81
หมู่ที่ 7 ปิงหลวง	198,164.44	28,440.74	19,717.41	20,974.07	267,296.67	88,879.43	163,113.33	54,237.19
หมู่ที่ 8 ปิงน้อย	108,786.47	49,482.35	24,374.12	14,292.74	196,935.68	68,324.62	127,316.47	44,171.02
หมู่ที่ 9 ปากคลอง	167,841.26	36,323.79	7,332.04	26,048.54	237,545.63	78,926.45	117,804.85	39,141.61
หมู่ที่ 10 สันทรายมหาวงศ์	119,317.71	23,017.71	18,103.13	20,968.75	181,407.29	61,105.61	108,712.50	36,618.95
หมู่ที่ 11 ล้องปู่หมื่น	152,148.57	25,638.10	18,285.71	5,514.29	201,586.67	66,145.63	170,842.86	56,057.81
หมู่ที่ 12 ต้นผึ้ง	222,010.09	7,814.22	11,543.12	3,196.33	244,563.76	78,635.55	52,409.06	16,851.29

ที่มา : กรมการพัฒนาชุมชน (2566)



บทที่ 3

สถานภาพของทรัพยากรธรรมชาติ

การศึกษาสถานภาพของทรัพยากรธรรมชาติในพื้นที่ตำบลสันทราย อำเภอสารภี จังหวัดเชียงใหม่ ได้แก่ ทรัพยากรป่าไม้ ทรัพยากรน้ำ และทรัพยากรดิน ซึ่งเป็นทรัพยากรกายภาพที่สำคัญต่อการทำการเกษตร ดังนั้นจึงจำเป็นต้องทราบว่าทรัพยากรธรรมชาติแต่ละชนิดปัจจุบันมีสถานะอย่างไร เพื่อใช้เป็นข้อมูลประกอบการวางแผนการใช้ที่ดินซึ่งจะนำไปสู่การกำหนดแผนงาน โครงการ กิจกรรม รวมถึงมาตรการต่าง ๆ เพื่อการพัฒนาพื้นที่อย่างมีประสิทธิภาพต่อไป โดยมีรายละเอียดดังนี้

3.1 ทรัพยากรป่าไม้

3.1.1 ป่าไม้ตามกฎหมายและมติคณะรัฐมนตรี

1) ป่าอนุรักษ์ ไม่พบพื้นที่ป่าอนุรักษ์ (เขตอุทยานแห่งชาติ เขตรักษาพันธุ์สัตว์ป่า เขตวนอุทยาน เขตห้ามล่าสัตว์ป่า) ในพื้นที่

2) ป่าสงวนแห่งชาติ ได้มีการจำแนกเขตการใช้ประโยชน์ทรัพยากรและที่ดินป่าไม้ในพื้นที่ป่าสงวนแห่งชาติตามมติคณะรัฐมนตรี วันที่ 10 มีนาคม 2535 และ 17 มีนาคม 2535 แบ่งออกเป็น 3 เขต ประกอบด้วย เขตพื้นที่ป่าเพื่อการอนุรักษ์ (Zone C) เขตพื้นที่ป่าเพื่อเศรษฐกิจ (Zone E) และเขตพื้นที่ป่าที่เหมาะสมต่อการเกษตร (Zone A) จากการวิเคราะห์ข้อมูล ไม่พบพื้นที่ป่าสงวนแห่งชาติในพื้นที่

3.1.2 **ชั้นคุณภาพลุ่มน้ำ** (มติคณะรัฐมนตรี วันที่ 28 พฤษภาคม 2528) จากการวิเคราะห์ข้อมูล พบชั้นคุณภาพลุ่มน้ำในพื้นที่ คือ พื้นที่ลุ่มน้ำชั้นที่ 5 เนื้อที่ 6,796 ไร่

ทั้งนี้ เนื้อที่ดังกล่าวข้างต้นคำนวณด้วยระบบสารสนเทศภูมิศาสตร์ เป็นเนื้อที่เบื้องต้นเท่านั้น ไม่สามารถใช้อ้างอิงได้ทางกฎหมาย

3.2 ทรัพยากรน้ำ

3.2.1 ปริมาณน้ำฝน พบว่าในพื้นที่ตำบลสันทราย มีปริมาณน้ำฝนเฉลี่ยในคาบ 30 ปี (พ.ศ. 2536-2565) 1,177.9 มิลลิเมตรต่อปี

3.2.2 น้ำผิวดิน หมายถึง แม่น้ำลำคลอง หนอง บึง ทะเลสาบ อ่างเก็บ และแหล่งน้ำสาธารณะอื่นๆ ที่อยู่ภายในผืนแผ่นดิน ในพื้นที่ตำบลสันทราย มีรายละเอียดของแหล่งน้ำผิวดินดังนี้

แหล่งน้ำผิวดินธรรมชาติ ได้แก่ แม่น้ำปิง เหมืองบวคัก และเหมืองแม่ปิงน้อย

3.2.3 ใช้ฐานข้อมูลน้ำบาดาลของกรมทรัพยากรน้ำบาดาล กระทรวงทรัพยากรธรรมชาติและสิ่งแวดล้อม (2566) ซึ่งพบว่า ตำบลสันทราย มีจำนวนบ่อบาดาลราชการจำนวน 7 บ่อ และบ่อบาดาลเอกชน จำนวน 1 บ่อ



3.3 ทรัพยากรดิน

ทรัพยากรดินในพื้นที่ตำบลสันทราย อำเภอสาร์ภี จังหวัดเชียงใหม่ พบหน่วยแผนที่ดินทั้งหมด 2 หน่วยแผนที่ดิน และหน่วยพื้นที่เบ็ดเตล็ด 2 หน่วยแผนที่ ดังนี้

3.3.1 ดินในพื้นที่ลุ่ม มี 2 หน่วยแผนที่ดิน ได้แก่

1) หน่วยแผนที่ดิน Hd-sic1A ชุดดินหางดง มีเนื้อดินบนเป็นดินร่วนเหนียวปนทรายแป้ง ความลาดชัน 0-2 เปอร์เซ็นต์ มีเนื้อที่ 4,016 ไร่ หรือร้อยละ 59.09 ของเนื้อที่ตำบล

2) หน่วยแผนที่ดิน Ms-silA ชุดดินแม่สาย มีเนื้อดินบนเป็นดินร่วนปนทรายแป้ง ความลาดชัน 0-2 เปอร์เซ็นต์ มีเนื้อที่ 1,315 ไร่ หรือร้อยละ 19.35 ของเนื้อที่ตำบล

3.3.2 พื้นที่เบ็ดเตล็ด มี 2 หน่วยแผนที่ ได้แก่

1) หน่วยแผนที่ U พื้นที่ชุมชน มีเนื้อที่ 1,393 ไร่ หรือร้อยละ 20.50 ของเนื้อที่ตำบล

2) หน่วยแผนที่ W พื้นที่น้ำ มีเนื้อที่ 72 ไร่ หรือร้อยละ 1.06 ของเนื้อที่ตำบล

ไม่พบปัญหาทรัพยากรดินทางการเกษตรตามสภาพธรรมชาติในพื้นที่ รายละเอียดของสมบัติดินตำบลสันทราย อำเภอสาร์ภี จังหวัดเชียงใหม่ ดังแสดงในตารางที่ 3-1 และแผนที่แสดงในลักษณะของชุดดิน (รูปที่ 3-1)

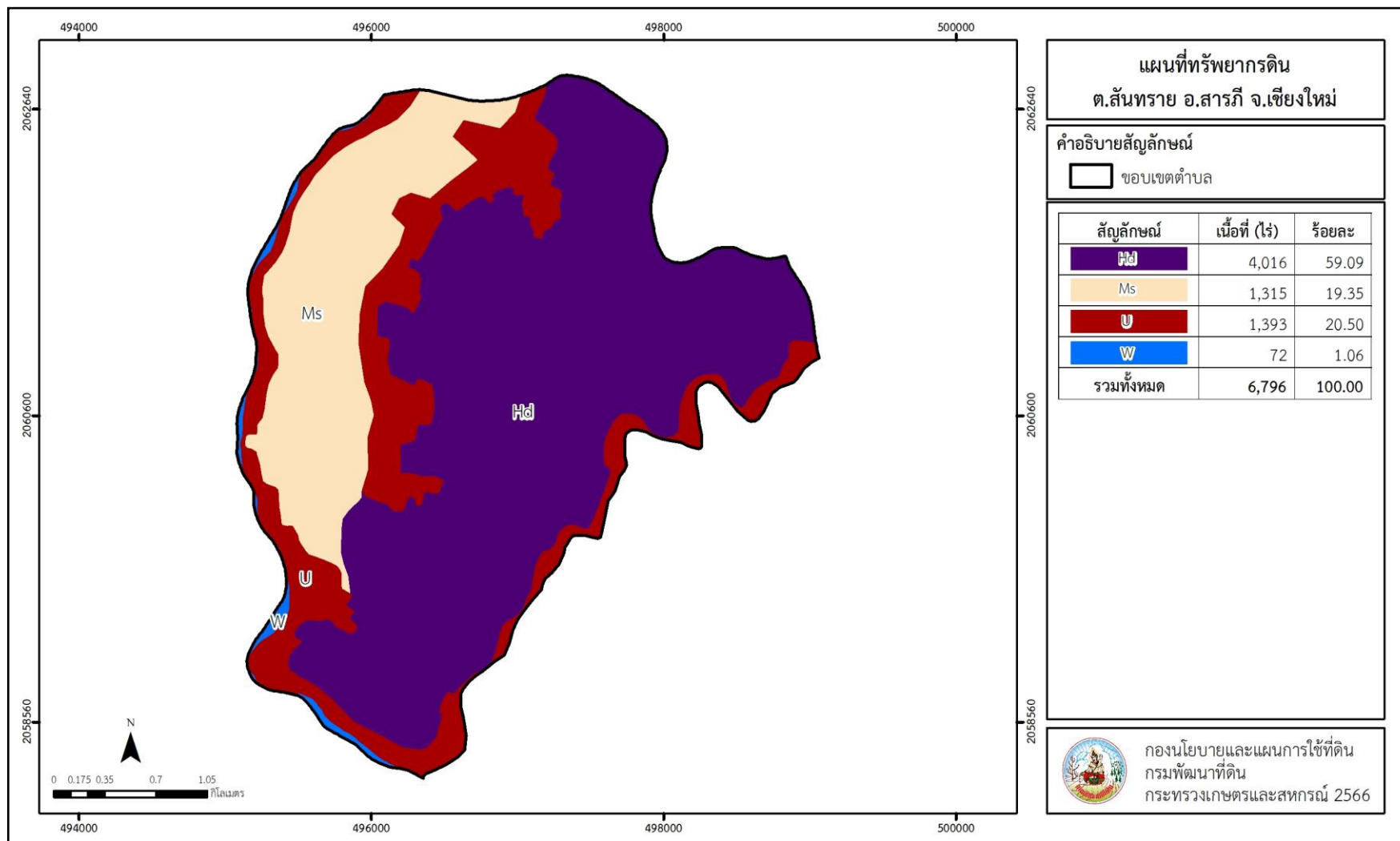


ตารางที่ 3-1 สมบัติดิน ตำบลสันทราย อำเภอสารภี จังหวัดเชียงใหม่

หน่วยแผนที่ดิน	ความลาดชัน (%)	ความลึก (ซม.)	การระบายน้ำ	ความอุดมสมบูรณ์ของดิน	ความจุแลกเปลี่ยนแคตไอออน (cmol/kg)	ความอึดตัวเบส (%)	ปฏิกิริยาดิน		ค่าการนำไฟฟ้า (dS/m)	ความลึกของชั้นจาโรไซด์ (ซม.)	เนื้อที่	
							ดินบน	ดินล่าง			ไร่	ร้อยละ
Hd-sic1A	0-2	>150	เลว	ปานกลาง	10-20	>75	5.5-7.0	5.5-8.0	<2	-	4,016	59.09
Ms-silA	0-2	>150	ค่อนข้างเลว	ปานกลาง	10-20	>75	5.5-6.5	5.5-8.0	<2	-	1,315	19.35
U	-	-	-	-	-	-	-	-	-	-	1,393	20.50
W	-	-	-	-	-	-	-	-	-	-	72	1.06
รวมทั้งหมด											6,796	100.00

หมายเหตุ: เนื้อที่คำนวณด้วยโปรแกรมระบบสารสนเทศภูมิศาสตร์

ที่มา: กองสำรวจและวิจัยทรัพยากรดิน (2566)



รูปที่ 3-1 ทรัพยากรดิน ตำบลสันทราย อำเภอสารภี จังหวัดเชียงใหม่



บทที่ 4

กระบวนการมีส่วนร่วมของชุมชน (Participatory Rural Appraisal: PRA)

4.1 การวิเคราะห์ผลจากการจัดทำกระบวนการมีส่วนร่วมของชุมชน (PRA)

การวิเคราะห์ผลจากการจัดทำกระบวนการมีส่วนร่วมของชุมชน (PRA) เมื่อวันที่ 13 กรกฎาคม 2566 มีสาระสำคัญสรุปได้ดังนี้

4.1.1 ปัญหาหลักของตำบลสันทราย คือ

- 1) ดินกรด ดินขาดความอุดมสมบูรณ์ (ดินเสื่อมโทรม)
- 2) ฤดูฝนน้ำท่วม ฤดูแล้งขาดแคลนน้ำ
- 3) โรคและแมลง
- 4) ราคาผลผลิตลำไยตกต่ำ
- 5) ต้นทุนการผลิตสูง

4.1.2 ความต้องการของชุมชน เกษตรกร และตำบลสันทราย คือ

- 1) แก้ปัญหาดินกรด ดินเสื่อมโทรม
- 2) แก้ไขปัญหาการขาดแคลนน้ำ ด้วยการบริหารจัดการน้ำที่เหมาะสม และระบบกระจายน้ำสู่แปลงเกษตรกร โรงส่งน้ำพลังแสงอาทิตย์
- 3) แก้ไขปัญหาโรคและแมลง
- 4) แก้ไขปัญหาราคาลำไยตกต่ำ ด้วยการประกันราคาลำไย
- 5) แก้ไขปัญหาต้นทุนการผลิตสูง ด้วยการลดราคาปุ๋ย และสารเคมีทางการเกษตร

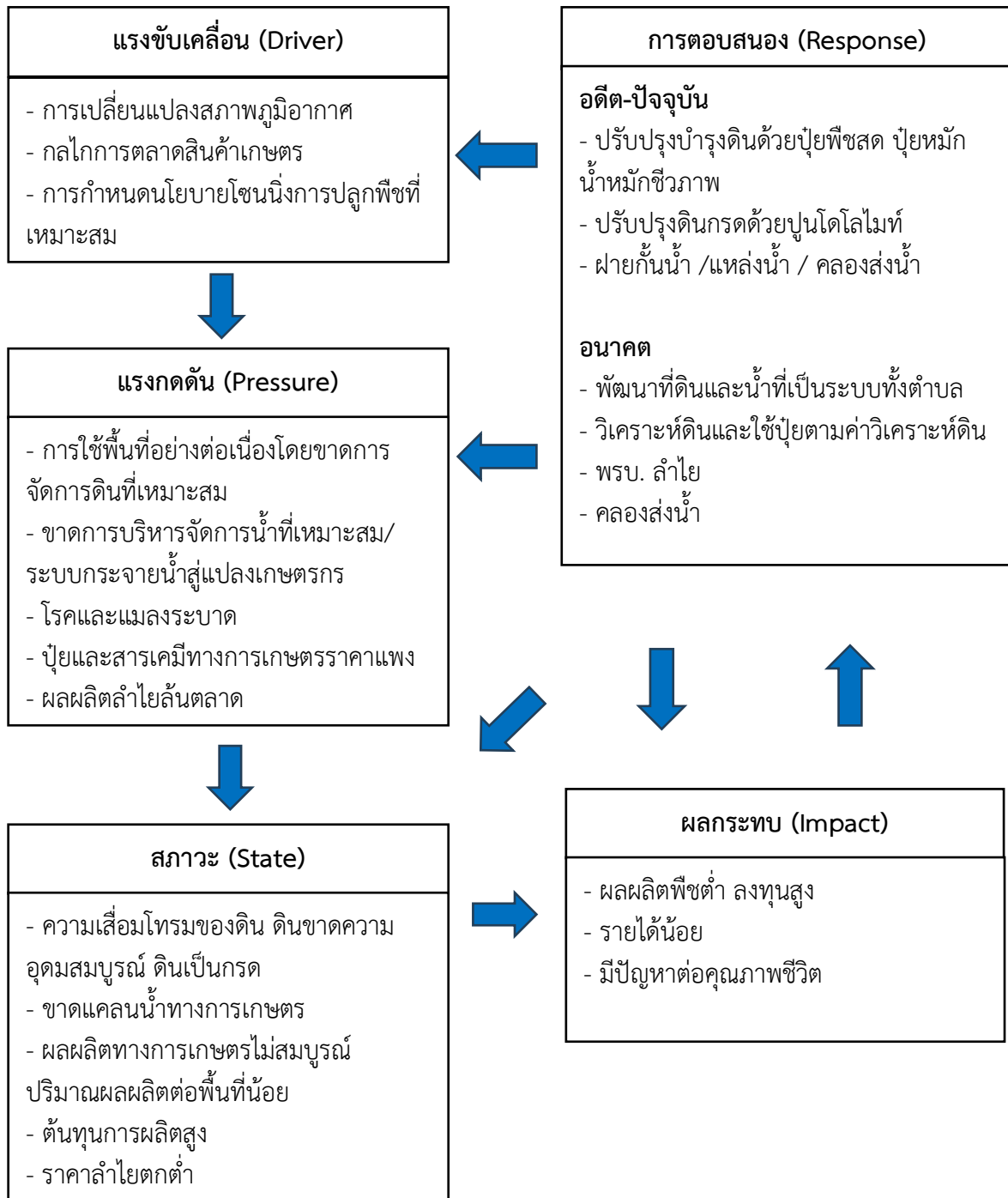
ผลจากการจัดทำกระบวนการมีส่วนร่วมของชุมชน (PRA) ได้นำมาวิเคราะห์ร่วมกับปัญหาด้านกายภาพ โดยระบบ DPSIR มีรายละเอียดดังนี้

- 1) แรงขับเคลื่อน (Driver) มี 3 ประการ คือ
 - 1.1) การเปลี่ยนแปลงสภาพภูมิอากาศ
 - 1.2) กลไกการตลาดสินค้าเกษตร
 - 1.3) การกำหนดนโยบายโซนนิ่งการปลูกพืชที่เหมาะสม
- 2) แรงกดดัน (Pressure) ที่เกิดจากปัจจัยขับเคลื่อน มี 5 ประการ คือ
 - 2.1) การใช้พื้นที่อย่างต่อเนื่องโดยขาดการจัดการดินที่เหมาะสม
 - 2.2) ขาดการบริหารจัดการน้ำที่เหมาะสม/ระบบกระจายน้ำสู่แปลงเกษตรกร
 - 2.3) โรคและแมลงระบาด
 - 2.4) ปุ๋ยและสารเคมีทางการเกษตรราคาแพง
 - 2.5) ผลผลิตลำไยล้นตลาด
- 3) สภาวะ (State) ที่เกิดแรงกดดัน มี 5 ประการ คือ
 - 3.1) ความเสื่อมโทรมของดิน ดินขาดความอุดมสมบูรณ์ ดินเป็นกรด
 - 3.2) ขาดแคลนน้ำทางการเกษตร
 - 3.3) ผลผลิตทางการเกษตรไม่สมบูรณ์ ปริมาณผลผลิตต่อพื้นที่น้อย



- 2.4) ต้นทุนการผลิตสูง
- 2.5) ราคาลำไยตกต่ำ
- 4) ผลกระทบ (Impact) ที่ปรากฏในพื้นที่ มี 3 ประการ คือ
 - 4.1) ผลผลิตพืชต่ำ ลงทุนสูง
 - 4.2) รายได้น้อย
 - 4.3) มีปัญหาต่อคุณภาพชีวิต
- 5) การตอบสนอง (Response) ของรัฐในอดีต ปัจจุบัน และในอนาคต มีดังนี้
 - อดีต-ปัจจุบัน
 - ปรับปรุงบำรุงดินด้วยปุ๋ยพืชสด ปุ๋ยหมัก น้ำหมักชีวภาพ
 - ปรับปรุงดินกรดด้วยปูนโดโลไมท์
 - ฝายกั้นน้ำ / แหล่งน้ำ / คลองส่งน้ำ
 - อนาคต
 - (1) พัฒนาที่ดินและน้ำที่เป็นระบบทั้งตำบล
 - (2) วิเคราะห์ดินและใช้ปุ๋ยตามค่าวิเคราะห์ดิน
 - (3) พรบ. ลำไย
 - (4) คลองส่งน้ำ

ดังมีรายละเอียดในรูปที่ 4-1



รูปที่ 4-1 การวิเคราะห์สถานการณ์โดยระบบ DPSIR ของตำบลสันทราย อำเภอสารภี จังหวัดเชียงใหม่



4.2 ระบบการปลูกพืชในปัจจุบัน

ตำบลสันทราย อำเภอสารภี จังหวัดเชียงใหม่ มีการเพาะปลูกพืช ดังนี้

- 1) ลำไย เป็นพืชหลักที่ปลูกในพื้นที่ตำบลสันทราย
- 2) พืชผัก เกษตรกรจะปลูกพืชผักในพื้นที่ที่เหลือจากการปลูกลำไย โดยพืชผักที่ปลูก ได้แก่ มะเขือยาว พริก คื่นช่าย ผักชีฝรั่งและพืชผักสวนครัวอื่น ๆ โดยจะปลูกเวียนไปตลอดทั้งปี
- 3) โกโก้ เป็นพืชตัวใหม่ที่เริ่มมีการปลูกในพื้นที่ตำบลสันทราย

ชนิดพืช \ เดือน	ม.ค.	ก.พ.	มี.ค.	เม.ย.	พ.ค.	มิ.ย.	ก.ค.	ส.ค.	ก.ย.	ต.ค.	พ.ย.	ธ.ค.
พื้นที่ดินขาดความอุดมสมบูรณ์/ดินกรด												
ลำไย												
โกโก้												
คื่นช่าย												
พืชผัก												
พริก												

รูปที่ 4-2 ระบบการปลูกพืชในปัจจุบัน ตำบลสันทราย อำเภอสารภี จังหวัดเชียงใหม่



บทที่ 5

การประเมินคุณภาพที่ดิน

5.1 หลักการประเมินคุณภาพที่ดินด้านกายภาพ

การประเมินคุณภาพที่ดินหรือการประเมินความเหมาะสมของที่ดิน สอดคล้องตามหลักการของ FAO Framework ค.ศ. 1983 ซึ่งการประเมินคุณภาพที่ดินด้านกายภาพ เป็นการประเมินศักยภาพของที่ดินว่าที่ดินนั้น ๆ เหมาะสมมากหรือน้อยเพียงใดสำหรับการใช้ที่ดินประเภทต่าง ๆ หรือการปลูกพืชต่าง ๆ โดยพิจารณาจาก สภาพแวดล้อมที่มีผลต่อการเจริญเติบโตของพืช สมบัติดินที่ได้จำแนกไว้ในแต่ละตำบล ร่วมกับการจัดการพื้นที่ เช่น ระบบชลประทาน พื้นที่ยกทรง การจัดระบบอนุรักษ์ดินและน้ำ เป็นต้น และนอกจากนี้พิจารณาความต้องการปัจจัยต่อการปลูกพืชแต่ละชนิด สอดคล้องตามหลักการของ FAO ได้แก่ ความต้องการด้านพืช ความต้องการด้านการจัดการ ความต้องการด้านการอนุรักษ์ (บัณฑิตและ คำรณ, 2542) รายละเอียดดังตารางที่ 5-1

ระดับความเหมาะสมของที่ดินได้จากการสังเคราะห์ข้อมูลดิน การจัดการที่ดิน หรือดินที่มีลักษณะเฉพาะที่เกิดขึ้นตามสภาพภูมิประเทศ (ซึ่งจะเรียกรวมว่าหน่วยที่ดิน) ลักษณะภูมิอากาศ พิจารณาร่วมกับระดับความต้องการปัจจัยต่อการเจริญเติบโตของพืชแต่ละชนิด หลังจากนั้นดำเนินการประเมินคุณภาพที่ดิน ซึ่งสามารถจำแนกระดับความเหมาะสมของที่ดินได้เป็น 4 ชั้น ได้แก่ เหมาะสมสูง (S1) เหมาะสมปานกลาง (S2) เหมาะสมเล็กน้อย (S3) และไม่เหมาะสม (N) โดยที่

S1 : ไม่มีข้อจำกัดด้านที่ดินตามปัจจัยที่ใช้พิจารณา

S2 : มีข้อจำกัดด้านที่ดินที่แก้ไขได้ง่ายหรือข้อจำกัดอาจไม่ส่งผลกระทบต่อ การเจริญเติบโตของพืชอย่างชัดเจน

S3 : มีข้อจำกัดด้านที่ดินที่แก้ไขได้ยาก ควรปรับเปลี่ยนการผลิตเป็นพืชชนิดอื่น หรือ กิจกรรมอื่น (ส่วนใหญ่เป็นลักษณะทางกายภาพ)

N : มีข้อจำกัดที่พัฒนาหรือปรับปรุงที่ดินได้ยากมาก หากจะดำเนินการพัฒนา หรือ ปรับปรุงต้องใช้ต้นทุนสูงหรือเครื่องจักรขนาดใหญ่ แนะนำให้ปรับเปลี่ยนการผลิต



ตารางที่ 5-1 ตัวอย่างการประเมินคุณภาพที่ดินด้านกายภาพของประเภทการใช้ประโยชน์ที่ดิน

คุณภาพที่ดิน (Land Quality)	คุณลักษณะที่ดินตัวแทน (Land Characteristics)	ระดับความ เหมาะสม (Land Suitability Rating)
1. ความเหมาะสมด้านความต้องการด้านพืช (Crop Requirements)		
1.1. การหยั่งลึกของรากพืช (r)	ความลึกของดิน	S1
1.2. ความชุ่มชื้นที่เป็นประโยชน์ต่อพืช (m)	ปริมาณน้ำฝนเฉลี่ยในรอบปี	S2m
1.3. ความเป็นประโยชน์ของออกซิเจน ต่อรากพืช (o)	สภาพการระบายน้ำของดิน	S2o
ความเหมาะสมรวมด้านความต้องการด้านพืช (Crop Requirements)		S2om
2. ความเหมาะสมด้านความต้องการด้านการจัดการ (Management Requirements)		
2.1. สภาพการเขตกรรม (k)	ชั้นความยากง่ายในการ เขตกรรม (ดินบน)	S1
2.2. ศักยภาพการใช้เครื่องจักรกล (w)	ความลาดชันของพื้นที่	S3w
ความเหมาะสมรวมด้านความต้องการด้านการจัดการ (Management Requirements)		S3w
3. ความเหมาะสมด้านความต้องการด้านการอนุรักษ์ (Conservation Requirements)		
3.1 ความเสียหายจากการกัดกร่อน (e)	ความลาดชันของพื้นที่	S3e
ความเหมาะสมรวมด้านความต้องการด้านการอนุรักษ์ (Conservation Requirements)		S3e
ความเหมาะสมด้านกายภาพของประเภทการใช้ประโยชน์ที่ดินใน แต่ละหน่วยที่ดินโดยรวม		S3ew



5.2 พืชเศรษฐกิจที่สำคัญของตำบล

พืชเศรษฐกิจหลักและพืชทางเลือกของตำบล ได้แก่ ลำไย ฝรั่ง โกโก้ คะน้า พริก

5.3 ระดับความเหมาะสมของที่ดิน

การประเมินคุณภาพที่ดินของพืชเศรษฐกิจหลักและพืชทางเลือก ตำบลสันทราย อำเภอสารภี จังหวัดเชียงใหม่ ได้ผลการประเมินคุณภาพที่ดินดังตารางที่ 5-2

ตารางที่ 5-2 ชั้นความเหมาะสมทางกายภาพของดิน ตำบลสันทราย อำเภอสารภี จังหวัดเชียงใหม่

หน่วยแผนที่ดิน	ลำไย	ฝรั่ง	โกโก้	คะน้า	พริก
Hd-sic1A	N	N	N	N	N
Ms-silA	S3o	N	N	N	S3o

หมายเหตุ : * หมายถึง หน่วยแผนที่ดินที่มีความอุดมสมบูรณ์ของดินต่างจากหน่วยแผนที่ดินเดียวกัน
 ความหมายของสัญลักษณ์แสดงข้อจำกัดชั้นความเหมาะสม
 o = ความเป็นประโยชน์ของออกซิเจนต่อรากพืช



บทที่ 6

แผนการใช้ที่ดิน

6.1 การวิเคราะห์ข้อมูลเพื่อจัดทำแผนการใช้ที่ดินระดับตำบล

ตามที่กรมพัฒนาที่ดินได้จัดทำแผนปฏิบัติการราชการกรมพัฒนาที่ดินระยะ 5 ปี (พ.ศ. 2566-2570) เพื่อให้บรรลุตามวิสัยทัศน์ที่กำหนดไว้ คือ “เป็นองค์การอัจฉริยะทางดิน เพื่อขับเคลื่อนการใช้ที่ดินอย่างเหมาะสม 15 ล้านไร่ ภายในปี 2570” ซึ่งในส่วนของประเด็นการพัฒนาที่ 2 บริหารจัดการทรัพยากรดินและที่ดินด้วยชุดข้อมูลที่มีมูลค่าสูง (High Value Dataset) ซึ่งมีเป้าหมาย คือ การนำชุดข้อมูลที่มีมูลค่าสูง ไปใช้ในการบริหารจัดการทางการเกษตร ในส่วนของตัวชี้วัด บริหารจัดการทรัพยากรดินและที่ดินบนพื้นฐานของชุดข้อมูลที่มีมูลค่าสูง ร้อยละ 100 กลยุทธ์ที่ 2 ยกระดับแผนการใช้ที่ดินไปสู่การปฏิบัติ ได้กำหนดให้ ร้อยละของแผนการใช้ที่ดินระดับตำบลที่จัดทำแล้วเสร็จทั่วประเทศ ภายใน ปี 2570 (ไม่น้อยกว่า ร้อยละ 80) เป็นตัวชี้วัดหนึ่งของกลยุทธ์ดังกล่าว

การวางแผนการใช้ที่ดินระดับตำบลเป็นการวางกรอบและนโยบายการพัฒนาพื้นที่ให้เกิดการใช้ที่ดินอย่างสมดุลและยั่งยืน ซึ่งจะมีความละเอียดและเฉพาะเจาะจงมากกว่าแผนการใช้ที่ดินระดับประเทศ ที่ใช้เป็นกรอบนโยบายการพัฒนาพื้นที่ระดับประเทศเป็นการกำหนดแนวทางใช้ที่ดินให้ตรงกับศักยภาพโดยเฉพาะทางการเกษตร และนำไปสู่การกำหนดแผนงาน โครงการ กิจกรรม ที่มีความสอดคล้องกับสภาพพื้นที่ ทั้งนี้การใช้ขอบเขตการปกครองในระดับตำบลจะนำไปสู่การพัฒนาเชิงพื้นที่ที่มีเป้าหมายและทิศทางสอดคล้องตามบริบทของแต่ละตำบล และมีผู้รับผิดชอบโดยตรง คือ องค์กรปกครองส่วนท้องถิ่น ซึ่งแผนการใช้ที่ดินในระดับที่ใหญ่กว่านี้อาจไม่สามารถนำมาใช้ปฏิบัติงานในระดับพื้นที่ได้อย่างเป็นรูปธรรมเนื่องจากเป็นแผนงานสำหรับนำไปใช้ปฏิบัติงานเชิงนโยบายและยุทธศาสตร์ในภาพรวม

ทั้งนี้แผนการใช้ที่ดินเป็นผลที่ได้จากการวิเคราะห์ข้อมูลทางด้านกายภาพ เศรษฐกิจ และสังคม โดยได้นำฐานข้อมูลที่ได้จากการรวบรวมข้อมูลทุติยภูมิ และข้อมูลปฐมภูมิจากการสำรวจภาคสนาม การศึกษาด้านกายภาพ ได้จาก การวิเคราะห์สถานภาพของทรัพยากรธรรมชาติ อาทิ ทรัพยากรดิน ทรัพยากรน้ำ และทรัพยากรป่าไม้ร่วมกับการพิจารณาลักษณะการใช้ประโยชน์ที่ดิน ข้อมูลหมายที่เกี่ยวข้องกับพื้นที่ในเขตป่าไม้ตามกฎหมาย เช่น เขตรักษาพันธุ์สัตว์ป่า เขตอุทยานแห่งชาติ เขตป่าสงวนแห่งชาติ และนโยบายของรัฐที่เกี่ยวข้องกับพื้นที่ที่มีมติคณะรัฐมนตรีเกี่ยวกับการใช้ที่ดิน มติคณะรัฐมนตรีเรื่องการจำแนกการใช้ประโยชน์ที่ดินในพื้นที่ป่าไม้ในเขตป่าสงวนแห่งชาติ เป็นต้น ประกอบกับการพิจารณาจากทิศทางตามกรอบนโยบายที่เกี่ยวข้องกับการกำหนดเขตการใช้ที่ดินภายในพื้นที่ตำบล เช่น ยุทธศาสตร์ของจังหวัด ร่วมกับความต้องการของท้องถิ่น สามารถกำหนดแนวทางการใช้ที่ดินตามศักยภาพของทรัพยากร เพื่อการรักษาคุณภาพของลักษณะทางนิเวศวิทยาและการอนุรักษ์ทรัพยากรธรรมชาติ โดยคำนึงถึงสภาพทางเศรษฐกิจและสังคมของชุมชนในพื้นที่ ซึ่งข้อมูลนี้ส่วนหนึ่งได้มาจากการวิเคราะห์ชุมชนแบบมีส่วนร่วม (PRA) ทำการสังเคราะห์ข้อมูลทุกด้านเพื่อให้ได้เขตการใช้ที่ดินที่เหมาะสมกับศักยภาพของพื้นที่ต่อไป



6.2 แผนการใช้ที่ดิน

จากการวิเคราะห์ข้อมูลกายภาพ เศรษฐกิจ และสังคม พบว่าแผนการใช้ที่ดินตำบลสันทราย อำเภอสรรภี จังหวัดเชียงใหม่ สามารถกำหนดออกเป็น 4 เขตหลัก ได้แก่ เขตเกษตรกรรม เขตชุมชน และสิ่งปลูกสร้าง เขตแหล่งน้ำ และเขตพื้นที่อื่น ๆ มีรายละเอียดดังนี้ (ตารางที่ 6-1 และรูปที่ 6-1)

ตารางที่ 6-1 เขตการใช้ที่ดิน ตำบลสันทราย อำเภอสรรภี จังหวัดเชียงใหม่

เขตการใช้ที่ดิน	เนื้อที่	
	ไร่	เนื้อที่
1. เขตพื้นที่เกษตรกรรม	5,085	74.82
1.1 เขตเกษตรกรรมขั้นดี	1	0.01
เขตปลูกไม้ผล	1	0.01
1.2 เขตเกษตรกรรมที่มีศักยภาพการผลิตสูง (ประเภท 1)	5,084	74.81
1) เขตปลูกไม้ผล	4,864	71.57
2) เขตปลูกพืชทางเลือก	220	3.23
2. เขตพื้นที่ชุมชนและสิ่งก่อสร้าง	1,589	23.39
1) เขตชุมชน/สถานที่ราชการ	1,564	23.01
2) เขตอุตสาหกรรม/แหล่งรับซื้อผลผลิต	20	0.29
3) เขตการใช้พื้นที่เฉพาะ	6	0.08
3. เขตพื้นที่แหล่งน้ำ	111	1.63
1) เขตแหล่งน้ำตามธรรมชาติ	48	0.70
2) เขตแหล่งน้ำที่สร้างขึ้น	63	0.93
4. เขตพื้นที่อื่น ๆ	11	0.17
รวม	6,796	100.00

หมายเหตุ: เนื้อที่คำนวณด้วยระบบสารสนเทศภูมิศาสตร์

6.2.1 เขตเกษตรกรรม เป็นพื้นที่เกษตรกรรมซึ่งในที่นี้ คือ พื้นที่ที่อยู่นอกเขตที่มีการประกาศเป็นเขตป่าไม้ตามกฎหมาย ซึ่งรัฐได้กำหนดเป็นพื้นที่ทำกิน มีการออกเอกสารสิทธิ์ซึ่งรวมถึงพื้นที่ในเขตปฏิรูปที่ดินเพื่อเกษตรกรรมด้วย เขตนี้รวมถึงการทำกิจกรรมภาคการเกษตรอื่นที่นอกเหนือจากการปลูกพืชด้วย ประกอบด้วย 5 เขตตรง ได้แก่ เขตเกษตรกรรมขั้นดี เขตเกษตรกรรมที่มีศักยภาพการผลิตสูง เขตเกษตรกรรมที่มีศักยภาพการผลิตต่ำ เขตประมง และเขตปศุสัตว์ มีเนื้อที่ 5,084 ไร่ หรือคิดเป็นร้อยละ 74.82 ของเนื้อที่ตำบล มีรายละเอียดดังนี้

1) เขตเกษตรกรรมขั้นดี พื้นที่เขตนี้มีศักยภาพในการผลิตมากที่สุดในตำบล เนื่องจากมีระบบชลประทาน สามารถส่งน้ำช่วยในการปลูกพืชเพื่อทำการเกษตรนอกฤดูฝน โดยเฉพาะข้าวนาปรัง และพืชอายุสั้นได้เป็นอย่างดี และนอกจากนี้พบว่าดินในพื้นที่เขตนี้มีสมบัติที่เหมาะสมต่อการเพาะปลูกพืชแยกตามชนิดพืช ส่งผลให้มีความเหมาะสมของที่ดินที่เหมาะสมต่อการเพาะปลูกในระดับสูงถึงปานกลาง มีรายละเอียดดังนี้

(1) เขตปลูกไม้ผล (สัญลักษณ์ 2120) มีเนื้อที่ 1 ไร่ หรือ คิดเป็นร้อยละ 0.01 ของเนื้อที่ตำบล ปัจจุบันเกษตรกรปลูกไม้ผล โดยไม้ผลที่ปลูก ได้แก่ ลำไย



2) เขตเกษตรกรรมที่มีศักยภาพการผลิตสูง พื้นที่เขตนี้มีศักยภาพในการผลิตรองจากเขตเกษตรกรรมชั้นดี ซึ่งจำแนกอยู่ในเขตเกษตรกรรมที่มีศักยภาพการผลิตสูง (ประเภทที่ 1) มีรายละเอียดดังนี้

(1) เขตเกษตรกรรมที่มีศักยภาพการผลิตสูง (ประเภทที่ 1) เป็นเขตที่มีการบริหารจัดการด้านทรัพยากรน้ำโดยเฉพาะระบบชลประทาน มีศักยภาพในการผลิตอยู่ในระดับเหมาะสมเล็กน้อยถึงไม่เหมาะสม ติดข้อจำกัดจากลักษณะดิน ซึ่งมีสมบัติดินที่ไม่เหมาะสมบางประการ มีรายละเอียดดังนี้

- เขตปลูกไม้ผล (สัญลักษณ์ 2212) มีเนื้อที่ 4,864 ไร่ หรือ คิดเป็นร้อยละ 71.57 ของเนื้อที่ตำบล ปัจจุบันเกษตรกรปลูกไม้ผล โดยไม้ผลที่ปลูก ได้แก่ ลำไย

- เขตปลูกพืชทางเลือก (สัญลักษณ์ 2215) มีเนื้อที่ 220 ไร่ หรือ คิดเป็นร้อยละ 3.23 ของเนื้อที่ตำบล ปัจจุบันเกษตรกรปลูกพืชผัก ไม้ดอก หรือเกษตรผสมผสาน โดยพืชที่ปลูก ได้แก่ พริก ผักชีฝรั่ง ผักกวางตุ้ง มะเขือยาว

6.2.2 เขตชุมชนและสิ่งปลูกสร้าง มีเนื้อที่ 1,589 ไร่ หรือคิดเป็นร้อยละ 23.39 ของเนื้อที่ตำบล ประกอบด้วย 3 เขตรอง ได้แก่ เขตชุมชน/สถานที่ราชการ เขตอุตสาหกรรม/แหล่งรับซื้อผลผลิต และเขตการใช้พื้นที่เฉพาะ มีรายละเอียดดังนี้

(1) เขตชุมชน/สถานที่ราชการ (สัญลักษณ์ 3100) มีเนื้อที่ 1,564 ไร่ หรือ คิดเป็นร้อยละ 23.01 ของเนื้อที่ตำบล ปัจจุบันมีการใช้ที่ดินชุมชนและที่อยู่อาศัย มีทั้งประเภทชุมชนเมือง ชุมชนชนบท และที่ตั้งของสถาบันและสถานที่ราชการต่าง ๆ

(2) เขตอุตสาหกรรม/แหล่งรับซื้อผลผลิต (สัญลักษณ์ 3200) มีเนื้อที่ 20 ไร่ หรือ คิดเป็นร้อยละ 0.29 ของเนื้อที่ตำบล ปัจจุบันมีการใช้ที่ดินประเภทโรงงานอุตสาหกรรม แหล่งรับซื้อผลผลิตทางการเกษตรประเภทต่าง ๆ

(3) เขตการใช้พื้นที่เฉพาะ (สัญลักษณ์ 3300) มีเนื้อที่ 6 ไร่ หรือ คิดเป็นร้อยละ 0.08 ของเนื้อที่ตำบล ปัจจุบันมีการใช้ที่ดินที่นอกเหนือจาก 2 เขตดังกล่าวข้างต้น เช่น สถานที่พักผ่อน ท้องเที่ยว สวนสาธารณะ รีสอร์ท ระบบขนส่งมวลชน โบราณสถาน เป็นต้น

6.2.3 เขตแหล่งน้ำ มีเนื้อที่ 111 ไร่ หรือคิดเป็นร้อยละ 1.63 ของเนื้อที่ตำบล ประกอบด้วย 2 เขตรอง ได้แก่ เขตแหล่งน้ำตามธรรมชาติ และเขตแหล่งน้ำที่สร้างขึ้น มีรายละเอียดดังนี้

(1) เขตแหล่งน้ำตามธรรมชาติ (สัญลักษณ์ 4100) มีเนื้อที่ 48 ไร่ หรือ คิดเป็นร้อยละ 0.70 ของเนื้อที่ตำบล ปัจจุบันมีสภาพการใช้ที่ดินเป็นลักษณะของแหล่งน้ำตามธรรมชาติ เช่น ห้วยหนอง คลอง แม่น้ำ เป็นต้น

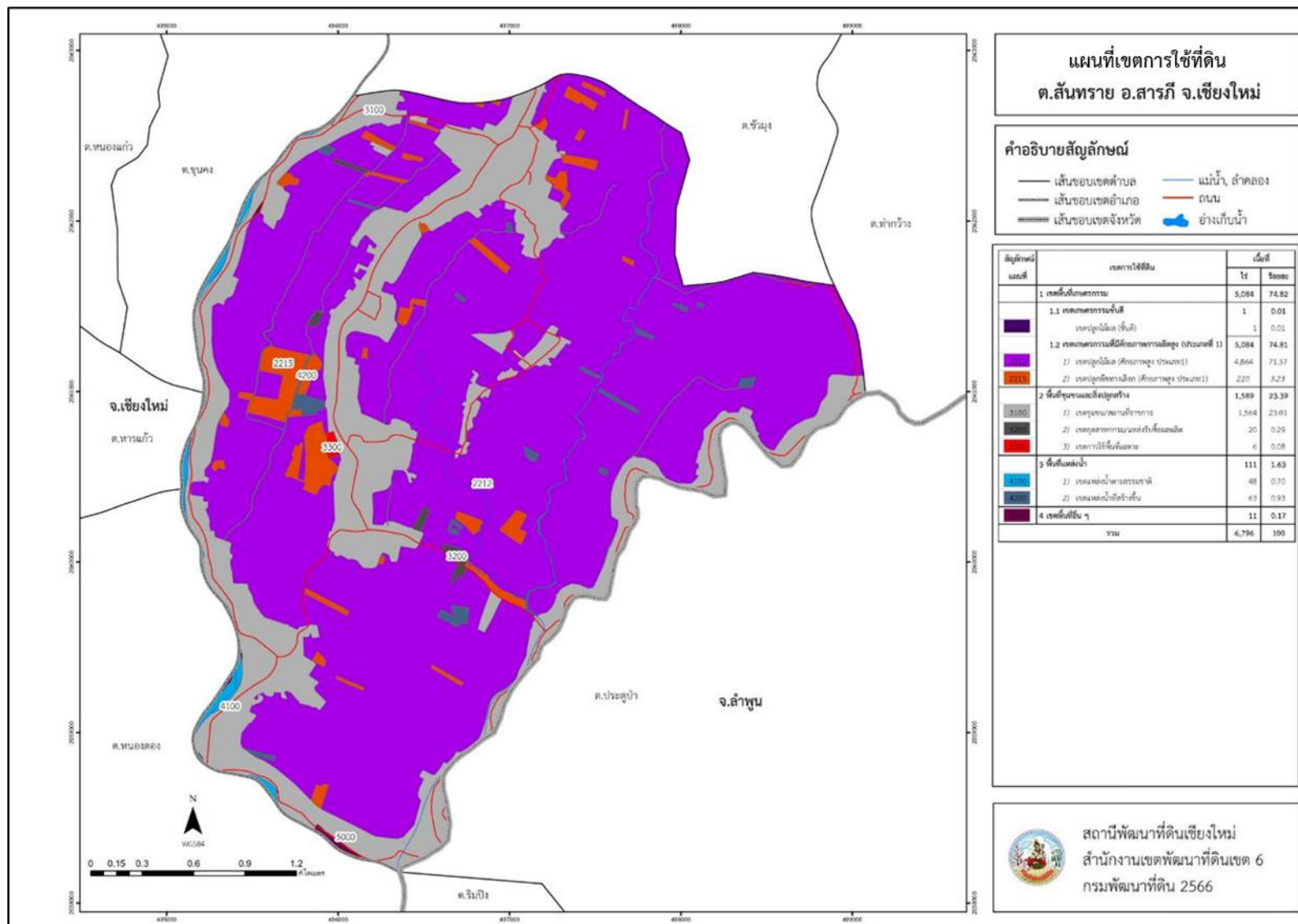
(2) เขตแหล่งน้ำที่สร้างขึ้น (สัญลักษณ์ 4200) มีเนื้อที่ 63 ไร่ หรือ คิดเป็นร้อยละ 0.93 ของเนื้อที่ตำบล ปัจจุบันมีสภาพการใช้ที่ดินเป็นแหล่งน้ำที่สร้างขึ้น เช่น คลองชลประทาน อ่างเก็บน้ำ เป็นต้น

6.2.4 เขตพื้นที่อื่น ๆ (สัญลักษณ์ 5000) มีเนื้อที่ 11 ไร่ หรือคิดเป็นร้อยละ 0.17 ของเนื้อที่ตำบล เป็นเขตที่มีลักษณะการใช้ที่ดินที่มีความเฉพาะ เช่น เหมืองแร่ ที่ทิ้งขยะ หาดทราย ไม้พุ่ม เป็นต้น

ทั้งนี้ในเขตเกษตรกรรมที่มีศักยภาพการผลิตสูง (ประเภทที่ 1) หากมีการปรับปรุงบำรุงดิน หรือ ปรับโครงสร้างของพื้นที่ให้เหมาะสม เช่น ยกร่อง จัดทำระบบอนุรักษ์ดินและน้ำประเภทต่าง ๆ สามารถยกระดับเป็นเขตเกษตรกรรมชั้นดีได้ เนื่องจากมีการบริหารจัดการด้านทรัพยากรน้ำไว้แล้ว โดยเฉพาะระบบชลประทาน



แผนการใช้ที่ดินตำบลสันทราย อำเภอสารภี จังหวัดเชียงใหม่



รูปที่ 6-1 เขตการใช้ที่ดิน ตำบลสันทราย อำเภอสารภี จังหวัดเชียงใหม่



บทที่ 7

การขับเคลื่อนแผนการใช้ที่ดิน

7.1 ขั้นตอนการดำเนินงาน

ภายหลังการจัดทำแผนการใช้ที่ดินตำบลสันทราย อำเภอสารภี จังหวัดเชียงใหม่แล้วจะต้องดำเนินการดังต่อไปนี้

7.1.1 จัดทำเป้าหมายการดำเนินงานและงบประมาณและกิจกรรมต่าง ๆ ที่จะดำเนินการในปีงบประมาณ 2567 ถึง 2570

7.1.2 นำแผนการใช้ที่ดินตำบลสันทรายไปเสนอต่อเทศบาลตำบลสันทราย เพื่อมีมติให้ความร่วมมือในกิจกรรมพัฒนาที่ดินดำเนินการกิจกรรมต่าง ๆ ที่กำหนดไว้ในแผน และได้รับการเชื่อมโยงสู่แผนพัฒนาตำบล

7.1.3 สถานีพัฒนาที่ดินเชียงใหม่ เสนอเป้าหมายและงบประมาณให้รายงานมายังกรมพัฒนาที่ดิน

7.1.4 กรมพัฒนาที่ดินพิจารณาสนับสนุนงบประมาณกิจกรรมและโครงการตามเป้าหมายที่กำหนดในแผนการใช้ที่ดิน

7.1.5 สถานีพัฒนาที่ดินเชียงใหม่ นำเสนอต่อที่ประชุมจังหวัด/อำเภอ เพื่อสร้างการรับรู้และประชาสัมพันธ์ให้หน่วยงานอื่น นำโครงการภายใต้หน่วยงานมาพัฒนาพื้นที่ตามแผนการใช้ที่ดินกำหนด

7.2 กิจกรรมที่จะดำเนินการของกรมพัฒนาที่ดิน

งบประมาณที่กำหนดไว้เป็นการประมาณเบื้องต้น อาจมีการเปลี่ยนแปลงตามที่ได้รับการจัดสรรให้ดำเนินการ (ตารางที่ 7-1)

เขตเกษตรกรรมที่มีศักยภาพการผลิตสูง

1) ดินขาดความอุดมสมบูรณ์ มีแผนงาน/โครงการปรับปรุงบำรุงดิน ดังนี้

- (1) การส่งเสริมการผลิตและการใช้สารอินทรีย์
- (2) การผลิต-จัดหาเมล็ดพันธุ์พืชปุ๋ยสด
- (3) การส่งเสริมการปรับปรุงบำรุงดินด้วยพืชปุ๋ยสด
- (4) การพัฒนากลุ่มเกษตรกรใช้สารอินทรีย์ลดการใช้สารเคมีทางการเกษตร
- (5) การวิเคราะห์ตัวอย่างดิน และให้คำแนะนำการจัดการดิน น้ำ และพืช
- (6) การจัดหาปุ๋ยโดโลไมท์
- (7) การส่งเสริมการปรับปรุงบำรุงพื้นที่ดินกรด

7.3 กิจกรรมที่จะดำเนินงานของหน่วยงานอื่น (ตารางที่ 7-2)

7.3.1 เขตเกษตรกรรมที่มีศักยภาพการผลิตสูง

1) เขตปลูกไม้ผล

(1) การอบรมให้ความรู้การเข้าสู่กระบวนการรับรองการปฏิบัติทางการเกษตรที่ดี (Good Agricultural Practices : GAP) (ศวพ.เชียงใหม่)

(2) การอบรมถ่ายทอดความรู้การใช้สารเคมีทางการเกษตรเพื่อแก้ปัญหาในการปลูกลำไย (สนง.เกษตรจังหวัด)



7.4 ความต้องการของชุมชนและองค์ประกอบส่วนท้องถิ่น

จากการดำเนินการจัดทำกระบวนการมีส่วนร่วมของประชาชนที่องค์การบริหารส่วนตำบล เมื่อวันที่ 13 กรกฎาคม 2566 ได้มีความต้องการของประชาชนที่ต้องการให้ดำเนินการเกี่ยวกับแก้ปัญหาดินขาดความอุดมสมบูรณ์ของดิน ดินกรด ปัญหาโรคและแมลงในพื้นที่ปลูกพืช การขาดแคลนน้ำและน้ำท่วมขังพื้นที่เกษตรในบางช่วงเวลา และปัญหาผลผลิตลำไยมีราคาตกต่ำ

เพื่อตอบสนองต่อความต้องการของชุมชนและการแก้ไขปัญหาเชิงพื้นที่ของตำบลสันทราย กรมพัฒนาที่ดินได้วิเคราะห์เบื้องต้น ดังต่อไปนี้

ปัญหาของตำบลสันทราย ที่กรมพัฒนาที่ดินมีกิจกรรม/โครงการที่สามารถดำเนินการแก้ปัญหาได้ ได้แก่ **ปัญหาดินขาดความอุดมสมบูรณ์/ดินกรด และปัญหาการขาดแคลนน้ำในบางช่วงเวลา**

ในกรณีปัญหาดินขาดความอุดมสมบูรณ์เกิดขึ้นเนื่องจากการใช้ประโยชน์พื้นที่ในการทำเกษตรอย่างต่อเนื่อง โดยขาดการจัดการดินที่เหมาะสม ถึงแม้จะมีการจัดการดินโดยการใส่ปุ๋ยเคมีในทุกปี แต่เนื่องจากในการใส่ปุ๋ยเคมีเป็นการใส่ตามคำแนะนำที่ปราศจากการวิเคราะห์ดินเพื่อทราบปริมาณธาตุอาหารในดินก่อน รวมถึงไม่มีการใส่ปุ๋ยอินทรีย์ที่จะช่วยในด้านการปรับปรุงโครงสร้างของดิน จึงทำให้มีปัญหาในเรื่องการขาดความอุดมสมบูรณ์ ในส่วนปัญหาดินกรดก็เป็นผลต่อเนื่องจากการจัดการดินหรือการใช้ปุ๋ยเคมีบางตัว เช่น ปุ๋ยในรูปของแอมโมเนียม หรือซัลเฟต ที่มีผลสะสมให้ดินมีความเป็นกรดเพิ่มขึ้น โดยปัญหานี้สามารถแก้ได้ด้วยกิจกรรมของกรมพัฒนาที่ดิน ได้แก่ การวิเคราะห์ดินและใส่ปุ๋ยตามค่าวิเคราะห์ดิน การปรับปรุงดินกรดด้วยปูนโดโลไมท์ การใช้ปุ๋ยอินทรีย์ เช่น ปุ๋ยหมัก ปุ๋ยพืชสด ในการปรับปรุงดิน รวมถึงส่งเสริมให้ใช้สารอินทรีย์ เช่น น้ำหมักชีวภาพ ในการส่งเสริมการเจริญเติบโตของพืช

ในกรณีปัญหาการขาดแคลนน้ำในบางเวลาหรือในฤดูแล้งบางปี ถึงแม้พื้นที่ตำบลสันทรายจะอยู่ในเขตชลประทานก็ตาม แต่เนื่องด้วยพื้นที่ตำบลจะอยู่ในช่วงปลายของพื้นที่ชลประทาน จึงทำให้เกิดปัญหานี้ได้เนื่องจากปัญหาการบริหารจัดการน้ำของฝายข้ามทุ่งที่อยู่ในพื้นที่ตำบลข้ามทุ่ง ที่มีการปล่อยน้ำให้ไม่เพียงพอในช่วงหน้าแล้ง หรืออาจเนื่องด้วยปริมาณน้ำมีน้อย ที่เกิดจากปัญหาการเปลี่ยนแปลงของสภาพภูมิอากาศ รวมถึงพื้นที่จะมีปัญหาในเรื่องของน้ำท่วมขังในช่วงที่ฝายดังกล่าวมีน้ำปริมาณมากเกินไป โดยจะมีการปล่อยน้ำส่วนเกินท่วมขังในพื้นที่ตำบลสันทราย โดยในส่วนปัญหาการขาดแคลนน้ำเกษตรกรและผู้ใช้น้ำในพื้นที่ต้องการให้ทางกรมพัฒนาที่ดินและ/หรือหน่วยงานที่เกี่ยวข้องอื่นๆ ดำเนินการโครงการในเรื่องของการก่อสร้างคลองส่งน้ำ โรงสูบน้ำ เพื่อนำน้ำจากแม่น้ำปิงที่ไหลผ่านพื้นที่ตำบล ในการลดปัญหาดังกล่าว ส่วนปัญหาน้ำท่วมขังในช่วงฤดูฝนที่มีปริมาณมากนั้น ทางหมู่บ้านได้มีการจัดทำโครงการ เช่น การก่อสร้างรางระบายน้ำ เพื่อเสนอของบประมาณจากทางเทศบาลหรือหน่วยงานอื่นๆที่เกี่ยวข้อง เพื่อแก้ไขปัญหาดังกล่าวต่อไป



ตารางที่ 7-1 กิจกรรมของกรมพัฒนาที่ดินในเขตเกษตรกรรมที่จะดำเนินการในปีงบประมาณ 2567-2571

เขตการใช้ที่ดิน (เกษตรกรรม)	แผนงาน/โครงการ	งบประมาณ (บาท)
1. เขตปลูกไม้ผล เนื้อที่ 4,864 ไร่	1. การปรับปรุงบำรุงดิน	513,700
	1.1 การส่งเสริมการผลิตและการใช้สารอินทรีย์	128,000
	1.2 การพัฒนากลุ่มเกษตรกรใช้สารอินทรีย์ลดการใช้สารเคมีทางการเกษตร	40,800
	1.3 การจัดตั้งธนาคารปุ๋ยอินทรีย์	207,200
	1.4 การจัดหาปุ๋ยโดโลไมท์	68,000
	1.5 การส่งเสริมการปรับปรุงบำรุงพื้นที่ดินกรด	1,200
	1.6 การวิเคราะห์ตัวอย่างดิน และให้คำแนะนำการจัดการดิน น้ำ และพืช	43,500
	1.7 ส่งเสริมเกษตรกรผู้ผลิตเกษตรอินทรีย์ด้วยระบบการรับรองแบบมีส่วนร่วม (PGS)	25,000
	2. การบริหารจัดการน้ำ	2,000,000
2.1 การพัฒนาแหล่งน้ำขนาดเล็กเพื่อการอนุรักษ์ดินและน้ำ	2,000,000	
2. เขตปลูกพืชทางเลือก เนื้อที่ 220 ไร่	1. การปรับปรุงบำรุงดิน	124,438
	1.1 การส่งเสริมการผลิตและการใช้สารอินทรีย์	51,200
	1.2 การผลิต-จัดหาเมล็ดพันธุ์พืชปุ๋ยสด	37,188
	1.3 การส่งเสริมการปรับปรุงบำรุงดินด้วยพืชปุ๋ยสด	3,750
	1.5 การจัดหาปุ๋ยโดโลไมท์	17,000
	1.6 การส่งเสริมการปรับปรุงบำรุงพื้นที่ดินกรด	300
	1.7 การวิเคราะห์ตัวอย่างดิน และให้คำแนะนำการจัดการดิน น้ำ และพืช	15,000
รวมเขตเกษตรกรรม	1. การปรับปรุงบำรุงดิน	638,138
	2. การบริหารจัดการน้ำ	2,000,000
	รวมแผนงาน/โครงการ	2,638,138



ตารางที่ 7-2 สรุปกิจกรรมที่ขอรับการสนับสนุนจากส่วนราชการอื่นในเขตการใช้ที่ดิน

เขตการใช้ที่ดิน	กิจกรรมที่ขอการสนับสนุนจากส่วนราชการอื่น
<p>1. เขตพื้นที่เกษตรกรรม - เขตปลูกไม้ผล เนื้อที่ 4,864 ไร่ - เขตปลูกพืชทางเลือก เนื้อที่ 220 ไร่</p>	<p>1) การอบรมให้ความรู้การเข้าสู่กระบวนการรับรองมาตรฐานสินค้าเกษตรปลอดภัย (GAP) (กรมวิชาการเกษตร) 2) การอบรมถ่ายทอดความรู้การใช้สารเคมีทางการเกษตรเพื่อแก้ปัญหาในการปลูกกล้วย (สนง.เกษตรจังหวัด) 3) โครงการพัฒนาเครือข่ายงานส่งเสริมการเกษตร (สนง.เกษตรจังหวัด) 4) โครงการขับเคลื่อนการดำเนินงานส่งเสริมและพัฒนาวิสาหกิจชุมชน (สนง.เกษตรจังหวัด) 5) โครงการส่งเสริมเกษตรกรรมทางเลือก (สนง.เกษตรจังหวัด) 6) โครงการผลิตพันธุ์พืชและปัจจัยการผลิต (สนง.เกษตรจังหวัด) 7) โครงการผลิตและสนับสนุนหัวเชื้อจุลินทรีย์ควบคุมศัตรูพืช (สนง.เกษตรจังหวัด) 8) โครงการระบบส่งเสริมการเกษตรแบบแปลงใหญ่ 9) โครงการบริหารจัดการพื้นที่เกษตรกรรม</p>
<p>2. เขตแหล่งน้ำ เนื้อที่ 111 ไร่</p>	<p>1) โครงการศึกษาความเป็นไปได้ในการพัฒนาแหล่งน้ำชลประทาน (กรมชลประทาน) 2) โครงการพัฒนาระบบชลประทานด้วยนวัตกรรม (กรมชลประทาน)</p>



ตาราง 7-3 เป้าหมายการดำเนินงานและงบประมาณ โครงการตำบลนาร่อง ตำบลสนทราย อำเภอสารภี จังหวัดเชียงใหม่ แผน 5 ปี (พ.ศ. 2567-2571)

เขตการใช้ที่ดิน	งาน/โครงการ/กิจกรรม	หน่วยนับ	เป้าหมาย					รวม	งบประมาณ					รวม	หน่วยงาน	
			2567	2568	2569	2570	2571		2567	2568	2569	2570	2571		รับผิดชอบ	
1. เขตปลูกไม้ผล	1. การปรับปรุงบำรุงดิน													513,700		
	1.1 การส่งเสริมการผลิตและการใช้สารอินทรีย์	ราย	50	50	50	50	50	250	25,600	25,600	25,600	25,600	25,600	128,000	พด.	
	1.2 การพัฒนากลุ่มเกษตรกรใช้สารอินทรีย์ลดการใช้สารเคมีทางการเกษตร	กลุ่ม	2	2	2	3	3	12	6,800	6,800	6,800	10,200	10,200	40,800	พด.	
	1.3 การจัดตั้งธนาคารปุ๋ยอินทรีย์	แห่ง			1		1	2			103,600		103,600	207,200	พด.	
	1.4 การจัดหาปุ๋ยอินทรีย์	ตัน	8	8	8	8	8	40	13,600	13,600	13,600	13,600	13,600	68,000	พด.	
	1.5 การส่งเสริมการปรับปรุงบำรุงพื้นที่ดินกรด	ไร่	16	16	16	16	16	80	240	240	240	240	240	1,200	พด.	
	1.6 การวิเคราะห์ตัวอย่างดิน และให้คำแนะนำการจัดการดิน น้ำ และพืช	ตัวอย่าง	50	50	50	70	70	290	7,500	7,500	7,500	10,500	10,500	43,500	พด.	
	1.7 ส่งเสริมเกษตรกรผู้ผลิตเกษตรกรอินทรีย์ด้วยระบบการรับรองแบบมีส่วนร่วม (PGS)	กลุ่ม				1		1					25,000		25,000	พด.
	2. การบริหารจัดการน้ำ													2,000,000		
	2.1 การพัฒนาแหล่งน้ำขนาดเล็กเพื่อการอนุรักษ์ดินและน้ำ	ประมาณการ										1,000,000		1,000,000	2,000,000	พด.



ตาราง 7-3 (ต่อ)

เขตการใช้ที่ดิน	งาน/โครงการ/กิจกรรม	หน่วยนับ	เป้าหมาย					รวม	งบประมาณ					รวม	หน่วยงาน
			2567	2568	2569	2570	2571		2567	2568	2569	2570	2571		รับผิดชอบ
2. เขตปลูกพืช ทางเลือก	1. การปรับปรุงบำรุงดิน													124,438	
	1.1 การส่งเสริมการผลิตและการใช้ สารอินทรีย์	ราย	20	20	20	20	20	100	10,240	10,240	10,240	10,240	10,240	51,200	พด.
	1.2 การผลิต-จัดหาเมล็ดพันธุ์พืชปุ๋ยสด	ตัน	0.25	0.25	0.25	0.25	0.25	1.25	7,438	7,438	7,438	7,438	7,438	37,188	พด.
	1.3 การส่งเสริมการปรับปรุงบำรุงดิน ด้วยพืชปุ๋ยสด	แห่ง	50	50	50	50	50	250	750	750	750	750	750	3,750	พด.
	1.5 การจัดหาปุ๋ยโดโลไมท์	ตัน	2	2	2	2	2	10	3,400	3,400	3,400	3,400	3,400	17,000	พด.
	1.6 การส่งเสริมการปรับปรุงบำรุงพื้นที่ ดินกรด	ไร่	4	4	4	4	4	20	60	60	60	60	60	300	พด.
	1.7 การวิเคราะห์ตัวอย่างดิน และให้ คำแนะนำการจัดการดิน น้ำ และพืช	ตัวอย่าง	20	20	20	20	20	100	3,000	3,000	3,000	3,000	3,000	15,000	พด.

หมายเหตุ: งบประมาณที่กำหนดไว้นี้เป็นประมาณเบื้องต้น อาจมีการเปลี่ยนแปลงตามที่ได้รับการจัดสรรให้ดำเนินการ



เอกสารอ้างอิง

- กรมการปกครอง. 2556. **แผนที่ขอบเขตตำบล ปี 2564 (ไฟล์ข้อมูล)**. กรมการปกครอง กระทรวงมหาดไทย, กรุงเทพฯ.
- _____. 2566. **รายงานสถิติจำนวนประชากรและบ้าน รายจังหวัด รายอำเภอ และรายตำบล (ณ เดือนธันวาคม 2565)**. แหล่งที่มา: <https://stat.bora.dopa.go.th/stat/statnew/statyear/#/TableTemplate/Area/statpop>, 1 พฤษภาคม 2566.
- กรมการพัฒนาชุมชน. 2566. **ข้อมูลความจำเป็นพื้นฐาน (จปฐ.)รายจังหวัด รายอำเภอ และรายตำบล ปี 2565**. แหล่งที่มา :<https://ebmn.cdd.go.th/>. 1 มิถุนายน 2566.
- กรมทรัพยากรน้ำบาดาล. 2566. **ปริมาณน้ำและจำนวนบ่อบาดาล ปี 2565**. แหล่งที่มา: <http://app.dgr.go.th/newpasutara/xml/search.php>, 26 พฤษภาคม 2566.
- กรมส่งเสริมการเกษตร. 2566. **จำนวนครัวเรือนเกษตรกรที่ขึ้นทะเบียนเกษตรกร จำแนกรายจังหวัด รายอำเภอ และรายตำบล (ณ เดือนมกราคม พ.ศ. 2566)**. แหล่งที่มา : <http://mvos2.gistda.or.th/>. 15 พฤษภาคม 2566.
- กรมอุตุนิยมวิทยา. 2566. **ปริมาณน้ำฝนเฉลี่ยคาบ 30 ปี (พ.ศ. 2536-2565)**. กรมอุตุนิยมวิทยา กระทรวงดิจิทัลเพื่อเศรษฐกิจและสังคม, กรุงเทพฯ.
- กลุ่มวิเคราะห์สภาพการใช้ที่ดิน. 2566. **แผนที่สภาพการใช้ที่ดิน ปี 2566 (ไฟล์ข้อมูล)**. กองนโยบายและแผนการใช้ที่ดิน กรมพัฒนาที่ดิน กระทรวงเกษตรและสหกรณ์, กรุงเทพฯ.
- กองสำรวจดินและวิจัยทรัพยากรดิน. 2566. **แผนที่ทรัพยากรดิน (ไฟล์ข้อมูล)**. กรมพัฒนาที่ดิน กระทรวงเกษตรและสหกรณ์, กรุงเทพฯ.
- บัณฑิต ต้นศิริ และคำรณ ไทรพิง. 2542. **คู่มือการประเมินคุณภาพที่ดินสำหรับพืชเศรษฐกิจ**. กองวางแผนการใช้ที่ดิน กรมพัฒนาที่ดิน กระทรวงเกษตรและสหกรณ์.
- เทศบาลตำบลสันทรายมหาวงศ์. 2566. **วิสัยทัศน์ พันธกิจและเป้าหมาย**. แหล่งที่มา : <https://www.sansaimahawong.go.th/content/vision>. 24 สิงหาคม 2566.
- สำนักงานนโยบายและแผนทรัพยากรธรรมชาติและสิ่งแวดล้อม. 2565. **นโยบายและแผนการบริหารทรัพยากรที่ดินและทรัพยากรดินของประเทศ พ.ศ. 2566-2570**. ไฟล์ข้อมูล.
- สำนักงานสภาพัฒนาการเศรษฐกิจและสังคมแห่งชาติ. 2565. **(ร่าง) กรอบแผนพัฒนาภาค พ.ศ. 2566-2570**. ไฟล์ข้อมูล.



สถานีพัฒนาที่ดินเชียงใหม่
สำนักงานพัฒนาที่ดินเขต 6 กรมพัฒนาที่ดิน

230 ม 3 ต.ดอนแก้ว อ.แม่ริม จ.เชียงใหม่ 50180
053-121171