



## แผนการใช้ประโยชน์ที่ดิน ตำบลแม่ณะ อำเภอเชียงดาว จังหวัดเชียงใหม่

สถานีพัฒนาที่ดินเชียงใหม่ สำนักงานพัฒนาที่ดินเขต 6  
กรมพัฒนาที่ดิน กระทรวงเกษตรและสหกรณ์

## คำนำ

การจัดทำแผนการใช้ที่ดินดำเนินการตามรัฐธรรมนูญแห่งราชอาณาจักรไทย พ.ศ. 2560 มาตรา 72 (1) ที่ได้บัญญัติให้มีการวางแผนการใช้ที่ดินให้เหมาะสมกับศักยภาพของที่ดินตามหลักการพัฒนาอย่างยั่งยืน โดยแผนการใช้ที่ดินตำบลแม่ทะ อำเภอเชียงดาว จังหวัดเชียงใหม่ ได้นำแนวคิดขององค์การอาหารและเกษตรแห่งสหประชาชาติ (Food and Agriculture Organization of the United Nations: FAO) และโครงการสิ่งแวดล้อมแห่งสหประชาชาติ (United Nations Environment Programme: UNEP) มาปรับใช้ คือ ความเหมาะสมทางกายภาพ ความเหมาะสมทางเศรษฐกิจ การยอมรับจากสังคม การสร้างความยั่งยืนให้สิ่งแวดล้อม และเสนอทางเลือกการใช้ที่ดิน ร่วมกับวิธีการที่จำเป็นอื่น ๆ เช่น กระบวนการมีส่วนร่วมของชุมชน (Participatory Rural Appraisal: PRA) การประเมินคุณภาพที่ดิน เป็นต้น

สถานีพัฒนาที่ดินเชียงใหม่ สำนักงานพัฒนาที่ดินเขต 6 ร่วมกับกองนโยบายและแผนการใช้ที่ดิน ในการดำเนินงานวางแผนการใช้ที่ดินระดับตำบล โดยพิจารณาภาพรวมของสภาพปัญหาในด้านต่าง ๆ ทั้งด้านกายภาพ เศรษฐกิจ และสังคม วิเคราะห์และสังเคราะห์ข้อมูลนำไปสู่การวางแผนการใช้ที่ดินที่สอดคล้องกับศักยภาพของพื้นที่ โดยผ่านกระบวนการมีส่วนร่วมของชุมชน (PRA) ในการระบุปัญหา ความต้องการของเกษตรกรและผู้มีส่วนได้ส่วนเสีย ทั้งนี้สถานีพัฒนาที่ดิน ได้จัดทำแผนกิจกรรม/โครงการ เพื่อขับเคลื่อนแผนการใช้ที่ดินให้เป็นรูปธรรมเพื่อให้เกษตรกรมีคุณภาพชีวิตที่ดีขึ้น มีการใช้ที่ดินอย่างถูกต้องเหมาะสม รักษาสภาพแวดล้อมและอนุรักษ์ทรัพยากรในชุมชนให้เกิดความยั่งยืนต่อไป

สถานีพัฒนาที่ดินเชียงใหม่

กันยายน 2566



## สารบัญ

	หน้า
คำนำ	ก
สารบัญ	ข
สารบัญตาราง	ง
สารบัญรูป	จ
<b>บทที่ 1 บทนำ</b>	
1.1 ความสำคัญของการวางแผนการใช้ที่ดิน	1-1
1.2 หลักการและเหตุผล	1-1
1.3 วัตถุประสงค์	1-1
1.4 ระยะเวลาและสถานที่ดำเนินงาน	1-2
1.5 ขั้นตอนการดำเนินงาน	1-2
1.6 วิสัยทัศน์ของตำบล	1-3
<b>บทที่ 2 ข้อมูลทั่วไป</b>	
2.1 ที่ตั้งและอาณาเขต	2-1
2.2 การแบ่งส่วนการปกครอง	2-1
2.3 สภาพภูมิประเทศ	2-1
2.4 สภาพภูมิอากาศ	2-3
2.5 สภาพการใช้ที่ดินในปัจจุบัน	2-5
2.6 สภาพเศรษฐกิจและสังคม	2-10
<b>บทที่ 3 สถานภาพของทรัพยากรธรรมชาติ</b>	
3.1 ทรัพยากรป่าไม้	3-1
3.2 ทรัพยากรน้ำ	3-2
3.3 ทรัพยากรดิน	3-2
<b>บทที่ 4 กระบวนการมีส่วนร่วมของชุมชน (Participatory Rural Appraisal: PRA)</b>	
4.1 การวิเคราะห์ผลจากการจัดทำกระบวนการมีส่วนร่วมของชุมชน (PRA)	4-1
4.2 ระบบการปลูกพืชในปัจจุบัน	4-4
<b>บทที่ 5 การประเมินคุณภาพที่ดิน</b>	
5.1 หลักการประเมินคุณภาพที่ดินด้านกายภาพ	5-1
5.2 พืชเศรษฐกิจที่สำคัญของตำบล	5-3
5.3 ระดับความเหมาะสมของที่ดิน	5-3



---

---

## สารบัญ (ต่อ)

	หน้า
<b>บทที่ 6</b>	
<b>แผนการใช้ที่ดิน</b>	
6.1 การวิเคราะห์ข้อมูลเพื่อการจัดทำแผนการใช้ที่ดินระดับตำบล	6-1
6.2 แผนการใช้ที่ดิน	6-2
<b>บทที่ 7</b>	
<b>การขับเคลื่อนแผนการใช้ที่ดิน</b>	
7.1 ขั้นตอนการดำเนินงาน	7-1
7.2 กิจกรรมที่จะดำเนินการของกรมพัฒนาที่ดิน	7-1
7.3 กิจกรรมที่จะดำเนินงานของหน่วยงานอื่น	7-2
7.4 ความต้องการของชุมชนและองค์กรปกครองส่วนท้องถิ่น	7-2
<b>เอกสารอ้างอิง</b>	8-1



## สารบัญญัตราง

ตารางที่		หน้า
2-1	สถิติภูมิอากาศ ณ สถานีตรวจอากาศจังหวัดเชียงใหม่ (พ.ศ. 2534-2565)	2-4
2-2	สภาพการใช้ที่ดิน ตำบลแม่ณะ อำเภอเชียงดาว จังหวัดเชียงใหม่	2-6
2-3	จำนวนประชากรและครัวเรือน ตำบลแม่ณะ อำเภอเชียงดาว จังหวัดเชียงใหม่	2-10
2-4	จำนวนและสัดส่วนครัวเรือนเกษตรกร ตำบลแม่ณะ อำเภอเชียงดาว จังหวัดเชียงใหม่	2-11
2-5	รายได้-รายจ่ายเฉลี่ยครัวเรือน ตำบลแม่ณะ อำเภอเชียงดาว จังหวัดเชียงใหม่ ปี 2565	2-12
3-1	สมบัติดิน ตำบลแม่ณะ อำเภอเชียงดาว จังหวัดเชียงใหม่	3-4
5-1	ตัวอย่างการประเมินคุณภาพที่ดินด้านกายภาพของประเภทการใช้ประโยชน์ที่ดิน	5-2
5-2	ชั้นความเหมาะสมทางกายภาพของดิน ตำบลแม่ณะ อำเภอเชียงดาว จังหวัดเชียงใหม่	5-3
6-1	เขตการใช้ที่ดิน ตำบลแม่ณะ อำเภอเชียงดาว จังหวัดเชียงใหม่	6-5
7-1	กิจกรรมของกรมพัฒนาที่ดินในเขตการใช้ที่ดินที่จะดำเนินการในปีงบประมาณ 2567-2571	7-5
7-2	สรุปกิจกรรมที่ขอรับการสนับสนุนจากส่วนราชการอื่นในเขตการใช้ที่ดิน	7-9
7-3	เป้าหมายการดำเนินงานและงบประมาณ โครงการนำร่องตำบลแม่ณะ อำเภอเชียงดาว จังหวัดเชียงใหม่แผน 5 ปี (พ.ศ. 2567-2571)	7-11



## สารบัญญรูป

รูปที่		หน้า
1-1	กรอบการวางแผนการใช้ที่ดินระดับตำบล	1-3
2-1	ที่ตั้งและอาณาเขต ตำบลแม่่นะ อำเภอเชียงดาว จังหวัดเชียงใหม่	2-2
2-2	กราฟสมดุลของน้ำเพื่อการเกษตร จังหวัดเชียงใหม่	2-5
2-3	สภาพการใช้ที่ดิน ตำบลแม่่นะ อำเภอเชียงดาว จังหวัดเชียงใหม่	2-9
3-1	ทรัพยากรดิน ตำบลแม่่นะ อำเภอเชียงดาว จังหวัดเชียงใหม่	3-6
4-1	การวิเคราะห์สถานการณ์โดยระบบ DPSIR ของตำบลแม่่นะ อำเภอเชียงดาว จังหวัดเชียงใหม่	4-3
4-2	ระบบการปลูกพืชในปัจจุบัน ตำบลแม่่นะ อำเภอเชียงดาว จังหวัดเชียงใหม่	4-5
6-1	เขตการใช้ที่ดิน ตำบลแม่่นะ อำเภอเชียงดาว จังหวัดเชียงใหม่	6-7
7-1	การชะล้างพังทลายของดินในเขตการใช้ที่ดิน ตำบลแม่่นะ อำเภอเชียงดาว จังหวัดเชียงใหม่	7-4



## บทที่ 1

### บทนำ

#### 1.1 ความสำคัญของการวางแผนการใช้ที่ดิน

ตามรัฐธรรมนูญแห่งราชอาณาจักรไทยพุทธศักราช 2560 มาตรา 72 รัฐพึงดำเนินการเกี่ยวกับที่ดิน ทรัพยากรน้ำ และพลังงาน ดังต่อไปนี้

(1) วางแผนการใช้ที่ดินของประเทศ ให้เหมาะสมกับสภาพพื้นที่และศักยภาพของที่ดินตามหลักการพัฒนาอย่างยั่งยืน

#### 1.2 หลักการและเหตุผล

ปัจจุบันกรมพัฒนาที่ดินได้ดำเนินการวางแผนการใช้ที่ดินระดับประเทศเรียบร้อยแล้วซึ่งเป็นการวางกรอบเชิงนโยบายมุ่งเน้นการพัฒนาด้านการเกษตรให้เกิดความสมดุลและยั่งยืนและในขณะเดียวกันต้องอนุรักษ์ทรัพยากรธรรมชาติและสิ่งแวดล้อมควบคู่กับการรักษาคุณค่าทางศิลปวัฒนธรรม แต่ทั้งนี้เพื่อให้เกิดการใช้ประโยชน์ที่ดินในระดับพื้นที่อย่างมีประสิทธิภาพและรักษาฐานการผลิตด้านทรัพยากรธรรมชาติอย่างยั่งยืนตลอดห่วงโซ่อุปทาน แผนการใช้ที่ดินระดับตำบลจึงถูกนำมาใช้เป็นเครื่องมือเพื่อขับเคลื่อนการดำเนินงานดังกล่าว

ทั้งนี้กรมพัฒนาที่ดินได้จัดทำแผนปฏิบัติการราชการกรมพัฒนาที่ดินระยะ 5 ปี (พ.ศ. 2566-2570) เพื่อให้บรรลุตามวิสัยทัศน์ที่กำหนดไว้ คือ “เป็นองค์กรอัจฉริยะทางดิน เพื่อขับเคลื่อนการใช้ที่ดินอย่างเหมาะสม 15 ล้านไร่ ภายในปี 2570” ซึ่งในส่วนของประเด็นการพัฒนาที่ 2 บริหารจัดการทรัพยากรดินและที่ดินด้วยชุดข้อมูลที่มีมูลค่าสูง (High Value Dataset) ซึ่งมีเป้าหมาย คือ การนำชุดข้อมูลที่มีมูลค่าสูง ไปใช้ในการบริหารจัดการทางการเกษตร ในส่วนของตัวชี้วัด บริหารจัดการทรัพยากรดินและที่ดินบนพื้นฐานของชุดข้อมูลที่มีมูลค่าสูง ร้อยละ 100 กลยุทธ์ที่ 2 ยกระดับแผนการใช้ที่ดินไปสู่การปฏิบัติ ได้กำหนดให้ ร้อยละของแผนการใช้ที่ดินระดับตำบลที่จัดทำแล้วเสร็จทั้งประเทศ ภายใน ปี 2570 (ไม่น้อยกว่าร้อยละ 80) เป็นตัวชี้วัดหนึ่งของกลยุทธ์ดังกล่าว

#### 1.3 วัตถุประสงค์

1.3.1 เพื่อรักษาเสถียรภาพของทรัพยากรให้เกิดความสมดุลและยั่งยืนภายใต้การพัฒนาด้านต่าง ๆ ของตำบล

1.3.2 เพื่อให้การใช้ที่ดินมีผลตอบแทนสูงสุดต่อหน่วยเนื้อที่อย่างยั่งยืน

1.3.3 เพื่อให้เกิดการกำหนดแผนงาน โครงการ กิจกรรม ที่สอดคล้องกับแผนการใช้ที่ดินที่กำหนดขึ้นและอยู่บนหลักการของโมเดลเศรษฐกิจ BCG (Bio-Circular-Green Economy: BCG Model)



## 1.4 ระยะเวลาและสถานที่ดำเนินงาน

1.4.1 ระยะเวลา 1 ตุลาคม 2565 – 30 กันยายน 2566

1.4.2 สถานที่ ตำบลแม่ณะ อำเภอเชียงดาว จังหวัดเชียงใหม่

## 1.5 ขั้นตอนการดำเนินงาน

1.5.1 รวบรวมข้อมูลปฐมภูมิและทุติยภูมิ ประกอบด้วย

1) ด้านกายภาพ ได้แก่ ทรัพยากรดิน ทรัพยากรน้ำ ทรัพยากรป่าไม้ ภูมิอากาศ สภาพการใช้ที่ดิน เขตป่าไม้ตามกฎหมายและมติคณะรัฐมนตรี

2) ด้านเศรษฐกิจและสังคม เช่น การถือครองที่ดิน ลักษณะทางเศรษฐกิจของตำบล จำนวนประชากร เป็นต้น

3) ด้านนโยบายและข้อกำหนดที่เกี่ยวข้อง ได้แก่ ยุทธศาสตร์ แผนพัฒนาเศรษฐกิจและสังคมแห่งชาติฉบับที่ 13 ยุทธศาสตร์ภาค แผนพัฒนากลุ่มจังหวัด แผนพัฒนาจังหวัด แผนพัฒนาการเกษตรและสหกรณ์ แผนพัฒนาท้องถิ่น 4 ปี ขององค์การบริหารส่วนจังหวัด เทศบาลตำบลหรือองค์การบริหารส่วนตำบล

1.5.2 จัดทำกระบวนการมีส่วนร่วมของชุมชน (Participatory Rural Appraisal: PRA) เพื่อรับฟังความคิดเห็น ประเด็นปัญหา ความต้องการด้านต่าง ๆ ขององค์การปกครองส่วนท้องถิ่นและเกษตรกรในตำบล

1.5.3 ประเมินคุณภาพของที่ดินของพืชเศรษฐกิจหลักและพืชทางเลือกที่มีมูลค่าของตำบล

1.5.4 สังเคราะห์ข้อมูลจากข้อ 1.5.1 ถึง 1.5.3 เพื่อใช้ประกอบการวางแผนการใช้ที่ดิน

1.5.5 กำหนด (ร่าง) แผนการใช้ที่ดินระดับตำบล

1.5.6 รับฟังความคิดเห็นของผู้มีส่วนได้ส่วนเสียต่อ (ร่าง) แผนการใช้ที่ดินที่กำหนดขึ้น

1.5.7 ปรับปรุง (ร่าง) แผนการใช้ที่ดินเพื่อจัดทำแผนการใช้ที่ดินฉบับสมบูรณ์

1.5.8 นำแผนการใช้ที่ดินเข้าสู่คณะกรรมการของเขตฯ เพื่อตรวจสอบความครบถ้วนสมบูรณ์ของเนื้อหาและองค์ประกอบ

1.5.9 เผยแพร่แผนการใช้ที่ดินเพื่อนำไปสู่การขับเคลื่อนการดำเนินงาน ประกอบด้วย

1) องค์การปกครองส่วนท้องถิ่น นำแผนการใช้ที่ดินที่จัดทำขึ้นไปประกอบการจัดทำแผนการพัฒนาของตำบล เพื่อนำไปสู่การของบประมาณที่มีความสอดคล้องกับศักยภาพด้านการผลิตและสภาพของทรัพยากรของตำบล

2) กรมพัฒนาที่ดิน โดยสถานีพัฒนาที่ดิน กำหนดแผนงาน/โครงการ/กิจกรรม ที่สอดคล้องกับแผนการใช้ที่ดินที่กำหนดขึ้นในแต่ละเขตและสามารถใช้ประกอบการของบประมาณในพื้นที่อย่างมีหลักการและเป็นที่ยอมรับ

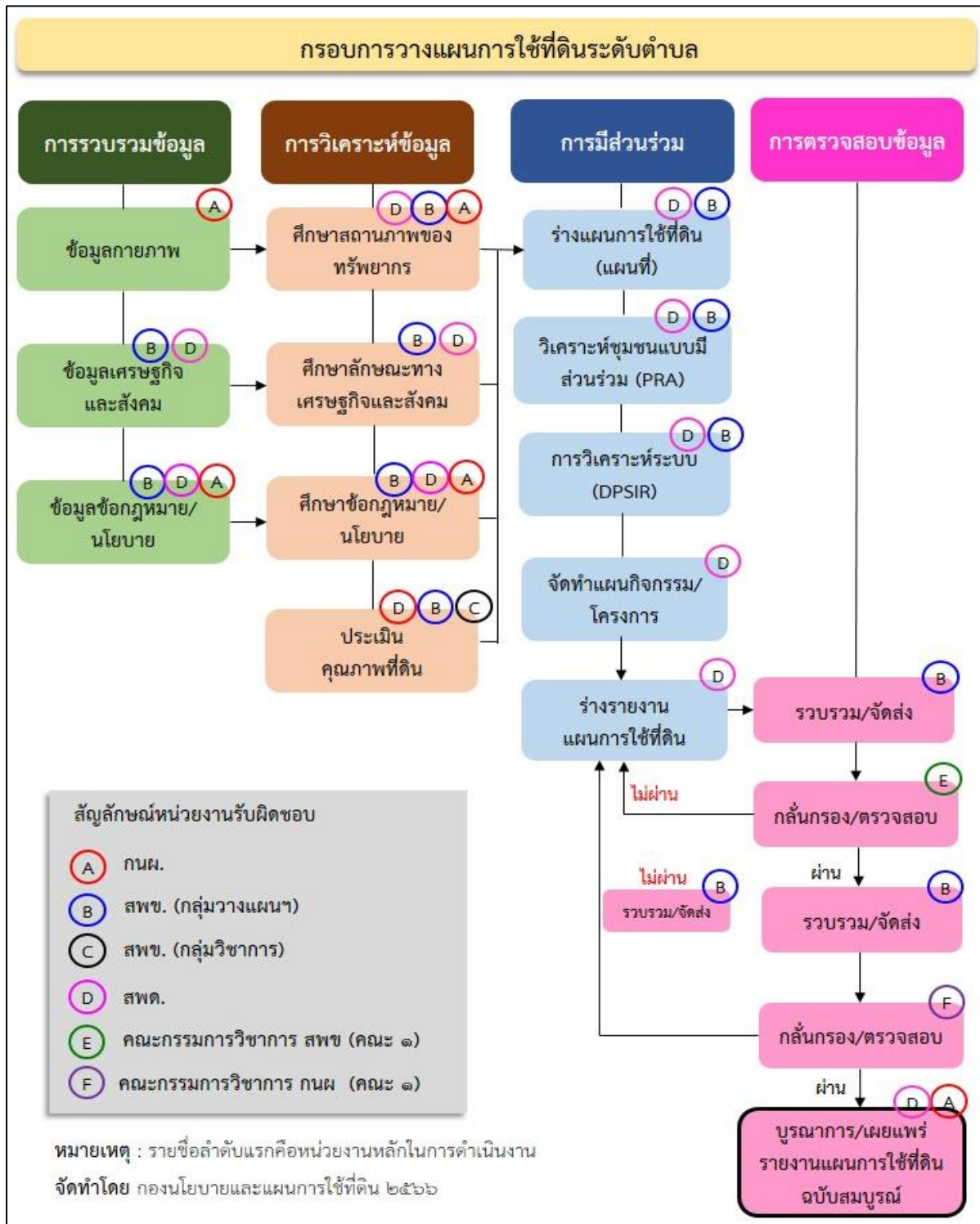
3) หน่วยงานราชการอื่น ๆ สามารถใช้เป็นข้อมูลพื้นฐานประกอบแผนงาน/โครงการ/กิจกรรม ที่สอดคล้องกับแผนการใช้ที่ดินที่กำหนดขึ้นในแต่ละเขต

จากขั้นตอนที่กล่าวข้างต้น สามารถจัดทำกรอบการวางแผนการใช้ที่ดินระดับตำบล แสดงดังรูปที่ 1-1



### 1.6 วิสัยทัศน์ของตำบล

รักษาผืนป่า ส่งเสริมการศึกษา พัฒนาคุณภาพชีวิต (เทศบาลตำบลแม่ณะ, 2566)



รูปที่ 1-1 กรอบการวางแผนการใช้ที่ดินระดับตำบล



## บทที่ 2 ข้อมูลทั่วไป

### 2.1 ที่ตั้งและอาณาเขต

ตำบลแม่ณะ อำเภอยางชุมน้อย จังหวัดศรีสะเกษ ตั้งอยู่ทางทิศเหนือของอำเภอยางชุมน้อย มีพื้นที่ประมาณ 234 ตารางกิโลเมตร หรือ 146,125 ไร่ โดยมีอาณาเขตติดต่อ ดังนี้ (รูปที่ 2-1)

ทิศเหนือ	ติดต่อกับ	ตำบลยางชุมน้อย อำเภอยางชุมน้อย จังหวัดศรีสะเกษ
ทิศใต้	ติดต่อกับ	ตำบลกุดช้าง ตำบลอินทนิล ตำบลบ้านเป้า อำเภอแม่แตง จังหวัดเชียงใหม่
ทิศตะวันออก	ติดต่อกับ	ตำบลน้ำแพร่ ตำบลแม่ปิง อำเภอพร้าว จังหวัดเชียงใหม่
ทิศตะวันตก	ติดต่อกับ	ตำบลเมืองคอง อำเภอยางชุมน้อย จังหวัดศรีสะเกษ

### 2.2 การแบ่งส่วนการปกครอง

ตำบลแม่ณะ อำเภอยางชุมน้อย จังหวัดศรีสะเกษ แบ่งส่วนการปกครองออกเป็น 13 หมู่บ้าน ดังนี้

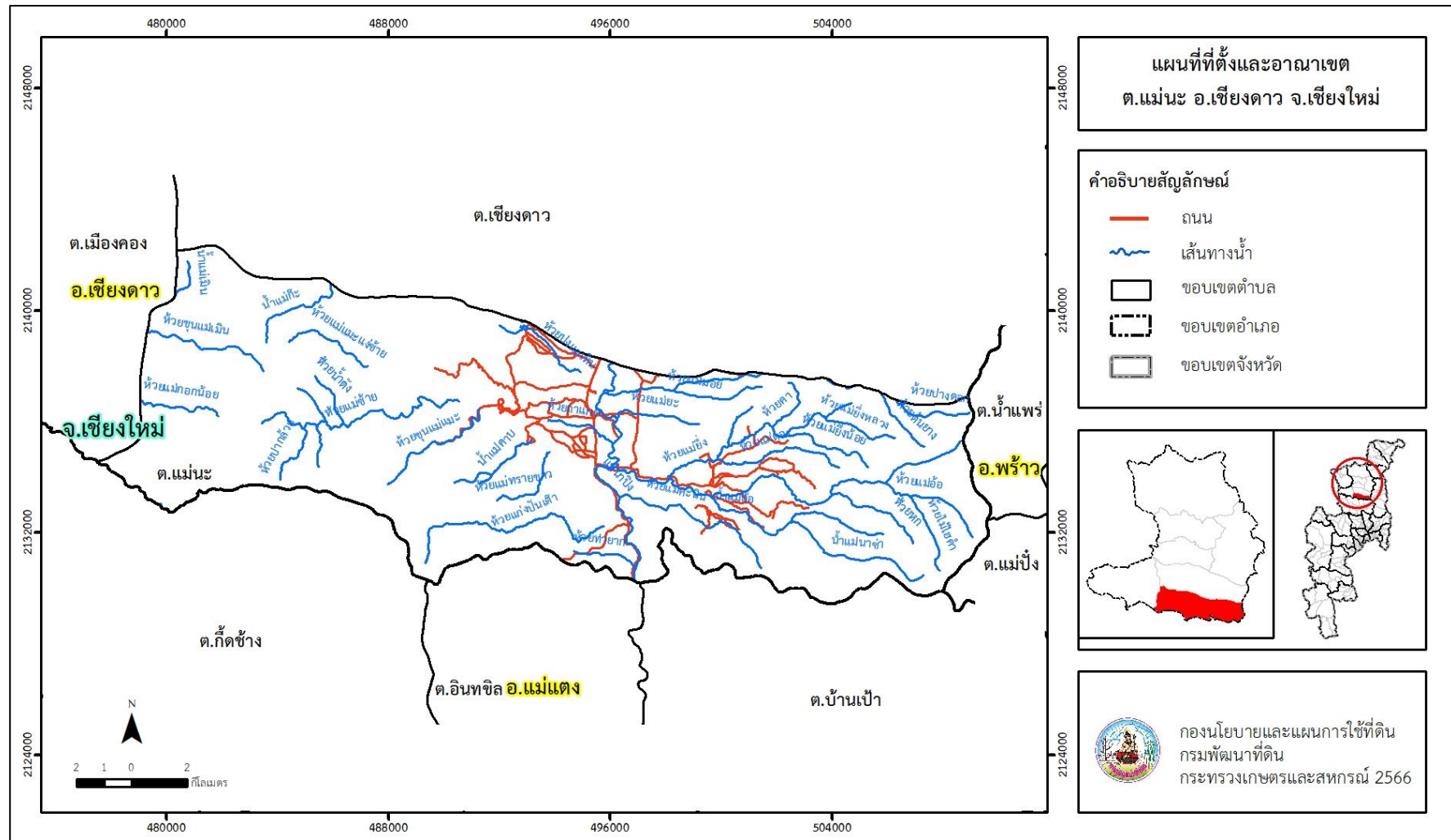
หมู่ที่ 1 บ้านปาง	หมู่ที่ 8 บ้านแม่ฮ้อย
หมู่ที่ 2 บ้านแม่ณะ	หมู่ที่ 9 บ้านปางมะโอ
หมู่ที่ 3 บ้านจอมศรี	หมู่ที่ 10 บ้านแก่งปันเต้า
หมู่ที่ 4 บ้านห้วยโจ้	หมู่ที่ 11 บ้านแม่เมะ
หมู่ที่ 5 บ้านแม่ยะ	หมู่ที่ 12 บ้านปางไธสง
หมู่ที่ 6 บ้านสบคาบ	หมู่ที่ 13 บ้านแม่ซำ
หมู่ที่ 7 บ้านสบอ้อ	

### 2.3 สภาพภูมิประเทศ

ลักษณะพื้นที่ทั่วไปส่วนใหญ่เป็นพื้นที่ลาดชันสูง มีสภาพพื้นที่ราบเรียบ ลูกคลื่นลอนลาด ลูกคลื่นลอนชัน เนินเขา และพื้นที่สูงชันเป็นพื้นที่ภูเขาอยู่ในเขตรักษาพันธุ์สัตว์ป่าเขายางชุมน้อย เป็นส่วนหนึ่งของลุ่มน้ำปิง มีแม่น้ำปิงไหลผ่านตอนกลางของตำบล เป็นแม่น้ำสายหลัก และมีลำห้วยขนาดเล็กไหลผ่านพื้นที่



แผนการใช้ที่ดินตำบลแม่ณะ อำเภอเชียงดาว จังหวัดเชียงใหม่



รูปที่ 2-1 ที่ตั้งและอาณาเขต ตำบลแม่ณะ อำเภอเชียงดาว จังหวัดเชียงใหม่



## 2.4 สภาพภูมิอากาศ

จากการศึกษาสถิติภูมิอากาศ (พ.ศ.2536-2565) พบว่า ตำบลแม่ณะ อำเภอยางชุมน้อย จังหวัดศรีสะเกษ มีรายละเอียดดังนี้

### 2.4.1 อุณหภูมิ

มีอุณหภูมิโดยเฉลี่ยทั้งปี 26.3 องศาเซลเซียส อุณหภูมิสูงสุดเฉลี่ย 32.6 องศาเซลเซียส ในเดือนเมษายน และอุณหภูมิต่ำสุดเฉลี่ย 21.5 องศาเซลเซียส ในเดือนมกราคม

### 2.4.2 ปริมาณน้ำฝน

มีปริมาณน้ำฝนรวมทั้งปี 1,177.9 มิลลิเมตร มีฝนตกประมาณ 124 วัน เดือนที่มีฝนตกมากที่สุดในเดือนสิงหาคม มีปริมาณฝน 218.6 มิลลิเมตร และมีฝนตกประมาณ 21 วัน

### 2.4.3 สมดุลน้ำเพื่อการเกษตร

จากข้อมูลสถิติภูมิอากาศในคาบ 30 ปี (พ.ศ.2536-2565) ณ สถานีตรวจอากาศจังหวัดศรีสะเกษ ได้นำมาวิเคราะห์สมดุลของน้ำเพื่อการเกษตร ซึ่งเป็นการวิเคราะห์หาช่วงฤดูการเพาะปลูกพืช ตลอดจนช่วงระยะเวลาที่พืชเสี่ยงต่อการขาดน้ำ ข้อมูลที่นำมาวิเคราะห์ คือ ปริมาณน้ำฝน และศักยภาพการคายระเหยน้ำอ้างอิง (ET<sub>o</sub>) ซึ่งคำนวณด้วยโปรแกรม Cropwat for Windows Version 8.0 โดยใช้สมการ Penman-Monteith สามารถสรุปสมดุลของน้ำเพื่อการเกษตรในเขตอาศัยน้ำฝนได้ดังนี้

ช่วงที่เหมาะสมต่อการปลูกพืช เป็นช่วงที่ค่าปริมาณน้ำฝนมากกว่าค่า 0.5 การระเหยจากผิวดินและการคายน้ำของพืช เป็นช่วงที่ดินมีความชุ่มชื้นพอเหมาะต่อการเพาะปลูกพืช ซึ่งช่วงนี้เริ่มตั้งแต่ปลายเดือนเมษายนถึงกลางเดือนพฤศจิกายน

ช่วงที่มีน้ำมากเกินพอ เป็นช่วงที่ค่าปริมาณน้ำฝนมากกว่าค่าการระเหยจากผิวดินและการคายน้ำของพืช ซึ่งช่วงนี้เริ่มตั้งแต่ต้นเดือนพฤษภาคมถึงปลายเดือนตุลาคม

ช่วงขาดน้ำ เป็นช่วงฤดูแล้งที่ค่าปริมาณน้ำฝนน้อยกว่าค่า 0.5 การระเหยจากผิวดินและการคายน้ำของพืช ซึ่งพืชอาจเสียหายจากการขาดแคลนน้ำได้ ซึ่งช่วงนี้เริ่มตั้งต้นเดือนพฤศจิกายนถึงปลายเดือนเมษายน (ตารางที่ 2-1 และรูปที่ 2-2)

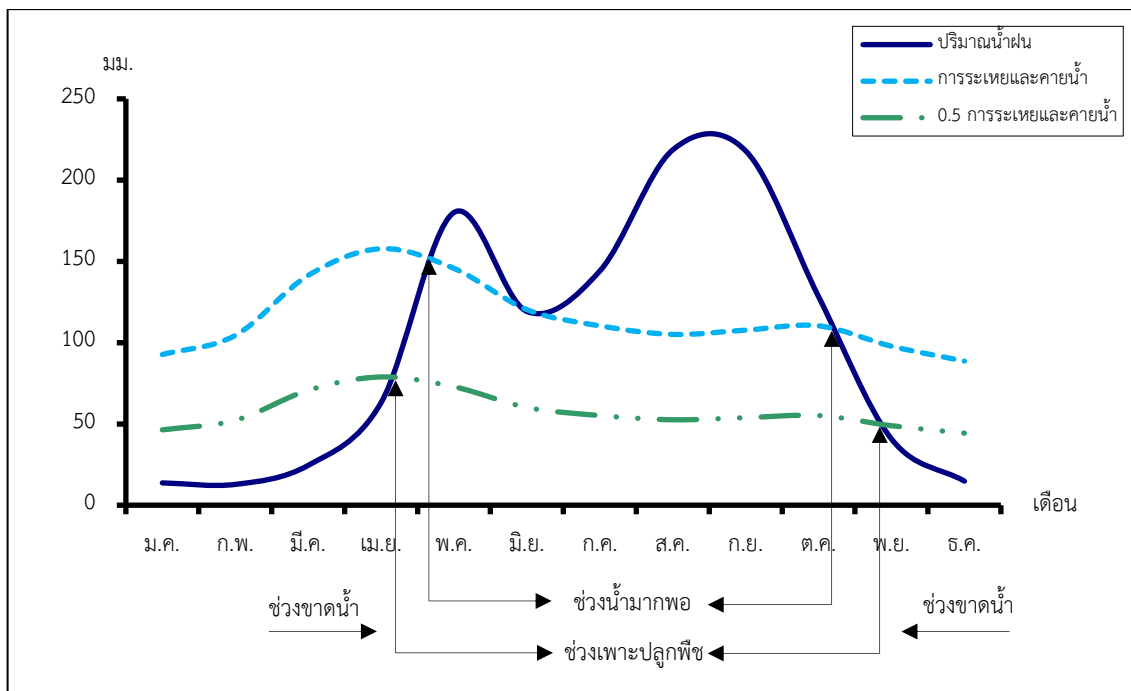
ตารางที่ 2-1 สถิติภูมิอากาศ ณ สถานีตรวจอากาศจังหวัดศรีสะเกษ<sup>1</sup> (พ.ศ. 2536-2565)

เดือน	อุณหภูมิ (°ซ.)			ความชื้นสัมพัทธ์ (%)	ปริมาณน้ำฝน (มม.)	จำนวนวันที่ฝนตก (วัน)	ศักยภาพการคายระเหยน้ำ (มม.)	ปริมาณฝนใช้การ/ <sup>2</sup> (มม.)
	ต่ำสุด	สูงสุด	เฉลี่ย	(%)	(มม.)	(วัน)	(มม.)	(มม.)
ม.ค.	15.9	30.1	22.1	69.0	13.7	1.8	92.7	13.4
ก.พ.	17.1	32.9	24.4	58.0	12.8	1.3	104.4	12.5
มี.ค.	20.4	35.5	27.5	54.0	24.5	3.5	141.4	23.5
เม.ย.	23.5	36.6	29.4	58.0	63.1	7.6	157.8	56.7
พ.ค.	24.3	34.6	28.6	72.0	180.1	15.6	145.7	128.2
มิ.ย.	24.5	33.2	28.1	76.0	119.2	16.6	120.3	96.5
ก.ค.	24.3	32.2	27.5	79.0	144.1	19.3	110.4	110.9
ส.ค.	24.1	31.7	27.0	82.0	218.6	21.4	105.1	142.1
ก.ย.	23.7	32.1	27.0	82.0	218.0	18.5	107.7	142.0
ต.ค.	22.7	31.9	26.5	79.0	128.3	11.9	110.4	102.0
พ.ย.	20.2	31.1	24.8	75.0	40.7	4.3	97.8	38.0
ธ.ค.	17.2	29.3	22.4	73.0	14.8	2.1	88.7	14.4
เฉลี่ย	21.5	32.6	26.3	71.4	-	-	-	-
รวม	-	-	-	-	1,177.9	123.9	1,382.3	880.2

หมายเหตุ : <sup>1</sup> เป็นสถานีตรวจอากาศที่ใกล้พื้นที่ตำบลมากที่สุด

<sup>2</sup> จากการคำนวณโดยโปรแกรม Cropwat for Windows Version 8.0

ที่มา : กรมอุตุนิยมวิทยา (2566)



รูปที่ 2-2 กราฟสมดุลของน้ำเพื่อการเกษตร จังหวัดเชียงใหม่

## 2.5 สภาพการใช้ที่ดินปัจจุบัน

สภาพการใช้ที่ดินตำบลแม่ณะ อำเภอลำปาง จังหวัดเชียงใหม่ ซึ่งสำรวจโดยกลุ่มวิเคราะห์สภาพการใช้ที่ดิน (2566) ประกอบด้วยประเภทการใช้ที่ดินต่าง ๆ ดังนี้

2.5.1 พื้นที่ชุมชนและสิ่งปลูกสร้าง มีเนื้อที่ 2,503 ไร่ หรือร้อยละ 1.71 ของเนื้อที่ตำบล

2.5.2 พื้นที่เกษตรกรรมมีเนื้อที่ 30,283 ไร่ หรือร้อยละ 20.72 ของเนื้อที่ตำบล ประกอบด้วย การใช้ประโยชน์ที่ดินด้านเกษตรกรรมต่าง ๆ ดังต่อไปนี้

1) พื้นที่นา มีเนื้อที่ 3,488 ไร่ หรือร้อยละ 2.36 ของเนื้อที่ตำบล ได้แก่ นาข้าว นาข้าว+พืชผัก นาไร่ นาข้าว+ข้าวโพด

2) พืชไร่ มีเนื้อที่ 4,285 ไร่ หรือร้อยละ 2.93 ของเนื้อที่ตำบล ได้แก่ ข้าวโพด พืชไร่ผสม ข้าวไร่ ข้าวโพด/ข้าวไร่ ข้าวโพด/มะม่วง

3) ไม้ยืนต้น มีเนื้อที่ 1,955 ไร่ หรือร้อยละ 1.34 ของเนื้อที่ตำบล ได้แก่ ยางพารา ปาล์มน้ำมัน ไม้ยืนต้นผสม สัก กาแฟ/ไม้ผลเมืองหนาว

4) ไม้ผล มีเนื้อที่ 18,832 ไร่ หรือร้อยละ 12.89 ของเนื้อที่ตำบล ได้แก่ มะม่วง ลำไย ไม้ผลผสม ส้ม ลิ้นจี่

5) พืชสวน มีเนื้อที่ 499 ไร่ หรือร้อยละ 0.34 ของเนื้อที่ตำบล ได้แก่ พืชผัก ไม้ดอก ไม้ประดับ พืชสวนไร่/เสื่อมโหรี



6) ไร่มันสำปะหลัง มีเนื้อที่ 1,243 ไร่ หรือร้อยละ 0.85 ของเนื้อที่ตำบล ได้แก่ ไร่มันสำปะหลัง  
ข้าวโพด (ไร่มันสำปะหลัง) ข้าวไร่ (ไร่มันสำปะหลัง) พืชไร่ผสม (ไร่มันสำปะหลัง)

7) ทุ่งหญ้าเลี้ยงสัตว์และโรงเรือนเลี้ยงสัตว์ มีเนื้อที่ 13 ไร่ หรือร้อยละ 0.01 ของเนื้อที่ตำบล  
ได้แก่ โรงเรือนเลี้ยงสัตว์ปีก

8) สถานที่เพาะเลี้ยงสัตว์น้ำ มีเนื้อที่ 9 ไร่ หรือร้อยละ 0.01 ของเนื้อที่ตำบล ได้แก่ สถานที่  
เพาะเลี้ยงปลา

2.5.3 พื้นที่ป่าไม้ มีเนื้อที่ 111,968 ไร่ หรือร้อยละ 76.62 ของเนื้อที่ตำบล ได้แก่ ป่าผลัดใบสมบูรณ์  
ป่าไม่ผลัดใบสมบูรณ์ ป่าผลัดใบรกร้างพื้นที่ป่าปลูกสมบูรณ์ ป่าไม่ผลัดใบรกร้างพื้นที่ป่า

2.5.4 พื้นที่แหล่งน้ำ มีเนื้อที่ 394 ไร่ หรือร้อยละ 0.27 ของเนื้อที่ตำบล ได้แก่ แม่น้ำ ลำห้วย ลำคลอง  
บ่อน้ำในไร่นา หนอง บึง ทะเลสาบ อ่างเก็บน้ำ

2.5.5 พื้นที่เบ็ดเตล็ด มีเนื้อที่ 978 ไร่ หรือร้อยละ 0.67 ของเนื้อที่ตำบล ได้แก่ ทุ่งหญ้าสลับไม้พุ่ม/  
ไม้ละเมาะ พื้นที่ลุ่ม พื้นที่ถม ที่ทิ้งขยะ ทุ่งหญ้าธรรมชาติ

ตารางที่ 2-2 สภาพการใช้ที่ดิน ตำบลแม่ณะ อำเภอลำปาง จังหวัดเชียงใหม่

หน่วยแผนที่	ประเภทการใช้ที่ดิน	เนื้อที่	
		ไร่	ร้อยละ
A	พื้นที่เกษตรกรรม	30,283	20.72
A100	นาไร่	96	0.07
A101	นาข้าว	2,504	1.71
A101+A202	นาข้าว+ข้าวโพด	10	0.01
A101+A229	นาข้าว+พริก	26	0.02
A101+A502	นาข้าว+พืชผัก	812	0.56
A200	ไร่ร้าง	226	0.15
A201	พืชไร่ผสม	717	0.49
A202	ข้าวโพด	1,657	1.13
A202/A216	ข้าวโพด/ข้าวไร่	68	0.05
A205	สับปะรด	23	0.02
A216	ข้าวไร่	406	0.28
A229	พริก	1,187	0.81



## ตารางที่ 2-2 (ต่อ)

หน่วยแผนที่	ประเภทการใช้ที่ดิน	เนื้อที่	
		ไร่	ร้อยละ
A300	ไม้ยืนต้นร้าง/เสื่อมโทรม	26	0.02
A302	ยางพารา	1,564	1.07
A303	ปาล์มน้ำมัน	36	0.02
A304	ยูคาลิปตัส	73	0.05
A305	สัก	94	0.06
A312	กาแฟ	139	0.10
A322/A407	กฤษณา/มะม่วง	12	0.01
A400	ไม้ผลร้าง/เสื่อมโทรม	16	0.01
A401	ไม้ผลผสม	1,300	0.89
A402	ส้ม	448	0.31
A404/A413	เงาะ/ลำไย	9	0.01
A406	ลิ้นจี่	88	0.06
A406/A413	ลิ้นจี่/ลำไย	20	0.01
A407	มะม่วง	1,178	0.81
A407/A413	มะม่วง/ลำไย	12,530	8.57
A411	กล้วย	52	0.04
A413	ลำไย	3,136	2.15
A413/A417	ลำไย/กระท้อน	16	0.01
A423	ไม้ผลเมืองหนาว	30	0.02
A427	ส้มโอ	11	0.01
A502	พืชผัก	495	0.34
A600	ไร่มุมนเวียนร้าง	803	0.55
A601	พืชไร่ผสม (ไร่มุมนเวียน)	56	0.04
A602	ข้าวโพด (ไร่มุมนเวียน)	384	0.26
A704	โรงเรือนเลี้ยงสัตว์	13	0.01



## ตารางที่ 2-2 (ต่อ)

หน่วยแผนที่	ประเภทการใช้ที่ดิน	เนื้อที่	
		ไร่	ร้อยละ
A902	สถานที่เพาะเลี้ยงปลา	9	0.01
A312/F100	กาแฟ/ป่าดิบพรอสภาพฟื้นฟู	11	0.01
<b>F</b>	<b>ป่าไม้</b>	<b>111,968</b>	<b>76.62</b>
F100	ป่าไม้ผลัดใบพรอสภาพฟื้นฟู	1,873	1.28
F101	ป่าไม้ผลัดใบสมบูรณ์	64,130	43.89
F200	ป่าผลัดใบพรอสภาพฟื้นฟู	724	0.50
F201	ป่าผลัดใบสมบูรณ์	43,624	29.85
F501	ป่าปลูกสมบูรณ์	65	0.04
F601	วนเกษตรสมบูรณ์	1,552	1.06
<b>M</b>	<b>พื้นที่เบ็ดเตล็ด</b>	<b>978</b>	<b>0.67</b>
M101	ทุ่งหญ้าธรรมชาติ	135	0.09
M102	ทุ่งหญ้าสลับไม้พุ่ม/ไม้ละเมาะ	684	0.47
M201	พื้นที่ลุ่ม	94	0.06
M304	บ่อดิน	11	0.01
M405	พื้นที่ถม	54	0.04
<b>U</b>	<b>พื้นที่ชุมชนและสิ่งปลูกสร้าง</b>	<b>2,503</b>	<b>1.71</b>
U200	หมู่บ้าน/ที่ดินจัดสรรร้าง	28	0.02
U201	หมู่บ้านบนพื้นราบ	1,438	0.98
U202	หมู่บ้านชาวไทยภูเขา	705	0.48
U301	สถานที่ราชการและสถาบันต่างๆ	150	0.10
U405	ถนน	92	0.06
U502	โรงงานอุตสาหกรรม	19	0.01
U503	ลานตากและแหล่งรับซื้อทางการเกษตร	12	0.01
U601	สถานที่พักผ่อนหย่อนใจ	8	0.01
U602	รีสอร์ท โรงแรม เกสต์เฮาส์	11	0.01



ตารางที่ 2-2 (ต่อ)

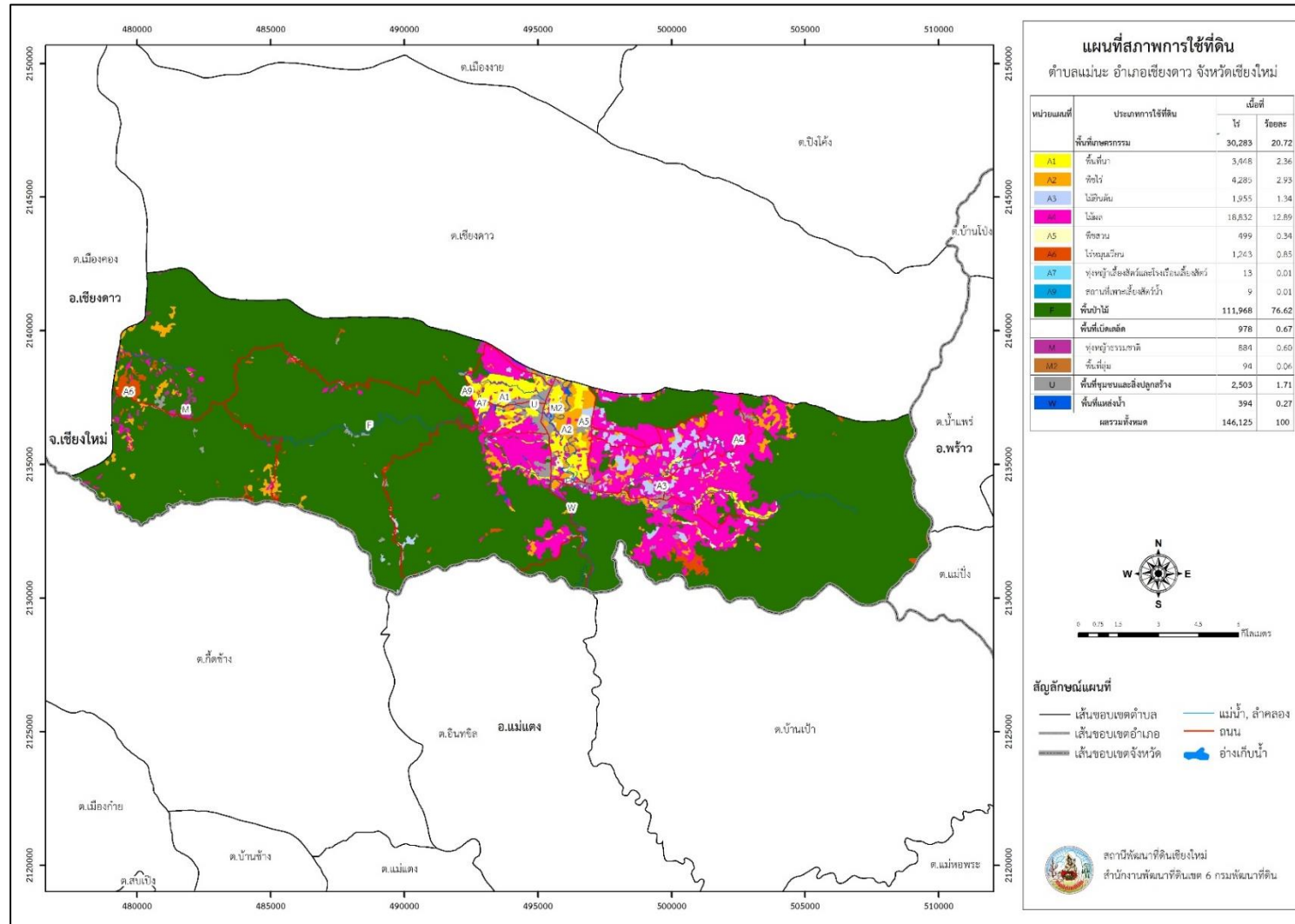
หน่วยแผนที่	ประเภทการใช้ที่ดิน	เนื้อที่	
		ไร่	ร้อยละ
U603	สุสาน ป่าช้า	39	0.03
W	พื้นที่แหล่งน้ำ	394	0.27
W101	แม่น้ำ ลำห้วย ลำคลอง	218	0.15
W201	อ่างเก็บน้ำ	12	0.01
W202	บ่อน้ำในไร่นา	164	0.11
<b>ผลรวมทั้งหมด</b>		<b>146,125</b>	<b>100</b>

ที่มา : กลุ่มวิเคราะห์สภาพการใช้ที่ดิน (2566)

หมายเหตุ : เนื้อที่คำนวณด้วยระบบสารสนเทศภูมิศาสตร์



แผนการใช้ที่ดินตำบลแม่ณะ อำเภอเชียงดาว จังหวัดเชียงใหม่



รูปที่ 2-3 สภาพการใช้ที่ดิน ตำบลแม่ณะ อำเภอเชียงดาว จังหวัดเชียงใหม่



## 2.6 สภาพเศรษฐกิจและสังคม

### 2.6.1 ประชากร

จากหลักฐานทะเบียนราษฎรของกรมการปกครอง กระทรวงมหาดไทย ณ เดือนธันวาคม 2565 พบว่า ประชากรที่อาศัยในพื้นที่ตำบลแม่ณะ มีมีประชากรรวม 9,983 คน แยกเป็นชาย 4,885 คน เป็นหญิง 5,098 คน ความหนาแน่นโดยเฉลี่ย 15.13 คนต่อตารางกิโลเมตร มีจำนวนครัวเรือนทั้งหมด 4,425 ครัวเรือน เป็นครัวเรือนเกษตรที่มาขึ้นทะเบียนกรมส่งเสริมการเกษตร 1,602 ครัวเรือน หรือร้อยละ 36.20 ของจำนวนครัวเรือนทั้งหมด และเป็นครัวเรือนที่ประกอบอาชีพอื่นๆ ครัวเรือนเกษตรที่ไม่ได้มาขึ้นทะเบียนกรมส่งเสริมการเกษตร 2,823 ครัวเรือน หรือร้อยละ 63.80 ของจำนวนครัวเรือนทั้งหมด ดังรายละเอียดในตารางที่ 2-3 ถึงตารางที่ 2-4

ตารางที่ 2-3 จำนวนประชากรและครัวเรือนตำบลแม่ณะ อำเภอยางชุมน้อย จังหวัดศรีสะเกษ ปี 2565

พื้นที่	จำนวนครัวเรือน	จำนวนประชากร (คน)		
		ชาย	หญิง	รวม
ตำบลแม่ณะ	4,425	4,885	5,098	9,983
หมู่ที่ 1 ป่าบง	481	416	454	870
หมู่ที่ 2 แม่ณะ	561	604	689	1,293
หมู่ที่ 3 จอมคีรี	472	525	561	1,086
หมู่ที่ 4 ห้วยไฉ่	436	463	473	936
หมู่ที่ 5 แม่ยะ	415	534	527	1,061
หมู่ที่ 6 สบคาบ	340	341	372	713
หมู่ที่ 7 สบอ้อ	269	291	309	600
หมู่ที่ 8 แม่อ้อใน	615	776	807	1,583
หมู่ที่ 9 ปางมะโอ	236	127	102	229
หมู่ที่ 10 แก่งปิ่นเต้า	102	98	104	202
หมู่ที่ 11 แม่แ่มะ	207	302	295	597
หมู่ที่ 12 ปางโง้ง	224	363	366	729
หมู่ที่ 13 แม่ซ่าย	67	45	39	84

ที่มา : กรมการปกครอง (2566)


**ตารางที่ 2-4 จำนวนและสัดส่วนครัวเรือนเกษตรตำบลแม่ณะ อำเภอลำปาง จังหวัดเชียงใหม่ ปี 2565**

รายการ	จำนวน (ครัวเรือน)	ร้อยละ
<b>จำนวนครัวเรือนทั้งหมด<sup>1)</sup></b>	<b>4,425</b>	<b>100.00</b>
- จำนวนครัวเรือนเกษตรที่มาขึ้นทะเบียนกรมส่งเสริมการเกษตร <sup>2)</sup>	1,602	36.20
- จำนวนครัวเรือนที่ประกอบอาชีพอื่นๆ และจำนวนครัวเรือนเกษตรที่ไม่ได้มาขึ้นทะเบียนฯ	2,823	63.80

ที่มา : 1) กรมการปกครอง (2566)

2) กรมส่งเสริมการเกษตร (2566)

### 2.6.2 การถือครองที่ดิน

จากข้อมูลกรมการปกครอง ณ เดือนธันวาคม 2565 ตำบลแม่ณะมีจำนวนครัวเรือนทั้งหมด 4,425 ครัวเรือน โดยถือครองที่ดินเฉลี่ยครัวเรือนละ 93.20 ไร่ (เนื้อที่ของตำบลรวมต่อจำนวนครัวเรือนทั้งหมด)

### 2.6.3 ลักษณะทางเศรษฐกิจและการประกอบอาชีพ

ประชากรในตำบลแม่ณะประกอบอาชีพเกษตรกรรม ค้าขาย รับราชการ รับจ้างทั่วไป และอื่น ๆ มีเกษตรกรบางครัวเรือนประกอบอาชีพหลายอย่างควบคู่กันไป สำหรับพืชที่เกษตรกรปลูกเป็นอาชีพหลัก ได้แก่ ข้าวนาปี กระเทียม และมะม่วง ทางด้านการเลี้ยงสัตว์และด้านการประมงเกษตรกรนิยมเลี้ยงไว้เพื่อบริโภค หากเหลือจึงจำหน่ายเพื่อเป็นรายได้เสริม

### 2.6.4 ด้านรายได้-รายจ่าย

จากข้อมูลความจำเป็นพื้นฐานของกรมการพัฒนาชุมชน ปี 2566 พบว่า รายได้ครัวเรือนเฉลี่ยปีละ 192,956.44 บาท รายได้บุคคลเฉลี่ยปีละ 68,221.90 บาท รายจ่ายครัวเรือนเฉลี่ยปีละ 148,278.93 บาท รายจ่ายบุคคลเฉลี่ยปีละ 52,425.67 บาท เมื่อพิจารณาจะเห็นว่ารายได้ครัวเรือนมากกว่ารายจ่ายครัวเรือนปีละ 44,677.51 บาท และรายได้บุคคลมากกว่ารายจ่ายบุคคลปีละ 15,796.23 บาท ดังรายละเอียดในตารางที่ 2-5



ตารางที่ 2-5 รายได้-รายจ่ายเฉลี่ยครัวเรือน ตำบลแม่ณะ อำเภอเชียงดาว จังหวัดเชียงใหม่ปี 2565

พื้นที่	แหล่งรายได้ของครัวเรือน (บาท/ปี)				รายได้ ครัวเรือนเฉลี่ย (บาท/ปี)	รายได้บุคคล เฉลี่ย (บาท/ปี)	รายจ่าย ครัวเรือนเฉลี่ย (บาท/ปี)	รายจ่าย บุคคลเฉลี่ย (บาท/ปี)
	อาชีพหลัก	อาชีพรอง	รายได้อื่น	ทำ-หาเอง				
ตำบลแม่ณะ	139,951.29	19,452.71	21,986.83	11,565.61	192,956.44	68,221.90	148,278.93	52,425.67
หมู่ที่ 1 ป่าบง	140,539.29	17,255.36	27,349.11	9,457.25	194,601.00	77,288.34	166,443.53	66,105.23
หมู่ที่ 2 แม่ณะ	78,410.77	4,721.54	23,345.38	8,948.92	115,426.62	43,569.86	144,289.14	54,464.54
หมู่ที่ 3 จอมคีรี	155,959.63	21,708.52	16,615.93	14,645.70	208,929.78	82,957.41	128,907.06	51,183.69
หมู่ที่ 4 ห้วยโจ้	184,411.56	28,273.33	26,105.78	13,906.22	252,696.89	81,340.20	96,985.65	31,218.56
หมู่ที่ 5 แม่ยะ	169,858.92	24,397.84	19,989.73	17,196.76	231,443.24	68,837.62	121,519.68	36,143.31
หมู่ที่ 6 สบคาบ	196,117.65	26,515.84	22,814.48	5,478.73	250,926.70	90,170.41	213,280.54	76,642.28
หมู่ที่ 7 สบอ้อ	89,377.44	4,999.25	22,700.75	11,588.72	128,666.17	41,942.65	170,588.72	55,608.58
หมู่ที่ 8 แม่อ้อใน	148,885.69	30,826.46	16,772.92	11,867.66	208,352.74	77,388.16	161,331.72	59,923.21
หมู่ที่ 9 ปางมะโอ	71,983.64	4,634.55	23,861.82	9,149.09	109,629.09	42,763.12	132,680.00	51,754.61
หมู่ที่ 10 แก่งปิ่นเต้า	163,363.64	45,520.45	35,672.73	22,122.73	266,679.55	93,126.19	140,511.36	49,067.46
หมู่ที่ 11 แม่เมะ	109,738.53	12,550.46	17,995.41	8,631.19	148,915.60	54,652.53	117,148.62	42,993.94
หมู่ที่ 12 ปางโฮ่อง	123,371.43	7,738.96	26,036.36	13,918.18	171,064.94	42,083.07	176,263.64	43,361.98
หมู่ที่ 13 แม่ซ้าย	77,952.38	7,952.38	26,023.81	10,314.29	122,242.86	42,083.61	139,376.19	47,981.97

ที่มา : กรมการพัฒนาชุมชน (2566)



### บทที่ 3

## สถานภาพของทรัพยากรธรรมชาติ

การศึกษาสถานภาพของทรัพยากรธรรมชาติในพื้นที่ตำบลแม่ณะ อำเภอลำปาง จังหวัดเชียงใหม่ ได้แก่ ทรัพยากรป่าไม้ ทรัพยากรน้ำ และทรัพยากรดิน ซึ่งเป็นทรัพยากรกายภาพที่สำคัญต่อการทำการเกษตร ดังนั้นจึงจำเป็นต้องทราบว่าทรัพยากรธรรมชาติแต่ละชนิดปัจจุบันมีสถานภาพอย่างไร เพื่อใช้เป็นข้อมูลประกอบการวางแผนการใช้ที่ดินซึ่งจะนำไปสู่การกำหนดแผนงาน โครงการ กิจกรรม รวมถึงมาตรการต่าง ๆ เพื่อการพัฒนาพื้นที่อย่างมีประสิทธิภาพต่อไป โดยมีรายละเอียดดังนี้

### 3.1 ทรัพยากรป่าไม้

#### 3.1.1 ป่าไม้ตามกฎหมายและมติคณะรัฐมนตรี

1) ป่าอนุรักษ์ พบพื้นที่ป่าอนุรักษ์ในพื้นที่ ได้แก่

(1) เขตอุทยานแห่งชาติดอยผ้าห่มปก เนื้อที่ 1,123 ไร่

(2) เขตอุทยานแห่งชาติผาแดง (เชียงใหม่) เนื้อที่ 352,200 ไร่

2) ป่าสงวนแห่งชาติ ได้มีการจำแนกเขตการใช้ประโยชน์ทรัพยากรและที่ดินป่าไม้ในพื้นที่ป่าสงวนแห่งชาติตามมติคณะรัฐมนตรี วันที่ 10 มีนาคม 2535 และ 17 มีนาคม 2535 แบ่งออกเป็น 3 เขต ประกอบด้วย เขตพื้นที่ป่าเพื่อการอนุรักษ์ (Zone C) เขตพื้นที่ป่าเพื่อเศรษฐกิจ (Zone E) และเขตพื้นที่ป่าที่เหมาะสมต่อการเกษตร (Zone A) จากการวิเคราะห์ข้อมูลพบพื้นที่ป่าจำแนกเขตการใช้ประโยชน์ทรัพยากรที่ดินและป่าไม้ในพื้นที่ป่าสงวนแห่งชาติตามมติคณะรัฐมนตรีในพื้นที่ ได้แก่

(1) เขตพื้นที่ป่าเพื่อการอนุรักษ์ (Zone C) เนื้อที่ 331,857 ไร่

(2) เขตพื้นที่ป่าเพื่อเศรษฐกิจ (Zone E) เนื้อที่ 50,529 ไร่

(3) เขตพื้นที่ป่าที่เหมาะสมต่อการเกษตร (Zone A) เนื้อที่ 14,008 ไร่

3.1.2 **ชั้นคุณภาพลุ่มน้ำ** (มติคณะรัฐมนตรี วันที่ 28 พฤษภาคม 2528) จากการวิเคราะห์ข้อมูล พบชั้นคุณภาพลุ่มน้ำในพื้นที่ ได้แก่

1) พื้นที่ลุ่มน้ำชั้นที่ 1A เนื้อที่ 229,304 ไร่

2) พื้นที่ลุ่มน้ำชั้นที่ 1B เนื้อที่ 8,675 ไร่

3) พื้นที่ลุ่มน้ำชั้นที่ 2 เนื้อที่ 85,077 ไร่

4) พื้นที่ลุ่มน้ำชั้นที่ 3 เนื้อที่ 33,198 ไร่

5) พื้นที่ลุ่มน้ำชั้นที่ 4 เนื้อที่ 54,615 ไร่

6) พื้นที่ลุ่มน้ำชั้นที่ 5 เนื้อที่ 1,538 ไร่

ทั้งนี้ เนื้อที่ดังกล่าวข้างต้นคำนวณด้วยระบบสารสนเทศภูมิศาสตร์ เป็นเนื้อที่เบื้องต้นเท่านั้น ไม่สามารถใช้อ้างอิงได้ทางกฎหมาย



## 3.2 ทรัพยากรน้ำ

3.2.1 ปริมาณน้ำฝน พบว่าในพื้นที่ตำบลแม่ณะ มีปริมาณน้ำฝนเฉลี่ยในคาบ 30 ปี (พ.ศ. 2536-2565) 1,177.9 มิลลิเมตรต่อปี

3.2.2 น้ำผิวดิน หมายถึง แม่น้ำลำคลอง หนอง บึง ทะเลสาบ อ่างเก็บ และแหล่งน้ำสาธารณะอื่น ๆ ที่อยู่ในผืนแผ่นดิน ในพื้นที่ตำบลแม่ณะ มีรายละเอียดของแหล่งน้ำผิวดิน ดังนี้

แหล่งน้ำผิวดินธรรมชาติ ได้แก่ น้ำแม่ก้อนหลวง น้ำแม่แดง แม่น้ำปิง หนองบงงาม หนองวัวแดง หนองหมูฮ้อ หนองอูก ห้วยก้อ ห้วยจะค่าน ห้วยต้นยาง ห้วยตะเคียน ห้วยถ้ำ ห้วยน้ำกาด ห้วยน้ำซุ่ม ห้วยน้ำตก ห้วยน้ำแม่แดง ห้วยน้ำรู ห้วยน้ำแห้ง ห้วยน้ำเฮือง ห้วยบง ห้วยประสาด ห้วยป่าซาง ห้วยปาว ห้วยเป่า ห้วยโปงบง ห้วยโปงปาดอน ห้วยโปงยาง ห้วยโปงอ่าง ห้วยม่วงคำ ห้วยมะหลอด ห้วยแม่ก้อนแงงขา ห้วยแม่เกียง ห้วยแม่ณะ ห้วยไม้หุง ห้วยไร่ ห้วยไล่ ห้วยหก ห้วยอ้อ ห้วยฮะ ห้วยฮะน้อย ห้วยฮักกลาง และห้วยเฮี้ยะ

แหล่งน้ำผิวดินที่มนุษย์สร้างขึ้น ได้แก่ อ่างเก็บน้ำโปงจ้อ และอ่างเก็บน้ำหนองหอย

จากฐานข้อมูลน้ำบาดาลของกรมทรัพยากรน้ำบาดาล (2566) พบว่า ตำบลแม่ณะ มีจำนวนบ่อบาดาลราชการ จำนวน 1 บ่อ และบ่อบาดาลเอกชน จำนวน 1 บ่อ

## 3.3 ทรัพยากรดิน

ทรัพยากรดินในพื้นที่ตำบลแม่ณะ อำเภอลำปาง จังหวัดเชียงใหม่พบหน่วยแผนที่ดินทั้งหมด 18 หน่วยแผนที่ดิน และหน่วยพื้นที่เบ็ดเตล็ด 3 หน่วยแผนที่ ดังนี้

3.3.1 ดินในพื้นที่ลุ่ม มี 3 หน่วยแผนที่ดิน ได้แก่

1) หน่วยแผนที่ดิน Ce-dC ชุดดินเชียงแสน มีเนื้อดินบนเป็นดินร่วนปนดินเหนียว ความลาดชัน 5-12 เปอร์เซ็นต์ มีเนื้อที่ 269 ไร่ หรือร้อยละ 0.18 ของเนื้อที่ตำบล

2) หน่วยแผนที่ดิน Cm-slB ชุดดินเชียงใหม่ มีเนื้อดินบนเป็นดินร่วนปนทราย ความลาดชัน 2-5 เปอร์เซ็นต์ มีเนื้อที่ 583 ไร่ หรือร้อยละ 0.40 ของเนื้อที่ตำบล

3) หน่วยแผนที่ดิน Don-silB ชุดดินดงยางเอน มีเนื้อดินบนเป็นดินร่วนปนทรายแป้ง ความลาดชัน 2-5 เปอร์เซ็นต์ มีเนื้อที่ 12 ไร่ หรือร้อยละ 0.01 ของเนื้อที่ตำบล

4) หน่วยแผนที่ดิน Hc-slB ชุดดินห้างฉัตร มีเนื้อดินบนเป็นดินร่วนปนทราย ความลาดชัน 2-5 เปอร์เซ็นต์ มีเนื้อที่ 341 ไร่ หรือร้อยละ 0.23 ของเนื้อที่ตำบล

5) หน่วยแผนที่ดิน Hc-slC ชุดดินห้างฉัตร มีเนื้อดินบนเป็นดินร่วนปนทราย ความลาดชัน 5-12 เปอร์เซ็นต์ มีเนื้อที่ 988 ไร่ หรือร้อยละ 0.68 ของเนื้อที่ตำบล

6) หน่วยแผนที่ดิน Hc-slD ชุดดินห้างฉัตร มีเนื้อดินบนเป็นดินร่วนปนทราย ความลาดชัน 12-20 เปอร์เซ็นต์ มีเนื้อที่ 1,107 ไร่ หรือร้อยละ 0.76 ของเนื้อที่ตำบล



- 7) หน่วยแผนที่ดิน Kp-silA ชุดดินกำแพงเพชร มีเนื้อดินบนเป็นดินร่วนปนทรายแป้ง ความลาดชัน 0-2 เปอร์เซ็นต์ มีเนื้อที่ 326 ไร่ หรือร้อยละ 0.22 ของเนื้อที่ตำบล
- 8) หน่วยแผนที่ดิน Li-gclD ชุดดินลี่ มีเนื้อดินบนเป็นดินร่วนปนดินเหนียวปนกรวด ความลาดชัน 12-20 เปอร์เซ็นต์ มีเนื้อที่ 3,769 ไร่ หรือร้อยละ 2.85 ของเนื้อที่ตำบล
- 9) หน่วยแผนที่ดิน Lo-sclC ชุดดินเลย มีเนื้อดินบนเป็นดินร่วนปนทราย ความลาดชัน 5-12 เปอร์เซ็นต์ มีเนื้อที่ 756 ไร่ หรือร้อยละ 0.52 ของเนื้อที่ตำบล
- 10) หน่วยแผนที่ดิน Mr-gslD ชุดดินแมร์ม มีเนื้อดินบนเป็นดินร่วนปนทรายปนกรวด ความลาดชัน 12-20 เปอร์เซ็นต์ มีเนื้อที่ 3,205 ไร่ หรือร้อยละ 2.19 ของเนื้อที่ตำบล
- 11) หน่วยแผนที่ดิน Mt-clC ชุดดินแม่แตง มีเนื้อดินบนเป็นดินร่วนปนดินเหนียว ความลาดชัน 5-12 เปอร์เซ็นต์ มีเนื้อที่ 3,666 ไร่ หรือร้อยละ 2.51 ของเนื้อที่ตำบล
- 12) หน่วยแผนที่ดิน Mt-clD ชุดดินแม่แตง มีเนื้อดินบนเป็นดินร่วนปนดินเหนียว ความลาดชัน 12-20 เปอร์เซ็นต์ มีเนื้อที่ 7,133 ไร่ หรือร้อยละ 4.88 ของเนื้อที่ตำบล
- 13) หน่วยแผนที่ดิน Sp-fl-sB ดินสันป่าตองที่เป็นดินร่วนละเอียด มีเนื้อดินบนเป็นดินร่วนปนทราย ความลาดชัน 2-5 เปอร์เซ็นต์ มีเนื้อที่ 209 ไร่ หรือร้อยละ 0.14 ของเนื้อที่ตำบล
- 14) หน่วยแผนที่ดิน Ty-gslC ชุดดินท่ายาง มีเนื้อดินบนเป็นดินร่วนปนทรายปนกรวด ความลาดชัน 5-12 เปอร์เซ็นต์ มีเนื้อที่ 95 ไร่ หรือร้อยละ 0.07 ของเนื้อที่ตำบล
- 15) หน่วยแผนที่ดิน Ty-gslE ชุดดินท่ายาง มีเนื้อดินบนเป็นดินร่วนปนทรายปนกรวด ความลาดชัน 20-35 เปอร์เซ็นต์ มีเนื้อที่ 1,098 ไร่ หรือร้อยละ 0.75 ของเนื้อที่ตำบล

### 3.3.3 พื้นที่เบ็ดเตล็ด มี 3 หน่วยแผนที่ ได้แก่

- 1) พื้นที่ลาดชันเชิงซ้อน คือ หน่วยแผนที่ SC มีเนื้อที่ 114,586 ไร่ หรือร้อยละ 78.42 ของเนื้อที่ตำบล
- 2) หน่วยแผนที่ U พื้นที่ชุมชน มีเนื้อที่ 959 ไร่ หรือร้อยละ 0.66 ของเนื้อที่ตำบล
- 3) หน่วยแผนที่ W พื้นที่น้ำ มีเนื้อที่ 188 ไร่ หรือร้อยละ 0.13 ของเนื้อที่ตำบล

ปัญหาทรัพยากรดินทางการเกษตรตามสภาพธรรมชาติในพื้นที่ พบปัญหาดินตื้น มีเนื้อที่ 8,167 ไร่ หรือร้อยละ 5.59 ของเนื้อที่ตำบล ได้แก่ ชุดดินลี่ (Li) ชุดดินแมร์ม (Mr) และชุดดินท่ายาง (Ty)

รายละเอียดของสมบัติดิน ตำบลแม่ณะ อำเภอลำปาง จังหวัดเชียงใหม่ ดังแสดงในตารางที่ 3-1 และแผนที่แสดงในลักษณะของชุดดิน (รูปที่ 3-1)



ตารางที่ 3-1 สมบัติดิน ตำบลแม่ณะ อำเภอเชียงดาว จังหวัดเชียงใหม่

หน่วยแผนที่ดิน	ความ ลาดชัน (%)	ความลึก (ซม.)	การระบายน้ำ	ความอุดม สมบูรณ์ ของดิน	ความจุ แลกเปลี่ยน แคตไอออน (cmol/kg)	ความ อิ่มตัวเบส (%)	ปฏิกิริยาดิน		ค่าการนำ ไฟฟ้า (dS/m)	ความลึกของ ชั้นจาโรไซต์ (ซม.)	เนื้อที่	
							ดินบน	ดินล่าง			ไร่	ร้อยละ
Ce-clC	5-12	>150	ดี	ปานกลาง	10-20	<35	5.5-6.5	4.5-5.5	<2	-	269	0.18
Cm-slB	2-5	>150	ดี	ปานกลาง	<10	35-75	5.5-6.5	6.0-7.0	<2	-	583	0.40
Don-silB	2-5	>150	ดีปานกลาง	ปานกลาง	10-20	35-75	6.0-7.0	5.5-7.0	<2	-	12	0.01
Hc-slB	2-5	>150	ดี	ปานกลาง	<10	<35	5.5-7.0	4.5-5.5	<2	-	341	0.23
Hc-slC	5-12	>150	ดี	ปานกลาง	<10	<35	5.5-7.0	4.5-5.5	<2	-	988	0.68
Hc-slD	12-20	>150	ดี	ปานกลาง	<10	<35	5.5-7.0	4.5-5.5	<2	-	1,107	0.76
Hd-sicLA	0-2	>150	เลว	ปานกลาง	10-20	>75	5.5-7.0	5.5-8.0	<2	-	4,083	2.79
Kp-silA	0-2	>150	ดี	ปานกลาง	<10	35-75	5.5-6.5	6.0-7.0	<2	-	326	0.22
Li-gclD	12-20	25-50	ดี	ปานกลาง	10-20	35-75	5.5-7.0	5.5-6.5	<2	-	3,769	2.58
Lo-sclC	5-12	>150	ดี	ปานกลาง	10-20	35-75	5.5-6.0	5.5-6.5	<2	-	756	0.52
Mr-gslD	12-20	0-50	ดี	ปานกลาง	<10	<35	5.0-6.5	4.5-5.5	<2	-	3,205	2.19
Mt-clC	5-12	>150	ดี	ปานกลาง	<10	<35	5.5-6.5	4.5-5.5	<2	-	3,666	2.51
Mt-clD	12-20	>150	ดี	ปานกลาง	<10	<35	5.5-6.5	4.5-5.5	<2	-	7,133	4.88
Sai-fl-sLA	0-2	>150	ค่อนข้างเลว	ปานกลาง	<10	35-75	5.0-7.0	6.0-8.0	<2	-	2,513	1.72



ตารางที่ 3-1 (ต่อ)

หน่วยแผนที่ดิน	ความ ลาดชัน (%)	ความ ลึก (ซม.)	การระบายน้ำ	ความอุดม สมบูรณ์ ของดิน	ความจุ แลกเปลี่ยน แคตไอออน (cmol/kg)	ความ อิ่มตัว เบส (%)	ปฏิกิริยาดิน		ค่าการนำ ไฟฟ้า (dS/m)	ความลึก ของ ชั้นจาโรไซด์ (ซม.)	เนื้อที่	
							ดินบน	ดินล่าง			ไร่	ร้อยละ
Sp-fl-sLB	2-5	>150	ดี	ปานกลาง	<10	<35	5.5-6.5	4.5-5.5	<2	-	209	0.14
St-silA	0-2	>150	ค่อนข้างเลว	ปานกลาง	10-20	35-75	5.0-5.5	5.5-6.5	<2	-	239	0.16
Ty-gslC	5-12	25-50	ดี	ต่ำ	<10	<35	5.5-6.5	5.0-6.0	<2	-	95	0.07
Ty-gslE	20-35	25-50	ดี	ปานกลาง	<10	<35	5.5-6.5	5.0-6.0	<2	-	1,098	0.75
SC	>35	-	-	-	-	-	-	-	-	-	114,586	78.42
U	-	-	-	-	-	-	-	-	-	-	959	0.66
W	-	-	-	-	-	-	-	-	-	-	188	0.13
<b>รวมทั้งหมด</b>											<b>51,473</b>	<b>100.00</b>

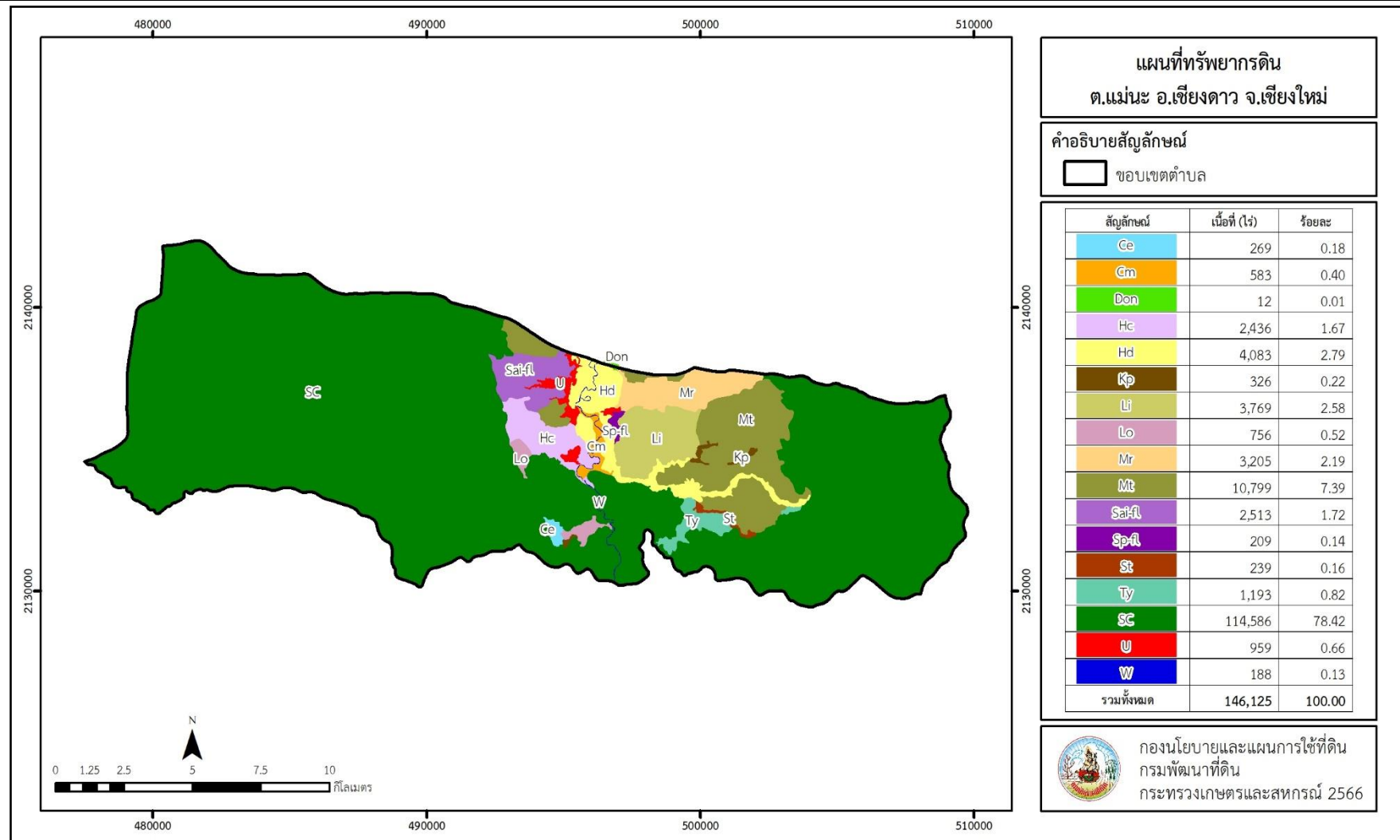
หมายเหตุ: 1.\* หมายถึง หน่วยแผนที่ดินที่มีความอุดมสมบูรณ์ของดินต่างจากหน่วยแผนที่ดินเดียวกัน

2. เนื้อที่คำนวณด้วยระบบสารสนเทศภูมิศาสตร์

ที่มา : กองสำรวจและวิจัยทรัพยากรดิน (2566)



แผนการใช้ที่ดินตำบลแม่ณะ อำเภอเชียงดาว จังหวัดเชียงใหม่



รูปที่ 3-1 ทรัพยากรดิน ตำบลแม่ณะ อำเภอเชียงดาว จังหวัดเชียงใหม่



## บทที่ 4

### กระบวนการมีส่วนร่วมของชุมชน (Participatory Rural Appraisal: PRA)

#### 4.1 การวิเคราะห์ผลจากการจัดทำกระบวนการมีส่วนร่วมของชุมชน (PRA)

การวิเคราะห์ผลจากการจัดทำกระบวนการมีส่วนร่วมของชุมชน (PRA) เมื่อวันที่ 22 มิถุนายน 2566 มีสาระสำคัญสรุปได้ดังนี้

##### 4.1.1 ปัญหาหลักของตำบลแม่ณะ คือ

- 1) ดินขาดความอุดมสมบูรณ์
- 2) ขาดแคลนน้ำ มีน้ำไม่เพียงพอต่อการอุปโภค บริโภค และการทำการเกษตร
- 3) การชะล้างพังทลายของดิน
- 4) ขาดเอกสารสิทธิ์ในที่ดินทำกิน
- 5) ต้นทุนการผลิตสูง ราคาผลผลิตต่ำ
- 6) ขาดการรวมรวมกลุ่มที่เข้มแข็ง

##### 4.1.2 ความต้องการของชุมชน เกษตรกร และตำบลแม่ณะ มีความต้องการ 6 ประการ คือ

- 1) แก้ปัญหาดินเสื่อมโทรมและฟื้นฟูความอุดมสมบูรณ์ของดิน
- 2) แก้ไขปัญหาการขาดแคลนน้ำ โดยดึงน้ำจากน้ำแม่แม่ มาที่อ่างเก็บน้ำห้วยป่าไร่ และอ่างห้วยอ่อม และเพิ่มแหล่งน้ำบาดาล
- 3) แก้ปัญหาเรื่องการชะล้างพังทลายของดิน
- 4) แก้ปัญหาเรื่องสิทธิ์ในที่ดินทำกิน
- 5) แก้ปัญหาเรื่องต้นทุนการผลิตสูง และราคาผลผลิตต่ำ
- 6) สร้างกลุ่มเกษตรกรให้เข้มแข็ง

ผลจากการจัดทำกระบวนการมีส่วนร่วมของชุมชน (PRA) ได้นำมาวิเคราะห์ร่วมกับปัญหาด้านกายภาพ โดยระบบ DPSIR มีรายละเอียดดังนี้

##### 1) แรงขับเคลื่อน (Driver) มี 3 ประการ คือ

- 1.1) การใช้ที่ดินไม่ตรงกับศักยภาพ
- 1.2) การเปลี่ยนแปลงของสภาพภูมิอากาศ
- 1.3) กลไกตลาดภาคการเกษตร

##### 2) แรงกดดัน (Pressure) ที่เกิดจากปัจจัยขับเคลื่อน มี 4 ประการ คือ

- 2.1) ใช้ประโยชน์ที่ดินบนพื้นที่ลาดชัน ไม่มีการอนุรักษ์ดินและน้ำ
- 2.2) ใช้ที่ดินอย่างต่อเนื่อง โดยขาดการจัดการดินที่เหมาะสม



- 2.3) มีแหล่งเก็บกักน้ำ และระบบกระจายน้ำไม่เพียงพอ
- 2.4) ราคาปัจจัยการผลิต ผลผลิตเป็นไปตามกลไกตลาด
- 2.5) ทำการเกษตรในพื้นที่ที่ไม่มีเอกสารสิทธิ์

**3) สถานะ (State) ที่เกิดแรงกดดัน มี 6 ประการ คือ**

- 3.1) ดินขาดความอุดมสมบูรณ์
- 3.2) ขาดแคลนน้ำ มีน้ำไม่เพียงพอต่อการอุปโภค บริโภค และการทำการเกษตร
- 3.3) การชะล้างพังทลายของดิน
- 3.4) ขาดเอกสารสิทธิ์ในที่ดินทำกิน
- 3.5) ต้นทุนการผลิตสูง ราคาผลผลิตต่ำ
- 3.6) ขาดการรวมรวมกลุ่มที่เข้มแข็ง

**4) ผลกระทบ (Impact) ที่ปรากฏในพื้นที่ มี 3 ประการ คือ**

- 4.1) แหล่งน้ำตื้นเขิน
- 4.2) เกษตรกรมีรายได้น้อย มีหนี้สินเพิ่มขึ้น
- 4.3) มีปัญหาต่อคุณภาพชีวิต

**5) การตอบสนอง (Response) ของรัฐในอดีต ปัจจุบัน และในอนาคต มีดังนี้**

**อดีต-อนาคต**

**พื้นที่ลาดชัน**

- ปรับปรุงบำรุงดินด้วยปุ๋ยหมัก ปุ๋ยคอก และปุ๋ยพืชสด
- จัดทำบ่อพักน้ำ
- ปลูกหญ้าแฝก ป้องกันการชะล้างพังทลายของดิน
- จัดที่ดินโดย สปก. และ คทช.

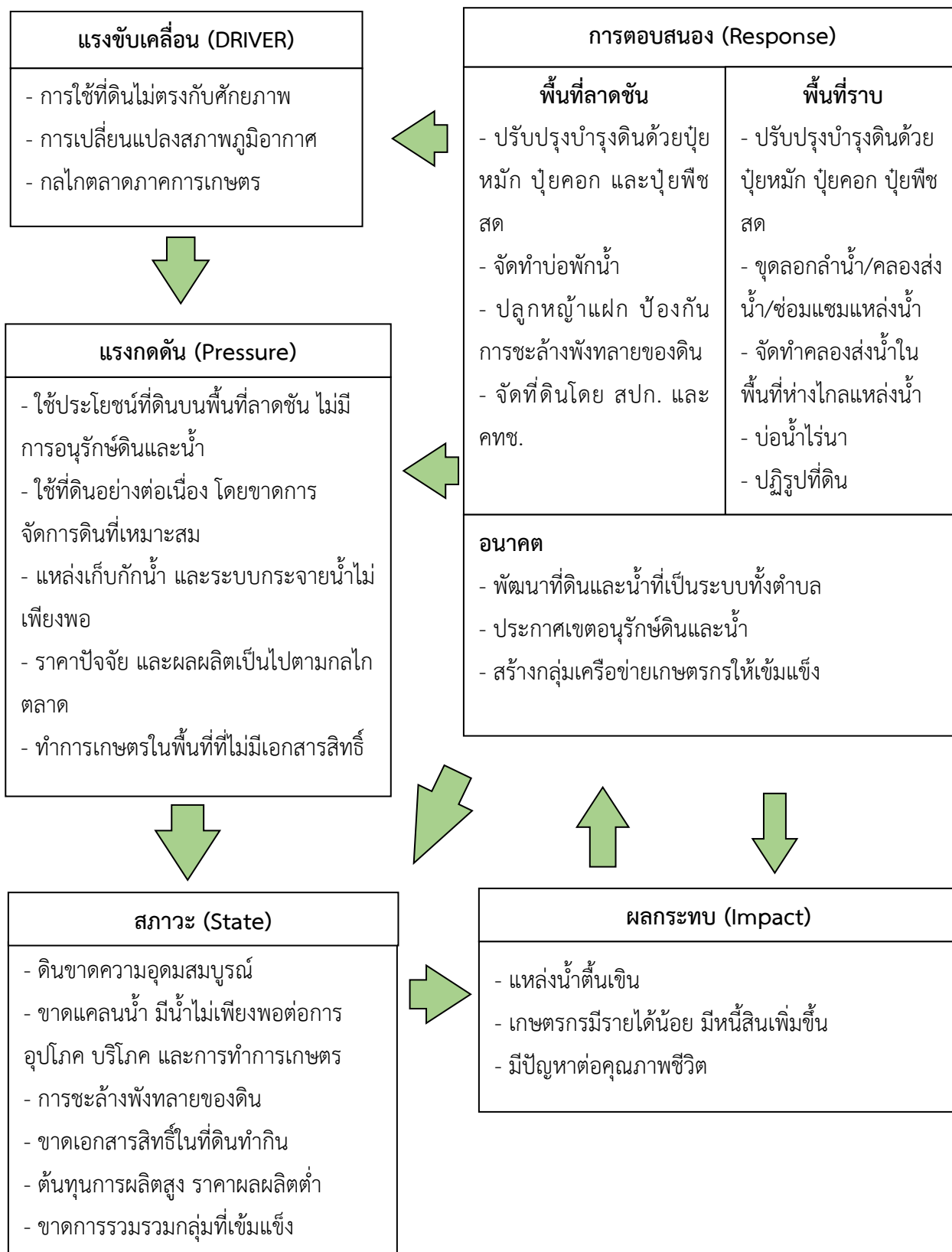
**พื้นที่ราบ**

- ปรับปรุงบำรุงดินด้วยปุ๋ยหมัก ปุ๋ยคอก ปุ๋ยพืชสด
- ขุดลอกลำน้ำ/คลองส่งน้ำ/ซ่อมแซมแหล่งน้ำ
- จัดทำคลองส่งน้ำในพื้นที่ห่างไกลแหล่งน้ำ
- บ่อน้ำไร่นา
- ปฏิรูปที่ดิน

**อนาคต**

- (1) พัฒนาที่ดินและน้ำที่เป็นระบบทั้งตำบล
- (2) ประกาศเขตอนุรักษ์ดินและน้ำ
- (3) สร้างกลุ่มเครือข่ายเกษตรกรให้เข้มแข็ง

ดังมีรายละเอียดในรูปที่ 4-1



รูปที่ 4-1 การวิเคราะห์สถานการณ์โดยระบบ DPSIR ของตำบลแม่ณะ อำเภอลำปาง จังหวัดเชียงใหม่



## 4.2 ระบบการปลูกพืชในปัจจุบัน

ตำบลแม่ณะ อำเภอลำปาง จังหวัดเชียงใหม่ มีการเพาะปลูกพืช ดังนี้

1) ข้าว เกษตรกรจะปลูกข้าวนาปรังระหว่างเดือนสิงหาคม ถึงเดือนธันวาคม และเกษตรกรจะปลูกข้าวนาปรังระหว่างเดือนมกราคม ถึงเดือนพฤษภาคม

2) พืชไร่ ที่เกษตรกรปลูกในพื้นที่ส่วนใหญ่จะประกอบไปด้วย ข้าวโพด มันฝรั่ง มันเทศ เป็นต้น

(1) ข้าวโพด เกษตรกรทำการเพาะปลูกในช่วงเดือนกรกฎาคม ถึงเดือนกันยายน

(2) ถั่วแดง เกษตรกรทำการเพาะปลูกในช่วงเดือนสิงหาคม ถึงเดือนกันยายน

(3) ถั่วเหลือง เกษตรกรทำการเพาะปลูกในช่วงเดือนธันวาคม ถึงเดือนมีนาคม

(4) ถั่วลิสง เกษตรกรทำการเพาะปลูกในช่วงเดือนกันยายน ถึงเดือนมกราคม

3) ไม้ผล ไม้ยืนต้น ในพื้นที่เกษตรกรจะมีพื้นที่ส่วนหนึ่งที่ทำการปลูกไม้ผลไม้ยืนต้น เช่น ลำไย มะม่วง ส้มโอ กล้วย ฝรั่ง ส้ม กาแฟ ชา ยางพารา เป็นต้น โดยไม้ผลดังกล่าวจะใช้พื้นที่ปลูกตลอดทั้งปี

4) พืชผัก เกษตรกรจะมีพื้นที่สำหรับปลูกพืชผักตลอดทั้งปี บางรายก็จะปลูกพืชผักหลังการเก็บเกี่ยวผลผลิตจากพืชหลัก สำหรับพืชผักที่ปลูกได้แก่ ผักกาด คื่นช่าย ผักสวนครัว เป็นต้น

(1) กระเทียม เกษตรกรทำการเพาะปลูก ในช่วงเดือนพฤศจิกายน ถึงเดือนมีนาคม

(2) พริก เกษตรกรทำการเพาะปลูก ในช่วงเดือนพฤศจิกายน ถึงเดือนธันวาคม



ระบบการผลิตพืช	เดือน	พ.ค.	มิ.ย.	ก.ค.	ต.ค.	ก.ย.	ด.ค.	พ.ย.	ธ.ค.	ม.ค.	ก.พ.	มี.ค.	เม.ย.
นาข้าว		นาปรัง			นาปี						นาปรัง		
พืชไร่			ข้าวโพด							ข้าวสาลี			
				ข้าวแดง									
					ข้าวสี								
ไม้ผล ไม้ยืนต้น		ลำไย											
		มะม่วง											
		ส้มโอ											
		อโวคาโด											
		ส้ม											
		ยางพารา											
		ชา											
		กาแฟ											
พืชผัก								พริก					
								กระเทียม					

รูปที่ 4-2 ระบบการปลูกพืชในปัจจุบัน ตำบลแม่ณะ อำเภอยางตลาด จังหวัดเชียงใหม่



## บทที่ 5

### การประเมินคุณภาพที่ดิน

#### 5.1 หลักการประเมินคุณภาพที่ดินด้านกายภาพ

การประเมินคุณภาพที่ดินหรือการประเมินความเหมาะสมของที่ดิน สอดคล้องตามหลักการของ FAO Framework ค.ศ. 1983 ซึ่งการประเมินคุณภาพที่ดินด้านกายภาพ เป็นการประเมินศักยภาพของที่ดินว่าที่ดินนั้นๆเหมาะสมมากหรือน้อยเพียงใดสำหรับการใช้ที่ดินประเภทต่างๆ หรือการปลูกพืชต่างๆ โดยพิจารณาจาก สภาพแวดล้อมที่มีผลต่อการเจริญเติบโตของพืช สมบัติดินที่ได้จำแนกไว้ในแต่ละตำบล ร่วมกับการจัดการพื้นที่ เช่น ระบบชลประทาน พื้นที่ยกทรง การจัดระบบอนุรักษ์ดินและน้ำ เป็นต้น และนอกจากนี้พิจารณาความต้องการปัจจัยต่อการปลูกพืชแต่ละชนิด สอดคล้องตามหลักการของ FAO ได้แก่ ความต้องการด้านพืช ความต้องการด้านการจัดการ ความต้องการด้านการอนุรักษ์ (บัณฑิต และ คาร์ณ, 2542) รายละเอียดดังตารางที่ 5-1

ระดับความเหมาะสมของที่ดินได้จากการสังเคราะห์ข้อมูลดิน การจัดการที่ดิน หรือดินที่มีลักษณะเฉพาะที่เกิดขึ้นตามสภาพภูมิประเทศ (ซึ่งจะเรียกรวมว่าหน่วยที่ดิน) ลักษณะภูมิอากาศ พิจารณาร่วมกับระดับความต้องการปัจจัยต่อการเจริญเติบโตของพืชแต่ละชนิด หลังจากนั้นดำเนินการประเมินคุณภาพที่ดิน ซึ่งสามารถจำแนกระดับความเหมาะสมของที่ดินได้เป็น 4 ชั้น ได้แก่ เหมาะสมสูง (S1) เหมาะสมปานกลาง (S2) เหมาะสมเล็กน้อย (S3) และไม่เหมาะสม (N) โดยที่

S1 : ไม่มีข้อจำกัดด้านที่ดินตามปัจจัยที่ใช้พิจารณา

S2 : มีข้อจำกัดด้านที่ดินที่แก้ไขได้ง่ายหรือข้อจำกัดอาจไม่ส่งผลกระทบต่อ การเจริญเติบโตของพืชอย่างชัดเจน

S3 : มีข้อจำกัดด้านที่ดินที่แก้ไขได้ยาก ควรปรับเปลี่ยนการผลิตเป็นพืชชนิดอื่นหรือ กิจกรรมอื่น (ส่วนใหญ่เป็นลักษณะทางกายภาพ)

N : มีข้อจำกัดที่พัฒนาหรือปรับปรุงที่ดินได้ยากมาก หากจะดำเนินการพัฒนาหรือ ปรับปรุงต้องใช้ต้นทุนสูงหรือเครื่องจักรขนาดใหญ่ แนะนำให้ปรับเปลี่ยนการผลิต



## ตารางที่ 5-1 ตัวอย่างการประเมินคุณภาพที่ดินด้านกายภาพของประเภทการใช้ประโยชน์ที่ดิน

คุณภาพที่ดิน (Land Quality)	คุณลักษณะที่ดินตัวแทน (Land Characteristics)	ระดับความเหมาะสม (Land Suitability Rating)
<b>1. ความเหมาะสมด้านความต้องการด้านพืช (Crop Requirements)</b>		
1.1. การหยั่งลึกของรากพืช (r)	ความลึกของดิน	S1
1.2. ความชุ่มชื้นที่เป็นประโยชน์ต่อพืช (m)	ปริมาณน้ำฝนเฉลี่ยในรอบปี	S2m
1.3. ความเป็นประโยชน์ของออกซิเจนต่อรากพืช (o)	สภาพการระบายน้ำของดิน	S2o
<b>ความเหมาะสมรวมด้านความต้องการด้านพืช (Crop Requirements)</b>		<b>S2om</b>
<b>2. ความเหมาะสมด้านความต้องการด้านการจัดการ (Management Requirements)</b>		
2.1. สภาพการเขตกรรม (k)	ชั้นความยากง่ายในการเขตกรรม (ดินบน)	S1
2.2. ศักยภาพการใช้เครื่องจักรกล (w)	ความลาดชันของพื้นที่	S3w
<b>ความเหมาะสมรวมด้านความต้องการด้านการจัดการ (Management Requirements)</b>		<b>S3w</b>
<b>3. ความเหมาะสมด้านความต้องการด้านการอนุรักษ์ (Conservation Requirements)</b>		
3.1 ความเสียหายจากการกัดกร่อน (e)	ความลาดชันของพื้นที่	S3e
<b>ความเหมาะสมรวมด้านความต้องการด้านการอนุรักษ์ (Conservation Requirements)</b>		<b>S3e</b>
<b>ความเหมาะสมด้านกายภาพของประเภทการใช้ประโยชน์ที่ดินในแต่ละหน่วยที่ดินโดยรวม</b>		<b>S3ew</b>



## 5.2 พืชเศรษฐกิจที่สำคัญของตำบล

พืชเศรษฐกิจหลักและพืชทางเลือกของตำบล ได้แก่ ข้าว มะม่วง

## 5.3 ระดับความเหมาะสมของที่ดิน

การประเมินคุณภาพที่ดินของพืชเศรษฐกิจหลักและพืชทางเลือก ตำบลแม่ณะ อำเภอยางชุมน้อย จังหวัดศรีสะเกษ ได้ผลการประเมินคุณภาพที่ดิน ดังตารางที่ 5-2

ตารางที่ 5-2 ชั้นความเหมาะสมทางกายภาพของดิน ตำบลแม่ณะ อำเภอยางชุมน้อย จังหวัดศรีสะเกษ

หน่วยแผนที่ดิน	ข้าว	มะม่วง
Bg-clB	S3o	S2ns
Bg-clC	S3ewo	S2ns
Bg-clD	N	S2ewns
Bg-clE	N	S3ew
Don-silB	S2ewo	S2s
Hd-sic1A	S1	N
Li-gclD	N	N
Li-gclE	N	N
Mr-gslD	N	N
Ms-silA	S1	S3o
Mt-clC	S3ewo	S2ns
Pc-clB	S3o	S2ns
Pc-clC	S3ewo	S2ns
Pc-clD	N	S2ewns
Pc-clE	N	S3ew
Png-s1B	S3o	S3r
Png-s1C	S3ewo	S3r
Ppm-clB	S3o	S2ns
Ppm-clC	S3ewo	S2ns
St-silA	S1	S3o
Tk-gm-1A/b	S2ro	N
Tk-1B	S3o	N
Ty-gslC	S3ewo	N



## ตารางที่ 5-2 (ต่อ)

หน่วยแผนที่ดิน	ข้าว	มะม่วง
Ty-gslD	N	N
Ty-gslE	N	N
Wi-clC	S3ew	S2s
SC	N	N

หมายเหตุ: \* หมายถึง หน่วยแผนที่ดินที่มีความอุดมสมบูรณ์ของดินต่างจากหน่วยแผนที่ดินเดียวกัน

ความหมายของสัญลักษณ์แสดงข้อจำกัดชั้นความเหมาะสม

e = ความเสียหายจากการกัดกร่อน

w = ศักยภาพการใช้เครื่องจักร

r = สภาพการหยั่งลึกของราก

n = ความจุในการดูดซับธาตุอาหาร

s = ความเป็นประโยชน์ของธาตุอาหาร

o = ความเป็นประโยชน์ของออกซิเจนต่อรากพืช



## บทที่ 6

### แผนการใช้ที่ดิน

#### 6.1 การวิเคราะห์ข้อมูลเพื่อจัดทำแผนการใช้ที่ดินระดับตำบล

ตามที่กรมพัฒนาที่ดินได้จัดทำแผนปฏิบัติการราชการกรมพัฒนาที่ดินระยะ 5 ปี (พ.ศ. 2566-2570) เพื่อให้บรรลุตามวิสัยทัศน์ที่กำหนดไว้ คือ “เป็นองค์การอัจฉริยะทางดิน เพื่อขับเคลื่อนการใช้ที่ดินอย่างเหมาะสม 15 ล้านไร่ ภายในปี 2570” ซึ่งในส่วนของประเด็นการพัฒนาที่ 2 บริหารจัดการทรัพยากรดิน และที่ดินด้วยชุดข้อมูลที่มีมูลค่าสูง (High Value Dataset) ซึ่งมีเป้าหมาย คือ การนำชุดข้อมูลที่มีมูลค่าสูงไปใช้ในการบริหารจัดการทางการเกษตร ในส่วนของตัวชี้วัด บริหารจัดการทรัพยากรดินและที่ดินบนพื้นฐานของชุดข้อมูลที่มีมูลค่าสูง ร้อยละ 100 กลยุทธ์ที่ 2 ยกระดับแผนการใช้ที่ดินไปสู่การปฏิบัติ ได้กำหนดให้ร้อยละของแผนการใช้ที่ดินระดับตำบลที่จัดทำแล้วเสร็จทั้งประเทศ ภายใน ปี 2570 (ไม่น้อยกว่า ร้อยละ 80) เป็นตัวชี้วัดหนึ่งของกลยุทธ์ดังกล่าว

การวางแผนการใช้ที่ดินระดับตำบลเป็นการวางกรอบและนโยบายการพัฒนาพื้นที่ให้เกิดการใช้ที่ดินอย่างสมดุลและยั่งยืน ซึ่งจะมีความละเอียดและเฉพาะเจาะจงมากกว่าแผนการใช้ที่ดินระดับประเทศ ที่ใช้เป็นกรอบนโยบายการพัฒนาพื้นที่ระดับประเทศ เป็นการกำหนดแนวทางใช้ที่ดินให้ตรงกับศักยภาพ โดยเฉพาะทางด้านเกษตรกรรม และนำไปสู่การกำหนดแผนงาน โครงการ กิจกรรม ที่มีความสอดคล้องกับสภาพพื้นที่ ทั้งนี้การใช้ขอบเขตการปกครองในระดับตำบลจะนำไปสู่การพัฒนาเชิงพื้นที่ที่มีเป้าหมายและทิศทางสอดคล้องตามบริบทของแต่ละตำบล และมีผู้รับผิดชอบโดยตรง คือ องค์กรปกครองส่วนท้องถิ่น ซึ่งแผนการใช้ที่ดินในระดับที่ใหญ่กว่านี้อาจไม่สามารถนำมาใช้ปฏิบัติงานในระดับพื้นที่ได้อย่างเป็นรูปธรรมเนื่องจากเป็นแผนงานสำหรับนำไปใช้ปฏิบัติงานเชิงนโยบายและยุทธศาสตร์ในภาพรวม

ทั้งนี้แผนการใช้ที่ดินเป็นผลที่ได้จากการวิเคราะห์ข้อมูลทางด้านกายภาพ เศรษฐกิจ และสังคม โดยได้นำฐานข้อมูลที่ได้จากการรวบรวมข้อมูลทุติยภูมิ และข้อมูลปฐมภูมิจากการสำรวจภาคสนาม การศึกษาด้านกายภาพ ได้จาก การวิเคราะห์สถานภาพของทรัพยากรธรรมชาติ อาทิ ทรัพยากรดิน ทรัพยากรน้ำ และทรัพยากรป่าไม้ร่วมกับการพิจารณาลักษณะการใช้ประโยชน์ที่ดิน ข้อกฎหมายที่เกี่ยวข้องกับพื้นที่ในเขตป่าไม้ตามกฎหมาย เช่น เขตรักษาพันธุ์สัตว์ป่า เขตอุทยานแห่งชาติ เขตป่าสงวนแห่งชาติ และนโยบายของรัฐที่เกี่ยวข้องกับพื้นที่ที่มีมติคณะรัฐมนตรีเกี่ยวกับการใช้ที่ดิน มติคณะรัฐมนตรีเรื่องการจำแนกการใช้ประโยชน์ที่ดินในพื้นที่ป่าไม้ในเขตป่าสงวนแห่งชาติ เป็นต้น ประกอบกับการพิจารณาจากทิศทางตามกรอบนโยบายที่เกี่ยวข้องกับการกำหนดเขตการใช้ที่ดินภายในพื้นที่ตำบล เช่น ยุทธศาสตร์ของจังหวัด ร่วมกับความต้องการของท้องถิ่น สามารถกำหนดแนวทางการใช้ที่ดินตามศักยภาพของทรัพยากร เพื่อการรักษาคุณภาพของลักษณะทางนิเวศวิทยาและการอนุรักษ์ทรัพยากรธรรมชาติ โดยคำนึงถึงสภาพทางเศรษฐกิจและสังคมของชุมชนในพื้นที่ ซึ่งข้อมูลนี้ส่วนหนึ่งได้มาจากการวิเคราะห์ชุมชนแบบมี



ส่วนร่วม (PRA) ทำการสังเคราะห์ข้อมูลทุกด้าน เพื่อให้ได้เขตการใช้ที่ดินที่เหมาะสมกับศักยภาพของพื้นที่ต่อไป

## 6.2 แผนการใช้ที่ดิน

จากการวิเคราะห์ข้อมูลกายภาพ เศรษฐกิจ และสังคม พบว่าแผนการใช้ที่ดินตำบลแม่ณะ อำเภอยางชุมน้อย จังหวัดศรีสะเกษ สามารถกำหนดออกเป็น 6 เขตหลัก ได้แก่ เขตป่าไม้ เขตเกษตรกรรม เขตชุมชนและสิ่งปลูกสร้าง เขตแหล่งน้ำ เขตพื้นที่อื่น ๆ และเขตรักษาสมดุลของธรรมชาติและสิ่งแวดล้อม มีรายละเอียดดังนี้ (ตารางที่ 6-1 และรูปที่ 6-1)

**6.2.1 เขตป่าไม้** เป็นเขตพื้นที่ที่อยู่ในเขตป่าตามกฎหมายและมติคณะรัฐมนตรี ได้แก่ พื้นที่ป่าสงวนแห่งชาติ เขตรักษาพันธุ์สัตว์ป่า อุทยานแห่งชาติ เขตป่าไม้ถาวร หรืออยู่ในพื้นที่ชั้นคุณภาพลุ่มน้ำชั้นที่ 1A 1B หรือ 2 พื้นที่ในเขตนี้ส่วนใหญ่ยังคงสภาพเป็นป่าไม้ บางบริเวณได้ถูกนำไปใช้ประโยชน์ในรูปแบบที่ไม่เหมาะสม ไม่เป็นไปตามมาตรการหรือกฎหมายที่เกี่ยวข้องกับการใช้ประโยชน์ของที่ดินหรือทรัพยากรป่าไม้ของพื้นที่นั้น ๆ ประกอบด้วย 3 เขตรอง ได้แก่ เขตป่าไม้สมบูรณ์ เขตป่าไม้เสื่อมโทรม และเขตฟื้นฟูธรรมชาติ มีเนื้อที่ 129,558 ไร่ หรือคิดเป็นร้อยละ 88.66 ของเนื้อที่ตำบล มีรายละเอียดดังนี้

1) เขตป่าไม้สมบูรณ์ (สัญลักษณ์ 1100) มีเนื้อที่ 108,876 ไร่ หรือ คิดเป็นร้อยละ 74.51 ของเนื้อที่ตำบล เป็นเขตที่อยู่ภายในเงื่อนไขดังกล่าวข้างต้น แต่มีสภาพการใช้ที่ดินปัจจุบันเป็นป่าไม้สมบูรณ์

2) เขตป่าไม้เสื่อมโทรม (สัญลักษณ์ 1200) มีเนื้อที่ 2,444 ไร่ หรือ คิดเป็นร้อยละ 1.67 ของเนื้อที่ตำบล แต่มีสภาพการใช้ที่ดินปัจจุบันเป็นป่าไม้ที่มีลักษณะเสื่อมโทรม ซึ่งหากปล่อยให้ตามธรรมชาติไม่มีการเข้าไปรบกวนอาจฟื้นตัวกลับมาเป็นป่าสมบูรณ์ได้ดังเดิม

3) เขตฟื้นฟูธรรมชาติ (สัญลักษณ์ 1300) มีเนื้อที่ 18,238 ไร่ หรือ คิดเป็นร้อยละ 12.48 ของเนื้อที่ตำบล เป็นพื้นที่ที่มีการบุกรุก แคว้นทางพื้นที่ป่าไม้ และเปลี่ยนแปลงการใช้ประโยชน์พื้นที่เป็นอย่างอื่น ส่วนใหญ่เพื่อทำการเกษตร

**6.2.2 เขตเกษตรกรรม** เป็นพื้นที่เกษตรกรรมซึ่งในที่นี้ คือ พื้นที่ที่อยู่นอกเขตที่มีการประกาศเป็นเขตป่าไม้ตามกฎหมาย ซึ่งรัฐได้กำหนดเป็นพื้นที่ทำกิน มีการออกเอกสารสิทธิ์ซึ่งรวมถึงพื้นที่ในเขตปฏิรูปที่ดินเพื่อเกษตรกรรมด้วย เขตนี้รวมถึงการทำกิจกรรมภาคการเกษตรอื่นที่นอกเหนือจากการปลูกพืชด้วย ประกอบด้วย 5 เขตรอง ได้แก่ เขตเกษตรกรรมขั้นดี เขตเกษตรกรรมที่มีศักยภาพการผลิตสูง เขตเกษตรกรรมที่มีศักยภาพการผลิตต่ำ เขตประมง และเขตปศุสัตว์ มีเนื้อที่ 12,002 ไร่ หรือคิดเป็นร้อยละ 8.22 ของเนื้อที่ตำบล มีรายละเอียดดังนี้

1) เขตเกษตรกรรมที่มีศักยภาพการผลิตสูง พื้นที่เขตนี้มีศักยภาพในการผลิตรองจากเขตเกษตรกรรมขั้นดี ซึ่งแบ่งออกเป็น 2 ประเภท ได้แก่ เขตเกษตรกรรมที่มีศักยภาพการผลิตสูง



(ประเภทที่ 1) และเขตเกษตรกรรมที่มีศักยภาพการผลิตสูง (ประเภทที่ 2) ซึ่งเขตที่พบในตำบล คือเขตเกษตรกรรมที่มีศักยภาพการผลิตสูง (ประเภทที่ 2) มีรายละเอียดดังนี้

เขตเกษตรกรรมที่มีศักยภาพการผลิตสูง (ประเภทที่ 2) เป็นเขตที่ทำการเกษตรโดยอาศัยน้ำฝนเป็นหลัก ซึ่งส่งผลให้มีข้อจำกัดต่อการเพาะปลูกพืชด้านความชื้นที่พืชนำไปใช้ประโยชน์ในส่วนของที่ดินมีศักยภาพในการผลิตอยู่ในระดับสูงถึงปานกลาง และนอกจากนี้พบว่าดินในพื้นที่เขตนี้มีสมบัติที่เหมาะสมต่อการเพาะปลูกพืชแยกตามชนิดพืช มีรายละเอียดดังนี้

- เขตทำนา (สัญลักษณ์ 2221) มีเนื้อที่ 2,923 ไร่ หรือ คิดเป็นร้อยละ 2 ของเนื้อที่ตำบล เป็นพื้นที่ที่มีศักยภาพต่อการทำนาในระดับเหมาะสมเล็กน้อยถึงไม่เหมาะสม และปัจจุบันเกษตรกรมีการปลูกข้าวได้ปีละ 1 ครั้ง

- เขตปลูกไม้ผล (สัญลักษณ์ 2222) มีเนื้อที่ 3,331 ไร่ หรือ คิดเป็นร้อยละ 2.28 ของเนื้อที่ตำบล ปัจจุบันเกษตรกรปลูกไม้ผล โดยไม้ผลที่ปลูก ได้แก่ มะม่วง ลำไย ส้มโอ ส้มสายน้ำผึ้ง

- เขตปลูกไม้ยืนต้น (สัญลักษณ์ 2223) มีเนื้อที่ 154 ไร่ หรือ คิดเป็นร้อยละ 0.11 ของเนื้อที่ตำบล ปัจจุบันเกษตรกรปลูกไม้ยืนต้น โดยไม้ยืนต้นที่ปลูก ได้แก่ ยางพารา ชา ชาเมี่ยง

- เขตปลูกพืชไร่ (สัญลักษณ์ 2224) มีเนื้อที่ 1,562 ไร่ หรือ คิดเป็นร้อยละ 1.07 ของเนื้อที่ตำบล ปัจจุบันเกษตรกรปลูกพืชไร่ โดยพืชไร่ที่ปลูก ได้แก่ ข้าวโพด ข้าวไร่

- เขตปลูกพืชทางเลือก (สัญลักษณ์ 2225) มีเนื้อที่ 320 ไร่ หรือ คิดเป็นร้อยละ 0.22 ของเนื้อที่ตำบล ปัจจุบันปลูกพืชผัก ไม้ดอก หรือเกษตรผสมผสาน โดยพืชที่ปลูก ได้แก่ กระเทียม พริก ถั่ว งา

3) เขตเกษตรกรรมที่มีศักยภาพการผลิตต่ำ พื้นที่เขตนี้ถูกกำหนดให้เป็นเขตเกษตรกรรมที่ต้องมีการดำเนินการแก้ไขปัญหาที่เป็นข้อจำกัดของการใช้ที่ดินเพื่อเกษตรกรรมต่าง ๆ การทำการเกษตรในเขตนี้อาศัยน้ำฝนเป็นหลัก มีศักยภาพในการผลิตอยู่ในระดับเหมาะสมเล็กน้อยถึงไม่เหมาะสม พบปัญหาทางกายภาพของดินที่สำคัญหลาย เช่น เป็นดินตื้นซึ่งเป็นข้อจำกัดของการหยั่งรากพืชในการยึดลำต้นและการดูดซับธาตุอาหารพืชในดิน เนื้อดินเป็นทรายจัด ซึ่งมีผลต่อความสามารถในการอุ้มน้ำ เป็นพื้นที่ที่มีความลาดชัน เป็นต้น จากข้อจำกัดการใช้ที่ดินดังกล่าวข้างต้นจึงจำเป็นต้องพัฒนาปรับปรุงและมีมาตรการเพื่อเพิ่มผลผลิตทางการเกษตรในพื้นที่ให้สูงขึ้น รวมถึงการป้องกันไม่ให้เกิดสภาพแวดล้อมเสื่อมโทรมจากการใช้พื้นที่ มีรายละเอียดดังนี้

(1) เขตทำนา (สัญลักษณ์ 2310) มีเนื้อที่ 26 ไร่ หรือ คิดเป็นร้อยละ 0.02 ของเนื้อที่ตำบล ปัจจุบันเกษตรกรมีการปลูกข้าวได้ปีละ 1 ครั้ง

(2) เขตปลูกไม้ผล (สัญลักษณ์ 2320) มีเนื้อที่ 2,824 ไร่ หรือ คิดเป็นร้อยละ 1.93 ของเนื้อที่ตำบล ปัจจุบันเกษตรกรปลูกไม้ผล โดยไม้ผลที่ปลูก ได้แก่ มะม่วง ลำไย ส้มโอ ส้มสายน้ำผึ้ง

(3) เขตปลูกไม้ยืนต้น (สัญลักษณ์ 2330) มีเนื้อที่ 476 ไร่ หรือ คิดเป็นร้อยละ 0.33 ของเนื้อที่ตำบล ปัจจุบันเกษตรกรปลูกไม้ยืนต้น โดยไม้ยืนต้นที่ปลูก ได้แก่ ยางพารา ชา ชาเมี่ยง



(4) เขตปลูกพืชไร่ (สัญลักษณ์ 2340) มีเนื้อที่ 174 ไร่ หรือ คิดเป็นร้อยละ 0.12 ของเนื้อที่ตำบล ปัจจุบันเกษตรกรปลูกพืชไร่ โดยพืชไร่ที่ปลูก ได้แก่ ข้าวโพด ข้าวไร่

(5) เขตปลูกพืชทางเลือก (สัญลักษณ์ 2350) มีเนื้อที่ 12 ไร่ หรือ คิดเป็นร้อยละ 0.01 ของเนื้อที่ตำบล ปัจจุบันปลูกพืชผัก ไม้ดอก หรือเกษตรผสมผสาน โดยพืชที่ปลูก ได้แก่ กระเทียม พริก ถั่ว งา

4) เขตประมง (สัญลักษณ์ 2400) มีเนื้อที่ 6 ไร่ หรือคิดเป็นร้อยละ 0.005 ของเนื้อที่ตำบล เป็นเขตที่ทำกิจกรรมด้านการประมง เช่น การเลี้ยงสัตว์น้ำประเภทต่าง ๆ

5) เขตปศุสัตว์ มีเนื้อที่ 94 ไร่ หรือคิดเป็นร้อยละ 0.06 ของเนื้อที่ตำบล ประกอบด้วยเขตโรงเรือนเลี้ยงสัตว์ มีรายละเอียดดังนี้

(1) เขตโรงเรือนเลี้ยงสัตว์ (สัญลักษณ์ 2520) ปัจจุบันมีการสร้างโรงเรือนเลี้ยงสัตว์ประเภทต่าง ๆ มีเนื้อที่ 94 ไร่ หรือ คิดเป็นร้อยละ 0.06 ของเนื้อที่ตำบล โดยประเภทของโรงเรือนที่พบ ได้แก่ สุกร ไก่ วัว ควาย

**6.2.3 เขตชุมชนและสิ่งปลูกสร้าง** มีเนื้อที่ 2,555 ไร่ หรือคิดเป็นร้อยละ 1.75 ของเนื้อที่ตำบล ประกอบด้วย 3 เขตรอง ได้แก่ เขตชุมชน/สถานที่ราชการ เขตอุตสาหกรรม/แหล่งรับซื้อผลผลิต และเขตการใช้พื้นที่เฉพาะ มีรายละเอียดดังนี้

(1) เขตชุมชน/สถานที่ราชการ (สัญลักษณ์ 3100) มีเนื้อที่ 2,469 ไร่ หรือ คิดเป็นร้อยละ 1.69 ของเนื้อที่ตำบล ปัจจุบันมีการใช้ที่ดินชุมชนและที่อยู่อาศัย มีทั้งประเภทชุมชนเมือง ชุมชนชนบท และที่ตั้งของสถาบันและสถานที่ราชการต่าง ๆ

(2) เขตอุตสาหกรรม/แหล่งรับซื้อผลผลิต (สัญลักษณ์ 3200) มีเนื้อที่ 31ไร่ หรือ คิดเป็นร้อยละ 0.02 ของเนื้อที่ตำบล ปัจจุบันมีการใช้ที่ดินประเภทโรงงานอุตสาหกรรม แหล่งรับซื้อผลผลิตทางการเกษตรประเภทต่าง ๆ

(3) และเขตการใช้พื้นที่เฉพาะ (สัญลักษณ์ 3300) มีเนื้อที่ 56 ไร่ หรือ คิดเป็นร้อยละ 0.04 ของเนื้อที่ตำบล ปัจจุบันมีการใช้ที่ดินที่นอกเหนือจาก 2 เขตดังกล่าวข้างต้น เช่น สถานที่พักผ่อน ท้องเที่ยว สวนสาธารณะ รีสอร์ท ระบบขนส่งมวลชน โบราณสถาน เป็นต้น

**6.2.4 เขตแหล่งน้ำ** มีเนื้อที่ 579 ไร่ หรือคิดเป็นร้อยละ 0.40 ของเนื้อที่ตำบล ประกอบด้วย 2 เขตรอง ได้แก่ เขตแหล่งน้ำตามธรรมชาติ และเขตแหล่งน้ำที่สร้างขึ้น มีรายละเอียดดังนี้

(1) เขตแหล่งน้ำตามธรรมชาติ (สัญลักษณ์ 4100) มีเนื้อที่ 403 ไร่ หรือ คิดเป็นร้อยละ 0.28 ของเนื้อที่ตำบล ปัจจุบันมีสภาพการใช้ที่ดินเป็นลักษณะของแหล่งน้ำตามธรรมชาติ เช่น ห้วย หนอง คลอง แม่น้ำ เป็นต้น

(2) เขตแหล่งน้ำที่สร้างขึ้น (สัญลักษณ์ 4200) มีเนื้อที่ 176 ไร่ หรือ คิดเป็นร้อยละ 0.12 ของเนื้อที่ตำบล ปัจจุบันมีสภาพการใช้ที่ดินเป็นแหล่งน้ำที่สร้างขึ้น เช่น คลองชลประทาน อ่างเก็บน้ำ เป็นต้น



6.2.5 เขตพื้นที่อื่น ๆ (สัญลักษณ์ 5000) มีเนื้อที่ 897 ไร่ หรือคิดเป็นร้อยละ 0.61 ของเนื้อที่ตำบล เป็นเขตที่มีลักษณะการใช้ที่ดินที่มีความเฉพาะ เช่น เหมืองแร่ ที่ทิ้งขยะ หาดทราย ไม้พุ่ม เป็นต้น

6.2.6 เขตรักษาสมดุลของธรรมชาติและสิ่งแวดล้อม (สัญลักษณ์ 6000) มีเนื้อที่ 634 ไร่ หรือคิดเป็นร้อยละ 0.43 ของเนื้อที่ตำบล มีการใช้ที่ดินเป็นป่าไม้ที่พบในพื้นที่เกษตรกรรม ซึ่งอยู่นอกเขตป่าไม้ตามกฎหมาย ส่วนใหญ่เป็นป่าปลูก ป่าชุมชน

ตารางที่ 6-1 เขตการใช้ที่ดิน ตำบลแม่ณะ อำเภอยางชุมน้อย จังหวัดศรีสะเกษ

สัญลักษณ์ แผนที่	เขตการใช้ที่ดิน	เนื้อที่	
		ไร่	ร้อยละ
<b>1</b>	<b>เขตพื้นที่ป่าไม้</b>	<b>129,558</b>	<b>88.66</b>
1100	1.1 เขตป่าไม้สมบูรณ์	108,876	74.51
1200	1.2 เขตป่าไม้เสื่อมโทรม	2,444	1.67
1300	1.3 เขตฟื้นฟูธรรมชาติ	18,238	12.48
<b>2</b>	<b>เขตพื้นที่เกษตรกรรม</b>	<b>11,902</b>	<b>8.15</b>
	2.1 เขตเกษตรกรรมที่มีศักยภาพการผลิตสูง	8,290	5.67
	2) เขตเกษตรกรรมที่มีศักยภาพการผลิตสูง (ประเภทที่ 2)	8,290	5.67
2221	- เขตทำนา	2,923	2.00
2222	- เขตปลูกไม้ผล	3,331	2.28
2223	- เขตปลูกไม้ยืนต้น	154	0.11
2224	- เขตปลูกพืชไร่	1,562	1.07
2225	- เขตปลูกพืชทางเลือก	320	0.22
	2.2 เขตเกษตรกรรมที่มีศักยภาพการผลิตต่ำ	3,512	2.40
2310	1) เขตทำนา	26	0.06
2320	2) เขตปลูกไม้ผล	2,824	1.93
2330	3) เขตปลูกไม้ยืนต้น	476	0.33
2340	4) เขตปลูกพืชไร่	174	0.12
2350	5) เขตปลูกพืชทางเลือก	12	0.01
2400	2.5 เขตประมง	6	0.00



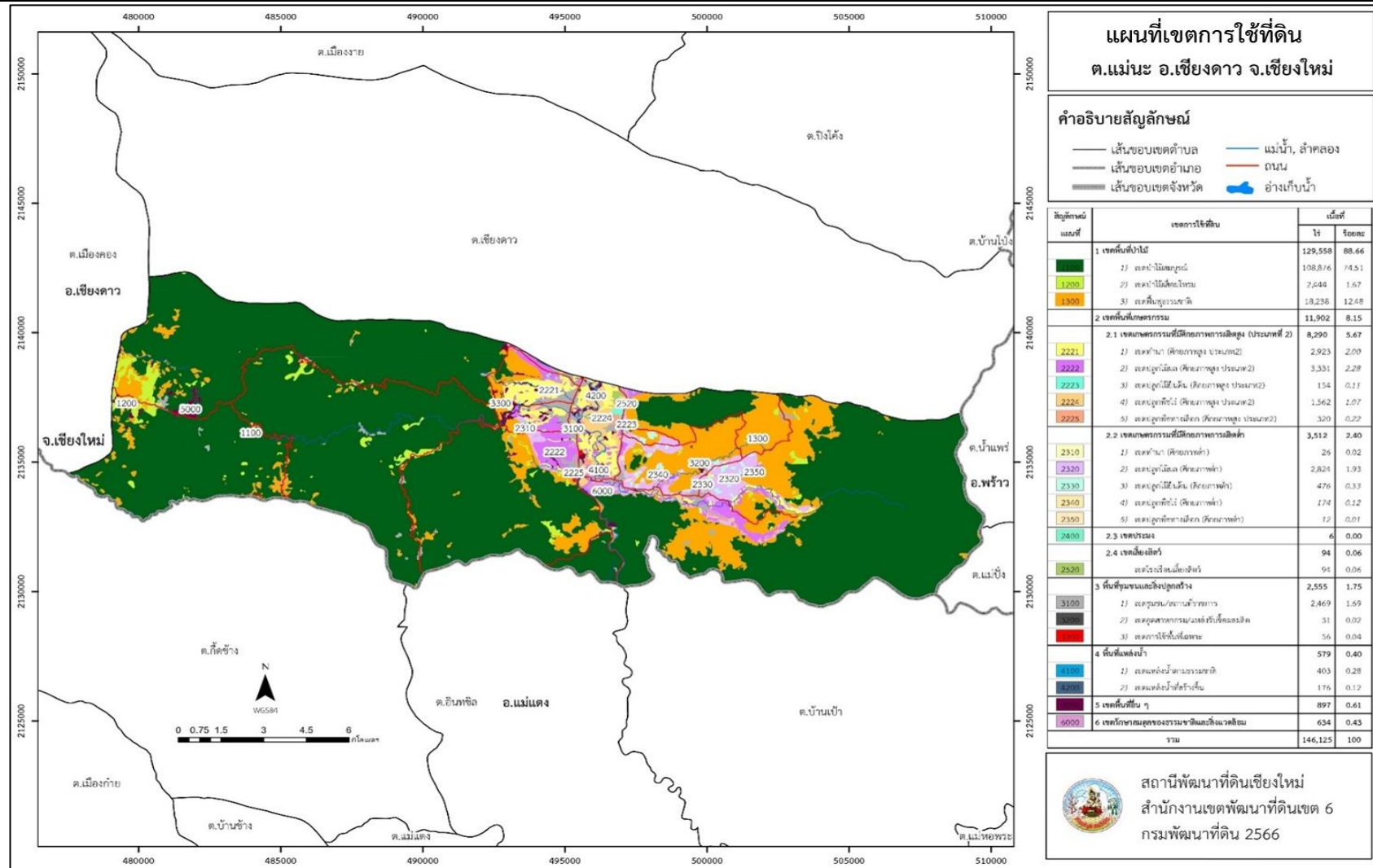
## ตารางที่ 6-1 (ต่อ)

สัญลักษณ์ แผนที่	เขตการใช้ที่ดิน	เนื้อที่	
		ไร่	ร้อยละ
	2.6 เขตเลี้ยงสัตว์	94	0.06
2520	1) เขตโรงเรือนเลี้ยงสัตว์	94	0.06
	3 พื้นที่ชุมชนและสิ่งปลูกสร้าง	2,555	1.75
3100	3.1 เขตชุมชน/สถานที่ราชการ	2,469	1.69
3200	3.2 เขตอุตสาหกรรม/แหล่งรับซื้อผลผลิต	31	0.02
3300	3.3 เขตการใช้พื้นที่เฉพาะ	56	0.04
	4 พื้นที่แหล่งน้ำ	579	0.40
4100	1.1 เขตแหล่งน้ำตามธรรมชาติ	403	0.28
4200	1.2 เขตแหล่งน้ำที่สร้างขึ้น	176	0.12
5000	5 เขตพื้นที่อื่น ๆ	897	0.61
6000	6 เขตรักษาสมดุลของธรรมชาติและสิ่งแวดล้อม	634	0.43
	รวม	146,125	100.00

หมายเหตุ: เนื้อที่คำนวณด้วยระบบสารสนเทศภูมิศาสตร์



แผนการใช้ที่ดินตำบลแม่ณะ อำเภอเชียงดาว จังหวัดเชียงใหม่



รูปที่ 6-1 เขตการใช้ที่ดิน ตำบลแม่ณะ อำเภอเชียงดาว จังหวัดเชียงใหม่



## บทที่ 7

### การขับเคลื่อนแผนการใช้ที่ดิน

#### 7.1 ขั้นตอนการดำเนินงาน

ภายหลังการจัดทำแผนการใช้ที่ดินตำบลแม่ณะ อำเภอเชียงดาว จังหวัดเชียงใหม่ แล้ว จะต้องดำเนินการดังต่อไปนี้

7.1.1 จัดทำเป้าหมายการดำเนินงานและงบประมาณและกิจกรรมต่าง ๆ ที่จะดำเนินการในปีงบประมาณ 2566 ถึง 2571

7.1.2 นำแผนการใช้ที่ดินตำบลแม่ณะ ไปเสนอต่อเทศบาลตำบลแม่ณะ เพื่อมีมติให้ความร่วมมือกับกรมพัฒนาที่ดิน ดำเนินการกิจกรรมต่าง ๆ ที่กำหนดไว้ในแผน และได้รับการเชื่อมโยงสู่แผนพัฒนาตำบล

7.1.3 สถานีพัฒนาที่ดินเชียงใหม่ เสนอเป้าหมายและงบประมาณให้รายงานมายังกรมพัฒนาที่ดิน

7.1.4 กรมพัฒนาที่ดินพิจารณาสนับสนุนงบประมาณกิจกรรมและโครงการตามเป้าหมายที่กำหนดในแผนการใช้ที่ดิน

7.1.5 สถานีพัฒนาที่ดินเชียงใหม่ นำเสนอต่อที่ประชุมจังหวัด/อำเภอ เพื่อสร้างการรับรู้และประชาสัมพันธ์ให้หน่วยงานอื่น นำโครงการภายใต้หน่วยงานมาพัฒนาพื้นที่ตามแผนการใช้ที่ดินกำหนด

#### 7.2 กิจกรรมที่จะดำเนินการของกรมพัฒนาที่ดิน

งบประมาณที่กำหนดไว้เป็นการประมาณเบื้องต้น อาจมีการเปลี่ยนแปลงตามที่ได้รับการจัดสรรให้ดำเนินการ (ตารางที่ 7-1)

##### เขตเกษตรกรรม

1) **ดินขาดความอุดมสมบูรณ์/ดินตื้น** มีแผนงาน/โครงการปรับปรุงบำรุงดิน ดังนี้

- (1) การส่งเสริมการผลิตและการใช้สารอินทรีย์
- (2) การผลิต-จัดหาเมล็ดพันธุ์พืชปุ๋ยสด
- (3) การส่งเสริมการปรับปรุงบำรุงดินด้วยพืชปุ๋ยสด
- (4) การพัฒนากลุ่มเกษตรกรใช้สารอินทรีย์ลดการใช้สารเคมีทางการเกษตร
- (5) การรณรงค์ไถกลบตอซัง
- (6) การจัดหาปุ๋ยอินทรีย์
- (7) การส่งเสริมการปรับปรุงบำรุงพื้นที่ดินกรด
- (8) การส่งเสริมพัฒนาปรับปรุงบำรุงดิน (หมอดินอาสา)

2) **การชะล้างพังทลายของดิน** มีแผนงาน/โครงการฟื้นฟูและป้องกันการชะล้างพังทลายของดิน ดังนี้

- (1) การปลูกหญ้าแฝกเพื่อการอนุรักษ์ดินและน้ำ



(2) จัดทำระบบอนุรักษ์ดินและน้ำ

**3) พื้นที่ขาดแคลนน้ำ** มีแผนงาน/โครงการบริหารจัดการน้ำ ดังนี้

- (1) การพัฒนาแหล่งน้ำขนาดเล็กเพื่อการอนุรักษ์ดินและน้ำ
- (2) การก่อสร้างแหล่งน้ำในไร่นานอกเขตชลประทาน
- (3) การก่อสร้างคลองส่งน้ำ อ่างเก็บน้ำ

### 7.3 กิจกรรมที่จะดำเนินการของหน่วยงานอื่น (ตารางที่ 7-2)

#### 7.3.1 เขตเกษตรกรรม

1) เขตปลูกพืชไร่ เขตปลูกไม้ผล และเขตปลูกไม้ยืนต้น

- (1) ใช้ตลาดนำการผลิตในการเลือกชนิดพืชและหาตลาดรองรับ ทั้งในเขตที่เหมาะสมและในเขตที่ไม่เหมาะสมและต้องการปรับเปลี่ยนชนิดพืช (สำนักงานพาณิชย์จังหวัด/สำนักงานสหกรณ์จังหวัด)
- (2) การอบรมให้ความรู้เรื่องโรคระบาดในพืช (สำนักงานเกษตรอำเภอ)
- (3) การอบรมให้ความรู้การเข้าสู่กระบวนการรับรองมาตรฐานสินค้าเกษตรปลอดภัย (GAP) (กรมวิชาการเกษตร)
- (4) จัดอบรมถ่ายทอดความรู้การทำเกษตรผสมผสานตามแนวทางเศรษฐกิจพอเพียง (กรมส่งเสริมการเกษตร)
- (5) สนับสนุนการขุดเจาะน้ำบาดาล (กรมทรัพยากรน้ำบาดาล)
- (6) จัดทำโครงการลดต้นทุนการผลิต เช่น ส่งเสริมการใช้ปุ๋ยตามค่าวิเคราะห์ดิน ส่งเสริมการใช้สารชีวภัณฑ์ ส่งเสริมบริหารจัดการวัชพืช ส่งเสริมลดการเผา ส่งเสริมการรวมกลุ่ม (กรมส่งเสริมการเกษตร องค์การบริหารส่วนท้องถิ่น ศูนย์วิจัยข้าว สำนักงานชลประทานจังหวัด กลุ่มเกษตรกรแปลงใหญ่ กลุ่มผู้ใช้น้ำ)

#### 7.3.2 เขตแหล่งน้ำ

- (1) สนับสนุนการพัฒนาเพื่อเพิ่มพื้นที่กักเก็บน้ำ (สำนักงานชลประทานจังหวัด)

### 7.4 ความต้องการของชุมชนและองค์กรปกครองส่วนท้องถิ่น

จากการดำเนินการจัดทำกระบวนการมีส่วนร่วมของประชาชนที่เทศบาลตำบลแม่นะ อำเภอเชียงดาว จังหวัดเชียงใหม่ เมื่อวันที่ 22 มิถุนายน 2566 ได้มีความต้องการของประชาชนที่ต้องการให้ดำเนินการเกี่ยวกับแก้ปัญหาดินเสื่อมโทรม การชะล้างพังทลายของดิน ฟื้นฟูความอุดมสมบูรณ์ของดิน และการขาดแคลนน้ำ ผลิตพืชให้เหมาะสมกับสภาพพื้นที่ เพื่อตอบสนองต่อความต้องการของชุมชนและการแก้ไขปัญหาเชิงพื้นที่ของตำบลแม่นะ กรมพัฒนาที่ดินได้วิเคราะห์เบื้องต้น ดังต่อไปนี้

ปัญหาของตำบลแม่นะ ในภาพรวมสรุปได้ว่า มีปัญหาสำคัญ 3 ประการ คือ (1) ปัญหาการขาดแคลนแหล่งน้ำทางการเกษตร (2) ปัญหาความเสื่อมโทรมของดิน (3) ปัญหาต้นทุนการผลิตสูง



และมีปัญหารองลงมา คือ การจัดสรรน้ำเพื่อการเกษตรของเกษตรกร ขาดองค์ความรู้การจัดการดินน้ำ ที่ถูกต้อง ขาดการรวมกลุ่มที่เข้มแข็ง และปัญหาที่ดินขาดเอกสารสิทธิ์ โดยปัญหาดังกล่าวนี้ส่งผลกระทบต่อคุณภาพชีวิตของราษฎรในชุมชนโดยรวม

ในกรณีของการขาดแคลนแหล่งน้ำทางการเกษตรนั้น เกิดปัญหาในพื้นที่นอกเขตชลประทาน กิจกรรมการใช้น้ำเพิ่มขึ้น การเกษตรก็เพิ่มขึ้น รวมทั้งเหตุการณ์ที่เกิดจากการเปลี่ยนแปลงภูมิอากาศ เช่น ปริมาณฝนน้อยกว่าปกติ ฝนทิ้งช่วง จนเกิดความแห้งแล้ง การขาดแคลนน้ำจึงเกิดขึ้นอย่างต่อเนื่อง จึงมีข้อเสนอเร่งด่วน คือ “การจัดหาน้ำ” โดยวิธีการต่าง ๆ ให้เพียงพอแก่ความต้องการ

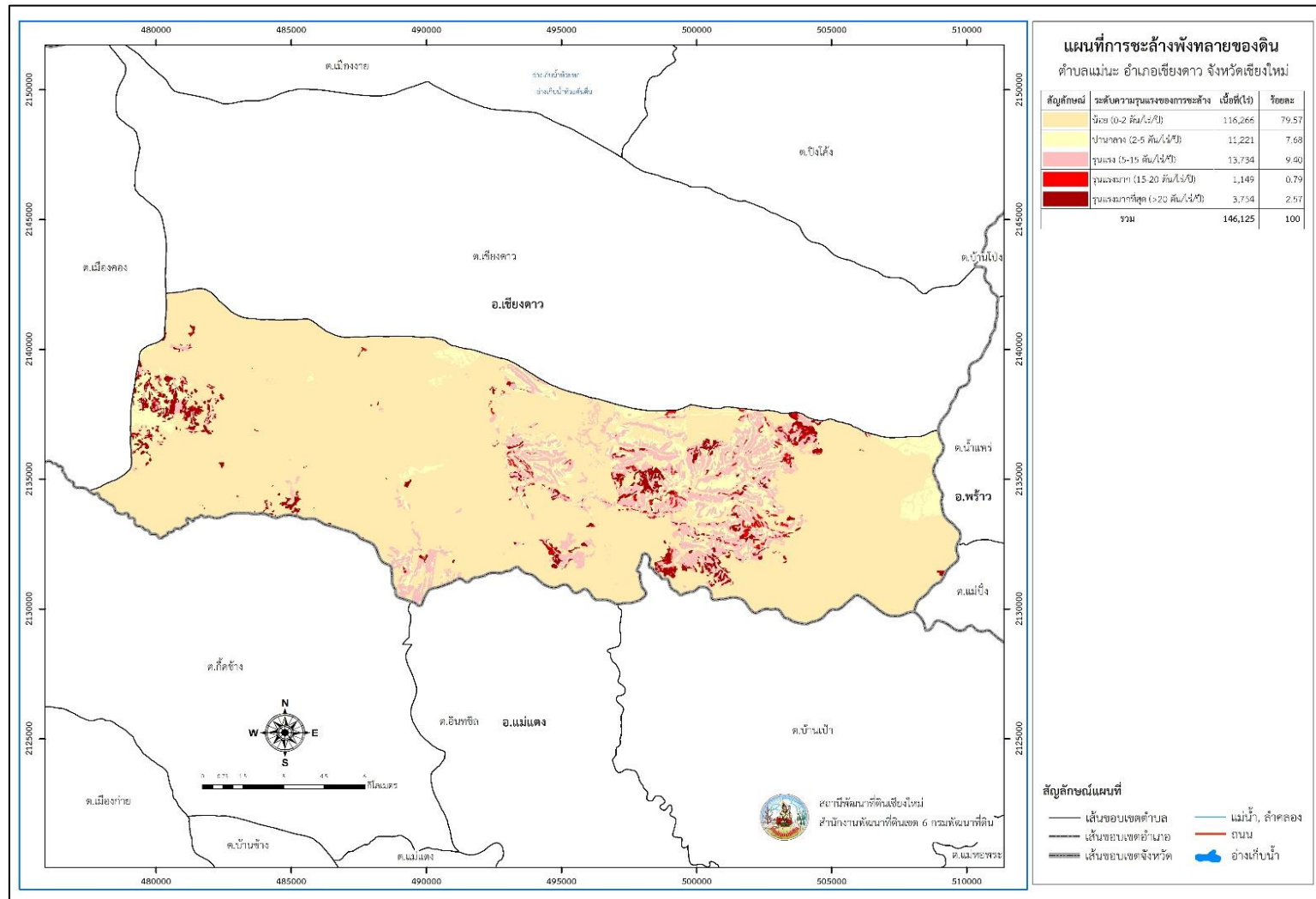
ประเด็นหลักจากข้อเสนอให้แก้ไขปัญหาเรื่องขาดแคลนน้ำ จะสรุปได้ว่ามี 3 ประการ คือ (1) การขุดลอกแหล่งน้ำที่มีอยู่ในปัจจุบัน อาทิเช่น อ่างเก็บน้ำห้วยผีหลอก และบ่อน้ำสาธารณะบ้านสบคาบ จำนวน 3 บ่อ พัฒนาระบบกระจายน้ำ เช่น ก่อสร้างคลองส่งน้ำ ระบบท่อส่งน้ำ เป็นต้น (2) การผันน้ำมาจากเก็บ อาทิเช่น ผันน้ำจากน้ำแม่แม่ มากักเก็บไว้ที่อ่างบ้านห้วยไร่ และอ่างห้วยอ่อม (3) ขุดเจาะบ่อบาดาล

เพื่อตอบสนองข้อเสนอดังกล่าวทั้ง 3 ประการนี้ จากการวิเคราะห์ข้อมูลเบื้องต้นที่มีอยู่ในปัจจุบัน แล้วสรุปได้ว่า การแก้ไขปัญหาการขาดแคลนน้ำจะต้องดำเนินการทั้งตำบลควบคู่กันทั้งปัญหาการใช้ที่ดินในพื้นที่ลาดชันตอนบนที่เกิดการชะล้างพังทลายของดิน ทำให้เกิดความเสื่อมโทรมของทรัพยากรดิน ส่งผลให้แหล่งน้ำตื้นเขิน การแก้ปัญหาการขาดแคลนน้ำไม่สามารถดำเนินการแก้ปัญหาหมู่บ้านใดหมู่บ้านหนึ่งหรือใช้วิธีการใดวิธีการหนึ่งได้ ต้องทำเป็นระบบโดยสร้างสมดุลระหว่างการอนุรักษ์และการใช้ประโยชน์อย่างยั่งยืน จัดระบบอนุรักษ์ พื้นฟู และป้องกันการทำลายทรัพยากรธรรมชาติ บริหารจัดการน้ำให้มีประสิทธิภาพ

ในกรณีของปัญหาของที่ดินนั้นจะรวมถึง (1) การชะล้างพังทลายของดิน (2) ดินขาดความอุดมสมบูรณ์ (3) การใช้สารเคมีเกินความจำเป็น (4) ขาดความรู้การจัดการดิน โดยในพื้นที่ตำบลแม่ณะ ส่วนใหญ่อยู่ในเขตป่าคิดเป็นร้อยละ 76.62 และจากการวิเคราะห์ความลาดชันของตำบลแม่ณะ ซึ่งมีเนื้อที่รวม 146,125 ไร่ นั้น เกิดการสูญเสียดินที่มีความรุนแรงถึงรุนแรงมากที่สุดรวม 3,754 ไร่ คิดเป็นร้อยละ 2.57% หน้าที่ดินที่ถูกชะล้างลงมาสู่เบื้องล่างจึงไปทับถมลำน้ำตามธรรมชาติ เหมือง ฝาย และอ่างเก็บน้ำ จนตื้นเขินไม่สามารถเก็บกักน้ำไว้ใช้ได้ตามที่ควรจะเป็นการขาดแคลนน้ำจึงเกิดขึ้นทุกหมู่บ้าน ทั้งน้ำเพื่ออุปโภค-บริโภคและน้ำเพื่อการเกษตร นอกจากนี้ในพื้นที่ที่มีความลาดชันมากกว่า 12% ยังไม่มีระบบอนุรักษ์ดินและน้ำครอบคลุมพื้นที่ของตำบล จึงเกิดปัญหาการชะล้างพังทลายของดิน ในส่วนของปัญหาความอุดมสมบูรณ์ของดินที่เกิดขึ้นนั้น เนื่องจากการใช้ที่ดินติดต่อกันเป็นเวลานานโครงสร้างของดินได้มีการเปลี่ยนแปลง ในพื้นที่ที่มีการไถพรวนด้วยเครื่องจักรกลติดต่อกันเป็นระยะเวลาอันยาวนานทำให้ดินแน่นตัว น้ำในดินและอากาศในดินที่เคยมีอยู่สูญหายไป ส่วนธาตุอาหารและอินทรีย์วัตถุ ก็มีปริมาณลดลงเช่นเดียวกัน เนื่องจากพืชนำไปใช้ และอินทรีย์วัตถุได้สลายตัวไป



แผนการใช้ที่ดินอำเภอเชียงดาว อำเภอเชียงดาว จังหวัดเชียงใหม่



รูป 7-1 แผนที่การชะล้างพังทลายของดิน ตำบลแม่นะ อำเภอเชียงดาว จังหวัดเชียงใหม่



แผนการใช้ที่ดินอำเภอเชียงดาว อำเภอเชียงดาว จังหวัดเชียงใหม่

ตารางที่ 7-1 กิจกรรมของกรมพัฒนาที่ดินในเขตการใช้ที่ดินที่จะดำเนินการในงบประมาณ 2567-2571

เขตการใช้ที่ดิน (เกษตรกรรม)	แผนงาน/โครงการ	งบประมาณ (บาท)
1.เขตทำนา เนื้อที่ 2,949 ไร่	<b>1.การปรับปรุงบำรุงดิน</b>	<b>2,093,400</b>
	1.1 การส่งเสริมการผลิตและการใช้สารอินทรีย์	39,000
	1.2 ผลิต-จัดหาเมล็ดพันธุ์พืชปุ๋ยสด	595,000
	1.3 การส่งเสริมการปรับปรุงบำรุงดินด้วยพืชปุ๋ยสด	64,000
	1.4 พัฒนากลุ่มเกษตรกรใช้สารอินทรีย์ลดการใช้สารเคมีทางการเกษตร	24,500
	1.5 การทำปุ๋ยหมัก	840,000
	1.6 การจัดหาปุ๋ยนโดโลไมท์	221,000
	1.7 การส่งเสริมการปรับปรุงบำรุงพื้นที่ดินกรด	3,900
	1.8 การส่งเสริมการไถกลบและผลิตปุ๋ยอินทรีย์เพื่อลดการปล่อยก๊าซเรือนกระจก	306,000
2. เขตปลูกไม้ผล เนื้อที่ 6,155 ไร่	<b>1. การปรับปรุงบำรุงดิน</b>	<b>3,221,800</b>
	1.1 การส่งเสริมการผลิตและการใช้สารอินทรีย์	84,500
	1.2 พัฒนากลุ่มเกษตรกรใช้สารอินทรีย์ลดการใช้สารเคมีทางการเกษตร	24,500
	1.3 การทำปุ๋ยหมัก	663,000
	1.4 การจัดหาปุ๋ยนโดโลไมท์	442,000
	1.5 การส่งเสริมการปรับปรุงบำรุงพื้นที่ดินกรด	7,800
	<b>2. การบริหารจัดการน้ำ</b>	
	2.1 การพัฒนาแหล่งน้ำขนาดเล็กเพื่อการอนุรักษ์ดินและน้ำ (งานขุดลอก วางระบบส่งน้ำ)	2,000,000



แผนการใช้ที่ดินอำเภอเชียงดาว อำเภอเชียงดาว จังหวัดเชียงใหม่

ตารางที่ 7-1 (ต่อ)

เขตการใช้ที่ดิน (เกษตรกรรม)	แผนงาน/โครงการ	งบประมาณ (บาท)
3. เขตปลูกไม้ยืนต้น เนื้อที่ 630 ไร่	<b>1. การปรับปรุงบำรุงดิน</b>	<b>1,367,050</b>
	1.1 การส่งเสริมการผลิตและการใช้สารอินทรีย์	9,100
	1.2 พัฒนากลุ่มเกษตรกรใช้สารอินทรีย์ลดการใช้สารเคมีทางการเกษตร	24,500
	1.3 การทำปุ๋ยหมัก	221,000
	1.4 การจัดหาปุ๋ยโดโลไมท์	110,500
	1.5 การส่งเสริมการปรับปรุงบำรุงพื้นที่ดินกรด	1,950
	<b>2. การบริหารจัดการน้ำ</b>	
	2.1 การพัฒนาแหล่งน้ำขนาดเล็กเพื่อการอนุรักษ์ดินและน้ำ (งานขุดลอก วางระบบส่งน้ำ)	1,000,000
4. เขตปลูกพืชไร่ เนื้อที่ 1,736 ไร่	<b>1. การปรับปรุงบำรุงดิน</b>	<b>2,866,000</b>
	1.1 การส่งเสริมการผลิตและการใช้สารอินทรีย์	22,100
	1.2 ผลิต-จัดหาเมล็ดพันธุ์พืชปุ๋ยสด	297,500
	1.3 การส่งเสริมการปรับปรุงบำรุงดินด้วยพืชปุ๋ยสด	32,000
	1.4 พัฒนากลุ่มเกษตรกรใช้สารอินทรีย์ลดการใช้สารเคมีทางการเกษตร	24,500
	1.5 การทำปุ๋ยหมัก	221,000
	1.6 การจัดหาปุ๋ยโดโลไมท์	221,000
	1.7 การส่งเสริมการปรับปรุงบำรุงพื้นที่ดินกรด	3,900
	1.8 การส่งเสริมการไถกลบและผลิตปุ๋ยอินทรีย์เพื่อลดการปล่อยก๊าซเรือนกระจก	204,000



แผนการใช้ที่ดินอำเภอเชียงดาว อำเภอเชียงดาว จังหวัดเชียงใหม่

ตารางที่ 7-1 (ต่อ)

เขตการใช้ที่ดิน (เกษตรกรรม)	แผนงาน/โครงการ	งบประมาณ (บาท)
	<b>2. การบริหารจัดการน้ำ</b>	
	2.1 การพัฒนาแหล่งน้ำขนาดเล็กเพื่อการอนุรักษ์ดินและน้ำ (งานขุดลอก วางระบบส่งน้ำ)	1,000,000
	<b>3. การฟื้นฟูและป้องกันการชะล้างพังทลายของดิน</b>	
	3.1 การปลูกหญ้าแฝกเพื่อการอนุรักษ์ดินและน้ำ	840,000
5. เขตปลูกพืชทางเลือก เนื้อที่ 332 ไร่	<b>1. การปรับปรุงบำรุงดิน</b>	<b>531,000</b>
	1.1 การส่งเสริมการผลิตและการใช้สารอินทรีย์	7,800
	1.2 ผลิต-จัดหาเมล็ดพันธุ์พืชปุ๋ยสด	148,750
	1.3 การส่งเสริมการปรับปรุงบำรุงดินด้วยพืชปุ๋ยสด	16,500
	1.4 พัฒนากลุ่มเกษตรกรใช้สารอินทรีย์ลดการใช้สารเคมีทางการเกษตร	24,500
	1.5 การทำปุ๋ยหมัก	221,000
	1.6 การจัดหาปุ๋ยอินทรีย์	110,500
	1.7 การส่งเสริมการปรับปรุงบำรุงพื้นที่ดินกรด	1,950
6. เขตประมง เนื้อที่ 6 ไร่	<b>1. การปรับปรุงบำรุงดิน</b>	<b>366,500</b>
	1.1 การส่งเสริมการผลิตและการใช้สารเร่ง พด.6 จุลินทรีย์ผลิตสารบำบัดน้ำเสีย	6,500
	<b>3. การฟื้นฟูและป้องกันการชะล้างพังทลายของดิน</b>	
	3.1 การปลูกหญ้าแฝกเพื่อการอนุรักษ์ดินและน้ำ	360,000



แผนการใช้ที่ดินอำเภอเชียงดาว อำเภอเชียงดาว จังหวัดเชียงใหม่

ตารางที่ 7-1 (ต่อ)

เขตการใช้ที่ดิน (เกษตรกรรม)	แผนงาน/โครงการ	งบประมาณ (บาท)
7. เขตโรงเรือนเลี้ยงสัตว์ เนื้อที่ 94 ไร่	1. การปรับปรุงบำรุงดิน	9,750
	1.1 การส่งเสริมการผลิตและการใช้สารเร่ง พด.6 จุลินทรีย์ผลิตสารบำบัดน้ำเสีย	9,750
รวมเขตเกษตรกรรม	1. การปรับปรุงบำรุงดิน	5,255,500
	2. การบริหารจัดการน้ำ	4,000,000
	3. การฟื้นฟูและป้องกันการชะล้างพังทลายของดิน	1,200,000
รวมแผนงาน/โครงการ		10,455,500



ตารางที่ 7-2 สรุปกิจกรรมที่ขอรับการสนับสนุนจากส่วนราชการอื่นในเขตการใช้ที่ดิน

เขตการใช้ที่ดิน	กิจกรรมที่ขอการสนับสนุนจากส่วนราชการอื่น
<b>1. เขตเกษตรกรรม</b>	
1.1 เขตทำนา เนื้อที่ 2,949 ไร่	<ol style="list-style-type: none"><li>ใช้ตลาดนำการผลิตในการเลือกชนิดพืชหลังนาและหาตลาดรองรับ (สำนักงานพาณิชย์จังหวัดเชียงใหม่/สำนักงานสหกรณ์จังหวัดเชียงใหม่)</li><li>จัดอบรมถ่ายทอดความรู้เรื่องการใช้พันธุ์ข้าว (กรมการข้าว)</li><li>จัดอบรมถ่ายทอดความรู้เรื่องการป้องกันกำจัดศัตรูข้าวและการจัดการโรค/แมลง (กรมการข้าว)</li><li>ถ่ายทอดองค์ความรู้เรื่องการผลิตเมล็ดพันธุ์ข้าว (กรมการข้าว)</li><li>ส่งเสริมระบบเกษตรแบบแปลงใหญ่ (กรมส่งเสริมการเกษตร กรมการข้าว)</li></ol>
1.2 เขตปลูกไม้ผล เนื้อที่ 6,155 ไร่	<ol style="list-style-type: none"><li>ใช้ตลาดนำการผลิตในการเลือกชนิดพืชและหาตลาดรองรับ ทั้งในเขตที่เหมาะสมและในเขตที่ไม่เหมาะสมและต้องการปรับเปลี่ยนชนิดพืช (สำนักงานพาณิชย์จังหวัดเชียงใหม่/สำนักงานสหกรณ์จังหวัดเชียงใหม่)</li></ol>
1.3 เขตปลูกไม้ยืนต้น เนื้อที่ 630 ไร่	<ol style="list-style-type: none"><li>การอบรมให้ความรู้การเข้าสู่กระบวนการรับรองมาตรฐานสินค้าเกษตรปลอดภัย (GAP) (กรมวิชาการเกษตร)</li></ol>
1.4 เขตปลูกพืชไร่ เนื้อที่ 1,736 ไร่	<ol style="list-style-type: none"><li>จัดอบรมถ่ายทอดความรู้การทำเกษตรผสมผสานตามแนวทางเศรษฐกิจพอเพียง (กรมส่งเสริมการเกษตร)</li></ol>
1.5 เขตปศุสัตว์ เนื้อที่ 94 ไร่	<ol style="list-style-type: none"><li>สนับสนุนการขุดเจาะน้ำบาดาล (หน่วยบัญชาการทหารพัฒนา/กรมทรัพยากรน้ำบาดาล)</li></ol>
1.6 เขตประมง เนื้อที่ 6 ไร่	<ol style="list-style-type: none"><li>ส่งเสริมระบบเกษตรแบบแปลงใหญ่ (กรมส่งเสริมการเกษตร)</li><li>โครงการสร้างความเข้มแข็งกลุ่มการผลิตด้านการเกษตร (กรมประมง)</li><li>โครงการส่งเสริมและพัฒนาอาชีพเพื่อแก้ไขปัญหาที่ดินทำกินของเกษตรกร (กรมประมง)</li><li>โครงการพัฒนาและส่งเสริมอุตสาหกรรมฮาลาลด้านปศุสัตว์ (สนง.ปศุสัตว์จังหวัด)</li><li>โครงการส่งเสริมการเลี้ยงสัตว์แบบแปลงใหญ่ (สนง.ปศุสัตว์จังหวัด)</li><li>โครงการส่งเสริมการใช้เครื่องจักรกลการเกษตรทดแทนแรงงานเกษตรกร (สนง.ปศุสัตว์จังหวัด)</li><li>สนับสนุน วัคซีน ยารักษาโรคสัตว์ พร้อมคำปรึกษาจากสัตวแพทย์ (สนง.ปศุสัตว์จังหวัด)</li></ol>



ตารางที่ 7-2 (ต่อ)

เขตการใช้ที่ดิน	กิจกรรมที่ขอการสนับสนุนจากส่วนราชการอื่น
2. เขตแหล่งน้ำ เนื้อที่ 579 ไร่	<ol style="list-style-type: none"><li>1. โครงการออกแบบการปรับเปลี่ยนการใช้น้ำเพื่อการเกษตรตามนโยบาย (กรมชลประทาน)</li><li>2. โครงการพัฒนาพื้นที่ให้เป็นพื้นที่รับน้ำ (กรมชลประทาน)</li><li>3. โครงการเพิ่มประสิทธิภาพการกักเก็บน้ำ (กรมชลประทาน)</li><li>4. โครงการพัฒนาโครงการชลประทานเดิม (กรมชลประทาน)</li><li>5. โครงการเพิ่มประสิทธิภาพการส่งและระบายน้ำ (กรมชลประทาน)</li></ol>



แผนการใช้ที่ดินอำเภอเชียงดาว อำเภอเชียงดาว จังหวัดเชียงใหม่

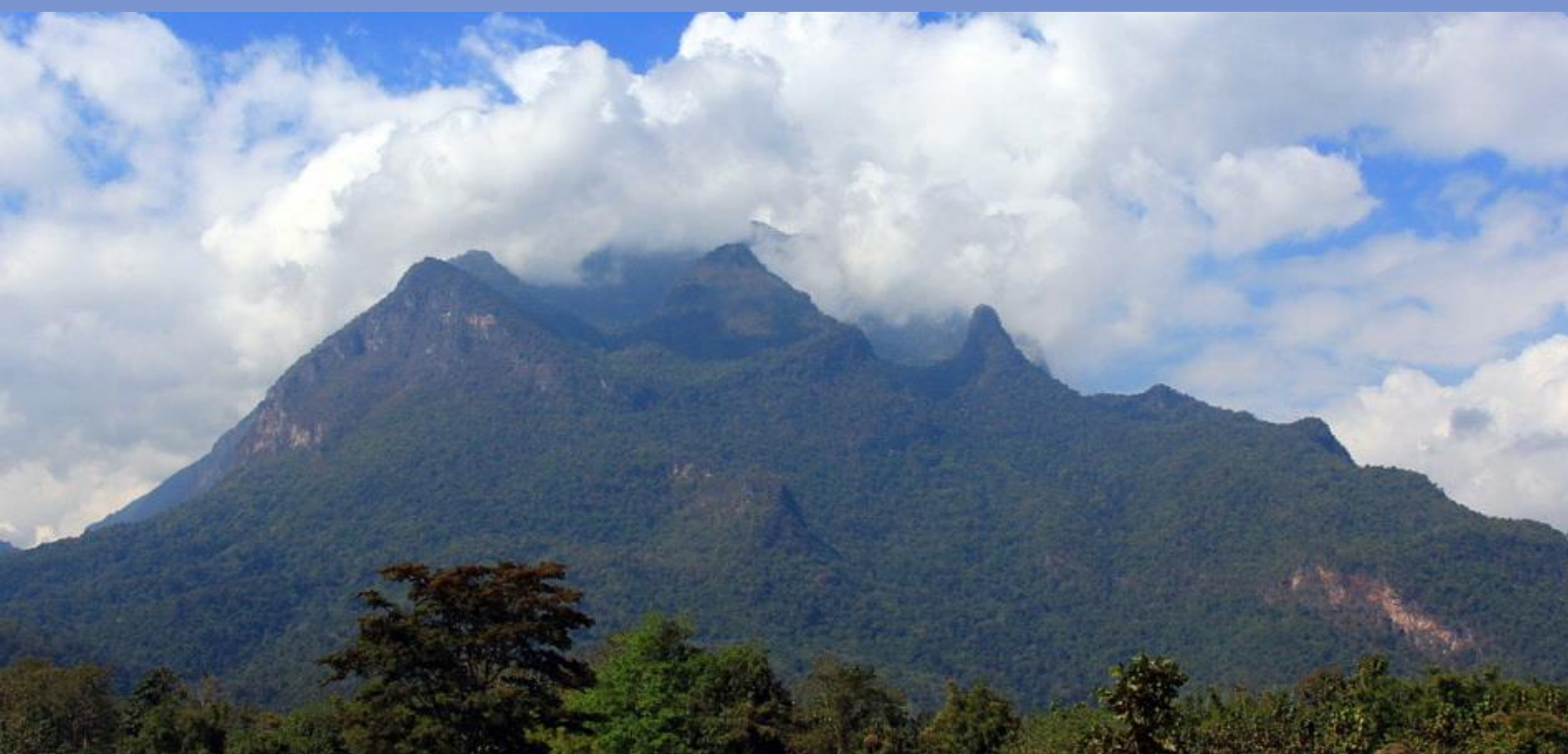
ตาราง 7-3 เป้าหมายการดำเนินงานและงบประมาณ โครงการนำร่องตำบลแม่่นะ อำเภอเชียงดาว จังหวัดเชียงใหม่ แผน 5 ปี (พ.ศ. 2567-2571)

เขตการใช้ที่ดิน	งาน/โครงการ/กิจกรรม	หน่วยนับ	เป้าหมาย					รวม	งบประมาณ (บาท)					รวม	หน่วยงาน รับผิดชอบ
			2567	2568	2569	2570	2571		2567	2568	2569	2570	2571		
<b>1.การปรับปรุงบำรุงดิน</b>															
เขตทำนา/ ไม้ผล/ไม้ยืนต้น พืชไร่/ พืชทางเลือก	การส่งเสริมการผลิตและ การใช้สารอินทรีย์	ลิตร	2,500	2,500	2,500	2,500	2,500	12,500	32,500	32,500	32,500	32,500	32,500	162,500	พด.
เขตทำนา/ พืชไร่/พืชทางเลือก	การผลิต-จัดหาเมล็ดพันธุ์ พืชปุ๋ยสด	ตัน	7	7	7	7	7	35	208,250	208,250	208,250	208,250	208,250	1,041,250	พด.
เขตทำนา/ ไม้ผล/ไม้ยืนต้น พืชไร่/ พืชทางเลือก	การส่งเสริมการปรับปรุง บำรุงดินด้วยพืชปุ๋ยสด	ไร่	1,500	1,500	1,500	1,500	1,500	7,500	22,500	22,500	22,500	22,500	22,500	112,500	พด.
เขตทำนา/ ไม้ผล/ไม้ยืนต้น พืชไร่/ พืชทางเลือก	พัฒนากลุ่มเกษตรกรใช้ สารอินทรีย์ลดการใช้ สารเคมีทางการเกษตร	กลุ่ม	5	5	5	5	5	25	24,500	24,500	24,500	24,500	24,500	122,500	พด.
เขตทำนา/ไม้ผล/ไม้ยืนต้น พืชไร่/พืชทางเลือก	การผลิตปุ๋ยหมัก พด.	ตัน	130	130	130	130	130	650	442,000	442,000	442,000	442,000	442,000	2,210,000	พด.
ไม้ผล/ไม้ยืนต้น พืชไร่/ พืชทางเลือก	การจัดหาปุ๋ยโดโลไมท์	ตัน	130	130	130	130	130	650	221,000	221,000	221,000	221,000	221,000	1,105,000	พด.



## เอกสารอ้างอิง

- กรมการปกครอง. 2556. **แผนที่ขอบเขตตำบล ปี 2564 (ไฟล์ข้อมูล)**. กรมการปกครอง กระทรวงมหาดไทย, กรุงเทพฯ.
- \_\_\_\_\_. 2566. **รายงานสถิติจำนวนประชากรและบ้าน รายจังหวัด รายอำเภอ และรายตำบล (ณ เดือนธันวาคม 2565)**. แหล่งที่มา: <https://stat.bora.dopa.go.th/stat/statnew/statyear/#/TableTemplate/Area/statpop>, 1 พฤษภาคม 2566.
- กรมการพัฒนาชุมชน. 2566. **ข้อมูลความจำเป็นพื้นฐาน (จปฐ.) รายจังหวัด รายอำเภอ และรายตำบล ปี 2565**. แหล่งที่มา :<https://ebmn.cdd.go.th/>. 1 มิถุนายน 2566.
- กรมทรัพยากรน้ำบาดาล. 2566. **ปริมาณน้ำและจำนวนบ่อบาดาล ปี 2565**. แหล่งที่มา: <http://app.dgr.go.th/newpasutara/xml/search.php>, 26 พฤษภาคม 2566.
- กรมส่งเสริมการเกษตร. 2566. **จำนวนครัวเรือนเกษตรกรที่ขึ้นทะเบียนเกษตรกร จำแนกรายจังหวัด รายอำเภอ และรายตำบล (ณ เดือนมกราคม พ.ศ. 2566)**. แหล่งที่มา : <http://mvos2.gistda.or.th/>. 15 พฤษภาคม 2566.
- กรมอุตุนิยมวิทยา. 2566. **ปริมาณน้ำฝนเฉลี่ยคาบ 30 ปี (พ.ศ. 2536-2565)**. กรมอุตุนิยมวิทยา กระทรวงดิจิทัลเพื่อเศรษฐกิจและสังคม, กรุงเทพฯ.
- กลุ่มวิเคราะห์สภาพการใช้ที่ดิน. 2566. **แผนที่สภาพการใช้ที่ดิน ปี 2566 (ไฟล์ข้อมูล)**. กองนโยบายและแผนการใช้ที่ดิน กรมพัฒนาที่ดิน กระทรวงเกษตรและสหกรณ์, กรุงเทพฯ.
- กองสำรวจดินและวิจัยทรัพยากรดิน. 2566. **แผนที่ทรัพยากรดิน (ไฟล์ข้อมูล)**. กรมพัฒนาที่ดิน กระทรวงเกษตรและสหกรณ์, กรุงเทพฯ.
- เทศบาลตำบลแม่นะ. 2566. **วิสัยทัศน์/พันธกิจ** แหล่งที่มา : <https://www.maena.go.th/vision>. 4 สิงหาคม 2566.
- บัณฑิต ต้นศิริ และ คำรณ ไทรพิก. 2542. **คู่มือการประเมินคุณภาพที่ดินสำหรับพืชเศรษฐกิจ**. กองวางแผนการใช้ที่ดิน กรมพัฒนาที่ดิน กระทรวงเกษตรและสหกรณ์.



สถานีพัฒนาที่ดินเชียงใหม่  
สำนักงานพัฒนาที่ดินเขต 6  
กรมพัฒนาที่ดิน

230 หมู่ 3 ตำบลดอนแก้ว  
อำเภอแม่ริม เชียงใหม่ 50180  
โทร. 053 121 171