

# แผนการใช้ที่ดิน



ตำบลดอยหล่อ  
อำเภอดอยหล่อ  
จังหวัดเชียงใหม่

สถานีพัฒนาที่ดินเชียงใหม่ กรมพัฒนาที่ดิน  
กระทรวงเกษตรและสหกรณ์

กันยายน 2566



## คำนำ

การจัดทำแผนการใช้ที่ดินดำเนินการตามรัฐธรรมนูญแห่งราชอาณาจักรไทย พ.ศ. 2560 มาตรา 72 (1) ที่ได้บัญญัติให้มีการวางแผนการใช้ที่ดินให้เหมาะสมกับศักยภาพของที่ดินตามหลักการพัฒนาอย่างยั่งยืน โดยแผนการใช้ที่ดินตำบลดอยหล่อ อำเภอดอยหล่อ จังหวัดเชียงใหม่ ได้นำแนวคิดขององค์การอาหารและเกษตรแห่งสหประชาชาติ (Food and Agriculture Organization of the United Nations: FAO) และโครงการสิ่งแวดล้อมแห่งสหประชาชาติ (United Nations Environment Programme: UNEP) มาปรับใช้ คือ ความเหมาะสมทางกายภาพ ความเหมาะสมทางเศรษฐกิจ การยอมรับจากสังคม การสร้างความยั่งยืนให้สิ่งแวดล้อม และเสนอทางเลือกการใช้ที่ดิน ร่วมกับวิธีการที่จำเป็นอื่น ๆ เช่น กระบวนการมีส่วนร่วมของชุมชน (Participatory Rural Appraisal: PRA) การประเมินคุณภาพที่ดิน เป็นต้น

สถานีพัฒนาที่ดินเชียงใหม่ สำนักงานพัฒนาที่ดินเขต 6 ร่วมกับกองนโยบายและแผนการใช้ที่ดิน ในการดำเนินงานวางแผนการใช้ที่ดินระดับตำบล โดยพิจารณาภาพรวมของสภาพปัญหาในด้านต่าง ๆ ทั้งด้านกายภาพ เศรษฐกิจ และสังคม วิเคราะห์และสังเคราะห์ข้อมูลนำไปสู่การวางแผนการใช้ที่ดินที่สอดคล้องกับศักยภาพของพื้นที่ โดยผ่านกระบวนการมีส่วนร่วมของชุมชน (PRA) ในการระบุปัญหา ความต้องการของเกษตรกรและผู้มีส่วนได้ส่วนเสีย ทั้งนี้สถานีพัฒนาที่ดิน ได้จัดทำแผนกิจกรรม/โครงการ เพื่อขับเคลื่อนแผนการใช้ที่ดินให้เป็นรูปธรรมเพื่อให้เกษตรกรมีคุณภาพชีวิตที่ดีขึ้น มีการใช้ที่ดินอย่างถูกต้องเหมาะสม รักษาสภาพแวดล้อมและอนุรักษ์ทรัพยากรในชุมชนให้เกิดความยั่งยืนต่อไป

สถานีพัฒนาที่ดินเชียงใหม่

กันยายน 2566



## สารบัญ

	หน้า
คำนำ	ก
สารบัญ	ข
สารบัญตาราง	ง
สารบัญรูป	จ
<b>บทที่ 1 บทนำ</b>	
1.1 ความสำคัญของการวางแผนการใช้ที่ดิน	1-1
1.2 หลักการและเหตุผล	1-1
1.3 วัตถุประสงค์	1-1
1.4 ระยะเวลาและสถานที่ดำเนินงาน	1-2
1.5 ขั้นตอนการดำเนินงาน	1-2
1.6 วิสัยทัศน์ของตำบล	1-3
<b>บทที่ 2 ข้อมูลทั่วไป</b>	
2.1 ที่ตั้งและอาณาเขต	2-1
2.2 การแบ่งส่วนการปกครอง	2-1
2.3 สภาพภูมิประเทศ	2-1
2.4 สภาพภูมิอากาศ	2-3
2.5 สภาพการใช้ที่ดินในปัจจุบัน	2-5
2.6 สภาพเศรษฐกิจและสังคม	2-9
<b>บทที่ 3 สถานภาพของทรัพยากรธรรมชาติ</b>	
3.1 ทรัพยากรป่าไม้	3-1
3.2 ทรัพยากรน้ำ	3-2
3.3 ทรัพยากรดิน	3-2
<b>บทที่ 4 กระบวนการมีส่วนร่วมของชุมชน (Participatory Rural Appraisal: PRA)</b>	
4.1 การวิเคราะห์ผลจากการจัดทำกระบวนการมีส่วนร่วมของชุมชน (PRA)	4-1
4.2 ระบบการปลูกพืชในปัจจุบัน	4-4
<b>บทที่ 5 การประเมินคุณภาพที่ดิน</b>	
5.1 หลักการประเมินคุณภาพที่ดินด้านกายภาพ	5-1
5.2 พืชเศรษฐกิจที่สำคัญของตำบล	5-3
5.3 ระดับความเหมาะสมของที่ดิน	5-3



## สารบัญ (ต่อ)

	หน้า
<b>บทที่ 6</b>	<b>แผนการใช้ที่ดิน</b>
6.1	การวิเคราะห์ข้อมูลเพื่อการจัดทำแผนการใช้ที่ดินระดับตำบล
6.2	แผนการใช้ที่ดิน
<b>บทที่ 7</b>	<b>การขับเคลื่อนแผนการใช้ที่ดิน</b>
7.1	ขั้นตอนการดำเนินงาน
7.2	กิจกรรมที่จะดำเนินการของกรมพัฒนาที่ดิน
7.3	กิจกรรมที่จะดำเนินงานของหน่วยงานอื่น
7.4	ความต้องการของชุมชนและองค์กรปกครองส่วนท้องถิ่น
<b>เอกสารอ้างอิง</b>	<b>8-1</b>



## สารบัญญัตราง

ตารางที่		หน้า
2-1	สถิติภูมิอากาศ ณ สถานีตรวจอากาศจังหวัดเชียงใหม่ (พ.ศ. 2534-2565)	2-4
2-2	สภาพการใช้ที่ดิน ตำบลดอยหล่อ อำเภอดอยหล่อ จังหวัดเชียงใหม่	2-6
2-3	จำนวนประชากรและครัวเรือน ตำบลดอยหล่อ อำเภอดอยหล่อ จังหวัดเชียงใหม่	2-10
2-4	จำนวนและสัดส่วนครัวเรือนเกษตรกร ตำบลดอยหล่อ อำเภอดอยหล่อ จังหวัดเชียงใหม่	2-11
2-5	รายได้-รายจ่ายเฉลี่ยครัวเรือน ตำบลดอยหล่อ อำเภอดอยหล่อ จังหวัดเชียงใหม่ ปี 2565	2-12
3-1	สมบัติดิน ตำบลดอยหล่อ อำเภอดอยหล่อ จังหวัดเชียงใหม่	3-4
5-1	ตัวอย่างการประเมินคุณภาพที่ดินด้านกายภาพของประเภทการใช้ประโยชน์ที่ดิน	5-2
5-2	ชั้นความเหมาะสมทางกายภาพของดิน ตำบลดอยหล่อ อำเภอดอยหล่อ จังหวัดเชียงใหม่	5-3
6-1	เขตการใช้ที่ดิน ตำบลดอยหล่อ อำเภอดอยหล่อ จังหวัดเชียงใหม่	6-6
7-1	กิจกรรมของกรมพัฒนาที่ดินในเขตการใช้ที่ดินที่จะดำเนินการในปีงบประมาณ 2567-2571	7-5
7-2	สรุปกิจกรรมที่ขอรับการสนับสนุนจากส่วนราชการอื่นในเขตการใช้ที่ดิน	7-8
7-3	เป้าหมายการดำเนินงานและงบประมาณ โครงการนำร่องตำบลดอยหล่อ อำเภอดอยหล่อ จังหวัดเชียงใหม่แผน 5 ปี (พ.ศ. 2567-2571)	7-10



## สารบัญญรูป

รูปที่		หน้า
1-1	กรอบการวางแผนการใช้ที่ดินระดับตำบล	1-3
2-1	ที่ตั้งและอาณาเขต ตำบลดอยหล่อ อำเภอดอยหล่อ จังหวัดเชียงใหม่	2-2
2-2	กราฟสมดุลของน้ำเพื่อการเกษตร จังหวัดเชียงใหม่	2-5
2-3	สภาพการใช้ที่ดิน ตำบลดอยหล่อ อำเภอดอยหล่อ จังหวัดเชียงใหม่	2-8
3-1	ทรัพยากรดิน ตำบลดอยหล่อ อำเภอดอยหล่อ จังหวัดเชียงใหม่	3-6
4-1	การวิเคราะห์สถานการณ์โดยระบบ DPSIR ของตำบลดอยหล่อ อำเภอดอยหล่อ จังหวัดเชียงใหม่	4-3
4-2	ระบบการปลูกพืชในปัจจุบัน ตำบลดอยหล่อ อำเภอดอยหล่อ จังหวัดเชียงใหม่	4-4
6-1	เขตการใช้ที่ดิน ตำบลดอยหล่อ อำเภอดอยหล่อ จังหวัดเชียงใหม่	6-8
7-1	การชะล้างพังทลายของดินในเขตการใช้ที่ดิน ตำบลดอยหล่อ อำเภอดอยหล่อ จังหวัดเชียงใหม่	7-4



## บทที่ 1

### บทนำ

#### 1.1 ความสำคัญของการวางแผนการใช้ที่ดิน

ตามรัฐธรรมนูญแห่งราชอาณาจักรไทยพุทธศักราช 2560 มาตรา 72 รัฐพึงดำเนินการเกี่ยวกับที่ดิน ทรัพยากรน้ำ และพลังงาน ดังต่อไปนี้

(1) วางแผนการใช้ที่ดินของประเทศ ให้เหมาะสมกับสภาพพื้นที่และศักยภาพของที่ดินตามหลักการพัฒนาอย่างยั่งยืน

#### 1.2 หลักการและเหตุผล

ปัจจุบันกรมพัฒนาที่ดินได้ดำเนินการวางแผนการใช้ที่ดินระดับประเทศเรียบร้อยแล้วซึ่งเป็นการวางกรอบเชิงนโยบายมุ่งเน้นการพัฒนาด้านการเกษตรให้เกิดความสมดุลและยั่งยืนและในขณะเดียวกันต้องอนุรักษ์ทรัพยากรธรรมชาติและสิ่งแวดล้อมควบคู่กับการรักษาคุณค่าทางศิลปวัฒนธรรม แต่ทั้งนี้เพื่อให้เกิดการใช้ประโยชน์ที่ดินในระดับพื้นที่อย่างมีประสิทธิภาพและรักษาฐานการผลิตด้านทรัพยากรธรรมชาติอย่างยั่งยืนตลอดห่วงโซ่อุปทาน แผนการใช้ที่ดินระดับตำบลจึงถูกนำมาใช้เป็นเครื่องมือเพื่อขับเคลื่อนการดำเนินงานดังกล่าว

ทั้งนี้กรมพัฒนาที่ดินได้จัดทำแผนปฏิบัติการราชการกรมพัฒนาที่ดินระยะ 5 ปี (พ.ศ. 2566-2570) เพื่อให้บรรลุตามวิสัยทัศน์ที่กำหนดไว้ คือ “เป็นองค์กรอัจฉริยะทางดิน เพื่อขับเคลื่อนการใช้ที่ดินอย่างเหมาะสม 15 ล้านไร่ ภายในปี 2570” ซึ่งในส่วนของประเด็นการพัฒนาที่ 2 บริหารจัดการทรัพยากรดินและที่ดินด้วยชุดข้อมูลที่มีมูลค่าสูง (High Value Dataset) ซึ่งมีเป้าหมาย คือ การนำชุดข้อมูลที่มีมูลค่าสูง ไปใช้ในการบริหารจัดการทางการเกษตร ในส่วนของตัวชี้วัด บริหารจัดการทรัพยากรดินและที่ดินบนพื้นฐานของชุดข้อมูลที่มีมูลค่าสูง ร้อยละ 100 กลยุทธ์ที่ 2 ยุทธศาสตร์แผนการใช้ที่ดินไปสู่การปฏิบัติ ได้กำหนดให้ ร้อยละของแผนการใช้ที่ดินระดับตำบลที่จัดทำแล้วเสร็จทั้งประเทศ ภายใน ปี 2570 (ไม่น้อยกว่าร้อยละ 80) เป็นตัวชี้วัดหนึ่งของกลยุทธ์ดังกล่าว

#### 1.3 วัตถุประสงค์

1.3.1 เพื่อรักษาเสถียรภาพของทรัพยากรให้เกิดความสมดุลและยั่งยืนภายใต้การพัฒนาในด้านต่าง ๆ ของตำบล

1.3.2 เพื่อให้การใช้ที่ดินมีผลตอบสนองสูงสุดต่อหน่วยเนื้อที่อย่างยั่งยืน

1.3.3 เพื่อให้เกิดการกำหนดแผนงาน โครงการ กิจกรรม ที่สอดคล้องกับแผนการใช้ที่ดินที่กำหนดขึ้นและอยู่บนหลักการของโมเดลเศรษฐกิจ BCG (Bio-Circular-Green Economy: BCG Model)



## 1.4 ระยะเวลาและสถานที่ดำเนินงาน

1.4.1 ระยะเวลา 1 ตุลาคม 2565 – 30 กันยายน 2566

1.4.2 สถานที่ ตำบลดอยหล่อ อำเภอดอยหล่อ จังหวัดเชียงใหม่

## 1.5 ขั้นตอนการดำเนินงาน

1.5.1 รวบรวมข้อมูลปฐมภูมิและทุติยภูมิ ประกอบด้วย

1) ด้านกายภาพ ได้แก่ ทรัพยากรดิน ทรัพยากรน้ำ ทรัพยากรป่าไม้ ภูมิอากาศ สภาพการใช้ที่ดิน เขตป่าไม้ตามกฎหมายและมติคณะรัฐมนตรี

2) ด้านเศรษฐกิจและสังคม เช่น การถือครองที่ดิน ลักษณะทางเศรษฐกิจของตำบล จำนวนประชากร เป็นต้น

3) ด้านนโยบายและข้อกำหนดที่เกี่ยวข้อง ได้แก่ ยุทธศาสตร์ แผนพัฒนาเศรษฐกิจและสังคมแห่งชาติฉบับที่ 13 ยุทธศาสตร์ภาค แผนพัฒนากลุ่มจังหวัด แผนพัฒนาจังหวัด แผนพัฒนาการเกษตรและสหกรณ์ แผนพัฒนาท้องถิ่น 4 ปี ขององค์การบริหารส่วนจังหวัด เทศบาลตำบลหรือองค์การบริหารส่วนตำบล

1.5.2 จัดทำกระบวนการมีส่วนร่วมของชุมชน (Participatory Rural Appraisal: PRA) เพื่อรับฟังความคิดเห็น ประเด็นปัญหา ความต้องการด้านต่าง ๆ ขององค์การปกครองส่วนท้องถิ่นและเกษตรกรในตำบล

1.5.3 ประเมินคุณภาพของที่ดินของพืชเศรษฐกิจหลักและพืชทางเลือกที่มีมูลค่าของตำบล

1.5.4 สังเคราะห์ข้อมูลจากข้อ 1.5.1 ถึง 1.5.3 เพื่อใช้ประกอบการวางแผนการใช้ที่ดิน

1.5.5 กำหนด (ร่าง) แผนการใช้ที่ดินระดับตำบล

1.5.6 รับฟังความคิดเห็นของผู้มีส่วนได้ส่วนเสียต่อ (ร่าง) แผนการใช้ที่ดินที่กำหนดขึ้น

1.5.7 ปรับปรุง (ร่าง) แผนการใช้ที่ดินเพื่อจัดทำแผนการใช้ที่ดินฉบับสมบูรณ์

1.5.8 นำแผนการใช้ที่ดินเข้าสู่คณะกรรมการของเขตฯ เพื่อตรวจสอบความครบถ้วนสมบูรณ์ของเนื้อหาและองค์ประกอบ

1.5.9 เผยแพร่แผนการใช้ที่ดินเพื่อนำไปสู่การขับเคลื่อนการดำเนินงาน ประกอบด้วย

1) องค์การปกครองส่วนท้องถิ่น นำแผนการใช้ที่ดินที่จัดทำขึ้นไปประกอบการจัดทำแผนการพัฒนาของตำบล เพื่อนำไปสู่การของบประมาณที่มีความสอดคล้องกับศักยภาพด้านการผลิตและสภาพของทรัพยากรของตำบล

2) กรมพัฒนาที่ดิน โดยสถานีพัฒนาที่ดิน กำหนดแผนงาน/โครงการ/กิจกรรม ที่สอดคล้องกับแผนการใช้ที่ดินที่กำหนดขึ้นในแต่ละเขตและสามารถใช้ประกอบการของบประมาณในพื้นที่อย่างมีหลักการและเป็นที่ยอมรับ

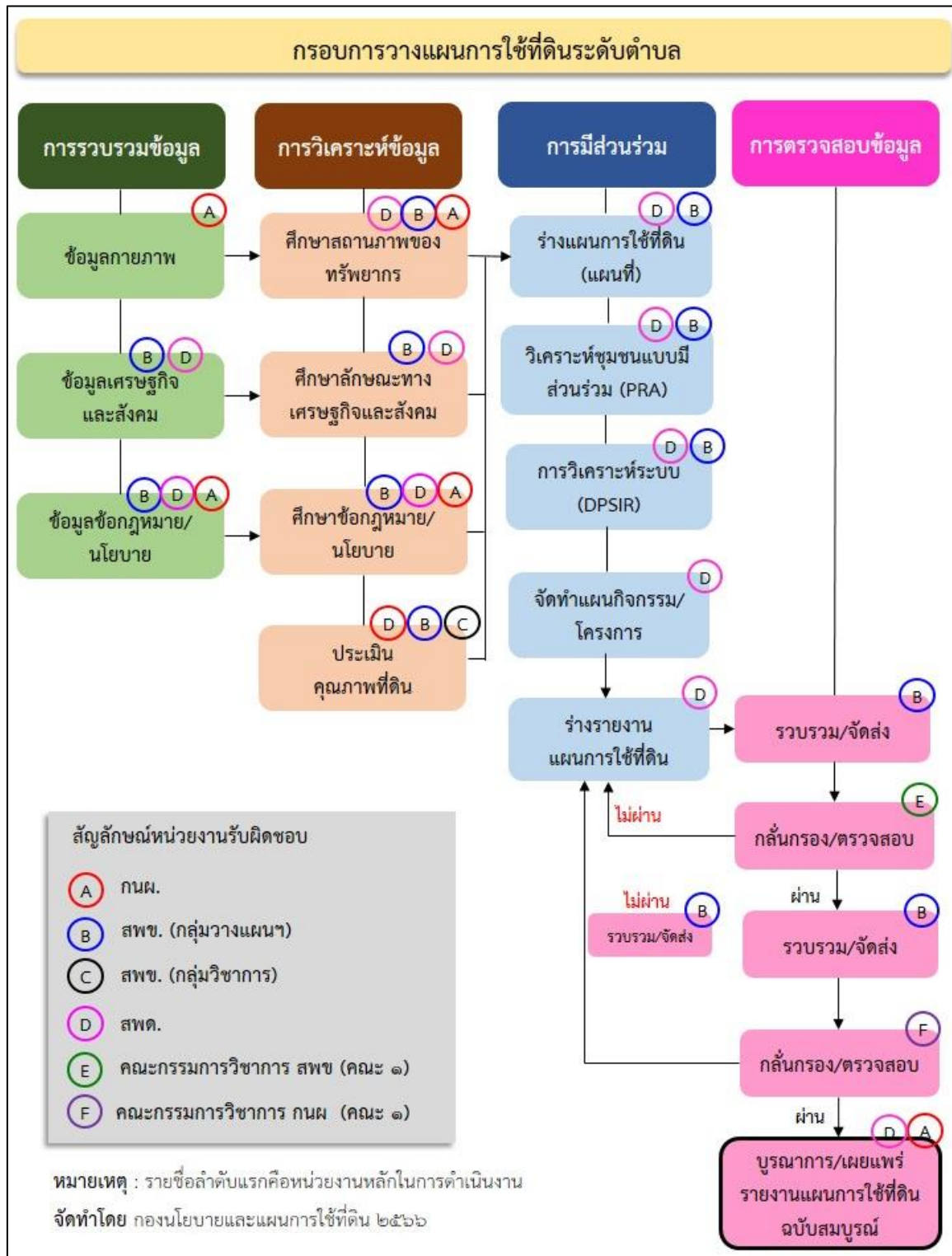
3) หน่วยงานราชการอื่น ๆ สามารถใช้เป็นข้อมูลพื้นฐานประกอบแผนงาน/โครงการ/กิจกรรม ที่สอดคล้องกับแผนการใช้ที่ดินที่กำหนดขึ้นในแต่ละเขต

จากขั้นตอนที่กล่าวข้างต้น สามารถจัดทำกรอบการวางแผนการใช้ที่ดินระดับตำบล แสดงดังรูปที่ 1-1



### 1.6 วิสัยทัศน์ของตำบล

สังคมแห่งความพอเพียงและความสุข (องค์การบริหารส่วนตำบลคอยหล่อ, 2566)



รูปที่ 1-1 กรอบการวางแผนการใช้ที่ดินระดับตำบล



## บทที่ 2 ข้อมูลทั่วไป

### 2.1 ที่ตั้งและอาณาเขต

ตำบลดอยหล่อ อำเภอดอยหล่อ จังหวัดเชียงใหม่ ตั้งอยู่ทางตอนกลางของอำเภอดอยหล่อ มีพื้นที่ประมาณ 94 ตารางกิโลเมตร หรือ 58,976 ไร่ โดยมีอาณาเขตติดต่อ ดังนี้ (รูปที่ 2-1)

ทิศเหนือ	ติดต่อกับ	ตำบลสันติสุข อำเภอดอยหล่อ จังหวัดเชียงใหม่
ทิศใต้	ติดต่อกับ	ตำบลวังผา อำเภอเวียงหนองล่อง ตำบลน้ำดิบ อำเภอป่าซาง จังหวัดลำพูน
ทิศตะวันออก	ติดต่อกับ	ตำบลสองแคว อำเภอสันป่าตอง จังหวัดเชียงใหม่
ทิศตะวันตก	ติดต่อกับ	ตำบลบ้านหลวง ตำบลช่วงเปา อำเภอจอมทอง จังหวัดเชียงใหม่

### 2.2 การแบ่งส่วนการปกครอง

ตำบลดอยหล่อ อำเภอดอยหล่อ จังหวัดเชียงใหม่ แบ่งส่วนการปกครองออกเป็น 26 หมู่บ้าน ดังนี้

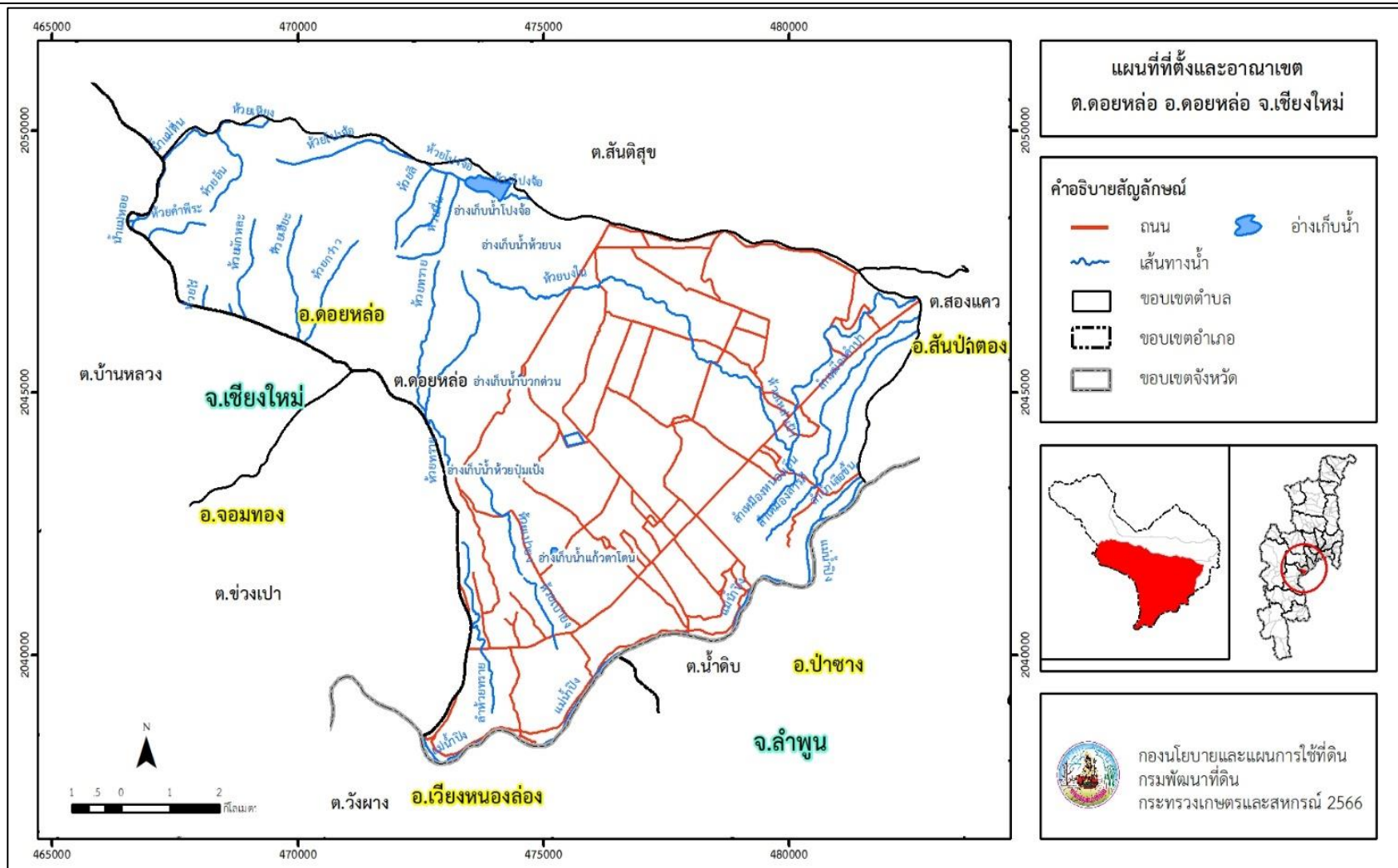
หมู่ที่ 1 บ้านสันหิน	หมู่ที่ 14 บ้านหล่ม่อน
หมู่ที่ 2 บ้านเหล่าป่วย	หมู่ที่ 15 บ้านห้วยเปาโยง
หมู่ที่ 3 บ้านเหล่าเป่า	หมู่ที่ 16 บ้านไร่พัฒนา
หมู่ที่ 4 บ้านปากทางเจริญ	หมู่ที่ 17 บ้านใหม่พัฒนา
หมู่ที่ 5 บ้านห้วยใจ	หมู่ที่ 18 บ้านโทกเสื่อ
หมู่ที่ 6 บ้านดอยหล่อ	หมู่ที่ 19 บ้านท่าล้อ
หมู่ที่ 7 บ้านวังขามป้อม	หมู่ที่ 20 บ้านห้วยทราย
หมู่ที่ 8 บ้านดงป่าหวาย	หมู่ที่ 21 บ้านไร่สว่างอารมณ์
หมู่ที่ 9 บ้านปากทางสามัคคี	หมู่ที่ 22 บ้านวังธารทอง
หมู่ที่ 10 บ้านท่าโจ๊ก	หมู่ที่ 23 บ้านไร่บน
หมู่ที่ 11 บ้านดอยน้อย	หมู่ที่ 24 บ้านดอนขึ้น
หมู่ที่ 12 บ้านห้วยทั้ง	หมู่ที่ 25 บ้านเวียงทอง
หมู่ที่ 13 บ้านศิริมงคลจารย์	หมู่ที่ 26 บ้านไร่บวง

### 2.3 สภาพภูมิประเทศ

ลักษณะพื้นที่ทั่วไปส่วนใหญ่เป็นที่ดอน มีสภาพพื้นที่ราบเรียบถึงลูกคลื่นลอนชัน และพื้นที่สูงชัน เป็นพื้นที่ภูเขา เป็นส่วนหนึ่งของลุ่มน้ำปิง ทิศใต้และทิศตะวันออกมีแม่น้ำปิงไหลผ่าน เป็นแม่น้ำสายหลัก และมีแหล่งน้ำที่สำคัญ เช่น ลำน้ำเสื่อขึ้น น้ำแม่ต้น น้ำแม่หอย ห้วยอ้น ห้วยเฮี้ยะ หนองหลวง



แผนการใช้ที่ดินตำบลคอยหล่อ อำเภอดอยหล่อ จังหวัดแม่ฮ่องสอน



รูปที่ 2-1 ที่ตั้งและอาณาเขต ตำบลคอยหล่อ อำเภอดอยหล่อ จังหวัดเชียงใหม่



## 2.4 สภาพภูมิอากาศ

จากการศึกษาสถิติภูมิอากาศ (พ.ศ.2536-2565) พบว่า ตำบลดอยหล่อ อำเภอดอยหล่อ จังหวัดเชียงใหม่ มีรายละเอียดดังนี้

### 2.4.1 อุณหภูมิ

มีอุณหภูมิโดยเฉลี่ยทั้งปี 26.5 องศาเซลเซียส อุณหภูมิสูงสุดเฉลี่ย 33.3 องศาเซลเซียส ในเดือนเมษายน และอุณหภูมิต่ำสุดเฉลี่ย 21.2 องศาเซลเซียส ในเดือนมกราคม

### 2.4.2 ปริมาณน้ำฝน

มีปริมาณน้ำฝนรวมทั้งปี 1,090.7 มิลลิเมตร มีฝนตกประมาณ 112 วัน เดือนที่มีฝนตกมากที่สุด ในเดือนกันยายน มีปริมาณฝน 217.9 มิลลิเมตร และมีฝนตกประมาณ 18 วัน

### 2.4.3 สมดุลน้ำเพื่อการเกษตร

จากข้อมูลสถิติภูมิอากาศในคาบ 30 ปี (พ.ศ.2536-2565) ณ สถานีตรวจอากาศจังหวัดลำพูน ได้นำมาวิเคราะห์สมดุลของน้ำเพื่อการเกษตร ซึ่งเป็นการวิเคราะห์หาช่วงฤดูกาลเพาะปลูกพืช ตลอดจนช่วงระยะเวลาที่พืชเสี่ยงต่อการขาดน้ำ ข้อมูลที่นำมาวิเคราะห์ คือ ปริมาณน้ำฝน และศักยภาพการคายระเหยน้ำอ้างอิง (ET<sub>o</sub>) ซึ่งคำนวณด้วยโปรแกรม Cropwat for Windows Version 8.0 โดยใช้สมการ Penman-Monteith สามารถสรุปสมดุลของน้ำเพื่อการเกษตรในเขตอาศัยน้ำฝน ได้ดังนี้

ช่วงที่เหมาะสมต่อการปลูกพืช เป็นช่วงที่ค่าปริมาณน้ำฝนมากกว่าค่า 0.5 การระเหยจากผิวดิน และการคายน้ำของพืช เป็นช่วงที่ดินมีความชุ่มชื้นพอเหมาะต่อการเพาะปลูกพืช ซึ่งช่วงนี้เริ่มตั้งแต่ปลายเดือนเมษายนถึงต้นเดือนพฤศจิกายน

ช่วงที่มีน้ำมากเกินพอ เป็นช่วงที่ค่าปริมาณน้ำฝนมากกว่าค่าการระเหยจากผิวดินและการคายน้ำของพืช ซึ่งช่วงนี้เริ่มตั้งแต่ต้นเดือนพฤษภาคมถึงปลายเดือนตุลาคม

ช่วงขาดน้ำ เป็นช่วงฤดูแล้งที่ค่าปริมาณน้ำฝนน้อยกว่าค่า 0.5 การระเหยจากผิวดินและการคายน้ำของพืช ซึ่งพืชอาจเสียหายจากการขาดแคลนน้ำได้ ซึ่งช่วงนี้เริ่มตั้งต้นเดือนพฤศจิกายนถึงปลายเดือนเมษายน (ตารางที่ 2-1 และรูปที่ 2-2)



แผนการใช้ที่ดินตำบลดอยหล่อ อำเภอดอยหล่อ จังหวัดแม่ฮ่องสอน

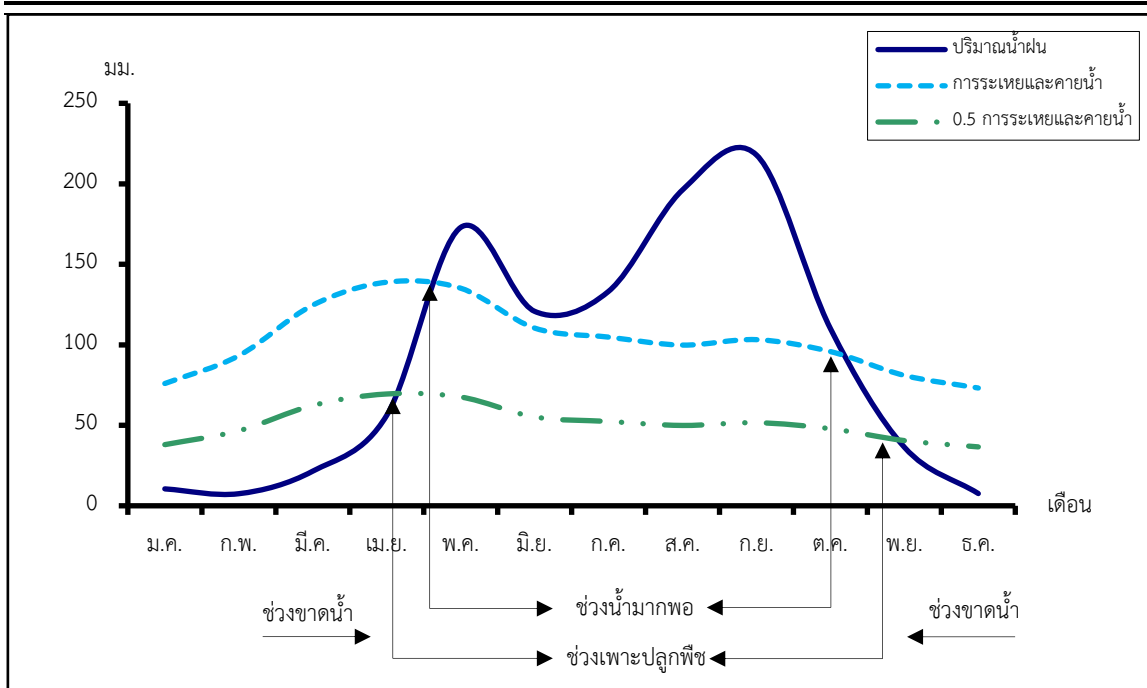
ตารางที่ 2-1 สถิติภูมิอากาศ ณ สถานีตรวจอากาศจังหวัดลำพูน<sup>1</sup> (พ.ศ.2536-2565)

เดือน	อุณหภูมิ (°ซ)			ความชื้นสัมพัทธ์ (%)	ปริมาณน้ำฝน (มม.)	จำนวนวันที่ฝนตก (วัน)	ศักยภาพการคายระเหยน้ำ (มม.)	ปริมาณฝนใช้การ <sup>2</sup> (มม.)
	ต่ำสุด	สูงสุด	เฉลี่ย					
ม.ค.	15.1	30.9	22.2	71.0	10.5	1.6	76.0	10.3
ก.พ.	16.4	33.9	24.6	61.0	7.5	1.2	93.2	7.4
มี.ค.	20.0	36.7	27.9	55.0	21.5	2.9	124.6	20.8
เม.ย.	23.5	37.7	30.0	59.0	56.1	6.4	138.9	51.1
พ.ค.	24.3	35.3	28.9	72.0	172.9	14.8	135.2	125.1
มิ.ย.	24.6	33.9	28.5	75.0	120.8	15.0	110.4	97.5
ก.ค.	24.4	33.1	28.0	77.0	133.2	16.9	104.8	104.8
ส.ค.	24.0	32.6	27.5	80.0	196.2	18.1	99.8	134.6
ก.ย.	23.7	32.4	27.1	83.0	217.9	17.8	103.2	141.9
ต.ค.	22.5	31.9	26.3	82.0	110.1	11.9	95.8	90.7
พ.ย.	19.6	31.3	24.6	79.0	36.4	3.8	81.0	34.3
ธ.ค.	16.3	29.8	22.3	75.0	7.6	1.7	73.2	7.5
เฉลี่ย	21.2	33.3	26.5	72.4	-	-	-	-
รวม	-	-	-	-	1,090.7	112.1	1,236.0	826.0

หมายเหตุ : <sup>1</sup>เป็นสถานีตรวจอากาศที่ใกล้พื้นที่ตำบลมากที่สุด

<sup>2</sup>จากการคำนวณโดยโปรแกรม Cropwat for Windows Version 8.0

ที่มา : กรมอุตุนิยมวิทยา (2566)



รูปที่ 2-2 กราฟสมดุลของน้ำเพื่อการเกษตร จังหวัดเชียงใหม่

## 2.6 สภาพการใช้ที่ดินปัจจุบัน

สภาพการใช้ที่ดินตำบลดอยหล่อ อำเภอดอยหล่อ จังหวัดเชียงใหม่ ซึ่งสำรวจโดยกลุ่มวิเคราะห์สภาพการใช้ที่ดิน (2566) ประกอบด้วยประเภทการใช้ที่ดินต่าง ๆ ดังนี้

2.5.1 พื้นที่ชุมชนและสิ่งปลูกสร้าง มีเนื้อที่ 4,542 ไร่ หรือร้อยละ 7.70 ของเนื้อที่ตำบล

2.5.2 พื้นที่เกษตรกรรมมีเนื้อที่ 28,161 ไร่ หรือร้อยละ 47.75 ของเนื้อที่ตำบล ประกอบด้วย การใช้ประโยชน์ที่ดินด้านเกษตรกรรมต่าง ๆ ดังต่อไปนี้

- 1) พื้นที่นา มีเนื้อที่ 3,352 ไร่ หรือร้อยละ 5.68 ของเนื้อที่ตำบล ได้แก่ นาข้าว นาไร่ นาข้าว+พืชผัก
- 2) พืชไร่ มีเนื้อที่ 2,483 ไร่ หรือร้อยละ 4.21 ของเนื้อที่ตำบล ได้แก่ มันสำปะหลัง ไร่ร้าง พืชไร่ผสม ข้าวโพด แดงโม
- 3) ไม้ยืนต้น มีเนื้อที่ 768 ไร่ หรือร้อยละ 1.30 ของเนื้อที่ตำบล ได้แก่ ยูคาลิปตัส สัก ยางพารา ไม้ปลูกเพื่อการค้า สัก/ลำไย
- 4) ไม้ผล มีเนื้อที่ 19,976 ไร่ หรือร้อยละ 33.87 ของเนื้อที่ตำบล ได้แก่ ลำไย มะม่วง มะม่วง/ลำไย ไม้ผลผสม แก้วมังกร
- 5) พืชสวน มีเนื้อที่ 928 ไร่ หรือร้อยละ 1.58 ของเนื้อที่ตำบล ได้แก่ พืชผัก พืชสวนร้าง/เสื่อมโทรม ไม้ดอก ไม้ประดับ



6) พุ่งหญ้าเลี้ยงสัตว์และโรงเรือนเลี้ยงสัตว์ มีเนื้อที่ 638 ไร่ หรือร้อยละ 1.08 ของเนื้อที่ตำบล ได้แก่ โรงเรือนเลี้ยงสัตว์สุกร โรงเรือนเลี้ยงโค กระบือ และม้า โรงเรือนเลี้ยงสัตว์ปีก พุ่งหญ้าเลี้ยงสัตว์

7) สถานที่เพาะเลี้ยงสัตว์น้ำ มีเนื้อที่ 16 ไร่ หรือร้อยละ 0.03 ของเนื้อที่ตำบล ได้แก่ สถานที่เพาะเลี้ยงปลา

2.5.3 พื้นที่ป่าไม้ มีเนื้อที่ 19,608 ไร่ หรือร้อยละ 33.25 ของเนื้อที่ตำบล ได้แก่ ป่าผลัดใบสมบูรณ์ ป่าผลัดใบรอสภาพฟื้นฟู

2.5.4 พื้นที่แหล่งน้ำ มีเนื้อที่ 1,746 ไร่ หรือร้อยละ 2.95 ของเนื้อที่ตำบล ได้แก่ อ่างเก็บน้ำ บ่อน้ำ ในไร่นา แม่น้ำ ลำห้วย ลำคลอง หนอง บึง ทะเลสาบ

2.5.5 พื้นที่เขตเตล็ด มีเนื้อที่ 4,919 ไร่ หรือร้อยละ 8.35 ของเนื้อที่ตำบล ได้แก่ พุ่งหญ้าสลับไม้ พุ่ม/ไม้ละเมาะ พุ่งหญ้าธรรมชาติ บ่อทราย พื้นที่ถม บ่อดิน

ตารางที่ 2-2 สภาพการใช้ที่ดิน ตำบลดอยหล่อ อำเภอดอยหล่อ จังหวัดเชียงใหม่

หน่วยแผนที่	สภาพการใช้ที่ดิน	เนื้อที่	
		ไร่	ร้อยละ
<b>U</b>	<b>พื้นที่ชุมชนและสิ่งปลูกสร้าง</b>	<b>4,542</b>	<b>7.70</b>
U101	ตัวเมืองและย่านการค้า	125	0.21
U201	หมู่บ้านบนพื้นราบ	2,602	4.41
U201/A407	หมู่บ้านบนพื้นราบ/มะม่วง	5	0.01
U201/A413	หมู่บ้านบนพื้นราบ/ลำไย	50	0.08
U301	สถานที่ราชการและสถาบันต่าง ๆ	1,020	1.73
U405	ถนน	198	0.34
U502	โรงงานอุตสาหกรรม	159	0.27
U503	ลานตากและแหล่งรับซื้อทางการเกษตร	130	0.22
U601	สถานที่พักผ่อนหย่อนใจ	62	0.11
U602	รีสอร์ท โรงแรม เกสต์เฮาส์	91	0.15
U603	สุสาน ป่าช้า	45	0.08
U605	สถานีบริการน้ำมัน	13	0.02
U701	สนามกอล์ฟ	42	0.07
<b>A</b>	<b>พื้นที่เกษตรกรรม</b>	<b>28,161</b>	<b>47.75</b>
A100	นาร้าง	533	0.90
A101	นาข้าว	2,760	4.68
A101+A502	นาข้าว+พืชผัก	59	0.10



แผนการใช้ที่ดินตำบลดอยหล่อ อำเภอดอยหล่อ จังหวัดแม่ฮ่องสอน

ตารางที่ 2-2 (ต่อ)

หน่วยแผนที่	สภาพการใช้ที่ดิน	เนื้อที่	
		ไร่	ร้อยละ
A200	ไร่ร้าง	870	1.47
A201	พืชไร่ผสม	174	0.30
A202	ข้าวโพด	44	0.07
A204	มันสำปะหลัง	1,369	2.32
A220	แตงโม	22	0.04
A229	พริก	4	0.01
A301	ไม้ยืนต้นผสม	4	0.01
A302	ยางพารา	79	0.13
A304	ยูคาลิปตัส	440	0.75
A305	สัก	201	0.34
A315	ไผ่ปลูกเพื่อการค้า	19	0.03
A305/A413	สัก/ลำไย	18	0.03
A315/A413	ไผ่ปลูกเพื่อการค้า/ลำไย	7	0.01
A401	ไม้ผลผสม	140	0.24
A402	ส้ม	5	0.01
A407	มะม่วง	5,378	9.12
A407/A413	มะม่วง/ลำไย	2,019	3.42
A411	กล้วย	7	0.01
A413	ลำไย	12,388	21.00
A415	มะละกอ	8	0.01
A422	มะนาว	4	0.01
A426	แก้วมังกร	15	0.03
A407/A502	มะม่วง/พืชผัก	12	0.02
A500	พืชสวนร้าง/เสื่อมโทรม	171	0.29
A502	พืชผัก	754	1.28
A503	ไม้ดอก ไม้ประดับ	3	0.01
A701	ทุ่งหญ้าเลี้ยงสัตว์	10	0.02
A702	โรงเรือนเลี้ยงโค กระบือ และม้า	18	0.03



แผนการใช้ที่ดินตำบลดอยหล่อ อำเภอดอยหล่อ จังหวัดแม่ฮ่องสอน

ตารางที่ 2-2 (ต่อ)

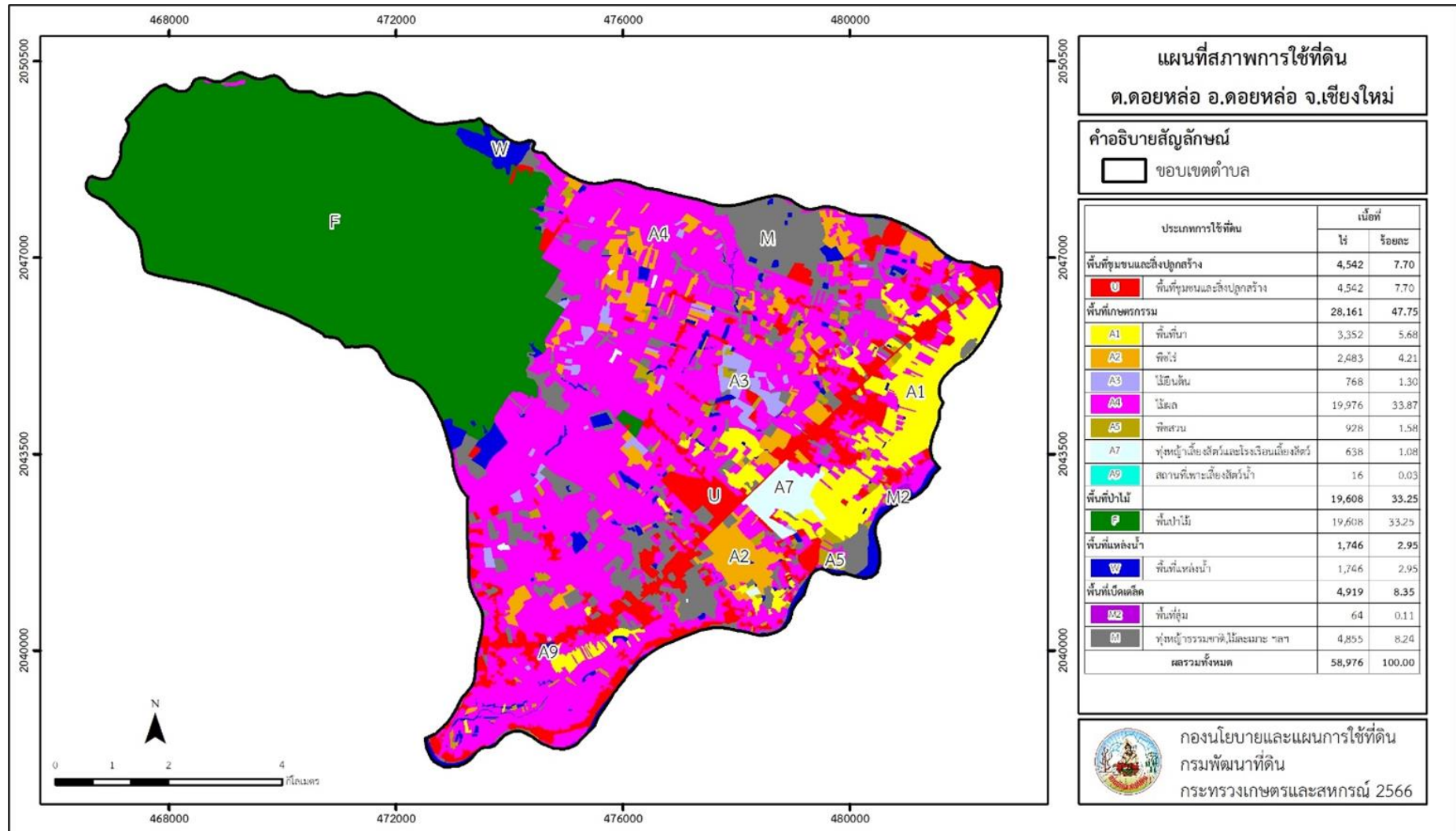
หน่วยแผนที่	สภาพการใช้ที่ดิน	เนื้อที่	
		ไร่	ร้อยละ
A703	โรงเรียนเลี้ยงสัตว์ปีก	14	0.02
A704	โรงเรียนเลี้ยงสุกร	596	1.01
A902	สถานที่เพาะเลี้ยงปลา	16	0.03
<b>F</b>	<b>พื้นที่ป่าไม้</b>	<b>19,608</b>	<b>33.25</b>
F200	ป่าผลัดใบรอสภาพฟื้นฟู	290	0.49
F201	ป่าผลัดใบสมบูรณ์	19,318	32.76
<b>M</b>	<b>พื้นที่เบ็ดเตล็ด</b>	<b>4,919</b>	<b>8.35</b>
M101	ทุ่งหญ้าธรรมชาติ	1,136	1.93
M102	ทุ่งหญ้าสลับไม้พุ่ม/ไม้ละเมาะ	3,251	5.51
M201	พื้นที่ลุ่ม	64	0.11
M300	เหมืองเก่า บ่อขุดเก่า	29	0.05
M302	บ่อลูกรัง	63	0.11
M303	บ่อทราย	179	0.30
M304	บ่อดิน	64	0.11
M405	พื้นที่ถม	133	0.23
<b>W</b>	<b>พื้นที่แหล่งน้ำ</b>	<b>1,746</b>	<b>2.95</b>
W101	แม่น้ำ ลำห้วย ลำคลอง	457	0.77
W102	หนอง บึง ทะเลสาบ	73	0.12
W201	อ่างเก็บน้ำ	655	1.11
W202	บ่อน้ำในไร่นา	561	0.95
<b>ผลรวมทั้งหมด</b>		<b>58,976</b>	<b>100.00</b>

ที่มา : กลุ่มวิเคราะห์สภาพการใช้ที่ดิน (2566)

หมายเหตุ : เนื้อที่คำนวณด้วยระบบสารสนเทศภูมิศาสตร์



แผนการใช้ที่ดินตำบลดอยหล่อ อำเภอดอยหล่อ จังหวัดแม่ฮ่องสอน



รูปที่ 2-3 สภาพการใช้ที่ดิน ตำบลดอยหล่อ อำเภอดอยหล่อ จังหวัดเชียงใหม่



## 2.6 สภาพเศรษฐกิจและสังคม

### 2.6.1 ประชากร

จากหลักฐานทะเบียนราษฎรของกรมการปกครอง กระทรวงมหาดไทย ณ เดือนธันวาคม 2565 พบว่า ประชากรที่อาศัยในพื้นที่ตำบลดอยหล่อ มีมีประชากรรวม 11,486 คน แยกเป็นชาย 5,567 คน เป็นหญิง 5,919 คน ความหนาแน่นโดยเฉลี่ย 121.72 คนต่อตารางกิโลเมตร มีจำนวนครัวเรือนทั้งหมด 5,696 ครัวเรือน เป็นครัวเรือนเกษตรที่มาขึ้นทะเบียนกรมส่งเสริมการเกษตร 60 ครัวเรือน หรือร้อยละ 1.05 ของจำนวนครัวเรือนทั้งหมด และเป็นครัวเรือนที่ประกอบอาชีพอื่นๆ ครัวเรือนเกษตรที่ไม่ได้มาขึ้นทะเบียนกรมส่งเสริมการเกษตร 5,636 ครัวเรือน หรือร้อยละ 98.95 ของจำนวนครัวเรือนทั้งหมด ดังรายละเอียดในตารางที่ 2-3 ถึง 2-4

ตารางที่ 2-3 จำนวนประชากรและครัวเรือน ตำบลดอยหล่อ อำเภอดอยหล่อ จังหวัดเชียงใหม่ ปี 2565

พื้นที่	จำนวนครัวเรือน	จำนวนประชากร (คน)		
		ชาย	หญิง	รวม
ตำบลดอยหล่อ	5,696	5,567	5,919	11,486
หมู่ที่ 0 ดอยหล่อ	2	7	7	14
หมู่ที่ 1 สันหิน	285	320	330	650
หมู่ที่ 2 เหล่าป้วย	301	269	339	608
หมู่ที่ 3 เหล่าเป้า	301	334	342	676
หมู่ที่ 4 ปากทางเจริญ	548	371	411	782
หมู่ที่ 5 ห้วยใจ	301	238	253	491
หมู่ที่ 6 ดอยหล่อ	221	194	201	395
หมู่ที่ 7 วังขามป้อม	158	170	182	352
หมู่ที่ 8 ดงป่าหวาย	204	198	206	404
หมู่ที่ 9 ปากทางสามัคคี	162	196	209	405
หมู่ที่ 10 ท่าโจ๊ก	126	120	139	259
หมู่ที่ 11 ดอยน้อย	164	185	195	380
หมู่ที่ 12 ห้วยทัง	142	160	179	339
หมู่ที่ 13 ศิริมงคลจารย์	156	171	173	344
หมู่ที่ 14 หลิ่งม่อน	237	182	192	374
หมู่ที่ 15 ห้วยเปาโยง	131	166	166	332
หมู่ที่ 16 ไร่พัฒนา	146	175	188	363
หมู่ที่ 17 ไหมพัฒนา	274	303	323	626
หมู่ที่ 18 โทกเสื่อ	206	201	193	394
หมู่ที่ 19 ท่าล้อ	149	182	180	362
หมู่ที่ 20 ห้วยทราย	353	299	319	618
หมู่ที่ 21 ไร่สว่างอารมณ์	225	219	237	456



## ตารางที่ 2-3 (ต่อ)

พื้นที่	จำนวน ครัวเรือน	จำนวนประชากร (คน)		
		ชาย	หญิง	รวม
หมู่ที่ 22 วังธารทอง	175	182	175	357
หมู่ที่ 23 ไไร่บน	192	171	182	353
หมู่ที่ 24 ดอนซิ่น	156	150	159	309
หมู่ที่ 25 เวียงทอง	267	257	279	536
หมู่ที่ 26 ไไร่วกบง	114	147	160	307

ที่มา : กรมการปกครอง (2566)

## ตารางที่ 2-4 จำนวนและสัดส่วนครัวเรือนเกษตรตำบลดอยหล่อ อำเภอดอยหล่อ จังหวัดเชียงใหม่ ปี 2565

รายการ	จำนวน	ร้อยละ
จำนวนครัวเรือนทั้งหมด <sup>1)</sup>	1,997	100.
- จำนวนครัวเรือนเกษตรที่มาขึ้นทะเบียนกรมส่งเสริมการเกษตร <sup>2)</sup>	671	33.60
- จำนวนครัวเรือนที่ประกอบอาชีพอื่นๆ และจำนวนครัวเรือนเกษตรที่ไม่ได้มาขึ้นทะเบียนฯ	1,326	66.40

ที่มา : 1) กรมการปกครอง (2566)

2) กรมส่งเสริมการเกษตร (2566)

## 2.6.2 การถือครองที่ดิน

จากข้อมูลกรมการปกครอง ณ เดือนธันวาคม 2565 ตำบลดอยหล้อมีจำนวนครัวเรือนทั้งหมด 5,696 ครัวเรือน โดยถือครองที่ดินเฉลี่ยครัวเรือนละ 10.35 ไร่ (เนื้อที่ของตำบลรวมต่อจำนวนครัวเรือนทั้งหมด)

## 2.6.3 ลักษณะทางเศรษฐกิจและการประกอบอาชีพ

ประชากรในตำบลดอยหล่อประกอบอาชีพเกษตรกรรม ค้าขาย รับราชการ รับจ้างทั่วไป และอื่นๆมีเกษตรกรบางครัวเรือนประกอบอาชีพหลายอย่างควบคู่กันไป สำหรับพืชที่เกษตรกรปลูกเป็นอาชีพหลักได้แก่ มะม่วง ทางด้านการเลี้ยงสัตว์และด้านการประมงเกษตรกรนิยมเลี้ยงไว้เพื่อบริโภคหากเหลือจึงจำหน่ายเพื่อเป็นรายได้เสริม

## 2.6.4 ด้านรายได้-รายจ่าย

จากข้อมูลความจำเป็นพื้นฐานของกรมการพัฒนาชุมชน ปี 2566 พบว่า รายได้ครัวเรือนเฉลี่ยปีละ 196,452.75 บาท รายได้บุคคลเฉลี่ยปีละ 79,787.67 บาท รายจ่ายครัวเรือนเฉลี่ยปีละ 108,081.38 บาท รายจ่ายบุคคลเฉลี่ยปีละ 43,896.36 บาท เมื่อพิจารณาจะเห็นว่ารายได้ครัวเรือนมากกว่ารายจ่ายครัวเรือนปีละ 88,371.37 บาท และรายได้บุคคลมากกว่ารายจ่ายบุคคลปีละ 35,891.31 บาท ดังรายละเอียดในตารางที่ 2-5



ตารางที่ 2-5 รายได้-รายจ่ายเฉลี่ยครัวเรือน ตำบลดอยหล่อ อำเภอดอยหล่อ จังหวัดเชียงใหม่ปี 2565

พื้นที่	แหล่งรายได้ของครัวเรือน (บาท/ปี)				รายได้ครัวเรือน เฉลี่ย (บาท/ปี)	รายได้บุคคล เฉลี่ย (บาท/ปี)	รายจ่ายครัวเรือน เฉลี่ย (บาท/ปี)	รายจ่าย บุคคลเฉลี่ย (บาท/ปี)
	อาชีพหลัก	อาชีพรอง	รายได้อื่น	ทำ-หาเอง				
ตำบลดอยหล่อ	156,168.35	16,302.97	12,623.57	11,357.87	196,452.75	79,787.67	108,081.38	43,896.36
หมู่ที่ 1 สันหิน	147,860.00	19,842.89	10,613.42	9,608.95	187,925.26	83,230.30	61,675.00	27,315.27
หมู่ที่ 2 เหล่าป้วย	91,250.91	2,854.55	14,040.00	2,072.73	110,218.18	57,550.63	77,789.09	40,617.72
หมู่ที่ 3 เหล่าเป้า	102,376.74	3,660.47	13,853.95	188.37	120,079.53	65,859.95	50,346.05	27,613.27
หมู่ที่ 4 ปากทางเจริญ	179,183.94	4,828.03	18,882.12	6,020.84	208,914.92	104,457.46	129,113.17	64,556.59
หมู่ที่ 5 ห้วยใจ	222,215.69	424.84	9,214.38	771.24	232,626.14	100,541.81	56,461.44	24,402.82
หมู่ที่ 6 ดอยหล่อ	195,480.00	42,176.00	10,336.00	34,264.00	282,256.00	91,880.21	235,732.00	76,735.68
หมู่ที่ 7 วังขามป้อม	253,367.80	57,061.02	28,690.68	14,423.31	353,542.80	130,777.59	320,434.75	118,530.72
หมู่ที่ 8 ดงป่าหวาย	62,952.35	9,998.66	10,508.72	24,939.60	108,399.33	43,185.83	41,674.36	16,602.89
หมู่ที่ 9 ปากทางสามัคคี	160,933.96	7,056.60	13,481.13	24,415.09	205,886.79	70,857.14	195,909.43	67,423.38
หมู่ที่ 10 ท่าโจ๊ก	128,686.75	13,433.73	19,415.01	1,957.83	163,493.32	67,849.73	128,777.45	53,442.64
หมู่ที่ 11 ดอยน้อย	104,660.19	21,650.49	20,631.07	23,009.71	169,951.46	53,532.11	113,932.04	35,886.85
หมู่ที่ 12 ห้วยต้ง	128,615.04	11,036.28	8,276.99	31,515.22	179,443.54	65,621.75	92,372.57	33,780.26
หมู่ที่ 13 ศิริมิ่งคลาจารย์	54,132.74	19,592.92	-	-	73,725.66	41,655.00	20,619.47	11,650.00
หมู่ที่ 14 หล่ม่อน	209,602.00	7,590.09	12,398.00	7,280.00	236,870.09	86,765.60	150,620.09	55,172.19
หมู่ที่ 15 ห้วยเปาโยง	273,529.41	17,647.06	7,166.67	3,406.86	301,750.00	123,114.00	51,379.41	20,962.80



ตารางที่ 2-5 (ต่อ)

พื้นที่	แหล่งรายได้ของครัวเรือน (บาท/ปี)				รายได้ครัวเรือน เฉลี่ย (บาท/ปี)	รายได้บุคคล เฉลี่ย (บาท/ปี)	รายจ่ายครัวเรือน เฉลี่ย (บาท/ปี)	รายจ่าย บุคคลเฉลี่ย (บาท/ปี)
	อาชีพหลัก	อาชีพรอง	รายได้อื่น	ทำ-หาเอง				
หมู่ที่ 16 ไร่พัฒนา	112,087.38	17,378.64	10,533.01	13,218.45	153,217.48	54,231.62	92,844.66	32,862.54
หมู่ที่ 17 ไหมพัฒนา	146,762.05	11,551.20	10,832.53	16,289.16	185,434.94	65,633.69	71,673.25	25,368.36
หมู่ที่ 18 โทกเสือ	69,094.49	11,993.70	11,911.81	18,433.07	111,433.07	53,809.89	48,876.38	23,601.90
หมู่ที่ 19 ท่าล้อ	220,987.50	20,197.92	11,983.33	3,832.29	257,001.04	76,621.43	266,197.92	79,363.35
หมู่ที่ 20 ห้วยทราย	128,245.38	21,405.04	11,127.31	9,551.26	170,328.99	76,487.36	157,480.88	70,717.83
หมู่ที่ 21 ไร่สว่างอารมณ์	191,962.30	8,430.16	6,630.97	6,277.78	213,301.21	75,282.78	74,161.17	26,174.53
หมู่ที่ 22 วังธารทอง	345,211.65	54,932.04	18,483.69	17,776.70	436,404.08	161,689.28	143,533.98	53,179.86
หมู่ที่ 23 ไร่บน	203,152.46	6,498.36	12,342.62	3,524.61	225,518.05	83,373.34	80,290.98	29,683.33
หมู่ที่ 24 ดอนขึ้น	153,269.23	9,769.23	6,800.96	16,634.62	186,474.04	78,515.38	108,525.03	45,694.75
หมู่ที่ 25 เวียงทอง	136,851.02	12,783.67	2,642.18	2,110.88	154,387.76	64,110.17	53,236.75	22,106.79
หมู่ที่ 26 ไร่บวกบง	160,981.82	60,485.71	34,600.00	30,948.05	287,015.58	92,857.98	95,442.84	30,878.57

ที่มา : กรมการพัฒนาชุมชน (2566)



### บทที่ 3

## สถานภาพของทรัพยากรธรรมชาติ

การศึกษาสถานภาพของทรัพยากรธรรมชาติในพื้นที่ตำบลดอยหล่อ อำเภอดอยหล่อ จังหวัดเชียงใหม่ได้แก่ ทรัพยากรป่าไม้ ทรัพยากรน้ำ และทรัพยากรดิน ซึ่งเป็นทรัพยากรกายภาพที่สำคัญต่อการทำการเกษตร ดังนั้นจึงจำเป็นต้องทราบว่าทรัพยากรธรรมชาติแต่ละชนิดปัจจุบันมีสถานอย่างไร เพื่อใช้เป็นข้อมูลประกอบการวางแผนการใช้ที่ดินซึ่งจะนำไปสู่การกำหนดแผนงาน โครงการ กิจกรรม รวมถึงมาตรการต่าง ๆ เพื่อการพัฒนาพื้นที่อย่างมีประสิทธิภาพต่อไป โดยมีรายละเอียดดังนี้

### 3.1 ทรัพยากรป่าไม้

#### 3.1.1 ป่าไม้ตามกฎหมายและมติคณะรัฐมนตรี

1) ป่าอนุรักษ์ พบพื้นที่ป่าอนุรักษ์ในพื้นที่ ได้แก่

(1) เขตอุทยานแห่งชาติแม่วาง เนื้อที่ 18,524 ไร่

(2) เขตอุทยานแห่งชาติดอยอินทนนท์ เนื้อที่ 16 ไร่

2) ป่าสงวนแห่งชาติ ได้มีการจำแนกเขตการใช้ประโยชน์ทรัพยากรและที่ดินป่าไม้ในพื้นที่ป่าสงวนแห่งชาติ ตามมติคณะรัฐมนตรี วันที่ 10 มีนาคม 2535 และ 17 มีนาคม 2535 แบ่งออกเป็น 3 เขต ประกอบด้วย เขตพื้นที่ป่าเพื่อการอนุรักษ์ (Zone C) เขตพื้นที่ป่าเพื่อเศรษฐกิจ (Zone E) และเขตพื้นที่ป่าที่เหมาะสมต่อการเกษตร (Zone A) จากการวิเคราะห์ข้อมูลพบพื้นที่ป่าจำแนกเขตการใช้ประโยชน์ทรัพยากรที่ดินและป่าไม้ในพื้นที่ป่าสงวนแห่งชาติตามมติคณะรัฐมนตรีในพื้นที่ ได้แก่

(1) เขตพื้นที่ป่าเพื่อการอนุรักษ์ (Zone C) เนื้อที่ 10,822 ไร่

(2) เขตพื้นที่ป่าเพื่อเศรษฐกิจ (Zone E) เนื้อที่ 10,610 ไร่

3.1.2 **ชั้นคุณภาพลุ่มน้ำ** (มติคณะรัฐมนตรี วันที่ 28 พฤษภาคม 2528) จากการวิเคราะห์ข้อมูล พบชั้นคุณภาพลุ่มน้ำในพื้นที่ ได้แก่

(1) พื้นที่ลุ่มน้ำชั้นที่ 1A เนื้อที่ 709 ไร่

(2) พื้นที่ลุ่มน้ำชั้นที่ 2 เนื้อที่ 1,684 ไร่

(3) พื้นที่ลุ่มน้ำชั้นที่ 3 เนื้อที่ 9,580 ไร่

(4) พื้นที่ลุ่มน้ำชั้นที่ 4 เนื้อที่ 6,482 ไร่

(5) พื้นที่ลุ่มน้ำชั้นที่ 5 เนื้อที่ 40,521 ไร่

ทั้งนี้ เนื้อที่ดังกล่าวข้างต้นคำนวณด้วยระบบสารสนเทศภูมิศาสตร์ เป็นเนื้อที่เบื้องต้นเท่านั้น ไม่สามารถใช้อ้างอิงได้ทางกฎหมาย



## 3.2 ทรัพยากรน้ำ

3.2.1 ปริมาณน้ำฝน พบว่าในพื้นที่ตำบลดอยหล่อ มีปริมาณน้ำฝนเฉลี่ยในคาบ 30 ปี (พ.ศ. 2536-2565) 1,090.7 มิลลิเมตรต่อปี

3.2.2 น้ำผิวดิน หมายถึง แม่น้ำลำคลอง หนอง บึง ทะเลสาบ อ่างเก็บ และแหล่งน้ำสาธารณะอื่น ๆ ที่อยู่ในผืนแผ่นดิน ในพื้นที่ตำบลดอยหล่อ มีรายละเอียดของแหล่งน้ำผิวดิน ดังนี้

แหล่งน้ำผิวดินธรรมชาติ ได้แก่ แม่ตื่น น้ำแม่หอย แม่น้ำปิง ลำน้ำเสื่อขึ้น ลำห้วยทราย ลำเหมืองคำป่า ลำเหมืองสารภี ลำเหมืองหนองเย็น หนองหลวง ห้วยกว่าว ห้วยกอก ห้วยคำพิระ ห้วยทราย ห้วยบงใน ห้วยบอน ห้วยปาง ห้วยเปายง ห้วยโป่งจ้อ ห้วยผักหละ ห้วยผักหลา ห้วยมีน ห้วยไร่ ห้วยลี ห้วยหนานพรหม ห้วยเหล่าเป้า ห้วยเที่ยง ห้วยอ้น และห้วยเฮี้ยะ

แหล่งน้ำผิวดินที่มนุษย์สร้างขึ้น ได้แก่ อ่างเก็บน้ำแก้วตาโดน อ่างเก็บน้ำบวท่วน อ่างเก็บน้ำโป่งจ้อ อ่างเก็บน้ำห้วยบง และอ่างเก็บน้ำห้วยปุมเป็ง

จากฐานข้อมูลน้ำบาดาลของกรมทรัพยากรน้ำบาดาล (2566) พบว่า ตำบลดอยหล่อ มีจำนวนบ่อบาดาลราชการ จำนวน 36 บ่อ และบ่อบาดาลเอกชน จำนวน 1 บ่อ

## 3.3 ทรัพยากรดิน

ทรัพยากรดินในพื้นที่ตำบลดอยหล่อ อำเภอดอยหล่อ จังหวัดเชียงใหม่พบหน่วยแผนที่ดินทั้งหมด 15 หน่วยแผนที่ดิน และหน่วยพื้นที่เบ็ดเตล็ด 4 หน่วยแผนที่ ดังนี้

3.3.1 ดินในพื้นที่ลุ่ม มี 3 หน่วยแผนที่ดิน ได้แก่

1) หน่วยแผนที่ดิน Hd-sic1A ชุดดินหางดง มีเนื้อดินบนเป็นดินร่วนเหนียวปนทรายแป้ง ความลาดชัน 0-2 เปอร์เซ็นต์ มีเนื้อที่ 1,661 ไร่ หรือร้อยละ 2.82 ของเนื้อที่ตำบล

2) หน่วยแผนที่ดิน Ms-silA ชุดดินแม่สาย มีเนื้อดินบนเป็นดินร่วนปนทรายแป้ง ความลาดชัน 0-2 เปอร์เซ็นต์ มีเนื้อที่ 356 ไร่ หรือร้อยละ 0.60 ของเนื้อที่ตำบล

3) หน่วยแผนที่ดิน Sai-s1A ชุดดินสันทราย มีเนื้อดินบนเป็นดินร่วนปนทราย ความลาดชัน 0-2 เปอร์เซ็นต์ มีเนื้อที่ 4,129 ไร่ หรือร้อยละ 7.00 ของเนื้อที่ตำบล

3.3.2 ดินในพื้นที่ดอน มี 12 หน่วยแผนที่ดิน ได้แก่

1) หน่วยแผนที่ดิน Cm-s1A ชุดดินเชียงใหม่ มีเนื้อดินบนเป็นดินร่วนปนทราย ความลาดชัน 0-2 เปอร์เซ็นต์ มีเนื้อที่ 1,562 ไร่ หรือร้อยละ 2.65 ของเนื้อที่ตำบล

2) หน่วยแผนที่ดิน Kp-silA ชุดดินกำแพงเพชร มีเนื้อดินบนเป็นดินร่วนปนทรายแป้ง ความลาดชัน 0-2 เปอร์เซ็นต์ มีเนื้อที่ 206 ไร่ หรือร้อยละ 0.35 ของเนื้อที่ตำบล

3) หน่วยแผนที่ดิน Mr-gs1B ชุดดินแม่ริม มีเนื้อดินบนเป็นดินร่วนปนทรายปนกรวด ความลาดชัน 2-5 เปอร์เซ็นต์ มีเนื้อที่ 1,627 ไร่ หรือร้อยละ 2.76 ของเนื้อที่ตำบล



- 4) หน่วยแผนที่ดิน Mr-gslC ชุดดินแมร์ิม มีเนื้อดินบนเป็นดินร่วนปนทรายปนกรวด ความลาดชัน 5-12 เปอร์เซ็นต์ มีเนื้อที่ 2,795 ไร่ หรือร้อยละ 4.74 ของเนื้อที่ตำบล
- 5) หน่วยแผนที่ดิน Mr-gslD ชุดดินแมร์ิม มีเนื้อดินบนเป็นดินร่วนปนทรายปนกรวด ความลาดชัน 12-20 เปอร์เซ็นต์ มีเนื้อที่ 635 ไร่ หรือร้อยละ 1.08 ของเนื้อที่ตำบล
- 6) หน่วยแผนที่ดิน Nm-sclC ชุดดินหนองมด มีเนื้อดินบนเป็นดินร่วนเหนียวปนทราย ความลาดชัน 5-12 เปอร์เซ็นต์ มีเนื้อที่ 84 ไร่ หรือร้อยละ 0.14 ของเนื้อที่ตำบล
- 7) หน่วยแผนที่ดิน Sp-slB ชุดดินสันป่าตอง มีเนื้อดินบนเป็นดินร่วนปนทราย ความลาดชัน 2-5 เปอร์เซ็นต์ มีเนื้อที่ 5,172 ไร่ หรือร้อยละ 8.77 ของเนื้อที่ตำบล
- 8) หน่วยแผนที่ดิน Sp-slB/d3c ชุดดินสันป่าตอง มีเนื้อดินบนเป็นดินร่วนปนทราย ความลาดชัน 2-5 เปอร์เซ็นต์ พบมวลสารพอกหรือสารเม็ดกลมของเหล็ก ที่ความลึก 50-100 เซนติเมตร มีเนื้อที่ 429 ไร่ หรือร้อยละ 0.73 ของเนื้อที่ตำบล
- 9) หน่วยแผนที่ดิน Sp-hb-sIA ดินสันป่าตองที่มีความอิ่มตัวเบสสูง มีเนื้อดินบนเป็นดินร่วนปนทราย ความลาดชัน 0-2 เปอร์เซ็นต์ มีเนื้อที่ 4,704 ไร่ หรือร้อยละ 7.97 ของเนื้อที่ตำบล
- 10) หน่วยแผนที่ดิน Sp-hb-sIB ดินสันป่าตองที่มีความอิ่มตัวเบสสูง มีเนื้อดินบนเป็นดินร่วนปนทราย ความลาดชัน 2-5 เปอร์เซ็นต์ มีเนื้อที่ 14,927 ไร่ หรือร้อยละ 25.31 ของเนื้อที่ตำบล
- 11) หน่วยแผนที่ดิน Sp-hb-slB/d3c ดินสันป่าตองที่มีความอิ่มตัวเบสสูง มีเนื้อดินบนเป็นดินร่วนปนทราย ความลาดชัน 2-5 เปอร์เซ็นต์ พบมวลสารพอกหรือสารเม็ดกลมของเหล็ก ที่ความลึก 50-100 เซนติเมตร มีเนื้อที่ 312 ไร่ หรือร้อยละ 0.53 ของเนื้อที่ตำบล
- 12) หน่วยแผนที่ดิน Sp-hb-sIC ดินสันป่าตองที่มีความอิ่มตัวเบสสูง มีเนื้อดินบนเป็นดินร่วนปนทราย ความลาดชัน 5-12 เปอร์เซ็นต์ มีเนื้อที่ 539 ไร่ หรือร้อยละ 0.91 ของเนื้อที่ตำบล

### 3.3.3 พื้นที่เบ็ดเตล็ด มี 4 หน่วยแผนที่ ได้แก่

- 1) หน่วยแผนที่ ML ที่ดินดัดแปลง มีเนื้อที่ 513 ไร่ หรือร้อยละ 0.87 ของเนื้อที่ตำบล
- 2) หน่วยแผนที่ SC พื้นที่ลาดชันเชิงซ้อน มีเนื้อที่ 17,416 ไร่ หรือร้อยละ 29.53 ของเนื้อที่ตำบล
- 3) หน่วยแผนที่ U พื้นที่ชุมชน มีเนื้อที่ 1,421 ไร่ หรือร้อยละ 2.41 ของเนื้อที่ตำบล
- 4) หน่วยแผนที่ W พื้นที่น้ำ มีเนื้อที่ 488 ไร่ หรือร้อยละ 0.83 ของเนื้อที่ตำบล

ปัญหาทรัพยากรดินทางการเกษตรตามสภาพธรรมชาติในพื้นที่ พบปัญหาดินต้น มีเนื้อที่ 5,057 ไร่ หรือร้อยละ 8.58 ของเนื้อที่ตำบล คือ ชุดดินแมร์ิม (Mr)

รายละเอียดของสมบัติดิน ตำบลคอยหล่อ อำเภอคอยหล่อ จังหวัดเชียงใหม่ ดังแสดงในตารางที่ 3-1 และแผนที่แสดงในลักษณะของชุดดิน (รูปที่ 3-1)



ตารางที่ 3-1 สมบัติดิน ตำบลดอยหล่อ อำเภอดอยหล่อ จังหวัดเชียงใหม่

หน่วยแผนที่ดิน	ความ ลาดชัน (%)	ความลึก (ซม.)	การระบายน้ำ	ความอุดม สมบูรณ์ ของดิน	ความจุ แลกเปลี่ยน แคตไอออน (cmol/kg)	ความ อิ่มตัวเบส (%)	ปฏิกิริยาดิน		ค่าการนำ ไฟฟ้า (dS/m)	ความลึกของ ชั้นจาโรไซต์ (ซม.)	เนื้อที่	
							ดินบน	ดินล่าง			ไร่	ร้อยละ
Cm-sIA	0-2	>150	ดี	ปานกลาง	<10	35-75	5.5-6.5	6.0-7.0	<2	-	1,562	2.65
Hd-siClA	0-2	>150	เลว	ปานกลาง	10-20	>75	5.5-7.0	5.5-8.0	<2	-	1,661	2.82
Kp-siIA	0-2	>150	ดี	ปานกลาง	<10	35-75	5.5-6.5	6.0-7.0	<2	-	206	0.35
Mr-gslB	2-5	0-50	ดี	ต่ำ	<10	<35	5.0-6.5	4.5-5.5	<2	-	1,586	2.69
Mr-gslB*	2-5	0-50	ดี	ปานกลาง	<10	<35	5.0-6.5	4.5-5.5	<2	-	41	0.07
Mr-gslC	5-12	0-50	ดี	ต่ำ	<10	<35	5.0-6.5	4.5-5.5	<2	-	2,795	4.74
Mr-gslD	12-20	0-50	ดี	ต่ำ	<10	<35	5.0-6.5	4.5-5.5	<2	-	635	1.08
Ms-siIA	0-2	>150	ค่อนข้างเลว	สูง	10-20	>75	5.5-6.5	5.5-8.0	<2	-	356	0.60
Nm-sclC	5-12	>150	ดี	ต่ำ	<10	<35	5.0-6.0	4.5-5.5	<2	-	22	0.04
Nm-sclC*	5-12	>150	ดี	ปานกลาง	<10	<35	5.0-6.0	4.5-5.5	<2	-	62	0.10
Sai-sIA	0-2	>150	ค่อนข้างเลว	ปานกลาง	<10	35-75	5.0-7.0	6.0-8.0	<2	-	4,129	7.00
Sp-hb-sIA	0-2	>150	ดี	ต่ำ	<10	35-75	5.5-6.5	7.0-8.0	<2	-	3,733	6.33
Sp-hb-sIA*	0-2	>150	ดี	ปานกลาง	<10	35-75	5.5-6.5	7.0-8.0	<2	-	971	1.64
Sp-hb-sIB	2-5	>150	ดี	ต่ำ	<10	35-75	5.5-6.5	7.0-8.0	<2	-	14,927	25.31
Sp-hb-sIB/d3c	2-5	>150	ดี	ต่ำ	<10	35-75	5.5-6.5	7.0-8.0	<2	-	312	0.53



ตารางที่ 3-1 (ต่อ)

หน่วยแผนที่ดิน	ความ ลาดชัน (%)	ความ ลึก (ซม.)	การระบายน้ำ	ความอุดม สมบูรณ์ ของดิน	ความจุ แลกเปลี่ยน แคตไอออน (cmol/kg)	ความ อิ่มตัว เบส (%)	ปฏิกิริยาดิน		ค่าการนำ ไฟฟ้า (dS/m)	ความลึก ของ ชั้นจาโรไซต์ (ซม.)	เนื้อที่	
							ดินบน	ดินล่าง			ไร่	ร้อยละ
Sp-hb-slC	5-12	>150	ดี	ต่ำ	<10	35-75	5.5-6.5	7.0-8.0	<2	-	539	0.91
Sp-slB	2-5	>150	ดี	ต่ำ	<10	<35	5.5-6.5	4.5-5.5	<2	-	5,036	8.54
Sp-slB*	2-5	>150	ดี	ปานกลาง	<10	<35	5.5-6.5	4.5-5.5	<2	-	136	0.23
Sp-slB/d3c	2-5	>150	ดี	ต่ำ	<10	<35	5.5-6.5	4.5-5.5	<2	-	429	0.73
ML	-	-	-	-	-	-	-	-	-	-	513	0.87
SC	-	-	-	-	-	-	-	-	-	-	17,416	29.53
U	-	-	-	-	-	-	-	-	-	-	1,421	2.41
W	-	-	-	-	-	-	-	-	-	-	488	0.83
<b>รวมทั้งหมด</b>											<b>58,976</b>	<b>100.00</b>

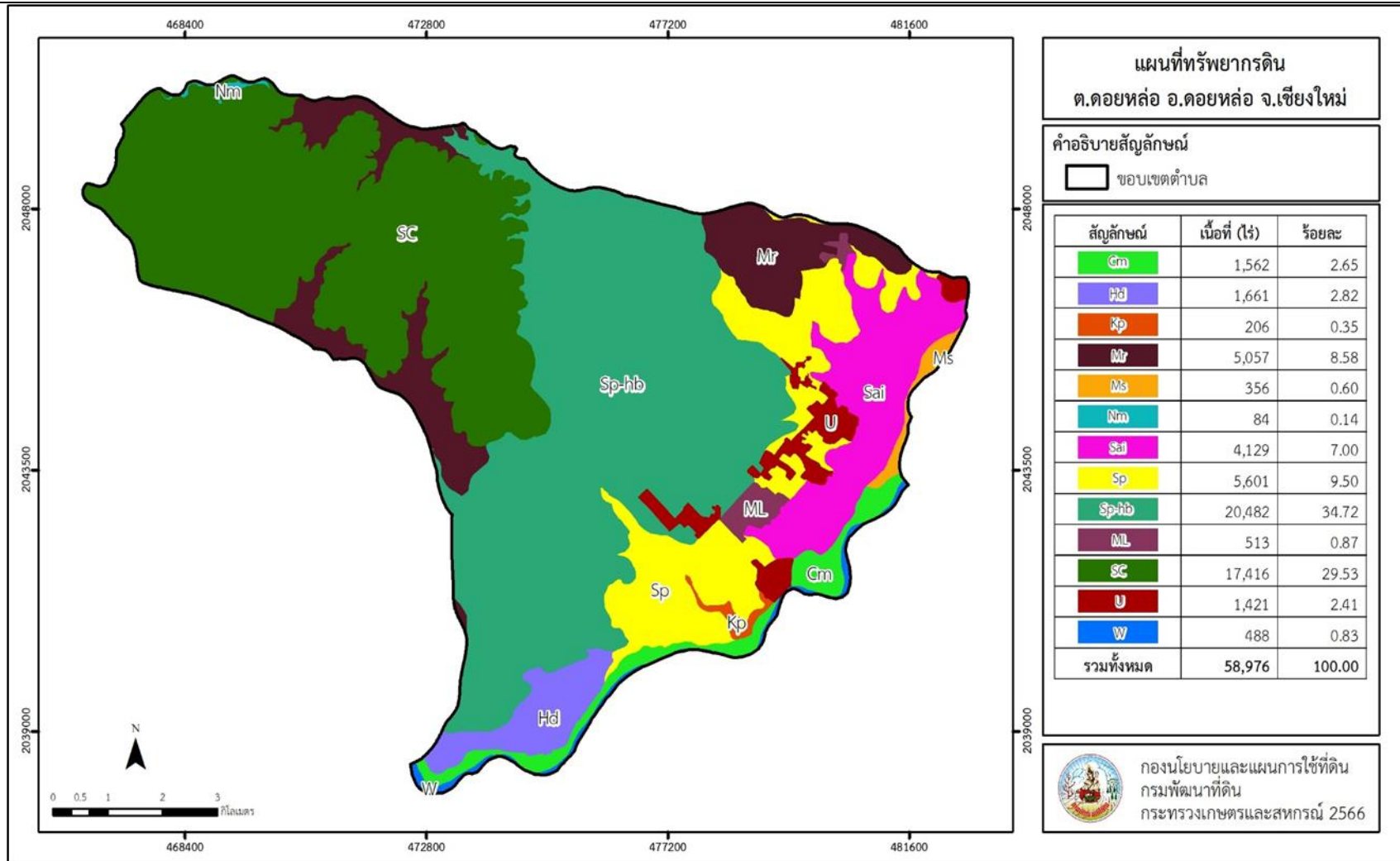
หมายเหตุ: 1.\* หมายถึง หน่วยแผนที่ดินที่มีความอุดมสมบูรณ์ของดินต่างจากหน่วยแผนที่ดินเดียวกัน

2. เนื้อที่คำนวณด้วยระบบสารสนเทศภูมิศาสตร์

ที่มา : กองสำรวจและวิจัยทรัพยากรดิน (2566)



แผนการใช้ที่ดินตำบลดอยหล่อ อำเภอดอยหล่อ จังหวัดแม่ฮ่องสอน



รูปที่ 3-1 ทรัพยากรดิน ตำบลดอยหล่อ อำเภอดอยหล่อ จังหวัดเชียงใหม่



## บทที่ 4

### กระบวนการมีส่วนร่วมของชุมชน (Participatory Rural Appraisal : PRA)

#### 4.1 การวิเคราะห์ผลจากการจัดทำกระบวนการมีส่วนร่วมของชุมชน (PRA)

การวิเคราะห์ผลจากการจัดทำกระบวนการมีส่วนร่วมของชุมชน (PRA) เมื่อวันที่ 27 มิถุนายน 2566 มีสาระสำคัญสรุปได้ดังนี้

##### 4.1.1 ปัญหาหลักของตำบลดอยหล่อ คือ

- 1) ดินขาดความอุดมสมบูรณ์
- 2) น้ำท่วมขังในช่วงฤดูฝน
- 3) ใช้สารเคมีกำจัดศัตรูพืช
- 4) ขาดแคลนน้ำเพื่อการเกษตรในช่วงฤดูแล้ง
- 5) ต้นทุนการผลิตสูง ผลผลิตราคาต่ำ

##### 4.1.2 ความต้องการของชุมชน เกษตรกร และตำบลดอยหล่อ มีความต้องการ 6 ประการ คือ

- 1) แก้ไขปัญหาดินเสื่อมโทรมและฟื้นฟูความอุดมสมบูรณ์ของดิน
- 2) ส่งเสริมกิจกรรมการใช้สารอินทรีย์ลดการใช้สารเคมี
- 3) แก้ไขปัญหาการขาดแคลนน้ำ
- 4) เกษตรกรต้องการขุดลอกอ่างน้ำทุกหมู่บ้าน
- 5) แก้ไขปัญหาการปลูกพืชให้เหมาะสมกับพื้นที่
- 6) ต้องการให้เจ้าหน้าที่แนะนำความรู้ทางการเกษตร และความรู้เรื่องการป้องกัน และกำจัดศัตรูพืช

ผลจากการจัดทำกระบวนการมีส่วนร่วมของชุมชน (PRA) ได้นำมาวิเคราะห์ร่วมกับปัญหาด้านกายภาพ โดยระบบ DPSIR มีรายละเอียดดังนี้

##### 1) แรงขับเคลื่อน (Driver) มี 3 ประการ คือ

- 1.1) การใช้ที่ดินไม่ตรงกับศักยภาพ
- 1.2) การเปลี่ยนแปลงของสภาพภูมิอากาศ
- 1.3) นโยบายภาครัฐ

##### 2) แรงกดดัน (Pressure) ที่เกิดจากปัจจัยขับเคลื่อน มี 5 ประการ คือ

- 2.1) ดินมีการชะล้างพังทลาย
- 2.2) ใช้ที่ดินอย่างต่อเนื่อง โดยขาดการจัดการดินที่เหมาะสม
- 2.3) ฝนตกน้อย (พื้นที่อับฝน) และมีแหล่งเก็บกักน้ำไม่เพียงพอ
- 2.4) โรคและแมลงศัตรูพืชระบาดรุนแรงขึ้น



2.5) ราคาปัจจัยการผลิต และราคาผลผลิตเป็นไปตามกลไกตลาด

3) **สถานะ (State)** ที่เกิดแรงกดดัน มี 4 ประการ คือ

- 3.1) ดินขาดความอุดมสมบูรณ์
- 3.2) ขาดแคลนน้ำเพื่อการเกษตรในช่วงฤดูแล้ง / น้ำท่วมขังในช่วงฤดูฝน
- 3.3) ใช้สารเคมีกำจัดศัตรูพืช
- 3.4) ต้นทุนการผลิตสูง ผลผลิตราคาต่ำ

4) **ผลกระทบ (Impact)** ที่ปรากฏในพื้นที่ มี 3 ประการ คือ

- 4.1) แหล่งน้ำต้นเงิน
- 4.2) เกษตรกรมีรายได้ไม่พอกับรายจ่าย มีหนี้สิน
- 4.3) มีปัญหาต่อคุณภาพชีวิต

5) **การตอบสนอง (Response)** ของรัฐในอดีต ปัจจุบัน และในอนาคต มีดังนี้

**อดีต-อนาคต**

**พื้นที่ลาดชัน**

- คันดิน แบบคูรับน้ำขอบเขา
- บ่อตักตะกอน / ฝายชะลอน้ำ
- ปลุกหญ้าแฝก เพื่ออนุรักษ์ดินและน้ำ
- ปฏิรูปที่ดิน / จัดที่ดินโดย คทช.

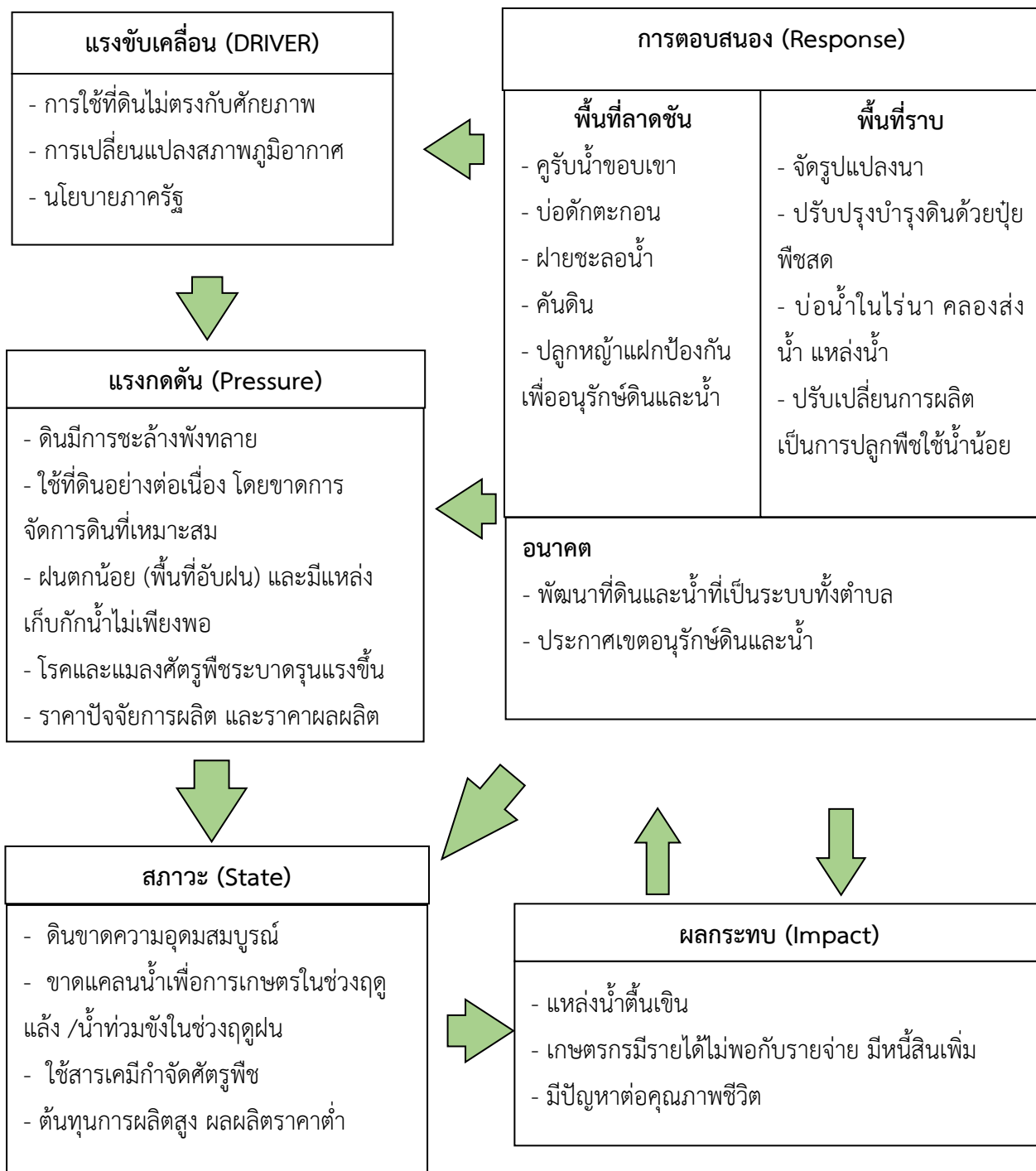
**พื้นที่ราบ**

- จัดรูปแปลงนา
- ปรับปรุงบำรุงดินด้วยปุ๋ยพืชสด
- บ่อน้ำในไร่นา
- ขุดลอกลำน้ำ คลองส่งน้ำ แหล่งน้ำ
- ปรับเปลี่ยนการผลิตเป็นพืชใช้น้ำน้อย

**อนาคต**

- (1) พัฒนาที่ดินและน้ำที่เป็นระบบทั้งตำบล
- (2) ประกาศเขตอนุรักษ์ดินและน้ำ

ดังมีรายละเอียดในรูปที่ 4-1



รูปที่ 4-1 การวิเคราะห์สถานการณ์โดยระบบ DPSIR ของตำบลดอยหล่อ อำเภอดอยหล่อ จังหวัดเชียงใหม่



## 4.2 ระบบการปลูกพืชในปัจจุบัน

ตำบลดอยหล่อ อำเภอดอยหล่อ จังหวัดเชียงใหม่ มีการเพาะปลูกพืช ดังนี้

- 1) ลำไย เกษตรกรส่วนใหญ่จะเลือกปลูกลำไยตลอดทั้งปี ในช่วงที่เหมาะสมต่อการปลูกคือ ปลายฤดูฝน (กันยายน ถึงตุลาคม) ซึ่งมีความชื้น ในดินและอากาศพอเหมาะ
- 2) มะม่วง เกษตรกรจะเลือกปลูกมะม่วงตลอดทั้งปี ในช่วงที่เหมาะสมต่อการปลูกคือ ปลายฤดูฝน (กันยายน ถึงตุลาคม) ซึ่งมีความชื้น ในดินและอากาศพอเหมาะ
- 3) มันสำปะหลัง เกษตรกรจะปลูกข้าวในช่วงต้นเดือนสิงหาคม ถึงเดือนธันวาคม หลังจากเก็บเกี่ยวข้าวเสร็จ เกษตรกรบางรายก็ปลูกพืชผักสวนครัวต่อ
- 4) ข้าว เกษตรกรจะปลูกข้าวในช่วงต้นเดือนสิงหาคม ถึงเดือนธันวาคม หลังจากเก็บเกี่ยวข้าวเสร็จ เกษตรกรบางรายก็ปลูกพืชผักสวนครัวต่อ
- 5) ข้าวโพดหวาน เกษตรกรส่วนใหญ่จะปลูกข้าวโพดหวาน ในช่วงตลอดทั้งปี
- 6) พืชผักสวนครัว เกษตรกรจะปลูกพืชผักสวนครัว หลังจากเก็บเกี่ยวข้าวเสร็จ ประมาณหนึ่งเดือน เช่น ถั่วฝักยาว ยาสูบ ถั่วเจ้าพระยา พริก

เดือน ชนิดพืช	ม.ค.	ก.พ.	มี.ค.	เม.ย.	พ.ค.	มิ.ย.	ก.ค.	ส.ค.	ก.ย.	ต.ค.	พ.ย.	ธ.ค.	
	1. ลำไย	ลำไย											
2. มะม่วง	มะม่วง												
3. มันสำปะหลัง	มันสำปะหลัง												
4. ข้าว	ข้าว												
5. ข้าวโพดหวาน	ข้าวโพดหวาน												
6. พืชผักสวนครัว	พืชผักสวนครัว										พืชผักสวนครัว		

รูปที่ 4-2 ระบบการปลูกพืชในปัจจุบันของตำบลดอยหล่อ อำเภอดอยหล่อ จังหวัดเชียงใหม่



## บทที่ 5

### การประเมินคุณภาพที่ดิน

#### 5.1 หลักการประเมินคุณภาพที่ดินด้านกายภาพ

การประเมินคุณภาพที่ดินหรือการประเมินความเหมาะสมของที่ดิน สอดคล้องตามหลักการของ FAO Framework ค.ศ. 1983 ซึ่งการประเมินคุณภาพที่ดินด้านกายภาพ เป็นการประเมินศักยภาพของที่ดินว่าที่ดินนั้นๆเหมาะสมมากหรือน้อยเพียงใดสำหรับการใช้ที่ดินประเภทต่างๆ หรือการปลูกพืชต่างๆ โดยพิจารณาจาก สภาพแวดล้อมที่มีผลต่อการเจริญเติบโตของพืช สมบัติดินที่ได้จำแนกไว้ในแต่ละตำบล ร่วมกับการจัดการพื้นที่ เช่น ระบบชลประทาน พื้นที่ยกทรง การจัดระบบอนุรักษ์ดินและน้ำ เป็นต้น และนอกจากนี้พิจารณาความต้องการปัจจัยต่อการปลูกพืชแต่ละชนิด สอดคล้องตามหลักการของ FAO ได้แก่ ความต้องการด้านพืช ความต้องการด้านการจัดการ ความต้องการด้านการอนุรักษ์ (บัณฑิต และ คำธณ, 2542) รายละเอียดดังตารางที่ 5-1

ระดับความเหมาะสมของที่ดินได้จากการสังเคราะห์ข้อมูลดิน การจัดการที่ดิน หรือดินที่มีลักษณะเฉพาะที่เกิดขึ้นตามสภาพภูมิประเทศ (ซึ่งจะเรียกรวมว่าหน่วยที่ดิน) ลักษณะภูมิอากาศ พิจารณาร่วมกับระดับความต้องการปัจจัยต่อการเจริญเติบโตของพืชแต่ละชนิด หลังจากนั้นดำเนินการประเมินคุณภาพที่ดิน ซึ่งสามารถจำแนกระดับความเหมาะสมของที่ดินได้เป็น 4 ชั้น ได้แก่ เหมาะสมสูง (S1) เหมาะสมปานกลาง (S2) เหมาะสมเล็กน้อย (S3) และไม่เหมาะสม (N) โดยที่

S1 : ไม่มีข้อจำกัดด้านที่ดินตามปัจจัยที่ใช้พิจารณา

S2 : มีข้อจำกัดด้านที่ดินที่แก้ไขได้ง่ายหรือข้อจำกัดอาจไม่ส่งผลกระทบต่อ การเจริญเติบโตของพืชอย่างชัดเจน

S3 : มีข้อจำกัดด้านที่ดินที่แก้ไขได้ยาก ควรปรับเปลี่ยนการผลิตเป็นพืชชนิดอื่นหรือ กิจกรรมอื่น (ส่วนใหญ่เป็นลักษณะทางกายภาพ)

N : มีข้อจำกัดที่พัฒนาหรือปรับปรุงที่ดินได้ยากมาก หากจะดำเนินการพัฒนาหรือ ปรับปรุงต้องใช้ต้นทุนสูงหรือเครื่องจักรขนาดใหญ่ แนะนำให้ปรับเปลี่ยนการผลิต


**ตารางที่ 5-1 ตัวอย่างการประเมินคุณภาพที่ดินด้านกายภาพของประเภทการใช้ประโยชน์ที่ดิน**

คุณภาพที่ดิน (Land Quality)	คุณลักษณะที่ดินตัวแทน (Land Characteristics)	ระดับความเหมาะสม (Land Suitability Rating)
<b>1. ความเหมาะสมด้านความต้องการด้านพืช (Crop Requirements)</b>		
1.1. การหยั่งลึกของรากพืช (r)	ความลึกของดิน	S1
1.2. ความชุ่มชื้นที่เป็นประโยชน์ต่อพืช (m)	ปริมาณน้ำฝนเฉลี่ยในรอบปี	S2m
1.3. ความเป็นประโยชน์ของออกซิเจนต่อรากพืช (o)	สภาพการระบายน้ำของดิน	S2o
<b>ความเหมาะสมรวมด้านความต้องการด้านพืช (Crop Requirements)</b>		<b>S2om</b>
<b>2. ความเหมาะสมด้านความต้องการด้านการจัดการ (Management Requirements)</b>		
2.1. สภาพการเขตกรรม (k)	ชั้นความยากง่ายในการเขตกรรม (ดินบน)	S1
2.2. ศักยภาพการใช้เครื่องจักรกล (w)	ความลาดชันของพื้นที่	S3w
<b>ความเหมาะสมรวมด้านความต้องการด้านการจัดการ (Management Requirements)</b>		<b>S3w</b>
<b>3. ความเหมาะสมด้านความต้องการด้านการอนุรักษ์ (Conservation Requirements)</b>		
3.1 ความเสียหายจากการกัดกร่อน (e)	ความลาดชันของพื้นที่	S3e
<b>ความเหมาะสมรวมด้านความต้องการด้านการอนุรักษ์ (Conservation Requirements)</b>		<b>S3e</b>
<b>ความเหมาะสมด้านกายภาพของประเภทการใช้ประโยชน์ที่ดินในแต่ละหน่วยที่ดินโดยรวม</b>		<b>S3ew</b>



## 5.2 พืชเศรษฐกิจที่สำคัญของตำบล

พืชเศรษฐกิจหลักและพืชทางเลือกของตำบล ได้แก่ พืชเศรษฐกิจหลักและพืชทางเลือกของตำบล ได้แก่ มะม่วง ลำไย

## 5.3 ระดับความเหมาะสมของที่ดิน

การประเมินคุณภาพที่ดินของพืชเศรษฐกิจหลักและพืชทางเลือก ตำบลดอยหล่อ อำเภอดอยหล่อ จังหวัดเชียงใหม่ ได้ผลการประเมินคุณภาพที่ดิน ดังตารางที่ 5-2

ตารางที่ 5-2 ชั้นความเหมาะสมทางกายภาพของดิน ตำบลดอยหล่อ อำเภอดอยหล่อ จังหวัดเชียงใหม่

หน่วยแผนที่ดิน	มะม่วง	ลำไย
Cm-s1A	S2ns	S2ns
Hd-sic1A	N	N
Kp-silA	S2ns	S2ns
Mr-gslB	N	N
Mr-gslC	N	N
Mr-gslD	N	N
Ms-silA	S3o	S3o
Nm-sclC	S2ns	S2ns
Sai-s1A	S3o	S3o
Sp-hb-s1A	S2ns	S2ns
Sp-hb-s1B	S2ns	S2ns
Sp-hb-s1B/d3c	S2ns	S2ns
Sp-hb-s1C	S2ns	S2ns
Sp-s1B	S2ns	S2ns
Sp-s1B/d3c	S2ns	S2ns
SC	N	N

หมายเหตุ: \* หมายถึง หน่วยแผนที่ดินที่มีความอุดมสมบูรณ์ของดินต่างจากหน่วยแผนที่ดินเดียวกัน  
ความหมายของสัญลักษณ์แสดงข้อจำกัดชั้นความเหมาะสม

e = ความเสียหายจากการกัดกร่อน

w = ศักยภาพการใช้เครื่องจักร

r = สภาวะการหยั่งลึกของราก

n = ความจุในการดูดซับธาตุอาหาร

s = ความเป็นประโยชน์ของธาตุอาหาร

o = ความเป็นประโยชน์ของออกซิเจนต่อรากพืช



## บทที่ 6

### แผนการใช้ที่ดิน

#### 6.1 การวิเคราะห์ข้อมูลเพื่อจัดทำแผนการใช้ที่ดินระดับตำบล

ตามที่กรมพัฒนาที่ดินได้จัดทำแผนปฏิบัติการราชการกรมพัฒนาที่ดินระยะ 5 ปี (พ.ศ. 2566-2570) เพื่อให้บรรลุตามวิสัยทัศน์ที่กำหนดไว้ คือ “เป็นองค์การอัจฉริยะทางดิน เพื่อขับเคลื่อนการใช้ที่ดินอย่างเหมาะสม 15 ล้านไร่ ภายในปี 2570” ซึ่งในส่วนของประเด็นการพัฒนาที่ 2 บริหารจัดการทรัพยากรดิน และที่ดินด้วยชุดข้อมูลที่มีมูลค่าสูง (High Value Dataset) ซึ่งมีเป้าหมาย คือ การนำชุดข้อมูลที่มีมูลค่าสูงไปใช้ในการบริหารจัดการทางการเกษตร ในส่วนของตัวชี้วัด บริหารจัดการทรัพยากรดินและที่ดินบนพื้นฐานของชุดข้อมูลที่มีมูลค่าสูง ร้อยละ 100 กลยุทธ์ที่ 2 ยกระดับแผนการใช้ที่ดินไปสู่การปฏิบัติ ได้กำหนดให้ ร้อยละของแผนการใช้ที่ดินระดับตำบลที่จัดทำแล้วเสร็จทั้งประเทศ ภายในปี 2570 (ไม่น้อยกว่า ร้อยละ 80) เป็นตัวชี้วัดหนึ่งของกลยุทธ์ดังกล่าว

การวางแผนการใช้ที่ดินระดับตำบลเป็นการวางกรอบและนโยบายการการพัฒนาพื้นที่ให้เกิดการใช้ที่ดินอย่างสมดุลและยั่งยืน ซึ่งจะมีความละเอียดและเฉพาะเจาะจงมากกว่าแผนการใช้ที่ดินระดับประเทศ ที่ใช้เป็นกรอบนโยบายการพัฒนาพื้นที่ระดับประเทศ เป็นการกำหนดแนวทางใช้ที่ดินให้ตรงกับศักยภาพ โดยเฉพาะทางด้านการเกษตร และนำไปสู่การกำหนดแผนงาน โครงการ กิจกรรม ที่มีความสอดคล้องกับสภาพพื้นที่ ทั้งนี้การใช้ขอบเขตการปกครองในระดับตำบลจะนำไปสู่การพัฒนาเชิงพื้นที่ที่มีเป้าหมายและทิศทางสอดคล้องตามบริบทของแต่ละตำบล และมีผู้รับผิดชอบโดยตรง คือ องค์กรปกครองส่วนท้องถิ่น ซึ่งแผนการใช้ที่ดินในระดับที่ใหญ่กว่านี้อาจไม่สามารถนำมาใช้ปฏิบัติงานในระดับพื้นที่ได้อย่างเป็นรูปธรรมเนื่องจากเป็นแผนงานสำหรับนำไปใช้ปฏิบัติงานเชิงนโยบายและยุทธศาสตร์ในภาพรวม

ทั้งนี้แผนการใช้ที่ดินเป็นผลที่ได้จากการวิเคราะห์ข้อมูลทางด้านกายภาพ เศรษฐกิจ และสังคม โดยได้นำฐานข้อมูลที่ได้จากการรวบรวมข้อมูลทุติยภูมิ และข้อมูลปฐมภูมิจากการสำรวจภาคสนาม การศึกษาด้านกายภาพ ได้จาก การวิเคราะห์สถานภาพของทรัพยากรธรรมชาติ อาทิ ทรัพยากรดิน ทรัพยากรน้ำ และทรัพยากรป่าไม้ร่วมกับการพิจารณาลักษณะการใช้ประโยชน์ที่ดิน ข้อมูลที่เกี่ยวข้องกับพื้นที่ในเขตป่าไม้ตามกฎหมาย เช่น เขตรักษาพันธุ์สัตว์ป่า เขตอุทยานแห่งชาติ เขตป่าสงวนแห่งชาติ และนโยบายของรัฐที่เกี่ยวข้องกับพื้นที่ที่มีมติคณะรัฐมนตรีเกี่ยวกับการใช้ที่ดิน มติคณะรัฐมนตรีเรื่องการจำแนกการใช้ประโยชน์ที่ดินในพื้นที่ป่าไม้ในเขตป่าสงวนแห่งชาติ เป็นต้น ประกอบกับการพิจารณาจากทิศทางตามกรอบนโยบายที่เกี่ยวข้องกับการกำหนดเขตการใช้ที่ดินภายในพื้นที่ตำบล เช่น ยุทธศาสตร์ของจังหวัด ร่วมกับความต้องการของท้องถิ่น สามารถกำหนดแนวทางการใช้ที่ดินตามศักยภาพของทรัพยากร เพื่อการรักษาคุณภาพของลักษณะทางนิเวศวิทยาและการอนุรักษ์ทรัพยากรธรรมชาติ โดยคำนึงถึงสภาพทางเศรษฐกิจและสังคมของชุมชนในพื้นที่ ซึ่งข้อมูลนี้ส่วนหนึ่งได้มาจากการวิเคราะห์ชุมชนแบบมีส่วนร่วม (PRA) ทำการสังเคราะห์ข้อมูลทุกด้านเพื่อให้ได้เขตการใช้ที่ดินที่เหมาะสมกับศักยภาพของพื้นที่ต่อไป



## 6.2 แผนการใช้ที่ดิน

จากการวิเคราะห์ข้อมูลกายภาพ เศรษฐกิจ และสังคม พบว่าแผนการใช้ที่ดินตำบลดอยหล่อ อำเภอ ดอยหล่อ จังหวัดเชียงใหม่สามารถกำหนดออกเป็น 6 เขตหลัก ได้แก่ เขตป่าไม้ เขตเกษตรกรรม เขตชุมชนและสิ่งปลูกสร้าง เขตแหล่งน้ำ เขตพื้นที่อื่น ๆ เขตรักษาสมดุลของธรรมชาติและสิ่งแวดล้อม มี รายละเอียดดังนี้ (ตารางที่ 6-1 และรูปที่ 6-1)

**6.2.1 เขตป่าไม้** เป็นเขตพื้นที่ที่อยู่ในเขตป่าตามกฎหมายและมติคณะรัฐมนตรี ได้แก่ พื้นที่ป่า สงวนแห่งชาติ เขตรักษาพันธุ์สัตว์ป่า อุทยานแห่งชาติ เขตป่าไม้ถาวร หรืออยู่ในพื้นที่ชั้นคุณภาพลุ่มน้ำชั้น ที่ 1A 1B หรือ 2 พื้นที่ในเขตนี้ส่วนใหญ่ยังคงสภาพเป็นป่าไม้ บางบริเวณได้ถูกนำไปใช้ประโยชน์ใน รูปแบบที่ไม่เหมาะสม ไม่เป็นไปตามมาตรการหรือกฎหมายที่เกี่ยวข้องกับการใช้ประโยชน์ของที่ดิน หรือ ทรัพยากรป่าไม้ของพื้นที่นั้น ๆ ประกอบด้วย 3 เขตรอง ได้แก่ เขตป่าไม้สมบูรณ์ เขตป่าไม้เสื่อมโทรม และ เขตพื้นฟูธรรมชาติ มีเนื้อที่ 19,176 ไร่ หรือคิดเป็นร้อยละ 32.51 ของเนื้อที่ตำบล มีรายละเอียดดังนี้

1) เขตป่าไม้สมบูรณ์ (สัญลักษณ์ 1100) มีเนื้อที่ 18,944 ไร่ หรือ คิดเป็นร้อยละ 32.12 ของเนื้อที่ตำบล เป็นเขตที่อยู่ภายในเงื่อนไขดังกล่าวข้างต้น แต่มีสภาพการใช้ที่ดินปัจจุบันเป็นป่าไม้ สมบูรณ์

2) เขตป่าไม้เสื่อมโทรม (สัญลักษณ์ 1200) มีเนื้อที่ 156 ไร่ หรือ คิดเป็นร้อยละ 0.26 ของ เนื้อที่ตำบล แต่มีสภาพการใช้ที่ดินปัจจุบันเป็นป่าไม้ที่มีลักษณะเสื่อมโทรม ซึ่งหากปล่อยไว้ตามธรรมชาติ ไม่มีการเข้าไปรบกวนอาจฟื้นตัวกลับมาเป็นป่าสมบูรณ์ได้ดังเดิม

3) เขตพื้นฟูธรรมชาติ (สัญลักษณ์ 1300) มีเนื้อที่ 76 ไร่ หรือ คิดเป็นร้อยละ 0.13 ของ เนื้อที่ตำบล เป็นพื้นที่ที่มีการบุกรุก แผ้วถางพื้นที่ป่าไม้ และเปลี่ยนแปลงการใช้ประโยชน์พื้นที่เป็นอย่าง อื่น ส่วนใหญ่เพื่อทำการเกษตร

**6.2.2 เขตเกษตรกรรม** เป็นพื้นที่เกษตรกรรมซึ่งในที่นี้ คือ พื้นที่ที่อยู่นอกเขตที่มีการประกาศเป็น เขตป่าไม้ตามกฎหมาย ซึ่งรัฐได้กำหนดเป็นพื้นที่ทำกิน มีการออกเอกสารสิทธิ์ซึ่งรวมถึงพื้นที่ในเขตปฏิรูป ที่ดินเพื่อเกษตรกรรมด้วย เขตนี้รวมถึงการทำกิจกรรมภาคการเกษตรอื่นที่นอกเหนือจากการปลูกพืชด้วย ประกอบด้วย 5 เขตรอง ได้แก่ เขตเกษตรกรรมขั้นดี เขตเกษตรกรรมที่มีศักยภาพการผลิตสูง เขต เกษตรกรรมที่มีศักยภาพการผลิตต่ำ เขตประมง และเขตปศุสัตว์ มีเนื้อที่ 27,757 ไร่ หรือคิดเป็นร้อยละ 47.06 ของเนื้อที่ตำบล มีรายละเอียดดังนี้

1) เขตเกษตรกรรมขั้นดี พื้นที่เขตนี้มีศักยภาพในการผลิตมากที่สุดในพื้นที่ เนื่องจากมี ระบบชลประทาน สามารถส่งน้ำช่วยในการปลูกพืชเพื่อทำการเกษตรนอกฤดูฝน โดยเฉพาะข้าวนาปรัง และพืชอายุสั้นได้เป็นอย่างดี และนอกจากนี้พบว่าดินในพื้นที่เขตนี้มีสมบัติที่เหมาะสมต่อการเพาะปลูก พืชแยกตามชนิดพืช ส่งผลให้มีศักยภาพของที่ดินที่เหมาะสมต่อการเพาะปลูกในระดับสูงถึงปานกลาง มี รายละเอียดดังนี้



(1) เขตปลูกไม้ผล (สัญลักษณ์ 2120) มีเนื้อที่ 7,516 ไร่ หรือ คิดเป็นร้อยละ 12.74 ของเนื้อที่ตำบล ปัจจุบันเกษตรกรปลูกไม้ผล โดยไม้ผลที่ปลูกได้แก่ ลำไย มะม่วง

(2) เขตปลูกไม้ยืนต้น (สัญลักษณ์ 2130) มีเนื้อที่ 312 ไร่ หรือ คิดเป็นร้อยละ 0.53 ของเนื้อที่ตำบล ปัจจุบันเกษตรกรปลูกไม้ยืนต้น โดยไม้ยืนต้นที่ปลูก ได้แก่ สัก ยูคาลิปตัส

(3) เขตปลูกพืชไร่ (สัญลักษณ์ 2140) มีเนื้อที่ 728 ไร่ หรือ คิดเป็นร้อยละ 1.23 ของเนื้อที่ตำบล ปัจจุบันเกษตรกรปลูกพืชไร่ โดยพืชไร่ที่ปลูก ได้แก่ มันสำปะหลัง ข้าวโพด

(4) เขตปลูกพืชทางเลือก (สัญลักษณ์ 2150) มีเนื้อที่ 406 ไร่ หรือ คิดเป็นร้อยละ 0.69 ของเนื้อที่ตำบล เป็นพื้นที่ที่มีศักยภาพต่อการปลูกพืชผัก ไม้ดอก หรือเกษตรผสมผสาน โดยพืชที่ปลูก ได้แก่ พืชผักสวนครัว พริก มะนาว

2) เขตเกษตรกรรมที่มีศักยภาพการผลิตสูง พื้นที่เขตนี้มีศักยภาพในการผลิตรองจากเขตเกษตรกรรมชั้นดี ซึ่งแบ่งออกเป็น 2 ประเภท ได้แก่ เขตเกษตรกรรมที่มีศักยภาพการผลิตสูง (ประเภทที่ 1) และเขตเกษตรกรรมที่มีศักยภาพการผลิตสูง (ประเภทที่ 2) มีรายละเอียดดังนี้

(1) **เขตเกษตรกรรมที่มีศักยภาพการผลิตสูง (ประเภทที่ 1)** เป็นเขตที่มีการบริหารจัดการด้านทรัพยากรน้ำโดยเฉพาะระบบชลประทาน มีศักยภาพในการผลิตอยู่ในระดับเหมาะสมเล็กน้อยถึงไม่เหมาะสม ดัดข้อจำกัดจากลักษณะดิน ซึ่งมีสมบัติดินที่ไม่เหมาะสมบางประการ มีรายละเอียดดังนี้

- เขตทำนา (สัญลักษณ์ 2211) มีเนื้อที่ 41 ไร่ หรือ คิดเป็นร้อยละ 0.07 ของเนื้อที่ตำบล เป็นพื้นที่ที่มีศักยภาพต่อการทำนาในระดับเหมาะสมเล็กน้อยถึงไม่เหมาะสม และปัจจุบันเกษตรกรมีการปลูกข้าวโดยส่วนใหญ่เป็นลักษณะ นาปีตามด้วยนาปรัง และบางพื้นที่ทำนาปีตามด้วย พืชฤดูแล้งชนิดต่าง ๆ

- เขตปลูกไม้ผล (สัญลักษณ์ 2212) มีเนื้อที่ 357 ไร่ หรือ คิดเป็นร้อยละ 0.61 ของเนื้อที่ตำบล ปัจจุบันเกษตรกรปลูกไม้ผล โดยไม้ผลที่ปลูก ได้แก่ ลำไย มะม่วง

- เขตปลูกไม้ยืนต้น (สัญลักษณ์ 2213) มีเนื้อที่ 3 ไร่ หรือ คิดเป็นร้อยละ 0.00 ของเนื้อที่ตำบล ปัจจุบันเกษตรกรปลูกไม้ยืนต้น โดยไม้ยืนต้นที่ปลูก ได้แก่ สัก ยูคาลิปตัส

- เขตปลูกพืชไร่ (สัญลักษณ์ 2214) มีเนื้อที่ 234 ไร่ หรือ คิดเป็นร้อยละ 0.40 ของเนื้อที่ตำบล ปัจจุบันเกษตรกรปลูกพืชไร่ โดยพืชไร่ที่ปลูก ได้แก่ มันสำปะหลัง ข้าวโพด

- เขตปลูกพืชทางเลือก (สัญลักษณ์ 2215) มีเนื้อที่ 25 ไร่ หรือ คิดเป็นร้อยละ 0.04 ของเนื้อที่ตำบล ปัจจุบันเกษตรกรปลูกพืชผัก ไม้ดอก หรือเกษตรผสมผสาน โดยพืชที่ปลูก ได้แก่ พืชผักสวนครัว พริก มะนาว

(2) **เขตเกษตรกรรมที่มีศักยภาพการผลิตสูง (ประเภทที่ 2)** เป็นเขตที่ทำการเกษตรโดยอาศัยน้ำฝนเป็นหลัก ซึ่งส่งผลให้มีข้อจำกัดต่อการเพาะปลูกพืช ด้านความชื้นที่พืชนำไปใช้ประโยชน์ ในส่วนของที่ดินมีศักยภาพในการผลิตอยู่ในระดับสูงถึงปานกลาง และนอกจากนี้พบว่าดินในพื้นที่เขตนี้มีสมบัติที่เหมาะสมต่อการเพาะปลูกพืชแยกตามชนิดพืช มีรายละเอียดดังนี้



- เขตทำนา (สัญลักษณ์ 2221) มีเนื้อที่ 3,302 ไร่ หรือ คิดเป็นร้อยละ 5.60 ของเนื้อที่ตำบล เป็นพื้นที่ที่มีศักยภาพต่อการทำนาในระดับเหมาะสมเล็กน้อยถึงไม่เหมาะสม และปัจจุบันเกษตรกรมีการปลูกข้าวได้ปีละ 1 ครั้ง

- เขตปลูกไม้ผล (สัญลักษณ์ 2222) มีเนื้อที่ 11,284 ไร่ หรือ คิดเป็นร้อยละ 19.13 ของเนื้อที่ตำบล ปัจจุบันเกษตรกรปลูกไม้ผล โดยไม้ผลที่ปลูก ได้แก่ ลำไย มะม่วง

- เขตปลูกไม้ยืนต้น (สัญลักษณ์ 2223) มีเนื้อที่ 426 ไร่ หรือ คิดเป็นร้อยละ 0.72 ของเนื้อที่ตำบล ปัจจุบันเกษตรกรปลูกไม้ยืนต้น โดยไม้ยืนต้นที่ปลูก ได้แก่ สัก ยูคาลิปตัส

- เขตปลูกพืชไร่ (สัญลักษณ์ 2224) มีเนื้อที่ 1,426 ไร่ หรือ คิดเป็นร้อยละ 2.42 ของเนื้อที่ตำบล ปัจจุบันเกษตรกรปลูกพืชไร่ โดยพืชไร่ที่ปลูก ได้แก่ มันสำปะหลัง ข้าวโพด

- เขตปลูกพืชทางเลือก (สัญลักษณ์ 2225) มีเนื้อที่ 485 ไร่ หรือ คิดเป็นร้อยละ 0.82 ของเนื้อที่ตำบล ปัจจุบันปลูกพืชผัก ไม้ดอก หรือเกษตรผสมผสาน โดยพืชที่ปลูก ได้แก่ พืชผักสวนครัว พริก มะนาว

**3) เขตเกษตรกรรมที่มีศักยภาพการผลิตต่ำ** พื้นที่เขตนี้ถูกกำหนดให้เป็นเขตเกษตรกรรมที่ต้องมีการดำเนินการแก้ไขปัญหาที่เป็นข้อจำกัดของการใช้ที่ดินเพื่อเกษตรกรรมต่าง ๆ การทำการเกษตรในเขื่อน้ำอาศัยน้ำฝนเป็นหลัก มีศักยภาพในการผลิตอยู่ในระดับเหมาะสมเล็กน้อยถึงไม่เหมาะสม พบปัญหาทางกายภาพของดินที่สำคัญหลาย เช่น เป็นดินตื้นซึ่งเป็นข้อจำกัดของการหยั่งรากพืชในการยึดลำต้นและการดูดซับธาตุอาหารพืชในดิน เนื้อดินเป็นทรายจัด ซึ่งมีผลต่อความสามารถในการอุ้มน้ำ เป็นพื้นที่ที่มีความลาดชัน เป็นต้น จากข้อจำกัดการใช้ที่ดินดังกล่าวข้างต้น จึงจำเป็นต้องพัฒนาปรับปรุงและมีมาตรการเพื่อเพิ่มผลผลิตทางการเกษตรในพื้นที่ให้สูงขึ้น รวมถึงการป้องกันไม่ให้เกิดสภาพแวดล้อมเสื่อมโทรม จากการใช้พื้นที่ มีรายละเอียดดังนี้

(1) เขตปลูกไม้ผล (สัญลักษณ์ 2320) มีเนื้อที่ 491 ไร่ หรือ คิดเป็นร้อยละ 0.38 ของเนื้อที่ตำบล ปัจจุบันเกษตรกรปลูกไม้ผล โดยไม้ผลที่ปลูก ได้แก่ ลำไย มะม่วง

(2) เขตปลูกพืชไร่ (สัญลักษณ์ 2340) มีเนื้อที่ 70 ไร่ หรือ คิดเป็นร้อยละ 0.12 ของเนื้อที่ตำบล ปัจจุบันเกษตรกรปลูกพืชไร่ โดยพืชไร่ที่ปลูก ได้แก่ มันสำปะหลัง ข้าวโพด

4) เขตประมง (สัญลักษณ์ 2400) มีเนื้อที่ 16 ไร่ หรือคิดเป็นร้อยละ 0.03 ของเนื้อที่ตำบล เป็นเขตที่ทำกิจกรรมด้านการประมง ได้แก่ การเลี้ยงสัตว์น้ำประเภทต่าง ๆ มีรายละเอียดดังนี้

5) เขตปศุสัตว์ มีเนื้อที่ 635 ไร่ หรือคิดเป็นร้อยละ 1.08 ของเนื้อที่ตำบล ประกอบด้วย 2 เขตรอง ได้แก่ เขตทุ่งหญ้าเลี้ยงสัตว์ และเขตโรงเรือนเลี้ยงสัตว์ มีรายละเอียดดังนี้

(1) เขตทุ่งหญ้าเลี้ยงสัตว์ (สัญลักษณ์ 2510) ปัจจุบันมีการปลูกหญ้าเลี้ยงสัตว์ มีเนื้อที่ 10 ไร่ หรือ คิดเป็นร้อยละ 0.02 ของเนื้อที่ตำบล โดยชนิดของหญ้าที่พบ ได้แก่ วัว ควาย



(2) เขตโรงเรือนเลี้ยงสัตว์ (สัญลักษณ์ 2520) ปัจจุบันมีการสร้างโรงเรือนเลี้ยงสัตว์ประเภทต่าง ๆ มีเนื้อที่ 626 ไร่ หรือ คิดเป็นร้อยละ 1.06 ของเนื้อที่ตำบล โดยประเภทของโรงเรือนที่พบได้แก่ หมู ไก่

**6.2.3 เขตชุมชนและสิ่งปลูกสร้าง** มีเนื้อที่ 4,833 ไร่ หรือคิดเป็นร้อยละ 8.20 ของเนื้อที่ตำบล ประกอบด้วย 3 เขตรอง ได้แก่ เขตชุมชน/สถานที่ราชการ เขตอุตสาหกรรม/แหล่งรับซื้อผลผลิต และเขตการใช้พื้นที่เฉพาะ มีรายละเอียดดังนี้

(1) เขตชุมชน/สถานที่ราชการ (สัญลักษณ์ 3100) มีเนื้อที่ 4,307 ไร่ หรือ คิดเป็นร้อยละ 8.20 ของเนื้อที่ตำบล ปัจจุบันมีการใช้ที่ดินชุมชนและที่อยู่อาศัย มีทั้งประเภทชุมชนเมือง ชุมชนชนบท และที่ตั้งของสถาบันและสถานที่ราชการต่าง ๆ

(2) เขตอุตสาหกรรม/แหล่งรับซื้อผลผลิต (สัญลักษณ์ 3200) มีเนื้อที่ 271 ไร่ หรือคิดเป็นร้อยละ 0.46 ของเนื้อที่ตำบล ปัจจุบันมีการใช้ที่ดินประเภทโรงงานอุตสาหกรรม แหล่งรับซื้อผลผลิตทางการเกษตรประเภทต่าง ๆ

(3) และเขตการใช้พื้นที่เฉพาะ (สัญลักษณ์ 3300) มีเนื้อที่ 255 ไร่ หรือ คิดเป็นร้อยละ 0.43 ของเนื้อที่ตำบล ปัจจุบันมีการใช้ที่ดินที่นอกเหนือจาก 2 เขตดังกล่าวข้างต้น เช่น สถานที่พักผ่อน ท้องเที่ยว สวนสาธารณะ รีสอร์ท ระบบขนส่งมวลชน โบราณสถาน เป็นต้น

**6.2.4 เขตแหล่งน้ำ** มีเนื้อที่ 1,749 ไร่ หรือคิดเป็นร้อยละ 2.97 ของเนื้อที่ตำบล ประกอบด้วย 2 เขตรอง ได้แก่ เขตแหล่งน้ำตามธรรมชาติ และเขตแหล่งน้ำที่สร้างขึ้น มีรายละเอียดดังนี้

(1) เขตแหล่งน้ำตามธรรมชาติ (สัญลักษณ์ 4100) มีเนื้อที่ 528 ไร่ หรือ คิดเป็นร้อยละ 0.90 ของเนื้อที่ตำบล ปัจจุบันมีสภาพการใช้ที่ดินเป็นลักษณะของแหล่งน้ำตามธรรมชาติ เช่น ห้วย หนอง คลอง แม่น้ำ เป็นต้น

(2) เขตแหล่งน้ำที่สร้างขึ้น (สัญลักษณ์ 4200) มีเนื้อที่ 1,221 ไร่ หรือ คิดเป็นร้อยละ 2.07 ของเนื้อที่ตำบล ปัจจุบันมีสภาพการใช้ที่ดินเป็นแหล่งน้ำที่สร้างขึ้น เช่น คลองชลประทาน อ่างเก็บน้ำ เป็นต้น

**6.2.5 เขตพื้นที่อื่น ๆ** (สัญลักษณ์ 5000) มีเนื้อที่ 4,975 ไร่ หรือคิดเป็นร้อยละ 8.44 ของเนื้อที่ตำบล เป็นเขตที่มีลักษณะการใช้ที่ดินที่มีความเฉพาะ เช่น เหมืองแร่ ที่ทิ้งขยะ หาดทราย ไม้พุ่ม เป็นต้น

**6.2.6 เขตรักษาสมดุลของธรรมชาติและสิ่งแวดล้อม** (สัญลักษณ์ 6000) มีเนื้อที่ 487 ไร่ หรือคิดเป็นร้อยละ 0.83 ของเนื้อที่ตำบล มีการใช้ที่ดินเป็นป่าไม้ที่พบในพื้นที่เกษตรกรรม ซึ่งอยู่นอกเขตป่าไม้ตามกฎหมาย ส่วนใหญ่เป็นป่าปลูก ป่าชุมชน

ทั้งนี้ในเขตเกษตรกรรมที่มีศักยภาพการผลิตสูง (ประเภทที่ 1) หากมีการปรับปรุงบำรุงดิน หรือ ปรับโครงสร้างของพื้นที่ให้เหมาะสม เช่น ยกร่อง จัดทำระบบอนุรักษ์ดินและน้ำประเภทต่าง ๆ สามารถยกระดับเป็นเขตเกษตรกรรมขั้นดีได้ เนื่องจากมีการบริหารจัดการด้านทรัพยากรน้ำไว้แล้ว โดยเฉพาะระบบชลประทาน



## ตารางที่ 6-1 เขตการใช้ที่ดิน ตำบลดอยหล่อ อำเภอดอยหล่อ จังหวัดเชียงใหม่

สัญลักษณ์ แผนที่	เขตการใช้ที่ดิน	เนื้อที่	
		ไร่	ร้อยละ
<b>1</b>	<b>เขตป่าไม้</b>	<b>19,176</b>	<b>32.51</b>
1100	1.1 เขตป่าไม้สมบูรณ์	18,944	32.12
1200	1.2 เขตป่าไม้เสื่อมโทรม	156	0.26
1300	1.3 เขตฟื้นฟูธรรมชาติ	76	0.13
<b>1</b>	<b>เขตเกษตรกรรม</b>	<b>27,757</b>	<b>47.06</b>
	<b>2.1 เขตเกษตรกรรมขั้นดี</b>	<b>8,962</b>	<b>15.20</b>
2120	1) เขตปลูกไม้ผล	7,516	12.74
2130	2) เขตปลูกไม้ยืนต้น	312	0.53
2140	3) เขตปลูกพืชไร่	728	1.23
2150	4) เขตปลูกพืชทางเลือก	406	0.69
	<b>2.2 เขตเกษตรกรรมที่มีศักยภาพการผลิตสูง (ประเภทที่ 1)</b>	<b>660</b>	<b>1.12</b>
2211	- เขตทำนา	41	0.07
2212	- เขตปลูกไม้ผล	357	0.61
2213	- เขตปลูกไม้ยืนต้น	3	0.00
2214	- เขตปลูกพืชไร่	234	0.40
2215	- เขตปลูกพืชทางเลือก	25	0.04
	<b>2.3 เขตเกษตรกรรมที่มีศักยภาพการผลิตสูง (ประเภทที่ 2)</b>	<b>16,922</b>	<b>28.69</b>
2221	- เขตทำนา	3,302	5.60
2222	- เขตปลูกไม้ผล	11,284	19.13
2223	- เขตปลูกไม้ยืนต้น	426	0.72
2224	- เขตปลูกพืชไร่	1,426	2.42
2225	- เขตปลูกพืชทางเลือก	485	0.82



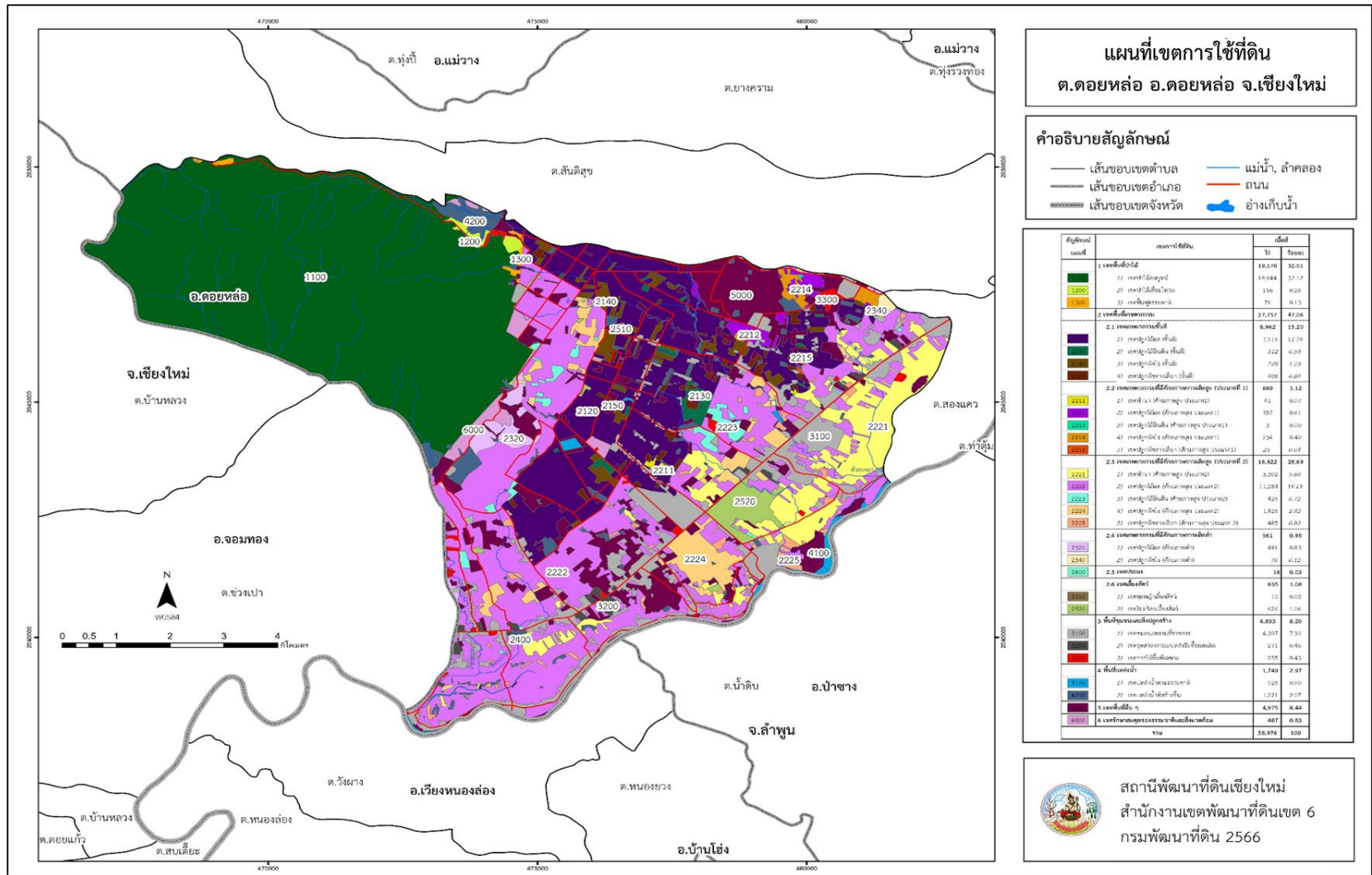
## ตารางที่ 6-1 (ต่อ)

สัญลักษณ์ แผนที่	เขตการใช้ที่ดิน	เนื้อที่	
		ไร่	ร้อยละ
	2.4 เขตเกษตรกรรมที่มีศักยภาพการผลิตต่ำ	561	0.95
2320	1) เขตปลูกไม้ผล	491	0.83
2340	2) เขตปลูกพืชไร่	70	0.12
2400	2.5 เขตประมง	16	0.03
	2.6 เขตเลี้ยงสัตว์	635	1.08
2510	1) เขตทุ่งหญ้าเลี้ยงสัตว์	10	0.02
2520	2) เขตโรงเรือนเลี้ยงสัตว์	626	1.06
	3 พื้นที่ชุมชนและสิ่งปลูกสร้าง	4,833	8.20
3100	3.1 เขตชุมชน/สถานที่ราชการ	4,307	7.30
3200	3.2 เขตอุตสาหกรรม/แหล่งรับซื้อผลผลิต	271	0.46
3300	3.3 เขตการใช้พื้นที่เฉพาะ	255	0.43
	4 เขตแหล่งน้ำ	1,749	2.97
4100	1) เขตแหล่งน้ำตามธรรมชาติ	528	0.90
4200	2) เขตแหล่งน้ำที่สร้างขึ้น	1,221	2.07
5000	5 เขตพื้นที่อื่น ๆ	4,975	8.44
6000	6 เขตรักษาสมดุลของธรรมชาติและสิ่งแวดล้อม	487	0.83
	รวม	58,976	100.00

หมายเหตุ: เนื้อที่คำนวณด้วยระบบสารสนเทศภูมิศาสตร์



# แผนการใช้ที่ดินตำบลดอยหล่อ อำเภอดอยหล่อ จังหวัดแม่ฮ่องสอน



รูปที่ 6-1 เขตการใช้ที่ดิน ตำบลดอยหล่อ อำเภอดอยหล่อ จังหวัดเชียงใหม่



## บทที่ 7

### การขับเคลื่อนแผนการใช้ที่ดิน

#### 7.1 ขั้นตอนการดำเนินงาน

ภายหลังการจัดทำแผนการใช้ที่ดินตำบลดอยหล่อ อำเภอดอยหล่อ จังหวัดเชียงใหม่ แล้ว จะต้องดำเนินการดังต่อไปนี้

7.1.1 จัดทำเป้าหมายการดำเนินงานและงบประมาณและกิจกรรมต่าง ๆ ที่จะดำเนินการในงบประมาณ 2566 ถึง 2571

7.1.2 นำแผนการใช้ที่ดินตำบลดอยหล่อ ไปเสนอต่อองค์การบริหารส่วนตำบลดอยหล่อ เพื่อมีส่วนร่วมในกับกรมพัฒนาที่ดินดำเนินการกิจกรรมต่าง ๆ ที่กำหนดไว้ในแผน และได้รับการเชื่อมโยงสู่แผนพัฒนาตำบล

7.1.3 สถานีพัฒนาที่ดินเชียงใหม่ เสนอเป้าหมายและงบประมาณให้รายงานมายังกรมพัฒนาที่ดิน

7.1.4 กรมพัฒนาที่ดินพิจารณาสนับสนุนงบประมาณกิจกรรมและโครงการตามเป้าหมายที่กำหนดในแผนการใช้ที่ดิน

7.1.5 สถานีพัฒนาที่ดินเชียงใหม่ นำเสนอต่อที่ประชุมจังหวัด/อำเภอ เพื่อสร้างการรับรู้และประชาสัมพันธ์ให้หน่วยงานอื่น นำโครงการภายใต้หน่วยงานมาพัฒนาพื้นที่ตามแผนการใช้ที่ดินกำหนด

#### 7.2 กิจกรรมที่จะดำเนินการของกรมพัฒนาที่ดิน

งบประมาณที่กำหนดไว้เป็นการประมาณเบื้องต้น อาจมีการเปลี่ยนแปลงตามที่ได้รับการจัดสรรให้ดำเนินการ (ตารางที่ 7-1)

##### เขตเกษตรกรรม

1) **ดินขาดความอุดมสมบูรณ์/ดินตื้น** มีแผนงาน/โครงการปรับปรุงบำรุงดิน ดังนี้

- (1) การส่งเสริมการผลิตและการใช้สารอินทรีย์
- (2) การผลิต-จัดหาเมล็ดพันธุ์พืชปุ๋ยสด
- (3) การส่งเสริมการปรับปรุงบำรุงดินด้วยพืชปุ๋ยสด
- (4) การพัฒนากลุ่มเกษตรกรใช้สารอินทรีย์ลดการใช้สารเคมีทางการเกษตร
- (5) การจัดตั้งธนาคารปุ๋ยอินทรีย์
- (6) การรณรงค์ไถกลบตอซัง
- (7) การจัดหาปุ๋ยโดโลไมท์
- (8) การส่งเสริมการปรับปรุงบำรุงพื้นที่ดินกรด
- (9) การส่งเสริมพัฒนาปรับปรุงบำรุงดิน (หมอดินอาสา)



2) การชะล้างพังทลายของดิน มีแผนงาน/โครงการฟื้นฟูและป้องกันการชะล้างพังทลายของดิน ดังนี้

- (1) การปลูกหญ้าแฝกเพื่อการอนุรักษ์ดินและน้ำ
- (2) จัดทำระบบอนุรักษ์ดินและน้ำ

3) พื้นที่แล้งซ้ำซาก มีแผนงาน/โครงการบริหารจัดการน้ำ ดังนี้

- (1) การพัฒนาแหล่งน้ำขนาดเล็กเพื่อการอนุรักษ์ดินและน้ำ
- (2) การก่อสร้างแหล่งน้ำในไร่นานอกเขตชลประทาน
- (3) การก่อสร้างระบบส่งน้ำระบบกระจายน้ำด้วยระบบพลังงานไฟฟ้าแสงอาทิตย์ คลองส่งน้ำ อ่างเก็บน้ำ

### 7.3 กิจกรรมที่จะดำเนินการของหน่วยงานอื่น (ตารางที่ 7-2)

#### 7.3.1 เขตเกษตรกรรม

1) เขตปลูกพืชไร่ เขตปลูกไม้ผล และเขตปลูกไม้ยืนต้น

(1) ใช้ตลาดนำการผลิตในการเลือกชนิดพืชและหาตลาดรองรับ ทั้งในเขตที่เหมาะสมและในเขตที่ไม่เหมาะสมและต้องการปรับเปลี่ยนชนิดพืช (สำนักงานพาณิชย์จังหวัด/สำนักงานสหกรณ์จังหวัด)

(2) การอบรมให้ความรู้การเข้าสู่กระบวนการรับรองมาตรฐานสินค้าเกษตรปลอดภัย (GAP)

(กรมวิชาการเกษตร)

(3) จัดอบรมถ่ายทอดความรู้การทำการเกษตรผสมผสานตามแนวทางเศรษฐกิจพอเพียง (กรมส่งเสริมการเกษตร)

(4) สนับสนุนการขุดเจาะน้ำบาดาล (กรมทรัพยากรน้ำบาดาล)

(5) การอบรมให้ความรู้ โรคและแมลงศัตรูพืช (สำนักงานเกษตรอำเภอ)

(6) การลดต้นทุนและการแปรรูปสินค้าทางการเกษตร เช่น การทำปุ๋ยหมัก การใช้สารชีวภัณฑ์

การส่งเสริมการรวมกลุ่มของชุมชน (กรมส่งเสริมการเกษตร)

2) เขตปศุสัตว์และเขตเพาะเลี้ยงสัตว์น้ำ

(1) ส่งเสริม/สนับสนุนการปลูกหญ้าเลี้ยงสัตว์ (สำนักงานปศุสัตว์จังหวัด)

#### 7.3.2 เขตแหล่งน้ำ

(1) ก่อสร้างอ่างเก็บน้ำขนาดกลาง พร้อมทอส่งน้ำ ( กรมชลประทาน ,อบต.)

(2) ซ่อมแซมฝายน้ำล้น ปรับปรุงพื้นที่ต้นน้ำ ( กรมชลประทาน ,อบต.)

### 7.4 ความต้องการของชุมชนและองค์กรปกครองส่วนท้องถิ่น

ปัญหาของตำบลดอยหล่อ ในภาพรวมสรุปได้ว่า มีปัญหาสำคัญ 3 ประการ คือ (1) ปัญหาดินเสื่อมโทรมขาดความอุดมสมบูรณ์และเกิดการชะล้างพังทลายของดิน (2) ปัญหาการขาดแคลนน้ำ (3) ปัญหาต้นทุนการผลิตสูง และมีปัญหารองลงมา คือ การเกิดโรคระบาดในพืช ขาดองค์ความรู้การจัดการ ดินน้ำที่



ถูกต้อง และปัญหาที่ดินขาดเอกสารสิทธิ์โดยปัญหาดังกล่าวนี้ส่งผลกระทบต่อคุณภาพชีวิตของราษฎรในชุมชนโดยรวม

ในกรณีของปัญหาของที่ดินนั้นจะรวมถึง (1) การชะล้างพังทลายของดิน (2) ดินขาดความอุดมสมบูรณ์ (3) การใช้สารเคมีเกินความจำเป็น (4) ขาดความรู้การจัดการดิน โดยในพื้นที่ตำบลดอยหล่อ ส่วนใหญ่เป็นพื้นที่ราบมีเปอร์เซ็นต์ความลาดชัน 2 – 5 % สภาพพื้นที่ส่วนใหญ่เป็นที่ดอนและมีที่ราบเชิงเขาลาดเอียงไปทางทิศใต้ของตำบลและมีที่ราบลุ่มติดแม่น้ำ ซึ่งเป็นเขตพื้นที่ป่าสงวน ป่าเสื่อมโทรม มีพื้นที่ทำการเกษตร ส่วนทางทิศเหนือ และทิศตะวันตกของตำบลจะเป็นที่สูงเป็นภูเขา ส่วนใหญ่จะเป็นพื้นที่เขตป่าสงวน, ป่าเสื่อมโทรม มีพื้นที่ทำการเกษตรเพียงบางส่วนโดยมีการจำแนกเป็นพื้นที่ราบ 52,500 ไร่ (ร้อยละ 91.3) ภูเขา 2,500 ไร่ (ร้อยละ 4.3) พื้นที่น้ำ 2,000 ไร่ (ร้อยละ 3.4) และอื่น ๆ จำนวน 500 ไร่ (ร้อยละ 1) ทำการเกษตรเพียงบางส่วน โดยมีการจำแนกเป็นพื้นที่ราบ 52,500 ไร่ (ร้อยละ 91.3) ภูเขา 2,500 ไร่ (ร้อยละ 4.3) พื้นที่น้ำ 2,000 ไร่ (ร้อยละ 3.4) และอื่น ๆ จำนวน 500 ไร่ (ร้อยละ 1) จากการที่สภาพภูมิประเทศเป็นพื้นที่ราบดังกล่าวนี้ ผลกระทบที่ตามมา คือ ปัญหาของความเสื่อมโทรมของดินที่เกิดขึ้นนั้น เกิดจากมีการใช้ที่ดินติดต่อกันเป็นเวลานานโครงสร้างของดินได้มีการเปลี่ยนแปลง ในพื้นที่ไถพรวนด้วยเครื่องจักรกลติดต่อกันเป็นระยะเวลาอันยาวนาน ทำให้ดินแน่นตัว น้ำในดินและอากาศในดินที่เคยมีสูญหายไป ส่วนธาตุอาหารและอินทรีย์วัตถุ ก็มีปริมาณลดลงเช่นเดียวกันเนื่องจากพืชนำไปใช้ และอินทรีย์วัตถุสลายตัวไป

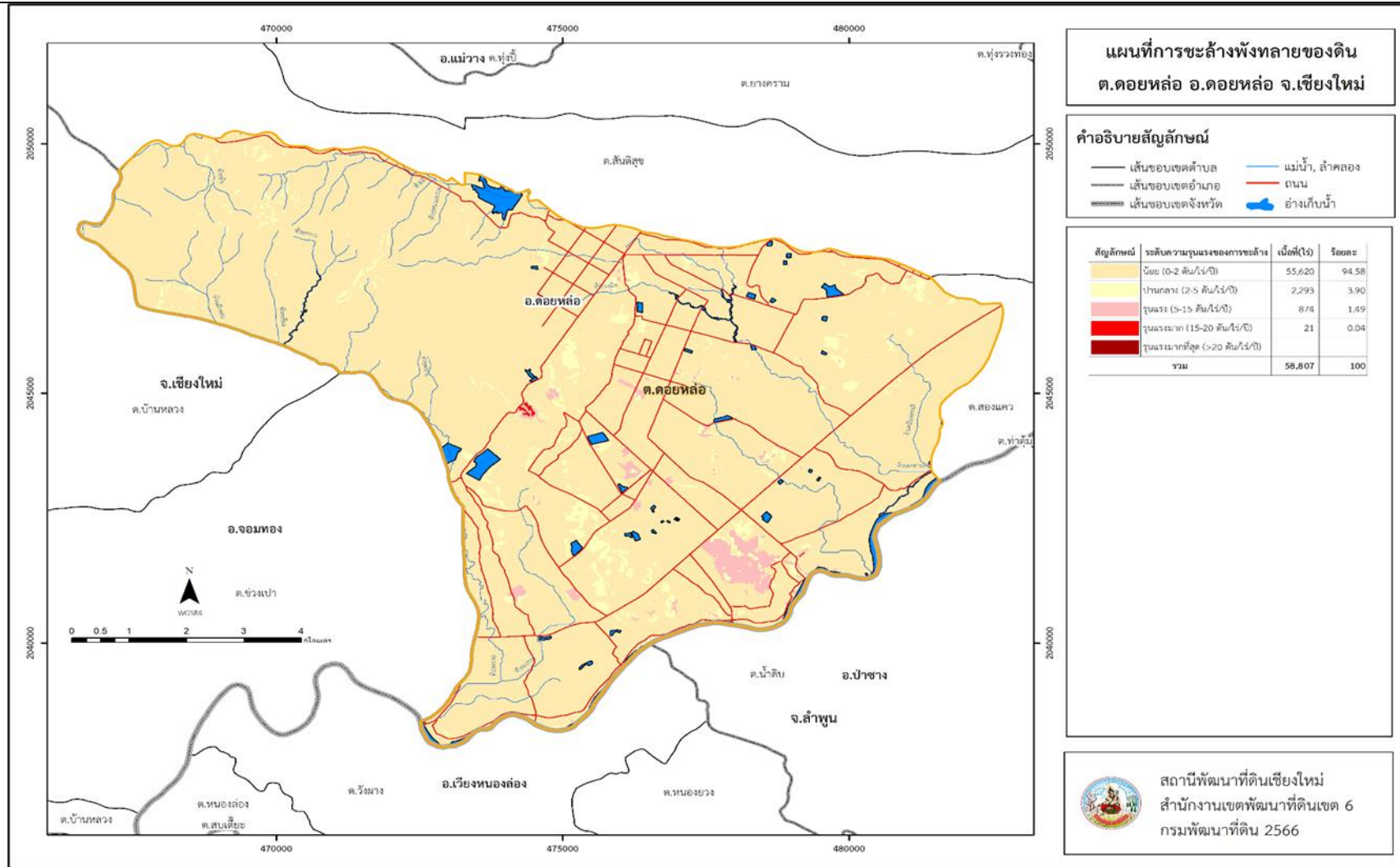
แนวทางการแก้ปัญหาดินเสื่อมโทรมขาดความอุดมสมบูรณ์ คือ การแนะนำให้ความรู้ในการปรับปรุงบำรุงดินที่ถูกต้องให้กับเกษตรกร รวมถึงสนับสนุนและส่งเสริมการทำปุ๋ยหมัก ปุ๋ยขุยมะพร้าว และน้ำหมักชีวภาพ เพื่อเพิ่มอินทรีย์วัตถุให้กับดิน และลดต้นทุนในการผลิตให้ลดลง

ในกรณีของการขาดแคลนนํ้านั้น นอกจากผลการทั้บถมของตะกอนดินในแหล่งน้ำจืดต้นเขินกิจกรรมที่ต้องใช้น้ำเพิ่มขึ้น ทำการเกษตรเพิ่มขึ้น รวมทั้งเหตุการณ์ที่เกิดจากการเปลี่ยนแปลงภูมิอากาศ เช่น ปริมาณน้ำฝนน้อยกว่าปกติ ฝนทิ้งช่วง จนเกิดความแห้งแล้ง การขาดแคลนนํ้าจึงเกิดขึ้นอย่างต่อเนื่อง จำเป็นต้องวางระบบอนุรักษ์ดินและน้ำเพื่อกักน้ำในดินคงความอุดมสมบูรณ์ เพื่อจัดหาน้ำให้แหล่งน้ำต้นทุน โดยวิธีต่าง ๆ ให้เพียงพอต่อความต้องการ

สรุปได้ว่ามี 5 ประการ คือ (1) การขุดลอกแหล่งน้ำในปัจจุบันซึ่งรวมถึงอ่างเก็บน้ำ ฝ่ายกั้นน้ำ ลำน้ำ เป็นต้น (2) สร้างอ่างเก็บน้ำ ฝ่ายเก็บน้ำ เพิ่มเติมจากที่มีอยู่เดิม (3) ก่อสร้างประปาภูเขาโดยส่งน้ำด้วยท่อ P.E. (4) ขุดเจาะบ่อบาดาล (5) ก่อสร้างคลองส่งน้ำเพื่อการกระจายน้ำ และด้านการรวมกลุ่มตลาดศูนย์กลางของชุมชน เพื่อตอบสนองต่อความต้องการของชุมชนแบบครบวงจร



แผนการใช้ที่ดินตำบลดอยหล่อ อำเภอดอยหล่อ จังหวัดแม่ฮ่องสอน



รูป 7-1 แผนที่การชะล้างพังทลายของดิน ตำบลดอยหล่อ อำเภอดอยหล่อ จังหวัดเชียงใหม่



แผนการใช้ที่ดินตำบลดอยหล่อ อำเภอดอยหล่อ จังหวัดแม่ฮ่องสอน

ตารางที่ 7-1 กิจกรรมของกรมพัฒนาที่ดินในเขตการใช้ที่ดินที่จะดำเนินการในปีงบประมาณ 2567-2571

เขตการใช้ที่ดิน (เกษตรกรรม)	แผนงาน/โครงการ	งบประมาณ (บาท)
1. เขตทำนา เนื้อที่ 3,343 ไร่	<b>1. การปรับปรุงบำรุงดิน</b>	<b>7,123,100</b>
	1.1 การส่งเสริมการผลิตและการใช้สารอินทรีย์	83,200
	1.2 การผลิต-จัดหาเมล็ดพันธุ์พืชปุ๋ยสด	2,975,000
	1.3 การส่งเสริมการปรับปรุงบำรุงดินด้วยพืชปุ๋ยสด	97,500
	1.4 การพัฒนากลุ่มเกษตรกรใช้สารอินทรีย์ลดการใช้สารเคมีทางการเกษตร	127,400
	1.5 การผลิตปุ๋ยหมัก	2,040,000
	1.6 การจัดหาปุ๋ยอินโดไมท์	1,275,000
	1.7 การส่งเสริมการปรับปรุงบำรุงพื้นที่ดินกรด	15,000
	1.8 โครงการส่งเสริมการไถกลบและผลิตปุ๋ยอินทรีย์เพื่อลดการปล่อยก๊าซเรือนกระจก	510,000
2. เขตปลูกไม้ผล เนื้อที่ 19,648 ไร่	<b>1. การปรับปรุงบำรุงดิน</b>	<b>5,023,150</b>
	1.1 การส่งเสริมการผลิตและการใช้สารอินทรีย์	117,000
	1.2 พัฒนากลุ่มเกษตรกรใช้สารอินทรีย์ลดการใช้สารเคมีทางการเกษตร	127,400
	1.3 การทำปุ๋ยหมัก	3,060,000
	1.4 การจัดหาปุ๋ยอินโดไมท์	1,700,000
	1.5 การส่งเสริมการปรับปรุงบำรุงพื้นที่ดินกรด	18,750
	<b>2. การบริหารจัดการน้ำ</b>	
	2.1 การพัฒนาแหล่งน้ำขนาดเล็กเพื่อการอนุรักษ์ดินและน้ำ (งานขุดลอก วางระบบส่งน้ำ)	2,000,000



แผนการใช้ที่ดินตำบลดอยหล่อ อำเภอดอยหล่อ จังหวัดแม่ฮ่องสอน

ตารางที่ 7-1 (ต่อ)

เขตการใช้ที่ดิน (เกษตรกรรม)	แผนงาน/โครงการ	งบประมาณ (บาท)
3. เขตปลูกไม้ยืนต้น เนื้อที่ 741 ไร่	<b>1. การปรับปรุงบำรุงดิน</b>	<b>1,169,900</b>
	1.1 การส่งเสริมการผลิตและการใช้สารอินทรีย์	19,500
	1.2 พัฒนากลุ่มเกษตรกรใช้สารอินทรีย์ลดการใช้สารเคมีทางการเกษตร	127,400
	1.3 การทำปุ๋ยหมัก	850,000
	1.4 การจัดหาปุ๋ยโดโลไมท์	170,000
	1.5 การส่งเสริมการปรับปรุงบำรุงพื้นที่ดินกรด	3,000
4. เขตปลูกพืชไร่ เนื้อที่ 2,458 ไร่	<b>1. การปรับปรุงบำรุงดิน</b>	<b>2,593,650</b>
	1.1 การส่งเสริมการผลิตและการใช้สารอินทรีย์	39,000
	1.2 ผลิต-จัดหาเมล็ดพันธุ์พืชปุ๋ยสด	743,750
	1.3 การส่งเสริมการปรับปรุงบำรุงดินด้วยพืชปุ๋ยสด	30,000
	1.4 พัฒนากลุ่มเกษตรกรใช้สารอินทรีย์ลดการใช้สารเคมีทางการเกษตร	127,400
	1.5 การทำปุ๋ยหมัก	1,360,000
	1.6 การจัดหาปุ๋ยโดโลไมท์	255,000
	1.7 การส่งเสริมการปรับปรุงบำรุงพื้นที่ดินกรด	4,500
	1.8 การส่งเสริมการไถกลบและผลิตปุ๋ยอินทรีย์เพื่อลดการปล่อยก๊าซเรือนกระจก	34,000
5. เขตพืชสวน เนื้อที่ 916 ไร่	<b>1. การปรับปรุงบำรุงดิน</b>	<b>702,900</b>
	1.1 การส่งเสริมการผลิตและการใช้สารอินทรีย์	6,500
	1.2 ผลิต-จัดหาเมล็ดพันธุ์พืชปุ๋ยสด	297,500



แผนการใช้ที่ดินตำบลดอยหล่อ อำเภอดอยหล่อ จังหวัดแม่ฮ่องสอน

ตารางที่ 7-1 (ต่อ)

เขตการใช้ที่ดิน (เขตเกษตรกรรม)	แผนงาน/โครงการ	งบประมาณ (บาท)
5. เขตพืชสวน เนื้อที่ 916 ไร่	1.3 การส่งเสริมการปรับปรุงบำรุงดินด้วยพืชปุ๋ยสด	15,000
	1.4 พัฒนากลุ่มเกษตรกรใช้สารอินทรีย์ลดการใช้สารเคมีทางการเกษตร	127,400
	1.5 การทำปุ๋ยหมัก	170,000
	1.6 การจัดหาปุ๋ยอินทรีย์	85,000
	1.7 การส่งเสริมการปรับปรุงบำรุงพื้นที่ดินกรด	1,500
6. เขตประมง เนื้อที่ 16 ไร่	<b>1. การปรับปรุงบำรุงดิน</b>	<b>6,500</b>
	1.1 การส่งเสริมการผลิตและการใช้สารเร่ง พด.6 จุลินทรีย์ผลิตสารบำบัดน้ำเสีย	6,500
7.เขตเลี้ยงสัตว์ เนื้อที่ 635 ไร่	<b>1. การปรับปรุงบำรุงดิน</b>	<b>356,250</b>
	1.1 การส่งเสริมการผลิตและการใช้สารอินทรีย์	9,750
	1.2 การทำปุ๋ยหมัก	340,000
	1.3 การส่งเสริมการผลิตและการใช้สารเร่ง พด.6 จุลินทรีย์ผลิตสารบำบัดน้ำเสีย	6,500
<b>รวมเขตเกษตรกรรม</b>	1. การปรับปรุงบำรุงดิน	16,975,450
	2. การบริหารจัดการน้ำ	1,103,000
	3. การฟื้นฟูและป้องกันการชะล้างพังทลายของดิน	1,440,000
<b>รวมแผนงาน/โครงการ</b>		<b>19,518,450</b>



ตารางที่ 7-2 สรุปกิจกรรมที่ขอรับการสนับสนุนจากส่วนราชการอื่นในเขตการใช้ที่ดิน

เขตการใช้ที่ดิน	กิจกรรมที่ขอการสนับสนุนจากส่วนราชการอื่น
<b>เขตเกษตรกรรม</b>	การแก้ปัญหาดินเสื่อมโทรม ฟื้นฟูความอุดมสมบูรณ์ของดิน และเพิ่มศักยภาพการผลิต
1. เขตทำนา เนื้อที่ 3,343 ไร่	1) โครงการส่งเสริมและพัฒนาสหกรณ์/กลุ่มเกษตรกรให้มีความเข้มแข็งตามศักยภาพ (สนง.สหกรณ์จังหวัด)
2. เขตปลูกไม้ผล เนื้อที่ 19,648 ไร่	2) โครงการเกษตรอินทรีย์(ศูนย์วิจัยพืชไร่จังหวัด)
3. เขตปลูกไม้ยืนต้น เนื้อที่ 741 ไร่	3) โครงการศูนย์เรียนรู้การเพิ่มประสิทธิภาพการผลิตภาคเกษตร (สนง.เกษตรจังหวัด)
4. เขตปลูกพืชไร่ เนื้อที่ 2,458 ไร่	5) โครงการพัฒนาเกษตรกรปราดเปรื่อง (Smart Farmer)
5. เขตพืชสวน เนื้อที่ 916 ไร่	การปรับปรุงที่ดินและเปลี่ยนกิจกรรมการผลิต
	1) โครงการพัฒนาเครือข่ายงานส่งเสริมการเกษตร (สนง.เกษตรจังหวัด)
	2) โครงการเสริมสร้างและพัฒนาศักยภาพองค์กรเกษตรกร (สนง.เกษตรจังหวัด)
	3) โครงการขับเคลื่อนการดำเนินงานส่งเสริมและพัฒนาวิสาหกิจชุมชน (สนง.เกษตรจังหวัด)
	4) โครงการส่งเสริมเกษตรกรรมทางเลือก (สนง.เกษตรจังหวัด)
	5) โครงการส่งเสริมการใช้เครื่องจักรกลทางการเกษตร (สนง.เกษตรจังหวัด)
	6) โครงการส่งเสริมเกษตรผสมผสาน (สนง.เกษตรจังหวัด)
	7) โครงการขับเคลื่อนเศรษฐกิจพอเพียงในสหกรณ์และกลุ่มเกษตรกร (สนง.เกษตรจังหวัด)
	8) โครงการพัฒนาตลาดสินค้าเกษตร (สนง.เกษตรจังหวัด)
	9) โครงการธนาคารสินค้าเกษตร (สนง.เกษตรจังหวัด)
	10)โครงการศักยภาพการดำเนินธุรกิจของสหกรณ์การเกษตรและกลุ่มเกษตรกร (สนง.เกษตรจังหวัด)
	11) โครงการผลิตพันธุ์พืชและปัจจัยการผลิต (สนง.เกษตรจังหวัด)
	12) โครงการระบบส่งเสริมการเกษตรแบบแปลงใหญ่



ตารางที่ 7-2 (ต่อ)

เขตการใช้ที่ดิน	กิจกรรมที่ขอการสนับสนุนจากส่วนราชการอื่น
	13) โครงการบริหารจัดการพื้นที่เกษตรกรรม 14) โครงการผลิตและสนับสนุนหัวเชื้อจุลินทรีย์ควบคุมศัตรูพืช (ศูนย์ส่งเสริมเทคโนโลยีการเกษตรด้าน อารักขาพืชจังหวัด) 15) โครงการสนับสนุนการผลิตจุลินทรีย์ควบคุมศัตรูพืชทดแทนการใช้สารเคมี 16) โครงการจัดตั้งศูนย์เรียนรู้เศรษฐกิจพอเพียงชุมชน (อบต.)
2. เขตทุ่งหญ้าเลี้ยงสัตว์ เนื้อที่ 635 ไร่	1) โครงการส่งเสริมการเลี้ยงสัตว์แบบแปลงใหญ่ (สนง.ปศุสัตว์จังหวัด) 2) โครงการออกแบบการปรับเปลี่ยนการใช้น้ำเพื่อการเกษตรตามนโยบาย (กรมชลประทาน) 3) โครงการพัฒนาพื้นที่ให้เป็นพื้นที่รับน้ำ (กรมชลประทาน) 4) โครงการส่งเสริมและพัฒนาการผลิตข้าวโพดเลี้ยงสัตว์(อบต.) 5) โครงการเลี้ยงปลาในสระน้ำขนาดเล็ก (อบต.) 6) โครงการฝายเก็บกักน้ำเพื่อการเกษตร (อบต.) 7) โครงการพัฒนาแหล่งน้ำปรับปรุงสระเก่า (อบต.)
3. เขตแหล่งน้ำ เนื้อที่ 1,749 ไร่	1) โครงการศึกษาความเป็นไปได้ในการพัฒนาแหล่งน้ำชลประทาน (กรมชลประทาน) 2) โครงการพัฒนาระบบชลประทานด้วยนวัตกรรม (กรมชลประทาน) 3) โครงการเพิ่มประสิทธิภาพการกักเก็บน้ำ (กรมชลประทาน) 4) โครงการพัฒนาโครงการชลประทานเดิม (กรมชลประทาน) 5) โครงการเพิ่มประสิทธิภาพการส่งและระบายน้ำ (กรมชลประทาน) 6) โครงการจัดรูปที่ดินและจัดระบบน้ำในพื้นที่ชลประทานเดิม (กรมชลประทาน)



แผนการใช้ที่ดินตำบลดอยหล่อ อำเภอดอยหล่อ จังหวัดแม่ฮ่องสอน

ตาราง 7-3 เป้าหมายการดำเนินงานและงบประมาณ โครงการนำร่องตำบลดอยหล่อ อำเภอดอยหล่อ จังหวัดเชียงใหม่ แผน 5 ปี (พ.ศ. 2567-2571)

เขตการใช้ ที่ดิน	งาน/โครงการ/กิจกรรม	หน่วย นับ	เป้าหมาย					รวม	งบประมาณ (บาท)					รวม	หน่วยงาน รับผิดชอบ
			2567	2568	2569	2570	2571		2567	2568	2569	2570	2571		
<b>1.ปรับปรุงบำรุงดิน</b>															
เขตทำนา/ พืชไร่/ไม้ผล	การส่งเสริมการผลิตและการ ใช้สารอินทรีย์	ลิตร	4,250	4,250	4,250	4,250	4,150	20,400	55,250	55,250	55,250	55,250	53,950	274,950	พด.
เขตทำนา/ พืชไร่/ไม้ผล	การผลิต-จัดหาเมล็ดพันธุ์พืช ปุ๋ยสด	ตัน	27	27	27	27	27	135	803,250	803,250	803,250	803,250	803,250	4,016,250	พด.
เขตทำนา/ พืชไร่/ไม้ผล	การส่งเสริมการปรับปรุงบำรุง ดินด้วยพืชปุ๋ยสด	ไร่	1,900	1,900	1,900	1,900	1,900	9,500	28,500	28,500	28,500	28,500	28,500	142,500	พด.
เขตทำนา/ พืชไร่/ไม้ผล	การพัฒนากลุ่มเกษตรกรใช้ สารอินทรีย์ลดการใช้สารเคมี ทางการเกษตร	กลุ่ม	30	25	25	25	25	130	147,000	122,500	122,500	122,500	122,500	637,000	พด.
เขตทำนา/ พืชไร่/ไม้ผล	การผลิตปุ๋ยหมัก พด.	ตัน	440	440	440	440	440	2,200	1,496,000	1,496,000	1,496,000	1,496,000	1,496,000	7,820,000	พด.
เขตทำนา/ พืชไร่/ไม้ผล	การจัดหาปูนโดโลไมท์	ไร่	410	410	410	410	410	2,050	697,000	697,000	697,000	697,000	697,000	3,485,000	พด.
เขตทำนา/ พืชไร่/ไม้ผล	การส่งเสริมการปรับปรุงพื้นที่ ดินกรด	ไร่	570	570	570	570	570	2,850	8,550	8,550	8,550	8,550	8,550	42,750	พด.
เขตทำนา/ พืชไร่/ไม้ผล	โครงการส่งเสริมการไถกลบ และผลิตปุ๋ยอินทรีย์เพื่อลด การปล่อยก๊าซเรือนกระจก	ไร่	320	320	320	320	320	1,600	108,800	108,800	108,800	108,800	108,800	544,000	พด.



แผนการใช้ที่ดินตำบลดอยหล่อ อำเภอดอยหล่อ จังหวัดแม่ฮ่องสอน

ตาราง 7-3 (ต่อ)

เขตการใช้ที่ดิน	งาน/โครงการ/กิจกรรม	หน่วย นับ	เป้าหมาย					รวม	งบประมาณ (บาท)					รวม	หน่วยงาน รับผิดชอบ
			2566	2567	2568	2569	2570		2566	2567	2568	2569	2570		
<b>2. การบริหารจัดการน้ำ</b>															
เขตเกษตรกรรม พื้นที่แหล่งน้ำ	การก่อสร้างแหล่งน้ำในไร่นานอก เขตชลประทาน	บ่อ	1	1	1	1	1	5	20,600	20,600	20,600	20,600	20,600	103,000	พด.
เขตเกษตรกรรม พื้นที่แหล่งน้ำ	การพัฒนาแหล่งน้ำขนาดเล็กเพื่อ การอนุรักษ์ดินและน้ำ (ซ่อมแซม)	แหล่ง	1	1	1	1	1	5	200,000	200,000	200,000	200,000	200,000	1,000,000	พด.
<b>3. การฟื้นฟูและป้องกันการชะล้างพังทลายของดิน</b>															
เขตพืชไร่	โครงการพัฒนาคุณภาพดินใน พื้นที่พัฒนาคุณภาพดินในพื้นที่ จัดการปัญหาที่ดินทำกิน	ไร่	100	100	100	100	100	500	250,000	250,000	250,000	250,000	250,000	1,250,000	พด.
เขตพืชไร่	โครงการจัดระบบอนุรักษ์ดินและ น้ำในพื้นที่พัฒนาพื้นที่สูงแบบ โครงการหลวง	ไร่	350	350	350	350	350	1,750	1,900,500	1,900,500	1,900,500	1,900,500	1,900,500	9,502,500	พด.
เขตพืชไร่	โครงการจัดระบบอนุรักษ์ดิน และน้ำในพื้นที่เสี่ยงภัยพิบัติทาง การเกษตร	ไร่	100	100	100	100	100	500	320,000	320,000	320,000	320,000	320,000	1,600,000	พด.
เขตทำนา/พืช ไร่/ไม้ผล	การปลูกแฝกเพื่อการอนุรักษ์ดิน และน้ำ	กล้า	300,000	300,000	300,000	300,000	300,000	1,200,000	360,000	360,000	360,000	360,000	360,000	1,440,000	พด.



## เอกสารอ้างอิง

- กรมการปกครอง. 2556. **แผนที่ขอบเขตตำบล ปี 2564 (ไฟล์ข้อมูล)**. กรมการปกครอง กระทรวงมหาดไทย, กรุงเทพฯ.
- \_\_\_\_\_. 2566. **รายงานสถิติจำนวนประชากรและบ้าน รายจังหวัด รายอำเภอ และรายตำบล (ณ เดือนธันวาคม 2565)**. แหล่งที่มา: <https://stat.bora.dopa.go.th/stat/statnew/statyear/#/TableTemplate/Area/statpop>, 1 พฤษภาคม 2566.
- กรมการพัฒนาชุมชน. 2566. **ข้อมูลความจำเป็นพื้นฐาน (จปฐ.) รายจังหวัด รายอำเภอ และรายตำบล ปี 2565**. แหล่งที่มา :<https://ebmn.cdd.go.th/>. 1 มิถุนายน 2566.
- กรมทรัพยากรน้ำบาดาล. 2566. **ปริมาณน้ำและจำนวนบ่อบาดาล ปี 2565**. แหล่งที่มา: <http://app.dgr.go.th/newpasutara/xml/search.php>, 26 พฤษภาคม 2566.
- กรมส่งเสริมการเกษตร. 2566. **จำนวนครัวเรือนเกษตรกรที่ขึ้นทะเบียนเกษตรกร จำแนกรายจังหวัด รายอำเภอ และรายตำบล (ณ เดือนมกราคม พ.ศ. 2566)**. แหล่งที่มา : <http://mvos2.gistda.or.th/>. 15 พฤษภาคม 2566.
- กรมอุตุนิยมวิทยา. 2566. **ปริมาณน้ำฝนเฉลี่ยคาบ 30 ปี (พ.ศ. 2536-2565)**. กรมอุตุนิยมวิทยา กระทรวงดิจิทัลเพื่อเศรษฐกิจและสังคม, กรุงเทพฯ.
- กลุ่มวิเคราะห์สภาพการใช้ที่ดิน. 2566. **แผนที่สภาพการใช้ที่ดิน ปี 2566 (ไฟล์ข้อมูล)**. กองนโยบายและแผนการใช้ที่ดิน กรมพัฒนาที่ดิน กระทรวงเกษตรและสหกรณ์, กรุงเทพฯ.
- กองสำรวจดินและวิจัยทรัพยากรดิน. 2566. **แผนที่ทรัพยากรดิน (ไฟล์ข้อมูล)**. กรมพัฒนาที่ดิน กระทรวงเกษตรและสหกรณ์, กรุงเทพฯ.
- บัณฑิต ต้นศิริ และ คำรณ ไทรพิก. 2542. **คู่มือการประเมินคุณภาพที่ดินสำหรับพืชเศรษฐกิจ**. กองวางแผนการใช้ที่ดิน กรมพัฒนาที่ดิน กระทรวงเกษตรและสหกรณ์.
- องค์การบริหารส่วนตำบลดอยหล่อ. 2566. **วิสัยทัศน์ และอำนาจหน้าที่**. แหล่งที่มา : <http://www.doilor.org/about.php?id=3> . 4 สิงหาคม 2566.



**สถานีพัฒนาที่ดินเชียงใหม่**  
**สำนักงานพัฒนาที่ดินเขต 6 กรมพัฒนาที่ดิน**  
**230 หมู่ที่ 3 ตำบลดอนแก้ว อำเภอแม่ริม**  
**จังหวัดเชียงใหม่ 50180**  
**053-121171**