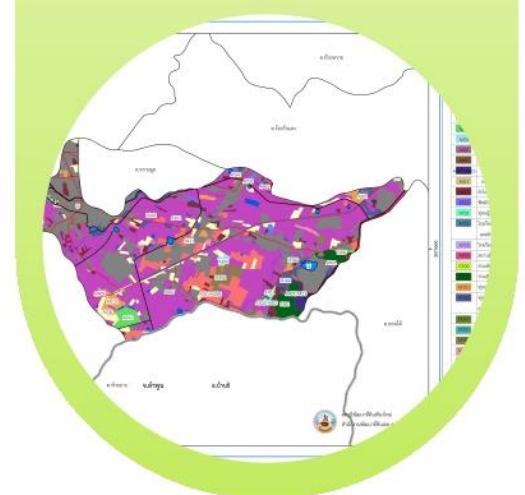


# แผนการใช้ที่ดิน ตำบลแช่ช้าง อำเภอสันกำแพง จังหวัดเชียงใหม่



**สถานีพัฒนาที่ดินเชียงใหม่**  
สำนักงานพัฒนาที่ดินเขต 6 กรมพัฒนาที่ดิน  
กระทรวงเกษตรและสหกรณ์  
กันยายน 2566



## คำนำ

การจัดทำแผนการใช้ที่ดินดำเนินการตามรัฐธรรมนูญแห่งราชอาณาจักรไทย พ.ศ. 2560 มาตรา 72 (1) ที่ได้บัญญัติให้มีการวางแผนการใช้ที่ดินให้เหมาะสมกับศักยภาพของที่ดินตามหลักการพัฒนาอย่างยั่งยืน โดยแผนการใช้ที่ดินตำบลแช่ช้าง อำเภอสนักำแพง จังหวัดเชียงใหม่ ได้นำแนวคิดขององค์การอาหารและเกษตรแห่งสหประชาชาติ (Food and Agriculture Organization of the United Nations: FAO) และโครงการสิ่งแวดล้อมแห่งสหประชาชาติ (United Nations Environment Programme: UNEP) มาปรับใช้ คือ ความเหมาะสมทางกายภาพ ความเหมาะสมทางเศรษฐกิจ การยอมรับจากสังคม การสร้างความยั่งยืนให้สิ่งแวดล้อม และเสนอทางเลือกการใช้ที่ดิน ร่วมกับวิธีการที่จำเป็นอื่น ๆ เช่น กระบวนการมีส่วนร่วมของชุมชน (Participatory Rural Appraisal: PRA) การประเมินคุณภาพที่ดิน เป็นต้น

สถานีพัฒนาที่ดินเชียงใหม่ สำนักงานพัฒนาที่ดินเขต 6 ร่วมกับกองนโยบายและแผนการใช้ที่ดิน ในการดำเนินงานวางแผนการใช้ที่ดินระดับตำบล โดยพิจารณาภาพรวมของสภาพปัญหาในด้านต่าง ๆ ทั้งด้านกายภาพ เศรษฐกิจ และสังคม วิเคราะห์และสังเคราะห์ข้อมูลนำไปสู่การวางแผนการใช้ที่ดินที่สอดคล้องกับศักยภาพของพื้นที่ โดยผ่านกระบวนการมีส่วนร่วมของชุมชน (PRA) ในการระบุปัญหา ความต้องการของเกษตรกรและผู้มีส่วนได้ส่วนเสีย ทั้งนี้สถานีพัฒนาที่ดิน ได้จัดทำแผนกิจกรรม/โครงการเพื่อขับเคลื่อนแผนการใช้ที่ดินให้เป็นรูปธรรมเพื่อให้เกษตรกรมีคุณภาพชีวิตที่ดีขึ้น มีการใช้ที่ดินอย่างถูกต้องเหมาะสม รักษาสภาพแวดล้อมและอนุรักษ์ทรัพยากรในชุมชนให้เกิดความยั่งยืนต่อไป

สถานีพัฒนาที่ดินเชียงใหม่  
กันยายน 2566



## สารบัญ

	หน้า
คำนำ	ก
สารบัญ	ข
สารบัญตาราง	ง
สารบัญรูป	จ
<b>บทที่ 1 บทนำ</b>	
1.1 ความสำคัญของการวางแผนการใช้ที่ดิน	1-1
1.2 หลักการและเหตุผล	1-1
1.3 วัตถุประสงค์	1-1
1.4 ระยะเวลาและสถานที่ดำเนินงาน	1-1
1.5 ขั้นตอนการดำเนินงาน	1-2
1.6 วิสัยทัศน์ของตำบล	1-2
<b>บทที่ 2 ข้อมูลทั่วไป</b>	
2.1 ที่ตั้งและอาณาเขต	2-1
2.2 การแบ่งส่วนการปกครอง	2-1
2.3 สภาพภูมิประเทศ	2-3
2.4 สภาพภูมิอากาศ	2-3
2.5 สภาพการใช้ที่ดินในปัจจุบัน	2-5
2.6 สภาพเศรษฐกิจและสังคม	2-8
<b>บทที่ 3 สถานภาพของทรัพยากรธรรมชาติ</b>	
3.1 ทรัพยากรป่าไม้	3-1
3.2 ทรัพยากรน้ำ	3-1
3.3 ทรัพยากรดิน	3-2
<b>บทที่ 4 กระบวนการมีส่วนร่วมของชุมชน (Participatory Rural Appraisal: PRA)</b>	
4.1 การวิเคราะห์ผลจากการจัดทำกระบวนการมีส่วนร่วมของชุมชน (PRA)	4-1
4.2 ระบบการปลูกพืชในปัจจุบัน	4-4
<b>บทที่ 5 การประเมินคุณภาพที่ดิน</b>	
5.1 หลักการประเมินคุณภาพที่ดินด้านกายภาพ	5-1
5.2 พืชเศรษฐกิจที่สำคัญของตำบล	5-2
5.3 ระดับความเหมาะสมของที่ดิน	5-2



## สารบัญญ (ต่อ)

	หน้า
<b>บทที่ 6</b> แผนการใช้ที่ดิน	
6.1 การวิเคราะห์ข้อมูลเพื่อการจัดทำแผนการใช้ที่ดินระดับตำบล	6-1
6.2 แผนการใช้ที่ดิน	6-2
<b>บทที่ 7</b> การขับเคลื่อนแผนการใช้ที่ดิน	
7.1 ขั้นตอนการดำเนินงาน	7-1
7.2 กิจกรรมที่จะดำเนินการของกรมพัฒนาที่ดิน	7-1
7.3 กิจกรรมที่จะดำเนินงานของหน่วยงานอื่น	7-2
7.4 ความต้องการของชุมชนและองค์กรปกครองส่วนท้องถิ่น	7-2
<b>เอกสารอ้างอิง</b>	8-1



## สารบัญตาราง

ตารางที่		หน้า
2-1	สถิติภูมิอากาศ ณ สถานีตรวจอากาศจังหวัดเชียงใหม่ (พ.ศ. 2536-2565)	2-4
2-2	สภาพการใช้ที่ดิน ตำบลแช่ช้าง อำเภอสันกำแพง จังหวัดเชียงใหม่	2-5
2-3	จำนวนประชากรและครัวเรือน ตำบลแช่ช้าง อำเภอสันกำแพง จังหวัดเชียงใหม่	2-9
2-4	จำนวนและสัดส่วนครัวเรือนเกษตรกร ตำบลแช่ช้าง อำเภอสันกำแพง จังหวัดเชียงใหม่	2-9
2-5	รายได้-รายจ่ายครัวเรือน ตำบลแช่ช้าง อำเภอสันกำแพง จังหวัดเชียงใหม่	2-10
3-1	สมบัติดิน ตำบลแช่ช้าง อำเภอสันกำแพง จังหวัดเชียงใหม่	3-3
5-1	ตัวอย่างการประเมินคุณภาพที่ดินด้านกายภาพของประเภทการใช้ประโยชน์ที่ดิน	5-2
5-2	ชั้นความเหมาะสมทางกายภาพของดิน ตำบลแช่ช้าง อำเภอสันกำแพง จังหวัดเชียงใหม่	5-3
6-1	เขตการใช้ที่ดิน ตำบลแช่ช้าง อำเภอสันกำแพง จังหวัดเชียงใหม่	6-5
7-1	กิจกรรมของกรมพัฒนาที่ดินในเขตการใช้ที่ดินที่จะดำเนินการในปีงบประมาณ 2567-2571	7-5
7-2	สรุปกิจกรรมที่ขอรับการสนับสนุนจากส่วนราชการอื่นในเขตการใช้ที่ดิน	7-6
7-3	เป้าหมายการดำเนินงานและงบประมาณ โครงการนำร่องตำบลแช่ช้าง อำเภอสันกำแพง จังหวัดเชียงใหม่ แผน 5 ปี (พ.ศ. 2567-2571)	7-7



## สารบัญญรูป

รูปที่		หน้า
1-1	กรอบการวางแผนการใช้ที่ดินระดับตำบล	1-3
2-1	ขอบเขตการปกครอง ตำบลแช่ช้าง อำเภอสันกำแพง จังหวัดเชียงใหม่	2-2
2-2	สมุดลของน้ำเพื่อการเกษตร จังหวัดเชียงใหม่	2-4
2-3	สภาพการใช้ที่ดินตำบลแช่ช้าง อำเภอสันกำแพงจังหวัดเชียงใหม่	2-8
3-1	ทรัพยากรดิน ตำบลแช่ช้าง อำเภอสันกำแพงจังหวัดเชียงใหม่	3-4
4-1	การวิเคราะห์สถานการณ์โดยระบบ DPSIR ของตำบลแช่ช้าง อำเภอสันกำแพง จังหวัดเชียงใหม่	4-3
4-2	ระบบการปลูกพืชในปัจจุบัน ตำบลแช่ช้าง อำเภอสันกำแพง จังหวัดเชียงใหม่	4-4
6-1	แผนการใช้ที่ดิน ตำบลแช่ช้าง อำเภอสันกำแพง จังหวัดเชียงใหม่	6-7
7-1	การชะล้างพังทลายของดินในเขตการใช้ที่ดิน ตำบลแช่ช้าง อำเภอสันกำแพง จังหวัดเชียงใหม่	7-4



## บทที่ 1 บทนำ

### 1.1 ความสำคัญของการวางแผนการใช้ที่ดิน

ตามรัฐธรรมนูญแห่งราชอาณาจักรไทย พุทธศักราช 2560 มาตรา 72 รัฐพึงดำเนินการเกี่ยวกับที่ดิน ทรัพยากรน้ำ และพลังงาน ดังต่อไปนี้

(1) วางแผนการใช้ที่ดินของประเทศ ให้เหมาะสมกับสภาพพื้นที่ และศักยภาพของที่ดิน ตามหลักการพัฒนาอย่างยั่งยืน

### 1.2 หลักการและเหตุผล

ปัจจุบันกรมพัฒนาที่ดินได้ดำเนินการวางแผนการใช้ที่ดินระดับประเทศเรียบร้อยแล้วซึ่งเป็นการวางกรอบเชิงนโยบายมุ่งเน้นการพัฒนาด้านการเกษตรให้เกิดความสมดุลและยั่งยืนและในขณะเดียวกันต้องอนุรักษ์ทรัพยากรธรรมชาติและสิ่งแวดล้อมควบคู่กับการรักษาคุณค่าทางศิลปวัฒนธรรม แต่ทั้งนี้เพื่อให้เกิดการใช้ประโยชน์ที่ดินในระดับพื้นที่อย่างมีประสิทธิภาพและรักษาฐานการผลิตด้านทรัพยากรธรรมชาติอย่างยั่งยืนตลอดห่วงโซ่อุปทาน แผนการใช้ที่ดินระดับตำบลจึงถูกนำมาใช้เป็นเครื่องมือเพื่อขับเคลื่อนการดำเนินงานดังกล่าว

ทั้งนี้กรมพัฒนาที่ดินได้จัดทำแผนปฏิบัติการราชการกรมพัฒนาที่ดินระยะ 5 ปี (พ.ศ. 2566-2570) เพื่อให้บรรลุตามวิสัยทัศน์ที่กำหนดไว้ คือ “เป็นองค์กรอัจฉริยะทางดิน เพื่อขับเคลื่อนการใช้ที่ดินอย่างเหมาะสม 15 ล้านไร่ ภายในปี 2570” ซึ่งในส่วนของประเด็นการพัฒนาที่ 2 บริหารจัดการทรัพยากรดินและที่ดินด้วยชุดข้อมูลที่มีมูลค่าสูง (High Value Dataset) ซึ่งมีเป้าหมาย คือ การนำชุดข้อมูลที่มีมูลค่าสูง ไปใช้ในการบริหารจัดการทางการเกษตร ในส่วนของตัวชี้วัด บริหารจัดการทรัพยากรดินและที่ดินบนพื้นฐานของชุดข้อมูลที่มีมูลค่าสูง ร้อยละ 100 กลยุทธ์ที่ 2 ยกระดับแผนการใช้ที่ดินไปสู่การปฏิบัติ ได้กำหนดให้ ร้อยละของแผนการใช้ที่ดินระดับตำบลที่จัดทำแล้วเสร็จทั้งประเทศ ภายใน ปี 2570 (ไม่น้อยกว่า ร้อยละ 80) เป็นตัวชี้วัดหนึ่งของกลยุทธ์ดังกล่าว

### 1.3 วัตถุประสงค์

- 1.3.1 เพื่อรักษาเสถียรภาพของทรัพยากรให้เกิดความสมดุลและยั่งยืนภายใต้การพัฒนาต่าง ๆ ของตำบล
- 1.3.2 เพื่อให้การใช้ที่ดินมีผลตอบแทนสูงสุดต่อหน่วยเนื้อที่อย่างยั่งยืน
- 1.3.3 เพื่อให้เกิดการกำหนดแผนงาน โครงการ กิจกรรม ที่สอดคล้องกับแผนการใช้ที่ดินที่กำหนดขึ้นและอยู่บนหลักการของโมเดลเศรษฐกิจ BCG (Bio-Circular-Green Economy: BCG Model)

### 1.4 ระยะเวลาและสถานที่ดำเนินงาน

- 1.4.1 ระยะเวลา 1 ตุลาคม 2565 – 30 กันยายน 2566
- 1.4.2 สถานที่ ตำบลแช่ช้าง อำเภอสันกำแพง จังหวัดเชียงใหม่



## 1.5 ขั้นตอนการดำเนินงาน

### 1.5.1 รวบรวมข้อมูลปฐมภูมิและทุติยภูมิ ประกอบด้วย

1) ด้านกายภาพ ได้แก่ ทรัพยากรดิน ทรัพยากรน้ำ ทรัพยากรป่าไม้ ภูมิอากาศ สภาพการใช้ที่ดิน เขตป่าไม้ตามกฎหมายและมติคณะรัฐมนตรี

2) ด้านเศรษฐกิจและสังคม เช่น การถือครองที่ดิน ลักษณะทางเศรษฐกิจของตำบล จำนวนประชากร เป็นต้น

3) ด้านนโยบายและข้อกำหนดที่เกี่ยวข้อง ได้แก่ ยุทธศาสตร์ แผนพัฒนาเศรษฐกิจและสังคมแห่งชาติฉบับที่ 13 ยุทธศาสตร์ภาค แผนพัฒนากลุ่มจังหวัด แผนพัฒนาจังหวัด แผนพัฒนาการเกษตรและสหกรณ์ แผนพัฒนาท้องถิ่น 4 ปี ขององค์การบริหารส่วนจังหวัด เทศบาลตำบลหรือองค์การบริหารส่วนตำบล

1.5.2 จัดทำกระบวนการมีส่วนร่วมของชุมชน (Participatory Rural Appraisal: PRA) เพื่อรับฟังความคิดเห็น ประเด็นปัญหา ความต้องการด้านต่าง ๆ ขององค์การปกครองส่วนท้องถิ่นและเกษตรกรในตำบล

1.5.3 ประเมินคุณภาพของที่ดินของพืชเศรษฐกิจหลักและพืชทางเลือกที่มีมูลค่าของตำบล

1.5.4 สังเคราะห์ข้อมูลจากข้อ 1.5.1 ถึง 1.5.3 เพื่อใช้ประกอบการวางแผนการใช้ที่ดิน

1.5.5 กำหนด (ร่าง) แผนการใช้ที่ดินระดับตำบล

1.5.6 รับฟังความคิดเห็นของผู้มีส่วนได้ส่วนเสียต่อ (ร่าง) แผนการใช้ที่ดินที่กำหนดขึ้น

1.5.7 ปรับปรุง (ร่าง) แผนการใช้ที่ดินเพื่อจัดทำแผนการใช้ที่ดินฉบับสมบูรณ์

1.5.8 นำแผนการใช้ที่ดินเข้าสู่คณะกรรมการของเขตฯ เพื่อตรวจสอบความครบถ้วนสมบูรณ์ของเนื้อหาและองค์ประกอบ

1.5.9 เผยแพร่แผนการใช้ที่ดินเพื่อนำไปสู่การขับเคลื่อนการดำเนินงาน ประกอบด้วย

1) องค์การปกครองส่วนท้องถิ่น นำแผนการใช้ที่ดินที่จัดทำขึ้นไปประกอบการจัดทำแผนการพัฒนาของตำบล เพื่อนำไปสู่การของบประมาณที่มีความสอดคล้องกับศักยภาพด้านการผลิตและสถานภาพของทรัพยากรของตำบล

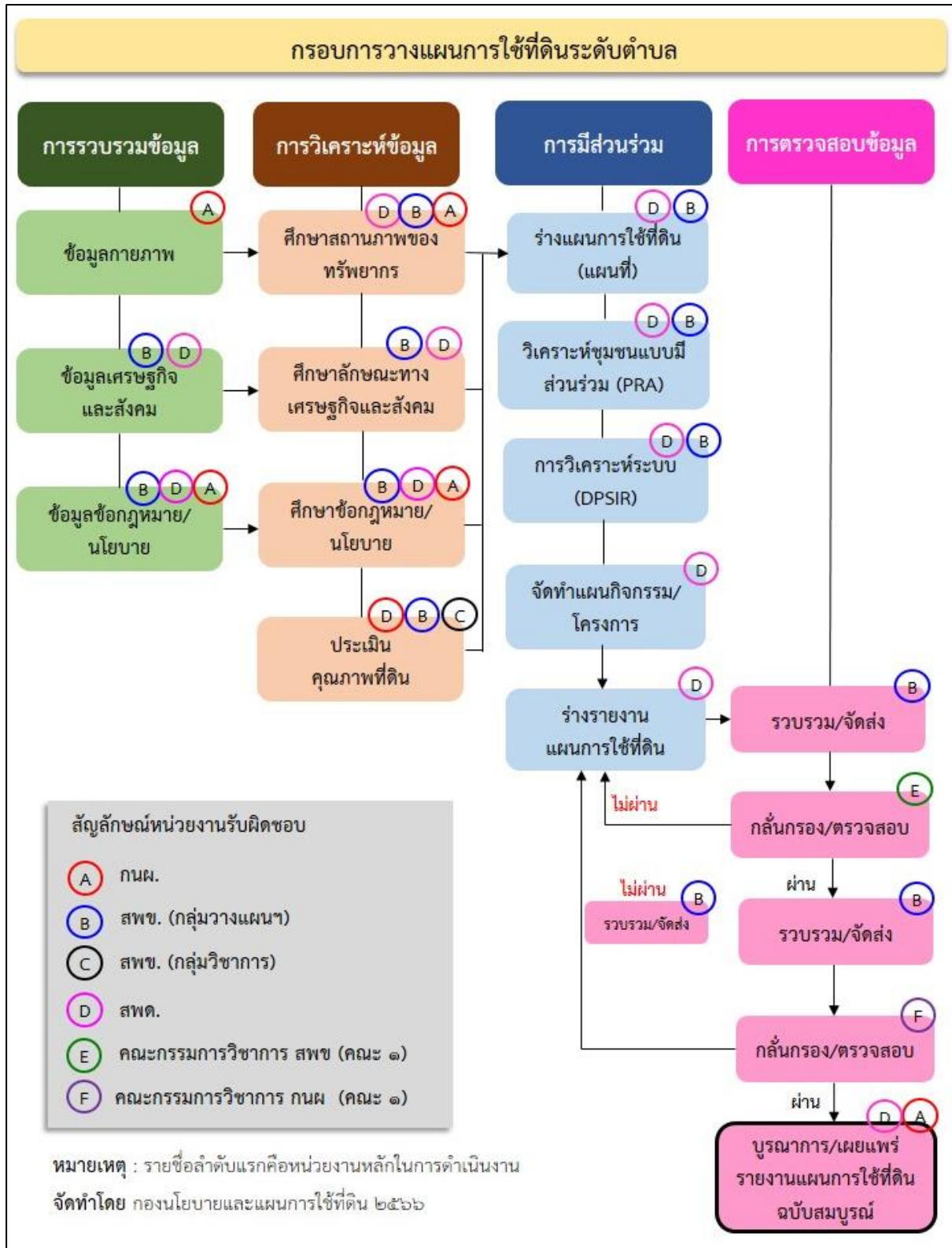
2) กรมพัฒนาที่ดิน โดยสถานีพัฒนาที่ดิน กำหนดแผนงาน/โครงการ/กิจกรรม ที่สอดคล้องกับแผนการใช้ที่ดินที่กำหนดขึ้นในแต่ละเขตและสามารถใช้ประกอบการของบประมาณในพื้นที่อย่างมีหลักการและเป็นที่ยอมรับ

3) หน่วยงานราชการอื่น ๆ สามารถใช้เป็นข้อมูลพื้นฐานประกอบแผนงาน/โครงการ/กิจกรรม ที่สอดคล้องกับแผนการใช้ที่ดินที่กำหนดขึ้นในแต่ละเขต

จากขั้นตอนที่กล่าวข้างต้น สามารถจัดทำกรอบการวางแผนการใช้ที่ดินระดับตำบล แสดงดังรูปที่ 1-1

## 1.6 วิสัยทัศน์ของตำบล

“คุณภาพชีวิตดี เศรษฐกิจดี มีความรู้ที่ทันสมัย ใส่ใจวัฒนธรรมประเพณีและสิ่งแวดล้อม บริหารงานตามหลักธรรมาภิบาล” (องค์การบริหารส่วนตำบลแช่ช้าง, 2566)



รูปที่ 1-1 กรอบการวางแผนการใช้ที่ดินระดับตำบล



## บทที่ 2 ข้อมูลทั่วไป

### 2.1 ที่ตั้งและอาณาเขต

ตำบลแช่ช้าง อำเภอสันกำแพง จังหวัดเชียงใหม่ ตั้งอยู่ทางทิศใต้ของอำเภอสันกำแพง มีพื้นที่ประมาณ 22 ตารางกิโลเมตร หรือ 13,663 ไร่ โดยมีอาณาเขตติดต่อ ดังนี้

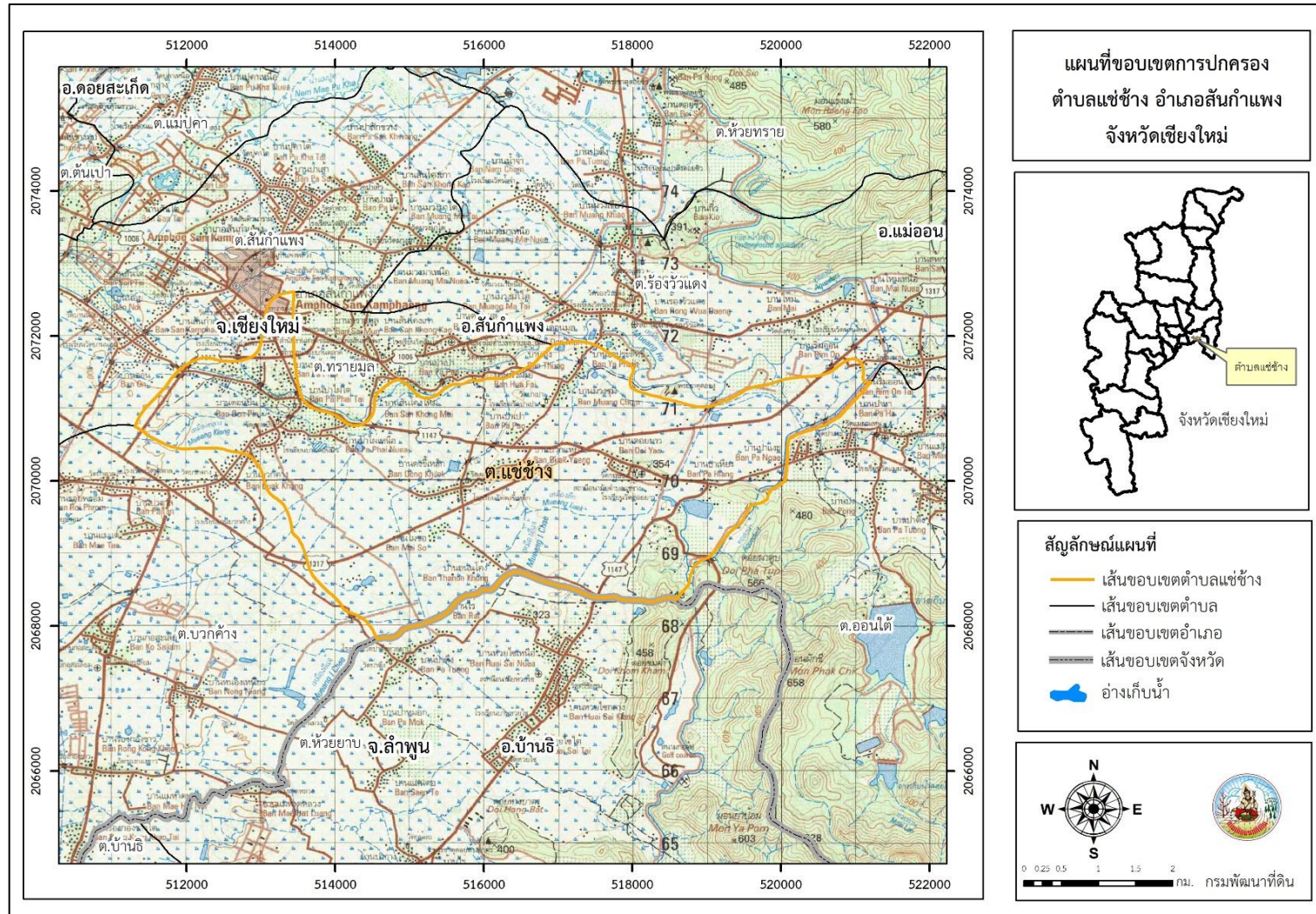
ทิศเหนือ	ติดต่อกับ	ตำบลสันกำแพง ตำบลร้องวัวแดง อำเภอสันกำแพง จังหวัดเชียงใหม่
ทิศใต้	ติดต่อกับ	ตำบลห้วยยาบ อำเภอบ้านธิ จังหวัดลำพูน
ทิศตะวันออก	ติดต่อกับ	ตำบลออนใต้ อำเภอสันกำแพง จังหวัดเชียงใหม่
ทิศตะวันตก	ติดต่อกับ	ตำบลบวกค้าง อำเภอสันกำแพง จังหวัดเชียงใหม่

### 2.2 การแบ่งส่วนการปกครอง

ตำบลแช่ช้าง อำเภอสันกำแพง จังหวัดเชียงใหม่ แบ่งส่วนการปกครองออกเป็น 10 หมู่บ้าน ดังนี้ (รูปที่ 2-1)

หมู่ที่ 1 บ้านดอยยาว	หมู่ที่ 6 บ้านไผ่น้ำโจ้
หมู่ที่ 2 บ้านม่วงชุม	หมู่ที่ 7 บ้านป่าไผ่กลาง
หมู่ที่ 3 บ้านป่าเปา	หมู่ที่ 8 บ้านป่าไผ่ใต้
หมู่ที่ 4 บ้านดงขี้เหล็ก	หมู่ที่ 9 บ้านหัวฝาย
หมู่ที่ 5 บ้านดอนปิน	หมู่ที่ 10 บ้านไม้ซ้อโค้งงาม

ทั้งนี้พบว่าพื้นที่บางส่วนอยู่ในเขตเทศบาล ได้แก่หมู่ที่ 6 หมู่ที่ 7 และหมู่ที่ 8



รูปที่ 2-1 ขอบเขตการปกครอง ตำบลแช่ช้าง อำเภอสันกำแพง จังหวัดเชียงใหม่



## 2.3 สภาพภูมิประเทศ

ลักษณะพื้นที่ทั่วไปส่วนใหญ่เป็นที่ราบลุ่ม มีสภาพพื้นที่ราบเรียบถึงลูกคลื่นลอนลาด และพื้นที่สูงชันทางทิศตะวันออกเฉียงใต้เป็นพื้นที่ภูเขา เป็นส่วนหนึ่งของลุ่มน้ำปิง มีแหล่งน้ำที่สำคัญ เช่น น้ำแม่ผาแหน น้ำแม่หาดโค้ง

## 2.4 สภาพภูมิอากาศ

จากการศึกษาสถิติภูมิอากาศ (พ.ศ.2536-2565) พบว่า ตำบลแช่ช้าง อำเภอสันกำแพง จังหวัดเชียงใหม่ มีรายละเอียดดังนี้

### 2.4.1 อุณหภูมิ

มีอุณหภูมิโดยเฉลี่ยทั้งปี 26.3 องศาเซลเซียส อุณหภูมิสูงสุดเฉลี่ย 32.6 องศาเซลเซียสในเดือนเมษายน และอุณหภูมิต่ำสุดเฉลี่ย 21.5 องศาเซลเซียส ในเดือนมกราคม

### 2.4.2 ปริมาณน้ำฝน

มีปริมาณน้ำฝนรวมทั้งปี 1,177.9 มิลลิเมตร มีฝนตกประมาณ 124 วัน เดือนที่มีฝนตกมากที่สุด ในเดือนสิงหาคม มีปริมาณฝน 218.6 มิลลิเมตร และมีฝนตกประมาณ 21 วัน

### 2.4.3 สมดุลน้ำเพื่อการเกษตร

จากข้อมูลสถิติภูมิอากาศในคาบ 30 ปี (พ.ศ.2536-2565) ณ สถานีตรวจอากาศจังหวัดเชียงใหม่ ได้นำมาวิเคราะห์สมดุลของน้ำเพื่อการเกษตร ซึ่งเป็นการวิเคราะห์หาช่วงฤดูการเพาะปลูกพืชตลอดจนช่วงระยะเวลาที่พืชเสี่ยงต่อการขาดน้ำ ข้อมูลที่นำมาวิเคราะห์ คือ ปริมาณน้ำฝน และศักยภาพการคายระเหยน้ำอ้างอิง (ET<sub>o</sub>) ซึ่งคำนวณด้วยโปรแกรม Cropwat for Windows Version 8.0 โดยใช้สมการ Penman-Monteith สามารถสรุปสมดุลของน้ำเพื่อการเกษตรในเขตอาศัยน้ำฝนได้ดังนี้

ช่วงที่เหมาะสมต่อการปลูกพืช เป็นช่วงที่ค่าปริมาณน้ำฝนมากกว่าค่า 0.5 การระเหยจากผิวดินและการคายน้ำของพืช เป็นช่วงที่ดินมีความชุ่มชื้นพอเหมาะต่อการเพาะปลูกพืช ซึ่งช่วงนี้เริ่มตั้งแต่ปลายเดือนเมษายนถึงกลางเดือนพฤศจิกายน

ช่วงที่มีน้ำมากเกินพอ เป็นช่วงที่ค่าปริมาณน้ำฝนมากกว่าค่าการระเหยจากผิวดินและการคายน้ำของพืช ซึ่งช่วงนี้เริ่มตั้งแต่ต้นเดือนพฤษภาคมถึงปลายเดือนตุลาคม

ช่วงขาดน้ำ เป็นช่วงฤดูแล้งที่ค่าปริมาณน้ำฝนน้อยกว่าค่า 0.5 การระเหยจากผิวดิน และการคายน้ำของพืช ซึ่งพืชอาจเสียหายจากการขาดแคลนน้ำได้ ซึ่งช่วงนี้เริ่มตั้งต้นเดือนพฤศจิกายนถึงปลายเดือนเมษายน (ตารางที่ 2-1 และรูปที่ 2-2)

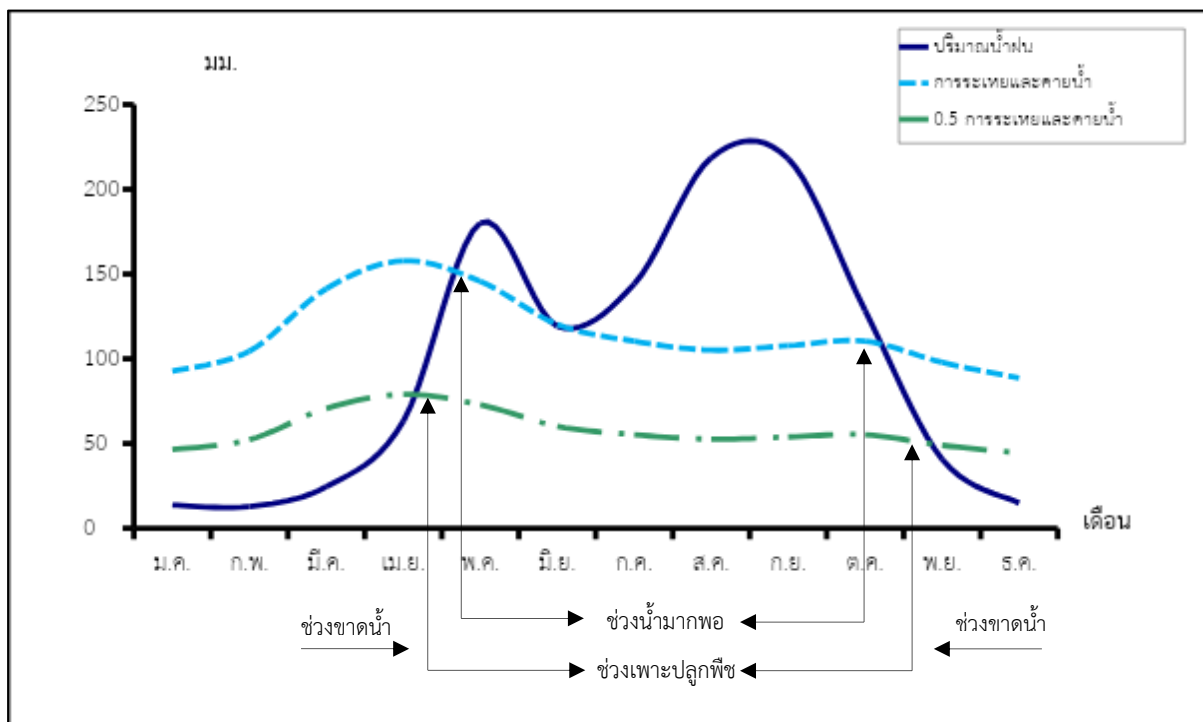


ตารางที่ 2-1 สถิติภูมิอากาศ ณ สถานีตรวจอากาศจังหวัดเชียงใหม่<sup>1</sup> (พ.ศ.2536-2565)

เดือน	อุณหภูมิ (°ซ.)			ความชื้นสัมพัทธ์ (%)	ปริมาณน้ำฝน (มม.)	จำนวนวันที่ฝนตก (วัน)	ศักยภาพการคายระเหยน้ำ (มม.)	ปริมาณฝนใช้การ <sup>๒</sup> (มม.)
	ต่ำสุด	สูงสุด	เฉลี่ย					
ม.ค.	15.9	30.1	22.1	69.0	13.7	1.8	92.7	13.4
ก.พ.	17.1	32.9	24.4	58.0	12.8	1.3	104.4	12.5
มี.ค.	20.4	35.5	27.5	54.0	24.5	3.5	141.4	23.5
เม.ย.	23.5	36.6	29.4	58.0	63.1	7.6	157.8	56.7
พ.ค.	24.3	34.6	28.6	72.0	180.1	15.6	145.7	128.2
มิ.ย.	24.5	33.2	28.1	76.0	119.2	16.6	120.3	96.5
ก.ค.	24.3	32.2	27.5	79.0	144.1	19.3	110.4	110.9
ส.ค.	24.1	31.7	27.0	82.0	218.6	21.4	105.1	142.1
ก.ย.	23.7	32.1	27.0	82.0	218.0	18.5	107.7	142.0
ต.ค.	22.7	31.9	26.5	79.0	128.3	11.9	110.4	102.0
พ.ย.	20.2	31.1	24.8	75.0	40.7	4.3	97.8	38.0
ธ.ค.	17.2	29.3	22.4	73.0	14.8	2.1	88.7	14.4
เฉลี่ย	21.5	32.6	26.3	71.4	-	-	-	-
รวม	-	-	-	-	1,177.9	123.9	1,382.3	880.2

หมายเหตุ : <sup>1</sup>เป็นสถานีตรวจอากาศที่ใกล้พื้นที่ตำบลมากที่สุด  
จากการคำนวณโดยโปรแกรม Cropwat for Windows Version 8.0

ที่มา : กรมอุตุนิยมวิทยา (2566)



รูปที่ 2-2 กราฟสมดุลของน้ำเพื่อการเกษตร จังหวัดเชียงใหม่



## 2.5 สภาพการใช้ที่ดินปัจจุบัน

สภาพการใช้ที่ดินตำบลแช่ช้าง อำเภอสันกำแพง จังหวัดเชียงใหม่ ซึ่งสำรวจโดยกลุ่มวิเคราะห์สภาพการใช้ที่ดิน (2566) ประกอบด้วยประเภทการใช้ที่ดินต่าง ๆ ดังนี้

1. พื้นที่ชุมชนและสิ่งปลูกสร้าง มีเนื้อที่ 3,650 ไร่ หรือร้อยละ 26.71 ของพื้นที่ตำบล
2. พื้นที่เกษตรกรรมมีเนื้อที่ 8,468 ไร่ หรือร้อยละ 61.98 ของพื้นที่ตำบล ประกอบด้วย การใช้ประโยชน์ที่ดินด้านเกษตรกรรมต่าง ๆ ดังต่อไปนี้
  - 2.1) พื้นที่นา มีเนื้อที่ 7,477 ไร่ หรือร้อยละ 54.72 ของพื้นที่ตำบล ได้แก่ นาข้าว นาข้าว+ยาสูบ และนาร้าง
  - 2.2) พืชไร่ มีเนื้อที่ 198 ไร่ หรือร้อยละ 1.45 ของพื้นที่ตำบล ได้แก่ ข้าวโพด ยาสูบ และพืชไร่ผสม เป็นต้น
  - 2.3) ไม้ผล มีเนื้อที่ 640 ไร่ หรือร้อยละ 4.68 ของพื้นที่ตำบล ได้แก่ ลำไย มะม่วง/ลำไย และไม้ผลผสม เป็นต้น
  - 2.4) พืชสวน มีเนื้อที่ 68 ไร่ หรือร้อยละ 0.50 ของพื้นที่ตำบล ได้แก่ พืชผัก
  - 2.5) พุ่มหญ้าเลี้ยงสัตว์และโรงเรือนเลี้ยงสัตว์ มีเนื้อที่ 80 ไร่ หรือร้อยละ 0.59 ของพื้นที่ตำบล ได้แก่ พุ่มหญ้าเลี้ยงสัตว์ โรงเรือนเลี้ยงโค กระบือ และม้า และโรงเรือนเลี้ยงสัตว์ปีก
  - 2.6) สถานที่เพาะเลี้ยงสัตว์น้ำ 5 ไร่ หรือร้อยละ 0.04 ของพื้นที่ตำบล ได้แก่ สถานที่เพาะเลี้ยงปลา
3. พื้นที่ป่าไม้ มีเนื้อที่ 316 ไร่ หรือร้อยละ 2.30 ของพื้นที่ตำบล ได้แก่ ป่าผลัดใบรอสภาพฟื้นฟู ป่าผลัดใบสมบูรณ์
4. พื้นที่แหล่งน้ำ มีเนื้อที่ 366 ไร่ หรือร้อยละ 2.68 ของพื้นที่ตำบล ได้แก่ แม่น้ำ ลำห้วย ลำคลอง หนอง บึง ทะเลสาบ บ่อน้ำในไร่นา คลองชลประทาน
5. พื้นที่เบ็ดเตล็ด มีเนื้อที่ 863 ไร่ หรือร้อยละ 6.33 ของพื้นที่ตำบล ได้แก่ พุ่มหญ้าธรรมชาติ พุ่มหญ้า สลับไม้พุ่ม/ไม้ละเมาะ พื้นที่ลุ่ม เหมือนเก่า บ่อขุดเก่า บ่อดิน พื้นที่ถม

ตารางที่ 2-2 สภาพการใช้ที่ดิน ตำบลแช่ช้าง อำเภอสันกำแพง จังหวัดเชียงใหม่

หน่วยแผนที่	สภาพการใช้ที่ดิน	เนื้อที่	
		ไร่	ร้อยละ
U	พื้นที่ชุมชนและสิ่งปลูกสร้าง	3,650	26.71
U101	ตัวเมืองและย่านการค้า	125	0.91
U200	หมู่บ้าน/ที่ดินจัดสรรสร้าง	112	0.82
U201	หมู่บ้านบนพื้นราบ	2,547	18.64
U201/A413	หมู่บ้านบนพื้นราบ/ลำไย	5	0.04
U301	สถานที่ราชการและสถาบันต่าง ๆ	86	0.63
U405	ถนน	113	0.83
U502	โรงงานอุตสาหกรรม	294	2.15
U601	สถานที่พักผ่อนหย่อนใจ	244	1.78
U602	รีสอร์ท โรงแรม เกสต์เฮาส์	104	0.76



## ตารางที่ 2-2 (ต่อ)

หน่วยแผนที่	สภาพการใช้ที่ดิน	เนื้อที่	
		ไร่	ร้อยละ
U603	สุสาน ป่าช้า	8	0.06
U605	สถานีบริการน้ำมัน	12	0.09
<b>A</b>	<b>พื้นที่เกษตรกรรม</b>	<b>8,468</b>	<b>61.98</b>
A100	นาไร่ร้าง	615	4.50
A101	นาข้าว	5,944	43.50
A101+A206	นาข้าว+ยาสูบ	881	6.45
A101+A502	นาข้าว+พืชผัก	37	0.27
A201	พืชไร่ผสม	10	0.07
A202	ข้าวโพด	150	1.10
A206	ยาสูบ	38	0.28
A401	ไม้ผลผสม	47	0.34
A407	มะม่วง	16	0.12
A407/A413	มะม่วง/ลำไย	97	0.71
A411	กล้วย	4	0.03
A413	ลำไย	476	3.48
A502	พืชผัก	68	0.50
A701	ทุ่งหญ้าเลี้ยงสัตว์	71	0.52
A702	โรงเรือนเลี้ยงโค กระบือ และม้า	5	0.04
A703	โรงเรือนเลี้ยงสัตว์ปีก	4	0.03
A902	สถานที่เพาะเลี้ยงปลา	5	0.04
<b>F</b>	<b>พื้นที่ป่าไม้</b>	<b>316</b>	<b>2.30</b>
F200	ป่าผลัดใบรอสภาพฟื้นฟู	5	0.03
F201	ป่าผลัดใบสมบูรณ์	311	2.27
<b>M</b>	<b>พื้นที่เบ็ดเตล็ด</b>	<b>863</b>	<b>6.33</b>
M101	ทุ่งหญ้าธรรมชาติ	217	1.59
M102	ทุ่งหญ้าสลับไม้พุ่ม/ไม้ละเมาะ	352	2.58
M201	พื้นที่ลุ่ม	9	0.07
M300	เหมืองเก่า บ่อขุดเก่า	15	0.11
M304	บ่อดิน	183	1.34
M405	พื้นที่ถม	87	0.64



ตารางที่ 2-2 (ต่อ)

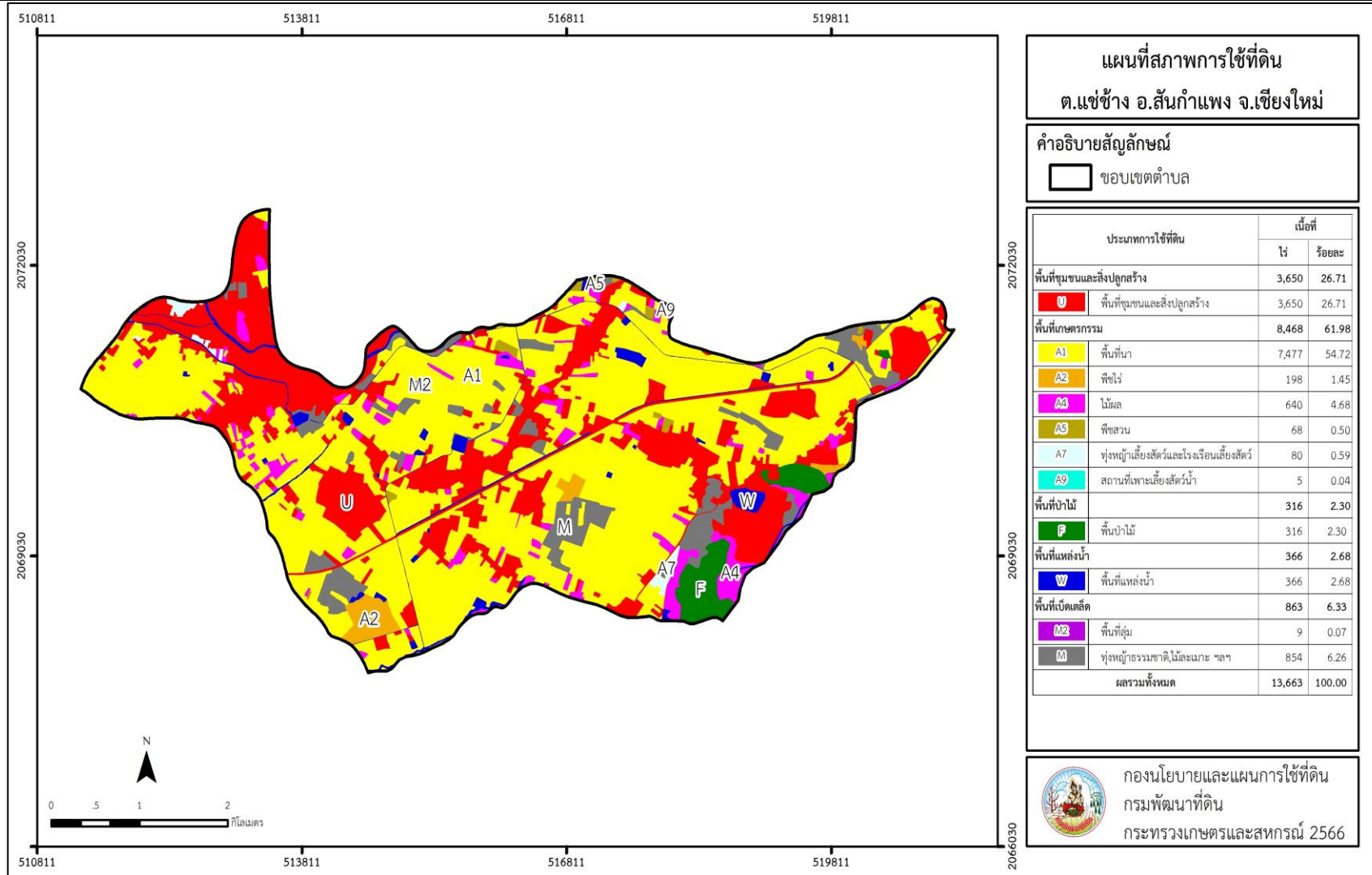
หน่วยแผนที่	สภาพการใช้ที่ดิน	เนื้อที่	
		ไร่	ร้อยละ
W	พื้นที่แหล่งน้ำ	366	2.68
W101	แม่น้ำ ลำห้วย ลำคลอง	12	0.09
W102	หนอง บึง ทะเลสาบ	62	0.45
W202	บ่อน้ำในไร่นา	112	0.82
W203	คลองชลประทาน	180	1.32
	<b>ผลรวมทั้งหมด</b>	<b>13,663</b>	<b>100.00</b>

ที่มา : กลุ่มวิเคราะห์สภาพการใช้ที่ดิน (2566)

หมายเหตุ : เนื้อที่คำนวณด้วยระบบสารสนเทศภูมิศาสตร์



แผนการใช้ที่ดินตำบลแช่ช้าง อำเภอสันกำแพง จังหวัดเชียงใหม่



รูปที่ 2-3 สภาพการใช้ที่ดินตำบลแช่ช้าง อำเภอสันกำแพง จังหวัดเชียงใหม่



## 2.6 สภาพเศรษฐกิจและสังคม

### 2.6.1 ประชากร

จากหลักฐานทะเบียนราษฎรของกรมการปกครอง กระทรวงมหาดไทย ณ เดือนธันวาคม 2565 พบว่า ประชากรที่อาศัยในพื้นที่ตำบลแช่ช้าง มีประชากรรวม 7,737 คน แยกเป็นชาย 3,651 คน เป็นหญิง 4,086 คน ความหนาแน่นโดยเฉลี่ย 353.93 คนต่อตารางกิโลเมตร มีจำนวนครัวเรือนทั้งหมด 3,893 ครัวเรือน เป็นครัวเรือนเกษตรที่มาขึ้นทะเบียนกรมส่งเสริมการเกษตร 1,221 ครัวเรือน หรือร้อยละ 31.36 ของจำนวนครัวเรือนทั้งหมด และเป็นครัวเรือนที่ประกอบอาชีพอื่น ๆ ครัวเรือนเกษตรที่ไม่ได้มาขึ้นทะเบียนกรมส่งเสริมการเกษตร 2,672 ครัวเรือน หรือร้อยละ 68.64 ของจำนวนครัวเรือนทั้งหมด ดังรายละเอียดในตารางที่ 2-3 ถึง 2-4

ตารางที่ 2-3 จำนวนประชากรและครัวเรือนตำบลแช่ช้าง อำเภอสันกำแพง จังหวัดเชียงใหม่ ปี 2565

พื้นที่	จำนวน ครัวเรือน	จำนวนประชากร (คน)		
		ชาย	หญิง	รวม
ตำบลแช่ช้าง	3,893	3,651	4,086	7,737
หมู่ที่ 1 ดอยยาว	247	268	284	552
หมู่ที่ 2 ม่วงชุม	193	174	193	367
หมู่ที่ 3 ป่าเปา	340	351	376	727
หมู่ที่ 4 ดงขี้เหล็ก	481	406	501	907
หมู่ที่ 5 ดอนปิน	719	683	770	1,453
หมู่ที่ 6 ป่าไผ่น้ำโจ้ว	308	293	334	627
หมู่ที่ 7 ป่าไผ่กลาง	719	624	719	1343
หมู่ที่ 8 ป่าไผ่ใต้	389	456	505	961
หมู่ที่ 9 หัวฝาย	154	187	195	382
หมู่ที่ 10 ไม้ซ้อโค้งงาม	343	209	209	418

ที่มา : กรมการปกครอง (2566)

ตารางที่ 2-4 จำนวนและสัดส่วนครัวเรือนเกษตรตำบลแช่ช้าง อำเภอสันกำแพงจังหวัดเชียงใหม่ ปี 2565

รายการ	จำนวน (ครัวเรือน)	ร้อยละ
จำนวนครัวเรือนทั้งหมด <sup>๑</sup>	3,893	100.00
- จำนวนครัวเรือนเกษตรที่มาขึ้นทะเบียนกรมส่งเสริมการเกษตร <sup>๒</sup>	1,221	31.36
- จำนวนครัวเรือนที่ประกอบอาชีพอื่น ๆ และจำนวนครัวเรือนเกษตรที่ไม่ได้มาขึ้นทะเบียนฯ	2,672	68.64

ที่มา : 1) กรมการปกครอง (2566)

2) กรมส่งเสริมการเกษตร (2566)



## 2.6.2 การถือครองที่ดิน

จากข้อมูลกรมการปกครอง ณ เดือนธันวาคม 2565 ตำบลแช่ช้าง มีจำนวนครัวเรือนทั้งหมด 3,893 ครัวเรือน โดยถือครองที่ดินเฉลี่ยครัวเรือนละ 3.51 ไร่ (เนื้อที่ของตำบลรวมต่อจำนวนครัวเรือนทั้งหมด)

## 2.6.3 ลักษณะทางเศรษฐกิจและการประกอบอาชีพ

ประชากรในตำบลแช่ช้างประกอบอาชีพเกษตรกรรม ค้าขาย รับราชการ รับจ้างทั่วไป และอื่น ๆ มีเกษตรกรบางครัวเรือนประกอบอาชีพหลายอย่างควบคู่กันไป สำหรับพืชที่เกษตรกรปลูกเป็นอาชีพหลัก ได้แก่ ปลูกข้าว ทางด้านการเลี้ยงสัตว์และด้านการประมงเกษตรกรนิยมเลี้ยงไว้เพื่อบริโภคหากเหลือจึงจำหน่ายเพื่อเป็นรายได้เสริม

## 2.6.4 ด้านรายได้-รายจ่าย

จากข้อมูลความจำเป็นพื้นฐานของกรมการพัฒนาชุมชน ปี 2566 พบว่า รายได้ครัวเรือนเฉลี่ยปีละ 225,589.49 บาท รายได้บุคคลเฉลี่ยปีละ 82,381.03 บาท รายจ่ายครัวเรือนเฉลี่ยปีละ 155,518.63 บาท รายจ่ายบุคคลเฉลี่ยปีละ 56,792.47 บาท เมื่อพิจารณาจะเห็นว่ารายได้ครัวเรือนมากกว่ารายจ่ายครัวเรือนปีละ 70,070.86 บาท และรายได้บุคคลมากกว่ารายจ่ายบุคคลปีละ 25,588.56 บาท ดังรายละเอียดในตารางที่ 2-5

ตารางที่ 2-5 รายได้-รายจ่ายเฉลี่ยครัวเรือน ตำบลแช่ช้าง อำเภอสนักำแพง จังหวัดเชียงใหม่ ปี 2565

พื้นที่	แหล่งรายได้ของครัวเรือน (บาท/ปี)				รายได้ ครัวเรือนเฉลี่ย (บาท/ปี)	รายได้ บุคคลเฉลี่ย (บาท/ปี)	รายจ่าย ครัวเรือนเฉลี่ย (บาท/ปี)	รายจ่าย บุคคลเฉลี่ย (บาท/ปี)
	อาชีพหลัก	อาชีพรอง	รายได้อื่น	ทำ-หาเอง				
ตำบลแช่ช้าง	188,255.26	12,933.48	18,365.82	6,034.93	225,589.49	82,381.03	155,518.63	56,792.47
หมู่ที่ 1 ดอยยาว	177,039.76	9,638.55	10,926.51	10,819.28	208,424.10	67,707.24	114,307.23	37,133.07
หมู่ที่ 2 มวงชุม	130,083.72	7,779.07	25,214.73	6,668.22	169,745.74	67,583.95	110,975.19	44,184.57
หมู่ที่ 3 ป่าเปา	176,305.56	892.64	1,073.59	1,315.58	179,587.38	69,141.14	121,472.37	46,766.86
หมู่ที่ 4 ดงชี้เหล็ก	386,252.55	43,564.71	8,806.51	16,746.27	455,370.04	179,751.33	224,675.06	88,687.52
หมู่ที่ 5 ดอนปิ่น	110,055.35	12,780.00	17,937.46	5,759.93	146,532.74	57,636.21	83,441.29	32,820.24
หมู่ที่ 6 ป่าไผ่น้ำใจ	149,069.44	18,402.78	10,340.28	773.15	178,585.65	64,183.86	154,560.19	55,549.08
หมู่ที่ 7 ป่าไผ่กลาง	220,409.04	1,500.00	25,042.02	422.87	247,373.94	82,751.42	214,617.29	71,793.68
หมู่ที่ 8 ป่าไผ่ใต้	226,375.29	10,167.54	52,871.20	8,841.88	298,255.92	94,316.03	236,801.03	74,882.45
หมู่ที่ 9 หัวฝาย	143,911.21	25,800.00	36,897.20	16,202.62	222,811.03	99,752.22	182,224.30	81,581.59
หมู่ที่ 10 ไม่ซื้อไค้งาม	131,851.85	2,000.00	851.85	370.37	135,074.07	46,876.61	129,155.58	44,822.63

ที่มา : กรมการพัฒนาชุมชน (2566)



## บทที่ 3

### สถานภาพของทรัพยากรธรรมชาติ

การศึกษาสถานภาพของทรัพยากรธรรมชาติในพื้นที่ตำบลแช่ช้าง อำเภอสันกำแพง จังหวัดเชียงใหม่ ได้แก่ ทรัพยากรป่าไม้ ทรัพยากรน้ำ และทรัพยากรดิน ซึ่งเป็นทรัพยากรกายภาพที่สำคัญต่อการทำการเกษตร ดังนั้นจึงจำเป็นต้องทราบว่าทรัพยากรธรรมชาติแต่ละชนิดปัจจุบันมีสถานะอย่างไร เพื่อใช้เป็นข้อมูลประกอบการวางแผนการใช้ที่ดินซึ่งจะนำไปสู่การกำหนดแผนงาน โครงการ กิจกรรม รวมถึงมาตรการต่าง ๆ เพื่อการพัฒนาพื้นที่อย่างมีประสิทธิภาพต่อไป โดยมีรายละเอียดดังนี้

#### 3.1 ทรัพยากรป่าไม้

##### 3.1.1 ป่าไม้ตามกฎหมายและมติคณะรัฐมนตรี

1) ป่าอนุรักษ์ ไม่พบพื้นที่ป่าอนุรักษ์ (เขตอุทยานแห่งชาติ เขตรักษาพันธุ์สัตว์ป่า เขตวนอุทยาน เขตห้ามล่าสัตว์ป่า) ในพื้นที่

2) ป่าสงวนแห่งชาติ ได้มีการจำแนกเขตการใช้ประโยชน์ทรัพยากรและที่ดินป่าไม้ในพื้นที่ป่าสงวนแห่งชาติตามมติคณะรัฐมนตรี วันที่ 10 มีนาคม 2535 และ 17 มีนาคม 2535 แบ่งออกเป็น 3 เขต ประกอบด้วย เขตพื้นที่ป่าเพื่อการอนุรักษ์ (Zone C) เขตพื้นที่ป่าเพื่อเศรษฐกิจ (Zone E) และเขตพื้นที่ป่าที่เหมาะสมต่อการเกษตร (Zone A) จากการวิเคราะห์ข้อมูล พบพื้นที่ป่าจำแนกเขตการใช้ประโยชน์ทรัพยากรที่ดินและป่าไม้ในพื้นที่ป่าสงวนแห่งชาติตามมติคณะรัฐมนตรีในพื้นที่ คือ เขตพื้นที่ป่าเพื่อเศรษฐกิจ (Zone E) เนื้อที่ 418 ไร่

3.1.2 **ชั้นคุณภาพลุ่มน้ำ** (มติคณะรัฐมนตรี วันที่ 28 พฤษภาคม 2528) จากการวิเคราะห์ข้อมูลพบชั้นคุณภาพลุ่มน้ำในพื้นที่ ได้แก่

- 1) พื้นที่ลุ่มน้ำชั้นที่ 2 เนื้อที่ 296 ไร่
- 2) พื้นที่ลุ่มน้ำชั้นที่ 3 เนื้อที่ 141 ไร่
- 3) พื้นที่ลุ่มน้ำชั้นที่ 5 เนื้อที่ 13,226 ไร่

ทั้งนี้ เนื้อที่ดังกล่าวข้างต้นคำนวณด้วยระบบสารสนเทศภูมิศาสตร์ เป็นเนื้อที่เบื้องต้นเท่านั้น ไม่สามารถใช้อ้างอิงได้ทางกฎหมาย

#### 3.2 ทรัพยากรน้ำ

3.2.1 ปริมาณน้ำฝน พบว่าในพื้นที่ ตำบลแช่ช้าง มีปริมาณน้ำฝนเฉลี่ยในคาบ 30 ปี (พ.ศ. 2536-2565) 1,177.9 มิลลิเมตรต่อปี

3.2.2 **น้ำผิวดิน** หมายถึง แม่น้ำลำคลอง หนอง บึง ทะเลสาบ อ่างเก็บ และแหล่งน้ำสาธารณะอื่น ๆ ที่อยู่ภายในผืนแผ่นดิน ในพื้นที่ตำบลแช่ช้าง มีรายละเอียดของแหล่งน้ำผิวดิน ดังนี้

แหล่งน้ำผิวดินธรรมชาติ ได้แก่ น้ำแม่ผาแหน น้ำแม่หาดโค้ง เหมือนกลาง เหมือนลึก และเหมือนอีแจ้

จากฐานข้อมูลน้ำบาดาลของกรมทรัพยากรน้ำบาดาล (2566) พบว่า ตำบลแช่ช้าง มีจำนวนบ่อบาดาลราชการ จำนวน 16 บ่อ และจำนวนบ่อบาดาลเอกชน จำนวน 1 บ่อ



### 3.3 ทรัพยากรดิน

ทรัพยากรดินในพื้นที่ตำบลแช่ช้าง อำเภอสันกำแพง จังหวัดเชียงใหม่ พบหน่วยแผนที่ดินทั้งหมด 5 หน่วยแผนที่ดิน และหน่วยพื้นที่เบ็ดเตล็ด 2 หน่วยแผนที่ ดังนี้

#### 3.3.1 ดินในพื้นที่ลุ่ม มี 3 หน่วยแผนที่ดิน ได้แก่

- 1) หน่วยแผนที่ดิน Hd-sic1A ชุดดินหางดง มีเนื้อดินบนเป็นดินร่วนเหนียวปนทรายแป้ง ความลาดชัน 0-2 เปอร์เซ็นต์ มีเนื้อที่ 10,890 ไร่ หรือร้อยละ 79.70 ของเนื้อที่ตำบล
- 2) หน่วยแผนที่ดิน Sai-s1A ชุดดินสันทราย มีเนื้อดินบนเป็นดินร่วนปนทราย ความลาดชัน 0-2 เปอร์เซ็นต์ มีเนื้อที่ 79 ไร่ หรือร้อยละ 0.58 ของเนื้อที่ตำบล
- 3) หน่วยแผนที่ดิน Sai-fl-s1A ดินสันทรายที่เป็นดินร่วนละเอียด มีเนื้อดินบนเป็นดินร่วนปนทราย ความลาดชัน 0-2 เปอร์เซ็นต์ มีเนื้อที่ 92 ไร่ หรือร้อยละ 0.67 ของเนื้อที่ตำบล

#### 3.3.2 ดินในพื้นที่ดอน มี 2 หน่วยแผนที่ดิน ได้แก่

- 1) หน่วยแผนที่ดิน Sp-s1B ชุดดินสันป่าตอง มีเนื้อดินบนเป็นดินร่วนปนทราย ความลาดชัน 2-5 เปอร์เซ็นต์ มีเนื้อที่ 577 ไร่ หรือร้อยละ 4.22 ของเนื้อที่ตำบล
- 2) หน่วยแผนที่ดิน Ty-gs1C ชุดดินท่ายาง มีเนื้อดินบนเป็นดินร่วนปนทรายปนกรวด ความลาดชัน 5-12 เปอร์เซ็นต์ มีเนื้อที่ 134 ไร่ หรือร้อยละ 0.98 ของเนื้อที่ตำบล

#### 3.3.3 พื้นที่เบ็ดเตล็ด มี 2 หน่วยแผนที่ ได้แก่

- 1) หน่วยแผนที่ SC พื้นที่ลาดชันเชิงซ้อน มีเนื้อที่ 319 ไร่ หรือร้อยละ 2.34 ของเนื้อที่ตำบล
- 2) หน่วยแผนที่ U พื้นที่ชุมชน มีเนื้อที่ 1,572 ไร่ หรือร้อยละ 11.51 ของเนื้อที่ตำบล

ปัญหาทรัพยากรดินทางการเกษตรตามสภาพธรรมชาติในพื้นที่ พบปัญหาดินต้น มีเนื้อที่ 134 ไร่ หรือร้อยละ 0.98 ของเนื้อที่ตำบล คือ ชุดดินท่ายาง (Ty)

รายละเอียดของสมบัติดิน ตำบลแช่ช้าง อำเภอสันกำแพง จังหวัดเชียงใหม่ ดังแสดงในตารางที่ 3-1 และแผนที่แสดงในลักษณะของชุดดิน (รูปที่ 3-1)



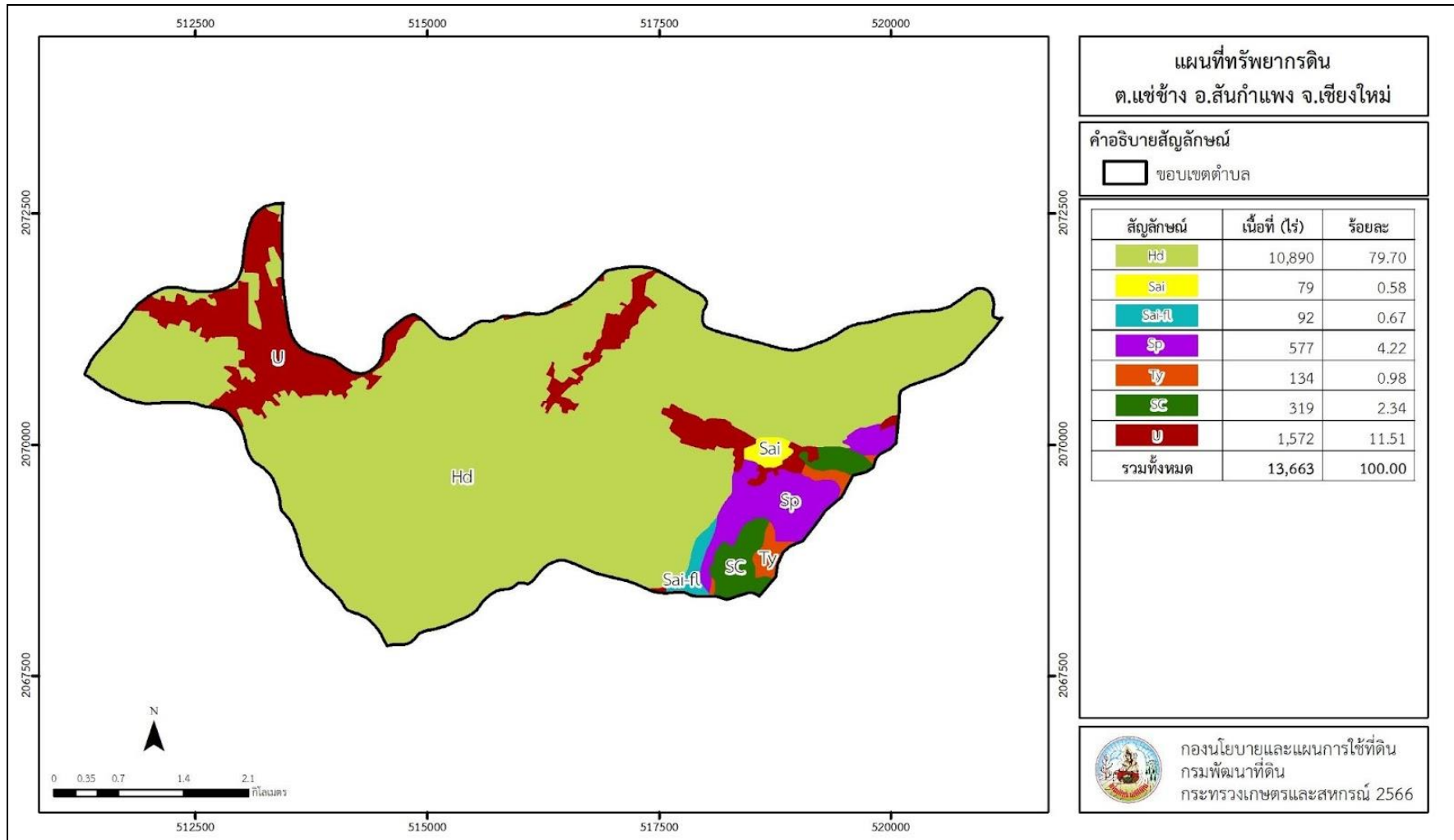
ตารางที่ 3-1 สมบัติดิน ตำบลแช่ช้าง อำเภอสันกำแพง จังหวัดเชียงใหม่

หน่วยแผนที่ดิน	ความลาดชัน (%)	ความลึก (ซม.)	การระบายน้ำ	ความอุดมสมบูรณ์ของดิน	ความจุแลกเปลี่ยนแคตไอออน (cmol/kg)	ความอิ่มตัวเบส (%)	ปฏิกริยาดิน		ค่าการนำไฟฟ้า (dS/m)	เนื้อที่	
							ดินบน	ดินล่าง		ไร่	ร้อยละ
Hd-sicLA	0-2	>150	เลว	ต่ำ	10-20	>75	5.5-7.0	5.5-8.0	<2	45	0.33
Hd-sicLA*	0-2	>150	เลว	ปานกลาง	10-20	>75	5.5-7.0	5.5-8.0	<2	10,845	79.37
Sai-fl-sLA	0-2	>150	ค่อนข้างเลว	ปานกลาง	<10	35-75	5.0-7.0	6.0-8.0	<2	92	0.67
Sai-sLA	0-2	>150	ค่อนข้างเลว	ต่ำ	<10	35-75	5.0-7.0	6.0-8.0	<2	79	0.58
Sp-sLB	2-5	>150	ดี	ต่ำ	<10	<35	5.5-6.5	4.5-5.5	<2	577	4.22
Ty-gslC	5-12	0-50	ดี	ต่ำ	<10	<35	5.5-6.5	5.0-6.0	<2	129	0.94
Ty-gslC*	5-12	0-50	ดี	ปานกลาง	<10	<35	5.5-6.5	5.0-6.0	<2	5	0.04
SC	-	-	-	-	-	-	-	-	-	319	2.34
U	-	-	-	-	-	-	-	-	-	1,572	11.51
<b>รวมทั้งหมด</b>										<b>13,663</b>	<b>100.00</b>

หมายเหตุ: 1.\* หมายถึง หน่วยแผนที่ดินที่มีความอุดมสมบูรณ์ของดินต่างจากหน่วยแผนที่ดินเดียวกัน

2. เนื้อที่คำนวณด้วยระบบสารสนเทศภูมิศาสตร์

ที่มา : กองสำรวจและวิจัยทรัพยากรดิน (2566)



รูปที่ 3-1 ทรัพยากรดิน ตำบลแช่ช้าง อำเภอสันกำแพง จังหวัดเชียงใหม่



## บทที่ 4

### กระบวนการมีส่วนร่วมของชุมชน (Participatory Rural Appraisal : PRA)

#### 4.1 การวิเคราะห์ผลจากการจัดทำกระบวนการมีส่วนร่วมของชุมชน (PRA)

การวิเคราะห์ผลจากการจัดทำกระบวนการมีส่วนร่วมของชุมชน (PRA) เมื่อวันที่ 16 มิถุนายน 2566 มีสาระสำคัญสรุปได้ดังนี้

##### 4.1.1 ปัญหาหลักของตำบลแช่ช้าง คือ

- 1) การใช้ที่ดินอย่างต่อเนื่อง ดินขาดความอุดมสมบูรณ์ ดินเสื่อมสภาพ
- 2) แหล่งน้ำตื้นเขิน ขาดแหล่งน้ำขนาดใหญ่ในการเก็บกักน้ำ
- 3) ฤดูฝน ช่วงที่มีหลาก ทำให้น้ำท่วมขังในพื้นที่การเกษตร
- 4) ประสบปัญหาโรคพืชและแมลงศัตรูพืช
- 5) ปุ๋ยและยามีราคาแพง
- 6) เกษตรกรใช้สารเคมีทางการเกษตรมากเกินไป
- 7) กำหนดราคาขายผลผลิตไม่ได้ ต้องผ่านพ่อค้าคนกลาง
- 8) การรวมกลุ่มผู้ใช้น้ำ และ กลุ่มการเกษตรต่าง ๆ ไม่เข้มแข็ง

##### 4.1.2 ความต้องการของชุมชน เกษตรกร และตำบลแช่ช้าง มีความต้องการ 4 ประการ คือ

- 1) ปรับปรุงบำรุงดินเพิ่มความอุดมสมบูรณ์ของดิน
- 2) แก้ไขปัญหาการขาดแคลนน้ำ ขุดลอกลำเหมือง วางท่อส่งน้ำจากแหล่งน้ำ เข้าพื้นที่ทำการเกษตรให้ทั่วถึง ต้องการธนาคารน้ำใต้ดิน เจาะบาดาล
- 3) ทำกลุ่มให้เข้มแข็ง ตั้งกฎเกณฑ์ และองค์ความรู้ด้านการเกษตร มีการจัดอบรม มีวิทยากร-ให้ความรู้
- 4) จัดตั้งตลาดชุมชน/ช่วยขายออนไลน์

ผลจากการจัดทำกระบวนการมีส่วนร่วมของชุมชน (PRA) ได้นำมาวิเคราะห์ร่วมกับปัญหาด้านกายภาพ โดยระบบ DPSIR มีรายละเอียดดังนี้

- 1) แรงขับเคลื่อน (Driver) มี 3 ประการ คือ
  - 1.1) ใช้ที่ดินไม่ตรงตามศักยภาพ
  - 1.2) การเปลี่ยนแปลงสภาพภูมิอากาศ
  - 1.3) นโยบายภาครัฐ ด้านการควบคุมราคาปัจจัยการผลิต
- 2) แรงกดดัน (Pressure) ที่เกิดจากปัจจัยขับเคลื่อน มี 3 ประการ คือ
  - 2.1) ขาดการจัดการดินที่เหมาะสม ขาดการปรับปรุงบำรุงดิน
  - 2.2) ไม่มีการบริหารจัดการน้ำที่เหมาะสม/ระบบกระจายน้ำสู่แปลงเกษตรกร
  - 2.3) ต้องซื้อปัจจัยการผลิต และไม่ได้เป็นผู้ขายผลผลิตเอง



- 3) สภาวะ (State) ที่เกิดแรงกดดัน มี 3 ประการ คือ
  - 3.1) ดินเสื่อมโทรมของดิน ขาดความอุดมสมบูรณ์ ดินเป็นกรด ดินดาน แฉ่นทึบ
  - 3.2) น้ำทางการเกษตรที่ได้รับจัดสรรไม่เพียงพอ
  - 3.3) ต้นทุนการผลิตสูง ราคาผลผลิตตกต่ำ ไม่แน่นอน
- 4) ผลกระทบ (Impact) ที่ปรากฏในพื้นที่ มี 4 ประการ คือ
  - 4.1) ผลผลิตพืชต่ำ
  - 4.2) อยู่ในเขตชลประทาน แต่ขาดระบบกระจายน้ำ
  - 4.3) รายได้น้อย เพราะลงทุนสูง
  - 4.4) มีปัญหาต่อคุณภาพชีวิต
- 5) การตอบสนอง (Response) ของรัฐในอดีต ปัจจุบัน และในอนาคต มีดังนี้
  - อดีต-ปัจจุบัน
    - ปรับปรุงบำรุงดินด้วยปุ๋ยพืชสด ปุ๋ยหมัก น้ำหมักชีวภาพ
    - ปรับปรุงดินกรดด้วยปูนโดโลไมท์
    - ขุดลอกลำน้ำ/ฝายกั้นน้ำ / แหล่งน้ำ / คลองส่งน้ำ/ บ่อน้ำไร่นา
    - ปลูกหญ้าแฝก ป้องกันการชะล้างพังทลายของดิน รักษาความชื้นและกักเก็บน้ำ
    - ปรับเปลี่ยนการผลิตเป็นพืชใช้น้ำน้อย
  - อนาคต
    - (1) พัฒนาที่ดินและน้ำที่เป็นระบบทั้งตำบล
    - (2) ส่งเสริมรวมกลุ่มเกษตรกร
    - (3) ตลาดชุมชน ขายสินค้าทางการเกษตรด้วยตัวเอง

ดังมีรายละเอียดในรูปที่ 4-1



รูปที่ 4-1 การวิเคราะห์สถานการณ์โดยระบบ DPSIR ของตำบลแช่ช้าง อำเภอสันกำแพง จังหวัดเชียงใหม่



## 4.2 ระบบการปลูกพืชในปัจจุบัน

ตำบลแช่ช้าง อำเภอสันกำแพง จังหวัดเชียงใหม่ มีการเพาะปลูกพืช ดังนี้

- 1) ข้าวนาปีและนาปรัง ปลูกทั้งข้าวเหนียวและข้าวเจ้าคือพันธุ์เหนียวสันป่าตอง, กข. 6 ข้าวเจ้าขาวดอกมะลิ 105 เกษตรกรจะปลูกข้าวนาปีระหว่างเดือนกรกฎาคม ถึงเดือนพฤศจิกายน และเกษตรกรจะปลูกข้าวนาปรังระหว่างเดือนธันวาคม ถึงเดือนเมษายน ของทุกปี
- 2) พืชผัก ปลูกพืชผักหลังการเก็บเกี่ยวข้าว ได้แก่ ผักกาด พริก กะเพรา โหระพา ช่า ตะไคร้ ฯลฯ
- 3) ยาสูบ เกษตรกรใช้พันธุ์ ใบยาสูบพันธุ์เวอร์จิเนีย การปลูกจะเริ่มกันในเดือนตุลาคม - พฤศจิกายน และเก็บใบยาสด เมื่อต้นยาสูบอายุประมาณ 100-120 วัน เสร็จสิ้นการเก็บใบยาประมาณเดือนมกราคม หรือประมาณ 2 เดือน หลังจากเริ่มเก็บใบยาสดครั้งแรก
- 4) ข้าวโพด ปลูกช่วงปลายเดือนพฤษภาคมและเก็บเกี่ยวในเดือนพฤศจิกายน
- 5) แตงโม แตงไทย ปลูกช่วงปลายเดือนพฤศจิกายนและเก็บเกี่ยวในเดือนมีนาคม
- 6) ไม้ผลและไม้ยืนต้นที่ปลูก ได้แก่ ลำไย และ มะม่วง

ชนิดพืช	เดือน													
	ม.ค.	ก.พ.	มี.ค.	เม.ย.	พ.ค.	มิ.ย.	ก.ค.	ส.ค.	ก.ย.	ต.ค.	พ.ย.	ธ.ค.		
ข้าวนาปี							ข้าวนาปี							
ข้าวนาปรัง	ข้าวนาปรัง													
พืชผัก	ผักกาด พริก กะเพรา โหระพา ช่า ตะไคร้													
ยาสูบ	ยาสูบ											ยาสูบ		
ข้าวโพด						ข้าวโพด								
แตงโม แตงไทย	แตงโม แตงไทย										แตงโม แตงไทย			
ไม้ผล	ลำไย มะม่วง													

รูปที่ 4-2 ระบบการปลูกพืชในปัจจุบัน ของตำบลแช่ช้าง อำเภอสันกำแพง จังหวัดเชียงใหม่



## บทที่ 5

### การประเมินคุณภาพที่ดิน

#### 5.1 หลักการประเมินคุณภาพที่ดินด้านกายภาพ

การประเมินคุณภาพที่ดินหรือการประเมินความเหมาะสมของที่ดิน สอดคล้องตามหลักการของ FAO Framework ค.ศ. 1983 ซึ่งการประเมินคุณภาพที่ดินด้านกายภาพ เป็นการประเมินศักยภาพของที่ดินว่าที่ดินนั้นๆเหมาะสมมากหรือน้อยเพียงใดสำหรับการใช้ที่ดินประเภทต่าง ๆ หรือการปลูกพืชต่าง ๆ โดยพิจารณาจาก สภาพแวดล้อมที่มีผลต่อการเจริญเติบโตของพืช สมบัติดินที่ได้จำแนกไว้ในแต่ละตำบล ร่วมกับการจัดการพื้นที่ เช่น ระบบชลประทาน พื้นที่ยกทรง การจัดระบบอนุรักษ์ดินและน้ำ เป็นต้น และนอกจากนี้พิจารณาความต้องการปัจจัยต่อการปลูกพืชแต่ละชนิด สอดคล้องตามหลักการของ FAO ได้แก่ ความต้องการด้านพืช ความต้องการด้านการจัดการ ความต้องการด้านการอนุรักษ์ (บัณชิต และ คำธณ, 2542) รายละเอียดดังตารางที่ 5-1

ระดับความเหมาะสมของที่ดินได้จากการสังเคราะห์ข้อมูลดิน การจัดการที่ดิน หรือดินที่มีลักษณะเฉพาะที่เกิดขึ้นตามสภาพภูมิประเทศ (ซึ่งจะเรียกรวมว่าหน่วยที่ดิน) ลักษณะภูมิอากาศ พิจารณาร่วมกับระดับความต้องการปัจจัยต่อการเจริญเติบโตของพืชแต่ละชนิด หลังจากนั้นดำเนินการประเมินคุณภาพที่ดิน ซึ่งสามารถจำแนกระดับความเหมาะสมของที่ดินได้เป็น 4 ชั้น ได้แก่ เหมาะสมสูง (S1) เหมาะสมปานกลาง (S2) เหมาะสมเล็กน้อย (S3) และไม่เหมาะสม (N) โดยที่

S1 : ไม่มีข้อจำกัดด้านที่ดินตามปัจจัยที่ใช้พิจารณา

S2 : มีข้อจำกัดด้านที่ดินที่แก้ไขได้ง่ายหรือข้อจำกัดอาจไม่ส่งผลกระทบต่อ การเจริญเติบโตของพืชอย่างชัดเจน

S3 : มีข้อจำกัดด้านที่ดินที่แก้ไขได้ยาก ควรปรับเปลี่ยนการผลิตเป็นพืชชนิดอื่นหรือ กิจกรรมอื่น (ส่วนใหญ่เป็นลักษณะทางกายภาพ)

N : มีข้อจำกัดที่พัฒนาหรือปรับปรุงที่ดินได้ยากมาก หากจะดำเนินการพัฒนาหรือ ปรับปรุงต้องใช้ต้นทุนสูงหรือเครื่องจักรขนาดใหญ่ แนะนำให้ปรับเปลี่ยนการผลิต



ตารางที่ 5-1 ตัวอย่างการประเมินคุณภาพที่ดินด้านกายภาพของประเภทการใช้ประโยชน์ที่ดิน

คุณภาพที่ดิน (Land Quality)	คุณลักษณะที่ดินตัวแทน (Land Characteristics)	ระดับความเหมาะสม (Land Suitability Rating)
<b>1. ความเหมาะสมด้านความต้องการด้านพืช (Crop Requirements)</b>		
1.1. การหยั่งลึกของรากพืช (r)	ความลึกของดิน	S1
1.2. ความชุ่มชื้นที่เป็นประโยชน์ต่อพืช (m)	ปริมาณน้ำฝนเฉลี่ยในรอบปี	S2m
1.3. ความเป็นประโยชน์ของออกซิเจนต่อรากพืช (o)	สภาพการระบายน้ำของดิน	S2o
<b>ความเหมาะสมรวมด้านความต้องการด้านพืช (Crop Requirements)</b>		<b>S2om</b>
<b>2. ความเหมาะสมด้านความต้องการด้านการจัดการ (Management Requirements)</b>		
2.1. สภาวะการเขตกรรม (k)	ชั้นความยากง่ายในการเขตกรรม (ดินบน)	S1
2.2. ศักยภาพการใช้เครื่องจักรกล (w)	ความลาดชันของพื้นที่	S3w
<b>ความเหมาะสมรวมด้านความต้องการด้านการจัดการ (Management Requirements)</b>		<b>S3w</b>
<b>3. ความเหมาะสมด้านความต้องการด้านการอนุรักษ์ (Conservation Requirements)</b>		
3.1 ความเสียหายจากการกัดกร่อน (e)	ความลาดชันของพื้นที่	S3e
<b>ความเหมาะสมรวมด้านความต้องการด้านการอนุรักษ์ (Conservation Requirements)</b>		<b>S3e</b>
<b>ความเหมาะสมด้านกายภาพของประเภทการใช้ประโยชน์ที่ดินในแต่ละหน่วยที่ดินโดยรวม</b>		<b>S3ew</b>

5.2 พืชเศรษฐกิจที่สำคัญของตำบล

พืชเศรษฐกิจหลักและพืชทางเลือกของตำบล ได้แก่ ข้าว ยาสูบ แตงโม

5.3 ระดับความเหมาะสมของที่ดิน

การประเมินคุณภาพที่ดินของพืชเศรษฐกิจหลักและพืชทางเลือก ตำบลแช่ช้าง อำเภอสันกำแพง จังหวัดเชียงใหม่ ได้ผลการประเมินคุณภาพที่ดินดังตารางที่ 5-2



ตารางที่ 5-2 ชั้นความเหมาะสมทางกายภาพของดิน ตำบลแช่ช้าง อำเภอสันกำแพง จังหวัดเชียงใหม่

หน่วยแผนที่ดิน	ข้าว	ยาสูบ	แตงโม
Hd-sic1A	S1	N	N
Hd-sic1A*	S2s	N	N
Sai-fl-s1A	S2n	N	S3o
Sai-s1A	S2ns	N	S3o
Sp-slB	S3o	S2en	S2n
Ty-gslC	S3ewo	S2ern	S3r
Ty-gslC*	S3ewo	S2erns	S3r
SC	N	N	N

หมายเหตุ: \* หมายถึง หน่วยแผนที่ดินที่มีความอุดมสมบูรณ์ของดินต่างจากหน่วยแผนที่ดินเดียวกัน  
ความหมายของสัญลักษณ์แสดงข้อจำกัดชั้นความเหมาะสม

e = ความเสียหายจากการกัดกร่อน

w = ศักยภาพการใช้เครื่องจักร

r = สภาพการหยั่งลึกของราก

n = ความจุในการดูดซับธาตุอาหาร

s = ความเป็นประโยชน์ของธาตุอาหาร

o = ความเป็นประโยชน์ของออกซิเจนต่อรากพืช



## บทที่ 6 แผนการใช้ที่ดิน

### 6.1 การวิเคราะห์ข้อมูลเพื่อจัดทำแผนการใช้ที่ดินระดับตำบล

ตามที่กรมพัฒนาที่ดินได้จัดทำแผนปฏิบัติการราชการกรมพัฒนาที่ดินระยะ 5 ปี (พ.ศ. 2566-2570) เพื่อให้บรรลุตามวิสัยทัศน์ที่กำหนดไว้ คือ “เป็นองค์การอัจฉริยะทางดิน เพื่อขับเคลื่อนการใช้ที่ดินอย่างเหมาะสม 15 ล้านไร่ ภายในปี 2570” ซึ่งในส่วนของประเด็นการพัฒนาด้านที่ 2 บริหารจัดการทรัพยากรดินและที่ดินด้วยชุดข้อมูลที่มีมูลค่าสูง (High Value Dataset) ซึ่งมีเป้าหมาย คือ การนำชุดข้อมูลที่มีมูลค่าสูงไปใช้ในการบริหารจัดการทางการเกษตร ในส่วนของตัวชี้วัด บริหารจัดการทรัพยากรดินและที่ดินบนพื้นฐานของชุดข้อมูลที่มีมูลค่าสูง ร้อยละ 100 กลยุทธ์ที่ 2 ยุทธศาสตร์แผนการใช้ที่ดินไปสู่การปฏิบัติ ได้กำหนดให้ ร้อยละของแผนการใช้ที่ดินระดับตำบลที่จัดทำแล้วเสร็จทั่วประเทศ ภายในปี 2570 (ไม่น้อยกว่า ร้อยละ 80) เป็นตัวชี้วัดหนึ่งของกลยุทธ์ดังกล่าว

การวางแผนการใช้ที่ดินระดับตำบลเป็นการวางกรอบและนโยบายการพัฒนาพื้นที่ให้เกิดการใช้ที่ดินอย่างสมดุลและยั่งยืน ซึ่งจะมีความละเอียดและเฉพาะเจาะจงมากกว่าแผนการใช้ที่ดินระดับประเทศ ที่ใช้เป็นกรอบนโยบายการพัฒนาพื้นที่ระดับประเทศ เป็นการกำหนดแนวทางใช้ที่ดินให้ตรงกับศักยภาพโดยเฉพาะทางด้านเกษตรกรรม และนำไปสู่การกำหนดแผนงาน โครงการ กิจกรรม ที่มีความสอดคล้องกับสภาพพื้นที่ ทั้งนี้การใช้ขอบเขตการปกครองในระดับตำบลจะนำไปสู่การพัฒนาเชิงพื้นที่ที่มีเป้าหมายและทิศทางสอดคล้องตามบริบทของแต่ละตำบล และมีผู้รับผิดชอบโดยตรง คือ องค์การปกครองส่วนท้องถิ่น ซึ่งแผนการใช้ที่ดินในระดับที่ใหญ่กว่านี้อาจไม่สามารถนำมาใช้ปฏิบัติงานในระดับพื้นที่ได้อย่างเป็นรูปธรรมเนื่องจากเป็นแผนงานสำหรับนำไปใช้ปฏิบัติงานเชิงนโยบายและยุทธศาสตร์ในภาพรวม

ทั้งนี้แผนการใช้ที่ดินเป็นผลที่ได้จากการวิเคราะห์ข้อมูลทางด้านกายภาพ เศรษฐกิจ และสังคม โดยได้นำฐานข้อมูลที่ได้จากการรวบรวมข้อมูลทุติยภูมิ และข้อมูลปฐมภูมิจากการสำรวจภาคสนาม การศึกษาด้านกายภาพ ได้จาก การวิเคราะห์สถานภาพของทรัพยากรธรรมชาติ อาทิ ทรัพยากรดิน ทรัพยากรน้ำ และทรัพยากรป่าไม้ร่วมกับการพิจารณาลักษณะการใช้ประโยชน์ที่ดิน ข้อกำหนดที่เกี่ยวข้องกับพื้นที่ในเขตป่าไม้ตามกฎหมาย เช่น เขตรักษาพันธุ์สัตว์ป่า เขตอุทยานแห่งชาติ เขตป่าสงวนแห่งชาติ และนโยบายของรัฐที่เกี่ยวข้องกับพื้นที่ที่มีมติคณะรัฐมนตรีเกี่ยวกับการใช้ที่ดิน มติคณะรัฐมนตรีเรื่องการจำแนกการใช้ประโยชน์ที่ดินในพื้นที่ป่าไม้ในเขตป่าสงวนแห่งชาติ เป็นต้น ประกอบกับการพิจารณาจากทิศทางตามกรอบนโยบายที่เกี่ยวข้องกับการกำหนดเขตการใช้ที่ดินภายในพื้นที่ตำบล เช่น ยุทธศาสตร์ของจังหวัด ร่วมกับความต้องการของท้องถิ่น สามารถกำหนดแนวทางการใช้ที่ดินตามศักยภาพของทรัพยากร เพื่อการรักษาคุณภาพของลักษณะทางนิเวศวิทยาและการอนุรักษ์ทรัพยากรธรรมชาติ โดยคำนึงถึงสภาพทางเศรษฐกิจและสังคมของชุมชนในพื้นที่ ซึ่งข้อมูลนี้ส่วนหนึ่งได้มาจากการวิเคราะห์ชุมชนแบบมีส่วนร่วม (PRA) ทำการสังเคราะห์ข้อมูลทุกด้านเพื่อให้ได้เขตการใช้ที่ดินที่เหมาะสมกับศักยภาพของพื้นที่ต่อไป



## 6.2 แผนการใช้ที่ดิน

จากการวิเคราะห์ข้อมูลกายภาพ เศรษฐกิจ และสังคม พบว่าแผนการใช้ที่ดินตำบลแช่ช้าง อำเภอสันกำแพง จังหวัดเชียงใหม่ สามารถกำหนดออกเป็น 6 เขตหลัก ได้แก่ เขตป่าไม้ เขตเกษตรกรรม เขตชุมชนและสิ่งปลูกสร้าง เขตแหล่งน้ำ เขตพื้นที่อื่น ๆ เขตรักษาสมดุลของธรรมชาติและสิ่งแวดล้อม มีรายละเอียดดังนี้ (ตารางที่ 6-1 และรูปที่ 6-1)

6.2.1 เขตป่าไม้ เป็นเขตพื้นที่ที่อยู่ในเขตป่าตามกฎหมายและมติคณะรัฐมนตรี ได้แก่ พื้นที่ป่าสงวนแห่งชาติ เขตรักษาพันธุ์สัตว์ป่า อุทยานแห่งชาติ เขตป่าไม้ถาวร หรืออยู่ในพื้นที่ชั้นคุณภาพลุ่มน้ำชั้นที่ 1A 1B หรือ 2 พื้นที่ในเขตนี้ส่วนใหญ่ยังคงสภาพเป็นป่าไม้ บางบริเวณได้ถูกนำไปใช้ประโยชน์ในรูปแบบที่ไม่เหมาะสม ไม่เป็นไปตามมาตรการหรือกฎหมายที่เกี่ยวข้องกับการใช้ประโยชน์ของที่ดินหรือทรัพยากรป่าไม้ของพื้นที่นั้น ๆ ประกอบด้วย 3 เขตรอง ได้แก่ เขตป่าไม้สมบูรณ์ เขตป่าไม้เสื่อมโทรม และเขตพื้นที่พุ่มธรรมชาติ มีเนื้อที่ 5 ไร่ หรือคิดเป็นร้อยละ 0.04 ของเนื้อที่ตำบล มีรายละเอียดดังนี้

1) เขตพื้นที่พุ่มธรรมชาติ (สัญลักษณ์ 1300) มีเนื้อที่ 5 ไร่ หรือ คิดเป็นร้อยละ 0.04 ของเนื้อที่ตำบล เป็นพื้นที่ที่มีการบุกรุก แฉกทางพื้นที่ป่าไม้ และเปลี่ยนแปลงการใช้ประโยชน์พื้นที่เป็นอย่างอื่น ส่วนใหญ่เพื่อทำการเกษตร

6.2.2 เขตเกษตรกรรม เป็นพื้นที่เกษตรกรรมซึ่งในที่นี้ คือ พื้นที่ที่อยู่นอกเขตที่มีการประกาศเป็นเขตป่าไม้ตามกฎหมาย ซึ่งรัฐได้กำหนดเป็นพื้นที่ทำกิน มีการออกเอกสารสิทธิ์ ซึ่งรวมถึงพื้นที่ในเขตปฏิรูปที่ดินเพื่อเกษตรกรรมด้วย เขตนี้รวมถึงการทำกิจกรรมภาคการเกษตรอื่นที่นอกเหนือจากการปลูกพืชด้วย ประกอบด้วย 5 เขตรอง ได้แก่ เขตเกษตรกรรมขั้นดี เขตเกษตรกรรมที่มีศักยภาพการผลิตสูง เขตเกษตรกรรมที่มีศักยภาพการผลิตต่ำ เขตประมง และเขตปศุสัตว์ มีเนื้อที่ 8,415 ไร่ หรือคิดเป็นร้อยละ 61.59 ของเนื้อที่ตำบล มีรายละเอียดดังนี้

1) เขตเกษตรกรรมขั้นดี พื้นที่เขตนี้มีศักยภาพในการผลิตมากที่สุดในพื้นที่ เนื่องจากมีระบบชลประทาน สามารถส่งน้ำช่วยในการปลูกพืชเพื่อทำการเกษตรนอกฤดูฝน โดยเฉพาะข้าวนาปรัง และพืชอายุสั้นได้เป็นอย่างดี และนอกจากนี้พบว่าดินในพื้นที่เขตนี้มีสมบัติที่เหมาะสมต่อการเพาะปลูกพืชแยกตามชนิดพืช ส่งผลให้มีศักยภาพของที่ดินที่เหมาะสมต่อการเพาะปลูกในระดับสูงถึงปานกลาง มีรายละเอียดดังนี้

(1) เขตทำนา (สัญลักษณ์ 2110) มีเนื้อที่ 7,402 ไร่ หรือ คิดเป็นร้อยละ 54.17 ของเนื้อที่ตำบล เป็นพื้นที่ที่มีศักยภาพต่อการทำนาในระดับเหมาะสมสูงถึงปานกลาง และปัจจุบันเกษตรกรมีการปลูกข้าวโดยส่วนใหญ่เป็นลักษณะ นาปีตามด้วยนาปรัง และบางพื้นที่ทำนาปีตามด้วยพืชฤดูแล้งชนิดต่าง ๆ เช่น พืชผัก ยาสูบ แตงโม แตงไทย

(2) เขตปลูกไม้ผล (สัญลักษณ์ 2120) มีเนื้อที่ 65 ไร่ หรือ คิดเป็นร้อยละ 0.48 ของเนื้อที่ตำบล ปัจจุบันเกษตรกรปลูกไม้ผล โดยไม้ผลที่ปลูก ได้แก่ ลำไย มะม่วง

(3) เขตปลูกพืชไร่ (สัญลักษณ์ 2140) มีเนื้อที่ 17 ไร่ หรือ คิดเป็นร้อยละ 0.12 ของเนื้อที่ตำบล ปัจจุบันเกษตรกรปลูกพืชไร่ โดยพืชไร่ที่ปลูก ได้แก่ ข้าวโพด

2) เขตเกษตรกรรมที่มีศักยภาพการผลิตสูง พื้นที่เขตนี้มีศักยภาพในการผลิตรองจากเขตเกษตรกรรมขั้นดี ซึ่งแบ่งออกเป็น 2 ประเภท ได้แก่ เขตเกษตรกรรมที่มีศักยภาพการผลิตสูง (ประเภทที่ 1) และเขตเกษตรกรรมที่มีศักยภาพการผลิตสูง (ประเภทที่ 2) มีรายละเอียดดังนี้



(1) เขตเกษตรกรรมที่มีศักยภาพการผลิตสูง (ประเภทที่ 1) เป็นเขตที่มีการบริหารจัดการด้านทรัพยากรน้ำโดยเฉพาะระบบชลประทาน มีศักยภาพในการผลิตอยู่ในระดับเหมาะสมเล็กน้อยถึงไม่เหมาะสม ดินข้อจำกัดจากลักษณะดิน ซึ่งมีสมบัติดินที่ไม่เหมาะสมบางประการ มีรายละเอียดดังนี้

- เขตทำนา (สัญลักษณ์ 2211) มีเนื้อที่ 20 ไร่ หรือ คิดเป็นร้อยละ 0.15 ของเนื้อที่ตำบล เป็นพื้นที่ที่มีศักยภาพต่อการทำนาในระดับเหมาะสมเล็กน้อยถึงไม่เหมาะสม และปัจจุบันเกษตรกรมีการปลูกข้าวโดยส่วนใหญ่เป็นลักษณะ นาปีตามด้วยนาปรัง และบางพื้นที่ทำนาปีตามด้วยพืชฤดูแล้งชนิดต่าง ๆ เช่น พืชผัก

- เขตปลูกไม้ผล (สัญลักษณ์ 2212) มีเนื้อที่ 551 ไร่ หรือ คิดเป็นร้อยละ 4.04 ของเนื้อที่ตำบล ปัจจุบันเกษตรกรปลูกไม้ผล โดยไม้ผลที่ปลูก ได้แก่ ลำไย มะม่วง

- เขตปลูกพืชไร่ (สัญลักษณ์ 2214) มีเนื้อที่ 180 ไร่ หรือ คิดเป็นร้อยละ 1.32 ของเนื้อที่ตำบล ปัจจุบันเกษตรกรปลูกพืชไร่ โดยพืชไร่ที่ปลูก ได้แก่ ข้าวโพด

- เขตปลูกพืชทางเลือก (สัญลักษณ์ 2215) มีเนื้อที่ 65 ไร่ หรือ คิดเป็นร้อยละ 0.48 ของเนื้อที่ตำบล ปัจจุบันเกษตรกรปลูกพืชผัก ไม้ดอก หรือเกษตรผสมผสาน โดยพืชที่ปลูก ได้แก่ พืชผักต่าง ๆ

(2) เขตเกษตรกรรมที่มีศักยภาพการผลิตสูง (ประเภทที่ 2) เป็นเขตที่ทำการเกษตรโดยอาศัยน้ำฝนเป็นหลัก ซึ่งส่งผลให้มีข้อจำกัดต่อการเพาะปลูกพืชด้านความชื้นที่พืชนำไปใช้ประโยชน์ ในส่วนของที่ดินมีศักยภาพในการผลิตอยู่ในระดับสูงถึงปานกลาง และนอกจากนี้พบว่าดินในพื้นที่เขตนี้มีสมบัติที่เหมาะสมต่อการเพาะปลูกพืชแยกตามชนิดพืช มีรายละเอียดดังนี้

- เขตทำนา (สัญลักษณ์ 2221) มีเนื้อที่ 22 ไร่ หรือ คิดเป็นร้อยละ 0.16 ของเนื้อที่ตำบล เป็นพื้นที่ที่มีศักยภาพต่อการทำนาในระดับเหมาะสมเล็กน้อยถึงไม่เหมาะสม และปัจจุบันเกษตรกรมีการปลูกข้าวได้ปีละ 1 ครั้ง

- เขตปลูกไม้ผล (สัญลักษณ์ 2222) มีเนื้อที่ 10 ไร่ หรือ คิดเป็นร้อยละ 0.07 ของเนื้อที่ตำบล ปัจจุบันเกษตรกรปลูกไม้ผล โดยไม้ผลที่ปลูก ได้แก่ ลำไย มะม่วง

3) เขตเกษตรกรรมที่มีศักยภาพการผลิตต่ำ พื้นที่เขตนี้ถูกกำหนดให้เป็นเขตเกษตรกรรมที่ต้องมีการดำเนินการแก้ไขปัญหาที่เป็นข้อจำกัดของการใช้ที่ดินเพื่อเกษตรกรรมต่าง ๆ การทำการเกษตรในเขตนี้อาศัยน้ำฝนเป็นหลัก มีศักยภาพในการผลิตอยู่ในระดับเหมาะสมเล็กน้อยถึงไม่เหมาะสม พบปัญหาทางกายภาพของดินที่สำคัญหลาย เช่น เป็นดินตื้นซึ่งเป็นข้อจำกัดของการหยั่งรากพืชในการยึดลำต้นและการดูดซับธาตุอาหารพืชในดิน เนื้อดินเป็นทรายจัด ซึ่งมีผลต่อความสามารถในการอุ้มน้ำ เป็นพื้นที่ที่มีความลาดชัน เป็นต้น จากข้อจำกัดการใช้ที่ดินดังกล่าวข้างต้นจึงจำเป็นต้องพัฒนาปรับปรุงและมีมาตรการเพื่อเพิ่มผลผลิตทางการเกษตรในพื้นที่ให้สูงขึ้น รวมถึงการป้องกันไม่ให้เกิดสภาพแวดล้อมเสื่อมโทรมจากการใช้พื้นที่ มีรายละเอียดดังนี้

(1) เขตปลูกไม้ผล (สัญลักษณ์ 2320) มีเนื้อที่ 10 ไร่ หรือ คิดเป็นร้อยละ 0.07 ของเนื้อที่ตำบล ปัจจุบันเกษตรกรปลูกไม้ผล โดยไม้ผลที่ปลูก ได้แก่ ลำไย มะม่วง

4) เขตประมง (สัญลักษณ์ 2400) มีเนื้อที่ 5 ไร่ หรือคิดเป็นร้อยละ 0.03 ของเนื้อที่ตำบล เป็นเขตที่ทำการกิจกรรมด้านการประมงได้แก่ การเลี้ยงสัตว์น้ำประเภทต่าง ๆ มีรายละเอียดดังนี้ ปลาไนล์



5) เขตปศุสัตว์ มีเนื้อที่ 69 ไร่ หรือคิดเป็นร้อยละ 0.50 ของเนื้อที่ตำบล ประกอบด้วย 2 เขตรอง ได้แก่ เขตทุ่งหญ้าเลี้ยงสัตว์ และเขตโรงเรือนเลี้ยงสัตว์ มีรายละเอียดดังนี้

(1) เขตทุ่งหญ้าเลี้ยงสัตว์ (สัญลักษณ์ 2510) ปัจจุบันมีการปลูกหญ้าเลี้ยงสัตว์ มีเนื้อที่ 60 ไร่ หรือ คิดเป็นร้อยละ 0.44 ของเนื้อที่ตำบล โดยชนิดของหญ้าที่พบ ได้แก่ หญ้าเนเปียร์

(2) เขตโรงเรือนเลี้ยงสัตว์ (สัญลักษณ์ 2520) ปัจจุบันมีการสร้างโรงเรือนเลี้ยงสัตว์ ประเภทต่าง ๆ มีเนื้อที่ 9 ไร่ หรือ คิดเป็นร้อยละ 0.07 ของเนื้อที่ตำบล โดยประเภทของโรงเรือนที่พบ ได้แก่ วัว

6.2.3 เขตชุมชนและสิ่งปลูกสร้าง มีเนื้อที่ 3,747 ไร่ หรือคิดเป็นร้อยละ 27.43 ของเนื้อที่ตำบล ประกอบด้วย 3 เขตรอง ได้แก่ เขตชุมชน/สถานที่ราชการ เขตอุตสาหกรรม/แหล่งรับซื้อผลผลิต และเขตการใช้พื้นที่เฉพาะ มีรายละเอียดดังนี้

(1) เขตชุมชน/สถานที่ราชการ (สัญลักษณ์ 3100) มีเนื้อที่ 3,103 ไร่ หรือ คิดเป็นร้อยละ 22.71 ของเนื้อที่ตำบล ปัจจุบันมีการใช้ที่ดินชุมชนและที่อยู่อาศัย มีทั้งประเภทชุมชนเมือง ชุมชนชนบท และที่ตั้งของสถาบันและสถานที่ราชการต่าง ๆ

(2) เขตอุตสาหกรรม/แหล่งรับซื้อผลผลิต (สัญลักษณ์ 3200) มีเนื้อที่ 285 ไร่ หรือ คิดเป็นร้อยละ 2.09 ของเนื้อที่ตำบล ปัจจุบันมีการใช้ที่ดินประเภทโรงงานอุตสาหกรรม แหล่งรับซื้อผลผลิตทางการเกษตรประเภทต่าง ๆ

(3) และเขตการใช้พื้นที่เฉพาะ (สัญลักษณ์ 3300) มีเนื้อที่ 359 ไร่ หรือ คิดเป็นร้อยละ 2.63 ของเนื้อที่ตำบล ปัจจุบันมีการใช้ที่ดินที่นอกเหนือจาก 2 เขตดังกล่าวข้างต้น เช่น สถานที่พักผ่อน ท้องเที่ยว สวนสาธารณะ รีสอร์ท ระบบขนส่งมวลชน โบราณสถาน เป็นต้น

6.2.4 เขตแหล่งน้ำ มีเนื้อที่ 322 ไร่ หรือคิดเป็นร้อยละ 2.36 ของเนื้อที่ตำบล ประกอบด้วย 2 เขตรอง ได้แก่ เขตแหล่งน้ำตามธรรมชาติ และเขตแหล่งน้ำที่สร้างขึ้น มีรายละเอียดดังนี้

(1) เขตแหล่งน้ำตามธรรมชาติ (สัญลักษณ์ 4100) มีเนื้อที่ 59 ไร่ หรือ คิดเป็นร้อยละ 0.43 ของเนื้อที่ตำบล ปัจจุบันมีสภาพการใช้ที่ดินเป็นลักษณะของแหล่งน้ำตามธรรมชาติ เช่น ห้วยหนอง คลอง แม่น้ำ เป็นต้น

(2) เขตแหล่งน้ำที่สร้างขึ้น (สัญลักษณ์ 4200) มีเนื้อที่ 263 ไร่ หรือ คิดเป็นร้อยละ 1.93 ของเนื้อที่ตำบล ปัจจุบันมีสภาพการใช้ที่ดินเป็นแหล่งน้ำที่สร้างขึ้น เช่น คลองชลประทาน อ่างเก็บน้ำ เป็นต้น

6.2.5 เขตพื้นที่อื่น ๆ (สัญลักษณ์ 5000) มีเนื้อที่ 855 ไร่ หรือคิดเป็นร้อยละ 6.25 ของเนื้อที่ตำบล เป็นเขตที่มีลักษณะการใช้ที่ดินที่มีความเฉพาะ เช่น บ่อดิน/ทุ่งหญ้าสลับไม้พุ่ม/ไม้ละเมาะ/พื้นที่ถม/ทุ่งหญ้าธรรมชาติ เป็นต้น

6.2.6 เขตรักษาสมดุลของธรรมชาติและสิ่งแวดล้อม (สัญลักษณ์ 6000) มีเนื้อที่ 318 ไร่ หรือคิดเป็นร้อยละ 2.33 ของเนื้อที่ตำบล มีการใช้ที่ดินเป็นป่าไม้ที่พบในพื้นที่เกษตรกรรม ซึ่งอยู่นอกเขตป่าไม้ตามกฎหมาย ส่วนใหญ่เป็นป่าปลูก ป่าชุมชน

ทั้งนี้ในเขตเกษตรกรรมที่มีศักยภาพการผลิตสูง (ประเภทที่ 1) หากมีการปรับปรุงบำรุงดิน หรือ ปรับโครงสร้างของพื้นที่ให้เหมาะสม เช่น ยกร่อง จัดทำระบบอนุรักษ์ดินและน้ำประเภทต่าง ๆ สามารถยกระดับเป็นเขตเกษตรกรรมขั้นดีได้ เนื่องจากมีการบริหารจัดการด้านทรัพยากรน้ำไว้แล้ว โดยเฉพาะระบบชลประทาน



ตารางที่ 6-1 เขตการใช้ที่ดิน ตำบลแช่ช้าง อำเภอสันกำแพง จังหวัดเชียงใหม่

สัญลักษณ์ แผนที่	เขตการใช้ที่ดิน	เนื้อที่		
		ไร่	ร้อยละ	
1300	1 เขตพื้นที่ป่าไม้	5	0.04	
	1.1 เขตพื้นที่พืชรธรรมชาติ	5	0.04	
2110 2120 2140 2211 2212 2214 2215 2320 2400 2510 2520	2 เขตพื้นที่เกษตรกรรม	8,415	61.59	
	2.1 เขตเกษตรกรรมชั้นดี	7,484	54.77	
	1) เขตทำนา	7,402	54.17	
	2) เขตปลูกไม้ผล	65	0.48	
	3) เขตปลูกพืชไร่	17	0.12	
	2.2 เขตเกษตรกรรมที่มีศักยภาพการผลิตสูง (ประเภทที่ 1)	816	5.97	
	1) เขตทำนา	20	0.15	
	2) เขตปลูกไม้ผล	551	4.04	
	3) เขตปลูกพืชไร่	180	1.32	
	4) เขตปลูกพืชทางเลือก	65	0.48	
	2.3 เขตเกษตรกรรมที่มีศักยภาพการผลิตสูง (ประเภทที่ 2)	32	0.23	
	1) เขตทำนา	22	0.16	
	2) เขตปลูกไม้ผล	10	0.07	
	2.4 เขตเกษตรกรรมที่มีศักยภาพการผลิตต่ำ	10	0.07	
	1) เขตปลูกไม้ผล	10	0.07	
	2.5 เขตประมง	5	0.03	
	2.6 เขตเลี้ยงสัตว์	69	0.50	
	1) เขตทุ่งหญ้าเลี้ยงสัตว์	60	0.44	
	2) เขตโรงเรือนเลี้ยงสัตว์	9	0.07	
	3100 3200 3300	3 พื้นที่ชุมชนและสิ่งปลูกสร้าง	3,747	27.43
		3.1 เขตชุมชน/สถานที่ราชการ	3,103	22.71
3.2 เขตอุตสาหกรรม/แหล่งรับซื้อผลผลิต		285	2.09	
3300	3.3 เขตการใช้พื้นที่เฉพาะ	359	2.63	



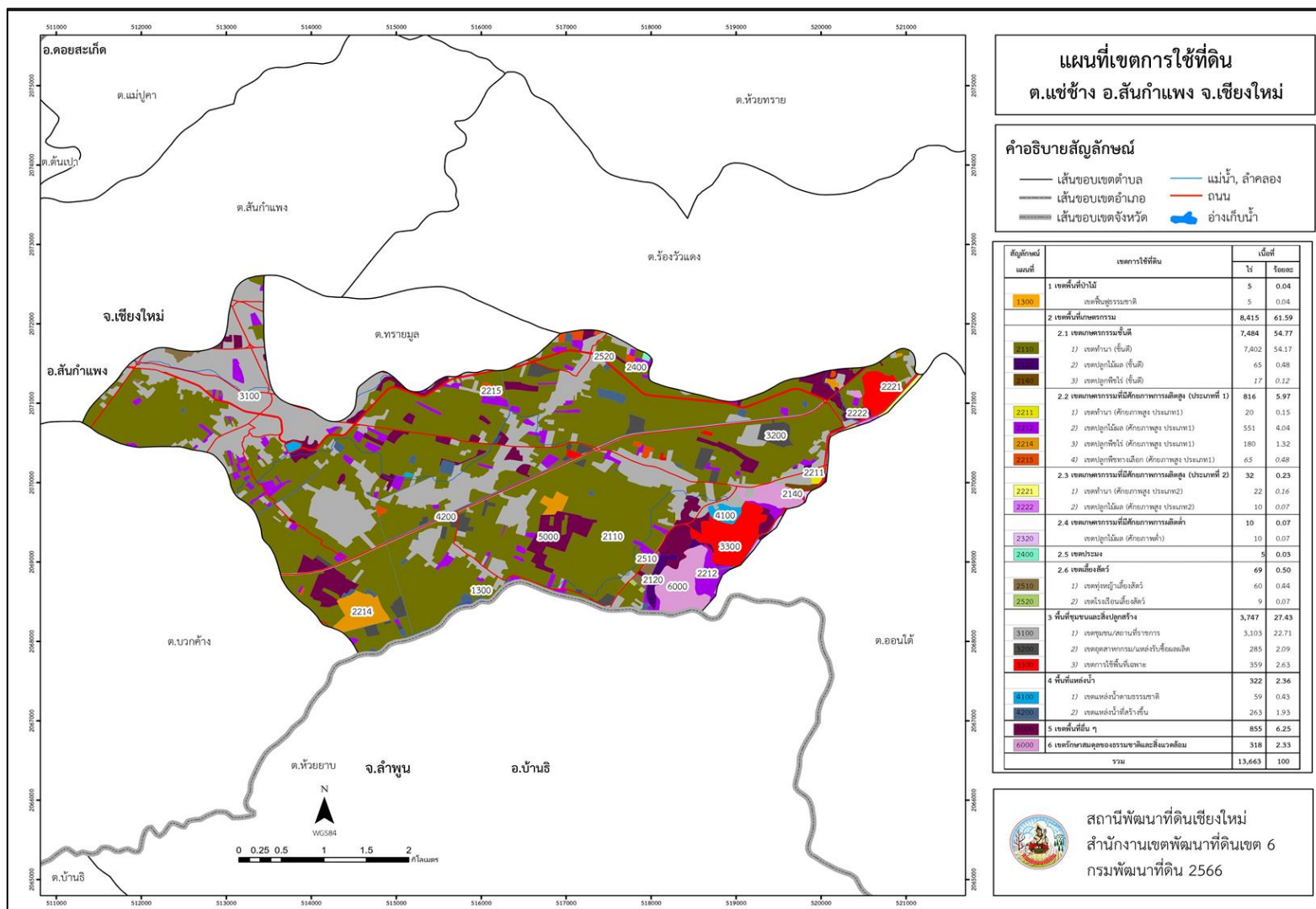
ตารางที่ 6-1 (ต่อ)

สัญลักษณ์ แผนที่	เขตการใช้ที่ดิน	เนื้อที่	
		ไร่	ร้อยละ
4	พื้นที่แหล่งน้ำ	322	2.36
4100	4.1 เขตแหล่งน้ำตามธรรมชาติ	59	0.43
4200	4.2 เขตแหล่งน้ำที่สร้างขึ้น	263	1.93
5000	5 เขตพื้นที่อื่น ๆ	855	6.25
6000	6 เขตรักษาสมดุลของธรรมชาติและสิ่งแวดล้อม	318	2.33
	รวม	13,663	100.00

หมายเหตุ: เนื้อที่คำนวณด้วยระบบสารสนเทศภูมิศาสตร์



แผนการใช้ที่ดินตำบลแช่ช้าง อำเภอสันกำแพง จังหวัดเชียงใหม่



รูปที่ 6-1 เขตการใช้ที่ดิน ตำบลแช่ช้าง อำเภอสันกำแพง จังหวัดเชียงใหม่



## บทที่ 7

### การขับเคลื่อนแผนการใช้ที่ดิน

#### 7.1 ขั้นตอนการดำเนินงาน

ภายหลังการจัดทำแผนการใช้ที่ดินตำบลแช่ช้าง อำเภอสันกำแพง จังหวัดเชียงใหม่ แล้วจะต้องดำเนินการดังต่อไปนี้

7.1.1 จัดทำเป้าหมายการดำเนินงานและงบประมาณและกิจกรรมต่าง ๆ ที่จะดำเนินการในปีงบประมาณ 2567 ถึง 2570

7.1.2 นำแผนการใช้ที่ดินตำบลแช่ช้างไปเสนอต่อองค์การบริหารส่วนตำบลแช่ช้าง เพื่อมีมติให้ความร่วมมือในกิจกรรมพัฒนาที่ดินดำเนินการกิจกรรมต่าง ๆ ที่กำหนดไว้ในแผน และได้รับการเชื่อมโยงสู่แผนพัฒนาตำบล

7.1.3 สถานีพัฒนาที่ดินเชียงใหม่ เสนอเป้าหมายและงบประมาณให้รายงานมายังกรมพัฒนาที่ดิน

7.1.4 กรมพัฒนาที่ดินพิจารณาสนับสนุนงบประมาณกิจกรรมและโครงการตามเป้าหมายที่กำหนดในแผนการใช้ที่ดิน

7.1.5 สถานีพัฒนาที่ดินเชียงใหม่ นำเสนอต่อที่ประชุมจังหวัด/อำเภอ เพื่อสร้างการรับรู้และประชาสัมพันธ์ให้หน่วยงานอื่น นำโครงการภายใต้หน่วยงานมาพัฒนาพื้นที่ตามแผนการใช้ที่ดินกำหนด

#### 7.2 กิจกรรมที่จะดำเนินการของกรมพัฒนาที่ดิน

งบประมาณที่กำหนดไว้เป็นการประมาณเบื้องต้น อาจมีการเปลี่ยนแปลงตามที่ได้รับการจัดสรรให้ดำเนินการ (ตารางที่ 7-1)

##### เขตเกษตรกรรม

##### 1) ดินขาดความอุดมสมบูรณ์/มีแผนงาน/โครงการปรับปรุงบำรุงดิน ดังนี้

- (1) การส่งเสริมการผลิตและการใช้สารอินทรีย์
- (2) การผลิต-จัดหาเมล็ดพันธุ์พืชปุ๋ยสด
- (3) การส่งเสริมการปรับปรุงบำรุงดินด้วยพืชปุ๋ยสด
- (4) การพัฒนากลุ่มเกษตรกรใช้สารอินทรีย์ลดการใช้สารเคมีทางการเกษตร
- (5) การรณรงค์ไถกลบตอซัง
- (6) การจัดหาปุ๋ยโดโลไมท์
- (7) การส่งเสริมการปรับปรุงบำรุงพื้นที่ดินกรด
- (8) การส่งเสริมตรวจวิเคราะห์ดินเพื่อนำมาซึ่งการปรับปรุงบำรุงดิน (หมอดินอาสา)
- (9) การถ่ายทอดองค์ความรู้การพัฒนาที่ดินภายใต้โครงการระบบส่งเสริมเกษตร แบบแปลงใหญ่
- (10) การพัฒนาเทคโนโลยีการพัฒนาที่ดินในศูนย์เรียนรู้การเพิ่มประสิทธิภาพการผลิตสินค้าเกษตร

(ศพก.)

##### 2) การชะล้างพังทลายของดิน มีแผนงาน/โครงการฟื้นฟูและป้องกันการชะล้างพังทลายของดิน ดังนี้

- (1) การปลูกหญ้าแฝกเพื่อการอนุรักษ์ดินและน้ำ



**3) พื้นที่ขาดแคลนน้ำ** มีแผนงาน/โครงการบริหารจัดการน้ำ ดังนี้

- (1) การพัฒนาแหล่งน้ำขนาดเล็กเพื่อการอนุรักษ์ดินและน้ำ
- (2) การก่อสร้างระบบส่งน้ำระบบกระจายน้ำด้วยระบบพลังงานไฟฟ้าแสงอาทิตย์
- (3) ก่อสร้างคลองส่งน้ำ อ่างเก็บน้ำ

### 7.3 กิจกรรมที่จะดำเนินงานของหน่วยงานอื่น (ตารางที่ 7-2)

#### 7.3.1 เขตเกษตรกรรม

##### 1) เขตปลูกข้าว เขตปลูกไม้ผล และเขตปลูกไม้ยืนต้น

- (1) ใช้ตลาดนำการผลิตในการเลือกชนิดพืชและหาตลาดรองรับ ทั้งในเขตที่เหมาะสมและในเขตที่ไม่เหมาะสมและต้องการปรับเปลี่ยนชนิดพืช (สำนักงานพาณิชย์จังหวัด/สำนักงานสหกรณ์จังหวัด)
- (2) การอบรมให้ความรู้เรื่องของโรคระบาดในพืช (สำนักงานเกษตรอำเภอ)
- (3) การอบรมให้ความรู้การเข้าสู่กระบวนการรับรองมาตรฐานการปฏิบัติทางการเกษตรที่ดี (Good Agricultural Practices: GAP) (กรมวิชาการเกษตร)
- (4) จัดอบรมถ่ายทอดความรู้การทำเกษตรผสมผสานตามแนวทางเศรษฐกิจพอเพียง (กรมส่งเสริมการเกษตร)
- (5) สนับสนุนการขุดเจาะน้ำบาดาล (กรมทรัพยากรน้ำบาดาล)
- (6) จัดทำโครงการลดต้นทุนการผลิต เช่น ส่งเสริมการใช้ปุ๋ยตามค่าวิเคราะห์ดิน ส่งเสริมการใช้สารชีวภัณฑ์ ส่งเสริมบริหารจัดการวัชพืช ส่งเสริมลดการเผา ส่งเสริมการรวมกลุ่ม (กรมส่งเสริมการเกษตร องค์การบริหารส่วนท้องถิ่น ศูนย์วิจัยข้าว สำนักงานชลประทานจังหวัด กลุ่มเกษตรกรแปลงใหญ่ กลุ่มผู้ใช้น้ำ)

#### 7.3.2 พื้นที่แหล่งน้ำ

สนับสนุนการพัฒนาเพื่อเพิ่มพื้นที่กักเก็บน้ำ (สำนักงานชลประทานจังหวัด)

### 7.4 ความต้องการของชุมชนและองค์กรปกครองส่วนท้องถิ่น

จากการดำเนินการจัดทำกระบวนการมีส่วนร่วมของประชาชนที่องค์การบริหารส่วนตำบลแช่ช้าง เมื่อวันที่ 16 มิถุนายน 2566 ความต้องการของประชาชนที่ต้องการให้ดำเนินการเกี่ยวกับการแก้ไขปัญหา การใช้ที่ดินอย่างต่อเนื่อง ดินขาดความอุดมสมบูรณ์ ดินเสื่อมสภาพ แหล่งน้ำตื้นเขิน ขาดแหล่งน้ำขนาดใหญ่ในการเก็บกักน้ำ ในฤดูฝน ช่วงที่มีหลาก ทำให้น้ำท่วมขังในพื้นที่การเกษตร ประสบปัญหาโรคพืชและแมลงศัตรูพืช ปุ๋ยและยามีราคาแพง เกษตรกรใช้สารเคมีทางการเกษตรมากเกินไป กำหนดราคาขายผลผลิตไม่ได้ ต้องผ่านพ่อค้าคนกลาง การรวมกลุ่มผู้ใช้น้ำ และ กลุ่มการเกษตรต่างๆ ไม่เข้มแข็ง เพื่อตอบสนองต่อความต้องการของชุมชนและการแก้ไขปัญหาเชิงพื้นที่ของตำบลแช่ช้าง ที่กรมพัฒนาที่ดินมีกิจกรรม/โครงการที่สามารถดำเนินการแก้ปัญหาได้ ได้แก่ ปรับปรุงบำรุงดินเพิ่มความอุดมสมบูรณ์ของดิน แก้ไขปัญหาการขาดแคลนน้ำ ขุดลอกลำเหมือง วางท่อส่งน้ำจากแหล่งน้ำ เข้าพื้นที่ทำการเกษตรให้ทั่วถึง ต้องการธนาคารน้ำใต้ดิน เจาะบาดาล ทำกลุ่มให้เข้มแข็ง ตั้งกฎเกณฑ์ และองค์ความรู้ด้านการเกษตร มีการจัดอบรม มีวิทยากร-ให้ความรู้ จัดตั้งตลาดชุมชน/ช่วยขายออนไลน์



ลักษณะพื้นที่ทั่วไปของตำบลแช่ช้าง ส่วนใหญ่พื้นที่ มีสภาพพื้นที่ราบเรียบ เป็นที่ราบลุ่ม มีสภาพพื้นที่ราบเรียบถึงค่อนข้างราบเรียบ มีปัญหาการชะล้างพังทลายของดินส่วนใหญ่อยู่ในระดับน้อยถึงปานกลาง (รูปที่ 7-1) ปัญหาของตำบลแช่ช้าง ในภาพรวมสรุปได้ว่า

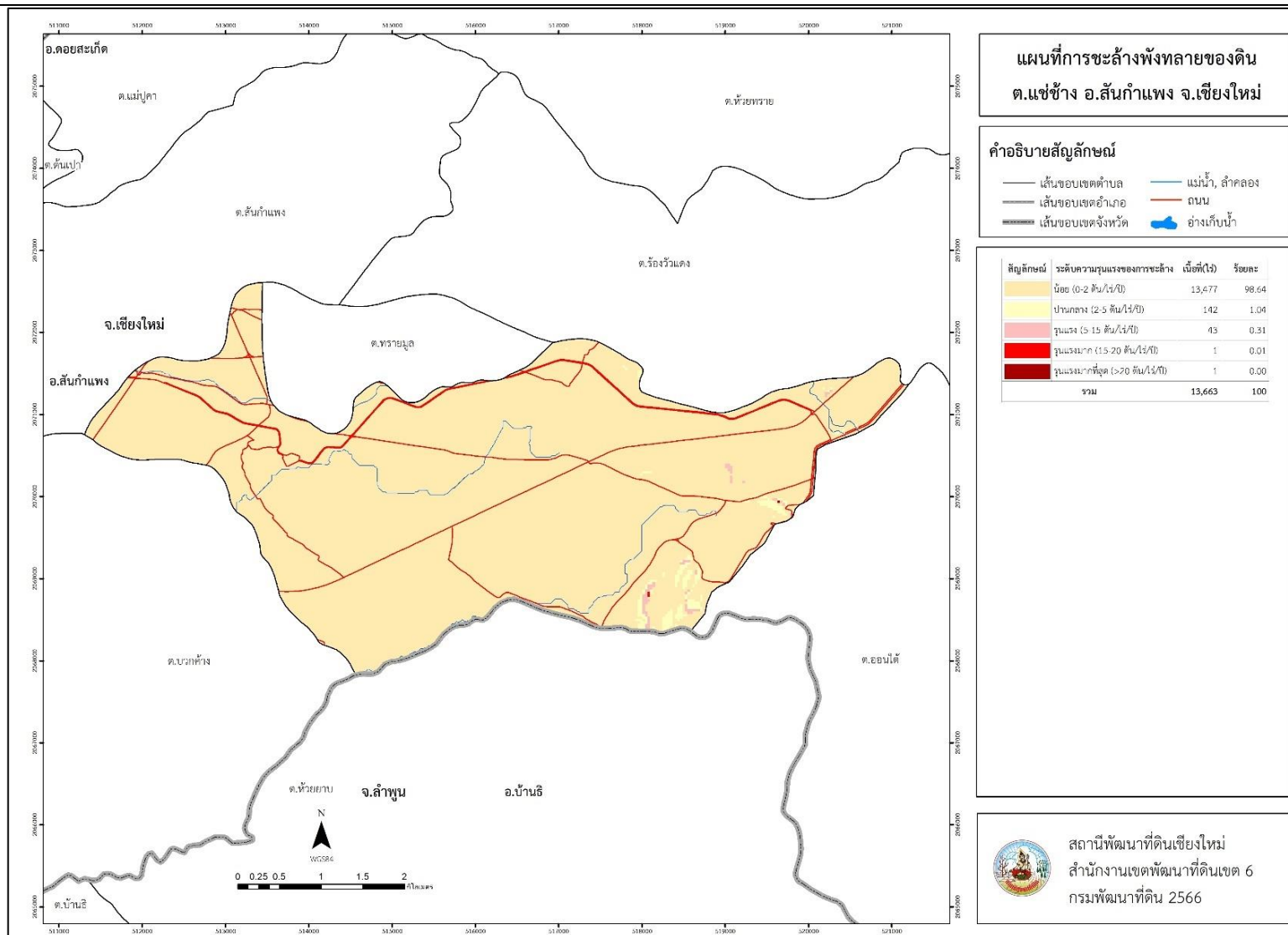
ในกรณีปัญหาดินขาดความอุดมสมบูรณ์เกิดขึ้นเนื่องจากการใช้ประโยชน์พื้นที่ในการทำการเกษตรอย่างต่อเนื่อง โดยขาดการจัดการดินที่เหมาะสม ถึงแม้จะมีการจัดการดินโดยการใส่ปุ๋ยเคมีในทุกปี แต่เนื่องจากการใส่ปุ๋ยเคมีเป็นการใส่ ตามคำแนะนำที่ปราศจากการวิเคราะห์ดินเพื่อทราบปริมาณธาตุอาหารในดินก่อน รวมถึงไม่มีการใส่ปุ๋ยอินทรีย์ที่จะช่วยใน ด้านการปรับปรุงโครงสร้างของดิน จึงทำให้มีปัญหาในเรื่องการขาดความอุดมสมบูรณ์ ในส่วนปัญหาดินกรดก็เป็นผลต่อเนื่อง จากการจัดการดินหรือการใช้ปุ๋ยเคมีบางตัว เช่น ปุ๋ยในรูปของแอมโมเนียม หรือซัลเฟต ที่มีผลสะสมให้ดินมีความเป็นกรด เพิ่มขึ้น โดยปัญหานี้สามารถแก้ไขได้ด้วยกิจกรรมของกรมพัฒนาที่ดิน ได้แก่ การวิเคราะห์ดินและใส่ปุ๋ยตามค่าวิเคราะห์ดิน การปรับปรุงดินกรดด้วยปูนโดโลไมท์ การใช้ปุ๋ยอินทรีย์ เช่น ปุ๋ยหมัก ปุ๋ยพืชสด ในการปรับปรุงดิน รวมถึงส่งเสริมให้ใช้ สารอินทรีย์ เช่น น้ำหมักชีวภาพ ในการส่งเสริมการเจริญเติบโตของพืช

ในกรณีปัญหาการขาดแคลนน้ำในช่วงฤดูแล้ง น้ำไม่เพียงพอ น้ำไม่สม่ำเสมอ ในฤดูฝน ช่วงที่มีหลากทำให้น้ำท่วมพื้นที่การเกษตร กิจกรรมที่ต้องใช้น้ำเพิ่มขึ้น การทำการเกษตรเพิ่มขึ้น รวมทั้ง เหตุการณ์ที่เกิดจากการเปลี่ยนแปลงภูมิอากาศ เช่น ปริมาณฝนน้อยกว่าปกติ ฝนทิ้งช่วง จนเกิดความแห้งแล้ง การขาดแคลนน้ำจึงเกิดขึ้นอย่างต่อเนื่อง เกษตรกรและผู้นำในพื้นที่ต้องการให้ทางกรมพัฒนาที่ดินและ/หรือหน่วยงานที่เกี่ยวข้องอื่นๆ ดำเนินการโครงการในเรื่องแก้ไขปัญหาการขาดแคลนน้ำ ขุดลอกลำเหมืองสำหรับทำเกษตร ฝายชะลอน้ำ ฝายกั้นน้ำ ทำนบกั้นน้ำ ต้องการธนาคารน้ำใต้ดิน เจาะบาดาล ในการลดปัญหาดังกล่าวทางชุมชนควรมีการจัดทำโครงการ สนับสนุนการพัฒนาเพื่อเพิ่มพื้นที่กักเก็บน้ำ เพื่อเสนอของบประมาณจากทางเทศบาลหรือหน่วยงานอื่นๆที่เกี่ยวข้อง เพื่อแก้ไขปัญหาดังกล่าวต่อไป

อีกทั้ง ผลการทั้บถมของตะกอนดินในแหล่งน้ำจวนตื้นเขิน จึงจำเป็นต้องวางระบบอนุรักษ์ดินและน้ำเพื่อกักน้ำในดิน คงความอุดมสมบูรณ์และจัดหาน้ำให้แหล่งน้ำต้นทุน โดยวิธีการต่างๆ ให้เพียงพอแก่ความต้องการ



# แผนการใช้ที่ดินตำบลแช่ช้าง อำเภอสันกำแพง จังหวัดเชียงใหม่



รูปที่ 7-1 การชะล้างพังทลายของดิน ตำบลแช่ช้าง อำเภอสันกำแพง จังหวัดเชียงใหม่



ตารางที่ 7-1 กิจกรรมของกรมพัฒนาที่ดินในเขตการใช้ที่ดินที่จะดำเนินการในปีงบประมาณ 2567-2571

เขตการใช้ที่ดิน	แผนงาน/โครงการ	งบประมาณ (บาท)
<b>1. เขตเกษตรกรรม เนื้อที่ 8,415 ไร่</b>	<b>การปรับปรุงบำรุงดิน</b>	<b>3,667,250</b>
1.1 เขตเกษตรกรรมชั้นดี เนื้อที่ 7,484 ไร่	(1) การส่งเสริมการผลิตและการใช้สารอินทรีย์	65,000
	(2) การผลิต-จัดหาเมล็ดพันธุ์พืชปุ๋ยสด	743,750
1.2 เขตเกษตรกรรมที่มีศักยภาพการผลิตสูง (ประเภทที่ 1) เนื้อที่ 816 ไร่	(3) การส่งเสริมการปรับปรุงบำรุงดินด้วยพืชปุ๋ยสด	75,000
	(4) การพัฒนากลุ่มเกษตรกรใช้สารอินทรีย์ลดการใช้สารเคมีทางการเกษตร	49,000
1.3 เขตเกษตรกรรมที่มีศักยภาพการผลิตสูง (ประเภทที่ 2) เนื้อที่ 32 ไร่	(5) การทำปุ๋ยหมักเพื่อลดก๊าซเรือนกระจก	1,700,000
	(6) การจัดหาปูนโดโลไมท์	425,000
1.4 เขตเกษตรกรรมที่มีศักยภาพการผลิตต่ำ เนื้อที่ 10 ไร่	(7) การส่งเสริมการปรับปรุงบำรุงพื้นที่ดินกรด	7,500
	(8) การส่งเสริมการไถกลบเพื่อลดก๊าซเรือนกระจก	527,000
	(9) การถ่ายทอดองค์ความรู้การพัฒนาที่ดินภายใต้โครงการระบบส่งเสริมเกษตร แบบแปลงใหญ่	50,000
	(10) การพัฒนาเทคโนโลยีการพัฒนาที่ดินในศูนย์เรียนรู้การเพิ่มประสิทธิภาพการผลิตสินค้าเกษตร (ศพก.)	25,000
	<b>การฟื้นฟูและป้องกันการชะล้างพังทลายของดิน</b>	<b>1,200,000</b>
	(1) การปลูกหญ้าแฝกเพื่อการอนุรักษ์ดินและน้ำ	1,200,000
	<b>การบริหารจัดการน้ำ</b>	<b>5,206,000</b>
	(1) การพัฒนาแหล่งน้ำขนาดเล็กเพื่อการอนุรักษ์ดินและน้ำ (งานขุดลอก วางระบบส่งน้ำ)	2,500,000
	(2) การก่อสร้างระบบส่งน้ำระบบกระจายน้ำด้วยระบบพลังงานไฟฟ้าแสงอาทิตย์	2,500,000
	<b>รวมแผนงาน/โครงการ</b>	<b>9,867,250</b>



ตารางที่ 7-2 สรุปกิจกรรมที่ขอรับการสนับสนุนจากส่วนราชการอื่นในเขตการใช้ที่ดิน

เขตการใช้ที่ดิน	กิจกรรมที่ขอรับการสนับสนุนจากส่วนราชการอื่น
<b>1. เขตเกษตรกรรม เนื้อที่ 8,415 ไร่</b>	1.1) โครงการทดสอบสารชีวภัณฑ์ ในการป้องกันและกำจัดโรคแมลง (กรมวิชาการเกษตร)
1.1 เขตเกษตรกรรมชั้นดี เนื้อที่ 7,484 ไร่	1.2) โครงการพัฒนาศูนย์เรียนรู้การเพิ่มประสิทธิภาพการผลิตสินค้าเกษตร (ศพก.) หลัก และเครือข่าย และถ่ายทอดความรู้แก่เกษตรกรผู้นำ (กรมส่งเสริมการเกษตร)
1.2 เขตเกษตรกรรมที่มีศักยภาพการผลิตสูง (ประเภทที่ 1) เนื้อที่ 816 ไร่	1.3) โครงการตลาดนำการผลิตในการเลือกชนิดพืชและหาตลาดรองรับ ทั้งในเขตที่เหมาะสมและในเขตที่ไม่เหมาะสมและต้องการปรับเปลี่ยนชนิดพืช (สำนักงานพาณิชย์จังหวัด/สำนักงานสหกรณ์จังหวัด)
1.3 เขตเกษตรกรรมที่มีศักยภาพการผลิตสูง (ประเภทที่ 2) เนื้อที่ 32 ไร่	1.4) โครงการอบรมให้ความรู้การเข้าสู่กระบวนการรับรองมาตรฐานสินค้าเกษตรปลอดภัย (GAP) (กรมวิชาการเกษตร)
1.4 เขตเกษตรกรรมที่มีศักยภาพการผลิตต่ำ เนื้อที่ 10 ไร่	1.5) โครงการอบรมถ่ายทอดความรู้การทำเกษตรผสมผสานตามแนวทางเศรษฐกิจ พอเพียง (กรมส่งเสริมการเกษตร)



แผนการใช้ที่ดินตำบลแช่ช้าง อำเภอสันกำแพง จังหวัดเชียงใหม่

ตารางที่ 7-3 เป้าหมายการดำเนินงานและงบประมาณ โครงการนำร่องตำบลแช่ช้าง อำเภอสันกำแพง จังหวัดเชียงใหม่ ระยะ 5 ปี (พ.ศ. 2567- 2571)

เขตการใช้ที่ดิน	งาน/โครงการ/ กิจกรรม	หน่วยนับ	เป้าหมาย					รวม	งบประมาณ (บาท)					รวม	หน่วยงาน รับผิดชอบ	
			2567	2568	2569	2570	2571		2567	2568	2569	2570	2571			
<b>1. เขตพื้นที่</b>	<b>การปรับปรุงบำรุงดิน</b>															
เกษตรกรรม	การส่งเสริมการผลิตและการใช้	ไร่	1,000	1,000	1,000	1,000	1,000	5,000	13,000	13,000	13,000	13,000	13,000	65,000	พด.	
1.1 เขตพื้นที่	สารอินทรีย์															
เกษตรกรรม ที่มีศักยภาพการผลิต	การผลิต-จัดหาเมล็ดพันธุ์พืชปุ๋ยสด	ตัน	5	5	5	5	5	25	148,750	148,750	148,750	148,750	148,750	743,750	พด.	
สูง	การส่งเสริมการปรับปรุงบำรุงดิน	ไร่	1,000	1,000	1,000	1,000	1,000	5,000	15,000	15,000	15,000	15,000	15,000	75,000	พด.	
1.2 เขตพื้นที่ที่มี	ด้วยพืชปุ๋ยสด															
ศักยภาพการผลิตต่ำ	การพัฒนากลุ่มเกษตรกรใช้	กลุ่ม	2	2	2	2	2	10	9,800	9,800	9,800	9,800	9,800	49,000	พด.	
	สารอินทรีย์ลดการใช้สารเคมีทาง															
	การเกษตร															
	การทำปุ๋ยหมักเพื่อลดก๊าซเรือน	ไร่	100	100	100	100	100	500	340,000	340,000	340,000	340,000	340,000	1,700,000	พด.	
	กระจก															
	การจัดหาปุ๋ยโดโลไมท์	ตัน	50	50	50	50	50	250	85,000	85,000	85,000	85,000	85,000	425,000	พด.	
	การส่งเสริมการปรับปรุงบำรุงพื้นที่	ไร่	100	100	100	100	100	500	1,500	1,500	1,500	1,500	1,500	7,500	พด.	
	ที่ดินกรด															
	การส่งเสริมการไถกลบเพื่อลดก๊าซ	ไร่	310	310	310	310	310	1,550	105,400	105,400	105,400	105,400	105,400	527,000	พด.	
	เรือนกระจก															
	การถ่ายทอดองค์ความรู้การพัฒนา	แปลง	1	1	1	1	1	5	10,000	10,000	10,000	10,000	10,000	50,000	พด.	
	ที่ดินภายใต้โครงการระบบส่งเสริม															
	เกษตรแบบแปลงใหญ่															
	การพัฒนาเทคโนโลยีการพัฒนา	ศูนย์	1	1	1	1	1	5	5,000	5,000	5,000	5,000	5,000	25,000	พด.	
	ที่ดินในศูนย์เรียนรู้การเพิ่ม															
	ประสิทธิภาพการผลิตสินค้าเกษตร															
	(ศพก.)															



แผนการใช้ที่ดินตำบลแช่ช้าง อำเภอสันกำแพง จังหวัดเชียงใหม่

ตาราง 7-3 (ต่อ)

เขตการใช้ที่ดิน	งาน/โครงการ/กิจกรรม	หน่วยนับ	เป้าหมาย					รวม	งบประมาณ (บาท)					รวม	หน่วยงาน รับผิดชอบ
			2567	2568	2569	2570	2571		2567	2568	2569	2570	2571		
<b>1. เขตพื้นที่เกษตรกรรม</b>	<b>การฟื้นฟูและป้องกันการ</b>														
1.1 เขตพื้นที่เกษตรกรรม	<b>ชะล้างพังทลายของดิน</b>														
ที่มีศักยภาพการผลิตสูง	โครงการปลูกหญ้าแฝก	กล้า	200,000	200,000	200,000	200,000	200,000	1,000,000	240,000	240,000	240,000	240,000	240,000	1,200,000	พด.
1.2 เขตพื้นที่ที่มีศักยภาพ	โครงการอนุรักษ์ดินและน้ำ														
การผลิตต่ำ	<b>การบริหารจัดการน้ำ</b>														
	โครงการพัฒนาแหล่งน้ำ	ประมาณ	1	1	1	1	1	5	500,000	500,000	500,000	500,000	500,000	2,500,000	พด.
	ขนาดเล็กเพื่อการอนุรักษ์	การ													
	ดินและน้ำ (งานขุดลอก														
	วางระบบส่งน้ำ)														
	การก่อสร้างระบบส่งน้ำ	ประมาณ	1	1	1	1	1	5	500,000	500,000	500,000	500,000	500,000	2,500,000	พด.
	ระบบกระจายน้ำด้วย	การ													
	ระบบพลังงานไฟฟ้า														
	แสงอาทิตย์														
<b>รวมเป้าหมายและงบประมาณดำเนินงาน</b>										<b>1,973,450</b>	<b>1,973,450</b>	<b>1,973,450</b>	<b>1,973,450</b>	<b>1,973,450</b>	<b>9,867,250</b>

หมายเหตุ งบประมาณที่กำหนดไว้เป็นการประมาณเบื้องต้น อาจมีการเปลี่ยนแปลงตามที่ได้รับจัดสรรให้ดำเนินการ

## เอกสารอ้างอิง

- กรมการปกครอง. 2556. แผนที่ขอบเขตตำบล ปี 2564 (ไฟล์ข้อมูล). กรมการปกครอง กระทรวงมหาดไทย, กรุงเทพฯ.
- \_\_\_\_\_. 2566. รายงานสถิติจำนวนประชากรและบ้าน รายจังหวัด รายอำเภอ และรายตำบล ( ณ เดือนธันวาคม 2565). แหล่งที่มา: <https://stat.bora.dopa.go.th/stat/statnew/statyear/#/TableTemplate/Area/statpop>, 1 พฤษภาคม 2566.
- กรมการพัฒนาชุมชน. 2566. ข้อมูลความจำเป็นพื้นฐาน (จปฐ.) รายจังหวัด รายอำเภอ และรายตำบล ปี 2565. แหล่งที่มา :<https://ebmn.cdd.go.th/>. 1 มิถุนายน 2566.
- กรมทรัพยากรน้ำบาดาล. 2566. ปริมาณน้ำและจำนวนบ่อบาดาล ปี 2565. แหล่งที่มา: <http://app.dgr.go.th/newpasutara/xml/search.php>, 26 พฤษภาคม 2566.
- กรมส่งเสริมการเกษตร. 2566. จำนวนครัวเรือนเกษตรกรที่ขึ้นทะเบียนเกษตรกร จำแนกรายจังหวัด รายอำเภอ และรายตำบล (ณ เดือนมกราคม พ.ศ. 2566). แหล่งที่มา : <http://mvos2.gistda.or.th/>. 15 พฤษภาคม 2566.
- กรมอุตุวิทยามหาวิทยาลัย. 2566. ปริมาณน้ำฝนเฉลี่ยคาบ 30 ปี (พ.ศ. 2536-2565). กรมอุตุวิทยามหาวิทยาลัย กระทรวงดิจิทัลเพื่อเศรษฐกิจและสังคม, กรุงเทพฯ.
- กลุ่มวิเคราะห์สภาพการใช้ที่ดิน. 2566. แผนที่สภาพการใช้ที่ดิน ปี 2566 (ไฟล์ข้อมูล). กองนโยบายและแผนการใช้ที่ดิน กรมพัฒนาที่ดิน กระทรวงเกษตรและสหกรณ์, กรุงเทพฯ.
- กองสำรวจดินและวิจัยทรัพยากรดิน. 2566. แผนที่ทรัพยากรดิน (ไฟล์ข้อมูล). กรมพัฒนาที่ดิน กระทรวงเกษตรและสหกรณ์, กรุงเทพฯ.
- บัณฑิต ต้นศิริ และ คำรณ ไทรพิภ. 2542. คู่มือการประเมินคุณภาพที่ดินสำหรับพืชเศรษฐกิจ. กองวางแผนการใช้ที่ดิน กรมพัฒนาที่ดิน กระทรวงเกษตรและสหกรณ์.
- องค์การบริหารส่วนตำบลแช่ช้าง. 2566. ยุทธศาสตร์ วิสัยทัศน์ และพันธกิจ. แหล่งที่มา : <https://www.chaechangsao.go.th/index/?page=newarticle08956243>. 22 สิงหาคม 2566.



กรมพัฒนาที่ดิน  
LAND  
DEVELOPMENT  
DEPARTMENT



สถานีพัฒนาที่ดินเชียงใหม่  
สำนักงานพัฒนาที่ดินเขต 6  
กรมพัฒนาที่ดิน  
230 หมู่ 3 ตำบลดอนแก้ว อำเภอแม่ริม จังหวัดเชียงใหม่ 50180  
053-121171

