

แผนการใช้ที่ดิน

ตำบลแม่แฝกใหม่ อำเภอสันทราย จังหวัด

เชียงใหม่



สถานีพัฒนาที่ดินเชียงใหม่ สำนักงานพัฒนาที่ดินเขต 6

กรมพัฒนาที่ดิน กระทรวงเกษตรและสหกรณ์

กันยายน 2566

คำนำ

การจัดทำแผนการใช้ที่ดินดำเนินการตามรัฐธรรมนูญแห่งราชอาณาจักรไทย พ.ศ. 2560 มาตรา 72 (1) ที่ได้บัญญัติให้มีการวางแผนการใช้ที่ดินให้เหมาะสมกับศักยภาพของที่ดิน ตามหลักการพัฒนาอย่างยั่งยืนโดยแผนการใช้ที่ดินตำบลแม่แฝกใหม่ อำเภอสันทราย จังหวัด เชียงใหม่ ได้นำแนวคิดขององค์การอาหารและเกษตรแห่งสหประชาชาติ (Food and Agriculture Organization of the United Nations: FAO) และโครงการสิ่งแวดล้อมแห่งสหประชาชาติ (United Nations Environment Programme: UNEP) มาปรับใช้ คือ ความเหมาะสมทางกายภาพ ความเหมาะสมทางเศรษฐกิจ การยอมรับจากสังคม การสร้างความยั่งยืนให้สิ่งแวดล้อม และเสนอ ทางเลือกการใช้ที่ดิน ร่วมกับวิธีการที่จำเป็นอื่น ๆ เช่น กระบวนการมีส่วนร่วมของชุมชน (Participatory Rural Appraisal: PRA) การประเมินคุณภาพที่ดิน เป็นต้น

สถานีพัฒนาที่ดินเชียงใหม่ สำนักงานพัฒนาที่ดินเขต 6 ร่วมกับกองนโยบายและ แผนการใช้ที่ดิน ในการดำเนินงานวางแผนการใช้ที่ดินระดับตำบล โดยพิจารณาภาพรวมของสภาพ ปัญหาในด้านต่าง ๆ ทั้งด้านกายภาพ เศรษฐกิจ และสังคม วิเคราะห์และสังเคราะห์ข้อมูลนำไปสู่การ วางแผนการใช้ที่ดินที่สอดคล้องกับศักยภาพของพื้นที่ โดยผ่านกระบวนการมีส่วนร่วมของชุมชน (PRA) ในการระบุปัญหา ความต้องการของเกษตรกรและผู้มีส่วนได้ส่วนเสีย ทั้งนี้ สถานีพัฒนาที่ดิน ได้จัดทำแผนกิจกรรม/โครงการ เพื่อขับเคลื่อนแผนการใช้ที่ดินให้เป็นรูปธรรมเพื่อให้เกษตรกรมี คุณภาพชีวิตที่ดีขึ้น มีการใช้ดินอย่างถูกต้องเหมาะสม รักษาสภาพแวดล้อมและอนุรักษ์ทรัพยากร ในชุมชนให้เกิดความยั่งยืนต่อไป

สถานีพัฒนาที่ดินเชียงใหม่

กันยายน 2566



สารบัญ

	หน้า
คำนำ	ก
สารบัญ	ข
สารบัญตาราง	ง
สารบัญรูป	จ
บทที่ 1 บทนำ	
1.1 ความสำคัญของการวางแผนการใช้ที่ดิน	1-1
1.2 หลักการและเหตุผล	1-1
1.3 วัตถุประสงค์	1-1
1.4 ระยะเวลาและสถานที่ดำเนินงาน	1-2
1.5 ขั้นตอนการดำเนินงาน	1-2
1.6 วิสัยทัศน์ของตำบล	1-3
บทที่ 2 ข้อมูลทั่วไป	
2.1 ที่ตั้งและอาณาเขต	2-1
2.2 การแบ่งส่วนการปกครอง	2-3
2.3 สภาพภูมิประเทศ	2-3
2.4 สภาพภูมิอากาศ	2-3
2.5 สภาพการใช้ที่ดินปัจจุบัน	2-5
2.6 สภาพเศรษฐกิจและสังคม	2-9
บทที่ 3 สถานภาพของทรัพยากรธรรมชาติ	
3.1 ทรัพยากรป่าไม้	3-1
3.2 ทรัพยากรน้ำ	3-2
3.3 ทรัพยากรดิน	3-2
บทที่ 4 กระบวนการมีส่วนร่วมของชุมชน (Participatory Rural Appraisal:	
4.1 การวิเคราะห์ผลจากการจัดทำกระบวนการมีส่วนร่วมของชุมชน (PRA)	4-1
4.2 ระบบการปลูกพืชในปัจจุบัน	4-4
บทที่ 5 การประเมินคุณภาพที่ดิน	
5.1 หลักการประเมินคุณภาพที่ดินด้านกายภาพ	5-1
5.2 พืชเศรษฐกิจที่สำคัญของตำบล	5-2
5.3 ระดับความเหมาะสมของที่ดิน	5-3



สารบัญ (ต่อ)

	หน้า
บทที่ 6 แผนการใช้ที่ดิน	
6.1 การวิเคราะห์ข้อมูลเพื่อจัดทำแผนการใช้ที่ดินระดับตำบล	6-1
6.2 แผนการใช้ที่ดิน	6-2
บทที่ 7 การขับเคลื่อนแผนการใช้ที่ดิน	
7.1 ขั้นตอนการดำเนินงาน	7-1
7.2 กิจกรรมที่จะดำเนินงานของกรมพัฒนาที่ดิน	7-1
7.3 กิจกรรมที่จะดำเนินงานของหน่วยงานอื่น	7-2
7.4 ความต้องการของชุมชนและองค์กรปกครองส่วนท้องถิ่น	7-2
เอกสารอ้างอิง	8-1



สารบัญตาราง

ตารางที่		หน้า
2-1	สถิติภูมิอากาศ ณ สถานีตรวจอากาศจังหวัดเชียงใหม่ (พ.ศ. 2536-2565)	2-4
2-2	สภาพการใช้ที่ดิน ตำบลแม่แฝกใหม่ อำเภอสันทราย จังหวัดเชียงใหม่	2-8
2-3	จำนวนประชากรและครัวเรือน ตำบลแม่แฝกใหม่ อำเภอสันทราย จังหวัดเชียงใหม่	2-10
2-4	จำนวนและสัดส่วนครัวเรือนเกษตรกร ตำบลแม่แฝกใหม่ อำเภอสันทราย จังหวัดเชียงใหม่	2-10
2-5	รายได้-รายจ่ายเฉลี่ยครัวเรือนตำบลแม่แฝกใหม่ อำเภอสันทราย จังหวัดเชียงใหม่ ปี 2565	2-12
3-1	สมบัติที่ดิน ตำบลแม่แฝกใหม่ อำเภอสันทราย จังหวัดเชียงใหม่	3-4
5-1	ตัวอย่างการประเมินคุณภาพที่ดินด้านกายภาพของประเภทการใช้ประโยชน์ที่ดิน	5-2
5-2	ชั้นความเหมาะสมทางกายภาพของดิน ตำบลแม่แฝกใหม่ อำเภอสันทราย จังหวัดเชียงใหม่	5-3
6-1	เขตการใช้ที่ดิน ตำบลแม่แฝกใหม่ อำเภอสันทราย จังหวัดเชียงใหม่	6-6
7-1	กิจกรรมของกรมพัฒนาที่ดินในเขตเกษตรกรรมที่จะดำเนินการใน ปีงบประมาณ 2567-2571	7-6
7-2	สรุปกิจกรรมที่ขอรับการสนับสนุนจากส่วนราชการอื่นในเขตการใช้ที่ดิน	7-9
7-3	เป้าหมายการดำเนินงานและงบประมาณ โครงการนำร่องตำบลแม่แฝกใหม่ อำเภอสันทราย จังหวัดเชียงใหม่ แผน 5 ปี (พ.ศ. 2567-2571)	7-11



สารบัญญรูป

รูปที่		หน้า
1-1	กรอบการวางแผนการใช้ที่ดินระดับตำบล	1-4
2-1	อาณาเขตติดต่อ ตำบลแม่แฝกใหม่ อำเภอสันทราย จังหวัดเชียงใหม่	2-2
2-2	สมดุลงบน้ำเพื่อการเกษตร จังหวัดเชียงใหม่	2-5
2-3	สภาพการใช้ที่ดินตำบลแม่แฝกใหม่ อำเภอสันทราย จังหวัดเชียงใหม่	2-7
3-1	ทรัพยากรดิน ตำบลแม่แฝกใหม่ อำเภอสันทราย จังหวัดเชียงใหม่	3-6
4-1	การวิเคราะห์สถานการณ์โดยระบบ DPSIR ของตำบลแม่แฝกใหม่ อำเภอสันทราย จังหวัดเชียงใหม่	4-3
4-2	ระบบการปลูกพืชในปัจจุบัน ตำบลแม่แฝกใหม่ อำเภอสันทราย จังหวัดเชียงใหม่	4-4
6-1	แผนการใช้ที่ดิน ตำบลแม่แฝกใหม่ อำเภอสันทราย จังหวัดเชียงใหม่	6-8
7-1	การชะล้างพังทลายของดินในเขตการใช้ที่ดิน ตำบลแม่แฝกใหม่ อำเภอสันทราย จังหวัดเชียงใหม่	7-5



บทที่ 1

บทนำ

1.1 ความสำคัญของการวางแผนการใช้ที่ดิน

ตามรัฐธรรมนูญแห่งราชอาณาจักรไทย พุทธศักราช 2560 มาตรา 72 รัฐพึงดำเนินการเกี่ยวกับที่ดิน ทรัพยากรน้ำ และพลังงาน ดังต่อไปนี้

(1) วางแผนการใช้ที่ดินของประเทศ ให้เหมาะสมกับสภาพพื้นที่และศักยภาพของที่ดิน ตามหลักการพัฒนาอย่างยั่งยืน

1.2 หลักการและเหตุผล

ปัจจุบันกรมพัฒนาที่ดินได้ดำเนินการวางแผนการใช้ที่ดินระดับประเทศเรียบร้อยแล้วซึ่งเป็นการวางกรอบเชิงนโยบายมุ่งเน้นการพัฒนาด้านการเกษตรให้เกิดความสมดุลและยั่งยืนและในขณะเดียวกันต้องอนุรักษ์ทรัพยากรธรรมชาติและสิ่งแวดล้อมควบคู่กับการรักษาคุณค่าทางศิลปวัฒนธรรม แต่ทั้งนี้เพื่อให้เกิดการใช้ประโยชน์ที่ดินในระดับพื้นที่อย่างมีประสิทธิภาพและรักษาฐานการผลิตด้านทรัพยากรธรรมชาติอย่างยั่งยืนตลอดห่วงโซ่อุปทาน แผนการใช้ที่ดินระดับตำบลจึงถูกนำมาใช้เป็นเครื่องมือเพื่อขับเคลื่อนการดำเนินงานดังกล่าว

ทั้งนี้กรมพัฒนาที่ดินได้จัดทำแผนปฏิบัติการราชการกรมพัฒนาที่ดินระยะ 5 ปี (พ.ศ. 2566-2570) เพื่อให้บรรลุตามวิสัยทัศน์ที่กำหนดไว้ คือ “เป็นองค์กรอัจฉริยะทางดิน เพื่อขับเคลื่อนการใช้ที่ดินอย่างเหมาะสม 15 ล้านไร่ ภายในปี 2570” ซึ่งในส่วนของประเด็นการพัฒนาที่ 2 บริหารจัดการทรัพยากรดินและที่ดินด้วยชุดข้อมูลที่มีมูลค่าสูง (High Value Dataset) ซึ่งมีเป้าหมาย คือ การนำชุดข้อมูลที่มีมูลค่าสูง ไปใช้ในการบริหารจัดการทางการเกษตร ในส่วนของตัวชี้วัด บริหารจัดการทรัพยากรดินและที่ดินบนพื้นฐานของชุดข้อมูลที่มีมูลค่าสูง ร้อยละ 100 กลยุทธ์ที่ 2 ยกระดับแผนการใช้ที่ดินไปสู่การปฏิบัติ ได้กำหนดให้ ร้อยละของแผนการใช้ที่ดินระดับตำบลที่จัดทำแล้วเสร็จทั้งประเทศ ภายในปี 2570 (ไม่น้อยกว่า ร้อยละ 80) เป็นตัวชี้วัดหนึ่งของกลยุทธ์ดังกล่าว

1.3 วัตถุประสงค์

1.3.1 เพื่อรักษาเสถียรภาพของทรัพยากรให้เกิดความสมดุลและยั่งยืนภายใต้การพัฒนาต่าง ๆ ของตำบล

1.3.2 เพื่อให้การใช้ที่ดินมีผลตอบแทนสูงสุดต่อหน่วยเนื้อที่อย่างยั่งยืน

1.3.3 เพื่อให้เกิดการกำหนดแผนงาน โครงการ กิจกรรม ที่สอดคล้องกับแผนการใช้ที่ดินที่กำหนดขึ้นและอยู่บนหลักการของโมเดลเศรษฐกิจ (Bio – Circular - Green Economy: BCG Model)



1.4 ระยะเวลาและสถานที่ดำเนินงาน

1.4.1 ระยะเวลา 1 ตุลาคม 2565 – 30 กันยายน 2566

1.4.2 สถานที่ ตำบลแม่แฝกใหม่ อำเภอสันทราย จังหวัดเชียงใหม่

1.5 ขั้นตอนการดำเนินงาน

1.5.1 รวบรวมข้อมูลปฐมภูมิและทุติยภูมิ ประกอบด้วย

1) ด้านกายภาพ เช่น ทรัพยากรดิน ทรัพยากรน้ำ ทรัพยากรป่าไม้ ภูมิอากาศ สภาพการใช้ที่ดิน เขตป่าไม้ตามกฎหมายและมติคณะรัฐมนตรี ฯ

2) ด้านเศรษฐกิจและสังคม ได้แก่ การถือครองที่ดิน ลักษณะทางเศรษฐกิจของตำบล จำนวนประชากร เป็นต้น

3) ด้านนโยบายและข้อกำหนดที่เกี่ยวข้อง ได้แก่ ยุทธศาสตร์ แผนการปฏิรูปประเทศ แผนพัฒนาเศรษฐกิจและสังคมแห่งชาติฉบับที่ 13 ยุทธศาสตร์ภาค แผนพัฒนากลุ่มจังหวัด แผนพัฒนาจังหวัด แผนพัฒนาการเกษตรและสหกรณ์ แผนพัฒนาท้องถิ่น 4 ปี ขององค์การบริหารส่วนจังหวัด เทศบาลตำบลหรือองค์การบริหารส่วนตำบล

1.5.2 จัดทำกระบวนการมีส่วนร่วมของชุมชน (Participatory Rural Appraisal: PRA) เพื่อรับฟังความคิดเห็น ประเด็นปัญหา ความต้องการด้านต่าง ๆ ขององค์การปกครองส่วนท้องถิ่นและเกษตรกรในตำบล

1.5.3 ประเมินคุณภาพของที่ดินของพืชเศรษฐกิจหลักและพืชทางเลือกที่มีมูลค่าของตำบล

1.5.4 สังเคราะห์ข้อมูลจากข้อ 1.5.1 ถึง 1.5.3 เพื่อใช้ประกอบการวางแผนการใช้ที่ดิน

1.5.5 กำหนด (ร่าง) แผนการใช้ที่ดินระดับตำบล

1.5.6 รับฟังความคิดเห็นของผู้มีส่วนได้ส่วนเสียต่อ (ร่าง) แผนการใช้ที่ดินที่กำหนดขึ้น

1.5.7 ปรับปรุง (ร่าง) แผนการใช้ที่ดินเพื่อจัดทำแผนการใช้ที่ดินฉบับสมบูรณ์

1.5.8 นำแผนการใช้ที่ดินเข้าสู่คณะกรรมการของเขตฯ เพื่อตรวจสอบความครบถ้วนสมบูรณ์ของเนื้อหาและองค์ประกอบ

1.5.9 เผยแพร่แผนการใช้ที่ดินเพื่อนำไปสู่การขับเคลื่อนการดำเนินงาน ประกอบด้วย

1) องค์การปกครองส่วนท้องถิ่น นำแผนการใช้ที่ดินที่จัดทำขึ้นไปประกอบการจัดทำแผนการพัฒนาของตำบล เพื่อนำไปสู่การของบประมาณที่มีความสอดคล้องกับศักยภาพด้านการผลิตและสถานภาพของทรัพยากรของตำบล

2) กรมพัฒนาที่ดิน โดยสถานีพัฒนาที่ดิน กำหนดแผนงาน/โครงการ/กิจกรรมที่สอดคล้องกับแผนการใช้ที่ดินที่กำหนดขึ้นในแต่ละเขตและสามารถใช้ประกอบการของบประมาณในพื้นที่อย่างมีหลักการและเป็นที่ยอมรับ

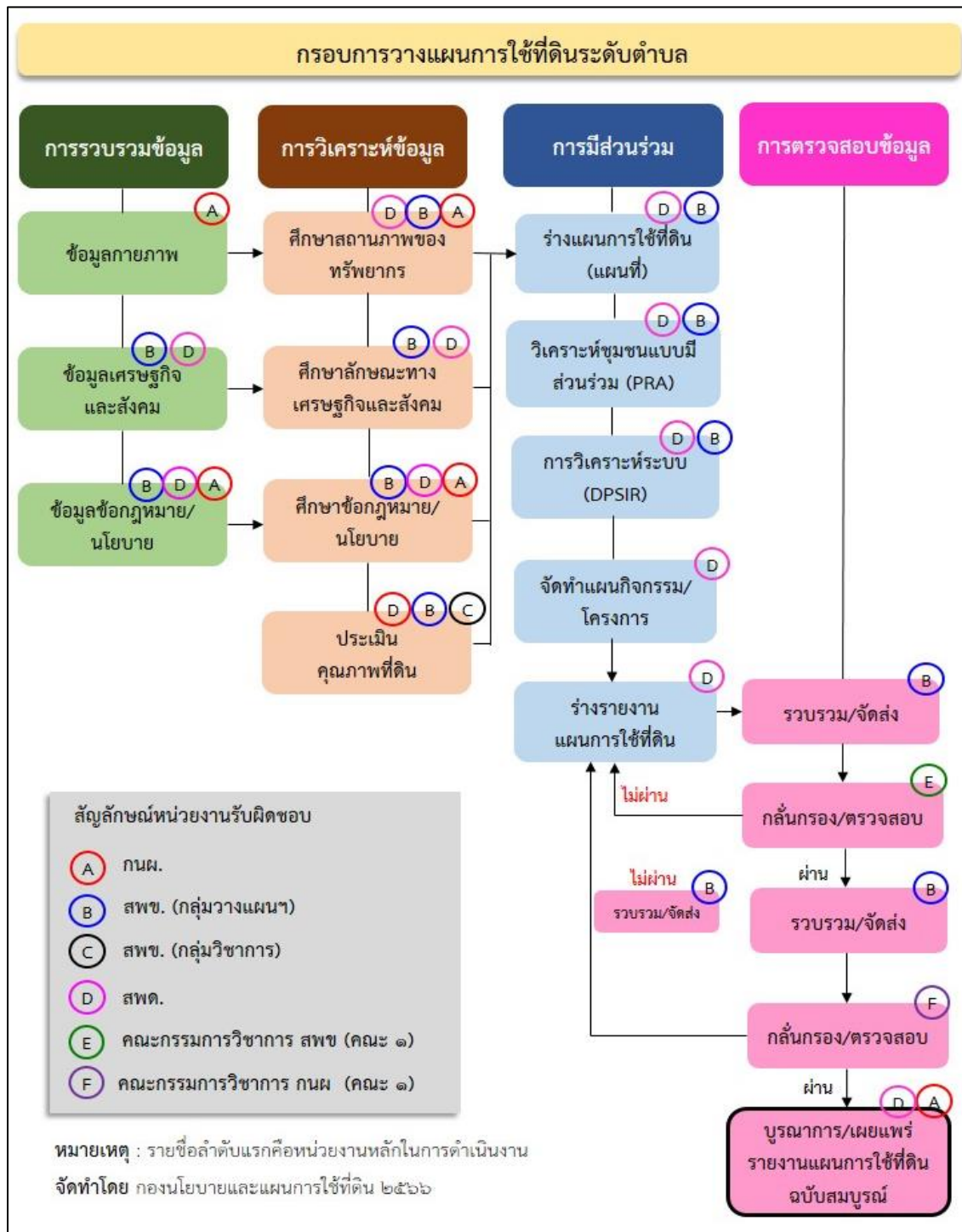
3) หน่วยงานราชการอื่น ๆ สามารถใช้เป็นข้อมูลพื้นฐานประกอบแผนงาน/โครงการ/กิจกรรม ที่สอดคล้องกับแผนการใช้ที่ดินที่กำหนดขึ้นในแต่ละเขต



จากขั้นตอนที่กล่าวข้างต้น สามารถจัดทำกรอบการวางแผนการใช้ที่ดินระดับตำบล แสดงดังรูปที่ 1-1

1.6 วิสัยทัศน์ของตำบล

ประชาชนต้องมีคุณภาพชีวิตที่ดี (เทศบาลตำบลเจดีย์แม่ครัว, 2566)



รูปที่ 1-1 กรอบการวางแผนการใช้ที่ดินระดับตำบล



บทที่ 2 ข้อมูลทั่วไป

2.1 ที่ตั้งและอาณาเขต

ตำบลแม่แฝกใหม่ อำเภอสันทราย จังหวัดเชียงใหม่ ตั้งอยู่ทางทิศเหนือของอำเภอสันทราย มีพื้นที่ประมาณ 152 ตารางกิโลเมตร หรือ 94,850 ไร่ โดยมีอาณาเขตติดต่อ ดังนี้ (รูปที่ 2-1)

ทิศเหนือ ติดต่อกับ ตำบลสันมหาพน ตำบลอินทขิล ตำบลแม่หอพระ อำเภอแม่แตง จังหวัดเชียงใหม่

ทิศใต้ ติดต่อกับ ตำบลหนองหาร ตำบลป่าไผ่ อำเภอสันทราย จังหวัดเชียงใหม่

ทิศตะวันออก ติดต่อกับ ตำบลลวงเหนือ อำเภอดอยสะเก็ด จังหวัดเชียงใหม่

ทิศตะวันตก ติดต่อกับ ตำบลชี้เหล็ก อำเภอแม่แตง ตำบลชี้เหล็ก ตำบลสันโป่ง อำเภอแม่ริม จังหวัดเชียงใหม่



2.2 การแบ่งส่วนการปกครอง

ตำบลแม่แฝกใหม่ อำเภอสันทราย จังหวัดเชียงใหม่ แบ่งส่วนการปกครองออกเป็น 14 หมู่บ้าน ดังนี้

หมู่ที่ 1 บ้านแม่แฝก	หมู่ที่ 8 บ้านแพะห้วยบง
หมู่ที่ 2 บ้านสบแฝก	หมู่ที่ 9 บ้านกลางพัฒนา
หมู่ที่ 3 บ้านเจดีย์แม่ครัว	หมู่ที่ 10 บ้านแพะแม่แฝกใหม่
หมู่ที่ 4 บ้านขัวมุง	หมู่ที่ 11 บ้านเจดีย์พัฒนา
หมู่ที่ 5 บ้านห้วยบง	หมู่ที่ 12 บ้านป่าป้อ
หมู่ที่ 6 บ้านแพะเจดีย์	หมู่ที่ 13 บ้านพระธาตุเจดีย์
หมู่ที่ 7 บ้านวังขุมเงิน	หมู่ที่ 14 บ้านเจดีย์เจริญ

2.3 สภาพภูมิประเทศ

ลักษณะพื้นที่ทั่วไปส่วนใหญ่เป็นพื้นที่ลาดชันสูง มีสภาพพื้นที่ราบเรียบ ลูกคลื่นลอนลาด ลูกคลื่นลอนชัน เนินเขา และพื้นที่สูงชันทางทิศเหนือและทิศตะวันออกเป็นพื้นที่ภูเขา เป็นส่วนหนึ่งของลุ่มน้ำปิง ทิศตะวันตกมีแม่น้ำปิงไหลผ่าน เป็นแม่น้ำสายหลัก และมีแหล่งน้ำที่สำคัญ เช่น ห้วยแม่แฝก ห้วยแก้ว ห้วยโจ้ ห้วยโป่ง

2.4 สภาพภูมิอากาศ

จากการศึกษาสถิติภูมิอากาศ (พ.ศ.2536-2565) พบว่า ตำบลแม่แฝกใหม่ อำเภอสันทราย จังหวัดเชียงใหม่ มีรายละเอียดดังนี้

2.4.1 อุณหภูมิ

มีอุณหภูมิโดยเฉลี่ยทั้งปี 26.3 องศาเซลเซียส อุณหภูมิสูงสุดเฉลี่ย 32.6 องศาเซลเซียส ในเดือนเมษายน และอุณหภูมิต่ำสุดเฉลี่ย 21.5 องศาเซลเซียส ในเดือนมกราคม

2.4.2 ปริมาณน้ำฝน

มีปริมาณน้ำฝนรวมทั้งปี 1,177.9 มิลลิเมตร มีฝนตกประมาณ 124 วัน เดือนที่มีฝนตกมากที่สุด ในเดือนสิงหาคม มีปริมาณฝน 218.6 มิลลิเมตร และมีฝนตกประมาณ 21 วัน

2.4.3 สมดุลน้ำเพื่อการเกษตร

จากข้อมูลสถิติภูมิอากาศในคาบ 30 ปี (พ.ศ.2536-2565) ณ สถานีตรวจอากาศจังหวัดเชียงใหม่ ได้นำมาวิเคราะห์สมดุลของน้ำเพื่อการเกษตร ซึ่งเป็นการวิเคราะห์หาช่วงฤดูกาลเพาะปลูกพืช ตลอดจนช่วงระยะเวลาที่พืชเสี่ยงต่อการขาดน้ำ ข้อมูลที่นำมาวิเคราะห์ คือ ปริมาณน้ำฝน และ ศักยภาพ



การคายระเหยน้ำอ้างอิง (ET_o) ซึ่งคำนวณด้วยโปรแกรม Cropwat for Windows Version 8.0 โดยใช้สมการ Penman-Monteith สามารถสรุปสมมูลของน้ำเพื่อการเกษตรในเขตอาศัยน้ำฝนได้ดังนี้

ช่วงที่เหมาะสมต่อการปลูกพืช เป็นช่วงที่ค่าปริมาณน้ำฝนมากกว่าค่า 0.5 การระเหยจากผิวดินและการคายน้ำของพืช เป็นช่วงที่ดินมีความชุ่มชื้นพอเหมาะต่อการเพาะปลูกพืช ซึ่งช่วงนี้เริ่มตั้งแต่ปลายเดือนเมษายนถึงกลางเดือนพฤศจิกายน

ช่วงที่มีน้ำมากเกินพอ เป็นช่วงที่ค่าปริมาณน้ำฝนมากกว่าค่าการระเหยจากผิวดินและการคายน้ำของพืช ซึ่งช่วงนี้เริ่มตั้งแต่ต้นเดือนพฤษภาคมถึงปลายเดือนตุลาคม

ช่วงขาดน้ำ เป็นช่วงฤดูแล้งที่ค่าปริมาณน้ำฝนน้อยกว่าค่า 0.5 การระเหยจากผิวดินและการคายน้ำของพืช ซึ่งพืชอาจเสียหายจากการขาดแคลนน้ำได้ ซึ่งช่วงนี้เริ่มตั้งต้นเดือนพฤศจิกายนถึงปลายเดือนเมษายน (ตารางที่ 2-1 และรูปที่ 2-2)

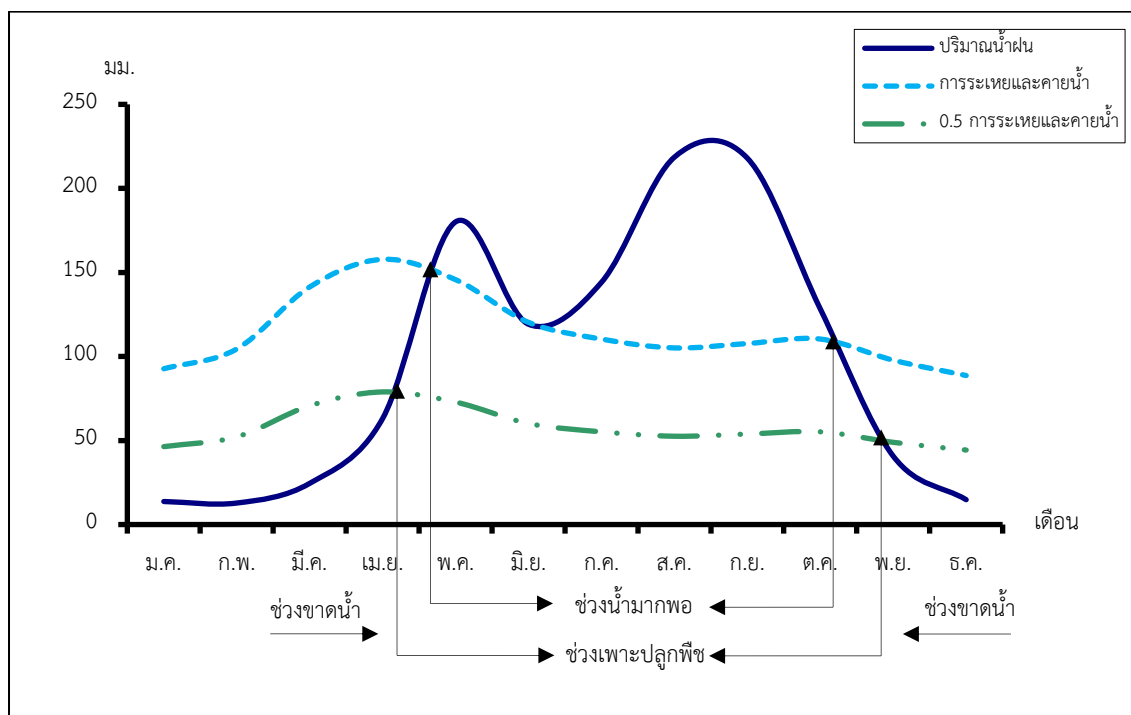
ตารางที่ 2-1 สถิติภูมิอากาศ ณ สถานีตรวจอากาศจังหวัดเชียงใหม่¹ (พ.ศ.2536-2565)

เดือน	อุณหภูมิ (°ซ.)			ความชื้นสัมพัทธ์ (%)	ปริมาณน้ำฝน (มม.)	จำนวนวันที่ฝนตก (วัน)	ศักยภาพการคายระเหยน้ำ (มม.)	ปริมาณฝนใช้การ ² (มม.)
	ต่ำสุด	สูงสุด	เฉลี่ย					
ม.ค.	15.9	30.1	22.1	69.0	13.7	1.8	92.7	13.4
ก.พ.	17.1	32.9	24.4	58.0	12.8	1.3	104.4	12.5
มี.ค.	20.4	35.5	27.5	54.0	24.5	3.5	141.4	23.5
เม.ย.	23.5	36.6	29.4	58.0	63.1	7.6	157.8	56.7
พ.ค.	24.3	34.6	28.6	72.0	180.1	15.6	145.7	128.2
มิ.ย.	24.5	33.2	28.1	76.0	119.2	16.6	120.3	96.5
ก.ค.	24.3	32.2	27.5	79.0	144.1	19.3	110.4	110.9
ส.ค.	24.1	31.7	27.0	82.0	218.6	21.4	105.1	142.1
ก.ย.	23.7	32.1	27.0	82.0	218.0	18.5	107.7	142.0
ต.ค.	22.7	31.9	26.5	79.0	128.3	11.9	110.4	102.0
พ.ย.	20.2	31.1	24.8	75.0	40.7	4.3	97.8	38.0
ธ.ค.	17.2	29.3	22.4	73.0	14.8	2.1	88.7	14.4
เฉลี่ย	21.5	32.6	26.3	71.4	-	-	-	-
รวม	-	-	-	-	1,177.9	123.9	1,382.3	880.2

หมายเหตุ : ¹เป็นสถานีตรวจอากาศที่ใกล้พื้นที่ตำบลมากที่สุด

²จากการคำนวณโดยโปรแกรม Cropwat for Windows Version 8.0

ที่มา : กรมอุตุนิยมวิทยา (2566)



รูปที่ 2-2 กราฟสมดุลของน้ำเพื่อการเกษตร จังหวัดเชียงใหม่

2.5 สภาพการใช้ที่ดินปัจจุบัน

สภาพการใช้ที่ดินตำบลแม่แฝกใหม่ อำเภอสันทราย จังหวัดเชียงใหม่ ซึ่งสำรวจโดยกลุ่มวิเคราะห์สภาพการใช้ที่ดิน (2566) ประกอบด้วยประเภทการใช้ที่ดินต่าง ๆ ดังนี้

2.5.1 พื้นที่ชุมชนและสิ่งปลูกสร้าง มีเนื้อที่ 3,422 ไร่ หรือร้อยละ 9.51 ของเนื้อที่ตำบล

2.5.2 พื้นที่เกษตรกรรมมีเนื้อที่ 9,779 ไร่ หรือร้อยละ 27.16 ของเนื้อที่ตำบล ประกอบด้วยการใช้ประโยชน์ที่ดินด้านเกษตรกรรมต่าง ๆ ดังต่อไปนี้

- 1) พื้นดินนา มีเนื้อที่ 2,206 ไร่ หรือร้อยละ 6.13 ของเนื้อที่ตำบล ได้แก่ นาข้าว นาข้าว+พืชผัก นาข้าว+ยาสูบ นาไร่ นาข้าว+ข้าวโพด
- 2) พืชไร่ มีเนื้อที่ 358 ไร่ หรือร้อยละ 0.99 ของเนื้อที่ตำบล ได้แก่ ข้าวโพด พืชไร่ผสม ไร่ร้าง ยาสูบ
- 3) ไม้ยืนต้น มีเนื้อที่ 293 ไร่ หรือร้อยละ 0.81 ของเนื้อที่ตำบล ได้แก่ สัก ยางพารา จามจุรี ยูคาลิปตัส ไม้ปลูกเพื่อการค้า
- 4) ไม้ผล มีเนื้อที่ 5,426 ไร่ หรือร้อยละ 15.08 ของเนื้อที่ตำบล ได้แก่ มะม่วง/ลำไย ลำไย มะม่วง ไม้ผลผสม กล้าย
- 5) พืชสวน มีเนื้อที่ 1,328 ไร่ หรือร้อยละ 3.69 ของเนื้อที่ตำบล ได้แก่ พืชผัก พืชผัก/ไม้ดอก ไม้ประดับ ไม้ดอก ไม้ประดับ



6) พุ่มหญ้าเลี้ยงสัตว์และโรงเรือนเลี้ยงสัตว์ มีเนื้อที่ 126 ไร่ หรือร้อยละ 0.35 ของเนื้อที่ตำบล ได้แก่ โรงเรือนเลี้ยงสัตว์ปีกโรงเรือนเลี้ยงสัตว์ปีก/สถานที่เพาะเลี้ยงปลา

7) สถานที่เพาะเลี้ยงสัตว์น้ำ มีเนื้อที่ 41 ไร่ หรือร้อยละ 0.11 ของเนื้อที่ตำบล ได้แก่ สถานที่เพาะเลี้ยงปลา

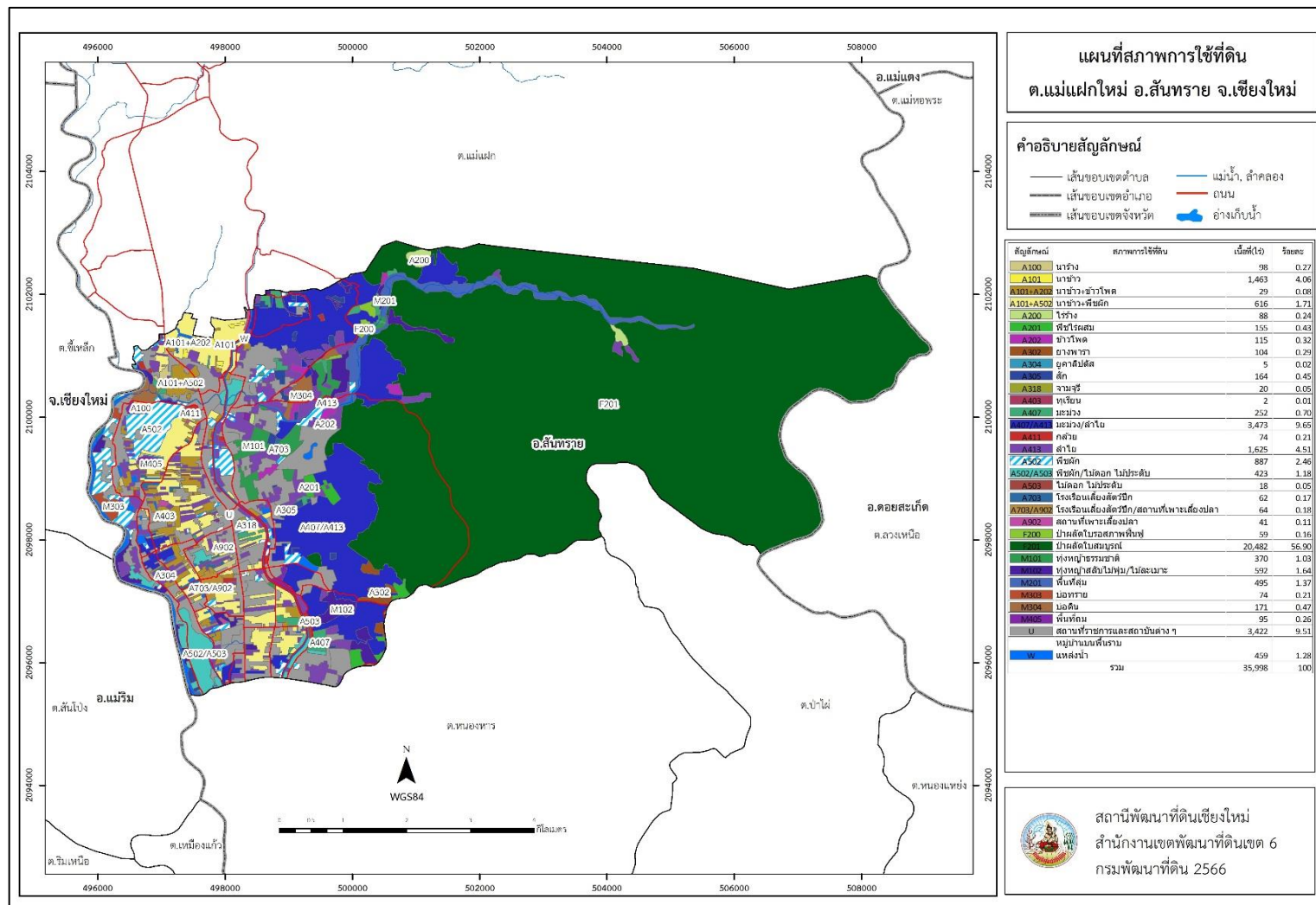
2.5.3 พื้นที่ป่าไม้ มีเนื้อที่ 20,541 ไร่ หรือร้อยละ 57.05 ของเนื้อที่ตำบล ได้แก่ ป่าผลัดใบ สมบูรณ์ ป่าผลัดใบรกร้างสภาพฟื้นฟู

2.5.4 พื้นที่แหล่งน้ำ มีเนื้อที่ 459 ไร่ หรือร้อยละ 1.28 ของเนื้อที่ตำบล ได้แก่ แม่น้ำ ลำห้วย ลำคลอง คลองชลประทาน บ่อน้ำในไร่นา อ่างเก็บน้ำ หนอง บึง ทะเลสาบ

2.5.5 พื้นที่เบ็ดเตล็ด มีเนื้อที่ 1,797 ไร่ หรือร้อยละ 4.98 ของเนื้อที่ตำบล ได้แก่ พุ่มหญ้า สลับไม้พุ่ม/ไม้ละเมาะ พื้นที่ลุ่ม พุ่มหญ้าธรรมชาติ บ่อดิน พื้นที่ถม



แผนการใช้ที่ดินตำบลแม่แฝกใหม่ อำเภอสันทราย จังหวัดเชียงใหม่



รูปที่ 2-3 สภาพการใช้ที่ดิน ตำบลแม่แฝกใหม่ อำเภอสันทราย จังหวัดเชียงใหม่



แผนการใช้ที่ดินตำบลแม่แฝกใหม่ อำเภอสันทราย จังหวัดเชียงใหม่

ตารางที่ 2-2 สภาพการใช้ที่ดิน ตำบลแม่แฝกใหม่ อำเภอสันทราย จังหวัดเชียงใหม่

หน่วยแผนที่	ประเภทการใช้ที่ดิน	เนื้อที่	
		ไร่	ร้อยละ
U	พื้นที่ชุมชนและสิ่งปลูกสร้าง	3,422	9.51
U	สถานที่ราชการและสถาบันต่าง ๆ	3,422	9.51
A	พื้นที่เกษตรกรรม	9,779	27.16
A100	นาไร่	98	0.27
A101	นาข้าว	1,463	4.06
A101+A202	นาข้าว+ข้าวโพด	29	0.08
A101+A502	นาข้าว+พืชผัก	616	1.71
A200	ไร่ไร่	88	0.24
A201	พืชไร่ผสม	155	0.43
A202	ข้าวโพด	115	0.32
A302	ยางพารา	104	0.29
A304	ยูคาลิปตัส	5	0.02
A305	สัก	164	0.45
A318	จามจุรี	20	0.05
A403	ทุเรียน	2	0.01
A407	มะม่วง	252	0.70
A407/A413	มะม่วง/ลำไย	3,473	9.65
A411	กล้วย	74	0.21
A413	ลำไย	1,625	4.51
A502	พืชผัก	887	2.46
A502/A503	พืชผัก/ไม้ดอก ไม้ประดับ	423	1.18
A503	ไม้ดอก ไม้ประดับ	18	0.05
A703	โรงเรียนเลี้ยงสัตว์ปีก	62	0.17
A703/A902	โรงเรียนเลี้ยงสัตว์ปีก/สถานที่เพาะเลี้ยงปลา	64	0.18
F	พื้นที่ป่าไม้	20,541	57.05
F200	ป่าผลัดใบรอสภาพฟื้นฟู	59	0.16
F201	ป่าผลัดใบสมบูรณ์	20,482	56.90



ตารางที่ 2-2 (ต่อ)

หน่วยแผนที่	ประเภทการใช้ที่ดิน	เนื้อที่	
		ไร่	ร้อยละ
M	พื้นที่เบ็ดเตล็ด	1,797	4.98
M101	ทุ่งหญ้าธรรมชาติ	370	1.03
M102	ทุ่งหญ้าสลับไม้พุ่ม/ไม้ละเมาะ	592	1.64
M201	พื้นที่ลุ่ม	495	1.37
M303	บ่อทราย	74	0.21
M304	บ่อดิน	171	0.47
W	พื้นที่แหล่งน้ำ	459	1.28
ผลรวมทั้งหมด		35,998	100.00

ที่มา : กลุ่มวิเคราะห์สภาพการใช้ที่ดิน (2566)

หมายเหตุ : เนื้อที่คำนวณด้วยระบบสารสนเทศภูมิศาสตร์

2.6 สภาพเศรษฐกิจและสังคม

2.6.1 ประชากร

จากหลักฐานทะเบียนราษฎรของกรมการปกครอง กระทรวงมหาดไทย ณ เดือน ธันวาคม 2565 พบว่า ประชากรที่อาศัยในพื้นที่ตำบลแม่แฝกใหม่มีประชากรรวม 8,244 คน แยกเป็นชาย 3,903 คน เป็นหญิง 4,341 คน ความหนาแน่นโดยเฉลี่ย 54.32 คนต่อตารางกิโลเมตร มีจำนวนครัวเรือนทั้งหมด 4,133 ครัวเรือน เป็นครัวเรือนเกษตรที่มาขึ้นทะเบียนกรมส่งเสริมการเกษตร 900 ครัวเรือน หรือร้อยละ 21.78 ของจำนวนครัวเรือนทั้งหมด และเป็นครัวเรือนที่ประกอบอาชีพอื่นๆ ครัวเรือนเกษตรที่ไม่ได้มาขึ้นทะเบียนกรมส่งเสริมการเกษตร 3,233 ครัวเรือน หรือร้อยละ 78.22 ของจำนวนครัวเรือนทั้งหมด ดังรายละเอียดในตารางที่ 2-3 ถึง 2-4



แผนการใช้ที่ดินตำบลแม่แฝกใหม่ อำเภอสันทราย จังหวัดเชียงใหม่

ตารางที่ 2-3 จำนวนประชากรและครัวเรือน ตำบลแม่แฝกใหม่ อำเภอสันทราย จังหวัดเชียงใหม่ ปี 2565

พื้นที่	จำนวน ครัวเรือน	จำนวนประชากร (คน)		
		ชาย	หญิง	รวม
ตำบลแม่แฝกใหม่	4,133	3,903	4,341	8,244
หมู่ที่ 1 แม่แฝก	377	333	402	735
หมู่ที่ 2 สบแฝก	239	270	291	561
หมู่ที่ 3 เจดีย์แม่ครัว	390	267	294	561
หมู่ที่ 4 ชั่วมุง	257	278	305	583
หมู่ที่ 5 ห้วยบง	329	320	366	686
หมู่ที่ 6 แพะเจดีย์	371	339	369	708
หมู่ที่ 7 วังขุมเงิน	343	363	401	764
หมู่ที่ 8 แพะห้วยบง	277	286	313	599
หมู่ที่ 9 กลางพัฒนา	191	179	197	376
หมู่ที่ 10 แพะแม่แฝกใหม่	288	267	297	564
หมู่ที่ 11 เจดีย์พัฒนา	260	275	315	590
หมู่ที่ 12 ป่าป้อ	180	141	158	299
หมู่ที่ 13 พระธาตุเจดีย์	318	339	372	711
หมู่ที่ 14 เจดีย์เจริญ	313	246	261	507

ที่มา : กรมการปกครอง (2566)

ตารางที่ 2-4 จำนวนและสัดส่วนครัวเรือนเกษตรตำบลแม่แฝกใหม่ อำเภอสันทราย จังหวัดเชียงใหม่ ปี 2565

รายการ	จำนวน (ครัวเรือน)	ร้อยละ
จำนวนครัวเรือนทั้งหมด ¹⁾	4,133	100.00
- จำนวนครัวเรือนเกษตรที่มาขึ้นทะเบียนกรมส่งเสริมการเกษตร ²⁾	900	21.78
- จำนวนครัวเรือนที่ประกอบอาชีพอื่นๆ และจำนวนครัวเรือนเกษตรที่ไม่ได้มาขึ้นทะเบียนฯ	3,233	78.22

ที่มา : 1) กรมการปกครอง (2566)

2) กรมส่งเสริมการเกษตร (2566)



2.6.2 การถือครองที่ดิน

จากข้อมูลกรมการปกครอง ณ เดือนธันวาคม 2565 ตำบลแม่แฝกใหม่ มีจำนวนครัวเรือนทั้งหมด 4,133 ครัวเรือน โดยถือครองที่ดินเฉลี่ยครัวเรือนละ 22.95 ไร่ (เนื้อที่ของตำบลรวมต่อจำนวนครัวเรือนทั้งหมด)

2.6.3 ลักษณะทางเศรษฐกิจและการประกอบอาชีพ

ประชากรในตำบลแม่แฝกใหม่ประกอบอาชีพเกษตรกรรม ค้าขาย รับราชการ รับจ้างทั่วไป และอื่น ๆ มีเกษตรกรบางครัวเรือนประกอบอาชีพหลายอย่างควบคู่กันไป สำหรับพืชที่เกษตรกรปลูกเป็นอาชีพหลัก ได้แก่ ข้าวนาปี มันฝรั่ง มะม่วง และลำไย ทางด้านการเลี้ยงสัตว์และด้านการประมง เกษตรกรนิยมเลี้ยงไว้เพื่อบริโภคหากเหลือจึงจำหน่ายเพื่อเป็นรายได้เสริม

2.6.4 ด้านรายได้-รายจ่าย

จากข้อมูลความจำเป็นพื้นฐานของกรมพัฒนาชุมชน ปี 2566 พบว่า รายได้ครัวเรือนเฉลี่ยปีละ 375,648.37 บาท รายได้บุคคลเฉลี่ยปีละ 134,498.81 บาท รายจ่ายครัวเรือนเฉลี่ยปีละ 158,451.50 บาท รายจ่ายบุคคลเฉลี่ยปีละ 56,732.68 บาท เมื่อพิจารณาจะเห็นว่ารายได้ครัวเรือนมากกว่ารายจ่ายครัวเรือนปีละ 217,196.87 บาท และรายได้บุคคลมากกว่ารายจ่ายบุคคลปีละ 77,766.13 บาท ดังรายละเอียดในตารางที่ 2-5



แผนการใช้ที่ดินตำบลแม่แฝกใหม่ อำเภอสันทราย จังหวัดเชียงใหม่

ตารางที่ 2-5 รายได้-รายจ่ายเฉลี่ยครัวเรือน ตำบลแม่แฝกใหม่ อำเภอสันทราย จังหวัดเชียงใหม่ ปี 2565

พื้นที่	แหล่งรายได้ของครัวเรือน (บาท/ปี)				รายได้ครัวเรือน เฉลี่ย (บาท/ปี)	รายได้บุคคล เฉลี่ย (บาท/ปี)	รายจ่ายครัวเรือน เฉลี่ย (บาท/ปี)	รายจ่ายบุคคล เฉลี่ย (บาท/ปี)
	อาชีพหลัก	อาชีพรอง	รายได้อื่น	ทำ-หาเอง				
ตำบลแม่แฝกใหม่	333,159.18	19,509.85	16,355.09	6,624.25	375,648.37	134,498.81	158,451.50	56,732.68
หมู่ที่ 1 แม่แฝก	418,811.98	17,380.84	17,984.43	2,033.83	456,211.08	152,986.45	259,202.40	86,921.29
หมู่ที่ 2 สบแฝก	322,460.48	61,269.93	32,322.76	1,913.79	417,966.97	139,322.32	338,311.45	112,770.48
หมู่ที่ 3 เจริญแม่ครัว	498,314.91	3,822.81	19,968.42	4,780.70	526,886.84	155,206.98	298,645.61	87,973.13
หมู่ที่ 4 ชั่วมุง	372,352.67	20,312.98	17,006.11	10,870.23	420,541.98	135,692.12	237,187.02	76,530.79
หมู่ที่ 5 ห้วยบง	351,633.40	46,423.35	19,119.71	4,189.68	421,366.14	134,693.11	92,287.78	29,500.54
หมู่ที่ 6 แพะเจริญ	137,256.85	13,974.24	8,264.47	11,690.36	171,185.91	83,474.32	65,763.45	32,067.82
หมู่ที่ 7 วังขุมเงิน	285,269.27	7,818.35	21,891.97	383.49	315,363.07	132,720.37	139,582.80	58,743.34
หมู่ที่ 8 แพะห้วยบง	133,272.19	27,905.33	16,469.82	6,190.53	183,837.87	63,534.97	153,813.61	53,158.49
หมู่ที่ 9 กลางพัฒนา	1,176,521.74	-	-	-	1,176,521.74	366,666.67	95,791.30	29,853.66
หมู่ที่ 10 แพะแม่แฝกใหม่	332,672.29	14,378.68	13,736.61	5,376.62	366,164.21	126,113.56	51,774.23	17,831.98
หมู่ที่ 11 เจริญพัฒนา	135,748.84	1,279.07	2,031.40	232.56	139,291.86	60,807.61	60,549.65	26,432.84
หมู่ที่ 12 ป่าป้อ	144,511.27	10,408.45	15,322.54	16,429.58	186,671.83	86,062.99	118,697.18	54,724.03
หมู่ที่ 13 พระธาตุเจริญ	141,302.82	19,507.04	13,739.44	10,323.94	184,873.24	67,485.86	55,577.46	20,287.92
หมู่ที่ 14 เจริญเจริญ	359,481.89	6,700.00	21,889.76	24,462.20	412,533.86	140,460.59	275,397.40	93,768.02

ที่มา : กรมการพัฒนาชุมชน (2566)



บทที่ 3

สถานภาพของทรัพยากรธรรมชาติ

การศึกษาสถานภาพของทรัพยากรธรรมชาติในพื้นที่ตำบลแม่แฝกใหม่ อำเภอสันทราย จังหวัดเชียงใหม่ ได้แก่ ทรัพยากรป่าไม้ ทรัพยากรน้ำ และทรัพยากรดิน ซึ่งเป็นทรัพยากรกายภาพที่สำคัญต่อการทำการเกษตร ดังนั้นจึงจำเป็นต้องทราบว่าทรัพยากรธรรมชาติแต่ละชนิดปัจจุบันมีสถานะอย่างไร เพื่อใช้เป็นข้อมูลประกอบการวางแผนการใช้ที่ดินซึ่งจะนำไปสู่การกำหนดแผนงาน โครงการ กิจกรรม รวมถึงมาตรการต่าง ๆ เพื่อการพัฒนาพื้นที่อย่างมีประสิทธิภาพต่อไป โดยมีรายละเอียดดังนี้

3.1 ทรัพยากรป่าไม้

3.1.1 ป่าไม้ตามกฎหมายและมติคณะรัฐมนตรี

1) ป่าอนุรักษ์ พบพื้นที่ป่าอนุรักษ์ในพื้นที่ คือ เขตพื้นที่เตรียมการประกาศเป็นเขตอุทยานแห่งชาติแม่ตะไคร้ เนื้อที่ 73 ไร่

2) ป่าสงวนแห่งชาติ ได้มีการจำแนกเขตการใช้ประโยชน์ทรัพยากรและที่ดินป่าไม้ในพื้นที่ป่าสงวนแห่งชาติตามมติคณะรัฐมนตรี วันที่ 10 มีนาคม 2535 และ 17 มีนาคม 2535 แบ่งออกเป็น 3 เขต ประกอบด้วย เขตพื้นที่ป่าเพื่อการอนุรักษ์ (Zone C) เขตพื้นที่ป่าเพื่อเศรษฐกิจ (Zone E) และเขตพื้นที่ป่าที่เหมาะสมต่อการเกษตร (Zone A) จากการวิเคราะห์ข้อมูลพบพื้นที่ป่าจำแนกเขตการใช้ประโยชน์ทรัพยากรที่ดินและป่าไม้ในพื้นที่ป่าสงวนแห่งชาติตามมติคณะรัฐมนตรีในพื้นที่ ได้แก่

(1) เขตพื้นที่ป่าเพื่อการอนุรักษ์ (Zone C) เนื้อที่ 52,391 ไร่

(2) เขตพื้นที่ป่าเพื่อเศรษฐกิจ (Zone E) เนื้อที่ 8,110 ไร่

3.1.2 **ชั้นคุณภาพลุ่มน้ำ** (มติคณะรัฐมนตรี วันที่ 28 พฤษภาคม 2528) จากการวิเคราะห์ข้อมูล พบชั้นคุณภาพลุ่มน้ำในพื้นที่ ได้แก่

1) พื้นที่ลุ่มน้ำชั้นที่ 1A เนื้อที่ 31,198 ไร่

2) พื้นที่ลุ่มน้ำชั้นที่ 1B เนื้อที่ 735 ไร่

3) พื้นที่ลุ่มน้ำชั้นที่ 2 เนื้อที่ 13,420 ไร่

4) พื้นที่ลุ่มน้ำชั้นที่ 3 เนื้อที่ 13,697 ไร่

5) พื้นที่ลุ่มน้ำชั้นที่ 4 เนื้อที่ 6,473 ไร่

6) พื้นที่ลุ่มน้ำชั้นที่ 5 เนื้อที่ 29,327 ไร่

ทั้งนี้ เนื้อที่ดังกล่าวข้างต้นคำนวณด้วยระบบสารสนเทศภูมิศาสตร์ เป็นเนื้อที่เบื้องต้นเท่านั้น ไม่สามารถใช้อ้างอิงได้ทางกฎหมาย



3.2 ทรัพยากรน้ำ

3.2.1 ปริมาณน้ำฝน พบว่าในพื้นที่ตำบลแม่แฝกใหม่ มีปริมาณน้ำฝนเฉลี่ยในคาบ 30 ปี (พ.ศ. 2536-2565) 1,177.9 มิลลิเมตรต่อปี

3.2.2 น้ำผิวดิน หมายถึง แม่น้ำลำคลอง หนอง บึง ทะเลสาบ อ่างเก็บ และแหล่งน้ำสาธารณะอื่นๆ ที่อยู่ภายในผืนแผ่นดิน ในพื้นที่ตำบลแม่แฝกใหม่ มีรายละเอียดของแหล่งน้ำผิวดินดังนี้

แหล่งน้ำผิวดินธรรมชาติ ได้แก่ น้ำเหมือง แม่น้ำปิง หนองกบ ห้วยแก้ว ห้วยแก้วโค้ง ห้วยโจ้ ห้วยดงแมว ห้วยต้นผึ้ง ห้วยท่าคว่ำเป็ก ห้วยบง ห้วยประตูลำ ห้วยปวงเจ้าสอน ห้วยป่าแดง ห้วยปาละ ห้วยโป่ง ห้วยพระปา ห้วยมะไฟ ห้วยแม่แงะ ห้วยแม่แฝก ห้วยเรือ ห้วยไร่ ห้วยวัด ห้วยวัว ห้วยส้ม และห้วยอีอ้อม

จากฐานข้อมูลน้ำบาดาลของกรมทรัพยากรน้ำบาดาล (2566) กระทรวงทรัพยากรธรรมชาติและสิ่งแวดล้อมพบว่า ตำบลแม่แฝกใหม่ มีจำนวนบ่อบาดาลราชการ จำนวน 7 บ่อ และจำนวนบ่อบาดาลเอกชน จำนวน 1 บ่อ

3.3 ทรัพยากรดิน

ทรัพยากรดินในพื้นที่ตำบลแม่แฝกใหม่ อำเภอสันทราย จังหวัดเชียงใหม่ พบหน่วยแผนที่ดินทั้งหมด 14 หน่วยแผนที่ดิน และหน่วยพื้นที่เปิดเตล็ด 3 หน่วยแผนที่ ดังนี้

3.3.1 ดินในพื้นที่ตำบล มี 14 หน่วยแผนที่ ได้แก่

1) หน่วยแผนที่ดิน AC-mw,col-sIA ดินตะกอนน้ำพาเชิงซ้อนที่มีการระบายน้ำดีปานกลางและเป็นดินร่วนหยาบ มีเนื้อดินบนเป็นดินร่วนปนทราย ความลาดชัน 0-2 เปอร์เซ็นต์ มีเนื้อที่ 816 ไร่ หรือร้อยละ 2.27 ของเนื้อที่ตำบล

2) หน่วยแผนที่ดิน Cm-siA ชุดดินเชียงใหม่ มีเนื้อดินบนเป็นดินร่วนปนทรายแบ่ง ความลาดชัน 0-2 เปอร์เซ็นต์ มีเนื้อที่ 35 ไร่ หรือร้อยละ 0.10 ของเนื้อที่ตำบล

3) หน่วยแผนที่ดิน Cm-sIA ชุดดินเชียงใหม่ มีเนื้อดินบนเป็นดินร่วนปนทราย ความลาดชัน 0-2 เปอร์เซ็นต์ มีเนื้อที่ 49 ไร่ หรือร้อยละ 0.14 ของเนื้อที่ตำบล

4) หน่วยแผนที่ดิน Hd-sicIA ชุดดินหางดง มีเนื้อดินบนเป็นดินร่วนเหนียวปนทราย แบ่ง ความลาดชัน 0-2 เปอร์เซ็นต์ มีเนื้อที่ 41 ไร่ หรือร้อยละ 0.11 ของเนื้อที่ตำบล

5) หน่วยแผนที่ดิน Kp-siA ชุดดินกำแพงเพชร มีเนื้อดินบนเป็นดินร่วนปนทรายแบ่ง ความลาดชัน 0-2 เปอร์เซ็นต์ มีเนื้อที่ 522 ไร่ หรือร้อยละ 1.45 ของเนื้อที่ตำบล

6) หน่วยแผนที่ดิน Mr-gsIC ชุดดินแม่ริม มีเนื้อดินบนเป็นดินร่วนปนทรายปนกรวด ความลาดชัน 5-12 เปอร์เซ็นต์ มีเนื้อที่ 1,712 ไร่ หรือร้อยละ 4.76 ของเนื้อที่ตำบล

7) หน่วยแผนที่ดิน Mr-gsID ชุดดินแม่ริม มีเนื้อดินบนเป็นดินร่วนปนทรายปนกรวด ความลาดชัน 12-20 เปอร์เซ็นต์ มีเนื้อที่ 2,221 ไร่ หรือร้อยละ 1.67 ของเนื้อที่ตำบล



- 8) หน่วยแผนที่ดิน Mr-gs1E ชุดดินแมร์ริม มีเนื้อดินบนเป็นดินร่วนปนทรายปนกรวด ความลาดชัน 20-35 เปอร์เซ็นต์ มีเนื้อที่ 1,195 ไร่ หรือร้อยละ 3.32 ของเนื้อที่ตำบล
- 9) หน่วยแผนที่ดิน Ms-silA ชุดดินแม่สาย มีเนื้อดินบนเป็นดินร่วนปนทรายแบ่ง ความลาดชัน 0-2 เปอร์เซ็นต์ มีเนื้อที่ 1,533 ไร่ หรือร้อยละ 4.26 ของเนื้อที่ตำบล
- 10) หน่วยแผนที่ดิน Sai-fl-s1A ดินสันทรายที่เป็นดินร่วนละเอียด มีเนื้อดินบนเป็น ดินร่วนปนทราย ความลาดชัน 0-2 เปอร์เซ็นต์ มีเนื้อที่ 2,155 ไร่ หรือร้อยละ 5.99 ของเนื้อที่ตำบล
- 11) หน่วยแผนที่ดิน Sai-s1A ชุดดินสันทราย มีเนื้อดินบนเป็นดินร่วนปนทราย ความลาดชัน 0-2 เปอร์เซ็นต์ มีเนื้อที่ 1,022 ไร่ หรือร้อยละ 2.84 ของเนื้อที่ตำบล
- 12) หน่วยแผนที่ดิน Sp-mw-s1B ดินสันป่าตองที่มีการระบายน้ำดีปานกลาง มีเนื้อดิน บนเป็นดินร่วนปนทราย ความลาดชัน 2-5 เปอร์เซ็นต์ มีเนื้อที่ 287 ไร่ หรือร้อยละ 0.80 ของเนื้อที่ ตำบล
- 13) หน่วยแผนที่ดิน Sp-s1B ชุดดินสันป่าตอง มีเนื้อดินบนเป็นดินร่วนปนทราย ความลาดชัน 2-5 เปอร์เซ็นต์ มีเนื้อที่ 1,018 ไร่ หรือร้อยละ 2.83 ของเนื้อที่ตำบล
- 14) หน่วยแผนที่ดิน Ty-gs1C ชุดดินท่ายาง มีเนื้อดินบนเป็นดินร่วนปนทรายปนกรวด ความลาดชัน 5-12 เปอร์เซ็นต์ มีเนื้อที่ 170 ไร่ หรือร้อยละ 0.47 ของเนื้อที่ตำบล

3.3.2 พื้นที่เบ็ดเตล็ด มี 3 หน่วยแผนที่ ได้แก่

- 1) หน่วยแผนที่ SC พื้นที่ลาดชันเชิงซ้อน มีเนื้อที่ 19,723 ไร่ หรือร้อยละ 54.79 ของเนื้อที่ ตำบล
- 2) หน่วยแผนที่ U พื้นที่ชุ่มชื้น มีเนื้อที่ 3,363 ไร่ หรือร้อยละ 9.34 ของเนื้อที่ตำบล
- 3) หน่วยแผนที่ W พื้นที่น้ำ มีเนื้อที่ 137 ไร่ หรือร้อยละ 0.38 ของเนื้อที่ตำบล

ปัญหาทรัพยากรดินทางการเกษตรตามสภาพธรรมชาติในพื้นที่ พบปัญหาดินต้น มีเนื้อที่ 5,298 ไร่ หรือร้อยละ 14.72 ของเนื้อที่ตำบล ได้แก่ ชุดดินแมร์ริม (Mr) และชุดดินท่ายาง (Ty)

รายละเอียดของสมบัติดิน ตำบลแม่แฝกใหม่ อำเภอสันทราย จังหวัดเชียงใหม่ ดังแสดงในตาราง ที่ 3-1 และแผนที่แสดงในลักษณะของชุดดิน (รูปที่ 3-1)



แผนการใช้ที่ดินตำบลแม่แฝกใหม่ อำเภอสันทราย จังหวัดเชียงใหม่

ตารางที่ 3-1 สมบัติดิน ตำบลแม่แฝกใหม่ อำเภอสันทราย จังหวัดเชียงใหม่

หน่วยแผนที่ดิน	ความ ลาดชัน (%)	ความลึก (ซม.)	การระบายน้ำ	ความอุดม สมบูรณ์ ของดิน	ความจุแลกเปลี่ยน แคตไอออน (cmol/kg)	ความ อิ่มตัวเบส (%)	ปฏิกิริยาดิน		ค่าการนำ ไฟฟ้า (dS/m)	ความลึกของ ชั้นจาโรไซด์ (ซม.)	เนื้อที่	
							ดินบน	ดินล่าง			ไร่	ร้อยละ
AC-mw,col-sIA	0-2	>150	ดีปานกลาง	ปานกลาง	<10	<35	5.0-6.5	5.5-7.0	<2	-	816	2.27
Cm-silA	0-2	>150	ดี	ปานกลาง	<10	35-75	5.0-7.0	5.0-7.0	<2	-	35	0.10
Cm-sIA	0-2	>150	ดี	ปานกลาง	<10	35-75	5.5-6.5	6.0-7.0	<2	-	49	0.14
Hd-sicIA	0-2	>150	pd	ปานกลาง	10-20	>35	5.5-7.0	5.5-8.0	<2	-	41	0.11
Kp-silA	0-2	>150	ดี	ปานกลาง	<10	35-75	5.5-6.5	6.0-7.0	<2	-	522	1.45
Mr-gslC	5-12	0-50	ดี	ต่ำ	<10	<35	5.0-6.5	4.5-5.5	<2	-	1,712	4.76
Mr-gslD	12-20	0-50	ดี	ต่ำ	<10	<35	5.0-6.5	4.5-5.5	<2	-	2,221	6.17
Mr-gslE	20-35	0-50	ดี	ต่ำ	<10	<35	5.0-6.5	4.5-5.5	<2	-	1,195	3.32
Ms-silA	0-2	>150	ค่อนข้างเลว	ปานกลาง	10-20	>75	5.5-6.5	5.5-8.0	<2	-	1,533	4.26
Sai-fl-sIA	0-2	>150	ค่อนข้างเลว	ต่ำ	<10	>35	5.0-7.0	5.0-8.0	<2	-	2,155	5.99
Sai-sIA	0-2	>150	ค่อนข้างเลว	ต่ำ	<10	>35	5.0-7.0	5.0-8.0	<2	-	1,022	2.84
Sp-mw-slB	2-5	>150	ดีปานกลาง	ต่ำ	<10	<35	5.5-6.5	4.5-5.5	<2	-	287	0.80
Sp-slB	2-5	>150	ดี	ต่ำ	<10	<35	5.5-6.5	4.5-5.5	<2	-	1,018	2.83
Ty-gslC	5-12	25-50	ดี	ปานกลาง	<10	<35	5.5-6.5	5.0-6.0	<2	-	170	0.47
U	U	U	U	U	U	U	U	U	U	-	3,363	9.34



แผนการใช้ที่ดินตำบลแม่แฝกใหม่ อำเภอสันทราย จังหวัดเชียงใหม่

ตารางที่ 3-1 (ต่อ)

หน่วยแผนที่ดิน	ความ ลาดชัน (%)	ความลึก (ซม.)	การระบายน้ำ	ความอุดม สมบูรณ์ ของดิน	ความจุแลกเปลี่ยน แคตไอออน (cmol/kg)	ความ อึมตัวเบส (%)	ปฏิกิริยาดิน		ค่าการนำ ไฟฟ้า (dS/m)	ความลึกของ ชั้นจาโรไซด์ (ซม.)	เนื้อที่	
							ดินบน	ดินล่าง			ไร่	ร้อยละ
SC	SC	SC	SC	SC	SC	SC	SC	SC	SC	-	19,723	54.79
W	W	W	W	W	W	W	W	W	W	-	137	0.38
รวมทั้งหมด											35,998	100.00

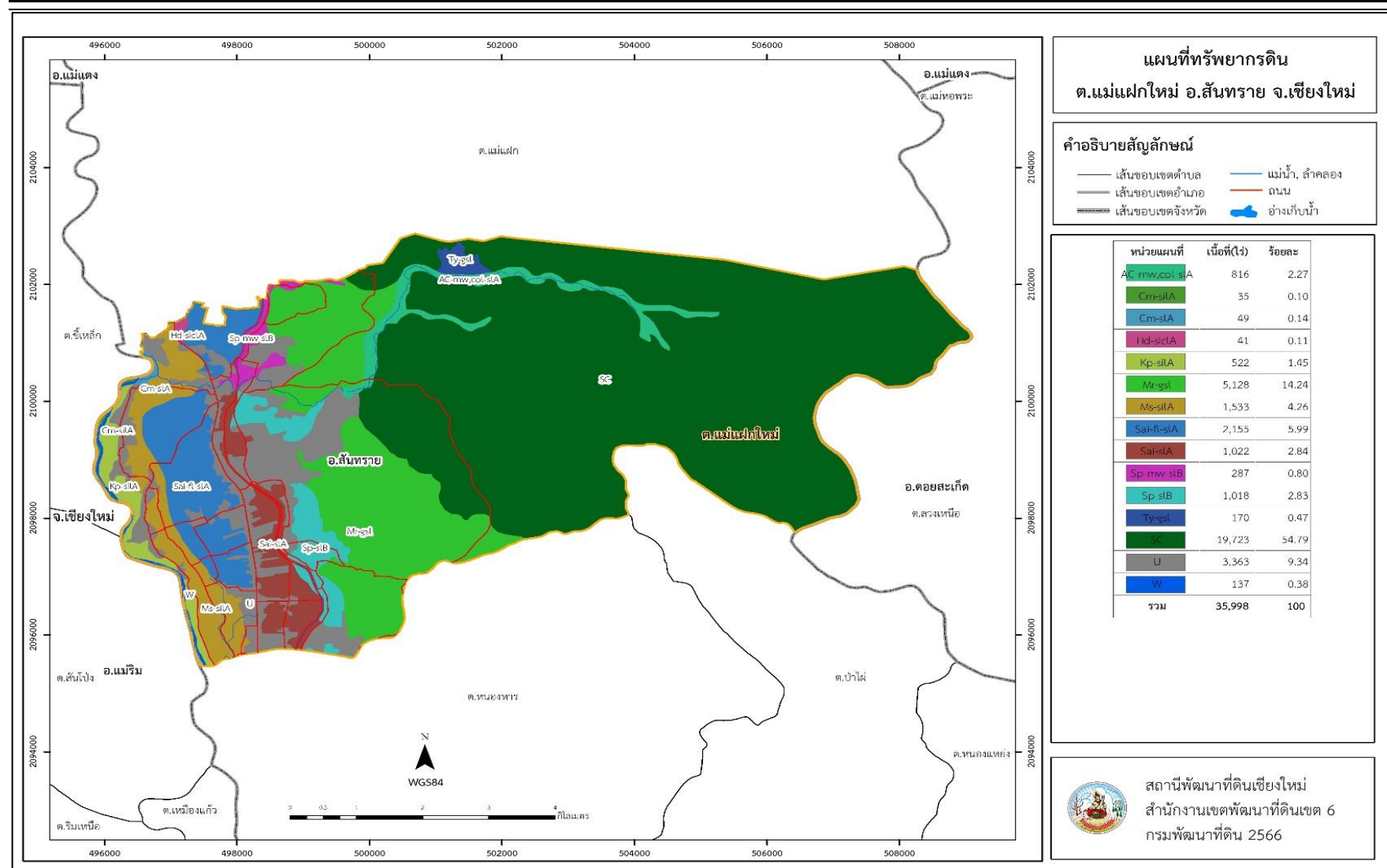
หมายเหตุ: 1.* หมายถึง หน่วยแผนที่ดินที่มีความอุดมสมบูรณ์ของดินต่างจากหน่วยแผนที่ดินเดียวกัน

2. เนื้อที่คำนวณด้วยระบบสารสนเทศภูมิศาสตร์

ที่มา : กองสำรวจและวิจัยทรัพยากรดิน (2566)



แผนการใช้ที่ดินตำบลแม่แฝกใหม่ อำเภอสันทราย จังหวัดเชียงใหม่



รูปที่ 3-1 ทรัพยากรดิน ตำบลแม่แฝกใหม่ อำเภอสันทราย จังหวัดเชียงใหม่



บทที่ 4

กระบวนการมีส่วนร่วมของชุมชน (Participatory Rural Appraisal : PRA)

4.1 การวิเคราะห์ผลจากการจัดทำกระบวนการมีส่วนร่วมของชุมชน (PRA)

การวิเคราะห์ผลจากการจัดทำกระบวนการมีส่วนร่วมของชุมชน (PRA) เมื่อวันที่ 9 มิถุนายน 2566 มีสาระสำคัญสรุปได้ดังนี้

4.1.1 ปัญหาหลักของตำบลแม่แฝกใหม่ คือ

- 1) ดินขาดความอุดมสมบูรณ์
- 2) ขาดแคลนน้ำ ไม่เพียงพอต่อการทำการเกษตร
- 3) การชะล้างพังทลายของดิน
- 4) ขาดเอกสารสิทธิ์ในที่ดินทำกิน
- 5) ต้นทุนการผลิตสูง

4.1.2 ความต้องการของชุมชน เกษตรกร และตำบลแม่แฝกใหม่ มีความต้องการ 6 ประการ คือ

- 1) แก้ปัญหาดินเสื่อมโทรมและฟื้นฟูความอุดมสมบูรณ์ของดิน
- 2) แก้ไขปัญหาการขาดแคลนน้ำ
- 3) แก้ปัญหาเรื่องการชะล้างพังทลายของดิน
- 4) แก้ปัญหาเรื่องต้นทุนการผลิตสูง
- 5) แก้ปัญหาเรื่องโรคและแมลง
- 6) แก้ปัญหาเรื่องสิทธิ์ในที่ดินทำกิน

ผลจากการจัดทำกระบวนการมีส่วนร่วมของชุมชน (PRA) ได้นำมาวิเคราะห์ร่วมกับปัญหาด้านกายภาพ โดยระบบ DPSIR มีรายละเอียดดังนี้

1) แรงขับเคลื่อน (Driver) มี 3 ประการ คือ

- 1.1) การใช้ที่ดินไม่เหมาะสมกับศักยภาพ
- 1.2) การเปลี่ยนแปลงสภาพภูมิอากาศ
- 1.3) การขยายตัวของชุมชน

2) แรงกดดัน (Pressure) ที่เกิดจากปัจจัยขับเคลื่อน มี 5 ประการ คือ

- 2.1) ใช้ประโยชน์พื้นที่ลาดชัน โดยขาดมาตรการอนุรักษ์ดินและน้ำ
- 2.2) ใช้ประโยชน์ที่ดินอย่างต่อเนื่อง ขาดการจัดการดินที่เหมาะสม
- 2.3) แหล่งน้ำทางการเกษตรไม่เพียงพอ



2.4) พื้นที่นอกเขตป่ามีจำกัด ไม่เพียงพอกับความต้องการ ทำให้มีการใช้ประโยชน์ในพื้นที่ป่าตามกฎหมาย

2.5) ราคาปัจจัยการผลิตทางการเกษตรมีราคาสูง

3) **สถานะ (State)** ที่เกิดแรงกดดัน มี 5 ประการ คือ

3.1) ดินขาดความอุดมสมบูรณ์

3.2) ขาดแคลนน้ำ ไม่เพียงพอต่อการทำการเกษตร

3.3) การชะล้างพังทลายของดิน

3.4) ขาดเอกสารสิทธิ์ในที่ดินทำกิน

3.5) ต้นทุนการผลิตสูง

4) **ผลกระทบ (Impact)** ที่ปรากฏในพื้นที่ มี 3 ประการ คือ

4.1) แหล่งน้ำตื้นเขิน

4.3) เกษตรกรมีรายได้น้อย หนี้สินเพิ่มขึ้น

4.4) มีปัญหาต่อคุณภาพชีวิต เกิดปัญหาสุขภาพ

5) **การตอบสนอง (Response)** ของรัฐในอดีต ปัจจุบัน และในอนาคต มีดังนี้

อดีต-ปัจจุบัน

พื้นที่ลาดชัน

- ปรับปรุงบำรุงดินด้วยปุ๋ยหมัก ปุ๋ยคอก และปุ๋ยพืชสด
- จัดทำบ่อพักน้ำ
- ระบบกระจายน้ำ
- ปลูกหญ้าแฝก ป้องกันการชะล้างพังทลายของดิน
- จัดที่ดินโดย คทช.

พื้นที่ราบ

- ปรับปรุงบำรุงดินด้วยปุ๋ยหมัก ปุ๋ยคอก ปุ๋ยพืชสด
- ขุดลอกลำน้ำ/คลองส่งน้ำ/ซ่อมแซมแหล่งน้ำ
- จัดทำคลองส่งน้ำในพื้นที่ห่างไกลแหล่งน้ำ
- บ่อน้ำไร่นา
- ปฏิรูปที่ดิน

อนาคต

(1) พัฒนาที่ดินและน้ำที่เป็นระบบทั้งตำบล

(2) ประกาศเขตอนุรักษ์ดินและน้ำ

ดังมีรายละเอียดในรูปที่ 4-1



รูปที่ 4-1 การวิเคราะห์สถานการณ์โดยระบบ DPSIR ของตำบลแม่แฝกใหม่ อำเภอสันทราย จังหวัดเชียงใหม่



4.2 ระบบการปลูกพืชในปัจจุบัน

ตำบลแม่แฝกใหม่ อำเภอสันทราย จังหวัดเชียงใหม่ มีการเพาะปลูกพืช ดังนี้

1) ข้าว เกษตรกรจะปลูกข้าวนาปีระหว่างเดือนมิถุนายน ถึงเดือนกันยายน และเกษตรกรจะปลูกข้าวนาปรังระหว่างเดือนกันยายน ถึงเดือนธันวาคม

2) พืชไร่ ที่เกษตรกรปลูกในพื้นที่ส่วนใหญ่จะประกอบไปด้วย ข้าวโพด มันฝรั่ง มันเทศ เป็นต้น

(1) ข้าวโพดเกษตรกรจะปลูกในช่วงเดือนมีนาคม ถึงเดือนพฤษภาคม

(2) มันฝรั่ง เกษตรกรจะเริ่มทำการเพาะปลูกในช่วงเดือน ตุลาคม ถึงเดือนพฤศจิกายน

(3) มันเทศ เกษตรกรจะเริ่มทำการเพาะปลูกในช่วงเดือนมีนาคมถึงเดือนกรกฎาคม

3) ไม้ผล ไม้ยืนต้น ในพื้นที่เกษตรกรจะมีพื้นที่ส่วนหนึ่งทำการปลูกไม้ผลไม้ยืนต้น เช่น ลำไย กับมะม่วง เป็นต้น โดยไม้ผลดังกล่าวจะใช้พื้นที่ปลูกตลอดทั้งปี

4) พืชผัก เกษตรกรจะมีพื้นที่สำหรับปลูกพืชผักตลอดทั้งปี บางรายก็จะปลูกพืชผักหลังการเก็บเกี่ยวผลผลิตจากพืชหลัก สำหรับพืชผักที่ปลูก ได้แก่ ผักกาด คื่นช่าย มะเขือ พริก สารชะหนู ถั่วพู ผักชีฝรั่ง เป็นต้น

ระบบการผลิตพืช	เดือน	พ.ค.	มิ.ย.	ก.ค.	ส.ค.	ก.ย.	ต.ค.	พ.ย.	ธ.ค.	ม.ค.	ก.พ.	มี.ค.	เม.ย.
		นาข้าว		ข้าวนาปี					ข้าวนาปรัง				
พืชไร่	ข้าวโพด												ข้าวโพด
	มันฝรั่ง							มันฝรั่ง					
	มันเทศ			มันเทศ									มันเทศ
ไม้ผล ไม้ยืนต้น	ลำไย	ลำไย											
	มะม่วง	มะม่วง											
พืชผัก		พืชผัก											

รูปที่ 4-2 ระบบการปลูกพืชในปัจจุบัน ตำบลแม่แฝกใหม่ อำเภอสันทราย จังหวัดเชียงใหม่



บทที่ 5

การประเมินคุณภาพที่ดิน

5.1 หลักการประเมินคุณภาพที่ดินด้านกายภาพ

การประเมินคุณภาพที่ดินหรือการประเมินความเหมาะสมของที่ดิน สอดคล้องตามหลักการของ FAO Framework ค.ศ. 1983 ซึ่งการประเมินคุณภาพที่ดินด้านกายภาพ เป็นการประเมินศักยภาพของที่ดินว่าที่ดินนั้น ๆ เหมาะสมมากหรือน้อยเพียงใดสำหรับการใช้ที่ดินประเภทต่าง ๆ หรือการปลูกพืชต่าง ๆ โดยพิจารณาจาก สภาพแวดล้อมที่มีผลต่อการเจริญเติบโตของพืช สมบัติดินที่ได้จำแนกไว้ในแต่ละตำบล ร่วมกับการจัดการพื้นที่ เช่น ระบบชลประทาน พื้นที่ยกทรง การจัดระบบอนุรักษ์ดินและน้ำ เป็นต้น และนอกจากนี้พิจารณาความต้องการปัจจัยต่อการปลูกพืชแต่ละชนิด สอดคล้องตามหลักการของ FAO ได้แก่ ความต้องการด้านพืช ความต้องการด้านการจัดการ ความต้องการด้านการอนุรักษ์ (บัณฑิต และ คำรณ, 2542) รายละเอียดดังตารางที่ 5-1

ระดับความเหมาะสมของที่ดินได้จากการสังเคราะห์ข้อมูลดิน การจัดการที่ดิน หรือดินที่มีลักษณะเฉพาะที่เกิดขึ้นตามสภาพภูมิประเทศ (ซึ่งจะเรียกรวมว่าหน่วยที่ดิน) ลักษณะภูมิอากาศ พิจารณาร่วมกับระดับความต้องการปัจจัยต่อการเจริญเติบโตของพืชแต่ละชนิด หลังจากนั้นดำเนินการประเมินคุณภาพที่ดิน ซึ่งสามารถจำแนกระดับความเหมาะสมของที่ดินได้เป็น 4 ชั้น ได้แก่ เหมาะสมสูง (S1) เหมาะสมปานกลาง (S2) เหมาะสมเล็กน้อย (S3) และไม่เหมาะสม (N) โดยที่

S1 : ไม่มีข้อจำกัดด้านที่ดินตามปัจจัยที่ใช้พิจารณา

S2 : มีข้อจำกัดด้านที่ดินที่แก้ไขได้ง่ายหรือข้อจำกัดอาจไม่ส่งผลกระทบต่อ การเจริญเติบโตของพืชอย่างชัดเจน

S3 : มีข้อจำกัดด้านที่ดินที่แก้ไขได้ยาก ควรปรับเปลี่ยนการผลิตเป็นพืชชนิดอื่นหรือ กิจกรรมอื่น (ส่วนใหญ่เป็นลักษณะทางกายภาพ)

N : มีข้อจำกัดที่พัฒนาหรือปรับปรุงที่ดินได้ยากมาก หากจะดำเนินการพัฒนาหรือ ปรับปรุงต้องใช้ต้นทุนสูงหรือเครื่องจักรขนาดใหญ่ แนะนำให้ปรับเปลี่ยนการผลิต



ตารางที่ 5-1 ตัวอย่างการประเมินคุณภาพที่ดินด้านกายภาพของประเภทการใช้ประโยชน์ที่ดิน

คุณภาพที่ดิน (Land Quality)	คุณลักษณะที่ดินตัวแทน (Land Characteristics)	ระดับความเหมาะสม (Land Suitability Rating)
1. ความเหมาะสมด้านความต้องการด้านพืช (Crop Requirements)		
1.1. การหยั่งลึกของรากพืช (r)	ความลึกของดิน	S1
1.2. ความชุ่มชื้นที่เป็นประโยชน์ต่อพืช (m)	ปริมาณน้ำฝนเฉลี่ยในรอบปี	S2m
1.3. ความเป็นประโยชน์ของออกซิเจนต่อรากพืช (o)	สภาพการระบายน้ำของดิน	S2o
ความเหมาะสมรวมด้านความต้องการด้านพืช (Crop Requirements)		S2om
2. ความเหมาะสมด้านความต้องการด้านการจัดการ (Management Requirements)		
2.1. สภาวะการเขตกรรม (k)	ชั้นความยากง่ายในการเขตกรรม (ดินบน)	S1
2.2. ศักยภาพการใช้เครื่องจักรกล (w)	ความลาดชันของพื้นที่	S3w
ความเหมาะสมรวมด้านความต้องการด้านการจัดการ (Management Requirements)		S3w
3. ความเหมาะสมด้านความต้องการด้านการอนุรักษ์ (Conservation Requirements)		
3.1 ความเสียหายจากการกัดกร่อน (e)	ความลาดชันของพื้นที่	S3e
ความเหมาะสมรวมด้านความต้องการด้านการอนุรักษ์ (Conservation Requirements)		S3e
ความเหมาะสมด้านกายภาพของประเภทการใช้ประโยชน์ที่ดินในแต่ละหน่วยที่ดินโดยรวม		S3ew

5.2 พืชเศรษฐกิจที่สำคัญของตำบล

พืชเศรษฐกิจหลักและพืชทางเลือกของตำบล ได้แก่ ข้าว ข้าวโพดหวาน ลำไย มะม่วง มันฝรั่ง



5.3 ระดับความเหมาะสมของที่ดิน

การประเมินคุณภาพที่ดินของพืชเศรษฐกิจหลักและพืชทางเลือก ตำบลแม่แฝกใหม่ อำเภอสันทราย จังหวัดเชียงใหม่ ได้ผลการประเมินคุณภาพที่ดิน ดังตารางที่ 5-2

ตารางที่ 5-2 ชั้นความเหมาะสมทางกายภาพของดิน ตำบลแม่แฝกใหม่ อำเภอสันทราย จังหวัดเชียงใหม่

หน่วยแผนที่ดิน	ข้าว	ข้าวโพดหวาน	ลำไย	มะม่วง	มันฝรั่ง
AC-mw,col-sIA	S2o	S2o	S2s	S2s	S2o
Cm-silA	S3o	S2n	S2ns	S2ns	S2n
Cm-sIA	S3o	S2n	S2ns	S2ns	S2n
Don-silB	S2ewo	S2o	S2s	S2s	S2o
Hd-sicIA	S1	N	N	N	N
Kp-silA	S3o	S2n	S2ns	S2ns	S2n
Mr-gslC	S3ewo	S3r	N	N	S3r
Mr-gslD	N	S3er	N	N	S3er
Mr-gslE	N	N	N	N	N
Ms-silA	S1	S3o	S3o	S3o	S3o
Sai-fl-sIA	S2n	S3o	S3o	S3o	S3o
Sai-sIA	S2n	S3o	S3o	S3o	S3o
Sp-mw-sIB	S2ewons	S2ons	S2ns	S2ns	S2ons
Sp-sIB	S3o	S2n	S2ns	S2ns	S2n
Sp-sIB*	S3o	S2ns	S2ns	S2ns	S2ns
St-sIA	S2s	S3o	S3o	S3o	S3o
Ty-gslC	S3ewo	S3r	N	N	S3r
Ty-gslD	N	S3er	N	N	S3er
Ty-gslE	N	N	N	N	N
SC	N	N	N	N	N

หมายเหตุ: * หมายถึง หน่วยแผนที่ดินที่มีความอุดมสมบูรณ์ของดินต่างจากหน่วยแผนที่ดินเดียวกัน
 ความหมายของสัญลักษณ์แสดงข้อจำกัดชั้นความเหมาะสม
 e = ความเสียหายจากการกัดกร่อน w = ศักยภาพการใช้เครื่องจักร
 r = สภาพการหยั่งลึกของราก n = ความจุในการดูดซับธาตุอาหาร
 s = ความเป็นประโยชน์ของธาตุอาหาร o = ความเป็นประโยชน์ของออกซิเจนต่อรากพืช



บทที่ 6

แผนการใช้ที่ดิน

6.1 การวิเคราะห์ข้อมูลเพื่อจัดทำแผนการใช้ที่ดินระดับตำบล

ตามที่กรมพัฒนาที่ดินได้จัดทำแผนปฏิบัติการราชการกรมพัฒนาที่ดินระยะ 5 ปี (พ.ศ. 2566-2570) เพื่อให้บรรลุตามวิสัยทัศน์ที่กำหนดไว้ คือ “เป็นองค์การอัจฉริยะทางดิน เพื่อขับเคลื่อนการใช้ดินอย่างเหมาะสม 15 ล้านไร่ ภายในปี 2570” ซึ่งในส่วนของประเด็นการพัฒนาที่ 2 บริหารจัดการทรัพยากรดินและที่ดินด้วยชุดข้อมูลที่มีมูลค่าสูง (High Value Dataset) ซึ่งมีเป้าหมาย คือ การนำชุดข้อมูลที่มีมูลค่าสูง ไปใช้ในการบริหารจัดการทางการเกษตร ในส่วนของตัวชี้วัด บริหารจัดการทรัพยากรดินและที่ดินบนพื้นฐานของชุดข้อมูลที่มีมูลค่าสูง ร้อยละ 100 กลยุทธ์ที่ 2 ยกระดับแผนการใช้ที่ดินไปสู่การปฏิบัติ ได้กำหนดให้ ร้อยละของแผนการใช้ที่ดินระดับตำบลที่จัดทำแล้วเสร็จทั้งประเทศ ภายใน ปี 2570 (ไม่น้อยกว่า ร้อยละ 80) เป็นตัวชี้วัดหนึ่งของกลยุทธ์ดังกล่าว

การวางแผนการใช้ที่ดินระดับตำบลเป็นการวางกรอบและนโยบายการการพัฒนาพื้นที่ให้เกิดการใช้ที่ดินอย่างสมดุลและยั่งยืน ซึ่งจะมีความละเอียดและเฉพาะเจาะจงมากกว่าแผนการใช้ที่ดินระดับประเทศที่ใช้เป็นกรอบนโยบายการพัฒนาพื้นที่ระดับประเทศ เป็นการกำหนดแนวทางใช้ที่ดินให้ตรงกับศักยภาพโดยเฉพาะทางด้านเกษตรกรรม และนำไปสู่การกำหนดแผนงาน โครงการ กิจกรรมที่มีความสอดคล้องกับสภาพพื้นที่ ทั้งนี้การใช้ขอบเขตการปกครองในระดับตำบลจะนำไปสู่การพัฒนาเชิงพื้นที่ที่มีเป้าหมายและทิศทางสอดคล้องตามบริบทของแต่ละตำบล และมีผู้รับผิดชอบโดยตรง คือ องค์กรปกครองส่วนท้องถิ่น ซึ่งแผนการใช้ที่ดินในระดับที่ใหญ่กว่านี้อาจไม่สามารถนำมาใช้ปฏิบัติงานในระดับพื้นที่ได้อย่างเป็นรูปธรรมเนื่องจากเป็นแผนงานสำหรับนำไปใช้ปฏิบัติงานเชิงนโยบายและยุทธศาสตร์ในภาพรวม

ทั้งนี้แผนการใช้ที่ดินเป็นผลที่ได้จากการวิเคราะห์ข้อมูลทางด้านกายภาพ เศรษฐกิจ และสังคม โดยได้นำฐานข้อมูลที่ได้จากการรวบรวมข้อมูลทุติยภูมิ และข้อมูลปฐมภูมิจากการสำรวจภาคสนาม การศึกษาด้านกายภาพ ได้จาก การวิเคราะห์สถานภาพของทรัพยากรธรรมชาติ อาทิ ทรัพยากรดิน ทรัพยากรน้ำ และทรัพยากรป่าไม้ร่วมกับการพิจารณาลักษณะการใช้ประโยชน์ที่ดิน ข้อมูลหมายเหตุที่เกี่ยวข้องกับพื้นที่ในเขตป่าไม้ตามกฎหมาย เช่น เขตรักษาพันธุ์สัตว์ป่า เขตอุทยานแห่งชาติ เขตป่าสงวนแห่งชาติ และนโยบายของรัฐที่เกี่ยวข้องกับพื้นที่ที่มีมติคณะรัฐมนตรีเกี่ยวกับการใช้ที่ดิน มติคณะรัฐมนตรีเรื่องการจำแนกการใช้ประโยชน์ที่ดินในพื้นที่ป่าไม้ในเขตป่าสงวนแห่งชาติ เป็นต้น ประกอบกับการพิจารณาจากทิศทางตามกรอบนโยบายที่เกี่ยวข้องกับการกำหนดเขตการใช้ที่ดินภายในพื้นที่ตำบล เช่น ยุทธศาสตร์ของจังหวัด ร่วมกับความต้องการของท้องถิ่น สามารถกำหนดแนวทางการใช้ที่ดินตามศักยภาพของทรัพยากร เพื่อการรักษา



คุณภาพของลักษณะทางนิเวศวิทยาและการอนุรักษ์ทรัพยากรธรรมชาติ โดยคำนึงถึงสภาพทาง เศรษฐกิจและสังคมของชุมชนในพื้นที่ ซึ่งข้อมูลนี้ส่วนหนึ่งได้มาจากการวิเคราะห์ชุมชนแบบมีส่วนร่วม (PRA) ทำการสังเคราะห์ข้อมูลทุกด้านเพื่อให้ได้เขตการใช้ที่ดินที่เหมาะสมกับศักยภาพของพื้นที่ต่อไป

6.2 แผนการใช้ที่ดิน

จากการวิเคราะห์ข้อมูลกายภาพ เศรษฐกิจ และสังคม พบว่าแผนการใช้ที่ดินตำบลแม่แฝกใหม่ อำเภอสันทราย จังหวัดเชียงใหม่ สามารถกำหนดออกเป็น 6 เขตหลัก ได้แก่ เขตป่าไม้ เขตเกษตรกรรม เขตชุมชนและสิ่งปลูกสร้าง เขตแหล่งน้ำ เขตพื้นที่อื่น ๆ เขตรักษาสมดุลของธรรมชาติและสิ่งแวดล้อม มีรายละเอียดดังนี้ (ตารางที่ 6-1 และรูปที่ 6-1)

6.2.1 เขตป่าไม้ เป็นเขตพื้นที่ที่อยู่ในเขตป่าตามกฎหมายและมติคณะรัฐมนตรี ได้แก่ พื้นที่ป่าสงวนแห่งชาติ เขตรักษาพันธุ์สัตว์ป่า อุทยานแห่งชาติ เขตป่าไม้ถาวร หรืออยู่ในพื้นที่ชั้นคุณภาพลุ่มน้ำชั้นที่ 1A 1B หรือ 2 พื้นที่ในเขตนี้ส่วนใหญ่ยังคงสภาพเป็นป่าไม้ บางบริเวณได้ถูกนำไปใช้ประโยชน์ในรูปแบบที่ไม่เหมาะสม ไม่เป็นไปตามมาตรการหรือกฎหมายที่เกี่ยวข้องกับการใช้ประโยชน์ของที่ดินหรือทรัพยากรป่าไม้ของพื้นที่นั้น ๆ ประกอบด้วย 3 เขตรอง ได้แก่ เขตป่าไม้สมบูรณ์ เขตป่าไม้เสื่อมโทรม และเขตพื้นที่พุ่มธรรมชาติ มีเนื้อที่ 22,668 ไร่ หรือคิดเป็นร้อยละ 62.97 ของเนื้อที่ตำบล มีรายละเอียดดังนี้

1) เขตป่าไม้สมบูรณ์ (สัญลักษณ์ 1100) มีเนื้อที่ 19,722 ไร่ หรือ คิดเป็นร้อยละ 54.79 ของเนื้อที่ตำบล เป็นเขตที่อยู่ภายในเงื่อนไขดังกล่าวข้างต้น แต่มีสภาพการใช้ที่ดินปัจจุบันเป็นป่าไม้สมบูรณ์

2) เขตป่าไม้เสื่อมโทรม (สัญลักษณ์ 1200) มีเนื้อที่ 1 ไร่ หรือ คิดเป็นร้อยละ 0.00 ของเนื้อที่ตำบล แต่มีสภาพการใช้ที่ดินปัจจุบันเป็นป่าไม้ที่มีลักษณะเสื่อมโทรม ซึ่งหากปล่อยไว้ตามธรรมชาติไม่มีการเข้าไปรบกวนอาจฟื้นตัวกลับมาเป็นป่าสมบูรณ์ได้ดั้งเดิม

3) เขตพื้นที่พุ่มธรรมชาติ (สัญลักษณ์ 1300) มีเนื้อที่ 2,945 ไร่ หรือ คิดเป็นร้อยละ 8.18 ของเนื้อที่ตำบล เป็นพื้นที่ที่มีการบุกรุก แผ้วถางพื้นที่ป่าไม้ และเปลี่ยนแปลงการใช้ประโยชน์พื้นที่เป็นอย่างอื่น ส่วนใหญ่เพื่อทำการเกษตร

6.2.2 เขตเกษตรกรรม เป็นพื้นที่เกษตรกรรมซึ่งในที่นี้ คือ พื้นที่ที่อยู่นอกเขตที่มีการประกาศเป็นเขตป่าไม้ตามกฎหมาย ซึ่งรัฐได้กำหนดเป็นพื้นที่ทำกิน มีการออกเอกสารสิทธิ์ซึ่งรวมถึงพื้นที่ในเขตปฏิรูปที่ดินเพื่อเกษตรกรรมด้วย เขตนี้รวมถึงการทำกิจกรรมภาคการเกษตรอื่นที่นอกเหนือจากการปลูกพืชด้วย ประกอบด้วย 5 เขตรอง ได้แก่ เขตเกษตรกรรมขั้นดี เขตเกษตรกรรมที่มีศักยภาพการผลิตสูง เขตเกษตรกรรมที่มีศักยภาพการผลิตต่ำ เขตประมง และเขตปศุสัตว์ มีเนื้อที่ 6,033 ไร่ หรือคิดเป็นร้อยละ 16.76 ของเนื้อที่ตำบล มีรายละเอียดดังนี้



1) เขตเกษตรกรรมชั้นดี พื้นที่เขตนี้มีศักยภาพในการผลิตมากที่สุดในตัวบ เนื่องจากมีระบบชลประทาน สามารถส่งน้ำช่วยในการปลูกพืชเพื่อทำการเกษตรนอกฤดูฝน โดยเฉพาะข้าวนาปรังและพืชอายุสั้นได้เป็นอย่างดี และนอกจากนี้พบว่าดินในพื้นที่เขตนี้มีสมบัติที่เหมาะสมต่อการเพาะปลูกพืชแยกตามชนิดพืช ส่งผลให้มีศักยภาพของที่ดินที่เหมาะสมต่อการเพาะปลูกในระดับสูงถึงปานกลาง มีรายละเอียดดังนี้

(1) เขตทำนา (สัญลักษณ์ 2110) มีเนื้อที่ 2,037 ไร่ หรือ คิดเป็นร้อยละ 5.66 ของเนื้อที่ตำบล เป็นพื้นที่ที่มีศักยภาพต่อการทำนาในระดับเหมาะสมสูงถึงปานกลาง และปัจจุบันเกษตรกรมีการปลูกข้าวโดยส่วนใหญ่เป็นลักษณะ นาปีตามด้วยนาปรัง และบางพื้นที่ทำนาปีตามด้วยพืชฤดูแล้งชนิดต่าง ๆ เช่น มันฝรั่ง มันเทศ

(2) เขตปลูกไม้ผล (สัญลักษณ์ 2120) มีเนื้อที่ 128 ไร่ หรือ คิดเป็นร้อยละ 0.35 ของเนื้อที่ตำบล ปัจจุบันเกษตรกรปลูกไม้ผล โดยไม้ผลที่ปลูกได้แก่ มะม่วง ลำไย

(3) เขตปลูกไม้ยืนต้น (สัญลักษณ์ 2130) มีเนื้อที่ 17 ไร่ หรือ คิดเป็นร้อยละ 0.05 ของเนื้อที่ตำบล ปัจจุบันเกษตรกรปลูกไม้ยืนต้น โดยไม้ยืนต้นที่ปลูกได้แก่ ยางพารา

(4) เขตปลูกพืชทางเลือก (สัญลักษณ์ 2150) มีเนื้อที่ 155 ไร่ หรือ คิดเป็นร้อยละ 0.43 ของเนื้อที่ตำบล เป็นพื้นที่ที่มีศักยภาพต่อการปลูกพืชผัก ไม้ดอก หรือเกษตรผสมผสาน โดยพืชที่ปลูกได้แก่ พืชผักสวนครัว

2) เขตเกษตรกรรมที่มีศักยภาพการผลิตสูง พื้นที่เขตนี้มีศักยภาพในการผลิตรองจากเขตเกษตรกรรมชั้นดี ซึ่งแบ่งออกเป็น 2 ประเภท ได้แก่ เขตเกษตรกรรมที่มีศักยภาพการผลิตสูง (ประเภทที่ 1) และเขตเกษตรกรรมที่มีศักยภาพการผลิตสูง (ประเภทที่ 2) มีรายละเอียดดังนี้

(1) เขตเกษตรกรรมที่มีศักยภาพการผลิตสูง (ประเภทที่ 1) เป็นเขตที่มีการบริหารจัดการด้านทรัพยากรน้ำโดยเฉพาะระบบชลประทาน มีศักยภาพในการผลิตอยู่ในระดับเหมาะสมเล็กน้อยถึงไม่เหมาะสม ดินข้อจำกัดจากลักษณะดิน ซึ่งมีสมบัติดินที่ไม่เหมาะสมบางประการ มีรายละเอียดดังนี้

- เขตทำนา (สัญลักษณ์ 2211) มีเนื้อที่ 30 ไร่ หรือ คิดเป็นร้อยละ 0.08 ของเนื้อที่ตำบล เป็นพื้นที่ที่มีศักยภาพต่อการทำนาในระดับเหมาะสมเล็กน้อยถึงไม่เหมาะสม และปัจจุบันเกษตรกรมีการปลูกข้าวโดยส่วนใหญ่เป็นลักษณะ นาปีตามด้วยนาปรัง และบางพื้นที่ทำนาปีตามด้วยพืชฤดูแล้งชนิดต่าง ๆ เช่น มันฝรั่ง มันเทศ

- เขตปลูกไม้ผล (สัญลักษณ์ 2212) มีเนื้อที่ 995 ไร่ หรือ คิดเป็นร้อยละ 2.76 ของเนื้อที่ตำบล ปัจจุบันเกษตรกรปลูกไม้ผล โดยไม้ผลที่ปลูกได้แก่ มะม่วง ลำไย

- เขตปลูกไม้ยืนต้น (สัญลักษณ์ 2213) มีเนื้อที่ 29 ไร่ หรือ คิดเป็นร้อยละ 0.08 ของเนื้อที่ตำบล ปัจจุบันเกษตรกรปลูกไม้ยืนต้น โดยไม้ยืนต้นที่ปลูก คือ ยางพารา



- เขตปลูกพืชทางเลือก (สัญลักษณ์ 2215) มีเนื้อที่ 403 ไร่ หรือ คิดเป็นร้อยละ 1.12 ของเนื้อที่ตำบล ปัจจุบันเกษตรกรปลูกพืชผัก ไม้ดอก หรือเกษตรผสมผสาน โดยพืชที่ปลูก คือ พืชผักสวนครัว

(2) เขตเกษตรกรรมที่มีศักยภาพการผลิตสูง (ประเภทที่ 2) เป็นเขตที่ทำการเกษตรโดยอาศัยน้ำฝนเป็นหลัก ซึ่งส่งผลให้มีข้อจำกัดต่อการเพาะปลูกพืชด้านความชื้นที่พืชนำไปใช้ประโยชน์ ในส่วนของที่ดินมีศักยภาพในการผลิตอยู่ในระดับสูงถึงปานกลาง และนอกจากนี้พบว่าดินในพื้นที่เขตนี้มีสมบัติที่เหมาะสมต่อการเพาะปลูกพืชแยกตามชนิดพืช มีรายละเอียดดังนี้

- เขตทำนา (สัญลักษณ์ 2221) มีเนื้อที่ 59 ไร่ หรือ คิดเป็นร้อยละ 0.16 ของเนื้อที่ตำบล เป็นพื้นที่ที่มีศักยภาพต่อการทำนาในระดับเหมาะสมเล็กน้อยถึงไม่เหมาะสม และปัจจุบันเกษตรกรมีการปลูกข้าวได้ปีละ 1 ครั้ง

- เขตปลูกไม้ผล (สัญลักษณ์ 2222) มีเนื้อที่ 706 ไร่ หรือ คิดเป็นร้อยละ 1.96 ของเนื้อที่ตำบล ปัจจุบันเกษตรกรปลูกไม้ผล โดยไม้ผลที่ปลูก ได้แก่ มะม่วง ลำไย

- เขตปลูกไม้ยืนต้น (สัญลักษณ์ 2223) มีเนื้อที่ 37 ไร่ หรือ คิดเป็นร้อยละ 0.10 ของเนื้อที่ตำบล ปัจจุบันเกษตรกรปลูกไม้ยืนต้น โดยไม้ยืนต้นที่ปลูก คือ ยางพารา

- เขตปลูกพืชไร่ (สัญลักษณ์ 2224) มีเนื้อที่ 16 ไร่ หรือ คิดเป็นร้อยละ 0.05 ของเนื้อที่ตำบล ปัจจุบันเกษตรกรปลูกพืชไร่ โดยพืชไร่ที่ปลูกได้แก่ มันเทศ ข้าวโพด มันฝรั่ง

- เขตปลูกพืชทางเลือก (สัญลักษณ์ 2225) มีเนื้อที่ 186 ไร่ หรือ คิดเป็นร้อยละ 0.52 ของเนื้อที่ตำบล ปัจจุบันปลูกพืชผัก ไม้ดอก หรือเกษตรผสมผสาน โดยพืชที่ปลูกได้แก่ พืชผัก

3) เขตเกษตรกรรมที่มีศักยภาพการผลิตต่ำ พื้นที่เขตนี้ถูกกำหนดให้เป็นเขตเกษตรกรรม ที่ต้องมีการดำเนินการแก้ไขปัญหาที่เป็นข้อจำกัดของการใช้ที่ดินเพื่อเกษตรกรรมต่าง ๆ การทำการเกษตรในเขตนี้อาศัยน้ำฝนเป็นหลัก มีศักยภาพในการผลิตอยู่ในระดับเหมาะสมเล็กน้อยถึงไม่เหมาะสม พบปัญหาทางกายภาพของดินที่สำคัญหลาย เช่น เป็นดินตื้นซึ่งเป็นข้อจำกัดของการหยั่งรากพืชในการยึดลำต้นและการดูดซับธาตุอาหารพืชในดิน เนื้อดินเป็นทรายจัด ซึ่งมีผลต่อความสามารถในการอุ้มน้ำ เป็นพื้นที่ที่มีความลาดชัน เป็นต้น จากข้อจำกัดการใช้ที่ดินดังกล่าวข้างต้นจึงจำเป็นต้องพัฒนาปรับปรุงและมีมาตรการเพื่อเพิ่มผลผลิตทางการเกษตรในพื้นที่ให้สูงขึ้น รวมถึงการป้องกันไม่ให้อาณาเขตเสื่อมโทรมจากการใช้พื้นที่ มีรายละเอียดดังนี้

1) เขตปลูกไม้ผล (สัญลักษณ์ 2320) มีเนื้อที่ 1,023 ไร่ หรือ คิดเป็นร้อยละ 2.84 ของเนื้อที่ตำบล ปัจจุบันเกษตรกรปลูกไม้ผล โดยไม้ผลที่ปลูกได้แก่ มะม่วง ลำไย

2) เขตปลูกไม้ยืนต้น (สัญลักษณ์ 2330) มีเนื้อที่ 31 ไร่ หรือ คิดเป็นร้อยละ 0.09 ของเนื้อที่ตำบล ปัจจุบันเกษตรกรปลูกไม้ยืนต้น โดยไม้ยืนต้นที่ปลูก ได้แก่ ยางพารา



3) เขตปลูกพืชไร่ (สัญลักษณ์ 2340) มีเนื้อที่ 25 ไร่ หรือ คิดเป็นร้อยละ 0.07 ของเนื้อที่ตำบล ปัจจุบันเกษตรกรปลูกพืชไร่ โดยพืชไร่ที่ปลูก ได้แก่ มันเทศ ข้าวโพด

4) เขตปลูกพืชทางเลือก (สัญลักษณ์ 2350) มีเนื้อที่ 10 ไร่ หรือ คิดเป็นร้อยละ 0.03 ของเนื้อที่ตำบล ปัจจุบันปลูกพืชผัก ไม้ดอก หรือเกษตรผสมผสาน โดยพืชที่ปลูก ได้แก่ พืชผัก

4) เขตประมง (สัญลักษณ์ 2400) มีเนื้อที่ 24 ไร่ หรือคิดเป็นร้อยละ 0.07 ของเนื้อที่ตำบล เป็นเขตที่ทำกิจกรรมด้านการประมงได้แก่ การเลี้ยงสัตว์น้ำประเภทต่าง ๆ มีรายละเอียดดังนี้

5) เขตปศุสัตว์ มีเนื้อที่ 122 ไร่ หรือคิดเป็นร้อยละ 0.34 ของเนื้อที่ตำบล ประกอบด้วย 2 เขตรอง ได้แก่ เขตโรงเรือนเลี้ยงสัตว์ มีรายละเอียดดังนี้

1) เขตโรงเรือนเลี้ยงสัตว์ (สัญลักษณ์ 2520) ปัจจุบันมีการสร้างโรงเรือนเลี้ยงสัตว์ ประเภทต่าง ๆ มีเนื้อที่ 122 ไร่ หรือ คิดเป็นร้อยละ 0.34 ของเนื้อที่ตำบล โดยประเภทของโรงเรือนที่พบได้แก่ โค ไก่ สุกร

6.2.3 เขตชุมชนและสิ่งปลูกสร้าง มีเนื้อที่ 4,441 ไร่ หรือคิดเป็นร้อยละ 12.34 ของเนื้อที่ตำบลประกอบด้วย 3 เขตรอง ได้แก่ เขตชุมชน/สถานที่ราชการ เขตอุตสาหกรรม/แหล่งรับซื้อผลผลิต และเขตการใช้พื้นที่เฉพาะ มีรายละเอียดดังนี้

1) เขตชุมชน/สถานที่ราชการ (สัญลักษณ์ 3100) มีเนื้อที่ 4,166 ไร่ หรือ คิดเป็นร้อยละ 11.57 ของเนื้อที่ตำบล ปัจจุบันมีการใช้ที่ดินชุมชนและที่อยู่อาศัย มีทั้งประเภทชุมชนเมือง ชุมชนชนบท และที่ตั้งของสถาบันและสถานที่ราชการต่าง ๆ

2) เขตอุตสาหกรรม/แหล่งรับซื้อผลผลิต (สัญลักษณ์ 3200) มีเนื้อที่ 197 ไร่ หรือ คิดเป็นร้อยละ 0.55 ของเนื้อที่ตำบล ปัจจุบันมีการใช้ที่ดินประเภทโรงงานอุตสาหกรรม แหล่งรับซื้อผลผลิตทางการเกษตรประเภทต่าง ๆ

3) และเขตการใช้พื้นที่เฉพาะ (สัญลักษณ์ 3300) มีเนื้อที่ 79 ไร่ หรือ คิดเป็นร้อยละ 0.22 ของเนื้อที่ตำบล ปัจจุบันมีการใช้ที่ดินที่นอกเหนือจาก 2 เขตดังกล่าวข้างต้น เช่น สถานที่พักผ่อน ท่องเที่ยว สวนสาธารณะ รีสอร์ท ระบบขนส่งมวลชน โบราณสถาน เป็นต้น

6.2.4 เขตแหล่งน้ำ มีเนื้อที่ 427 ไร่ หรือคิดเป็นร้อยละ 1.19 ของเนื้อที่ตำบล ประกอบด้วย 2 เขตรอง ได้แก่ เขตแหล่งน้ำตามธรรมชาติ และเขตแหล่งน้ำที่สร้างขึ้น มีรายละเอียดดังนี้

1) เขตแหล่งน้ำตามธรรมชาติ (สัญลักษณ์ 4100) มีเนื้อที่ 201 ไร่ หรือ คิดเป็นร้อยละ 0.56 ของเนื้อที่ตำบล ปัจจุบันมีสภาพการใช้ที่ดินเป็นลักษณะของแหล่งน้ำตามธรรมชาติ เช่น ห้วย หนอง คลอง แม่น้ำ เป็นต้น

2) เขตแหล่งน้ำที่สร้างขึ้น (สัญลักษณ์ 4200) มีเนื้อที่ 226 ไร่ หรือ คิดเป็นร้อยละ 0.63 ของเนื้อที่ตำบล ปัจจุบันมีสภาพการใช้ที่ดินเป็นแหล่งน้ำที่สร้างขึ้น เช่น คลองชลประทาน อ่างเก็บน้ำ เป็นต้น



แผนการใช้ที่ดินตำบลแม่แฝกใหม่ อำเภอสันทราย จังหวัดเชียงใหม่

6.2.5 เขตพื้นที่อื่น ๆ (สัญลักษณ์ 5000) มีเนื้อที่ 1,624 ไร่ หรือคิดเป็นร้อยละ 4.51 ของเนื้อที่ตำบล เป็นเขตที่มีลักษณะการใช้ที่ดินที่มีความเฉพาะ เช่น เหมืองแร่ ที่ทิ้งขยะ หาดทราย ไม้พุ่ม เป็นต้น

6.2.6 เขตรักษาสมดุลของธรรมชาติและสิ่งแวดล้อม (สัญลักษณ์ 6000) มีเนื้อที่ 805 ไร่ หรือคิดเป็นร้อยละ 2.24 ของเนื้อที่ตำบล มีการใช้ที่ดินเป็นป่าไม้ที่พบในพื้นที่เกษตรกรรม ซึ่งอยู่นอกเขตป่าไม้ตามกฎหมาย ส่วนใหญ่เป็นป่าปลูก ป่าชุมชน

ทั้งนี้ในเขตเกษตรกรรมที่มีศักยภาพการผลิตสูง(ประเภทที่ 1) หากมีการปรับปรุงบำรุงดินหรือปรับโครงสร้างของพื้นที่ให้เหมาะสม เช่น ยกร่อง จัดระบบอนุรักษ์ดินและน้ำประเภทต่างๆสามารถยกระดับเป็นเกษตรกรรมชั้นดีได้เนื่องจากมีการบริหารจัดการน้ำไว้แล้ว

ตารางที่ 6-1 เขตการใช้ที่ดิน ตำบลแม่แฝกใหม่ อำเภอสันทราย จังหวัดเชียงใหม่

สัญลักษณ์ แผนที่	เขตการใช้ที่ดิน	เนื้อที่	
		ไร่	ร้อยละ
1	เขตป่าไม้	22,668	62.97
1100	1.1 เขตป่าไม้สมบูรณ์	19,722	54.79
1200	1.2 เขตป่าไม้เสื่อมโทรม	1	0.00
1300	1.3 เขตฟื้นฟูธรรมชาติ	2,945	8.18
2	เขตเกษตรกรรม	6,033	16.76
	2.1 เขตเกษตรกรรมชั้นดี	2,336	6.49
2110	1) เขตทำนา	2,037	5.66
2120	2) เขตปลูกไม้ผล	128	0.35
2130	3) เขตปลูกไม้ยืนต้น	17	0.05
2150	4) เขตปลูกพืชทางเลือก	155	0.43
	2.2 เขตเกษตรกรรมที่มีศักยภาพการผลิตสูง		
	1) เขตเกษตรกรรมที่มีศักยภาพการผลิตสูง (ประเภทที่ 1)	1,457	4.05
2211	- เขตทำนา	30	0.08
2212	- เขตปลูกไม้ผล	995	2.76
2213	- เขตปลูกไม้ยืนต้น	29	0.08
2215	- เขตปลูกพืชทางเลือก	403	1.12



แผนการใช้ที่ดินตำบลแม่แฝกใหม่ อำเภอสันทราย จังหวัดเชียงใหม่

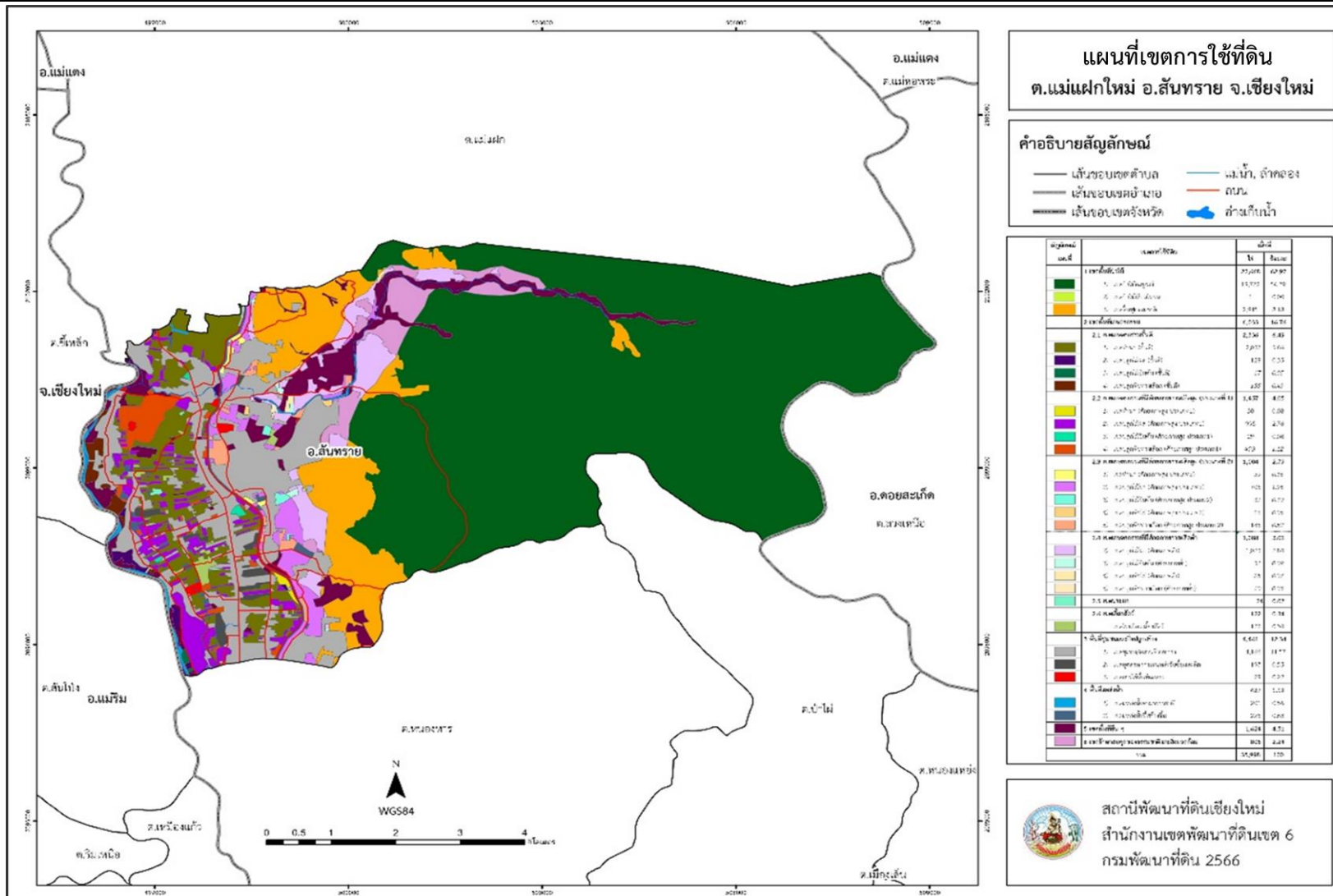
ตารางที่ 6-1 (ต่อ)

สัญลักษณ์ แผนที่	เขตการใช้ที่ดิน	เนื้อที่	
		ไร่	ร้อยละ
	2) เขตเกษตรกรรมที่มีศักยภาพการผลิตสูง (ประเภทที่ 2)	1,004	2.79
2221	1) เขตทำนา	59	0.16
2222	2) เขตปลูกไม้ผล	706	1.96
2223	3) เขตปลูกไม้ยืนต้น	37	0.10
2224	4) เขตปลูกพืชไร่	16	0.05
2225	5) เขตปลูกพืชทางเลือก	186	0.52
	2.4 เขตเกษตรกรรมที่มีศักยภาพการผลิตต่ำ	1,088	3.02
2320	1) เขตปลูกไม้ผล	1,023	2.84
2330	2) เขตปลูกไม้ยืนต้น	31	0.09
2340	3) เขตปลูกพืชไร่	25	0.07
2350	4) เขตปลูกพืชทางเลือก	10	0.03
2400	2.5 เขตประมง	24	0.07
	2.6 เขตเลี้ยงสัตว์	122	0.34
2520	เขตโรงเรือนเลี้ยงสัตว์	122	0.34
	3 เขตชุมชนและสิ่งปลูกสร้าง	4,441	12.34
3100	3.1 เขตชุมชน/สถานที่ราชการ	4,166	11.57
3200	3.2 เขตอุตสาหกรรม/แหล่งรับซื้อผลผลิต	197	0.55
3300	3.3 เขตการใช้พื้นที่เฉพาะ	79	0.22
	4 เขตแหล่งน้ำ	427	1.19
4100	4.1 เขตแหล่งน้ำตามธรรมชาติ	201	0.56
4200	4.2 เขตแหล่งน้ำที่สร้างขึ้น	226	0.63
5000	5 เขตพื้นที่อื่น ๆ	1,624	4.51
6000	6 เขตรักษาสมดุขของธรรมชาติและสิ่งแวดล้อม	805	2.24
	รวม	35,998	100

หมายเหตุ: เนื้อที่คำนวณด้วยระบบสารสนเทศภูมิศาสตร์



แผนการใช้ที่ดินตำบลแม่แฝกใหม่ อำเภอสันทราย จังหวัดเชียงใหม่



รูปที่ 6-1 เขตการใช้ที่ดิน ตำบลแม่แฝกใหม่ อำเภอสันทราย จังหวัดเชียงใหม่



บทที่ 7

การขับเคลื่อนแผนการใช้ที่ดิน

7.1 ขั้นตอนการดำเนินงาน

ภายหลังการจัดทำแผนการใช้ที่ดินตำบลแม่แฝกใหม่ อำเภอสันทราย จังหวัดเชียงใหม่ แล้ว จะต้องดำเนินการ ดังต่อไปนี้

7.1.1 จัดทำเป้าหมายการดำเนินงานและงบประมาณและกิจกรรมต่าง ๆ ที่จะดำเนินการใน ปีงบประมาณ 2567 ถึง 2571

7.1.2 นำแผนการใช้ที่ดินตำบลแม่แฝกใหม่ ไปเสนอต่อเทศบาลตำบลเจดีย์แม่ครัว เพื่อมีมติ ให้ความร่วมมือในกิจกรรมพัฒนาที่ดินดำเนินการกิจกรรมต่าง ๆ ที่กำหนดไว้ในแผน และได้รับการ เชื่อมโยงสู่แผนพัฒนาตำบล

7.1.3 สถานีพัฒนาที่ดินเชียงใหม่ เสนอเป้าหมายและงบประมาณให้รายงานมายัง กรมพัฒนาที่ดิน

7.1.4 กรมพัฒนาที่ดินพิจารณาสนับสนุนงบประมาณกิจกรรมและโครงการตามเป้าหมายที่ กำหนดในแผนการใช้ที่ดิน

7.1.5 สถานีพัฒนาที่ดินเชียงใหม่ นำเสนอต่อที่ประชุมจังหวัด/อำเภอ เพื่อสร้างการรับรู้และ ประชาสัมพันธ์ให้หน่วยงานอื่น นำโครงการภายใต้หน่วยงานมาพัฒนาพื้นที่ตามแผนการใช้ที่ดิน กำหนด

7.2 กิจกรรมที่จะดำเนินการของกรมพัฒนาที่ดิน

งบประมาณที่กำหนดไว้เป็นการประมาณเบื้องต้น อาจมีการเปลี่ยนแปลงตามที่ได้รับ การจัดสรรให้ดำเนินการ (ตารางที่ 7-1)

เขตเกษตรกรรม

1) ดินขาดความอุดมสมบูรณ์ มีแผนงาน/โครงการปรับปรุงบำรุงดิน ดังนี้

- (1) การส่งเสริมการผลิตและการใช้สารอินทรีย์
- (2) การผลิต-จัดหาเมล็ดพันธุ์พืชปุ๋ยสด
- (3) การส่งเสริมการปรับปรุงบำรุงดินด้วยพืชปุ๋ยสด
- (4) การพัฒนากลุ่มเกษตรกรใช้สารอินทรีย์ลดการใช้สารเคมีทางการเกษตร
- (5) การรณรงค์ไถกลบตอซัง
- (6) การจัดหาปุ๋ยอินทรีย์
- 7) การส่งเสริมการปรับปรุงบำรุงพื้นที่ดินกรด



- (8) การส่งเสริมตรวจวิเคราะห์ดินเพื่อนำมาซึ่งการปรับปรุงบำรุงดิน (หมอดินอาสา)
- 2) การชะล้างพังทลายของดิน มีแผนงาน/โครงการฟื้นฟูและป้องกันการชะล้างพังทลายของดิน คือ การปลูกหญ้าแฝกเพื่อการอนุรักษ์ดินและน้ำ
- 3) พื้นที่ขาดแคลนน้ำ มีแผนงาน/โครงการบริหารจัดการน้ำ ดังนี้
- (1) การพัฒนาแหล่งน้ำขนาดเล็กเพื่อการอนุรักษ์ดินและน้ำ
 - (2) การก่อสร้างแหล่งน้ำในไร่นานอกเขตชลประทาน
 - (3) การก่อสร้างระบบส่งน้ำระบบกระจายน้ำด้วยระบบพลังงานไฟฟ้าแสงอาทิตย์
 - (4) ก่อสร้างคลองส่งน้ำ อ่างเก็บน้ำ

7.3 กิจกรรมที่จะดำเนินงานของหน่วยงานอื่น (ตารางที่ 7-2)

7.3.1 เขตเกษตรกรรม

1) เขตปลูกพืชไร่ เขตปลูกไม้ผล และเขตปลูกไม้ยืนต้น

- (1) ใช้ตลาดนำการผลิตในการเลือกชนิดพืชและหาตลาดรองรับ ทั้งในเขตที่เหมาะสม และในเขตที่ไม่เหมาะสมและต้องการปรับเปลี่ยนชนิดพืช (สำนักงานพาณิชย์จังหวัด/สำนักงานสหกรณ์จังหวัด)
- (2) การอบรมให้ความรู้เรื่องของโรคระบาดในพืช (สำนักงานเกษตรอำเภอ)
- (3) การอบรมให้ความรู้การเข้าสู่กระบวนการรับรองมาตรฐานสินค้าเกษตรปลอดภัย (GAP) (กรมวิชาการเกษตร)
- (4) จัดอบรมถ่ายทอดความรู้การทำเกษตรผสมผสานตามแนวทางเศรษฐกิจพอเพียง (กรมส่งเสริมการเกษตร)
- (5) สนับสนุนการขุดเจาะน้ำบาดาล (กรมทรัพยากรน้ำบาดาล)
- (6) จัดทำโครงการลดต้นทุนการผลิต เช่น ส่งเสริมการใช้ปุ๋ยตามค่าวิเคราะห์ดิน ส่งเสริมการใช้สารชีวภัณฑ์ ส่งเสริมบริหารจัดการวัชพืช ส่งเสริมลดการเผา ส่งเสริมการรวมกลุ่ม (กรมส่งเสริมการเกษตร องค์การบริหารส่วนท้องถิ่น ศูนย์วิจัยข้าว สำนักงานชลประทานจังหวัด กลุ่มเกษตรกรแปลงใหญ่ กลุ่มผู้ใช้น้ำ)

7.3.2 เขตแหล่งน้ำ

สนับสนุนการพัฒนาเพื่อเพิ่มพื้นที่กักเก็บน้ำ (สำนักงานชลประทานจังหวัด)

7.4 ความต้องการของชุมชนและองค์กรปกครองส่วนท้องถิ่น

จากการดำเนินการจัดทำกระบวนการมีส่วนร่วมของประชาชนที่เทศบาลตำบลเจดีย์แม่ครัว เมื่อวันที่ 9 มิถุนายน 2566 ได้มีความต้องการของประชาชนที่ต้องการให้ดำเนินการเกี่ยวกับแก้ปัญหาดินเสื่อมโทรม การชะล้างพังทลายของดินฟื้นฟูความอุดมสมบูรณ์ของดิน การขาดแคลนน้ำ



เปลี่ยนกิจกรรมการผลิตพืชให้เหมาะสมกับสภาพพื้นที่ เพื่อตอบสนองต่อความต้องการของชุมชน และการแก้ไขปัญหาเชิงพื้นที่ของตำบลแม่แฝกใหม่ กรมพัฒนาที่ดินได้วิเคราะห์เบื้องต้น ดังต่อไปนี้

ปัญหาของตำบลแม่แฝกใหม่ ในภาพรวมสรุปได้ว่า มีปัญหาสำคัญ 3 ประการ คือ (1) ปัญหาดินเสื่อมโทรมขาดความอุดมสมบูรณ์และเกิดการชะล้างพังทลายของดิน (2) ปัญหาการขาดแคลนน้ำ (3) ปัญหาต้นทุนการผลิตสูง และมีปัญหารองลงมา คือ การเกิดโรคระบาดในพืช ชาดองค์ความรู้ การจัดการดินน้ำที่ถูกต้อง และปัญหาที่ดินขาดเอกสารสิทธิ์ โดยปัญหาดังกล่าวนี้ส่งผลกระทบต่อคุณภาพชีวิตของราษฎรในชุมชนโดยรวม

ในกรณีของปัญหาของที่ดินนั้นจะรวมถึง (1) การชะล้างพังทลายของดิน (2) ดินขาดความอุดมสมบูรณ์ (3) การใช้สารเคมีเกินความจำเป็น (4) ขาดความรู้การจัดการดิน โดยในพื้นที่ตำบลแม่แฝกใหม่ ส่วนใหญ่อยู่ในเขตป่าสงวนแห่งชาติป่าสันทรายคิดเป็นร้อยละ 62.97 คุณภาพของดินจึงไม่ค่อยจะเหมาะสมต่อการเกษตร และจากการวิเคราะห์ความลาดชันของตำบลแม่แฝกใหม่ ซึ่งมีเนื้อที่รวม 35,998 ไร่ นั้น พบว่า ระดับความชัน 20-35% มีพื้นที่ 1,195 ไร่ ระดับความลาดชันที่ช่วง 12-20% มีพื้นที่ 2,221 ไร่ ระดับความลาดชันระหว่าง 5-12% มีจำนวน 1,882 ไร่ มีที่ราบที่ระดับความลาดชัน 2-5% มีพื้นที่ 1,304 ไร่ และมีที่ราบที่ระดับความลาดชัน 0-2% จำนวน 6,173 ไร่ (รูปที่ 7-1) จากการที่สภาพภูมิประเทศเป็นพื้นที่ลาดชันดังกล่าวนี้ ผลกระทบที่ตามมา คือ เกิดการสูญเสียดินที่มีความรุนแรงถึงรุนแรงมากที่สุดรวม 1,407 ไร่ คิดเป็นร้อยละ 3.91% หน้าที่ดินที่ถูกชะล้างลงมาสู่เบื้องล่างจึงไปทับถมลำน้ำตามธรรมชาติ เหมือน ผาย และอ่างเก็บน้ำจนตื้นเขินไม่สามารถเก็บกักน้ำไว้ใช้ได้ตามที่ควรจะเป็นการขาดแคลนน้ำจึงเกิดขึ้นทุกหมู่บ้าน ทั้งน้ำเพื่ออุปโภค-บริโภคและน้ำเพื่อการเกษตร นอกจากนี้ในพื้นที่ที่มีความลาดชันมากกว่า 12% ยังไม่มีระบบอนุรักษ์ดินและน้ำครอบคลุมพื้นที่ของตำบล จึงเกิดปัญหาการชะล้างพังทลายของดิน ในส่วนของปัญหาความอุดมสมบูรณ์ของดินที่เกิดขึ้นนั้น เนื่องจากการใช้ที่ดินติดต่อกันเป็นเวลานานโครงสร้างของดินได้มีการเปลี่ยนแปลง ในพื้นที่ที่มีการไถพรวนด้วยเครื่องจักรกลติดต่อกันเป็นระยะเวลาเวลานาน ทำให้ดินแน่นตัว น้ำในดินและอากาศในดินที่เคยมีอยู่สูญหายไป ส่วนธาตุอาหารและอินทรีย์วัตถุ ก็มีปริมาณลดลงเช่นเดียวกัน เนื่องจากพืชนำไปใช้ และอินทรีย์วัตถุได้สลายตัวไป

ในกรณีของการขาดแคลนนํานั้น นอกจากผลการทับถมของตะกอนดินในแหล่งน้ำจนตื้นเขินดังกล่าวข้างต้นแล้ว การที่ประชากรเพิ่มขึ้น กิจกรรมที่ต้องใช้น้ำเพิ่มขึ้น ทำการเกษตรเพิ่มขึ้น รวมทั้งเหตุการณ์ที่เกิดจากการเปลี่ยนแปลงภูมิอากาศ เช่น ปริมาณฝนน้อยกว่าปกติ ฝนทิ้งช่วง จนเกิดความแห้งแล้ง การขาดแคลนน้ำ จึงเกิดขึ้นอย่างต่อเนื่อง จำเป็นต้องวางระบบอนุรักษ์ดินและน้ำเพื่อกักน้ำในดิน คงความอุดมสมบูรณ์ เพื่อจัดหาน้ำให้แหล่งน้ำต้นทุน โดยวิธีการต่าง ๆ ให้เพียงพอแก่ความต้องการ ประเด็นหลักจากข้อเสนอให้แก้ไขปัญหาเรื่องขาดแคลนน้ำ จะสรุปได้ว่ามี 5 ประการ คือ (1) การขุดลอกแหล่งน้ำในปัจจุบันซึ่งรวมถึงอ่างเก็บน้ำ ผายกั้นน้ำ ลำน้ำ เป็นต้น (2)

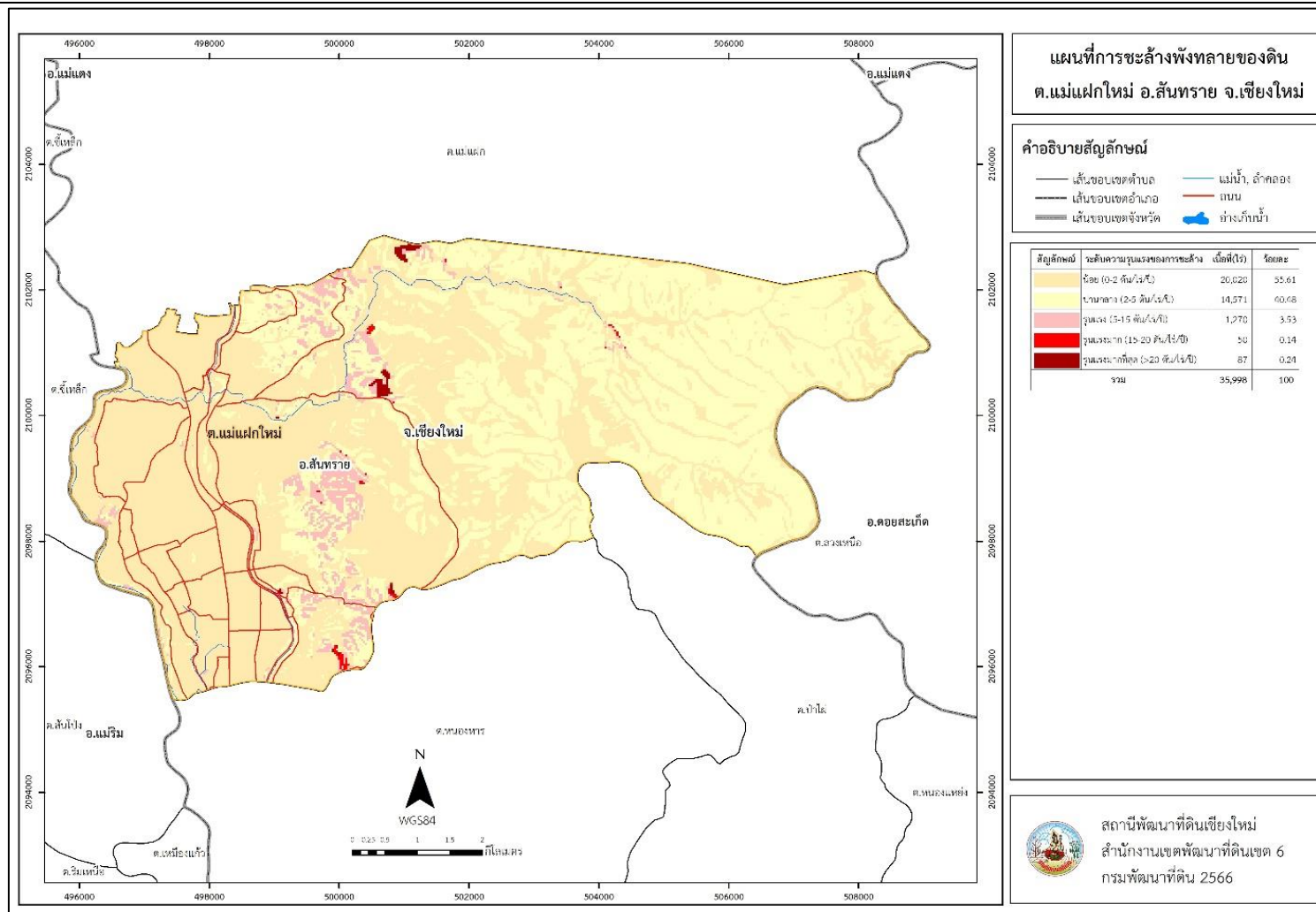


แผนการใช้ที่ดินตำบลแม่แฝกใหม่ อำเภอสันทราย จังหวัดเชียงใหม่

สร้างอ่างเก็บน้ำ ฝ่ายเก็บน้ำเพิ่มเติมจากที่มีอยู่เดิม (3) ก่อสร้างประปาภูเขาโดยส่งน้ำด้วยท่อ P.E. (4) ขุดเจาะบ่อบาดาล (5) ก่อสร้างคลองส่งน้ำเพื่อการกระจายน้ำ และด้านการรวมกลุ่มตลาด ศูนย์กลางของชุมชน เพื่อตอบสนองต่อความต้องการของชุมชนแบบครบวงจร ตั้งแต่ต้นน้ำ กลางน้ำ และปลายน้ำ



แผนการใช้ที่ดินตำบลแม่แฝกใหม่ อำเภอสันทราย จังหวัดเชียงใหม่



รูปที่ 7-1 การชะล้างพังทลายของดิน ตำบลแม่แฝกใหม่ อำเภอสันทราย จังหวัดเชียงใหม่



แผนการใช้ที่ดินตำบลแม่แฝกใหม่ อำเภอสันทราย จังหวัดเชียงใหม่

ตารางที่ 7-1 กิจกรรมของกรมพัฒนาที่ดินในเขตการใช้ที่ดินที่จะดำเนินการในปีงบประมาณ 2567-2571

เขตการใช้ที่ดิน (เกษตรกรรม)	แผนงาน/โครงการ	งบประมาณ (บาท)
1.เขตทำนา เนื้อที่ 2,126 ไร่	1.การปรับปรุงบำรุงดิน	3,575,250
	1.1 การส่งเสริมการผลิตและการใช้สารอินทรีย์	65,000
	1.2 ผลิต-จัดหาเมล็ดพันธุ์พืชปุ๋ยสด	743,750
	1.3 การส่งเสริมการปรับปรุงบำรุงดินด้วยพืชปุ๋ยสด	75,000
	1.4 พัฒนากลุ่มเกษตรกรใช้สารอินทรีย์ลดการใช้สารเคมีทางการเกษตร	49,000
	1.5 การทำปุ๋ยหมัก	1,700,000
	1.6 การจัดหาปุ๋ยโดโลไมท์	425,000
	1.7 การส่งเสริมการปรับปรุงบำรุงพื้นที่ดินกรด	7,500
	1.8 การส่งเสริมการไถกลบและผลิตปุ๋ยอินทรีย์เพื่อลดการปล่อยก๊าซเรือนกระจก	510,000
2. เขตปลูกไม้ผล เนื้อที่ 2,852 ไร่	1. การปรับปรุงบำรุงดิน	2,701,000
	1.1 การส่งเสริมการผลิตและการใช้สารอินทรีย์	19,500
	1.2 พัฒนากลุ่มเกษตรกรใช้สารอินทรีย์ลดการใช้สารเคมีทางการเกษตร	49,000
	1.3 การทำปุ๋ยหมัก	1,700,000
	1.4 การจัดหาปุ๋ยโดโลไมท์	425,000
	1.5 การส่งเสริมการปรับปรุงบำรุงพื้นที่ดินกรด	7,500
	2. การบริหารจัดการน้ำ	2,000,000
	2.1 การพัฒนาแหล่งน้ำขนาดเล็กเพื่อการอนุรักษ์ดินและน้ำ (งานขุดลอก วางระบบส่งน้ำ)	2,000,000



แผนการใช้ที่ดินตำบลแม่แฝกใหม่ อำเภอสันทราย จังหวัดเชียงใหม่

ตารางที่ 7-1 (ต่อ)

เขตการใช้ที่ดิน (เกษตรกรรม)	แผนงาน/โครงการ	งบประมาณ (บาท)
3. เขตปลูกไม้ยืนต้น เนื้อที่ 114 ไร่	1. การปรับปรุงบำรุงดิน	764,000
	1.1 การส่งเสริมการผลิตและการใช้สารอินทรีย์	13,000
	1.2 พัฒนากลุ่มเกษตรกรใช้สารอินทรีย์ลดการใช้สารเคมีทางการเกษตร	24,500
	1.3 การทำปุ๋ยหมัก	340,000
	1.4 การจัดหาปุ๋ยโดโลไมท์	85,000
	1.5 การส่งเสริมการปรับปรุงบำรุงพื้นที่ดินกรด	1,500
	2. การบริหารจัดการน้ำ	1,200,000
2.1 การพัฒนาแหล่งน้ำขนาดเล็กเพื่อการอนุรักษ์ดินและน้ำ (งานขุดลอก วางระบบส่งน้ำ)	1,200,000	
4. เขตปลูกพืชไร่ เนื้อที่ 41 ไร่	1. การปรับปรุงบำรุงดิน	1,374,250
	1.1 การส่งเสริมการผลิตและการใช้สารอินทรีย์	32,500
	1.2 ผลิต-จัดหาเมล็ดพันธุ์พืชปุ๋ยสด	148,750
	1.3 การส่งเสริมการปรับปรุงบำรุงดินด้วยพืชปุ๋ยสด	15,000
	1.4 พัฒนากลุ่มเกษตรกรใช้สารอินทรีย์ลดการใช้สารเคมีทางการเกษตร	24,500
	1.5 การทำปุ๋ยหมัก	850,000
	1.6 การจัดหาปุ๋ยโดโลไมท์	85,000
	1.7 การส่งเสริมการปรับปรุงบำรุงพื้นที่ดินกรด	1,500
	1.8 การส่งเสริมการไถกลบและผลิตปุ๋ยอินทรีย์เพื่อลดการปล่อยก๊าซเรือนกระจก	17,000
	2. การบริหารจัดการน้ำ	800,000
2.1 การพัฒนาแหล่งน้ำขนาดเล็กเพื่อการอนุรักษ์ดินและน้ำ (งานขุดลอก วางระบบส่งน้ำ)	800,000	



แผนการใช้ที่ดินตำบลแม่แฝกใหม่ อำเภอสันทราย จังหวัดเชียงใหม่

ตารางที่ 7-1 (ต่อ)

เขตการใช้ที่ดิน (เกษตรกรรม)	แผนงาน/โครงการ	งบประมาณ (บาท)
5. เขตปลูกพืชทางเลือก เนื้อที่ 754 ไร่	1. การปรับปรุงบำรุงดิน	627,750
	1.1 การส่งเสริมการผลิตและการใช้สารอินทรีย์	13,000
	1.2 ผลิต-จัดหาเมล็ดพันธุ์พืชปุ๋ยสด	148,750
	1.3 การส่งเสริมการปรับปรุงบำรุงดินด้วยพืชปุ๋ยสด	15,000
	1.4 พัฒนากลุ่มเกษตรกรใช้สารอินทรีย์ลดการใช้สารเคมีทางการเกษตร	24,500
	1.5 การทำปุ๋ยหมัก	340,000
	1.6 การจัดหาปุ๋ยอินทรีย์	85,000
	1.7 การส่งเสริมการปรับปรุงบำรุงพื้นที่ดินกรด	1,500
6. เขตประมง เนื้อที่ 24 ไร่	1. การปรับปรุงบำรุงดิน	6,500
	1.1 การส่งเสริมการผลิตและการใช้สารเร่ง พด.6 จุลินทรีย์ผลิตสารบำบัดน้ำเสีย	6,500
	3. การฟื้นฟูและป้องกันการชะล้างพังทลายของดิน	600,000
	3.1 การปลูกหญ้าแฝกเพื่อการอนุรักษ์ดินและน้ำ	600,000
7. เขตโรงเรือนเลี้ยงสัตว์ เนื้อที่ 122 ไร่	1. การปรับปรุงบำรุงดิน	9,750
	1.1 การส่งเสริมการผลิตและการใช้สารเร่ง พด.6 จุลินทรีย์ผลิตสารบำบัดน้ำเสีย	9,750
รวมเขตเกษตรกรรม	1. การปรับปรุงบำรุงดิน	8,058,500
	2. การบริหารจัดการน้ำ	5,000,000
	3. การฟื้นฟูและป้องกันการชะล้างพังทลายของดิน	600,000
	รวมแผนงาน/โครงการ	12,658,500



ตารางที่ 7-2 สรุปกิจกรรมที่ขอรับการสนับสนุนจากส่วนราชการอื่นในเขตการใช้ที่ดิน

เขตการใช้ที่ดิน	กิจกรรมที่ขอการสนับสนุนจากส่วนราชการอื่น
1. เขตเกษตรกรรม	การแก้ปัญหาดินเสื่อมโทรม พื้นฟูความอุดมสมบูรณ์ของดิน และเพิ่มศักยภาพการผลิต
1.1 เขตทำนา เนื้อที่ 2,126 ไร่	1) โครงการส่งเสริมและพัฒนาสหกรณ์/กลุ่มเกษตรกรให้มีความเข้มแข็งตามศักยภาพ (สนง.สหกรณ์จังหวัด)
1.2 เขตปลูกไม้ผล เนื้อที่ 2,852 ไร่	2) โครงการเกษตรอินทรีย์(ศูนย์วิจัยพืชไร่จังหวัด)
1.3 เขตปลูกไม้ยืนต้น เนื้อที่ 114 ไร่	3) โครงการศูนย์เรียนรู้การเพิ่มประสิทธิภาพการผลิตภาคเกษตร (สนง.เกษตรจังหวัด)
1.4 เขตปลูกพืชไร่ เนื้อที่ 41 ไร่	5) โครงการพัฒนาเกษตรกรปราดเปรื่อง (Smart Farmer)
1.5 เขตปลูกพืชทางเลือก เนื้อที่ 754 ไร่	การปรับปรุงที่ดินและเปลี่ยนกิจกรรมการผลิต
1.6 เขตประมง เนื้อที่ 24 ไร่	1) โครงการพัฒนาเครือข่ายงานส่งเสริมการเกษตร (สนง.เกษตรจังหวัด)
1.7 เขตโรงเรือนเลี้ยงสัตว์ เนื้อที่ 122 ไร่	2) โครงการเสริมสร้างและพัฒนาศักยภาพองค์กรเกษตรกร (สนง.เกษตรจังหวัด) 3) โครงการขับเคลื่อนการดำเนินงานส่งเสริมและพัฒนาวิสาหกิจชุมชน (สนง.เกษตรจังหวัด) 4) โครงการส่งเสริมเกษตรกรรมทางเลือก (สนง.เกษตรจังหวัด) 5) โครงการส่งเสริมการใช้เครื่องจักรกลทางการเกษตร (สนง.เกษตรจังหวัด) 6) โครงการส่งเสริมเกษตรผสมผสาน (สนง.เกษตรจังหวัด) 7) โครงการขับเคลื่อนเศรษฐกิจพอเพียงในสหกรณ์และกลุ่มเกษตรกร (สนง.เกษตรจังหวัด) 8) โครงการพัฒนาตลาดสินค้าเกษตร (สนง.เกษตรจังหวัด) 9) โครงการธนาคารสินค้าเกษตร (สนง.เกษตรจังหวัด) 10)โครงการศักยภาพการดำเนินธุรกิจของสหกรณ์การเกษตรและกลุ่มเกษตรกร (สนง.เกษตรจังหวัด) 11) โครงการผลิตพันธุ์พืชและปัจจัยการผลิต (สนง.เกษตรจังหวัด)



ตารางที่ 7-2 (ต่อ)

เขตการใช้ที่ดิน	กิจกรรมที่ขอการสนับสนุนจากส่วนราชการอื่น
	12) โครงการระบบส่งเสริมการเกษตรแบบแปลงใหญ่
	13) โครงการบริหารจัดการพื้นที่เกษตรกรรม
	14) โครงการผลิตและสนับสนุนหัวเชื้อจุลินทรีย์ควบคุมศัตรูพืช (ศูนย์ส่งเสริมเทคโนโลยีการเกษตรด้านอารักขาพืชจังหวัด)
	15) โครงการสนับสนุนการผลิตจุลินทรีย์ควบคุมศัตรูพืชทดแทนการใช้สารเคมี
	16) โครงการจัดตั้งศูนย์เรียนรู้เศรษฐกิจพอเพียงชุมชน (เทศบาล)
	17) โครงการส่งเสริมการเลี้ยงสัตว์แบบแปลงใหญ่ (สนง.ปศุสัตว์จังหวัด)
	18) โครงการออกแบบการปรับเปลี่ยนการใช้น้ำเพื่อการเกษตรตามนโยบาย (กรมชลประทาน)
	19) โครงการพัฒนาพื้นที่ให้เป็นพื้นที่รับน้ำ (กรมชลประทาน)
	20) โครงการส่งเสริมและพัฒนาการผลิตข้าวโพดเลี้ยงสัตว์ (เทศบาล)
	21) โครงการเลี้ยงปลาในสระน้ำขนาดเล็ก (เทศบาล)
	22) โครงการฝายเก็บกักน้ำเพื่อการเกษตร (เทศบาล)
	23) โครงการพัฒนาแหล่งน้ำปรับปรุงสระเก่า (เทศบาล)
2. พื้นที่แหล่งน้ำ เนื้อที่ 427 ไร่	1) โครงการศึกษาความเป็นไปได้ในการพัฒนาแหล่งน้ำชลประทาน (กรมชลประทาน)
	2) โครงการพัฒนาระบบชลประทานด้วยนวัตกรรม (กรมชลประทาน)
	3) โครงการเพิ่มประสิทธิภาพการกักเก็บน้ำ (กรมชลประทาน)
	4) โครงการพัฒนาโครงการชลประทานเดิม (กรมชลประทาน)
	5) โครงการเพิ่มประสิทธิภาพการส่งและระบายน้ำ (กรมชลประทาน)
	6) โครงการจัดรูปที่ดินและจัดระบบน้ำในพื้นที่ชลประทานเดิม (กรมชลประทาน)



แผนการใช้ที่ดินตำบลแม่แฝกใหม่ อำเภอสันทราย จังหวัดเชียงใหม่

ตาราง 7-3 เป้าหมายการดำเนินงานและงบประมาณ โครงการนำร่องตำบลแม่แฝกใหม่ อำเภอสันทราย จังหวัดเชียงใหม่ แผน 5 ปี (พ.ศ. 2567-2571)

เขตการใช้ที่ดิน	งาน/โครงการ/กิจกรรม	หน่วยนับ	เป้าหมาย					รวม	งบประมาณ (บาท)					รวม	หน่วยงาน รับผิดชอบ
			2567	2568	2569	2570	2571		2567	2568	2569	2570	2571		
1.การปรับปรุงบำรุงดิน															
เขตทำนา/ ไม้ผล/ไม้ยืนต้น พืชไร่/พืช ทางเลือก	การส่งเสริมการผลิตและ การใช้สารอินทรีย์	ลิตร	2,200	2,200	2,200	2,200	2,200	11,000	28,600	28,600	28,600	28,600	28,600	143,000	พด.
เขตทำนา/ ไม้ผล/ไม้ยืนต้น พืชไร่/พืช ทางเลือก	การผลิต-จัดหาเมล็ดพันธุ์ พืชปุ๋ยสด	ตัน	7	7	7	7	7	35	208,250	208,250	208,250	208,250	208,250	1,041,250	พด.
เขตทำนา/ ไม้ผล/ไม้ยืนต้น พืชไร่/พืช ทางเลือก	การส่งเสริมการปรับปรุง บำรุงดินด้วยพืชปุ๋ยสด	ไร่	1,400	1,400	1,400	1,400	1,400	7,000	21,000	21,000	21,000	21,000	21,000	105,000	พด.
เขตทำนา/ ไม้ผล/ไม้ยืนต้น พืชไร่/พืช ทางเลือก	พัฒนากลุ่มเกษตรกรใช้ สารอินทรีย์ลดการใช้ สารเคมีทางการเกษตร	กลุ่ม	7	7	7	7	7	35	34,300	34,300	34,300	34,300	34,300	171,500	พด.
ไม้ผล/ไม้ยืนต้น พืชไร่/พืช ทางเลือก	การผลิตปุ๋ยหมัก พด.	ตัน	290	290	290	290	290	1,450	986,000	986,000	986,000	986,000	986,000	4,930,000	พด.
ไม้ผล/ไม้ยืนต้น พืชไร่/พืช ทางเลือก	การจัดหาปุ๋ยนโดโลไมท์	ตัน	130	130	130	130	130	650	221,000	221,000	221,000	221,000	221,000	1,105,000	พด.



แผนการใช้ที่ดินตำบลแม่แฝกใหม่ อำเภอสันทราย จังหวัดเชียงใหม่

ตาราง 7-3 (ต่อ)

เขตการใช้ที่ดิน	งาน/โครงการ/กิจกรรม	หน่วยนับ	เป้าหมาย					รวม	งบประมาณ (บาท)					รวม	หน่วยงานรับผิดชอบ
			2567	2568	2569	2570	2571		2567	2568	2569	2570	2571		
ไม้ผล/ไม้ยืนต้น พืชไร่/พืช ทางเลือก	การส่งเสริมการปรับปรุง พื้นที่ดินกรด	ไร่	260	260	260	260	260	1,300	3,900	3,900	3,900	3,900	3,900	19,500	พด
เขตทำนา/ พืชไร่	โครงการส่งเสริมการไถ กลบและผลิตปุ๋ยอินทรีย์ เพื่อลดการปล่อยก๊าซ เรือนกระจก	ไร่	310	310	310	310	310	1,550	105,400	105,400	105,400	105,400	105,400	527,000	พด
เขตประมง/เขต โรงเรือนเลี้ยง สัตว์	การส่งเสริมการผลิตและ การใช้สารเร่ง พด.6 จุลินทรีย์ผลิตสารบำบัดน้ำ เสีย	ลิตร	250	250	250	250	250	1,250	3,250	3,250	3,250	3,250	3,250	16,250	พด
2. การบริหารจัดการน้ำ															
ไม้ผล/ไม้ยืนต้น พืชไร่	การพัฒนาแหล่งน้ำขนาด เล็กเพื่อการอนุรักษ์ดิน และน้ำ	แหล่ง	2	2	2	2	2	10	800,000	800,000	800,000	800,000	800,000	4,000,000	พด.
3. การฟื้นฟูและป้องกันการชะล้างพังทลายของดิน															
เขตประมง	การปลูกแฝกเพื่อการ อนุรักษ์ดินและน้ำ	กล้า	100,000	100,000	100,000	100,000	100,000	500,000	120,000	120,000	120,000	120,000	120,000	600,000	พด.



เอกสารอ้างอิง

- กรมการปกครอง. 2556. **แผนที่ขอบเขตตำบล ปี 2564 (ไฟล์ข้อมูล)**. กรมการปกครอง กระทรวงมหาดไทย, กรุงเทพฯ.
- _____. 2566. **รายงานสถิติจำนวนประชากรและบ้าน รายจังหวัด รายอำเภอ และรายตำบล (ณ เดือนธันวาคม 2565)**. แหล่งที่มา : <https://stat.bora.dopa.go.th/stat/statnew/statyear/#/TableTemplate/Area/statpop>, 1 พฤษภาคม 2566.
- กรมการพัฒนาชุมชน. 2566. **ข้อมูลความจำเป็นพื้นฐาน (จปฐ) รายจังหวัด รายอำเภอ และรายตำบล ปี 2565**. แหล่งที่มา : <https://ebmn.cdd.go.th/>. 1 มิถุนายน 2566.
- กรมทรัพยากรน้ำบาดาล. 2566. **ปริมาณน้ำและจำนวนบ่อบาดาล ปี 2565**. แหล่งที่มา : <http://app.dgr.go.th/newpasutara/xml/search.php>, 26 พฤษภาคม 2566.
- กรมส่งเสริมการเกษตร. 2566. **จำนวนครัวเรือนเกษตรกรที่ขึ้นทะเบียนเกษตรกร จำแนกรายจังหวัด รายอำเภอ และรายตำบล (ณ เดือนมกราคม พ.ศ. 2566)**. แหล่งที่มา : <http://mvos2.gstda.or.th/>. 15 พฤษภาคม 2566.
- กรมอุตุนิยมวิทยา. 2566. **ปริมาณน้ำฝนเฉลี่ยคาบ 30 ปี (พ.ศ. 2536-2565)**. กรมอุตุนิยมวิทยา กระทรวงดิจิทัลเพื่อเศรษฐกิจและสังคม, กรุงเทพฯ.
- กลุ่มวิเคราะห์สภาพการใช้ที่ดิน. 2566. **แผนที่สภาพการใช้ที่ดิน ปี 2566 (ไฟล์ข้อมูล)**. กองนโยบายและแผนการใช้ที่ดิน กรมพัฒนาที่ดิน กระทรวงเกษตรและสหกรณ์, กรุงเทพฯ.
- กองสำรวจดินและวิจัยทรัพยากรดิน. 2566. **แผนที่ทรัพยากรดิน (ไฟล์ข้อมูล)**. กรมพัฒนาที่ดิน กระทรวงเกษตรและสหกรณ์, กรุงเทพฯ.
- เทศบาลตำบลเจดีย์แม่ครัว. 2566. **วิสัยทัศน์และพันธกิจ**. แหล่งที่มา <http://www.jdmaekrua.go.th/>. 2 สิงหาคม 2566.
- บัณฑิต ต้นศิริ และ คำรณ ไทรพิภ. 2542. **คู่มือการประเมินคุณภาพที่ดินสำหรับพืชเศรษฐกิจ**. กองวางแผนการใช้ที่ดิน กรมพัฒนาที่ดิน กระทรวงเกษตรและสหกรณ์, กรุงเทพฯ.

สถานีพัฒนาที่ดินเชียงใหม่

สำนักงานพัฒนาที่ดินเขต 6 กรมพัฒนาที่ดิน

230 หมู่ - ตำบลตอนแก้ว อำเภอแมริม จังหวัดเชียงใหม่ 50180

053-121171