



แผนการใช้ที่ดิน :: ตำบลท่าตอน อำเภอแม่อาว จังหวัดเชียงใหม่ ::

สถานีพัฒนาที่ดินเชียงใหม่
สำนักงานพัฒนาที่ดินเขต 6
กรมพัฒนาที่ดิน กระทรวงเกษตรและสหกรณ์
กันยายน 2566



คำนำ

การจัดทำแผนการใช้ที่ดินดำเนินการตามรัฐธรรมนูญแห่งราชอาณาจักรไทย พ.ศ. 2560 มาตรา 72 (1) ที่ได้บัญญัติให้มีการวางแผนการใช้ที่ดินให้เหมาะสมกับศักยภาพของที่ดินตามหลักการพัฒนาอย่างยั่งยืน โดยแผนการใช้ที่ดินตำบลท่าตอน อำเภอแม่เมาะ จังหวัดเชียงใหม่ ได้นำแนวคิดขององค์การอาหารและเกษตรแห่งสหประชาชาติ (Food and Agriculture Organization of the United Nations: FAO) และโครงการสิ่งแวดล้อมแห่งสหประชาชาติ (United Nations Environment Programme: UNEP) มาปรับใช้ คือ ความเหมาะสมทางกายภาพ ความเหมาะสมทางเศรษฐกิจ การยอมรับจากสังคม การสร้างความยั่งยืนให้สิ่งแวดล้อม และเสนอทางเลือกการใช้ที่ดิน ร่วมกับวิธีการที่จำเป็นอื่น ๆ เช่น กระบวนการมีส่วนร่วมของชุมชน (Participatory Rural Appraisal: PRA) การประเมินคุณภาพที่ดิน เป็นต้น

สถานีพัฒนาที่ดินเชียงใหม่ สำนักงานพัฒนาที่ดินเขต 6 ร่วมกับกองนโยบายและแผนการใช้ที่ดิน ในการดำเนินงานวางแผนการใช้ที่ดินระดับตำบล โดยพิจารณาภาพรวมของสภาพปัญหาในด้านต่าง ๆ ทั้งด้านกายภาพ เศรษฐกิจ และสังคม วิเคราะห์และสังเคราะห์ข้อมูลนำไปสู่การวางแผนการใช้ที่ดินที่สอดคล้องกับศักยภาพของพื้นที่ โดยผ่านกระบวนการมีส่วนร่วมของชุมชน (PRA) ในการระบุปัญหา ความต้องการของเกษตรกรและผู้มีส่วนได้ส่วนเสีย ทั้งนี้สถานีพัฒนาที่ดิน ได้จัดทำแผนกิจกรรม/โครงการ เพื่อขับเคลื่อนแผนการใช้ที่ดินให้เป็นรูปธรรมเพื่อให้เกษตรกรมีคุณภาพชีวิตที่ดีขึ้น มีการใช้ที่ดินอย่างถูกต้องเหมาะสม รักษาสภาพแวดล้อมและอนุรักษ์ทรัพยากรในชุมชนให้เกิดความยั่งยืนต่อไป

สถานีพัฒนาที่ดินเชียงใหม่

กันยายน 2566



สารบัญ

	หน้า
คำนำ	ก
สารบัญ	ข
สารบัญตาราง	ง
สารบัญรูป	จ
บทที่ 1 บทนำ	
1.1 ความสำคัญของการวางแผนการใช้ที่ดิน	1-1
1.2 หลักการและเหตุผล	1-1
1.3 วัตถุประสงค์	1-1
1.4 ระยะเวลาและสถานที่ดำเนินงาน	1-2
1.5 ขั้นตอนการดำเนินงาน	1-2
1.6 วิสัยทัศน์ของตำบล	1-3
บทที่ 2 ข้อมูลทั่วไป	
2.1 ที่ตั้งและอาณาเขต	2-1
2.2 การแบ่งส่วนการปกครอง	2-1
2.3 สภาพภูมิประเทศ	2-1
2.4 สภาพภูมิอากาศ	2-3
2.5 สภาพการใช้ที่ดินในปัจจุบัน	2-5
2.6 สภาพเศรษฐกิจและสังคม	2-11
บทที่ 3 สถานภาพของทรัพยากรธรรมชาติ	
3.1 ทรัพยากรป่าไม้	3-1
3.2 ทรัพยากรน้ำ	3-1
3.3 ทรัพยากรดิน	3-2
บทที่ 4 กระบวนการมีส่วนร่วมของชุมชน (Participatory Rural Appraisal: PRA)	
4.1 การวิเคราะห์ผลจากการจัดทำกระบวนการมีส่วนร่วมของชุมชน (PRA)	4-1
4.2 ระบบการปลูกพืชในปัจจุบัน	4-5
บทที่ 5 การประเมินคุณภาพที่ดิน	
5.1 หลักการประเมินคุณภาพที่ดินด้านกายภาพ	5-1
5.2 พืชเศรษฐกิจที่สำคัญของตำบล	5-3
5.3 ระดับความเหมาะสมของที่ดิน	5-3



สารบัญ (ต่อ)

	หน้า
บทที่ 6	
แผนการใช้ที่ดิน	
6.1 การวิเคราะห์ข้อมูลเพื่อการจัดทำแผนการใช้ที่ดินระดับตำบล	6-1
6.2 แผนการใช้ที่ดิน	6-2
บทที่ 7	
การขับเคลื่อนแผนการใช้ที่ดิน	
7.1 ขั้นตอนการดำเนินงาน	7-1
7.2 กิจกรรมที่จะดำเนินการของกรมพัฒนาที่ดิน	7-1
7.3 กิจกรรมที่จะดำเนินงานของหน่วยงานอื่น	7-2
7.4 ความต้องการของชุมชนและองค์กรปกครองส่วนท้องถิ่น	7-3
เอกสารอ้างอิง	8-1



สารบัญญัตราง

ตารางที่		หน้า
2-1	สถิติภูมิอากาศ ณ สถานีตรวจอากาศจังหวัดเชียงใหม่ (พ.ศ. 2534-2565)	2-4
2-2	สภาพการใช้ที่ดิน ตำบลท่าตอน อำเภอแม่เมาะ จังหวัดเชียงใหม่	2-6
2-3	จำนวนประชากรและครัวเรือน ตำบลท่าตอน อำเภอแม่เมาะ จังหวัดเชียงใหม่	2-11
2-4	จำนวนและสัดส่วนครัวเรือนเกษตรกร ตำบลท่าตอน อำเภอแม่เมาะ จังหวัดเชียงใหม่	2-12
2-5	รายได้-รายจ่ายเฉลี่ยครัวเรือน ตำบลท่าตอน อำเภอแม่เมาะ จังหวัดเชียงใหม่ ปี 2565	2-13
3-1	สมบัติดิน ตำบลท่าตอน อำเภอแม่เมาะ จังหวัดเชียงใหม่	3-5
5-1	ตัวอย่างการประเมินคุณภาพที่ดินด้านกายภาพของประเภทการใช้ประโยชน์ที่ดิน	5-2
5-2	ชั้นความเหมาะสมทางกายภาพของดิน ตำบลท่าตอน อำเภอแม่เมาะ จังหวัดเชียงใหม่	5-3
6-1	เขตการใช้ที่ดิน ตำบลท่าตอน อำเภอแม่เมาะ จังหวัดเชียงใหม่	6-5
7-1	กิจกรรมของกรมพัฒนาที่ดินในเขตการใช้ที่ดินที่จะดำเนินการในปีงบประมาณ 2567-2571	7-7
7-2	สรุปกิจกรรมที่ขอรับการสนับสนุนจากส่วนราชการอื่นในเขตการใช้ที่ดิน	7-10
7-3	เป้าหมายการดำเนินงานและงบประมาณ โครงการนำร่องตำบลท่าตอน อำเภอแม่เมาะ จังหวัดเชียงใหม่แผน 5 ปี (พ.ศ. 2567-2571)	7-12



สารบัญญรูป

รูปที่		หน้า
1-1	กรอบการวางแผนการใช้ที่ดินระดับตำบล	1-3
2-1	ที่ตั้งและอาณาเขต ตำบลท่าตอน อำเภอแม่เมาะ จังหวัดเชียงใหม่	2-2
2-2	กราฟสมดุลของน้ำเพื่อการเกษตร จังหวัดเชียงใหม่	2-5
2-3	สภาพการใช้ที่ดิน ตำบลท่าตอน อำเภอแม่เมาะ จังหวัดเชียงใหม่	2-10
3-1	ทรัพยากรดิน ตำบลท่าตอน อำเภอแม่เมาะ จังหวัดเชียงใหม่	3-7
4-1	การวิเคราะห์สถานการณ์โดยระบบ DPSIR ของตำบลท่าตอน อำเภอแม่เมาะ จังหวัดเชียงใหม่	4-4
4-2	ระบบการปลูกพืชในปัจจุบัน ตำบลท่าตอน อำเภอแม่เมาะ จังหวัดเชียงใหม่	4-5
6-1	เขตการใช้ที่ดิน ตำบลท่าตอน อำเภอแม่เมาะ จังหวัดเชียงใหม่	6-7
7-1	การชะล้างพังทลายของดินในเขตการใช้ที่ดิน ตำบลท่าตอน อำเภอแม่เมาะ จังหวัดเชียงใหม่	7-6



บทที่ 1

บทนำ

1.1 ความสำคัญของการวางแผนการใช้ที่ดิน

ตามรัฐธรรมนูญแห่งราชอาณาจักรไทยพุทธศักราช 2560 มาตรา 72 รัฐพึงดำเนินการเกี่ยวกับที่ดิน ทรัพยากรน้ำ และพลังงาน ดังต่อไปนี้

(1) วางแผนการใช้ที่ดินของประเทศ ให้เหมาะสมกับสภาพพื้นที่และศักยภาพของที่ดินตามหลักการพัฒนาอย่างยั่งยืน

1.2 หลักการและเหตุผล

ปัจจุบันกรมพัฒนาที่ดินได้ดำเนินการวางแผนการใช้ที่ดินระดับประเทศเรียบร้อยแล้วซึ่งเป็นการวางกรอบเชิงนโยบายมุ่งเน้นการพัฒนาด้านการเกษตรให้เกิดความสมดุลและยั่งยืนและในขณะเดียวกันต้องอนุรักษ์ทรัพยากรธรรมชาติและสิ่งแวดล้อมควบคู่กับการรักษาคุณค่าทางศิลปวัฒนธรรม แต่ทั้งนี้เพื่อให้เกิดการใช้ประโยชน์ที่ดินในระดับพื้นที่อย่างมีประสิทธิภาพและรักษาฐานการผลิตด้านทรัพยากรธรรมชาติอย่างยั่งยืนตลอดห่วงโซ่อุปทาน แผนการใช้ที่ดินระดับตำบลจึงถูกนำมาใช้เป็นเครื่องมือเพื่อขับเคลื่อนการดำเนินงานดังกล่าว

ทั้งนี้กรมพัฒนาที่ดินได้จัดทำแผนปฏิบัติการราชการกรมพัฒนาที่ดินระยะ 5 ปี (พ.ศ. 2566-2570) เพื่อให้บรรลุตามวิสัยทัศน์ที่กำหนดไว้ คือ “เป็นองค์กรอัจฉริยะทางดิน เพื่อขับเคลื่อนการใช้ที่ดินอย่างเหมาะสม 15 ล้านไร่ ภายในปี 2570” ซึ่งในส่วนของประเด็นการพัฒนาที่ 2 บริหารจัดการทรัพยากรดินและที่ดินด้วยชุดข้อมูลที่มีมูลค่าสูง (High Value Dataset) ซึ่งมีเป้าหมาย คือ การนำชุดข้อมูลที่มีมูลค่าสูง ไปใช้ในการบริหารจัดการทางการเกษตร ในส่วนของตัวชี้วัด บริหารจัดการทรัพยากรดินและที่ดินบนพื้นฐานของชุดข้อมูลที่มีมูลค่าสูง ร้อยละ 100 กลยุทธ์ที่ 2 ยกระดับแผนการใช้ที่ดินไปสู่การปฏิบัติ ได้กำหนดให้ ร้อยละของแผนการใช้ที่ดินระดับตำบลที่จัดทำแล้วเสร็จทั้งประเทศ ภายใน ปี 2570 (ไม่น้อยกว่าร้อยละ 80) เป็นตัวชี้วัดหนึ่งของกลยุทธ์ดังกล่าว

1.3 วัตถุประสงค์

1.3.1 เพื่อรักษาเสถียรภาพของทรัพยากรให้เกิดความสมดุลและยั่งยืนภายใต้การพัฒนาในด้านต่าง ๆ ของตำบล

1.3.2 เพื่อให้การใช้ที่ดินมีผลตอบสนองสูงสุดต่อหน่วยเนื้อที่อย่างยั่งยืน

1.3.3 เพื่อให้เกิดการกำหนดแผนงาน โครงการ กิจกรรม ที่สอดคล้องกับแผนการใช้ที่ดินที่กำหนดขึ้นและอยู่บนหลักการของโมเดลเศรษฐกิจ BCG (Bio-Circular-Green Economy: BCG Model)



1.4 ระยะเวลาและสถานที่ดำเนินงาน

1.4.1 ระยะเวลา 1 ตุลาคม 2565 – 30 กันยายน 2566

1.4.2 สถานที่ ตำบลท่าตอน อำเภอแม่เมาะ จังหวัดเชียงใหม่

1.5 ขั้นตอนการดำเนินงาน

1.5.1 รวบรวมข้อมูลปฐมภูมิและทุติยภูมิ ประกอบด้วย

1) ด้านกายภาพ ได้แก่ ทรัพยากรดิน ทรัพยากรน้ำ ทรัพยากรป่าไม้ ภูมิอากาศ สภาพการใช้ที่ดิน เขตป่าไม้ตามกฎหมายและมติคณะรัฐมนตรี

2) ด้านเศรษฐกิจและสังคม เช่น การถือครองที่ดิน ลักษณะทางเศรษฐกิจของตำบล จำนวนประชากร เป็นต้น

3) ด้านนโยบายและข้อกำหนดที่เกี่ยวข้อง ได้แก่ ยุทธศาสตร์ แผนพัฒนาเศรษฐกิจและสังคมแห่งชาติฉบับที่ 13 ยุทธศาสตร์ภาค แผนพัฒนากลุ่มจังหวัด แผนพัฒนาจังหวัด แผนพัฒนาการเกษตรและสหกรณ์ แผนพัฒนาท้องถิ่น 4 ปี ขององค์การบริหารส่วนจังหวัด เทศบาลตำบลหรือองค์การบริหารส่วนตำบล

1.5.2 จัดทำกระบวนการมีส่วนร่วมของชุมชน (Participatory Rural Appraisal: PRA) เพื่อรับฟังความคิดเห็น ประเด็นปัญหา ความต้องการด้านต่าง ๆ ขององค์การปกครองส่วนท้องถิ่นและเกษตรกรในตำบล

1.5.3 ประเมินคุณภาพของที่ดินของพืชเศรษฐกิจหลักและพืชทางเลือกที่มีมูลค่าของตำบล

1.5.4 สังเคราะห์ข้อมูลจากข้อ 1.5.1 ถึง 1.5.3 เพื่อใช้ประกอบการวางแผนการใช้ที่ดิน

1.5.5 กำหนด (ร่าง) แผนการใช้ที่ดินระดับตำบล

1.5.6 รับฟังความคิดเห็นของผู้มีส่วนได้ส่วนเสียต่อ (ร่าง) แผนการใช้ที่ดินที่กำหนดขึ้น

1.5.7 ปรับปรุง (ร่าง) แผนการใช้ที่ดินเพื่อจัดทำแผนการใช้ที่ดินฉบับสมบูรณ์

1.5.8 นำแผนการใช้ที่ดินเข้าสู่คณะกรรมการของเขตฯ เพื่อตรวจสอบความครบถ้วนสมบูรณ์ของเนื้อหาและองค์ประกอบ

1.5.9 เผยแพร่แผนการใช้ที่ดินเพื่อนำไปสู่การขับเคลื่อนการดำเนินงาน ประกอบด้วย

1) องค์การปกครองส่วนท้องถิ่น นำแผนการใช้ที่ดินที่จัดทำขึ้นไปประกอบการจัดทำแผนการพัฒนาของตำบล เพื่อนำไปสู่การของบประมาณที่มีความสอดคล้องกับศักยภาพด้านการผลิตและสภาพของทรัพยากรของตำบล

2) กรมพัฒนาที่ดิน โดยสถานีพัฒนาที่ดิน กำหนดแผนงาน/โครงการ/กิจกรรม ที่สอดคล้องกับแผนการใช้ที่ดินที่กำหนดขึ้นในแต่ละเขตและสามารถใช้ประกอบการของบประมาณในพื้นที่อย่างมีหลักการและเป็นที่ยอมรับ

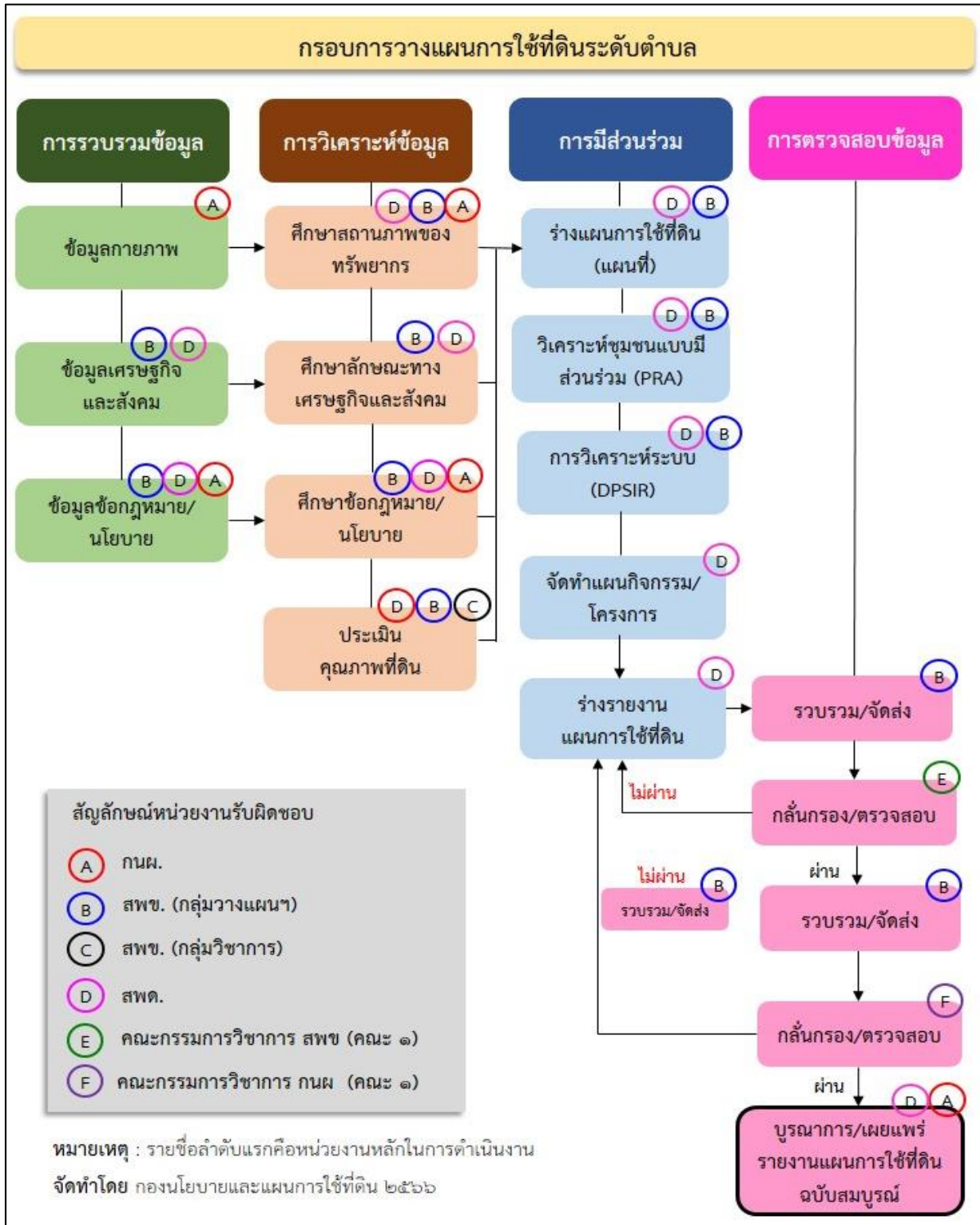
3) หน่วยงานราชการอื่น ๆ สามารถใช้เป็นข้อมูลพื้นฐานประกอบแผนงาน/โครงการ/กิจกรรม ที่สอดคล้องกับแผนการใช้ที่ดินที่กำหนดขึ้นในแต่ละเขต

จากขั้นตอนที่กล่าวข้างต้น สามารถจัดทำกรอบการวางแผนการใช้ที่ดินระดับตำบล แสดงดังรูปที่ 1-1



1.6 วิสัยทัศน์ของตำบล

เราจะเป็นองค์กรแห่งคุณภาพ ที่ให้บริการดีเลิศ เพื่อเสริมสร้างความเข้มแข็งให้ชุมชน และสังคม โดยยึดหลักธรรมาภิบาล (องค์การบริหารส่วนตำบลท่าตอน, 2566)



รูปที่ 1-1 กรอบการวางแผนการใช้ที่ดินระดับตำบล



บทที่ 2 ข้อมูลทั่วไป

2.1 ที่ตั้งและอาณาเขต

ตำบลท่าตอน อำเภอแม่เมาะ จังหวัดเชียงใหม่ ตั้งอยู่ทางทิศตะวันออกของอำเภอแม่เมาะ มีพื้นที่ประมาณ 228 ตารางกิโลเมตร หรือ 142,192 ไร่ โดยมีอาณาเขตติดต่อ ดังนี้ (รูปที่ 2-1)

ทิศเหนือ	ติดต่อกับ	สาธารณรัฐแห่งสหภาพเมียนมา
ทิศใต้	ติดต่อกับ	ตำบลมะลิกา ตำบลแม่नावาง อำเภอแม่เมาะ จังหวัดเชียงใหม่ ตำบลห้วยชมภู อำเภอเมืองเชียงราย จังหวัดเชียงราย
ทิศตะวันออก	ติดต่อกับ	ตำบลป่าตึง อำเภอแม่จัน ตำบลแม่ยาว อำเภอเมืองเชียงราย จังหวัดเชียงราย
ทิศตะวันตก	ติดต่อกับ	ตำบลแม่เมาะ อำเภอแม่เมาะ จังหวัดเชียงใหม่

2.2 การแบ่งส่วนการปกครอง

ตำบลท่าตอน อำเภอแม่เมาะ จังหวัดเชียงใหม่ แบ่งส่วนการปกครองออกเป็น 15 หมู่บ้าน ดังนี้

หมู่ที่ 1 บ้านห้วยปู	หมู่ที่ 9 บ้านเมืองงาม
หมู่ที่ 2 บ้านห้วยมะเฟือง	หมู่ที่ 10 บ้านห้วยसान
หมู่ที่ 3 บ้านท่าตอน	หมู่ที่ 11 บ้านหัวเมืองงาม
หมู่ที่ 4 บ้านห้วยน้ำเย็น	หมู่ที่ 12 บ้านผาใต้
หมู่ที่ 5 บ้านหาดชมพู	หมู่ที่ 13 บ้านเมืองงามใต้
หมู่ที่ 6 บ้านสันตันดู่	หมู่ที่ 14 บ้านร่มไทย
หมู่ที่ 7 บ้านท่ามะแกง	หมู่ที่ 15 บ้านห้วยศาลา
หมู่ที่ 8 บ้านใหม่หมอกจ๋าม	

2.3 สภาพภูมิประเทศ

ตำบลท่าตอน มีลักษณะพื้นที่ทั่วไปส่วนใหญ่เป็นพื้นที่ลาดชันสูง มีสภาพพื้นที่ราบเรียบ ลูกคลื่นลอนลาด ลูกคลื่นลอนชัน เนินเขา และพื้นที่สูงชันเป็นพื้นที่ภูเขาล้อมรอบ เป็นส่วนหนึ่งของลุ่มน้ำโขงเหนือ มีแม่น้ำกก แม่น้ำฝาง ไหลผ่าน



2.4 สภาพภูมิอากาศ

จากการศึกษาสถิติภูมิอากาศ (พ.ศ.2536-2565) พบว่า ตำบลท่าตอน อำเภอแม่เมาะ จังหวัดเชียงใหม่ มีรายละเอียดดังนี้

2.4.1 อุณหภูมิ

มีอุณหภูมิโดยเฉลี่ยทั้งปี 24.7 องศาเซลเซียส อุณหภูมิสูงสุดเฉลี่ย 31.2 องศาเซลเซียส ในเดือนเมษายน และอุณหภูมิต่ำสุดเฉลี่ย 19.7 องศาเซลเซียส ในเดือนมกราคม

2.4.2 ปริมาณน้ำฝน

มีปริมาณน้ำฝนรวมทั้งปี 1,658.0 มิลลิเมตร มีฝนตกประมาณ 140 วัน เดือนที่มีฝนตกมากที่สุดในเดือนสิงหาคม มีปริมาณฝน 349.4 มิลลิเมตร และมีฝนตกประมาณ 24 วัน

2.4.3 สมดุลน้ำเพื่อการเกษตร

จากข้อมูลสถิติภูมิอากาศในคาบ 30 ปี (พ.ศ.2536-2565) ณ สถานีตรวจอากาศเกษตรจังหวัดเชียงใหม่ ได้นำมาวิเคราะห์สมดุลของน้ำเพื่อการเกษตร ซึ่งเป็นการวิเคราะห์หาช่วงฤดูการเพาะปลูกพืช ตลอดจนช่วงระยะเวลาที่พืชเสี่ยงต่อการขาดน้ำ ข้อมูลที่นำมาวิเคราะห์ คือ ปริมาณน้ำฝน และศักยภาพการคายระเหยน้ำ

ช่วงที่เหมาะสมต่อการปลูกพืช เป็นช่วงที่ค่าปริมาณน้ำฝนมากกว่าค่า 0.5 การระเหยจากผิวดินและการคายน้ำของพืช เป็นช่วงที่ดินมีความชุ่มชื้นพอเหมาะต่อการเพาะปลูกพืช ซึ่งช่วงนี้เริ่มตั้งแต่ต้นเดือนเมษายน ถึงกลางเดือนพฤศจิกายน

ช่วงที่มีน้ำมากเกินพอ เป็นช่วงที่ค่าปริมาณน้ำฝนมากกว่าค่าการระเหยจากผิวดิน และการคายน้ำของพืช ซึ่งช่วงนี้เริ่มตั้งแต่ปลายเดือนเมษายน ถึงปลายเดือนตุลาคม

ช่วงขาดน้ำ เป็นช่วงฤดูแล้งที่ค่าปริมาณน้ำฝนน้อยกว่าค่า 0.5 การระเหยจากผิวดินและการคายน้ำของพืช ซึ่งพืชอาจเสียหายจากการขาดแคลนน้ำได้ซึ่งช่วงนี้เริ่มตั้งกลางเดือนพฤศจิกายนถึงต้นเดือนเมษายน (ตารางที่ 2-1 และรูปที่ 2-2)



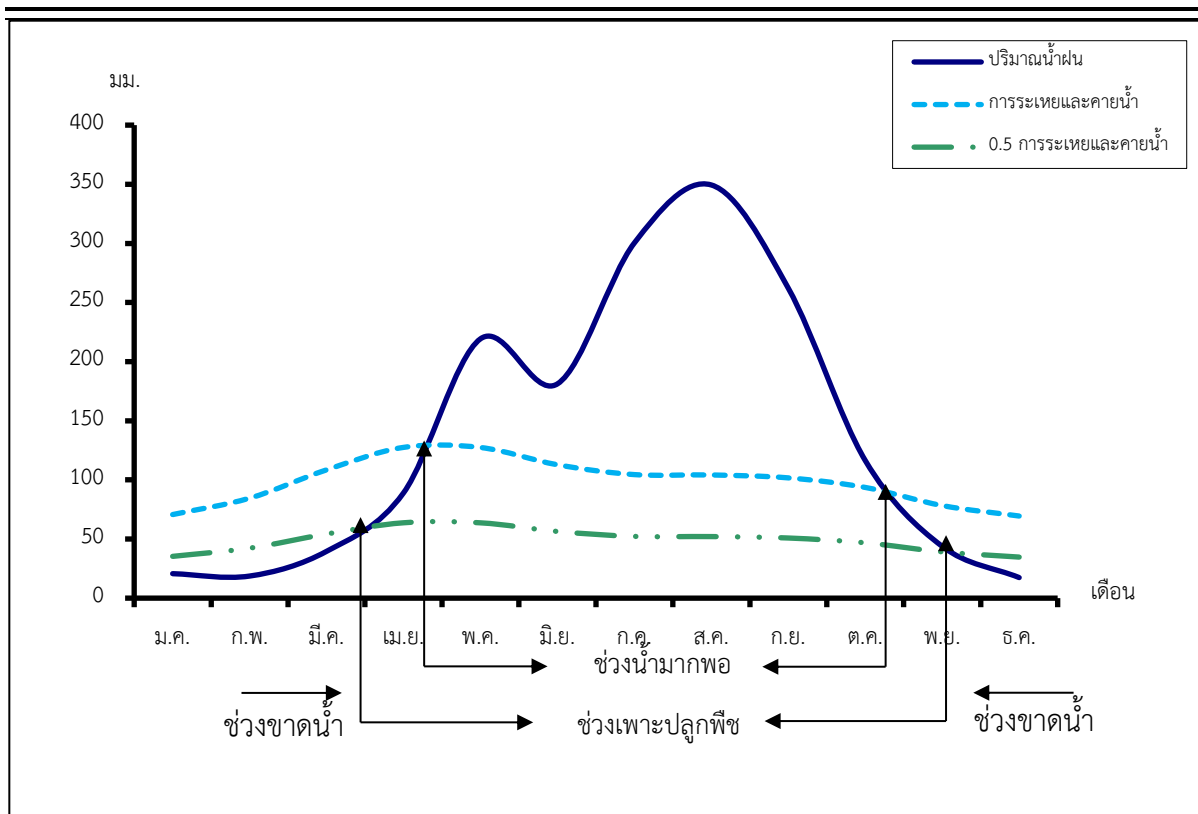
ตารางที่ 2-1 สถิติภูมิอากาศ ณ สถานีตรวจอากาศเกษตรจังหวัดเชียงราย/1 (พ.ศ.2536-2565)

เดือน	อุณหภูมิ (°ซ.)			ความชื้นสัมพัทธ์ (%)	ปริมาณน้ำฝน (มม.)	จำนวนวันที่ฝนตก (วัน)	ศักยภาพการคายระเหยน้ำ (มม.)	ปริมาณฝนใช้การ/2 (มม.)
	ต่ำสุด	สูงสุด	เฉลี่ย					
ม.ค.	13.8	28.5	20.0	79.0	20.7	2.4	70.7	20.0
ก.พ.	14.5	31.3	21.8	74.0	18.7	2.3	84.6	18.1
มี.ค.	17.3	33.6	24.4	71.0	39.6	4.3	108.5	37.1
เม.ย.	20.9	34.6	26.8	73.0	89.0	10.4	127.5	76.3
พ.ค.	22.8	33.2	27.3	78.0	219.3	18.8	127.4	142.4
มิ.ย.	23.5	32.4	27.4	81.0	181.2	18.4	112.8	128.7
ก.ค.	23.4	31.3	26.8	84.0	300.4	22.6	104.5	155.0
ส.ค.	23.2	30.9	26.5	86.0	349.4	24.0	104.2	159.9
ก.ย.	22.5	31.3	26.4	85.0	262.1	18.2	101.7	151.2
ต.ค.	21.3	30.6	25.3	84.0	116.4	11.0	93.6	94.7
พ.ย.	18.2	29.4	23.2	81.0	43.8	4.7	78.3	40.7
ธ.ค.	14.7	27.4	20.2	81.0	17.4	2.7	69.4	16.9
เฉลี่ย	19.7	31.2	24.7	79.8	-	-	-	-
รวม	-	-	-	-	1,658.0	139.8	1,183.1	1,041.0

หมายเหตุ : /1 เป็นสถานีตรวจอากาศที่ใกล้พื้นที่ต่ำลมากที่สุด

/2 จากการคำนวณโดยโปรแกรม Cropwat for Windows Version 8.0

ที่มา : กรมอุตุนิยมวิทยา (2566)



รูปที่ 2-2 กราฟสมดุลของน้ำเพื่อการเกษตร จังหวัดเชียงใหม่

2.5 สภาพการใช้ที่ดินปัจจุบัน

สภาพการใช้ที่ดินตำบลท่าตอน อำเภอแม่เมาะ จังหวัดเชียงใหม่ ซึ่งสำรวจโดยกลุ่มวิเคราะห์สภาพการใช้ที่ดิน (2566) ประกอบด้วยประเภทการใช้ที่ดินต่าง ๆ ดังนี้

1) พื้นที่ชุมชนและสิ่งปลูกสร้าง มีเนื้อที่ 5,299 ไร่ หรือร้อยละ 3.73 ของพื้นที่ตำบล ได้แก่ หมู่บ้านบนพื้นราบ หมู่บ้านชาวไทยภูเขา และสถานที่ราชการและสถาบันต่าง ๆ เป็นต้น

2) พื้นที่เกษตรกรรมมีเนื้อที่ 57,812 ไร่ หรือร้อยละ 40.66 ของพื้นที่ตำบล ประกอบด้วยการใช้ประโยชน์ที่ดินด้านเกษตรกรรมต่าง ๆ ดังต่อไปนี้

2.1) พื้นที่นา มีเนื้อที่ 7,523 ไร่ หรือร้อยละ 5.29 ของพื้นที่ตำบล ได้แก่ นาข้าว นาข้าว+พืชผัก และนาร้าง เป็นต้น

2.2) พืชไร่ มีเนื้อที่ 28,795 ไร่ หรือร้อยละ 20.25 ของพื้นที่ตำบล ได้แก่ ข้าวโพด พืชไร่ผสม และไร่อ้าง เป็นต้น

2.3) ไม้ยืนต้น มีเนื้อที่ 2,569 ไร่ หรือร้อยละ 1.81 ของพื้นที่ตำบล ได้แก่ ยางพารา สัก และปาล์มน้ำมัน เป็นต้น

2.4) ไม้ผล มีเนื้อที่ 16,145 ไร่ หรือร้อยละ 11.35 ของพื้นที่ตำบล ได้แก่ ลิ้นจี่ มะม่วง และส้ม เป็นต้น



2.5) พืชสวน มีเนื้อที่ 2,216 ไร่ หรือร้อยละ 1.57 ของพื้นที่ตำบล ได้แก่ พืชผัก พืชสวนร้าง/เสื่อมโทรม และเสาวรศ เป็นต้น

2.6) ไร่มุขเวียน มีเนื้อที่ 533 ไร่ หรือร้อยละ 0.37 ของพื้นที่ตำบล ได้แก่ ไร่มุขเวียนร้าง ข้าวโพด(ไร่มุขเวียน) และข้าวไร่(ไร่มุขเวียน)

2.7) พุ่มหญ้าเลี้ยงสัตว์และโรงเรือนเลี้ยงสัตว์ มีเนื้อที่ 31 ไร่ หรือร้อยละ 0.02 ของพื้นที่ตำบล ได้แก่ โรงเรือนเลี้ยงสุกร พุ่มหญ้าเลี้ยงสัตว์ และโรงเรือนเลี้ยงสัตว์ปีก

3) พื้นที่ป่าไม้ มีเนื้อที่ 76,977 ไร่ หรือร้อยละ 54.13 ของพื้นที่ตำบล ได้แก่ ป่าผลัดใบสมบูรณ์ ป่าผลัดใบรอสภาพฟื้นฟู และป่าไม่ผลัดใบรอสภาพฟื้นฟู เป็นต้น

4) พื้นที่แหล่งน้ำ มีเนื้อที่ 1,243 ไร่ หรือร้อยละ 0.88 ของพื้นที่ตำบล ได้แก่ แม่น้ำ ลำห้วย ลำคลอง บ่อน้ำในไร่นา และหนอง บึง ทะเลสาบ เป็นต้น

5) พื้นที่เบ็ดเตล็ด มีเนื้อที่ 861 ไร่ หรือร้อยละ 0.60 ของพื้นที่ตำบล ได้แก่ พุ่มหญ้าสลับไม้พุ่ม/ไม้ละเมาะ พื้นที่ลุ่ม และบ่อทราย เป็นต้น

ตารางที่ 2-2 สภาพการใช้ที่ดิน ตำบลท่าตอน อำเภอแม่เมาะ จังหวัดเชียงใหม่

หน่วยแผนที่	สภาพการใช้ที่ดิน	เนื้อที่	
		ไร่	ร้อยละ
U	พื้นที่ชุมชนและสิ่งปลูกสร้าง	5,299	3.73
U201	หมู่บ้านบนพื้นราบ	3,185	2.24
U201/A407	หมู่บ้านบนพื้นราบ/มะม่วง	14	0.01
U202	หมู่บ้านชาวไทยภูเขา	1,508	1.06
U301	สถานที่ราชการและสถาบันต่าง ๆ	419	0.29
U502	โรงงานอุตสาหกรรม	25	0.02
U503	ลานตากและแหล่งรับซื้อทางการเกษตร	9	0.01
U601	สถานที่พักผ่อนหย่อนใจ	112	0.08
U603	สุสาน ป่าช้า	27	0.02
A	พื้นที่เกษตรกรรม	57,812	40.66
A100	นาร้าง	293	0.21
A101	นาข้าว	5,567	3.91
A101+A202	นาข้าว+ข้าวโพด	49	0.03
A101+A208	นาข้าว+ถั่วเขียว	67	0.05
A101+A502	นาข้าว+พืชผัก	1,547	1.09



ตารางที่ 2-2 (ต่อ)

หน่วยแผนที่	สภาพการใช้ที่ดิน	เนื้อที่	
		ไร่	ร้อยละ
A200	ไร่ร้าง	5,102	3.59
A201	พืชไร่ผสม	6,702	4.71
A202	ข้าวโพด	13,202	9.28
A202/A209	ข้าวโพด/ถั่วเหลือง	12	0.01
A202/A216	ข้าวโพด/ข้าวไร่	1,433	1.01
A202/A401	ข้าวโพด/ไม้ผลผสม	50	0.04
A202/A406	ข้าวโพด/ลิ้นจี่	1,141	0.80
A202/A407	ข้าวโพด/มะม่วง	266	0.19
A202/A502	ข้าวโพด/พืชผัก	459	0.32
A204	มันสำปะหลัง	99	0.07
A205	สับปะรด	17	0.01
A216	ข้าวไร่	184	0.13
A220	แตงโม	8	0.01
A229	พริก	62	0.04
A229/A502	พริก/พืชผัก	58	0.04
A301	ไม้ยืนต้นผสม	17	0.01
A302	ยางพารา	2,100	1.48
A303	ปาล์มน้ำมัน	39	0.03
A305	สัก	387	0.27
A312	กาแฟ	12	0.01
A322	กฤษณา	14	0.01
A400	ไม้ผลร้าง/เสื่อมโทรม	33	0.02
A401	ไม้ผลผสม	611	0.43
A402	ส้ม	2,019	1.42
A402/A406	ส้ม/ลิ้นจี่	104	0.07
A402/A407	ส้ม/มะม่วง	28	0.02
A402/A502	ส้ม/พืชผัก	10	0.01
A406	ลิ้นจี่	7,564	5.32



ตารางที่ 2-2 (ต่อ)

หน่วยแผนที่	สภาพการใช้ที่ดิน	เนื้อที่	
		ไร่	ร้อยละ
A406/A407	ลีนจี่/มะม่วง	263	0.18
A406/A413	ลีนจี่/ลำไย	22	0.02
A407	มะม่วง	5,184	3.64
A407/A411	มะม่วง/กล้วย	10	0.01
A407/A502	มะม่วง/พืชผัก	8	0.01
A411	กล้วย	104	0.07
A413	ลำไย	114	0.08
A422	มะนาว	44	0.03
A423	ไม้ผลเมืองหนาว	27	0.02
A500	พืชสวนร้าง/เสื่อมโทรม	23	0.02
A502	พืชผัก	2,171	1.53
A504	องุ่น	8	0.01
A507	เสาวรส	14	0.01
A600	ไร่หมุนเวียนร้าง	401	0.28
A602	ข้าวโพด(ไร่หมุนเวียน)	103	0.07
A616	ข้าวไร่(ไร่หมุนเวียน)	29	0.02
A701	ทุ่งหญ้าเลี้ยงสัตว์	13	0.01
A704	โรงเรือนเลี้ยงสุกร	18	0.01
F	พื้นที่ป่าไม้	76,977	54.13
F100	ป่าไม้ผลัดใบรอสภาพฟื้นฟู	77	0.05
F200	ป่าผลัดใบรอสภาพฟื้นฟู	1,466	1.03
F201	ป่าผลัดใบสมบูรณ์	75,434	53.05
M	พื้นที่เบ็ดเตล็ด	861	0.60
M101	ทุ่งหญ้าธรรมชาติ	56	0.04
M102	ทุ่งหญ้าสลับไม้พุ่ม/ไม้ละเมาะ	397	0.28
M201	พื้นที่ลุ่ม	318	0.22
M303	บ่อทราย	64	0.04
M405	พื้นที่ถม	26	0.02



ตารางที่ 2-2 (ต่อ)

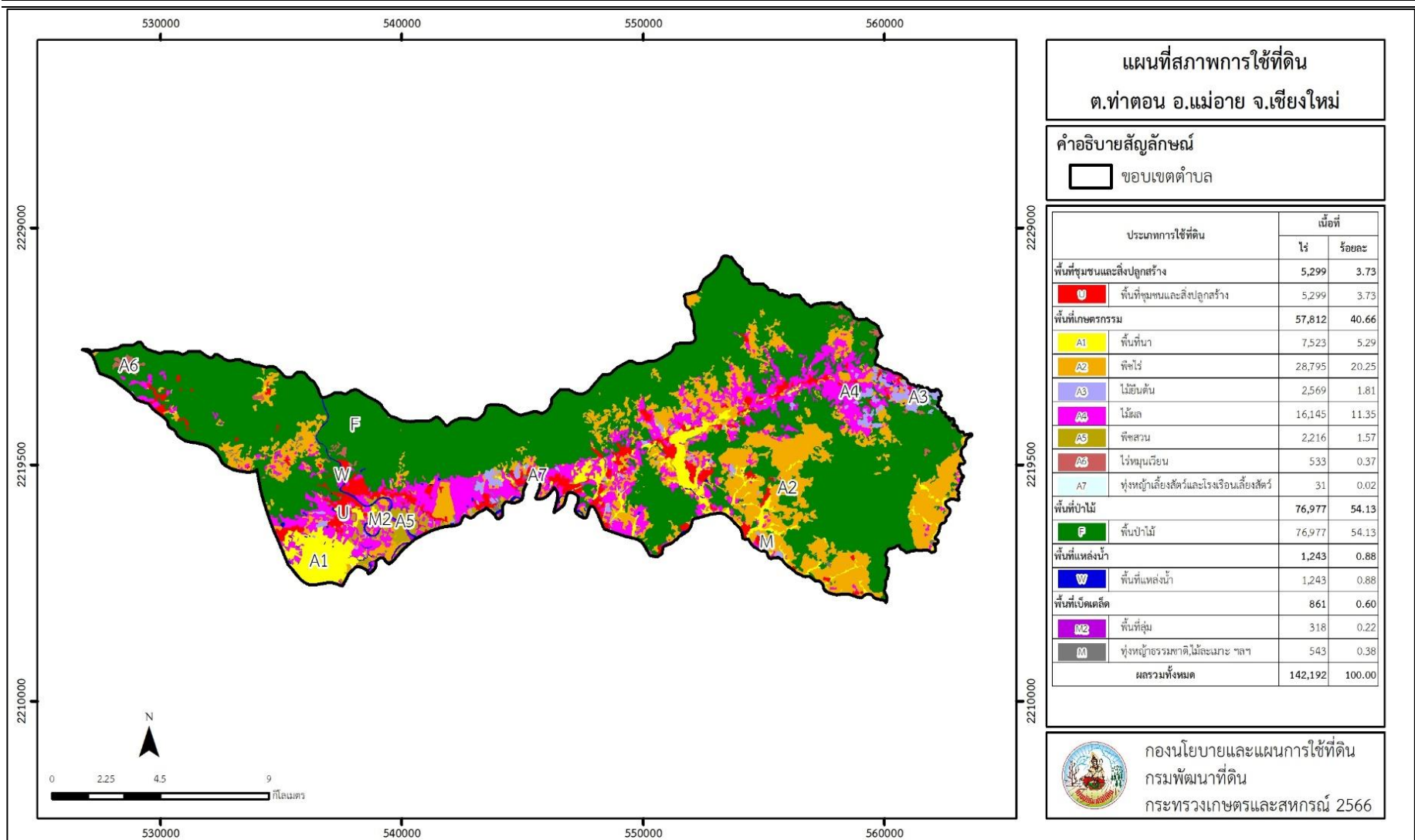
หน่วยแผนที่	สภาพการใช้ที่ดิน	เนื้อที่	
		ไร่	ร้อยละ
W	พื้นที่แหล่งน้ำ	1,243	0.88
W101	แม่น้ำ ลำห้วย ลำคลอง	912	0.64
W102	หนอง บึง ทะเลสาบ	128	0.09
W201	อ่างเก็บน้ำ	53	0.04
W202	บ่อน้ำในไร่นา	150	0.11
ผลรวมทั้งหมด		142,192	100.00

ที่มา : กลุ่มวิเคราะห์สภาพการใช้ที่ดิน (2566)

หมายเหตุ : เนื้อที่คำนวณด้วยระบบสารสนเทศภูมิศาสตร์



แผนการใช้ที่ดินตำบลท่าตอน อำเภอแม่เมาะ จังหวัดเชียงใหม่



รูปที่ 2-3 สภาพการใช้ที่ดิน ตำบลท่าตอน อำเภอแม่เมาะ จังหวัดเชียงใหม่



2.6 สภาพเศรษฐกิจและสังคม

2.6.1 ประชากร

จากหลักฐานทะเบียนราษฎรของกรมการปกครอง กระทรวงมหาดไทย ณ เดือนธันวาคม 2565 พบว่า ประชากรที่อาศัยในพื้นที่ตำบลท่าตอน มีมีประชากรรวม 21,656 คน แยกเป็นชาย 10,809 คน เป็นหญิง 10,847 คน ความหนาแน่นโดยเฉลี่ย 95.187 คนต่อตารางกิโลเมตร มีจำนวนครัวเรือนทั้งหมด 8,404 ครัวเรือน เป็นครัวเรือนเกษตรที่มาขึ้นทะเบียนกรมส่งเสริมการเกษตร 2,302 ครัวเรือน หรือร้อยละ 27.39 ของจำนวนครัวเรือนทั้งหมด และเป็นครัวเรือนที่ประกอบอาชีพอื่นๆ ครัวเรือนเกษตรที่ไม่ได้มาขึ้นทะเบียนกรมส่งเสริมการเกษตร 6,102 ครัวเรือน หรือร้อยละ 72.61 ของจำนวนครัวเรือนทั้งหมด ดังรายละเอียดในตารางที่ 2-3 ถึง 2-4

ตารางที่ 2-3 จำนวนประชากรและครัวเรือนตำบลท่าตอน อำเภอแม่เมาะ จังหวัดเชียงใหม่ ปี 2565

พื้นที่	จำนวนครัวเรือน	จำนวนประชากร (คน)		
		ชาย	หญิง	รวม
ตำบลท่าตอน	8,404	10,809	10,847	21,656
หมู่ที่ 1 ห้วยปู	520	535	558	1,093
หมู่ที่ 2 ห้วยมะเฟือง	460	460	495	955
หมู่ที่ 3 ท่าตอน	900	942	931	1,873
หมู่ที่ 4 ห้วยน้ำเย็น	347	574	581	1,155
หมู่ที่ 5 หาดชมพู	225	340	342	682
หมู่ที่ 6 สันตันคู	216	374	347	721
หมู่ที่ 7 ท่ามะแกง	358	491	527	1,018
หมู่ที่ 8 ใหม่หมอกจ๋าม	1,198	1,129	1,154	2,283
หมู่ที่ 9 เมืองงาม	699	890	904	1,794
หมู่ที่ 10 ห้วยसान	611	800	813	1,613
หมู่ที่ 11 หัวเมืองงาม	934	1,253	1,220	2,473
หมู่ที่ 12 ผาใต้	384	770	739	1,509
หมู่ที่ 13 เมืองงามใต้	274	432	471	903
หมู่ที่ 14 ร่มไทย	784	996	993	1,989
หมู่ที่ 15 ห้วยศาลา	494	823	772	1,595

ที่มา : กรมการปกครอง (2566)


ตารางที่ 2-4 จำนวนและสัดส่วนครัวเรือนเกษตรตำบลท่าตอน อำเภอแม่เมาะ จังหวัดเชียงใหม่ ปี 2565

รายการ	จำนวน (ครัวเรือน)	ร้อยละ
จำนวนครัวเรือนทั้งหมด¹⁾	8,404	100.00
- จำนวนครัวเรือนเกษตรที่มาขึ้นทะเบียนกรมส่งเสริมการเกษตร ²⁾	2,302	27.39
- จำนวนครัวเรือนที่ประกอบอาชีพอื่นๆ และจำนวนครัวเรือนเกษตรที่ไม่ได้มาขึ้นทะเบียนฯ	6,102	72.61

ที่มา : 1) กรมการปกครอง (2566)

2) กรมส่งเสริมการเกษตร (2566)

2.6.2 การถือครองที่ดิน

จากข้อมูลกรมการปกครอง ณ เดือนธันวาคม 2565 ตำบลท่าตอน มีจำนวนครัวเรือนทั้งหมด 8,404 ครัวเรือน โดยถือครองที่ดินเฉลี่ยครัวเรือนละ 16.92 ไร่ (เนื้อที่ของตำบลรวมต่อจำนวนครัวเรือนทั้งหมด)

2.6.3 ลักษณะทางเศรษฐกิจและการประกอบอาชีพ

ประชากรในตำบลท่าตอนประกอบอาชีพเกษตรกรรม ค้าขาย รับราชการ รับจ้างทั่วไป และอื่น ๆ มีเกษตรกรบางครัวเรือนประกอบอาชีพหลายอย่างควบคู่กันไป สำหรับพืชที่เกษตรกรปลูกเป็นอาชีพหลัก ได้แก่ ข้าวนาปี และส้ม ทางด้านการเลี้ยงสัตว์และด้านการประมงเกษตรกรนิยมเลี้ยงไว้เพื่อบริโภค หากเหลือจึงจำหน่ายเพื่อเป็นรายได้เสริม

2.6.4 ด้านรายได้-รายจ่าย

จากข้อมูลความจำเป็นพื้นฐานของกรมการพัฒนาชุมชน ปี 2566 พบว่า รายได้ครัวเรือนเฉลี่ยปีละ รายได้ครัวเรือนเฉลี่ยปีละ 154,306.87 บาท รายได้บุคคลเฉลี่ยปีละ 53,739.91 บาท รายจ่ายครัวเรือนเฉลี่ยปีละ 98,429.02 บาท รายจ่ายบุคคลเฉลี่ยปีละ 34,279.53 บาท เมื่อพิจารณาจะเห็นว่ารายได้ครัวเรือนมากกว่ารายจ่ายครัวเรือนปีละ 55,877.85 บาท และรายได้บุคคลมากกว่ารายจ่ายบุคคลปีละ 19,460.38 บาท ดังรายละเอียดในตารางที่ 2-5



ตารางที่ 2-5 รายได้-รายจ่ายเฉลี่ยครัวเรือน ตำบลท่าตอน อำเภอแม่เมาะ จังหวัดเชียงใหม่ปี 2565

พื้นที่	แหล่งรายได้ของครัวเรือน (บาท/ปี)				รายได้ ครัวเรือนเฉลี่ย (บาท/ปี)	รายได้บุคคล เฉลี่ย (บาท/ปี)	รายจ่าย ครัวเรือนเฉลี่ย (บาท/ปี)	รายจ่าย บุคคลเฉลี่ย (บาท/ปี)
	อาชีพหลัก	อาชีพรอง	รายได้อื่น	ทำ-หาเอง				
ตำบลท่าตอน	111,756.52	19,119.06	15,118.18	8,313.12	154,306.87	53,739.91	98,429.02	34,279.53
หมู่ที่ 1 ห้วยปู	120,509.09	25,181.82	17,015.91	6,946.59	169,653.41	80,918.70	138,822.23	66,213.31
หมู่ที่ 2 ห้วยมะเฟือง	150,415.32	30,131.53	31,417.12	13,718.92	225,682.88	79,906.86	155,767.79	55,152.23
หมู่ที่ 3 ท่าตอน	96,455.31	31,663.29	16,290.87	11,236.84	155,646.30	58,261.82	80,524.16	30,141.95
หมู่ที่ 4 ห้วยน้ำเย็น	159,533.85	15,763.46	15,112.31	11,419.23	201,828.85	61,374.85	92,080.77	28,001.17
หมู่ที่ 5 หาดชมพู	112,835.00	8,885.00	11,748.00	3,868.50	137,336.50	73,836.83	106,758.00	57,396.77
หมู่ที่ 6 สันตันคู	86,453.03	18,675.76	15,186.36	12,548.03	132,863.18	49,965.64	134,950.76	50,750.71
หมู่ที่ 7 ท่ามะแกง	109,100.41	4,481.97	7,983.61	191.19	121,757.17	48,464.52	111,090.16	44,218.60
หมู่ที่ 8 ใหม่หมอกจ๋าม	80,256.87	23,359.11	15,190.49	3,961.53	122,768.00	53,031.29	68,956.45	29,786.67
หมู่ที่ 9 เมืองงาม	103,634.49	17,580.13	16,205.13	18,106.73	155,526.47	52,345.48	72,875.24	24,527.59
หมู่ที่ 10 ห้วยสำน	145,407.76	8,241.58	3,488.36	2,287.01	159,424.72	42,086.12	73,005.97	19,272.66
หมู่ที่ 11 หัวเมืองงาม	111,937.35	16,446.29	10,639.57	6,526.68	145,549.89	43,590.00	81,474.82	24,400.48
หมู่ที่ 12 ผาใต้	105,870.82	27,367.76	7,433.06	1,853.78	142,525.42	41,383.33	96,673.13	28,069.77
หมู่ที่ 13 เมืองงามใต้	74,025.91	40,968.91	40,071.50	26,647.67	181,713.99	50,975.00	137,621.76	38,606.10
หมู่ที่ 14 ร่มไทย	109,249.09	2,204.42	11,339.74	6,343.27	129,136.51	65,729.03	110,077.95	56,028.44
หมู่ที่ 15 ห้วยศาลา	127,390.21	24,376.25	23,173.33	7,158.96	182,098.75	49,382.71	121,101.71	32,841.14

ที่มา : กรมการพัฒนาชุมชน (2566)



บทที่ 3

สถานภาพของทรัพยากรธรรมชาติ

การศึกษาสถานภาพของทรัพยากรธรรมชาติในพื้นที่ตำบลท่าตอน อำเภอแม่เมาะ จังหวัดเชียงใหม่ ได้แก่ ทรัพยากรป่าไม้ ทรัพยากรน้ำ และทรัพยากรดิน ซึ่งเป็นทรัพยากรกายภาพที่สำคัญต่อการทำการเกษตร ดังนั้นจึงจำเป็นต้องทราบว่าทรัพยากรธรรมชาติแต่ละชนิดปัจจุบันมีสถานะอย่างไร เพื่อใช้เป็นข้อมูลประกอบการวางแผนการใช้ที่ดินซึ่งจะนำไปสู่การกำหนดแผนงาน โครงการ กิจกรรม รวมถึงมาตรการต่าง ๆ เพื่อการพัฒนาพื้นที่อย่างมีประสิทธิภาพต่อไป โดยมีรายละเอียดดังนี้

3.1 ทรัพยากรป่าไม้

3.1.1 ป่าไม้ตามกฎหมายและมติคณะรัฐมนตรี

1) ป่าสงวนแห่งชาติ ได้มีการจำแนกเขตการใช้ประโยชน์ทรัพยากรและที่ดินป่าไม้ในพื้นที่ป่าสงวนแห่งชาติตามมติคณะรัฐมนตรี วันที่ 10 มีนาคม 2535 และ 17 มีนาคม 2535 แบ่งออกเป็น 3 เขต ประกอบด้วย เขตพื้นที่ป่าเพื่อการอนุรักษ์ (Zone C) เขตพื้นที่ป่าเพื่อเศรษฐกิจ (Zone E) และเขตพื้นที่ป่าที่เหมาะสมต่อการเกษตร (Zone A) จากการวิเคราะห์ข้อมูล พบพื้นที่ป่าจำแนกเขตการใช้ประโยชน์ทรัพยากรที่ดินและป่าไม้ในพื้นที่ป่าสงวนแห่งชาติตามมติคณะรัฐมนตรีในพื้นที่ คือ เขตพื้นที่ป่าเพื่อเศรษฐกิจ (Zone E) เนื้อที่ 418 ไร่

3.1.2 **ชั้นคุณภาพลุ่มน้ำ** (มติคณะรัฐมนตรี วันที่ 28 พฤษภาคม 2528) จากการวิเคราะห์ข้อมูลพบชั้นคุณภาพลุ่มน้ำในพื้นที่ ได้แก่

- 1) พื้นที่ลุ่มน้ำชั้นที่ 2 เนื้อที่ 296 ไร่
- 2) พื้นที่ลุ่มน้ำชั้นที่ 3 เนื้อที่ 141 ไร่
- 3) พื้นที่ลุ่มน้ำชั้นที่ 5 เนื้อที่ 13,226 ไร่

ทั้งนี้ เนื้อที่ดังกล่าวข้างต้นคำนวณด้วยระบบสารสนเทศภูมิศาสตร์ เป็นเนื้อที่เบื้องต้นเท่านั้น ไม่สามารถใช้อ้างอิงได้ทางกฎหมาย

3.2 ทรัพยากรน้ำ

3.2.1 ปริมาณน้ำฝน พบว่าในพื้นที่ตำบลท่าตอน มีปริมาณน้ำฝนเฉลี่ยในคาบ 30 ปี (พ.ศ. 2536-2565) 1,658.0 มิลลิเมตรต่อปี

3.2.2 **น้ำผิวดิน** หมายถึง แม่น้ำลำคลอง หนอง บึง ทะเลสาบ อ่างเก็บ และแหล่งน้ำสาธารณะอื่น ๆ ที่อยู่ในผืนแผ่นดิน ในพื้นที่ตำบลท่าตอน มีรายละเอียดของแหล่งน้ำผิวดิน ดังนี้

แหล่งน้ำผิวดินธรรมชาติ ได้แก่ แม่น้ำกก แม่น้ำฝาง ห้วยคะนาง ห้วยชมพู ห้วยดินดำ ห้วยต้นยาง ห้วยเต่า ห้วยนมนาง ห้วยน้อย ห้วยน้ำราง ห้วยบาโล๊ะ ห้วยโป่งป่าแหม ห้วยโป่งผาแตก



ห้วยมะเฟือง ห้วยเมืองงาม ห้วยลึก ห้วยลู ห้วยศาลา ห้วยสันผักขวาง ห้วยสำน ห้วยหมากกลาง ห้วยหมากกลางน้อย และห้วยแห้ง

จากฐานข้อมูลน้ำบาดาลของกรมทรัพยากรน้ำบาดาล (2566) พบว่า ตำบลท่าตอน มีจำนวนบ่อบาดาลราชการ จำนวน 18 บ่อ และบ่อบาดาลเอกชน จำนวน 1 บ่อ

3.3 ทรัพยากรดิน

ทรัพยากรดินในพื้นที่ตำบลท่าตอน อำเภอแม่เมาะ จังหวัดเชียงใหม่พบหน่วยแผนที่ดินทั้งหมด 24 หน่วยแผนที่ดิน และหน่วยพื้นที่เบ็ดเตล็ด 3 หน่วยแผนที่ ดินนี้

3.3.1 ดินในพื้นที่ลุ่ม มี 4 หน่วยแผนที่ดิน ได้แก่

1) หน่วยแผนที่ดิน Hd-sic1A ชุดดินหางดง มีเนื้อดินบนเป็นดินร่วนเหนียวปนทรายแป้ง ความลาดชัน 0-2 เปอร์เซ็นต์ มีเนื้อที่ 2,597 ไร่ หรือร้อยละ 1.83 ของเนื้อที่ตำบล

2) หน่วยแผนที่ดิน Hd-vertic-sicA ดินหางดงที่มีหน้าดินแตกกระแหง มีเนื้อดินบนเป็นดินเหนียวปนทรายแป้ง ความลาดชัน 0-2 เปอร์เซ็นต์ มีเนื้อที่ 1,368 ไร่ หรือร้อยละ 0.96 ของเนื้อที่ตำบล

3) หน่วยแผนที่ดิน Sai-s1A ชุดดินสันทราย มีเนื้อดินบนเป็นดินร่วนปนทราย ความลาดชัน 0-2 เปอร์เซ็นต์ มีเนื้อที่ 1,734 ไร่ หรือร้อยละ 1.22 ของเนื้อที่ตำบล

4) หน่วยแผนที่ดิน Sai-fl-s1A ดินสันทรายที่เป็นดินร่วนละเอียด มีเนื้อดินบนเป็นดินร่วนปนทราย ความลาดชัน 0-2 เปอร์เซ็นต์ มีเนื้อที่ 553 ไร่ หรือร้อยละ 0.39 ของเนื้อที่ตำบล

3.3.2 ดินในพื้นที่ดอน มี 20 หน่วยแผนที่ดิน ได้แก่

1) หน่วยแผนที่ดิน Bg-clD ชุดดินบ้านจ้อง มีเนื้อดินบนเป็นดินร่วนปนดินเหนียว ความลาดชัน 12-20 เปอร์เซ็นต์ มีเนื้อที่ 591 ไร่ หรือร้อยละ 0.41 ของเนื้อที่ตำบล

2) หน่วยแผนที่ดิน Cm-s1B ชุดดินเชียงใหม่ มีเนื้อดินบนเป็นดินร่วนปนทราย ความลาดชัน 2-5 เปอร์เซ็นต์ มีเนื้อที่ 52 ไร่ หรือร้อยละ 0.04 ของเนื้อที่ตำบล

3) หน่วยแผนที่ดิน Don-fl-s1B ดินดงยางเอนที่เป็นดินร่วนละเอียด มีเนื้อดินบนเป็นดินร่วนปนทราย ความลาดชัน 2-5 เปอร์เซ็นต์ มีเนื้อที่ 352 ไร่ หรือร้อยละ 0.25 ของเนื้อที่ตำบล

4) หน่วยแผนที่ดิน Hc-s1B ชุดดินห้างฉัตร มีเนื้อดินบนเป็นดินร่วนปนทราย ความลาดชัน 2-5 เปอร์เซ็นต์ มีเนื้อที่ 80 ไร่ หรือร้อยละ 0.06 ของเนื้อที่ตำบล

5) หน่วยแผนที่ดิน Hc-hb-s1B ดินห้างฉัตรที่มีความอึดตัวเบสสูง มีเนื้อดินบนเป็นดินร่วนปนทราย ความลาดชัน 2-5 เปอร์เซ็นต์ มีเนื้อที่ 1,115 ไร่ หรือร้อยละ 0.79 ของเนื้อที่ตำบล

6) หน่วยแผนที่ดิน Hc-hb,br-s1B ดินห้างฉัตรที่มีความอึดตัวเบสสูงและเป็นดินสีน้ำตาล มีเนื้อดินบนเป็นดินร่วนปนทราย ความลาดชัน 2-5 เปอร์เซ็นต์ มีเนื้อที่ 914 ไร่ หรือร้อยละ 0.64 ของเนื้อที่ตำบล



- 7) หน่วยแผนที่ดิน Kp-silA ชุดดินกำแพงเพชร มีเนื้อดินบนเป็นดินร่วนปนทรายแป้ง ความลาดชัน 0-2 เปอร์เซ็นต์ มีเนื้อที่ 41 ไร่ หรือร้อยละ 0.03 ของเนื้อที่ตำบล
- 8) หน่วยแผนที่ดิน Kp-silB ชุดดินกำแพงเพชร มีเนื้อดินบนเป็นดินร่วนปนทรายแป้ง ความลาดชัน 2-5 เปอร์เซ็นต์ มีเนื้อที่ 4,912 ไร่ หรือร้อยละ 3.45 ของเนื้อที่ตำบล
- 9) หน่วยแผนที่ดิน Li-gclC ชุดดินลี่ มีเนื้อดินบนเป็นดินร่วนปนดินเหนียวปนกรวด ความลาดชัน 5-12 เปอร์เซ็นต์ มีเนื้อที่ 124 ไร่ หรือร้อยละ 0.09 ของเนื้อที่ตำบล
- 10) หน่วยแผนที่ดิน Li-gclD ชุดดินลี่ มีเนื้อดินบนเป็นดินร่วนปนดินเหนียวปนกรวด ความลาดชัน 12-20 เปอร์เซ็นต์ มีเนื้อที่ 136 ไร่ หรือร้อยละ 0.10 ของเนื้อที่ตำบล
- 11) หน่วยแผนที่ดิน Li-gclE ชุดดินลี่ มีเนื้อดินบนเป็นดินร่วนปนดินเหนียวปนกรวด ความลาดชัน 20-35 เปอร์เซ็นต์ มีเนื้อที่ 1,079 ไร่ หรือร้อยละ 0.76 ของเนื้อที่ตำบล
- 12) หน่วยแผนที่ดิน Lsk-slC ชุดดินลานสัก มีเนื้อดินบนเป็นดินร่วนปนทราย ความลาดชัน 5-12 เปอร์เซ็นต์ มีเนื้อที่ 423 ไร่ หรือร้อยละ 0.30 ของเนื้อที่ตำบล
- 13) หน่วยแผนที่ดิน Mr-gslD ชุดดินแม่ริม มีเนื้อดินบนเป็นดินร่วนปนทรายปนกรวด ความลาดชัน 12-20 เปอร์เซ็นต์ มีเนื้อที่ 50 ไร่ หรือร้อยละ 0.03 ของเนื้อที่ตำบล
- 14) หน่วยแผนที่ดิน Mt-fl-slB/d3c ดินแม่แตงที่เป็นดินร่วนละเอียด มีเนื้อดินบนเป็นดินร่วนปนทราย ความลาดชัน 2-5 เปอร์เซ็นต์ พบมวลสารพอกหรือสารเม็ดกลมของเหล็ก ที่ความลึก 50-100 เซนติเมตร มีเนื้อที่ 2,438 ไร่ หรือร้อยละ 1.71 ของเนื้อที่ตำบล
- 15) หน่วยแผนที่ดิน Mt-fl-slD/d3c ดินแม่แตงที่เป็นดินร่วนละเอียด มีเนื้อดินบนเป็นดินร่วนปนทราย ความลาดชัน 12-20 เปอร์เซ็นต์ พบมวลสารพอกหรือสารเม็ดกลมของเหล็ก ที่ความลึก 50-100 เซนติเมตร มีเนื้อที่ 399 ไร่ หรือร้อยละ 0.28 ของเนื้อที่ตำบล
- 16) หน่วยแผนที่ดิน Mt-fl-slE ดินแม่แตงที่เป็นดินร่วนละเอียด มีเนื้อดินบนเป็นดินร่วนปนทราย ความลาดชัน 20-35 เปอร์เซ็นต์ มีเนื้อที่ 77 ไร่ หรือร้อยละ 0.05 ของเนื้อที่ตำบล
- 17) หน่วยแผนที่ดิน Po-gslE ชุดดินโป่งตอง มีเนื้อดินบนเป็นดินร่วนเหนียวปนทรายปนกรวด ความลาดชัน 20-35 เปอร์เซ็นต์ มีเนื้อที่ 656 ไร่ หรือร้อยละ 0.46 ของเนื้อที่ตำบล
- 18) หน่วยแผนที่ดิน Ps-gslC ชุดดินภูสะนา มีเนื้อดินบนเป็นดินร่วนปนทรายปนกรวด ความลาดชัน 5-12 เปอร์เซ็นต์ มีเนื้อที่ 2,476 ไร่ หรือร้อยละ 1.74 ของเนื้อที่ตำบล
- 19) หน่วยแผนที่ดิน Uti-slB ชุดดินอุทัย มีเนื้อดินบนเป็นดินร่วนปนทราย ความลาดชัน 2-5 เปอร์เซ็นต์ มีเนื้อที่ 452 ไร่ หรือร้อยละ 0.32 ของเนื้อที่ตำบล
- 20) หน่วยแผนที่ดิน Wi-clB ชุดดินวังไทร มีเนื้อดินบนเป็นดินร่วนปนดินเหนียว ความลาดชัน 2-5 เปอร์เซ็นต์ มีเนื้อที่ 179 ไร่ หรือร้อยละ 0.13 ของเนื้อที่ตำบล



3.3.3 พื้นที่เบ็ดเตล็ด มี 3 หน่วยแผนที่ ได้แก่

- 1) หน่วยแผนที่ zSC พื้นที่ลาดชันเชิงซ้อน มีเนื้อที่ 116,747 ไร่ หรือร้อยละ 82.11 ของเนื้อที่ตำบล
- 2) หน่วยแผนที่ zU พื้นที่ชุมชน มีเนื้อที่ 1,905 ไร่ หรือร้อยละ 1.34 ของเนื้อที่ตำบล
- 3) หน่วยแผนที่ zW พื้นที่น้ำ มีเนื้อที่ 740 ไร่ หรือร้อยละ 0.52 ของเนื้อที่ตำบล

ปัญหาทรัพยากรดินทางการเกษตรตามสภาพธรรมชาติในพื้นที่ พบปัญหาดินต้น มีเนื้อที่ 2,046 ไร่ หรือร้อยละ 1.45 ของเนื้อที่ตำบล ได้แก่ ชุดดินลี (Li) ชุดดินแมริม (Mr) และชุดดินโป่งตอง (Po)

รายละเอียดของสมบัติดิน ตำบลท่าตอน อำเภอแม่เมาะ จังหวัดเชียงใหม่ ดังแสดงในตารางที่ 3-1 และแผนที่แสดงในลักษณะของชุดดิน (รูปที่ 3-1)



ตารางที่ 3-1 สมบัติดิน ตำบลท่าตอน อำเภอแม่เมาะ จังหวัดเชียงใหม่

หน่วยแผนที่ดิน	ความ ลาดชัน (%)	ความลึก (ซม.)	การระบายน้ำ	ความอุดม สมบูรณ์ ของดิน	ความจุ แลกเปลี่ยน แคตไอออน (cmol/kg)	ความ อิ่มตัวเบส (%)	ปฏิกิริยาดิน		ค่าการนำ ไฟฟ้า (dS/m)	ความลึกของ ชั้นจาโรไซต์ (ซม.)	เนื้อที่	
							ดินบน	ดินล่าง			ไร่	ร้อยละ
Bg-clD	12-20	>150	ดี	ปานกลาง	<10	<35	5.5-6.5	4.5-5.5	<2	-	591	0.41
Cm-slB	2-5	>150	ดี	ปานกลาง	<10	35-75	5.5-6.5	6.0-7.0	<2	-	52	0.04
Don-fl-slB	2-5	>150	ดีปานกลาง	ปานกลาง	10-20	35-75	6.0-7.0	5.5-7.0	<2	-	352	0.25
Hc-slB	2-5	>150	ดี	ต่ำ	<10	<35	5.5-7.0	4.5-5.5	<2	-	80	0.06
Hd-sicLA	0-2	>150	เลว	ปานกลาง	10-20	<75	0.5-7.0	5.5-8.0	<2	-	2597	1.83
Hd-vertic-sicA	0-2	>150	เลว	ปานกลาง	10-20	<75	0.5-7.0	5.5-8.0	<2	-	1368	0.96
Kp-silA	0-2	>150	ดี	ปานกลาง	<10	35-75	5.5-6.5	6.0-7.0	<2	-	41	0.03
Kp-silB	2-5	>150	ดี	ปานกลาง	<10	35-75	5.5-6.5	6.0-7.0	<2	-	4,912	3.45
Li-gclC	5-12	25-50	ดี	ปานกลาง	10-20	35-75	5.5-7.0	5.5-6.5	<2	-	124	0.09
Li-gclD	12-20	25-50	ดี	ปานกลาง	10-20	35-75	5.5-7.0	5.5-6.5	<2	-	136	0.10
Li-gclE	20-35	25-50	ดี	ปานกลาง	10-20	35-75	5.5-7.0	5.5-6.5	<2	-	1,080	0.76
Lsk-slC	5-12	>150	ดี	ปานกลาง	<10	<35	5.0-6.5	5.0-6.5	<2	-	423	0.30
Mr-gslD	12-20	0-50	ดี	ปานกลาง	<10	<35	5.0-6.5	4.5-5.5	<2	-	50	0.04
Mt-fl-slB/d3c	2-5	>150	ดี	ปานกลาง	<10	<35	5.5-6.5	4.5-5.5	<2	-	2,438	1.71
Mt-fl-slD/d3c	12-20	>150	ดี	ต่ำ	<10	<35	5.5-6.5	4.5-5.5	<2	-	400	0.28



ตารางที่ 3-1 (ต่อ)

หน่วยแผนที่ดิน	ความ ลาดชัน (%)	ความ ลึก (ซม.)	การระบายน้ำ	ความอุดม สมบูรณ์ ของดิน	ความจุ แลกเปลี่ยน แคตไอออน (cmol/kg)	ความ อิ่มตัว เบส (%)	ปฏิกิริยาดิน		ค่าการนำ ไฟฟ้า (dS/m)	ความลึก ของ ชั้นจาโรไซต์ (ซม.)	เนื้อที่	
							ดินบน	ดินล่าง			ไร่	ร้อยละ
Mt-fl-sLE	20-35	>150	ดี	ต่ำ	<10	<35	5.5-6.5	4.5-5.5	<2	-	77	0.05
Po-gsclE	20-35	0-50	ดี	ปานกลาง	<10	<35	5.5-7.0	4.5-5.5	<2	-	656	0.46
Ps-gslC	5-12	50-100	ดี	ปานกลาง	<10	<35	5.0-6.0	4.5-5.5	<2	-	2,476	1.74
Hc-hb-slB	2-5	>150	ดี	ต่ำ	<10	35-75	6.0-7.0	5.5-7.0	<2	-	1115	0.79
Hc-hb,br-slB	2-5	>150	ดี	ต่ำ	<10	35-75	6.0-7.0	5.5-7.0	<2	-	914	0.64
Sai-fl-sLA	0-2	>150	ค่อนข้างเลว	ปานกลาง	<10	35-75	5.0-7.0	6.0-8.0	<2	-	553	0.39
Sai-sLA	0-2	>150	ค่อนข้างเลว	ปานกลาง	<10	35-75	5.0-7.0	6.0-8.0	<2	-	1734	1.22
Uti-slB	2-5	>150	ดี	ปานกลาง	<10	<35	5.5-6.5	5.0-6.5	<2	-	452	0.32
zSC	>35	-	-	-	-	-	-	-	-	-	116747	82.11
zU	-	-	-	-	-	-	-	-	-	-	1905	1.34
zW	-	-	-	-	-	-	-	-	-	-	740	0.52
รวมทั้งหมด											142,192	100.00

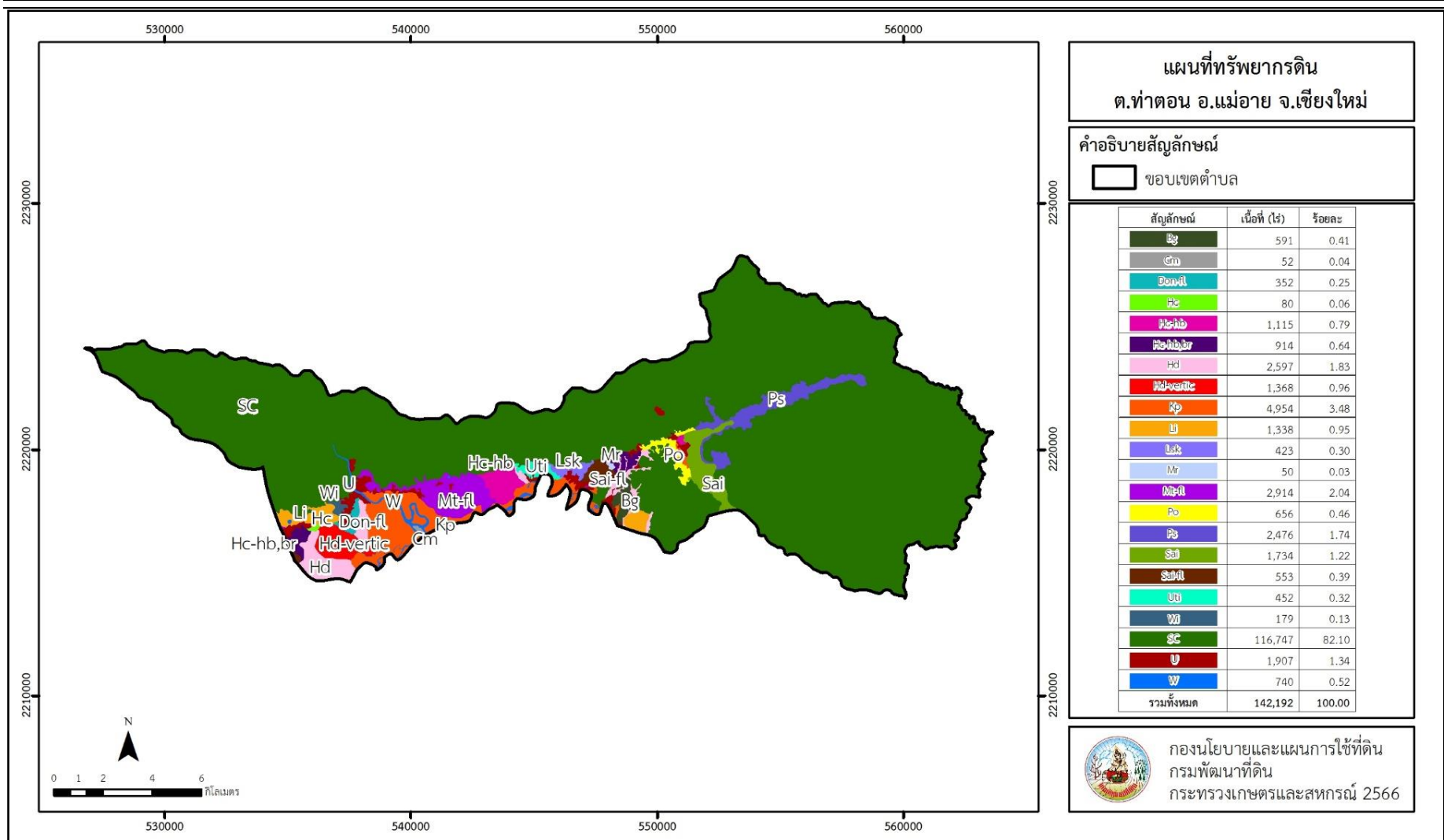
หมายเหตุ: 1.* หมายถึง หน่วยแผนที่ดินที่มีความอุดมสมบูรณ์ของดินต่างจากหน่วยแผนที่ดินเดียวกัน

2. เนื้อที่คำนวณด้วยระบบสารสนเทศภูมิศาสตร์

ที่มา : กองสำรวจและวิจัยทรัพยากรดิน (2566)



แผนการใช้ที่ดินตำบลท่าตอน อำเภอแม่เมาะ จังหวัดเชียงใหม่



รูปที่ 3-1 ทรัพยากรดิน ตำบลท่าตอน อำเภอแม่เมาะ จังหวัดเชียงใหม่



บทที่ 4

กระบวนการมีส่วนร่วมของชุมชน (Participatory Rural Appraisal: PRA)

4.1 การวิเคราะห์ผลจากการจัดทำกระบวนการมีส่วนร่วมของชุมชน (PRA)

การวิเคราะห์ผลจากการจัดทำกระบวนการมีส่วนร่วมของชุมชน(PRA) ในพื้นที่ตำบลท่าตอน อำเภอแม่เมาะ จังหวัดเชียงใหม่ เมื่อวันที่ 23 มิถุนายน 2566 ณ ห้องประชุมองค์การบริหารส่วนตำบลท่าตอน มีสาระสำคัญสรุปได้ดังนี้

4.1.1 ปัญหาหลักของพื้นที่การใช้ที่ดินตำบลท่าตอน คือ

- 1) ดินขาดความอุดมสมบูรณ์
- 2) เกิดการชะล้างพังทลายของหน้าดิน
- 3) การปลูกพืชในพื้นที่เดิมอย่างเข้มข้น
- 4) ผลผลิตทางการเกษตรลดลง รายได้น้อย ต้นทุนสูง รายได้ต่ำ
- 5) ลำห้วยธรรมชาติขาดแคลนน้ำในฤดูแล้ง ไม่สามารถกักเก็บน้ำไว้ได้ ในช่วงฤดูฝน ทำให้เกิดความแห้งแล้งซ้ำซาก
- 6) พื้นที่ทำการเกษตรส่วนใหญ่อยู่ในเขตป่าสงวน และเขตอุทยาน เกษตรกรส่วนมากจึงไม่มีเอกสารสิทธิ์การถือครองที่ดิน

4.1.2 ความต้องการของชุมชน เกษตรกรในพื้นที่ตำบลท่าตอน

- 1) การแก้ไขปัญหาดินเสื่อมโทรม และฟื้นฟูความอุดมสมบูรณ์ของดิน
- 2) การเปลี่ยนแปลงรูปแบบแปลง ไร่ นา สวน การปลูกพืชให้เหมาะสมกับที่ดิน
- 3) การแก้ไขปัญหาการขาดแคลนน้ำ อุบโภาค บริโภาค และแหล่งน้ำเพื่อการเกษตร
- 4) การแก้ไขปัญหาทางด้านผลผลิตทางการเกษตรให้เพิ่มขึ้น ผลผลิตได้มาตรฐาน มีคุณภาพ มีราคา มีตลาดรองรับ
- 5) การมีเอกสารสิทธิ์ในการถือครองที่ดิน

ผลจากการจัดทำกระบวนการมีส่วนร่วมของชุมชน (PRA) ได้นำมาวิเคราะห์ร่วมกับปัญหาด้านกายภาพ โดยระบบ DPSIR มีรายละเอียดดังนี้

1) แรงขับเคลื่อน (Driver) มี 3 ประเภท คือ

- 1.1) การใช้ที่ดินไม่ตรงกับศักยภาพ
- 1.2) การเปลี่ยนแปลงสภาพภูมิอากาศ
- 1.3) นโยบายภาครัฐ เช่น จัดสรรที่ดินทำกิน ประกันราคาผลผลิตทางการเกษตร



2) แรงกดดัน (Pressure) ที่เกิดปัจจัยแรงขับเคลื่อน มี 5 ประเภท คือ

- 2.1) ใช้ประโยชน์ที่ดินบนพื้นที่ลาดชัน ไม่มีการอนุรักษ์ดินและน้ำ
- 2.2) ใช้ที่ดินอย่างต่อเนื่อง โดยขาดการจัดการดินที่เหมาะสม
- 2.3) แหล่งกักเก็บน้ำไม่เพียงพอ
- 2.4) ราคาปัจจัยทางการเกษตรสูง
- 2.5) พื้นที่มีจำกัด ทำให้มีการทำการเกษตรในพื้นที่ที่ไม่มีเอกสารสิทธิ์

3) สถานะ (State) ที่เกิดปัจจัยแรงกดดัน มี 6 ประเภท คือ

- 3.1) ดินขาดความอุดมสมบูรณ์
- 3.2) การชะล้างพังทลายของดิน
- 3.3) ขาดแคลนน้ำเพื่อการเกษตรในฤดูแล้ง
- 3.4) ใช้สารเคมีทางการเกษตรเพิ่มขึ้น
- 3.5) ต้นทุนการผลิตสูง ผลผลิตต่ำ
- 3.6) ไม่มีเอกสารสิทธิ์การถือครองที่ดิน

4) ผลกระทบ (Impact) ในพื้นที่ ที่ปรากฏในพื้นที่ มี 4 ประเภท คือ

- 4.1) แหล่งน้ำตื้นเขิน
- 4.2) การปนเปื้อนของสารเคมีในสิ่งแวดล้อม
- 4.3) หนี้สินของครัวเรือนเพิ่มขึ้น
- 4.4) มีปัญหาต่อสุขภาพและคุณภาพชีวิต

5) การตอบสนอง (Response) ของรัฐในอดีต ปัจจุบัน และในอนาคต

อดีต-ปัจจุบัน

พื้นที่ลาดชัน

- คุ้มน้ำขอบเขา
- บ่อตักตะกอนดินทราย
- ฝายชะลอน้ำ
- ขึ้นบันไดดินแบบต่อเนื่อง
- คันดิน
- ปลูกหญ้าแฝกเพื่อป้องกันการชะล้างพังทลายของดิน รักษาความชุ่มชื้น และกักเก็บน้ำ
- การปลูกพืชตระกูลถั่วหมุนเวียนสลับเป็นแถบกับพืชไร่ ขวางความลาดเทในระบบอนุรักษ์ดินและน้ำ
- ปฏิรูปที่ดิน
- จัดที่ดินโดย คทช.

และน้ำ



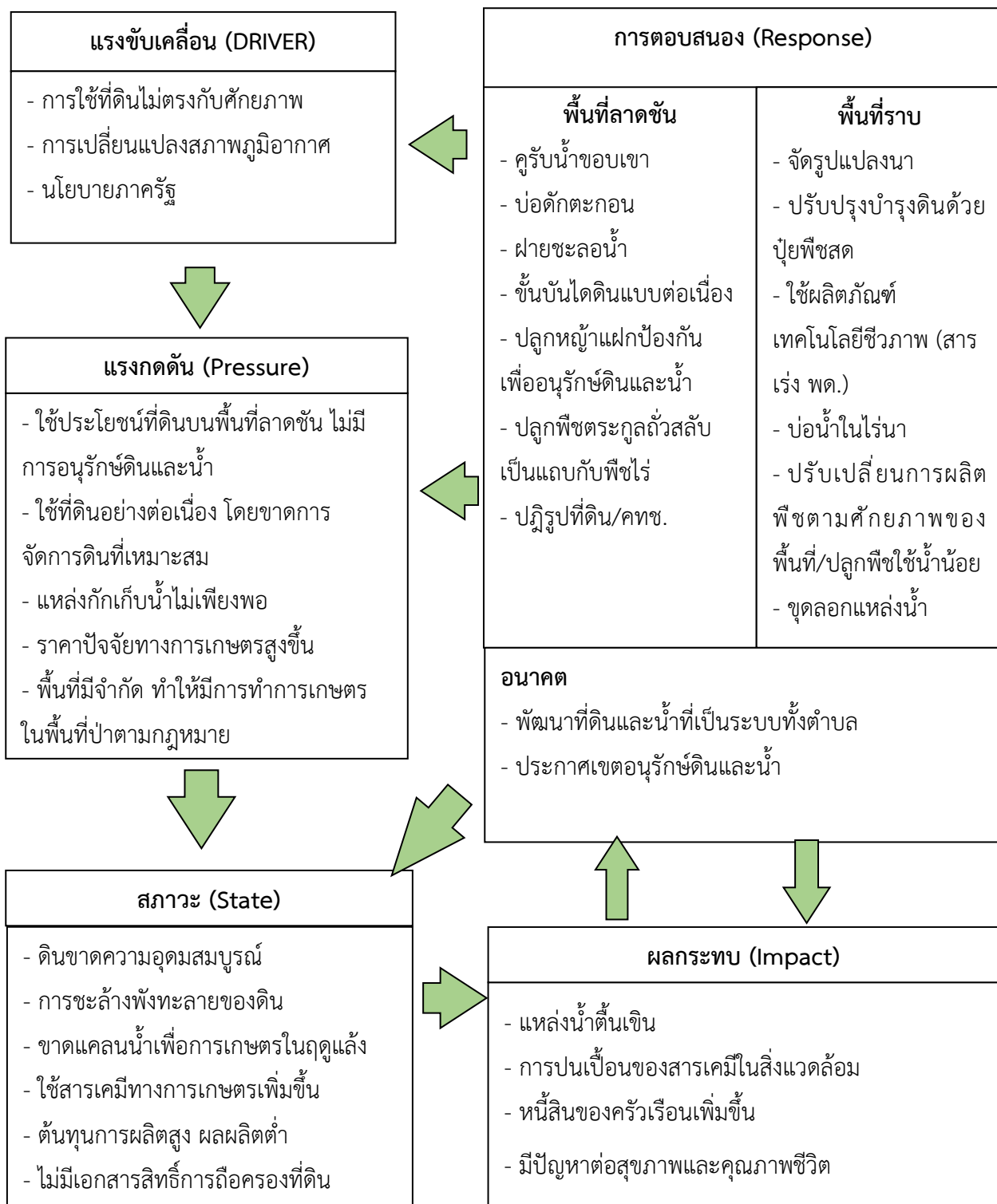
พื้นที่ราบ

- จัดรูปแบบแปลงนา
- ปรับปรุงบำรุงดินด้วยอินทรีย์วัตถุ และปุ๋ยพืชสด
- การใช้ผลิตภัณฑ์เทคโนโลยีชีวภาพเพื่อการพัฒนาที่ดิน
- ปรับเปลี่ยนการผลิตพืชตามความเหมาะสมของดิน และปลูกพืชที่ใช้น้ำน้อย
- ก่อสร้างสระน้ำในไร่นาขนาดเล็ก
- ขุดลอกแหล่งน้ำ ลำน้ำ คลองส่งน้ำ

อนาคต

1. พัฒนาที่ดินและน้ำ เป็นระบบทั้งตำบล
2. ประกาศเขตอนุรักษ์ดินและน้ำ

ดังรายละเอียดในรูปที่ 4-1



รูปที่ 4-1 การวิเคราะห์สถานการณ์โดยระบบ DPSIR ของตำบลท่าตอน อำเภอแม่เมาะ จังหวัดเชียงใหม่



4.2 ระบบการปลูกพืชในปัจจุบัน

ตำบลท่าตอน อำเภอแม่เมาะ จังหวัดเชียงใหม่ มีการเพาะปลูกพืช ดังนี้

1. มันสำปะหลัง เกษตรกรจะปลูกในช่วงต้นฤดูฝน ต้นเดือนพฤษภาคม เป็นต้น
2. ข้าวโพด เกษตรกรจะทำการปลูก 2 รอบ รอบแรก ช่วงเดือน เมษายน ถึง กันยายน และช่วงที่ 2 จะปลูกในเดือนตุลาคม จนถึง เดือนกุมภาพันธ์
3. ข้าวนาปี/ข้าวไร่ เกษตรกรจะเลือกปลูกช่วงต้นฤดูฝนอายุการเก็บเกี่ยว 4 เดือน ตั้งแต่เดือน มิถุนายนถึงเดือนตุลาคม
4. พืชผัก เกษตรกรจะปลูกข้าวนาปีระหว่างเดือนกรกฎาคม ถึงเดือนธันวาคม แล้วจะปลูกพืชผักสวนครัวหลังการเก็บเกี่ยวข้าว ได้แก่ มะเขือ พริกกะเพรา โหระพา ข่า ตะไคร้ สมุนไพร สารระแน ฟักทอง ผักชีฝรั่ง ระหว่างเดือนธันวาคม ถึงเดือนกรกฎาคม

ชนิดพืช / เดือน	ม.ค.	ก.พ.	มี.ค.	เม.ย.	พ.ค.	มิ.ย.	ก.ค.	ส.ค.	ก.ย.	ต.ค.	พ.ย.	ธ.ค.
1. มันสำปะหลัง	มันสำปะหลัง											
2. ข้าวโพด	ข้าวโพด											
3. ข้าวนาปี												
4. ข้าวไร่												
5. พืชผัก	พืชผัก											

รูปที่ 4-2 ระบบการปลูกพืชในปัจจุบันของตำบลท่าตอน อำเภอแม่เมาะ จังหวัดเชียงใหม่



บทที่ 5

การประเมินคุณภาพที่ดิน

5.1 หลักการประเมินคุณภาพที่ดินด้านกายภาพ

การประเมินคุณภาพที่ดินหรือการประเมินความเหมาะสมของที่ดิน สอดคล้องตามหลักการของ FAO Framework ค.ศ. 1983 ซึ่งการประเมินคุณภาพที่ดินด้านกายภาพ เป็นการประเมินศักยภาพของที่ดินว่าที่ดินนั้นๆเหมาะสมมากหรือน้อยเพียงใดสำหรับการใช้ที่ดินประเภทต่าง ๆ หรือการปลูกพืชต่าง ๆ โดยพิจารณาจาก สภาพแวดล้อมที่มีผลต่อการเจริญเติบโตของพืช สมบัติดินที่ได้จำแนกไว้ในแต่ละตำบล ร่วมกับการจัดการพื้นที่ เช่น ระบบชลประทาน พื้นที่ยกทรง การจัดระบบอนุรักษ์ดินและน้ำ เป็นต้น และนอกจากนี้พิจารณาความต้องการปัจจัยต่อการปลูกพืชแต่ละชนิด สอดคล้องตามหลักการของ FAO ได้แก่ ความต้องการด้านพืช ความต้องการด้านการจัดการ ความต้องการด้านการอนุรักษ์ (บັນชิต และ คำธณ, 2542) รายละเอียดดังตารางที่ 5-1

ระดับความเหมาะสมของที่ดินได้จากการสังเคราะห์ข้อมูลดิน การจัดการที่ดิน หรือดินที่มีลักษณะเฉพาะที่เกิดขึ้นตามสภาพภูมิประเทศ (ซึ่งจะเรียกรวมว่าหน่วยที่ดิน) ลักษณะภูมิอากาศ พิจารณาร่วมกับระดับความต้องการปัจจัยต่อการเจริญเติบโตของพืชแต่ละชนิด หลังจากนั้นดำเนินการประเมินคุณภาพที่ดิน ซึ่งสามารถจำแนกระดับความเหมาะสมของที่ดินได้เป็น 4 ชั้น ได้แก่ เหมาะสมสูง (S1) เหมาะสมปานกลาง (S2) เหมาะสมเล็กน้อย (S3) และไม่เหมาะสม (N) โดยที่

S1 : ไม่มีข้อจำกัดด้านที่ดินตามปัจจัยที่ใช้พิจารณา

S2 : มีข้อจำกัดด้านที่ดินที่แก้ไขได้ง่ายหรือข้อจำกัดอาจไม่ส่งผลกระทบต่อ การเจริญเติบโตของพืชอย่างชัดเจน

S3 : มีข้อจำกัดด้านที่ดินที่แก้ไขได้ยาก ควรปรับเปลี่ยนการผลิตเป็นพืชชนิดอื่นหรือ กิจกรรมอื่น (ส่วนใหญ่เป็นลักษณะทางกายภาพ)

N : มีข้อจำกัดที่พัฒนาหรือปรับปรุงที่ดินได้ยากมาก หากจะดำเนินการพัฒนาหรือ ปรับปรุงต้องใช้ต้นทุนสูงหรือเครื่องจักรขนาดใหญ่ แนะนำให้ปรับเปลี่ยนการผลิต


ตารางที่ 5-1 ตัวอย่างการประเมินคุณภาพที่ดินด้านกายภาพของประเภทการใช้ประโยชน์ที่ดิน

คุณภาพที่ดิน (Land Quality)	คุณลักษณะที่ดินตัวแทน (Land Characteristics)	ระดับความเหมาะสม (Land Suitability Rating)
1. ความเหมาะสมด้านความต้องการด้านพืช (Crop Requirements)		
1.1. การหยั่งลึกของรากพืช (r)	ความลึกของดิน	S1
1.2. ความชุ่มชื้นที่เป็นประโยชน์ต่อพืช (m)	ปริมาณน้ำฝนเฉลี่ยในรอบปี	S2m
1.3. ความเป็นประโยชน์ของออกซิเจนต่อ รากพืช (o)	สภาพการระบายน้ำของดิน	S2o
ความเหมาะสมรวมด้านความต้องการด้านพืช (Crop Requirements)		S2om
2. ความเหมาะสมด้านความต้องการด้านการจัดการ (Management Requirements)		
2.1. สภาพการเขตกรรม (k)	ชั้นความยากง่ายในการ เขตกรรม (ดินบน)	S1
2.2. ศักยภาพการใช้เครื่องจักรกล (w)	ความลาดชันของพื้นที่	S3w
ความเหมาะสมรวมด้านความต้องการด้านการจัดการ (Management Requirements)		S3w
3. ความเหมาะสมด้านความต้องการด้านการอนุรักษ์ (Conservation Requirements)		
3.1 ความเสียหายจากการกัดกร่อน (e)	ความลาดชันของพื้นที่	S3e
ความเหมาะสมรวมด้านความต้องการด้านการอนุรักษ์ (Conservation Requirements)		S3e
ความเหมาะสมด้านกายภาพของประเภทการใช้ประโยชน์ที่ดินใน แต่ละหน่วยที่ดินโดยรวม		S3ew



5.2 พืชเศรษฐกิจที่สำคัญของตำบล

พืชเศรษฐกิจหลักและพืชทางเลือกของตำบล ได้แก่ ข้าว ส้ม แตงโม

5.3 ระดับความเหมาะสมของที่ดิน

การประเมินคุณภาพที่ดินของพืชเศรษฐกิจหลักและพืชทางเลือก ตำบลท่าตอน อำเภอแม่เมาะ จังหวัดเชียงใหม่ ได้ผลการประเมินคุณภาพที่ดิน ดังตารางที่ 5-2

ตารางที่ 5-2 ชั้นความเหมาะสมทางกายภาพของดิน ตำบลท่าตอน อำเภอแม่เมาะ จังหวัดเชียงใหม่

หน่วยแผนที่ดิน	ข้าว	ส้ม	แตงโม
Bg-clD	N	S2ewns	S3e
Cm-slB	S3o	S2ns	S2n
Don-fl-slB	S2ewo	S2os	S2n
Hc-hb,br-slB	S3o	S2ns	S2n
Hc-hb,br-slB*	S3o	S2ns	S2ns
Hc-hb-slB	S3o	S2ns	S2n
Hc-hb-slB*	S3o	S2ns	S2ns
Hc-slB	S3o	S2ns	S2ns
Hd-sicA	S1	N	N
Hd-vertic-sicA	S1	N	N
Kp-silA	S3o	S2ns	S2n
Kp-silB	S3o	S2ns	S2n
Li-gclC	S3ewo	N	S3r
Li-gclD	N	N	S3er
Li-gclE	N	N	N
Lsk-slC	S3ewo	S2ns	S2en
Mr-gslD	N	N	S3er
Mt-fl-slB/d3c	S3o	S2ns	S2ns
Mt-fl-slD/d3c	N	S2ewns	S3e
Mt-fl-slE	N	S3ew	N
Po-gsclE	N	N	N
Ps-gslC	S3ewo	S2rns	S2ern
Sai-fl-sIA	S2n	S3o	S3o


ตารางที่ 5-2 ชั้นความเหมาะสมทางกายภาพของดิน ตำบลท่าตอน อำเภอแม่เมาะ จังหวัดเชียงใหม่

หน่วยแผนที่ดิน	ข้าว	ส้ม	แตงโม
Sai-slA	S2n	S3o	S3o
Uti-slB	S3o	S2ns	S2n
Wi-clB	S2ewo	S2os	S2n
SC	N	N	N

หมายเหตุ: * หมายถึง หน่วยแผนที่ดินที่มีความอุดมสมบูรณ์ของดินต่างจากหน่วยแผนที่ดินเดียวกัน

ความหมายของสัญลักษณ์แสดงข้อจำกัดชั้นความเหมาะสม

e = ความเสียหายจากการกัดกร่อน

w = ศักยภาพการใช้เครื่องจักร

r = สภาพการหยั่งลึกของราก

n = ความจุในการดูดซับธาตุอาหาร

s = ความเป็นประโยชน์ของธาตุอาหาร

o = ความเป็นประโยชน์ของออกซิเจนต่อรากพืช



บทที่ 6

แผนการใช้ที่ดิน

6.1 การวิเคราะห์ข้อมูลเพื่อจัดทำแผนการใช้ที่ดินระดับตำบล

ตามที่กรมพัฒนาที่ดินได้จัดทำแผนปฏิบัติการราชการกรมพัฒนาที่ดินระยะ 5 ปี (พ.ศ. 2566-2570) เพื่อให้บรรลุตามวิสัยทัศน์ที่กำหนดไว้ คือ “เป็นองค์กรอัจฉริยะทางดิน เพื่อขับเคลื่อนการใช้ที่ดินอย่างเหมาะสม 15 ล้านไร่ ภายในปี 2570” ซึ่งในส่วนของประเด็นการพัฒนาที่ 2 บริหารจัดการทรัพยากรดินและที่ดินด้วยชุดข้อมูลที่มีมูลค่าสูง (High Value Dataset) ซึ่งมีเป้าหมาย คือ การนำชุดข้อมูลที่มีมูลค่าสูงไปใช้ในการบริหารจัดการทางการเกษตร ในส่วนของตัวชี้วัด บริหารจัดการทรัพยากรดินและที่ดินบนพื้นฐานของชุดข้อมูลที่มีมูลค่าสูง ร้อยละ 100 กลยุทธ์ที่ 2 ยกระดับแผนการใช้ที่ดินไปสู่การปฏิบัติ ได้กำหนดให้ ร้อยละของแผนการใช้ที่ดินระดับตำบลที่จัดทำแล้วเสร็จทั่วประเทศ ภายในปี 2570 (ไม่น้อยกว่า ร้อยละ 80) เป็นตัวชี้วัดหนึ่งของกลยุทธ์ดังกล่าว

การวางแผนการใช้ที่ดินระดับตำบลเป็นการวางกรอบและนโยบายการการพัฒนาพื้นที่ให้เกิดการใช้ที่ดินอย่างสมดุลและยั่งยืน ซึ่งจะมีความละเอียดและเฉพาะเจาะจงมากกว่าแผนการใช้ที่ดินระดับประเทศที่ใช้เป็นกรอบนโยบายการพัฒนาพื้นที่ระดับประเทศ เป็นการกำหนดแนวทางใช้ที่ดินให้ตรงกับศักยภาพ โดยเฉพาะทางด้านเกษตร และนำไปสู่การกำหนดแผนงาน โครงการ กิจกรรม ที่มีความสอดคล้องกับสภาพพื้นที่ ทั้งนี้การใช้ขอบเขตการปกครองในระดับตำบลจะนำไปสู่การพัฒนาเชิงพื้นที่ที่มีเป้าหมายและทิศทางสอดคล้องตามบริบทของแต่ละตำบล และมีผู้รับผิดชอบโดยตรง คือ องค์กรปกครองส่วนท้องถิ่น ซึ่งแผนการใช้ที่ดินในระดับที่ใหญ่กว่านี้อาจไม่สามารถนำมาใช้ปฏิบัติงานในระดับพื้นที่ได้อย่างเป็นรูปธรรมเนื่องจากเป็นแผนงานสำหรับนำไปใช้ปฏิบัติงานเชิงนโยบายและยุทธศาสตร์ในภาพรวม

ทั้งนี้แผนการใช้ที่ดินเป็นผลที่ได้จากการวิเคราะห์ข้อมูลทางด้านกายภาพ เศรษฐกิจ และสังคม โดยได้นำฐานข้อมูลที่ได้จากการรวบรวมข้อมูลทุติยภูมิ และข้อมูลปฐมภูมิจากการสำรวจภาคสนาม การศึกษาด้านกายภาพ ได้จาก การวิเคราะห์สถานภาพของทรัพยากรธรรมชาติ อาทิ ทรัพยากรดิน ทรัพยากรน้ำ และทรัพยากรป่าไม้ร่วมกับการพิจารณาลักษณะการใช้ประโยชน์ที่ดิน ข้อกฎหมายที่เกี่ยวข้องกับพื้นที่ในเขตป่าไม้ตามกฎหมาย เช่น เขตรักษาพันธุ์สัตว์ป่า เขตอุทยานแห่งชาติ เขตป่าสงวนแห่งชาติ และนโยบายของรัฐที่เกี่ยวข้องกับพื้นที่ที่มีมติคณะรัฐมนตรีเกี่ยวกับการใช้ที่ดิน มติคณะรัฐมนตรี เรื่องการจำแนกการใช้ประโยชน์ที่ดินในพื้นที่ป่าไม้ในเขตป่าสงวนแห่งชาติ เป็นต้น ประกอบกับการพิจารณาจากทิศทางตามกรอบนโยบายที่เกี่ยวข้องกับการกำหนดเขตการใช้ที่ดินภายในพื้นที่ตำบล เช่น ยุทธศาสตร์ของจังหวัด ร่วมกับความต้องการของท้องถิ่น สามารถกำหนดแนวทางการใช้ที่ดินตามศักยภาพของทรัพยากร เพื่อการรักษาคุณภาพของลักษณะทางนิเวศวิทยาและการอนุรักษ์ทรัพยากรธรรมชาติ โดยคำนึงถึงสภาพทางเศรษฐกิจและสังคมของชุมชนในพื้นที่ ซึ่งข้อมูลนี้ส่วนหนึ่ง



ได้มาจากการวิเคราะห์ชุมชนแบบมีส่วนร่วม (PRA) ทำการสังเคราะห์ข้อมูลทุกด้านเพื่อเพื่อให้ได้เขตการใช้ที่ดินที่เหมาะสมกับศักยภาพของพื้นที่ต่อไป

6.2 แผนการใช้ที่ดิน

จากการวิเคราะห์ข้อมูลกายภาพ เศรษฐกิจ และสังคม พบว่าแผนการใช้ที่ดินตำบลท่าตอน อำเภอแม่เมาะ จังหวัดเชียงใหม่สามารถกำหนดออกเป็น 6 เขตหลัก ได้แก่ เขตป่าไม้ เขตเกษตรกรรม เขตชุมชนและสิ่งปลูกสร้าง เขตแหล่งน้ำ เขตพื้นที่อื่น ๆ และเขตรักษาสมดุลของธรรมชาติและสิ่งแวดล้อม มีรายละเอียดดังนี้ (ตารางที่ 6-1 และรูปที่ 6-1)

6.2.1 เขตป่าไม้ เป็นเขตพื้นที่ที่อยู่ในเขตป่าตามกฎหมายและมติคณะรัฐมนตรี ได้แก่ พื้นที่ป่าสงวนแห่งชาติ เขตรักษาพันธุ์สัตว์ป่า อุทยานแห่งชาติ เขตป่าไม้ถาวร หรืออยู่ในพื้นที่ชั้นคุณภาพลุ่มน้ำ ชั้นที่ 1A 1B หรือ 2 พื้นที่ในเขตนี้ส่วนใหญ่ยังคงสภาพเป็นป่าไม้ บางบริเวณได้ถูกนำไปใช้ประโยชน์ในรูปแบบที่ไม่เหมาะสม ไม่เป็นไปตามมาตรการหรือกฎหมายที่เกี่ยวข้องกับการใช้ประโยชน์ของที่ดินหรือทรัพยากรป่าไม้ของพื้นที่นั้น ๆ ประกอบด้วย 3 เขตรอง ได้แก่ เขตป่าไม้สมบูรณ์ เขตป่าไม้เสื่อมโทรม และเขตพื้นที่พุ่มธรรมชาติ มีเนื้อที่ 119,181 ไร่ หรือคิดเป็นร้อยละ 83.82 ของเนื้อที่ตำบล มีรายละเอียดดังนี้

1) **เขตป่าไม้สมบูรณ์** (สัญลักษณ์ 1100) มีเนื้อที่ 75,402 ไร่ หรือ คิดเป็นร้อยละ 53.03 ของเนื้อที่ตำบล เป็นเขตที่อยู่ภายในเงื่อนไขดังกล่าวข้างต้น แต่มีสภาพการใช้ที่ดินปัจจุบันเป็นป่าไม้สมบูรณ์

2) **เขตป่าไม้เสื่อมโทรม** (สัญลักษณ์ 1200) มีเนื้อที่ 1,053 ไร่ หรือ คิดเป็นร้อยละ 1.06 ของเนื้อที่ตำบล แต่มีสภาพการใช้ที่ดินปัจจุบันเป็นป่าไม้ที่มีลักษณะเสื่อมโทรม ซึ่งหากปล่อยให้ตามธรรมชาติไม่มีการเข้าไปรบกวนอาจฟื้นตัวกลับมาเป็นป่าสมบูรณ์ได้ดังเดิม

3) **เขตพื้นที่พุ่มธรรมชาติ** (สัญลักษณ์ 1300) มีเนื้อที่ 42,227 ไร่ หรือ คิดเป็นร้อยละ 29.73 ของเนื้อที่ตำบล เป็นพื้นที่ที่มีการบุกรุก แฉกทางพื้นที่ป่าไม้ และเปลี่ยนแปลงการใช้ประโยชน์พื้นที่เป็นอย่างอื่น ส่วนใหญ่เพื่อทำการเกษตร

6.2.2 เขตเกษตรกรรม เป็นพื้นที่เกษตรกรรมซึ่งในที่นี้ คือ พื้นที่ที่อยู่นอกเขตที่มีการประกาศเป็นเขตป่าไม้ตามกฎหมาย ซึ่งรัฐได้กำหนดเป็นพื้นที่ทำกิน มีการออกเอกสารสิทธิซึ่งรวมถึงพื้นที่ในเขตปฏิรูปที่ดินเพื่อเกษตรกรรมด้วย เขตนี้รวมถึงการทำกิจกรรมภาคการเกษตรอื่นที่นอกเหนือจากการปลูกพืชด้วย ประกอบด้วย 5 เขตรอง ได้แก่ เขตเกษตรกรรมที่มีศักยภาพการผลิตสูง เขตเกษตรกรรมที่มีศักยภาพการผลิตต่ำ พื้นที่เขตชุมชนและสิ่งปลูกสร้าง พื้นที่แหล่งน้ำ เขตพื้นที่อื่น ๆ พื้นที่เขตรักษาสมดุลธรรมชาติและสิ่งแวดล้อม มีเนื้อที่ 9,048 ไร่ หรือคิดเป็นร้อยละ 6.36 ของเนื้อที่ตำบล มีรายละเอียดดังนี้



1) **เขตเกษตรกรรมที่มีศักยภาพการผลิตสูง (ประเภทที่ 2)** เป็นเขตที่ทำการเกษตรโดยอาศัยน้ำฝนเป็นหลัก ซึ่งส่งผลให้มีข้อจำกัดต่อการเพาะปลูกพืชด้านความชื้นที่พืชนำไปใช้ประโยชน์ ในส่วนของที่ดินมีศักยภาพในการผลิตอยู่ในระดับสูงถึงปานกลาง และนอกจากนี้พบว่าดินในพื้นที่เขตนี้มีสมบัติที่เหมาะสมต่อการเพาะปลูกพืชแยกตามชนิดพืช มีเนื้อที่ 7,427 ไร่ คิดเป็นร้อยละ 5.22 มีรายละเอียดดังนี้

- **เขตทำนา (สัญลักษณ์ 2221)** มีเนื้อที่ 3,754 ไร่ หรือ คิดเป็นร้อยละ 2.64 ของเนื้อที่ตำบล เป็นพื้นที่ที่มีศักยภาพต่อการทำนาในระดับเหมาะสมเล็กน้อยถึงไม่เหมาะสม และปัจจุบันเกษตรกรมีการปลูกข้าวได้ปีละ 1 ครั้ง

- **เขตปลูกไม้ผล (สัญลักษณ์ 2222)** มีเนื้อที่ 1,824 ไร่ หรือ คิดเป็นร้อยละ 1.28 ของเนื้อที่ตำบล ปัจจุบันเกษตรกรปลูกไม้ผล โดยไม้ผลที่ปลูก ได้แก่ มะม่วง ลิ้นจี่ ลำไย กล้วย ฝรั่ง

- **เขตปลูกไม้ยืนต้น (สัญลักษณ์ 2223)** มีเนื้อที่ 36 ไร่ หรือคิดเป็นร้อยละ 0.03 ของเนื้อที่ตำบล

- **เขตปลูกพืชไร่ (สัญลักษณ์ 2224)** มีเนื้อที่ 655 ไร่ หรือ คิดเป็นร้อยละ 0.46 ของเนื้อที่ตำบล ปัจจุบันเกษตรกรปลูกพืชไร่ โดยพืชไร่ที่ปลูก ได้แก่ ข้าวโพด ข้าวไร่ พืชตระกูลถั่ว

- **เขตปลูกพืชทางเลือก (สัญลักษณ์ 2225)** มีเนื้อที่ 1,158 ไร่ หรือ คิดเป็นร้อยละ 0.81 ของเนื้อที่ตำบล ปัจจุบันปลูกพืชผัก ไม้ดอก หรือเกษตรผสมผสาน โดยพืชที่ปลูก ได้แก่ พักทอง แตงโม กวางตุ้ง กะหล่ำ สับปะรด พริก

2) **เขตเกษตรกรรมที่มีศักยภาพการผลิตต่ำ** พื้นที่เขตนี้ถูกกำหนดให้เป็นเขตเกษตรกรรมที่ต้องมีการดำเนินการแก้ไขปัญหาที่เป็นข้อจำกัดของการใช้ที่ดินเพื่อเกษตรกรรมต่างๆ การทำการเกษตรในเขตนี้อาศัยน้ำฝนเป็นหลัก มีศักยภาพในการผลิตอยู่ในระดับเหมาะสมเล็กน้อยถึงไม่เหมาะสม พบปัญหาทางกายภาพของดินที่สำคัญหลาย เช่น เป็นดินตื้นซึ่งเป็นข้อจำกัดของการหยั่งรากพืชในการยึดลำต้นและการดูดซับธาตุอาหารพืชในดิน เนื้อดินเป็นทรายจัด ซึ่งมีผลต่อความสามารถในการอุ้มน้ำ เป็นพื้นที่ที่มีความลาดชัน เป็นต้น จากข้อจำกัดการใช้ที่ดินดังกล่าวข้างต้นจึงจำเป็นต้องพัฒนาปรับปรุงและมีมาตรการเพื่อเพิ่มผลผลิตทางการเกษตรในพื้นที่ให้สูงขึ้น รวมถึงการป้องกันไม่ให้เกิดสภาพแวดล้อมเสื่อมโทรมจากการใช้พื้นที่มีเนื้อที่ 1,611 ไร่ คิดเป็นร้อยละ 1.13 มีรายละเอียดดังนี้

(1) **เขตทำนา (สัญลักษณ์ 2310)** มีเนื้อที่ 121 ไร่ หรือ คิดเป็นร้อยละ 0.09 ของเนื้อที่ตำบล ปัจจุบันเกษตรกรมีการปลูกข้าวได้ปีละ 1 ครั้ง

(2) **เขตปลูกไม้ผล (สัญลักษณ์ 2320)** มีเนื้อที่ 1,097 ไร่ หรือ คิดเป็นร้อยละ 0.77 ของเนื้อที่ตำบล ปัจจุบันเกษตรกรปลูกไม้ผล โดยไม้ผลที่ปลูก ได้แก่ ส้ม ลิ้นจี่ มะม่วง ลำไย



(3) **เขตปลูกไม้ยืนต้น** (สัญลักษณ์ 2330) มีเนื้อที่ 92 ไร่ หรือ คิดเป็นร้อยละ 0.06 ของเนื้อที่ตำบล ปัจจุบันเกษตรกรปลูกไม้ยืนต้น โดยไม้ยืนต้นที่ปลูก ได้แก่ ไม้สัก พยูง ยางนา

(4) **เขตปลูกพืชไร่** (สัญลักษณ์ 2340) มีเนื้อที่ 269 ไร่ หรือ คิดเป็นร้อยละ 0.19 ของเนื้อที่ตำบล ปัจจุบันเกษตรกรปลูกพืชไร่ โดยพืชไร่ที่ปลูก ได้แก่ ข้าวโพด ข้าวไร่ พืชตระกูลถั่ว

(5) **เขตปลูกพืชทางเลือก** (สัญลักษณ์ 2350) มีเนื้อที่ 33 ไร่ หรือ คิดเป็นร้อยละ 0.02 ของเนื้อที่ตำบล ปัจจุบันปลูกพืชผัก ไม้ดอก หรือเกษตรผสมผสาน โดยพืชที่ปลูกได้แก่ ฟักทอง แตงกวา แตงโม กะหล่ำ กวางตุ้ง

3) **เขตเลี้ยงสัตว์** มีพื้นที่ 9 ไร่ คิดเป็นร้อยละ 0.01 ของเนื้อที่ตำบล

(1) **เขตโรงเรือนเลี้ยงสัตว์** (สัญลักษณ์ 2520) มีเนื้อที่ 9 ไร่ คิดเป็นร้อยละ 0.01 ของเนื้อที่ตำบล

6.2.3 **เขตชุมชนและสิ่งปลูกสร้าง** (สัญลักษณ์ 3100) มีเนื้อที่ 5,364 ไร่ หรือคิดเป็นร้อยละ 3.77 ของเนื้อที่ตำบล

(1) **เขตชุมชน/สถานที่ราชการ** (สัญลักษณ์ 3,100) มีเนื้อที่ 5200 ไร่ คิดเป็นร้อยละ 3.66 ของเนื้อที่ตำบล

(2) **เขตอุตสาหกรรม แหล่งปัจจัยผลิต** (สัญลักษณ์ 3,200) มีเนื้อที่ 33 ไร่ คิดเป็นร้อยละ 0.02 ของเนื้อที่ตำบล

(3) **เขตพื้นที่เฉพาะ** (สัญลักษณ์ 3,300) มีเนื้อที่ 130 ไร่ คิดเป็นร้อยละ 0.09 ของเนื้อที่ตำบล

6.2.4 **เขตแหล่งน้ำ** มีเนื้อที่ 327 ไร่ หรือคิดเป็นร้อยละ 0.72 ของเนื้อที่ตำบล ประกอบด้วย 2 เขตรอง ได้แก่ เขตแหล่งน้ำตามธรรมชาติ และเขตแหล่งน้ำที่สร้างขึ้น มีรายละเอียดดังนี้

(1) **เขตแหล่งน้ำตามธรรมชาติ** (สัญลักษณ์ 4100) มีเนื้อที่ 959 ไร่ หรือ คิดเป็นร้อยละ 0.67 ของเนื้อที่ตำบล ปัจจุบันมีสภาพการใช้ที่ดินเป็นลักษณะของแหล่งน้ำตามธรรมชาติ เช่น ห้วยหนอง คลอง แม่น้ำ เป็นต้น

(2) **เขตแหล่งน้ำที่สร้างขึ้น** (สัญลักษณ์ 4200) มีเนื้อที่ 38 ไร่ หรือ คิดเป็นร้อยละ 0.13 ของเนื้อที่ตำบล ปัจจุบันมีสภาพการใช้ที่ดินเป็นแหล่งน้ำที่สร้างขึ้น เช่น คลองชลประทาน อ่างเก็บน้ำ เป็นต้น

6.2.5 **เขตพื้นที่อื่นๆ** (สัญลักษณ์ 5000) มีเนื้อที่ 7,096 ไร่ หรือคิดเป็นร้อยละ 4.99 ของเนื้อที่ตำบล เป็นเขตที่มีลักษณะการใช้ที่ดินที่มีความเฉพาะ เช่น เหมืองแร่ ที่ทิ้งขยะ หาดทราย ไม้พุ่ม เป็นต้น



6.2.6 เขตรักษาสมดุลของธรรมชาติและสิ่งแวดล้อม (สัญลักษณ์ 6000) มีเนื้อที่ 356 ไร่ หรือคิดเป็นร้อยละ 0.25 ของเนื้อที่ตำบล มีการใช้ที่ดินเป็นป่าไม้ที่พบในพื้นที่เกษตรกรรม ซึ่งอยู่นอกเขตป่าไม้ตามกฎหมาย ส่วนใหญ่เป็นป่าปลูก ป่าชุมชน

ตารางที่ 6-1 เขตการใช้ที่ดิน ตำบลท่าตอน อำเภอแม่เมาะ จังหวัดเชียงใหม่

สัญลักษณ์ แผนที่	เขตการใช้ที่ดิน	เนื้อที่	
		ไร่	ร้อยละ
1	เขตป่าไม้	119,181	83.82
1100	1.1 เขตป่าไม้สมบูรณ์	75,402	53.03
1200	1.2 เขตป่าไม้เสื่อมโทรม	1,503	1.06
1300	1.3 เขตฟื้นฟูธรรมชาติ	42,277	29.73
2	เขตเกษตรกรรม	9,048	6.36
	2.1 เขตเกษตรกรรมที่มีศักยภาพการผลิตสูง	7,427	5.22
	2) เขตเกษตรกรรมที่มีศักยภาพการผลิตสูง (ประเภทที่ 2)	7,427	5.22
2221	- เขตทำนา	3,754	2.64
2222	- เขตปลูกไม้ผล	1,824	1.28
2223	- เขตปลูกไม้ยืนต้น	36	0.03
2224	- เขตปลูกพืชไร่	655	0.46
2225	- เขตปลูกพืชทางเลือก	1,158	0.81
	2.2 เขตเกษตรกรรมที่มีศักยภาพการผลิตต่ำ	1,611	1.13
2310	1) เขตทำนา	121	0.09
2320	2) เขตปลูกไม้ผล	1,097	0.77
2330	3) เขตปลูกไม้ยืนต้น	92	0.06
2340	4) เขตปลูกพืชไร่	269	0.19
2350	5) เขตปลูกพืชทางเลือก	33	0.02
	2.3 เขตเลี้ยงสัตว์	9	0.01
2520	1) เขตโรงเรือนเลี้ยงสัตว์	9	0.01
3	เขตชุมชนและสิ่งปลูกสร้าง	5,364	3.77
1100	1.1 เขตชุมชน/สถานที่ราชการ	5,200	3.66
1200	1.2 เขตอุตสาหกรรม/แหล่งรับซื้อผลผลิต	33	0.02
1300	1.3 เขตการใช้พื้นที่เฉพาะ	130	0.09



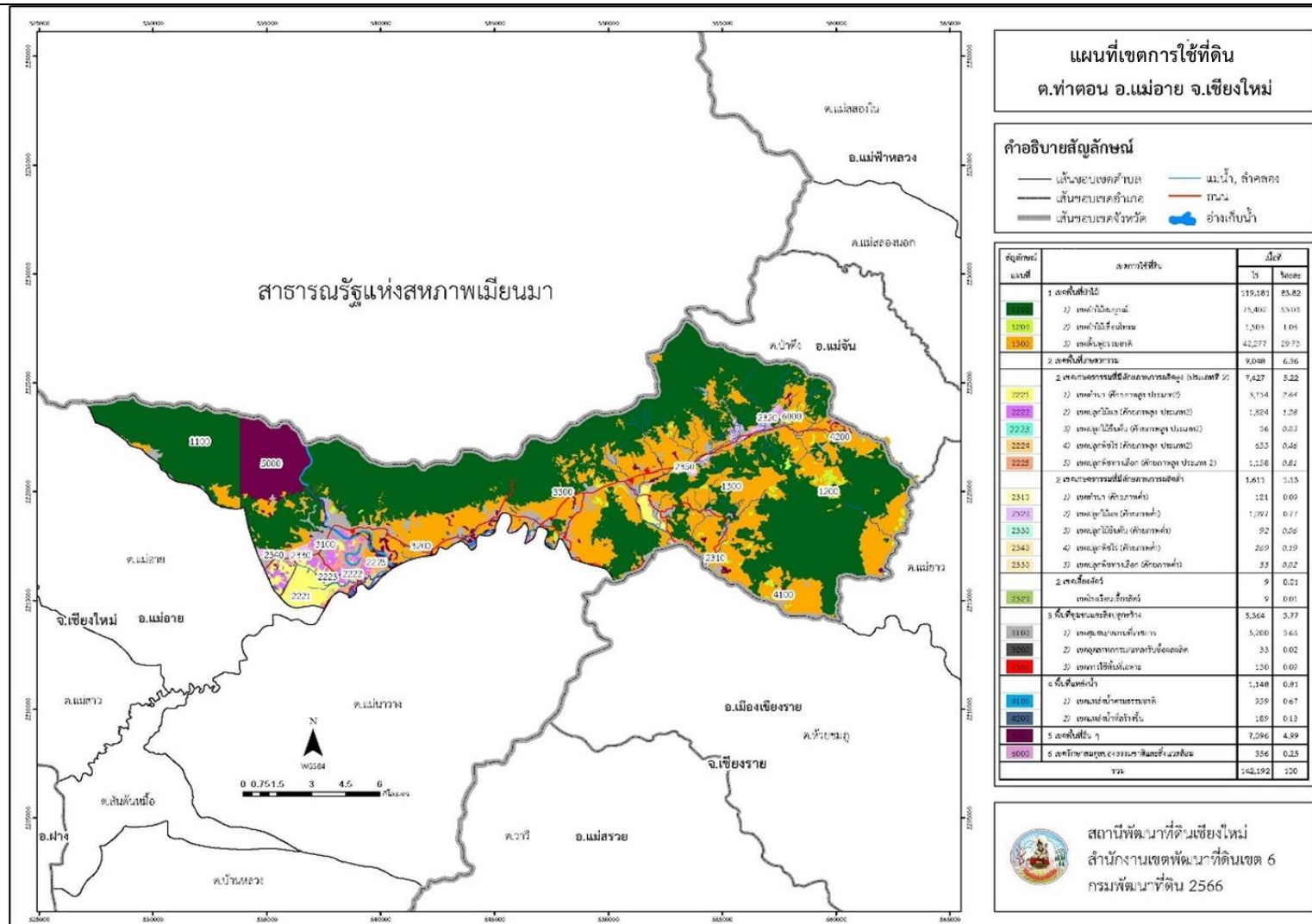
ตารางที่ 6-1 (ต่อ)

สัญลักษณ์ แผนที่	เขตการใช้ที่ดิน	เนื้อที่	
		ไร่	ร้อยละ
4	เขตแหล่งน้ำ	1,148	0.81
4100	1.1 เขตแหล่งน้ำตามธรรมชาติ	959	0.67
4200	1.2 เขตแหล่งน้ำที่สร้างขึ้น	189	0.13
5000	5 เขตพื้นที่อื่น ๆ	7,096	4.99
6000	6 เขตรักษาสมดุลของธรรมชาติและสิ่งแวดล้อม	356	0.25
	รวม	142,192	100.00

หมายเหตุ: เนื้อที่คำนวณด้วยระบบสารสนเทศภูมิศาสตร์



แผนการใช้ที่ดินตำบลท่าตอน อำเภอแม่เมาะ จังหวัดเชียงใหม่



รูปที่ 6-1 เขตการใช้ที่ดิน ตำบลท่าตอน อำเภอแม่เมาะ จังหวัดเชียงใหม่



บทที่ 7

การขับเคลื่อนแผนการใช้ที่ดิน

7.1 ขั้นตอนการดำเนินงาน

ภายหลังการจัดทำแผนการใช้ที่ดินตำบลท่าตอน อำเภอแม่เมาะ จังหวัดเชียงใหม่ แล้ว จะต้องดำเนินการดังต่อไปนี้

7.1.1 จัดทำเป้าหมายการดำเนินงานและงบประมาณและกิจกรรมต่าง ๆ ที่จะดำเนินการในงบประมาณ 2566 ถึง 2571

7.1.2 นำแผนการใช้ที่ดินตำบลท่าตอน ไปเสนอต่อองค์การบริหารส่วนตำบลท่าตอน เพื่อมีมติให้ความร่วมมือในกิจกรรมพัฒนาที่ดินดำเนินการกิจกรรมต่าง ๆ ที่กำหนดไว้ในแผน และได้รับการเชื่อมโยงสู่แผนพัฒนาตำบล

7.1.3 สถานีพัฒนาที่ดินเชียงใหม่ เสนอเป้าหมายและงบประมาณให้รายงานมายังกรมพัฒนาที่ดิน

7.1.4 กรมพัฒนาที่ดินพิจารณาสนับสนุนงบประมาณกิจกรรมและโครงการตามเป้าหมายที่กำหนดในแผนการใช้ที่ดิน

7.1.5 สถานีพัฒนาที่ดินเชียงใหม่ นำเสนอต่อที่ประชุมจังหวัด/อำเภอ เพื่อสร้างการรับรู้และประชาสัมพันธ์ให้หน่วยงานอื่น นำโครงการภายใต้หน่วยงานมาพัฒนาพื้นที่ตามแผนการใช้ที่ดินกำหนด

7.2 กิจกรรมที่จะดำเนินการของกรมพัฒนาที่ดิน

งบประมาณที่กำหนดไว้เป็นการประมาณเบื้องต้น อาจมีการเปลี่ยนแปลงตามที่ได้รับการจัดสรรให้ดำเนินการ (ตารางที่ 7-1)

เขตเกษตรกรรม

1) **ดินขาดความอุดมสมบูรณ์/ดินตื้น** มีแผนงาน/โครงการปรับปรุงบำรุงดิน ดังนี้

- (1) การส่งเสริมการผลิตและการใช้สารอินทรีย์
- (2) การผลิต-จัดหาเมล็ดพันธุ์พืชปุ๋ยสด
- (3) การส่งเสริมการปรับปรุงบำรุงดินด้วยพืชปุ๋ยสด
- (4) การพัฒนากลุ่มเกษตรกรใช้สารอินทรีย์ลดการใช้สารเคมีทางการเกษตร
- (5) การจัดตั้งธนาคารปุ๋ยอินทรีย์
- (6) การรณรงค์เฝ้าติดตาม
- (7) การจัดหาปุ๋ยอินทรีย์
- (8) การส่งเสริมการปรับปรุงบำรุงพื้นที่ดินกรด
- (9) การส่งเสริมพัฒนาปรับปรุงบำรุงดิน (หมอดินอาสา)



2) การชะล้างพังทลายของดิน มีแผนงาน/โครงการฟื้นฟูและป้องกันการชะล้างพังทลายของดิน ดังนี้

(1) การปลูกหญ้าแฝกเพื่อการอนุรักษ์ดินและน้ำ

(2) จัดทำระบบอนุรักษ์ดินและน้ำ

3) พื้นที่แล้งซ้ำซาก มีแผนงาน/โครงการบริหารจัดการน้ำ ดังนี้

(1) การพัฒนาแหล่งน้ำขนาดเล็กเพื่อการอนุรักษ์ดินและน้ำ

(2) การก่อสร้างแหล่งน้ำในไร่นานอกเขตชลประทาน

(3) การก่อสร้างระบบส่งน้ำระบบกระจายน้ำด้วยระบบพลังงานไฟฟ้าแสงอาทิตย์ คลองส่งน้ำ อ่างเก็บน้ำ

7.3 กิจกรรมที่จะดำเนินการของหน่วยงานอื่น (ตารางที่ 7-2)

7.3.1 เขตเกษตรกรรม

1) เขตทำนา เขตปลูกพืชไร่ เขตปลูกไม้ผล และเขตปลูกไม้ยืนต้น

(1) ใช้ตลาดนำการผลิตในการเลือกชนิดพืชและหาตลาดรองรับ ทั้งในเขตที่เหมาะสมและในเขตที่ไม่เหมาะสมและต้องการปรับเปลี่ยนชนิดพืช (สำนักงานพาณิชย์จังหวัด/สำนักงานสหกรณ์จังหวัด)

(2) การอบรมให้ความรู้การเข้าสู่กระบวนการรับรองมาตรฐานสินค้าเกษตรปลอดภัย (GAP) (กรมวิชาการเกษตร)

(3) จัดอบรมถ่ายทอดความรู้การทำเกษตรผสมผสานตามแนวทางเศรษฐกิจพอเพียง (กรมส่งเสริมการเกษตร)

(4) สนับสนุนการขุดเจาะน้ำบาดาล (กรมทรัพยากรน้ำบาดาล)

(5) จัดอบรมให้ความรู้เรื่องการปลูกข้าว การใช้สายพันธุ์ที่เหมาะสมกับพื้นที่ และตามความต้องการตลาด (กรมการข้าว)

7.3.2 เขตแหล่งน้ำ

(1) สนับสนุนการพัฒนาเพื่อเพิ่มพื้นที่กักเก็บน้ำ (สำนักงานชลประทานจังหวัดเชียงใหม่)

(2) สนับสนุนระบบการส่งน้ำ โดยการใช้พลังงานแสงอาทิตย์ (กรมพัฒนาพลังงานทดแทนและอนุรักษ์พลังงาน กระทรวงพลังงาน)

(3) จัดอบรมการให้ความรู้เรื่องการเลี้ยงปลา และปล่อยปลาในพื้นที่แหล่งน้ำธรรมชาติ แหล่งน้ำสาธารณะของชุมชน สระน้ำในไร่นาขนาดเล็กนอกเขตชลประทาน (สำนักงานประมงจังหวัดเชียงใหม่)



7.4 ความต้องการของชุมชนและองค์กรปกครองส่วนท้องถิ่น

จากการดำเนินการจัดทำโครงการบริหารจัดการทรัพยากรดินระดับตำบล ประจำปีงบประมาณ 2566 กิจกรรมกระบวนการวิเคราะห์ชุมชนแบบมีส่วนร่วม (PRA) ณ องค์กรบริหารส่วนตำบลท่าตอน อำเภอแม่เมาะ จังหวัดเชียงใหม่ เมื่อวันที่ 23 มิถุนายน 2566 ได้มีตัวแทนผู้นำตำบล ผู้นำหมู่บ้าน สมาชิกองค์การบริหารส่วนตำบลท่าตอนทุกหมู่บ้าน ตัวแทนหมอดินอาสา ได้เข้าร่วมให้ข้อมูลความต้องการ ดังรายละเอียดดังนี้

ประชาชนมีความต้องการให้ดำเนินการเกี่ยวกับการแก้ไขปัญหาดินเสื่อมโทรม และฟื้นฟูความอุดมสมบูรณ์ของดิน และปรับเปลี่ยนกิจกรรมการผลิตทางการเกษตรให้มีความเหมาะสมกับสภาพดิน

เพื่อตอบสนองต่อความต้องการของชุมชน และการแก้ไขปัญหาเชิงพื้นที่ของตำบลท่าตอนอำเภอแม่เมาะ จังหวัดเชียงใหม่ กรมพัฒนาที่ดินได้วิเคราะห์เบื้องต้นได้ดังนี้

สภาพปัญหาของตำบลท่าตอนโดยรวม

- (1) ปัญหาการชะล้างพังทลายของดิน ดินเสื่อมโทรมขาดความอุดมสมบูรณ์
- (2) ปัญหาการขาดแคลนน้ำ แหล่งต้นน้ำที่ใช้อุปโภคบริโภค และเพื่อการเกษตร
- (3) ปัญหาผลผลิตทางการเกษตรลดลง ต้นทุนสูง รายได้ต่ำ ก่อให้เกิดสถานะหนี้สินเพิ่มขึ้น
- (4) ปัญหาการไม่มีเอกสารสิทธิ์ในที่ดิน

ปัญหาดังกล่าวส่งผลกระทบต่อคุณภาพชีวิตของชุมชนโดยรวม ในกรณีปัญหาความเสื่อมโทรมของดิน ประกอบด้วย การชะล้างพังทลายของดิน และดินขาดความอุดมสมบูรณ์

พื้นที่ตำบลท่าตอน จะมีพื้นที่ที่เป็นที่ลาดชันเชิงชันถึงร้อยละ 94.13 ทำให้เกิดปัญหาการชะล้างพังทลายของดิน พบว่ามีพื้นที่ที่มีการชะล้างพังทลายของดินในระดับรุนแรงขึ้นไป เป็นเนื้อที่ 36,000 ไร่ หรือร้อยละ 25.32 ของเนื้อที่ตำบล (รูปภาพที่ 7-1) การเกิดการชะล้างพังทลายของดินดังกล่าว ทำให้เกิดการทับถมของตะกอนดินทราย ตามลำห้วยธรรมชาติ แม่น้ำ ลำคลอง หนองบึง เหมืองฝาง สระน้ำ อ่างเก็บน้ำ ทำให้ตื้นเขิน ไม่สามารถเก็บกักน้ำไว้ได้ตามศักยภาพของแหล่งน้ำ ประกอบกับการขาดแคลนแหล่งพื้นที่ต้นน้ำ การเปลี่ยนแปลงสภาพภูมิอากาศ ปัญหากล้งทำให้เกิดการขาดแคลนน้ำ ทั้งอุปโภคบริโภค และเพื่อทำการเกษตรทุกหมู่บ้าน ของพื้นที่ตำบลท่าตอน นอกจากนี้ในพื้นที่ที่มีความลาดชัน ได้มีการจัดทำระบบอนุรักษ์ดินและน้ำ ให้กับบางหมู่บ้านเท่านั้น ยังมีพื้นที่ที่เกิดปัญหาการชะล้างพังทลายของดินอีกจำนวนมาก ที่ยังต้องการทำจัดระบบอนุรักษ์ดินและน้ำ

ในส่วนปัญหาของดินขาดแคลนความอุดมสมบูรณ์ เนื่องจากทรัพยากรดินตำบลท่าตอนที่กล่าวไว้ (ตารางที่ 3-1) ข้างต้น ยกตัวอย่างหน่วยดินที่เป็นตัวแทนในพื้นที่ดังนี้ หน่วยแผนที่ดิน Ps-gsIE (ชุดดินภูสะนา) หน่วยแผนที่ดิน Sai-sIA (ชุดดินสันทราย) แผนที่ที่มีข้อจำกัดความอุดมสมบูรณ์ของแร่ธาตุต่ออยู่แล้ว ในส่วนหน่วยแผนที่ดิน SC (ชุดดินที่มีพื้นที่ลาดชันเชิงชัน) ที่มีพื้นที่สูงชันเกิดการชะล้างพังทลายของดินสูง ทำให้ดินขาดความอุดมสมบูรณ์ ประกอบกับเกษตรกรมีการใช้ที่ดินในการทำการเกษตรติดต่อกันเป็นเวลานาน ดินไม่มีโอกาสพักตัวเนื่องจากเกษตรกรมีพื้นที่จำกัดในการทำเกษตร จำนวนประชากรในครอบครัวเพิ่มขึ้น การทำการเกษตรในพื้นที่ของตนเองมีความเข้มข้นมากขึ้นโดยการใช้สารเคมีทางการเกษตรอย่างต่อเนื่อง



ขาดการปรับปรุงบำรุงดินทำให้โครงสร้างดินมีการเปลี่ยนแปลง มีการไถพรวนดินด้วยเครื่องจักรกลติดต่อกัน ทำให้ดินแน่นทึบ ไม่ร่วนซุย ดินขาดแร่ธาตุ

กรณีการขาดแคลนน้ำเนื่องจากพื้นที่ส่วนมากเป็นพื้นที่ที่มีความสูงชัน เกิดการชะล้างพังทลายของดินในช่วงฤดูฝน ทำให้เกิดการไหลบ่าของน้ำพัดพาตะกอนหิน ดินทราย ไหลสู่ลำห้วยตามธรรมชาติ หนอง คลองบึง และแหล่งน้ำที่หน่วยงานราชการสร้างให้ เพื่ออุปโภค บริโภค และเพื่อการเกษตรเกิดการทับถมตื้นเขิน มีผลกระทบทำให้แหล่งน้ำไม่สามารถกักเก็บไว้ใช้ในช่วงฤดูแล้ง ประกอบกับการเปลี่ยนแปลงสภาพภูมิอากาศฝนทิ้งช่วง ปัญหาภัยแล้งที่เกิดขึ้นอย่างซ้ำซาก จำนวนประชากรในพื้นที่เพิ่มขึ้น ทำให้มีการทำการเกษตรในพื้นที่ของตนเองที่มีอยู่อย่างจำกัด มีรอบการผลิตถี่ขึ้นทำให้มีการใช้น้ำเพื่อการเกษตรเพิ่มขึ้น เกิดปัญหาความขัดแย้งการใช้น้ำระหว่างชุมชนที่อาศัยอยู่ ต้นน้ำ กลางน้ำ และท้ายน้ำ

การแก้ไขจำเป็นต้องจัดทำระบบอนุรักษ์ดินและน้ำ เพื่อกักเก็บน้ำไว้ในดินให้มีความชุ่มชื้น การจัดหาแหล่งน้ำต้นทุนเพิ่ม โดยวิธีการต่างๆให้เพียงพอต่อความต้องการ

จากประเด็นหลักข้อเสนอให้แก้ไขปัญหาเรื่องการขาดแคลนน้ำพอสรุปได้ว่า มี 6 ประการ

- (1) การขุดลอกแหล่งน้ำในปัจจุบัน รวมถึงอ่างเก็บน้ำ ฝายกั้นน้ำลำน้ำ คลองส่งน้ำ สระน้ำในไร่นา
- (2) ก่อสร้างประปาภูเขา โดยส่งด้วยท่อ PE.
- (3) ก่อสร้างแหล่งน้ำเพื่อกักเก็บน้ำในแปลงเกษตรกรรมทั้งพื้นที่ลาดชัน พื้นที่ดอน และพื้นที่ราบลุ่ม
- (4) ขุดเจาะบ่อน้ำบาดาล
- (5) ก่อสร้างคลองส่งน้ำเพื่อกระจายน้ำสู่การอุปโภคบริโภค และเพื่อการเกษตร
- (6) การป้องกันน้ำท่วม

เพื่อตอบสนองข้อเสนอดังกล่าว จากการวิเคราะห์ข้อมูลเบื้องต้นที่มีอยู่ในปัจจุบันสรุปได้ว่า “ไม่สามารถดำเนินแก้ไขหมู่บ้านใดหมู่บ้านหนึ่ง วิธีการใด วิธีการหนึ่ง แล้วจะแก้ไขปัญหการขาดแคลนน้ำหรือน้ำท่วมทั้งตำบลได้โดยสิ้นเชิง “

การแก้ไขปัญหการขาดแคลนน้ำหรือน้ำท่วม จะต้องดำเนินการทั้งตำบลควบคู่กัน ทั้งปัญหการชะล้างพังทลายของดิน การปรับปรุงบำรุงดินและการจัดการน้ำทั้งระบบ โดยแบ่งพื้นที่ออกเป็น 3 ส่วนคือ

1. ส่วนของต้นน้ำ ทางด้านตะวันออกติดกับทิศตะวันตกของส่วนกลางน้ำ สภาพพื้นที่ส่วนปลายน้ำมีความลาดชันตั้งแต่ 0-2 เปอร์เซ็นต์ 2-20 เปอร์เซ็นต์ มีระดับความสูญเสียดินในระดับรุนแรง ระดับปานกลาง และระดับน้อย พื้นที่ปลายน้ำมีหมู่ที่ 1,2,3,4,17 การจัดการพื้นที่ปรับปรุงบำรุงดินด้วยอินทรีย์วัตถุ อินทรีย์วัตถุ การปรับปรุงแปลงนา การก่อสร้างสระน้ำในไร่นาขนาดเล็ก การก่อสร้างฝายกั้นน้ำ การขุดลอกคลอง หนอง บึง การก่อสร้างระบบส่งน้ำ การก่อสร้างผนังป้องกันน้ำท่วมกัดเซาะ การขุดเจาะบาดาล การปรับเปลี่ยนกิจกรรมการผลิตและการจัดทำระบบอนุรักษ์ดินและน้ำเพื่อการใช้ประโยชน์ที่ดิน สามารถใช้ให้เกิดประโยชน์สูงสุดต่อเกษตรกร ชุมชน และสภาพเศรษฐกิจสังคมให้มีความยั่งยืน

2. ส่วนของพื้นที่กลางน้ำ อยู่บริเวณตอนกลางของพื้นที่ตำบลท่าตอนทางด้านทิศตะวันออกติดกับทางทิศตะวันตกของต้นน้ำ ในส่วนทางทิศตะวันตกติดกับทางด้านทิศตะวันออกกับส่วนส่วนปลายน้ำ

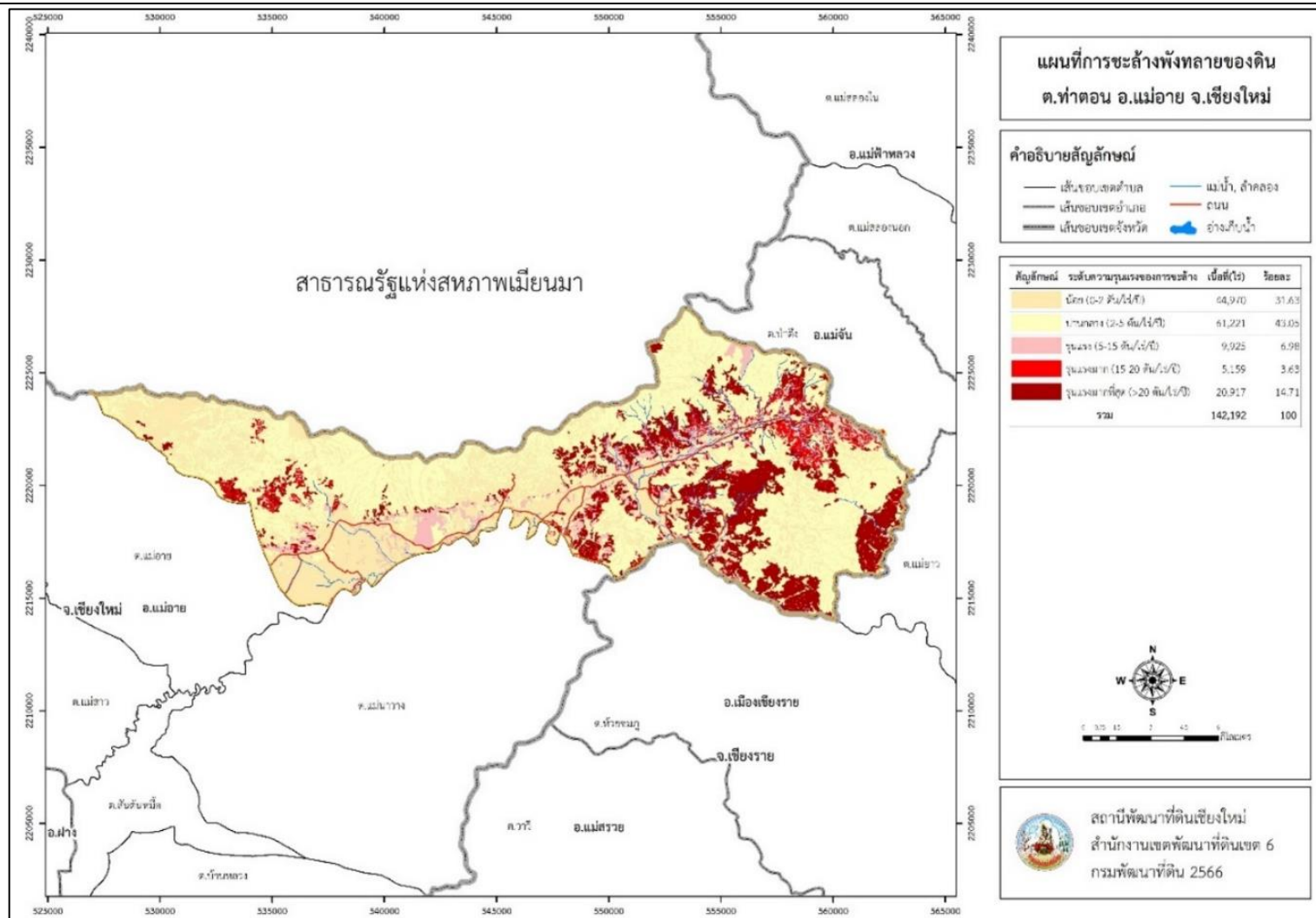


สภาพพื้นที่ที่มีความลาดชันเชิงซ้อน ความลาดชันมากกว่า 35 เปอร์เซ็นต์ และที่ราบเชิงเขา พื้นที่มีระดับความสูญเสียดินในระดับรุนแรงถึงรุนแรงมากที่สุด ประกอบพื้นที่หมู่ที่ 5,6,7,8,15 การจัดการพื้นที่ก่อสร้างระบบอนุรักษ์ดินและน้ำ จัดรูปที่ดิน การจัดวางผังระบบน้ำทั้งระบบ และสนับสนุนการปรับเปลี่ยนในระบบการผลิตทางการเกษตร

3. ส่วนของปลายน้ำ อยู่ทางด้านตอนบนของพื้นที่ทางด้านทิศตะวันออกและทางทิศใต้ ส่วนทางด้านทิศตะวันตกติดกับพื้นที่ส่วนกลางน้ำ พื้นที่ส่วนของต้นน้ำเป็นพื้นที่ป่าไม้ ได้แก่ ป่าอนุรักษ์ (C) ป่าเศรษฐกิจ (E) สภาพพื้นที่ส่วนใหญ่มีความลาดชันเชิงซ้อน มีความลาดชันมากกว่า 35 เปอร์เซ็นต์ มีระดับความสูญเสียดินในระดับรุนแรงถึงรุนแรงมากที่สุด พื้นที่ต้นน้ำมีหมู่ที่ 10 ,11 ,12 ,13 การจัดการพื้นที่ต้องปลูกป่าเสริมสร้างฝายชะลอน้ำเพื่อกักเก็บน้ำ จัดทำปะปาลูเขาและก่อสร้างระบบอนุรักษ์อนุรักษ์ดินและน้ำ เพื่อลดการชะล้างพังทลายของดินทั้งวิธีพืชและวิธีกล



แผนการใช้ที่ดินตำบลท่าตอน อำเภอแม่เมาะ จังหวัดเชียงใหม่



รูป 7-1 แผนที่การชะล้างพังทลายของดิน ตำบลท่าตอน อำเภอแม่เมาะ จังหวัดเชียงใหม่



ตารางที่ 7-1 กิจกรรมของกรมพัฒนาที่ดินในเขตการใช้ที่ดินที่จะดำเนินการในปีงบประมาณ 2567-2571

เขตการใช้ที่ดิน (เขตเกษตรกรรม)	แผนงาน/โครงการ	งบประมาณ (บาท)
1.เขตเกษตรกรรม	1. การปรับปรุงบำรุงดิน	3,027,750
1.1 เขตพื้นที่ทำนา	1.1 การส่งเสริมการผลิตและการใช้สารอินทรีย์	52,000
	1.2 การผลิต-จัดหาเมล็ดพันธุ์พืชปุ๋ยสด	743,750
	1.3 การส่งเสริมการปรับปรุงบำรุงดินด้วยพืชปุ๋ยสด	75,000
	1.4 การพัฒนากลุ่มเกษตรกรใช้สารอินทรีย์ลดการใช้สารเคมีทางการเกษตร	24,500
	1.5 การผลิตปุ๋ยหมัก	1,700,000
	1.6 การจัดหาปุ๋ยโดโลไมท์	425,000
	1.7 การส่งเสริมการปรับปรุงบำรุงพื้นที่ดินกรด	7,500
	2. การบริหารจัดการน้ำ	6,957,000
	2.1 บ่อน้ำในไร่นานอกเขตชลประทาน	1,782,000
	2.2 การจัดระบบอนุรักษ์ดินและน้ำ	
	2.3 โครงการจัดระบบอนุรักษ์ดินและน้ำในพื้นที่เสี่ยงภัยฯ	5,175,000
1.2 เขตปลูกไม้ผล	1. การปรับปรุงบำรุงดิน	2,647,000
	1.1 การส่งเสริมการผลิตและการใช้สารอินทรีย์	65,000
	1.2 พัฒนากลุ่มเกษตรกรใช้สารอินทรีย์ลดการใช้สารเคมีทางการเกษตร	24,500
	1.3 การทำปุ๋ยหมัก	1,700,000
	1.4 การจัดหาปุ๋ยโดโลไมท์	850,000
	1.5 การส่งเสริมการปรับปรุงบำรุงพื้นที่ดินกรด	7,500



ตารางที่ 7-1 (ต่อ)

เขตการใช้ที่ดิน (เกษตรกรรม)	แผนงาน/โครงการ	งบประมาณ (บาท)
1.3 เขตปลูกไม้ยืนต้น	2. การบริหารจัดการน้ำ	2,500,000
	2.1 การพัฒนาแหล่งน้ำขนาดเล็กเพื่อการอนุรักษ์ดินและน้ำ (งานขุดลอก วางระบบส่งน้ำ)	2,500,000
	1. การปรับปรุงบำรุงดิน	801,250
	1.1 การส่งเสริมการผลิตและการใช้สารอินทรีย์	32,500
	1.2 การทำปุ๋ยหมัก	340,000
1.4 เขตปลูกพืชไร่	1.3 การจัดหาปุ๋ยโดโลไมท์	425,000
	1.4 การส่งเสริมการปรับปรุงบำรุงพื้นที่ดินกรด	3,750
	2. การบริหารจัดการน้ำ	1,500,000
	2.1 การพัฒนาแหล่งน้ำขนาดเล็กเพื่อการอนุรักษ์ดินและน้ำ (งานขุดลอก วางระบบส่งน้ำ)	1,500,000
	1. การปรับปรุงบำรุงดิน	1,313,750
	1.1 การส่งเสริมการผลิตและการใช้สารอินทรีย์	13,000
	1.2 ผลิต-จัดหาเมล็ดพันธุ์พืชปุ๋ยสด	148,750
	1.3 การส่งเสริมการปรับปรุงบำรุงดินด้วยพืชปุ๋ยสด	15,000
	1.4 พัฒนากลุ่มเกษตรกรใช้สารอินทรีย์ลดการใช้สารเคมีทางการเกษตร	24,500
	1.5 การทำปุ๋ยหมัก	510,000
1.6 การจัดหาปุ๋ยโดโลไมท์	425,000	
1.7 การส่งเสริมการปรับปรุงบำรุงพื้นที่ดินกรด	7,500	
1.8 การส่งเสริมการไถกลบและผลิตปุ๋ยอินทรีย์เพื่อลดการปล่อยก๊าซเรือนกระจก	170,000	



ตารางที่ 7-1 (ต่อ)

เขตการใช้ที่ดิน (เกษตรกรรม)	แผนงาน/โครงการ	งบประมาณ (บาท)
1.5 เขตพืชสวน	2. การบริหารจัดการน้ำ	1,000,000
	2.1 การพัฒนาแหล่งน้ำขนาดเล็กเพื่อการอนุรักษ์ดินและน้ำ (งานขุดลอก วางระบบส่งน้ำ)	1,000,000
	1. การปรับปรุงบำรุงดิน	1,475,000
	1.1 การส่งเสริมการผลิตและการใช้สารอินทรีย์	32,500
	1.2 ผลิต-จัดหาเมล็ดพันธุ์พืชปุ๋ยสด	148,750
	1.3 การส่งเสริมการปรับปรุงบำรุงดินด้วยพืชปุ๋ยสด	15,000
	1.4 การทำปุ๋ยหมัก	850,000
	1.5 การจัดหาปุ๋ยอินทรีย์	425,000
	1.6 การส่งเสริมการปรับปรุงบำรุงพื้นที่ดินกรด	3,750
	1.6 เขตโรงเรือนเลี้ยงสัตว์	1. การปรับปรุงบำรุงดิน
1.1 การส่งเสริมการไถกลบและผลิตปุ๋ยอินทรีย์เพื่อลดการปล่อยก๊าซเรือนกระจก		
1.2 การส่งเสริมการผลิตและการใช้สารเร่ง พด.6 จุลินทรีย์ผลิตสารบำบัดน้ำเสีย		9,750
2.เขตแหล่งน้ำ	1. การส่งเสริมการผลิตและการใช้สารเร่ง พด.6 จุลินทรีย์ผลิตสารบำบัดน้ำเสีย	6,500
	2. การฟื้นฟูและป้องกันการชะล้างพังทลาย	1,800,000
รวมเขตเกษตรกรรม	1. การปรับปรุงบำรุงดิน	11,081,000
	2. การบริหารจัดการน้ำ	12,467,000
	รวมแผนงาน/โครงการ	23,548,000



ตารางที่ 7-2 สรุปกิจกรรมที่ขอรับการสนับสนุนจากส่วนราชการอื่นในเขตการใช้ที่ดิน

เขตการใช้ที่ดิน	กิจกรรมที่ขอการสนับสนุนจากส่วนราชการอื่น
1. เขตเกษตรกรรม	การแก้ปัญหาดินเสื่อมโทรม พื้นฟูความอุดมสมบูรณ์ของดิน และเพิ่มศักยภาพการผลิต
1.1 เขตพื้นที่ทำนา เนื้อที่ 7,108 ไร่	1) โครงการส่งเสริมและพัฒนาสหกรณ์/กลุ่มเกษตรกรให้มีความเข้มแข็งตามศักยภาพ (สนง.สหกรณ์จังหวัด)
1.2 เขตปลูกพืชไร่ เนื้อที่ 25,666 ไร่	2) โครงการเกษตรอินทรีย์ (ศูนย์วิจัยพืชไร่จังหวัด)
1.3 เขตปลูกไม้ผล เนื้อที่ 16,345 ไร่	3) โครงการศูนย์เรียนรู้การเพิ่มประสิทธิภาพการผลิตภาคเกษตร (สนง.เกษตรจังหวัด)
1.4 เขตปลูกไม้ยืนต้น เนื้อที่ 2,569 ไร่	5) โครงการพัฒนาเกษตรกรปราดเปรื่อง (Smart Farmer)
	การปรับปรุงที่ดินและเปลี่ยนกิจกรรมการผลิต
	1) โครงการพัฒนาเครือข่ายงานส่งเสริมการเกษตร (สนง.เกษตรจังหวัด)
	2) โครงการเสริมสร้างและพัฒนาศักยภาพองค์กรเกษตรกร (สนง.เกษตรจังหวัด)
	3) โครงการขับเคลื่อนการดำเนินงานส่งเสริมและพัฒนาวิสาหกิจชุมชน (สนง.เกษตรจังหวัด)
	4) โครงการส่งเสริมเกษตรกรรมทางเลือก (สนง.เกษตรจังหวัด)
	5) โครงการส่งเสริมการใช้เครื่องจักรกลทางการเกษตร (สนง.เกษตรจังหวัด)
	6) โครงการส่งเสริมเกษตรผสมผสาน (สนง.เกษตรจังหวัด)
	7) โครงการขับเคลื่อนเศรษฐกิจพอเพียงในสหกรณ์และกลุ่มเกษตรกร (สนง.เกษตรจังหวัด)
	8) โครงการพัฒนาตลาดสินค้าเกษตร (สนง.เกษตรจังหวัด)
	9) โครงการธนาคารสินค้าเกษตร (สนง.เกษตรจังหวัด)
	10) โครงการศักยภาพการดำเนินธุรกิจของสหกรณ์การเกษตรและกลุ่มเกษตรกร (สนง.เกษตรจังหวัด)
	11) โครงการผลิตพันธุ์พืชและปัจจัยการผลิต (สนง.เกษตรจังหวัด)
	12) โครงการระบบส่งเสริมการเกษตรแบบแปลงใหญ่



ตารางที่ 7-2 (ต่อ)

เขตการใช้ที่ดิน	กิจกรรมที่ขอการสนับสนุนจากส่วนราชการอื่น
	13) โครงการบริหารจัดการพื้นที่เกษตรกรรม
	14) โครงการผลิตและสนับสนุนหัวเชื้อจุลินทรีย์ควบคุมศัตรูพืช (ศูนย์ส่งเสริมเทคโนโลยีการเกษตรด้าน อารักขาพืช จังหวัด)
	15) โครงการสนับสนุนการผลิตจุลินทรีย์ควบคุมศัตรูพืชทดแทนการใช้สารเคมี
	16) โครงการจัดตั้งศูนย์เรียนรู้เศรษฐกิจพอเพียงชุมชน (อบต.)
2. พื้นที่แหล่งน้ำ เนื้อที่ 1,053 ไร่	1) โครงการศึกษาความเป็นไปได้ในการพัฒนาแหล่งน้ำชลประทาน (กรมชลประทาน)
	2) โครงการพัฒนาระบบชลประทานด้วยนวัตกรรม (กรมชลประทาน)
	3) โครงการเพิ่มประสิทธิภาพการกักเก็บน้ำ (กรมชลประทาน)
	4) โครงการพัฒนาโครงการชลประทานเดิม (กรมชลประทาน)
	5) โครงการเพิ่มประสิทธิภาพการส่งและระบายน้ำ (กรมชลประทาน)
	6) โครงการจัดรูปที่ดินและจัดระบบน้ำในพื้นที่ชลประทานเดิม (กรมชลประทาน)



แผนการใช้ที่ดินตำบลท่าตอน อำเภอแม่เมาะ จังหวัดเชียงใหม่

ตาราง 7-3 เป้าหมายการดำเนินงานและงบประมาณ โครงการนำร่องตำบลท่าตอน อำเภอแม่เมาะ จังหวัดเชียงใหม่ แผน 5 ปี (พ.ศ. 2567-2571)

เขตการใช้ที่ดิน	งาน/โครงการ/กิจกรรม	หน่วย นับ	เป้าหมาย					รวม	งบประมาณ (บาท)					รวม	หน่วยงาน รับผิดชอบ
			2567	2568	2569	2570	2571		2567	2568	2569	2570	2571		
1.ปรับปรุงบำรุงดิน															
เขตทำนา/ ไม้ผล/ไม้ยืนต้น/ พืชไร่/พืชผัก	การส่งเสริมการผลิตและการใช้ สารอินทรีย์	ลิตร	3,000	3,000	3,000	3,000	3,000	15,000	39,000	39,000	39,000	39,000	39,000	195,000	พด.
เขตทำนา/ ไม้ผล/ไม้ยืนต้น/ พืชไร่/พืชผัก	การผลิต-จัดหาเมล็ดพันธุ์พืชปุ๋ยสด	ตัน	7	7	7	7	7	35	208,250	208,250	208,250	208,250	208,250	1,041,250	พด.
เขตทำนา/ ไม้ผล/ไม้ยืนต้น/ พืชไร่/พืชผัก	การส่งเสริมการปรับปรุงบำรุงดินด้วยพืช ปุ๋ยสด	ไร่	1,400	1,400	1,400	1,400	1,400	7,000	21,000	21,000	21,000	21,000	21,000	105,000	พด.
เขตทำนา/ ไม้ผล/ไม้ยืนต้น พืชไร่/พืชผัก	พัฒนากลุ่มเกษตรกรใช้สารอินทรีย์ลดการใช้ สารเคมีทางการเกษตร	กลุ่ม	3	3	3	3	3	15	14,700	14,700	14,700	14,700	14,700	73,500	พด.
เขตทำนา/ไม้ผล/ ไม้ยืนต้น/พืชไร่/ พืชผัก	การผลิตปุ๋ยหมัก พด.	ตัน	300	300	300	300	300	1500	1,020,000	1,020,000	1,020,000	1,020,000	1,020,000	5,100,000	พด.
เขตทำนา/ไม้ผล/ ไม้ยืนต้น/พืชไร่/ พืชผัก	การจัดหาปุ๋ยโดโลไมท์	ตัน	300	300	300	300	300	1500	510,000	510,000	510,000	510,000	510,000	2,550,000	พด.
เขตทำนา/ไม้ผล/ ไม้ยืนต้น/พืชไร่/ พืชผัก	การส่งเสริมการปรับปรุงพื้นที่ดินกรด	ไร่	400	400	400	400	400	2000	6,000	6,000	6,000	6,000	6,000	30,000	พด.



แผนการใช้ที่ดินตำบลท่าตอน อำเภอแม่เมาะ จังหวัดเชียงใหม่

ตาราง 7-3 (ต่อ)

เขตการใช้ ที่ดิน	งาน/โครงการ/กิจกรรม	หน่วยนับ	เป้าหมาย					รวม	งบประมาณ (บาท)					รวม	หน่วยงาน รับผิดชอบ
			2566	2567	2568	2569	2570		2566	2567	2568	2569	2570		
เขตทำนา/ พืชไร่	โครงการส่งเสริมการไถกลบและผลิต ปุ๋ยอินทรีย์เพื่อลดการปล่อยก๊าซเรือน กระจก	ไร่	400	400	400	400	400	2000	136,000	136,000	136,000	136,000	136,000	680,000	พด.
เขตแหล่งน้ำ/ เขตโรงเรือน เลี้ยงสัตว์	การส่งเสริมการผลิตและการใช้สารเร่ง พด.6 จุลินทรีย์ผลิตสารบำบัดน้ำเสีย	ลิตร	250	250	250	250	250	1250	3,250	3,250	3,250	3,250	3,250	16,250	พด.
2. การบริหารจัดการน้ำ															
เขตทำนา/ไม้ ผล/ไม้ยืนต้น พืชไร่	การก่อสร้างแหล่งน้ำในไร่นานอกเขต ชลประทาน	บ่อ	21	15	15	15	15	81	462,000	330,000	330,000	330,000	330,000	1,782,000	พด.
เขตไม้ผล/ไม้ ยืนต้น	การพัฒนาแหล่งน้ำขนาดเล็กเพื่อการ อนุรักษ์ดินและน้ำ (งานขุดลอก วาง ระบบส่งน้ำ)	แห่ง	2	2	2	2	2	10	1,000,000	1,000,000	1,000,000	1,000,000	1,000,000	5,000,000	พด.
3. การฟื้นฟูและป้องกันการชะล้างพังทลายของดิน															
เขตแหล่งน้ำ	การปลูกแฝกเพื่อการอนุรักษ์ดินและน้ำ	กล้า	300,000	300,000	300,000	300,000	300,000	1,500,000	360,000	360,000	360,000	360,000	360,000	1,800,000	พด.
4. การจัดระบบอนุรักษ์ดินและน้ำ															
เขตพืชไร่/ไม้ ผล	โครงการจัดระบบอนุรักษ์ดินและน้ำใน พื้นที่เสี่ยงภัย	ไร่	450	450	450	450	450	2250	1,035,000	1,035,000	1,035,000	1,035,000	1,035,000	5,175,000	พด.
									0	0	0	0	0	0	



เอกสารอ้างอิง

- กรมการปกครอง. 2556. **แผนที่ขอบเขตตำบล ปี 2564 (ไฟล์ข้อมูล)**. กรมการปกครอง กระทรวงมหาดไทย, กรุงเทพฯ.
- _____. 2566. **รายงานสถิติจำนวนประชากรและบ้าน รายจังหวัด รายอำเภอ และรายตำบล (ณ เดือนธันวาคม 2565)**. แหล่งที่มา: <https://stat.bora.dopa.go.th/stat/statnew/statyear/#/TableTemplate/Area/statpop>, 1 พฤษภาคม 2566.
- กรมการพัฒนาชุมชน. 2566. **ข้อมูลความจำเป็นพื้นฐาน (จปฐ.) รายจังหวัด รายอำเภอ และรายตำบล ปี 2565**. แหล่งที่มา :<https://ebmn.cdd.go.th/>. 1 มิถุนายน 2566.
- กรมทรัพยากรน้ำบาดาล. 2566. **ปริมาณน้ำและจำนวนบ่อบาดาล ปี 2565**. แหล่งที่มา: <http://app.dgr.go.th/newpasutara/xml/search.php>, 26 พฤษภาคม 2566.
- กรมส่งเสริมการเกษตร. 2566. **จำนวนครัวเรือนเกษตรกรที่ขึ้นทะเบียนเกษตรกร จำแนกรายจังหวัด รายอำเภอ และรายตำบล (ณ เดือนมกราคม พ.ศ. 2566)**. แหล่งที่มา : <http://mvos2.gistda.or.th/>. 15 พฤษภาคม 2566.
- กรมอุตุนิยมวิทยา. 2566. **ปริมาณน้ำฝนเฉลี่ยคาบ 30 ปี (พ.ศ. 2536-2565)**. กรมอุตุนิยมวิทยา กระทรวงดิจิทัลเพื่อเศรษฐกิจและสังคม, กรุงเทพฯ.
- กลุ่มวิเคราะห์สภาพการใช้ที่ดิน. 2566. **แผนที่สภาพการใช้ที่ดิน ปี 2566 (ไฟล์ข้อมูล)**. กองนโยบายและแผนการใช้ที่ดิน กรมพัฒนาที่ดิน กระทรวงเกษตรและสหกรณ์, กรุงเทพฯ.
- กองสำรวจดินและวิจัยทรัพยากรดิน. 2566. **แผนที่ทรัพยากรดิน (ไฟล์ข้อมูล)**. กรมพัฒนาที่ดิน กระทรวงเกษตรและสหกรณ์, กรุงเทพฯ.
- บัณฑิต ต้นศิริ และ คำรณ ไทรพิง. 2542. **คู่มือการประเมินคุณภาพที่ดินสำหรับพืชเศรษฐกิจ**. กองวางแผนการใช้ที่ดิน กรมพัฒนาที่ดิน กระทรวงเกษตรและสหกรณ์.
- องค์การบริหารส่วนตำบลท่าตอน. 2566. **วิสัยทัศน์ พันธกิจ และยุทธศาสตร์**. แหล่งที่มา : <https://thaton.go.th/content/vision>. 4 สิงหาคม 2566.



สถานีพัฒนาที่ดินเชียงใหม่
สำนักงานพัฒนาที่ดินเขต 6 กรมพัฒนาที่ดิน
230 หมู่ 3 ตำบลดอนแก้ว อำเภอแม่ริม
จังหวัดเชียงใหม่ 50180
053-121171