



แผนการใช้ที่ดิน

ตำบลอินทขิล อำเภอแม่แตง จังหวัดเชียงใหม่



สถานีพัฒนาที่ดินเชียงใหม่ สำนักงานพัฒนาที่ดินเขต 6
กรมพัฒนาที่ดิน กระทรวงเกษตรและสหกรณ์
กันยายน 2566

คำนำ

การจัดทำแผนการใช้ที่ดินดำเนินการตามรัฐธรรมนูญแห่งราชอาณาจักรไทย พ.ศ. 2560 มาตรา 72 (1) ที่ได้บัญญัติให้มีการวางแผนการใช้ที่ดินให้เหมาะสมกับศักยภาพของที่ดินตามหลักการพัฒนาย่างยั่งยืนโดยแผนการใช้ที่ดินตำบลอินทิล อำเภอแม่แตง จังหวัดเชียงใหม่ ได้นำแนวคิดขององค์การอาหารและการเกษตรแห่งสหประชาชาติ (Food and Agriculture Organization of the United Nations: FAO) และ โครงการสิ่งแวดล้อมแห่งสหประชาชาติ (United Nations Environment Programme: UNEP) มาปรับใช้ คือ ความเหมาะสมทางกายภาพ ความเหมาะสมทางเศรษฐกิจ การยอมรับจากสังคม การสร้างความยั่งยืนให้สิ่งแวดล้อม และเสนอทางเลือกการใช้ที่ดิน ร่วมกับวิธีการที่จำเป็นอื่น ๆ เช่น กระบวนการมีส่วนร่วมของชุมชน (Participatory Rural Appraisal: PRA) การประเมินคุณภาพที่ดิน เป็นต้น

สถานีพัฒนาที่ดินเชียงใหม่ สำนักงานพัฒนาที่ดินเขต 6 ร่วมกับกองนโยบายและแผนการใช้ที่ดิน ในการดำเนินงานวางแผนการใช้ที่ดินระดับตำบล โดยพิจารณาภาพรวมของสภาพปัญหาในด้านต่างๆ ทั้งด้านกายภาพ เศรษฐกิจ และสังคม วิเคราะห์และสังเคราะห์ข้อมูลนำไปสู่การวางแผนการใช้ที่ดินที่สอดคล้องกับศักยภาพของพื้นที่ โดยผ่านกระบวนการมีส่วนร่วมของชุมชน (PRA) ในการระบุปัญหา ความต้องการของเกษตรกรและผู้มีส่วนได้ส่วนเสีย รวมถึงได้จัดทำแผนกิจกรรม/โครงการ เพื่อขับเคลื่อนแผนการใช้ที่ดินให้เป็นรูปธรรมเพื่อให้เกษตรกรมีคุณภาพชีวิตที่ดีขึ้น มีการใช้ที่ดินอย่างถูกต้องเหมาะสม รักษาสภาพแวดล้อมและอนุรักษ์ทรัพยากรในชุมชนให้เกิดความยั่งยืนต่อไป

สถานีพัฒนาที่ดินเชียงใหม่

กันยายน 2566



สารบัญ

	หน้า
คำนำ	ก
สารบัญ	ข
สารบัญตาราง	ง
สารบัญรูป	จ
บทที่ 1 บทนำ	
1.1 ความสำคัญของการวางแผนการใช้ที่ดิน	1-1
1.2 หลักการและเหตุผล	1-1
1.3 วัตถุประสงค์	1-1
1.4 ระยะเวลาและสถานที่ดำเนินงาน	1-1
1.5 ขั้นตอนการดำเนินงาน	1-2
1.6 วิสัยทัศน์ของตำบล	1-2
บทที่ 2 ข้อมูลทั่วไป	
2.1 ที่ตั้งและอาณาเขต	2-1
2.2 การแบ่งส่วนการปกครอง	2-1
2.3 สภาพภูมิประเทศ	2-1
2.4 สภาพภูมิอากาศ	2-3
2.5 สภาพการใช้ที่ดินในปัจจุบัน	2-5
2.6 สภาพเศรษฐกิจและสังคม	2-11
บทที่ 3 สถานภาพของทรัพยากรธรรมชาติ	
3.1 ทรัพยากรป่าไม้	3-1
3.2 ทรัพยากรน้ำ	3-1
3.3 ทรัพยากรดิน	3-2
บทที่ 4 กระบวนการมีส่วนร่วมของชุมชน (Participatory Rural Appraisal: PRA)	
4.1 การวิเคราะห์ผลจากการจัดทำกระบวนการมีส่วนร่วมของชุมชน (PRA)	4-1
4.2 ระบบการปลูกพืชในปัจจุบัน	4-4
บทที่ 5 การประเมินคุณภาพที่ดิน	
5.1 หลักการประเมินคุณภาพที่ดินด้านกายภาพ	5-1
5.2 พืชเศรษฐกิจที่สำคัญของตำบล	5-2
5.3 ระดับความเหมาะสมของที่ดิน	5-2



สารบัญ (ต่อ)

	หน้า
บทที่ 6 แผนการใช้ที่ดิน	
6.1 การวิเคราะห์ข้อมูลเพื่อการจัดทำแผนการใช้ที่ดินระดับตำบล	6-1
6.2 แผนการใช้ที่ดิน	6-2
บทที่ 7 การขับเคลื่อนแผนการใช้ที่ดิน	
7.1 ขั้นตอนการดำเนินงาน	7-1
7.2 กิจกรรมที่จะดำเนินการของกรมพัฒนาที่ดิน	7-1
7.3 กิจกรรมที่จะดำเนินงานของหน่วยงานอื่น	7-2
7.4 ความต้องการของชุมชนและองค์กรปกครองส่วนท้องถิ่น	7-2
เอกสารอ้างอิง	8-1



สารบัญญัตินี้

ตารางที่		หน้า
2-1	สถิติภูมิอากาศ ณ สถานีตรวจอากาศจังหวัดเชียงใหม่ (พ.ศ..2536-2565)	2-4
2-2	สภาพการใช้ที่ดิน ตำบลอินทขิล อำเภอแม่แตง จังหวัดเชียงใหม่	2-6
2-3	จำนวนประชากรและครัวเรือน ตำบลอินทขิล อำเภอแม่แตง จังหวัดเชียงใหม่	2-11
2-4	จำนวนและสัดส่วนครัวเรือนเกษตรกร ตำบลอินทขิล อำเภอแม่แตง จังหวัดเชียงใหม่	2-12
2-5	รายได้-รายจ่ายครัวเรือน ตำบลอินทขิล อำเภอแม่แตง จังหวัดเชียงใหม่	2-13
3-1	สมบัติดิน ตำบลอินทขิล อำเภอแม่แตง จังหวัดเชียงใหม่	3-5
5-1	ตัวอย่างการประเมินคุณภาพที่ดินด้านกายภาพของประเภทการใช้ประโยชน์ที่ดิน	5-2
5-2	ชั้นความเหมาะสมทางกายภาพของดิน ตำบลอินทขิล อำเภอแม่แตง จังหวัดเชียงใหม่	5-3
6-1	เขตการใช้ที่ดิน ตำบลอินทขิล อำเภอแม่แตง จังหวัดเชียงใหม่	6-6
7-1	กิจกรรมของกรมพัฒนาที่ดินในเขตการใช้ที่ดินที่จะดำเนินการในปีงบประมาณ 2567-2571	7-5
7-2	สรุปกิจกรรมที่ขอรับการสนับสนุนจากส่วนราชการอื่นในเขตการใช้ที่ดิน	7-8
7-3	เป้าหมายการดำเนินงานและงบประมาณ โครงการนำร่อง ตำบลอินทขิล อำเภอแม่แตง จังหวัดเชียงใหม่แผน 5 ปี (พ.ศ. 2567-2571)	7-10



สารบัญรูป

รูปที่		หน้า
1-1	กรอบการวางแผนการใช้ที่ดินระดับตำบล	1-3
2-1	ขอบเขตการปกครอง ตำบลอินทิล อำเภอแม่แตง จังหวัดเชียงใหม่	2-2
2-2	สมดุลของน้ำเพื่อการเกษตร จังหวัดเชียงใหม่	2-5
2-3	สภาพการใช้ที่ดิน ตำบลอินทิล อำเภอแม่แตง จังหวัดเชียงใหม่	2-10
3-1	ทรัพยากรดิน ตำบลอินทิล อำเภอแม่แตง จังหวัดเชียงใหม่	3-7
4-1	การวิเคราะห์สถานการณ์โดยระบบ DPSIR ตำบลอินทิล อำเภอแม่แตง จังหวัดเชียงใหม่	4-3
4-2	ระบบการปลูกพืชในปัจจุบัน ตำบลอินทิล อำเภอแม่แตง จังหวัดเชียงใหม่	4-4
6-1	เขตการใช้ที่ดิน ตำบลอินทิล อำเภอแม่แตง จังหวัดเชียงใหม่	6-8
7-1	การชะล้างพังทลายของดิน ตำบลอินทิล อำเภอแม่แตง จังหวัดเชียงใหม่	7-4



บทที่ 1

บทนำ

1.1 ความสำคัญของการวางแผนการใช้ที่ดิน

ตามรัฐธรรมนูญแห่งราชอาณาจักรไทย พุทธศักราช 2560 มาตรา 72 รัฐพึงดำเนินการเกี่ยวกับที่ดิน ทรัพยากรน้ำ และพลังงาน ดังต่อไปนี้

(1) วางแผนการใช้ที่ดินของประเทศ ให้เหมาะสมกับสภาพพื้นที่และศักยภาพของที่ดิน ตามหลักการพัฒนาอย่างยั่งยืน

1.2 หลักการและเหตุผล

ปัจจุบันกรมพัฒนาที่ดินได้ดำเนินการวางแผนการใช้ที่ดินระดับประเทศเรียบร้อยแล้วซึ่งเป็นการวางกรอบเชิงนโยบายมุ่งเน้นการพัฒนาด้านการเกษตรให้เกิดความสมดุลและยั่งยืนและในขณะเดียวกันต้องอนุรักษ์ทรัพยากรธรรมชาติและสิ่งแวดล้อมควบคู่กับการรักษาคุณค่าทางศิลปวัฒนธรรม แต่ทั้งนี้เพื่อให้เกิดการใช้ประโยชน์ที่ดินในระดับพื้นที่อย่างมีประสิทธิภาพและรักษาฐานการผลิตด้านทรัพยากรธรรมชาติอย่างยั่งยืนตลอดห่วงโซ่อุปทาน แผนการใช้ที่ดินระดับตำบลจึงถูกนำมาใช้เป็นเครื่องมือเพื่อขับเคลื่อนการดำเนินงานดังกล่าว

ทั้งนี้กรมพัฒนาที่ดินได้จัดทำแผนปฏิบัติการราชการกรมพัฒนาที่ดินระยะ 5 ปี (พ.ศ. 2566-2570) เพื่อให้บรรลุตามวิสัยทัศน์ที่กำหนดไว้ คือ “เป็นองค์การอัจฉริยะทางดิน เพื่อขับเคลื่อนการใช้ที่ดินอย่างเหมาะสม 15 ล้านไร่ ภายในปี 2570” ซึ่งในส่วนของประเด็นการพัฒนาที่ 2 บริหารจัดการทรัพยากรดินและที่ดินด้วยชุดข้อมูลที่มีมูลค่าสูง (High Value Dataset) ซึ่งมีเป้าหมาย คือ การนำชุดข้อมูลที่มีมูลค่าสูงไปใช้ในการบริหารจัดการทางการเกษตร ในส่วนของตัวชี้วัด บริหารจัดการทรัพยากรดินและที่ดินบนพื้นฐานของชุดข้อมูลที่มีมูลค่าสูง ร้อยละ 100 กลยุทธ์ที่ 2 ยกระดับแผนการใช้ที่ดินไปสู่การปฏิบัติได้กำหนดให้ ร้อยละของแผนการใช้ที่ดินระดับตำบลที่จัดทำแล้วเสร็จทั่วประเทศ ภายในปี 2570 (ไม่น้อยกว่า ร้อยละ 80) เป็นตัวชี้วัดหนึ่งของกลยุทธ์ดังกล่าว

1.3 วัตถุประสงค์

1.3.1 เพื่อรักษาเสถียรภาพของทรัพยากรให้เกิดความสมดุลและยั่งยืนภายใต้การพัฒนาด้านต่าง ๆ ของตำบล

1.3.2 เพื่อให้การใช้ที่ดินมีผลตอบสนองสูงสุดต่อหน่วยเนื้อที่อย่างยั่งยืน

1.3.3 เพื่อให้เกิดการกำหนดแผนงาน โครงการ กิจกรรม ที่สอดคล้องกับแผนการใช้ที่ดินที่กำหนดขึ้นและอยู่บนหลักการของโมเดลเศรษฐกิจ BCG (Bio-Circular-Green Economy: BCG Model)

1.4 ระยะเวลาและสถานที่ดำเนินงาน

1.4.1 ระยะเวลา 1 ตุลาคม 2565 – 30 กันยายน 2566

1.4.2 สถานที่ ตำบลอินทขิล อำเภอแม่แตง จังหวัดเชียงใหม่



1.5 ขั้นตอนการดำเนินงาน

1.5.1 รวบรวมข้อมูลปฐมภูมิและทุติยภูมิ ประกอบด้วย

1) ด้านกายภาพ ได้แก่ ทรัพยากรดิน ทรัพยากรน้ำ ทรัพยากรป่าไม้ ภูมิอากาศ สภาพการใช้ที่ดิน เขตป่าไม้ตามกฎหมายและมตติคณะรัฐมนตรี

2) ด้านเศรษฐกิจและสังคม เช่น การถือครองที่ดิน ลักษณะทางเศรษฐกิจของตำบล จำนวนประชากร ฯลฯ

3) ด้านนโยบายและข้อกฎหมายที่เกี่ยวข้อง ได้แก่ ยุทธศาสตร์ แผนพัฒนาเศรษฐกิจและสังคมแห่งชาติฉบับที่ 13 ยุทธศาสตร์ภาค แผนพัฒนากลุ่มจังหวัด แผนพัฒนาจังหวัด แผนพัฒนาการเกษตรและสหกรณ์ แผนพัฒนาท้องถิ่น 4 ปี ขององค์การบริหารส่วนจังหวัด เทศบาลตำบล หรือองค์การบริหารส่วนตำบล ฯลฯ

1.5.2 จัดทำกระบวนการมีส่วนร่วมของชุมชน (Participatory Rural Appraisal: PRA) เพื่อรับฟังความคิดเห็น ประเด็นปัญหา ความต้องการด้านต่าง ๆ ขององค์การปกครองส่วนท้องถิ่นและเกษตรกรในตำบล

1.5.3 ประเมินคุณภาพของที่ดินของพืชเศรษฐกิจหลักและพืชทางเลือกที่มีมูลค่าของตำบล

1.5.4 สังเคราะห์ข้อมูลจากข้อ 1.5.1 ถึง 1.5.3 เพื่อใช้ประกอบการวางแผนการใช้ที่ดิน

1.5.5 กำหนด (ร่าง) แผนการใช้ที่ดินระดับตำบล

1.5.6 รับฟังความคิดเห็นของผู้มีส่วนได้ส่วนเสียต่อ (ร่าง) แผนการใช้ที่ดินที่กำหนดขึ้น

1.5.7 ปรับปรุง (ร่าง) แผนการใช้ที่ดินเพื่อจัดทำแผนการใช้ที่ดินฉบับสมบูรณ์

1.5.8 นำแผนการใช้ที่ดินเข้าสู่คณะทำงานวิชาการของเขตฯ เพื่อตรวจสอบความครบถ้วนสมบูรณ์ของเนื้อหาและองค์ประกอบ

1.5.9 เผยแพร่แผนการใช้ที่ดินเพื่อนำไปสู่การขับเคลื่อนการดำเนินงาน ประกอบด้วย

1) องค์การปกครองส่วนท้องถิ่น นำแผนการใช้ที่ดินที่จัดทำขึ้นไปประกอบการจัดทำแผนการพัฒนาของตำบล เพื่อนำไปสู่การของบประมาณที่มีความสอดคล้องกับศักยภาพด้านการผลิตและสถานภาพของทรัพยากรของตำบล

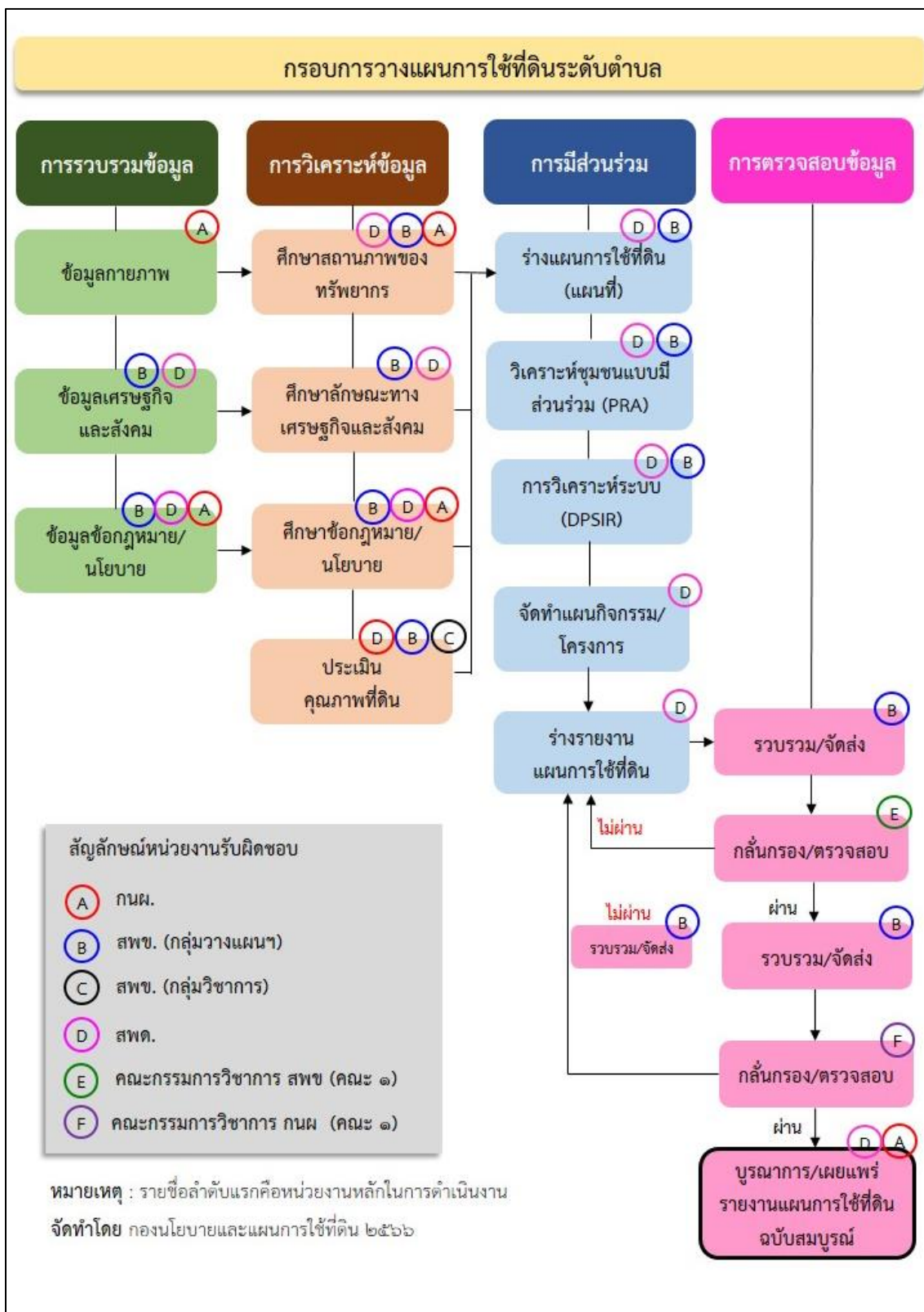
2) กรมพัฒนาที่ดิน โดยสถานีพัฒนาที่ดิน กำหนดแผนงาน/โครงการ/กิจกรรม ที่สอดคล้องกับแผนการใช้ที่ดินที่กำหนดขึ้นในแต่ละเขตและสามารถใช้ประกอบการของบประมาณในพื้นที่อย่างมีหลักการและเป็นที่ยอมรับ

3) หน่วยงานราชการอื่น ๆ สามารถใช้เป็นข้อมูลพื้นฐานประกอบแผนงาน/โครงการ/กิจกรรม ที่สอดคล้องกับแผนการใช้ที่ดินที่กำหนดขึ้นในแต่ละเขต

จากขั้นตอนที่กล่าวข้างต้น สามารถจัดทำกรอบการวางแผนการใช้ที่ดินระดับตำบลแสดงดังรูปที่ 1-1

1.6 วิสัยทัศน์ของตำบล

“น้ำไหล ไฟสว่าง หนทางดี การศึกษาดี มีงานทำ มีเงินใช้ ไร้โรคภัย พาชาติสุขสมบูรณ์” (เทศบาลตำบลเมืองแกนพัฒนา, 2566)



รูปที่ 1-1 กรอบการวางแผนการใช้ที่ดินระดับตำบล



บทที่ 2 ข้อมูลทั่วไป

2.1 ที่ตั้งและอาณาเขต

ตำบลอินทิล อำเภอแม่แตง จังหวัดเชียงใหม่ ตั้งอยู่ทางทิศเหนือของอำเภอแม่แตง มีพื้นที่ประมาณ 120 ตารางกิโลเมตร หรือ 75,225 ไร่ โดยมีอาณาเขตติดต่อ ดังนี้

ทิศเหนือ	ติดต่อกับ	ตำบลแม่นะ อำเภอแม่แตง จังหวัดเชียงใหม่
ทิศใต้	ติดต่อกับ	ตำบลแม่แฝกใหม่ อำเภอสันทราย ตำบลแม่หอพระ ตำบลช่อแล อำเภอแม่แตง จังหวัดเชียงใหม่
ทิศตะวันออก	ติดต่อกับ	ตำบลบ้านเป้า อำเภอแม่แตง จังหวัดเชียงใหม่
ทิศตะวันตก	ติดต่อกับ	ตำบลกี้ดช้าง ตำบลแม่แตง อำเภอแม่แตง จังหวัดเชียงใหม่

2.2 การแบ่งส่วนการปกครอง

ตำบลอินทิล อำเภอแม่แตง จังหวัดเชียงใหม่ แบ่งส่วนการปกครองออกเป็น 19 หมู่บ้าน ดังนี้ (รูปที่ 2-1)

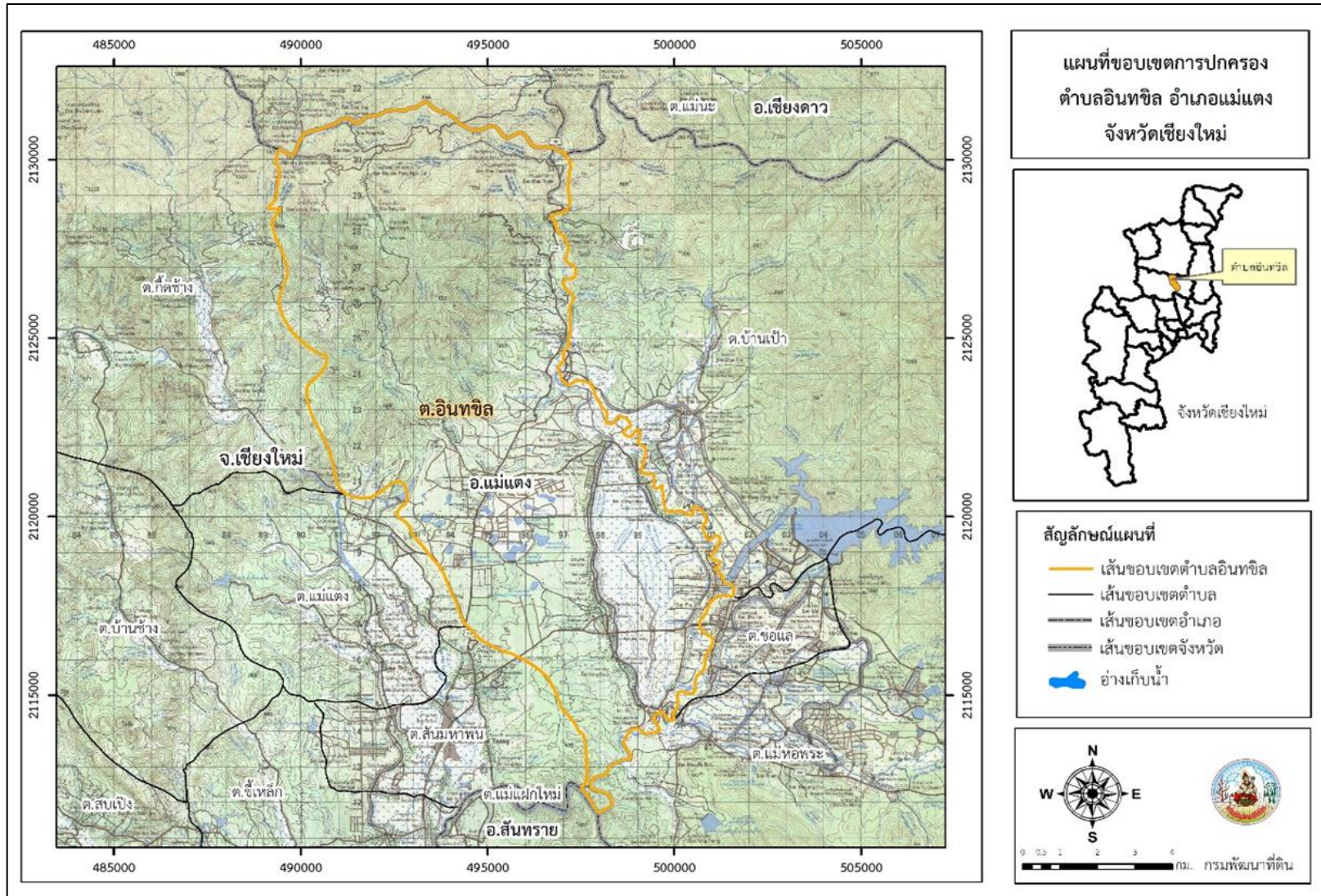
หมู่ที่ 1 บ้านป่าจี้	หมู่ที่ 11 บ้านสันป่าตอง
หมู่ที่ 2 บ้านวังแดง	หมู่ที่ 12 บ้านปางหก
หมู่ที่ 3 บ้านหัวดง	หมู่ที่ 13 บ้านปางกว้าง
หมู่ที่ 4 บ้านม่วงคำ	หมู่ที่ 14 บ้านแม่ทะลาย
หมู่ที่ 5 บ้านท่าตันปุย	หมู่ที่ 15 บ้านเวียงดง
หมู่ที่ 6 บ้านหางดง	หมู่ที่ 16 บ้านปางกีด
หมู่ที่ 7 บ้านปง	หมู่ที่ 17 บ้านมีดกา
หมู่ที่ 8 บ้านเด่น	หมู่ที่ 18 บ้านหนองผึ่ง
หมู่ที่ 9 บ้านทับเตี๋ย	หมู่ที่ 19 บ้านห้วยฝักดาบ

หมู่ที่ 10 บ้านหนองออน

ทั้งนี้พบว่าพื้นที่บางส่วนอยู่ในเขตเทศบาล ได้แก่ หมู่ที่ 1, 2, 3, 4 , 5, 6, 7, 8, 10 และ 11

2.3 สภาพภูมิประเทศ

ลักษณะพื้นที่ทั่วไปส่วนใหญ่เป็นพื้นที่ลาดชันสูง มีสภาพพื้นที่ราบเรียบ ลูกคลื่นลอนลาด ลูกคลื่นลอนชัน เนินเขา และพื้นที่สูงชันทางทิศเหนือเป็นพื้นที่ภูเขา เป็นส่วนหนึ่งของลุ่มน้ำปิง ทิศใต้มีแม่น้ำปิง ไหลผ่าน เป็นแม่น้ำสายหลัก และมีแหล่งน้ำที่สำคัญ เช่น ห้วยชี้ควาย ห้วยจู่ ห้วยสะแลง ห้วยเตี๋ย ห้วยต้นยาง



รูปที่ 2-1 ขอบเขตการปกครอง ตำบลอินทิล อำเภอแม่แตง จังหวัดเชียงใหม่



2.4 สภาพภูมิอากาศ

จากการศึกษาสถิติภูมิอากาศ (พ.ศ.2536-2565) พบว่า ตำบลอินทิล อำเภอแม่แตง จังหวัดเชียงใหม่ มีรายละเอียดดังนี้

2.4.1 อุณหภูมิ

มีอุณหภูมิโดยเฉลี่ยทั้งปี 26.3 องศาเซลเซียส อุณหภูมิสูงสุดเฉลี่ย 32.6 องศาเซลเซียส ในเดือนเมษายน และอุณหภูมิต่ำสุดเฉลี่ย 21.5 องศาเซลเซียส ในเดือนมกราคม

2.4.2 ปริมาณน้ำฝน

มีปริมาณน้ำฝนรวมทั้งปี 1,177.9 มิลลิเมตร มีฝนตกประมาณ 124 วัน เดือนที่มีฝนตกมากที่สุด ในเดือนสิงหาคม มีปริมาณฝน 218.6 มิลลิเมตร และมีฝนตกประมาณ 21 วัน

2.4.3 สมดุลน้ำเพื่อการเกษตร

จากข้อมูลสถิติภูมิอากาศในคาบ 30 ปี (พ.ศ.2536-2565) ณ สถานีตรวจอากาศจังหวัดเชียงใหม่ ได้นำมาวิเคราะห์สมดุลของน้ำเพื่อการเกษตร ซึ่งเป็นการวิเคราะห์หาช่วงฤดูกาลเพาะปลูกพืชตลอดจนช่วงระยะเวลาที่พืชเสี่ยงต่อการขาดน้ำ ข้อมูลที่นำมาวิเคราะห์ คือ ปริมาณน้ำฝน และศักยภาพการคายระเหยน้ำอ้างอิง (ET_o) ซึ่งคำนวณด้วยโปรแกรม Cropwat for Windows Version 8.0 โดยใช้สมการ Penman-Monteith สามารถสรุปสมดุลของน้ำเพื่อการเกษตรในเขตอาศัยน้ำฝนได้ดังนี้

ช่วงที่เหมาะสมต่อการปลูกพืช เป็นช่วงที่ค่าปริมาณน้ำฝนมากกว่าค่า การระเหยจากผิวดินและการคายน้ำของพืช เป็นช่วงที่ดินมีความชุ่มชื้นพอเหมาะต่อการเพาะปลูกพืช ซึ่งช่วงนี้เริ่มตั้งแต่ปลายเดือนเมษายนถึงกลางเดือนพฤศจิกายน

ช่วงที่มีน้ำมากเกินพอ เป็นช่วงที่ค่าปริมาณน้ำฝนมากกว่าค่าการระเหยจากผิวดินและการคายน้ำของพืช ซึ่งช่วงนี้เริ่มตั้งแต่ต้นเดือนพฤษภาคมถึงปลายเดือนตุลาคม

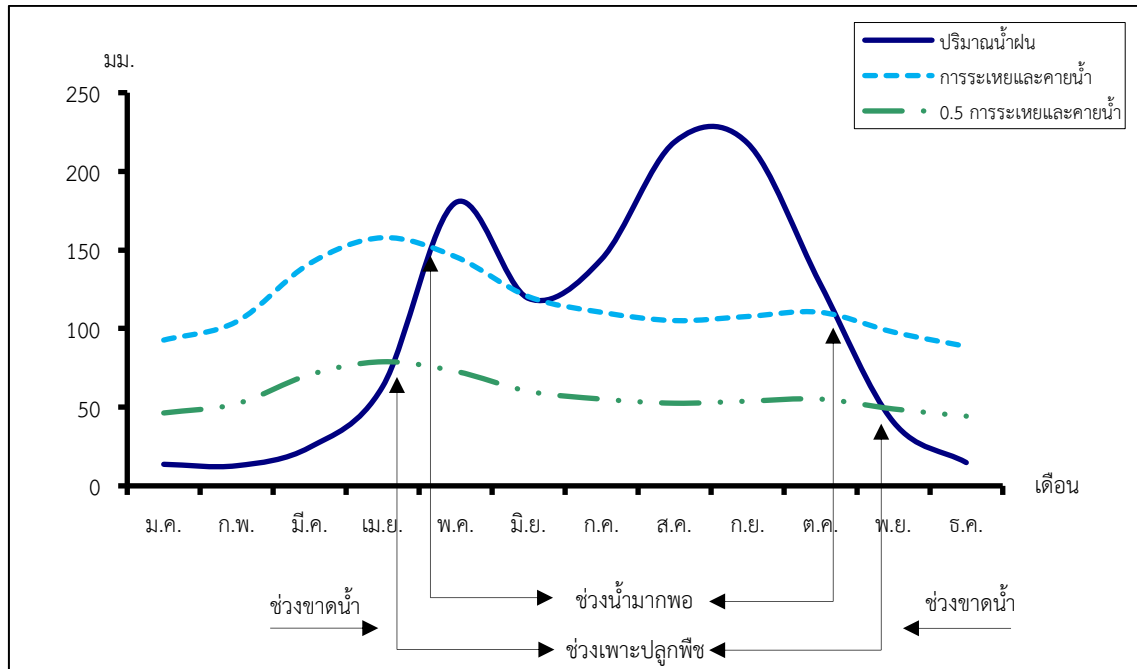
ช่วงขาดน้ำ เป็นช่วงฤดูแล้งที่ค่าปริมาณน้ำฝนน้อยกว่าค่า การระเหยจากผิวดินและการคายน้ำของพืช ซึ่งพืชอาจเสียหายจากการขาดแคลนน้ำได้ ซึ่งช่วงนี้เริ่มตั้ง ต้นเดือนพฤศจิกายนถึงปลายเดือนเมษายน (ตารางที่ 2-1 และรูปที่ 2-2)

ตารางที่ 2-1 สถิติภูมิอากาศ ณ สถานีตรวจอากาศจังหวัดเชียงใหม่¹ (พ.ศ.2536-2565)

เดือน	อุณหภูมิ (°ซ.)			ความชื้นสัมพัทธ์ (%)	ปริมาณน้ำฝน (มม.)	จำนวนวันที่ฝนตก (วัน)	ศักยภาพการคายระเหยน้ำ (มม.)	ปริมาณฝนใช้การ ² (มม.)
	ต่ำสุด	สูงสุด	เฉลี่ย					
ม.ค.	15.9	30.1	22.1	69.0	13.7	1.8	92.7	13.4
ก.พ.	17.1	32.9	24.4	58.0	12.8	1.3	104.4	12.5
มี.ค.	20.4	35.5	27.5	54.0	24.5	3.5	141.4	23.5
เม.ย.	23.5	36.6	29.4	58.0	63.1	7.6	157.8	56.7
พ.ค.	24.3	34.6	28.6	72.0	180.1	15.6	145.7	128.2
มิ.ย.	24.5	33.2	28.1	76.0	119.2	16.6	120.3	96.5
ก.ค.	24.3	32.2	27.5	79.0	144.1	19.3	110.4	110.9
ส.ค.	24.1	31.7	27.0	82.0	218.6	21.4	105.1	142.1
ก.ย.	23.7	32.1	27.0	82.0	218.0	18.5	107.7	142.0
ต.ค.	22.7	31.9	26.5	79.0	128.3	11.9	110.4	102.0
พ.ย.	20.2	31.1	24.8	75.0	40.7	4.3	97.8	38.0
ธ.ค.	17.2	29.3	22.4	73.0	14.8	2.1	88.7	14.4
เฉลี่ย	21.5	32.6	26.3	71.4	-	-	-	-
รวม	-	-	-	-	1,177.9	123.9	1,382.3	880.2

หมายเหตุ : ¹ เป็นสถานีตรวจอากาศที่ใกล้พื้นที่ตำบลมากที่สุด² จากการคำนวณโดยโปรแกรม Cropwat for Windows Version 8.0

ที่มา : กรมอุตุนิยมวิทยา (2566)



รูปที่ 2-2 กราฟสมดุลของน้ำเพื่อการเกษตร จังหวัดเชียงใหม่

2.5 สภาพการใช้ที่ดินปัจจุบัน

สภาพการใช้ที่ดินตำบลอินทขิล อำเภอแม่แตง จังหวัดเชียงใหม่ ซึ่งสำรวจโดยกลุ่มวิเคราะห์สภาพการใช้ที่ดิน (2566) ประกอบด้วยประเภทการใช้ที่ดินต่าง ๆ ดังนี้

2.5.1 พื้นที่ชุมชนและสิ่งปลูกสร้าง มีเนื้อที่ 6,057 ไร่ หรือร้อยละ 8.06 ของพื้นที่ตำบล ได้แก่ สถานที่ราชการและสถาบันต่าง ๆ หมู่บ้านบนพื้นราบ และหมู่บ้านชาวไทยภูเขา เป็นต้น

2.5.2 พื้นที่เกษตรกรรมมีเนื้อที่ 27,323 ไร่ หรือร้อยละ 36.31 ของพื้นที่ตำบล ประกอบด้วย การใช้ประโยชน์ที่ดินด้านเกษตรกรรมต่าง ๆ ดังต่อไปนี้

1) พื้นที่นา มีเนื้อที่ 6,672 ไร่ หรือร้อยละ 8.87 ของพื้นที่ตำบล ได้แก่ นาข้าว+ข้าวโพดนาข้าว และนาข้าว+พืชผัก เป็นต้น

2) พืชไร่ มีเนื้อที่ 4,544 ไร่ หรือร้อยละ 6.02 ของพื้นที่ตำบล ได้แก่ ข้าวโพด พืชไร่ผสม และอ้อย เป็นต้น

3) ไม้ยืนต้น มีเนื้อที่ 3,003 ไร่ หรือร้อยละ 3.98 ของพื้นที่ตำบล ได้แก่ สัก ยางพารา และกาแฟ/ชา เป็นต้น

4) ไม้ผล มีเนื้อที่ 11,233 ไร่ หรือร้อยละ 14.94 ของพื้นที่ตำบล ได้แก่ ลำไย มะม่วง/ลำไย และไม้ผลผสม เป็นต้น

5) พืชสวน มีเนื้อที่ 1,110 ไร่ หรือร้อยละ 1.48 ของพื้นที่ตำบล ได้แก่ พืชผักและไม้ดอกไม้ประดับ

6) ไร่หมุนเวียน มีเนื้อที่ 61 ไร่ หรือร้อยละ 0.08 ของพื้นที่ตำบล ได้แก่ ไร่หมุนเวียนร้าง



7) พุ่งหญ้าเลี้ยงสัตว์และโรงเรือนเลี้ยงสัตว์ มีเนื้อที่ 508 ไร่ หรือร้อยละ 0.68 ของพื้นที่ตำบล ได้แก่ พุ่งหญ้าเลี้ยงสัตว์ โรงเรือนเลี้ยงสุกร และโรงเรือนเลี้ยงสัตว์ปีก

8) สถานที่เพาะเลี้ยงสัตว์น้ำ 192 ไร่ หรือร้อยละ 0.26 ของพื้นที่ตำบล ได้แก่ สถานที่เพาะเลี้ยงปลา

2.5.3 พื้นที่ป่าไม้ มีเนื้อที่ 38,930 ไร่ หรือร้อยละ 51.75 ของพื้นที่ตำบล ได้แก่ ป่าผลัดใบสมบูรณ์ ป่าปลูกสมบูรณ์ และวนเกษตรสมบูรณ์ เป็นต้น

2.5.4 พื้นที่แหล่งน้ำ มีเนื้อที่ 1,232 ไร่ หรือร้อยละ 1.64 ของพื้นที่ตำบล ได้แก่ แม่น้ำ ลำห้วย ลำคลอง หนอง บึง ทะเลสาบ และอ่างเก็บน้ำ เป็นต้น

2.5.5 พื้นที่เบ็ดเตล็ด มีเนื้อที่ 1,683 ไร่ หรือร้อยละ 2.24 ของพื้นที่ตำบล ได้แก่ พุ่งหญ้าสลับไม้พุ่ม/ไม้ละเมาะ พุ่งหญ้าธรรมชาติ และพื้นที่ลุ่ม เป็นต้น

ตารางที่ 2-2 สภาพการใช้ที่ดิน ตำบลอินทขิล อำเภอแม่แตง จังหวัดเชียงใหม่

หน่วยแผนที่	ประเภทการใช้ที่ดิน	เนื้อที่	
		ไร่	ร้อยละ
U	พื้นที่ชุมชนและสิ่งปลูกสร้าง	6,057	8.06
U201	หมู่บ้านบนพื้นราบ	2,549	3.39
U202	หมู่บ้านชาวไทยภูเขา	402	0.54
U301	สถานที่ราชการและสถาบันต่าง ๆ	2,600	3.46
U405	ถนน	149	0.20
U502	โรงงานอุตสาหกรรม	151	0.20
U503	ลานตากและแหล่งรับซื้อทางการเกษตร	9	0.01
U601	สถานที่พักผ่อนหย่อนใจ	153	0.20
U602	รีสอร์ท โรงแรม เกสต์เฮาส์	14	0.02
U603	สุสาน ป่าช้า	30	0.04
A	พื้นที่เกษตรกรรม	27,323	36.31
A100	นาไร่	168	0.22
A101	นาข้าว	2,248	2.99
A101+A202	นาข้าว+ข้าวโพด	3,431	4.56
A101+A217	นาข้าว+มันฝรั่ง	14	0.02
A101+A502	นาข้าว+พืชผัก	811	1.08
A200	ไร่ไร่	130	0.17
A201	พืชไร่ผสม	1,485	1.97
A202	ข้าวโพด	1,811	2.41



ตารางที่ 2-2 (ต่อ)

หน่วยแผนที่	ประเภทการใช้ที่ดิน	เนื้อที่	
		ไร่	ร้อยละ
A202+A502	ข้าวโพด+พืชผัก	41	0.05
A203	อ้อย	544	0.72
A204	มันสำปะหลัง	75	0.10
A206	ยาสูบ	11	0.01
A209	ถั่วเหลือง	8	0.01
A210	ถั่วลิสง	7	0.01
A216	ข้าวไร่	303	0.40
A217	มันฝรั่ง	62	0.08
A223	กะหล่ำปลี	8	0.01
A229/A502	พริก/พืชผัก	59	0.08
A300	ไม้ยืนต้นร้าง/เสื่อมโทรม	11	0.01
A301	ไม้ยืนต้นผสม	62	0.08
A302	ยางพารา	542	0.72
A302/A413	ยางพารา/ลำไย	9	0.01
A303	ปาล์มน้ำมัน	16	0.02
A304	ยูคาลิปตัส	137	0.18
A305	สัก	1,803	2.40
A312	กาแฟ	30	0.04
A312/A313	กาแฟ/ชา	268	0.36
A312/A401	กาแฟ/ไม้ผลผสม	40	0.05
A312/A406	กาแฟ/ลิ้นจี่	60	0.08
A322	กฤษณา	25	0.03
A401	ไม้ผลผสม	1,665	2.21
A402	ส้ม	111	0.15
A404	เงาะ	43	0.06
A405	มะพร้าว	17	0.02
A406	ลิ้นจี่	140	0.19
A406/A407	ลิ้นจี่/มะม่วง	136	0.18



ตารางที่ 2-2 (ต่อ)

หน่วยแผนที่	ประเภทการใช้ที่ดิน	เนื้อที่	
		ไร่	ร้อยละ
A406/A413	ลันจี/ลำไย	37	0.05
A407	มะม่วง	709	0.94
A407/A413	มะม่วง/ลำไย	1,954	2.60
A411	กล้วย	760	1.01
A413	ลำไย	5,661	7.53
A502	พืชผัก	1,065	1.42
A503	ไม้ดอก ไม้ประดับ	45	0.06
A600	ไร่มุขเวียนร้าง	61	0.08
A701	ทุ่งหญ้าเลี้ยงสัตว์	335	0.45
A703	โรงเรือนเลี้ยงสัตว์ปีก	62	0.08
A704	โรงเรือนเลี้ยงสุกร	111	0.15
A902	สถานที่เพาะเลี้ยงปลา	192	0.26
F	พื้นที่ป่าไม้	38,930	51.75
F100	ป่าไม่ผลัดใบรอสภาพฟื้นฟู	17	0.02
F101	ป่าไม่ผลัดใบสมบูรณ์	1,679	2.23
F200	ป่าผลัดใบรอสภาพฟื้นฟู	1,288	1.71
F201	ป่าผลัดใบสมบูรณ์	27,680	36.80
F501	ป่าปลูกสมบูรณ์	4,448	5.91
F601	วนเกษตรสมบูรณ์	3,818	5.08
M	พื้นที่เปิดเตล็ด	1,683	2.24
M101	ทุ่งหญ้าธรรมชาติ	256	0.34
M102	ทุ่งหญ้าสลับไม้พุ่ม/ไม้ละเมาะ	1,085	1.44
M201	พื้นที่ลุ่ม	218	0.29
M304	บ่อดิน	45	0.06
M401	พื้นที่กองวัสดุ	44	0.06
M405	พื้นที่ถม	35	0.05

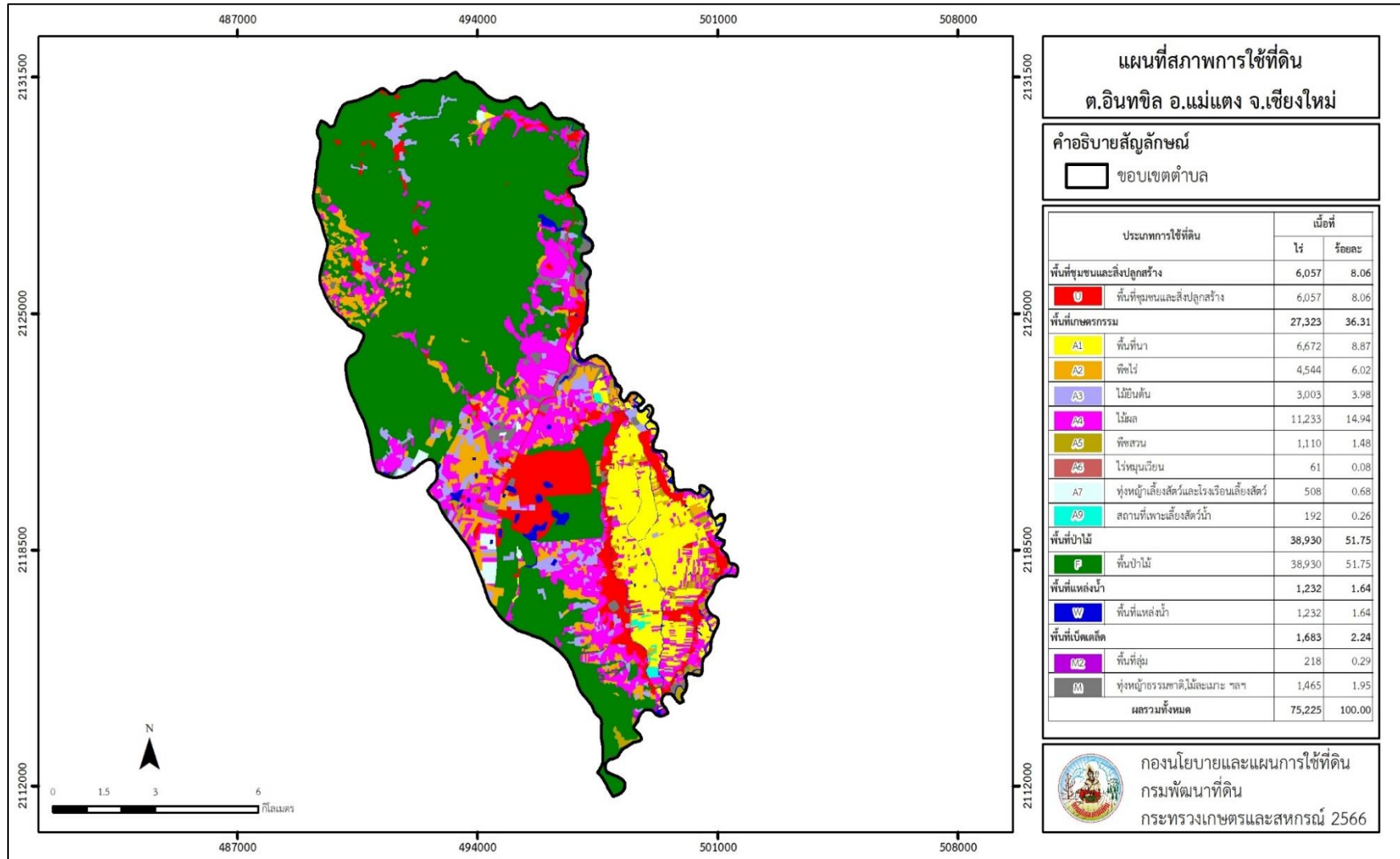


ตารางที่ 2-2 (ต่อ)

หน่วยแผนที่	ประเภทการใช้ที่ดิน	เนื้อที่	
		ไร่	ร้อยละ
W	พื้นที่แหล่งน้ำ	1,232	1.64
W101	แม่น้ำ ลำห้วย ลำคลอง	570	0.76
W102	หนอง บึง ทะเลสาบ	316	0.42
W201	อ่างเก็บน้ำ	163	0.22
W202	บ่อน้ำในไร่นา	121	0.16
W203	คลองชลประทาน	62	0.08
W101	แม่น้ำ ลำห้วย ลำคลอง	570	0.76
ผลรวมทั้งหมด		75,225	100.00

ที่มา : กลุ่มวิเคราะห์สภาพการใช้ที่ดิน (2566)

หมายเหตุ : เนื้อที่คำนวณด้วยระบบสารสนเทศภูมิศาสตร์



รูปที่ 2-3 สภาพการใช้ที่ดิน ตำบลอินทขิล อำเภอแม่แตง จังหวัดเชียงใหม่



2.6 สภาพเศรษฐกิจและสังคม

2.6.1 ประชากร

จากหลักฐานทะเบียนราษฎรของกรมการปกครอง กระทรวงมหาดไทย ณ เดือนธันวาคม 2565 พบว่า ประชากรที่อาศัยในพื้นที่ตำบลอินทิล มีประชากรรวม 13,266 คน แยกเป็นชาย 6,483 คน เป็นหญิง 6,783 คน ความหนาแน่นโดยเฉลี่ย 110.22 คนต่อตารางกิโลเมตร มีจำนวนครัวเรือนทั้งหมด 5,961 ครัวเรือน เป็นครัวเรือนเกษตรที่มาขึ้นทะเบียนกรมส่งเสริมการเกษตร 1,694 ครัวเรือน หรือร้อยละ 28.42 ของจำนวนครัวเรือนทั้งหมด และเป็นครัวเรือนที่ประกอบอาชีพอื่นๆ ครัวเรือนเกษตรที่ไม่ได้มาขึ้นทะเบียนกรมส่งเสริมการเกษตร 4,267 ครัวเรือน หรือร้อยละ 71.58 ของจำนวนครัวเรือนทั้งหมด ดังรายละเอียดในตารางที่ 2-3 ถึง 2-4

ตารางที่ 2-3 จำนวนประชากรและครัวเรือน ตำบลอินทิล อำเภอแม่แตง จังหวัดเชียงใหม่ ปี 2565

พื้นที่	จำนวน ครัวเรือน	จำนวนประชากร (คน)		
		ชาย	หญิง	รวม
ตำบลอินทิล	5,961	6,483	6,783	13,266
หมู่ที่ 0 อินทิล	2	8	4	12
หมู่ที่ 1 ป่าจี้	384	413	469	882
หมู่ที่ 2 วังแดง	314	342	384	726
หมู่ที่ 3 หัวดง	138	134	156	290
หมู่ที่ 4 ม่วงคำ	360	378	390	768
หมู่ที่ 5 ท่าตันปุย	164	135	183	318
หมู่ที่ 6 หางดง	242	270	290	560
หมู่ที่ 7 ปง	851	897	1,015	1,912
หมู่ที่ 8 เด่น	310	318	355	673
หมู่ที่ 9 ทับเตือ	507	510	487	997
หมู่ที่ 10 หนองออน	484	455	496	951
หมู่ที่ 11 สันป่าตอง	438	556	477	1,033
หมู่ที่ 12 ปางหก	116	187	162	349
หมู่ที่ 13 ปางกว้าง	319	510	447	957
หมู่ที่ 14 แม่ทะลาย	110	93	108	201
หมู่ที่ 15 เวียงดั่ง	52	49	42	91
หมู่ที่ 16 ปางกึด	252	403	416	819
หมู่ที่ 17 มีดกา	281	203	225	428
หมู่ที่ 18 หนองผึ้ง	530	393	440	833
หมู่ที่ 19 ห้วยฝักดาบ	107	229	237	466

ที่มา : กรมการปกครอง (2566)



ตารางที่ 2-4 จำนวนและสัดส่วนครัวเรือนเกษตรตำบลอินทขิล อำเภอแม่แตง จังหวัดเชียงใหม่ ปี 2565

รายการ	จำนวน (ครัวเรือน)	ร้อยละ
จำนวนครัวเรือนทั้งหมด ¹⁾	5,961	100.00
- จำนวนครัวเรือนเกษตรที่มากขึ้นทะเบียนกรมส่งเสริมการเกษตร ²⁾	1,694	28.42
- จำนวนครัวเรือนที่ประกอบอาชีพอื่นๆ และจำนวนครัวเรือนเกษตรที่ไม่ได้มากขึ้นทะเบียนฯ	4,267	71.58

ที่มา : 1) กรมการปกครอง (2566)

2) กรมส่งเสริมการเกษตร (2566)

2.6.2 การถือครองที่ดิน

จากข้อมูลกรมการปกครอง ณ เดือนธันวาคม 2565 ตำบลอินทขิล มีจำนวนครัวเรือนทั้งหมด 5,961 ครัวเรือน โดยถือครองที่ดินเฉลี่ยครัวเรือนละ 12.62 ไร่ (เนื้อที่ของตำบลรวมต่อจำนวนครัวเรือนทั้งหมด)

2.6.3 ลักษณะทางเศรษฐกิจและการประกอบอาชีพ

ประชากรในตำบลอินทขิลประกอบอาชีพเกษตรกรรม ค่าขาย รับราชการ รับจ้างทั่วไป และอื่น ๆ มีเกษตรกรบางครัวเรือนประกอบอาชีพหลายอย่างควบคู่กันไป สำหรับพืชที่เกษตรกรปลูกเป็นอาชีพหลัก ได้แก่ ข้าวนาปี ข้าวโพดหวาน กระเทียม และลำไย ทางด้านการเลี้ยงสัตว์และด้านการประมงเกษตรกรนิยมเลี้ยงไว้เพื่อบริโภคหากเหลือจึงจำหน่ายเพื่อเป็นรายได้เสริม

2.6.4 ด้านรายได้-รายจ่าย

จากข้อมูลความจำเป็นพื้นฐานของกรมพัฒนาชุมชน ปี 2566 พบว่า รายได้ครัวเรือนเฉลี่ยปีละ 152,867.88 บาท รายได้บุคคลเฉลี่ยปีละ 73,779.79 บาท รายจ่ายครัวเรือนเฉลี่ยปีละ 91,759.70 บาท รายจ่ายบุคคลเฉลี่ยปีละ 44,877.97 บาท เมื่อพิจารณาจะเห็นว่ารายได้ครัวเรือนมากกว่ารายจ่ายครัวเรือนปีละ 61,108.18 บาท และรายได้บุคคลมากกว่ารายจ่ายบุคคลปีละ 28,901.82 บาท ดังรายละเอียดในตารางที่ 2-5



ตารางที่ 2-5 รายได้-รายจ่ายเฉลี่ยครัวเรือนตำบลอินทิล อำเภอแม่แตง จังหวัดเชียงใหม่ ปี 2565

พื้นที่	แหล่งรายได้ของครัวเรือน (บาท/ปี)				รายได้ครัวเรือนเฉลี่ย (บาท/ปี)	รายได้บุคคลเฉลี่ย (บาท/ปี)	รายจ่ายครัวเรือน เฉลี่ย (บาท/ปี)	รายจ่ายบุคคลเฉลี่ย (บาท/ปี)
	อาชีพหลัก	อาชีพรอง	รายได้อื่น	ทำ-หาเอง				
ตำบลอินทิล	124,809.63	12,939.68	10,611.52	4,507.05	152,867.88	73,779.79	91,759.70	44,877.97
หมู่ที่ 1 ป่าจี้	82,717.74	5,040.32	22,298.39	5,096.77	115,153.23	48,239.86	41,771.77	17,498.99
หมู่ที่ 2 วังแดง	189,006.67	21,622.22	35,702.22	2,382.22	248,713.33	88,826.19	131,921.11	47,114.68
หมู่ที่ 3 หัวดง	241,961.82	25,490.91	12,161.82	3,118.18	282,732.73	155,503.00	125,677.27	69,122.50
หมู่ที่ 4 ม่วงคำ	110,074.65	5,704.23	20,952.11	4,483.80	141,214.79	63,058.18	100,639.74	44,939.76
หมู่ที่ 5 ท่าตันปุย	163,281.25	15,722.92	8,070.83	1,822.92	188,897.92	67,413.38	78,114.58	27,877.32
หมู่ที่ 6 หางดง	150,888.61	8,619.62	18,158.23	4,151.90	181,818.35	75,202.36	114,689.87	47,437.17
หมู่ที่ 7 ปง	71,442.08	13,233.33	13,354.17	4,300.00	102,329.58	61,551.63	81,440.00	48,986.47
หมู่ที่ 8 เด่น	161,965.93	23,869.23	14,581.87	9,237.32	209,654.35	87,516.27	163,547.47	68,269.82
หมู่ที่ 9 ทับเตือ	100,775.00	11,325.00	3,902.78	927.78	116,930.56	61,722.87	95,952.22	50,649.27
หมู่ที่ 10 หนองออน	167,083.42	14,638.74	11,450.45	654.05	193,826.67	68,300.83	103,097.30	36,329.52
หมู่ที่ 11 สันป่าตอง	112,735.56	15,370.00	8,767.78	8,838.89	145,712.22	62,152.13	77,521.11	33,065.88
หมู่ที่ 12 ปางหก	99,107.44	9,661.16	2,525.62	7,005.79	118,300.00	58,906.58	66,693.09	33,209.32
หมู่ที่ 13 ปางกว้าง	105,802.68	11,212.05	6,425.89	12,545.54	135,986.16	91,749.70	56,432.37	38,074.85
หมู่ที่ 14 แม่ทะลาย	89,128.57	13,807.14	4,696.43	13,762.14	121,394.29	104,265.03	84,735.71	72,779.14
หมู่ที่ 15 เวียงดั่ง	59,331.17	8,103.90	5,376.62	1,467.53	74,279.22	71,493.75	55,500.00	53,418.75
หมู่ที่ 16 ปางกีด	86,885.71	6,307.14	2,857.14	728.57	96,778.57	47,374.13	83,983.57	41,110.84
หมู่ที่ 17 มีดกา	100,204.65	12,148.55	6,773.26	2,616.28	121,742.73	67,986.20	104,691.86	58,464.29
หมู่ที่ 18 หนองฝั้ง	164,310.86	7,782.89	1,905.59	937.17	174,936.51	76,739.83	57,980.26	25,434.34
หมู่ที่ 19 ห้วยฝักดาบ	114,679.19	16,194.63	1,657.72	1,557.05	134,088.59	43,814.04	119,044.97	38,898.46

ที่มา : กรมการพัฒนาชุมชน (2566)



บทที่ 3

สถานภาพของทรัพยากรธรรมชาติ

การศึกษาสถานภาพของทรัพยากรธรรมชาติในพื้นที่ตำบลอินทขิล อำเภอแม่แตง จังหวัดเชียงใหม่ ได้แก่ ทรัพยากรป่าไม้ ทรัพยากรน้ำ และทรัพยากรดิน ซึ่งเป็นทรัพยากรกายภาพที่สำคัญต่อการทำการเกษตร ดังนั้นจึงจำเป็นต้องทราบว่าทรัพยากรธรรมชาติแต่ละชนิดปัจจุบันมีสถานะอย่างไร เพื่อใช้เป็นข้อมูลประกอบ การวางแผนการใช้ที่ดินซึ่งจะนำไปสู่การกำหนดแผนงาน โครงการ กิจกรรม รวมถึงมาตรการต่าง ๆ เพื่อการพัฒนาพื้นที่อย่างมีประสิทธิภาพต่อไป โดยมีรายละเอียดดังนี้

3.1 ทรัพยากรป่าไม้

3.1.1 ป่าไม้ตามกฎหมายและมติคณะรัฐมนตรี

1) ป่าอนุรักษ์ ไม่พบพื้นที่ป่าอนุรักษ์ (เขตอุทยานแห่งชาติ เขตรักษาพันธุ์สัตว์ป่า เขตวนอุทยาน เขตห้ามล่าสัตว์ป่า) ในพื้นที่

2) ป่าสงวนแห่งชาติได้มีการจำแนกเขตการใช้ประโยชน์ทรัพยากรและที่ดินป่าไม้ในพื้นที่ป่าสงวนแห่งชาติตามมติคณะรัฐมนตรี วันที่ 10 มีนาคม 2535 และ 17 มีนาคม 2535 แบ่งออกเป็น 3 เขต ประกอบด้วย เขตพื้นที่ป่าเพื่อการอนุรักษ์ (Zone C) เขตพื้นที่ป่าเพื่อเศรษฐกิจ (Zone E) และเขตพื้นที่ป่าที่เหมาะสมต่อการเกษตร (Zone A) จากการวิเคราะห์ข้อมูลพบพื้นที่ป่าจำแนกเขตการใช้ประโยชน์ทรัพยากรที่ดินและป่าไม้ในพื้นที่ป่าสงวนแห่งชาติตามมติคณะรัฐมนตรีในพื้นที่ ได้แก่

(1) เขตพื้นที่ป่าเพื่อการอนุรักษ์ (Zone C) เนื้อที่ 25,119 ไร่

(2) เขตพื้นที่ป่าเพื่อเศรษฐกิจ (Zone E) เนื้อที่ 24,807 ไร่

3.1.2 **ชั้นคุณภาพลุ่มน้ำ** (มติคณะรัฐมนตรี วันที่ 28 พฤษภาคม 2528) จากการวิเคราะห์ข้อมูลพบชั้นคุณภาพลุ่มน้ำในพื้นที่ ได้แก่

1) พื้นที่ลุ่มน้ำชั้นที่ 1A เนื้อที่ 383 ไร่

2) พื้นที่ลุ่มน้ำชั้นที่ 2 เนื้อที่ 865 ไร่

3) พื้นที่ลุ่มน้ำชั้นที่ 3 เนื้อที่ 61,941 ไร่

4) พื้นที่ลุ่มน้ำชั้นที่ 4 เนื้อที่ 1,391 ไร่

5) พื้นที่ลุ่มน้ำชั้นที่ 5 เนื้อที่ 10,645 ไร่

ทั้งนี้ เนื้อที่ดังกล่าวข้างต้นคำนวณด้วยระบบสารสนเทศภูมิศาสตร์ เป็นเนื้อที่เบื้องต้นเท่านั้น ไม่สามารถใช้อ้างอิงได้ทางกฎหมาย

3.2 ทรัพยากรน้ำ

3.2.1 ปริมาณน้ำฝน พบว่าในพื้นที่ตำบลอินทขิล มีปริมาณน้ำฝนเฉลี่ยในคาบ 30 ปี (พ.ศ.2536-2565) 1,177.9 มิลลิเมตรต่อปี

3.2.2 **ผิวดิน** หมายถึง แม่น้ำลำคลอง หนอง บึง ทะเลสาบ อ่างเก็บ และแหล่งน้ำสาธารณะอื่น ๆ ที่อยู่ในผืนแผ่นดิน ในพื้นที่ตำบลอินทขิล มีรายละเอียดของแหล่งน้ำผิวดินดังนี้

แหล่งน้ำผิวดินธรรมชาติ ได้แก่ น้ำระบุดร แม่น้ำปิง หนองขี้โป้ หนองบัวเงิน หนองป่าบัว หนองผึ้ง หนองยาว หนองสองแสง ห้วยขี้ควาย ห้วยจู่ปุ้ ห้วยข้างต่าย ห้วยชาน ห้วยเตื่อ ห้วยต้นยาง



ห้วยตม ห้วยตาด ห้วยนางปุก ห้วยป่าซาง ห้วยฝักดาบ ห้วยแม่ทะลาย ห้วยสะแลง ห้วยเหล่า และ ห้วยอินทะ

แหล่งน้ำผิวดินที่มนุษย์สร้างขึ้น ได้แก่ เหมืองสายล่าง อ่างเก็บน้ำห้วยชมพู และอ่างเก็บน้ำ ห้วยบง

จากฐานข้อมูลน้ำบาดาลของกรมทรัพยากรน้ำบาดาล (2566) ซึ่งพบว่า ตำบลอินทิล มีจำนวนบ่อ บาดาลราชการจำนวน 7 บ่อ และจำนวนบ่อบาดาลเอกชนจำนวน 1 บ่อ

3.3 ทรัพยากรดิน

ทรัพยากรดินในพื้นที่ตำบลอินทิล อำเภอแม่แตง จังหวัดเชียงใหม่ พบหน่วยแผนที่ดินทั้งหมด 27 หน่วยแผนที่ดิน และหน่วยพื้นที่เบ็ดเตล็ด 3 หน่วยแผนที่ ดังนี้

3.3.1 ดินในพื้นที่ลุ่ม มี 5 หน่วยแผนที่ดิน ได้แก่

- 1) หน่วยแผนที่ดิน Hd-sic1A ชุดดินหางดง มีเนื้อดินบนเป็นดินร่วนเหนียวปนทรายแป้ง ความลาดชัน 0-2 เปอร์เซ็นต์ มีเนื้อที่ 3,437 ไร่ หรือร้อยละ 4.57 ของเนื้อที่ตำบล
- 2) หน่วยแผนที่ดิน Lp-si1A ชุดดินลำปาง มีเนื้อดินบนเป็นดินร่วนปนทรายแป้ง ความลาดชัน 0-2 เปอร์เซ็นต์ มีเนื้อที่ 946 ไร่ หรือร้อยละ 1.26 ของเนื้อที่ตำบล
- 3) หน่วยแผนที่ดิน Ms-si1A ชุดดินแม่สาย มีเนื้อดินบนเป็นดินร่วนปนทรายแป้ง ความลาดชัน 0-2 เปอร์เซ็นต์ มีเนื้อที่ 216 ไร่ หรือร้อยละ 0.29 ของเนื้อที่ตำบล
- 4) หน่วยแผนที่ดิน Ph-sic1A ชุดดินพาน มีเนื้อดินบนเป็นดินร่วนเหนียวปนทรายแป้ง ความลาดชัน 0-2 เปอร์เซ็นต์ มีเนื้อที่ 4,539 ไร่ หรือร้อยละ 6.03 ของเนื้อที่ตำบล
- 5) หน่วยแผนที่ดิน St-s1A ชุดดินสีทัน มีเนื้อดินบนเป็นดินร่วนปนทราย ความลาดชัน 0-2 เปอร์เซ็นต์ มีเนื้อที่ 1,146 ไร่ หรือร้อยละ 1.52 ของเนื้อที่ตำบล

3.3.2 ดินในพื้นที่ดอน มี 22 หน่วยแผนที่ดิน ได้แก่

- 1) หน่วยแผนที่ดิน AC-mw,col-s1A ดินตะกอนน้ำพาเชิงซ้อนที่มีการระบายน้ำดีปานกลาง และเป็นดินร่วนหยาบ มีเนื้อดินบนเป็นดินร่วนปนทราย ความลาดชัน 0-2 เปอร์เซ็นต์ มีเนื้อที่ 249 ไร่ หรือร้อยละ 0.33 ของเนื้อที่ตำบล
- 2) หน่วยแผนที่ดิน Bg-c1B ชุดดินบ้านจ้อง มีเนื้อดินบนเป็นดินร่วนปนดินเหนียว ความลาดชัน 2-5 เปอร์เซ็นต์ มีเนื้อที่ 2,309 ไร่ หรือร้อยละ 3.07 ของเนื้อที่ตำบล
- 3) หน่วยแผนที่ดิน Cm-si1A ชุดดินเชียงใหม่ มีเนื้อดินบนเป็นดินร่วนปนทรายแป้ง ความลาดชัน 0-2 เปอร์เซ็นต์ มีเนื้อที่ 577 ไร่ หรือร้อยละ 0.77 ของเนื้อที่ตำบล
- 4) หน่วยแผนที่ดิน Cm-s1A ชุดดินเชียงใหม่ มีเนื้อดินบนเป็นดินร่วนปนทราย ความลาดชัน 0-2 เปอร์เซ็นต์ มีเนื้อที่ 736 ไร่ หรือร้อยละ 0.98 ของเนื้อที่ตำบล
- 5) หน่วยแผนที่ดิน Cm-s1B ชุดดินเชียงใหม่ มีเนื้อดินบนเป็นดินร่วนปนทราย ความลาดชัน 2-5 เปอร์เซ็นต์ มีเนื้อที่ 176 ไร่ หรือร้อยละ 0.23 ของเนื้อที่ตำบล
- 6) หน่วยแผนที่ดิน Kp-si1A ชุดดินกำแพงเพชร มีเนื้อดินบนเป็นดินร่วนปนทรายแป้ง ความลาดชัน 0-2 เปอร์เซ็นต์ มีเนื้อที่ 628 ไร่ หรือร้อยละ 0.83 ของเนื้อที่ตำบล
- 7) หน่วยแผนที่ดิน Mr-g-gs1C ดินแม่ริมที่เป็นดินปนกรวดมนเล็ก มีเนื้อดินบนเป็นดินร่วนปนทรายปนกรวด ความลาดชัน 5-12 เปอร์เซ็นต์ มีเนื้อที่ 1,098 ไร่ หรือร้อยละ 1.46 ของเนื้อที่ตำบล



- 8) หน่วยแผนที่ดิน Mr-g-gslD ดินแม่ริมที่เป็นดินปนกรวดมนเล็ก มีเนื้อดินบนเป็นดินร่วนปนทรายปนกรวด ความลาดชัน 12-20 เปอร์เซ็นต์ มีเนื้อที่ 158 ไร่ หรือร้อยละ 0.21 ของเนื้อที่ตำบล
- 9) หน่วยแผนที่ดิน Mr-g-gslE ดินแม่ริมที่เป็นดินปนกรวดมนเล็ก มีเนื้อดินบนเป็นดินร่วนปนทรายปนกรวด ความลาดชัน 20-35 เปอร์เซ็นต์ มีเนื้อที่ 738 ไร่ หรือร้อยละ 0.98 ของเนื้อที่ตำบล
- 10) หน่วยแผนที่ดิน Mt-clB ชุดดินแม่แตง มีเนื้อดินบนเป็นดินร่วนปนดินเหนียว ความลาดชัน 2-5 เปอร์เซ็นต์ มีเนื้อที่ 12,595 ไร่ หรือร้อยละ 16.74 ของเนื้อที่ตำบล
- 11) หน่วยแผนที่ดิน Mt-clC ชุดดินแม่แตง มีเนื้อดินบนเป็นดินร่วนปนดินเหนียว ความลาดชัน 5-12 เปอร์เซ็นต์ มีเนื้อที่ 2,908 ไร่ หรือร้อยละ 3.87 ของเนื้อที่ตำบล
- 12) หน่วยแผนที่ดิน Mt-fl-sB ดินแม่แตงที่เป็นดินร่วนละเอียด มีเนื้อดินบนเป็นดินร่วนปนทราย ความลาดชัน 2-5 เปอร์เซ็นต์ มีเนื้อที่ 745 ไร่ หรือร้อยละ 0.99 ของเนื้อที่ตำบล
- 13) หน่วยแผนที่ดิน Mt-fl-sC ดินแม่แตงที่เป็นดินร่วนละเอียด มีเนื้อดินบนเป็นดินร่วนปนทราย ความลาดชัน 5-12 เปอร์เซ็นต์ มีเนื้อที่ 276 ไร่ หรือร้อยละ 0.37 ของเนื้อที่ตำบล
- 14) หน่วยแผนที่ดิน Pao-gslC ชุดดินพะเยา มีเนื้อดินบนเป็นดินร่วนปนทรายปนกรวด ความลาดชัน 5-12 เปอร์เซ็นต์ มีเนื้อที่ 171 ไร่ หรือร้อยละ 0.23 ของเนื้อที่ตำบล
- 15) หน่วยแผนที่ดิน Pao-gslD ชุดดินพะเยา มีเนื้อดินบนเป็นดินร่วนปนทรายปนกรวด ความลาดชัน 12-20 เปอร์เซ็นต์ มีเนื้อที่ 427 ไร่ หรือร้อยละ 0.57 ของเนื้อที่ตำบล
- 16) หน่วยแผนที่ดิน Sp-fl-sB ดินสันป่าตองที่เป็นดินร่วนละเอียด มีเนื้อดินบนเป็นดินร่วนปนทราย ความลาดชัน 2-5 เปอร์เซ็นต์ มีเนื้อที่ 445 ไร่ หรือร้อยละ 0.59 ของเนื้อที่ตำบล
- 17) หน่วยแผนที่ดิน Sp-fl-sC ดินสันป่าตองที่เป็นดินร่วนละเอียด มีเนื้อดินบนเป็นดินร่วนปนทราย ความลาดชัน 5-12 เปอร์เซ็นต์ มีเนื้อที่ 503 ไร่ หรือร้อยละ 0.67 ของเนื้อที่ตำบล
- 18) หน่วยแผนที่ดิน Sp-mw-sB ดินสันป่าตองที่มีการระบายน้ำดีปานกลาง มีเนื้อดินบนเป็นดินร่วนปนทราย ความลาดชัน 2-5 เปอร์เซ็นต์ มีเนื้อที่ 9 ไร่ หรือร้อยละ 0.01 ของเนื้อที่ตำบล
- 19) หน่วยแผนที่ดิน Ty-gslC ชุดดินท่าปาง มีเนื้อดินบนเป็นดินร่วนปนทรายปนกรวด ความลาดชัน 5-12 เปอร์เซ็นต์ มีเนื้อที่ 253 ไร่ หรือร้อยละ 0.34 ของเนื้อที่ตำบล
- 20) หน่วยแผนที่ดิน Ty-gslD ชุดดินท่าปาง มีเนื้อดินบนเป็นดินร่วนปนทรายปนกรวด ความลาดชัน 12-20 เปอร์เซ็นต์ มีเนื้อที่ 1,247 ไร่ หรือร้อยละ 1.66 ของเนื้อที่ตำบล
- 21) หน่วยแผนที่ดิน Ty-gslE ชุดดินท่าปาง มีเนื้อดินบนเป็นดินร่วนปนทรายปนกรวด ความลาดชัน 20-35 เปอร์เซ็นต์ มีเนื้อที่ 1,558 ไร่ หรือร้อยละ 2.07 ของเนื้อที่ตำบล
- 22) หน่วยแผนที่ดิน Ws-clD ชุดดินวังสะพุง มีเนื้อดินบนเป็นดินร่วนปนดินเหนียว ความลาดชัน 12-20 เปอร์เซ็นต์ มีเนื้อที่ 269 ไร่ หรือร้อยละ 0.36 ของเนื้อที่ตำบล

3.3.3 พื้นที่เบ็ดเตล็ด มี 3 หน่วยแผนที่ ได้แก่

- 1) หน่วยแผนที่ SC พื้นที่ลาดชันเชิงซ้อน มีเนื้อที่ 34,507 ไร่ หรือร้อยละ 45.87 ของเนื้อที่ตำบล
- 2) หน่วยแผนที่ U พื้นที่ชุมชน มีเนื้อที่ 2,024 ไร่ หรือร้อยละ 2.69 ของเนื้อที่ตำบล
- 3) หน่วยแผนที่ W พื้นที่น้ำ มีเนื้อที่ 335 ไร่ หรือร้อยละ 0.44 ของเนื้อที่ตำบล



ปัญหาทรัพยากรดินทางการเกษตรตามสภาพธรรมชาติในพื้นที่ พบปัญหาดินต้น มีเนื้อที่ 5,650 ไร่ หรือร้อยละ 7.52 ของเนื้อที่ตำบล ได้แก่ ดินแม่ริมที่เป็นดินปนกรวดมนเล็ก (Mr-g) ชุดดินพะเยา (Pa0) และชุดดินท่ายาง (Ty)

รายละเอียดของสมบัติดิน ตำบลอินทขิล อำเภอแม่แตง จังหวัดเชียงใหม่ ดังแสดงในตารางที่ 3-1 และแผนที่แสดงในลักษณะของชุดดิน (รูปที่ 3-1)



ตารางที่ 3-1 สมบัติดิน ตำบลอินทขิล อำเภอแม่แตง จังหวัดเชียงใหม่

หน่วยแผนที่ดิน	ความลาดชัน (%)	ความลึก (ซม.)	การระบายน้ำ	ความอุดมสมบูรณ์ของดิน	ความจุแลกเปลี่ยนแคตไอออน (cmol/kg)	ความอึดตัวเบส (%)	ปฏิกิริยาดิน		ค่าการนำไฟฟ้า (dS/m)	ความลึกของชั้นจาโรไซด์ (ซม.)	เนื้อที่	
							ดินบน	ดินล่าง			ไร่	ร้อยละ
AC-mw,col-slA	0-2	>150	ดีปานกลาง	ปานกลาง	10-20	35-75	5.0-6.5	5.5-7.0	<2	-	249	0.33
Bg-clB	2-5	>150	ดี	ปานกลาง	<10	<35	5.5-6.5	4.5-5.5	<2	-	2,309	3.07
Cm-silA	0-2	>150	ดี	ปานกลาง	<10	35-75	5.5-6.5	6.0-7.0	<2	-	577	0.77
Cm-slA	0-2	>150	ดี	ปานกลาง	<10	35-75	5.5-6.5	6.0-7.0	<2	-	736	0.98
Cm-slB	2-5	>150	ดี	ปานกลาง	<10	35-75	5.5-6.5	6.0-7.0	<2	-	176	0.23
Hd-sic1A	0-2	>150	เลว	ปานกลาง	10-20	>75	5.5-7.0	5.5-8.0	<2	-	3,437	4.57
Kp-silA	0-2	>150	ดี	ปานกลาง	<10	35-75	5.5-6.5	6.0-7.0	<2	-	628	0.83
Lp-silA	0-2	>150	ค่อนข้างเลว	ปานกลาง	<10	35-75	5.5-6.5	4.5-6.5	<2	-	946	1.26
Mr-g-gslC	5-12	0-50	ดี	ปานกลาง	<10	<35	5.0-6.5	4.5-5.5	<2	-	1,098	1.46
Mr-g-gslD	12-20	0-50	ดี	ปานกลาง	<10	<35	5.0-6.5	4.5-5.5	<2	-	158	0.21
Mr-g-gslE	20-35	0-50	ดี	ปานกลาง	<10	<35	5.0-6.5	4.5-5.5	<2	-	738	0.98
Ms-silA	0-2	>150	ค่อนข้างเลว	สูง	10-20	>75	5.5-6.5	5.5-8.0	<2	-	216	0.29
Mt-clB	2-5	>150	ดี	ปานกลาง	<10	<35	5.5-6.5	4.5-5.5	<2	-	12,595	16.74
Mt-clC	5-12	>150	ดี	ปานกลาง	<10	<35	5.5-6.5	4.5-5.5	<2	-	2,908	3.87
Mt-fl-slB	2-5	>150	ดี	ปานกลาง	<10	<35	5.5-6.5	4.5-5.5	<2	-	745	0.99
Mt-fl-slC	5-12	>150	ดี	ปานกลาง	<10	<35	5.5-6.5	4.5-5.5	<2	-	276	0.37
Pao-gslC	5-12	0-50	ดี	ปานกลาง	10-20	35-75	4.5-5.5	5.5-6.5	<2	-	171	0.23
Pao-gslD	12-20	0-50	ดี	ปานกลาง	10-20	35-75	4.5-5.5	5.5-6.5	<2	-	427	0.57



ตารางที่ 3-1 (ต่อ)

หน่วยแผนที่ดิน	ความลาดชัน (%)	ความลึก (ซม.)	การระบายน้ำ	ความอุดมสมบูรณ์ของดิน	ความจุแลกเปลี่ยนแคตไอออน (cmol/kg)	ความอึดตัวเบส (%)	ปฏิกริยาดิน		ค่าการนำไฟฟ้า (dS/m)	ความลึกของชั้นจาโรไซด์ (ซม.)	เนื้อที่	
							ดินบน	ดินล่าง			ไร่	ร้อยละ
Ph-sic1A	0-2	>150	เลว	ปานกลาง	<10	35-75	5.5-6.5	5.5-8.0	<2	-	4,539	6.03
Sp-fl-s1B	2-5	>150	ดี	ปานกลาง	<10	<35	5.5-6.5	4.5-5.5	<2	-	445	0.59
Sp-fl-s1C	5-12	>150	ดี	ปานกลาง	<10	<35	5.5-6.5	4.5-5.5	<2	-	503	0.67
Sp-mw-s1B	2-5	>150	ดีปานกลาง	ปานกลาง	<10	<35	5.5-6.5	4.5-5.5	<2	-	9	0.01
St-s1A	0-2	>150	ค่อนข้างเลว	ปานกลาง	10-20	35-75	5.0-5.5	5.5-6.5	<2	-	1,146	1.52
Ty-gs1C	5-12	0-50	ดี	ปานกลาง	<10	<35	5.5-6.5	5.0-6.0	<2	-	253	0.34
Ty-gs1D	12-20	0-50	ดี	ปานกลาง	<10	<35	5.5-6.5	5.0-6.0	<2	-	1,247	1.66
Ty-gs1E	20-35	0-50	ดี	ปานกลาง	<10	<35	5.5-6.5	5.0-6.0	<2	-	1,558	2.07
Ws-cl1D	12-20	50-100	ดี	ปานกลาง	10-20	35-75	6.0-7.0	5.5-7.0	<2	-	269	0.36
SC	>35	-	-	-	-	-	-	-	-	-	34,507	45.87
U	-	-	-	-	-	-	-	-	-	-	2,024	2.69
W	-	-	-	-	-	-	-	-	-	-	335	0.44
รวมทั้งหมด											75,225	100.00

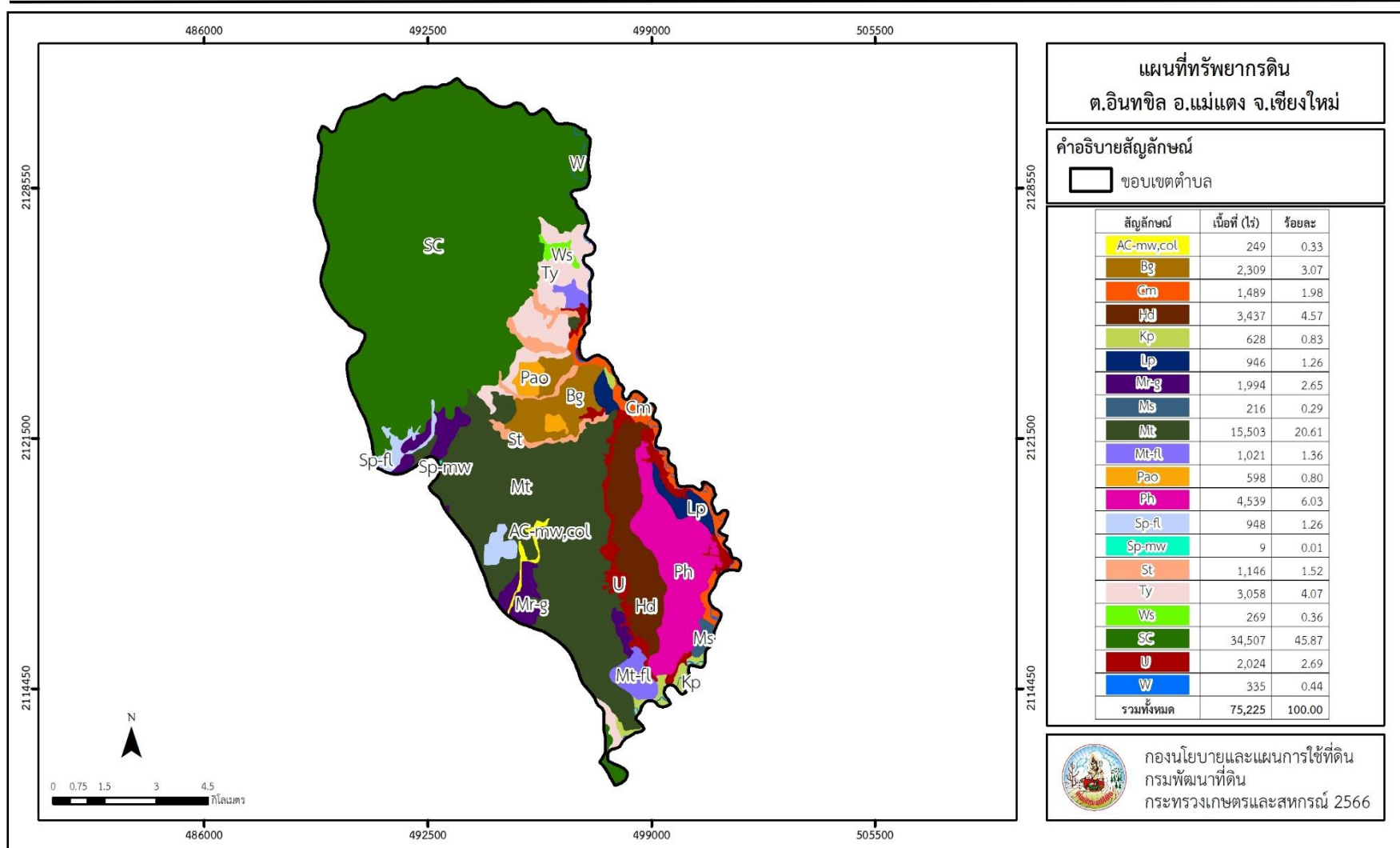
หมายเหตุ: 1. * หมายถึง หน่วยแผนที่ดินที่มีความอุดมสมบูรณ์ของดินต่างจากหน่วยแผนที่ดินเดียวกัน

2. เนื้อที่คำนวณด้วยโปรแกรมระบบสารสนเทศภูมิศาสตร์

ที่มา: กองสำรวจและวิจัยทรัพยากรดิน (2566)



แผนการใช้ที่ดินตำบลอินทิล อำเภอแม่แตง จังหวัดเชียงใหม่



รูปที่ 3-1 แผนที่ทรัพยากรดิน ตำบลอินทิล อำเภอแม่แตง จังหวัดเชียงใหม่



บทที่ 4

กระบวนการมีส่วนร่วมของชุมชน(Participatory Rural Appraisal : PRA)

4.1 การวิเคราะห์ผลจากการจัดทำกระบวนการมีส่วนร่วมของชุมชน (PRA)

การวิเคราะห์ผลจากการจัดทำกระบวนการมีส่วนร่วมของชุมชน (PRA) เมื่อวันที่ 19 กรกฎาคม พ.ศ. 2566 มีสาระสำคัญสรุปได้ดังนี้

4.1.1 ปัญหาหลักของตำบลอินทขิล

- 1) ดินขาดความอุดมสมบูรณ์ ดินตื้น
 - 2) การชะล้างพังทลายของดิน
 - 3) ดินเสื่อมโทรม (การใช้ปุ๋ยเคมีเป็นระยะเวลานาน)
 - 4) ขาดแคลนน้ำ ไม่เพียงพอต่อการทำการเกษตร (ในช่วงฤดูแล้ง) อ่างเก็บน้ำตื้นเขิน
 - 5) แหล่งน้ำมีการปนเปื้อนของสารพิษจากฟาร์มเลี้ยงสุกร

4.1.2 ความต้องการของชุมชน เกษตรกร และตำบลอินทขิล มีความต้องการ 4 ประการ คือ

- 1) แก้ปัญหาดินเสื่อมโทรมและการปรับปรุงบำรุงดินให้มีความอุดมสมบูรณ์ โดยการตรวจวิเคราะห์ดิน ปุ่มหมัก น้ำหมักชีวภาพ ปุ๋ยพืชสด และโดโลไมท์ เป็นต้น
- 2) แก้ปัญหาเรื่องการชะล้างพังทลายของดิน โดย การจัดระบบอนุรักษ์ดินและน้ำ
- 3) แก้ไขปัญหาการขาดแคลนน้ำ โดยการก่อสร้างอ่างเก็บน้ำ ฝายชะลอน้ำ และการเจาะน้ำบาดาล
- 4) การอบรมให้ความรู้แก่เกษตรกรเกี่ยวกับการทำการเกษตร

ผลจากการจัดทำกระบวนการมีส่วนร่วมของชุมชน (PRA) ได้นำมาวิเคราะห์ร่วมกับปัญหาด้านกายภาพ โดยระบบ DPSIR มีรายละเอียดดังนี้

1) แรงขับเคลื่อน (Driver) มี 2 ประการ คือ

- 1.1) การใช้ที่ดินไม่ตรงกับศักยภาพ
- 1.2) การเปลี่ยนแปลงของสภาพภูมิอากาศ

2) แรงกดดัน (Pressure) ที่เกิดจากปัจจัยขับเคลื่อน มี 4 ประการ คือ

- 2.1) เกิดการชะล้างพังทลายของดิน
- 2.2) ขาดการจัดการดินที่เหมาะสม
- 2.3) ปัญหากล้วยแล้ง
- 2.4) ไม่มีการจัดการระบบน้ำในฟาร์มสุกร

3) สภาวะ (State) ที่เกิดแรงกดดัน มี 4 ประการ คือ

- 3.1) ความเสื่อมโทรมของดินทางกายภาพ/เคมี/ชีวภาพ ความอุดมสมบูรณ์ของดินต่ำ
- 3.2) ขาดแคลนน้ำอุปโภค/บริโภค
- 3.3) ขาดแคลนน้ำเพื่อการเกษตร
- 3.4) มีการปนเปื้อนของสารพิษจากฟาร์มเลี้ยงสุกร



4) ผลกระทบ (Impact) ที่ปรากฏในพื้นที่ มี 5 ประการ คือ

- 4.1) แหล่งน้ำที่มีอยู่ต้นเขินจากตะกอน
- 4.2) ผลผลิตต่ำ ไม่มีคุณภาพ
- 4.3) ลงทุนสูง รายได้น้อย
- 4.4) มีปัญหาต่อคุณภาพชีวิต
- 4.5) มีการปนเปื้อนสารพิษจากฟาร์มเลี้ยงสุกรจนไม่สามารถนำมาใช้ประโยชน์ได้

5) การตอบสนอง (Response) ของรัฐในอดีต ปัจจุบัน และในอนาคต มีดังนี้

อดีต-ปัจจุบัน

พื้นที่ลาดชัน

- ปรับปรุงบำรุงดินด้วยปุ๋ยหมัก ปุ๋ยคอก และปุ๋ยพืชสด
- จัดทำถังเก็บน้ำ ระบบกระจายน้ำ และฝายชะลอน้ำ
- ปลูกหญ้าแฝก ป้องกันการชะล้างพังทลายของดิน

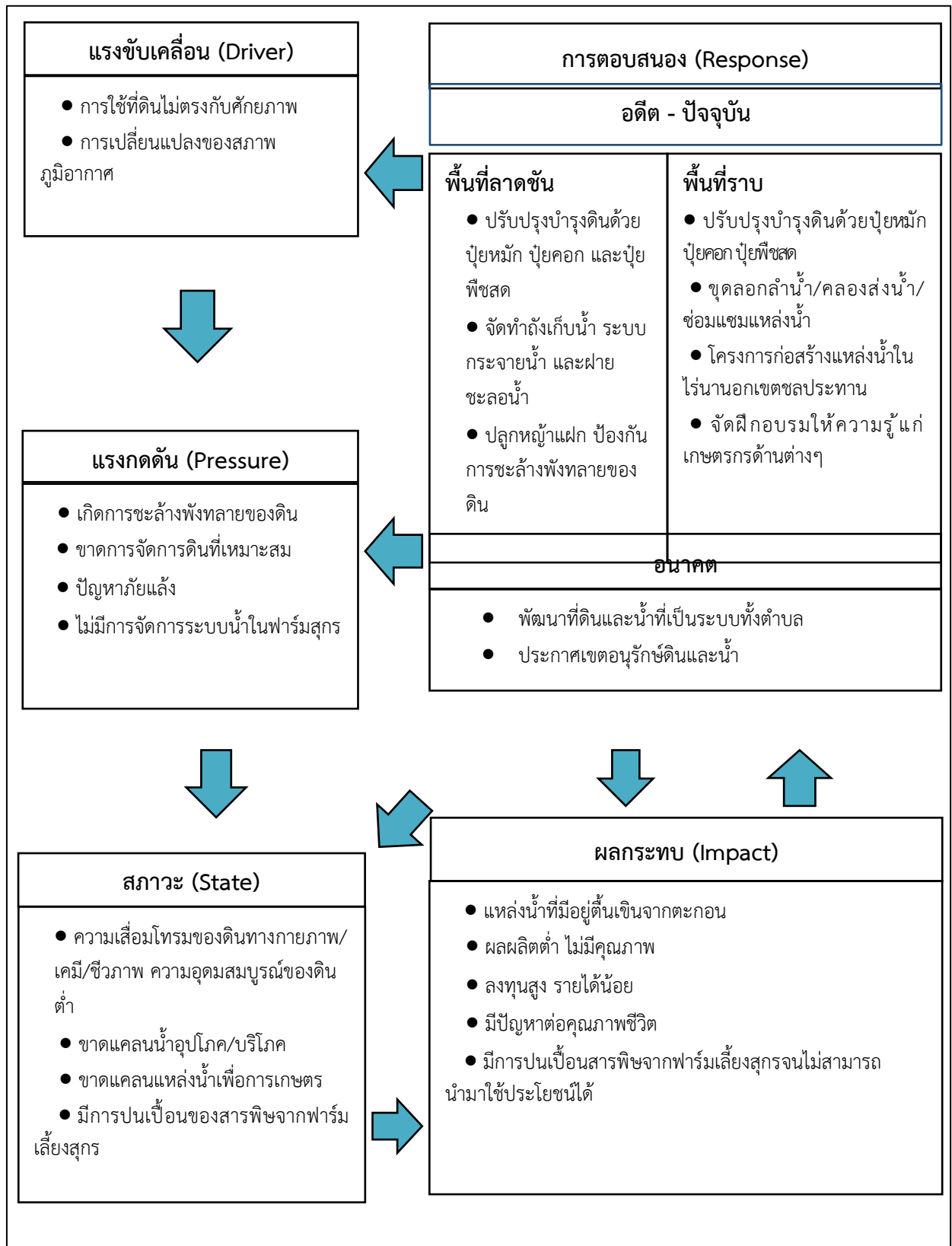
พื้นที่ราบ

- ปรับปรุงบำรุงดินด้วยปุ๋ยหมัก ปุ๋ยคอก ปุ๋ยพืชสด
- ขุดลอกลำน้ำ/คลองส่งน้ำ/ซ่อมแซมแหล่งน้ำ
- โครงการก่อสร้างแหล่งน้ำในไร่นานอกเขตชลประทาน
- จัดฝึกอบรมให้ความรู้แก่เกษตรกรด้านต่างๆ

อนาคต

- (1) พัฒนาที่ดินและน้ำที่เป็นระบบทั้งตำบล
- (2) ประกาศเขตอนุรักษ์ดินและน้ำ

ดังมีรายละเอียดในรูปที่ 4-1



รูปที่ 4-1 การวิเคราะห์สถานการณ์โดยระบบ DPSIR ของตำบลอินทิล อำเภอแม่แตง จังหวัดเชียงใหม่



4.2 ระบบการปลูกพืชในปัจจุบัน

ตำบลอินทขิล อำเภอแม่แตง จังหวัดเชียงใหม่ มีการเพาะปลูกพืช ดังนี้

1) **พื้นที่นา** เกษตรกรปลูกในพื้นที่ส่วนใหญ่จะประกอบไปด้วย ข้าวนาปี นาปรัง ข้าวโพด กระเทียม และมันฝรั่ง เป็นต้น

- ข้าวนาปี เกษตรกรจะเริ่มทำการปลูกระหว่าง เดือนกรกฎาคมถึงเดือนพฤศจิกายน
- ข้าวนาปรัง เกษตรกรจะเริ่มทำการปลูกระหว่าง เดือนมกราคมถึงเดือนพฤษภาคม
- ข้าวโพด เกษตรกรจะเริ่มทำการปลูกระหว่าง เดือนมกราคมถึงเดือนธันวาคม
- กระเทียม เกษตรกรจะเริ่มทำการปลูกระหว่าง เดือนตุลาคมถึงเดือนมีนาคม
- มันฝรั่ง เกษตรกรจะเริ่มทำการปลูกระหว่าง เดือนตุลาคมถึงเดือนมีนาคม

2) **พื้นที่ไร่** เกษตรกรปลูกในพื้นที่ส่วนใหญ่จะประกอบไปด้วย ข้าวไร่ ข้าวโพดเลี้ยงสัตว์ งา ชาและกาแฟ เป็นต้น

- ข้าวไร่ เกษตรกรจะเริ่มทำการปลูกระหว่าง เดือนมิถุนายนถึงเดือนพฤศจิกายน
- ข้าวโพดเลี้ยงสัตว์ เกษตรกรจะปลูกในช่วง เดือนมิถุนายนถึงเดือนตุลาคม
- งา เกษตรกรจะเริ่มทำการเพาะปลูกในช่วง เดือนกรกฎาคมถึงเดือนตุลาคม
- ชาและกาแฟ

3) **พื้นที่สวน** เกษตรกรจะมีพื้นที่ส่วนหนึ่งที่ทำกรปลูกไม้ผล ไม้ยืนต้น เช่น ลำไย กล้วย อะโวคาโด ส้ม เงาะ แก้วมังกร มะม่วง ยางพาราและไม้สัก เป็นต้น โดยไม้ผลและไม้ยืนต้นดังกล่าวจะใช้พื้นที่ปลูกตลอดทั้งปี

ชนิดพืช	เดือน	ม.ค.	ก.พ.	มี.ค.	เม.ย.	พ.ค.	มิ.ย.	ก.ค.	ส.ค.	ก.ย.	ต.ค.	พ.ย.	ธ.ค.
พื้นที่นา													
ข้าวนาปี													
ข้าวนาปรัง													
ข้าวโพด													
กระเทียม													
มันฝรั่ง													
พื้นที่ไร่													
ข้าวไร่													
ข้าวโพดเลี้ยงสัตว์													
งา													
ชา													
กาแฟ													
พื้นที่สวน													
ไม้ผล ไม้ยืนต้น													

รูปที่ 4-2 ระบบการปลูกพืชในปัจจุบัน ตำบลอินทขิล อำเภอแม่แตง จังหวัดเชียงใหม่



บทที่ 5

การประเมินคุณภาพที่ดิน

5.1 หลักการประเมินคุณภาพที่ดินด้านกายภาพ

การประเมินคุณภาพที่ดินหรือการประเมินความเหมาะสมของที่ดิน สอดคล้องตามหลักการของ FAO Framework ค.ศ. 1983 ซึ่งการประเมินคุณภาพที่ดินด้านกายภาพ เป็นการประเมินศักยภาพของที่ดินว่าที่ดินนั้นๆเหมาะสมมากหรือน้อยเพียงใดสำหรับการใช้ที่ดินประเภทต่าง ๆ หรือการปลูกพืชต่างๆ โดยพิจารณาจาก สภาพแวดล้อมที่มีผลต่อการเจริญเติบโตของพืช สมบัติดินที่ได้จำแนกไว้ในแต่ละตำบล ร่วมกับการจัดการพื้นที่ เช่น ระบบชลประทาน พื้นที่ยกทรง การจัดระบบอนุรักษ์ดินและน้ำ เป็นต้น และนอกจากนี้พิจารณาความต้องการปัจจัยต่อการปลูกพืชแต่ละชนิด สอดคล้องตามหลักการของ FAO ได้แก่ ความต้องการด้านพืช ความต้องการด้านการจัดการ ความต้องการด้านการอนุรักษ์ (บັນฑิต และ คำรณ, 2542) รายละเอียดดังตารางที่ 5-1

ระดับความเหมาะสมของที่ดินได้จากการสังเคราะห์ข้อมูลดิน การจัดการที่ดิน หรือดินที่มีลักษณะเฉพาะที่เกิดขึ้นตามสภาพภูมิประเทศ (ซึ่งจะเรียกรวมว่าหน่วยที่ดิน) ลักษณะภูมิอากาศ พิจารณาร่วมกับระดับความต้องการปัจจัยต่อการเจริญเติบโตของพืชแต่ละชนิด หลังจากนั้นดำเนินการประเมินคุณภาพที่ดินซึ่งสามารถจำแนกระดับความเหมาะสมของที่ดินได้เป็น 4 ชั้น ได้แก่ เหมาะสมสูง (S1) เหมาะสมปานกลาง (S2) เหมาะสมเล็กน้อย (S3) และไม่เหมาะสม (N) โดยที่

S1 : ไม่มีข้อจำกัดด้านที่ดินตามปัจจัยที่ใช้พิจารณา

S2 : มีข้อจำกัดด้านที่ดินที่แก้ไขได้ง่ายหรือข้อจำกัดอาจไม่ส่งผลกระทบต่อ การเจริญเติบโตของพืชอย่างชัดเจน

S3 : มีข้อจำกัดด้านที่ดินที่แก้ไขได้ยาก ควรปรับเปลี่ยนการผลิตเป็นพืชชนิดอื่นหรือกิจกรรมอื่น (ส่วนใหญ่เป็นลักษณะทางกายภาพ)

N : มีข้อจำกัดที่พัฒนาหรือปรับปรุงที่ดินได้ยากมาก หากจะดำเนินการพัฒนาหรือปรับปรุงต้องใช้ต้นทุนสูงหรือเครื่องจักรขนาดใหญ่ แนะนำให้ปรับเปลี่ยนการผลิต



ตารางที่ 5-1 ตัวอย่างการประเมินคุณภาพที่ดินด้านกายภาพของประเภทการใช้ประโยชน์ที่ดิน

คุณภาพที่ดิน (Land Quality)	คุณลักษณะที่ดินตัวแทน (Land Characteristics)	ระดับความ เหมาะสม (Land Suitability Rating)
1. ความเหมาะสมด้านความต้องการด้านพืช (Crop Requirements)		
1.1. การหยั่งลึกของรากพืช (r)	ความลึกของดิน	S1
1.2. ความชุ่มชื้นที่เป็นประโยชน์ต่อพืช (m)	ปริมาณน้ำฝนเฉลี่ยในรอบปี	S2m
1.3. ความเป็นประโยชน์ของออกซิเจนต่อรากพืช (o)	สภาพการระบายน้ำของดิน	S2o
ความเหมาะสมรวมด้านความต้องการด้านพืช (Crop Requirements)		S2om
2. ความเหมาะสมรวมความต้องการด้านการจัดการ (Management Requirements)		
2.1. สภาพการเขตกรรม (k)	ชั้นความยากง่ายในการเขตกรรม (ดินบน)	S1
2.2. ศักยภาพการใช้เครื่องจักรกล (w)	ความลาดชันของพื้นที่	S3w
ความเหมาะสมรวมด้านความต้องการด้านการจัดการ (Management Requirements)		S3w
3. ความเหมาะสมด้านความต้องการด้านการอนุรักษ์ (Conservation Requirements)		
3.1 ความเสียหายจากการกัดกร่อน (e)	ความลาดชันของพื้นที่	S3e
ความเหมาะสมรวมด้านความต้องการด้านการอนุรักษ์ (Conservation Requirements)		S3e
ความเหมาะสมด้านกายภาพของประเภทการใช้ประโยชน์ที่ดินในแต่ละหน่วยที่ดินโดยรวม		S3ew

5.2 พืชเศรษฐกิจที่สำคัญของตำบล

พืชเศรษฐกิจหลักและพืชทางเลือกของตำบล ได้แก่ ข้าว ข้าวโพดหวาน ลำไย กระเทียม เงาะ อะโวคาโด กาแฟ ถั่วเหลือง

5.3 ระดับความเหมาะสมของที่ดิน

การประเมินคุณภาพที่ดินของพืชเศรษฐกิจหลักและพืชทางเลือก ตำบลอินทขิล อำเภอแม่แตง จังหวัดเชียงใหม่ ได้ผลการประเมินคุณภาพที่ดินดังตารางที่ 5-2



ตารางที่ 5-2 ชั้นความเหมาะสมทางกายภาพของดิน ตำบลอินทขิล อำเภอแม่แตง จังหวัดเชียงใหม่

หน่วยแผนที่ดิน	ข้าว	ข้าวโพดหวาน	ลำไย	กระเทียม	เงาะ	อะโวคาโด	กาแฟ	ถั่วเหลือง
AC-mw,col-sIA	S2o	S2o	S2s	S2s	S2os	S2o	S2os	S2os
Bg-clB	S3o	S2n	S2ns	S2ens	S2ns	S2n	S2ns	S2ns
Cm-sIA	S3o	S2n	S2ns	S2ns	S2ns	S2n	S2ns	S2ns
Cm-sIA	S3o	S2n	S2ns	S2ns	S2ns	S2n	S2ns	S2ns
Cm-sIB	S3o	S2n	S2ns	S2ens	S2ns	S2n	S2ns	S2ns
Hd-sicIA	S1	N	N	N	N	N	N	N
Kp-sIA	S3o	S2n	S2ns	S2ns	S2ns	S2n	S2ns	S2ns
Lp-sIA	S2n	S3o	S3o	N	S3o	N	N	S3o
Mr-g-sIC	S3ewo	S3r	N	S3r	N	N	N	S3r
Mr-g-sID	N	S3er	N	S3er	N	N	N	S3er
Mr-g-sIE	N	N	N	N	N	N	N	N
Ms-sIA	S1	S3o	S3o	N	S3o	N	N	S3o
Mt-clB	S3o	S2n	S2ns	S2ens	S2ns	S2n	S2ns	S2ns
Mt-clC	S3ewo	S2en	S2ns	S2ens	S2ns	S2n	S2ns	S2ens
Mt-fl-sIB	S3o	S2n	S2ns	S2ens	S2ns	S2n	S2ns	S2ns
Mt-fl-sIC	S3ewo	S2en	S2ns	S2ens	S2ns	S2n	S2ns	S2ens
Pao-g-sIC	S3ewo	S3r	N	S2ers	N	S3r	N	S2ers
Pao-g-sID	N	S3e	N	S3er	N	S3r	N	S3er
Ph-sicIA	S2n	N	N	N	N	N	N	N
Sp-fl-sIB	S3o	S2n	S2ns	S2ens	S2ns	S2n	S2ns	S2ns
Sp-fl-sIC	S3ewo	S2en	S2ns	S2ens	S2ns	S2n	S2ns	S2ens
Sp-mw-sIB	S2ewon	S2on	S2ns	S2ens	S2ons	S2on	S2ons	S2ons
St-sIA	S1	S3o	S3o	N	S3o	N	N	S3o
Ty-g-sIC	S3ewo	S3r	N	S3r	N	N	N	S3r
Ty-g-sID	N	S3er	N	S3er	N	N	N	S3er
Ty-g-sIE	N	N	N	N	N	N	N	N
Ws-clD	N	S3e	S3r	S3e	S3r	S3r	S3r	S3e
SC	N	N	N	N	N	N	N	N

หมายเหตุ : * หมายถึง หน่วยแผนที่ดินที่มีความอุดมสมบูรณ์ของดินต่างจากหน่วยแผนที่ดินเดียวกัน

ความหมายของสัญลักษณ์แสดงข้อจำกัดชั้นความเหมาะสม

e = ความเสียหายจากการกัดกร่อน

w = ศักยภาพการใช้เครื่องจักร

r = สภาวะการหยั่งลึกของราก

n = ความจุในการดูดซับธาตุอาหาร

s = ความเป็นประโยชน์ของธาตุอาหาร

o = ความเป็นประโยชน์ของออกซิเจนต่อรากพืช



บทที่ 6 แผนการใช้ที่ดิน

6.1 การวิเคราะห์ข้อมูลเพื่อจัดทำแผนการใช้ที่ดินระดับตำบล

ตามที่กรมพัฒนาที่ดินได้จัดทำแผนปฏิบัติการราชการกรมพัฒนาที่ดิน ระยะ 5 ปี (พ.ศ. 2566-2570) เพื่อให้บรรลุตามวิสัยทัศน์ที่กำหนดไว้ คือ “เป็นองค์กรอัจฉริยะทางดิน เพื่อขับเคลื่อนการใช้ที่ดินอย่างเหมาะสม 15 ล้านไร่ ภายในปี 2570” ซึ่งในส่วนของประเด็นการพัฒนาที่ 2 บริหารจัดการทรัพยากรดิน และที่ดินด้วยชุดข้อมูลที่มีมูลค่าสูง (High Value Dataset) ซึ่งมีเป้าหมาย คือ การนำชุดข้อมูลที่มีมูลค่าสูงไปใช้ในการบริหารจัดการทางการเกษตร ในส่วนของตัวชี้วัด บริหารจัดการทรัพยากรดินและที่ดินบนพื้นฐานของชุดข้อมูลที่มีมูลค่าสูง ร้อยละ 100 กลยุทธ์ที่ 2 ยกระดับแผนการใช้ที่ดินไปสู่การปฏิบัติ ได้กำหนดให้ ร้อยละของแผนการใช้ที่ดินระดับตำบลที่จัดทำแล้วเสร็จทั่วประเทศ ภายใน ปี 2570 (ไม่น้อยกว่าร้อยละ 80) เป็นตัวชี้วัดหนึ่งของกลยุทธ์ดังกล่าว

การวางแผนการใช้ที่ดินระดับตำบลเป็นการวางกรอบและนโยบายการการพัฒนาพื้นที่ให้เกิดการใช้ที่ดินอย่างสมดุลและยั่งยืน ซึ่งจะมีความละเอียดและเฉพาะเจาะจงมากกว่าแผนการใช้ที่ดินระดับประเทศ ที่ใช้เป็นกรอบนโยบายการพัฒนาพื้นที่ระดับประเทศเป็นการกำหนดแนวทางใช้ที่ดินให้ตรงกับศักยภาพโดยเฉพาะทางการเกษตร และนำไปสู่การกำหนดแผนงาน โครงการ กิจกรรม ที่มีความสอดคล้องกับสภาพพื้นที่ ทั้งนี้การใช้ขอบเขตการปกครองในระดับตำบลจะนำไปสู่การพัฒนาเชิงพื้นที่ ที่มีเป้าหมายและทิศทางสอดคล้องตามบริบทของแต่ละตำบล และมีผู้รับผิดชอบโดยตรง คือ องค์กรปกครองส่วนท้องถิ่น ซึ่งแผนการใช้ที่ดินในระดับที่ใหญ่กว่านี้อาจไม่สามารถนำมาใช้ปฏิบัติงานในระดับพื้นที่ได้อย่างเป็นรูปธรรมเนื่องจากเป็นแผนงานสำหรับนำไปใช้ปฏิบัติงานเชิงนโยบายและยุทธศาสตร์ในภาพรวม

ทั้งนี้แผนการใช้ที่ดินเป็นผลที่ได้จากการวิเคราะห์ข้อมูลทางด้านกายภาพ เศรษฐกิจ และสังคม โดยได้นำฐานข้อมูลที่ได้จากการรวบรวมข้อมูลทุติยภูมิ และข้อมูลปฐมภูมิจากการสำรวจภาคสนาม การศึกษาด้านกายภาพ ได้จาก การวิเคราะห์สถานภาพของทรัพยากรธรรมชาติ อาทิ ทรัพยากรดิน ทรัพยากรน้ำ และทรัพยากรป่าไม้ร่วมกับการพิจารณาลักษณะการใช้ประโยชน์ที่ดิน ข้อกฎหมายที่เกี่ยวข้องกับพื้นที่ในเขตป่าไม้ตามกฎหมาย เช่น เขตรักษาพันธุ์สัตว์ป่า เขตอุทยานแห่งชาติ เขตป่าสงวนแห่งชาติ และนโยบายของรัฐที่เกี่ยวข้องกับพื้นที่ที่มีมติคณะรัฐมนตรีเกี่ยวกับการใช้ที่ดิน มติคณะรัฐมนตรี เรื่องการจำแนกการใช้ประโยชน์ที่ดินในพื้นที่ป่าไม้ในเขตป่าสงวนแห่งชาติ เป็นต้น ประกอบกับการพิจารณาจากทิศทางตามกรอบนโยบายที่เกี่ยวข้องกับการกำหนดเขตการใช้ที่ดินภายในพื้นที่ตำบล เช่น ยุทธศาสตร์ของจังหวัด ร่วมกับความต้องการของท้องถิ่น สามารถกำหนดแนวทางการใช้ที่ดินตามศักยภาพของทรัพยากร เพื่อการรักษาคุณภาพของลักษณะทางนิเวศวิทยาและการอนุรักษ์ทรัพยากรธรรมชาติ โดยคำนึงถึงสภาพทางเศรษฐกิจและสังคมของชุมชนในพื้นที่ ซึ่งข้อมูลนี้ส่วนหนึ่งได้มาจากการวิเคราะห์ชุมชนแบบมีส่วนร่วม (PRA) ทำการสังเคราะห์ข้อมูลทุกด้านเพื่อให้ได้เขตการใช้ที่ดินที่เหมาะสมกับศักยภาพของพื้นที่ต่อไป



6.2 แผนการใช้ที่ดิน

จากการวิเคราะห์ข้อมูลกายภาพ เศรษฐกิจ และสังคม พบว่าแผนการใช้ที่ดินตำบลอินทิล อำเภอแม่แตง จังหวัดเชียงใหม่ สามารถกำหนดออกเป็น 6 เขตหลัก ได้แก่ เขตพื้นที่ป่าไม้ เขตเกษตรกรรม เขตพื้นที่ชุมชนและสิ่งปลูกสร้าง เขตพื้นที่แหล่งน้ำ เขตพื้นที่อื่น ๆ เขตรักษาสมดุลของธรรมชาติและสิ่งแวดล้อม มีรายละเอียดดังนี้ (ตารางที่ 6-1 และรูปที่ 6-1)

6.2.1 เขตป่าไม้ เป็นเขตพื้นที่ที่อยู่ในเขตป่าตามกฎหมายและมติคณะรัฐมนตรี ได้แก่ พื้นที่ป่าสงวนแห่งชาติ เขตรักษาพันธุ์สัตว์ป่า อุทยานแห่งชาติ เขตป่าไม้ถาวร หรืออยู่ในพื้นที่ชั้นคุณภาพลุ่มน้ำชั้นที่ 1A 1B หรือ 2 พื้นที่ในเขตนี้ส่วนใหญ่ยังคงสภาพเป็นป่าไม้ บางบริเวณได้ถูกนำไปใช้ประโยชน์ในรูปแบบที่ไม่เหมาะสม ไม่เป็นไปตามมาตรการหรือกฎหมายที่เกี่ยวข้องกับการใช้ประโยชน์ของที่ดินหรือทรัพยากรป่าไม้ของพื้นที่นั้น ๆ ประกอบด้วย 3 เขตรอง ได้แก่ เขตป่าไม้สมบูรณ์ เขตป่าไม้เสื่อมโทรม และเขตพื้นที่พุ่มธรรมชาติ มีเนื้อที่ 42,167 ไร่ หรือคิดเป็นร้อยละ 56.05 ของเนื้อที่ตำบล มีรายละเอียดดังนี้

1) เขตป่าไม้สมบูรณ์ (สัญลักษณ์ 1100) มีเนื้อที่ 33,573 ไร่ หรือ คิดเป็นร้อยละ 56.05 ของเนื้อที่ตำบล เป็นเขตที่อยู่ภายในเงื่อนไขดังกล่าวข้างต้น แต่มีสภาพการใช้ที่ดินปัจจุบันเป็นป่าไม้สมบูรณ์

2) เขตป่าไม้เสื่อมโทรม (สัญลักษณ์ 1200) มีเนื้อที่ 1,144 ไร่ หรือ คิดเป็นร้อยละ 1.52 ของเนื้อที่ตำบล แต่มีสภาพการใช้ที่ดินปัจจุบันเป็นป่าไม้ที่มีลักษณะเสื่อมโทรม ซึ่งหากปล่อยไว้ตามธรรมชาติไม่มีการเข้าไปปรบกวอนอาจฟื้นตัวกลับมาเป็นป่าสมบูรณ์ได้ดั้งเดิม

3) เขตพื้นที่พุ่มธรรมชาติ (สัญลักษณ์ 1300) มีเนื้อที่ 7,451 ไร่ หรือ คิดเป็นร้อยละ 9.90 ของเนื้อที่ตำบล เป็นพื้นที่ที่มีการบุกรุกแผ้วถางพื้นที่ป่าไม้ และเปลี่ยนแปลงการใช้ประโยชน์พื้นที่เป็นอย่างอื่น ส่วนใหญ่เพื่อทำการเกษตร

6.2.2 เขตเกษตรกรรม เป็นพื้นที่เกษตรกรรมซึ่งในที่นี้ คือ พื้นที่ที่อยู่นอกเขตที่มีการประกาศเป็นเขตป่าไม้ตามกฎหมาย ซึ่งรัฐได้กำหนดเป็นพื้นที่ทำกิน มีการออกเอกสารสิทธิ์ซึ่งรวมถึงพื้นที่ในเขตปฏิรูปที่ดินเพื่อเกษตรกรรมด้วย เขตนี้รวมถึงการทำกิจกรรมภาคการเกษตรอื่นที่นอกเหนือจากการปลูกพืชด้วย ประกอบด้วย 5 เขตรอง ได้แก่ เขตเกษตรกรรมขั้นดี เขตเกษตรกรรมที่มีศักยภาพการผลิตสูง เขตเกษตรกรรมที่มีศักยภาพการผลิตต่ำ เขตประมง และเขตปศุสัตว์ มีเนื้อที่ 19,488 ไร่ หรือคิดเป็นร้อยละ 25.91 ของเนื้อที่ตำบล มีรายละเอียดดังนี้

1) เขตเกษตรกรรมขั้นดี พื้นที่เขตนี้มีศักยภาพในการผลิตมากที่สุดในตำบล เนื่องจากมีระบบชลประทาน สามารถส่งน้ำช่วยในการปลูกพืชเพื่อทำการเกษตรนอกฤดูฝน โดยเฉพาะข้าวนาปรังและพืชอายุสั้นได้เป็นอย่างดี และนอกจากนี้พบว่าดินในพื้นที่เขตนี้มีสมบัติที่เหมาะสมต่อการเพาะปลูกพืชแยกตามชนิดพืช ส่งผลให้มีศักยภาพของที่ดินที่เหมาะสมต่อการเพาะปลูกในระดับสูงถึงปานกลาง มีรายละเอียดดังนี้

(1) เขตทำนา (สัญลักษณ์ 2110) มีเนื้อที่ 6,072 ไร่ หรือ คิดเป็นร้อยละ 8.07 ของเนื้อที่ตำบล เป็นพื้นที่ที่มีศักยภาพต่อการทำนาในระดับเหมาะสมสูงถึงปานกลาง และปัจจุบันเกษตรกรมีการปลูกข้าวโดยส่วนใหญ่เป็นลักษณะ นาปีตามด้วยนาปรัง และบางพื้นที่ทำนาปีตามด้วยพืชฤดูแล้งชนิดต่าง ๆ เช่น ข้าวโพด กระเทียม และมันฝรั่ง



(2) เขตปลูกไม้ผล (สัญลักษณ์ 2120) มีเนื้อที่ 402 ไร่ หรือ คิดเป็นร้อยละ 0.53 ของเนื้อที่ตำบล ปัจจุบันเกษตรกรปลูกไม้ผล โดยไม้ผลที่ปลูก ได้แก่ มะม่วง ลำไย เงาะ อะโวคาโด และส้ม

(3) เขตปลูกไม้ยืนต้น (สัญลักษณ์ 2130) มีเนื้อที่ 207 ไร่ หรือ คิดเป็นร้อยละ 0.28 ของเนื้อที่ตำบล ปัจจุบันเกษตรกรปลูกไม้ยืนต้น โดยไม้ยืนต้นที่ปลูก ได้แก่ ยางพาราและไม้สัก

(4) เขตปลูกพืชไร่ (สัญลักษณ์ 2140) มีเนื้อที่ 141 ไร่ หรือ คิดเป็นร้อยละ 0.19 ของเนื้อที่ตำบล ปัจจุบันเกษตรกรปลูกพืชไร่ โดยพืชไร่ที่ปลูก ได้แก่ ข้าวไร่

(5) เขตปลูกพืชทางเลือก (สัญลักษณ์ 2150) มีเนื้อที่ 282 ไร่ หรือ คิดเป็นร้อยละ 0.38 ของเนื้อที่ตำบล เป็นพื้นที่ที่มีศักยภาพต่อการปลูกพืชผัก ไม้ดอก หรือเกษตรผสมผสาน โดยพืชที่ปลูก ได้แก่ กระเทียม เงาะ อะโวคาโด กาแฟ ถั่วเหลือง

2) เขตเกษตรกรรมที่มีศักยภาพการผลิตสูง พื้นที่เขตนี้มีศักยภาพในการผลิตรองจากเขตเกษตรกรรมชั้นดี ซึ่งแบ่งออกเป็น 2 ประเภท ได้แก่ เขตเกษตรกรรมที่มีศักยภาพการผลิตสูง (ประเภทที่ 1) และเขตเกษตรกรรมที่มีศักยภาพการผลิตสูง (ประเภทที่ 2) มีรายละเอียดดังนี้

(1) เขตเกษตรกรรมที่มีศักยภาพการผลิตสูง (ประเภทที่ 1) เป็นเขตที่มีการบริหารจัดการด้านทรัพยากรน้ำโดยเฉพาะระบบชลประทาน มีศักยภาพในการผลิตอยู่ในระดับเหมาะสมเล็กน้อยถึงไม่เหมาะสม ดินข้อจำกัดจากลักษณะดิน ซึ่งมีสมบัติดินที่ไม่เหมาะสมบางประการ มีรายละเอียดดังนี้

- เขตทำนา (สัญลักษณ์ 2211) มีเนื้อที่ 424 ไร่ หรือ คิดเป็นร้อยละ 0.56 ของเนื้อที่ตำบล เป็นพื้นที่ที่มีศักยภาพต่อการทำนาในระดับเหมาะสมเล็กน้อยถึงไม่เหมาะสม และปัจจุบันเกษตรกรมีการปลูกข้าวโดยส่วนใหญ่เป็นลักษณะ นาปีตามด้วยนาปรัง และบางพื้นที่ทำนาปีตามด้วยพืชฤดูดูแล้งชนิดต่าง ๆ เช่น กระเทียม มันฝรั่ง

- เขตปลูกไม้ผล (สัญลักษณ์ 2212) มีเนื้อที่ 1,286 ไร่ หรือ คิดเป็นร้อยละ 1.71 ของเนื้อที่ตำบล ปัจจุบันเกษตรกรปลูกไม้ผล โดยไม้ผลที่ปลูก ได้แก่ มะม่วง ลำไย มะพร้าว

- เขตปลูกไม้ยืนต้น (สัญลักษณ์ 2213) มีเนื้อที่ 57 ไร่ หรือ คิดเป็นร้อยละ 0.08 ของเนื้อที่ตำบล ปัจจุบันเกษตรกรปลูกไม้ยืนต้น โดยไม้ยืนต้นที่ปลูก ได้แก่ ยางพารา ไม้สัก

- เขตปลูกพืชไร่ (สัญลักษณ์ 2214) มีเนื้อที่ 224 ไร่ หรือ คิดเป็นร้อยละ 0.30 ของเนื้อที่ตำบล ปัจจุบันเกษตรกรปลูกพืชไร่ โดยพืชไร่ที่ปลูก ได้แก่ งา ข้าวไร่ กาแฟ

- เขตปลูกพืชทางเลือก (สัญลักษณ์ 2215) มีเนื้อที่ 398 ไร่ หรือ คิดเป็นร้อยละ 0.53 ของเนื้อที่ตำบล ปัจจุบันเกษตรกรปลูกพืชผัก ไม้ดอก หรือเกษตรผสมผสาน โดยพืชที่ปลูก ได้แก่ กะหล่ำปลี ถั่วเหลือง ถั่วลิสง

(2) เขตเกษตรกรรมที่มีศักยภาพการผลิตสูง (ประเภทที่ 2) เป็นเขตที่ทำการเกษตรโดยอาศัยน้ำฝนเป็นหลัก ซึ่งส่งผลให้มีข้อจำกัดต่อการเพาะปลูกพืชด้านความชื้นที่พืชนำไปใช้ประโยชน์ในส่วนของที่ดินมีศักยภาพในการผลิตอยู่ในระดับสูงถึงปานกลาง และนอกจากนี้พบว่าดินในพื้นที่เขตนี้มีสมบัติที่เหมาะสมต่อการเพาะปลูกพืชแยกตามชนิดพืช มีรายละเอียดดังนี้

- เขตทำนา (สัญลักษณ์ 2221) มีเนื้อที่ 67 ไร่ หรือ คิดเป็นร้อยละ 0.09 ของเนื้อที่ตำบล เป็นพื้นที่ที่มีศักยภาพต่อการทำนาในระดับเหมาะสมเล็กน้อยถึงไม่เหมาะสม และปัจจุบันเกษตรกรมีการปลูกข้าวได้ปีละ 1 ครั้ง



- เขตปลูกไม้ผล (สัญลักษณ์ 2222) มีเนื้อที่ 3,950 ไร่ หรือ คิดเป็นร้อยละ 5.25 ของเนื้อที่ตำบล ปัจจุบันเกษตรกรปลูกไม้ผล โดยไม้ผลที่ปลูก ได้แก่ กล้วย เงาะ กาแฟ อะโวคาโด ส้ม
- เขตปลูกไม้ยืนต้น (สัญลักษณ์ 2223) มีเนื้อที่ 1,121 ไร่ หรือ คิดเป็นร้อยละ 1.49 ของเนื้อที่ตำบล ปัจจุบันเกษตรกรปลูกไม้ยืนต้น โดยไม้ยืนต้นที่ปลูก ได้แก่ ยูคาลิปตัส สัก
- เขตปลูกพืชไร่ (สัญลักษณ์ 2224) มีเนื้อที่ 1,944 ไร่ หรือ คิดเป็นร้อยละ 2.58 ของเนื้อที่ตำบล ปัจจุบันเกษตรกรปลูกพืชไร่ โดยพืชไร่ที่ปลูก ได้แก่ งาม ข้าวไร่ กาแฟ
- เขตปลูกพืชทางเลือก (สัญลักษณ์ 2225) มีเนื้อที่ 337 ไร่ หรือ คิดเป็นร้อยละ 0.45 ของเนื้อที่ตำบล ปัจจุบันปลูกพืชผัก ไม้ดอก หรือเกษตรผสมผสาน โดยพืชที่ปลูก ได้แก่ พืชผัก

3) เขตเกษตรกรรมที่มีศักยภาพการผลิตต่ำ พื้นที่เขตนี้ถูกกำหนดให้เป็นเขตเกษตรกรรมที่ต้องมีการดำเนินการแก้ไขปัญหาที่เป็นข้อจำกัดของการใช้ที่ดินเพื่อเกษตรกรรมต่างๆ การทำการเกษตรในเขตนี้อาศัยน้ำฝนเป็นหลัก มีศักยภาพในการผลิตอยู่ในระดับเหมาะสมเล็กน้อยถึงไม่เหมาะสม พบปัญหาทางกายภาพของดินที่สำคัญหลาย เช่น เป็นดินตื้นซึ่งเป็นข้อจำกัดของการหยั่งรากพืชในการยึดลำต้นและการดูดซับธาตุอาหารพืชในดิน เนื้อดินเป็นทรายจัด ซึ่งมีผลต่อความสามารถในการอุ้มน้ำ เป็นพื้นที่ที่มีความลาดชัน เป็นต้น จากข้อจำกัดการใช้ที่ดินดังกล่าวข้างต้นจึงจำเป็นต้องพัฒนาปรับปรุงและมีมาตรการเพื่อเพิ่มผลผลิตทางการเกษตรในพื้นที่ให้สูงขึ้น รวมถึงการป้องกันไม่ให้สภาพแวดล้อมเสื่อมโทรมจากการใช้พื้นที่มีรายละเอียดดังนี้

(1) เขตทำนา (สัญลักษณ์ 2310) มีเนื้อที่ 17 ไร่ หรือ คิดเป็นร้อยละ 0.02 ของเนื้อที่ตำบล ปัจจุบันเกษตรกรมีการปลูกข้าวได้ปีละ 1 ครั้ง

(2) เขตปลูกไม้ผล (สัญลักษณ์ 2320) มีเนื้อที่ 1,368 ไร่ หรือ คิดเป็นร้อยละ 1.82 ของเนื้อที่ตำบล ปัจจุบันเกษตรกรปลูกไม้ผล โดยไม้ผลที่ปลูก ได้แก่ มะม่วง ลำไย

(3) เขตปลูกไม้ยืนต้น (สัญลักษณ์ 2330) มีเนื้อที่ 209 ไร่ หรือ คิดเป็นร้อยละ 0.28 ของเนื้อที่ตำบล ปัจจุบันเกษตรกรปลูกไม้ยืนต้น โดยไม้ยืนต้นที่ปลูก ได้แก่ ยางพารา

(4) เขตปลูกพืชไร่ (สัญลักษณ์ 2340) มีเนื้อที่ 313 ไร่ หรือ คิดเป็นร้อยละ 0.41 ของเนื้อที่ตำบล ปัจจุบันเกษตรกรปลูกพืชไร่ โดยพืชไร่ที่ปลูก ได้แก่ มันเทศ ข้าวโพด

4) เขตประมง (สัญลักษณ์ 2400) มีเนื้อที่ 193 ไร่ หรือคิดเป็นร้อยละ 0.26 ของเนื้อที่ตำบล เป็นเขตที่ทำกิจกรรมด้านการประมง ได้แก่ การเลี้ยงสัตว์น้ำประเภทต่าง ๆ มีรายละเอียดดังนี้

5) เขตปศุสัตว์ มีเนื้อที่ 477 ไร่ หรือคิดเป็นร้อยละ 0.63 ของเนื้อที่ตำบล ประกอบด้วย 2 เขตรอง ได้แก่ เขตทุ่งหญ้าเลี้ยงสัตว์ และเขตโรงเรือนเลี้ยงสัตว์ มีรายละเอียดดังนี้

(1) เขตทุ่งหญ้าเลี้ยงสัตว์ (สัญลักษณ์ 2510) ปัจจุบันมีการปลูกหญ้าเลี้ยงสัตว์ มีเนื้อที่ 307 ไร่ หรือคิดเป็นร้อยละ 0.41 ของเนื้อที่ตำบล โดยชนิดหญ้าที่พบ ได้แก่ หญ้าเนเปีย

(2) เขตโรงเรือนเลี้ยงสัตว์ (สัญลักษณ์ 2520) ปัจจุบันมีการสร้างโรงเรือนเลี้ยงสัตว์ประเภทต่าง ๆ มีเนื้อที่ 170 ไร่ หรือ คิดเป็นร้อยละ 0.23 ของเนื้อที่ตำบล โดยประเภทของโรงเรือนที่พบ ได้แก่ โรงเลี้ยงสัตว์ปีก และสุกร

6.2.3 เขตชุมชนและสิ่งปลูกสร้าง มีเนื้อที่ 6,344 ไร่ หรือคิดเป็นร้อยละ 8.43 ของเนื้อที่ตำบล ประกอบด้วย 3 เขตรอง ได้แก่ เขตชุมชน/สถานที่ราชการ เขตอุตสาหกรรม/แหล่งรับซื้อผลผลิต และเขตการใช้พื้นที่เฉพาะ มีรายละเอียดดังนี้



(1) เขตชุมชน/สถานที่ราชการ (สัญลักษณ์ 3100) มีเนื้อที่ 5,987 ไร่ หรือ คิดเป็นร้อยละ 7.96 ของเนื้อที่ตำบล ปัจจุบันมีการใช้ที่ดินชุมชนและที่อยู่อาศัย มีทั้งประเภทชุมชนเมือง ชุมชนชนบท และที่ตั้งของสถาบันและสถานที่ราชการต่าง ๆ

(2) เขตอุตสาหกรรม/แหล่งรับซื้อผลผลิต (สัญลักษณ์ 3200) มีเนื้อที่ 158 ไร่ หรือ คิดเป็นร้อยละ 0.21 ของเนื้อที่ตำบล ปัจจุบันมีการใช้ที่ดินประเภทโรงงานอุตสาหกรรม แหล่งรับซื้อผลผลิตทางการเกษตรประเภทต่าง ๆ

(3) และเขตการใช้พื้นที่เฉพาะ (สัญลักษณ์ 3300) มีเนื้อที่ 199 ไร่ หรือ คิดเป็นร้อยละ 0.26 ของเนื้อที่ตำบล ปัจจุบันมีการใช้ที่ดินที่นอกเหนือจาก 2 เขตดังกล่าวข้างต้น เช่น สถานที่พักผ่อน ท่องเที่ยว สวนสาธารณะ รีสอร์ท ระบบขนส่งมวลชน โบราณสถาน เป็นต้น

6.2.4 เขตแหล่งน้ำ มีเนื้อที่ 1,444 ไร่ หรือคิดเป็นร้อยละ 1.92 ของเนื้อที่ตำบล ประกอบด้วย 2 เขตรอง ได้แก่ เขตแหล่งน้ำตามธรรมชาติ และเขตแหล่งน้ำที่สร้างขึ้น มีรายละเอียดดังนี้

(1) เขตแหล่งน้ำตามธรรมชาติ (สัญลักษณ์ 4100) มีเนื้อที่ 1,116 ไร่ หรือ คิดเป็นร้อยละ 1.48 ของเนื้อที่ตำบล ปัจจุบันมีสภาพการใช้ที่ดินเป็นลักษณะของแหล่งน้ำตามธรรมชาติ เช่น ห้วย หนอง คลอง แม่น้ำ เป็นต้น

(2) เขตแหล่งน้ำที่สร้างขึ้น (สัญลักษณ์ 4200) มีเนื้อที่ 328 ไร่ หรือ คิดเป็นร้อยละ 0.44 ของเนื้อที่ตำบล ปัจจุบันมีสภาพการใช้ที่ดินเป็นแหล่งน้ำที่สร้างขึ้น เช่น คลองชลประทาน อ่างเก็บน้ำ เป็นต้น

6.2.5 เขตพื้นที่อื่น ๆ (สัญลักษณ์ 5000) มีเนื้อที่ 1,695 ไร่ หรือคิดเป็นร้อยละ 2.25 ของเนื้อที่ตำบล เป็นเขตที่มีลักษณะการใช้ที่ดินที่มีความเฉพาะ เช่น เหมืองแร่ ที่ทิ้งขยะ หาดทราย ไม้พุ่ม เป็นต้น

6.2.6 เขตรักษาสมดุลของธรรมชาติและสิ่งแวดล้อม (สัญลักษณ์ 6000) มีเนื้อที่ 4,087 ไร่ หรือคิดเป็นร้อยละ 5.43 ของเนื้อที่ตำบล มีการใช้ที่ดินเป็นป่าไม้ที่พบในพื้นที่เกษตรกรรม ซึ่งอยู่นอกเขตป่าไม้ตามกฎหมาย ส่วนใหญ่เป็นป่าปลูก ป่าชุมชน

ทั้งนี้ในเขตเกษตรกรรมที่มีศักยภาพการผลิตสูง (ประเภทที่ 1) หากมีการปรับปรุงบำรุงดิน หรือปรับโครงสร้างของพื้นที่ให้เหมาะสม เช่น ยกร่อง จัดทำระบบอนุรักษ์ดินและน้ำประเภทต่าง ๆ สามารถยกระดับเป็นเขตเกษตรกรรมขั้นดีได้ เนื่องจากมีการบริหารจัดการด้านทรัพยากรน้ำไว้แล้ว โดยเฉพาะระบบชลประทาน



ตารางที่ 6-1 เขตการใช้ที่ดิน ตำบลแม่แตง อำเภอแม่แตง จังหวัดเชียงใหม่

สัญลักษณ์ แผนที่	เขตการใช้ที่ดิน	เนื้อที่	
		ไร่	ร้อยละ
	1 เขตพื้นที่ป่าไม้	42,167	56.05
1100	1.1 เขตป่าไม้สมบูรณ์	33,573	44.63
1200	1.2 เขตป่าไม้เสื่อมโทรม	1,144	1.52
1300	1.3 เขตพื้นฟูธรรมชาติ	7,451	9.90
	2 เขตพื้นที่เกษตรกรรม	19,488	25.91
	2.1 เขตเกษตรกรรมชั้นดี	7,150	9.44
2110	1) เขตทำนา	6,072	8.07
2120	2) เขตปลูกไม้ผล	402	0.53
2130	3) เขตปลูกไม้ยืนต้น	207	0.28
2140	4) เขตปลูกพืชไร่	141	0.19
2150	5) เขตปลูกพืชทางเลือก	282	0.38
	2.2 เขตเกษตรกรรมที่มีศักยภาพการผลิตสูง (ประเภทที่ 1)	2,389	3.18
2211	1) เขตทำนา	424	0.56
2212	2) เขตปลูกไม้ผล	1,286	1.71
2213	3) เขตปลูกไม้ยืนต้น	57	0.08
2214	4) เขตปลูกพืชไร่	224	0.30
2215	5) เขตปลูกพืชทางเลือก	398	0.53
	2.3 เขตเกษตรกรรมที่มีศักยภาพการผลิตสูง (ประเภทที่ 2)	7,417	9.86
2221	1) เขตทำนา	67	0.09
2222	2) เขตปลูกไม้ผล	3,950	5.25
2223	3) เขตปลูกไม้ยืนต้น	1,121	1.49
2224	4) เขตปลูกพืชไร่	1,944	2.58
2225	5) เขตปลูกพืชทางเลือก	337	0.45
	2.4 เขตเกษตรกรรมที่มีศักยภาพการผลิตต่ำ	1,908	2.54
2310	1) เขตทำนา	17	0.02
2320	2) เขตปลูกไม้ผล	1,368	1.82
2330	3) เขตปลูกไม้ยืนต้น	209	0.28
2340	4) เขตปลูกพืชไร่	313	0.41



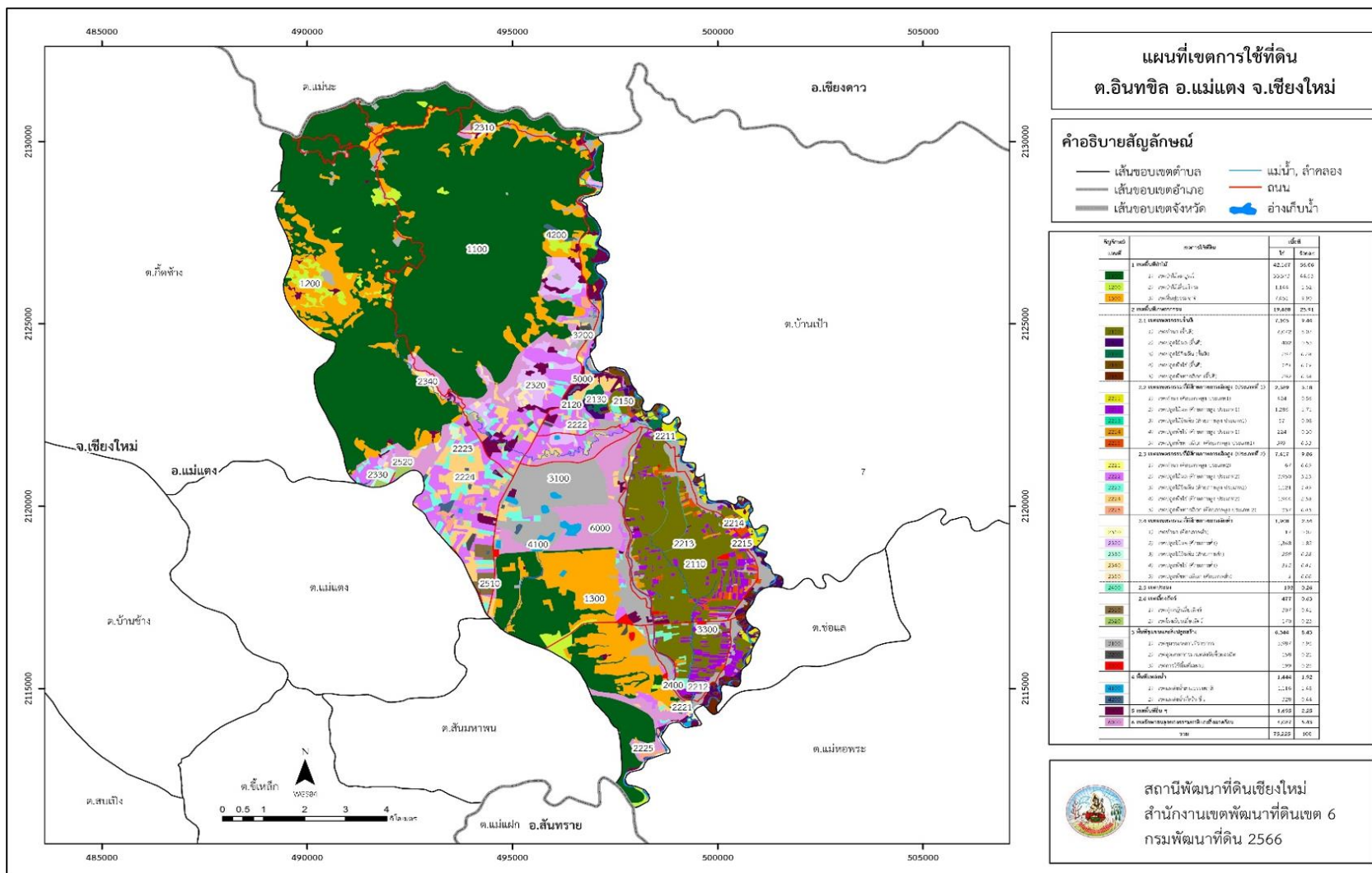
ตารางที่ 6-1 (ต่อ)

สัญลักษณ์ แผนที่	เขตการใช้ที่ดิน	เนื้อที่	
		ไร่	ร้อยละ
2400	2.5 เขตประมง	193	0.26
	2.6 เขตเลี้ยงสัตว์	477	0.63
2510	1) เขตทุ่งหญ้าเลี้ยงสัตว์	307	0.41
2520	2) เขตโรงเรือนเลี้ยงสัตว์	170	0.23
	3 พื้นที่ชุมชนและสิ่งปลูกสร้าง	6,344	8.43
3100	3.1 เขตชุมชน/สถานที่ราชการ	5,987	7.96
3200	3.2 เขตอุตสาหกรรม/แหล่งรับซื้อผลผลิต	158	0.21
3300	3.3 เขตการใช้พื้นที่เฉพาะ	199	0.26
	4 พื้นที่แหล่งน้ำ	1,444	1.92
4100	4.1 เขตแหล่งน้ำตามธรรมชาติ	1,116	1.48
4200	4.2 เขตแหล่งน้ำที่สร้างขึ้น	328	0.44
5000	5 เขตพื้นที่อื่น ๆ	1,695	2.25
6000	6 เขตรักษาสมดุลของธรรมชาติและสิ่งแวดล้อม	4,087	5.43
	รวม	75,225	100.00

หมายเหตุ: เนื้อที่คำนวณด้วยระบบสารสนเทศภูมิศาสตร์



แผนการใช้ที่ดินตำบลอินทิล อำเภอแม่แตง จังหวัดเชียงใหม่



รูปที่ 6-1 เขตการใช้ที่ดิน ตำบลอินทิล อำเภอแม่แตง จังหวัดเชียงใหม่



บทที่ 7

การขับเคลื่อนแผนการใช้ที่ดิน

7.1 ขั้นตอนการดำเนินงาน

ภายหลังการจัดทำแผนการใช้ที่ดินตำบลอินทขิล อำเภอแม่แตง จังหวัดเชียงใหม่ แล้วจะต้องดำเนินการดังต่อไปนี้

7.1.1 จัดทำเป้าหมายการดำเนินงานและงบประมาณและกิจกรรมต่าง ๆ ที่จะดำเนินการในปีงบประมาณ 2567 ถึง 2571

7.1.2 นำแผนการใช้ที่ดินตำบลอินทขิลไปเสนอต่อเทศบาลเมืองเมืองแกนพัฒนา และเทศบาลตำบลอินทขิล เพื่อมีมติให้ความร่วมมือในกับกรมพัฒนาที่ดินดำเนินการกิจกรรมต่าง ๆ ที่กำหนดไว้ในแผนและได้รับการเชื่อมโยงสู่แผนพัฒนาตำบล

7.1.3 สถานีพัฒนาที่ดินเชียงใหม่ เสนอเป้าหมายและงบประมาณให้รายงานมายังกรมพัฒนาที่ดิน

7.1.4 กรมพัฒนาที่ดินพิจารณาสนับสนุนงบประมาณกิจกรรมและโครงการตามเป้าหมายที่กำหนดในแผนการใช้ที่ดิน

7.1.5 สถานีพัฒนาที่ดินเชียงใหม่ นำเสนอต่อที่ประชุมจังหวัด/อำเภอ เพื่อสร้างการรับรู้และประชาสัมพันธ์ให้หน่วยงานอื่น นำโครงการภายใต้หน่วยงานมาพัฒนาพื้นที่ตามแผนการใช้ที่ดินกำหนด

7.2 กิจกรรมที่จะดำเนินการของกรมพัฒนาที่ดิน

งบประมาณที่กำหนดไว้เป็นการประมาณเบื้องต้น อาจมีการเปลี่ยนแปลงตามที่ได้รับการจัดสรรให้ดำเนินการ (ตารางที่ 7-1)

เขตเกษตรกรรม

1) ดินขาดความอุดมสมบูรณ์ มีแผนงาน/โครงการปรับปรุงบำรุงดิน ดังนี้

- (1) การส่งเสริมการผลิตและการใช้สารอินทรีย์
- (2) การผลิต-จัดหาเมล็ดพันธุ์พืชปุ๋ยสด
- (3) การส่งเสริมการปรับปรุงบำรุงดินด้วยพืชปุ๋ยสด
- (4) การพัฒนากลุ่มเกษตรกรใช้สารอินทรีย์ลดการใช้สารเคมีทางการเกษตร
- (5) การรณรงค์ไถกลบตอซัง
- (6) การจัดหาปุ๋ยอินโดไมท์
- (7) การส่งเสริมการปรับปรุงบำรุงพื้นที่ดินกรด
- (8) การส่งเสริมตรวจวิเคราะห์ดินเพื่อนำมาซึ่งการปรับปรุงบำรุงดิน (หมอดินอาสา)

2) การชะล้างพังทลายของดิน มีแผนงาน/โครงการฟื้นฟูและป้องกันการชะล้างพังทลายของดิน ดังนี้

- (1) การปลูกหญ้าแฝกเพื่อการอนุรักษ์ดินและน้ำ



3) พื้นที่ขาดแคลนน้ำ มีแผนงาน/โครงการบริหารจัดการน้ำ ดังนี้

- (1) การพัฒนาแหล่งน้ำขนาดเล็กเพื่อการอนุรักษ์ดินและน้ำ
- (2) การก่อสร้างแหล่งน้ำในไร่นานอกเขตชลประทาน
- (3) การก่อสร้างระบบส่งน้ำระบบกระจายน้ำด้วยระบบพลังงานไฟฟ้าแสงอาทิตย์
- (4) ก่อสร้างคลองส่งน้ำ อ่างเก็บน้ำ

7.3 กิจกรรมที่จะดำเนินงานของหน่วยงานอื่น (ตารางที่ 7-2)

7.3.1 เขตเกษตรกรรม

1) เขตปลูกพืชไร่ เขตปลูกไม้ผล และเขตปลูกไม้ยืนต้น

(1) ใช้ตลาดนำการผลิตในการเลือกชนิดพืชและหาตลาดรองรับ ทั้งในเขตที่เหมาะสม และในเขตที่ไม่เหมาะสมและต้องการปรับเปลี่ยนชนิดพืช (สำนักงานพาณิชย์จังหวัด/สำนักงานสหกรณ์จังหวัด)

(2) การอบรมให้ความรู้เรื่องของโรคระบาดในพืช (สำนักงานเกษตรอำเภอแม่แตง)

(3) การอบรมให้ความรู้การเข้าสู่กระบวนการรับรองมาตรฐานการปฏิบัติทางการเกษตรที่ดี (Good Agricultural Practices: GAP) (กรมวิชาการเกษตร)

(4) จัดอบรมถ่ายทอดความรู้การทำเกษตรผสมผสานตามแนวทางเศรษฐกิจพอเพียง (กรมส่งเสริมการเกษตร)

(5) สนับสนุนการขุดเจาะน้ำบาดาล (กรมทรัพยากรน้ำบาดาล)

(6) จัดทำโครงการลดต้นทุนการผลิต เช่น ส่งเสริมการใช้ปุ๋ยตามค่าวิเคราะห์ดิน ส่งเสริมการใช้สารชีวภัณฑ์ ส่งเสริมบริหารจัดการวัชพืช ส่งเสริมลดการเผา ส่งเสริมการรวมกลุ่ม การจัดหาเครื่องมือและเครื่องจักรกลที่ทันสมัยทดแทนแรงงานภาคการเกษตร (กรมส่งเสริมการเกษตร องค์การบริหารส่วนท้องถิ่น ศูนย์วิจัยข้าว สำนักงานชลประทานจังหวัด กลุ่มเกษตรกรแปลงใหญ่ กลุ่มผู้ใช้น้ำ)

7.3.2 พื้นที่แหล่งน้ำ

สนับสนุนการพัฒนาเพื่อเพิ่มพื้นที่กักเก็บน้ำ (สำนักงานชลประทานจังหวัด)

7.4 ความต้องการของชุมชนและองค์กรปกครองส่วนท้องถิ่น

จากการดำเนินการจัดทำกระบวนการมีส่วนร่วมของประชาชนที่เทศบาลเมืองเมืองแกนพัฒนา เมื่อวันที่ 20 กรกฎาคม 2566 ได้มีความต้องการของประชาชนที่ต้องการให้ดำเนินการเกี่ยวกับแก้ปัญหา ดินเสื่อมโทรม การชะล้างพังทลายของดินฟื้นฟูความอุดมสมบูรณ์ของดิน การขาดแคลนน้ำเพื่อตอบสนองต่อความต้องการของชุมชนและการแก้ไขปัญหาเชิงพื้นที่ของตำบลอินทิล กรมพัฒนาที่ดินได้วิเคราะห์เบื้องต้น ดังต่อไปนี้

ปัญหาของตำบลอินทิล ในภาพรวมสรุปได้ว่า มีปัญหาสำคัญ 5 ประการ คือ (1) ปัญหาดินขาดความอุดมสมบูรณ์ ซึ่งดินในพื้นที่มีลักษณะเป็นดินตื้น (2) ปัญหาการชะล้างพังทลายของดิน (3) ปัญหาดินเสื่อมโทรม (การใช้ปุ๋ยเคมีเป็นระยะเวลานาน) (4) ปัญหาการขาดแคลนน้ำ ไม่เพียงพอต่อ



การทำการเกษตร (ในช่วงฤดูแล้ง) อ่างเก็บน้ำตื้นเขิน (5) ปัญหาแหล่งน้ำมีการปนเปื้อนของสารพิษจากฟาร์มเลี้ยงสุกร

ในกรณีของปัญหาของที่ดินนั้นจะรวมถึง (1) ดินขาดความอุดมสมบูรณ์ (2) การชะล้างพังทลายของดิน (3) ปัญหาดินเสื่อมโทรม (การใช้ปุ๋ยเคมีเป็นระยะเวลานาน) และ การใช้สารเคมีเกินความจำเป็น (4) เกษตรกรขาดความรู้การจัดการดิน ซึ่งในพื้นที่ตำบลอินทขิล พบปัญหาทรัพยากรดินทางการเกษตรตามสภาพธรรมชาติ คือ ปัญหาดินตื้น ซึ่งมีเนื้อที่ จำนวน 5,650 ไร่ หรือร้อยละ 7.52 ของเนื้อที่ตำบล นอกจากนี้ปัญหาความอุดมสมบูรณ์ของดินที่เกิดขึ้นนั้น เนื่องจากมีการใช้ที่ดินติดต่อกันเป็นเวลานาน โครงสร้างของดินได้มีการเปลี่ยนแปลง รวมถึงการใช้ปุ๋ยเคมี สารเคมีทางการเกษตรอย่างต่อเนื่องและการเตรียมพื้นที่เพาะปลูกด้วยเครื่องจักรกลติดต่อกันเป็นระยะเวลานานทำให้ดินแน่น ดินแข็ง ปริมาณธาตุอาหารและอินทรีย์วัตถุลดลง เนื่องจากเกษตรกรขาดองค์ความรู้จึงทำการขาดจัดการดินและปรับปรุงบำรุงดินที่เหมาะสมและถูกวิธี

สำหรับพื้นที่ที่มีสภาพภูมิประเทศเป็นพื้นที่ลาดชันนั้น พบว่าประสบปัญหาการชะล้างพังทลายของดิน ผลกระทบที่ตามมา คือ เกิดการสูญเสียดินที่มีความรุนแรงถึงรุนแรงมากที่สุดรวม 8,004 ไร่ คิดเป็นร้อยละ 10.64 % หน้าดินที่ถูกชะล้างจะไหลลงมาสู่ด้านล่างไปทับถมในลำน้ำตามธรรมชาติ เหมืองฝาย และอ่างเก็บน้ำ ทำให้เกิดการตื้นเขินไม่สามารถเก็บกักน้ำไว้ใช้ได้ตามที่ควร ส่งผลให้ทุกหมู่บ้านประสบปัญหาขาดแคลนน้ำ ทั้งน้ำเพื่ออุปโภค-บริโภคและน้ำเพื่อการเกษตร

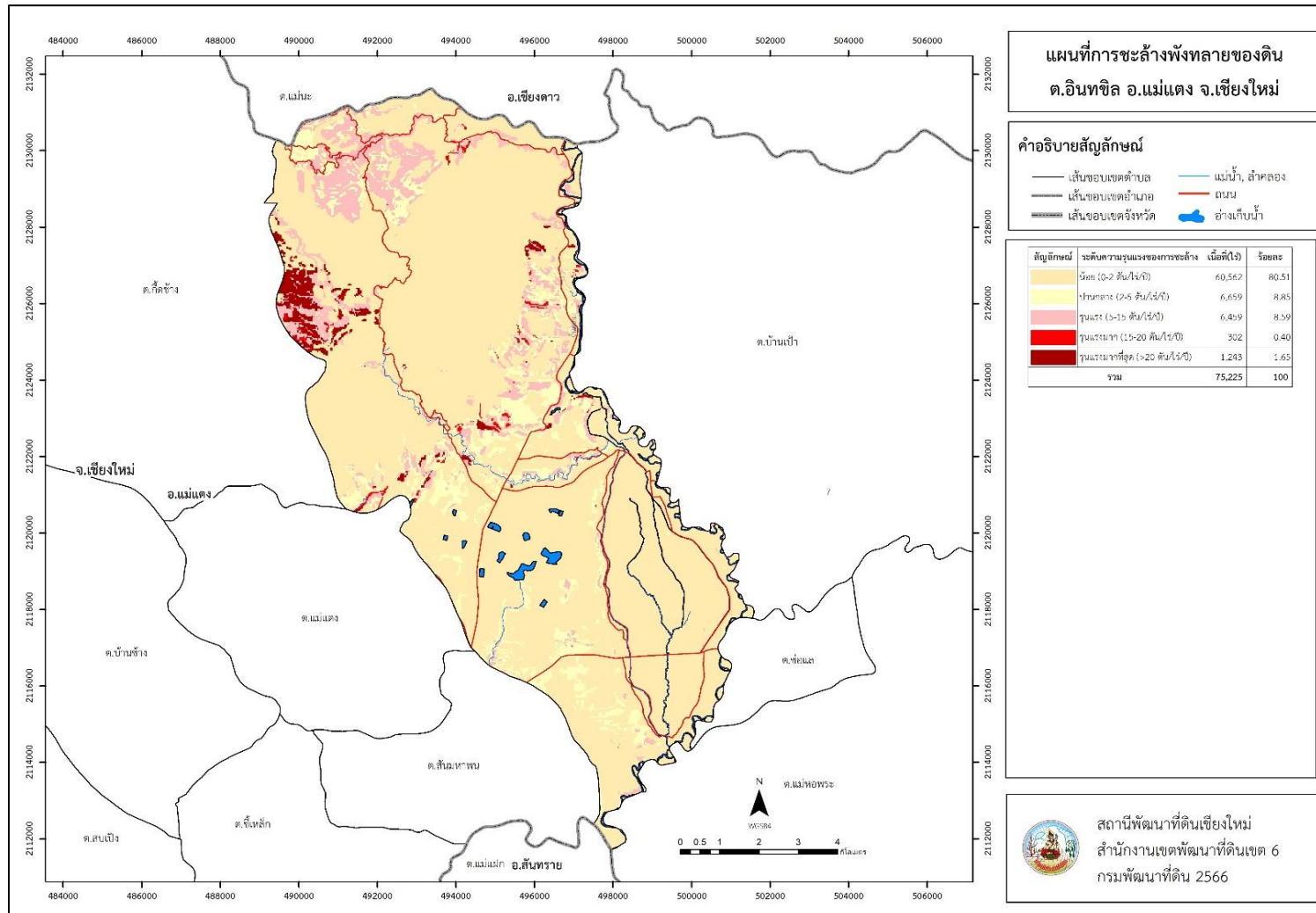
จากข้อมูลความลาดชัน พบว่า พื้นที่ของตำบลอินทขิล มีระดับความลาดชัน ดังนี้ ระดับความลาดชัน 20-35% มีพื้นที่ 2,297 ไร่ ระดับความลาดชันที่ช่วง 12-20% มีพื้นที่ 2,094 ไร่ ระดับความลาดชันระหว่าง 5-12% มีจำนวน 5,167 ไร่ มีที่ราบที่ระดับความลาดชัน 2-5% มีพื้นที่ 16,263 ไร่ และมีที่ราบที่ระดับความลาดชัน 0-2% จำนวน 12,427 ไร่ ซึ่งในพื้นที่ที่มีความลาดชันมากกว่า 12% ยังขาดการจัดระบบอนุรักษ์ดินและน้ำที่เหมาะสม จึงก่อให้เกิดปัญหาการชะล้างพังทลายของดินขึ้น

ในกรณีของการขาดแคลนนํ้านั้น นอกจากผลการทับถมของตะกอนดินในแหล่งน้ำจืดตื้นเขินดังกล่าวข้างต้นแล้ว การที่ประชากรเพิ่มขึ้น กิจกรรมที่ต้องใช้น้ำเพิ่มขึ้น ทำการเกษตรเพิ่มขึ้น รวมทั้งเหตุการณ์ที่เกิดจากการเปลี่ยนแปลงภูมิอากาศ เช่น ปริมาณฝนน้อยกว่าปกติ ฝนทิ้งช่วง จนเกิดความแห้งแล้ง การขาดแคลนน้ำ จึงเกิดขึ้นอย่างต่อเนื่อง จำเป็นต้องจัดทำระบบอนุรักษ์ดินและน้ำเพื่อเก็บกักน้ำและเพื่อเพิ่มความอุดมสมบูรณ์ในดิน เพื่อจัดหาน้ำให้แหล่งน้ำต้นทุน โดยวิธีการต่างๆ ให้เพียงพอแก่ความต้องการ ประเด็นหลักจากข้อเสนอให้แก้ไขปัญหारेื่องขาดแคลนน้ำ จะสรุปได้ว่ามี 5 ประการ คือ (1) การขุดลอกแหล่งน้ำในปัจจุบันซึ่งรวมถึงอ่างเก็บน้ำ ฝายกั้นน้ำ ลำน้ำ เป็นต้น (2) สร้างอ่างเก็บน้ำฝายเก็บน้ำเพิ่มเติมจากที่มีอยู่เดิม (3) ก่อสร้างประปาภูเขาโดยส่งน้ำด้วยท่อ P.E. (4) ขุดเจาะบ่อบาดาล (5) ก่อสร้างคลองส่งน้ำเพื่อการกระจายน้ำ

รวมไปถึงปัญหาแหล่งน้ำมีการปนเปื้อนของสารพิษจากฟาร์มเลี้ยงสุกร ซึ่งเป็นน้ำจากการล้างทำความสะอาดโรงเรือนที่กวาดล้างเอาสิ่งขับถ่าย (มูลและปัสสาวะ) ของสุกรนั่นเอง ทำให้คุณภาพของน้ำเกิดการปนเปื้อน ไม่สามารถนำมาใช้ในการอุปโภคได้ และยังส่งกลิ่นเหม็นรบกวนต่อประชาชนที่อาศัยอยู่บริเวณใกล้เคียง มีการปนเปื้อนเชื้อโรคและอาจก่อให้เกิดอันตรายต่อผู้สัมผัสและการแพร่ระบาดของเชื้อโรคได้



แผนการใช้ที่ดินตำบลอินทิล อำเภอแม่แตง จังหวัดเชียงใหม่



รูปที่ 7-1 การชะล้างพังทลายของดิน ตำบลอินทิล อำเภอแม่แตง จังหวัดเชียงใหม่


ตารางที่ 7-1 กิจกรรมของกรมพัฒนาที่ดินในเขตการใช้ที่ดินที่จะดำเนินการในปีงบประมาณ 2567-2571

เขตการใช้ที่ดิน (เกษตรกรรม)	แผนงาน/โครงการ	งบประมาณ (บาท)
1. เขตพื้นที่ทำนา เนื้อที่ 6,672 ไร่	1. การปรับปรุงบำรุงดิน	2,721,000
	1.1 การส่งเสริมการผลิตและการใช้สารอินทรีย์	97,500
	1.2 ผลิต-จัดหาเมล็ดพันธุ์พืชปุ๋ยสด	297,500
	1.3 การส่งเสริมการปรับปรุงบำรุงดินด้วยพืชปุ๋ยสด	15,000
	1.4 พัฒนากลุ่มเกษตรกรใช้สารอินทรีย์ลดการใช้สารเคมีทางการเกษตร	98,000
	1.5 การทำปุ๋ยหมัก	1,700,000
	1.6 การจัดหาปุ๋ยอินทรีย์	170,000
	1.7 การส่งเสริมการปรับปรุงบำรุงพื้นที่ดินกรด	3,000
	1.8 การส่งเสริมการไถกลบและผลิตปุ๋ยอินทรีย์เพื่อลดการปล่อยก๊าซเรือนกระจก	340,000
2. เขตปลูกไม้ผล เนื้อที่ 7,006 ไร่	1. การปรับปรุงบำรุงดิน	1,941,500
	1.1 การส่งเสริมการผลิตและการใช้สารอินทรีย์	19,500
	1.2 พัฒนากลุ่มเกษตรกรใช้สารอินทรีย์ลดการใช้สารเคมีทางการเกษตร	49,000
	1.3 การทำปุ๋ยหมัก	1,700,000
	1.4 การจัดหาปุ๋ยอินทรีย์	170,000
	1.5 การส่งเสริมการปรับปรุงบำรุงพื้นที่ดินกรด	3,000
	2. การบริหารจัดการน้ำ	1,500,000
	2.1 การพัฒนาแหล่งน้ำขนาดเล็กเพื่อการอนุรักษ์ดินและน้ำ (งานขุดลอก วางระบบส่งน้ำ)	1,500,000



ตารางที่ 7-1 (ต่อ)

เขตการใช้ที่ดิน (เกษตรกรรม)	แผนงาน/โครงการ	งบประมาณ (บาท)
3. เขตปลูกไม้ยืนต้น เนื้อที่ 1,594 ไร่	1. การปรับปรุงบำรุงดิน	550,500
	1.1 การส่งเสริมการผลิตและการใช้สารอินทรีย์	13,000
	1.2 พัฒนากลุ่มเกษตรกรใช้สารอินทรีย์ลดการใช้สารเคมีทางการเกษตร	24,500
	1.3 การทำปุ๋ยหมัก	340,000
	1.4 การจัดหาปุ๋ยอินโดไมท์	170,000
	1.5 การส่งเสริมการปรับปรุงบำรุงพื้นที่ดินกรด	3,000
	2. การบริหารจัดการน้ำ	1,500,000
2.1 การพัฒนาแหล่งน้ำขนาดเล็กเพื่อการอนุรักษ์ดินและน้ำ (งานขุดลอก วางระบบส่งน้ำ)	1,500,000	
4. เขตปลูกพืชไร่ เนื้อที่ 2,621 ไร่	1. การปรับปรุงบำรุงดิน	1,372,750
	1.1 การส่งเสริมการผลิตและการใช้สารอินทรีย์	32,500
	1.2 ผลิต-จัดหาเมล็ดพันธุ์พืชปุ๋ยสด	89,250
	1.3 การส่งเสริมการปรับปรุงบำรุงดินด้วยพืชปุ๋ยสด	9,000
	1.4 พัฒนากลุ่มเกษตรกรใช้สารอินทรีย์ลดการใช้สารเคมีทางการเกษตร	49,000
	1.5 การทำปุ๋ยหมัก	850,000
	1.6 การจัดหาปุ๋ยอินโดไมท์	170,000
	1.7 การส่งเสริมการปรับปรุงบำรุงพื้นที่ดินกรด	3,000
	1.8 การส่งเสริมการไถกลบและผลิตปุ๋ยอินทรีย์เพื่อลดการปล่อยก๊าซเรือนกระจก	170,000
	2. การบริหารจัดการน้ำ	1,000,000
2.1 การพัฒนาแหล่งน้ำขนาดเล็กเพื่อการอนุรักษ์ดินและน้ำ (งานขุดลอก วางระบบส่งน้ำ)	1,000,000	



ตารางที่ 7-1 (ต่อ)

เขตการใช้ที่ดิน (เกษตรกรรม)	แผนงาน/โครงการ	งบประมาณ (บาท)
5. เขตปลูกพืชทางเลือก เนื้อที่ 1,018 ไร่	1. การปรับปรุงบำรุงดิน	792,500
	1.1 การส่งเสริมการผลิตและการใช้สารอินทรีย์	19,500
	1.2 ผลิต-จัดหาเมล็ดพันธุ์พืชปุ๋ยสด	59,500
	1.3 การส่งเสริมการปรับปรุงบำรุงดินด้วยพืชปุ๋ยสด	6,000
	1.4 พัฒนากลุ่มเกษตรกรใช้สารอินทรีย์ลดการใช้สารเคมีทางการเกษตร	24,500
	1.5 การทำปุ๋ยหมัก	510,000
	1.6 การจัดหาปุ๋ยอินทรีย์	170,000
	1.7 การส่งเสริมการปรับปรุงบำรุงพื้นที่ดินกรด	3,000
6.เขตประมง เนื้อที่ 193 ไร่	1. การปรับปรุงบำรุงดิน	9,750
	1.1 การส่งเสริมการผลิตและการใช้สารเร่ง พด.6 จุลินทรีย์ผลิตสารบำบัดน้ำเสีย	9,750
	3. การฟื้นฟูและป้องกันการชะล้างพังทลายของดิน	600,000
	3.1 การปลูกหญ้าแฝกเพื่อการอนุรักษ์ดินและน้ำ	600,000
7. เขตทุ่งหญ้าเลี้ยงสัตว์ เนื้อที่ 307 ไร่	1. การปรับปรุงบำรุงดิน	13,000
	1.1 การส่งเสริมการผลิตและการใช้สารอินทรีย์	13,000
8. เขตโรงเรือนเลี้ยงสัตว์ เนื้อที่ 170 ไร่	1. การปรับปรุงบำรุงดิน	9,750
	1.1 การส่งเสริมการผลิตและการใช้สารเร่ง พด.6 จุลินทรีย์ผลิตสารบำบัดน้ำเสีย	9,750
รวมเขตเกษตรกรรม	1. การปรับปรุงบำรุงดิน	9,400,250
	2. การบริหารจัดการน้ำ	4,000,000
	3. การฟื้นฟูและป้องกันการชะล้างพังทลายของดิน	4,600,000
	รวมแผนงาน/โครงการ	18,000,250



ตารางที่ 7-2 สรุปกิจกรรมที่ขอรับการสนับสนุนจากส่วนราชการอื่นในเขตการใช้ที่ดิน

เขตการใช้ที่ดิน	กิจกรรมที่ขอการสนับสนุนจากส่วนราชการอื่น
1. เขตพื้นที่เกษตรกรรม	การแก้ปัญหาดินเสื่อมโทรม ฟื้นฟูความอุดมสมบูรณ์ของดิน และเพิ่มศักยภาพการผลิต
1.1 เขตพื้นที่ทำนา เนื้อที่ 6,672 ไร่	1) โครงการส่งเสริมและพัฒนาสหกรณ์/กลุ่มเกษตรกรให้มีความเข้มแข็งตามศักยภาพ (สนง.สหกรณ์จังหวัด)
1.2 เขตปลูกไม้ผล เนื้อที่ 7,006 ไร่	2) โครงการเกษตรอินทรีย์ (ศูนย์วิจัยพืชไร่จังหวัด)
1.3 เขตปลูกไม้ยืนต้น เนื้อที่ 1,594 ไร่	3) โครงการศูนย์เรียนรู้การเพิ่มประสิทธิภาพการผลิตภาคเกษตร (สนง.เกษตรจังหวัด)
1.4 เขตปลูกพืชไร่ เนื้อที่ 2,621 ไร่	5) โครงการพัฒนาเกษตรกรปราดเปรื่อง (Smart Farmer)
1.5 เขตปลูกพืชทางเลือก เนื้อที่ 1,018 ไร่	การปรับปรุงที่ดินและเปลี่ยนกิจกรรมการผลิต
1.6 เขตประมง เนื้อที่ 193 ไร่	1) โครงการพัฒนาเครือข่ายงานส่งเสริมการเกษตร (สนง.เกษตรจังหวัด)
1.7 เขตทุ่งหญ้าเลี้ยงสัตว์ เนื้อที่ 307 ไร่	2) โครงการเสริมสร้างและพัฒนาศักยภาพองค์กรเกษตรกร (สนง.เกษตรจังหวัด)
1.8 เขตโรงเรือนเลี้ยงสัตว์ เนื้อที่ 170 ไร่	3) โครงการขับเคลื่อนการดำเนินงานส่งเสริมและพัฒนาวิสาหกิจชุมชน (สนง.เกษตรจังหวัด)
	4) โครงการส่งเสริมเกษตรกรรมทางเลือก (สนง.เกษตรจังหวัด)
	5) โครงการส่งเสริมการใช้เครื่องจักรกลทางการเกษตร (สนง.เกษตรจังหวัด)
	6) โครงการส่งเสริมเกษตรผสมผสาน (สนง.เกษตรจังหวัด)
	7) โครงการขับเคลื่อนเศรษฐกิจพอเพียงในสหกรณ์และกลุ่มเกษตรกร (สนง.เกษตรจังหวัด)
	8) โครงการพัฒนาตลาดสินค้าเกษตร (สนง.เกษตรจังหวัด)
	9) โครงการผลิตพันธุ์พืชและปัจจัยการผลิต (สนง.เกษตรจังหวัด)
	10) โครงการระบบส่งเสริมการเกษตรแบบแปลงใหญ่
	11) โครงการบริหารจัดการพื้นที่เกษตรกรรม
	12) โครงการผลิตและสนับสนุนหัวเชื้อจุลินทรีย์ควบคุมศัตรูพืช (ศูนย์ส่งเสริมเทคโนโลยีการเกษตรด้านอารักขาพืชจังหวัด)
	13) โครงการจัดตั้งศูนย์เรียนรู้เศรษฐกิจพอเพียงชุมชน (เทศบาล)



ตารางที่ 7-2 (ต่อ)

เขตการใช้ที่ดิน	กิจกรรมที่ขอการสนับสนุนจากส่วนราชการอื่น
	14) โครงการส่งเสริมการเลี้ยงสัตว์แบบแปลงใหญ่ (สนง.ปศุสัตว์จังหวัด) 15) โครงการออกแบบการปรับเปลี่ยนการใช้น้ำเพื่อการเกษตรตามนโยบาย (กรมชลประทาน) 16) โครงการพัฒนาพื้นที่ให้เป็นพื้นที่รับน้ำ (กรมชลประทาน) 17) โครงการส่งเสริมและพัฒนาการผลิตข้าวโพดเลี้ยงสัตว์ (เทศบาล) 18) โครงการเลี้ยงปลาในสระน้ำขนาดเล็ก (เทศบาล) 19) โครงการฝายเก็บกักน้ำเพื่อการเกษตร (เทศบาล) 20) โครงการพัฒนาแหล่งน้ำปรับปรุงสระเก่า (เทศบาล)
2. เขตแหล่งน้ำ เนื้อที่ 1,444 ไร่	1) โครงการศึกษาความเป็นไปได้ในการพัฒนาแหล่งน้ำชลประทาน (กรมชลประทาน) 2) โครงการพัฒนาระบบชลประทานด้วยนวัตกรรม (กรมชลประทาน) 3) โครงการเพิ่มประสิทธิภาพการกักเก็บน้ำ (กรมชลประทาน) 4) โครงการพัฒนาโครงการชลประทานเดิม (กรมชลประทาน) 5) โครงการเพิ่มประสิทธิภาพการส่งและระบายน้ำ (กรมชลประทาน) 6) โครงการจัดรูปที่ดินและจัดระบบน้ำในพื้นที่ชลประทานเดิม (กรมชลประทาน)



ตาราง 7-3 เป้าหมายการดำเนินงานและงบประมาณ โครงการนำร่องตำบลอินทขิล อำเภอแม่แตง จังหวัดเชียงใหม่ แผน 5 ปี (พ.ศ. 2567-2571)

เขตการใช้ที่ดิน	งาน/โครงการ/กิจกรรม	หน่วยนับ	เป้าหมาย					รวม	งบประมาณ (บาท)					รวม	หน่วยงาน รับผิดชอบ
			2567	2568	2569	2570	2571		2567	2568	2569	2570	2571		
1.การปรับปรุงบำรุงดิน															
เขตทำนา/ ไม้ผล/ไม้ยืนต้น พืช ไร่/พืชทางเลือก	การส่งเสริมการผลิตและ การใช้สารอินทรีย์	ลิตร	3,000	3,000	3,000	3,000	3,000	15,000	39,000	39,000	39,000	39,000	39,000	195,000	พด.
เขตทำนา/ ไม้ผล/ไม้ยืนต้น พืชไร่/พืชทางเลือก	การผลิต-จัดหาเมล็ดพันธุ์ พืชปุ๋ยสด	ตัน	15	15	15	15	15	75	446,250	446,250	446,250	446,250	446,250	2,231,250	พด.
เขตทำนา/ ไม้ผล/ไม้ยืนต้น พืชไร่/พืชทางเลือก	การส่งเสริมการปรับปรุง บำรุงดินด้วยพืชปุ๋ยสด	ไร่	3,000	3,000	3,000	3,000	3,000	15,000	45,00	45,00	45,00	45,00	45,00	225,000	พด.
เขตทำนา/ ไม้ผล/ไม้ยืนต้น พืชไร่/พืชทางเลือก	พัฒนากลุ่มเกษตรกรใช้ สารอินทรีย์ลดการใช้ สารเคมีทางการเกษตร	กลุ่ม	10	10	10	10	10	50	49,000	49,000	49,000	49,000	49,000	245,000	พด.
ไม้ผล/ไม้ยืนต้น พืชไร่/พืชทางเลือก	การผลิตปุ๋ยหมัก พด.	ตัน	300	300	300	300	300	1,500	1,020,000	1,020,000	1,020,000	1,020,000	1,020,000	5,100,000	พด.
ไม้ผล/ไม้ยืนต้น พืชไร่/พืชทางเลือก	การจัดหาปูนโดโลไมท์	ตัน	100	100	100	100	100	500	170,000	170,000	170,000	170,000	170,000	850,000	พด.
ไม้ผล/ไม้ยืนต้น พืชไร่/พืชทางเลือก	การส่งเสริมการปรับปรุง พื้นที่ดินกรด	ไร่	200	200	200	200	200	1,000	1,000	1,000	1,000	1,000	1,000	5,000	พด.
เขตทำนา/พืชไร่	โครงการส่งเสริมการไถกลบ และผลิตปุ๋ยอินทรีย์เพื่อลด การปล่อยก๊าซเรือนกระจก	ไร่	300	300	300	300	300	1,500	102,000	102,000	102,000	102,000	102,000	510,000	พด.



แผนการใช้ที่ดินตำบลอินทขิล อำเภอแม่แตง จังหวัดเชียงใหม่

ตาราง 7-3 (ต่อ)

เขตการใช้ที่ดิน	งาน/โครงการ/ กิจกรรม	หน่วยนับ	เป้าหมาย					รวม	งบประมาณ (บาท)					รวม	หน่วยงาน รับผิดชอบ
			2567	2568	2569	2570	2571		2567	2568	2569	2570	2571		
เขตประมง/ เขตโรงเรือนเลี้ยง สัตว์	การส่งเสริมการผลิต และการใช้สารเร่ง พด.6 จุลินทรีย์ผลิตสารบำบัด น้ำเสีย	ลิตร	300	300	300	300	300	1,500	3,900	3,900	3,900	3,900	3,900	19,500	พต.
เขตทุ่งหญ้าเลี้ยง สัตว์	การส่งเสริมการผลิต และการใช้สารอินทรีย์	ลิตร	300	300	300	300	300	1,500	3,900	3,900	3,900	3,900	3,900	19,500	พต.
ไม้ผล/ไม้ยืนต้น พืชไร่	2. การบริหารจัดการน้ำ การพัฒนาแหล่งน้ำ ขนาดเล็กเพื่อการ อนุรักษ์ดินและน้ำ	แหล่ง	2	2	2	2	2	10	800,00	800,000	800,000	800,000	800,000	4,000,000	พต.
เขตปลูกพืชไร่/พืช ทางเลือก	3. การฟื้นฟูและป้องกันการชะล้างพังทลายของดิน จัดระบบอนุรักษ์ดินและ น้ำ	ไร่	200	200	200	200	200	1,000	680,000	680,000	680,000	680,000	680,000	3,400,000	พต.
เขตปลูกพืชไร่/พืช ทางเลือก	การปลูกแฝกเพื่อการ อนุรักษ์ดินและน้ำ	กล้า	100,000	100,000	100,000	100,000	100,000	500,000	120,000	120,000	120,000	120,000	120,000	600,000	พต.
เขตประมง	การปลูกแฝกเพื่อการ อนุรักษ์ดินและน้ำ	กล้า	100,000	100,000	100,000	100,000	100,000	500,000	120,000	120,000	120,000	120,000	120,000	600,000	พต.

หมายเหตุ: งบประมาณที่กำหนดไว้นี้เป็นค่าประมาณเบื้องต้น อาจมีการเปลี่ยนแปลงตามที่ได้รับการจัดสรรให้ดำเนินการ



เอกสารอ้างอิง

- กรมการปกครอง. 2556. **แผนที่ขอบเขตตำบล ปี 2564 (ไฟล์ข้อมูล)**. กรมการปกครอง กระทรวงมหาดไทย, กรุงเทพฯ.
- _____. 2566. **รายงานสถิติจำนวนประชากรและบ้าน รายจังหวัด รายอำเภอ และรายตำบล (ณ เดือนธันวาคม 2565)**. แหล่งที่มา: <https://stat.bora.dopa.go.th/stat/statnew/statyear/#/TableTemplate/Area/statpop>, 1 พฤษภาคม 2566.
- กรมการพัฒนาชุมชน. 2566. **ข้อมูลความจำเป็นพื้นฐาน (จปฐ)รายจังหวัด รายอำเภอ และรายตำบล ปี 2565**. แหล่งที่มา :<https://ebmn.cdd.go.th/>. 1 มิถุนายน 2566.
- กรมทรัพยากรน้ำบาดาล. 2566. **ปริมาณน้ำและจำนวนบ่อบาดาล ปี 2565**. แหล่งที่มา: <http://app.dgr.go.th/newpasutara/xml/search.php>, 26 พฤษภาคม 2566.
- กรมส่งเสริมการเกษตร. 2566. **จำนวนครัวเรือนเกษตรกรที่ขึ้นทะเบียนเกษตรกร จำแนกรายจังหวัด รายอำเภอ และรายตำบล (ณ เดือนมกราคม พ.ศ. 2566)**. แหล่งที่มา: <http://mvos2.gistda.or.th/>. 15 พฤษภาคม 2566.
- กรมอุตุนิยมวิทยา. 2566. **ปริมาณน้ำฝนเฉลี่ยคาบ 30 ปี (พ.ศ. 2536-2565)**. กรมอุตุนิยมวิทยา กระทรวงดิจิทัลเพื่อเศรษฐกิจและสังคม, กรุงเทพฯ.
- กลุ่มวิเคราะห์สภาพการใช้ที่ดิน. 2566. **แผนที่สภาพการใช้ที่ดิน ปี 2566 (ไฟล์ข้อมูล)**. กองนโยบายและแผนการใช้ที่ดิน กรมพัฒนาที่ดิน กระทรวงเกษตรและสหกรณ์, กรุงเทพฯ.
- กองสำรวจดินและวิจัยทรัพยากรดิน. 2566. **แผนที่ทรัพยากรดิน (ไฟล์ข้อมูล)**. กรมพัฒนาที่ดิน กระทรวงเกษตรและสหกรณ์, กรุงเทพฯ.
- เทศบาลตำบลเมืองแกนพัฒนา. 2566. **วิสัยทัศน์ เทศบาลเมืองเมืองแกนพัฒนา**. แหล่งที่มา : <https://muangkaen.go.th/page/contents/vision/>. 10 สิงหาคม 2566.
- บัณฑิต ต้นศิริ และคำรณ ไทรพิก. 2542. **คู่มือการประเมินคุณภาพที่ดินสำหรับพืชเศรษฐกิจ**. กองวางแผนการใช้ที่ดิน กรมพัฒนาที่ดิน กระทรวงเกษตรและสหกรณ์.