



แผนการใช้ที่ดิน

ตำบลแม่นาจร อำเภอแม่แจ่ม จังหวัดเชียงใหม่



สถานีพัฒนาที่ดินเชียงใหม่ สำนักงานพัฒนาที่ดินเขต 6
กรมพัฒนาที่ดินกระทรวงเกษตรและสหกรณ์
กันยายน 2566

คำนำ

การจัดทำแผนที่ดินดำเนินการตามรัฐธรรมนูญแห่งราชอาณาจักรไทย พ.ศ. 2560 มาตรา 72 (1) ที่ได้บัญญัติให้มีการวางแผนการใช้ที่ดินให้เหมาะสมกับศักยภาพของที่ดินตามหลักการพัฒนาอย่างยั่งยืน โดยแผนการใช้ที่ดินตำบลโป่งทุ่ง อำเภอต๋อยเต่า จังหวัดเชียงใหม่ ได้นำแนวคิดของ องค์การอาหารและการเกษตรแห่งสหประชาชาติ (Food and Agriculture Organization of the United Nations: FAO) โครงการสิ่งแวดล้อมแห่งสหประชาชาติ (United Nations Environment Programme: UNEP) มาปรับใช้ คือความเหมาะสมทางกายภาพ ความเหมาะสมทางเศรษฐกิจ การยอมรับจากสังคม การสร้างความยั่งยืน ให้สิ่งแวดล้อม และเสนอทางเลือกการใช้ที่ดิน ร่วมกับวิธีการที่จำเป็นอื่น ๆ เช่น กระบวนการมีส่วนร่วมของชุมชน (Participatory Rural Appraisal : PRA) การประเมินคุณภาพที่ดิน เป็นต้น

สถานีพัฒนาที่ดินเชียงใหม่ สำนักงานพัฒนาที่ดินเขต 6 ร่วมกับกองนโยบายและแผนการใช้ที่ดิน ในการดำเนินงานวางแผนการใช้ที่ดินระดับตำบล โดยพิจารณาภาพรวมของสภาพปัญหาในด้านต่าง ๆ ทั้งด้าน กายภาพ เศรษฐกิจ และสังคม วิเคราะห์และสังเคราะห์ข้อมูลนำไปสู่การวางแผนการใช้ที่ดินที่สอดคล้องกับ ศักยภาพของพื้นที่โดยผ่านกระบวนการมีส่วนร่วมของชุมชน (PRA) ในการระบุมหา ความต้องการของ เกษตรกรและผู้มีส่วนได้ส่วนเสีย ทั้งนี้ สถานีพัฒนาที่ดิน (สพด.) ได้จัดทำแผนกิจกรรม / โครงการ เพื่อขับเคลื่อนแผนการใช้ที่ดินให้เป็นรูปธรรมเพื่อให้เกษตรกรมีคุณภาพชีวิตที่ดีขึ้น มีการใช้ที่ดินอย่างถูกต้อง เหมาะสม รักษาสภาพแวดล้อม และอนุรักษ์ทรัพยากรในชุมชนให้เกิดความยั่งยืนต่อไป

สถานีพัฒนาที่ดิน

กันยายน 2566



สารบัญ

	หน้า
คำนำ	ก
สารบัญ	ข
สารบัญตาราง	ง
สารบัญรูป	จ
บทที่ 1 บทนำ	
1.1 ความสำคัญของการวางแผนการใช้ที่ดิน	1-1
1.2 หลักการและเหตุผล	1-1
1.3 วัตถุประสงค์	1-1
1.4 ระยะเวลาและสถานที่ดำเนินงาน	1-1
1.5 ขั้นตอนการดำเนินงาน	1-2
1.6 วิสัยทัศน์ของตำบล	1-2
บทที่ 2 ข้อมูลทั่วไป	
2.1 ที่ตั้งและอาณาเขต	2-1
2.2 การแบ่งส่วนการปกครอง	2-1
2.3 สภาพภูมิประเทศ	2-3
2.4 สภาพภูมิอากาศ	2-3
2.5 สภาพการใช้ที่ดินในปัจจุบัน	2-5
2.6 สภาพเศรษฐกิจและสังคม	2-9
บทที่ 3 สถานภาพของทรัพยากรธรรมชาติ	
3.1 ทรัพยากรป่าไม้	3-1
3.2 ทรัพยากรน้ำ	3-3
3.3 ทรัพยากรดิน	3-4
บทที่ 4 กระบวนการมีส่วนร่วมของชุมชน (Participatory Rural Appraisal: PRA)	
4.1 การวิเคราะห์ผลจากการจัดทำกระบวนการมีส่วนร่วมของชุมชน (PRA)	4-1
4.2 ระบบการปลูกพืชในปัจจุบัน ตำบลแม่นาจร อำเภอแม่แจ่ม จังหวัดเชียงใหม่	4-4
บทที่ 5 การประเมินคุณภาพที่ดิน	
5.1 หลักการประเมินคุณภาพที่ดินด้านกายภาพ	5-1
5.2 พืชเศรษฐกิจที่สำคัญของตำบล	5-2
5.3 ระดับความเหมาะสมของที่ดิน	5-2



สารบัญ (ต่อ)

	หน้า
บทที่ 6 แผนการใช้ที่ดิน	
6.1 การวิเคราะห์ข้อมูลเพื่อการจัดทำแผนการใช้ที่ดินระดับตำบล	6-1
6.2 แผนการใช้ที่ดิน	6-2
บทที่ 7 การขับเคลื่อนแผนการใช้ที่ดิน	
7.1 ขั้นตอนการดำเนินงาน	7-1
7.2 กิจกรรมที่จะดำเนินการของกรมพัฒนาที่ดิน	7-1
7.3 กิจกรรมที่จะดำเนินงานของหน่วยงานอื่น	7-2
7.4 ความต้องการของชุมชนและองค์กรปกครองส่วนท้องถิ่น	7-2
เอกสารอ้างอิง	8-1



สารบัญตาราง

ตารางที่		หน้า
2-1	สถิติภูมิอากาศ ณ สถานีตรวจอากาศแม่สะเรียง จังหวัดแม่ฮ่องสอน (ปี 2536-2565)	2-4
2-2	สภาพการใช้ที่ดิน ตำบลแม่นาจร อำเภอแม่แจ่ม จังหวัดเชียงใหม่	2-6
2-3	จำนวนประชากรและครัวเรือนตำบลแม่นาจร อำเภอแม่แจ่ม จังหวัดเชียงใหม่ ปี 2565	2-10
2-4	จำนวนและสัดส่วนครัวเรือนเกษตรตำบลแม่นาจร อำเภอแม่แจ่ม จังหวัดเชียงใหม่ ปี 2565	2-11
2-5	รายได้-รายจ่ายเฉลี่ยครัวเรือนตำบลแม่นาจร อำเภอแม่แจ่ม จังหวัดเชียงใหม่ ปี 2565	2-12
3-1	สมบัติดิน ตำบลแม่นาจร อำเภอแม่แจ่ม จังหวัดเชียงใหม่	3-7
5-1	ตัวอย่างการประเมินคุณภาพที่ดินด้านกายภาพของประเภทการใช้ประโยชน์ที่ดิน	5-2
5-2	ชั้นความเหมาะสมทางกายภาพของดิน ตำบลแม่นาจร อำเภอแม่แจ่ม จังหวัดเชียงใหม่	5-3
6-1	เขตการใช้ที่ดิน ตำบลแม่นาจร อำเภอแม่แจ่ม จังหวัดเชียงใหม่	6-5
7-1	กิจกรรมของกรมพัฒนาที่ดินในเขตการใช้ที่ดินที่จะดำเนินการในปีงบประมาณ 2567-2571	7-6
7-2	สรุปกิจกรรมที่ขอรับการสนับสนุนจากส่วนราชการอื่นในเขตการใช้ที่ดิน	7-9
7-3	เป้าหมายการดำเนินงานและงบประมาณโครงการนำร่อง ตำบลแม่นาจร อำเภอแม่แจ่ม จังหวัดเชียงใหม่ แผน 5 ปี (พ.ศ. 2566-2571)	7-11



สารบัญญรูป

รูปที่		หน้า
1-1	ขั้นตอนการวางแผนการใช้ที่ดินระดับตำบลแม่นาจร อำเภอแม่แจ่ม จังหวัดเชียงใหม่	1-3
2-1	ขอบเขตการปกครองตำบลแม่นาจร อำเภอแม่แจ่ม จังหวัดเชียงใหม่	2-2
2-2	กราฟสมดุลของน้ำเพื่อการเกษตร จังหวัดเชียงใหม่	2-5
2-3	สภาพการใช้ที่ดิน ตำบลแม่นาจร อำเภอแม่แจ่ม จังหวัดเชียงใหม่	2-9
3-1	ทรัพยากรป่าไม้ตำบลแม่นาจร อำเภอแม่แจ่ม จังหวัดเชียงใหม่	3-2
3-2	ทรัพยากรดิน ตำบลแม่นาจร อำเภอแม่แจ่ม จังหวัดเชียงใหม่	3-10
4-1	การวิเคราะห์สถานการณ์โดยระบบ DPSIR ของตำบลแม่นาจร อำเภอแม่แจ่ม จังหวัดเชียงใหม่	4-3
4-2	ระบบการปลูกพืชในปัจจุบัน ตำบลแม่นาจร อำเภอแม่แจ่ม จังหวัดเชียงใหม่	4-4
6-1	เขตการใช้ที่ดิน ตำบลแม่นาจร อำเภอแม่แจ่ม จังหวัดเชียงใหม่	6-6
6-2	แผนที่การชะล้างพังทลายของดิน ตำบลแม่นาจร อำเภอแม่แจ่ม จังหวัดเชียงใหม่	6-7
7-1	การชะล้างพังทลายของดิน ตำบลแม่นาจร อำเภอแม่แจ่ม จังหวัดเชียงใหม่	7-5



บทที่ 1

บทนำ

1.1 ความสำคัญของการวางแผนการใช้ที่ดิน

ตามรัฐธรรมนูญแห่งราชอาณาจักรไทย พุทธศักราช 2560 มาตรา 72 รัฐพึงดำเนินการเกี่ยวกับที่ดิน ทรัพยากรน้ำ และพลังงาน ดังต่อไปนี้

(1) วางแผนการใช้ที่ดินของประเทศ ให้เหมาะสมกับสภาพพื้นที่และศักยภาพของที่ดิน ตามหลักการพัฒนาอย่างยั่งยืน

1.2 หลักการและเหตุผล

ปัจจุบันกรมพัฒนาที่ดินได้ดำเนินการวางแผนการใช้ที่ดินระดับประเทศเรียบร้อยแล้วซึ่งเป็นการวางกรอบเชิงนโยบายมุ่งเน้นการพัฒนาด้านการเกษตรให้เกิดความสมดุล และยั่งยืนและในขณะเดียวกันต้องอนุรักษ์ทรัพยากรธรรมชาติและสิ่งแวดล้อมควบคู่กับการรักษาคุณค่าทางศิลปวัฒนธรรม แต่ทั้งนี้เพื่อให้เกิดการใช้ประโยชน์ที่ดินในระดับพื้นที่อย่างมีประสิทธิภาพ และรักษาฐานการผลิตด้านทรัพยากรธรรมชาติอย่างยั่งยืนตลอดห่วงโซ่อุปทาน แผนการใช้ที่ดินระดับตำบลจึงถูกนำมาใช้เป็นเครื่องมือเพื่อขับเคลื่อนการดำเนินงานดังกล่าว

ทั้งนี้กรมพัฒนาที่ดินได้จัดทำแผนปฏิบัติการราชการกรมพัฒนาที่ดินระยะ 5 ปี (พ.ศ.2566-2570) เพื่อให้บรรลุตามวิสัยทัศน์ที่กำหนดไว้ คือ “เป็นองค์กรอัจฉริยะทางดินเพื่อขับเคลื่อนการใช้ที่ดินอย่างเหมาะสม 15 ล้านไร่ ภายในปี 2570” ซึ่งในส่วนของประเด็นการพัฒนาที่ 2 บริหารจัดการทรัพยากรดินและที่ดินด้วย ชุดข้อมูลที่มีมูลค่าสูง (High Value Dataset) ซึ่งมีเป้าหมาย คือ การนำชุดข้อมูลที่มีมูลค่าสูง ไปใช้ในการบริหารจัดการทางการเกษตร ในส่วนของตัวชี้วัด บริหารจัดการทรัพยากรดินและที่ดินบนพื้นฐานของชุดข้อมูลที่มีมูลค่าสูง ร้อยละ 100 กลยุทธ์ที่ 2 ยกระดับแผนการใช้ที่ดินไป สู่การปฏิบัติ ได้กำหนดให้ ร้อยละของแผนการใช้ที่ดินระดับตำบลที่จัดทำแล้วเสร็จ ทั้งประเทศ ภายใน ปี 2570 (ไม่น้อยกว่าร้อยละ 80) เป็นตัวชี้วัดหนึ่งของกลยุทธ์ดังกล่าว

1.3 วัตถุประสงค์

1.3.1 เพื่อรักษาเสถียรภาพของทรัพยากรให้เกิดความสมดุลและยั่งยืนภายใต้การพัฒนาด้านต่างๆ ของตำบล

1.3.2 เพื่อให้การใช้ที่ดินมีผลตอบแทนสูงสุดต่อหน่วยเนื้อที่อย่างยั่งยืน

1.3.3 เพื่อให้เกิดการกำหนดแผนงานโครงการกิจกรรม ที่สอดคล้องกับแผนการใช้ที่ดินที่กำหนดขึ้นและอยู่บนหลักการของโมเดลเศรษฐกิจ BCG (Bio-Circular-Green Economy : BCG Modle)

1.4 ระยะเวลาและสถานที่ดำเนินงาน

1.4.1 ระยะเวลา 1 ตุลาคม 2565 – 30 กันยายน 2566

1.4.2 สถานที่ ตำบลแม่นาจร อำเภอแม่แจ่ม จังหวัดเชียงใหม่



1.5 ขั้นตอนการดำเนินงาน

1.5.1 รวบรวมข้อมูลปฐมภูมิและทุติยภูมิ ประกอบด้วย

1) ด้านกายภาพ ได้แก่ ทรัพยากรดิน ทรัพยากรน้ำ ทรัพยากรป่าไม้ ภูมิอากาศ สภาพการใช้ที่ดิน เขตป่าไม้ตามกฎหมายและมติคณะรัฐมนตรี

2) ด้านเศรษฐกิจและสังคม เช่น การถือครองที่ดิน ลักษณะทางเศรษฐกิจของตำบล จำนวนประชากร เป็นต้น

3) ด้านนโยบายและข้อกำหนดที่เกี่ยวข้อง ได้แก่ ยุทธศาสตร์ แผนพัฒนาเศรษฐกิจและสังคมแห่งชาติฉบับที่ 13 ยุทธศาสตร์ภาค แผนพัฒนากลุ่มจังหวัด แผนพัฒนาจังหวัด แผนพัฒนาการเกษตรและสหกรณ์ แผนพัฒนาท้องถิ่น 4 ปี ขององค์การบริหารส่วนจังหวัด เทศบาลตำบลหรือองค์การบริหารส่วนตำบล

1.5.2 จัดทำกระบวนการมีส่วนร่วมของชุมชน (Participatory Rural Appraisal : PRA) เพื่อรับฟังความคิดเห็น ประเด็นปัญหา ความต้องการด้านต่าง ๆ ขององค์การปกครองส่วนท้องถิ่นและเกษตรกรในตำบล

1.5.3 ประเมินคุณภาพของที่ดินของพืชเศรษฐกิจหลักและพืชทางเลือกที่มีมูลค่าของตำบล

1.5.4 สังเคราะห์ข้อมูลจากข้อ 1.5.1 ถึง 1.5.3 เพื่อใช้ประกอบการวางแผนการใช้ที่ดิน

1.5.5 กำหนด (ร่าง) แผนการใช้ที่ดินระดับตำบล

1.5.6 รับฟังความคิดเห็นของผู้มีส่วนได้ส่วนเสียต่อ (ร่าง) แผนการใช้ที่ดินที่กำหนดขึ้น

1.5.7 ปรับปรุง (ร่าง) แผนการใช้ที่ดินเพื่อจัดทำแผนการใช้ที่ดินฉบับสมบูรณ์

1.5.8 นำแผนการใช้ที่ดินเข้าสู่คณะกรรมการของเขตฯ เพื่อตรวจสอบความครบถ้วน /สมบูรณ์ของเนื้อหาและองค์ประกอบ

1.5.9 เผยแพร่แผนการใช้ที่ดินเพื่อนำไปสู่การขับเคลื่อนการดำเนินงาน ประกอบด้วย

1) องค์การปกครองส่วนท้องถิ่น นำแผนการใช้ที่ดินที่จัดทำขึ้นไปประกอบ การจัดทำแผนการพัฒนาของตำบลเพื่อนำไปสู่การของงบประมาณที่มีความสอดคล้องกับศักยภาพด้านการผลิต และสภาพของทรัพยากรของตำบล

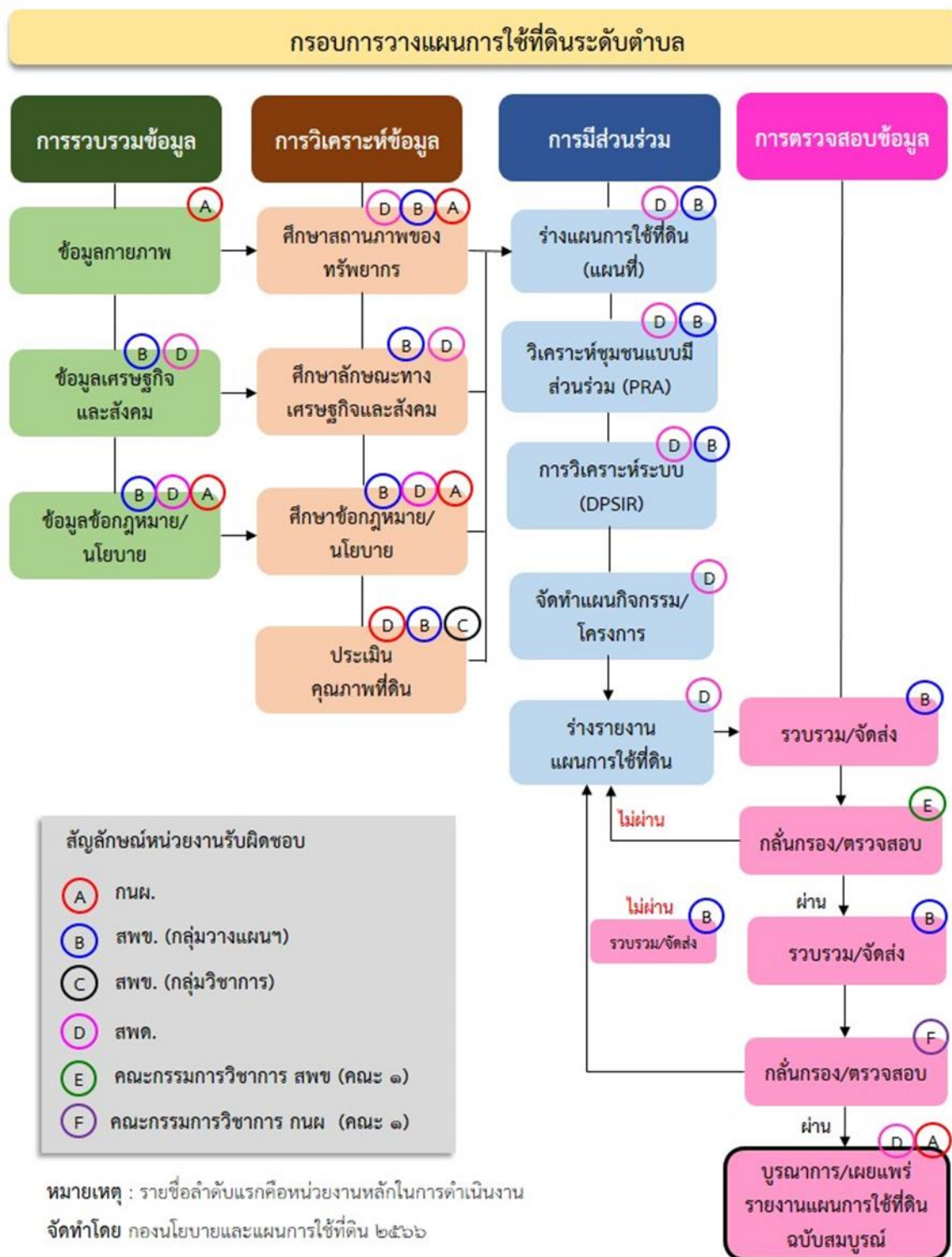
2) กรมพัฒนาที่ดิน โดยสถานีพัฒนาที่ดิน กำหนดแผนงาน/โครงการ/กิจกรรม ที่สอดคล้องกับแผนการใช้ที่ดินที่กำหนดขึ้นในแต่ละเขตและสามารถใช้ประกอบการของงบประมาณในพื้นที่อย่างมีหลักการและเป็นที่ยอมรับ

3) หน่วยงานราชการอื่นๆ สามารถใช้เป็นข้อมูลพื้นฐานประกอบแผนงาน/โครงการ/กิจกรรม ที่สอดคล้องกับแผนการใช้ที่ดินที่กำหนดขึ้นในแต่ละเขต

จากขั้นตอนที่กล่าวข้างต้น สามารถจัดทำกรอบการวางแผนการใช้ที่ดินระดับตำบล แสดงดังรูปที่ 1-1

1.6 วิสัยทัศน์ของตำบล

คุณภาพดี มีคุณธรรม นำเทคโนโลยี ร่วมรักษาสีเขียวแควดล้อม น้อมนำเศรษฐกิจพอเพียง รุ่งเรืองวัฒนธรรม พร้อมนำสู่อาเซียน (ที่มา องค์การบริหารส่วนตำบลแม่นาจร, 2566)



รูปที่ 1-1 กรอบการวางแผนการใช้ที่ดินระดับตำบล



บทที่ 2

ข้อมูลทั่วไป

2.1 ที่ตั้งและอาณาเขต

ตำบลแม่นาจร อำเภอแม่แจ่ม จังหวัดเชียงใหม่ ตั้งอยู่ทางทิศเหนือของอำเภอแม่แจ่ม มีพื้นที่ประมาณ 812 ตารางกิโลเมตร หรือ 507,528 ไร่ โดยมีอาณาเขตติดต่อ ดังนี้ (รูปที่ 2-1)

ทิศเหนือ ติดต่อกับ ตำบลแจ่มหลวง ตำบลแม่แดด อำเภอกัลยาณิวัฒนา จังหวัดเชียงใหม่

ทิศใต้ ติดต่อกับ ตำบลช่างเคิ่ง อำเภอแม่แจ่ม จังหวัดเชียงใหม่

ทิศตะวันออก ติดต่อกับ ตำบลบ่อแก้ว อำเภอสะเมิง ตำบลแม่วิน อำเภอแม่วาง จังหวัดเชียงใหม่

ทิศตะวันตก ติดต่อกับ ตำบลห้วยโป่ง อำเภอเมือง ตำบลแม่อุคอ อำเภอขุนยวม จังหวัดแม่ฮ่องสอน

2.2 การแบ่งส่วนการปกครอง

ตำบลแม่นาจร อำเภอแม่แจ่ม จังหวัดเชียงใหม่ แบ่งส่วนการปกครองออกเป็น 19 หมู่บ้าน ดังนี้

หมู่ที่ 1 บ้านสบแม่รวม

หมู่ที่ 11 บ้านแม่ขอ

หมู่ที่ 2 บ้านแม่ซา

หมู่ที่ 12 บ้านแม่หอย

หมู่ที่ 3 บ้านแม่แฮเหนือ

หมู่ที่ 13 บ้านแม่แจ๊ะ

หมู่ที่ 4 บ้านแม่มุ

หมู่ที่ 14 บ้านพัฒนาสันติ

หมู่ที่ 5 บ้านแม่นาจร

หมู่ที่ 15 บ้านแม่สะงะ

หมู่ที่ 6 บ้านแม่วาก

หมู่ที่ 16 บ้านแม่นาจรเหนือ

หมู่ที่ 7 บ้านสบวาก

หมู่ที่ 17 บ้านห้วยขมิ้น

หมู่ที่ 8 บ้านห้วยผา

หมู่ที่ 18 บ้านขุนแม่วาก

หมู่ที่ 9 บ้านแม่มะลอ

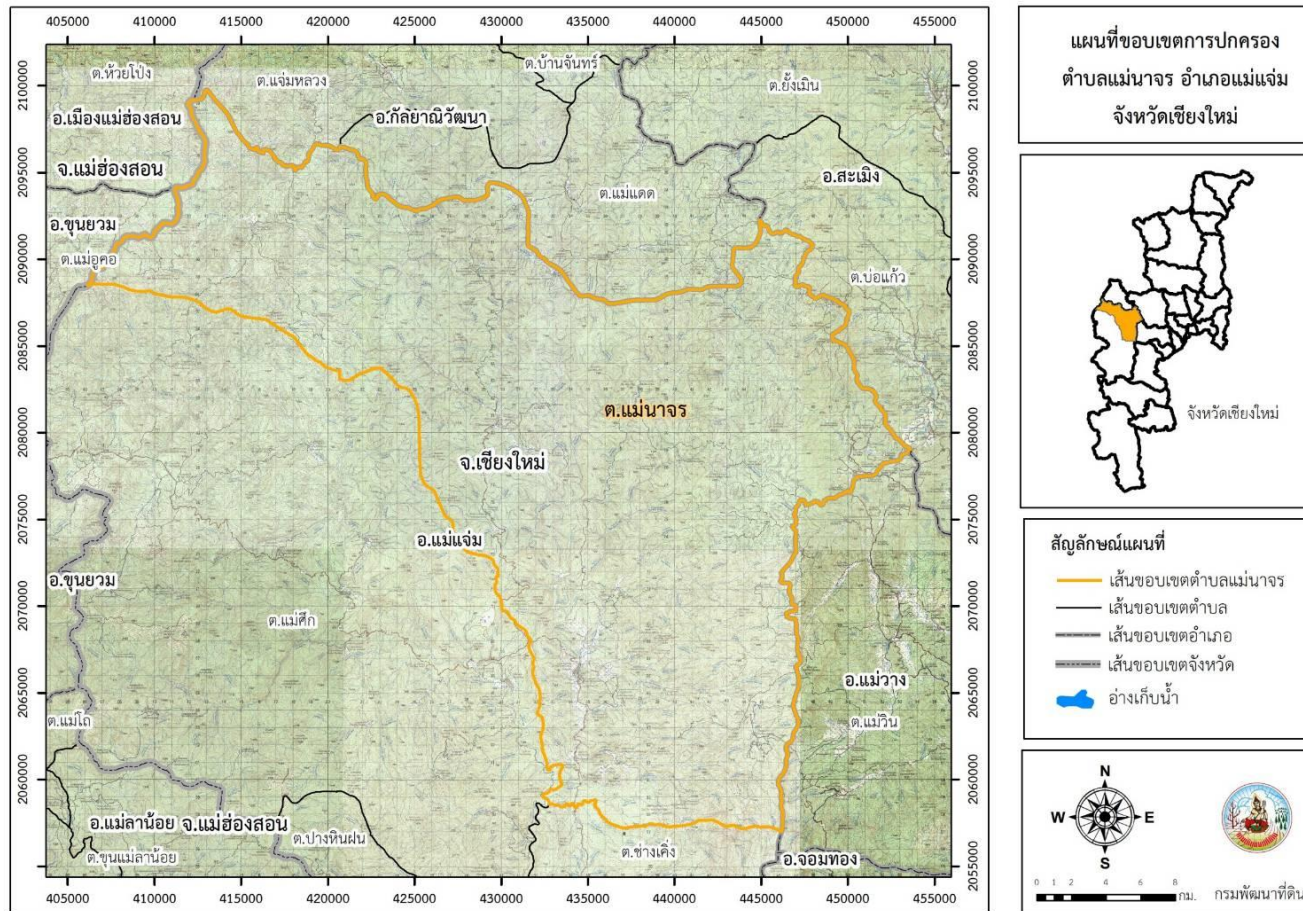
หมู่ที่ 19 บ้านห้วยหอย

หมู่ที่ 10 บ้านแม่เอาะ

(องค์การบริหารส่วนตำบลแม่นาจร, 2566)



แผนการใช้ที่ดินตำบลแม่นาจร อำเภอแม่แจ่ม จังหวัดเชียงใหม่



รูปที่ 2-1 ขอบเขตการปกครองตำบลแม่นาจร อำเภอแม่แจ่ม จังหวัดเชียงใหม่



2.3 สภาพภูมิประเทศ

ลักษณะพื้นที่ทั่วไปส่วนใหญ่เป็นพื้นที่ลาดชันสูง มีสภาพพื้นที่ราบเรียบ ลูกคลื่นลอนลาด ลูกคลื่นลอนชัน เนินเขา และพื้นที่สูงชันเป็นพื้นที่ภูเขาอยู่ในพื้นที่อุทยานแห่งชาติดอยอินทนนท์ เป็นส่วนหนึ่งของลุ่มน้ำปิง มีแหล่งน้ำที่สำคัญ เช่น น้ำแม่แจ่ม น้ำแม่จรหลวง น้ำแม่ตะละ น้ำแม่มุ น้ำแม่รวม น้ำแม่สะงะ น้ำแม่เอาะ

2.4 สภาพภูมิอากาศ

จากการศึกษาสถิติภูมิอากาศ (พ.ศ.2536-2565) พบว่า ตำบลแม่นาจร อำเภอแม่แจ่ม จังหวัดเชียงใหม่ มีรายละเอียดดังนี้

2.4.1 อุณหภูมิ

มีอุณหภูมิโดยเฉลี่ยทั้งปี 25.7 องศาเซลเซียส อุณหภูมิสูงสุดเฉลี่ย 33.3 องศาเซลเซียส ในเดือนเมษายน และอุณหภูมิต่ำสุดเฉลี่ย 20.3 องศาเซลเซียส ในเดือนกุมภาพันธ์

2.4.2 ปริมาณน้ำฝน

มีปริมาณน้ำฝนรวมทั้งปี 1,204.6 มิลลิเมตร มีฝนตกประมาณ 141 วัน เดือนที่มีฝนตกมากที่สุด ในเดือนสิงหาคม มีปริมาณฝน 225.5 มิลลิเมตร และมีฝนตกประมาณ 27 วัน

2.4.3 สมดุลน้ำเพื่อการเกษตร

จากข้อมูลสถิติภูมิอากาศในคาบ 30 ปี (พ.ศ.2536-2565) ณ สถานีตรวจอากาศแม่สะเรียง จังหวัดแม่ฮ่องสอน ได้นำมาวิเคราะห์สมดุลของน้ำเพื่อการเกษตร ซึ่งเป็นการวิเคราะห์หาช่วงฤดูการเพาะปลูกพืช ตลอดจนช่วงระยะเวลาที่พืชเสี่ยงต่อการขาดน้ำ ข้อมูลที่นำมาวิเคราะห์ คือ ปริมาณน้ำฝน และศักยภาพการคายระเหยน้ำอ้างอิง (ET_o) ซึ่งคำนวณด้วยโปรแกรม Cropwat for Windows Version 8.0 โดยใช้สมการ Penman-Monteith สามารถสรุปสมดุลของน้ำเพื่อการเกษตรในเขตอาศัยน้ำฝนได้ดังนี้

ช่วงที่เหมาะสมต่อการปลูกพืช เป็นช่วงที่ค่าปริมาณน้ำฝนมากกว่าค่า 0.5 การระเหยจากผิวดิน และการคายน้ำของพืช เป็นช่วงที่ดินมีความชุ่มชื้นพอเหมาะต่อการเพาะปลูกพืช ซึ่งช่วงนี้เริ่มตั้งแต่ต้นเดือนเมษายนถึงกลางเดือนพฤศจิกายน

ช่วงที่มีน้ำมากเกินพอ เป็นช่วงที่ค่าปริมาณน้ำฝนมากกว่าค่าการระเหยจากผิวดินและการคายน้ำของพืช ซึ่งช่วงนี้เริ่มตั้งแต่ปลายเดือนเมษายนถึงต้นเดือนพฤศจิกายน

ช่วงขาดน้ำ เป็นช่วงฤดูแล้งที่ค่าปริมาณน้ำฝนน้อยกว่าค่า 0.5 การระเหยจากผิวดิน และการคายน้ำของพืช ซึ่งพืชอาจเสียหายจากการขาดแคลนน้ำได้ ซึ่งช่วงนี้เริ่มตั้งแต่กลางเดือนพฤศจิกายนถึงปลายเดือนมีนาคม (ตารางที่ 2-1 และรูปที่ 2-2)



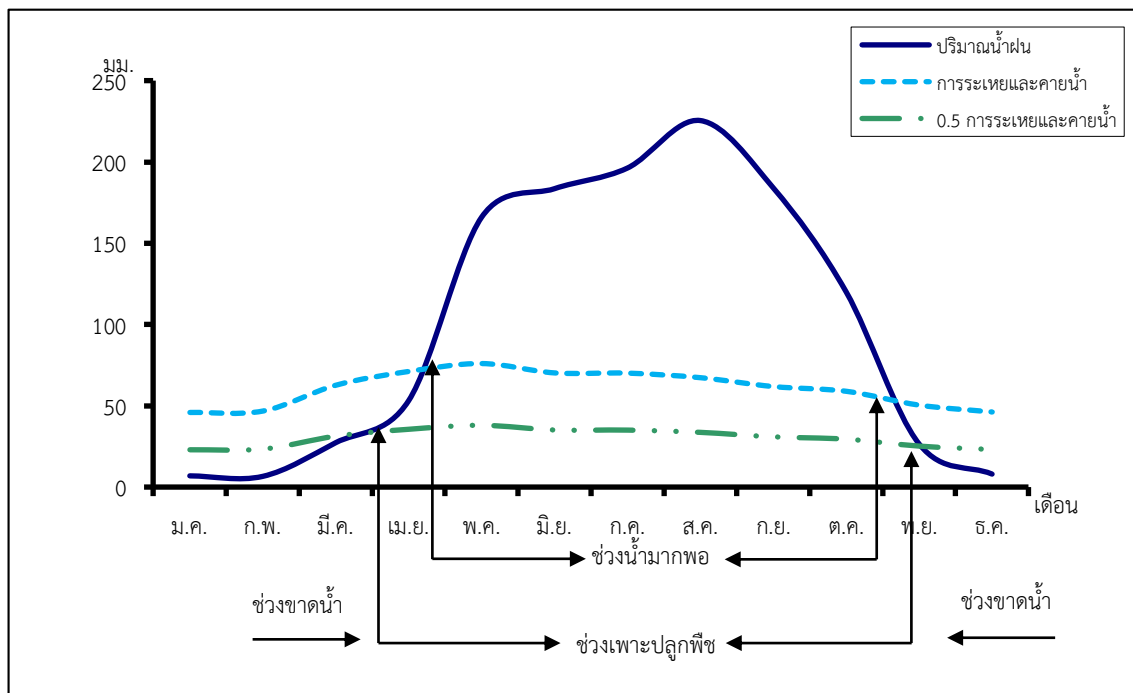
ตารางที่ 2-1 สถิติภูมิอากาศ ณ สถานีตรวจอากาศแม่สะเรียง จังหวัดแม่ฮ่องสอน¹ (ปี พ.ศ.2536-2565)

เดือน	อุณหภูมิ (°ซ.)			ความชื้นสัมพัทธ์ (%)	ปริมาณน้ำฝน (มม.)	จำนวนวันที่ฝนตก (วัน)	ศักยภาพการคายระเหยน้ำ (มม.)	ปริมาณฝนใช้การ ² (มม.)
	ต่ำสุด	สูงสุด	เฉลี่ย					
ม.ค.	14.3	31.8	21.0	77.0	7.0	1.3	45.9	6.9
ก.พ.	14.1	34.4	22.6	69.0	6.7	0.8	46.8	6.6
มี.ค.	17.9	36.8	26.4	62.0	27.4	2.3	62.6	26.2
เม.ย.	22.4	38.0	29.5	63.0	53.2	5.1	71.1	48.7
พ.ค.	23.9	35.3	28.7	74.0	166.0	16.2	76.0	121.9
มิ.ย.	23.6	32.1	27.1	84.0	183.6	24.1	70.2	129.7
ก.ค.	23.3	31.1	26.5	85.0	196.3	25.7	70.1	134.6
ส.ค.	23.1	30.9	26.3	87.0	225.5	26.8	67.3	144.1
ก.ย.	23.0	32.3	26.8	85.0	184.1	20.5	61.8	129.9
ต.ค.	22.2	33.3	26.5	84.0	120.1	13.1	58.9	97.0
พ.ย.	19.5	32.8	24.7	81.0	26.6	3.9	50.4	25.5
ธ.ค.	16.1	31.3	21.8	79.0	8.1	1.5	46.2	8.0
เฉลี่ย	20.3	33.3	25.7	77.5	-	-	-	-
รวม	-	-	-	-	1,204.6	141.3	727.1	879.1

หมายเหตุ :¹ เป็นสถานีตรวจอากาศที่ใกล้พื้นที่ตำบลมากที่สุด

² จากการคำนวณโดยโปรแกรม Cropwat for Windows Version 8.0

ที่มา : กรมอุตุนิยมวิทยา (2566)



รูปที่ 2-2 กราฟสมดุลของน้ำเพื่อการเกษตร จังหวัดเชียงใหม่

2.5 สภาพการใช้ที่ดินในปัจจุบัน

สภาพการใช้ที่ดินตำบลแม่นาจร อำเภอแม่แจ่ม จังหวัดเชียงใหม่ ซึ่งสำรวจโดยกลุ่มวิเคราะห์สภาพการใช้ที่ดิน (2566) ประกอบด้วยประเภทการใช้ที่ดินต่างๆ ดังนี้

- 1) พื้นที่ชุมชนและสิ่งปลูกสร้าง มีเนื้อที่ 3,886 ไร่ หรือร้อยละ 0.77 ของพื้นที่ตำบล
- 2) พื้นที่เกษตรกรรมมีเนื้อที่ 101,354 ไร่ หรือร้อยละ 19.97 ของพื้นที่ตำบล ประกอบด้วยการใช้ประโยชน์ที่ดินด้านเกษตรกรรมต่างๆ ดังต่อไปนี้
 - 2.1) พื้นที่นา มีเนื้อที่ 7,331 ไร่ หรือร้อยละ 1.45 ของพื้นที่ตำบล ได้แก่ นาข้าว+พืชผัก นาข้าว และนาร้าง เป็นต้น
 - 2.2) พืชไร่ มีเนื้อที่ 44,803 ไร่ หรือร้อยละ 8.82 ของพื้นที่ตำบล ได้แก่ ข้าวโพด ข้าวไร่ พืชไร่ผสม ไร่ร้าง พืชไร่ผสมพืชผัก เป็นต้น
 - 2.3) ไม้ยืนต้น มีเนื้อที่ 156 ไร่ หรือร้อยละ 0.03 ของพื้นที่ตำบล ได้แก่ ยางพารา สัก และ ไม้ยืนต้นผสม เป็นต้น
 - 2.4) ไม้ผล มีเนื้อที่ 1,489 ไร่ หรือร้อยละ 0.29 ของพื้นที่ตำบล ได้แก่ ลำไย ไม้ผลผสม มะม่วง มะขาม กัลย ไม้ผลเมืองหนาว เป็นต้น
 - 2.5) พืชสวน มีเนื้อที่ 6,884 ไร่ หรือร้อยละ 1.37 ของพื้นที่ตำบล ได้แก่ พืชสวนผสม พืชผักไม้ดอกไม้ประดับ เป็นต้น
 - 2.6) ไร่หมุนเวียน มีเนื้อที่ 40,687 ไร่ หรือร้อยละ 8.01 ของพื้นที่ตำบล ได้แก่ ไร่หมุนเวียนร้าง พืชไร่ผสม (ไร่หมุนเวียน) ข้าวโพด (ไร่หมุนเวียน) เป็นต้น



3) พื้นที่ป่าไม้ มีเนื้อที่ 399,974 ไร่ หรือร้อยละ 78.80 ของพื้นที่ตำบล ได้แก่ ป่าไม่ผลัดใบรอสภาพพื้นที่ฟู ป่าไม่ผลัดใบสมบูรณ์ ป่าผลัดใบรอสภาพพื้นที่ฟู ป่าผลัดใบสมบูรณ์

4) พื้นที่แหล่งน้ำ มีเนื้อที่ 1,258 ไร่ หรือร้อยละ 0.25 ของพื้นที่ตำบล ได้แก่ แม่น้ำ ลำห้วย ลำคลอง อ่างเก็บน้ำ บ่อน้ำในไร่นา

5) พื้นที่เบ็ดเตล็ด มีเนื้อที่ 1,056 ไร่ หรือร้อยละ 0.21 ของพื้นที่ตำบล ได้แก่ พุ่มหญ้าสลับไม้พุ่ม/ ไม้ละเมาะ พื้นที่ลุ่ม บ่อดิน พื้นที่ถม

ตารางที่ 2-2 สภาพการใช้ที่ดิน ตำบลแม่นาจร อำเภอแม่แจ่ม จังหวัดเชียงใหม่

หน่วยแผนที่	สภาพการใช้ที่ดิน	เนื้อที่	
		ไร่	ร้อยละ
U	พื้นที่ชุมชนและสิ่งปลูกสร้าง	3,886	0.77
U200	หมู่บ้าน/ที่ดินจัดสรรร้าง	2	-
U201	หมู่บ้านบนพื้นราบ	1,433	0.28
U202	หมู่บ้านชาวไทยภูเขา	1,263	0.25
U301	สถานที่ราชการและสถาบันต่าง ๆ	1,126	0.22
U502	โรงงานอุตสาหกรรม	36	0.01
U601	สถานที่พักผ่อนหย่อนใจ	20	0.01
U603	สุสาน ป่าช้า	6	-
A	พื้นที่เกษตรกรรม	101,354	19.97
A100	นาร้าง	331	0.07
A101	นาข้าว	6,206	1.22
A101+A502	นาข้าว+พืชผัก	794	0.16
A200	ไร่ร้าง	4,732	0.93
A201	พืชไร่ผสม	13,207	2.60
A202	ข้าวโพด	22,740	4.48
A210	ถั่วลิสง	72	0.01
A210/A216	ถั่วลิสง/ข้าวไร่	103	0.02
A216	ข้าวไร่	3,535	0.70
A223	กะหล่ำปลี	157	0.03
A224	มะเขือเทศ	9	-
A201/A423	พืชไร่ผสม/ไม้ผลเมืองหนาว	52	0.01
A202/A401	ข้าวโพด/ไม้ผลผสม	6	-
A201/A502	พืชไร่ผสม/พืชผัก	104	0.02
A202/A502	ข้าวโพด/พืชผัก	86	0.02



ตารางที่ 2-2 (ต่อ)

หน่วยแผนที่	สภาพการใช้ที่ดิน	เนื้อที่	
		ไร่	ร้อยละ
A301	ไม้ยืนต้นผสม	33	0.01
A302	ยางพารา	107	0.02
A304	ยูคาลิปตัส	10	-
A305	สัก	6	-
A400	ไม้ผลร้าง/เสื่อมโทรม	42	0.01
A401	ไม้ผลผสม	653	0.13
A402	ส้ม	72	0.01
A406	ลิ้นจี่	49	0.01
A407	มะม่วง	46	0.01
A411	กล้วย	36	0.01
A412	มะขาม	5	-
A413	ลำไย	438	0.09
A423	ไม้ผลเมืองหนาว	60	0.01
A401/A502	ไม้ผลผสม/พืชผัก	65	0.01
A423/A502	ไม้ผลเมืองหนาว/พืชผัก	23	-
A500	พืชสวนร้าง/เสื่อมโทรม	1,100	0.22
A501	พืชสวนผสม	128	0.03
A502	พืชผัก	5,346	1.05
A503	ไม้ดอก ไม้ประดับ	26	0.01
A506	สตรอเบอรี่	284	0.06
A600	ไร่อมุนเวียนร้าง	27,310	5.38
A601	พืชไร่อผสม(ไร่อมุนเวียน)	1,051	0.21
A602	ข้าวโพด(ไร่อมุนเวียน)	4,315	0.85
A602/A616	ข้าวโพด(ไร่อมุนเวียน)/ข้าวไร่(ไร่อมุนเวียน)	570	0.11
A610	ถั่วลิสง(ไร่อมุนเวียน)	119	0.02
A610/A616	ถั่วลิสง(ไร่อมุนเวียน)/ข้าวไร่(ไร่อมุนเวียน)	747	0.15
A616	ข้าวไร่(ไร่อมุนเวียน)	6,305	1.24
A623	กะหล่ำปลี(ไร่อมุนเวียน)	270	0.05
A702	โรงเรือนเลี้ยงโค กระบือ และม้า	4	-



ตารางที่ 2-2 (ต่อ)

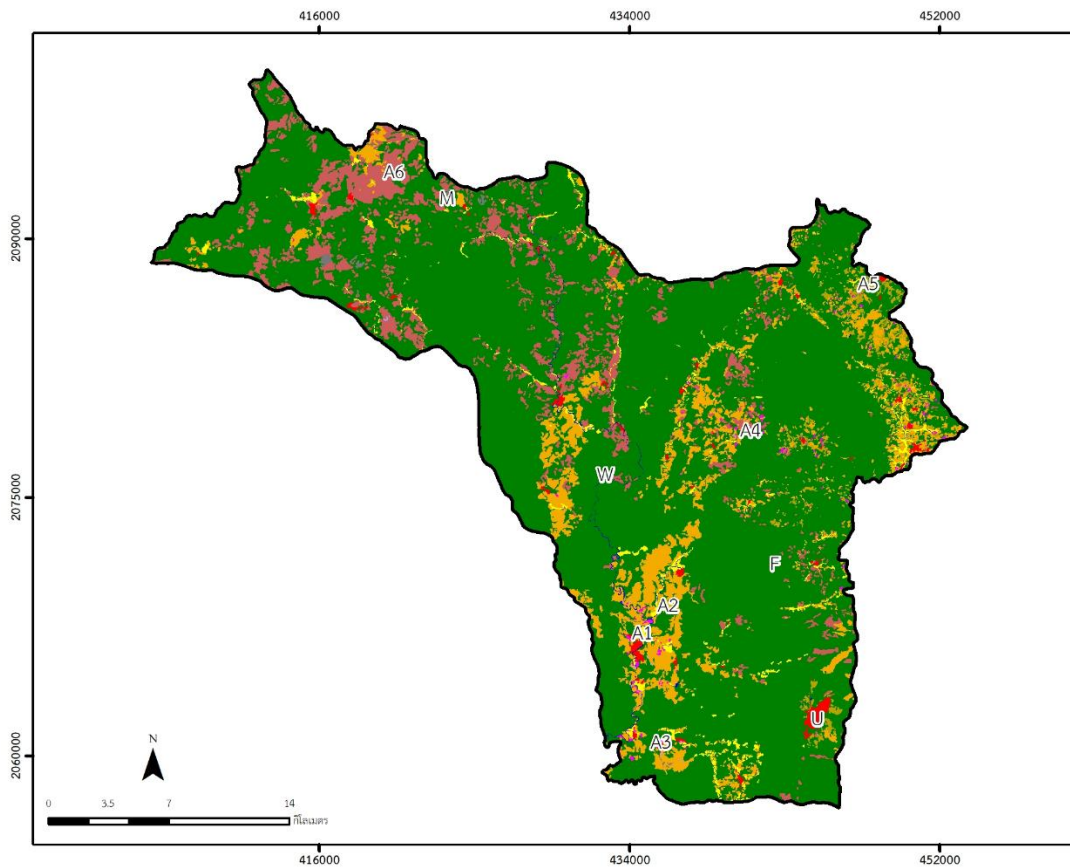
หน่วยแผนที่	สภาพการใช้ที่ดิน	เนื้อที่	
		ไร่	ร้อยละ
F	พื้นที่ป่าไม้	399,974	78.80
F100	ป่าไม้ผลัดใบรอสภาพฟื้นฟู	9,769	1.92
F101	ป่าไม้ผลัดใบสมบูรณ์	163,814	32.28
F200	ป่าผลัดใบรอสภาพฟื้นฟู	2,762	0.54
F201	ป่าผลัดใบสมบูรณ์	223,629	44.06
M	พื้นที่เบ็ดเตล็ด	1,056	0.21
M101	ทุ่งหญ้าธรรมชาติ	16	-
M102	ทุ่งหญ้าสลับไม้พุ่ม/ไม้ละเมาะ	977	0.19
M304	บ่อดิน	19	0.01
M401	พื้นที่กองวัสดุ	16	-
M405	พื้นที่ถม	28	0.01
W	พื้นที่แหล่งน้ำ	1,258	0.25
W101	แม่น้ำ ลำห้วย ลำคลอง	1,170	0.23
W102	หนอง บึง ทะเลสาบ	3	-
W201	อ่างเก็บน้ำ	38	0.01
W202	บ่อน้ำในไร่นา	47	0.01
	ผลรวมทั้งหมด	507,528	100.00

ที่มา : กลุ่มวิเคราะห์สภาพการใช้ที่ดิน

หมายเหตุ : เนื้อที่คำนวณด้วยระบบสารสนเทศภูมิศาสตร์



แผนการใช้ที่ดินตำบลแม่่นาจร อำเภอแม่แจ่ม จังหวัดเชียงใหม่



แผนที่สภาพการใช้ที่ดิน ต.แม่่นาจร อ.แม่แจ่ม จ.เชียงใหม่

คำอธิบายสัญลักษณ์

ขอบเขตตำบล

ประเภทการใช้ที่ดิน	เนื้อที่	
	ไร่	ร้อยละ
พื้นที่ชุมชนและสิ่งปลูกสร้าง	3,886	0.77
U พื้นที่ชุมชนและสิ่งปลูกสร้าง	3,886	0.77
พื้นที่เกษตรกรรม	101,354	19.97
A1 ที่ดินนา	7,331	1.45
A2 ไร่	44,803	8.82
A3 ไม้ยืนต้น	156	0.03
A4 ไม้ผล	1,489	0.29
A5 พืชสวน	6,884	1.37
A6 ไร่หมุนเวียน	40,687	8.01
A7 ทุ่งหญ้าเลี้ยงสัตว์และไร่หมุนเวียนเลี้ยงสัตว์	4	0.00
พื้นที่ป่าไม้	399,974	78.80
P ที่ป่าไม้	399,974	78.80
พื้นที่แหล่งน้ำ	1,258	0.25
W ที่แหล่งน้ำ	1,258	0.25
พื้นที่บึงคดัด	1,056	0.21
F ทุ่งหญ้าธรรมชาติ, ไม้ละม้าย ฯลฯ	1,056	0.21
ผลรวมทั้งหมด	507,528	100.00

กองนโยบายและแผนการใช้ที่ดิน
กรมพัฒนาที่ดิน
กระทรวงเกษตรและสหกรณ์ 2566

รูปที่ 2-3 สภาพการใช้ที่ดิน ตำบลแม่่นาจร อำเภอแม่แจ่ม จังหวัดเชียงใหม่



2.6 สภาพเศรษฐกิจและสังคม

2.6.1 ประชากร

จากหลักฐานทะเบียนราษฎรของกรมการปกครอง กระทรวงมหาดไทย ณ เดือนธันวาคม 2565 พบว่า ประชากรที่อาศัยในพื้นที่ตำบลแม่นาจร มีประชากรรวม 11,287 คน แยกเป็นชาย 5,734 คน เป็นหญิง 5,553 คน ความหนาแน่นโดยเฉลี่ย 13.90 คนต่อตารางกิโลเมตร มีจำนวนครัวเรือนทั้งหมด 3,623 ครัวเรือน เป็นครัวเรือนเกษตรที่มากขึ้นทะเบียนกรมส่งเสริมการเกษตร 2,465 ครัวเรือน หรือร้อยละ 68.04 ของจำนวนครัวเรือนทั้งหมด และเป็นครัวเรือนที่ประกอบอาชีพอื่น ๆ ครัวเรือนเกษตรที่ไม่ได้มาขึ้นทะเบียนกรมส่งเสริมการเกษตร 1,158 ครัวเรือน หรือร้อยละ 31.96 ของจำนวนครัวเรือนทั้งหมด ดังรายละเอียดในตารางที่ 2-3 ถึง 2-4

ตารางที่ 2-3 จำนวนประชากรและครัวเรือนตำบลแม่นาจร อำเภอแม่แจ่ม จังหวัดเชียงใหม่ ปี 2565

พื้นที่	จำนวนครัวเรือน	จำนวนประชากร (คน)		
		ชาย	หญิง	รวม
ตำบลแม่นาจร	3,623	5,734	5,553	11,287
หมู่ที่ 1 สบแม่รวม	232	315	283	598
หมู่ที่ 2 แม่ซา	291	441	398	839
หมู่ที่ 3 แม่แฮเหนือ	260	359	358	717
หมู่ที่ 4 แม่มุ	246	386	392	778
หมู่ที่ 5 แม่นาจร	341	373	447	820
หมู่ที่ 6 แม่วาก	105	155	159	314
หมู่ที่ 7 สบวาก	81	144	117	261
หมู่ที่ 8 ห้วยผา	201	311	286	597
หมู่ที่ 9 แม่มะลอ	157	256	253	509
หมู่ที่ 10 แม่เอาะ	244	406	355	761
หมู่ที่ 11 แม่ขอ	186	331	298	629
หมู่ที่ 12 แม่หอย	151	230	198	428
หมู่ที่ 13 แม่แจ๊ะ	199	402	415	817
หมู่ที่ 14 พัฒนาสันติ	94	184	178	362
หมู่ที่ 15 แม่สะงะ	205	337	335	672
หมู่ที่ 16 แม่นาจรเหนือ	262	323	327	650
หมู่ที่ 17 ห้วยขมิ้น	189	340	314	654
หมู่ที่ 18 ขุนแม่วาก	93	185	188	373
หมู่ที่ 19 ห้วยหอย	86	256	252	508

ที่มา : กรมการปกครอง (2566)



ตารางที่ 2-4 จำนวนและสัดส่วนครัวเรือนเกษตรตำบลแม่นาจร อำเภอแม่แจ่ม จังหวัดเชียงใหม่ ปี 2565

รายการ	จำนวน (ครัวเรือน)	ร้อยละ
จำนวนครัวเรือนทั้งหมด ¹⁾	3,623	100.00
- จำนวนครัวเรือนเกษตรที่มากขึ้นทะเบียนกรมส่งเสริมการเกษตร ²⁾	2,465	68.04
- จำนวนครัวเรือนที่ประกอบอาชีพอื่นๆ และจำนวนครัวเรือนเกษตรที่ไม่ได้มากขึ้นทะเบียนฯ	1,158	31.96

ที่มา : 1) กรมการปกครอง (2566)

2) กรมส่งเสริมการเกษตร (2566)

2.6.2 การถือครองที่ดิน

จากข้อมูลกรมการปกครอง ณ เดือนธันวาคม 2565 ตำบลแม่นาจรมีจำนวนครัวเรือนทั้งหมด 3,623 ครัวเรือน โดยถือครองที่ดินเฉลี่ยครัวเรือนละ 140.10 ไร่ (เนื้อที่ของตำบลรวมต่อจำนวนครัวเรือนทั้งหมด)

2.6.3 ลักษณะทางเศรษฐกิจและการประกอบอาชีพ

ประชากรในตำบลแม่นาจรประกอบอาชีพเกษตรกรรม ค้าขาย รับราชการ รับจ้างทั่วไป และอื่น ๆ มีเกษตรกรบางครัวเรือนประกอบอาชีพหลายอย่างควบคู่กันไป สำหรับพืชที่เกษตรกรปลูกเป็นอาชีพหลัก ได้แก่ ข้าวโพดเลี้ยงสัตว์ กะหล่ำปลี ทางด้านการเลี้ยงสัตว์ และด้านการประมงเกษตรกรนิยมเลี้ยงไว้เพื่อบริโภคหากเหลือจึงจำหน่ายเพื่อเป็นรายได้เสริม

2.6.4 ด้านรายได้-รายจ่าย

จากข้อมูลความจำเป็นพื้นฐานของกรมการพัฒนาชุมชน ปี 2566 พบว่า รายได้ครัวเรือนเฉลี่ยปีละ 181,757.30 บาท รายได้บุคคลเฉลี่ยปีละ 54,071.98 บาท รายจ่ายครัวเรือนเฉลี่ยปีละ 60,215.52 บาท รายจ่ายบุคคลเฉลี่ยปีละ 17,913.85 บาท เมื่อพิจารณาจะเห็นว่ารายได้ครัวเรือนมากกว่ารายจ่ายครัวเรือนปีละ 121,541.78 บาท และรายได้บุคคลมากกว่ารายจ่ายบุคคลปีละ 36,158.13 บาท ดังรายละเอียดในตารางที่ 2-5



แผนการใช้ที่ดินตำบลแม่นาจร อำเภอแม่แจ่ม จังหวัดเชียงใหม่

ตารางที่ 2-5 รายได้-รายจ่ายเฉลี่ยครัวเรือนตำบลแม่นาจร อำเภอแม่แจ่ม จังหวัดเชียงใหม่ ปี 2565

พื้นที่	แหล่งรายได้ของครัวเรือน (บาท/ปี)				รายได้ครัวเรือนเฉลี่ย (บาท/ปี)	รายได้บุคคลเฉลี่ย (บาท/ปี)	รายจ่ายครัวเรือน เฉลี่ย (บาท/ปี)	รายจ่ายบุคคลเฉลี่ย (บาท/ปี)
	อาชีพหลัก	อาชีพรอง	รายได้อื่น	ทำ-หาเอง				
ตำบลแม่นาจร	155,355.59	8,877.99	5,535.34	11,988.38	181,757.30	54,071.98	60,215.52	17,913.85
หมู่ที่ 1 สบแม่รวม	164,078.32	-	-	-	164,078.32	48,464.41	69,900.66	20,646.81
หมู่ที่ 2 แม่ซา	125,207.59	16,395.63	9,805.36	23,758.93	175,167.50	50,240.10	107,114.91	30,721.82
หมู่ที่ 3 แม่แฮเหนือ	180,357.14	-	-	-	180,357.14	50,000.00	52,678.57	14,603.96
หมู่ที่ 4 แม่มู	207,432.43	12,736.49	270.27	3,209.46	223,648.65	65,936.25	53,614.86	15,806.77
หมู่ที่ 5 แม่นาจร	167,334.48	16,429.66	9,452.41	2,728.97	195,945.52	57,514.37	71,747.93	21,059.62
หมู่ที่ 6 แม่วาก	256,000.00	-	-	375	256,375.00	74,854.01	39,187.50	11,441.61
หมู่ที่ 7 สบวาก	30,114.29	22,485.71	23,971.43	23,557.14	100,128.57	46,417.22	46,685.71	21,642.38
หมู่ที่ 8 ห้วยผา	153,818.20	6,404.84	4,853.74	13,772.21	178,848.98	47,745.24	78,624.10	20,989.37
หมู่ที่ 9 แม่มะลอ	150,208.33	19,583.33	1,802.08	10,260.42	181,854.17	58,979.73	50,072.92	16,239.86
หมู่ที่ 10 แม่เอาะ	124,484.76	6,033.84	5,503.82	39,009.20	175,031.61	46,224.13	61,077.62	16,130.00
หมู่ที่ 11 แม่ซอ	180,056.18	2,696.63	1,011.24	1,797.75	185,561.80	56,948.28	54,359.55	16,682.76
หมู่ที่ 12 แม่หอย	103,012.12	8,331.52	4,082.83	46,056.57	161,483.03	45,807.51	44,386.87	12,591.12
หมู่ที่ 13 แม่แจ๊ะ	158,823.53	-	-	-	158,823.53	50,232.56	50,000.00	15,813.95
หมู่ที่ 14 พัฒนาสันติ	200,980.39	-	-	-	200,980.39	50,742.57	58,823.53	14,851.49
หมู่ที่ 15 แม่สะงะ	129,385.96	-	-	-	129,385.96	50,000.00	50,000.00	19,322.03
หมู่ที่ 16 แม่นาจรเหนือ	31,694.44	26,988.89	24,744.44	22,894.44	106,322.22	46,564.48	48,258.33	21,135.04
หมู่ที่ 17 ห้วยขม้น	280,821.92	-	-	-	280,821.92	71,428.57	38,698.63	9,843.21
หมู่ที่ 18 ขุนแม่วาก	336,730.77	-	-	-	336,730.77	68,132.30	32,788.46	6,634.24
หมู่ที่ 19 ห้วยหอย	281,463.41	-	-	-	281,463.41	65,197.74	31,951.22	7,401.13

ที่มา : กรมการพัฒนาชุมชน (2566)



บทที่ 3

สถานภาพของทรัพยากรธรรมชาติ

การศึกษาสถานภาพของทรัพยากรธรรมชาติในพื้นที่ตำบลแม่นาจร อำเภอแม่แจ่ม จังหวัดเชียงใหม่ ได้แก่ ทรัพยากรป่าไม้ ทรัพยากรน้ำ และทรัพยากรดิน ซึ่งเป็นทรัพยากรกายภาพที่สำคัญต่อการทำการเกษตร ดังนั้นจึงจำเป็นต้องทราบว่าทรัพยากรธรรมชาติแต่ละชนิดปัจจุบันมีสถานะอย่างไร เพื่อใช้เป็นข้อมูลประกอบการวางแผนการใช้ที่ดินซึ่งจะนำไปสู่การกำหนดแผนงาน โครงการ กิจกรรม รวมถึงมาตรการต่าง ๆ เพื่อการพัฒนาพื้นที่อย่างมีประสิทธิภาพต่อไป โดยมีรายละเอียดดังนี้

3.1 ทรัพยากรป่าไม้

3.1.1 ป่าไม้ตามกฎหมายและมติคณะรัฐมนตรี

1) ป่าอนุรักษ์ พบพื้นที่ป่าอนุรักษ์ในพื้นที่ ได้แก่

- (1) เขตอุทยานแห่งชาติดอยอินทนนท์ เนื้อที่ 20,071 ไร่
- (2) เขตอุทยานแห่งชาติขุนขาน เนื้อที่ 58 ไร่
- (3) เขตอุทยานแห่งชาติแม่วาว เนื้อที่ 33 ไร่

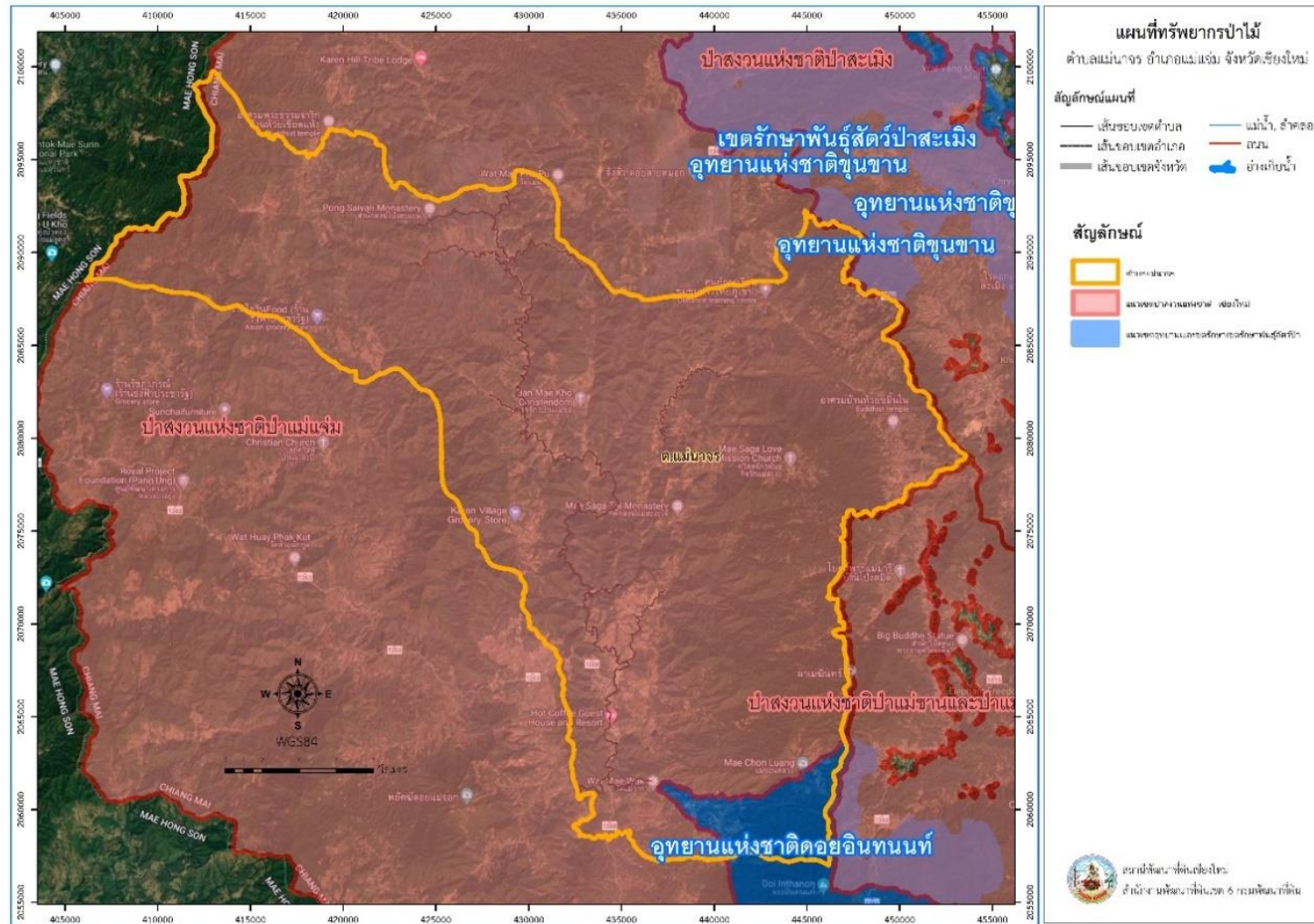
2) ป่าสงวนแห่งชาติ ได้มีการจำแนกเขตการใช้ประโยชน์ทรัพยากรและที่ดินป่าไม้ในพื้นที่ป่าสงวนแห่งชาติตามมติคณะรัฐมนตรี วันที่ 10 มีนาคม 2535 และ 17 มีนาคม 2535 แบ่งออกเป็น 3 เขต ประกอบด้วย เขตพื้นที่ป่าเพื่อการอนุรักษ์ (Zone C) เขตพื้นที่ป่าเพื่อเศรษฐกิจ (Zone E) และเขตพื้นที่ป่าที่เหมาะสมต่อการเกษตร (Zone A) จากการวิเคราะห์ข้อมูลพบพื้นที่ป่าจำแนกเขตการใช้ประโยชน์ทรัพยากรที่ดินและป่าไม้ในพื้นที่ป่าสงวนแห่งชาติตามมติคณะรัฐมนตรีในพื้นที่ ได้แก่

- (1) เขตพื้นที่ป่าเพื่อการอนุรักษ์ (Zone C) เนื้อที่ 474,742 ไร่
- (2) เขตพื้นที่ป่าเพื่อเศรษฐกิจ (Zone E) เนื้อที่ 32,786 ไร่

3.1.2 **ชั้นคุณภาพลุ่มน้ำ** (มติคณะรัฐมนตรี วันที่ 28 พฤษภาคม 2528) จากการวิเคราะห์ข้อมูลพบชั้นคุณภาพลุ่มน้ำในพื้นที่ ได้แก่

- (1) พื้นที่ลุ่มน้ำชั้นที่ 1A เนื้อที่ 324,487 ไร่
- (2) พื้นที่ลุ่มน้ำชั้นที่ 1B เนื้อที่ 32,282 ไร่
- (3) พื้นที่ลุ่มน้ำชั้นที่ 2 เนื้อที่ 136,942 ไร่
- (4) พื้นที่ลุ่มน้ำชั้นที่ 3 เนื้อที่ 13,817 ไร่

ทั้งนี้ เนื้อที่ดังกล่าวข้างต้นคำนวณด้วยระบบสารสนเทศภูมิศาสตร์ เป็นเนื้อที่เบื้องต้นเท่านั้น ไม่สามารถใช้อ้างอิงได้ทางกฎหมาย ดังรูปที่ 3-1



รูปที่ 3-1 ทรัพยากรป่าไม้ ตำบลแม่นาจร อำเภอแม่แจ่ม จังหวัดเชียงใหม่



3.2 ททรัพยากรน้ำ

3.2.1 ปริมาณน้ำฝน พบว่าในพื้นที่ตำบลแม่นาจร มีปริมาณน้ำฝนเฉลี่ยในคาบ 30 ปี (พ.ศ.2536-2565) 1,204.6 มิลลิเมตรต่อปี

3.2.2 น้ำผิวดิน หมายถึง แม่น้ำลำคลอง หนอง บึง ทะเลสาบ อ่างเก็บ และแหล่งน้ำสาธารณะอื่น ๆ ที่อยู่ภายในผืนแผ่นดิน ในพื้นที่ตำบลแม่นาจร มีรายละเอียดของแหล่งน้ำผิวดินดังนี้

แหล่งน้ำผิวดินธรรมชาติ ได้แก่ น้ำแม่จรหลวง น้ำแม่แจ่ม น้ำแม่ตะละ น้ำแม่มู น้ำแม่รวม น้ำแม่ราจี น้ำแม่สะงะ น้ำแม่หยอดหลวง น้ำแม่ออ น้ำแม่เอาะ ห้วยกิว๊ก ห้วยขมิ้น ห้วยข้าวลีบ ห้วยขุนแม่วาก ห้วยคก ห้วยคา ห้วยคางคก ห้วยจุม ห้วยแจ่มเตาะ ห้วยซ่าง ห้วยซอติอ ห้วยต้นผึ้ง ห้วยตอกผี ห้วยตอง ห้วยตองก่อ ห้วยตูปขอบ ห้วยตุม ห้วยเต่าแล ห้วยทุ่งหละ ห้วยธนู ห้วยนกกก ห้วยนกโก๊ะ ห้วยน้ำเสียว ห้วยน้ำดิบ ห้วยบง ห้วยบะบ้า ห้วยบ้านร้าง ห้วยปากล่อง ห้วยปางขอน ห้วยปุละดี ห้วยโปกา ห้วยโปง ห้วยโปงมุก ห้วยโปงสะแยง ห้วยโปงสะแยงน้อย ห้วยผักตัง ห้วยผาตาย ห้วยผาแห้ง ห้วยผ่า ห้วยผึ้ง ห้วยมะตะ ห้วยมะนาว ห้วยมะลอน้อย ห้วยแม่กาทอง ห้วยแม่ขอ ห้วยแม่จรน้อย ห้วยแม่จรหลวง ห้วยแม่แจ๊ะ ห้วยแม่แจ๊ะน้อย ห้วยแม่ซา ห้วยแม่เนาเปอะ ห้วยแม่บอน ห้วยแม่ปาด ห้วยแม่ผาปู ห้วยแม่มะลอ ห้วยแม่มู ห้วยแม่มูน้อย ห้วยแม่รวม ห้วยแม่รวมน้อย ห้วยแม่วาก ห้วยแม่สะงะ ห้วยแม่สะงะน้อย ห้วยแม่หอย ห้วยแม่เอาะ ห้วยแม่แฮ ห้วยเย็น ห้วยระปู ห้วยลึก ห้วยเส้า ห้วยหมาบ้า ห้วยหอย ห้วยหาดควาย ห้วยแห้ง ห้วยฮ่อม ห้วยฮี้ ห้วยเฮียะ และห้วยแฮะ

แหล่งน้ำผิวดินที่มนุษย์สร้างขึ้น ได้แก่ อ่างเก็บน้ำห้วยหอย และที่กักเก็บน้ำบ้านห้วยหอย

3.2.3 จากฐานข้อมูลน้ำบาดาลของกรมทรัพยากรน้ำบาดาล พบว่า ตำบลแม่นาจร มีจำนวนบ่อบาดาลราชการจำนวน 11 บ่อ และจำนวนบ่อบาดาลเอกชนจำนวน 1 บ่อ



3.3 ทรัพยากรดิน

ทรัพยากรดินในพื้นที่ตำบลแม่นาจร อำเภอแม่แจ่ม จังหวัดเชียงใหม่ พบหน่วยแผนที่ดินทั้งหมด 34 หน่วยแผนที่ดิน และหน่วยพื้นที่เบ็ดเตล็ด 2 หน่วยแผนที่ ดังนี้

3.3.1 ดินในพื้นที่ลุ่ม มี 6 หน่วยแผนที่ดิน ได้แก่

- 1) หน่วยแผนที่ดิน Hd-clA ชุดดินทางดง มีเนื้อดินบนเป็นดินร่วนปนดินเหนียว ความลาดชัน 0-2 เปอร์เซ็นต์ มีเนื้อที่ 423 ไร่ หรือร้อยละ 0.08 ของเนื้อที่ตำบล
- 2) หน่วยแผนที่ดิน Hd-sicLA ชุดดินทางดง มีเนื้อดินบนเป็นดินร่วนเหนียวปนทรายแป้ง ความลาดชัน 0-2 เปอร์เซ็นต์ มีเนื้อที่ 868 ไร่ หรือร้อยละ 0.17 ของเนื้อที่ตำบล
- 3) หน่วยแผนที่ดิน Hd-fl-LA ดินทางดงที่เป็นดินร่วนละเอียด มีเนื้อดินบนเป็นดินร่วน ความลาดชัน 0-2 เปอร์เซ็นต์ มีเนื้อที่ 1,554 ไร่ หรือร้อยละ 0.31 ของเนื้อที่ตำบล
- 4) หน่วยแผนที่ดิน Sai-fl-sLA ดินสันทรายที่เป็นดินร่วนละเอียด มีเนื้อดินบนเป็นดินร่วนปนทราย ความลาดชัน 0-2 เปอร์เซ็นต์ มีเนื้อที่ 130 ไร่ หรือร้อยละ 0.03 ของเนื้อที่ตำบล
- 5) หน่วยแผนที่ดิน St-sLA ชุดดินสีทนม มีเนื้อดินบนเป็นดินร่วนปนทราย ความลาดชัน 0-2 เปอร์เซ็นต์ มีเนื้อที่ 291 ไร่ หรือร้อยละ 0.06 ของเนื้อที่ตำบล
- 6) หน่วยแผนที่ดิน St-sLB ชุดดินสีทนม มีเนื้อดินบนเป็นดินร่วนปนทราย ความลาดชัน 2-5 เปอร์เซ็นต์ มีเนื้อที่ 61 ไร่ หรือร้อยละ 0.01 ของเนื้อที่ตำบล

3.3.2 ดินในพื้นที่ดอน มี 34 หน่วยแผนที่ดิน ได้แก่

- 1) หน่วยแผนที่ดิน Bg-clB ชุดดินบ้านจ้อง มีเนื้อดินบนเป็นดินร่วนปนดินเหนียว ความลาดชัน 2-5 เปอร์เซ็นต์ มีเนื้อที่ 2,095 ไร่ หรือร้อยละ 0.41 ของเนื้อที่ตำบล
- 2) หน่วยแผนที่ดิน Bg-clC ชุดดินบ้านจ้อง มีเนื้อดินบนเป็นดินร่วนปนดินเหนียว ความลาดชัน 5-12 เปอร์เซ็นต์ มีเนื้อที่ 3,979 ไร่ หรือร้อยละ 0.78 ของเนื้อที่ตำบล
- 3) หน่วยแผนที่ดิน Bg-clD ชุดดินบ้านจ้อง มีเนื้อดินบนเป็นดินร่วนปนดินเหนียว ความลาดชัน 12-20 เปอร์เซ็นต์ มีเนื้อที่ 2,085 ไร่ หรือร้อยละ 0.41 ของเนื้อที่ตำบล
- 4) หน่วยแผนที่ดิน Bg-clE ชุดดินบ้านจ้อง มีเนื้อดินบนเป็นดินร่วนปนดินเหนียว ความลาดชัน 20-35 เปอร์เซ็นต์ มีเนื้อที่ 1,028 ไร่ หรือร้อยละ 0.20 ของเนื้อที่ตำบล
- 5) หน่วยแผนที่ดิน Bg-hb-clD ดินบ้านจ้องที่มีความอึดตัวเบสสูง มีเนื้อดินบนเป็นดินร่วนปนดินเหนียว ความลาดชัน 12-20 เปอร์เซ็นต์ มีเนื้อที่ 202 ไร่ หรือร้อยละ 0.04 ของเนื้อที่ตำบล
- 6) หน่วยแผนที่ดิน Cm-sLA ชุดดินเชียงใหม่ มีเนื้อดินบนเป็นดินร่วนปนทราย ความลาดชัน 0-2 เปอร์เซ็นต์ มีเนื้อที่ 96 ไร่ หรือร้อยละ 0.02 ของเนื้อที่ตำบล
- 7) หน่วยแผนที่ดิน Dp-clD ชุดดินดอยปู่ย มีเนื้อดินบนเป็นดินร่วนปนดินเหนียว ความลาดชัน 12-20 เปอร์เซ็นต์ มีเนื้อที่ 2,053 ไร่ หรือร้อยละ 0.41 ของเนื้อที่ตำบล



- 8) หน่วยแผนที่ดิน Dp-clE ชุดดินตอยปุยุ มีเนื้อดินบนเป็นดินร่วนปนดินเหนียว ความลาดชัน 20-35 เปอร์เซ็นต์ มีเนื้อที่ 1,111 ไร่ หรือร้อยละ 0.22 ของเนื้อที่ตำบล
- 9) หน่วยแผนที่ดิน Hc-sLC ชุดดินห้ำงฉัตร มีเนื้อดินบนเป็นดินร่วนปนทราย ความลาดชัน 5-12 เปอร์เซ็นต์ มีเนื้อที่ 389 ไร่ หรือร้อยละ 0.08 ของเนื้อที่ตำบล
- 10) หน่วยแผนที่ดิน Hc-gm-sLB/b ดินห้ำงฉัตรที่มีจุดประสีเทา มีเนื้อดินบนเป็นดินร่วนปนทราย ความลาดชัน 2-5 เปอร์เซ็นต์ และมีคันนา มีเนื้อที่ 524 ไร่ หรือร้อยละ 0.10 ของเนื้อที่ตำบล
- 11) หน่วยแผนที่ดิน Hc-hb,gm-sLB/b ดินห้ำงฉัตรที่มีความอิมตัวเบสสูงและมีจุดประสีเทา มีเนื้อดินบนเป็นดินร่วนปนทราย ความลาดชัน 2-5 เปอร์เซ็นต์ และมีคันนา มีเนื้อที่ 60 ไร่ หรือร้อยละ 0.01 ของเนื้อที่ตำบล
- 12) หน่วยแผนที่ดิน Li-gclD ชุดดินลี มีเนื้อดินบนเป็นดินร่วนปนดินเหนียวปนกรวด ความลาดชัน 12-20 เปอร์เซ็นต์ มีเนื้อที่ 126 ไร่ หรือร้อยละ 0.02 ของเนื้อที่ตำบล
- 13) หน่วยแผนที่ดิน Lo-clE ชุดดินเลย มีเนื้อดินบนเป็นดินร่วนปนดินเหนียว ความลาดชัน 20-35 เปอร์เซ็นต์ มีเนื้อที่ 721 ไร่ หรือร้อยละ 0.14 ของเนื้อที่ตำบล
- 14) หน่วยแผนที่ดิน Lo-gm-sLB/b ดินเลยที่มีจุดประสีเทา มีเนื้อดินบนเป็นดินร่วนปนทราย ความลาดชัน 2-5 เปอร์เซ็นต์ และมีคันนา มีเนื้อที่ 127 ไร่ หรือร้อยละ 0.03 ของเนื้อที่ตำบล
- 15) หน่วยแผนที่ดิน Lsk-sLC ชุดดินลานสัก มีเนื้อดินบนเป็นดินร่วนปนทราย ความลาดชัน 5-12 เปอร์เซ็นต์ มีเนื้อที่ 220 ไร่ หรือร้อยละ 0.04 ของเนื้อที่ตำบล
- 16) หน่วยแผนที่ดิน Lsk-sLD ชุดดินลานสัก มีเนื้อดินบนเป็นดินร่วนปนทราย ความลาดชัน 12-20 เปอร์เซ็นต์ มีเนื้อที่ 253 ไร่ หรือร้อยละ 0.05 ของเนื้อที่ตำบล
- 17) หน่วยแผนที่ดิน Mb-sLC ชุดดินมาบอน มีเนื้อดินบนเป็นดินร่วนปนทราย ความลาดชัน 5-12 เปอร์เซ็นต์ มีเนื้อที่ 203 ไร่ หรือร้อยละ 0.04 ของเนื้อที่ตำบล
- 18) หน่วยแผนที่ดิน Mb-sLD ชุดดินมาบอน มีเนื้อดินบนเป็นดินร่วนปนทราย ความลาดชัน 12-20 เปอร์เซ็นต์ มีเนื้อที่ 1,329 ไร่ หรือร้อยละ 0.26 ของเนื้อที่ตำบล
- 19) หน่วยแผนที่ดิน Nm-sclC ชุดดินหนองมด มีเนื้อดินบนเป็นดินร่วนเหนียวปนทราย ความลาดชัน 5-12 เปอร์เซ็นต์ มีเนื้อที่ 1,295 ไร่ หรือร้อยละ 0.26 ของเนื้อที่ตำบล
- 20) หน่วยแผนที่ดิน Nm-sclD ชุดดินหนองมด มีเนื้อดินบนเป็นดินร่วนเหนียวปนทราย ความลาดชัน 12-20 เปอร์เซ็นต์ มีเนื้อที่ 1,028 ไร่ หรือร้อยละ 0.20 ของเนื้อที่ตำบล
- 21) หน่วยแผนที่ดิน Nm-sclE ชุดดินหนองมด มีเนื้อดินบนเป็นดินร่วนเหนียวปนทราย ความลาดชัน 20-35 เปอร์เซ็นต์ มีเนื้อที่ 488 ไร่ หรือร้อยละ 0.10 ของเนื้อที่ตำบล
- 22) หน่วยแผนที่ดิน Nm-sLC ชุดดินหนองมด มีเนื้อดินบนเป็นดินร่วนปนทราย ความลาดชัน 5-12 เปอร์เซ็นต์ มีเนื้อที่ 175 ไร่ หรือร้อยละ 0.03 ของเนื้อที่ตำบล



23) หน่วยแผนที่ดิน Nm-sLD ชุดดินหนองมด มีเนื้อดินบนเป็นดินร่วนปนทราย ความลาดชัน 12-20 เปอร์เซ็นต์ มีเนื้อที่ 313 ไร่ หรือร้อยละ 0.06 ของเนื้อที่ตำบล

24) หน่วยแผนที่ดิน Ppm-clC ชุดดินภูผาม่าน มีเนื้อดินบนเป็นดินร่วนปนดินเหนียว ความลาดชัน 5-12 เปอร์เซ็นต์ มีเนื้อที่ 136 ไร่ หรือร้อยละ 0.03 ของเนื้อที่ตำบล

25) หน่วยแผนที่ดิน Ppm-clD ชุดดินภูผาม่าน มีเนื้อดินบนเป็นดินร่วนปนดินเหนียว ความลาดชัน 12-20 เปอร์เซ็นต์ มีเนื้อที่ 526 ไร่ หรือร้อยละ 0.10 ของเนื้อที่ตำบล

26) หน่วยแผนที่ดิน Ppm-clE ชุดดินภูผาม่าน มีเนื้อดินบนเป็นดินร่วนปนดินเหนียว ความลาดชัน 20-35 เปอร์เซ็นต์ มีเนื้อที่ 687 ไร่ หรือร้อยละ 0.14 ของเนื้อที่ตำบล

27) หน่วยแผนที่ดิน Ppm-gm-clB/b ดินภูผาม่านที่มีจุดประสีเทา มีเนื้อดินบนเป็นดินร่วนปนดินเหนียว ความลาดชัน 2-5 เปอร์เซ็นต์ และมีคัณนา มีเนื้อที่ 548 ไร่ หรือร้อยละ 0.11 ของเนื้อที่ตำบล

28) หน่วยแผนที่ดิน Uti-gm-sIA/b ดินอุทัยที่มีจุดประสีเทา มีเนื้อดินบนเป็นดินร่วนปนทราย ความลาดชัน 0-2 เปอร์เซ็นต์ และมีคัณนา มีเนื้อที่ 130 ไร่ หรือร้อยละ 0.03 ของเนื้อที่ตำบล

29) หน่วยแผนที่ดิน Uti-gm-sIB/b ดินอุทัยที่มีจุดประสีเทา มีเนื้อดินบนเป็นดินร่วนปนทราย ความลาดชัน 2-5 เปอร์เซ็นต์ และมีคัณนา มีเนื้อที่ 256 ไร่ หรือร้อยละ 0.05 ของเนื้อที่ตำบล

30) หน่วยแผนที่ดิน Wi-clC ชุดดินวังไทร มีเนื้อดินบนเป็นดินร่วนปนดินเหนียว ความลาดชัน 5-12 เปอร์เซ็นต์ มีเนื้อที่ 205 ไร่ หรือร้อยละ 0.04 ของเนื้อที่ตำบล

31) หน่วยแผนที่ดิน Wi-gm-clB/b ดินวังไทรที่มีจุดประสีเทา มีเนื้อดินบนเป็นดินร่วนปนดินเหนียว ความลาดชัน 2-5 เปอร์เซ็นต์ และมีคัณนา มีเนื้อที่ 2,047 ไร่ หรือร้อยละ 0.40 ของเนื้อที่ตำบล

32) หน่วยแผนที่ดิน Ws-clC ชุดดินวังสะพุง มีเนื้อดินบนเป็นดินร่วนปนดินเหนียว ความลาดชัน 5-12 เปอร์เซ็นต์ มีเนื้อที่ 160 ไร่ หรือร้อยละ 0.03 ของเนื้อที่ตำบล

33) หน่วยแผนที่ดิน Ws-clD ชุดดินวังสะพุง มีเนื้อดินบนเป็นดินร่วนปนดินเหนียว ความลาดชัน 12-20 เปอร์เซ็นต์ มีเนื้อที่ 371 ไร่ หรือร้อยละ 0.07 ของเนื้อที่ตำบล

34) หน่วยแผนที่ดิน Ws-clE ชุดดินวังสะพุง มีเนื้อดินบนเป็นดินร่วนปนดินเหนียว ความลาดชัน 20-35 เปอร์เซ็นต์ มีเนื้อที่ 1,490 ไร่ หรือร้อยละ 0.29 ของเนื้อที่ตำบล

3.3.3 พื้นที่เบ็ดเตล็ด มี 2 หน่วยแผนที่ ได้แก่

1) หน่วยแผนที่ SC พื้นที่ลาดชันเชิงซ้อน มีเนื้อที่ 476,494 ไร่ หรือร้อยละ 93.89 ของเนื้อที่ตำบล

2) หน่วยแผนที่ U พื้นที่ชุมชน มีเนื้อที่ 1,251 ไร่ หรือร้อยละ 0.25 ของเนื้อที่ตำบล

ปัญหาทรัพยากรดินทางการเกษตรตามสภาพธรรมชาติในพื้นที่ พบปัญหาดินตื้น มีเนื้อที่ 126 ไร่ หรือร้อยละ 0.02 ของเนื้อที่ตำบล คือ ชุดดินลี (Li)

รายละเอียดของสมบัติดิน ตำบลแม่ณาจร อำเภอแม่แจ่ม จังหวัดเชียงใหม่ ดังแสดงในตารางที่ 3-1 และแผนที่แสดงในลักษณะของชุดดิน (รูปที่ 3-1)



ตารางที่ 3-1 สมบัติดิน ตำบลแม่่นาจร อำเภอแม่แจ่ม จังหวัดเชียงใหม่

หน่วยแผนที่ดิน	ความลาดชัน (%)	ความลึก (ซม.)	การระบายน้ำ	ความอุดมสมบูรณ์ของดิน	ความจุแลกเปลี่ยนแคตไอออน (cmol/kg)	ความอิ่มตัวเบส (%)	ปฏิกิริยาดิน		ค่าการนำไฟฟ้า (dS/m)	ความลึกของชั้นจาโรไซด์ (ซม.)	เนื้อที่	
							ดินบน	ดินล่าง			ไร่	ร้อยละ
Bg-clB	2-5	>150	ดี	ปานกลาง	<10	<35	5.5-6.5	4.5-5.5	<2	-	2,095	0.41
Bg-clC	5-12	>150	ดี	ปานกลาง	<10	<35	5.5-6.5	4.5-5.5	<2	-	3,979	0.78
Bg-clD	12-20	>150	ดี	ปานกลาง	<10	<35	5.5-6.5	4.5-5.5	<2	-	2,085	0.41
Bg-clE	20-35	>150	ดี	ปานกลาง	<10	<35	5.5-6.5	4.5-5.5	<2	-	1,028	0.20
Bg-hb-clD	12-20	>150	ดี	ปานกลาง	<10	35-75	5.5-6.5	6.5-8.0	<2	-	202	0.04
Cm-slA	0-2	>150	ดี	ปานกลาง	<10	35-75	5.5-6.5	6.0-7.0	<2	-	96	0.02
Dp-clD	12-20	>150	ดี	ปานกลาง	10-20	<35	5.5-6.5	4.5-5.5	<2	-	2,053	0.41
Dp-clE	20-35	>150	ดี	ปานกลาง	10-20	<35	5.5-6.5	4.5-5.5	<2	-	1,111	0.22
Hc-gm-slB/b	2-5	>150	ดีปานกลางถึงค่อนข้างเลว	ปานกลาง	<10	<35	6.0-7.0	4.5-5.5	<2	-	524	0.10
Hc-hb,gm-slB/b	2-5	>150	ดีปานกลางถึงค่อนข้างเลว	ต่ำ	<10	35-75	6.0-7.0	5.5-7.0	<2	-	60	0.01
Hc-slC	5-12	>150	ดี	ปานกลาง	<10	<35	5.5-7.0	4.5-5.5	<2	-	389	0.08
Hd-clA	0-2	>150	เลว	ปานกลาง	10-20	>75	5.5-7.0	5.5-8.0	<2	-	423	0.08
Hd-fl-lA	0-2	>150	เลว	ปานกลาง	10-20	>75	5.5-7.0	5.5-8.0	<2	-	1,554	0.31
Hd-siclA	0-2	>150	เลว	ปานกลาง	10-20	>75	5.5-7.0	5.5-8.0	<2	-	868	0.17
Li-gclD	12-20	25-50	ดี	ปานกลาง	10-20	35-75	5.5-7.0	5.5-6.5	<2	-	126	0.02
Lo-clE	20-35	>150	ดี	ปานกลาง	10-20	35-75	5.5-6.0	5.5-6.5	<2	-	721	0.14
Lo-gm-slB/b	2-5	>150	ดีปานกลางถึงค่อนข้างเลว	ปานกลาง	10-20	35-75	5.5-6.0	5.5-6.5	<2	-	127	0.03
Lsk-slC	5-12	>150	ดี	ปานกลาง	<10	<35	5.0-6.5	5.0-6.5	<2	-	220	0.04
Lsk-slD	12-20	>150	ดี	ปานกลาง	<10	<35	5.0-6.5	5.0-6.5	<2	-	253	0.05



ตารางที่ 3-1 (ต่อ)

หน่วยแผนที่ดิน	ความลาด ชัน (%)	ความลึก (ซม.)	การระบายน้ำ	ความอุดม สมบูรณ์ ของดิน	ความจุแลกเปลี่ยน แคตไอออน (cmol/kg)	ความ อิ่มตัวเบส (%)	ปฏิกิริยาดิน		ค่าการนำ ไฟฟ้า (dS/m)	ความลึกของ ชั้นจาโรไซด์ (ซม.)	เนื้อที่	
							ดินบน	ดินล่าง			ไร่	ร้อยละ
Mb-s1C	5-12	>150	ดี	ปานกลาง	<10	<35	5.0-6.5	4.5-5.0	<2	-	203	0.04
Mb-s1D	12-20	>150	ดี	ปานกลาง	<10	<35	5.0-6.5	4.5-5.0	<2	-	1,329	0.26
Nm-sclC	5-12	>150	ดี	ปานกลาง	<10	<35	5.0-6.0	4.5-5.5	<2	-	1,295	0.26
Nm-sclD	12-20	>150	ดี	ปานกลาง	<10	<35	5.0-6.0	4.5-5.5	<2	-	1,028	0.20
Nm-sclE	20-35	>150	ดี	ปานกลาง	<10	<35	5.0-6.0	4.5-5.5	<2	-	488	0.10
Nm-s1C	5-12	>150	ดี	ปานกลาง	<10	<35	5.0-6.0	4.5-5.5	<2	-	175	0.03
Nm-s1D	12-20	>150	ดี	ปานกลาง	<10	<35	5.0-6.0	4.5-5.5	<2	-	313	0.06
Ppm-clC	5-12	>150	ดี	ปานกลาง	<10	35-75	5.5-6.5	5.5-8.0	<2	-	136	0.03
Ppm-clD	12-20	>150	ดี	ปานกลาง	<10	35-75	5.5-6.5	5.5-8.0	<2	-	526	0.10
Ppm-clE	20-35	>150	ดี	ปานกลาง	<10	35-75	5.5-6.5	5.5-8.0	<2	-	687	0.14
Ppm-gm-clB/b	2-5	>150	ดีปานกลางถึง ค่อนข้างเลว	ปานกลาง	<10	35-75	5.5-6.5	5.5-8.0	<2	-	548	0.11
Sai-fl-s1A	0-2	>150	ค่อนข้างเลว	ปานกลาง	<10	35-75	5.0-7.0	6.0-8.0	<2	-	130	0.03
St-s1A	0-2	>150	ค่อนข้างเลว	ปานกลาง	10-20	35-75	5.0-5.5	5.5-6.5	<2	-	291	0.06
St-s1B	2-5	>150	ค่อนข้างเลว	ต่ำ	10-20	35-75	5.0-5.5	5.5-6.5	<2	-	61	0.01
Uti-gm-s1A/b	0-2	>150	ดีปานกลางถึง ค่อนข้างเลว	ปานกลาง	<10	<35	5.5-6.5	5.0-6.5	<2	-	130	0.03
Uti-gm-s1B/b	2-5	>150	ดีปานกลางถึง ค่อนข้างเลว	ปานกลาง	<10	<35	5.5-6.5	5.0-6.5	<2	-	256	0.05
Wi-clC	5-12	>150	ดีปานกลาง	ปานกลาง	10-20	35-75	5.5-6.0	5.5-6.5	<2	-	205	0.04
Wi-gm-clB/b	2-5	>150	ดีปานกลางถึง ค่อนข้างเลว	ปานกลาง	10-20	35-75	5.5-6.0	5.5-6.5	<2	-	2,047	0.40

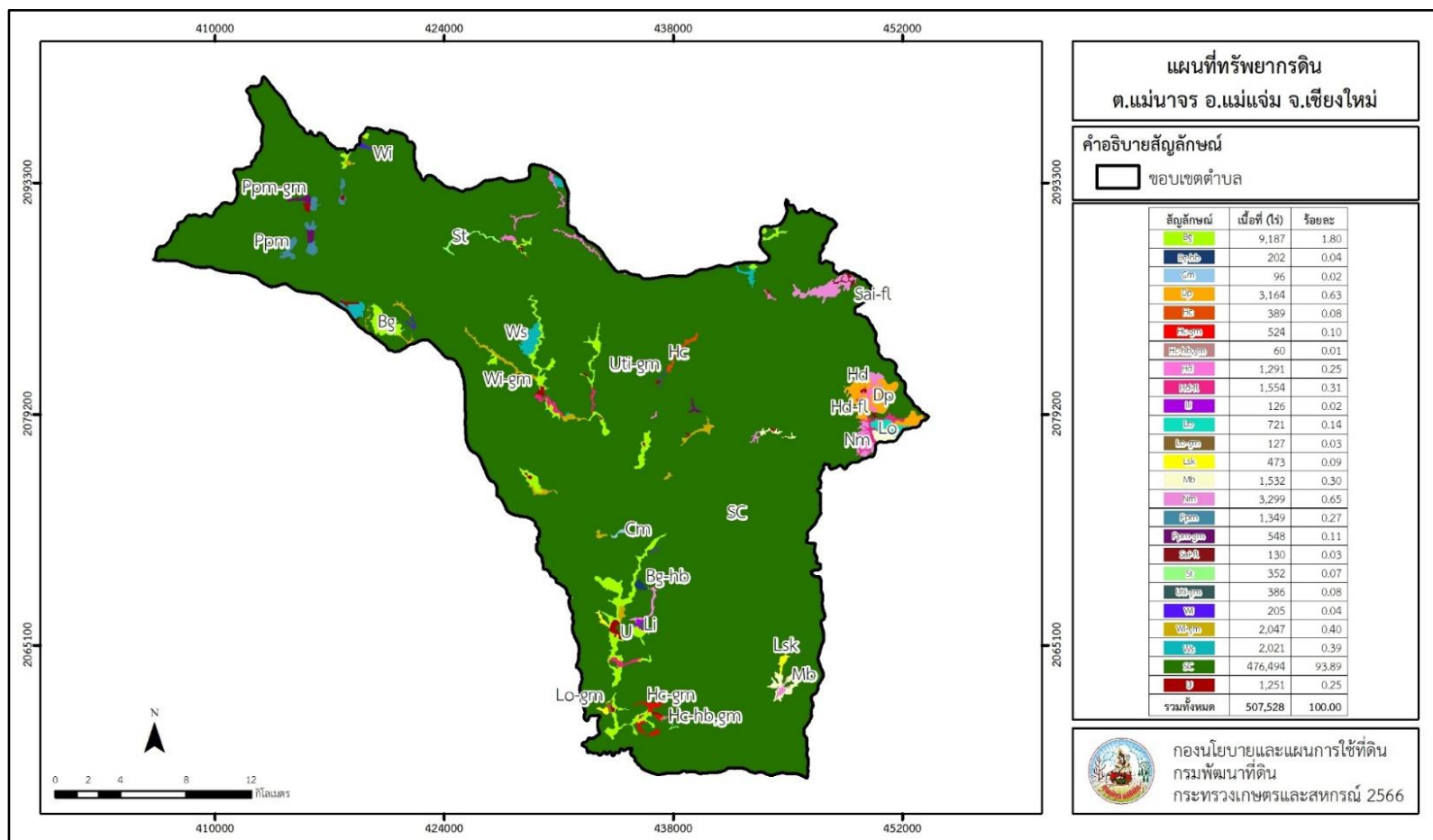


ตารางที่ 3-1 (ต่อ)

หน่วยแผนที่ดิน	ความลาด ชัน (%)	ความ ลึก (ซม.)	การระบายน้ำ	ความ อุดม สมบูรณ์ ของดิน	ความจุ แลกเปลี่ยน แคตไอออน (cmol/kg)	ความ อิ่มตัว เบส (%)	ปฏิกิริยาดิน		ค่าการ นำ ไฟฟ้า (dS/m)	ความลึกของ ชั้นจาโรไซด์ (ซม.)	เนื้อที่	
							ดินบน	ดินล่าง			ไร่	ร้อยละ
Ws-clC	5-12	50-100	ดี	ปานกลาง	10-20	35-75	6.0-7.0	5.5-7.0	<2	-	160	0.03
Ws-clD	12-20	50-100	ดี	ปานกลาง	10-20	35-75	6.0-7.0	5.5-7.0	<2	-	371	0.07
Ws-clE	20-35	50-100	ดี	ปานกลาง	10-20	35-75	6.0-7.0	5.5-7.0	<2	-	1,490	0.29
SC	-	-	-	-	-	-	-	-	-	-	476,494	93.89
U	-	-	-	-	-	-	-	-	-	-	1,251	0.25
รวมทั้งหมด											507,528	100.00

หมายเหตุ: เนื้อที่คำนวณด้วยระบบสารสนเทศภูมิศาสตร์

ที่มา: กองสำรวจและวิจัยทรัพยากรดิน (2566)



รูปที่ 3-2 ทรัพยากรดิน ตำบลแม่นาจร อำเภอแม่แจ่ม จังหวัดเชียงใหม่



บทที่ 4

กระบวนการมีส่วนร่วมของชุมชน

(Participatory Rural Appraisal : PRA)

4.1 การวิเคราะห์ผลจากการจัดทำกระบวนการมีส่วนร่วมของชุมชน (PRA)

การวิเคราะห์ผลจากการจัดทำกระบวนการมีส่วนร่วมของชุมชน (PRA) เมื่อวันที่ 21 มิถุนายน 2566 มีสาระสำคัญสรุปได้ดังนี้

4.1.1 ปัญหาหลักของตำบลแม่่นาจร คือ

- 1) ดินขาดความอุดมสมบูรณ์
- 2) การชะล้างพังทลายของดิน
- 3) ขาดแคลนน้ำ เพื่อการเกษตร
- 4) โรคระบาดในพืช
- 5) การตลาดที่ไม่แน่นอน

4.1.2 ความต้องการของชุมชน เกษตรกร และตำบลแม่่นาจร มีความต้องการ 6 ประการ คือ

- 1) แก้ปัญหาดินเสื่อมโทรมและฟื้นฟูความอุดมสมบูรณ์ของดิน
- 2) แก้ไขปัญหาการขาดแคลนน้ำ มีความต้องการระบบกระจายน้ำด้วยระบบพลังงานไฟฟ้า แสงอาทิตย์ คลองส่งน้ำ อ่างเก็บน้ำ ซ่อมแซมแหล่งน้ำขนาดเล็กในไร่นาของกรมพัฒนาที่ดิน บ่อบาดาลเพื่อการเกษตร บ่อน้ำในไร่นานอกเขตชลประทาน
- 3) ต้องการการจัดระบบอนุรักษ์ดินและน้ำ ชั้บบันไดดิน ปรับปรุงแปลงนา และเปลี่ยนกิจกรรมการผลิตให้เหมาะสมกับพื้นที่
- 4) แก้ปัญหาเรื่องโรคระบาดในพืช
- 5) การอบรมความรู้เกี่ยวกับการจัดการดิน การดูแลรักษาและปรับปรุงบำรุงดิน
- 6) ส่งเสริมการเกษตรแบบครบวงจร ตั้งแต่การผลิต การแปรรูป การส่งออก รวมไปถึง การส่งเสริมการรวมกลุ่มของชุมชนให้เกิดความเข้มแข็งในการต่อรองสินค้าทางการเกษตร

ผลจากการจัดทำกระบวนการมีส่วนร่วมของชุมชน (PRA) ได้นำมาวิเคราะห์ร่วมกับปัญหาด้านกายภาพ โดยระบบ DPSIR มีรายละเอียดดังนี้

1) แรงขับเคลื่อน (Driver) มี 4 ประการ คือ

- 1.1) ดินเสื่อมโทรม
- 1.2) น้ำขาดแคลน
- 1.3) การไร้กรรมสิทธิ์ที่ดิน
- 1.4) การเปลี่ยนแปลงสภาพภูมิอากาศมีผลต่อโรคระบาดในพืช

2) แรงกดดัน (Pressure) ที่เกิดจากปัจจัยขับเคลื่อน มี 4 ประการ คือ

- 2.1) การปรับปรุงบำรุงดิน
- 2.2) จัดหาแหล่งน้ำ
- 2.3) ความต้องการน้ำเพื่อการเกษตร
- 2.4) แก้ไขปัญหาการไม่มีกรรมสิทธิ์



3) สภาวะ (State) ที่เกิดแรงกดดัน มี 5 ประการ คือ

- 3.1) ความเสื่อมโทรมของดินทางกายภาพ/เคมี/ชีวภาพ
- 3.2) ขาดแคลนน้ำอุปโภค/บริโภค
- 3.3) ขาดแคลนน้ำเพื่อการเกษตร
- 3.4) พื้นที่ป่าไม้ลดลง
- 3.5) ราษฎรเรียกร้องสิทธิในที่ดิน

4) ผลกระทบ (Impact) ที่ปรากฏในพื้นที่ มี 4 ประการ คือ

- 4.1) แหล่งน้ำที่มีอยู่ต้นเขินจากตะกอน
- 4.2) ผลผลิตพืชต่ำ ต้นทุนสูง ใช้สารเคมีมาก
- 4.3) รายได้น้อย ไม่เพียงพอต่อการใช้ชีวิต
- 4.4) มีปัญหาต่อคุณภาพชีวิต สุขภาพยาแม่

5) การตอบสนอง (Response) ของรัฐในอดีต-ปัจจุบัน และในอนาคต มีดังนี้

อดีต-ปัจจุบัน

พื้นที่ลาดชัน

- 5.1) มาตรการอนุรักษ์ดินและน้ำ
- 5.2) บ่อดักตะกอนดิน
- 5.3) ฝายชะลอน้ำ
- 5.4) ปลูกหญ้าแฝก ป้องกันการชะล้างพังทลายของดิน รักษาความชื้นและกักเก็บน้ำ
- 5.5) ระบบกระจายน้ำด้วยระบบพลังงานไฟฟ้าแสงอาทิตย์

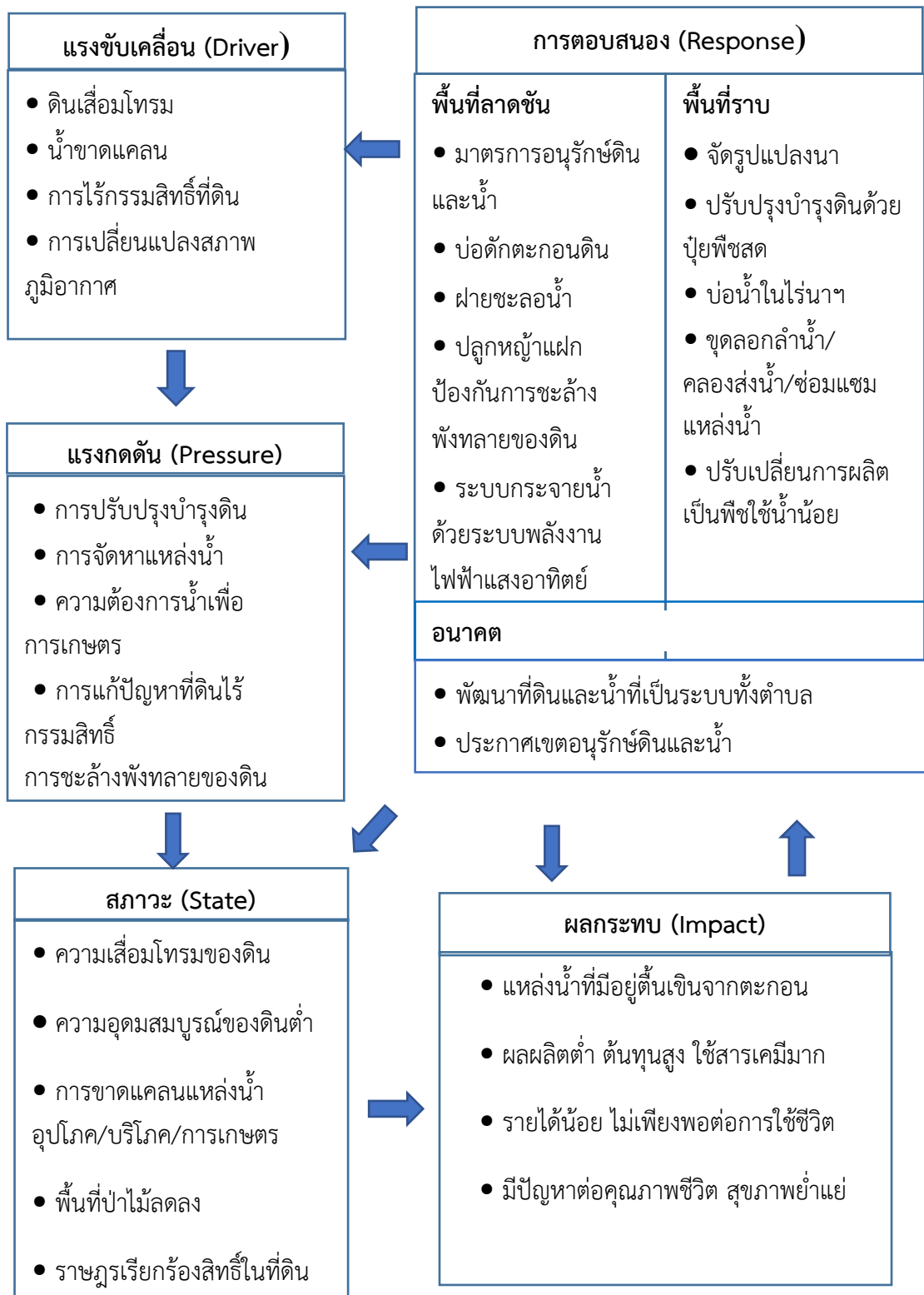
พื้นที่ราบ

- 5.6) จัดรูปแปลงนา
- 5.7) ปรับปรุงบำรุงดินด้วยปุ๋ยพืชสด
- 5.8) บ่อน้ำขนาดเล็กในไร่นา
- 5.9) ขุดลอกลำน้ำ/คลองส่งน้ำ/ซ่อมแซมแหล่งน้ำ
- 5.10) ปรับเปลี่ยนการผลิตเป็นพืชใช้น้ำน้อย

อนาคต

- (1) พัฒนาที่ดินและน้ำที่เป็นระบบทั้งตำบล
- (2) ประกาศเขตอนุรักษ์ดินและน้ำ

ดังมีรายละเอียดในรูปที่ 4-1



รูปที่ 4-1 การวิเคราะห์สถานการณ์โดยระบบ DPSIR ของตำบลแม่นาจร อำเภอแม่แจ่ม จังหวัดเชียงใหม่



4.2 ระบบการปลูกพืชในปัจจุบัน

ตำบลแม่นาจร อำเภอแม่แจ่ม จังหวัดเชียงใหม่ มีการเพาะปลูกพืช ดังนี้

- 1) ข้าวโพดเลี้ยงสัตว์ เกษตรกรส่วนใหญ่จะเลือกปลูกข้าวโพดเลี้ยงสัตว์ช่วงต้นฤดูฝน ปลูกช่วงเดือน มิถุนายน - เดือนตุลาคม
- 2) ข้าวโพดหวาน มี 3 ช่วง ปลูกช่วงเดือนเมษายน-เดือนมิถุนายน, เดือนกรกฎาคม-เดือนกันยายน และ เดือนธันวาคม-เดือนมีนาคม
- 3) ข้าว เกษตรกรมีวิธีการปลูกขึ้นกับลักษณะพื้นที่
 - (1) ข้าวนาปี ปลูกช่วงเดือนกรกฎาคม ถึงเดือนธันวาคม ปลูกในบริเวณที่ราบลุ่ม บางพื้นที่ ปลูกพืชผักสวนครัวหลังการเก็บเกี่ยว
 - (2) ข้าวไร่ ปลูกช่วงเดือนมิถุนายน ถึงเดือนตุลาคม ปลูกในพื้นที่ที่ค่อนข้างลาดชัน
- 4) มันฝรั่ง มันเทศ ปลูกช่วงเดือนธันวาคม ถึงเดือนเมษายน
- 5) หอมแดง กระเทียม ฟักทอง ปลูกช่วงเดือนธันวาคม ถึงเดือนเมษายน
- 6) ไม้ผลไม้ยืนต้น เช่น ลำไย เงาะ มะม่วง ยางพารา มะขาม ทุเรียน ไม้สัก อาโวคาโด กาแฟ กล้าย

เดือน ชนิดพืช	ม.ค.	ก.พ.	มี.ค.	เม.ย.	พ.ค.	มิ.ย.	ก.ค.	ส.ค.	ก.ย.	ต.ค.	พ.ย.	ธ.ค.
1. ข้าวโพดเลี้ยง สัตว์						ข้าวโพดเลี้ยงสัตว์						
2. ข้าวไร่						ข้าวไร่						
3.มันฝรั่ง/มันเทศ				มันฝรั่ง/มันเทศ								
4. หอมแดง/ กระเทียม/ฟักทอง	หอมแดง/กระเทียม/ฟักทอง											
5. ไม้ผล/ไม้ยืนต้น	ไม้ผล/ไม้ยืนต้น											
6.พืชผัก-ข้าวนาปี	พืชผัก						ข้าวนาปี					
7.ข้าวโพดหวาน	ข้าวโพดหวาน											

รูปที่ 4-2 ระบบการปลูกพืชในปัจจุบัน ตำบลแม่นาจร อำเภอแม่แจ่ม จังหวัดเชียงใหม่



บทที่ 5

การประเมินคุณภาพที่ดิน

5.1 หลักการประเมินคุณภาพที่ดินด้านกายภาพ

การประเมินคุณภาพที่ดินหรือการประเมินความเหมาะสมของที่ดิน สอดคล้องตามหลักการของ FAO Framework ค.ศ. 1983 ซึ่งการประเมินคุณภาพที่ดินด้านกายภาพ เป็นการประเมินศักยภาพของที่ดินว่าที่ดินนั้นๆเหมาะสมมากหรือน้อยเพียงใดสำหรับการใช้ที่ดินประเภทต่างๆ หรือการปลูกพืชต่างๆ โดยพิจารณาจากสภาพแวดล้อมที่มีผลต่อการเจริญเติบโตของพืช สมบัติดินที่ได้จำแนกไว้ในแต่ละตำบล ร่วมกับการจัดการพื้นที่ เช่น ระบบชลประทาน พื้นที่ยกทรง การจัดการระบบอนุรักษ์ดินและน้ำ เป็นต้น และนอกจากนี้พิจารณาความต้องการปัจจัยต่อการปลูกพืชแต่ละชนิด สอดคล้องตามหลักการของ FAO ได้แก่ ความต้องการด้านพืช ความต้องการด้านการจัดการ ความต้องการด้านการอนุรักษ์ (บึงทิต และคาร์ณ) รายละเอียดดังตารางที่ 5-1

ระดับความเหมาะสมของที่ดินได้จากการสังเคราะห์ข้อมูลดิน การจัดการที่ดิน หรือดินที่มีลักษณะเฉพาะที่เกิดขึ้นตามสภาพภูมิประเทศ (ซึ่งจะเรียกรวมว่าหน่วยที่ดิน) ลักษณะภูมิอากาศ พิจารณาร่วมกับระดับความต้องการปัจจัยต่อการเจริญเติบโตของพืชแต่ละชนิด หลังจากนั้นดำเนินการประเมินคุณภาพที่ดินซึ่งสามารถจำแนกระดับความเหมาะสมของที่ดินได้เป็น 4 ชั้น ได้แก่ เหมาะสมสูง (S1) เหมาะสมปานกลาง (S2) เหมาะสมเล็กน้อย (S3) และไม่เหมาะสม (N) โดยที่

S1 : ไม่มีข้อจำกัดด้านที่ดินตามปัจจัยที่ใช้พิจารณา

S2 : มีข้อจำกัดด้านที่ดินที่แก้ไขได้ง่ายหรือข้อจำกัดอาจไม่ส่งผลกระทบต่อ การเจริญเติบโตของพืชอย่างชัดเจน

S3 : มีข้อจำกัดด้านที่ดินที่แก้ไขได้ยาก ควรปรับเปลี่ยนการผลิตเป็นพืชชนิดอื่นหรือกิจกรรมอื่น (ส่วนใหญ่เป็นลักษณะทางกายภาพ)

N : มีข้อจำกัดที่พัฒนาหรือปรับปรุงที่ดินได้ยากมาก หากจะดำเนินการพัฒนาหรือปรับปรุงต้องใช้ต้นทุนสูงหรือเครื่องจักรขนาดใหญ่ แนะนำให้ปรับเปลี่ยนการผลิต



ตารางที่ 5-1 ตัวอย่างการประเมินคุณภาพที่ดินด้านกายภาพของประเภทการใช้ประโยชน์ที่ดิน

คุณภาพที่ดิน (Land Quality)	คุณลักษณะที่ดินตัวแทน (Land Characteristics)	ระดับความ เหมาะสม (Land Suitability Rating)
1. ความเหมาะสมด้านความต้องการด้านพืช (Crop Requirements)		
1.1. การหยั่งลึกของรากพืช (r)	ความลึกของดิน	S1
1.2. ความชุ่มชื้นที่เป็นประโยชน์ต่อพืช (m)	ปริมาณน้ำฝนเฉลี่ยในรอบปี	S2m
1.3. ความเป็นประโยชน์ของออกซิเจน ต่อรากพืช (o)	สภาพการระบายน้ำของดิน	S2o
ความเหมาะสมรวมด้านความต้องการด้านพืช (Crop Requirements)		S2om
2. ความเหมาะสมด้านความต้องการด้านการจัดการ (Management Requirements)		
2.1. สภาพการเขตกรรม (k)	ชั้นความยากง่ายในการ เขตกรรม (ดินบน)	S1
2.2. ศักยภาพการใช้เครื่องจักรกล (w)	ความลาดชันของพื้นที่	S3w
ความเหมาะสมรวมด้านความต้องการด้านการจัดการ (Management Requirements)		S3w
3. ความเหมาะสมด้านความต้องการด้านการอนุรักษ์ (Conservation Requirements)		
3.1 ความเสียหายจากการกัดกร่อน (e)	ความลาดชันของพื้นที่	S3e
ความเหมาะสมรวมด้านความต้องการด้านการอนุรักษ์ (Conservation Requirements)		S3e
ความเหมาะสมด้านกายภาพของประเภทการใช้ประโยชน์ที่ดินใน แต่ละหน่วยที่ดินโดยรวม		S3ew

5.2 พืชเศรษฐกิจที่สำคัญของตำบล

พืชเศรษฐกิจหลักและพืชทางเลือกของตำบล ได้แก่ ข้าวโพดเลี้ยงสัตว์ มะขามแปรรูป ยี่เก๋ ส้ม

5.3 ระดับความเหมาะสมของที่ดิน

การประเมินคุณภาพที่ดินของพืชเศรษฐกิจหลักและพืชทางเลือก ตำบลแม่นาจร อำเภอแม่แจ่ม จังหวัดเชียงใหม่ ได้ผลการประเมินคุณภาพที่ดินดังตารางที่ 5-2



ตารางที่ 5-2 ชั้นความเหมาะสมทางกายภาพของดิน ตำบลแม่นาจร อำเภอแม่แจ่ม จังหวัดเชียงใหม่

หน่วยแผนที่ดิน	ข้าวโพดเลี้ยงสัตว์	มะขามเปรี้ยวยักษ์	ส้ม
Bg-clB	S2n	S2n	S2ns
Bg-clC	S2en	S2n	S2ns
Bg-clD	S3e	S2ewn	S2ewns
Bg-clE	N	S3ew	S3ew
Bg-hb-clD	S3e	S2ewn	S2ewns
Cm-slA	S2n	S2n	S2ns
Dp-clD	S3e	S2ewn	S2ewns
Dp-clE	N	S3ew	S3ew
Hc-gm-slB/b	S3o	S3o	S3o
Hc-hb,gm-slB/b	S3o	S3o	S3o
Hc-slC	S2en	S2n	S2ns
Hd-clA	N	N	N
Hd-fl-lA	N	N	N
Hd-siclA	N	N	N
Li-gclD	S3er	N	N
Lo-clE	N	S3ew	S3ew
Lo-gm-slB/b	S3o	S3o	S3o
Lsk-slC	S2en	S2n	S2ns
Lsk-slD	S3e	S2ewn	S2ewns
Mb-slC	S2en	S2n	S2ns
Mb-slD	S3e	S2ewn	S2ewns
Nm-sclC	S2en	S2n	S2ns
Nm-sclD	S3e	S2ewn	S2ewns
Nm-sclE	N	S3ew	S3ew
Nm-slC	S2en	S2n	S2ns
Nm-slD	S3e	S2ewn	S2ewns
Ppm-clC	S2en	S2n	S2ns
Ppm-clD	S3e	S2ewn	S2ewns
Ppm-clE	N	S3ew	S3ew
Ppm-gm-clB/b	S3o	S3o	S3o



ตารางที่ 5-2 (ต่อ)

หน่วยแผนที่ดิน	ข้าวโพดเลี้ยงสัตว์	มะขามเปรี้ยวยักษ์	ส้ม
Sai-fl-sIA	S3o	S3o	S3o
St-sIA	S3o	S3o	S3o
St-sIB	S3o	S3o	S3o
Uti-gm-sIA/b	S3o	S3o	S3o
Uti-gm-sIB/b	S3o	S3o	S3o
Wi-clC	S2eo	S2o	S2os
Wi-gm-clB/b	S3o	S3o	S3o
Ws-clC	S2er	S3r	S2rs
Ws-clD	S3e	S3r	S2ewrs
Ws-clE	N	S3ewr	S3ew
SC	N	N	N

ความหมายของสัญลักษณ์แสดงข้อจำกัดชั้นความเหมาะสม

o = ความเป็นประโยชน์ของออกซิเจนต่อรากพืช

e = ความเสียหายจากการกัดกร่อน

n = ความจุในการดูดซับธาตุอาหาร

w = ศักยภาพการใช้เครื่องจักร

s = ความเป็นประโยชน์ของธาตุอาหาร

r = สถานะการหยั่งลึกของราก



บทที่ 6 แผนการใช้ที่ดิน

6.1 การวิเคราะห์ข้อมูลเพื่อจัดทำแผนการใช้ที่ดินระดับตำบล

ตามที่กรมพัฒนาที่ดินได้จัดทำแผนปฏิบัติการราชการกรมพัฒนาที่ดินระยะ 5 ปี (2566-2570) เพื่อให้บรรลุตามวิสัยทัศน์ที่กำหนดไว้ คือ “เป็นองค์กรอัจฉริยะทางดิน เพื่อขับเคลื่อนการใช้ที่ดินอย่างเหมาะสม 15 ล้านไร่ ภายในปี 2570” ซึ่งในส่วนของประเด็นการพัฒนาที่ 2 บริหารจัดการทรัพยากรดินและที่ดินด้วยชุดข้อมูลที่มีมูลค่าสูง (High Value Dataset) ซึ่งมีเป้าหมาย คือ การนำชุดข้อมูลที่มีมูลค่าสูงไปใช้ในการบริหารจัดการทางการเกษตร ในส่วนของตัวชี้วัด บริหารจัดการทรัพยากรดินและที่ดินบนพื้นฐานของชุดข้อมูลที่มีมูลค่าสูง ร้อยละ 100 กลยุทธ์ที่ 2 ยกระดับแผนการใช้ที่ดินไปสู่การปฏิบัติ ได้กำหนดให้ ร้อยละของแผน การใช้ที่ดินระดับตำบลที่จัดทำแล้วเสร็จทั่วประเทศ ภายในปี 2570 (ไม่น้อยกว่าร้อยละ 80) เป็นตัวชี้วัดหนึ่งของกลยุทธ์ดังกล่าว

การวางแผนการใช้ที่ดินระดับตำบลเป็นการวางกรอบและนโยบายการการพัฒนาพื้นที่ให้เกิดการใช้ที่ดินอย่างสมดุลและยั่งยืน ซึ่งจะมีความละเอียดและเฉพาะเจาะจงมากกว่าแผนการใช้ที่ดินระดับประเทศ ที่ใช้เป็นกรอบนโยบายการพัฒนาพื้นที่ระดับประเทศเป็นการกำหนดแนวทางใช้ที่ดินให้ตรงกับศักยภาพโดยเฉพาะทางการเกษตร และนำไปสู่การกำหนดแผนงาน โครงการ กิจกรรม ที่มีความสอดคล้องกับสภาพพื้นที่ ทั้งนี้การใช้ขอบเขตการปกครองในระดับตำบลจะนำไปสู่การพัฒนาเชิงพื้นที่ที่มีเป้าหมายและทิศทางสอดคล้องตามบริบทของแต่ละตำบล และมีผู้รับผิดชอบโดยตรง คือ องค์กรปกครองส่วนท้องถิ่นซึ่งแผนการใช้ที่ดินในระดับที่ใหญ่กว่านี้อาจไม่สามารถนำมาใช้ปฏิบัติงานในระดับพื้นที่ได้อย่างเป็นรูปธรรมเนื่องจากเป็นแผนงานสำหรับนำไปใช้ปฏิบัติงานเชิงนโยบายและยุทธศาสตร์ในภาพรวม

ทั้งนี้แผนการใช้ที่ดินเป็นผลที่ได้จากการวิเคราะห์ข้อมูลทางด้านกายภาพ เศรษฐกิจ และสังคม โดยได้นำฐานข้อมูลที่ได้จากการรวบรวมข้อมูลทุติยภูมิ และข้อมูลปฐมภูมิจากการสำรวจภาคสนาม การศึกษาด้านกายภาพ ได้จาก การวิเคราะห์สถานภาพของทรัพยากรธรรมชาติ อาทิ ทรัพยากรดิน ทรัพยากรน้ำ และทรัพยากรป่าไม้ร่วมกับการพิจารณาลักษณะการใช้ประโยชน์ที่ดิน ข้อกำหนดที่เกี่ยวข้องกับพื้นที่ในเขตป่าไม้ตามกฎหมาย เช่น เขตรักษาพันธุ์สัตว์ป่า เขตอุทยานแห่งชาติ เขตป่าสงวนแห่งชาติ และนโยบายของรัฐที่เกี่ยวข้องกับพื้นที่ที่มีมติคณะรัฐมนตรีเกี่ยวกับการใช้ที่ดิน มติคณะรัฐมนตรีเรื่องการจำแนกการใช้ประโยชน์ที่ดินในพื้นที่ป่าไม้ในเขตป่าสงวนแห่งชาติ เป็นต้น ประกอบกับการพิจารณาจากทิศทางตามกรอบนโยบายที่เกี่ยวข้องกับการกำหนดเขตการใช้ที่ดินภายในพื้นที่ตำบล เช่น ยุทธศาสตร์ของจังหวัด ร่วมกับความต้องการของท้องถิ่น สามารถกำหนดแนวทางการใช้ที่ดินตามศักยภาพของทรัพยากร เพื่อการรักษาคุณภาพของลักษณะทางนิเวศวิทยาและการอนุรักษ์ทรัพยากรธรรมชาติ โดยคำนึงถึงสภาพทางเศรษฐกิจและสังคมของชุมชนในพื้นที่ ซึ่งข้อมูลนี้ส่วนหนึ่งได้มาจากการวิเคราะห์ชุมชนแบบมีส่วนร่วม (PRA) ทำการสังเคราะห์ข้อมูลทุกด้านเพื่อให้ได้เขตการใช้ที่ดินที่เหมาะสมกับศักยภาพของพื้นที่ต่อไป



6.2 แผนการใช้ที่ดิน

จากการวิเคราะห์ข้อมูลกายภาพ เศรษฐกิจ และสังคม พบว่าแผนการใช้ที่ดินตำบลแม่जार อำเภอแม่แจ่ม จังหวัดเชียงใหม่ สามารถกำหนดออกเป็น 6 เขตหลัก ได้แก่ เขตป่าไม้ เขตเกษตรกรรม เขตชุมชนและสิ่งปลูกสร้าง เขตแหล่งน้ำ เขตพื้นที่อื่น ๆ และเขตรักษาสมดุลของธรรมชาติและสิ่งแวดล้อม มีรายละเอียดดังนี้ (ตารางที่ 6-1 และรูปที่ 6-1)

6.2.1 เขตป่าไม้ เป็นเขตพื้นที่ที่อยู่ในเขตป่าตามกฎหมายและมติคณะรัฐมนตรี ได้แก่ พื้นที่ป่าสงวนแห่งชาติ เขตรักษาพันธุ์สัตว์ป่า อุทยานแห่งชาติ เขตป่าไม้ถาวร หรืออยู่ในพื้นที่ชั้นคุณภาพลุ่มน้ำชั้นที่ 1A 1B หรือ 2 พื้นที่ในเขตนี้ส่วนใหญ่ยังคงสภาพเป็นป่าไม้ บางบริเวณได้ถูกนำไปใช้ประโยชน์ในรูปแบบที่ไม่เหมาะสม ไม่เป็นไปตามมาตรการหรือกฎหมายที่เกี่ยวข้องกับการใช้ประโยชน์ของที่ดินหรือทรัพยากรป่าไม้ของพื้นที่นั้น ๆ ประกอบด้วย 3 เขตรอง ได้แก่ เขตป่าไม้สมบูรณ์ เขตป่าไม้เสื่อมโทรม และเขตพื้นที่พุ่มธรรมชาติ มีเนื้อที่ 474,164 ไร่ หรือคิดเป็นร้อยละ 93.43 ของเนื้อที่ตำบล มีรายละเอียดดังนี้

1) เขตป่าไม้สมบูรณ์ (สัญลักษณ์ 1100) มีเนื้อที่ 379,320 ไร่ หรือ คิดเป็นร้อยละ 74.74 ของเนื้อที่ตำบล เป็นเขตที่อยู่ภายในเงื่อนไขดังกล่าวข้างต้น แต่มีสภาพการใช้ที่ดินปัจจุบันเป็นป่าไม้สมบูรณ์

2) เขตป่าไม้เสื่อมโทรม (สัญลักษณ์ 1200) มีเนื้อที่ 10,032 ไร่ หรือ คิดเป็นร้อยละ 1.98 ของเนื้อที่ตำบล แต่มีสภาพการใช้ที่ดินปัจจุบันเป็นป่าไม้ที่มีลักษณะเสื่อมโทรม ซึ่งหากปล่อยให้ตามธรรมชาติไม่มีการเข้าไปรบกวนอาจฟื้นตัวกลับมาเป็นป่าสมบูรณ์ได้ดั้งเดิม

3) เขตพื้นที่พุ่มธรรมชาติ (สัญลักษณ์ 1300) มีเนื้อที่ 84,812 ไร่ หรือ คิดเป็นร้อยละ 16.71 ของเนื้อที่ตำบล เป็นพื้นที่ที่มีการบุกรุก แผ้วถางพื้นที่ป่าไม้ และเปลี่ยนแปลงการใช้ประโยชน์พื้นที่เป็นอย่างอื่น ส่วนใหญ่เพื่อทำการเกษตร

6.2.2 เขตเกษตรกรรม เป็นพื้นที่เกษตรกรรมซึ่งในที่นี้ คือ พื้นที่ที่อยู่นอกเขตที่มีการประกาศเป็นเขตป่าไม้ตามกฎหมาย ซึ่งรัฐได้กำหนดเป็นพื้นที่ทำกิน มีการออกเอกสารสิทธิ์ซึ่งรวมถึงพื้นที่ในเขตปฏิรูปที่ดินเพื่อเกษตรกรรมด้วย เขตนี้รวมถึงการทำกิจกรรมภาคการเกษตรอื่นที่นอกเหนือจากการปลูกพืชด้วย ประกอบด้วย 3 เขตรอง ได้แก่ เขตเกษตรกรรมที่มีศักยภาพการผลิตสูง (ประเภทที่ 2) เขตเกษตรกรรมที่มีศักยภาพการผลิตต่ำ และเขตปศุสัตว์ มีเนื้อที่ 16,532 ไร่ หรือคิดเป็นร้อยละ 3.26 ของเนื้อที่ตำบล มีรายละเอียดดังนี้

1) เขตเกษตรกรรมที่มีศักยภาพการผลิตสูง พื้นที่เขตนี้มีศักยภาพในการผลิตรองจากเขตเกษตรกรรมขั้นดี ซึ่งแบ่งออกเป็น 2 ประเภท ได้แก่ เขตเกษตรกรรมที่มีศักยภาพการผลิตสูง (ประเภทที่ 1) และเขตเกษตรกรรมที่มีศักยภาพการผลิตสูง (ประเภทที่ 2) ซึ่งเขตที่พบในตำบลได้แก่เขตเกษตรกรรมที่มีศักยภาพสูง มีรายละเอียดดังนี้

เขตเกษตรกรรมที่มีศักยภาพการผลิตสูง (ประเภทที่ 2) เป็นเขตที่ทำการเกษตรโดยอาศัยน้ำฝนเป็นหลัก ซึ่งส่งผลให้มีข้อจำกัดต่อการเพาะปลูกพืชด้านความชื้นที่พืชนำไปใช้ประโยชน์ ในส่วนของที่ดินมีศักยภาพในการผลิตอยู่ในระดับสูงถึงปานกลาง และนอกจากนี้พบว่าดินในพื้นที่เขตนี้มีสมบัติที่เหมาะสมต่อการเพาะปลูกพืชแยกตามชนิดพืช มีรายละเอียดดังนี้



(1) เขตทำนา (สัญลักษณ์ 2221) มีเนื้อที่ 1,349 ไร่ หรือ คิดเป็นร้อยละ 0.27 ของเนื้อที่ตำบล ปัจจุบันเกษตรกรมีการปลูกข้าวได้ปีละ 1 ครั้ง

(2) เขตปลูกไม้ผล (สัญลักษณ์ 2222) มีเนื้อที่ 305 ไร่ หรือ คิดเป็นร้อยละ 0.06 ของเนื้อที่ตำบล ปัจจุบันเกษตรกรปลูกไม้ผล โดยไม้ผลที่ปลูกได้แก่ ลำไย ไม้ผลเมืองหนาว

(3) เขตปลูกไม้ยืนต้น (สัญลักษณ์ 2223) มีเนื้อที่ 32 ไร่ หรือ คิดเป็นร้อยละ 0.01 ของเนื้อที่ตำบล ปัจจุบันเกษตรกรปลูกไม้ยืนต้น โดยไม้ยืนต้นที่ปลูกได้แก่ ยางพารา ไม้ยืนต้นผสม

(4) เขตปลูกพืชไร่ (สัญลักษณ์ 2224) มีเนื้อที่ 2,200 ไร่ หรือ คิดเป็นร้อยละ 0.43 ของเนื้อที่ตำบล ปัจจุบันเกษตรกรปลูกพืชไร่ โดยพืชไร่ที่ปลูกได้แก่ ข้าวโพด ข้าวไร่ ถังลิสง

(5) เขตปลูกพืชทางเลือก (สัญลักษณ์ 2225) มีเนื้อที่ 291 ไร่ หรือ คิดเป็นร้อยละ 0.06 ของเนื้อที่ตำบล ปัจจุบันปลูกพืชผัก ไม้ดอก หรือเกษตรผสมผสาน โดยพืชที่ปลูกได้แก่ ไม้ดอกผสม พืชผัก ไม้ผลเมืองหนาวผสมพืชผัก

2) เขตเกษตรกรรมที่มีศักยภาพการผลิตต่ำ พื้นที่เขตนี้ถูกกำหนดให้เป็นเขตเกษตรกรรมที่ต้องมีการดำเนินการแก้ไขปัญหาที่เป็นข้อจำกัดของการใช้ที่ดินเพื่อเกษตรกรรมต่างๆ การทำเกษตรในเขตนี้อาศัยน้ำฝนเป็นหลัก มีศักยภาพในการผลิตอยู่ในระดับเหมาะสมเล็กน้อยถึงไม่เหมาะสม พบปัญหาทางกายภาพของดินที่สำคัญหลาย เช่น เป็นดินตื้นซึ่งเป็นข้อจำกัดของการหยั่งรากพืชในการยึดลำต้นและการดูดซับธาตุอาหารพืชในดิน เนื้อดินเป็นทรายจัด ซึ่งมีผลต่อความสามารถในการอุ้มน้ำ เป็นพื้นที่ที่มีความลาดชัน เป็นต้น จากข้อจำกัดการใช้ที่ดินดังกล่าวข้างต้นจึงจำเป็นต้องพัฒนาปรับปรุงและมีมาตรการเพื่อเพิ่มผลผลิตทางการเกษตรในพื้นที่ให้สูงขึ้น รวมถึงการป้องกันไม่ให้เกิดสภาพแวดล้อมเสื่อมโทรมจากการใช้พื้นที่ มีรายละเอียดดังนี้

(1) เขตทำนา (สัญลักษณ์ 2310) มีเนื้อที่ 1,213 ไร่ หรือ คิดเป็นร้อยละ 0.24 ของเนื้อที่ตำบล ปัจจุบันเกษตรกรมีการปลูกข้าวได้ปีละ 1 ครั้ง

(2) เขตปลูกไม้ผล (สัญลักษณ์ 2320) มีเนื้อที่ 338 ไร่ หรือ คิดเป็นร้อยละ 0.07 ของเนื้อที่ตำบล ปัจจุบันเกษตรกรปลูกไม้ผล โดยไม้ผลที่ปลูกได้แก่ มะม่วง ลิ้นจี่ กล้วย ส้ม

(3) เขตปลูกไม้ยืนต้น (สัญลักษณ์ 2330) มีเนื้อที่ 32 ไร่ หรือ คิดเป็นร้อยละ 0.01 ของเนื้อที่ตำบล ปัจจุบันเกษตรกรปลูกไม้ยืนต้น โดยไม้ยืนต้นที่ปลูกได้แก่ ไม้สัก ยูคาลิปตัส

(4) เขตปลูกพืชไร่ (สัญลักษณ์ 2340) มีเนื้อที่ 5,284 ไร่ หรือ คิดเป็นร้อยละ 1.04 ของเนื้อที่ตำบล ปัจจุบันเกษตรกรปลูกพืชไร่ โดยพืชไร่ที่ปลูกได้แก่ ไร้หมุนเวียนร้าง พืชไร่ผสมไร่ หมุนเวียน ข้าวไร่หมุนเวียน ไร่ข้าวโพด

(5) เขตปลูกพืชทางเลือก (สัญลักษณ์ 2350) มีเนื้อที่ 5,486 ไร่ หรือ คิดเป็นร้อยละ 1.08 ของเนื้อที่ตำบล ปัจจุบันปลูกพืชผัก ไม้ดอก หรือเกษตรผสมผสาน โดยพืชที่ปลูกได้แก่ กะหล่ำปลี สตรอเบอรี่ มะเขือเทศ พลับ อาโวคาโด

6.2.3 เขตชุมชนและสิ่งปลูกสร้าง มีเนื้อที่ 3,940 ไร่ หรือคิดเป็นร้อยละ 0.78 ของเนื้อที่ตำบล ประกอบด้วย 3 เขตรอง ได้แก่ เขตชุมชน/สถานที่ราชการ เขตอุตสาหกรรม/แหล่งรับซื้อผลผลิต และเขตการใช้พื้นที่เฉพาะ มีรายละเอียดดังนี้

(1) เขตชุมชน/สถานที่ราชการ (สัญลักษณ์ 3100) มีเนื้อที่ 3,880 ไร่ หรือ คิดเป็นร้อยละ 0.76 ของเนื้อที่ตำบล ปัจจุบันมีการใช้ที่ดินชุมชนและที่อยู่อาศัย มีทั้งประเภทชุมชนเมือง ชุมชนชนบท และที่ตั้งของสถาบันและสถานที่ราชการต่าง ๆ



(2) เขตอุตสาหกรรม/แหล่งรับซื้อผลผลิต (สัญลักษณ์ 3200) มีเนื้อที่ 60 ไร่ หรือคิดเป็นร้อยละ 0.01 ของเนื้อที่ตำบล ปัจจุบันมีการใช้ที่ดินประเภทโรงงานอุตสาหกรรม แหล่งรับซื้อผลผลิตทางการเกษตรประเภทต่าง ๆ

6.2.4 เขตแหล่งน้ำ มีเนื้อที่ 1,522 ไร่ หรือคิดเป็นร้อยละ 0.30 ของเนื้อที่ตำบล ประกอบด้วย 2 เขตรอง ได้แก่ เขตแหล่งน้ำตามธรรมชาติ และเขตแหล่งน้ำที่สร้างขึ้น มีรายละเอียดดังนี้

(1) เขตแหล่งน้ำตามธรรมชาติ (สัญลักษณ์ 4100) มีเนื้อที่ 1,434 ไร่ หรือคิดเป็นร้อยละ 0.28 ของเนื้อที่ตำบล ปัจจุบันมีสภาพการใช้ที่ดินเป็นลักษณะของแหล่งน้ำตามธรรมชาติ เช่น ห้วย หนอง คลอง แม่น้ำ เป็นต้น

(2) เขตแหล่งน้ำที่สร้างขึ้น (สัญลักษณ์ 4200) มีเนื้อที่ 88 ไร่ หรือคิดเป็นร้อยละ 0.02 ของเนื้อที่ตำบล ปัจจุบันมีสภาพการใช้ที่ดินเป็นแหล่งน้ำที่สร้างขึ้น เช่น คลองชลประทาน อ่างเก็บน้ำ เป็นต้น

6.2.5 เขตพื้นที่อื่น ๆ (สัญลักษณ์ 5000) มีเนื้อที่ 1,048 ไร่ หรือคิดเป็นร้อยละ 0.21 ของเนื้อที่ตำบล เป็นเขตที่มีลักษณะการใช้ที่ดินที่มีความเฉพาะ เช่น เหมืองแร่ ที่ทิ้งขยะ หาดทราย ไม้พุ่ม เป็นต้น

6.2.6 เขตรักษาสมดุลของธรรมชาติและสิ่งแวดล้อม (สัญลักษณ์ 6000) มีเนื้อที่ 10,325 ไร่ หรือคิดเป็นร้อยละ 2.03 ของเนื้อที่ตำบล มีการใช้ที่ดินเป็นป่าไม้ที่พบในพื้นที่เกษตรกรรม ซึ่งอยู่นอกเขตป่าไม้ตามกฎหมาย ส่วนใหญ่เป็น ป่าปลูก ป่าชุมชน



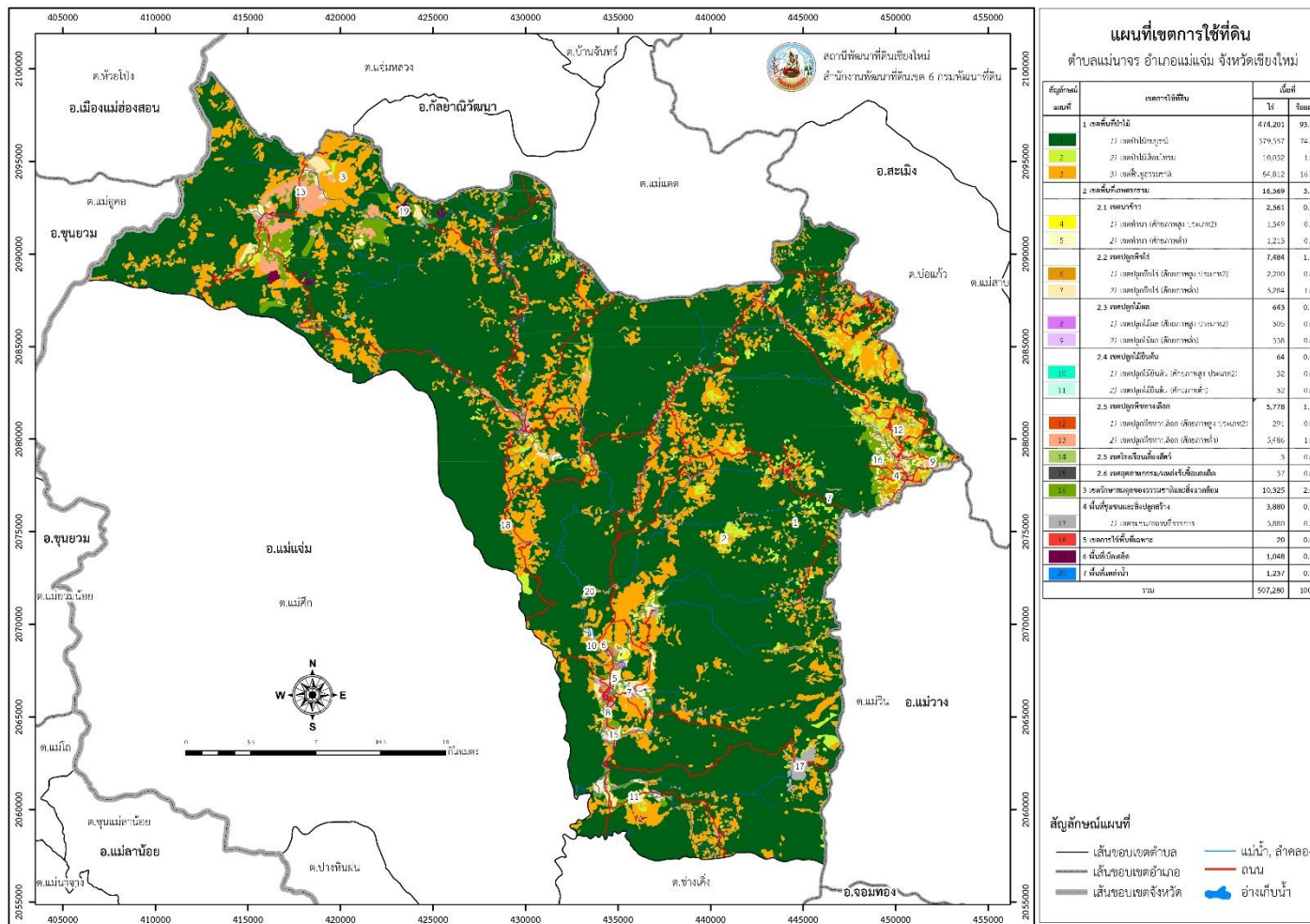
ตารางที่ 6-1 เขตการใช้ที่ดิน ตำบลแม่जार อำเภอแม่แจ่ม จังหวัดเชียงใหม่

สัญลักษณ์ แผนที่	เขตการใช้ที่ดิน	เนื้อที่	
		ไร่	ร้อยละ
	1 เขตป่าไม้	474,164	93.43
1100	1.1 เขตป่าไม้สมบูรณ์	379,320	74.74
1200	1.2 เขตป่าไม้เสื่อมโทรม	10,032	1.98
1300	1.3 เขตฟื้นฟูธรรมชาติ	84,812	16.71
	2 เขตเกษตรกรรม	16,532	3.26
	2.1 เขตเกษตรกรรมที่มีศักยภาพการผลิตสูง (ประเภทที่ 2)	4,177	0.82
2221	1) เขตทำนา	1,349	0.27
2222	2) เขตปลูกไม้ผล	305	0.06
2223	3) เขตปลูกไม้ยืนต้น	32	0.01
2224	4) เขตปลูกพืชไร่	2,200	0.43
2225	5) เขตปลูกพืชทางเลือก	291	0.06
	2.2 เขตเกษตรกรรมที่มีศักยภาพการผลิตต่ำ	12,352	2.43
2310	1) เขตทำนา	1,213	0.24
2320	2) เขตปลูกไม้ผล	338	0.07
2330	3) เขตไม้ยืนต้น	32	0.01
2340	4) เขตปลูกพืชไร่	5,284	1.04
2350	5) เขตปลูกพืชทางเลือก	5,486	1.08
	3 พื้นที่ชุมชนและสิ่งปลูกสร้าง	3,940	0.78
3100	1) เขตชุมชน/สถานที่ราชการ	3,880	0.76
3200	2) เขตอุตสาหกรรม/แหล่งรับซื้อผลผลิต	60	0.01
	4 เขตแหล่งน้ำ	1,522	0.30
4100	1) เขตแหล่งน้ำตามธรรมชาติ	1,434	0.28
4200	2) เขตแหล่งน้ำที่สร้างขึ้น	88	0.02
5000	5 เขตพื้นที่อื่น ๆ	1,048	0.21
6000	6 เขตรักษาสมดุลของธรรมชาติและสิ่งแวดล้อม	10,325	2.03
	รวม	507,528	100.00

หมายเหตุ: เนื้อที่คำนวณด้วยระบบสารสนเทศภูมิศาสตร์



แผนการใช้ที่ดินตำบลแม่นาจร อำเภอแม่แจ่ม จังหวัดเชียงใหม่



รูปที่ 6-1 เขตการใช้ที่ดิน ตำบลแม่นาจร อำเภอแม่แจ่ม จังหวัดเชียงใหม่



บทที่ 7 การขับเคลื่อนแผนการใช้ที่ดิน

7.1 ขั้นตอนการดำเนินงาน

ภายหลังการจัดทำแผนการใช้ที่ดินตำบลแม่นาจร อำเภอแม่แจ่ม จังหวัดเชียงใหม่แล้วจะต้องดำเนินการดังต่อไปนี้

7.1.1 จัดทำเป้าหมายการดำเนินงานและงบประมาณและกิจกรรมต่าง ๆ ที่จะดำเนินการในปีงบประมาณ 2567 ถึง 2571

7.1.2 นำแผนการใช้ที่ดินตำบลแม่นาจรไปเสนอต่อองค์การบริหารส่วนตำบลแม่นาจร เพื่อมีมติให้ความร่วมมือในกิจกรรมพัฒนาที่ดินดำเนินการกิจกรรมต่าง ๆ ที่กำหนดไว้ในแผน และได้รับการเชื่อมโยงสู่แผนพัฒนาตำบล

7.1.3 สถานีพัฒนาที่ดินเชียงใหม่ เสนอเป้าหมายและงบประมาณให้รายงานมายังกรมพัฒนาที่ดิน

7.1.4 กรมพัฒนาที่ดินพิจารณาสนับสนุนงบประมาณกิจกรรมและโครงการตามเป้าหมายที่กำหนดในแผนการใช้ที่ดิน

7.1.5 สถานีพัฒนาที่ดินเชียงใหม่ นำเสนอต่อที่ประชุมจังหวัด/อำเภอ เพื่อสร้างการรับรู้และประชาสัมพันธ์ให้หน่วยงานอื่น นำโครงการภายใต้หน่วยงานมาพัฒนาพื้นที่ตามแผนการใช้ที่ดินกำหนด

7.2 กิจกรรมที่จะดำเนินการของกรมพัฒนาที่ดิน

งบประมาณที่กำหนดไว้เป็นการประมาณเบื้องต้น อาจมีการเปลี่ยนแปลงตามที่ได้รับการจัดสรรให้ดำเนินการ (ตารางที่ 7-1)

เขตเกษตรกรรม

1) **ดินขาดความอุดมสมบูรณ์/ดินตื้น** มีแผนงาน/โครงการปรับปรุงบำรุงดิน ดังนี้

- (1) การส่งเสริมการผลิตและการใช้สารอินทรีย์
- (2) การผลิต-จัดหาเมล็ดพันธุ์พืชปุ๋ยสด
- (3) การส่งเสริมการปรับปรุงบำรุงดินด้วยพืชปุ๋ยสด
- (4) การพัฒนากลุ่มเกษตรกรใช้สารอินทรีย์ลดการใช้สารเคมีทางการเกษตร
- (5) การจัดตั้งธนาคารปุ๋ยอินทรีย์
- (6) การรณรงค์ไถกลบตอซัง
- (7) การจัดหาปุ๋ยอินทรีย์
- (8) การส่งเสริมการปรับปรุงบำรุงพื้นที่ดินกรด
- (9) การส่งเสริมพัฒนาปรับปรุงบำรุงดิน (หมอดินอาสา)

2) **การชะล้างพังทลายของดิน** มีแผนงาน/โครงการฟื้นฟูและป้องกันการชะล้างพังทลายของดิน ดังนี้

- (1) การปลูกหญ้าแฝกเพื่อการอนุรักษ์ดินและน้ำ
- (2) การจัดระบบอนุรักษ์ดินและน้ำ



3) พื้นที่แล้งซ้ำซาก มีแผนงาน/โครงการบริหารจัดการน้ำ ดังนี้

- (1) การพัฒนาแหล่งน้ำขนาดเล็กเพื่อการอนุรักษ์ดินและน้ำ
- (2) การก่อสร้างแหล่งน้ำในไร่นานอกเขตชลประทาน
- (3) การก่อสร้างระบบส่งน้ำระบบกระจายน้ำด้วยระบบพลังงานไฟฟ้าแสงอาทิตย์ คลองส่งน้ำ อ่างเก็บน้ำ

7.3 กิจกรรมที่จะดำเนินงานของหน่วยงานอื่น (ตารางที่ 7-2)

7.3.1 เขตเกษตรกรรม

1) เขตปลูกพืชไร่ เขตปลูกไม้ผล และเขตปลูกไม้ยืนต้น

(1) ใช้ตลาดนำการผลิตในการเลือกชนิดพืชและหาตลาดรองรับ ทั้งในเขตที่เหมาะสมและในเขตที่ไม่เหมาะสมและต้องการปรับเปลี่ยนชนิดพืช (สำนักงานพาณิชย์จังหวัด/สำนักงานสหกรณ์จังหวัด)

(2) การอบรมให้ความรู้การเข้าสู่กระบวนการรับรองมาตรฐานการปฏิบัติทางการเกษตรที่ดี (Good Agricultural Practices : GAP) (กรมวิชาการเกษตร)

(3) จัดอบรมถ่ายทอดความรู้การทำเกษตรผสมผสานตามแนวทางเศรษฐกิจพอเพียง (กรมส่งเสริมการเกษตร)

(4) สนับสนุนการขุดเจาะน้ำบาดาล (กรมทรัพยากรน้ำบาดาล)

(5) การอบรมให้ความรู้ โรคและแมลงศัตรูพืช (สำนักงานเกษตรอำเภอ)

(6) การลดต้นทุนและการแปรรูปสินค้าทางการเกษตร เช่น การทำปุ๋ยหมัก การใช้สารชีวภัณฑ์ การส่งเสริมการรวมกลุ่มของชุมชน (กรมส่งเสริมการเกษตร)

2) เขตปศุสัตว์ และเขตเพาะเลี้ยงสัตว์น้ำ

ส่งเสริม/สนับสนุนการปลูกหญ้าเลี้ยงสัตว์ (สำนักงานปศุสัตว์จังหวัด)

7.3.2 เขตแหล่งน้ำ

สนับสนุนการพัฒนาเพื่อเพิ่มพื้นที่กักเก็บน้ำ (สำนักงานชลประทานจังหวัด)

7.4 ความต้องการของชุมชนและองค์กรปกครองส่วนท้องถิ่น

จากการดำเนินการจัดทำกระบวนการมีส่วนร่วมของประชาชนที่องค์การบริหารส่วนตำบลแม่นาจร เมื่อวันที่ 21 มิถุนายน 2566 ได้มีความต้องการของประชาชนที่ต้องการให้ดำเนินการเกี่ยวกับแก้ปัญหาดินเสื่อมโทรมและฟื้นฟูความอุดมสมบูรณ์ของดิน การปรับปรุงบำรุงดิน การขาดแคลนน้ำ และการเปลี่ยนกิจกรรมการผลิตพืชให้เหมาะสมกับสภาพพื้นที่ เพื่อตอบสนองต่อความต้องการของชุมชนและการแก้ไขปัญหาเชิงพื้นที่ของตำบลแม่นาจร กรมพัฒนาที่ดินได้วิเคราะห์เบื้องต้น ดังต่อไปนี้

ปัญหาของตำบลแม่นาจรในภาพรวมสรุปได้ว่า มีปัญหาสำคัญ 2 ประการ คือ (1) ปัญหาดินเสื่อมโทรมขาดความอุดมสมบูรณ์และเกิดการชะล้างพังทลายของดิน (2) ปัญหาการขาดแคลนน้ำเพื่อการเกษตรและมีปัญหารองลงมา คือ ปัญหาการไร้อากาศในที่ดิน ปัญหาดังกล่าวนี้นำส่งผลกระทบต่อคุณภาพชีวิตของราษฎรในชุมชนโดยรวม



ในกรณีของปัญหาความเสื่อมโทรมของที่ดินนั้นจะรวมถึง (1) การชะล้างพังทลายของดิน (2) ดินขาดความอุดมสมบูรณ์ (3) ดินตื้น โดยในพื้นที่ตำบลแม่จางส่วนใหญ่อยู่ในเขตป่าสงวนแห่งชาติป่าแม่แจ่ม โชนพื้นที่ป่าเพื่อเศรษฐกิจ (Zone E) และโชนพื้นที่ป่าเพื่อการอนุรักษ์ (Zone C) คุณภาพของดินจึงไม่ค่อยเหมาะสมต่อการเกษตร และจากการวิเคราะห์ความลาดชันของตำบลแม่จาง ซึ่งมีเนื้อที่รวม 507,528 ไร่ นั้น พบว่า ระดับความลาดชันมากกว่า 12 % มีจำนวน 13,805 ไร่ หรือร้อยละ 2.72 ระดับความลาดชันระหว่าง 2-12 % มีจำนวน 12,492 ไร่ หรือร้อยละ 2.46 มีที่ราบที่ระดับความลาดชัน 0-2 % มีจำนวน 3,491 ไร่ หรือร้อยละ 0.69 เท่านั้น นอกจากนี้ มีพื้นที่ลาดชันเชิงซ้อน (SC:Slope Complex) มีจำนวนมากถึง 476,489 ไร่ หรือร้อยละ 93.88 จากการที่สภาพภูมิประเทศเป็นพื้นที่ ลาดชันดังกล่าวนี้ ผลกระทบที่ตามมา คือ เกิดการสูญเสียดินที่มีความรุนแรงถึงรุนแรงมากที่สุดรวม 50,306 ไร่ (รูปที่ 7.1 การชะล้างพังทลายของหน้าดิน ตำบลแม่จาง อำเภอแม่แจ่ม จังหวัดเชียงใหม่) หน้าดินที่ถูกชะล้างลงมาสู่เบื้องล่างจึงไปทับถมลำน้ำตามธรรมชาติ เหมือง ฝาย และอ่างเก็บน้ำ จนดินชั้นไม่สามารถเก็บกักน้ำไว้ใช้ได้ตามที่ควรจะเป็น การขาดแคลนน้ำจึงเกิดขึ้นทุกหมู่บ้านในตำบลแม่จาง ทั้งน้ำเพื่ออุปโภค-บริโภคและน้ำเพื่อการเกษตร นอกจากนี้ในพื้นที่ที่มีความลาดชันมากกว่า 12% มีระบบอนุรักษ์ดินและน้ำครอบคลุมพื้นที่เพียงบางส่วนของตำบลเท่านั้น จึงเกิดปัญหาการชะล้างพังทลายของดิน ในส่วนของปัญหาความอุดมสมบูรณ์ของดินที่เกิดขึ้นนั้น เนื่องจากการใช้ที่ดินติดต่อกันเป็นเวลานานโครงสร้างของดินได้มีการเปลี่ยนแปลง ในพื้นที่ที่มีการไถพรวนด้วยเครื่องจักรกลติดต่อกันเป็นระยะเวลาอันยาวนานทำให้ดินแน่นตัว น้ำในดินและอากาศในดินที่เคยมีอยู่สูญหายไป ส่วนธาตุอาหารและอินทรีย์วัตถุ ก็มีปริมาณลดลงเช่นเดียวกัน เนื่องจากพืชนำไปใช้ และอินทรีย์วัตถุได้สลายตัวไป

ในกรณีของการขาดแคลนนํ้า นั้น นอกจากผลการทับถมของตะกอนดินในแหล่งน้ำจนดินชั้นดินดังกล่าวข้างต้นแล้ว การที่ประชากรเพิ่มขึ้น กิจกรรมที่ต้องใช้น้ำเพิ่มขึ้น ทำการเกษตรเพิ่มขึ้น รวมทั้งเหตุการณ์ที่เกิดจากการเปลี่ยนแปลงภูมิอากาศ เช่น ปริมาณฝนน้อยกว่าปกติ ฝนทิ้งช่วง จนเกิดความแห้งแล้ง การขาดแคลนน้ำจึงเกิดขึ้นอย่างต่อเนื่อง จำเป็นต้องวางระบบอนุรักษ์ดินและน้ำเพื่อกักน้ำในดินคงความอุดมสมบูรณ์ เพื่อจัดหาน้ำให้แหล่งน้ำต้นทุน โดยวิธีการต่างๆ ให้เพียงพอแก่ความต้องการ

ประเด็นหลักจากข้อเสนอให้แก้ไขปัญหาระบบขาดแคลนน้ำ จะสรุปได้ว่ามี 5 ประการ (1) การขุดลอกแหล่งน้ำที่มีความตื้นเขินในปัจจุบัน ซึ่งรวมถึงอ่างเก็บน้ำ ฝายกั้นน้ำ ลำน้ำ เป็นต้น (2) สร้างอ่างเก็บน้ำ ฝายกั้นน้ำเพิ่มเติมจากที่มีอยู่เดิม (3) ก่อสร้างประปาภูเขาโดยส่งน้ำด้วย ท่อ P.E. (4) ขุดเจาะบ่อบาดาล (5) ก่อสร้างคลองส่งน้ำเพื่อการกระจายน้ำ

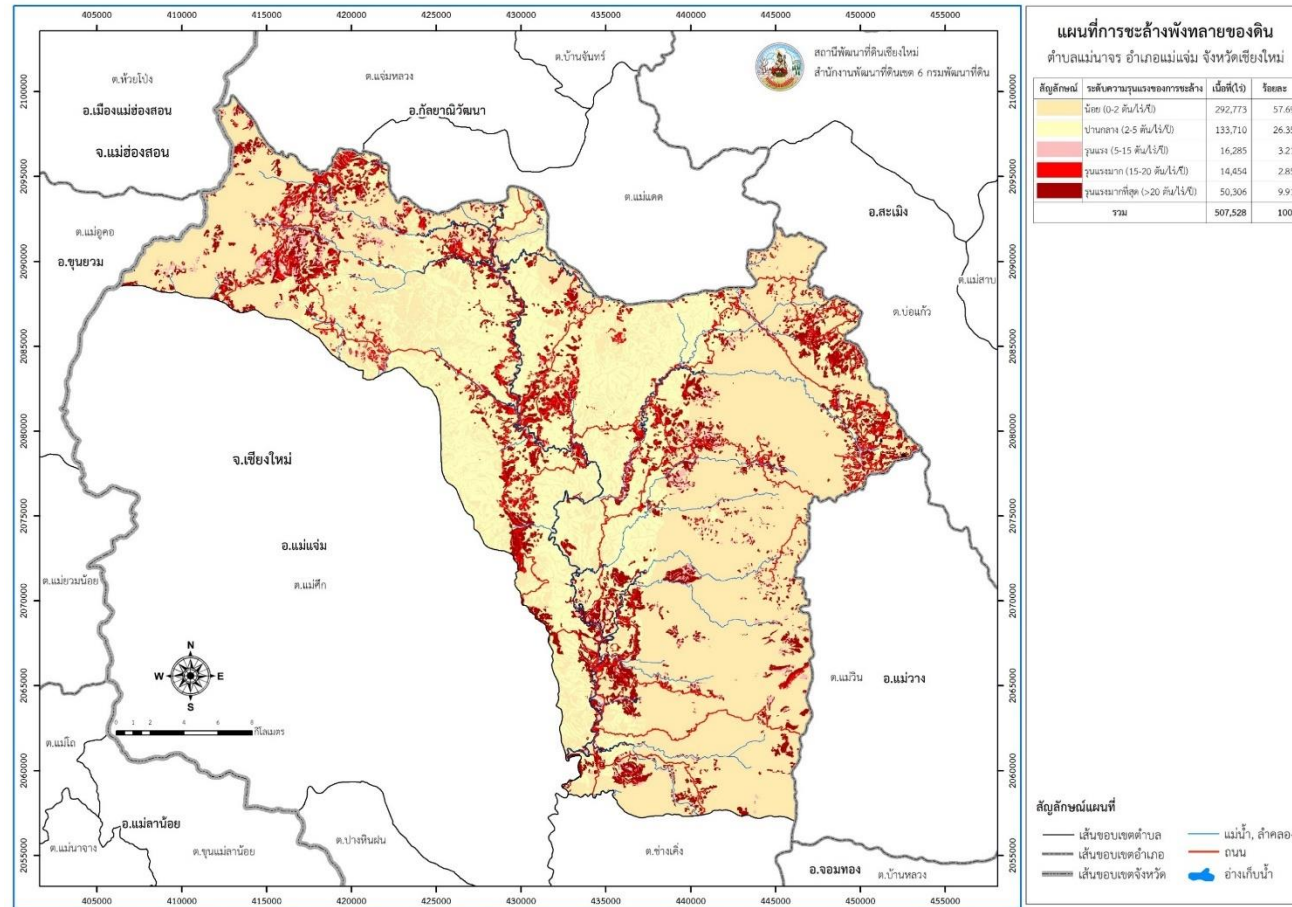
เพื่อตอบสนองข้อเสนอดังกล่าวทั้ง 5 ประการนี้ จากการวิเคราะห์ข้อมูลเบื้องต้นที่มีอยู่ในปัจจุบันแล้วสรุปได้ว่า “ไม่สามารถดำเนินการแก้ปัญหาหมู่บ้านใดหมู่บ้านหนึ่งหรือใช้วิธีการใดวิธีการหนึ่งแล้วจะแก้ไขปัญหาระบบขาดแคลนน้ำทั้งตำบลได้โดยสิ้นเชิง”



การแก้ไขปัญหาการขาดแคลนน้ำจะต้องดำเนินการทั้งตำบลควบคู่กันทั้งปัญหาการชะล้างพังทลายของดินในพื้นที่ กับปัญหาการขาดแคลนน้ำในพื้นที่ โดยจัดทำโครงการ “การพัฒนาที่ดินและน้ำที่เป็นระบบ” ทั้งพื้นที่ตำบลที่รวมข้อเสนอในการแก้ไขปัญหา การจัดการพื้นที่ควรมีการปลูกป่าเสริมสร้างฝายชะลอน้ำ บ่อตักตะกอนดิน การทำระบบประปาภูเขา และการสร้างระบบอนุรักษ์ดินและน้ำเพื่อลดการชะล้างพังทลายของดิน เช่น จัดรูปที่ดิน การจัดรูปแปลงนา การทำนาขั้นบันได ขั้นบันไดดินแบบต่อเนื่อง เป็นต้น การพัฒนาที่ดินและระบบน้ำ เช่น การขุดลอกคลอง ก่อสร้างสระน้ำ ฝายกั้นน้ำ คลองส่งน้ำ คลองระบายน้ำหรือพรางป้องกันน้ำท่วม การขุดบ่อบาดาล ปรับรูปที่ดินปรับเปลี่ยนกิจกรรมการผลิตพืช เป็นต้น



แผนการใช้ที่ดินตำบลแม่นาจร อำเภอแม่แจ่ม จังหวัดเชียงใหม่



รูปที่ 7-1 การชะล้างพังทลายของดิน ตำบลแม่นาจร อำเภอแม่แจ่ม จังหวัดเชียงใหม่



ตารางที่ 7-1 กิจกรรมของกรมพัฒนาที่ดินในเขตเกษตรกรรมที่จะดำเนินการในปีงบประมาณ 2567-2571

เขตการใช้ที่ดิน (เขตเกษตรกรรม)	แผนงาน/โครงการ	งบประมาณ (บาท)
1.เขตพื้นที่ทำนา เนื้อที่ 2,561 ไร่	1.การปรับปรุงบำรุงดิน	3,136,750
	1.1 การส่งเสริมการผลิตและการใช้สารอินทรีย์	65,000
	1.2 ผลิต-จัดหาเมล็ดพันธุ์พืชปุ๋ยสด	446,250
	1.3 การส่งเสริมการปรับปรุงบำรุงดินด้วยพืชปุ๋ยสด	7,500
	1.4 พัฒนากลุ่มเกษตรกรใช้สารอินทรีย์ลดการใช้สารเคมีทางการเกษตร	24,500
	1.5 การทำปุ๋ยหมัก	1,700,000
	1.6 การจัดหาปุ๋ยอินทรีย์	425,000
	1.7 การส่งเสริมการปรับปรุงบำรุงพื้นที่ดินกรด	7,500
	1.8 การส่งเสริมการไถกลบและผลิตปุ๋ยอินทรีย์เพื่อลดการปล่อยก๊าซเรือนกระจก	255,000
	2.การบริหารจัดการน้ำ	
2.1 บ่อน้ำในไร่นานอกเขตชลประทาน	206,000	
2. เขตปลูกไม้ผล เนื้อที่ 643 ไร่	1. การปรับปรุงบำรุงดิน	2,165,000
	1.1 การส่งเสริมการผลิตและการใช้สารอินทรีย์	32,500
	1.2 การทำปุ๋ยหมัก	1,700,000
	1.3 การจัดหาปุ๋ยอินทรีย์	425,000
	1.4 การส่งเสริมการปรับปรุงบำรุงพื้นที่ดินกรด	7,500



ตารางที่ 7-1 (ต่อ)

3. เขตปลูกไม้ยืนต้น เนื้อที่ 64 ไร่	1. การปรับปรุงบำรุงดิน 1.1 การส่งเสริมการผลิตและการใช้สารอินทรีย์ 1.3 การทำปุ๋ยหมัก 1.4 การจัดหาปุ๋ยอินทรีย์ 1.5 การส่งเสริมการปรับปรุงบำรุงพื้นที่ดินกรด	2,161,250 32,500 1,700,000 425,000 3,750
4.เขตปลูกพืชไร่ เนื้อที่ 7,484 ไร่	1. การปรับปรุงบำรุงดิน 1.1 การส่งเสริมการผลิตและการใช้สารอินทรีย์ 1.2 ผลิต-จัดหาเมล็ดพันธุ์พืชปุ๋ยสด 1.3 การส่งเสริมการปรับปรุงบำรุงดินด้วยพืชปุ๋ยสด 1.4 พัฒนากลุ่มเกษตรกรใช้สารอินทรีย์ลดการใช้สารเคมีทางการเกษตร 1.5 การทำปุ๋ยหมัก 1.6 การจัดหาปุ๋ยอินทรีย์ 1.7 การส่งเสริมการปรับปรุงบำรุงพื้นที่ดินกรด 1.8 การส่งเสริมการไถกลบและผลิตปุ๋ยอินทรีย์เพื่อลดการปล่อยก๊าซเรือนกระจก 2. การบริหารจัดการน้ำ 2.1 การพัฒนาแหล่งน้ำขนาดเล็กเพื่อการอนุรักษ์ดินและน้ำ(งานขุดลอก วางระบบส่งน้ำ) 3.การจัดระบบอนุรักษ์ดินและน้ำ 3.1 โครงการพัฒนาคุณภาพดินในพื้นที่จัดการปัญหาที่ดินทำกิน (คทช) 3.2 โครงการจัดระบบอนุรักษ์ดินและน้ำในพื้นที่พัฒนาพื้นที่สูงแบบโครงการหลวง 3.3 โครงการจัดระบบอนุรักษ์ดินและน้ำในพื้นที่เสี่ยงภัยพิบัติทางการเกษตร	16,248,250 32,500 297,500 7,500 24,500 850,000 425,000 3,750 255,000 2,000,000 1,250,000 9,502,500 1,600,000



ตารางที่ 7-1 (ต่อ)

5. เขตปลูกสวน เนื้อที่ 5,778 ไร่	1. การปรับปรุงบำรุงดิน 1.1 ผลิต-จัดหาเมล็ดพันธุ์พืชปุ๋ยสด 1.2 พัฒนากลุ่มเกษตรกรใช้สารอินทรีย์ลดการใช้สารเคมีทางการเกษตร 1.3 การจัดหาปุ๋ยอินทรีย์ 1.4 การส่งเสริมการปรับปรุงบำรุงพื้นที่ดินกรด	259,750 148,750 24,500 85,000 1,500
6. เขตโรงเรือนเลี้ยงสัตว์ เนื้อที่ 3 ไร่	1. การปรับปรุงบำรุงดิน 1.1 การส่งเสริมการผลิตและการใช้สารเร่ง พด.6 จุลินทรีย์ผลิตสารบำบัดน้ำเสีย	3,250 3,250
7. พื้นที่แหล่งน้ำ 1,237 ไร่ รวมทั้งเขต ไม้ผล หรือ เขตพืชไร่	1.การฟื้นฟูและป้องกันการชะล้างพังทลาย 1.1 การปลูกหญ้าแฝกเพื่ออนุรักษ์ดินและน้ำ	1,800,000 1,800,000
รวมเขตเกษตรกรรม	1. การปรับปรุงบำรุงดิน 2. การบริหารจัดการน้ำ 3. การฟื้นฟูและป้องกันการชะล้างพังทลายของดิน	9,415,750 2,206,000 14,152,500
รวมแผนงาน/โครงการ		25,774,250



ตารางที่ 7-2 สรุปกิจกรรมที่ขอรับการสนับสนุนจากส่วนราชการอื่นในเขตการใช้ที่ดิน

เขตการใช้ที่ดิน	กิจกรรมที่ขอการสนับสนุนจากส่วนราชการอื่น
1.เขตเกษตรกรรม 1.1 เขตพื้นที่ทำนา เนื้อที่ 2,561 ไร่ 1.2 เขตปลูกพืชไร่ เนื้อที่ 7,484 ไร่ 1.3 เขตปลูกไม้ผล เนื้อที่ 643 ไร่ 1.4 เขตปลูกไม้ยืนต้น เนื้อที่ 64 ไร่ 1.5 เขตพืชสวน เนื้อที่ 5,778 ไร่	การแก้ปัญหาดินเสื่อมโทรม พื้นฟูความอุดมสมบูรณ์ของดิน และเพิ่มศักยภาพการผลิต 1) โครงการส่งเสริมและพัฒนาสหกรณ์/กลุ่มเกษตรกรให้มีความเข้มแข็งตามศักยภาพ (สนง.สหกรณ์จังหวัด) 2) โครงการเกษตรอินทรีย์(ศูนย์วิจัยพืชไร่จังหวัด) 3) โครงการศูนย์เรียนรู้การเพิ่มประสิทธิภาพการผลิตภาคเกษตร (สนง.เกษตรจังหวัด) 5) โครงการพัฒนาเกษตรกรปราดเปรื่อง (Smart Farmer) การปรับปรุงที่ดินและเปลี่ยนกิจกรรมการผลิต 1) โครงการพัฒนาเครือข่ายงานส่งเสริมการเกษตร (สนง.เกษตรจังหวัด) 2) โครงการเสริมสร้างและพัฒนาศักยภาพองค์กรเกษตรกร (สนง.เกษตรจังหวัด) 3) โครงการขับเคลื่อนการดำเนินงานส่งเสริมและพัฒนาวิสาหกิจชุมชน (สนง.เกษตรจังหวัด) 4) โครงการส่งเสริมเกษตรกรรมทางเลือก (สนง.เกษตรจังหวัด) 5) โครงการส่งเสริมการใช้เครื่องจักรกลทางการเกษตร (สนง.เกษตรจังหวัด) 6) โครงการส่งเสริมเกษตรผสมผสาน (สนง.เกษตรจังหวัด) 7) โครงการขับเคลื่อนเศรษฐกิจพอเพียงในสหกรณ์และกลุ่มเกษตรกร (สนง.เกษตรจังหวัด) 8) โครงการพัฒนาตลาดสินค้าเกษตร (สนง.เกษตรจังหวัด) 9) โครงการธนาкарสินค้าเกษตร (สนง.เกษตรจังหวัด) 10)โครงการศักยภาพการดำเนินธุรกิจของสหกรณ์การเกษตรและกลุ่มเกษตรกร (สนง.เกษตรจังหวัด)



ตารางที่ 7-2 (ต่อ)

เขตการใช้ที่ดิน	กิจกรรมที่ขอการสนับสนุนจากส่วนราชการอื่น
	11) โครงการผลิตพันธุ์พืชและปัจจัยการผลิต (สนง.เกษตรจังหวัด) 12) โครงการระบบส่งเสริมการเกษตรแบบแปลงใหญ่ 16) โครงการบริหารจัดการพื้นที่เกษตรกรรม 17) โครงการผลิตและสนับสนุนหัวเชื้อจุลินทรีย์ควบคุมศัตรูพืช (ศูนย์ส่งเสริมเทคโนโลยีการเกษตรด้าน อารักขาพืชจังหวัด) 18) โครงการสนับสนุนการผลิตจุลินทรีย์ควบคุมศัตรูพืชทดแทนการใช้สารเคมี 19) โครงการจัดตั้งศูนย์เรียนรู้เศรษฐกิจพอเพียงชุมชน (อบต.)
2. เขตทุ่งหญ้าเลี้ยงสัตว์ เนื้อที่ 4 ไร่	1) โครงการส่งเสริมการเลี้ยงสัตว์แบบแปลงใหญ่ (สนง.ปศุสัตว์จังหวัด) 2) โครงการออกแบบการปรับเปลี่ยนการใช้น้ำเพื่อการเกษตรตามนโยบาย (กรมชลประทาน) 3) โครงการพัฒนาพื้นที่ให้เป็นพื้นที่รับน้ำ (กรมชลประทาน) 4) โครงการส่งเสริมและพัฒนาการผลิตข้าวโพดเลี้ยงสัตว์(อบต.) 5) โครงการเลี้ยงปลาในสระน้ำขนาดเล็ก (อบต.) 6) โครงการฝายเก็บกักน้ำเพื่อการเกษตร (อบต.) 7) โครงการพัฒนาแหล่งน้ำปรับปรุงสระเก่า (อบต.)
3. พื้นที่แหล่งน้ำ เนื้อที่ 1,258 ไร่	1) โครงการศึกษาความเป็นไปได้ในการพัฒนาแหล่งน้ำชลประทาน (กรมชลประทาน) 2) โครงการพัฒนาระบบชลประทานด้วยนวัตกรรม (กรมชลประทาน) 3) โครงการเพิ่มประสิทธิภาพการกักเก็บน้ำ (กรมชลประทาน) 4) โครงการพัฒนาโครงการชลประทานเดิม (กรมชลประทาน) 5) โครงการเพิ่มประสิทธิภาพการส่งและระบายน้ำ (กรมชลประทาน) 6) โครงการจัดรูปที่ดินและจัดระบบน้ำในพื้นที่ชลประทานเดิม (กรมชลประทาน)



แผนการใช้ที่ดินตำบลแม่นาจร อำเภอแม่แจ่ม จังหวัดเชียงใหม่

ตาราง 7-3 เป้าหมายการดำเนินงานและงบประมาณ ตำบลแม่นาจร อำเภอแม่แจ่ม จังหวัดเชียงใหม่ แผน 5 ปี (พ.ศ. 2567-2571)

เขตการใช้ที่ดิน	งาน/โครงการ/กิจกรรม	หน่วยนับ	เป้าหมาย					รวม	งบประมาณ (บาท)					รวม	หน่วยงานรับผิดชอบ
			2567	2568	2569	2570	2571		2567	2568	2569	2570	2571		
	1.ปรับปรุงบำรุงดิน														
เขตทำนา/พืชไร่/ไม้ผล	การพัฒนากลุ่มเกษตรกรส่งเสริมการใช้สารอินทรีย์ลดการใช้สารเคมีทางการเกษตร	กลุ่ม	3	3	3	3	3	15	1,4700	1,4700	1,4700	1,4700	1,4700	73,500	พด.
เขตทำนา/พืชไร่/ไม้ผล	การผลิต-จัดหาเมล็ดพันธุ์พืชปุ๋ยสด	ตัน	6	6	6	6	6	30	178,500	178,500	178,500	178,500	178,500	892,500	พด.
เขตทำนา/พืชไร่/ไม้ผล	การส่งเสริมการปรับปรุงบำรุงดินด้วยพืชปุ๋ยสด	ไร่	200	200	200	200	200	1,000	3,000	3,000	3,000	3,000	3,000	15,000	พด.
เขตทำนา/พืชไร่/ไม้ผล	การผลิตน้ำหมักชีวภาพ	ลิตร	2,500	2,500	2,500	2,500	2,500	12,500	32,500	32,500	32,500	32,500	32,500	162,500	พด.
เขตทำนา/พืชไร่/ไม้ผล	การผลิตปุ๋ยหมัก พด.	ตัน	350	350	350	350	350	1,750	1,190,000	1,190,000	1,190,000	1,190,000	1,190,000	5,950,000	พด.
เขตทำนา/พืชไร่/ไม้ผล	การจัดหาปูนโดโลไมท์	ไร่	210	210	210	210	210	1,050	357,000	357,000	357,000	357,000	357,000	1,785,000	พด.
เขตทำนา/พืชไร่/ไม้ผล	การส่งเสริมการปรับปรุงพื้นที่ดินกรด	ไร่	320	320	320	320	320	1,600	4,800	4,800	4,800	4,800	4,800	24,000	พด.
เขตทำนา/พืชไร่	โครงการส่งเสริมการโคกลบและผลิตปุ๋ยอินทรีย์เพื่อลดการปล่อยก๊าซเรือนกระจก	ไร่	300	300	300	300	300	1,500	102,000	102,000	102,000	102,000	102,000	510,000	พด.
เขตโรงเรียนเลี้ยงสัตว์	การส่งเสริมการผลิตและการใช้สารเร่ง พด.6 จุลินทรีย์ผลิตสารบำบัดน้ำเสีย	ลิตร	50	50	50	50	50	250	650	650	650	650	650	3,250	พด.



แผนการใช้ที่ดินตำบลแม่นาจร อำเภอแม่แจ่ม จังหวัดเชียงใหม่

ตาราง 7-3 (ต่อ)

เขตการใช้ที่ดิน	งาน/โครงการ/กิจกรรม	หน่วยนับ	เป้าหมาย					รวม	งบประมาณ (บาท)					รวม	หน่วยงานรับผิดชอบ
			2567	2568	2569	2570	2571		2567	2568	2569	2570	2571		
	2. การบริหารจัดการน้ำ														
เขตเกษตรกรรม , พื้นที่แหล่งน้ำ	การก่อสร้างแหล่งน้ำในไร่นานอกเขตชลประทาน	บ่อ	-	5	-	5	-	10	-	103,000	-	103,000	-	206,000	พด.
เขตเกษตรกรรม , พื้นที่แหล่งน้ำ	การพัฒนาแหล่งน้ำขนาดเล็กเพื่อการอนุรักษ์ดินและน้ำ(ซ่อมแซม)	แหล่ง	1	1	1	1	1	5	400,000	400,000	400,000	400,000	400,000	2,000,000	พด.
	3. การฟื้นฟูและป้องกันการชะล้างพังทลายของดิน														
เขตพืชไร่	โครงการพัฒนาคุณภาพดินในพื้นที่พัฒนาคุณภาพดินในพื้นที่จัดการปัญหาที่ดินทำกิน	ไร่	100	100	100	100	100	500	250,000	250,000	250,000	250,000	250,000	1,250,000	พด.
เขตพืชไร่	โครงการจัดระบบอนุรักษ์ดินและน้ำในพื้นที่พัฒนาพื้นที่สูงแบบโครงการหลวง	ไร่	350	350	350	350	350	1,750	1,900,500	1,900,500	1,900,500	1,900,500	1,900,500	9,502,500	พด.
เขตพืชไร่	โครงการจัดระบบอนุรักษ์ดิน และน้ำในพื้นที่เสี่ยงภัยพิบัติทางการเกษตร	ไร่	100	100	100	100	100	500	320,000	320,000	320,000	320,000	320,000	1,600,000	พด.
เขตทำนา/พืชไร่/ไม้ผล/พื้นที่แหล่งน้ำ	การปลูกแฝกเพื่อการอนุรักษ์ดินและน้ำ	กล้า	300,000	300,000	300,000	300,000	300,000	1,500,000	360,000	360,000	360,000	360,000	360,000	1,800,000	พด.



เอกสารอ้างอิง

- กรมการพัฒนาชุมชน. 2566. **ข้อมูลความจำเป็นพื้นฐาน (จปฐ)รายจังหวัด รายอำเภอ และรายตำบล ปี 2565.** แหล่งที่มา :<https://ebmn.cdd.go.th/>. 1 มิถุนายน 2566.
- กรมทรัพยากรน้ำบาดาล. 2566. **ปริมาณน้ำและจำนวนบ่อบาดาล ปี 2565.** แหล่งที่มา: <http://app.dgr.go.th/newpasutara/xml/search.php>, 26 พฤษภาคม 2566.
- กรมพัฒนาที่ดิน. 2561. **แผนบริหารจัดการทรัพยากรดินปัญหาของประเทศไทย ระยะ 20 ปี (พ.ศ. 2561-2580).** ไฟล์ข้อมูล.
- กรมส่งเสริมการเกษตร. 2566. **จำนวนครัวเรือนเกษตรกรที่ขึ้นทะเบียนเกษตรกร จำแนกรายจังหวัด รายอำเภอ และรายตำบล (ณ เดือนมกราคม พ.ศ. 2566).** แหล่งที่มา : <http://mvos2.gistda.or.th/>. 15 พฤษภาคม 2566.
- กรมอุตุนิยมวิทยา. 2566. **สถิติภูมิอากาศคาบ 30 ปี พ.ศ. 2536-2565 (ไฟล์ข้อมูล).** กรมอุตุนิยมวิทยา กระทรวงดิจิทัลเพื่อเศรษฐกิจและสังคม, กรุงเทพฯ.
- กระทรวงทรัพยากรธรรมชาติและสิ่งแวดล้อม. 2541. **ราชกิจจานุเบกษา.** เล่มที่ 115. ตอนที่ 67 ก, กรุงเทพฯ. สืบค้นจาก <http://www.ratchakitcha.soc.go.th/RKJ/announce/search.jsp>, 11 สิงหาคม 2565.
- กลุ่มงานบริหารยุทธศาสตร์กลุ่มจังหวัดภาคเหนือตอนบน 1. 2565. **แผนพัฒนากลุ่มจังหวัดภาคเหนือตอนบน 1 (เชียงใหม่ แม่ฮ่องสอน ลำปาง ลำพูน) พ.ศ. 2566-2570.** ไฟล์ข้อมูล.
- กองนโยบายและแผนการใช้ที่ดิน. 2566. **แผนที่สภาพการใช้ที่ดิน ปี 2566 (ไฟล์ข้อมูล).** กรมพัฒนาที่ดิน กระทรวงเกษตรและสหกรณ์, กรุงเทพฯ.
- กองสำรวจดินและวิจัยทรัพยากรดิน. 2566. **แผนที่ทรัพยากรดิน (ไฟล์ข้อมูล).** กรมพัฒนาที่ดิน กระทรวงเกษตรและสหกรณ์, กรุงเทพฯ.
- คณะกรรมการจัดทำปทานุกรมปฐพีวิทยา. 2551. **ปทานุกรมปฐพีวิทยา.** สำนักพิมพ์มหาวิทยาลัยเกษตรศาสตร์, กรุงเทพฯ.
- คณะอนุกรรมการขับเคลื่อนเศรษฐกิจพอเพียง สำนักงานคณะกรรมการพัฒนาการเศรษฐกิจและสังคมแห่งชาติ. 2550. **การประยุกต์ใช้หลักเศรษฐกิจพอเพียง.** ไฟล์ข้อมูล.
- บัณฑิต ต้นสศิริ และคำรณ ไทรฟัก. 2542. **คู่มือการประเมินคุณภาพที่ดินสำหรับพืชเศรษฐกิจ.** กองวางแผนการใช้ที่ดิน กรมพัฒนาที่ดิน กระทรวงเกษตรและสหกรณ์.
- สำนักงานนโยบายและแผนทรัพยากรธรรมชาติและสิ่งแวดล้อม. 2565. **นโยบายและแผนการบริหารทรัพยากรที่ดินและทรัพยากรดินของประเทศ พ.ศ. 2566-2570.** ไฟล์ข้อมูล.
- สำนักงานสภาพัฒนาการเศรษฐกิจและสังคมแห่งชาติ. 2565. (ร่าง) **กรอบแผนพัฒนาภาค พ.ศ. 2566-2570.** ไฟล์ข้อมูล.



กรมการปกครอง. 2566. **แผนที่ขอบเขตตำบล ปี 2564 (ไฟล์ข้อมูล)**. กรมพัฒนาที่ดิน กระทรวงเกษตรและสหกรณ์, กรุงเทพฯ.

กรมการปกครอง. 2566. **รายงานสถิติจำนวนประชากรและบ้าน รายจังหวัด รายอำเภอ และรายตำบล (ณ เดือนธันวาคม พ.ศ. 2565)**. แหล่งที่มา : <https://stat.bora.dopa.go.th/stat/statnew/statyear/#/TableTemplate/Area/statpop.1> พฤษภาคม 2566.

องค์การบริหารส่วนตำบลแม่นาจร. 2566. **วิสัยทัศน์และพันธกิจ**. แหล่งที่มา: https://www.maenajohn.go.th/view_upload.php?main=top_menu&id=1



สถาบันพัฒนาที่ดินเชียงใหม่

สำนักงานพัฒนาที่ดินเขต 6 กรมพัฒนาที่ดิน

230 หมู่ 3 ต.ดอนแก้ว อ.แม่ริม

จ.เชียงใหม่ 50180

053-121171