

แผนการใช้ที่ดิน



ตำบลช่างเคิ่ง อำเภอแม่แจ่ม จังหวัดเชียงใหม่



Cee

สถานีพัฒนาที่ดินเชียงใหม่ สำนักงานพัฒนาที่ดินเขต 6
กรมพัฒนาที่ดิน กระทรวงเกษตรและสหกรณ์
กันยายน 2566

คำนำ

การจัดทำแผนที่ดินดำเนินการตามรัฐธรรมนูญแห่งราชอาณาจักรไทย พ.ศ. 2560 มาตรา 72 (1) ที่ได้บัญญัติให้มีการวางแผนการใช้ที่ดินให้เหมาะสมกับศักยภาพของที่ดินตามหลักการพัฒนาอย่างยั่งยืน โดยแผนการใช้ที่ดินตำบลโป่งทุ่ง อำเภอตอแต จังหวัดเชียงใหม่ ได้นำแนวคิดของ องค์การอาหารและการเกษตรแห่งสหประชาชาติ (Food and Agriculture Organization of the United Nations: FAO) โครงการสิ่งแวดล้อมแห่งสหประชาชาติ (United Nations Environment Programme: UNEP) มาปรับใช้ คือความเหมาะสมทางกายภาพ ความเหมาะสมทางเศรษฐกิจ การยอมรับจากสังคม การสร้างความยั่งยืน ให้สิ่งแวดล้อม และเสนอทางเลือกการใช้ที่ดิน ร่วมกับวิธีการที่จำเป็นอื่น ๆ เช่น กระบวนการมีส่วนร่วมของชุมชน (Participatory Rural Appraisal : PRA) การประเมินคุณภาพที่ดิน เป็นต้น

สถานีพัฒนาที่ดินเชียงใหม่ สำนักงานพัฒนาที่ดินเขต 6 ร่วมกับกองนโยบายและแผนการใช้ที่ดิน ในการดำเนินงานวางแผนการใช้ที่ดินระดับตำบล โดยพิจารณาภาพรวมของสภาพปัญหาในด้านต่าง ๆ ทั้งด้าน กายภาพ เศรษฐกิจ และสังคม วิเคราะห์และสังเคราะห์ข้อมูลนำไปสู่การวางแผนการใช้ที่ดินที่สอดคล้องกับ ศักยภาพของพื้นที่โดยผ่านกระบวนการมีส่วนร่วมของชุมชน (PRA) ในการระบุปัญหา ความต้องการของ เกษตรกรและผู้มีส่วนได้ส่วนเสีย ทั้งนี้ สถานีพัฒนาที่ดิน (สพด.) ได้จัดทำแผนกิจกรรม / โครงการ เพื่อขับเคลื่อนแผนการใช้ที่ดินให้เป็นรูปธรรมเพื่อให้เกษตรกรมีคุณภาพชีวิตที่ดีขึ้น มีการใช้ที่ดินอย่างถูกต้อง เหมาะสม รักษาสภาพแวดล้อม และอนุรักษ์ทรัพยากรในชุมชนให้เกิดความยั่งยืนต่อไป

สถานีพัฒนาที่ดิน

กันยายน 2566



สารบัญ

	หน้า
คำนำ	ก
สารบัญ	ข
สารบัญตาราง	จ
สารบัญรูป	ง
บทที่ 1 บทนำ	
1.1 ความสำคัญของการวางแผนการใช้ที่ดิน	1-1
1.2 หลักการและเหตุผล	1-1
1.3 วัตถุประสงค์	1-1
1.4 ระยะเวลา และสถานที่ดำเนินงาน	1-1
1.5 ขั้นตอนการดำเนินงาน	1-1
1.6 วิสัยทัศน์ของตำบล	1-2
บทที่ 2 ข้อมูลทั่วไป	
2.1 ที่ตั้งและอาณาเขต	2-1
2.2 การแบ่งส่วนการปกครอง	2-3
2.3 สภาพภูมิประเทศ	2-3
2.4 สภาพภูมิอากาศ	2-3
2.5 สภาพการใช้ที่ดินปัจจุบัน	2-5
2.6 สภาพเศรษฐกิจและสังคม	2-8
บทที่ 3 สถานภาพของทรัพยากรธรรมชาติ	
3.1 ทรัพยากรป่าไม้	3-1
3.2 ทรัพยากรน้ำ	3-1
3.3 ทรัพยากรดิน	3-2
บทที่ 4 กระบวนการมีส่วนร่วมของชุมชน (Participatory Rural Appraisal: PRA)	
4.1 การวิเคราะห์ผลจากการจัดทำกระบวนการมีส่วนร่วมของชุมชน (PRA)	4-1
4.2 ระบบการปลูกพืชในปัจจุบัน	4-4
บทที่ 5 การประเมินคุณภาพที่ดิน	
5.1 หลักการประเมินคุณภาพที่ดินด้านกายภาพ	5-1
5.2 พืชเศรษฐกิจที่สำคัญของตำบล	5-2
5.3 ระดับความเหมาะสมของที่ดิน	5-2



สารบัญ (ต่อ)

	หน้า
บทที่ 6 แผนการใช้ที่ดิน	
6.1 การวิเคราะห์ข้อมูลเพื่อจัดทำแผนการใช้ที่ดินระดับตำบล	6-1
6.2 แผนการใช้ที่ดิน	6-1
บทที่ 7 การขับเคลื่อนแผนการใช้ที่ดิน	
7.1 ขั้นตอนการดำเนินงาน	7-1
7.2 กิจกรรมที่จะดำเนินการของกรมพัฒนาที่ดิน	7-1
7.3 กิจกรรมที่ขอการสนับสนุนจากส่วนราชการอื่น (ตารางที่ 7-2)	7-2
7.4 ความต้องการของชุมชนและองค์กรปกครองส่วนท้องถิ่น	7-3
เอกสารอ้างอิง	8-1



สารบัญตาราง

ตารางที่	หน้า
2-1 สถิติภูมิอากาศ ณ สถานีตรวจอากาศแม่สะเรียง จังหวัดแม่ฮ่องสอน ¹ (ปี พ.ศ.2536-2565)	2-4
2-2 สภาพการใช้ที่ดิน ตำบลช่างเคิ่ง อำเภอแม่แจ่ม จังหวัดเชียงใหม่	2-7
2-3 จำนวนประชากรและครัวเรือน ตำบลช่างเคิ่ง อำเภอแม่แจ่ม จังหวัดเชียงใหม่ ปี 2565	2-9
2-4 จำนวนและสัดส่วนครัวเรือนเกษตร ตำบลช่างเคิ่ง อำเภอแม่แจ่ม จังหวัดเชียงใหม่ ปี 2565	2-9
2-5 รายได้-รายจ่ายเฉลี่ยครัวเรือนตำบลช่างเคิ่ง อำเภอแม่แจ่ม จังหวัดเชียงใหม่ ปี 2565	2-11
3-1 สมบัติดิน ตำบลช่างเคิ่ง อำเภอแม่แจ่ม จังหวัดเชียงใหม่	3-5
5-1 ตัวอย่างการประเมินคุณภาพที่ดินด้านกายภาพของประเภทการใช้ประโยชน์ที่ดิน	5-2
5-2 ขึ้นความเหมาะสมทางกายภาพของตำบลช่างเคิ่ง อำเภอแม่แจ่ม จังหวัดเชียงใหม่	5-3
6-1 เขตการใช้ที่ดิน ตำบลช่างเคิ่ง อำเภอแม่แจ่ม จังหวัดเชียงใหม่	6-6
7-1 กิจกรรมของกรมพัฒนาที่ดินในเขตการใช้ที่ดินที่จะดำเนินการใน ปีงบประมาณ 2567-2571	7-6
7-2 สรุปกิจกรรมที่ขอรับการสนับสนุนจากส่วนราชการอื่นในเขตการใช้ที่ดิน	7-7
7-3 เป้าหมายการดำเนินงานและงบประมาณ ตำบลช่างเคิ่ง อำเภอแม่แจ่ม จังหวัดเชียงใหม่ แผน 5 ปี (พ.ศ. 2567-2571)	7-10



สารบัญญรูป

รูปที่		หน้า
1-1	กรอบการวางแผนการใช้ที่ดินระดับตำบล	1-3
2-1	ขอบเขตการปกครองตำบลช่างเคิ่ง อำเภอแม่แจ่ม จังหวัดเชียงใหม่	2-2
2-2	กราฟสมดุลของน้ำเพื่อการเกษตร ปี พ.ศ. 2536-2565	2-5
2-3	สภาพการใช้ที่ดินตำบลช่างเคิ่ง อำเภอแม่แจ่ม จังหวัดเชียงใหม่	2-6
3-1	ทรัพยากรดิน ตำบลช่างเคิ่ง อำเภอแม่แจ่ม จังหวัดเชียงใหม่	3-7
4.1	การวิเคราะห์สถานการณ์โดยระบบ DPSIR ของตำบลช่างเคิ่ง อำเภอแม่แจ่ม จังหวัดเชียงใหม่	4-3
4-2	ระบบการปลูกพืชในปัจจุบัน ตำบลช่างเคิ่ง อำเภอแม่แจ่ม จังหวัดเชียงใหม่	4-4
6-1	เขตการใช้ที่ดิน ตำบลช่างเคิ่ง อำเภอแม่แจ่ม จังหวัดเชียงใหม่	6-5
7-1	แผนที่การชะล้างพังทลายของดิน ตำบลช่างเคิ่ง อำเภอแม่แจ่ม จังหวัดเชียงใหม่	7-5



บทที่ 1

บทนำ

1.1 ความสำคัญของการวางแผนการใช้ที่ดิน

ตามรัฐธรรมนูญแห่งราชอาณาจักรไทย พุทธศักราช 2560 มาตรา 72 รัฐพึงดำเนินการเกี่ยวกับที่ดิน ทรัพยากรน้ำ และพลังงาน ดังต่อไปนี้

(1) วางแผนการใช้ที่ดินของประเทศ ให้เหมาะสมกับสภาพพื้นที่และศักยภาพของที่ดินตามหลักการ พัฒนาอย่างยั่งยืน

1.2 หลักการและเหตุผล

ปัจจุบันกรมพัฒนาที่ดินได้ดำเนินการวางแผนการใช้ที่ดินระดับประเทศเรียบร้อยแล้ว ซึ่งเป็นการวาง กรอบเชิงนโยบายมุ่งเน้นการพัฒนาด้านการเกษตรให้เกิดความสมดุลและยั่งยืนและในขณะเดียวกันต้องอนุรักษ์ ทรัพยากรธรรมชาติและสิ่งแวดล้อมควบคู่กับการรักษาคุณค่าทางศิลปวัฒนธรรม แต่ทั้งนี้เพื่อให้เกิดการใช้ ประโยชน์ที่ดินในระดับพื้นที่อย่างมีประสิทธิภาพ และรักษาฐานการผลิตด้านทรัพยากรธรรมชาติอย่างยั่งยืน ตลอดจนห่วงโซ่อุปทาน แผนการใช้ที่ดินระดับตำบลจึงถูกนำมาใช้เป็นเครื่องมือเพื่อขับเคลื่อนการดำเนินงาน ดังกล่าว

ทั้งนี้กรมพัฒนาที่ดินได้จัดทำแผนปฏิบัติการราชการกรมพัฒนาที่ดินระยะ 5 ปี (พ.ศ.2566-2570) เพื่อให้ บรรลุตามวิสัยทัศน์ที่กำหนดไว้ คือ “เป็นองค์การอัจฉริยะทางดิน เพื่อขับเคลื่อนการใช้ที่ดินอย่างเหมาะสม 15 ล้านไร่ ภายในปี 2570” ซึ่งในส่วนของประเด็นการพัฒนาที่ 2 บริหารจัดการทรัพยากรดินและที่ดินด้วย ชุดข้อมูลที่มีมูลค่าสูงซึ่งมีเป้าหมาย คือ การนำชุดข้อมูลที่มีมูลค่าสูง ไปใช้ในการบริหารจัดการทางการเกษตร ในส่วนของตัวชี้วัด บริหารจัดการทรัพยากรดินและที่ดินบนพื้นฐานของชุดข้อมูลที่มีมูลค่าสูง ร้อยละ 100 กลยุทธ์ที่ 2 ยกระดับแผนการใช้ที่ดินไปสู่การปฏิบัติ ได้กำหนดให้ ร้อยละของแผนการใช้ที่ดินระดับตำบล ที่จัดทำแล้วเสร็จทั้งประเทศ ภายใน ปี 2570 (ไม่น้อยกว่า ร้อยละ 80) เป็นตัวชี้วัดหนึ่งของกลยุทธ์ดังกล่าว

1.3 วัตถุประสงค์

1.3.1 เพื่อรักษาเสถียรภาพของทรัพยากรให้เกิดความสมดุลและยั่งยืนภายใต้การพัฒนาในด้านต่าง ๆ ของตำบล

1.3.2 เพื่อให้การใช้ที่ดินมีผลตอบสนองสูงสุดต่อหน่วยเนื้อที่อย่างยั่งยืน

1.3.3 เพื่อให้เกิดการกำหนดแผนงาน โครงการ กิจกรรม ที่สอดคล้องกับแผนการใช้ที่ดินกำหนดขึ้น และอยู่บนหลักการของโมเดลเศรษฐกิจ BCG (Bio-Circular-Green Economy : BCG Modle)

1.4 ระยะเวลาและสถานที่ดำเนินงาน

1.4.1 ระยะเวลา 1 ตุลาคม 2565 – 30 กันยายน 2566

1.4.2 สถานที่ ตำบลช่างเคิ่ง อำเภอแม่แจ่ม จังหวัดเชียงใหม่

1.5 ขั้นตอนการดำเนินงาน

1.5.1 รวบรวมข้อมูลปฐมภูมิและทุติยภูมิ ประกอบด้วย

1) ด้านกายภาพ ได้แก่ ทรัพยากรดิน ทรัพยากรน้ำ ทรัพยากรป่าไม้ ภูมิอากาศ สภาพการใช้ที่ดิน เขตป่าไม้ตามกฎหมายและมติคณะรัฐมนตรี



2) ด้านเศรษฐกิจและสังคม เช่น การถือครองที่ดิน ลักษณะทางเศรษฐกิจตำบล จำนวนประชากร เป็นต้น

3) ด้านนโยบายข้อกฎหมายที่เกี่ยวข้อง ได้แก่ ยุทธศาสตร์ แผนพัฒนาเศรษฐกิจ และสังคมแห่งชาติฉบับที่ 13 ยุทธศาสตร์ภาค แผนพัฒนากลุ่มจังหวัด แผนพัฒนาจังหวัดแผนพัฒนาเกษตรและสหกรณ์ แผนพัฒนาท้องถิ่น 4 ปี ขององค์การบริหารส่วนจังหวัด เทศบาลตำบลหรือองค์การบริหารส่วนตำบล

1.5.2 จัดทำกระบวนการมีส่วนร่วมของชุมชน (Participatory Rural Appraisal : PRA) เพื่อรับฟังความคิดเห็น ประเด็นปัญหา ความต้องการด้านต่างๆ ขององค์การปกครองส่วนท้องถิ่นและเกษตรกรในตำบล

1.5.3 ประเมินคุณภาพของที่ดินของพืชเศรษฐกิจหลักและพืชทางเลือกที่มีมูลค่าของตำบล

1.5.4 สังเคราะห์ข้อมูลจากข้อ 1.5.1 ถึง 1.5.3 เพื่อใช้ประกอบการวางแผนการใช้ที่ดิน

1.5.5 กำหนด (ร่าง) แผนการใช้ที่ดินระดับตำบล

1.5.6 รับฟังความคิดเห็นของผู้มีส่วนได้ส่วนเสียต่อ (ร่าง) แผนการใช้ที่ดินที่กำหนดขึ้น

1.5.7 ปรับปรุง (ร่าง) แผนการใช้ที่ดินเพื่อจัดทำแผนการใช้ที่ดินฉบับสมบูรณ์

1.5.8 นำแผนการใช้ที่ดินเข้าสู่คณะทำงานวิชาการของเขตฯ เพื่อตรวจสอบความครบถ้วนสมบูรณ์ของเนื้อหาและองค์ประกอบ

1.5.9 เผยแพร่แผนการใช้ที่ดินเพื่อนำไปสู่การขับเคลื่อนการดำเนินงาน ประกอบด้วย

1) องค์การปกครองส่วนท้องถิ่น นำแผนการใช้ที่ดินที่จัดทำขึ้นไปประกอบการจัดทำแผนการพัฒนาของตำบล เพื่อนำไปสู่การของบประมาณที่มีความสอดคล้องกับศักยภาพด้านการผลิตและสถานภาพของทรัพยากรของตำบล

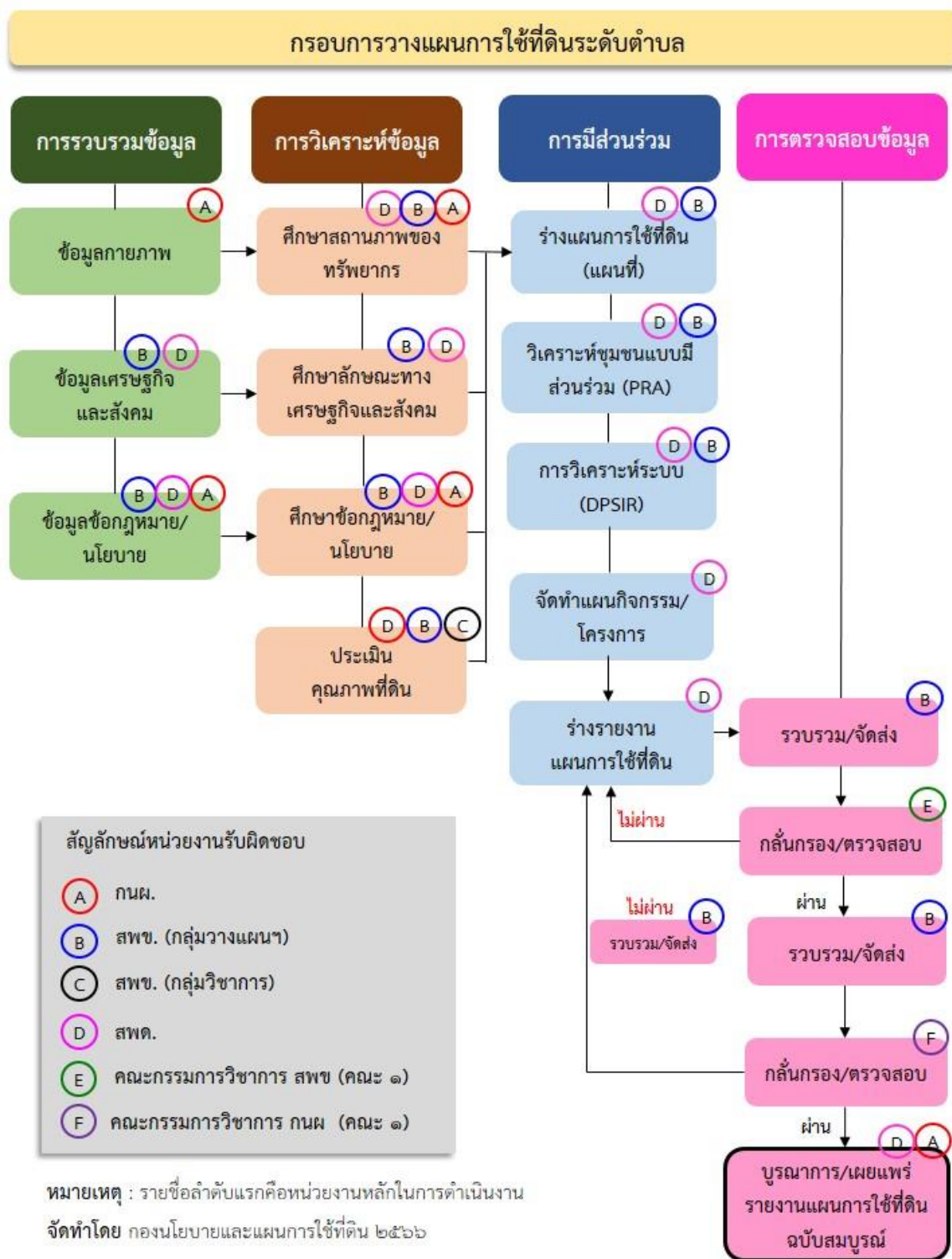
2) กรมพัฒนาที่ดิน โดยสถานีพัฒนาที่ดิน กำหนดแผนงาน/โครงการ/กิจกรรมที่สอดคล้องกับแผนการใช้ที่ดินที่กำหนดขึ้นในแต่ละเขตและสามารถใช้ประกอบการของบประมาณในพื้นที่อย่างมีหลักการและเป็นที่ยอมรับ

3) หน่วยงานราชการอื่น ๆ สามารถใช้เป็นข้อมูลพื้นฐานประกอบแผนงาน/โครงการ/กิจกรรมที่สอดคล้องกับแผนการใช้ที่ดินที่กำหนดขึ้นในแต่ละเขต

จากขั้นตอนที่กล่าวข้างต้น สามารถจัดทำกรอบการวางแผนการใช้ที่ดินระดับตำบล แสดงดังรูปที่ 1-1

1.6 วิสัยทัศน์ของตำบล

“คุณภาพชีวิตดี มีคุณธรรม นำเทคโนโลยี ร่วมรักษาสิ่งแวดล้อม น้อมนำเศรษฐกิจพอเพียง รุ่งเรืองวัฒนธรรม พร้อมนำสู่อาเซียน” (องค์การบริหารส่วนตำบลข้างเค็ง,2566)



รูปที่ 1-1 กรอบการวางแผนการใช้ที่ดินระดับตำบล



บทที่ 2

ข้อมูลทั่วไป

2.1 ที่ตั้งและอาณาเขต

องค์การบริหารส่วนตำบลช่างเคิ่ง (ปัจจุบันเป็นองค์การบริหารส่วนตำบลขนาดกลาง) ตั้งอยู่ที่บ้านพร้าวหนุ่ม หมู่ที่ 6 ตำบลช่างเคิ่ง อำเภอแม่แจ่ม จังหวัดเชียงใหม่ (โทร. 053-485199 โทรสาร. 053-485199 ต่อ 106) สำนักงานมีระยะห่างจากที่ว่าการอำเภอแม่แจ่ม มาทางทิศเหนือประมาณ 1.5 กิโลเมตร มีพื้นที่ตั้งอยู่ 2 ฝั่งริมลำน้ำแม่แจ่ม โดยมีอาณาเขตติดต่อกับตำบลต่าง ๆ ดังนี้

ทิศเหนือ ติดต่อกับ ตำบลแม่่นาจร อำเภอแม่แจ่ม จังหวัดเชียงใหม่

ทิศใต้ ติดต่อกับ ตำบลท่าผา อำเภอแม่แจ่ม จังหวัดเชียงใหม่

ทิศตะวันออก ติดต่อกับ เทศบาลอินทนนท์ ตำบลบ้านหลวง อำเภอจอมทอง จังหวัดเชียงใหม่

ทิศตะวันตก ติดต่อกับ ตำบลบ้านทับ ตำบลปางหินฝน ตำบลแม่ศึก อำเภอแม่แจ่ม จังหวัดเชียงใหม่



2.2 การแบ่งส่วนการปกครอง

ตำบลข้างเค็ง อำเภอแม่แจ่ม จังหวัดเชียงใหม่ แบ่งส่วนการปกครองออกเป็น 19 หมู่บ้าน ดังนี้

หมู่ที่ 1 พุงยาว	หมู่ที่ 11 แม่มิงค์
หมู่ที่ 2 ต่อเรือ	หมู่ที่ 12 ข้างเค็งบน
หมู่ที่ 3 สันหนอง	หมู่ที่ 13 ป่าดิ่ง
หมู่ที่ 4 เกาะ	หมู่ที่ 14 บอนนา
หมู่ที่ 5 ต้นตาล	หมู่ที่ 15 พุทธเอน
หมู่ที่ 6 พร้าวนุ้ม	หมู่ที่ 16 แพม
หมู่ที่ 7 ป่าเท้อ	หมู่ที่ 17 ดอยสันเกียง
หมู่ที่ 8 ท้องฝาย	หมู่ที่ 18 เจียง
หมู่ที่ 9 ห้วยริน	หมู่ที่ 19 ใหม่ปุเลย
หมู่ที่ 10 แม่ปาน	

2.3 สภาพภูมิประเทศ

มีสภาพพื้นที่เป็นที่ราบและภูเขาลาดชันสูง พื้นที่ภูเขาอยู่ในพื้นที่อุทยานแห่งชาติดอยอินทนนท์ มีบางพื้นที่อยู่ในเขตป่าสงวนแห่งชาติ มีลำน้ำแม่แจ่มเป็นแม่น้ำสายหลัก เป็นส่วนหนึ่งของลุ่มน้ำปิง มีแหล่งน้ำที่สำคัญ เช่น น้ำแม่คา น้ำแม่แจ่ม น้ำแม่แทน น้ำแม่ปาน น้ำแม่ปานน้อย น้ำแม่อวม ห้วยกองปาน

2.4 สภาพภูมิอากาศ

จากการศึกษาสถิติภูมิอากาศ (พ.ศ.2536-2565) พบว่า ตำบลข้างเค็ง อำเภอแม่แจ่ม จังหวัดเชียงใหม่ มีรายละเอียดดังนี้

2.4.1 อุณหภูมิ

มีอุณหภูมิโดยเฉลี่ยทั้งปี 25.7 องศาเซลเซียส อุณหภูมิสูงสุดเฉลี่ย 33.3 องศาเซลเซียส ในเดือนเมษายน และอุณหภูมิต่ำสุดเฉลี่ย 20.3 องศาเซลเซียส ในเดือนกุมภาพันธ์

2.4.2 ปริมาณน้ำฝน

มีปริมาณน้ำฝนรวมทั้งปี 1,204.6 มิลลิเมตร มีฝนตกประมาณ 141 วัน เดือนที่มีฝนตกมากที่สุดในเดือนสิงหาคม มีปริมาณฝน 225.5 มิลลิเมตร และมีฝนตกประมาณ 27 วัน

2.4.3 สมดุลน้ำเพื่อการเกษตร

จากข้อมูลสถิติภูมิอากาศในคาบ 30 ปี (พ.ศ.2536-2565) ณ สถานีตรวจอากาศแม่สะเรียง จังหวัดแม่ฮ่องสอน ได้นำมาวิเคราะห์สมดุลของน้ำเพื่อการเกษตร ซึ่งเป็นการวิเคราะห์หาช่วงฤดูการเพาะปลูกพืชตลอดจนช่วงระยะเวลาที่พืชเสี่ยงต่อการขาดน้ำ ข้อมูลที่นำมาวิเคราะห์ คือ ปริมาณน้ำฝน และศักยภาพการคายระเหยน้ำอ้างอิง (ET_o) ซึ่งคำนวณด้วยโปรแกรม Cropwat for Windows Version 8.0 โดยใช้สมการ Penman-Monteith สามารถสรุปสมดุลของน้ำเพื่อการเกษตรในเขตอาศัยน้ำฝนได้ดังนี้

ช่วงที่เหมาะสมต่อการปลูกพืช เป็นช่วงที่ค่าปริมาณน้ำฝนมากกว่าค่า 0.5 การระเหยจากผิวดินและการคายน้ำของพืช เป็นช่วงที่ดินมีความชุ่มชื้นพอเหมาะต่อการเพาะปลูกพืช ซึ่งช่วงนี้เริ่มตั้งแต่ต้นเดือนเมษายนถึงกลางเดือนพฤศจิกายน

ช่วงที่มีน้ำมากเกินไป เป็นช่วงที่ค่าปริมาณน้ำฝนมากกว่าค่าการระเหยจากผิวดินและการคายน้ำของพืช ซึ่งช่วงนี้เริ่มตั้งแต่ปลายเดือนเมษายนถึงต้นเดือนพฤศจิกายน

ช่วงขาดน้ำ เป็นช่วงฤดูแล้งที่ค่าปริมาณน้ำฝนน้อยกว่าค่า 0.5 การระเหยจากผิวดินและการคายน้ำของพืช ซึ่งพืชอาจเสียหายจากการขาดแคลนน้ำได้ ซึ่งช่วงนี้เริ่มตั้งกลางเดือนพฤศจิกายนถึงปลายเดือนมีนาคม (ตารางที่ 2-1 และรูปที่ 2-2)



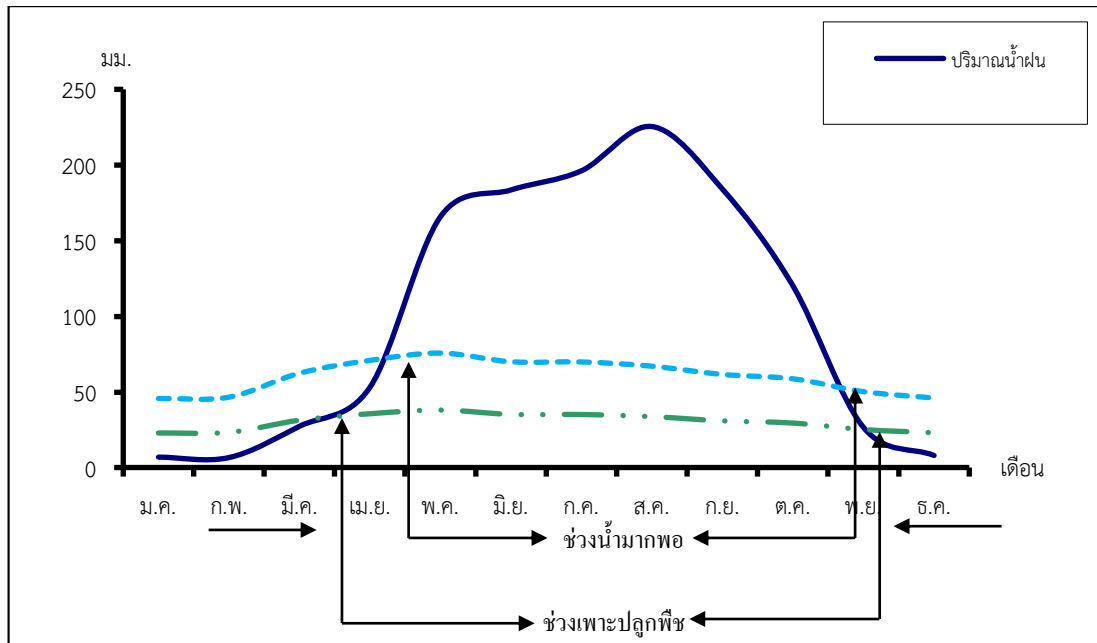
ตารางที่ 2-1 สถิติภูมิอากาศ ณ สถานีตรวจอากาศแม่สะเรียง จังหวัดแม่ฮ่องสอน¹ (พ.ศ.2536-2565)

เดือน	อุณหภูมิ (°ซ.)			ความชื้นสัมพัทธ์ (%)	ปริมาณน้ำฝน (มม.)	จำนวนวันที่ฝนตก (วัน)	ศักยภาพการคายระเหยน้ำ (มม.)	ปริมาณฝนใช้การ ² (มม.)
	ต่ำสุด	สูงสุด	เฉลี่ย					
ม.ค.	14.3	31.8	21.0	77.0	7.0	1.3	45.9	6.9
ก.พ.	14.1	34.4	22.6	69.0	6.7	0.8	46.8	6.6
มี.ค.	17.9	36.8	26.4	62.0	27.4	2.3	62.6	26.2
เม.ย.	22.4	38.0	29.5	63.0	53.2	5.1	71.1	48.7
พ.ค.	23.9	35.3	28.7	74.0	166.0	16.2	76.0	121.9
มิ.ย.	23.6	32.1	27.1	84.0	183.6	24.1	70.2	129.7
ก.ค.	23.3	31.1	26.5	85.0	196.3	25.7	70.1	134.6
ส.ค.	23.1	30.9	26.3	87.0	225.5	26.8	67.3	144.1
ก.ย.	23.0	32.3	26.8	85.0	184.1	20.5	61.8	129.9
ต.ค.	22.2	33.3	26.5	84.0	120.1	13.1	58.9	97.0
พ.ย.	19.5	32.8	24.7	81.0	26.6	3.9	50.4	25.5
ธ.ค.	16.1	31.3	21.8	79.0	8.1	1.5	46.2	8.0
เฉลี่ย	20.3	33.3	25.7	77.5	-	-	-	-
รวม	-	-	-	-	1,204.6	141.3	727.1	879.1

หมายเหตุ :¹ เป็นสถานีตรวจอากาศที่ใกล้พื้นที่ตำบลมากที่สุด

² จากการคำนวณโดยโปรแกรม Cropwat for Windows Version 8.0

ที่มา : กรมอุตุนิยมวิทยา (2566)



รูปที่ 2-2 กราฟสมดุลของน้ำเพื่อการเกษตร จังหวัดเชียงใหม่

2.5 สภาพการใช้ที่ดินปัจจุบัน

สภาพการใช้ที่ดินตำบลช่างเคิ่ง อำเภอแม่แจ่ม จังหวัดเชียงใหม่ ซึ่งสำรวจโดยกลุ่มวิเคราะห์สภาพการใช้ที่ดิน (2566) ประกอบด้วยประเภทการใช้ที่ดินต่างๆ ดังนี้

2.5.1. พื้นที่ชุมชนและสิ่งปลูกสร้าง มีเนื้อที่ 3,338 ไร่ หรือร้อยละ 2.85 ของพื้นที่ตำบล

2.5.2. พื้นที่เกษตรกรรม มีเนื้อที่ 29,750 ไร่ หรือร้อยละ 25.45 ของพื้นที่ตำบล ประกอบด้วยการใช้ประโยชน์ที่ดินด้านเกษตรกรรมต่างๆ ดังต่อไปนี้

1) พื้นที่นา มีเนื้อที่ 7,439 ไร่ หรือร้อยละ 6.36 ของพื้นที่ตำบล ได้แก่ นาข้าว+พืชผัก นาข้าว และนาข้าว + ข้าวโพด เป็นต้น

2) พืชไร่ มีเนื้อที่ 15,844 ไร่ หรือร้อยละ 13.53 ของพื้นที่ตำบล ได้แก่ ข้าวโพด ข้าวไร่ และข้าวโพด/มันเทศ เป็นต้น

3) ไม้ยืนต้น มีเนื้อที่ 1,298 ไร่ หรือร้อยละ 1.11 ของพื้นที่ตำบล ได้แก่ ยางพารา สัก ไม้ผลผสม

4) ไม้ผล มีเนื้อที่ 1,941 ไร่ หรือร้อยละ 1.65 ของพื้นที่ตำบล ได้แก่ ลำไย ไม้ผลผสม มะม่วง เป็นต้น

5) พืชสวน มีเนื้อที่ 451 ไร่ หรือร้อยละ 0.39 ของพื้นที่ตำบล ได้แก่ พืชผัก

6) พืชไร่หมุนเวียน มีเนื้อที่ 2,845 ไร่ หรือร้อยละ 2.43 ของพื้นที่ตำบล ได้แก่ ไร่หมุนเวียนร้าง

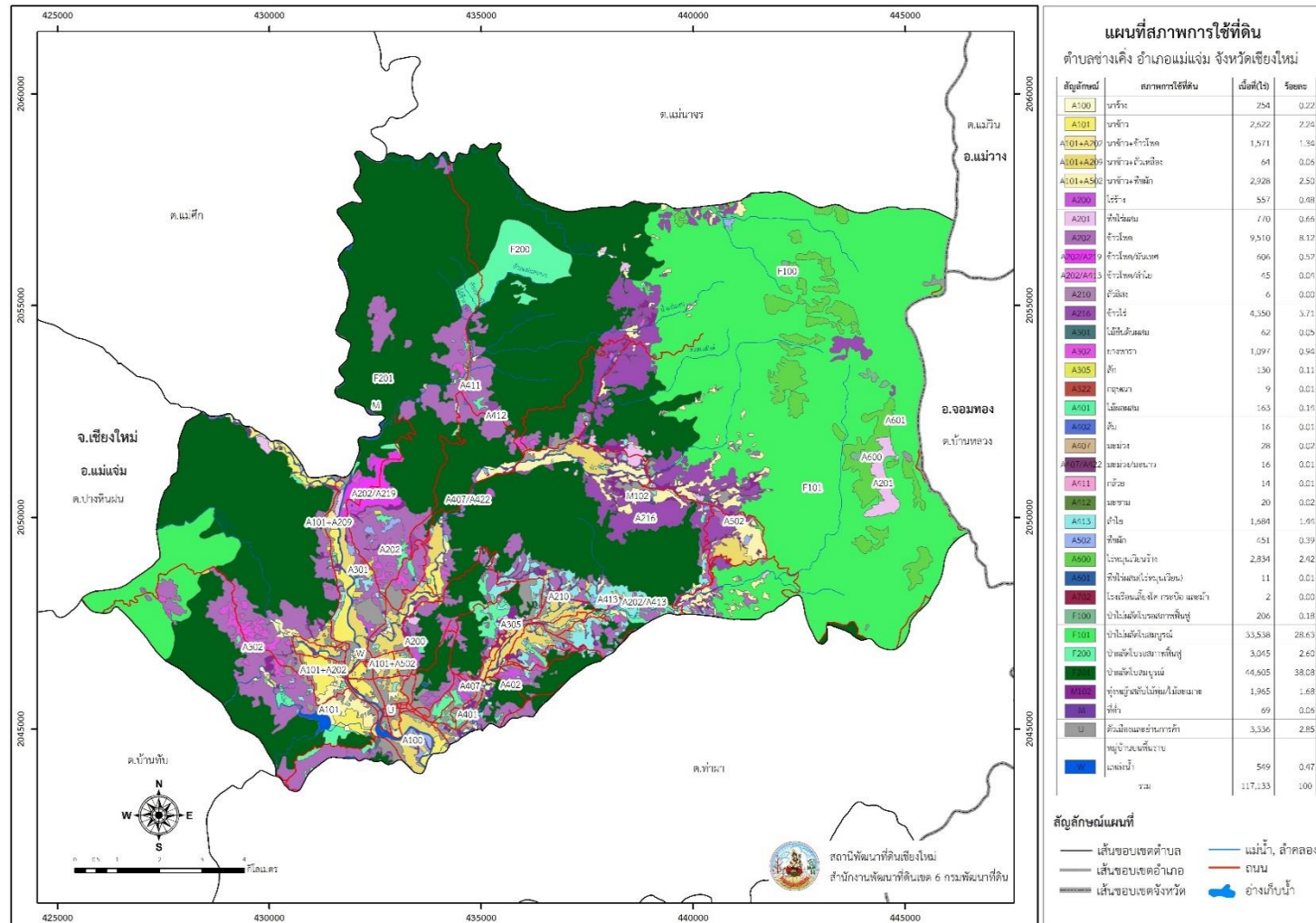
2.5.3. พื้นที่ป่าไม้ มีเนื้อที่ 81,394 ไร่ หรือร้อยละ 69.49 ของพื้นที่ตำบล ได้แก่ ป่าไม้ผลัดใบรอสภาพฟื้นฟูป่าไม้ผลัดใบสมบูรณ์ ป่าผลัดใบรอสภาพฟื้นฟู ป่าผลัดใบสมบูรณ์

2.5.4. พื้นที่แหล่งน้ำ มีเนื้อที่ 549 ไร่ หรือร้อยละ 0.47 ของพื้นที่ตำบล ได้แก่ แม่น้ำ ลำห้วย ลำคลอง อ่างเก็บน้ำ บ่อน้ำในไร่นา

2.5.5. พื้นที่เบ็ดเตล็ด มีเนื้อที่ 2,025 ไร่ หรือร้อยละ 1.74 ของพื้นที่ตำบล ได้แก่ พุ่มหญ้าสลับไม้พุ่ม/ไม้ละเมาะ พื้นที่ลุ่ม บ่อดิน พื้นที่ถม



แผนการใช้ที่ดินตำบลช่างเคิ่ง อำเภอแม่แจ่ม จังหวัดเชียงใหม่



รูปที่ 2-3 สภาพการใช้ที่ดิน ตำบลช่างเคิ่ง อำเภอแม่แจ่ม จังหวัดเชียงใหม่



ตารางที่ 2-2 สภาพการใช้ที่ดิน ตำบลข้างเค็ง อำเภอมะนัง จังหวัดเชียงใหม่

หน่วยแผนที่	ประเภทการใช้ที่ดิน	เนื้อที่ (ไร่)	ร้อยละ
U	พื้นที่ชุมชนและสิ่งปลูกสร้าง	3,338	2.85
A	พื้นที่เกษตรกรรม		
A100	นาร้าง	254	0.22
A101	นาข้าว	2,622	2.24
A101+A202	นาข้าว+ข้าวโพด	1,571	1.34
A101+A209	นาข้าว+ถั่วเหลือง	64	0.06
A101+A502	นาข้าว+พืชผัก	2,928	2.50
A200	ไร่ร้าง	557	0.48
A201/A210	พืชไร่ผสม/ถั่วลิสง	776	0.66
A202	ข้าวโพด	9,510	8.12
A202/A219	ข้าวโพด/มันเทศ	606	0.52
A202/A413	ข้าวโพด/ลำไย	45	0.04
A216	ข้าวไร่	4,350	3.71
A301	ไม้ยืนต้นผสม	62	0.05
A302	ยางพารา	1,097	0.94
A305	สัก	130	0.11
A322	กฤษณา	9	0.01
A401	ไม้ผลผสม	163	0.14
A402	ส้ม	16	0.01
A407	มะม่วง	28	0.02
A407/A422	มะม่วง/มะนาว	16	0.01
A411	กล้วย	14	0.01
A412	มะขาม	20	0.02
A413	ลำไย	1,684	1.44
A502	พืชผัก	451	0.39
A600	ไร่หมุนเวียนร้าง	2,834	2.42
A601	พืชไร่ผสม(ไร่หมุนเวียน)	11	0.01



ตารางที่ 2-2 (ต่อ)

หน่วยแผนที่	ประเภทการใช้ที่ดิน	เนื้อที่ (ไร่)	ร้อยละ
F	พื้นที่ป่าไม้		
F100	ป่าไม้ผลัดใบรอสภาพฟื้นฟู	206	0.18
F101	ป่าไม้ผลัดใบสมบูรณ์	33,538	28.63
F200	ป่าผลัดใบรอสภาพฟื้นฟู	3,045	2.60
F201	ป่าผลัดใบสมบูรณ์	44,605	38.08
M	พื้นที่เบ็ดเตล็ด		
M102	ทุ่งหญ้าสลับไม้พุ่ม/ไม้ละเมาะ	1,956	1.68
M201/M304	พื้นที่ลุ่ม/บ่อดิน/พื้นที่ถม	69	0.06
W	พื้นที่แหล่งน้ำ	549	0.47
ผลรวมทั้งหมด		117,133	100.00

ที่มา : กลุ่มวิเคราะห์สภาพการใช้ที่ดิน (2566)

หมายเหตุ : เนื้อที่คำนวณด้วยระบบสารสนเทศภูมิศาสตร์

2.6 สภาพเศรษฐกิจและสังคม

2.6.1 ประชากร

จากหลักฐานทะเบียนราษฎรของกรมการปกครอง กระทรวงมหาดไทย ณ เดือนธันวาคม 2565 พบว่า ประชากรที่อาศัยในพื้นที่ตำบลช่างเคิ่ง มีประชากรรวมทั้งสิ้น 10,239 คน แยกเป็นชาย 5,098 คน เป็นหญิง 5,146 คน ความหนาแน่นโดยเฉลี่ย 54.75 คนต่อตารางกิโลเมตร มีจำนวนครัวเรือนทั้งหมด 4,508 ครัวเรือน เป็นครัวเรือนเกษตรที่มากขึ้นทะเบียนกรมส่งเสริมการเกษตร 2,008 ครัวเรือน หรือร้อยละ 44.54 ของจำนวนครัวเรือนทั้งหมด และเป็นครัวเรือนที่ประกอบอาชีพอื่น ๆ ครัวเรือนเกษตรที่ไม่ได้มาขึ้นทะเบียนของกรมส่งเสริมการเกษตร 2,500 ครัวเรือน หรือร้อยละ 55.46 ของจำนวนครัวเรือนทั้งหมด ดังรายละเอียดในตารางที่ 2-3 ถึง 2-4



ตารางที่ 2- 3 จำนวนประชากรและครัวเรือน ตำบลข้างเค็ง อำเภอแม่แจ่ม จังหวัดเชียงใหม่ ปี 2565

พื้นที่	จำนวนครัวเรือน	จำนวนประชากร (คน)		
		ชาย	หญิง	รวม
ตำบลข้างเค็ง	4,508	5,098	5,146	10,239
หมู่ที่ 1 ทุ่งยาว	160	288	291	579
หมู่ที่ 2 ต่อเรือ	276	358	362	720
หมู่ที่ 3 สันหนอง	472	296	292	588
หมู่ที่ 4 เกาะ	371	227	221	448
หมู่ที่ 5 ต้นตาล	128	170	154	324
หมู่ที่ 6 ไร่หัวนม	262	303	332	635
หมู่ที่ 7 ป่าเท้อ	235	236	233	469
หมู่ที่ 8 ท้องผาย	219	286	309	595
หมู่ที่ 9 หัวยริน	185	171	158	329
หมู่ที่ 10 แม่ปาน	229	306	283	589
หมู่ที่ 11 แม่มีงค์	178	296	310	606
หมู่ที่ 12 ข้างเค็งบน	535	538	578	1,116
หมู่ที่ 13 ป่าตึง	263	484	447	931
หมู่ที่ 14 บนนา	178	225	238	463
หมู่ที่ 15 พุทธเฮ้น	202	229	234	463
หมู่ที่ 16 แพม	155	125	132	257
หมู่ที่ 17 ดอยสันเกียง	137	216	226	442
หมู่ที่ 18 เจียง	256	198	215	413
หมู่ที่ 19 ใหม่ปู่เลย	64	117	106	223

ที่มา : กรมการปกครอง (2566)

ตารางที่ 2-4 จำนวนและสัดส่วนครัวเรือนเกษตร ตำบลข้างเค็ง อำเภอแม่แจ่ม จังหวัดเชียงใหม่ ปี 2565

รายการ	จำนวน (ครัวเรือน)	ร้อยละ
จำนวนครัวเรือนทั้งหมด ¹⁾	4,508	100.00
- จำนวนครัวเรือนเกษตรที่มาขึ้นทะเบียนกรมส่งเสริมการเกษตร ²⁾	2,008	44.54
- จำนวนครัวเรือนที่ประกอบอาชีพอื่นๆ และจำนวนครัวเรือนเกษตรที่ไม่ได้มาขึ้นทะเบียนฯ	2,500	55.46

ที่มา : 1) กรมการปกครอง (2566)

2) กรมส่งเสริมการเกษตร (2566)



2.6.2 การถือครองที่ดิน

จากข้อมูลกรมการปกครอง ณ เดือนธันวาคม 2565 ตำบลช่างเคิ่ง มีจำนวนครัวเรือนทั้งหมด 4,508 ครัวเรือน โดยถือครองที่ดินเฉลี่ยครัวเรือนละ 25.95 ไร่ (เนื้อที่ของตำบลรวมต่อจำนวนครัวเรือนทั้งหมด)

2.6.3 ลักษณะทางเศรษฐกิจและการประกอบอาชีพ

ประชากรในตำบลช่างเคิ่ง ประกอบอาชีพเกษตรกรรม ค้าขาย รับราชการ รับจ้างทั่วไป และอื่น ๆ มีเกษตรกรบางครัวเรือนประกอบอาชีพหลายอย่างควบคู่กันไป สำหรับพืชที่เกษตรกรปลูกเป็นอาชีพหลัก ได้แก่ ปลูกข้าว ข้าวโพดเลี้ยงสัตว์ และมันฝรั่ง ทางด้านการเลี้ยงสัตว์และด้านการประมงเกษตรกรนิยมเลี้ยงไว้เพื่อบริโภค หากเหลือจึงจำหน่ายเพื่อเป็นรายได้เสริม รองลงมาจะทำการเลี้ยงสัตว์ รับจ้างทั่วไป (ประเภทจ้างเหมา จ้างรายวัน) แรงงานภาคเกษตรกรรม ค้าขาย มีบางส่วนรับราชการ และมีการประกอบอาชีพอื่นที่ควบคู่กันไป มีการลงทะเบียนปลูกพืช (ที่มา : สำนักงานเกษตรอำเภอแม่แจ่ม)

- 1.ลำไย จำนวน 196 ครัวเรือน พื้นที่ 1,096.20 ไร่
- 2.ยางพารา จำนวน 28 ครัวเรือน พื้นที่ 169.85 ไร่
- 3.กระเทียมหัว จำนวน 59 ครัวเรือน พื้นที่ 115.10 ไร่
- 4.กะหล่ำปลี จำนวน 5 ครัวเรือน พื้นที่ 12.25 ไร่
- 5.ข้าวโพดหวาน จำนวน 101 ครัวเรือน พื้นที่ 330.74 ไร่
- 6.ผักกาดขาวปลี จำนวน 6 ครัวเรือน พื้นที่ 10.03 ไร่
- 7.หอมแดง จำนวน 81 ครัวเรือน พื้นที่ 290.47 ไร่
- 8.มันฝรั่งพันธุ์บริโภคสด (มีพันธุ์สัญญา) จำนวน 2 ครัวเรือน พื้นที่ 4.25 ไร่

และมีการขึ้นทะเบียนเลี้ยงสัตว์ ดังนี้ โคเนื้อ จำนวน 6,142 ตัว, กระบือ จำนวน 1,858 ตัว, สุกร จำนวน 11,667 ตัว, ไก่ จำนวน 51,639 ตัว, แพะ จำนวน 198 ตัว และสัตว์อื่น จำนวน 308 ตัว (ที่มา : สำนักงาน ปศุสัตว์ อำเภอแม่แจ่ม)

2.6.4 ด้านรายได้-รายจ่าย

ความจำเป็นพื้นฐานของกรมการพัฒนาชุมชน ปี 2566 พบว่า รายได้ครัวเรือนเฉลี่ยปีละ 168,843.35 บาท รายได้บุคคลเฉลี่ยปีละ 61,145.41 บาท รายจ่ายครัวเรือนเฉลี่ยปีละ 85,363.15 บาท รายจ่ายบุคคลเฉลี่ยปีละ 30,913.65 บาท เมื่อพิจารณาจะเห็นว่ารายได้ครัวเรือนมากกว่ารายจ่ายครัวเรือนปีละ 83,480.20 บาท และรายได้บุคคลมากกว่ารายจ่ายบุคคลปีละ 30,231.76 บาท ดังรายละเอียดในตารางที่ 2-5



ตารางที่ 2-5 รายได้-รายจ่ายเฉลี่ยครัวเรือนตำบลข้างเค็ง อำเภอแม่แจ่ม จังหวัดเชียงใหม่ ปี 2565

พื้นที่/หมู่ที่	แหล่งรายได้ของครัวเรือน (บาท/ปี)				รายได้ครัวเรือนเฉลี่ย (บาท/ปี)	รายได้บุคคลเฉลี่ย (บาท/ปี)	รายจ่ายครัวเรือนเฉลี่ย (บาท/ปี)	รายจ่ายบุคคลเฉลี่ย (บาท/ปี)
	อาชีพหลัก	อาชีพรอง	รายได้อื่น	ทำ-หาเอง				
ตำบลข้างเค็ง	122,442.36	17,044.10	11,137.16	18,219.72	168,843.35	61,145.41	85,363.15	30,913.65
1 พุงยาว	115,190.48	11,571.43	11,718.25	9,112.70	147,592.86	66,894.60	73,164.29	33,160.79
2 ต่อเรือ	104,241.62	13,069.36	10,681.50	13,925.43	141,917.92	54,078.85	67,937.80	25,888.19
3 สันหนอง	140,685.39	9,769.66	10,795.51	3,887.64	165,138.20	75,759.28	59,664.04	27,371.65
4 เกาะ	238,345.69	16,456.90	22,448.28	9,086.21	286,337.07	86,497.66	102,106.03	30,844.53
5 ต้นตาล	123,002.06	20,072.16	9,641.24	23,559.79	176,275.26	68,946.37	84,894.85	33,204.84
6 พร้าวนุ่ม	43,601.08	22,706.45	14,077.96	26,425.81	106,811.29	44,345.76	106,610.75	44,262.50
7 ป่าเท้อ	66,933.92	32,252.67	27,360.31	38,450.38	164,997.28	55,422.16	92,935.95	31,216.95
8 ท้องฝาย	118,524.70	21,236.59	7,639.02	14,524.39	161,924.70	59,675.62	89,290.85	32,907.19
9 ห้วยริน	109,674.73	13,371.43	10,890.11	18,010.99	151,947.25	65,222.64	57,434.07	24,653.30
10 แม่ปาน	131,807.64	11,993.63	2,111.46	19,589.17	165,501.91	60,994.84	95,740.13	35,284.51
11 แม่มีงค์	93,519.53	28,242.19	20,820.31	38,023.45	180,605.48	46,607.86	127,726.04	32,961.56
12 ข้างเค็งบน	153,177.56	16,574.80	13,294.49	14,385.43	197,432.28	68,695.62	66,153.54	23,017.81
13 ป่าดิ่ง	142,877.42	16,751.61	2,380.18	14,708.76	176,717.97	51,473.56	68,683.87	20,005.91
14 บนนา	138,235.77	9,016.26	13,495.93	15,752.03	176,500.00	68,054.86	95,465.85	36,809.72
15 พุทธเอน	119,842.31	10,600.77	3,461.54	11,688.46	145,593.08	63,513.76	72,840.00	31,775.84
16 บ้านแพม	161,109.09	13,662.34	10,506.49	13,181.82	198,459.74	73,823.19	59,461.04	22,118.36
17 ดอยสัน เกียง	164,265.06	20,843.37	9,879.54	41,036.14	236,024.12	72,555.56	166,506.02	51,185.19
18 บ้านเจียง	107,458.33	11,784.72	7,381.94	8,437.50	135,062.50	59,659.51	82,586.81	36,480.06
19 ใหม่ปุเลย	56,632.65	26,632.65	5,510.20	22,244.90	111,020.41	41,846.15	72,857.14	27,461.54

ที่มา : กรมการพัฒนาชุมชน (2566)



2.6.5 ด้านการเมือง/การปกครอง

องค์การบริหารส่วนตำบลช่างเคิ่ง มีหมู่บ้านในความรับผิดชอบทั้งหมด 15 หมู่บ้าน ประชาชนมีส่วนร่วมในการจัดซื้อจัดจ้างขององค์การบริหารส่วนตำบลช่างเคิ่ง ประชาชนให้ความร่วมมือในการเลือกตั้งเป็นอย่างดี เช่น ได้รับทราบปัญหาต่างๆ ที่เกิดขึ้นขององค์การบริหารส่วนตำบลก็ได้พยายามแก้ไข โดยเรื่องจากการประชุมประชาคมท้องถิ่นทุกหมู่บ้านในเขต ในการจัดทำแผนพัฒนาองค์การบริหารส่วนตำบล จากผลการประชุมทุกครั้งที่องค์การบริหารส่วนตำบลจัดขึ้น มีประชาชนสนใจเข้าร่วมประชุมรวมทั้งแสดงความคิดเห็นที่หลากหลาย ส่งผลให้องค์การบริหารส่วนตำบลดำเนินงานตามความต้องการของประชาชน และประชาชนได้รับและมีส่วนร่วมในการพัฒนา นอกจากนี้ องค์การบริหารส่วนตำบลได้จัดโครงการอบรมศึกษาดูงาน ของคณะผู้บริหาร สมาชิกสภาฯ พนักงาน อสม. และกรรมการชุมชน โครงการอื่นๆ สำหรับประชาชนอีกหลายโครงการ เพื่อนำความรู้และประสบการณ์ที่ได้รับมาพัฒนาองค์การบริหารส่วนตำบลให้เจริญเท่าเทียมกับองค์การบริหารส่วนตำบลอื่น ๆ และองค์การบริหารส่วนตำบล มีโครงการจัดซื้อเครื่องมือเครื่องใช้ในการปฏิบัติงานให้ทันสมัย และมีประสิทธิภาพ โครงการบางโครงการต้องระงับไว้เนื่องจากข้อจำกัดด้านงบประมาณ มีอัตรากำลังพนักงานองค์การบริหารส่วนตำบลจำกัด ไม่เพียงพอต่อการตอบสนองความต้องการของประชาชนในด้านบริการ โดยองค์การบริหารส่วนตำบลแบ่งเขตการปกครอง ดังนี้ องค์การบริหารส่วนตำบลช่างเคิ่ง ได้จัดตั้งเป็นองค์การบริหารส่วนตำบล ประกาศในราชกิจจานุเบกษา ฉบับกฤษฎีกา เล่ม 113 ตอนพิเศษ 52 ง ลงวันที่ 16 ธันวาคม 2539 มีพื้นที่ 194.850 ตารางกิโลเมตร หรือ 129,758 ไร่

2.6.6 ด้านการศึกษา

จากการสำรวจข้อมูลพื้นฐานพบว่าประชากรอายุ 15 – 60 ปีเต็มร้อยละ 99 อ่านเขียนภาษาไทยและคิดเลขอย่างง่ายได้ เด็กอายุ 6 – 14 ปี ร้อยละ 100 ได้รับการศึกษาภาคบังคับ 9 ปี ได้เรียนต่อชั้นมัธยมศึกษาปีที่ 4 หรือเทียบเท่า ด้านการศึกษาอยู่ในเกณฑ์ที่ดี ปัญหาคือยังไม่สามารถที่จะแข่งขันกับเมืองใหญ่ได้ การแก้ปัญหาขององค์การบริหารส่วนตำบล ได้จัดกิจกรรมให้กับเด็กของศูนย์พัฒนาเด็กเล็ก การสนับสนุนอาหารเสริมนม อาหารกลางวัน ในกับทางโรงเรียนในเขต-พื้นที่และร่วมกันจัดกิจกรรมต่าง ๆ กับทางโรงเรียน มีศูนย์พัฒนาเด็กเล็กในสังกัด องค์การบริหารส่วนตำบลช่างเคิ่ง จำนวน 6 แห่ง โรงเรียนในสังกัด สพฐ. ในพื้นที่ จำนวน 5 แห่ง และโรงเรียนในสังกัดสำนักบริหารงานการศึกษาพิเศษ (กรมสามัญศึกษาเดิม) ในพื้นที่ จำนวน 1 แห่ง

2.6.7 การท่องเที่ยว

ในเขตองค์การบริหารส่วนตำบลช่างเคิ่ง มีแหล่งท่องเที่ยวที่สำคัญหลายแห่ง สถานที่ท่องเที่ยวทางธรรมชาติที่มีชื่อเสียง และวิถีชุมชนของหมู่บ้านที่มีอัตลักษณ์ เช่น **วัดพุทธเอ็น** (ก่อสร้างในสมัยต้นรัตนโกสินทร์) มีโบราณสถานซึ่งขึ้นทะเบียนกับกรมศิลปากรแล้วคือ “โบสถ์กลางน้ำ” ลักษณะคือสร้างในสระสี่เหลี่ยมโดยปักเสาลงในน้ำล้อมรอบด้วยกำแพงศิลาแลง บริเวณรอบโบสถ์จนถึงกำแพงเรียกว่า “อุทกสีมาแห่งนี้” โบสถ์จะมีตาน้ำขนาดใหญ่ซึ่งมีน้ำใสสะอาดไหลออกตลอดทั้งปี บริเวณด้านหลังโบสถ์กลางน้ำ มีวิหารเก่าแก่ซึ่งภายในมีภาพจิตรกรรมฝาผนังฝีมือช่างสกุลไทยใหญ่ **หมู่บ้านหัตถกรรมบ้านท้องผาย** บ้านท้องผาย ตั้งอยู่ที่ หมู่ 8 ตำบลช่างเคิ่ง อำเภอแม่แจ่ม จังหวัดเชียงใหม่ ดินแดนในชนบท ที่ยังคงวิถีแห่งชนบทธรรมเนียมประเพณีแบบดั้งเดิมมาได้จนถึงปัจจุบัน การทอผ้าขึ้นดินจกของที่นี่คือมรดกอันทรงคุณค่าที่ชาวบ้านท้องผายยังคงสืบสานภูมิปัญญาจากบรรพบุรุษเอาไว้ได้อย่างเหนียวแน่น ในปี พ.ศ.2527 ชาวบ้านได้ร่วมกันจัดตั้งกลุ่มทอผ้าพื้นเมืองขึ้นดินจกขึ้นในหมู่บ้าน โดยยังคงไว้ซึ่งกรรมวิธีการผลิตแบบดั้งเดิมที่มีลวดลายวิจิตรตรง 2-12 ทรงคุณค่ามีการริเริ่มแปรรูปผ้าทอผืนงาม ออกไปเป็นผลิตภัณฑ์หลากหลายรูปแบบ จนทำให้ผลงานผ้าขึ้นดิน



จากของบ้านท้องผายเริ่มกลายเป็นที่รู้จักในวงกว้างสร้างทั้งชื่อเสียงและรายได้ให้กับชุมชนเป็นอย่างมาก **นาขั้นบันไดบ้านป่าบงเปียง** เป็นหมู่บ้านที่รายล้อมไปด้วยนาขั้นบันได ต้นข้าวโพด และมีวิถีชีวิตที่งดงามของชาวเขาปกากะญอ เป็นสถานที่ท่องเที่ยว ที่ได้รับความนิยมจากนักท่องเที่ยวและบรรดาช่างภาพ ในยามเช้าจะได้พบกับทะเลหมอกและแสงอุ่นยามเช้า และในช่วงเย็นสามารถชมพระอาทิตย์และแสงยามเย็นที่สวยงาม ในช่วงต้นเดือนกันยายน-ปลายตุลาคม นาข้าวที่บ้านป่าบงเปียงจะเป็นสีเขียว และเมื่อเข้าสู่ช่วงเดือนพฤศจิกายน นาข้าวจะให้สีเหลืองทองงดงาม และถือว่าเป็นทุ่งนาที่สวยงามที่สุดแห่งหนึ่งของเมืองไทย **น้ำแม่อกฮู** เป็นแหล่งท่องเที่ยวทางธรรมชาติของอำเภอแม่แจ่ม มีลักษณะเป็นบ่อน้ำพุตลอดทั้งปีจากซอกหิน มีความใสสะอาดเย็น ชาวบ้านเชื่อกันว่าน้ำไหลมาจากถ้ำเชียงดาว **น้ำตกห้วยทรายเหลือง** ตั้งอยู่ในเขตพื้นที่ของอุทยานแห่งชาติดอยอินทนนท์ เป็นน้ำตกที่อยู่ใกล้ที่พักแรมมากที่สุด โดยน้ำตกนั้นมีขนาดกลาง ไม่ใหญ่มาก แต่มีน้ำไหลแรงตลอดปี การเข้าถึงน้ำตกสามารถเข้าทางเดียวกับน้ำตกแม่ปาน อดีตกาลเม็ดทรายสีเหลืองไหลมากับสายน้ำยามฝน ประดุจดังเม็ดทองคำล้ำค่าแห่งป่าผืน

2.6.8 ภาคแรงงาน

จากการสำรวจข้อมูลพื้นฐานพบว่าประชากรที่มีอายุ 15-59 ปี อยู่ในกำลังแรงงาน ร้อยละ 99.18 แต่ค่าแรงในพื้นที่ยังคงสูง โดยเฉพาะแรงงานด้านการเกษตร เนื่องจากความต้องการแรงงานในภาคการเกษตรยังคงต้องใช้แรงงานต่างชาติ ประชากรอายุระหว่าง 25-50 ปี รับจ้างทำงานนอกพื้นที่ รวมทั้งแรงงานที่ไปทำงานต่างประเทศ ปัญหาที่พบคือประชากรต้องไปทำงานนอกพื้นที่ เพราะในพื้นที่ไม่มีโรงงานอุตสาหกรรมที่มีการจ้างแรงงานเยอะ ปัญหานี้ยังไม่สามารถแก้ไขได้

2.6.9 การนับถือศาสนา

ประชาชนนับถือศาสนาพุทธ และศาสนาคริสต์

2.6.10 ภูมิปัญญาท้องถิ่น ภาษาถิ่น

ประชาชนในเขตองค์การบริหารส่วนตำบลได้อนุรักษ์ภูมิปัญญาท้องถิ่น ได้แก่ วิธีการทำเครื่องจักสาน ใช้สำหรับในครัวเรือน วิธีการปลูกฝ้ายและการทอผ้าขึ้นตีนจก และวิธีการจับปลาธรรมชาติ ประชากรส่วนมาก ร้อยละ 90 % พูดภาษาเหนือ



บทที่ 3

สถานภาพของทรัพยากรธรรมชาติ

การศึกษาสถานภาพของทรัพยากรธรรมชาติในพื้นที่ตำบลช่างเคิ่ง อำเภอแม่แจ่ม จังหวัดเชียงใหม่ ได้แก่ ทรัพยากรป่าไม้ ทรัพยากรน้ำ และทรัพยากรดิน ซึ่งเป็นทรัพยากรกายภาพที่สำคัญต่อการทำการเกษตร ดังนั้นจึงจำเป็นต้องทราบว่าทรัพยากรธรรมชาติแต่ละชนิดปัจจุบันมีสถานะอย่างไร เพื่อใช้เป็นข้อมูลประกอบการวางแผนการใช้ที่ดินซึ่งจะนำไปสู่การกำหนดแผนงาน โครงการ กิจกรรม รวมถึงมาตรการต่าง ๆ เพื่อการพัฒนาพื้นที่อย่างมีประสิทธิภาพต่อไป โดยมีรายละเอียดดังนี้

3.1 ทรัพยากรป่าไม้

3.1.1 ป่าไม้ตามกฎหมายและมติคณะรัฐมนตรี

1) ป่าอนุรักษ์ พบพื้นที่ป่าอนุรักษ์ในพื้นที่ ได้แก่

(1) เขตอุทยานแห่งชาติดอยอินทนนท์ เนื้อที่ 30,323 ไร่

(2) พื้นที่เตรียมการประกาศเป็นเขตอุทยานแห่งชาติแม่อิง เนื้อที่ 5,800 ไร่

2) ป่าสงวนแห่งชาติ ได้มีการจำแนกเขตการใช้ประโยชน์ทรัพยากรและที่ดินป่าไม้ ในพื้นที่ป่าสงวนแห่งชาติตามมติคณะรัฐมนตรี วันที่ 10 มีนาคม 2535 และ 17 มีนาคม 2535 แบ่งออกเป็น 3 เขต ประกอบด้วย เขตพื้นที่ป่าเพื่อการอนุรักษ์ (Zone C) เขตพื้นที่ป่าเพื่อเศรษฐกิจ (Zone E) และเขตพื้นที่ป่าที่เหมาะสมต่อการเกษตร (Zone A) จากการวิเคราะห์ข้อมูลพบพื้นที่ป่าจำแนกเขตการใช้ประโยชน์ทรัพยากรที่ดินและป่าไม้ในพื้นที่ป่าสงวนแห่งชาติตามมติคณะรัฐมนตรี ในพื้นที่ ได้แก่

(1) เขตพื้นที่ป่าเพื่อการอนุรักษ์ (Zone C) เนื้อที่ 90,742 ไร่

(2) เขตพื้นที่ป่าเพื่อเศรษฐกิจ (Zone E) เนื้อที่ 9,305 ไร่

3.1.2 ชั้นคุณภาพลุ่มน้ำ (มติคณะรัฐมนตรี วันที่ 28 พฤษภาคม 2528) จากการวิเคราะห์ข้อมูล พบชั้นคุณภาพลุ่มน้ำในพื้นที่ ได้แก่

(1) พื้นที่ลุ่มน้ำชั้นที่ 1A เนื้อที่ 36,591 ไร่

(2) พื้นที่ลุ่มน้ำชั้นที่ 1B เนื้อที่ 11,602 ไร่

(3) พื้นที่ลุ่มน้ำชั้นที่ 2 เนื้อที่ 36,148 ไร่

(4) พื้นที่ลุ่มน้ำชั้นที่ 3 เนื้อที่ 22,162 ไร่

(5) พื้นที่ลุ่มน้ำชั้นที่ 4 เนื้อที่ 10,371 ไร่

ทั้งนี้ เนื้อที่ดังกล่าวข้างต้นคำนวณด้วยระบบสารสนเทศภูมิศาสตร์เป็นเนื้อที่เบื้องต้นเท่านั้นไม่สามารถใช้อ้างอิงได้ทางกฎหมาย

3.2 ทรัพยากรน้ำ

น้ำที่ใช้ในการอุปโภค-บริโภค เป็นน้ำที่ได้จากน้ำฝน น้ำจากภูเขา และน้ำดิบจากแม่น้ำแม่แจ่ม ซึ่งจะต้องนำมาผ่านกระบวนการของระบบประปา สำหรับน้ำใต้ดินมีปริมาณน้อยไม่สามารถนำขึ้นมาใช้ให้พอเพียงได้ และบางแห่งเป็นสนิม ไม่สามารถใช้ดื่มและอุปโภคได้



3.2.1 ปริมาณน้ำฝน ในพื้นที่ตำบลช่างเคิ่ง มีปริมาณน้ำฝนเฉลี่ยในคาบ 30 ปี (พ.ศ.2536 -2565) 1,204.6 มิลลิเมตรต่อปี

3.2.2 น้ำผิวดิน หมายถึง แม่น้ำลำคลอง หนอง บึง ทะเลสาบ อ่างเก็บ และแหล่งน้ำสาธารณะอื่น ๆ ที่อยู่ภายในผืนแผ่นดิน ในพื้นที่ตำบลช่างเคิ่ง มีรายละเอียดของแหล่งน้ำผิวดินดังนี้

แหล่งน้ำผิวดินธรรมชาติ ได้แก่ น้ำแม่คา น้ำแม่แจ่ม น้ำแม่แทน น้ำแม่ปาน น้ำแม่ปานน้อย น้ำแม่อวม ห้วยกองปาน ห้วยกองลา ห้วยเกือก ห้วยขมุ ห้วยเข้ม ห้วยแจ่มเต๊ะ ห้วยข้างงาม ห้วยเดือนห้วยตันผึ่ง ห้วยตีนผา ห้วยทรายเหลือง ห้วยน้ำตอง ห้วยน้ำริน ห้วยบ้านยาง ห้วยปากา ห้วยปางปุย ห้วยปานน้อย ห้วยเปา ห้วยผาตูป ห้วยแม่กองแจ่ม ห้วยแม่กาทอง ห้วยแม่กึ่ง ห้วยแม่คา ห้วยแม่เปียน ห้วยแม่มะลอ ห้วยแม่มิงค์ ห้วยแม่ศึก ห้วยไม้กุ่ม ห้วยไม้ช่างงาม ห้วยไม้ยาง ห้วยไม้หนูน ห้วยริน ห้วยแสนเมือง ห้วยหนองจั้น ห้วยหาดควาย ห้วยหาดควายแห้ง ห้วยแหวน และห้วยฮ่อม

แหล่งน้ำผิวดินที่มนุษย์สร้างขึ้น ได้แก่ อ่างเก็บน้ำโครงการพัฒนาป่าไม้ อ่างเก็บน้ำสันหนอง อ่างเก็บน้ำหนองสารภี อ่างเก็บน้ำห้วยแม่กองแจ่ม

3.2.3 จากฐานข้อมูลน้ำบาดาลของกรมทรัพยากรน้ำบาดาล 2566 ซึ่งพบว่า ตำบลช่างเคิ่ง มีจำนวนบ่อบาดาลราชการ จำนวน 9 บ่อ และจำนวนบ่อบาดาลเอกชน จำนวน 1 บ่อ

3.3 ทรัพยากรดิน

ดินมีลักษณะเป็นดินร่วนปนทราย และดินเหนียวปนทราย ชั้นดินตื้นถึงลึก มีการระบายน้ำได้ดี ถึงดีมาก ลักษณะดินชนิดนี้พบมากในที่ลาดชัน เช่น บริเวณเนินเขาหรือเทือกเขา ส่วนดินบริเวณริมลำห้วย เป็นดินร่วนหรือ ดินร่วนปนทรายละเอียด มีการทับถมเป็นชั้น ๆ ของตะกอนจากลำห้วย มีดินเป็นสีน้ำตาลอ่อน เป็นดินลึกมีการระบายน้ำได้ดีความอุดมสมบูรณ์ตามธรรมชาติปานกลาง

ทรัพยากรดินในพื้นที่ตำบลช่างเคิ่ง อำเภอแม่แจ่ม จังหวัดเชียงใหม่ พบหน่วยแผนที่ดินทั้งหมดจำนวน 23 หน่วยแผนที่ดิน และหน่วยพื้นที่เบ็ดเตล็ด 3 หน่วยแผนที่ ดังนี้

3.3.1 ดินในพื้นที่ลุ่ม มี 2 หน่วยแผนที่ดิน ได้แก่

1) หน่วยแผนที่ดิน Hd-sic1A ชุดดินหางดง มีเนื้อดินบนเป็นดินร่วนเหนียวปนทรายแข็งความลาดชัน 0-2 เปอร์เซ็นต์ มีเนื้อที่ 2,640 ไร่ หรือร้อยละ 2.25 ของเนื้อที่ตำบล

2) หน่วยแผนที่ดิน Sai-fl-s1A ดินสันทรายที่เป็นดินร่วนละเอียด มีเนื้อดินบนเป็นดินร่วนปนทราย ความลาดชัน 0-2 เปอร์เซ็นต์ มีเนื้อที่ 682 ไร่ หรือร้อยละ 0.58 ของเนื้อที่ตำบล

3.3.2 ดินในพื้นที่ดอน มี 21 หน่วยแผนที่ดิน ได้แก่

1) หน่วยแผนที่ดิน Bg-clC ชุดดินบ้านจ้อง มีเนื้อดินบนเป็นดินร่วนปนดินเหนียว ความลาดชัน 5-12 เปอร์เซ็นต์ มีเนื้อที่ 970 ไร่ หรือร้อยละ 0.83 ของเนื้อที่ตำบล

2) หน่วยแผนที่ดิน Bg-clD ชุดดินบ้านจ้อง มีเนื้อดินบนเป็นดินร่วนปนดินเหนียว ความลาดชัน 12-20 เปอร์เซ็นต์ มีเนื้อที่ 538 ไร่ หรือร้อยละ 0.46 ของเนื้อที่ตำบล

3) หน่วยแผนที่ดิน Ce-clD ชุดดินเชียงแสน มีเนื้อดินบนเป็นดินร่วนปนดินเหนียว ความลาดชัน 12-20 เปอร์เซ็นต์ มีเนื้อที่ 732 ไร่ หรือร้อยละ 0.63 ของเนื้อที่ตำบล

4) หน่วยแผนที่ดิน Ce-clE ชุดดินเชียงแสน มีเนื้อดินบนเป็นดินร่วนปนดินเหนียว ความลาดชัน 20-35 เปอร์เซ็นต์ มีเนื้อที่ 580 ไร่ หรือร้อยละ 0.50 ของเนื้อที่ตำบล

5) หน่วยแผนที่ดิน Cm-gm-s1A/b ดินเชียงใหม่ที่มีจุดประสีเทา มีเนื้อดินบนเป็นดินร่วนปนทราย ความลาดชัน 0-2 เปอร์เซ็นต์ และมีคันทนา มีเนื้อที่ 226 ไร่ หรือร้อยละ 0.19 ของเนื้อที่ตำบล



- 6) หน่วยแผนที่ดิน Hc-gm-sLb/b ดินห้ำงฉัตรที่มีจุดประสีเทา มีเนื้อดินบนเป็นดินร่วนปนทรายความลาดชัน 2-5 เปอร์เซ็นต์ และมีคัณนา มีเนื้อที่ 2,540 ไร่ หรือร้อยละ 2.17 ของเนื้อที่ตำบล
- 7) หน่วยแผนที่ดิน Hc-hb,gm-sLb/b ดินห้ำงฉัตรที่มีความอึ้มตัวเบสสูงและมีจุดประสีเทา มีเนื้อดินบนเป็นดินร่วนปนทราย ความลาดชัน 2-5 เปอร์เซ็นต์ และมีคัณนา มีเนื้อที่ 815 ไร่ หรือร้อยละ 0.70 ของเนื้อที่ตำบล
- 8) หน่วยแผนที่ดิน Kp-silA ชุดดินกำแพงเพชร มีเนื้อดินบนเป็นดินร่วนปนทรายแป้ง ความลาดชัน 0-2 เปอร์เซ็นต์ มีเนื้อที่ 677 ไร่ หรือร้อยละ 0.58 ของเนื้อที่ตำบล
- 9) หน่วยแผนที่ดิน Lo-gm-sLb/b ดินเลย ที่มีจุดประสีเทา มีเนื้อดินบนเป็นดินร่วนปนทราย ความลาดชัน 2-5 เปอร์เซ็นต์ และมีคัณนา มีเนื้อที่ 1,852 ไร่ หรือร้อยละ 1.58 ของเนื้อที่ตำบล
- 10) หน่วยแผนที่ดิน Mt-clB ชุดดินแม่แตง มีเนื้อดินบนเป็นดินร่วนปนดินเหนียว ความลาดชัน 2-5 เปอร์เซ็นต์ มีเนื้อที่ 414 ไร่ หรือร้อยละ 0.35 ของเนื้อที่ตำบล
- 11) หน่วยแผนที่ดิน Mt-clC ชุดดินแม่แตง มีเนื้อดินบนเป็นดินร่วนปนดินเหนียว ความลาดชัน 5-12 เปอร์เซ็นต์ มีเนื้อที่ 1,387 ไร่ หรือร้อยละ 1.18 ของเนื้อที่ตำบล
- 12) หน่วยแผนที่ดิน Nm-sclD ชุดดินหนองมด มีเนื้อดินบนเป็นดินร่วนเหนียวปนทราย ความลาดชัน 12-20 เปอร์เซ็นต์ มีเนื้อที่ 81 ไร่ หรือร้อยละ 0.07 ของเนื้อที่ตำบล
- 13) หน่วยแผนที่ดิน Nm-slC ชุดดินหนองมด มีเนื้อดินบนเป็นดินร่วนปนทราย ความลาดชัน 5-12 เปอร์เซ็นต์ มีเนื้อที่ 132 ไร่ หรือร้อยละ 0.11 ของเนื้อที่ตำบล
- 14) หน่วยแผนที่ดิน Nm-slD ชุดดินหนองมด มีเนื้อดินบนเป็นดินร่วนปนทราย ความลาดชัน 12-20 เปอร์เซ็นต์ มีเนื้อที่ 141 ไร่ หรือร้อยละ 0.12 ของเนื้อที่ตำบล
- 15) หน่วยแผนที่ดิน Nm-slE ชุดดินหนองมด มีเนื้อดินบนเป็นดินร่วนปนทราย ความลาดชัน 20-35 เปอร์เซ็นต์ มีเนื้อที่ 74 ไร่ หรือร้อยละ 0.06 ของเนื้อที่ตำบล
- 16) หน่วยแผนที่ดิน Po-gslC ชุดดินโป่งตอง มีเนื้อดินบนเป็นดินร่วนเหนียวปนทรายปนกรวด ความลาดชัน 5-12 เปอร์เซ็นต์ มีเนื้อที่ 378 ไร่ หรือร้อยละ 0.32 ของเนื้อที่ตำบล
- 17) หน่วยแผนที่ดิน Ppm-clE ชุดดินภูผาม่าน มีเนื้อดินบนเป็นดินร่วนปนดินเหนียว ความลาดชัน 20-35 เปอร์เซ็นต์ มีเนื้อที่ 218 ไร่ หรือร้อยละ 0.19 ของเนื้อที่ตำบล
- 18) หน่วยแผนที่ดิน Ppm-gm-clB/b ดินภูผาม่านที่มีจุดประสีเทา มีเนื้อดินบนเป็นดินร่วนปนดินเหนียว ความลาดชัน 2-5 เปอร์เซ็นต์ และมีคัณนา มีเนื้อที่ 440 ไร่ หรือร้อยละ 0.38 ของเนื้อที่ตำบล
- 19) หน่วยแผนที่ดิน Ps-gslD ชุดดินภูสะนา มีเนื้อดินบนเป็นดินร่วนปนทรายปนกรวด ความลาดชัน 12-20 เปอร์เซ็นต์ มีเนื้อที่ 842 ไร่ หรือร้อยละ 0.72 ของเนื้อที่ตำบล
- 20) หน่วยแผนที่ดิน Ps-gslE ชุดดินภูสะนา มีเนื้อดินบนเป็นดินร่วนปนทรายปนกรวด ความลาดชัน 20-35 เปอร์เซ็นต์ มีเนื้อที่ 442 ไร่ หรือร้อยละ 0.38 ของเนื้อที่ตำบล
- 21) หน่วยแผนที่ดิน Ty-gslE ชุดดินท่าายาง มีเนื้อดินบนเป็นดินร่วนปนทรายปนกรวด ความลาดชัน 20-35 เปอร์เซ็นต์ มีเนื้อที่ 694 ไร่ หรือร้อยละ 0.59 ของเนื้อที่ตำบล

3.3.3 พื้นที่เบ็ดเตล็ด มี 3 หน่วยแผนที่ ได้แก่

- 1) หน่วยแผนที่ SC พื้นที่ลาดชันเชิงซ้อน มีเนื้อที่ 97,695 ไร่ ร้อยละ 83.41 ของเนื้อที่ตำบล
- 2) หน่วยแผนที่ U พื้นที่ชุ่มชน มีเนื้อที่ 1,627 ไร่ หรือร้อยละ 1.39 ของเนื้อที่ตำบล
- 3) หน่วยแผนที่ W พื้นที่น้ำ มีเนื้อที่ 315 ไร่ หรือร้อยละ 0.27 ของเนื้อที่ตำบล



ปัญหาทรัพยากรดินทางการเกษตร ตามสภาพธรรมชาติ พบปัญหาดินต้น มีเนื้อที่ 1,072 ไร่ หรือร้อยละ 0.91 ของเนื้อที่ตำบล ได้แก่ ชุดดินโป่งตอง (Po) และชุดดินท่ายาง (Ty)

รายละเอียดของสมบัติดิน ตำบลช่างเคิ่ง อำเภอแม่แจ่ม จังหวัดเชียงใหม่ ดังแสดงในตารางที่ 3-1 และแผนที่แสดงในลักษณะของชุดดิน (รูปที่ 3-1)



ตารางที่ 3-1 สมบัติดิน ตำบลช่างเคิ่ง อำเภอแม่แจ่ม จังหวัดเชียงใหม่

หน่วยแผนที่ดิน	ความลาดชัน (%)	ความลึก (ซม.)	การระบายน้ำ	ความอุดมสมบูรณ์ของดิน	ความจุแลกเปลี่ยนแคตไอออน (cmol/kg)	ความอึดตัวของดิน (%)	ปฏิกิริยาดิน		ค่าการนำไฟฟ้า (dS/m)	ความลึกของชั้นจาโรไซต์ (ซม.)	เนื้อที่	
							ดินบน	ดินล่าง			ไร่	ร้อยละ
Bg-clC	5-12	>150	ดี	ปานกลาง	<10	<35	5.5-6.5	4.5-5.5	<2	-	970	0.83
Bg-clD	12-20	>150	ดี	ปานกลาง	<10	<35	5.5-6.5	4.5-5.5	<2	-	538	0.46
Ce-clD	12-20	>150	ดี	ปานกลาง	10-20	<35	5.5-6.5	4.5-5.5	<2	-	732	0.63
Ce-clE	20-35	>150	ดี	ปานกลาง	10-20	<35	5.5-6.5	4.5-5.5	<2	-	580	0.50
Cm-gm-slA/b	0-2	>150	ดีปานกลางถึงค่อนข้างเลว	ปานกลาง	<10	35-75	5.5-6.5	6.0-7.0	<2	-	226	0.19
Hc-gm-slB/b	2-5	>150	ดีปานกลางถึงค่อนข้างเลว	ปานกลาง	<10	<35	6.0-7.0	4.5-5.5	<2	-	2,540	2.17
Hc-hb,gm-slB/b	2-5	>150	ดีปานกลางถึงค่อนข้างเลว	ต่ำ	<10	35-75	6.0-7.0	5.5-7.0	<2	-	815	0.70
Hd-sic1A	0-2	>150	เลว	ปานกลาง	10-20	>75	5.5-7.0	5.5-8.0	<2	-	2,640	2.25
Kp-silA	0-2	>150	ดี	ปานกลาง	<10	35-75	5.5-6.5	6.0-7.0	<2	-	665	0.57
Lo-gm-slB/b	2-5	>150	ดีปานกลางถึงค่อนข้างเลว	ปานกลาง	10-20	35-75	5.5-6.0	5.5-6.5	<2	-	1,852	1.58
Mt-clB	2-5	>150	ดี	ปานกลาง	<10	<35	5.5-6.5	4.5-5.5	<2	-	414	0.35
Mt-clC	5-12	>150	ดี	ปานกลาง	<10	<35	5.5-6.5	4.5-5.5	<2	-	1,387	1.18
Nm-sclD	12-20	>150	ดี	ปานกลาง	<10	<35	5.0-6.0	4.5-5.5	<2	-	81	0.07
Nm-s1C	5-12	>150	ดี	ปานกลาง	<10	<35	5.0-6.0	4.5-5.5	<2	-	132	0.11



ตารางที่ 3-1 (ต่อ)

หน่วยแผนที่ดิน	ความลาดชัน (%)	ความลึก (ซม.)	การระบายน้ำ	ความอุดมสมบูรณ์ของดิน	ความจุแลกเปลี่ยนแคตไอออน (cmol/kg)	ความอิ่มตัวเบส (%)	ปฏิกิริยาดิน		ค่าการนำไฟฟ้า (dS/m)	ความลึกของชั้นจาโรไซต์ (ซม.)	เนื้อที่	
							ดินบน	ดินล่าง			ไร่	ร้อยละ
Nm-slD	12-20	>150	ดี	ปานกลาง	<10	<35	5.0-6.0	4.5-5.5	<2	-	141	ร้อยละ
Nm-slE	20-35	>150	ดี	ต่ำ	<10	<35	5.0-6.0	4.5-5.5	<2	-	74	0.12
Ps-gslD	12-20	50-100	ดี	ปานกลาง	<10	<35	5.0-6.0	4.5-5.5	<2	-	842	0.06
Ps-gslE	20-35	50-100	ดี	ปานกลาง	<10	<35	5.0-6.0	4.5-5.5	<2	-	442	0.72
Sai-fl-slA	0-2	>150	ค่อนข้างเลว	ปานกลาง	<10	35-75	5.0-7.0	6.0-8.0	<2	-	682	0.38
Ty-gslE	20-35	0-50	ดี	ปานกลาง	<10	<35	5.5-6.5	5.0-6.0	<2	-	694	0.58
SC	-	-	-	-	-	-	-	-	-	-	97,695	0.59
U	-	-	-	-	-	-	-	-	-	-	1,627	83.41
W	-	-	-	-	-	-	-	-	-	-	315	1.39
รวมทั้งหมด											117,133	100.00

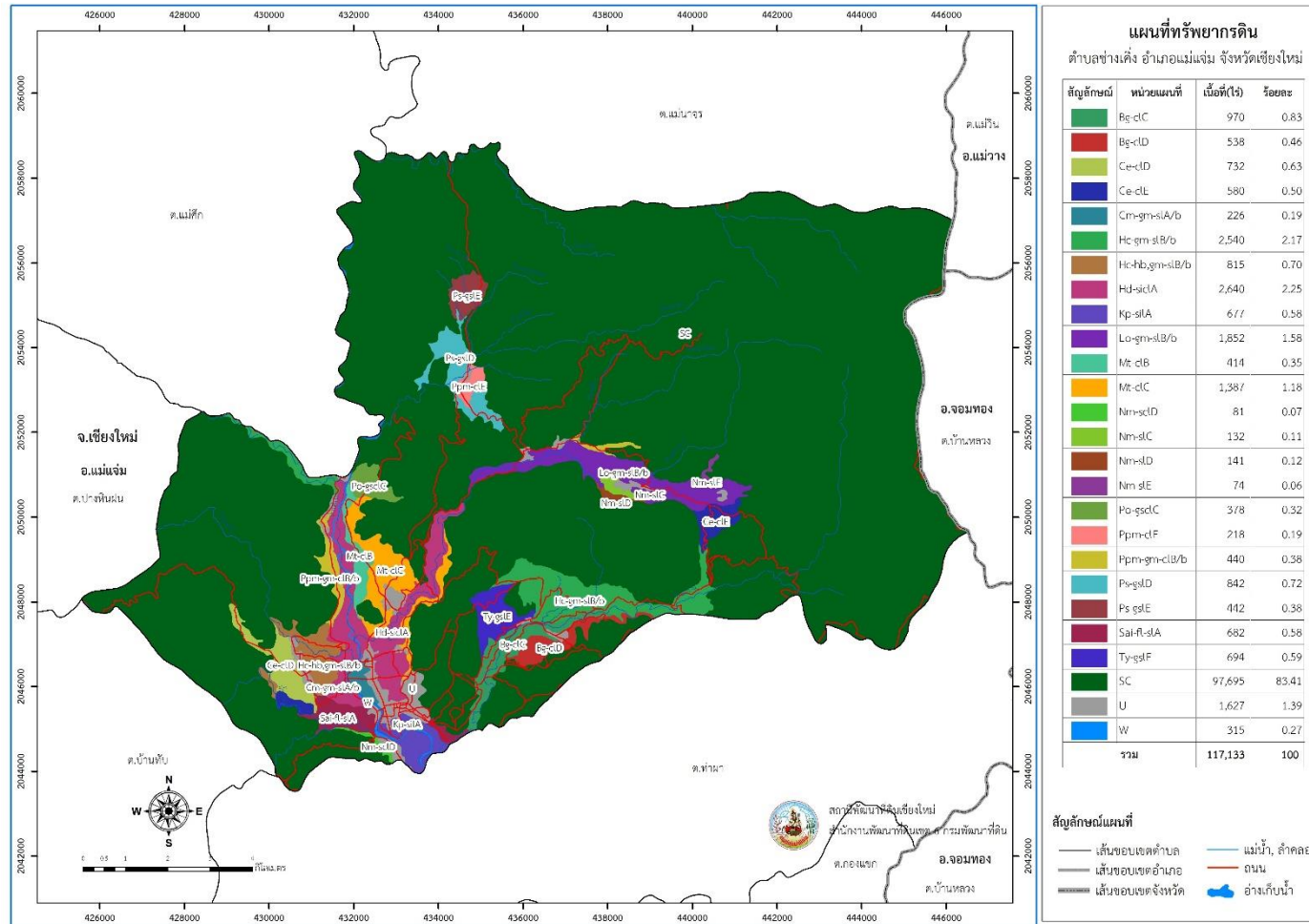
หมายเหตุ : 1. * หมายถึง หน่วยแผนที่ดินที่มีความอุดมสมบูรณ์ของดินต่างจากหน่วยแผนที่ดินเดียวกัน

2. เนื้อที่คำนวณด้วยระบบสารสนเทศภูมิศาสตร์

ที่มา : กองสำรวจและวิจัยทรัพยากรดิน (2566)



แผนการใช้ที่ดินตำบลช่างเคิ่ง อำเภอแม่แจ่ม จังหวัดเชียงใหม่



รูปที่ 3-1 ทรัพยากรดิน ตำบลช่างเคิ่ง อำเภอแม่แจ่ม จังหวัดเชียงใหม่



บทที่ 4

กระบวนการมีส่วนร่วมของชุมชน (Participatory Rural Appraisal : PRA)

4.1 การวิเคราะห์ผลจากการจัดทำกระบวนการมีส่วนร่วมของชุมชน (PRA)

การวิเคราะห์ผลจากการจัดทำกระบวนการมีส่วนร่วมของชุมชน (PRA) เมื่อวันที่ 5 กรกฎาคม 2566 มีสาระสำคัญสรุปได้ดังนี้

4.1.1 ปัญหาหลักของตำบลช่างเคิ่ง คือ

- 1) ดินขาดความอุดมสมบูรณ์
- 2) การชะล้างพังทลายของดิน
- 3) ขาดแคลนน้ำไม่เพียงพอด้านอุปโภค-บริโภคและการเกษตร
- 4) โรคระบาดในพืช

4.1.2 ความต้องการของชุมชน เกษตรกร และตำบลช่างเคิ่ง มีความต้องการ 6 ประการ คือ

- 1) แก้ปัญหาดินเสื่อมโทรมและฟื้นฟูความอุดมสมบูรณ์ของดิน
- 2) แก้ไขปัญหาการขาดแคลนน้ำ มีความต้องการระบบกระจายน้ำ ด้วยระบบพลังงานไฟฟ้า แสงอาทิตย์ คลองส่งน้ำ อ่างเก็บน้ำ ซ่อมแซมแหล่งน้ำขนาดเล็กในไร่นาของกรมพัฒนาที่ดิน บ่อบาดาลเพื่อการเกษตร
- 3) การจัดระบบอนุรักษ์ดินและน้ำ ขึ้นบันไดดินแบบต่อเนื่องและไม่ต่อเนื่อง ปรับรูปแปลงนาเพื่อป้องกันดินพังทลาย และเปลี่ยนกิจกรรมการผลิตให้เหมาะสมกับพื้นที่
- 4) แก้ปัญหาเรื่องโรคระบาดในพืช
- 5) การอบรมความรู้เกี่ยวกับดินอย่างทั่วถึง
- 6) ส่งเสริมการเกษตรแบบครบวงจร จนถึงการประกันราคาสินค้า

ผลจากการจัดทำกระบวนการมีส่วนร่วมของชุมชน (PRA) ได้นำมาวิเคราะห์ร่วมกับปัญหาด้านกายภาพ โดยระบบ DPSIR มีรายละเอียดดังนี้

1) แรงขับเคลื่อน (Driver) มี 5 ประการ คือ

- 1.1) ดินเสื่อมโทรม
- 1.2) น้ำขาดแคลน
- 1.3) การไร้กรรมสิทธิ์ที่ดิน
- 1.4) การเปลี่ยนแปลงสภาพภูมิอากาศมีผลต่อโรคระบาดในพืช
- 1.5) ขาดองค์ความรู้ที่มีประสิทธิภาพ

2) แรงกดดัน (Pressure) ที่เกิดจากปัจจัยขับเคลื่อน มี 4 ประการ คือ

- 2.1) การปรับปรุงบำรุงดิน
- 2.2) จัดหาแหล่งน้ำ
- 2.3) ความต้องการน้ำเพื่อการเกษตร
- 2.4) แก้ไขปัญหาการไม่มีกรรมสิทธิ์

3) สภาวะ (State) ที่เกิดแรงกดดัน มี 5 ประการ คือ

- 3.1) ความเสื่อมโทรมของดินทางกายภาพ/เคมี/ชีวภาพ



- 3.2) ขาดแคลนน้ำอุปโภค/บริโภค
- 3.3) ขาดแคลนน้ำเพื่อการเกษตร
- 3.4) พื้นที่ป่าไม้ลดลง
- 3.5) ราษฎรเรียกร้องสิทธิในที่ดิน

4) ผลกระทบ (Impact) ที่ปรากฏในพื้นที่ มี 4 ประการ คือ

- 4.1) แหล่งน้ำที่มีอยู่ต้นเหินจากตะกอน
- 4.2) ผลผลิตพืชต่ำ ลงทุนสูง ใช้สารเคมีมาก
- 4.3) รายได้น้อย ราคาผลผลิตตกต่ำ
- 4.4) มีปัญหาต่อคุณภาพชีวิต สุขภาพยาฆ่า

5) การตอบสนอง (Response) ของรัฐในอดีต ปัจจุบัน และในอนาคต มีดังนี้

อดีต-ปัจจุบัน

พื้นที่ลาดชัน

- 5.1) มาตรการอนุรักษ์ดินและน้ำ
- 5.2) บ่อดักตะกอนดิน
- 5.3) ฝายชะลอน้ำ
- 5.4) ปลูกหญ้าแฝก ป้องกันการชะล้างพังทลายของดิน รักษาความชื้นและกักเก็บน้ำ
- 5.5) ระบบกระจายน้ำด้วยระบบพลังงานไฟฟ้าแสงอาทิตย์

พื้นที่ราบ

- 5.5) จัดรูปแปลงนา
- 5.6) ปรับปรุงบำรุงดินด้วยปุ๋ยพืชสด
- 5.7) บ่อน้ำขนาดเล็กในไร่นา
- 5.8) ขุดลอกลำน้ำ/คลองส่งน้ำ/ซ่อมแซมแหล่งน้ำ
- 5.9) ปรับเปลี่ยนการผลิตเป็นพืชใช้น้ำน้อย

อนาคต

- (1) พัฒนาที่ดินและน้ำที่เป็นระบบทั้งตำบล
- (2) ประกาศเขตอนุรักษ์ดินและน้ำ

ดังมีรายละเอียดในรูปที่ 4-1



รูปที่ 4.1 การวิเคราะห์สถานการณ์โดยระบบ DPSIR ของตำบลช่างเคิ่ง อำเภอแม่แจ่ม จังหวัดเชียงใหม่



4.2 ระบบการปลูกพืชในปัจจุบัน

ตำบลช่างเคิ่ง อำเภอแม่แจ่ม จังหวัดเชียงใหม่ มีการเพาะปลูกพืช ดังนี้

- 1) ข้าวโพดเลี้ยงสัตว์ เกษตรกรส่วนใหญ่จะเลือกปลูกข้าวโพดเลี้ยงสัตว์ช่วงต้นฤดูฝนปลูกช่วงเดือน มิถุนายน - ธันวาคม
- 2) ข้าวโพดหวาน มี 3 ช่วง ปลูกช่วงเดือน เมษายน- มิถุนายน , เดือนกรกฎาคม – เดือนกันยายน และเดือนธันวาคม - เดือนมีนาคม
- 3) ข้าว เกษตรกรมีวิธีการปลูกขึ้นกับลักษณะพื้นที่
 - (1) ข้าวนาปี ปลูกช่วงเดือนกรกฎาคม - เดือนธันวาคม ปลูกในบริเวณที่ราบลุ่ม บางพื้นที่ปลูกพืชผักสวนครัวหลังการเก็บเกี่ยว
 - (2) ข้าวไร่ ปลูกช่วงเดือนมิถุนายน - เดือนธันวาคม ปลูกในพื้นที่ที่ค่อนข้างลาดชัน
- 4) มันฝรั่ง มันเทศ ปลูกช่วงเดือนธันวาคม - เดือนเมษายน
- 5) หอมแดง กระเทียม ฟักทอง ปลูกช่วงเดือนธันวาคม - เดือนเมษายน
- 6) ไม้ผลไม้ยืนต้น เช่น ลำไย เงาะ มะม่วง ยางพารา มะขาม ทูเรียน ไม้สัก อะโวคาโด กาแฟ กล้าย

เดือน	ม.ค.	ก.พ.	มี.ค.	เม.ย.	พ.ค.	มิ.ย.	ก.ค.	ส.ค.	ก.ย.	ต.ค.	พ.ย.	ธ.ค.
ชนิดพืช												
1. ข้าวโพดเลี้ยงสัตว์						ข้าวโพดเลี้ยงสัตว์						
2. ข้าวไร่						ข้าวไร่						
3.มันฝรั่ง/มันเทศ				มันฝรั่ง/มันเทศ								
4. หอมแดง/กระเทียม/ฟักทอง	หอมแดง/กระเทียม/ฟักทอง											
5. ไม้ผล/ไม้ยืนต้น	ไม้ผล/ไม้ยืนต้น											
6.พืชผัก-ข้าวนาปี	พืชผัก						ข้าวนาปี					
7.ข้าวโพดหวาน	ข้าวโพดหวาน											

รูปที่ 4-2 ระบบการปลูกพืชในปัจจุบัน ตำบลช่างเคิ่ง อำเภอแม่แจ่ม จังหวัดเชียงใหม่



บทที่ 5

การประเมินคุณภาพที่ดิน

5.1 หลักการประเมินคุณภาพที่ดินด้านกายภาพ

การประเมินคุณภาพที่ดิน หรือการประเมินความเหมาะสมของที่ดิน สอดคล้องตามหลักการของ FAO Framework ค.ศ. 1983 ซึ่งการประเมินคุณภาพที่ดินด้านกายภาพ เป็นการประเมินศักยภาพของที่ดินว่าที่ดินนั้น ๆ เหมาะสมมากหรือน้อยเพียงใดสำหรับการใช้ที่ดินประเภทต่าง ๆ หรือการปลูกพืชต่าง ๆ โดยพิจารณาจากสภาพแวดล้อมที่มีผลต่อการเจริญเติบโตของพืช สมบัติดินที่ได้จำแนกไว้ในแต่ละตำบล ร่วมกับการจัดการพื้นที่ เช่น ระบบชลประทาน พื้นที่ที่ยกร่อง การจัดระบบอนุรักษ์ดินและน้ำ เป็นต้น และนอกจากนี้พิจารณาความต้องการปัจจัยต่อการปลูกพืชแต่ละชนิด สอดคล้องตามหลักการของ FAO ได้แก่ ความต้องการด้านพืช ความต้องการด้านการจัดการ ความต้องการด้านการอนุรักษ์ (บึงพิต และ คาร์บอน) รายละเอียดดังตารางที่ 5-1

ระดับความเหมาะสมของที่ดินได้จากการสังเคราะห์ข้อมูลดิน การจัดการที่ดิน หรือดินที่มีลักษณะเฉพาะที่เกิดขึ้นตามสภาพภูมิประเทศ (ซึ่งจะเรียกรวมว่าหน่วยที่ดิน) ลักษณะภูมิอากาศ พิจารณาร่วมกับระดับความต้องการปัจจัยต่อการเจริญเติบโตของพืชแต่ละชนิด หลังจากนั้นดำเนินการประเมินคุณภาพที่ดินซึ่งสามารถจำแนกระดับความเหมาะสมของที่ดินได้เป็น 4 ชั้น ได้แก่ เหมาะสมสูง (S1) เหมาะสมปานกลาง (S2) เหมาะสมเล็กน้อย (S3) และไม่เหมาะสม (N) โดยที่

S1 : ไม่มีข้อจำกัดด้านที่ดินตามปัจจัยที่ใช้พิจารณา

S2 : มีข้อจำกัดด้านที่ดินที่แก้ไขได้ง่ายหรือข้อจำกัดอาจไม่ส่งผลกระทบต่อเจริญเติบโตของพืชอย่างชัดเจน

S3 : มีข้อจำกัดด้านที่ดินที่แก้ไขได้ยาก ควรปรับเปลี่ยนการผลิตเป็นพืชชนิดอื่นหรือกิจกรรมอื่น (ส่วนใหญ่เป็นลักษณะทางกายภาพ)

N : มีข้อจำกัดที่พัฒนาหรือปรับปรุงที่ดินได้ยากมาก หากจะดำเนินการพัฒนาหรือปรับปรุงต้องใช้ต้นทุนสูงหรือเครื่องจักรขนาดใหญ่ แนะนำให้ปรับเปลี่ยนการผลิต



ตารางที่ 5-1 ตัวอย่างการประเมินคุณภาพที่ดินด้านกายภาพของประเภทการใช้ประโยชน์ที่ดิน

คุณภาพที่ดิน (Land Quality)	คุณลักษณะที่ดินตัวแทน (Land Characteristics)	ระดับความเหมาะสม (Land Suitability Rating)
1. ความเหมาะสมด้านความต้องการด้านพืช (Crop Requirements)		
1.1. การหยั่งลึกของรากพืช (r)	ความลึกของดิน	S1
1.2. ความชุ่มชื้นที่เป็นประโยชน์ต่อพืช (m)	ปริมาณน้ำฝนเฉลี่ยในรอบปี	S2m
1.3. ความเป็นประโยชน์ของออกซิเจนต่อรากพืช (o)	สภาพการระบายน้ำของดิน	S2o
ความเหมาะสมรวมด้านความต้องการด้านพืช (Crop Requirements)		S2om
2. ความเหมาะสมด้านความต้องการด้านการจัดการ (Management Requirements)		
2.1. สภาพการเขตกรรม (k)	ชั้นความยากง่ายในการ เขตกรรม (ดินบน)	S1
2.2. ศักยภาพการใช้เครื่องจักรกล (w)	ความลาดชันของพื้นที่	S3w
ความเหมาะสมรวมด้านความต้องการด้านการจัดการ (Management Requirements)		S3w
3. ความเหมาะสมด้านความต้องการด้านการอนุรักษ์ (Conservation Requirements)		
3.1 ความเสียหายจากการกัดกร่อน (e)	ความลาดชันของพื้นที่	S3e
ความเหมาะสมรวมด้านความต้องการด้านการอนุรักษ์ (Conservation Requirements)		S3e
ความเหมาะสมด้านกายภาพของประเภทการใช้ประโยชน์ที่ดินใน แต่ละหน่วยที่ดินโดยรวม		S3ew

5.2 พืชเศรษฐกิจที่สำคัญของตำบล

พืชเศรษฐกิจหลักและพืชทางเลือกของตำบล ได้แก่ ข้าว ข้าวโพดเลี้ยงสัตว์ มันฝรั่ง มันเทศ กระเทียม

5.3 ระดับความเหมาะสมของที่ดิน

การประเมินคุณภาพที่ดินของพืชเศรษฐกิจหลัก และพืชทางเลือก ของตำบลช่างเคิ่ง อำเภอแม่แจ่ม จังหวัดเชียงใหม่ ได้ผลการประเมินคุณภาพที่ดิน ดังตารางที่ 5-2



ตารางที่ 5-2 ชั้นความเหมาะสมทางกายภาพของตำบลช่างเคิ่ง อำเภอแม่แจ่ม จังหวัดเชียงใหม่

หน่วยแผนที่ดิน	ข้าว	ข้าวโพดเลี้ยงสัตว์	มันฝรั่ง	มันเทศ	กระเทียม
Bg-clC	S3ewo	S2en	S2en	S2en	S2ens
Bg-clD	N	S3e	S3e	S3e	S3e
Ce-clD	N	S3e	S3e	S3e	S3e
Ce-clE	N	N	N	N	N
Cm-gm-slA/b	S2on	S3o	S3o	S3o	N
Hc-gm-slB/b	S2ewon	S3o	S3o	S3o	N
Hc-hb,gm-slB/b	S2ewon	S3o	S3o	S3o	N
Hc-hb,gm-slB/b*	S2ewons	S3o	S3o	S3o	N
Hd-sicA	S1	N	N	N	N
Kp-silA	S3o	S2n	S2n	S2n	S2ns
Lo-gm-slB/b	S2ewo	S3o	S3o	S3o	N
Mt-clB	S3o	S2n	S2n	S2n	S2ens
Mt-clC	S3ewo	S2en	S2en	S2en	S2ens
Nm-sclD	N	S3e	S3e	S3e	S3e
Nm-slC	S3ewo	S2en	S2en	S2en	S2ens
Nm-slD	N	S3e	S3e	S3e	S3e
Nm-slE	N	N	N	N	N
Po-gsclC	S3ewo	S3r	S3r	S3r	S3r
Ppm-clE	N	N	N	N	N
Ppm-gm-clB/b	S2ewon	S3o	S3o	S3o	N
Ps-gslD	N	S3e	S3e	S3e	S3e
Ps-gslE	N	N	N	N	N
Sai-fl-slA	S2n	S3o	S3o	S3o	N
Ty-gslE	N	N	N	N	N
SC	N	N	N	N	N

หมายเหตุ : * หมายถึง หน่วยแผนที่ดินที่มีความอุดมสมบูรณ์ของดินต่างจากหน่วยแผนที่ดินเดียวกัน



ความหมายของสัญลักษณ์แสดงข้อจำกัดชั้นความเหมาะสม

o = ความเป็นประโยชน์ของออกซิเจนต่อรากพืช

e = ความเสียหายจากการกัดกร่อน

n = ความจุในการดูดซับธาตุอาหาร

w = ศักยภาพการใช้เครื่องจักร

s = ความเป็นประโยชน์ของธาตุอาหาร

r = สภาวะการหยั่งลึกของราก



บทที่ 6 แผนการใช้ที่ดิน

6.1 การวิเคราะห์ข้อมูลเพื่อจัดทำแผนการใช้ที่ดินระดับตำบล

ตามที่กรมพัฒนาที่ดินได้จัดทำแผนปฏิบัติการราชการกรมพัฒนาที่ดินระยะ 5 ปี (พ.ศ. 2566-2570) เพื่อให้บรรลุตามวิสัยทัศน์ที่กำหนดไว้ คือ “เป็นองค์การอัจฉริยะทางดิน เพื่อขับเคลื่อนการใช้ที่ดินอย่างเหมาะสม 15 ล้านไร่ ภายในปี 2570” ซึ่งในส่วนของประเด็นการพัฒนาที่ 2 บริหารจัดการทรัพยากรดินและที่ดินด้วยชุดข้อมูลที่มีมูลค่าสูง ซึ่งมีเป้าหมาย คือ การนำชุดข้อมูลที่มีมูลค่าสูง ไปใช้ในการบริหารจัดการทางการเกษตร ในส่วนของตัวชี้วัด บริหารจัดการทรัพยากรดินและที่ดินบนพื้นฐานของชุดข้อมูลที่มีมูลค่าสูง ร้อยละ 100 กลยุทธ์ที่ 2 ยกระดับแผนการใช้ที่ดินไปสู่การปฏิบัติ ได้กำหนดให้ ร้อยละของแผนการใช้ที่ดินระดับตำบลที่จัดทำแล้วเสร็จทั่วประเทศ ภายใน ปี 2570 (ไม่น้อยกว่า ร้อยละ 80) เป็นตัวชี้วัดหนึ่งของกลยุทธ์ดังกล่าว

การวางแผนการใช้ที่ดินระดับตำบลเป็นการวางกรอบและนโยบายการพัฒนาพื้นที่ให้เกิดการใช้ที่ดินอย่างสมดุลและยั่งยืน ซึ่งจะมีความละเอียดและเฉพาะเจาะจงมากกว่าแผนการใช้ที่ดินระดับประเทศ ที่ใช้ประกอบการนโยบายการพัฒนาพื้นที่ระดับประเทศ เป็นการกำหนดแนวทางใช้ที่ดินให้ตรงกับศักยภาพโดยเฉพาะทางด้านการเกษตร และนำไปสู่การกำหนดแผนงาน โครงการ กิจกรรม ที่มีความสอดคล้องกับสภาพพื้นที่ ทั้งนี้ การใช้ขอบเขตการปกครองในระดับตำบลจะนำไปสู่การพัฒนาเชิงพื้นที่ที่มีเป้าหมายและทิศทางสอดคล้องตามบริบทของแต่ละตำบล และมีผู้รับผิดชอบโดยตรง คือ องค์กรปกครองส่วนท้องถิ่น ซึ่งแผนการใช้ที่ดินในระดับที่ใหญ่กว่านี้อาจไม่สามารถนำมาใช้ปฏิบัติงานในระดับพื้นที่ได้อย่างเป็นรูปธรรมเนื่องจากเป็นแผนงานสำหรับนำไปใช้ปฏิบัติงานเชิงนโยบายและยุทธศาสตร์ในภาพรวม

ทั้งนี้แผนการใช้ที่ดินเป็นผลที่ได้จากการวิเคราะห์ข้อมูลทางด้านกายภาพ เศรษฐกิจ และสังคม โดยได้นำฐานข้อมูลที่ได้จากการรวบรวมข้อมูลทุติยภูมิ และข้อมูลปฐมภูมิจากการสำรวจภาคสนาม การศึกษาด้านกายภาพ ได้จาก การวิเคราะห์สถานภาพของทรัพยากรธรรมชาติ อาทิ ทรัพยากรดิน ทรัพยากรน้ำ และทรัพยากรป่าไม้ร่วมกับการพิจารณาลักษณะการใช้ประโยชน์ที่ดิน ข้อกฎหมายที่เกี่ยวข้องกับพื้นที่ในเขตป่าไม้ตามกฎหมาย เช่น เขตรักษาพันธุ์สัตว์ป่า เขตอุทยานแห่งชาติ เขตป่าสงวนแห่งชาติ และนโยบายของรัฐที่เกี่ยวข้องกับพื้นที่ที่มีมติคณะรัฐมนตรีเกี่ยวกับการใช้ที่ดิน มติคณะรัฐมนตรีเรื่องการจำแนกการใช้ประโยชน์ที่ดินในพื้นที่ป่าไม้ในเขตป่าสงวนแห่งชาติ เป็นต้น ประกอบกับการพิจารณาจากทิศทางตามกรอบนโยบายที่เกี่ยวข้องกับการกำหนดเขตการใช้ที่ดินภายในพื้นที่ตำบล เช่น ยุทธศาสตร์ของจังหวัด ร่วมกับความต้องการของท้องถิ่นสามารถกำหนดแนวทางการใช้ที่ดินตามศักยภาพของทรัพยากร เพื่อการรักษาคุณภาพของลักษณะทางนิเวศวิทยาและการอนุรักษ์ทรัพยากรธรรมชาติ โดยคำนึงถึงสภาพทางเศรษฐกิจและสังคมของชุมชนในพื้นที่ ซึ่งข้อมูลนี้ส่วนหนึ่งได้มาจากการวิเคราะห์ชุมชนแบบมีส่วนร่วม (PRA) ทำการสังเคราะห์ข้อมูลทุกด้านเพื่อให้ได้เขตการใช้ที่ดินที่เหมาะสมกับศักยภาพของพื้นที่ต่อไป

6.2 แผนการใช้ที่ดิน

จากการวิเคราะห์ข้อมูลกายภาพ เศรษฐกิจและสังคมพบว่าแผนการใช้ที่ดิน ตำบลช่างเคิ่ง อำเภอแม่แจ่ม จังหวัดเชียงใหม่ สามารถกำหนดออกเป็น 6 เขตหลัก ได้แก่ เขตพื้นที่ป่าไม้ เขตพื้นที่เกษตรกรรม เขตพื้นที่ชุมชนและสิ่งปลูกสร้าง เขตพื้นที่แหล่งน้ำ เขตพื้นที่อื่นๆ เขตรักษาสมดุลของธรรมชาติและสิ่งแวดล้อม มีรายละเอียดดังนี้



6.2.1 เขตพื้นที่ป่าไม้ เป็นเขตพื้นที่ที่อยู่ในเขตป่าตามกฎหมายและมติคณะรัฐมนตรี ได้แก่ พื้นที่ป่าสงวนแห่งชาติ เขตรักษาพันธุ์สัตว์ป่า อุทยานแห่งชาติ เขตป่าไม้ถาวร หรืออยู่ในพื้นที่ชั้นคุณภาพลุ่มน้ำชั้นที่ 1A 1B หรือ 2 พื้นที่ในเขตนี้ส่วนใหญ่ยังคงสภาพเป็นป่าไม้ บางบริเวณได้ถูกนำไปใช้ประโยชน์ในรูปแบบที่ไม่เหมาะสม ไม่เป็นไปตามมาตรการหรือกฎหมายที่เกี่ยวข้องกับการใช้ประโยชน์ของที่ดินหรือทรัพยากรป่าไม้ของพื้นที่นั้น ๆ ประกอบด้วย 3 เขตรอง ได้แก่ เขตป่าไม้สมบูรณ์ เขตป่าไม้เสื่อมโทรม และเขตพื้นที่พุ่มธรรมชาติ มีเนื้อที่ 90,834 ไร่ หรือคิดเป็นร้อยละ 77.56 ของเนื้อที่ตำบล มีรายละเอียดดังนี้

1) เขตพื้นที่ป่าไม้สมบูรณ์ (สัญลักษณ์ 1100) มีเนื้อที่ 71,022 ไร่ หรือ คิดเป็นร้อยละ 60.64 ของเนื้อที่ตำบล เป็นเขตที่อยู่ภายในเงื่อนไขดังกล่าวข้างต้น แต่มีสภาพการใช้ที่ดินปัจจุบันเป็นป่าไม้สมบูรณ์

2) เขตพื้นที่ป่าไม้เสื่อมโทรม (สัญลักษณ์ 1200) มีเนื้อที่ 2,733 ไร่ หรือ คิดเป็นร้อยละ 2.33 ของเนื้อที่ตำบล แต่มีสภาพการใช้ที่ดินปัจจุบันเป็นป่าไม้ที่มีลักษณะเสื่อมโทรม ซึ่งหากปล่อยไว้ตามธรรมชาติไม่มีการเข้าไปรบกวนอาจฟื้นตัวกลับมาเป็นป่าสมบูรณ์ได้ดั้งเดิม

3) เขตพื้นที่พุ่มธรรมชาติ (สัญลักษณ์ 1300) มีเนื้อที่ 17,078 ไร่ หรือ คิดเป็นร้อยละ 14.58 ของเนื้อที่ตำบล เป็นพื้นที่ที่มีการบุกรุก ผ่ວถางพื้นที่ป่าไม้ และเปลี่ยนแปลงการใช้ประโยชน์พื้นที่เป็นอย่างอื่นส่วนใหญ่เพื่อทำการเกษตร

6.2.2 เขตเกษตรกรรม เป็นพื้นที่เกษตรกรรมซึ่งในที่นี้ คือ พื้นที่ที่อยู่นอกเขตที่มีการประกาศเป็นเขตป่าไม้ตามกฎหมายซึ่งรัฐได้กำหนดเป็นพื้นที่ทำกินมีการออกเอกสารสิทธิ์ซึ่งรวมถึงพื้นที่ในเขตปฏิรูปที่ดินเพื่อเกษตรกรรมด้วย เขตนี้รวมถึงการทำกิจกรรมภาคการเกษตรอื่นที่นอกเหนือจากการปลูกพืชด้วย ประกอบด้วย 5 เขตรอง ได้แก่ เขตเกษตรกรรมขั้นดี เขตเกษตรกรรมที่มีศักยภาพการผลิตสูง (ประเภทที่ 1) เขตเกษตรกรรมที่มีศักยภาพการผลิตสูง (ประเภทที่ 2) เขตเกษตรกรรมที่มีศักยภาพการผลิตต่ำ และเขตปศุสัตว์ มีเนื้อที่ 12,604 ไร่ หรือคิดเป็นร้อยละ 10.76 ของเนื้อที่ตำบล มีรายละเอียดดังนี้

2.1) เขตเกษตรกรรมขั้นดี เนื่องจากมีระบบชลประทาน สามารถส่งน้ำช่วยในการปลูกพืชเพื่อทำการเกษตรนอกฤดูฝน โดยเฉพาะข้าวนาปรังและพืชอายุสั้นได้เป็นอย่างดีและนอกจากนี้พบว่าดินในพื้นที่เขตนี้มีสมบัติที่เหมาะสมต่อการเพาะปลูกพืชแยกตามชนิดพืช ส่งผลให้มีศักยภาพของที่ดินที่เหมาะสมต่อการเพาะปลูกในระดับสูงถึงปานกลาง มีรายละเอียดดังนี้

(1) เขตทำนา (สัญลักษณ์ 2110) มีเนื้อที่ 589 ไร่ หรือ คิดเป็นร้อยละ 0.50 ของเนื้อที่ตำบล เป็นพื้นที่ที่มีศักยภาพต่อการทำนาในระดับเหมาะสมสูงถึงปานกลาง และปัจจุบันเกษตรกรมีการปลูกข้าวโดยส่วนใหญ่เป็นลักษณะนาปีตามด้วยนาปรัง และบางพื้นที่ทำนาปีตามด้วยพืชผักสวนครัวชนิดต่าง ๆ

2.2) เขตเกษตรกรรมที่มีศักยภาพการผลิตสูง พื้นที่เขตนี้มีศักยภาพในการผลิตรองจากเขตเกษตรกรรมขั้นดี ซึ่งแบ่งออกเป็น 2 ประเภท ได้แก่ เขตเกษตรกรรมที่มีศักยภาพการผลิตสูง (ประเภทที่ 1) และเขตเกษตรกรรมที่มีศักยภาพการผลิตสูง (ประเภทที่ 2) มีรายละเอียดดังนี้

(1) เขตเกษตรกรรมที่มีศักยภาพการผลิตสูง (ประเภทที่ 1) เป็นเขตที่มีการบริหารจัดการด้านทรัพยากรน้ำโดยเฉพาะระบบชลประทาน มีศักยภาพในการผลิตอยู่ในระดับเหมาะสมเล็กน้อย ถึงไม่เหมาะสมติดข้อจำกัดจากลักษณะดิน ซึ่งมีสมบัติดินที่ไม่เหมาะสมบางประการ มีรายละเอียดดังนี้

-เขตทำนา (สัญลักษณ์ 2211) มีเนื้อที่ 382 ไร่ หรือ คิดเป็นร้อยละ 0.33 ของเนื้อที่ตำบล เป็นพื้นที่ที่มีศักยภาพต่อการทำนาในระดับเหมาะสมเล็กน้อยถึงไม่เหมาะสม และปัจจุบันเกษตรกรมีการปลูกข้าวโดยส่วนใหญ่เป็นลักษณะนาปีตามด้วยนาปรัง และบางพื้นที่ทำนาปีตามด้วยพืชฤดูแล้งชนิด



-เขตปลูกไม้ผล (สัญลักษณ์ 2212) มีเนื้อที่ 25 ไร่ หรือ คิดเป็นร้อยละ 0.02 ของเนื้อที่ตำบล ปัจจุบันเกษตรกรปลูกไม้ผล โดยไม้ผลที่ปลูก ได้แก่ มะม่วง เงาะ

-เขตปลูกไม้ยืนต้น (สัญลักษณ์ 2213) มีเนื้อที่ 19 ไร่ หรือ คิดเป็นร้อยละ 0.02 ของเนื้อที่ตำบล ปัจจุบันเกษตรกรปลูกไม้ยืนต้น โดยไม้ยืนต้นที่ปลูก ได้แก่ ลำไย ยางพารา

-เขตปลูกพืชไร่ (สัญลักษณ์ 2214) มีเนื้อที่ 3 ไร่ หรือ คิดเป็นร้อยละ 0.00 ของเนื้อที่ตำบล ปัจจุบันเกษตรกรปลูกพืชไร่ โดยพืชไร่ที่ปลูก ได้แก่ ถั่วเหลือง

ทั้งนี้ในเขตเกษตรกรรมที่มีศักยภาพการผลิตสูง (ประเภทที่ 1) หากมีการปรับปรุงบำรุงดิน หรือ ปรับโครงสร้างของพื้นที่ให้เหมาะสม เช่น ยกร่อง จัดทำระบบอนุรักษ์ดินและน้ำประเภทต่างๆ สามารถยกระดับเป็นเขตเกษตรกรรมชั้นดีได้ เนื่องจากมีการบริหารจัดการด้านทรัพยากรน้ำไว้แล้ว โดยเฉพาะระบบชลประทาน

2.3) เขตเกษตรกรรมที่มีศักยภาพการผลิตสูง (ประเภทที่ 2) เป็นเขตที่ทำการเกษตรโดยอาศัยน้ำฝนเป็นหลักซึ่ง ส่งผลให้มีข้อจำกัดต่อการเพาะปลูกพืชด้านความชื้นที่พืชนำไปใช้ประโยชน์ ในส่วนของที่ดินมีศักยภาพในการผลิตอยู่ในระดับสูงถึงปานกลางและนอกจากนี้พบว่าดินในพื้นที่เขตนี้มีสมบัติที่เหมาะสมต่อการเพาะปลูกพืชแยกตามชนิดพืช มีรายละเอียดดังนี้

-เขตทำนา (สัญลักษณ์ 2221) มีเนื้อที่ 3,719 ไร่ หรือ คิดเป็นร้อยละ 3.18 ของเนื้อที่ตำบล เป็นพื้นที่ที่มีศักยภาพต่อการทำนาในระดับเหมาะสมเล็กน้อยถึงไม่เหมาะสม และปัจจุบันเกษตรกรมีการปลูกข้าวได้ปีละ 1 ครั้ง

2.4) เขตเกษตรกรรมที่มีศักยภาพการผลิตต่ำ พื้นที่เขตนี้มีศักยภาพในการผลิตมากที่สุดที่ตำบล พื้นที่เขตนี้ถูกกำหนดให้เป็นเขตเกษตรกรรม ที่ต้องมีการดำเนินการแก้ไขปัญหาที่เป็นข้อจำกัดของการใช้ที่ดินเพื่อเกษตรกรรมต่างๆ การทำการเกษตรในเขตนี้อาศัยน้ำฝนเป็นหลัก มีศักยภาพในการผลิตอยู่ในระดับเหมาะสมเล็กน้อยถึงไม่เหมาะสม พบปัญหาทางกายภาพของดินที่สำคัญหลาย เช่น เป็นดินตื้นซึ่งเป็นข้อจำกัดของการหยั่งรากพืชในการยึดลำต้นและการดูดซับธาตุอาหารพืชในดิน เนื้อดินเป็นทรายจัด ซึ่งมีผลต่อความสามารถในการอุ้มน้ำ เป็นพื้นที่ที่มีความลาดชัน เป็นต้น จากข้อจำกัดการใช้ที่ดินดังกล่าวข้างต้นจึงจำเป็นต้องพัฒนาปรับปรุงและมีมาตรการเพื่อเพิ่มผลผลิตทางการเกษตรในพื้นที่ให้สูงขึ้น รวมถึงการป้องกันไม่ให้เกิดสภาพแวดล้อมเสื่อมโทรมจากการใช้พื้นที่ มีรายละเอียดดังนี้

-เขตทำนา (สัญลักษณ์ 2310) มีเนื้อที่ 7,864 ไร่ หรือ คิดเป็นร้อยละ 6.72 ของเนื้อที่ตำบล ปัจจุบันเกษตรกรมีการปลูกข้าวได้ปีละ 1 ครั้ง

2.5) เขตปศุสัตว์ มีเนื้อที่ 2 ไร่ หรือคิดเป็นร้อยละ 0.00 ของเนื้อที่ตำบลประกอบด้วย 1 เขตรอง ได้แก่ เขตโรงเรียนเลี้ยงสัตว์ มีรายละเอียดดังนี้

-เขตโรงเรียนเลี้ยงสัตว์ (สัญลักษณ์ 2520) ปัจจุบันมีการสร้างโรงเรียนเลี้ยงสัตว์ประเภทต่าง ๆ มีเนื้อที่ 2 ไร่ หรือ คิดเป็นร้อยละ 0.00 ของเนื้อที่ตำบล โดยประเภทของโรงเรียนที่พบ ได้แก่ วัว

6.2.3 เขตชุมชนและสิ่งปลูกสร้าง มีเนื้อที่ 3,441 ไร่ หรือคิดเป็นร้อยละ 2.94 ของเนื้อที่ตำบลประกอบด้วย 3 เขตรอง ได้แก่ เขตชุมชน/สถานที่ราชการ เขตอุตสาหกรรม/แหล่งรับซื้อผลผลิต และเขตการใช้พื้นที่เฉพาะ มีรายละเอียดดังนี้

(1) เขตชุมชน/สถานที่ราชการ (สัญลักษณ์ 3100) มีเนื้อที่ 3,314 ไร่ หรือ คิดเป็นร้อยละ 2.83 ของเนื้อที่ตำบล ปัจจุบันมีการใช้ที่ดินชุมชนและที่อยู่อาศัย มีทั้งประเภทชุมชนเมือง ชุมชนชนบท และที่ตั้งของสถาบันและสถานที่ราชการต่าง ๆ



(2) เขตอุตสาหกรรม/แหล่งรับซื้อผลผลิต (สัญลักษณ์ 3200) มีเนื้อที่ 37 ไร่ หรือคิดเป็นร้อยละ 0.03 ของเนื้อที่ตำบล ปัจจุบันมีการใช้ที่ดินประเภทโรงงานอุตสาหกรรม แหล่งรับซื้อผลผลิตทางการเกษตร ประเภทต่าง ๆ

(3) เขตการใช้พื้นที่เฉพาะ (สัญลักษณ์ 3300) มีเนื้อที่ 90 ไร่ หรือ คิดเป็นร้อยละ 0.08 ของเนื้อที่ตำบล ปัจจุบันมีการใช้ที่ดินที่นอกเหนือจาก 2 เขตดังกล่าวข้างต้น เช่น สถานที่พักผ่อน ท่องเที่ยว สวนสาธารณะ รีสอร์ท ระบบขนส่งมวลชน โบราณสถาน เป็นต้น

6.2.4 เขตแหล่งน้ำ มีเนื้อที่ 436 ไร่ หรือคิดเป็นร้อยละ 0.37 ของเนื้อที่ตำบล ประกอบด้วย 2 เขตรอง ได้แก่ เขตแหล่งน้ำตามธรรมชาติ และเขตแหล่งน้ำที่สร้างขึ้น มีรายละเอียดดังนี้

(1) เขตแหล่งน้ำตามธรรมชาติ (สัญลักษณ์ 4100) มีเนื้อที่ 291 ไร่ หรือ คิดเป็นร้อยละ 0.25 ของเนื้อที่ตำบล ปัจจุบันมีสภาพการใช้ที่ดินเป็นลักษณะของแหล่งน้ำตามธรรมชาติ เช่น ห้วย หนอง คลอง แม่น้ำ เป็นต้น

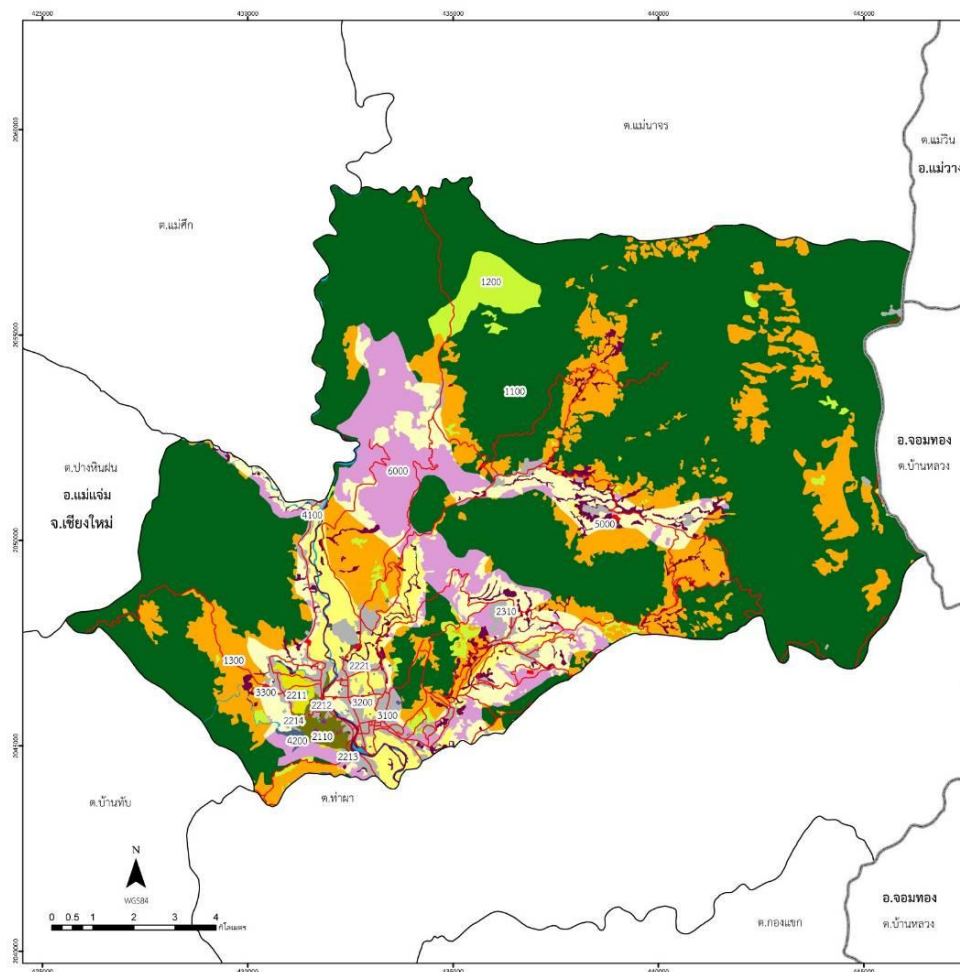
(2) เขตแหล่งน้ำที่สร้างขึ้น (สัญลักษณ์ 4200) มีเนื้อที่ 145 ไร่ หรือ คิดเป็นร้อยละ 0.12 ของเนื้อที่ตำบล ปัจจุบันมีสภาพการใช้ที่ดินเป็นแหล่งน้ำที่สร้างขึ้น เช่น คลองชลประทาน อ่างเก็บน้ำ เป็นต้น

6.2.5 เขตพื้นที่อื่น ๆ (สัญลักษณ์ 5000) มีเนื้อที่ 2,235 ไร่ หรือคิดเป็นร้อยละ 1.89 ของเนื้อที่ตำบล เป็นเขตที่มีลักษณะการใช้ที่ดินที่มีความเฉพาะ

6.2.6 เขตรักษาสมดุลของธรรมชาติและสิ่งแวดล้อม (สัญลักษณ์ 6000) มีเนื้อที่ 7,584 ไร่ หรือ คิดเป็นร้อยละ 6.48 ของเนื้อที่ตำบล มีการใช้ที่ดินเป็นป่าไม้ที่พบในพื้นที่เกษตรกรรม ซึ่งอยู่นอกเขตป่าไม้ ตามกฎหมาย ส่วนใหญ่เป็นป่าปลูก ป่าชุมชน



แผนการใช้ที่ดินตำบลช่างเคิ่ง อำเภอแม่แจ่ม จังหวัดเชียงใหม่



แผนที่เขตการใช้ที่ดิน
ต.ช่างเคิ่ง อ.แม่แจ่ม จ.เชียงใหม่

คำอธิบายสัญลักษณ์

- เส้นขอบเขตตำบล
- เส้นขอบเขตอำเภอ
- เส้นขอบเขตจังหวัด
- แม่น้ำ, ลำคลอง
- ถนน
- ☁️ อย่างเก็บน้ำ

สัญลักษณ์แผนที่	เขตการใช้ที่ดิน	เนื้อที่
	ไร่	ร้อยละ
1 เขตสีเขียว	1) เขตป่าอนุรักษ์	90,834 77.55
	2) เขตป่าไม้สงวน	71,022 60.63
	3) เขตป่าชุมชน	2,793 2.33
1,800	1,578 1.38	
2 เขตสีเขียวธรรมชาติ	12,604 10.76	
2.1 เขตเกษตรกรรม	1) เขตป่า (ไร่)	589 0.50
	2.2 เขตเกษตรกรรมที่มีศักยภาพการปลูก (ประเภทที่ 1)	450 0.37
	1) เขตป่า (ศักยภาพ ไร่เกษตร)	382 0.33
	2) เขตป่าไม้ (ศักยภาพ ไร่เกษตร)	25 0.02
2,213	19 0.02	
2,214	3 0.00	
2.3 เขตเกษตรกรรมที่มีศักยภาพการปลูก (ประเภทที่ 2)	1) เขตป่า (ศักยภาพ ไร่เกษตร)	3,719 3.18
	2,211	3,719 3.18
2.4 เขตเกษตรกรรมที่มีศักยภาพการปลูก	1) เขตป่า (ศักยภาพ ไร่เกษตร)	7,864 6.71
	2,310	7,864 6.71
2.6 เขตเลี้ยงสัตว์	1) เขตไร่เลี้ยงสัตว์	2 0.00
	2,320	2 0.00
3 เขตชุมชนและอุตสาหกรรม	1) เขตชุมชน/เขตราชการ	3,441 2.94
	3,100	3,314 2.83
	2) เขตอุตสาหกรรม/เขตส่งเสริมเมือง	37 0.03
3,200	90 0.08	
4 เขตพลังงาน	1) เขตส่งเสริมราชการ	436 0.37
	4,100	291 0.25
4,200	143 0.12	
5 เขตอื่นๆ	1) เขตส่งเสริมราชการ	2,235 1.91
	5,000	7,584 6.47
6 เขตพัฒนา	117,133 100	
รวม		

สถาบันพัฒนาที่ดินเชียงใหม่
สำนักงานเขตพัฒนาที่ดินเขต 6
กรมพัฒนาที่ดิน 2566

รูปที่ 6-1 เขตการใช้ที่ดิน ตำบลช่างเคิ่ง อำเภอแม่แจ่ม จังหวัดเชียงใหม่



ตารางที่ 6-1 เขตการใช้ที่ดิน ตำบลช่างเคิ่ง อำเภอแม่แจ่ม จังหวัดเชียงใหม่

สัญลักษณ์แผนที่	เขตการใช้ที่ดิน	เนื้อที่	
		ไร่	ร้อยละ
	1. เขตป่าไม้	90,834	77.56
1100	1.) เขตป่าไม้สมบูรณ์	71,022	60.64
1200	2.) เขตป่าไม้เสื่อมโทรม	2,733	2.33
1300	3.) เขตฟื้นฟูธรรมชาติ	17,078	14.58
	2. เขตเกษตรกรรม	12,604	10.76
	2.1 เขตเกษตรกรรมขั้นดี	589	0.50
2110	1.) เขตทำนา	589	0.50
	2.2 เขตเกษตรกรรมที่มีศักยภาพการผลิตสูง (ประเภทที่ 1)	430	0.37
2211	1.) เขตทำนา	382	0.33
2212	2.) เขตปลูกไม้ผล	25	0.02
2213	3.) เขตปลูกไม้ยืนต้น	19	0.02
2214	4.) เขตปลูกพืชไร่	3	0.00
	2.3 เขตเกษตรกรรมที่มีศักยภาพการผลิตสูง (ประเภทที่ 2)	3,719	3.18
2221	1.) เขตทำนา	3,719	3.18
	2.4 เขตเกษตรกรรมที่มีศักยภาพการผลิตต่ำ	7,864	6.72
2310	1.) เขตทำนา	7,864	6.72
	2.5 เขตเลี้ยงสัตว์	2	0.00
2520	2.) เขตโรงเรือนเลี้ยงสัตว์	2	0.00
	3. เขตชุมชนและสิ่งปลูกสร้าง	3,441	2.94
3100	1.) เขตชุมชน/สถานที่ราชการ	3,314	2.83
3200	2.) เขตอุตสาหกรรม/แหล่งรับซื้อผลผลิต	37	0.03
3300	3.) เขตการใช้พื้นที่เฉพาะ	90	0.08
	4. เขตแหล่งน้ำ	436	0.37
4100	1.) เขตแหล่งน้ำตามธรรมชาติ	291	0.25
4200	2.) เขตแหล่งน้ำที่สร้างขึ้น	145	0.12
5000	5.เขตพื้นที่อื่นๆ	2,235	1.89
6000	6. เขตรักษาสมดุลของธรรมชาติและสิ่งแวดล้อม	7,584	6.48
	รวม	117,133	100

หมายเหตุ: เนื้อที่คำนวณด้วยระบบสารสนเทศภูมิศาสตร์



บทที่ 7

การขับเคลื่อนแผนการใช้ที่ดิน

7.1 ขั้นตอนการดำเนินงาน

ภายหลังการจัดทำแผนการใช้ที่ดินตำบลช่างเคิ่ง อำเภอแม่แจ่ม จังหวัดเชียงใหม่ แล้วจะต้องดำเนินการดังต่อไปนี้

7.1.1 จัดทำเป้าหมายการดำเนินงานและงบประมาณและกิจกรรมต่าง ๆ ที่จะดำเนินการในปีงบประมาณ 2567 ถึง 2571

7.1.2 นำแผนการใช้ที่ดินตำบลช่างเคิ่ง เสนอต่อองค์การบริหารส่วนตำบลช่างเคิ่ง เพื่อมีมติให้ความร่วมมือกับกรมพัฒนาที่ดินในการดำเนินกิจกรรมต่าง ๆ ที่กำหนดไว้ในแผน และได้รับการเชื่อมโยงสู่แผนพัฒนาตำบล

7.1.3 สถานีพัฒนาที่ดินเชียงใหม่ เสนอเป้าหมายและงบประมาณให้รายงานมายังกรมพัฒนาที่ดิน

7.1.4 กรมพัฒนาที่ดินพิจารณาสนับสนุนงบประมาณกิจกรรมและโครงการตามเป้าหมายที่กำหนดในแผนการใช้ที่ดิน

7.1.5 สถานีพัฒนาที่ดินเชียงใหม่ นำเสนอต่อที่ประชุมจังหวัด/อำเภอ เพื่อสร้างการรับรู้และประชาสัมพันธ์ให้หน่วยงานอื่น นำโครงการภายใต้หน่วยงานมาพัฒนาพื้นที่ตามแผนการใช้ที่ดินกำหนด

7.2 กิจกรรมที่จะดำเนินการของกรมพัฒนาที่ดิน

งบประมาณที่กำหนดไว้เป็นการประมาณเบื้องต้น อาจมีการเปลี่ยนแปลงตามที่ได้รับการจัดสรรให้ดำเนินการ (ตารางที่ 7-1)

เขตเกษตรกรรม (เขตทำนา / พืชไร่ / ไม้ผล)

1) ดินขาดความอุดมสมบูรณ์/มีแผนงาน/โครงการปรับปรุงบำรุงดิน ดังนี้

- (1) การส่งเสริมการผลิตและการใช้สารอินทรีย์
- (2) การผลิต-จัดหาเมล็ดพันธุ์พืชปุ๋ยสด
- (3) การส่งเสริมการปรับปรุงบำรุงดินด้วยพืชปุ๋ยสด
- (4) การพัฒนากลุ่มเกษตรกรใช้สารอินทรีย์ลดการใช้สารเคมีทางการเกษตร
- (5) การผลิตปุ๋ยหมัก พด.
- (6) การส่งเสริมการไถกลบและผลิตปุ๋ยอินทรีย์เพื่อลดการปล่อยก๊าซเรือนกระจก
- (7) การจัดหาปุ๋ยไนโตรเจน
- (8) การส่งเสริมการปรับปรุงบำรุงพื้นที่ดินกรด
- (9) การส่งเสริมอบรมพัฒนาองค์ความรู้แก่หมอดินอาสา

2) การชะล้างพังทลายของดิน มีแผนงาน/โครงการฟื้นฟูและป้องกันการชะล้างพังทลายของดิน ดังนี้

- (1) การจัดระบบอนุรักษ์ดินและน้ำ
- (2) การปลูกหญ้าแฝกเพื่อการอนุรักษ์ดินและน้ำ

3) พื้นที่ขาดแคลนน้ำ มีแผนงาน/โครงการบริหารจัดการน้ำ ดังนี้

- (1) การพัฒนาแหล่งน้ำขนาดเล็กเพื่อการอนุรักษ์ดินและน้ำ
- (2) การก่อสร้างแหล่งน้ำในไร่นานอกเขตชลประทาน



- (3) การก่อสร้างระบบส่งน้ำระบบกระจายน้ำด้วยระบบพลังงานไฟฟ้าแสงอาทิตย์ คลองส่งน้ำ
อ่างเก็บน้ำ

7.3 กิจกรรมที่จะดำเนินงานของหน่วยงานอื่น (ตารางที่ 7-2)

7.3.1 เขตเกษตรกรรม

1) เขตปลูกพืชไร่ เขตปลูกไม้ผล และเขตปลูกไม้ยืนต้น

(1) ใช้ตลาดนำการผลิตในการเลือกชนิดพืชและหาตลาดรองรับ ทั้งในเขตที่เหมาะสม และ
ในเขตที่ไม่เหมาะสมและต้องการปรับเปลี่ยนชนิดพืช (สำนักงานพาณิชย์จังหวัด/สำนักงานสหกรณ์จังหวัด)

(2) การอบรมให้ความรู้เรื่องของโรคระบาดในพืช (สำนักงานเกษตรอำเภอ)

(3) การอบรมให้ความรู้การเข้าสู่กระบวนการรับรองการปฏิบัติการเกษตรที่ดี (Good
Agricultural Practices : GAP)

(4) จัดอบรมถ่ายทอดความรู้การทำเกษตรผสมผสานตามแนวทางเศรษฐกิจพอเพียง
(กรมส่งเสริมการเกษตร)

(5) สนับสนุนการขุดเจาะน้ำบาดาล (กรมทรัพยากรน้ำบาดาล)

(6) จัดทำโครงการลดต้นทุนการผลิต เช่น ส่งเสริมการใช้ปุ๋ยตามค่าวิเคราะห์ดิน ส่งเสริม
การใช้สารชีวภัณฑ์ ส่งเสริมบริหารจัดการวัชพืช ส่งเสริมลดการเผา ส่งเสริมการรวมกลุ่ม (กรมส่งเสริม
การเกษตร องค์การบริหารส่วนท้องถิ่น ศูนย์วิจัยข้าว สำนักงานชลประทานจังหวัด กลุ่มเกษตรกรแปลงใหญ่
กลุ่มผู้ใช้น้ำ)

7.3.2 เขตแหล่งน้ำ

สนับสนุนการพัฒนาเพื่อเพิ่มพื้นที่กักเก็บน้ำ (สำนักงานชลประทานจังหวัด)



7.4 ความต้องการของชุมชนและองค์กรปกครองส่วนท้องถิ่น

จากการดำเนินการจัดทำกระบวนการมีส่วนร่วมของประชาชนที่องค์การบริหารส่วน ตำบลช่างเคิ่ง อำเภอแม่แจ่ม จังหวัดเชียงใหม่ เมื่อวันที่ 5 กรกฎาคม 2566 ได้รับทราบความต้องการของประชาชนที่ต้องการให้ดำเนินการเกี่ยวกับการแก้ปัญหาดินเสื่อมโทรม การชะล้างพังทลายของดิน การฟื้นฟูความอุดมสมบูรณ์ของดิน ปัญหาการขาดแคลนน้ำ การเปลี่ยนกิจกรรมการผลิตพืชให้เหมาะสมกับสภาพพื้นที่ เพื่อตอบสนองต่อความต้องการของชุมชน และการแก้ไขปัญหาเชิงพื้นที่ของตำบลช่างเคิ่ง ทางกรมพัฒนาที่ดินได้วิเคราะห์เบื้องต้น ดังต่อไปนี้

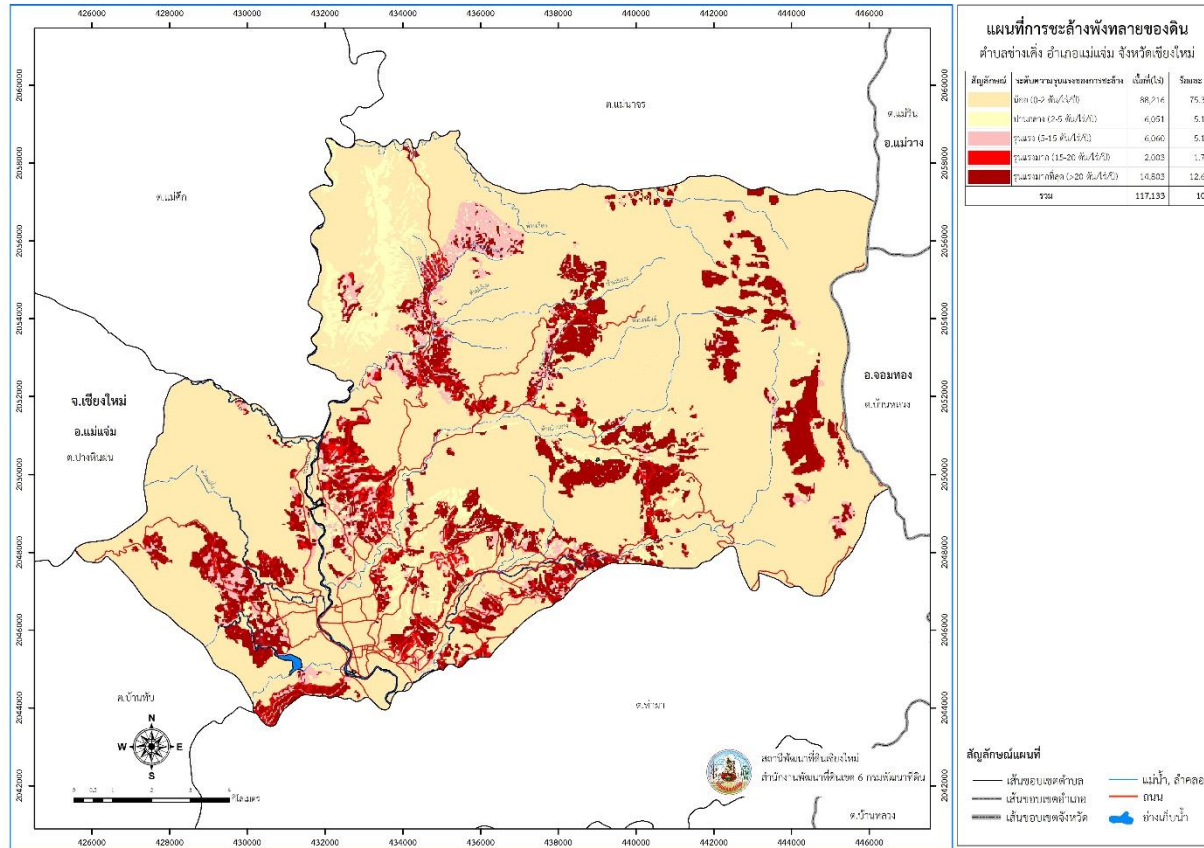
ปัญหาของตำบลช่างเคิ่ง ในภาพรวมสรุปได้ว่า มีปัญหาสำคัญ 2 ประการ คือ (1) ปัญหาดินเสื่อมโทรมขาดความอุดมสมบูรณ์และเกิดการชะล้างพังทลายของดิน (2) ปัญหาการขาดแคลนน้ำและแหล่งกักเก็บน้ำ และมีปัญหารองลงมา คือ การเกิดโรคระบาดในพืช ขาดองค์ความรู้การจัดการดินน้ำที่ถูกต้องซึ่งปัญหาดังกล่าวนี้นำส่งผลกระทบต่อคุณภาพชีวิตของราษฎรในชุมชนโดยรวม

ในกรณีของปัญหาของที่ดินนั้นจะรวมถึง (1) ดินเสื่อมโทรม (2) การชะล้างพังทลายของดิน (3) ดินขาดความอุดมสมบูรณ์ โดยในพื้นที่ตำบลช่างเคิ่ง ส่วนใหญ่อยู่ในเขตป่าสงวนแห่งชาติป่าแม่แจ่มคุณภาพของดินจึงไม่ค่อยจะเหมาะสมต่อการเกษตร และจากการวิเคราะห์ความลาดชันของตำบลช่างเคิ่ง ซึ่งมีเนื้อที่รวม 117,133 ไร่ นั้น พบว่าระดับความชัน 20-35% มีพื้นที่ 2,008 ไร่ ระดับความลาดชันที่ช่วง 12-20% มีพื้นที่ 2,337 ไร่ ระดับความลาดชันระหว่าง 5-12% มีจำนวน 2,867 ไร่ มีที่ราบที่ระดับความลาดชัน 2-5% มีพื้นที่ 6,033 ไร่ และมีที่ราบที่ระดับความลาดชัน 0-2% จำนวน 4,204 ไร่ จากการ ที่สภาพภูมิประเทศเป็นพื้นที่ลาดชันดังกล่าวนี้ ผลกระทบที่ตามมา คือ เกิดการสูญเสียดินที่มีความรุนแรง ถึงรุนแรงมากที่สุดรวม 14,803 ไร่ คิดเป็นร้อยละ 12.64% หน้าดินที่ถูกชะล้างลงมาสู่ด้านล่างจึงไปทับถม ลำน้ำตามธรรมชาติเหมือน ฝาย และอ่างเก็บน้ำ จนตื้นเขินไม่สามารถเก็บกักน้ำไว้ใช้ได้ตามที่ควรจะเป็น การขาดแคลนน้ำจึงเกิดขึ้นทุกหมู่บ้าน ทั้งน้ำเพื่ออุปโภค-บริโภค และน้ำเพื่อการเกษตร นอกจากนี้ในพื้นที่ที่มีความลาดชันมากกว่า 12% มีระบบอนุรักษ์ดินและน้ำครอบคลุมพื้นที่เพียงบางส่วนของตำบลเท่านั้น จึงเกิดปัญหาการชะล้างพังทลายของดิน ในส่วนของปัญหาด้านความอุดมสมบูรณ์ของดินที่เกิดขึ้นนั้น เนื่องจากมีการใช้ที่ดินติดต่อกันเป็นเวลานาน ทำให้โครงสร้างของดินได้มีการเปลี่ยนแปลง เช่น ในพื้นที่ที่มีการไถพรวนด้วยเครื่องจักรกลติดต่อกันเป็นระยะเวลาอันยาวนานทำให้ดินแน่นตัว น้ำในดินและอากาศในดินที่เคยมีอยู่สูญหายไป ส่วนปริมาณธาตุอาหารและอินทรีย์วัตถุ ก็มีปริมาณลดลงเช่นเดียวกัน เนื่องจากพืชนำไปใช้ และอินทรีย์วัตถุได้สลายตัวไป

ในกรณีของการขาดแคลนนํานั้น นอกจากผลการทับถมของตะกอนดินในแหล่งน้ำจนเกิดการตื้นเขินดังกล่าวข้างต้นแล้ว การที่ประชากรเพิ่มขึ้น กิจกรรมที่ต้องใช้น้ำเพิ่มขึ้น การทำการเกษตรเพิ่มขึ้นรวมทั้งเหตุการณ์ที่เกิดจากการเปลี่ยนแปลงภูมิอากาศ เช่น ปริมาณฝนน้อยกว่าปกติ ฝนทิ้งช่วง จนเกิดความแห้งแล้ง การขาดแคลนน้ำ จึงเกิดขึ้นอย่างต่อเนื่อง จึงมีความจำเป็นต้องวางระบบอนุรักษ์ดินและน้ำเพื่อกักน้ำในดินให้คงความอุดมสมบูรณ์ เพื่อจัดหาน้ำให้เป็นแหล่งน้ำต้นทุน โดยวิธีการต่าง ๆ ให้เพียงพอแก่ความต้องการ ประเด็นหลักจากข้อเสนอ ให้แก้ไขปัญหาเรื่องขาดแคลนน้ำ จะสรุปได้ว่ามี 5 ประการ คือ (1) การขุดลอกแหล่งน้ำที่มีความตื้นเขินในปัจจุบัน ซึ่งรวมถึงอ่างเก็บน้ำ ฝายกั้นน้ำ ลำน้ำ เป็นต้น (2) สร้างอ่างเก็บน้ำ ฝายกั้นน้ำเพิ่มเติมจากที่มีอยู่เดิม (3) ก่อสร้างประปาภูเขาโดยส่งน้ำด้วย ท่อ P.E. (4) ขุดเจาะบ่อบาดาล (5) ก่อสร้างคลองส่งน้ำเพื่อการกระจายน้ำ รวมทั้งด้านการรวมกลุ่มของเกษตรกรในพื้นที่ การดำเนินการตลาดศูนย์กลาง



ของชุมชน เพื่อตอบสนองต่อความต้องการของชุมชนแบบครบวงจร ตั้งแต่ต้นน้ำ กลางน้ำ และ ปลายน้ำ
ซึ่งเป็นการแก้ไขปัญหาเชิงพื้นที่ของตำบลช่างเคิ่ง อำเภอแม่แจ่ม จังหวัดเชียงใหม่ กรมพัฒนาที่ดิน ได้วิเคราะห์
เบื้องต้น ดังต่อไปนี้



รูปที่ 7-1 แผนที่การชะล้างพังทลายของดิน ต่ำบาช้างเคิ่ง อำเภอแม่แจ่ม จังหวัดเชียงใหม่



ตารางที่ 7-1 กิจกรรมของกรมพัฒนาที่ดินในเขตเกษตรกรรมที่จะดำเนินการในปีงบประมาณ 2567-2571

เขตการใช้ที่ดิน (เกษตรกรรม)	แผนงาน/โครงการ	งบประมาณ (บาท)
1.เขตพื้นที่ทำนา เนื้อที่ 12,126 ไร่	1.การปรับปรุงบำรุงดิน	3,483,750
	1.1 การส่งเสริมการผลิตและการใช้สารอินทรีย์	143,000
	1.2 ผลิต-จัดหาเมล็ดพันธุ์พืชปุ๋ยสด	743,750
	1.3 การส่งเสริมการปรับปรุงบำรุงดินด้วยพืชปุ๋ยสด	7,500
	1.4 พัฒนากลุ่มเกษตรกรใช้สารอินทรีย์ลดการใช้สารเคมีทางการเกษตร	24,500
	1.5 การทำปุ๋ยหมัก	850,000
	1.6 การจัดหาปุ๋ยอินทรีย์	850,000
	1.7 การส่งเสริมการปรับปรุงบำรุงพื้นที่ดินกรด	15,000
	1.8 การส่งเสริมการไถกลบและผลิตปุ๋ยอินทรีย์เพื่อลดการปล่อยก๊าซเรือนกระจก	850,000
	2. การบริหารจัดการน้ำ	
2.1 การพัฒนาแหล่งน้ำขนาดเล็กเพื่อการอนุรักษ์ดินและน้ำ (แหล่งน้ำในไร่นานอกเขตชลประทาน)	103,000	
2. เขตปลูกไม้ผล ไม้ยืนต้น เนื้อที่ 44 ไร่	1. การปรับปรุงบำรุงดิน	1,339,500
	1.1 การส่งเสริมการผลิตและการใช้สารอินทรีย์	32,500
	1.2 พัฒนากลุ่มเกษตรกรใช้สารอินทรีย์ลดการใช้สารเคมีทางการเกษตร	24,500
	1.3 การทำปุ๋ยหมัก	850,000
	1.4 การจัดหาปุ๋ยอินทรีย์	425,000
	1.5 การส่งเสริมการปรับปรุงบำรุงพื้นที่ดินกรด	7,500
	2. การบริหารจัดการน้ำ	
	2.1 การพัฒนาแหล่งน้ำขนาดเล็กเพื่อการอนุรักษ์ดินและน้ำ(งานขุดลอก วางระบบส่งน้ำ)	1,600,000



ตารางที่ 7-1 (ต่อ)

เขตการใช้ที่ดิน (เกษตรกรรม)	แผนงาน/โครงการ	งบประมาณ (บาท)
3. เขตปลูกพืชไร่ เนื้อที่ 3 ไร่	1. การปรับปรุงบำรุงดิน 1.1 การส่งเสริมการผลิตและการใช้สารอินทรีย์ 1.2 พัฒนากลุ่มเกษตรกรใช้สารอินทรีย์ลดการใช้สารเคมีทางการเกษตร 1.3 การทำปุ๋ยหมัก 1.4 การจัดหาปุ๋ยอินทรีย์ 1.5 การส่งเสริมการปรับปรุงบำรุงพื้นที่ดินกรด 1.6 การส่งเสริมการไถกลบและผลิตปุ๋ยอินทรีย์เพื่อลดการปล่อยก๊าซเรือนกระจก	462,350 3,250 24,500 170,000 255,000 4,500 5,100
4. เขตพื้นที่ที่มีความลาดชัน (ช่วง 5-35%) เนื้อที่ 7,210 ไร่	1. การปรับปรุงบำรุงดิน 1.1 การส่งเสริมการผลิตและการใช้สารอินทรีย์ 1.2 พัฒนากลุ่มเกษตรกรใช้สารอินทรีย์ลดการใช้สารเคมีทางการเกษตร 1.3 การทำปุ๋ยหมัก 1.4 การจัดหาปุ๋ยอินทรีย์ 1.5 การส่งเสริมการปรับปรุงบำรุงพื้นที่ดินกรด 3. การฟื้นฟูและป้องกันการชะล้างพังทลายของดิน 3.1 การปลูกหญ้าแฝกเพื่อการอนุรักษ์ดินและน้ำ 3.2 การจัดระบบอนุรักษ์ดินและน้ำในพื้นที่พัฒนาคุณภาพดินในพื้นที่ คทช. 3.3 การจัดระบบอนุรักษ์ดินและน้ำในพื้นที่เสี่ยงภัย	1,166,500 32,500 24,500 850,000 255,000 4,500 4,650,000 1,800,000 1,250,000 1,600,000
รวมเขตเกษตรกรรม	1. การปรับปรุงบำรุงดิน 2. การบริหารจัดการน้ำ 3. การฟื้นฟูและป้องกันการชะล้างพังทลายของดิน	6,452,100 1,703,000 4,650,000
รวมแผนงาน/โครงการ		12,805,100



ตารางที่ 7-2 สรุปกิจกรรมที่ขอรับการสนับสนุนจากส่วนราชการอื่นในเขตการใช้ที่ดิน

เขตการใช้ที่ดิน	กิจกรรมที่ขอการสนับสนุนจากส่วนราชการอื่น
<p>1.เขตเกษตรกรรม</p> <p>1.1 เขตพื้นที่ทำนา เนื้อที่ 12,554 ไร่</p> <p>1.2. เขตปลูกพืชไร่ เนื้อที่ 3 ไร่</p> <p>1.3. เขตปลูกไม้ผล เนื้อที่ 25 ไร่</p> <p>1.4. เขตปลูกไม้ยืนต้น เนื้อที่ 19 ไร่</p>	<p>การแก้ปัญหาดินเสื่อมโทรม เพิ่มพูนความอุดมสมบูรณ์ของดิน และเพิ่มศักยภาพการผลิต</p> <p>1) โครงการส่งเสริมและพัฒนาสหกรณ์/กลุ่มเกษตรกรให้มีความเข้มแข็งตามศักยภาพ (สนง.สหกรณ์จังหวัด)</p> <p>2) โครงการเกษตรอินทรีย์(ศูนย์วิจัยพืชไร่จังหวัด)</p> <p>3) โครงการศูนย์เรียนรู้การเพิ่มประสิทธิภาพการผลิตภาคเกษตร (สนง.เกษตรจังหวัด)</p> <p>5) โครงการพัฒนาเกษตรกรปราดเปรื่อง (Smart Farmer)</p> <p>การปรับปรุงที่ดินและเปลี่ยนกิจกรรมการผลิต</p> <p>1) โครงการพัฒนาเครือข่ายงานส่งเสริมการเกษตร (สนง.เกษตรจังหวัด)</p> <p>2) โครงการเสริมสร้างและพัฒนาศักยภาพองค์กรเกษตรกร (สนง.เกษตรจังหวัด)</p> <p>3) โครงการขับเคลื่อนการดำเนินงานส่งเสริมและพัฒนาวิสาหกิจชุมชน (สนง.เกษตรจังหวัด)</p> <p>4) โครงการส่งเสริมเกษตรกรรมทางเลือก (สนง.เกษตรจังหวัด)</p> <p>5) โครงการส่งเสริมการใช้เครื่องจักรกลทางการเกษตร (สนง.เกษตรจังหวัด)</p> <p>6) โครงการส่งเสริมเกษตรผสมผสาน (สนง.เกษตรจังหวัด)</p> <p>7) โครงการขับเคลื่อนเศรษฐกิจพอเพียงในสหกรณ์และกลุ่มเกษตรกร (สนง.เกษตรจังหวัด)</p> <p>8) โครงการพัฒนาตลาดสินค้าเกษตร (สนง.เกษตรจังหวัด)</p> <p>9) โครงการธนาคารสินค้าเกษตร (สนง.เกษตรจังหวัด)</p> <p>10)โครงการศักยภาพการดำเนินธุรกิจของสหกรณ์การเกษตรและกลุ่มเกษตรกร (สนง.เกษตรจังหวัด)</p>



ตารางที่ 7-2 (ต่อ)

เขตการใช้ที่ดิน	กิจกรรมที่ขอการสนับสนุนจากส่วนราชการอื่น
	11) โครงการผลิตพันธุ์พืชและปัจจัยการผลิต (สนง.เกษตรจังหวัด) 12) โครงการระบบส่งเสริมการเกษตรแบบแปลงใหญ่ 16) โครงการบริหารจัดการพื้นที่เกษตรกรรม 17) โครงการผลิตและสนับสนุนหัวเชื้อจุลินทรีย์ควบคุมศัตรูพืช (ศูนย์ส่งเสริมเทคโนโลยีการเกษตรด้าน อารักขาพืชจังหวัด) 18) โครงการสนับสนุนการผลิตจุลินทรีย์ควบคุมศัตรูพืชทดแทนการใช้สารเคมี 19) โครงการจัดตั้งศูนย์เรียนรู้เศรษฐกิจพอเพียงชุมชน (อบต.)
2. เขตแหล่งน้ำ เนื้อที่ 436 ไร่	1) โครงการศึกษาความเป็นไปได้ในการพัฒนาแหล่งน้ำชลประทาน (กรมชลประทาน) 2) โครงการพัฒนาระบบชลประทานด้วยนวัตกรรม (กรมชลประทาน) 3) โครงการเพิ่มประสิทธิภาพการกักเก็บน้ำ (กรมชลประทาน) 4) โครงการพัฒนาโครงการชลประทานเดิม (กรมชลประทาน) 5) โครงการเพิ่มประสิทธิภาพการส่งและระบายน้ำ (กรมชลประทาน) 6) โครงการจัดรูปที่ดินและจัดระบบน้ำในพื้นที่ชลประทานเดิม (กรมชลประทาน)



ตาราง 7-3 เป้าหมายการดำเนินงานและงบประมาณ ตำบลช่างเคิ่ง อำเภอแม่แจ่ม จังหวัดเชียงใหม่ แผน 5 ปี (พ.ศ. 2567-2571)

เขตการใช้ที่ดิน	งาน/โครงการ/กิจกรรม	หน่วยนับ	เป้าหมาย					รวม	งบประมาณ (บาท)					รวม	หน่วยงาน รับผิดชอบ
			2567	2568	2569	2570	2571		2567	2568	2569	2570	2571		
	1.การปรับปรุงบำรุงดิน														
เขตทำนา/ ไม้ผล-ไม้ยืนต้น/ พืชไร่/ เขตพื้นที่ที่มีความลาดชัน (ช่วง 5-35%)	การส่งเสริมการผลิตและ การใช้สารอินทรีย์	ลิตร	3,250	3,250	3,250	3,250	3,250	16,250	42,250	42,250	42,250	42,250	42,250	211,250	พด.
เขตทำนา	การผลิต-จัดหาเมล็ดพันธุ์ พืชปุ๋ยสด	ตัน	5	5	5	5	5	25	148,750	148,750	148,750	148,750	148,750	743,750	พด.
เขตทำนา	การส่งเสริมการปรับปรุง บำรุงดินด้วยพืชปุ๋ยสด	ไร่	100	100	100	100	100	500	1,500	1,500	1,500	1,500	1,500	7,500	พด.
เขตทำนา/ ไม้ผล-ไม้ยืนต้น/ พืชไร่/ เขตพื้นที่ที่มีความลาดชัน (ช่วง 5-35%)	พัฒนากลุ่มเกษตรกรใช้ สารอินทรีย์ลดการใช้สารเคมี ทางการเกษตร	กลุ่ม	4	4	4	4	4	20	19,600	19,600	19,600	19,600	19,600	98,000	พด.
เขตทำนา/ ไม้ผล-ไม้ยืนต้น/ พืชไร่/ เขตพื้นที่ที่มีความลาดชัน (ช่วง5-35%)	การผลิตปุ๋ยหมัก พด.	ตัน	160	160	160	160	160	800	544,000	544,000	544,000	544,000	544,000	2,720,000	พด.



ตาราง 7-3 (ต่อ)

เขตการใช้ที่ดิน	งาน/โครงการ/กิจกรรม	หน่วยนับ	เป้าหมาย					รวม	งบประมาณ (บาท)					รวม	หน่วยงาน รับผิดชอบ
			2567	2568	2569	2570	2571		2567	2568	2569	2570	2571		
เขตทำนา/ ไม้ผล-ไม้ยืนต้น/ พืชไร่/เขตพื้นที่ที่มีความ ลาดชัน (ช่วง5-35%)	การจัดหาปูนโดโลไมท์	ตัน	210	210	210	210	210	900	357,000	357,000	357,000	357,000	357,000	1,785,000	
	การส่งเสริมการปรับปรุง พื้นที่ดินกรด	ไร่	420	420	420	420	420	2,100	6,300	6,300	6,300	6,300	6,300	31,500	พต.
เขตทำนา/ พืชไร่	โครงการส่งเสริมการไถกลบ และผลิตปุ๋ยอินทรีย์เพื่อลด การปล่อยก๊าซเรือนกระจก	ไร่	503	503	503	503	503	2,515	171,020	171,020	171,020	171,020	171,020	855,100	พต.
	2. การบริหารจัดการน้ำ														
เขตทำนา	ก่อสร้างแหล่งน้ำในไร่นา นอกเขตชลประทาน		1	1	1	1	1	5	20,600	20,600	20,600	20,600	20,600	103,000	พต.
เขตไม้ผล/ ไม้ยืนต้น	การพัฒนาแหล่งน้ำขนาดเล็ก เพื่อการอนุรักษ์ดินและน้ำ	แหล่ง	1	1	1	1	-	4	400,000	400,000	400,000	400,000	-	1,600,000	พต.
	3. การฟื้นฟูและป้องกันการ ชะล้างพังทลายของดิน														
เขตพื้นที่ที่มีความลาดชัน (ช่วง5-35%)	การปลูกแฝกเพื่อการอนุรักษ์ ดินและน้ำ	กล้า	100,000	100,000	100,000	100,000	100,000	500,000	360,000	360,000	360,000	360,000	360,000	1,800,000	พต.
เขตพื้นที่ที่มีความลาดชัน (ช่วง5-35%)	การจัดระบบอนุรักษ์ดินและน้ำ ในพื้นที่พัฒนาคุณภาพดินใน พื้นที่ คทช.	ไร่	100	100	100	100	100	500	250,000	250,000	250,000	250,000	250,000	1,250,000	พต.
เขตพื้นที่ที่มีความลาดชัน (ช่วง5-35%)	การจัดระบบอนุรักษ์ดินและน้ำ ในพื้นที่เสี่ยงภัย	ไร่	100	100	100	100	100	500	320,000	320,000	320,000	320,000	320,000	1,600,000	พต.

หมายเหตุ : งบประมาณที่กำหนดไว้นี้เป็นงบประมาณเบื้องต้น อาจมีการเปลี่ยนแปลงตามที่ได้รับการจัดสรรให้ดำเนินการ



เอกสารอ้างอิง

- กรมการพัฒนาชุมชน. 2566. **ข้อมูลความจำเป็นพื้นฐาน (จปฐ)รายจังหวัด รายอำเภอ และรายตำบล ปี 2565.** แหล่งที่มา :<https://ebmn.cdd.go.th/>. 1 มิถุนายน 2566.
- กรมทรัพยากรน้ำบาดาล. 2566. **ปริมาณน้ำและจำนวนบ่อบาดาล ปี 2565.** แหล่งที่มา: <http://app.dgr.go.th/newpasutara/xml/search.php>, 26 พฤษภาคม 2566.
- กรมพัฒนาที่ดิน. 2561. **แผนบริหารจัดการทรัพยากรดินปัญหาของประเทศไทย ระยะ 20 ปี (พ.ศ. 2561-2580).** ไฟล์ข้อมูล.
- กรมส่งเสริมการเกษตร. 2566. **จำนวนครัวเรือนเกษตรกรที่ขึ้นทะเบียนเกษตรกร จำแนกรายจังหวัด รายอำเภอ และรายตำบล (ณ เดือนมกราคม พ.ศ. 2566).** แหล่งที่มา : <http://mvos2.gstda.or.th/>. 15 พฤษภาคม 2566.
- กรมอุตุนิยมวิทยา. 2566. **สถิติภูมิอากาศคาบ 30 ปี พ.ศ. 2536-2565 (ไฟล์ข้อมูล).** กรมอุตุนิยมวิทยา กระทรวงดิจิทัลเพื่อเศรษฐกิจและสังคม, กรุงเทพฯ.
- กระทรวงทรัพยากรธรรมชาติและสิ่งแวดล้อม. 2541. **ราชกิจจานุเบกษา.** เล่มที่ 115. ตอนที่ 67 ก, กรุงเทพฯ. สืบค้นจาก <http://www.ratchakitcha.soc.go.th/RKJ/announce/search.jsp>, 11 สิงหาคม 2565.
- กลุ่มงานบริหารยุทธศาสตร์กลุ่มจังหวัดภาคเหนือตอนบน 1. 2565. **แผนพัฒนากลุ่มจังหวัดภาคเหนือตอนบน 1 (เชียงใหม่ แม่ฮ่องสอน ลำปาง ลำพูน) พ.ศ. 2566-2570.** ไฟล์ข้อมูล.
- กองนโยบายและแผนการใช้ที่ดิน. 2566. **แผนที่สภาพการใช้ที่ดิน ปี 2566 (ไฟล์ข้อมูล).** กรมพัฒนาที่ดิน กระทรวงเกษตรและสหกรณ์, กรุงเทพฯ.
- กองสำรวจดินและวิจัยทรัพยากรดิน. 2566. **แผนที่ทรัพยากรดิน (ไฟล์ข้อมูล).** กรมพัฒนาที่ดิน กระทรวงเกษตรและสหกรณ์, กรุงเทพฯ.
- คณะกรรมการจัดทำปทานุกรมปฐพีวิทยา. 2551. **ปทานุกรมปฐพีวิทยา.** สำนักพิมพ์มหาวิทยาลัยเกษตรศาสตร์, กรุงเทพฯ.
- คณะอนุกรรมการขับเคลื่อนเศรษฐกิจพอเพียง สำนักงานคณะกรรมการพัฒนาการเศรษฐกิจและสังคมแห่งชาติ. 2550. **การประยุกต์ใช้หลักเศรษฐกิจพอเพียง.** ไฟล์ข้อมูล.
- บัณฑิต ต้นสิริ และคำรณ ไทรฟัก. 2542. **คู่มือการประเมินคุณภาพที่ดินสำหรับพืชเศรษฐกิจ.** กองวางแผนการใช้ที่ดิน กรมพัฒนาที่ดิน กระทรวงเกษตรและสหกรณ์.
- สำนักงานนโยบายและแผนทรัพยากรธรรมชาติและสิ่งแวดล้อม. 2565. **นโยบายและแผนการบริหารทรัพยากรที่ดินและทรัพยากรดินของประเทศ พ.ศ. 2566-2570.** ไฟล์ข้อมูล.
- สำนักงานสภาพัฒนาการเศรษฐกิจและสังคมแห่งชาติ. 2565. **(ร่าง) กรอบแผนพัฒนาภาค พ.ศ. 2566-2570.** ไฟล์ข้อมูล.
- สำนักเทคโนโลยีการสำรวจและทำแผนที่. 2566. **แผนที่ขอบเขตตำบล ปี 2564 (ไฟล์ข้อมูล).** กรมพัฒนาที่ดิน กระทรวงเกษตรและสหกรณ์, กรุงเทพฯ.



สำนักบริหารการทะเบียน กรมการปกครอง. 2566. รายงานสถิติจำนวนประชากรและบ้าน รายจังหวัด
รายอำเภอ และรายตำบล (ณ เดือนธันวาคม พ.ศ. 2565). แหล่งที่มา :

<https://stat.bora.dopa.go.th/stat/statnew/statyear/#/TableTemplate/Area/statpop.1> พฤษภาคม 2566.

องค์การบริหารส่วนตำบลช่างเคิ่ง. 2566. วิสัยทัศน์และพันธกิจ. แหล่งที่มา:
<http://www.changkerng.go.th/index.php>

ADB. 2012. **The State of Pacific Towns and Cities: Urbanization in ADB's Pacific
Developing Member Countries.** Mandaluyong City, Philippines.

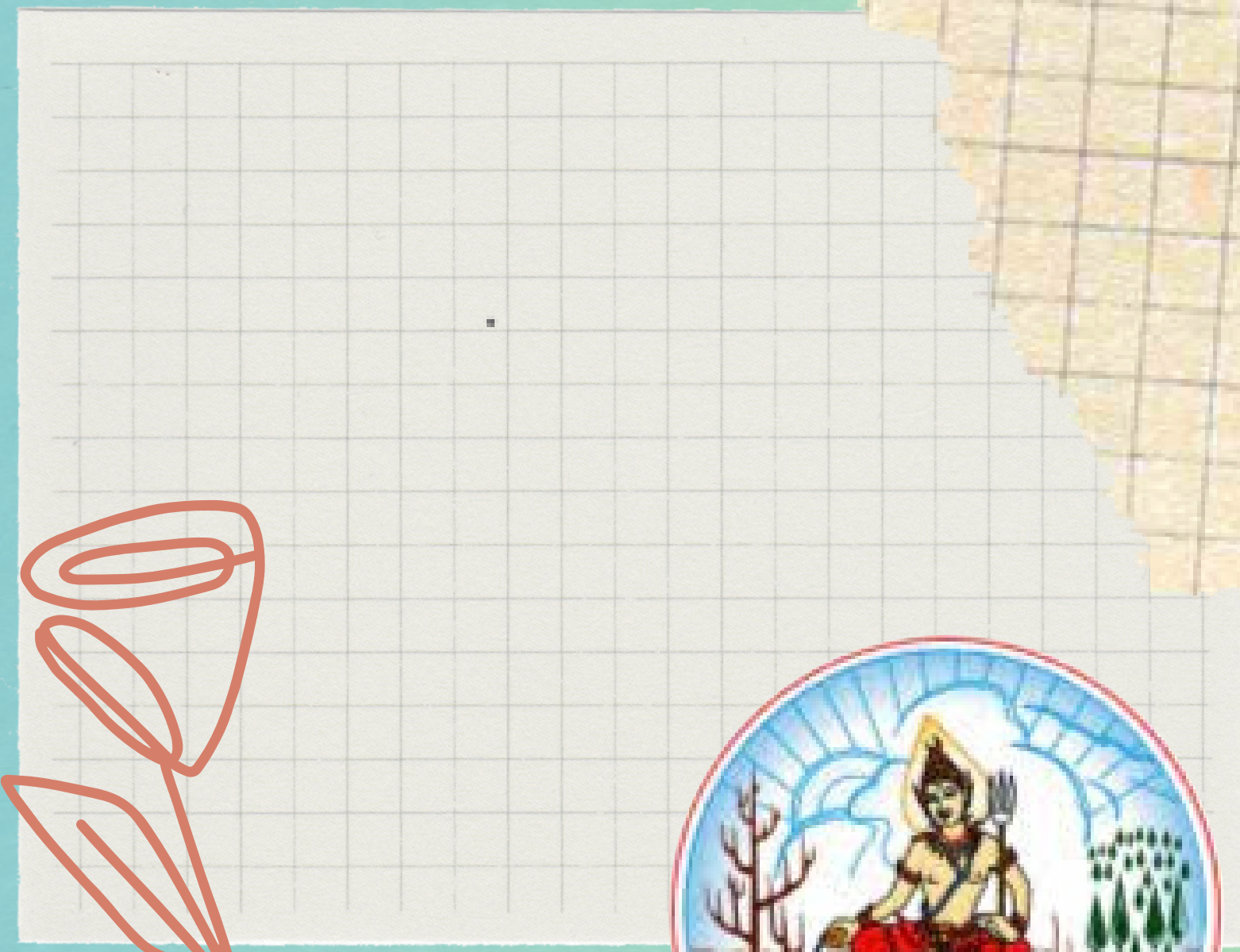
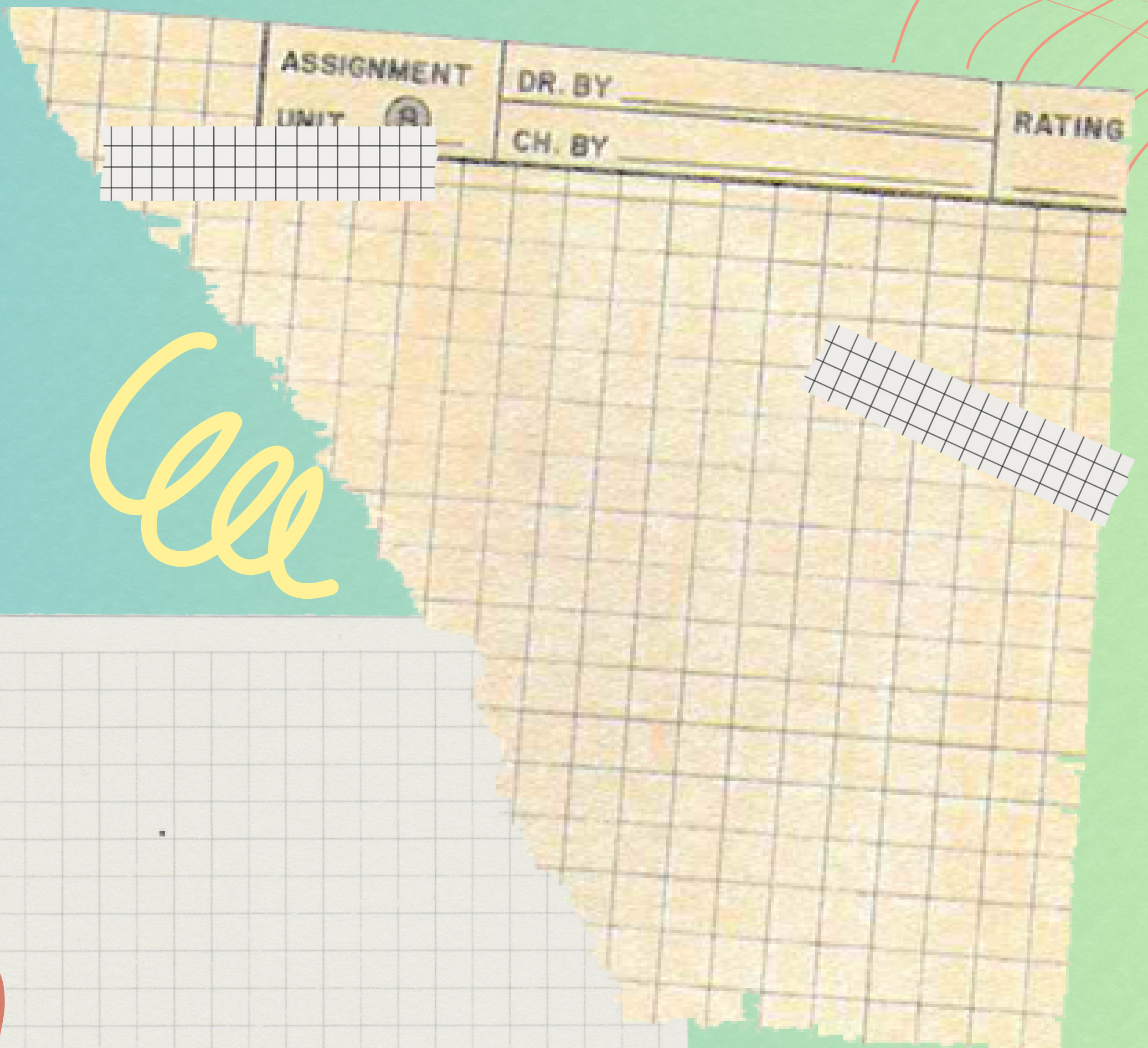
FAO. 1974. **Land Capability Appraisal Indonesia: Interim Report.** (AGL/INS), Rome.

_____. 1993. **Guidelines for Land Use Planning.** Rome.

Kristensen P. 2004. **The DPSIR Framework.** National Environmental Research Institute,
Denmark, Department of Policy Analysis, European Topic Centre on Water,
European Environment Agency.

NRC. 1975. **Land Use Planning.** The National Academics of Sciences, Engineering, and
Medicine, Washington. D.C.

Vink, A.P.A. 1975. **Land Use in Advancing Agriculture.** Springer-Verlag Berlin Heidelberg.



สถานีพัฒนาที่ดินเชียงใหม่
สำนักงานพัฒนาที่ดินเขต 6 กรมพัฒนาที่ดิน
230 หมู่ 3 ต.ดอนแก้ว อ.แม่ริม จ.เชียงใหม่ 50180
053121171