



แผนการใช้ที่ดิน ตำบลสุ่มเฒ่า

อำเภอเพ็ญ จังหวัดอุดรธานี



เอกสารวิชาการ ฉบับที่ ๑๑๘
สถานีพัฒนาที่ดินอุดรธานี
สำนักงานพัฒนาที่ดินเขต ๕

กรมพัฒนาที่ดิน
กระทรวงเกษตรและสหกรณ์ ๒๕๖๖



คำนำ

การจัดทำแผนการใช้ที่ดิน ดำเนินการตามรัฐธรรมนูญแห่งราชอาณาจักรไทย พ.ศ. 2560 มาตรา 72 (1) ที่ได้บัญญัติให้มีการวางแผนการใช้ที่ดินให้เหมาะสมกับศักยภาพของที่ดินตามหลักการพัฒนาอย่างยั่งยืน โดยแผนการใช้ที่ดินตำบลสมเ้า อำเภอเพ็ญ จังหวัดอุดรธานี ได้นำแนวคิดของ FAO และ UNEP มาปรับใช้ คือ ความเหมาะสมทางกายภาพ ความเหมาะสมทางเศรษฐกิจ การยอมรับจากสังคม การสร้างความยั่งยืนให้สิ่งแวดล้อม และเสนอทางเลือกการใช้ที่ดิน ร่วมกับวิธีการที่จำเป็นอื่น ๆ เช่น กระบวนการมีส่วนร่วมของชุมชน (Participatory Rural Appraisal : PRA) และการประเมินคุณภาพที่ดิน เป็นต้น

กองนโยบายและแผนการใช้ที่ดิน ร่วมกับสำนักงานพัฒนาที่ดินเขต (สพข.) และสถานีพัฒนาที่ดิน (สพด.) ในการดำเนินงานวางแผนการใช้ที่ดินระดับตำบล โดยพิจารณาภาพรวมของสภาพปัญหาในด้านต่าง ๆ ทั้งด้านกายภาพ เศรษฐกิจ และสังคม วิเคราะห์และสังเคราะห์ข้อมูล นำไปสู่การวางแผนการใช้ที่ดินให้สอดคล้องกับศักยภาพของพื้นที่ โดยผ่านกระบวนการมีส่วนร่วมของชุมชน (Participatory Rural Appraisal : PRA) ในการระบุปัญหา ความต้องการของเกษตรกรและผู้มีส่วนได้ส่วนเสีย ทั้งนี้ สถานีพัฒนาที่ดิน (สพด.) ได้จัดทำแผนกิจกรรม/โครงการ เพื่อขับเคลื่อนแผนการใช้ที่ดินให้เป็นรูปธรรม เพื่อให้เกษตรกรมีคุณภาพชีวิตที่ดีขึ้น มีการใช้ที่ดินอย่างถูกต้องเหมาะสม รักษาสภาพแวดล้อม และอนุรักษ์ทรัพยากรในชุมชนให้เกิดความยั่งยืนต่อไป

สถานีพัฒนาที่ดินอุดรธานี

กันยายน 2566



สารบัญ

	หน้า
คำนำ	ก
สารบัญตาราง	ง
สารบัญรูป	จ
บทที่ 1 บทนำ	1-1
1.1 ความสำคัญของการวางแผนการใช้ที่ดิน	1-1
1.2 หลักการและเหตุผล	1-1
1.3 วัตถุประสงค์	1-1
1.4 ระยะเวลาและสถานที่ดำเนินงาน	1-2
1.5 ขั้นตอนการดำเนินงาน	1-2
1.6 วิสัยทัศน์ของตำบล	1-3
บทที่ 2 ข้อมูลทั่วไป	2-1
2.1 ที่ตั้งและอาณาเขต	2-1
2.2 การแบ่งส่วนการปกครอง	2-2
2.3 สภาพภูมิประเทศ	2-2
2.4 สภาพภูมิอากาศ	2-2
2.5 สภาพการใช้ที่ดินในปัจจุบัน	2-4
2.6 สภาพเศรษฐกิจและสังคม	2-7
บทที่ 3 สถานภาพ	3-1
3.1 ทรัพยากรป่าไม้	3-1
3.2 ทรัพยากรน้ำ	3-1
3.3 ทรัพยากรดิน	3-2
บทที่ 4 กระบวนการมีส่วนร่วมของชุมชน	4-1
4.1 หลักการ	4-1
4.2 การวิเคราะห์ผลจากการจัดทำกระบวนการมีส่วนร่วมของชุมชน (PRA)	4-1
4.3 ระบบการปลูกพืชในปัจจุบัน	4-5
บทที่ 5 การประเมินคุณภาพที่ดิน	5-1
5.1 หลักการประเมินคุณภาพที่ดินด้านกายภาพ	5-1



สารบัญ (ต่อ)

	หน้า
5.2 พืชเศรษฐกิจที่สำคัญของตำบล	5-2
5.3 ระดับความเหมาะสมของที่ดิน	5-2
บทที่ 6 แผนการใช้ที่ดิน	6-1
6.1 การวิเคราะห์ข้อมูลเพื่อจัดทำแผนการใช้ที่ดินระดับตำบล	6-1
6.2 เขตการใช้ที่ดิน	6-2
บทที่ 7 การขับเคลื่อนแผนการใช้ที่ดิน	7-1
7.1 ขั้นตอนการดำเนินงาน	7-1
7.2 กิจกรรมของกรมพัฒนาที่ดินในเขตการใช้ที่ดินที่จะดำเนินการในปีงบประมาณ 2567	7-1
7.3 กิจกรรมที่ขอรับการสนับสนุนจากส่วนราชการอื่น	7-1
7.4 ความต้องการของชุมชนและองค์กรปกครองส่วนท้องถิ่น	7-1
เอกสารอ้างอิง	อ1



สารบัญตาราง

ตารางที่	หน้า
2-1 สถิติภูมิอากาศ ณ สถานีตรวจอากาศจังหวัดอุดรธานี (ปี พ.ศ. 2536 - 2565)	2-3
2-2 สภาพการใช้ที่ดิน ตำบลสุ่มเส้า อำเภอเพ็ญ จังหวัดอุดรธานี	2-5
2-3 จำนวนประชากรและครัวเรือน ตำบลสุ่มเส้า อำเภอเพ็ญ จังหวัดอุดรธานี ปี 2565	2-7
2-4 รายได้-รายจ่ายเฉลี่ยครัวเรือน ตำบลสุ่มเส้า อำเภอเพ็ญ จังหวัดอุดรธานี	2-9
3-1 สมบัติดิน ตำบลสุ่มเส้า อำเภอเพ็ญ จังหวัดอุดรธานี	3-4
5-1 ตัวอย่างการประเมินคุณภาพที่ดินด้านกายภาพของประเภทการใช้ประโยชน์ที่ดิน	5-2
5-2 ชั้นความเหมาะสมทางกายภาพของดิน ตำบลสุ่มเส้า อำเภอเพ็ญ จังหวัดอุดรธานี	5-3
6-1 เขตการใช้ที่ดิน ตำบลสุ่มเส้า อำเภอเพ็ญ จังหวัดอุดรธานี	6-6
7-1 กิจกรรมของกรมพัฒนาที่ดินในเขตการใช้ที่ดินที่จะดำเนินการในปีงบประมาณ 2567 - 2571	7-6
7-2 สรุปกิจกรรมที่ขอรับการสนับสนุนจากส่วนราชการอื่นในเขตการใช้ที่ดิน	7-8
7-3 เป้าหมายการดำเนินงานและงบประมาณโครงการนำร่อง ตำบลสุ่มเส้า อำเภอเพ็ญ จังหวัดอุดรธานี แผน 5 ปี (พ.ศ. 2567-2571)	7-9



สารบัญญรูป

รูปที่		หน้า
1-1	ขั้นตอนการวางแผนการใช้ที่ดินระดับตำบล	1-3
2-1	ขอบเขตการปกครอง ตำบลสุ่มเส้า อำเภอเพ็ญ จังหวัดอุดรธานี	2-1
2-2	กราฟสมดุลของน้ำเพื่อการเกษตร ปี พ.ศ. 2536 - 2565	2-4
2-3	สภาพการใช้ที่ดิน ตำบลสุ่มเส้า อำเภอเพ็ญ จังหวัดอุดรธานี	2-6
3-1	ทรัพยากรดิน ตำบลสุ่มเส้า อำเภอเพ็ญ จังหวัดอุดรธานี	3-5
4-1	การวิเคราะห์สถานการณ์โดยระบบ DPSIR ตำบลสุ่มเส้า อำเภอเพ็ญ จังหวัดอุดรธานี	4-4
4-2	ระบบการปลูกพืชในปัจจุบัน ตำบลสุ่มเส้า อำเภอเพ็ญ จังหวัดอุดรธานี	4-5
6-1	เขตการใช้ที่ดิน ตำบลสุ่มเส้า อำเภอเพ็ญ จังหวัดอุดรธานี	6-7
7-1	ทรัพยากรที่ดิน ตำบลสุ่มเส้า อำเภอเพ็ญ จังหวัดอุดรธานี	7-4
7-2	แผนที่เขตการใช้ที่ดิน ตำบลสุ่มเส้า อำเภอเพ็ญ จังหวัดอุดรธานี	7-5



บทที่ 1

บทนำ

1.1 ความสำคัญของการวางแผนการใช้ที่ดิน

ตามรัฐธรรมนูญแห่งราชอาณาจักรไทย พุทธศักราช 2560 มาตรา 72 รัฐพึงดำเนินการเกี่ยวกับที่ดิน ทรัพยากรน้ำ และพลังงาน ดังต่อไปนี้

(1) วางแผนการใช้ที่ดินของประเทศ ให้เหมาะสมกับสภาพพื้นที่และศักยภาพของที่ดิน ตามหลักการพัฒนาที่ยั่งยืน

(2) จัดให้มีการวางผังเมืองทุกระดับและบังคับการให้เป็นไปตามผังเมือง อย่างมีประสิทธิภาพ รวมตลอดทั้งพัฒนาเมืองให้มีความเจริญ โดยสอดคล้องกับความต้องการของประชาชนในพื้นที่

1.2 หลักการและเหตุผล

ปัจจุบันกรมพัฒนาที่ดินได้ดำเนินการวางแผนการใช้ที่ดินระดับประเทศเรียบร้อยแล้ว ซึ่งเป็นการวางกรอบเชิงนโยบายมุ่งเน้นการพัฒนาด้านการเกษตรให้เกิดความสมดุลและยั่งยืนและในขณะเดียวกันต้องอนุรักษ์ทรัพยากรธรรมชาติและสิ่งแวดล้อมควบคู่กับการรักษาคุณค่าทางศิลปวัฒนธรรม แต่ทั้งนี้เพื่อให้เกิดการใช้ประโยชน์ที่ดินในระดับพื้นที่อย่างมีประสิทธิภาพและรักษาฐานการผลิตด้านทรัพยากรธรรมชาติอย่างยั่งยืนตลอดห่วงโซ่อุปทาน แผนการใช้ที่ดินระดับตำบลจึงถูกนำมาใช้เป็นเครื่องมือเพื่อขับเคลื่อนการดำเนินงานดังกล่าว ซึ่งมีความสอดคล้องกับแผนการปฏิรูปประเทศด้านทรัพยากรธรรมชาติและสิ่งแวดล้อม

ทั้งนี้ กรมพัฒนาที่ดินได้จัดทำแผนปฏิบัติการราชการกรมพัฒนาที่ดินระยะ 5 ปี ช่วงปี 2567-2571 เพื่อให้บรรลุตามวิสัยทัศน์ที่กำหนดไว้ คือ “เป็นองค์กรอัจฉริยะทางดิน เพื่อขับเคลื่อนการใช้ที่ดินอย่างเหมาะสม 15 ล้านไร่ ภายในปี 2570” ซึ่งในส่วนของประเด็นการพัฒนาที่ 2 บริหารจัดการทรัพยากรดินและที่ดินด้วยชุดข้อมูลที่มีค่าสูง (High Value Dataset) ซึ่งมีเป้าหมาย คือ การนำชุดข้อมูลที่มีมูลค่าสูง (High Value Dataset) ไปใช้บริหารจัดการทางการเกษตร ในส่วนของตัวชี้วัดบริหารจัดการทรัพยากรดินและที่ดินบนพื้นฐานของชุดข้อมูลที่มีมูลค่าสูง (High Value Dataset) ร้อยละ 100 กลยุทธ์ที่ 2 ยกระดับแผนการใช้ที่ดินไปสู่การปฏิบัติ ได้กำหนดให้ร้อยละของแผนการใช้ที่ดินระดับตำบลที่จัดทำแล้วเสร็จทั่วประเทศ ภายในปี 2570 (ไม่น้อยกว่าร้อยละ 80) เป็นตัวชี้วัดหนึ่งของกลยุทธ์ดังกล่าว



1.3 วัตถุประสงค์

1.3.1 เพื่อรักษาเสถียรภาพของทรัพยากรให้เกิดความสมดุลและยั่งยืนภายใต้การพัฒนาด้านต่าง ๆ ของตำบล

1.3.2 เพื่อให้การใช้ที่ดินมีผลตอบแทนสูงสุดต่อหน่วยเนื้อที่อย่างยั่งยืน

1.3.3 เพื่อให้เกิดการกำหนดแผนงาน โครงการ กิจกรรม ที่สอดคล้องกับแผนการใช้ที่ดินที่กำหนดขึ้นและอยู่บนหลักการของรูปแบบเศรษฐกิจ BCG

1.4 ระยะเวลาและสถานที่ดำเนินงาน

1.4.1 ระยะเวลา 1 ตุลาคม 2565 – 30 กันยายน 2566

1.4.2 สถานที่ ตำบลสุ่มเส้า อำเภอเพ็ญ จังหวัดอุดรธานี

1.5 ขั้นตอนการดำเนินงาน

1.5.1 รวบรวมข้อมูลปฐมภูมิและทุติยภูมิ ประกอบด้วย

1) ด้านกายภาพ ได้แก่ ทรัพยากรดิน ทรัพยากรน้ำ ทรัพยากรป่าไม้ ภูมิอากาศ สภาพการใช้ที่ดิน เขตป่าไม้ตามกฎหมายและมติคณะรัฐมนตรี ฯ

2) ด้านเศรษฐกิจและสังคม ได้แก่ การถือครองที่ดิน ลักษณะทางเศรษฐกิจของตำบล จำนวนประชากร ฯ

3) ด้านนโยบายและข้อกำหนดที่เกี่ยวข้อง ได้แก่ ยุทธศาสตร์ แผนการปฏิรูปประเทศ แผนพัฒนาเศรษฐกิจและสังคมแห่งชาติฉบับที่ 13 ยุทธศาสตร์ภาค แผนพัฒนากลุ่มจังหวัด แผนพัฒนาจังหวัด แผนพัฒนาการเกษตรและสหกรณ์ แผนพัฒนาท้องถิ่น 4 ปี ขององค์การบริหารส่วนจังหวัด เทศบาลตำบลหรือองค์การบริหารส่วนตำบล ฯ

1.5.2 จัดทำกระบวนการมีส่วนร่วมของชุมชน (Participatory Rural Appraisal : PRA) เพื่อรับฟังความคิดเห็น ประเด็นปัญหา ความต้องการด้านต่าง ๆ ขององค์การปกครองส่วนท้องถิ่นและเกษตรกรในตำบล

1.5.3 ประเมินคุณภาพของที่ดินของพืชเศรษฐกิจหลักและพืชทางเลือกที่มีมูลค่าของตำบล

1.5.4 สังเคราะห์ข้อมูลจากข้อ 1.5.1 ถึง 1.5.3 เพื่อใช้ประกอบการวางแผนการใช้ที่ดิน

1.5.5 กำหนด (ร่าง) แผนการใช้ที่ดินระดับตำบล

1.5.6 รับฟังความคิดเห็นของผู้มีส่วนได้ส่วนเสียต่อ (ร่าง) แผนการใช้ที่ดินที่กำหนดขึ้น

1.5.7 ปรับปรุง (ร่าง) แผนการใช้ที่ดินเพื่อจัดทำแผนการใช้ที่ดินฉบับสมบูรณ์

1.5.8 นำแผนการใช้ที่ดินเข้าสู่คณะกรรมการของเขตฯ เพื่อตรวจสอบความครบถ้วน /สมบูรณ์ของเนื้อหาและองค์ประกอบ

1.5.9 เผยแพร่แผนการใช้ที่ดินเพื่อนำไปสู่การขับเคลื่อนการดำเนินงาน ประกอบด้วย



1) องค์การปกครองส่วนท้องถิ่น นำแผนการใช้ที่ดินที่จัดทำขึ้นไปประกอบการจัดทำแผนการพัฒนาของตำบล เพื่อนำไปสู่การของบประมาณที่มีความสอดคล้องกับศักยภาพด้านการผลิตและสถานภาพของทรัพยากรของตำบล

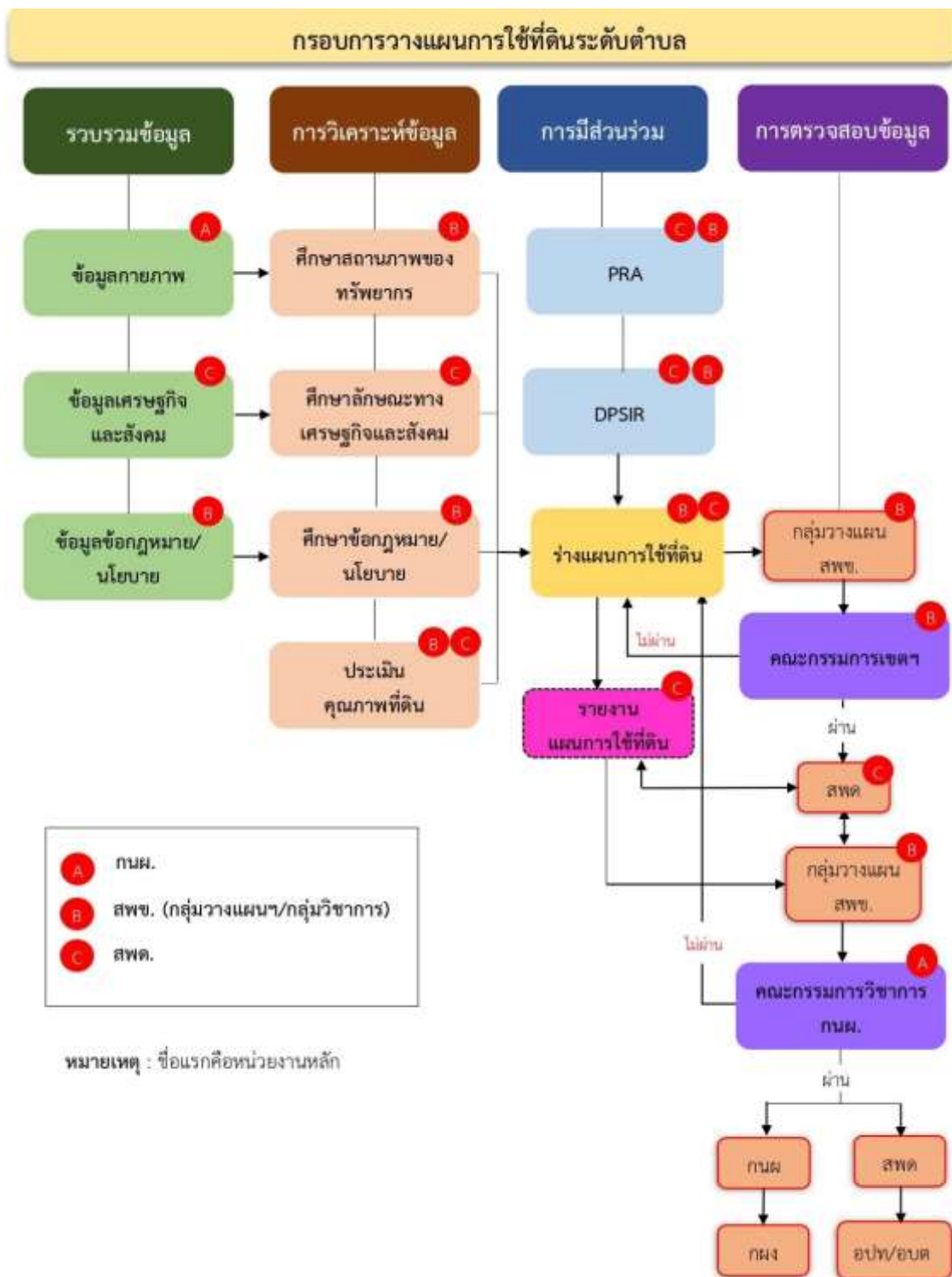
2) กรมพัฒนาที่ดิน โดยสถานีพัฒนาที่ดินจังหวัด กำหนดแผนงาน/โครงการ/กิจกรรม ที่สอดคล้องกับแผนการใช้ที่ดินที่กำหนดขึ้นในแต่ละเขตและสามารถใช้ประกอบการของบประมาณในพื้นที่อย่างมีหลักการและเป็นที่ยอมรับ

3) หน่วยงานราชการอื่น ๆ สามารถใช้เป็นข้อมูลพื้นฐานประกอบแผนงาน/โครงการ/กิจกรรม ที่สอดคล้องกับแผนการใช้ที่ดินที่กำหนดขึ้นในแต่ละเขต

ขั้นตอนการวางแผนการใช้ที่ดินระดับตำบลแสดงดังรูปที่ 1-1

1.6 วิสัยทัศน์ของตำบล

ตำบลน่าอยู่ ชุมชนเข้มแข็ง มีคุณภาพชีวิตที่ดี เกษตรอินทรีย์ก้าวหน้าบริหารงานภายใต้หลักธรรมาภิบาล (ที่มา <https://www.bunbbon.go.th/upload/20220221115544.pdf>)



รูปที่ 1-1 ขั้นตอนการวางแผนการใช้ที่ดินระดับตำบล

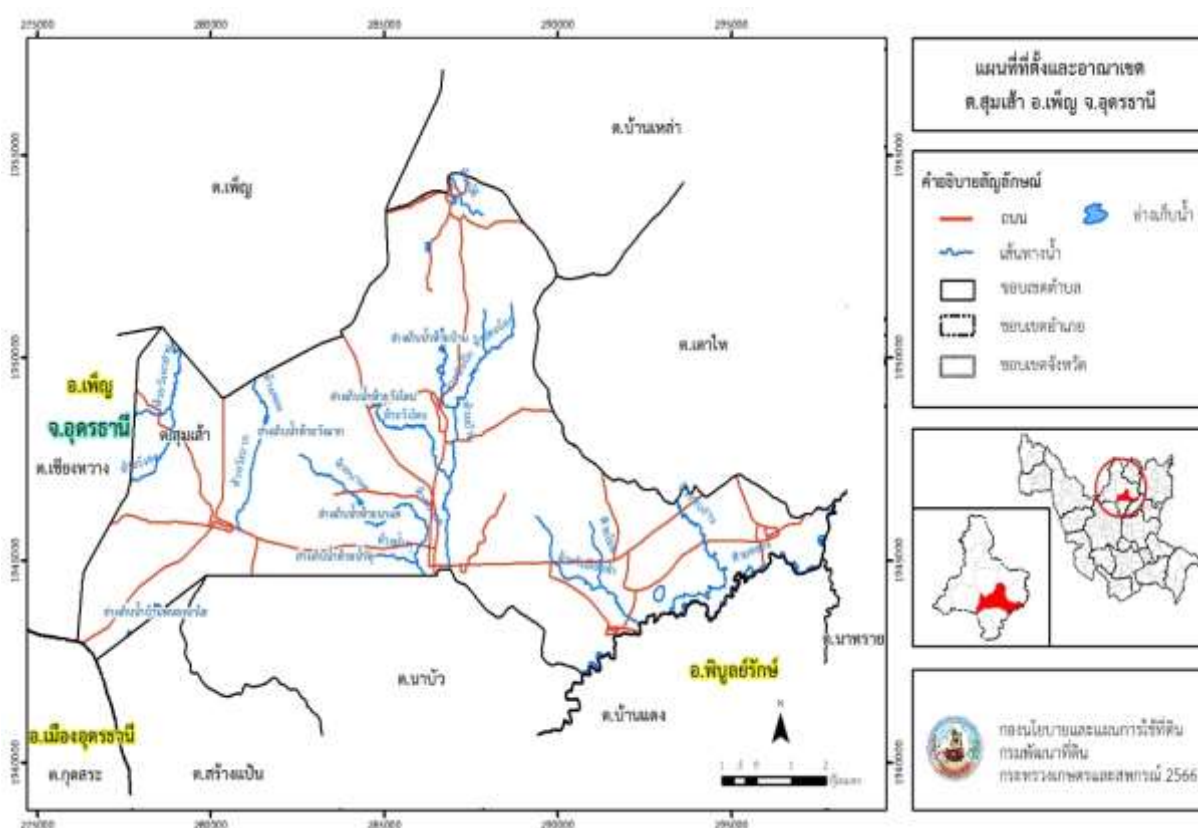


บทที่ 2 ข้อมูลทั่วไป

2.1 ที่ตั้งและอาณาเขต

ตำบลสมเฝ้า อำเภอเภ็ญ จังหวัดอุดรธานี ตั้งอยู่ทางทิศใต้ของอำเภอเภ็ญ มีพื้นที่ประมาณ 117 ตารางกิโลเมตร หรือ 73,264 ไร่ โดยมีอาณาเขตติดต่อ ดังนี้ (รูปที่ 2-1)

ทิศเหนือ	ติดต่อกับ	ตำบลเพ็ญ ตำบลบ้านเหล่า อำเภอเภ็ญ จังหวัดอุดรธานี
ทิศใต้	ติดต่อกับ	ตำบลกุดสระ อำเภอเมืองอุดรธานี ตำบลสร้างแป้น ตำบลนาบัว อำเภอเภ็ญ ตำบลบ้านแดง อำเภอพิบูลย์รักษ์ จังหวัดอุดรธานี
ทิศตะวันออก	ติดต่อกับ	ตำบลเตาไห อำเภอเพ็ญ ตำบลนาทราย อำเภอพิบูลย์รักษ์ จังหวัดอุดรธานี
ทิศตะวันตก	ติดต่อกับ	ตำบลเชียงหวาง อำเภอเพ็ญ จังหวัดอุดรธานี



รูปที่ 2-1 ขอบเขตการปกครองตำบลสมเฝ้า อำเภอเพ็ญ จังหวัดอุดรธานี



2.2 การแบ่งส่วนการปกครอง

ตำบลสมเฝ้า อำเภอกันทรวิชัย จังหวัดอุดรธานี แบ่งส่วนการปกครองออกเป็น 19 หมู่บ้าน ดังนี้

หมู่ที่ 1 บ้านสมเฝ้า	หมู่ที่ 11 บ้านโนนสะอาด
หมู่ที่ 2 บ้านหนองนาไฮ	หมู่ที่ 12 บ้านสมเฝ้า
หมู่ที่ 3 บ้านสงเปลือย	หมู่ที่ 13 บ้านโนนสร้างคำ
หมู่ที่ 4 บ้านดงปอ	หมู่ที่ 14 บ้านแพงศรี
หมู่ที่ 5 บ้านหนองบัวบาน	หมู่ที่ 15 บ้านห้วยวังโดน
หมู่ที่ 6 บ้านดงยาง	หมู่ที่ 16 บ้านโนนทับช้าง
หมู่ที่ 7 บ้านหนองแสนตอ	หมู่ที่ 17 บ้านบุญทันพัฒนา
หมู่ที่ 8 บ้านหนองผือน้อย	หมู่ที่ 18 บ้านดงยาง
หมู่ที่ 9 บ้านโนนหนามแท่ง	หมู่ที่ 19 บ้านสมเฝ้า
หมู่ที่ 10 บ้านเจริญศรี	

2.3 สภาพภูมิประเทศ

ลักษณะพื้นที่ทั่วไปส่วนใหญ่เป็นที่ดอน มีสภาพพื้นที่ราบเรียบถึงลูกคลื่นลอนลาดเล็กน้อย เป็นส่วนหนึ่งของลุ่มน้ำโขงตะวันออกเฉียงเหนือ มีแหล่งน้ำที่สำคัญ เช่น ห้วยหลวง ห้วยวังโดน ห้วยนาแค ห้วยทับถ่าน หนองแดง หนองเลิงทม หนองแสนตอ

2.4 สภาพภูมิอากาศ

จากการศึกษาสถิติภูมิอากาศ (ปี พ.ศ.2536-2565) พบว่า ตำบลสมเฝ้า อำเภอกันทรวิชัย จังหวัดอุดรธานี มีรายละเอียดดังนี้

2.4.1 อุณหภูมิ

มีอุณหภูมิโดยเฉลี่ยทั้งปี 26.9 องศาเซลเซียส อุณหภูมิสูงสุดเฉลี่ย 32.6 องศาเซลเซียส ในเดือนเมษายน และอุณหภูมิต่ำสุดเฉลี่ย 22.4 องศาเซลเซียส ในเดือนมกราคม

2.4.2 ปริมาณน้ำฝน

มีปริมาณน้ำฝนรวมทั้งปี 1,725.7 มิลลิเมตร มีฝนตกประมาณ 127 วัน เดือนที่มีฝนตกมากที่สุด ในเดือนสิงหาคม มีปริมาณฝน 349.2 มิลลิเมตร และมีฝนตกประมาณ 22 วัน

2.4.3 สมดุลน้ำเพื่อการเกษตร

จากข้อมูลสถิติภูมิอากาศในคาบ 30 ปี (ปี พ.ศ.2536-2565) ณ สถานีตรวจอากาศจังหวัดหนองคาย ได้นำมาวิเคราะห์สมดุลของน้ำเพื่อการเกษตร ซึ่งเป็นการวิเคราะห์หาช่วงฤดูกาลเพาะปลูกพืชตลอดจนช่วงระยะเวลาที่พืชเสี่ยงต่อการขาดน้ำ ข้อมูลที่นำมาวิเคราะห์ คือ ปริมาณน้ำฝน และศักยภาพ



การคายระเหยน้ำอ้างอิง (ET_o) ซึ่งคำนวณด้วยโปรแกรม Cropwat for Windows Version 8.0 โดยใช้สมการ Penman-Monteith สามารถสรุปสมมูลของน้ำเพื่อการเกษตรในเขตอาศัยน้ำฝนได้ดังนี้

ช่วงที่เหมาะสมต่อการปลูกพืช เป็นช่วงที่ค่าปริมาณน้ำฝนมากกว่าค่า 0.5 การระเหยจากผิวดินและการคายน้ำของพืช เป็นช่วงที่ดินมีความชุ่มชื้นพอเหมาะต่อการเพาะปลูกพืช เป็นช่วงที่ดินมีความชุ่มชื้นพอเหมาะต่อการเพาะปลูกพืช ซึ่งช่วงนี้เริ่มตั้งแต่ต้นเดือนมีนาคมถึงต้นเดือนพฤศจิกายน

ช่วงที่มีน้ำมากเกินพอ เป็นช่วงที่ค่าปริมาณน้ำฝนมากกว่าค่าการระเหยจากผิวดินและการคายน้ำของพืช ซึ่งช่วงนี้เริ่มตั้งแต่กลางเดือนเมษายนถึงปลายเดือนตุลาคม

ช่วงขาดน้ำ เป็นช่วงฤดูแล้งที่ค่าปริมาณน้ำฝนน้อยกว่าค่า 0.5 การระเหยจากผิวดินและการคายน้ำของพืช ซึ่งพืชอาจเสียหายจากการขาดแคลนน้ำได้ ซึ่งช่วงนี้เริ่มตั้งแต่ต้นเดือนพฤศจิกายนถึงต้นเดือนมีนาคม (ตารางที่ 2-1 และรูปที่ 2-2)

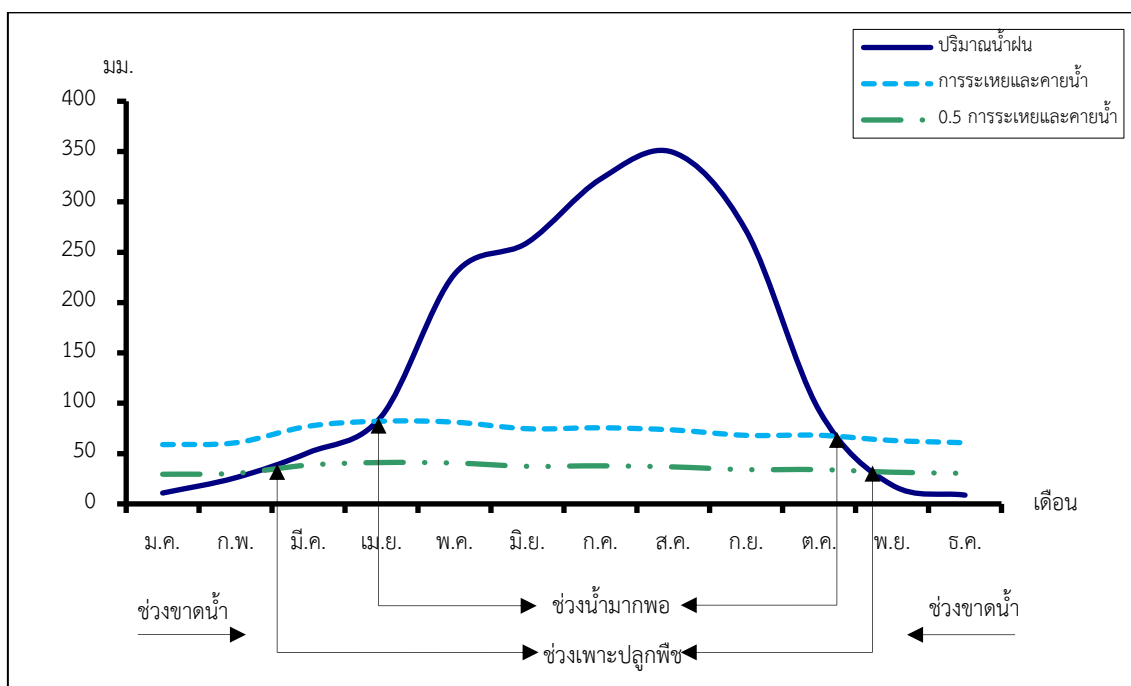
ตารางที่ 2-1 สถิติภูมิอากาศ ณ สถานีตรวจอากาศจังหวัดหนองคาย¹ (ปี พ.ศ.2536-2565)

เดือน	อุณหภูมิ (°C)			ความชื้นสัมพัทธ์ (%)	ปริมาณน้ำฝน (มม.)	จำนวนวันที่ฝนตก (วัน)	ศักยภาพการคายระเหยน้ำ (มม.)	ปริมาณฝนใช้การ ² (มม.)
	ต่ำสุด	สูงสุด	เฉลี่ย					
ม.ค.	17.3	29.8	23.0	68.0	10.8	1.9	58.9	10.6
ก.พ.	19.1	32.0	25.1	65.0	26.0	3.3	60.8	24.9
มี.ค.	22.3	34.6	27.9	65.0	51.0	5.9	77.2	46.8
เม.ย.	24.5	36.0	29.6	67.0	87.0	8.4	82.2	74.9
พ.ค.	25.0	34.6	29.0	76.0	228.1	16.5	81.2	144.9
มิ.ย.	25.1	33.5	28.6	81.0	259.6	19.1	74.7	151.0
ก.ค.	25.0	32.7	28.2	83.0	322.6	20.9	75.6	157.3
ส.ค.	24.7	32.2	27.8	84.0	349.2	22.1	73.5	159.9
ก.ย.	24.4	32.2	27.8	83.0	271.2	17.8	68.1	152.1
ต.ค.	23.3	32.3	27.3	76.0	92.8	7.9	68.2	79.0
พ.ย.	20.7	31.5	25.6	70.0	18.7	2.5	63.0	18.1
ธ.ค.	17.5	29.4	22.9	68.0	8.7	1.1	60.8	8.6
เฉลี่ย	22.4	32.6	26.9	73.8	-	-	-	-
รวม	-	-	-	-	1,725.7	127.4	844.1	1,028.1

หมายเหตุ : ¹เป็นสถานีตรวจอากาศที่ใกล้พื้นที่ตำบลมากที่สุด

²จากการคำนวณโดยโปรแกรม Cropwat for Windows Version 8.0

ที่มา : กรมอุตุนิยมวิทยา (2566)



รูปที่ 2-2 กราฟสมดุลของน้ำเพื่อการเกษตร ปี พ.ศ. 2536-2565

2.5 สภาพการใช้ที่ดินปัจจุบัน

สภาพการใช้ที่ดินตำบลสมเฝ้า อำเภอกงหรา จังหวัดอุดรธานี ซึ่งสำรวจโดยกลุ่มวิเคราะห์สภาพการใช้ที่ดิน (2566) ประกอบด้วยประเภทการใช้ที่ดินต่าง ๆ ดังนี้

2.5.1 พื้นที่ชุมชนและสิ่งปลูกสร้าง มีเนื้อที่ 2,448 ไร่ หรือร้อยละ 3.34 ของเนื้อที่ตำบล

2.5.2 พื้นที่เกษตรกรรมมีเนื้อที่ 54,134 ไร่ หรือร้อยละ 73.89 ของเนื้อที่ตำบล ประกอบด้วยการใช้ประโยชน์ที่ดินด้านเกษตรกรรมต่าง ๆ ดังต่อไปนี้

- 1) เกษตรผสมผสาน มีเนื้อที่ 15 ไร่ หรือร้อยละ 0.02 ของเนื้อที่ตำบล ได้แก่ เกษตรผสมผสาน/ไร่นาสวนผสม
- 2) พื้นที่นา มีเนื้อที่ 33,978 ไร่ หรือร้อยละ 46.38 ของเนื้อที่ตำบล ได้แก่ นาข้าว นาร้าง นาข้าว+มันสำปะหลัง
- 3) พืชไร่ มีเนื้อที่ 14,365 ไร่ หรือร้อยละ 19.61 ของเนื้อที่ตำบล ได้แก่ อ้อย มันสำปะหลัง
- 4) ไม้ยืนต้น มีเนื้อที่ 4,992 ไร่ หรือร้อยละ 6.81 ของเนื้อที่ตำบล ได้แก่ ยางพารา ยูคาลิปตัส ปาล์มน้ำมัน ไม้ยืนต้นร้าง/เสื่อมโทรม สัก



5) ไม้ผล มีเนื้อที่ 110 ไร่ หรือร้อยละ 0.15 ของเนื้อที่ตำบล ได้แก่ ไม้ผลผสม มะม่วง มะพร้าว

6) พืชหญ้าเลี้ยงสัตว์และโรงเรือนเลี้ยงสัตว์ มีเนื้อที่ 613 ไร่ หรือร้อยละ 0.84 ของเนื้อที่ตำบล ได้แก่ โรงเรือนเลี้ยงโค กระบือ และม้า โรงเรือนเลี้ยงสัตว์ปีก พืชหญ้าเลี้ยงสัตว์

7) สถานที่เพาะเลี้ยงสัตว์น้ำ มีเนื้อที่ 61 ไร่ หรือร้อยละ 0.08 ของเนื้อที่ตำบล ได้แก่ สถานที่เพาะเลี้ยงปลา

2.5.3 พื้นที่ป่าไม้ มีเนื้อที่ 10,073 ไร่ หรือร้อยละ 13.75 ของเนื้อที่ตำบล ได้แก่ ป่าผลัดใบรอสภาพฟื้นฟู ป่าผลัดใบสมบูรณ์

2.5.4 พื้นที่แหล่งน้ำ มีเนื้อที่ 1,073 ไร่ หรือร้อยละ 1.47 ของเนื้อที่ตำบล ได้แก่ แม่น้ำ ลำห้วย ลำคลอง บ่อน้ำในไร่นา อ่างเก็บน้ำ หนอง บึง ทะเลสาบ

2.5.5 พื้นที่เบ็ดเตล็ด มีเนื้อที่ 5,536 ไร่ หรือร้อยละ 7.55 ของเนื้อที่ตำบล ได้แก่ พืชหญ้าสลับไม้ พุ่ม/ไม้ละเมาะ พื้นที่ลุ่ม พืชหญ้าธรรมชาติ เหมืองเก่า บ่อขุดเก่า ที่ทิ้งขยะ

ตารางที่ 2-2 สภาพการใช้ที่ดิน ตำบลสมเฝ้า อำเภอกันทรวิชัย จังหวัดอุดรธานี

หน่วยแผนที่	สภาพการใช้ที่ดิน	เนื้อที่	
		ไร่	ร้อยละ
U	พื้นที่ชุมชนและสิ่งปลูกสร้าง	2,448	3.34
U201	หมู่บ้านบนพื้นราบ	1,870	2.55
U301	สถานที่ราชการและสถาบันต่าง ๆ	529	0.72
U502	โรงงานอุตสาหกรรม	28	0.04
U602	รีสอร์ท โรงแรม เกสต์เฮาส์	5	0.01
U603	สุสาน ป่าช้า	16	0.02
A	พื้นที่เกษตรกรรม	54,134	73.89
A001	เกษตรผสมผสาน/ไร่นาสวนผสม	15	0.02
A100	นาร้าง	243	0.33
A101	นาข้าว	33,707	46.01
A101+A204	นาข้าว+มันสำปะหลัง	28	0.04
A203	อ้อย	12,094	16.51
A204	มันสำปะหลัง	2,271	3.10
A300	ไม้ยืนต้นร้าง/เสื่อมโทรม	110	0.15
A302	ยางพารา	3,313	4.52



A303	ป่าลมน้ำมัน	252	0.34
A304	ยูคาลิปตัส	1,261	1.72
A305	สัก	56	0.08
A401	ไม้ผลผสม	38	0.05
A405	มะพร้าว	9	0.01
A407	มะม่วง	63	0.09
A701	ทุ่งหญ้าเลี้ยงสัตว์	121	0.16
A702	โรงเรือนเลี้ยงโค กระบือ และม้า	253	0.35
A703	โรงเรือนเลี้ยงสัตว์ปีก	239	0.33
A902	สถานที่เพาะเลี้ยงปลา	61	0.08
F	พื้นที่ป่าไม้	10,073	13.75
F200	ป่าผลัดใบรอสภาพฟื้นฟู	5,116	6.98
F201	ป่าผลัดใบสมบูรณ์	4,957	6.77
M	พื้นที่เบ็ดเตล็ด	5,536	7.55
M101	ทุ่งหญ้าธรรมชาติ	455	0.62
M102	ทุ่งหญ้าสลับไม้พุ่ม/ไม้ละเมาะ	4,382	5.98
M201	พื้นที่ลุ่ม	648	0.88
M300	เหมืองเก่า บ่อขุดเก่า	44	0.06
M701	ที่ทิ้งขยะ	7	0.01
W	พื้นที่แหล่งน้ำ	1,073	1.47
W101	แม่น้ำ ลำห้วย ลำคลอง	594	0.81
W102	หนอง บึง ทะเลสาบ	92	0.13
W201	อ่างเก็บน้ำ	109	0.15
W202	บ่อน้ำในไร่นา	278	0.38
ผลรวมทั้งหมด		73,264	100.00



2.6 สภาพเศรษฐกิจและสังคม

2.6.1 ประชากร

จากหลักฐานทะเบียนราษฎรของกรมการปกครอง กระทรวงมหาดไทย ณ เดือนธันวาคม 2565 พบว่า ประชากรที่อาศัยในพื้นที่ตำบลสุ่มเส้า มีประชากรรวม 12,299 คน แยกเป็นชาย 6,152 คน เป็นหญิง 6,147 คน ความหนาแน่นโดยเฉลี่ย 104.92 คนต่อตารางกิโลเมตร มีจำนวนครัวเรือนทั้งหมด 3,893 ครัวเรือน เป็นครัวเรือนเกษตรที่มาขึ้นทะเบียนกรมส่งเสริมการเกษตร 2,828 ครัวเรือน หรือร้อยละ 72.64 ของจำนวนครัวเรือนทั้งหมด และเป็นครัวเรือนที่ประกอบอาชีพอื่นๆ ครัวเรือนเกษตรที่ไม่ได้มาขึ้นทะเบียนกรมส่งเสริมการเกษตร 1,065 ครัวเรือน หรือร้อยละ 27.36 ของจำนวนครัวเรือนทั้งหมด ดังรายละเอียดในตารางที่ 2-2 ถึง 2-3

ตารางที่ 2-2 จำนวนประชากรและครัวเรือน ตำบลสุ่มเส้า อำเภอเพ็ญ จังหวัดอุดรธานี ปี 2565

พื้นที่	จำนวนครัวเรือน	จำนวนประชากร (คน)		
		ชาย	หญิง	รวม
ตำบลสุ่มเส้า	3,893	6,152	6,147	12,299
หมู่ที่ 1 สุ่มเส้า	385	444	451	895
หมู่ที่ 2 หนองนาไฮ	307	517	472	989
หมู่ที่ 3 สงเปลือย	123	182	151	333
หมู่ที่ 4 ดงปอ	222	307	329	636
หมู่ที่ 5 หนองบัวบาน	201	341	364	705
หมู่ที่ 6 ดงยาง	289	566	548	1,114
หมู่ที่ 7 หนองแสนตอ	244	366	380	746
หมู่ที่ 8 หนองผิอน้อย	123	195	204	399
หมู่ที่ 9 โนนหนามแห้ง	121	190	184	374
หมู่ที่ 10 เจริญศรี	203	323	338	661
หมู่ที่ 11 โนนสะอาด	316	530	548	1,078
หมู่ที่ 12 สุ่มเส้า	166	206	232	438
หมู่ที่ 13 โนนสร้างคำ	246	414	422	836
หมู่ที่ 14 แพงศรี	167	292	253	545
หมู่ที่ 15 ห้วยวังโตน	185	327	274	601
หมู่ที่ 16 โนนทับช้าง	124	195	204	399



หมู่ที่ 17 บุญทันพัฒนา	82	112	97	209
หมู่ที่ 18 ดงยาง	202	369	382	751
หมู่ที่ 19 สุ่มเส้า	187	276	314	590

ที่มา: กรมการปกครอง (2566)

ตารางที่ 2-3 จำนวนและสัดส่วนครัวเรือน ตำบลสุ่มเส้า อำเภอเพ็ญ จังหวัดอุดรธานี ปี 2565

รายการ	จำนวน (ครัวเรือน)	ร้อยละ
จำนวนครัวเรือนทั้งหมด ¹⁾	3,898	100.00
- จำนวนครัวเรือนเกษตรที่มากขึ้นทะเบียนกรมส่งเสริมการเกษตร ²⁾	2,828	72.64
- จำนวนครัวเรือนที่ประกอบอาชีพอื่น ๆ และจำนวนครัวเรือนเกษตรที่ไม่ได้มากขึ้นทะเบียนฯ	1,065	27.36

ที่มา: 1) กรมการปกครอง (2566)

2) กรมส่งเสริมการเกษตร (2566)

2.6.2 การถือครองที่ดิน

จากข้อมูลกรมการปกครอง ณ เดือนธันวาคม 2565 ตำบลสุ่มเส้า มีจำนวนครัวเรือนทั้งหมด 3,898 ครัวเรือน โดยถือครองที่ดินเฉลี่ยครัวเรือนละ 18.82 ไร่

2.6.3 ลักษณะทางเศรษฐกิจและการประกอบอาชีพ

สภาพเศรษฐกิจ ของชุมชนในตำบลสุ่มเส้าส่วนใหญ่ประชากรมีอาชีพด้านการเกษตรกรรม ได้แก่ ปลูกข้าวมากเป็นอันดับหนึ่ง รองลงมาได้แก่ อ้อยโรงงาน มันสำปะหลัง และยางพารา นอกจากนี้เกษตรกรยังมีการเลี้ยงสัตว์

การประกอบอาชีพ ในตำบลสุ่มเส้าประชากรส่วนใหญ่ประกอบอาชีพเกษตรกรรม ทั้งการทำนา ปลูกพืชไร่ และไม้ยืนต้น นอกจากนี้ยังมีการเลี้ยงสัตว์ไว้เพื่อบริโภคและจำหน่าย ค้าขายรับจ้างทั่วไป

- อาชีพทำเกษตรกรรม ตำบลสุ่มเส้าครัวเรือนเกษตรที่ขึ้นทะเบียนกับกรมส่งเสริมการเกษตร 2,828 ครัวเรือน โดยเกษตรกรปลูกข้าวมากเป็นอันดับหนึ่ง รองลงมาได้แก่ อ้อยโรงงาน มันสำปะหลัง และยางพารา นอกจากนี้เกษตรกรยังมีการเลี้ยงสัตว์ สำหรับการเลี้ยงสัตว์พบว่าส่วนใหญ่เลี้ยงไว้เพื่อบริโภค และจำหน่าย



2.6.4 ด้านรายได้-รายจ่าย

จากข้อมูลพื้นฐาน จปฐ. (กรมการพัฒนาชุมชน, 2566) พบว่า รายได้ครัวเรือนเฉลี่ยปีละ 212,834 บาท รายได้บุคคลเฉลี่ยปีละ 59,274 บาท รายจ่ายครัวเรือนเฉลี่ยปีละ 130,333 บาท รายจ่ายบุคคลเฉลี่ยปีละ 36,298 บาท เมื่อพิจารณาจะเห็นว่ารายได้ครัวเรือนมากกว่ารายจ่ายครัวเรือนปีละ 82,500 บาท และรายได้บุคคลมากกว่ารายจ่ายบุคคลปีละ 22,976 บาท ดังรายละเอียดในตารางที่ 2-4



แผนการใช้ที่ดินตำบลสุ่มเส้า อำเภอเพ็ญ จังหวัดอุดรธานี

ตารางที่ 2-4 รายได้-รายจ่ายเฉลี่ยครัวเรือน ตำบลสุ่มเส้า อำเภอเพ็ญ จังหวัดอุดรธานี ปี 2565

พื้นที่	แหล่งรายได้ของครัวเรือน (บาท/ปี)				รายได้ ครัวเรือน เฉลี่ย (บาท/ ปี)	รายได้บุคคล เฉลี่ย (บาท/ ปี)	รายจ่าย ครัวเรือน เฉลี่ย (บาท/ปี)	รายจ่าย บุคคลเฉลี่ย (บาท/ปี)
	อาชีพหลัก	อาชีพรอง	รายได้อื่น	ทำ-หาเอง				
ตำบลสุ่มเส้า	97,718	39,136	51,285	24,695	212,834	59,274	130,333	36,298
หมู่ที่ 1 สุ่มเส้า	71,744	36,611	26,721	15,863	150,939	50,633	134,230	45,028
หมู่ที่ 2 หนองนาไฮ	59,698	60,419	70,726	32,099	222,942	66,702	80,860	24,193
หมู่ที่ 3 สงเปลือย	188,719	43,134	28,061	14,508	274,423	84,730	167,546	51,731
หมู่ที่ 4 ดงปอ	49,620	39,190	37,342	26,494	152,646	47,664	124,684	38,933
หมู่ที่ 5 หนองบัวบาน	107,203	50,271	41,186	32,949	231,610	61,278	81,062	21,447
หมู่ที่ 6 ดงยาง	62,122	34,507	94,891	15,197	206,716	47,624	129,611	29,860
หมู่ที่ 7 หนองแสนตอ	65,673	30,400	28,436	24,193	148,702	56,796	114,630	43,782
หมู่ที่ 8 หนองฝื่อน้อย	104,525	42,856	36,599	21,277	205,258	57,555	144,001	40,379
หมู่ที่ 9 โนนหนามแห้ง	208,245	31,839	23,817	32,801	296,702	75,392	57,965	14,729
หมู่ที่ 10 เจริญศรี	192,083	24,442	26,490	18,876	261,892	65,684	156,321	39,206
หมู่ที่ 11 โนนสะอาด	121,150	46,208	36,767	14,643	218,768	59,437	172,162	46,775
หมู่ที่ 12 สุ่มเส้า	137,425	40,925	47,170	27,689	253,208	72,541	104,047	29,808
หมู่ที่ 13 โนนสร้างคำ	48,360	38,914	58,925	44,817	191,016	46,262	145,565	35,254



แผนการใช้ที่ดินตำบลสมเส้า อำเภอเพ็ญ จังหวัดอุดรธานี

หมู่ที่ 14 แพงศรี	77,692	24,583	114,083	24,333	240,692	70,619	195,625	57,396
หมู่ที่ 15 ห้วยวังโตน	62,920	36,965	46,673	11,991	158,548	44,983	88,949	25,237
หมู่ที่ 16 โนนทับช้าง	143,514	29,320	17,153	7,320	197,308	49,741	90,927	22,923
หมู่ที่ 17 บุญทันพัฒนา	220,933	31,024	49,624	13,255	314,836	80,629	165,250	42,320
หมู่ที่ 18 ดงยาง	97,046	23,554	71,224	34,630	226,454	61,023	168,139	45,308
หมู่ที่ 19 สมเส้า	96,671	57,462	65,804	36,163	256,101	72,126	153,152	43,133

ที่มา: กรมการพัฒนาชุมชน (2566)



บทที่ 3

สถานภาพของทรัพยากรธรรมชาติ

การศึกษาสถานภาพของทรัพยากรธรรมชาติในพื้นที่ตำบลสมเฝ้า อำเภอกันทรวิชัย จังหวัดอุดรธานี ได้แก่ ทรัพยากรป่าไม้ ทรัพยากรน้ำ และทรัพยากรดิน ซึ่งเป็นทรัพยากรกายภาพที่สำคัญต่อการทำการเกษตร ดังนั้นจึงจำเป็นต้องทราบว่าทรัพยากรธรรมชาติแต่ละชนิดปัจจุบันมีสถานะอย่างไร เพื่อใช้เป็นข้อมูลประกอบ การวางแผนการใช้ที่ดินซึ่งจะนำไปสู่การกำหนดแผนงาน โครงการ กิจกรรม รวมถึงมาตรการต่าง ๆ เพื่อการพัฒนาพื้นที่อย่างมีประสิทธิภาพต่อไป โดยมีรายละเอียดดังนี้

3.1 ทรัพยากรป่าไม้

3.1.1 ป่าไม้ตามกฎหมายและมติคณะรัฐมนตรี

1) ป่าอนุรักษ์ ไม่พบพื้นที่ป่าอนุรักษ์ (เขตอุทยานแห่งชาติ เขตรักษาพันธุ์สัตว์ป่า เขตวนอุทยาน เขตห้ามล่าสัตว์ป่า) ในพื้นที่

2) ป่าสงวนแห่งชาติ ได้มีการจำแนกเขตการใช้ประโยชน์ทรัพยากรและที่ดินป่าไม้ในพื้นที่ป่าสงวนแห่งชาติตามมติคณะรัฐมนตรี วันที่ 10 มีนาคม 2535 และ 17 มีนาคม 2535 แบ่งออกเป็น 3 เขต ประกอบด้วย เขตพื้นที่ป่าเพื่อการอนุรักษ์ (Zone C) เขตพื้นที่ป่าเพื่อเศรษฐกิจ (Zone E) และเขตพื้นที่ป่าที่เหมาะสมต่อการเกษตร (Zone A) จากการวิเคราะห์ข้อมูลพบพื้นที่ป่าจำแนกเขตการใช้ประโยชน์ทรัพยากรที่ดินและป่าไม้ในพื้นที่ป่าสงวนแห่งชาติตามมติคณะรัฐมนตรีในพื้นที่ ได้แก่

(1) เขตพื้นที่ป่าเพื่อเศรษฐกิจ (Zone E) เนื้อที่ 22,632 ไร่

(2) เขตพื้นที่ป่าที่เหมาะสมต่อการเกษตร (Zone A) เนื้อที่ 5,181 ไร่

3.1.2 **ชั้นคุณภาพลุ่มน้ำ** (มติคณะรัฐมนตรี วันที่ 28 พฤษภาคม 2528) จากการวิเคราะห์ข้อมูลพบชั้นคุณภาพลุ่มน้ำในพื้นที่ ได้แก่

1) พื้นที่ลุ่มน้ำชั้นที่ 4 เนื้อที่ 12,611 ไร่

2) พื้นที่ลุ่มน้ำชั้นที่ 5 เนื้อที่ 60,653 ไร่

ทั้งนี้ เนื้อที่ดังกล่าวข้างต้นคำนวณด้วยระบบสารสนเทศภูมิศาสตร์ เป็นเนื้อที่เบื้องต้นเท่านั้น ไม่สามารถใช้อ้างอิงได้ทางกฎหมาย



3.2 ทรัพยากรน้ำ

3.2.1 ปริมาณน้ำฝน พบว่าในพื้นที่ตำบลสุ่มเส้า มีปริมาณน้ำฝนเฉลี่ยในคาบ 30 ปี (พ.ศ. 2536 - 2565) 1,725.7 มิลลิเมตรต่อปี

3.2.2 น้ำผิวดิน หมายถึง แม่น้ำลำคลอง หนอง บึง ทะเลสาบ อ่างเก็บ และแหล่งน้ำสาธารณะอื่นๆ ที่อยู่ภายในผืนแผ่นดิน ในพื้นที่ตำบลสุ่มเส้า มีรายละเอียดของแหล่งน้ำผิวดินดังนี้

แหล่งน้ำผิวดินธรรมชาติ ได้แก่ หนองแดง หนองเลิงทม หนองแสนตอ ห้วยคอม ห้วยโจด ห้วยชัน ห้วยดงน้อย ห้วยใต้ ห้วยทับถ่าน ห้วยนาแค ห้วยน้ำพุ ห้วยบ้าน ห้วยวังเดือนห้า ห้วยวังโตน ห้วยวังบก ห้วยวังผาย ห้วยวังลุด ห้วยศาลา ห้วยหนองแค ห้วยหลวง ห้วยหินปัก และห้วยหินเลน

แหล่งน้ำผิวดินที่มนุษย์สร้างขึ้น ได้แก่ อ่างเก็บน้ำบ้านหนองนาไฮ อ่างเก็บน้ำห้วยนาแค อ่างเก็บน้ำห้วยน้ำพุ อ่างเก็บน้ำห้วยบ้าน อ่างเก็บน้ำห้วยวังโตน และอ่างเก็บน้ำห้วยวังมาก

3.2.3 ใช้ฐานข้อมูลน้ำบาดาลของกรมทรัพยากรน้ำบาดาล กระทรวงทรัพยากรธรรมชาติและสิ่งแวดล้อม จากข้อมูล <http://app.dgr.go.th/newpasutara/xml/search.php> สืบค้น ณ วันที่ 26 พฤษภาคม 2566 ซึ่งพบว่า ตำบลสุ่มเส้า มีจำนวนบ่อบาดาลราชการจำนวน 18 บ่อ และจำนวนบ่อบาดาลเอกชนจำนวน 1 บ่อ

3.3 ทรัพยากรดิน

ทรัพยากรดินในพื้นที่ตำบลสุ่มเส้า อำเภอกะเปอร์ จังหวัดอุดรธานี พบหน่วยแผนที่ดินทั้งหมด 5 หน่วยแผนที่ดิน และหน่วยพื้นที่เบ็ดเตล็ด 1 หน่วยแผนที่ ดังนี้

3.3.1 ดินในพื้นที่ลุ่ม มี 1 หน่วยแผนที่ดิน คือ หน่วยแผนที่ดิน Nkg-fsi-silA ดินหนองกุ้งที่เป็นดินทรายแบ่งละเอียด มีเนื้อดินบนเป็นดินร่วนปนทรายแป้ง ความลาดชัน 0-2 เปอร์เซ็นต์ มีเนื้อที่ 2,866 ไร่ หรือร้อยละ 3.91 ของเนื้อที่ตำบล

3.3.2 ดินในพื้นที่ดอน มี 4 หน่วยแผนที่ดิน ได้แก่

1) หน่วยแผนที่ดิน Pho-sIA ชุดดินพล มีเนื้อดินบนเป็นดินร่วนปนทราย ความลาดชัน 0-2 เปอร์เซ็นต์ มีเนื้อที่ 6,007 ไร่ หรือร้อยละ 8.20 ของเนื้อที่ตำบล

2) หน่วยแผนที่ดิน Pp-gslB ชุดดินโพนพิสัย มีเนื้อดินบนเป็นดินร่วนปนทรายปนกรวด ความลาดชัน 2-5 เปอร์เซ็นต์ มีเนื้อที่ 42 ไร่ หรือร้อยละ 0.06 ของเนื้อที่ตำบล

3) หน่วยแผนที่ดิน Pp-gm-gslB/b ดินโพนพิสัยที่มีจุดประสีเทา มีเนื้อดินบนเป็นดินร่วนปนทรายปนกรวด ความลาดชัน 2-5 เปอร์เซ็นต์ และมีคันทนา มีเนื้อที่ 7,581 ไร่ หรือร้อยละ 10.35 ของเนื้อที่ตำบล



4) หน่วยแผนที่ดิน Pp-gslB-Pp-gm-gslB/b หน่วยเชิงซ้อนของชุดดินโพนพิสัย มีเนื้อดินบนเป็นดินร่วนปนทรายปนกรวด ความลาดชัน 2-5 เปอร์เซ็นต์ และดินโพนพิสัยที่มีจุดประสีเทา มีเนื้อดินบนเป็นดินร่วนปนทรายปนกรวด ความลาดชัน 2-5 เปอร์เซ็นต์ และมีคันนา มีเนื้อที่ 56,656 ไร่ หรือร้อยละ 77.33 ของเนื้อที่ตำบล

3.3.3 พื้นที่เบ็ดเตล็ด มี 1 หน่วยแผนที่ คือ หน่วยแผนที่ W พื้นที่น้ำ มีเนื้อที่ 112 ไร่ หรือร้อยละ 0.15 ของเนื้อที่ตำบล

ปัญหาทรัพยากรดินทางการเกษตรตามสภาพธรรมชาติในพื้นที่ พบปัญหาดินตื้น มีเนื้อที่ 64,279 ไร่ หรือร้อยละ 87.74 ของเนื้อที่ตำบล ได้แก่ ชุดดินโพนพิสัย (Pp) และดินโพนพิสัยที่มีจุดประสีเทา (Pp-gm)

รายละเอียดของสมบัติดิน ตำบลชุมเส้า อำเภอเพ็ญ จังหวัดอุดรธานี ดังแสดงในตารางที่ 3-1 และแผนที่แสดงในลักษณะของชุดดิน (รูปที่ 3-1)



ตารางที่ 3-1 สมบัติดิน ตำบลสุ่มเส้า อำเภอเพ็ญ จังหวัดอุดรธานี

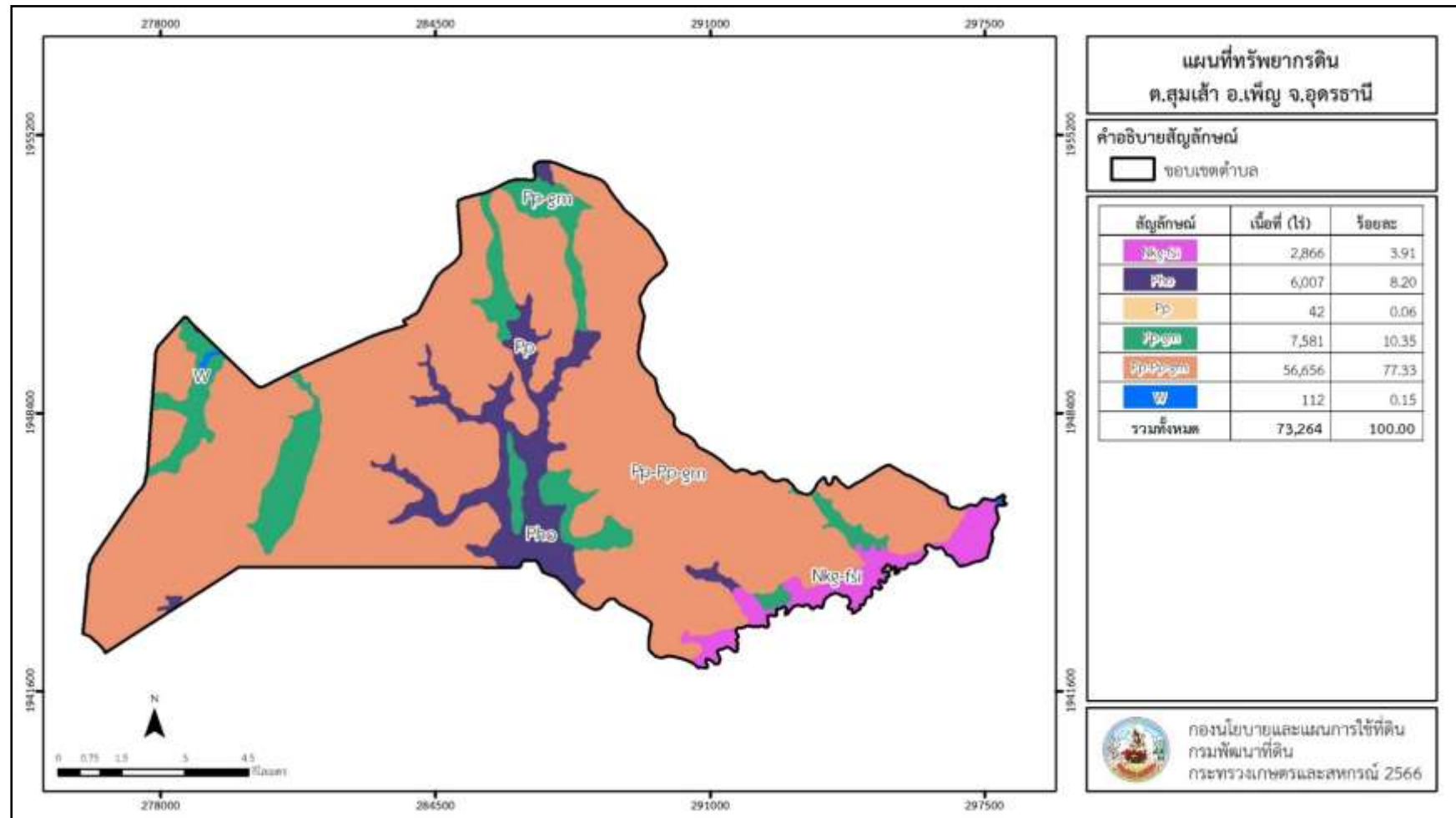
หน่วยแผนที่ดิน	ความลาดชัน (%)	ความลึก (ซม.)	การระบายน้ำ	ความอุดมสมบูรณ์ของดิน	ความจุแลกเปลี่ยนแคตไอออน (cmol/kg)	ความอึมตัวเบส (%)	ปฏิกิริยาดิน		ค่าการนำไฟฟ้า (dS/m)	ความลึกของชั้นจาโรไซด์ (ซม.)	เนื้อที่	
							ดินบน	ดินล่าง			ไร่	ร้อยละ
Nkg-fsi-silA	0-2	>150	ค่อนข้างเร็ว	ต่ำ	>20	35-75	6.0-6.5	6.5-7.0	<2	-	2,866	3.91
Pho-sIA	0-2	>150	ดีปานกลางถึงค่อนข้างเร็ว	ต่ำ	10-20	35-75	5.5-6.0	5.5-6.5	<2	-	6,007	8.20
Pp-gm-gslB/b	2-5	0-50	ดีปานกลางถึงค่อนข้างเร็ว	ต่ำ	<10	<35	5.0-5.5	5.0-5.5	<2	-	7,087	9.67
Pp-gm-gslB/b*	2-5	0-50	ดีปานกลางถึงค่อนข้างเร็ว	ปานกลาง	<10	<35	5.0-5.5	5.0-5.5	<2	-	494	0.68
Pp-gslB	2-5	0-50	ดีปานกลาง	ต่ำ	<10	<35	5.0-5.5	5.0-5.5	<2	-	42	0.06
Pp-gslB-Pp-gm-gslB/b	2-5	0-50	ดีปานกลางถึงค่อนข้างเร็ว	ต่ำ	<10	<35	5.0-5.5	5.0-5.5	<2	-	56,656	77.33
W	-	-	-	-	-	-	-	-	-	-	112	0.15
รวมทั้งหมด											73,264	100.00

หมายเหตุ: 1. * หมายถึง หน่วยแผนที่ดินที่มีความอุดมสมบูรณ์ของดินต่างจากหน่วยแผนที่ดินเดียวกัน
 2. เนื้อที่คำนวณด้วยโปรแกรมระบบสารสนเทศภูมิศาสตร์

ที่มา: กองสำรวจและวิจัยทรัพยากรดิน (2566)



แผนการใช้ที่ดินตำบลสมเฝ้า อำเภอเภ็ญ จังหวัดอุดรธานี



รูปที่ 3-1 ทรัพยากรดิน ตำบลสมเฝ้า อำเภอเภ็ญ จังหวัดอุดรธานี



บทที่ 4

กระบวนการมีส่วนร่วมของชุมชน (Participatory Rural Appraisal : PRA)

4.1. หลักการ

กระบวนการมีส่วนร่วมเป็นความเชื่อมโยงระหว่างปัจจัยหลัก 3 ประการ คือ

- 1) พื้นที่ (Area)
- 2) หน้าที่ขององค์กร หรือภารกิจ (Function)
- 3) ความร่วมมือ (Participation)

การจัดทำกระบวนการมีส่วนร่วมของประชาชนจึงมีสาระสำคัญที่จำเป็นในการจัดทำโครงการ เช่น

- 1) สภาพปัญหาของชุมชนหรือเกษตรกร
- 2) ความต้องการของชุมชน
- 3) โครงการที่จะแก้ไขปัญหาที่เป็นไปตามความต้องการของประชาชน
- 4) พื้นที่ที่จะดำเนินโครงการ

ทั้งนี้ ผู้ที่จำเป็นต้องเข้าร่วมกระบวนการ คือ เกษตรกรในพื้นที่ตำบล ผู้แทนองค์กรปกครองส่วนท้องถิ่น ผู้ใหญ่บ้าน และกำนัน รวมทั้งเจ้าหน้าที่ของรัฐ

ในกรณีของแผนการใช้ที่ดินตำบลนั้น การจัดทำกระบวนการมีส่วนร่วมของชุมชนจะมีสาระสำคัญของชุมชนในภาพรวม และเกษตรกรแต่ละราย เช่น

- 1) ปัญหาทรัพยากรดิน
- 2) ปัญหาการประกอบอาชีพ
- 3) ความต้องการของชุมชนหรือเกษตรกรแต่ละราย
- 4) แผนพัฒนาองค์กรปกครองส่วนท้องถิ่นที่มีอยู่ในปัจจุบัน

จากสาระสำคัญใน 4 ประการ ดังกล่าว แผนการใช้ที่ดินตำบลจะต้องจัดทำขึ้นโดยมี “กิจกรรมตอบสนองต่อความต้องการของชุมชน หรือเกษตรกรแต่ละราย รวมทั้งตอบสนองต่อแผนงานขององค์กรปกครองส่วนท้องถิ่น” ตรงตามอำนาจหน้าที่ของกรมพัฒนาที่ดิน และโดยความร่วมมือของส่วนราชการต่าง ๆ

4.2 การวิเคราะห์ผลจากการจัดทำกระบวนการมีส่วนร่วมของชุมชน (PRA)

การวิเคราะห์ผลจากการจัดทำกระบวนการมีส่วนร่วมของชุมชน (PRA) เมื่อวันที่ 13 มิถุนายน 2566 มีสาระสำคัญสรุปได้ดังนี้

4.2.1 ปัญหาหลักของตำบลสมเฝ้า อำเภอู่เพ็ญ จังหวัดอุดรธานี คือ



- 1) ดินขาดความอุดมสมบูรณ์
- 2) การชะล้างพังทลายของดิน
- 3) ขาดแคลนน้ำ

4.1.2 ความต้องการของชุมชน เกษตรกร และตำบลสุ่มเส้า อำเภอเพ็ญ มีความต้องการ 3 ประการ คือ

- 1) แก้ปัญหาดินเสื่อมโทรมและฟื้นฟูความอุดมสมบูรณ์ของดิน
- 2) แก้ไขปัญหาการขาดแคลนน้ำ
- 3) ปรับรูปที่ดิน และเปลี่ยนกิจกรรมการผลิตให้เหมาะสมกับที่ดิน

ผลจากการจัดทำกรมีส่วนร่วมของชุมชน (PRA) ได้นำมาวิเคราะห์ร่วมกับปัญหาด้านกายภาพ โดยระบบ DPSIR มีรายละเอียดดังนี้

- 1) **แรงขับเคลื่อน (Driver)** มี 3 ประการ คือ
 - 1.1) ดินเสื่อมโทรม/น้ำท่วมเมื่อถึงฤดูน้ำหลาก
 - 1.2) ขาดแคลนน้ำ
 - 1.3) การเปลี่ยนแปลงสภาพภูมิอากาศ
- 2) **แรงกดดัน (Pressure)** ที่เกิดจากปัจจัยขับเคลื่อน มี 3 ประการ คือ
 - 2.1) การขาดความรู้ความเข้าใจทางด้านปรับปรุงบำรุงดิน
 - 2.2) จัดหาแหล่งน้ำ
 - 2.3) ความต้องการน้ำเพื่อการเกษตร
- 3) **สถานะ (State)** ที่เกิดแรงกดดัน มี 5 ประการ คือ
 - 3.1) ความเสื่อมโทรมของดินทางกายภาพ/เคมี/ชีวภาพ
 - 3.2) ขาดแคลนน้ำอุปโภค/บริโภค
 - 3.3) ขาดแคลนน้ำเพื่อการเกษตร
 - 3.4) พื้นที่ป่าไม้ลดลง
 - 3.5) การชะล้างพังทลายของดิน
- 4) **ผลกระทบ (Impact)** ที่ปรากฏในพื้นที่ มี 5 ประการ คือ
 - 4.1) แหล่งน้ำที่มีอยู่ต้นเหินจากตะกอน
 - 4.2) ผลผลิตพืชต่ำ ลงทุนสูง
 - 4.3) รายได้น้อย
 - 4.4) มีปัญหาต่อคุณภาพชีวิต
 - 4.5) ขาดแคลนน้ำเพื่อการเกษตรและอุปโภค/บริโภค



5) การตอบสนอง (Response) ของรัฐในอดีต ปัจจุบัน และในอนาคต มีดังนี้

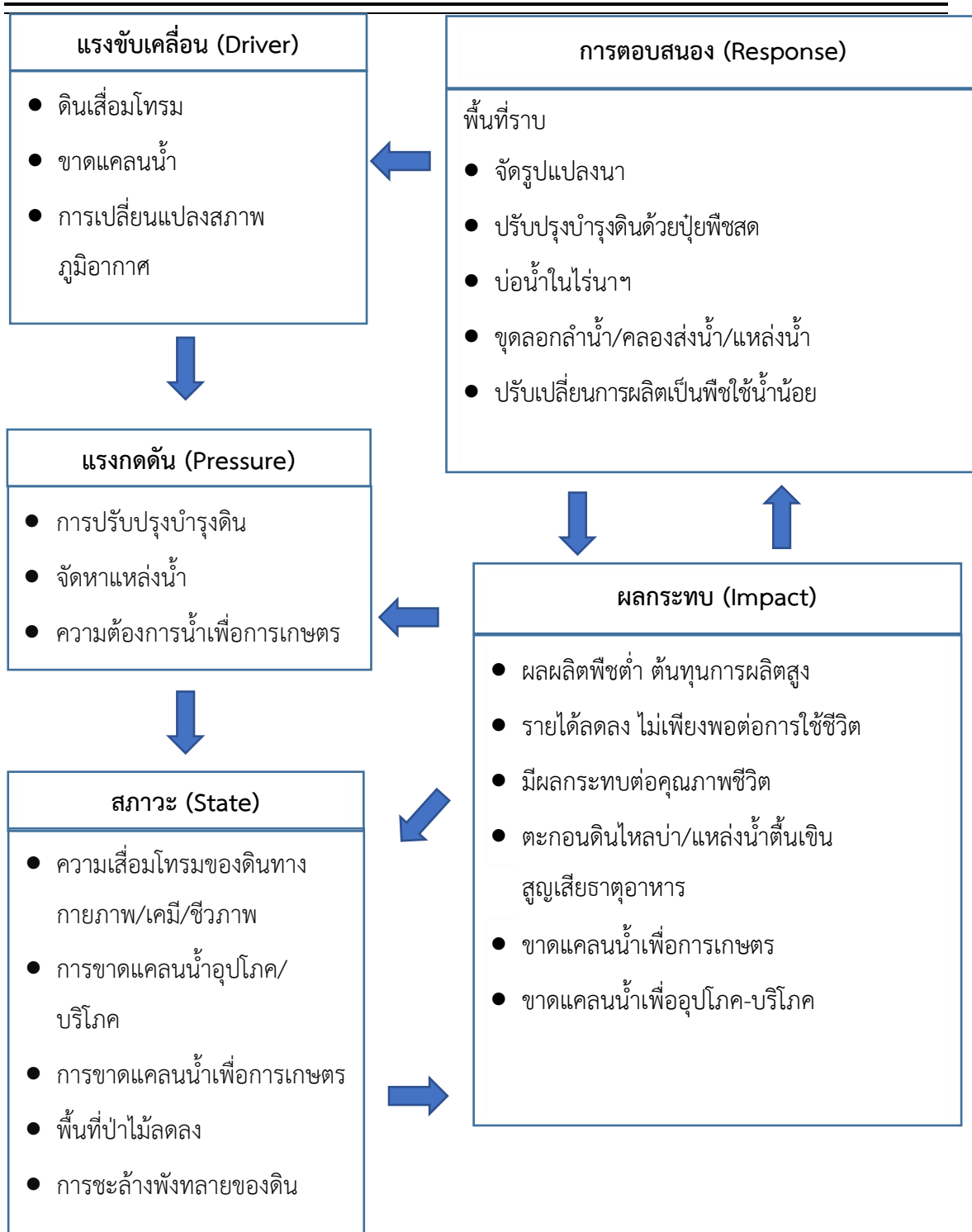
อดีต-ปัจจุบัน

พื้นที่ราบ

- 5.1) จัดรูปแบบลางนา
- 5.2) ปรับปรุงบำรุงดินด้วยปุ๋ยพืชสด
- 5.3) บ่อน้ำในไร่นาฯ
- 5.4) ขุดลอกลำน้ำ/คลองส่งน้ำ/แหล่งน้ำ
- 5.5) ปรับเปลี่ยนการผลิตเป็นพืชใช้น้ำน้อย

อนาคต

- (1) พัฒนาที่ดินและน้ำที่เป็นระบบทั้งตำบล
 - (2) ประกาศเขตอนุรักษ์ดินและน้ำ
- ดังมีรายละเอียดในรูปที่ 4-1



4.3 ระบบการปลูกพืชในปัจจุบัน

รูปที่ 4-1 การวิเคราะห์สถานการณ์โดยระบบ DPSIR ของตำบลสุ่มเส้า อำเภอเพ็ญ จังหวัดอุดรธานี



4.3.1 พื้นที่ลุ่ม

1) ข้าวนาปี เกษตรกรจะปลูกข้าวนาปีในช่วงฤดูฝน โดยปลูกระหว่างเดือนพฤษภาคมถึงกรกฎาคม และจะเก็บเกี่ยวช่วงเดือนพฤศจิกายนถึงธันวาคม พันธุ์ข้าวที่ปลูก ได้แก่ ข้าวจ้าวดอกมะลิ 105 และข้าวเหนียว กข.6

2) ข้าวนาปี-พืชหลังนา เกษตรกรจะปลูกข้าวนาปีระหว่างเดือนพฤษภาคมถึงธันวาคม และจะปลูกพืชหลังนาหลังการเก็บเกี่ยวข้าว ได้แก่ ปอเทือง, ข้าวโพดเลี้ยงสัตว์ ระหว่างเดือนถึงเมษายน

4.3.2 พื้นที่ดอน

1) มันสำปะหลัง เกษตรกรส่วนใหญ่จะเลือกปลูกมันสำปะหลังช่วงต้นฤดูฝน และมีอายุการจากวันปลูกถึงเก็บเกี่ยว 10 – 12 เดือน

2) อ้อยโรงงาน เกษตรกรส่วนใหญ่จะเลือกปลูกอ้อยต้นฝน โดยอาศัยความชื้นจากฝนช่วงแรกที่ตก ต้องเตรียมดินและซักร่องรอน ปลูกช่วงเดือนมีนาคมถึงเดือนเดือนมิถุนายน

3) ไม้ผล ที่นิยมปลูก ได้แก่ มะม่วง มะพร้าว มะขาม ไม้ผลผสม

4) ไม้ยืนต้น ที่นิยมปลูก ได้แก่ ยูคาลิปตัส สัก และไผ่

(รูปที่ 4-2)

ชนิดพืช	เดือน	ม.ค.	ก.พ.	มี.ค.	เม.ย.	พ.ค.	มิ.ย.	ก.ค.	ส.ค.	ก.ย.	ต.ค.	พ.ย.	ธ.ค.
		บริเวณพื้นที่ราบลุ่ม											
1. ข้าว							ข้าวนาปี						
2. ข้าว-พืชหลังนา		พืชหลังนา					ข้าวนาปี						
บริเวณพื้นที่ดอน													
1. มันสำปะหลัง		มันสำปะหลัง											
2. อ้อยโรงงาน		อ้อยโรงงาน											
3. ไม้ผล		มะม่วง มะพร้าว มะขาม ไม้ผลผสม											
4. ไม้ยืนต้น		ยูคาลิปตัส สัก ไผ่											

รูปที่ 4-2 ระบบการปลูกพืชในปัจจุบัน ตำบลสุเมส้า อำเภอู่เพ็ญ จังหวัดอุดรธานี



บทที่ 5

การประเมินคุณภาพที่ดิน

5.1 หลักการประเมินคุณภาพที่ดินด้านกายภาพ

การประเมินคุณภาพที่ดินหรือการประเมินความเหมาะสมของที่ดิน สอดคล้องตามหลักการของ FAO Framework ค.ศ. 1983 ซึ่งการประเมินคุณภาพที่ดินด้านกายภาพ เป็นการประเมินศักยภาพของที่ดินว่าที่ดินนั้น ๆ เหมาะสมมากหรือน้อยเพียงใดสำหรับการใช้ที่ดินประเภทต่าง ๆ หรือการปลูกพืชต่าง ๆ โดยพิจารณาจาก สภาพแวดล้อมที่มีผลต่อการเจริญเติบโตของพืช สมบัติดินที่ได้จำแนกไว้ในแต่ละตำบล ร่วมกับการจัดการพื้นที่ เช่น ระบบชลประทาน พื้นที่ยกทรง การจัดระบบอนุรักษ์ดินและน้ำ เป็นต้น และนอกจากนี้พิจารณาความต้องการปัจจัยต่อการปลูกพืชแต่ละชนิด สอดคล้องตามหลักการของ FAO ได้แก่ ความต้องการด้านพืช ความต้องการด้านการจัดการ ความต้องการด้านการอนุรักษ์ (บัณฑิต ต้นศิริ และคำณ ไทรพิง, 2542) รายละเอียดดังตารางที่ 5-1

ระดับความเหมาะสมของที่ดินได้จากการสังเคราะห์ข้อมูลดิน การจัดการที่ดิน หรือดินที่มีลักษณะเฉพาะที่เกิดขึ้นตามสภาพภูมิประเทศ (ซึ่งจะเรียกรวมว่าหน่วยที่ดิน) ลักษณะภูมิอากาศ พิจารณาร่วมกับระดับความต้องการปัจจัยต่อการเจริญเติบโตของพืชแต่ละชนิด หลังจากนั้นดำเนินการประเมินคุณภาพที่ดิน ซึ่งสามารถจำแนกระดับความเหมาะสมของที่ดินได้เป็น 4 ระดับ ได้แก่ เหมาะสมสูง (S1) เหมาะสมปานกลาง (S2) เหมาะสมเล็กน้อย (S3) และไม่เหมาะสม (N) โดยที่

S1 : ไม่มีข้อจำกัดด้านที่ดินตามปัจจัยที่ใช้พิจารณา

S2 : มีข้อจำกัดด้านที่ดินที่แก้ไขได้ง่ายหรือข้อจำกัดอาจไม่ส่งผลกระทบต่อ การเจริญเติบโตของพืชอย่างชัดเจน

S3 : มีข้อจำกัดด้านที่ดินที่แก้ไขได้ยาก ควรปรับเปลี่ยนการผลิตเป็นพืชชนิดอื่นหรือ กิจกรรมอื่น (ส่วนใหญ่เป็นลักษณะทางกายภาพ)

N : มีข้อจำกัดที่พัฒนาหรือปรับปรุงที่ดินได้ยากมาก หากจะดำเนินการพัฒนาหรือ ปรับปรุงต้องใช้ต้นทุนสูงหรือเครื่องจักรขนาดใหญ่ แนะนำให้ปรับเปลี่ยนการผลิต



ตารางที่ 5-1 ตัวอย่างการประเมินคุณภาพที่ดินด้านกายภาพของประเภทการใช้ประโยชน์ที่ดิน

คุณภาพที่ดิน (Land Quality)	คุณลักษณะที่ดินตัวแทน (Land Characteristics)	ระดับความ เหมาะสม (Land Suitability Rating)
1. ความเหมาะสมด้านความต้องการด้านพืช (Crop Requirements) 1.1. การหยั่งลึกของรากพืช (r) ความลึกของดิน S1 1.2. ความชุ่มชื้นที่เป็นประโยชน์ต่อพืช (m) ปริมาณน้ำฝนเฉลี่ยในรอบปี S2m 1.3. ความเป็นประโยชน์ของออกซิเจนต่อรากพืช (o) สภาพการระบายน้ำของดิน S2o ความเหมาะสมรวมด้านความต้องการด้านพืช (Crop Requirements) S2om		
2. ความเหมาะสมรวมความต้องการด้านการจัดการ (Management Requirements) 2.1. สภาพการเขตกรรม (k) ชั้นความยากง่ายในการเขตกรรม (ดินบน) S1 2.2. ศักยภาพการใช้เครื่องจักรกล (w) ความลาดชันของพื้นที่ S3w ความเหมาะสมรวมด้านความต้องการด้านการจัดการ (Management Requirements) S3w		
3. ความเหมาะสมด้านความต้องการด้านการอนุรักษ์ (Conservation Requirements) 3.1 ความเสียหายจากการกัดกร่อน (e) ความลาดชันของพื้นที่ S3e ความเหมาะสมรวมด้านความต้องการด้านการอนุรักษ์ (Conservation Requirements) S3e		
ความเหมาะสมด้านกายภาพของประเภทการใช้ประโยชน์ที่ดินในแต่ละหน่วยที่ดินโดยรวม		S3ew



5.2 พืชเศรษฐกิจที่สำคัญของตำบล

พืชเศรษฐกิจหลักและพืชทางเลือกของตำบล ได้แก่ ข้าว อ้อยโรงงาน มันสำปะหลัง ยางพารา มะม่วง ข้าวโพดเลี้ยงสัตว์ กล้วยา อินทผาลัม

5.3 ระดับความเหมาะสมของที่ดิน

การประเมินคุณภาพที่ดินของพืชเศรษฐกิจหลักและพืชทางเลือก ตำบลสุ่มเส้า อำเภอเพ็ญ จังหวัดอุดรธานี ได้ผลการประเมินคุณภาพที่ดินดังตารางที่ 5-2



ตารางที่ 5-2 ชั้นความเหมาะสมทางกายภาพของดิน ตำบลสมเส้า อำเภอเพ็ญ จังหวัดอุดรธานี

หน่วยแผนที่ดิน	ข้าว	อ้อยโรงงาน	มันสำปะหลัง	ยางพารา	มะม่วง	ข้าวโพดเลี้ยงสัตว์	หญ้า	อินทผาลัม
Nkg-fsi-silA	S2s	S2os	N	S3o	S3o	S3o	S3o	S3o
Pho-sIA	S2os	S2os	N	S3o	S3o	S3o	S3o	S3o
Pp-gm-gslB/b	S2ewron	S3r	N	S3ro	N	S3ro	S3ro	N
Pp-gm-gslB/b*	S2ewrons	S3r	N	S3ro	N	S3ro	S3ro	N
Pp-gslB	S2ewrons	S3r	S3r	S3r	N	S3r	S3r	N
Pp-gslB-Pp-gm-gslB/b	S2ewrons	S3r	N	S3ro	N	S3ro	S3ro	N

หมายเหตุ: * หมายถึง หน่วยแผนที่ดินที่มีความอุดมสมบูรณ์ของดินต่างจากหน่วยแผนที่ดินเดียวกัน



บทที่ 6

แผนการใช้ที่ดิน

6.1 การวิเคราะห์ข้อมูลเพื่อจัดทำแผนการใช้ที่ดินระดับตำบล

ตามที่กรมพัฒนาที่ดินได้จัดทำแผนปฏิบัติการราชการกรมพัฒนาที่ดินระยะ 5 ปี ช่วงปี 2567-2571 เพื่อให้บรรลุตามวิสัยทัศน์ที่กำหนดไว้ คือ “เป็นองค์กรอัจฉริยะทางดิน เพื่อขับเคลื่อนการใช้ที่ดินอย่างเหมาะสม 15 ล้านไร่ ภายในปี 2570” ซึ่งในส่วนของประเด็นการพัฒนาที่ 2 บริหารจัดการทรัพยากรดินและที่ดินด้วยชุดข้อมูลที่มีมูลค่าสูง (High Value Fataset) ซึ่งมีเป้าหมายคือ การนำชุดข้อมูลที่มีมูลค่าสูง (High Value Fataset) ไปใช้ในการบริหารจัดการทางการเกษตร ในส่วนของตัวชี้วัดบริหารจัดการทรัพยากรดินและที่ดินบนพื้นฐานของชุดข้อมูลที่มีมูลค่าสูง (High Value Fataset) ร้อยละ 100 กลยุทธ์ที่ 2 ยกระดับแผนการใช้ที่ดินไปสู่การปฏิบัติ ได้กำหนดให้ร้อยละของแผนการใช้ที่ดินระดับตำบลที่จัดทำแล้วเสร็จทั่วประเทศ ภายในปี 2570 (ไม่น้อยกว่าร้อยละ 80) เป็นตัวชี้วัดหนึ่งของกลยุทธ์ดังกล่าว

การวางแผนการใช้ที่ดินระดับตำบลเป็นการวางกรอบและนโยบายการพัฒนาพื้นที่ให้เกิดการใช้ที่ดินอย่างสมดุลและยั่งยืน เป็นการกำหนดแนวทางการใช้ที่ดินให้ตรงกับศักยภาพโดยเฉพาะทางด้านการเกษตร และนำไปสู่การกำหนดแผนงาน โครงการ กิจกรรม ที่มีความสอดคล้องกับสภาพพื้นที่ ทั้งนี้การใช้ขอบเขตการปกครองในระดับตำบลจะนำไปสู่การพัฒนาเชิงพื้นที่ที่มีเป้าหมายและทิศทางสอดคล้องตามบริบทของแต่ละตำบล และมีผู้รับผิดชอบโดยตรง คือ องค์กรปกครองส่วนท้องถิ่น ซึ่งแผนการใช้ที่ดินในระดับที่ใหญ่กว่านี้อาจไม่สามารถนำมาปฏิบัติงานในระดับพื้นที่ได้อย่างเป็นรูปธรรม เนื่องจากเป็นแผนงานสำหรับนำไปใช้ปฏิบัติงานเชิงนโยบายและยุทธศาสตร์ในภาพรวม

ทั้งนี้ แผนการใช้ที่ดินเป็นผลที่ได้จากการวิเคราะห์ข้อมูลทางด้านกายภาพ เศรษฐกิจ และสังคม โดยได้นำฐานข้อมูลที่ได้จากการรวบรวมข้อมูลทุติยภูมิ และข้อมูลปฐมภูมิจากการสำรวจภาคสนาม การศึกษาด้านกายภาพ ได้จากการวิเคราะห์สถานภาพของทรัพยากรธรรมชาติ อาทิ ทรัพยากรดิน ทรัพยากรน้ำ และทรัพยากรป่าไม้ร่วมกับการพิจารณาลักษณะการใช้ประโยชน์ที่ดิน ข้อกฎหมายที่เกี่ยวข้องกับพื้นที่ในเขตป่าไม้ตามกฎหมาย เช่น เขตรักษาพันธุ์สัตว์ป่า เขตอุทยานแห่งชาติ เขตป่าสงวนแห่งชาติ และนโยบายของรัฐที่เกี่ยวข้องกับพื้นที่ที่มีมติคณะรัฐมนตรีเกี่ยวกับการใช้ที่ดิน มติคณะรัฐมนตรีเรื่องการจำแนกการใช้ประโยชน์ที่ดินในพื้นที่ป่าไม้ในเขตป่าสงวนแห่งชาติ เป็นต้น ประกอบกับการพิจารณาจากทิศทางตามกรอบนโยบายที่เกี่ยวข้องกับการกำหนดเขตการใช้ที่ดินภายในพื้นที่ตำบล เช่น ยุทธศาสตร์ของจังหวัดร่วมกับความต้องการของท้องถิ่น สามารถกำหนดแนวทางการใช้ที่ดินตามศักยภาพของทรัพยากร เพื่อการรักษาคุณภาพของลักษณะทางนิเวศวิทยาและการอนุรักษ์



ทรัพยากรธรรมชาติ โดยคำนึงถึงสภาพทางเศรษฐกิจและสังคมของชุมชนในพื้นที่ ซึ่งข้อมูลนี้ส่วนหนึ่งได้มาจากการวิเคราะห์ชุมชนแบบมีส่วนร่วม (PRA) ทำการสังเคราะห์ข้อมูลทุกด้าน เพื่อให้ได้เขตการใช้ที่ดินที่เหมาะสมกับศักยภาพของพื้นที่ต่อไป

6.2 เขตการใช้ที่ดิน

จากการวิเคราะห์ข้อมูลกายภาพ เศรษฐกิจ และสังคม พบว่าแผนการใช้ที่ดินตำบลสมเฝ้า อำเภอู่พะยูน จังหวัดอุดรธานี สามารถกำหนดออกเป็น 6 เขตหลัก ได้แก่ เขตป่าไม้ เขตเกษตรกรรม เขตชุมชน และสิ่งปลูกสร้าง เขตแหล่งน้ำ เขตพื้นที่อื่นๆ เขตรักษาสมดุลของธรรมชาติและสิ่งแวดล้อม มีรายละเอียดดังต่อไปนี้ (ตารางที่ 6-1 และรูปที่ 6-1)

6.2.1 เขตป่าไม้ พื้นที่ในเขตนี้ส่วนใหญ่ยังคงสภาพเป็นป่าไม้ บางบริเวณได้ถูกนำไปใช้ประโยชน์ในรูปแบบที่ไม่เหมาะสม ไม่เป็นไปตามมาตรการหรือกฎหมายที่เกี่ยวข้องกับการใช้ประโยชน์ของที่ดินหรือทรัพยากรป่าไม้ของพื้นที่นั้นๆ ประกอบด้วย 3 เขต ได้แก่ เขตป่าไม้สมบูรณ์ เขตป่าไม้เสื่อมโทรม และเขตฟื้นฟูธรรมชาติ มีเนื้อที่ 1,468 ไร่ หรือคิดเป็นร้อยละ 2.01 ของพื้นที่ตำบล มีรายละเอียดดังนี้

1) เขตป่าไม้สมบูรณ์ (สัญลักษณ์ 1100) มีเนื้อที่ 300 ไร่ หรือ คิดเป็นร้อยละ 0.41 ของเนื้อที่ตำบล เป็นเขตที่อยู่ภายในเขื่อนโขดงกล่าวข้างต้น แต่มีสภาพการใช้ที่ดินปัจจุบันเป็นป่าไม้สมบูรณ์

2) เขตป่าไม้เสื่อมโทรม (สัญลักษณ์ 1200) มีเนื้อที่ 144 ไร่ หรือ คิดเป็นร้อยละ 0.20 ของเนื้อที่ตำบล แต่มีสภาพการใช้ที่ดินปัจจุบันเป็นป่าไม้ที่มีลักษณะเสื่อมโทรม ซึ่งหากปล่อยไว้ตามธรรมชาติไม่มีการเข้าไปรบกวนอาจฟื้นตัวกลับมาเป็นป่าสมบูรณ์ได้ดังเดิม

3) เขตฟื้นฟูธรรมชาติ (สัญลักษณ์ 1300) มีเนื้อที่ 1,024 ไร่ หรือ คิดเป็นร้อยละ 1.40 ของเนื้อที่ตำบล เป็นพื้นที่ที่มีการบุกรุก ผ่าถางพื้นที่ป่าไม้ และเปลี่ยนแปลงการใช้ประโยชน์พื้นที่เป็นอย่างอื่น ส่วนใหญ่เพื่อทำการเกษตร

6.2.2 เขตเกษตรกรรม เป็นพื้นที่เกษตรกรรมซึ่งในที่นี้ คือ พื้นที่ที่อยู่นอกเขตที่มีการประกาศเป็นเขตป่าไม้ตามกฎหมาย ซึ่งรัฐได้กำหนดเป็นพื้นที่ทำกิน มีการออกเอกสารสิทธิ์ซึ่งรวมถึงพื้นที่ในเขตปฏิรูปที่ดินเพื่อเกษตรกรรมด้วย เขตนี้รวมถึงการทำกิจกรรมภาคการเกษตรอื่นที่นอกเหนือจากการปลูกพืชด้วย ประกอบด้วย 5 เขตรอง ได้แก่ เขตเกษตรกรรมขั้นดี เขตเกษตรกรรมที่มีศักยภาพการผลิตสูง เขตเกษตรกรรมที่มีศักยภาพการผลิตต่ำ เขตประมง และเขตปศุสัตว์ มีเนื้อที่ 52,426 ไร่ หรือคิดเป็นร้อยละ 71.56 ของเนื้อที่ตำบล มีรายละเอียดดังนี้

1) เขตเกษตรกรรมที่มีศักยภาพการผลิตสูง พื้นที่เขตนี้มีศักยภาพในการผลิตรองจากเขตเกษตรกรรมขั้นดี ซึ่งแบ่งออกเป็น 2 ประเภท ได้แก่ เขตเกษตรกรรมที่มีศักยภาพการผลิตสูง (ประเภทที่ 1) และเขตเกษตรกรรมที่มีศักยภาพการผลิตสูง (ประเภทที่ 2) มีรายละเอียดดังนี้



แผนการใช้ที่ดินตำบลสุ่มเส้า อำเภอเพ็ญ จังหวัดอุดรธานี

(1) เขตเกษตรกรรมที่มีศักยภาพการผลิตสูง (ประเภทที่ 2) เป็นเขตที่ทำการเกษตรโดยอาศัยน้ำฝนเป็นหลัก ซึ่งส่งผลให้มีข้อจำกัดต่อการเพาะปลูกพืชด้านความชื้นที่พืชนำไปใช้ประโยชน์ ในส่วนของที่ดินมีศักยภาพในการผลิตอยู่ในระดับสูงถึงปานกลาง และนอกจากนี้พบว่าดินในพื้นที่เขตนี้มีสมบัติที่เหมาะสมต่อการเพาะปลูกพืชแยกตามชนิดพืช มีรายละเอียดดังนี้

- เขตทำนา (สัญลักษณ์ 2221) มีเนื้อที่ 6,440 ไร่ หรือ คิดเป็นร้อยละ 8.79 ของเนื้อที่ตำบล เป็นพื้นที่ที่มีศักยภาพต่อการทำนาในระดับเหมาะสมเล็กน้อยถึงไม่เหมาะสม และปัจจุบันเกษตรกรมีการปลูกข้าวได้ปีละ 1 ครั้ง

- เขตปลูกไม้ยืนต้น (สัญลักษณ์ 2223) มีเนื้อที่ 119 ไร่ หรือ คิดเป็นร้อยละ 0.16 ของเนื้อที่ตำบล ปัจจุบันเกษตรกรปลูกไม้ยืนต้น โดยไม้ยืนต้นที่ปลูกได้แก่ ยางพารา

- เขตปลูกพืชไร่ (สัญลักษณ์ 2224) มีเนื้อที่ 333 ไร่ หรือ คิดเป็นร้อยละ 0.46 ของเนื้อที่ตำบล ปัจจุบันเกษตรกรปลูกพืชไร่ โดยพืชไร่ที่ปลูกได้แก่ มันสำปะหลังและอ้อยโรงงาน

(2) เขตเกษตรกรรมที่มีศักยภาพการผลิตต่ำ พื้นที่เขตนี้ถูกกำหนดให้เป็นเขตเกษตรกรรม ที่ต้องมีการดำเนินการแก้ไขปัญหาที่เป็นข้อจำกัดของการใช้ที่ดินเพื่อเกษตรกรรมต่าง ๆ การทำการเกษตรในเขตนี้อาศัยน้ำฝนเป็นหลัก มีศักยภาพในการผลิตอยู่ในระดับเหมาะสมเล็กน้อยถึงไม่เหมาะสม พบปัญหาทางกายภาพของดินที่สำคัญหลาย เช่น เป็นดินตื้นซึ่งเป็นข้อจำกัดของการหยั่งรากพืชในการยึดลำต้นและการดูดซับธาตุอาหารพืชในดิน เนื้อดินเป็นทรายจัด ซึ่งมีผลต่อความสามารถในการอุ้มน้ำ เป็นพื้นที่ที่มีความลาดชัน เป็นต้น จากข้อจำกัดการใช้ที่ดินดังกล่าวข้างต้นจึงจำเป็นต้องพัฒนาปรับปรุงและมีมาตรการเพื่อเพิ่มผลผลิตทางการเกษตรในพื้นที่ให้สูงขึ้น รวมถึงการป้องกันไม่ให้เกิดสภาพแวดล้อมเสื่อมโทรมจากการใช้พื้นที่ มีรายละเอียดดังนี้

(1) เขตทำนา (สัญลักษณ์ 2310) มีเนื้อที่ 27,045 ไร่ หรือ คิดเป็นร้อยละ 36.91 ของเนื้อที่ตำบล ปัจจุบันเกษตรกรมีการปลูกข้าวได้ปีละ 1 ครั้ง

(2) เขตปลูกไม้ผล (สัญลักษณ์ 2320) มีเนื้อที่ 109 ไร่ หรือ คิดเป็นร้อยละ 0.15 ของเนื้อที่ตำบล ปัจจุบันเกษตรกรปลูกไม้ผล โดยไม้ผลที่ปลูกได้แก่ กล้วยหอมทอง

(3) เขตปลูกไม้ยืนต้น (สัญลักษณ์ 2330) มีเนื้อที่ 4,782 ไร่ หรือ คิดเป็นร้อยละ 6.53 ของเนื้อที่ตำบล ปัจจุบันเกษตรกรปลูกไม้ยืนต้น โดยไม้ยืนต้นที่ปลูกได้แก่ ยางพารา

(4) เขตปลูกพืชไร่ (สัญลักษณ์ 2340) มีเนื้อที่ 13,583 ไร่ หรือ คิดเป็นร้อยละ 18.54 ของเนื้อที่ตำบล ปัจจุบันเกษตรกรปลูกพืชไร่ โดยพืชไร่ที่ปลูกได้แก่ มันสำปะหลังและอ้อยโรงงาน

(5) เขตปลูกพืชทางเลือก (สัญลักษณ์ 2350) มีเนื้อที่ 15 ไร่ หรือ คิดเป็นร้อยละ 0.02 ของเนื้อที่ตำบล ปัจจุบันปลูกพืชผัก ไม้ดอก หรือเกษตรผสมผสาน โดยพืชที่ปลูกได้แก่ พืชผักสวนครัว



4) เขตประมง (สัญลักษณ์ 2400) มีเนื้อที่ 61 ไร่ หรือคิดเป็นร้อยละ 0.08 ของเนื้อที่ตำบล เป็นเขตที่ทำกิจกรรมด้านการประมงได้แก่ การเลี้ยงสัตว์น้ำประเภทต่าง ๆ มีรายละเอียดดังนี้

5) เขตปศุสัตว์ มีเนื้อที่ 613 ไร่ หรือคิดเป็นร้อยละ 0.83 ของเนื้อที่ตำบล ประกอบด้วย 2 เขตรอง ได้แก่ เขตทุ่งหญ้าเลี้ยงสัตว์ และเขตโรงเรือนเลี้ยงสัตว์ มีรายละเอียดดังนี้

(1) เขตทุ่งหญ้าเลี้ยงสัตว์ (สัญลักษณ์ 2510) ปัจจุบันมีการปลูกหญ้าเลี้ยงสัตว์ มีเนื้อที่ 121 ไร่ หรือ คิดเป็นร้อยละ 0.16 ของเนื้อที่ตำบล โดยชนิดของหญ้าที่พบ ได้แก่ หญ้าเลี้ยงสัตว์

(2) เขตโรงเรือนเลี้ยงสัตว์ (สัญลักษณ์ 2520) ปัจจุบันมีการสร้างโรงเรือนเลี้ยงสัตว์ประเภทต่าง ๆ มีเนื้อที่ 492 ไร่ หรือ คิดเป็นร้อยละ 0.67 ของเนื้อที่ตำบล โดยประเภทของโรงเรือนที่พบได้แก่ โค

6.2.3 เขตชุมชนและสิ่งปลูกสร้าง มีเนื้อที่ 2,398 ไร่ หรือคิดเป็นร้อยละ 3.27 ของเนื้อที่ตำบล ประกอบด้วย 3 เขตรอง ได้แก่ เขตชุมชน/สถานที่ราชการ เขตอุตสาหกรรม/แหล่งรับซื้อผลผลิต และเขตการใช้พื้นที่เฉพาะ มีรายละเอียดดังนี้

(1) เขตชุมชน/สถานที่ราชการ (สัญลักษณ์ 3100) มีเนื้อที่ 2,398 ไร่ หรือ คิดเป็นร้อยละ 3.27 ของเนื้อที่ตำบล ปัจจุบันมีการใช้ที่ดินชุมชนและที่อยู่อาศัย มีทั้งประเภทชุมชนเมือง ชุมชนชนบท และที่ตั้งของสถาบันและสถานที่ราชการต่าง ๆ

(2) เขตอุตสาหกรรม/แหล่งรับซื้อผลผลิต (สัญลักษณ์ 3200) มีเนื้อที่ 28 ไร่ หรือคิดเป็นร้อยละ 0.04 ของเนื้อที่ตำบล ปัจจุบันมีการใช้ที่ดินประเภทโรงงานอุตสาหกรรม แหล่งรับซื้อผลผลิตทางการเกษตรประเภทต่าง ๆ

(3) และเขตการใช้พื้นที่เฉพาะ (สัญลักษณ์ 3300) มีเนื้อที่ 21 ไร่ หรือ คิดเป็นร้อยละ 0.03 ของเนื้อที่ตำบล ปัจจุบันมีการใช้ที่ดินที่นอกเหนือจาก 2 เขตดังกล่าวข้างต้น เช่น สถานที่พักผ่อน ท้องเที่ยว สวนสาธารณะ รีสอร์ท ระบบขนส่งมวลชน โบราณสถาน เป็นต้น

6.2.4 เขตแหล่งน้ำ มีเนื้อที่ 1,64 ไร่ หรือคิดเป็นร้อยละ 1.45 ของเนื้อที่ตำบล ประกอบด้วย 2 เขตรอง ได้แก่ เขตแหล่งน้ำตามธรรมชาติ และเขตแหล่งน้ำที่สร้างขึ้น มีรายละเอียดดังนี้

(1) เขตแหล่งน้ำตามธรรมชาติ (สัญลักษณ์ 4100) มีเนื้อที่ 687 ไร่ หรือ คิดเป็นร้อยละ 0.94 ของเนื้อที่ตำบล ปัจจุบันมีสภาพการใช้ที่ดินเป็นลักษณะของแหล่งน้ำตามธรรมชาติ เช่น ห้วยหนอง คลอง แม่น้ำ เป็นต้น

(2) เขตแหล่งน้ำที่สร้างขึ้น (สัญลักษณ์ 4200) มีเนื้อที่ 377 ไร่ หรือ คิดเป็นร้อยละ 0.51 ของเนื้อที่ตำบล ปัจจุบันมีสภาพการใช้ที่ดินเป็นแหล่งน้ำที่สร้างขึ้น เช่น คลองชลประทาน อ่างเก็บน้ำ เป็นต้น

6.2.5 เขตพื้นที่อื่น ๆ (สัญลักษณ์ 5000) มีเนื้อที่ 5,552 ไร่ หรือคิดเป็นร้อยละ 7.58 ของเนื้อที่ตำบล เป็นเขตที่มีลักษณะการใช้ที่ดินที่มีความเฉพาะ เช่น ที่ทิ้งขยะ เป็นต้น



แผนการใช้ที่ดินตำบลสุ่มเส้า อำเภอเพ็ญ จังหวัดอุดรธานี

6.2.6 เขตรักษาสมดุลของธรรมชาติและสิ่งแวดล้อม (สัญลักษณ์ 6000) มีเนื้อที่ 9,632 ไร่ หรือคิดเป็นร้อยละ 13.15 ของเนื้อที่ตำบล มีการใช้ที่ดินเป็นป่าไม้ที่พบในพื้นที่เกษตรกรรม ซึ่งอยู่นอกเขตป่าไม้ตามกฎหมาย ส่วนใหญ่เป็นป่าปลูก ป่าชุมชน

ตารางที่ 6-1 เขตการใช้ที่ดิน ตำบลสุ่มเส้า อำเภอเพ็ญ จังหวัดอุดรธานี

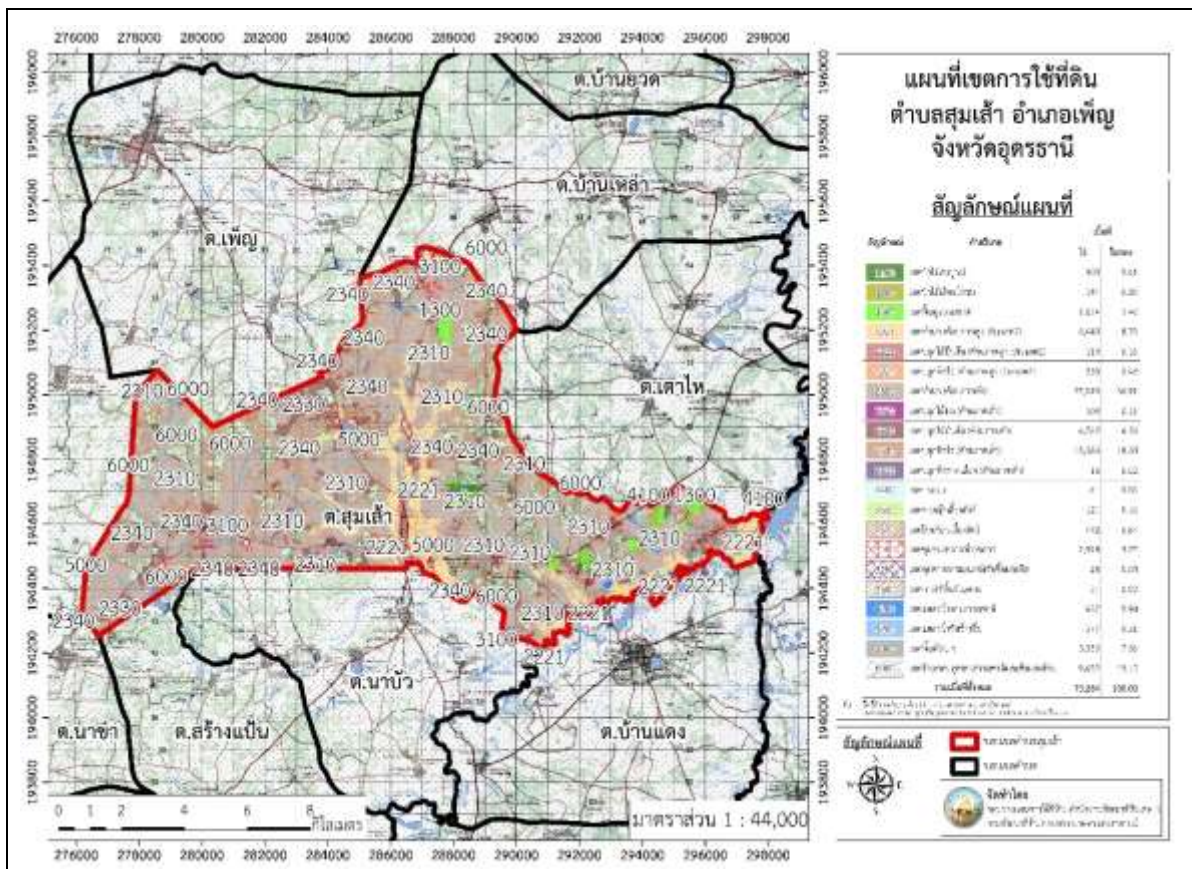
เขตการใช้ที่ดิน	เนื้อที่	
	ไร่	ร้อยละ
1. เขตป่าไม้	1,468	2.01
1.1 เขตป่าไม้สมบูรณ์	300	0.41
1.2 เขตป่าไม้เสื่อมโทรม	144	0.20
1.3 เขตฟื้นฟูธรรมชาติ	1,024	1.40
2. เขตเกษตรกรรม	52,426	71.56
2.1 เขตเกษตรกรรมที่มีศักยภาพการผลิตสูง	6,892	9.41
1) เขตเกษตรกรรมที่มีศักยภาพการผลิตสูง (ประเภทที่ 2)	6,892	9.41
(1) เขตทำนา	6,440	8.79
(2) เขตปลูกไม้ยืนต้น	119	0.16
(3) เขตปลูกพืชไร่	333	0.46
2.2 เขตเกษตรกรรมที่มีศักยภาพการผลิตต่ำ	45,534	62.15
1) เขตทำนา	27,045	36.91
2) เขตปลูกไม้ผล	109	0.15
3) เขตปลูกไม้ยืนต้น	4,782	6.53
4) เขตปลูกพืชไร่	13,583	18.54
5) เขตปลูกพืชทางเลือก	15	0.02
2.3 เขตประมง	61	0.08
2.4 เขตปศุสัตว์	613	0.83
1) เขตทุ่งหญ้าเลี้ยงสัตว์	121	0.16
2) เขตโรงเรือนเลี้ยงสัตว์	492	0.67
3. เขตชุมชนและสิ่งปลูกสร้าง	2,398	3.27
1) เขตอุตสาหกรรม/แหล่งรับซื้อผลผลิต	28	0.04
2) เขตการใช้พื้นที่เฉพาะ	21	0.03
4. เขตแหล่งน้ำ	1,064	1.45



แผนการใช้ที่ดินตำบลสมเฝ้า อำเภอแพ จังหวัดอุดรธานี

1) เขตแหล่งน้ำตามธรรมชาติ	687	0.94
2) เขตแหล่งน้ำที่สร้างขึ้น	377	0.51
5. เขตพื้นที่อื่น ๆ	5,552	7.58
6. เขตรักษาสมดุขของธรรมชาติและสิ่งแวดล้อม	9,632	13.15
รวม	73,264	100.00

หมายเหตุ: เนื้อที่คำนวณด้วยระบบสารสนเทศภูมิศาสตร์



รูปที่ 6-1 เขตการใช้ที่ดิน ตำบลสมเฝ้า อำเภอแพ จังหวัดอุดรธานี



บทที่ 7

การขับเคลื่อนแผนการใช้ที่ดิน

7.1 ขั้นตอนการดำเนินงาน

ภายหลังการจัดทำแผนการใช้ที่ดินตำบลสุเมส้า อำเภอเพ็ญ จังหวัดอุดรธานี แล้วจะต้องดำเนินการดังต่อไปนี้

7.1.1 จัดทำเป้าหมายการดำเนินงานและงบประมาณและกิจกรรมต่าง ๆ ที่จะดำเนินการในปีงบประมาณ 2567 ถึง 2571

7.1.2 นำแผนการใช้ที่ดินตำบลสุเมส้าไปเสนอต่อสภาองค์การบริหารส่วนตำบลตำบลสุเมส้า เพื่อมีมติให้ความร่วมมือกับกรมพัฒนาที่ดินในการดำเนินการกิจกรรมต่าง ๆ ที่กำหนดไว้ในแผน และได้รับการเชื่อมโยงสู่แผนพัฒนาตำบล

7.1.3 สถานีพัฒนาที่ดินอุดรธานี เสนอเป้าหมายและงบประมาณให้รายงานมายังกรมพัฒนาที่ดิน

7.1.4 กรมพัฒนาที่ดินพิจารณาสนับสนุนงบประมาณกิจกรรมและโครงการตามเป้าหมายที่กำหนดในแผนการใช้ที่ดิน

7.1.5 สถานีพัฒนาที่ดินอุดรธานี นำเสนอต่อที่ประชุมจังหวัด/อำเภอ เพื่อสร้างการรับรู้และประชาสัมพันธ์ให้หน่วยงานอื่น นำโครงการภายใต้หน่วยงานมาพัฒนาพื้นที่ตามแผนการใช้ที่ดินกำหนด

7.2 กิจกรรมของกรมพัฒนาที่ดินในเขตการใช้ที่ดินที่จะดำเนินการในปีงบประมาณ 2567

งบประมาณที่กำหนดไว้เป็นการประมาณเบื้องต้น อาจมีการเปลี่ยนแปลงตามที่ได้รับการจัดสรรให้ดำเนินการ (ตารางที่ 7-1)

เขตพื้นที่เกษตรกรรม

1) ดินขาดความอุดมสมบูรณ์ มีแผนงาน/โครงการปรับปรุงบำรุงดิน ดังนี้

- (1) การส่งเสริมการผลิตและการใช้สารอินทรีย์
- (2) การผลิต-จัดหาเมล็ดพันธุ์พืชปุ๋ยสด
- (3) การส่งเสริมการปรับปรุงบำรุงดินด้วยพืชปุ๋ยสด
- (4) การพัฒนากลุ่มเกษตรกรใช้สารอินทรีย์ลดการใช้สารเคมีทางการเกษตร
- (5) การจัดตั้งธนาคารปุ๋ยอินทรีย์
- (6) การรณรงค์ไถกลบตอซัง
- (7) การจัดหาปุ๋ยอินทรีย์
- (8) การส่งเสริมการปรับปรุงบำรุงพื้นที่ดินกรด

2) การบริหารจัดการน้ำ มีแผนงาน/โครงการปรับปรุงบำรุงดิน ดังนี้



- (1) การพัฒนาแหล่งน้ำขนาดเล็กเพื่อการอนุรักษ์ดินและน้ำ
- (2) การก่อสร้างแหล่งน้ำในไร่นานอกเขตชลประทาน
- (3) การก่อสร้างระบบส่งน้ำ

3) การชะล้างพังทลายของดิน มีแผนงาน/โครงการฟื้นฟูและป้องกันการชะล้างพังทลายของดิน ดังนี้

- (1) การปลูกหญ้าแฝกเพื่อการอนุรักษ์ดินและน้ำ
- (2) การจัดทำระบบอนุรักษ์ดินและน้ำพร้อมปลูกไม้ยืนต้นโตเร็ว

7.3 กิจกรรมที่ขอการสนับสนุนจากส่วนราชการอื่น (ตารางที่ 7-2)

7.3.1 เขตพื้นที่เกษตรกรรม

1) เขตทำนา มีกิจกรรมที่ขอการสนับสนุนจากส่วนราชการอื่น ดังนี้

(1) ใช้ตลาดนำการผลิตในการเลือกชนิดพืชหลังนาและหาตลาดรองรับ (สำนักงานพาณิชย์จังหวัด/สำนักงานสหกรณ์จังหวัด)

(2) จัดอบรมถ่ายทอดความรู้เรื่องการใช้พันธุ์ข้าว (กรมการข้าว)

(3) จัดอบรมถ่ายทอดความรู้เรื่องการป้องกันกำจัดศัตรูข้าวและการจัดการโรค/แมลง (กรมการข้าว)

(4) ถ่ายทอดองค์ความรู้เรื่องการผลิตเมล็ดพันธุ์ข้าว (กรมการข้าว)

2) เขตปลูกพืชไร่ เขตปลูกไม้ผล และเขตปลูกไม้ยืนต้น มีกิจกรรมที่ขอการสนับสนุนจากส่วนราชการอื่น ดังนี้

(1) ใช้ตลาดนำการผลิตในการเลือกชนิดพืชและหาตลาดรองรับ ทั้งในเขตที่เหมาะสมและในเขตที่ไม่เหมาะสมและต้องการปรับเปลี่ยนชนิดพืช (สำนักงานพาณิชย์จังหวัด/สำนักงานสหกรณ์จังหวัด)

(2) การอบรมให้ความรู้การเข้าสู่กระบวนการรับรองมาตรฐานสินค้าเกษตรปลอดภัย (GAP) (กรมวิชาการเกษตร)

(3) จัดอบรมถ่ายทอดความรู้การทำเกษตรผสมผสานตามแนวทางเศรษฐกิจพอเพียง (กรมส่งเสริมการเกษตร)

(4) สนับสนุนการขุดเจาะน้ำบาดาล (กรมทรัพยากรน้ำบาดาล)

3) เขตปศุสัตว์ และเขตเพาะเลี้ยงสัตว์น้ำ มีกิจกรรมที่ขอการสนับสนุนจากส่วนราชการอื่น ๆ ดังนี้

ส่งเสริม/สนับสนุนการปลูกหญ้าเลี้ยงสัตว์ (สำนักงานปศุสัตว์จังหวัด)

7.3.2 พื้นที่แหล่งน้ำ

มีกิจกรรมที่ขอการสนับสนุนจากส่วนราชการอื่น ดังนี้

สนับสนุนการพัฒนาเพื่อเพิ่มพื้นที่กักเก็บน้ำ (สำนักงานชลประทานจังหวัด)



7.4 ความต้องการของชุมชนและองค์กรปกครองส่วนท้องถิ่น

จากการดำเนินการจัดทำกระบวนการมีส่วนร่วมของประชาชนที่องค์การบริหารส่วนตำบล เมื่อวันที่ 13 มิถุนายน 2566 ได้มีความต้องการของประชาชนที่ต้องการให้ดำเนินการเกี่ยวกับแก้ปัญหาดินเสื่อมโทรมและฟื้นฟูความอุดมสมบูรณ์ของดิน การขาดแคลนน้ำ ปรับรูปที่ดินและเปลี่ยนกิจกรรมการผลิตให้เหมาะสมกับที่ดิน

เพื่อตอบสนองต่อความต้องการของชุมชนและการแก้ไขปัญหาเชิงพื้นที่ของตำบลสุ่มเส้า กรมพัฒนาที่ดินได้วิเคราะห์เบื้องต้น ดังต่อไปนี้

ปัญหาของตำบลสุ่มเส้า ในภาพรวมสรุปได้ว่า มีปัญหาสำคัญ 2 ประการ คือ (1) ปัญหาดินเสื่อมโทรม และ (2) ขาดระบบการบริหารจัดการน้ำที่ดี เนื่องจากในฤดูน้ำหลากจะเกิดปัญหาน้ำท่วมเสมอ และในฤดูแล้งจะประสบปัญหาขาดแคลนน้ำอย่างรุนแรง

ในกรณีของปัญหาความเสื่อมโทรมของที่ดินนั้นจะรวมถึง (1) การชะล้างพังทลายของดิน (2) ดินขาดความอุดมสมบูรณ์ โดยในพื้นที่ตำบลสุ่มเส้า ปัญหาทรัพยากรดินทางการเกษตรตามสภาพธรรมชาติในพื้นที่ พบปัญหาดินต้น มีเนื้อที่ 64,279 ไร่ หรือร้อยละ 87.74 ของเนื้อที่ตำบล ได้แก่ ชุดดินโพนพิสัย (Pp) และดินโพนพิสัยที่มีจุดประสีเทา (Pp-gm) ซึ่งมีจำนวนมากถึง 54,699 ไร่ หรือร้อยละ 74.66 คุณภาพของดินจึงไม่ค่อยจะเหมาะสมต่อการเกษตร เนื่องจากมีความลาดชัน 2 – 5 เปอร์เซ็นต์ และมีเนื้อดินบนเป็นดินร่วนปนทราย จากการที่สภาพของดินเป็นกลุ่มชุดดินดังกล่าวนี้ ผลกระทบที่ตามมาคือ เกิดการสูญเสียน้ำดินง่าย น้ำดินที่ถูกชะล้างลงสู่ที่ต่ำจึงไปทับถมลำนน้ำตามธรรมชาติ ฝายและอ่างเก็บน้ำจมนตื้นเขินไม่สามารถเก็บกักน้ำไว้ใช้ได้ตามที่ควรจะเป็น การขาดแคลนน้ำจึงเกิดขึ้น ในส่วนของปัญหาความอุดมสมบูรณ์ของดินที่เกิดขึ้นนั้น เนื่องจากการใช้ที่ดินติดต่อกันเป็นเวลานาน โครงสร้างของดินได้มีการเปลี่ยนแปลง ในพื้นที่ที่มีการไถพรวนด้วยเครื่องจักรกลติดต่อกันเป็นระยะเวลานานทำให้ดินแน่นตัว น้ำในดินและอากาศในดินที่เคยมีอยู่สูญหายไป ส่วนธาตุอาหารและอินทรีย์วัตถุ ก็มีปริมาณลดลงเช่นเดียวกัน เนื่องจากพืชนำไปใช้ และอินทรีย์วัตถุได้สลายตัวไป

ในกรณีของการขาดแคลนนํ้านั้น นอกจากผลการทับถมของตะกอนดินในแหล่งน้ำจมนตื้นเขินดังกล่าวข้างต้นแล้ว การที่ประชากรเพิ่มขึ้น กิจกรรมที่ต้องใช้น้ำเพิ่มขึ้น ทำการเกษตรเพิ่มขึ้น รวมทั้งเหตุการณ์ที่เกิดจากการเปลี่ยนแปลงภูมิอากาศ เช่น ปริมาณฝนน้อยกว่าปกติ ฝนทิ้งช่วง จนเกิดความแห้งแล้ง การขาดแคลนน้ำจึงเกิดขึ้นอย่างต่อเนื่อง จำเป็นต้องวางระบบอนุรักษ์ดินและน้ำเพื่อกักน้ำในดิน คงความอุดมสมบูรณ์ เพื่อจัดหาน้ำให้แหล่งน้ำต้นทุน โดยวิธีการต่าง ๆ ให้เพียงพอแก่ความต้องการ

การแก้ไขปัญหาการขาดแคลนน้ำจะต้องดำเนินการทั้งตำบลควบคู่กันทั้งปัญหาการชะล้างพังทลายของดิน กับปัญหาการขาดแคลนน้ำ โดยจัดทำระบบอนุรักษ์ดินและน้ำเพื่อลดการชะล้างพังทลาย การสูญเสียดิน และชะลอการไหลของน้ำ การจัดการพื้นที่ควรก่อสร้างระบบอนุรักษ์ดินและน้ำ จัดรูปที่ดิน วางผังน้ำทั้งระบบ การขุดลอกคลอง ก่อสร้างสระน้ำ ฝายกั้นน้ำ คลองส่งน้ำ คลองระบายน้ำ

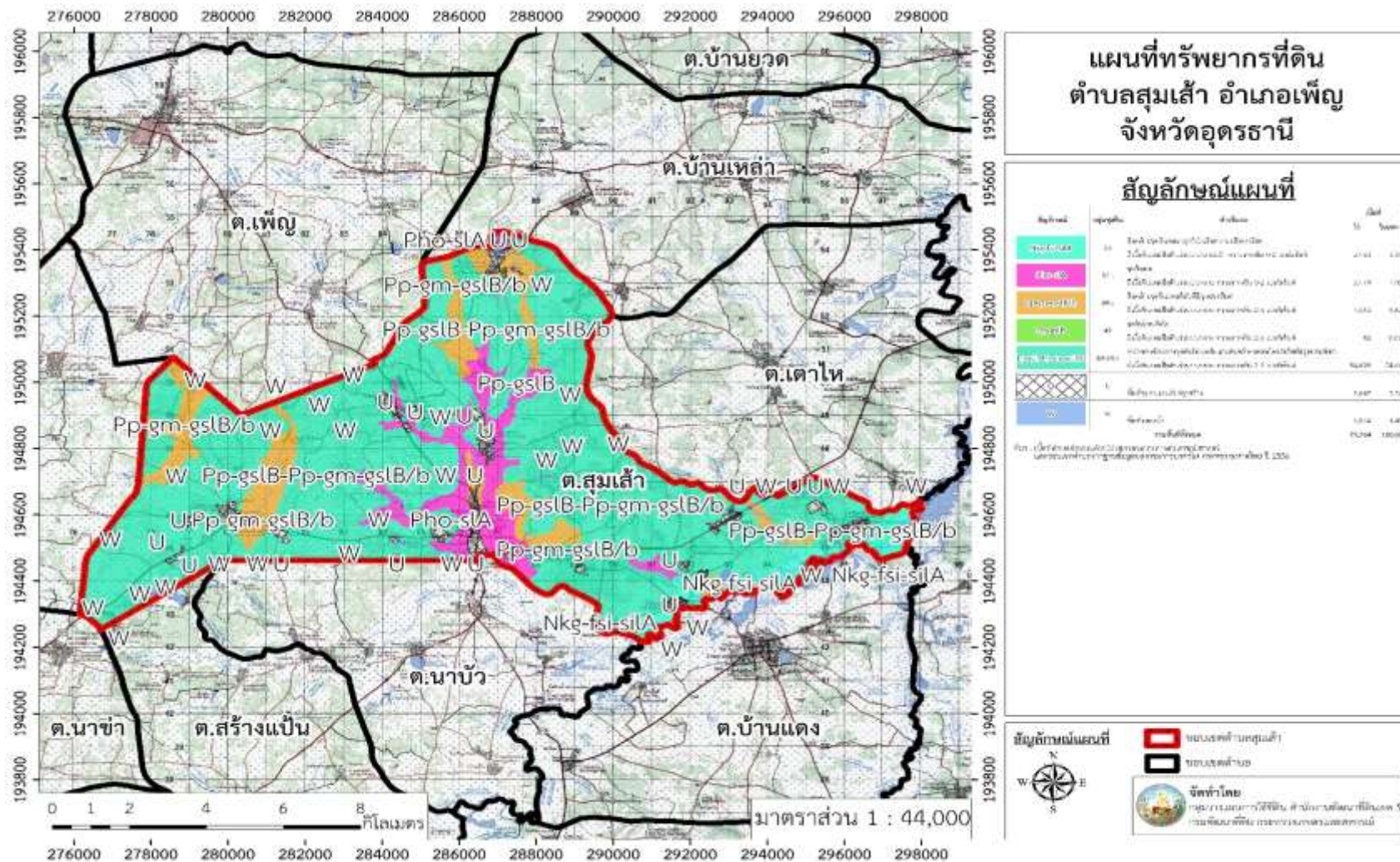


แผนการใช้ที่ดินตำบลสุ่มเส้า อำเภอเพ็ญ จังหวัดอุดรธานี

หรือการชดเชยบ่อน้ำบาดาล เพื่อให้การใช้ที่ดินสามารถใช้พื้นที่ได้อย่างต่อเนื่องและเกิดประโยชน์ทั้งตัวเกษตรกร ชุมชน ในด้านเศรษฐกิจ สังคมและสิ่งแวดล้อม (รูปที่ 7-1)



แผนการใช้ที่ดินตำบลสมเฝ้า อำเภอเภ็ญ จังหวัดอุดรธานี



รูปที่ 7-1 ทรัพยากรที่ดิน ตำบลสมเฝ้า อำเภอเภ็ญ จังหวัดอุดรธานี



แผนการใช้ที่ดินตำบลสมเ้า อำเภอเพ็ญ จังหวัดอุดรธานี

ตารางที่ 7-1 (ต่อ)

เขตการใช้ที่ดิน	แผนงาน/โครงการ	งบประมาณ
1.1เขตปลูกพืชไร่ เนื้อที่ 333 ไร่ (ศักยภาพสูง ประเภท 2) และเขตปลูกพืชไร่ เนื้อที่ 13,583 ไร่ (ศักยภาพต่ำ) 1.3 เขตปลูกไม้ยืนต้น เนื้อที่ 119 ไร่ (ศักยภาพสูง ประเภท 2) 1.2และเขตปลูกไม้ยืนต้น เนื้อที่ 4,782 ไร่ (ศักยภาพต่ำ)	1. การปรับปรุงบำรุงดิน 1.1 การส่งเสริมการผลิตและการใช้สารอินทรีย์ 1.2 การผลิต-จัดหาเมล็ดพันธุ์พืชปุ๋ยสด 1.3 การส่งเสริมการปรับปรุงบำรุงดินด้วยพืชปุ๋ยสด 1.4 การพัฒนากลุ่มเกษตรกรใช้สารอินทรีย์ลดการใช้สารเคมีทางการเกษตร 1.5 การจัดตั้งธนาคารปุ๋ยอินทรีย์ 1.6 การจัดหาปุ๋ยโดโลไมต์ 1.7 การส่งเสริมการปรับปรุงบำรุงพื้นที่ดินกรด 2. การบริหารจัดการน้ำ 2.1 การพัฒนาแหล่งน้ำขนาดเล็กเพื่อการอนุรักษ์ดินและน้ำ 2.2 การก่อสร้างแหล่งน้ำในไร่นานอกเขตชลประทาน 2.3 การปรับเปลี่ยนพื้นที่ไม่เหมาะสมเป็นพืชอย่างอื่น (Zoning) 3. การฟื้นฟูและป้องกันการชะล้างพังทลายของดิน 3.1 การปลูกหญ้าแฝกเพื่อการอนุรักษ์ดินและน้ำ 3.2 การจัดทำระบบอนุรักษ์ดินและน้ำพร้อมปลูกไม้ยืนต้นโตเร็ว	200,000 35,000 15,000 13,000 350,000 170,000 15,000 3,000,000 115,000 200,000 1,200,000 1,500,000

หมายเหตุ: งบประมาณที่กำหนดไว้นี้เป็นประมาณเบื้องต้น อาจมีการเปลี่ยนแปลงตามที่ได้รับการจัดสรรให้ดำเนินการ



แผนการใช้ที่ดินตำบลสุเม้า อำเภอเพ็ญ จังหวัดอุดรธานี

ตารางที่ 7-2 สรุปกิจกรรมที่ขอรับการสนับสนุนจากส่วนราชการอื่นในเขตการใช้ที่ดิน

เขตการใช้ที่ดิน	กิจกรรมที่ขอการสนับสนุนจากส่วนราชการอื่น
1. เขตพื้นที่เกษตรกรรม 1.3เขตทำนา เนื้อที่ 6,440 ไร่ (ศักยภาพสูง ประเภท 2) 1.4และเขตทำนา เนื้อที่ 27,045 ไร่ (ศักยภาพต่ำ)	1. ใช้ตลาดนำการผลิตในการเลือกชนิดพืชหลังนาและหาตลาดรองรับ (สำนักงานพาณิชย์จังหวัด/สำนักงานสหกรณ์จังหวัด) 2. จัดอบรมถ่ายทอดความรู้เรื่องการใช้พันธุ์ข้าว (กรมการข้าว) 3. จัดอบรมถ่ายทอดความรู้เรื่องการป้องกันกำจัดศัตรูข้าวและการจัดการโรค/แมลง (กรมการข้าว) 4. ถ่ายทอดองค์ความรู้เรื่องการผลิตเมล็ดพันธุ์ข้าว (กรมการข้าว)
1.2 เขตปลูกพืชไร่ เนื้อที่ 333 ไร่ (ศักยภาพสูง ประเภท 2) และเขตปลูกพืชไร่ เนื้อที่ 13,583 ไร่ (ศักยภาพต่ำ) 1.3 เขตปลูกไม้ยืนต้น เนื้อที่ 119 ไร่ (ศักยภาพสูง ประเภท 2) และเขตปลูกไม้ยืนต้น เนื้อที่ 4,782 ไร่ (ศักยภาพต่ำ)	1. ใช้ตลาดนำการผลิตในการเลือกชนิดพืชและหาตลาดรองรับ ทั้งในเขตที่เหมาะสมและในเขตที่ไม่เหมาะสมและต้องการปรับเปลี่ยนชนิดพืช (สำนักงานพาณิชย์จังหวัด/สำนักงานสหกรณ์จังหวัด) 2. การอบรมให้ความรู้การเข้าสู่กระบวนการรับรองมาตรฐานสินค้าเกษตรปลอดภัย (GAP) (กรมวิชาการเกษตร) 3. จัดอบรมถ่ายทอดความรู้การทำการเกษตรผสมผสานตามแนวทางเศรษฐกิจพอเพียง (กรมส่งเสริมการเกษตร) 4. สนับสนุนการขุดเจาะน้ำบาดาล (หน่วยบัญชาการทหารพัฒนา/กรมทรัพยากรน้ำบาดาล)
2. พื้นที่แหล่งน้ำ เนื้อที่ 1,064 ไร่	1. สนับสนุนการพัฒนาเพื่อเพิ่มพื้นที่กักเก็บน้ำ (สำนักงานชลประทาน)



แผนการใช้ที่ดินตำบลสมเฝ้า อำเภอู่เพ็ญ จังหวัดอุดรธานี

ตาราง 7-3 เป้าหมายการดำเนินงานและงบประมาณโครงการนำร่อง ตำบลสมเฝ้า อำเภอู่เพ็ญ จังหวัดอุดรธานี แผน 5 ปี (พ.ศ. 2567-2571)

เขตการใช้ที่ดิน	งาน/โครงการ/กิจกรรม	หน่วย นับ	เป้าหมาย					รวม	งบประมาณ					รวม	หน่วยงาน รับผิดชอบ
			2567	2568	2569	2570	2571		2567	2568	2569	2570	2571		
	1. การปรับปรุงบำรุงดิน														
เขตพื้นที่ เกษตรกรรม	1.1 การส่งเสริมการผลิต และการใช้สารอินทรีย์	ราย	100	100	100	100	100	500	35,000	35,000	35,000	35,000	35,000	175,000	พด.
เขตนาข้าว,เขต ปลูกพืชไร่	1.2 การผลิต-จัดหาเมล็ด พันธุ์พืชปุ๋ยสด	ตัน	10	10	10	10	10	50	297,500	297,500	297,500	297,500	297,500	1,487,500	พด.
เขตนาข้าว,เขต ปลูกพืชไร่/ไม้ผล/ ไม้ยืนต้น	1.3 การส่งเสริมการ ปรับปรุงบำรุงดินด้วยพืชปุ๋ย สด	ไร่	1,500	1,500	1,500	1,500	1,000	7,000	22,500	22,500	22,500	22,500	15,000	105,000	พด.
เขตพื้นที่ เกษตรกรรม	1.4 การพัฒนากลุ่ม เกษตรกรใช้สารอินทรีย์ลด การใช้สารเคมีทาง การเกษตร	กลุ่ม	10	10	10	10	10	50	50,000	50,000	50,000	50,000	50,000	250,000	พด.
เขตนาข้าว,เขต ปลูกพืชไร่/ไม้ผล/ ไม้ยืนต้น	1.5 การจัดตั้งธนาคารปุ๋ย อินทรีย์	แห่ง	1	1	1	1	1	5	329,000	329,000	329,000	329,000	329,000	1,645,000	พด.
เขตนาข้าว,เขต ปลูกพืชไร่/ไม้ผล/ ไม้ยืนต้น	1.6 การจัดหาปุ๋ยโดโลไมต์	ตัน	100	100	100	100	100	500	170,000	170,000	170,000	170,000	170,000	850,000	พด.
เขตนาข้าว,เขต ปลูกพืชไร่/ไม้ผล/ ไม้ยืนต้น	1.7 การส่งเสริมการ ปรับปรุงบำรุงพื้นที่ดินกรด	ไร่	200	200	200	200	200	1,000	3,000	3,000	3,000	3,000	3,000	15,000	พด.
เขตนาข้าว	1.8 การรณรงค์เฝ้าติดตาม ช้าง	ไร่	10	10	10	10	10	50	3,400	3,400	3,400	3,400	3,400	17,000	พด.



แผนการใช้ที่ดินตำบลสมเฝ้า อำเภอู่แก้ว จังหวัดอุดรธานี

ตาราง 7-3 (ต่อ)

เขตการใช้ที่ดิน	งาน/โครงการ/กิจกรรม	หน่วย นับ	เป้าหมาย					รวม	งบประมาณ					รวม	หน่วยงาน รับผิดชอบ
			2567	2568	2569	2570	2571		2567	2568	2569	2570	2571		
	2. การบริหารจัดการน้ำ														
เขตพื้นที่ เกษตรกรรม	2.1 การก่อสร้างแหล่งน้ำ ในไร่นานอกเขต ชลประทาน	บ่อ	5	5	5	5	5	25	115,000	115,000	115,000	115,000	115,000	575,000	พด.
	3. การฟื้นฟูและป้องกัน การชะล้างพังทลายของ ดิน														
เขตพื้นที่ เกษตรกรรม, พื้นที่แหล่งน้ำ	3.1 การปลูกหญ้าแฝกเพื่อ การอนุรักษ์ดินและน้ำ พื้นที่แหล่งน้ำ	กล้า	200,000	200,000	200,000	200,000	200,000	1,000,000	240,000	240,000	240,000	240,000	240,000	1,200,000	พด.
	4. การจัดทำระบบ อนุรักษ์ดินและน้ำ														
เขตนาข้าว	4.1 การจัดระบบอนุรักษ์ ดินและน้ำลุ่ม-ดอน	ไร่	10	10	10	10	6	46	30,000	30,000	30,000	30,000	18,000	138,000	พด.
เขตนาข้าว,เขต ปลูกพืชไร่/ไม้ ผล/ไม้ยืนต้น	4.2 การจัดทำระบบ อนุรักษ์ดินและน้ำพร้อม ปลูกไม้ยืนต้นโตเร็ว	ไร่	5	5	5	5	5	25	115,000	115,000	115,000	115,000	115,000	575,000	พด.

หมายเหตุ: งบประมาณที่กำหนดไว้นี้เป็นประมาณเบื้องต้น อาจมีการเปลี่ยนแปลงตามที่ได้รับการจัดสรรให้ดำเนินการ



เอกสารอ้างอิง

- กรมทรัพยากรน้ำบาดาล. 2566. ปริมาณน้ำและจำนวนบ่อน้ำบาดาล ปี 2565. แหล่งที่มา : <http://app.dgr.go.th2newpasutara/xml/search.php>, 26 พฤษภาคม 2566.
- กรมอุตุนิยมวิทยา. 2566. ปริมาณน้ำฝนเฉลี่ยคาบ 30 ปี (พ.ศ. 2536 – 2565). กรมอุตุนิยมวิทยา กระทรวงดิจิทัลเพื่อเศรษฐกิจและสังคม, กรุงเทพฯ.
- สำนักเทคโนโลยีการสำรวจและทำแผนที่. 2566. แผนที่ขอบเขตตำบล ปี 2564 (ไฟล์ข้อมูล). กรมพัฒนาที่ดิน กระทรวงเกษตรและสหกรณ์, กรุงเทพฯ.
- กองสำรวจดินและวิจัยทรัพยากรดิน. 2566. แผนที่ทรัพยากรดิน (ไฟล์ข้อมูล). กรมพัฒนาที่ดิน กระทรวงเกษตรและสหกรณ์, กรุงเทพฯ.
- กองนโยบายและแผนการใช้ที่ดิน. 2566. แผนที่สภาพการใช้ที่ดิน ปี 2566 (ไฟล์ข้อมูล). กรมพัฒนาที่ดิน กระทรวงเกษตรและสหกรณ์, กรุงเทพฯ.
- บัณฑิต ต้นศิริ และคำรณ ไทรพิภ. 2542. คู่มือการประเมินคุณภาพที่ดิน. กองวางแผนการใช้ที่ดิน กรมพัฒนาที่ดิน.



รายชื่อคณะผู้จัดทำ

- | | |
|------------------------------|---------------------------|
| 1. นายสุทธิตล วงษ์จันทา | ที่ปรึกษา |
| 2. นางสาวอรุณา จุฑะประชากุล | นักวิชาการเกษตรปฏิบัติการ |
| 3. นางสาวสุดารัตน์ อินทมาตย์ | นักวิชาการเกษตร |



สถานีพัฒนาที่ดินอุดรธานี
สำนักพัฒนาที่ดินเขต ๕
กรมพัฒนาที่ดิน
กระทรวงเกษตรและสหกรณ์