



แผนการใช้ที่ดิน

ตำบลศรีสำราญ

อำเภอน้ำโสม จังหวัดอุดรธานี



เอกสารวิชาการ ฉบับที่ 117

สถานีพัฒนาที่ดินอุดรธานี

สำนักงานพัฒนาที่ดินเขต 5

กรมพัฒนาที่ดิน

กระทรวงเกษตรและสหกรณ์ 2566

คำนำ

การจัดทำแผนการใช้ที่ดินดำเนินการตามรัฐธรรมนูญแห่งราชอาณาจักรไทย พ.ศ. 2560 มาตรา 72 (1) ที่ได้บัญญัติให้มีการวางแผนการใช้ที่ดิน ให้เหมาะสมกับศักยภาพของที่ดิน ตามหลักการพัฒนาอย่างยั่งยืนโดยแผนการใช้ที่ดิน ตำบลศรีสำราญ อำเภอท่ามะกา จังหวัดอุตรธานี ได้นำแนวคิดของ FAO และ UNEP มาปรับใช้คือ ความเหมาะสมทางกายภาพ ความเหมาะสมทางเศรษฐกิจ การยอมรับจากสังคม การสร้างความยั่งยืนให้สิ่งแวดล้อม และเสนอทางเลือกการใช้ที่ดิน ร่วมกับวิธีการที่จำเป็นอื่นๆ เช่น กระบวนการมีส่วนร่วมของชุมชน (Participatory Rural Appraisal: PRA) การประเมินคุณภาพที่ดิน เป็นต้น

กองนโยบายและแผนการใช้ที่ดินร่วมกับสำนักงานพัฒนาที่ดินเขต 5 และสถานีพัฒนาที่ดินอุตรธานี ในการดำเนินงานวางแผนการใช้ที่ดินระดับตำบลโดยพิจารณาภาพรวมของสภาพปัญหาในด้านต่างๆทั้งด้านกายภาพเศรษฐกิจและสังคมวิเคราะห์และสังเคราะห์ข้อมูลนำไปสู่การวางแผนการใช้ที่ดินที่สอดคล้องกับศักยภาพของพื้นที่โดยผ่านกระบวนการมีส่วนร่วมของชุมชน (PRA) ในการระบุปัญหา ความต้องการของเกษตรกรและผู้มีส่วนได้ส่วนเสีย ทั้งนี้ สพด. ได้จัดทำแผนกิจกรรม/โครงการ เพื่อขับเคลื่อนแผนการใช้ที่ดินให้เป็นรูปธรรมเพื่อให้เกษตรกรมีคุณภาพชีวิตที่ดีขึ้น มีการใช้ที่ดินอย่างถูกต้องเหมาะสม รักษาสภาพแวดล้อมและอนุรักษ์ทรัพยากรในชุมชนให้เกิดความยั่งยืนต่อไป

สถานีพัฒนาที่ดินอุตรธานี
กันยายน 2566



สารบัญ

	หน้า
สารบัญ	ก
สารบัญตาราง	ค
สารบัญรูป	ง
บทที่ 1 บทนำ	
1.1 ความสำคัญของการวางแผนการใช้ที่ดิน	1-1
1.2 หลักการและเหตุผล	1-1
1.3 วัตถุประสงค์	1-1
1.4 ระยะเวลาและสถานที่ดำเนินงาน	1-1
1.5 ขั้นตอนการดำเนินงาน	1-1
1.6 วิสัยทัศน์ของตำบล	1-2
บทที่ 2 ข้อมูลทั่วไป	
2.1 ที่ตั้งและอาณาเขต	2-1
2.2 การแบ่งส่วนการปกครอง	2-1
2.3 สภาพภูมิประเทศ	2-2
2.4 สภาพภูมิอากาศ	2-2
2.5 สภาพการใช้ที่ดินในปัจจุบัน	2-4
2.6 สภาพเศรษฐกิจและสังคม	2-8
บทที่ 3 สถานภาพของทรัพยากรธรรมชาติ	
3.1 ทรัพยากรป่าไม้	3-1
3.2 ทรัพยากรน้ำ	3-1
3.3 ทรัพยากรดิน	3-2
บทที่ 4 กระบวนการมีส่วนร่วมของชุมชน (Participatory Rural Appraisal: PRA)	
4.1 การวิเคราะห์ผลจากการจัดทำกระบวนการมีส่วนร่วมของชุมชน (PRA)	4-1
4.2 ระบบการปลูกพืชในปัจจุบัน	4-4
บทที่ 5 การประเมินคุณภาพที่ดิน	
5.1 หลักการประเมินคุณภาพที่ดินด้านกายภาพ	5-1
5.2 พืชเศรษฐกิจที่สำคัญของตำบล	5-2
5.3 ระดับความเหมาะสมของที่ดิน	5-2



สารบัญ (ต่อ)

	หน้า
บทที่ 6 แผนการใช้ที่ดิน	
6.1 การวิเคราะห์ข้อมูลเพื่อการจัดทำแผนการใช้ที่ดินระดับตำบล	6-1
6.2 เขตการใช้ที่ดิน	6-1
บทที่ 7 การขับเคลื่อนแผนการใช้ที่ดิน	
7.1 ขั้นตอนการดำเนินงาน	7-1
7.2 กิจกรรมของกรมพัฒนาที่ดินในเขตการใช้ที่ดินที่จะดำเนินการใน ปีงบประมาณ 2566-2570	7-1
7.3 กิจกรรมที่ขอการสนับสนุนจากส่วนราชการอื่น	7-2
7.4 ความต้องการของชุมชนและองค์กรปกครองส่วนท้องถิ่น	7-2
เอกสารอ้างอิง	8-1
คณะผู้จัดทำ	9-1
ภาคผนวก	10-1



สารบัญตาราง

ตารางที่		หน้า
2-1	สถิติภูมิอากาศ ณ สถานีตรวจอากาศจังหวัดหนองคาย (ปี พ.ศ.2536-2565)	2-3
2-2	สภาพการใช้ที่ดิน ตำบลศรีสำราญ อำเภอ น้ำโสม จังหวัดอุตรธานี	2-4
2-3	จำนวนประชากรและครัวเรือน ตำบลศรีสำราญ อำเภอ น้ำโสม จังหวัดอุตรธานี ปี 2565	2-8
2-4	จำนวนและสัดส่วนครัวเรือน ตำบลศรีสำราญ อำเภอ น้ำโสม จังหวัดอุตรธานี ปี 2565	2-8
3-1	สมบัติที่ดิน ตำบลศรีสำราญ อำเภอ น้ำโสม จังหวัดอุตรธานี	3-3
5-1	ตัวอย่างการประเมินคุณภาพที่ดินด้านกายภาพของประเภทการใช้ประโยชน์ที่ดิน	5-2
5-2	ชั้นความเหมาะสมทางกายภาพของดิน ตำบลศรีสำราญ อำเภอ น้ำโสม จังหวัดอุตรธานี	5-3
6-1	เขตการใช้ที่ดินตำบลศรีสำราญ อำเภอ น้ำโสม จังหวัดอุตรธานี	6-4
7-1	กิจกรรมของกรมพัฒนาที่ดินในเขตเกษตรกรรมที่จะดำเนินการใน ปีงบประมาณ 2566-2570	7-6
7-2	สรุปกิจกรรมที่ขอรับการสนับสนุนจากส่วนราชการอื่นในเขตการใช้ที่ดิน	7-8
7-3	เป้าหมายการดำเนินงานและงบประมาณ ตำบลศรีสำราญ อำเภอ น้ำโสม จังหวัดอุตรธานี แผน 5 ปี (พ.ศ. 2566-2570)	7-11



สารบัญรูป

รูปที่		หน้า
1-1	ขั้นตอนการวางแผนการใช้ที่ดินระดับตำบล	1-3
2-1	ขอบเขตการปกครองตำบลศรีสำราญ อำเภอโนนไสม จังหวัดอุดรธานี	2-1
2-2	กราฟสมมูลของน้ำเพื่อการเกษตร ปี พ.ศ. 2536-2565	2-3
2-3	สภาพการใช้ที่ดิน ตำบลศรีสำราญ อำเภอโนนไสม จังหวัดอุดรธานี	2-7
3-1	ทรัพยากรดิน ตำบลศรีสำราญ อำเภอโนนไสม จังหวัดอุดรธานี	3-4
4-1	การวิเคราะห์สถานการณ์โดยระบบ DPSIR ของตำบลศรีสำราญ อำเภอโนนไสม จังหวัดอุดรธานี	4-3
4-2	ระบบการปลูกพืชในปัจจุบัน ตำบลศรีสำราญ อำเภอโนนไสม จังหวัดอุดรธานี	4-4
6-1	เขตการใช้ที่ดิน ตำบลศรีสำราญ อำเภอโนนไสม จังหวัดอุดรธานี	6-5
7-1	การชะล้างพังทลายของดินในเขตการใช้ที่ดิน ตำบลศรีสำราญ อำเภอโนนไสม จังหวัดอุดรธานี	7-5



บทที่ 1

บทนำ

1.1 ความสำคัญของการวางแผนการใช้ที่ดิน

ตามรัฐธรรมนูญแห่งราชอาณาจักรไทย พุทธศักราช 2560 มาตรา 72 รัฐพึงดำเนินการเกี่ยวกับที่ดิน ทรัพยากรน้ำ และพลังงาน ดังต่อไปนี้

(1) วางแผนการใช้ที่ดินของประเทศ ให้เหมาะสมกับสภาพพื้นที่และศักยภาพของที่ดิน ตามหลักการพัฒนาอย่างยั่งยืน

1.2 หลักการและเหตุผล

ปัจจุบันกรมพัฒนาที่ดินได้ดำเนินการวางแผนการใช้ที่ดินระดับประเทศเรียบร้อยแล้ว ซึ่งเป็นการวางกรอบเชิงนโยบาย มุ่งเน้นการพัฒนาด้านการเกษตรให้เกิดความสมดุลและยั่งยืน และในขณะเดียวกันต้องอนุรักษ์ทรัพยากรธรรมชาติและสิ่งแวดล้อมควบคู่กับการรักษาคุณค่าทางศิลปะ วัฒนธรรม แต่ทั้งนี้เพื่อให้เกิดการใช้ประโยชน์ที่ดินในระดับพื้นที่อย่างมีประสิทธิภาพ และรักษาฐานการผลิตด้านทรัพยากรธรรมชาติอย่างยั่งยืน ตลอดห่วงโซ่อุปทาน แผนการใช้ที่ดินระดับตำบลจึงถูกนำมาใช้เป็นเครื่องมือ เพื่อขับเคลื่อนการดำเนินงานดังกล่าว ซึ่งมีความสอดคล้องกับแผนการปฏิรูปประเทศด้านทรัพยากรธรรมชาติและสิ่งแวดล้อม ซึ่งกำหนดให้มีการจัดทำแผนการใช้ที่ดินของชาติทั้งระบบ ให้สอดคล้องและเหมาะสมกับศักยภาพของพื้นที่ และการพัฒนาเศรษฐกิจและสังคมของประเทศ

1.3 วัตถุประสงค์

1.3.1 เพื่อรักษาเสถียรภาพของทรัพยากร ให้เกิดความสมดุลและยั่งยืนภายใต้การพัฒนาด้านต่างๆ ของตำบล

1.3.2 เพื่อให้การใช้ที่ดินมีผลตอบสนองสูงสุดต่อหน่วยเนื้อที่อย่างยั่งยืน

1.3.3 เพื่อให้เกิดการกำหนดแผนงาน/โครงการ/กิจกรรม ที่สอดคล้องกับแผนการใช้ที่ดิน ที่กำหนดขึ้น และอยู่บนหลักการ ของรูปแบบเศรษฐกิจ หรือการผสมผสาน ของการพัฒนาเศรษฐกิจชีวภาพ-เศรษฐกิจหมุนเวียน-เศรษฐกิจสีเขียว (Bio-Circular-Green Economy : BCG Model)

1.4 ระยะเวลาและสถานที่ดำเนินงาน

1.4.1 ระยะเวลา 1 ตุลาคม 2565 – 30 กันยายน 2566

1.4.2 สถานที่ ตำบลศรีสำราญ อำเภอน้ำโสม จังหวัดอุตรธานี

1.5 ขั้นตอนการดำเนินงาน

1.5.1 รวบรวมข้อมูลปฐมภูมิและหัตถภูมิ ประกอบด้วย

1) ด้านกายภาพ ได้แก่ ทรัพยากรดิน ทรัพยากรน้ำ ทรัพยากรป่าไม้ ภูมิอากาศ สภาพการใช้ที่ดินเขตป่าไม้ ตามกฎหมายและมติคณะรัฐมนตรี

2) ด้านเศรษฐกิจและสังคม ได้แก่ การถือครองที่ดิน ลักษณะทางเศรษฐกิจของตำบล จำนวนประชากร

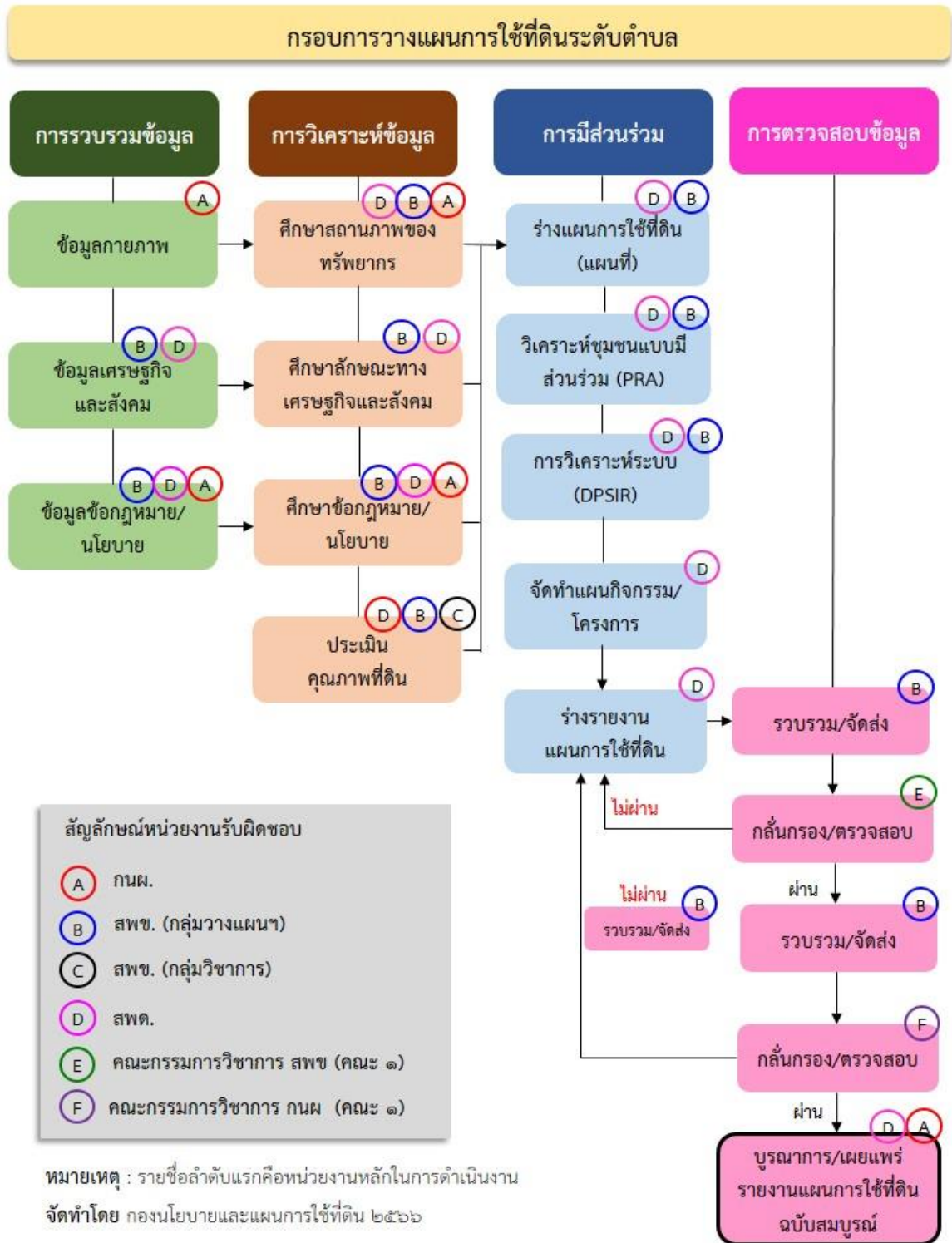
3) ด้านนโยบายและข้อกำหนดที่เกี่ยวข้อง ได้แก่ ยุทธศาสตร์ แผนพัฒนาเศรษฐกิจและสังคมแห่งชาติฉบับที่ 13 ยุทธศาสตร์ภาค แผนพัฒนากลุ่มจังหวัด แผนพัฒนาจังหวัด แผนพัฒนาการเกษตรและสหกรณ์ แผนพัฒนาท้องถิ่น 4 ปี ขององค์การบริหารส่วนจังหวัด เทศบาลตำบล หรือองค์การบริหารส่วนตำบล



- 1.5.2 จัดทำกระบวนการมีส่วนร่วมของชุมชน (Participatory Rural Appraisal : PRA) เพื่อรับฟังความคิดเห็น ประเด็นปัญหา ความต้องการด้านต่าง ๆ ขององค์การปกครองส่วนท้องถิ่นและเกษตรกรในตำบล
- 1.5.3 ประเมินคุณภาพของที่ดินของพืชเศรษฐกิจหลักและพืชทางเลือกที่มีมูลค่าของตำบล
- 1.5.4 สังเคราะห์ข้อมูลจากข้อ 1.5.1 ถึง 1.5.3 เพื่อใช้ประกอบการวางแผนการใช้ที่ดิน
- 1.5.5 กำหนด (ร่าง) แผนการใช้ที่ดินระดับตำบล
- 1.5.6 รับฟังความคิดเห็นของผู้มีส่วนได้ส่วนเสียต่อ (ร่าง) แผนการใช้ที่ดินที่กำหนดขึ้น
- 1.5.7 ปรับปรุง (ร่าง) แผนการใช้ที่ดินเพื่อจัดทำแผนการใช้ที่ดินฉบับสมบูรณ์
- 1.5.8 นำแผนการใช้ที่ดินเข้าสู่คณะกรรมการของเขตฯ เพื่อตรวจสอบความครบถ้วน /สมบูรณ์ของเนื้อหาและองค์ประกอบ
- 1.5.9 เผยแพร่แผนการใช้ที่ดินเพื่อนำไปสู่การขับเคลื่อนการดำเนินงาน ประกอบด้วย
 - 1) องค์การปกครองส่วนท้องถิ่น นำแผนการใช้ที่ดินที่จัดทำขึ้น ไปประกอบการจัดทำแผนการพัฒนาของตำบล เพื่อนำไปสู่การของงบประมาณที่มีความสอดคล้องกับศักยภาพด้านการผลิต และสถานภาพของทรัพยากรของตำบล
 - 2) กรมพัฒนาที่ดิน โดยสำนักงานพัฒนาที่ดินจังหวัด กำหนดแผนงาน/โครงการ/กิจกรรมที่สอดคล้องกับแผนการใช้ที่ดินที่กำหนดขึ้นในแต่ละเขต และสามารถใช้อุปกรณ์ของงบประมาณในพื้นที่อย่างมีประสิทธิภาพและเป็นที่ยอมรับ
 - 3) หน่วยงานราชการอื่นๆ สามารถใช้เป็นข้อมูลพื้นฐานประกอบแผนงาน/โครงการ/กิจกรรมที่สอดคล้องกับแผนการใช้ที่ดินที่กำหนดขึ้นในแต่ละเขต ขั้นตอนการวางแผนการใช้ที่ดินระดับตำบลแสดง ดังนี้ (รูปที่ 1-1)

1.6 วิสัยทัศน์ของตำบล

เมื่อนำอยู่ ชุมชนปลอดภัยเสถียร เศรษฐกิจพอเพียง มีชื่อเสียงด้านการพัฒนา สืบสานภูมิปัญญาท้องถิ่น



รูปที่ 1-1 ขั้นตอนการวางแผนการใช้ที่ดินระดับตำบล

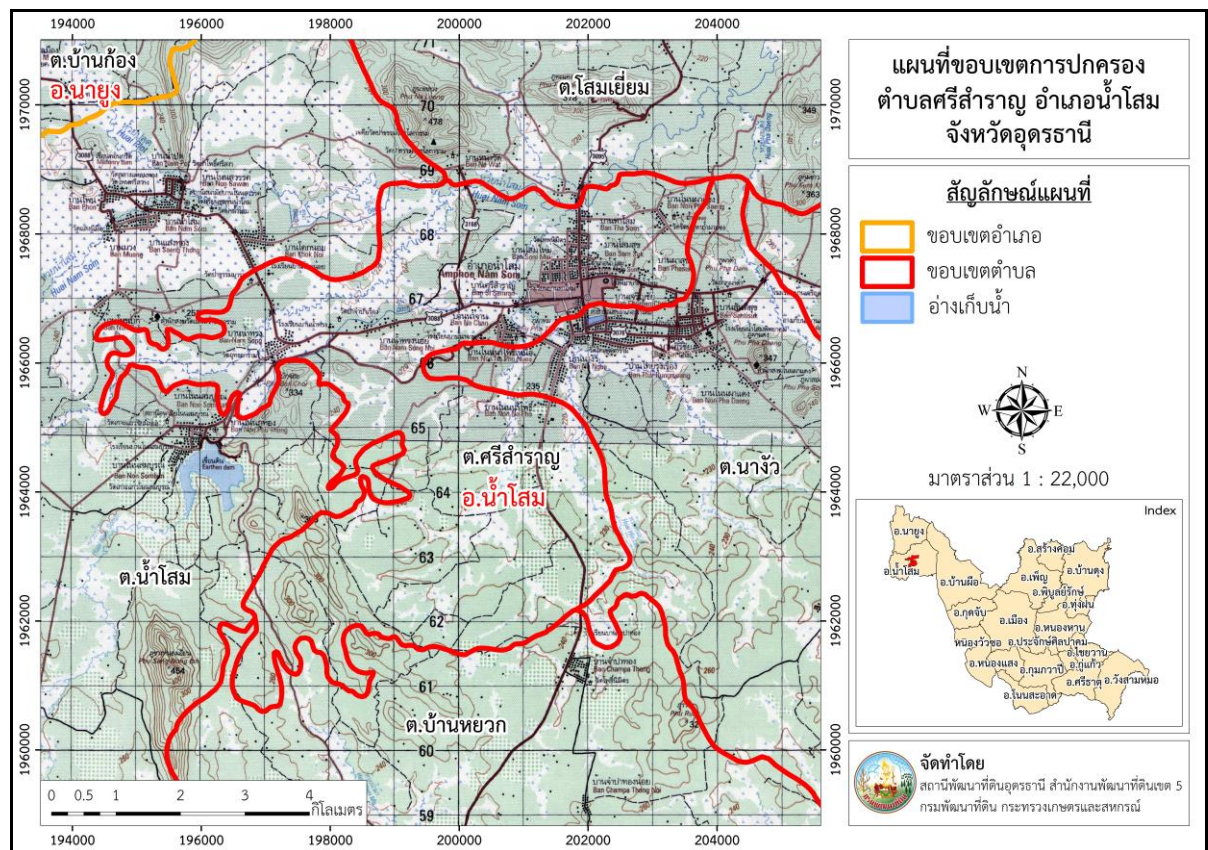


บทที่ 2 ข้อมูลทั่วไป

2.1 ที่ตั้งและอาณาเขต

ตำบลศรีสำราญ อำเภอน้ำโสม จังหวัดอุตรธานี ตั้งอยู่ทางทิศตะวันตกของอำเภอน้ำโสม มีพื้นที่ประมาณ 35 ตารางกิโลเมตร หรือ 22,079 ไร่ โดยมีอาณาเขตติดต่อ ดังนี้ (รูปที่ 2-1)

ทิศเหนือ	ติดต่อกับ	ตำบลน้ำโสม ตำบลโสมเยี่ยม อำเภอน้ำโสม จังหวัดอุตรธานี
ทิศใต้	ติดต่อกับ	ตำบลบ้านหยวก อำเภอน้ำโสม จังหวัดอุตรธานี
ทิศตะวันออก	ติดต่อกับ	ตำบลนางัว อำเภอน้ำโสม จังหวัดอุตรธานี
ทิศตะวันตก	ติดต่อกับ	ตำบลน้ำโสม อำเภอน้ำโสม จังหวัดอุตรธานี



รูปที่ 2-1 แผนที่ขอบเขตการปกครอง ตำบลศรีสำราญ อำเภอน้ำโสม จังหวัดอุตรธานี

2.2 การแบ่งส่วนการปกครอง

ตำบลศรีสำราญ อำเภอน้ำโสม จังหวัดอุตรธานี แบ่งส่วนการปกครองออกเป็น 12 หมู่บ้าน ดังนี้

- | | |
|--------------------------|-------------------------------|
| หมู่ที่ 1 บ้านศรีสำราญ | หมู่ที่ 7 บ้านโสมสุข |
| หมู่ที่ 2 บ้านนาจาน | หมู่ที่ 8 บ้านน้ำทรงน้อย |
| หมู่ที่ 3 บ้านท่าโสม | หมู่ที่ 9 บ้านโนนนาโพธิ์เหนือ |
| หมู่ที่ 4 บ้านโสมใหม่ | หมู่ที่ 10 บ้านทรัพย์เจริญ |
| หมู่ที่ 5 บ้านโนนนาโพธิ์ | หมู่ที่ 11 บ้านโสมเจริญ |
| หมู่ที่ 6 บ้านน้ำทรง | หมู่ที่ 12 บ้านโนนนาโพธิ์ |



2.3 สภาพภูมิประเทศ

ตำบลศรีสำราญ

ลักษณะพื้นที่ทั่วไปส่วนใหญ่เป็นที่ดอน มีสภาพพื้นที่ราบเรียบถึงลูกคลื่นลอนลาด และพื้นที่สูงชันเป็นพื้นที่ภูเขา มีแหล่งน้ำที่สำคัญ เช่น ห้วยน้ำทรง ห้วยเชียงเครือ เป็นต้น

2.4 สภาพภูมิอากาศ

จากการศึกษาสถิติภูมิอากาศ (ปี พ.ศ.2536 - 2565) พบว่า ตำบลศรีสำราญ อำเภอน้ำโสม จังหวัดอุตรธานี มีรายละเอียดดังนี้

2.4.1 อุณหภูมิ

มีอุณหภูมิโดยเฉลี่ยทั้งปี 26.9 องศาเซลเซียส อุณหภูมิสูงสุดเฉลี่ย 32.6 องศาเซลเซียส ในเดือนเมษายน และอุณหภูมิต่ำสุดเฉลี่ย 22.4 องศาเซลเซียส ในเดือนมกราคม

2.4.2 ปริมาณน้ำฝน

มีปริมาณน้ำฝนรวมทั้งปี 1,725.7 มิลลิเมตร มีฝนตกประมาณ 127 วัน เดือนที่มีฝนตกมากที่สุด ในเดือนสิงหาคม มีปริมาณฝน 349.2 มิลลิเมตร และมีฝนตกประมาณ 22 วัน

2.4.3 สมดุลน้ำเพื่อการเกษตร

จากข้อมูลสถิติภูมิอากาศในคาบ 30 ปี (ปี พ.ศ.2536-2565) ณ สถานีตรวจอากาศ จังหวัดหนองคาย ได้นำมาวิเคราะห์สมดุลของน้ำเพื่อการเกษตร ซึ่งเป็นการวิเคราะห์หาช่วงฤดูกาลเพาะปลูกพืช ตลอดจนช่วงระยะเวลาที่พืชเสี่ยงต่อการขาดน้ำ ข้อมูลที่นำมาวิเคราะห์ คือ ปริมาณน้ำฝน และศักยภาพการคายระเหยน้ำอ้างอิง (ETO) ซึ่งคำนวณด้วยโปรแกรม Cropwat for Windows Version 8.0 โดยใช้สมการ Penman-Monteith สามารถสรุปสมดุลของน้ำเพื่อการเกษตรในเขตอาศัยน้ำฝนได้ดังนี้

ช่วงที่เหมาะสมต่อการปลูกพืช เป็นช่วงที่ค่าปริมาณน้ำฝนมากกว่าค่า 0.5 การระเหยจากผิวดินและการคายน้ำของพืช เป็นช่วงที่ดินมีความชุ่มชื้นพอเหมาะต่อการเพาะปลูกพืช เป็นช่วงที่ดินมีความชุ่มชื้นพอเหมาะต่อการเพาะปลูกพืช ซึ่งช่วงนี้เริ่มตั้งแต่ต้นเดือนมีนาคมถึงต้นเดือนพฤศจิกายน

ช่วงที่มีน้ำมากเกินพอ เป็นช่วงที่ค่าปริมาณน้ำฝน มากกว่าค่าการระเหยจากผิวดินและการคายน้ำของพืช ซึ่งช่วงนี้เริ่มตั้งแต่กลางเดือนเมษายนถึงปลายเดือนตุลาคม

ช่วงขาดน้ำ เป็นช่วงฤดูแล้ง ที่ค่าปริมาณน้ำฝนน้อยกว่าค่า 0.5 การระเหยจากผิวดินและการคายน้ำของพืช ซึ่งพืชอาจเสียหายจากการขาดแคลนน้ำได้ ซึ่งช่วงนี้เริ่มตั้งต้นเดือน พฤศจิกายนถึงต้นเดือน มีนาคม (ตารางที่ 2-1 และรูปที่ 2-2)



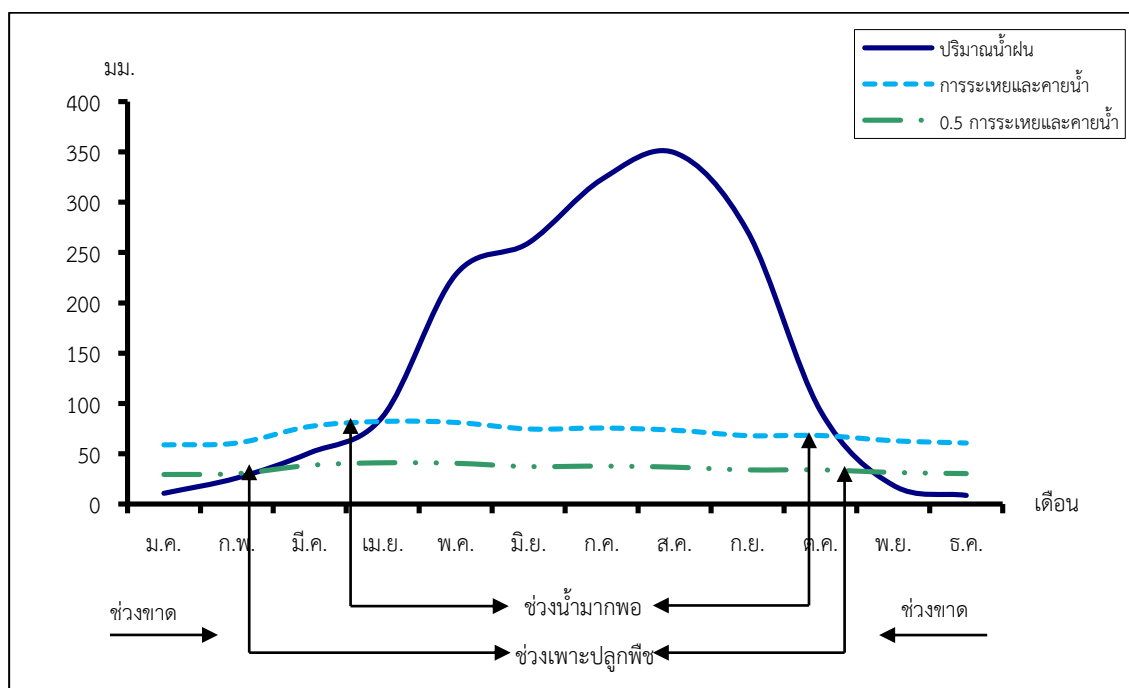
ตารางที่ 2-1 สถิติภูมิอากาศ ณ สถานีตรวจอากาศจังหวัดหนองคาย¹ (ปี พ.ศ.2536-2565)

เดือน	อุณหภูมิ (°ซ)			ความชื้นสัมพัทธ์	ปริมาณน้ำฝน	จำนวนวันที่ฝนตก	ศักยภาพการคายระเหยน้ำ	ปริมาณฝนใช้การ ²
	ต่ำสุด	สูงสุด	เฉลี่ย	(%)	(มม.)	(วัน)	(มม.)	(มม.)
ม.ค.	17.3	29.8	23.0	68.0	10.8	1.9	58.9	10.6
ก.พ.	19.1	32.0	25.1	65.0	26.0	3.3	60.8	24.9
มี.ค.	22.3	34.6	27.9	65.0	51.0	5.9	77.2	46.8
เม.ย.	24.5	36.0	29.6	67.0	87.0	8.4	82.2	74.9
พ.ค.	25.0	34.6	29.0	76.0	228.1	16.5	81.2	144.9
มิ.ย.	25.1	33.5	28.6	81.0	259.6	19.1	74.7	151.0
ก.ค.	25.0	32.7	28.2	83.0	322.6	20.9	75.6	157.3
ส.ค.	24.7	32.2	27.8	84.0	349.2	22.1	73.5	159.9
ก.ย.	24.4	32.2	27.8	83.0	271.2	17.8	68.1	152.1
ต.ค.	23.3	32.3	27.3	76.0	92.8	7.9	68.2	79.0
พ.ย.	20.7	31.5	25.6	70.0	18.7	2.5	63.0	18.1
ธ.ค.	17.5	29.4	22.9	68.0	8.7	1.1	60.8	8.6
เฉลี่ย	22.4	32.6	26.9	73.8	-	-	-	-
รวม	-	-	-	-	1,725.7	127.4	844.1	1,028.1

หมายเหตุ : ¹ เป็นสถานีตรวจอากาศที่ใกล้พื้นที่ต่ำบลมากที่สุด

² จากการคำนวณโดยโปรแกรม Cropwat for Windows Version 8.0

ที่มา : กรมอุตุนิยมวิทยา (2566)



รูปที่ 2-2 กราฟสมดุลของน้ำเพื่อการเกษตร จังหวัดหนองคายปี พ.ศ. 2536-2565



2.5 สภาพการใช้ที่ดินปัจจุบัน

สภาพการใช้ที่ดินตำบลศรีสำราญ อำเภอน้ำโสม จังหวัดอุตรธานี ซึ่งสำรวจโดยกลุ่มวิเคราะห์สภาพการใช้ที่ดิน (2566) ประกอบด้วยประเภทการใช้ที่ดินต่าง ๆ ดังนี้

2.5.1 พื้นที่ชุมชนและสิ่งปลูกสร้าง มีเนื้อที่ 2,210 ไร่ หรือร้อยละ 10.01 ของเนื้อที่ตำบล

2.5.2 พื้นที่เกษตรกรรม มีเนื้อที่ 18,466 ไร่ หรือร้อยละ 83.63 ของเนื้อที่ตำบล ประกอบด้วยการใช้ประโยชน์ที่ดินด้านเกษตรกรรมต่าง ๆ ดังต่อไปนี้

- 1) เกษตรผสมผสาน/ไร่นาสวนผสม มีเนื้อที่ 17 ไร่ หรือร้อยละ 0.08 ของเนื้อที่ตำบล
- 2) พื้นที่นา มีเนื้อที่ 4,688 ไร่ หรือร้อยละ 21.24 ของเนื้อที่ตำบล ได้แก่ นาร้าง นาข้าว
- 3) พืชไร่ มีเนื้อที่ 6,231 ไร่ หรือร้อยละ 29.03 ของเนื้อที่ตำบล ได้แก่ ไร่ร้าง ข้าวโพด อ้อย

มันสำปะหลัง

4) ไม้ยืนต้น มีเนื้อที่ 7,112 ไร่ หรือร้อยละ 32.21 ของเนื้อที่ตำบล ได้แก่ ยางพารา ปาล์มน้ำมัน ยูคาลิปตัส สัก ไม้ยืนต้นร้าง/เสื่อมโทรม เป็นต้น

5) ไม้ผล มีเนื้อที่ 312 ไร่ หรือร้อยละ 1.4 ของเนื้อที่ตำบล ได้แก่ ไม้ผลผสม มะม่วง กัลย มะขาม ลำไย

6) พืชสวน มีเนื้อที่ 10 ไร่ หรือร้อยละ 0.05 ของเนื้อที่ตำบล ได้แก่ ไม้ดอก ไม้ประดับ

7) ทุ่งหญ้าเลี้ยงสัตว์และโรงเรือนเลี้ยงสัตว์ มีเนื้อที่ 38 ไร่ หรือร้อยละ 0.17 ของเนื้อที่ตำบล ได้แก่ ทุ่งหญ้าเลี้ยงสัตว์ โรงเรือนเลี้ยงโค กระบือ และม้า โรงเรือนเลี้ยงสุกร

8) สถานที่เพาะเลี้ยงสัตว์น้ำ มีเนื้อที่ 24 ไร่ หรือร้อยละ 0.11 ของเนื้อที่ตำบล ได้แก่ สถานที่เพาะเลี้ยงปลา

2.5.3 พื้นที่ป่าไม้ มีเนื้อที่ 356 ไร่ หรือร้อยละ 1.61 ของเนื้อที่ตำบล ได้แก่ ป่าผลัดใบรอสภาพฟื้นฟู ป่าผลัดใบสมบูรณ์

2.5.4 พื้นที่แหล่งน้ำ มีเนื้อที่ 818 ไร่ หรือร้อยละ 3.71 ของเนื้อที่ตำบล ได้แก่ แม่น้ำ ลำห้วย ลำคลอง อ่างเก็บน้ำ บ่อน้ำในไร่นา

2.5.5 พื้นที่เบ็ดเตล็ด มีเนื้อที่ 229 ไร่ หรือร้อยละ 1.04 ของเนื้อที่ตำบล ได้แก่ ทุ่งหญ้าธรรมชาติ พื้นที่ลุ่ม ทุ่งหญ้าสลับไม้พุ่ม/ไม้ละเมาะ เหมือนเก่า บ่อขุดเก่า บ่อดิน พื้นที่กองวัสดุ พื้นที่ถม

ตารางที่ 2-2 สภาพการใช้ที่ดิน ตำบลศรีสำราญ อำเภอน้ำโสม จังหวัดอุตรธานี

หน่วยแผนที่	ประเภทการใช้ที่ดิน	เนื้อที่	
		ไร่	ร้อยละ
U	พื้นที่ชุมชนและสิ่งปลูกสร้าง	2,210	10.01
U101	ตัวเมืองและย่านการค้า	920	4.17
U201	หมู่บ้านบนพื้นราบ	651	2.95
U301	สถานที่ราชการและสถาบันต่าง ๆ	343	1.55
U405	ถนน	80	0.36
U502	โรงงานอุตสาหกรรม	46	0.21
U503	ลานตากและแหล่งรับซื้อทางการเกษตร	146	0.66



ตารางที่ 2-2(ต่อ) สภาพการใช้ที่ดิน ตำบลศรีสำราญ อำเภอน้ำโสม จังหวัดอุตรธานี

หน่วยแผนที่	ประเภทการใช้ที่ดิน	เนื้อที่	
		ไร่	ร้อยละ
U601	สถานที่พักผ่อนหย่อนใจ	13	0.06
U602	รีสอร์ท โรงแรม เกสต์เฮาส์	4	0.02
U605	สถานีบริการน้ำมัน	7	0.03
A	พื้นที่เกษตรกรรม	18,466	83.63
A001	เกษตรผสมผสาน/ไร่นาสวนผสม	17	0.08
A100	นาร้าง	17	0.08
A101	นาข้าว	4,671	21.16
A200	ไร่ร้าง	24	0.11
A202	ข้าวโพด	21	0.09
A203	อ้อย	3,566	16.15
A204	มันสำปะหลัง	2,620	11.87
A300	ไม้ยืนต้นร้าง/เสื่อมโทรม	38	0.17
A302	ยางพารา	6,642	30.08
A302/A322	ยางพารา/กฤษณา	22	0.10
A303	ปาล์มน้ำมัน	294	1.33
A304	ยูคาลิปตัส	70	0.32
A305	สัก	68	0.31
A315	ไผ่ปลูกเพื่อการค้า	10	0.05
A322	กฤษณา	2	0.01
A401	ไม้ผลผสม	59	0.27
A407	มะม่วง	15	0.07
A411	กล้วย	4	0.02
A412	มะขาม	94	0.42
A413	ลำไย	140	0.63
A503	ไม้ดอก ไม้ประดับ	10	0.05
A701	ทุ่งหญ้าเลี้ยงสัตว์	23	0.10
A702	โรงเรือนเลี้ยงโค กระบือ และม้า	9	0.04
A704	โรงเรือนเลี้ยงสุกร	6	0.03
A902	สถานที่เพาะเลี้ยงปลา	24	0.11



ตารางที่ 2-2(ต่อ) สภาพการใช้ที่ดิน ตำบลศรีสำราญ อำเภอน้ำโสม จังหวัดอุตรธานี

หน่วยแผนที่	ประเภทการใช้ที่ดิน	เนื้อที่	
		ไร่	ร้อยละ
F	พื้นที่ป่าไม้	356	1.61
F200	ป่าผลัดใบรอสภาพฟื้นฟู	312	1.41
F201	ป่าผลัดใบสมบูรณ์	45	0.20
M	พื้นที่เบ็ดเตล็ด	229	1.04
M101	ทุ่งหญ้าธรรมชาติ	5	0.02
M102	ทุ่งหญ้าสลับไม้พุ่ม/ไม้ละเมาะ	151	0.68
M201	พื้นที่ลุ่ม	9	0.04
M300	เหมืองเก่า บ่อขุดเก่า	6	0.03
M304	บ่อดิน	0.1	0.001
M401	พื้นที่กองวัสดุ	21	0.09
M405	พื้นที่ถม	37	0.17
W	พื้นที่แหล่งน้ำ	818	3.71
W101	แม่น้ำ ลำห้วย ลำคลอง	405	1.83
W201	อ่างเก็บน้ำ	21	0.09
W202	บ่อน้ำในไร่นา	393	1.78
ผลรวมทั้งหมด		22,079	100.00

**2.6 สภาพเศรษฐกิจและสังคม****2.6.1 ประชากร**

จากหลักฐานทะเบียนราษฎร์ของกรมการปกครอง กระทรวงมหาดไทย ณ เดือนธันวาคม 2565 พบว่า ประชากรที่อาศัยในพื้นที่ตำบลศรีสำราญ มีประชากรรวม 6,827 คน แยกเป็นชาย 3,380 คน เป็นหญิง 3,447 คน ความหนาแน่นโดยเฉลี่ย 122.31 คนต่อตารางกิโลเมตร มีจำนวนครัวเรือนทั้งหมด 2,021 ครัวเรือน เป็นครัวเรือนเกษตรที่มาขึ้นทะเบียนกรมส่งเสริมการเกษตร 1,824 ครัวเรือน หรือร้อยละ 90.25 ของจำนวนครัวเรือนทั้งหมด และเป็นครัวเรือนที่ประกอบอาชีพอื่นๆ ครัวเรือนเกษตรที่ไม่ได้มาขึ้นทะเบียนกรมส่งเสริมการเกษตร 197 ครัวเรือน หรือร้อยละ 9.75 ของจำนวนครัวเรือนทั้งหมด ดังรายละเอียดใน (ตารางที่ 2-3 และตารางที่ 2-4)

ตารางที่ 2-3 จำนวนประชากรและครัวเรือน ตำบลศรีสำราญ อำเภอเมืองน้ำโสม จังหวัดอุตรธานี ปี 2565

พื้นที่	จำนวนครัวเรือน	จำนวนประชากร (คน)		
		ชาย	หญิง	รวม
ตำบลศรีสำราญ	2,021	3,380	3,447	6,827
หมู่ที่ 1 บ้านศรีสำราญ	234	255	284	539
หมู่ที่ 2 บ้านนาจาน	239	375	413	788
หมู่ที่ 3 บ้านท่าโสม	149	326	380	706
หมู่ที่ 4 บ้านโสมใหม่	136	293	318	611
หมู่ที่ 5 บ้านโนนนาโพธิ์	168	255	273	528
หมู่ที่ 6 บ้านน้ำทรง	194	226	234	460
หมู่ที่ 7 บ้านโสมสุข	148	315	326	641
หมู่ที่ 8 บ้านน้ำทรงน้อย	131	203	167	370
หมู่ที่ 9 บ้านโนนนาโพธิ์เหนือ	105	204	221	425
หมู่ที่ 10 บ้านทรัพย์เจริญ	157	284	269	553
หมู่ที่ 11 บ้านโสมเจริญ	185	312	291	603
หมู่ที่ 12 บ้านโนนนาโพธิ์	175	332	271	603

ที่มา: กรมการปกครอง (2565)

ตารางที่ 2-4 จำนวนและสัดส่วนครัวเรือน ตำบลศรีสำราญ อำเภอเมืองน้ำโสม จังหวัดอุตรธานี ปี 2565

รายการ	จำนวน (ครัวเรือน)	ร้อยละ
จำนวนครัวเรือนทั้งหมด¹⁾	2,021	100.00
- จำนวนครัวเรือนเกษตรที่มาขึ้นทะเบียนกรมส่งเสริมการเกษตร ²⁾	1,824	90.25
- จำนวนครัวเรือนที่ประกอบอาชีพอื่น ๆ และจำนวนครัวเรือนเกษตรที่ไม่ได้มาขึ้นทะเบียนฯ	197	9.75

ที่มา: 1) กรมการปกครอง (2566)

2) กรมส่งเสริมการเกษตร (2566)



2.6.2 การถือครองที่ดิน

จากข้อมูลกรมการปกครอง ณ เดือนธันวาคม 2565 ตำบลศรีสำราญ มีจำนวนครัวเรือนทั้งหมด 2,021 ครัวเรือน โดยถือครองที่ดินเฉลี่ยครัวเรือนละ 17.26 ไร่

2.6.3 ลักษณะทางเศรษฐกิจและการประกอบอาชีพ

สภาพเศรษฐกิจของชุมชนในตำบลศรีสำราญ ส่วนใหญ่ประชากรมีอาชีพด้านการเกษตรกรรม ได้แก่ ปลูกข้าวมากเป็นอันดับหนึ่ง รองลงมาได้แก่ อ้อยโรงงาน ยางพารา และมันสำปะหลัง นอกจากนี้เกษตรกรยังมีการเลี้ยงสัตว์

อาชีพทำเกษตรกรรม ตำบลศรีสำราญ มีครัวเรือนเกษตรที่ขึ้นทะเบียนการเกษตรกับกรมส่งเสริมการเกษตร 1,824 ครัวเรือน โดยเกษตรกรปลูกข้าวมากเป็นอันดับหนึ่ง รองลงมาได้แก่ อ้อย ยางพารา และมันสำปะหลัง นอกจากนี้เกษตรกรยังมีการเลี้ยงสัตว์ สำหรับการเลี้ยงสัตว์พบว่าส่วนใหญ่เลี้ยงไว้เพื่อบริโภค และจำหน่าย

2.6.4 ด้านรายได้-รายจ่าย

จากข้อมูลความจำเป็นพื้นฐาน (กรมการพัฒนาชุมชน, 2566) พบว่า รายได้ครัวเรือนเฉลี่ยปีละ 199,899 บาท รายได้บุคคลเฉลี่ยปีละ 53,763 บาท รายจ่ายครัวเรือนเฉลี่ยปีละ 152,319 บาท รายจ่ายบุคคลเฉลี่ยปีละ 40,966 บาท เมื่อพิจารณาจะเห็นว่ารายได้ครัวเรือนมากกว่ารายจ่ายครัวเรือนปีละ 47,580 บาท และรายได้บุคคลมากกว่ารายจ่ายบุคคลปีละ 12,797 บาท



บทที่ 3

สถานภาพของทรัพยากรธรรมชาติ

การศึกษาสถานภาพของทรัพยากรธรรมชาติในพื้นที่ตำบลศรีสำราญ อำเภอน้ำโสม จังหวัดอุตรธานี ได้แก่ ทรัพยากรป่าไม้ ทรัพยากรน้ำ และทรัพยากรดิน ซึ่งเป็นทรัพยากรกายภาพที่สำคัญต่อการทำการเกษตร ดังนั้นจึงจำเป็นต้องทราบว่าทรัพยากรธรรมชาติแต่ละชนิดปัจจุบันมีสถานะอย่างไร เพื่อใช้เป็นข้อมูลประกอบการวางแผนการใช้ที่ดินซึ่งจะนำไปสู่การกำหนดแผนงาน โครงการ กิจกรรม รวมถึงมาตรการต่าง ๆ เพื่อการพัฒนาพื้นที่อย่างมีประสิทธิภาพต่อไป โดยมีรายละเอียดดังนี้

3.1 ทรัพยากรป่าไม้

3.1.1 ป่าไม้ตามกฎหมายและมติคณะรัฐมนตรี

1) ป่าอนุรักษ์ ไม่พบพื้นที่ป่าอนุรักษ์ (เขตอุทยานแห่งชาติ เขตรักษาพันธุ์สัตว์ป่า เขตวนอุทยาน เขตห้ามล่าสัตว์ป่า) ในพื้นที่

2) ป่าสงวนแห่งชาติ ได้มีการจำแนกเขตการใช้ประโยชน์ทรัพยากร และที่ดินป่าไม้ในพื้นที่ป่าสงวนแห่งชาติ ตามมติคณะรัฐมนตรี วันที่ 10 มีนาคม 2535 และ 17 มีนาคม 2535 แบ่งออกเป็น 3 เขต ประกอบด้วย เขตพื้นที่ป่าเพื่อการอนุรักษ์ (Zone C) เขตพื้นที่ป่าเพื่อเศรษฐกิจ (Zone E) และเขตพื้นที่ป่าที่เหมาะสมต่อการเกษตร (Zone A) จากการวิเคราะห์ข้อมูล พบพื้นที่ป่าจำแนกเขตการใช้ประโยชน์ทรัพยากรที่ดินและป่าไม้ในพื้นที่ป่าสงวนแห่งชาติ ตามมติคณะรัฐมนตรีในพื้นที่ คือ เขตพื้นที่ป่าเพื่อเศรษฐกิจ (Zone E) เนื้อที่ 22,092 ไร่

3.1.2 ชั้นคุณภาพลุ่มน้ำ (มติคณะรัฐมนตรี วันที่ 28 พฤษภาคม 2528) จากการวิเคราะห์ข้อมูล พบชั้นคุณภาพลุ่มน้ำในพื้นที่ ได้แก่

- 1) พื้นที่ลุ่มน้ำชั้นที่ 2 เนื้อที่ 599 ไร่
- 2) พื้นที่ลุ่มน้ำชั้นที่ 3 เนื้อที่ 1,307 ไร่
- 3) พื้นที่ลุ่มน้ำชั้นที่ 4 เนื้อที่ 15,011 ไร่
- 4) พื้นที่ลุ่มน้ำชั้นที่ 5 เนื้อที่ 5,175 ไร่

ทั้งนี้ เนื้อที่ดังกล่าวข้างต้น คำนวณด้วยระบบสารสนเทศภูมิศาสตร์ เป็นเนื้อที่เบื้องต้นเท่านั้น ไม่สามารถใช้อ้างอิงได้ทางกฎหมาย

3.2 ทรัพยากรน้ำ

3.2.1 ปริมาณน้ำฝน พบว่าในพื้นที่ตำบลศรีสำราญ มีปริมาณน้ำฝนเฉลี่ยในคาบ 30 ปี (พ.ศ.2536-2565) 1,725.7 มิลลิเมตรต่อปี

3.2.2 น้ำผิวดิน หมายถึง แม่น้ำลำคลอง หนอง บึง ทะเลสาบ อ่างเก็บน้ำ และแหล่งน้ำสาธารณะอื่น ๆ ที่อยู่ภายในผืนแผ่นดิน ในพื้นที่ตำบลน้ำโสม มีรายละเอียดของแหล่งน้ำผิวดิน ดังนี้ แหล่งน้ำผิวดินธรรมชาติ ได้แก่ ห้วยน้ำทรง ห้วยน้ำโสม ห้วยปลัด ห้วยผักขา และห้วยแสด

3.2.3 ใช้ฐานข้อมูลน้ำบาดาลของกรมทรัพยากรน้ำบาดาล กระทรวงทรัพยากรธรรมชาติและสิ่งแวดล้อม จากข้อมูล <http://app.dgr.go.th/newpasutara/xml/search.php> สืบค้น ณ วันที่ 26 พฤษภาคม 2566 ซึ่งพบว่า ตำบลศรีสำราญ มีจำนวนบ่อบาดาลที่ได้รับการสนับสนุนจากภาครัฐ จำนวน 20 บ่อ และจำนวนบ่อบาดาลเอกชน จำนวน 1 บ่อ



3.3 ทรัพยากรดิน

ทรัพยากรดินในพื้นที่ ตำบลศรีสำราญ อำเภอน้ำโสม จังหวัดอุตรธานี พบหน่วยแผนที่ดินทั้งหมด 6 หน่วยแผนที่ดิน และหน่วยพื้นที่เบ็ดเตล็ด 1 หน่วยแผนที่ ดังนี้

3.3.1 ดินในพื้นที่ลุ่ม มี 1 หน่วยแผนที่ดิน คือ หน่วยแผนที่ดิน NaO-clA ชุดดินนาอ้อ มีเนื้อดินบนเป็นดินร่วนปนดินเหนียว ความลาดชัน 0-2 เปอร์เซ็นต์ มีเนื้อที่ 5,131 ไร่ หรือร้อยละ 23.24 ของเนื้อที่ตำบล

3.3.2 ดินในพื้นที่ดอน มี 6 หน่วยแผนที่ดิน ได้แก่

1) หน่วยแผนที่ดิน Bg-mw-clB ดินคล้ายชุดดินบ้านจ้องที่มีการระบายน้ำดีปานกลาง มีเนื้อดินบนเป็นดินร่วนปนดินเหนียว ความลาดชัน 2-5 เปอร์เซ็นต์ มีเนื้อที่ 887 ไร่ หรือร้อยละ 4.02 ของเนื้อที่ตำบล

2) หน่วยแผนที่ดิน Cg-clB ชุดดินเชิงของ มีเนื้อดินบนเป็นดินร่วนปนดินเหนียว ความลาดชัน 2-5 เปอร์เซ็นต์ มีเนื้อที่ 3,363 ไร่ หรือร้อยละ 15.23 ของเนื้อที่ตำบล

3) หน่วยแผนที่ดิน Cg-md-clB ดินคล้ายชุดดินเชิงของที่เป็นดินลึกลับปานกลาง มีเนื้อดินบนเป็นดินร่วนปนดินเหนียว ความลาดชัน 2-5 เปอร์เซ็นต์ มีเนื้อที่ 0.5 ไร่ หรือร้อยละ 0.002 ของเนื้อที่ตำบล

4) หน่วยแผนที่ดิน Cg-md-clC ดินคล้ายชุดดินเชิงของที่เป็นดินลึกลับปานกลาง มีเนื้อดินบนเป็นดินร่วนปนดินเหนียว ความลาดชัน 5-12 เปอร์เซ็นต์ มีเนื้อที่ 6,437 ไร่ หรือร้อยละ 29.16 ของเนื้อที่ตำบล

5) หน่วยแผนที่ดิน Kak-gclB ชุดดินแก่งคอย มีเนื้อดินบนเป็นดินร่วนปนดินเหนียวปนกรวด ความลาดชัน 2-5 เปอร์เซ็นต์ มีเนื้อที่ 469 ไร่ หรือร้อยละ 2.12 ของเนื้อที่ตำบล

6) หน่วยแผนที่ดิน Kak-gclC ชุดดินแก่งคอย มีเนื้อดินบนเป็นดินร่วนปนดินเหนียวปนกรวด ความลาดชัน 5-12 เปอร์เซ็นต์ มีเนื้อที่ 1,857 ไร่ หรือร้อยละ 8.41 ของเนื้อที่ตำบล

3.3.3 พื้นที่เบ็ดเตล็ด มี 1 หน่วยแผนที่ คือ พื้นที่ลาดชันเชิงชัน คือ หน่วยแผนที่ zSC มีเนื้อที่ 907 ไร่ หรือร้อยละ 4.11 ของเนื้อที่ตำบล

ปัญหาทรัพยากรดินทางการเกษตรตามสภาพธรรมชาติในพื้นที่ พบปัญหาดินต้น มีเนื้อที่ 3,670 ไร่ หรือร้อยละ 16.61 ของเนื้อที่ตำบล คือ ชุดดินแก่งคอย (Kak)

รายละเอียดของสมบัติดิน ตำบลศรีสำราญ อำเภอน้ำโสม จังหวัดอุตรธานี ดังแสดงในตารางที่ 3-1 และแผนที่แสดงในลักษณะของชุดดิน (รูปที่ 3-1)



ตารางที่ 3-1 สมบัติดิน ตำบลศรีสำราญ อำเภอน้ำโสม จังหวัดอุตรธานี

สัญลักษณ์	กลุ่มชุดดิน	คำอธิบาย	เนื้อที่	
			ไร่	ร้อยละ
Bg-mw-clB	29	ดินคล้ายชุดดินบ้านจ้อง ที่มีการระบายน้ำดีปานกลาง มีเนื้อดินบนเป็นดินร่วนปนดินเหนียว ความลาดชัน 2-5 เปอร์เซ็นต์	887	4.02
Cg-clB	29	ชุดดินเชียงของ มีเนื้อดินบนเป็นดินร่วนปนดินเหนียว ความลาดชัน 2-5 เปอร์เซ็นต์	3,363	15.23
Cg-md-clB	55	ดินคล้ายชุดดินเชียงของ ที่เป็นดินลึกปานกลาง มีเนื้อดินบนเป็นดินร่วนปนดินเหนียว ความลาดชัน 2-5 เปอร์เซ็นต์	0.5	0.002
Cg-md-clC	55	ดินคล้ายชุดดินเชียงของ ที่เป็นดินลึกปานกลาง มีเนื้อดินบนเป็นดินร่วนปนดินเหนียว ความลาดชัน 5-12 เปอร์เซ็นต์	6,437	29.16
Kak-gclB	48	ชุดดินแก่งคอย มีเนื้อดินบนเป็นดินร่วนเหนียวที่มีกรวดปนหรือเศษหินปน ความลาดชัน 2-5 เปอร์เซ็นต์	469	2.12
Kak-gclC	48	ชุดดินแก่งคอย มีเนื้อดินบนเป็นดินร่วนเหนียวที่มีกรวดปนหรือเศษหินปน ความลาดชัน 5-12 เปอร์เซ็นต์	1,857	8.41
Nao-clA	7	ชุดดินนาอ้อ มีเนื้อดินบนเป็นดินร่วนปนดินเหนียว ความลาดชัน 0-2 เปอร์เซ็นต์	5,131	23.24
zSC	62	พื้นที่ลาดชันเชิงซ้อน	907	4.11
U	U	พื้นที่ชุมชนและสิ่งปลูกสร้าง	2,210	10.01
W	W	พื้นที่แหล่งน้ำ	818	3.71
รวมพื้นที่ทั้งหมด			22,079	100.00

หมายเหตุ: เนื้อที่คำนวณด้วยโปรแกรมระบบสารสนเทศภูมิศาสตร์

ที่มา: กองสำรวจและวิจัยทรัพยากรดิน (2566)



บทที่ 4

กระบวนการมีส่วนร่วมของชุมชน (Participatory Rural Appraisal : PRA)

4.1 การวิเคราะห์ผลจากการจัดทำกระบวนการมีส่วนร่วมของชุมชน (PRA)

การวิเคราะห์ผลจากการ จัดทำกระบวนการมีส่วนร่วมของชุมชน (PRA) เมื่อวันที่ 4 กรกฎาคม 2566 มีสาระสำคัญสรุปได้ดังนี้

4.1.1 ปัญหาหลักของตำบลศรีสำราญ คือ

- 1) ดินขาดความอุดมสมบูรณ์
- 2) ขาดแคลนแหล่งน้ำทางการเกษตร

4.1.2 ความต้องการของชุมชน เกษตรกร และตำบลศรีสำราญ มีความต้องการ 3 ประการ คือ

- 1) แก้ปัญหาดินเสื่อมโทรมและฟื้นฟูความอุดมสมบูรณ์ของดิน
- 2) แก้ไขปัญหาการขาดแคลนน้ำ
- 3) ปรับเปลี่ยนกิจกรรมการผลิตให้เหมาะสมกับที่ดิน

ผลจากการจัดทำกระบวนการมีส่วนร่วมของชุมชน (PRA) ได้นำมาวิเคราะห์ร่วมกับปัญหาด้านกายภาพ โดยระบบ DPSIR มีรายละเอียดดังนี้

- 1) แรงขับเคลื่อน (Driver) มี 4 ประการ คือ
 - 1.1) ดินเสื่อมโทรม
 - 1.2) น้ำขาดแคลน
 - 1.3) การไร้กรรมสิทธิ์ที่ดิน
 - 1.4) การเปลี่ยนแปลงสภาพภูมิอากาศ
- 2) แรงกดดัน (Pressure) ที่เกิดจากปัจจัยขับเคลื่อน มี 4 ประการ คือ
 - 2.1) การปรับปรุงบำรุงดิน
 - 2.2) จัดหาแหล่งน้ำ
 - 2.3) ความต้องการน้ำเพื่อการเกษตร
 - 2.4) ปรับเปลี่ยนกิจกรรมการผลิตให้เหมาะสม
- 3) สภาวะ (State) ที่เกิดแรงกดดัน มี 5 ประการ คือ
 - 3.1) ความเสื่อมโทรมของดินทางกายภาพ/เคมี/ชีวภาพ
 - 3.2) ขาดแคลนน้ำอุปโภค/บริโภค
 - 3.3) ขาดแคลนน้ำเพื่อการเกษตร
 - 3.4) พื้นที่ป่าไม้ลดลง
 - 3.5) ราษฎรเรียกร้องสิทธิในที่ดิน
- 4) ผลกระทบ (Impact) ที่ปรากฏในพื้นที่ มี 4 ประการ คือ
 - 4.1) แหล่งน้ำที่มีอยู่ตื้นเขินจากตะกอน
 - 4.2) ผลผลิตพืชต่ำ ลงทุนสูง
 - 4.3) รายได้น้อย
 - 4.4) มีปัญหาต่อคุณภาพชีวิต



- 5) การตอบสนอง (Response) ของรัฐในอดีต ปัจจุบัน และในอนาคต มีดังนี้
- อดีต-ปัจจุบัน
- 5.1) ปลูกหญ้าแฝก ป้องกันการชะล้างพังทลายของดิน รักษาความชื้นและกักเก็บน้ำ
 - 5.2) ปฏิรูปที่ดิน
 - 5.3) จัดรูปแปลงนา
 - 5.4) ปรับปรุงบำรุงดินด้วยปุ๋ยพืชสด
 - 5.5) บ่อน้ำไร่นา
 - 5.6) ขุดลอกลำน้ำ/คลองส่งน้ำ/แหล่งน้ำ
 - 5.7) ปรับเปลี่ยนการผลิตเป็นพืชใช้น้ำน้อย
- อนาคต
- (1) พัฒนาที่ดินและน้ำที่เป็นระบบทั้งตำบล
 - (2) ประกาศเขตอนุรักษ์ดินและน้ำ
- ดังมีรายละเอียดใน (รูปที่ 4-1)



รูปที่ 4-1 การวิเคราะห์สถานการณ์โดยระบบ DPSIR ตำบลศรีสำราญ อำเภอน้ำโสม



4.2 ระบบการปลูกพืชในปัจจุบัน

ตำบลศรีสำราญ อำเภอน้ำโสม จังหวัดอุตรธานี มีการเพาะปลูกพืช ดังนี้

1) มันสำปะหลัง เกษตรกรส่วนใหญ่จะเลือกปลูกมันสำปะหลังช่วงต้นฤดูฝน และมีอายุการจากวันปลูกถึงเก็บเกี่ยว 10 – 12 เดือน

2) อ้อยโรงงาน เกษตรกรมีวิธีการปลูกขึ้นกับลักษณะพื้นที่

(1) อ้อยข้ามแล้งหรืออ้อยปลายฝน เหมาะสมปลูกในดินร่วนปนทรายโดยอาศัยความชื้นที่สะสมไว้จากฤดูฝน ปลูกช่วงเดือนตุลาคมถึงเดือนพฤศจิกายน จะเลือกปลูกระหว่างอ้อยโรงงาน และมันสำปะหลัง

(2) อ้อยต้นฝน เหมาะสมปลูกในดินเหนียวหรือดินร่วมเหนียว โดยอาศัยความชื้นจากฝนช่วงแรกที่ตก ต้องเตรียมดินและซักร่องรอน ปลูกช่วงเดือนมีนาคมถึงเดือนเดือนมิถุนายน

3) ข้าวนาปี-พืชผัก เกษตรกรจะปลูกข้าวนาปีระหว่างเดือนพฤษภาคมถึงเดือนธันวาคม และจะปลูกพืชผักหลังการเก็บเกี่ยวข้าว ได้แก่ มะเขือ พริก กะเพรา โหระพา ข่า ตะไคร้ สารชะหนู ถั่วพู ผักชีฝรั่ง ระหว่างเดือนธันวาคมถึงเดือนกรกฎาคม

ชนิดพืช	เดือน											
	ม.ค.	ก.พ.	มี.ค.	เม.ย.	พ.ค.	มิ.ย.	ก.ค.	ส.ค.	ก.ย.	ต.ค.	พ.ย.	ธ.ค.
พื้นที่ดินขาดความอุดมสมบูรณ์ (ดินทราย)												
1.พืชผัก - ข้าวนาปี	พืชผัก					ข้าวนาปี						
1.มันสำปะหลัง	มันสำปะหลัง											
2.อ้อย	อ้อย											
พื้นที่ขาดแคลนแหล่งน้ำ												
1.มันสำปะหลัง	มันสำปะหลัง											
2.อ้อย	อ้อย											
พื้นที่ปัญหาแล้งซ้ำซาก												
1.มันสำปะหลัง	มันสำปะหลัง											
2.อ้อย	อ้อย											

รูปที่ 4-2 ระบบการปลูกพืชในปัจจุบัน ตำบลศรีสำราญ อำเภอน้ำโสม จังหวัดอุตรธานี



บทที่ 5 การประเมินคุณภาพที่ดิน

5.1 หลักการประเมินคุณภาพที่ดินด้านกายภาพ

การประเมินคุณภาพที่ดินหรือการประเมินความเหมาะสมของที่ดิน สอดคล้องตามหลักการของ FAO Framework ค.ศ. 1983 ซึ่งการประเมินคุณภาพที่ดินด้านกายภาพ เป็นการประเมินศักยภาพของที่ดินว่าที่ดินนั้นๆ เหมาะสมมากหรือน้อยเพียงใด สำหรับการใช้ที่ดินประเภทต่าง ๆ หรือการปลูกพืชต่างๆ โดยพิจารณาจาก สภาพแวดล้อมที่มีผลต่อการเจริญเติบโตของพืช สมบัติดินที่ได้จำแนกไว้ในแต่ละตำบล ร่วมกับการจัดการพื้นที่ เช่น ระบบชลประทาน พื้นที่ยกทรง การจัดระบบอนุรักษ์ดินและน้ำ เป็นต้น และนอกจากนี้พิจารณาความต้องการปัจจัยต่อการปลูกพืชแต่ละชนิด สอดคล้องตามหลักการของ FAO ได้แก่ ความต้องการด้านพืช ความต้องการด้านการจัดการ ความต้องการด้านการอนุรักษ์ (บัณฑิต ต้นศิริ และคำณ ไทรพิง, 2542) รายละเอียดดังนี้ (ตารางที่ 5-1)

ระดับความเหมาะสมของที่ดินได้จากการสังเคราะห์ข้อมูลดิน การจัดการที่ดิน หรือดินที่มีลักษณะเฉพาะที่เกิดขึ้นตามสภาพภูมิประเทศ (ซึ่งจะเรียกรวมว่าหน่วยที่ดิน) ลักษณะภูมิอากาศ พิจารณาร่วมกับระดับความต้องการปัจจัยต่อการเจริญเติบโตของพืชแต่ละชนิด หลังจากนั้นดำเนินการประเมินคุณภาพที่ดินซึ่งสามารถจำแนกระดับความเหมาะสมของที่ดินได้เป็น 4 ระดับ ได้แก่ เหมาะสมสูง (S1) เหมาะสมปานกลาง (S2) เหมาะสมเล็กน้อย (S3) และไม่เหมาะสม (N) โดยที่

S1 : ไม่มีข้อจำกัดด้านที่ดินตามปัจจัยที่ใช้พิจารณา

S2 : มีข้อจำกัดด้านที่ดินที่แก้ไขได้ง่าย หรือข้อจำกัดอาจไม่ส่งผลกระทบต่อ การเจริญเติบโตของพืชอย่างชัดเจน

S3 : มีข้อจำกัดด้านที่ดินที่แก้ไขได้ยาก ควรปรับเปลี่ยนการผลิตเป็นพืชชนิดอื่น หรือกิจกรรมอื่น (ส่วนใหญ่เป็นลักษณะทางกายภาพ)

N : มีข้อจำกัดที่พัฒนาหรือปรับปรุงที่ดินได้ยากมาก หากจะดำเนินการพัฒนาหรือปรับปรุงต้องใช้ต้นทุนสูงหรือเครื่องจักรขนาดใหญ่ แนะนำให้ปรับเปลี่ยนการผลิต



ตารางที่ 5-1 ตัวอย่างการประเมินคุณภาพที่ดินด้านกายภาพของประเภทการใช้ประโยชน์ที่ดิน

คุณภาพที่ดิน (Land Quality)	คุณลักษณะที่ดินตัวแทน (Land Characteristics)	ระดับความ เหมาะสม (Land Suitability Rating)
1. ความเหมาะสมด้านความต้องการด้านพืช (Crop Requirements)		
1.1. การหยั่งลึกของรากพืช (r)	ความลึกของดิน	S1
1.2. ความชุ่มชื้นที่เป็นประโยชน์ต่อพืช (m)	ปริมาณน้ำฝนเฉลี่ยในรอบปี	S2m
1.3. ความเป็นประโยชน์ของออกซิเจนต่อรากพืช (o)	สภาพการระบายน้ำของดิน	S2o
ความเหมาะสมรวมด้านความต้องการด้านพืช (Crop Requirements)		S2om
2. ความเหมาะสมรวมความต้องการด้านการจัดการ (Management Requirements)		
2.1. สภาพการเขตกรรม (k)	ชั้นความยาก.ง่ายในการเขตกรรม (ดินบน)	S1
2.2. ศักยภาพการใช้เครื่องจักรกล (w)	ความลาดชันของพื้นที่	S3w
ความเหมาะสมรวมด้านความต้องการด้านการจัดการ (Management Requirements)		S3w
3. ความเหมาะสมด้านความต้องการด้านการอนุรักษ์ (Conservation Requirements)		
3.1 ความเสียหายจากการกัดกร่อน (e)	ความลาดชันของพื้นที่	S3e
ความเหมาะสมรวมด้านความต้องการด้านการอนุรักษ์ (Conservation Requirements)		S3e
ความเหมาะสมด้านกายภาพของประเภทการใช้ประโยชน์ที่ดินในแต่ละหน่วยที่ดินโดยรวม		S3ew

5.2 พืชเศรษฐกิจที่สำคัญของตำบล

พืชเศรษฐกิจหลักและพืชทางเลือกของตำบลได้แก่ ข้าว มันสำปะหลัง ยางพารา ข้าวโพด ปาล์มน้ำมัน อ้อย

5.3 ระดับความเหมาะสมของที่ดิน

การประเมินคุณภาพที่ดินของพืชเศรษฐกิจหลักและพืชทางเลือก ตำบลศรีสำราญ อำเภอnáโสม จังหวัดอุตรธานี ได้ผลการประเมินคุณภาพที่ดินดังนี้ (ตารางที่ 5-2)



ตารางที่ 5-2 ชั้นความเหมาะสมทางกายภาพของดิน ตำบลศรีสำราญ อำเภอน้ำโสม จังหวัดอุดรธานี

หน่วยแผนที่ดิน	ข้าว	อ้อย	มันสำปะหลัง	ยางพารา	ข้าวโพด	ปาล์มน้ำมัน
Bg-mw-clB	S2ewon	S2ons	S2on	S2on	S2on	S2n
Cg-clB	S3o	S2ns	S2n	S2n	S2n	S2n
Cg-md-clB	S3ewo	S2erns	S2ern	S2rn	S2ern	S3r
Cg-md-clC	S3ewo	S2erns	S2ern	S2rn	S2ern	S3r
Kak-gclB	S3o	S3r	S3r	S3r	S3r	N
Kak-gclC	S3o	S3r	S3r	S3r	S3r	N
Nao-clA	S2n	S2ons	N	S3o	S3o	S2on

ความหมายของสัญลักษณ์แสดงข้อจำกัดชั้นความเหมาะสม

e = ความเสียหายจากการกัดกร่อน

w = ศักยภาพการใช้เครื่องจักร

r = สภาพการหยั่งลึกของราก

z = สารพิษ

x = การมีเกลือมากเกินไป

m = ความชุ่มชื้นที่เป็นประโยชน์ต่อพืช

o = ความเป็นประโยชน์ของออกซิเจนต่อรากพืช

n = ความจุในการดูดยึดธาตุอาหาร

S = ความเป็นประโยชน์ของธาตุอาหาร



บทที่ 6 แผนการใช้ที่ดิน

6.1 การวิเคราะห์ข้อมูลเพื่อจัดทำแผนการใช้ที่ดินระดับตำบล

ตามที่กรมพัฒนาที่ดินได้จัดทำแผนปฏิบัติการราชการกรมพัฒนาที่ดินระยะ 5 ปี (พ.ศ. 2566-2570) เพื่อให้บรรลุตามวิสัยทัศน์ที่กำหนดไว้ คือ “เป็นองค์การอัจฉริยะทางดิน เพื่อขับเคลื่อนการใช้ที่ดินอย่างเหมาะสม 15 ล้านไร่ ภายในปี 2570” ซึ่งในส่วนของประเด็นการพัฒนาที่ 2 บริหารจัดการทรัพยากรดินและที่ดินด้วยชุดข้อมูลที่มีมูลค่าสูง (High Value Dataset) ซึ่งมีเป้าหมาย คือ การนำชุดข้อมูลที่มีมูลค่าสูง (High Value Dataset) ไปใช้ในการบริหารจัดการทางการเกษตร ในส่วนของตัวชี้วัด บริหารจัดการทรัพยากรดินและที่ดินบนพื้นฐานของชุดข้อมูลที่มีมูลค่าสูง (High Value Dataset) ร้อยละ 100 กลยุทธ์ที่ 2 ยุทธศาสตร์แผนการใช้ที่ดินไปสู่การปฏิบัติ ได้กำหนดให้ ร้อยละของแผนการใช้ที่ดินระดับตำบลที่จัดทำแล้วเสร็จทั่วประเทศ ภายใน ปี 2570 (ไม่น้อยกว่า ร้อยละ 80) เป็นตัวชี้วัดหนึ่งของกลยุทธ์ดังกล่าว

การวางแผนการใช้ที่ดินระดับตำบล เป็นการวางกรอบและนโยบาย การพัฒนาพื้นที่ให้เกิดการใช้ที่ดินอย่างสมดุลและยั่งยืน เป็นการกำหนดแนวทางใช้ที่ดินให้ตรงกับศักยภาพโดยเฉพาะทางด้านเกษตรกรรม และนำไปสู่การกำหนดแผนงาน โครงการ กิจกรรม ที่มีความสอดคล้องกับสภาพพื้นที่ ทั้งนี้การใช้ขอบเขตการปกครองในระดับตำบล จะนำไปสู่การพัฒนาเชิงพื้นที่ที่มีเป้าหมายและทิศทางสอดคล้องตามบริบทของแต่ละตำบล และมีผู้รับผิดชอบโดยตรง คือ องค์กรปกครองส่วนท้องถิ่น ซึ่งแผนการใช้ที่ดินในระดับที่ใหญ่กว่านี้อาจไม่สามารถนำมาใช้ปฏิบัติงานในระดับพื้นที่ได้อย่างเป็นรูปธรรมเนื่องจากเป็นแผนงานสำหรับนำไปใช้ปฏิบัติงานเชิงนโยบายและยุทธศาสตร์ในภาพรวม

ทั้งนี้แผนการใช้ที่ดิน เป็นผลที่ได้จากการวิเคราะห์ข้อมูล ทางด้านกายภาพ เศรษฐกิจ และสังคม โดยได้นำฐานข้อมูลที่ได้จากการรวบรวมข้อมูลทุติยภูมิ และข้อมูลปฐมภูมิจากการสำรวจภาคสนาม การศึกษาด้านกายภาพ ได้จาก การวิเคราะห์สถานภาพของทรัพยากรธรรมชาติ อาทิ ทรัพยากรดิน ทรัพยากรน้ำ และทรัพยากรป่าไม้ร่วมกับการพิจารณาลักษณะการใช้ประโยชน์ที่ดิน ข้อมูลที่เกี่ยวข้องกับพื้นที่ในเขตป่าไม้ตามกฎหมาย เช่น เขตรักษาพันธุ์สัตว์ป่า เขตอุทยานแห่งชาติ เขตป่าสงวนแห่งชาติ และนโยบายของรัฐที่เกี่ยวข้องกับพื้นที่ที่มีมติคณะรัฐมนตรี เกี่ยวกับการใช้ที่ดิน มติคณะรัฐมนตรีเรื่องการจำแนกการใช้ประโยชน์ที่ดินในพื้นที่ป่าไม้ ในเขตป่าสงวนแห่งชาติ เป็นต้น ประกอบกับการพิจารณาจากทิศทาง ตามกรอบนโยบาย ที่เกี่ยวข้องกับการกำหนดเขตการใช้ที่ดินภายในพื้นที่ตำบล เช่น ยุทธศาสตร์ของจังหวัด ร่วมกับความต้องการของท้องถิ่น สามารถกำหนดแนวทางการใช้ที่ดินตามศักยภาพของทรัพยากร เพื่อการรักษาคุณภาพของลักษณะทางนิเวศวิทยาและการอนุรักษ์ทรัพยากรธรรมชาติ โดยคำนึงถึงสภาพทางเศรษฐกิจและสังคมของชุมชนในพื้นที่ ซึ่งข้อมูลนี้ส่วนหนึ่งได้มาจากการวิเคราะห์ชุมชนแบบมีส่วนร่วม (PRA) ทำการสังเคราะห์ข้อมูลทุกด้านเพื่อให้ได้เขตการใช้ที่ดินที่เหมาะสมกับศักยภาพของพื้นที่ต่อไป

6.2 เขตการใช้ที่ดิน

จากการวิเคราะห์ข้อมูลกายภาพ เศรษฐกิจ และสังคม พบว่าแผนการใช้ที่ดิน ตำบลศรีสำราญ อำเภอน้ำโสม จังหวัดอุดรธานี สามารถกำหนดออกเป็น 6 เขตหลัก ได้แก่ เขตป่าไม้ เขตเกษตรกรรม เขตชุมชน และสิ่งปลูกสร้าง เขตแหล่งน้ำ เขตพื้นที่อื่น และเขตรักษาสมดุลของธรรมชาติและสิ่งแวดล้อม มีรายละเอียดดังนี้ (ตารางที่ 6-1 และรูปที่ 6-1)



6.2.1 เขตป่าไม้ เป็นเขตพื้นที่ที่อยู่ในเขตป่าตามกฎหมายและมติคณะรัฐมนตรี ได้แก่ พื้นที่ป่าสงวนแห่งชาติ เขตรักษาพันธุ์สัตว์ป่า อุทยานแห่งชาติ เขตป่าไม้ถาวร หรืออยู่ในพื้นที่ชั้นคุณภาพลุ่มน้ำชั้นที่ 1A 1B หรือ 2 พื้นที่ในเขตนี้ส่วนใหญ่ยังคงสภาพเป็นป่าไม้ บางบริเวณได้ถูกนำไปใช้ประโยชน์ในรูปแบบที่ไม่เหมาะสม ไม่เป็นไปตามมาตรการ หรือกฎหมายที่เกี่ยวข้องกับการใช้ประโยชน์ของที่ดินหรือทรัพยากรป่าไม้ของพื้นที่นั้น ๆ ประกอบด้วย 3 เขตรอง ได้แก่ เขตป่าไม้สมบูรณ์ เขตป่าไม้เสื่อมโทรม และเขตพื้นที่พุ่มธรรมชาติ มีเนื้อที่ 357 ไร่ หรือคิดเป็นร้อยละ 1.61 ของเนื้อที่ตำบล มีรายละเอียดดังนี้

1) เขตพื้นที่พุ่มธรรมชาติ มีเนื้อที่ 357 ไร่ หรือ คิดเป็นร้อยละ 1.61 ของเนื้อที่ตำบล

6.2.2 เขตเกษตรกรรม เป็นพื้นที่เกษตรกรรมซึ่งในที่นี้ คือ พื้นที่ที่อยู่นอกเขตที่มีการประกาศเป็นเขตป่าไม้ตามกฎหมาย ซึ่งรัฐได้กำหนดเป็นพื้นที่ทำกิน มีการออกเอกสารสิทธิ์ซึ่งรวมถึงพื้นที่ในเขตปฏิรูปที่ดินเพื่อเกษตรกรรมด้วย เขตนี้รวมถึงการทำกิจกรรมภาคการเกษตรอื่นที่นอกเหนือจากการปลูกพืชด้วย ประกอบด้วย 5 เขตรอง ได้แก่ เขตเกษตรกรรมขั้นดี เขตเกษตรกรรมที่มีศักยภาพการผลิตสูง เขตเกษตรกรรม ที่มีศักยภาพการผลิตต่ำ เขตประมง และเขตปศุสัตว์ มีเนื้อที่ 18,465 ไร่ หรือคิดเป็นร้อยละ 83.64 ของเนื้อที่ตำบล มีรายละเอียดดังนี้

1) เขตเกษตรกรรมที่มีศักยภาพการผลิตสูง เป็นเขตที่ทำการเกษตรโดยอาศัยน้ำฝนเป็นหลัก ซึ่งส่งผลให้มีข้อจำกัดต่อการเพาะปลูกพืชด้านความชื้นที่พืชนำไปใช้ประโยชน์ ในส่วนของที่ดินมีศักยภาพในการผลิตอยู่ในระดับสูงถึงปานกลาง และนอกจากนี้พบว่าดินในพื้นที่เขตนี้สมบัติที่เหมาะสมต่อการเพาะปลูกพืชแยกตามชนิดพืช มีรายละเอียดดังนี้

- เขตทำนา มีเนื้อที่ 4,117 ไร่ หรือ คิดเป็นร้อยละ 18.64 ของเนื้อที่ตำบล เป็นพื้นที่ที่มีศักยภาพต่อการทำนาในระดับเหมาะสมเล็กน้อยถึงไม่เหมาะสม และปัจจุบันเกษตรกรมีการปลูกข้าวได้ปีละ 1 ครั้ง

- เขตปลูกไม้ผล มีเนื้อที่ 121 ไร่ หรือ คิดเป็นร้อยละ 0.55 ของเนื้อที่ตำบล ปัจจุบันเกษตรกรปลูกไม้ผล โดยไม้ผลที่ปลูกได้แก่ มะม่วง ฝรั่ง มะพร้าว ทุเรียน มะขาม ลำไย เป็นต้น

- เขตปลูกไม้ยืนต้น มีเนื้อที่ 1,905 ไร่ หรือ คิดเป็นร้อยละ 8.63 ของเนื้อที่ตำบล ปัจจุบันเกษตรกรปลูกไม้ยืนต้น โดยไม้ยืนต้นที่ปลูกได้แก่ สัก กฤษณา ยูคาลิปตัส เป็นต้น

- เขตปลูกพืชไร่ มีเนื้อที่ 3,037 ไร่ หรือ คิดเป็นร้อยละ 13.76 ของเนื้อที่ตำบล ปัจจุบันเกษตรกรปลูกพืชไร่ โดยพืชไร่ที่ปลูกได้แก่ อ้อย มันสำปะหลัง ข้าวโพด เป็นต้น

- เขตปลูกพืชทางเลือก มีเนื้อที่ 8 ไร่ หรือ คิดเป็นร้อยละ 0.04 ของเนื้อที่ตำบล ปัจจุบันปลูกพืชผัก ไม้ดอก หรือเกษตรผสมผสาน โดยพืชที่ปลูกได้แก่ ดอกดาวเรือง ไม้เพื่อการค้า เป็นต้น

2) เขตเกษตรกรรมที่มีศักยภาพการผลิตต่ำ พื้นที่เขตนี้ถูกกำหนดให้เป็นเขตเกษตรกรรมที่ต้องมีการดำเนินการแก้ไขปัญหาที่เป็นข้อจำกัดของการใช้ที่ดินเพื่อเกษตรกรรมต่างๆ การทำการเกษตรในเขตนี้อาศัยน้ำฝนเป็นหลัก มีศักยภาพในการผลิตอยู่ในระดับเหมาะสมเล็กน้อยถึงไม่เหมาะสม พบปัญหาทางกายภาพของดินที่สำคัญหลาย เช่น เป็นดินตื้นซึ่งเป็นข้อจำกัดของการหยั่งรากพืชในการยึดลำต้น และการดูดซับธาตุอาหารพืชในดิน เนื้อดินเป็นทรายจัด ซึ่งมีผลต่อความสามารถในการอุ้มน้ำ เป็นพื้นที่ที่มีความลาดชัน เป็นต้น จากข้อจำกัดการใช้ที่ดินดังกล่าวข้างต้นจึงจำเป็นต้องพัฒนาปรับปรุงและมีมาตรการเพื่อเพิ่มผลผลิตทางการเกษตรในพื้นที่ให้สูงขึ้น รวมถึงการป้องกันไม่ให้อาณาเขตเสื่อมโทรมจากการใช้พื้นที่ มีรายละเอียดดังนี้

- เขตทำนา มีเนื้อที่ 571 ไร่ หรือ คิดเป็นร้อยละ 2.59 ของเนื้อที่ตำบล ปัจจุบันเกษตรกรมีการปลูกข้าวได้ปีละ 1 ครั้ง



- เขตปลูกไม้ผล มีเนื้อที่ 190 ไร่ หรือ คิดเป็นร้อยละ 0.86 ของเนื้อที่ตำบล ปัจจุบันเกษตรกรปลูกไม้ผล โดยไม้ผลที่ปลูกได้แก่ เงาะ มะม่วง มะพร้าว ทูเรียน มะขาม ลำไย เป็นต้น

- เขตปลูกไม้ยืนต้น มีเนื้อที่ 5,242 ไร่ หรือ คิดเป็นร้อยละ 23.74 ของเนื้อที่ตำบล ปัจจุบันเกษตรกรปลูกไม้ยืนต้น โดยไม้ยืนต้นที่ปลูกได้แก่ สัก กฤษณา ยูคาลิปตัส เป็นต้น

- เขตปลูกพืชไร่ มีเนื้อที่ 3,193 ไร่ หรือ คิดเป็นร้อยละ 14.46 ของเนื้อที่ตำบล ปัจจุบันเกษตรกรปลูกพืชไร่ โดยพืชไร่ที่ปลูกได้แก่ อ้อย มันสำปะหลัง ข้าวโพด เป็นต้น

- เขตปลูกพืชทางเลือก มีเนื้อที่ 20 ไร่ หรือ คิดเป็นร้อยละ 0.09 ของเนื้อที่ตำบล ปัจจุบันปลูกพืชผัก ไม้ดอก หรือเกษตรผสมผสาน โดยพืชที่ปลูกได้แก่ ดอกดาวเรือง ไม้เพื่อการค้า เป็นต้น

3) เขตประมง มีเนื้อที่ 24 ไร่ หรือคิดเป็นร้อยละ 0.11 ของเนื้อที่ตำบล เป็นเขตที่ทำกิจกรรมด้านการประมงได้แก่ การเลี้ยงสัตว์น้ำประเภทต่างๆ เช่น ปลา กบ เป็นต้น

4) เขตโรงเรือนเลี้ยงสัตว์ ปัจจุบันมีการสร้างโรงเรือนเลี้ยงสัตว์ ประเภทต่าง ๆ มีเนื้อที่ 16 ไร่ หรือ คิดเป็นร้อยละ 0.07 ของเนื้อที่ตำบล โดยประเภทของโรงเรือนที่พบได้แก่ โรงเรือนเลี้ยงโค โรงเรือนเลี้ยงสุกร

6.2.3 เขตชุมชนและสิ่งปลูกสร้าง มีเนื้อที่ 2,210 ไร่ หรือคิดเป็นร้อยละ 10.01 ของเนื้อที่ตำบล ประกอบด้วย - เขตรอง ได้แก่ เขตชุมชน/สถานที่ราชการ และเขตอุตสาหกรรม/แหล่งรับซื้อผลผลิต เขตการใช้พื้นที่เฉพาะ มีรายละเอียดดังนี้ รีสอร์ท โรมแรม เกสต์เฮ้าส์ เป็นต้น

- เขตชุมชน/สถานที่ราชการ มีเนื้อที่ 1,994 ไร่ หรือ คิดเป็นร้อยละ 9.03 ของเนื้อที่ตำบล ปัจจุบันมีการใช้ที่ดินชุมชนและที่อยู่อาศัย มีทั้งประเภทชุมชนเมือง ชุมชนชนบท และที่ตั้งของสถาบันและสถานที่ราชการต่าง ๆ

- เขตอุตสาหกรรม/แหล่งรับซื้อผลผลิต มีเนื้อที่ 192 ไร่ หรือ คิดเป็นร้อยละ 0.87 ของเนื้อที่ตำบล ปัจจุบันมีการใช้ที่ดินประเภทโรงงานอุตสาหกรรม แหล่งรับซื้อผลผลิตทางการเกษตรประเภทต่าง ๆ

- เขตการใช้พื้นที่เฉพาะ มีเนื้อที่ 24 ไร่ หรือคิดเป็นร้อยละ 0.11 ของเนื้อที่ตำบล

6.2.4 เขตแหล่งน้ำ มีเนื้อที่ 819 ไร่ หรือคิดเป็นร้อยละ 3.70 ของเนื้อที่ตำบล ประกอบด้วย 2 เขตรอง ได้แก่ เขตแหล่งน้ำตามธรรมชาติ และเขตแหล่งน้ำที่สร้างขึ้น

- เขตแหล่งน้ำตามธรรมชาติ มีเนื้อที่ 405 ไร่ หรือ คิดเป็นร้อยละ 1.83 ของเนื้อที่ตำบล ปัจจุบันมีสภาพการใช้ที่ดินเป็นลักษณะของแหล่งน้ำตามธรรมชาติ เช่น ห้วย หนอง คลอง แม่น้ำ เป็นต้น

- เขตแหล่งน้ำที่สร้างขึ้น มีเนื้อที่ 414 ไร่ หรือ คิดเป็นร้อยละ 1.87 ของเนื้อที่ตำบล ปัจจุบันมีสภาพการใช้ที่ดินเป็นแหล่งน้ำที่สร้างขึ้น เช่น อ่างเก็บน้ำ เป็นต้น

6.2.5 เขตพื้นที่อื่น ๆ มีเนื้อที่ 229 ไร่ หรือคิดเป็นร้อยละ 1.04 ของเนื้อที่ตำบล เป็นเขตที่มีลักษณะการใช้ที่ดินที่มีความเฉพาะ เช่น ที่ทิ้งขยะ ไม้พุ่ม เป็นต้น

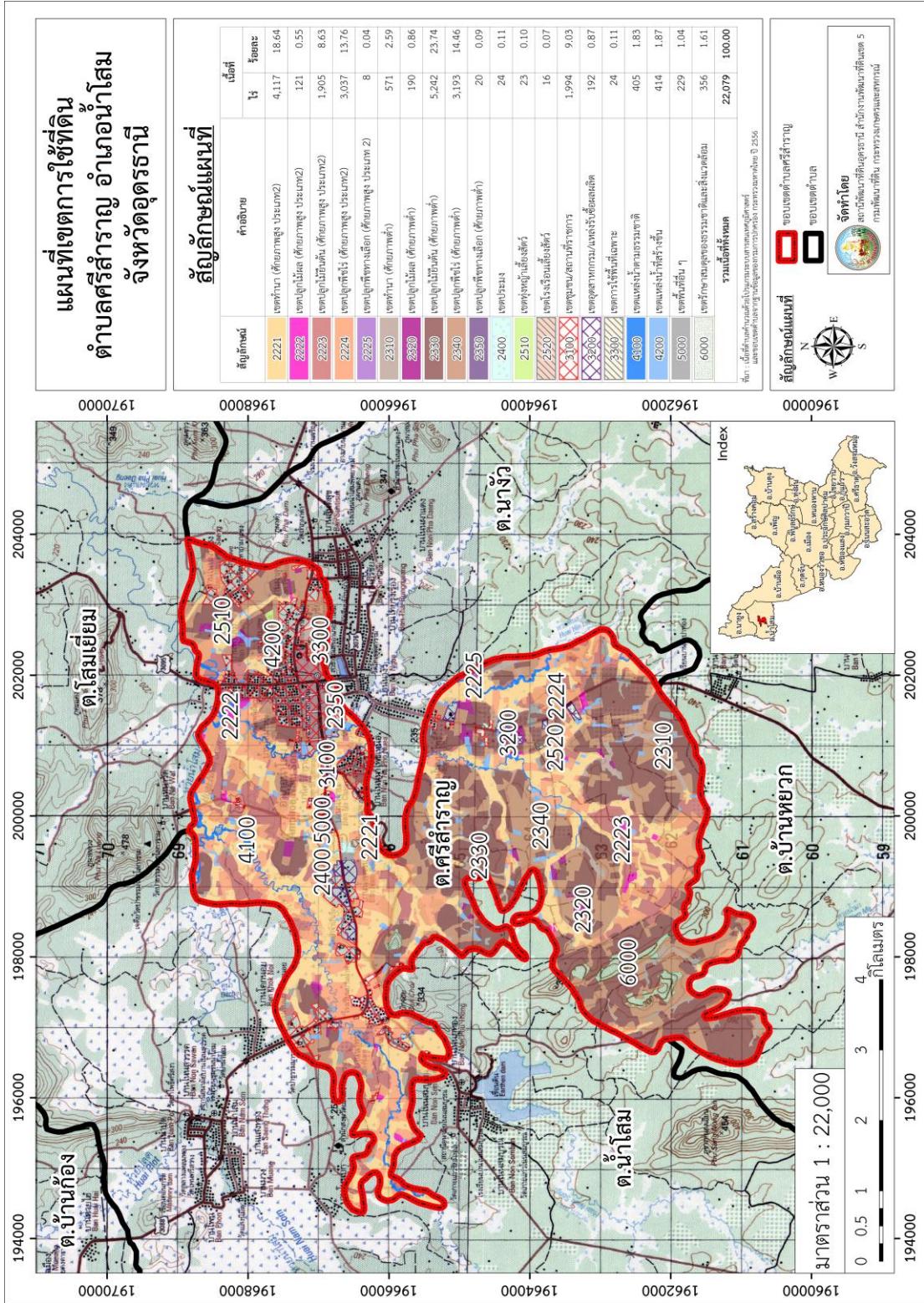
6.2.6 เขตรักษาสมดุลของธรรมชาติและสิ่งแวดล้อม มีเนื้อที่ 356 ไร่ หรือคิดเป็นร้อยละ 1.61 ของเนื้อที่ตำบล



ตารางที่ 6-1 เขตการใช้ที่ดิน ตำบลศรีสำราญ อำเภอน้ำโสม จังหวัดอุดรธานี

เขตการใช้ที่ดิน		เนื้อที่	
		ไร่	ร้อยละ
1	เขตป่าไม้	-	-
2	เขตเกษตรกรรม		
	2.1 เขตเกษตรกรรมศักยภาพสูง		
	2.1.1 เขตทำนา (ศักยภาพสูง ประเภท2)	4117	18.64
	2.1.2 เขตปลูกไม้ผล (ศักยภาพสูง ประเภท2)	121	0.54
	2.1.3 เขตปลูกไม้ยืนต้น (ศักยภาพสูง ประเภท2)	1905	8.62
	2.1.4 เขตปลูกพืชไร่ (ศักยภาพสูง ประเภท2)	3037	13.75
	2.1.5 เขตปลูกพืชทางเลือก (ศักยภาพสูง ประเภท2)	8	0.036
	2.2 เขตเกษตรกรรมศักยภาพต่ำ		
	2.2.1 เขตทำนา (ศักยภาพต่ำ)	571	2.58
	2.2.2 เขตปลูกไม้ผล (ศักยภาพต่ำ)	189	0.85
	2.2.3 เขตปลูกไม้ยืนต้น (ศักยภาพต่ำ)	5244	23.74
	2.2.4 เขตปลูกพืชไร่ (ศักยภาพต่ำ)	3195	14.46
	2.2.5 เขตปลูกพืชทางเลือก (ศักยภาพต่ำ)	19	0.088
	2.4 เขตประมง	23	0.106
	2.5 เขตทุ่งหญ้าเลี้ยงสัตว์	22	0.102
	2.6 เขตโรงเรือนเลี้ยงสัตว์	15	0.07
3	เขตชุมชนและสิ่งปลูกสร้าง		
	3.1 เขตชุมชน/สถานที่ราชการ	1995	9.03
	3.2 เขตอุตสาหกรรม/แหล่งรับซื้อผลผลิต/เขตพื้นที่เฉพาะ	191	0.86
	3.3 เขตการใช้พื้นที่เฉพาะ	24	0.109
4	เขตแหล่งน้ำ		
	5.1 เขตแหล่งน้ำตามธรรมชาติ	404	1.83
	5.2 เขตแหล่งน้ำที่สร้างขึ้น	413	1.87
5	เขตพื้นที่อื่น ๆ	229	1.037
6	เขตรักษาสมดุลของธรรมชาติและสิ่งแวดล้อม	356	1.61
รวมเนื้อที่ทั้งหมด		22,079	100.00

หมายเหตุ: เนื้อที่คำนวณด้วยระบบสารสนเทศภูมิศาสตร์



รูปภาพที่ 6-1 เขตการใช้ที่ดิน ตำบลศรีสำราญ อำเภอ น้ำโสม จังหวัดอุตรธานี



บทที่ 7 การขับเคลื่อนแผนการใช้ที่ดิน

7.1 ขั้นตอนการดำเนินงาน

ภายหลังการจัดทำแผนการใช้ที่ดินตำบลศรีสำราญ อำเภอน้ำโสม จังหวัดอุตรธานีแล้วจะต้องดำเนินการดังต่อไปนี้

7.1.1 จัดทำเป้าหมายการดำเนินงานและงบประมาณและกิจกรรมต่าง ๆ ที่จะดำเนินการใน 5 ปีงบประมาณ 2566 ถึง 2571

7.1.2 นำแผนการใช้ที่ดินตำบลศรีสำราญ ไปเสนอต่อองค์การบริหารส่วนตำบลศรีสำราญ เพื่อมีมติให้ความร่วมมือในกับกรมพัฒนาที่ดินดำเนินการกิจกรรมต่างๆ ที่กำหนดไว้ในแผน และได้รับการเชื่อมโยงสู่แผนพัฒนาตำบล

7.1.3 สถานีพัฒนาที่ดินอุตรธานี เสนอเป้าหมายและงบประมาณให้รายงานมายังกรมพัฒนาที่ดิน

7.1.4 กรมพัฒนาที่ดินพิจารณาสนับสนุนงบประมาณกิจกรรมและโครงการตามเป้าหมายที่กำหนดในแผนการใช้ที่ดิน

7.1.5 สถานีพัฒนาที่ดินอุตรธานี นำเสนอต่อที่ประชุมจังหวัด/อำเภอ เพื่อสร้างการรับรู้และประชาสัมพันธ์ให้หน่วยงานอื่น นำโครงการภายใต้หน่วยงานมาพัฒนาพื้นที่ตามแผนการใช้ที่ดินกำหนด

7.2 กิจกรรมของกรมพัฒนาที่ดินในเขตการใช้ที่ดินที่จะดำเนินการใน 5 ปีงบประมาณ 2566 - 2570

งบประมาณที่กำหนดไว้เป็นการประมาณเบื้องต้น อาจมีการเปลี่ยนแปลงตามที่ได้รับการจัดสรรให้ดำเนินการ (ตารางที่ 7-1)

1) เขตพื้นที่เกษตรกรรม

1.1) การปรับปรุงบำรุงดิน

- 1.1.1) การส่งเสริมการผลิตและการใช้สารอินทรีย์
- 1.1.2) การผลิต-จัดหาเมล็ดพันธุ์พืชปุ๋ยสด
- 1.1.3) การส่งเสริมการปรับปรุงบำรุงดินด้วยพืชปุ๋ยสด
- 1.1.4) การพัฒนากลุ่มเกษตรกรใช้สารอินทรีย์ลดการใช้สารเคมีทางการเกษตร
- 1.1.5) การจัดตั้งธนาคารปุ๋ยอินทรีย์
- 1.1.6) การรณรงค์ไถกลบตอซัง
- 1.1.7) การจัดหาปุ๋ยโดโลไมท์
- 1.1.8) การส่งเสริมการปรับปรุงบำรุงพื้นที่ดินกรด

1.2) การบริหารจัดการน้ำ

- 1.2.1) การพัฒนาแหล่งน้ำขนาดเล็กเพื่อการอนุรักษ์ดินและน้ำ
- 1.2.2) การก่อสร้างแหล่งน้ำในไร่นานอกเขตชลประทาน
- 1.2.3) การก่อสร้างระบบส่งน้ำ

1.3) การฟื้นฟูและป้องกันการชะล้างพังทลายของดิน

- 1.3.1) การปลูกหญ้าแฝกเพื่อการอนุรักษ์ดินและน้ำ
- 1.3.2) การจัดระบบอนุรักษ์ดินและน้ำลุ่ม-ดอน

2) เขตปลูกพืชไร่ เขตปลูกไม้ผล และเขตปลูกไม้ยืนต้น มีแผนงาน/โครงการ ดังนี้

2.1) การปรับปรุงบำรุงดิน

- 2.1.1) การส่งเสริมการผลิตและการใช้สารอินทรีย์



- 2.1.2) การผลิต-จัดหาเมล็ดพันธุ์พืชปุ๋ยสด
- 2.1.3) การส่งเสริมการปรับปรุงบำรุงดินด้วยพืชปุ๋ยสด
- 2.1.4) การพัฒนากลุ่มเกษตรกรใช้สารอินทรีย์ลดการใช้สารเคมีทางการเกษตร
- 2.1.5) การจัดตั้งธนาคารปุ๋ยอินทรีย์
- 2.1.6) การจัดหาปุ๋ยไนโตรเจน
- 2.1.7) การส่งเสริมการปรับปรุงบำรุงพื้นที่ดินกรด
- 2.2) การบริหารจัดการน้ำ
 - 2.2.1) การพัฒนาแหล่งน้ำขนาดเล็กเพื่อการอนุรักษ์ดินและน้ำ
 - 2.2.2) การก่อสร้างแหล่งน้ำในไร่นานอกเขตชลประทาน
 - 2.2.3) การก่อสร้างระบบส่งน้ำ
- 2.3) การฟื้นฟูและป้องกันการชะล้างพังทลายของดิน
 - 2.3.1) การปลูกหญ้าแฝกเพื่อการอนุรักษ์ดินและน้ำ
 - 2.3.2) การจัดทำระบบอนุรักษ์ดินและน้ำพร้อมปลูกไม้ยืนต้นโตเร็ว
- 3) เขตโรงเรียนเลี้ยงสัตว์ และเขตประมง มีแผนงาน/โครงการ ดังนี้
 - 3.1) การบริหารจัดการน้ำ
 - 3.2) การก่อสร้างแหล่งน้ำในไร่นานอกเขตชลประทาน

7.3 กิจกรรมที่ขอการสนับสนุนจากส่วนราชการอื่น (ตารางที่ 7-2)

7.3.1 เขตพื้นที่เกษตรกรรม

1) เขตปลูกพืชไร่ เขตปลูกไม้ผล และเขตปลูกไม้ยืนต้น

- 1) การอบรมให้ความรู้การเข้าสู่กระบวนการรับรองมาตรฐานสินค้าเกษตรปลอดภัย (GAP)

(กรมวิชาการเกษตร)

- 2) จัดอบรมถ่ายทอดความรู้การทำเกษตรผสมผสานตามแนวทางเศรษฐกิจพอเพียง

(กรมส่งเสริมการเกษตร)

- 3) สนับสนุนการขุดเจาะน้ำบาดาล (กรมทรัพยากรน้ำบาดาล)

2) เขตโรงเรียนเลี้ยงสัตว์ และเขตประมง

- 1) ส่งเสริม/สนับสนุนการปลูกหญ้าเลี้ยงสัตว์ (สำนักงานปศุสัตว์จังหวัด)

- 2) ส่งเสริม/สนับสนุนพันธุ์สัตว์น้ำเพื่อการเกษตร (กรมประมง)

7.3.2 พื้นที่แหล่งน้ำ

สนับสนุนการพัฒนาเพื่อเพิ่มพื้นที่กักเก็บน้ำ (สำนักงานชลประทานจังหวัด)

7.4 ความต้องการของชุมชนและองค์กรปกครองส่วนท้องถิ่น

จากการดำเนินการ จัดทำกระบวนการมีส่วนร่วมของประชาชน ที่องค์การบริหารส่วนตำบลศรีสำราญ เมื่อวันที่ 4 กรกฎาคม 2566 ได้มีความต้องการของประชาชนที่ต้องการให้ดำเนินการเกี่ยวกับแก้ปัญหาดินเสื่อมโทรมและฟื้นฟูความอุดมสมบูรณ์ของดิน การขาดแคลนน้ำ ปรับรูปที่ดินและเปลี่ยนกิจกรรมการผลิตให้เหมาะสมกับที่ดิน

เพื่อตอบสนองต่อความต้องการ ของชุมชน และการแก้ไขปัญหาเชิงพื้นที่ ของตำบลศรีสำราญ กรมพัฒนาที่ดิน ได้วิเคราะห์เบื้องต้น ดังต่อไปนี้

ปัญหาของตำบลศรีสำราญ ในภาพรวมสรุปได้ว่า มีปัญหาสำคัญ 2 ประการ คือ (1) ปัญหาดินเสื่อมโทรม (2) ปัญหาการขาดแคลนน้ำจนเกิดแล้งซ้ำซาก ปัญหาดังกล่าวนี้นำผลกระทบต่อคุณภาพชีวิต ของราษฎรในชุมชนโดยรวม



(1) ปัญหาดินเสื่อมโทรม ดินขาดความอุดมสมบูรณ์ เนื่องจากพื้นที่ตำบลศรีสำราญ เป็นพื้นที่พื้นที่ดอน ค่อนข้างราบเรียบถึงลูกคลื่นลอนลาด และพื้นที่สูงชันเป็นพื้นที่ภูเขา พื้นที่ส่วนมากของตำบลเป็นดินร่วนปนเหนียว ปนกรวด มีเนื้อดินบนเป็นดินร่วนปนทรายเนื้อดินละเอียด ความลาดชัน 0-12 เปอร์เซ็นต์ มีเนื้อที่ 13,711 ไร่ หรือร้อยละ 70.63 ของเนื้อที่ตำบล การระบายน้ำดี และความความอุดมสมบูรณ์ของดินต่ำ โดยแหล่งน้ำทางการเกษตรของพื้นที่มาจากแหล่งน้ำทางธรรมชาติ และจากน้ำฝน ในส่วนพื้นที่แหล่งน้ำ มีเนื้อที่ 819 ไร่ หรือร้อยละ 3.32 ของเนื้อที่ตำบล ได้แก่ บ่อน้ำในไร่นา แม่น้ำ ลำห้วย ลำคลอง หนอง บึง จากข้อมูลดังกล่าวแสดงส่งผลให้ปริมาณน้ำ และแหล่งน้ำทางการเกษตรไม่เพียงพอต่อความต้องการทางเกษตรในภาคพื้นที่ ส่งผลให้พื้นที่ ตำบลศรีสำราญ ปลูกพืชที่มีความต้องการน้ำ ที่น้อยเป็นส่วนใหญ่ เช่น ข้าว อ้อย มันสำปะหลัง โดนผลของการใช้ที่ดินติดต่อกันเป็นเวลานาน และขาดการปรับปรุงบำรุงดิน โครงสร้างของดินเกิดการเปลี่ยนแปลง ในพื้นที่ที่มีการไถพรวนด้วยเครื่องจักรกลติดต่อกันเป็นระยะเวลาในส่วนของธาตุอาหาร และอินทรีย์วัตถุ ก็มีปริมาณลดลงเช่นเดียวกัน เนื่องจากพืชนำไปใช้ และอินทรีย์วัตถุได้สลายตัวไป

(2) ปัญหาการขาดแคลนน้ำจนเกิดแล้งซ้ำซาก เนื่องจากพื้นที่ตำบลศรีสำราญ เป็นพื้นที่พื้นที่ดอน และเป็นดินร่วนปนเหนียว ปนกรวด ส่งผลให้เกิดการทับถมของตะกอนเนื่องจากการชะล้างพังทลายของดิน ดินในแหล่งน้ำ จนตื้นเขินดังกล่าวข้างต้นแล้ว การที่ประชากรเพิ่มขึ้น กิจกรรมที่ต้องใช้น้ำเพิ่มขึ้น ทำการเกษตรเพิ่มขึ้น รวมทั้งเหตุการณ์ที่เกิดจากการเปลี่ยนแปลงภูมิอากาศ เช่น ปริมาณฝนน้อยกว่าปกติ ฝนทิ้งช่วง จนเกิดความแห้งแล้ง การขาดแคลนน้ำจึงเกิดขึ้นอย่างต่อเนื่อง จำเป็นต้องวางระบบอนุรักษ์ดินและน้ำเพื่อกักน้ำในดิน คงความอุดมสมบูรณ์ เพื่อจัดหาน้ำให้แหล่งน้ำต้นทุน โดยวิธีการต่างๆ ให้เพียงพอแก่ความต้องการ ประเด็นหลักจากข้อเสนอให้แก้ไขปัญหาระบบขาดแคลนน้ำ จะสรุปได้ว่ามี 4 ประการคือ 1) การขุดลอกแหล่งน้ำในปัจจุบันซึ่งรวมถึงอ่างเก็บน้ำ ฝายกั้นน้ำ ลำน้ำ เป็นต้น (2) สร้างแหล่งเก็บน้ำในพื้นที่ทางการเพิ่มเติมจากที่มีอยู่เดิม (3) ขุดเจาะบ่อบาดาล และ (4) ก่อสร้างคลองส่งน้ำเพื่อการกระจายน้ำ

เพื่อตอบสนองข้อเสนอดังกล่าวทั้ง 4 ประการนี้ จากการวิเคราะห์ข้อมูลเบื้องต้นที่มีอยู่ในปัจจุบันแล้ว สรุปได้ว่า “ไม่สามารถดำเนินการแก้ปัญหาระบบขาดแคลนน้ำหนึ่งหรือใช้วิธีการใดวิธีการหนึ่ง แล้วจะแก้ไขปัญหาระบบขาดแคลนน้ำทั้งตำบลได้โดยสิ้นเชิง” การแก้ไขปัญหาระบบขาดแคลนน้ำดำเนินการโดยจัดทำโครงการ การพัฒนาที่ดินและน้ำที่เป็นระบบ ทั้งพื้นที่ตำบลที่รวมข้อเสนอ ในการแก้ไขปัญหาระบบแบ่งออกเป็น 3 ส่วน ได้แก่

1) ส่วนของแหล่งน้ำสำหรับการเกษตร โดยการขุดลอกแหล่งน้ำในปัจจุบัน ซึ่งรวมถึงการขุดลอกลำห้วย สร้างฝายกั้นน้ำเนื่องจากการทับถมของตะกอนจากการชะล้างพังทลายของดิน ดินในแหล่งน้ำจนตื้นเขินดังกล่าวข้างต้น เพื่อรักษาน้ำให้อยู่ในพื้นที่ และเพื่อเป็นปัจจัยพื้นฐานในการทำการเกษตรที่หลากหลายมากขึ้นในอนาคต ได้แก่ การขุดลอกแหล่งน้ำในปัจจุบัน การขุดลอกลำห้วย สร้างฝายกั้นน้ำการก่อสร้างแหล่งน้ำทางการเกษตร การขุดบ่อบาดาล

2) ส่วนของการกระจายน้ำในพื้นที่ทำการเกษตร การจัดการพื้นที่ควรพัฒนาที่ดิน และระบบการกระจายน้ำ ได้แก่ ปรับระดับพื้นที่แบบมีคูน้ำ คลองส่งน้ำ ปรับรูปที่ดินปรับเปลี่ยนให้เหมาะสมต่อระบบอนุรักษ์ดินและน้ำเพื่อให้การใช้ที่ดินสามารถใช้พื้นที่ได้อย่างต่อเนื่องและเกิดประโยชน์ทั้งตัวเกษตรกร

3) การอนุรักษ์ดินและน้ำ พื้นที่ส่วนมากของตำบลเป็นพื้นที่ดอน ค่อนข้างราบเรียบถึงลูกคลื่นลอนลาด และพื้นที่สูงชันเป็นพื้นที่ภูเขา พื้นที่ส่วนมากของตำบลเป็นดินร่วนปนเหนียว ปนกรวด ความลาดชัน 0-12 เปอร์เซ็นต์ มีความเสี่ยงในการสูญเสียดินจากการชะล้างพังทลายของดิน และไหลลงสู่โดยแหล่งน้ำ ควรจะมี



แผนการใช้ที่ดินตำบลศรีสำราญ อำเภอน้ำโสม จังหวัดอุดรธานี

การจัดทำก่อสร้างระบบอนุรักษ์ดินและน้ำเพื่อลดการชะล้างพังทลาย การสูญเสียดิน และชะลอการไหลของน้ำ การจัดการพื้นที่ควรพัฒนาที่ดินและระบบน้ำ ได้แก่ การขุดลอกคลอง ฝายกั้นน้ำ การส่งเสริมการป้องกันพังทลายของหน้าดินจากการปลูกหญ้าแฝก ปรับรูปที่ดินปรับเปลี่ยนกิจกรรมการผลิต และการทำระบบอนุรักษ์ดินและน้ำ เพื่อให้การใช้ที่ดินสามารถใช้พื้นที่ได้อย่างต่อเนื่องและเกิดประโยชน์ทั้งตัวเกษตรกร และชุมชน รายละเอียดดังนี้ (รูปที่ 7-1)



ตารางที่ 7-1 กิจกรรมของกรมพัฒนาที่ดินในเขตเกษตรกรรมที่จะดำเนินการในปีงบประมาณ 2566-2570

เขตการใช้ที่ดิน	แผนงาน/โครงการ	งบประมาณ
1	เขตพื้นที่เกษตรกรรม	
1.1	เขตปลูกพืชไร่ เนื้อที่ 6,230 ไร่	
	1. การปรับปรุงบำรุงดิน	
	1.1 การส่งเสริมการผลิตและการใช้สารอินทรีย์	28,000
	1.2 การผลิต-จัดหาเมล็ดพันธุ์พืชปุ๋ยสด	238,000
	1.3 การส่งเสริมการปรับปรุงบำรุงดินด้วยพืชปุ๋ยสด	72,000
	1.4 การพัฒนากลุ่มเกษตรกรใช้สารอินทรีย์ลดการใช้สารเคมีทางการเกษตร	20,000
	1.5 การจัดตั้งธนาคารปุ๋ยอินทรีย์	263,200
	1.6 การจัดทำปุ๋ยโดโลไมท์	136,000
	1.7 การส่งเสริมการปรับปรุงบำรุงพื้นที่ดินกรด	2,400
	2. การบริหารจัดการน้ำ	
	2.1 การก่อสร้างแหล่งน้ำในไร่นานอกเขตชลประทาน	368,000
	3. การฟื้นฟูและป้องกันการชะล้างพังทลายของดิน	
	3.1 การปลูกหญ้าแฝกเพื่อการอนุรักษ์ดินและน้ำ	192,000
	3.2 การจัดระบบอนุรักษ์ดินและน้ำลุ่ม-ดอน	1,600,000



ตารางที่ 7-1(ต่อ) กิจกรรมของกรมพัฒนาที่ดินในเขตเกษตรกรรมที่จะดำเนินการในปีงบประมาณ 2566-2570

เขตการใช้ที่ดิน	แผนงาน/โครงการ	งบประมาณ
1.2 เขตทำนา เนื้อที่ 4,688 ไร่	1. การปรับปรุงบำรุงดิน	
1.3 เขตปลูกไม้ผล เนื้อที่ 311 ไร่	1.1 การส่งเสริมการผลิตและการใช้สารอินทรีย์	7,000
1.4 เขตปลูกไม้ยืนต้น เนื้อที่ 8,147 ไร่	1.2 การผลิต-จัดหาเมล็ดพันธุ์พืชปุ๋ยสด	59,500
	1.3 การส่งเสริมการปรับปรุงบำรุงดินด้วยพืชปุ๋ยสด	18,000
	1.4 การพัฒนากลุ่มเกษตรกรใช้สารอินทรีย์ลดการใช้สารเคมีทางการเกษตร	5,000
	1.5 การจัดตั้งธนาคารปุ๋ยอินทรีย์	65,800
	1.6 การจัดทำปุ๋ยโดโลไมท์	34,000
	1.7 การส่งเสริมการปรับปรุงบำรุงพื้นที่ดินกรด	600
	1.8 การรณรงค์เฝ้าติดตาม	140,000
	2. การบริหารจัดการน้ำ	
	2.1 การก่อสร้างแหล่งน้ำในไร่นานอกเขตชลประทาน	69,000
	3. การฟื้นฟูและป้องกันน้ำท่วม	
	3.1 การปลูกหญ้าแฝกเพื่อการอนุรักษ์ดินและน้ำ	48,000
	3.2 การจัดระบบอนุรักษ์ดินและน้ำลุ่ม-ดอน	400,000
1.5 เขตไร่เลื่อนลอย เนื้อที่ 16 ไร่	1. การบริหารจัดการน้ำ	
1.6 เขตประมง เนื้อที่ 24 ไร่	1.1 การก่อสร้างแหล่งน้ำในไร่นานอกเขตชลประทาน	23,000



ตารางที่ 7-2 สรุปกิจกรรมที่ขอรับการสนับสนุนจากส่วนราชการอื่นในเขตการใช้ที่ดิน

เขตการใช้ที่ดิน	กิจกรรมที่ขอการสนับสนุนจากส่วนราชการอื่น
1. เขตพื้นที่เกษตรกรรม 1.1 เขตพื้นที่ทำนา เนื้อที่ 4,688 ไร่ 1.2. เขตปลูกพืชไร่ เนื้อที่ 6,230 ไร่ 1.3 เขตปลูกไม้ผล เนื้อที่ 311 ไร่ 1.4 เขตปลูกไม้ยืนต้น เนื้อที่ 8,147 ไร่	การแก้ปัญหาดินเสื่อมโทรม พื้นที่ความอุดมสมบูรณ์ของดิน และเพิ่มศักยภาพการผลิต 1) โครงการเกษตรอินทรีย์ (สนง.เกษตรจังหวัด) 2) โครงการศูนย์เรียนรู้การเพิ่มประสิทธิภาพการผลิต (สนง.เกษตรจังหวัด) 3) โครงการวิจัยและพัฒนาเทคโนโลยีและนวัตกรรม (ศูนย์วิจัยและพัฒนาการเกษตร) 4) โครงการการบริหารความหลากหลายชีวภาพ (ศูนย์วิจัยและพัฒนาการเกษตร) 5) โครงการพัฒนาเกษตรกรปราดเปรื่อง (Smart Farmer) (สนง.เกษตรจังหวัด) 6) โครงการส่งเสริมเกษตรกรรุ่นใหม่ในเขตปฏิรูปที่ดิน (สนง.ปฏิรูปที่ดินจังหวัด) 7) โครงการพัฒนาเกษตรกรยั่งยืน (สนง.ปฏิรูปที่ดินจังหวัด) 8) โครงการพัฒนารูขุมชนในเขตปฏิรูปที่ดิน (สนง.การปฏิรูปที่ดินจังหวัด) 9) โครงการส่งเสริมเกษตรกรรุ่นใหม่ (สนง.เกษตรจังหวัด) 10) โครงการสนับสนุนสหกรณ์ผู้ผลิต (อบต.ศรีสำราญ) 11) โครงการเลี้ยงสุกรเพื่อเป็นอาชีพเสริม (อบต.ศรีสำราญ) 12) โครงการผลิตปุ๋ยน้ำหมักชีวภาพ (อบต.ศรีสำราญ)



ตารางที่ 7-2(ต่อ) สรุปกิจกรรมที่ขอรับการสนับสนุนจากราชการอื่นในเขตการใช้ที่ดิน

เขตการใช้ที่ดิน	กิจกรรมที่ขอการสนับสนุนจากราชการอื่น
เขตการใช้ที่ดิน	<p>การปรับปรุงที่ดินและเปลี่ยนกิจกรรมการผลิต</p> <ol style="list-style-type: none"> 1) โครงการพัฒนาเครื่องช่วยงานส่งเสริมการเกษตร (สนง.เกษตรจังหวัด) 2) โครงการขับเคลื่อนการดำเนินงานส่งเสริมและพัฒนาวิสาหกิจชุมชน (สนง.เกษตรจังหวัด) 3) โครงการส่งเสริมเกษตรกรรวมทางเลือก (สนง.เกษตรจังหวัด) 4) โครงการส่งเสริมการใช้เครื่องจักรกลทางการเกษตร (สนง.เกษตรจังหวัด) 5) โครงการส่งเสริมเกษตรผสมผสาน (สนง.เกษตรจังหวัด) 6) โครงการขับเคลื่อนเศรษฐกิจพอเพียงในสหกรณ์และกลุ่มเกษตรกร (สนง.เกษตรจังหวัด) 7) โครงการพัฒนาตลาดสินค้าเกษตร (สนง.เกษตรจังหวัด) 8) โครงการธนาкарสินค้าเกษตร (สนง.เกษตรจังหวัด) 9) โครงการผลิตพันธุ์พืชและปัจจัยการผลิต (สนง.เกษตรจังหวัด) 10) โครงการระบบส่งเสริมการเกษตรแบบแปลงใหญ่ 11) โครงการผลิตและสนับสนุนหัวเชื้อจุลินทรีย์ควบคุมศัตรูพืช 12) โครงการสนับสนุนการผลิตจุลินทรีย์ควบคุมศัตรูพืชทดแทนการใช้สารเคมี 13) โครงการจัดตั้งศูนย์เรียนรู้เศรษฐกิจพอเพียงชุมชน (อบต.ศรีสำราญ)



ตารางที่ 7-2(ต่อ) สรุปกิจกรรมที่ขอรับการสนับสนุนจากส่วนราชการอื่นในเขตการใช้ที่ดิน

เขตการใช้ที่ดิน	กิจกรรมที่ขอการสนับสนุนจากส่วนราชการอื่น
1.5 เขตไร่เลื่อนเลียงสัตว์ เนื้อที่ 16 ไร่	1) โครงการสร้างความเข้มแข็งกลุ่มการผลิตด้านการเกษตร (กรมประมง)
1.6 เขตเพาะเลียงสัตว์น้ำ เนื้อที่ 24 ไร่	2) โครงการส่งเสริมและพัฒนาอาชีพเพื่อแก้ไขปัญหาที่ดินทำกินของเกษตรกร (กรมประมง) 3) โครงการพัฒนาและส่งเสริมอุตสาหกรรมฮาลาล ด้านปศุสัตว์ (สนง.ปศุสัตว์จังหวัด) 4) โครงการส่งเสริมการใช้เครื่องจักรกลการเกษตรทดแทนแรงงานเกษตรกร (สนง.ปศุสัตว์จังหวัด) 5) โครงการออกแบบการปรับเปลี่ยนการใช้เพื่อการเกษตรตามนโยบาย (กรมชลประทาน) 6) โครงการส่งเสริมและพัฒนาการผลิตข้าวโพดเลี้ยงสัตว์ (สนง.ปศุสัตว์จังหวัด) 7) โครงการเลี้ยงปลาในสระน้ำขนาดเล็ก (อบต.ศรีสำราญ) 8) โครงการฝายเก็บกักน้ำเพื่อการเกษตร (อบต.ศรีสำราญ) 9) โครงการพัฒนาแหล่งน้ำปรับปรุงสระเก่า (อบต.ศรีสำราญ)
2. พื้นที่แหล่งน้ำ เนื้อที่ 819 ไร่	1) โครงการศึกษาความเป็นไปได้ในการพัฒนาแหล่งน้ำชลประทาน (กรมชลประทาน) 2) โครงการพัฒนาระบบชลประทานด้วยนวัตกรรม (กรมชลประทาน) 3) โครงการเพิ่มประสิทธิภาพการกักเก็บน้ำ (กรมชลประทาน)

หมายเหตุ: งบประมาณที่กำหนดไว้เป็นงบประมาณเบื้องต้น อาจมีการเปลี่ยนแปลงตามที่ได้รับการจัดสรรให้ดำเนินการ



ตาราง 7-3(ต่อ) เป้าหมายการดำเนินงานและงบประมาณ ตำบลศรีสำราญ อำเภอน้ำโสม จังหวัดอุตรธานี แผน 5 ปี (พ.ศ. 2566-2570)

เขตการใช้ที่ดิน	งาน/โครงการ/กิจกรรม	หน่วยนับ	เป้าหมาย				รวม	งบประมาณ				รวม	หน่วยงานรับผิดชอบ	
			2566	2567	2568	2569		2570	2566	2567	2568			2569
เขตพื้นที่เกษตรกรรม	2. การบริหารจัดการน้ำ													
	2.1 การก่อสร้างแหล่งน้ำในไร่นานอกเขตชลประทาน	บ่อ	20	20	20	20	20	460,000	460,000	460,000	460,000	460,000	2,300,000	พค.
	3. การฟื้นฟูและป้องกัน การชะล้างพังทลายของดิน													
เขตพื้นที่เกษตรกรรม, พื้นที่แหล่งน้ำ	3.1 การปลูกหญ้าแฝกเพื่อ การอนุรักษ์ดินและน้ำ	กล้า	200,000	200,000	200,000	200,000	200,000	240,000	240,000	240,000	240,000	240,000	1,200,000	พค.
	4. การจัดทำระบบอนุรักษ์ดินและน้ำ													
เขตนาข้าว,เขตปลูกพืชไร่/ไม้ผล/ไม้ยืนต้น	4.1 การจัดระบบอนุรักษ์ดินและน้ำกลุ่ม-ดอน	ไร่	1,000	1,000	1,000	1,000	1,000	2,000,000	2,000,000	2,000,000	2,000,000	2,000,000	10,000,000	พค.

หมายเหตุ: งบประมาณที่กำหนดไว้นี้เป็นกรอบงบประมาณเบื้องต้น อาจมีการเปลี่ยนแปลงตามที่ได้รับการจัดสรรให้ดำเนินการ



เอกสารอ้างอิง

- กรมทรัพยากรน้ำบาดาล. 2566. ปริมาณน้ำและจำนวนบ่อน้ำบาดาล ปี 2565.
แหล่งที่มา: <http://app.dgr.go.th/newpasutara/xml/search.php>, 26 พฤษภาคม 2566.
- กรมอุตุนิยมวิทยา. 2566. ปริมาณน้ำฝนเฉลี่ยคาบ 30 ปี (พ.ศ. 2536-2565). กรมอุตุนิยมวิทยากระทรวง
ดิจิทัลเพื่อเศรษฐกิจและสังคม, กรุงเทพฯ
- สำนักเทคโนโลยีการสำรวจและทำแผนที่. 2566. แผนที่ขอบเขตตำบล ปี 2564 (ไฟล์ข้อมูล). กรมพัฒนาที่ดิน
กระทรวงเกษตรและสหกรณ์, กรุงเทพฯ.
- กองสำรวจดินและวิจัยทรัพยากรดิน. 2566. แผนที่ทรัพยากรดิน (ไฟล์ข้อมูล). กรมพัฒนาที่ดิน กระทรวง
เกษตรและสหกรณ์, กรุงเทพฯ.
- กองนโยบายและแผนการใช้ที่ดิน. 2566. แผนที่สภาพการใช้ที่ดิน ปี 2566 (ไฟล์ข้อมูล). กรมพัฒนาที่ดิน
กระทรวงเกษตรและสหกรณ์, กรุงเทพฯ.
- บัณฑิต ต้นศิริ และ คำรณ ไทรพิง. 2542. คู่มือการประเมินคุณภาพที่ดิน. กองวางแผนการใช้ที่ดิน
กรมพัฒนาที่ดิน.



คณะผู้จัดทำ

ที่ปรึกษาโครงการ

นายบุญช่วย ช่วยระดม
นายชุมพร ศาสตราวาทะ

ผู้อำนวยการสำนักงานพัฒนาที่ดินเขต 5
ผู้อำนวยการกลุ่มวางแผนการใช้ที่ดิน

ผู้ดำเนินการ

สถานีพัฒนาที่ดินอุตรธานี
นายกิตติ ไชยนิมิตร
นายวชิระ จันคง
นายเจตน์สิทธิ วงษ์จันทา
นางสาวอนันตยา กองจันทร์
นายศรีนคร ลาดำ

ผู้อำนวยการสถานีพัฒนาที่ดินอุตรธานี
เจ้าพนักงานการเกษตรปฏิบัติงาน
นักวิชาการเกษตร
เจ้าหน้าที่แผนที่และภาพถ่าย
เจ้าหน้าที่ระบบงานคอมพิวเตอร์



ภาคผนวก



ภาพกิจกรรมการมีส่วนร่วมของชุมชน (Participatory Rural Appraisal : PRA)

ตำบลศรีสำราญ อำเภอน้ำโสม จังหวัดอุตรธานี



