



แผนการใช้ที่ดิน ตำบลโพธิ์ศรีสำราญ

อำเภอโนนสะอาด จังหวัดอุดรธานี



เอกสารวิชาการ ฉบับที่ ๑๑๖
สถานีพัฒนาที่ดินอุดรธานี
สำนักงานพัฒนาที่ดินเขต ๕

กรมพัฒนาที่ดิน

กระทรวงเกษตรและสหกรณ์ ๒๕๖๖

คำนำ

การจัดทำแผนการใช้ที่ดินดำเนินการตามรัฐธรรมนูญแห่งราชอาณาจักรไทย พ.ศ. ๒๕๖๐ มาตรา ๗๒ (๑) ที่ได้บัญญัติให้มีการวางแผนการใช้ที่ดินให้เหมาะสมกับศักยภาพของที่ดินตามหลักการพัฒนาอย่างยั่งยืน โดยแผนการใช้ที่ดินตำบลโพธิ์ศรีสำราญ อำเภอโนนสะอาด จังหวัดอุดรธานีได้นำแนวคิดขององค์การอาหารและการเกษตรแห่งสหประชาชาติ (Food and Agriculture Organization of The United Nations : FAO) โครงการสิ่งแวดล้อมแห่งสหประชาชาติ (United Nations Environment Programmer: UNEP) มาปรับใช้ คือ ความเหมาะสมทางกายภาพ ความเหมาะสมทางเศรษฐกิจ การยอมรับจากสังคม การสร้างความยั่งยืนให้สิ่งแวดล้อม และเสนอทางเลือกการใช้ที่ดิน ร่วมกับวิธีการที่จำเป็นอื่น ๆ เช่น กระบวนการมีส่วนร่วมของชุมชน (Participatory Rural Appraisal: PRA) การประเมินคุณภาพที่ดิน เป็นต้น

กองนโยบายและแผนการใช้ที่ดินร่วมกับสำนักงานพัฒนาที่ดินเขต(สพข.)และสถานีพัฒนาที่ดิน(สพด.)ในการดำเนินงานวางแผนการใช้ที่ดินระดับตำบลโดยพิจารณาภาพรวมของสภาพปัญหาในด้านต่างๆทั้งด้านกายภาพเศรษฐกิจและสังคมวิเคราะห์และสังเคราะห์ข้อมูลนำไปสู่การวางแผนการใช้ที่ดินที่สอดคล้องกับศักยภาพของพื้นที่โดยผ่านกระบวนการมีส่วนร่วมของชุมชน (PRA) ในการระบุปัญหา ความต้องการของเกษตรกรและผู้มีส่วนได้ส่วนเสีย ทั้งนี้ สพด. ได้จัดทำแผนกิจกรรม/โครงการ เพื่อขับเคลื่อนแผนการใช้ที่ดินให้เป็นรูปธรรมเพื่อให้เกษตรกรมีคุณภาพชีวิตที่ดีขึ้นมีการใช้ที่ดินอย่างถูกต้องเหมาะสม รักษาสภาพแวดล้อมและอนุรักษ์ทรัพยากรในชุมชนให้เกิดความยั่งยืนต่อไป

สถานีพัฒนาที่ดินอุดรธานี

กันยายน ๒๕๖๖



สารบัญ

หน้า

สารบัญ

สารบัญตาราง

สารบัญรูป

บทที่ 1 บทนำ

1.1 ความสำคัญของการวางแผนการใช้ที่ดิน	1-1
1.2 หลักการและเหตุผล	1-1
1.3 วัตถุประสงค์	1-1
1.4 ระยะเวลาและสถานที่ดำเนินงาน	1-1
1.5 ขั้นตอนการดำเนินงาน	1-2
1.6 วิสัยทัศน์ของตำบล	1-3

บทที่ 2 ข้อมูลทั่วไป

2.1 ที่ตั้งและอาณาเขต	2-1
2.2 การแบ่งส่วนการปกครอง	2-2
2.3 สภาพภูมิประเทศ	2-2
2.4 สภาพภูมิอากาศ	2-2
2.5 สภาพการใช้ที่ดินในปัจจุบัน	2-4
2.6 สภาพเศรษฐกิจและสังคม	2-7

บทที่ 3 สถานภาพของทรัพยากรธรรมชาติ

3.1 ทรัพยากรป่าไม้	3-1
3.2 ทรัพยากรน้ำ	3-2
3.3 ทรัพยากรดิน	3-2

บทที่ 4 กระบวนการมีส่วนร่วมของชุมชน (Participatory Rural Appraisal: PRA)

4.1 การวิเคราะห์ผลจากการจัดทำกระบวนการมีส่วนร่วมของชุมชน (PRA)	4-1
4.2 ระบบการปลูกพืชในปัจจุบัน	4-4

บทที่ 5 การประเมินคุณภาพที่ดิน

5.1 หลักการประเมินคุณภาพที่ดินด้านกายภาพ	5-1
5.2 พืชเศรษฐกิจที่สำคัญของตำบล	5-3
5.3 ระดับความเหมาะสมของที่ดิน	5-3



สารบัญ (ต่อ)

	หน้า
บทที่ 6 แผนการใช้ที่ดิน	
6.1 การวิเคราะห์ข้อมูลเพื่อการจัดทำแผนการใช้ที่ดินระดับตำบล	6-1
6.2 เขตการใช้ที่ดิน	6-2
บทที่ 7 การขับเคลื่อนแผนการใช้ที่ดิน	
7.1 ขั้นตอนการดำเนินงาน	7-1
7.2 กิจกรรมของกรมพัฒนาที่ดินในเขตการใช้ที่ดินที่จะดำเนินการใน ปีงบประมาณ 2566	7-1
7.3 กิจกรรมที่ขอการสนับสนุนจากส่วนราชการอื่น	7-3
7.4 ความต้องการของชุมชนและองค์กรปกครองส่วนท้องถิ่น	7-3
เอกสารอ้างอิง	8-1



สารบัญตาราง

ตารางที่		หน้า
2-1	สถิติภูมิอากาศ ณ สถานีตรวจอากาศ จังหวัดอุดรธานี ปี 2533-2564	2-4
2-2	สภาพการใช้ที่ดิน ตำบลโพธิ์ศรีสำราญ อำเภอโนนสะอาด จังหวัดอุดรธานี	2-5
2-3	จำนวนประชากรและครัวเรือน ตำบลโพธิ์ศรีสำราญ อำเภอโนนสะอาด จังหวัดอุดรธานี	2-8
2-4	จำนวนและสัดส่วนครัวเรือน ตำบลโพธิ์ศรีสำราญ อำเภอโนนสะอาด จังหวัดอุดรธานี	2-8
2-5	รายได้-รายจ่ายเฉลี่ยครัวเรือน ตำบลโพธิ์ศรีสำราญ อำเภอโนนสะอาด จังหวัดอุดรธานี	2-10
3-1	สมบัติดิน ตำบลตำบลโพธิ์ศรีสำราญ อำเภอโนนสะอาด จังหวัดอุดรธานี	3-3
5-1	ตัวอย่างการประเมินคุณภาพที่ดินด้านกายภาพของประเภทการใช้ประโยชน์ที่ดิน	5-2
5-2	ชั้นความเหมาะสมทางกายภาพของดิน ตำบลโพธิ์ศรีสำราญ อำเภอโนนสะอาด จังหวัดอุดรธานี	5-3
6-1	เขตการใช้ที่ดิน ตำบลโพธิ์ศรีสำราญ อำเภอโนนสะอาด จังหวัดอุดรธานี	6-2
7-1	กิจกรรมของกรมพัฒนาที่ดินในเขตเกษตรกรรมที่จะดำเนินการใน ปีงบประมาณ 2567-2571	7-7
7-2	สรุปกิจกรรมที่ขอรับการสนับสนุนจากส่วนราชการอื่นในเขตการใช้ที่ดิน	7-9
7-3	เป้าหมายการดำเนินงานและงบประมาณ ตำบลโพธิ์ศรีสำราญ อำเภอโนนสะอาด จังหวัดอุดรธานี แผน 5 ปี (พ.ศ. 2567-2571)	7-12



สารบัญญรูป

รูปที่		หน้า
1-1	กรอบการวางแผนการใช้ที่ดินระดับตำบล	1-3
2-1	แผนที่ขอบเขตการปกครองตำบลโพธิ์ศรีสำราญ อำเภอโนนสะอาด จังหวัดอุดรธานี	2-1
2-2	สมุดลของน้ำเพื่อการเกษตร จังหวัดอุดรธานี	2-4
2-3	แผนที่สภาพการใช้ที่ดิน ตำบลโพธิ์ศรีสำราญ อำเภอโนนสะอาด จังหวัดอุดรธานี	2-7
3-1	แผนที่ทรัพยากรดิน ตำบลโพธิ์ศรีสำราญ อำเภอโนนสะอาด จังหวัดอุดรธานี	3-4
4-1	การวิเคราะห์สถานการณ์โดยระบบ DPSIR ตำบลโพธิ์ศรีสำราญ อำเภอโนนสะอาด จังหวัดอุดรธานี	4-3
4-2	ระบบการปลูกพืชในปัจจุบัน ตำบลโพธิ์ศรีสำราญ อำเภอโนนสะอาด จังหวัดอุดรธานี	4-4
7-1	ระบบการแก้ไขปัญหาการขาดแคลนน้ำตำบลโพธิ์ศรีสำราญ	7-5
7-2	แผนที่การชะล้างพังทลายของดินในเขตการใช้ตำบลโพธิ์ศรีสำราญ อำเภอโนนสะอาด จังหวัดอุดรธานี	7-6



บทที่ 1

บทนำ

1.1 ความสำคัญของการวางแผนการใช้ที่ดิน

ตามรัฐธรรมนูญแห่งราชอาณาจักรไทย พุทธศักราช 2560 มาตรา 72 รัฐพึงดำเนินการเกี่ยวกับที่ดิน ทรัพยากรน้ำ และพลังงาน ดังต่อไปนี้

(1) วางแผนการใช้ที่ดินของประเทศ ให้เหมาะสมกับสภาพพื้นที่ และศักยภาพของที่ดิน ตามหลักการพัฒนาอย่างยั่งยืน

1.2 หลักการและเหตุผล

ปัจจุบันกรมพัฒนาที่ดินได้ดำเนินการวางแผนการใช้ที่ดินระดับประเทศเรียบร้อยแล้ว ซึ่งเป็นการวางกรอบเชิงนโยบายมุ่งเน้นการพัฒนาด้านการเกษตรให้เกิดความสมดุลและยั่งยืนและในขณะเดียวกันต้องอนุรักษ์ทรัพยากรธรรมชาติและสิ่งแวดล้อมควบคู่กับการรักษาคุณค่าทางศิลปวัฒนธรรม แต่ทั้งนี้เพื่อให้เกิดการใช้ประโยชน์ที่ดินในระดับพื้นที่อย่างมีประสิทธิภาพและรักษาฐานการผลิตด้านทรัพยากรธรรมชาติอย่างยั่งยืนตลอดห่วงโซ่อุปทาน แผนการใช้ที่ดินระดับตำบลจึงถูกนำมาใช้เป็นเครื่องมือเพื่อขับเคลื่อนการดำเนินงานดังกล่าว ซึ่งมีความสอดคล้องกับแผนการปฏิรูปประเทศด้านทรัพยากรธรรมชาติและสิ่งแวดล้อม ซึ่งกำหนดให้มีการจัดทำแผนการใช้ที่ดินของชาติทั้งระบบให้สอดคล้องและเหมาะสมกับศักยภาพของพื้นที่และการพัฒนาเศรษฐกิจและสังคมของประเทศ

1.3 วัตถุประสงค์

1.3.1 เพื่อรักษาเสถียรภาพของทรัพยากรให้เกิดความสมดุลและยั่งยืนภายใต้การพัฒนาด้านต่างๆ ของตำบล

1.3.2 เพื่อให้การใช้ที่ดินมีผลตอบแทนสูงสุดต่อหน่วยเนื้อที่อย่างยั่งยืน

1.3.3 เพื่อให้เกิดการกำหนดแผนงาน โครงการ กิจกรรม ที่สอดคล้องกับแผนการใช้ที่ดินที่กำหนดขึ้นและอยู่บนหลักการของรูปแบบเศรษฐกิจ BCG

1.4 ระยะเวลาและสถานที่ดำเนินงาน

1.4.1 ระยะเวลา 1 ตุลาคม 2565 – 30 กันยายน 2566

1.4.2 สถานที่ ตำบลโพธิ์ศรีสำราญ อำเภอโนนสะอาด จังหวัดอุดรธานี



1.5 ขั้นตอนการดำเนินงาน

1.5.1 รวบรวมข้อมูลปฐมภูมิและทุติยภูมิ ประกอบด้วย

1) ด้านกายภาพ ได้แก่ ทรัพยากรดิน ทรัพยากรน้ำ ทรัพยากรป่าไม้ ภูมิอากาศ สภาพการใช้ที่ดิน เขตป่าไม้ตามกฎหมายและมติคณะรัฐมนตรีฯ

2) ด้านเศรษฐกิจและสังคม ได้แก่ การถือครองที่ดิน ลักษณะทางเศรษฐกิจของตำบล จำนวนประชากรฯ

3) ด้านนโยบายและข้อกำหนดที่เกี่ยวข้อง ได้แก่ ยุทธศาสตร์ แผนการปฏิรูปประเทศ แผนพัฒนาเศรษฐกิจและสังคมแห่งชาติฉบับที่ 13 ยุทธศาสตร์ภาค แผนพัฒนาภูมิภาค แผนพัฒนาจังหวัด แผนพัฒนาจังหวัด แผนพัฒนาการเกษตรและสหกรณ์ แผนพัฒนาท้องถิ่น 4 ปี ขององค์การบริหารส่วนจังหวัด เทศบาลตำบลหรือองค์การบริหารส่วนตำบลฯ

1.5.2 จัดทำกระบวนการมีส่วนร่วมของชุมชน (Participatory Rural Appraisal : PRA) เพื่อรับฟังความคิดเห็น ประเด็นปัญหา ความต้องการด้านต่างๆ ขององค์การปกครองส่วนท้องถิ่นและเกษตรกรในตำบล

1.5.3 ประเมินคุณภาพของที่ดินของพืชเศรษฐกิจหลักและพืชทางเลือกที่มีมูลค่าของตำบล

1.5.4 สังเคราะห์ข้อมูลจากข้อ 1.5.1 ถึง 1.5.3 เพื่อใช้ประกอบการวางแผนการใช้ที่ดิน

1.5.5 กำหนด (ร่าง) แผนการใช้ที่ดินระดับตำบล

1.5.6 รับฟังความคิดเห็นของผู้มีส่วนได้ส่วนเสียต่อ (ร่าง) แผนการใช้ที่ดินที่กำหนดขึ้น

1.5.7 ปรับปรุง (ร่าง) แผนการใช้ที่ดินเพื่อจัดทำแผนการใช้ที่ดินฉบับสมบูรณ์

1.5.8 นำแผนการใช้ที่ดินเข้าสู่คณะทำงานวิชาการของเขตฯ เพื่อตรวจสอบความครบถ้วน /สมบูรณ์ของเนื้อหาและองค์ประกอบ

1.5.9 เผยแพร่แผนการใช้ที่ดินเพื่อนำไปสู่การขับเคลื่อนการดำเนินงาน ประกอบด้วย

1) องค์การปกครองส่วนท้องถิ่น นำแผนการใช้ที่ดินที่จัดทำขึ้นไปประกอบการจัดทำแผนการพัฒนาของตำบล เพื่อนำไปสู่การของบประมาณที่มีความสอดคล้องกับศักยภาพด้านการผลิตและสภาพของทรัพยากรของตำบล

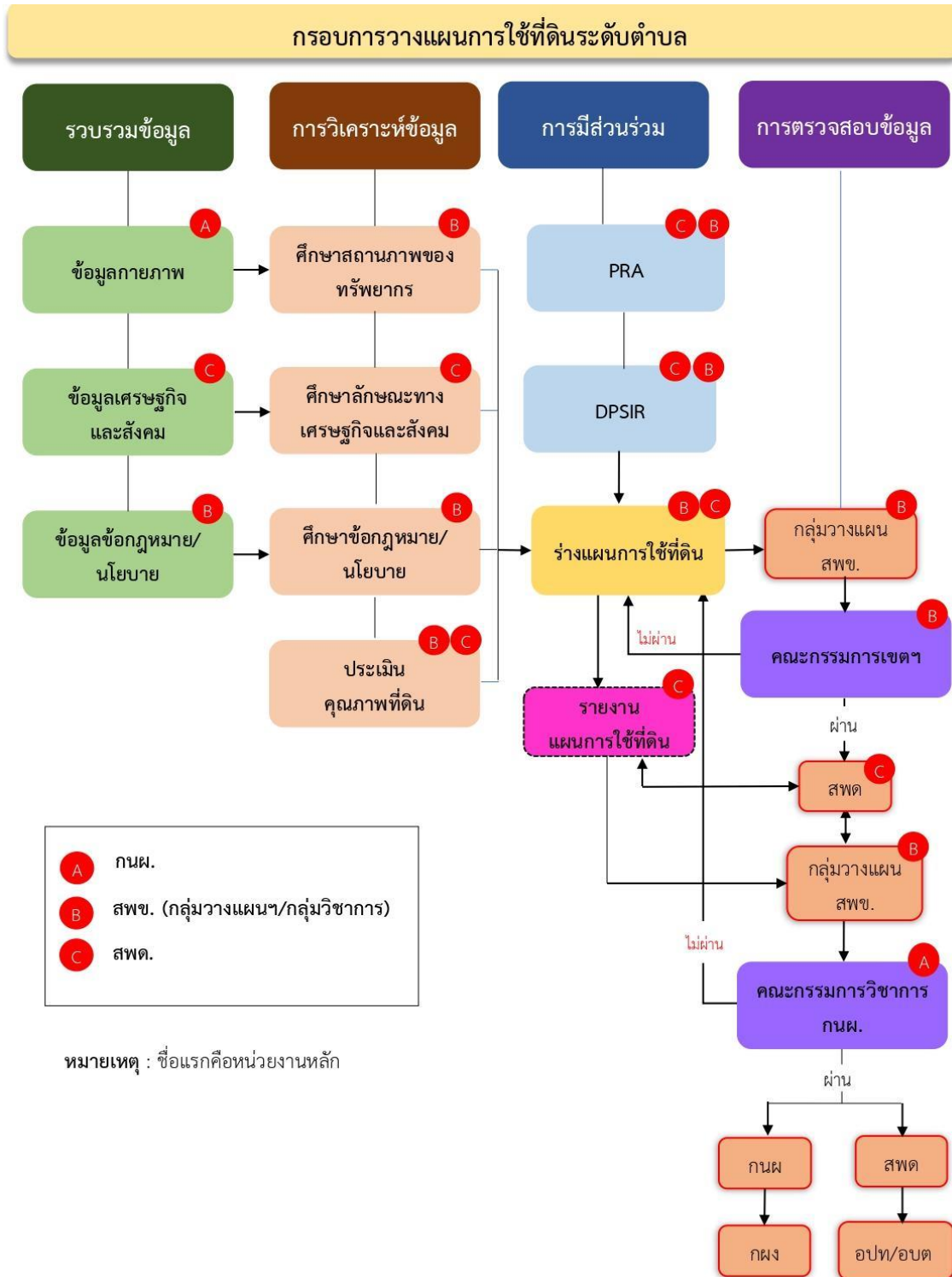
2) กรมพัฒนาที่ดิน โดยสำนักงานพัฒนาที่ดินจังหวัด กำหนดแผนงาน/โครงการ/กิจกรรมที่สอดคล้องกับแผนการใช้ที่ดินที่กำหนดขึ้นในแต่ละเขตและสามารถใช้ประกอบการของบประมาณในพื้นที่อย่างมีหลักการและเป็นที่ยอมรับ

3) หน่วยงานราชการอื่น ๆ สามารถใช้เป็นข้อมูลพื้นฐานประกอบแผนงาน/โครงการ/กิจกรรม ที่สอดคล้องกับแผนการใช้ที่ดินที่กำหนดขึ้นในแต่ละเขต ขั้นตอนการวางแผนการใช้ที่ดินระดับตำบลแสดงดังรูปที่ 1-1



1.6 วิสัยทัศน์ของตำบล

ตำบลน่าอยู่ ชุมชนเข้มแข็ง มีคุณภาพชีวิตที่ดี เกษตรอินทรีย์ก้าวหน้าบริหารงานภายใต้หลักธรรมาธิบาล (ที่มา <https://www.bungbon.go.th/upload/20220221115544.pdf>)



รูปที่ 1-1 กรอบการวางแผนการใช้ที่ดินระดับตำบล



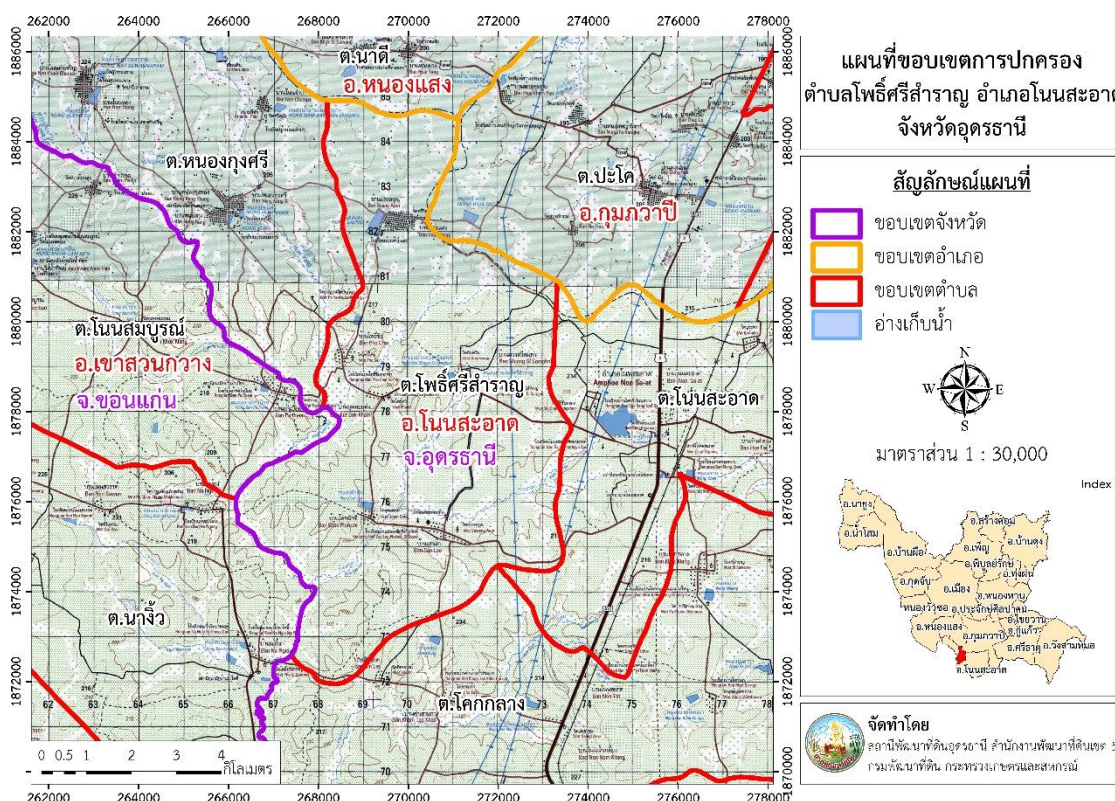
บทที่ 2

ข้อมูลทั่วไป

2.1 ที่ตั้งและอาณาเขต

ตำบลโพธิ์ศรีสำราญ อำเภอโนนสะอาด จังหวัดอุดรธานี ตั้งอยู่ทางทิศตะวันตกของอำเภอโนนสะอาด มีพื้นที่ประมาณ 54 ตารางกิโลเมตร หรือ 33,570 ไร่ โดยมีอาณาเขตติดต่อ ดังนี้ (รูปที่ 2-1)

ทิศเหนือ	ติดต่อกับ	ตำบลนาดี อำเภอหนองแสง จังหวัดอุดรธานี
ทิศใต้	ติดต่อกับ	ตำบลโคกกลาง อำเภอโนนสะอาด จังหวัดอุดรธานี
ทิศตะวันออก	ติดต่อกับ	ตำบลปะโค อำเภอกุมภวาปี ตำบลโนนสะอาด อำเภอโนนสะอาด จังหวัดอุดรธานี
ทิศตะวันตก	ติดต่อกับ	ตำบลหนองกุ้งศรี อำเภอโนนสะอาด ตำบลโนนสมบูรณ์ อำเภอเขาสวนกวาง จังหวัดขอนแก่น



รูปที่ 2-1 แผนที่ขอบเขตการปกครองตำบลโพธิ์ศรีสำราญ อำเภอโนนสะอาด จังหวัดอุดรธานี



2.2 การแบ่งส่วนการปกครอง

ตำบลโพธิ์ศรีสำราญ อำเภอโนนสะอาด จังหวัดอุดรธานี แบ่งส่วนการปกครองออกเป็น 10 หมู่บ้าน ดังนี้

หมู่ที่ 1 บ้านโพธิ์ศรีสำราญ	หมู่ที่ 6 บ้านห้วยแสง
หมู่ที่ 2 บ้านโคกผักชี	หมู่ที่ 7 บ้านแสงอรุณ
หมู่ที่ 3 บ้านโพธิ์ชัย	หมู่ที่ 8 บ้านศรีสวัสดิ์
หมู่ที่ 4 บ้านกุดดอกคำ	หมู่ที่ 9 บ้านม่วงศรีสมพร
หมู่ที่ 5 บ้านเสาเล้า	หมู่ที่ 10 บ้านเสาเล้า

2.3 สภาพภูมิประเทศ

ลักษณะภูมิประเทศทั่วไปเป็นที่ค่อนข้างราบถึงเป็นลูกคลื่นเล็กน้อย มีความสูงจากระดับน้ำทะเลประมาณ 200 เมตร มีลำห้วยขนาดเล็กไหลผ่านพื้นที่ จำนวน 5 สายซึ่งไม่มีน้ำตลอดปี การเกษตรส่วนใหญ่ปลูกอ้อยโรงงาน และทำนาปี ไม่มีพื้นที่ป่าไม้ มีเพียงป่าชุมชนในที่สาธารณะประโยชน์ของหมู่บ้านเท่านั้น

2.4 สภาพภูมิอากาศ

จากการศึกษาสถิติภูมิอากาศ (ปี พ.ศ.2536-2565) พบว่า ตำบลโพธิ์ศรีสำราญ อำเภอโนนสะอาด จังหวัดอุดรธานี มีรายละเอียดดังนี้

2.4.1 อุณหภูมิ

มีอุณหภูมิโดยเฉลี่ยทั้งปี 27.0 องศาเซลเซียส อุณหภูมิสูงสุดเฉลี่ย 32.8 องศาเซลเซียส ในเดือนเมษายน และอุณหภูมิต่ำสุดเฉลี่ย 22.1 องศาเซลเซียส ในเดือนมกราคม

2.4.2 ปริมาณน้ำฝน

มีปริมาณน้ำฝนรวมทั้งปี 1,452.3 มิลลิเมตร มีฝนตกประมาณ 130 วัน เดือนที่มีฝนตกมากที่สุด ในเดือนสิงหาคม มีปริมาณฝน 288.3 มิลลิเมตร และมีฝนตกประมาณ 22 วัน

2.4.3 สมดุลน้ำเพื่อการเกษตร

จากข้อมูลสถิติภูมิอากาศในคาบ 30 ปี (ปี พ.ศ.2536-2565) ณ สถานีตรวจอากาศจังหวัดอุดรธานี ได้นำมาวิเคราะห์สมดุลของน้ำเพื่อการเกษตร ซึ่งเป็นการวิเคราะห์หาช่วงฤดูการเพาะปลูกพืชตลอดจนช่วงระยะเวลาที่พืชเสี่ยงต่อการขาดน้ำ ข้อมูลที่นำมาวิเคราะห์ คือ ปริมาณน้ำฝน และศักยภาพการคายระเหยน้ำอ้างอิง (ET_o) ซึ่งคำนวณด้วยโปรแกรม Cropwat for Windows Version 8.0 โดยใช้สมการ Penman-Monteith สามารถสรุปสมดุลของน้ำเพื่อการเกษตรในเขตอาศัยน้ำฝนได้ดังนี้



ช่วงที่เหมาะสมต่อการปลูกพืช เป็นช่วงที่ค่าปริมาณน้ำฝนมากกว่าค่า 0.5 การระเหยจากผิวดินและการคายน้ำของพืช เป็นช่วงที่ดินมีความชุ่มชื้นพอเหมาะต่อการเพาะปลูกพืช เป็นช่วงที่ดินมีความชุ่มชื้นพอเหมาะต่อการเพาะปลูกพืช ซึ่งช่วงนี้เริ่มตั้งแต่ต้นเดือนมีนาคมถึงต้นเดือนพฤศจิกายน

ช่วงที่มีน้ำมากเกินพอ เป็นช่วงที่ค่าปริมาณน้ำฝนมากกว่าค่าการระเหยจากผิวดินและการคายน้ำของพืช ซึ่งช่วงนี้เริ่มตั้งแต่ปลายเดือนเมษายนถึงปลายเดือนตุลาคม

ช่วงขาดน้ำ เป็นช่วงฤดูแล้งที่ค่าปริมาณน้ำฝนน้อยกว่าค่า 0.5 การระเหยจากผิวดินและการคายน้ำของพืช ซึ่งพืชอาจเสียหายจากการขาดแคลนน้ำได้ ซึ่งช่วงนี้เริ่มตั้งต้นเดือนพฤศจิกายนถึงต้นเดือนมีนาคม (ตารางที่ 2-1 และรูปที่ 2-2)

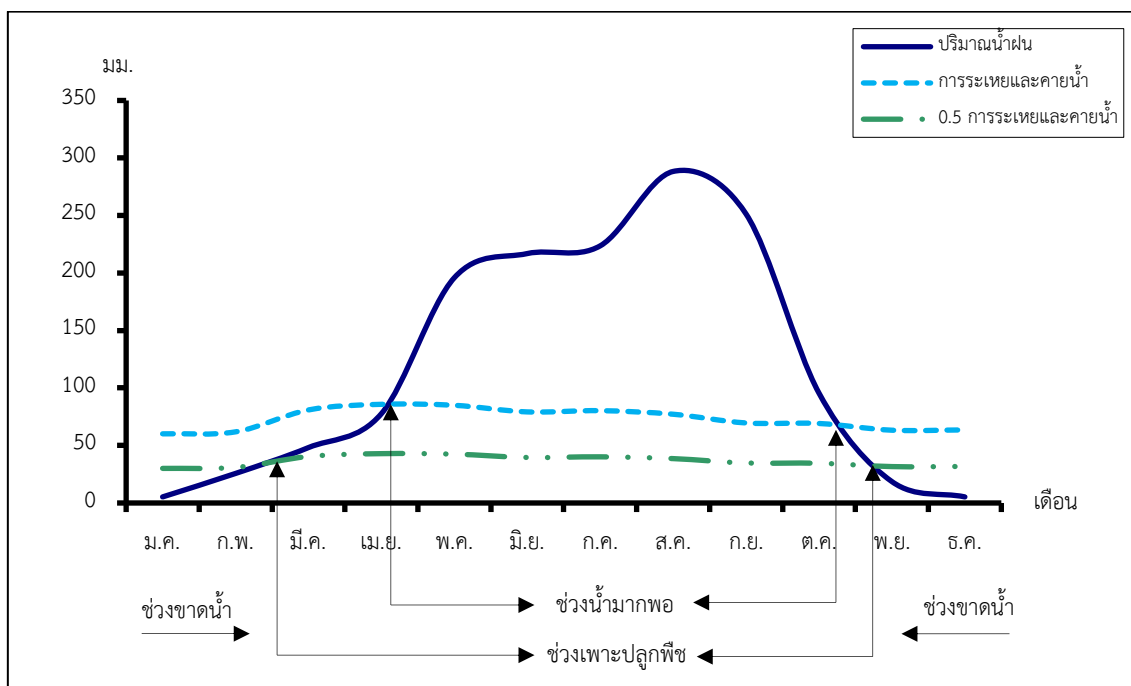
ตารางที่ 2-1 สถิติภูมิอากาศ ณ สถานีตรวจอากาศจังหวัดอุดรธานี¹ (ปี พ.ศ.2536-2565)

เดือน	อุณหภูมิ (°ซ)			ความชื้นสัมพัทธ์ (%)	ปริมาณน้ำฝน (มม.)	จำนวนวันที่ฝนตก (วัน)	ศักยภาพการคายระเหยน้ำ (มม.)	ปริมาณฝนใช้การ ² (มม.)
	ต่ำสุด	สูงสุด	เฉลี่ย	(%)	(มม.)	(วัน)	(มม.)	(มม.)
ม.ค.	16.6	30.4	23.0	66.0	5.3	2.2	60.1	5.3
ก.พ.	18.6	32.6	25.2	63.0	25.7	3.2	61.9	24.6
มี.ค.	22.0	35.1	28.1	62.0	48.2	6.0	80.9	44.5
เม.ย.	24.4	36.4	29.8	64.0	77.7	8.2	85.8	68.0
พ.ค.	25.0	34.9	29.1	74.0	195.9	17.2	84.9	134.5
มี.ย.	25.2	33.7	28.8	78.0	216.9	19.4	79.2	141.6
ก.ค.	25.0	32.8	28.3	79.0	223.6	20.8	80.3	143.6
ส.ค.	24.7	32.4	27.9	81.0	288.3	22.0	77.2	153.8
ก.ย.	24.3	32.2	27.7	82.0	251.3	18.1	69.6	150.1
ต.ค.	23.0	32.1	27.2	75.0	95.5	8.6	69.1	80.9
พ.ย.	20.2	31.6	25.5	70.0	18.6	3.0	63.3	18.0
ธ.ค.	16.7	29.6	22.9	67.0	5.3	1.0	63.6	5.3
เฉลี่ย	22.1	32.8	27.0	71.8	-	-	-	-
รวม	-	-	-	-	1,452.3	129.7	875.9	970.2

หมายเหตุ : ¹เป็นสถานีตรวจอากาศที่ใกล้พื้นที่ตำบลมากที่สุด

²จากการคำนวณโดยโปรแกรม Cropwat for Windows Version 8.0

ที่มา : กรมอุตุนิยมวิทยา (2566)



รูปที่ 2-2 กราฟสมดุลของน้ำเพื่อการเกษตร ปี พ.ศ. 2536-2565

2.5 สภาพการใช้ที่ดินปัจจุบัน

สภาพการใช้ที่ดินตำบลโพธิ์ศรีสำราญ อำเภอโนนสะอาด จังหวัดอุดรธานี ซึ่งสำรวจโดยกลุ่มวิเคราะห์สภาพการใช้ที่ดิน (2566) ประกอบด้วยประเภทการใช้ที่ดินต่าง ๆ ดังนี้

2.5.1 พื้นที่ชุมชนและสิ่งปลูกสร้าง มีเนื้อที่ 1,409 ไร่ หรือร้อยละ 4.20 ของเนื้อที่ตำบล

2.5.2 พื้นที่เกษตรกรรม มีเนื้อที่ 31,160 ไร่ หรือร้อยละ 92.81 ของเนื้อที่ตำบล ประกอบด้วยการใช้ประโยชน์ที่ดินด้านเกษตรกรรมต่าง ๆ ดังต่อไปนี้

- 1) เกษตรผสมผสาน/ไร่นาสวนผสม มีเนื้อที่ 68 ไร่ หรือร้อยละ 0.20 ของเนื้อที่ตำบล
- 2) ทุ่งหญ้า มีเนื้อที่ 4,545 ไร่ หรือร้อยละ 13.54 ของเนื้อที่ตำบล ได้แก่ นาข้าว นาข้าว+มันสำปะหลัง
- 3) พืชไร่ มีเนื้อที่ 25,419 ไร่ หรือร้อยละ 75.72 ของเนื้อที่ตำบล ได้แก่ อ้อย มันสำปะหลัง แดงโม
- 4) ไม้ยืนต้น มีเนื้อที่ 949 ไร่ หรือร้อยละ 2.83 ของเนื้อที่ตำบล ได้แก่ ยางพารา ยูคาลิปตัส ปาล์มน้ำมัน ประดู่ สัก



5) ไม้ผล มีเนื้อที่ 90 ไร่ หรือร้อยละ 0.26 ของเนื้อที่ตำบล ได้แก่ ไม้ผลผสม มะพร้าว มะม่วง กล้าย

6) พืชเลี้ยงสัตว์และโรงเรือนเลี้ยงสัตว์ มีเนื้อที่ 5 ไร่ หรือร้อยละ 0.01 ของเนื้อที่ตำบล ได้แก่ โรงเรือนเลี้ยงโค กระบือ และม้า

7) สถานที่เพาะเลี้ยงสัตว์น้ำ มีเนื้อที่ 84 ไร่ หรือร้อยละ 0.25 ของเนื้อที่ตำบล ได้แก่ สถานที่เพาะเลี้ยงปลา

2.5.3 พื้นที่ป่าไม้ มีเนื้อที่ 10 ไร่ หรือร้อยละ 0.03 ของเนื้อที่ตำบล ได้แก่ ป่าผลัดใบรอสภาพฟื้นฟู

2.5.4 พื้นที่แหล่งน้ำ มีเนื้อที่ 782 ไร่ หรือร้อยละ 2.32 ของเนื้อที่ตำบล ได้แก่ บ่อน้ำในไร่นา แม่น้ำ ลำห้วย ลำคลอง หนอง บึง ทะเลสาบ อ่างเก็บน้ำ

2.5.5 พื้นที่เบ็ดเตล็ด มีเนื้อที่ 209 ไร่ หรือร้อยละ 0.64 ของเนื้อที่ตำบล ได้แก่ พืชหญ้าสลับไม้ พุ่ม/ไม้ละเมาะ เหมืองเก่า บ่อขุดเก่า พืชธรรมชาติ บ่อดิน พื้นที่ถม

ตารางที่ 2-2 สภาพการใช้ที่ดิน ตำบลโพธิ์ศรีสำราญ อำเภอโนนสะอาด จังหวัดอุดรธานี

หน่วยแผนที่	ประเภทการใช้ที่ดิน	เนื้อที่	
		ไร่	ร้อยละ
U	พื้นที่ชุมชนและสิ่งปลูกสร้าง	1,409	4.20
U201	หมู่บ้านบนพื้นราบ	1,116	3.32
U301	สถานที่ราชการและสถาบันต่าง ๆ	284	0.85
U503	ลานตากและแหล่งรับซื้อทางการเกษตร	9	0.03
A	พื้นที่เกษตรกรรม	31,160	92.81
A001	เกษตรผสมผสาน/ไร่นาสวนผสม	68	0.20
A101	นาข้าว	4,437	13.22
A101+A204	นาข้าว+มันสำปะหลัง	108	0.32
A203	อ้อย	19,286	57.45
A204	มันสำปะหลัง	6,124	18.24
A220	แตงโม	9	0.03
A302	ยางพารา	700	2.09
A303	ปาล์มน้ำมัน	44	0.13



ตารางที่ 2-2 (ต่อ)

หน่วยแผนที่	ประเภทการใช้ที่ดิน	เนื้อที่	
		ไร่	ร้อยละ
A304	ยูคาลิปตัส	179	0.53
A305	สัก	12	0.04
A309	ประดู่	14	0.04
A401	ไม้ผลผสม	75	0.22
A405	มะพร้าว	8	0.02
A407	มะม่วง	6	0.02
A411	กล้วย	1	-
A702	โรงเรือนเลี้ยงโค กระบือ และม้า	5	0.01
A902	สถานที่เพาะเลี้ยงปลา	84	0.25
F	พื้นที่ป่าไม้	10	0.03
F200	ป่าผลัดใบรอสภาพฟื้นฟู	10	0.03
M	พื้นที่เบ็ดเตล็ด	209	0.64
M101	ทุ่งหญ้าธรรมชาติ	19	0.06
M102	ทุ่งหญ้าสลับไม้พุ่ม/ไม้เลื้อย	136	0.41
M300	เหมืองเก่า บ่อขุดเก่า	46	0.14
M304	บ่อดิน	6	0.02
M405	พื้นที่ถม	2	0.01
W	พื้นที่แหล่งน้ำ	782	2.32
W101	แม่น้ำ ลำห้วย ลำคลอง	275	0.82
W102	หนอง บึง ทะเลสาบ	135	0.40
W201	อ่างเก็บน้ำ	18	0.05
W202	บ่อน้ำในไร่นา	354	1.05
ผลรวมทั้งหมด		33,570	100.00

ที่มา: กลุ่มวิเคราะห์สภาพการใช้ที่ดิน (2566)



ตารางที่ 2-3 จำนวนประชากรและครัวเรือน ตำบลโพธิ์ศรีสำราญ อำเภอโนนสะอาด จังหวัดอุดรธานี
ปี 2565

พื้นที่	จำนวนครัวเรือน	จำนวนประชากร (คน)		
		ชาย	หญิง	รวม
ตำบลโพธิ์ศรีสำราญ	2,111	4,128	4,194	8,322
หมู่ที่ 1 โพธิ์ศรีสำราญ	247	516	483	999
หมู่ที่ 2 โคกผักชี	136	235	234	469
หมู่ที่ 3 โพธิ์ชัย	253	492	510	1,002
หมู่ที่ 4 กุดดอกคำ	124	227	226	453
หมู่ที่ 5 เสาเล่า	174	275	324	599
หมู่ที่ 6 ห้วยแสง	229	492	492	984
หมู่ที่ 7 แสงอรุณ	214	427	434	861
หมู่ที่ 8 ศรีสวัสดิ์	352	665	680	1,345
หมู่ที่ 9 ม่วงศรีสมพร	204	423	423	846
หมู่ที่ 10 เสาเล่า	178	376	388	764

ที่มา: กรมการปกครอง (2566)

ตารางที่ 2-4 จำนวนและสัดส่วนครัวเรือน ตำบลโพธิ์ศรีสำราญ อำเภอโนนสะอาด จังหวัดอุดรธานี
ปี 2565

รายการ	จำนวน (ครัวเรือน)	ร้อยละ
จำนวนครัวเรือนทั้งหมด ¹⁾	2,111	100.00
- จำนวนครัวเรือนเกษตรที่มาขึ้นทะเบียนกรมส่งเสริมการเกษตร ²⁾	1,760	83.37
- จำนวนครัวเรือนที่ประกอบอาชีพอื่นๆ และจำนวนครัวเรือนเกษตรที่ไม่ได้มาขึ้นทะเบียนฯ	351	16.63

ที่มา: 1) กรมการปกครอง (2566)

2) กรมส่งเสริมการเกษตร (2566)



2.6.2 การถือครองที่ดิน

จากข้อมูลกรมการปกครอง ณ เดือนธันวาคม 2565 ตำบลโพธิ์ศรีสำราญ มีจำนวนครัวเรือนทั้งหมด 2,111 ครัวเรือน โดยถือครองที่ดินเฉลี่ยครัวเรือนละ 15.90 ไร่

2.6.3 ลักษณะทางเศรษฐกิจและการประกอบอาชีพ

สภาพเศรษฐกิจของชุมชนในตำบลโพธิ์ศรีสำราญส่วนใหญ่ประชากรมีอาชีพด้านการเกษตรกรรม ได้แก่ ปลูกอ้อยโรงงานมากเป็นอันดับหนึ่ง รองลงมาได้แก่ มันสำปะหลัง ข้าว และยางพารา นอกจากนี้เกษตรกรยังมีการเลี้ยงสัตว์

การประกอบอาชีพ ในตำบลโพธิ์ศรีสำราญประชากรส่วนใหญ่ประกอบอาชีพเกษตรกรรม ทั้งการทำนา ปลูกพืชไร่ และไม้ยืนต้น นอกจากนี้ยังมีการเลี้ยงสัตว์ไว้เพื่อบริโภคและจำหน่าย ค้าขาย รับจ้างทั่วไป

- อาชีพทำเกษตรกรรม ตำบลโพธิ์ศรีสำราญครัวเรือนเกษตรที่ขึ้นทะเบียนกับกรมส่งเสริมการเกษตร 1,760 ครัวเรือน โดยเกษตรกรปลูกอ้อยโรงงานมากเป็นอันดับหนึ่ง รองลงมาได้แก่ มันสำปะหลัง ข้าว และยางพารา นอกจากนี้เกษตรกรยังมีการเลี้ยงสัตว์ สำหรับการเลี้ยงสัตว์พบว่าส่วนใหญ่เลี้ยงไว้เพื่อบริโภค และจำหน่าย

2.6.4 ด้านรายได้-รายจ่าย

จากข้อมูลพื้นฐาน จปฐ. (กรมการพัฒนาชุมชน, 2566) พบว่า รายได้ครัวเรือนเฉลี่ยปีละ 203,944 บาท รายได้บุคคลเฉลี่ยปีละ 67,937 บาท รายจ่ายครัวเรือนเฉลี่ยปีละ 114,661 บาท รายจ่ายบุคคลเฉลี่ยปีละ 38,195 บาท เมื่อพิจารณาจะเห็นว่ารายได้ครัวเรือนมากกว่ารายจ่ายครัวเรือนปีละ 89,283 บาท และรายได้บุคคลมากกว่ารายจ่ายบุคคลปีละ 29,742 บาท ดังรายละเอียดในตารางที่ 2-4



ตารางที่ 2-5 รายได้-รายจ่ายเฉลี่ยครัวเรือน ตำบลโพธิ์ศรีสำราญ อำเภอโนนสะอาด จังหวัดอุดรธานี ปี 2565

พื้นที่	แหล่งรายได้ของครัวเรือน (บาท/ปี)				รายได้ ครัวเรือน เฉลี่ย (บาท/ปี)	รายได้ บุคคลเฉลี่ย (บาท/ปี)	รายจ่าย ครัวเรือน เฉลี่ย (บาท/ ปี)	รายจ่าย บุคคล เฉลี่ย (บาท/ปี)
	อาชีพหลัก	อาชีพรอง	รายได้อื่น	ทำ-หาเอง				
ตำบลโพธิ์ศรีสำราญ	102,265	44,170	32,735	24,774	203,944	67,937	114,661	38,195
หมู่ที่ 1 โพธิ์ศรีสำราญ	44,266	30,587	29,606	29,043	133,503	80,276	53,049	31,899
หมู่ที่ 2 โดกฝักชี	102,448	35,589	17,567	8,516	164,119	67,044	74,292	30,349
หมู่ที่ 3 โพธิ์ชัย	134,214	39,839	41,839	27,283	243,176	82,489	160,457	54,430
หมู่ที่ 4 กุดดอกคำ	97,079	44,730	36,270	41,326	219,405	75,104	129,725	44,406
หมู่ที่ 5 เสาแก้ว	203,336	49,610	33,106	28,779	314,831	91,220	275,407	79,797
หมู่ที่ 6 ห้วยแสง	90,223	33,825	28,570	20,786	173,404	50,325	74,586	21,646
หมู่ที่ 7 แสงอรุณ	91,267	50,208	41,090	26,697	209,263	53,244	96,773	24,623
หมู่ที่ 8 ศรีสวัสดิ์	129,462	74,465	37,154	15,317	256,398	76,192	160,667	47,745
หมู่ที่ 9 ม่วงศรีสมพร	58,400	18,369	16,007	15,731	108,507	63,698	33,144	19,457
หมู่ที่ 10 เสาแก้ว	88,045	49,453	38,586	42,621	218,705	55,708	107,015	27,258

ที่มา: กรมการพัฒนาชุมชน (2566)



บทที่ 3

สถานภาพของทรัพยากรธรรมชาติ

การศึกษาสถานภาพของทรัพยากรธรรมชาติในพื้นที่ตำบลโพธิ์ศรีสำราญ อำเภอโนนสะอาด จังหวัดอุดรธานี ได้แก่ ทรัพยากรป่าไม้ ทรัพยากรน้ำ และทรัพยากรดิน ซึ่งเป็นทรัพยากรกายภาพที่สำคัญต่อการทำการเกษตร ดังนั้นจึงจำเป็นต้องทราบว่าทรัพยากรธรรมชาติแต่ละชนิดปัจจุบันมีสถานะอย่างไร เพื่อใช้เป็นข้อมูลประกอบ การวางแผนการใช้ที่ดินซึ่งจะนำไปสู่การกำหนดแผนงาน โครงการ กิจกรรม รวมถึงมาตรการต่าง ๆ เพื่อการพัฒนาพื้นที่อย่างมีประสิทธิภาพต่อไป โดยมีรายละเอียดดังนี้

3.1 ทรัพยากรป่าไม้

3.1.1 ป่าไม้ตามกฎหมายและมติคณะรัฐมนตรี

1) ป่าอนุรักษ์ ไม่พบพื้นที่ป่าอนุรักษ์ (เขตอุทยานแห่งชาติ เขตรักษาพันธุ์สัตว์ป่า เขตวนอุทยาน เขตห้ามล่าสัตว์ป่า) ในพื้นที่

2) ป่าสงวนแห่งชาติ ได้มีการจำแนกเขตการใช้ประโยชน์

ทรัพยากรและที่ดินป่าไม้ในพื้นที่ป่าสงวนแห่งชาติตามมติคณะรัฐมนตรี วันที่ 10 มีนาคม 2535 และ 17 มีนาคม 2535 แบ่งออกเป็น 3 เขต ประกอบด้วย เขตพื้นที่ป่าเพื่อการอนุรักษ์ (Zone C) เขตพื้นที่ป่าเพื่อเศรษฐกิจ (Zone E) และเขตพื้นที่ป่าที่เหมาะสมต่อการเกษตร (Zone A) จากการวิเคราะห์ข้อมูลพบพื้นที่ป่าจำแนกเขตการใช้ประโยชน์ทรัพยากรที่ดินและป่าไม้ในพื้นที่ป่าสงวนแห่งชาติตามมติคณะรัฐมนตรีในพื้นที่ ได้แก่

(1) เขตพื้นที่ป่าเพื่อการอนุรักษ์ (Zone C) เนื้อที่ 467 ไร่

(2) เขตพื้นที่ป่าเพื่อเศรษฐกิจ (Zone E) เนื้อที่ 28,831 ไร่

3.1.2 **ชั้นคุณภาพลุ่มน้ำ** (มติคณะรัฐมนตรี วันที่ 28 พฤษภาคม 2528) จากการวิเคราะห์ข้อมูลพบชั้นคุณภาพลุ่มน้ำในพื้นที่ ได้แก่

1) พื้นที่ลุ่มน้ำชั้นที่ 1A เนื้อที่ 659 ไร่

2) พื้นที่ลุ่มน้ำชั้นที่ 4 เนื้อที่ 14,669 ไร่

3) พื้นที่ลุ่มน้ำชั้นที่ 5 เนื้อที่ 18,242 ไร่

ทั้งนี้ เนื้อที่ดังกล่าวข้างต้นคำนวณด้วยระบบสารสนเทศภูมิศาสตร์ เป็นเนื้อที่เบื้องต้นเท่านั้น ไม่สามารถใช้อ้างอิงได้ทางกฎหมาย



3.2 ทรัพยากรน้ำ

3.2.1 ปริมาณน้ำฝน พบว่าในพื้นที่ตำบลโพธิ์ศรีสำราญ มีปริมาณน้ำฝนเฉลี่ยในคาบ 30 ปี (พ.ศ.2536-2565) 1,452.3 มิลลิเมตรต่อปี

3.2.2 น้ำผิวดิน หมายถึง แม่น้ำลำคลอง หนอง บึง ทะเลสาบ อ่างเก็บ และแหล่งน้ำสาธารณะอื่นๆ ที่อยู่ภายในผืนแผ่นดิน ในพื้นที่ตำบลโพธิ์ศรีสำราญ มีรายละเอียดของแหล่งน้ำผิวดินดังนี้

แหล่งน้ำผิวดินธรรมชาติ ได้แก่ หนองบ้านโพธิ์ศรีสำราญ หนองบ้านหนองศรีสมพร ห้วยรังต่อ ห้วยเสาเล้า และห้วยเสือเต้น

3.2.3 ใช้ฐานข้อมูลน้ำบาดาลของกรมทรัพยากรน้ำบาดาล กระทรวงทรัพยากรธรรมชาติและสิ่งแวดล้อม จากข้อมูล <http://app.dgr.go.th/newpasutara/xml/search.php> สืบค้น ณ วันที่ 26 พฤษภาคม 2566 ซึ่งพบว่า ตำบลหนองกุงศรี มีจำนวนบ่อบาดาลราชการจำนวน 7 บ่อ และจำนวนบ่อบาดาลเอกชนจำนวน 1 บ่อ

3.3 ทรัพยากรดิน

ทรัพยากรดินในพื้นที่ตำบลโพธิ์ศรีสำราญ อำเภอโนนสะอาด จังหวัดอุดรธานี พบหน่วยแผนที่ดินทั้งหมด 4 หน่วยแผนที่ดิน ดังนี้

3.3.1 ดินในพื้นที่ลุ่ม มี 1 หน่วยแผนที่ดิน คือ หน่วยแผนที่ดิน Lah-s1A ชุดดินละหานทราย มีเนื้อดินบนเป็นดินร่วนปนทราย ความลาดชัน 0-2 เปอร์เซ็นต์ มีเนื้อที่ 2,252 ไร่ หรือร้อยละ 6.71 ของเนื้อที่ตำบล

3.3.2 ดินในพื้นที่ดอน มี 3 หน่วยแผนที่ดิน ได้แก่

1) หน่วยแผนที่ดิน Ptc-fl-s1B ดินปักธงชัยที่เป็นดินร่วนละเอียด มีเนื้อดินบนเป็นดินร่วนปนทราย ความลาดชัน 2-5 เปอร์เซ็นต์ มีเนื้อที่ 23,711 ไร่ หรือร้อยละ 70.63 ของเนื้อที่ตำบล

2) หน่วยแผนที่ดิน Ptc-s1B ชุดดินปักธงชัย มีเนื้อดินบนเป็นดินร่วนปนทราย ความลาดชัน 2-5 เปอร์เซ็นต์ มีเนื้อที่ 3,162 ไร่ หรือร้อยละ 9.42 ของเนื้อที่ตำบล

3) หน่วยแผนที่ดิน Pu-Pu-fl-s1B หน่วยเชิงซ้อนของชุดดินภูพาน และดินภูพานที่เป็นดินร่วนละเอียด มีเนื้อดินบนเป็นดินร่วนปนทราย ความลาดชัน 2-5 เปอร์เซ็นต์ มีเนื้อที่ 4,445 ไร่ หรือร้อยละ 13.24 ของเนื้อที่ตำบล

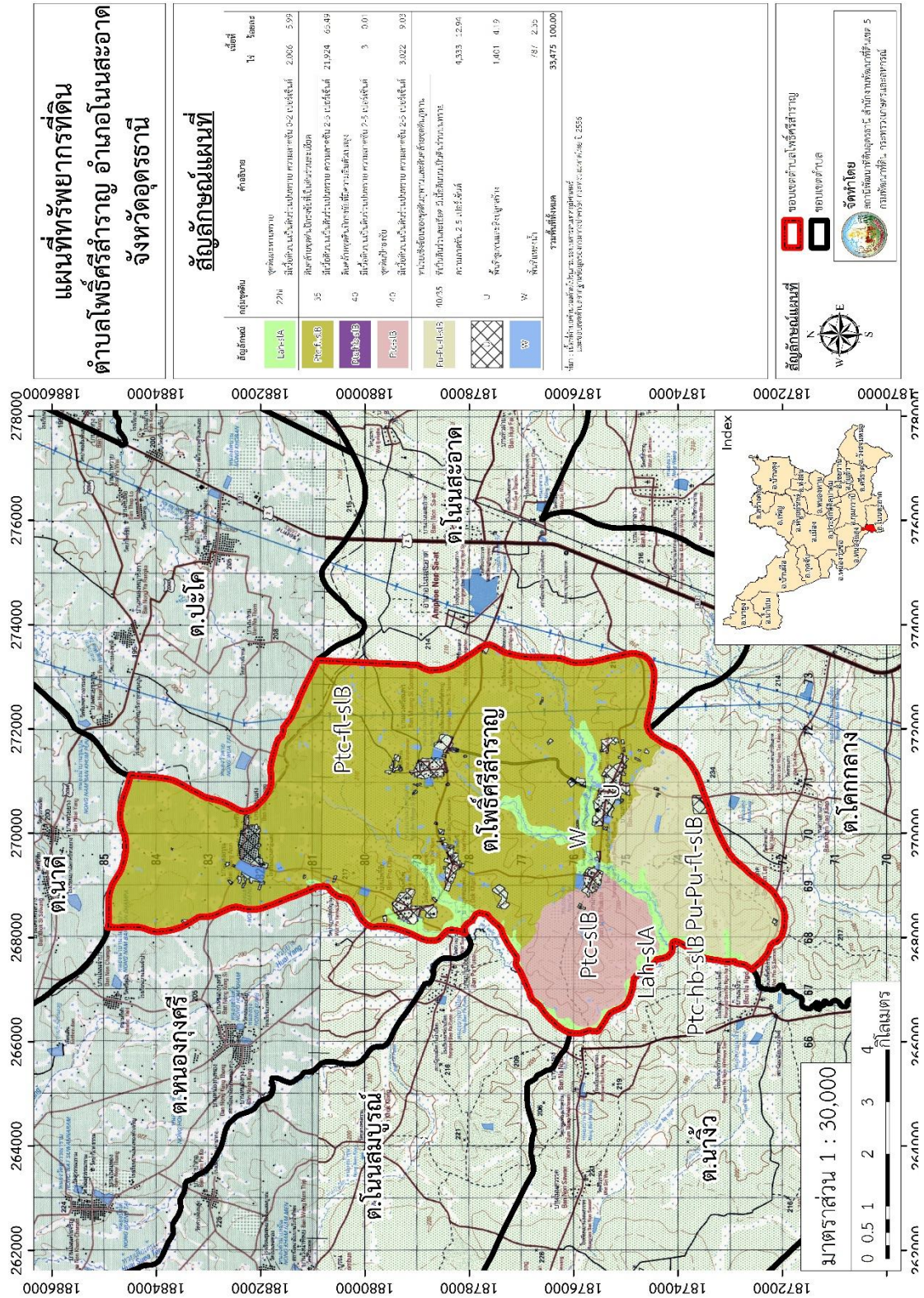
ไม่พบปัญหาทรัพยากรดินทางการเกษตรตามสภาพธรรมชาติในพื้นที่ รายละเอียดของสมบัติดินตำบลโพธิ์ศรีสำราญ อำเภอโนนสะอาด จังหวัดอุดรธานี ดังแสดงในตารางที่ 3-1 และแผนที่แสดงในลักษณะของชุดดิน (รูปที่ 3-1)



ตารางที่ 3-1 สมบัติดิน ตำบลโพธิ์ศรีสำราญ อำเภอโนนสะอาด จังหวัดอุดรธานี

หน่วยแผนที่ดิน	ความลาดชัน (%)	ความลึก (ซม.)	การระบายน้ำ	ความอุดมสมบูรณ์ของดิน	ความจุแลกเปลี่ยนแคตไอออน (cmol/kg)	ความอิ่มตัวเบส (%)	ปฏิกิริยาดิน		ค่าการนำไฟฟ้า (dS/m)	ความลึกของชั้นจาโรไซด์ (ซม.)	เนื้อที่	
							ดินบน	ดินล่าง			ไร่	ร้อยละ
Lah-sA	0-2	>150	ดีปานกลางถึงค่อนข้างเลว	ต่ำ	<10	<35	5.0-5.5	4.5-5.0	<2	-	2,252	6.71
Ptc-fl-sIB	2-5	>150	ดี	ต่ำ	<10	<35	5.0-6.5	4.5-5.0	<2	-	23,711	70.63
Ptc-sIB	2-5	>150	ดี	ต่ำ	<10	<35	5.0-6.5	4.5-5.0	<2	-	3,162	9.42
Pu-Pu-fl-sIB	2-5	>150	ดี	ต่ำ	<10	<35	5.0-6.5	4.5-5.0	<2	-	4,445	13.24
รวมทั้งหมด											33,570	100.00

หมายเหตุ: เนื้อที่คำนวณด้วยโปรแกรมระบบสารสนเทศภูมิศาสตร์
ที่มา: กองสำรวจและวิจัยทรัพยากรดิน (2566)



**แผนที่ทรัพยากรที่ดิน
ตำบลโพธิ์ศรีสำราญ อำเภอโนนสะอาด
จังหวัดอุดรธานี**

สัญลักษณ์แผนที่

สัญลักษณ์	คำอธิบาย	พื้นที่ ไร่	ร้อยละ
Lam-sIA	พื้นที่เกษตรกรรม มีพื้นที่รวมแล้ว 62 แปลง คิดเป็น พื้นที่รวมแล้ว 2,006 5.99	2,006	5.99
Ptc-fl-sLB	พื้นที่เกษตรกรรม มีพื้นที่รวมแล้ว 35 แปลง คิดเป็น พื้นที่รวมแล้ว 21,224 66.49	21,224	66.49
W	พื้นที่เกษตรกรรม มีพื้นที่รวมแล้ว 3 แปลง คิดเป็น พื้นที่รวมแล้ว 3 0.01	3	0.01
Ptc-sLB	พื้นที่เกษตรกรรม มีพื้นที่รวมแล้ว 3,022 แปลง คิดเป็น พื้นที่รวมแล้ว 3,022 9.03	3,022	9.03
Ptc-hb-sLB	พื้นที่เกษตรกรรม มีพื้นที่รวมแล้ว 4,333 แปลง คิดเป็น พื้นที่รวมแล้ว 4,333 12.96	4,333	12.96
W	พื้นที่เกษตรกรรม มีพื้นที่รวมแล้ว 1,401 แปลง คิดเป็น พื้นที่รวมแล้ว 1,401 4.19	1,401	4.19
W	พื้นที่เกษตรกรรม มีพื้นที่รวมแล้ว 787 แปลง คิดเป็น พื้นที่รวมแล้ว 787 2.39	787	2.39
รวมพื้นที่ทั้งหมด		35,475	100.00

หมายเหตุ: ข้อมูลพื้นที่เกษตรกรรมและพื้นที่ป่าไม้
และพื้นที่เกษตรกรรมรวมกันแล้ว 35,475 ไร่ คิดเป็นร้อยละ 100.00

สัญลักษณ์แผนที่

ขอบเขตอำเภอโพธิ์ศรีสำราญ
 ขอบเขตตำบล
จัดทำโดย
 สถาบันพัฒนาท้องถิ่นอุดรธานี สำนักงานพัฒนาท้องถิ่น
 อำเภอโนนสะอาด - อ.โนนสะอาด จ.อุดรธานี

รูปที่ 3-1 แผนที่ทรัพยากรที่ดิน ตำบลโพธิ์ศรีสำราญ อำเภอโนนสะอาด จังหวัดอุดรธานี



บทที่ 4

กระบวนการมีส่วนร่วมของชุมชน (Participatory Rural Appraisal : PRA)

4.1 การวิเคราะห์ผลจากการจัดทำกระบวนการมีส่วนร่วมของชุมชน (PRA)

การวิเคราะห์ผลจากการจัดทำกระบวนการมีส่วนร่วมของชุมชน (PRA) เมื่อวันที่ 30 มิถุนายน 2566 มีสาระสำคัญสรุปได้ดังนี้

4.1.1 ปัญหาหลักของตำบลโพธิ์ศรีสำราญ คือ

- 1) ดินขาดความอุดมสมบูรณ์
- 2) ขาดแคลนแหล่งน้ำทางการเกษตร

4.1.2 ความต้องการของชุมชน เกษตรกร และตำบลโพธิ์ศรีสำราญ มีความต้องการ 3 ประการ คือ

- 1) แก้ปัญหาดินเสื่อมโทรมและฟื้นฟูความอุดมสมบูรณ์ของดิน
- 2) แก้ไขปัญหาการขาดแคลนน้ำ
- 3) ปรับเปลี่ยนกิจกรรมการผลิตให้เหมาะสมกับที่ดิน

ผลจากการจัดทำกระบวนการมีส่วนร่วมของชุมชน (PRA) ได้นำมาวิเคราะห์ร่วมกับปัญหาด้านกายภาพ โดยระบบ DPSIR มีรายละเอียดดังนี้

- 1) แรงขับเคลื่อน (Driver) มี 4 ประการ คือ
 - 1.1) ดินเสื่อมโทรม
 - 1.2) น้ำขาดแคลน
 - 1.3) การไร้กรรมสิทธิ์ที่ดิน
 - 1.4) การเปลี่ยนแปลงสภาพภูมิอากาศ
- 2) แรงกดดัน (Pressure) ที่เกิดจากปัจจัยขับเคลื่อน มี 4 ประการ คือ
 - 2.1) การปรับปรุงบำรุงดิน
 - 2.2) จัดหาแหล่งน้ำ
 - 2.3) ความต้องการน้ำเพื่อการเกษตร
 - 2.4) ปรับเปลี่ยนกิจกรรมการผลิตให้เหมาะสม
- 3) สภาวะ (State) ที่เกิดแรงกดดัน มี 5 ประการ คือ
 - 3.1) ความเสื่อมโทรมของดินทางกายภาพ/เคมี/ชีวภาพ
 - 3.2) ขาดแคลนน้ำอุปโภค/บริโภค
 - 3.3) ขาดแคลนน้ำเพื่อการเกษตร
 - 3.4) พื้นที่ป่าไม้ลดลง
 - 3.5) ราษฎรเรียกร้องสิทธิ์ในที่ดิน



- 4) ผลกระทบ (Impact) ที่ปรากฏในพื้นที่ มี 4 ประการ คือ
 - 4.1) แหล่งน้ำที่มีอยู่ตื้นเขินจากตะกอน
 - 4.2) ผลผลิตพืชต่ำ ลงทุนสูง
 - 4.3) รายได้น้อย
 - 4.4) มีปัญหาต่อคุณภาพชีวิต
 - 5) การตอบสนอง (Response) ของรัฐในอดีต ปัจจุบัน และในอนาคต มีดังนี้
 - อดีต-ปัจจุบัน**
 - 5.1) ปลูกหญ้าแฝก ป้องกันการชะล้างพังทลายของดิน รักษาความชื้นและกักเก็บน้ำ
 - 5.2) ปฏิรูปที่ดิน
 - 5.3) จัดรูปแบบนา
 - 5.4) ปรับปรุงบำรุงดินด้วยปุ๋ยพืชสด
 - 5.5) บ่อน้ำไร่นา
 - 5.6) ขุดลอกลำน้ำ/คลองส่งน้ำ/แหล่งน้ำ
 - 5.7) ปรับเปลี่ยนการผลิตเป็นพืชใช้น้ำน้อย
 - อนาคต**
 - (1) พัฒนาที่ดินและน้ำที่เป็นระบบทั้งตำบล
 - (2) ประกาศเขตอนุรักษ์ดินและน้ำ
- ดังมีรายละเอียดในรูปที่ 4-1



รูปที่ 4-1 การวิเคราะห์สถานการณ์โดยระบบ DPSIR ตำบลโพธิ์ศรีสำราญ อำเภอโนนสะอาด



4.2 ระบบการปลูกพืชในปัจจุบัน

ตำบลโพธิ์ศรีสำราญ อำเภอโนนสะอาด จังหวัดอุดรธานี มีการเพาะปลูกพืช ดังนี้

1) มันสำปะหลัง เกษตรกรส่วนใหญ่จะเลือกปลูกมันสำปะหลังช่วงต้นฤดูฝน และมีอายุการจากวันปลูกถึงเก็บเกี่ยว 10 – 12 เดือน

2) อ้อยโรงงาน เกษตรกรมีวิธีการปลูกขึ้นกับลักษณะพื้นที่

(1) อ้อยข้ามแล้งหรืออ้อยปลายฝน เหมาะสมปลูกในดินร่วนปนทรายโดยอาศัยความชื้นที่สะสมไว้จากฤดูฝน ปลูกช่วงเดือนตุลาคมถึงเดือนพฤศจิกายน จะเลือกปลูกระหว่างอ้อยโรงงาน และมันสำปะหลัง

(2) อ้อยต้นฝน เหมาะสมปลูกในดินเหนียวหรือดินร่วมเหนียว โดยอาศัยความชื้นจากฝนช่วงแรกที่ตก ต้องเตรียมดินและซักร่องรอน ปลูกช่วงเดือนมีนาคมถึงเดือนเดือนมิถุนายน

3) ข้าวนาปี-พืชผัก เกษตรกรจะปลูกข้าวนาปีระหว่างเดือนพฤษภาคมถึงเดือนธันวาคม และจะปลูกพืชผักหลังการเก็บเกี่ยวข้าว ได้แก่ มะเขือ พริก กะเพรา โหระพา ข่า ตะไคร้ สารชะหนู ถั่วพู ผักชีฝรั่ง ระหว่างเดือนธันวาคมถึงเดือนกรกฎาคม

เดือน ชนิดพืช	ม.ค.	ก.พ.	มี.ค.	เม.ย.	พ.ค.	มิ.ย.	ก.ค.	ส.ค.	ก.ย.	ต.ค.	พ.ย.	ธ.ค.
	พื้นที่ดินขาดความอุดมสมบูรณ์ (ดินทราย)											
1.พืชผัก - ข้าวนาปี	พืชผัก					ข้าวนาปี						
1.มันสำปะหลัง	มันสำปะหลัง											
2.อ้อย	อ้อย											
พื้นที่ขาดแคลนแหล่งน้ำ												
1.มันสำปะหลัง	มันสำปะหลัง											
2.อ้อย	อ้อย											
พื้นที่ปัญหาแล้งซ้ำซาก												
1.มันสำปะหลัง	มันสำปะหลัง											
2.อ้อย	อ้อย											

รูปที่ 4-2 ระบบการปลูกพืชในปัจจุบัน ตำบลโพธิ์ศรีสำราญ อำเภอโนนสะอาด จังหวัดอุดรธานี



บทที่ 5

การประเมินคุณภาพที่ดิน

5.1 หลักการประเมินคุณภาพที่ดินด้านกายภาพ

การประเมินคุณภาพที่ดินหรือการประเมินความเหมาะสมของที่ดิน สอดคล้องตามหลักการของ FAO Framework ค.ศ. 1983 ซึ่งการประเมินคุณภาพที่ดินด้านกายภาพ เป็นการประเมินศักยภาพของที่ดินว่าที่ดินนั้นๆเหมาะสมมากหรือน้อยเพียงใดสำหรับการใช้ที่ดินประเภทต่างๆ หรือการปลูกพืชต่างๆ โดยพิจารณาจาก สภาพแวดล้อมที่มีผลต่อการเจริญเติบโตของพืช สมบัติดินที่ได้จำแนกไว้ในแต่ละตำบล ร่วมกับการจัดการพื้นที่ เช่น ระบบชลประทาน พื้นที่ยกทรง การจัดระบบอนุรักษ์ดินและน้ำ เป็นต้น และนอกจากนี้พิจารณาความต้องการปัจจัยต่อการปลูกพืชแต่ละชนิด สอดคล้องตามหลักการของ FAO ได้แก่ ความต้องการด้านพืช ความต้องการด้านการจัดการ ความต้องการด้านการอนุรักษ์ (บึงขี้ต ต้นศิริ และคำณ ไทรพัก, 2542) รายละเอียดดังตารางที่ 5-1

ระดับความเหมาะสมของที่ดินได้จากการสังเคราะห์ข้อมูลดิน การจัดการที่ดิน หรือดินที่มีลักษณะเฉพาะที่เกิดขึ้นตามสภาพภูมิประเทศ (ซึ่งจะเรียกรวมว่าหน่วยที่ดิน) ลักษณะภูมิอากาศ พิจารณาร่วมกับระดับความต้องการปัจจัยต่อการเจริญเติบโตของพืชแต่ละชนิด หลังจากนั้นดำเนินการประเมินคุณภาพที่ดินซึ่งสามารถจำแนกระดับความเหมาะสมของที่ดินได้เป็น 4 ระดับ ได้แก่ เหมาะสมสูง (S1) เหมาะสมปานกลาง (S2) เหมาะสมเล็กน้อย (S3) และไม่เหมาะสม (N) โดยที่

S1 : ไม่มีข้อจำกัดด้านที่ดินตามปัจจัยที่ใช้พิจารณา

S2 : มีข้อจำกัดด้านที่ดินที่แก้ไขได้ง่ายหรือข้อจำกัดอาจไม่ส่งผลกระทบต่อเจริญเติบโตของพืชอย่างชัดเจน

S3 : มีข้อจำกัดด้านที่ดินที่แก้ไขได้ยาก ควรปรับเปลี่ยนการผลิตเป็นพืชชนิดอื่นหรือกิจกรรมอื่น (ส่วนใหญ่เป็นลักษณะทางกายภาพ)

N : มีข้อจำกัดที่พัฒนาหรือปรับปรุงที่ดินได้ยากมาก หากจะดำเนินการพัฒนาหรือปรับปรุงต้องใช้ต้นทุนสูงหรือเครื่องจักรขนาดใหญ่ แนะนำให้ปรับเปลี่ยนการผลิต



ตารางที่ 5-1 ตัวอย่างการประเมินคุณภาพที่ดินด้านกายภาพของประเภทการใช้ประโยชน์ที่ดิน

คุณภาพที่ดิน (Land Quality)	คุณลักษณะที่ดินตัวแทน (Land Characteristics)	ระดับความเหมาะสม (Land Suitability Rating)
1. ความเหมาะสมด้านความต้องการด้านพืช (Crop Requirements)		
1.1. การหยั่งลึกของรากพืช (r)	ความลึกของดิน	S1
1.2. ความชุ่มชื้นที่เป็นประโยชน์ต่อพืช (m)	ปริมาณน้ำฝนเฉลี่ยในรอบปี	S2m
1.3. ความเป็นประโยชน์ของออกซิเจนต่อรากพืช (o)	สภาพการระบายน้ำของดิน	S2o
ความเหมาะสมรวมด้านความต้องการด้านพืช (Crop Requirements)		S2om
2. ความเหมาะสมรวมความต้องการด้านการจัดการ (Management Requirements)		
2.1. สภาวะการเขตกรรม (k)	ชั้นความยาก.ง่ายในการเขตกรรม(ดินบน)	S1
2.2. ศักยภาพการใช้เครื่องจักรกล (w)	ความลาดชันของพื้นที่	S3w
ความเหมาะสมรวมด้านความต้องการด้านการจัดการ(Management Requirements)		S3w
3. ความเหมาะสมด้านความต้องการด้านการอนุรักษ์ (Conservation Requirements)		
3.1 ความเสียหายจากการกัดกร่อน (e)	ความลาดชันของพื้นที่	S3e
ความเหมาะสมรวมด้านความต้องการด้านการอนุรักษ์(Conservation Requirements)		S3e
ความเหมาะสมด้านกายภาพของประเภทการใช้ประโยชน์ที่ดินใน แต่ละหน่วยที่ดินโดยรวม		S3ew



5.2 พืชเศรษฐกิจที่สำคัญของตำบล

พืชเศรษฐกิจหลักและพืชทางเลือกของตำบล ได้แก่ มันสำปะหลัง อ้อยโรงงาน

5.3 ระดับความเหมาะสมของที่ดิน

การประเมินคุณภาพที่ดินของพืชเศรษฐกิจหลักและพืชทางเลือกตำบลโพธิ์ศรีสำราญ อำเภอโนนสะอาด จังหวัดอุดรธานี รายละเอียดดังตารางที่ 5-2

ตารางที่ 5-2 ชั้นความเหมาะสมทางกายภาพของดิน ตำบลโพธิ์ศรีสำราญ อำเภอโนนสะอาด จังหวัดอุดรธานี

หน่วยแผนที่ดิน	ข้าว	อ้อย	มันสำปะหลัง	ยางพารา	มะม่วง	มะพร้าว
Lah-slA	S2ons	S2ons	N	S3o	S3o	S3o
Lah-slA	S2ons	S2ons	N	S3o	S3o	S3o
Lah-slA	S2ons	S2ons	N	S3o	S3o	S3o
Lah-slA	S2ons	S2ons	N	S3o	S3o	S3o
Lah-slA	S2ons	S2ons	N	S3o	S3o	S3o
Ptc-fl-slB	S3o	S2ns	S2n	S2n	S2ns	S2n
Ptc-slB	S3o	S2ns	S2n	S2n	S2ns	S2n
Pu-Pu-fl-slB	S3o	S2ns	S2n	S2n	S2ns	S2n

หมายเหตุ: * หมายถึง หน่วยแผนที่ดินที่มีความอุดมสมบูรณ์ของดินต่างจากหน่วยแผนที่ดินเดียวกัน



บทที่ 6

แผนการใช้ที่ดิน

6.1 การวิเคราะห์ข้อมูลเพื่อจัดทำแผนการใช้ที่ดินระดับตำบล

การที่รัฐธรรมนูญแห่งราชอาณาจักรไทย พุทธศักราช 2560 ได้ให้ความสำคัญกับการวางแผนการใช้ที่ดิน โดยสาระสำคัญในมาตรา 72 (1) ได้ระบุอย่างชัดเจนว่ารัฐพึงดำเนินการเกี่ยวกับที่ดิน ทรัพยากรน้ำ และพลังงาน โดยวางแผนการใช้ที่ดินของประเทศให้เหมาะสมกับสภาพพื้นที่และศักยภาพของที่ดิน ตามหลักการพัฒนาที่ยั่งยืน ซึ่งการวางแผนการใช้ที่ดินระดับตำบลเป็นการกำหนดแนวทางใช้ที่ดินให้ตรงกับศักยภาพ โดยเฉพาะทางด้านการเกษตร และนำไปสู่การกำหนดแผนงาน โครงการ กิจกรรม ที่มีความสอดคล้องกับสภาพพื้นที่ ทั้งนี้เนื่องจากการแบ่งเขตการปกครองในระดับตำบลจะนำไปสู่การพัฒนาเชิงพื้นที่ที่มีเป้าหมายและทิศทางสอดคล้องตามบริบทของแต่ละตำบล และมีผู้รับผิดชอบโดยตรง คือ องค์กรปกครองส่วนท้องถิ่น ซึ่งแผนการใช้ที่ดินในระดับที่ใหญ่กว่านี้อาจไม่สามารถนำมาใช้ปฏิบัติงานในระดับพื้นที่ได้อย่างเป็นรูปธรรม เนื่องจากเป็นแผนสำหรับนำไปใช้ปฏิบัติงานเชิงนโยบายและยุทธศาสตร์ในภาพรวม

แผนการใช้ที่ดินเป็นผลที่ได้จากการวิเคราะห์ข้อมูลทางด้านกายภาพ เศรษฐกิจ และสังคม โดยได้นำฐานข้อมูลที่ได้จากการรวบรวมข้อมูลทุติยภูมิ และข้อมูลปฐมภูมิจากการสำรวจภาคสนาม การศึกษาด้านกายภาพ ได้จาก การวิเคราะห์สถานภาพของทรัพยากรธรรมชาติ อาทิ ทรัพยากรดิน ทรัพยากรน้ำ และทรัพยากรป่าไม้ร่วมกับการพิจารณาลักษณะการใช้ประโยชน์ที่ดิน ข้อกฎหมายที่เกี่ยวข้องกับพื้นที่ในเขตป่าไม้ตามกฎหมาย เช่น เขตรักษาพันธุ์สัตว์ป่า เขตอุทยานแห่งชาติ เขตป่าสงวนแห่งชาติ และนโยบายของรัฐที่เกี่ยวข้องกับพื้นที่ที่มีมติคณะรัฐมนตรีเกี่ยวกับการใช้ที่ดิน มติคณะรัฐมนตรีเรื่องการจำแนกการใช้ประโยชน์ที่ดินในพื้นที่ป่าไม้ในเขตป่าสงวนแห่งชาติ เป็นต้น ประกอบกับการพิจารณาจากทิศทางตามกรอบนโยบายที่เกี่ยวข้องกับการกำหนดเขตการใช้ที่ดินภายในพื้นที่ตำบล ได้แก่ แผนพัฒนาการเศรษฐกิจและสังคมแห่งชาติ ยุทธศาสตร์ของจังหวัด ร่วมกับความต้องการของท้องถิ่น สามารถกำหนดแนวทางการใช้ที่ดินตามศักยภาพของทรัพยากร เพื่อการรักษาคุณภาพของลักษณะทางนิเวศวิทยาและการอนุรักษ์ทรัพยากรธรรมชาติ โดยคำนึงถึงสภาพทางเศรษฐกิจและสังคมของชุมชนในพื้นที่ ซึ่งข้อมูลนี้ได้มาจากการวิเคราะห์ชุมชนแบบมีส่วนร่วม (PRA) ทำการสังเคราะห์ข้อมูลทุกด้านเพื่อจัดทำเขตการใช้ที่ดินต่อไป

6.2 เขตการใช้ที่ดิน

จากการวิเคราะห์ข้อมูลกายภาพ เศรษฐกิจ และสังคม พบว่าแผนการใช้ที่ดินตำบลโพธิ์ศรีสำราญ อำเภอโนนสะอาด จังหวัดอุดรธานี สามารถกำหนดออกเป็น 6 เขตหลัก ได้แก่ เขตป่าไม้ เขตเกษตรกรรม เขตชุมชนและสิ่งปลูก เขตแหล่งน้ำ เขตพื้นที่อื่น และเขตรักษาสมดุลของธรรมชาติและสิ่งแวดล้อม มีรายละเอียดดังนี้ (ตารางที่ 6-1 และรูปที่ 6-1)



6.2.1 เขตป่าไม้ เป็นเขตพื้นที่ที่อยู่ในเขตป่าตามกฎหมายและมติคณะรัฐมนตรี ได้แก่ พื้นที่ป่าสงวนแห่งชาติ เขตรักษาพันธุ์สัตว์ป่า อุทยานแห่งชาติ เขตป่าไม้ถาวร หรืออยู่ในพื้นที่ชั้นคุณภาพลุ่มน้ำชั้นที่ 1A 1B หรือ 2 พื้นที่ในเขตนี้ส่วนใหญ่ยังคงสภาพเป็นป่าไม้ บางบริเวณได้ถูกนำไปใช้ประโยชน์ในรูปแบบที่ไม่เหมาะสม ไม่เป็นไปตามมาตรการหรือกฎหมายที่เกี่ยวข้องกับการใช้ประโยชน์ของที่ดินหรือทรัพยากรป่าไม้ของพื้นที่นั้น ๆ ประกอบด้วย 3 เขตรอง ได้แก่ เขตป่าไม้สมบูรณ์ เขตป่าไม้เสื่อมโทรม และเขตพื้นที่พุ่มธรรมชาติ มีเนื้อที่ 345 ไร่ หรือคิดเป็นร้อยละ 1.03 ของเนื้อที่ตำบล มีรายละเอียดดังนี้

- 1) เขตพื้นที่พุ่มธรรมชาติ มีเนื้อที่ 345 ไร่ หรือ คิดเป็นร้อยละ 1.03 ของเนื้อที่ตำบล

6.2.2 เขตเกษตรกรรม เป็นพื้นที่เกษตรกรรมซึ่งในที่นี้ คือ พื้นที่ที่อยู่นอกเขตที่มีการประกาศเป็นเขตป่าไม้ตามกฎหมาย ซึ่งรัฐได้กำหนดเป็นพื้นที่ทำกิน มีการออกเอกสารสิทธิ์ซึ่งรวมถึงพื้นที่ในเขตปฏิรูปที่ดินเพื่อเกษตรกรรมด้วย เขตนี้รวมถึงการทำกิจกรรมภาคการเกษตรอื่นที่นอกเหนือจากการปลูกพืชด้วย ประกอบด้วย 5 เขตรอง ได้แก่ เขตเกษตรกรรมขั้นดี เขตเกษตรกรรมที่มีศักยภาพการผลิตสูง เขตเกษตรกรรมที่มีศักยภาพการผลิตต่ำ เขตประมง และเขตปศุสัตว์ มีเนื้อที่ 30,727 ไร่ หรือคิดเป็นร้อยละ 91.78 ของเนื้อที่ตำบล มีรายละเอียดดังนี้

- 1) เขตเกษตรกรรมที่มีศักยภาพการผลิตสูง เป็นเขตที่ทำการเกษตรโดยอาศัยน้ำฝนเป็นหลัก ซึ่งส่งผลให้มีข้อจำกัดต่อการเพาะปลูกพืชด้านความชื้นที่พืชนำไปใช้ประโยชน์ ในส่วนของที่ดินมีศักยภาพในการผลิตอยู่ในระดับสูงถึงปานกลาง และนอกจากนี้พบว่าดินในพื้นที่เขตนี้มีสมบัติที่เหมาะสมต่อการเพาะปลูกพืชแยกตามชนิดพืช มีรายละเอียดดังนี้

- เขตทำนา มีเนื้อที่ 3,411 ไร่ หรือ คิดเป็นร้อยละ 10.19 ของเนื้อที่ตำบล เป็นพื้นที่ที่มีศักยภาพต่อการทำนาในระดับเหมาะสมเล็กน้อยถึงไม่เหมาะสม และปัจจุบันเกษตรกรมีการปลูกข้าวได้ปีละ 1 ครั้ง

- เขตปลูกไม้ผล มีเนื้อที่ 88 ไร่ หรือ คิดเป็นร้อยละ 0.26 ของเนื้อที่ตำบล ปัจจุบันเกษตรกรปลูกไม้ผล โดยไม้ผลที่ปลูกได้แก่ มะม่วง ฝรั่ง

- เขตปลูกไม้ยืนต้น มีเนื้อที่ 921 ไร่ หรือ คิดเป็นร้อยละ 2.75 ของเนื้อที่ตำบล ปัจจุบันเกษตรกรปลูกไม้ยืนต้น โดยไม้ยืนต้นที่ปลูกได้แก่

- เขตปลูกพืชไร่ มีเนื้อที่ 24,169 ไร่ หรือ คิดเป็นร้อยละ 72.20 ของเนื้อที่ตำบล ปัจจุบันเกษตรกรปลูกพืชไร่ โดยพืชไร่ที่ปลูกได้แก่ อ้อย มันสำปะหลัง

- เขตปลูกพืชทางเลือก มีเนื้อที่ 63 ไร่ หรือ คิดเป็นร้อยละ 0.19 ของเนื้อที่ตำบล ปัจจุบันปลูกพืชผัก ไม้ดอก หรือเกษตรผสมผสาน โดยพืชที่ปลูกได้แก่



2) เขตเกษตรกรรมที่มีศักยภาพการผลิตต่ำ พื้นที่เขตนี้ถูกกำหนดให้เป็นเขตเกษตรกรรมที่ต้องมีการดำเนินการแก้ไขปัญหาที่เป็นข้อจำกัดของการใช้ที่ดินเพื่อเกษตรกรรมต่างๆ การทำการเกษตรในเขตนี้อาศัยน้ำฝนเป็นหลัก มีศักยภาพในการผลิตอยู่ในระดับเหมาะสมเล็กน้อยถึงไม่เหมาะสม พบปัญหาทางกายภาพของดินที่สำคัญหลาย เช่น เป็นดินตื้นซึ่งเป็นข้อจำกัดของการหยั่งรากพืชในการยึดลำต้นและการดูดซับธาตุอาหารพืชในดิน เนื้อดินเป็นทรายจัด ซึ่งมีผลต่อความสามารถในการอุ้มน้ำ เป็นพื้นที่ที่มีความลาดชันเป็นต้น จากข้อจำกัดการใช้ที่ดินดังกล่าวข้างต้นจึงจำเป็นต้องพัฒนาปรับปรุงและมีมาตรการเพื่อเพิ่มผลผลิตทางการเกษตรในพื้นที่ให้สูงขึ้น รวมถึงการป้องกันไม่ให้อาณาเขตเสื่อมโทรมจากการใช้พื้นที่ มีรายละเอียดดังนี้

(1) เขตทำนา มีเนื้อที่ 1,084 ไร่ หรือ คิดเป็นร้อยละ 3.24 ของเนื้อที่ตำบล ปัจจุบันเกษตรกรมีการปลูกข้าวได้ปีละ 1 ครั้ง

(2) เขตปลูกไม้ผล มีเนื้อที่ 2 ไร่ หรือ คิดเป็นร้อยละ 0.01 ของเนื้อที่ตำบล ปัจจุบันเกษตรกรปลูกไม้ผล โดยไม้ผลที่ปลูกได้แก่

(3) เขตปลูกไม้ยืนต้น มีเนื้อที่ 4 ไร่ หรือ คิดเป็นร้อยละ 0.01 ของเนื้อที่ตำบล ปัจจุบันเกษตรกรปลูกไม้ยืนต้น โดยไม้ยืนต้นที่ปลูกได้แก่

(4) เขตปลูกพืชไร่ มีเนื้อที่ 891 ไร่ หรือ คิดเป็นร้อยละ 2.66 ของเนื้อที่ตำบล ปัจจุบันเกษตรกรปลูกพืชไร่ โดยพืชไร่ที่ปลูกได้แก่ อ้อย มันสำปะหลัง

(5) เขตปลูกพืชทางเลือก มีเนื้อที่ 4 ไร่ หรือ คิดเป็นร้อยละ 0.01 ของเนื้อที่ตำบล ปัจจุบันปลูกพืชผัก ไม้ดอก หรือเกษตรผสมผสาน โดยพืชที่ปลูกได้แก่

3) เขตประมง มีเนื้อที่ 85 ไร่ หรือคิดเป็นร้อยละ 0.25 ของเนื้อที่ตำบล เป็นเขตที่ทำกิจกรรมด้านการประมงได้แก่ การเลี้ยงสัตว์น้ำประเภทต่างๆ

(4) เขตโรงเรือนเลี้ยงสัตว์ ปัจจุบันมีการสร้างโรงเรือนเลี้ยงสัตว์ ประเภทต่าง ๆ มีเนื้อที่ 5 ไร่ หรือ คิดเป็นร้อยละ 0.01 ของเนื้อที่ตำบล โดยประเภทของโรงเรือนที่พบได้แก่ โรงเรือนเลี้ยงโค โรงเรือนเลี้ยงสุกร

6.2.3 เขตชุมชนและสิ่งปลูกสร้าง มีเนื้อที่ 1,401 ไร่ หรือคิดเป็นร้อยละ 4.19 ของเนื้อที่ตำบล ประกอบด้วย 2 เขตรอง ได้แก่ เขตชุมชน/สถานที่ราชการ และเขตอุตสาหกรรม/แหล่งรับซื้อผลผลิต มีรายละเอียดดังนี้

(1) เขตชุมชน/สถานที่ราชการ มีเนื้อที่ 1,392 ไร่ หรือ คิดเป็นร้อยละ 4.16 ของเนื้อที่ตำบล ปัจจุบันมีการใช้ที่ดินชุมชนและที่อยู่อาศัย มีทั้งประเภทชุมชนเมือง ชุมชนชนบท และที่ตั้งของสถาบันและสถานที่ราชการต่าง ๆ

(2) เขตอุตสาหกรรม/แหล่งรับซื้อผลผลิต มีเนื้อที่ 9 ไร่ หรือ คิดเป็นร้อยละ 0.03 ของเนื้อที่ตำบล ปัจจุบันมีการใช้ที่ดินประเภทโรงงานอุตสาหกรรม แหล่งรับซื้อผลผลิตทางการเกษตรประเภทต่างๆ



6.2.4 เขตแหล่งน้ำ มีเนื้อที่ 787 ไร่ หรือคิดเป็นร้อยละ 2.35 ของเนื้อที่ตำบล ประกอบด้วย 2 เขต
รอง ได้แก่ เขตแหล่งน้ำตามธรรมชาติ และเขตแหล่งน้ำที่สร้างขึ้น มีรายละเอียดดังนี้

(1) เขตแหล่งน้ำตามธรรมชาติ มีเนื้อที่ 409 ไร่ หรือ คิดเป็นร้อยละ 1.22 ของเนื้อที่ตำบล
ปัจจุบันมีสภาพการใช้ที่ดินเป็นลักษณะของแหล่งน้ำตามธรรมชาติ เช่น ห้วย หนอง คลอง แม่น้ำ เป็นต้น

(2) เขตแหล่งน้ำที่สร้างขึ้น มีเนื้อที่ 377 ไร่ หรือ คิดเป็นร้อยละ 1.13 ของเนื้อที่ตำบล
ปัจจุบันมีสภาพการใช้ที่ดินเป็นแหล่งน้ำที่สร้างขึ้น เช่น อ่างเก็บน้ำ เป็นต้น

6.2.5 เขตพื้นที่อื่น ๆ มีเนื้อที่ 207 ไร่ หรือคิดเป็นร้อยละ 0.62 ของเนื้อที่ตำบล เป็นเขตที่มีลักษณะ
การใช้ที่ดินที่มีความเฉพาะ เช่น ที่ทิ้งขยะ ไม้พุ่ม เป็นต้น

6.2.6 เขตรักษาสมดุลของธรรมชาติและสิ่งแวดล้อม มีเนื้อที่ 10 ไร่ หรือคิดเป็นร้อยละ 0.03
ของเนื้อที่ตำบล



ตารางที่ 6-1 เขตการใช้ที่ดิน ตำบลโพธิ์ศรีสำราญ อำเภอโนนสะอาด จังหวัดอุดรธานี

เขตการใช้ที่ดิน	เนื้อที่	
	ไร่	ร้อยละ
1 เขตป่าไม้	345	1.03
1.1 เขตพื้นฟูธรรมชาติ	345	1.03
2 เขตเกษตรกรรม	30727	91.78
2.1 เขตเกษตรกรรมศักยภาพสูง		
2.1.1 เขตทำนา (ศักยภาพสูง ประเภท2)	3,411	10.19
2.1.2 เขตปลูกไม้ผล (ศักยภาพสูง ประเภท2)	88	0.26
2.1.3 เขตปลูกไม้ยืนต้น (ศักยภาพสูง ประเภท2)	921	2.75
2.1.4 เขตปลูกพืชไร่ (ศักยภาพสูง ประเภท2)	24,169	72.2
2.1.5 เขตปลูกพืชทางเลือก (ศักยภาพสูง ประเภท 2)	63	0.19
2.2 เขตเกษตรกรรมศักยภาพต่ำ		
2.2.1 เขตทำนา (ศักยภาพต่ำ)	1,084	3.24
2.2.2 เขตปลูกไม้ผล (ศักยภาพต่ำ)	2	0.01
2.2.3 เขตปลูกไม้ยืนต้น (ศักยภาพต่ำ)	4	0.01
2.2.4 เขตปลูกพืชไร่ (ศักยภาพต่ำ)	891	2.66
2.2.5 เขตปลูกพืชทางเลือก (ศักยภาพต่ำ)	4	0.01
2.4 เขตประมง	85	0.25
2.5 เขตโรงเรือนเลี้ยงสัตว์	5	0.01
3 เขตชุมชนและสิ่งปลูกสร้าง		
3.1 เขตชุมชน/สถานที่ราชการ	1,392	4.16
3.2 เขตอุตสาหกรรม/แหล่งรับซื้อผลผลิต	9	0.03
4 เขตแหล่งน้ำ	786	2.35
5.1 เขตแหล่งน้ำตามธรรมชาติ	409	1.22
5.2 เขตแหล่งน้ำที่สร้างขึ้น	377	1.13
5 เขตรักษาสมดุลของธรรมชาติและสิ่งแวดล้อม	10	0.03
6 เขตพื้นที่อื่น ๆ	207	0.62
รวมเนื้อที่ทั้งหมด	33,475	100

หมายเหตุ: เนื้อที่คำนวณด้วยระบบสารสนเทศภูมิศาสตร์



บทที่ 7

การขับเคลื่อนแผนการใช้ที่ดิน

7.1 ขั้นตอนการดำเนินงาน

ภายหลังการจัดทำแผนการใช้ที่ดินตำบลโพธิ์ศรีสำราญ อำเภอโนนสะอาด จังหวัดอุดรธานีแล้ว จะต้องดำเนินการดังต่อไปนี้

7.1.1 จัดทำเป้าหมายการดำเนินงานและงบประมาณและกิจกรรมต่าง ๆ ที่จะดำเนินการใน ปีงบประมาณ 2567 ถึง 2570

7.1.2 นำแผนการใช้ที่ดินตำบลโพธิ์ศรีสำราญไปเสนอต่อองค์การบริหารส่วนตำบลโพธิ์ศรีสำราญ เพื่อมีมติให้ความร่วมมือในกับกรมพัฒนาที่ดินดำเนินการกิจกรรมต่างๆ ที่กำหนดไว้ในแผน และได้รับการเชื่อมโยงสู่แผนพัฒนาตำบล

7.1.3 สถานีพัฒนาที่ดินอุดรธานี เสนอเป้าหมายและงบประมาณให้รายงานมายังกรมพัฒนาที่ดิน

7.1.4 กรมพัฒนาที่ดินพิจารณาสนับสนุนงบประมาณกิจกรรมและโครงการตามเป้าหมายที่กำหนดในแผนการใช้ที่ดิน

7.1.5 สถานีพัฒนาที่ดินอุดรธานี นำเสนอต่อที่ประชุมจังหวัด/อำเภอ เพื่อสร้างการรับรู้และประชาสัมพันธ์ให้หน่วยงานอื่น นำโครงการภายใต้หน่วยงานมาพัฒนาพื้นที่ตามแผนการใช้ที่ดินกำหนด

7.2 กิจกรรมของกรมพัฒนาที่ดินในเขตการใช้ที่ดินที่จะดำเนินการในปีงบประมาณ 2566

งบประมาณที่กำหนดไว้เป็นการประมาณเบื้องต้น อาจมีการเปลี่ยนแปลงตามที่ได้รับการจัดสรรให้ดำเนินการ (ตารางที่ 7-1)

เขตพื้นที่เกษตรกรรม

1.1) การปรับปรุงบำรุงดิน

1.1.1) การส่งเสริมการผลิตและการใช้สารอินทรีย์

1.1.2) การผลิต-จัดหาเมล็ดพันธุ์พืชปุ๋ยสด

1.1.3) การส่งเสริมการปรับปรุงบำรุงดินด้วยพืชปุ๋ยสด

1.1.4) การพัฒนากลุ่มเกษตรกรใช้สารอินทรีย์ลดการใช้สารเคมีทางการเกษตร

1.1.5) การจัดตั้งธนาคารปุ๋ยอินทรีย์

1.1.6) การรณรงค์โลกปลอดอั้ง

1.1.7) การจัดหาปุ๋ยอินทรีย์

1.1.8) การส่งเสริมการปรับปรุงบำรุงพื้นที่ดินกรด



- 1.2) การบริหารจัดการน้ำ
 - 1.2.1) การพัฒนาแหล่งน้ำขนาดเล็กเพื่อการอนุรักษ์ดินและน้ำ
 - 1.2.2) การก่อสร้างแหล่งน้ำในไร่นานอกเขตชลประทาน
 - 1.2.3) การก่อสร้างระบบส่งน้ำ
 - 1.3) การฟื้นฟูและป้องกันการชะล้างพังทลายของดิน
 - 1.3.1) การปลูกหญ้าแฝกเพื่อการอนุรักษ์ดินและน้ำ
 - 1.3.2) การจัดระบบอนุรักษ์ดินและน้ำลุ่ม-ดอน
- 2) เขตปลูกพืชไร่ เขตปลูกไม้ผล และเขตปลูกไม้ยืนต้น มีแผนงาน/โครงการ ดังนี้**
- 2.1) การปรับปรุงบำรุงดิน
 - 2.1.1) การส่งเสริมการผลิตและการใช้สารอินทรีย์
 - 2.1.2) การผลิต-จัดหาเมล็ดพันธุ์พืชปุ๋ยสด
 - 2.1.3) การส่งเสริมการปรับปรุงบำรุงดินด้วยพืชปุ๋ยสด
 - 2.1.4) การพัฒนากลุ่มเกษตรกรใช้สารอินทรีย์ลดการใช้สารเคมีทางการเกษตร
 - 2.1.5) การจัดตั้งธนาคารปุ๋ยอินทรีย์
 - 2.1.6) การจัดหาปุ๋ยไนโตรเจน
 - 2.1.7) การส่งเสริมการปรับปรุงบำรุงพื้นที่ดินกรด
 - 2.2) การบริหารจัดการน้ำ
 - 2.2.1) การพัฒนาแหล่งน้ำขนาดเล็กเพื่อการอนุรักษ์ดินและน้ำ
 - 2.2.2) การก่อสร้างแหล่งน้ำในไร่นานอกเขตชลประทาน
 - 2.2.3) การก่อสร้างระบบส่งน้ำ
 - 2.3) การฟื้นฟูและป้องกันการชะล้างพังทลายของดิน
 - 2.3.1) การปลูกหญ้าแฝกเพื่อการอนุรักษ์ดินและน้ำ
 - 2.3.2) การจัดทำระบบอนุรักษ์ดินและน้ำพร้อมปลูกไม้ยืนต้นโตเร็ว
- 3) เขตโรงเรือนเลี้ยงสัตว์ และเขตประมง มีแผนงาน/โครงการ ดังนี้**
- 3.1) การบริหารจัดการน้ำ
 - 3.1.1) การก่อสร้างแหล่งน้ำในไร่นานอกเขตชลประทาน



7.3 กิจกรรมที่ขอการสนับสนุนจากส่วนราชการอื่น (ตารางที่ 7-2)

7.3.1 เขตพื้นที่เกษตรกรรม

1) เขตปลูกพืชไร่ เขตปลูกไม้ผล และเขตปลูกไม้ยืนต้น

1) การอบรมให้ความรู้การเข้าสู่กระบวนการรับรองมาตรฐานสินค้าเกษตรปลอดภัย (GAP) (กรมวิชาการเกษตร)

2) จัดอบรมถ่ายทอดความรู้การทำเกษตรผสมผสานตามแนวทางเศรษฐกิจพอเพียง (กรมส่งเสริมการเกษตร)

3) สนับสนุนการขุดเจาะน้ำบาดาล (กรมทรัพยากรน้ำบาดาล)

2) เขตโรงเรือนเลี้ยงสัตว์ และเขตประมง

1) ส่งเสริม/สนับสนุนการปลูกหญ้าเลี้ยงสัตว์ (สำนักงานปศุสัตว์จังหวัด)

2) ส่งเสริม/สนับสนุนพันธุ์สัตว์น้ำเพื่อการเกษตร (กรมประมง)

7.3.2 พื้นที่แหล่งน้ำ

สนับสนุนการพัฒนาเพื่อเพิ่มพื้นที่กักเก็บน้ำ (สำนักงานชลประทานจังหวัด)

7.4 ความต้องการของชุมชนและองค์กรปกครองส่วนท้องถิ่น

จากการดำเนินการจัดทำกระบวนการมีส่วนร่วมของประชาชนที่องค์การบริหารส่วนตำบล เมื่อวันที่ 30 มิถุนายน 2566 ได้มีความต้องการของประชาชนที่ต้องการให้ดำเนินการเกี่ยวกับแก้ปัญหาดินเสื่อมโทรมและฟื้นฟูความอุดมสมบูรณ์ของดิน การขาดแคลนน้ำ ปรับรูปที่ดินและเปลี่ยนกิจกรรมการผลิตให้เหมาะสมกับที่ดิน

เพื่อตอบสนองต่อความต้องการของชุมชนและการแก้ไขปัญหาเชิงพื้นที่ของตำบลโพธิ์ศรีสำราญ กรมพัฒนาที่ดินได้วิเคราะห์เบื้องต้น ดังต่อไปนี้

ปัญหาของตำบลโพธิ์ศรีสำราญในภาพรวมสรุปได้ว่า มีปัญหาสำคัญ 2 ประการ คือ (1) ปัญหาดินเสื่อมโทรม (2) ปัญหาการขาดแคลนน้ำจนเกิดแล้งซ้ำซาก ปัญหาดังกล่าวนี้นำส่งผลกระทบต่อคุณภาพชีวิตของราษฎรในชุมชนโดยรวม

ในกรณีของปัญหาความเสื่อมโทรมของที่ดินนั้นจะรวมถึง (1) ดินขาดความอุดมสมบูรณ์ เนื่องจากพื้นที่ตำบลโพธิ์ศรีสำราญเป็นพื้นที่ดอนค่อนข้างราบถึงเป็นลูกคลื่นเล็กน้อย พื้นที่ส่วนมากของตำบลเป็นดินร่วนละเอียด มีเนื้อดินบนเป็นดินร่วนปนทรายเนื้อดิน ความลาดชัน 2-5 เปอร์เซ็นต์ มีเนื้อที่ 23,711 ไร่ หรือร้อยละ 70.63 ของเนื้อที่ตำบล การระบายน้ำดี และความอุดมสมบูรณ์ของดินต่ำ โดยแหล่งน้ำทางการเกษตรของพื้นที่มาจากแหล่งน้ำทางธรรมชาติ และจากน้ำฝน ในส่วนพื้นที่แหล่งน้ำมีเนื้อที่ 782 ไร่ หรือร้อยละ 2.32 ของเนื้อที่ตำบล ได้แก่ บ่อน้ำในไร่นา แม่น้ำ ลำห้วย ลำคลอง หนอง



บึง จากข้อมูลดังกล่าวแสดงส่งผลให้ปริมาณน้ำ และแหล่งน้ำทางการเกษตรไม่เพียงพอต่อความต้องการทางเกษตรในภาคพื้นที่ ส่งผลให้พื้นที่ตำบลโพธิ์ศรีสำราญปลูกพืชที่มีความต้องการน้ำที่น้อยเป็นส่วนใหญ่ เช่น อ้อย มันสำปะหลัง โคนผลของการใช้ที่ดินติดต่อกันเป็นเวลานาน และขาดการปรับปรุงบำรุงดิน โครงสร้างของดินเกิดการเปลี่ยนแปลง ในพื้นที่ที่มีการไถพรวนด้วยเครื่องจักรกลติดต่อกันเป็นระยะเวลานาน ในส่วนของธาตุอาหาร และอินทรีย์วัตถุ ก็มีปริมาณลดลงเช่นเดียวกัน เนื่องจากพืชนำไปใช้ และอินทรีย์วัตถุได้สลายตัวไป (2) การชะล้างพังทลายของดิน เนื่องจากพื้นที่ตำบลโพธิ์ศรีสำราญเป็นพื้นที่ที่ดอน และเป็นดินร่วนปนทราย ส่งผลให้เกิดการทับถมของตะกอนเนื่องจากการชะล้างพังทลายของดิน ดินในแหล่งน้ำจืดเงินดังกล่าวข้างต้นแล้ว การที่ประชากรเพิ่มขึ้น กิจกรรมที่ต้องใช้น้ำเพิ่มขึ้น ทำการเกษตรเพิ่มขึ้น รวมทั้งเหตุการณ์ที่เกิดจากการเปลี่ยนแปลงภูมิอากาศ เช่น ปริมาณฝนน้อยกว่าปกติ ฝนทิ้งช่วง จนเกิดความแห้งแล้ง การขาดแคลนน้ำจึงเกิดขึ้นอย่างต่อเนื่อง จำเป็นต้องวางระบบอนุรักษ์ดิน และน้ำเพื่อกักน้ำในดิน คงความอุดมสมบูรณ์ เพื่อจัดหาน้ำให้แหล่งน้ำต้นทุน โดยวิธีการต่างๆ ให้เพียงพอแก่ความต้องการ

ประเด็นหลักจากข้อเสนอให้แก้ไขปัญหาเรื่องขาดแคลนน้ำ จะสรุปได้ว่ามี 4 ประการ คือ (1) การขุดลอกแหล่งน้ำในปัจจุบันซึ่งรวมถึงอ่างเก็บน้ำ ฝายกั้นน้ำ ลำน้ำ เป็นต้น (2) สร้างแหล่งเก็บน้ำในพื้นที่ทางการเพิ่มเติมจากที่มีอยู่เดิม (3) ขุดเจาะบ่อบาดาล และ (4) ก่อสร้างคลองส่งน้ำเพื่อการกระจายน้ำ

เพื่อตอบสนองข้อเสนอดังกล่าวทั้ง 4 ประการนี้ จากการวิเคราะห์ข้อมูลเบื้องต้นที่มีอยู่ในปัจจุบันแล้วสรุปได้ว่า “ไม่สามารถดำเนินการแก้ปัญหาหมู่บ้านใดหมู่บ้านหนึ่งหรือใช้วิธีการใดวิธีการหนึ่งแล้วจะแก้ไขปัญหาการขาดแคลนน้ำทั้งตำบลได้โดยสิ้นเชิง”

การแก้ไขปัญหาการขาดแคลนน้ำดำเนินการโดยจัดทำโครงการ “การพัฒนาที่ดินและน้ำที่เป็นระบบ” ทั้งพื้นที่ตำบลที่รวมข้อเสนอในการแก้ไขปัญหา โดยแบ่งออกเป็น 3 ส่วน ได้แก่

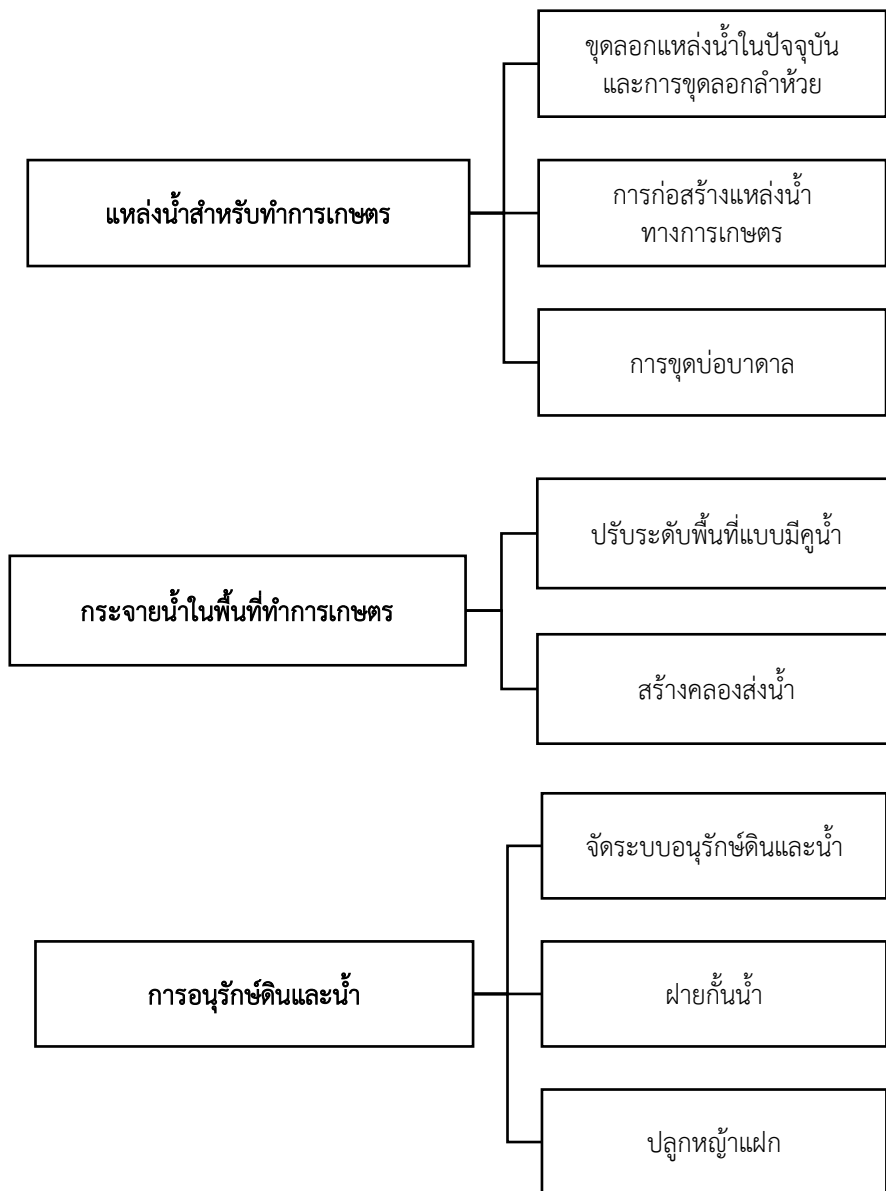
1. ส่วนของแหล่งน้ำสำหรับการเกษตร โดยการขุดลอกแหล่งน้ำในปัจจุบัน ซึ่งรวมถึงการขุดลอกลำห้วย สร้างฝายกั้นน้ำเนื่องจากการทับถมของตะกอนจากการชะล้างพังทลายของดิน ดินในแหล่งน้ำจืดเงินดังกล่าวข้างต้น เพื่อรักษาน้ำให้อยู่ในพื้นที่ และเพื่อเป็นปัจจัยพื้นฐานในการทำการเกษตรที่หลากหลายมากขึ้นในอนาคต ได้แก่ การขุดลอกแหล่งน้ำในปัจจุบัน การขุดลอกลำห้วย สร้างฝายกั้นน้ำ การก่อสร้างแหล่งน้ำทางการเกษตร การขุดบ่อบาดาล

2. ส่วนของการกระจายน้ำในพื้นที่ทำการเกษตร การจัดการพื้นที่ควรพัฒนาที่ดิน และระบบการกระจายน้ำ ได้แก่ ปรับระดับพื้นที่แบบมีคูน้ำ คลองส่งน้ำ ปรับรูปที่ดินปรับเปลี่ยนให้เหมาะสมต่อระบบอนุรักษ์ดินและน้ำเพื่อให้การใช้ที่ดินสามารถใช้พื้นที่ได้อย่างต่อเนื่องและเกิดประโยชน์ทั้งตัวเกษตรกร

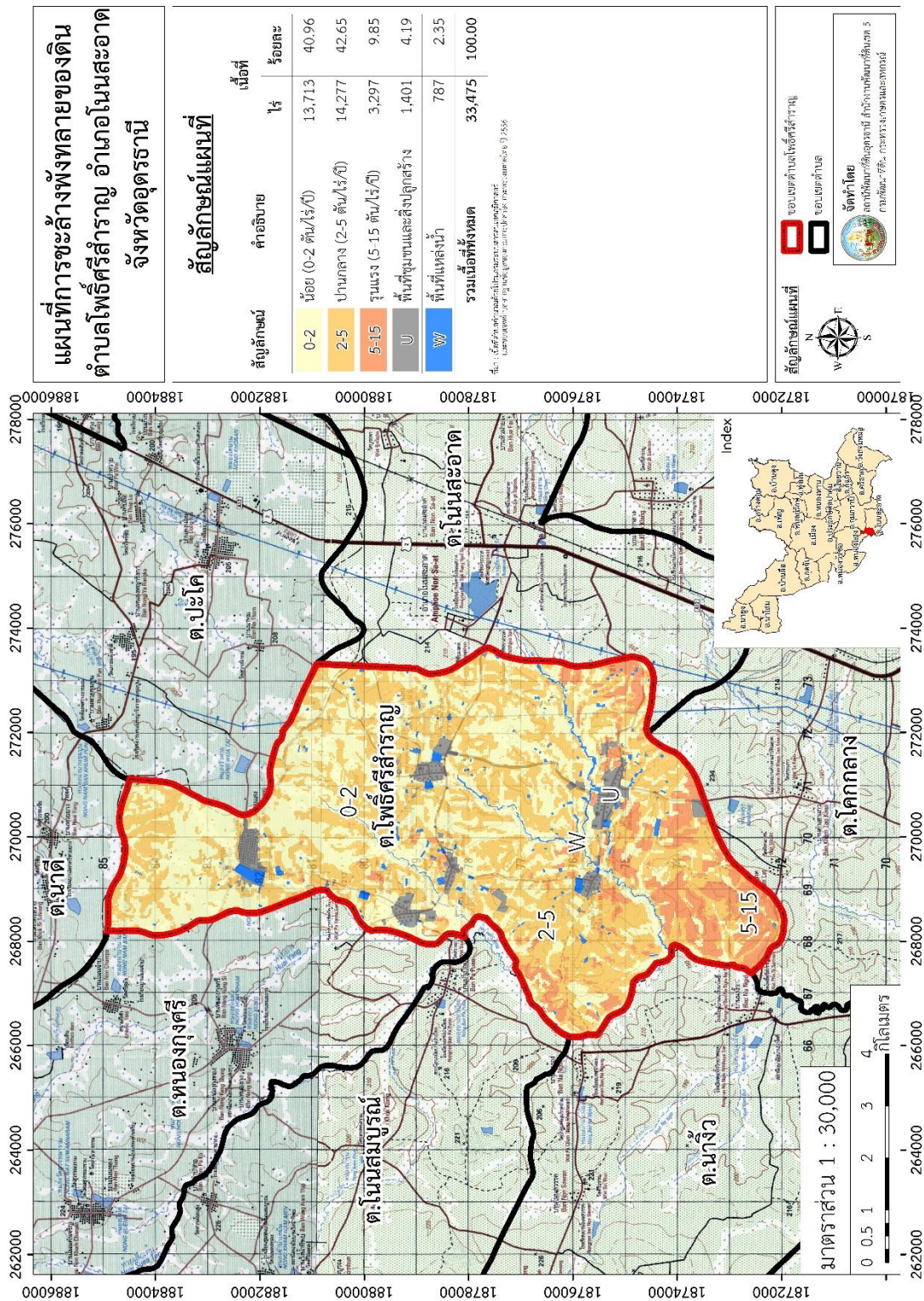
3. การอนุรักษ์ดินและน้ำ พื้นที่ส่วนมากของตำบลเป็นพื้นที่ดอน ค่อนข้างราบถึงเป็นลูกคลื่นเล็กน้อย เป็นดินร่วนละเอียด มีเนื้อดินบนเป็นดินร่วนปนทรายเนื้อดิน ความลาดชัน 2-5 เปอร์เซ็นต์ มี



ความเสี่ยงในการสูญเสียดินจากการชะล้างพังทลายของดิน และไหลลงสู่โดยแหล่งน้ำ จัดทำก่อสร้างระบบอนุรักษ์ดินและน้ำเพื่อลดการชะล้างพังทลาย การสูญเสียดิน และชะลอการไหลของน้ำ การจัดการพื้นที่ควรพัฒนาที่ดินและระบบน้ำ ได้แก่ การขุดลอกคลอง ฝายกั้นน้ำ การส่งเสริมการป้องกันพังทลายของหน้าดินจากการปลูกหญ้าแฝก ปรับรูปที่ดินปรับเปลี่ยนกิจกรรมการผลิต และการทำระบบอนุรักษ์ดินและน้ำเพื่อให้การใช้ที่ดินสามารถใช้พื้นที่ได้อย่างต่อเนื่องและเกิดประโยชน์ทั้งตัวเกษตรกรและชุมชน รายละเอียดดังรูป(รูปที่ 7-1)



รูปที่ 7-1 ระบบการแก้ไขปัญหาการขาดแคลนน้ำตำบลโพธิ์ศรีสำราญ



รูปที่ 7-2 แผนที่การชะล้างพังทลายของดินในเขตการใช้ที่ดิน ตำบลโพธิ์ศรีสำราญ อำเภอโนนสะอาด จังหวัดอุดรธานี



ตารางที่ 7-1 กิจกรรมของกรมพัฒนาที่ดินในเขตเกษตรกรรมที่จะดำเนินการในปีงบประมาณ 2567-2570

เขตการใช้ที่ดิน	แผนงาน/โครงการ	งบประมาณ
1 เขตพื้นที่เกษตรกรรม		
1.1 เขตปลูกพืชไร่ เนื้อที่ 25,060 ไร่	1. การปรับปรุงบำรุงดิน	
	1.1 การส่งเสริมการผลิตและการใช้สารอินทรีย์	28,000
	1.2 การผลิต-จัดหาเมล็ดพันธุ์พืชปุ๋ยสด	238,000
	1.3 การส่งเสริมการปรับปรุงบำรุงดินด้วยพืชปุ๋ยสด	72,000
	1.4 การพัฒนากลุ่มเกษตรกรใช้สารอินทรีย์ลดการใช้สารเคมีทางการเกษตร	20,000
	1.5 การจัดตั้งธนาคารปุ๋ยอินทรีย์	263,200
	1.6 การจัดหาปุ๋ยโดโลไมท์	136,000
	1.7 การส่งเสริมการปรับปรุงบำรุงพื้นที่ดินกรด	2,400
	2. การบริหารจัดการน้ำ	
	2.1 การก่อสร้างแหล่งน้ำในไร่นานอกเขตชลประทาน	368,000
	3. การฟื้นฟูและป้องกันการชะล้างพังทลายของดิน	
	3.1 การปลูกหญ้าแฝกเพื่อการอนุรักษ์ดินและน้ำ	192,000
	3.2 การจัดระบบอนุรักษ์ดินและน้ำลุ่ม-ดอน	1,600,000



ตารางที่ 7-1 (ต่อ)

เขตการใช้ที่ดิน	แผนงาน/โครงการ	งบประมาณ
1.2 เขตทำนา เนื้อที่ 4,495 ไร่	1. การปรับปรุงบำรุงดิน	
1.3 เขตปลูกไม้ผล เนื้อที่ 90 ไร่	1.1 การส่งเสริมการผลิตและการใช้สารอินทรีย์	7,000
1.4 เขตปลูกไม้ยืนต้น เนื้อที่ 925 ไร่	1.2 การผลิต-จัดหาเมล็ดพันธุ์พืชปุ๋ยสด	59,500
	1.3 การส่งเสริมการปรับปรุงบำรุงดินด้วยพืชปุ๋ยสด	18,000
	1.4 การพัฒนากลุ่มเกษตรกรใช้สารอินทรีย์ลดการใช้สารเคมีทางการเกษตร	5,000
	1.5 การจัดตั้งธนาคารปุ๋ยอินทรีย์	65,800
	1.6 การจัดหาปุ๋ยโดโลไมท์	34,000
	1.7 การส่งเสริมการปรับปรุงบำรุงพื้นที่ดินกรด	600
	1.8 การรณรงค์ไถกลบตอซัง	140,000
	2. การบริหารจัดการน้ำ	
	2.1 การก่อสร้างแหล่งน้ำในไร่นานอกเขตชลประทาน	69,000
	3. การฟื้นฟูและป้องกันการชะล้างพังทลายของดิน	
	3.1 การปลูกหญ้าแฝกเพื่อการอนุรักษ์ดินและน้ำ	48,000
	3.2 การจัดระบบอนุรักษ์ดินและน้ำลุ่ม-ดอน	400,000
1.5 เขตโรงเรือนเลี้ยงสัตว์ เนื้อที่ 5 ไร่	1. การบริหารจัดการน้ำ	
1.6 เขตประมง เนื้อที่ 85 ไร่	1.1 การก่อสร้างแหล่งน้ำในไร่นานอกเขตชลประทาน	23,000

หมายเหตุ: งบประมาณที่กำหนดไว้นี้เป็นประมาณเบื้องต้น อาจมีการเปลี่ยนแปลงตามที่ได้รับการจัดสรรให้ดำเนินการ



ตารางที่ 7-2 สรุปกิจกรรมที่ขอรับการสนับสนุนจากส่วนราชการอื่นในเขตการใช้ที่ดิน

เขตการใช้ที่ดิน	กิจกรรมที่ขอการสนับสนุนจากส่วนราชการอื่น
1. เขตพื้นที่เกษตรกรรม	การแก้ปัญหาดินเสื่อมโทรม ฟื้นฟูความอุดมสมบูรณ์ของดิน และเพิ่มศักยภาพการผลิต
1.1 เขตพื้นที่ทำนา เนื้อที่ 4,495 ไร่	1) โครงการเกษตรอินทรีย์ (สนง.เกษตรจังหวัด)
1.2. เขตปลูกพืชไร่ เนื้อที่ 25,060 ไร่	2) โครงการศูนย์เรียนรู้การเพิ่มประสิทธิภาพการผลิต (สนง.เกษตรจังหวัด)
1.3 เขตปลูกไม้ผล เนื้อที่ 90 ไร่	3) โครงการวิจัยและพัฒนาเทคโนโลยีและนวัตกรรม (ศูนย์วิจัยและพัฒนาการเกษตร)
1.4 เขตปลูกไม้ยืนต้น เนื้อที่ 925 ไร่	4) โครงการการบริหารความหลากหลายชีวภาพ (ศูนย์วิจัยและพัฒนาการเกษตร)
	5) โครงการพัฒนาเกษตรกรปราดเปรื่อง (Smart Farmer) (สนง.เกษตรจังหวัด)
	6) โครงการส่งเสริมเกษตรทฤษฎีใหม่ในเขตปฏิรูปที่ดิน (สนง.ปฏิรูปที่ดินจังหวัด)
	7) โครงการพัฒนาเกษตรกรรมยั่งยืน (สนง.ปฏิรูปที่ดินจังหวัด)
	8) โครงการพัฒนาธุรกิจชุมชนในเขตปฏิรูปที่ดิน (สนง.การปฏิรูปที่ดินจังหวัด)
	9) โครงการส่งเสริมเกษตรทฤษฎีใหม่ (สนง.เกษตรจังหวัด)
	10) โครงการมันสำปะหลังพันธุ์ดี (อบต.โพธิ์ศรีสำราญ)
	11) โครงการเลี้ยงสุกรเพื่อเป็นอาชีพเสริม (อบต.โพธิ์ศรีสำราญ)
	12) โครงการผลิตปุ๋ยน้ำหมักชีวภาพ (อบต.โพธิ์ศรีสำราญ)



ตารางที่ 7-2 (ต่อ)

เขตการใช้ที่ดิน	กิจกรรมที่ขอการสนับสนุนจากส่วนราชการอื่น
	การปรับปรุงที่ดินและเปลี่ยนกิจกรรมการผลิต
	<ol style="list-style-type: none">1) โครงการพัฒนาเครือข่ายงานส่งเสริมการเกษตร (สนง.เกษตรจังหวัด)2) โครงการขับเคลื่อนการดำเนินงานส่งเสริมและพัฒนาวิสาหกิจชุมชน (สนง.เกษตรจังหวัด)3) โครงการส่งเสริมเกษตรกรรมทางเลือก (สนง.เกษตรจังหวัด)4) โครงการส่งเสริมการใช้เครื่องจักรกลทางการเกษตร (สนง.เกษตรจังหวัด)5) โครงการส่งเสริมเกษตรผสมผสาน (สนง.เกษตรจังหวัด)6) โครงการขับเคลื่อนเศรษฐกิจพอเพียงในสหกรณ์และกลุ่มเกษตรกร (สนง.เกษตรจังหวัด)7) โครงการพัฒนาตลาดสินค้าเกษตร (สนง.เกษตรจังหวัด)8) โครงการธนาคารสินค้าเกษตร (สนง.เกษตรจังหวัด)9) โครงการผลิตพันธุ์พืชและปัจจัยการผลิต (สนง.เกษตรจังหวัด)10) โครงการระบบส่งเสริมการเกษตรแบบแปลงใหญ่11) โครงการผลิตและสนับสนุนหัวเชื้อจุลินทรีย์ควบคุมศัตรูพืช12) โครงการสนับสนุนการผลิตจุลินทรีย์ควบคุมศัตรูพืชทดแทนการใช้สารเคมี13) โครงการจัดตั้งศูนย์เรียนรู้เศรษฐกิจพอเพียงชุมชน (อบต.โพธิ์ศรีสำราญ)



ตารางที่ 7-2 (ต่อ)

เขตการใช้ที่ดิน	กิจกรรมที่ขอการสนับสนุนจากส่วนราชการอื่น
1.5 เขตโรงเรือนเลี้ยงสัตว์ เนื้อที่ 5 ไร่	1) โครงการสร้างความเข้มแข็งกลุ่มการผลิตด้านการเกษตร (กรมประมง)
1.6 เขตเพาะเลี้ยงสัตว์น้ำ เนื้อที่ 85 ไร่	2) โครงการส่งเสริมและพัฒนาอาชีพเพื่อแก้ไขปัญหาที่ดินทำกินของเกษตรกร (กรมประมง)
	3) โครงการพัฒนาและส่งเสริมอุตสาหกรรมฮาลาล ด้านปศุสัตว์ (สนง.ปศุสัตว์จังหวัด)
	4) โครงการส่งเสริมการใช้เครื่องจักรกลการเกษตรทดแทนแรงงานเกษตรกร (สนง.ปศุสัตว์จังหวัด)
	5) โครงการออกแบบการปรับเปลี่ยนการใช้น้ำเพื่อการเกษตรตามนโยบาย (กรมชลประทาน)
	6) โครงการส่งเสริมและพัฒนาการผลิตข้าวโพดเลี้ยงสัตว์ (สนง.ปศุสัตว์จังหวัด)
	7) โครงการเลี้ยงปลาในสระน้ำขนาดเล็ก (อบต.โพธิ์ศรีสำราญ)
	8) โครงการฝายเก็บกักน้ำเพื่อการเกษตร (อบต.โพธิ์ศรีสำราญ)
	9) โครงการพัฒนาแหล่งน้ำปรับปรุงสระเก่า (อบต.โพธิ์ศรีสำราญ)
2. พื้นที่แหล่งน้ำ เนื้อที่ 786 ไร่	1) โครงการศึกษาความเป็นไปได้ในการพัฒนาแหล่งน้ำชลประทาน (กรมชลประทาน)
	2) โครงการพัฒนาระบบชลประทานด้วยนวัตกรรม (กรมชลประทาน)
	3) โครงการเพิ่มประสิทธิภาพการกักเก็บน้ำ (กรมชลประทาน)



ตาราง 7-3 เป้าหมายการดำเนินงานและงบประมาณ ตำบลโพธิ์ศรีสำราญ อำเภอโนนสะอาด จังหวัดอุดรธานี แผน 5 ปี (พ.ศ. 2567-2571)

เขตการใช้ที่ดิน	งาน/โครงการ/กิจกรรม	หน่วย นับ	เป้าหมาย					รวม	งบประมาณ					รวม	หน่วยงาน รับผิดชอบ	
			2567	2568	2569	2570	2571		2567	2568	2569	2570	2571			
1. การปรับปรุงบำรุงดิน																
เขตพื้นที่ เกษตรกรรม	1.1 การส่งเสริมการผลิตและ การใช้สารอินทรีย์	ราย	100	100	100	100	100	500	35,000	35,000	35,000	35,000	35,000	175,000	พต.	
เขตนาข้าว,เขต ปลูกพืชไร่	1.2 การผลิต-จัดหาเมล็ด พันธุ์พืชปุ๋ยสด	ตัน	10	10	10	10	10	50	297,500	297,500	297,500	297,500	297,500	1,487,500	พต.	
เขตนาข้าว,เขต ปลูกพืชไร่/ไม้ผล/ ไม้ยืนต้น	1.3 การส่งเสริมการปรับปรุง บำรุงดินด้วยพืชปุ๋ยสด	ไร่	6,000	6,000	6,000	6,000	6,000	30,000	90,000	90,000	90,000	90,000	90,000	450,000	พต.	
เขตพื้นที่ เกษตรกรรม	1.4 การพัฒนากลุ่มเกษตรกร ใช้สารอินทรีย์ลดการใช้ สารเคมีทางการเกษตร	กลุ่ม	2	2	2	2	2	10	25,000	25,000	25,000	25,000	25,000	125,000	พต.	
เขตนาข้าว,เขต ปลูกพืชไร่/ไม้ผล/ ไม้ยืนต้น	1.5 การจัดตั้งธนาคารปุ๋ย อินทรีย์	แห่ง	1	1	1	1	1	5	329,000	329,000	329,000	329,000	329,000	1,645,000	พต.	
เขตนาข้าว,เขต ปลูกพืชไร่/ไม้ผล/ ไม้ยืนต้น	1.6 การจัดหาปุ๋ยโดโลไมท์	ตัน	100	100	100	100	100	500	170,000	170,000	170,000	170,000	170,000	850,000	พต.	
เขตนาข้าว,เขต ปลูกพืชไร่/ไม้ผล/ ไม้ยืนต้น	1.7 การส่งเสริมการปรับปรุง บำรุงพื้นที่ดินกรด	ไร่	200	200	200	200	200	1,000	3,000	3,000	3,000	3,000	3,000	15,000	พต.	
เขตนาข้าว	1.8 การรณรงค์เฝ้าสังเกตต่อซัง	ไร่	500	500	500	500	500	2,500	175,000	175,000	175,000	175,000	175,000	875,000	พต.	



ตาราง 7-3 (ต่อ)

เขตการใช้ที่ดิน	งาน/โครงการ/กิจกรรม	หน่วย นับ	เป้าหมาย					รวม	งบประมาณ					รวม	หน่วยงาน รับผิดชอบ	
			2567	2568	2569	2570	2571		2567	2568	2569	2570	2571			
2. การบริหารจัดการน้ำ																
เขตพื้นที่ เกษตรกรรม	2.1 การก่อสร้างแหล่งน้ำใน ไร่นานอกเขตชลประทาน	บ่อ	20	20	20	20	20	100	460,000	460,000	460,000	460,000	460,000	460,000	2,300,000	พด.
3. การฟื้นฟูและป้องกันการ ชะล้างพังทลายของดิน																
เขตพื้นที่ เกษตรกรรม, พื้นที่แหล่งน้ำ	3.1 การปลูกหญ้าแฝกเพื่อ การอนุรักษ์ดินและน้ำ	กล้า	200,000	200,000	200,000	200,000	200,000	1,000,000	240,000	240,000	240,000	240,000	240,000	240,000	1,200,000	พด.
4. การจัดทำระบบอนุรักษ์ ดินและน้ำ																
เขตนาข้าว,เขต ปลูกพืชไร่/ไม้ ผล/ไม้ยืนต้น	4.1 การจัดระบบอนุรักษ์ดิน และน้ำลุ่ม-ดอน	ไร่	1,000	1,000	1,000	1,000	1,000	5,000	2,000,000	2,000,000	2,000,000	2,000,000	2,000,000	2,000,000	10,000,000	พด.

หมายเหตุ: งบประมาณที่กำหนดไว้นี้เป็นงบประมาณเบื้องต้น อาจมีการเปลี่ยนแปลงตามที่ได้รับการจัดสรรให้ดำเนินการ



เอกสารอ้างอิง

- กรมการปกครอง. 2561. **ข้อมูลจำนวนประชากรและบ้าน**. กระทรวงมหาดไทย. ไฟล์ข้อมูล.
- กรมการพัฒนาชุมชน. 2564. **ข้อมูลพื้นฐานระดับหมู่บ้าน กชข. 2ค ปี 2564**. กระทรวงมหาดไทย. แหล่งที่มา: http://bmnopic64.cdd.go.th/report/kcc?report_type=villagesummary&tumbol_ID%5B%5D=720303&year=2564.
- กรมการพัฒนาชุมชน. 2566. **ข้อมูลความจำเป็นพื้นฐาน (จปฐ.) รายจังหวัด รายอำเภอ และรายตำบล ปี 2565**. แหล่งที่มา : <https://ebmn.cdd.go.th/>. 1 มิถุนายน 2566.
- กรมส่งเสริมการเกษตร. 2561. **จำนวนครัวเรือนเกษตรกร ปี 2561**. ไฟล์ข้อมูล.
- กรมส่งเสริมการเกษตร. 2566. **จำนวนครัวเรือนเกษตรกรที่ขึ้นทะเบียนเกษตรกร จำแนกรายจังหวัด รายอำเภอ และรายตำบล (ณ เดือนมกราคม พ.ศ. 2566)**. แหล่งที่มา : <http://mvos2.gstda.or.th/>. 15 พฤษภาคม 2566
- กรมอุตุนิยมวิทยา. 2566. **ปริมาณน้ำฝนเฉลี่ยคาบ 30 ปี (พ.ศ. 2536-2565)**. กรมอุตุนิยมวิทยากระทรวงดิจิทัลเพื่อเศรษฐกิจและสังคม, กรุงเทพฯ.
- กองนโยบายและแผนการใช้ที่ดิน. 2566. **แผนที่สภาพการใช้ที่ดิน ปี 2566 (ไฟล์ข้อมูล)**. กรมพัฒนาที่ดิน กระทรวงเกษตรและสหกรณ์, กรุงเทพฯ.
- กองสำรวจดินและวิจัยทรัพยากรดิน. 2566. **แผนที่ทรัพยากรดิน (ไฟล์ข้อมูล)**. กรมพัฒนาที่ดิน กระทรวงเกษตรและสหกรณ์, กรุงเทพฯ.
- คณะกรรมการจัดทำปทานุกรมปฐพีวิทยา. 2551. **ปทานุกรมปฐพีวิทยา**. สำนักพิมพ์มหาวิทยาลัยเกษตรศาสตร์, กรุงเทพฯ.
- ศันสนีย์ อรัญวาสน์ และคำรณ ไทรพิง. 2562. **คู่มือการประเมินคุณภาพที่ดิน สำหรับการวางแผนการใช้ที่ดิน ระดับตำบลและระดับจังหวัด**.
- สำนักงานสภาพัฒนาการเศรษฐกิจและสังคมแห่งชาติ. 2565. (ร่าง) **กรอบแผนพัฒนาภาค พ.ศ. 2566-2570**. ไฟล์ข้อมูล.
- สำนักเทคโนโลยีการสำรวจและทำแผนที่. 2566. **แผนที่ขอบเขตตำบล ปี 2564 (ไฟล์ข้อมูล)**. กรมพัฒนาที่ดิน กระทรวงเกษตรและสหกรณ์, กรุงเทพฯ.
- สำนักเลขาธิการคณะรัฐมนตรี. 2562. **คำแถลงนโยบายของคณะรัฐมนตรี แถลงต่อรัฐสภา วันที่ 25 กรกฎาคม 2562**. ไฟล์ข้อมูล.
- องค์การบริหารส่วนตำบลโพธิ์ศรีสำราญ. 2566. **วิสัยทัศน์และพันธกิจ**. กระทรวงมหาดไทย. แหล่งที่มา: <http://www.phosrisumran.go.th/page.php?menuid=29>



- _____. 2565. ข้อมูลความจำเป็นพื้นฐาน จปฐ. ปี 2565. กระทรวงมหาดไทย. แหล่งที่มา:
http://bmnopic65.cdd.go.th/report/jpt?report_type=summary&tumbol_ID%5B%5D=720303&year=2565.
- _____. 2565. แผนพัฒนาเศรษฐกิจและสังคมแห่งชาติ ฉบับที่ 12 พ.ศ. 2560-2564. ไฟล์ข้อมูล.
ADB. 2012. **The State of Pacific Towns and Cities: Urbanization in ADB's Pacific Developing Member Countries.** Mandaluyong City, Philippines.
- FAO. 1974. **Land Capability Appraisal Indonesia: Interim Report.** (AGL/INS), Rome.
- _____. 1993. **Guidelines for Land Use Planning.** Rome.
- NRC. 1975. **Land Use Planning.** The National Academics of Sciences, Engineering, and Medicine, Washington. D.C.
- Vink, A.P.A. 1975. **Land Use in Advancing Agriculture.** Springer-Verlag Berlin Heidelberg.



คณะผู้จัดทำ

ที่ปรึกษาโครงการ

นายบุญช่วย	ช่วยระดม	ผู้อำนวยการสำนักงานพัฒนาที่ดินเขต 5
นายชุมพร	ศาสตราวุธ	ผู้อำนวยการกลุ่มวางแผนการใช้ที่ดิน

ผู้ดำเนินการ

สถานีพัฒนาที่ดินอุดรธานี		
นายกิตติ	ไชยนิมิตร	ผู้อำนวยการสถานีพัฒนาที่ดินอุดรธานี
นายชินภัทร	เจนบ้านฝื่อ	นักวิชาการเกษตรชำนาญการ
นายศิรวุฒิ	คำโสภา	นักวิชาการเกษตร
นางสาวปรมาภรณ์	วงศ์คำชาญ	นักวิชาการเกษตร
นางสาวอนันตยา	กองจันทร์	เจ้าหน้าที่แผนที่และภาพถ่าย
นายศรีนคร	ลาดำ	เจ้าหน้าที่ระบบงานคอมพิวเตอร์



ภาคผนวก





สถานีพัฒนาที่ดินอุดรธานี
สำนักพัฒนาที่ดินเขต ๕
กรมพัฒนาที่ดิน
กระทรวงเกษตรและสหกรณ์