



แผนการใช้ที่ดิน ตำบลบะยาว

อำเภอวังสามหมอ จังหวัดอุดรธานี



เอกสารวิชาการ ฉบับที่ ๑๑๒
สถานีพัฒนาที่ดินอุดรธานี
สำนักงานพัฒนาที่ดินเขต ๕

กรมพัฒนาที่ดิน
กระทรวงเกษตรและสหกรณ์ ๒๕๖๖

คำนำ

การจัดทำแผนการใช้ที่ดินดำเนินการตามรัฐธรรมนูญแห่งราชอาณาจักรไทย พ.ศ. ๒๕๖๐ มาตรา ๗๒ (๑) ที่ได้บัญญัติให้มีการวางแผนการใช้ที่ดินให้เหมาะสมกับศักยภาพของที่ดินตามหลักการพัฒนาอย่างยั่งยืน โดยแผนการใช้ที่ดินตำบลบะยาว อำเภอวังสามหมอ จังหวัดอุดรธานี ได้นำแนวคิดขององค์การอาหารและการเกษตรแห่งสหประชาชาติ (Food and Agriculture Organization of The United Nations : FAO) โครงการสิ่งแวดล้อมแห่งสหประชาชาติ (United Nations Environment Programmer: UNEP) มาปรับใช้ คือ ความเหมาะสมทางกายภาพ ความเหมาะสมทางเศรษฐกิจ การยอมรับจากสังคม การสร้างความยั่งยืนให้สิ่งแวดล้อม และเสนอทางเลือกการใช้ที่ดิน ร่วมกับวิธีการที่จำเป็นอื่น ๆ เช่น กระบวนการมีส่วนร่วมของชุมชน (Participatory Rural Appraisal: PRA) การประเมินคุณภาพที่ดิน เป็นต้น

กองนโยบายและแผนการใช้ที่ดินร่วมกับสำนักงานพัฒนาที่ดินเขต(สพข.)และสถานีพัฒนาที่ดิน(สพด.)ในการดำเนินงานวางแผนการใช้ที่ดินระดับตำบลโดยพิจารณาภาพรวมของสภาพปัญหาในด้านต่างๆทั้งด้านกายภาพเศรษฐกิจและสังคมวิเคราะห์และสังเคราะห์ข้อมูลนำไปสู่การวางแผนการใช้ที่ดินที่สอดคล้องกับศักยภาพของพื้นที่โดยผ่านกระบวนการมีส่วนร่วมของชุมชน (PRA) ในการระบุปัญหา ความต้องการของเกษตรกรและผู้มีส่วนได้ส่วนเสีย ทั้งนี้ สพด. ได้จัดทำแผนกิจกรรม/โครงการ เพื่อขับเคลื่อนแผนการใช้ที่ดินให้เป็นรูปธรรมเพื่อให้เกษตรกรมีคุณภาพชีวิตที่ดีขึ้น มีการใช้ที่ดินอย่างถูกต้องเหมาะสม รักษาสภาพแวดล้อมและอนุรักษ์ทรัพยากรในชุมชนให้เกิดความยั่งยืนต่อไป

สถานีพัฒนาที่ดินอุดรธานี

กันยายน ๒๕๖๖



สารบัญ

	หน้า
สารบัญ	ก
สารบัญตาราง	ข
สารบัญรูป	ค
บทที่ 1 บทนำ	
1.1 ความสำคัญของการวางแผนการใช้ที่ดิน	1-1
1.2 หลักการและเหตุผล	1-1
1.3 วัตถุประสงค์	1-1
1.4 ระยะเวลาและสถานที่ดำเนินงาน	1-1
1.5 ขั้นตอนการดำเนินงาน	1-2
1.6 วิสัยทัศน์ของตำบล	1-3
บทที่ 2 ข้อมูลทั่วไป	
2.1 ที่ตั้งและอาณาเขต	2-1
2.2 การแบ่งส่วนการปกครอง	2-2
2.3 สภาพภูมิประเทศ	2-2
2.4 สภาพภูมิอากาศ	2-2
2.5 สภาพการใช้ที่ดินในปัจจุบัน	2-4
2.6 สภาพเศรษฐกิจและสังคม	2-7
บทที่ 3 สถานภาพของทรัพยากรธรรมชาติ	
3.1 ทรัพยากรป่าไม้	3-1
3.2 ทรัพยากรน้ำ	3-2
3.3 ทรัพยากรดิน	3-2
บทที่ 4 กระบวนการมีส่วนร่วมของชุมชน (Participatory Rural Appraisal: PRA)	
4.1 การวิเคราะห์ผลจากการจัดทำกระบวนการมีส่วนร่วมของชุมชน (PRA)	4-1
4.2 ระบบการปลูกพืชในปัจจุบัน	4-4
บทที่ 5 การประเมินคุณภาพที่ดิน	
5.1 หลักการประเมินคุณภาพที่ดินด้านกายภาพ	5-1
5.2 พืชเศรษฐกิจที่สำคัญของตำบล	5-3
5.3 ระดับความเหมาะสมของที่ดิน	5-3



สารบัญ (ต่อ)

	หน้า
บทที่ 6 แผนการใช้ที่ดิน	
6.1 การวิเคราะห์ข้อมูลเพื่อการจัดทำแผนการใช้ที่ดินระดับตำบล	6-1
6.2 เขตการใช้ที่ดิน	6-2
บทที่ 7 การขับเคลื่อนแผนการใช้ที่ดิน	
7.1 ขั้นตอนการดำเนินงาน	7-1
7.2 กิจกรรมของกรมพัฒนาที่ดินในเขตการใช้ที่ดินที่จะดำเนินการใน ปีงบประมาณ 2566	7-1
7.3 กิจกรรมที่ขอการสนับสนุนจากส่วนราชการอื่น	7-2
7.4 ความต้องการของชุมชนและองค์กรปกครองส่วนท้องถิ่น	7-2
เอกสารอ้างอิง	8-1
คณะผู้จัดทำ	9-1
ภาคผนวก	10-1



สารบัญญัตินี้

ตารางที่		หน้า
2-1	สถิติภูมิอากาศ ณ สถานีตรวจอากาศ จังหวัดอุดรธานี ปี 2533-2564	2-3
2-2	สภาพการใช้ที่ดิน ตำบลชะยาว อำเภอวังสามหมอ จังหวัดอุดรธานี	2-5
2-3	จำนวนประชากรและครัวเรือน ตำบลชะยาว อำเภอวังสามหมอ จังหวัดอุดรธานี	2-8
2-4	จำนวนและสัดส่วนครัวเรือน ตำบลชะยาว อำเภอวังสามหมอ จังหวัดอุดรธานี	2-8
2-5	รายได้-รายจ่ายเฉลี่ยครัวเรือน ตำบลชะยาว อำเภอวังสามหมอ จังหวัดอุดรธานี	2-10
3-1	สมบัติดิน ตำบลชะยาว อำเภอวังสามหมอ จังหวัดอุดรธานี	3-5
5-1	ตัวอย่างการประเมินคุณภาพที่ดินด้านกายภาพของประเภทการใช้ประโยชน์ที่ดิน	5-2
5-2	ชั้นความเหมาะสมทางกายภาพของดิน ตำบลชะยาว อำเภอวังสามหมอ จังหวัดอุดรธานี	5-3
6-1	เขตการใช้ที่ดิน ตำบลชะยาว อำเภอวังสามหมอ จังหวัดอุดรธานี	6-5
7-1	กิจกรรมของกรมพัฒนาที่ดินในเขตเกษตรกรรมที่จะดำเนินการในปีงบประมาณ 2567-2571	7-6
7-2	สรุปกิจกรรมที่ขอรับการสนับสนุนจากส่วนราชการอื่นในเขตการใช้ที่ดิน	7-8
7-3	เป้าหมายการดำเนินงานและงบประมาณ ตำบลชะยาว อำเภอวังสามหมอ จังหวัดอุดรธานี แผน 5 ปี (พ.ศ. 2567-2571)	7-11



สารบัญญรูป

รูปที่		หน้า
1-1	กรอบการวางแผนการใช้ที่ดินระดับตำบล	1-3
2-1	แผนที่ขอบเขตการปกครองตำบลห้วยขมิ้น อำเภอตำบองช้าง จังหวัดอุดรธานี	2-1
2-2	สมดุลของน้ำเพื่อการเกษตร จังหวัดอุดรธานี	2-4
2-3	แผนที่สภาพการใช้ที่ดิน ตำบลบะยาว อำเภอวังสามหมอ จังหวัดอุดรธานี	2-7
3-1	แผนที่ทรัพยากรดิน ตำบลบะยาว อำเภอวังสามหมอ จังหวัดอุดรธานี	3-7
4-1	การวิเคราะห์สถานการณ์โดยระบบ DPSIR ตำบลบะยาว อำเภอวังสามหมอ จังหวัดอุดรธานี	4-3
4-2	ระบบการปลูกพืชในปัจจุบัน ตำบลบะยาว อำเภอวังสามหมอ จังหวัดอุดรธานี	4-4
7-1	ระบบการแก้ไขปัญหาการขาดแคลนน้ำตำบลบะยาว	7-5
7-2	แผนที่การชะล้างพังทลายของดินในเขตการใช้ตำบลบะยาว อำเภอวังสามหมอ จังหวัดอุดรธานี	7-5



บทที่ 1

บทนำ

1.1 ความสำคัญของการวางแผนการใช้ที่ดิน

ตามรัฐธรรมนูญแห่งราชอาณาจักรไทย พุทธศักราช 2560 มาตรา 72 รัฐพึงดำเนินการเกี่ยวกับที่ดิน ทรัพยากรน้ำ และพลังงาน ดังต่อไปนี้

(1) วางแผนการใช้ที่ดินของประเทศ ให้เหมาะสมกับสภาพพื้นที่ และศักยภาพของที่ดินตามหลักการพัฒนาที่ยั่งยืน

(2) จัดให้มีการวางผังเมืองทุกระดับและบังคับการให้เป็นไปตามผังเมือง อย่างมีประสิทธิภาพ รวมตลอดทั้งพัฒนาเมืองให้มีความเจริญ โดยสอดคล้องกับความต้องการของประชาชนในพื้นที่

1.2 หลักการและเหตุผล

ปัจจุบันกรมพัฒนาที่ดินได้ดำเนินการวางแผนการใช้ที่ดินระดับประเทศเรียบร้อยแล้ว ซึ่งเป็นการวางกรอบเชิงนโยบายมุ่งเน้นการพัฒนาด้านการเกษตรให้เกิดความสมดุลและยั่งยืนและในขณะเดียวกันต้องอนุรักษ์ทรัพยากรธรรมชาติและสิ่งแวดล้อมควบคู่กับการรักษาคุณค่าทางศิลปวัฒนธรรม แต่ทั้งนี้เพื่อให้เกิดการใช้ประโยชน์ที่ดินในระดับพื้นที่อย่างมีประสิทธิภาพและรักษาฐานการผลิตด้านทรัพยากรธรรมชาติอย่างยั่งยืนตลอดห่วงโซ่อุปทาน แผนการใช้ที่ดินระดับตำบลจึงถูกนำมาใช้เป็นเครื่องมือเพื่อขับเคลื่อนการดำเนินงานดังกล่าว ซึ่งมีความสอดคล้องกับแผนการปฏิรูปประเทศด้านทรัพยากรธรรมชาติและสิ่งแวดล้อม ซึ่งกำหนดให้มีการจัดทำแผนการใช้ที่ดินของชาติทั้งระบบให้สอดคล้องและเหมาะสมกับศักยภาพของพื้นที่และการพัฒนาเศรษฐกิจและสังคมของประเทศ

1.3 วัตถุประสงค์

1.3.1 เพื่อรักษาเสถียรภาพของทรัพยากรให้เกิดความสมดุลและยั่งยืนภายใต้การพัฒนาต่างๆ ของตำบล

1.3.2 เพื่อให้การใช้ที่ดินมีผลตอบแทนสูงสุดต่อหน่วยเนื้อที่อย่างยั่งยืน

1.3.3 เพื่อให้เกิดการกำหนดแผนงาน โครงการ กิจกรรม ที่สอดคล้องกับแผนการใช้ที่ดินที่กำหนดขึ้นและอยู่บนหลักการของรูปแบบเศรษฐกิจ BCG

1.4 ระยะเวลาและสถานที่ดำเนินงาน

1.4.1 ระยะเวลา 1 ตุลาคม 2565 – 30 กันยายน 2566

1.4.2 สถานที่ ตำบลบะยาว อำเภอวังสามหมอ จังหวัดอุดรธานี



1.5 ขั้นตอนการดำเนินงาน

1.5.1 รวบรวมข้อมูลปฐมภูมิและทุติยภูมิ ประกอบด้วย

1) ด้านกายภาพ ได้แก่ ทรัพยากรดิน ทรัพยากรน้ำ ทรัพยากรป่าไม้ ภูมิอากาศ สภาพการใช้ที่ดิน เขตป่าไม้ตามกฎหมายและมติคณะรัฐมนตรี ฯ

2) ด้านเศรษฐกิจและสังคม ได้แก่ การถือครองที่ดิน ลักษณะทางเศรษฐกิจของตำบล จำนวนประชากร ฯ

3) ด้านนโยบายและข้อกำหนดที่เกี่ยวข้อง ได้แก่ ยุทธศาสตร์ แผนการปฏิรูปประเทศ แผนพัฒนาเศรษฐกิจและสังคมแห่งชาติฉบับที่ 13 ยุทธศาสตร์ภาค แผนพัฒนาภูมิภาค แผนพัฒนาจังหวัด แผนพัฒนาการเกษตรและสหกรณ์ แผนพัฒนาท้องถิ่น 4 ปี ขององค์การบริหารส่วนจังหวัด เทศบาลตำบลหรือองค์การบริหารส่วนตำบล ฯ

1.5.2 จัดทำกระบวนการมีส่วนร่วมของชุมชน (Participatory Rural Appraisal : PRA) เพื่อรับฟังความคิดเห็น ประเด็นปัญหา ความต้องการด้านต่าง ๆ ขององค์การปกครองส่วนท้องถิ่นและเกษตรกรในตำบล

1.5.3 ประเมินคุณภาพของที่ดินของพืชเศรษฐกิจหลักและพืชทางเลือกที่มีมูลค่าของตำบล

1.5.4 สังเคราะห์ข้อมูลจากข้อ 1.5.1 ถึง 1.5.3 เพื่อใช้ประกอบการวางแผนการใช้ที่ดิน

1.5.5 กำหนด (ร่าง) แผนการใช้ที่ดินระดับตำบล

1.5.6 รับฟังความคิดเห็นของผู้มีส่วนได้ส่วนเสียต่อ (ร่าง) แผนการใช้ที่ดินที่กำหนดขึ้น

1.5.7 ปรับปรุง (ร่าง) แผนการใช้ที่ดินเพื่อจัดทำแผนการใช้ที่ดินฉบับสมบูรณ์

1.5.8 นำแผนการใช้ที่ดินเข้าสู่คณะทำงานวิชาการของเขตฯ เพื่อตรวจสอบความครบถ้วน /สมบูรณ์ของเนื้อหาและองค์ประกอบ

1.5.9 เผยแพร่แผนการใช้ที่ดินเพื่อนำไปสู่การขับเคลื่อนการดำเนินงาน ประกอบด้วย

1) องค์การปกครองส่วนท้องถิ่น นำแผนการใช้ที่ดินที่จัดทำขึ้นไปประกอบการจัดทำแผนการพัฒนาของตำบล เพื่อนำไปสู่การของบประมาณที่มีความสอดคล้องกับศักยภาพด้านการผลิตและสภาพของทรัพยากรของตำบล

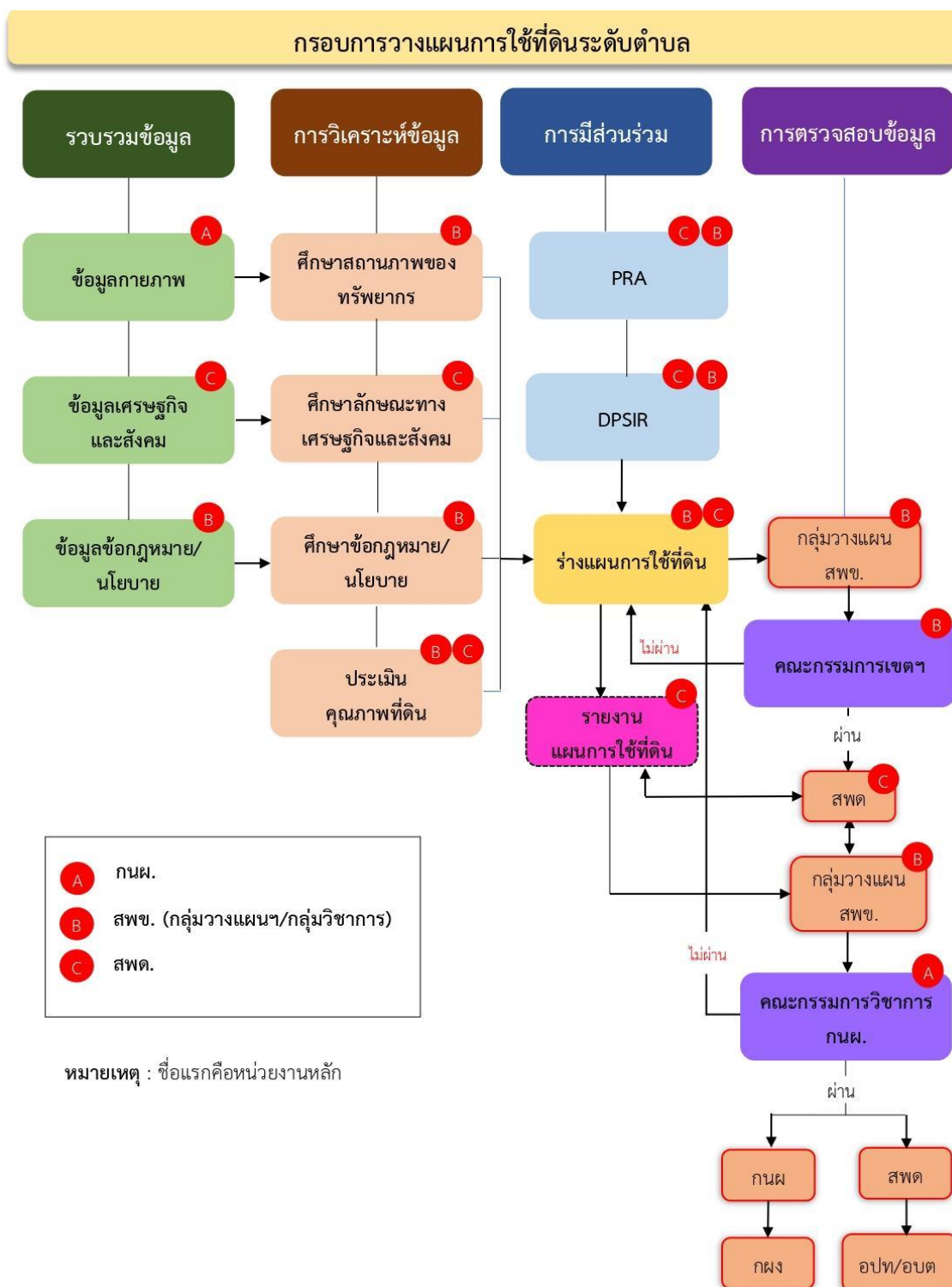
2) กรมพัฒนาที่ดิน โดยสำนักงานพัฒนาที่ดินจังหวัด กำหนดแผนงาน/โครงการ/กิจกรรมที่สอดคล้องกับแผนการใช้ที่ดินที่กำหนดขึ้นในแต่ละเขตและสามารถใช้ประกอบการของบประมาณในพื้นที่อย่างมีหลักการและเป็นที่ยอมรับ

3) หน่วยงานราชการอื่น ๆ สามารถใช้เป็นข้อมูลพื้นฐานประกอบแผนงาน/โครงการ/กิจกรรม ที่สอดคล้องกับแผนการใช้ที่ดินที่กำหนดขึ้นในแต่ละเขต ขั้นตอนการวางแผนการใช้ที่ดินระดับตำบลแสดงดังรูปที่ 1-1



1.6 วิสัยทัศน์ของตำบล

ตำบลน่าอยู่ ชุมชนเข้มแข็ง มีคุณภาพชีวิตที่ดี เกษตรอินทรีย์ก้าวหน้าบริหารงานภายใต้หลักธรรมาภิบาล (ที่มา <https://www.bungbon.go.th/upload/20220221115544.pdf>)



รูปที่ 1-1 กรอบการวางแผนการใช้ที่ดินระดับตำบล



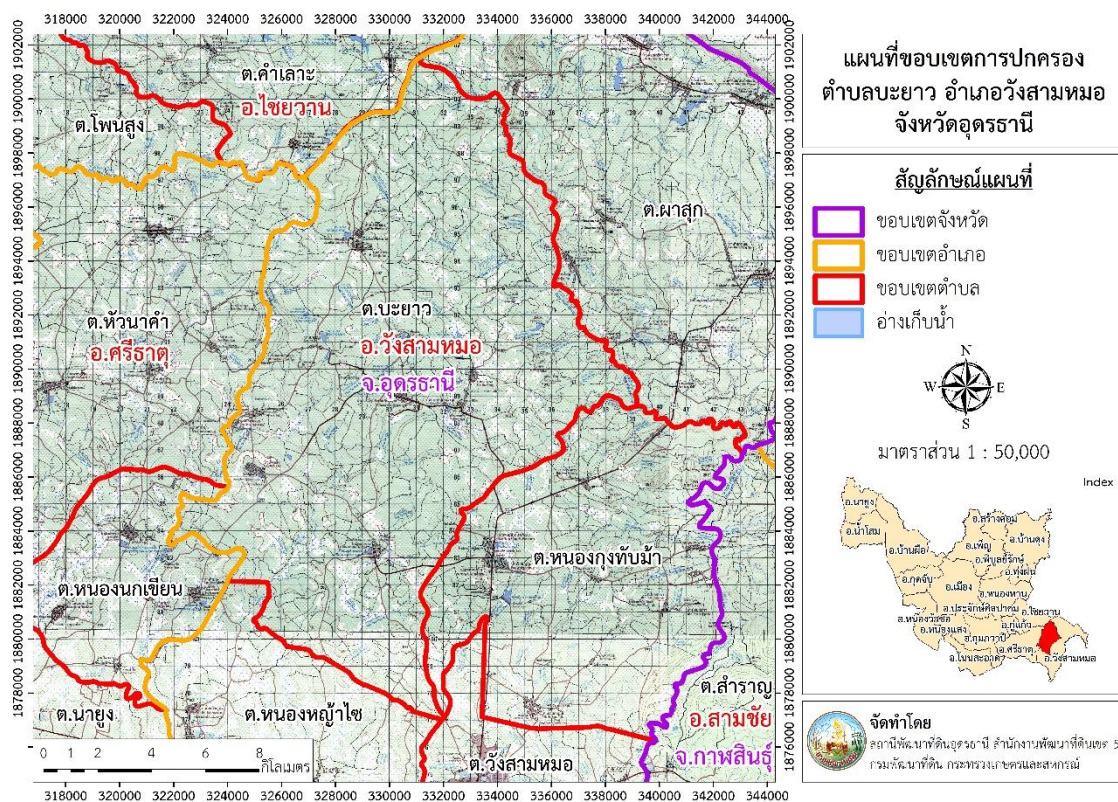
บทที่ 2

ข้อมูลทั่วไป

2.1 ที่ตั้งและอาณาเขต

ตำบลบะยาว อำเภอวังสามหมอ จังหวัดอุดรธานี ตั้งอยู่ทางทิศตะวันตกเฉียงเหนือของอำเภอวังสามหมอ มีพื้นที่ประมาณ 206 ตารางกิโลเมตร หรือ 129,018 ไร่ โดยมีอาณาเขตติดต่อ ดังนี้ (รูปที่ 2-1)

ทิศเหนือ	ติดต่อกับ	ตำบลคำเลาะ อำเภอไชยวาน ตำบลผาสุก อำเภอวังสามหมอ จังหวัดอุดรธานี
ทิศใต้	ติดต่อกับ	ตำบลหนองหญ้าไซ ตำบลวังสามหมอ อำเภอวังสามหมอ จังหวัดอุดรธานี
ทิศตะวันออก	ติดต่อกับ	ตำบลผาสุก ตำบลหนองกุงทับม้า อำเภอวังสามหมอ จังหวัดอุดรธานี
ทิศตะวันตก	ติดต่อกับ	ตำบลหัวนาคำ ตำบลหนองนกเขียน อำเภอศรีธาตุ จังหวัดอุดรธานี



รูปที่ 2-1 แผนที่ขอบเขตการปกครองตำบลบะยาว อำเภอวังสามหมอ จังหวัดอุดรธานี



2.2 การแบ่งส่วนการปกครอง

ตำบลบะยาว อำเภอวังสามหมอ จังหวัดอุดรธานี แบ่งส่วนการปกครองออกเป็น 12 หมู่บ้าน ดังนี้

หมู่ที่ 1 บ้านบะยาว	หมู่ที่ 7 บ้านนาโปร่ง
หมู่ที่ 2 บ้านนาแก	หมู่ที่ 8 บ้านดงง่ามน้อย
หมู่ที่ 3 บ้านน่านกชุม	หมู่ที่ 9 บ้านน้อยพัฒนา
หมู่ที่ 4 บ้านนาตาด	หมู่ที่ 10 บ้านภูดิน
หมู่ที่ 5 บ้านโคกสว่าง	หมู่ที่ 11 บ้านนาชุมพร
หมู่ที่ 6 บ้านโคกเล่า	หมู่ที่ 12 บ้านบะยาว

2.3 สภาพภูมิประเทศ

ตำบลบะยาว

ลักษณะพื้นที่ทั่วไปส่วนใหญ่เป็นที่ดอน มีสภาพพื้นที่ราบเรียบถึงลูกคลื่นลอนชัน เป็นส่วนหนึ่งของลุ่มน้ำชี มีแหล่งน้ำที่สำคัญ เช่น ห้วยวังเหือ ห้วยยาง ห้วยกลาง ห้วยบง หนองซาด หนองแขง หนองบึง หนองพอกใหญ่

2.4 สภาพภูมิอากาศ

จากการศึกษาสถิติภูมิอากาศ (ปี พ.ศ.2536-2565) พบว่า ตำบลบะยาว อำเภอวังสามหมอ จังหวัดอุดรธานี มีรายละเอียดดังนี้

2.4.1 อุณหภูมิ

มีอุณหภูมิโดยเฉลี่ยทั้งปี 26.0 องศาเซลเซียส อุณหภูมิสูงสุดเฉลี่ย 32.4 องศาเซลเซียส ในเดือนเมษายน และอุณหภูมิต่ำสุดเฉลี่ย 21.5 องศาเซลเซียส ในเดือนมกราคม

2.4.2 ปริมาณน้ำฝน

มีปริมาณน้ำฝนรวมทั้งปี 1,612.1 มิลลิเมตร มีฝนตกประมาณ 126 วัน เดือนที่มีฝนตกมากที่สุด ในเดือนสิงหาคม มีปริมาณฝน 308.3 มิลลิเมตร และมีฝนตกประมาณ 23 วัน

2.4.3 สมดุลน้ำเพื่อการเกษตร

จากข้อมูลสถิติภูมิอากาศในคาบ 30 ปี (ปี พ.ศ.2536-2565) ณ สถานีตรวจอากาศเกษตรจังหวัดสกลนคร ได้นำมาวิเคราะห์สมดุลของน้ำเพื่อการเกษตร ซึ่งเป็นการวิเคราะห์หาช่วงฤดูกาลเพาะปลูกพืช ตลอดจนช่วงระยะเวลาที่พืชเสี่ยงต่อการขาดน้ำ ข้อมูลที่นำมาวิเคราะห์ คือ ปริมาณน้ำฝน และศักยภาพการคายระเหยน้ำอ้างอิง (ET_o) ซึ่งคำนวณด้วยโปรแกรม Cropwat for Windows Version 8.0 โดยใช้สมการ Penman-Monteith สามารถสรุปสมดุลของน้ำเพื่อการเกษตรในเขตอาศัยน้ำฝนได้ดังนี้



ช่วงที่เหมาะสมต่อการปลูกพืช เป็นช่วงที่ค่าปริมาณน้ำฝนมากกว่าค่า 0.5 การระเหยจากผิวดิน และการคายน้ำของพืช เป็นช่วงที่ดินมีความชุ่มชื้นพอเหมาะต่อการเพาะปลูกพืช เป็นช่วงที่ดินมีความชุ่มชื้นพอเหมาะต่อการเพาะปลูกพืช ซึ่งช่วงนี้เริ่มตั้งแต่กลางเดือนมีนาคมถึงปลายเดือนตุลาคม

ช่วงที่มีน้ำมากเกินพอ เป็นช่วงที่ค่าปริมาณน้ำฝนมากกว่าค่าการระเหยจากผิวดินและการคายน้ำของพืช ซึ่งช่วงนี้เริ่มตั้งแต่ปลายเดือนเมษายนถึงต้นเดือนตุลาคม

ช่วงขาดน้ำ เป็นช่วงฤดูแล้งที่ค่าปริมาณน้ำฝนน้อยกว่าค่า 0.5 การระเหยจากผิวดิน และการคายน้ำของพืช ซึ่งพืชอาจเสียหายจากการขาดแคลนน้ำได้ ซึ่งช่วงนี้เริ่มตั้งแต่ปลายเดือนตุลาคมถึงกลางเดือนมีนาคม (ตารางที่ 2-1 และรูปที่ 2-2)

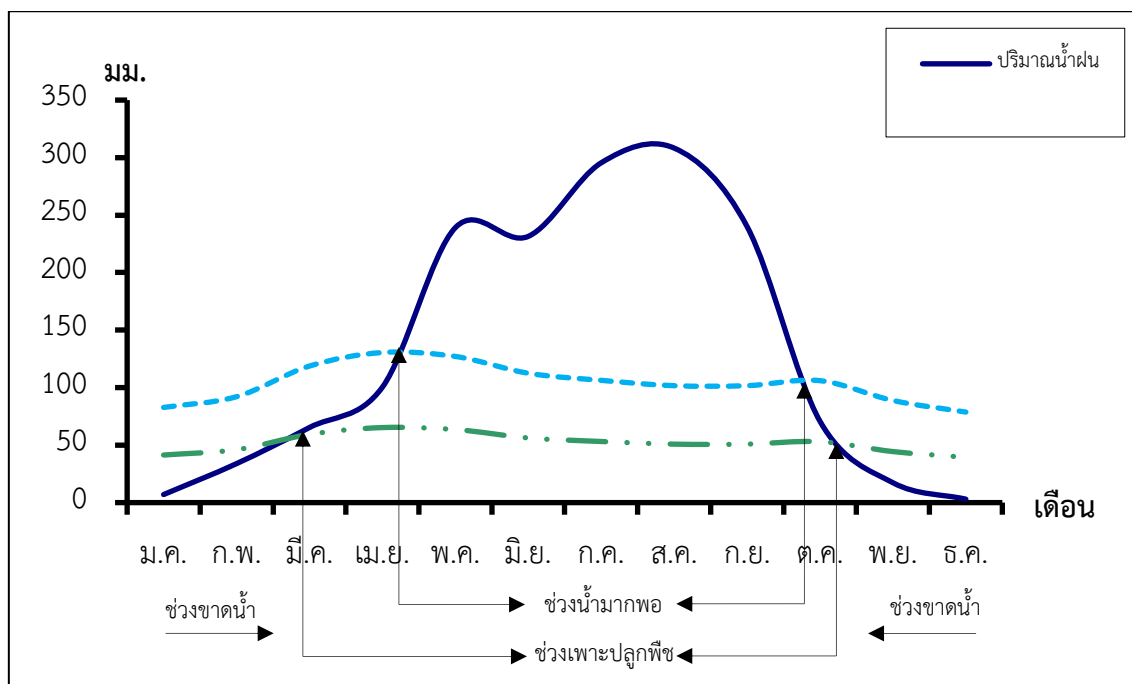
ตารางที่ 2-1 สถิติภูมิอากาศ ณ สถานีตรวจอากาศเกษตรจังหวัดสกลนคร¹ (ปี พ.ศ.2536-2565)

เดือน	อุณหภูมิ (°ซ)			ความชื้นสัมพัทธ์ (%)	ปริมาณน้ำฝน (มม.)	จำนวนวันที่ฝนตก (วัน)	ศักยภาพการคายระเหยน้ำ (มม.)	ปริมาณฝนใช้การ/ ² (มม.)
	ต่ำสุด	สูงสุด	เฉลี่ย	(%)	(มม.)	(วัน)	(มม.)	(มม.)
ม.ค.	15.1	30.0	21.6	71.0	7.0	1.8	82.8	6.9
ก.พ.	17.3	32.1	23.7	68.0	33.9	3.3	92.1	32.1
มี.ค.	21.4	34.3	26.9	69.0	65.3	6.0	118.7	58.5
เม.ย.	23.5	35.5	28.5	70.0	100.4	9.3	130.5	84.3
พ.ค.	24.6	34.3	28.4	79.0	239.1	17.0	127.1	147.6
มิ.ย.	25.1	33.4	28.4	80.0	231.5	18.0	112.5	145.8
ก.ค.	24.8	32.2	27.8	83.0	295.5	20.3	106.3	154.6
ส.ค.	24.6	31.9	27.4	84.0	308.3	22.6	101.7	155.8
ก.ย.	24.1	32.1	27.3	84.0	240.1	17.3	101.7	147.9
ต.ค.	22.0	31.8	26.1	80.0	70.7	7.0	106.0	62.7
พ.ย.	19.2	31.8	24.6	76.0	17.3	2.7	88.8	16.8
ธ.ค.	15.7	29.9	21.8	73.0	3.0	0.6	78.7	3.0
เฉลี่ย	21.5	32.4	26.0	76.4	-	-	-	-
รวม	-	-	-	-	1,612.1	125.9	1,247.0	1,016.0

หมายเหตุ : ¹เป็นสถานีตรวจอากาศที่ใกล้พื้นที่ตำบลมากที่สุด

²จากการคำนวณโดยโปรแกรม Cropwat for Windows Version 8.0

ที่มา : กรมอุตุนิยมวิทยา (2566)



รูปที่ 2-2 กราฟสมดุลของน้ำเพื่อการเกษตร ปี พ.ศ. 2536-2565

2.5 สภาพการใช้น้ำที่ดินปัจจุบัน

สภาพการใช้น้ำที่ดินตำบลบะยาว อำเภอลำดวน จังหวัดสุรินทร์ ซึ่งสำรวจโดยกลุ่มวิเคราะห์สภาพการใช้น้ำ (2566) ประกอบด้วยประเภทการใช้น้ำต่าง ๆ ดังนี้

2.5.1 พื้นที่ชุมชนและสิ่งปลูกสร้าง มีเนื้อที่ 2,304 ไร่ หรือร้อยละ 1.79 ของเนื้อที่ตำบล

2.5.2 พื้นที่เกษตรกรรมมีเนื้อที่ 108,595 ไร่ หรือร้อยละ 84.18 ของเนื้อที่ตำบล ประกอบด้วยการใช้ประโยชน์ที่ดินด้านเกษตรกรรมต่าง ๆ ดังต่อไปนี้

- 1) พื้นที่นา มีเนื้อที่ 14,238 ไร่ หรือร้อยละ 11.04 ของเนื้อที่ตำบล ได้แก่ นาข้าว นาข้าว+มันสำปะหลัง
- 2) พืชไร่ มีเนื้อที่ 73,265 ไร่ หรือร้อยละ 56.79 ของเนื้อที่ตำบล ได้แก่ มันสำปะหลัง อ้อย มันสำปะหลัง/ยางพารา
- 3) ไม้ยืนต้น มีเนื้อที่ 20,732 ไร่ หรือร้อยละ 16.07 ของเนื้อที่ตำบล ได้แก่ ยางพารา ยูคาลิปตัส ปาล์มน้ำมัน หม่อน สัก
- 4) ไม้ผล มีเนื้อที่ 230 ไร่ หรือร้อยละ 0.18 ของเนื้อที่ตำบล ได้แก่ ไม้ผลผสม มะม่วง



5) ทุ่งหญ้าเลี้ยงสัตว์และโรงเรือนเลี้ยงสัตว์ มีเนื้อที่ 124 ไร่ หรือร้อยละ 0.10 ของเนื้อที่ตำบล ได้แก่ โรงเรือนเลี้ยงโค กระบือ และม้า

6) สถานที่เพาะเลี้ยงสัตว์น้ำ มีเนื้อที่ 6 ไร่ หรือร้อยละ - ของเนื้อที่ตำบล ได้แก่ สถานที่เพาะเลี้ยงปลา

2.5.3 พื้นที่ป่าไม้ มีเนื้อที่ 14,440 ไร่ หรือร้อยละ 11.19 ของเนื้อที่ตำบล ได้แก่ ป่าผลัดใบ สมบูรณ์ ป่าผลัดใบรอสภาพฟื้นฟู ป่าปลูกสมบูรณ์

2.5.4 พื้นที่แหล่งน้ำ มีเนื้อที่ 1,547 ไร่ หรือร้อยละ 1.19 ของเนื้อที่ตำบล ได้แก่ อ่างเก็บน้ำ แม่น้ำ ลำห้วย ลำคลอง บ่อน้ำในไร่นา หนอง บึง ทะเลสาบ

2.5.5 พื้นที่เบ็ดเตล็ด มีเนื้อที่ 2,132 ไร่ หรือร้อยละ 1.65 ของเนื้อที่ตำบล ได้แก่ ทุ่งหญ้าสลับไม้ พุ่ม/ไม้ละเมาะ ที่หินโผล่ พื้นที่ลุ่ม เหมืองเก่า บ่อขุดเก่า ทุ่งหญ้าธรรมชาติ

ตารางที่ 2-2 สภาพการใช้ที่ดิน ตำบลบะยาว อำเภอวังสามหมอ จังหวัดอุดรธานี

หน่วยแผนที่	ประเภทการใช้ที่ดิน	เนื้อที่	
		ไร่	ร้อยละ
U	พื้นที่ชุมชนและสิ่งปลูกสร้าง	2,304	1.79
U201	หมู่บ้านบนพื้นราบ	1,691	1.31
U301	สถานที่ราชการและสถาบันต่าง ๆ	582	0.45
U502	โรงงานอุตสาหกรรม	10	0.01
U503	ลานตากและแหล่งรับซื้อทางการเกษตร	21	0.02
A	พื้นที่เกษตรกรรม	108,595	84.18
A101	นาข้าว	14,149	10.97
A101+A204	นาข้าว+มันสำปะหลัง	89	0.07
A203	อ้อย	30,573	23.70
A204	มันสำปะหลัง	42,564	32.99
A204/A302	มันสำปะหลัง/ยางพารา	128	0.10
A301	ไม้ยืนต้นผสม	6	-
A302	ยางพารา	19,989	15.49
A303	ปาล์มน้ำมัน	292	0.23
A303/A407	ปาล์มน้ำมัน/มะม่วง	3	-
A304	ยูคาลิปตัส	421	0.33



ตารางที่ 2-2 (ต่อ)

หน่วยแผนที่	ประเภทการใช้ที่ดิน	เนื้อที่	
		ไร่	ร้อยละ
A305	สีก	7	0.01
A314	หม่อน	11	0.01
A322	กฤษณา	3	-
A401	ไม้ผลผสม	131	0.10
A407	มะม่วง	99	0.08
A702	โรงเรือนเลี้ยงโค กระบือ และม้า	124	0.10
A902	สถานที่เพาะเลี้ยงปลา	6	-
F	พื้นที่ป่าไม้	14,440	11.19
F200	ป่าผลัดใบรอสภาพฟื้นฟู	2,249	1.74
F201	ป่าผลัดใบสมบูรณ์	12,035	9.33
F501	ป่าปลูกสมบูรณ์	156	0.12
M	พื้นที่เบ็ดเตล็ด	2,132	1.65
M101	ทุ่งหญ้าธรรมชาติ	15	0.01
M102	ทุ่งหญ้าสลับไม้พุ่ม/ไม้ละเมาะ	1,616	1.25
M201	พื้นที่ลุ่ม	139	0.11
M300	เหมืองเก่า บ่อขุดเก่า	103	0.08
M403	ที่หินโผล่	259	0.20
W	พื้นที่แหล่งน้ำ	1,547	1.19
W101	แม่น้ำ ลำห้วย ลำคลอง	483	0.37
W102	หนอง บึง ทะเลสาบ	134	0.10
W201	อ่างเก็บน้ำ	542	0.42
W202	บ่อน้ำในไร่นา	388	0.30
ผลรวมทั้งหมด		129,018	100.00

ที่มา: กลุ่มวิเคราะห์สภาพการใช้ที่ดิน (2566)



ตารางที่ 2-3 จำนวนประชากรและครัวเรือน ตำบลบะยาว อำเภอวังสามหมอ จังหวัดอุดรธานี ปี 2565

พื้นที่	จำนวนครัวเรือน	จำนวนประชากร (คน)		
		ชาย	หญิง	รวม
ตำบลบะยาว	2,678	4,906	4,710	9,616
หมู่ที่ 1 บะยาว	207	358	349	707
หมู่ที่ 2 นาแก	203	429	384	813
หมู่ที่ 3 นานกชุม	319	571	561	1,132
หมู่ที่ 4 นาตาด	246	424	428	852
หมู่ที่ 5 โคกสว่าง	249	446	432	878
หมู่ที่ 6 โคกเล่า	281	530	521	1,051
หมู่ที่ 7 นาโปร่ง	325	612	540	1,152
หมู่ที่ 8 ดงง่ามน้อย	72	148	122	270
หมู่ที่ 9 น้อยพัฒนา	196	330	329	659
หมู่ที่ 10 ภูดิน	221	399	383	782
หมู่ที่ 11 นาชุมพร	204	383	356	739
หมู่ที่ 12 บะยาว	155	276	305	581

ที่มา: กรมการปกครอง (2566)

ตารางที่ 2-4 จำนวนและสัดส่วนครัวเรือน ตำบลบะยาว อำเภอวังสามหมอ จังหวัดอุดรธานี ปี 2565

รายการ	จำนวน (ครัวเรือน)	ร้อยละ
จำนวนครัวเรือนทั้งหมด ¹⁾	2,678	100.00
- จำนวนครัวเรือนเกษตรที่มาขึ้นทะเบียนกรมส่งเสริมการเกษตร ²⁾	2,158	80.58
- จำนวนครัวเรือนที่ประกอบอาชีพอื่นๆ และจำนวนครัวเรือนเกษตรที่ไม่ได้มาขึ้นทะเบียนฯ	520	19.42

ที่มา: 1) กรมการปกครอง (2566)

2) กรมส่งเสริมการเกษตร (2566)



2.6.2 การถือครองที่ดิน

จากข้อมูลกรมการปกครอง ณ เดือนธันวาคม 2565 ตำบลบะยาว มีจำนวนครัวเรือนทั้งหมด 2,678 ครัวเรือน โดยถือครองที่ดินเฉลี่ยครัวเรือนละ 48.18 ไร่

2.6.3 ลักษณะทางเศรษฐกิจและการประกอบอาชีพ

สภาพเศรษฐกิจของชุมชนในตำบลบะยาวส่วนใหญ่ประชากรมีอาชีพด้านการเกษตรกรรม ได้แก่ ปลูกอ้อยโรงงานมากเป็นอันดับหนึ่ง รองลงมาได้แก่ มันสำปะหลัง ยางพารา และข้าว นอกจากนี้เกษตรกรยังมีการเลี้ยงสัตว์

การประกอบอาชีพ ในตำบลบะยาวประชากรส่วนใหญ่ประกอบอาชีพเกษตรกรรม ทั้งการทำนา ปลูกพืชไร่ และไม้ยืนต้น นอกจากนี้ยังมีการเลี้ยงสัตว์ไว้เพื่อบริโภคและจำหน่าย ค้าขาย รับจ้างทั่วไป

- อาชีพทำเกษตรกรรม ตำบลบะยาวครัวเรือนเกษตรที่ขึ้นทะเบียนกับกรมส่งเสริมการเกษตร 2,158 ครัวเรือน โดยเกษตรกรปลูกอ้อยโรงงานมากเป็นอันดับหนึ่ง รองลงมาได้แก่ มันสำปะหลัง ยางพารา และข้าว นอกจากนี้เกษตรกรยังมีการเลี้ยงสัตว์ สำหรับการเลี้ยงสัตว์พบว่าส่วนใหญ่เลี้ยงไว้เพื่อบริโภค และจำหน่าย

2.6.4 ด้านรายได้-รายจ่าย

จากข้อมูลพื้นฐาน จปฐ. (กรมการพัฒนาชุมชน, 2566) พบว่า รายได้ครัวเรือนเฉลี่ยปีละ 221,428 บาท รายได้บุคคลเฉลี่ยปีละ 73,045 บาท รายจ่ายครัวเรือนเฉลี่ยปีละ 101,447 บาท รายจ่ายบุคคลเฉลี่ยปีละ 33,465 บาท เมื่อพิจารณาจะเห็นว่ารายได้ครัวเรือนมากกว่ารายจ่ายครัวเรือนปีละ 119,981 บาท และรายได้บุคคลมากกว่ารายจ่ายบุคคลปีละ 39,579 บาท ดังรายละเอียดในตารางที่ 2-4



ตารางที่ 2-5 รายได้-รายจ่ายเฉลี่ยครัวเรือน ตำบลบะยาว อำเภอวังสามหมอ จังหวัดอุดรธานี ปี 2565

พื้นที่	แหล่งรายได้ของครัวเรือน (บาท/ปี)				รายได้		รายจ่าย	
	อาชีพหลัก	อาชีพรอง	รายได้อื่น	ทำ-หาเอง	ครัวเรือนเฉลี่ย	บุคคลเฉลี่ย	ครัวเรือนเฉลี่ย	บุคคลเฉลี่ย
ตำบลบะยาว	168,021	28,116	14,220	11,072	221,428	73,045	101,447	33,465
หมู่ที่ 1 บะยาว	166,466	15,158	3,744	1,464	186,832	67,893	54,996	19,985
หมู่ที่ 2 นาแก	217,563	30,256	20,275	3,055	271,148	70,804	132,719	34,657
หมู่ที่ 3 นานกุ่ม	97,583	48,947	29,113	18,230	193,873	74,706	14,991	5,777
หมู่ที่ 4 นาดาด	92,825	1,153	2,825	21,599	118,401	44,027	21,661	8,055
หมู่ที่ 5 โคกสว่าง	342,536	22,402	4,943	4,588	374,469	148,562	250,928	99,550
หมู่ที่ 6 โคกเล่า	194,775	18,664	7,828	5,527	226,793	58,807	74,694	19,368
หมู่ที่ 7 นาโปล่ง	109,853	29,909	10,665	20,162	170,589	62,053	84,164	30,615
หมู่ที่ 8 ดงง่ามน้อย	115,417	933	6,583	18,917	141,850	44,560	30,050	9,440
หมู่ที่ 9 น้อยพัฒนา	173,940	2,847	468	387	177,641	74,669	25,343	10,653
หมู่ที่ 10 ภูดิน	149,905	45,032	29,217	19,873	244,026	58,492	104,260	24,991
หมู่ที่ 11 นาชุมพร	218,978	65,512	36,871	7,538	328,899	119,314	332,669	120,682
หมู่ที่ 12 บะยาว	132,366	30,557	9,397	4,794	177,115	62,371	75,232	26,493

ที่มา: กรมการพัฒนชุมชน (2566)



บทที่ 3

สถานภาพของทรัพยากรธรรมชาติ

การศึกษาสถานภาพของทรัพยากรธรรมชาติในพื้นที่ตำบลบะยาว อำเภอวังสามหมอ จังหวัดอุดรธานี ได้แก่ ทรัพยากรป่าไม้ ทรัพยากรน้ำ และทรัพยากรดิน ซึ่งเป็นทรัพยากรกายภาพที่สำคัญต่อการทำการเกษตร ดังนั้นจึงจำเป็นต้องทราบว่าทรัพยากรธรรมชาติแต่ละชนิดปัจจุบันมีสถานะอย่างไร เพื่อใช้เป็นข้อมูลประกอบ การวางแผนการใช้ที่ดินซึ่งจะนำไปสู่การกำหนดแผนงาน โครงการ กิจกรรม รวมถึงมาตรการต่าง ๆ เพื่อการพัฒนาพื้นที่อย่างมีประสิทธิภาพต่อไป โดยมีรายละเอียดดังนี้

3.1 ทรัพยากรป่าไม้

3.1.1 ป่าไม้ตามกฎหมายและมติคณะรัฐมนตรี

- 1) ป่าอนุรักษ์ ไม่พบพื้นที่ป่าอนุรักษ์ (เขตอุทยานแห่งชาติ เขตรักษาพันธุ์สัตว์ป่า เขตวนอุทยาน เขตห้ามล่าสัตว์ป่า) ในพื้นที่
- 2) ป่าสงวนแห่งชาติ ได้มีการจำแนกเขตการใช้ประโยชน์ทรัพยากรและที่ดินป่าไม้ในพื้นที่ป่าสงวนแห่งชาติตามมติคณะรัฐมนตรี วันที่ 10 มีนาคม 2535 และ 17 มีนาคม 2535 แบ่งออกเป็น 3 เขต ประกอบด้วย เขตพื้นที่ป่าเพื่อการอนุรักษ์ (Zone C) เขตพื้นที่ป่าเพื่อเศรษฐกิจ (Zone E) และเขตพื้นที่ป่าที่เหมาะสมต่อการเกษตร (Zone A) จากการวิเคราะห์ข้อมูล พบพื้นที่ป่าจำแนกเขตการใช้ประโยชน์ทรัพยากรที่ดินและป่าไม้ในพื้นที่ป่าสงวนแห่งชาติตามมติคณะรัฐมนตรีในพื้นที่ คือ เขตพื้นที่ป่าเพื่อเศรษฐกิจ (Zone E) เนื้อที่ 128,857 ไร่

3.1.2 ชั้นคุณภาพลุ่มน้ำ (มติคณะรัฐมนตรี วันที่ 28 พฤษภาคม 2528) จากการวิเคราะห์ข้อมูลพบชั้นคุณภาพลุ่มน้ำในพื้นที่ ได้แก่

- 1) พื้นที่ลุ่มน้ำชั้นที่ 3A เนื้อที่ 6,661 ไร่
- 2) พื้นที่ลุ่มน้ำชั้นที่ 3B เนื้อที่ 63 ไร่
- 3) พื้นที่ลุ่มน้ำชั้นที่ 4 เนื้อที่ 3,641 ไร่
- 4) พื้นที่ลุ่มน้ำชั้นที่ 4A เนื้อที่ 85,092 ไร่
- 5) พื้นที่ลุ่มน้ำชั้นที่ 4B เนื้อที่ 31,306 ไร่
- 6) พื้นที่ลุ่มน้ำชั้นที่ 5A เนื้อที่ 562 ไร่
- 7) พื้นที่ลุ่มน้ำชั้นที่ 5B เนื้อที่ 1,693 ไร่

ทั้งนี้ เนื้อที่ดังกล่าวข้างต้นคำนวณด้วยระบบสารสนเทศภูมิศาสตร์ เป็นเนื้อที่เบื้องต้นเท่านั้น ไม่สามารถใช้อ้างอิงได้ทางกฎหมาย



3.2 ทรัพยากรน้ำ

3.2.1 ปริมาณน้ำฝน พบว่าในพื้นที่ตำบลบะยาว มีปริมาณน้ำฝนเฉลี่ยในคาบ 30 ปี (พ.ศ.2536-2565) 1,612.1 มิลลิเมตรต่อปี

3.2.2 น้ำผิวดิน หมายถึง แม่น้ำลำคลอง หนอง บึง ทะเลสาบ อ่างเก็บ และแหล่งน้ำสาธารณะอื่นๆ ที่อยู่ภายในผืนแผ่นดิน ในพื้นที่ตำบลบะยาว มีรายละเอียดของแหล่งน้ำผิวดินดังนี้

แหล่งน้ำผิวดินธรรมชาติ ได้แก่ หนองซาด หนองแซง หนองบึง หนองพอกใหญ่ หนองหิน ห้วยกลาง ห้วยกอก ห้วยขี้หมาจอก ห้วยคำเชียงวัน ห้วยคำบอน ห้วยคำป่าบาง ห้วยคุดหมี ห้วยจำฮาก ห้วยเฒ่าคำอ่อน ห้วยดงตุ ห้วยตาคำ ห้วยตาดกลอย ห้วยตาดขี้ยาง ห้วยตาดเฒ่าหลวง ห้วยตาดโตน ห้วยตาดป่าโง่ง ห้วยตาดหัวแตก ห้วยตาดอีกอง ห้วยถ้ำเก็ง ห้วยบง ห้วยป่าขี้ยาง ห้วยโพนจาน ห้วยภูมเงิน ห้วยยาง ห้วยลาดแก้ว ห้วยลึก ห้วยวังถ้ำ ห้วยวังถ้ำควาย ห้วยวังแสง ห้วยวังเหือ ห้วยสายป่าตี๋ ห้วยแสนพัน และห้วยหมากพลับ

แหล่งน้ำผิวดินที่มนุษย์สร้างขึ้น ได้แก่ อ่างเก็บน้ำคำหมากยาง อ่างเก็บน้ำห้วยกลาง และอ่างเก็บน้ำห้วยบง

3.2.3 ใช้ฐานข้อมูลน้ำบาดาลของกรมทรัพยากรน้ำบาดาล กระทรวงทรัพยากรธรรมชาติและสิ่งแวดล้อม จากข้อมูล <http://app.dgr.go.th/newpasutara/xml/search.php> สืบค้น ณ วันที่ 26 พฤษภาคม 2566 ซึ่งพบว่า ตำบลบะยาว มีจำนวนบ่อบาดาลราชการจำนวน 16 บ่อ และจำนวนบ่อบาดาลเอกชนจำนวน 1 บ่อ

3.3 ทรัพยากรดิน

ทรัพยากรดินในพื้นที่ตำบลบะยาว อำเภอวังสามหมอ จังหวัดอุดรธานี พบหน่วยแผนที่ดินทั้งหมด 15 หน่วยแผนที่ดิน และหน่วยพื้นที่เบ็ดเตล็ด 1 หน่วยแผนที่ ดังนี้

3.3.1 ดินในพื้นที่ลุ่ม มี 2 หน่วยแผนที่ดิน ได้แก่

1) หน่วยแผนที่ดิน Lah-sIA ชุดดินละหานทราย มีเนื้อดินบนเป็นดินร่วนปนทราย ความลาดชัน 0-2 เปอร์เซ็นต์ มีเนื้อที่ 85 ไร่ หรือร้อยละ 0.07 ของเนื้อที่ตำบล

2) หน่วยแผนที่ดิน Lah-fl-sIA ดินละหานทรายที่เป็นดินร่วนละเอียด มีเนื้อดินบนเป็นดินร่วนปนทราย ความลาดชัน 0-2 เปอร์เซ็นต์ มีเนื้อที่ 1,968 ไร่ หรือร้อยละ 1.53 ของเนื้อที่ตำบล

3.3.2 ดินในพื้นที่ดอน มี 13 หน่วยแผนที่ดิน ได้แก่

1) หน่วยแผนที่ดิน AC-mw,col-sIA ดินตะกอนน้ำพาเชิงซ้อนที่มีการระบายน้ำดีปานกลาง และเป็นดินร่วนหยาบ มีเนื้อดินบนเป็นดินร่วนปนทราย ความลาดชัน 0-2 เปอร์เซ็นต์ มีเนื้อที่ 2,087 ไร่ หรือร้อยละ 1.61 ของเนื้อที่ตำบล



- 2) หน่วยแผนที่ดิน Ptc-mw-sLB ดินปักธงชัยที่มีการระบายน้ำดีปานกลาง มีเนื้อดินบนเป็นดินร่วนปนทราย ความลาดชัน 2-5 เปอร์เซ็นต์ มีเนื้อที่ 32 ไร่ หรือร้อยละ 0.03 ของเนื้อที่ตำบล
- 3) หน่วยแผนที่ดิน Pu-sLB ชุดดินภูพาน มีเนื้อดินบนเป็นดินร่วนปนทราย ความลาดชัน 2-5 เปอร์เซ็นต์ มีเนื้อที่ 16,916 ไร่ หรือร้อยละ 13.11 ของเนื้อที่ตำบล
- 4) หน่วยแผนที่ดิน Pu-fl-sLB ดินภูพานที่เป็นดินร่วนละเอียด มีเนื้อดินบนเป็นดินร่วนปนทราย ความลาดชัน 2-5 เปอร์เซ็นต์ มีเนื้อที่ 45,377 ไร่ หรือร้อยละ 35.17 ของเนื้อที่ตำบล
- 5) หน่วยแผนที่ดิน Pu-md-sLC ดินภูพานที่เป็นดินลึกปานกลาง มีเนื้อดินบนเป็นดินร่วนปนทราย ความลาดชัน 5-12 เปอร์เซ็นต์ มีเนื้อที่ 3,300 ไร่ หรือร้อยละ 2.56 ของเนื้อที่ตำบล
- 6) หน่วยแผนที่ดิน Pu-md,fl-sLB ดินภูพานที่เป็นดินลึกปานกลางและเป็นดินร่วนละเอียด มีเนื้อดินบนเป็นดินร่วนปนทราย ความลาดชัน 2-5 เปอร์เซ็นต์ มีเนื้อที่ 12,714 ไร่ หรือร้อยละ 9.85 ของเนื้อที่ตำบล
- 7) หน่วยแผนที่ดิน Pu-md,fl-sLC ดินภูพานที่เป็นดินลึกปานกลางและเป็นดินร่วนละเอียด มีเนื้อดินบนเป็นดินร่วนปนทราย ความลาดชัน 5-12 เปอร์เซ็นต์ มีเนื้อที่ 33,353 ไร่ หรือร้อยละ 25.85 ของเนื้อที่ตำบล
- 8) หน่วยแผนที่ดิน Pu-mw-sLB ดินภูพานที่มีการระบายน้ำดีปานกลาง มีเนื้อดินบนเป็นดินร่วนปนทราย ความลาดชัน 2-5 เปอร์เซ็นต์ มีเนื้อที่ 1,252 ไร่ หรือร้อยละ 0.97 ของเนื้อที่ตำบล
- 9) หน่วยแผนที่ดิน Pu-mw,fl-sLB ดินภูพานที่มีการระบายน้ำดีปานกลางและเป็นดินร่วนละเอียด มีเนื้อดินบนเป็นดินร่วนปนทราย ความลาดชัน 2-5 เปอร์เซ็นต์ มีเนื้อที่ 2,148 ไร่ หรือร้อยละ 1.66 ของเนื้อที่ตำบล
- 10) หน่วยแผนที่ดิน Pu-sLC-RC หน่วยเชิงซ้อนของชุดดินภูพาน มีเนื้อดินบนเป็นดินร่วนปนทราย ความลาดชัน 5-12 เปอร์เซ็นต์ กับที่ดินหินพื้นโล่ง มีเนื้อที่ 15 ไร่ หรือร้อยละ 0.01 ของเนื้อที่ตำบล
- 11) หน่วยแผนที่ดิน Wk-sLC ชุดดินวังน้ำเขียว มีเนื้อดินบนเป็นดินร่วนปนทราย ความลาดชัน 5-12 เปอร์เซ็นต์ มีเนื้อที่ 2,900 ไร่ หรือร้อยละ 2.25 ของเนื้อที่ตำบล
- 12) หน่วยแผนที่ดิน Wk-sLC-RC หน่วยเชิงซ้อนของชุดดินวังน้ำเขียว มีเนื้อดินบนเป็นดินร่วนปนทราย ความลาดชัน 5-12 เปอร์เซ็นต์ กับที่ดินหินพื้นโล่ง มีเนื้อที่ 3,468 ไร่ หรือร้อยละ 2.69 ของเนื้อที่ตำบล
- 13) หน่วยแผนที่ดิน Wk-sLD-RC หน่วยเชิงซ้อนของชุดดินวังน้ำเขียว มีเนื้อดินบนเป็นดินร่วนปนทราย ความลาดชัน 12-20 เปอร์เซ็นต์ กับที่ดินหินพื้นโล่ง มีเนื้อที่ 3,060 ไร่ หรือร้อยละ 2.37 ของเนื้อที่ตำบล



3.3.3 พื้นที่เบ็ดเตล็ด มี 1 หน่วยแผนที่ คือ หน่วยแผนที่ W พื้นที่น้ำ มีเนื้อที่ 343 ไร่ หรือร้อยละ 0.27 ของเนื้อที่ตำบล

ปัญหาทรัพยากรดินทางการเกษตรตามสภาพธรรมชาติในพื้นที่ พบปัญหาดินต้น มีเนื้อที่ 9,443 ไร่ หรือร้อยละ 7.32 ของเนื้อที่ตำบล ได้แก่ ชุดดินวังน้ำเขียว (Wk) หน่วยเชิงซ้อนของชุดดินภูพานกับที่ดินหินพื้นโคล่ (Pu-RC) และหน่วยเชิงซ้อนของชุดดินวังน้ำเขียวกับที่ดินหินพื้นโคล่ (Wk-RC)

รายละเอียดของสมบัติดิน ตำบลบะยาว อำเภอวังสามหมอ จังหวัดอุดรธานี ดังแสดงในตารางที่ 3-1 และแผนที่แสดงในลักษณะของชุดดิน (รูปที่ 3-1)



ตารางที่ 3-1 สมบัติดิน ตำบลพะยาว อำเภอวังสามหมอ จังหวัดอุดรธานี

หน่วยแผนที่ดิน	ความลาดชัน (%)	ความลึก (ซม.)	การระบายน้ำ	ความอุดมสมบูรณ์ของดิน	ความเค็มไอออน (cmol/kg)	ความอืดอมน้ำ (%)	ปฏิกิริยาดิน		ค่าการนำไฟฟ้า (dS/m)	ความลึกของชั้นจาโรไซด์ (ซม.)	เนื้อที่	
							ดินบน	ดินล่าง			ไร่	ร้อยละ
AC-rmw,col-sIA	0-2	>150	ดีปานกลาง	ต่ำ	10-20	35-75	5.0-6.5	5.5-7.0	<2	-	805	0.62
AC-rmw,col-sIA*	0-2	>150	ดีปานกลาง	ปานกลาง	10-20	35-75	5.0-6.5	5.5-7.0	<2	-	1,282	0.99
Lah-fl-sIA	0-2	>150	ดีปานกลางถึงค่อนข้างเลว	ต่ำ	<10	<35	5.0-5.5	4.5-5.0	<2	-	859	0.67
Lah-fl-sIA*	0-2	>150	ดีปานกลางถึงค่อนข้างเลว	ปานกลาง	<10	<35	5.0-5.5	4.5-5.0	<2	-	1,109	0.86
Lah-sIA	0-2	>150	ดีปานกลางถึงค่อนข้างเลว	ต่ำ	<10	<35	5.0-5.5	4.5-5.0	<2	-	85	0.07
Ptc-rmw-sIB	2-5	>150	ดีปานกลาง	ต่ำ	<10	<35	5.0-6.5	4.5-5.0	<2	-	32	0.03
Pu-fl-sIB	2-5	>150	ดี	ต่ำ	<10	<35	5.0-6.5	4.5-5.0	<2	-	42,027	32.57
Pu-fl-sIB*	2-5	>150	ดี	ปานกลาง	<10	<35	5.0-6.5	4.5-5.0	<2	-	3,350	2.60
Pu-md,fl-sIB	2-5	50-100	ดี	ต่ำ	<10	<35	5.0-6.5	4.5-5.0	<2	-	5,394	4.18
Pu-md,fl-sIB*	2-5	50-100	ดี	ปานกลาง	<10	<35	5.0-6.5	4.5-5.0	<2	-	7,320	5.67
Pu-md,fl-sIC	5-12	50-100	ดี	ต่ำ	<10	<35	5.0-6.5	4.5-5.0	<2	-	27,649	21.43
Pu-md,fl-sIC*	5-12	50-100	ดี	ปานกลาง	<10	<35	5.0-6.5	4.5-5.0	<2	-	5,704	4.42
Pu-md-sIC	5-12	50-100	ดี	ต่ำ	<10	<35	5.0-6.5	4.5-5.0	<2	-	2,471	1.92
Pu-md-sIC*	5-12	50-100	ดี	ปานกลาง	<10	<35	5.0-6.5	4.5-5.0	<2	-	829	0.64
Pu-rmw,fl-sIB	2-5	>150	ดีปานกลาง	ต่ำ	<10	<35	5.0-6.5	4.5-5.0	<2	-	1,293	1.00
Pu-rmw,fl-sIB*	2-5	>150	ดีปานกลาง	ปานกลาง	<10	<35	5.0-6.5	4.5-5.0	<2	-	855	0.66
Pu-rmw-sIB	2-5	>150	ดีปานกลาง	ต่ำ	<10	<35	5.0-6.5	4.5-5.0	<2	-	275	0.21
Pu-rmw-sIB*	2-5	>150	ดีปานกลาง	ปานกลาง	<10	<35	5.0-6.5	4.5-5.0	<2	-	977	0.76
Pu-sIB	2-5	>150	ดี	ต่ำ	<10	<35	5.0-5.5	4.5-5.0	<2	-	15,917	12.34



ตารางที่ 3-1 (ต่อ)

หน่วยแผนที่ดิน	ความลาดชัน (%)	ความลึก (ซม.)	การระบายน้ำ	ความอุดมสมบูรณ์ของดิน	ความจุแลกเปลี่ยนแคตไอออน (cmol/kg)	ความอิ่มตัวเบส (%)	ปฏิกิริยาดิน		ค่าการนำไฟฟ้า (ds/m)	ความลึกของชั้นจาโรไซต์ (ซม.)	เนื้อที่ไร่	
							ดินบน	ดินล่าง				
Pu-sIB*	2-5	>150	ดี	ปานกลาง	<10	<35	5.0-5.5	4.5-5.0	<2	-	999	0.77
Pu-sIC-RC	5-12	>150	ดี	ปานกลาง	<10	<35	5.0-5.5	4.5-5.0	<2	-	15	0.01
Wk-sIC	5-12	0-50	ดี	ปานกลาง	<10	<35	5.0-5.5	4.5-5.0	<2	-	2,900	2.25
Wk-sIC-RC	5-12	0-50	ดี	ต่ำ	<10	<35	5.0-5.5	4.5-5.0	<2	-	1,111	0.86
Wk-sIC-RC*	5-12	0-50	ดี	ปานกลาง	<10	<35	5.0-5.5	4.5-5.0	<2	-	2,357	1.83
Wk-sID-RC	12-20	0-50	ดี	ต่ำ	<10	<35	5.0-5.5	4.5-5.0	<2	-	851	0.66
Wk-sID-RC*	12-20	0-50	ดี	ปานกลาง	<10	<35	5.0-5.5	4.5-5.0	<2	-	2,209	1.71
W	-	-	-	-	-	-	-	-	-	-	343	0.27
รวมทั้งหมด											129,018	100.00

หมายเหตุ: 1. * หมายถึง หน่วยแผนที่ดินที่มีความอุดมสมบูรณ์ของดินต่างจากหน่วยแผนที่ดินเดียวกัน

2. เนื้อที่คำนวณด้วยโปรแกรมระบบสารสนเทศภูมิศาสตร์

ที่มา: กองสำรวจและวิจัยทรัพยากรดิน (2566)



บทที่ 4

กระบวนการมีส่วนร่วมของชุมชน (Participatory Rural Appraisal : PRA)

4.1 การวิเคราะห์ผลจากการจัดทำกระบวนการมีส่วนร่วมของชุมชน (PRA)

การวิเคราะห์ผลจากการจัดทำกระบวนการมีส่วนร่วมของชุมชน (PRA) เมื่อวันที่ 6 กรกฎาคม 2566 มีสาระสำคัญสรุปได้ดังนี้

4.1.1 ปัญหาหลักของตำบลแสงสว่าง คือ

- 1) การชะล้างของหน้าดิน
- 2) ดินขาดความอุดมสมบูรณ์
- 3) การขาดแคลนน้ำ
- 4) ขาดเอกสารสิทธิ์ในที่ดินทำกิน

4.1.2 ความต้องการของชุมชน เกษตรกร และตำบลแสงสว่าง มีความต้องการ 3 ประการ คือ

- 1) แก้ปัญหาดินเสื่อมโทรมและฟื้นฟูความอุดมสมบูรณ์ของดิน
- 2) แก้ไขปัญหาการขาดแคลนน้ำ
- 3) ปรับเปลี่ยนกิจกรรมการผลิตให้เหมาะสมกับที่ดิน
- 4) เอกสารสิทธิ์ในที่ดินทำกิน

ผลจากการจัดทำกระบวนการมีส่วนร่วมของชุมชน (PRA) ได้นำมาวิเคราะห์ร่วมกับปัญหาด้านกายภาพ โดยระบบ DPSIR มีรายละเอียดดังนี้

- 1) **แรงขับเคลื่อน (Driver)** มี 4 ประการ คือ
 - 1.1) ดินเสื่อมโทรม
 - 1.2) น้ำขาดแคลน
 - 1.3) ไม่มีกรรมสิทธิ์ถือครองที่ดิน
 - 1.4) การเปลี่ยนแปลงสภาพภูมิอากาศ
- 2) **แรงกดดัน (Pressure)** ที่เกิดจากปัจจัยขับเคลื่อน มี 4 ประการ คือ
 - 2.1) แก้ไขปัญหาทรัพยากรดินเสื่อมโทรม
 - 2.2) แก้ไขปัญหาการขาดแคลนน้ำในฤดูการเพาะปลูก
 - 2.3) แก้ไขปัญหาเรื่องเอกสารสิทธิ์ในที่ดินทำกิน



- 3) **สภาวะ (State)** ที่เกิดแรงกดดัน มี 5 ประการ คือ
 - 3.1) ดินขาดความอุดมสมบูรณ์ ไม่เหมาะต่อการปลูกพืช
 - 3.2) ขาดแคลนน้ำอุปโภค/บริโภค
 - 3.3) ขาดแคลนน้ำเพื่อการเกษตร
 - 3.4) ราคาผลผลิตตกต่ำ/ต้นทุนการผลิตสูง
 - 3.5) แหล่งน้ำตื้นเขิน
- 4) **ผลกระทบ (Impact)** ที่ปรากฏในพื้นที่ มี 4 ประการ คือ
 - 4.1) รายได้น้อย
 - 4.2) หนี้สินครัวเรือนสูง
 - 4.3) ปัญหาด้านสุขภาพ
 - 4.4) ปัญหาด้านสิ่งแวดล้อม
- 5) **การตอบสนอง (Response)** ของรัฐในอดีต ปัจจุบัน และในอนาคต มีดังนี้
 - อดีต-ปัจจุบัน**
 - 5.1) ปรับปรุงบำรุงดินด้วยปุ๋ยพืชสด
 - 5.2) สนับสนุนให้ปลูกพืชหมุนเวียน
 - 5.3) ขุดลอกลำน้ำ/คลองส่งน้ำ/แหล่งน้ำฝายชะลอน้ำ
 - 5.4) ปลูกหญ้าแฝก ป้องกันการชะล้างพังทลายของดิน รักษาความชื้นและกักเก็บน้ำ
 - 5.5) ปลูกไม้ยืนต้นเป็นแนวกันชน
 - 5.6) จัดรูปแปลงนา
 - 5.7) บ่อน้ำไร่นา
 - 5.8) ปรับเปลี่ยนการผลิตเป็นพืชใช้น้ำน้อย
 - อนาคต**
 - (1) จัดระบบอนุรักษ์ดินและน้ำอย่างเป็นระบบทั้งตำบล
 - (2) ประกาศเขตอนุรักษ์ดินและน้ำ ครอบคลุมทั้งตำบล
 - (3) ส่งเสริมการทำการเกษตรในระบบแปลงใหญ่



รูปที่ 4-1 การวิเคราะห์สถานการณ์โดยระบบ DPSIR ของตำบลบะยาว อำเภอวังสามหมอ จังหวัดอุดรธานี



4.2 ระบบการปลูกพืชในปัจจุบัน

ตำบลบะยาว อำเภอวังสามหมอ จังหวัดอุดรธานี มีการเพาะปลูกพืช ดังนี้

1) มันสำปะหลัง เกษตรกรส่วนใหญ่จะเลือกปลูกมันสำปะหลังช่วงต้นฤดูฝน และมีอายุการจากวันปลูกถึงเก็บเกี่ยว 10 – 12 เดือน

2) อ้อยโรงงาน เกษตรกรมีวิธีการปลูกขึ้นกับลักษณะพื้นที่

(1) อ้อยข้ามแล้งหรืออ้อยปลายฝน ปลูกระหว่างเดือนตุลาคม-พฤศจิกายน โดยอาศัยความชื้นที่เก็บไว้ในดินตลอดช่วงฤดูฝน เพื่อให้อ้อยงอกและเจริญเติบโตอย่างช้า ๆ ในช่วงที่ไม่มีฝนตกจนกระทั่งต้นปี ถัดไปจะมีฝนตกบ้าง ดินที่เหมาะสมคือดินร่วนปนทรายหรือดินทราย

(2) อ้อยชลประทาน ปลูกระหว่างเดือนธันวาคม-กุมภาพันธ์ วิธีการปลูกอ้อยชลประทาน โดยอาศัยความชื้นจากการให้น้ำเสริม เพื่อช่วยให้อ้อยสามารถงอกและเจริญเติบโตได้จนเข้าสู่ฤดูฝนปกติ สภาพดินที่เหมาะสมคือดินเหนียวหรือดินร่วนเหนียว มักอยู่ในเขตชลประทาน หรือมีแหล่งน้ำเพียงพอ

(3) อ้อยต้นฝน ปลูกระหว่างเดือนมีนาคม-มิถุนายน เป็นการปลูกอ้อยโดยอาศัยความชื้นจากฝนช่วงแรกที่ตก เพื่อให้อ้อยงอกและเจริญเติบโตได้จนเข้าสู่ฤดูฝนปกติ ดินที่เหมาะสมคือดินเหนียวหรือดินร่วนเหนียว โดยต้องมีการเตรียมดินและซักร่องรอน ซึ่งปริมาณน้ำฝนที่เพียงพอต่อการงอกของอ้อยสังเกตได้จากร่องอ้อยจะมีน้ำขัง

3) ข้าวนาปี-พืชผัก เกษตรกรจะปลูกข้าวนาปีระหว่างเดือนพฤษภาคมถึงเดือนธันวาคม และจะปลูกพืชผักหลังการเก็บเกี่ยวข้าว ได้แก่ มะเขือ พริก ข่า ตะไคร้ สารแหน่ ผักชีฝรั่ง ระหว่างเดือนมกราคมถึงเดือนเมษายน

ชนิดพืช	เดือน											
	ม.ค.	ก.พ.	มี.ค.	เม.ย.	พ.ค.	มิ.ย.	ก.ค.	ส.ค.	ก.ย.	ต.ค.	พ.ย.	ธ.ค.
พื้นที่มีปัญหาการชะล้างพังทลายของหน้าดิน (Erosion)												
1.มันสำปะหลัง	มันสำปะหลัง											
2.อ้อยโรงงาน	อ้อยโรงงาน											
พื้นที่ดินขาดความอุดมสมบูรณ์ (ดินร่วนปนทราย)												
1.พืชผัก-ข้าวนาปี	พืชผัก			ข้าวนาปี								
2.มันสำปะหลัง	มันสำปะหลัง											
3.อ้อยโรงงาน	อ้อยโรงงาน											
พื้นที่ปัญหาแล้งซ้ำซาก												
1.มันสำปะหลัง	มันสำปะหลัง											
2.อ้อยโรงงาน	อ้อยโรงงาน											

รูปที่ 4-2 ระบบการปลูกพืชในปัจจุบัน ตำบลบะยาว อำเภอวังสามหมอ จังหวัดอุดรธานี



บทที่ 5

การประเมินคุณภาพที่ดิน

5.1 หลักการประเมินคุณภาพที่ดินด้านกายภาพ

การประเมินคุณภาพที่ดินหรือการประเมินความเหมาะสมของที่ดิน สอดคล้องตามหลักการของ FAO Framework ค.ศ. 1983 ซึ่งการประเมินคุณภาพที่ดินด้านกายภาพ เป็นการประเมินศักยภาพของที่ดินว่าที่ดินนั้นๆเหมาะสมมากหรือน้อยเพียงใดสำหรับการใช้ที่ดินประเภทต่างๆ หรือการปลูกพืชต่างๆ โดยพิจารณาจาก สภาพแวดล้อมที่มีผลต่อการเจริญเติบโตของพืช สมบัติดินที่ได้จำแนกไว้ในแต่ละตำบล ร่วมกับการจัดการพื้นที่ เช่น ระบบชลประทาน พื้นที่กร่อง การจัดระบบอนุรักษ์ดินและน้ำ เป็นต้น และนอกจากนี้พิจารณาความต้องการปัจจัยต่อการปลูกพืชแต่ละชนิด สอดคล้องตามหลักการของ FAO ได้แก่ ความต้องการด้านพืช ความต้องการด้านการจัดการ ความต้องการด้านการอนุรักษ์ (บัณฑิต ต้นศิริ และคำณ ไทรพิก, 2542) รายละเอียดดังตารางที่ 5-1

ระดับความเหมาะสมของที่ดินได้จากการสังเคราะห์ข้อมูลดิน การจัดการที่ดิน หรือดินที่มีลักษณะเฉพาะที่เกิดขึ้นตามสภาพภูมิประเทศ (ซึ่งจะเรียกรวมว่าหน่วยที่ดิน) ลักษณะภูมิอากาศ พิจารณาร่วมกับระดับความต้องการปัจจัยต่อการเจริญเติบโตของพืชแต่ละชนิด หลังจากนั้นดำเนินการประเมินคุณภาพที่ดิน ซึ่งสามารถจำแนกระดับความเหมาะสมของที่ดินได้เป็น 4 ระดับ ได้แก่ เหมาะสมสูง (S1) เหมาะสมปานกลาง (S2) เหมาะสมเล็กน้อย (S3) และไม่เหมาะสม (N) โดยที่

S1 : ไม่มีข้อจำกัดด้านที่ดินตามปัจจัยที่ใช้พิจารณา

S2 : มีข้อจำกัดด้านที่ดินที่แก้ไขได้ง่ายหรือข้อจำกัดอาจไม่ส่งผลกระทบต่อ การเจริญเติบโตของพืชอย่างชัดเจน

S3 : มีข้อจำกัดด้านที่ดินที่แก้ไขได้ยาก ควรปรับเปลี่ยนการผลิตเป็นพืชชนิดอื่นหรือ กิจกรรมอื่น (ส่วนใหญ่เป็นลักษณะทางกายภาพ)

N : มีข้อจำกัดที่พัฒนาหรือปรับปรุงที่ดินได้ยากมาก หากจะดำเนินการพัฒนาหรือ ปรับปรุงต้องใช้ต้นทุนสูงหรือเครื่องจักรขนาดใหญ่ แนะนำให้ปรับเปลี่ยนการผลิต



ตารางที่ 5-1 ตัวอย่างการประเมินคุณภาพที่ดินด้านกายภาพของประเภทการใช้ประโยชน์ที่ดิน

คุณภาพที่ดิน (Land Quality)	คุณลักษณะที่ดินตัวแทน (Land Characteristics)	ระดับความ เหมาะสม (Land Suitability Rating)
1. ความเหมาะสมด้านความต้องการด้านพืช (Crop Requirements)		
1.1. การหยั่งลึกของรากพืช (r)	ความลึกของดิน	S1
1.2. ความชุ่มชื้นที่เป็นประโยชน์ต่อพืช (m)	ปริมาณน้ำฝนเฉลี่ยในรอบปี	S2m
1.3. ความเป็นประโยชน์ของออกซิเจน ต่อรากพืช (o)	สภาพการระบายน้ำของดิน	S2o
ความเหมาะสมรวมด้านความต้องการด้านพืช (Crop Requirements)		S2om
2. ความเหมาะสมรวมความต้องการด้านการจัดการ (Management Requirements)		
2.1. สภาพการเขตกรรม (k)	ชั้นความยากง่ายในการ เขตกรรม (ดินบน)	S1
2.2. ศักยภาพการใช้เครื่องจักรกล (w)	ความลาดชันของพื้นที่	S3w
ความเหมาะสมรวมด้านความต้องการด้านการจัดการ (Management Requirements)		S3w
3. ความเหมาะสมด้านความต้องการด้านการอนุรักษ์ (Conservation Requirements)		
3.1 ความเสียหายจากการกัดกร่อน (e)	ความลาดชันของพื้นที่	S3e
ความเหมาะสมรวมด้านความต้องการด้านการอนุรักษ์ (Conservation Requirements)		S3e
ความเหมาะสมด้านกายภาพของประเภทการใช้ประโยชน์ที่ดินใน แต่ละหน่วยที่ดินโดยรวม		S3ew



5.2 พืชเศรษฐกิจที่สำคัญของตำบล

พืชเศรษฐกิจหลักและพืชทางเลือกของตำบล ได้แก่ ข้าว อ้อย มันสำปะหลัง ยางพารา มะม่วง มะพร้าว

5.3 ระดับความเหมาะสมของที่ดิน

การประเมินคุณภาพที่ดินของพืชเศรษฐกิจหลักและพืชทางเลือก ตำบลบะยาว อำเภอวังสามหมอ จังหวัดอุดรธานี ได้ผลการประเมินคุณภาพที่ดินดังตารางที่ 5-2

ตารางที่ 5-2 ชั้นความเหมาะสมทางกายภาพของดิน ตำบลบะยาว อำเภอวังสามหมอ จังหวัดอุดรธานี

หน่วยแผนที่ดิน	มัน					
	ข้าว	อ้อย	สำปะหลัง	ยางพารา	มะม่วง	มะพร้าว
AC-mw,col-slA	S2o	S2os	S2o	S2o	S2s	S2o
AC-mw,col-slA*	S2os	S2os	S2os	S2os	S2s	S2os
Lah-fl-slA	S2on	S2ons	N	S3o	S3o	S3o
Lah-fl-slA*	S2ons	S2ons	N	S3o	S3o	S3o
Lah-slA	S2ons	S2ons	N	S3o	S3o	S3o
Ptc-mw-slB	S2ewons	S2ons	S2ons	S2ons	S2ns	S2ons
Pu-fl-slB	S3o	S2ns	S2ns	S2ns	S2ns	S2ns
Pu-md,fl-slB	S3o	S2rns	S2rn	S2rn	S3r	S3r
Pu-md,fl-slB*	S3o	S2rns	S2rns	S2rms	S3r	S3r
Pu-md,fl-slC	S3ewo	S2erns	S2ern	S2rn	S3r	S3r
Pu-md,fl-slC*	S3ewo	S2erns	S2erns	S2rms	S3r	S3r
Pu-md-slC	S3ewo	S2erns	S2ern	S2rn	S3r	S3r
Pu-md-slC*	S3ewo	S2erns	S2erns	S2rms	S3r	S3r
Pu-mw,fl-slB	S2ewon	S2ons	S2ons	S2ons	S2ns	S2ons
Pu-mw,fl-slB*	S2ewons	S2ons	S2ons	S2ons	S2ns	S2ons
Pu-mw-slB	S2ewon	S2ons	S2on	S2on	S2ns	S2on
Pu-mw-slB*	S2ewons	S2ons	S2ons	S2ons	S2ns	S2ons
Pu-slB	S3o	S2ns	S2n	S2n	S2ns	S2n



ตารางที่ 5-2 (ต่อ)

หน่วยแผนที่ดิน	ข้าว	อ้อย	มัน			
			สำปะหลัง	ยางพารา	มะม่วง	มะพร้าว
Pu-sLB*	S3o	S2ns	S2ns	S2ns	S2ns	S2ns
Pu-sLC-RC	S3ewo	S2ens	S2en	S2n	S2ns	S2en
Wk-sLC	S3ewo	S3r	S3r	S3r	N	N
Wk-sLC-RC	S3ewo	S3r	S3r	S3r	N	N
Wk-sLD-RC	N	S3er	S3er	S3r	N	N

หมายเหตุ: * หมายถึง หน่วยแผนที่ดินที่มีความอุดมสมบูรณ์ของดินต่างจากหน่วยแผนที่ดินเดียวกัน



บทที่ 6

แผนการใช้ที่ดิน

6.1 การวิเคราะห์ข้อมูลเพื่อจัดทำแผนการใช้ที่ดินระดับตำบล

การที่รัฐธรรมนูญแห่งราชอาณาจักรไทย พุทธศักราช 2560 ได้ให้ความสำคัญกับการวางแผนการใช้ที่ดิน โดยสาระสำคัญในมาตรา 72 (1) ได้ระบุอย่างชัดเจนว่ารัฐพึงดำเนินการเกี่ยวกับที่ดิน ทรัพยากรน้ำ และพลังงาน โดยวางแผนการใช้ที่ดินของประเทศให้เหมาะสมกับสภาพพื้นที่และศักยภาพของที่ดิน ตามหลักการพัฒนาที่ยั่งยืน ซึ่งการวางแผนการใช้ที่ดินระดับตำบลเป็นการกำหนดแนวทางใช้ที่ดินให้ตรงกับศักยภาพ โดยเฉพาะทางด้านการเกษตร และนำไปสู่การกำหนดแผนงาน โครงการ กิจกรรม ที่มีความสอดคล้องกับสภาพพื้นที่ ทั้งนี้เนื่องจากการแบ่งเขตการปกครองในระดับตำบลจะนำไปสู่การพัฒนาเชิงพื้นที่ที่มีเป้าหมายและทิศทางสอดคล้องตามบริบทของแต่ละตำบล และมีผู้รับผิดชอบโดยตรง คือ องค์กรปกครองส่วนท้องถิ่น ซึ่งแผนการใช้ที่ดินในระดับที่ใหญ่กว่านี้อาจไม่สามารถนำมาใช้ปฏิบัติงานในระดับพื้นที่ได้อย่างเป็นรูปธรรม เนื่องจากเป็นแผนสำหรับนำไปใช้ปฏิบัติงานเชิงนโยบายและยุทธศาสตร์ในภาพรวม

แผนการใช้ที่ดินเป็นผลที่ได้จากการวิเคราะห์ข้อมูลทางด้านกายภาพ เศรษฐกิจ และสังคม โดยได้นำฐานข้อมูลที่ได้จากการรวบรวมข้อมูลทุติยภูมิ และข้อมูลปฐมภูมิจากการสำรวจภาคสนาม การศึกษาด้านกายภาพ ได้จาก การวิเคราะห์สถานภาพของทรัพยากรธรรมชาติ อาทิ ทรัพยากรดิน ทรัพยากรน้ำ และทรัพยากรป่าไม้ร่วมกับการพิจารณาลักษณะการใช้ประโยชน์ที่ดิน ข้อมูลหมายถึงเกี่ยวข้องกับพื้นที่ในเขตป่าไม้ตามกฎหมาย เช่น เขตรักษาพันธุ์สัตว์ป่า เขตอุทยานแห่งชาติ เขตป่าสงวนแห่งชาติ และนโยบายของรัฐที่เกี่ยวข้องกับพื้นที่ที่มีมติคณะรัฐมนตรีเกี่ยวกับการใช้ที่ดิน มติคณะรัฐมนตรีเรื่องการจำแนกการใช้ประโยชน์ที่ดินในพื้นที่ป่าไม้ในเขตป่าสงวนแห่งชาติ เป็นต้น ประกอบกับการพิจารณาจากทิศทางตามกรอบนโยบายที่เกี่ยวข้องกับการกำหนดเขตการใช้ที่ดินภายในพื้นที่ตำบล ได้แก่ แผนพัฒนาการเศรษฐกิจและสังคมแห่งชาติ ยุทธศาสตร์ของจังหวัด ร่วมกับความต้องการของท้องถิ่น สามารถกำหนดแนวทางการใช้ที่ดินตามศักยภาพของทรัพยากร เพื่อการรักษาคุณภาพของลักษณะทางนิเวศวิทยาและการอนุรักษ์ทรัพยากรธรรมชาติ โดยคำนึงถึงสภาพทางเศรษฐกิจและสังคมของชุมชนในพื้นที่ ซึ่งข้อมูลนี้ได้มาจากการวิเคราะห์ชุมชนแบบมีส่วนร่วม (PRA) ทำการสังเคราะห์ข้อมูลทุกด้านเพื่อจัดทำเขตการใช้ที่ดินต่อไป



6.2 เขตการใช้ที่ดิน

จากการวิเคราะห์ข้อมูลกายภาพ เศรษฐกิจ และสังคม พบว่าแผนการใช้ที่ดินตำบลบะยาว อำเภอวังสามหมอ จังหวัดอุดรธานี สามารถกำหนดออกเป็น 6 เขตหลัก ได้แก่ เขตป่าไม้ เขตเกษตรกรรม เขตชุมชน และสิ่งปลูก เขตแหล่งน้ำ เขตพื้นที่อื่น และเขตรักษาสมดุลของธรรมชาติและสิ่งแวดล้อม มีรายละเอียดดังนี้ (ตารางที่ 6-1 และรูปที่ 6-1)

6.2.1 เขตป่าไม้ เป็นเขตพื้นที่ที่อยู่ในเขตป่าตามกฎหมายและมติคณะรัฐมนตรี ได้แก่ พื้นที่ป่าสงวนแห่งชาติ เขตรักษาพันธุ์สัตว์ป่า อุทยานแห่งชาติ เขตป่าไม้ถาวร หรืออยู่ในพื้นที่ชั้นคุณภาพลุ่มน้ำชั้นที่ 1A 1B หรือ 2 พื้นที่ในเขตนี้ส่วนใหญ่ยังคงสภาพเป็นป่าไม้ บางบริเวณได้ถูกนำไปใช้ประโยชน์ในรูปแบบที่ไม่เหมาะสม ไม่เป็นไปตามมาตรการหรือกฎหมายที่เกี่ยวข้องกับการใช้ประโยชน์ของที่ดินหรือทรัพยากรป่าไม้ของพื้นที่นั้น ๆ ประกอบด้วย 3 เขตรอง ได้แก่ เขตป่าไม้สมบูรณ์ เขตป่าไม้เสื่อมโทรม และเขตพื้นที่พุ่มธรรมชาติ มีเนื้อที่ 37,662 ไร่ หรือคิดเป็นร้อยละ 29.2 ของเนื้อที่ตำบล มีรายละเอียดดังนี้

- 1) เขตป่าไม้สมบูรณ์ มีเนื้อที่ 3,041 ไร่ หรือ คิดเป็นร้อยละ 2.36 ของเนื้อที่ตำบล
- 2) เขตป่าไม้เสื่อมโทรม มีเนื้อที่ 125 ไร่ หรือ คิดเป็นร้อยละ 0.10 ของเนื้อที่ตำบล
- 3) เขตพื้นที่พุ่มธรรมชาติ มีเนื้อที่ 34,496 ไร่ หรือ คิดเป็นร้อยละ 26.74 ของเนื้อที่ตำบล

6.2.2 เขตเกษตรกรรม เป็นพื้นที่เกษตรกรรมซึ่งในที่นี้ คือ พื้นที่ที่อยู่นอกเขตที่มีการประกาศเป็นเขตป่าไม้ตามกฎหมาย ซึ่งรัฐได้กำหนดเป็นพื้นที่ทำกิน มีการออกเอกสารสิทธิ์ซึ่งรวมถึงพื้นที่ในเขตปฏิรูปที่ดินเพื่อเกษตรกรรมด้วย เขตนี้รวมถึงการทำกิจกรรมภาคการเกษตรอื่นที่นอกเหนือจากการปลูกพืชด้วย ประกอบด้วย 5 เขตรอง ได้แก่ เขตเกษตรกรรมขั้นดี เขตเกษตรกรรมที่มีศักยภาพการผลิตสูง เขตเกษตรกรรมที่มีศักยภาพการผลิตต่ำ เขตประมง และเขตปศุสัตว์ มีเนื้อที่ 4,618 ไร่ หรือคิดเป็นร้อยละ 3.58 ของเนื้อที่ตำบล มีรายละเอียดดังนี้

1) เขตเกษตรกรรมที่มีศักยภาพการผลิตสูง เป็นเขตที่ทำการเกษตรโดยอาศัยน้ำฝนเป็นหลัก ซึ่งส่งผลให้มีข้อจำกัดต่อการเพาะปลูกพืชด้านความชื้นที่พืชนำไปใช้ประโยชน์ ในส่วนของที่ดินมีศักยภาพในการผลิตอยู่ในระดับสูงถึงปานกลาง และนอกจากนี้พบว่าดินในพื้นที่เขตนี้มีสมบัติที่เหมาะสมต่อการเพาะปลูกพืชแยกตามชนิดพืช มีรายละเอียดดังนี้

- เขตทำนา มีเนื้อที่ 703 ไร่ หรือ คิดเป็นร้อยละ 0.54 ของเนื้อที่ตำบล ปัจจุบันเกษตรกรมีการปลูกข้าวได้ปีละ 1 ครั้ง

- เขตปลูกไม้ผล มีเนื้อที่ 3 ไร่ หรือ คิดเป็นร้อยละ 0.002 ของเนื้อที่ตำบล ปัจจุบันเกษตรกรปลูกไม้ผล โดยไม้ผลที่ปลูกได้แก่ มะม่วง

- เขตปลูกไม้ยืนต้น มีเนื้อที่ 521 ไร่ หรือ คิดเป็นร้อยละ 0.40 ของเนื้อที่ตำบล ปัจจุบันเกษตรกรปลูกไม้ยืนต้น โดยไม้ยืนต้นที่ปลูกได้แก่ ยางพารา



- เขตปลูกพืชไร่ มีเนื้อที่ 3,391 ไร่ หรือ คิดเป็นร้อยละ 2.63ของเนื้อที่ตำบล ปัจจุบัน
เกษตรกรปลูกพืชไร่ โดยพืชไร่ที่ปลูกได้แก่ อ้อย มันสำปะหลัง

2) เขตเกษตรกรรมที่มีศักยภาพการผลิตต่ำ พื้นที่เขตนี้ถูกกำหนดให้เป็นเขตเกษตรกรรม ที่ต้อง
มีการดำเนินการแก้ไขปัญหาที่เป็นข้อจำกัดของการใช้ที่ดินเพื่อเกษตรกรรมต่างๆ การทำการเกษตรในเขตนี้
อาศัยน้ำฝนเป็นหลัก มีศักยภาพในการผลิตอยู่ในระดับเหมาะสมเล็กน้อยถึงไม่เหมาะสม พบปัญหาทาง
กายภาพของดินที่สำคัญหลาย เช่น เป็นดินตื้นซึ่งเป็นข้อจำกัดของการหยั่งรากพืชในการยึดลำต้นและการดูด
ซึบธาตุอาหารพืชในดิน เนื้อดินเป็นทรายจัด ซึ่งมีผลต่อความสามารถในการอุ้มน้ำ เป็นพื้นที่ที่มีความลาดชัน
เป็นต้น จากข้อจำกัดการใช้ที่ดินดังกล่าวข้างต้นจึงจำเป็นต้องพัฒนาปรับปรุงและมีมาตรการเพื่อเพิ่มผลผลิต
ทางการเกษตรในพื้นที่ให้สูงขึ้น รวมถึงการป้องกันไม่ให้เกิดสภาพแวดล้อมเสื่อมโทรมจากการใช้พื้นที่ มี
รายละเอียดดังนี้

(1) เขตทำนา มีเนื้อที่ 934 ไร่ หรือ คิดเป็นร้อยละ 0.72 ของเนื้อที่ตำบล ปัจจุบันเกษตรกร
มีการปลูกข้าวได้ปีละ 1 ครั้ง

(2) เขตปลูกไม้ผล มีเนื้อที่ 11 ไร่ หรือ คิดเป็นร้อยละ 0.01 ของเนื้อที่ตำบล ปัจจุบัน
เกษตรกรปลูกไม้ผล โดยไม้ผลที่ปลูกได้แก่ มะม่วง

(3) เขตปลูกไม้ยืนต้น มีเนื้อที่ 79,192 หรือ คิดเป็นร้อยละ 61.38 ของเนื้อที่ตำบล ปัจจุบัน
เกษตรกรปลูกไม้ยืนต้น โดยไม้ยืนต้นที่ปลูกได้แก่ ยางพารา

(4) เขตปลูกพืชไร่ มีเนื้อที่ 4,563 ไร่ หรือ คิดเป็นร้อยละ 3.54 ของเนื้อที่ตำบล ปัจจุบัน
เกษตรกรปลูกพืชไร่ โดยพืชไร่ที่ปลูกได้แก่ อ้อย มันสำปะหลัง

(3) เขตโรงเรียนเลี้ยงสัตว์ ปัจจุบันมีการสร้างโรงเรียนเลี้ยงสัตว์ ประเภทต่าง ๆ มีเนื้อที่ 4
ไร่ หรือ คิดเป็นร้อยละ 0.003 ของเนื้อที่ตำบล โดยประเภทของโรงเรียนที่พบได้แก่ โรงเรียนเลี้ยงโค โรงเรียน
เลี้ยงสุกร

6.2.3 เขตชุมชนและสิ่งปลูกสร้าง มีเนื้อที่ 696 ไร่ หรือคิดเป็นร้อยละ 0.54 ของเนื้อที่ตำบล
ประกอบด้วย 2 เขตรอง ได้แก่ เขตชุมชน/สถานที่ราชการ และเขตอุตสาหกรรม/แหล่งรับซื้อผลผลิต มี
รายละเอียดดังนี้

(1) เขตชุมชน/สถานที่ราชการ มีเนื้อที่ 687 ไร่ หรือ คิดเป็นร้อยละ 0.53
ของเนื้อที่ตำบล ปัจจุบันมีการใช้ที่ดินชุมชนและที่อยู่อาศัย มีทั้งประเภทชุมชนเมือง ชุมชนชนบท และที่ตั้ง
ของสถาบันและสถานที่ราชการต่าง ๆ

(2) เขตอุตสาหกรรม/แหล่งรับซื้อผลผลิต มีเนื้อที่ 10 ไร่ หรือ คิดเป็นร้อยละ 0.01 ของเนื้อ
ที่ตำบล ปัจจุบันมีการใช้ที่ดินประเภทโรงงานอุตสาหกรรม แหล่งรับซื้อผลผลิตทางการเกษตรประเภทต่าง ๆ



6.2.4 เขตแหล่งน้ำ มีเนื้อที่ 349 ไร่ หรือคิดเป็นร้อยละ 0.27 ของเนื้อที่ตำบล ประกอบด้วย 2 เขต
รอง ได้แก่ เขตแหล่งน้ำตามธรรมชาติ และเขตแหล่งน้ำที่สร้างขึ้น มีรายละเอียดดังนี้

(1) เขตแหล่งน้ำตามธรรมชาติ มีเนื้อที่ 129 ไร่ หรือ คิดเป็นร้อยละ 0.10
ของเนื้อที่ตำบล ปัจจุบันมีสภาพการใช้ที่ดินเป็นลักษณะของแหล่งน้ำตามธรรมชาติ เช่น ห้วย หนอง คลอง
แม่น้ำ เป็นต้น

(2) เขตแหล่งน้ำที่สร้างขึ้น มีเนื้อที่ 220 ไร่ หรือ คิดเป็นร้อยละ 0.17 ของเนื้อที่ตำบล
ปัจจุบันมีสภาพการใช้ที่ดินเป็นแหล่งน้ำที่สร้างขึ้น เช่น อ่างเก็บน้ำ เป็นต้น

6.2.5 เขตพื้นที่อื่น ๆ มีเนื้อที่ 311 ไร่ หรือคิดเป็นร้อยละ 0.24 ของเนื้อที่ตำบล เป็นเขตที่มีลักษณะ
การใช้ที่ดินที่มีความเฉพาะ เช่น ที่ทิ้งขยะ ไม้พุ่ม เป็นต้น

6.2.6 เขตรักษาสมดุของธรรมชาติและสิ่งแวดล้อม มีเนื้อที่ 680 ไร่ หรือคิดเป็นร้อยละ 0.53 ของ
เนื้อที่ตำบล



ตารางที่ 6-1 เขตการใช้ที่ดิน ตำบลบะยาว อำเภอวังสามหมอ จังหวัดอุดรธานี

เขตการใช้ที่ดิน	เนื้อที่	
	ไร่	ร้อยละ
1 เขตป่าไม้	37,662	29.2
1.1 เขตป่าไม้สมบูรณ์	3,041	2.36
1.2 เขตป่าไม้เสื่อมโทรม	125	0.10
1.3 เขตพื้นฟูธรรมชาติ	34,496	26.74
2 เขตเกษตรกรรม	9,236	7.144
2.1 เขตเกษตรกรรมศักยภาพสูง	4618	3.572
2.1.1 เขตทำนา (ศักยภาพสูง ประเภท2)	703	0.54
2.1.2 เขตปลูกไม้ผล (ศักยภาพสูง ประเภท2)	3	0.002
2.1.3 เขตปลูกไม้ยืนต้น (ศักยภาพสูง ประเภท2)	521	0.40
2.1.4 เขตปลูกพืชไร่ (ศักยภาพสูง ประเภท2)	3,391	2.63
2.2 เขตเกษตรกรรมศักยภาพต่ำ	84,700	65.65
2.2.1 เขตทำนา (ศักยภาพต่ำ)	934	0.72
2.2.2 เขตปลูกไม้ผล (ศักยภาพต่ำ)	11	0.01
2.2.3 เขตปลูกไม้ยืนต้น (ศักยภาพต่ำ)	79,192	61.38
2.2.4 เขตปลูกพืชไร่ (ศักยภาพต่ำ)	4,563	3.54
2.4 เขตโรงเรือนเลี้ยงสัตว์	4	0.003
3 เขตชุมชนและสิ่งปลูกสร้าง	697	0.54
3.1 เขตชุมชน/สถานที่ราชการ	687	0.53
3.2 เขตอุตสาหกรรม/แหล่งรับซื้อผลผลิต	10	0.01
4 เขตแหล่งน้ำ	1,340	1.04
5.1 เขตแหล่งน้ำตามธรรมชาติ	129	0.10
5.2 เขตแหล่งน้ำที่สร้างขึ้น	220	0.17
5 เขตรักษาสมดุลของธรรมชาติและสิ่งแวดล้อม	680	0.53
6 เขตพื้นที่อื่น ๆ	311	0.24
รวมเนื้อที่ทั้งหมด	129,018	100.00

บทที่ 7

การขับเคลื่อนแผนการใช้ที่ดิน

7.1 ขั้นตอนการดำเนินงาน

ภายหลังการจัดทำแผนการใช้ที่ดินตำบลชะยาว อำเภอวังสามหมอ จังหวัดอุดรธานีแล้วจะต้องดำเนินการดังต่อไปนี้

7.1.1 จัดทำเป้าหมายการดำเนินงานและงบประมาณและกิจกรรมต่าง ๆ ที่จะดำเนินการในปีงบประมาณ 2567 ถึง 2570

7.1.2 นำแผนการใช้ที่ดินตำบลชะยาวไปเสนอต่อองค์การบริหารส่วนตำบลชะยาว เพื่อมีมติให้ความร่วมมือในกิจกรรมพัฒนาที่ดินดำเนินการกิจกรรมต่างๆ ที่กำหนดไว้ในแผน และได้รับการเชื่อมโยงสู่แผนพัฒนาตำบล

7.1.3 สถานีพัฒนาที่ดินอุดรธานี เสนอเป้าหมายและงบประมาณให้รายงานมายังกรมพัฒนาที่ดิน

7.1.4 กรมพัฒนาที่ดินพิจารณาสนับสนุนงบประมาณกิจกรรมและโครงการตามเป้าหมายที่กำหนดในแผนการใช้ที่ดิน

7.1.5 สถานีพัฒนาที่ดินอุดรธานี นำเสนอต่อที่ประชุมจังหวัด/อำเภอ เพื่อสร้างการรับรู้และประชาสัมพันธ์ให้หน่วยงานอื่น นำโครงการภายใต้หน่วยงานมาพัฒนาพื้นที่ตามแผนการใช้ที่ดินกำหนด

7.2 กิจกรรมของกรมพัฒนาที่ดินในเขตการใช้ที่ดินที่จะดำเนินการในปีงบประมาณ 2566

งบประมาณที่กำหนดไว้เป็นการประมาณเบื้องต้น อาจมีการเปลี่ยนแปลงตามที่ได้รับการจัดสรรให้ดำเนินการ (ตารางที่ 7-1)

เขตพื้นที่เกษตรกรรม

1) **ดินขาดความอุดมสมบูรณ์/ดินตื้น** มีแผนงาน/โครงการปรับปรุงบำรุงดิน ดังนี้

- (1) การส่งเสริมการผลิตและการใช้สารอินทรีย์
- (2) การผลิต-จัดหาเมล็ดพันธุ์พืชปุ๋ยสด
- (3) การส่งเสริมการปรับปรุงบำรุงดินด้วยพืชปุ๋ยสด
- (4) การพัฒนากลุ่มเกษตรกรใช้สารอินทรีย์ลดการใช้สารเคมีทางการเกษตร
- (5) การจัดตั้งธนาคารปุ๋ยอินทรีย์
- (6) การรณรงค์ไถกลบตอซัง
- (7) การจัดหาปุ๋ยอินทรีย์
- (8) การส่งเสริมการปรับปรุงบำรุงพื้นที่ดินกรด
- (9) การส่งเสริมพัฒนาปรับปรุงบำรุงดิน (หมอดินอาสา)

2) การชะล้างพังทลายของดิน มีแผนงาน/โครงการฟื้นฟูและป้องกันการชะล้างพังทลายของดิน ดังนี้

(1) การปลูกหญ้าแฝกเพื่อการอนุรักษ์ดินและน้ำ

(2) การจัดระบบอนุรักษ์ดินและน้ำลุ่ม-ดอน

3) พื้นที่แล้งซ้ำซาก มีแผนงาน/โครงการบริหารจัดการน้ำ ดังนี้

(1) การพัฒนาแหล่งน้ำขนาดเล็กเพื่อการอนุรักษ์ดินและน้ำ

(2) การก่อสร้างแหล่งน้ำในไร่นานอกเขตชลประทาน

7.3 กิจกรรมที่ขอการสนับสนุนจากส่วนราชการอื่น (ตารางที่ 7-2)

7.3.1 เขตพื้นที่เกษตรกรรม

1) เขตปลูกพืชไร่ เขตปลูกไม้ผล และเขตปลูกไม้ยืนต้น

(1) ใช้ตลาดนำการผลิตในการเลือกชนิดพืชและหาตลาดรองรับ ทั้งในเขตที่เหมาะสมและในเขตที่ไม่เหมาะสมและต้องการปรับเปลี่ยนชนิดพืช (สำนักงานพาณิชย์จังหวัด/สำนักงานสหกรณ์จังหวัด)

(2) การอบรมให้ความรู้การเข้าสู่กระบวนการรับรองมาตรฐานสินค้าเกษตรปลอดภัย (GAP) (กรมวิชาการเกษตร)

(3) จัดอบรมถ่ายทอดความรู้การทำเกษตรผสมผสานตามแนวทางเศรษฐกิจพอเพียง (กรมส่งเสริมการเกษตร)

(4) สนับสนุนการขุดเจาะน้ำบาดาล (กรมทรัพยากรน้ำบาดาล)

2) เขตโรงเรือนเลี้ยงสัตว์ และเขตเพาะเลี้ยงสัตว์น้ำ

ส่งเสริม/สนับสนุนการปลูกหญ้าเลี้ยงสัตว์ (สำนักงานปศุสัตว์จังหวัด)

7.3.2 พื้นที่แหล่งน้ำ

สนับสนุนการพัฒนาเพื่อเพิ่มพื้นที่กักเก็บน้ำ (สำนักงานชลประทานจังหวัด)

7.4 ความต้องการของชุมชนและองค์กรปกครองส่วนท้องถิ่น

จากการดำเนินการจัดทำกระบวนการมีส่วนร่วมของประชาชนที่องค์การบริหารส่วนตำบล เมื่อวันที่ 6 กรกฎาคม 2566 ได้มีความต้องการของประชาชนที่ต้องการให้ดำเนินการเกี่ยวกับแก้ปัญหาดินเสื่อมโทรมและฟื้นฟูความอุดมสมบูรณ์ของดิน การขาดแคลนน้ำ ปรับรูปที่ดินและเปลี่ยนกิจกรรมการผลิตให้เหมาะสมกับที่ดิน

เพื่อตอบสนองต่อความต้องการของชุมชนและการแก้ไขปัญหาเชิงพื้นที่ของตำบลบะยาว กรมพัฒนาที่ดินได้วิเคราะห์เบื้องต้น ดังต่อไปนี้

ปัญหาของตำบลบะยาวในภาพรวมสรุปได้ว่า มีปัญหาสำคัญ 2 ประการ คือ (1) การชะล้างพังทลายของดิน (2) ปัญหาดินเสื่อมโทรม ดินขาดความอุดมสมบูรณ์ และปัญหาการขาดแคลนน้ำจนเกิดแล้งซ้ำซาก ปัญหาดังกล่าวนี้ส่งผลกระทบต่อคุณภาพชีวิตของราษฎรในชุมชนโดยรวม

(1) ในกรณีของปัญหาการชะล้างพังทลายของดิน ในพื้นที่ตำบลบะยาว เนื่องจากการที่สภาพภูมิประเทศเป็นพื้นที่ลาดชัน จากการวิเคราะห์ความลาดชันของตำบลบะยาว จากพื้นที่ 129,018 ไร่ นั้นระดับความลาดชัน 5 - 12 เปอร์เซ็นต์ คิดเป็นร้อยละ 25.85 ของเนื้อที่ตำบล ดังกล่าวครอบคลุมในส่วนของพื้นที่เขตป่าไม้ 37,662 ไร่ คิดเป็นร้อยละ 29.2 ผลกระทบที่ตามมาส่งผลให้เกิดการสูญเสียดินที่ หน้าดินที่ถูกชะล้างลงมาสู่เบื้องล่างจึงเกิดการทับถมของตะกอนลำน้ำตามธรรมชาติ ฝาย และอ่างเก็บน้ำจนตื้นเขินไม่สามารถเก็บกักน้ำไว้ใช้ได้ตามที่ควรจะเป็นการขาดแคลนน้ำ และการที่ประชากรเพิ่มขึ้น กิจกรรมที่ต้องใช้น้ำเพิ่มขึ้น ทำการเกษตรเพิ่มขึ้น รวมทั้งเหตุการณ์ที่เกิดจากการเปลี่ยนแปลงภูมิอากาศ เช่น ปริมาณฝนน้อยกว่าปกติ ฝนทิ้งช่วง จนเกิดความแห้งแล้ง การขาดแคลนน้ำจึงเกิดขึ้นอย่างต่อเนื่อง จำเป็นต้องวางระบบอนุรักษ์ดินและน้ำเพื่อกักน้ำในดิน คงความอุดมสมบูรณ์ เพื่อจัดหาน้ำให้แหล่งน้ำต้นทุน โดยวิธีการต่างๆ ให้เพียงพอแก่ความต้องการ

(2) ดินเสื่อมโทรม ดินขาดความอุดมสมบูรณ์ และปัญหาการขาดแคลนน้ำ ปัญหาดังกล่าวที่เกิดขึ้นนั้น เนื่องจากมีการใช้ที่ดินติดต่อกันทำการเกษตรเป็นเวลานาน และขาดการปรับปรุงบำรุงดินส่งผลให้โครงสร้างของดินได้มีการเปลี่ยนแปลง ในพื้นที่ที่มีการไถพรวนด้วยเครื่องจักรกลติดต่อกันเป็นระยะเวลานาน น้ำในดินและอากาศในดินที่เคยมีอยู่สูญหายไป ส่วนธาตุอาหารและอินทรีย์วัตถุ ก็มีปริมาณลดลงเช่นเดียวกัน เนื่องจากพินำไปใช้ และอินทรีย์วัตถุได้สลายตัว ในส่วนของการขาดแคลนแหล่งน้ำนั้นผลมาจากสภาพภูมิประเทศเป็นพื้นที่ลาดชันดังที่กล่าวมาในปัญหาข้อที่ 1 ส่งผลต่อแหล่งน้ำทางธรรมชาติ แหล่งน้ำทางการเกษตร เกิดการตื้นเขินจากตะกอนดิน ปริมาณ ไม่สามารถเก็บกักน้ำไว้ใช้ได้ และไม่เพียงพอที่จะใช้ในทางการเกษตร

ประเด็นหลักจากข้อเสนอให้แก้ไขปัญหาเรื่องขาดแคลนน้ำ จะสรุปได้ว่ามี 4 ประการ คือ (1) การขุดลอกแหล่งน้ำในปัจจุบันซึ่งรวมถึงอ่างเก็บน้ำ ฝายกั้นน้ำ ลำน้ำ (2) สร้างแหล่งเก็บน้ำในพื้นที่ทางการเพิ่มเติมจากที่มีอยู่เดิม (3) ขุดเจาะบ่อบาดาล และ (4) ก่อสร้างคลองส่งน้ำเพื่อการกระจายน้ำ

เพื่อตอบสนองข้อเสนอดังกล่าวทั้ง 4 ประการนี้ จากการวิเคราะห์ข้อมูลเบื้องต้นที่มีอยู่ในปัจจุบันแล้วสรุปได้ว่า “ไม่สามารถดำเนินการแก้ปัญหาหมู่บ้านใดหมู่บ้านหนึ่งหรือใช้วิธีการใดวิธีการหนึ่งแล้วจะแก้ไขปัญหาการขาดแคลนน้ำทั้งตำบลได้โดยสิ้นเชิง”

การแก้ไขปัญหาการขาดแคลนน้ำดำเนินการโดยจัดทำโครงการ “การพัฒนาที่ดินและน้ำที่เป็นระบบ” ทั้งพื้นที่ตำบลที่รวมข้อเสนอในการแก้ไขปัญหานี้ โดยแบ่งออกเป็น 3 ส่วน ได้แก่

1. ส่วนของแหล่งน้ำสำหรับการเกษตร โดยการขุดลอกแหล่งน้ำในปัจจุบัน ซึ่งรวมถึงการขุดลอกลำห้วย สร้างฝายกั้นน้ำเนื่องจากการทับถมของตะกอนจากการชะล้างพังทลายของดิน ดินในแหล่งน้ำจะตื้นเขินดังกล่าวข้างต้น เพื่อรักษาน้ำให้อยู่ในพื้นที่ และเพื่อเป็นปัจจัยพื้นฐานในการทำการเกษตรที่หลากหลายมากขึ้นในอนาคต ได้แก่ การขุดลอกแหล่งน้ำในปัจจุบัน การขุดลอกลำห้วย สร้างฝายกั้นน้ำ การก่อสร้างแหล่งน้ำทางการเกษตร การขุดบ่อบาดาล

2. ส่วนของการกระจายน้ำในพื้นที่ทำการเกษตร การจัดการพื้นที่ควรพัฒนาที่ดิน และระบบการกระจายน้ำ ได้แก่ ปรับระดับพื้นที่แบบมีคูน้ำ คลองส่งน้ำ ปรับรูปที่ดินปรับเปลี่ยนให้เหมาะสมต่อระบบอนุรักษ์ดินและน้ำเพื่อให้การใช้ที่ดินสามารถใช้พื้นที่ได้อย่างต่อเนื่องและเกิดประโยชน์ทั้งตัวเกษตรกร

3. ส่วนของการอนุรักษ์ดินและน้ำ พื้นที่ส่วนมากของตำบลเป็นพื้นที่ดอน เป็นดินร่วนละเอียด มีเนื้อดินบนเป็นดินร่วนปนทรายเนื้อดิน ความลาดชัน 5 - 12 เปอร์เซ็นต์ มีความเสี่ยงในการสูญเสียดินจากการชะล้างพังทลายของดินในระดับที่รุนแรง และส่งผลกระทบต่อการใช้ที่ดิน ตะกอนทับถมแหล่งน้ำ เสนอแนะการจัดทำก่อสร้างระบบอนุรักษ์ดินและน้ำเพื่อลดการชะล้างพังทลาย การสูญเสียดิน และชะลอการไหลของน้ำ การจัดการพื้นที่ควรพัฒนาที่ดินและระบบน้ำ ได้แก่ การขุดลอกคลอง ฝายกั้นน้ำ การส่งเสริมการป้องกันพังทลายของหน้าดินจากการปลูกหญ้าแฝก ปรับรูปที่ดินปรับเปลี่ยนกิจกรรมการผลิต และการทำระบบอนุรักษ์ดินและน้ำเพื่อให้การใช้ที่ดินสามารถใช้พื้นที่ได้อย่างต่อเนื่องและเกิดประโยชน์ทั้งตัวเกษตรกร



ตารางที่ 7-1 กิจกรรมของกรมพัฒนาที่ดินในเขตเกษตรกรรมที่จะดำเนินการในปีงบประมาณ 2566-2570

เขตการใช้ที่ดิน	แผนงาน/โครงการ	งบประมาณ
1 เขตพื้นที่เกษตรกรรม		
1.1 เขตปลูกพืชไร่ 73,137 ไร่	1. การปรับปรุงบำรุงดิน	
	1.1 การส่งเสริมการผลิตและการใช้สารอินทรีย์	21,000
	1.2 การผลิต-จัดหาเมล็ดพันธุ์พืชปุ๋ยสด	178,500
	1.3 การส่งเสริมการปรับปรุงบำรุงดินด้วยพืชปุ๋ยสด	54,000
	1.4 การพัฒนากลุ่มเกษตรกรใช้สารอินทรีย์ลดการใช้สารเคมีทางการเกษตร	15,000
	1.5 การจัดตั้งธนาคารปุ๋ยอินทรีย์	197,400
	1.6 การจัดหาปุ๋ยโดโลไมท์	102,000
	1.7 การส่งเสริมการปรับปรุงบำรุงพื้นที่ดินกรด	1,800
	2. การบริหารจัดการน้ำ	
	2.1 การก่อสร้างแหล่งน้ำในไร่นานอกเขตชลประทาน	253,000
	3. การฟื้นฟูและป้องกันการชะล้างพังทลายของดิน	
	3.1 การปลูกหญ้าแฝกเพื่อการอนุรักษ์ดินและน้ำ	144,000
	3.2 การจัดระบบอนุรักษ์ดิน	1,200,000



ตารางที่ 7-1 (ต่อ)

เขตการใช้ที่ดิน	แผนงาน/โครงการ	งบประมาณ
1.2 เขตทำนา เนื้อที่ 14,149 ไร่	1. การปรับปรุงบำรุงดิน	
1.3 เขตปลูกไม้ผล เนื้อที่ 230 ไร่	1.1 การส่งเสริมการผลิตและการใช้สารอินทรีย์	14,000
1.4 เขตปลูกไม้ยืนต้น เนื้อที่ 20,711 ไร่	1.2 การผลิต-จัดหาเมล็ดพันธุ์พืชปุ๋ยสด	119,000
	1.3 การส่งเสริมการปรับปรุงบำรุงดินด้วยพืชปุ๋ยสด	36,000
	1.4 การพัฒนาเกษตรกรผู้ใช้สารอินทรีย์ลดการใช้สารเคมีทางการเกษตร	10,000
	1.5 การจัดตั้งธนาคารปุ๋ยอินทรีย์	131,600
	1.6 การจัดหาปุ๋ยโดโลไมท์	68,000
	1.7 การส่งเสริมการปรับปรุงบำรุงพื้นที่ดินกรด	1,200
	2. การบริหารจัดการน้ำ	
	2.2 การก่อสร้างแหล่งน้ำในไร่นานอกเขตชลประทาน	184,000
	3. การฟื้นฟูและป้องกันการชะล้างพังทลายของดิน	
	3.1 การปลูกหญ้าแฝกเพื่อการอนุรักษ์ดินและน้ำ	96,000
	3.2 การจัดทำระบบอนุรักษ์ดินและน้ำพร้อมปลูกไม้ยืนต้นโตเร็ว	800,000
1.5 เขตโรงเรือนเลี้ยงสัตว์ เนื้อที่ 124 ไร่	1. การบริหารจัดการน้ำ	
1.6 เขตประมง เนื้อที่ 6 ไร่	1.1 การก่อสร้างแหล่งน้ำในไร่นานอกเขตชลประทาน	23,000

หมายเหตุ: งบประมาณที่กำหนดไว้เป็นการประมาณเบื้องต้น อาจมีการเปลี่ยนแปลงตามที่ได้รับการจัดสรรให้ดำเนินการ



ตารางที่ 7-2 สรุปกิจกรรมที่ขอรับการสนับสนุนจากส่วนราชการอื่นในเขตการใช้ที่ดิน

เขตการใช้ที่ดิน	กิจกรรมที่ขอการสนับสนุนจากส่วนราชการอื่น
1. เขตพื้นที่เกษตรกรรม	การแก้ปัญหาดินเสื่อมโทรม ฟื้นฟูความอุดมสมบูรณ์ของดิน และเพิ่มศักยภาพการผลิต
1.1 เขตพื้นที่ทำนา เนื้อที่ 14,149 ไร่	1) โครงการเกษตรอินทรีย์ (สนง.เกษตรจังหวัด)
1.2. เขตปลูกพืชไร่ เนื้อที่ 73,137 ไร่	2) โครงการศูนย์เรียนรู้การเพิ่มประสิทธิภาพการผลิต (สนง.เกษตรจังหวัด)
1.3 เขตปลูกไม้ผล เนื้อที่ 230 ไร่	3) โครงการวิจัยและพัฒนาเทคโนโลยีและนวัตกรรม (ศูนย์วิจัยและพัฒนาการเกษตร)
1.4 เขตปลูกไม้ยืนต้น เนื้อที่ 20,711 ไร่	4) โครงการการบริหารความหลากหลายชีวภาพ (ศูนย์วิจัยและพัฒนาการเกษตร)
	5) โครงการพัฒนาเกษตรกรปราดเปรื่อง (Smart Farmer) (สนง.เกษตรจังหวัด)
	6) โครงการส่งเสริมเกษตรทฤษฎีใหม่ในเขตปฏิรูปที่ดิน (สนง.ปฏิรูปที่ดินจังหวัด)
	7) โครงการพัฒนาเกษตรกรรมยั่งยืน (สนง.ปฏิรูปที่ดินจังหวัด)
	8) โครงการพัฒนาธุรกิจชุมชนในเขตปฏิรูปที่ดิน (สนง.การปฏิรูปที่ดินจังหวัด)
	9) โครงการส่งเสริมเกษตรกรทฤษฎีใหม่ (สนง.เกษตรจังหวัด)
	10) โครงการมันสำปะหลังพันธุ์ดี (อบต.โพธิ์ศรีสำราญ)
	11) โครงการเลี้ยงสุกรเพื่อเป็นอาชีพเสริม (อบต.โพธิ์ศรีสำราญ)
	12) โครงการผลิตปุ๋ยน้ำหมักชีวภาพ (อบต.โพธิ์ศรีสำราญ)



ตารางที่ 7-2 (ต่อ)

เขตการใช้ที่ดิน	กิจกรรมที่ขอการสนับสนุนจากส่วนราชการอื่น
	การปรับปรุงที่ดินและเปลี่ยนกิจกรรมการผลิต
	<ol style="list-style-type: none">1) โครงการพัฒนาเครือข่ายงานส่งเสริมการเกษตร (สนง.เกษตรจังหวัด)2) โครงการขับเคลื่อนการดำเนินงานส่งเสริมและพัฒนาวิสาหกิจชุมชน (สนง.เกษตรจังหวัด)3) โครงการส่งเสริมเกษตรกรรมทางเลือก (สนง.เกษตรจังหวัด)4) โครงการส่งเสริมการใช้เครื่องจักรกลทางการเกษตร (สนง.เกษตรจังหวัด)5) โครงการส่งเสริมเกษตรผสมผสาน (สนง.เกษตรจังหวัด)6) โครงการขับเคลื่อนเศรษฐกิจพอเพียงในสหกรณ์และกลุ่มเกษตรกร (สนง.เกษตรจังหวัด)7) โครงการพัฒนาตลาดสินค้าเกษตร (สนง.เกษตรจังหวัด)8) โครงการธนาคารสินค้าเกษตร (สนง.เกษตรจังหวัด)9) โครงการผลิตพันธุ์พืชและปัจจัยการผลิต (สนง.เกษตรจังหวัด)10) โครงการระบบส่งเสริมการเกษตรแบบแปลงใหญ่11) โครงการผลิตและสนับสนุนหัวเชื้อจุลินทรีย์ควบคุมศัตรูพืช12) โครงการสนับสนุนการผลิตจุลินทรีย์ควบคุมศัตรูพืชทดแทนการใช้สารเคมี13) โครงการจัดตั้งศูนย์เรียนรู้เศรษฐกิจพอเพียงชุมชน (อบต.โพธิ์ศรีสำราญ)



ตารางที่ 7-2 (ต่อ)

เขตการใช้ที่ดิน	กิจกรรมที่ขอการสนับสนุนจากส่วนราชการอื่น
1.5 เขตโรงเรือนเลี้ยงสัตว์ เนื้อที่ 124 ไร่	1) โครงการสร้างความเข้มแข็งกลุ่มการผลิตด้านการเกษตร (กรมประมง)
1.6 เขตประมง เนื้อที่ 6 ไร่	2) โครงการส่งเสริมและพัฒนาอาชีพเพื่อแก้ไขปัญหาที่ดินทำกินของเกษตรกร (กรมประมง)
	3) โครงการพัฒนาและส่งเสริมอุตสาหกรรมฮาลาล ด้านปศุสัตว์ (สนง.ปศุสัตว์จังหวัด)
	4) โครงการส่งเสริมการใช้เครื่องจักรกลการเกษตรทดแทนแรงงานเกษตรกร (สนง.ปศุสัตว์จังหวัด)
	5) โครงการออกแบบการปรับเปลี่ยนการใช้น้ำเพื่อการเกษตรตามนโยบาย (กรมชลประทาน)
	6) โครงการส่งเสริมและพัฒนาการผลิตข้าวโพดเลี้ยงสัตว์ (สนง.ปศุสัตว์จังหวัด)
	7) โครงการเลี้ยงปลาในสระน้ำขนาดเล็ก (อบต.โพธิ์ศรีสำราญ)
	8) โครงการฝายเก็บกักน้ำเพื่อการเกษตร (อบต.โพธิ์ศรีสำราญ)
	9) โครงการพัฒนาแหล่งน้ำปรับปรุงสระเก่า (อบต.โพธิ์ศรีสำราญ)
2. พื้นที่แหล่งน้ำ เนื้อที่ 1,547 ไร่	1) โครงการศึกษาความเป็นไปได้ในการพัฒนาแหล่งน้ำชลประทาน (กรมชลประทาน)
	2) โครงการพัฒนาระบบชลประทานด้วยนวัตกรรม (กรมชลประทาน)
	3) โครงการเพิ่มประสิทธิภาพการกักเก็บน้ำ (กรมชลประทาน)



แผนการใช้ที่ดินตำบลบะยาว อำเภอลำดวน จังหวัดสุรินทร์

ตาราง 7-3 เป้าหมายการดำเนินงานและงบประมาณ ตำบลบะยาว อำเภอลำดวน จังหวัดสุรินทร์ แผน 5 ปี (พ.ศ. 2567-2571)

เขตการใช้ที่ดิน	งาน/โครงการ/กิจกรรม	หน่วย นับ	เป้าหมาย					รวม	งบประมาณ					รวม	หน่วยงาน รับผิดชอบ
			2567	2568	2569	2570	2571		2567	2568	2569	2570	2571		
1. การปรับปรุงบำรุงดิน															
เขตพื้นที่ เกษตรกรรม	1.1 การส่งเสริมการผลิตและ การใช้สารอินทรีย์	ราย	100	100	100	100	100	500	35,000	35,000	35,000	35,000	35,000	175,000	พด.
เขตนาข้าว,เขต ปลูกพืชไร่	1.2 การผลิต-จัดหาเมล็ด พันธุ์พืชปุ๋ยสด	ตัน	10	10	10	10	10	50	297,500	297,500	297,500	297,500	297,500	1,487,500	พด.
เขตนาข้าว,เขต ปลูกพืชไร่/ไม้ผล/ ไม้ยืนต้น	1.3 การส่งเสริมการปรับปรุง บำรุงดินด้วยพืชปุ๋ยสด	ไร่	6,000	6,000	6,000	6,000	6,000	30,000	90,000	90,000	90,000	90,000	90,000	450,000	พด.
เขตพื้นที่ เกษตรกรรม	1.4 การพัฒนากลุ่มเกษตรกร ใช้สารอินทรีย์ลดการใช้ สารเคมีทางการเกษตร	กลุ่ม	2	2	2	2	2	10	25,000	25,000	25,000	25,000	25,000	125,000	พด.
เขตนาข้าว,เขต ปลูกพืชไร่/ไม้ผล/ ไม้ยืนต้น	1.5 การจัดตั้งธนาคารปุ๋ย อินทรีย์	แห่ง	1	1	1	1	1	5	329,000	329,000	329,000	329,000	329,000	1,645,000	พด.
เขตนาข้าว,เขต ปลูกพืชไร่/ไม้ผล/ ไม้ยืนต้น	1.6 การจัดหาปุ๋ยโดโลไมท์	ตัน	100	100	100	100	100	500	170,000	170,000	170,000	170,000	170,000	850,000	พด.
เขตนาข้าว,เขต ปลูกพืชไร่/ไม้ผล/ ไม้ยืนต้น	1.7 การส่งเสริมการปรับปรุง บำรุงพื้นที่ดินกรด	ไร่	200	200	200	200	200	1,000	3,000	3,000	3,000	3,000	3,000	15,000	พด.
เขตนาข้าว	1.8 การรณรงค์โลกปลอดอซซิง	ไร่	500	500	500	500	500	2,500	175,000	175,000	175,000	175,000	175,000	875,000	พด.



แผนการใช้ที่ดินตำบลบะยาว อำเภอวังสามหมอ จังหวัดอุดรธานี

ตาราง 7-3 (ต่อ)

เขตการใช้ที่ดิน	งาน/โครงการ/กิจกรรม	หน่วย นับ	เป้าหมาย					รวม	งบประมาณ					รวม	หน่วยงาน รับผิดชอบ	
			2567	2568	2569	2570	2571		2567	2568	2569	2570	2571			
2. การบริหารจัดการน้ำ																
เขตพื้นที่ เกษตรกรรม	2.1 การก่อสร้างแหล่งน้ำใน ไร่นานอกเขตชลประทาน	บ่อ	20	20	20	20	20	100	460,000	460,000	460,000	460,000	460,000	2,300,000	พด.	
3. การฟื้นฟูและป้องกันการ ชะล้างพังทลายของดิน																
เขตพื้นที่ เกษตรกรรม, พื้นที่แหล่งน้ำ	3.1 การปลูกหญ้าแฝกเพื่อ การอนุรักษ์ดินและน้ำ	กล้า	200,000	200,000	200,000	200,000	200,000	1,000,000	240,000	240,000	240,000	240,000	240,000	1,200,000	พด.	
4. การจัดทำระบบอนุรักษ์ ดินและน้ำ																
เขตนาข้าว,เขต ปลูกพืชไร่/ไม้ ผล/ไม้ยืนต้น	4.1 การจัดทำระบบอนุรักษ์ดิน และน้ำลุ่ม-ดอน	ไร่	1,000	1,000	1,000	1,000	1,000	5,000	2,000,000	2,000,000	2,000,000	2,000,000	2,000,000	10,000,000	พด.	

หมายเหตุ: งบประมาณที่กำหนดไว้ในปีเป็นการประมาณเบื้องต้น อาจมีการเปลี่ยนแปลงตามที่ได้รับการจัดสรรให้ดำเนินการ



เอกสารอ้างอิง

- กรมการปกครอง. 2561. **ข้อมูลจำนวนประชากรและบ้าน**. กระทรวงมหาดไทย. ไฟล์ข้อมูล.
- กรมการพัฒนาชุมชน. 2564. **ข้อมูลพื้นฐานระดับหมู่บ้าน กชช. 2ค ปี 2564**. กระทรวงมหาดไทย. แหล่งที่มา: http://bmnopic64.cdd.go.th/report/kcc?report_type=villagesummary&tumbol_ID%5B%5D=720303&year=2564.
- กรมการพัฒนาชุมชน. 2566. **ข้อมูลความจำเป็นพื้นฐาน (จปฐ.)รายจังหวัด รายอำเภอ และรายตำบล ปี 2565**. แหล่งที่มา : <https://ebmn.cdd.go.th/>. 1 มิถุนายน 2566.
- กรมส่งเสริมการเกษตร. 2561. **จำนวนครัวเรือนเกษตรกร ปี 2561**. ไฟล์ข้อมูล.
- กรมส่งเสริมการเกษตร. 2566. **จำนวนครัวเรือนเกษตรกรที่ขึ้นทะเบียนเกษตรกร จำแนกรายจังหวัด รายอำเภอ และรายตำบล (ณ เดือนมกราคม พ.ศ. 2566)**. แหล่งที่มา : <http://mvos2.gistda.or.th/>. 15 พฤษภาคม 2566
- กรมอุตุนิยมวิทยา. 2566. **ปริมาณน้ำฝนเฉลี่ยคาบ 30 ปี (พ.ศ. 2536-2565)**. กรมอุตุนิยมวิทยากระทรวงดิจิทัลเพื่อเศรษฐกิจและสังคม, กรุงเทพฯ.
- กองนโยบายและแผนการใช้ที่ดิน. 2566. **แผนที่สภาพการใช้ที่ดิน ปี 2566 (ไฟล์ข้อมูล)**. กรมพัฒนาที่ดิน กระทรวงเกษตรและสหกรณ์, กรุงเทพฯ.
- กองสำรวจดินและวิจัยทรัพยากรดิน. 2566. **แผนที่ทรัพยากรดิน (ไฟล์ข้อมูล)**. กรมพัฒนาที่ดิน กระทรวงเกษตรและสหกรณ์, กรุงเทพฯ.
- คณะกรรมการจัดทำปทานุกรมปฐพีวิทยา. 2551. **ปทานุกรมปฐพีวิทยา**. สำนักพิมพ์มหาวิทยาลัยเกษตรศาสตร์, กรุงเทพฯ.
- เทศบาลตำบลบะยาว. 2566. **วิสัยทัศน์**. กระทรวงมหาดไทย .แหล่งที่มา: <http://www.bayao.go.th/index>
- ศันสนีย์ อรัญวาสน์ และคำรณ ไทรพิภ. 2562. **คู่มือการประเมินคุณภาพที่ดิน สำหรับการวางแผนการใช้ที่ดิน ระดับตำบลและระดับจังหวัด**.
- สำนักงานสภาพัฒนาการเศรษฐกิจและสังคมแห่งชาติ. 2565. **(ร่าง) กรอบแผนพัฒนาภาค พ.ศ. 2566-2570**. ไฟล์ข้อมูล.
- สำนักเทคโนโลยีการสำรวจและทำแผนที่. 2566. **แผนที่ขอบเขตตำบล ปี 2564 (ไฟล์ข้อมูล)**. กรมพัฒนาที่ดิน กระทรวงเกษตรและสหกรณ์, กรุงเทพฯ.
- สำนักเลขาธิการคณะรัฐมนตรี. 2562. **คำแถลงนโยบายของคณะรัฐมนตรี แถลงต่อรัฐสภา วันที่ 25 กรกฎาคม 2562**. ไฟล์ข้อมูล.



_____. 2565. ข้อมูลความจำเป็นพื้นฐาน จปฐ. ปี 2565. กระทรวงมหาดไทย. แหล่งที่มา:
http://bmnopic65.cdd.go.th/report/jpt?report_type=summary&tumbol_ID%5B%5D=720303&year=2565.

_____. 2565. แผนพัฒนาเศรษฐกิจและสังคมแห่งชาติ ฉบับที่ 12 พ.ศ. 2560-2564. ไฟล์ข้อมูล.
ADB. 2012. *The State of Pacific Towns and Cities: Urbanization in ADB's Pacific Developing Member Countries*. Mandaluyong City, Philippines.

FAO. 1974. *Land Capability Appraisal Indonesia: Interim Report*. (AGL/INS), Rome.

_____. 1993. *Guidelines for Land Use Planning*. Rome.

NRC. 1975. *Land Use Planning*. The National Academics of Sciences, Engineering, and Medicine, Washington. D.C.

Vink, A.P.A. 1975. *Land Use in Advancing Agriculture*. Springer-Verlag Berlin Heidelberg.



คณะผู้จัดทำ

ที่ปรึกษาโครงการ

นายบุญช่วย	ช่วยระดม	ผู้อำนวยการสำนักงานพัฒนาที่ดินเขต 5
นายชุมพร	ศาสตราจารย์	ผู้อำนวยการกลุ่มวางแผนการใช้ที่ดิน

ผู้ดำเนินการ

สถานีพัฒนาที่ดินอุดรธานี		
นายกิตติ	ไชยนิมิตร	ผู้อำนวยการสถานีพัฒนาที่ดินอุดรธานี
นายชินภัทร	เจนบ้านฝื่อ	นักวิชาการเกษตรชำนาญการ
นางสาวอนันตยา	กองจันทร์	เจ้าหน้าที่ และภาพถ่าย
นายศรีนคร	ลาดำ	เจ้าหน้าที่ระบบงานคอมพิวเตอร์
นายศิริวุฒิ	คำโสภา	นักวิชาการเกษตร
นางสาวปรมาภรณ์	วงศ์คำชาญ	นักวิชาการเกษตร



ภาคผนวก





สถานีพัฒนาที่ดินอุดรธานี
สำนักพัฒนาที่ดินเขต ๕
กรมพัฒนาที่ดิน
กระทรวงเกษตรและสหกรณ์