

# แผนการใช้ที่ดินตำบลนาชุมแสง

อำเภอทุ่งฝน จังหวัดอุดรธานี



สถานีพัฒนาที่ดินอุดรธานี  
สำนักงานพัฒนาที่ดินเขต 5  
กรมพัฒนาที่ดิน กระทรวงเกษตรและสหกรณ์





## คำนำ

การจัดทำแผนการใช้ที่ดินดำเนินการตามรัฐธรรมนูญแห่งราชอาณาจักรไทย พ.ศ. 2560 มาตรา 72 (1) ที่ได้บัญญัติให้มีการวางแผนการใช้ที่ดินให้เหมาะสมกับศักยภาพของที่ดินตามหลักการพัฒนาอย่างยั่งยืน โดยแผนการใช้ที่ดินตำบลนาชุมแสง อำเภอทุ่งฝน จังหวัดอุดรธานี ได้นำแนวคิดของ FAO และ UNEP มาปรับใช้ คือ ความเหมาะสมทางกายภาพ ความเหมาะสมทางเศรษฐกิจ การยอมรับจากสังคม การสร้างความยั่งยืนให้สิ่งแวดล้อม และเสนอทางเลือกการใช้ที่ดิน ร่วมกับวิธีการที่จำเป็นอื่นๆ เช่น กระบวนการมีส่วนร่วมของชุมชน (Participatory Rural Appraisal : PRA) การประเมินคุณภาพที่ดิน เป็นต้น

กองนโยบายและแผนการใช้ที่ดินร่วมกับสำนักงานพัฒนาที่ดินเขต (สพข.) และสถานีพัฒนาที่ดิน (สพด.) ในการดำเนินงานวางแผนการใช้ที่ดินระดับตำบล โดยพิจารณาภาพรวมของสภาพปัญหาในด้านต่างๆ ทั้งด้านกายภาพ เศรษฐกิจ และสังคม วิเคราะห์และสังเคราะห์ข้อมูลนำไปสู่การวางแผนการใช้ที่ดินที่สอดคล้องกับศักยภาพของพื้นที่ โดยผ่านกระบวนการมีส่วนร่วมของชุมชน (PRA) ในการระบุปัญหา ความต้องการของเกษตรกรและผู้มีส่วนได้ส่วนเสีย ทั้งนี้ สพด. ได้จัดทำแผนกิจกรรม/โครงการ เพื่อขับเคลื่อนแผนการใช้ที่ดินให้เป็นรูปธรรมเพื่อให้เกษตรกร มีคุณภาพชีวิตที่ดีขึ้น มีการใช้ที่ดินอย่างถูกต้องเหมาะสม รักษาสภาพแวดล้อมและอนุรักษ์ทรัพยากรในชุมชน ให้เกิดความยั่งยืนต่อไป

สถานีพัฒนาที่ดินอุดรธานี  
กันยายน 2566



## สารบัญ

	หน้า
คำนำ	
สารบัญ	
สารบัญตาราง	
สารบัญรูป	
<b>บทที่ 1 บทนำ</b>	
1.1 ความสำคัญของการวางแผนการใช้ที่ดิน	1-1
1.2 หลักการและเหตุผล	1-1
1.3 วัตถุประสงค์	1-2
1.4 ระยะเวลาและสถานที่ดำเนินงาน	1-2
1.5 ขั้นตอนการดำเนินงาน	1-2
1.6 วิสัยทัศน์ของตำบล	1-3
<b>บทที่ 2 ข้อมูลทั่วไป</b>	
2.1 ที่ตั้งและอาณาเขต	2-1
2.2 การแบ่งส่วนการปกครอง	2-2
2.3 สภาพภูมิประเทศ	2-2
2.4 สภาพภูมิอากาศ	2-2
2.5 สภาพการใช้ที่ดินในปัจจุบัน	2-4
2.6 สภาพเศรษฐกิจและสังคม	2-7
<b>บทที่ 3 สถานภาพของทรัพยากรธรรมชาติ</b>	
3.1 ทรัพยากรป่าไม้	3-1
3.2 ทรัพยากรน้ำ	3-1
3.3 ทรัพยากรดิน	3-2
<b>บทที่ 4 กระบวนการมีส่วนร่วมของชุมชน (Participatory Rural Appraisal : PRA)</b>	
4.1 การวิเคราะห์ผลจากการจัดทำกระบวนการมีส่วนร่วมของชุมชน (PRA)	4-1
4.2 ระบบการปลูกพืชในปัจจุบัน	4-4
<b>บทที่ 5 การประเมินคุณภาพที่ดิน</b>	
5.1 หลักการประเมินคุณภาพที่ดินด้านกายภาพ	5-1
5.2 พืชเศรษฐกิจที่สำคัญของตำบล	5-3
5.3 ระดับความเหมาะสมของที่ดิน	5-3



## สารบัญ (ต่อ)

	หน้า
<b>บทที่ 6</b> แผนการใช้ที่ดิน	
6.1 การวิเคราะห์ข้อมูลเพื่อการจัดทำแผนการใช้ที่ดินระดับตำบล	6-1
6.2 เขตการใช้ที่ดิน	6-2
<b>บทที่ 7</b> การขับเคลื่อนแผนการใช้ที่ดิน	
7.1 ขั้นตอนการดำเนินงาน	7-1
7.2 กิจกรรมของกรมพัฒนาที่ดินในเขตการใช้ที่ดินที่จะดำเนินการใน ปีงบประมาณ 2566	7-1
7.3 กิจกรรมที่ขอการสนับสนุนจากส่วนราชการอื่น	7-2
7.4 ความต้องการของชุมชนและองค์กรปกครองส่วนท้องถิ่น	7-2
<b>เอกสารอ้างอิง</b>	



## สารบัญตาราง

ตารางที่		หน้า
2-1	สถิติภูมิอากาศ ณ สถานีตรวจอากาศอำเภอเมือง จังหวัดอุดรธานี ปี 2534-2565	2-3
2-2	สภาพการใช้ที่ดิน ตำบลนาชุมแสง อำเภอทุ่งฝน จังหวัดอุดรธานี	2-6
2-3	จำนวนประชากรและครัวเรือน ตำบลนาชุมแสง อำเภอทุ่งฝน จังหวัดอุดรธานี	2-8
2-4	สัดส่วนครัวเรือนเกษตร ตำบลนาชุมแสง อำเภอทุ่งฝน จังหวัดอุดรธานี	2-8
2-5	รายได้-รายจ่ายเฉลี่ยครัวเรือน ตำบลนาชุมแสง อำเภอทุ่งฝน จังหวัดอุดรธานี ปี 2565	2-10
3-1	สมบัติดิน ตำบลนาชุมแสง อำเภอทุ่งฝน จังหวัดอุดรธานี	3-3
5-1	ตัวอย่างการประเมินคุณภาพที่ดินด้านกายภาพของประเภทการใช้ประโยชน์ ที่ดิน	5-2
5-2	ชั้นความเหมาะสมทางกายภาพของดิน ตำบลนาชุมแสง อำเภอทุ่งฝน จังหวัดอุดรธานี	5-4
6-1	เขตการใช้ที่ดิน ตำบลนาชุมแสง อำเภอทุ่งฝน จังหวัดอุดรธานี	6-4
7-1	กิจกรรมของกรมพัฒนาที่ดินในเขตเกษตรกรรมที่จะดำเนินการใน ปีงบประมาณ 2566-2570	7-4
7-2	สรุปกิจกรรมที่ขอรับการสนับสนุนจากส่วนราชการอื่นในเขตการใช้ที่ดิน	7-6
7-3	เป้าหมายการดำเนินงานและงบประมาณ ตำบลนาชุมแสง อำเภอทุ่งฝน จังหวัดอุดรธานี แผน 5 ปี (พ.ศ. 2566-2570)	7-8



## สารบัญญรูป

รูปที่		หน้า
1-1	ขั้นตอนการวางแผนการใช้ที่ดินระดับตำบล	1-4
2-1	ขอบเขตการปกครองตำบลนาชุมแสง อำเภอทุ่งฝน จังหวัดอุดรธานี	2-1
2-2	กราฟสมดุลของน้ำเพื่อการเกษตร ปี พ.ศ. 2536-2565	2-4
2-3	สภาพการใช้ที่ดิน ตำบลนาชุมแสง อำเภอทุ่งฝน จังหวัดอุดรธานี	2-7
3-1	ทรัพยากรดิน ตำบลนาชุมแสง อำเภอทุ่งฝน จังหวัดอุดรธานี	3-4
4-1	การวิเคราะห์สถานการณ์โดยระบบ DPSIR ของตำบลนาชุมแสง อำเภอทุ่งฝน จังหวัดอุดรธานี	4-3
4-2	ระบบการปลูกพืชในปัจจุบัน ตำบลนาชุมแสง อำเภอทุ่งฝน จังหวัดอุดรธานี	4-4
6-1	เขตการใช้ที่ดิน ตำบลนาชุมแสง อำเภอทุ่งฝน จังหวัดอุดรธานี	6-5



## บทที่ 1

### บทนำ

#### 1.1 ความสำคัญของการวางแผนการใช้ที่ดิน

ตามรัฐธรรมนูญแห่งราชอาณาจักรไทย พุทธศักราช 2560 มาตรา 72 รัฐพึงดำเนินการเกี่ยวกับที่ดิน ทรัพยากรน้ำ และพลังงาน ดังต่อไปนี้

(1) วางแผนการใช้ที่ดินของประเทศ ให้เหมาะสมกับสภาพพื้นที่ และศักยภาพของที่ดิน ตามหลักการพัฒนาอย่างยั่งยืน

(2) จัดให้มีการวางผังเมืองทุกระดับและบังคับการให้เป็นไปตามผังเมือง อย่างมีประสิทธิภาพ รวมตลอด ทั้งพัฒนาเมืองให้มีความเจริญ โดยสอดคล้องกับความต้องการของประชาชนในพื้นที่

#### 1.2 หลักการและเหตุผล

ปัจจุบันกรมพัฒนาที่ดินได้ดำเนินการวางแผนการใช้ที่ดินระดับประเทศเรียบร้อยแล้ว ซึ่งเป็นการวางกรอบเชิงนโยบายมุ่งเน้นการพัฒนาด้านการเกษตรให้เกิดความสมดุลและยั่งยืนและในขณะเดียวกันต้องอนุรักษ์ทรัพยากรธรรมชาติและสิ่งแวดล้อมควบคู่กับการรักษาคุณค่าทางศิลปวัฒนธรรม แต่ทั้งนี้เพื่อให้เกิดการใช้ประโยชน์ที่ดินในระดับพื้นที่อย่างมีประสิทธิภาพและรักษาฐานการผลิตด้านทรัพยากรธรรมชาติอย่างยั่งยืนตลอดห่วงโซ่อุปทาน แผนการใช้ที่ดินระดับตำบลจึงถูกนำมาใช้เป็นเครื่องมือเพื่อขับเคลื่อนการดำเนินงานดังกล่าว ซึ่งมีความสอดคล้องกับแผนการปฏิรูปประเทศด้านทรัพยากรธรรมชาติและสิ่งแวดล้อม ซึ่งกำหนดให้มีการจัดทำแผนการใช้ที่ดินของชาติทั้งระบบให้สอดคล้องและเหมาะสมกับศักยภาพของพื้นที่และการพัฒนาเศรษฐกิจและสังคมของประเทศ

ทั้งนี้กรมพัฒนาที่ดินได้จัดทำแผนปฏิบัติการราชการกรมพัฒนาที่ดินระยะ 5 ปี (พ.ศ.2566-2570) เพื่อให้บรรลุตามวิสัยทัศน์ที่กำหนดไว้ คือ “เป็นองค์การอัจฉริยะทางดิน เพื่อขับเคลื่อนการใช้ที่ดินอย่างเหมาะสม 15 ล้านไร่ ภายในปี 2570” ซึ่งในส่วนของประเด็นการพัฒนาที่ 2 บริหารจัดการทรัพยากรดินและ ที่ดินด้วยชุดข้อมูลที่มีมูลค่าสูง ซึ่งมีเป้าหมาย คือ การนำชุดข้อมูลที่มีมูลค่าสูง (High Value Dataset) ไปใช้ในการบริหารจัดการทางการเกษตร ในส่วนของตัวชี้วัด บริหารจัดการทรัพยากรดิน และที่ดินบนพื้นฐานของชุดข้อมูลที่มีมูลค่าสูง ร้อยละ 100 กลยุทธ์ที่ 2 ยกระดับ แผนการใช้ที่ดินไปสู่การปฏิบัติ ได้กำหนดให้ ร้อยละของแผนการใช้ที่ดินระดับตำบลที่จัดทำ แล้วเสร็จทั้งประเทศ ภายใน ปี 2570 (ไม่น้อยกว่า ร้อยละ 80) เป็นตัวชี้วัดหนึ่งของกลยุทธ์ดังกล่าว



### 1.3 วัตถุประสงค์

- 1.3.1 เพื่อรักษาเสถียรภาพของทรัพยากรให้เกิดความสมดุลและยั่งยืนภายใต้การพัฒนาด้านต่างๆของตำบล
- 1.3.2 เพื่อให้การใช้ที่ดินมีผลตอบสนองสูงสุดต่อหน่วยเนื้อที่อย่างยั่งยืน
- 1.3.3 เพื่อให้เกิดการกำหนดแผนงาน โครงการ กิจกรรม ที่สอดคล้องกับแผนการใช้ที่ดินที่กำหนดขึ้น และอยู่บนหลักการของรูปแบบเศรษฐกิจชีวภาพ-เศรษฐกิจหมุนเวียน-เศรษฐกิจสีเขียว (Bio-Circular-Green Economy : BCG Model)

### 1.4 ระยะเวลาและสถานที่ดำเนินงาน

- 1.4.1 ระยะเวลา 1 ตุลาคม 2565 – 30 กันยายน 2566
- 1.4.2 สถานที่ ตำบลนาชุมแสง อำเภอทุ่งฝน จังหวัดอุดรธานี

### 1.5 ขั้นตอนการดำเนินงาน

- 1.5.1 รวบรวมข้อมูลปฐมภูมิและทุติยภูมิ ประกอบด้วย
  - 1) ด้านกายภาพ ได้แก่ ทรัพยากรดิน ทรัพยากรน้ำ ทรัพยากรป่าไม้ ภูมิอากาศ สภาพการใช้ที่ดิน เขตป่าไม้ตามกฎหมายและมติคณะรัฐมนตรี ฯ
  - 2) ด้านเศรษฐกิจและสังคม ได้แก่ การถือครองที่ดิน ลักษณะทางเศรษฐกิจของตำบล จำนวนประชากร ฯ
  - 3) ด้านนโยบายและข้อกำหนดที่เกี่ยวข้อง ได้แก่ ยุทธศาสตร์ แผนพัฒนาเศรษฐกิจและสังคมแห่งชาติฉบับที่ 13 ยุทธศาสตร์ภาค แผนพัฒนากลุ่มจังหวัด แผนพัฒนาจังหวัด แผนพัฒนาการเกษตรและสหกรณ์ แผนพัฒนาท้องถิ่น 4 ปี ขององค์การบริหารส่วนจังหวัดหรือ เทศบาลตำบลหรือองค์การบริหารส่วนตำบล ฯ
- 1.5.2 จัดทำกระบวนการมีส่วนร่วมของชุมชน (Participatory Rural Appraisal : PRA) เพื่อรับฟังความคิดเห็น ประเด็นปัญหา ความต้องการด้านต่าง ๆ ขององค์การปกครองส่วนท้องถิ่นและ เกษตรกรในตำบล
- 1.5.3 ประเมินคุณภาพของที่ดินของพืชเศรษฐกิจหลักและพืชทางเลือกที่มีมูลค่าของตำบล
- 1.5.4 สังเคราะห์ข้อมูลจากข้อ 1.5.1 ถึง 1.5.3 เพื่อใช้ประกอบการวางแผนการใช้ที่ดิน
- 1.5.5 กำหนด (ร่าง) แผนการใช้ที่ดินระดับตำบล
- 1.5.6 รับฟังความคิดเห็นของผู้มีส่วนได้ส่วนเสียต่อ (ร่าง) แผนการใช้ที่ดินที่กำหนดขึ้น
- 1.5.7 ปรับปรุง (ร่าง) แผนการใช้ที่ดินเพื่อจัดทำแผนการใช้ที่ดินฉบับสมบูรณ์
- 1.5.8 นำแผนการใช้ที่ดินเข้าสู่คณะทำงานวิชาการของเขตฯ เพื่อตรวจสอบความครบถ้วน /สมบูรณ์ของเนื้อหาและองค์ประกอบ
- 1.5.9 เผยแพร่แผนการใช้ที่ดินเพื่อนำไปสู่การขับเคลื่อนการดำเนินงาน ประกอบด้วย



1) องค์การปกครองส่วนท้องถิ่น นำแผนการใช้ที่ดินที่จัดทำขึ้นไปประกอบการจัดทำแผนการ  
พัฒนาของตำบล เพื่อนำไปสู่การของบประมาณที่มีความสอดคล้องกับศักยภาพด้านการผลิตและสถาน ภาพของ  
ทรัพยากรของตำบล

2) กรมพัฒนาที่ดิน โดยสำนักงานพัฒนาที่ดินจังหวัด กำหนดแผนงาน/โครงการ/กิจกรรม ที่  
สอดคล้องกับแผนการใช้ที่ดินที่กำหนดขึ้นในแต่ละเขตและสามารถใช้ประกอบการของบประมาณในพื้นที่อย่างมี  
หลักการและเป็นที่ยอมรับ

3) หน่วยงานราชการอื่น ๆ สามารถใช้เป็นข้อมูลพื้นฐานประกอบแผนงาน/โครงการ/กิจกรรม ที่  
สอดคล้องกับแผนการใช้ที่ดินที่กำหนดขึ้นในแต่ละเขต

ขั้นตอนการวางแผนการใช้ที่ดินระดับตำบลแสดงดังรูปที่ 1-1

#### 1.6 วิสัยทัศน์ของตำบล

ตำบลน่าอยู่ ชุมชนเข้มแข็งมีคุณภาพชีวิตที่ดี เกษตรอินทรีย์ก้าวหน้า บริหารงานภายใต้หลักธรรมาภิบาล  
(ที่มา : องค์การบริหารส่วนตำบลนาชุมแสง, 2564)



รูปที่ 1-1 ขั้นตอนการวางแผนการใช้ที่ดินระดับตำบล



## บทที่ 2 ข้อมูลทั่วไป

### 2.1 ที่ตั้งและอาณาเขต

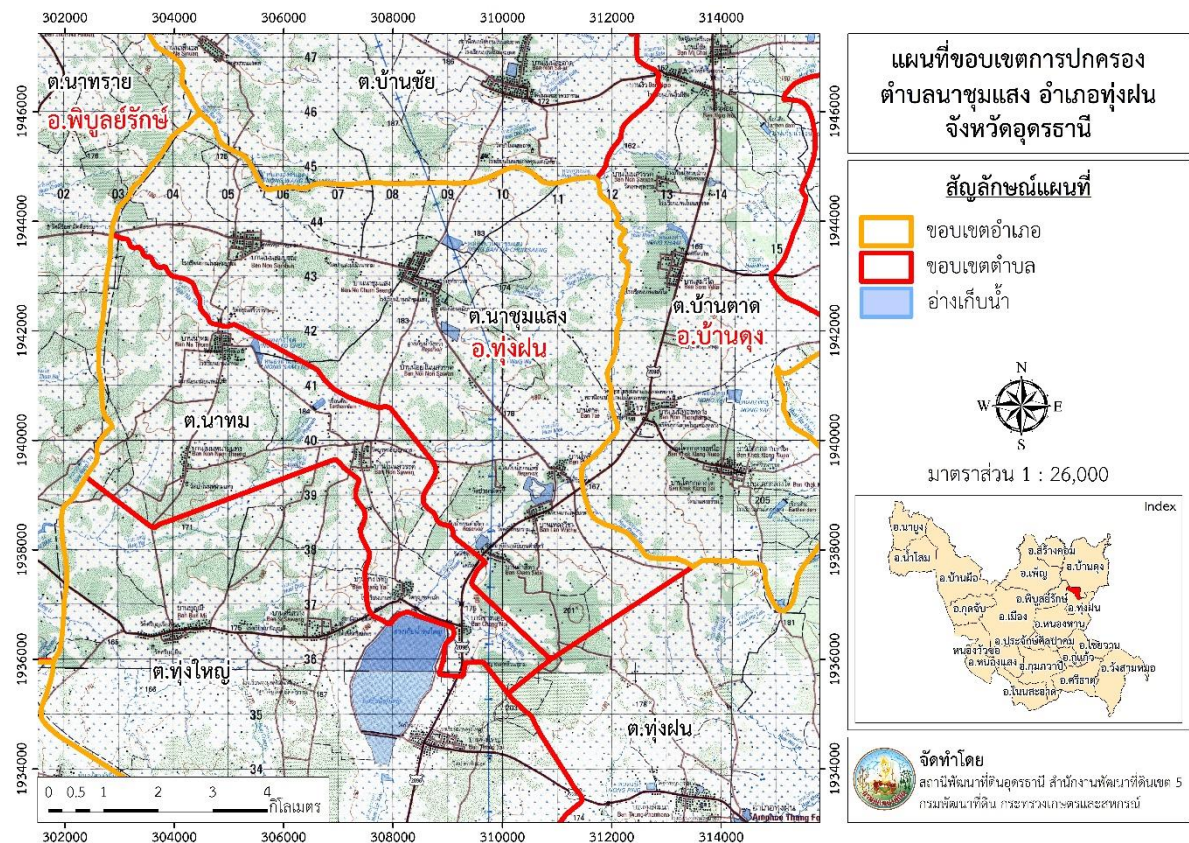
ตำบลนาชุมแสง อำเภอทุ่งฝน จังหวัดอุดรธานี ตั้งอยู่ทางทิศตะวันออกของอำเภอพิบูลย์รักษ์ มีพื้นที่ประมาณ 45 ตารางกิโลเมตร หรือ 28,320 ไร่ มีอาณาเขตติดต่อ ดังนี้

ทิศเหนือ ติดต่อกับ ตำบลบ้านชัย อำเภอบ้านดุง จังหวัดอุดรธานี

ทิศใต้ ติดต่อกับ ตำบลนาทม อำเภอทุ่งฝน จังหวัดอุดรธานี

ทิศตะวันออก ติดต่อกับ ตำบลบ้านดุง อำเภอบ้านดุง จังหวัดอุดรธานี

ทิศตะวันตก ติดต่อกับ ตำบลนาทราย อำเภอพิบูลย์รักษ์ จังหวัดอุดรธานี



รูปที่ 2-1 ขอบเขตการปกครองตำบลนาชุมแสง อำเภอทุ่งฝน จังหวัดอุดรธานี



## 2.2 การแบ่งส่วนการปกครอง

ตำบลนาชุมแสง อำเภอทุ่งฝน จังหวัดอุดรธานี แบ่งส่วนการปกครองออกเป็น 8 หมู่บ้าน ดังนี้

หมู่ที่ 1 บ้านโพธิ์	หมู่ที่ 5 บ้านโนนสมบูรณ์
หมู่ที่ 2 บ้านเหล่าวิชา	หมู่ที่ 6 บ้านนาชุมแสง
หมู่ที่ 3 บ้านคำสีดา	หมู่ที่ 7 บ้านแสงสว่าง
หมู่ที่ 4 บ้านนาชุมแสง	หมู่ที่ 8 บ้านสันติธรรม

(องค์การบริหารส่วนตำบลนาชุมแสง, 2565)

## 2.3 สภาพภูมิประเทศ

ลักษณะพื้นที่ทั่วไปส่วนใหญ่เป็นที่ดอน มีสภาพพื้นที่ราบเรียบถึงลูกคลื่นลอนลาดเล็กน้อย เป็นส่วนหนึ่งของลุ่มน้ำโขงตะวันออกเฉียงเหนือ มีแหล่งน้ำที่สำคัญ เช่น ห้วยทวน ห้วยแขนซ้าย หนองบ้านนาชุมแสง

## 2.4 สภาพภูมิอากาศ

จากการศึกษาสถิติภูมิอากาศ (ปี พ.ศ.2536-2565) พบว่า ตำบลนาชุมแสง อำเภอทุ่งฝน จังหวัดอุดรธานี มีรายละเอียดดังนี้

### 2.4.1 อุณหภูมิ

มีอุณหภูมิโดยเฉลี่ยทั้งปี 27.0 องศาเซลเซียส อุณหภูมิสูงสุดเฉลี่ย 32.8 องศาเซลเซียส ในเดือนเมษายน และอุณหภูมิต่ำสุดเฉลี่ย 22.1 องศาเซลเซียส ในเดือนมกราคม

### 2.4.2 ปริมาณน้ำฝน

มีปริมาณน้ำฝนรวมทั้งปี 1,452.3 มิลลิเมตร มีฝนตกประมาณ 130 วัน เดือนที่มีฝนตกมากที่สุดในเดือนสิงหาคม มีปริมาณฝน 288.3 มิลลิเมตร และมีฝนตกประมาณ 22 วัน

### 2.4.3 สมดุลน้ำเพื่อการเกษตร

จากข้อมูลสถิติภูมิอากาศในคาบ 30 ปี (ปี พ.ศ.2536-2565) ณ สถานีตรวจอากาศจังหวัดอุดรธานี ได้นำมาวิเคราะห์สมดุลของน้ำเพื่อการเกษตร ซึ่งเป็นการวิเคราะห์หาช่วงฤดูกาลเพาะปลูกพืชตลอดจนช่วงระยะเวลาที่พืชเสี่ยงต่อการขาดน้ำ ข้อมูลที่นำมาวิเคราะห์ คือ ปริมาณน้ำฝน และศักยภาพการคายระเหยน้ำอ้างอิง (ET<sub>o</sub>) ซึ่งคำนวณด้วยโปรแกรม Cropwat for Windows Version 8.0 โดยใช้สมการ Penman-Monteith สามารถสรุปสมดุลของน้ำเพื่อการเกษตรในเขตอาศัยน้ำฝนได้ดังนี้

ช่วงที่เหมาะสมต่อการปลูกพืช เป็นช่วงที่ค่าปริมาณน้ำฝนมากกว่าค่า 0.5 การระเหยจากผิวดินและการคายน้ำของพืช เป็นช่วงที่ดินมีความชุ่มชื้นพอเหมาะต่อการเพาะปลูกพืช เป็นช่วงที่ดินมีความชุ่มชื้นพอเหมาะต่อการเพาะปลูกพืช ซึ่งช่วงนี้เริ่มตั้งแต่ต้นเดือนมีนาคมถึงต้นเดือนพฤศจิกายน

ช่วงที่มีน้ำมากเกินพอ เป็นช่วงที่ค่าปริมาณน้ำฝนมากกว่าค่าการระเหยจากผิวดินและการคายน้ำของพืช ซึ่งช่วงนี้เริ่มตั้งแต่ปลายเดือนเมษายนถึงปลายเดือนตุลาคม



ช่วงขาดน้ำ เป็นช่วงฤดูแล้งที่ค่าปริมาณน้ำฝนน้อยกว่าค่า 0.5 การระเหยจากผิวดิน และการคายน้ำของพืช ซึ่งพืชอาจเสียหายจากการขาดแคลนน้ำได้ ซึ่งช่วงนี้เริ่มตั้งต้นเดือนพฤศจิกายนถึงต้นเดือนมีนาคม (ตารางที่ 2-1 และรูปที่ 2-2)

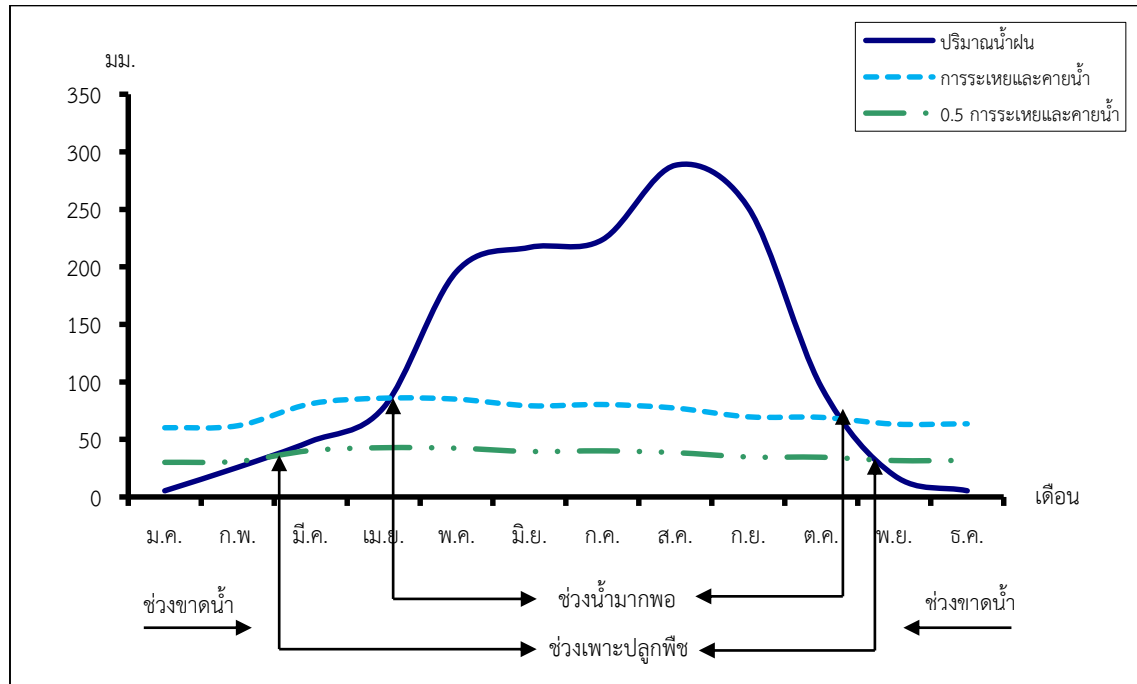
ตารางที่ 2-1 สถิติภูมิอากาศ ณ สถานีตรวจอากาศจังหวัดอุดรธานี<sup>1/</sup> (ปี พ.ศ.2536-2565)

เดือน	อุณหภูมิ (°ซ.)			ความชื้นสัมพัทธ์ (%)	ปริมาณน้ำฝน (มม.)	จำนวนวันที่ฝนตก (วัน)	ศักยภาพการคายระเหยน้ำ (มม.)	ปริมาณฝนใช้การ <sup>2/</sup> (มม.)
	ต่ำสุด	สูงสุด	เฉลี่ย					
ม.ค.	16.6	30.4	23.0	66.0	5.3	2.2	60.1	5.3
ก.พ.	18.6	32.6	25.2	63.0	25.7	3.2	61.9	24.6
มี.ค.	22.0	35.1	28.1	62.0	48.2	6.0	80.9	44.5
เม.ย.	24.4	36.4	29.8	64.0	77.7	8.2	85.8	68.0
พ.ค.	25.0	34.9	29.1	74.0	195.9	17.2	84.9	134.5
มิ.ย.	25.2	33.7	28.8	78.0	216.9	19.4	79.2	141.6
ก.ค.	25.0	32.8	28.3	79.0	223.6	20.8	80.3	143.6
ส.ค.	24.7	32.4	27.9	81.0	288.3	22.0	77.2	153.8
ก.ย.	24.3	32.2	27.7	82.0	251.3	18.1	69.6	150.1
ต.ค.	23.0	32.1	27.2	75.0	95.5	8.6	69.1	80.9
พ.ย.	20.2	31.6	25.5	70.0	18.6	3.0	63.3	18.0
ธ.ค.	16.7	29.6	22.9	67.0	5.3	1.0	63.6	5.3
เฉลี่ย	22.1	32.8	27.0	71.8	-	-	-	-
รวม	-	-	-	-	1,452.3	129.7	875.9	970.2

หมายเหตุ : <sup>1/</sup>เป็นสถานีตรวจอากาศที่ใกล้พื้นที่ตำบลมากที่สุด

<sup>2/</sup>จากการคำนวณโดยโปรแกรม Cropwat for Windows Version 8.0

ที่มา : กรมอุตุนิยมวิทยา (2566)



รูปที่ 2-2 กราฟสมดุลของน้ำเพื่อการเกษตร ปี พ.ศ. 2536-2565

## 2.5 สภาพการใช้ที่ดินในปัจจุบัน

สภาพการใช้ที่ดินตำบลนาชุมแสง อำเภอทุ่งฝน จังหวัดอุดรธานี ซึ่งสำรวจโดย กลุ่ม  
วิเคราะห์สภาพการใช้ที่ดิน (2566) ประกอบด้วยประเภทการใช้ที่ดินต่าง ๆ ดังนี้

2.5.1 พื้นที่ชุมชนและสิ่งปลูกสร้าง มีเนื้อที่ 1,537 ไร่ หรือร้อยละ 5.43 ของเนื้อที่ตำบล

2.5.2 พื้นที่เกษตรกรรมมีเนื้อที่ 24,687 ไร่ หรือร้อยละ 87.16 ของเนื้อที่ตำบล ประกอบด้วย  
การใช้ประโยชน์ที่ดินด้านเกษตรกรรมต่าง ๆ ดังต่อไปนี้

- 1) พื้นที่นา มีเนื้อที่ 13,998 ไร่ หรือร้อยละ 49.43 ของเนื้อที่ตำบล ได้แก่ นาข้าว และนาไร่
- 2) พืชไร่ มีเนื้อที่ 8,924 ไร่ หรือร้อยละ 31.51 ของเนื้อที่ตำบล ได้แก่ อ้อย มันสำปะหลัง และไร่ร้าง
- 3) ไม้ยืนต้น มีเนื้อที่ 1,670 ไร่ หรือร้อยละ 5.89 ของเนื้อที่ตำบล ได้แก่ ยางพารา ยูคาลิปตัส ปาล์มน้ำมัน มะม่วง และไม้ปลูกเพื่อการค้า
- 4) ไม้ผล มีเนื้อที่ 5 ไร่ หรือร้อยละ 0.02 ของเนื้อที่ตำบล ได้แก่ มะม่วง
- 5) พืชสวน มีเนื้อที่ 19 ไร่ หรือร้อยละ 0.06 ของเนื้อที่ตำบล ได้แก่ หวาย และพืชผัก
- 6) ทุ่งหญ้าเลี้ยงสัตว์และโรงเรือนเลี้ยงสัตว์ มีเนื้อที่ 65 ไร่ หรือร้อยละ 0.23 ของเนื้อที่ตำบล ได้แก่ โรงเรือนเลี้ยงโค กระบือ และม้า
- 7) สถานที่เพาะเลี้ยงสัตว์น้ำ มีเนื้อที่ 6 ไร่ หรือร้อยละ 0.02 ของเนื้อที่ตำบล ได้แก่ สถานที่เพาะเลี้ยงปลา



2.5.3 พื้นที่ป่าไม้ มีเนื้อที่ 724 ไร่ หรือร้อยละ 2.56 ของเนื้อที่ตำบล ได้แก่ ป่าผลัดใบรอสภาพฟื้นฟู

2.5.4 พื้นที่แหล่งน้ำ มีเนื้อที่ 603 ไร่ หรือร้อยละ 2.13 ของเนื้อที่ตำบล ได้แก่ บ่อน้ำในไร่นา  
อ่างเก็บน้ำ แม่น้ำ ลำห้วย ลำคลอง หนอง บึง และทะเลสาบ

2.5.5 พื้นที่เบ็ดเตล็ด มีเนื้อที่ 769 ไร่ หรือร้อยละ 2.72 ของเนื้อที่ตำบล ได้แก่ ทุ่งหญ้าสลับไม้พุ่ม/  
ไม้ละเมาะ พื้นที่ลุ่ม ทุ่งหญ้าธรรมชาติ และพื้นที่ถม



ตารางที่ 2-2 สภาพการใช้ที่ดิน ตำบลนาชุมแสง อำเภอทุ่งฝน จังหวัดอุดรธานี

หน่วยแผนที่	ประเภทการใช้ที่ดิน	เนื้อที่	
		ไร่	ร้อยละ
<b>U</b>	<b>พื้นที่ชุมชนและสิ่งปลูกสร้าง</b>	<b>1,538</b>	<b>5.43</b>
U201	หมู่บ้านบนพื้นราบ	1,055	3.73
U301	สถานที่ราชการและสถาบันต่าง ๆ	460	1.62
U502	โรงงานอุตสาหกรรม	17	0.06
U603	สุสาน ป่าช้า	6	0.02
<b>A</b>	<b>พื้นที่เกษตรกรรม</b>	<b>24,687</b>	<b>87.17</b>
A100	นาไร่	3	0.01
A101	นาข้าว	13,987	49.39
A101+A204	นาข้าว+มันสำปะหลัง	6	0.02
A200	ไร่ร้าง	28	0.10
A203	อ้อย	8,625	30.46
A204	มันสำปะหลัง	269	0.95
A302	ยางพารา	1,033	3.65
A303	ปาล์มน้ำมัน	106	0.38
A304	ยูคาลิปตัส	533	1.88
A315	ไม้ปลูกเพื่อการค้า	2	0.01
A407	มะม่วง	5	0.02
A502	พืชผัก	4	0.01
A511	หวาย	15	0.05
A702	โรงเรียนเลี้ยงโค กระบือ และม้า	65	0.23
A902	สถานที่เพาะเลี้ยงปลา	6	0.02
<b>F</b>	<b>พื้นที่ป่าไม้</b>	<b>725</b>	<b>2.56</b>
F200	ป่าผลัดใบรอสภาพฟื้นฟู	725	2.56
<b>M</b>	<b>พื้นที่เบ็ดเตล็ด</b>	<b>770</b>	<b>2.72</b>
M101	ทุ่งหญ้าธรรมชาติ	64	0.23
M102	ทุ่งหญ้าสลับไม้พุ่ม/ไม้ละเมาะ	632	2.23
M201	พื้นที่ลุ่ม	66	0.23
M405	พื้นที่ถม	9	0.03





1,747 ครัวเรือน เป็นครัวเรือนเกษตรที่มาขึ้นทะเบียนกรมส่งเสริมการเกษตร 1,554 ครัวเรือน หรือร้อยละ 88.95 ของจำนวนครัวเรือนทั้งหมด และเป็นครัวเรือนที่ประกอบอาชีพอื่นๆ ครัวเรือนเกษตรที่ไม่ได้มาขึ้นทะเบียนกรมส่งเสริมการเกษตร 193 ครัวเรือน หรือร้อยละ 11.05 ของจำนวนครัวเรือนทั้งหมด ดังรายละเอียดในตารางที่ 2-3 ถึง 2-4

ตารางที่ 2-3 จำนวนประชากรและครัวเรือน ตำบลนาชุมแสง อำเภอทุ่งฝน จังหวัดอุดรธานี ปี 2565

พื้นที่	จำนวนครัวเรือน	จำนวนประชากร (คน)		
		ชาย	หญิง	รวม
ตำบลนาชุมแสง	1,747	3,216	3,106	6,322
หมู่ที่ 1 โพนธ์	276	540	521	1,061
หมู่ที่ 2 เหล่าวิชา	171	335	302	637
หมู่ที่ 3 คำสีดา	107	225	214	439
หมู่ที่ 4 นาชุมแสง	180	343	305	648
หมู่ที่ 5 โนนสมบูรณ์	262	458	443	901
หมู่ที่ 6 นาชุมแสง	322	543	532	1,075
หมู่ที่ 7 แสงสว่าง	210	382	391	773
หมู่ที่ 8 สันติธรรม	219	390	398	788

ที่มา: กรมการปกครอง (2566)

ตารางที่ 2-4 จำนวนและสัดส่วนครัวเรือน ตำบลนาชุมแสง อำเภอทุ่งฝน จังหวัดอุดรธานี ปี 2565

รายการ	จำนวน (ครัวเรือน)	ร้อยละ
จำนวนครัวเรือนทั้งหมด <sup>1)</sup>	1,747	100.00
- จำนวนครัวเรือนเกษตรที่มาขึ้นทะเบียนกรมส่งเสริมการเกษตร <sup>2)</sup>	1,554	88.95
- จำนวนครัวเรือนที่ประกอบอาชีพอื่นๆ และจำนวนครัวเรือนเกษตรที่ไม่ได้มาขึ้นทะเบียนฯ	193	11.05

ที่มา: 1) กรมการปกครอง (2566)

2) กรมส่งเสริมการเกษตร (2566)

### 2.6.2 การถือครองที่ดิน

จากข้อมูลกรมการปกครอง ณ เดือนธันวาคม 2565 ตำบลนาชุมแสง มีจำนวนครัวเรือนทั้งหมด 1,747 ครัวเรือน โดยถือครองที่ดินเฉลี่ยครัวเรือนละ 16.21 ไร่



### 2.6.3 ลักษณะทางเศรษฐกิจและการประกอบอาชีพ

สภาพเศรษฐกิจของชุมชนในตำบลนาชุมแสงส่วนใหญ่ประชากรมีอาชีพด้านการเกษตรกรรม ได้แก่ ปลูกข้าวมากเป็นอันดับหนึ่ง รองลงมาได้แก่ อ้อยโรงงาน ยางพารา และมันสำปะหลัง นอกจากนี้เกษตรกรยังมีการเลี้ยงสัตว์

การประกอบอาชีพ ในตำบลนาชุมแสง ประชากรส่วนใหญ่ประกอบอาชีพเกษตรกรรม ทั้งการทำนา ปลูกพืชไร่ และไม้ยืนต้น นอกจากนี้ยังมีการเลี้ยงสัตว์ไว้เพื่อบริโภคและจำหน่าย ค้าขาย รับจ้างทั่วไป

- อาชีพทำเกษตรกรรม ตำบลนาชุมแสงครัวเรือนเกษตรที่ขึ้นทะเบียนกับ กรมส่งเสริมการเกษตร 1,554 ครัวเรือน โดยเกษตรกรปลูกข้าวมากเป็นอันดับหนึ่ง รองลงมาได้แก่ อ้อยโรงงาน ยางพารา และมันสำปะหลัง นอกจากนี้เกษตรกรยังมีการเลี้ยงสัตว์ สำหรับการเลี้ยงสัตว์พบว่าส่วนใหญ่เลี้ยงไว้เพื่อบริโภค และจำหน่าย

### 2.6.4 ด้านรายได้-รายจ่าย

จากข้อมูลความจำเป็นพื้นฐาน (กรมการพัฒนาชุมชน, 2566) พบว่า รายได้ครัวเรือนเฉลี่ยปีละ 228,508 บาท รายได้บุคคลเฉลี่ยปีละ 63,216 บาท รายจ่ายครัวเรือนเฉลี่ยปีละ 146,429 บาท รายจ่ายบุคคลเฉลี่ยปีละ 40,509 บาท เมื่อพิจารณาจะเห็นว่ารายได้ครัวเรือนมากกว่ารายจ่ายครัวเรือนปีละ 82,079 บาท และรายได้บุคคลมากกว่ารายจ่ายบุคคลปีละ 22,707 บาท ดังรายละเอียดในตารางที่ 2-5



ตารางที่ 2-5 รายได้-รายจ่ายเฉลี่ยครัวเรือน ตำบลนาชุมแสง อำเภอทุ่งฝน จังหวัดอุดรธานี ปี 2565

พื้นที่	แหล่งรายได้ของครัวเรือน (บาท/ปี)				รายได้ ครัวเรือน เฉลี่ย (บาท/ปี)	รายได้ บุคคล เฉลี่ย (บาท/ปี)	รายจ่าย ครัวเรือน เฉลี่ย (บาท/ปี)	รายจ่าย บุคคล เฉลี่ย (บาท/ ปี)
	อาชีพ หลัก	อาชีพ รอง	รายได้ อื่น	ทำ-หา เอง				
หมู่ที่ 1 โพนธ์	155,19				263,5	64,9	177,1	43,67
หมู่ที่ 2 เหล่า วิชา	2	7,290	87,136	13,935	53	74	66	7
หมู่ที่ 3 คำสีดา	126,10				239,7	74,4	96,40	29,91
หมู่ที่ 4 นา ชุมแสง	3	35,235	52,675	25,775	88	17	4	9
หมู่ที่ 5 โนน สมบูรณ์	157,26				238,2	85,8	165,1	59,55
หมู่ที่ 6 นา ชุมแสง	2	4,345	70,508	6,086	01	75	98	6
หมู่ที่ 7 แสง สว่าง	145,52				235,7	64,2	115,4	31,46
หมู่ที่ 8 สันติ ธรรม	0	23,574	49,476	17,145	16	47	32	2
รวม	112,25				190,2	58,8	136,6	42,27
ตำบลนาชุมแสง	1	18,099	50,321	9,567	39	40	67	0
	109,93				204,9	59,3	140,3	40,66
	4	34,961	38,241	21,822	59	57	99	0
	70,346	69,965	83,302	33,053	66	67	86	0
	68,210	47,894	86,228	9,051	82	90	79	3
	116,4				228,5	63,2	146,4	40,5
	79	30,364	64,414	17,251	08	16	29	09

ที่มา: กรมการพัฒนาชุมชน (2566)



### บทที่ 3

#### สถานภาพของทรัพยากรธรรมชาติ

การศึกษาสถานภาพของทรัพยากรธรรมชาติในพื้นที่ตำบลนาชุมแสง อำเภอทุ่งฝน จังหวัดอุดรธานี ได้แก่ ทรัพยากรป่าไม้ ทรัพยากรน้ำ และทรัพยากรดิน ซึ่งเป็นทรัพยากรกายภาพที่สำคัญต่อการทำการเกษตร ดังนั้น จึงจำเป็นต้องทราบว่าทรัพยากรธรรมชาติแต่ละชนิดปัจจุบันมีสถานะอย่างไรเพื่อใช้เป็นข้อมูลประกอบการวางแผนการใช้ที่ดินซึ่งจะนำไปสู่การกำหนดแผนงาน โครงการ กิจกรรม รวมถึงมาตรการต่าง ๆ เพื่อการพัฒนาพื้นที่อย่างมีประสิทธิภาพต่อไป โดยมีรายละเอียดดังนี้

#### 3.1 ทรัพยากรป่าไม้

##### 3.1.1 ป่าไม้ตามกฎหมายและมติคณะรัฐมนตรี

1) ป่าอนุรักษ์ ไม่พบพื้นที่ป่าอนุรักษ์ (เขตอุทยานแห่งชาติ เขตรักษาพันธุ์สัตว์ป่า เขตวนอุทยาน เขตห้ามล่าสัตว์ป่า) ในพื้นที่

2) ป่าสงวนแห่งชาติได้มีการจำแนกเขตการใช้ประโยชน์ทรัพยากรและที่ดินป่าไม้ในพื้นที่ป่าสงวนแห่งชาติตามมติคณะรัฐมนตรี วันที่ 10 มีนาคม 2535 และ 17 มีนาคม 2535 แบ่งออกเป็น 3 เขต ประกอบด้วยเขตพื้นที่ป่าเพื่อการอนุรักษ์ (Zone C) เขตพื้นที่ป่าเพื่อเศรษฐกิจ (Zone E) และเขตพื้นที่ป่าที่เหมาะสมต่อการเกษตร (Zone A) จากการวิเคราะห์ข้อมูล ไม่พบพื้นที่ป่าสงวนแห่งชาติในพื้นที่

3.1.2 **ชั้นคุณภาพลุ่มน้ำ** (มติคณะรัฐมนตรี วันที่ 28 พฤษภาคม 2528) จากการวิเคราะห์ข้อมูล พบชั้นคุณภาพ ลุ่มน้ำในพื้นที่ ได้แก่

- 1) พื้นที่ลุ่มน้ำชั้นที่ 4 เนื้อที่ 3,570 ไร่
- 2) พื้นที่ลุ่มน้ำชั้นที่ 5 เนื้อที่ 24,750 ไร่

ทั้งนี้ เนื้อที่ดังกล่าวข้างต้นคำนวณด้วยระบบสารสนเทศภูมิศาสตร์ เป็นเนื้อที่เบื้องต้นเท่านั้น ไม่สามารถใช้อ้างอิงได้ทางกฎหมาย

#### 3.2 ทรัพยากรน้ำ

3.2.1 ปริมาณน้ำฝน พบว่าในพื้นที่ตำบลนาชุมแสง มีปริมาณน้ำฝนเฉลี่ยในคาบ 30 ปี (พ.ศ.2536-2565) 1,452.3 มิลลิเมตรต่อปี

3.2.2 น้ำผิวดิน หมายถึง แม่น้ำลำคลอง หนอง บึง ทะเลสาบ อ่างเก็บ และแหล่งน้ำสาธารณะอื่นๆ ที่อยู่ในผืนแผ่นดิน ในพื้นที่ตำบลนาชุมแสง มีรายละเอียดของแหล่งน้ำผิวดินดังนี้

แหล่งน้ำผิวดินธรรมชาติ ได้แก่ หนองบ้านนาชุมแสง ห้วยแขนซ้าย ห้วยตาดไฮ ห้วยทวน ห้วยทวนน้อย ห้วยนาทม ห้วยฝายใหญ่ ห้วยเม็ก และห้วยไร่ใหญ่



แหล่งน้ำผิวดินที่มนุษย์สร้างขึ้น ได้แก่ อ่างเก็บน้ำบ้านโพธิ์ และอ่างเก็บน้ำวังหว่า

3.2.3 ใช้ฐานข้อมูลน้ำบาดาลของกรมทรัพยากรน้ำบาดาล กระทรวงทรัพยากรธรรมชาติและสิ่งแวดล้อม จากข้อมูล <http://app.dgr.go.th/newpasutara/xml/search.php> สืบค้น ณ วันที่ 26 พฤษภาคม 2566 ซึ่งพบว่า ตำบลนาชุมแสง มีจำนวนบ่อบาดาลราชการจำนวน 23 บ่อ และจำนวนบ่อบาดาลเอกชนจำนวน 1 บ่อ

### 3.3 ทรัพยากรดิน

ทรัพยากรดินในพื้นที่ตำบลนาชุมแสง อำเภอกู่ฝน จังหวัดอุดรธานี พบหน่วยแผนที่ดิน 4 หน่วยแผนที่ดิน เป็นดินในพื้นที่ดอน ได้แก่

1) หน่วยแผนที่ดิน Pho-sIA ชุดดินพล มีเนื้อดินบนเป็นดินร่วนปนทราย ความลาดชัน 0-2 เปอร์เซ็นต์ มีเนื้อที่ 3,194 ไร่ หรือร้อยละ 11.28 ของเนื้อที่ตำบล

2) หน่วยแผนที่ดิน Pp-gm-gsB/b ดินโพนพิสัยที่มีจุดประสีเทา มีเนื้อดินบนเป็นดินร่วนปนทรายปนกรวด ความลาดชัน 2-5 เปอร์เซ็นต์ และมีคันทนา มีเนื้อที่ 296 ไร่ หรือร้อยละ 1.05 ของเนื้อที่ตำบล

3) หน่วยแผนที่ดิน Pp-md-slB/d3c ดินโพนพิสัยที่เป็นดินลึกปานกลาง มีเนื้อดินบนเป็นดินร่วนปนทราย ความลาดชัน 2-5 เปอร์เซ็นต์ พบมวลสารพอกหรือสารเม็ดกลมของเหล็ก ที่ความลึก 50-100 เซนติเมตร มีเนื้อที่ 2,369 ไร่ หรือร้อยละ 8.36 ของเนื้อที่ตำบล

4) หน่วยแผนที่ดิน Pp-gsB-Pp-gm-gsB/b หน่วยเชิงซ้อนของชุดดินโพนพิสัย มีเนื้อดินบนเป็นดินร่วนปนทรายปนกรวด ความลาดชัน 2-5 เปอร์เซ็นต์ และดินโพนพิสัยที่มีจุดประสีเทา มีเนื้อดินบน เป็นดินร่วนปนทรายปนกรวด ความลาดชัน 2-5 เปอร์เซ็นต์ และมีคันทนา มีเนื้อที่ 22,461 ไร่ หรือร้อยละ 79.31 ของเนื้อที่ตำบล

ปัญหาทรัพยากรดินทางการเกษตรตามสภาพธรรมชาติในพื้นที่ พบปัญหาดินต้น มีเนื้อที่ 22,757 ไร่ หรือร้อยละ 80.36 ของเนื้อที่ตำบล ได้แก่ ชุดดินโพนพิสัย (Pp) และดินโพนพิสัยที่มีจุดประสีเทา (Pp-gm)

รายละเอียดของสมบัติดิน ตำบลนาชุมแสง อำเภอกู่ฝน จังหวัดอุดรธานี ดังแสดงในตารางที่ 3-1 และแผนที่แสดงในลักษณะของชุดดิน (รูปที่ 3-1)



ตารางที่ 3-1 สมบัติดิน ตำบลนาชุมแสง อำเภอทุ่งฝน จังหวัดอุดรธานี

หน่วยแผนที่ดิน	ความลาดชัน (%)	ความลึก (ซม.)	การระบายน้ำ	ความอุดมสมบูรณ์ของดิน	ความจุแลกเปลี่ยนแคตไอออน (cmol/kg)	ความอิ่มตัวเบส (%)	ปฏิกิริยาดิน		ค่าการนำไฟฟ้า (ds/cm)	ความลึกของชั้นจาโรไซด์ (ซม.)	เนื้อที่	
							ดินบน	ดินล่าง			ไร่	ร้อยละ
Pho-sIA	0-2	>150	ดีปานกลางถึงค่อนข้างเลว	ต่ำ	10-20	35-75	5.5-6.0	5.5-6.5	<2	-	3,194	11.28
Pp-gm-gsIB/b	2-5	0-50	ดีปานกลางถึงค่อนข้างเลว	ต่ำ	<10	<35	5.0-5.5	5.0-5.5	<2	-	296	1.05
Pp-gsIB-Pp-gm-gsIB/b	2-5	0-50	ดีปานกลางถึงค่อนข้างเลว	ต่ำ	<10	<35	5.0-5.5	5.0-5.5	<2	-	22,461	79.31
Pp-rmd-sIB/d3c	2-5	50-100	ดีปานกลาง	ต่ำ	<10	<35	5.5-7.0	4.5-5.5	<2	-	2,369	8.36
<b>รวมทั้งหมด</b>											<b>28,320</b>	<b>100.00</b>

หมายเหตุ: เนื้อที่คำนวณด้วยโปรแกรมระบบสารสนเทศภูมิศาสตร์  
ที่มา: กองสำรวจและวิจัยทรัพยากรดิน (2566)





## บทที่ 4

### กระบวนการมีส่วนร่วมของชุมชน (Participatory Rural Appraisal : PRA)

#### 4.1 การวิเคราะห์ผลจากการจัดทากกระบวนการมีส่วนร่วมของชุมชน (PRA)

การวิเคราะห์ผลจากการจัดทากกระบวนการมีส่วนร่วมของชุมชน (PRA) เมื่อวันที่ 16 มิถุนายน 2566 มีสาระสำคัญสรุปได้ดังนี้

4.1.1 ปัญหาหลักของตำบลนาชุมแสง คือ

- 1) ดินเสื่อมโทรม / ดินตื้น
- 2) ขาดแคลนน้ำ
- 3) ไม่มีเอกสารสิทธิ์ในที่ดินทำกิน

4.1.2 ความต้องการของชุมชน เกษตรกร และตำบลนาชุมแสง มีความต้องการ 3 ประการ คือ

- 1) แก้ปัญหาดินเสื่อมโทรม ฟื้นฟูความอุดมสมบูรณ์ของดิน และการจัดการดินตื้น
- 2) แก้ไขปัญหาการขาดแคลนน้ำ
- 3) ปรับรูปที่ดิน และเปลี่ยนกิจกรรมการผลิตให้เหมาะสมกับที่ดิน
- 4) ต้องการเอกสารสิทธิ์ในที่ดินทำกิน

ผลจากการจัดทากการมีส่วนร่วมของชุมชน (PRA) ได้นำมาวิเคราะห์ร่วมกับปัญหาด้านกายภาพ โดยระบบ DPSIR มีรายละเอียดดังนี้

1) **แรงขับเคลื่อน (Driver)** มี 4 ประการ คือ

- 1.1) ดินเสื่อมโทรม / ดินตื้น
- 1.2) การเปลี่ยนแปลงสภาพภูมิอากาศ
- 1.3) การไร้กรรมสิทธิ์ที่ดิน

2) **แรงกดดัน (Pressure)** ที่เกิดจากปัจจัยขับเคลื่อน มี 4 ประการ คือ

- 2.1) การแก้ไขปัญหาดินเสื่อมโทรมและการจัดการดินตื้น
- 2.2) จัดหาแหล่งน้ำเพื่อการเกษตร
- 2.3) การแก้ไขปัญหาเรื่องกรรมสิทธิ์ในที่ดินทำกิน

3) **สถานะ (State)** ที่เกิดแรงกดดัน มี 5 ประการ คือ

- 3.1) สภาพดินไม่เหมาะสมกับการปลูกพืช (กายภาพ/เคมี/ชีวภาพ)
- 3.2) ขาดแคลนน้ำอุปโภค/บริโภค
- 3.3) ขาดแคลนน้ำเพื่อการเกษตร
- 3.4) เกษตรกรไม่มีกรรมสิทธิ์ในที่ดินทำกิน



**4) ผลกระทบ (Impact) ที่ปรากฏในพื้นที่ มี 4 ประการ คือ**

- 4.1) แหล่งน้ำที่มีอยู่ต้นเหินจากตะกอน
- 4.2) ผลผลิตพืชต่ำ
- 4.3) รายได้น้อย / หนี้สินครัวเรือนสูง
- 4.4) มีปัญหาต่อคุณภาพชีวิต

**5) การตอบสนอง (Response) ของรัฐในอดีต ปัจจุบัน และในอนาคต มีดังนี้**

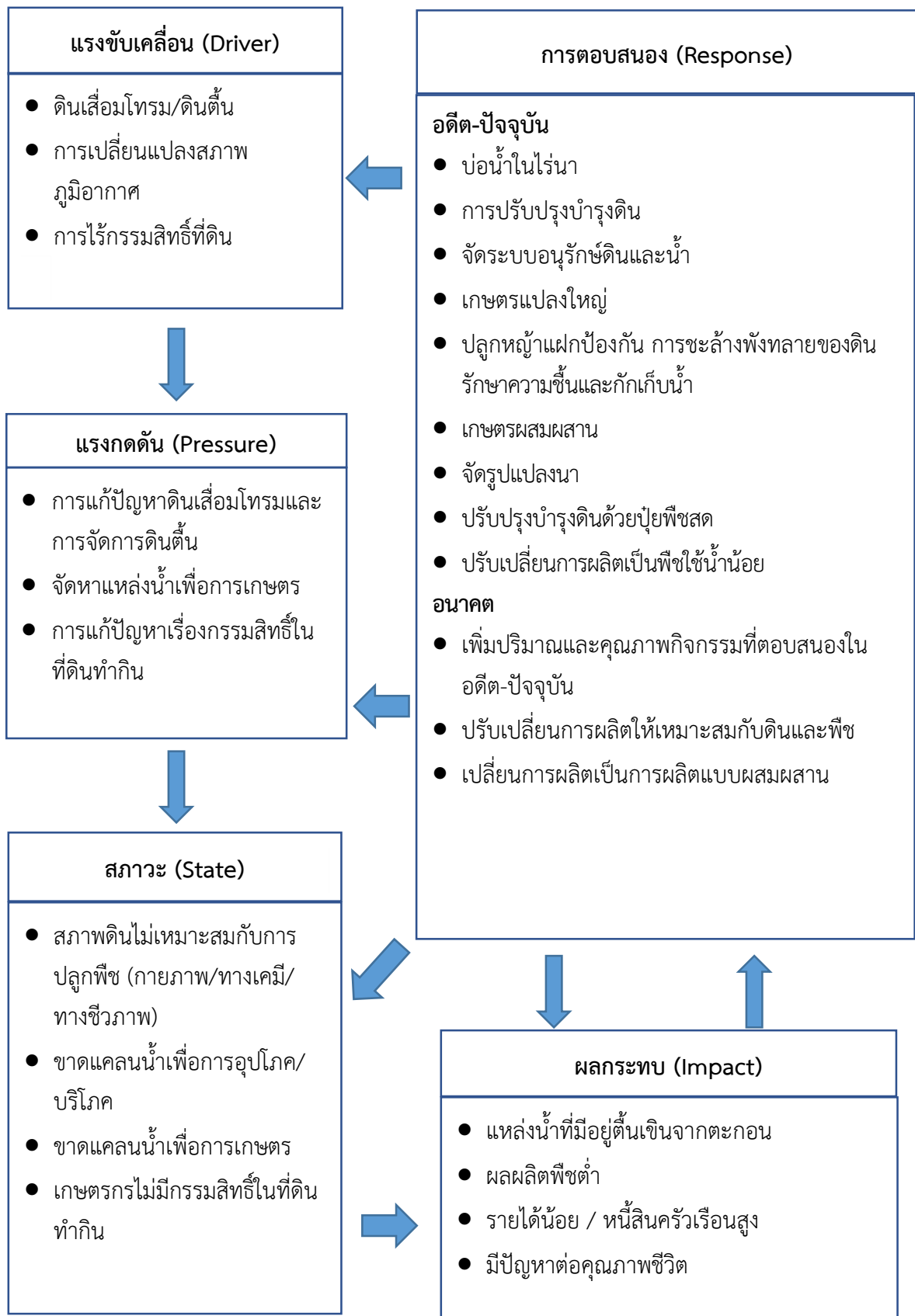
**อดีต-ปัจจุบัน**

- (1) บ่อน้ำในไร่นา
- (2) การปรับปรุงบำรุงดิน
- (3) จัดระบบอนุรักษ์ดินและน้ำ
- (4) เกษตรแปลงใหญ่
- (5) ปลูกหญ้าแฝกป้องกัน การชะล้างพังทลายของดิน รักษาความชื้นและกักเก็บน้ำ
- (6) เกษตรผสมผสาน
- (7) จัดรูปแปลงนา
- (8) ปรับปรุงบำรุงดินด้วยปุ๋ยพืชสด
- (9) ปรับเปลี่ยนการผลิตเป็นพืชใช้น้ำน้อย

**อนาคต**

- (1) พัฒนาที่ดินและน้ำที่เป็นระบบทั้งตำบล
- (2) ประกาศเขตอนุรักษ์ดินและน้ำ

ดังมีรายละเอียดในรูปที่ 4-1



รูปที่ 4-1 การวิเคราะห์สถานการณ์โดยระบบ DPSIR ของตำบลนาชุมแสง อำเภอทุ่งฝน จังหวัดอุดรธานี



#### 4.2 ระบบการปลูกพืชในปัจจุบัน

ตำบลนาชุมแสง อำเภอทุ่งฝน จังหวัดอุดรธานี มีการเพาะปลูกพืช ดังนี้

1) มันสำปะหลัง เกษตรกรส่วนใหญ่จะเลือกปลูกมันสำปะหลังช่วงต้นฤดูฝน และมีอายุการจากวันปลูกถึงเก็บเกี่ยว 10 – 12 เดือน

2) อ้อยโรงงาน เกษตรกรมีวิธีการปลูกขึ้นกับลักษณะพื้นที่

(1) อ้อยข้ามแล้งหรืออ้อยปลายฝน เหมาะสมปลูกในดินร่วนปนทรายโดยอาศัยความชื้นที่สะสมไว้จากฤดูฝน ปลูกช่วงเดือนตุลาคมถึงเดือนพฤศจิกายน จะเลือกปลูกระหว่างอ้อยโรงงาน และมันสำปะหลัง

(2) อ้อยชลประทานหรืออ้อยน้ำเสริม เหมาะสมปลูกในดินเหนียวหรือดินร่วมเหนียวโดยอาศัยการให้น้ำเสริม เพื่อช่วยให้อ้อยงอก และเติบโตจนเข้าสู่ฤดูฝน ปลูกช่วงเดือนธันวาคมถึงเดือนกุมภาพันธ์

(3) อ้อยต้นฝน เหมาะสมปลูกในดินเหนียวหรือดินร่วมเหนียว โดยอาศัยความชื้นจากฝนช่วงแรกที่ตก ต้องเตรียมดินและซักร่องรอฟน ปลูกช่วงเดือนมีนาคมถึงเดือนเดือนมิถุนายน

3) ข้าวนาปี-พืชผัก เกษตรกรจะปลูกข้าวนาปีระหว่างเดือนกรกฎาคมถึงเดือนธันวาคม และจะปลูกพืชผักหลังการเก็บเกี่ยวข้าว ได้แก่ มะเขือ พริก กะเพรา โหระพา ข่า ตะไคร้ สารชะหนู ถั่วพู ผักชีฝรั่ง ระหว่างเดือนธันวาคมถึงเดือนกรกฎาคม

ชนิดพืช	เดือน											
	ม.ค.	ก.พ.	มี.ค.	เม.ย.	พ.ค.	มิ.ย.	ก.ค.	ส.ค.	ก.ย.	ต.ค.	พ.ย.	ธ.ค.
พื้นที่ที่มีปัญหาการชะล้างพังทลายของหน้าดิน (Erosion)												
1. มันสำปะหลัง	มันสำปะหลัง											
2. อ้อยโรงงาน	อ้อยโรงงาน											
พื้นที่ปัญหาแล้งซ้ำซาก												
1. มันสำปะหลัง	มันสำปะหลัง											
2. อ้อยโรงงาน	อ้อยโรงงาน											
พื้นที่ดินขาดความอุดมสมบูรณ์ (ดินตื้น)												
1. มันสำปะหลัง	มันสำปะหลัง											
2. อ้อยโรงงาน	อ้อยโรงงาน											
พื้นที่ดินขาดความอุดมสมบูรณ์ (ดินทราย)												
1. พืชผัก-ข้าวนาปี	พืชผัก						ข้าวนาปี					
2. มันสำปะหลัง	มันสำปะหลัง											
3. อ้อยโรงงาน	อ้อยโรงงาน											

รูปที่ 4-2 ระบบการปลูกพืชในปัจจุบัน ตำบลนาชุมแสง อำเภอทุ่งฝน จังหวัดอุดรธานี



## บทที่ 5 การประเมินคุณภาพที่ดิน

### 5.1 หลักการประเมินคุณภาพที่ดินด้านกายภาพ

การประเมินคุณภาพที่ดินหรือการประเมินความเหมาะสมของที่ดิน สอดคล้องตามหลักการของ FAO Framework ค.ศ. 1983 ซึ่งการประเมินคุณภาพที่ดินด้านกายภาพ เป็นการประเมินศักยภาพของที่ดินว่าที่ดินนั้นๆเหมาะสมมากหรือน้อยเพียงใดสำหรับการใช้ที่ดินประเภทต่างๆ หรือการปลูกพืชต่างๆ โดยพิจารณาจากสภาพแวดล้อมที่มีผลต่อการเจริญเติบโตของพืช สมบัติดินที่ได้จำแนกไว้ในแต่ละตำบล ร่วมกับการจัดการพื้นที่ เช่น ระบบชลประทาน พื้นที่ยกทรง การจัดระบบอนุรักษ์ดินและน้ำ เป็นต้น และนอกจากนี้พิจารณาความต้องการปัจจัยต่อการปลูกพืชแต่ละชนิด สอดคล้องตามหลักการของ FAO ได้แก่ ความต้องการด้านพืช ความต้องการด้านการจัดการ ความต้องการด้านการอนุรักษ์ (บัณฑิต ต้นศิริ และคำรณ ไทรฟัก, 2542) รายละเอียดดังตารางที่ 5-1

ระดับความเหมาะสมของที่ดินได้จากการสังเคราะห์ข้อมูลดิน การจัดการที่ดิน หรือดินที่มีลักษณะเฉพาะที่เกิดขึ้นตามสภาพภูมิประเทศ (ซึ่งจะเรียกรวมว่าหน่วยที่ดิน) ลักษณะภูมิอากาศ พิจารณาร่วมกับระดับความต้องการปัจจัยต่อการเจริญเติบโตของพืชแต่ละชนิด หลังจากนั้นดำเนินการประเมินคุณภาพที่ดิน ซึ่งสามารถจำแนกระดับความเหมาะสมของที่ดินได้เป็น 4 ระดับ ได้แก่ เหมาะสมสูง (S1) เหมาะสมปานกลาง (S2) เหมาะสมเล็กน้อย (S3) และไม่เหมาะสม (N) โดยที่

S1 : ไม่มีข้อจำกัดด้านที่ดินตามปัจจัยที่ใช้พิจารณา

S2 : มีข้อจำกัดด้านที่ดินที่แก้ไขได้ง่ายหรือข้อจำกัดอาจไม่ส่งผลกระทบต่อ การเจริญเติบโตของพืชอย่างชัดเจน

S3 : มีข้อจำกัดด้านที่ดินที่แก้ไขได้ยาก ควรปรับเปลี่ยนการผลิตเป็นพืชชนิดอื่นหรือกิจกรรมอื่น (ส่วนใหญ่เป็นลักษณะทางกายภาพ)

N : มีข้อจำกัดที่พัฒนาหรือปรับปรุงที่ดินได้ยากมาก หากจะดำเนินการพัฒนาหรือปรับปรุงต้องใช้ต้นทุนสูงหรือเครื่องจักรขนาดใหญ่ แนะนำให้ปรับเปลี่ยนการผลิต



ตารางที่ 5-1 ตัวอย่างการประเมินคุณภาพที่ดินด้านกายภาพของประเภทการใช้ประโยชน์ที่ดิน

คุณภาพที่ดิน (Land Quality)	คุณลักษณะที่ดินตัวแทน (Land Characteristics)	ระดับความ เหมาะสม (Land Suitability Rating)
<b>1. ความเหมาะสมด้านความต้องการด้านพืช (Crop Requirements)</b>		
1.1. การหยั่งลึกของรากพืช (r)	ความลึกของดิน	S1
1.2. ความชุ่มชื้นที่เป็นประโยชน์ต่อพืช (m)	ปริมาณน้ำฝนเฉลี่ยในรอบปี	S2m
1.3. ความเป็นประโยชน์ของออกซิเจนต่อราก พืช (o)	สภาพการระบายน้ำของดิน	S2o
ความเหมาะสมรวมด้านความต้องการด้านพืช (Crop Requirements)		S2om
<b>2. ความเหมาะสมรวมความต้องการด้านการจัดการ (Management Requirements)</b>		
2.1. สภาพการเขตกรรม (k)	ชั้นความยากง่ายในการ เขตกรรม (ดินบน)	S1
2.2. ศักยภาพการใช้เครื่องจักรกล (w)	ความลาดชันของพื้นที่	S3w
ความเหมาะสมรวมด้านความต้องการด้านการจัดการ (Management Requirements)		S3w
<b>3. ความเหมาะสมด้านความต้องการด้านการอนุรักษ์ (Conservation Requirements)</b>		
3.1 ความเสียหายจากการกัดกร่อน (e)	ความลาดชันของพื้นที่	S3e
ความเหมาะสมรวมด้านความต้องการด้านการอนุรักษ์ (Conservation Requirements)		S3e
ความเหมาะสมด้านกายภาพของประเภทการใช้ประโยชน์ที่ดินใน แต่ละหน่วยที่ดินโดยรวม		S3ew

ที่มา : กลุ่มวิเคราะห์สภาพการใช้ที่ดิน (2565)



## 5.2 พืชเศรษฐกิจที่สำคัญของตำบล

พืชเศรษฐกิจหลักและพืชทางเลือกของตำบล ได้แก่ ข้าว อ้อย มันสำปะหลัง ยางพารา มะพร้าว กัญชง มะละกอ พริก

## 5.3 ระดับความเหมาะสมของที่ดิน

การประเมินคุณภาพที่ดินของพืชเศรษฐกิจหลักและพืชทางเลือก ตำบลนาชุมแสง อำเภอทุ่งฝน จังหวัดอุดรธานี ได้ผลการประเมินคุณภาพที่ดินดังตารางที่ 5-2



ตารางที่ 5-2 ชั้นความเหมาะสมทางกายภาพของดิน ตำบลนาชุมแสง อำเภอทุ่งฝน จังหวัดอุดรธานี

หน่วยแผนที่ดิน	ข้าว	อ้อย	มัน สำปะหลัง	ยางพารา	มะพร้าว	กล้วย	มะละกอ	พริก
Pho-sIA	S2os	S2os	N	S3o	S3o	S3o	S3o	S3o
Pp-gm-gslB/b	S2ewrons	S3r	N	S3ro	N	S3ro	S3ro	S3ro
Pp-gslB-Pp-gm-gslB/b	S2ewrons	S3r	N	S3ro	N	S3ro	S3ro	S3ro
Pp-md-slB/d3c	S2ewons	S2rons	S2rons	S2rons	S3r	S2rxns	S2rons	S2rons

หมายเหตุ : หน่วยแผนที่ดินที่มีความอุดมสมบูรณ์ของดินต่างจากหน่วยแผนที่ดินเดียวกัน ความหมายของ

สัญลักษณ์แสดงข้อจำกัดชั้นความเหมาะสม

e = ความเสียหายจากการกัดกร่อน

w = ศักยภาพการใช้เครื่องจักร

r = สภาวะการหยั่งลึกของราก

z = สารพิษ

x = การมีเกลือมากเกินไป

m = ความชุ่มชื้นที่เป็นประโยชน์ต่อพืช

o = ความเป็นประโยชน์ของออกซิเจนต่อรากพืช

n = ความจุในการดูดยึดธาตุอาหาร

s = ความเป็นประโยชน์ของธาตุอาหาร

ที่มา : กลุ่มวิเคราะห์สภาพการใช้ที่ดิน (2565)



## บทที่ 6 แผนการใช้ที่ดิน

### 6.1 การวิเคราะห์ข้อมูลเพื่อจัดทำแผนการใช้ที่ดินระดับตำบล

ตามที่กรมพัฒนาที่ดินได้จัดทำแผนปฏิบัติการราชการกรมพัฒนาที่ดินระยะ 5 ปี (พ.ศ. 2566-2570) เพื่อให้บรรลุตามวิสัยทัศน์ที่กำหนดไว้ คือ “เป็นองค์กรอัจฉริยะทางดิน เพื่อขับเคลื่อนการใช้ที่ดิน อย่างเหมาะสม 15 ล้านไร่ ภายในปี 2570” ซึ่งในส่วนของประเด็นการพัฒนาที่ 2 บริหารจัดการทรัพยากรดิน และที่ดินด้วยชุดข้อมูลที่มีมูลค่าสูง ซึ่งมีเป้าหมาย คือ การนำชุดข้อมูลที่มีมูลค่าสูง ไปใช้ในการบริหารจัดการทางการเกษตร ใน ส่วนของตัวชี้วัด บริหารจัดการทรัพยากรดินและที่ดินบนพื้นฐานของชุดข้อมูลที่มีมูลค่าสูง (High Value Dataset) ร้อยละ 100 กลยุทธ์ที่ 2 ยกระดับแผนการใช้ที่ดินไปสู่การปฏิบัติ ได้กำหนดให้ ร้อยละ ของแผนการใช้ที่ดินระดับตำบลที่จัดทำแล้วเสร็จทั่วประเทศ ภายใน ปี 2570 (ไม่น้อยกว่า ร้อยละ 80) เป็นตัวชี้วัดหนึ่งของกลยุทธ์ดังกล่าว

การวางแผนการใช้ที่ดินระดับตำบลเป็นการวางกรอบและนโยบายการการพัฒนาพื้นที่ให้เกิดการใช้ที่ดินอย่างสมดุลและยั่งยืน

เป็นการกำหนดแนวทางใช้ที่ดินให้ตรงกับศักยภาพโดยเฉพาะทางด้านการเกษตรและนำไปสู่การกำหนด แผนงาน โครงการ กิจกรรม ที่มีความสอดคล้องกับสภาพพื้นที่ ทั้งนี้การใช้ขอบเขตการปกครองในระดับตำบลจะนำไปสู่การพัฒนาเชิงพื้นที่ที่มีเป้าหมายและทิศทางสอดคล้องตามบริบทของแต่ละตำบล และมีผู้รับผิดชอบโดยตรงคือ องค์กรปกครองส่วนท้องถิ่น ซึ่งแผนการใช้ที่ดินในระดับที่ใหญ่กว่านี้อาจไม่สามารถนำมาใช้ปฏิบัติงานในระดับพื้นที่ได้อย่างเป็นรูปธรรมเนื่องจากเป็นแผนงานสำหรับนำไปใช้ปฏิบัติงานเชิงนโยบายและยุทธศาสตร์ในภาพรวม

ทั้งนี้แผนการใช้ที่ดินเป็นผลที่ได้จากการวิเคราะห์ข้อมูลทางด้านกายภาพ เศรษฐกิจ และสังคมโดยได้นำฐานข้อมูลที่ได้จากการรวบรวมข้อมูลทุติยภูมิ และข้อมูลปฐมภูมิจากการสำรวจภาคสนามการศึกษาด้านกายภาพ ได้จาก การวิเคราะห์สถานภาพของทรัพยากรธรรมชาติ อาทิ ทรัพยากรดิน ทรัพยากรน้ำ และ ทรัพยากรป่าไม้ร่วมกับการพิจารณาลักษณะการใช้ประโยชน์ที่ดินข้อกฎหมายที่เกี่ยวข้องกับพื้นที่ในเขต ป่าไม้ตามกฎหมาย เช่น เขตรักษาพันธุ์สัตว์ป่า เขตอุทยานแห่งชาติ เขตป่าสงวนแห่งชาติและนโยบายของรัฐที่เกี่ยวข้องกับพื้นที่ที่มีมติคณะรัฐมนตรีเกี่ยวกับการใช้ที่ดินการจำแนกการใช้ประโยชน์ที่ดินในพื้นที่ป่าไม้ในเขตป่าสงวนแห่งชาติ เป็นต้น ประกอบกับการพิจารณาจากทิศทางตามกรอบนโยบายที่เกี่ยวข้องกับการกำหนดเขตการใช้ที่ดินภายในพื้นที่ตำบลเช่น ยุทธศาสตร์ของจังหวัดร่วมกับความต้องการของท้องถิ่นสามารถกำหนดแนวทางการใช้ที่ดินตามศักยภาพของทรัพยากร เพื่อการรักษาคุณภาพของลักษณะทางนิเวศวิทยา และการอนุรักษ์ทรัพยากรธรรมชาติโดยคำนึงถึงสภาพทางเศรษฐกิจและสังคมของชุมชนในพื้นที่ซึ่งข้อมูลนี้ส่วนหนึ่งได้มาจากการวิเคราะห์ชุมชนแบบมีส่วนร่วม(PRA)ทำการสังเคราะห์ข้อมูลทุกด้านเพื่อให้ได้เขตการใช้ที่ดินที่เหมาะสมกับศักยภาพของพื้นที่ต่อไป



## 6.2 แผนการใช้ที่ดิน

จากการวิเคราะห์ข้อมูลกายภาพ เศรษฐกิจ และสังคม พบว่าแผนการใช้ที่ดินตำบลนาชุมแสง อำเภอทุ่งฝน จังหวัดอุดรธานี สามารถกำหนดออกเป็น 6 เขตหลัก ได้แก่ เขตเกษตรกรรม เขตชุมชนและสิ่งปลูกสร้าง เขตแหล่งน้ำ เขตพื้นที่อื่น ๆ เขตรักษาสมดุลของธรรมชาติและสิ่งแวดล้อม มีรายละเอียดดังนี้ (ตารางที่ 6-1 และรูปที่ 6-1)

6.2.1 เขตเกษตรกรรม เป็นพื้นที่เกษตรกรรมซึ่งในที่นี้ คือ พื้นที่ที่อยู่นอกเขตที่มีการประกาศ เป็นเขตป่าไม้ตามกฎหมาย ซึ่งรัฐได้กำหนดเป็นพื้นที่ทำกิน มีการออกเอกสารสิทธิ์ซึ่ง รวมถึงพื้นที่ในเขตปฏิรูปที่ดินเพื่อเกษตรกรรมด้วย เขตนี้รวมถึงการทำกิจกรรมภาค การเกษตรอื่นที่นอกเหนือจากการปลูกพืชด้วย ประกอบด้วย 4 เขตรอง เขตเกษตรกรรมที่มีศักยภาพการผลิตสูง เขตเกษตรกรรมที่มีศักยภาพการผลิตต่ำ เขตประมง และเขตปศุสัตว์ มีเนื้อที่ 24,766 ไร่ หรือคิดเป็น ร้อยละ 87.45 ของเนื้อที่ตำบล มีรายละเอียดดังนี้

1) เขตเกษตรกรรมที่มีศักยภาพการผลิตสูง พื้นที่เขตนี้มีศักยภาพในการผลิตรองจาก เขตเกษตรกรรมชั้นดี ซึ่งแบ่งออกเป็น 1 ประเภท ได้แก่ เขตเกษตรกรรมที่มีศักยภาพการผลิตสูง (ประเภทที่ 2) มีรายละเอียดดังนี้

เขตเกษตรกรรมที่มีศักยภาพการผลิตสูง (ประเภทที่ 2) เป็นเขตที่ทำกร เกษตรโดยอาศัย น้ำฝนเป็นหลัก ซึ่งส่งผลให้มีข้อจำกัดต่อการเพาะปลูกพืชด้านความชื้นที่พืชนำไปใช้ประโยชน์ ในส่วนของที่ ดินมีศักยภาพในการผลิตอยู่ในระดับสูงถึงปานกลาง และนอกจากนี้พบว่าดินในพื้นที่ เขตนี้มีสมบัติที่เหมาะสม ต่อการเพาะปลูกพืชแยกตามชนิดพืช มีรายละเอียดดังนี้

- เขตทำนา (สัญลักษณ์ 2221) มีเนื้อที่ 1,973 ไร่ หรือ คิดเป็นร้อยละ 6.97 ของเนื้อที่ตำบล เป็นพื้นที่ที่มีศักยภาพต่อการทำนาในระดับเหมาะสมเล็กน้อยถึงไม่เหมาะสม และ ปัจจุบันเกษตรกรมีการปลูกข้าวได้ปีละ 1 ครั้ง

- เขตปลูกไม้ยืนต้น (สัญลักษณ์ 2223) มีเนื้อที่ 24 ไร่ หรือ คิดเป็นร้อยละ 0.08 ของเนื้อที่ตำบล ปัจจุบันเกษตรกรปลูกไม้ยืนต้น โดยไม้ยืนต้นที่ปลูก ได้แก่ ต้นสัก

- เขตปลูกพืชไร่ (สัญลักษณ์ 2224) มีเนื้อที่ 666 ไร่ หรือ คิดเป็นร้อยละ 2.35 ของเนื้อที่ตำบล ปัจจุบันเกษตรกรปลูกพืชไร่ โดยพืชไร่ที่ปลูก ได้แก่ อ้อย และมันสำปะหลัง

2) เขตเกษตรกรรมที่มีศักยภาพการผลิตต่ำ พื้นที่เขตนี้ถูกกำหนดให้เป็นเขตเกษตรกรรม ที่ต้องมีการดำเนินการแก้ไขปัญหาคือเป็นข้อจำกัดของการใช้ที่ดินเพื่อเกษตรกรรมต่างๆ การทำการเกษตรในเขตนี้อาศัยน้ำฝนเป็นหลักมีศักยภาพในการผลิตอยู่ในระดับเหมาะสมเล็กน้อยถึงไม่เหมาะสม พบปัญหาทางกายภาพของดินที่สำคัญหลาย เช่น เป็นดินตื้นซึ่งเป็นข้อจำกัดของการหยั่ง รากพืชในการยึดลำต้นและการดูดซับธาตุอาหารพืชในดิน เนื้อดินเป็นทรายจัด ซึ่งมีผลต่อความสามารถในการอุ้มน้ำ เป็นพื้นที่ที่มีความลาดชันเป็นต้น จากข้อจำกัดการใช้ที่ดินดังกล่าวข้างต้น จึงจำ เป็นต้องพัฒนาปรับปรุงและมีมาตรการเพื่อเพิ่มผลผลิต



ทางการเกษตรในพื้นที่ให้สูงขึ้น รวมถึงการ ป้องกันไม่ให้สภาพแวดล้อมเสื่อมโทรมจากการใช้พื้นที่  
มีรายละเอียดดังนี้

(1) เขตทำนา (สัญลักษณ์ 2310) มีเนื้อที่ 11,966 ไร่ หรือ คิดเป็นร้อยละ 42.25 ของเนื้อ  
ที่ตำบล ปัจจุบันเกษตรกรมีการปลูกข้าวได้ปีละ 1 ครั้ง

(2) เขตปลูกไม้ผล (สัญลักษณ์ 2320) มีเนื้อที่ 5 ไร่ หรือ คิดเป็นร้อยละ 0.02 ของเนื้อที่  
ตำบล ปัจจุบันเกษตรกรปลูกไม้ผล โดยไม้ผลที่ปลูก ได้แก่ มะม่วง

(3) เขตปลูกไม้ยืนต้น (สัญลักษณ์ 2330) มีเนื้อที่ 1,882 ไร่ หรือ คิดเป็นร้อยละ 6.65 ของ  
เนื้อที่ตำบล ปัจจุบันเกษตรกรปลูกไม้ยืนต้น โดยไม้ยืนต้นที่ปลูก ได้แก่ ต้นสัก

(4) เขตปลูกพืชไร่ (สัญลักษณ์ 2340) มีเนื้อที่ 8,160 ไร่ หรือ คิดเป็นร้อยละ 28.81 ของ  
เนื้อที่ตำบล ปัจจุบันเกษตรกรปลูกพืชไร่ โดยพืชไร่ที่ปลูก ได้แก่ อ้อย มันสำปะหลัง ยางพารา ปาล์มน้ำมัน เป็น  
ต้น

(5) เขตปลูกพืชทางเลือก (สัญลักษณ์ 2350) มีเนื้อที่ 19 ไร่ หรือ คิดเป็นร้อยละ 0.07 ของ  
เนื้อที่ตำบล ปัจจุบันเกษตรกรปลูกพืชไร่ โดยพืชไร่ที่ปลูก ได้แก่ อ้อย มันสำปะหลัง

4) เขตประมง (สัญลักษณ์ 2400) มีเนื้อที่ 6 ไร่ หรือคิดเป็นร้อยละ 0.02 ของเนื้อที่ตำบล เป็น  
เขตที่ทำกิจกรรมด้านการประมงได้แก่ การเลี้ยงสัตว์น้ำประเภทต่าง ๆ

5) เขตปศุสัตว์ มีเนื้อที่ 65 ไร่ หรือคิดเป็นร้อยละ 0.23 ของเนื้อที่ตำบล ประกอบด้วย 1 เขต  
รอง ได้แก่ เขตโรงเรือนเลี้ยงสัตว์ มีรายละเอียดดังนี้

(1) เขตโรงเรือนเลี้ยงสัตว์ (สัญลักษณ์ 2520) ปัจจุบันมีการสร้างโรงเรือนเลี้ยงสัตว์  
ประเภทต่าง ๆ มีเนื้อที่ 65 ไร่ หรือ คิดเป็นร้อยละ 0.23 ของเนื้อที่ตำบล โดยประเภทของ โรงเรือนที่พบ  
ได้แก่ โรงเรือนเลี้ยงโค กระบือ และม้า

6.2.2 เขตชุมชนและสิ่งปลูกสร้าง มีเนื้อที่ 1,532 ไร่ หรือคิดเป็นร้อยละ 5.41 ของเนื้อที่ตำบล  
ประกอบด้วย 2 เขตรอง ได้แก่ เขตชุมชน/สถานที่ราชการ และเขตอุตสาหกรรม/แหล่งรับซื้อผลผลิต มี  
รายละเอียดดังนี้

(1) เขตชุมชน/สถานที่ราชการ (สัญลักษณ์ 3100) มีเนื้อที่ 1,515 ไร่ หรือ คิดเป็น ร้อยละ  
5.35 ของเนื้อที่ตำบล ปัจจุบันมีการใช้ที่ดินชุมชนและที่อยู่อาศัย มีทั้งประเภทชุมชนเมือง ชุมชนชนบท และ  
ที่ตั้งของสถาบันและสถานที่ราชการต่าง ๆ

(2) เขตอุตสาหกรรม/แหล่งรับซื้อผลผลิต (สัญลักษณ์ 3200) มีเนื้อที่ 17 ไร่ หรือ คิดเป็น  
ร้อยละ 0.06 ของเนื้อที่ตำบล ปัจจุบันมีการใช้ที่ดินประเภทโรงงานอุตสาหกรรม แหล่งรับซื้อ ผลผลิตทาง  
การเกษตรประเภทต่าง ๆ

6.2.3 เขตพื้นที่อื่น ๆ (สัญลักษณ์ 5000) มีเนื้อที่ 726 ไร่ หรือคิดเป็นร้อยละ 2.56 ของเนื้อที่ตำบล เป็น  
เขตที่มีลักษณะการใช้ที่ดินที่มีความเฉพาะ เช่น ทุ่งหญ้าธรรมชาติ ทุ่งหญ้าสลับไม้พุ่ม/ไม้ละเมาะ พื้นที่ลุ่ม  
เหมืองเก่า บ่อขุดเก่า บ่อดิน และที่ทิ้งขยะ เป็นต้น

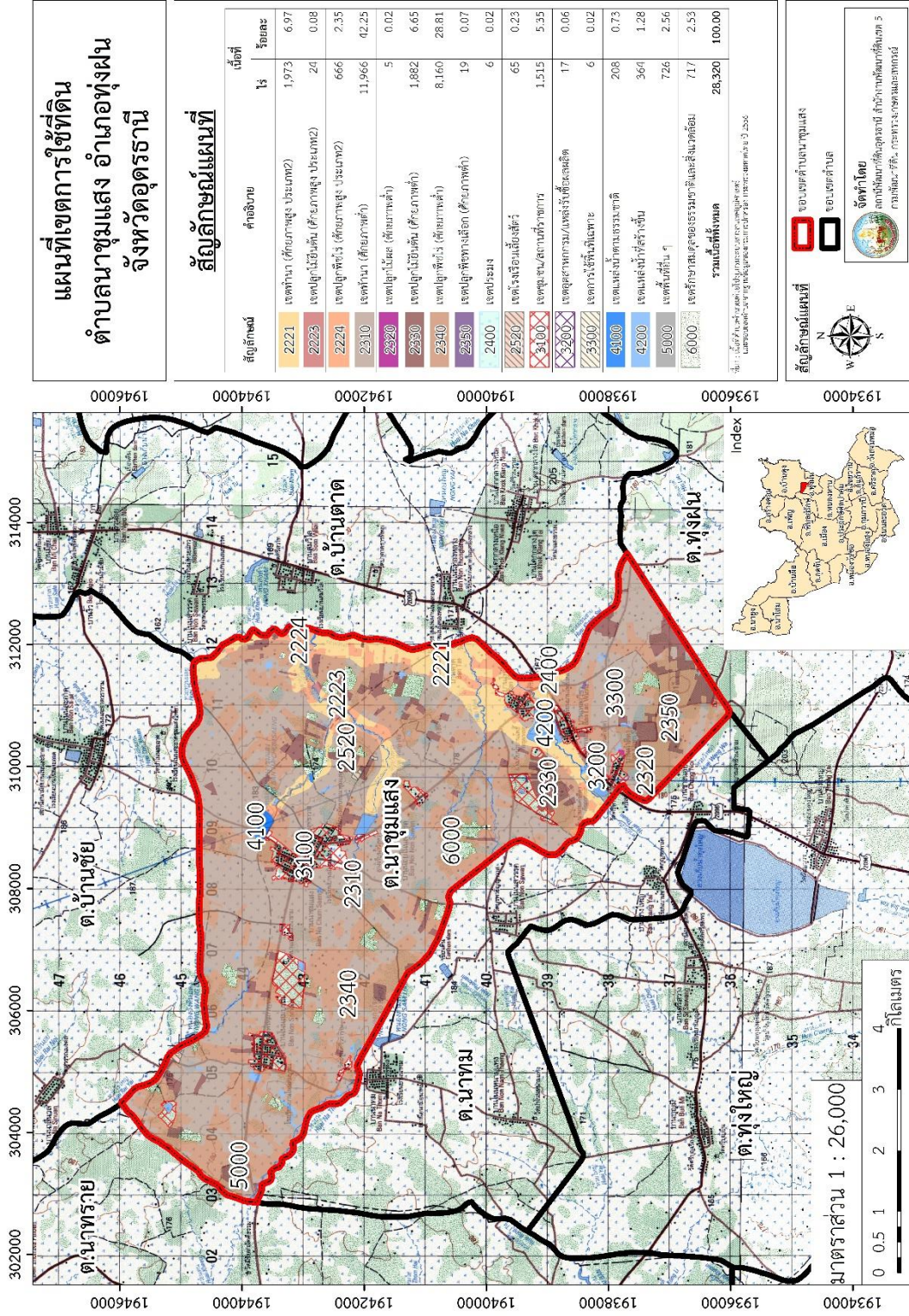


6.2.4 เขตรักษาสมดุลของธรรมชาติและสิ่งแวดล้อม (สัญลักษณ์ 6000) มีเนื้อที่ 717 ไร่ หรือ คิดเป็นร้อยละ 2.53 ของเนื้อที่ตำบล มีการใช้ที่ดินเป็นป่าไม้ที่พบในพื้นที่เกษตรกรรมซึ่งอยู่นอกเขตป่าไม้ ตามกฎหมาย ส่วนใหญ่เป็นป่าปลูก ป่าชุมชน

ตารางที่ 6-1 เขตการใช้ที่ดิน ตำบลนาชุมแสง อำเภอทุ่งฝน จังหวัดอุดรธานี

สัญลักษณ์	คำอธิบาย	เนื้อที่	
		ไร่	ร้อยละ
2221	เขตทำนา (ศักยภาพสูง ประเภท2)	1,973	6.97
2223	เขตปลูกไม้ยืนต้น (ศักยภาพสูง ประเภท2)	24	0.08
2224	เขตปลูกพืชไร่ (ศักยภาพสูง ประเภท2)	666	2.35
2310	เขตทำนา (ศักยภาพต่ำ)	11,966	42.25
2320	เขตปลูกไม้ผล (ศักยภาพต่ำ)	5	0.02
2330	เขตปลูกไม้ยืนต้น (ศักยภาพต่ำ)	1,882	6.65
2340	เขตปลูกพืชไร่ (ศักยภาพต่ำ)	8,160	28.81
2350	เขตปลูกพืชทางเลือก (ศักยภาพต่ำ)	19	0.07
2400	เขตประมง	6	0.02
2520	เขตโรงเรียนเลี้ยงสัตว์	65	0.23
3100	เขตชุมชน/สถานที่ราชการ	1,515	5.35
3200	เขตอุตสาหกรรม/แหล่งรับซื้อผลผลิต	17	0.06
4100	เขตแหล่งน้ำตามธรรมชาติ	208	0.73
4200	เขตแหล่งน้ำที่สร้างขึ้น	364	1.28
5000	เขตพื้นที่อื่น ๆ	726	2.56
6000	เขตรักษาสมดุลของธรรมชาติและสิ่งแวดล้อม	717	2.53
<b>รวมเนื้อที่ทั้งหมด</b>		<b>28,320</b>	<b>100.00</b>

หมายเหตุ: เนื้อที่คำนวณด้วยระบบสารสนเทศภูมิศาสตร์



รูปที่ 6-1 เขตการใช้ที่ดิน ตำบลนาชุมแสง อำเภอทุ่งฝน จังหวัดอุดรธานี



## บทที่ 7 แผนการใช้ที่ดิน

### 7.1 ขั้นตอนการดำเนินงาน

ภายหลังการจัดทำแผนการใช้ที่ดินตำบลนาชุมแสง อำเภอทุ่งฝน จังหวัดอุดรธานี แล้วจะต้องดำเนินการดังต่อไปนี้

7.1.1 จัดทำเป้าหมายการดำเนินงานและงบประมาณและกิจกรรมต่าง ๆ ที่จะดำเนินการในปีงบประมาณ 2567 ถึง 2571

7.1.2 นำแผนการใช้ที่ดินตำบลนาชุมแสงไปเสนอต่อองค์การบริหารส่วนตำบลนาชุมแสง เพื่อมีมติให้ความร่วมมือในกิจกรรมพัฒนาที่ดินดำเนินการกิจกรรมต่าง ๆ ที่กำหนดไว้ในแผน และได้รับการเชื่อมโยงสู่แผนพัฒนาตำบล

7.1.3 สถานีพัฒนาที่ดินอุดรธานี เสนอเป้าหมายและงบประมาณให้รายงานมายังกรมพัฒนาที่ดิน

7.1.4 กรมพัฒนาที่ดินพิจารณาสนับสนุนงบประมาณกิจกรรมและโครงการตามเป้าหมายที่กำหนดในแผนการใช้ที่ดิน

7.1.5 สถานีพัฒนาที่ดินอุดรธานี นำเสนอต่อที่ประชุมจังหวัด/อำเภอ เพื่อสร้างการรับรู้และประชาสัมพันธ์ให้หน่วยงานอื่น นำโครงการภายใต้หน่วยงานมาพัฒนาพื้นที่ตามแผนการใช้ที่ดินกำหนด

### 7.2 กิจกรรมของกรมพัฒนาที่ดินในเขตการใช้ที่ดินที่จะดำเนินการในปีงบประมาณ 2567

งบประมาณที่กำหนดไว้เป็นการประมาณเบื้องต้น อาจมีการเปลี่ยนแปลงตามที่ได้รับการจัดสรรให้ดำเนินการ (ตารางที่ 7-1)

#### เขตพื้นที่เกษตรกรรม

1) ดินขาดความอุดมสมบูรณ์/ดินตื้น มีแผนงาน/โครงการปรับปรุงบำรุงดิน ดังนี้

- (1) การส่งเสริมการผลิตและการใช้สารอินทรีย์
- (2) การผลิต-จัดหาเมล็ดพันธุ์พืชปุ๋ยสด
- (3) การส่งเสริมการปรับปรุงบำรุงดินด้วยพืชปุ๋ยสด
- (4) การพัฒนากลุ่มเกษตรกรใช้สารอินทรีย์ลดการใช้สารเคมีทางการเกษตร
- (5) การจัดตั้งธนาคารปุ๋ยอินทรีย์
- (6) การรณรงค์ไกลบตอซัง
- (7) การจัดหาปุ๋ยโดโลไมท์
- (8) การส่งเสริมการปรับปรุงบำรุงพื้นที่ดินกรด

2) การชะล้างพังทลายของดิน มีแผนงาน/โครงการฟื้นฟูและป้องกันการชะล้างพังทลายของดิน ดังนี้

- (1) การปลูกหญ้าแฝกเพื่อการอนุรักษ์ดินและน้ำ
- (2) การจัดระบบอนุรักษ์ดินและน้ำลุ่ม-ดอน



**3) พื้นที่แล้งซ้ำซาก** มีแผนงาน/โครงการบริหารจัดการน้ำ ดังนี้

- (1) การพัฒนาแหล่งน้ำขนาดเล็กเพื่อการอนุรักษ์ดินและน้ำ
- (2) การก่อสร้างแหล่งน้ำในไร่นานอกเขตชลประทาน
- (3) การก่อสร้างระบบส่งน้ำ

**7.3 กิจกรรมที่ขอการสนับสนุนจากส่วนราชการอื่น (ตารางที่ 7-2)**

**7.3.1 เขตพื้นที่เกษตรกรรม**

**1) เขตปลูกพืชไร่ เขตปลูกไม้ผล และเขตปลูกไม้ยืนต้น**

- (1) ใช้ตลาดนำการผลิตในการเลือกชนิดพืชและหาตลาดรองรับ ทั้งในเขตที่เหมาะสมและในเขตที่ไม่เหมาะสมและต้องการปรับเปลี่ยนชนิดพืช (สำนักงานพาณิชย์จังหวัด/สำนักงานสหกรณ์จังหวัด)
- (2) การอบรมให้ความรู้การเข้าสู่กระบวนการรับรองมาตรฐานสินค้าเกษตรปลอดภัย (GAP) (กรมวิชาการเกษตร)
- (3) จัดอบรมถ่ายทอดความรู้การทำเกษตรผสมผสานตามแนวทางเศรษฐกิจพอเพียง (กรมส่งเสริมการเกษตร)
- (4) สนับสนุนการขุดเจาะน้ำบาดาล (กรมทรัพยากรน้ำบาดาล)

**2) เขตปศุสัตว์ และเขตเพาะเลี้ยงสัตว์น้ำ**

ส่งเสริม/สนับสนุนการปลูกหญ้าเลี้ยงสัตว์ (สำนักงานปศุสัตว์จังหวัด)

**7.3.2 พื้นที่แหล่งน้ำ**

สนับสนุนการพัฒนาเพื่อเพิ่มพื้นที่กักเก็บน้ำ (สำนักงานชลประทานจังหวัด)

**7.4 ความต้องการของชุมชนและองค์กรปกครองส่วนท้องถิ่น**

จากการดำเนินการจัดทำกระบวนการมีส่วนร่วมของประชาชนที่องค์การบริหารส่วนตำบล เมื่อวันที่ 16 มิถุนายน 2566 ได้มีความต้องการของประชาชนที่ต้องการให้ดำเนินการเกี่ยวกับแก้ปัญหาดินเสื่อมโทรม และฟื้นฟูความอุดมสมบูรณ์ของดิน การขาดแคลนน้ำ ปรับรูปที่ดินและเปลี่ยนกิจกรรมการผลิตให้เหมาะสมกับที่ดิน

เพื่อตอบสนองต่อความต้องการของชุมชนและการแก้ไขปัญหาเชิงพื้นที่ของตำบลนาชุมแสง กรมพัฒนาที่ดินได้วิเคราะห์เบื้องต้น ดังต่อไปนี้

ปัญหาของตำบลนาชุมแสงในภาพรวมสรุปได้ว่า มีปัญหาสำคัญ 2 ประการ คือ (1) ปัญหาดินเสื่อมโทรม (2) ปัญหาการขาดแคลนน้ำจนเกิดแล้งซ้ำซาก และมีปัญหารองลงมา คือ ปัญหาการไร้กรรมสิทธิ์ในที่ดิน ปัญหาดังกล่าวนี้นำผลกระทบต่อคุณภาพชีวิตของราษฎรในชุมชนโดยรวม

ในกรณีของปัญหาความเสื่อมโทรมของที่ดินนั้นจะรวมถึง (1) การชะล้างพังทลายของดิน (2) ดินขาดความอุดมสมบูรณ์ (3) ดินตื้น โดยในพื้นที่ตำบลนาชุมแสงจากการวิเคราะห์เขตพื้นที่ป่า เพื่อเศรษฐกิจ (Zone E) ไม่พบพื้นที่ป่าสงวนแห่งชาติในพื้นที่ ปัญหาทรัพยากรดินทางการเกษตรตามสภาพธรรมชาติในพื้นที่ พบปัญหาดินตื้น มีเนื้อที่ 27,499 ไร่ หรือร้อยละ 97.49 ของเนื้อที่ตำบล จากการที่สภาพ



ภูมิประเทศเป็นพื้นที่ลูกคลื่นลอนลาดสลับกับพื้นที่ราบลุ่มดังกล่าวนี้ ผลกระทบที่ตามมา คือ เกิดการสูญเสียดินที่มีความรุนแรงถึงรุนแรงมากที่สุดรวม 7,073 ไร่ หน้าที่ดินที่ถูกชะล้างลงมาสู่เบื้องล่างจึงไปทับถมลำน้ำตามธรรมชาติ ฝาย และอ่างเก็บน้ำจนตื้นเขินไม่สามารถเก็บกักน้ำไว้ใช้ได้ตามที่ควรจะเป็นการขาดแคลนน้ำจึงเกิดขึ้นทุกหมู่บ้านในตำบลนาชุมแสง ทั้งน้ำเพื่ออุปโภค-บริโภคและน้ำเพื่อการเกษตร ในส่วนของปัญหาความอุดมสมบูรณ์ของดินที่เกิดขึ้นนั้น เนื่องจากการใช้ที่ดินติดต่อกันเป็นเวลานานโครงสร้างของดินได้มีการเปลี่ยนแปลง ในพื้นที่ที่มีการไถพรวนด้วยเครื่องจักรกลติดต่อกันเป็นระยะเวลาอันยาวนานทำให้ดินแน่นตัว น้ำในดินและอากาศในดินที่เคยมีอยู่สูญหายไป ส่วนธาตุอาหารและอินทรีย์วัตถุ ก็มีปริมาณลดลงเช่นเดียวกันเนื่องจากพืชนำไปใช้ และอินทรีย์วัตถุได้สลายตัวไป

ในกรณีของการขาดแคลนนํ้า นั้น นอกจากผลการทับถมของตะกอนดินในแหล่งน้ำจั่นเขินดังกล่าวข้างต้นแล้ว การที่ประชากรเพิ่มขึ้น กิจกรรมที่ต้องใช้น้ำเพิ่มขึ้น ทำการเกษตรเพิ่มขึ้น รวมทั้งเหตุการณ์ที่เกิดจากการเปลี่ยนแปลงภูมิอากาศ เช่น ปริมาณฝนน้อยกว่าปกติ ฝนทิ้งช่วง จนเกิดความแห้งแล้ง การขาดแคลนน้ำจึงเกิดขึ้นอย่างต่อเนื่อง จำเป็นต้องวางระบบอนุรักษ์ดินและน้ำเพื่อกักน้ำในดิน คงความอุดมสมบูรณ์ เพื่อจัดหาน้ำให้แหล่งน้ำต้นทุน โดยวิธีการต่างๆ ให้เพียงพอแก่ความต้องการ

ประเด็นหลักจากข้อเสนอให้แก้ไขปัญหาระบบการขาดแคลนน้ำและน้ำท่วม จะสรุปได้ว่ามี 6 ประการ คือ (1) การขุดลอกแหล่งน้ำในปัจจุบันซึ่งรวมถึงอ่างเก็บน้ำ ฝายกันน้ำ ลำนํ้า เป็นต้น (2) สร้างอ่างฝายเก็บน้ำเพิ่มเติมจากที่มีอยู่เดิม (3) ก่อสร้างประปาหมู่บ้านโดยส่งน้ำด้วยท่อ P.E. (4) ขุดเจาะบ่อบาดาล (5) ก่อสร้างคลองส่งน้ำเพื่อการกระจายน้ำ และ (6) ป้องกันน้ำท่วม

เพื่อตอบสนองข้อเสนอดังกล่าวทั้ง 6 ประการนี้ จากการวิเคราะห์ข้อมูลเบื้องต้นที่มีอยู่ในปัจจุบันแล้วสรุปได้ว่า “ไม่สามารถดำเนินการแก้ปัญหาหมู่บ้านใดหมู่บ้านหนึ่งหรือใช้วิธีการใดวิธีการหนึ่ง แล้วจะแก้ไขปัญหาระบบการขาดแคลนน้ำหรือน้ำท่วมทั้งตำบลได้โดยสิ้นเชิง”

การแก้ไขปัญหาระบบการขาดแคลนน้ำหรือน้ำท่วมจะต้องดำเนินการทั้งตำบลควบคู่กันทั้งปัญหาการชะล้างพังทลายของดินในพื้นที่ตอนกลางด้านตะวันตก กับปัญหาระบบการขาดแคลนน้ำในพื้นที่ตอนบน โดยจัดทำโครงการ “การพัฒนาที่ดินและน้ำที่เป็นระบบ” ทั้งพื้นที่ตำบลที่รวมข้อเสนอในการแก้ไขปัญหาระบบการขาดแคลนน้ำ โดยแบ่งพื้นที่ออกเป็น 3 ส่วน คือ 1. ส่วนของต้นน้ำ อยู่บริเวณตอนบนและด้านตะวันตกของตำบล อันเป็นพื้นที่ป่าไม้ ได้แก่ ป่าอนุรักษ์ (C) ป่าเศรษฐกิจ (E) สภาพพื้นที่ส่วนใหญ่เป็นที่ราบ (ความลาดชัน 0-2 เปอร์เซ็นต์ และ 2-5 เปอร์เซ็นต์) มีส่วนน้อยที่มีความเสี่ยงในการสูญเสียดินจากการชะล้างพังทลายของดินและไหลลงสู่อ่างเก็บน้ำ พื้นที่ต้นน้ำมีหมู่ที่ 1, 2, 5, 7 และ 8 การจัดการพื้นที่ต้องปลูกป่าเสริม สร้างฝายชะลอน้ำ เพื่อรักษาน้ำให้อยู่ในพื้นที่ โดยจัดหาประปาหมู่บ้านและก่อสร้างระบบอนุรักษ์ดินและน้ำเพื่อลดการชะล้างพังทลาย การสูญเสียดิน และชะลอการไหลของน้ำ 2. ส่วนของกลางน้ำ อยู่บริเวณตอนกลางของตำบลด้านตะวันตก สภาพพื้นที่ประกอบด้วยที่ราบและที่ลาดชัน พื้นที่บางส่วนมีระดับความสูญเสียดินในระดับรุนแรงถึงรุนแรงมากที่สุด พื้นที่กลางน้ำมีหมู่ที่ 3 การจัดการพื้นที่ควรก่อสร้างระบบอนุรักษ์ดินและน้ำ จัดรูปที่ดิน วางผังน้ำทั้งระบบ และสนับสนุนการปรับเปลี่ยนกิจกรรมการผลิต 3. ส่วนของปลายน้ำ อยู่บริเวณตอนกลางของตำบลด้านตะวันออก สภาพพื้นที่ส่วนใหญ่เป็นที่ราบ (ความลาดชัน 0-2 เปอร์เซ็นต์ และ 2-5 เปอร์เซ็นต์) มี



ส่วนน้อยที่มีความเสี่ยงในการสูญเสียดินจากการชะล้างพังทลายของดินและไหลลงสู่อ่างเก็บน้ำ พื้นที่ปลายน้ำมีหมู่ที่ 4 และ 6 การจัดการพื้นที่ที่ควรพัฒนาที่ดินและระบบน้ำ ได้แก่ การขุดลอกคลอง ก่อสร้างสระน้ำ ฝายกั้นน้ำ คลองส่งน้ำ คลองระบายน้ำหรือผนังป้องกันน้ำท่วม การขุดบ่อบาดาล ปรับรูปที่ดินปรับเปลี่ยนกิจกรรมการผลิต และการทาระบบอนุรักษ์ดินและน้ำเพื่อให้การใช้ที่ดินสามารถใช้พื้นที่ได้อย่างต่อเนื่องและเกิดประโยชน์ทั้งตัวเกษตรกร ชุมชน ในด้านเศรษฐกิจ สังคมและสิ่งแวดล้อม

ตารางที่ 7-1 กิจกรรมของกรมพัฒนาที่ดินในเขตเกษตรกรรมที่จะดำเนินการในปีงบประมาณ 2567-2571

เขตการใช้ที่ดิน (เกษตรกรรม)	แผนงาน/โครงการ	งบประมาณ (บาท)
1. เขตพื้นที่ทำนา เนื้อที่ 13,939 ไร่ - เขตทำนา (ศักยภาพสูง) 1,973 ไร่ - เขตทำนา (ศักยภาพต่ำ) 11,966 ไร่	การปรับปรุงบำรุงดิน	209,085
	- การส่งเสริมการปรับปรุงบำรุงดินด้วยพืชปุ๋ยสด	209,085
2. เขตปลูกพืชไร่ เนื้อที่ 8,826 ไร่ - เขตปลูกพืชไร่ (ศักยภาพสูง) 666 ไร่ - เขตปลูกพืชไร่(ศักยภาพต่ำ)8,160 ไร่	1. การปรับปรุงบำรุงดิน	9,129,090.50
	1.1 การส่งเสริมการผลิตและการใช้สารอินทรีย์	2,000
	1.2 การผลิต-จัดหาเมล็ดพันธุ์พืชปุ๋ยสด	1,312,867.50
	1.3 การส่งเสริมการปรับปรุงบำรุงดินด้วยพืชปุ๋ยสด	132,390
	1.4 การพัฒนากลุ่มเกษตรกรใช้สารอินทรีย์ลดการใช้สารเคมีทางการเกษตร	65,000
	1.5 การจัดหาปุ๋ยโดโลไมท์	7,502,100
	1.6 การส่งเสริมการปรับปรุงบำรุงพื้นที่ดินกรด	114,733
	2. การบริหารจัดการน้ำ	707,600
	2.1 การก่อสร้างแหล่งน้ำในไร่นานอกเขตชลประทาน	707,600
	3. การฟื้นฟูและป้องกันการชะล้างพังทลายของดิน	564,800
3.1 การปลูกหญ้าแฝกเพื่อการอนุรักษ์ดินและน้ำ	564,800	
3. เขตปลูกไม้ผล เนื้อที่ 5 ไร่	1. การปรับปรุงบำรุงดิน	21,883.75
	1.1 การส่งเสริมการผลิตและการใช้สารอินทรีย์	500
	1.2 การผลิต-จัดหาเมล็ดพันธุ์พืชปุ๋ยสด	743.75
	1.3 การส่งเสริมการปรับปรุงบำรุงดินด้วยพืชปุ๋ยสด	75
	1.4 การพัฒนากลุ่มเกษตรกรใช้สารอินทรีย์ลดการใช้สารเคมีทางการเกษตร	16,250
	1.5 การจัดหาปุ๋ยโดโลไมท์	4,250
	1.6 การส่งเสริมการปรับปรุงบำรุงพื้นที่ดินกรด	65
	2. การบริหารจัดการน้ำ	353,800
	2.1 การก่อสร้างแหล่งน้ำในไร่นานอกเขตชลประทาน	353,800
	3. การฟื้นฟูและป้องกันการชะล้างพังทลายของดิน	282,400
3.1 การปลูกหญ้าแฝกเพื่อการอนุรักษ์ดินและน้ำ	282,400	



## ตารางที่ 7-1 (ต่อ)

เขตการใช้ที่ดิน (เกษตรกรรม)	แผนงาน/โครงการ	งบประมาณ (บาท)
4. เขตปลูกไม้ยืนต้น เนื้อที่ 1,906 ไร่ - เขตปลูกไม้ยืนต้น (ศักยภาพสูง) 24 ไร่ - เขตปลูกไม้ยืนต้น (ศักยภาพต่ำ) 1,882 ไร่	1. การปรับปรุงบำรุงดิน	2,023,985.50
	1.1 การส่งเสริมการผลิตและการใช้สารอินทรีย์	2,000
	1.2 การผลิต-จัดหาเมล็ดพันธุ์พืชปุ๋ยสด	283,517.50
	1.3 การส่งเสริมการปรับปรุงบำรุงดินด้วยพืชปุ๋ยสด	28,590
	1.4 การพัฒนากลุ่มเกษตรกรใช้สารอินทรีย์ลดการใช้สารเคมีทางการเกษตร	65,000
	1.5 การจัดหาปุ๋ยโดโลไมท์	1,620,100
	1.6 การส่งเสริมการปรับปรุงบำรุงพื้นที่ดินกรด	24,778
	2. การบริหารจัดการน้ำ	707,600
	2.1 การก่อสร้างแหล่งน้ำในไร่นานอกเขตชลประทาน	707,600
	3. การฟื้นฟูและป้องกันการชะล้างพังทลายของดิน	564,800
3.1 การปลูกหญ้าแฝกเพื่อการอนุรักษ์ดินและน้ำ	564,800	
5. เขตทุ่งหญ้าเลี้ยงสัตว์ เนื้อที่ 65 ไร่	1. การปรับปรุงบำรุงดิน	1,006,768.75
	1.1 การส่งเสริมการผลิตและการใช้สารอินทรีย์	325
	1.2 การผลิต-จัดหาเมล็ดพันธุ์พืชปุ๋ยสด	9,668.75
	1.3 การส่งเสริมการปรับปรุงบำรุงดินด้วยพืชปุ๋ยสด	975
	2. การบริหารจัดการน้ำ	353,800
	2.1 การก่อสร้างแหล่งน้ำในไร่นานอกเขตชลประทาน	353,800
	3. การฟื้นฟูและป้องกันการชะล้างพังทลายของดิน	282,400
3.1 การปลูกหญ้าแฝกเพื่อการอนุรักษ์ดินและน้ำ	282,400	
6. เขตเพาะเลี้ยงสัตว์น้ำ เนื้อที่ 6 ไร่	1. การปรับปรุงบำรุงดิน	10,000
	- สารเร่ง พด.6 จุลินทรีย์ผลิตสารบำบัดน้ำเสีย	10,000
	2. การบริหารจัดการน้ำ	353,800
	- การก่อสร้างแหล่งน้ำในไร่นานอกเขตชลประทาน	353,800
	3. การฟื้นฟูและป้องกันการชะล้างพังทลายของดิน	282,400
- การปลูกหญ้าแฝกเพื่อการอนุรักษ์ดินและน้ำ	282,400	
รวมเขตเกษตรกรรม	1. การปรับปรุงบำรุงดิน	12,400,813.50
	2. การบริหารจัดการน้ำ	2,476,600
	3. การฟื้นฟูและป้องกันการชะล้างพังทลายของดิน	1,976,800
	รวมแผนงาน/โครงการ	16,854,213.50



ตารางที่ 7-2 สรุปกิจกรรมที่ขอรับการสนับสนุนจากส่วนราชการอื่นในเขตการใช้ที่ดิน

เขตการใช้ที่ดิน	กิจกรรมที่ขอการสนับสนุนจากส่วนราชการอื่น
<p>1. เขตพื้นที่เกษตรกรรม</p> <p>1. เขตพื้นที่ทำนา เนื้อที่ 13,939 ไร่</p> <p>2. เขตปลูกพืชไร่ เนื้อที่ 8,826 ไร่</p> <p>3. เขตปลูกไม้ผล เนื้อที่ 5 ไร่</p> <p>4. เขตปลูกไม้ยืนต้น เนื้อที่ 1,906 ไร่</p>	<p><b>การแก้ปัญหาดินเสื่อมโทรม พื้นฟูความอุดมสมบูรณ์ของดิน และเพิ่มศักยภาพการผลิต</b></p> <p>1) โครงการส่งเสริมและพัฒนาสหกรณ์/กลุ่มเกษตรกรให้มีความเข้มแข็งตามศักยภาพ (สนง.สหกรณ์จังหวัด)</p> <p>2) โครงการเกษตรอินทรีย์ (ศูนย์วิจัยพืชไร่จังหวัด)</p> <p>3) โครงการศูนย์เรียนรู้การเพิ่มประสิทธิภาพการผลิตภาคเกษตร (ศูนย์วิจัยพืชไร่จังหวัด)</p> <p>4) โครงการวิจัยและพัฒนาเทคโนโลยีและนวัตกรรม (ศูนย์วิจัยพืชไร่จังหวัด)</p> <p>5) โครงการส่งเสริมเกษตรทฤษฎีใหม่ในเขตปฏิรูปที่ดิน (สนง.การปฏิรูปที่ดินจังหวัด)</p> <p>6) โครงการพัฒนาเกษตรกรรมยั่งยืน (สนง.การปฏิรูปที่ดินจังหวัด)</p> <p>7) โครงการพัฒนารูจกชุมชนในเขตปฏิรูปที่ดิน (สนง.การปฏิรูปที่ดินจังหวัด)</p> <p>8) โครงการส่งเสริมเกษตรทฤษฎีใหม่ (สนง.การปฏิรูปที่ดินจังหวัด)</p> <p>9) โครงการมันสำปะหลังพันธุ์ดี (อบต.นาชุมแสง)</p> <p>10) โครงการเลี้ยงไก่พื้นเมือง (อบต.นาชุมแสง)</p> <p>11) โครงการผลิตปุ๋ยน้ำหมักชีวภาพ (อบต.นาชุมแสง)</p> <p><b>การปรับปรุงที่ดินและเปลี่ยนกิจกรรมการผลิต</b></p> <p>1) โครงการพัฒนาเครือข่ายงานส่งเสริมการเกษตร (สนง.เกษตรจังหวัด)</p> <p>2) โครงการเสริมสร้างและพัฒนาศักยภาพองค์กรเกษตรกร (สนง.เกษตรจังหวัด)</p> <p>3) โครงการขับเคลื่อนการดำเนินงานส่งเสริมและพัฒนาวิสาหกิจชุมชน (สนง.เกษตรจังหวัด)</p> <p>4) โครงการส่งเสริมเกษตรกรรมทางเลือก (สนง.เกษตรจังหวัด)</p> <p>5) โครงการส่งเสริมการใช้เครื่องจักรกลทางการเกษตร (สนง.เกษตรจังหวัด)</p> <p>6) โครงการส่งเสริมเกษตรผสมผสาน (สนง.เกษตรจังหวัด)</p> <p>7) โครงการขับเคลื่อนเศรษฐกิจพอเพียงในสหกรณ์และกลุ่มเกษตรกร (สนง.เกษตรจังหวัด)</p> <p>8) โครงการพัฒนาตลาดสินค้าเกษตร (สนง.เกษตรจังหวัด)</p> <p>9) โครงการระบบส่งเสริมการเกษตรแบบแปลงใหญ่ (สนง.เกษตรจังหวัด)</p> <p>10) โครงการบริหารจัดการพื้นที่เกษตรกรรม (สนง.เกษตรจังหวัด)</p> <p>11) โครงการผลิตและสนับสนุนหัวเชื้อจุลินทรีย์ควบคุมศัตรูพืช (ศูนย์ส่งเสริมเทคโนโลยีการเกษตรด้านอารักขาพืชจังหวัด)</p> <p>12) โครงการสนับสนุนการผลิตจุลินทรีย์ควบคุมศัตรูพืชทดแทนการใช้สารเคมี (อบต.นาชุมแสง)</p> <p>13) โครงการจัดตั้งศูนย์เรียนรู้เศรษฐกิจพอเพียงชุมชน (อบต.นาชุมแสง)</p>



ตารางที่ 7-2 (ต่อ)

เขตการใช้ที่ดิน	กิจกรรมที่ขอการสนับสนุนจากส่วนราชการอื่น
5. เขตทุ่งหญ้าเลี้ยงสัตว์ เนื้อที่ 65 ไร่ 6. เขตเพาะเลี้ยงสัตว์น้ำ เนื้อที่ 6 ไร่	1) โครงการสร้างความเข้มแข็งกลุ่มการผลิตด้านการเกษตร (กรมประมง) 2) โครงการส่งเสริมและพัฒนาอาชีพเพื่อแก้ไขปัญหาที่ดินทำกินของเกษตรกร (กรมประมง) 3) โครงการส่งเสริมการเลี้ยงสัตว์แบบแปลงใหญ่ (สนง.ปศุสัตว์จังหวัด) 4) โครงการส่งเสริมการใช้เครื่องจักรกลการเกษตรทดแทนแรงงานเกษตรกร (สนง.ปศุสัตว์จังหวัด) 5) โครงการออกแบบการปรับเปลี่ยนการใช้น้ำเพื่อการเกษตรตามนโยบาย (กรมชลประทาน) 6) โครงการพัฒนาพื้นที่ให้เป็นพื้นที่รับน้ำ (กรมชลประทาน) 7) โครงการส่งเสริมและพัฒนาการผลิตข้าวโพดเลี้ยงสัตว์ (อบต.นาชุมแสง) 8) โครงการฝายเก็บกักน้ำเพื่อการเกษตร (อบต.นาชุมแสง) 9) โครงการพัฒนาแหล่งน้ำปรับปรุงสระเก่า (อบต.นาชุมแสง)
2. พื้นที่แหล่งน้ำ เนื้อที่ 572 ไร่	1) โครงการศึกษาความเป็นไปได้ในการพัฒนาแหล่งน้ำชลประทาน (กรมชลประทาน) 2) โครงการพัฒนาระบบชลประทานด้วยนวัตกรรม (กรมชลประทาน) 3) โครงการเพิ่มประสิทธิภาพการกักเก็บน้ำ (กรมชลประทาน) 4) โครงการพัฒนาโครงการชลประทานเดิม (กรมชลประทาน) 5) โครงการเพิ่มประสิทธิภาพการส่งและระบายน้ำ (กรมชลประทาน)



ตาราง 7-3 เป้าหมายการดำเนินงานและงบประมาณ ตำบลนาชุมแสง อำเภอทุ่งฝน จังหวัดอุดรธานี แผน 5 ปี (พ.ศ. 2567-2571)

เป้าหมายการดำเนินงานและงบประมาณ โครงการนำร่องตำบลนาชุมแสง อำเภอทุ่งฝน จังหวัดอุดรธานี แผน 5 ปี (พ.ศ.2567 - 2571)															
เขตการใช้ที่ดิน	งาน/โครงการ/กิจกรรม	หน่วยงาน	เป้าหมาย					รวม	งบประมาณ					รวม	หน่วยงานรับผิดชอบ
			2567	2568	2569	2570	2571		2567	2568	2569	2570	2571		
	<b>1. การปรับปรุงบำรุงดิน</b>													<b>12,400,813.50</b>	
ทำนา/พืชไร่/ไม้ผล/ไม้ยืนต้น/ทุ่งหญ้าเลี้ยงสัตว์/เพาะเลี้ยงสัตว์น้ำ	1.1 การส่งเสริมการผลิตและการใช้สารอินทรีย์	ราย	193	193	193	193	193	965	965	965	965	965	965	4,825	พต.
ทำนา/พืชไร่/ไม้ผล/ไม้ยืนต้น/ทุ่งหญ้าเลี้ยงสัตว์/เพาะเลี้ยงสัตว์น้ำ	1.2 การผลิต-จัดหาเมล็ดพันธุ์พืชปุ๋ยสด	ตัน	10.847	10.847	10.847	10.847	10.847	54.235	321,359.35	321,359.35	321,359.35	321,359.35	321,359.35	1,606,796.75	พต.
ทำนา/พืชไร่/ไม้ผล/ไม้ยืนต้น/ทุ่งหญ้าเลี้ยงสัตว์/เพาะเลี้ยงสัตว์น้ำ	1.3 การส่งเสริมการปรับปรุงบำรุงดินด้วยพืชปุ๋ยสด	ไร่	4,948.2	4,948.2	4,948.2	4,948.2	4,948.2	24,741	74,223	74,223	74,223	74,223	74,223	371,115	พต.
ทำนา/พืชไร่/ไม้ผล/ไม้ยืนต้น/ทุ่งหญ้าเลี้ยงสัตว์/เพาะเลี้ยงสัตว์น้ำ	1.4 การพัฒนาเกษตรกรใช้สารอินทรีย์ลดการใช้สารเคมีทางการเกษตร	กลุ่ม	9	9	9	9	9	45	29,250	29,250	29,250	29,250	29,250	146,250	พต.



ตาราง 7-3 (ต่อ)

ทำนา/พืชไร่/ไม้ผล/ไม้ยืนต้น/ทุ่งหญ้าเลี้ยงสัตว์/เพาะเลี้ยงสัตว์น้ำ	1.5 การจัดหาปูนโดโลไมท์	ตัน	1,5732	1,5732	1,5732	1,5732	1,5732	7,866	1,825,290	1,825,290	1,825,290	1,825,290	1,825,290	9,126,450	พด.
ทำนา/พืชไร่/ไม้ผล/ไม้ยืนต้น/ทุ่งหญ้าเลี้ยงสัตว์/เพาะเลี้ยงสัตว์น้ำ	1.6 การส่งเสริมการปรับปรุงบำรุงพื้นที่ดินกรด	ไร่	2,147.4	2,147.4	2,147.4	2,147.4	2,147.4	10,737	27,915.2	27,915.2	27,915.2	27,915.2	27,915.2	139,576	พด.
เพาะเลี้ยงสัตว์น้ำ	1.7 สารเร่ง พด.6 จุลินทรีย์ผลิตสารบำบัดน้ำเสีย	ลิตร	100	100	100	100	100	500	2,000	2,000	2,000	2,000	2,000	10,000	พด.
<b>2. การบริหารจัดการน้ำ</b>														<b>1,769,000</b>	
ทำนา/พืชไร่/ไม้ผล/ไม้ยืนต้น/ทุ่งหญ้าเลี้ยงสัตว์/เพาะเลี้ยงสัตว์น้ำ	2.1 การก่อสร้างแหล่งน้ำในไร่นานอกเขตชลประทาน	บ่อ	14	14	14	14	14	70	495,320	495,320	495,320	495,320	495,320	2,476,600	พด.
<b>3. การฟื้นฟูและป้องกันการชะล้างพังทลายของดิน</b>														<b>1,976,800</b>	
ทำนา/พืชไร่/ไม้ผล/ไม้ยืนต้น/ทุ่งหญ้าเลี้ยงสัตว์/เพาะเลี้ยงสัตว์น้ำ	3.1 การปลูกหญ้าแฝกเพื่อการอนุรักษ์ดินและน้ำ	กล้า	395,360	395,360	395,360	395,360	395,360	1,976,800	395,360	395,360	395,360	395,360	395,360	1,976,800	พด.

หมายเหตุ: งบประมาณที่กำหนดไว้นี้เป็นประมาณเบื้องต้น อาจมีการเปลี่ยนแปลงตามที่ได้รับการจัดสรรให้ดำเนินการ



## เอกสารอ้างอิง

- กรมการปกครอง. 2566. **ข้อมูลจำนวนประชากรและบ้าน**. กระทรวงมหาดไทย. ไฟล์ข้อมูล.
- กรมการพัฒนาชุมชน. 2566. **ข้อมูลความจำเป็นพื้นฐาน (จปฐ.)รายจังหวัด รายอำเภอ และรายตำบล ปี 2565**. แหล่งที่มา :<https://ebmn.cdd.go.th/>. 1 มิถุนายน 2566.
- กรมทรัพยากรน้ำบาดาล. 2566. **ข้อมูลบ่อน้ำบาดาลตำบลนาชุมแสง**. สืบค้นจาก <http://app.dgr.go.th/newpasutara/xml/>, 11 สิงหาคม 2566.
- กรมพัฒนาที่ดิน. 2561. **แผนบริหารจัดการทรัพยากรดินปัญหาของประเทศไทย ระยะ 20 ปี (พ.ศ. 2561-2580)**. ไฟล์ข้อมูล.
- กรมส่งเสริมการเกษตร. 2566. **จำนวนครัวเรือนเกษตรกรที่ขึ้นทะเบียนเกษตรกร จำแนกรายจังหวัด รายอำเภอ และรายตำบล (ณ เดือนมกราคม พ.ศ. 2566)**. แหล่งที่มา : <http://mvos2.gistda.or.th/>. 15 พฤษภาคม 2566
- กรมอุตุนิยมวิทยา. 2566. **ปริมาณน้ำฝนเฉลี่ยคาบ 30 ปี (พ.ศ. 2536-2565)**. กรมอุตุนิยมวิทยา กระทรวงดิจิทัลเพื่อเศรษฐกิจและสังคม, กรุงเทพฯ.
- กระทรวงทรัพยากรธรรมชาติและสิ่งแวดล้อม. 2541. **ราชกิจจานุเบกษา**. เล่มที่ 115. ตอนที่ 67 ก, กรุงเทพฯ. สืบค้นจาก <http://www.ratchakitcha.soc.go.th/RKJ/announce/search.jsp>, 11 สิงหาคม 2565.
- กองนโยบายและแผนการใช้ที่ดิน. 2566. **แผนที่สภาพการใช้ที่ดิน ปี 2566 (ไฟล์ข้อมูล)**. กรมพัฒนาที่ดิน กระทรวงเกษตรและสหกรณ์, กรุงเทพฯ.
- กลุ่มวิเคราะห์สภาพการใช้ที่ดิน. 2565. **ข้อมูลการใช้ที่ดิน จังหวัดสกลนคร ปี 2565**. กองนโยบายและแผนการใช้ที่ดิน กรมพัฒนาที่ดิน กรุงเทพฯ.
- กองสำรวจดินและวิจัยทรัพยากรดิน. 2566. **แผนที่ทรัพยากรดิน (ไฟล์ข้อมูล)**. กรมพัฒนาที่ดิน กระทรวงเกษตรและสหกรณ์, กรุงเทพฯ.
- กองสำรวจดินและวิจัยทรัพยากรดิน กรมพัฒนาที่ดิน. 2566. **ข้อมูลทรัพยากรดิน**. ไฟล์ข้อมูล.
- คณะกรรมการจัดทำพยานุกรมปฏิวัติวิทยา. 2551. **พยานุกรมปฏิวัติวิทยา**. สำนักพิมพ์มหาวิทยาลัยเกษตรศาสตร์, กรุงเทพฯ.
- คณะกรรมการขับเคลื่อนเศรษฐกิจพอเพียง สำนักงานคณะกรรมการพัฒนาการเศรษฐกิจและสังคมแห่งชาติ. 2550. **การประยุกต์ใช้หลักเศรษฐกิจพอเพียง**. ไฟล์ข้อมูล.
- บัณฑิต ต้นศิริ และ คำรณ ไทรพิก. 2542. **คู่มือการประเมินคุณภาพที่ดิน**. กองวางแผนการใช้ที่ดิน กรมพัฒนาที่ดิน.
- บัณฑิต ต้นศิริ และ คำรณ ไทรพิก. 2542. **คู่มือการประเมินคุณภาพที่ดินสำหรับพืชเศรษฐกิจ**. กองวางแผนการใช้ที่ดิน กรมพัฒนาที่ดิน กระทรวงเกษตรและสหกรณ์.
- สำนักเกษตรฐานเกษตรอำเภอทุ่งฝน. 2563. **แผนพัฒนาการเกษตร ตำบลนาชุมแสง อำเภอทุ่งฝน จังหวัดอุดรธานี**. ไฟล์ข้อมูล.



## เอกสารอ้างอิง (ต่อ)

- สำนักงานนโยบายและแผนทรัพยากรธรรมชาติและสิ่งแวดล้อม. 2565. นโยบายและแผนการบริหารทรัพยากรที่ดินและทรัพยากรดินของประเทศ พ.ศ. 2566-2570. ไฟล์ข้อมูล.
- สำนักงานสภาพัฒนาการเศรษฐกิจและสังคมแห่งชาติ. 2565. (ร่าง) กรอบแผนพัฒนาภาค พ.ศ. 2566-2570. ไฟล์ข้อมูล.
- สำนักเทคโนโลยีการสำรวจและทำแผนที่. 2566. แผนที่ขอบเขตตำบล ปี 2564 (ไฟล์ข้อมูล). กรมพัฒนาที่ดิน กระทรวงเกษตรและสหกรณ์, กรุงเทพฯ.
- สำนักบริหารการทะเบียน กรมการปกครอง. 2566. รายงานสถิติจำนวนประชากรและบ้าน รายจังหวัด รายอำเภอ และรายตำบล (ณ เดือนธันวาคม พ.ศ. 2565). แหล่งที่มา : <https://stat.bora.dopa.go.th/stat/statnew/statyear/#/TableTemplate/Area/statpop.1> พฤษภาคม 2566.
- สำนักเลขาธิการคณะรัฐมนตรี. 2562. คำแถลงนโยบายของคณะรัฐมนตรี แถลงต่อรัฐสภา วันที่ 25 กรกฎาคม 2562. ไฟล์ข้อมูล.
- \_\_\_\_\_. 2565. แผนพัฒนาเศรษฐกิจและสังคมแห่งชาติ ฉบับที่ 12 พ.ศ. 2560-2564. ไฟล์ข้อมูล.
- ADB. 2012. The State of Pacific Towns and Cities: Urbanization in ADB's Pacific Developing Member Countries. Mandaluyong City, Philippines.
- FAO. 1974. Land Capability Appraisal Indonesia: Interim Report. (AGL/INS), Rome.
- Kristensen P. 2004. The DPSIR Framework. National Environmental Research Institute, Denmark, Department of Policy Analysis, European Topic Centre on Water, European Environment Agency.
- NRC. 1975. Land Use Planning. The National Academics of Sciences, Engineering, and Medicine, Washington. D.C.
- Vink, A.P.A. 1975. Land Use in Advancing Agriculture. Springer-Verlag Berlin Heidelberg.
- \_\_\_\_\_. 1993. Guidelines for Land Use Planning. Rome.



## คณะผู้จัดทำ

### ที่ปรึกษาโครงการ

นายบุญช่วย ช่วยระดม

ผู้อำนวยการสำนักงานพัฒนาที่ดินเขต 5

### ผู้ดำเนินการ

สถานีพัฒนาที่ดินอุดรธานี

นายกิตติ ไชยนิมิตร

ผู้อำนวยการสถานีพัฒนาที่ดินอุดรธานี

นายเศรษฐพร เพชรนาวา

นักวิชาการเกษตรปฏิบัติการ

ร้อยเอกเจษฎา แหลมไธสง

นักวิชาการเกษตร

นางสาวอนันตยา กองจันทร์

เจ้าหน้าที่แผนที่ภาพถ่าย

กลุ่มวางแผนการใช้ที่ดิน

นายชุมพร ศาสตราวาทะ

ผู้อำนวยการกลุ่มวางแผนการใช้ที่ดิน

นางสาวชนันท์ภรณ์ สวัสดิรัตน์

นักสำรวจดินชำนาญการพิเศษ

นางนिरชา แจ็กชื่น

นักวิชาการเกษตรชำนาญการ

นางสาวกชมล พลเยี่ยม

นักสำรวจดิน



สถานีพัฒนาที่ดินอุดรธานี  
สำนักงานพัฒนาที่ดินเขต 5  
กรมพัฒนาที่ดิน กระทรวงเกษตรและสหกรณ์

