



แผนการใช้ที่ดิน

ตำบลดอนหายไศก อำเภอนองหาน

จังหวัดอุดรธานี





คำนำ

การจัดทำแผนการใช้ที่ดินดำเนินการตามรัฐธรรมนูญแห่งราชอาณาจักรไทย พ.ศ. 2560 มาตรา 72 (1) ที่ได้บัญญัติให้มีการวางแผนการใช้ที่ดินให้เหมาะสมกับศักยภาพของที่ดินตามหลักการพัฒนาอย่างยั่งยืน โดยแผนการใช้ที่ดินตำบลคอนหายโศก อำเภอหนองหาน จังหวัดอุดรธานี ได้นำแนวคิดของ FAO และ UNEP มาปรับใช้ คือ ความเหมาะสมทางกายภาพ ความเหมาะสมทางเศรษฐกิจ การยอมรับจากสังคม การสร้างความยั่งยืนให้สิ่งแวดล้อม และเสนอทางเลือกการใช้ที่ดิน ร่วมกับวิธีการที่จำเป็นอื่น ๆ เช่น กระบวนการมีส่วนร่วมของชุมชน (Participatory Rural Appraisal: PRA) การประเมินคุณภาพที่ดิน เป็นต้น

กองนโยบายและแผนการใช้ที่ดินร่วมกับสำนักงานพัฒนาที่ดินเขต 5 และสถานีพัฒนาที่ดินอุดรธานี ในการดำเนินงานวางแผนการใช้ที่ดินระดับตำบล โดยพิจารณาภาพรวมของสภาพปัญหาในด้านต่างๆ ทั้งด้านกายภาพ เศรษฐกิจ และสังคม วิเคราะห์และสังเคราะห์ข้อมูลนำไปสู่การวางแผนการใช้ที่ดินที่สอดคล้องกับศักยภาพของพื้นที่ โดยผ่านกระบวนการมีส่วนร่วมของชุมชน (PRA) ในการระบุปัญหา ความต้องการของเกษตรกรและผู้มีส่วนได้ส่วนเสีย ทั้งนี้ สถานีพัฒนาที่ดินอุดรธานี ได้จัดทำแผนกิจกรรม/โครงการ เพื่อขับเคลื่อนแผนการใช้ที่ดินให้เป็นรูปธรรมเพื่อให้เกษตรกรมีคุณภาพชีวิตที่ดีขึ้น มีการใช้ที่ดินอย่างถูกต้องเหมาะสม รักษาสภาพแวดล้อมและอนุรักษ์ทรัพยากรในชุมชนให้เกิดความยั่งยืนต่อไป

สถานีพัฒนาที่ดินอุดรธานี

กันยายน 2566



สารบัญ		หน้า
คำนำ		ก
สารบัญ		ข
สารบัญตาราง		ง
สารบัญรูป		จ
บทที่ 1 บทนำ		
1.1 ความสำคัญของการวางแผนการใช้ที่ดิน		1-1
1.2 หลักการและเหตุผล		1-1
1.3 วัตถุประสงค์		1-1
1.4 ระยะเวลาและสถานที่ดำเนินงาน		1-2
1.5 ขั้นตอนการดำเนินงาน		1-2
1.6 วิสัยทัศน์ของตำบล		1-3
บทที่ 2 ข้อมูลทั่วไป		
2.1 ที่ตั้งและอาณาเขต		2-1
2.2 การแบ่งส่วนการปกครอง		2-2
2.3 สภาพภูมิประเทศ		2-2
2.4 สภาพภูมิอากาศ		2-2
2.5 สภาพการใช้ที่ดินในปัจจุบัน		2-4
2.6 สภาพเศรษฐกิจและสังคม		2-7
บทที่ 3 สถานภาพของทรัพยากรธรรมชาติ		
3.1 ทรัพยากรป่าไม้		3-1
3.2 ทรัพยากรน้ำ		3-1
3.3 ทรัพยากรดิน		3-2
บทที่ 4 กระบวนการมีส่วนร่วมของชุมชน (Participatory Rural Appraisal: PRA)		
4.1 การวิเคราะห์ผลจากการจัดทำกระบวนการมีส่วนร่วมของชุมชน (PRA)		4-1
4.2 ระบบการปลูกพืชในปัจจุบัน		4-6
บทที่ 5 การประเมินคุณภาพที่ดิน		
5.1 หลักการประเมินคุณภาพที่ดินด้านกายภาพ		5-1
5.2 พืชเศรษฐกิจที่สำคัญของตำบล		5-3



สารบัญ (ต่อ)

	หน้า
5.3 ระดับความเหมาะสมของที่ดิน	5-3
บทที่ 6 แผนการใช้ที่ดิน	
6.1 การวิเคราะห์ข้อมูลเพื่อการจัดทำแผนการใช้ที่ดินระดับตำบล	6-1
6.2 เขตการใช้ที่ดิน	6-2
บทที่ 7 การขับเคลื่อนแผนการใช้ที่ดิน	
7.1 ขั้นตอนการดำเนินงาน	7-1
7.2 กิจกรรมของกรมพัฒนาที่ดินในเขตการใช้ที่ดินที่จะดำเนินการใน ปีงบประมาณ 2567-2571	7-1
7.3 กิจกรรมที่ขอการสนับสนุนจากส่วนราชการอื่น	7-2
7.4 ความต้องการของชุมชนและองค์กรปกครองส่วนท้องถิ่น	7-2
เอกสารอ้างอิง	8-1



สารบัญญัตินี้

ตารางที่		หน้า
2-1	สถิติภูมิอากาศ ณ สถานีตรวจอากาศจังหวัดอุดรธานี ปี 2536-2565	2-3
2-2	สภาพการใช้ที่ดิน ตำบลดอนหายโศก อำเภอหนองหาน จังหวัดอุดรธานี	2-5
2-3	จำนวนประชากรและครัวเรือน ตำบลดอนหายโศก อำเภอหนองหาน จังหวัดอุดรธานี ปี 2565	2-8
2-4	จำนวนและสัดส่วนครัวเรือน ตำบลดอนหายโศก อำเภอหนองหาน จังหวัดอุดรธานี ปี 2565	2-8
2-5	รายได้-รายจ่าย เฉลี่ยครัวเรือน ตำบลดอนหายโศก อำเภอหนองหาน จังหวัดอุดรธานี ปี 2565	2-10
3-1	สมบัติดิน ตำบลดอนหายโศก อำเภอหนองหาน จังหวัดอุดรธานี	3-3
5-1	ตัวอย่างการประเมินคุณภาพที่ดินด้านกายภาพของประเภท การใช้ประโยชน์ที่ดิน	5-2
5-2	ชั้นความเหมาะสมทางกายภาพของดิน ตำบลดอนหายโศก อำเภอหนองหาน จังหวัดอุดรธานี	5-3
6-1	เขตการใช้ที่ดิน ตำบลดอนหายโศก อำเภอหนองหาน จังหวัดอุดรธานี	6-6
7-1	กิจกรรมของกรมพัฒนาที่ดินในเขตเกษตรกรรมที่จะดำเนินการใน ปีงบประมาณ 2567-2571	7-6
7-2	สรุปกิจกรรมที่ขอรับการสนับสนุนจากส่วนราชการอื่น	7-7
7-3	เป้าหมายการดำเนินงานและงบประมาณ ตำบลดอนหายโศก อำเภอหนองหาน จังหวัดอุดรธานี แผน 5 ปี (พ.ศ. 2567-2571)	7-8



สารบัญญรูป

รูปที่		หน้า
1-1	ขั้นตอนการวางแผนการใช้ที่ดินระดับตำบล	1-4
2-1	ขอบเขตการปกครองตำบลดอนหายโศก อำเภอหนองหาน จังหวัดอุดรธานี	2-1
2-2	กราฟสมดุลของน้ำเพื่อการเกษตร ปี พ.ศ. 2536-2565	2-4
2-3	สภาพการใช้ที่ดิน ตำบลดอนหายโศก อำเภอหนองหาน จังหวัดอุดรธานี	2-7
3-1	ทรัพยากรดิน ตำบลดอนหายโศก อำเภอหนองหาน จังหวัดอุดรธานี	3-4
4-1	การวิเคราะห์สถานการณ์โดยระบบ DPSIR ของตำบลดอนหายโศก อำเภอหนองหาน จังหวัดอุดรธานี	4-5
4-2	ระบบการปลูกพืชในปัจจุบัน ตำบลดอนหายโศก อำเภอหนองหาน จังหวัดอุดรธานี	4-6
6-1	เขตการใช้ที่ดิน ตำบลดอนหายโศก อำเภอหนองหาน จังหวัดอุดรธานี	6-7
7-1	การชะล้างพังทลายของดินในเขตการใช้ที่ดิน ตำบลดอนหายโศก อำเภอหนองหาน จังหวัดอุดรธานี	7-5



บทที่ 1

บทนำ

1.1 ความสำคัญของการวางแผนการใช้ที่ดิน

ตามรัฐธรรมนูญแห่งราชอาณาจักรไทย พุทธศักราช 2560 มาตรา 72 รัฐพึงดำเนินการเกี่ยวกับที่ดิน ทรัพยากรน้ำ และพลังงาน ดังต่อไปนี้

(1) วางแผนการใช้ที่ดินของประเทศ ให้เหมาะสมกับสภาพพื้นที่และศักยภาพของที่ดินตามหลักการพัฒนาที่ยั่งยืน

(2) จัดให้มีการวางผังเมืองทุกระดับและบังคับการให้เป็นไปตามผังเมือง อย่างมีประสิทธิภาพ รวมตลอดทั้งพัฒนาเมืองให้มีความเจริญ โดยสอดคล้องกับความต้องการของประชาชนในพื้นที่

1.2 หลักการและเหตุผล

ปัจจุบันกรมพัฒนาที่ดินได้ดำเนินการวางแผนการใช้ที่ดินระดับประเทศเรียบร้อยแล้ว ซึ่งเป็นการวางกรอบเชิงนโยบายมุ่งเน้นการพัฒนาด้านการเกษตรให้เกิดความสมดุลและยั่งยืน และในขณะเดียวกันต้องอนุรักษ์ทรัพยากรธรรมชาติ และสิ่งแวดล้อมควบคู่กับการรักษาคุณค่าทางศิลปวัฒนธรรม แต่ทั้งนี้เพื่อให้เกิดการใช้ประโยชน์ที่ดินในระดับพื้นที่อย่างมีประสิทธิภาพ และรักษาฐานการผลิตด้านทรัพยากรธรรมชาติอย่างยั่งยืน ตลอดห่วงโซ่อุปทาน แผนการใช้ที่ดินระดับตำบลจึงถูกนำมาใช้เป็นเครื่องมือเพื่อขับเคลื่อนการดำเนินงานดังกล่าว

ทั้งนี้กรมพัฒนาที่ดินได้จัดทำแผนปฏิบัติการราชการกรมพัฒนาที่ดินระยะ 5 ปี ช่วงปี 2566-2570 เพื่อให้บรรลุตามวิสัยทัศน์ที่กำหนดไว้ คือ “เป็นองค์กรอัจฉริยะทางดิน เพื่อขับเคลื่อนการใช้ดินอย่างเหมาะสม 15 ล้านไร่ ภายในปี 2570 ซึ่งในส่วนของประเด็นการพัฒนาที่ 2 บริหารจัดการทรัพยากรดินและที่ดินด้วยชุดข้อมูลที่มีมูลค่าสูง (High Value Dataset) ซึ่งมีเป้าหมาย คือ การนำชุดข้อมูลที่มีมูลค่าสูง ไปใช้ในการบริหารจัดการทางการเกษตร ในส่วนของตัวชี้วัด บริหารจัดการทรัพยากรดินและที่ดินบนพื้นฐานของชุดข้อมูลที่มีมูลค่าสูง ร้อยละ 100 กลยุทธ์ที่ 2 ยกระดับแผนการใช้ที่ดินไปสู่การปฏิบัติ ได้กำหนดให้ ร้อยละของแผนการใช้ที่ดินระดับตำบลที่จัดทำแล้วเสร็จทั่วประเทศ ภายใน ปี 2570 (ไม่น้อยกว่า ร้อยละ 80) เป็นตัวชี้วัดหนึ่งของกลยุทธ์ดังกล่าว

1.3 วัตถุประสงค์

1.3.1 เพื่อรักษาเสถียรภาพของทรัพยากรให้เกิดความสมดุลและยั่งยืนภายใต้การพัฒนาต่าง ๆ ของตำบล

1.3.2 เพื่อให้การใช้ที่ดินมีผลตอบสนองสูงสุดต่อหน่วยเนื้อที่อย่างยั่งยืน



1.3.3 เพื่อให้เกิดการกำหนดแผนงาน โครงการ กิจกรรม ที่สอดคล้องกับแผนการใช้ที่ดินที่กำหนดขึ้น และอยู่บนหลักการของรูปแบบเศรษฐกิจ BCG

1.4 ระยะเวลาและสถานที่ดำเนินงาน

1.4.1 ระยะเวลา 1 ตุลาคม 2565 – 30 กันยายน 2566

1.4.2 สถานที่ ตำบลคอนหาญโคก อำเภอนองหาน จังหวัดอุดรธานี

1.5 ขั้นตอนการดำเนินงาน

1.5.1 รวบรวมข้อมูลปฐมภูมิและทุติยภูมิ ประกอบด้วย

1) ด้านกายภาพ ได้แก่ ทรัพยากรดิน ทรัพยากรน้ำ ทรัพยากรป่าไม้ ภูมิอากาศ สภาพการใช้ที่ดิน เขตป่าไม้ตามกฎหมายและมติคณะรัฐมนตรี ฯ

2) ด้านเศรษฐกิจและสังคม ได้แก่ การถือครองที่ดิน ลักษณะทางเศรษฐกิจของตำบล จำนวน ประชากร ฯ

3) ด้านนโยบายและข้อกฎหมายที่เกี่ยวข้อง ได้แก่ ยุทธศาสตร์ แผนการปฏิรูปประเทศ แผนพัฒนาเศรษฐกิจและสังคมแห่งชาติฉบับที่ 13 ยุทธศาสตร์ภาค แผนพัฒนากลุ่มจังหวัด แผนพัฒนาจังหวัด แผนพัฒนาการเกษตรและสหกรณ์ แผนพัฒนาท้องถิ่น 4 ปี ขององค์การบริหารส่วนจังหวัด เทศบาลตำบล หรือองค์การบริหารส่วนตำบล ฯ

1.5.2 จัดทำกระบวนการมีส่วนร่วมของชุมชน (Participatory Rural Appraisal : PRA) เพื่อรับฟังความคิดเห็น ประเด็นปัญหา ความต้องการด้านต่าง ๆ ขององค์การปกครองส่วนท้องถิ่นและเกษตรกร ในตำบล

1.5.3 ประเมินคุณภาพของที่ดินของพืชเศรษฐกิจหลักและพืชทางเลือกที่มีมูลค่าของตำบล

1.5.4 สังเคราะห์ข้อมูลจากข้อ 1.5.1 ถึง 1.5.3 เพื่อใช้ประกอบการวางแผนการใช้ที่ดิน

1.5.5 กำหนด (ร่าง) แผนการใช้ที่ดินระดับตำบล

1.5.6 รับฟังความคิดเห็นของผู้มีส่วนได้ส่วนเสียต่อ (ร่าง) แผนการใช้ที่ดินที่กำหนดขึ้น

1.5.7 ปรับปรุง (ร่าง) แผนการใช้ที่ดินเพื่อจัดทำแผนการใช้ที่ดินฉบับสมบูรณ์

1.5.8 นำแผนการใช้ที่ดินเข้าสู่คณะทำงานวิชาการของเขตฯ เพื่อตรวจสอบความครบถ้วน /สมบูรณ์ของเนื้อหาและองค์ประกอบ

1.5.9 เผยแพร่แผนการใช้ที่ดินเพื่อนำไปสู่การขับเคลื่อนการดำเนินงาน ประกอบด้วย

1) องค์การปกครองส่วนท้องถิ่น นำแผนการใช้ที่ดินที่จัดทำขึ้นไปประกอบการจัดทำแผนการพัฒนาของตำบล เพื่อนำไปสู่การของบประมาณที่มีความสอดคล้องกับศักยภาพด้านการผลิตและสถานภาพของทรัพยากรของตำบล



2) กรมพัฒนาที่ดิน โดยสำนักงานพัฒนาที่ดินจังหวัด กำหนดแผนงาน/โครงการ/กิจกรรม ที่สอดคล้องกับแผนการใช้ที่ดินที่กำหนดขึ้นในแต่ละเขตและสามารถใช้ประกอบการของงบประมาณในพื้นที่ อย่างมีหลักการและเป็นที่ยอมรับ

3) หน่วยงานราชการอื่น ๆ สามารถใช้เป็นข้อมูลพื้นฐานประกอบแผนงาน/โครงการ/กิจกรรม ที่สอดคล้องกับแผนการใช้ที่ดินที่กำหนดขึ้นในแต่ละเขต

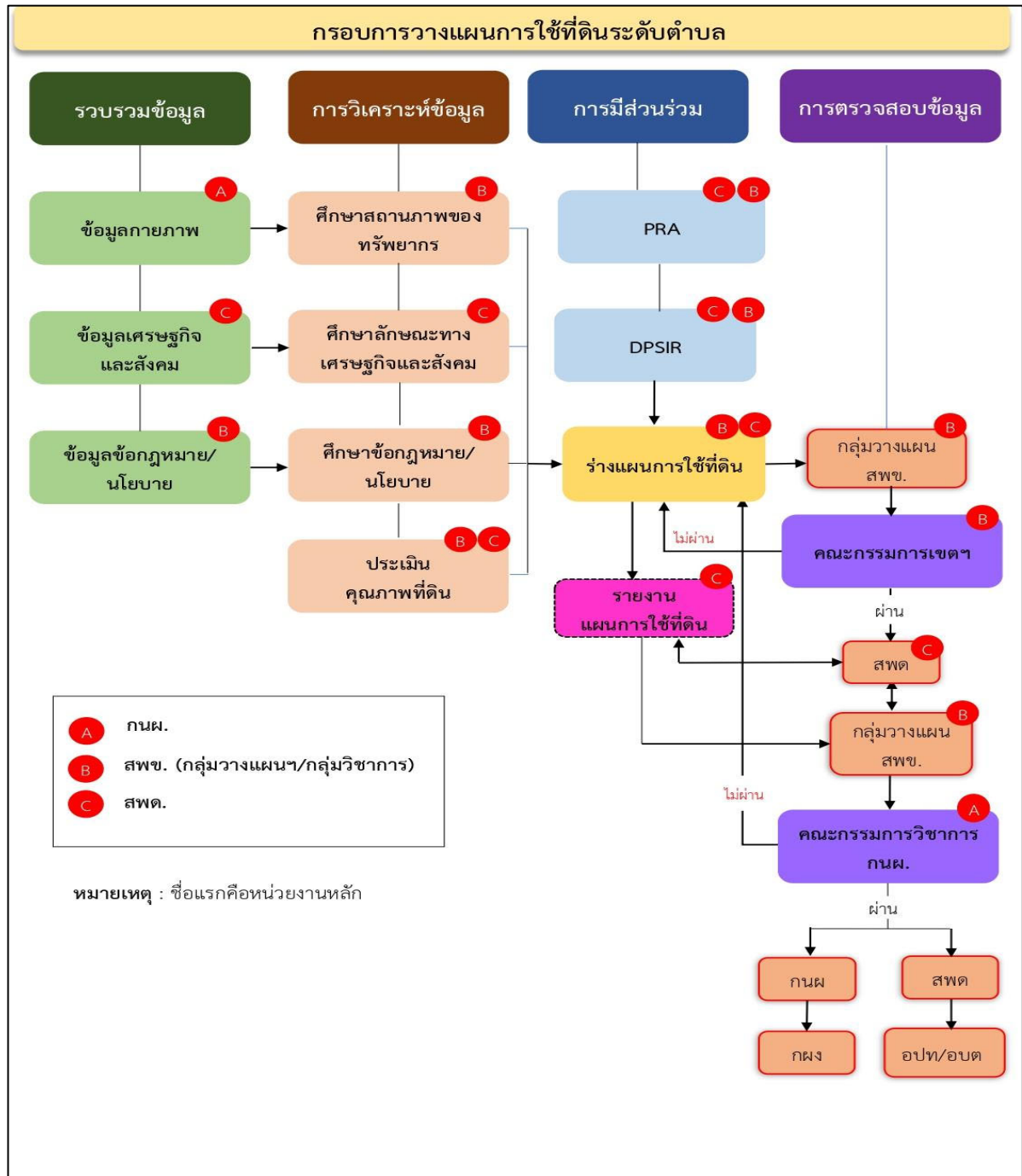
ขั้นตอนการวางแผนการใช้ที่ดินระดับตำบลแสดงดังรูปที่ 1-1

1.6 วิสัยทัศน์ของตำบล

ชุมชนน่าอยู่ เศรษฐกิจพัฒนา น้อมนำปรัชญาเศรษฐกิจพอเพียง

(ที่มา <https://www.donhaisok.go.th/wp-content/uploads/2021/04/>

a282e5885bdf8df3570267269d49047b.pdf)



รูปที่ 1-1 ขั้นตอนการวางแผนการใช้ที่ดินระดับตำบล

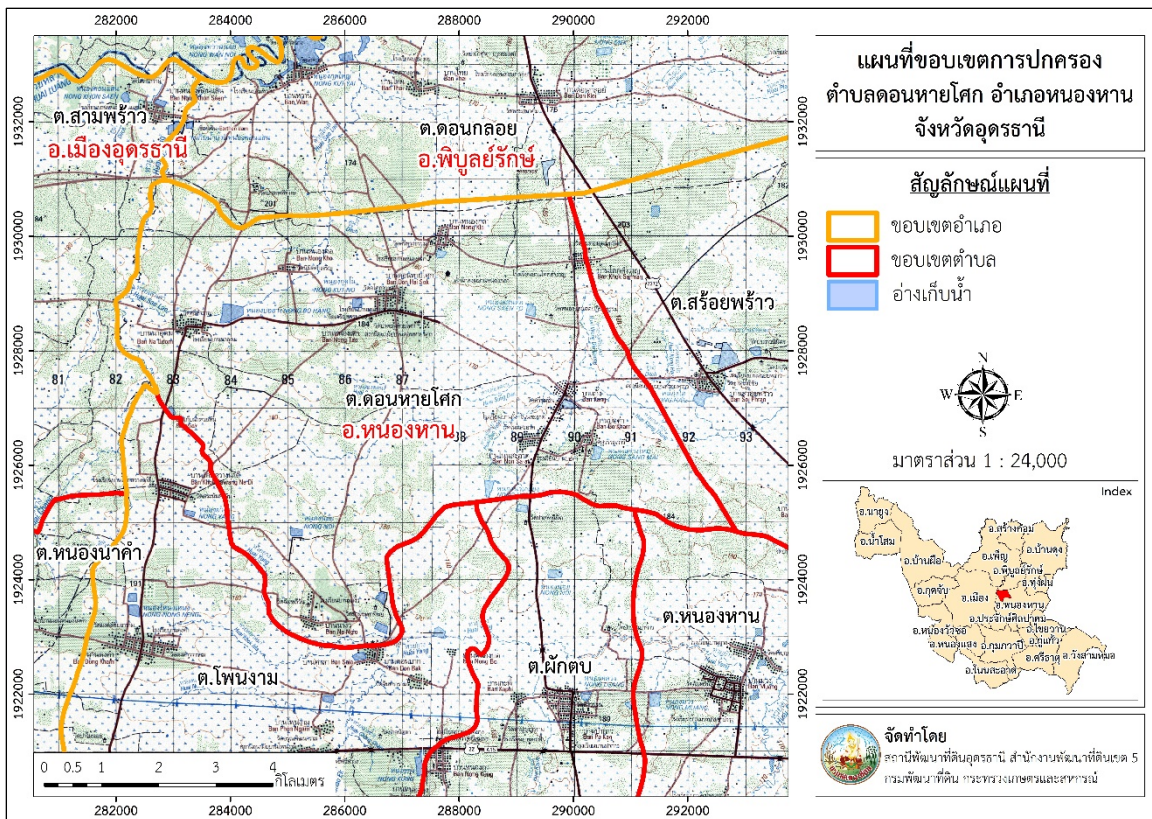


บทที่ 2 ข้อมูลทั่วไป

2.1 ที่ตั้งและอาณาเขต

ตำบลคอนหายโศก อำเภอหนองหาน จังหวัดอุดรธานี ตั้งอยู่ทางตอนกลางของอำเภอหนองหาน มีพื้นที่ประมาณ 51 ตารางกิโลเมตร หรือ 31,569 ไร่ โดยมีอาณาเขตติดต่อ ดังนี้ (รูปที่ 2-1)

ทิศเหนือ	ติดต่อกับ	ตำบลคอนกลอย อำเภอพิบูลย์รักษ์ จังหวัดอุดรธานี
ทิศใต้	ติดต่อกับ	ตำบลโพนงาม ตำบลผักตบ และตำบลหนองหาน อำเภอหนองหาน
ทิศตะวันออก	ติดต่อกับ	ตำบลสร้อยพร้าว อำเภอหนองหาน จังหวัดอุดรธานี
ทิศตะวันตก	ติดต่อกับ	ตำบลสามพร้าว อำเภอเมืองอุดรธานี จังหวัดอุดรธานี



รูปที่ 2-1 ขอบเขตการปกครองตำบลคอนหายโศก อำเภอหนองหาน จังหวัดอุดรธานี



2.2 การแบ่งส่วนการปกครอง

ตำบลดอนหายโศก อำเภอหนองหาน จังหวัดอุดรธานี แบ่งส่วนการปกครองออกเป็น 10 หมู่บ้าน ดังนี้

หมู่ที่ 1 บ้านกั้ง	หมู่ที่ 6 บ้านหนองกล้า
หมู่ที่ 2 บ้านบ่อคำ	หมู่ที่ 7 บ้านโคกสำราญ
หมู่ที่ 3 บ้านโนนสะอาด	หมู่ที่ 8 บ้านดอนหายโศก
หมู่ที่ 4 บ้านหนองเต่า	หมู่ที่ 9 บ้านหนองค้อพัฒนา
หมู่ที่ 5 บ้านนาอุดม	หมู่ที่ 10 บ้านกั้ง

2.3 สภาพภูมิประเทศ

ลักษณะพื้นที่ทั่วไปส่วนใหญ่เป็นที่ดอน มีสภาพพื้นที่ราบเรียบถึงลูกคลื่นลอนลาดเล็กน้อย เป็นส่วนหนึ่งของลุ่มน้ำโขงตะวันออกเฉียงเหนือ มีแหล่งน้ำที่สำคัญ เช่น ห้วยกลางทุ่ง ห้วยยาง ห้วยวังดินแดง ห้วยสองดอน หนองบ่อฮ้าง หนองกุดโน หนองน้อย

2.4 สภาพภูมิอากาศ

จากการศึกษาสถิติภูมิอากาศ (ปี พ.ศ.2536-2565) พบว่า ตำบลดอนหายโศก อำเภอหนองหาน จังหวัดอุดรธานี มีรายละเอียดดังนี้

2.4.1 อุณหภูมิ

มีอุณหภูมิโดยเฉลี่ยทั้งปี 27.0 องศาเซลเซียส อุณหภูมิสูงสุดเฉลี่ย 32.8 องศาเซลเซียส ในเดือนเมษายน และอุณหภูมิต่ำสุดเฉลี่ย 22.1 องศาเซลเซียส ในเดือนมกราคม

2.4.2 ปริมาณน้ำฝน

มีปริมาณน้ำฝนรวมทั้งปี 1,452.3 มิลลิเมตร มีฝนตกประมาณ 130 วัน เดือนที่มีฝนตกมากที่สุด ในเดือนสิงหาคม มีปริมาณฝน 288.3 มิลลิเมตร และมีฝนตกประมาณ 22 วัน

2.4.3 สมดุลน้ำเพื่อการเกษตร

จากข้อมูลสถิติภูมิอากาศในคาบ 30 ปี (ปี พ.ศ.2536-2565) ณ สถานีตรวจอากาศจังหวัดอุดรธานี ได้นำมาวิเคราะห์สมดุลของน้ำเพื่อการเกษตร ซึ่งเป็นการวิเคราะห์หาช่วงฤดูกาลเพาะปลูกพืชตลอดจนช่วงระยะเวลาที่พืชเสี่ยงต่อการขาดน้ำ ข้อมูลที่นำมาวิเคราะห์ คือ ปริมาณน้ำฝน และศักยภาพการคายระเหยน้ำอ้างอิง (ET_o) ซึ่งคำนวณด้วยโปรแกรม Cropwat for Windows Version 8.0 โดยใช้สมการ Penman-Monteith สามารถสรุปสมดุลของน้ำเพื่อการเกษตรในเขตอาศัยน้ำฝนได้ดังนี้



ช่วงที่เหมาะสมต่อการปลูกพืช เป็นช่วงที่ค่าปริมาณน้ำฝนมากกว่าค่า 0.5 การระเหยจากผิวดิน และการคายน้ำของพืช เป็นช่วงที่ดินมีความชุ่มชื้นพอเหมาะต่อการเพาะปลูกพืช เป็นช่วงที่ดินมีความชุ่มชื้นพอเหมาะต่อการเพาะปลูกพืช ซึ่งช่วงนี้เริ่มตั้งแต่ต้นเดือนมีนาคมถึงต้นเดือนพฤศจิกายน

ช่วงที่มีน้ำมากเกินพอ เป็นช่วงที่ค่าปริมาณน้ำฝนมากกว่าค่าการระเหยจากผิวดินและการคายน้ำของพืช ซึ่งช่วงนี้เริ่มตั้งแต่ปลายเดือนเมษายนถึงปลายเดือนตุลาคม

ช่วงขาดน้ำ เป็นช่วงฤดูแล้งที่ค่าปริมาณน้ำฝนน้อยกว่าค่า 0.5 การระเหยจากผิวดิน และการคายน้ำของพืช ซึ่งพืชอาจเสียหายจากการขาดแคลนน้ำได้ ซึ่งช่วงนี้เริ่มตั้งแต่ต้นเดือนพฤศจิกายนถึงต้นเดือนมีนาคม (ตารางที่ 2-1 และรูปที่ 2-2)

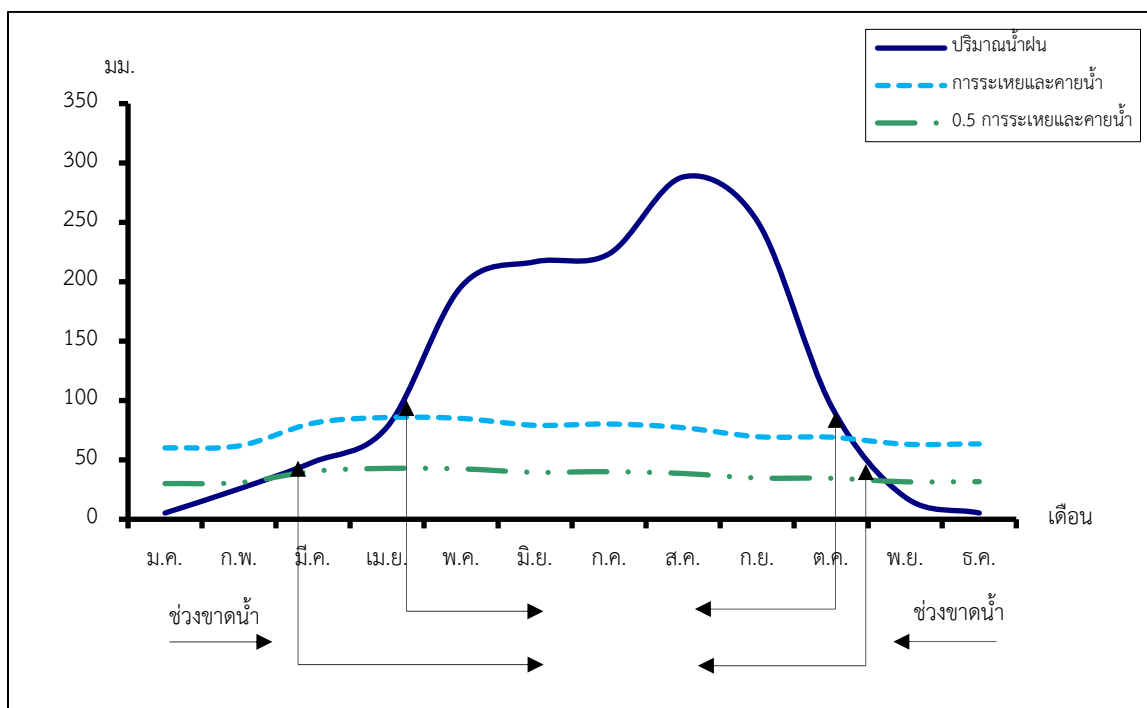
ตารางที่ 2-1 สถิติภูมิอากาศ ณ สถานีตรวจอากาศจังหวัดอุดรธานี¹ (ปี พ.ศ.2536-2565)

เดือน	อุณหภูมิ (°ซ)			ความชื้นสัมพัทธ์ (%)	ปริมาณน้ำฝน (มม.)	จำนวนวันที่ฝนตก (วัน)	ศักยภาพการคายระเหยน้ำ (มม.)	ปริมาณฝนใช้การ ² (มม.)
	ต่ำสุด	สูงสุด	เฉลี่ย					
ม.ค.	16.6	30.4	23.0	66.0	5.3	2.2	60.1	5.3
ก.พ.	18.6	32.6	25.2	63.0	25.7	3.2	61.9	24.6
มี.ค.	22.0	35.1	28.1	62.0	48.2	6.0	80.9	44.5
เม.ย.	24.4	36.4	29.8	64.0	77.7	8.2	85.8	68.0
พ.ค.	25.0	34.9	29.1	74.0	195.9	17.2	84.9	134.5
มิ.ย.	25.2	33.7	28.8	78.0	216.9	19.4	79.2	141.6
ก.ค.	25.0	32.8	28.3	79.0	223.6	20.8	80.3	143.6
ส.ค.	24.7	32.4	27.9	81.0	288.3	22.0	77.2	153.8
ก.ย.	24.3	32.2	27.7	82.0	251.3	18.1	69.6	150.1
ต.ค.	23.0	32.1	27.2	75.0	95.5	8.6	69.1	80.9
พ.ย.	20.2	31.6	25.5	70.0	18.6	3.0	63.3	18.0
ธ.ค.	16.7	29.6	22.9	67.0	5.3	1.0	63.6	5.3
เฉลี่ย	22.1	32.8	27.0	71.8	-	-	-	-
รวม	-	-	-	-	1,452.3	129.7	875.9	970.2

หมายเหตุ : ¹เป็นสถานีตรวจอากาศที่ใกล้พื้นที่ตำบลมากที่สุด

²จากการคำนวณโดยโปรแกรม Cropwat for Windows Version 8.0

ที่มา : กรมอุตุนิยมวิทยา (2566)



รูปที่ 2-2 กราฟสมดุลของน้ำเพื่อการเกษตร ปี พ.ศ. 2536-2565

2.5 สภาพการใช้ที่ดินในปัจจุบัน

สภาพการใช้ที่ดินตำบลดอนหายโศก อำเภอหนองหาน จังหวัดอุดรธานี ซึ่งสำรวจโดยกลุ่มวิเคราะห์สภาพการใช้ที่ดิน (2566) ประกอบด้วยประเภทการใช้ที่ดินต่าง ๆ ดังนี้ ดังตารางที่ 2-2 และรูปที่ 2-3

2.5.1 พื้นที่ชุมชนและสิ่งปลูกสร้าง มีเนื้อที่ 2,050 ไร่ หรือร้อยละ 6.49 ของเนื้อที่ตำบล

2.5.2 พื้นที่เกษตรกรรม มีเนื้อที่ 25,208 ไร่ หรือร้อยละ 79.85 ของเนื้อที่ตำบล ประกอบด้วยการใช้ประโยชน์ที่ดินด้านเกษตรกรรมต่าง ๆ ดังต่อไปนี้

- 1) พื้นที่นา มีเนื้อที่ 15,456 ไร่ หรือร้อยละ 48.96 ของพื้นที่ตำบล ได้แก่ นาไร่ นาข้าว
- 2) พืชไร่ มีเนื้อที่ 7,898 ไร่ หรือร้อยละ 25.02 ของพื้นที่ตำบล ได้แก่ ไร่ร้าง พืชไร่ผสม

อ้อย และมันสำปะหลัง

3) ไม้ยืนต้น มีเนื้อที่ 1,668 ไร่ หรือร้อยละ 5.29 ของพื้นที่ตำบล ได้แก่ ไม้ยืนต้นผสมยางพารา ปาล์มน้ำมัน ยูคาลิปตัส สัก และไม้ปลูกเพื่อการค้า

4) ไม้ผล 57 ไร่ หรือร้อยละ 0.18 ของพื้นที่ตำบล ได้แก่ ไม้ผลผสม และมะม่วง

5) เกษตรผสมผสาน/ไร่นาสวนผสม มีเนื้อที่ 13 ไร่ หรือร้อยละ 0.04 ของพื้นที่ตำบล



6) พุ่มหญ้าเลี้ยงสัตว์และโรงเรือนเลี้ยงสัตว์ มีเนื้อที่ 31 ไร่ หรือร้อยละ 0.09 ของพื้นที่ตำบล ได้แก่ พุ่มหญ้าเลี้ยงสัตว์ และโรงเรือนเลี้ยงโค กระบือ และม้า

7) สถานที่เพาะเลี้ยงสัตว์น้ำ มีเนื้อที่ 85 ไร่ หรือร้อยละ 0.27 ของพื้นที่ตำบล ได้แก่ สถานที่เพาะเลี้ยงปลา

2.5.3 พื้นที่ป่าไม้ มีเนื้อที่ 2,543 ไร่ หรือร้อยละ 8.06 ของพื้นที่ตำบล ได้แก่ ป่าผลัดใบรพสภาพพื้นที่

2.5.4 พื้นที่แหล่งน้ำ มีเนื้อที่ 776 ไร่ หรือร้อยละ 2.46 ของพื้นที่ตำบล ได้แก่ แม่น้ำ ลำห้วย ลำคลอง หนอง บึง ทะเลสาบ อ่างเก็บน้ำ บ่อน้ำในไร่นา และคลองชลประทาน

2.5.5 พื้นที่เบ็ดเตล็ด มีเนื้อที่ 992 ไร่ หรือร้อยละ 3.14 ของพื้นที่ตำบล ได้แก่ พุ่มหญ้าธรรมชาติ พุ่มหญ้าสลับไม้พุ่ม/ไม้ละเมาะ พื้นที่ลุ่ม และเหมืองเก่า บ่อขุดเก่า บ่อลูกรัง พื้นที่ถม

ตารางที่ 2-2 สภาพการใช้ที่ดิน ตำบลดอนหายโศก อำเภอหนองหาน จังหวัดอุดรธานี

หน่วยแผนที่	สภาพการใช้ที่ดิน	เนื้อที่	
		ไร่	ร้อยละ
U	พื้นที่ชุมชนและสิ่งปลูกสร้าง	2,050	6.49
U201	หมู่บ้านบนพื้นราบ	1,400	4.43
U301	สถานที่ราชการและสถาบันต่าง ๆ	650	2.06
A	พื้นที่เกษตรกรรม	25,208	79.85
A001	เกษตรผสมผสาน/ไร่นาสวนผสม	13	0.04
A100	นาร้าง	5	0.02
A101	นาข้าว	15,441	48.91
A101+A204	นาข้าว+มันสำปะหลัง	10	0.03
A200	ไร่ร้าง	26	0.08
A201	พืชไร่ผสม	7	0.02
A203	อ้อย	6,082	19.27
A204	มันสำปะหลัง	1,783	5.65
A301	ไม้ยืนต้นผสม	44	0.14
A302	ยางพารา	364	1.15
A303	ปาล์มน้ำมัน	305	0.97
A304	ยูคาลิปตัส	899	2.85
A305	สัก	53	0.17
A315	ไผ่ปลูกเพื่อการค้า	3	0.01
A401	ไม้ผลผสม	43	0.14



ตารางที่ 2-2 สภาพการใช้ที่ดิน ตำบลดอนหายโศก อำเภอหนองหาน จังหวัดอุดรธานี (ต่อ)

หน่วยแผนที่	สภาพการใช้ที่ดิน	เนื้อที่	
		ไร่	ร้อยละ
A407	มะม่วง	14	0.04
A701	ทุ่งหญ้าเลี้ยงสัตว์	8	0.02
A702	โรงเรียนเลี้ยงโค กระบือ และม้า	23	0.07
A902	สถานที่เพาะเลี้ยงปลา	85	0.27
F	พื้นที่ป่าไม้	2,543	8.06
F200	ป่าผลัดใบรกร้างพื้นที่ฟู	2,543	8.06
M	พื้นที่เบ็ดเตล็ด	992	3.14
M101	ทุ่งหญ้าธรรมชาติ	50	0.16
M102	ทุ่งหญ้าสลับไม้พุ่ม/ไม้ละเมาะ	759	2.40
M201	พื้นที่ลุ่ม	91	0.29
M300	เหมืองเก่า บ่อขุดเก่า	7	0.02
M302	บ่อลูกรัง	42	0.13
M405	พื้นที่ถม	43	0.14
W	พื้นที่แหล่งน้ำ	776	2.46
W101	แม่น้ำ ลำห้วย ลำคลอง	284	0.90
W102	หนอง บึง ทะเลสาบ	253	0.80
W201	อ่างเก็บน้ำ	81	0.26
W202	บ่อน้ำในไร่นา	154	0.49
W203	คลองชลประทาน	4	0.01
ผลรวมทั้งหมด		31,569	100.00

ที่มา: กลุ่มวิเคราะห์สภาพการใช้ที่ดิน (2566)



ตารางที่ 2-3 จำนวนประชากรและครัวเรือน ตำบลดอนหายโศก อำเภอหนองหาน จังหวัดอุดรธานี
ปี 2565

พื้นที่	จำนวนครัวเรือน	จำนวนประชากร (คน)		
		ชาย	หญิง	รวม
ตำบลดอนหายโศก	2,101	3,436	3,366	6,802
หมู่ที่ 1 กิ่ง	258	391	408	799
หมู่ที่ 2 คำ	177	322	284	606
หมู่ที่ 3 โนนสะอาด	265	450	452	902
หมู่ที่ 4 หนองเต่า	157	283	254	537
หมู่ที่ 5 นาอุดม	334	491	501	992
หมู่ที่ 6 หนองกล้า	195	280	285	565
หมู่ที่ 7 โคกสำราญ	152	239	259	498
หมู่ที่ 8 ดอนหายโศก	266	472	415	887
หมู่ที่ 9 หนองค้อพัฒนา	65	100	102	202
หมู่ที่ 10 กิ่ง	232	408	406	814

ที่มา: กรมการปกครอง (2566)

ตารางที่ 2-4 จำนวนและสัดส่วนครัวเรือน ตำบลดอนหายโศก อำเภอหนองหาน จังหวัดอุดรธานี
ปี 2565

รายการ	จำนวน (ครัวเรือน)	ร้อยละ
จำนวนครัวเรือนทั้งหมด ¹⁾	2,101	100.00
- จำนวนครัวเรือนเกษตรที่มาขึ้นทะเบียนกรมส่งเสริมการเกษตร ²⁾	1,396	66.44
- จำนวนครัวเรือนที่ประกอบอาชีพอื่นๆ และจำนวนครัวเรือนเกษตร ที่ไม่ได้มาขึ้นทะเบียนฯ	705	33.56

ที่มา: 1) กรมการปกครอง (2566)

2) กรมส่งเสริมการเกษตร (2566)



2.6.2 การถือครองที่ดิน

จากข้อมูลกรมการปกครอง ณ เดือนธันวาคม 2565 ตำบลคอนหาญโคกมีจำนวนครัวเรือนทั้งหมด 2,101 ครัวเรือน โดยถือครองที่ดินเฉลี่ยครัวเรือนละ 15.03 ไร่

2.6.3 ลักษณะทางเศรษฐกิจและการประกอบอาชีพ

สภาพเศรษฐกิจของชุมชนในตำบลคอนหาญโคกส่วนใหญ่ประชากรมีอาชีพด้านการเกษตรกรรม ได้แก่ ปลูกข้าวมากเป็นอันดับหนึ่ง รองลงมาได้แก่ มันสำปะหลัง และอ้อยโรงงาน นอกจากนี้เกษตรกรยังมีการเลี้ยงสัตว์

การประกอบอาชีพ ในตำบลคอนหาญโคกประชากรส่วนใหญ่ประกอบอาชีพเกษตรกรรม ทั้งการทำนา ปลูกพืชไร่ นอกจากนี้ยังมีการเลี้ยงสัตว์ไว้เพื่อบริโภคและจำหน่าย

- อาชีพทำเกษตรกรรม ตำบลคอนหาญโคกครัวเรือนเกษตรที่ขึ้นทะเบียนกับกรมส่งเสริมการเกษตร 1,396 ครัวเรือน โดยเกษตรกรปลูกข้าวมากเป็นอันดับหนึ่ง รองลงมาได้แก่ มันสำปะหลัง และอ้อยโรงงาน นอกจากนี้เกษตรกรยังมีการเลี้ยงสัตว์ สำหรับการเลี้ยงสัตว์พบว่าส่วนใหญ่เลี้ยงไว้เพื่อบริโภค และจำหน่าย ได้แก่ โค กระบือ สุกร และไก่

2.6.4 ด้านรายได้-รายจ่าย

จากข้อมูลพื้นฐาน จปฐ. (กรมการพัฒนาชุมชน, 2566) พบว่า รายได้ครัวเรือนเฉลี่ยปีละ 147,212 บาท รายได้บุคคลเฉลี่ยปีละ 51,107 บาท รายจ่ายครัวเรือนเฉลี่ยปีละ 105,362 บาท รายจ่ายบุคคลเฉลี่ยปีละ 36,578 บาท เมื่อพิจารณาจะเห็นว่ารายได้ครัวเรือนมากกว่ารายจ่ายครัวเรือนปีละ 41,850 บาท และรายได้บุคคลมากกว่ารายจ่ายบุคคลปีละ 14,529 บาท ดังรายละเอียดในตารางที่ 2-5



ตารางที่ 2-5 รายได้-รายจ่ายเฉลี่ยครัวเรือน ตำบลดอนหายโศก อำเภอหนองหาน จังหวัดอุดรธานี ปี 2565

พื้นที่	แหล่งรายได้ของครัวเรือน (บาท/ปี)				รายได้ บุคคลเฉลี่ย (บาท/ปี)	รายจ่าย ครัวเรือน เฉลี่ย (บาท/ปี)	รายจ่าย บุคคล เฉลี่ย (บาท/ปี)
	อาชีพหลัก	อาชีพรอง	รายได้อื่น	ทำ-หาเอง			
ตำบลดอนหายโศก	116,477	5,563	12,933	12,239	51,107	105,362	36,578
หมู่ที่ 1 กิ่ง	143,235	20,184	16,338	14,809	66,485	44,699	15,274
หมู่ที่ 2 คำ	87,560	7,525	20,354	12,658	44,556	115,824	40,287
หมู่ที่ 3 โนนสะอาด	110,463	3,855	10,842	8,714	50,759	108,446	41,118
หมู่ที่ 4 หนองเต่า	121,122	4,368	10,109	12,377	47,435	120,267	38,553
หมู่ที่ 5 นาอุดม	116,290	4,330	12,549	11,463	49,010	109,818	37,213
หมู่ที่ 6 หนองกล้า	120,909	3,858	12,943	15,447	50,290	123,266	40,475
หมู่ที่ 7 โคกสำราญ	128,989	3,138	13,170	9,379	47,671	118,314	36,464
หมู่ที่ 8 ดอนหายโศก	118,259	2,253	10,374	12,747	51,277	112,001	39,984
หมู่ที่ 9 หนองค้อพัฒนา	121,407	2,884	11,814	13,463	51,451	120,933	41,601
หมู่ที่ 10 กิ่ง	101,794	2,576	12,854	13,429	49,151	104,704	39,389

ที่มา: กรมการพัฒนาชุมชน (2566)



บทที่ 3

สถานภาพของทรัพยากรธรรมชาติ

การศึกษาสถานภาพของทรัพยากรธรรมชาติในพื้นที่ตำบลดอนหายโศก อำเภอหนองหาน จังหวัดอุดรธานี ได้แก่ ทรัพยากรป่าไม้ ทรัพยากรน้ำ และทรัพยากรดิน ซึ่งเป็นทรัพยากรกายภาพที่สำคัญต่อการทำการเกษตร ดังนั้นจึงจำเป็นต้องทราบว่าทรัพยากรธรรมชาติแต่ละชนิดปัจจุบันมีสถานะอย่างไร เพื่อใช้เป็นข้อมูลประกอบการวางแผนการใช้ที่ดินซึ่งจะนำไปสู่การกำหนดแผนงาน โครงการ กิจกรรม รวมถึงมาตรการต่าง ๆ เพื่อการพัฒนาพื้นที่อย่างมีประสิทธิภาพต่อไป โดยมีรายละเอียดดังนี้

3.1 ทรัพยากรป่าไม้

3.1.1 ป่าไม้ตามกฎหมายและมติคณะรัฐมนตรี

1) ป่าอนุรักษ์ ไม่พบพื้นที่ป่าอนุรักษ์ (เขตอุทยานแห่งชาติ เขตรักษาพันธุ์สัตว์ป่า เขตวนอุทยาน เขตห้ามล่าสัตว์ป่า) ในพื้นที่

2) ป่าสงวนแห่งชาติ ได้มีการจำแนกเขตการใช้ประโยชน์ทรัพยากรและที่ดินป่าไม้ในพื้นที่ป่าสงวนแห่งชาติตามมติคณะรัฐมนตรี วันที่ 10 มีนาคม 2535 และ 17 มีนาคม 2535 แบ่งออกเป็น 3 เขต ประกอบด้วย เขตพื้นที่ป่าเพื่อการอนุรักษ์ (Zone C) เขตพื้นที่ป่าเพื่อเศรษฐกิจ (Zone E) และเขตพื้นที่ป่าที่เหมาะสมต่อการเกษตร (Zone A) จากการวิเคราะห์ข้อมูลไม่พบพื้นที่ป่าสงวนแห่งชาติในพื้นที่

3.1.2 ชั้นคุณภาพลุ่มน้ำ (มติคณะรัฐมนตรี วันที่ 28 พฤษภาคม 2528) จากการวิเคราะห์ข้อมูลพบชั้นคุณภาพลุ่มน้ำในพื้นที่ ได้แก่

- 1) พื้นที่ลุ่มน้ำชั้นที่ 4 เนื้อที่ 9,299 ไร่
- 2) พื้นที่ลุ่มน้ำชั้นที่ 5 เนื้อที่ 22,270 ไร่

ทั้งนี้ เนื้อที่ดังกล่าวข้างต้นคำนวณด้วยระบบสารสนเทศภูมิศาสตร์ เป็นเนื้อที่เบื้องต้นเท่านั้น ไม่สามารถใช้อ้างอิงได้ทางกฎหมาย (รูปที่ 3-1)

3.2 ทรัพยากรน้ำ

3.2.1 ปริมาณน้ำฝน พบว่าในพื้นที่ตำบลดอนหายโศก มีปริมาณน้ำฝนเฉลี่ยในคาบ 30 ปี (พ.ศ.2536 - 2565) 1,452.3 มิลลิเมตรต่อปี

3.2.2 น้ำผิวดิน หมายถึง แม่น้ำลำคลอง หนอง บึง ทะเลสาบ อ่างเก็บ และแหล่งน้ำสาธารณะอื่น ๆ ที่อยู่ภายในผืนแผ่นดิน ในพื้นที่ตำบลนาม่วง มีรายละเอียดของแหล่งน้ำผิวดินดังนี้



แหล่งน้ำผิวดินธรรมชาติ ได้แก่ หนองกุดโน หนองน้อย หนองบ่อฮ้าง ห้วยกลางทุ่ง ห้วยคอกหมา ห้วยจาง ห้วยดอนยาง ห้วยยาง ห้วยวังดินแดง ห้วยสองดอน ห้วยสองตอน และห้วยเสาเลา

3.2.3 ใช้ฐานข้อมูลน้ำบาดาลของกรมทรัพยากรน้ำบาดาล กระทรวงทรัพยากรธรรมชาติและสิ่งแวดล้อม จากข้อมูล <http://app.dgr.go.th/newpasutara/xml/search.php> สืบค้น ณ วันที่ 26 พฤษภาคม 2566 ซึ่งพบว่า ตำบลคอนหายโศก มีจำนวนบ่อบาดาลราชการจำนวน 5 บ่อ และจำนวนบ่อบาดาลเอกชน จำนวน 1 บ่อ (รูปที่ 3-2)

3.3 ทรัพยากรดิน

ทรัพยากรดินในพื้นที่ตำบลคอนหายโศก อำเภอนองหาน จังหวัดอุดรธานี พบหน่วยแผนที่ดินทั้งหมด 5 หน่วยแผนที่ดิน ดังนี้

3.3.1 ดินในพื้นที่ลุ่ม มี 2 หน่วยแผนที่ดิน ได้แก่

1) หน่วยแผนที่ดิน Re-col-sIA/sa ดินร้อยเอ็ดที่เป็นดินร่วนหยาบ มีเนื้อดินบนเป็นดินร่วนปนทราย ความลาดชัน 0-2 เปอร์เซ็นต์ และพบคราบเกลือ มีเนื้อที่ 4,382 ไร่ หรือร้อยละ 13.88 ของเนื้อที่ตำบล

2) หน่วยแผนที่ดิน Re-pic-sIA ดินร้อยเอ็ดที่มีศิลาแลงอ่อน มีเนื้อดินบนเป็นดินร่วนปนทราย ความลาดชัน 0-2 เปอร์เซ็นต์ มีเนื้อที่ 451 ไร่ หรือร้อยละ 1.43 ของเนื้อที่ตำบล

3.3.2 ดินในพื้นที่ดอน มี 3 หน่วยแผนที่ดิน ได้แก่

1) หน่วยแผนที่ดิน Pp-gm-gsIB/b ดินโพนพิสัยที่มีจุดประสีเทา มีเนื้อดินบนเป็นดินร่วนปนทรายปนกรวด ความลาดชัน 2-5 เปอร์เซ็นต์ และมีคันทา มีเนื้อที่ 1,207 ไร่ หรือร้อยละ 3.82 ของเนื้อที่ตำบล

2) หน่วยแผนที่ดิน Pp-md-sIB/d3c ดินโพนพิสัยที่เป็นดินลิกปานกลาง มีเนื้อดินบนเป็นดินร่วนปนทราย ความลาดชัน 2-5 เปอร์เซ็นต์ พบมวลสารพอกหรือสารเม็ดกลมของเหล็ก ที่ความลึก 50-100 เซนติเมตร มีเนื้อที่ 1,463 ไร่ หรือร้อยละ 4.64 ของเนื้อที่ตำบล

3) หน่วยแผนที่ดิน Pp-gsIB-Pp-gm-gsIB/b หน่วยเชิงซ้อนของชุดดินโพนพิสัย มีเนื้อดินบนเป็นดินร่วนปนทรายปนกรวด ความลาดชัน 2-5 เปอร์เซ็นต์ และดินโพนพิสัยที่มีจุดประสีเทา มีเนื้อดินบนเป็นดินร่วนปนทรายปนกรวด ความลาดชัน 2-5 เปอร์เซ็นต์ และมีคันทา มีเนื้อที่ 24,066 ไร่ หรือร้อยละ 76.23 ของเนื้อที่ตำบล

ปัญหาทรัพยากรดินทางการเกษตรตามสภาพธรรมชาติในพื้นที่ พบปัญหาดินตื้น มีเนื้อที่ 25,273 ไร่ หรือร้อยละ 80.05 ของเนื้อที่ตำบล ได้แก่ ชุดดินโพนพิสัย (Pp) และดินโพนพิสัยที่มีจุดประสีเทา (Pp-gm)

รายละเอียดของสมบัติดิน ตำบลคอนหายโศก อำเภอนองหาน จังหวัดอุดรธานี ดังแสดงในตารางที่ 3-1 และแผนที่แสดงในลักษณะของชุดดิน รูปที่ 3-1



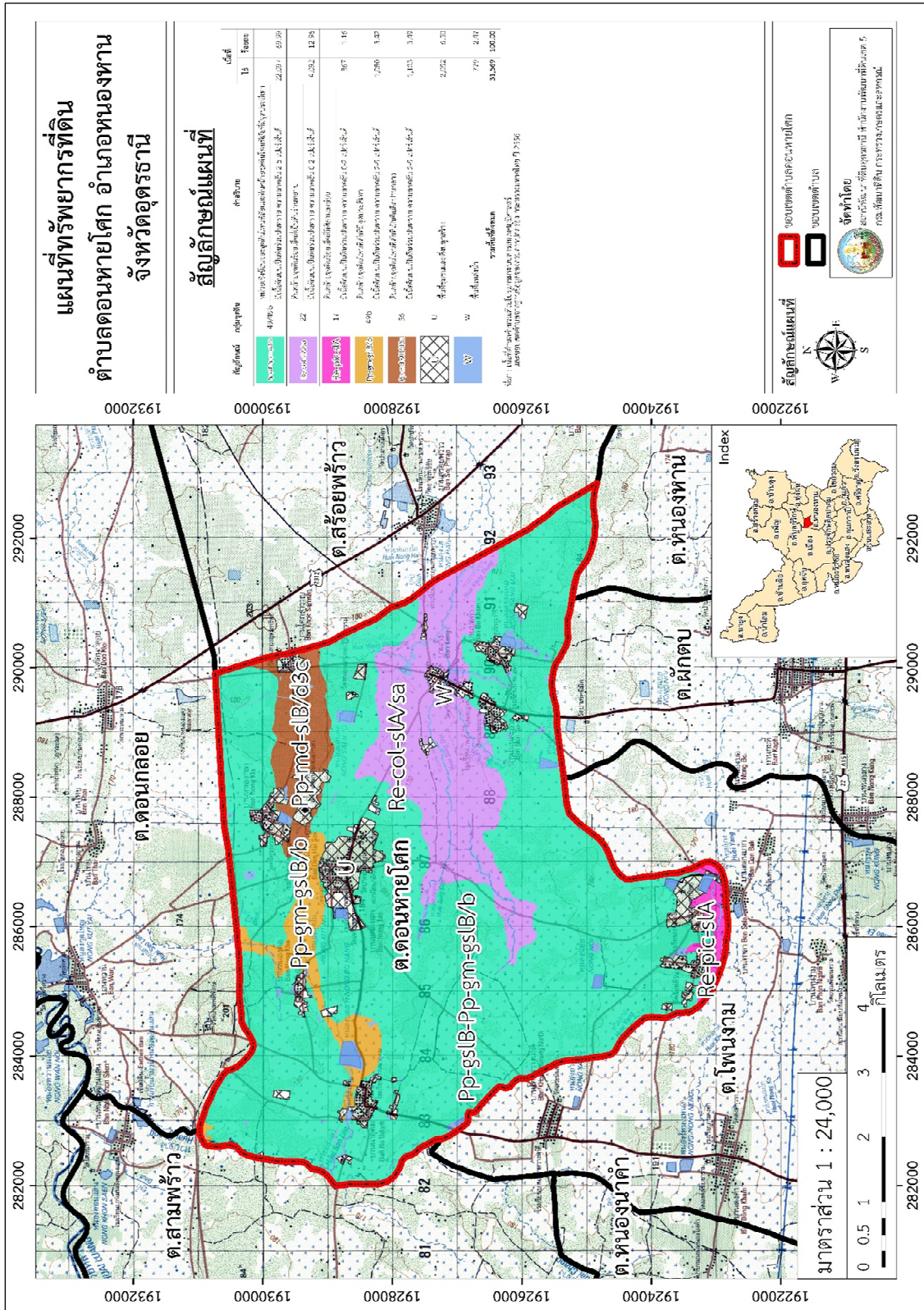
ตารางที่ 3-1 สมบัติดิน ตำบลคอนหายโศก อำเภอหนองหาน จังหวัดอุดรธานี

หน่วยแผนที่ดิน	ความลาดชัน (%)	ความลึก (ซม.)	การระบายน้ำ	ความอุดมสมบูรณ์ของดิน	ความเปลี่ยนแปลงแคตไอออน (cmol/kg)	ความอึดตัวของดิน (%)	ปฏิกิริยาดิน		ค่าการนำไฟฟ้า (dS/m)	ความลึกของชั้นจาโรไซต์ (ซม.)	เนื้อที่	
							ดินบน	ดินล่าง				
Pp-gm-gsB/b	2-5	0-50	ดีปานกลางถึงค่อนข้างเลว	ต่ำ	<10	<35	5.0-5.5	5.0-5.5	<2	-	1,207	3.82
Pp-gsB-Pp-gm-gsB/b	2-5	0-50	ดีปานกลางถึงค่อนข้างเลว	ต่ำ	<10	<35	5.0-5.5	5.0-5.5	<2	-	24,066	76.23
Pp-md-sB/d3c	2-5	50-100	ดีปานกลาง	ต่ำ	<10	<35	5.5-7.0	4.5-5.5	<2	-	1,463	4.64
Re-col-sA/sa	0-2	>150	ค่อนข้างเลว	ต่ำ	<10	35-75	5.0-5.5	5.5-6.0	2-4	-	4,382	13.88
Re-pic-sIA	0-2	>150	ค่อนข้างเลว	ต่ำ	<10	35-75	4.5-6.0	4.5-5.5	<2	-	451	1.43
รวมทั้งหมด											31,569	100.00

หมายเหตุ: 1. * หมายถึง หน่วยแผนที่ดินที่มีความอุดมสมบูรณ์ของดินต่างจากหน่วยแผนที่ดินเดียวกัน

2. เนื้อที่คำนวณด้วยโปรแกรมระบบสารสนเทศภูมิศาสตร์

ที่มา: กองสำรวจและวิจัยทรัพยากรดิน (2566)



รูปที่ 3-1 ทรัพยากรดิน ตำบลดอนหายโศก อำเภอหนองหาน จังหวัดอุดรธานี



บทที่ 4

กระบวนการมีส่วนร่วมของชุมชน (Participatory Rural Appraisal : PRA)

4.1 การวิเคราะห์ผลจากการจัดทำกระบวนการมีส่วนร่วมของชุมชน (PRA)

การวิเคราะห์ผลจากการจัดทำกระบวนการมีส่วนร่วมของชุมชน(PRA) เมื่อวันที่ 26 มิถุนายน 2566 มีสาระสำคัญสรุปได้ดังนี้

4.1.1 ปัญหาหลักของตำบลคอนหายโศก คือ

- 1) ปัญหาดินขาดความอุดมสมบูรณ์ ดินเสื่อมโทรม การชะล้างพังทลายของดิน
- 2) ปัญหาการขาดแคลนแหล่งน้ำด้านการเกษตรในฤดูแล้ง แหล่งน้ำตื้นเขิน
- 3) ปัญหาสารเคมีทางการเกษตรตกค้าง ต้นทุนการผลิตสูง และราคาผลผลิตตกต่ำ
- 4) ปัญหาการขาดองค์ความรู้พื้นฐานด้านการเกษตรและการปรับปรุงบำรุงดินที่ถูกต้อง
- 5) ปัญหาด้านไฟฟ้า สาธารณูปโภค และทางสาธารณะ ในพื้นที่หัวไร่ปลายนา
- 6) ปัญหาผลผลิตไม่ได้มาตรฐาน สถานที่รับซื้อไม่ได้อยู่ในพื้นที่

4.1.2 ความต้องการของชุมชน เกษตรกร และตำบลนาม่วง มีความต้องการ

การจัดทำกระบวนการมีส่วนร่วมของประชาชนจึงมีสาระสำคัญที่จำเป็นในการจัดทำโครงการ ความต้องการหลักมี 6 ประการ คือ

- 1) แก้ไขปัญหาดินขาดความอุดมสมบูรณ์ ดินเสื่อมโทรม และการอนุรักษ์ดินและน้ำ
- 2) แก้ไขปัญหาการขาดแคลนน้ำในฤดูแล้ง การขุดลอกแหล่งน้ำ
- 3) แก้ไขปัญหาสารเคมีทางการเกษตรตกค้าง การลดต้นทุน และสนับสนุนราคาสินค้า
- 4) แก้ไขปัญหาการขาดองค์ความรู้พื้นฐานด้านการเกษตร และการปรับปรุงบำรุงดิน
- 5) แก้ไขปัญหาด้านไฟฟ้าด้านการเกษตร สาธารณูปโภค และทางสาธารณะ ในพื้นที่หัวไร่ปลายนา
- 6) แก้ไขปัญหาผลผลิตให้ได้มาตรฐาน และหาตลาดรองรับสินค้าที่เหมาะสม

1) กรณีการแก้ไขปัญหาดินขาดความอุดมสมบูรณ์ และการชะล้างพังทลายของดิน

ในส่วนของความอุดมสมบูรณ์ของดินนั้น จากการวิเคราะห์ดินในพื้นที่ตำบลคอนหายโศก พบว่า สภาพดินส่วนใหญ่เป็นดินลูกรัง พบลูกรังภายในความลึก 0-100 ซม. ควรปรับปรุงดินและปลูกพืชให้เหมาะสมกับพื้นที่ พื้นที่ที่มีความลาดชันเสี่ยงต่อการชะล้างของหน้าดิน ควรมีการนำระบบอนุรักษ์ดินและน้ำมาใช้ในการปลูกพืชให้เหมาะสม ปฏิบัติการของดินส่วนใหญ่มีสภาพเป็นกรดจัดถึงกรดเล็กน้อย ควรปรับสภาพ



ให้เป็นกลาง การประเมินความอุดมสมบูรณ์ของดินอยู่ในเกณฑ์ต่ำ และพบดินเค็มเล็กน้อยในบางพื้นที่ ควรมีการให้คำแนะนำการใช้ปุ๋ยเคมีร่วมกับปุ๋ยอินทรีย์ในอัตราที่เหมาะสมตามค่าวิเคราะห์ดิน

2) กรณีการขาดแคลนแหล่งน้ำด้านการเกษตรในฤดูแล้ง แหล่งน้ำต้นเงิน

กิจกรรมของกรมพัฒนาที่ดินที่จะแก้ไขปัญหาการขาดแคลนน้ำเพื่อการเกษตรที่ได้ดำเนินการในพื้นที่ตำบลดอนหายโศก คือ สระน้ำในไร่นา ขนาด 1,260 ลูกบาศก์เมตร

อนึ่ง สระน้ำในไร่นา มิได้มีวัตถุประสงค์หลักเพื่อนำมาทำนา แต่จะเป็นการเสริมในช่วงที่ขาดแคลนเท่านั้น (ตารางที่ 4-1) กิจกรรมของกรมพัฒนาที่ดินที่จะลงในเขตการใช้ที่ดินซึ่งจะมีทั้งพื้นที่นาข้าว และพื้นที่ปลูกพืชไร่ อาจจะเป็นแหล่งน้ำในไร่นานอกเขตชลประทานเพิ่มเติม หรือขุดลอกแหล่งน้ำธรรมชาติที่มีอยู่ในพื้นที่ อีกทั้งเกษตรกรส่วนใหญ่มีความต้องการขุดลอกสระน้ำในไร่นานอกเขตชลประทานลูกเก่าให้ลึกขึ้นเพื่อแก้ปัญหาระดับน้ำต้นเงินของแหล่งน้ำในพื้นที่นั้นๆ

จากการร้องขอของเกษตรกรให้นำน้ำใต้ดินมาใช้ นั้น กรมพัฒนาที่ดินจะประสานกับส่วนราชการที่รับผิดชอบโดยตรง คือ กรมทรัพยากรน้ำบาดาล

การที่พื้นที่การเกษตรขาดความชื้นในดินเร็วกว่าปกติหลังฝนทิ้งช่วงนั้น สาเหตุที่สำคัญประการหนึ่ง คือ ขาดอินทรีย์วัตถุในดินที่จะช่วยอุ้มน้ำไว้เพื่อการเติบโตของพืช

3) กรณีแก้ไขปัญหาการปนเปื้อนของสารเคมีทางการเกษตรในผลผลิตและสิ่งแวดล้อม

การบริหารจัดการผลิตพืช และจัดหาตลาดรองรับ ซึ่งมีต้นทุนการผลิตสูง ราคาผลผลิตตกต่ำนั้น พบว่าในพื้นที่ตำบลดอนหายโศกเกษตรกรบางพื้นที่ยังมีการใช้ปุ๋ยเคมีและสารเคมีจำนวนมาก ไม่ถูกต้อง ไม่มีการใส่ปุ๋ยตามค่าวิเคราะห์ดิน โดยเฉพาะการปลูกพืชไร่ ได้แก่ อ้อย และมันสำปะหลัง ควรมีการบริหารจัดการพืชให้ถูกต้องและเหมาะสมตามหลักวิชาการ และสร้างการรวมกลุ่มเพื่อแก้ไขปัญหาราคาผลผลิตตกต่ำ

4) กรณีต้องการพัฒนาองค์ความรู้พื้นฐานด้านการเกษตรและการปรับปรุงบำรุงดินที่ถูกต้อง

กรมพัฒนาที่ดินจะร่วมบูรณาการกับหน่วยงานที่เกี่ยวข้องทั้งในและนอกกระทรวงเกษตรและสหกรณ์ รวมทั้งภาคเอกชน ในการเข้ามาพัฒนาอบรมสาธิต ถ่ายทอดองค์ความรู้พื้นฐานด้านการเกษตร และการปรับปรุงบำรุงดินที่ถูกต้อง

5) กรณีแก้ไขปัญหาด้านไฟฟ้า สาธารณูปโภค ในพื้นที่หัวไร่ปลายนา กรมพัฒนาที่ดิน

จะดำเนินการประสานหน่วยงานที่เกี่ยวข้องดำเนินการต่อไป

6) กรณีแก้ไขปัญหาสินค้าไม่ได้มาตรฐาน และขาดแหล่งรับซื้อในพื้นที่ กรมพัฒนาที่ดิน

จะสนับสนุนงานด้านการพัฒนาที่ดินเพื่อส่งเสริมการผลิต และดำเนินการประสานหน่วยงานที่เกี่ยวข้องดำเนินการต่อไป

จากสาระสำคัญ ดังกล่าว แผนการใช้ที่ดินตำบลจะต้องจัดทำขึ้นโดยมี “กิจกรรมตอบสนองต่อความต้องการของชุมชน หรือเกษตรกรแต่ละราย รวมทั้งตอบสนองต่อแผนงานขององค์กรปกครองส่วนท้องถิ่น” ตรงตามอำนาจหน้าที่ของกรมพัฒนาที่ดิน และโดยความร่วมมือของส่วนราชการต่างๆ



ผลจากการจัดทำกรมีส่วนร่วมนของชุมชน (PRA) ตำบลดอนหายโศก อำเภอหนองหาน จังหวัดอุดรธานี ได้นำมาวิเคราะห์ร่วมกับปัญหาด้านกายภาพ โดยระบบ DPSIR มีรายละเอียดดังนี้

1) แรงขับเคลื่อน (Driver) มี 5 ประการ คือ

- 1.1) ดินขาดความอุดมสมบูรณ์
- 1.2) ขาดแคลนน้ำ
- 1.3) การปนเปื้อนของสารเคมีทางการเกษตร ราคาผลผลิตของพืชเศรษฐกิจตกต่ำ
- 1.4) การขาดองค์ความรู้
- 1.3) ความต้องการด้านสาธารณสุขปโภค
- 1.4) ผลผลิตไม่ได้มาตรฐาน ขาดแหล่งรับซื้อในพื้นที่

2) แรงกดดัน (Pressure) ที่เกิดจากปัจจัยขับเคลื่อน มี 5 ประการ คือ

- 2.1) การปรับปรุงบำรุงดิน
- 2.2) จัดหาแหล่งน้ำเพื่อการเกษตร
- 2.3) ลดการใช้สารเคมีทางการเกษตร
- 2.3) พัฒนางองค์ความรู้ภาคการเกษตร
- 2.4) จัดหาสาธารณสุขปโภค
- 2.5) พัฒนาสินค้าทางการเกษตร

3) สภาวะ (State) ที่เกิดแรงกดดัน มี 5 ประการ คือ

- 3.1) ดินขาดความอุดมสมบูรณ์
- 3.2) ขาดแคลนน้ำเพื่อการเกษตร
- 3.3) การใช้ปุ๋ยเคมีและสารเคมีเพิ่มมากขึ้น
- 3.4) ขาดองค์ความรู้พื้นฐานด้านการเกษตร
- 3.5) ราคาผลผลิตของพืชต่ำ
- 3.6) ขาดการพัฒนาอาชีพ การสร้างรายได้เสริม

4) ผลกระทบ (Impact) ที่ปรากฏในพื้นที่ มี 5 ประการ คือ

- 4.1) แหล่งน้ำที่มีอยู่ตื้นเขิน
- 4.2) ผลผลิตทางการเกษตรลดลง
- 4.3) ต้นทุนการผลิตสูง
- 4.4) รายได้จากภาคเกษตรต่ำ
- 4.5) มีปัญหาต่อคุณภาพชีวิต



5) การตอบสนอง (Response) ของรัฐในอดีต ปัจจุบัน และในอนาคต มีดังนี้

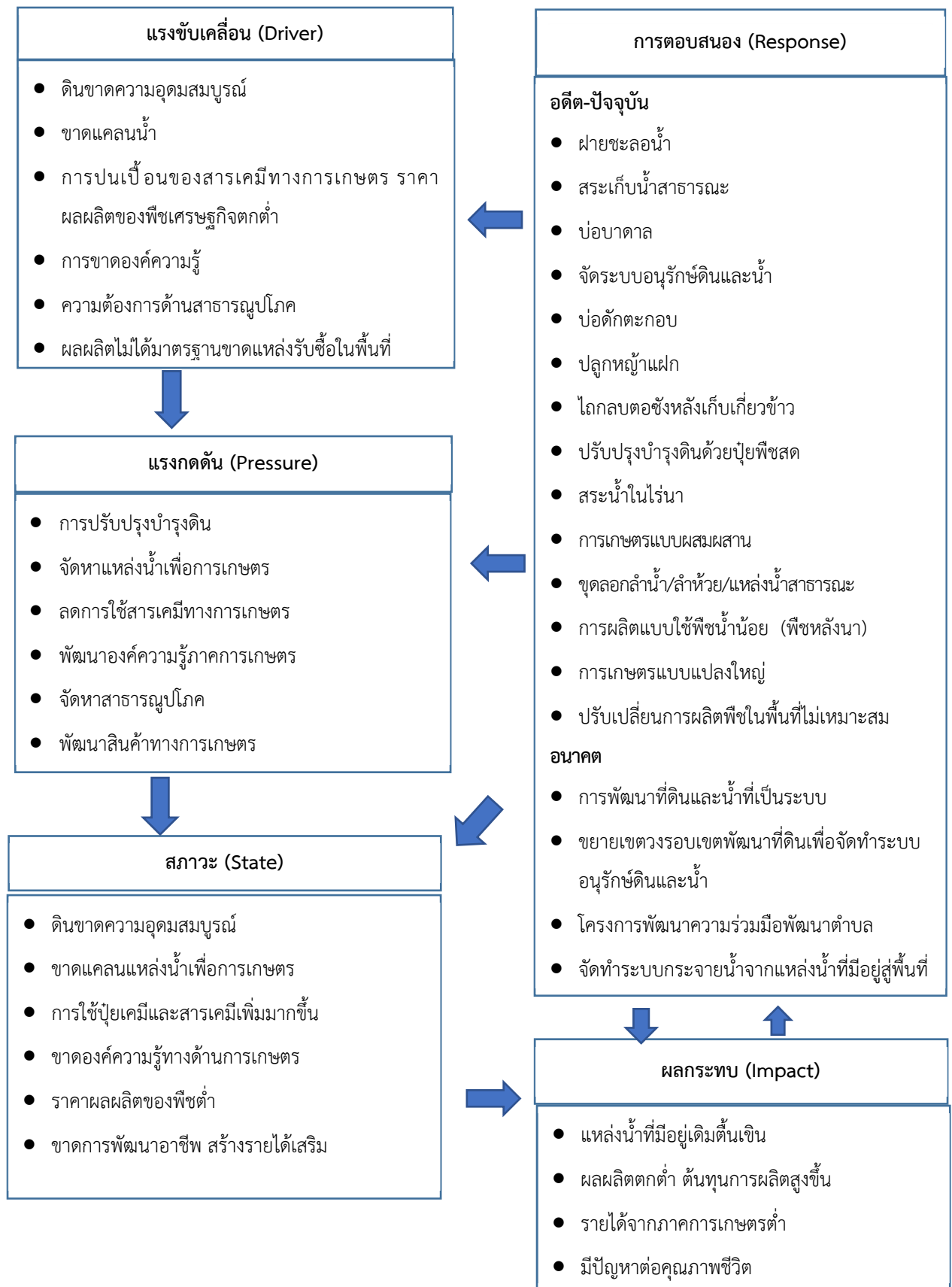
อดีต-ปัจจุบัน

- 5.1) ฝายชะลอน้ำ
- 5.2) สระเก็บน้ำสาธารณะ
- 5.3) บ่อบาดาล
- 5.4) จัดระบบอนุรักษ์ดินและน้ำ
- 5.5) บ่อตักตะกอน
- 5.6) ปลุกหญ้าแฝก ป้องกันการชะล้างพังทลายของดิน รักษาความชื้นและกักเก็บน้ำ
- 5.7) ไถกลบตอซังหลังเก็บเกี่ยวผลผลิต
- 5.8) ปรับปรุงบำรุงดินด้วยปุ๋ยพืชสด
- 5.9) สระน้ำในไร่นา
- 5.10) ขุดลอกลำน้ำ/ลำห้วย/แหล่งน้ำสาธารณะ
- 5.11) การผลิตเป็นพืชใช้น้ำน้อย (พืชหลังนา)
- 5.12) การเกษตรแบบแปลงใหญ่
- 5.13) ปรับเปลี่ยนการผลิตพืชในพื้นที่ที่ไม่เหมาะสม (Zoning by Agri-Map)

อนาคต

- (1) พัฒนาที่ดินและน้ำที่เป็นระบบทั้งตำบล
- (2) ขยายวงรอบเขตพัฒนาที่ดินลุ่มน้ำเพื่อจัดทำระบบอนุรักษ์ดินและน้ำ
- (3) โครงการพัฒนาความร่วมมือพัฒนาตำบล (Smart Tambon)
- (4) จัดทำระบบกระจายน้ำจากแหล่งน้ำที่มีสู่พื้นที่ไร่นาของเกษตรกร
- (5) ส่งเสริมการทำการเกษตรแบบผสมผสาน/ทฤษฎีใหม่
- (6) ส่งเสริมการทำการเกษตรอินทรีย์

ดังมีรายละเอียดในรูปที่ 4-1



รูปที่ 4-1 การวิเคราะห์สถานการณ์โดยระบบ DPSIR ของตำบลดอนหายโศก อำเภอหนองหาน จังหวัดอุดรธานี



4.2 ระบบการปลูกพืชในปัจจุบัน

ตำบลดอนหายโศก อำเภอหนองหาน จังหวัดอุดรธานี มีการเพาะปลูกพืช ดังนี้

1) นาข้าวข้าวนาปี-พืชผัก เกษตรกรจำปลูกข้าวนาปีระหว่างเดือนมิถุนายนถึงเดือนพฤศจิกายน ปลูกผักหลังการเก็บเกี่ยวข้าว ได้แก่ พริก มะเขือ ถั่วฝักยาว กะเพรา แตงกวา ระหว่างเดือนธันวาคมถึงเดือนมิถุนายน

2) มันสำปะหลัง เกษตรกรส่วนใหญ่จะเลือกปลูกมันสำปะหลังช่วงต้นฤดูฝน และมีอายุการจากวันปลูกถึงเก็บเกี่ยว 10-12 เดือน

3) อ้อยโรงงาน เกษตรกรจะมีวิธีปลูกขึ้นอยู่กับลักษณะของพื้นที่

3.1) อ้อยต้นฝน เกษตรกรจะปลูกโดยอาศัยความชื้นจากฝนช่วงแรกที่ตก ต้องเตรียมดินและซักร่องรอฟน ปลูกในช่วงเดือนมีนาคมถึงเดือนมิถุนายน

3.2) อ้อยปลายฝน เกษตรกรจะปลูกโดยอาศัยความชื้นที่สะสมไว้จากฤดูฝน ปลูกช่วงเดือนตุลาคมถึงเดือนพฤศจิกายน เกษตรกรจะเลือกปลูกระหว่างอ้อยโรงงานและมันสำปะหลัง (รูปที่ 4-2)

เดือน	ม.ค.	ก.พ.	มี.ค.	เม.ย.	พ.ค.	มิ.ย.	ก.ค.	ส.ค.	ก.ย.	ต.ค.	พ.ย.	ธ.ค.	
ระบบเกษตร													
นาลุ่ม (ข้าว)						ข้าวเหนียวพันธุ์ กข6							
นาดอน (ข้าว)						ข้าวเหนียวพันธุ์ กข6							
พืชไร่					มันสำปะหลัง								
										อ้อย			
	อ้อย												
พืชผัก												พืชผัก	
	พืชผัก												

รูปที่ 4-2 ระบบการปลูกพืชในปัจจุบัน ตำบลดอนหายโศก อำเภอหนองหาน จังหวัดอุดรธานี



บทที่ 5 การประเมินคุณภาพที่ดิน

5.1 หลักการประเมินคุณภาพที่ดินด้านกายภาพ

การประเมินคุณภาพที่ดินหรือการประเมินความเหมาะสมของที่ดิน สอดคล้องตามหลักการของ FAO Framework ค.ศ. 1983 ซึ่งการประเมินคุณภาพที่ดินด้านกายภาพ เป็นการประเมินศักยภาพของที่ดินว่าที่ดินนั้นๆเหมาะสมมากหรือน้อยเพียงใดสำหรับการใช้ที่ดินประเภทต่าง ๆ หรือการปลูกพืชต่าง ๆ โดยพิจารณาจาก สภาพแวดล้อมที่มีผลต่อการเจริญเติบโตของพืช สมบัติดินที่ได้จำแนกไว้ในแต่ละตำบล ร่วมกับการจัดการพื้นที่ เช่น ระบบชลประทาน พื้นที่ยกทรง การจัดระบบอนุรักษ์ดินและน้ำ เป็นต้น และนอกจากนี้พิจารณาความต้องการปัจจัยต่อการปลูกพืชแต่ละชนิด สอดคล้องตามหลักการของ FAO ได้แก่ ความต้องการด้านพืช ความต้องการด้านการจัดการ ความต้องการด้านการอนุรักษ์ (บัณฑิต ต้นศิริ และ คำนรณ ไทรพิง, 2542) รายละเอียดดังตารางที่ 5-1

ระดับความเหมาะสมของที่ดินได้จากการสังเคราะห์ข้อมูลดิน การจัดการที่ดิน หรือดินที่มีลักษณะเฉพาะที่เกิดขึ้นตามสภาพภูมิประเทศ (ซึ่งจะเรียกรวมว่าหน่วยที่ดิน) ลักษณะภูมิอากาศ พิจารณาร่วมกับระดับความต้องการปัจจัยต่อการเจริญเติบโตของพืชแต่ละชนิด หลังจากนั้นดำเนินการประเมินคุณภาพที่ดิน ซึ่งสามารถจำแนกระดับความเหมาะสมของที่ดินได้เป็น 4 ระดับ ได้แก่ เหมาะสมสูง (S1) เหมาะสมปานกลาง (S2) เหมาะสมเล็กน้อย (S3) และไม่เหมาะสม (N) โดยที่

S1 : ไม่มีข้อจำกัดด้านที่ดินตามปัจจัยที่ใช้พิจารณา

S2 : มีข้อจำกัดด้านที่ดินที่แก้ไขได้ง่ายหรือข้อจำกัดอาจไม่ส่งผลกระทบต่อเจริญเติบโตของพืชอย่างชัดเจน

S3 : มีข้อจำกัดด้านที่ดินที่แก้ไขได้ยาก ควรปรับเปลี่ยนการผลิตเป็นพืชชนิดอื่นหรือกิจกรรมอื่น (ส่วนใหญ่เป็นลักษณะทางกายภาพ)

N : มีข้อจำกัดที่พัฒนาหรือปรับปรุงที่ดินได้ยากมาก หากจะดำเนินการพัฒนาหรือปรับปรุงต้องใช้ต้นทุนสูงหรือเครื่องจักรขนาดใหญ่ แนะนำให้ปรับเปลี่ยนการผลิต



ตารางที่ 5-1 ตัวอย่างการประเมินคุณภาพที่ดินด้านกายภาพของประเภทการใช้ประโยชน์ที่ดิน

คุณภาพที่ดิน (Land Quality)	คุณลักษณะที่ดินตัวแทน (Land Characteristics)	ระดับความเหมาะสม (Land Suitability Rating)
1. ความเหมาะสมด้านความต้องการด้านพืช (Crop Requirements) 1.1. การหยั่งลึกของรากพืช (r) 1.2. ความชุ่มชื้นที่เป็นประโยชน์ต่อพืช (m) 1.3. ความเป็นประโยชน์ของออกซิเจนต่อรากพืช (o) ความเหมาะสมรวมด้านความต้องการด้านพืช (Crop Requirements)	ความลึกของดิน ปริมาณน้ำฝนเฉลี่ยในรอบปี สภาพการระบายน้ำของดิน	S1 S2m S2o S2om
2. ความเหมาะสมรวมความต้องการด้านการจัดการ (Management Requirements) 2.1. สภาพการเขตกรรม (k) 2.2. ศักยภาพการใช้เครื่องจักรกล (w) ความเหมาะสมรวมด้านความต้องการด้านการจัดการ (Management Requirements)	ชั้นความยากง่ายในการเขตกรรม (ดินบน) ความลาดชันของพื้นที่	S1 S3w S3w
3. ความเหมาะสมด้านความต้องการด้านการอนุรักษ์ (Conservation Requirements) 3.1 ความเสียหายจากการกัดกร่อน (e) ความเหมาะสมรวมด้านความต้องการด้านการอนุรักษ์ (Conservation Requirements)	ความลาดชันของพื้นที่	S3e S3e
ความเหมาะสมด้านกายภาพของประเภทการใช้ประโยชน์ที่ดินในแต่ละหน่วยที่ดินโดยรวม		S3ew

ที่มา: กรมพัฒนาที่ดิน (2566)



5.2 พืชเศรษฐกิจที่สำคัญของตำบล

พืชเศรษฐกิจหลักและพืชทางเลือกของตำบล ได้แก่ ข้าว มันสำปะหลัง อ้อย ยางพารา

5.3 ระดับความเหมาะสมของที่ดิน

การประเมินคุณภาพที่ดินของพืชเศรษฐกิจหลักและพืชทางเลือก ตำบลดอนหายโศก อำเภอหนองหาน จังหวัดอุดรธานี ได้ผลการประเมินคุณภาพที่ดินดังตารางที่ 5-2

ตารางที่ 5-2 ชั้นความเหมาะสมทางกายภาพของดิน ตำบลดอนหายโศก อำเภอหนองหาน จังหวัดอุดรธานี

หน่วยแผนที่ดิน	ข้าว	มัน			กล้วย	มะพร้าว	มะละกอ	พริก
		อ้อย	สำปะหลัง	ยางพารา				
Pp-gm-gslB/b	S2ewrons	S3r	N	S3ro	S3ro	N	S3ro	S3ro
Pp-gslB-Pp-gm-gslB/b	S2ewrons	S3r	N	S3ro	S3ro	N	S3ro	S3ro
Pp-md-slB/d3c	S2ewons	S2rons	S2rons	S2rons	S2rxns	S3r	S2rons	S2rons
Re-col-slA/sa	S2xns	S2ons	N	S3o	S3o	S3o	S3o	S3o
Re-pic-slA	S2ns	S2ons	N	S3o	S3o	S3o	S3o	S3o

หมายเหตุ: * หมายถึง หน่วยแผนที่ดินที่มีความอุดมสมบูรณ์ของดินต่างจากหน่วยแผนที่ดินเดียวกัน

ที่มา: กรมพัฒนาที่ดิน (2566)



บทที่ 6

แผนการใช้ที่ดิน

6.1 การวิเคราะห์ข้อมูลเพื่อจัดทำแผนการใช้ที่ดินระดับตำบล

ตามที่กรมพัฒนาที่ดินได้จัดทำแผนปฏิบัติการราชการกรมพัฒนาที่ดินระยะ 5 ปี ช่วงปี 2566-2570 เพื่อให้บรรลุตามวิสัยทัศน์ที่กำหนดไว้ คือ “เป็นองค์การอัจฉริยะทางดิน เพื่อขับเคลื่อนการใช้ที่ดินอย่างเหมาะสม 15 ล้านไร่ ภายในปี 2570” ซึ่งในส่วนของประเด็นการพัฒนาที่ 2 บริหารจัดการทรัพยากรดินและที่ดินด้วยชุดข้อมูลที่มีมูลค่าสูง (High Value Dataset) ซึ่งมีเป้าหมาย คือ การนำชุดข้อมูลที่มีมูลค่าสูง ไปใช้ในการบริหารจัดการทางการเกษตร ในส่วนของตัวชี้วัดบริหารจัดการทรัพยากรดินและที่ดินบนพื้นฐานของชุดข้อมูลที่มีมูลค่าสูง ร้อยละ 100 กลยุทธ์ที่ 2 ยุทธศาสตร์แผนการใช้ที่ดินไปสู่การปฏิบัติ ได้กำหนดให้ร้อยละของแผนการใช้ที่ดินระดับตำบลที่จัดทำแล้วเสร็จทั้งประเทศ ภายในปี 2570 (ไม่น้อยกว่าร้อยละ 80) เป็นตัวชี้วัดหนึ่งของกลยุทธ์ดังกล่าว

การวางแผนการใช้ที่ดินระดับตำบลเป็นการวางกรอบและนโยบายการพัฒนาพื้นที่ให้เกิดการใช้ที่ดินอย่างสมดุลและยั่งยืน เป็นการกำหนดแนวทางใช้ที่ดินให้ตรงกับศักยภาพโดยเฉพาะทางด้านการเกษตรและนำไปสู่การกำหนดแผนงาน โครงการ กิจกรรม ที่มีความสอดคล้องกับสภาพพื้นที่ ทั้งนี้การใช้ขอบเขตการปกครองในระดับตำบลจะนำไปสู่การพัฒนาเชิงพื้นที่ที่มีเป้าหมายและทิศทางสอดคล้องตามบริบทของแต่ละตำบลจะนำไปสู่การพัฒนาเชิงพื้นที่ที่มีเป้าหมาย และทิศทางสอดคล้องตามบริบทของแต่ละตำบล และมีผู้รับผิดชอบโดยตรง คือ องค์กรปกครองส่วนท้องถิ่น ซึ่งแผนการใช้ที่ดินในระดับที่ใหญ่กว่านี้อาจไม่สามารถนำมาใช้ปฏิบัติงานในระดับพื้นที่ได้อย่างเป็นรูปธรรม เนื่องจากเป็นแผนงานสำหรับนำไปใช้ปฏิบัติงานเชิงนโยบายและยุทธศาสตร์ในภาพรวม

ทั้งนี้ แผนการใช้ที่ดินเป็นผลที่ได้จากการวิเคราะห์ข้อมูลทางด้านกายภาพ เศรษฐกิจ และสังคม โดยได้นำฐานข้อมูลที่ได้จากการรวบรวมข้อมูลหัตถภูมิ และข้อมูลปฐมภูมิจากการสำรวจภาคสนาม การศึกษาด้านกายภาพ ได้จากการวิเคราะห์สถานภาพของทรัพยากรธรรมชาติ อาทิ ทรัพยากรดิน ทรัพยากรน้ำ และทรัพยากรป่าไม้ร่วมกับการพิจารณาลักษณะการใช้ประโยชน์ที่ดิน ข้อกฎหมายที่เกี่ยวข้องกับพื้นที่ในเขตป่าไม้ตามกฎหมาย เช่น เขตรักษาพันธุ์สัตว์ป่า เขตอุทยานแห่งชาติ เขตป่าสงวนแห่งชาติ และนโยบายของรัฐที่เกี่ยวข้องกับพื้นที่ที่มีมติคณะรัฐมนตรีเกี่ยวกับการใช้ที่ดิน มติคณะรัฐมนตรีเรื่องการจำแนกการใช้ประโยชน์ที่ดินในพื้นที่ป่าไม้ในเขตป่าสงวนแห่งชาติ เป็นต้น ประกอบกับการพิจารณาจากทิศทางตามกรอบนโยบายที่เกี่ยวข้องกับการกำหนดเขตการใช้ที่ดินภายในพื้นที่ตำบล เช่น ยุทธศาสตร์ของจังหวัดร่วมกับความต้องการของท้องถิ่น สามารถกำหนดแนวทางการใช้ที่ดินตามศักยภาพของทรัพยากรเพื่อการรักษาคุณภาพของลักษณะทางนิเวศวิทยาและการอนุรักษ์



ทรัพยากรธรรมชาติ โดยคำนึงถึงสภาพทางเศรษฐกิจและสังคมของชุมชนในพื้นที่ ซึ่งข้อมูลนี้ส่วนหนึ่งได้มาจากการวิเคราะห์ชุมชนแบบมีส่วนร่วม (PRA) ทำการสังเคราะห์ข้อมูลทุกด้านเพื่อให้ได้เขตการใช้ที่ดินที่เหมาะสมกับศักยภาพของพื้นที่ต่อไป

6.2 เขตการใช้ที่ดิน

จากการวิเคราะห์ข้อมูลทางกายภาพ เศรษฐกิจและสังคม พบว่า แผนการใช้ที่ดินตำบลดอนหายโศกอำเภอหนองหาน จังหวัดอุดรธานี สามารถกำหนดออกเป็น 5 เขตหลัก ได้แก่ เขตเกษตรกรรม เขตชุมชน และสิ่งปลูกสร้าง เขตแหล่งน้ำ เขตพื้นที่อื่น ๆ เขตรักษาสมดุลของธรรมชาติ และสิ่งแวดล้อม มีรายละเอียดดังนี้ (ตารางที่ 6-1 และรูปที่ 6-1)

6.2.1 เขตเกษตรกรรม เป็นพื้นที่เกษตรกรรมซึ่งในที่นี้คือ พื้นที่ที่อยู่นอกเขตที่มีการประกาศเป็นเขตป่าไม้ตามกฎหมาย ซึ่งรัฐได้กำหนดเป็นพื้นที่ทำกินมีการออกเอกสารสิทธิ์ซึ่งรวมถึงพื้นที่ในเขตปฏิรูปที่ดินเพื่อการเกษตรกรรมด้วย เขตนี้รวมถึงการทำกิจกรรมภาคการเกษตรอื่นที่นอกเหนือจากการปลูกพืชด้วย ประกอบด้วย 5 เขตรอง ได้แก่ เขตเกษตรกรรมขั้นดี เขตเกษตรกรรมที่มีศักยภาพการผลิตสูง เขตเกษตรกรรมที่มีศักยภาพการผลิตต่ำ เขตประมง และเขตปศุสัตว์ มีเนื้อที่ 36,591 ไร่ หรือคิดเป็นร้อยละ 83.76 ของเนื้อที่ตำบล มีรายละเอียดดังนี้

1) เขตเกษตรกรรมขั้นดี พื้นที่เขตนี้ศักยภาพในการผลิตมากที่สุดในพื้นที่ เนื่องจากมีระบบชลประทาน สามารถส่งน้ำช่วยในการปลูกพืชเพื่อทำการเกษตรนอกฤดูฝน โดยเฉพาะข้าวนาปรัง และพืชอายุสั้นได้เป็นอย่างดี และนอกจากนี้ พบว่าดินในพื้นที่เขตนี้มีสมบัติที่เหมาะสมต่อการเพาะปลูกพืชแยกตามชนิดพืช ส่งผลให้มีศักยภาพของที่ดินที่เหมาะสมต่อการเพาะปลูกในระดับสูงถึงปานกลาง มีจากการวิเคราะห์ข้อมูลกายภาพ เศรษฐกิจ และสังคม พบว่าแผนการใช้ที่ดินตำบลดอนหายโศก อำเภอหนองหาน จังหวัดอุดรธานี สามารถกำหนดออกเป็น 5 เขตหลัก ได้แก่ เขตเกษตรกรรม เขตชุมชนและสิ่งปลูกสร้าง เขตแหล่งน้ำ เขตพื้นที่อื่น ๆ เขตรักษาสมดุลของธรรมชาติ และสิ่งแวดล้อม มีรายละเอียดดังนี้

6.2.2 เขตป่าไม้ เป็นเขตพื้นที่ที่อยู่ในเขตป่าตามกฎหมายและมติคณะรัฐมนตรี ได้แก่ พื้นที่ป่าสงวนแห่งชาติ เขตรักษาพันธุ์สัตว์ป่า อุทยานแห่งชาติ เขตป่าไม้ถาวร หรืออยู่ในพื้นที่ชั้นคุณภาพลุ่มน้ำชั้นที่ 1A 1B หรือ 2 พื้นที่ในเขตนี้ส่วนใหญ่ยังคงสภาพเป็นป่าไม้ บางบริเวณได้ถูกนำไปใช้ประโยชน์ในรูปแบบที่ไม่เหมาะสม ไม่เป็นไปตามมาตรการหรือกฎหมายที่เกี่ยวข้องกับการใช้ประโยชน์ของที่ดินหรือทรัพยากรป่าไม้ของพื้นที่นั้น ๆ ประกอบด้วย 3 เขตรอง ได้แก่ เขตป่าไม้สมบูรณ์ เขตป่าไม้เสื่อมโทรม และเขตพื้นที่พุ่มธรรมชาติ มีเนื้อที่ 21,031 ไร่ หรือคิดเป็นร้อยละ 40.65 ของเนื้อที่ตำบล

6.2.3 เขตเกษตรกรรม เป็นพื้นที่เกษตรกรรมซึ่งในที่นี้คือ พื้นที่ที่อยู่นอกเขตที่มีการประกาศเป็นเขตป่าไม้ตามกฎหมาย ซึ่งรัฐได้กำหนดเป็นพื้นที่ทำกิน มีการออกเอกสารสิทธิ์ซึ่งรวมถึงพื้นที่ใน



เขตปฏิรูปที่ดินเพื่อเกษตรกรรมด้วย เขตนี้รวมถึงการทำกิจกรรมภาคการเกษตรอื่นที่นอกเหนือจากการปลูกพืชด้วย ประกอบด้วย 5 เขตรอง ได้แก่ เขตเกษตรกรรมชั้นดี เขตเกษตรกรรมที่มีศักยภาพการผลิตสูง เขตเกษตรกรรมที่มีศักยภาพการผลิตต่ำ เขตประมง และเขตปศุสัตว์ มีเนื้อที่ 24,988 ไร่ หรือคิดเป็นร้อยละ 79.64 ของเนื้อที่ตำบล มีรายละเอียดดังนี้

1) เขตเกษตรกรรมที่มีศักยภาพการผลิตสูง พื้นที่เขตนี้มีศักยภาพในการผลิตรองจากเขตเกษตรกรรมชั้นดี ซึ่งแบ่งออกเป็น 2 ประเภท ได้แก่ เขตเกษตรกรรมที่มีศักยภาพการผลิตสูง (ประเภทที่ 1) และเขตเกษตรกรรมที่มีศักยภาพการผลิตสูง (ประเภทที่ 2) มีรายละเอียดดังนี้

(1) เขตเกษตรกรรมที่มีศักยภาพการผลิตสูง (ประเภทที่ 2) เป็นเขตที่ทำการเกษตรโดยอาศัยน้ำฝนเป็นหลัก ซึ่งส่งผลให้มีข้อจำกัดต่อการเพาะปลูกพืชด้านความชื้นที่พืชนำไปใช้ประโยชน์ ในส่วนของดินมีศักยภาพในการผลิตอยู่ในระดับสูงถึงปานกลาง และนอกจากนี้พบว่าดินในพื้นที่เขตนี้มีสมบัติที่เหมาะสมต่อการเพาะปลูกพืชแยกตามชนิดพืช มีรายละเอียดดังนี้

- เขตทำนา (สัญลักษณ์ 2221) มีเนื้อที่ 4,108 ไร่ หรือ คิดเป็นร้อยละ 13.01 ของเนื้อที่ตำบล เป็นพื้นที่ที่มีศักยภาพต่อการทำนาในระดับเหมาะสมเล็กน้อยถึงไม่เหมาะสม และปัจจุบันเกษตรกรมีการปลูกข้าวได้ปีละ 1 ครั้ง

- เขตปลูกไม้ยืนต้น (สัญลักษณ์ 2223) มีเนื้อที่ 23 ไร่ หรือ คิดเป็นร้อยละ 0.07 ของเนื้อที่ตำบล ปัจจุบันเกษตรกรปลูกไม้ยืนต้น โดยไม้ยืนต้นที่ปลูกได้แก่ ยูคาลิปตัส

- เขตปลูกพืชไร่ (สัญลักษณ์ 2224) มีเนื้อที่ 240 ไร่ หรือ คิดเป็นร้อยละ 0.76 ของเนื้อที่ตำบล ปัจจุบันเกษตรกรปลูกพืชไร่ โดยพืชไร่ที่ปลูกได้แก่ อ้อย

2) เขตเกษตรกรรมที่มีศักยภาพการผลิตต่ำพื้นที่เขตนี้ถูกกำหนดให้เป็นเขตเกษตรกรรม ที่ต้องมีการดำเนินการแก้ไขปัญหาที่เป็นข้อจำกัดของการใช้ที่ดินเพื่อเกษตรกรรมต่างๆ การทำการเกษตรในเขตนี้อาศัยน้ำฝนเป็นหลัก มีศักยภาพในการผลิตอยู่ในระดับเหมาะสมเล็กน้อยถึงไม่เหมาะสม พบปัญหาทางกายภาพของดินที่สำคัญหลาย เช่น เป็นดินตื้นซึ่งเป็นข้อจำกัดของการหยั่งรากพืชในการยึดลำต้นและการดูดซับธาตุอาหารพืชในดิน เนื้อดินเป็นทรายจัด ซึ่งมีผลต่อความสามารถในการอุ้มน้ำ เป็นพื้นที่ที่มีความลาดชัน เป็นต้น จากข้อจำกัดการใช้ที่ดินดังกล่าวข้างต้นจึงจำเป็นต้องพัฒนาปรับปรุง และมีมาตรการเพื่อเพิ่มผลผลิตทางการเกษตรในพื้นที่ให้สูงขึ้น รวมถึงการป้องกันไม่ให้เกิดสภาพแวดล้อมเสื่อมโทรมจากการใช้พื้นที่ มีรายละเอียดดังนี้

(1) เขตทำนา (สัญลักษณ์ 2310) มีเนื้อที่ 11,348 ไร่ หรือ คิดเป็นร้อยละ 35.95 ของเนื้อที่ตำบล ปัจจุบันเกษตรกรมีการปลูกข้าวได้ปีละ 1 ครั้ง

(2) เขตปลูกไม้ผล (สัญลักษณ์ 2320) มีเนื้อที่ 55 ไร่ หรือ คิดเป็นร้อยละ 0.17 ของเนื้อที่ตำบล ปัจจุบันเกษตรกรปลูกไม้ผล โดยไม้ผลที่ปลูกได้แก่ มะม่วง



(3) เขตปลูกไม้ยืนต้น (สัญลักษณ์ 2330) มีเนื้อที่ 1,642 ไร่ หรือ คิดเป็นร้อยละ 5.20 ของเนื้อที่ตำบล ปัจจุบันเกษตรกรปลูกไม้ยืนต้น โดยไม้ยืนต้นที่ปลูกได้แก่ ยูคาลิปตัส

(4) เขตปลูกพืชไร่ (สัญลักษณ์ 2340) มีเนื้อที่ 7,660 ไร่ หรือ คิดเป็นร้อยละ 24.26 ของเนื้อที่ตำบล ปัจจุบันเกษตรกรปลูกพืชไร่ โดยพืชไร่ที่ปลูกได้แก่ มันสำปะหลัง

(5) เขตปลูกพืชทางเลือก (สัญลักษณ์ 2350) มีเนื้อที่ 13 ไร่ หรือ คิดเป็นร้อยละ 0.04 ของเนื้อที่ตำบล ปัจจุบันปลูกพืชผัก ไม้ดอก หรือเกษตรผสมผสาน โดยพืชที่ปลูกได้แก่ ข้าวโพด ถั่วฝักยาว

3) เขตประมง เขตประมง (สัญลักษณ์ 2400) มีเนื้อที่ 85 ไร่ หรือคิดเป็นร้อยละ 0.27 ของเนื้อที่ตำบล เป็นเขตที่ทำกิจกรรมด้านการประมง

4) เขตปศุสัตว์ มีเนื้อที่ 30 ไร่ หรือคิดเป็นร้อยละ 0.09 ของเนื้อที่ตำบล ประกอบด้วย 2 เขตรอง ได้แก่ เขตทุ่งหญ้าเลี้ยงสัตว์ และเขตโรงเรือนเลี้ยงสัตว์ มีรายละเอียดดังนี้

- เขตทุ่งหญ้าเลี้ยงสัตว์ (สัญลักษณ์ 2510) ปัจจุบันมีการปลูกหญ้าเลี้ยงสัตว์ มีเนื้อที่ 7 ไร่ หรือ คิดเป็นร้อยละ 0.02 ของเนื้อที่ตำบล โดยชนิดของหญ้าที่พบ ได้แก่ หญ้าเนเปียร์

- เขตโรงเรือนเลี้ยงสัตว์ (สัญลักษณ์ 2520) ปัจจุบันมีการสร้างโรงเรือนเลี้ยงสัตว์ ประเภทต่าง ๆ มีเนื้อที่ 23 ไร่ หรือ คิดเป็นร้อยละ 0.07 ของเนื้อที่ตำบล โดยประเภทของโรงเรือนที่พบ ได้แก่ โรงเรือนสุกร

6.2.4 เขตชุมชนและสิ่งปลูกสร้าง มีเนื้อที่ 2,052 ไร่ หรือคิดเป็นร้อยละ 6.50 ของเนื้อที่ตำบล ประกอบด้วย 1 เขตรอง ได้แก่ เขตชุมชน/สถานที่ราชการ เขตอุตสาหกรรม/แหล่งรับซื้อผลผลิต และเขตการใช้พื้นที่เฉพาะ มีรายละเอียดดังนี้

(1) เขตชุมชน/สถานที่ราชการ (สัญลักษณ์ 3100) มีเนื้อที่ 2,052 ไร่ หรือ คิดเป็นร้อยละ 6.50 ของเนื้อที่ตำบล ปัจจุบันมีการใช้ที่ดินชุมชนและที่อยู่อาศัย มีทั้งประเภทชุมชนเมือง ชุมชนชนบท และที่ตั้งของสถาบันและสถานที่ราชการต่าง ๆ

6.2.5 เขตแหล่งน้ำ มีเนื้อที่ 776 ไร่ หรือคิดเป็นร้อยละ 2.46 ของเนื้อที่ตำบล ประกอบด้วย 2 เขตรอง ได้แก่ เขตแหล่งน้ำตามธรรมชาติ และเขตแหล่งน้ำที่สร้างขึ้น มีรายละเอียดดังนี้

(1) เขตแหล่งน้ำตามธรรมชาติ (สัญลักษณ์ 4100) มีเนื้อที่ 538 ไร่ หรือ คิดเป็นร้อยละ 1.70 ของเนื้อที่ตำบล ปัจจุบันมีสภาพการใช้ที่ดินเป็นลักษณะของแหล่งน้ำตามธรรมชาติ เช่น ห้วย หนอง คลอง แม่น้ำ เป็นต้น

(2) เขตแหล่งน้ำที่สร้างขึ้น (สัญลักษณ์ 4200) มีเนื้อที่ 241 ไร่ หรือ คิดเป็นร้อยละ 0.76 ของเนื้อที่ตำบล ปัจจุบันมีสภาพการใช้ที่ดินเป็นแหล่งน้ำที่สร้างขึ้น เช่น คลองชลประทาน อ่างเก็บน้ำ เป็นต้น



6.2.6 เขตพื้นที่อื่น ๆ (สัญลักษณ์ 5000) มีเนื้อที่ 989 ไร่ หรือคิดเป็นร้อยละ 3.13 ของเนื้อที่ตำบล เป็นเขตที่มีลักษณะการใช้ที่ดินที่มีความเฉพาะ เช่น เหมืองแร่ ที่ทิ้งขยะ หาดทราย ไม้พุ่ม เป็นต้น

6.2.7 เขตรักษาสมดุลของธรรมชาติและสิ่งแวดล้อม (สัญลักษณ์ 6000) มีเนื้อที่ 2,545 ไร่ หรือคิดเป็นร้อยละ 8.06 ของเนื้อที่ตำบล มีการใช้ที่ดินเป็นป่าไม้ที่พบในพื้นที่เกษตรกรรม ซึ่งอยู่นอกเขตป่าไม้ตามกฎหมาย ส่วนใหญ่เป็นป่าปลูก ป่าชุมชน



ตารางที่ 6-1 เขตการใช้ที่ดิน ตำบลดอนหายโศก อำเภอหนองหาน จังหวัดอุดรธานี

เขตการใช้ที่ดิน	เนื้อที่	
	ไร่	ร้อยละ
1. เขตเกษตรกรรม		
1.1 เขตเกษตรกรรมที่มีศักยภาพการผลิตสูง	4,371	13.84
1) เขตเกษตรกรรมที่มีศักยภาพการผลิตสูง (ประเภทที่ 2)		
-เขตทำนา	4,108	13.01
-เขตปลูกไม้ยืนต้น	23	0.07
-เขตปลูกพืชไร่	240	0.76
1.2 เขตเกษตรกรรมที่มีศักยภาพการผลิตต่ำ	20,718	65.62
-เขตทำนา	11,348	35.95
-เขตปลูกไม้ผล	55	0.17
-เขตปลูกไม้ยืนต้น	1,642	5.20
-เขตปลูกพืชไร่	7,660	24.26
-เขตปลูกพืชทางเลือก	13	0.04
1.4 เขตประมง	85	0.27
1.5 เขตปศุสัตว์	30	0.09
1) เขตทุ่งหญ้าเลี้ยงสัตว์	7	0.02
2) เขตโรงเรือนเลี้ยงสัตว์	23	0.07
2. เขตชุมชนและสิ่งปลูกสร้าง	1,654	4.97
2.1 เขตชุมชน/สถานที่ราชการ	2,052	6.50
3.1 เขตแหล่งน้ำตามธรรมชาติ	538	1.70
3.2 เขตแหล่งน้ำที่สร้างขึ้น	241	0.76
4. พื้นที่อื่น ๆ	989	3.13
5. เขตรักษาสมดุขของธรรมชาติและสิ่งแวดลอม	2,545	8.06
รวม	31,569	100.00

หมายเหตุ: เนื้อที่คำนวณด้วยระบบสารสนเทศภูมิศาสตร์

บทที่ 7

การขับเคลื่อนแผนการใช้ที่ดิน

7.1 ขั้นตอนการดำเนินงาน

ภายหลังการจัดทำแผนการใช้ที่ดินตำบลดอนหายโศก อำเภอหนองหาน จังหวัดอุดรธานี แล้ว จะต้องดำเนินการดังต่อไปนี้

7.1.1 จัดทำเป้าหมายการดำเนินงานและงบประมาณและกิจกรรมต่าง ๆ ที่จะดำเนินการ ในปีงบประมาณ 2567 ถึง 2571

7.1.2 นำแผนการใช้ที่ดินตำบลดอนหายโศกไปเสนอต่อองค์การบริหารส่วนตำบลดอนหายโศกเพื่อมีมติให้ความร่วมมือในกับกรมพัฒนาที่ดินดำเนินการกิจกรรมต่าง ๆ ที่กำหนดไว้ในแผน และได้รับการเชื่อมโยงสู่แผนพัฒนาตำบล

7.1.3 สถานีพัฒนาที่ดินอุดรธานี เสนอเป้าหมายและงบประมาณให้รายงานมายังกรมพัฒนาที่ดิน

7.1.4 กรมพัฒนาที่ดินพิจารณาสนับสนุนงบประมาณกิจกรรมและโครงการตามเป้าหมายที่กำหนดในแผนการใช้ที่ดิน

7.1.5 สถานีพัฒนาที่ดินอุดรธานี นำเสนอต่อที่ประชุมจังหวัด/อำเภอ เพื่อสร้างการรับรู้และประชาสัมพันธ์ให้หน่วยงานอื่น นำโครงการภายใต้หน่วยงานมาพัฒนาพื้นที่ตามแผนการใช้ที่ดิน กำหนด

7.2 กิจกรรมของกรมพัฒนาที่ดินในเขตการใช้ที่ดินที่จะดำเนินการในปีงบประมาณ 2567-2571

งบประมาณที่กำหนดไว้เป็นการประมาณเบื้องต้น อาจมีการเปลี่ยนแปลงตามที่ได้รับการจัดสรรให้ดำเนินการ (ตารางที่ 7-1)

เขตพื้นที่เกษตรกรรม

1) ดินขาดความอุดมสมบูรณ์/ดินตื้น มีแผนงาน/โครงการปรับปรุงบำรุงดิน ดังนี้

- (1) การส่งเสริมการผลิตและการใช้สารอินทรีย์
- (2) การผลิต-จัดหาเมล็ดพันธุ์พืชปุ๋ยสด
- (3) การส่งเสริมการปรับปรุงบำรุงดินด้วยพืชปุ๋ยสด
- (4) การพัฒนากลุ่มเกษตรกรใช้สารอินทรีย์ลดการใช้สารเคมีทางการเกษตร
- (5) การจัดตั้งธนาคารปุ๋ยอินทรีย์
- (6) การรณรงค์ไถกลบตอซัง
- (7) การจัดหาปุ๋ยโดโลไมท์

- (8) การส่งเสริมการปรับปรุงบำรุงพื้นที่ดินกรด
- (9) การส่งเสริมพัฒนาปรับปรุงบำรุงดิน (หมอดินอาสา)

2) การชะล้างพังทลายของดิน มีแผนงาน/โครงการฟื้นฟูและป้องกันการชะล้างพังทลายของดิน ดังนี้

- (1) การปลูกหญ้าแฝกเพื่อการอนุรักษ์ดินและน้ำ
- (2) การจัดระบบอนุรักษ์ดินและน้ำลุ่ม-ดอน

3) พื้นที่แล้งซ้ำซาก มีแผนงาน/โครงการบริหารจัดการน้ำ ดังนี้

- (1) การพัฒนาแหล่งน้ำขนาดเล็กเพื่อการอนุรักษ์ดินและน้ำ
- (2) การก่อสร้างแหล่งน้ำในไร่นานอกเขตชลประทาน
- (3) การก่อสร้างระบบส่งน้ำ
- (4) การอนุรักษ์ดินและน้ำในพื้นที่ไม่เหมาะสมต่อการปลูกพืชเศรษฐกิจ (zoning)

7.3 กิจกรรมที่ขอการสนับสนุนจากส่วนราชการอื่น (ตารางที่ 7-2)

7.3.1 เขตพื้นที่เกษตรกรรม

- 1) เขตปลูกพืชไร่ เขตปลูกไม้ผล และเขตปลูกไม้ยืนต้น

(1) ใช้ตลาดนำการผลิตในการเลือกชนิดพืชและหาตลาดรองรับ ทั้งในเขตที่เหมาะสมและในเขตที่ไม่เหมาะสมและต้องการปรับเปลี่ยนชนิดพืช (สำนักงานพาณิชย์จังหวัด/สำนักงานสหกรณ์จังหวัด)

(2) การอบรมให้ความรู้การเข้าสู่กระบวนการรับรองมาตรฐานสินค้าเกษตรปลอดภัย (GAP) (กรมวิชาการเกษตร)

(3) จัดอบรมถ่ายทอดความรู้การทำเกษตรผสมผสานตามแนวทางเศรษฐกิจพอเพียง (กรมส่งเสริมการเกษตร)

- (4) สนับสนุนการขุดเจาะน้ำบาดาล (กรมทรัพยากรน้ำบาดาล)

- 2) เขตปศุสัตว์ และเขตเพาะเลี้ยงสัตว์น้ำ

ส่งเสริม/สนับสนุนการปลูกหญ้าเลี้ยงสัตว์ (สำนักงานปศุสัตว์จังหวัด)

7.3.2 พื้นที่แหล่งน้ำ

สนับสนุนการพัฒนาเพื่อเพิ่มพื้นที่กักเก็บน้ำ (สำนักงานชลประทานจังหวัด)

7.4 ความต้องการของชุมชนและองค์กรปกครองส่วนท้องถิ่น

จากการดำเนินการจัดทำกระบวนการมีส่วนร่วมของประชาชนที่องค์การบริหารส่วนตำบล เมื่อวันที่ 26 มิถุนายน 2566 ได้มีความต้องการของประชาชนที่ต้องการให้ดำเนินการเกี่ยวกับ

แก้ปัญหาดินเสื่อมโทรมและฟื้นฟูความอุดมสมบูรณ์ของดิน การขาดแคลนน้ำ ปรับรูปที่ดินและเปลี่ยนแปลงกิจกรรมการผลิตให้เหมาะสมกับที่ดิน

เพื่อตอบสนองต่อความต้องการของชุมชนและการแก้ไขปัญหาเชิงพื้นที่ของตำบล ดอนหายโศก กรมพัฒนาที่ดินได้วิเคราะห์เบื้องต้น ดังต่อไปนี้

ปัญหาของตำบลดอนหายโศกในภาพรวมสรุปได้ว่า มีปัญหาสำคัญ 2 ประการ คือ (1) ปัญหาดินเสื่อมโทรม (2) ปัญหาการขาดแคลนน้ำจนเกิดการแล้งซ้ำซาก

ในกรณีปัญหาการเสื่อมโทรมของที่ดินนั้นจะรวมถึง (1) การชะล้างพังทลายของดิน (2) ดินขาดความอุดมสมบูรณ์ (3) ดินตื้น โดยในพื้นที่ตำบลดอนหายโศก ส่วนใหญ่คุณภาพดินจะไม่เหมาะสมต่อการเกษตร จากการวิเคราะห์กลุ่มชุดดินร่อยเอ็ดเป็นดินร่วนหยาบ ซึ่งมีเนื้อที่รวม 4,459 ไร่ หรือคิดเป็น 14.12 เปอร์เซ็นต์ ของพื้นที่ทั้งหมด และกลุ่มชุดดินโพนพิสัยซึ่งเป็นดินลูกรัง และหน้าดินตื้น มีพื้นที่รวม 24,280 ไร่ หรือคิดเป็น 76.90 เปอร์เซ็นต์ ของพื้นที่ทั้งหมด จากสภาพพื้นที่ดังกล่าว ผลกระทบที่ตามคือการดินขาดความอุดมสมบูรณ์ เกษตรกรมีการใช้ที่ดินติดต่อกันเป็นเวลานานขาดการปรับปรุงตามหลักวิชาการทำให้โครงสร้างของดินมีการเปลี่ยนแปลงไป ธาตุอาหารและอินทรีย์วัตถุ มีปริมาณลดลง และขาดแคลนน้ำเพื่อการเกษตร เกษตรกรมีการขุดบ่อน้ำในไร่นาบางส่วน ซึ่งไม่เพียงพอต่อการเกษตร

(1) กรณีการแก้ไขปัญหการขาดแคลนน้ำกิจกรรมของกรมพัฒนาที่ดินที่จะแก้ไขปัญหการขาดแคลนน้ำเพื่อการเกษตรที่ได้ดำเนินการในพื้นที่ตำบลดอนหายโศก คือ สระน้ำในไร่นา ขนาด 1,260 ลูกบาศก์เมตร อนึ่งสระน้ำในไร่นา มิได้มีวัตถุประสงค์หลักเพื่อนำมาทำนา แต่จะเป็นการเสริมในช่วงที่ขาดแคลนเท่านั้น จากการตรวจสอบสระน้ำในไร่นา ตั้งแต่ปี พ.ศ.2560 ถึงปัจจุบัน มีจำนวน 135 บ่อ กิจกรรมของกรมพัฒนาที่ดินที่จะลงในเขตการใช้ที่ดินซึ่งจะมีทั้งพื้นที่นาข้าวและพื้นที่ปลูกพืชไร่ อาจจะเป็นแหล่งน้ำในไร่นานอกเขตชลประทานเพิ่มเติม หรือขุดลอกแหล่งน้ำธรรมชาติที่มีอยู่ในพื้นที่ อีกทั้งเกษตรกรส่วนใหญ่มีความต้องการขุดลอกสระน้ำในไร่นานอกเขตชลประทานลูกเก่า ให้ลึกขึ้นเพื่อแก้ปัญหการตื้นเขินของแหล่งน้ำในพื้นที่นั้นๆ จากการร้องขอของเกษตรกรให้นำน้ำใต้ดินมาใช้ นั้น กรมพัฒนาที่ดินจะประสานกับส่วนราชการที่รับผิดชอบโดยตรง คือกรมทรัพยากรน้ำบาดาล การที่พื้นที่การเกษตรขาดความชื้นในดินเร็วกว่าปกติหลังฝนทิ้งช่วงนั้น สาเหตุที่สำคัญประการหนึ่ง คือขาดอินทรีย์วัตถุในดินที่จะช่วยอุ้มน้ำไว้เพื่อการเติบโตของพืช

(2) กรณีการแก้ไขปัญหาในพื้นที่น้ำท่วมซ้ำซากกิจกรรมของกรมพัฒนาที่ดินที่จะแก้ไขปัญหาน้ำท่วมซ้ำซากบริเวณพื้นที่ลุ่มน้ำซึ่งไม่สามารถทำนาปีได้ ที่ได้ดำเนินการในพื้นที่ตำบลดอนหายโศก คือการจัดระบบอนุรักษ์ดินและน้ำ พื้นที่ลุ่ม-ดอน เพื่อช่วยบรรเทาปัญหาที่เกิดขึ้นโดยวิธีการปรับปรุงแปลงนาลักษณะที่ 2 ขุดคูทำคันดินสูงเพื่อตัดกทางน้ำ การขุดบ่อดักตะกอน และการปลูกหญ้าแฝก

เพื่อชะลอน้ำที่ไหลบ่าในฤดูฝน และช่วยกักเก็บน้ำไว้ในฤดูแล้ง สามารถทำการเกษตรได้ตลอดปีและผลิตพืชที่หลากหลาย

(3) กรณีการแก้ไขปัญหาดินขาดความอุดมสมบูรณ์ ดินเสื่อมโทรม ในส่วนของความอุดมสมบูรณ์ของดินนั้น จากการวิเคราะห์ดินในพื้นที่ตำบลดอนหายโศก พบว่า ปฏิกิริยาของดินส่วนใหญ่มีสภาพเป็นกรด ควรปรับสภาพให้เป็นกลาง การประเมินความอุดมสมบูรณ์ของดินอยู่ในเกณฑ์ต่ำ ถึงปานกลาง ควรมีการให้คำแนะนำการใช้ปุ๋ยเคมีร่วมกับปุ๋ยอินทรีย์ในอัตราที่เหมาะสมตามค่าวิเคราะห์ดิน การจัดระบบอนุรักษ์ดินและน้ำ พื้นที่ลุ่ม-ดอน เพื่อช่วยบรรเทาปัญหาที่เกิดขึ้นโดยวิธีการปรับปรุงแปลงนาลักษณะที่ 2 ขุดคูทำคันดินสูงเพื่อตัดกทางน้ำ การขุดบ่อตักตะกอน และการปลูกหญ้าแฝก เพื่อชะลอน้ำที่ไหลบ่าในฤดูฝน และช่วยกักเก็บน้ำไว้ในฤดูแล้ง สามารถทำการเกษตรได้ตลอดปีและผลิตพืชที่หลากหลาย

(4) กรณีแก้ไขปัญหาคารบป็นเปื้อนของสารเคมีทางการเกษตรในผลผลิตและสิ่งแวดล้อม การบริหารจัดการผลิตพืช และจัดหาตลาดรองรับ ซึ่งมีต้นทุนการผลิตสูง ราคาผลผลิตตกต่ำนั้น พบว่าในพื้นที่ตำบลดอนหายโศกเกษตรกรบางพื้นที่ยังมีการใช้ปุ๋ยเคมีและสารเคมีจำนวนมาก ไม่ถูกต้อง ไม่มีการใส่ปุ๋ยตามค่าวิเคราะห์ดิน โดยเฉพาะการปลูกพืชไร่ ได้แก่ อ้อย และมันสำปะหลัง ควรมีการบริหารจัดการพืชให้ถูกต้องและเหมาะสมตามหลักวิชาการ และสร้างการรวมกลุ่มเพื่อแก้ไขปัญหา ราคาผลผลิตตกต่ำ

(5) กรณีต้องการพัฒนาองค์ความรู้พื้นฐานด้านการเกษตรและการปรับปรุงบำรุงดินที่ถูกต้อง กรมพัฒนาที่ดินจะร่วมบูรณาการกับหน่วยงานที่เกี่ยวข้องทั้งในและนอกกระทรวงเกษตรและสหกรณ์ รวมทั้งภาคเอกชน ในการเข้ามาพัฒนาอบรมสาธิต ถ่ายทอดองค์ความรู้พื้นฐานด้านการเกษตรและการปรับปรุงบำรุงดินที่ถูกต้อง

(6) กรณีแก้ไขปัญหาด้านไฟฟ้า สาธารณูปโภค ในพื้นที่หัวไร่ปลายนา กรมพัฒนาที่ดินจะดำเนินการประสานหน่วยงานที่เกี่ยวข้องดำเนินการต่อไป

การจัดการพื้นที่ควรพัฒนาที่ดินและระบบน้ำ ได้แก่ การขุดคลอง การก่อสร้างสระน้ำ ฝายกั้นน้ำ การขุดบ่อบาดาล ปรับรูปที่ดินเพื่อปรับเปลี่ยนกิจกรรมการผลิต และการทำระบบอนุรักษ์ดินและน้ำและเพื่อให้เกิดการใช้ที่ดินสามารถใช้พื้นที่ได้อย่างต่อเนื่องและเกิดประโยชน์ทั้งตัวเกษตรกร ชุมชน ในด้านเศรษฐกิจ สังคมและสิ่งแวดล้อม (รูปที่ 7-1)

ตารางที่ 7-1 กิจกรรมของกรมพัฒนาที่ดินในเขตเกษตรกรรมที่จะดำเนินการในปีงบประมาณ
2567-2571

เขตการใช้ที่ดิน	แผนงาน/โครงการ	งบประมาณ (บาท)	
เขตเกษตรกรรม	1. การปรับปรุงคุณภาพดิน	187,000	
	1.1 ส่งเสริมการปรับปรุงพื้นที่ดินกรด	25,000	
	1.2 ส่งเสริมการผลิตและการใช้สารอินทรีย์	1,486,000	
	1.3 ผลิต-จัดหาเมล็ดพันธุ์พืชปุ๋ยสด	90,000	
	1.4 ส่งเสริมการปลูกพืชปุ๋ยสดปรับปรุงบำรุงดิน	52,500	
	1.5 พัฒนากลุ่มเกษตรกรใช้สารอินทรีย์		
	2. พื้นฟูและป้องกันการชะล้างพังทลายของดิน	1,800,000	
	2.1 ผลิตหญ้าแฝกเพื่อปลูก	365,000	
	2.2 ผลิตหญ้าแฝกเพื่อแจกจ่าย	2,500,000	
	3. การสนับสนุนการปรับเปลี่ยนการผลิตในพื้นที่ ไม่เหมาะสมตาม Agri-Map	127,500	
	4. โถกlobalต่อซังเพื่อบรรเทาภาวะโลกร้อน		
	เขตแหล่งน้ำ	1. ก่อสร้างแหล่งน้ำในไร่นานอกเขตชลประทาน ขนาด 1,260 ลบ.ม.	2,131,000

ตารางที่ 7-2 สรุปกิจกรรมที่ขอรับการสนับสนุนจากส่วนราชการอื่น

เขตการใช้ที่ดิน	กิจกรรมของหน่วยงานที่สนับสนุน
เขตเกษตรกรรม	<p>-สำนักงานพาณิชย์จังหวัด/สำนักงานสหกรณ์จังหวัด จัดทำโครงการการใช้ตลาดนำการผลิตในการเลือกชนิดพืช และหาตลาดรองรับ ทั้งในเขตที่เหมาะสมและในเขตที่ไม่ เหมาะสมและต้องการปรับเปลี่ยนชนิดพืช</p> <p>-กรมวิชาการเกษตร จัดทำโครงการฝึกอบรมให้ความรู้ การเข้าสู่กระบวนการรับรองมาตรฐานสินค้าเกษตรปลอดภัย (GAP)</p> <p>-กรมส่งเสริมการเกษตร จัดทำโครงการจัดฝึกอบรม ถ่ายทอดความรู้การทำเกษตรแบบผสมผสานตามแนว เศรษฐกิจพอเพียง</p> <p>-สำนักงานปศุสัตว์จังหวัด จัดทำโครงการส่งเสริม/ สนับสนุนการปลูกหญ้าเลี้ยงสัตว์</p>
เขตแหล่งน้ำ	<p>-กรมทรัพยากรน้ำบาดาล จัดทำโครงการสนับสนุน การขุดเจาะน้ำบาดาล</p> <p>-สำนักงานชลประทานจังหวัด จัดทำโครงการสนับสนุน การพัฒนาเพื่อเพิ่มพื้นที่กักเก็บน้ำ</p>

ตารางที่ 7-3 เป้าหมายการดำเนินงาน และงบประมาณโครงการนำร่อง ตำบลคอนหายโตก อำเภอหนองหาน แผน 5 ปี (ปี 2567-2571)
งาน.สถานีพัฒนาที่ดินอุดรธานี

เขตการใช้ที่ดิน	งาน/โครงการ/กิจกรรม	หน่วย	เป้าหมาย				รวม	งบประมาณ				รวม		
			2567	2568	2569	2570		2571	2567	2568	2569		2570	2571
	1.การบริหารน้ำ	นับ												
	1.1 แหล่งน้ำในไร่นาเอกเขตชลประทาน	บ่อ	20	20	20	20	20	426,200	426,200	426,200	426,200	426,200	426,200	2,131,000
	2. การปรับปรุงบำรุงดิน													
	2.1 ส่งเสริมการปรับปรุงพื้นที่ดินกรด	ไร่	2,500	2,500	2,500	2,500	2,500	37,500	37,500	37,500	37,500	37,500	37,500	187,500
	2.2 ส่งเสริมการผลิตและการใช้สารอินทรีย์	ราย	1,000	1,000	1,000	1,000	1,000	5,000	5,000	5,000	5,000	5,000	5,000	25,000
	2.3 ผลิต-จัดหามาเล็ดพันธ์พืชปุ๋ยสด	ตัน	10	10	10	10	10	297,200	297,200	297,200	297,200	297,200	297,200	1,486,000
	2.4 ส่งเสริมการปลูกพืชปุ๋ยสดปรับปรุงบำรุงดิน	ไร่	1,200	1,200	1,200	1,200	1,200	18,000	18,000	18,000	18,000	18,000	18,000	90,000
	2.5 พัฒนากลุ่มเกษตรกรใช้สารอินทรีย์	กลุ่ม	3	3	3	3	3	10,500	10,500	10,500	10,500	10,500	10,500	52,500
	3. พื้นที่และป้องกันความเสี่ยงของดิน													
	3.1 ผลิตหญ้าแฝกเพื่อปลูก	กล้า	300,000	300,000	300,000	300,000	300,000	360,000	360,000	360,000	360,000	360,000	360,000	1,800,000
	3.2 ผลิตหญ้าแฝกเพื่อแจกจ่าย	กล้า	100,000	100,000	100,000	100,000	100,000	73,000	73,000	73,000	73,000	73,000	73,000	365,000
	4. พัฒนพื้นที่เพื่อการสนับสนุนการปรับเปลี่ยนการผลิตในพื้นที่ไม่เหมาะสมตาม Agri-Map													
	-จัดทำระบบอนุรักษ์ดินและน้ำ	ไร่	200	200	200	200	200	500,000	500,000	500,000	500,000	500,000	500,000	2,500,000
	5. โลกบดของแข็งเพื่อบรรเทาภาวะโลกร้อน	ไร่	15	15	15	15	15	25,500	25,500	25,500	25,500	25,500	25,500	127,500
								1,752,900	1,752,900	1,752,900	1,752,900	1,752,900	1,752,900	8,764,500



เอกสารอ้างอิง

- กรมการพัฒนาชุมชน. 2566. **ข้อมูลความจำเป็นพื้นฐาน (จปฐ.)**รายจังหวัด รายอำเภอ และรายตำบลปี 2565. แหล่งที่มา :<https://ebmn.cdd.go.th/>. 1 มิถุนายน 2566.
- กรมส่งเสริมการเกษตร. 2566. **จำนวนครัวเรือนเกษตรกรที่ขึ้นทะเบียนเกษตรกร จำแนกรายจังหวัด รายอำเภอ และรายตำบล (ณ เดือนมกราคม พ.ศ. 2566)**. แหล่งที่มา :
<http://mvos2.gistda.or.th/>. 15 พฤษภาคม 2566
- กรมทรัพยากรน้ำบาดาล. 2566. **ปริมาณน้ำและจำนวนบ่อบาดาล ปี 2565**. แหล่งที่มา :
<http://app.dgr.go.th/newpasutara/xml/search.php>, 26 พฤษภาคม 2566.
- กรมอุตุนิยมวิทยา. 2566. **ปริมาณน้ำฝนเฉลี่ยคาบ 30 ปี (พ.ศ. 2536-2565)**. กรมอุตุนิยมวิทยา กระทรวงดิจิทัลเพื่อเศรษฐกิจและสังคม, กรุงเทพฯ.
- กองสำรวจดินและวิจัยทรัพยากรดิน. 2566. **แผนที่ทรัพยากรดิน (ไฟล์ข้อมูล)**. กรมพัฒนาที่ดิน กระทรวงเกษตรและสหกรณ์, กรุงเทพฯ.
- กองนโยบายและแผนการใช้ที่ดิน. 2566. **แผนที่สภาพการใช้ที่ดิน ปี 2566 (ไฟล์ข้อมูล)**. กรมพัฒนาที่ดิน กระทรวงเกษตรและสหกรณ์, กรุงเทพฯ.
- บัณฑิต ต้นศิริ และ คำรณ ไทรพิภ. 2542. **คู่มือการประเมินคุณภาพที่ดิน**. กองวางแผนการใช้ที่ดิน กรมพัฒนาที่ดิน.
- สำนักเทคโนโลยีการสำรวจและทำแผนที่. 2566. **แผนที่ขอบเขตตำบล ปี 2564 (ไฟล์ข้อมูล)**. กรมพัฒนาที่ดิน กระทรวงเกษตรและสหกรณ์, กรุงเทพฯ.
- สำนักบริหารการทะเบียน กรมการปกครอง. 2566. **รายงานสถิติจำนวนประชากรและบ้านรายจังหวัด รายอำเภอ และรายตำบล (ณ เดือนธันวาคม พ.ศ. 2565)**. แหล่งที่มา :
<https://stat.bora.dopa.go.th/stat/statnew/statyear/#/TableTemplate/Area/statpop.1> พฤษภาคม 2566.
- องค์การบริหารส่วนตำบลดอนหายโศก. 2566. **แผนพัฒนาตำบลดอนหายโศก ปี 2566-2570**. องค์การบริหารส่วนตำบลดอนหายโศก. จังหวัดอุดรธานี.



คณะผู้จัดทำ

ที่ปรึกษาโครงการ

นายบุญช่วย	ช่วยระดม	ผู้อำนวยการสำนักงานพัฒนาที่ดินเขต 5
นางปราณี	สีหพันธ์	ผู้เชี่ยวชาญด้านวางระบบการพัฒนาที่ดิน

ผู้เรียบเรียงและจัดทำ

นายกิตติ ไชยนิมิตร	ผู้อำนวยการสถานีพัฒนาที่ดินอุดรธานี
นายณรงค์ศักดิ์ สิงห์พันธุ์	นักวิชาการเกษตรชำนาญการ
นายเสกสรรค์ รุ่งเทิน	นักวิชาการเกษตร
นางสาวอนันตยา กองจันทร์	เจ้าหน้าที่แผนที่ภาพถ่าย

กลุ่มวางแผนการใช้ที่ดิน

นายชุมพร	ศาสตราจารย์	ผู้อำนวยการกลุ่มวางแผนการใช้ที่ดิน
นางสาวชนันท์ภรณ์ สวัสดิรัตน์		นักสำรวจดินชำนาญการพิเศษ
นายอรรณพ	พุทธโส	นักสำรวจดินชำนาญการพิเศษ
นางสาววลัยพร	ธรรมบำรุง	เศรษฐกรชำนาญการ
นางสาวกษมล	พลเยี่ยม	นักสำรวจดิน

