

แผนการใช้ที่ดินตำบลนาม่วง อำเภอประจักษ์ศิลปาคม จังหวัดอุดรธานี



สถานีพัฒนาที่ดินอุดรธานี
สำนักงานพัฒนาที่ดินเขต 5
กรมพัฒนาที่ดิน กระทรวงเกษตรและสหกรณ์

เอกสารวิชาการฉบับที่ 110/2566
เดือนกันยายน 2566



คำนำ

การจัดทำแผนการใช้ที่ดินดำเนินการตามรัฐธรรมนูญแห่งราชอาณาจักรไทย พ.ศ. 2560 มาตรา 72 (1) ที่ได้บัญญัติให้มีการวางแผนการใช้ที่ดินให้เหมาะสมกับศักยภาพของที่ดินตามหลักการพัฒนาอย่างยั่งยืน โดยแผนการใช้ที่ดินตำบลนาม่วง อำเภอประจักษ์ศิลปาคม จังหวัดอุดรธานี ได้นำแนวคิดของ FAO และ UNEP มาปรับใช้ คือ ความเหมาะสมทางกายภาพ ความเหมาะสมทางเศรษฐกิจ การยอมรับจากสังคม การสร้างความยั่งยืนให้สิ่งแวดล้อม และเสนอทางเลือกการใช้ที่ดิน ร่วมกับวิธีการที่จำเป็นอื่น ๆ เช่น กระบวนการมีส่วนร่วมของชุมชน (Participatory Rural Appraisal: PRA) การประเมินคุณภาพที่ดิน เป็นต้น

กองนโยบายและแผนการใช้ที่ดินร่วมกับสำนักงานพัฒนาที่ดินเขต 5 และสถานีพัฒนาที่ดินอุดรธานี ในการดำเนินงานวางแผนการใช้ที่ดินระดับตำบล โดยพิจารณาภาพรวมของสภาพปัญหาในด้านต่างๆ ทั้งด้าน กายภาพ เศรษฐกิจ และสังคม วิเคราะห์และสังเคราะห์ข้อมูลนำไปสู่การวางแผนการใช้ที่ดินที่สอดคล้องกับ ศักยภาพของพื้นที่ โดยผ่านกระบวนการมีส่วนร่วมของชุมชน (Participatory Rural Appraisal: PRA) ในการระบุปัญหา ความต้องการของเกษตรกรและผู้มีส่วนได้ส่วนเสีย ทั้งนี้ สถานีพัฒนาที่ดินอุดรธานี ได้จัดทำแผนกิจกรรม/โครงการ เพื่อขับเคลื่อนแผนการใช้ที่ดินให้เป็นรูปธรรมเพื่อให้เกษตรกรมีคุณภาพชีวิต ที่ดีขึ้น มีการใช้ที่ดินอย่างถูกต้องเหมาะสม รักษาสภาพแวดล้อมและอนุรักษ์ทรัพยากรในชุมชนให้เกิดความ ยั่งยืนต่อไป

สถานีพัฒนาที่ดินอุดรธานี

กันยายน 2566



สารบัญ

	หน้า
คำนำ	ก
สารบัญ	ข
สารบัญตาราง	ง
สารบัญรูป	จ
บทที่ 1 บทนำ	
1.1 ความสำคัญของการวางแผนการใช้ที่ดิน	1-1
1.2 หลักการและเหตุผล	1-1
1.3 วัตถุประสงค์	1-2
1.4 ระยะเวลาและสถานที่ดำเนินงาน	1-2
1.5 ขั้นตอนการดำเนินงาน	1-2
1.6 วิสัยทัศน์ของตำบล	1-4
บทที่ 2 ข้อมูลทั่วไป	
2.1 ที่ตั้งและอาณาเขต	2-1
2.2 การแบ่งส่วนการปกครอง	2-2
2.3 สภาพภูมิประเทศ	2-2
2.4 สภาพภูมิอากาศ	2-2
2.5 สภาพการใช้ที่ดินในปัจจุบัน	2-4
2.6 สภาพเศรษฐกิจและสังคม	2-6
บทที่ 3 สถานภาพของทรัพยากรธรรมชาติ	
3.1 ทรัพยากรป่าไม้	3-1
3.2 ทรัพยากรน้ำ	3-1
3.3 ทรัพยากรดิน	3-2
บทที่ 4 กระบวนการมีส่วนร่วมของชุมชน (Participatory Rural Appraisal: PRA)	
4.1 การวิเคราะห์ผลจากการจัดทำกระบวนการมีส่วนร่วมของชุมชน (PRA)	4-1
4.2 ระบบการปลูกพืชในปัจจุบัน	4-4
บทที่ 5 การประเมินคุณภาพที่ดิน	
5.1 หลักการประเมินคุณภาพที่ดินด้านกายภาพ	5-1
5.2 พืชเศรษฐกิจที่สำคัญของตำบล	5-2



สารบัญ (ต่อ)

	หน้า
5.3 ระดับความเหมาะสมของที่ดิน	5-3
บทที่ 6 แผนการใช้ที่ดิน	
6.1 การวิเคราะห์ข้อมูลเพื่อการจัดทำแผนการใช้ที่ดินระดับตำบล	6-1
6.2 เขตการใช้ที่ดิน	6-2
บทที่ 7 การขับเคลื่อนแผนการใช้ที่ดิน	
7.1 ขั้นตอนการดำเนินงาน	7-1
7.2 กิจกรรมของกรมพัฒนาที่ดินในเขตการใช้ที่ดินที่จะดำเนินการใน ปีงบประมาณ 2567-2571	7-1
7.3 กิจกรรมที่ขอการสนับสนุนจากส่วนราชการอื่น	7-2
7.4 ความต้องการของชุมชนและองค์กรปกครองส่วนท้องถิ่น	7-2
เอกสารอ้างอิง	8-1



สารบัญตาราง

ตารางที่		หน้า
2-1	สถิติภูมิอากาศ ณ สถานีตรวจอากาศจังหวัดอุดรธานี ปี 2536-2565	2-3
2-2	จำนวนประชากรและครัวเรือน ตำบลนาม่วง อำเภอประจักษ์ศิลปาคม จังหวัดอุดรธานี ปี 2565	2-6
2-3	จำนวนและสัดส่วนครัวเรือน ตำบลนาม่วง อำเภอประจักษ์ศิลปาคม จังหวัดอุดรธานี ปี 2565	2-7
2-4	รายได้-รายจ่าย เฉลี่ยครัวเรือน ตำบลนาม่วง อำเภอประจักษ์ศิลปาคม จังหวัดอุดรธานี ปี 2565	2-8
3-1	สมบัติที่ดิน ตำบลนาม่วง อำเภอประจักษ์ศิลปาคม จังหวัดอุดรธานี	3-4
5-1	ตัวอย่างการประเมินคุณภาพที่ดินด้านกายภาพของประเภท การใช้ประโยชน์ที่ดิน	5-2
5-2	ชั้นความเหมาะสมทางกายภาพของดิน ตำบลนาม่วง อำเภอประจักษ์ศิลปาคม จังหวัดอุดรธานี	5-3
6-1	เขตการใช้ที่ดิน ตำบลนาม่วง อำเภอประจักษ์ศิลปาคม จังหวัดอุดรธานี	6-6
7-1	กิจกรรมของกรมพัฒนาที่ดินในเขตเกษตรกรรมที่จะดำเนินการใน ปีงบประมาณ 2567-2571	7-6
7-2	สรุปกิจกรรมที่ขอรับการสนับสนุนจากส่วนราชการอื่น	7-7
7-3	เป้าหมายการดำเนินงานและงบประมาณ ตำบลนาม่วง อำเภอประจักษ์ศิลปาคม จังหวัดอุดรธานี แผน 5 ปี (พ.ศ. 2567-2571)	7-8



สารบัญญรูป

รูปที่		หน้า
1-1	ขั้นตอนการวางแผนการใช้ที่ดินระดับตำบล	1-4
2-1	ขอบเขตการปกครองตำบลนาม่วง อำเภอประจักษ์ศิลปาคม จังหวัดอุดรธานี	2-1
2-2	กราฟสมดุลของน้ำเพื่อการเกษตร ปี พ.ศ. 2536-2565	2-4
2-3	สภาพการใช้ที่ดิน ตำบลนาม่วง อำเภอประจักษ์ศิลปาคม จังหวัดอุดรธานี	2-5
3-1	ทรัพยากรดิน ตำบลนาม่วง อำเภอประจักษ์ศิลปาคม จังหวัดอุดรธานี	3-4
4-1	การวิเคราะห์สถานการณ์โดยระบบ DPSIR ของตำบลนาม่วง อำเภอประจักษ์ศิลปาคม จังหวัดอุดรธานี	4-3
4-2	ระบบการปลูกพืชในปัจจุบัน ตำบลนาม่วง อำเภอประจักษ์ศิลปาคม จังหวัดอุดรธานี	4-4
6-1	เขตการใช้ที่ดิน ตำบลนาม่วง อำเภอประจักษ์ศิลปาคม จังหวัดอุดรธานี	6-7
7-1	การชะล้างพังทลายของดินในเขตการใช้ที่ดิน ตำบลนาม่วง อำเภอประจักษ์ศิลปาคม จังหวัดอุดรธานี	7-4



บทที่ 1

บทนำ

1.1 ความสำคัญของการวางแผนการใช้ที่ดิน

ตามรัฐธรรมนูญแห่งราชอาณาจักรไทย พุทธศักราช 2560 มาตรา 72 รัฐพึงดำเนินการเกี่ยวกับที่ดิน ทรัพยากรน้ำ และพลังงาน ดังต่อไปนี้

(1) วางแผนการใช้ที่ดินของประเทศ ให้เหมาะสมกับสภาพพื้นที่และศักยภาพของที่ดินตามหลักการพัฒนาที่ยั่งยืน

(2) จัดให้มีการวางผังเมืองทุกระดับและบังคับการให้เป็นไปตามผังเมือง อย่างมีประสิทธิภาพ รวมตลอดทั้งพัฒนาเมืองให้มีความเจริญ โดยสอดคล้องกับความต้องการของประชาชนในพื้นที่

1.2 หลักการและเหตุผล

ปัจจุบันกรมพัฒนาที่ดินได้ดำเนินการวางแผนการใช้ที่ดินระดับประเทศเรียบร้อยแล้วซึ่งเป็นการวางกรอบเชิงนโยบายมุ่งเน้นการพัฒนาด้านการเกษตรให้เกิดความสมดุลและยั่งยืนและในขณะเดียวกันต้องอนุรักษ์ทรัพยากรธรรมชาติและสิ่งแวดล้อมควบคู่กับการรักษาคุณค่าทางศิลปวัฒนธรรมแต่ทั้งนี้เพื่อให้เกิดการใช้ประโยชน์ที่ดินในระดับพื้นที่อย่างมีประสิทธิภาพและรักษาฐานการผลิตด้านทรัพยากรธรรมชาติอย่างยั่งยืนตลอดห่วงโซ่อุปทาน แผนการใช้ที่ดินระดับตำบลจึงถูกนำมาใช้เป็นเครื่องมือเพื่อขับเคลื่อนการดำเนินงานดังกล่าว

ทั้งนี้กรมพัฒนาที่ดินได้จัดทำแผนปฏิบัติการราชการกรมพัฒนาที่ดินระยะ 5 ปี ช่วงปี 2566-2570 เพื่อให้บรรลุตามวิสัยทัศน์ที่กำหนดไว้ คือ “เป็นองค์กรอัจฉริยะทางดิน เพื่อขับเคลื่อนการใช้ที่ดินอย่างเหมาะสม 15 ล้านไร่ ภายในปี 2570 ซึ่งในส่วนของประเด็นการพัฒนาที่ 2 บริหารจัดการทรัพยากรดินและที่ดินด้วยชุดข้อมูลที่มีมูลค่าสูง (High Value Dataset) ซึ่งมีเป้าหมาย คือ การนำชุดข้อมูลที่มีมูลค่าสูง ไปใช้ในการบริหารจัดการทางการเกษตร ในส่วนของตัวชี้วัด บริหารจัดการทรัพยากรดินและที่ดินบนพื้นฐานของชุดข้อมูลที่มีมูลค่าสูง ร้อยละ 100 กลยุทธ์ที่ 2 ยกระดับแผนการใช้ที่ดินไปสู่การปฏิบัติ ได้กำหนดให้ ร้อยละของแผนการใช้ที่ดินระดับตำบลที่จัดทำแล้วเสร็จทั่วประเทศ ภายใน ปี 2570 (ไม่น้อยกว่า ร้อยละ 80) เป็นตัวชี้วัดหนึ่งของกลยุทธ์ดังกล่าว



1.3 วัตถุประสงค์

- 1.3.1 เพื่อรักษาเสถียรภาพของทรัพยากรให้เกิดความสมดุลและยั่งยืนภายใต้การพัฒนาด้านต่าง ๆ ของตำบล
- 1.3.2 เพื่อให้การใช้ที่ดินมีผลตอบสนองสูงสุดต่อหน่วยเนื้อที่อย่างยั่งยืน
- 1.3.3 เพื่อให้เกิดการกำหนดแผนงาน โครงการ กิจกรรม ที่สอดคล้องกับแผนการใช้ที่ดินที่กำหนดขึ้น และอยู่บนหลักการของรูปแบบเศรษฐกิจ BCG

1.4 ระยะเวลาและสถานที่ดำเนินงาน

- 1.4.1 ระยะเวลา 1 ตุลาคม 2565 – 30 กันยายน 2566
- 1.4.2 สถานที่ ตำบลนาม่วง อำเภอประจักษ์ศิลปาคมจังหวัดอุดรธานี

1.5 ขั้นตอนการดำเนินงาน

- 1.5.1 รวบรวมข้อมูลปฐมภูมิและทุติยภูมิ ประกอบด้วย
 - 1) ด้านกายภาพ ได้แก่ ทรัพยากรดิน ทรัพยากรน้ำ ทรัพยากรป่าไม้ ภูมิอากาศ สภาพการใช้ที่ดิน เขตป่าไม้ตามกฎหมายและมติคณะรัฐมนตรี ฯ
 - 2) ด้านเศรษฐกิจและสังคม ได้แก่ การถือครองที่ดิน ลักษณะทางเศรษฐกิจของตำบล จำนวนประชากร ฯ
 - 3) ด้านนโยบายและข้อกฎหมายที่เกี่ยวข้อง ได้แก่ ยุทธศาสตร์ แผนการปฏิรูปประเทศ แผนพัฒนาเศรษฐกิจและสังคมแห่งชาติฉบับที่ 13 ยุทธศาสตร์ภาค แผนพัฒนากลุ่มจังหวัด แผนพัฒนาจังหวัด แผนพัฒนาการเกษตรและสหกรณ์ แผนพัฒนาท้องถิ่น 4 ปี ขององค์การบริหารส่วนจังหวัด เทศบาลตำบล หรือองค์การบริหารส่วนตำบล ฯ
- 1.5.2 จัดทำกระบวนการมีส่วนร่วมของชุมชน (Participatory Rural Appraisal : PRA) เพื่อรับฟังความคิดเห็น ประเด็นปัญหา ความต้องการด้านต่าง ๆ ขององค์กรปกครองส่วนท้องถิ่นและเกษตรกรในตำบล
- 1.5.3 ประเมินคุณภาพของที่ดินของพืชเศรษฐกิจหลักและพืชทางเลือกที่มีมูลค่าของตำบล
- 1.5.4 สังเคราะห์ข้อมูลจากข้อ 1.5.1 ถึง 1.5.3 เพื่อใช้ประกอบการวางแผนการใช้ที่ดิน
- 1.5.5 กำหนด (ร่าง) แผนการใช้ที่ดินระดับตำบล
- 1.5.6 รับฟังความคิดเห็นของผู้มีส่วนได้ส่วนเสียต่อ (ร่าง) แผนการใช้ที่ดินที่กำหนดขึ้น
- 1.5.7 ปรับปรุง (ร่าง) แผนการใช้ที่ดินเพื่อจัดทำแผนการใช้ที่ดินฉบับสมบูรณ์
- 1.5.8 นำแผนการใช้ที่ดินเข้าสู่คณะกรรมการของเขตฯ เพื่อตรวจสอบความครบถ้วน /สมบูรณ์ของเนื้อหาและองค์ประกอบ
- 1.5.9 เผยแพร่แผนการใช้ที่ดินเพื่อนำไปสู่การขับเคลื่อนการดำเนินงาน ประกอบด้วย



1) องค์กรปกครองส่วนท้องถิ่น นำแผนการใช้ที่ดินที่จัดทำขึ้นไปประกอบการจัดทำแผนการพัฒนาของตำบล เพื่อนำไปสู่การของบประมาณที่มีความสอดคล้องกับศักยภาพด้านการผลิตและสถานภาพของทรัพยากรของตำบล

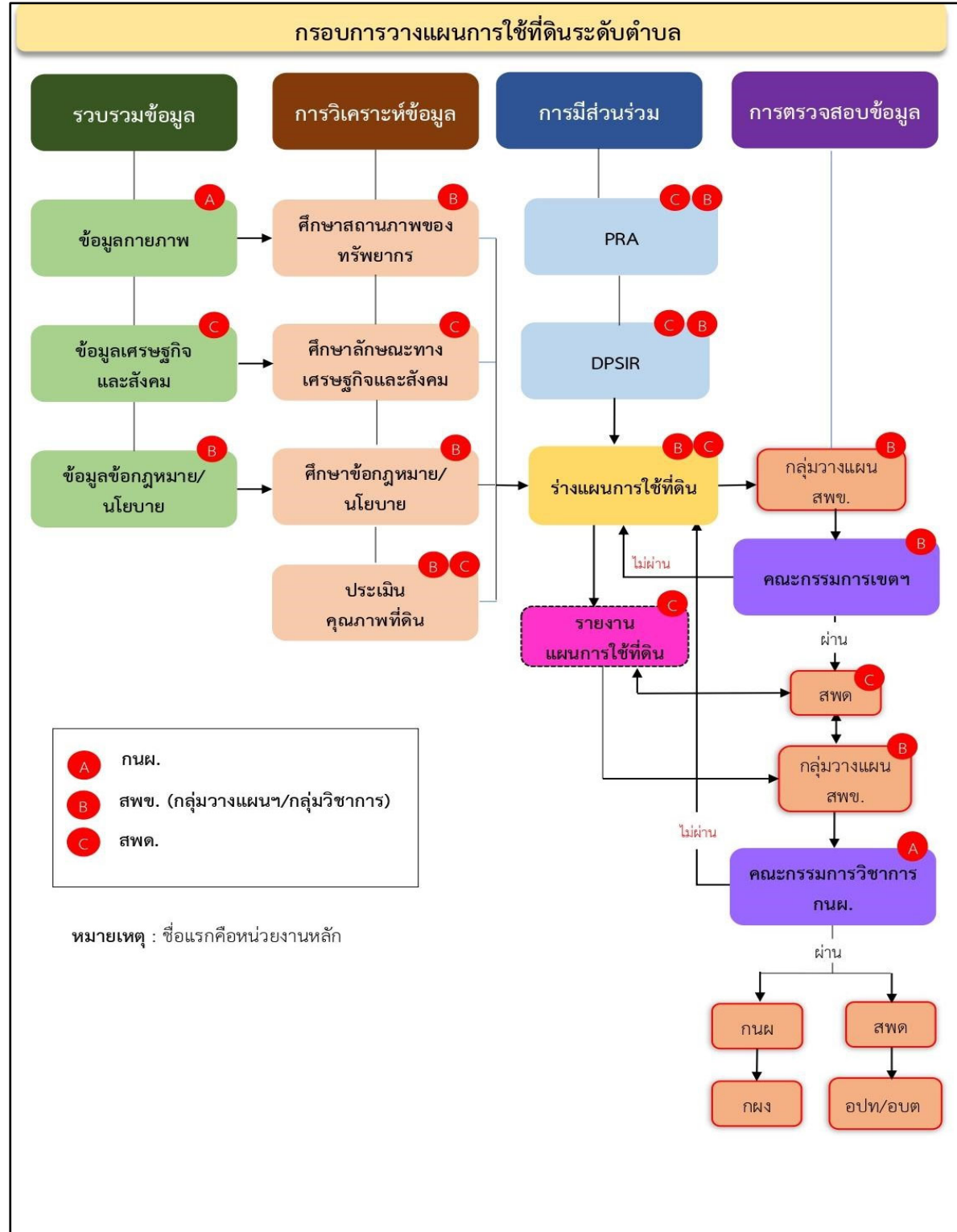
2) กรมพัฒนาที่ดิน โดยสถานีพัฒนาที่ดินจังหวัด กำหนดแผนงาน/โครงการ/กิจกรรมที่สอดคล้องกับแผนการใช้ที่ดินที่กำหนดขึ้นในแต่ละเขตและสามารถใช้ประกอบการของบประมาณในพื้นที่อย่างมีหลักการและเป็นที่ยอมรับ

3) หน่วยงานราชการอื่น ๆ สามารถใช้เป็นข้อมูลพื้นฐานประกอบแผนงาน/โครงการ/กิจกรรมที่สอดคล้องกับแผนการใช้ที่ดินที่กำหนดขึ้นในแต่ละเขต



1.6 วิสัยทัศน์ของตำบล

มีความมั่นคง และยั่งยืน สังคมอยู่ร่วมกันอย่างมีความสุข และนำไปสู่การบรรลุวิสัยทัศน์ระยะยาว “มั่นคง มั่งคั่ง ยั่งยืน” ของประเทศ (ที่มา http://namung.go.th/?page_id=4417)



รูปที่ 1-1 ขั้นตอนการวางแผนการใช้ที่ดินระดับตำบล



2.2 การแบ่งส่วนการปกครอง

ตำบลนาม่วง อำเภอประจักษ์ศิลปาคม จังหวัดอุดรธานี แบ่งส่วนการปกครองออกเป็น 13 หมู่บ้าน ดังนี้

หมู่ที่ 1 บ้านนาม่วง	หมู่ที่ 8 บ้านเชียงกลม
หมู่ที่ 2 บ้านดอนค้อ	หมู่ที่ 9 บ้านโนนทรายพอง
หมู่ที่ 3 บ้านดอนม่วง	หมู่ที่ 10 บ้านวังแสง
หมู่ที่ 4 บ้านโนนสา	หมู่ที่ 11 บ้านโนนแสวง
หมู่ที่ 5 บ้านโคกกลาง	หมู่ที่ 12 บ้านโนนสา
หมู่ที่ 6 บ้านหนองลุมพุก	หมู่ที่ 13 บ้านหนองลุมพุก
หมู่ที่ 7 บ้านหนองหญ้าม้า	หมู่ที่ 14 บ้านเชียงกรม

(องค์การบริหารส่วนตำบลนาม่วง, 2566)

2.3 สภาพภูมิประเทศ

ตำบลนาม่วง ลักษณะพื้นที่ทั่วไปส่วนใหญ่เป็นที่ดอน มีสภาพพื้นที่ราบเรียบถึงลูกคลื่นลอนลาดเล็กน้อย เป็นส่วนหนึ่งของลุ่มน้ำชีและบางส่วนของลุ่มน้ำโขงตะวันออกเฉียงเหนือ มีแหล่งน้ำที่สำคัญ เช่น ห้วยแสง ห้วยหิน ห้วยหินกอง ห้วยสา ห้วยเก่าตา ห้วยขุมปูน หนองทม หนองลุมพุก หนองสะแบง หนองหญ้าม้า หนองหลุมหิน หนองหิน

2.4 สภาพภูมิอากาศ

จากการศึกษาสถิติภูมิอากาศ (ปี พ.ศ.2536-2565) พบว่า ตำบลนาม่วง อำเภอประจักษ์ศิลปาคม จังหวัดอุดรธานี มีรายละเอียดดังนี้

2.4.1 อุณหภูมิ

มีอุณหภูมิโดยเฉลี่ยทั้งปี 27.0 องศาเซลเซียส อุณหภูมิสูงสุดเฉลี่ย 32.8 องศาเซลเซียส ในเดือนเมษายน และอุณหภูมิต่ำสุดเฉลี่ย 22.1 องศาเซลเซียส ในเดือนมกราคม

2.4.2 ปริมาณน้ำฝน

มีปริมาณน้ำฝนรวมทั้งปี 1,452.3 มิลลิเมตร มีฝนตกประมาณ 130 วัน เดือนที่มีฝนตกมากที่สุด ในเดือนสิงหาคม มีปริมาณฝน 288.3 มิลลิเมตร และมีฝนตกประมาณ 22 วัน

2.4.3 สมดุลน้ำเพื่อการเกษตร

จากข้อมูลสถิติภูมิอากาศในคาบ 30 ปี (ปี พ.ศ.2536-2565) ณ สถานีตรวจอากาศจังหวัดอุดรธานี ได้นำมาวิเคราะห์สมดุลของน้ำเพื่อการเกษตร ซึ่งเป็นการวิเคราะห์หาช่วงฤดูกาลเพาะปลูกพืชตลอดจนช่วงระยะเวลาที่พืชเสี่ยงต่อการขาดน้ำ ข้อมูลที่นำมาวิเคราะห์ คือ ปริมาณน้ำฝน และศักยภาพการคายระเหยน้ำอ้างอิง (ET_o) ซึ่งคำนวณด้วยโปรแกรม Cropwat for Windows Version 8.0 โดยใช้สมการ Penman-Monteith สามารถสรุปสมดุลของน้ำเพื่อการเกษตรในเขตอาศัยน้ำฝนได้ดังนี้



ช่วงที่เหมาะสมต่อการปลูกพืช เป็นช่วงที่ค่าปริมาณน้ำฝนมากกว่าค่า 0.5 การระเหยจากผิวดิน และการคายน้ำของพืช เป็นช่วงที่ดินมีความชุ่มชื้นพอเหมาะต่อการเพาะปลูกพืช เป็นช่วงที่ดินมีความชุ่มชื้นพอเหมาะต่อการเพาะปลูกพืช ซึ่งช่วงนี้เริ่มตั้งแต่ต้นเดือนมีนาคมถึงต้นเดือนพฤศจิกายน

ช่วงที่มีน้ำมากเกินพอ เป็นช่วงที่ค่าปริมาณน้ำฝนมากกว่าค่าการระเหยจากผิวดินและการคายน้ำของพืช ซึ่งช่วงนี้เริ่มตั้งแต่ปลายเดือนเมษายนถึงปลายเดือนตุลาคม

ช่วงขาดน้ำ เป็นช่วงฤดูแล้งที่ค่าปริมาณน้ำฝนน้อยกว่าค่า 0.5 การระเหยจากผิวดิน และการคายน้ำของพืช ซึ่งพืชอาจเสียหายจากการขาดแคลนน้ำได้ ซึ่งช่วงนี้เริ่มตั้งแต่ต้นเดือนพฤศจิกายนถึงต้นเดือนมีนาคม (ตารางที่ 2-1 และรูปที่ 2-2)

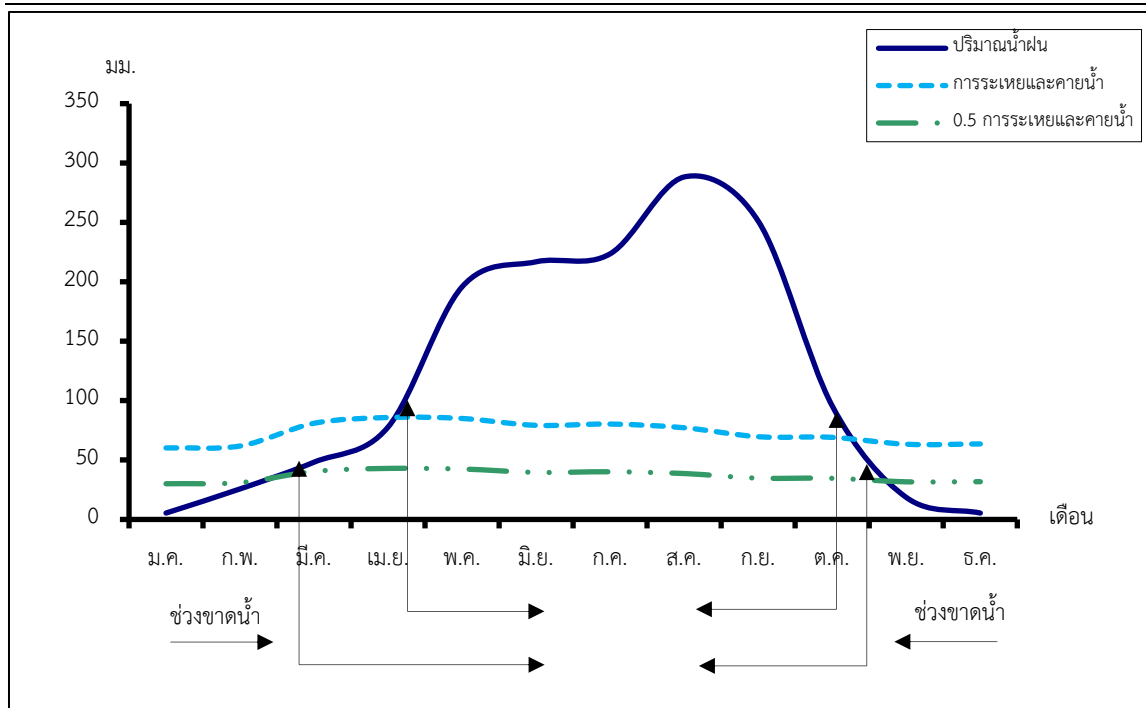
ตารางที่ 2-1 สถิติภูมิอากาศ ณ สถานีตรวจอากาศจังหวัดอุดรธานี¹ (ปี พ.ศ.2536-2565)

เดือน	อุณหภูมิ (°ซ)			ความชื้นสัมพัทธ์ (%)	ปริมาณน้ำฝน (มม.)	จำนวนวันที่ฝนตก (วัน)	ศักยภาพการคายระเหยน้ำ (มม.)	ปริมาณฝนใช้การ ² (มม.)
	ต่ำสุด	สูงสุด	เฉลี่ย					
ม.ค.	16.6	30.4	23.0	66.0	5.3	2.2	60.1	5.3
ก.พ.	18.6	32.6	25.2	63.0	25.7	3.2	61.9	24.6
มี.ค.	22.0	35.1	28.1	62.0	48.2	6.0	80.9	44.5
เม.ย.	24.4	36.4	29.8	64.0	77.7	8.2	85.8	68.0
พ.ค.	25.0	34.9	29.1	74.0	195.9	17.2	84.9	134.5
มิ.ย.	25.2	33.7	28.8	78.0	216.9	19.4	79.2	141.6
ก.ค.	25.0	32.8	28.3	79.0	223.6	20.8	80.3	143.6
ส.ค.	24.7	32.4	27.9	81.0	288.3	22.0	77.2	153.8
ก.ย.	24.3	32.2	27.7	82.0	251.3	18.1	69.6	150.1
ต.ค.	23.0	32.1	27.2	75.0	95.5	8.6	69.1	80.9
พ.ย.	20.2	31.6	25.5	70.0	18.6	3.0	63.3	18.0
ธ.ค.	16.7	29.6	22.9	67.0	5.3	1.0	63.6	5.3
เฉลี่ย	22.1	32.8	27.0	71.8	-	-	-	-
รวม	-	-	-	-	1,452.3	129.7	875.9	970.2

หมายเหตุ : ¹เป็นสถานีตรวจอากาศที่ใกล้พื้นที่ตำบลมากที่สุด

²จากการคำนวณโดยโปรแกรม Cropwat for Windows Version 8.0

ที่มา : กรมอุตุนิยมวิทยา (2566)



รูปที่ 2-2 กราฟสมดุลของน้ำเพื่อการเกษตร ปี พ.ศ. 2536-2565

2.5 สภาพการใช้ที่ดินในปัจจุบัน

สภาพการใช้ที่ดินตำบลนาม่วง อำเภอประจักษ์ศิลปาคม จังหวัดอุดรธานี ซึ่งสำรวจโดยกลุ่มวิเคราะห์สภาพการใช้ที่ดิน (2566) ประกอบด้วยประเภทการใช้ที่ดินต่าง ๆ ดังนี้

2.5.1 พื้นที่ชุมชนและสิ่งปลูกสร้าง มีเนื้อที่ 2,510 ไร่ หรือร้อยละ 5.75 ของเนื้อที่ตำบล

2.5.2 พื้นที่เกษตรกรรมมีเนื้อที่ 36,587 ไร่ หรือร้อยละ 83.74 ของเนื้อที่ตำบล ประกอบด้วยการใช้ประโยชน์ที่ดินด้านเกษตรกรรมต่าง ๆ ดังต่อไปนี้

- 1) พื้นที่นา มีเนื้อที่ 21,800 ไร่ หรือร้อยละ 49.89 ของเนื้อที่ตำบล ได้แก่ นาข้าว นาร้าง
- 2) พืชไร่ มีเนื้อที่ 11,248 ไร่ หรือร้อยละ 25.74 ของเนื้อที่ตำบล ได้แก่ อ้อย มันสำปะหลัง ไร่ร้าง
- 3) ไม้ยืนต้น มีเนื้อที่ 2,516 ไร่ หรือร้อยละ 5.76 ของเนื้อที่ตำบล ได้แก่ ยางพารา ยูคาลิปตัส ปาล์มน้ำมัน ไม้ยืนต้นผสม ไม้ยืนต้นร้าง/เสื่อมโทรม
- 4) ไม้ผล มีเนื้อที่ 40 ไร่ หรือร้อยละ 0.10 ของเนื้อที่ตำบล ได้แก่ มะม่วง พุทรา
- 5) พืชสวน มีเนื้อที่ 93 ไร่ หรือร้อยละ 0.21 ของเนื้อที่ตำบล ได้แก่ ไม้ดอกไม้ประดับ พืชผัก



2.6 สภาพเศรษฐกิจและสังคม

2.6.1 ประชากร

จากหลักฐานทะเบียนราษฎร์ของกรมการปกครอง กระทรวงมหาดไทย ณ เดือนธันวาคม 2565 พบว่า ประชากรที่อาศัยในพื้นที่ตำบลนาม่วง มีประชากรรวม 10,678 คน แยกเป็นชาย 5,342 คน เป็นหญิง 5,336 คน ความหนาแน่นโดยเฉลี่ย 152.76 คนต่อตารางกิโลเมตร มีจำนวนครัวเรือนทั้งหมด 3,121 ครัวเรือน เป็นครัวเรือนเกษตรที่มาขึ้นทะเบียนกรมส่งเสริมการเกษตร 2,562 ครัวเรือน หรือร้อยละ 82.09 ของจำนวนครัวเรือนทั้งหมด และเป็นครัวเรือนที่ประกอบอาชีพอื่นๆ ครัวเรือนเกษตรที่ไม่ได้มาขึ้นทะเบียนกรมส่งเสริมการเกษตร 559 ครัวเรือน หรือร้อยละ 17.91 ของจำนวนครัวเรือนทั้งหมด (ตารางที่ 2-2 ถึง ตารางที่ 2-3 และรูปที่ 2-4)

ตารางที่ 2-2 จำนวนประชากรและครัวเรือน ตำบลนาม่วง อำเภอประจักษ์ศิลปาคม จังหวัดอุดรธานี ปี 2565

พื้นที่	จำนวนครัวเรือน	จำนวนประชากร (คน)		
		ชาย	หญิง	รวม
ตำบลนาม่วง	3,121	5,342	5,336	10,678
หมู่ที่ 1 นาม่วง	301	445	425	870
หมู่ที่ 2 ดอนค้อ	257	469	416	885
หมู่ที่ 3 ดอนม่วง	319	489	504	993
หมู่ที่ 4 โนนสา	286	508	505	1,013
หมู่ที่ 5 โคกกกลาง	192	361	353	714
หมู่ที่ 6 หนองลุมพุก	323	474	488	962
หมู่ที่ 7 หนองหญ้าม้า	190	337	362	699
หมู่ที่ 8 เชียงกลม	230	403	374	777
หมู่ที่ 9 โนนทรายฟอง	204	390	367	757
หมู่ที่ 10 วังแสง	173	314	343	657
หมู่ที่ 11 โนนแสวง	133	251	237	488
หมู่ที่ 12 โนนสา	151	336	356	692
หมู่ที่ 13 หนองลุมพุก	164	230	238	468
หมู่ที่ 14 เชียงกรม	198	335	368	703

ที่มา: กรมการปกครอง (2566)



ตารางที่ 2-3 จำนวนและสัดส่วนครัวเรือน ตำบลนาม่วง อำเภอประจักษ์ศิลปาคม จังหวัดอุดรธานี
ปี 2565

รายการ	จำนวน (ครัวเรือน)	ร้อยละ
จำนวนครัวเรือนทั้งหมด ¹⁾	3,121	100.00
- จำนวนครัวเรือนเกษตรที่มาขึ้นทะเบียนกรมส่งเสริมการเกษตร ²⁾	2,562	82.09
- จำนวนครัวเรือนที่ประกอบอาชีพอื่นๆ และจำนวนครัวเรือนเกษตรที่ไม่ได้มาขึ้นทะเบียนฯ	559	17.91

ที่มา: 1) กรมการปกครอง (2566)

2) กรมส่งเสริมการเกษตร (2566)

2.6.2 การถือครองที่ดิน

จากข้อมูลกรมการปกครอง ณ เดือนธันวาคม 2565 ตำบลนาม่วง มีจำนวนครัวเรือนทั้งหมด 3,121 ครัวเรือน โดยถือครองที่ดินเฉลี่ยครัวเรือนละ 14.00 ไร่

2.6.3 ลักษณะทางเศรษฐกิจและการประกอบอาชีพ

สภาพเศรษฐกิจของชุมชนในตำบลนาม่วงส่วนใหญ่ประชากรมีอาชีพด้านการเกษตรกรรม ได้แก่ ปลูกข้าวมากเป็นอันดับหนึ่ง รองลงมาได้แก่ อ้อยโรงงาน และมันสำปะหลัง นอกจากนี้เกษตรกรยังมีการเลี้ยงสัตว์

การประกอบอาชีพ ในตำบลนาม่วงประชากรส่วนใหญ่ประกอบอาชีพเกษตรกรรม ทั้งการทำนา ปลูกพืชไร่ และไม้ยืนต้น นอกจากนี้ยังมีการเลี้ยงสัตว์ไว้เพื่อบริโภคและจำหน่าย

- อาชีพทำเกษตรกรรม ตำบลนาม่วงครัวเรือนเกษตรที่ขึ้นทะเบียนกับกรมส่งเสริมการเกษตร 2,562 ครัวเรือน โดยเกษตรกรปลูกข้าวมากเป็นอันดับหนึ่ง รองลงมาได้แก่ อ้อยโรงงาน และมันสำปะหลัง นอกจากนี้เกษตรกรยังมีการเลี้ยงสัตว์ สำหรับการเลี้ยงสัตว์พบว่าส่วนใหญ่เลี้ยงไว้เพื่อบริโภค และจำหน่าย

2.6.4 ด้านรายได้-รายจ่าย

จากข้อมูลพื้นฐาน จปฐ. (กรมการพัฒนาชุมชน, 2566) พบว่า รายได้ครัวเรือนเฉลี่ยปีละ 265,188 บาท รายได้บุคคลเฉลี่ยปีละ 70,816 บาท รายจ่ายครัวเรือนเฉลี่ยปีละ 155,596 บาท รายจ่ายบุคคลเฉลี่ยปีละ 41,550 บาท เมื่อพิจารณาจะเห็นว่ารายได้ครัวเรือนมากกว่ารายจ่ายครัวเรือนปีละ 109,592 บาท และรายได้บุคคลมากกว่ารายจ่ายบุคคลปีละ 29,265 บาท ดังรายละเอียดในตารางที่ 2-4



ตารางที่ 2-4 รายได้-รายจ่ายเฉลี่ยครัวเรือน ตำบลนาม่วง อำเภอประจักษ์ศิลปาคม จังหวัดอุดรธานี ปี 2565

พื้นที่	แหล่งรายได้ของครัวเรือน (บาท/ปี)				รายได้ครัวเรือนเฉลี่ย (บาท/ปี)	รายได้บุคคลเฉลี่ย (บาท/ปี)	รายจ่ายครัวเรือนเฉลี่ย (บาท/ปี)	รายจ่ายบุคคลเฉลี่ย (บาท/ปี)
	อาชีพหลัก	อาชีพรอง	รายได้อื่น	ทำ-หาเอง				
ตำบลนาม่วง	110,672	55,027	75,913	23,576	265,188	70,816	155,596	41,550
หมู่ที่ 1 นาม่วง	110,782	56,060	120,970	18,310	306,123	94,461	236,211	72,888
หมู่ที่ 2 ดอนค้อ	88,467	47,347	42,013	27,244	205,072	61,195	130,493	38,940
หมู่ที่ 3 ดอนม่วง	105,575	62,999	99,702	14,359	282,635	79,001	168,696	47,154
หมู่ที่ 4 โนนสา	68,172	60,929	70,056	24,026	223,183	59,791	154,504	41,392
หมู่ที่ 5 โคกกลาง	127,686	21,630	24,101	13,176	186,592	44,347	35,409	8,416
หมู่ที่ 6 ทนองลุมพุก	149,784	54,302	29,776	31,328	265,191	72,120	140,542	38,221
หมู่ที่ 7 ทนองหญ้ามา	261,968	74,452	123,498	69,835	529,754	128,363	275,591	66,778
หมู่ที่ 8 เชียงกลม	67,898	30,096	73,199	10,904	182,097	47,196	138,480	35,891
หมู่ที่ 9 โนนทรายพอง	75,586	49,500	70,219	17,430	212,734	60,917	130,508	37,371
หมู่ที่ 10 วังแสง	68,399	27,608	96,574	19,035	211,616	48,573	122,685	28,161
หมู่ที่ 11 โนนแสวง	102,560	60,159	59,901	39,205	261,825	63,768	140,532	34,227
หมู่ที่ 12 โนนสา	168,388	95,563	89,776	26,608	380,336	86,090	188,394	42,643
หมู่ที่ 13 ทนองลุมพุก	99,512	50,033	37,894	10,423	197,862	60,390	122,553	37,404
หมู่ที่ 14 เชียงกรม	68,188	76,455	103,145	22,686	270,474	77,990	161,811	46,657



บทที่ 3

สถานภาพของทรัพยากรธรรมชาติ

การศึกษาสถานภาพของทรัพยากรธรรมชาติในพื้นที่ตำบลนาม่วงอำเภอประจักษ์ศิลปาคม จังหวัดอุดรธานี ได้แก่ ทรัพยากรป่าไม้ ทรัพยากรน้ำ และทรัพยากรดิน ซึ่งเป็นทรัพยากรกายภาพที่สำคัญต่อการทำการเกษตร ดังนั้นจึงจำเป็นต้องทราบว่าทรัพยากรธรรมชาติแต่ละชนิดปัจจุบันมีสถานะอย่างไร เพื่อใช้เป็นข้อมูลประกอบการวางแผนการใช้ที่ดินซึ่งจะนำไปสู่การกำหนดแผนงาน โครงการ กิจกรรม รวมถึงมาตรการต่าง ๆ เพื่อการพัฒนาพื้นที่อย่างมีประสิทธิภาพต่อไป โดยมีรายละเอียดดังนี้

3.1 ทรัพยากรป่าไม้

3.1.1 ป่าไม้ตามกฎหมายและมติคณะรัฐมนตรี

1) ป่าอนุรักษ์ ไม่พบพื้นที่ป่าอนุรักษ์ (เขตอุทยานแห่งชาติ เขตรักษาพันธุ์สัตว์ป่า เขตวนอุทยาน เขตห้ามล่าสัตว์ป่า) ในพื้นที่

2) ป่าสงวนแห่งชาติ ได้มีการจำแนกเขตการใช้ประโยชน์ทรัพยากรและที่ดินป่าไม้ในพื้นที่ป่าสงวนแห่งชาติตามมติคณะรัฐมนตรี วันที่ 10 มีนาคม 2535 และ 17 มีนาคม 2535 แบ่งออกเป็น 3 เขต ประกอบด้วย เขตพื้นที่ป่าเพื่อการอนุรักษ์ (Zone C) เขตพื้นที่ป่าเพื่อเศรษฐกิจ (Zone E) และเขตพื้นที่ป่าที่เหมาะสมต่อการเกษตร (Zone A) จากการวิเคราะห์ข้อมูลไม่พบพื้นที่ป่าสงวนแห่งชาติในพื้นที่

3.1.2 ชั้นคุณภาพลุ่มน้ำ (มติคณะรัฐมนตรี วันที่ 28 พฤษภาคม 2528) จากการวิเคราะห์ข้อมูล พบชั้นคุณภาพลุ่มน้ำในพื้นที่ ได้แก่

- (1) พื้นที่ลุ่มน้ำชั้นที่ 4 เนื้อที่ 161 ไร่
- (2) พื้นที่ลุ่มน้ำชั้นที่ 4B เนื้อที่ 1,969 ไร่
- (3) พื้นที่ลุ่มน้ำชั้นที่ 5 เนื้อที่ 31,707 ไร่
- (4) พื้นที่ลุ่มน้ำชั้นที่ 5B เนื้อที่ 9,851 ไร่

ทั้งนี้ เนื้อที่ดังกล่าวข้างต้นคำนวณด้วยระบบสารสนเทศภูมิศาสตร์ เป็นเนื้อที่เบื้องต้นเท่านั้น ไม่สามารถใช้อ้างอิงได้ทางกฎหมาย

3.2 ทรัพยากรน้ำ

3.2.1 ปริมาณน้ำฝน พบว่าในพื้นที่ตำบลนาม่วง มีปริมาณน้ำฝนเฉลี่ยในคาบ 30 ปี (พ.ศ.2536-2565) 1,452.3 มิลลิเมตรต่อปี



3.2.2 น้ำผิวดิน หมายถึง แม่น้ำลำคลอง หนอง บึง ทะเลสาบ อ่างเก็บ และแหล่งน้ำสาธารณะอื่นๆ ที่อยู่ภายในผืนแผ่นดิน ในพื้นที่ตำบลนาม่วง มีรายละเอียดของแหล่งน้ำผิวดินดังนี้

แหล่งน้ำผิวดินธรรมชาติ ได้แก่ หนองทม หนองลุมพุก หนองสะแบง หนองหญ้าฆ่า หนองหลุมหิน หนองหิน ห้วยแก้อา ห้วยขุมปูน ห้วยน้ำเค็ม ห้วยโพนไฟ ห้วยวังแสง ห้วยสา ห้วยแสง ห้วยหัวลิง ห้วยหิน และห้วยหินกอง

3.2.3 ใช้ฐานข้อมูลน้ำบาดาลของกรมทรัพยากรน้ำบาดาล กระทรวงทรัพยากรธรรมชาติและสิ่งแวดล้อม จากข้อมูล <http://app.dgr.go.th/newpasutara/xml/search.php> สืบค้น ณ วันที่ 26 พฤษภาคม 2566 ซึ่งพบว่า ตำบลนาม่วง มีจำนวนบ่อบาดาลเอกชนจำนวน 1 บ่อ

3.3 ทรัพยากรดิน

ทรัพยากรดินในพื้นที่ตำบลนาม่วง อำเภอประจักษ์ศิลปาคม จังหวัดอุดรธานี พบหน่วยแผนที่ดินทั้งหมด 6 หน่วยแผนที่ดิน ดังนี้

3.3.1 ดินในพื้นที่ลุ่ม มี 1 หน่วยแผนที่ดิน คือ หน่วยแผนที่ดิน Nbn-sLA ชุดดินหนองบุญมาก มีเนื้อดินบนเป็นดินร่วนปนทราย ความลาดชัน 0-2 เปอร์เซ็นต์ มีเนื้อที่ 572 ไร่ หรือร้อยละ 1.31 ของเนื้อที่ตำบล

3.3.2 ดินในพื้นที่ดอน มี 5 หน่วยแผนที่ดิน ได้แก่

1) หน่วยแผนที่ดิน Pho-sLA ชุดดินพล มีเนื้อดินบนเป็นดินร่วนปนทราย ความลาดชัน 0-2 เปอร์เซ็นต์ มีเนื้อที่ 1,980 ไร่ หรือร้อยละ 4.53 ของเนื้อที่ตำบล

2) หน่วยแผนที่ดิน Pp-gm-gsLA/b ดินโพนพิสัยที่มีจุดประสีเทา มีเนื้อดินบนเป็นดินร่วนปนทรายปนกรวด ความลาดชัน 0-2 เปอร์เซ็นต์ และมีคัณนา มีเนื้อที่ 2,445 ไร่ หรือร้อยละ 5.60 ของเนื้อที่ตำบล

3) หน่วยแผนที่ดิน Pp-gm-gsLB/b ดินโพนพิสัยที่มีจุดประสีเทา มีเนื้อดินบนเป็นดินร่วนปนทรายปนกรวด ความลาดชัน 2-5 เปอร์เซ็นต์ และมีคัณนา มีเนื้อที่ 5,872 ไร่ หรือร้อยละ 13.44 ของเนื้อที่ตำบล

4) หน่วยแผนที่ดิน Pp-md-sLB/d3c ดินโพนพิสัยที่เป็นดินลิกปานกลาง มีเนื้อดินบนเป็นดินร่วนปนทราย ความลาดชัน 2-5 เปอร์เซ็นต์ พบมวลสารพอกหรือสารเม็ดกลมของเหล็ก ที่ความลึก 50-100 เซนติเมตร มีเนื้อที่ 1,459 ไร่ หรือร้อยละ 3.34 ของเนื้อที่ตำบล

5) หน่วยแผนที่ดิน Pp-gsLB-Pp-gm-gsLB/b หน่วยเชิงซ้อนของชุดดินโพนพิสัย มีเนื้อดินบนเป็นดินร่วนปนทรายปนกรวด ความลาดชัน 2-5 เปอร์เซ็นต์ และดินโพนพิสัยที่มีจุดประสีเทา มีเนื้อดินบนเป็นดินร่วนปนทรายปนกรวด ความลาดชัน 2-5 เปอร์เซ็นต์ และมีคัณนา มีเนื้อที่ 31,360 ไร่ หรือร้อยละ 71.78 ของเนื้อที่ตำบล



ปัญหาทรัพยากรดินทางการเกษตรตามสภาพธรรมชาติในพื้นที่ พบปัญหาดินต้น มีเนื้อที่ 39,677 ไร่ หรือร้อยละ 90.82 ของเนื้อที่ตำบล ได้แก่ ชุดดินโพนพิสัย (Pp) และดินโพนพิสัยที่มีจุดประสีเทา (Pp-gm)

รายละเอียดของสมบัติดิน ตำบลนาม่วง อำเภอประจักษ์ศิลปาคม จังหวัดอุดรธานี ดังแสดงในตารางที่ 3-1 และแผนที่แสดงในลักษณะของชุดดิน (รูปที่ 3-1)



ตารางที่ 3-1 สมบัติดิน ตำบลนาม่วง อำเภอประจักษ์ศิลปาคม จังหวัดอุดรธานี

หน่วยแผนที่ดิน	ความลาดชัน (%)	ความลึก (ซม.)	การระบายน้ำ	ความอุดมสมบูรณ์ของดิน	ความจุแลกเปลี่ยนแคตไอออน (cmol/kg)	ความอิ่มตัวเบส (%)	ปฏิกิริยาดิน		ค่าการนำไฟฟ้า (dS/m)	ความลึกของชั้นจาโรไซด์ (ซม.)	เนื้อที่ไร่	
							ดินบน	ดินล่าง			ไร่	ร้อยละ
Nbn-sIA	0-2	>150	ค่อนข้างเลว	ต่ำ	10-20	35-75	5.0-5.5	5.5-6.5	<2	-	572	1.31
Pho-sIA	0-2	>150	ดีปานกลางถึงค่อนข้างเลว	ต่ำ	10-20	35-75	5.5-6.0	5.5-6.5	<2	-	1,613	3.69
Pho-sIA*	0-2	>150	ดีปานกลางถึงค่อนข้างเลว	ปานกลาง	10-20	35-75	5.5-6.0	5.5-6.5	<2	-	367	0.84
Pp-gm-gsIA/b	0-2	0-50	ดีปานกลางถึงค่อนข้างเลว	ต่ำ	<10	<35	5.0-5.5	5.0-5.5	<2	-	2,445	5.60
Pp-gm-gsIB/b	2-5	0-50	ดีปานกลางถึงค่อนข้างเลว	ต่ำ	<10	<35	5.0-5.5	5.0-5.5	<2	-	5,872	13.44
Pp-gsIB-Pp-gm-gsIB/b	2-5	0-50	ดีปานกลางถึงค่อนข้างเลว	ต่ำ	<10	<35	5.0-5.5	5.0-5.5	<2	-	31,360	71.78
Pp-md-sIB/d3c	2-5	0-50	ดีปานกลาง	ต่ำ	<10	<35	5.5-7.0	4.5-5.5	<2	-	1,459	3.34
รวมทั้งหมด											33,264	100.00

หมายเหตุ: 1. * หมายถึง หน่วยแผนที่ดินที่มีความอุดมสมบูรณ์ของดินต่างจากหน่วยแผนที่ดินเดียวกัน
 2. เนื้อที่คำนวณด้วยโปรแกรมระบบสารสนเทศภูมิศาสตร์
 ที่มา: กองสำรวจและวิจัยทรัพยากรดิน (2566)



บทที่ 4

กระบวนการมีส่วนร่วมของชุมชน (Participatory Rural Appraisal : PRA)

4.1 การวิเคราะห์ผลจากการจัดทำกระบวนการมีส่วนร่วมของชุมชน (PRA)

การวิเคราะห์ผลจากการจัดทำกระบวนการมีส่วนร่วมของชุมชน(PRA) เมื่อวันที่ 29 มิถุนายน 2566 มีสาระสำคัญสรุปได้ดังนี้

4.1.1 ปัญหาหลักของตำบล คือ

- (1) ดินขาดความอุดมสมบูรณ์
- (2) หน้าดินตื้น ลูกรังมาก
- (3) ขาดแคลนน้ำในการเกษตร
- (4) การชะล้างพังทลายของดิน

4.1.2 ความต้องการของชุมชน เกษตรกร และตำบลนาม่วง มีความต้องการ

การจัดทำกระบวนการมีส่วนร่วมของประชาชนจึงมีสาระสำคัญที่จำเป็นในการจัดทำโครงการ ความต้องการหลักมี 7 ประการ คือ

- (1) แหล่งน้ำเพื่อการเกษตรเพิ่มเติมจากที่มีอยู่ในปัจจุบัน
- (2) ปรับปรุงบำรุงดิน
- (3) ลดต้นทุนการผลิต
- (4) เมล็ดพันธุ์พืชสดเพื่อปลูกหลังนา
- (5) ต้องการขุดลอกคลองและอ่างเก็บน้ำ เพื่อกักเก็บน้ำเพื่อการเกษตร
- (6) ต้องการปรับปรุงทางลำน้ำในไร่นา
- (7) ต้องการไฟฟ้าเพื่อการเกษตร

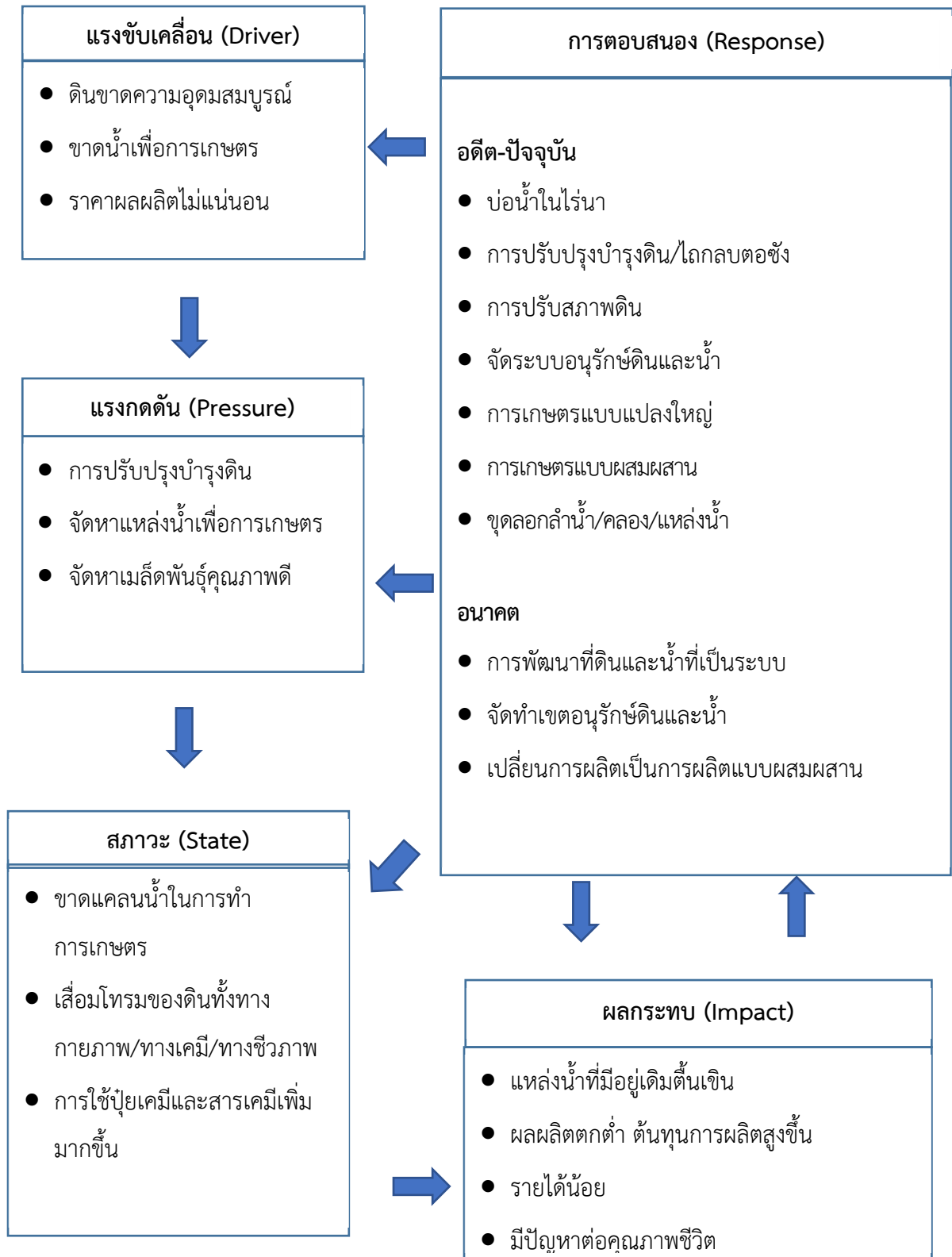
ทั้งนี้ผู้ที่จำเป็นต้องเข้าร่วมกระบวนการคือ เกษตรกรในพื้นที่ตำบล ผู้แทนองค์กรปกครองส่วนท้องถิ่น ผู้ใหญ่บ้าน และกำนัน รวมทั้งเจ้าหน้าที่ของรัฐ จากสาระสำคัญ ดังกล่าว แผนการใช้ที่ดินตำบล จะต้องจัดทำขึ้นโดยมี “กิจกรรมตอบสนองต่อความต้องการของชุมชน หรือเกษตรกรแต่ละราย รวมทั้งตอบสนองต่อแผนงานขององค์กรปกครองส่วนท้องถิ่น” ตรงตามอำนาจหน้าที่ของกรมพัฒนาที่ดิน และโดยความร่วมมือของส่วนราชการต่างๆ

จากผลการจัดทำ PRA ในตำบลนาม่วง อำเภอประจักษ์ศิลปาคม จังหวัดอุดรธานี ได้นำมาวิเคราะห์ร่วมกับปัญหาด้านกายภาพที่ การวิเคราะห์โดยการนำระบบ DPSIR มาใช้เพื่อระบุปัญหาในภาพรวมดังมีรายละเอียดดังนี้



- 1) แรงขับเคลื่อน (Driver) มี 3 ประการ คือ
 - 1.1) ดินขาดความอุดมสมบูรณ์
 - 1.2) ขาดแคลนน้ำเพื่อการเกษตร
 - 1.3) ราคาผลผลิตไม่แน่นอน
- 2) แรงกดดัน (Pressure) ที่เกิดจากปัจจัยขับเคลื่อน มี 3 ประการ คือ
 - 2.1) การปรับปรุงบำรุงดิน
 - 2.2) จัดหาแหล่งน้ำเพื่อการเกษตร
 - 2.3) จัดหาเมล็ดพันธุ์คุณภาพดี
- 3) สภาวะ (State) ที่เกิดจากแรงกดดันมี 3 ประการ คือ
 - 3.1) ขาดแคลนน้ำในการทำการเกษตร
 - 3.2) เสื่อมโทรมของดินทั้งทางกายภาพ/ทางเคมี/ทางชีวภาพ
 - 3.3) การใช้ปุ๋ยเคมีและสารเคมีเพิ่มมากขึ้น
- 4) ผลกระทบ (Impact) ที่ปรากฏในพื้นที่ มี 4 ประการ คือ
 - 4.1) แหล่งน้ำที่มีอยู่เดิมตื้นเขิน
 - 4.2) ผลผลิตพืชตกต่ำ ต้นทุนการผลิตสูงขึ้น
 - 4.3) รายได้น้อย
 - 4.4) มีปัญหาต่อคุณภาพชีวิต
- 5) การตอบสนอง (Response) ของภาครัฐในอดีต ปัจจุบัน และในอนาคต มีดังนี้
 - อดีต-ปัจจุบัน
 - 5.1) บ่อน้ำในไร่นา
 - 5.2) การปรับปรุงบำรุงดิน/ไถกลบตอซัง
 - 5.3) การปรับสภาพดิน
 - 5.4) จัดระบบอนุรักษ์ดินและน้ำ
 - 5.5) การเกษตรแบบแปลงใหญ่
 - 5.6) การเกษตรแบบผสมผสาน
 - 5.7) ขุดลอกลำน้ำ/คลอง/แหล่งน้ำ
 - อนาคต
 - (1) การพัฒนาที่ดินและน้ำที่เป็นระบบ
 - (2) จัดทำเขตอนุรักษ์ดินและน้ำ
 - (3) เปลี่ยนการผลิตเป็นการผลิตแบบผสมผสาน

(ตาราง 4-1)



รูปที่ 4-1 การวิเคราะห์สถานการณ์โดยระบบ DPSIR ของตำบลนาม่วง อำเภอประจักษ์ศิลปาคม จังหวัดอุดรธานี



4.2 ระบบการปลูกพืชในปัจจุบัน

ตำบลนาม่วง อำเภอประจักษ์ศิลปาคม จังหวัดอุดรธานี มีการเพาะปลูกพืช ดังรูปที่ 4-2 ดังนี้

1) นาข้าวข้าวนาปี-พืชผัก เกษตรกรจำปลูกข้าวนาปีระหว่างเดือนมิถุนายนถึงเดือนพฤศจิกายน และปลูกผักหลังการเก็บเกี่ยวข้าว ได้แก่ พริก มะเขือ ถั่วฝักยาว กะเพรา แตงกวา ระหว่างเดือนธันวาคมถึงเดือนมิถุนายน

2) มันสำปะหลัง เกษตรกรส่วนใหญ่จะเลือกปลูกมันสำปะหลังช่วงต้นฤดูฝน และมีอายุการจากวันปลูกถึงเก็บเกี่ยว 10-12 เดือน

3) อ้อยโรงงาน เกษตรกรจะมีวิธีปลูกขึ้นอยู่กับลักษณะของพื้นที่

3.1) อ้อยต้นฝน เกษตรกรจะปลูกโดยอาศัยความชื้นจากฝนช่วงแรกที่ตก ต้องเตรียมดินและซักร่องร่อน ปลูกในช่วงเดือนมีนาคมถึงเดือนมิถุนายน

3.2) อ้อยปลายฝน เกษตรกรจะปลูกโดยอาศัยความชื้นที่สะสมไว้จากฤดูฝน ปลูกช่วงเดือนตุลาคมถึงเดือนพฤศจิกายน เกษตรกรจะเลือกปลูกระหว่างอ้อยโรงงานและมันสำปะหลัง

เดือน ระบบเกษตร	ม.ค.	ก.พ.	มี.ค.	เม.ย.	พ.ค.	มิ.ย.	ก.ค.	ส.ค.	ก.ย.	ต.ค.	พ.ย.	ธ.ค.
นาลุ่ม (ข้าว)						ข้าวเหนียวพันธุ์ กข6						
นาดอน (ข้าว)						ข้าวเหนียวพันธุ์ กข6						
พืชไร่						มันสำปะหลัง						
											อ้อย	
	อ้อย											
พืชผัก												พืชผัก
	พืชผัก											

รูปที่ 4-2 ระบบการปลูกพืชในปัจจุบัน ตำบลนาม่วง อำเภอประจักษ์ศิลปาคม จังหวัดอุดรธานี



บทที่ 5 การประเมินคุณภาพที่ดิน

5.1 หลักการประเมินคุณภาพที่ดินด้านกายภาพ

การประเมินคุณภาพที่ดินหรือการประเมินความเหมาะสมของที่ดิน สอดคล้องตามหลักการของ FAO Framework ค.ศ. 1983 ซึ่งการประเมินคุณภาพที่ดินด้านกายภาพ เป็นการประเมินศักยภาพของที่ดิน ว่าที่ดินนั้นๆเหมาะสมมากหรือน้อยเพียงใดสำหรับการใช้ที่ดินประเภทต่าง ๆ หรือการปลูกพืชต่าง ๆ โดยพิจารณาจาก สภาพแวดล้อมที่มีผลต่อการเจริญเติบโตของพืช สมบัติดินที่ได้จำแนกไว้ในแต่ละตำบล ร่วมกับการจัดการพื้นที่ เช่น ระบบชลประทาน พื้นที่ยกทรง การจัดระบบอนุรักษ์ดินและน้ำ เป็นต้น และนอกจากนี้พิจารณาความต้องการปัจจัยต่อการปลูกพืชแต่ละชนิด สอดคล้องตามหลักการของ FAO ได้แก่ ความต้องการด้านพืช ความต้องการด้านการจัดการ ความต้องการด้านการอนุรักษ์ (บัตินิต ตันศิริ และคำรณ ไทรพิท, 2542) (ตารางที่ 5-1)

ระดับความเหมาะสมของที่ดินได้จากการสังเคราะห์ข้อมูลดิน การจัดการที่ดิน หรือดินที่มีลักษณะเฉพาะที่เกิดขึ้นตามสภาพภูมิประเทศ (ซึ่งจะเรียกรวมว่าหน่วยที่ดิน) ลักษณะภูมิอากาศ พิจารณาร่วมกับระดับความต้องการปัจจัยต่อการเจริญเติบโตของพืชแต่ละชนิด หลังจากนั้นดำเนินการประเมินคุณภาพที่ดิน ซึ่งสามารถจำแนกระดับความเหมาะสมของที่ดินได้เป็น 4 ระดับ ได้แก่ เหมาะสมสูง (S1) เหมาะสมปานกลาง (S2) เหมาะสมเล็กน้อย (S3) และไม่เหมาะสม (N) โดยที่

S1 : ไม่มีข้อจำกัดด้านที่ดินตามปัจจัยที่ใช้พิจารณา

S2 : มีข้อจำกัดด้านที่ดินที่แก้ไขได้ง่ายหรือข้อจำกัดอาจไม่ส่งผลกระทบต่อ การเจริญเติบโตของพืชอย่างชัดเจน

S3 : มีข้อจำกัดด้านที่ดินที่แก้ไขได้ยาก ควรปรับเปลี่ยนการผลิตเป็นพืชชนิดอื่นหรือกิจกรรมอื่น (ส่วนใหญ่เป็นลักษณะทางกายภาพ)

N : มีข้อจำกัดที่พัฒนาหรือปรับปรุงที่ดินได้ยากมาก หากจะดำเนินการพัฒนาหรือปรับปรุง ต้องใช้ต้นทุนสูงหรือเครื่องจักรขนาดใหญ่ แนะนำให้ปรับเปลี่ยนการผลิต



ตารางที่ 5-1 ตัวอย่างการประเมินคุณภาพที่ดินด้านกายภาพของประเภทการใช้ประโยชน์ที่ดิน

คุณภาพที่ดิน (Land Quality)	คุณลักษณะที่ดินตัวแทน (Land Characteristics)	ระดับความเหมาะสม (Land Suitability Rating)
1. ความเหมาะสมด้านความต้องการด้านพืช (Crop Requirements)		
1.1. การหยั่งลึกของรากพืช (r)	ความลึกของดิน	S1
1.2. ความชุ่มชื้นที่เป็นประโยชน์ต่อพืช (m)	ปริมาณน้ำฝนเฉลี่ยในรอบปี	S2m
1.3. ความเป็นประโยชน์ของออกซิเจนต่อรากพืช (o)	สภาพการระบายน้ำของดิน	S2o
ความเหมาะสมรวมด้านความต้องการด้านพืช (Crop Requirements)		S2om
2. ความเหมาะสมรวมความต้องการด้านการจัดการ (Management Requirements)		
2.1. สภาพการเขตกรรม (k)	ชั้นความยากง่ายในการเขตกรรม (ดินบน)	S1
2.2. ศักยภาพการใช้เครื่องจักรกล (w)	ความลาดชันของพื้นที่	S3w
ความเหมาะสมรวมด้านความต้องการด้านการจัดการ (Management Requirements)		S3w
3. ความเหมาะสมด้านความต้องการด้านการอนุรักษ์ (Conservation Requirements)		
3.1 ความเสียหายจากการกัดกร่อน (e)	ความลาดชันของพื้นที่	S3e
ความเหมาะสมรวมด้านความต้องการด้านการอนุรักษ์ (Conservation Requirements)		S3e
ความเหมาะสมด้านกายภาพของประเภทการใช้ประโยชน์ที่ดินในแต่ละหน่วยที่ดินโดยรวม		S3ew

ที่มา: กรมพัฒนาที่ดิน (2566)



5.2 พืชเศรษฐกิจที่สำคัญของตำบล

เศรษฐกิจหลักและพืชทางเลือกของตำบลนาม่วง ได้แก่ ข้าว อ้อยโรงงาน มันสำปะหลัง ยางพารา กล้ายหอมทอง มะม่วง

5.3 ระดับความเหมาะสมของที่ดิน

การประเมินคุณภาพที่ดินของพืชเศรษฐกิจหลักและพืชทางเลือก ตำบลนาม่วง อำเภอประจักษ์ศิลปาคม จังหวัดอุดรธานี ได้ผลการประเมินคุณภาพที่ดิน (ตารางที่ 5-2)

ตารางที่ 5-2 ชั้นความเหมาะสมทางกายภาพของดิน ตำบลนาม่วง อำเภอประจักษ์ศิลปาคม จังหวัดอุดรธานี

หน่วยแผนที่ดิน	อ้อย		มัน		กล้ายหอม	
	ข้าว	โรงงาน	สำปะหลัง	ยางพารา	ทอง	มะม่วง
Nbn-sIA	S2s	S2xos	N	S3o	S3xo	S3o
Pho-sIA	S2o	S2os	N	S3o	S3o	S3o
Pho-sIA*	S2os	S2os	N	S3o	S3o	S3o
Pp-gm-gsIA/b	S2rons	S3r	N	S3ro	S3ro	N
Pp-gm-gsIB/b	S2ewrons	S3r	N	S3ro	S3ro	N
Pp-gsIB-Pp-gm-gsIB/b	S2ewrons	S3r	N	S3ro	S3ro	N
Pp-md-slB/d3c	S2ewons	S2rons	S2rons	S2rons	S2rxns	S3r

หมายเหตุ: * หมายถึง หน่วยแผนที่ดินที่มีความอุดมสมบูรณ์ของดินต่างจากหน่วยแผนที่ดินเดียวกัน

ที่มา: กรมพัฒนาที่ดิน (2566)



บทที่ 6

แผนการใช้ที่ดิน

6.1 การวิเคราะห์ข้อมูลเพื่อจัดทำแผนการใช้ที่ดินระดับตำบล

ตามที่กรมพัฒนาที่ดินได้จัดทำแผนปฏิบัติการกรมพัฒนาที่ดินระยะ 5 ปี ช่วงปี 2566-2570 เพื่อให้บรรลุตามวิสัยทัศน์ที่กำหนดไว้ คือ “เป็นองค์กรอัจฉริยะทางดิน เพื่อขับเคลื่อนการใช้ที่ดินอย่างเหมาะสม 15 ล้านไร่ ภายในปี 2570” ซึ่งในส่วนของประเด็นการพัฒนาที่ 2 บริหารจัดการทรัพยากรดินและที่ดินด้วยชุดข้อมูลที่มีมูลค่าสูง (High Value Dataset) ซึ่งมีเป้าหมาย คือ การนำชุดข้อมูลที่มีมูลค่าสูงไปใช้ในการบริหารจัดการทางการเกษตร ในส่วนของตัวชี้วัดบริหารจัดการทรัพยากรดินและที่ดินบนพื้นฐานของชุดข้อมูลที่มีมูลค่าสูง ร้อยละ 100 กลยุทธ์ที่ 2 ยกระดับแผนการใช้ที่ดินไปสู่การปฏิบัติ ได้กำหนดให้ร้อยละของแผนการใช้ที่ดินระดับตำบลที่จัดทำแล้วเสร็จทั่วประเทศภายในปี 2570 (ไม่น้อยกว่าร้อยละ 80) เป็นตัวชี้วัดหนึ่งของกลยุทธ์ดังกล่าว

การวางแผนการใช้ที่ดินระดับตำบลเป็นการวางกรอบและนโยบายการพัฒนาพื้นที่ให้เกิดการใช้ที่ดินอย่างสมดุลและยั่งยืน เป็นการกำหนดแนวทางใช้ที่ดินให้ตรงกับศักยภาพโดยเฉพาะทางด้านการเกษตรและนำไปสู่การกำหนดแผนงาน โครงการ กิจกรรม ที่มีความสอดคล้องกับสภาพพื้นที่ ทั้งนี้การใช้ขอบเขตการปกครองในระดับตำบลจะนำไปสู่การพัฒนาเชิงพื้นที่ที่มีเป้าหมายและทิศทางสอดคล้องตามบริบทของแต่ละตำบลจะนำไปสู่การพัฒนาเชิงพื้นที่ที่มีเป้าหมายและทิศทางสอดคล้องตามบริบทของแต่ละตำบล และมีผู้รับผิดชอบโดยตรง คือ องค์กรปกครองส่วนท้องถิ่น ซึ่งแผนการใช้ที่ดินในระดับที่ใหญ่กว่านี้อาจไม่สามารถนำมาใช้ปฏิบัติงานในระดับพื้นที่ได้อย่างเป็นรูปธรรม เนื่องจากเป็นแผนงานสำหรับนำไปใช้ปฏิบัติงานเชิงนโยบายและยุทธศาสตร์ในภาพรวม

ทั้งนี้ แผนการใช้ที่ดินเป็นผลที่ได้จากการวิเคราะห์ข้อมูลทางด้านกายภาพ เศรษฐกิจ และสังคม โดยได้นำฐานข้อมูลที่ได้จากการรวบรวมข้อมูลทุติยภูมิ และข้อมูลปฐมภูมิจากการสำรวจภาคสนาม การศึกษาด้านกายภาพ ได้จากการวิเคราะห์สถานภาพของทรัพยากรธรรมชาติ อาทิ ทรัพยากรดิน ทรัพยากรน้ำและทรัพยากรป่าไม้ร่วมกับการพิจารณาลักษณะการใช้ประโยชน์ที่ดิน ข้อกฎหมายที่เกี่ยวข้องกับพื้นที่ในเขตป่าไม้ตามกฎหมาย เช่น เขตรักษาพันธุ์สัตว์ป่า เขตอุทยานแห่งชาติ เขตป่าสงวนแห่งชาติ และนโยบายของรัฐที่เกี่ยวข้องกับพื้นที่ที่มีมติคณะรัฐมนตรีเกี่ยวกับการใช้ที่ดิน มติคณะรัฐมนตรีเรื่องการจำแนกการใช้ประโยชน์ที่ดินในพื้นที่ป่าไม้ในเขตป่าสงวนแห่งชาติ เป็นต้น ประกอบกับการพิจารณาจากทิศทางตามกรอบนโยบายที่เกี่ยวข้องกับการกำหนดเขตการใช้ที่ดินภายในพื้นที่ตำบล เช่น ยุทธศาสตร์ของจังหวัดร่วมกับความต้องการของท้องถิ่น สามารถกำหนดแนวทางการใช้ที่ดินตามศักยภาพของทรัพยากรเพื่อการรักษาคุณภาพของลักษณะทางนิเวศวิทยา



และการอนุรักษ์ทรัพยากรธรรมชาติ โดยคำนึงถึงสภาพทางเศรษฐกิจและสังคมของชุมชนในพื้นที่ ซึ่งข้อมูลนี้ส่วนหนึ่งได้มาจากการวิเคราะห์ชุมชนแบบมีส่วนร่วม (PRA) ทำการสังเคราะห์ข้อมูลทุกด้าน เพื่อให้ได้เขตการใช้ที่ดินที่เหมาะสมกับศักยภาพของพื้นที่ต่อไป

6.2 เขตการใช้ที่ดิน

จากการวิเคราะห์ข้อมูลทางกายภาพ เศรษฐกิจและสังคม พบว่า แผนการใช้ที่ดินตำบลนาม่วง อำเภอประจักษ์ศิลปาคม จังหวัดอุดรธานี สามารถกำหนดออกเป็น 5 เขตหลัก ได้แก่ เขตเกษตรกรรม เขตชุมชนและสิ่งปลูกสร้าง เขตแหล่งน้ำ เขตพื้นที่อื่น ๆ เขตรักษาสมดุของธรรมชาติและสิ่งแวดล้อม มีรายละเอียดดังนี้ (ตารางที่ 6-1 และรูปที่ 6-1)

6.2.1 เขตเกษตรกรรม เป็นพื้นที่เกษตรกรรมซึ่งในที่นี้คือ พื้นที่ที่อยู่นอกเขตที่มีการประกาศเป็น เขตป่าไม้ตามกฎหมาย ซึ่งรัฐได้กำหนดเป็นพื้นที่ทำกินมีการออกเอกสารสิทธิ์ซึ่งรวมถึงพื้นที่ในเขต ปฏิรูปที่ดินเพื่อการเกษตรกรรมด้วย เขตนี้รวมถึงการทำกิจกรรมภาคการเกษตรอื่นที่นอกเหนือจากการ ปลูกพืชด้วย ประกอบด้วย 5 เขตรอง ได้แก่ เขตเกษตรกรรมขั้นดี เขตเกษตรกรรมที่มีศักยภาพ การผลิตสูง เขตเกษตรกรรมที่มีศักยภาพการผลิตต่ำ เขตประมง และเขตปศุสัตว์ มีเนื้อที่ 36,591 ไร่ หรือคิดเป็นร้อยละ 83.76 ของเนื้อที่ตำบล มีรายละเอียดดังนี้

1) เขตเกษตรกรรมขั้นดี พื้นที่เขตนี้ศักยภาพในการผลิตมากที่สุดในตำบล เนื่องจาก มีระบบชลประทาน สามารถส่งน้ำช่วยในการปลูกพืชเพื่อทำการเกษตรนอกฤดูฝน โดยเฉพาะข้าวนาปรัง และพืชอายุสั้นได้เป็นอย่างดี และนอกจากนี้ พบว่าดินในพื้นที่เขตนี้มีสมบัติที่เหมาะสมต่อการเพาะปลูก พืชแยกตามชนิดพืช ส่งผลให้มีศักยภาพของที่ดินที่เหมาะสมต่อการเพาะปลูกในระดับสูงถึงปานกลาง มีรายละเอียดดังนี้

(1) เขตทำนา (สัญลักษณ์ 2110) มีเนื้อที่ 194 ไร่ คิดเป็นร้อยละ 0.44 ของเนื้อที่ ตำบล เป็นเนื้อที่ที่มีศักยภาพต่อการทำนาในระดับเหมาะสมสูงถึงปานกลาง และปัจจุบันเกษตรกร มีการปลูกข้าวโดยส่วนใหญ่เป็นลักษณะนาปีและบางพื้นที่ทำนาปีตามด้วยพืชฤดูแล้งชนิดต่าง ๆ เช่น พักทอง และข้าวโพด

2) เขตเกษตรกรรมที่มีศักยภาพการผลิตสูง พื้นที่ที่เขตนี้มีศักยภาพในการผลิตรอง จากเขตเกษตรกรรมขั้นดี ซึ่งแบ่งออกเป็น 2 ประเภท ได้แก่ เขตเกษตรกรรมที่มีศักยภาพการผลิตสูง (ประเภทที่ 1) และเขตเกษตรกรรมที่มีศักยภาพการผลิตสูง (ประเภทที่ 2) ซึ่งมีรายละเอียด ดังนี้

(1) เขตเกษตรกรรมที่มีศักยภาพการผลิตสูง (ประเภทที่ 1)

เป็นเขตที่มีการบริหารจัดการด้านทรัพยากรน้ำ โดยเฉพาะระบบชลประทาน มีศักยภาพในการผลิตอยู่ในระดับเหมาะสมเล็กน้อยถึงไม่เหมาะสม ดัดข้อจำกัดจากลักษณะดิน ซึ่งมี สมบัติดินที่ไม่เหมาะสมบางประการ มีรายละเอียด ดังนี้



- เขตทำนา (สัญลักษณ์ 2211) มีเนื้อที่ 157 ไร่ หรือ คิดเป็นร้อยละ 1.28 ของเนื้อที่ตำบล เป็นพื้นที่ที่มีศักยภาพต่อการทำนาในระดับเหมาะสมเล็กน้อยถึงไม่เหมาะสม และปัจจุบันเกษตรกรมีการปลูกข้าวโดยส่วนใหญ่เป็นลักษณะนาปี และบางพื้นที่ทำนาปีตามด้วยปลูกพืชเลี้ยงชนิดต่างๆ เช่น พักทอง และข้าวโพด

(2) เขตเกษตรกรรมที่มีศักยภาพการผลิตสูง (ประเภทที่ 2) เป็นเขตที่ทำการเกษตรโดยอาศัยน้ำฝนเป็นหลัก ซึ่งส่งผลให้ข้อจำกัดต่อการเพาะปลูกพืชด้านความชื้นที่พืชนำไปใช้ประโยชน์ในส่วนของที่ดินมีศักยภาพในการผลิตอยู่ในระดับสูงถึงปานกลาง และนอกจากนี้ พบว่า ดินในพื้นที่เขตนี้ มีสมบัติที่เหมาะสมต่อการเพาะปลูกพืชแยกตามชนิดพืช มีรายละเอียด ดังนี้

-เขตทำนา (สัญลักษณ์ 2221) มีเนื้อที่ 1,227 ไร่ คิดเป็นร้อยละ 2.81 ของเนื้อที่ตำบลเป็นพื้นที่ที่มีศักยภาพต่อการทำนาในระดับที่เหมาะสมเล็กน้อยถึงไม่เหมาะสม และปัจจุบันเกษตรกรมีการปลูกข้าวได้ปีละ 1 ครั้ง

-เขตปลูกพืชไร่ (สัญลักษณ์ 2224) มีเนื้อที่ 53 ไร่ คิดเป็นร้อยละ 0.12 ของเนื้อที่ตำบล ปัจจุบันเกษตรกรปลูกพืชไร่ โดยพืชไร่ที่ปลูก ได้แก่ มันสำปะหลัง และอ้อย

3) เขตเกษตรกรรมที่มีศักยภาพการผลิตต่ำ พื้นที่เขตนี้ถูกกำหนดให้เป็นเขตเกษตรกรรมที่ต้องมีการดำเนินการแก้ไขปัญหาคือเป็นข้อจำกัดของการใช้ที่ดินเพื่อเกษตรกรรมต่าง ๆ การทำการเกษตรในเขตนี้ อาศัยน้ำฝนเป็นหลักมีศักยภาพในการผลิตอยู่ในระดับเหมาะสมเล็กน้อยถึงไม่เหมาะสม พบปัญหาทางกายภาพของดินที่สำคัญหลายชนิด เช่น เป็นดินตื้นซึ่งเป็นข้อจำกัดของการหยั่งรากพืชในการยึดลำต้นและการดูดซับธาตุอาหารพืชในดิน เนื้อดินเป็นทรายจัด ซึ่งมีผลต่อความสามารถในการอุ้มน้ำ เป็นพื้นที่ที่มีความลาดชัน เป็นต้น จากข้อจำกัดการใช้ที่ดินดังกล่าวข้างต้น จึงจำเป็นต้องพัฒนาปรับปรุงและมีมาตรการเพื่อเพิ่มผลผลิตทางการเกษตรในพื้นที่ให้สูงขึ้น รวมถึงการป้องกันไม่ให้เกิดสภาพแวดล้อมเสื่อมโทรมจากการใช้พื้นที่ มีรายละเอียดดังนี้

-เขตทำนา (สัญลักษณ์ 2310) มีเนื้อที่ 19,820 ไร่ คิดเป็นร้อยละ 45.37 ของเนื้อที่ตำบล ปัจจุบันเกษตรกรปลูกข้าวได้ปีละ 1 ครั้ง

-เขตปลูกไม้ผล (สัญลักษณ์ 2320) มีเนื้อที่ 40 ไร่ คิดเป็นร้อยละ 0.09 ของเนื้อที่ตำบล ปัจจุบันเกษตรกรปลูกไม้ผล โดยไม้ผลที่ปลูก ได้แก่ มะม่วง และพุทรา

-เขตปลูกไม้ยืนต้น (สัญลักษณ์ 2330) เนื้อที่ 2,525 ไร่ คิดเป็นร้อยละ 5.78 ของเนื้อที่ตำบล ปัจจุบันเกษตรกรปลูกไม้ยืนต้น โดยไม้ยืนต้นที่ปลูก ได้แก่ ไม้เลื้อย

-เขตปลูกพืชไร่ (สัญลักษณ์ 2340) มีเนื้อที่ 11,192 ไร่ คิดเป็นร้อยละ 25.62 ของเนื้อที่ตำบล ปัจจุบันเกษตรกรปลูกพืชไร่ โดยพืชไร่ที่ปลูก ได้แก่ อ้อย และมันสำปะหลัง

-เขตปลูกพืชทางเลือก (สัญลักษณ์ 2350) มีเนื้อที่ 93 ไร่ คิดเป็นร้อยละ 0.21 ของเนื้อที่ตำบล ปัจจุบันเกษตรกรปลูกพืชทางเลือก โดยพืชทางเลือกที่ปลูก ได้แก่ ถั่วฝักยาว และพักทอง



4) เขตประมง (สัญลักษณ์ 2400) มีเนื้อที่ 44 ไร่ คิดเป็นร้อยละ 0.10 ของเนื้อที่ตำบล เป็นเขตที่ทำกิจกรรมด้านการประมง ได้แก่ การเลี้ยงสัตว์น้ำประเภทต่าง ๆ

5) เขตปศุสัตว์ มีเนื้อที่ 846 ไร่ คิดเป็นร้อยละ 1.94 ของเนื้อที่ตำบล ประกอบด้วย 2 เขตรอง ได้แก่ เขตทุ่งหญ้าเลี้ยงสัตว์ และเขตโรงเรือนเลี้ยงสัตว์ มีรายละเอียด ดังนี้

-เขตทุ่งหญ้าเลี้ยงสัตว์ (สัญลักษณ์ 2510) ปัจจุบันมีการปลูกหญ้าเลี้ยงสัตว์ มีเนื้อที่ 364 ไร่ หรือ คิดเป็นร้อยละ 0.83 ของเนื้อที่ตำบล โดยชนิดของหญ้าที่พบ ได้แก่ เนเปียร์

-เขตโรงเรือนเลี้ยงสัตว์ (สัญลักษณ์ 2520) ปัจจุบันมีการสร้างโรงเรือนเลี้ยงสัตว์ ประเภทต่าง ๆ มีเนื้อที่ 482 ไร่ หรือคิดเป็นร้อยละ 1.10 ของเนื้อที่ตำบล โดยประเภทของโรงเรือนที่พบ ได้แก่ โรงเรือนเลี้ยงสุกร

6.2.2 เขตชุมชนและสิ่งปลูกสร้าง มีเนื้อที่ 2,510 ไร่ หรือคิดเป็นร้อยละ 5.75 ของเนื้อที่ตำบล ประกอบด้วย 3 เขตรอง ได้แก่ เขตชุมชน/สถานที่ราชการ เขตอุตสาหกรรม/แหล่งรับซื้อผลผลิต และเขตการใช้พื้นที่เฉพาะ มีรายละเอียด ดังนี้

1) เขตชุมชน/สถานที่ราชการ (สัญลักษณ์ 3100) มีเนื้อที่ 2,479 ไร่ หรือ คิดเป็นร้อยละ 5.67 ของเนื้อที่ตำบล ปัจจุบันมีการใช้ที่ดินชุมชนและที่อยู่อาศัย มีทั้งประเภทชุมชนเมือง ชุมชนชนบท และที่ตั้งของสถาบันและสถานที่ราชการต่าง ๆ

2) เขตอุตสาหกรรม/แหล่งรับซื้อผลผลิต (สัญลักษณ์ 3200) มีเนื้อที่ 20 ไร่ หรือ คิดเป็นร้อยละ 0.05 ของเนื้อที่ตำบล ปัจจุบันมีการใช้ที่ดินประเภทโรงงานอุตสาหกรรมแหล่งรับซื้อผลผลิตทางการเกษตรประเภทต่าง ๆ

3) เขตการใช้พื้นที่เฉพาะ (สัญลักษณ์ 3300) มีเนื้อที่ 11 ไร่ หรือ คิดเป็นร้อยละ 0.02 ของเนื้อที่ตำบล ปัจจุบันมีการใช้ที่ดินที่นอกเหนือจาก 2 เขต ดังกล่าวข้างต้น เช่น สถานที่พักผ่อน ท้องเที่ยว สวนสาธารณะ รีสอร์ท ระบบขนส่งมวลชน และโบราณสถาน เป็นต้น

6.2.3 เขตแหล่งน้ำ มีเนื้อที่ 1,265 ไร่ หรือ คิดเป็นร้อยละ 2.89 ของเนื้อที่ตำบล ประกอบด้วย 2 เขตรอง ได้แก่ เขตแหล่งน้ำตามธรรมชาติ และเขตแหล่งน้ำที่สร้างขึ้น มีรายละเอียด ดังนี้

1) เขตแหล่งน้ำตามธรรมชาติ (สัญลักษณ์ 4100) มีเนื้อที่ 498 ไร่ หรือ คิดเป็นร้อยละ 1.14 ของเนื้อที่ตำบล ปัจจุบันมีสภาพการใช้ที่ดินเป็นลักษณะของแหล่งน้ำตามธรรมชาติ เช่น ห้วย หนอง คลอง และแม่น้ำ เป็นต้น

2) เขตแหล่งน้ำที่สร้างขึ้น (สัญลักษณ์ 4200) มีเนื้อที่ 767 ไร่ หรือ คิดเป็นร้อยละ 1.76 ของเนื้อที่ตำบล ปัจจุบันมีสภาพการใช้ที่ดินเป็นแหล่งน้ำที่สร้างขึ้น เช่น คลองชลประทาน และอ่างเก็บน้ำ เป็นต้น

6.2.4 เขตพื้นที่อื่น ๆ (สัญลักษณ์ 5000) มีเนื้อที่ 1,493 ไร่ หรือ คิดเป็นร้อยละ 3.42 ของเนื้อที่ตำบล เป็นเขตที่มีลักษณะการใช้ที่ดินที่มีความเฉพาะ เช่น เหมืองแร่ ที่ทิ้งขยะ หาดทราย และไม้พุ่ม เป็นต้น



6.2.5 เขตรักษาสมดุลของธรรมชาติและสิ่งแวดล้อม (สัญลักษณ์ 6000) มีเนื้อที่ 1,829 ไร่ หรือคิดเป็นร้อยละ 4.19 ของเนื้อที่ตำบล มีการใช้ที่ดินเป็นป่าไม้ที่พบในพื้นที่เกษตรกรรม ซึ่งอยู่นอกเขตป่าไม้ตามกฎหมาย ส่วนใหญ่เป็นป่าปลูก หรือป่าชุมชน



ตารางที่ 6-1 เขตการใช้ที่ดิน ตำบลนาม่วง อำเภอประจักษ์ศิลปาคม จังหวัดอุดรธานี

เขตการใช้ที่ดิน	เนื้อที่	
	ไร่	ร้อยละ
1. เขตเกษตรกรรม	36,591	83.76
1.1 เขตเกษตรกรรมขั้นดี	194	0.44
1) เขตทำนา	194	0.44
1.2 เขตเกษตรกรรมที่มีศักยภาพการผลิตสูง	1,838	4.21
1) เขตเกษตรกรรมที่มีศักยภาพการผลิตสูง (ประเภทที่ 1)	557	1.28
-เขตทำนา	557	1.28
2) เขตเกษตรกรรมที่มีศักยภาพการผลิตสูง (ประเภทที่ 2)	1,280	2.93
-เขตทำนา	1,227	2.81
-เขตปลูกพืชไร่	53	0.12
1.3 เขตเกษตรกรรมที่มีศักยภาพการผลิตต่ำ	33,671	77.07
-เขตทำนา	19,820	45.37
-เขตปลูกไม้ผล	40	0.09
-เขตปลูกไม้ยืนต้น	2,525	5.78
-เขตปลูกพืชไร่	11,192	25.62
-เขตปลูกพืชทางเลือก	93	0.21
1.4 เขตประมง	44	0.10
1.5 เขตปศุสัตว์	846	1.94
1) เขตทุ่งหญ้าเลี้ยงสัตว์	364	0.83
2) เขตโรงเรือนเลี้ยงสัตว์	482	1.10
2. เขตชุมชนและสิ่งปลูกสร้าง	2,510	5.75
2.1 เขตชุมชน/สถานที่ราชการ	2,479	5.67
2.2 เขตอุตสาหกรรม/แหล่งรับซื้อผลผลิต	20	0.05
2.3 เขตการใช้พื้นที่เฉพาะ	11	0.02

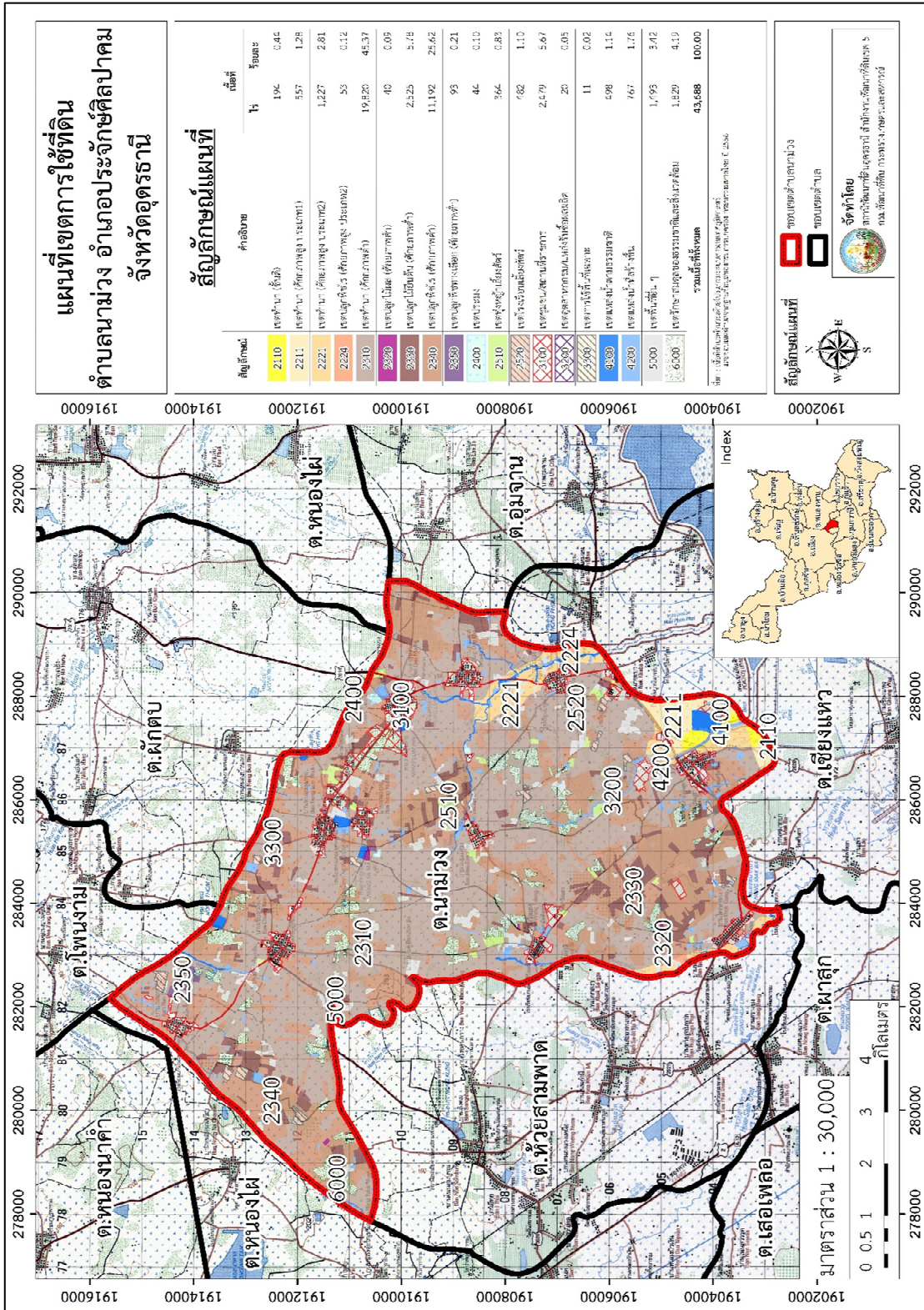


ตารางที่ 6-1 (ต่อ)

เขตการใช้ที่ดิน	เนื้อที่	
	ไร่	ร้อยละ
3. เขตแหล่งน้ำ	1,265	2.89
3.1 เขตแหล่งน้ำตามธรรมชาติ	498	1.14
3.2 เขตแหล่งน้ำที่สร้างขึ้น	767	1.76
4. พื้นที่อื่น ๆ	1,493	3.42
5. เขตรักษาสมดุลของธรรมชาติและสิ่งแวดล้อม	1,829	4.19
รวม	43,688	100.00

หมายเหตุ: เนื้อที่คำนวณด้วยระบบสารสนเทศภูมิศาสตร์

ที่มา: กรมพัฒนาที่ดิน (2566)



รูปที่ 6-1 เขตการใช้ที่ดิน ตำบลนาม่วง อำเภอประจักษ์ศิลปาคม จังหวัดอุดรธานี

บทที่ 7

การขับเคลื่อนแผนการใช้ที่ดิน

7.1 ขั้นตอนการดำเนินงาน

ภายหลังการจัดทำแผนการใช้ที่ดินตำบลนาม่วง อำเภอประจักษ์ศิลปาคม จังหวัดอุดรธานี แล้วจะต้องดำเนินการดังต่อไปนี้

7.1.1 จัดทำเป้าหมายการดำเนินงานและงบประมาณและกิจกรรมต่าง ๆ ที่จะดำเนินการใน ปีงบประมาณ 2567 ถึง 2571

7.1.2 นำแผนการใช้ที่ดินตำบลนาม่วงไปเสนอต่อองค์การบริหารส่วนตำบลนาม่วง เพื่อมีมติ ให้ความร่วมมือในกิจกรรมพัฒนาที่ดินดำเนินการกิจกรรมต่าง ๆ ที่กำหนดไว้ในแผน และได้รับการ เชื่อมโยงสู่แผนพัฒนาตำบล

7.1.3 สถานีพัฒนาที่ดินอุดรธานี เสนอเป้าหมายและงบประมาณให้รายงานมายังกรมพัฒนาที่ดิน

7.1.4 กรมพัฒนาที่ดินพิจารณาสนับสนุนงบประมาณกิจกรรมและโครงการตามเป้าหมายที่ กำหนดในแผนการใช้ที่ดิน

7.1.5 สถานีพัฒนาที่ดินอุดรธานี นำเสนอต่อที่ประชุมจังหวัด/อำเภอ เพื่อสร้างการรับรู้และ ประชาสัมพันธ์ให้หน่วยงานอื่น นำโครงการภายใต้หน่วยงานมาพัฒนาพื้นที่ตามแผนการใช้ที่ดิน กำหนด

7.2 กิจกรรมของกรมพัฒนาที่ดินในเขตการใช้ที่ดินที่จะดำเนินการในปีงบประมาณ 2567-2571

งบประมาณที่กำหนดไว้เป็นการประมาณเบื้องต้น อาจมีการเปลี่ยนแปลงตามที่ได้รับการ จัดสรรให้ดำเนินการ (ตารางที่ 7-1)

เขตพื้นที่เกษตรกรรม

1) **ดินขาดความอุดมสมบูรณ์/ดินตื้น** มีแผนงาน/โครงการปรับปรุงบำรุงดิน ดังนี้

- (1) การส่งเสริมการผลิตและการใช้สารอินทรีย์
- (2) การผลิต-จัดหาเมล็ดพันธุ์พืชปุ๋ยสด
- (3) การส่งเสริมการปรับปรุงบำรุงดินด้วยพืชปุ๋ยสด
- (4) การพัฒนากลุ่มเกษตรกรใช้สารอินทรีย์ลดการใช้สารเคมีทางการเกษตร
- (5) จัดตั้งธนาคารปุ๋ยอินทรีย์
- (6) การจัดหาปูนโดโลไมท์เพื่อการปรับสภาพดิน
- (7) การรณรงค์ไถกลบตอซัง

2) การชะล้างพังทลายของดิน มีแผนงาน/โครงการฟื้นฟูและป้องกันการชะล้างพังทลายของดิน ดังนี้

- (1) การปลูกหญ้าแฝกเพื่อการอนุรักษ์ดินและน้ำ
- (2) การจัดระบบอนุรักษ์ดินและน้ำลุ่ม-ดอน

3) พื้นที่แล้งซ้ำซาก มีแผนงาน/โครงการบริหารจัดการน้ำ ดังนี้

- (1) การพัฒนาแหล่งน้ำขนาดเล็กเพื่อการอนุรักษ์ดินและน้ำ
- (2) การก่อสร้างแหล่งน้ำในไร่นานอกเขตชลประทาน
- (3) การก่อสร้างระบบส่งน้ำ
- (4) การอนุรักษ์ดินและน้ำในพื้นที่ไม่เหมาะสมต่อการปลูกพืชเศรษฐกิจ (zoning)

7.3 กิจกรรมที่ขอการสนับสนุนจากส่วนราชการอื่น (ตารางที่ 7-2)

7.3.1 เขตพื้นที่เกษตรกรรม

1) เขตปลูกพืชไร่ เขตปลูกไม้ผล และเขตปลูกไม้ยืนต้น

(1) ใช้ตลาดนำการผลิตในการเลือกชนิดพืชและหาตลาดรองรับ ทั้งในเขตที่เหมาะสมและในเขตที่ไม่เหมาะสมและต้องการปรับเปลี่ยนชนิดพืช (สำนักงานพาณิชย์จังหวัด/สำนักงานสหกรณ์จังหวัด)

(2) การอบรมให้ความรู้การเข้าสู่กระบวนการรับรองมาตรฐานสินค้าเกษตรปลอดภัย (GAP) (กรมวิชาการเกษตร)

(3) จัดอบรมถ่ายทอดความรู้การทำเกษตรผสมผสานตามแนวทางเศรษฐกิจพอเพียง (กรมส่งเสริมการเกษตร)

(4) สนับสนุนการขุดเจาะน้ำบาดาล (กรมทรัพยากรน้ำบาดาล)

2) เขตปศุสัตว์ และเขตเพาะเลี้ยงสัตว์น้ำ

ส่งเสริม/สนับสนุนการปลูกหญ้าเลี้ยงสัตว์ (สำนักงานปศุสัตว์จังหวัด)

7.3.2 พื้นที่แหล่งน้ำ

สนับสนุนการพัฒนาเพื่อเพิ่มพื้นที่กักเก็บน้ำ (สำนักงานชลประทานจังหวัด)

7.4 ความต้องการของชุมชนและองค์กรปกครองส่วนท้องถิ่น

จากการดำเนินการจัดทำกระบวนการแบบมีส่วนร่วมของประชาชนที่องค์การบริหารส่วนตำบล เมื่อวันที่ 29 มิถุนายน 2566 ได้มีความต้องการของประชาชนที่ต้องการให้ดำเนินการเกี่ยวกับการแก้ปัญหาดินเสื่อมโทรมและฟื้นฟูความอุดมสมบูรณ์ของดิน การขาดแคลนน้ำ ปรับรูปที่ดินและปรับเปลี่ยนกิจกรรมการผลิตให้เหมาะสมกับที่ดิน

เพื่อตอบสนองต่อความต้องการของชุมชนและการแก้ไขปัญหาเชิงพื้นที่ของตำบลนาม่วง กรมพัฒนาที่ดินได้วิเคราะห์เบื้องต้น ดังต่อไปนี้

ปัญหาของตำบลนาม่วงในภาพรวมสรุปได้ว่า มีปัญหาสำคัญ 2 ประการ คือ (1) ปัญหาดินเสื่อมโทรม (2) ปัญหาการขาดแคลนน้ำจนเกิดการแล้งซ้ำซาก

ในกรณีปัญหาการเสื่อมโทรมของที่ดินนั้นจะรวมถึง (1) การชะล้างพังทลายของดิน (2) ดินขาดความอุดมสมบูรณ์ (3) ดินตื้น โดยในพื้นที่ตำบลนาม่วง ส่วนใหญ่คุณภาพดินจะไม่เหมาะสมต่อการเกษตร จากการวิเคราะห์กลุ่มชุดดินโพนพิสัยเป็นดินตื้นถึงชั้นกรวดลูกรัง ดินบนเป็นดินร่วนปนทราย สีน้ำตาลปนเทาเข้มดินล่างตอนบนเป็นดินร่วนเหนียวปนทรายถัดไปเป็นดินร่วนเหนียวปนกรวด ปฏิกริยาเป็นกรดจัดมากถึงเป็นกรดเล็กน้อย จากสภาพพื้นที่ดังกล่าวผลกระทบที่ตามคือการดินขาดความอุดมสมบูรณ์ เกษตรกรมีการใช้ที่ดินติดต่อกันเป็นเวลานาน ขาดการปรับปรุงตามหลักวิชาการทำให้โครงสร้างของดินมีการเปลี่ยนแปลงไป ธาตุอาหารและอินทรีย์วัตถุ มีปริมาณลดลง และขาดแคลนน้ำเพื่อการเกษตร เกษตรกรมีการขุดบ่อน้ำในไร่นาบางส่วน ซึ่งไม่เพียงพอต่อการเกษตร

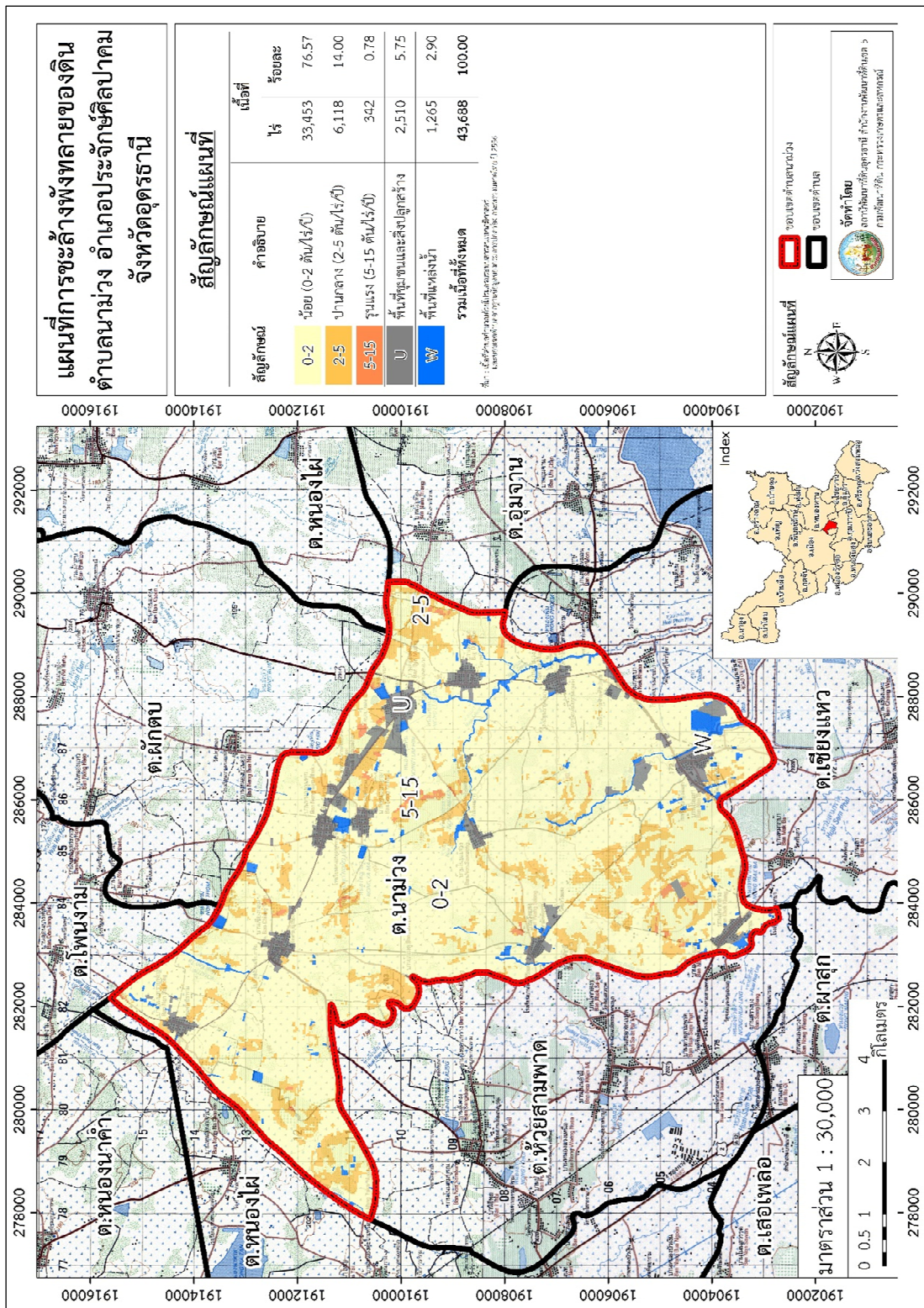
กรณีการขาดแคลนน้ำ เกิดจากการทับถมของตะกอนดินในแหล่งน้ำจืดขึ้นเขินประกอบกับการเพิ่มขึ้นของประชากร มีการใช้น้ำอุปโภค-บริโภค และทางการเกษตรเพิ่มขึ้น รวมทั้งการเปลี่ยนแปลงทางสภาพภูมิอากาศ เช่นปริมาณน้ำฝนน้อยลง ฝนทิ้งช่วง เกิดความแห้งแล้ง การขาดแคลนน้ำเกิดขึ้นอย่างต่อเนื่อง จึงจำเป็นต้องมีการวางระบบการอนุรักษ์และน้ำเพื่อกักเก็บน้ำในดินคงความอุดมสมบูรณ์ของดิน และการจัดหาแหล่งน้ำต้นทุน โดยวิธีต่างๆให้เพียงพอต่อความต้องการ

จากข้อเสนอให้มีการแก้ไขปัญหาเรื่องขาดแคลนน้ำ สรุปได้ว่ามี 4 ประการ คือ (1) การขุดลอกแหล่งน้ำสาธารณะในปัจจุบัน รวมถึงลำห้วย ฝ่ายน้ำล้น (2) สร้างฝายเพื่อกักเก็บน้ำเพิ่มเติมจากที่มีอยู่เดิม (3) ก่อสร้างบ่อน้ำในไร่นานอกเขตชลประทาน (4) ขุดเจาะน้ำบาดาลเพื่อการเกษตร

เพื่อตอบสนองข้อเสนอทั้ง 4 ประการ จากการวิเคราะห์ข้อมูลเบื้องต้นที่มีอยู่แล้วในปัจจุบัน สรุปได้ว่า ไม่สามารถดำเนินการแก้ปัญหาหมู่บ้านใดหมู่บ้านหนึ่ง หรือใช้วิธีการใดวิธีการหนึ่งแล้วจะแก้ไขปัญหาการขาดแคลนน้ำได้โดยสิ้นเชิง

การแก้ไขการขาดแคลนน้ำจะต้องดำเนินการทั้งตำบลควบคู่กันทั้งปัญหาการเสื่อมโทรมของดิน การป้องกันการชะล้างพังทลายของดิน โดยมีการจัดทำ”ระบบอนุรักษ์ดินและน้ำ”ทั้งพื้นที่ตำบลนาม่วง โดยสามารถแบ่งพื้นที่ออกเป็น 3 ส่วน คือ ส่วนที่ 1. ส่วนพื้นที่ต้นน้ำ อยู่บริเวณตะวันตก และด้านทิศเหนือของตำบลเป็นพื้นที่การปลูกพืชไร่ (A) สภาพพื้นที่ส่วนใหญ่เป็นที่ดอน (มีความลาดชัน 2-5 เปอร์เซ็นต์ พื้นที่ต้นน้ำอยู่ที่หมู่ 8, 9, 10 และ 11 การจัดเป็นที่จะต้องจัดทำระบบอนุรักษ์ดินและน้ำเพื่อลดการชะล้างพังทลายของดิน การสูญเสียหน้าดิน การสร้างฝายชะลอน้ำ 2.ส่วนพื้นที่กลางน้ำ อยู่บริเวณตอนกลางและตะวันออกของตำบล สภาพพื้นที่เป็นที่ราบ

พื้นที่กลางน้ำประกอบด้วยหมู่ที่ 1, 2, 3, 6 และ 7 การจัดการพื้นที่ควรมีการก่อสร้างการอนุรักษ์ดินและน้ำ จัดรูปที่ดิน การปรับปรุงบำรุงดิน และสนับสนุนการปรับเปลี่ยนกิจกรรมการผลิต (3) ส่วนพื้นที่ปลายน้ำ อยู่บริเวณตอนกลางและด้านใต้ของตำบลพื้นที่ส่วนใหญ่เป็นที่ราบ (ความลาดชัน 0-2 เปอร์เซ็นต์) มีการสูญเสียหน้าดินจากการชะล้างพังทลายของดินและไหลลงสู่แหล่งน้ำ พื้นที่ปลายน้ำมีหมู่ที่ 4,5 และ 12 การจัดการพื้นที่ควรพัฒนาที่ดินและระบบน้ำ ได้แก่ การขุดคลอง การก่อสร้างสระน้ำ ฝายกั้นน้ำ การขุดบ่อบาดาล ปรับรูปที่ดินเพื่อปรับเปลี่ยนกิจกรรมการผลิต และการทำระบบอนุรักษ์ดินและน้ำและเพื่อให้การใช้ที่ดินสามารถใช้พื้นที่ได้อย่างต่อเนื่องและเกิดประโยชน์ทั้งตัวเกษตรกร ชุมชน ในด้านเศรษฐกิจ สังคมและสิ่งแวดล้อม (รูปที่ 7-1)



รูปที่ 7-1 การชะล้างพังทลายของดิน ตำบลนาม่วง อำเภอประจักษ์ศิลปาคม จังหวัดอุดรธานี

ตารางที่ 7-1 กิจกรรมของกรมพัฒนาที่ดินในเขตเกษตรกรรมที่จะดำเนินการในปีงบประมาณ
2567-2571

เขตการใช้ที่ดิน	แผนงาน/โครงการ	งบประมาณ (บาท)	
เขตเกษตรกรรม	1. การปรับปรุงคุณภาพดิน	187,000	
	1.1 ส่งเสริมการปรับปรุงพื้นที่ดินกรด	25,000	
	1.2 ส่งเสริมการผลิตและการใช้สารอินทรีย์	1,486,000	
	1.3 ผลิต-จัดหาเมล็ดพันธุ์พืชปุ๋ยสด	90,000	
	1.4 ส่งเสริมการปลูกพืชปุ๋ยสดปรับปรุงบำรุงดิน	52,500	
	1.5 พัฒนากลุ่มเกษตรกรใช้สารอินทรีย์		
	2. พื้นฟูและป้องกันการชะล้างพังทลายของดิน	1,800,000	
	2.1 ผลิตหญ้าแฝกเพื่อปลูก	365,000	
	2.2 ผลิตหญ้าแฝกเพื่อแจกจ่าย	2,500,000	
	3. การสนับสนุนการปรับเปลี่ยนการผลิตในพื้นที่ ไม่เหมาะสมตาม Agri-Map	127,500	
	4. โถกลดตอซังเพื่อบรรเทาภาวะโลกร้อน		
	เขตแหล่งน้ำ	1. ก่อสร้างแหล่งน้ำในไร่นานอกเขตชลประทาน ขนาด 1,260 ลบ.ม.	2,131,000

ตารางที่ 7-2 สรุปกิจกรรมที่ขอรับการสนับสนุนจากส่วนราชการอื่น

เขตการใช้ที่ดิน	กิจกรรมของหน่วยงานที่สนับสนุน
เขตเกษตรกรรม	<p>-สำนักงานพาณิชย์จังหวัด/สำนักงานสหกรณ์จังหวัด จัดทำโครงการการใช้ตลาดนำการผลิตในการเลือกชนิดพืช และหาตลาดรองรับ ทั้งในเขตที่เหมาะสมและในเขตที่ไม่เหมาะสมและต้องการปรับเปลี่ยนชนิดพืช</p> <p>-กรมวิชาการเกษตร จัดทำโครงการฝึกอบรมให้ความรู้ การเข้าสู่กระบวนการรับรองมาตรฐานสินค้าเกษตรปลอดภัย (GAP)</p> <p>-กรมส่งเสริมการเกษตร จัดทำโครงการจัดฝึกอบรม: ถ่ายทอดความรู้การทำเกษตรแบบผสมผสานตามแนว เศรษฐกิจพอเพียง</p> <p>-สำนักงานปศุสัตว์จังหวัด จัดทำโครงการส่งเสริม/ สนับสนุนการปลูกหญ้าเลี้ยงสัตว์</p>
เขตแหล่งน้ำ เจาะ	<p>-กรมทรัพยากรน้ำบาดาล จัดทำโครงการสนับสนุนการขุด น้ำบาดาล</p> <p>-สำนักงานชลประทานจังหวัด จัดทำโครงการสนับสนุน การพัฒนาเพื่อเพิ่มพื้นที่กักเก็บน้ำ</p>

ตารางที่ 7-3 เป้าหมายการดำเนินงาน แลงงบประมาณโครงการนำร่อง ตำบลนาม่วง อำเภอประจักษ์ศิลปาคม แผน 5 ปี (ปี 2567-2571)

งาน.สถานีพัฒนาที่ดินอุดรธานี

เขตการใช้ที่ดิน	งาน/โครงการ/กิจกรรม	หน่วย	เป้าหมาย				รวม	งบประมาณ				รวม		
			2567	2568	2569	2570		2571	2567	2568	2569		2570	2571
	1.การบริหารน้ำ													
	1.1 แหล่งน้ำไม่รวมนอกเขตชลประทาน	บ่อ	20	20	20	20	20	426,200	426,200	426,200	426,200	426,200	426,200	2,131,000
	2. การปรับปรุงบำรุงดิน													
	2.1 ส่งเสริมการปรับปรุงพื้นที่ดินกรด	ไร่	2,500	2,500	2,500	2,500	2,500	37,500	37,500	37,500	37,500	37,500	37,500	187,500
	2.2 ส่งเสริมการผลิตและการใช้สารอินทรีย์	ราย	1,000	1,000	1,000	1,000	1,000	5,000	5,000	5,000	5,000	5,000	5,000	25,000
	2.3 ผลิต-จัดหาเมล็ดพันธุ์พืชปุ๋ยสด	ตัน	10	10	10	10	10	297,200	297,200	297,200	297,200	297,200	297,200	1,486,000
	2.4 ส่งเสริมการปลูกพืชปุ๋ยสดปรับปรุงบำรุงดิน	ไร่	1,200	1,200	1,200	1,200	1,200	18,000	18,000	18,000	18,000	18,000	18,000	90,000
	2.5 พัฒนากลุ่มเกษตรกรใช้สารอินทรีย์	กลุ่ม	3	3	3	3	3	10,500	10,500	10,500	10,500	10,500	10,500	52,500
	3. พื้นฟูและป้องกันภาวะเสี่ยงภัยของดิน													
	3.1 ผลิตหญ้าแฝกเพื่อปลูก	กล้า	300,000	300,000	300,000	300,000	300,000	360,000	360,000	360,000	360,000	360,000	360,000	1,800,000
	3.2 ผลิตหญ้าแฝกเพื่อแจกจ่าย	กล้า	100,000	100,000	100,000	100,000	100,000	73,000	73,000	73,000	73,000	73,000	73,000	365,000
	4. พัฒนพื้นที่เพื่อการสนับสนุนการปรับเปลี่ยนการผลิตในพื้นที่ไม่เหมาะสมตาม Agri-Map													
	-จัดทำระบบอนุรักษ์ดินและน้ำ	ไร่	200	200	200	200	200	500,000	500,000	500,000	500,000	500,000	500,000	2,500,000
	5. ฝึกอบรมอาชีพเพื่อบรรเทาภาวะโลกร้อน	ไร่	15	15	15	15	15	25,500	25,500	25,500	25,500	25,500	25,500	127,500
	รวม							1,752,900	1,752,900	1,752,900	1,752,900	1,752,900	1,752,900	8,764,500



เอกสารอ้างอิง

- กรมการพัฒนาชุมชน. 2566. **ข้อมูลความจำเป็นพื้นฐาน (จปฐ.)**รายจังหวัด รายอำเภอ และรายตำบลปี 2565. แหล่งที่มา :<https://ebmn.cdd.go.th/>. 1 มิถุนายน 2566.
- กรมส่งเสริมการเกษตร. 2566. **จำนวนครัวเรือนเกษตรกรที่ขึ้นทะเบียนเกษตรกร จำแนกรายจังหวัด รายอำเภอ และรายตำบล (ณ เดือนมกราคม พ.ศ. 2566)**. แหล่งที่มา :
<http://mvos2.gistda.or.th/>. 15 พฤษภาคม 2566
- กรมทรัพยากรน้ำบาดาล. 2566. **ปริมาณน้ำและจำนวนบ่อบาดาล ปี 2565**. แหล่งที่มา:
<http://app.dgr.go.th/newpasutara/xml/search.php>, 26 พฤษภาคม 2566.
- กรมอุตุนิยมวิทยา. 2566. **ปริมาณน้ำฝนเฉลี่ยคาบ 30 ปี (พ.ศ. 2536-2565)**. กรมอุตุนิยมวิทยา กระทรวงดิจิทัลเพื่อเศรษฐกิจและสังคม, กรุงเทพฯ.
- กองสำรวจดินและวิจัยทรัพยากรดิน. 2566. **แผนที่ทรัพยากรดิน (ไฟล์ข้อมูล)**. กรมพัฒนาที่ดิน กระทรวงเกษตรและสหกรณ์, กรุงเทพฯ.
- กองนโยบายและแผนการใช้ที่ดิน. 2566. **แผนที่สภาพการใช้ที่ดิน ปี 2566 (ไฟล์ข้อมูล)**. กรมพัฒนาที่ดิน กระทรวงเกษตรและสหกรณ์, กรุงเทพฯ.
- บัณฑิต ต้นศิริ และ คำรณ ไทรพิภ. 2542. **คู่มือการประเมินคุณภาพที่ดิน**. กองวางแผนการใช้ที่ดิน กรมพัฒนาที่ดิน.
- สำนักเทคโนโลยีการสำรวจและทำแผนที่. 2566. **แผนที่ขอบเขตตำบล ปี 2564 (ไฟล์ข้อมูล)**. กรมพัฒนาที่ดิน กระทรวงเกษตรและสหกรณ์, กรุงเทพฯ.
- สำนักบริหารการทะเบียน กรมการปกครอง. 2566. **รายงานสถิติจำนวนประชากรและบ้าน รายจังหวัด รายอำเภอ และรายตำบล (ณ เดือนธันวาคม พ.ศ. 2565)**. แหล่งที่มา :
<https://stat.bora.dopa.go.th/stat/statnew/statyear/#/TableTemplate/Area/statpop.1> พฤษภาคม 2566.
- องค์การบริหารส่วนตำบลนาม่วง. 2566. **แผนพัฒนาท้องถิ่น ปี 2567-2570**. องค์การบริหารส่วนตำบลนาม่วง. จังหวัดอุดรธานี.



คณะผู้จัดทำ

ที่ปรึกษาโครงการ

นายบุญช่วย	ช่วยระดม	ผู้อำนวยการสำนักงานพัฒนาที่ดินเขต 5
นางปราณี	สีหพันธ์	ผู้เชี่ยวชาญด้านวางระบบการพัฒนาที่ดิน

ผู้เรียบเรียงและจัดทำ

นายกิตติ ไชยนิมิตร	ผู้อำนวยการสถานีพัฒนาที่ดินอุดรธานี
นายณรงค์ศักดิ์ สิงห์ตัน	นักวิชาการเกษตรชำนาญการ
นายเสกสรรค์ รุ่งเทิน	นักวิชาการเกษตร
นางสาวอนันตยา กองจันทร์	เจ้าหน้าที่แผนที่ภาพถ่าย

กลุ่มวางแผนการใช้ที่ดิน

นายชุมพร	ศาสตราจารย์	ผู้อำนวยการกลุ่มวางแผนการใช้ที่ดิน
นางสาวชนันท์ภรณ์ สวัสดิรัตน์		นักสำรวจดินชำนาญการพิเศษ
นายอรอนพ	พุทธโส	นักสำรวจดินชำนาญการพิเศษ
นางสาววลัยพร	ธรรมบำรุง	เศรษฐกรชำนาญการ
นางสาวกษมล	พลเยี่ยม	นักสำรวจดิน

