

# แผนการใช้ที่ดินตำบลเชียงแหว

อำเภอกุมภวาปี จังหวัดอุดรธานี



สถานีพัฒนาที่ดินอุดรธานี  
สำนักงานพัฒนาที่ดินเขต 5  
กรมพัฒนาที่ดิน กระทรวงเกษตรและสหกรณ์

เอกสารวิชาการฉบับที่ 107/2566  
เดือนกันยายน 2566



## คำนำ

การจัดทำแผนการใช้ที่ดินดำเนินการตามรัฐธรรมนูญแห่งราชอาณาจักรไทย พ.ศ. 2560 มาตรา 72 (1) ที่ได้บัญญัติให้มีการวางแผนการใช้ที่ดินให้เหมาะสมกับศักยภาพของที่ดินตามหลักการพัฒนาอย่างยั่งยืน โดยแผนการใช้ที่ดินตำบลผาสุก อำเภอกุมภวาปี จังหวัดอุดรธานี ได้นำแนวคิดขององค์การอาหารและการเกษตรแห่งสหประชาชาติ (Food Agriculture Organization of the United Nations : FAO) และโครงการสิ่งแวดล้อมแห่งสหประชาชาติ (United Nations Environment Programme : UNEP) มาปรับใช้ คือ ความเหมาะสมทางกายภาพ ความเหมาะสมทางเศรษฐกิจ การยอมรับจากสังคม การสร้างความยั่งยืนให้สิ่งแวดล้อม และเสนอทางเลือกการใช้ที่ดิน ร่วมกับวิธีการที่จำเป็นอื่น ๆ เช่น กระบวนการมีส่วนร่วมของชุมชน (Participatory Rural Appraisal: PRA) การประเมินคุณภาพที่ดิน เป็นต้น

กองนโยบายและแผนการใช้ที่ดินร่วมกับสำนักงานพัฒนาที่ดินเขต 5 และสถานีพัฒนาที่ดินอุดรธานี ในการดำเนินงานวางแผนการใช้ที่ดินระดับตำบล โดยพิจารณาภาพรวมของสภาพปัญหาในด้านต่างๆ ทั้งด้านกายภาพ เศรษฐกิจ และสังคม วิเคราะห์และสังเคราะห์ข้อมูลนำไปสู่การวางแผนการใช้ที่ดินที่สอดคล้องกับศักยภาพของพื้นที่ โดยผ่านกระบวนการมีส่วนร่วมของชุมชน (PRA) ในการระบุปัญหา ความต้องการของเกษตรกรและผู้มีส่วนได้ส่วนเสีย ทั้งนี้ สถานีพัฒนาที่ดินอุดรธานี ได้จัดทำแผนกิจกรรม/โครงการ เพื่อขับเคลื่อนแผนการใช้ที่ดินให้เป็นรูปธรรมเพื่อให้เกษตรกรมีคุณภาพชีวิตที่ดีขึ้น มีการใช้ที่ดินอย่างถูกต้องเหมาะสม รักษาสภาพแวดล้อมและอนุรักษ์ทรัพยากรในชุมชนให้เกิดความยั่งยืนต่อไป

สถานีพัฒนาที่ดินอุดรธานี  
กันยายน 2566



## สารบัญ

	หน้า
คำนำ	ก
สารบัญ	ข
สารบัญตาราง	ง
สารบัญรูป	จ
<b>บทที่ 1 บทนำ</b>	
1.1 ความสำคัญของการวางแผนการใช้ที่ดิน	1-1
1.2 หลักการและเหตุผล	1-1
1.3 วัตถุประสงค์	1-2
1.4 ระยะเวลาและสถานที่ดำเนินงาน	1-2
1.5 ขั้นตอนการดำเนินงาน	1-2
1.6 วิสัยทัศน์ของตำบล	1-3
<b>บทที่ 2 ข้อมูลทั่วไป</b>	
2.1 ที่ตั้งและอาณาเขต	2-1
2.2 การแบ่งส่วนการปกครอง	2-2
2.3 สภาพภูมิประเทศ	2-2
2.4 สภาพภูมิอากาศ	2-2
2.5 สภาพการใช้ที่ดินในปัจจุบัน	2-4
2.6 สภาพเศรษฐกิจและสังคม	2-5
<b>บทที่ 3 สถานภาพของทรัพยากรธรรมชาติ</b>	
3.1 ทรัพยากรป่าไม้	3-1
3.2 ทรัพยากรน้ำ	3-1
3.3 ทรัพยากรดิน	3-2
<b>บทที่ 4 กระบวนการมีส่วนร่วมของชุมชน (Participatory Rural Appraisal: PRA)</b>	
4.1 การวิเคราะห์ผลจากการจัดทำกระบวนการมีส่วนร่วมของชุมชน (PRA)	4-1
4.2 ระบบการปลูกพืชในปัจจุบัน	4-4
<b>บทที่ 5 การประเมินคุณภาพที่ดิน</b>	
5.1 หลักการประเมินคุณภาพที่ดินด้านกายภาพ	5-1
5.2 พืชเศรษฐกิจที่สำคัญของตำบล	5-2
5.3 ระดับความเหมาะสมของที่ดิน	5-3



## สารบัญ (ต่อ)

	หน้า
<b>บทที่ 6</b> แผนการใช้ที่ดิน	
6.1 การวิเคราะห์ข้อมูลเพื่อการจัดทำแผนการใช้ที่ดินระดับตำบล	6-1
6.2 เขตการใช้ที่ดิน	6-2
<b>บทที่ 7</b> การขับเคลื่อนแผนการใช้ที่ดิน	
7.1 ขั้นตอนการดำเนินงาน	7-1
7.2 กิจกรรมของกรมพัฒนาที่ดินในเขตการใช้ที่ดินที่จะดำเนินการใน ปีงบประมาณ 2567-2571	7-1
7.3 กิจกรรมที่ขอการสนับสนุนจากส่วนราชการอื่น	7-2
7.4 ความต้องการของชุมชนและองค์กรปกครองส่วนท้องถิ่น	7-2
<b>เอกสารอ้างอิง</b>	8-1



## สารบัญตาราง

ตารางที่		หน้า
2-1	สถิติภูมิอากาศ ณ สถานีตรวจอากาศจังหวัดอุดรธานี ปี 2536-2565	2-3
2-2	จำนวนประชากรและครัวเรือน ตำบลเชียงแหว อำเภอกุมภวาปี จังหวัด อุดรธานี ปี 2565	2-6
2-3	จำนวนและสัดส่วนครัวเรือน ตำบลเชียงแหว อำเภอกุมภวาปี จังหวัดอุดรธานี ปี 2565	2-6
2-4	รายได้-รายจ่าย เฉลี่ยครัวเรือน ตำบลเชียงแหว อำเภอกุมภวาปี จังหวัด อุดรธานี ปี 2565	2-8
3-1	สมบัติที่ดิน ตำบลเชียงแหว อำเภอกุมภวาปี จังหวัดอุดรธานี	3-3
5-1	ตัวอย่างการประเมินคุณภาพที่ดินด้านกายภาพของประเภทการใช้ประโยชน์ ที่ดิน	5-2
5-2	ชั้นความเหมาะสมทางกายภาพของดิน ตำบลเชียงแหว อำเภอกุมภวาปี จังหวัดอุดรธานี	5-3
6-1	เขตการใช้ที่ดิน ตำบลเชียงแหว อำเภอกุมภวาปี จังหวัดอุดรธานี	6-5
7-1	กิจกรรมของกรมพัฒนาที่ดินในเขตเกษตรกรรมที่จะดำเนินการใน ปีงบประมาณ 2567-2571	7-5
7-2	สรุปกิจกรรมที่ขอรับการสนับสนุนจากส่วนราชการอื่น	7-6
7-3	เป้าหมายการดำเนินงาน และงบประมาณโครงการนำร่อง ตำบลผาสุก อำเภอกุมภวาปี แผน 5 ปี (ปี 2567-2571) งาน.สถานีพัฒนาที่ดินอุดรธานี	7-7



## สารบัญญรูป

รูปที่		หน้า
1-1	ขั้นตอนการวางแผนการใช้ที่ดินระดับตำบล	1-4
2-1	ขอบเขตการปกครองตำบลเชียงแหว อำเภอกุมภวาปี จังหวัดอุดรธานี	2-1
2-2	กราฟสมดุลของน้ำเพื่อการเกษตร ปี พ.ศ. 2536-2565	2-4
2-3	สภาพการใช้ที่ดิน ตำบลเชียงแหว อำเภอกุมภวาปี จังหวัดอุดรธานี	2-5
3-1	ทรัพยากรดิน ตำบลเชียงแหว อำเภอกุมภวาปี จังหวัดอุดรธานี	3-5
4-1	การวิเคราะห์สถานการณ์โดยระบบ DPSIR ของตำบลเชียงแหว อำเภอกุมภวาปี จังหวัดอุดรธานี	4-3
4-2	ระบบการปลูกพืชในปัจจุบัน ตำบลเชียงแหว อำเภอกุมภวาปี จังหวัดอุดรธานี	4-4
6-1	เขตการใช้ที่ดิน ตำบลเชียงแหว อำเภอกุมภวาปี จังหวัดอุดรธานี	6-7
7-1	การชะล้างพังทลายของดินในเขตการใช้ที่ดิน ตำบลเชียงแหว อำเภอกุมภวาปี จังหวัดอุดรธานี	7-4



## บทที่ 1

### บทนำ

#### 1.1 ความสำคัญของการวางแผนการใช้ที่ดิน

ตามรัฐธรรมนูญแห่งราชอาณาจักรไทย พุทธศักราช 2560 มาตรา 72 รัฐพึงดำเนินการเกี่ยวกับที่ดิน ทรัพยากรน้ำ และพลังงาน ดังต่อไปนี้

1.1.1 วางแผนการใช้ที่ดินของประเทศให้เหมาะสมกับสภาพพื้นที่และศักยภาพของที่ดิน ตามหลักการพัฒนาที่ยั่งยืน

1.1.2 จัดให้มีการวางผังเมืองทุกระดับและบังคับการให้เป็นไปตามผังเมือง อย่างมีประสิทธิภาพ รวมตลอดทั้งพัฒนาเมืองให้มีความเจริญ โดยสอดคล้องกับความต้องการของประชาชนในพื้นที่

#### 1.2 หลักการและเหตุผล

ปัจจุบันกรมพัฒนาที่ดินได้ดำเนินการวางแผนการใช้ที่ดินระดับประเทศเรียบร้อยแล้วซึ่งเป็นการวางกรอบเชิงนโยบายมุ่งเน้นการพัฒนาด้านการเกษตรให้เกิดความสมดุลและยั่งยืนและในขณะเดียวกันต้องอนุรักษ์ทรัพยากรธรรมชาติและสิ่งแวดล้อมควบคู่กับการรักษาคุณค่าทางศิลปวัฒนธรรมแต่ทั้งนี้เพื่อให้เกิดการใช้ประโยชน์ที่ดินในระดับพื้นที่อย่างมีประสิทธิภาพและรักษาฐานการผลิตด้านทรัพยากรธรรมชาติอย่างยั่งยืนตลอดห่วงโซ่อุปทาน แผนการใช้ที่ดินระดับตำบลจึงถูกนำมาใช้เป็นเครื่องมือเพื่อขับเคลื่อนการดำเนินงานดังกล่าว

ทั้งนี้กรมพัฒนาที่ดินได้จัดทำแผนปฏิบัติการราชการกรมพัฒนาที่ดินระยะ 5 ปี (พ.ศ. 2566-2570) เพื่อให้บรรลุตามวิสัยทัศน์ที่กำหนดไว้ คือ “เป็นองค์กรอัจฉริยะทางดิน เพื่อขับเคลื่อนการใช้ดินอย่างเหมาะสม 15 ล้านไร่ ภายในปี 2570 ซึ่งในส่วนของประเด็นการพัฒนาที่ 2 บริหารจัดการทรัพยากรดินและที่ดินด้วยชุดข้อมูลที่มีมูลค่าสูง (High Value Dataset) ซึ่งมีเป้าหมาย คือ การนำชุดข้อมูลที่มีมูลค่าสูง ไปใช้ในการบริหารจัดการทางการเกษตร ในส่วนของตัวชี้วัด บริหารจัดการทรัพยากรดินและที่ดินบนพื้นฐานของชุดข้อมูลที่มีมูลค่าสูง ร้อยละ 100 กลยุทธ์ที่ 2 ยกระดับแผนการใช้ที่ดินไปสู่การปฏิบัติ ได้กำหนดให้ ร้อยละของแผนการใช้ที่ดินระดับตำบลที่จัดทำแล้วเสร็จทั่วประเทศ ภายใน ปี 2570 (ไม่น้อยกว่า ร้อยละ 80) เป็นตัวชี้วัดหนึ่งของกลยุทธ์ดังกล่าว

#### 1.3 วัตถุประสงค์

1.3.1 เพื่อรักษาเสถียรภาพของทรัพยากรให้เกิดความสมดุลและยั่งยืนภายใต้การพัฒนาด้านต่าง ๆ ของตำบล

1.3.2 เพื่อให้การใช้ที่ดินมีผลตอบแทนสูงสุดต่อหน่วยเนื้อที่อย่างยั่งยืน

1.3.3 เพื่อให้เกิดการกำหนดแผนงาน โครงการ กิจกรรม ที่สอดคล้องกับแผนการใช้ที่ดินที่กำหนดขึ้น และอยู่บนหลักการของรูปแบบเศรษฐกิจ BCG



#### 1.4 ระยะเวลาและสถานที่ดำเนินงาน

1.4.1 ระยะเวลา 1 ตุลาคม 2565 – 30 กันยายน 2566

1.4.2 สถานที่ ตำบลเชียงแหว อำเภอกุมภวาปี จังหวัดอุดรธานี

#### 1.5 ขั้นตอนการดำเนินงาน

1.5.1 รวบรวมข้อมูลปฐมภูมิและทุติยภูมิ ประกอบด้วย

1) ด้านกายภาพ ได้แก่ ทรัพยากรดิน ทรัพยากรน้ำ ทรัพยากรป่าไม้ ภูมิอากาศ สภาพการใช้ที่ดิน เขตป่าไม้ตามกฎหมายและมติคณะรัฐมนตรี ฯ

2) ด้านเศรษฐกิจและสังคม ได้แก่ การถือครองที่ดิน ลักษณะทางเศรษฐกิจของตำบล จำนวนประชากร ฯ

3) ด้านนโยบายและข้อกำหนดที่เกี่ยวข้อง ได้แก่ ยุทธศาสตร์ แผนการปฏิรูปประเทศ แผนพัฒนาเศรษฐกิจและสังคมแห่งชาติฉบับที่ 13 ยุทธศาสตร์ภาค แผนพัฒนากลุ่มจังหวัด แผนพัฒนาจังหวัด แผนพัฒนาการเกษตรและสหกรณ์ แผนพัฒนาท้องถิ่น 4 ปี ขององค์การบริหารส่วนจังหวัด เทศบาลตำบล หรือองค์การบริหารส่วนตำบล ฯ

1.5.2 จัดทำกระบวนการมีส่วนร่วมของชุมชน (Participatory Rural Appraisal : PRA) เพื่อรับฟังความคิดเห็น ประเด็นปัญหา ความต้องการด้านต่าง ๆ ขององค์การปกครองส่วนท้องถิ่นและเกษตรกรในตำบล

1.5.3 ประเมินคุณภาพของที่ดินของพืชเศรษฐกิจหลักและพืชทางเลือกที่มีมูลค่าของตำบล

1.5.4 สังเคราะห์ข้อมูลจากข้อ 1.5.1 ถึง 1.5.3 เพื่อใช้ประกอบการวางแผนการใช้ที่ดิน

1.5.5 กำหนด (ร่าง) แผนการใช้ที่ดินระดับตำบล

1.5.6 รับฟังความคิดเห็นของผู้มีส่วนได้ส่วนเสียต่อ (ร่าง) แผนการใช้ที่ดินที่กำหนดขึ้น

1.5.7 ปรับปรุง (ร่าง) แผนการใช้ที่ดินเพื่อจัดทำแผนการใช้ที่ดินฉบับสมบูรณ์

1.5.8 นำแผนการใช้ที่ดินเข้าสู่คณะกรรมการของเขตฯ เพื่อตรวจสอบความครบถ้วน /สมบูรณ์ของเนื้อหาและองค์ประกอบ

1.5.9 เผยแพร่แผนการใช้ที่ดินเพื่อนำไปสู่การขับเคลื่อนการดำเนินงาน ประกอบด้วย

1) องค์การปกครองส่วนท้องถิ่น นำแผนการใช้ที่ดินที่จัดทำขึ้นไปประกอบการจัดทำแผนการพัฒนาของตำบล เพื่อนำไปสู่การของบประมาณที่มีความสอดคล้องกับศักยภาพด้านการผลิตและสภาพของทรัพยากรของตำบล

2) กรมพัฒนาที่ดิน โดยสำนักงานพัฒนาที่ดินจังหวัด กำหนดแผนงาน/โครงการ/กิจกรรม ที่สอดคล้องกับแผนการใช้ที่ดินที่กำหนดขึ้นในแต่ละเขตและสามารถใช้ประกอบการของบประมาณในพื้นที่อย่างมีประสิทธิภาพและเป็นที่ยอมรับ

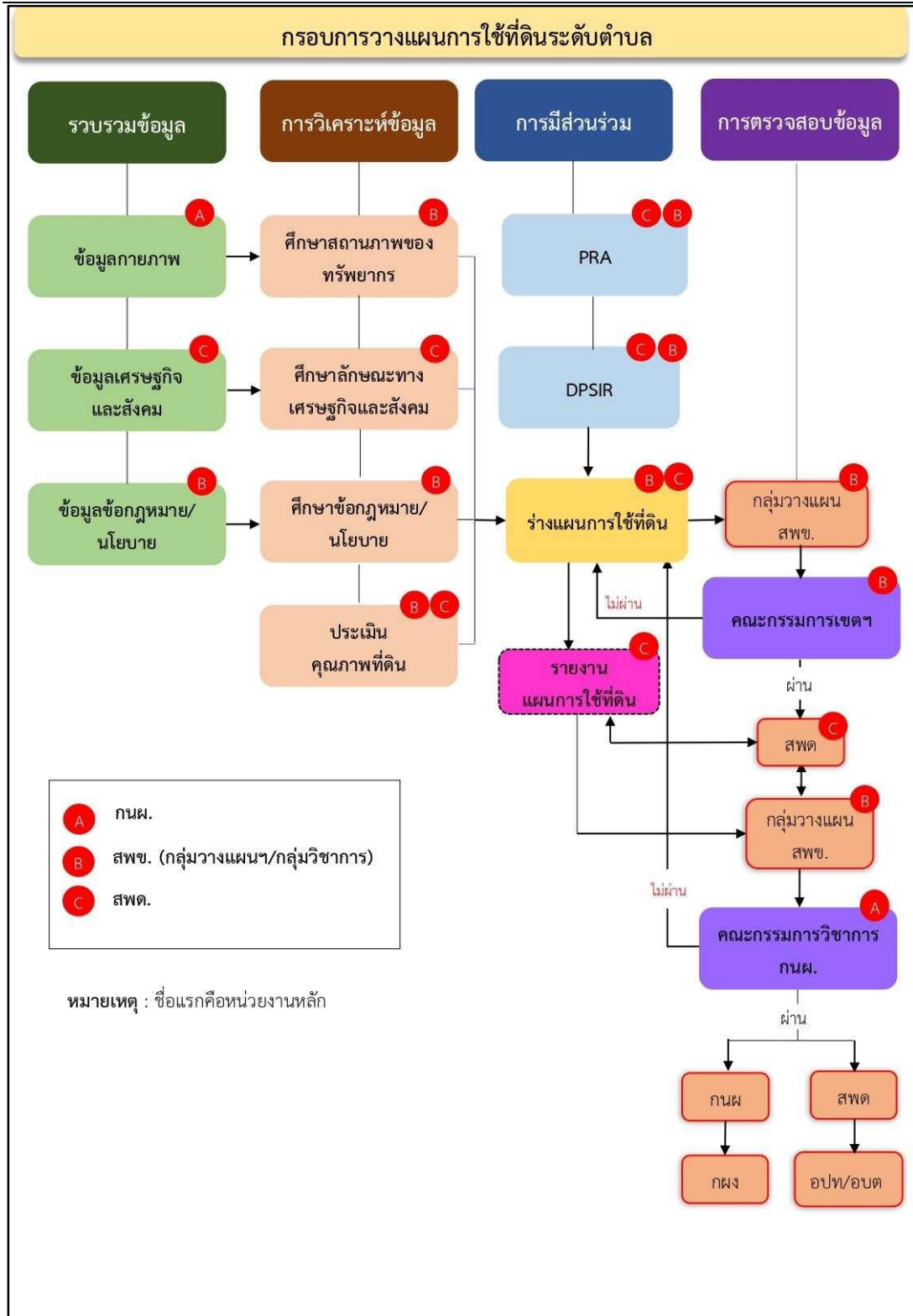
3) หน่วยงานราชการอื่น ๆ สามารถใช้เป็นข้อมูลพื้นฐานประกอบแผนงาน/โครงการ/กิจกรรม ที่สอดคล้องกับแผนการใช้ที่ดินที่กำหนดขึ้นในแต่ละเขต

ขั้นตอนการวางแผนการใช้ที่ดินระดับตำบลแสดงดังรูปที่ 1-1



## 1.6 วิสัยทัศน์ของตำบล

ชุมชนสะอาดสวยงามและน่าอยู่ ผู้คนมีความรู้คู่คุณและจริยธรรม อนุรักษ์วัฒนธรรมประเพณีอันดีงาม เศรษฐกิจตามแนวพระราชดำริแบบพอเพียง ผู้นำเก่งองค์กรดี มีอาชีพที่หลากหลาย เน้นขยายส่งเสริม การศึกษาคู่ชีวิต มุ่งพิชิตปัญหายาเสพติดและเยาวชน ทำตำบลให้เป็นแหล่งท่องเที่ยวทะเลบัวแดง (เทศบาลตำบลเชียงแหว, 2566)



รูปที่ 1-1 ขั้นตอนการวางแผนการใช้ที่ดินระดับตำบล

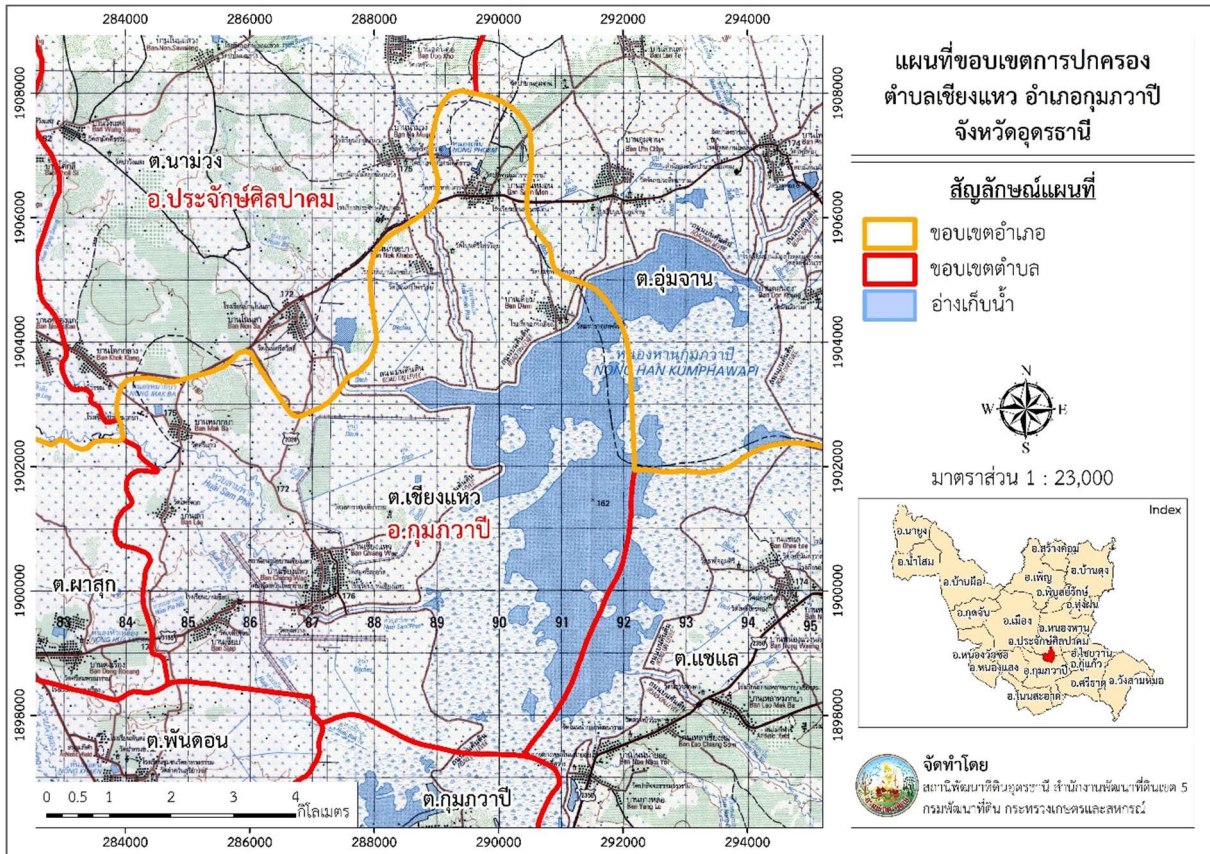


## บทที่ 2 ข้อมูลทั่วไป

### 2.1 ที่ตั้งและอาณาเขต

ตำบลเชียงแหว อำเภอกุมภวาปี จังหวัดอุดรธานี ตั้งอยู่ทางทิศเหนือของอำเภอกุมภวาปี มีพื้นที่ประมาณ 53 ตารางกิโลเมตร หรือ 33,264 ไร่ โดยมีอาณาเขตติดต่อ ดังนี้ (รูปที่ 2-1)

ทิศเหนือ	ติดต่อกับ	ตำบลนาม่วง ตำบลอุมจาน อำเภอประจักษ์ศิลปาคม จังหวัดอุดรธานี
ทิศใต้	ติดต่อกับ	ตำบลพันดอน ตำบลกุมภวาปี อำเภอเชียงแหว จังหวัดอุดรธานี
ทิศตะวันออก	ติดต่อกับ	ตำบลอุมจาน ตำบลแซแล อำเภอเชียงแหว จังหวัดอุดรธานี
ทิศตะวันตก	ติดต่อกับ	ตำบลห้วยสามพาด อำเภอประจักษ์ศิลปาคม ตำบลผาสุก อำเภอกุมภวาปี จังหวัดอุดรธานี



รูปที่ 2-1 ขอบเขตการปกครองตำบลเชียงแหว อำเภอกุมภวาปี จังหวัดอุดรธานี



## 2.2 การแบ่งส่วนการปกครอง

ตำบลเชียงแหว อำเภอกุมภวาปี จังหวัดอุดรธานี แบ่งส่วนการปกครองออกเป็น 13 หมู่บ้าน ดังนี้

หมู่ที่ 1 บ้านเชียงแหว	หมู่ที่ 8 บ้านเลา
หมู่ที่ 2 บ้านเชียงแหว	หมู่ที่ 9 บ้านเซียบ
หมู่ที่ 3 บ้านหมากบัว	หมู่ที่ 10 บ้านเดียม
หมู่ที่ 4 บ้านนักษะบา	หมู่ที่ 11 บ้านเชียงแหว
หมู่ที่ 5 บ้านเดียม	หมู่ที่ 12 บ้านเชียงแหว
หมู่ที่ 6 บ้านสวนหม่อน	หมู่ที่ 13 บ้านสวนหม่อน
หมู่ที่ 7 บ้านเชียงแหว	

(เทศบาลตำบลเชียงแหว, 2566)

## 2.3 สภาพภูมิประเทศ

ลักษณะพื้นที่ทั่วไปส่วนใหญ่เป็นที่ราบลุ่มสลับที่ดอน มีสภาพพื้นที่ราบเรียบถึงลูกคลื่นลอนลาดเล็กน้อย เป็นส่วนหนึ่งของลุ่มน้ำชี มีแหล่งน้ำที่สำคัญ เช่น ห้วยบักตุ้ ห้วยปลาน้อย ห้วยโพนไฟ ห้วยสามพาด และหนองหานกุมภวาปี

## 2.4 สภาพภูมิอากาศ

จากการศึกษาสถิติภูมิอากาศ (ปี พ.ศ.2536-2565) พบว่า ตำบลเชียงแหว อำเภอกุมภวาปี จังหวัดอุดรธานี มีรายละเอียดดังนี้

### 2.4.1 อุณหภูมิ

มีอุณหภูมิโดยเฉลี่ยทั้งปี 27.0 องศาเซลเซียส อุณหภูมิสูงสุดเฉลี่ย 32.8 องศาเซลเซียส ในเดือนเมษายน และอุณหภูมิต่ำสุดเฉลี่ย 22.1 องศาเซลเซียส ในเดือนมกราคม

### 2.4.2 ปริมาณน้ำฝน

มีปริมาณน้ำฝนรวมทั้งปี 1,452.3 มิลลิเมตร มีฝนตกประมาณ 130 วัน เดือนที่มีฝนตกมากที่สุดในเดือนสิงหาคม มีปริมาณฝน 288.3 มิลลิเมตร และมีฝนตกประมาณ 22 วัน

### 2.4.3 สมดุลน้ำเพื่อการเกษตร

จากข้อมูลสถิติภูมิอากาศในคาบ 30 ปี (ปี พ.ศ.2536-2565) ณ สถานีตรวจอากาศจังหวัดอุดรธานี ได้นำมาวิเคราะห์สมดุลของน้ำเพื่อการเกษตร ซึ่งเป็นการวิเคราะห์หาช่วงฤดูกาลเพาะปลูกพืชตลอดจนช่วงระยะเวลาที่พืชเสี่ยงต่อการขาดน้ำ ข้อมูลที่นำมาวิเคราะห์ คือ ปริมาณน้ำฝน และศักยภาพการคายระเหยน้ำอ้างอิง (ET<sub>o</sub>) ซึ่งคำนวณด้วยโปรแกรม Cropwat for Windows Version 8.0 โดยใช้สมการ Penman-Monteith สามารถสรุปสมดุลของน้ำเพื่อการเกษตรในเขตอาศัยน้ำฝนได้ดังนี้

ช่วงที่เหมาะสมต่อการปลูกพืช เป็นช่วงที่ค่าปริมาณน้ำฝนมากกว่าค่า 0.5 การระเหยจากผิวดินและการคายน้ำของพืช เป็นช่วงที่ดินมีความชุ่มชื้นพอเหมาะต่อการเพาะปลูกพืช เป็นช่วงที่ดินมีความชุ่มชื้นพอเหมาะต่อการเพาะปลูกพืช ซึ่งช่วงนี้เริ่มตั้งแต่ต้นเดือนมีนาคมถึงต้นเดือนพฤศจิกายน

ช่วงที่มีน้ำมากเกินพอ เป็นช่วงที่ค่าปริมาณน้ำฝนมากกว่าค่าการระเหยจากผิวดินและการคายน้ำของพืช ซึ่งช่วงนี้เริ่มตั้งแต่ปลายเดือนเมษายนถึงปลายเดือนตุลาคม



ช่วงขาดน้ำ เป็นช่วงฤดูแล้งที่ค่าปริมาณน้ำฝนน้อยกว่าค่า 0.5 การระเหยจากผิวดินและการคายน้ำของพืช ซึ่งพืชอาจเสียหายจากการขาดแคลนน้ำได้ ซึ่งช่วงนี้เริ่มตั้งต้นเดือนพฤศจิกายนถึงต้นเดือนมีนาคม (ตารางที่ 2-1 และรูปที่ 2-2)

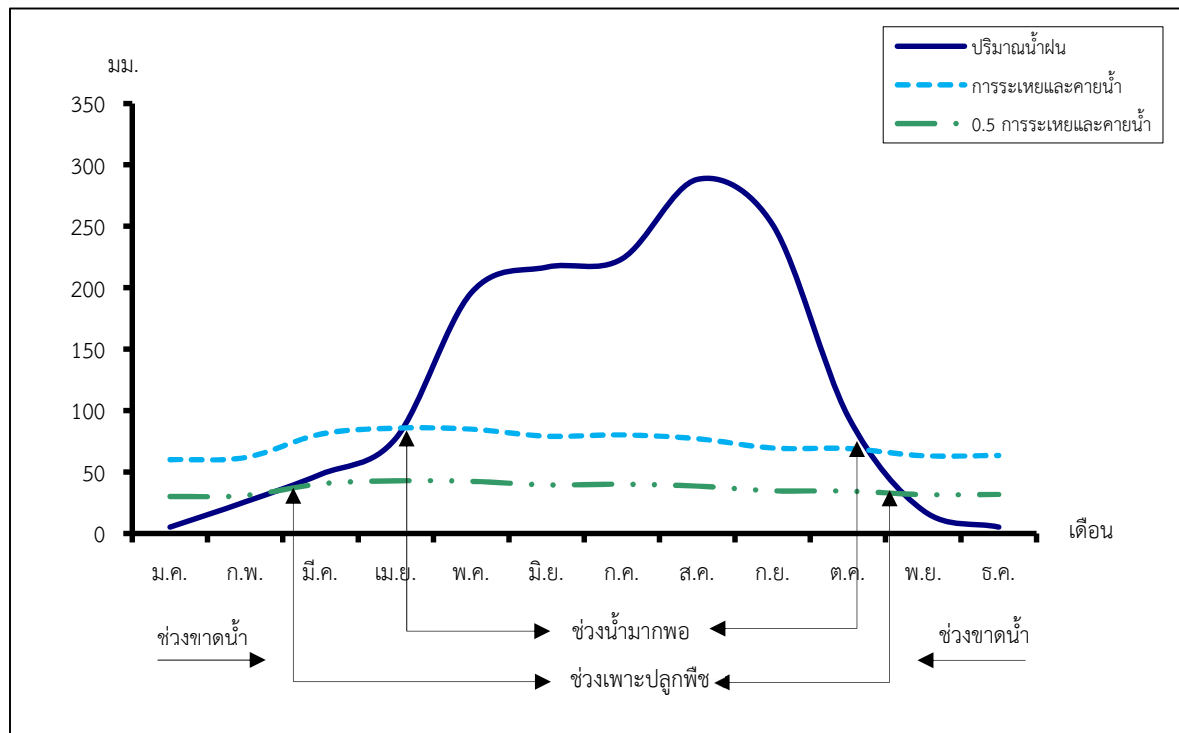
ตารางที่ 2-1 สถิติภูมิอากาศ ณ สถานีตรวจอากาศจังหวัดอุดรธานี<sup>1</sup> (ปี พ.ศ.2536-2565)

เดือน	อุณหภูมิ (°ซ)			ความชื้นสัมพัทธ์ (%)	ปริมาณน้ำฝน (มม.)	จำนวนวันที่ฝนตก (วัน)	ศักยภาพการคายระเหยน้ำ (มม.)	ปริมาณฝนใช้การ <sup>2</sup> (มม.)
	ต่ำสุด	สูงสุด	เฉลี่ย					
ม.ค.	16.6	30.4	23.0	66.0	5.3	2.2	60.1	5.3
ก.พ.	18.6	32.6	25.2	63.0	25.7	3.2	61.9	24.6
มี.ค.	22.0	35.1	28.1	62.0	48.2	6.0	80.9	44.5
เม.ย.	24.4	36.4	29.8	64.0	77.7	8.2	85.8	68.0
พ.ค.	25.0	34.9	29.1	74.0	195.9	17.2	84.9	134.5
มิ.ย.	25.2	33.7	28.8	78.0	216.9	19.4	79.2	141.6
ก.ค.	25.0	32.8	28.3	79.0	223.6	20.8	80.3	143.6
ส.ค.	24.7	32.4	27.9	81.0	288.3	22.0	77.2	153.8
ก.ย.	24.3	32.2	27.7	82.0	251.3	18.1	69.6	150.1
ต.ค.	23.0	32.1	27.2	75.0	95.5	8.6	69.1	80.9
พ.ย.	20.2	31.6	25.5	70.0	18.6	3.0	63.3	18.0
ธ.ค.	16.7	29.6	22.9	67.0	5.3	1.0	63.6	5.3
เฉลี่ย	22.1	32.8	27.0	71.8	-	-	-	-
รวม	-	-	-	-	1,452.3	129.7	875.9	970.2

หมายเหตุ : <sup>1</sup>เป็นสถานีตรวจอากาศที่ใกล้พื้นที่ตำบลมากที่สุด

<sup>2</sup>จากการคำนวณโดยโปรแกรม Cropwat for Windows Version 8.0

ที่มา : กรมอุตุนิยมวิทยา (2566)



รูปที่ 2-2 กราฟสมดุลของน้ำเพื่อการเกษตร ปี พ.ศ. 2536-2565

## 2.5 สภาพการใช้ที่ดินในปัจจุบัน

สภาพการใช้ที่ดินตำบลเชียงแหว อำเภอกุมภวาปี จังหวัดอุดรธานี ซึ่งสำรวจโดยกลุ่มวิเคราะห์สภาพการใช้ที่ดิน (2566) ประกอบด้วยประเภทการใช้ที่ดินต่าง ๆ ดังนี้

2.5.1 พื้นที่ชุมชนและสิ่งปลูกสร้าง มีเนื้อที่ 1,657 ไร่ หรือร้อยละ 4.97 ของเนื้อที่ตำบล

2.5.2 พื้นที่เกษตรกรรมมีเนื้อที่ 18,760 ไร่ หรือร้อยละ 56.41 ของเนื้อที่ตำบล ประกอบด้วยการใช้ประโยชน์ที่ดินด้านเกษตรกรรมต่าง ๆ ดังต่อไปนี้

1) พื้นที่นา มีเนื้อที่ 16,568 ไร่ หรือร้อยละ 49.81 ของเนื้อที่ตำบล ได้แก่ นาข้าว นาร้าง และนาข้าว+มันสำปะหลัง

2) พืชไร่ มีเนื้อที่ 1,622 ไร่ หรือร้อยละ 4.88 ของเนื้อที่ตำบล ได้แก่ อ้อย มันสำปะหลัง

3) ไม้ยืนต้น มีเนื้อที่ 222 ไร่ หรือร้อยละ 0.67 ของเนื้อที่ตำบล ได้แก่ ยางพารา ปาล์มน้ำมัน และยูคาลิปตัส

4) ไม้ผล มีเนื้อที่ 24 ไร่ หรือร้อยละ 0.08 ของเนื้อที่ตำบล ได้แก่ มะพร้าว และไม้ผลผสม

5) พืชสวน มีเนื้อที่ 25 ไร่ หรือร้อยละ 0.07 ของเนื้อที่ตำบล ได้แก่ พืชผัก

6) พุ่มหญ้าเลี้ยงสัตว์และโรงเรือนเลี้ยงสัตว์ มีเนื้อที่ 29 ไร่ หรือร้อยละ 0.09 ของเนื้อที่ตำบล ได้แก่ โรงเรือนเลี้ยงโค กระบือ และม้า

7) สถานที่เพาะเลี้ยงสัตว์น้ำ มีเนื้อที่ 270 ไร่ หรือร้อยละ 0.81 ของเนื้อที่ตำบล ได้แก่ สถานที่เพาะเลี้ยงปลา

2.5.3 พื้นที่ป่าไม้ มีเนื้อที่ 392 ไร่ หรือร้อยละ 1.18 ของเนื้อที่ตำบล ได้แก่ ป่าผลัดใบรอสภาพฟื้นฟู และป่าผลัดใบสมบูรณ์





ตารางที่ 2-2 จำนวนประชากรและครัวเรือน ตำบลเชียงแหว อำเภอกุมภวาปี จังหวัดอุดรธานี ปี 2565

พื้นที่	จำนวนครัวเรือน	จำนวนประชากร (คน)		
		ชาย	หญิง	รวม
ตำบลเชียงแหว	2,421	4,219	4,356	8,575
หมู่ที่ 1 เชียงแหว	157	238	262	500
หมู่ที่ 2 เชียงแหว	201	349	344	693
หมู่ที่ 3 หมากบัว	169	323	324	647
หมู่ที่ 4 นกชะบา	143	211	213	424
หมู่ที่ 5 เดียม	160	238	240	478
หมู่ที่ 6 สวนหม่อน	233	382	358	740
หมู่ที่ 7 เชียงแหว	279	493	509	1,002
หมู่ที่ 8 เลา	72	116	124	240
หมู่ที่ 9 เซียบ	276	551	589	1,140
หมู่ที่ 10 เดียม	219	359	384	743
หมู่ที่ 11 เชียงแหว	184	404	402	806
หมู่ที่ 12 เชียงแหว	185	336	367	703
หมู่ที่ 13 สวนหม่อน	143	219	240	459

ที่มา: กรมการปกครอง (2566)

ตารางที่ 2-3 จำนวนและสัดส่วนครัวเรือน ตำบลเชียงแหว อำเภอกุมภวาปี จังหวัดอุดรธานี ปี 2565

รายการ	จำนวน (ครัวเรือน)	ร้อยละ
จำนวนครัวเรือนทั้งหมด <sup>1)</sup>	2,421	100.00
- จำนวนครัวเรือนเกษตรที่มาขึ้นทะเบียนกรมส่งเสริมการเกษตร <sup>2)</sup>	1,888	77.98
- จำนวนครัวเรือนที่ประกอบอาชีพอื่นๆ และจำนวนครัวเรือนเกษตรที่ไม่ได้มาขึ้นทะเบียนฯ	533	22.02

ที่มา: 1) กรมการปกครอง (2566)

2) กรมส่งเสริมการเกษตร (2566)



#### 2.6.2 การถือครองที่ดิน

จากข้อมูลกรมการปกครอง ณ เดือนธันวาคม 2565 ตำบลเชียงแห้ว มีจำนวนครัวเรือนทั้งหมด 2,421 ครัวเรือน โดยถือครองที่ดินเฉลี่ยครัวเรือนละ 13.74 ไร่

#### 2.6.3 ลักษณะทางเศรษฐกิจและการประกอบอาชีพ

สภาพเศรษฐกิจของชุมชนในตำบลเชียงแห้ว ส่วนใหญ่ประชากรมีอาชีพด้านการเกษตรกรรม ได้แก่ ปลูกข้าวมากเป็นอันดับหนึ่ง รองลงมา ได้แก่ อ้อยโรงงาน และมันสำปะหลัง นอกจากนี้เกษตรกรยังมีการเลี้ยงสัตว์

การประกอบอาชีพ ในตำบลเชียงแห้ว ประชากรส่วนใหญ่ประกอบอาชีพเกษตรกรรม ทั้งการทำนา ปลูกพืชไร่ นอกจากนี้ยังมีการเลี้ยงสัตว์ไว้เพื่อบริโภคและจำหน่าย

- อาชีพทำเกษตรกรรม ตำบลเชียงแห้ว ครัวเรือนเกษตรที่ขึ้นทะเบียนกับกรมส่งเสริมการเกษตร 1,888 ครัวเรือน โดยเกษตรกรปลูกข้าวมากเป็นอันดับหนึ่ง รองลงมาได้แก่ อ้อยโรงงาน และมันสำปะหลัง นอกจากนี้เกษตรกรยังมีการเลี้ยงสัตว์ สำหรับการเลี้ยงสัตว์พบว่าส่วนใหญ่เลี้ยงไว้เพื่อบริโภคและจำหน่าย ได้แก่ โค กระบือ สุกร และไก่

#### 2.6.4 ด้านรายได้-รายจ่าย

จากข้อมูลพื้นฐาน จปฐ. (กรมการพัฒนาชุมชน, 2566) พบว่า รายได้ครัวเรือนเฉลี่ยปีละ 226,724 บาท รายได้บุคคลเฉลี่ยปีละ 66,703 บาท รายจ่ายครัวเรือนเฉลี่ยปีละ 144,807 บาท รายจ่ายบุคคลเฉลี่ยปีละ 42,602 บาท เมื่อพิจารณาจะเห็นว่ารายได้ครัวเรือนมากกว่ารายจ่ายครัวเรือนปีละ 81,917 บาท และรายได้บุคคลมากกว่ารายจ่ายบุคคลปีละ 24,100 บาท ดังรายละเอียดในตารางที่ 2-4



ตารางที่ 2-4 รายได้-รายจ่ายเฉลี่ยครัวเรือน ตำบลเชียงแหว อำเภอกุมภวาปี จังหวัดอุดรธานี ปี 2565

พื้นที่	แหล่งรายได้ของครัวเรือน (บาท/ปี)				รายได้ครัวเรือนเฉลี่ย (บาท/ปี)	รายได้บุคคลเฉลี่ย (บาท/ปี)	รายจ่ายครัวเรือนเฉลี่ย (บาท/ปี)	รายจ่ายบุคคลเฉลี่ย (บาท/ปี)
	อาชีพหลัก	อาชีพรอง	รายได้อื่น	ทำ-หาเอง				
<b>ตำบลเชียงแหว</b>	<b>117,774</b>	<b>41,041</b>	<b>46,721</b>	<b>21,188</b>	<b>226,724</b>	<b>66,703</b>	<b>144,807</b>	<b>42,602</b>
หมู่ที่ 1 เชียงแหว	194,478	49,296	48,545	15,697	308,017	97,874	193,769	61,572
หมู่ที่ 2 เชียงแหว	137,641	24,652	28,519	5,575	196,387	62,435	66,505	21,143
หมู่ที่ 3 หมากบัว	103,008	41,000	51,266	20,293	215,566	63,431	128,605	37,843
หมู่ที่ 4 นกชะบา	75,258	19,528	23,843	10,685	129,315	52,553	122,835	49,919
หมู่ที่ 5 เดียม	84,847	46,842	66,098	29,033	226,820	72,963	137,538	44,243
หมู่ที่ 6 สวมหม่อน	58,007	34,853	88,857	5,985	187,702	62,422	148,860	49,505
หมู่ที่ 7 เชียงแหว	235,452	38,954	31,431	25,393	331,229	71,684	180,146	38,987
หมู่ที่ 8 เลา	40,667	32,537	28,833	27,704	129,741	51,515	84,407	33,515
หมู่ที่ 9 เดียม	146,848	32,631	32,626	27,134	239,240	56,042	194,396	45,538
หมู่ที่ 10 เดียม	78,972	46,651	34,113	20,595	180,330	64,955	94,097	33,894
หมู่ที่ 11 เชียงแหว	88,037	79,699	74,430	48,757	290,924	85,087	236,021	69,030
หมู่ที่ 12 เชียงแหว	57,624	28,072	38,608	20,209	144,513	50,218	79,423	27,600
หมู่ที่ 13 สวมหม่อน	138,219	59,776	63,448	8,194	269,637	77,733	113,375	32,685

ที่มา: กรมการพัฒนาชุมชน (2566)



### บทที่ 3

#### สถานภาพของทรัพยากรธรรมชาติ

การศึกษาสถานภาพของทรัพยากรธรรมชาติในพื้นที่ตำบลเชียงแหว อำเภอกุมภวาปี จังหวัดอุดรธานี ได้แก่ ทรัพยากรป่าไม้ ทรัพยากรน้ำ และทรัพยากรดิน ซึ่งเป็นทรัพยากรกายภาพที่สำคัญต่อการทำการเกษตร ดังนั้นจึงจำเป็นต้องทราบว่า สถานภาพทรัพยากรธรรมชาติในปัจจุบัน เพื่อใช้เป็นข้อมูลประกอบการวางแผนการใช้ที่ดินซึ่งจะนำไปสู่การกำหนดแผนงาน โครงการ กิจกรรม รวมถึงมาตรการต่าง ๆ เพื่อการพัฒนาพื้นที่อย่างมีประสิทธิภาพต่อไป โดยมีรายละเอียดดังนี้

#### 3.1 ทรัพยากรป่าไม้

##### 3.1.1 ป่าไม้ตามกฎหมายและมติคณะรัฐมนตรี

1) ป่าอนุรักษ์ ไม่พบพื้นที่ป่าอนุรักษ์ (เขตอุทยานแห่งชาติ เขตรักษาพันธุ์สัตว์ป่า เขตวนอุทยาน เขตห้ามล่าสัตว์ป่า) ในพื้นที่

2) ป่าสงวนแห่งชาติ ได้มีการจำแนกเขตการใช้ประโยชน์ทรัพยากรและที่ดินป่าไม้ในพื้นที่ป่าสงวนแห่งชาติตามมติคณะรัฐมนตรี วันที่ 10 มีนาคม 2535 และ 17 มีนาคม 2535 แบ่งออกเป็น 3 เขต ประกอบด้วย เขตพื้นที่ป่าเพื่อการอนุรักษ์ (Zone C) เขตพื้นที่ป่าเพื่อเศรษฐกิจ (Zone E) และเขตพื้นที่ป่าที่เหมาะสมต่อการเกษตร (Zone A) จากการวิเคราะห์ข้อมูลไม่พบพื้นที่ป่าสงวนแห่งชาติในพื้นที่

3.1.2 ชั้นคุณภาพลุ่มน้ำ (มติคณะรัฐมนตรี วันที่ 28 พฤษภาคม 2528) จากการวิเคราะห์ข้อมูลพบชั้นคุณภาพลุ่มน้ำในพื้นที่ ได้แก่

- 1) พื้นที่ลุ่มน้ำชั้นที่ 4 เนื้อที่ 410 ไร่
- 2) พื้นที่ลุ่มน้ำชั้นที่ 5 เนื้อที่ 14,902 ไร่
- 2) พื้นที่ลุ่มน้ำชั้นที่ 5B เนื้อที่ 12,357 ไร่

ทั้งนี้ เนื้อที่ดังกล่าวข้างต้นคำนวณด้วยระบบสารสนเทศภูมิศาสตร์ เป็นเนื้อที่เบื้องต้นเท่านั้น ไม่สามารถใช้อ้างอิงได้ทางกฎหมาย

#### 3.2 ทรัพยากรน้ำ

3.2.1 ปริมาณน้ำฝน พบว่า ในพื้นที่ตำบลเชียงแหว มีปริมาณน้ำฝนเฉลี่ยในคาบ 30 ปี (พ.ศ.2536-2565) 1,452.3 มิลลิเมตรต่อปี

3.2.2 น้ำผิวดิน หมายถึง แม่น้ำลำคลอง หนอง บึง ทะเลสาบ อ่างเก็บ และแหล่งน้ำสาธารณะอื่น ๆ ที่อยู่ในผืนแผ่นดิน ในพื้นที่ตำบลเชียงแหว มีรายละเอียดของแหล่งน้ำผิวดินดังนี้

แหล่งน้ำผิวดินธรรมชาติ ได้แก่ หนองหานกุมภวาปี ห้วยบักตู่ ห้วยปลาน้อย ห้วยโพนไฟ และห้วยสามพาด

3.2.3 ใช้ฐานข้อมูลน้ำบาดาลของกรมทรัพยากรน้ำบาดาล กระทรวงทรัพยากรธรรมชาติและสิ่งแวดล้อม จากข้อมูล <http://app.dgr.go.th/newpasutara/xml/search.php> สืบค้น ณ วันที่ 26 พฤษภาคม 2566 ซึ่งพบว่า ตำบลเชียงแหว มีจำนวนบ่อบาดาลเอกชนจำนวน 1 บ่อ



### 3.3 ทรัพยากรดิน

ทรัพยากรดินในพื้นที่ตำบลเชียงแหว อำเภอกุมภวาปี จังหวัดอุดรธานี พบหน่วยแผนที่ดินทั้งหมด 9 หน่วยแผนที่ดิน และหน่วยพื้นที่เบ็ดเตล็ด 1 หน่วยแผนที่ ดังนี้

#### 3.3.1 ดินในพื้นที่ลุ่ม มี 4 หน่วยแผนที่ดิน ได้แก่

- 1) หน่วยแผนที่ดิน Nbn-sIA ชุดดินหนองบุญนา มีเนื้อดินบนเป็นดินร่วนปนทราย ความลาดชัน 0-2 เปอร์เซ็นต์ มีเนื้อที่ 4,787 ไร่ หรือร้อยละ 14.39 ของเนื้อที่ตำบล
- 2) หน่วยแผนที่ดิน Ndg-sIB ชุดดินโนนแดง มีเนื้อดินบนเป็นดินร่วนปนทราย ความลาดชัน 2-5 เปอร์เซ็นต์ มีเนื้อที่ 474 ไร่ หรือร้อยละ 1.42 ของเนื้อที่ตำบล
- 3) หน่วยแผนที่ดิน Ndg-sIB/d3c ชุดดินโนนแดง มีเนื้อดินบนเป็นดินร่วนปนทราย ความลาดชัน 2-5 เปอร์เซ็นต์ พบมวลสารพอกหรือสารเม็ดกลมของเหล็ก ที่ระดับความลึก 50-100 เซนติเมตร มีเนื้อที่ 205 ไร่ หรือร้อยละ 0.62 ของเนื้อที่ตำบล
- 4) หน่วยแผนที่ดิน Nkg-sicIA ชุดดินหนองกุง มีเนื้อดินบนเป็นดินร่วนเหนียวปนทรายแข็ง ความลาดชัน 0-2 เปอร์เซ็นต์ มีเนื้อที่ 5,575 ไร่ หรือร้อยละ 16.76 ของเนื้อที่ตำบล

#### 3.3.2 ดินในพื้นที่ดอน มี 5 หน่วยแผนที่ดิน ได้แก่

- 1) หน่วยแผนที่ดิน Pho-sIA ชุดดินพล มีเนื้อดินบนเป็นดินร่วนปนทราย ความลาดชัน 0-2 เปอร์เซ็นต์ มีเนื้อที่ 6,725 ไร่ หรือร้อยละ 20.22 ของเนื้อที่ตำบล
- 2) หน่วยแผนที่ดิน Pp-gm-gsIB/b ดินโพนพิสัยที่มีจุดประสีเทา มีเนื้อดินบนเป็นดินร่วนปนทรายปนกรวด ความลาดชัน 2-5 เปอร์เซ็นต์ และมีคันนา มีเนื้อที่ 522 ไร่ หรือร้อยละ 1.57 ของเนื้อที่ตำบล
- 3) หน่วยแผนที่ดิน Pp-md-sIB/d3c ดินโพนพิสัยที่เป็นดินลึกลับปานกลาง มีเนื้อดินบนเป็นดินร่วนปนทราย ความลาดชัน 2-5 เปอร์เซ็นต์ พบมวลสารพอกหรือสารเม็ดกลมของเหล็ก ที่ระดับความลึก 50-100 เซนติเมตร มีเนื้อที่ 514 ไร่ หรือร้อยละ 1.54 ของเนื้อที่ตำบล
- 4) หน่วยแผนที่ดิน Pp-gsIB-Pp-gm-gsIB/b หน่วยเชิงซ้อนของชุดดินโพนพิสัย มีเนื้อดินบนเป็นดินร่วนปนทรายปนกรวด ความลาดชัน 2-5 เปอร์เซ็นต์ และดินโพนพิสัยที่มีจุดประสีเทา มีเนื้อดินบนเป็นดินร่วนปนทรายปนกรวด ความลาดชัน 2-5 เปอร์เซ็นต์ และมีคันนา มีเนื้อที่ 2,862 ไร่ หรือร้อยละ 8.60 ของเนื้อที่ตำบล
- 5) หน่วยแผนที่ดิน Ptk-sIB ชุดดินพระทองคำ มีเนื้อดินบนเป็นดินร่วนปนทราย ความลาดชัน 2-5 เปอร์เซ็นต์ มีเนื้อที่ 1,053 ไร่ หรือร้อยละ 3.17 ของเนื้อที่ตำบล

3.3.3 พื้นที่เบ็ดเตล็ด มี 1 หน่วยแผนที่ คือ หน่วยแผนที่ W พื้นที่น้ำ มีเนื้อที่ 10,547 ไร่ หรือร้อยละ 31.71 ของเนื้อที่ตำบล

ปัญหาทรัพยากรดินทางการเกษตรตามสภาพธรรมชาติในพื้นที่ พบปัญหาดินตื้น มีเนื้อที่ 3,384 ไร่ หรือร้อยละ 10.17 ของเนื้อที่ตำบล ได้แก่ ชุดดินโพนพิสัย (Pp) และดินโพนพิสัยที่มีจุดประสีเทา (Pp-gm)

รายละเอียดของสมบัติดิน ตำบลเชียงแหว อำเภอกุมภวาปี จังหวัดอุดรธานี ดังแสดงในตารางที่ 3-1 และแผนที่แสดงในลักษณะของชุดดิน (รูปที่ 3-1)



ตารางที่ 3-1 สมบัติดิน ตำบลเชียงแหว อำเภอกุมภวาปี จังหวัดอุดรธานี

หน่วยแผนที่ดิน	ความลาดชัน (%)	ความลึก (ซม.)	การระบายน้ำ	ความอุดมสมบูรณ์ของดิน	ความจุแลกเปลี่ยนแคตไอออน (cmol/kg)	ความอิ่มตัวเบส (%)	ปฏิกิริยาดิน		ค่าการนำไฟฟ้า (dS/m)	ความลึกของชั้นจาโรไซด์ (ซม.)	เนื้อที่	
							ดินบน	ดินล่าง			ไร่	ร้อยละ
Nbn-sIA	0-2	>150	ค่อนข้างเลว	ต่ำ	10-20	35-75	5.0-5.5	5.5-6.5	<2	-	4,787	14.39
Ndg-sIB	2-5	>150	ดีปานกลางถึงค่อนข้างเลว	ต่ำ	10-20	35-75	5.0-5.5	5.5-7.0	<2	-	399	1.20
Ndg-sIB*	2-5	>150	ดีปานกลางถึงค่อนข้างเลว	ปานกลาง	10-20	35-75	5.0-5.5	5.5-7.0	<2	-	75	0.22
Ndg-sIB/d3c	2-5	>150	ดีปานกลางถึงค่อนข้างเลว	ต่ำ	10-20	35-75	5.0-5.5	5.5-7.0	<2	-	205	0.62
Nkg-sICIA	0-2	>150	ค่อนข้างเลว	ต่ำ	>20	35-75	6.0-6.5	6.5-7.0	<2	-	5,575	16.76
Pho-sIA	0-2	>150	ดีปานกลางถึงค่อนข้างเลว	ต่ำ	10-20	35-75	5.5-6.0	5.5-6.5	<2	-	4,305	12.94
Pho-sIA*	0-2	>150	ดีปานกลางถึงค่อนข้างเลว	ปานกลาง	10-20	35-75	5.5-6.0	5.5-6.5	<2	-	2,420	7.28
Pp-gm-sIB/b	2-5	0-50	ดีปานกลางถึงค่อนข้างเลว	ต่ำ	<10	<35	5.0-5.5	5.0-5.5	<2	-	522	1.57
Pp-gsIB-Pp-gm-gsIB/b	2-5	0-50	ดีปานกลางถึงค่อนข้างเลว	ต่ำ	<10	<35	5.0-5.5	5.0-5.5	<2	-	2,739	8.23



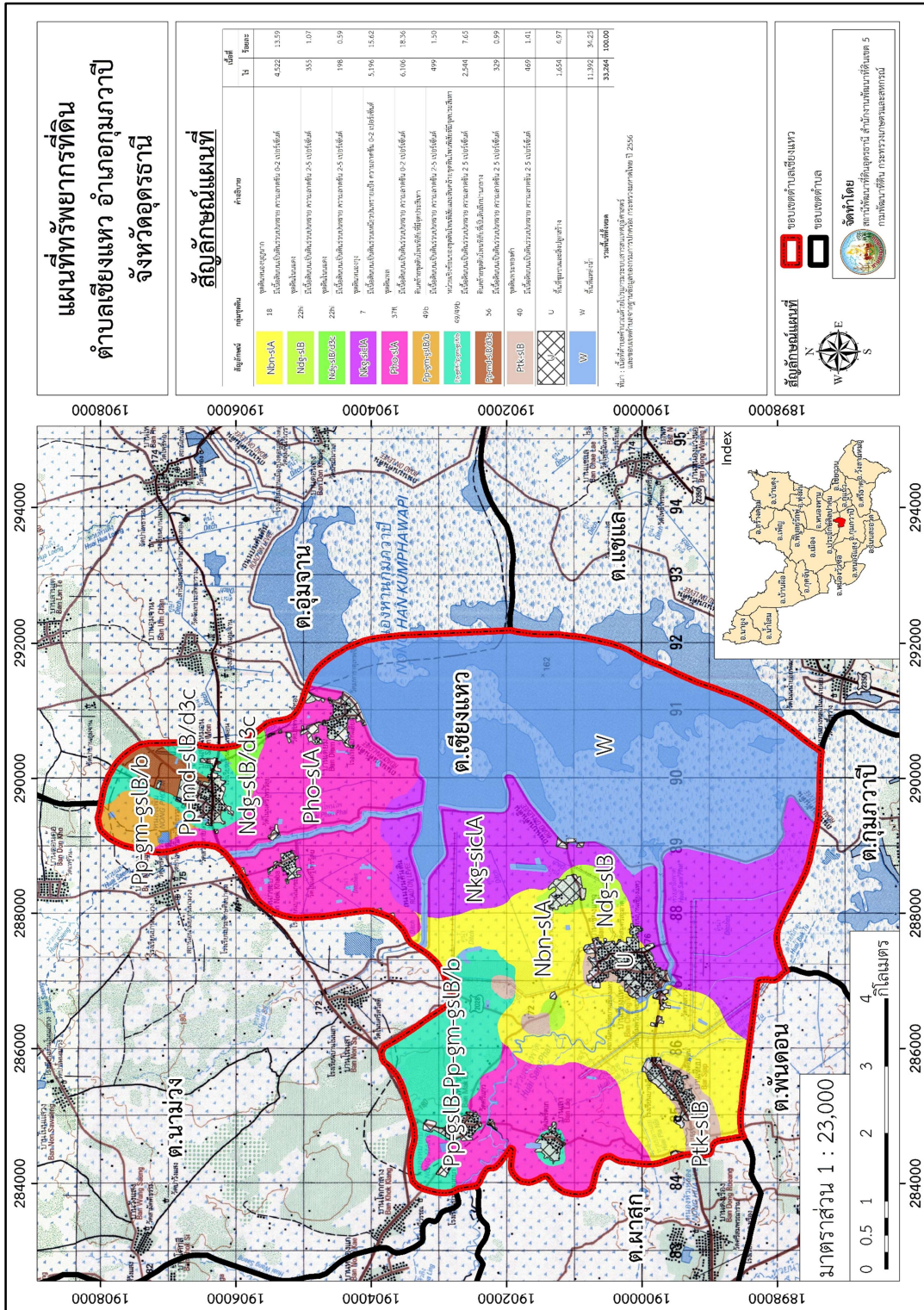
**ตารางที่ 3-1** สมบัติดิน ตำบลเชียงแหว อำเภอกุมภวาปี จังหวัดอุดรธานี (ต่อ)

หน่วยแผนที่ดิน	ความลาดชัน (%)	ความลึก (ซม.)	การระบายน้ำ	ความอุดมสมบูรณ์ของดิน	ความจุแลกเปลี่ยนแคตไอออน (cmol/kg)	ความอิ่มตัวบส (%)	ปฏิกิริยาดิน		ค่าการนำไฟฟ้า (dS/m)	ความลึกของชั้นลาโรโซล (ซม.)	เนื้อที่	
							ดินบน	ดินล่าง			ไร่	ร้อยละ
Pp-gsIB-Pp-gm-gsIB/b*	2-5	0-50	ดีปานกลางถึงค่อนข้างเลว	ปานกลาง	<10	<35	5.0-5.5	5.0-5.5	<2	-	123	0.37
Pp-md-sIB/d3c	2-5	50-100	ดีปานกลาง	ต่ำ	<10	<35	5.5-7.0	4.5-5.5	<2	-	514	1.54
Ptk-sIB	2-5	>150	ดีปานกลาง	ต่ำ	<10	35-75	5.0-5.5	5.5-6.5	<2	-	977	2.94
Ptk-sIB*	2-5	>150	ดีปานกลาง	ปานกลาง	<10	35-75	5.0-5.5	5.5-6.5	<2	-	76	0.23
W	-	-	-	-	-	-	-	-	-	-	10,547	31.71
<b>รวมทั้งหมด</b>											<b>33,264</b>	<b>100.00</b>

หมายเหตุ: 1. \* หมายถึง หน่วยแผนที่ดินที่มีความอุดมสมบูรณ์ของดินต่างจากหน่วยแผนที่ดินเดียวกัน

2. เนื้อที่คำนวณด้วยโปรแกรมระบบสารสนเทศภูมิศาสตร์

ที่มา: กองสำรวจและวิจัยทรัพยากรดิน (2566)



รูปที่ 3-1 ทรัพยากรดิน ตำบลเชียงแหว อำเภอกุมภวาปี จังหวัดอุดรธานี



## บทที่ 4

### กระบวนการมีส่วนร่วมของชุมชน (Participatory Rural Appraisal : PRA)

#### 4.1 การวิเคราะห์ผลจากการจัดทำกระบวนการมีส่วนร่วมของชุมชน (PRA)

การวิเคราะห์ผลจากการจัดทำกระบวนการมีส่วนร่วมของชุมชน (PRA) เมื่อวันที่ 22 มิถุนายน 2566 มีสาระสำคัญสรุปได้ดังนี้

##### 4.1.1 ปัญหาหลักของตำบลเชียงแหว คือ

- 1) ดินขาดความอุดมสมบูรณ์
- 2) ขาดแคลนแหล่งน้ำเพื่อการเกษตร
- 3) ปัญหาสารเคมีทางการเกษตรตกค้าง ต้นทุนการผลิตสูง และราคาผลผลิตตกต่ำ
- 4) ปัญหาการขาดองค์ความรู้พื้นฐานด้านการเกษตรและการปรับปรุงบำรุงดินที่ถูกต้อง
- 5) ไฟฟ้าเพื่อการเกษตร

##### 4.1.2 ความต้องการของชุมชน เกษตรกร และเทศบาลตำบลเชียงแหว มีความต้องการ 7 ประการ คือ

1) ปรับปรุงบำรุงดินเพื่อเพิ่มความอุดมสมบูรณ์ เช่น ปูนโดโลไมท์ เมล็ดพันธุ์ปอเทือง ปุ๋ยหมัก และน้ำหมักชีวภาพ

- 2) แหล่งน้ำเพื่อการเกษตรเพิ่มเติมจากที่มีอยู่ในปัจจุบัน
- 3) ลดต้นทุนการผลิต
- 4) ลดการใช้สารเคมี
- 5) ต้องการเจาะน้ำบาดาล
- 6) ต้องการระบบสูบน้ำพลังงานแสงอาทิตย์
- 7) ต้องการขอขยายเขตไฟฟ้าส่องสว่าง

ผลจากการจัดทำกระบวนการมีส่วนร่วมของชุมชน (PRA) ได้นำมาวิเคราะห์ร่วมกับปัญหาด้านกายภาพ โดยระบบ DPSIR มีรายละเอียดดังนี้

##### 1) แรงขับเคลื่อน (Driver) มี 3 ประการ คือ

- 1.1) ดินขาดความอุดมสมบูรณ์
- 1.2) ขาดแคลนน้ำเพื่ออุปโภค-บริโภค และน้ำเพื่อการเกษตร
- 1.3) การเปลี่ยนแปลงสภาพภูมิอากาศ

##### 2) แรงกดดัน (Pressure) ที่เกิดจากปัจจัยขับเคลื่อน มี 3 ประการ คือ

- 2.1) การปรับปรุงบำรุงดิน
- 2.2) ความต้องการน้ำเพื่อการเกษตร
- 2.3) การใช้สารอินทรีย์ให้มากขึ้น

##### 3) สภาวะ (State) ที่เกิดแรงกดดัน มี 3 ประการ คือ

- 3.1) ดินขาดความอุดมสมบูรณ์ทางกายภาพ/เคมี/ชีวภาพ
- 3.2) ขาดแคลนน้ำอุปโภค/บริโภค/การเกษตร
- 3.3) รายได้จากภาคเกษตรลดลง



**4) ผลกระทบ (Impact) ที่ปรากฏในพื้นที่ มี 3 ประการ คือ**

- 4.1) ผลผลิตพืชต่ำ ต้นทุนการผลิตสูง
- 4.2) รายได้ลดลงไม่เพียงพอกับการดำรงชีวิต
- 4.3) มีปัญหาต่อคุณภาพชีวิต

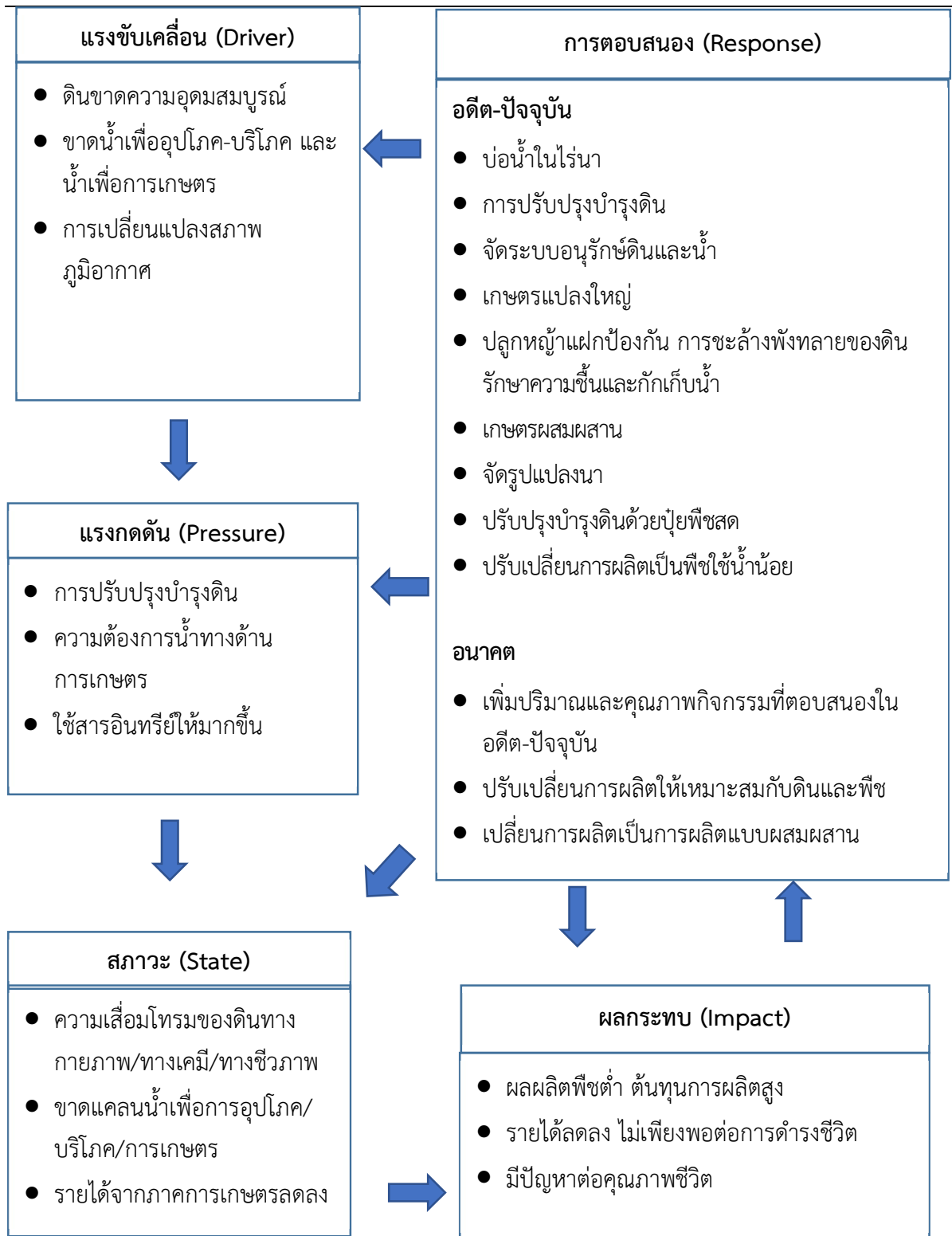
**5) การตอบสนอง (Response) ของรัฐในอดีต ปัจจุบัน และในอนาคต มีดังนี้**

**อดีต-ปัจจุบัน**

- 5.1) บ่อน้ำในไรนา
- 5.2) การปรับปรุงบำรุงดิน
- 5.3) จัดระบบอนุรักษ์ดินและน้ำ
- 5.4) เกษตรแปลงใหญ่
- 5.5) ปลูกหญ้าแฝก ป้องกันการชะล้างพังทลายของดิน รักษาความชื้นและกักเก็บน้ำ
- 5.6) เกษตรผสมผสาน
- 5.7) จัดรูปแปลงนา
- 5.8) ปรับปรุงบำรุงดินด้วยปุ๋ยพืชสด
- 5.9) ปรับเปลี่ยนการผลิตเป็นพืชใช้น้ำน้อย

**อนาคต**

- (1) เพิ่มปริมาณและคุณภาพกิจกรรมที่ตอบสนองในอดีต-ปัจจุบัน
  - (2) ปรับเปลี่ยนการผลิตให้เหมาะสมกับดินและพืช
  - (3) เปลี่ยนการผลิตเป็นการผลิตแบบผสมผสาน
- ดังมีรายละเอียดในรูปที่ 4-1



รูปที่ 4-1 การวิเคราะห์สถานการณ์โดยระบบ DPSIR ของตำบลเชียงแห้ว อำเภอกุมภวาปี จังหวัดอุดรธานี



## 4.2 ระบบการปลูกพืชในปัจจุบัน

ระบบการปลูกพืชในปัจจุบันของตำบลเชียงแหว อำเภอกุมภวาปี จังหวัดอุดรธานี มีการเพาะปลูกพืช ดังนี้

- 1) ข้าวนาปี-พืชผัก เกษตรกรจะปลูกข้าวนาปีระหว่างเดือนพฤษภาคมถึงเดือนพฤศจิกายน และหลังการเก็บเกี่ยวข้าว จะปลูกข้าวโพดฝักสด ข้าวโพดหวาน และพืชผัก ได้แก่ มะเขือ พริก กะเพรา โหระพา ข่า ตะไคร้ สารแหน่ ถั่วพู ผักชีฝรั่ง ระหว่างเดือนมกราคมถึงเดือนเมษายน
- 2) มันสำปะหลัง เกษตรกรส่วนใหญ่จะเลือกปลูกมันสำปะหลังช่วงต้นฤดูฝน และมีอายุการจากวันปลูกถึงเก็บเกี่ยว 10 – 12 เดือน
- 3) อ้อยข้ามแล้งหรืออ้อยปลายฝน เหมาะสมปลูกในดินร่วนปนทรายโดยอาศัยความชื้นที่สะสมไว้จากฤดูฝน ปลูกช่วงเดือนตุลาคมถึงเดือนพฤศจิกายน จะเลือกปลูกระหว่างอ้อยโรงงาน และมันสำปะหลัง
- 4) อ้อยต้นฝน เหมาะสมปลูกในดินเหนียวหรือดินร่วนเหนียว โดยอาศัยความชื้นจากฝนช่วงแรกที่ตก ต้องเตรียมดินและซักร่องรอน ปลูกช่วงเดือนมีนาคมถึงเดือนเดือนมิถุนายน

เดือน	ม.ค.	ก.พ.	มี.ค.	เม.ย.	พ.ค.	มิ.ย.	ก.ค.	ส.ค.	ก.ย.	ต.ค.	พ.ย.	ธ.ค.
ชนิดพืช												
นาถุ่ม (ข้าว)	ข้าวโพด/ข้าวโพดฝักสด					ข้าวเหนียวพันธุ์ กข6						
	พืชผัก/พริก/หอม				ข้าวพันธุ์ กข.15							
	ข้าวหอมมะลิ 105											
มันสำปะหลัง	มันสำปะหลังพันธุ์ระยะ 1, 3, 60, 90 พันธุ์เกษตรกรศาสตร์ 50 และ 72											
อ้อยโรงงาน	อ้อยโรงงานพันธุ์ อูทอง 1, 2, 3, 4, 5 และ 6 พันธุ์ขอนแก่น พันธุ์ชัยนาท และพันธุ์มุกดาหาร											
ไม้ผล/ไม้ยืนต้น	มะพร้าว/พุทรา/มะม่วง/ ยูคาลิปตัส/ปาล์มน้ำมัน/ยางพารา											
เกษตรกร ผสมผสาน	นาข้าว พืชผัก พืชสมุนไพร เช่น ขิง ข่า ตะไคร้ ฟักทะลายโจร ประมง เช่น เลี้ยงปลากินพืช ปลูกสัตว์ เช่น โค กระบือ สุกร ม้า และไก่											

รูปที่ 4-2 ระบบการปลูกพืชในปัจจุบัน ตำบลเชียงแหว อำเภอกุมภวาปี จังหวัดอุดรธานี



## บทที่ 5

### การประเมินคุณภาพที่ดิน

#### 5.1 หลักการประเมินคุณภาพที่ดินด้านกายภาพ

การประเมินคุณภาพที่ดินหรือการประเมินความเหมาะสมของที่ดิน สอดคล้องตามหลักการของ FAO Framework ค.ศ. 1983 ซึ่งการประเมินคุณภาพที่ดินด้านกายภาพ เป็นการประเมินศักยภาพของที่ดินว่าที่ดินนั้นๆเหมาะสมมากหรือน้อยเพียงใดสำหรับการใช้ที่ดินประเภทต่าง ๆ หรือการปลูกพืชต่าง ๆ โดยพิจารณาจาก สภาพแวดล้อมที่มีผลต่อการเจริญเติบโตของพืช สมบัติดินที่ได้จำแนกไว้ในแต่ละตำบล ร่วมกับการจัดการพื้นที่ เช่น ระบบชลประทาน พื้นที่ยกทรง การจัดระบบอนุรักษ์ดินและน้ำ เป็นต้น และนอกจากนี้พิจารณาความต้องการปัจจัยต่อการปลูกพืชแต่ละชนิด สอดคล้องตามหลักการของ FAO ได้แก่ ความต้องการด้านพืช ความต้องการด้านการจัดการ ความต้องการด้านการอนุรักษ์ (บັນชิต ต้นศิริ และคำธณ ไทรพิง, 2542) รายละเอียดดังตารางที่ 5-1

ระดับความเหมาะสมของที่ดินได้จากการสังเคราะห์ข้อมูลดิน การจัดการที่ดิน หรือดินที่มีลักษณะเฉพาะที่เกิดขึ้นตามสภาพภูมิประเทศ (ซึ่งจะเรียกรวมว่าหน่วยที่ดิน) ลักษณะภูมิอากาศ พิจารณาร่วมกับระดับความต้องการปัจจัยต่อการเจริญเติบโตของพืชแต่ละชนิด หลังจากนั้นดำเนินการประเมินคุณภาพที่ดินซึ่งสามารถจำแนกระดับความเหมาะสมของที่ดินได้เป็น 4 ระดับ ได้แก่ เหมาะสมสูง (S1) เหมาะสมปานกลาง (S2) เหมาะสมเล็กน้อย (S3) และไม่เหมาะสม (N) โดยที่

S1 : ไม่มีข้อจำกัดด้านที่ดินตามปัจจัยที่ใช้พิจารณา

S2 : มีข้อจำกัดด้านที่ดินที่แก้ไขได้ง่ายหรือข้อจำกัดอาจไม่ส่งผลกระทบต่อเจริญเติบโตของพืชอย่างชัดเจน

S3 : มีข้อจำกัดด้านที่ดินที่แก้ไขได้ยาก ควรปรับเปลี่ยนการผลิตเป็นพืชชนิดอื่นหรือกิจกรรมอื่น (ส่วนใหญ่เป็นลักษณะทางกายภาพ)

N : มีข้อจำกัดที่พัฒนาหรือปรับปรุงที่ดินได้ยากมาก หากจะดำเนินการพัฒนาหรือปรับปรุงต้องใช้ต้นทุนสูงหรือเครื่องจักรขนาดใหญ่ แนะนำให้ปรับเปลี่ยนการผลิต



ตารางที่ 5-1 ตัวอย่างการประเมินคุณภาพที่ดินด้านกายภาพของประเภทการใช้ประโยชน์ที่ดิน

คุณภาพที่ดิน (Land Quality)	คุณลักษณะที่ดินตัวแทน (Land Characteristics)	ระดับความเหมาะสม (Land Suitability Rating)
<b>1. ความเหมาะสมด้านความต้องการด้านพืช (Crop Requirements)</b>		
1.1. การหยั่งลึกของรากพืช (r)	ความลึกของดิน	S1
1.2. ความชุ่มชื้นที่เป็นประโยชน์ต่อพืช (m)	ปริมาณน้ำฝนเฉลี่ยในรอบปี	S2m
1.3. ความเป็นประโยชน์ของออกซิเจนต่อรากพืช (o)	สภาพการระบายน้ำของดิน	S2o
<b>ความเหมาะสมรวมด้านความต้องการด้านพืช (Crop Requirements)</b>		<b>S2om</b>
<b>2. ความเหมาะสมรวมความต้องการด้านการจัดการ (Management Requirements)</b>		
2.1. สภาพการเขตกรรม (k)	ชั้นความยากง่ายในการเขตกรรม (ดินบน)	S1
2.2. ศักยภาพการใช้เครื่องจักรกล (w)	ความลาดชันของพื้นที่	S3w
<b>ความเหมาะสมรวมด้านความต้องการด้านการจัดการ (Management Requirements)</b>		<b>S3w</b>
<b>3. ความเหมาะสมด้านความต้องการด้านการอนุรักษ์ (Conservation Requirements)</b>		
3.1 ความเสียหายจากการกัดกร่อน (e)	ความลาดชันของพื้นที่	S3e
<b>ความเหมาะสมรวมด้านความต้องการด้านการอนุรักษ์ (Conservation Requirements)</b>		<b>S3e</b>
<b>ความเหมาะสมด้านกายภาพของประเภทการใช้ประโยชน์ที่ดินในแต่ละหน่วยที่ดินโดยรวม</b>		<b>S3ew</b>

## 5.2 พืชเศรษฐกิจที่สำคัญของตำบล

พืชเศรษฐกิจหลักและพืชทางเลือกของตำบล ได้แก่ ข้าว อ้อยโรงงาน มันสำปะหลัง มะม่วง ข้าวโพด และยูคาลิปตัส



### 5.3 ระดับความเหมาะสมของที่ดิน

การประเมินคุณภาพที่ดินของพืชเศรษฐกิจหลักและพืชทางเลือก ตำบลเชียงแหว อำเภอกุมภวาปี จังหวัดอุดรธานี ได้ผลการประเมินคุณภาพที่ดินดังตารางที่ 5-2

ตารางที่ 5-2 ชั้นความเหมาะสมทางกายภาพของดิน ตำบลเชียงแหว อำเภอกุมภวาปี จังหวัดอุดรธานี

หน่วยแผนที่ดิน	ข้าว	อ้อยโรงงาน	มันสำปะหลัง	มะม่วง	ข้าวโพด	ยูคาลิปตัส
Nbn-slA	S2s	S2xos	N	S3o	S3o	N
Ndg-slB	S2ewo	S2os	N	S3o	S3o	N
Ndg-slB*	S2ewos	S2os	N	S3o	S3o	N
Ndg-slB/d3c	S2ewos	S2os	N	S3o	S3o	N
Nkg-sic1A	S2s	S2os	N	S3o	S3o	N
Pho-slA	S2o	S2os	N	S3o	S3o	N
Pho-slA*	S2os	S2os	N	S3o	S3o	N
Pp-gm-gslB/b	S2ewrons	S3r	N	N	S3ro	N
Pp-gslB-Pp-gm-gslB/b	S2ewron	S3r	N	N	S3ro	N
Pp-gslB-Pp-gm-gslB/b*	S2ewrons	S3r	N	N	S3ro	N
Pp-md-slB/d3c	S2ewons	S2rons	S2rons	S3r	S2rons	S3r
Ptk-slB	S2ewon	S2ons	S2on	S2ns	S2on	S2on
Ptk-slB*	S2ewons	S2ons	S2ons	S2ns	S2ons	S2on

หมายเหตุ: \* หมายถึง หน่วยแผนที่ดินที่มีความอุดมสมบูรณ์ของดินต่างจากหน่วยแผนที่ดินเดียวกัน

e = ความเสียหายจากการกัดกร่อน

w = ศักยภาพการใช้เครื่องจักร

r = สภาพการหยั่งลึกของราก

z = สารพิษ

x = การมีเกลือมากเกินไป

m = ความชุ่มชื้นที่เป็นประโยชน์ต่อพืช

o = ความเป็นประโยชน์ของออกซิเจนต่อรากพืช

n = ความจุในการดูดซับธาตุอาหาร

s = ความเป็นประโยชน์ของธาตุอาหาร



## บทที่ 6 แผนการใช้ที่ดิน

### 6.1 การวิเคราะห์ข้อมูลเพื่อจัดทำแผนการใช้ที่ดินระดับตำบล

ตามที่กรมพัฒนาที่ดินได้จัดทำแผนปฏิบัติการราชการกรมพัฒนาที่ดินระยะ 5 ปี (พ.ศ. 2566-2570) เพื่อให้บรรลุตามวิสัยทัศน์ที่กำหนดไว้ คือ “เป็นองค์กรอัจฉริยะทางดิน เพื่อขับเคลื่อนการใช้ที่ดินอย่างเหมาะสม 15 ล้านไร่ ภายในปี 2570” ซึ่งในส่วนของประเด็นการพัฒนาที่ 2 บริหารจัดการทรัพยากรดินและที่ดินด้วยชุดข้อมูลที่มีมูลค่าสูง (High Value Dataset) ซึ่งมีเป้าหมาย คือ การนำชุดข้อมูลที่มีมูลค่าสูง ไปใช้ในการบริหารจัดการทางการเกษตร ในส่วนของตัวชี้วัดบริหารจัดการทรัพยากรดินและที่ดินบนพื้นฐานของชุดข้อมูลที่มีมูลค่าสูง ร้อยละ 100 กลยุทธ์ที่ 2 ยกระดับแผนการใช้ที่ดินไปสู่การปฏิบัติ ได้กำหนดให้ร้อยละของแผนการใช้ที่ดินระดับตำบลที่จัดทำแล้วเสร็จทั้งประเทศ ภายในปี 2570 (ไม่น้อยกว่าร้อยละ 80) เป็นตัวชี้วัดหนึ่งของกลยุทธ์ดังกล่าว

การวางแผนการใช้ที่ดินระดับตำบลเป็นการวางกรอบและนโยบายการการพัฒนาพื้นที่ให้เกิดการใช้ที่ดินอย่างสมดุลและยั่งยืน เป็นการกำหนดแนวทางใช้ที่ดินให้ตรงกับศักยภาพโดยเฉพาะทางการเกษตร และนำไปสู่การกำหนดแผนงาน โครงการ กิจกรรม ที่มีความสอดคล้องกับสภาพพื้นที่ ทั้งนี้การใช้ขอบเขตการปกครองในระดับตำบลจะนำไปสู่การพัฒนาเชิงพื้นที่ที่มีเป้าหมายและทิศทางสอดคล้องตามบริบทของแต่ละตำบลจะนำไปสู่การพัฒนาเชิงพื้นที่ที่มีเป้าหมายและทิศทางสอดคล้องตามบริบทของแต่ละตำบล และมีผู้รับผิดชอบโดยตรง คือ องค์กรปกครองส่วนท้องถิ่น ซึ่งแผนการใช้ที่ดินในระดับที่ใหญ่กว่านี้อาจไม่สามารถนำมาใช้ปฏิบัติงานในระดับพื้นที่ได้อย่างเป็นรูปธรรม เนื่องจากเป็นแผนงานสำหรับนำไปใช้ปฏิบัติงานเชิงนโยบายและยุทธศาสตร์ในภาพรวม

ทั้งนี้ แผนการใช้ที่ดินเป็นผลที่ได้จากการวิเคราะห์ข้อมูลทางด้านกายภาพ เศรษฐกิจ และสังคม โดยได้นำฐานข้อมูลที่ได้จากการรวบรวมข้อมูลทุติยภูมิ และข้อมูลปฐมภูมิจากการสำรวจภาคสนาม การศึกษาด้านกายภาพ ได้จากการวิเคราะห์สถานภาพของทรัพยากรธรรมชาติ อาทิ ทรัพยากรดิน ทรัพยากรน้ำ และทรัพยากรป่าไม้ร่วมกับการพิจารณาลักษณะการใช้ประโยชน์ที่ดิน ข้อมูลที่เกี่ยวข้องกับพื้นที่ในเขตป่าไม้ตามกฎหมาย เช่น เขตรักษาพันธุ์สัตว์ป่า เขตอุทยานแห่งชาติ เขตป่าสงวนแห่งชาติ และนโยบายของรัฐที่เกี่ยวข้องกับพื้นที่ที่มีมติคณะรัฐมนตรีเกี่ยวกับการใช้ที่ดิน มติคณะรัฐมนตรีเรื่องการจำแนกการใช้ประโยชน์ที่ดินในพื้นที่ป่าไม้ในเขตป่าสงวนแห่งชาติ เป็นต้น ประกอบกับการพิจารณาจากทิศทางตามกรอบนโยบายที่เกี่ยวข้องกับการกำหนดเขตการใช้ที่ดินภายในพื้นที่ตำบล เช่น ยุทธศาสตร์ของจังหวัดร่วมกับความต้องการของท้องถิ่น สามารถกำหนดแนวทางการใช้ที่ดินตามศักยภาพของทรัพยากรเพื่อการรักษาคุณภาพของลักษณะทางนิเวศวิทยาและการอนุรักษ์ทรัพยากรธรรมชาติ โดยคำนึงถึงสภาพทางเศรษฐกิจและสังคมของชุมชนในพื้นที่ ซึ่งข้อมูลนี้ส่วนหนึ่งได้มาจากการวิเคราะห์ชุมชนแบบมีส่วนร่วม (PRA) ทำการสังเคราะห์ข้อมูลทุกด้านเพื่อให้ได้เขตการใช้ที่ดินที่เหมาะสมกับศักยภาพของพื้นที่ต่อไป



## 6.2 เขตการใช้ที่ดิน

จากการวิเคราะห์ข้อมูลทางกายภาพ เศรษฐกิจและสังคม พบว่า แผนการใช้ที่ดินตำบลเชียงแห้ว อำเภอกุมภวาปี จังหวัดอุดรธานี สามารถกำหนดออกเป็น 5 เขตหลัก ได้แก่ เขตเกษตรกรรม เขตชุมชนและสิ่งปลูกสร้าง เขตแหล่งน้ำ เขตพื้นที่อื่น ๆ เขตรักษาสมดุลของธรรมชาติและสิ่งแวดล้อม มีรายละเอียดดังนี้ (ตารางที่ 6-1 และรูปที่ 6-1)

6.2.1 เขตเกษตรกรรม เป็นพื้นที่เกษตรกรรมซึ่งในที่นี้คือ พื้นที่ที่อยู่นอกเขตที่มีการประกาศเป็นเขตป่าไม้ตามกฎหมาย ซึ่งรัฐได้กำหนดเป็นพื้นที่ทำกินมีการออกเอกสารสิทธิ์ซึ่งรวมถึงพื้นที่ในเขตปฏิรูปที่ดินเพื่อการเกษตรกรรมด้วย เขตนี้รวมถึงการทำกิจกรรมภาคการเกษตรอื่นที่นอกเหนือจากการปลูกพืชด้วย ประกอบด้วย 5 เขตรอง ได้แก่ เขตเกษตรกรรมขั้นดี เขตเกษตรกรรมที่มีศักยภาพการผลิตสูง เขตเกษตรกรรมที่มีศักยภาพการผลิตต่ำ เขตประมง และเขตปศุสัตว์ มีเนื้อที่ 18,764 ไร่ หรือคิดเป็นร้อยละ 56.41 ของเนื้อที่ตำบล มีรายละเอียดดังนี้

1) เขตเกษตรกรรมขั้นดี พื้นที่เขตนี้ศักยภาพในการผลิตมากที่สุดในตำบล เนื่องจากมีระบบชลประทาน สามารถส่งน้ำช่วยในการปลูกพืชเพื่อทำการเกษตรนอกฤดูฝน โดยเฉพาะข้าวนาปรังและพืชอายุสั้นได้เป็นอย่างดี และนอกจากนี้ พบว่าดินในพื้นที่เขตนี้มีสมบัติที่เหมาะสมต่อการเพาะปลูกพืชแยกตามชนิดพืช ส่งผลให้มีศักยภาพของที่ดินที่เหมาะสมต่อการเพาะปลูกในระดับสูงถึงปานกลาง มีรายละเอียดดังนี้

(1) เขตทำนา (สัญลักษณ์ 2110) มีเนื้อที่ 7,705 ไร่ คิดเป็นร้อยละ 23.16 ของเนื้อที่ตำบล เป็นเนื้อที่ที่มีศักยภาพต่อการทำนาในระดับเหมาะสมสูงถึงปานกลาง และปัจจุบันเกษตรกรมีการปลูกข้าวโดยส่วนใหญ่เป็นลักษณะนาปีและบางพื้นที่ทำนาปีตามด้วยพืชฤดูแล้งชนิดต่าง ๆ เช่น ข้าวโพดฝักสด และข้าวโพดหวาน

(2) เขตปลูกไม้ผล (สัญลักษณ์ 2140) มีเนื้อที่ 21 ไร่ หรือคิดเป็นร้อยละ 0.06 ของเนื้อที่ตำบล ปัจจุบันเกษตรกรปลูกไม้ผล โดยไม้ผลที่ปลูก ได้แก่ มะพร้าว และมะม่วง

(3) เขตปลูกไม้ยืนต้น (สัญลักษณ์ 2130) มีเนื้อที่ 2 ไร่ หรือ คิดเป็นร้อยละ 0.01 ของเนื้อที่ตำบล ปัจจุบันเกษตรกรปลูกไม้ยืนต้น โดยไม้ยืนต้นที่ปลูก ได้แก่ ยูคาลิปตัส และปาล์มน้ำมัน

(4) เขตปลูกพืชไร่ (สัญลักษณ์ 2140) มีเนื้อที่ 331 ไร่ หรือ คิดเป็นร้อยละ 0.99 ของเนื้อที่ตำบล ปัจจุบันเกษตรกรปลูกพืชไร่ โดยพืชไร่ที่ปลูก ได้แก่ อ้อย และมันสำปะหลัง

(5) เขตปลูกพืชทางเลือก (สัญลักษณ์ 2150) มีเนื้อที่ 1 ไร่ หรือ คิดเป็นร้อยละ 0.01 ของเนื้อที่ตำบล เป็นพื้นที่ที่มีศักยภาพต่อการปลูกพืชผัก หรือเกษตรผสมผสาน โดยพืชที่ปลูก ได้แก่ ยูคาลิปตัส และข้าวโพด

2) เขตเกษตรกรรมที่มีศักยภาพการผลิตสูง พื้นที่ที่เขตนี้มีศักยภาพในการผลิตรองจากเขตเกษตรกรรมขั้นดี ซึ่งแบ่งออกเป็น 2 ประเภท ได้แก่ เขตเกษตรกรรมที่มีศักยภาพการผลิตสูง (ประเภทที่ 1) และเขตเกษตรกรรมที่มีศักยภาพการผลิตสูง (ประเภทที่ 2) มีรายละเอียด ดังนี้

(1) เขตเกษตรกรรมที่มีศักยภาพการผลิตสูง (ประเภทที่ 1)

เป็นเขตที่มีการบริหารจัดการด้านทรัพยากรน้ำโดยเฉพาะระบบชลประทาน มีศักยภาพในการผลิตอยู่ในระดับเหมาะสมเล็กน้อยถึงไม่เหมาะสม ดัดข้อจำกัดจากลักษณะดินซึ่งมีสมบัติดินที่ไม่เหมาะสมบางประการ มีรายละเอียดดังนี้



- เขตทำนา (สัญลักษณ์ 2211) มีเนื้อที่ 4,509 ไร่ หรือ คิดเป็นร้อยละ 13.55 ของเนื้อที่ตำบล เป็นพื้นที่ที่มีศักยภาพต่อการทำนาในระดับเหมาะสมเล็กน้อยถึงไม่เหมาะสม และปัจจุบันเกษตรกรมีการปลูกข้าวโดยส่วนใหญ่เป็นลักษณะนาปีและบางพื้นที่ทำนาปีตามด้วยพืชฤดูแล้ง ชนิดต่าง ๆ เช่น ข้าวโพดฝักสด และข้าวโพด

- เขตปลูกไม้ผล (สัญลักษณ์ 2212) มีเนื้อที่ 2 ไร่ หรือ คิดเป็นร้อยละ 0.01 ของเนื้อที่ตำบล ปัจจุบันเกษตรกรปลูกไม้ผล โดยไม้ผลที่ปลูก ได้แก่ มะม่วง และมะพร้าว

- เขตปลูกไม้ยืนต้น (สัญลักษณ์ 2213) มีเนื้อที่ 26 ไร่ หรือ คิดเป็นร้อยละ 0.08 ของเนื้อที่ตำบล ปัจจุบันเกษตรกรปลูกไม้ยืนต้น โดยไม้ยืนต้นที่ปลูก ได้แก่ ยูคาลิปตัส และปาล์มน้ำมัน

- เขตปลูกพืชไร่ (สัญลักษณ์ 2214) มีเนื้อที่ 215 ไร่ หรือ คิดเป็นร้อยละ 0.65 ของเนื้อที่ตำบล ปัจจุบันเกษตรกรปลูกพืชไร่ โดยพืชไร่ที่ปลูก ได้แก่ อ้อย และมันสำปะหลัง

- เขตปลูกพืชทางเลือก (สัญลักษณ์ 2215) มีเนื้อที่ 24 ไร่ หรือ คิดเป็นร้อยละ 0.07 ของเนื้อที่ตำบล ปัจจุบันเกษตรกรปลูกพืชผัก หรือเกษตรผสมผสาน โดยพืชที่ปลูก ได้แก่ ข้าวโพด และ ยูคาลิปตัส

2) เขตเกษตรกรรมที่มีศักยภาพการผลิตสูง (ประเภทที่ 2) เป็นเขตที่ทำการเกษตรโดยอาศัยน้ำฝนเป็นหลัก ซึ่งส่งผลให้มีข้อจำกัดต่อการเพาะปลูกพืชด้านความชื้นที่พืชนำไปใช้ประโยชน์ ในส่วนของที่ดินมีศักยภาพในการผลิตอยู่ในระดับสูงถึงปานกลาง และนอกจากนี้ พบว่า ดินในพื้นที่เขตนี้มีสมบัติที่เหมาะสมต่อการเพาะปลูกพืชแยกตามชนิดพืช มีรายละเอียด ดังนี้

-เขตทำนา (สัญลักษณ์ 2221) มีเนื้อที่ 2,987 ไร่ คิดเป็นร้อยละ 8.98 ของเนื้อที่ตำบลเป็นพื้นที่ที่มีศักยภาพต่อการทำนาในระดับที่เหมาะสมเล็กน้อยถึงไม่เหมาะสม และปัจจุบันเกษตรกรมีการปลูกข้าวได้ปีละ 1 ครั้ง

-เขตปลูกไม้ยืนต้น (สัญลักษณ์ 2223) มีเนื้อที่ 4 ไร่ คิดเป็นร้อยละ 0.01 ของเนื้อที่ตำบล ปัจจุบันเกษตรกรปลูกไม้ยืนต้น โดยไม้ยืนต้นที่ปลูก ได้แก่ ยูคาลิปตัส และปาล์มน้ำมัน

-เขตปลูกพืชไร่ (สัญลักษณ์ 2224) มีเนื้อที่ 253 ไร่ คิดเป็นร้อยละ 0.76 ของเนื้อที่ตำบล ปัจจุบันเกษตรกรปลูกพืชไร่ โดยพืชไร่ที่ปลูก ได้แก่ มันสำปะหลัง และอ้อย

3) เขตเกษตรกรรมที่มีศักยภาพการผลิตต่ำ พื้นที่เขตนี้ถูกกำหนดให้เป็นเขตเกษตรกรรมที่ต้องมีการดำเนินการแก้ไขปัญหาคือเป็นข้อจำกัดของการใช้ที่ดินเพื่อเกษตรกรรมต่าง ๆ การทำการเกษตรในเขตนี้ อาศัยน้ำฝนเป็นหลักมีศักยภาพในการผลิตอยู่ในระดับเหมาะสมเล็กน้อยถึงไม่เหมาะสม พบปัญหาทางกายภาพของดินที่สำคัญหลายชนิด เช่น เป็นดินตื้นซึ่งเป็นข้อจำกัดของการหยั่งรากพืชในการยึดลำต้นและการดูดซับธาตุอาหารพืชในดิน เนื้อดินเป็นทรายจัด ซึ่งมีผลต่อความสามารถในการอุ้มน้ำ เป็นพื้นที่มีความลาดชัน เป็นต้น จากข้อจำกัดการใช้ที่ดินดังกล่าวข้างต้น จึงจำเป็นต้องพัฒนาปรับปรุงและมีมาตรการเพื่อเพิ่มผลผลิตทางการเกษตรในพื้นที่ให้สูงขึ้น รวมถึงการป้องกันไม่ให้เกิดสภาพแวดล้อมเสื่อมโทรมจากการใช้พื้นที่ มีรายละเอียดดังนี้

-เขตทำนา (สัญลักษณ์ 2310) มีเนื้อที่ 1,368 ไร่ คิดเป็นร้อยละ 4.11 ของเนื้อที่ตำบล ปัจจุบันเกษตรกรปลูกข้าวได้ปีละ 1 ครั้ง

-เขตปลูกไม้ยืนต้น (สัญลักษณ์ 2330) มีเนื้อที่ 191 ไร่ คิดเป็นร้อยละ 0.57 ของเนื้อที่ตำบล ปัจจุบันเกษตรกรปลูกไม้ยืนต้น โดยไม้ยืนต้นที่ปลูก ได้แก่ ยูคาลิปตัส และ ปาล์มน้ำมัน

-เขตปลูกพืชไร่ (สัญลักษณ์ 2340) มีเนื้อที่ 825 ไร่ คิดเป็นร้อยละ 2.48 ของเนื้อที่ตำบล ปัจจุบันเกษตรกรปลูกพืชไร่ โดยพืชไร่ที่ปลูก ได้แก่ อ้อย และมันสำปะหลัง



4) เขตประมง (สัญลักษณ์ 2400) มีเนื้อที่ 269 ไร่ คิดเป็นร้อยละ 0.81 ของเนื้อที่ตำบล เป็นเขตที่ทำกิจกรรมด้านการประมง ได้แก่ การเลี้ยงสัตว์น้ำประเภทต่าง ๆ

5) เขตปศุสัตว์ มีเนื้อที่ 30 ไร่ คิดเป็นร้อยละ 0.09 ของเนื้อที่ตำบล ประกอบด้วย 1 เขตรอง ได้แก่ เขตโรงเรือนเลี้ยงสัตว์ มีรายละเอียด ดังนี้

-เขตโรงเรือนเลี้ยงสัตว์ (สัญลักษณ์ 2520) ปัจจุบันมีการสร้างโรงเรือนเลี้ยงสัตว์ประเภทต่าง ๆ มีเนื้อที่ 30 ไร่ หรือคิดเป็นร้อยละ 0.09 ของเนื้อที่ตำบล โดยประเภทของโรงเรือนที่พบ ได้แก่ โรงเรือนเลี้ยงโค กระบือ และม้า

6.2.2 เขตชุมชนและสิ่งปลูกสร้าง มีเนื้อที่ 1,654 ไร่ หรือคิดเป็นร้อยละ 4.97 ของเนื้อที่ตำบล ประกอบด้วย 3 เขตรอง ได้แก่ เขตชุมชน/สถานที่ราชการ เขตอุตสาหกรรม/แหล่งรับซื้อผลผลิต และเขตการใช้พื้นที่เฉพาะ มีรายละเอียด ดังนี้

1) เขตชุมชน/สถานที่ราชการ (สัญลักษณ์ 3100) มีเนื้อที่ 1,603 ไร่ หรือ คิดเป็นร้อยละ 4.82 ของเนื้อที่ตำบล ปัจจุบันมีการใช้ที่ดินชุมชนและที่อยู่อาศัย มีทั้งประเภทชุมชนเมือง ชุมชนชนบท และที่ตั้งของสถาบันและสถานที่ราชการต่าง ๆ

2) เขตอุตสาหกรรม/แหล่งรับซื้อผลผลิต (สัญลักษณ์ 3200) มีเนื้อที่ 14 ไร่ หรือ คิดเป็นร้อยละ 0.04 ของเนื้อที่ตำบล ปัจจุบันมีการใช้ที่ดินประเภทโรงงานอุตสาหกรรมแหล่งรับซื้อผลผลิตทางการเกษตรประเภทต่าง ๆ

3) เขตการใช้พื้นที่เฉพาะ (สัญลักษณ์ 3300) มีเนื้อที่ 37 ไร่ หรือ คิดเป็นร้อยละ 0.11 ของเนื้อที่ตำบล ปัจจุบันมีการใช้ที่ดินที่นอกเหนือจาก 2 เขต ดังกล่าวข้างต้น เช่น สถานที่พักผ่อน ท่องเที่ยว สวนสาธารณะ รีสอร์ท ระบบขนส่งมวลชน และโบราณสถาน เป็นต้น

6.2.3 เขตแหล่งน้ำ มีเนื้อที่ 11,392 ไร่ หรือ คิดเป็นร้อยละ 34.25 ของเนื้อที่ตำบล ประกอบด้วย 2 เขตรอง ได้แก่ เขตแหล่งน้ำตามธรรมชาติ และเขตแหล่งน้ำที่สร้างขึ้น มีรายละเอียด ดังนี้

1) เขตแหล่งน้ำตามธรรมชาติ (สัญลักษณ์ 4100) มีเนื้อที่ 11,113 ไร่ หรือ คิดเป็นร้อยละ 33.41 ของเนื้อที่ตำบล ปัจจุบันมีสภาพการใช้ที่ดินเป็นลักษณะของแหล่งน้ำตามธรรมชาติ เช่น ห้วย หนอง คลอง และแม่น้ำ เป็นต้น

2) เขตแหล่งน้ำที่สร้างขึ้น (สัญลักษณ์ 4200) มีเนื้อที่ 279 ไร่ หรือ คิดเป็นร้อยละ 0.84 ของเนื้อที่ตำบล ปัจจุบันมีสภาพการใช้ที่ดินเป็นแหล่งน้ำที่สร้างขึ้น เช่น คลองชลประทาน และอ่างเก็บน้ำ เป็นต้น

6.2.4 เขตพื้นที่อื่น ๆ (สัญลักษณ์ 5000) มีเนื้อที่ 1,063 ไร่ หรือ คิดเป็นร้อยละ 3.20 ของเนื้อที่ตำบล เป็นเขตที่มีลักษณะการใช้ที่ดินที่มีความเฉพาะ เช่น เหมืองแร่ ที่ทิ้งขยะ หาดทราย และไม้พุ่ม เป็นต้น

6.2.5 เขตรักษาสมดุลของธรรมชาติและสิ่งแวดล้อม (สัญลักษณ์ 6000) มีเนื้อที่ 391 ไร่ หรือคิดเป็นร้อยละ 1.18 ของเนื้อที่ตำบล มีการใช้ที่ดินเป็นป่าไม้ที่พบในพื้นที่เกษตรกรรม ซึ่งอยู่นอกเขตป่าไม้ตามกฎหมาย ส่วนใหญ่เป็นป่าปลูก หรือป่าชุมชน



ตารางที่ 6-1 เขตการใช้ที่ดิน ตำบลเชียงแหว อำเภอกุมภวาปี จังหวัดอุดรธานี

เขตการใช้ที่ดิน	เนื้อที่	
	ไร่	ร้อยละ
<b>1. เขตเกษตรกรรม</b>	<b>18,764</b>	<b>56.41</b>
<b>1.1 เขตเกษตรกรรมชั้นดี</b>	<b>8,061</b>	<b>24.23</b>
1) เขตทำนา	7,705	23.16
2) เขตปลูกไม้ผล	21	0.06
3) เขตปลูกไม้ยืนต้น	2	0.01
4) เขตปลูกพืชไร่	331	0.99
5) เขตปลูกพืชทางเลือก	1	0.01
<b>1.2 เขตเกษตรกรรมที่มีศักยภาพการผลิตสูง</b>	<b>8,020</b>	<b>24.11</b>
1) เขตเกษตรกรรมที่มีศักยภาพการผลิตสูง (ประเภทที่ 1)	4,777	14.36
-เขตทำนา	4,509	13.55
-เขตปลูกไม้ผล	2	0.01
-เขตปลูกไม้ยืนต้น	26	0.08
-เขตปลูกพืชไร่	215	0.65
-เขตปลูกพืชทางเลือก	24	0.07
2) เขตเกษตรกรรมที่มีศักยภาพการผลิตสูง (ประเภทที่ 2)	3,243	9.75
-เขตทำนา	2,987	8.98
-เขตปลูกไม้ยืนต้น	4	0.01
-เขตปลูกพืชไร่	253	0.76



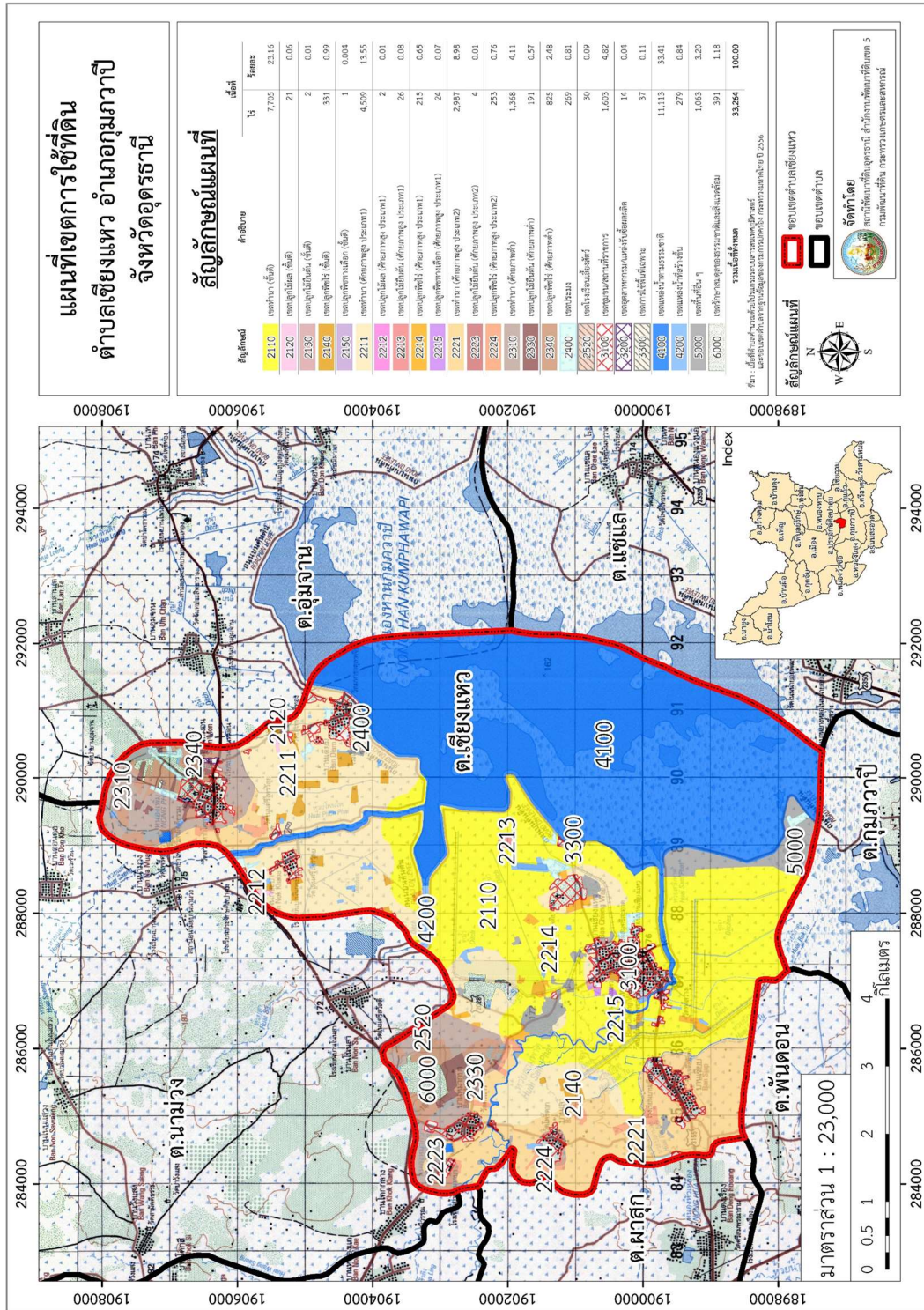
ตารางที่ 6-1 เขตการใช้ที่ดิน ตำบลเชียงแหว อำเภอกุมภวาปี จังหวัดอุดรธานี (ต่อ)

เขตการใช้ที่ดิน	เนื้อที่	
	ไร่	ร้อยละ
1.3 เขตเกษตรกรรมที่มีศักยภาพการผลิตต่ำ	2,383	7.16
-เขตทำนา	1,368	4.11
-เขตปลูกไม้ยืนต้น	191	0.57
-เขตปลูกพืชไร่	825	2.48
1.4 เขตประมง	269	0.81
1.5 เขตปศุสัตว์	30	0.09
1) เขตโรงเรือนเลี้ยงสัตว์	30	0.09
2. เขตชุมชนและสิ่งปลูกสร้าง	1,654	4.97
2.1 เขตชุมชน/สถานที่ราชการ	1,603	4.82
2.2 เขตอุตสาหกรรม/แหล่งรับซื้อผลผลิต	14	0.04
2.3 เขตการใช้พื้นที่เฉพาะ	37	0.11
3. เขตแหล่งน้ำ	11,392	34.25
3.1 เขตแหล่งน้ำตามธรรมชาติ	11,113	33.41
3.2 เขตแหล่งน้ำที่สร้างขึ้น	279	0.84
4. พื้นที่อื่น ๆ	1,063	3.20
5. เขตรักษาสมดุลของธรรมชาติและสิ่งแวดล้อม	391	1.18
รวม	33,264	100.00

หมายเหตุ: เนื้อที่คำนวณด้วยระบบสารสนเทศภูมิศาสตร์



# แผนการใช้ที่ดินตำบลเชียงแหว อำเภอกุมภวาปี จังหวัดอุดรธานี





## บทที่ 7

### การขับเคลื่อนแผนการใช้ที่ดิน

#### 7.1 ขั้นตอนการดำเนินงาน

ภายหลังการจัดทำแผนการใช้ที่ดินตำบลเชียงแหว อำเภอกุมภวาปี จังหวัดอุดรธานี แล้วจะต้องดำเนินการดังต่อไปนี้

7.1.1 จัดทำเป้าหมายการดำเนินงานและงบประมาณและกิจกรรมต่าง ๆ ที่จะดำเนินการในปีงบประมาณ 2567 ถึง 2571

7.1.2 นำแผนการใช้ที่ดินตำบลเชียงแหวไปเสนอต่อเทศบาลตำบลเชียงแหว เพื่อมีมติให้ความร่วมมือในกิจกรรมพัฒนาที่ดินดำเนินการกิจกรรมต่าง ๆ ที่กำหนดไว้ในแผน และได้รับการเชื่อมโยงสู่แผนพัฒนาตำบล

7.1.3 สถานีพัฒนาที่ดินอุดรธานี เสนอเป้าหมายและงบประมาณให้รายงานมายังกรมพัฒนาที่ดิน

7.1.4 กรมพัฒนาที่ดินพิจารณาสนับสนุนงบประมาณกิจกรรมและโครงการตามเป้าหมายที่กำหนดในแผนการใช้ที่ดิน

7.1.5 สถานีพัฒนาที่ดินอุดรธานี นำเสนอต่อที่ประชุมจังหวัด/อำเภอ เพื่อสร้างการรับรู้และประชาสัมพันธ์ให้หน่วยงานอื่น นำโครงการภายใต้หน่วยงานมาพัฒนาพื้นที่ตามแผนการใช้ที่ดินกำหนด

#### 7.2 กิจกรรมของกรมพัฒนาที่ดินในเขตการใช้ที่ดินที่จะดำเนินการในปีงบประมาณ 2567-2571

งบประมาณที่กำหนดไว้เป็นการประมาณเบื้องต้น อาจมีการเปลี่ยนแปลงตามที่ได้รับการจัดสรรให้ดำเนินการ (ตารางที่ 7-1)

##### 7.2.1 เขตพื้นที่เกษตรกรรม

- 1) ดินขาดความอุดมสมบูรณ์/ดินตื้น มีแผนงาน/โครงการปรับปรุงบำรุงดิน ดังนี้
  - (1) การส่งเสริมการผลิตและการใช้สารอินทรีย์
  - (2) การผลิต-จัดหาเมล็ดพันธุ์พืชปุ๋ยสด
  - (3) การส่งเสริมการปรับปรุงบำรุงดินด้วยพืชปุ๋ยสด
  - (4) การพัฒนากลุ่มเกษตรกรใช้สารอินทรีย์ลดการใช้สารเคมีทางการเกษตร
  - (5) การรณรงค์ไถกลบตอซัง
  - (6) การจัดหาปุ๋ยอินทรีย์
  - (7) การส่งเสริมการปรับปรุงบำรุงพื้นที่ดินกรด
  - (8) การส่งเสริมพัฒนาปรับปรุงบำรุงดิน (หมอดินอาสา)
- 2) การชะล้างพังทลายของดิน มีแผนงาน/โครงการฟื้นฟูและป้องกันการชะล้างพังทลายของดิน ดังนี้
  - (1) การปลูกหญ้าแฝกเพื่อการอนุรักษ์ดินและน้ำ
  - (2) การจัดระบบอนุรักษ์ดินและน้ำลุ่ม-ดอน
- 3) พื้นที่แล้งซ้ำซาก มีแผนงาน/โครงการบริหารจัดการน้ำ ดังนี้
  - (1) การพัฒนาแหล่งน้ำขนาดเล็กเพื่อการอนุรักษ์ดินและน้ำ
  - (2) การก่อสร้างแหล่งน้ำในไร่นานอกเขตชลประทาน
  - (3) การก่อสร้างระบบส่งน้ำ



### 7.3 กิจกรรมที่ขอการสนับสนุนจากส่วนราชการอื่น (ตารางที่ 7-2)

#### 7.3.1 เขตพื้นที่เกษตรกรรม

##### 1) เขตปลูกพืชไร่ เขตปลูกไม้ผล และเขตปลูกไม้ยืนต้น

(1) ใช้ตลาดนำการผลิตในการเลือกชนิดพืชและหัตถการรองรับ ทั้งในเขตที่เหมาะสมและในเขตที่ไม่เหมาะสมและต้องการปรับเปลี่ยนชนิดพืช (สำนักงานพาณิชย์จังหวัด/สำนักงานสหกรณ์จังหวัด)

(2) การอบรมให้ความรู้การเข้าสู่กระบวนการรับรองมาตรฐานสินค้าเกษตรปลอดภัย (GAP) (กรมวิชาการเกษตร)

(3) จัดอบรมถ่ายทอดความรู้การทำเกษตรผสมผสานตามแนวทางเศรษฐกิจพอเพียง (กรมส่งเสริมการเกษตร)

(4) สนับสนุนการขุดเจาะน้ำบาดาล (กรมทรัพยากรน้ำบาดาล)

##### 2) เขตปศุสัตว์ และเขตเพาะเลี้ยงสัตว์น้ำ

ส่งเสริม/สนับสนุนการปลูกหญ้าเลี้ยงสัตว์ (สำนักงานปศุสัตว์จังหวัด)

#### 7.3.2 พื้นที่แหล่งน้ำ

สนับสนุนการพัฒนาเพื่อเพิ่มพื้นที่กักเก็บน้ำ (สำนักงานชลประทานจังหวัด)

### 7.4 ความต้องการของชุมชนและองค์กรปกครองส่วนท้องถิ่น

จากการดำเนินการจัดทำกระบวนการมีส่วนร่วมของประชาชนที่องค์การบริหารส่วนตำบล เมื่อวันที่ 22 มิถุนายน 2566 ได้มีความต้องการของประชาชนที่ต้องการให้ดำเนินการเกี่ยวกับแก้ปัญหาดินเสื่อมโทรมและฟื้นฟูความอุดมสมบูรณ์ของดิน การขาดแคลนน้ำ ปรับรูปที่ดินและเปลี่ยนกิจกรรมการผลิตให้เหมาะสมกับที่ดิน

เพื่อตอบสนองต่อความต้องการของชุมชนและการแก้ไขปัญหาเชิงพื้นที่ของตำบลเชียงแห้วให้ตรงกับความต้องการของชุมชน กรมพัฒนาที่ดินได้วิเคราะห์เบื้องต้น ดังต่อไปนี้

ปัญหาของตำบลเชียงแห้วในภาพรวม สรุปได้ว่า มีปัญหาสำคัญ 6 ประการ คือ (1) ปัญหาดินขาดความอุดมสมบูรณ์ (2) ปัญหาการขาดแคลนน้ำในฤดูแล้ง (3) ปัญหาสารเคมีทางการเกษตร (4) ปัญหาต้นทุนการผลิตสูง และราคาผลผลิตต่ำ (5) ปัญหาขาดองค์ความรู้พื้นฐานด้านการเกษตรและการจัดการดิน (6) ปัญหาด้านไฟฟ้า สาธารณูปโภคในพื้นที่ทางการเกษตร ซึ่งปัญหาดังกล่าวนี้ส่งผลกระทบต่อสุขภาพชีวิตของราษฎรในชุมชน

ในกรณีของปัญหาดินขาดความอุดมสมบูรณ์ จึงมีการแก้ไข ดังต่อไปนี้

(1) กรณีการแก้ไขปัญหาดินขาดความอุดมสมบูรณ์นั้น จากการวิเคราะห์ดินในพื้นที่ตำบลเชียงแห้ว พบว่าสมบัติของดินทั้งทางกายภาพ และเคมี ส่วนใหญ่อยู่ในเกณฑ์ต่ำถึงต่ำมาก ควรมีการให้คำแนะนำการใช้ปุ๋ยอินทรีย์หรือสารอินทรีย์ชนิดต่าง ๆ อย่างถูกวิธีและตรงตามหลักวิชาการ เพื่อให้สมบัติดินมีแนวโน้มดีขึ้นต่อไป

(2) กรณีการแก้ไขปัญหาการขาดแคลนน้ำกิจกรรมของกรมพัฒนาที่ดินที่จะแก้ไขปัญหาการขาดแคลนน้ำเพื่อการเกษตรที่ได้ดำเนินการในพื้นที่ตำบลผาสุก คือ สระน้ำในไร่นานอกเขตชลประทาน ขนาด 1,260 ลูกบาศก์ เพื่อให้เกษตรกรสามารถแก้ไขปัญหาภัยแล้ง เพิ่มประสิทธิภาพการกักเก็บน้ำไว้ใช้ในพื้นที่ทำการเกษตรนอกเขตชลประทาน

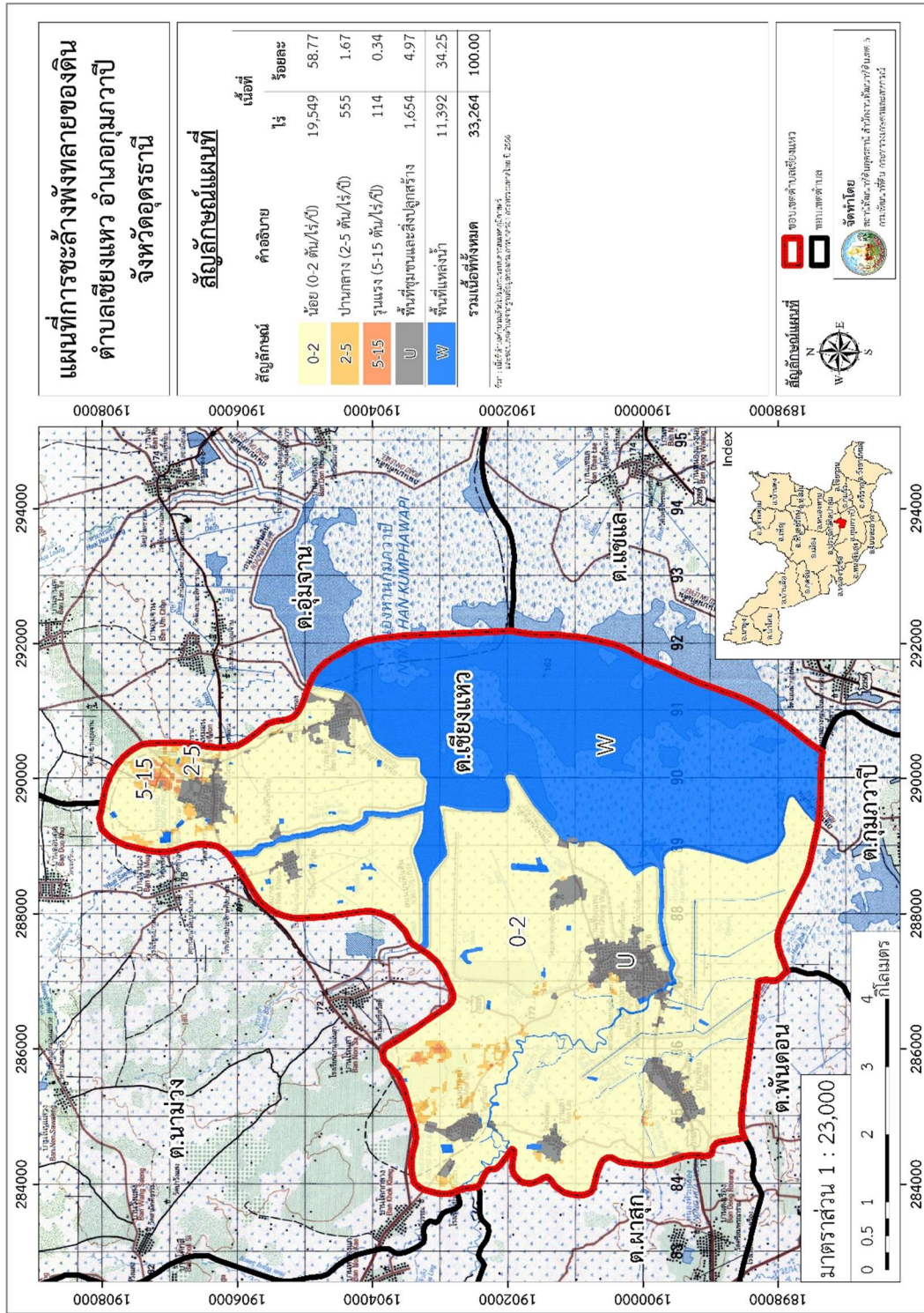


(3) กรณีแก้ไขปัญหาการปนเปื้อนของสารเคมีทางการเกษตรในผลผลิตและสิ่งแวดล้อม การบริหารจัดการผลิตพืช และจัดหาตลาดรองรับ ซึ่งมีต้นทุนการผลิตสูง ราคาผลผลิตตกต่ำนั้น พบว่าในพื้นที่ตำบลเชียงแห้ว เกษตรกรบางรายยังมีการใช้ปุ๋ยเคมีและสารเคมีจำนวนมาก ไม่ถูกต้องตามหลักวิชาการ โดยเฉพาะการปลูกพืชไร่ ได้แก่ อ้อย และมันสำปะหลัง ควรมีการบริหารจัดการพืชให้ถูกต้องและเหมาะสมตามหลักวิชาการ เพื่อลดต้นทุนการผลิต และสร้างการรวมกลุ่มเพื่อแก้ไขปัญหาการราคาผลผลิตตกต่ำ

(4) กรณีต้องการพัฒนาองค์ความรู้พื้นฐานด้านการเกษตรและการจัดการดินที่ถูกต้อง กรมพัฒนาที่ดินจะร่วมบูรณาการกับหน่วยงานที่เกี่ยวข้องทั้งในและนอกกระทรวงเกษตรและสหกรณ์ รวมทั้งภาคเอกชน ในการเข้ามาพัฒนาอบรมสาธิต ถ่ายทอดองค์ความรู้พื้นฐานด้านการเกษตรและการจัดการดินที่ถูกต้อง

(5) กรณีแก้ไขปัญหาด้านไฟฟ้า สาธารณูปโภค ในพื้นที่หัวไร่ปลายนา กรมพัฒนาที่ดินดำเนินการประสานหน่วยงานที่เกี่ยวข้องดำเนินการต่อไป

จากการวิเคราะห์ข้อมูลเบื้องต้นที่มีอยู่ในปัจจุบัน สรุปได้ว่า การจัดระบบอนุรักษ์ดินและน้ำด้วยวิธีการ เช่น การสร้างคันดินและร่องน้ำ ขวางความลาดเทของพื้นที่โดยพื้นที่ที่ถูกแบ่งออกเป็นช่วง ๆ เพื่อเก็บกักน้ำไหลบ่าในแต่ละช่วงหรือเบนน้ำไหลบ่าจากพื้นที่ และป้องกันการชะล้างพังทลายของดินได้ วิธีพืช เช่น การปลูกพืชคลุมดิน การปลูกสลับเป็นแถบ การปลูกพืชหมุนเวียน และการปลูกพืชแซม และการก่อสร้างแหล่งน้ำในไร่นา นอกเขตชลประทาน สามารถสร้างเสถียรภาพในการบริหารจัดการน้ำได้โดยสามารถกักเก็บน้ำไว้ใช้ได้ตลอดทั้งปี ทำให้เกษตรกรสามารถลดต้นทุนการผลิตได้ (รูปที่ 7-1)



รูปที่ 7-1 การชะล้างพังทลายของดิน ตำบลเชียงแหว อำเภอกุมภวาปี จังหวัดอุดรธานี



ตารางที่ 7-1 กิจกรรมของกรมพัฒนาที่ดินในเขตเกษตรกรรมที่จะดำเนินการในปีงบประมาณ

2567-2571

เขตการใช้ที่ดิน	แผนงาน/โครงการ	งบประมาณ (บาท)
เขตเกษตรกรรม	1. การปรับปรุงคุณภาพดิน	1,841,000
	1.1 ส่งเสริมการปรับปรุงพื้นที่ดินกรด	187,500
	1.2 ส่งเสริมการผลิตและการใช้สารอินทรีย์	25,000
	1.3 ผลิต-จัดหาเมล็ดพันธุ์พืชปุ๋ยสด	1,486,000
	1.4 ส่งเสริมการปลูกพืชปุ๋ยสดปรับปรุงบำรุงดิน	90,000
	1.5 พัฒนากลุ่มเกษตรกรใช้สารอินทรีย์	52,500
	2. พื้นฟูและป้องกันการชะล้างพังทลายของดิน	2,165,000
	2.1 ผลิตหญ้าแฝกเพื่อปลูก	1,800,000
	2.2 ผลิตหญ้าแฝกเพื่อแจกจ่าย	365,000
	3. การสนับสนุนการปรับเปลี่ยนการผลิตในพื้นที่ ไม่เหมาะสมตาม Agri-Map	2,500,000
4. โถกโลกตอซังเพื่อบรรเทาภาวะโลกร้อน	127,500	
เขตแหล่งน้ำ	1. ก่อสร้างแหล่งน้ำในไร่นานอกเขตชลประทาน ขนาด 1,260 ลบ.ม.	2,131,000



ตารางที่ 7-2 สรุปกิจกรรมที่ขอรับการสนับสนุนจากส่วนราชการอื่น

เขตการใช้ที่ดิน	กิจกรรมของหน่วยงานที่สนับสนุน
เขตเกษตรกรรม	<p>-สำนักงานพาณิชย์จังหวัด/สำนักงานสหกรณ์จังหวัด จัดทำโครงการการใช้ตลาดนำการผลิตในการเลือกชนิดพืชและ หนาดลาครองรับ ทั้งในเขตที่เหมาะสมและในเขตที่ไม่เหมาะสม และต้องการปรับเปลี่ยนชนิดพืช</p> <p>-กรมวิชาการเกษตร จัดทำโครงการฝึกอบรมให้ความรู้ การเข้าสู่กระบวนการรับรองมาตรฐานสินค้าเกษตรปลอดภัย (GAP)</p> <p>-กรมส่งเสริมการเกษตร จัดทำโครงการจัดฝึกอบรม ถ่ายทอดความรู้การทำเกษตรแบบผสมผสานตามแนว เศรษฐกิจพอเพียง</p> <p>-สำนักงานปศุสัตว์จังหวัด จัดทำโครงการส่งเสริม/ สนับสนุนการปลูกหญ้าเลี้ยงสัตว์</p>
เขตแหล่งน้ำ	<p>-กรมทรัพยากรน้ำบาดาล จัดทำโครงการสนับสนุนการ ขุดเจาะน้ำบาดาล</p> <p>-สำนักงานชลประทานจังหวัด จัดทำโครงการสนับสนุน การพัฒนาเพื่อเพิ่มพื้นที่กักเก็บน้ำ</p>





## เอกสารอ้างอิง

- กรมการพัฒนาชุมชน. 2566. ข้อมูลความจำเป็นพื้นฐาน (จปฐ.)รายจังหวัด รายอำเภอ และรายตำบลปี 2565. แหล่งที่มา :<https://ebmn.cdd.go.th/>. 1 มิถุนายน 2566.
- กรมส่งเสริมการเกษตร. 2566. จำนวนครัวเรือนเกษตรกรที่ขึ้นทะเบียนเกษตรกร จำแนกรายจังหวัด รายอำเภอ และรายตำบล (ณ เดือนมกราคม พ.ศ. 2566). แหล่งที่มา :  
<http://mvos2.gistda.or.th/>. 15 พฤษภาคม 2566
- กรมทรัพยากรน้ำบาดาล. 2566. ปริมาณน้ำและจำนวนบ่อบาดาล ปี 2565. แหล่งที่มา:  
<http://app.dgr.go.th/newpasutara/xml/search.php>, 26 พฤษภาคม 2566.
- กรมอุตุนิยมวิทยา. 2566. ปริมาณน้ำฝนเฉลี่ยคาบ 30 ปี (พ.ศ. 2536-2565). กรมอุตุนิยมวิทยา กระทรวงดิจิทัลเพื่อเศรษฐกิจและสังคม, กรุงเทพฯ.
- กองสำรวจดินและวิจัยทรัพยากรดิน. 2566. แผนที่ทรัพยากรดิน (ไฟล์ข้อมูล). กรมพัฒนาที่ดิน กระทรวงเกษตรและสหกรณ์, กรุงเทพฯ.
- กองนโยบายและแผนการใช้ที่ดิน. 2566. แผนที่สภาพการใช้ที่ดิน ปี 2566 (ไฟล์ข้อมูล). กรมพัฒนาที่ดิน กระทรวงเกษตรและสหกรณ์, กรุงเทพฯ.
- เทศบาลตำบลเชียงแหว. 2566. แผนพัฒนาท้องถิ่น ปี 2567-2570. เทศบาลตำบลเชียงแหว. จังหวัดอุดรธานี.
- บัณฑิต ต้นศิริ และ คำรณ ไทรพิก. 2542. คู่มือการประเมินคุณภาพที่ดิน. กองวางแผนการใช้ที่ดิน กรมพัฒนาที่ดิน.
- สำนักเทคโนโลยีการสำรวจและทำแผนที่. 2566. แผนที่ขอบเขตตำบล ปี 2564 (ไฟล์ข้อมูล). กรมพัฒนาที่ดิน กระทรวงเกษตรและสหกรณ์, กรุงเทพฯ.
- สำนักบริหารการทะเบียน กรมการปกครอง. 2566. รายงานสถิติจำนวนประชากรและบ้านรายจังหวัด รายอำเภอ และรายตำบล (ณ เดือนธันวาคม พ.ศ. 2565). แหล่งที่มา :  
<https://stat.bora.dopa.go.th/stat/statnew/statyear/#/TableTemplate/Area/statpop.1> พฤษภาคม 2566.



## คณะผู้จัดทำ

### ที่ปรึกษาโครงการ

นายบุญช่วย	ช่วยระดม	ผู้อำนวยการสำนักงานพัฒนาที่ดินเขต 5
นางปราณี	สีหพันธ์	ผู้เชี่ยวชาญด้านวางระบบการพัฒนาที่ดิน

### ผู้เรียบเรียงและจัดทำ

นายกิตติ	ไชยนิมิตร	ผู้อำนวยการสถานีพัฒนาที่ดินอุดรธานี
นางสาวทัศนิกา	มุงคุณคำขาว	นักวิชาการเกษตรชำนาญการพิเศษ
นางสาวมณีรัตน์	บุญเชิด	นักวิชาการเกษตร
นายสุรียา	โสหา	นักวิชาการเกษตร
นางสาวอนันตยา	กองจันทร์	เจ้าหน้าที่แผนที่ภาพถ่าย

### กลุ่มวางแผนการใช้ที่ดิน

นายชุมพร	ศาสตราวาทะ	ผู้อำนวยการกลุ่มวางแผนการใช้ที่ดิน
นางสาวชนันท์ภรณ์	สวัสดิรัตน์	นักสำรวจดินชำนาญการพิเศษ
นายอรณพ	พุทธโส	นักสำรวจดินชำนาญการพิเศษ
นางสาววลัยพร	ธรรมบำรุง	เศรษฐกรชำนาญการ
นางสาวกชมล	พลเยี่ยม	นักสำรวจดิน

