

แผนการใช้ที่ดิน ตำบลสว่าง

อำเภอพรรณานิคม จังหวัดสกลนคร



เอกสารวิชาการ
สถานีพัฒนาที่ดินสกลนคร
สำนักงานพัฒนาที่ดินเขต 5



กรมพัฒนาที่ดิน
กระทรวงเกษตรและสหกรณ์ 2566



คำนำ

การจัดทำแผนการใช้ที่ดินดำเนินการตามรัฐธรรมนูญแห่งราชอาณาจักรไทย พ.ศ. 2560 มาตรา 72 (1) ที่ได้บัญญัติให้มีการวางแผนการใช้ที่ดินให้เหมาะสมกับศักยภาพของที่ดินตามหลักการพัฒนาอย่างยั่งยืน โดยแผนการใช้ที่ดินตำบลสว่าง อำเภอพรรณานิคม จังหวัดสกลนคร ได้นำแนวคิดของ FAO และ UNEP มาปรับใช้ คือ ความเหมาะสมทางกายภาพ ความเหมาะสมทางเศรษฐกิจ การยอมรับจากสังคม การสร้างความยั่งยืนให้สิ่งแวดล้อม และเสนอทางเลือกการใช้ที่ดิน ร่วมกับวิธีการที่จำเป็นอื่น ๆ เช่น กระบวนการมีส่วนร่วมของชุมชน (Participatory Rural Appraisal: PRA) การประเมินคุณภาพที่ดิน เป็นต้น

กองนโยบายและแผนการใช้ที่ดินร่วมกับสำนักงานพัฒนาที่ดินเขต 5 และสถานีพัฒนาที่ดินสกลนคร ในการดำเนินงานวางแผนการใช้ที่ดินระดับตำบล โดยพิจารณาภาพรวมของสภาพปัญหาในด้านต่างๆ ทั้งด้านกายภาพ เศรษฐกิจ และสังคม วิเคราะห์และสังเคราะห์ข้อมูลนำไปสู่การวางแผนการใช้ที่ดินที่สอดคล้องกับศักยภาพของพื้นที่ โดยผ่านกระบวนการมีส่วนร่วมของชุมชน (PRA) ในการระบุปัญหา ความต้องการของเกษตรกรและผู้มีส่วนได้ส่วนเสีย ทั้งนี้ สถานีพัฒนาที่ดินสกลนคร ได้จัดทำแผนกิจกรรม/โครงการ เพื่อขับเคลื่อนแผนการใช้ที่ดินให้เป็นรูปธรรมเพื่อให้เกษตรกรมีคุณภาพชีวิตที่ดีขึ้น มีการใช้ที่ดินอย่างถูกต้องเหมาะสม รักษาสภาพแวดล้อมและอนุรักษ์ทรัพยากรในชุมชนให้เกิดความยั่งยืนต่อไป

กองนโยบายและแผนการใช้ที่ดิน

สิงหาคม 2566



สารบัญ

	หน้า
คำนำ	ก
สารบัญ	ข-ค
สารบัญตาราง	ง
สารบัญรูป	จ
บทที่ 1 บทนำ	1-1
1.1 ความสำคัญของการวางแผนการใช้ที่ดิน	1-1
1.2 หลักการและเหตุผล	1-1
1.3 วัตถุประสงค์	1-1
1.4 ระยะเวลาและสถานที่ดำเนินงาน	1-2
1.5 ขั้นตอนการดำเนินงาน	1-2
1.6 วิสัยทัศน์ของตำบล	1-3
บทที่ 2 ข้อมูลทั่วไป	2-1
2.1 ที่ตั้งและอาณาเขต	2-1
2.2 การแบ่งส่วนการปกครอง	2-2
2.3 สภาพภูมิประเทศ	2-2
2.4 สภาพภูมิอากาศ	2-2
2.5 สภาพการใช้ที่ดินในปัจจุบัน	2-4
2.6 สภาพเศรษฐกิจและสังคม	2-8
บทที่ 3 สถานภาพของทรัพยากรธรรมชาติ	3-1
3.1 ทรัพยากรป่าไม้	3-1
3.2 ทรัพยากรน้ำ	3-1
3.3 ทรัพยากรดิน	3-2
บทที่ 4 กระบวนการมีส่วนร่วมของชุมชน (Participatory Rural Appraisal : PRA)	4-1
4.1 การวิเคราะห์ผลจากการจัดทำกระบวนการมีส่วนร่วมของชุมชน (PRA)	4-1
4.2 ระบบการปลูกพืชในปัจจุบัน	4-4



สารบัญ (ต่อ)

	หน้า
บทที่ 5 การประเมินคุณภาพที่ดิน	5-1
5.1 หลักการประเมินคุณภาพที่ดินด้านกายภาพ	5-1
5.2 พืชเศรษฐกิจที่สำคัญของตำบล	5-2
5.3 ระดับความเหมาะสมของที่ดิน	5-3
บทที่ 6 แผนการใช้ที่ดิน	6-1
6.1 การวิเคราะห์ข้อมูลเพื่อจัดทำแผนการใช้ที่ดินระดับตำบล	6-1
6.2 แผนการใช้ที่ดิน	6-2
บทที่ 7 การขับเคลื่อนแผนการใช้ที่ดิน	7-1
7.1 ขั้นตอนการดำเนินงาน	7-1
7.2 กิจกรรมของกรมพัฒนาที่ดินในเขตการใช้ที่ดินที่จะดำเนินการใน ปีงบประมาณ 2566-2570	7-1
7.3 กิจกรรมที่ขอการสนับสนุนจากส่วนราชการอื่น	7-2
7.4 ความต้องการของชุมชนและองค์กรปกครองส่วนท้องถิ่น	7-2
เอกสารอ้างอิง	อ-1



สารบัญตาราง

ตารางที่		หน้า
2-1	สถิติภูมิอากาศ ณ สถานีตรวจอากาศเกษตรจังหวัดสกลนคร ปี 2536-2565	2-3
2-2	สภาพการใช้ที่ดิน ตำบลสว่าง อำเภอพรณานิคม จังหวัดสกลนคร	2-5
2-3	จำนวนประชากรและครัวเรือน ตำบลสว่าง อำเภอพรณานิคม จังหวัดสกลนคร	2-8
2-4	รายได้ – รายจ่ายเฉลี่ยต่อครัวเรือน ตำบลสว่าง อำเภอพรณานิคม จังหวัดสกลนคร	2-10
3-1	สมบัติดิน ตำบลสว่าง อำเภอพรณานิคม จังหวัดสกลนคร	3-4
4-1	ระบบการปลูกพืชในปัจจุบัน ตำบลสว่าง อำเภอพรณานิคม จังหวัดสกลนคร	4-5
5-1	ตัวอย่างการประเมินคุณภาพที่ดินด้านกายภาพของประเภทการใช้ประโยชน์ที่ดิน	5-2
5-2	ชั้นความเหมาะสมทางกายภาพของดิน ตำบลสว่าง อำเภอพรณานิคม จังหวัดสกลนคร	5-3
6-1	เขตการใช้ที่ดิน ตำบลสว่าง อำเภอพรณานิคม จังหวัดสกลนคร	6-5
7-1	กิจกรรมของกรมพัฒนาที่ดินในเขตเกษตรกรรมที่จะดำเนินการใน ปีงบประมาณ 2566-2570	7-5
7-2	สรุปกิจกรรมที่ขอรับการสนับสนุนจากส่วนราชการอื่นในเขตการใช้ที่ดิน	7-9
7-3	เป้าหมายการดำเนินงานและงบประมาณ ตำบลสว่าง อำเภอพรณานิคม จังหวัดสกลนคร แผน 5 ปี (พ.ศ. 2566-2570)	7-12



สารบัญญรูป

รูปที่	หน้า	
1-1	ขั้นตอนการวางแผนการใช้ที่ดินระดับตำบล	1-3
2-1	แผนที่ที่ตั้งและอาณาเขต ตำบลสว่าง อำเภอพรหมนิคม จังหวัดสกลนคร	2-1
2-2	กราฟสมดุลของน้ำเพื่อการเกษตร มีพ.ศ 2536-2565	2-4
2-3	แผนที่สภาพการใช้ประโยชน์ที่ดิน ตำบลสว่าง อำเภอพรหมนิคม จังหวัดสกลนคร	2-7
3-1	แผนที่ทรัพยากรดิน ตำบลสว่าง อำเภอพรหมนิคม จังหวัดสกลนคร	3-5
4-1	การวิเคราะห์สถานการณ์โดยระบบ DPSIR ของ ตำบลสว่าง อำเภอพรหมนิคม จังหวัดสกลนคร	4-3
6-1	แผนที่เขตการใช้ที่ดิน ตำบลสว่าง อำเภอพรหมนิคม จังหวัดสกลนคร	6-6
7-1	แผนที่การชะล้างพังทลายของดิน ตำบลสว่าง อำเภอพรหมนิคม จังหวัดสกลนคร	7-4



บทที่ 1

บทนำ



บทที่ 1

บทนำ

1.1 ความสำคัญของการวางแผนการใช้ที่ดิน

ตามรัฐธรรมนูญแห่งราชอาณาจักรไทย พุทธศักราช 2560 มาตรา 72 รัฐพึงดำเนินการเกี่ยวกับที่ดิน ทรัพยากรน้ำ และพลังงาน ดังต่อไปนี้

(1) วางแผนการใช้ที่ดินของประเทศ ให้เหมาะสมกับสภาพพื้นที่และศักยภาพของที่ดิน ตามหลักการพัฒนาที่ยั่งยืน

(2) จัดให้มีการวางผังเมืองทุกระดับและบังคับการให้เป็นไปตามผังเมือง อย่างมีประสิทธิภาพ รวมตลอดทั้งพัฒนาเมืองให้มีความเจริญโดยสอดคล้องกับความต้องการโดยสอดคล้องกับความต้องการของ ประชาชนในพื้นที่

1.2 หลักการและเหตุผล

ปัจจุบันกรมพัฒนาที่ดินได้ดำเนินการวางแผนการใช้ที่ดินระดับประเทศเรียบร้อยแล้วซึ่งเป็นการวาง กรอบเชิงนโยบายมุ่งเน้นการพัฒนาด้านการเกษตรให้เกิดความสมดุลและยั่งยืนและในขณะเดียวกันต้อง อนุรักษ์ทรัพยากรธรรมชาติและสิ่งแวดล้อมควบคู่กับการรักษาคุณค่าทางศิลปวัฒนธรรมแต่ทั้งนี้เพื่อให้เกิด การใช้ประโยชน์ที่ดินในระดับพื้นที่อย่างมีประสิทธิภาพและรักษาฐานการผลิตด้านทรัพยากรธรรมชาติอย่าง ยั่งยืนตลอดห่วงโซ่อุปทาน แผนการใช้ที่ดินระดับตำบลจึงถูกนำมาใช้เป็นเครื่องมือเพื่อขับเคลื่อนการ ดำเนินงานดังกล่าว

ทั้งนี้กรมพัฒนาที่ดินได้จัดทำแผนปฏิบัติการกรมพัฒนาที่ดินระยะ 5 ปี ช่วงปี 2566-2570 เพื่อให้ บรรลุตามวิสัยทัศน์ที่กำหนดไว้ คือ “เป็นองค์การอัจฉริยะทางดิน เพื่อขับเคลื่อนการใช้ที่ดินอย่างเหมาะสม 15 ล้านไร่ ภายในปี 2570 ซึ่งในส่วนของประเด็นการพัฒนาที่ 2 บริหารจัดการทรัพยากรดินและที่ดินด้วยชุด ข้อมูลที่มีมูลค่าสูง (High Value Dataset) ซึ่งมีเป้าหมาย คือ การนำชุดข้อมูลที่มีมูลค่าสูง (High Value Dataset) ไปใช้ในการบริหารจัดการทางการเกษตร ในส่วนของตัวชี้วัด บริหารจัดการทรัพยากรดินและที่ดิน บนพื้นฐานของชุดข้อมูลที่มีมูลค่าสูง (High Value Dataset) ร้อยละ 100 กลยุทธ์ที่ 2 ยกระดับแผนการ ใช้ที่ดินไปสู่การปฏิบัติ ได้กำหนดให้ ร้อยละของแผนการใช้ที่ดินระดับตำบลที่จัดทำแล้วเสร็จทั้งประเทศ ภายใน ปี 2570 (ไม่น้อยกว่า ร้อยละ 80) เป็นตัวชี้วัดหนึ่งของกลยุทธ์ดังกล่าว

1.3 วัตถุประสงค์

1.3.1 เพื่อรักษาเสถียรภาพของทรัพยากรให้เกิดความสมดุลและยั่งยืนภายใต้การพัฒนาในด้านต่างๆ ของตำบล

1.3.2 เพื่อให้การใช้ที่ดินมีผลตอบแทนสูงสุดต่อหน่วยเนื้อที่อย่างยั่งยืน

1.3.3 เพื่อให้เกิดการกำหนดแผนงาน โครงการ กิจกรรม ที่สอดคล้องกับแผนการใช้ที่ดินที่กำหนดขึ้น และอยู่บนหลักการของรูปแบบเศรษฐกิจ BCG



1.4 ระยะเวลาและสถานที่ดำเนินงาน

1.4.1 ระยะเวลา 1 ตุลาคม 2565 – 30 กันยายน 2566

1.4.2 สถานที่ ตำบลสว่าง อำเภอพรรณานิคม จังหวัดสกลนคร

1.5 ขั้นตอนการดำเนินงาน

1.5.1 รวบรวมข้อมูลปฐมภูมิและทุติยภูมิ ประกอบด้วย

(1) ด้านกายภาพ ได้แก่ ทรัพยากรดิน ทรัพยากรน้ำ ทรัพยากรป่าไม้ ภูมิอากาศ สภาพการใช้ที่ดิน เขตป่าไม้ตามกฎหมายและมติคณะรัฐมนตรี ฯ

(2) ด้านเศรษฐกิจและสังคม ได้แก่ การถือครองที่ดิน ลักษณะทางเศรษฐกิจของตำบล จำนวนประชากร ฯ

(3) ด้านนโยบายและข้อกำหนดที่เกี่ยวข้อง ได้แก่ ยุทธศาสตร์ แผนการปฏิรูปประเทศ แผนพัฒนาเศรษฐกิจและสังคมแห่งชาติฉบับที่ 13 ยุทธศาสตร์ภาค แผนพัฒนากลุ่มจังหวัด แผนพัฒนาจังหวัด แผนพัฒนาการเกษตรและสหกรณ์ แผนพัฒนาท้องถิ่น 4 ปี ขององค์การบริหารส่วนจังหวัด เทศบาลตำบล หรือองค์การบริหารส่วนตำบล ฯ

1.5.2 จัดทำกระบวนการมีส่วนร่วมของชุมชน (Participatory Rural Appraisal : PRA) เพื่อรับฟังความคิดเห็น ประเด็นปัญหา ความต้องการด้านต่าง ๆ ขององค์การปกครองส่วนท้องถิ่นและเกษตรกรในตำบล

1.5.3 ประเมินคุณภาพของที่ดินของพืชเศรษฐกิจหลักและพืชทางเลือกที่มีมูลค่าของตำบล

1.5.4 สังเคราะห์ข้อมูลจากข้อ 1.5.1 ถึง 1.5.3 เพื่อใช้ประกอบการวางแผนการใช้ที่ดิน

1.5.5 กำหนด (ร่าง) แผนการใช้ที่ดินระดับตำบล

1.5.6 รับฟังความคิดเห็นของผู้มีส่วนได้ส่วนเสียต่อ (ร่าง) แผนการใช้ที่ดินที่กำหนดขึ้น

1.5.7 ปรับปรุง (ร่าง) แผนการใช้ที่ดินเพื่อจัดทำแผนการใช้ที่ดินฉบับสมบูรณ์

1.5.8 นำแผนการใช้ที่ดินเข้าสู่คณะกรรมการของเขตฯ เพื่อตรวจสอบความครบถ้วนสมบูรณ์ของเนื้อหาและองค์ประกอบ

1.5.9 เผยแพร่แผนการใช้ที่ดินเพื่อนำไปสู่การขับเคลื่อนการดำเนินงาน ประกอบด้วย

(1) องค์การปกครองส่วนท้องถิ่น นำแผนการใช้ที่ดินที่จัดทำขึ้นไปประกอบการจัดทำแผนการพัฒนาของตำบล เพื่อนำไปสู่การของบประมาณที่มีความสอดคล้องกับศักยภาพด้านการผลิตและสถานภาพของทรัพยากรของตำบล

(2) กรมพัฒนาที่ดิน โดยสำนักงานพัฒนาที่ดินจังหวัด กำหนดแผนงาน/โครงการ/กิจกรรม ที่สอดคล้องกับแผนการใช้ที่ดินที่กำหนดขึ้นในแต่ละเขตและสามารถใช้ประกอบการของบประมาณในพื้นที่อย่างมีประสิทธิภาพและเป็นที่ยอมรับ

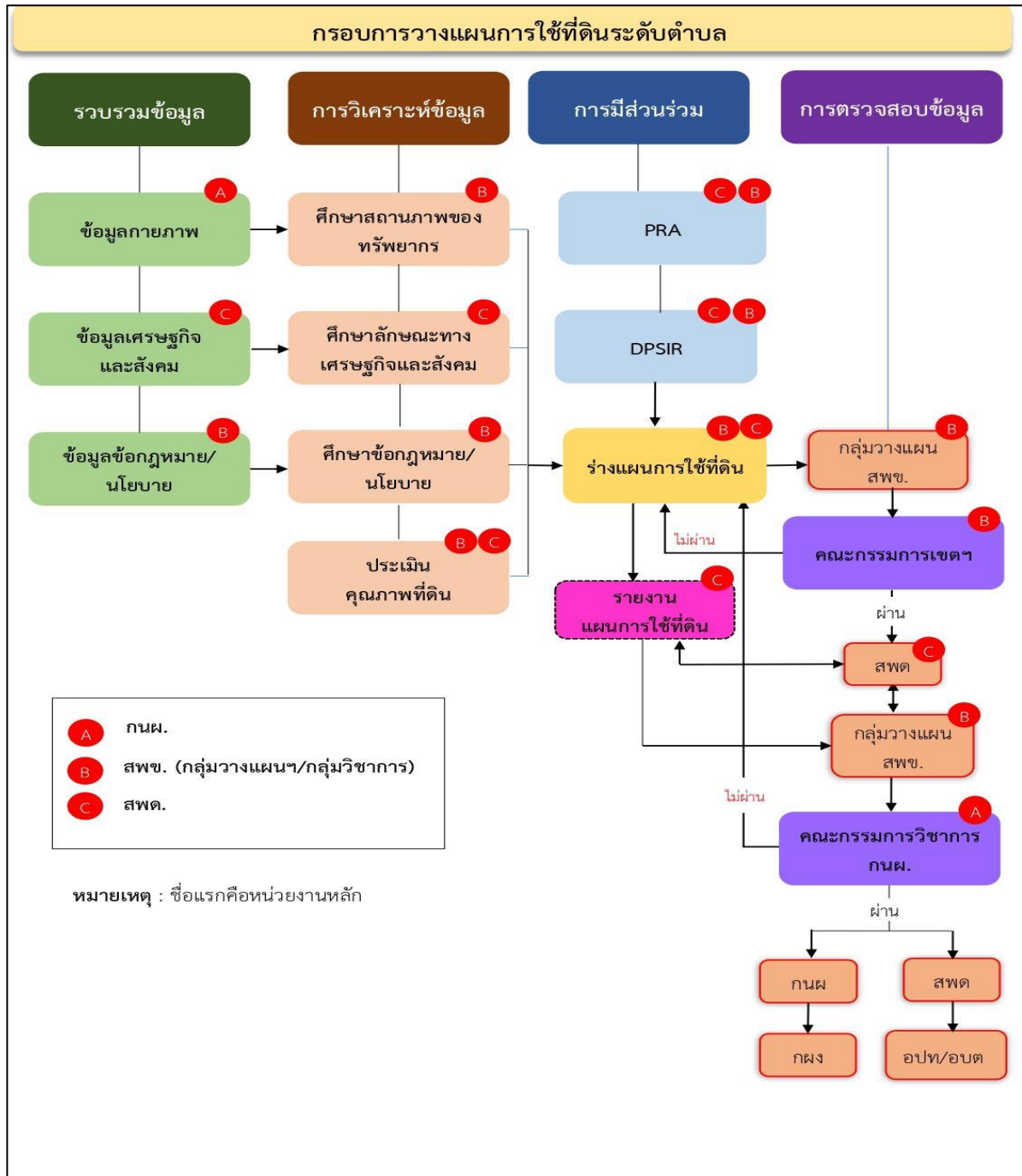
(3) หน่วยงานราชการอื่นๆสามารถใช้เป็นข้อมูลพื้นฐานประกอบแผนงาน/โครงการ/กิจกรรม ที่สอดคล้องกับแผนการใช้ที่ดินที่กำหนดขึ้นในแต่ละเขต

ขั้นตอนการวางแผนการใช้ที่ดินระดับตำบลแสดงดังรูปที่ 1-1



1.6 วิสัยทัศน์ของตำบล

ตำบลน่าอยู่ ชุมชนเข้มแข็ง มีคุณภาพชีวิตที่ดี เกษตรอินทรีย์ก้าวหน้าบริหารงานภายใต้หลักธรรมาภิบาล (ที่มา <https://www.bungbon.go.th/upload/20220221115544.pdf>)



รูปที่ 1-1 ขั้นตอนการวางแผนการใช้ที่ดินระดับตำบล



บทที่ 2

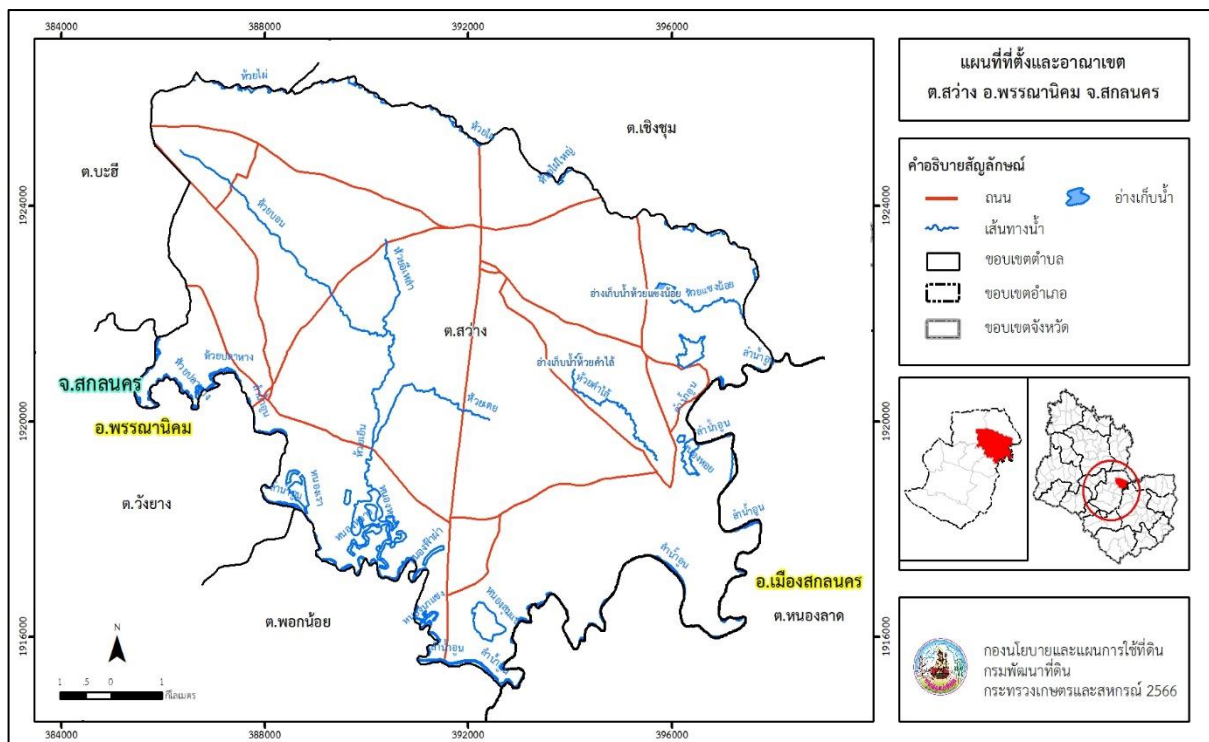
ข้อมูลทั่วไป

บทที่ 2 ข้อมูลทั่วไป

2.1 ที่ตั้งและอาณาเขต

ตำบลสว่าง อำเภอรณานิคม จังหวัดสกลนคร ตั้งอยู่ทางทิศเหนือของอำเภอรณานิคม มีพื้นที่ประมาณ 89 ตารางกิโลเมตร หรือ 55,360 ไร่ โดยมีอาณาเขตติดต่อ ดังนี้ (รูปที่ 2-1)

- ทิศเหนือ ติดต่อกับ ตำบลปะฮีและตำบลเชิงชุม อำเภอรณานิคม จังหวัดสกลนคร
- ทิศใต้ ติดต่อกับ ตำบลพอกน้อย อำเภอรณานิคม จังหวัดสกลนคร
- ทิศตะวันออก ติดต่อกับ ตำบลหนองลาด อำเภอเมืองสกลนคร จังหวัดสกลนคร
- ทิศตะวันตก ติดต่อกับ ตำบลวังยางและตำบลพอกน้อย อำเภอรณานิคม จังหวัดสกลนคร



รูปที่ 2-1 ขอบเขตที่ตั้งและอาณาเขตตำบลสว่าง อำเภอรณานิคม จังหวัดสกลนคร



2.2 การแบ่งส่วนการปกครอง

ตำบลสว่าง อำเภอพรรณานิคม จังหวัดสกลนคร แบ่งส่วนการปกครองออกเป็น 13 หมู่บ้าน ดังนี้

หมู่ที่ 1 บ้านสว่าง	หมู่ที่ 8 บ้านโนนทรายทอง
หมู่ที่ 2 บ้านดอนกอย	หมู่ที่ 9 บ้านบัวใหม่พัฒนา
หมู่ที่ 3 บ้านบัวใหญ่	หมู่ที่ 10 บ้านสว่างพัฒนา
หมู่ที่ 4 บ้านคำประมง	หมู่ที่ 11 บ้านบัวทอง
หมู่ที่ 5 บ้านบัวน้อย	หมู่ที่ 12 บ้านโนนสำราญ
หมู่ที่ 6 บ้านนาซอน	หมู่ที่ 13 บ้านบัวหลวง
หมู่ที่ 7 บ้านโนนทรายคำ	

2.3 สภาพภูมิประเทศ

ลักษณะพื้นที่ทั่วไปส่วนใหญ่เป็นที่ดอน มีสภาพพื้นที่ราบเรียบถึงลูกคลื่นลอนลาดเล็กน้อย เป็นส่วนหนึ่งของลุ่มน้ำโขงตะวันออกเฉียงเหนือ มีแหล่งน้ำที่สำคัญ เช่น ลำน้ำอูน ห้วยปลาหาง หนองฟ้าผ่า หนองเรา หนองสนมน้อย หนองหวาย หนองหอย

2.4 สภาพภูมิอากาศ

จากการศึกษาสถิติภูมิอากาศ (ปี พ.ศ.2536-2565) พบว่า ตำบลสว่าง อำเภอพรรณานิคม จังหวัดสกลนคร มีรายละเอียดดังนี้

2.4.1 อุณหภูมิ

มีอุณหภูมิโดยเฉลี่ยทั้งปี 26.0 องศาเซลเซียส อุณหภูมิสูงสุดเฉลี่ย 32.4 องศาเซลเซียส ในเดือนเมษายน และอุณหภูมิต่ำสุดเฉลี่ย 21.5 องศาเซลเซียส ในเดือนมกราคม

2.4.2 ปริมาณน้ำฝน

มีปริมาณน้ำฝนรวมทั้งปี 1,612.1 มิลลิเมตร มีฝนตกประมาณ 126 วัน เดือนที่มีฝนตกมากที่สุด ในเดือนสิงหาคม มีปริมาณฝน 308.3 มิลลิเมตร และมีฝนตกประมาณ 23 วัน

2.4.3 สมดุลน้ำเพื่อการเกษตร

จากข้อมูลสถิติภูมิอากาศในคาบ 30 ปี (ปี พ.ศ.2536-2565) ณ สถานีตรวจอากาศเกษตรจังหวัดสกลนคร ได้นำมาวิเคราะห์สมดุลของน้ำเพื่อการเกษตร ซึ่งเป็นการวิเคราะห์หาช่วงฤดูกาลเพาะปลูกพืชตลอดจนช่วงระยะเวลาที่พืชเสี่ยงต่อการขาดน้ำ ข้อมูลที่นำมาวิเคราะห์ คือ ปริมาณน้ำฝน และศักยภาพการคายระเหยน้ำอ้างอิง (ET_o) ซึ่งคำนวณด้วยโปรแกรม Cropwat for Windows Version 8.0 โดยใช้สมการ Penman-Monteith สามารถสรุปสมดุลของน้ำเพื่อการเกษตรในเขตอาศัยน้ำฝนได้ดังนี้

ช่วงที่เหมาะสมต่อการปลูกพืช เป็นช่วงที่ค่าปริมาณน้ำฝนมากกว่าค่า 0.5 การระเหยจากผิวดินและการคายน้ำของพืช เป็นช่วงที่ดินมีความชุ่มชื้นพอเหมาะต่อการเพาะปลูกพืช เป็นช่วงที่ดินมีความชุ่มชื้นพอเหมาะต่อการเพาะปลูกพืช ซึ่งช่วงนี้เริ่มตั้งแต่กลางเดือนมีนาคมถึงปลายเดือนตุลาคม



ช่วงที่มีน้ำมากเกินพอ เป็นช่วงที่ค่าปริมาณน้ำฝนมากกว่าค่าการระเหยจากผิวดินและการคายน้ำของพืช ซึ่งช่วงนี้เริ่มตั้งแต่ปลายเดือนเมษายนถึงต้นเดือนตุลาคม

ช่วงขาดน้ำ เป็นช่วงฤดูแล้งที่ค่าปริมาณน้ำฝนน้อยกว่าค่า 0.5 การระเหยจากผิวดินและการคายน้ำของพืช ซึ่งพืชอาจเสียหายจากการขาดแคลนน้ำได้ ซึ่งช่วงนี้เริ่มตั้ง ปลายเดือนตุลาคมถึงกลางเดือนมีนาคม (ตารางที่ 2-1 และรูปที่ 2-2)

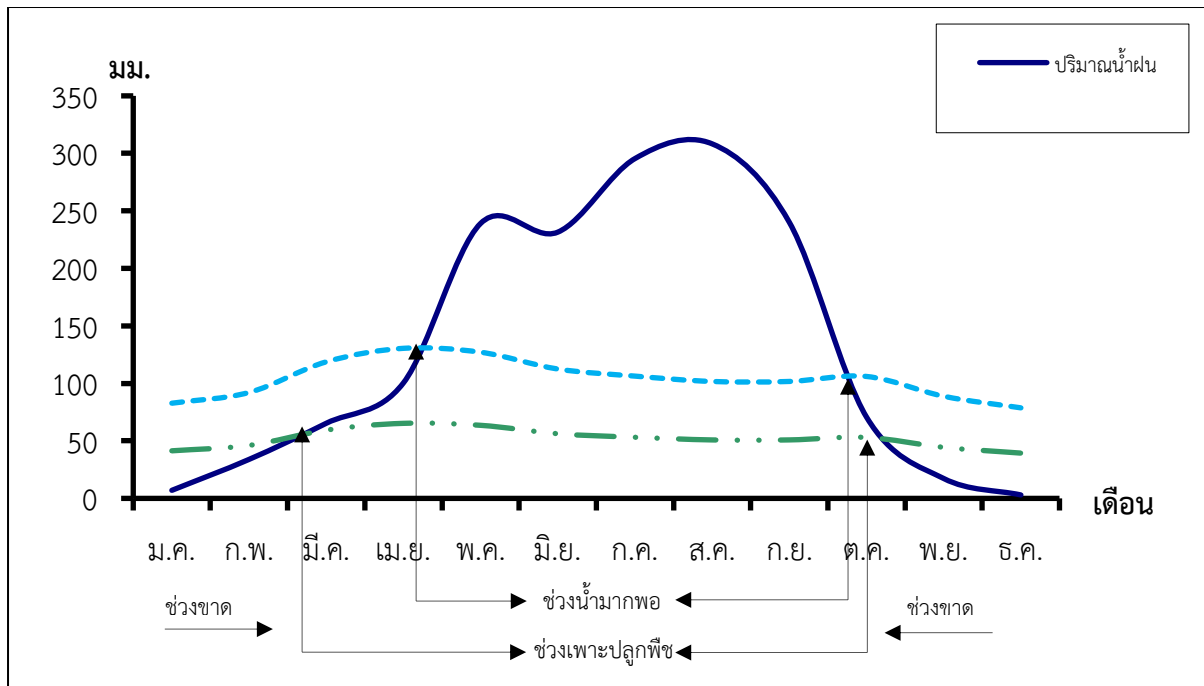
ตารางที่ 2-1 สถิติภูมิอากาศ ณ สถานีตรวจอากาศเกษตรจังหวัดสกลนคร¹ (ปี พ.ศ.2536-2565)

เดือน	อุณหภูมิ (°ซ)			ความชื้นสัมพัทธ์ (%)	ปริมาณน้ำฝน (มม.)	จำนวนวันที่ฝนตก (วัน)	ศักยภาพการคายระเหยน้ำ (มม.)	ปริมาณฝนใช้การ/ ² (มม.)
	ต่ำสุด	สูงสุด	เฉลี่ย					
ม.ค.	15.1	30.0	21.6	71.0	7.0	1.8	82.8	6.9
ก.พ.	17.3	32.1	23.7	68.0	33.9	3.3	92.1	32.1
มี.ค.	21.4	34.3	26.9	69.0	65.3	6.0	118.7	58.5
เม.ย.	23.5	35.5	28.5	70.0	100.4	9.3	130.5	84.3
พ.ค.	24.6	34.3	28.4	79.0	239.1	17.0	127.1	147.6
มิ.ย.	25.1	33.4	28.4	80.0	231.5	18.0	112.5	145.8
ก.ค.	24.8	32.2	27.8	83.0	295.5	20.3	106.3	154.6
ส.ค.	24.6	31.9	27.4	84.0	308.3	22.6	101.7	155.8
ก.ย.	24.1	32.1	27.3	84.0	240.1	17.3	101.7	147.9
ต.ค.	22.0	31.8	26.1	80.0	70.7	7.0	106.0	62.7
พ.ย.	19.2	31.8	24.6	76.0	17.3	2.7	88.8	16.8
ธ.ค.	15.7	29.9	21.8	73.0	3.0	0.6	78.7	3.0
เฉลี่ย	21.5	32.4	26.0	76.4	-	-	-	-
รวม	-	-	-	-	1,612.1	125.9	1,247.0	1,016.0

หมายเหตุ : ¹เป็นสถานีตรวจอากาศที่ใกล้พื้นที่ตำบลมากที่สุด

²จากการคำนวณโดยโปรแกรม Cropwat for Windows Version 8.0

ที่มา : กรมอุตุนิยมวิทยา (2566)



รูปที่ 2-2 กราฟสมดุลของน้ำเพื่อการเกษตร ปี พ.ศ. 2536-2565

2.5 สภาพการใช้ที่ดินปัจจุบัน

สภาพการใช้ที่ดินตำบลสว่าง อำเภอร่อนนิคม จังหวัดสกลนคร ซึ่งสำรวจโดยกลุ่มวิเคราะห์สภาพการใช้ที่ดิน (2566) ประกอบด้วยประเภทการใช้ที่ดินต่างๆ ดังนี้

- 1) พื้นที่ชุมชนและสิ่งปลูกสร้าง มีเนื้อที่ 3,051 ไร่ หรือร้อยละ 5.51 ของพื้นที่ตำบล
- 2) พื้นที่เกษตรกรรม มีเนื้อที่ 34,292 ไร่ หรือร้อยละ 61.93 ของพื้นที่ตำบล ประกอบด้วย การใช้ประโยชน์ที่ดินด้านเกษตรกรรมต่างๆ ดังต่อไปนี้
 - 2.1) เกษตรผสมผสาน/ไร่นาสวนผสม มีเนื้อที่ 129 ไร่ หรือร้อยละ 0.23 ของพื้นที่ตำบล ได้แก่ นาไร่ นาข้าว
 - 2.2) พื้นที่นา มีเนื้อที่ 28,942 ไร่ หรือร้อยละ 52.28 ของพื้นที่ตำบล ได้แก่ นาไร่ นาข้าว
 - 2.3) พืชไร่ มีเนื้อที่ 2,221 ไร่ หรือร้อยละ 4.01 ของพื้นที่ตำบล ได้แก่ ไร่ไร่ อ้อย และมันสำปะหลัง
 - 2.4) ไม้ยืนต้น มีเนื้อที่ 2,363 ไร่ หรือร้อยละ 4.27 ของพื้นที่ตำบล ได้แก่ ไม้ยืนต้นไร่/เสื่อมโทรม ยางพารา ปาล์มน้ำมัน ยูคาลิปตัส สัก ไม้ปลูกเพื่อการค้า และตะกู
 - 2.5) ไม้ผล มีเนื้อที่ 318 ไร่ หรือร้อยละ 0.57 ของพื้นที่ตำบล ได้แก่ ไม้ผลผสม มะม่วง มะม่วงหิมพานต์ กัลย ลำไย ฝรั่ง มะนาว และแก้วมังกร
 - 2.6) พืชสวน มีเนื้อที่ 165 ไร่ หรือร้อยละ 0.3 ของพื้นที่ตำบล ได้แก่ พืชสวนไร่/เสื่อมโทรม พืชผัก
 - 2.7) พุ่หญ้าเลี้ยงสัตว์และโรงเรือนเลี้ยงสัตว์ มีเนื้อที่ 114 ไร่ หรือร้อยละ 0.20 ของพื้นที่ตำบล ได้แก่ โรงเรือนไร่ พุ่หญ้าเลี้ยงสัตว์ โรงเรือนเลี้ยงโค กระบือ และม้า โรงเรือนเลี้ยงสัตว์ปีก และโรงเรือนเลี้ยงสุกร



2.8) สถานที่เพาะเลี้ยงสัตว์น้ำ มีเนื้อที่ 40 ไร่ หรือร้อยละ 0.07 ของพื้นที่ตำบล ได้แก่ สถานที่เพาะเลี้ยงปลา

3) พื้นที่ป่าไม้ มีเนื้อที่ 11,018 ไร่ หรือร้อยละ 19.90 ของพื้นที่ตำบล ได้แก่ ป่าไม้ผลัดใบสมบูรณ์ ป่าผลัดใบรอสภาพฟื้นฟู และป่าผลัดใบสมบูรณ์

4) พื้นที่แหล่งน้ำ มีเนื้อที่ 2,026 ไร่ หรือร้อยละ 3.67 ของพื้นที่ตำบล ได้แก่ แม่น้ำ ลำห้วย ลำคลอง หนอง บึง ทะเลสาบ อ่างเก็บน้ำ และบ่อน้ำในไร่นา

5) พื้นที่เบ็ดเตล็ด มีเนื้อที่ 4,973 ไร่ หรือร้อยละ 8.99 ของพื้นที่ตำบล ได้แก่ พุ่หญ้าสลับไม้พุ่ม/ไม้ละเมาะ ไร่ป่า ไร่หนาม พื้นที่ลุ่ม และที่ทิ้งขยะ

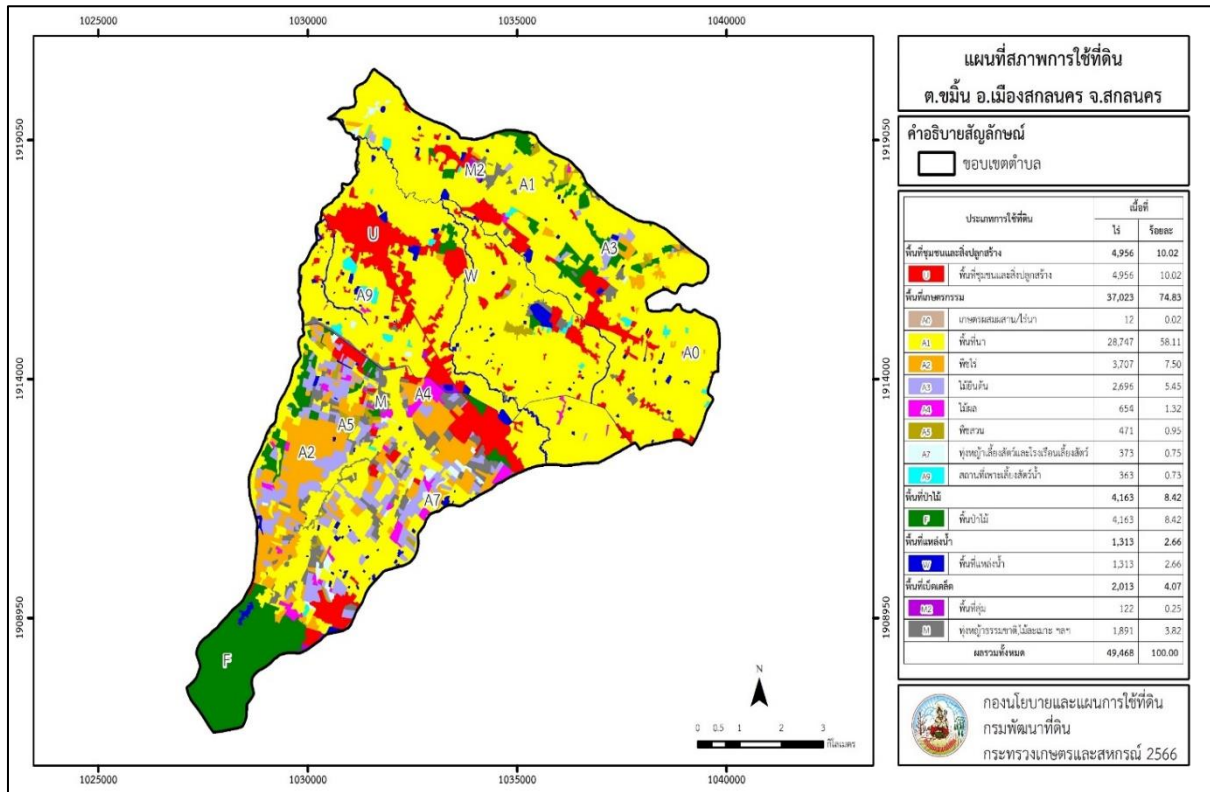
ตารางที่ 2-2 สภาพการใช้ที่ดิน ตำบลสว่าง อำเภอพรรณานิคม จังหวัดสกลนคร

หน่วยแผนที่	สภาพการใช้ที่ดิน	เนื้อที่	
		ไร่	ร้อยละ
U	พื้นที่ชุมชนและสิ่งปลูกสร้าง	3,051	5.51
U201	หมู่บ้านบนพื้นราบ	1,916	3.46
U301	สถานที่ราชการและสถาบันต่าง ๆ	1,135	2.05
A	พื้นที่เกษตรกรรม	34,292	61.93
A001	เกษตรผสมผสาน/ไร่นาสวนผสม	129	0.23
A100	นาร้าง	42	0.08
A101	นาข้าว	28,900	52.2
A200	ไร่ร้าง	6	0.01
A203	อ้อย	1,382	2.5
A204	มันสำปะหลัง	833	1.5
A300	ไม้ยืนต้นร้าง/เสื่อมโทรม	31	0.06
A302	ยางพารา	1,189	2.15
A303	ปาล์มน้ำมัน	234	0.42
A304	ยูคาลิปตัส	659	1.19
A305	สัก	226	0.41
A315	ไร่ปลูกเพื่อการค้า	18	0.03
A323	ตะกั่ว	6	0.01
A401	ไม้ผลผสม	58	0.1
A407	มะม่วง	136	0.25
A408	มะม่วงหิมพานต์	16	0.03
A411	กล้วย	68	0.12
A413/A426	ลำไย/แก้วมังกร	5	0.01



ตารางที่ 2-2 สภาพการใช้ที่ดิน ตำบลสว่าง อำเภอรณานิคม จังหวัดสกลนคร (ต่อ)

หน่วยแผนที่	สภาพการใช้ที่ดิน	เนื้อที่	
		ไร่	ร้อยละ
A414	ฝรั่ง	8	0.01
A422	มะนาว	14	0.03
A426	แก้วมังกร	13	0.02
A500	พืชสวนร้าง/เสื่อมโทรม	7	0.01
A502	พืชผัก	158	0.29
A700	โรงเรือนร้าง	16	0.03
A701	ทุ่งหญ้าเลี้ยงสัตว์	34	0.06
A702	โรงเรือนเลี้ยงโค กระบือ และม้า	46	0.08
A703	โรงเรือนเลี้ยงสัตว์ปีก	11	0.02
A704	โรงเรือนเลี้ยงสุกร	7	0.01
A902	สถานที่เพาะเลี้ยงปลา	40	0.07
F	พื้นที่ป่าไม้	11,018	19.9
F101	ป่าไม้ผลัดใบสมบูรณ์	2,746	4.96
F200	ป่าผลัดใบรอสภาพฟื้นฟู	1,638	2.96
F201	ป่าผลัดใบสมบูรณ์	6,634	11.98
M	พื้นที่เบ็ดเตล็ด	4,973	8.99
M101	ทุ่งหญ้าธรรมชาติ	324	0.59
M102	ทุ่งหญ้าสลับไม้พุ่ม/ไม้ละเมาะ	483	0.87
M103	ไผ่ป่า ไผ่หนาม	12	0.02
M201	พื้นที่ลุ่ม	4,000	7.23
M201+A101	พื้นที่ลุ่ม+นาข้าว	62	0.11
M201+A203	พื้นที่ลุ่ม+อ้อย	86	0.16
M701	ที่ทิ้งขยะ	6	0.01
W	พื้นที่แหล่งน้ำ	2,026	3.67
W101	แม่น้ำ ลำห้วย ลำคลอง	817	1.48
W102	หนอง บึง ทะเลสาบ	729	1.32
W201	อ่างเก็บน้ำ	241	0.44
W202	บ่อน้ำในไร่นา	239	0.43
ผลรวมทั้งหมด		55,360	100



รูปที่ 2-3 สภาพการใช้ประโยชน์ที่ดิน ตำบลสว่าง อำเภอพรรณานิคม จังหวัดสกลนคร



2.6 สภาพเศรษฐกิจและสังคม

2.6.1 ประชากร

จากหลักฐานทะเบียนราษฎรของกรมการปกครอง กระทรวงมหาดไทย ณ เดือนธันวาคม 2565 พบว่า ประชากรที่อาศัยในพื้นที่ตำบลสว่าง มีประชากรรวม 7,348 คน แยกเป็นชาย 3,580 คน เป็นหญิง 3,768 คน ความหนาแน่นโดยเฉลี่ย 82.96 คนต่อตารางกิโลเมตร มีจำนวนครัวเรือนทั้งหมด 2,688 ครัวเรือน เป็นครัวเรือนเกษตรที่มาขึ้นทะเบียนกรมส่งเสริมการเกษตร 2,241 ครัวเรือน หรือร้อยละ 83.37 ของจำนวนครัวเรือนทั้งหมด และเป็นครัวเรือนที่ประกอบอาชีพอื่นๆ ครัวเรือนเกษตรที่ไม่ได้มาขึ้นทะเบียนกรมส่งเสริมการเกษตร 447 ครัวเรือน หรือร้อยละ 16.63 ของจำนวนครัวเรือนทั้งหมด ดังรายละเอียดในตารางที่ 2-2 ถึง 2-3

ตารางที่ 2-2 จำนวนประชากรและครัวเรือน ตำบลสว่าง อำเภอพรหมนิคม จังหวัดสกลนคร ปี 2565

พื้นที่	จำนวนครัวเรือน	จำนวนประชากร (คน)		
		ชาย	หญิง	รวม
ตำบลสว่าง	2,688	3,580	3,768	7,348
หมู่ที่ 1 สว่าง	266	362	398	760
หมู่ที่ 2 ดอนกอย	345	493	485	978
หมู่ที่ 3 บัวใหญ่	268	271	277	548
หมู่ที่ 4 คำประมง	90	149	116	265
หมู่ที่ 5 บัวน้อย	298	374	417	791
หมู่ที่ 6 นาซอน	194	157	158	315
หมู่ที่ 7 โนนทรายคำ	206	257	299	556
หมู่ที่ 8 โนนทรายทอง	98	169	211	380
หมู่ที่ 9 บัวใหม่พัฒนา	130	193	184	377
หมู่ที่ 10 สว่างพัฒนา	150	242	265	507
หมู่ที่ 11 บัวทอง	274	395	429	824
หมู่ที่ 12 โนนสำราญ	168	279	262	541
หมู่ที่ 13 บัวหลวง	201	239	267	506

ที่มา: กรมการปกครอง (2566)



ตารางที่ 2-3 จำนวนและสัดส่วนครัวเรือน ตำบลสว่าง อำเภอมัญจาคีรี จังหวัดขอนแก่น ปี 2565

รายการ	จำนวน (ครัวเรือน)	ร้อยละ
จำนวนครัวเรือนทั้งหมด ¹⁾	2,688	100.00
- จำนวนครัวเรือนเกษตรที่มากขึ้นทะเบียนกรมส่งเสริมการเกษตร ²⁾	2,241	83.37
- จำนวนครัวเรือนที่ประกอบอาชีพอื่นๆ และจำนวนครัวเรือนเกษตรที่ไม่ได้มากขึ้นทะเบียนฯ	447	16.63

ที่มา: 1) กรมการปกครอง (2566)
2) กรมส่งเสริมการเกษตร (2566)

2.6.2 การถือครองที่ดิน

จากข้อมูลกรมการปกครอง ณ เดือนธันวาคม 2565 ตำบลสว่าง มีจำนวนครัวเรือนทั้งหมด 2,241 ครัวเรือน โดยถือครองที่ดินเฉลี่ยครัวเรือนละ 20.60 ไร่

2.6.3 ลักษณะทางเศรษฐกิจและการประกอบอาชีพ

สภาพเศรษฐกิจ ของชุมชนในตำบลสว่าง ส่วนใหญ่ประชากรมีอาชีพด้านการเกษตรกรรม ได้แก่ ปลูกข้าว นอกจากนี้เกษตรกรยังมีการเลี้ยงสัตว์

การประกอบอาชีพ ในตำบลสว่าง ประชากรส่วนใหญ่ประกอบอาชีพเกษตรกรรม การทำนา นอกจากนี้ยังมีการเลี้ยงสัตว์ไว้เพื่อบริโภคและจำหน่าย

- อาชีพทำเกษตรกรรม ตำบลสว่างครัวเรือนเกษตรที่ขึ้นทะเบียนกับกรมส่งเสริมการเกษตร 2,241 ครัวเรือน โดยเกษตรกรปลูกข้าวทั้งตำบล นอกจากนี้เกษตรกรยังมีการเลี้ยงสัตว์ สำหรับการเลี้ยงสัตว์พบว่าส่วนใหญ่เลี้ยงไว้เพื่อบริโภค และจำหน่าย ได้แก่ โค กระบือ สุกร และไก่

2.6.4 ด้านรายได้-รายจ่าย

จากข้อมูลพื้นฐาน จปฐ. (กรมการพัฒนาชุมชน, 2566) พบว่า รายได้ครัวเรือนเฉลี่ยปีละ 205,108 บาท รายได้บุคคลเฉลี่ยปีละ 63,729 บาท รายจ่ายครัวเรือนเฉลี่ยปีละ 100,664 บาท รายจ่ายบุคคลเฉลี่ยปีละ 31,277 บาท เมื่อพิจารณาจะเห็นว่ารายได้ครัวเรือนมากกว่ารายจ่ายครัวเรือนปีละ 104,444 บาท และรายได้บุคคลมากกว่ารายจ่ายบุคคลปีละ 32,452 บาท ดังรายละเอียดในตารางที่ 2-4



ตารางที่ 2-4 รายได้-รายจ่ายเฉลี่ยครัวเรือน ตำบลสว่าง อำเภอพรหมานิคม จังหวัดสกลนคร ปี 2565

พื้นที่	แหล่งรายได้ของครัวเรือน (บาท/ปี)				รายได้ครัวเรือนเฉลี่ย (บาท/ปี)	รายได้บุคคลเฉลี่ย (บาท/ปี)	รายจ่ายครัวเรือนเฉลี่ย (บาท/ปี)	รายจ่ายบุคคลเฉลี่ย (บาท/ปี)
	อาชีพหลัก	อาชีพรอง	รายได้อื่น	ทำ-หาเอง				
ตำบลสว่าง	96,120	41,092	31,723	36,173	205,108	63,729	100,664	31,277
หมู่ที่ 1 สว่าง	111,142	34,462	30,557	26,725	202,886	60,366	111,762	33,253
หมู่ที่ 2 ดอนกอย	154,926	38,750	8,877	40,537	243,091	56,935	158,431	37,107
หมู่ที่ 3 บัวใหญ่	156,818	33,701	31,835	18,139	240,493	97,677	88,977	36,138
หมู่ที่ 4 คำประมง	58,596	42,500	33,942	52,885	187,923	50,632	145,423	39,181
หมู่ที่ 5 บัวน้อย	34,173	46,809	20,092	30,469	131,544	44,761	37,559	12,780
หมู่ที่ 6 นาซอน	74,453	35,375	27,016	27,828	164,672	60,569	87,953	32,351
หมู่ที่ 7 โนนทรายคำ	122,698	85,794	81,468	69,175	359,135	131,162	69,627	25,429
หมู่ที่ 8 โนนทรายทอง	89,903	34,194	26,417	22,319	172,833	52,953	138,264	42,362
หมู่ที่ 9 บัวใหม่พัฒนา	108,750	40,625	28,057	35,000	212,432	65,136	154,602	47,404
หมู่ที่ 10 สว่างพัฒนา	38,262	24,820	25,566	37,418	126,066	41,907	88,820	29,526
หมู่ที่ 11 บัวทอง	79,168	42,980	41,832	49,802	213,782	59,729	47,570	13,291
หมู่ที่ 12 โนนสำราญ	114,812	34,624	30,579	27,278	207,293	60,461	144,083	42,024
หมู่ที่ 13 บัวหลวง	70,425	33,717	36,775	28,599	169,516	70,878	113,913	47,629

ที่มา: กรมการพัฒนาชุมชน (2566)

บทที่ 3

สถานการณ์ภาพของ ทรัพยากรธรรมชาติ



บทที่ 3

สถานภาพของทรัพยากรธรรมชาติ

การศึกษาสถานภาพของทรัพยากรธรรมชาติในพื้นที่ตำบลสว่าง อำเภอมัญจาคีรี จังหวัดขอนแก่น ได้แก่ ทรัพยากรป่าไม้ ทรัพยากรน้ำ และทรัพยากรดิน ซึ่งเป็นทรัพยากรกายภาพที่สำคัญต่อการทำการเกษตร ดังนั้นจึงจำเป็นต้องทราบว่าทรัพยากรธรรมชาติแต่ละชนิดปัจจุบันมีสถานะอย่างไร เพื่อใช้เป็นข้อมูลประกอบการวางแผนการใช้ที่ดินซึ่งจะนำไปสู่การกำหนดแผนงาน โครงการ กิจกรรม รวมถึงมาตรการต่าง ๆ เพื่อการพัฒนาพื้นที่อย่างมีประสิทธิภาพต่อไป โดยมีรายละเอียดดังนี้

3.1 ทรัพยากรป่าไม้

3.1.1 ป่าไม้ตามกฎหมายและมติคณะรัฐมนตรี

1) ป่าอนุรักษ์ ไม่พบพื้นที่ป่าอนุรักษ์ (เขตอุทยานแห่งชาติ เขตรักษาพันธุ์สัตว์ป่า เขตวนอุทยาน เขตห้ามล่าสัตว์ป่า) ในพื้นที่

2) ป่าสงวนแห่งชาติ ได้มีการจำแนกเขตการใช้ประโยชน์ทรัพยากรและที่ดินป่าไม้ในพื้นที่ป่าสงวนแห่งชาติตามมติคณะรัฐมนตรี วันที่ 10 มีนาคม 2535 และ 17 มีนาคม 2535 แบ่งออกเป็น 3 เขต ประกอบด้วย เขตพื้นที่ป่าเพื่อการอนุรักษ์ (Zone C) เขตพื้นที่ป่าเพื่อเศรษฐกิจ (Zone E) และเขตพื้นที่ป่าที่เหมาะสมต่อการเกษตร (Zone A) จากการวิเคราะห์ข้อมูลไม่พบพื้นที่ป่าสงวนแห่งชาติในพื้นที่

3.1.2 **ชั้นคุณภาพลุ่มน้ำ** (มติคณะรัฐมนตรี วันที่ 28 พฤษภาคม 2528) จากการวิเคราะห์ข้อมูล พบชั้นคุณภาพลุ่มน้ำในพื้นที่ ได้แก่

1) พื้นที่ลุ่มน้ำชั้นที่ 4 เนื้อที่ 5,441 ไร่

2) พื้นที่ลุ่มน้ำชั้นที่ 5 เนื้อที่ 49,244 ไร่

ทั้งนี้ เนื้อที่ดังกล่าวข้างต้นคำนวณด้วยระบบสารสนเทศภูมิศาสตร์ เป็นเนื้อที่เบื้องต้นเท่านั้น ไม่สามารถใช้อ้างอิงได้ทางกฎหมาย

3.2 ทรัพยากรน้ำ

3.2.1 ปริมาณน้ำฝน พบว่าในพื้นที่ตำบลสว่าง มีปริมาณน้ำฝนเฉลี่ยในคาบ 30 ปี (พ.ศ.2536-2565) 1,612.1 มิลลิเมตรต่อปี

3.2.2 น้ำผิวดิน หมายถึง แม่น้ำลำคลอง หนอง บึง ทะเลสาบ อ่างเก็บน้ำ และแหล่งน้ำสาธารณะอื่นๆ ที่อยู่ในผืนแผ่นดิน ในพื้นที่ตำบลสว่าง มีรายละเอียดของแหล่งน้ำผิวดินดังนี้

แหล่งน้ำผิวดินธรรมชาติ ได้แก่ ลำน้ำอูน หนองฟ้าผ่า หนองเรา หนองสนมน้อย หนองหวาย หนองหอย ห้วยคำไส้ ห้วยแสงน้อย ห้วยเตย ห้วยบอน ห้วยปลาหาง ห้วยผักหนาม ห้วยไผ่ ห้วยไผ่ใหญ่ ห้วยเย็น ห้วยวังสองห้อง และห้วยอีเหล่า

แหล่งน้ำผิวดินที่มนุษย์สร้างขึ้น ได้แก่ อ่างเก็บน้ำคำประมง อ่างเก็บน้ำห้วยคำไส้ และอ่างเก็บน้ำห้วยแสงน้อย



3.2.3 ใช้ฐานข้อมูลน้ำบาดาลของกรมทรัพยากรน้ำบาดาล กระทรวงทรัพยากรธรรมชาติและสิ่งแวดล้อม จากข้อมูล <http://app.dgr.go.th/newpasutara/xml/search.php> สืบค้น ณ วันที่ 26 พฤษภาคม 2566 ซึ่งพบว่า ตำบลสว่าง มีจำนวนบ่อบาดาลราชการจำนวน 30 บ่อ และจำนวนบ่อบาดาลเอกชนจำนวน 1 บ่อ

3.3 ทรัพยากรดิน

ทรัพยากรดินในพื้นที่ตำบลสว่าง อำเภอร่อนฉิม จังหวัดสกลนคร พบหน่วยแผนที่ดินทั้งหมด 12 หน่วยแผนที่ดิน และหน่วยพื้นที่เบ็ดเตล็ด 1 หน่วยแผนที่ ดังนี้

3.3.1 ดินในพื้นที่ลุ่ม มี 5 หน่วยแผนที่ดิน ได้แก่

- 1) หน่วยแผนที่ดิน Lah-fl-sIA ดินละหอนทรายที่เป็นดินร่วนละเอียด มีเนื้อดินบนเป็นดินร่วนปนทราย ความลาดชัน 0-2 เปอร์เซ็นต์ มีเนื้อที่ 22 ไร่ หรือร้อยละ 0.04 ของเนื้อที่ตำบล
- 2) หน่วยแผนที่ดิน Nbn-pic-sIA ดินหนองบุญนาที่มีศิลาแลงอ่อน มีเนื้อดินบนเป็นดินร่วนปนทราย ความลาดชัน 0-2 เปอร์เซ็นต์ มีเนื้อที่ 2,757 ไร่ หรือร้อยละ 4.98 ของเนื้อที่ตำบล
- 3) หน่วยแผนที่ดิน Ndg-sIB ชุดดินโนนแดง มีเนื้อดินบนเป็นดินร่วนปนทราย ความลาดชัน 2-5 เปอร์เซ็นต์ มีเนื้อที่ 191 ไร่ หรือร้อยละ 0.34 ของเนื้อที่ตำบล
- 4) หน่วยแผนที่ดิน Re-col-sIA ดินร่อยเอ็ดที่เป็นดินร่วนหยาบ มีเนื้อดินบนเป็นดินร่วนปนทราย ความลาดชัน 0-2 เปอร์เซ็นต์ มีเนื้อที่ 20 ไร่ หรือร้อยละ 0.04 ของเนื้อที่ตำบล
- 5) หน่วยแผนที่ดิน Sik-sIA ชุดดินศิขรภูมิ มีเนื้อดินบนเป็นดินร่วนปนทรายแป้ง ความลาดชัน 0-2 เปอร์เซ็นต์ มีเนื้อที่ 4,059 ไร่ หรือร้อยละ 7.33 ของเนื้อที่ตำบล

3.3.2 ดินในพื้นที่ดอน มี 7 หน่วยแผนที่ดิน ได้แก่

- 1) หน่วยแผนที่ดิน Msk-lsB ชุดดินมหาสารคาม มีเนื้อดินบนเป็นดินทรายปนดินร่วน ความลาดชัน 2-5 เปอร์เซ็นต์ มีเนื้อที่ 676 ไร่ หรือร้อยละ 1.22 ของเนื้อที่ตำบล
- 2) หน่วยแผนที่ดิน Pp-gsIB ชุดดินโพนพิสัย มีเนื้อดินบนเป็นดินร่วนปนทรายปนกรวด ความลาดชัน 2-5 เปอร์เซ็นต์ มีเนื้อที่ 32,676 ไร่ หรือร้อยละ 59.02 ของเนื้อที่ตำบล
- 3) หน่วยแผนที่ดิน Pp-sIB ชุดดินโพนพิสัย มีเนื้อดินบนเป็นดินร่วนปนทราย ความลาดชัน 2-5 เปอร์เซ็นต์ มีเนื้อที่ 720 ไร่ หรือร้อยละ 1.30 ของเนื้อที่ตำบล
- 4) หน่วยแผนที่ดิน Pp-gm-gsIB/b ดินโพนพิสัยที่มีจุดประสีเทา มีเนื้อดินบนเป็นดินร่วนปนทรายปนกรวด ความลาดชัน 2-5 เปอร์เซ็นต์ และมีคันทนา มีเนื้อที่ 6,516 ไร่ หรือร้อยละ 11.77 ของเนื้อที่ตำบล
- 5) หน่วยแผนที่ดิน Pp-gm-sIA/b ดินโพนพิสัยที่มีจุดประสีเทา มีเนื้อดินบนเป็นดินร่วนปนทราย ความลาดชัน 0-2 เปอร์เซ็นต์ และมีคันทนา มีเนื้อที่ 843 ไร่ หรือร้อยละ 1.52 ของเนื้อที่ตำบล
- 6) หน่วยแผนที่ดิน Pp-gm-sIB/b ดินโพนพิสัยที่มีจุดประสีเทา มีเนื้อดินบนเป็นดินร่วนปนทราย ความลาดชัน 2-5 เปอร์เซ็นต์ และมีคันทนา มีเนื้อที่ 3,918 ไร่ หรือร้อยละ 7.08 ของเนื้อที่ตำบล
- 7) หน่วยแผนที่ดิน Ptk-sIB ชุดดินพระทองคำ มีเนื้อดินบนเป็นดินร่วนปนทราย ความลาดชัน 2-5 เปอร์เซ็นต์ มีเนื้อที่ 1,929 ไร่ หรือร้อยละ 3.49 ของเนื้อที่ตำบล

3.3.3 พื้นที่เบ็ดเตล็ด มี 1 หน่วยแผนที่ คือ หน่วยแผนที่ W พื้นที่น้ำ มีเนื้อที่ 1,033 ไร่ หรือร้อยละ 1.87 ของเนื้อที่ตำบล



ปัญหาทรัพยากรดินทางการเกษตรตามสภาพธรรมชาติในพื้นที่ พบปัญหาดินต้น มีเนื้อที่ 44,673 ไร่ หรือ ร้อยละ 80.69 ของเนื้อที่ตำบล ได้แก่ ชุดดินโพนพิสัย (Pp) และดินโพนพิสัยที่มีจุดประสีเทา (Pp-gm) และ ปัญหาดินทรายจัด มีเนื้อที่ 676 ไร่ หรือร้อยละ 1.22 ของเนื้อที่ตำบล คือ ชุดดินมหาสารคาม (Msk)

รายละเอียดของสมบัติดิน ตำบลสว่าง อำเภอพรณานิคม จังหวัดสกลนคร ดังแสดงในตารางที่ 3-1 และ แผนที่แสดงในลักษณะของชุดดิน (รูปที่ 3-1)

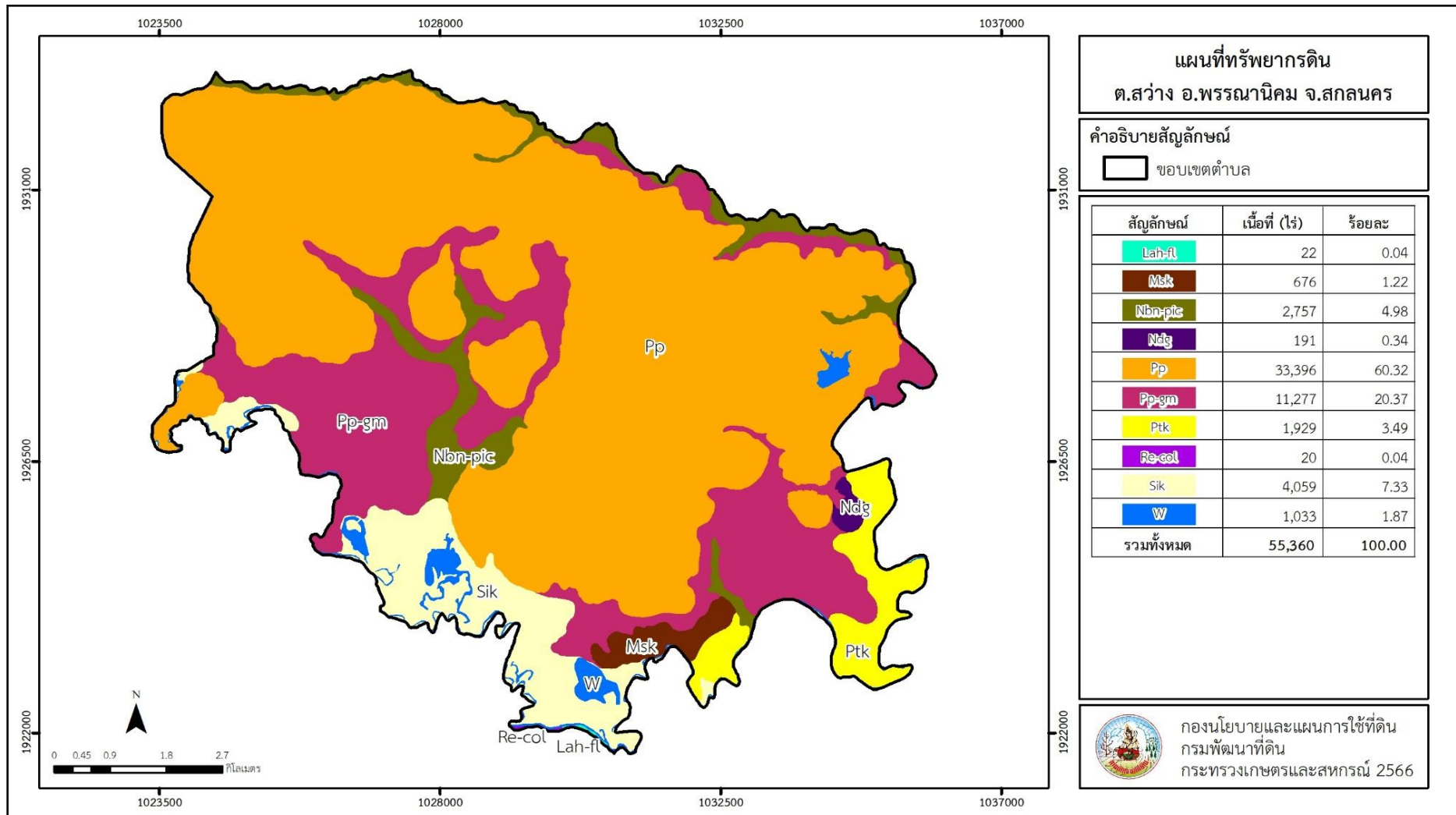


ตารางที่ 3-1 สมบัติดิน ตำบลสว่าง อำเภอพรรณานิคม จังหวัดสกลนคร

หน่วยแผนที่ดิน	ความลาดชัน (%)	ความลึก (ซม.)	การระบายน้ำ	ความอุดมสมบูรณ์ของดิน	ความจุแลกเปลี่ยนแคตไอออน (cmol/kg)	ความอิ่มตัวเบส (%)	ปฏิกิริยาดิน		ค่าการนำไฟฟ้า (dS/m)	ความลึกของชั้นจาโรไซด์ (ซม.)	เนื้อที่	
							ดินบน	ดินล่าง			ไร่	ร้อยละ
Lah-fl-sIA	0-2	>150	ดีปานกลางถึงค่อนข้างเลว	ต่ำ	<10	<35	5.0-5.5	4.5-5.0	<2	-	22	0.04
Msk-lsB	2-5	>150	ดีปานกลาง	ต่ำ	<10	35-75	5.5-6.0	6.0-7.0	<2	-	676	1.22
Nbn-pic-sIA	0-2	>150	ค่อนข้างเลว	ต่ำ	10-20	35-75	5.0-5.5	5.5-6.5	<2	-	2,757	4.98
Ndg-slB	2-5	>150	ดีปานกลางถึงค่อนข้างเลว	ปานกลาง	10-20	35-75	5.0-5.5	5.5-7.0	<2	-	191	0.34
Pp-gm-gslB/b	2-5	0-50	ดีปานกลางถึงค่อนข้างเลว	ต่ำ	<10	<35	5.0-5.5	5.0-5.5	<2	-	6,516	11.77
Pp-gm-sIA/b	0-2	0-50	ดีปานกลางถึงค่อนข้างเลว	ต่ำ	<10	<35	5.0-5.5	5.0-5.5	<2	-	843	1.52
Pp-gm-slB/b	2-5	0-50	ดีปานกลางถึงค่อนข้างเลว	ต่ำ	<10	<35	5.0-5.5	5.0-5.5	<2	-	3,918	7.08
Pp-gslB	2-5	0-50	ดีปานกลาง	ต่ำ	<10	<35	5.0-5.5	5.0-5.5	<2	-	32,454	58.62
Pp-gslB*	2-5	0-50	ดีปานกลาง	ปานกลาง	<10	<35	5.0-5.5	5.0-5.5	<2	-	222	0.40
Pp-slB	2-5	0-50	ดีปานกลาง	ต่ำ	<10	<35	5.0-5.5	5.0-5.5	<2	-	720	1.30
Ptk-slB	2-5	>150	ดีปานกลาง	ต่ำ	<10	35-75	5.0-5.5	5.5-6.5	<2	-	1,924	3.48
Ptk-slB*	2-5	>150	ดีปานกลาง	ปานกลาง	<10	35-75	5.0-5.5	5.5-6.5	<2	-	5	0.01
Re-col-sIA	0-2	>150	ค่อนข้างเลว	ปานกลาง	<10	35-75	5.0-5.5	5.5-6.0	<2	-	20	0.04
Sik-sIA	0-2	>150	ค่อนข้างเลว	ต่ำ	10-20	35-75	5.0-5.5	5.5-6.5	<2	-	462	0.83
Sik-sIA*	0-2	>150	ค่อนข้างเลว	ปานกลาง	10-20	35-75	5.0-5.5	5.5-6.5	<2	-	3,597	6.50
W	-	-	-	-	-	-	-	-	-	-	1,033	1.87
รวมทั้งหมด											55,360	100.00

หมายเหตุ: 1. * หมายถึง หน่วยแผนที่ดินที่มีความอุดมสมบูรณ์ของดินต่างจากหน่วยแผนที่ดินเดียวกัน
2. เนื้อที่คำนวณด้วยโปรแกรมระบบสารสนเทศภูมิศาสตร์

ที่มา: กองสำรวจและวิจัยทรัพยากรดิน (2566)



รูปที่ 3-1 ทรัพยากรดิน ตำบลสว่าง อำเภอพรณานิคม จังหวัดสกลนคร

บทที่ 4

กระบวนการมีส่วนร่วมของชุมชน
Participatory Rural Appraisal
(PRA)



บทที่ 4

กระบวนการมีส่วนร่วมของชุมชน (Participatory Rural Appraisal : PRA)

4.1 การวิเคราะห์ผลจากการจัดทำกระบวนการมีส่วนร่วมของชุมชน (PRA)

การวิเคราะห์ผลจากการจัดทำกระบวนการมีส่วนร่วมของชุมชน (PRA) เมื่อวันที่ 2 มิถุนายน 2566 มีสาระสำคัญสรุปได้ดังนี้

4.1.1 ปัญหาหลักของตำบลสว่าง คือ

- 1) ดินตื้น ดินเสื่อมโทรม ดินขาดความอุดมสมบูรณ์
- 2) การเปลี่ยนแปลงสภาพอากาศและฝนตกทิ้งช่วง

4.1.2 ความต้องการของชุมชน เกษตรกร และตำบลสว่าง มีความต้องการ 3 ประการ คือ

- 1) แก้ปัญหาดินตื้น ดินเสื่อมโทรมและฟื้นฟูความอุดมสมบูรณ์ของดิน จัดระบบอนุรักษ์ดินและน้ำ ปรับปรุงที่ดินและเปลี่ยนกิจกรรมการผลิตให้เหมาะสม
- 2) แก้ไขปัญหาการขาดแคลนน้ำ

ผลจากการจัดทำกระบวนการมีส่วนร่วมของชุมชน(PRA)ได้นำมาวิเคราะห์ร่วมกับปัญหาด้านกายภาพ โดยระบบ DPSIR มีรายละเอียดดังนี้

- 1) แรงขับเคลื่อน (Driver) มี 4 ประการ คือ
 - 1.1) ดินตื้น ดินเสื่อมโทรม
 - 1.2) การเปลี่ยนแปลงสภาพอากาศและฝนตกทิ้งช่วง
- 2) แรงกดดัน (Pressure) ที่เกิดจากปัจจัยขับเคลื่อน มี 4 ประการ คือ
 - 2.1) การจัดการที่ดินไม่เหมาะสม ปลูกพืชซ้ำซากเป็นเวลานาน ขาดการปรับปรุงดิน
 - 2.2) ความต้องการน้ำทางการเกษตร
- 3) สภาวะ (State) ที่เกิดแรงกดดัน มี 5 ประการ คือ
 - 3.1) ดินขาดความอุดมสมบูรณ์
 - 3.2) ขาดแหล่งน้ำในการเกษตรช่วงฤดูแล้ง
- 4) ผลกระทบ (Impact) ที่ปรากฏในพื้นที่ มี 4 ประการ คือ
 - 4.1) ผลผลิตพืชต่ำ ต้นทุนการผลิตสูง รายได้ลดลง ไม่เพียงพอต่อการใช้ชีวิต สูญเสียที่ดินทางการเกษตร สูญเสียธาตุอาหาร เกิดการปนเปื้อนในดินและน้ำ ดินขาดความอุดมสมบูรณ์
 - 4.2) ขาดแคลนน้ำเพื่อการเกษตร ขาดแคลนน้ำเพื่ออุปโภค-บริโภค พืชไม่เจริญเติบโต
- 5) การตอบสนอง (Response) ของรัฐในอดีต ปัจจุบัน และในอนาคต มีดังนี้
 - อดีต-ปัจจุบัน
พื้นที่ราบและพื้นที่ลาดชัน
 - 1) ปรับปรุงบำรุงดินโดยสารปรับปรุงดินสารเร่งซูปเปอร์ฟอส (ปุ๋ยหมักพด.1+น้ำหมักชีวภาพพด.2.) และปรับปรุงบำรุงดินด้วยปุ๋ยพืชสด (พอเทือง) จัดระบบอนุรักษ์ดินและน้ำ ทั้งวิธีกลและวิธีพืช
 - 2) จัดหาแหล่งน้ำทางการเกษตร เช่น บ่อน้ำในไร่นาฯ ขุดลอกลำน้ำ/คลองส่งน้ำ



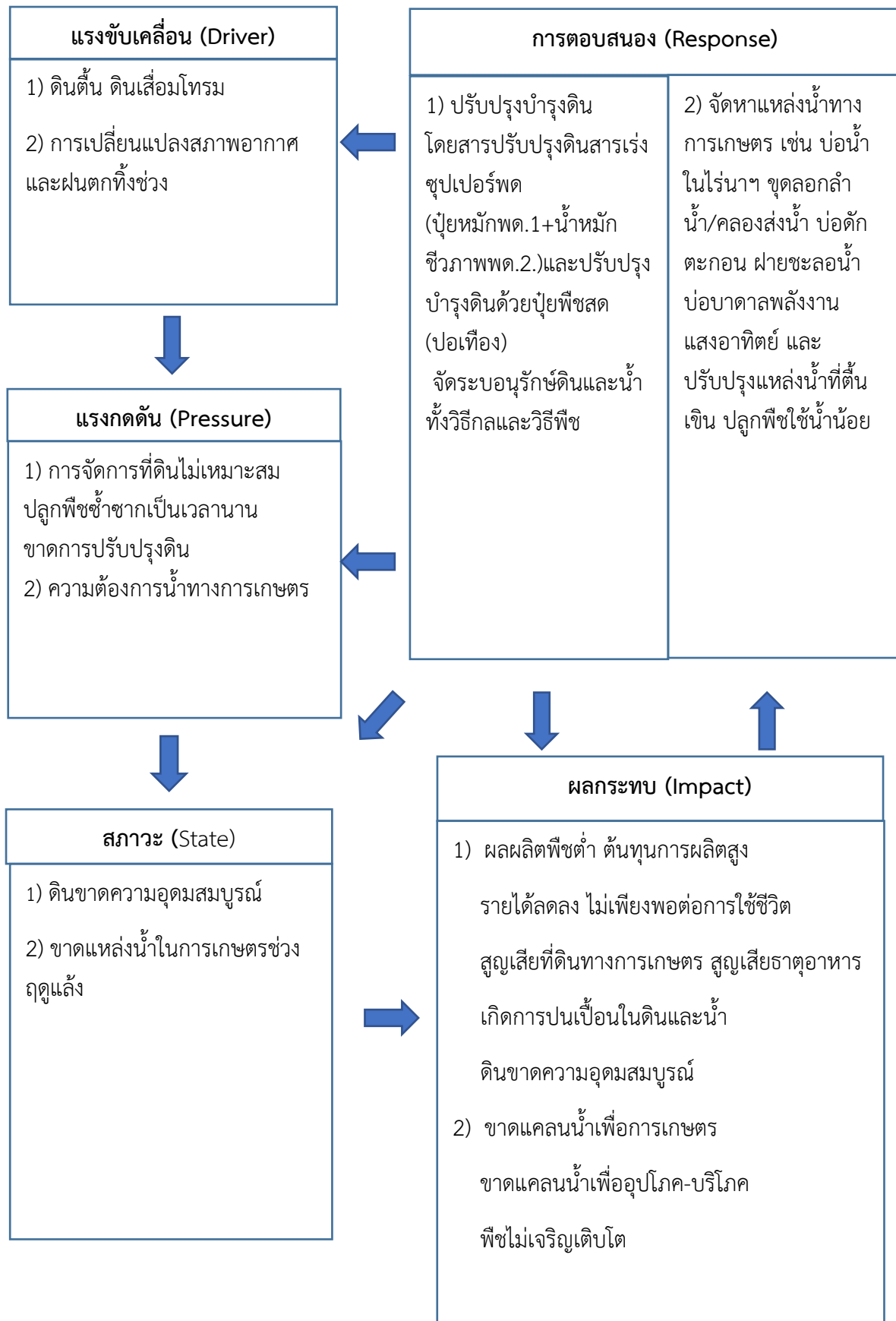
บ่อตกตะกอน ฝ่ายชะลอน้ำ บ่อศาลพลังงานแสงอาทิตย์
และปรับปรุงแหล่งน้ำที่ตื้นเขิน

อนาคต

(1) พัฒนาที่ดินและน้ำที่เป็นระบบทั้งตำบล

(2) ประกาศเขตอนุรักษ์ดินและน้ำ

โดยมีรายละเอียดในรูปที่ 4-1



รูปที่ 4-1 การวิเคราะห์สถานการณ์โดยระบบ DPSIR ของตำบลสว่าง อำเภอพรรณานิคม จังหวัดสกลนคร



4.2 ระบบการปลูกพืชในปัจจุบัน

ตำบลสว่าง อำเภอมะนัง จังหวัดสตูล มีการเพาะปลูกพืช ดังนี้

1) พื้นที่ลุ่ม

นาข้าว

เกษตรกรส่วนใหญ่ปลูกข้าวมากที่สุด โดยพันธุ์ข้าวที่ปลูกส่วนใหญ่จะปลูกข้าว กข 6 และข้าวหอมมะลิ 105 เลือกปลูกนาปีช่วงเดือนพฤษภาคม-ตุลาคม มีอายุจากวันปลูกถึงเก็บเกี่ยว 6 เดือน

พืชหลังนา หลังการเก็บเกี่ยวข้าว

หลังการเก็บเกี่ยวข้าว ระหว่างเดือนพฤศจิกายนถึงเดือนมีนาคม พืชที่จะปลูกได้แก่

- ปลูกผักสวนครัว ได้แก่ พริก มะเขือ กะเพรา โหระพา ข่า ตะไคร้ สารแหน่ ถั่วพู ผักชีฝรั่ง ระหว่างเดือนธันวาคมถึงเดือนมีนาคม
- พืชตระกูลถั่วเช่น ปอเทืองและข้าวโพดเลี้ยงสัตว์ ในช่วงมกราคม - เมษายน

2) พื้นที่ดอน

นาข้าว

พื้นที่นาดอนจะมีการทำนาในช่วงเดือนมิถุนายน - พฤศจิกายน หรือ หากราคาผลผลิตพืชไร่ราคาสูง เกษตรกรจะมีการปรับเปลี่ยนปลูกอ้อยหรือมันสำปะหลัง

อ้อย

(1) อ้อยข้ามแล้งหรืออ้อยปลายฝน เหมาะสมปลูกในดินร่วนปนทรายโดยอาศัยความชื้นที่สะสมไว้จากฤดูฝน ปลูกช่วงเดือนตุลาคมถึงเดือนพฤศจิกายน จะเลือกปลูกระหว่างอ้อยโรงงาน และมันสำปะหลัง

(2) อ้อยต้นฝน เหมาะสมปลูกในดินเหนียวหรือดินร่วนเหนียว โดยอาศัยความชื้นจากฝนช่วงแรกที่ตก ต้องเตรียมดินและซักร่องรอน ปลูกช่วงเดือนมีนาคมถึงเดือนเดือนมิถุนายน

ไม้ผล/ไม้ยืนต้น

พื้นที่ปลูกไม้ผล/ไม้ยืนต้น เกษตรกรจะเลือกปลูกแบบผสมผสาน เน้นการปลูกอินทรีย์จะสามารถเก็บผลผลิตได้ตลอดทั้งปี

ดังตารางที่ 4-1 ระบบการปลูกพืชในปัจจุบัน ตำบลสว่าง อำเภอมะนัง จังหวัดสตูล



ตารางที่ 4-1 ระบบการปลูกพืชในปัจจุบัน ตำบลสว่าง อำเภอรอนนาคมน จังหวัดสกลนคร

ชนิดพืช	เดือน											
	ม.ค	ก.พ	มี.ค	เม.ย	พ.ค	มิ.ย	ก.ค	ส.ค	ก.ย	ต.ค	พ.ย	ธ.ค
พื้นที่ลุ่ม												
ข้าวนาปี					ข้าวนาปี กข 6 และ มะลิ 105							
พืชหลังนา มันสำปะหลัง อ้อย	ผักสวนครัว											□
	ข้าวโพดเลี้ยงสัตว์											□
	พืชตระกูลถั่ว											□
พื้นที่ดอน												
ข้าวนาปี					ข้าวนาปี กข 6 และ มะลิ 105							
อ้อย	อ้อย											
ไม้ผล/ไม้ยืนต้น	ไม้ผล/ไม้ยืนต้น											

บทที่ 5

การประเมินคุณภาพที่ดิน



บทที่ 5

การประเมินคุณภาพที่ดิน

5.1 หลักการประเมินคุณภาพที่ดินด้านกายภาพ

การประเมินคุณภาพที่ดินหรือการประเมินความเหมาะสมของที่ดิน สอดคล้องตามหลักการของ FAO Framework ค.ศ. 1983 ซึ่งการประเมินคุณภาพที่ดินด้านกายภาพ เป็นการประเมินศักยภาพของที่ดินว่าที่ดินนั้นๆ เหมาะสมมากหรือน้อยเพียงใดสำหรับการใช้ที่ดินประเภทต่างๆ หรือการปลูกพืชต่างๆ โดยพิจารณาจากสภาพแวดล้อมที่มีผลต่อการเจริญเติบโตของพืช สมบัติดินที่ได้จำแนกไว้ในแต่ละตำบล ร่วมกับการจัดการพื้นที่ เช่น ระบบชลประทาน พื้นที่ยกทรง การจัดระบบอนุรักษ์ดินและน้ำ เป็นต้น และนอกจากนี้พิจารณาความต้องการปัจจัยต่อการปลูกพืชแต่ละชนิด สอดคล้องตามหลักการของ FAO ได้แก่ ความต้องการด้านพืช ความต้องการด้านการจัดการ ความต้องการด้านการอนุรักษ์ (บัณฑิต ต้นศิริ และคำธณ ไทรพิท, 2542) รายละเอียดดังตารางที่ 5-1

ระดับความเหมาะสมของที่ดินได้จากการสังเคราะห์ข้อมูลดิน การจัดการที่ดิน หรือดินที่มีลักษณะเฉพาะที่เกิดขึ้นตามสภาพภูมิประเทศ (ซึ่งจะเรียกรวมว่าหน่วยที่ดิน) ลักษณะภูมิอากาศ พิจารณาร่วมกับระดับความต้องการปัจจัยต่อการเจริญเติบโตของพืชแต่ละชนิด หลังจากนั้นดำเนินการประเมินคุณภาพที่ดิน ซึ่งสามารถจำแนกระดับความเหมาะสมของที่ดินได้เป็น 4 ระดับ ได้แก่ เหมาะสมสูง (S1) เหมาะสมปานกลาง (S2) เหมาะสมเล็กน้อย (S3) และไม่เหมาะสม (N) โดยที่

S1 : ไม่มีข้อจำกัดด้านที่ดินตามปัจจัยที่ใช้พิจารณา

S2 : มีข้อจำกัดด้านที่ดินที่แก้ไขได้ง่ายหรือข้อจำกัดอาจไม่ส่งผลกระทบต่อ การเจริญเติบโตของพืชอย่างชัดเจน

S3 : มีข้อจำกัดด้านที่ดินที่แก้ไขได้ยาก ควรปรับเปลี่ยนการผลิตเป็นพืชชนิดอื่นหรือกิจกรรมอื่น (ส่วนใหญ่เป็นลักษณะทางกายภาพ)

N : มีข้อจำกัดที่พัฒนาหรือปรับปรุงที่ดินได้ยากมาก หากจะดำเนินการพัฒนาหรือปรับปรุงต้องใช้ต้นทุนสูงหรือเครื่องจักรขนาดใหญ่ แนะนำให้ปรับเปลี่ยนการผลิต



ตารางที่ 5-1 ตัวอย่างการประเมินคุณภาพที่ดินด้านกายภาพของประเภทการใช้ประโยชน์ที่ดิน

คุณภาพที่ดิน (Land Quality)	คุณลักษณะที่ดินตัวแทน (Land Characteristics)	ระดับความ เหมาะสม (Land Suitability Rating)
1. ความเหมาะสมด้านความต้องการด้านพืช (Crop Requirements)		
1.1. การหยั่งลึกของรากพืช (r)	ความลึกของดิน	S1
1.2. ความชุ่มชื้นที่เป็นประโยชน์ต่อพืช (m)	ปริมาณน้ำฝนเฉลี่ยในรอบปี	S2m
1.3. ความเป็นประโยชน์ของออกซิเจนต่อ รากพืช (o)	สภาพการระบายน้ำของดิน	S2o
ความเหมาะสมรวมด้านความต้องการด้านพืช (Crop Requirements)		S2om
2. ความเหมาะสมรวมความต้องการด้านการจัดการ (Management Requirements)		
2.1. สภาวะการเขตกรรม (k)	ชั้นความยากง่ายในการ เขตกรรม (ดินบน)	S1
2.2. ศักยภาพการใช้เครื่องจักรกล (w)	ความลาดชันของพื้นที่	S3w
ความเหมาะสมรวมด้านความต้องการด้านการจัดการ (Management Requirements)		S3w
3. ความเหมาะสมด้านความต้องการด้านการอนุรักษ์ (Conservation Requirements)		
3.1 ความเสียหายจากการกัดกร่อน (e)	ความลาดชันของพื้นที่	S3e
ความเหมาะสมรวมด้านความต้องการด้านการอนุรักษ์ (Conservation Requirements)		S3e
ความเหมาะสมด้านกายภาพของประเภทการใช้ประโยชน์ที่ดินใน แต่ละหน่วยที่ดินโดยรวม		S3ew

5.2 พืชเศรษฐกิจที่สำคัญของตำบล

พืชเศรษฐกิจหลักและพืชทางเลือกของตำบล ได้แก่ ข้าว พริก



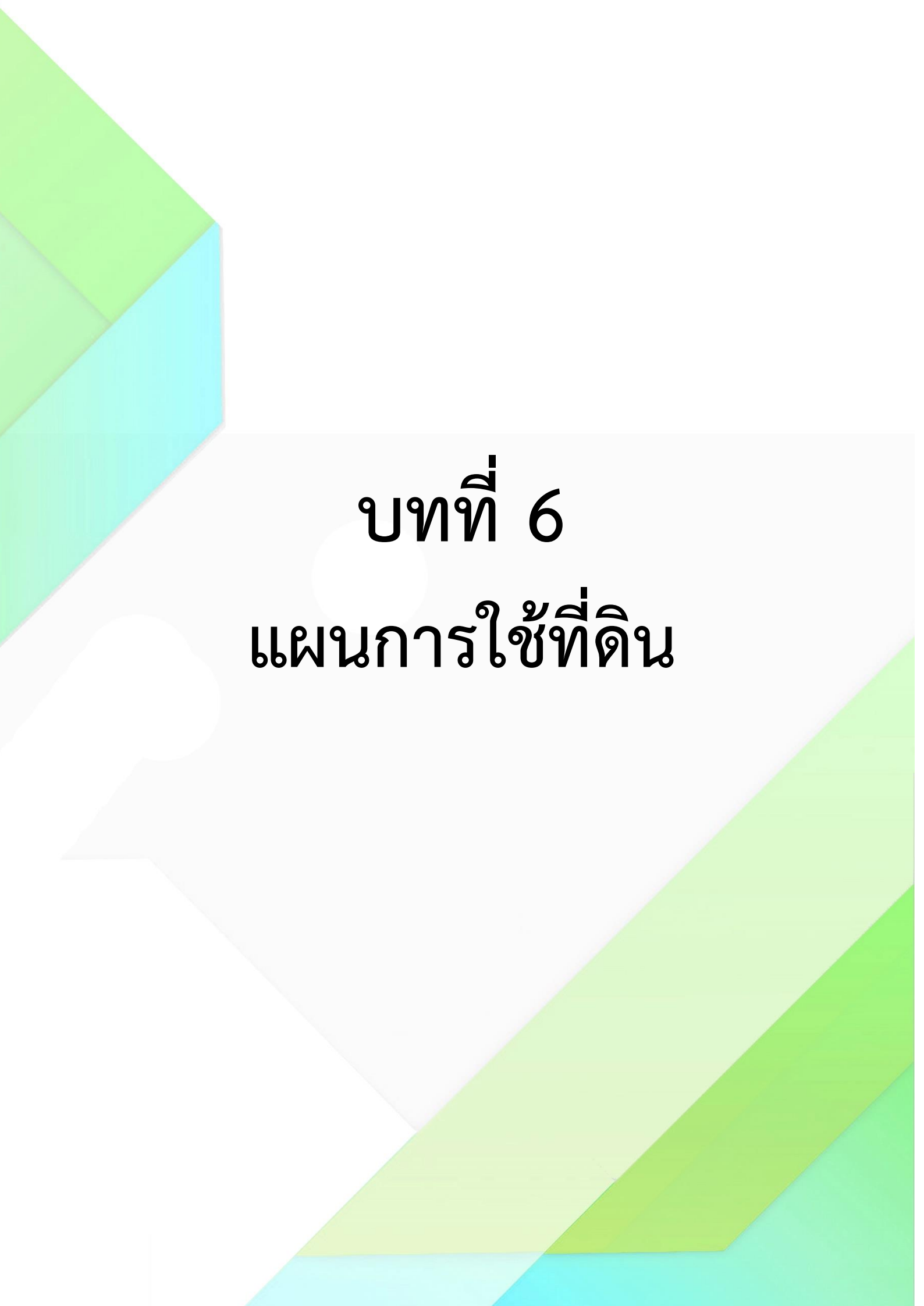
5.3 ระดับความเหมาะสมของที่ดิน

การประเมินคุณภาพที่ดินของพืชเศรษฐกิจหลักและพืชทางเลือก ตำบลสว่าง อำเภอพรรณานิคม จังหวัดสกลนคร ได้ผลการประเมินคุณภาพที่ดินดังตารางที่ 5-2

ตารางที่ 5-2 ชั้นความเหมาะสมทางกายภาพของดิน ตำบลสว่าง อำเภอพรรณานิคม จังหวัดสกลนคร

หน่วยแผนที่ดิน	ข้าว	พริก
Lah-fl-sIA	S2ons	S3o
Msk-lsB	S2ewons	S2ons
Nbn-pic-sIA	S2s	S3o
Ndg-slB	S2ewo	S3o
Pp-gm-gslB/b	S2ewrons	S3ro
Pp-gm-sIA/b	S2rons	S3ro
Pp-gm-slB/b	S2ewrons	S3ro
Pp-gslB	S2ewron	S3r
Pp-gslB*	S2ewrons	S3r
Pp-slB	S2ewrons	S3r
Ptk-slB	S2ewon	S2ons
Ptk-slB*	S2ewons	S2ons
Re-col-sIA	S2n	S3o
Sik-silA	S1	S3o
Sik-silA*	S2s	S3o

หมายเหตุ: * หมายถึง หน่วยแผนที่ดินที่มีความอุดมสมบูรณ์ของดินต่างจากหน่วยแผนที่ดินเดียวกัน



บทที่ 6

แผนการใช้ที่ดิน



บทที่ 6 แผนการใช้ที่ดิน

6.1 การวิเคราะห์ข้อมูลเพื่อจัดทำแผนการใช้ที่ดินระดับตำบล

ตามที่กรมพัฒนาที่ดินได้จัดทำแผนปฏิบัติการราชการกรมพัฒนาที่ดินระยะ 5 ปี ช่วงปี 2566-2570 เพื่อให้บรรลุตามวิสัยทัศน์ที่กำหนดไว้ คือ “เป็นองค์การอัจฉริยะทางดิน เพื่อขับเคลื่อนการใช้ที่ดินอย่างเหมาะสม 15 ล้านไร่ ภายในปี 2570” ซึ่งในส่วนของประเด็นการพัฒนาที่ 2 บริหารจัดการทรัพยากรดินและที่ดินด้วยชุดข้อมูลที่มีมูลค่าสูง (High Value Dataset) ซึ่งมีเป้าหมาย คือ การนำชุดข้อมูลที่มีมูลค่าสูง (High Value Dataset) ไปใช้ในการบริหารจัดการทางการเกษตร ในส่วนของตัวชี้วัด บริหารจัดการทรัพยากรดินและที่ดินบนพื้นฐานของชุดข้อมูลที่มีมูลค่าสูง (High Value Dataset) ร้อยละ 100 กลยุทธ์ที่ 2 ยกระดับแผนการใช้ที่ดินไปสู่การปฏิบัติ ได้กำหนดให้ ร้อยละของแผนการใช้ที่ดินระดับตำบลที่จัดทำแล้วเสร็จทั่วประเทศ ภายในปี 2570 (ไม่น้อยกว่า ร้อยละ 80) เป็นตัวชี้วัดหนึ่งของกลยุทธ์ดังกล่าว

การวางแผนการใช้ที่ดินระดับตำบลเป็นการวางกรอบและนโยบายการการพัฒนาพื้นที่ให้เกิดการใช้ที่ดินอย่างสมดุลและยั่งยืน เป็นการกำหนดแนวทางใช้ที่ดินให้ตรงกับศักยภาพโดยเฉพาะทางการเกษตร และนำไปสู่การกำหนดแผนงาน โครงการ กิจกรรม ที่มีความสอดคล้องกับสภาพพื้นที่ ทั้งนี้การใช้ขอบเขตการปกครองในระดับตำบลจะนำไปสู่การพัฒนาเชิงพื้นที่ที่มีเป้าหมายและทิศทางสอดคล้องตามบริบทของแต่ละตำบล และมีผู้รับผิดชอบโดยตรง คือ องค์กรปกครองส่วนท้องถิ่น ซึ่งแผนการใช้ที่ดินในระดับที่ใหญ่กว่านี้อาจไม่สามารถนำมาใช้ปฏิบัติงานในระดับพื้นที่ได้อย่างเป็นรูปธรรมเนื่องจากเป็นแผนงานสำหรับนำไปใช้ปฏิบัติงานเชิงนโยบายและยุทธศาสตร์ในภาพรวม

ทั้งนี้แผนการใช้ที่ดินเป็นผลที่ได้จากการวิเคราะห์ข้อมูลทางด้านกายภาพ เศรษฐกิจ และสังคม โดยได้นำฐานข้อมูลที่ได้จากการรวบรวมข้อมูลทุติยภูมิ และข้อมูลปฐมภูมิจากการสำรวจภาคสนาม การศึกษาด้านกายภาพ ได้จาก การวิเคราะห์สถานภาพของทรัพยากรธรรมชาติ อาทิ ทรัพยากรดิน ทรัพยากรน้ำ และทรัพยากรป่าไม้ร่วมกับการพิจารณาลักษณะการใช้ประโยชน์ที่ดิน ข้อมูลหมายถึงเกี่ยวข้องกับพื้นที่ในเขตป่าไม้ตามกฎหมาย เช่น เขตรักษาพันธุ์สัตว์ป่า เขตอุทยานแห่งชาติ เขตป่าสงวนแห่งชาติ และนโยบายของรัฐที่เกี่ยวข้องกับพื้นที่ที่มีมติคณะรัฐมนตรีเกี่ยวกับการใช้ที่ดิน มติคณะรัฐมนตรีเรื่องการจำแนกการใช้ประโยชน์ที่ดินในพื้นที่ป่าไม้ในเขตป่าสงวนแห่งชาติ เป็นต้น ประกอบกับการพิจารณาจากทิศทางตามกรอบนโยบายที่เกี่ยวข้องกับการกำหนดเขตการใช้ที่ดินภายในพื้นที่ตำบล เช่น ยุทธศาสตร์ของจังหวัด ร่วมกับความต้องการของท้องถิ่น สามารถกำหนดแนวทางการใช้ที่ดินตามศักยภาพของทรัพยากร เพื่อการรักษาคุณภาพของลักษณะทางนิเวศวิทยาและการอนุรักษ์ทรัพยากรธรรมชาติ โดยคำนึงถึงสภาพทางเศรษฐกิจและสังคมของชุมชนในพื้นที่ ซึ่งข้อมูลนี้ส่วนหนึ่งได้มาจากการวิเคราะห์ชุมชนแบบมีส่วนร่วม (PRA) ทำการสังเคราะห์ข้อมูลทุกด้านเพื่อเพื่อให้ได้เขตการใช้ที่ดินที่เหมาะสมกับศักยภาพของพื้นที่ต่อไป



6.2 แผนการใช้ที่ดิน

จากการวิเคราะห์ข้อมูลกายภาพ เศรษฐกิจ และสังคม พบว่าแผนการใช้ที่ดินตำบลสว่าง อำเภอพรณานิคม จังหวัดสกลนคร สามารถกำหนดออกเป็น 5 เขตหลัก ได้แก่ เขตเกษตรกรรม เขตชุมชนและสิ่งปลูกสร้าง เขตแหล่งน้ำ เขตพื้นที่อื่น ๆ เขตรักษาสมดุลของธรรมชาติและสิ่งแวดล้อม มีรายละเอียดดังนี้ (ตารางที่ 6-1 รูปที่ 6-1 และรูปที่ 6-2)

6.2.1 เขตเกษตรกรรม เป็นพื้นที่เกษตรกรรมซึ่งในที่นี้ คือ พื้นที่ที่อยู่นอกเขตที่มีการประกาศเป็นเขตป่าไม้ตามกฎหมาย ซึ่งรัฐได้กำหนดเป็นพื้นที่ทำกิน มีการออกเอกสารสิทธิ์ซึ่งรวมถึงพื้นที่ในเขตปฏิรูปที่ดินเพื่อเกษตรกรรมด้วย เขตนี้รวมถึงการทำกิจกรรมภาคการเกษตรอื่นที่นอกเหนือจากการปลูกพืชด้วย ประกอบด้วย 4 เขตรอง ได้แก่ เขตเกษตรกรรมที่มีศักยภาพการผลิตสูง เขตเกษตรกรรมที่มีศักยภาพการผลิตต่ำ มีเนื้อที่ 52,064 ไร่ หรือคิดเป็นร้อยละ 94.05 ของเนื้อที่ตำบล มีรายละเอียดดังนี้

1) เขตเกษตรกรรมที่มีศักยภาพการผลิตสูง พื้นที่เขตนี้มีศักยภาพในการผลิตรองจากเขตเกษตรกรรมขั้นดี ซึ่งแบ่งออกเป็น 2 ประเภท ได้แก่ เขตเกษตรกรรมที่มีศักยภาพการผลิตสูง (ประเภทที่ 1) และเขตเกษตรกรรมที่มีศักยภาพการผลิตสูง (ประเภทที่ 2) มีรายละเอียดดังนี้

(1) เขตเกษตรกรรมที่มีศักยภาพการผลิตสูง (ประเภทที่ 1) เป็นเขตที่มีการบริหารจัดการด้านทรัพยากรน้ำโดยเฉพาะระบบชลประทาน มีศักยภาพในการผลิตอยู่ในระดับเหมาะสมเล็กน้อยถึงไม่เหมาะสม ดัดข้อจำกัดจากลักษณะดิน ซึ่งมีสมบัติดินที่ไม่เหมาะสมบางประการ มีรายละเอียดดังนี้

- เขตทำนา (สัญลักษณ์ 2211) มีเนื้อที่ 77 ไร่ หรือ คิดเป็นร้อยละ 0.14 ของเนื้อที่ตำบล เป็นพื้นที่ที่มีศักยภาพต่อการทำนาในระดับเหมาะสมเล็กน้อยถึงไม่เหมาะสม และปัจจุบันเกษตรกรรมมีการปลูกข้าวโดยส่วนใหญ่เป็นลักษณะ นาปีตามด้วยนาปรัง และบางพื้นที่ทำนาปีตามด้วยพืชฤดูแล้งชนิดต่าง ๆ เช่น ผักสวนครัว มะนาว ฝรั่ง

(2) เขตเกษตรกรรมที่มีศักยภาพการผลิตสูง (ประเภทที่ 2) เป็นเขตที่ทำการเกษตรโดยอาศัยน้ำฝนเป็นหลัก ซึ่งส่งผลให้มีข้อจำกัดต่อการเพาะปลูกพืชด้านความชื้นที่พืชนำไปใช้ประโยชน์ ในส่วนของที่ดินมีศักยภาพในการผลิตอยู่ในระดับสูงถึงปานกลาง และนอกจากนี้พบว่าดินในพื้นที่เขตนี้มีสมบัติที่เหมาะสมต่อการเพาะปลูกพืชแยกตามชนิดพืช มีรายละเอียดดังนี้

- เขตทำนา (สัญลักษณ์ 2221) มีเนื้อที่ 117 ไร่ หรือ คิดเป็นร้อยละ 0.21 ของเนื้อที่ตำบล เป็นพื้นที่ที่มีศักยภาพต่อการทำนาในระดับเหมาะสมเล็กน้อยถึงไม่เหมาะสม และปัจจุบันเกษตรกรรมมีการปลูกข้าวได้ปีละ 1 ครั้ง

2) เขตเกษตรกรรมที่มีศักยภาพการผลิตต่ำ พื้นที่เขตนี้ถูกกำหนดให้เป็นเขตเกษตรกรรมที่ต้องมีการดำเนินการแก้ไขปัญหาที่เป็นข้อจำกัดของการใช้ที่ดินเพื่อเกษตรกรรมต่างๆ การทำการเกษตรในเขตนี้อาศัยน้ำฝนเป็นหลัก มีศักยภาพในการผลิตอยู่ในระดับเหมาะสมเล็กน้อยถึงไม่เหมาะสม พบปัญหาทางกายภาพของดินที่สำคัญหลาย เช่น เป็นดินตื้นซึ่งเป็นข้อจำกัดของการหยั่งรากพืชในการยึดลำต้นและการดูดซับธาตุอาหารพืชในดิน เนื้อดินเป็นทรายจัด ซึ่งมีผลต่อความสามารถในการอุ้มน้ำ เป็นพื้นที่ที่มีความลาดชัน เป็นต้น จากข้อจำกัดการใช้ที่ดินดังกล่าวข้างต้นจึงจำเป็นต้องพัฒนาปรับปรุงและมีมาตรการเพื่อเพิ่มผลผลิตทางการเกษตรในพื้นที่ให้สูงขึ้น รวมถึงการป้องกันไม่ให้สภาพแวดล้อมเสื่อมโทรมจากการใช้พื้นที่ มีรายละเอียดดังนี้

- เขตทำนา (สัญลักษณ์ 2310) มีเนื้อที่ 2,285 ไร่ หรือ คิดเป็นร้อยละ 4.13 ของเนื้อที่ตำบล ปัจจุบันเกษตรกรรมมีการปลูกข้าวได้ปีละ 1 ครั้ง



- เขตปลูกไม้ผล (สัญลักษณ์ 2320) มีเนื้อที่ 29 ไร่ หรือ คิดเป็นร้อยละ 0.05 ของเนื้อที่ตำบล ปัจจุบันเกษตรกรปลูกไม้ผล โดยไม้ผลที่ปลูกได้แก่ ไม้ผลผสม มะม่วง ลำไย แก้วมังกร

- เขตปลูกไม้ยืนต้น (สัญลักษณ์ 2330) มีเนื้อที่ 49,343 ไร่ หรือ คิดเป็นร้อยละ 89.13 ของเนื้อที่ตำบล ปัจจุบันเกษตรกรปลูกไม้ยืนต้น โดยไม้ยืนต้นที่ปลูกได้แก่ ยางพารา ปาล์ม ยูคาลิปตัส สัก ไม้ปลูกเพื่อการค้า ตะกู

- เขตปลูกพืชไร่ (สัญลักษณ์ 2340) มีเนื้อที่ 213 ไร่ หรือ คิดเป็นร้อยละ 0.38 ของเนื้อที่ตำบล ปัจจุบันเกษตรกรปลูกพืชไร่ โดยพืชไร่ที่ปลูกได้แก่ อ้อย มันสำปะหลัง

6.2.2 เขตชุมชนและสิ่งปลูกสร้าง มีเนื้อที่ 423 ไร่ หรือคิดเป็นร้อยละ 0.76 ของเนื้อที่ตำบล ประกอบด้วย 1 เขตรอง ได้แก่ เขตชุมชน/สถานที่ราชการ มีรายละเอียดดังนี้

(1) เขตชุมชน/สถานที่ราชการ (สัญลักษณ์ 3100) มีเนื้อที่ 423 ไร่ หรือ คิดเป็นร้อยละ 0.76 ของเนื้อที่ตำบล ปัจจุบันมีการใช้ที่ดินชุมชนและที่อยู่อาศัย มีทั้งประเภทชุมชนเมือง ชุมชนชนบท และที่ตั้งของสถาบันและสถานที่ราชการต่าง ๆ

6.2.3 เขตแหล่งน้ำ มีเนื้อที่ 504 ไร่ หรือคิดเป็นร้อยละ 0.91 ของเนื้อที่ตำบล ประกอบด้วย 2 เขตรอง ได้แก่ เขตแหล่งน้ำตามธรรมชาติ และเขตแหล่งน้ำที่สร้างขึ้น มีรายละเอียดดังนี้

(1) เขตแหล่งน้ำตามธรรมชาติ (สัญลักษณ์ 4100) มีเนื้อที่ 245 ไร่ หรือ คิดเป็นร้อยละ 0.44 ของเนื้อที่ตำบล ปัจจุบันมีสภาพการใช้ที่ดินเป็นลักษณะของแหล่งน้ำตามธรรมชาติ เช่น ห้วย หนอง คลอง แม่น้ำ เป็นต้น

(2) เขตแหล่งน้ำที่สร้างขึ้น (สัญลักษณ์ 4200) มีเนื้อที่ 258 ไร่ หรือ คิดเป็นร้อยละ 0.47 ของเนื้อที่ตำบล ปัจจุบันมีสภาพการใช้ที่ดินเป็นแหล่งน้ำที่สร้างขึ้น เช่น คลองชลประทาน อ่างเก็บน้ำ เป็นต้น

6.2.4 เขตพื้นที่อื่น ๆ (สัญลักษณ์ 5000) มีเนื้อที่ 230 ไร่ หรือคิดเป็นร้อยละ 0.41 ของเนื้อที่ตำบล เป็นเขตที่มีลักษณะการใช้ที่ดินที่มีความเฉพาะ เช่น ที่ทิ้งขยะ ไม้พุ่ม เป็นต้น

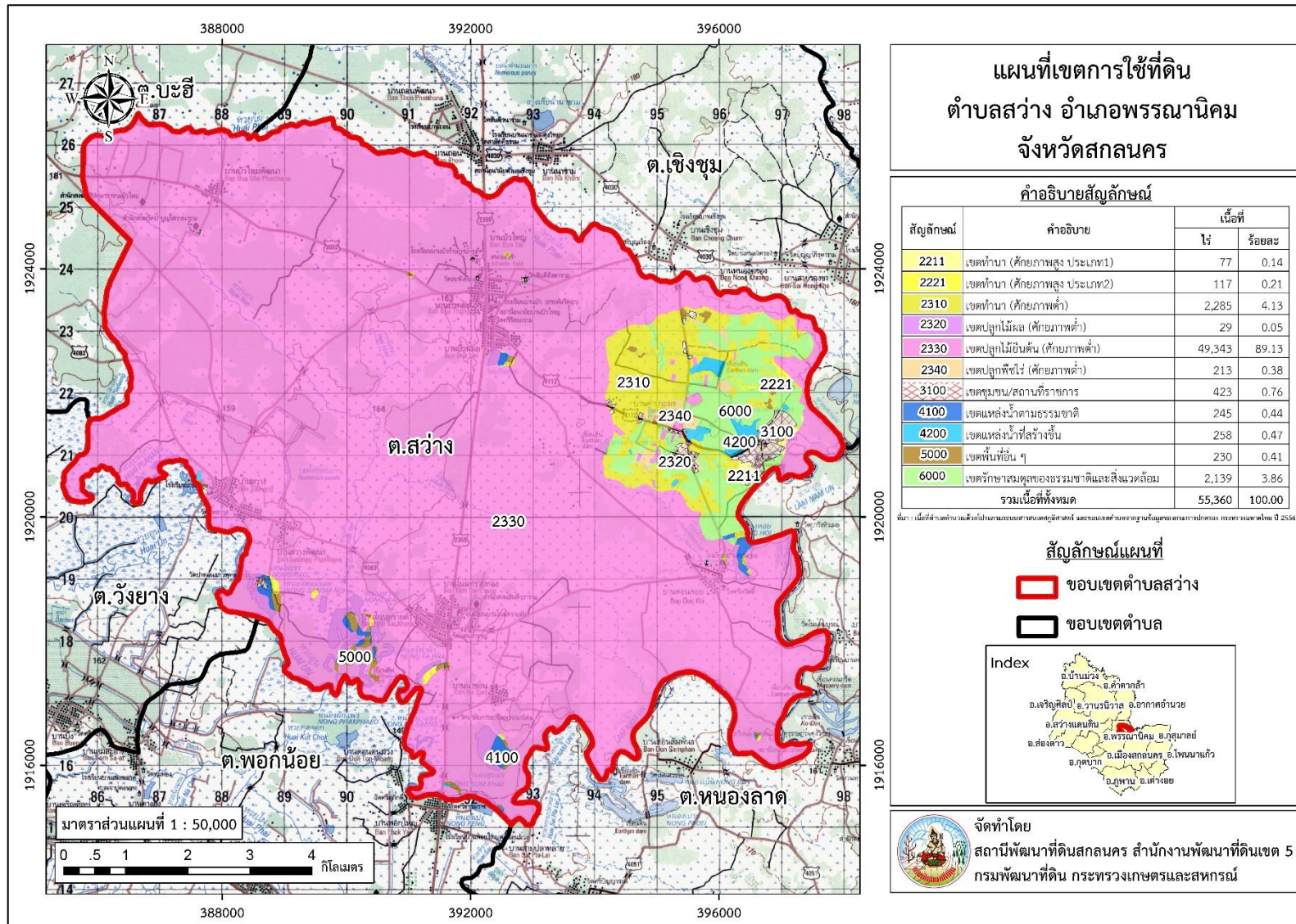
6.2.5 เขตรักษาสมดุลของธรรมชาติและสิ่งแวดล้อม (สัญลักษณ์ 6000) มีเนื้อที่ 2,139 ไร่ หรือ คิดเป็นร้อยละ 3.86 ของเนื้อที่ตำบล มีการใช้ที่ดินเป็นป่าไม้ที่พบในพื้นที่เกษตรกรรม ซึ่งอยู่นอกเขตป่าไม้ตามกฎหมาย ส่วนใหญ่เป็นป่าปลูก ป่าชุมชน



ตารางที่ 6-1 เขตการใช้ที่ดิน ตำบลสว่าง อำเภอมัญจาคีรี จังหวัดขอนแก่น

สัญลักษณ์	คำอธิบาย	เนื้อที่	
		ไร่	ร้อยละ
2211	เขตทำนา (ศักยภาพสูง ประเภท1)	77	0.14
2221	เขตทำนา (ศักยภาพสูง ประเภท2)	117	0.21
2310	เขตทำนา (ศักยภาพต่ำ)	2,285	4.13
2320	เขตปลูกไม้ผล (ศักยภาพต่ำ)	29	0.05
2330	เขตปลูกไม้ยืนต้น (ศักยภาพต่ำ)	49,343	89.13
2340	เขตปลูกพืชไร่ (ศักยภาพต่ำ)	213	0.38
3100	เขตชุมชน/สถานที่ราชการ	423	0.76
4100	เขตแหล่งน้ำตามธรรมชาติ	245	0.44
4200	เขตแหล่งน้ำที่สร้างขึ้น	258	0.47
5000	เขตพื้นที่อื่น ๆ	230	0.41
6000	เขตรักษาสมดุลของธรรมชาติและสิ่งแวดล้อม	2,139	3.86
รวมเนื้อที่ทั้งหมด		55,360	100.00

หมายเหตุ: เนื้อที่คำนวณด้วยระบบสารสนเทศภูมิศาสตร์



รูปที่ 6-1 เขตการใช้ที่ดิน ตำบลสว่าง อำเภอพรรณานิคม จังหวัดสกลนคร

บทที่ 7

การขับเคลื่อนแผนการใช้ที่ดิน



บทที่ 7

การขับเคลื่อนแผนการใช้ที่ดิน

7.1 ขั้นตอนการดำเนินงาน

ภายหลังการจัดทำแผนการใช้ที่ดินตำบลสว่าง อำเภอมะนัง จังหวัดสตูลแล้วจะต้องดำเนินการดังต่อไปนี้

7.1.1 จัดทำเป้าหมายการดำเนินงานและงบประมาณและกิจกรรมต่าง ๆ ที่จะดำเนินการในปีงบประมาณ 2567 ถึง 2570

7.1.2 นำแผนการใช้ที่ดินตำบลสว่างไปเสนอต่อเทศบาลตำบลสว่าง เพื่อมีมติให้ความร่วมมือในกิจกรรมพัฒนาที่ดินดำเนินการกิจกรรมต่าง ๆ ที่กำหนดไว้ในแผน และได้รับการเชื่อมโยงสู่แผนพัฒนาตำบล

7.1.3 สถานีพัฒนาที่ดินสตูลเสนอเป้าหมายและงบประมาณให้รายงานมายังกรมพัฒนาที่ดิน

7.1.4 กรมพัฒนาที่ดินพิจารณาสนับสนุนงบประมาณกิจกรรมและโครงการตามเป้าหมายที่กำหนดในแผนการใช้ที่ดิน

7.1.5 สถานีพัฒนาที่ดินสตูล นำเสนอต่อที่ประชุมจังหวัด/อำเภอ เพื่อสร้างการรับรู้และประชาสัมพันธ์ให้หน่วยงานอื่น นำโครงการภายใต้หน่วยงานมาพัฒนาพื้นที่ตามแผนการใช้ที่ดินกำหนด

7.2 กิจกรรมของกรมพัฒนาที่ดินในเขตการใช้ที่ดินที่จะดำเนินการใน

ปีงบประมาณ 2566-2570

งบประมาณที่กำหนดไว้เป็นการประมาณเบื้องต้น อาจมีการเปลี่ยนแปลงตามที่ได้รับการจัดสรรให้ดำเนินการ (ตารางที่ 7-1)

เขตพื้นที่เกษตรกรรม

1) ดินเสื่อมโทรม ดินขาดความอุดมสมบูรณ์มีแผนงาน/โครงการปรับปรุงบำรุงดิน ดังนี้

- (1) การส่งเสริมการผลิตและการใช้สารอินทรีย์
- (2) การผลิต-จัดหาเมล็ดพันธุ์พืชปุ๋ยสด
- (3) การส่งเสริมการปรับปรุงบำรุงดินด้วยพืชปุ๋ยสด
- (4) การพัฒนากลุ่มเกษตรกรใช้สารอินทรีย์ลดการใช้สารเคมีทางการเกษตร
- (5) การจัดตั้งธนาคารปุ๋ยอินทรีย์
- (6) การรณรงค์ไถกลบตอซัง
- (7) การจัดหาปุ๋ยโดโลไมต์
- (8) การส่งเสริมการปรับปรุงบำรุงพื้นที่ดินกรด
- (9) การส่งเสริมพัฒนาปรับปรุงบำรุงดิน (หมอดินอาสา)

2) การชะล้างพังทลายของดิน มีแผนงาน/โครงการฟื้นฟูและป้องกันการชะล้างพังทลายของดิน ดังนี้

- (1) การปลูกหญ้าแฝกเพื่อการอนุรักษ์ดินและน้ำ
- (2) การจัดระบบอนุรักษ์ดินและน้ำลุ่ม-ดอน

3) การเปลี่ยนแปลงสภาพอากาศและฝนตกทิ้งช่วงทำให้ขาดแหล่งน้ำในการเกษตร

มีแผนงาน/โครงการบริหารจัดการน้ำ ดังนี้

- (1) การพัฒนาแหล่งน้ำขนาดเล็กเพื่อการอนุรักษ์ดินและน้ำ
- (2) การก่อสร้างแหล่งน้ำในไร่นานอกเขตชลประทาน
- (3) การก่อสร้างระบบส่งน้ำ



7.3 กิจกรรมที่ขอการสนับสนุนจากส่วนราชการอื่น (ตารางที่ 7-2)

7.3.1 เขตพื้นที่เกษตรกรรม

1) เขตปลูกพืชไร่ เขตปลูกไม้ผล เขตปลูกไม้ยืนต้นและเขตปลูกพืชทางเลือก

- (1) ใช้ตลาดนำการผลิตในการเลือกชนิดพืชและหาตลาดรองรับ ทั้งในเขตที่เหมาะสมและในเขตที่ไม่เหมาะสมและต้องการปรับเปลี่ยนชนิดพืช (สำนักงานพาณิชย์จังหวัด/สำนักงานสหกรณ์จังหวัด)
- (2) การอบรมให้ความรู้การเข้าสู่กระบวนการรับรองมาตรฐานสินค้าเกษตรปลอดภัย (GAP) (กรมวิชาการเกษตร)
- (3) จัดอบรมถ่ายทอดความรู้การทำเกษตรผสมผสานตามแนวทางเศรษฐกิจพอเพียง (กรมส่งเสริมการเกษตร)
- (4) สนับสนุนการขุดเจาะน้ำบาดาล (กรมทรัพยากรน้ำบาดาล)

7.3.2 พื้นที่แหล่งน้ำ

สนับสนุนการพัฒนาเพื่อเพิ่มพื้นที่กักเก็บน้ำ (สำนักงานชลประทานจังหวัด)

7.4 ความต้องการของชุมชนและองค์กรปกครองส่วนท้องถิ่น

จากการดำเนินการจัดทำกระบวนการมีส่วนร่วมของประชาชนที่เทศบาลตำบลสว่าง เมื่อวันที่ 26 มิถุนายน 2566 ได้มีความต้องการของประชาชนให้ดำเนินการเกี่ยวกับปัญหาขาดแคลนน้ำ

ในกรณีของการขาดแคลนนํานี้ นอกจากผลการทั้บถมของตะกอนดินในแหล่งน้ำจนตื้นเขินดังกล่าวข้างต้นแล้ว การที่ประชากรเพิ่มขึ้น กิจกรรมที่ต้องใช้น้ำเพิ่มขึ้น ทำการเกษตรเพิ่มขึ้น รวมทั้งเหตุการณ์ที่เกิดจากการเปลี่ยนแปลงภูมิอากาศ เช่น ปริมาณฝนน้อยกว่าปกติ ฝนทิ้งช่วง จนเกิดความแห้งแล้ง การขาดแคลนน้ำจึงเกิดขึ้นอย่างต่อเนื่อง จำเป็นต้องวางระบบอนุรักษ์ดินและน้ำเพื่อกักน้ำในดิน คงความอุดมสมบูรณ์ เพื่อจัดหาน้ำให้แหล่งน้ำต้นทุน โดยวิธีการต่างๆ ให้เพียงพอแก่ความต้องการ

การแก้ไขปัญหาการขาดแคลนน้ำจะต้องดำเนินการทั้งตำบลควบคู่กันทั้งปัญหาการชะล้างพังทลายของดิน กับปัญหาการขาดแคลนน้ำโดยการจัดการพื้นที่ควรพัฒนาที่ดินและระบบน้ำ ได้แก่ การขุดลอกคลอง ก่อสร้างสระน้ำ ฝ่ายกั้นน้ำ คลองส่งน้ำ คลองระบายน้ำหรือผนังป้องกันน้ำท่วม การขุดบ่อบาดาลพลังงานแสงอาทิตย์ ปรับรูปที่ดินปรับเปลี่ยนกิจกรรมการผลิต และการทำระบบอนุรักษ์ดินและน้ำเพื่อให้การใช้ที่ดินสามารถใช้พื้นที่ได้อย่างต่อเนื่องและเกิดประโยชน์ทั้งตัวเกษตรกร ชุมชน ในด้านเศรษฐกิจ สังคมและสิ่งแวดล้อม

โดยความต้องการของประชาชนที่ต้องการให้ดำเนินการเกี่ยวกับการพัฒนาแหล่งน้ำ พัฒนาระบบส่งน้ำ การก่อสร้างฝาย รวม 7 รายการ ดังนี้

- 1.โครงการขุดลอกฝายและขยายฝายห้วยหมากเม้ย ห้วยแคน
- 2.โครงการขุดลอกห้วยหนองหวาย
- 3.โครงการขุดลอกห้วยหนองฟ้าผ่า
- 4.โครงการขุดลอกห้วยคำไร่
- 5.โครงการพัฒนาระบบส่งน้ำพื้นที่รับประโยชน์ ลำน้ำอูน
- 6.โครงการก่อสร้างฝายน้ำล้น ม.2 ม.4 ม.9 ม.12
- 7.โครงการขุดลอกอ่างเก็บน้ำขนาดเล็กและทำบ่อตักตะกอนดิน



ตารางที่ 7-1 กิจกรรมของกรมพัฒนาที่ดินในเขตเกษตรกรรมที่จะดำเนินการในปีงบประมาณ 2566-2570

เขตการใช้ที่ดิน (เกษตรกรรม)	แผนงาน/โครงการ	งบประมาณ (บาท)
1. เขตพื้นที่ทำนา เนื้อที่รวม 2,479 ไร่ ประกอบด้วย - เขตทำนา (ศักยภาพสูง ประเภท1) เนื้อที่ 77 ไร่ - เขตทำนา (ศักยภาพสูง ประเภท2) เนื้อที่ 117 ไร่ - เขตทำนา (ศักยภาพต่ำ) เนื้อที่ 2,285 ไร่	การปรับปรุงบำรุงดิน - การส่งเสริมการปรับปรุงบำรุงดินด้วยพืชปุ๋ยสด - การพัฒนากลุ่มเกษตรกรใช้สารอินทรีย์ลดการใช้สารเคมีทางการเกษตร	371,850 185,925 185,925
	1. การปรับปรุงบำรุงดิน 1.1 การส่งเสริมการผลิตและการใช้สารอินทรีย์ 1.2 การผลิต-จัดหาเมล็ดพันธุ์พืชปุ๋ยสด 1.3 การส่งเสริมการปรับปรุงบำรุงดินด้วยพืชปุ๋ยสด 1.4 การพัฒนากลุ่มเกษตรกรใช้สารอินทรีย์ลดการใช้สารเคมีทางการเกษตร 1.5 การจัดหาปุ๋ยอินทรีย์ 1.6 การส่งเสริมการปรับปรุงบำรุงพื้นที่ดินกรด	446,500 16,000 297,500 16,000 16,000 85,000 16,000
	2. การบริหารจัดการน้ำ 2.1 การก่อสร้างแหล่งน้ำในไร่นานอกเขตชลประทาน 3. การฟื้นฟูและป้องกันการชะล้างพังทลายของดิน 3.1 การปลูกหญ้าแฝกเพื่อการอนุรักษ์ดินและน้ำ	1,575,000 1,575,000 60,000 60,000
2. เขตปลูกพืชไร่ เนื้อที่รวม 213 ไร่ ประกอบด้วย เขตปลูกพืชไร่ (ศักยภาพต่ำ) เนื้อที่ 213 ไร่		



ตารางที่ 7-1 กิจกรรมของกรมพัฒนาที่ดินในเขตเกษตรกรรมที่จะดำเนินการในปีงบประมาณ 2566-2570 (ต่อ)

เขตการใช้ที่ดิน (เกษตรกรรม)	แผนงาน/โครงการ	งบประมาณ (บาท)
3. เขตปลูกไม้ผล เนื้อที่รวม 29 ไร่ ประกอบด้วย - เขตปลูกไม้ผล (ศักยภาพต่ำ) เนื้อที่ 29 ไร่	1. การปรับปรุงบำรุงดิน 1.1 การส่งเสริมการผลิตและการใช้สารอินทรีย์ 1.2 การส่งเสริมการปรับปรุงบำรุงดินด้วยพืชปุ๋ยสด 1.3 การพัฒนากลุ่มเกษตรกรใช้สารอินทรีย์ลดการใช้สารเคมีทางการเกษตร 1.4 การจัดหาปุ๋ยโดโลไมท์ 1.5 การส่งเสริมการปรับปรุงบำรุงพื้นที่ดินกรด 2. การบริหารจัดการน้ำ 2.1 การก่อสร้างแหล่งน้ำในไร่นานอกเขตชลประทาน	107,600 2,200 2,200 16,000 85,000 2,200 1,635,000 1,635,000
4. เขตปลูกไม้ยืนต้น เนื้อที่รวม 49,343 ไร่ ประกอบด้วย - เขตปลูกไม้ยืนต้น (ศักยภาพต่ำ) เนื้อที่ 49,343 ไร่	1. การปรับปรุงบำรุงดิน 1.1 การส่งเสริมการผลิตและการใช้สารอินทรีย์ 1.2 การส่งเสริมการปรับปรุงบำรุงดินด้วยพืชปุ๋ยสด 1.3 การพัฒนากลุ่มเกษตรกรใช้สารอินทรีย์ลดการใช้สารเคมีทางการเกษตร 1.4 การจัดหาปุ๋ยโดโลไมท์ 1.5 การส่งเสริมการปรับปรุงบำรุงพื้นที่ดินกรด 2. การบริหารจัดการน้ำ 2.1 การก่อสร้างแหล่งน้ำในไร่นานอกเขตชลประทาน	430,500 16,000 297,500 16,000 85,000 16,000 1,575,000 1,575,000



ตารางที่ 7-1 กิจกรรมของกรมพัฒนาที่ดินในเขตเกษตรกรรมที่จะดำเนินการในปีงบประมาณ 2566-2570 (ต่อ)

เขตการใช้ที่ดิน (เกษตรกรรม)	แผนงาน/โครงการ	งบประมาณ (บาท)
รวมเขตเกษตรกรรม	1. การปรับปรุงบำรุงดิน	1,356,450
	2. การบริหารจัดการน้ำ	4,785,000
	3. การฟื้นฟูและป้องกันการชะล้างพังทลายของดิน	60,000
	รวมแผนงาน/โครงการ	6,201,450



ตารางที่ 7-2 สรุปกิจกรรมที่ขอรับการสนับสนุนจากส่วนราชการอื่นในเขตการใช้ที่ดิน

เขตการใช้ที่ดิน	กิจกรรมที่ขอการสนับสนุนจากส่วนราชการอื่น
<p>1. เขตพื้นที่เกษตรกรรม ประกอบด้วย</p> <p>(1.) เขตพื้นที่ทำนา เนื้อที่ 2,479 ไร่</p> <p>(2.) เขตปลูกพืชไร่ เนื้อที่ 213 ไร่</p> <p>(3.) เขตปลูกไม้ผล เนื้อที่ 29 ไร่</p> <p>(4.) เขตปลูกไม้ยืนต้น เนื้อที่ 49,343 ไร่</p>	<p>การแก้ปัญหาดินเสื่อมโทรม เพิ่มพูนความอุดมสมบูรณ์ของดิน และเพิ่มศักยภาพการผลิต</p> <ol style="list-style-type: none">1) โครงการส่งเสริมและพัฒนาสหกรณ์/กลุ่มเกษตรกรให้มีความเข้มแข็งตามศักยภาพ (สนง.สหกรณ์จังหวัด)2) โครงการเกษตรอินทรีย์ (ศูนย์วิจัยพืชไร่จังหวัด)3) โครงการศูนย์เรียนรู้การเพิ่มประสิทธิภาพการผลิตภาคเกษตร (ศูนย์วิจัยพืชไร่จังหวัด)4) โครงการวิจัยและพัฒนาเทคโนโลยีและนวัตกรรม (ศูนย์วิจัยพืชไร่จังหวัด)5) โครงการการบริหารความหลากหลายชีวภาพ (ศูนย์วิจัยพืชไร่จังหวัด)6) โครงการพัฒนาเกษตรกรปราดเปรื่อง (Smart Farmer)7) โครงการส่งเสริมเกษตรกรทฤษฎีใหม่ในเขตปฏิรูปที่ดิน (สนง.การปฏิรูปที่ดินจังหวัด)8) โครงการสร้างและพัฒนาเกษตรกรรุ่นใหม่ (สนง.การปฏิรูปที่ดินจังหวัด)9) โครงการพัฒนาเกษตรกรรมยั่งยืน (สนง.การปฏิรูปที่ดินจังหวัด)10) โครงการพัฒนารัฐกิจชุมชนในเขตปฏิรูปที่ดิน (สนง.การปฏิรูปที่ดินจังหวัด)11) โครงการส่งเสริมเกษตรกรทฤษฎีใหม่ (สนง.การปฏิรูปที่ดินจังหวัด)12) โครงการมันสำปะหลังพันธุ์ดี (เทศบาลตำบลบัวสว่าง)13) โครงการเลี้ยงสุกรเพื่อเป็นอาชีพเสริม (เทศบาลตำบลบัวสว่าง)14) โครงการเลี้ยงไก่พื้นเมือง (เทศบาลตำบลบัวสว่าง)15) โครงการพัฒนาการผลิตพืชปลอดภัยโดยระบบโรงเรือน (เทศบาลตำบลบัวสว่าง)16) โครงการผลิตปุ๋ยหมักจากเปลือกข้าวโพด (เทศบาลตำบลบัวสว่าง)17) โครงการผลิตปุ๋ยน้ำหมักชีวภาพ (เทศบาลตำบลบัวสว่าง)



ตารางที่ 7-2 สรุปกิจกรรมที่ขอรับการสนับสนุนจากส่วนราชการอื่นในเขตการใช้ที่ดิน (ต่อ)

เขตการใช้ที่ดิน	กิจกรรมที่ขอการสนับสนุนจากส่วนราชการอื่น
	<p>การปรับปรุงที่ดินและเปลี่ยนกิจกรรมการผลิต</p> <ol style="list-style-type: none">1) โครงการพัฒนาเครือข่ายงานส่งเสริมการเกษตร (สนง.เกษตรจังหวัด)2) โครงการเสริมสร้างและพัฒนาศักยภาพองค์กรเกษตรกร (สนง.เกษตรจังหวัด)3) โครงการขับเคลื่อนการดำเนินงานส่งเสริมและพัฒนาวิสาหกิจชุมชน (สนง.เกษตรจังหวัด)4) โครงการส่งเสริมเกษตรกรรมทางเลือก (สนง.เกษตรจังหวัด)5) โครงการส่งเสริมการใช้เครื่องจักรกลทางการเกษตร (สนง.เกษตรจังหวัด)6) โครงการส่งเสริมเกษตรผสมผสาน (สนง.เกษตรจังหวัด)7) โครงการขับเคลื่อนเศรษฐกิจพอเพียงในสหกรณ์และกลุ่มเกษตรกร (สนง.เกษตรจังหวัด)8) โครงการพัฒนาตลาดสินค้าเกษตร (สนง.เกษตรจังหวัด)9) โครงการธนาคารสินค้าเกษตร (สนง.เกษตรจังหวัด)10) โครงการพัฒนาสถาบันเกษตรกรรูปแบบประชารัฐ (สนง.เกษตรจังหวัด)11) โครงการศักยภาพการดำเนินธุรกิจของสหกรณ์การเกษตรและกลุ่มเกษตรกร (สนง.เกษตรจังหวัด)12) โครงการผลิตพันธุ์พืชและปัจจัยการผลิต (สนง.เกษตรจังหวัด)16) โครงการระบบส่งเสริมการเกษตรแบบแปลงใหญ่17) โครงการบริหารจัดการพื้นที่เกษตรกรรม18) โครงการผลิตและสนับสนุนหัวเชื้อจุลินทรีย์ควบคุมศัตรูพืช (ศูนย์ส่งเสริมเทคโนโลยีการเกษตรด้านอารักขาพืช จังหวัด)19) โครงการสนับสนุนการผลิตจุลินทรีย์ควบคุมศัตรูพืชทดแทนการใช้สารเคมี20) โครงการจัดตั้งศูนย์เรียนรู้เศรษฐกิจพอเพียงชุมชน (เทศบาลตำบลสว่าง)



ตารางที่ 7-2 สรุปกิจกรรมที่ขอรับการสนับสนุนจากส่วนราชการอื่นในเขตการใช้ที่ดิน (ต่อ)

เขตการใช้ที่ดิน	กิจกรรมที่ขอการสนับสนุนจากส่วนราชการอื่น
2. พื้นที่แหล่งน้ำ เนื้อที่ 504 ไร่	<ol style="list-style-type: none">1) โครงการศึกษาความเป็นไปได้ในการพัฒนาแหล่งน้ำชลประทาน (กรมชลประทาน)2) โครงการพัฒนาระบบชลประทานด้วยนวัตกรรม (กรมชลประทาน)3) โครงการเพิ่มประสิทธิภาพการกักเก็บน้ำ (กรมชลประทาน)4) โครงการพัฒนาโครงการชลประทานเดิม (กรมชลประทาน)5) โครงการเพิ่มประสิทธิภาพการส่งและระบายน้ำ (กรมชลประทาน)6) โครงการจัดรูปที่ดินและจัดระบบน้ำในพื้นที่ชลประทานเดิม (กรมชลประทาน)



แผนการใช้ที่ดินตำบลสว่าง อำเภอร่อนฉิม จังหวัดสกลนคร

ตาราง 7-3 เป้าหมายการดำเนินงานและงบประมาณ ตำบลสว่าง อำเภอร่อนฉิม จังหวัดสกลนคร แผน 5 ปี (พ.ศ. 2566-2570)

เขตการใช้ที่ดิน	งาน/โครงการ/กิจกรรม	หน่วย นับ	เป้าหมาย					รวม	งบประมาณ					รวม	หน่วย งานรับ ผิด ชอบ
			66	67	68	69	70		66	67	68	69	70		
	1. การปรับปรุงบำรุงดิน														
เขตทำนา พืชไร่,ไม่ผล, ไม่ยืนต้น	1.1 การส่งเสริมการใช้ สารอินทรีย์ลดการใช้ สารเคมีฯ	ราย	100	100	100	100	100	500	2,500	2,500	2,500	2,500	2,500	12,500	พด.
เขตทำนา,พืชไร่	1.2 การผลิต-จัดหาเมล็ด พันธุ์พืชปุ๋ยสด	ตัน	10	10	10	10	10	50	297,500	297,500	297,500	297,500	297,500	1,487,500	พด.
เขตทำนา, พืชไร่,ไม่ผล, ไม่ยืนต้น	1.3 การส่งเสริมการปลูกพืช ปุ๋ยสดปรับปรุงบำรุงดิน	ไร่	1,000	1,000	1,000	1,000	1,000	5,000	15,000	15,000	15,000	15,000	15,000	75,000	พด.
เขตทำนา, พืชไร่,ไม่ผล, ไม่ยืนต้น	1.4 การพัฒนากลุ่ม เกษตรกรใช้สารอินทรีย์ลด การใช้สารเคมีทาง การเกษตร	กลุ่ม	-	-	5	5	5	10	-	-	25,000	25,000	25,000	75,000	พด.
เขตทำนา, พืชไร่,ไม่ผล, ไม่ยืนต้น, ปศุสัตว์	1.5 การจัดตั้งธนาคารปุ๋ย อินทรีย์	แห่ง	1	1	1	-	-	3	235,000	235,000	235,000	-	-	705,000	พด.



แผนการใช้ที่ดินตำบลสว่าง อำเภอรณานิคม จังหวัดสกลนคร

ตาราง 7-3 เป้าหมายการดำเนินงานและงบประมาณ ตำบลสว่าง อำเภอรณานิคม จังหวัดสกลนคร แผน 5 ปี (พ.ศ. 2566-2570) (ต่อ)

เขตการใช้ที่ดิน	งาน/โครงการ/กิจกรรม	หน่วย นับ	เป้าหมาย					รวม	งบประมาณ					รวม	หน่วย งานรับ ผิด ชอบ
			66	67	68	69	70		66	67	68	69	70		
เขตทำนา, พืชไร่,ไม่ผล, ไม่ยืนต้น	1.6 การส่งเสริมการ ปรับปรุงบำรุงพื้นที่ดินกรด	ไร่	50	50	50	50	50	250	750	750	750	750	750	3,750	พด.
เขตทำนา	1.7 การส่งเสริมการไถกลบ และผลิตปุ๋ยอินทรีย์ฯ	ไร่	200	200	200	200	200	1,000	119,000	119,000	119,000	119,000	119,000	595,000	พด.
เขตทำนา, พืชไร่,ไม่ผล, ไม่ยืนต้น	1.8 การพัฒนาคุณภาพดิน ในระบบส่งเสริมแบบแปลง ใหญ่	กลุ่ม	-	1	1	1	1	4	-	25,000	25,000	25,000	25,000	100,000	พด.
	2. การบริหารจัดการน้ำ														
เขตทำนา,พืชไร่, ไม้ผล,ไม่ยืนต้น, ปศุสัตว์	2.1 การก่อสร้างแหล่งน้ำใน ไร่นานอกเขตชลประทาน	บ่อ	10	14	15	15	15	69	178,000	249,200	267,000	267,000	267,000	1,228,200	พด.
	3. การฟื้นฟูและป้องกัน การชะล้างพังทลายของดิน														
เขตทำนา,พืชไร่, ไม้ผล,ไม่ยืนต้น	3.1 การปลูกหญ้าแฝกเพื่อ การอนุรักษ์ดินและน้ำ	กล้า	100,000	100,000	100,000	100,000	100,000	500,000	120,000	120,000	120,000	120,000	120,000	600,000	พด.
เขตทำนา,พืชไร่, ไม้ผล,ไม่ยืนต้น	3.2 การจัดระบบอนุรักษ์ดิน และน้ำ	ไร่	-	200	200	200	200	800	-	800,000	800,000	800,000	800,000	3,200,000	พด.
เขตทำนา,พืชไร่, ไม้ผล,ไม่ยืนต้น	3.3 การบริหารจัดการฯ (Zoning by Agri-Map)	ไร่	-	150	150	150	-	450	-	375,000	375,000	375,000	-	1,125,000	พด.

หมายเหตุ: งบประมาณที่กำหนดไว้ในปีเป็นการประมาณเบื้องต้น อาจมีการเปลี่ยนแปลงตามที่ได้รับการจัดสรรให้ดำเนินการ



เอกสารอ้างอิง

บทที่ 1

คณะกรรมการจัดทำพจนานุกรมปฐพีวิทยา. 2551. **พจนานุกรมปฐพีวิทยา**. สำนักพิมพ์มหาวิทยาลัยเกษตรศาสตร์, กรุงเทพฯ.

ADB. 2012. **The State of Pacific Towns and Cities: Urbanization in ADB's Pacific Developing Member Countries**. Mandaluyong City, Philippines.

FAO. 1974. **Land Capability Appraisal Indonesia: Interim Report**. (AGL/INS), Rome.

_____. 1993. **Guidelines for Land Use Planning**. Rome.

NRC. 1975. **Land Use Planning**. The National Academics of Sciences, Engineering, and Medicine, Washington. D.C.

Vink, A.P.A. 1975. **Land Use in Advancing Agriculture**. Springer-Verlag Berlin Heidelberg.

บทที่ 2

กรมการปกครอง. 2566. **ข้อมูลจำนวนประชากรและบ้าน**. กระทรวงมหาดไทย. ไฟล์ข้อมูล.

กรมการพัฒนาชุมชน. 2566. **ข้อมูลความจำเป็นพื้นฐาน (จปฐ.) รายจังหวัด รายอำเภอ และรายตำบล ปี 2565**. แหล่งที่มา : <https://ebmn.cdd.go.th/>. 1 มิถุนายน 2566.

กรมส่งเสริมการเกษตร. 2566. **จำนวนครัวเรือนเกษตรกรที่ขึ้นทะเบียนเกษตรกร จำแนกรายจังหวัด รายอำเภอ และรายตำบล (ณ เดือนมกราคม พ.ศ. 2566)**. แหล่งที่มา : <http://mvos2.gistda.or.th/>. 15 พฤษภาคม 2566

กรมอุตุนิยมวิทยา. 2566. **ปริมาณน้ำฝนเฉลี่ยคาบ 30 ปี (พ.ศ. 2536-2565)**. กรมอุตุนิยมวิทยากระทรวงดิจิทัลเพื่อเศรษฐกิจและสังคม, กรุงเทพฯ.

กลุ่มวิเคราะห์สภาพการใช้ที่ดิน. 2565. **ข้อมูลการใช้ที่ดิน จังหวัดสกลนคร ปี 2565**.

กองนโยบายและแผนการใช้ที่ดิน กรมพัฒนาที่ดิน กรุงเทพฯ.

กองสำรวจดินและวิจัยทรัพยากรดิน. 2566. **แผนที่ทรัพยากรดิน (ไฟล์ข้อมูล)**. กรมพัฒนาที่ดิน กระทรวงเกษตรและสหกรณ์, กรุงเทพฯ.

กองนโยบายและแผนการใช้ที่ดิน. 2566. **แผนที่สภาพการใช้ที่ดิน ปี 2566 (ไฟล์ข้อมูล)**. กรมพัฒนาที่ดิน กระทรวงเกษตรและสหกรณ์, กรุงเทพฯ.

สำนักบริหารการทะเบียน กรมการปกครอง. 2566. **รายงานสถิติจำนวนประชากรและบ้าน รายจังหวัด รายอำเภอ และรายตำบล (ณ เดือนธันวาคม พ.ศ. 2565)**. แหล่งที่มา :

<https://stat.bora.dopa.go.th/stat/statnew/statyear/#/TableTemplate/Area/statpop>. 1 พฤษภาคม 2566.

สำนักเทคโนโลยีการสำรวจและทำแผนที่. 2566. **แผนที่ขอบเขตตำบล ปี 2564 (ไฟล์ข้อมูล)**. กรมพัฒนาที่ดิน กระทรวงเกษตรและสหกรณ์, กรุงเทพฯ.

เทศบาลบัวสว่าง . 2561. **แผนพัฒนาท้องถิ่น (พ.ศ. 2561 – 2565)**. เทศบาลบัวสว่าง ตำบลสว่าง อำเภอพรณานิคม จังหวัดสกลนคร. ไฟล์ข้อมูล.



เอกสารอ้างอิง (ต่อ)

บทที่ 3

กองสำรวจดินและวิจัยทรัพยากรดิน กรมพัฒนาที่ดิน. 2566. ข้อมูลทรัพยากรดิน. ไฟล์ข้อมูล.

กรมทรัพยากรน้ำบาดาล. 2566. ข้อมูลบ่อน้ำบาดาลตำบลสว่าง. สืบค้นจาก

<http://app.dgr.go.th/newpasutara/xml/>, 11 สิงหาคม 2566.

กระทรวงทรัพยากรธรรมชาติและสิ่งแวดล้อม. 2541. ราชกิจจานุเบกษา. เล่มที่ 115. ตอนที่ 67 ก,

กรุงเทพฯ. สืบค้นจาก <http://www.ratchakitcha.soc.go.th/RKJ/announce/search.jsp>, 11

สิงหาคม 2565.

บทที่ 4

Kristensen P. 2004. **The DPSIR Framework**. National Environmental Research Institute, Denmark, Department of Policy Analysis, European Topic Centre on Water, European Environment Agency.

กรมพัฒนาที่ดิน. 2561. **แผนบริหารจัดการทรัพยากรดินปัญหาของประเทศไทย ระยะ 20 ปี (พ.ศ. 2561-2580)**.

ไฟล์ข้อมูล.

บทที่ 5

บัณฑิต ต้นศิริ และ คำรณ ไทรพิภ. 2542. **คู่มือการประเมินคุณภาพที่ดิน**. กองวางแผนการใช้ที่ดิน กรมพัฒนาที่ดิน.

บัณฑิต ต้นศิริ และคำรณ ไทรพิภ. 2542. **คู่มือการประเมินคุณภาพที่ดินสำหรับพืชเศรษฐกิจ**.

กองวางแผนการใช้ที่ดิน กรมพัฒนาที่ดิน กระทรวงเกษตรและสหกรณ์.

สำนักเกษตรงานเกษตรอำเภอเมืองพรณานิคม. 2563. **แผนพัฒนาการเกษตร ตำบลสว่าง อำเภอพรณานิคม จังหวัดสกลนคร**. ไฟล์ข้อมูล.

บทที่ 6

กลุ่มงานบริหารยุทธศาสตร์กลุ่มจังหวัดภาคตะวันออกเฉียงเหนือตอนบน 2. 2565. **แผนพัฒนากลุ่มภาค**

ตะวันออกเฉียงเหนือตอนบน 2 (สกลนคร นครพนม และมุกดาหาร) พ.ศ. 2566-2570.

ไฟล์ข้อมูล.

คณะกรรมการขับเคลื่อนเศรษฐกิจพอเพียง สำนักงานคณะกรรมการพัฒนาการเศรษฐกิจและสังคมแห่งชาติ. 2550. **การประยุกต์ใช้หลักเศรษฐกิจพอเพียง**. ไฟล์ข้อมูล.

สำนักงานจังหวัดสกลนคร. 2565. **ยุทธศาสตร์จังหวัดสกลนคร พ.ศ. 2565**. ไฟล์ข้อมูล.

สำนักงานนโยบายและแผนทรัพยากรธรรมชาติและสิ่งแวดล้อม. 2565. **นโยบายและแผนการบริหารทรัพยากรที่ดินและทรัพยากรดินของประเทศ พ.ศ. 2566-2570**. ไฟล์ข้อมูล.



เอกสารอ้างอิง (ต่อ)

สำนักงานสภาพัฒนาการเศรษฐกิจและสังคมแห่งชาติ. 2565. (ร่าง) กรอบแผนพัฒนาภาค
พ.ศ. 2566-2570. ไฟล์ข้อมูล.

_____. 2565. แผนพัฒนาเศรษฐกิจและสังคมแห่งชาติ ฉบับที่ 12 พ.ศ. 2560-2564. ไฟล์ข้อมูล.

สำนักเลขาธิการคณะรัฐมนตรี. 2562. คำแถลงนโยบายของคณะรัฐมนตรี แถลงต่อรัฐสภา วันที่ 25
กรกฎาคม 2562. ไฟล์ข้อมูล.

สำนักงานจังหวัดสกลนคร กลุ่มงานยุทธศาสตร์และข้อมูลเพื่อการพัฒนาจังหวัด. 2566.

แผนพัฒนาจังหวัดสกลนคร 5 ปี (พ.ศ. 2566 – 2570) ฉบับปีงบประมาณ พ.ศ. 2566.
ไฟล์ข้อมูล.



คณะผู้จัดทำ

ที่ปรึกษาโครงการ

นายบุญช่วย ช่วยระดม

ผู้อำนวยการสำนักงานพัฒนาที่ดินเขต 5

ผู้ดำเนินการ

สถานีพัฒนาที่ดินสกลนคร

นายสมาน

ก๊อณศรีษะ

ผู้อำนวยการสถานีพัฒนาที่ดินสกลนคร

นางปฐมรัตน์

หัตถกรรจ์

นักวิชาการเกษตรปฏิบัติการ

นางสาวสาวิตรี

ม่อมพะเนา

นักวิชาการเกษตร

นางสาวชนิษฐา

ภูทอง

เจ้าหน้าที่แผนที่ภาพถ่าย

กลุ่มวางแผนการใช้ที่ดิน

นายชุมพร ศาสตราวาทะ

ผู้อำนวยการกลุ่มวางแผนการใช้ที่ดิน

นางสาวชนันท์ภรณ์ สวัสดิรัตน์

นักสำรวจดินชำนาญการพิเศษ

นางนิรชา แจ็กชื่น

นักวิชาการเกษตรชำนาญการ

นางสาวกชมล พลเยี่ยม

นักสำรวจดิน

นางสาวณัฐนิชา โพธิจินดา

เจ้าหน้าที่แผนที่ภาพถ่าย

