

แผนการใช้ที่ดิน ตำบลแมตนาท่ม

อำเภอโคกศรีสุพรรณ จังหวัดสกลนคร



เอกสารวิชาการ
สถานีพัฒนาที่ดินสกลนคร
สำนักงานพัฒนาที่ดินเขต 5



กรมพัฒนาที่ดิน
กระทรวงเกษตรและสหกรณ์ 2566



คำนำ

การจัดทำแผนการใช้ที่ดินดำเนินการตามรัฐธรรมนูญแห่งราชอาณาจักรไทย พ.ศ. 2560 มาตรา 72 (1) ที่ได้บัญญัติให้มีการวางแผนการใช้ที่ดินให้เหมาะสมกับศักยภาพของที่ดินตามหลักการพัฒนาอย่างยั่งยืน โดยแผนการใช้ที่ดินตำบลแมตนาทม อำเภอกอศรีสุพรรณ จังหวัดสกลนคร ได้นำแนวคิดของ FAO และ UNEP มาปรับใช้ คือ ความเหมาะสมทางกายภาพ ความเหมาะสมทางเศรษฐกิจ การยอมรับจากสังคม การสร้างความยั่งยืนให้สิ่งแวดล้อม และเสนอทางเลือกการใช้ที่ดิน ร่วมกับวิธีการที่จำเป็นอื่น ๆ เช่น กระบวนการมีส่วนร่วมของชุมชน (Participatory Rural Appraisal: PRA) การประเมินคุณภาพที่ดิน เป็นต้น

กองนโยบายและแผนการใช้ที่ดินร่วมกับสำนักงานพัฒนาที่ดินเขต 5 และสถานีพัฒนาที่ดินสกลนคร ในการดำเนินงานวางแผนการใช้ที่ดินระดับตำบล โดยพิจารณาภาพรวมของสภาพปัญหาในด้านต่างๆ ทั้งด้าน กายภาพ เศรษฐกิจ และสังคม วิเคราะห์และสังเคราะห์ข้อมูลนำไปสู่การวางแผนการใช้ที่ดินที่สอดคล้องกับ ศักยภาพของพื้นที่ โดยผ่านกระบวนการมีส่วนร่วมของชุมชน (PRA) ในการระบุปัญหา ความต้องการของ เกษตรกรและผู้มีส่วนได้ส่วนเสีย ทั้งนี้ สถานีพัฒนาที่ดินสกลนคร ได้จัดทำแผนกิจกรรม/โครงการ เพื่อ ขับเคลื่อนแผนการใช้ที่ดินให้เป็นรูปธรรมเพื่อให้เกษตรกรมีคุณภาพชีวิตที่ดีขึ้น มีการใช้ที่ดินอย่างถูกต้อง เหมาะสม รักษาสภาพแวดล้อมและอนุรักษ์ทรัพยากรในชุมชนให้เกิดความยั่งยืนต่อไป

กองนโยบายและแผนการใช้ที่ดิน

สิงหาคม 2566



สารบัญ

	หน้า
คำนำ	ก
สารบัญ	ข-ค
สารบัญตาราง	ง
สารบัญรูป	จ
บทที่ 1 บทนำ	1-1
1.1 ความสำคัญของการวางแผนการใช้ที่ดิน	1-1
1.2 หลักการและเหตุผล	1-1
1.3 วัตถุประสงค์	1-1
1.4 ระยะเวลาและสถานที่ดำเนินงาน	1-2
1.5 ขั้นตอนการดำเนินงาน	1-2
1.6 วิสัยทัศน์ของตำบล	1-3
บทที่ 2 ข้อมูลทั่วไป	2-1
2.1 ที่ตั้งและอาณาเขต	2-1
2.2 การแบ่งส่วนการปกครอง	2-2
2.3 สภาพภูมิประเทศ	2-2
2.4 สภาพภูมิอากาศ	2-2
2.5 สภาพการใช้ที่ดินในปัจจุบัน	2-4
2.6 สภาพเศรษฐกิจและสังคม	2-8
บทที่ 3 สถานภาพของทรัพยากรธรรมชาติ	3-1
3.1 ทรัพยากรป่าไม้	3-1
3.2 ทรัพยากรน้ำ	3-1
3.3 ทรัพยากรดิน	3-2
บทที่ 4 กระบวนการมีส่วนร่วมของชุมชน (Participatory Rural Appraisal : PRA)	4-1
4.1 การวิเคราะห์ผลจากการจัดทำกระบวนการมีส่วนร่วมของชุมชน (PRA)	4-1
4.2 ระบบการปลูกพืชในปัจจุบัน	4-6



สารบัญ (ต่อ)

	หน้า
บทที่ 5 การประเมินคุณภาพที่ดิน	5-1
5.1 หลักการประเมินคุณภาพที่ดินด้านกายภาพ	5-1
5.2 พืชเศรษฐกิจที่สำคัญของตำบล	5-2
5.3 ระดับความเหมาะสมของที่ดิน	5-2
บทที่ 6 แผนการใช้ที่ดิน	6-1
6.1 การวิเคราะห์ข้อมูลเพื่อจัดทำแผนการใช้ที่ดินระดับตำบล	6-1
6.2 แผนการใช้ที่ดิน	6-1
บทที่ 7 การขับเคลื่อนแผนการใช้ที่ดิน	7-1
7.1 ขั้นตอนการดำเนินงาน	7-1
7.2 กิจกรรมของกรมพัฒนาที่ดินในเขตการใช้ที่ดินที่จะดำเนินการใน ปีงบประมาณ 2566-2570	7-1
7.3 กิจกรรมที่ขอการสนับสนุนจากส่วนราชการอื่น	7-2
7.4 ความต้องการของชุมชนและองค์กรปกครองส่วนท้องถิ่น	7-2
เอกสารอ้างอิง	อ-1



สารบัญตาราง

ตารางที่		หน้า
2-1	สถิติภูมิอากาศ ณ สถานีตรวจอากาศเกษตรจังหวัดสกลนคร ปี 2536-2565	2-3
2-2	สภาพการใช้ที่ดิน ตำบลแมตนาทม อำเภอโคกศรีสุพรรณ จังหวัดสกลนคร	2-5
2-3	จำนวนประชากรและครัวเรือน ตำบลแมตนาทม อำเภอโคกศรีสุพรรณ จังหวัดสกลนคร	2-8
2-4	จำนวนและสัดส่วนครัวเรือน ตำบลแมตนาทม อำเภอโคกศรีสุพรรณ จังหวัดสกลนคร ปี 2565	2-9
2-5	รายได้ – รายจ่ายเฉลี่ยต่อครัวเรือน ตำบลแมตนาทม อำเภอโคกศรีสุพรรณ จังหวัดสกลนคร	2-10
3-1	สมบัติดิน ตำบลแมตนาทม อำเภอโคกศรีสุพรรณ จังหวัดสกลนคร	3-3
4-1	ระบบการปลูกพืชในปัจจุบัน ตำบลแมตนาทม อำเภอโคกศรีสุพรรณ จังหวัดสกลนคร	4-7
5-1	ตัวอย่างการประเมินคุณภาพที่ดินด้านกายภาพของประเภทการใช้ประโยชน์ที่ดิน	5-2
5-2	ชั้นความเหมาะสมทางกายภาพของดิน ตำบลแมตนาทม อำเภอโคกศรีสุพรรณ จังหวัดสกลนคร	5-3
6-1	เขตการใช้ที่ดิน ตำบลแมตนาทม อำเภอโคกศรีสุพรรณ จังหวัดสกลนคร	6-4
7-1	กิจกรรมของกรมพัฒนาที่ดินในเขตเกษตรกรรมที่จะดำเนินการใน ปีงบประมาณ 2566-2570	7-5
7-2	สรุปกิจกรรมที่ขอรับการสนับสนุนจากส่วนราชการอื่นในเขตการใช้ที่ดิน	7-7
7-3	เป้าหมายการดำเนินงานและงบประมาณ ตำบลแมตนาทม อำเภอโคกศรี- สุพรรณ จังหวัดสกลนคร แผน 5 ปี (พ.ศ. 2566-2570)	7-10



สารบัญญรูป

รูปที่	หน้า	
1-1	ขั้นตอนการวางแผนการใช้ที่ดินระดับตำบล	1-3
2-1	แผนที่ที่ตั้งและอาณาเขต ตำบลแมดนาทม อำเภอโคกศรีสุพรรณ จังหวัดสกลนคร	2-1
2-2	กราฟสมดุลของน้ำเพื่อการเกษตร มีพ.ศ 2536-2565	2-4
2-3	แผนที่สภาพการใช้ประโยชน์ที่ดิน ตำบลแมดนาทม อำเภอโคกศรีสุพรรณ จังหวัดสกลนคร	2-7
3-1	แผนที่ทรัพยากรดิน ตำบลแมดนาทม อำเภอโคกศรีสุพรรณ จังหวัดสกลนคร	3-4
4-1	การวิเคราะห์สถานการณ์โดยระบบ DPSIR ของ ตำบลแมดนาทม อำเภอโคกศรีสุพรรณ จังหวัดสกลนคร	4-5
6-1	เขตการใช้ที่ดิน ตำบลแมดนาทม อำเภอโคกศรีสุพรรณ จังหวัดสกลนคร	6-5
7-1	แผนที่การชะล้างพังทลายของดิน ตำบลแมดนาทม อำเภอโคกศรีสุพรรณ จังหวัดสกลนคร	7-4

บทที่ 1

บทนำ



บทที่ 1

บทนำ

1.1 ความสำคัญของการวางแผนการใช้ที่ดิน

ตามรัฐธรรมนูญแห่งราชอาณาจักรไทย พุทธศักราช 2560 มาตรา 72 รัฐพึงดำเนินการเกี่ยวกับที่ดิน ทรัพยากรน้ำ และพลังงาน ดังต่อไปนี้

(1) วางแผนการใช้ที่ดินของประเทศ ให้เหมาะสมกับสภาพพื้นที่และศักยภาพของที่ดิน ตามหลักการพัฒนาที่ยั่งยืน

(2) จัดให้มีการวางผังเมืองทุกระดับและบังคับการให้เป็นไปตามผังเมือง อย่างมีประสิทธิภาพ รวมตลอดทั้งพัฒนาเมืองให้มีความเจริญโดยสอดคล้องกับความต้องการโดยสอดคล้องกับความต้องการของ ประชาชนในพื้นที่

1.2 หลักการและเหตุผล

ปัจจุบันกรมพัฒนาที่ดินได้ดำเนินการวางแผนการใช้ที่ดินระดับประเทศเรียบร้อยแล้วซึ่งเป็นการวาง กรอบเชิงนโยบายมุ่งเน้นการพัฒนาด้านการเกษตรให้เกิดความสมดุลและยั่งยืนและในขณะเดียวกันต้อง อนุรักษ์ทรัพยากรธรรมชาติและสิ่งแวดล้อมควบคู่กับการรักษาคุณค่าทางศิลปวัฒนธรรมแต่ทั้งนี้เพื่อให้เกิด การใช้ประโยชน์ที่ดินในระดับพื้นที่อย่างมีประสิทธิภาพและรักษาฐานการผลิตด้านทรัพยากรธรรมชาติอย่าง ยั่งยืนตลอดห่วงโซ่อุปทาน แผนการใช้ที่ดินระดับตำบลจึงถูกนำมาใช้เป็นเครื่องมือเพื่อขับเคลื่อนการ ดำเนินงานดังกล่าว

ทั้งนี้กรมพัฒนาที่ดินได้จัดทำแผนปฏิบัติการกรมพัฒนาที่ดินระยะ 5 ปี ช่วงปี 2566-2570 เพื่อให้ บรรลุตามวิสัยทัศน์ที่กำหนดไว้ คือ “เป็นองค์กรอัจฉริยะทางดิน เพื่อขับเคลื่อนการใช้ที่ดินอย่างเหมาะสม 15 ล้านไร่ ภายในปี 2570 ซึ่งในส่วนของประเด็นการพัฒนาที่ 2 บริหารจัดการทรัพยากรดินและที่ดินด้วยชุด ข้อมูลที่มีมูลค่าสูง (High Value Dataset) ซึ่งมีเป้าหมาย คือ การนำชุดข้อมูลที่มีมูลค่าสูง (High Value Dataset) ไปใช้ในการบริหารจัดการทางการเกษตร ในส่วนของตัวชี้วัด บริหารจัดการทรัพยากรดินและที่ดิน บนพื้นฐานของชุดข้อมูลที่มีมูลค่าสูง (High Value Dataset) ร้อยละ 100 กลยุทธ์ที่ 2 ยกระดับแผนการ ใช้ที่ดินไปสู่การปฏิบัติ ได้กำหนดให้ ร้อยละของแผนการใช้ที่ดินระดับตำบลที่จัดทำแล้วเสร็จทั้งประเทศ ภายใน ปี 2570 (ไม่น้อยกว่า ร้อยละ 80) เป็นตัวชี้วัดหนึ่งของกลยุทธ์ดังกล่าว

1.3 วัตถุประสงค์

1.3.1 เพื่อรักษาเสถียรภาพของทรัพยากรให้เกิดความสมดุลและยั่งยืนภายใต้การพัฒนาด้านต่างๆ ของตำบล

1.3.2 เพื่อให้การใช้ที่ดินมีผลตอบแทนสูงสุดต่อหน่วยเนื้อที่อย่างยั่งยืน

1.3.3 เพื่อให้เกิดการกำหนดแผนงาน โครงการ กิจกรรม ที่สอดคล้องกับแผนการใช้ที่ดินที่กำหนดขึ้น และอยู่บนหลักการของรูปแบบเศรษฐกิจ BCG



1.4 ระยะเวลาและสถานที่ดำเนินงาน

1.4.1 ระยะเวลา 1 ตุลาคม 2565 – 30 กันยายน 2566

1.4.2 สถานที่ ตำบลแมตนาทม อำเภอโคกศรีสุพรรณ จังหวัดสกลนคร

1.5 ขั้นตอนการดำเนินงาน

1.5.1 รวบรวมข้อมูลปฐมภูมิและทุติยภูมิ ประกอบด้วย

(1) ด้านกายภาพ ได้แก่ ทรัพยากรดิน ทรัพยากรน้ำ ทรัพยากรป่าไม้ ภูมิอากาศ สภาพการใช้ที่ดิน เขตป่าไม้ตามกฎหมายและมติคณะรัฐมนตรี ฯ

(2) ด้านเศรษฐกิจและสังคม ได้แก่ การถือครองที่ดิน ลักษณะทางเศรษฐกิจของตำบล จำนวนประชากร ฯ

(3) ด้านนโยบายและข้อกำหนดที่เกี่ยวข้อง ได้แก่ ยุทธศาสตร์ แผนการปฏิรูปประเทศ แผนพัฒนาเศรษฐกิจและสังคมแห่งชาติฉบับที่ 13 ยุทธศาสตร์ภาค แผนพัฒนากลุ่มจังหวัด แผนพัฒนาจังหวัด แผนพัฒนาการเกษตรและสหกรณ์ แผนพัฒนาท้องถิ่น 4 ปี ขององค์การบริหารส่วนจังหวัด เทศบาลตำบล หรือองค์การบริหารส่วนตำบล ฯ

1.5.2 จัดทำกระบวนการมีส่วนร่วมของชุมชน (Participatory Rural Appraisal : PRA) เพื่อรับฟังความคิดเห็น ประเด็นปัญหา ความต้องการด้านต่าง ๆ ขององค์การปกครองส่วนท้องถิ่นและเกษตรกรในตำบล

1.5.3 ประเมินคุณภาพของที่ดินของพืชเศรษฐกิจหลักและพืชทางเลือกที่มีมูลค่าของตำบล

1.5.4 ส่งเคราะห์ข้อมูลจากข้อ 1.5.1 ถึง 1.5.3 เพื่อใช้ประกอบการวางแผนการใช้ที่ดิน

1.5.5 กำหนด (ร่าง) แผนการใช้ที่ดินระดับตำบล

1.5.6 รับฟังความคิดเห็นของผู้มีส่วนได้ส่วนเสียต่อ (ร่าง) แผนการใช้ที่ดินที่กำหนดขึ้น

1.5.7 ปรับปรุง (ร่าง) แผนการใช้ที่ดินเพื่อจัดทำแผนการใช้ที่ดินฉบับสมบูรณ์

1.5.8 นำแผนการใช้ที่ดินเข้าสู่คณะกรรมการของเขตฯ เพื่อตรวจสอบความครบถ้วนสมบูรณ์ของเนื้อหาและองค์ประกอบ

1.5.9 เผยแพร่แผนการใช้ที่ดินเพื่อนำไปสู่การขับเคลื่อนการดำเนินงาน ประกอบด้วย

(1) องค์การปกครองส่วนท้องถิ่น นำแผนการใช้ที่ดินที่จัดทำขึ้นไปประกอบการจัดทำแผนการพัฒนาของตำบล เพื่อนำไปสู่การของบประมาณที่มีความสอดคล้องกับศักยภาพด้านการผลิตและสถานภาพของทรัพยากรของตำบล

(2) กรมพัฒนาที่ดิน โดยสำนักงานพัฒนาที่ดินจังหวัด กำหนดแผนงาน/โครงการ/กิจกรรม ที่สอดคล้องกับแผนการใช้ที่ดินที่กำหนดขึ้นในแต่ละเขตและสามารถใช้ประกอบการของบประมาณในพื้นที่อย่างมีประสิทธิภาพและเป็นที่ยอมรับ

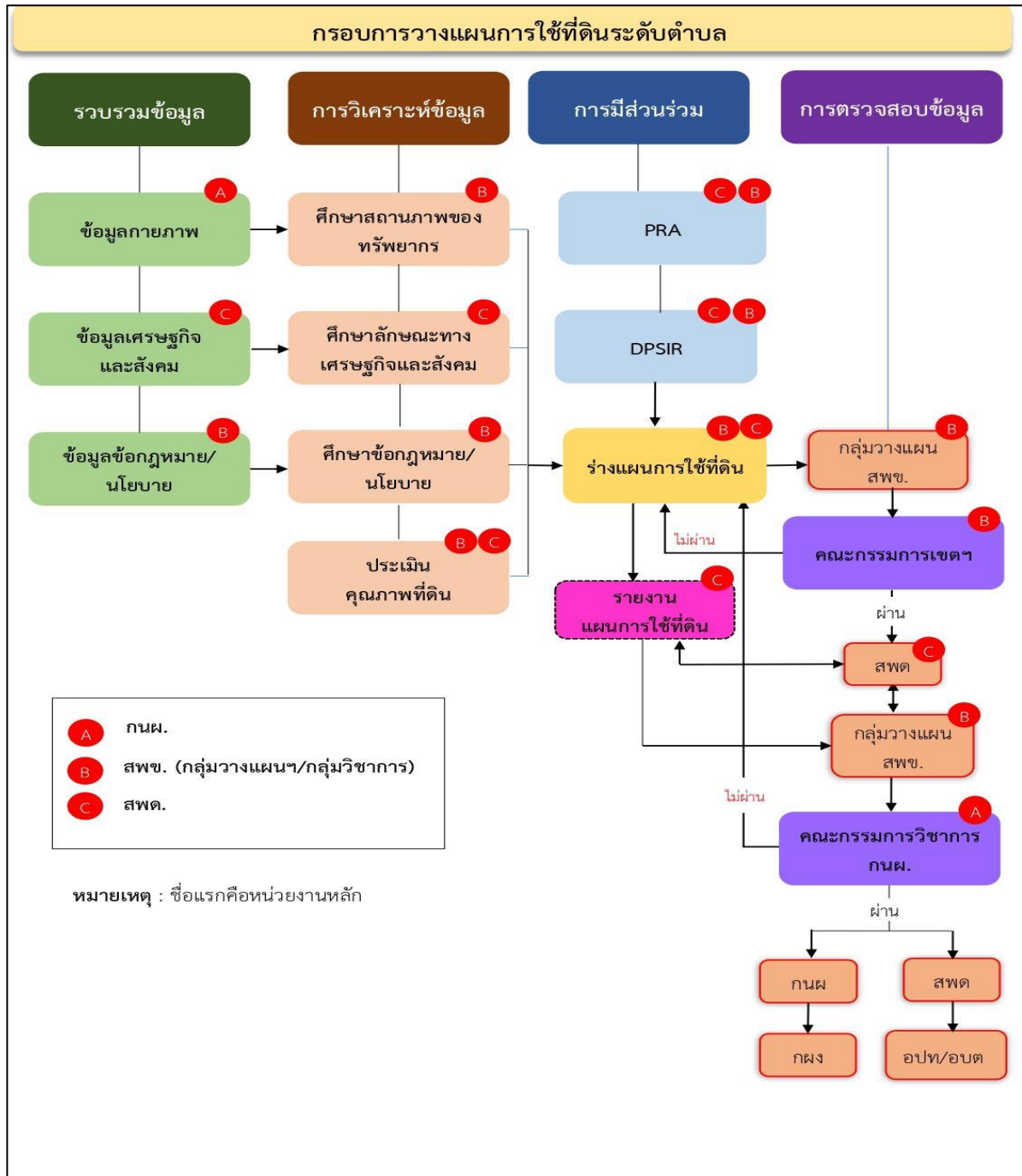
(3) หน่วยงานราชการอื่นๆสามารถใช้เป็นข้อมูลพื้นฐานประกอบแผนงาน/โครงการ/กิจกรรม ที่สอดคล้องกับแผนการใช้ที่ดินที่กำหนดขึ้นในแต่ละเขต

ขั้นตอนการวางแผนการใช้ที่ดินระดับตำบลแสดงดังรูปที่ 1-1



1.6 วิสัยทัศน์ของตำบล

ตำบลน่าอยู่ ชุมชนเข้มแข็ง มีคุณภาพชีวิตที่ดี เกษตรอินทรีย์ก้าวหน้าบริหารงานภายใต้หลักธรรมาภิบาล (ที่มา <https://www.bungbon.go.th/upload/20220221115544.pdf>)



รูปที่ 1-1 ขั้นตอนการวางแผนการใช้ที่ดินระดับตำบล



บทที่ 2

ข้อมูลทั่วไป



2.2 การแบ่งส่วนการปกครอง

ตำบลแมदनาท่ม อำเภอโคกศรีสุพรรณ จังหวัดสกลนคร แบ่งส่วนการปกครองออกเป็น 13 หมู่บ้าน ดังนี้

หมู่ที่ 1 บ้านแมด	หมู่ที่ 8 บ้านโนนน้ำคำ
หมู่ที่ 2 บ้านนาท่ม	หมู่ที่ 9 บ้านพรหมศรีธาตุ
หมู่ที่ 3 บ้านหนองสระพัง	หมู่ที่ 10 บ้านน้อยดอนปอ
หมู่ที่ 4 บ้านโพหนอง	หมู่ที่ 11 บ้านโพหนองวัฒนา
หมู่ที่ 5 บ้านโนนมาลา	หมู่ที่ 12 บ้านแมदन้อย
หมู่ที่ 6 บ้านโคกนาดี	หมู่ที่ 13 บ้านแสงจันทร์
หมู่ที่ 7 บ้านป่าไร่	

2.3 สภาพภูมิประเทศ

ลักษณะพื้นที่ทั่วไปส่วนใหญ่เป็นที่ราบลุ่มสลับที่ดอน มีสภาพพื้นที่ราบเรียบถึงลูกคลื่นลอนลาดเล็กน้อย เป็นส่วนหนึ่งของลุ่มน้ำโขงตะวันออกเฉียงเหนือ มีแหล่งน้ำที่สำคัญ เช่น ร่องน้ำข้างฝือก ลำห้วยชัน ลำน้ำกำ ลำห้วยยาง ลำห้วยแคน ความสูงของพื้นที่อยู่ระหว่าง 160 - 162 เมตร จากระดับทะเลปานกลาง

2.4 สภาพภูมิอากาศ

จากการศึกษาสถิติภูมิอากาศ (ปี พ.ศ.2536-2565) พบว่า ตำบลแมदनาท่ม อำเภอโคกศรีสุพรรณ จังหวัดสกลนคร มีรายละเอียดดังนี้

2.4.1 อุณหภูมิ

มีอุณหภูมิโดยเฉลี่ยทั้งปี 26.5 องศาเซลเซียส อุณหภูมิสูงสุดเฉลี่ย 31.9 องศาเซลเซียส ในเดือนเมษายน และอุณหภูมิต่ำสุดเฉลี่ย 22.3 องศาเซลเซียส ในเดือนมกราคม

2.4.2 ปริมาณน้ำฝน

มีปริมาณน้ำฝนรวมทั้งปี 1,647.1 มิลลิเมตร มีฝนตกประมาณ 131 วัน เดือนที่มีฝนตกมากที่สุด ในเดือนกรกฎาคม มีปริมาณฝน 328.6 มิลลิเมตร และมีฝนตกประมาณ 22 วัน

2.4.3 สมดุลน้ำเพื่อการเกษตร

จากข้อมูลสถิติภูมิอากาศในคาบ 30 ปี (ปี พ.ศ.2536-2565) ณ สถานีตรวจอากาศจังหวัด สกลนคร ได้นำมาวิเคราะห์สมดุลของน้ำเพื่อการเกษตร ซึ่งเป็นการวิเคราะห์หาช่วงฤดูการเพาะปลูกพืช ตลอดจนช่วงระยะเวลาที่พืชเสี่ยงต่อการขาดน้ำ ข้อมูลที่นำมาวิเคราะห์ คือ ปริมาณน้ำฝน และศักยภาพการคายระเหยน้ำ อังอิง (ET_o) ซึ่งคำนวณด้วยโปรแกรม Cropwat for Windows Version 8.0 โดยใช้สมการ Penman-Monteith สามารถสรุปสมดุลของน้ำเพื่อการเกษตรในเขตอาศัยน้ำฝนได้ดังนี้

ช่วงที่เหมาะสมต่อการปลูกพืช เป็นช่วงที่ค่าปริมาณน้ำฝนมากกว่าค่า 0.5 การระเหยจากผิวดินและการคายน้ำของพืช เป็นช่วงที่ดินมีความชุ่มชื้นพอเหมาะต่อการเพาะปลูกพืช เป็นช่วงที่ดินมีความชุ่มชื้นพอเหมาะต่อการเพาะปลูกพืช ซึ่งช่วงนี้เริ่มตั้งแต่ต้นเดือนเมษายนถึงกลางเดือนตุลาคม

ช่วงที่มีน้ำมากเกินพอ เป็นช่วงที่ค่าปริมาณน้ำฝนมากกว่าค่าการระเหยจากผิวดินและการคายน้ำของพืช ซึ่งช่วงนี้เริ่มตั้งแต่ปลายเดือนเมษายนถึงต้นเดือนตุลาคม



ช่วงขาดน้ำ เป็นช่วงฤดูแล้งที่ค่าปริมาณน้ำฝนน้อยกว่าค่า 0.5 การระเหยจากผิวดิน และการคายน้ำของพืช ซึ่งพืชอาจเสียหายจากการขาดแคลนน้ำได้ ซึ่งช่วงนี้เริ่มตั้ง กลางเดือนตุลาคม ถึงต้นเดือนเมษายน (ตารางที่ 2-1 และรูปที่ 2-2)

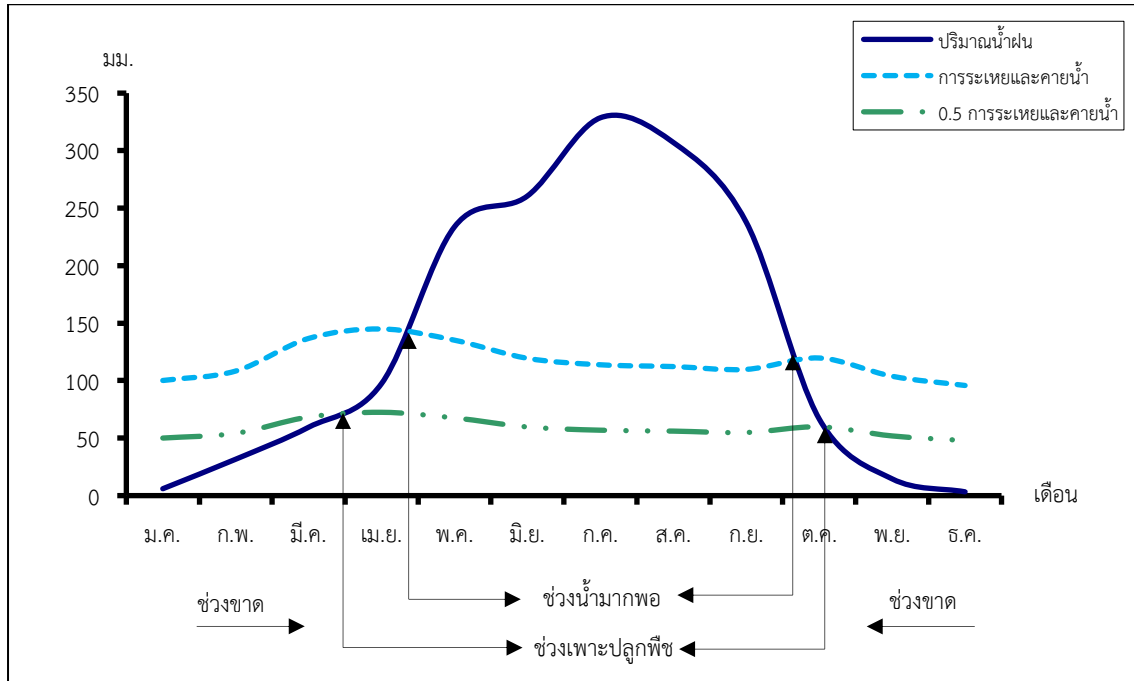
ตารางที่ 2-1 สถิติภูมิอากาศ ณ สถานีตรวจอากาศจังหวัดสกลนคร¹ (ปี พ.ศ.2536-2565)

เดือน	อุณหภูมิ (°ซ)			ความชื้นสัมพัทธ์ (%)	ปริมาณน้ำฝน (มม.)	จำนวนวันที่ฝนตก (วัน)	ศักยภาพการคายระเหยน้ำ (มม.)	ปริมาณฝนใช้การ ² (มม.)
	ต่ำสุด	สูงสุด	เฉลี่ย					
ม.ค.	16.9	29.3	22.4	67.0	6.0	2.0	100.1	5.9
ก.พ.	18.9	31.3	24.4	65.0	31.7	3.6	108.4	30.1
มี.ค.	22.4	33.7	27.4	64.0	59.5	6.3	136.7	53.8
เม.ย.	24.5	35.0	29.0	67.0	97.5	9.7	144.9	82.3
พ.ค.	25.2	33.8	28.7	77.0	233.8	17.4	135.2	146.3
มิ.ย.	25.4	32.9	28.5	80.0	260.6	19.4	119.4	151.1
ก.ค.	25.2	32.0	27.9	82.0	328.6	21.7	113.8	157.9
ส.ค.	24.9	31.6	27.5	84.0	307.1	23.4	112.2	155.7
ก.ย.	24.4	31.6	27.4	83.0	237.7	17.2	109.8	147.3
ต.ค.	22.8	31.5	26.7	76.0	66.7	7.4	119.7	59.6
พ.ย.	20.2	31.0	25.1	70.0	14.6	2.6	103.8	14.3
ธ.ค.	17.0	29.0	22.4	68.0	3.3	0.7	95.8	3.3
เฉลี่ย	22.3	31.9	26.5	73.6	-	-	-	-
รวม	-	-	-	-	1,647.1	131.4	1,399.7	1,007.6

หมายเหตุ : ¹เป็นสถานีตรวจอากาศที่ใกล้พื้นที่ตำบลมากที่สุด

²จากการคำนวณโดยโปรแกรม Cropwat for Windows Version 8.0

ที่มา : กรมอุตุนิยมวิทยา (2566)



รูปที่ 2-2 กราฟสมดุลของน้ำเพื่อการเกษตร ปี พ.ศ. 2536-2565

2.5 สภาพการใช้ที่ดินปัจจุบัน

สภาพการใช้ที่ดินตำบลแมตนาทม อำเภอกอศรีสุพรรณ จังหวัดสกลนคร ซึ่งสำรวจโดยกลุ่มวิเคราะห์สภาพการใช้ที่ดิน (2566) ประกอบด้วยประเภทการใช้ที่ดินต่าง ๆ ดังนี้

2.5.1 พื้นที่ชุมชนและสิ่งปลูกสร้าง มีเนื้อที่ 3,233 ไร่ หรือร้อยละ 14.02 ของเนื้อที่ตำบล

2.5.2 พื้นที่เกษตรกรรมมีเนื้อที่ 14,163 ไร่ หรือร้อยละ 61.41 ของเนื้อที่ตำบล ประกอบด้วย การใช้ประโยชน์ที่ดินด้านเกษตรกรรมต่าง ๆ ดังต่อไปนี้

- 1) พื้นที่นา มีเนื้อที่ 12,962 ไร่ หรือร้อยละ 56.21 ของเนื้อที่ตำบล ได้แก่ นาข้าว นาข้าว+ยาสูบ นาไร่ นาข้าว+มะเขือเทศ
- 2) พืชไร่ มีเนื้อที่ 53 ไร่ หรือร้อยละ 0.23 ของเนื้อที่ตำบล ได้แก่ มันสำปะหลัง ไร่ร้าง
- 3) ไม้ยืนต้น มีเนื้อที่ 903 ไร่ หรือร้อยละ 3.91 ของเนื้อที่ตำบล ได้แก่ ยางพารา ยูคาลิปตัส สัก ปาล์มน้ำมัน
- 4) ไม้ผล มีเนื้อที่ 43 ไร่ หรือร้อยละ 0.18 ของเนื้อที่ตำบล ได้แก่ มะม่วง มะขาม ไม้ผลผสมกล้วย
- 5) พืชสวน มีเนื้อที่ 14 ไร่ หรือร้อยละ 0.06 ของเนื้อที่ตำบล ได้แก่ พืชผัก
- 6) พุ่่งหญ้าเลี้ยงสัตว์และโรงเรือนเลี้ยงสัตว์ มีเนื้อที่ 9 ไร่ หรือร้อยละ 0.04 ของเนื้อที่ตำบล ได้แก่ พุ่่งหญ้าเลี้ยงสัตว์
- 7) สถานที่เพาะเลี้ยงสัตว์น้ำ มีเนื้อที่ 179 ไร่ หรือร้อยละ 0.78 ของเนื้อที่ตำบล ได้แก่ สถานที่เพาะเลี้ยงปลา สถานที่เพาะเลี้ยงสัตว์น้ำไร่้าง



2.5.3 พื้นที่ป่าไม้ มีเนื้อที่ 2,916 ไร่ หรือร้อยละ 12.64 ของเนื้อที่ตำบล ได้แก่ ป่าผลัดใบสมบูรณ์ ป่าผลัดใบรอสภาพฟื้นฟู ป่าไม่ผลัดใบสมบูรณ์

2.5.4 พื้นที่แหล่งน้ำ มีเนื้อที่ 1,206 ไร่ หรือร้อยละ 5.22 ของเนื้อที่ตำบล ได้แก่ แม่น้ำ ลำห้วย ลำคลอง บ่อน้ำในไร่นา คลองชลประทาน หนอง บึง ทะเลสาบ อ่างเก็บน้ำ

2.5.5 พื้นที่เบ็ดเตล็ด มีเนื้อที่ 1,547 ไร่ หรือร้อยละ 6.71 ของเนื้อที่ตำบล ได้แก่ พื้นที่ลุ่ม ทุ่งหญ้าสลับ ไม้พุ่ม/ไม้ละเมาะ ทุ่งหญ้าธรรมชาติ

ตารางที่ 2-2 สภาพการใช้ที่ดิน ตำบลแมदनาท่อม อำเภอโคกศรีสุพรรณ จังหวัดสกลนคร

หน่วยแผนที่	ประเภทการใช้ที่ดิน	เนื้อที่	
		ไร่	ร้อยละ
U	พื้นที่ชุมชนและสิ่งปลูกสร้าง	3,233	14.02
U201	หมู่บ้านบนพื้นราบ	3,032	13.15
U301	สถานที่ราชการและสถาบันต่าง ๆ	183	0.79
U405	ถนน	13	0.06
U605	สถานีบริการน้ำมัน	5	0.02
A	พื้นที่เกษตรกรรม	14,163	61.41
A100	นาไร่	9	0.04
A101	นาข้าว	12,852	55.73
A101+A206	นาข้าว+ยาสูบ	99	0.43
A101+A224	นาข้าว+มะเขือเทศ	2	0.01
A200	ไร่ร้าง	9	0.04
A204	มันสำปะหลัง	44	0.19
A302	ยางพารา	709	3.07
A303	ปาล์มน้ำมัน	18	0.08
A304	ยูคาลิปตัส	152	0.66
A305	สัก	24	0.10
A401	ไม้ผลผสม	8	0.03
A407	มะม่วง	19	0.08
A411	กล้วย	3	0.01
A412	มะขาม	13	0.06
A502	พืชผัก	14	0.06
A701	ทุ่งหญ้าเลี้ยงสัตว์	9	0.04



A900	สถานที่เพาะเลี้ยงสัตว์น้ำร้าง	9	0.04
A902	สถานที่เพาะเลี้ยงปลา	170	0.74
F	พื้นที่ป่าไม้	2,916	12.64
F101	ป่าไม่ผลัดใบสมบูรณ์	74	0.32
F200	ป่าผลัดใบรอสภาพฟื้นฟู	958	4.15
F201	ป่าผลัดใบสมบูรณ์	1,884	8.17
M	พื้นที่เบ็ดเตล็ด	1,547	6.71
M101	ทุ่งหญ้าธรรมชาติ	89	0.39
M102	ทุ่งหญ้าสลับไม้พุ่ม/ไม้ละเมาะ	243	1.05
M201	พื้นที่ลุ่ม	1,215	5.27
W	พื้นที่แหล่งน้ำ	1,206	5.22
W101	แม่น้ำ ลำห้วย ลำคลอง	670	2.90
W102	หนอง บึง ทะเลสาบ	95	0.41
W201	อ่างเก็บน้ำ	2	0.01
W202	บ่อน้ำในไร่นา	309	1.34
W203	คลองชลประทาน	130	0.56
ผลรวมทั้งหมด		23,065	100.00



2.6 สภาพเศรษฐกิจและสังคม

2.6.1 ประชากร

จากหลักฐานทะเบียนราษฎรของกรมการปกครอง กระทรวงมหาดไทย ณ เดือนธันวาคม 2565 พบว่า ประชากรที่อาศัยในพื้นที่ตำบลแมदनาท่ม มีประชากรรวม 8,918 คน แยกเป็นชาย 4,372 คน เป็นหญิง 4,546 คน ความหนาแน่นโดยเฉลี่ย 241.65 คนต่อตารางกิโลเมตร มีจำนวนครัวเรือนทั้งหมด 3,025 ครัวเรือน เป็นครัวเรือนเกษตรที่มากขึ้นทะเบียนกรมส่งเสริมการเกษตร 2,242 ครัวเรือน หรือร้อยละ 80.13 ของจำนวนครัวเรือนทั้งหมด และเป็นครัวเรือนที่ประกอบอาชีพอื่นๆ ครัวเรือนเกษตรที่ไม่ได้มาขึ้นทะเบียนกรมส่งเสริมการเกษตร 601 ครัวเรือน หรือร้อยละ 19.87 ของจำนวนครัวเรือนทั้งหมด ดังรายละเอียดในตารางที่ 2-2 ถึง 2-3

ตารางที่ 2-3 จำนวนประชากรและครัวเรือน ตำบลแมदनาท่ม อำเภอโคกศรีสุพรรณ จังหวัดสกลนคร ปี 2565

พื้นที่	จำนวนครัวเรือน	จำนวนประชากร (คน)		
		ชาย	หญิง	รวม
ตำบลแมदनาท่ม	3,025	4,372	4,546	8,918
หมู่ที่ 1 แมด	243	399	400	799
หมู่ที่ 2 นาท่ม	173	256	264	520
หมู่ที่ 3 หองสระพัง	336	471	516	987
หมู่ที่ 4 โพนทอง	371	437	447	884
หมู่ที่ 5 โนนมาลา	158	227	241	468
หมู่ที่ 6 โคกนาดี	243	360	369	729
หมู่ที่ 7 ป่าไร่	151	215	215	430
หมู่ที่ 8 โนนน้ำคำ	217	333	352	685
หมู่ที่ 9 พรหมศรีธาตุ	311	501	586	1,087
หมู่ที่ 10 น้อยดอนปอ	89	137	134	271
หมู่ที่ 11 โพนทองวัฒนา	382	464	459	923
หมู่ที่ 12 แมदन้อย	186	306	322	628
หมู่ที่ 13 แสงจันทร์	165	266	241	507

ที่มา: กรมการปกครอง (2566)



ตารางที่ 2-4 จำนวนและสัดส่วนครัวเรือน ตำบลแมตนาทม อำเภอโคกศรีสุพรรณ จังหวัดสกลนคร ปี 2565

รายการ	จำนวน (ครัวเรือน)	ร้อยละ
จำนวนครัวเรือนทั้งหมด ¹⁾	3,025	100.00
- จำนวนครัวเรือนเกษตรที่มากขึ้นทะเบียนกรมส่งเสริมการเกษตร ²⁾	2,424	80.13
- จำนวนครัวเรือนที่ประกอบอาชีพอื่นๆ และจำนวนครัวเรือนเกษตรที่ไม่ได้มาขึ้นทะเบียนฯ	601	19.87

ที่มา: 1) กรมการปกครอง (2566)
2) กรมส่งเสริมการเกษตร (2566)

2.6.2 การถือครองที่ดิน

จากข้อมูลกรมการปกครอง ณ เดือนธันวาคม 2565 ตำบลแมตนาทม มีจำนวนครัวเรือนทั้งหมด 3,025 ครัวเรือน โดยถือครองที่ดินเฉลี่ยครัวเรือนละ 7.62 ไร่

2.6.3 ลักษณะทางเศรษฐกิจและการประกอบอาชีพ

สภาพเศรษฐกิจของชุมชนในตำบลแมตนาทมส่วนใหญ่ประชากรมีอาชีพด้านการเกษตรกรรม ได้แก่ ปลูกข้าวมากเป็นอันดับหนึ่ง รองลงมาได้แก่ ยางพารา นอกจากนี้เกษตรกรยังมีการเลี้ยงสัตว์

การประกอบอาชีพ ในตำบลแมตนาทมประชากรส่วนใหญ่ประกอบอาชีพเกษตรกรรม ทั้งการทำนา และไม่ยืนต้น นอกจากนี้ยังมีการเลี้ยงสัตว์ไว้เพื่อบริโภคและจำหน่าย ค้าขาย รับจ้างทั่วไป

- อาชีพทำเกษตรกรรม ตำบลแมตนาทมครัวเรือนเกษตรที่มากขึ้นทะเบียนกรมส่งเสริมการเกษตร 2,424 ครัวเรือน โดยเกษตรกรปลูกข้าวมากเป็นอันดับหนึ่ง รองลงมาได้แก่ ยางพารา นอกจากนี้เกษตรกรยังมีการเลี้ยงสัตว์ สำหรับการเลี้ยงสัตว์พบว่าส่วนใหญ่เลี้ยงไว้เพื่อบริโภค และจำหน่าย

2.6.4 ด้านรายได้-รายจ่าย

จากข้อมูลพื้นฐาน จปฐ. (กรมการพัฒนาชุมชน, 2566) พบว่า รายได้ครัวเรือนเฉลี่ยปีละ 142,247 บาท รายได้บุคคลเฉลี่ยปีละ 55,392 บาท รายจ่ายครัวเรือนเฉลี่ยปีละ 78,630 บาท รายจ่ายบุคคลเฉลี่ยปีละ 30,619 บาท เมื่อพิจารณาจะเห็นว่ารายได้ครัวเรือนมากกว่ารายจ่ายครัวเรือนปีละ 63,618 บาท และรายได้บุคคลมากกว่ารายจ่ายบุคคลปีละ 24,773 บาท ดังรายละเอียดในตารางที่ 2-4



ตารางที่ 2-5 รายได้-รายจ่ายเฉลี่ยครัวเรือน ตำบลแมตนาทม อำเภอโคกศรีสุพรรณ จังหวัดสกลนคร ปี 2565

พื้นที่	แหล่งรายได้ของครัวเรือน (บาท/ปี)				รายได้ครัวเรือนเฉลี่ย (บาท/ปี)	รายได้บุคคลเฉลี่ย (บาท/ปี)	รายจ่ายครัวเรือนเฉลี่ย (บาท/ปี)	รายจ่ายบุคคลเฉลี่ย (บาท/ปี)
	อาชีพหลัก	อาชีพรอง	รายได้อื่น	ทำ-หาเอง				
ตำบลแมตนาทม	56,580	36,468	25,774	23,426	142,247	55,392	78,630	30,619
หมู่ที่ 01 บ้าน แมด	67,768	32,310	21,223	11,555	132,855	48,749	84,715	31,085
หมู่ที่ 02 บ้าน นาทม	38,265	32,878	32,667	19,633	123,442	48,389	55,782	21,867
หมู่ที่ 03 บ้าน หนองสระพัง	46,942	36,111	25,202	30,041	138,296	54,029	62,897	24,572
หมู่ที่ 04 บ้าน โพนทอง	71,676	27,699	22,600	20,917	142,893	61,826	86,471	37,414
หมู่ที่ 05 บ้าน โนนมาลา	25,710	31,626	19,160	31,580	108,076	90,756	49,344	41,436
หมู่ที่ 06 บ้าน โคกนาดี	70,043	28,358	27,150	31,203	156,754	58,046	95,075	35,206
หมู่ที่ 07 บ้าน ป่าไร่	71,064	33,457	26,064	7,521	138,106	45,233	92,787	30,390
หมู่ที่ 08 บ้าน โนนน้ำคำ	68,063	46,625	28,106	19,981	162,775	58,923	70,119	25,382
หมู่ที่ 09 บ้าน พรหมศรีธาตุ	60,246	47,859	32,191	22,322	162,618	50,802	97,377	30,421
หมู่ที่ 10 บ้าน น้อยดอนปอ	55,710	23,522	15,536	23,043	117,812	43,704	117,500	43,589
หมู่ที่ 11 บ้าน โพนทองวัฒนา	44,890	40,254	24,718	33,373	143,234	64,131	93,835	42,013
หมู่ที่ 12 บ้าน แมดน้อย	28,146	71,215	45,423	28,869	173,654	52,257	69,172	20,816
หมู่ที่ 13 บ้าน แสงจันทร์	81,367	19,333	12,933	11,567	125,200	52,901	51,200	21,634

ที่มา: กรมการพัฒนาชุมชน (2566)

บทที่ 3

สถานการณ์ภาพของ ทรัพยากรธรรมชาติ



บทที่ 3

สถานภาพของทรัพยากรธรรมชาติ

การศึกษาสถานภาพของทรัพยากรธรรมชาติในพื้นที่ตำบลแมदनาท่ม อำเภอโคกศรีสุพรรณ จังหวัดสกลนคร ได้แก่ ทรัพยากรป่าไม้ ทรัพยากรน้ำ และทรัพยากรดิน ซึ่งเป็นทรัพยากรกายภาพที่สำคัญต่อการทำการเกษตร ดังนั้นจึงจำเป็นต้องทราบว่าทรัพยากรธรรมชาติแต่ละชนิดปัจจุบันมีสถานะอย่างไร เพื่อใช้เป็นข้อมูลประกอบการวางแผนการใช้ที่ดินซึ่งจะนำไปสู่การกำหนดแผนงาน โครงการ กิจกรรม รวมถึงมาตรการต่าง ๆ เพื่อการพัฒนาพื้นที่อย่างมีประสิทธิภาพต่อไป โดยมีรายละเอียดดังนี้

3.1 ทรัพยากรป่าไม้

3.1.1 ป่าไม้ตามกฎหมายและมติคณะรัฐมนตรี

1) ป่าอนุรักษ์ ไม่พบพื้นที่ป่าอนุรักษ์ (เขตอุทยานแห่งชาติ เขตรักษาพันธุ์สัตว์ป่า เขตวนอุทยาน เขตห้ามล่าสัตว์ป่า) ในพื้นที่

2) ป่าสงวนแห่งชาติ ได้มีการจำแนกเขตการใช้ประโยชน์ทรัพยากรและที่ดินป่าไม้ในพื้นที่ป่าสงวนแห่งชาติตามมติคณะรัฐมนตรี วันที่ 10 มีนาคม 2535 และ 17 มีนาคม 2535 แบ่งออกเป็น 3 เขต ประกอบด้วย เขตพื้นที่ป่าเพื่อการอนุรักษ์ (Zone C) เขตพื้นที่ป่าเพื่อเศรษฐกิจ (Zone E) และเขตพื้นที่ป่าที่เหมาะสมต่อการเกษตร (Zone A) จากการวิเคราะห์ข้อมูล พบพื้นที่ป่าจำแนกเขตการใช้ประโยชน์ทรัพยากรที่ดินและป่าไม้ในพื้นที่ป่าสงวนแห่งชาติตามมติคณะรัฐมนตรีในพื้นที่ คือ เขตพื้นที่ป่าเพื่อเศรษฐกิจ (Zone E) เนื้อที่ 6,736 ไร่

3.1.2 **ชั้นคุณภาพลุ่มน้ำ** (มติคณะรัฐมนตรี วันที่ 28 พฤษภาคม 2528) จากการวิเคราะห์ข้อมูล พบชั้นคุณภาพลุ่มน้ำในพื้นที่ คือ พื้นที่ลุ่มน้ำชั้นที่ 5 เนื้อที่ 22,920 ไร่

ทั้งนี้ เนื้อที่ดังกล่าวข้างต้นคำนวณด้วยระบบสารสนเทศภูมิศาสตร์ เป็นเนื้อที่เบื้องต้นเท่านั้น ไม่สามารถใช้อ้างอิงได้ทางกฎหมาย

3.2 ทรัพยากรน้ำ

3.2.1 **ปริมาณน้ำฝน** พบว่าในพื้นที่ตำบลแมदनาท่ม มีปริมาณน้ำฝนเฉลี่ยในคาบ 30 ปี (พ.ศ.2536-2565) 1,647.1 มิลลิเมตรต่อปี

3.2.2 **น้ำผิวดิน** หมายถึง แม่น้ำลำคลอง หนอง บึง ทะเลสาบ อ่างเก็บ และแหล่งน้ำสาธารณะอื่นๆ ที่อยู่ในผืนแผ่นดิน ในพื้นที่ตำบลแมदनาท่ม มีรายละเอียดของแหล่งน้ำผิวดินดังนี้

แหล่งน้ำผิวดินธรรมชาติ ได้แก่ ร่องน้ำข้างฝือก ลำห้วยชัน ลำน้ำก่า และลำห้วยยาง

3.2.3 **ใช้ฐานข้อมูลน้ำบาดาลของกรมทรัพยากรน้ำบาดาล กระทรวงทรัพยากรธรรมชาติ และสิ่งแวดล้อม** จากข้อมูล <http://app.dgr.go.th/newpasutara/xml/search.php> สืบค้น ณ วันที่ 26 พฤษภาคม 2566 ซึ่งพบว่า ตำบลแมदनาท่ม มีจำนวนบ่อบาดาลราชการจำนวน 33 บ่อ และจำนวนบ่อบาดาลเอกชนจำนวน 1 บ่อ



3.3 ทรัพยากรดิน

ทรัพยากรดินในพื้นที่ตำบลแมตนาทม อำเภอกอศรีสุพรรณ จังหวัดสกลนคร พบหน่วยแผนที่ดินทั้งหมด 9 หน่วยแผนที่ดิน ดังนี้

3.3.1 ดินในพื้นที่ลุ่ม มี 4 หน่วยแผนที่ดิน ได้แก่

- 1) หน่วยแผนที่ดิน Nbn-sIA ชุดดินหนองบุญมาก มีเนื้อดินบนเป็นดินร่วนปนทราย ความลาดชัน 0-2 เปอร์เซ็นต์ มีเนื้อที่ 2,538 ไร่ หรือร้อยละ 11.01 ของเนื้อที่ตำบล
- 2) หน่วยแผนที่ดิน Ndg-sIB ชุดดินโนนแดง มีเนื้อดินบนเป็นดินร่วนปนทราย ความลาดชัน 2-5 เปอร์เซ็นต์ มีเนื้อที่ 3,442 ไร่ หรือร้อยละ 14.92 ของเนื้อที่ตำบล
- 3) หน่วยแผนที่ดิน Re-col-sIA ดินร่อยเอ็ดที่เป็นดินร่วนหยาบ มีเนื้อดินบนเป็นดินร่วนปนทราย ความลาดชัน 0-2 เปอร์เซ็นต์ มีเนื้อที่ 2,773 ไร่ หรือร้อยละ 12.02 ของเนื้อที่ตำบล
- 4) หน่วยแผนที่ดิน Sik-sIA ชุดดินศิขรภูมิ มีเนื้อดินบนเป็นดินร่วนปนทรายแฉ่ง ความลาดชัน 0-2 เปอร์เซ็นต์ มีเนื้อที่ 3,453 ไร่ หรือร้อยละ 14.97 ของเนื้อที่ตำบล

3.3.2 ดินในพื้นที่ดอน มี 4 หน่วยแผนที่ดิน ได้แก่

- 1) หน่วยแผนที่ดิน Chp-sIA ชุดดินชุมพลบุรี มีเนื้อดินบนเป็นดินร่วนปนทราย ความลาดชัน 0-2 เปอร์เซ็นต์ มีเนื้อที่ 157 ไร่ หรือร้อยละ 0.68 ของเนื้อที่ตำบล
- 2) หน่วยแผนที่ดิน Ptc-sIB ชุดดินปักธงชัย มีเนื้อดินบนเป็นดินร่วนปนทราย ความลาดชัน 2-5 เปอร์เซ็นต์ มีเนื้อที่ 237 ไร่ หรือร้อยละ 1.03 ของเนื้อที่ตำบล
- 3) หน่วยแผนที่ดิน Ptc-mw-sIB ดินปักธงชัยที่มีการระบายน้ำดีปานกลาง มีเนื้อดินบนเป็นดินร่วนปนทราย ความลาดชัน 2-5 เปอร์เซ็นต์ มีเนื้อที่ 88 ไร่ หรือร้อยละ 0.38 ของเนื้อที่ตำบล
- 4) หน่วยแผนที่ดิน Ptk-sIB ชุดดินพระทองคำ มีเนื้อดินบนเป็นดินร่วนปนทราย ความลาดชัน 2-5 เปอร์เซ็นต์ มีเนื้อที่ 8,905 ไร่ หรือร้อยละ 38.61 ของเนื้อที่ตำบล

3.3.3 ดินในพื้นที่ดอน มี 1 หน่วยแผนที่ดิน คือ หน่วยแผนที่ดิน Chp-lA/Ss-sicIA หน่วยสัมพันธ์ของชุดดินชุมพลบุรี มีเนื้อดินบนเป็นดินร่วน ความลาดชัน 0-2 เปอร์เซ็นต์ และชุดดินศรีสงคราม มีเนื้อดินบนเป็นดินร่วนเหนียวปนทรายแฉ่ง ความลาดชัน 0-2 เปอร์เซ็นต์ มีเนื้อที่ 1,472 ไร่ หรือร้อยละ 6.38 ของเนื้อที่ตำบล

ไม่พบปัญหาทรัพยากรดินทางการเกษตรตามสภาพธรรมชาติในพื้นที่ รายละเอียดของสมบัติดิน ตำบลแมตนาทม อำเภอกอศรีสุพรรณ จังหวัดสกลนคร ดังแสดงในตารางที่ 3-1 และแผนที่แสดงในลักษณะของชุดดิน (รูปที่ 3-1)

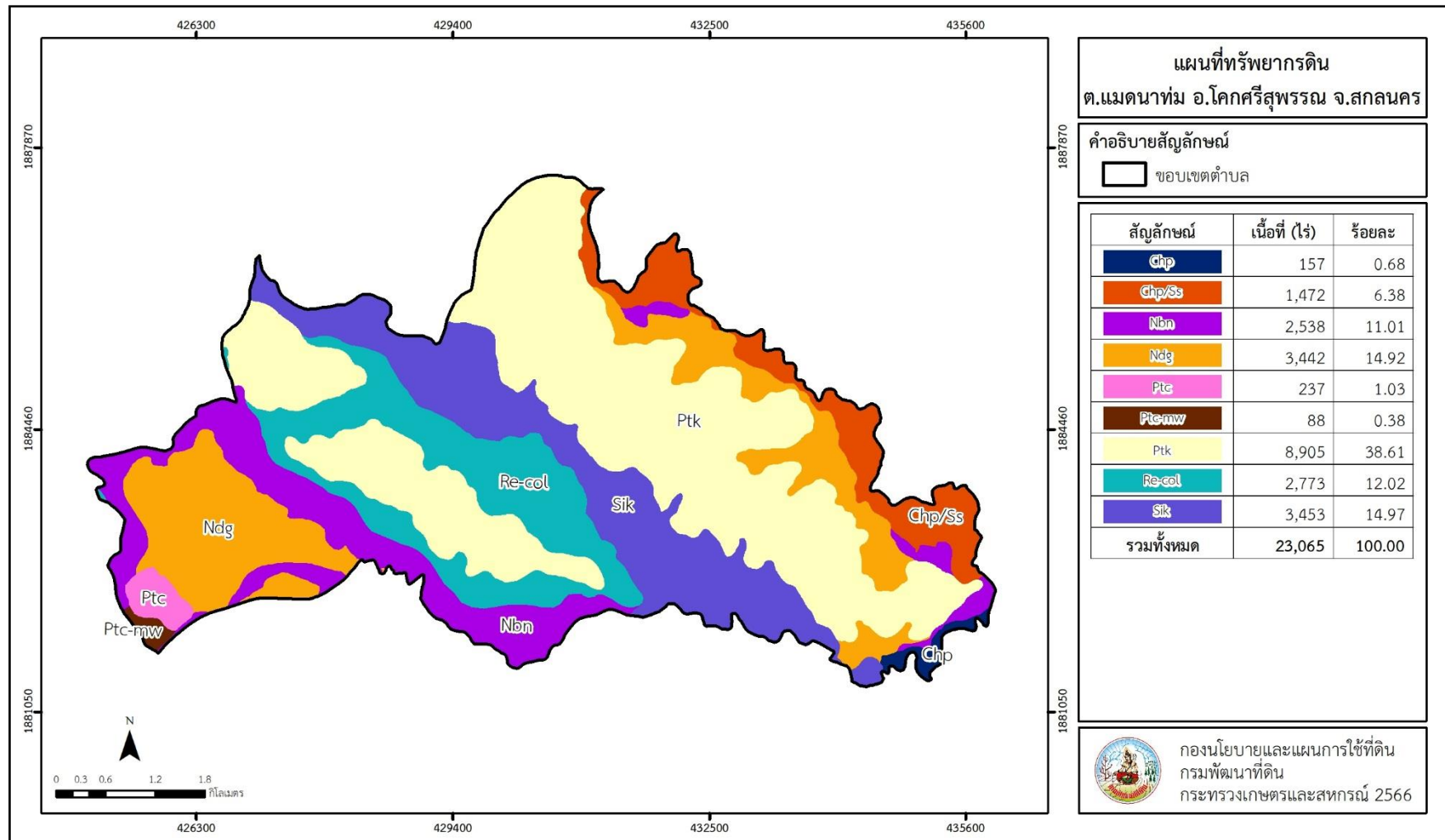


ตารางที่ 3-1 สมบัติดิน ตำบลแมตนาทม อำเภอกอศรีสุพรรณ จังหวัดสกลนคร

หน่วยแผนที่ดิน	ความลาดชัน (%)	ความลึก (ซม.)	การระบายน้ำ	ความอุดมสมบูรณ์ของดิน	ความจุแลกเปลี่ยนแคตไอออน (cmol/kg)	ความอึดตัวของดิน (%)	ปฏิกิริยาดิน		ค่าการนำไฟฟ้า (dS/m)	ความลึกของชั้นจาโรไซด์ (ซม.)	เนื้อที่	
							ดินบน	ดินล่าง			ไร่	ร้อยละ
Chp-lA/Ss-siA	0-2	>150	ดีปานกลาง/เลว	ต่ำ	<10/10-20	<35	5.0-5.5	5.0-7.0/ 4.5-5.0	<2	-	1,472	6.38
Chp-sA	0-2	>150	ดีปานกลาง	ต่ำ	<10	<35	5.0-5.5	5.0-7.0	<2	-	157	0.68
Nbn-sA	0-2	>150	ค่อนข้างเลว	ต่ำ	10-20	35-75	5.0-5.5	5.5-6.5	<2	-	2,538	11.01
Ndg-slB	2-5	>150	ดีปานกลางถึงค่อนข้างเลว	ต่ำ	10-20	35-75	5.0-5.5	5.5-7.0	<2	-	3,442	14.92
Ptc-mw-slB	2-5	>150	ดีปานกลาง	ต่ำ	<10	<35	5.0-6.5	4.5-5.0	<2	-	88	0.38
Ptc-slB	2-5	>150	ดี	ต่ำ	<10	<35	5.0-6.5	4.5-5.0	<2	-	237	1.03
Ptk-slB	2-5	>150	ดีปานกลาง	ต่ำ	<10	35-75	5.0-5.5	5.5-6.5	<2	-	8,905	38.61
Re-col-sA	0-2	>150	ค่อนข้างเลว	ต่ำ	<10	35-75	5.0-5.5	5.5-6.0	<2	-	2,773	12.02
Sik-siA	0-2	>150	ค่อนข้างเลว	ต่ำ	10-20	35-75	5.0-5.5	5.5-6.5	<2	-	3,453	14.97
รวมทั้งหมด											23,065	100.00

หมายเหตุ: เนื้อที่คำนวณด้วยโปรแกรมระบบสารสนเทศภูมิศาสตร์

ที่มา: กองสำรวจและวิจัยทรัพยากรดิน (2566)



รูปที่ 3-1 ทรัพยากรดิน ตำบลแมตนาทม อำเภอโคกศรีสุพรรณ จังหวัดสกลนคร

บทที่ 4

กระบวนการมีส่วนร่วมของชุมชน
Participatory Rural Appraisal
(PRA)



บทที่ 4

กระบวนการมีส่วนร่วมของชุมชน (Participatory Rural Appraisal : PRA)

4.1 การวิเคราะห์ผลจากการจัดทำกระบวนการมีส่วนร่วมของชุมชน (PRA)

การวิเคราะห์ผลจากการจัดทำกระบวนการมีส่วนร่วมของชุมชน (PRA) เมื่อวันที่ 26 มิถุนายน 2566 มีสาระสำคัญสรุปได้ดังนี้

4.1.1 ปัญหาหลักของตำบลแมตนาทม คือ

- 1) ปัญหาการขาดแคลนน้ำในฤดูแล้ง และปัญหาการตื่นเงินของแหล่งน้ำธรรมชาติ
- 2) ปัญหาดินขาดความอุดมสมบูรณ์ ดินเสื่อมโทรม
- 3) ปัญหาด้านไฟฟ้า สาธารณูปโภค ในพื้นที่หัวไร่ปลายนา
- 4) ปัญหาการชะล้างพังทลายของดินเนื่องจากเป็นดินทราย

4.1.2 ความต้องการของชุมชน เกษตรกร และตำบลแมตนาทม มีความต้องการ 4 ประการ คือ

- 1) แก้ไขปัญหาการขาดแคลนน้ำในฤดูแล้ง และการตื่นเงินของแหล่งน้ำธรรมชาติ
- 2) แก้ไขปัญหาดินขาดความอุดมสมบูรณ์ ดินเสื่อมโทรม
- 3) แก้ไขปัญหาด้านไฟฟ้า สาธารณูปโภค ในพื้นที่หัวไร่ปลายนา
- 4) แก้ไขปัญหาการชะล้างพังทลายของดินเนื่องจากเป็นดินทราย

1) กรณีการแก้ไขปัญหาการขาดแคลนน้ำ

กิจกรรมของกรมพัฒนาที่ดินที่จะแก้ไขปัญหาการขาดแคลนน้ำเพื่อการเกษตรที่ได้ดำเนินการในพื้นที่ตำบลนาแก้ว คือ สระน้ำในไร่นา ขนาด 1,260 ลูกบาศก์เมตร

อนึ่ง สระน้ำในไร่นา มิได้มีวัตถุประสงค์หลักเพื่อนำมาทำนา แต่จะเป็นการเสริมในช่วงที่ขาดแคลนเท่านั้น กิจกรรมของกรมพัฒนาที่ดินที่จะลงเฝ้าติดตามการใช้ที่ดินซึ่งจะมีทั้งพื้นที่นาข้าวและพื้นที่ปลูกพืชไร่ อาจจะเป็นแหล่งน้ำในไร่นานอกเขตชลประทานเพิ่มเติม หรือขุดลอกแหล่งน้ำธรรมชาติที่มีอยู่ในพื้นที่ อีกทั้งเกษตรกรส่วนใหญ่มีความต้องการขุดลอกสระน้ำในไร่นานอกเขตชลประทานลูกเก่า ให้ลึกขึ้น รวมถึงมีความต้องการให้ขุดลอกลำห้วยธรรมชาติในพื้นที่ เพื่อแก้ปัญหาดินตื่นเงินของแหล่งน้ำในพื้นที่นั้นๆ

จากการร้องขอของเกษตรกรให้นำน้ำใต้ดินมาใช้ กรมพัฒนาที่ดินจะประสานกับส่วนราชการที่รับผิดชอบโดยตรง คือ กรมทรัพยากรน้ำบาดาล

การที่พื้นที่การเกษตรขาดความชื้นในดินเร็วกว่าปกติหลังฝนทิ้งช่วงนั้น สาเหตุที่สำคัญประการหนึ่ง คือ ขาดอินทรีย์วัตถุในดินที่จะช่วยอุ้มน้ำไว้เพื่อการเติบโตของพืช

2) กรณีการแก้ไขปัญหาดินขาดความอุดมสมบูรณ์ ดินเสื่อมโทรม

ในส่วนของความอุดมสมบูรณ์ของดินนั้น จากการวิเคราะห์ดินในพื้นที่ตำบลนาแก้ว พบว่า ปฏิภานของดินส่วนใหญ่มีสภาพเป็นกรด ควรปรับสภาพให้เป็นกลาง การประเมินความอุดมสมบูรณ์ของดินอยู่ในเกณฑ์ต่ำ ถึงปานกลาง ควรมีการให้คำแนะนำการใช้ปุ๋ยเคมีร่วมกับปุ๋ยอินทรีย์ในอัตราที่เหมาะสมตามค่าวิเคราะห์ดิน



3) กรณีแก้ไขปัญหาด้านไฟฟ้า สาธารณูปโภค ในพื้นที่หัวไร่ปลายนา ในส่วนของการแก้ปัญหาด้านไฟฟ้า สาธารณูปโภค ในพื้นที่หัวไร่ปลายนา กรมพัฒนาที่ดินจะดำเนินการประสานหน่วยงานที่เกี่ยวข้องดำเนินการแก้ไขต่อไป

4) กรณีแก้ไขปัญหาการชะล้างพังทลายของดินเนื่องจากเป็นดินทราย

ในกรณีการแก้ปัญหาการชะล้างพังทลายของดินเนื่องจากเป็นดินทราย กรมพัฒนาที่ดินที่จะแก้ไขปัญหาการ โดยนำกิจกรรมจัดระบบอนุรักษ์ดินและน้ำ ปรับรูปที่ดินเปลี่ยนกิจกรรมให้เหมาะสม

ผลจากการจัดทำกรมีส่วนร่วมนของชุมชน(PRA)ได้นำมาวิเคราะห์ร่วมกับปัญหาด้านกายภาพโดยระบบ DPSIR มีรายละเอียดดังนี้

1) แรงขับเคลื่อน (Driver) มี 5 ประการ คือ

- 1.1) ขาดแคลนน้ำ
- 1.2) ดินขาดความอุดมสมบูรณ์/ดินเสื่อมโทรม
- 1.3) ราคาผลผลิตของพืชเศรษฐกิจตกต่ำ
- 1.4) ราคาปัจจัยการผลิตสูง
- 1.5) การปนเปื้อนของสารเคมีทางการเกษตร

2) แรงกดดัน (Pressure) ที่เกิดจากปัจจัยขับเคลื่อน มี 5 ประการ คือ

- 2.1) จัดหาแหล่งน้ำ
- 2.2) การปรับปรุงบำรุงดิน
- 2.3) รักษาเสถียรภาพของราคาผลผลิต/ปัจจัย
- 2.4) ลดการใช้สารเคมีทางการเกษตร
- 2.5) ภาวะค่าใช้จ่ายในครัวเรือนสูงขึ้น

3) สภาวะ (State) ที่เกิดแรงกดดัน มี 8 ประการ คือ

- 3.1) ขาดแคลนน้ำเพื่อการเกษตร
- 3.2) พื้นที่ประสพภาวะน้ำท่วมซ้ำซาก
- 3.3) ดินขาดความอุดมสมบูรณ์, ดินเสื่อมโทรม
- 3.4) การปนเปื้อนของสารเคมีทางการเกษตร
- 3.5) ผลผลิตพืชเศรษฐกิจตกต่ำ
- 3.6) ราคาผลผลิตของพืชเศรษฐกิจตกต่ำ
- 3.7) ขาดองค์ความรู้พื้นฐานด้านการเกษตร
- 3.8) ขาดการพัฒนาอาชีพ การสร้างรายได้เสริม

4) ผลกระทบ (Impact) ที่ปรากฏในพื้นที่ มี 6 ประการ คือ

- 4.1) แหล่งน้ำที่มีอยู่ต้นเขินจากตะกอนดิน
- 4.2) ผลผลิตทางการเกษตรลดลง
- 4.3) ต้นทุนการผลิตสูง
- 4.4) รายได้จากภาคเกษตรต่ำ
- 4.5) ภาวะหนี้สินภาคครัวเรือนเกษตรสูงขึ้น
- 4.6) มีปัญหาต่อคุณภาพชีวิต



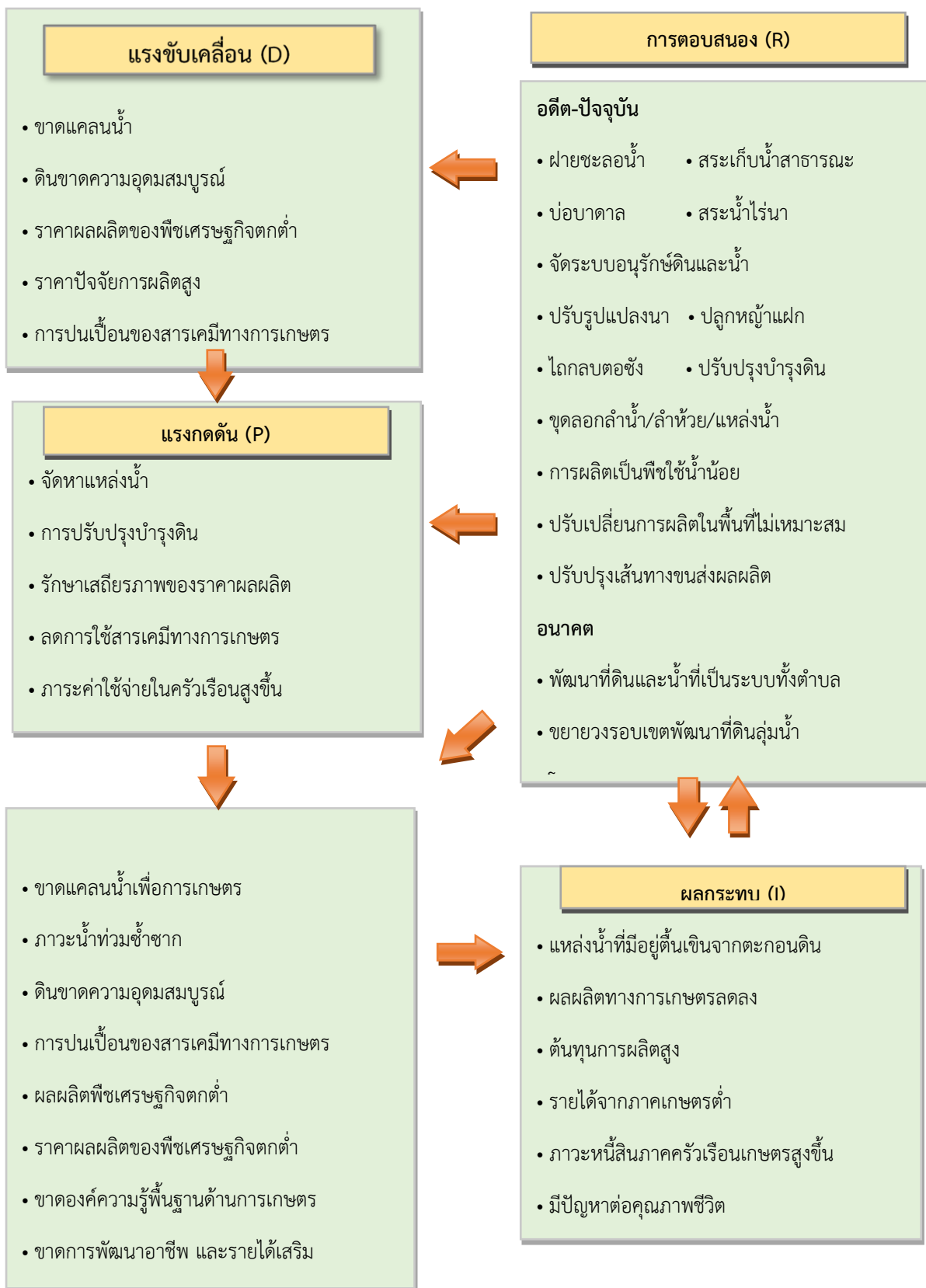
5) การตอบสนอง (Response) ของรัฐในอดีต ปัจจุบัน และในอนาคต มีดังนี้

อดีต-ปัจจุบัน

- 5.1) ฝายชะลอน้ำ
- 5.2) สระเก็บน้ำสาธารณะ
- 5.3) บ่อบาดาล
- 5.4) จัดระบบอนุรักษ์ดินและน้ำ
- 5.5) ปรับรูปแปลงนา
- 5.6) บ่อดักตะกอน
- 5.7) ปลูกหญ้าแฝก ป้องกันการชะล้างพังทลายของดิน รักษาความชื้นและกักเก็บน้ำ
- 5.8) ไถกลบตอซังหลังเก็บเกี่ยวผลผลิต
- 5.9) ปรับปรุงบำรุงดินด้วยปุ๋ยพืชสด ปุ๋ยอินทรีย์ชีวภาพ
- 5.10) สระน้ำในไร่นา
- 5.11) ขุดลอกลำน้ำ/ลำห้วย/แหล่งน้ำสาธารณะ
- 5.12) การผลิตเป็นพืชใช้น้ำน้อย (พืชหลังนา)
- 5.13) ปรับเปลี่ยนการผลิตพืชในพื้นที่ไม่เหมาะสม (Zoning by Agri-Map)
- 5.14) ปรับปรุงเส้นทางคมนาคมขนส่งผลผลิตทางการเกษตร

อนาคต

- (1) พัฒนาที่ดินและน้ำที่เป็นระบบทั้งตำบล
 - (2) ขยายวงรอบเขตพัฒนาที่ดินลุ่มน้ำเพื่อจัดทำระบบอนุรักษ์ดินและน้ำ
 - (3) โครงการพัฒนาความร่วมมือพัฒนาตำบล (Smart Tambon)
 - (4) จัดทำระบบกระจายน้ำจากแหล่งน้ำที่มีสู่พื้นที่ไร่นาของเกษตรกร
 - (5) ส่งเสริมการทำเกษตรแบบผสมผสาน/ทฤษฎีใหม่
 - (6) ส่งเสริมการทำเกษตรอินทรีย์
- ดังมีรายละเอียดในรูปที่ 4-1



รูปที่ 4-1 การวิเคราะห์สถานการณ์โดยระบบ DPSIR ของตำบลแมตนาทม อำเภอดอกศรีสุพรรณ จังหวัดสุพรรณบุรี



4.2 ระบบการปลูกพืชในปัจจุบัน

ตำบลแมตนาทม อำเภอโคกศรีสุพรรณ จังหวัดสกลนคร มีการเพาะปลูกพืช ดังนี้

4.2.1 พื้นที่ลุ่ม

1) ข้าวนาปี เกษตรกรจะปลูกข้าวนาปีในช่วงฤดูฝน โดยปลูกระหว่างเดือนพฤษภาคมถึง มิถุนายน และจะเก็บเกี่ยวช่วงเดือนพฤศจิกายนถึงธันวาคม พันธุ์ข้าวที่ปลูก ได้แก่ ข้าวเหนียวพันธุ์ กข.6, ข้าวเจ้าหอมมะลิ 105

2) ข้าวนาปรัง เนื่องจากช่วงฤดูฝนบางพื้นที่จะประสบปัญหาน้ำท่วมซึ่งไม่สามารถปลูกข้าวได้ เกษตรกรจึงจำเป็นต้องปลูกข้าวนาปรัง ระหว่างเดือนมกราคมถึงเดือนเมษายน

3) ปอเทือง-ข้าวนาปี เป็นการปลูกปอเทืองเพื่อปรับปรุงบำรุงดินก่อนการปลูกข้าวนาปี ซึ่งจะเริ่มหว่านปอเทืองในช่วงปลายเดือนเมษายน และเริ่มไถกลบปอเทืองตั้งแต่ช่วงต้นเดือนมิถุนายนและจะเริ่มหว่านกล้าข้าวในช่วงกลางเดือนมิถุนายน เพื่อที่จะเริ่มปลูกข้าวในช่วงต้นเดือนกรกฎาคม และเริ่มเก็บเกี่ยวข้าวนาปี ตั้งแต่ช่วงปลายเดือนพฤศจิกายน

4.2.2 พื้นที่ดอน

1) พื้นที่นาดอนส่วนใหญ่จะทำนาหว่านจะมีการทำนาในช่วงเดือนมิถุนายน - พฤศจิกายน หรือหากราคาผลผลิตพืชไร่มีราคาสูงเกษตรกรจะมีการปรับเปลี่ยนพื้นที่เพื่อปลูกอ้อยหรือมันสำปะหลัง

2) พื้นที่ไม้ผลเกษตรกรจะปลูกแบบผสมผสานและเน้นการปลูกในระบบเกษตรอินทรีย์ ซึ่งจะมีการเก็บผลผลิตตลอดปี

3) มันสำปะหลัง เกษตรกรจะปลูกมันสำปะหลังช่วงต้นฤดูฝนระหว่างเดือนเมษายนถึงพฤษภาคม ซึ่งจะมีอายุจากวันปลูกถึงเก็บเกี่ยวประมาณ 10-14 เดือน

4) ไม้ยืนต้น ที่นิยมปลูก ได้แก่ ยางพารา ยูคาลิปตัส

5) ไม้ผล ที่นิยมปลูก ได้แก่ แตงโม มะม่วง มะขาม กัลย

(ตารางที่ 4-1)



ตารางที่ 4-1 ระบบการปลูกพืชในปัจจุบัน ตำบลแมदनาท่ม อำเภอโคกศรีสุพรรณ จังหวัดสกลนคร

เดือนระบบ เกษตร	ม.ค.	ก.พ.	มี.ค.	เม.ย.	พ.ค.	มิ.ย.	ก.ค.	ส.ค.	ก.ย.	ต.ค.	พ.ย.	ธ.ค.
นาลุ่ม (ข้าว)						ข้าวเหนียวพันธุ์ กข6						
	ปอเทือง					ข้าวเจ้าพันธุ์ กข15						
	ข้าวนาปรัง					ข้าวเจ้าหอมมะลิ 105						
นาดอน (ข้าว)						ข้าวเหนียวพันธุ์ กข6, ข้าวเจ้าหอมมะลิ 105						
	อ้อยโรงงาน											
	มันสำปะหลัง											
ไม้ผล	แตงโม, มะม่วง, มะขาม, กัลฉ่าย											
ไม้ยืนต้น	ยางพารา, ยูคาลิปตัส											
เกษตรผสมผสาน	นาข้าว ไร่ มะนาว พริก เห็ด พืชสมุนไพร เช่น ขิง ข่า ตะไคร้ ประมง เช่น เลี้ยงปลา กุ้ง ปศุสัตว์ เช่น เลี้ยงโค สุกร เป็ด และ ไก่											

บทที่ 5

การประเมินคุณภาพที่ดิน



บทที่ 5 การประเมินคุณภาพที่ดิน

5.1 หลักการประเมินคุณภาพที่ดินด้านกายภาพ

การประเมินคุณภาพที่ดินหรือการประเมินความเหมาะสมของที่ดิน สอดคล้องตามหลักการของ FAO Framework ค.ศ. 1983 ซึ่งการประเมินคุณภาพที่ดินด้านกายภาพ เป็นการประเมินศักยภาพของที่ดินว่าที่ดินนั้นๆเหมาะสมมากหรือน้อยเพียงใดสำหรับการใช้ที่ดินประเภทต่างๆ หรือการปลูกพืชต่างๆ โดยพิจารณาจากสภาพแวดล้อมที่มีผลต่อการเจริญเติบโตของพืช สมบัติดินที่ได้จำแนกไว้ในแต่ละตำบล ร่วมกับการจัดการพื้นที่ เช่น ระบบชลประทาน พื้นที่ยกทรง การจัดระบบอนุรักษ์ดินและน้ำ เป็นต้น และนอกจากนี้พิจารณาความต้องการปัจจัยต่อการปลูกพืชแต่ละชนิด สอดคล้องตามหลักการของ FAO ได้แก่ ความต้องการด้านพืช ความต้องการด้านการจัดการ ความต้องการด้านการอนุรักษ์ (บัณจิต ตันศิริ และคำธณ ไทรพิท, 2542) รายละเอียดดังตารางที่ 5-1

ระดับความเหมาะสมของที่ดินได้จากการสังเคราะห์ข้อมูลดิน การจัดการที่ดิน หรือดินที่มีลักษณะเฉพาะที่เกิดขึ้นตามสภาพภูมิประเทศ (ซึ่งจะเรียกรวมว่าหน่วยที่ดิน) ลักษณะภูมิอากาศ พิจารณาร่วมกับระดับความต้องการปัจจัยต่อการเจริญเติบโตของพืชแต่ละชนิด หลังจากนั้นดำเนินการประเมินคุณภาพที่ดิน ซึ่งสามารถจำแนกระดับความเหมาะสมของที่ดินได้เป็น 4 ระดับ ได้แก่ เหมาะสมสูง (S1) เหมาะสมปานกลาง (S2) เหมาะสมเล็กน้อย (S3) และไม่เหมาะสม (N) โดยที่

S1 : ไม่มีข้อจำกัดด้านที่ดินตามปัจจัยที่ใช้พิจารณา

S2 : มีข้อจำกัดด้านที่ดินที่แก้ไขได้ง่ายหรือข้อจำกัดอาจไม่ส่งผลกระทบต่อ การเจริญเติบโตของพืชอย่างชัดเจน

S3 : มีข้อจำกัดด้านที่ดินที่แก้ไขได้ยาก ควรปรับเปลี่ยนการผลิตเป็นพืชชนิดอื่นหรือกิจกรรมอื่น (ส่วนใหญ่เป็นลักษณะทางกายภาพ)

N : มีข้อจำกัดที่พัฒนาหรือปรับปรุงที่ดินได้ยากมาก หากจะดำเนินการพัฒนาหรือปรับปรุงต้องใช้ต้นทุนสูงหรือเครื่องจักรขนาดใหญ่ แนะนำให้ปรับเปลี่ยนการผลิต



ตารางที่ 5-1 ตัวอย่างการประเมินคุณภาพที่ดินด้านกายภาพของประเภทการใช้ประโยชน์ที่ดิน

คุณภาพที่ดิน (Land Quality)	คุณลักษณะที่ดินตัวแทน (Land Characteristics)	ระดับความเหมาะสม (Land Suitability Rating)
1. ความเหมาะสมด้านความต้องการด้านพืช (Crop Requirements)		
1.1. การหยั่งลึกของรากพืช (r)	ความลึกของดิน	S1
1.2. ความชุ่มชื้นที่เป็นประโยชน์ต่อพืช (m)	ปริมาณน้ำฝนเฉลี่ยในรอบปี	S2m
1.3. ความเป็นประโยชน์ของออกซิเจนต่อรากพืช (o)	สภาพการระบายน้ำของดิน	S2o
ความเหมาะสมรวมด้านความต้องการด้านพืช (Crop Requirements)		S2om
2. ความเหมาะสมรวมความต้องการด้านการจัดการ (Management Requirements)		
2.1. สภาพการเขตกรรม (k)	ชั้นความยากง่ายในการเขตกรรม (ดินบน)	S1
2.2. ศักยภาพการใช้เครื่องจักรกล (w)	ความลาดชันของพื้นที่	S3w
ความเหมาะสมรวมด้านความต้องการด้านการจัดการ (Management Requirements)		S3w
3. ความเหมาะสมด้านความต้องการด้านการอนุรักษ์ (Conservation Requirements)		
3.1 ความเสียหายจากการกัดกร่อน (e)	ความลาดชันของพื้นที่	S3e
ความเหมาะสมรวมด้านความต้องการด้านการอนุรักษ์ (Conservation Requirements)		S3e
ความเหมาะสมด้านกายภาพของประเภทการใช้ประโยชน์ที่ดินในแต่ละหน่วยที่ดินโดยรวม		S3ew

5.2 พืชเศรษฐกิจที่สำคัญของตำบล

พืชเศรษฐกิจหลักและพืชทางเลือกของตำบล ได้แก่ ข้าว มันสำปะหลัง อ้อย

5.3 ระดับความเหมาะสมของที่ดิน

การประเมินคุณภาพที่ดินของพืชเศรษฐกิจหลักและพืชทางเลือก ตำบลแมตนาทม อำเภอโคกศรีสุพรรณ จังหวัดสกลนคร ได้ผลการประเมินคุณภาพที่ดิน (ดังตารางที่ 5-2)



ตารางที่ 5-2 ชั้นความเหมาะสมทางกายภาพของดิน ตำบลแมदनาท่ม อำเภอโคกศรีสุพรรณ จังหวัดสกลนคร

หน่วยแผนที่ดิน	ข้าว	มันสำปะหลัง	อ้อย
Nbn-pic-sIA	S2s	N	S2os
On-sIA	S2rns	N	S3r
Pp-gm-gsIB/b	S2ewrons	N	S3r
Pp-gm-sIA/b	S2rons	N	S3r
Pp-gm-sIB/b	S2ewron	N	S3r
Pp-gm-sIB/b*	S2ewrons	N	S3r
Pp-gsIB	S2ewrons	S3r	S3r
Sk-gsIB	S3o	S3r	S3r

หมายเหตุ: * หมายถึง หน่วยแผนที่ดินที่มีความอุดมสมบูรณ์ของดินต่างจากหน่วยแผนที่ดินเดียวกัน



บทที่ 6

แผนการใช้ที่ดิน



บทที่ 6 แผนการใช้ที่ดิน

6.1 การวิเคราะห์ข้อมูลเพื่อจัดทำแผนการใช้ที่ดินระดับตำบล

ตามที่กรมพัฒนาที่ดินได้จัดทำแผนปฏิบัติการราชการกรมพัฒนาที่ดินระยะ 5 ปี ช่วงปี 2566-2570 เพื่อให้บรรลุตามวิสัยทัศน์ที่กำหนดไว้ คือ “เป็นองค์การอัจฉริยะทางดิน เพื่อขับเคลื่อนการใช้ที่ดินอย่างเหมาะสม 15 ล้านไร่ ภายในปี 2570” ซึ่งในส่วนของประเด็นการพัฒนาที่ 2 บริหารจัดการทรัพยากรดินและที่ดินด้วยชุดข้อมูลที่มีมูลค่าสูง (High Value Dataset) ซึ่งมีเป้าหมาย คือ การนำชุดข้อมูลที่มีมูลค่าสูง (High Value Dataset) ไปใช้ในการบริหารจัดการทางการเกษตร ในส่วนของตัวชี้วัด บริหารจัดการทรัพยากรดินและที่ดินบนพื้นฐานของชุดข้อมูลที่มีมูลค่าสูง (High Value Dataset) ร้อยละ 100 กลยุทธ์ที่ 2 ยกระดับแผนการใช้ที่ดินไปสู่การปฏิบัติ ได้กำหนดให้ ร้อยละของแผนการใช้ที่ดินระดับตำบลที่จัดทำแล้วเสร็จทั่วประเทศ ภายในปี 2570 (ไม่น้อยกว่า ร้อยละ 80) เป็นตัวชี้วัดหนึ่งของกลยุทธ์ดังกล่าว

การวางแผนการใช้ที่ดินระดับตำบลเป็นการวางกรอบและนโยบายการการพัฒนาพื้นที่ให้เกิดการใช้ที่ดินอย่างสมดุลและยั่งยืน เป็นการกำหนดแนวทางใช้ที่ดินให้ตรงกับศักยภาพโดยเฉพาะทางการเกษตร และนำไปสู่การกำหนดแผนงาน โครงการ กิจกรรม ที่มีความสอดคล้องกับสภาพพื้นที่ ทั้งนี้การใช้ขอบเขตการปกครองในระดับตำบลจะนำไปสู่การพัฒนาเชิงพื้นที่ที่มีเป้าหมายและทิศทางสอดคล้องตามบริบทของแต่ละตำบล และมีผู้รับผิดชอบโดยตรง คือ องค์กรปกครองส่วนท้องถิ่น ซึ่งแผนการใช้ที่ดินในระดับที่ใหญ่กว่านี้อาจไม่สามารถนำมาใช้ปฏิบัติงานในระดับพื้นที่ได้อย่างเป็นรูปธรรมเนื่องจากเป็นแผนงานสำหรับนำไปใช้ปฏิบัติงานเชิงนโยบายและยุทธศาสตร์ในภาพรวม

ทั้งนี้แผนการใช้ที่ดินเป็นผลที่ได้จากการวิเคราะห์ข้อมูลทางด้านกายภาพ เศรษฐกิจ และสังคม โดยได้นำฐานข้อมูลที่ได้จากการรวบรวมข้อมูลทุติยภูมิ และข้อมูลปฐมภูมิจากการสำรวจภาคสนาม การศึกษาด้านกายภาพ ได้จาก การวิเคราะห์สถานภาพของทรัพยากรธรรมชาติ อาทิ ทรัพยากรดิน ทรัพยากรน้ำ และทรัพยากรป่าไม้ร่วมกับการพิจารณาลักษณะการใช้ประโยชน์ที่ดิน ข้อมูลที่เกี่ยวข้องกับพื้นที่ในเขตป่าไม้ตามกฎหมาย เช่น เขตรักษาพันธุ์สัตว์ป่า เขตอุทยานแห่งชาติ เขตป่าสงวนแห่งชาติ และนโยบายของรัฐที่เกี่ยวข้องกับพื้นที่ที่มีมติคณะรัฐมนตรีเกี่ยวกับการใช้ที่ดิน มติคณะรัฐมนตรีเรื่องการจำแนกการใช้ประโยชน์ที่ดินในพื้นที่ป่าไม้ในเขตป่าสงวนแห่งชาติ เป็นต้น ประกอบกับการพิจารณาจากทิศทางตามกรอบนโยบายที่เกี่ยวข้องกับการกำหนดเขตการใช้ที่ดินภายในพื้นที่ตำบล เช่น ยุทธศาสตร์ของจังหวัด ร่วมกับความต้องการของท้องถิ่น สามารถกำหนดแนวทางการใช้ที่ดินตามศักยภาพของทรัพยากร เพื่อการรักษาคุณภาพของลักษณะทางนิเวศวิทยาและการอนุรักษ์ทรัพยากรธรรมชาติ โดยคำนึงถึงสภาพทางเศรษฐกิจและสังคมของชุมชนในพื้นที่ ซึ่งข้อมูลนี้ส่วนหนึ่งได้มาจากการวิเคราะห์ชุมชนแบบมีส่วนร่วม (PRA) ทำการสังเคราะห์ข้อมูลทุกด้านเพื่อเพื่อให้ได้เขตการใช้ที่ดินที่เหมาะสมกับศักยภาพของพื้นที่ต่อไป

6.2 แผนการใช้ที่ดิน

จากการวิเคราะห์ข้อมูลกายภาพ เศรษฐกิจ และสังคม พบว่าแผนการใช้ที่ดินตำบลแมตนาทม อำเภอกอศรีสุพรรณ จังหวัดสกลนคร สามารถกำหนดออกเป็น 6 เขตหลัก ได้แก่ เขตป่าไม้ เขตเกษตรกรรม เขตชุมชนและสิ่งปลูกสร้าง เขตแหล่งน้ำ เขตพื้นที่อื่น ๆเขตรักษาสมดุลของธรรมชาติและสิ่งแวดล้อมมีรายละเอียดดังนี้ (ตารางที่ 6-1 และรูปที่ 6-1)



6.2.1 เขตป่าไม้ เป็นเขตพื้นที่ที่อยู่ในเขตป่าตามกฎหมายและมติคณะรัฐมนตรี ได้แก่ พื้นที่ป่าสงวนแห่งชาติ เขตรักษาพันธุ์สัตว์ป่า อุทยานแห่งชาติ เขตป่าไม้ถาวร หรืออยู่ในพื้นที่ชั้นคุณภาพลุ่มน้ำชั้นที่ 1A 1B หรือ 2 พื้นที่ในเขตนี้ส่วนใหญ่ยังคงสภาพเป็นป่าไม้ บางบริเวณได้ถูกนำไปใช้ประโยชน์ในรูปแบบที่ไม่เหมาะสม ไม่เป็นไปตามมาตรการหรือกฎหมายที่เกี่ยวข้องกับการใช้ประโยชน์ของที่ดินหรือทรัพยากรป่าไม้ของพื้นที่นั้น ๆ ประกอบด้วย 1 เขตรอง ได้แก่ เขตพื้นฟูธรรมชาติ มีเนื้อที่ 749 ไร่ หรือคิดเป็นร้อยละ 3.25 ของเนื้อที่ตำบล มีรายละเอียดดังนี้

1) เขตพื้นฟูธรรมชาติ (สัญลักษณ์ 1300) มีเนื้อที่ 749 ไร่ หรือ คิดเป็นร้อยละ 3.25 ของเนื้อที่ตำบล เป็นพื้นที่ที่มีการบุกรุก แผ้วถางพื้นที่ป่าไม้ และเปลี่ยนแปลงการใช้ประโยชน์พื้นที่เป็นอย่างอื่น ส่วนใหญ่เพื่อทำการเกษตร

6.2.2 เขตเกษตรกรรม เป็นพื้นที่เกษตรกรรมซึ่งในที่นี้ คือ พื้นที่ที่อยู่นอกเขตที่มีการประกาศเป็นเขตป่าไม้ตามกฎหมาย ซึ่งรัฐได้กำหนดเป็นพื้นที่ทำกิน มีการออกเอกสารสิทธิ์ซึ่งรวมถึงพื้นที่ในเขตปฏิรูปที่ดินเพื่อเกษตรกรรมด้วย เขตนี้รวมถึงการทำกิจกรรมภาคการเกษตรอื่นที่นอกเหนือจากการปลูกพืชด้วย ประกอบด้วย 5 เขตรอง ได้แก่ เขตเกษตรกรรมชั้นดี เขตเกษตรกรรมที่มีศักยภาพการผลิตสูง เขตเกษตรกรรมที่มีศักยภาพการผลิตต่ำ เขตประมง และเขตปศุสัตว์ มีเนื้อที่ 22,259 ไร่ หรือคิดเป็นร้อยละ 99.75 ของเนื้อที่ตำบล มีรายละเอียดดังนี้

1) เขตเกษตรกรรมชั้นดี พื้นที่เขตนี้มีศักยภาพในการผลิตมากที่สุดในตำบล เนื่องจากมีระบบชลประทาน สามารถส่งน้ำช่วยในการปลูกพืชเพื่อทำการเกษตรนอกฤดูฝน โดยเฉพาะข้าวนาปรัง และพืชอายุสั้นได้เป็นอย่างดีและนอกจากนี้พบว่าดินในพื้นที่เขตนี้มีสมบัติที่เหมาะสมต่อการเพาะปลูกพืชแยกตามชนิดพืช ส่งผลให้มีศักยภาพของที่ดินที่เหมาะสมต่อการเพาะปลูกในระดับสูงถึงปานกลาง มีรายละเอียดดังนี้

(1) เขตทำนา (สัญลักษณ์ 2110) มีเนื้อที่ 35 ไร่ หรือ คิดเป็นร้อยละ 0.15 ของเนื้อที่ตำบล เป็นพื้นที่ที่มีศักยภาพต่อการทำนาในระดับเหมาะสมสูงถึงปานกลาง และปัจจุบันเกษตรกรรมมีการปลูกข้าวโดยส่วนใหญ่เป็นลักษณะ นาปีตามด้วยนาปรัง และบางพื้นที่ทำนาปีตามด้วยพืชฤดูแล้งชนิดต่าง ๆ เช่น XXX

2) เขตเกษตรกรรมที่มีศักยภาพการผลิตสูง พื้นที่เขตนี้มีศักยภาพในการผลิตรองจากเขตเกษตรกรรมชั้นดี ซึ่งแบ่งออกเป็น 2 ประเภท ได้แก่ เขตเกษตรกรรมที่มีศักยภาพการผลิตสูง (ประเภทที่ 1) และเขตเกษตรกรรมที่มีศักยภาพการผลิตสูง (ประเภทที่ 2) มีรายละเอียดดังนี้

(1) เขตเกษตรกรรมที่มีศักยภาพการผลิตสูง (ประเภทที่ 1) เป็นเขตที่มีการบริหารจัดการด้านทรัพยากรน้ำโดยเฉพาะระบบชลประทาน มีศักยภาพในการผลิตอยู่ในระดับเหมาะสมเล็กน้อยถึงไม่เหมาะสมติดข้อจำกัดจากลักษณะดิน ซึ่งมีสมบัติดินที่ไม่เหมาะสมบางประการ มีรายละเอียดดังนี้

- เขตทำนา (สัญลักษณ์ 2211) มีเนื้อที่ 16 ไร่ หรือ คิดเป็นร้อยละ 0.07 ของเนื้อที่ตำบล เป็นพื้นที่ที่มีศักยภาพต่อการทำนาในระดับเหมาะสมเล็กน้อยถึงไม่เหมาะสม และปัจจุบันเกษตรกรรมมีการปลูกข้าวโดยส่วนใหญ่เป็นลักษณะ นาปีตามด้วยนาปรัง และบางพื้นที่ทำนาปีตามด้วยพืชฤดูแล้งชนิดต่าง ๆ

(2) เขตเกษตรกรรมที่มีศักยภาพการผลิตสูง (ประเภทที่ 2) เป็นเขตที่ทำการเกษตรโดยอาศัยน้ำฝนเป็นหลัก ซึ่งส่งผลให้มีข้อจำกัดต่อการเพาะปลูกพืชด้านความชื้นที่พืชนำไปใช้ประโยชน์ ในส่วนของที่ดินมีศักยภาพในการผลิตอยู่ในระดับสูงถึงปานกลาง และนอกจากนี้พบว่าดินในพื้นที่เขตนี้มีสมบัติที่เหมาะสมต่อการเพาะปลูกพืชแยกตามชนิดพืช มีรายละเอียดดังนี้



- เขตทำนา (สัญลักษณ์ 2221) มีเนื้อที่ 23 ไร่ หรือ คิดเป็นร้อยละ 0.10 ของเนื้อที่ตำบล เป็นพื้นที่ที่มีศักยภาพต่อการทำนาในระดับเหมาะสมเล็กน้อยถึงไม่เหมาะสม และปัจจุบันเกษตรกรมีการปลูกข้าวได้ปีละ 1 ครั้ง

- เขตปลูกไม้ยืนต้น (สัญลักษณ์ 2223) มีเนื้อที่ 5 ไร่ หรือ คิดเป็นร้อยละ 0.02 ของเนื้อที่ตำบล ปัจจุบันเกษตรกรปลูกไม้ยืนต้น

- เขตปลูกพืชไร่ (สัญลักษณ์ 2224) มีเนื้อที่ 3 ไร่ หรือ คิดเป็นร้อยละ 0.01 ของเนื้อที่ตำบล ปัจจุบันเกษตรกรปลูกพืชไร่

3) เขตเกษตรกรรมที่มีศักยภาพการผลิตต่ำ พื้นที่เขตนี้ถูกกำหนดให้เป็นเขตเกษตรกรรม ที่ต้องมีการดำเนินการแก้ไขปัญหาที่เป็นข้อจำกัดของการใช้ที่ดินเพื่อเกษตรกรรมต่างๆ การทำการเกษตรในเขตนี้อาศัยน้ำฝนเป็นหลัก มีศักยภาพในการผลิตอยู่ในระดับเหมาะสมเล็กน้อยถึงไม่เหมาะสม พบปัญหาทางกายภาพของดินที่สำคัญหลาย เช่น เป็นดินตื้นซึ่งเป็นข้อจำกัดของการหยั่งรากพืชในการยึดลำต้นและการดูดซับธาตุอาหารพืชในดิน เนื้อดินเป็นทรายจัด ซึ่งมีผลต่อความสามารถในการอุ้มน้ำ เป็นพื้นที่ที่มีความลาดชันเป็นต้น จากข้อจำกัดการใช้ที่ดินดังกล่าวข้างต้นจึงจำเป็นต้องพัฒนาปรับปรุงและมีมาตรการเพื่อเพิ่มผลผลิตทางการเกษตรในพื้นที่ให้สูงขึ้น รวมถึงการป้องกันไม่ให้เกิดสภาพแวดล้อมเสื่อมโทรมจากการใช้พื้นที่ มีรายละเอียดดังนี้

(1) เขตปลูกไม้ยืนต้น (สัญลักษณ์ 2330) มีเนื้อที่ 22,171 ไร่ หรือ คิดเป็นร้อยละ 96.13 ของเนื้อที่ตำบล ปัจจุบันเกษตรกรปลูกไม้ยืนต้น

4) เขตประมง (สัญลักษณ์ 2400) มีเนื้อที่ 7 ไร่ หรือคิดเป็นร้อยละ 0.03 ของเนื้อที่ตำบล เป็นเขตที่ทำกิจกรรมด้านการประมงได้แก่ การเลี้ยงสัตว์น้ำประเภทต่าง ๆ

6.2.3 เขตชุมชนและสิ่งปลูกสร้าง มีเนื้อที่ 41 ไร่ หรือคิดเป็นร้อยละ 0.18 ของเนื้อที่ตำบล ประกอบด้วย 1 เขตรอง ได้แก่ เขตชุมชน/สถานที่ราชการ มีรายละเอียดดังนี้

(1) เขตชุมชน/สถานที่ราชการ (สัญลักษณ์ 3100) มีเนื้อที่ 41 ไร่ หรือ คิดเป็นร้อยละ 0.18 ของเนื้อที่ตำบล ปัจจุบันมีการใช้ที่ดินชุมชนและที่อยู่อาศัย มีทั้งประเภทชุมชนเมือง ชุมชนชนบท และที่ตั้งของสถาบันและสถานที่ราชการต่าง ๆ

6.2.4 เขตแหล่งน้ำ มีเนื้อที่ 4 ไร่ หรือคิดเป็นร้อยละ 0.04 ของเนื้อที่ตำบล ประกอบด้วย 2 เขตรอง ได้แก่ เขตแหล่งน้ำตามธรรมชาติ และเขตแหล่งน้ำที่สร้างขึ้น มีรายละเอียดดังนี้

(1) เขตแหล่งน้ำตามธรรมชาติ (สัญลักษณ์ 4100) มีเนื้อที่ 7 ไร่ หรือ คิดเป็นร้อยละ 0.03 ของเนื้อที่ตำบล ปัจจุบันมีสภาพการใช้ที่ดินเป็นลักษณะของแหล่งน้ำตามธรรมชาติ เช่น ห้วย หนอง คลอง แม่น้ำ เป็นต้น

(2) เขตแหล่งน้ำที่สร้างขึ้น (สัญลักษณ์ 4200) มีเนื้อที่ 1 ไร่ หรือ คิดเป็นร้อยละ 0.01 ของเนื้อที่ตำบล ปัจจุบันมีสภาพการใช้ที่ดินเป็นแหล่งน้ำที่สร้างขึ้น เช่น คลองชลประทาน อ่างเก็บน้ำ เป็นต้น

6.2.5 เขตพื้นที่อื่น ๆ (สัญลักษณ์ 5000) มีเนื้อที่ 3 ไร่ หรือคิดเป็นร้อยละ 0.02 ของเนื้อที่ตำบล เป็นเขตที่มีลักษณะการใช้ที่ดินที่มีความเฉพาะ เช่น เหมืองแร่ ที่ทิ้งขยะ หาดทราย ไม้พุ่ม เป็นต้น

6.2.6 เขตรักษาสมดุลของธรรมชาติและสิ่งแวดล้อม (สัญลักษณ์ 6000) มีเนื้อที่ 5 ไร่ หรือคิดเป็นร้อยละ 0.02 ของเนื้อที่ตำบล มีการใช้ที่ดินเป็นป่าไม้ที่พบในพื้นที่เกษตรกรรม ซึ่งอยู่นอกเขตป่าไม้ตามกฎหมาย ส่วนใหญ่เป็นป่าปลูก ป่าชุมชน



ตารางที่ 6-1 เขตการใช้ที่ดิน ตำบลแมดนาทม อำเภอโคกศรีสุพรรณ จังหวัดสกลนคร

สัญลักษณ์	คำอธิบาย	เนื้อที่	
		ไร่	ร้อยละ
1300	เขตพื้นที่อนุรักษ์ธรรมชาติ	749	3.25
2110	เขตทำนา (ชั้นดี)	35	0.15
2211	เขตทำนา (ศักยภาพสูง ประเภท1)	16	0.07
2221	เขตทำนา (ศักยภาพสูง ประเภท2)	23	0.10
2223	เขตปลูกไม้ยืนต้น (ศักยภาพสูง ประเภท2)	5	0.02
2224	เขตปลูกพืชไร่ (ศักยภาพสูง ประเภท2)	3	0.01
2330	เขตปลูกไม้ยืนต้น (ศักยภาพต่ำ)	22,171	96.13
2400	เขตประมง	7	0.03
3100	เขตชุมชน/สถานที่ราชการ	41	0.18
4100	เขตแหล่งน้ำตามธรรมชาติ	7	0.03
4200	เขตแหล่งน้ำที่สร้างขึ้น	1	0.01
5000	เขตพื้นที่อื่น ๆ	3	0.02
6000	เขตรักษาสมดุลของธรรมชาติและสิ่งแวดล้อม	5	0.02
รวมเนื้อที่ทั้งหมด		23,065	100.00

หมายเหตุ: เนื้อที่คำนวณด้วยระบบสารสนเทศทางภูมิศาสตร์

บทที่ 7

การขับเคลื่อนแผนการใช้ที่ดิน



บทที่ 7

การขับเคลื่อนแผนการใช้ที่ดิน

7.1 ขั้นตอนการดำเนินงาน

ภายหลังการจัดทำแผนการใช้ที่ดินตำบลแมตนาทม อำเภอกอศรีสุพรรณ จังหวัดสกลนคร แล้วจะต้องดำเนินการดังต่อไปนี้

7.1.1 จัดทำเป้าหมายการดำเนินงานและงบประมาณและกิจกรรมต่าง ๆ ที่จะดำเนินการในปีงบประมาณ 2567 ถึง 2570

7.1.2 นำแผนการใช้ที่ดินตำบลแมตนาทมไปเสนอต่อองค์การบริหารส่วนตำบลแมตนาทม เพื่อมีมติให้ความร่วมมือในกิจกรรมพัฒนาที่ดินดำเนินการกิจกรรมต่าง ๆ ที่กำหนดไว้ในแผน และได้รับการเชื่อมโยงสู่แผนพัฒนาตำบล

7.1.3 สถานีพัฒนาที่ดินสกลนคร เสนอเป้าหมายและงบประมาณให้รายงานมายังกรมพัฒนาที่ดิน

7.1.4 กรมพัฒนาที่ดินพิจารณาสนับสนุนงบประมาณกิจกรรมและโครงการตามเป้าหมายที่กำหนดในแผนการใช้ที่ดิน

7.1.5 สถานีพัฒนาที่ดินสกลนคร นำเสนอต่อที่ประชุมจังหวัด/อำเภอ เพื่อสร้างการรับรู้และประชาสัมพันธ์ให้หน่วยงานอื่น นำโครงการภายใต้หน่วยงานมาพัฒนาพื้นที่ตามแผนการใช้ที่ดินกำหนด

7.2 กิจกรรมของกรมพัฒนาที่ดินในเขตการใช้ที่ดินที่จะดำเนินการในปีงบประมาณ 2566-2570

งบประมาณที่กำหนดไว้เป็นการประมาณเบื้องต้น อาจมีการเปลี่ยนแปลงตามที่ได้รับการจัดสรรให้ดำเนินการ (ตารางที่ 7-1)

เขตพื้นที่เกษตรกรรม

1) ดินขาดความอุดมสมบูรณ์/ดินตื้น มีแผนงาน/โครงการปรับปรุงบำรุงดิน ดังนี้

- (1) การส่งเสริมการผลิตและการใช้สารอินทรีย์
- (2) การผลิต-จัดหาเมล็ดพันธุ์พืชปุ๋ยสด
- (3) การส่งเสริมการปรับปรุงบำรุงดินด้วยพืชปุ๋ยสด
- (4) การพัฒนากลุ่มเกษตรกรใช้สารอินทรีย์ลดการใช้สารเคมีทางการเกษตร
- (5) การจัดตั้งธนาคารปุ๋ยอินทรีย์
- (6) การรณรงค์ไถกลบตอซัง
- (7) การจัดหาปุ๋ยโดโลไมท์
- (8) การส่งเสริมการปรับปรุงบำรุงพื้นที่ดินกรด
- (9) การส่งเสริมพัฒนาปรับปรุงบำรุงดิน (หมอดินอาสา)

2) การชะล้างพังทลายของดิน มีแผนงาน/โครงการฟื้นฟูและป้องกันการชะล้างพังทลายของดิน ดังนี้

- (1) การปลูกหญ้าแฝกเพื่อการอนุรักษ์ดินและน้ำ
- (2) การจัดระบบอนุรักษ์ดินและน้ำลุ่ม-ดอน

3) พื้นที่แล้งซ้ำซาก มีแผนงาน/โครงการบริหารจัดการน้ำ ดังนี้

- (1) การพัฒนาแหล่งน้ำขนาดเล็กเพื่อการอนุรักษ์ดินและน้ำ



- (2) การก่อสร้างแหล่งน้ำในไร่นานอกเขตชลประทาน
- (3) การก่อสร้างระบบส่งน้ำ

7.3 กิจกรรมที่ขอการสนับสนุนจากส่วนราชการอื่น (ตารางที่ 7-2)

7.3.1 เขตพื้นที่เกษตรกรรม

1) เขตปลูกพืชไร่ เขตปลูกไม้ผล และเขตปลูกไม้ยืนต้น

- (1) ใช้ตลาดนำการผลิตในการเลือกชนิดพืชและหาตลาดรองรับ ทั้งในเขตที่เหมาะสมและในเขตที่ไม่เหมาะสมและต้องการปรับเปลี่ยนชนิดพืช (สำนักงานพาณิชย์จังหวัด/สำนักงานสหกรณ์จังหวัด)
- (2) การอบรมให้ความรู้การเข้าสู่กระบวนการรับรองมาตรฐานสินค้าเกษตรปลอดภัย (GAP) (กรมวิชาการเกษตร)
- (3) จัดอบรมถ่ายทอดความรู้การทำเกษตรผสมผสานตามแนวทางเศรษฐกิจพอเพียง (กรมส่งเสริมการเกษตร)
- (4) สนับสนุนการขุดเจาะน้ำบาดาล (กรมทรัพยากรน้ำบาดาล)

7.3.2 พื้นที่แหล่งน้ำ

สนับสนุนการพัฒนาเพื่อเพิ่มพื้นที่กักเก็บน้ำ (สำนักงานชลประทานจังหวัด)

7.4 ความต้องการของชุมชนและองค์กรปกครองส่วนท้องถิ่น

จากการดำเนินการจัดทำกระบวนการมีส่วนร่วมของประชาชนที่องค์การบริหารส่วนตำบล เมื่อวันที่ 26 มิถุนายน 2566 ได้มีความต้องการของประชาชนที่ต้องการให้ดำเนินการเกี่ยวกับแก้ปัญหาดินเสื่อมโทรมและฟื้นฟูความอุดมสมบูรณ์ของดิน การขาดแคลนน้ำ ปรับรูปที่ดินและเปลี่ยนกิจกรรมการผลิตให้เหมาะสมกับที่ดิน

เพื่อตอบสนองต่อความต้องการของชุมชนและการแก้ไขปัญหาเชิงพื้นที่ของตำบลแมตนาทม กรมพัฒนาที่ดินได้วิเคราะห์เบื้องต้น ดังต่อไปนี้

ปัญหาของตำบลแมตนาทมในภาพรวมสรุปได้ว่า มีปัญหาสำคัญ 4 ประการ คือ (1) ปัญหาการขาดแคลนน้ำในฤดูแล้ง และปัญหาการตื้นเขินของแหล่งน้ำธรรมชาติ (2) ปัญหาดินขาดความอุดมสมบูรณ์ ดินเสื่อมโทรม (3) ปัญหาด้านไฟฟ้า สาธารณูปโภค ในพื้นที่หัวไร่ปลายนา (4) ปัญหาการชะล้างพังทลายของดินเนื่องจากเป็นดินทราย ปัญหาดังกล่าวนี้ส่งผลกระทบต่อคุณภาพชีวิตของราษฎรในชุมชนโดยรวม

ในกรณีของปัญหาความเสื่อมโทรมของที่ดินนั้น จึงมีการแก้ไข ดังต่อไปนี้

(1) กรณีการแก้ไขปัญหาการขาดแคลนน้ำกิจกรรมของกรมพัฒนาที่ดินที่จะแก้ไขปัญหาการขาดแคลนน้ำเพื่อการเกษตรที่ได้ดำเนินการในพื้นที่ตำบลนาแก้ว คือ สระน้ำในไร่นา ขนาด 1,260 ลูกบาศก์เมตร อนึ่ง สระน้ำในไร่นา มิได้มีวัตถุประสงค์หลักเพื่อนำมาทำนา กิจกรรมของกรมพัฒนาที่ดินที่จะลงในเขตการใช้ที่ดินซึ่งจะมีทั้งพื้นที่นาข้าวและพื้นที่ปลูกพืชไร่ อาจจะเป็นแหล่งน้ำในไร่นานอกเขตชลประทานเพิ่มเติม หรือขุดลอกแหล่งน้ำธรรมชาติที่มีอยู่ในพื้นที่ อีกทั้งเกษตรกรส่วนใหญ่มีความต้องการขุดลอกสระน้ำในไร่นานอกเขตชลประทานลูกเก่า ให้ลึกขึ้นเพื่อแก้ปัญหาดินตื้นเขินของแหล่งน้ำในพื้นที่นั้นๆ จากการร้องขอของเกษตรกรให้นำน้ำใต้ดินมาใช้นั้น กรมพัฒนาที่ดินจะประสานกับส่วนราชการที่รับผิดชอบโดยตรง คือ กรมทรัพยากรน้ำบาดาล การที่พื้นที่การเกษตรขาดความชื้นในดินเร็วกว่าปกติหลังฝนทิ้งช่วงนั้น สาเหตุที่สำคัญประการหนึ่ง คือ ขาดอินทรีย์วัตถุในดินที่จะช่วยอุ้มน้ำไว้เพื่อการเติบโตของพืช

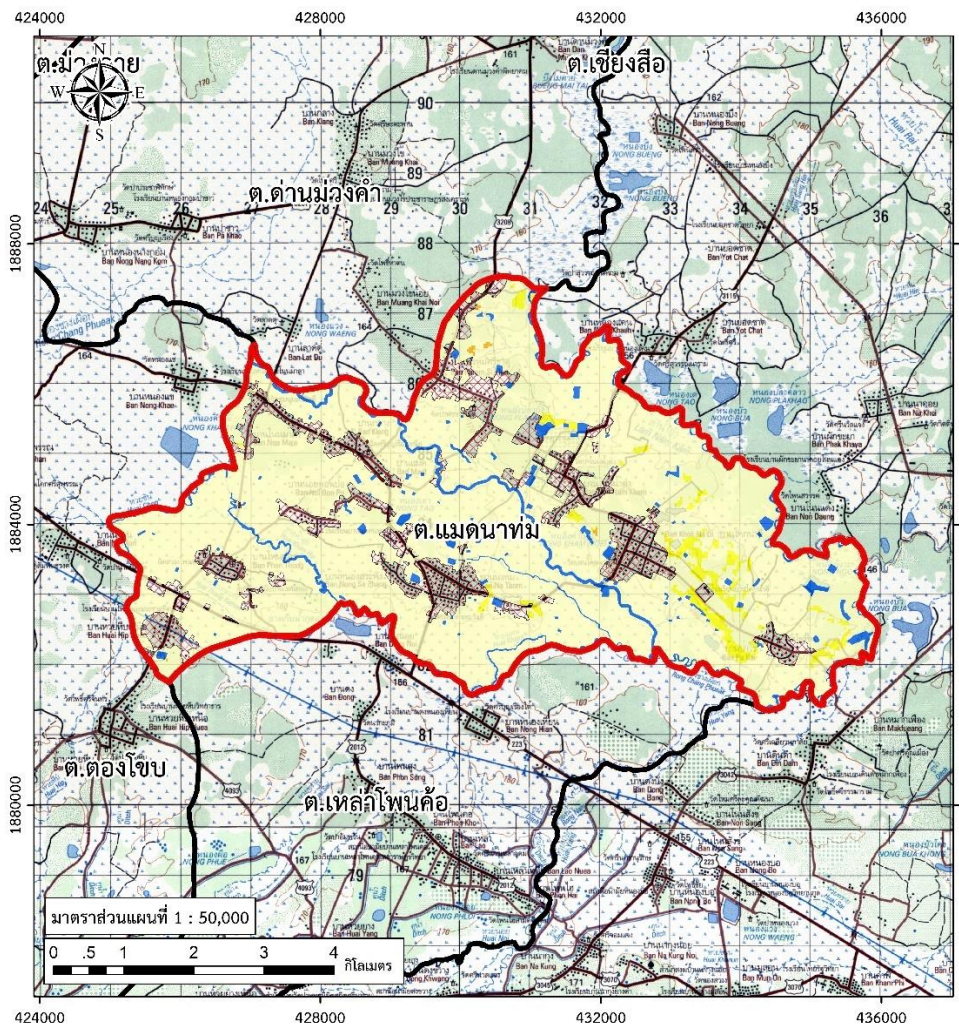


(2) กรณีการแก้ไขปัญหาดินขาดความอุดมสมบูรณ์ ดินเสื่อมโทรม ในส่วนของความอุดมสมบูรณ์ของดินนั้น จากการวิเคราะห์ดินในพื้นที่ตำบลแมตนาทม พบว่า ปรากฏิรียาของดินส่วนใหญ่มีสภาพเป็นกรด ควรปรับสภาพให้เป็นกลาง การประเมินความอุดมสมบูรณ์ของดินอยู่ในเกณฑ์ต่ำ ถึงปานกลาง ควรมีการให้คำแนะนำการใช้ปุ๋ยเคมีร่วมกับปุ๋ยอินทรีย์ในอัตราที่เหมาะสมตามค่าวิเคราะห์ดิน

(3) กรณีแก้ไขปัญหาด้านไฟฟ้า สาธารณูปโภค ในพื้นที่หัวไร่ปลายนา ในส่วนของการแก้ปัญหาด้านไฟฟ้า สาธารณูปโภค ในพื้นที่หัวไร่ปลายนา กรมพัฒนาที่ดินจะดำเนินการประสานหน่วยงานที่เกี่ยวข้องดำเนินการแก้ไขต่อไป

(4) กรณีแก้ไขปัญหาการชะล้างพังทลายของดินเนื่องจากเป็นดินทราย

ในกรณีการแก้ไขปัญหาการชะล้างพังทลายของดินเนื่องจากเป็นดินทราย กรมพัฒนาที่ดินที่จะแก้ไขปัญหาการ โดยนำกิจกรรมจัดระบบอนุรักษ์ดินและน้ำ ปรับรูปที่ดินเปลี่ยนกิจกรรมให้เหมาะสม



**แผนที่การชะล้างพังทลายของดิน
ตำบลแมदनาทัม อำเภอโคกศรีสุพรรณ
จังหวัดสกลนคร**

คำอธิบายสัญลักษณ์

สัญลักษณ์	คำอธิบาย	เนื้อที่	
		ไร่	ร้อยละ
0-2	น้อย (0-2 ตัน/ไร่/ปี)	18,048	78.25
2-5	ปานกลาง (2-5 ตัน/ไร่/ปี)	560	2.43
5-15	รุนแรง (5-15 ตัน/ไร่/ปี)	19	0.08
U	พื้นที่ชุมชนและสิ่งปลูกสร้าง	3,232	14.01
W	พื้นที่แหล่งน้ำ	1,207	5.23
รวมเนื้อที่ทั้งหมด		23,065	100.00

ที่มา: เนื้อที่คำนวณได้จากการประเมินค่าดัชนีการชะล้างพังทลายของดินของกรมการเกษตร กระทรวงมหาดไทย ปี 2564



จัดทำโดย
สถานีพัฒนาที่ดินสกลนคร สำนักงานพัฒนาที่ดินเขต 5
กรมพัฒนาที่ดิน กระทรวงเกษตรและสหกรณ์

รูปที่ 7-1 การชะล้างพังทลายของดิน ตำบลแมदनาทัม อำเภอโคกศรีสุพรรณ จังหวัดสกลนคร



ตารางที่ 7-1 กิจกรรมของกรมพัฒนาที่ดินในเขตเกษตรกรรมที่จะดำเนินการในปีงบประมาณ 2566-2570

เขตการใช้ที่ดิน (เกษตรกรรม)	แผนงาน/โครงการ	งบประมาณ (บาท)
1. เขตพื้นที่ทำนา เนื้อที่ 74 ไร่	การปรับปรุงบำรุงดิน	11,200
	- การส่งเสริมการปรับปรุงบำรุงดินด้วยพืชปุ๋ยสด	11,200
2. เขตปลูกไม้ยืนต้น เนื้อที่ 22,176 ไร่	1. การปรับปรุงบำรุงดิน	9,028,350
	1.1 การส่งเสริมการผลิตและการใช้สารอินทรีย์	3001,200
	1.2 การส่งเสริมการปรับปรุงบำรุงดินด้วยพืชปุ๋ยสด	3001,200
	1.3 การพัฒนากลุ่มเกษตรกรใช้สารอินทรีย์ลดการใช้สารเคมีทางการเกษตร	16,250
	1.4 การจัดหาปุ๋ยอินทรีย์	85,000
	1.5 การส่งเสริมการปรับปรุงบำรุงพื้นที่ดินกรด	3001,200
	2. การบริหารจัดการน้ำ	1,400,000
	2.1 การก่อสร้างแหล่งน้ำในไร่นานอกเขตชลประทาน	1,400,000
	3. การฟื้นฟูและป้องกันการชะล้างพังทลายของดิน	600,000
	3.1 การปลูกหญ้าแฝกเพื่อการอนุรักษ์ดินและน้ำ	600,000



ตาราง 7-1 (ต่อ)

เขตการใช้ที่ดิน (เกษตรกรรม)	แผนงาน/โครงการ	งบประมาณ (บาท)
3. เขตปลูกพืชไร่ เนื้อที่ 3 ไร่	1. การปรับปรุงบำรุงดิน	8,000
	1.1 การส่งเสริมการผลิตและการใช้สารอินทรีย์	1,000
	1.2 การผลิต-จัดหาเมล็ดพันธุ์พืชปุ๋ยสด	3,500
	1.3 การส่งเสริมการปรับปรุงบำรุงดินด้วยพืชปุ๋ยสด	3,000
	2. การบริหารจัดการน้ำ	17,800
	2.1 การก่อสร้างแหล่งน้ำในไร่นานอกเขตชลประทาน	17,800
	3. การฟื้นฟูและป้องกันการชะล้างพังทลายของดิน	20,000
3.1 การปลูกหญ้าแฝกเพื่อการอนุรักษ์ดินและน้ำ	20,000	
4. เขตประมง เนื้อที่ 7 ไร่	1. การปรับปรุงบำรุงดิน	5,000
	- สารเร่ง พด.6 จุลินทรีย์ผลิตสารบำบัดน้ำเสีย	5,000
	2. การบริหารจัดการน้ำ	27,800
	- การก่อสร้างแหล่งน้ำในไร่นานอกเขตชลประทาน	27,800
	3. การฟื้นฟูและป้องกันการชะล้างพังทลายของดิน	5,000
- การปลูกหญ้าแฝกเพื่อการอนุรักษ์ดินและน้ำ	5,000	
รวมเขตเกษตรกรรม	1. การปรับปรุงบำรุงดิน	9,052,550
	2. การบริหารจัดการน้ำ	1,445,600
	3. การฟื้นฟูและป้องกันการชะล้างพังทลายของดิน	625,000
	รวมแผนงาน/โครงการ	11,123,150



ตารางที่ 7-2 สรุปกิจกรรมที่ขอรับการสนับสนุนจากส่วนราชการอื่นในเขตการใช้ที่ดิน

เขตการใช้ที่ดิน	กิจกรรมที่ขอการสนับสนุนจากส่วนราชการอื่น
<p>1. เขตพื้นที่เกษตรกรรม</p> <p>(1) เขตพื้นที่ทำนา เนื้อที่ 74 ไร่</p> <p>(2) เขตปลูกไม้ยืนต้น เนื้อที่ 22,176 ไร่</p> <p>(3) เขตปลูกพืชไร่ เนื้อที่ 3 ไร่</p> <p>(4) เขตพื้นที่พืชรูรมชาติ 749 ไร่</p>	<p>การแก้ปัญหาดินเสื่อมโทรม พื้นฟูความอุดมสมบูรณ์ของดิน และเพิ่มศักยภาพการผลิต</p> <ol style="list-style-type: none">1) โครงการส่งเสริมและพัฒนาสหกรณ์/กลุ่มเกษตรกรให้มีความเข้มแข็งตามศักยภาพ (สนง.สหกรณ์จังหวัด)2) โครงการเกษตรอินทรีย์ (ศูนย์วิจัยพืชไร่จังหวัด)3) โครงการศูนย์เรียนรู้การเพิ่มประสิทธิภาพการผลิตภาคเกษตร (ศูนย์วิจัยพืชไร่จังหวัด)4) โครงการวิจัยและพัฒนาเทคโนโลยีและนวัตกรรม (ศูนย์วิจัยพืชไร่จังหวัด)5) โครงการการบริหารความหลากหลายชีวภาพ (ศูนย์วิจัยพืชไร่จังหวัด)6) โครงการพัฒนาเกษตรกรปราดเปรื่อง (Smart Farmer)7) โครงการส่งเสริมเกษตรทฤษฎีใหม่ในเขตปฏิรูปที่ดิน (สนง.การปฏิรูปที่ดินจังหวัด)8) โครงการสร้างและพัฒนาเกษตรกรรุ่นใหม่ (สนง.การปฏิรูปที่ดินจังหวัด)9) โครงการพัฒนาเกษตรกรรมยั่งยืน (สนง.การปฏิรูปที่ดินจังหวัด)10) โครงการพัฒนารูปรูปร่างชุมชนในเขตปฏิรูปที่ดิน (สนง.การปฏิรูปที่ดินจังหวัด)11) โครงการส่งเสริมเกษตรทฤษฎีใหม่ (สนง.การปฏิรูปที่ดินจังหวัด)12) โครงการมันสำปะหลังพันธุ์ดี (องค์การบริหารส่วนตำบลแมตนาทม)13) โครงการเลี้ยงสุกรเพื่อเป็นอาชีพเสริม (องค์การบริหารส่วนตำบลแมตนาทม)14) โครงการเลี้ยงไก่พื้นเมือง (องค์การบริหารส่วนตำบลแมตนาทม)15) โครงการพัฒนาการผลิตพืชปลอดภัยโดยระบบโรงเรือน (องค์การบริหารส่วนตำบลแมตนาทม)16) โครงการผลิตปุ๋ยหมักจากเปลือกข้าวโพด (องค์การบริหารส่วนตำบลแมตนาทม)17) โครงการผลิตปุ๋ยน้ำหมักชีวภาพ (องค์การบริหารส่วนตำบลแมตนาทม)



ตารางที่ 7-2 สรุปกิจกรรมที่ขอรับการสนับสนุนจากส่วนราชการอื่นในเขตการใช้ที่ดิน (ต่อ)

เขตการใช้ที่ดิน	กิจกรรมที่ขอการสนับสนุนจากส่วนราชการอื่น
	<p>ปรับปรุงที่ดินและเปลี่ยนกิจกรรมการผลิต</p> <ol style="list-style-type: none">1) โครงการพัฒนาเครือข่ายงานส่งเสริมการเกษตร (สนง.เกษตรจังหวัด)2) โครงการเสริมสร้างและพัฒนาศักยภาพองค์กรเกษตรกร (สนง.เกษตรจังหวัด)3) โครงการขับเคลื่อนการดำเนินงานส่งเสริมและพัฒนาวิสาหกิจชุมชน (สนง.เกษตรจังหวัด)4) โครงการส่งเสริมเกษตรกรรวมทางเลือก (สนง.เกษตรจังหวัด)5) โครงการส่งเสริมการใช้เครื่องจักรกลทางการเกษตร (สนง.เกษตรจังหวัด)6) โครงการส่งเสริมเกษตรผสมผสาน (สนง.เกษตรจังหวัด)7) โครงการขับเคลื่อนเศรษฐกิจพอเพียงในสหกรณ์และกลุ่มเกษตรกร (สนง.เกษตรจังหวัด)8) โครงการพัฒนาตลาดสินค้าเกษตร (สนง.เกษตรจังหวัด)9) โครงการธนาคารสินค้าเกษตร (สนง.เกษตรจังหวัด)10) โครงการพัฒนาสถาบันเกษตรกรรูปแบบประชารัฐ (สนง.เกษตรจังหวัด)11) โครงการศักยภาพการดำเนินธุรกิจของสหกรณ์การเกษตรและกลุ่มเกษตรกร (สนง.เกษตรจังหวัด)12) โครงการผลิตพันธุ์พืชและปัจจัยการผลิต (สนง.เกษตรจังหวัด)16) โครงการระบบส่งเสริมการเกษตรแบบแปลงใหญ่17) โครงการบริหารจัดการพื้นที่เกษตรกรรม18) โครงการผลิตและสนับสนุนหัวเชื้อจุลินทรีย์ควบคุมศัตรูพืช (ศูนย์ส่งเสริมเทคโนโลยีการเกษตรด้านอารักขาพืชจังหวัด)19) โครงการสนับสนุนการผลิตจุลินทรีย์ควบคุมศัตรูพืชทดแทนการใช้สารเคมี20) โครงการจัดตั้งศูนย์เรียนรู้เศรษฐกิจพอเพียงชุมชน (องค์การบริหารส่วนตำบลแม่นาทม)



ตารางที่ 7-2 สรุปกิจกรรมที่ขอรับการสนับสนุนจากส่วนราชการอื่นในเขตการใช้ที่ดิน (ต่อ)

เขตการใช้ที่ดิน	กิจกรรมที่ขอการสนับสนุนจากส่วนราชการอื่น
2. พื้นที่แหล่งน้ำ เนื้อที่ 8 ไร่	<ol style="list-style-type: none">1) โครงการศึกษาความเป็นไปได้ในการพัฒนาแหล่งน้ำชลประทาน (กรมชลประทาน)2) โครงการพัฒนาระบบชลประทานด้วยนวัตกรรม (กรมชลประทาน)3) โครงการเพิ่มประสิทธิภาพการกักเก็บน้ำ (กรมชลประทาน)4) โครงการพัฒนาโครงการชลประทานเดิม (กรมชลประทาน)5) โครงการเพิ่มประสิทธิภาพการส่งและระบายน้ำ (กรมชลประทาน)6) โครงการจัดรูปที่ดินและจัดระบบน้ำในพื้นที่ชลประทานเดิม (กรมชลประทาน)



ตาราง 7-3 เป้าหมายการดำเนินงานและงบประมาณ ตำบลแมตนาทม อำเภอกอศรีสุพรรณ จังหวัดสกลนคร แผน 5 ปี (พ.ศ. 2566-2570)

เขตการใช้ที่ดิน	งาน/โครงการ/กิจกรรม	หน่วยนับ	เป้าหมาย					รวม	งบประมาณ					รวม	หน่วยงานรับผิดชอบ
			66	67	68	69	70		66	67	68	69	70		
	1. การปรับปรุงบำรุงดิน														
เขตทำนา, ไม้ยืนต้น	1.1 การส่งเสริมการใช้สารอินทรีย์ลดการใช้สารเคมีฯ	ราย	100	100	100	100	100	500	2,500	2,500	2,500	2,500	2,500	12,500	พด.
เขตทำนา, ไม้ยืนต้น	1.2 การผลิต-จัดหาเมล็ดพันธุ์พืชปุ๋ยสด	ตัน	10	10	10	10	10	50	297,500	297,500	297,500	297,500	297,500	1,487,500	พด.
เขตทำนา, ไม้ยืนต้น	1.3 การส่งเสริมการปลูกพืชปุ๋ยสดปรับปรุงบำรุงดิน	ไร่	1,000	1,000	1,000	1,000	1,000	5,000	15,000	15,000	15,000	15,000	15,000	75,000	พด.
เขตทำนา, ไม้ยืนต้น	1.4 การพัฒนากลุ่มเกษตรกรใช้สารอินทรีย์ลดการใช้สารเคมีทางการเกษตร	กลุ่ม	-	-	5	5	5	10	-	-	25,000	25,000	25,000	75,000	พด.
เขตทำนา, ไม้ยืนต้น	1.5 การจัดตั้งธนาคารปุ๋ยอินทรีย์	แห่ง	1	1	1	-	-	3	235,000	235,000	235,000	-	-	705,000	พด.



ตาราง 7-3 เป้าหมายการดำเนินงานและงบประมาณ ตำบลแมตนาทม อำเภอกอศรีสุพรรณจังหวัดสกลนคร แผน 5 ปี (พ.ศ. 2566-2570) (ต่อ)

เขตการใช้ที่ดิน	งาน/โครงการ/กิจกรรม	หน่วยนับ	เป้าหมาย					รวม	งบประมาณ					รวม	หน่วยงานรับผิดชอบ
			66	67	68	69	70		66	67	68	69	70		
เขตทำนา, ไม้ยืนต้น	1.6 การส่งเสริมการปรับปรุงบำรุงพื้นที่ดินกรด	ไร่	50	50	50	50	50	250	750	750	750	750	750	3,750	พด.
เขตทำนา, ไม้ยืนต้น	1.7 การส่งเสริมการไถกลบและผลิตปุ๋ยอินทรีย์ฯ	ไร่	200	200	200	200	200	1,000	119,000	119,000	119,000	119,000	119,000	595,000	พด.
เขตทำนา, ไม้ยืนต้น	1.8 การพัฒนาคุณภาพดินในระบบส่งเสริมแบบแปลงใหญ่	กลุ่ม	-	1	1	1	1	4	-	25,000	25,000	25,000	25,000	100,000	พด.
	2. การบริหารจัดการน้ำ														
เขตทำนา, ไม้ยืนต้น	2.1 การก่อสร้างแหล่งน้ำในไร่นานอกเขตชลประทาน	บ่อ	21	14	15	15	15	80	373,800	249,200	267,000	267,000	267,000	1,424,000	พด.
	3. การฟื้นฟูและป้องกันการชะล้างพังทลายของดิน														
เขตทำนา, ไม้ยืนต้น	3.1 การปลูกหญ้าแฝกเพื่อการอนุรักษ์ดินและน้ำ	กล้า	100,000	100,000	100,000	100,000	100,000	500,000	120,000	120,000	120,000	120,000	120,000	600,000	พด.
เขตทำนา, ไม้ยืนต้น	3.2 การจัดระบบอนุรักษ์ดินและน้ำ	ไร่	-	200	200	200	200	800	-	800,000	800,000	800,000	800,000	3,200,000	พด.
เขตทำนา, ไม้ยืนต้น	3.3 การบริหารจัดการฯ (Zoning by Agri-Map)			150	150	150	-	450	-	375,000	375,000	375,000	-	1,125,000	พด.

หมายเหตุ: งบประมาณที่กำหนดไว้ในปีเป็นการประมาณเบื้องต้น อาจมีการเปลี่ยนแปลงตามที่ได้รับการจัดสรรให้ดำเนินการ



เอกสารอ้างอิง

บทที่ 1

คณะกรรมการจัดทำพจนานุกรมปฐพีวิทยา. 2551. **พจนานุกรมปฐพีวิทยา**. สำนักพิมพ์มหาวิทยาลัยเกษตรศาสตร์, กรุงเทพฯ.

ADB. 2012. **The State of Pacific Towns and Cities: Urbanization in ADB's Pacific Developing Member Countries**. Mandaluyong City, Philippines.

FAO. 1974. **Land Capability Appraisal Indonesia: Interim Report**. (AGL/INS), Rome.

_____. 1993. **Guidelines for Land Use Planning**. Rome.

NRC. 1975. **Land Use Planning**. The National Academics of Sciences, Engineering, and Medicine, Washington. D.C.

Vink, A.P.A. 1975. **Land Use in Advancing Agriculture**. Springer-Verlag Berlin Heidelberg.

บทที่ 2

กรมการปกครอง. 2566. **ข้อมูลจำนวนประชากรและบ้าน**. กระทรวงมหาดไทย. ไฟล์ข้อมูล.

กรมการพัฒนาชุมชน. 2566. **ข้อมูลความจำเป็นพื้นฐาน (จปฐ) รายจังหวัด รายอำเภอ และรายตำบล ปี 2565**. แหล่งที่มา : <https://ebmn.cdd.go.th/>. 1 มิถุนายน 2566.

กรมส่งเสริมการเกษตร. 2566. **จำนวนครัวเรือนเกษตรกรที่ขึ้นทะเบียนเกษตรกร จำแนกรายจังหวัด รายอำเภอ และรายตำบล (ณ เดือนมกราคม พ.ศ. 2566)**. แหล่งที่มา : <http://mvos2.gistda.or.th/>. 15 พฤษภาคม 2566

กรมอุตุนิยมวิทยา. 2566. **ปริมาณน้ำฝนเฉลี่ยคาบ 30 ปี (พ.ศ. 2536-2565)**. กรมอุตุนิยมวิทยากระทรวงดิจิทัลเพื่อเศรษฐกิจและสังคม, กรุงเทพฯ.

กลุ่มวิเคราะห์สภาพการใช้ที่ดิน. 2565. **ข้อมูลการใช้ที่ดิน จังหวัดสกลนคร ปี 2565**.

กองนโยบายและแผนการใช้ที่ดิน กรมพัฒนาที่ดิน กรุงเทพฯ.

กองสำรวจดินและวิจัยทรัพยากรดิน. 2566. **แผนที่ทรัพยากรดิน (ไฟล์ข้อมูล)**. กรมพัฒนาที่ดิน กระทรวงเกษตรและสหกรณ์, กรุงเทพฯ.

กองนโยบายและแผนการใช้ที่ดิน. 2566. **แผนที่สภาพการใช้ที่ดิน ปี 2566 (ไฟล์ข้อมูล)**. กรมพัฒนาที่ดิน กระทรวงเกษตรและสหกรณ์, กรุงเทพฯ.

สำนักบริหารการทะเบียน กรมการปกครอง. 2566. **รายงานสถิติจำนวนประชากรและบ้าน รายจังหวัด รายอำเภอ และรายตำบล (ณ เดือนธันวาคม พ.ศ. 2565)**. แหล่งที่มา :

<https://stat.bora.dopa.go.th/stat/statnew/statyear/#/TableTemplate/Area/statpop>. 1 พฤษภาคม 2566.

สำนักเทคโนโลยีการสำรวจและทำแผนที่. 2566. **แผนที่ขอบเขตตำบล ปี 2564 (ไฟล์ข้อมูล)**. กรมพัฒนาที่ดิน กระทรวงเกษตรและสหกรณ์, กรุงเทพฯ.

เทศบาลบัวสว่าง . 2561. **แผนพัฒนาท้องถิ่น (พ.ศ. 2561 – 2565)**. อำเภอเมืองสกลนคร จังหวัดสกลนคร.



เอกสารอ้างอิง (ต่อ)

บทที่ 3

กองสำรวจดินและวิจัยทรัพยากรดิน กรมพัฒนาที่ดิน. 2566. ข้อมูลทรัพยากรดิน. ไฟล์ข้อมูล.

กรมทรัพยากรน้ำบาดาล. 2566. ข้อมูลบ่อน้ำบาดาลตำบลแมตนาทม. สืบค้นจาก

<http://app.dgr.go.th/newpasutara/xml/>, 11 สิงหาคม 2566.

กระทรวงทรัพยากรธรรมชาติและสิ่งแวดล้อม. 2541. ราชกิจจานุเบกษา. เล่มที่ 115. ตอนที่ 67 ก,

กรุงเทพฯ. สืบค้นจาก <http://www.ratchakitcha.soc.go.th/RKJ/announce/search.jsp>, 11

สิงหาคม 2565.

บทที่ 4

Kristensen P. 2004. **The DPSIR Framework**. National Environmental Research Institute, Denmark, Department of Policy Analysis, European Topic Centre on Water, European Environment Agency.

กรมพัฒนาที่ดิน. 2561. **แผนบริหารจัดการทรัพยากรดินปัญหาของประเทศไทย ระยะ 20 ปี (พ.ศ. 2561-2580)**.

ไฟล์ข้อมูล.

บทที่ 5

บัณฑิต ต้นศิริ และ คำรณ ไทรพิภ. 2542. **คู่มือการประเมินคุณภาพที่ดิน**. กองวางแผนการใช้ที่ดิน กรมพัฒนาที่ดิน.

บัณฑิต ต้นศิริ และคำรณ ไทรพิภ. 2542. **คู่มือการประเมินคุณภาพที่ดินสำหรับพืชเศรษฐกิจ**.

กองวางแผนการใช้ที่ดิน กรมพัฒนาที่ดิน กระทรวงเกษตรและสหกรณ์.

สำนักเกษตรวางแผนเกษตรอำเภอนาแก้ว. 2563. **แผนพัฒนาการเกษตร ตำบลแมตนาทม อำเภอโคกศรีสุพรรณ จังหวัดสกลนคร**. ไฟล์ข้อมูล.

บทที่ 6

กลุ่มงานบริหารยุทธศาสตร์กลุ่มจังหวัดภาคตะวันออกเฉียงเหนือตอนบน 2. 2565. **แผนพัฒนากลุ่มภาค**

ตะวันออกเฉียงเหนือตอนบน 2 (สกลนคร นครพนม และมุกดาหาร) พ.ศ. 2566-2570.

ไฟล์ข้อมูล.

คณะอนุกรรมการขับเคลื่อนเศรษฐกิจพอเพียง สำนักงานคณะกรรมการพัฒนาการเศรษฐกิจและสังคมแห่งชาติ. 2550. **การประยุกต์ใช้หลักเศรษฐกิจพอเพียง**. ไฟล์ข้อมูล.

สำนักงานจังหวัดสกลนคร. 2565. **ยุทธศาสตร์จังหวัดสกลนคร พ.ศ. 2565**. ไฟล์ข้อมูล.

สำนักงานนโยบายและแผนทรัพยากรธรรมชาติและสิ่งแวดล้อม. 2565. **นโยบายและแผนการบริหารทรัพยากรที่ดินและทรัพยากรดินของประเทศ พ.ศ. 2566-2570**. ไฟล์ข้อมูล.



เอกสารอ้างอิง (ต่อ)

สำนักงานสภาพัฒนาการเศรษฐกิจและสังคมแห่งชาติ. 2565. (ร่าง) กรอบแผนพัฒนาภาค
พ.ศ. 2566-2570. ไฟล์ข้อมูล.

_____. 2565. แผนพัฒนาเศรษฐกิจและสังคมแห่งชาติ ฉบับที่ 12 พ.ศ. 2560-2564. ไฟล์ข้อมูล.

สำนักเลขาธิการคณะรัฐมนตรี. 2562. คำแถลงนโยบายของคณะรัฐมนตรี แถลงต่อรัฐสภา วันที่ 25
กรกฎาคม 2562. ไฟล์ข้อมูล.

สำนักงานจังหวัดสกลนคร กลุ่มงานยุทธศาสตร์และข้อมูลเพื่อการพัฒนาจังหวัด. 2566.

แผนพัฒนาจังหวัดสกลนคร 5 ปี (พ.ศ. 2566 – 2570) ฉบับปีงบประมาณ พ.ศ. 2566.
ไฟล์ข้อมูล.



คณะผู้จัดทำ

ที่ปรึกษาโครงการ

นายบุญช่วย ช่วยระดม

ผู้อำนวยการสำนักงานพัฒนาที่ดินเขต 5

ผู้ดำเนินการ

สถานีพัฒนาที่ดินสกลนคร

นายสมาน ก้อนศรีษะ

ผู้อำนวยการสถานีพัฒนาที่ดินสกลนคร

นายอภิสิทธิ์ อักษรพรหม

นักวิชาการเกษตรชำนาญการ

นายศิริโชค แก่นการ

นักวิชาการเกษตร

นางสาวจุฑารัตน์ เหง้ามูล

นักวิชาการเกษตร

นางสาวชนิษฐา ภูทอง

เจ้าหน้าที่แผนที่ภาพถ่าย

กลุ่มวางแผนการใช้ที่ดิน

นายชุมพร ศาสตราวาทะ

ผู้อำนวยการกลุ่มวางแผนการใช้ที่ดิน

นางสาวชนันท์ภรณ์ สวัสดิรัตน์

นักสำรวจดินชำนาญการพิเศษ

นางนริชา แจ็กชื่น

นักวิชาการเกษตรชำนาญการ

นางสาวกชมล พลเยี่ยม

นักสำรวจดิน

นางสาวณัฐนิชา โพธิจินดา

เจ้าหน้าที่แผนที่ภาพถ่าย

