

# แผนการใช้ที่ดิน ตำบลพุมวารี

อำเภอสองดาว จังหวัดสกลนคร



เอกสารวิชาการ  
สถานีพัฒนาที่ดินสกลนคร  
สำนักงานพัฒนาที่ดินเขต 5



กรมพัฒนาที่ดิน  
กระทรวงเกษตรและสหกรณ์ 2566



## คำนำ

การจัดทำแผนการใช้ที่ดินดำเนินการตามรัฐธรรมนูญแห่งราชอาณาจักรไทย พ.ศ. 2560 มาตรา 72 (1) ที่ได้บัญญัติให้มีการวางแผนการใช้ที่ดินให้เหมาะสมกับศักยภาพของที่ดินตามหลักการพัฒนาอย่างยั่งยืน โดยแผนการใช้ที่ดินตำบลปทุมวาปี อำเภอสองดาว จังหวัดสกลนคร ได้นำแนวคิดของ FAO และ UNEP มาปรับใช้ คือ ความเหมาะสมทางกายภาพ ความเหมาะสมทางเศรษฐกิจ การยอมรับจากสังคม การสร้างความยั่งยืนให้สิ่งแวดล้อม และเสนอทางเลือกการใช้ที่ดิน ร่วมกับวิธีการที่จำเป็นอื่น ๆ เช่น กระบวนการมีส่วนร่วมของชุมชน (Participatory Rural Appraisal: PRA) การประเมินคุณภาพที่ดิน เป็นต้น

กองนโยบายและแผนการใช้ที่ดินร่วมกับสำนักงานพัฒนาที่ดินเขต 5 และสถานีพัฒนาที่ดินสกลนคร ในการดำเนินงานวางแผนการใช้ที่ดินระดับตำบล โดยพิจารณาภาพรวมของสภาพปัญหาในด้านต่างๆ ทั้งด้านกายภาพ เศรษฐกิจ และสังคม วิเคราะห์และสังเคราะห์ข้อมูลนำไปสู่การวางแผนการใช้ที่ดินที่สอดคล้องกับศักยภาพของพื้นที่ โดยผ่านกระบวนการมีส่วนร่วมของชุมชน (PRA) ในการระบุปัญหา ความต้องการของเกษตรกรและผู้มีส่วนได้ส่วนเสีย ทั้งนี้ สถานีพัฒนาที่ดินสกลนคร ได้จัดทำแผนกิจกรรม/โครงการเพื่อขับเคลื่อนแผนการใช้ที่ดินให้เป็นรูปธรรมเพื่อให้เกษตรกรมีคุณภาพชีวิตที่ดีขึ้น มีการใช้ที่ดินอย่างถูกต้องเหมาะสม รักษาสภาพแวดล้อมและอนุรักษ์ทรัพยากรในชุมชนให้เกิดความยั่งยืนต่อไป

กองนโยบายและแผนการใช้ที่ดิน

สิงหาคม 2566



## สารบัญ

	หน้า
คำนำ	ก
สารบัญ	ข-ค
สารบัญตาราง	ง
สารบัญรูป	จ
<b>บทที่ 1 บทนำ</b>	<b>1-1</b>
1.1 ความสำคัญของการวางแผนการใช้ที่ดิน	1-1
1.2 หลักการและเหตุผล	1-1
1.3 วัตถุประสงค์	1-1
1.4 ระยะเวลาและสถานที่ดำเนินงาน	1-2
1.5 ขั้นตอนการดำเนินงาน	1-2
1.6 วิสัยทัศน์ของตำบล	1-3
<b>บทที่ 2 ข้อมูลทั่วไป</b>	<b>2-1</b>
2.1 ที่ตั้งและอาณาเขต	2-1
2.2 การแบ่งส่วนการปกครอง	2-2
2.3 สภาพภูมิประเทศ	2-2
2.4 สภาพภูมิอากาศ	2-2
2.5 สภาพการใช้ที่ดินในปัจจุบัน	2-4
2.6 สภาพเศรษฐกิจและสังคม	2-8
<b>บทที่ 3 สถานภาพของทรัพยากรธรรมชาติ</b>	<b>3-1</b>
3.1 ทรัพยากรป่าไม้	3-1
3.2 ทรัพยากรน้ำ	3-1
3.3 ทรัพยากรดิน	3-2
<b>บทที่ 4 กระบวนการมีส่วนร่วมของชุมชน (Participatory Rural Appraisal : PRA)</b>	<b>4-1</b>
4.1 การวิเคราะห์ผลจากการจัดทำกระบวนการมีส่วนร่วมของชุมชน (PRA)	4-1
4.2 ระบบการปลูกพืชในปัจจุบัน	4-4



## สารบัญ (ต่อ)

	หน้า
<b>บทที่ 5 การประเมินคุณภาพที่ดิน</b>	<b>5-1</b>
5.1 หลักการประเมินคุณภาพที่ดินด้านกายภาพ	5-1
5.2 พืชเศรษฐกิจที่สำคัญของตำบล	5-2
5.3 ระดับความเหมาะสมของที่ดิน	5-3
<b>บทที่ 6 แผนการใช้ที่ดิน</b>	<b>6-1</b>
6.1 การวิเคราะห์ข้อมูลเพื่อจัดทำแผนการใช้ที่ดินระดับตำบล	6-1
6.2 แผนการใช้ที่ดิน	6-2
<b>บทที่ 7 การขับเคลื่อนแผนการใช้ที่ดิน</b>	<b>7-1</b>
7.1 ขั้นตอนการดำเนินงาน	7-1
7.2 กิจกรรมของกรมพัฒนาที่ดินในเขตการใช้ที่ดินที่จะดำเนินการใน ปีงบประมาณ 2566-2570	7-1
7.3 กิจกรรมที่ขอการสนับสนุนจากส่วนราชการอื่น	7-2
7.4 ความต้องการของชุมชนและองค์กรปกครองส่วนท้องถิ่น	7-2
<b>เอกสารอ้างอิง</b>	<b>อ-1</b>



## สารบัญตาราง

ตารางที่		หน้า
2-1	สถิติภูมิอากาศ ณ สถานีตรวจอากาศเกษตรจังหวัดสกลนคร ปี 2536-2565	2-3
2-2	สภาพการใช้ที่ดิน ตำบลส่องดาว อำเภอปทุมวาปี จังหวัดสกลนคร	2-5
2-3	จำนวนประชากรและครัวเรือน ตำบลส่องดาว อำเภอปทุมวาปี จังหวัดสกลนคร	2-8
2-4	รายได้ – รายจ่ายเฉลี่ยต่อครัวเรือน ตำบลส่องดาว อำเภอปทุมวาปี จังหวัดสกลนคร	2-10
3-1	สมบัติดิน ตำบลส่องดาว อำเภอปทุมวาปี จังหวัดสกลนคร	3-4
4-1	ระบบการปลูกพืชในปัจจุบัน ตำบลส่องดาว อำเภอปทุมวาปี จังหวัดสกลนคร	4-5
5-1	ตัวอย่างการประเมินคุณภาพที่ดินด้านกายภาพของประเภทการใช้ประโยชน์ ที่ดิน	5-2
5-2	ชั้นความเหมาะสมทางกายภาพของดิน ตำบลส่องดาว อำเภอปทุมวาปี จังหวัดสกลนคร	5-3
6-1	เขตการใช้ที่ดิน ตำบลส่องดาว อำเภอปทุมวาปี จังหวัดสกลนคร	6-5
7-1	กิจกรรมของกรมพัฒนาที่ดินในเขตเกษตรกรรมที่จะดำเนินการใน ปีงบประมาณ 2566-2570	7-5
7-2	สรุปกิจกรรมที่ขอรับการสนับสนุนจากส่วนราชการอื่นในเขตการใช้ที่ดิน	7-9
7-3	เป้าหมายการดำเนินงานและงบประมาณ ตำบลส่องดาว อำเภอปทุมวาปี จังหวัดสกลนคร แผน 5 ปี (พ.ศ. 2566-2570)	7-12



## สารบัญญรูป

รูปที่	หน้า	
1-1	ขั้นตอนการวางแผนการใช้ที่ดินระดับตำบล	1-3
2-1	แผนที่ที่ตั้งและอาณาเขต ตำบลส่องดาว อำเภอปทุมวาปี จังหวัดสกลนคร	2-1
2-2	กราฟสมดุลของน้ำเพื่อการเกษตร มีพ.ศ 2536-2565	2-4
2-3	แผนที่สภาพการใช้ประโยชน์ที่ดิน ตำบลส่องดาว อำเภอปทุมวาปี จังหวัดสกลนคร	2-7
3-1	แผนที่ทรัพยากรดิน ตำบลส่องดาว อำเภอปทุมวาปี จังหวัดสกลนคร	3-5
4-1	การวิเคราะห์สถานการณ์โดยระบบ DPSIR ของ ตำบลส่องดาว อำเภอปทุมวาปี จังหวัดสกลนคร	4-3
6-1	แผนที่เขตการใช้ที่ดิน ตำบลส่องดาว อำเภอปทุมวาปี จังหวัดสกลนคร	6-6
7-1	แผนที่การชะล้างพังทลายของดิน ตำบลส่องดาว อำเภอปทุมวาปี จังหวัดสกลนคร	7-4



บทที่ 1

บทนำ



# บทที่ 1

## บทนำ

### 1.1 ความสำคัญของการวางแผนการใช้ที่ดิน

ตามรัฐธรรมนูญแห่งราชอาณาจักรไทย พุทธศักราช 2560 มาตรา 72 รัฐพึงดำเนินการเกี่ยวกับที่ดิน ทรัพยากรน้ำ และพลังงาน ดังต่อไปนี้

(1) วางแผนการใช้ที่ดินของประเทศ ให้เหมาะสมกับสภาพพื้นที่และศักยภาพของที่ดิน ตามหลักการพัฒนาที่ยั่งยืน

(2) จัดให้มีการวางผังเมืองทุกระดับและบังคับการให้เป็นไปตามผังเมือง อย่างมีประสิทธิภาพ รวบรวมตลอดทั้งพัฒนาเมืองให้มีความเจริญโดยสอดคล้องกับความต้องการโดยสอดคล้องกับความต้องการของประชาชนในพื้นที่

### 1.2 หลักการและเหตุผล

ปัจจุบันกรมพัฒนาที่ดินได้ดำเนินการวางแผนการใช้ที่ดินระดับประเทศเรียบร้อยแล้วซึ่งเป็นการวางกรอบเชิงนโยบายมุ่งเน้นการพัฒนาด้านการเกษตรให้เกิดความสมดุลและยั่งยืนและในขณะเดียวกันต้องอนุรักษ์ทรัพยากรธรรมชาติและสิ่งแวดล้อมควบคู่กับการรักษาคุณค่าทางศิลปวัฒนธรรมแต่ทั้งนี้เพื่อให้เกิดการใช้ประโยชน์ที่ดินในระดับพื้นที่อย่างมีประสิทธิภาพและรักษาฐานการผลิตด้านทรัพยากรธรรมชาติอย่างยั่งยืนตลอดห่วงโซ่อุปทาน แผนการใช้ที่ดินระดับตำบลจึงถูกนำมาใช้เป็นเครื่องมือเพื่อขับเคลื่อนการดำเนินงานดังกล่าว

ทั้งนี้กรมพัฒนาที่ดินได้จัดทำแผนปฏิบัติการกรมพัฒนาที่ดินระยะ 5 ปี ช่วงปี 2566-2570 เพื่อให้บรรลุตามวิสัยทัศน์ที่กำหนดไว้ คือ “เป็นองค์กรอัจฉริยะทางดิน เพื่อขับเคลื่อนการใช้ที่ดินอย่างเหมาะสม 15 ล้านไร่ ภายในปี 2570 ซึ่งในส่วนของประเด็นการพัฒนาที่ 2 บริหารจัดการทรัพยากรดินและที่ดินด้วยชุดข้อมูลที่มีมูลค่าสูง (High Value Dataset) ซึ่งมีเป้าหมาย คือ การนำชุดข้อมูลที่มีมูลค่าสูง (High Value Dataset) ไปใช้ในการบริหารจัดการทางการเกษตร ในส่วนของตัวชี้วัด บริหารจัดการทรัพยากรดินและที่ดินบนพื้นฐานของชุดข้อมูลที่มีมูลค่าสูง (High Value Dataset) ร้อยละ 100 กลยุทธ์ที่ 2 ยุทธศาสตร์แผนการใช้ที่ดินไปสู่การปฏิบัติ ได้กำหนดให้ ร้อยละของแผนการใช้ที่ดินระดับตำบลที่จัดทำแล้วเสร็จทั้งประเทศ ภายใน ปี 2570 (ไม่น้อยกว่า ร้อยละ 80) เป็นตัวชี้วัดหนึ่งของกลยุทธ์ดังกล่าว



### 1.3 วัตถุประสงค์

1.3.1 เพื่อรักษาเสถียรภาพของทรัพยากรให้เกิดความสมดุลและยั่งยืนภายใต้การพัฒนาด้านต่างๆ ของตำบล

1.3.2 เพื่อให้การใช้ที่ดินมีผลตอบแทนสูงสุดต่อหน่วยเนื้อที่อย่างยั่งยืน

1.3.3 เพื่อให้เกิดการกำหนดแผนงาน โครงการ กิจกรรม ที่สอดคล้องกับแผนการใช้ที่ดินที่กำหนด ขึ้นและอยู่บนหลักการของรูปแบบเศรษฐกิจ BCG

### 1.4 ระยะเวลาและสถานที่ดำเนินงาน

1.4.1 ระยะเวลา 1 ตุลาคม 2565 – 30 กันยายน 2566

1.4.2 สถานที่ ตำบลส่องดาว อำเภอปทุมวาปี จังหวัดสกลนคร

### 1.5 ขั้นตอนการดำเนินงาน

1.5.1 รวบรวมข้อมูลปฐมภูมิและทุติยภูมิ ประกอบด้วย

(1) ด้านกายภาพ ได้แก่ ทรัพยากรดิน ทรัพยากรน้ำ ทรัพยากรป่าไม้ ภูมิอากาศ สภาพการใช้ที่ดิน เขตป่าไม้ตามกฎหมายและมติคณะรัฐมนตรี ฯ

(2) ด้านเศรษฐกิจและสังคม ได้แก่ การถือครองที่ดิน ลักษณะทางเศรษฐกิจของตำบล จำนวนประชากร ฯ

(3) ด้านนโยบายและข้อกำหนดที่เกี่ยวข้อง ได้แก่ ยุทธศาสตร์ แผนการปฏิรูปประเทศ แผนพัฒนาเศรษฐกิจและสังคมแห่งชาติฉบับที่ 13 ยุทธศาสตร์ภาค แผนพัฒนากลุ่มจังหวัด แผนพัฒนาจังหวัด แผนพัฒนาการเกษตรและสหกรณ์ แผนพัฒนาท้องถิ่น 4 ปี ขององค์การบริหารส่วนจังหวัด เทศบาลตำบล หรือองค์การบริหารส่วนตำบล ฯ

1.5.2 จัดทำกระบวนการมีส่วนร่วมของชุมชน (Participatory Rural Appraisal : PRA) เพื่อรับฟังความคิดเห็น ประเด็นปัญหา ความต้องการด้านต่าง ๆ ขององค์การปกครองส่วนท้องถิ่นและเกษตรกรในตำบล

1.5.3 ประเมินคุณภาพของที่ดินของพืชเศรษฐกิจหลักและพืชทางเลือกที่มีมูลค่าของตำบล

1.5.4 สังเคราะห์ข้อมูลจากข้อ 1.5.1 ถึง 1.5.3 เพื่อใช้ประกอบการวางแผนการใช้ที่ดิน

1.5.5 กำหนด (ร่าง) แผนการใช้ที่ดินระดับตำบล

1.5.6 รับฟังความคิดเห็นของผู้มีส่วนได้ส่วนเสียต่อ (ร่าง) แผนการใช้ที่ดินที่กำหนดขึ้น

1.5.7 ปรับปรุง (ร่าง) แผนการใช้ที่ดินเพื่อจัดทำแผนการใช้ที่ดินฉบับสมบูรณ์

1.5.8 นำแผนการใช้ที่ดินเข้าสู่คณะทำงานวิชาการของเขตฯ เพื่อตรวจสอบความครบถ้วนสมบูรณ์ของเนื้อหาและองค์ประกอบ

1.5.9 เผยแพร่แผนการใช้ที่ดินเพื่อนำไปสู่การขับเคลื่อนการดำเนินงาน ประกอบด้วย



(1) องค์การปกครองส่วนท้องถิ่น นำแผนการใช้ที่ดินที่จัดทำขึ้นไปประกอบการจัดทำแผนการพัฒนาของตำบล เพื่อนำไปสู่การของบประมาณที่มีความสอดคล้องกับศักยภาพด้านการผลิตและสถานภาพของทรัพยากรของตำบล

(2) กรมพัฒนาที่ดิน โดยสำนักงานพัฒนาที่ดินจังหวัด กำหนดแผนงาน/โครงการ/กิจกรรมที่สอดคล้องกับแผนการใช้ที่ดินที่กำหนดขึ้นในแต่ละเขตและสามารถใช้ประกอบการของบประมาณในพื้นที่อย่างมีหลักการและเป็นที่ยอมรับ

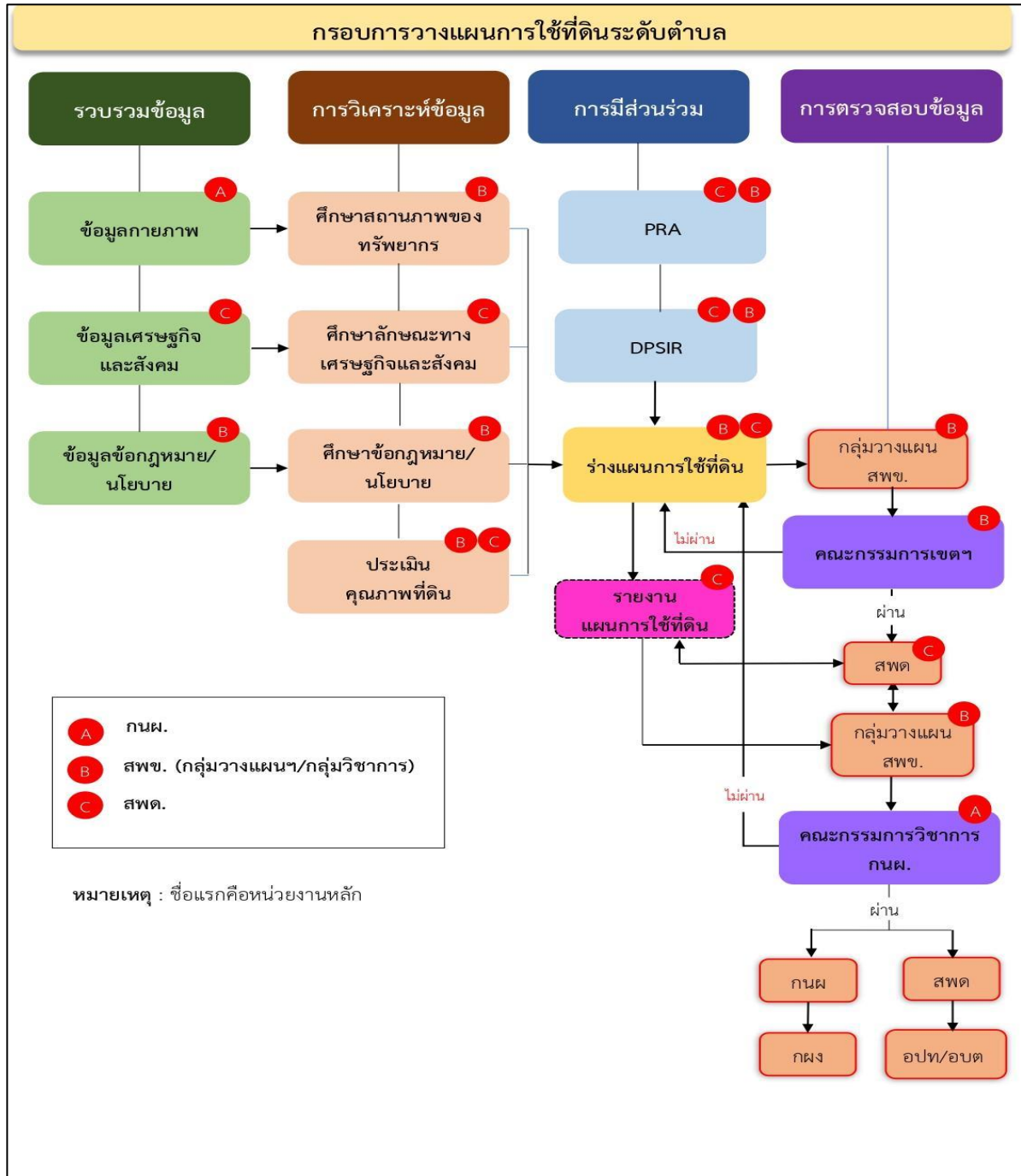
(3) หน่วยงานราชการอื่นๆสามารถใช้เป็นข้อมูลพื้นฐานประกอบแผนงาน/โครงการ/กิจกรรมที่สอดคล้องกับแผนการใช้ที่ดินที่กำหนดขึ้นในแต่ละเขต

ขั้นตอนการวางแผนการใช้ที่ดินระดับตำบลแสดงดังรูปที่ 1-1



## 1.6 วิสัยทัศน์ของตำบล

ตำบลน่าอยู่ ชุมชนเข้มแข็ง มีคุณภาพชีวิตที่ดี เกษตรอินทรีย์ก้าวหน้าบริหารงานภายใต้หลักธรรมาภิบาล ( ที่มา <https://www.bungbon.go.th/upload/20220221115544.pdf>)



รูปที่ 1-1 ขั้นตอนการวางแผนการใช้ที่ดินระดับตำบล

# บทที่ 2

## ข้อมูลทั่วไป



## บทที่ 2 ข้อมูลทั่วไป

### 2.1 ที่ตั้งและอาณาเขต

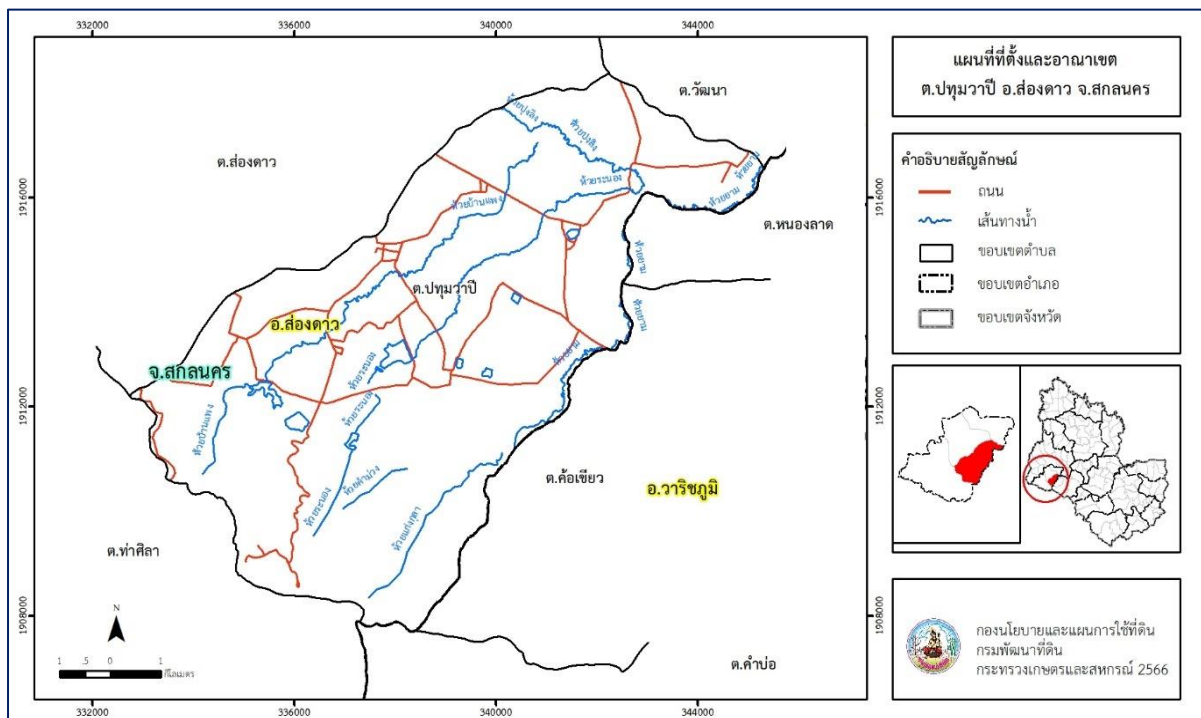
ตำบลปทุมวาปี อำเภอส่องดาว จังหวัดสกลนคร ตั้งอยู่ทางทิศใต้ของอำเภอส่องดาว มีพื้นที่ประมาณ 62 ตารางกิโลเมตร หรือ 38,531 ไร่ โดยมีอาณาเขตติดต่อ ดังนี้ (รูปที่ 2-1)

ทิศเหนือ ติดต่อกับ ตำบลส่องดาว ตำบลวัฒนา อำเภอส่องดาว จังหวัดสกลนคร

ทิศใต้ ติดต่อกับ ตำบลท่าศิลา อำเภอส่องดาว ตำบลคำบ่อ อำเภวาริชภูมิ จังหวัดสกลนคร

ทิศตะวันออก ติดต่อกับ ตำบลหนองลาด ตำบลค้อเขียว อำเภวาริชภูมิ จังหวัดสกลนคร

ทิศตะวันตก ติดต่อกับ ตำบลท่าศิลา อำเภอส่องดาว จังหวัดสกลนคร



รูปที่ 2-1 ที่ตั้งและอาณาเขต ตำบลปทุมวาปี อำเภอส่องดาว จังหวัดสกลนคร



## 2.2 การแบ่งส่วนการปกครอง

ตำบลปทุมวาปี อำเภอสองดาว จังหวัดสกลนคร แบ่งส่วนการปกครองออกเป็น 12 หมู่บ้าน ดังนี้

หมู่ที่ 1 บ้านท่าวัด	หมู่ที่ 7 บ้านโนนสว่าง
หมู่ที่ 2 บ้านลำตั่ว	หมู่ที่ 8 บ้านหนองแวง
หมู่ที่ 3 บ้านหนองม่วง	หมู่ที่ 9 บ้านหนองเจริญ
หมู่ที่ 4 บ้านบ่อแกน้อย	หมู่ที่ 10 บ้านโนนฉิม
หมู่ที่ 5 บ้านบ่อแกใหญ่	หมู่ที่ 11 บ้านทรายทอง
หมู่ที่ 6 บ้านปทุมวาปี	หมู่ที่ 12 บ้านดงสร้างคำ

## 2.3 สภาพภูมิประเทศ

ลักษณะพื้นที่ทั่วไปส่วนใหญ่เป็นที่ดอน มีสภาพพื้นที่ราบเรียบถึงลูกคลื่นลอนลาด และพื้นที่สูงชันที่เป็นพื้นที่ภูเขาอยู่ในเขตอุทยานแห่งชาติภูผาเหล็ก เป็นส่วนหนึ่งของลุ่มน้ำโขงตะวันออกเฉียงเหนือ มีแหล่งน้ำที่สำคัญ เช่น ห้วยระนอง ห้วยปุงลิง ห้วยบ้านแพง อ่างเก็บน้ำหนองเหล่าสร้างแก้ว อ่างเก็บน้ำห้วยมะไฟตอนบนอ่างเก็บน้ำห้วยมะไฟตอนล่าง

## 2.4 สภาพภูมิอากาศ

จากการศึกษาสถิติภูมิอากาศ (ปี พ.ศ.2536-2565) พบว่า ตำบลปทุมวาปี อำเภอสองดาว จังหวัดสกลนคร มีรายละเอียดดังนี้

### 2.4.1 อุณหภูมิ

มีอุณหภูมิโดยเฉลี่ยทั้งปี 26.0 องศาเซลเซียส อุณหภูมิสูงสุดเฉลี่ย 32.4 องศาเซลเซียส ในเดือนเมษายน และอุณหภูมิต่ำสุดเฉลี่ย 21.5 องศาเซลเซียส ในเดือนมกราคม

### 2.4.2 ปริมาณน้ำฝน

มีปริมาณน้ำฝนรวมทั้งปี 1,612.1 มิลลิเมตร มีฝนตกประมาณ 126 วัน เดือนที่มีฝนตกมากที่สุด ในเดือนสิงหาคม มีปริมาณฝน 308.3 มิลลิเมตร และมีฝนตกประมาณ 23 วัน

### 2.4.3 สมดุลน้ำเพื่อการเกษตร

จากข้อมูลสถิติภูมิอากาศในคาบ 30 ปี (ปี พ.ศ.2536-2565) ณ สถานีตรวจอากาศเกษตรจังหวัดสกลนคร ได้นำมาวิเคราะห์สมดุลของน้ำเพื่อการเกษตร ซึ่งเป็นการวิเคราะห์หาช่วงฤดูกาลเพาะปลูกพืชตลอดจนช่วงระยะเวลาที่พืชเสี่ยงต่อการขาดน้ำ ข้อมูลที่นำมาวิเคราะห์ คือ ปริมาณน้ำฝน และศักยภาพการ



คายระเหยน้ำอ้างอิง (ETo) ซึ่งคำนวณด้วยโปรแกรม Cropwat for Windows Version 8.0 โดยใช้สมการ Penman-Monteith สามารถสรุปสมมูลของน้ำเพื่อการเกษตรในเขตอาศัยน้ำฝนได้ดังนี้

ช่วงที่เหมาะสมต่อการปลูกพืช เป็นช่วงที่ค่าปริมาณน้ำฝนมากกว่าค่า 0.5 การระเหยจากผิวดินและการคายน้ำของพืช เป็นช่วงที่ดินมีความชุ่มชื้นพอเหมาะต่อการเพาะปลูกพืช เป็นช่วงที่ดินมีความชุ่มชื้นพอเหมาะต่อการเพาะปลูกพืช ซึ่งช่วงนี้เริ่มตั้งแต่กลางเดือนมีนาคมถึงปลายเดือนตุลาคม ช่วงที่มีน้ำมากเกินพอ เป็นช่วงที่ค่าปริมาณน้ำฝนมากกว่าค่าการระเหยจากผิวดินและการคายน้ำของพืช ซึ่งช่วงนี้เริ่มตั้งแต่ปลายเดือนเมษายนถึงต้นเดือนตุลาคม ช่วงขาดน้ำ เป็นช่วงฤดูแล้งที่ค่าปริมาณน้ำฝนน้อยกว่าค่า 0.5 การระเหยจากผิวดิน และการคายน้ำของพืช ซึ่งพืชอาจเสียหายจากการขาดแคลนน้ำได้ ซึ่งช่วงนี้เริ่มตั้งแต่ปลายเดือนตุลาคมถึงกลางเดือนมีนาคม (ตารางที่ 2-1 และรูปที่ 2-2)

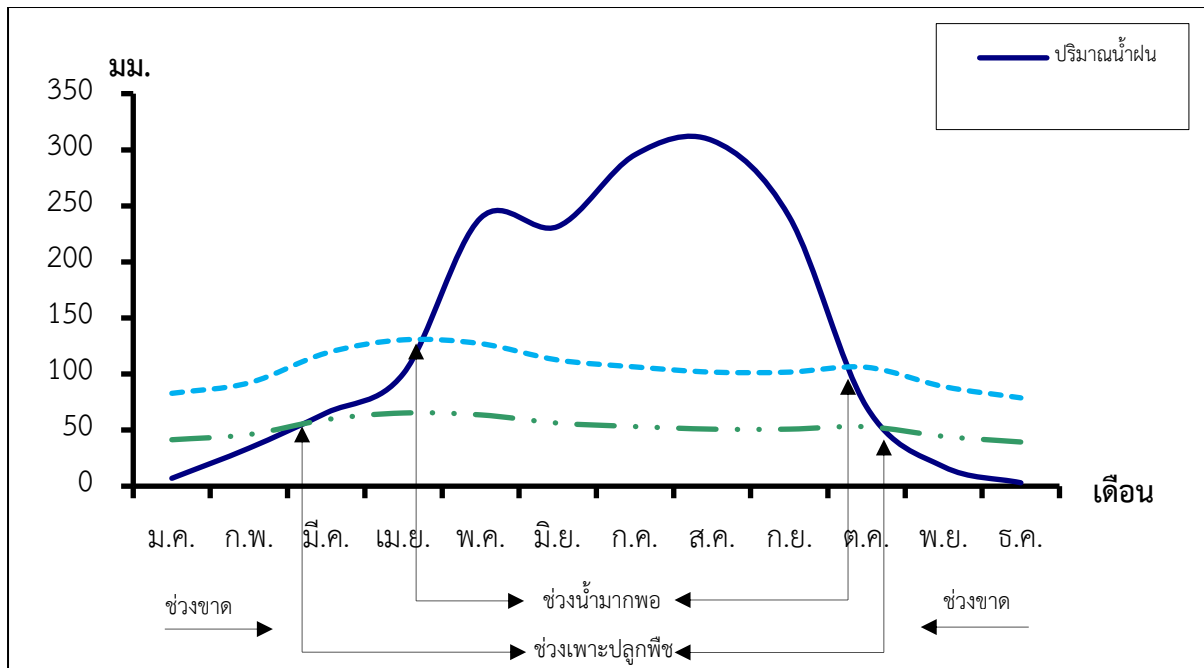
ตารางที่ 2-1 สถิติภูมิอากาศ ณ สถานีตรวจอากาศเกษตรจังหวัดสกลนคร/1 (ปี พ.ศ.2536-2565)

เดือน	อุณหภูมิ (°ซ)			ความชื้นสัมพัทธ์ (%)	ปริมาณน้ำฝน (มม.)	จำนวนวันที่ฝนตก (วัน)	ศักยภาพการคายระเหยน้ำ (มม.)	ปริมาณฝนใช้การ <sup>2</sup> (มม.)
	ต่ำสุด	สูงสุด	เฉลี่ย					
ม.ค.	15.1	30.0	21.6	71.0	7.0	1.8	82.8	6.9
ก.พ.	17.3	32.1	23.7	68.0	33.9	3.3	92.1	32.1
มี.ค.	21.4	34.3	26.9	69.0	65.3	6.0	118.7	58.5
เม.ย.	23.5	35.5	28.5	70.0	100.4	9.3	130.5	84.3
พ.ค.	24.6	34.3	28.4	79.0	239.1	17.0	127.1	147.6
มิ.ย.	25.1	33.4	28.4	80.0	231.5	18.0	112.5	145.8
ก.ค.	24.8	32.2	27.8	83.0	295.5	20.3	106.3	154.6
ส.ค.	24.6	31.9	27.4	84.0	308.3	22.6	101.7	155.8
ก.ย.	24.1	32.1	27.3	84.0	240.1	17.3	101.7	147.9
ต.ค.	22.0	31.8	26.1	80.0	70.7	7.0	106.0	62.7
พ.ย.	19.2	31.8	24.6	76.0	17.3	2.7	88.8	16.8
ธ.ค.	15.7	29.9	21.8	73.0	3.0	0.6	78.7	3.0
<b>เฉลี่ย</b>	<b>21.5</b>	<b>32.4</b>	<b>26.0</b>	<b>76.4</b>	<b>-</b>	<b>-</b>	<b>-</b>	<b>-</b>
<b>รวม</b>	<b>-</b>	<b>-</b>	<b>-</b>	<b>-</b>	<b>1,612.1</b>	<b>125.9</b>	<b>1,247.0</b>	<b>1,016.0</b>

หมายเหตุ : <sup>1</sup>เป็นสถานีตรวจอากาศที่ใกล้พื้นที่ต่ำบมากที่สุด

<sup>2</sup>จากการคำนวณโดยโปรแกรม Cropwat for Windows Version 8.0

ที่มา : กรมอุตุนิยมวิทยา (2566)



รูปที่ 2-2 กราฟสมดุลของน้ำเพื่อการเกษตร ปี พ.ศ. 2536-2565

## 2.5 สภาพการใช้ที่ดินปัจจุบัน

สภาพการใช้ที่ดินตำบลปทุมวาปี อำเภอสองดาว จังหวัดสกลนคร ซึ่งสำรวจโดยกลุ่มวิเคราะห์สภาพการใช้ที่ดิน (2566) ประกอบด้วยประเภทการใช้ที่ดินต่าง ๆ ดังนี้

2.5.1 พื้นที่ชุมชนและสิ่งปลูกสร้าง มีเนื้อที่ 3,012 ไร่ หรือร้อยละ 7.82 ของเนื้อที่ตำบล

2.5.2 พื้นที่เกษตรกรรมมีเนื้อที่ 23,791 ไร่ หรือร้อยละ 61.74 ของเนื้อที่ตำบล ประกอบด้วยการใช้ประโยชน์ที่ดินด้านเกษตรกรรมต่าง ๆ ดังต่อไปนี้

- 1) เกษตรผสมผสาน มีเนื้อที่ 42 ไร่ หรือร้อยละ 0.11 ของเนื้อที่ตำบล ได้แก่ เกษตรผสมผสาน/ไร่นาสวนผสม
- 2) พื้นที่นา มีเนื้อที่ 8,987 ไร่ หรือร้อยละ 23.32 ของเนื้อที่ตำบล ได้แก่ นาข้าว นาไร่
- 3) ไร่ มีเนื้อที่ 3,688 ไร่ หรือร้อยละ 9.57 ของเนื้อที่ตำบล ได้แก่ อ้อย มันสำปะหลัง ไร่ร้าง
- 4) ไม้ยืนต้น มีเนื้อที่ 10,902 ไร่ หรือร้อยละ 28.29 ของเนื้อที่ตำบล ได้แก่ ยางพารา ปาล์มน้ำมัน ยูคาลิปตัส สัก ไม้ยืนต้นร้าง/เสื่อมโทรม
- 5) ไม้ผล มีเนื้อที่ 117 ไร่ หรือร้อยละ 0.30 ของเนื้อที่ตำบล ได้แก่ ไม้ผลผสม มะม่วง มะขาม ลำไย
- 6) พืชสวน มีเนื้อที่ 3 ไร่ หรือร้อยละ 0.01 ของเนื้อที่ตำบล ได้แก่ พืชผัก



7) สถานที่เพาะเลี้ยงสัตว์น้ำ มีเนื้อที่ 52 ไร่ หรือร้อยละ 0.14 ของเนื้อที่ตำบล ได้แก่ สถานที่เพาะเลี้ยงปลา สถานที่เพาะเลี้ยงสัตว์น้ำร้าง

2.5.3 พื้นที่ป่าไม้ มีเนื้อที่ 10,457 ไร่ หรือร้อยละ 27.14 ของเนื้อที่ตำบล ได้แก่ ป่าไม้ผลัดใบสมบูรณ์ ป่าผลัดใบสมบูรณ์ ป่าผลัดใบรกร้าง

2.5.4 พื้นที่แหล่งน้ำ มีเนื้อที่ 1,142 ไร่ หรือร้อยละ 2.96 ของเนื้อที่ตำบล ได้แก่ อ่างเก็บน้ำแม่ น้ำ ลำห้วย ลำคลอง บ่อน้ำในไร่นา หนอง บึง ทะเลสาบ

2.5.5 พื้นที่เบ็ดเตล็ด มีเนื้อที่ 129 ไร่ หรือร้อยละ 0.34 ของเนื้อที่ตำบล ได้แก่ พุ่มหญ้าสลับไม้พุ่ม/ไม้ละเมาะ พื้นที่ลุ่ม พุ่มหญ้าธรรมชาติ

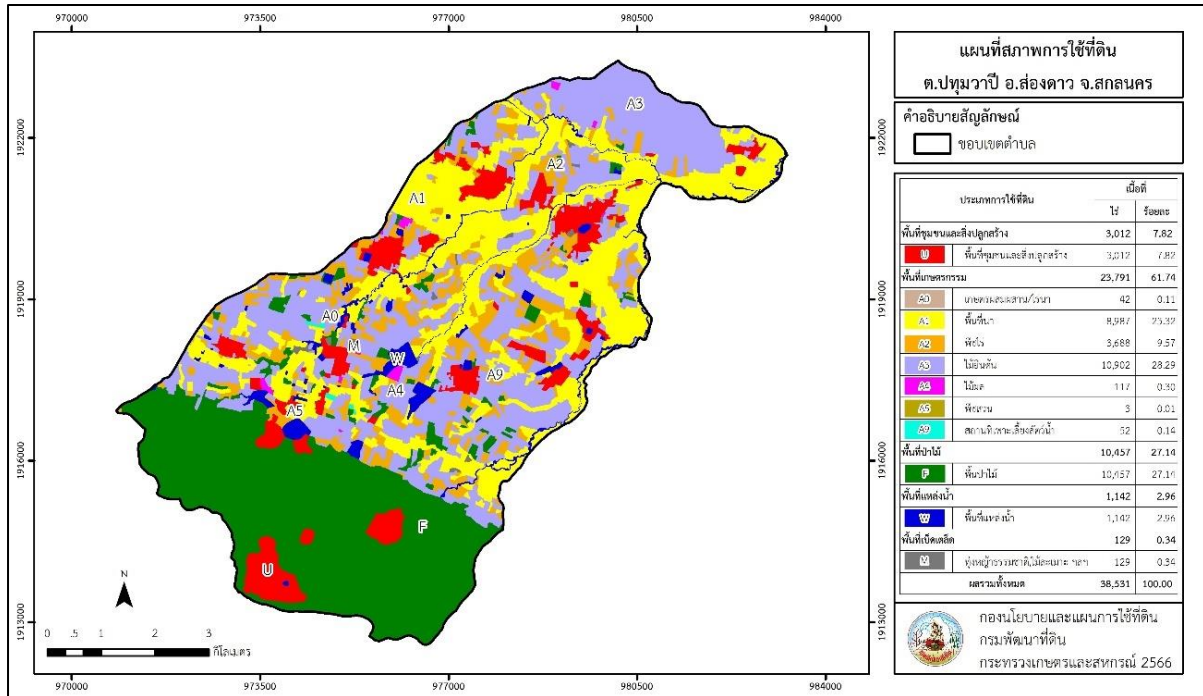
ตารางที่ 2-2 สภาพการใช้ที่ดิน ตำบลปทุมวาปี อำเภอสองดาว จังหวัดสกลนคร

หน่วยแผนที่	สภาพการใช้ที่ดิน	เนื้อที่	
		ไร่	ร้อยละ
<b>U</b>	<b>พื้นที่ชุมชนและสิ่งปลูกสร้าง</b>	<b>3,012</b>	<b>7.82</b>
U201	หมู่บ้านบนพื้นราบ	1,703	4.42
U301	สถานที่ราชการและสถาบันต่าง ๆ	1,252	3.25
U502	โรงงานอุตสาหกรรม	14	0.04
U603	สุสาน ป่าช้า	43	0.11
<b>A</b>	<b>พื้นที่เกษตรกรรม</b>	<b>23,791</b>	<b>61.74</b>
A001	เกษตรผสมผสาน/ไร่นาสวนผสม	42	0.11
A100	นาร้าง	31	0.08
A101	นาข้าว	8,956	23.24
A200	ไร่ร้าง	18	0.05
A203	อ้อย	2,270	5.89
A204	มันสำปะหลัง	1,400	3.63
A300	ไม้ยืนต้นร้าง/เสื่อมโทรม	19	0.05
A302	ยางพารา	10,557	27.4
A303	ปาล์มน้ำมัน	205	0.53
A304	ยูคาลิปตัส	96	0.25
A305	สัก	25	0.06
A401	ไม้ผลผสม	39	0.1
A407	มะม่วง	33	0.09



## ตารางที่ 2-2 สภาพการใช้ที่ดิน ตำบลปทุมวาปี อำเภอส่องดาว จังหวัดสกลนคร (ต่อ)

หน่วยแผนที่	สภาพการใช้ที่ดิน	เนื้อที่	
		ไร่	ร้อยละ
A407	มะม่วง	33	0.09
A412	มะขาม	28	0.07
A413	ลำไย	17	0.04
A502	พืชผัก	3	0.01
A900	สถานที่เพาะเลี้ยงสัตว์น้ำร้าง	19	0.05
A902	สถานที่เพาะเลี้ยงปลา	33	0.09
<b>F</b>	<b>พื้นที่ป่าไม้</b>	<b>10,457</b>	<b>27.14</b>
F101	ป่าไม้ผลัดใบสมบูรณ์	7,148	18.55
F200	ป่าผลัดใบรอสภาพฟื้นฟู	490	1.27
F201	ป่าผลัดใบสมบูรณ์	2,819	7.32
<b>M</b>	<b>พื้นที่เบ็ดเตล็ด</b>	<b>129</b>	<b>0.34</b>
M101	ทุ่งหญ้าธรรมชาติ	30	0.08
M102	ทุ่งหญ้าสลับไม้พุ่ม/ไม้ละเมาะ	99	0.26
<b>W</b>	<b>พื้นที่แหล่งน้ำ</b>	<b>1,142</b>	<b>2.96</b>
W101	แม่น้ำ ลำห้วย ลำคลอง	378	0.98
W102	หนอง บึง ทะเลสาบ	136	0.35
W201	อ่างเก็บน้ำ	440	1.14
W202	บ่อน้ำในไร่นา	188	0.49
	<b>ผลรวมทั้งหมด</b>	<b>38,531</b>	<b>100.00</b>



รูปที่ 2-3 สภาพการใช้ประโยชน์ที่ดิน ตำบลปทุมวาปี อำเภอส่องดาว จังหวัดสกลนคร



## 2.6 สภาพเศรษฐกิจและสังคม

### 2.6.1 ประชากร

จากหลักฐานทะเบียนราษฎรของกรมการปกครอง กระทรวงมหาดไทย ณ เดือนธันวาคม 2565 พบว่า ประชากรที่อาศัยในพื้นที่ตำบลปทุมวาปี มีประชากรรวม 6,452 คน แยกเป็นชาย 3,306 คน เป็นหญิง 3,146 คน ความหนาแน่นโดยเฉลี่ย 104.66 คนต่อตารางกิโลเมตร มีจำนวนครัวเรือนทั้งหมด 1,678 ครัวเรือน เป็นครัวเรือนเกษตรที่มาขึ้นทะเบียนกรมส่งเสริมการเกษตร 826 ครัวเรือน หรือ ร้อยละ 50.12 ของจำนวนครัวเรือนทั้งหมด และเป็นครัวเรือนที่ประกอบอาชีพอื่นๆ ครัวเรือนเกษตรที่ไม่ได้มาขึ้นทะเบียนกรมส่งเสริมการเกษตร 822 ครัวเรือน หรือร้อยละ 49.88 ของจำนวนครัวเรือนทั้งหมด ดังรายละเอียดในตารางที่ 2-2 ถึง 2-3

ตารางที่ 2-2 จำนวนประชากรและครัวเรือน ตำบลปทุมวาปี อำเภอสองดาว จังหวัดสกลนคร ปี 2565

พื้นที่	จำนวนครัวเรือน	จำนวนประชากร (คน)		
		ชาย	หญิง	รวม
<b>ตำบลปทุมวาปี</b>	<b>1,648</b>	<b>3,306</b>	<b>3,146</b>	<b>6,452</b>
หมู่ที่ 1 ท่าวัด	83	145	115	260
หมู่ที่ 2 ถ้ำดัว	106	196	200	396
หมู่ที่ 3 หนองม่วง	233	503	508	1,011
หมู่ที่ 4 บ่อแกน้อย	135	266	259	525
หมู่ที่ 5 บ่อแกใหญ่	97	178	171	349
หมู่ที่ 6 ปทุมวาปี	230	433	406	839
หมู่ที่ 7 โพนสว่าง	11	6	7	13
หมู่ที่ 8 หนองแวง	207	470	437	907
หมู่ที่ 9 หนองเจริญ	105	218	197	415
หมู่ที่ 10 โนนฉิม	105	227	198	425
หมู่ที่ 11 ทรายทอง	156	233	245	478
หมู่ที่ 12 ดงสร้างคำ	180	431	403	834

ที่มา: กรมการปกครอง (2566)


**ตารางที่ 2-3 จำนวนและสัดส่วนครัวเรือน ตำบลสองดาว อำเภอปทุมวาปี จังหวัดสกลนคร ปี 2565**

รายการ	จำนวน (ครัวเรือน)	ร้อยละ
<b>จำนวนครัวเรือนทั้งหมด<sup>1)</sup></b>	<b>1,648</b>	<b>100.00</b>
- จำนวนครัวเรือนเกษตรที่มาขึ้นทะเบียนกรมส่งเสริมการเกษตร <sup>2)</sup>	826	50.12
- จำนวนครัวเรือนที่ประกอบอาชีพอื่นๆ และจำนวนครัวเรือนเกษตรที่ไม่ได้มาขึ้นทะเบียนฯ	822	49.88

ที่มา: 1) กรมการปกครอง (2566)

2) กรมส่งเสริมการเกษตร (2566)

### 2.6.2 การถือครองที่ดิน

จากข้อมูลกรมการปกครอง ณ เดือนธันวาคม 2565 ตำบลปทุมวาปี มีจำนวนครัวเรือนทั้งหมด 1,648 ครัวเรือน โดยถือครองที่ดินเฉลี่ยครัวเรือนละ 23.38 ไร่

### 2.6.3 ลักษณะทางเศรษฐกิจและการประกอบอาชีพ

สภาพเศรษฐกิจของชุมชนในตำบลปทุมวาปีส่วนใหญ่ประชากรมีอาชีพด้านการเกษตรกรรม ได้แก่ ปลูกข้าวมากเป็นอันดับหนึ่ง รองลงมาได้แก่ ยางพารา นอกจากนี้เกษตรกรยังมีการเลี้ยงสัตว์

**การประกอบอาชีพ** ในตำบลปทุมวาปีประชากรส่วนใหญ่ประกอบอาชีพเกษตรกรรม ทั้งการทำนา และปลูกไม้ยืนต้น นอกจากนี้ยังมีการเลี้ยงสัตว์ไว้เพื่อบริโภคและจำหน่าย

- อาชีพทำเกษตรกรรม ตำบลปทุมวาปีครัวเรือนเกษตรที่ขึ้นทะเบียนกับกรมส่งเสริมการเกษตร 826 ครัวเรือน โดยเกษตรกรปลูกข้าวมากเป็นอันดับหนึ่ง รองลงมาได้แก่ ยางพารา นอกจากนี้เกษตรกรยังมีการเลี้ยงสัตว์ สำหรับการเลี้ยงสัตว์พบว่าส่วนใหญ่เลี้ยงไว้เพื่อบริโภค และจำหน่าย

### 2.6.4 ด้านรายได้-รายจ่าย

จากข้อมูลพื้นฐาน จปฐ. (กรมการพัฒนาชุมชน, 2566) พบว่า รายได้ครัวเรือนเฉลี่ยปีละ 211,041 บาท รายได้บุคคลเฉลี่ยปีละ 60,020 บาท รายจ่ายครัวเรือนเฉลี่ยปีละ 70,198 บาท รายจ่ายบุคคลเฉลี่ยปีละ 19,964 บาท เมื่อพิจารณาจะเห็นว่ารายได้ครัวเรือนมากกว่ารายจ่ายครัวเรือนปีละ 140,843 บาท และรายได้บุคคลมากกว่ารายจ่ายบุคคลปีละ 40,055 บาท ดังรายละเอียดในตารางที่ 2-4



ตารางที่ 2-4 รายได้-รายจ่ายเฉลี่ยครัวเรือน ตำบลปทุมวาปี อำเภอสองดาว จังหวัดสกลนคร ปี 2565

พื้นที่	แหล่งรายได้ของครัวเรือน (บาท/ปี)				รายได้ครัวเรือน เฉลี่ย (บาท/ปี)	รายได้บุคคล เฉลี่ย (บาท/ปี)	รายจ่ายครัวเรือน เฉลี่ย (บาท/ปี)	รายจ่ายบุคคล เฉลี่ย (บาท/ปี)
	อาชีพหลัก	อาชีพรอง	รายได้อื่น	ทำ-หาเอง				
ตำบลปทุมวาปี	151,480	32,210	18,369	8,980	211,041	60,020	70,198	19,964
หมู่ที่ 1 ท่าวัด	140,893	52,911	20,804	12,429	227,036	79,463	30,546	10,691
หมู่ที่ 2 ถ้ำดัว	168,101	85,316	25,658	21,911	300,987	73,163	56,297	13,685
หมู่ที่ 3 หอนงม่วง	179,803	31,622	16,818	5,206	233,448	52,687	114,647	25,875
หมู่ที่ 4 บ่อแกน้อย	131,000	49,167	53,297	5,647	239,110	55,179	124,507	28,732
หมู่ที่ 5 บ่อแกใหญ่	148,238	22,243	13,167	9,331	192,978	58,875	128,097	39,081
หมู่ที่ 6 ปทุมวาปี	158,421	19,485	13,807	10,491	202,205	70,278	24,515	8,520
หมู่ที่ 7 โพนสว่าง	71,875	4,000	2,500	8,125	86,500	57,667	55,875	37,250
หมู่ที่ 8 หอนงแวง	171,737	19,114	4,677	2,395	197,922	57,684	42,988	12,529
หมู่ที่ 9 หอนงเจริญ	189,592	20,952	17,782	13,993	242,320	72,254	32,367	9,651
หมู่ที่ 10 โนนฉิม	165,119	2,667	4,369	7,524	179,679	53,144	62,467	18,476
หมู่ที่ 11 ทรายทอง	80,407	15,374	18,363	11,396	125,538	48,000	87,231	33,353
หมู่ที่ 12 ดงสร้างคำ	132,586	39,733	16,362	10,733	199,414	74,141	23,578	8,766

ที่มา: กรมการพัฒนาชุมชน (2566)

# บทที่ 3

## สถานการณ์ภาพของ ทรัพยากรธรรมชาติ



## บทที่ 3

### สถานภาพของทรัพยากรธรรมชาติ

การศึกษาสถานภาพของทรัพยากรธรรมชาติในพื้นที่ตำบลปทุมวาปี อำเภอสองดาว จังหวัดสกลนคร ได้แก่ ทรัพยากรป่าไม้ ทรัพยากรน้ำ และทรัพยากรดิน ซึ่งเป็นทรัพยากรกายภาพที่สำคัญต่อการทำการเกษตร ดังนั้นจึงจำเป็นต้องทราบว่าทรัพยากรธรรมชาติแต่ละชนิดปัจจุบันมีสถานะอย่างไร เพื่อใช้เป็นข้อมูลประกอบการวางแผนการใช้ที่ดินซึ่งจะนำไปสู่การกำหนดแผนงาน โครงการ กิจกรรม รวมถึงมาตรการต่าง ๆ เพื่อการพัฒนาพื้นที่อย่างมีประสิทธิภาพต่อไป โดยมีรายละเอียดดังนี้

#### 3.1 ทรัพยากรป่าไม้

##### 3.1.1 ป่าไม้ตามกฎหมายและมติคณะรัฐมนตรี

- 1) ป่าอนุรักษ์ พบพื้นที่ป่าอนุรักษ์ในพื้นที่ คือ เขตอุทยานแห่งชาติภูผาเหล็ก เนื้อที่ 9,181 ไร่
- 2) ป่าสงวนแห่งชาติ ได้มีการจำแนกเขตการใช้ประโยชน์ทรัพยากรและที่ดินป่าไม้ในพื้นที่ป่าสงวนแห่งชาติ ตามมติคณะรัฐมนตรี วันที่ 10 มีนาคม 2535 และ 17 มีนาคม 2535 แบ่งออกเป็น 3 เขต ประกอบด้วย เขตพื้นที่ป่าเพื่อการอนุรักษ์ (Zone C) เขตพื้นที่ป่าเพื่อเศรษฐกิจ (Zone E) และเขตพื้นที่ป่าที่เหมาะสมต่อการเกษตร (Zone A) จากการวิเคราะห์ข้อมูลพบพื้นที่ป่าจำแนกเขตการใช้ประโยชน์ทรัพยากรที่ดินและป่าไม้ในพื้นที่ป่าสงวนแห่งชาติตามมติคณะรัฐมนตรีในพื้นที่ ได้แก่

- (1) เขตพื้นที่ป่าเพื่อการอนุรักษ์ (Zone C) เนื้อที่ 11,577 ไร่
- (2) เขตพื้นที่ป่าเพื่อเศรษฐกิจ (Zone E) เนื้อที่ 8,540 ไร่

3.1.2 ชั้นคุณภาพลุ่มน้ำ (มติคณะรัฐมนตรี วันที่ 28 พฤษภาคม 2528) จากการวิเคราะห์ข้อมูล พบชั้นคุณภาพลุ่มน้ำในพื้นที่ ได้แก่

- 1) พื้นที่ลุ่มน้ำชั้นที่ 1A เนื้อที่ 2,400 ไร่
- 2) พื้นที่ลุ่มน้ำชั้นที่ 2 เนื้อที่ 2,982 ไร่
- 3) พื้นที่ลุ่มน้ำชั้นที่ 3 เนื้อที่ 4,574 ไร่
- 4) พื้นที่ลุ่มน้ำชั้นที่ 4 เนื้อที่ 4,014 ไร่
- 5) พื้นที่ลุ่มน้ำชั้นที่ 5 เนื้อที่ 24,211 ไร่

ทั้งนี้ เนื้อที่ดังกล่าวข้างต้นคำนวณด้วยระบบสารสนเทศภูมิศาสตร์ เป็นเนื้อที่เบื้องต้นเท่านั้น ไม่สามารถใช้อ้างอิงได้ทางกฎหมาย



## 3.2 ทรัพยากรน้ำ

3.2.1 ปริมาณน้ำฝน พบว่าในพื้นที่ตำบลปทุมวาปี มีปริมาณน้ำฝนเฉลี่ยในคาบ 30 ปี (พ.ศ.2536-2565) 1,612.1 มิลลิเมตรต่อปี

3.2.2 น้ำผิวดิน หมายถึง แม่น้ำลำคลอง หนอง บึง ทะเลสาบ อ่างเก็บ และแหล่งน้ำสาธารณะอื่นๆ ที่อยู่ในผืนแผ่นดิน ในพื้นที่ตำบลปทุมวาปี มีรายละเอียดของแหล่งน้ำผิวดินดังนี้

แหล่งน้ำผิวดินธรรมชาติ ได้แก่ หนองม่วง หนองแวง หนองหญ้าปล้อง ห้วยแก่งกุลา ห้วยคำม่วง ห้วยบ้านแพง ห้วยปุงลิง ห้วยปุงลิง ห้วยยาม และห้วยระนอง

แหล่งน้ำผิวดินที่มนุษย์สร้างขึ้น ได้แก่ อ่างเก็บน้ำคำจวง อ่างเก็บน้ำคำมะโคตร อ่างเก็บน้ำหนองเหล่าสร้างแก้ว อ่างเก็บน้ำห้วยบ้านแพง อ่างเก็บน้ำห้วยมะไฟตอนบน และอ่างเก็บน้ำห้วยมะไฟตอนล่าง

3.2.3 ใช้ฐานข้อมูลน้ำบาดาลของกรมทรัพยากรน้ำบาดาล กระทรวงทรัพยากรธรรมชาติและสิ่งแวดล้อม จากข้อมูล <http://app.dgr.go.th/newpasutara/xml/search.php> สืบค้น ณ วันที่ 26 พฤษภาคม 2566 ซึ่งพบว่า ตำบลปทุมวาปี มีจำนวนบ่อบาดาลราชการจำนวน 17 บ่อ และจำนวนบ่อบาดาลเอกชนจำนวน 1 บ่อ

## 3.3 ทรัพยากรดิน

ทรัพยากรดินในพื้นที่ตำบลปทุมวาปี อำเภอสองดาว จังหวัดสกลนคร พบหน่วยแผนที่ดินทั้งหมด 15 หน่วยแผนที่ดิน และหน่วยพื้นที่เบ็ดเตล็ด 2 หน่วยแผนที่ ดังนี้

3.3.1 ดินในพื้นที่ลุ่ม มี 4 หน่วยแผนที่ดิน ได้แก่

1) หน่วยแผนที่ดิน Lah-sIA ชุดดินละหานทราย มีเนื้อดินบนเป็นดินร่วนปนทราย ความลาดชัน 0-2 เปอร์เซ็นต์ มีเนื้อที่ 2,560 ไร่ หรือร้อยละ 6.64 ของเนื้อที่ตำบล

2) หน่วยแผนที่ดิน Nbn-sIA ชุดดินหนองบุญนาถ มีเนื้อดินบนเป็นดินร่วนปนทราย ความลาดชัน 0-2 เปอร์เซ็นต์ มีเนื้อที่ 2,558 ไร่ หรือร้อยละ 6.64 ของเนื้อที่ตำบล

3) หน่วยแผนที่ดิน Ndg-sIB ชุดดินโนนแดง มีเนื้อดินบนเป็นดินร่วนปนทราย ความลาดชัน 2-5 เปอร์เซ็นต์ มีเนื้อที่ 1,182 ไร่ หรือร้อยละ 3.07 ของเนื้อที่ตำบล

4) หน่วยแผนที่ดิน Re-col-sIA ดินร่อยเอ็ดที่เป็นดินร่วนหยาบ มีเนื้อดินบนเป็นดินร่วนปนทราย ความลาดชัน 0-2 เปอร์เซ็นต์ มีเนื้อที่ 1,675 ไร่ หรือร้อยละ 4.35 ของเนื้อที่ตำบล

3.3.2 ดินในพื้นที่ดอน มี 11 หน่วยแผนที่ดิน ได้แก่

1) หน่วยแผนที่ดิน Ptc-sIB ชุดดินปักธงชัย มีเนื้อดินบนเป็นดินร่วนปนทราย ความลาดชัน 2-5 เปอร์เซ็นต์ มีเนื้อที่ 2,757 ไร่ หรือร้อยละ 7.16 ของเนื้อที่ตำบล



2) หน่วยแผนที่ดิน Ptc-slB/d3c ชุดดินปักธงชัย มีเนื้อดินบนเป็นดินร่วนปนทราย ความลาดชัน 2-5 เปอร์เซ็นต์ พบมวลสารพอกหรือสารเม็ดกลมของเหล็ก ที่ความลึก 50-100 เซนติเมตร มีเนื้อที่ 147 ไร่ หรือร้อยละ 0.38 ของเนื้อที่ตำบล

3) หน่วยแผนที่ดิน Ptc-mw-slB ดินปักธงชัยที่มีการระบายน้ำดีปานกลาง มีเนื้อดินบนเป็นดินร่วนปนทราย ความลาดชัน 2-5 เปอร์เซ็นต์ มีเนื้อที่ 2,204 ไร่ หรือร้อยละ 5.72 ของเนื้อที่ตำบล

4) หน่วยแผนที่ดิน Ptk-slB ชุดดินพระทองคำ มีเนื้อดินบนเป็นดินร่วนปนทราย ความลาดชัน 2-5 เปอร์เซ็นต์ มีเนื้อที่ 3,232 ไร่ หรือร้อยละ 8.39 ของเนื้อที่ตำบล

5) หน่วยแผนที่ดิน Pu-slB/d3c ชุดดินภูพาน มีเนื้อดินบนเป็นดินร่วนปนทราย ความลาดชัน 2-5 เปอร์เซ็นต์ พบมวลสารพอกหรือสารเม็ดกลมของเหล็ก ที่ความลึก 50-100 เซนติเมตร มีเนื้อที่ 4,938 ไร่ หรือร้อยละ 12.81 ของเนื้อที่ตำบล

6) หน่วยแผนที่ดิน Pu-fl-slB ดินภูพานที่เป็นดินร่วนละเอียด มีเนื้อดินบนเป็นดินร่วนปนทราย ความลาดชัน 2-5 เปอร์เซ็นต์ มีเนื้อที่ 500 ไร่ หรือร้อยละ 1.30 ของเนื้อที่ตำบล

7) หน่วยแผนที่ดิน Pu-gm,fl-slB/b ดินภูพานที่มีจุดประสีเทาและเป็นดินร่วนละเอียด มีเนื้อดินบนเป็นดินร่วนปนทราย ความลาดชัน 2-5 เปอร์เซ็นต์ และมีคันทา มีเนื้อที่ 1,828 ไร่ หรือร้อยละ 4.74 ของเนื้อที่ตำบล

8) หน่วยแผนที่ดิน Pu-md-slC ดินภูพานที่เป็นดินลึกปานกลาง มีเนื้อดินบนเป็นดินร่วนปนทราย ความลาดชัน 5-12 เปอร์เซ็นต์ มีเนื้อที่ 899 ไร่ หรือร้อยละ 2.33 ของเนื้อที่ตำบล

9) หน่วยแผนที่ดิน Pu-mw-slB ดินภูพานที่มีการระบายน้ำดีปานกลาง มีเนื้อดินบนเป็นดินร่วนปนทราย ความลาดชัน 2-5 เปอร์เซ็นต์ มีเนื้อที่ 767 ไร่ หรือร้อยละ 1.99 ของเนื้อที่ตำบล

10) หน่วยแผนที่ดิน Pu-mw,fl-slB ดินภูพานที่มีการระบายน้ำดีปานกลางและเป็นดินร่วนละเอียด มีเนื้อดินบนเป็นดินร่วนปนทราย ความลาดชัน 2-5 เปอร์เซ็นต์ มีเนื้อที่ 33 ไร่ หรือร้อยละ 0.09 ของเนื้อที่ตำบล

11) หน่วยแผนที่ดิน Yl-slC ชุดดินยางตลาด มีเนื้อดินบนเป็นดินร่วนปนทราย ความลาดชัน 5-12 เปอร์เซ็นต์ มีเนื้อที่ 2,649 ไร่ หรือร้อยละ 6.88 ของเนื้อที่ตำบล

### 3.3.3 พื้นที่เบ็ดเตล็ด มี 2 หน่วยแผนที่ ได้แก่

1) หน่วยแผนที่ SC พื้นที่ลาดชันเชิงซ้อน มีเนื้อที่ 10,262 ไร่ หรือร้อยละ 26.63 ของเนื้อที่ตำบล

2) หน่วยแผนที่ W พื้นที่น้ำ มีเนื้อที่ 340 ไร่ หรือร้อยละ 0.88 ของเนื้อที่ตำบล

ไม่พบปัญหาทรัพยากรดินทางการเกษตรตามสภาพธรรมชาติในพื้นที่ รายละเอียดของสมบัติดินตำบลปทุมวาปี อำเภอสองดาว จังหวัดสกลนคร ดังแสดงในตารางที่ 3-1 และแผนที่แสดงในลักษณะของชุดดิน (รูปที่ 3-1)



ตารางที่ 3-1 สมบัติดิน ตำบลพุมวาปี อำเภอสองดาว จังหวัดสกลนคร

หน่วยแผนที่ดิน	ความลาดชัน (%)	ความลึก (ซม.)	การระบายน้ำ	ความอุดมสมบูรณ์ของดิน	ความจุแลกเปลี่ยนแคตไอออน (cmol/kg)	ความอึดตัวเบส (%)	ปฏิกิริยาดิน		ค่าการนำไฟฟ้า (dS/m)	ความลึกของชั้นจาโรไซด์ (ซม.)	เนื้อที่	
							ดินบน	ดินล่าง			ไร่	ร้อยละ
Lah-slA	0-2	>150	ดีปานกลางถึงค่อนข้างเลว	ต่ำ	<10	<35	5.0-5.5	4.5-5.0	<2	-	2,548	6.61
Lah-slA*	0-2	>150	ดีปานกลางถึงค่อนข้างเลว	ปานกลาง	<10	<35	5.0-5.5	4.5-5.0	<2	-	12	0.03
Nbn-slA	0-2	>150	ค่อนข้างเลว	ต่ำ	10-20	35-75	5.0-5.5	5.5-6.5	<2	-	2,558	6.64
Ndg-slB	2-5	>150	ดีปานกลางถึงค่อนข้างเลว	ต่ำ	10-20	35-75	5.0-5.5	5.5-7.0	<2	-	1,182	3.07
Ptc-mw-slB	2-5	>150	ดีปานกลาง	ต่ำ	<10	<35	5.0-6.5	4.5-5.0	<2	-	2,204	5.72
Ptc-slB	2-5	>150	ดี	ต่ำ	<10	<35	5.0-6.5	4.5-5.0	<2	-	2,757	7.16
Ptc-slB/d3c	2-5	>150	ดี	ต่ำ	<10	<35	5.0-6.5	4.5-5.0	<2	-	147	0.38
Ptk-slB	2-5	>150	ดีปานกลาง	ต่ำ	<10	35-75	5.0-5.5	5.5-6.5	<2	-	3,232	8.39
Pu-fl-slB	2-5	>150	ดี	ปานกลาง	<10	<35	5.0-6.5	4.5-5.0	<2	-	500	1.30
Pu-gm,fl-slB/b	2-5	>150	ดีปานกลางถึงค่อนข้างเลว	ปานกลาง	<10	<35	5.0-6.5	4.5-5.0	<2	-	1,828	4.74
Pu-md-slC	5-12	50-100	ดี	ปานกลาง	<10	<35	5.0-6.5	4.5-5.0	<2	-	899	2.33
Pu-mw,fl-slB	2-5	>150	ดีปานกลาง	ต่ำ	<10	<35	5.0-6.5	4.5-5.0	<2	-	33	0.09
Pu-mw-slB	2-5	>150	ดีปานกลาง	ปานกลาง	<10	<35	5.0-6.5	4.5-5.0	<2	-	767	1.99
Pu-slB/d3c	2-5	>150	ดี	ต่ำ	<10	<35	5.0-5.5	4.5-5.0	<2	-	3,091	8.02
Pu-slB/d3c*	2-5	>150	ดี	ปานกลาง	<10	<35	5.0-5.5	4.5-5.0	<2	-	1,847	4.79
Re-col-slA	0-2	>150	ค่อนข้างเลว	ต่ำ	<10	35-75	5.0-5.5	5.5-6.0	<2	-	1,675	4.35
YL-slC	5-12	>150	ดี	ต่ำ	<10	35-75	5.0-5.5	5.5-6.5	<2	-	2,649	6.88

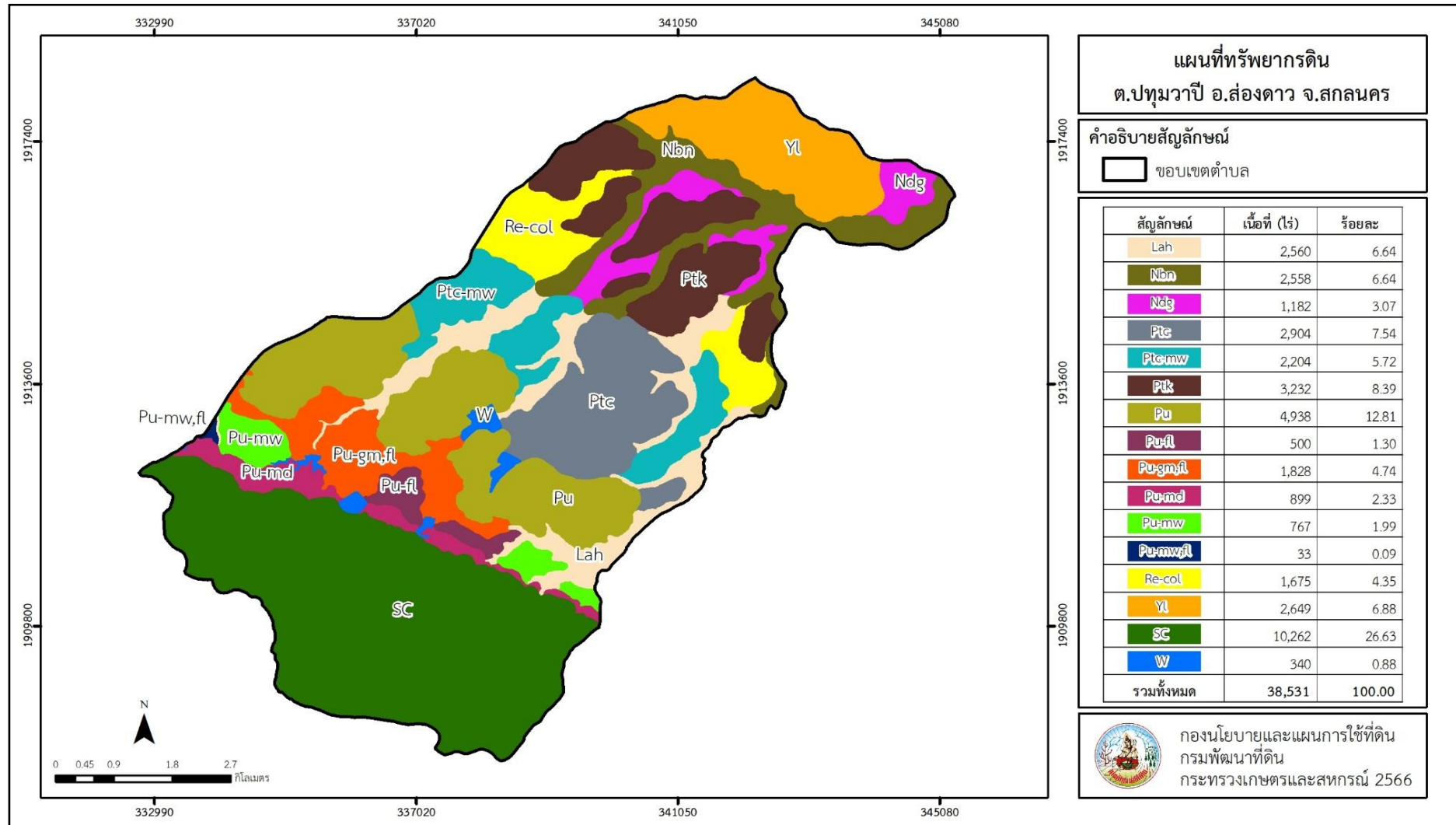


ตารางที่ 3-1 สมบัติดิน ตำบลพุมวปี อำเภอสองดาว จังหวัดสกลนคร (ต่อ)

หน่วยแผนที่ดิน	ความลาดชัน (%)	ความลึก (ซม.)	การระบายน้ำ	ความอุดม	ความจุแลกเปลี่ยน	ความ	ปฏิกิริยาดิน		ค่าการนำ	ความลึกของ	เนื้อที่	
				สมบูรณ์	แคตไอออน		อินทรีย์	ดินบน			ดินล่าง	ไฟฟ้า
				ของดิน	(cmol/kg)	(%)			(dS/m)	(ซม.)		
SC	>35	-	-	-	-	-	-	-	-	-	10,262	26.63
W	-	-	-	-	-	-	-	-	-	-	340	0.88
รวมทั้งหมด											38,531	100.00

- หมายเหตุ: 1. \* หมายถึง หน่วยแผนที่ดินที่มีความอุดมสมบูรณ์ของดินต่างจากหน่วยแผนที่ดินเดียวกัน  
2. เนื้อที่คำนวณด้วยโปรแกรมระบบสารสนเทศภูมิศาสตร์

ที่มา: กองสำรวจและวิจัยทรัพยากรดิน (2566)



รูปที่ 3-1 ทรัพยากรดิน ตำบลปทุมวาปี อำเภอสองดาว จังหวัดสกลนคร

# บทที่ 4

กระบวนการมีส่วนร่วมของชุมชน  
Participatory Rural Appraisal  
(PRA)



## บทที่ 4

### กระบวนการมีส่วนร่วมของชุมชน (Participatory Rural Appraisal : PRA)

#### 4.1 การวิเคราะห์ผลจากการจัดทำกระบวนการมีส่วนร่วมของชุมชน (PRA)

การวิเคราะห์ผลจากการจัดทำกระบวนการมีส่วนร่วมของชุมชน (PRA) เมื่อวันที่ 27 มิถุนายน 2566 มีสาระสำคัญสรุปได้ดังนี้

##### 4.1.1 ปัญหาหลักของตำบลปทุมวาปี คือ

- 1) ดินเสื่อมโทรม ดินขาดความอุดมสมบูรณ์
- 2) การเปลี่ยนแปลงสภาพอากาศและฝนตกทิ้งช่วง ทำให้ขาดแคลนน้ำในการเกษตร
- 3) การชะล้างพังทลายของดินเนื่องจากเป็นดินทราย

##### 4.1.2 ความต้องการของชุมชน เกษตรกร และตำบลปทุมวาปี มีความต้องการ 3 ประการ คือ

- 1) แก้ปัญหาดินเสื่อมโทรมและฟื้นฟูความอุดมสมบูรณ์ของดิน
- 2) แก้ไขปัญหาการขาดแคลนน้ำกับที่ดิน
- 3) จัดระบบอนุรักษ์ดินและน้ำ ปรับรูปที่ดินและเปลี่ยนกิจกรรมการผลิตให้เหมาะสม

ผลจากการจัดทำกระบวนการมีส่วนร่วมของชุมชน (PRA) ได้นำมาวิเคราะห์ร่วมกับปัญหาด้านกายภาพ โดยระบบ DPSIR มีรายละเอียดดังนี้

##### 1) แรงขับเคลื่อน (Driver) มี 3 ประการ คือ

- 1.1) ดินเสื่อมโทรม
- 1.2) การเปลี่ยนแปลงสภาพอากาศและฝนตกทิ้งช่วง
- 1.3) พื้นที่ที่มีความลาดชัน(เนื้อดินเป็นดินทราย)

##### 2) แรงกดดัน (Pressure) ที่เกิดจากปัจจัยขับเคลื่อน มี 3 ประการ คือ

- 2.1) การจัดการที่ดินไม่เหมาะสม ปลูกพืชซ้ำซาก ขาดการปรับปรุงดิน
- 2.2) ความต้องการน้ำทางการเกษตร
- 2.3) น้ำไหลบ่า

##### 3) สภาวะ (State) ที่เกิดแรงกดดัน มี 3 ประการ คือ

- 3.1) ดินขาดความอุดมสมบูรณ์
- 3.2) ขาดแหล่งน้ำในการเกษตรช่วงฤดูแล้ง
- 3.3) การชะล้างพังทลายของดิน (เนื้อดินเป็นดินทราย)



#### 4) ผลกระทบ (Impact) ที่ปรากฏในพื้นที่ มี 3 ประการ คือ

4.1) ผลผลิตพืชต่ำ ต้นทุนการผลิตสูง รายได้ลดลง ไม่เพียงพอต่อการใช้ชีวิต สูญเสียที่ดินทางการเกษตร สูญเสียธาตุอาหาร

4.2) ขาดแคลนน้ำเพื่อการเกษตร ขาดแคลนน้ำเพื่ออุปโภค-บริโภค พืชไม่เจริญเติบโต

4.3) เกิดการปนเปื้อนในดินและน้ำ ดินขาดความอุดมสมบูรณ์

#### 5) การตอบสนอง (Response) ของรัฐในอดีต ปัจจุบัน และในอนาคต มีดังนี้

อดีต-ปัจจุบัน

พื้นที่ราบและพื้นที่ลาดชัน

1) ปรับปรุงบำรุงดินโดยสารปรับปรุงดินสารเร่งซูปเปอร์พด (ปุ๋ยหมักพด.1+น้ำหมักชีวภาพพด.2.) และปรับปรุงบำรุงดินด้วยปุ๋ยพืชสด (ปอเทือง)

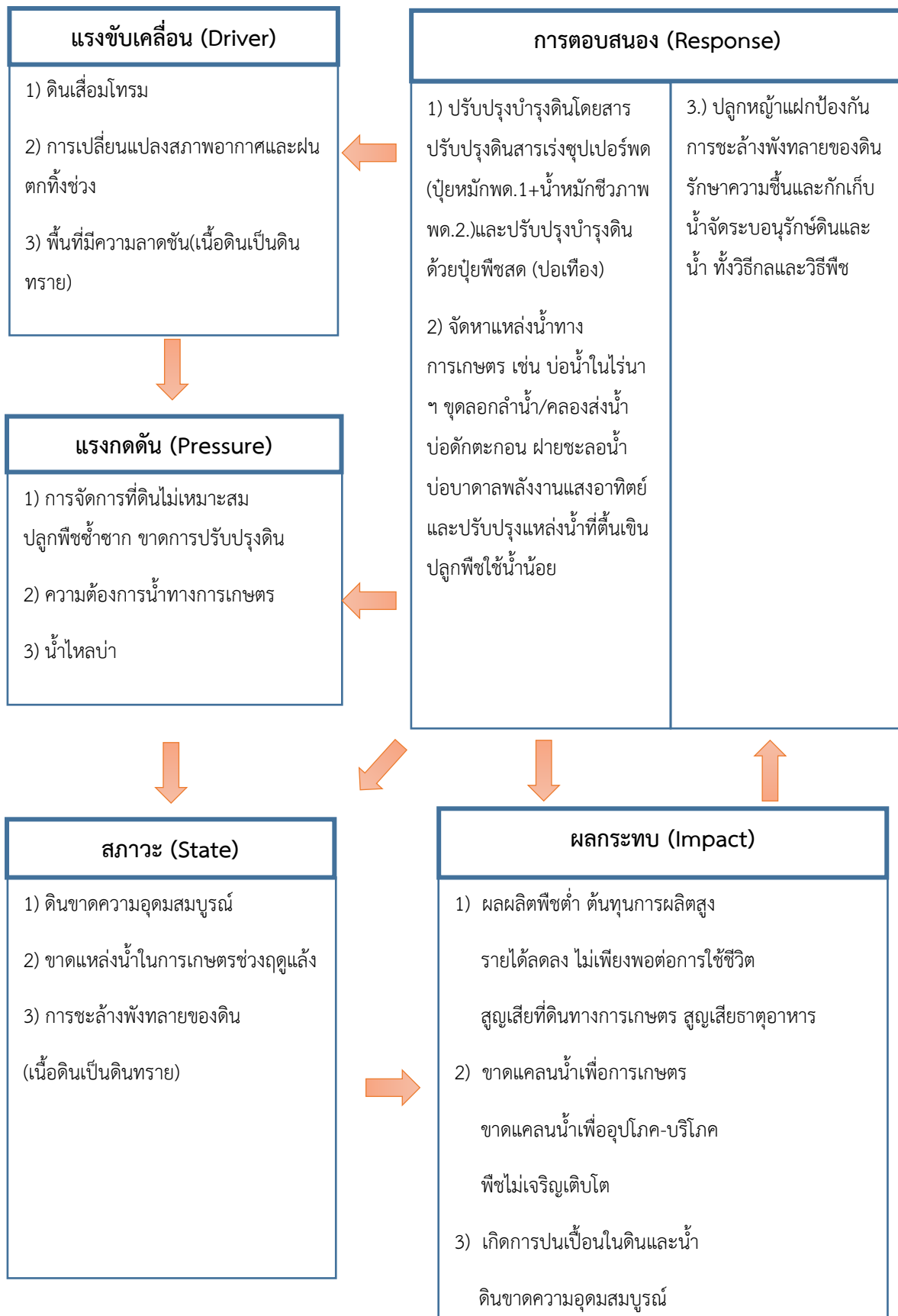
2) จัดหาแหล่งน้ำทางการเกษตร เช่น บ่อน้ำในไร่นาฯ ขุดลอกลำน้ำ/คลองส่งน้ำ บ่อดักตะกอน ฝายชะลอน้ำ บ่อดาลพลังงานแสงอาทิตย์ และปรับปรุงแหล่งน้ำที่ตื้นเขิน

3.) ปลูกหญ้าแฝกป้องกัน การชะล้างพังทลายของดินรักษาความชื้นและกักเก็บน้ำ จัดระบบอนุรักษ์ดินและน้ำ ทั้งวิธีกลและวิธีพืช

อนาคต

(1) พัฒนาที่ดินและน้ำที่เป็นระบบทั้งตำบล

(2) ประกาศเขตอนุรักษ์ดินและน้ำ โดยมีรายละเอียดในรูปที่ 4-1



รูปที่ 4-1 การวิเคราะห์สถานการณ์โดยระบบ DPSIR ของตำบลปทุมวาปี อำเภอส่องดาว จังหวัดสกลนคร



## 4.2 ระบบการปลูกพืชในปัจจุบัน

ตำบลปทุมวาปี อำเภอสองดาว จังหวัดสกลนคร มีการเพาะปลูกพืช ดังนี้

1) ข้าว เกษตรกรส่วนใหญ่ปลูกข้าวมากที่สุด โดยพันธุ์ข้าวที่ปลูกส่วนใหญ่จะปลูกข้าว กข 6 และข้าวหอมมะลิ 105 เกษตรกรเลือกปลูกนาปีช่วงเดือนพฤษภาคม-ตุลาคม มีอายุจากวันปลูกถึงเก็บเกี่ยว 6 เดือน และปลูกข้าวนาปรังช่วงเดือนธันวาคม-เมษายน มีอายุจากวันปลูกถึงเก็บเกี่ยว 5 เดือน บางพื้นที่มีการปลูกพืชหลังนา ได้แก่ พืชตระกูลถั่ว (ปอเทือง ถั่วพรี ถั่วพุ่ม) และข้าวโพดเลี้ยงสัตว์

2) มันสำปะหลัง เกษตรกรส่วนใหญ่จะเลือกปลูกมันสำปะหลังช่วงต้นฤดูฝน และมีอายุการจากวันปลูกถึงเก็บเกี่ยว 10 – 12 เดือน

3) อ้อยโรงงาน เกษตรกรมีวิธีการปลูกขึ้นกับลักษณะพื้นที่

(1) อ้อยข้ามแล้งหรืออ้อยปลายฝน เหมาะสมปลูกในดินร่วนปนทรายโดยอาศัยความชื้นที่สะสมไว้จากฤดูฝน ปลูกช่วงเดือนตุลาคมถึงเดือนพฤศจิกายน จะเลือกปลูกระหว่างอ้อยโรงงาน และมันสำปะหลัง

(2) อ้อยชลประทานหรืออ้อยน้ำเสริม เหมาะสมปลูกในดินเหนียวหรือดินร่วมเหนียวโดยอาศัยการให้น้ำเสริมเพื่อช่วยให้อ้อยงอกและเติบโตจนเข้าสู่ฤดูฝน ปลูกช่วงเดือนธันวาคมถึงเดือนกุมภาพันธ์

(3) อ้อยต้นฝน เหมาะสมปลูกในดินเหนียวหรือดินร่วมเหนียว โดยอาศัยความชื้นจากฝนช่วงแรกที่ตก ต้องเตรียมดินและซักร่องร่อน ปลูกช่วงเดือนมีนาคมถึงเดือนเดือนมิถุนายน

4) พืชผักและไม้ดอกไม้ประดับ เกษตรกรบางรายที่ไม่ได้ทำนาปรัง จะเลือกปลูกผักและไม้ดอกไม้ประดับหลังการเก็บเกี่ยวข้าว

พืชผัก จะเลือกปลูกหลังการเก็บเกี่ยวข้าว ระหว่างเดือนพฤศจิกายนถึงเดือนมีนาคม ได้แก่ พริก มะเขือ กะเพรา โหระพา ข่า ตะไคร้ สารแหน่ ถั่วพู ผักชีฝรั่ง ระหว่างเดือนธันวาคมถึงเดือนมีนาคม

ไม้ดอกไม้ประดับ จะเลือกปลูกหลังการเก็บเกี่ยวข้าว ระหว่างเดือนพฤศจิกายน-มีนาคม ได้แก่ ต้นพุทธรักษา ต้นดาวเรือง ต้นมะลิ

โดยมีรายละเอียดในตารางที่ 4-1



ตารางที่ 4-1 ระบบการปลูกพืชในปัจจุบัน ตำบลพุมวาปี อำเภอสองดาว จังหวัดสกลนคร

ชนิดพืช	เดือน												
	ม.ค	ก.พ	มี.ค.	เม.ย.	พ.ค	มิ.ย	ก.ค	ส.ค	ก.ย.	ต.ค	พ.ย.	ธ.ค	
ดินขาดความอุดมสมบูรณ์													
ข้าวนาปี					ข้าวนาปี								
ข้าวนาปรัง	ข้าวนาปรัง												
พืชหลังนา	พืชหลังนา(โปเทือง/ข้าวโพด)										พืชหลังนา(โปเทือง/ข้าวโพด)		
อ้อย	อ้อย												
มันสำปะหลัง	มันสำปะหลัง												
พืชผัก/ไม้ดอกไม้ประดับ	พืชผัก/ไม้ดอกไม้ประดับ										พืชผัก/ไม้ดอกไม้ประดับ		

# บทที่ 5

## การประเมินคุณภาพที่ดิน



## บทที่ 5

### การประเมินคุณภาพที่ดิน

#### 5.1 หลักการประเมินคุณภาพที่ดินด้านกายภาพ

การประเมินคุณภาพที่ดินหรือการประเมินความเหมาะสมของที่ดิน สอดคล้องตามหลักการของ FAO Framework ค.ศ. 1983 ซึ่งการประเมินคุณภาพที่ดินด้านกายภาพ เป็นการประเมินศักยภาพของที่ดินว่าที่ดินนั้นๆเหมาะสมมากหรือน้อยเพียงใดสำหรับการใช้ที่ดินประเภทต่างๆ หรือการปลูกพืชต่างๆ โดยพิจารณาจากสภาพแวดล้อมที่มีผลต่อการเจริญเติบโตของพืช สมบัติดินที่ได้จำแนกไว้ในแต่ละตำบล ร่วมกับการจัดการพื้นที่ เช่น ระบบชลประทาน พื้นที่ยกทรง การจัดระบบอนุรักษ์ดินและน้ำ เป็นต้น และนอกจากนี้พิจารณาความต้องการปัจจัยต่อการปลูกพืชแต่ละชนิด สอดคล้องตามหลักการของ FAO ได้แก่ ความต้องการด้านพืช ความต้องการด้านการจัดการ ความต้องการด้านการอนุรักษ์ (บัณฑิต ต้นศิริ และคำรณ ไทรพิภ, 2542) รายละเอียดดังตารางที่ 5-1

ระดับความเหมาะสมของที่ดินได้จากการสังเคราะห์ข้อมูลดิน การจัดการที่ดิน หรือดินที่มีลักษณะเฉพาะที่เกิดขึ้นตามสภาพภูมิประเทศ (ซึ่งจะเรียกรวมว่าหน่วยที่ดิน) ลักษณะภูมิอากาศ พิจารณาร่วมกับระดับความต้องการปัจจัยต่อการเจริญเติบโตของพืชแต่ละชนิด หลังจากนั้นดำเนินการประเมินคุณภาพที่ดิน ซึ่งสามารถจำแนกระดับความเหมาะสมของที่ดินได้เป็น 4 ระดับ ได้แก่ เหมาะสมสูง (S1) เหมาะสมปานกลาง (S2) เหมาะสมเล็กน้อย (S3) และไม่เหมาะสม (N) โดยที่

S1 : ไม่มีข้อจำกัดด้านที่ดินตามปัจจัยที่ใช้พิจารณา

S2 : มีข้อจำกัดด้านที่ดินที่แก้ไขได้ง่ายหรือข้อจำกัดอาจไม่ส่งผลกระทบต่อเจริญเติบโตของพืชอย่างชัดเจน

S3 : มีข้อจำกัดด้านที่ดินที่แก้ไขได้ยาก ควรปรับเปลี่ยนการผลิตเป็นพืชชนิดอื่นหรือกิจกรรมอื่น (ส่วนใหญ่เป็นลักษณะทางกายภาพ)

N : มีข้อจำกัดที่พัฒนาหรือปรับปรุงที่ดินได้ยากมาก หากจะดำเนินการพัฒนาหรือปรับปรุงต้องใช้ต้นทุนสูงหรือเครื่องจักรขนาดใหญ่ แนะนำให้ปรับเปลี่ยนการผลิต



ตารางที่ 5-1 ตัวอย่างการประเมินคุณภาพที่ดินด้านกายภาพของประเภทการใช้ประโยชน์ที่ดิน

คุณภาพที่ดิน (Land Quality)	คุณลักษณะที่ดินตัวแทน (Land Characteristics)	ระดับความเหมาะสม (Land Suitability Rating)
<b>1. ความเหมาะสมด้านความต้องการด้านพืช (Crop Requirements)</b>		
1.1. การหยั่งลึกของรากพืช (r)	ความลึกของดิน	S1
1.2. ความชุ่มชื้นที่เป็นประโยชน์ต่อพืช (m)	ปริมาณน้ำฝนเฉลี่ยในรอบปี	S2m
1.3. ความเป็นประโยชน์ของออกซิเจนต่อรากพืช (o)	สภาพการระบายน้ำของดิน	S2o
<b>ความเหมาะสมรวมด้านความต้องการด้านพืช (Crop Requirements)</b>		<b>S2om</b>
<b>2. ความเหมาะสมรวมความต้องการด้านการจัดการ (Management Requirements)</b>		
2.1. สภาพการเขตกรรม (k)	ชั้นความยากง่ายในการเขตกรรม (ดินบน)	S1
2.2. ศักยภาพการใช้เครื่องจักรกล (w)	ความลาดชันของพื้นที่	S3w
<b>ความเหมาะสมรวมด้านความต้องการด้านการจัดการ (Management Requirements)</b>		<b>S3w</b>
<b>3. ความเหมาะสมด้านความต้องการด้านการอนุรักษ์ (Conservation Requirements)</b>		
3.1 ความเสียหายจากการกัดกร่อน (e)	ความลาดชันของพื้นที่	S3e
<b>ความเหมาะสมรวมด้านความต้องการด้านการอนุรักษ์ (Conservation Requirements)</b>		<b>S3e</b>
<b>ความเหมาะสมด้านกายภาพของประเภทการใช้ประโยชน์ที่ดินในแต่ละหน่วยที่ดินโดยรวม</b>		<b>S3ew</b>

## 5.2 พืชเศรษฐกิจที่สำคัญของตำบล

พืชเศรษฐกิจหลักและพืชทางเลือกของตำบล ได้แก่ ข้าว ยางพารา มันสำปะหลัง อ้อย

ข้าว พันธุ์ข้าวส่วนใหญ่ ได้แก่ ข้าวเหนียว กข 6 , ข้าวดอกมะลิ 105

มันสำปะหลัง พันธุ์ที่เกษตรกรนิยมปลูก ได้แก่ เกษตรศาสตร์ 50, หัวยอง 60, ระยอง 72(81)

และระยอง 5(CMR)

อ้อย พันธุ์ที่นิยมปลูก ได้แก่ อ้อยโรงงาน และอ้อยคั้นน้ำ

ยางพารา พันธุ์ที่นิยมปลูก ได้แก่ RRIM600




### 5.3 ระดับความเหมาะสมของที่ดิน

การประเมินคุณภาพที่ดินของพืชเศรษฐกิจหลักและพืชทางเลือก ตำบลส่องดาว อำเภอปทุมวาปี จังหวัดสกลนครได้ผลการประเมินคุณภาพที่ดินดังตารางที่ 5-2

ตารางที่ 5-2 ชั้นความเหมาะสมทางกายภาพของตำบลปทุมวาปี อำเภอส่องดาว จังหวัดสกลนคร

หน่วยแผนที่ดิน	ข้าว	ยางพารา
Lah-slA	S2on	S3o
Lah-slA*	S2ons	S3o
Nbn-slA	S2s	S3o
Ndg-slB	S2ewos	S3o
Ptc-mw-slB	S2ewons	S2ons
Ptc-slB	S3o	S2n
Ptc-slB/d3c	S3o	S2n
Ptk-slB	S2ewons	S2ons
Pu-fl-slB	S3o	S2ns
Pu-gm,fl-slB/b	S2ewon	S3o
Pu-md-slC	S3ewo	S2rn
Pu-mw,fl-slB	S2ewons	S2ons
Pu-mw-slB	S2ewon	S2on
Pu-slB/d3c	S3o	S2n
Pu-slB/d3c*	S3o	S2ns
Re-col-slA	S2ns	S3o
Yl-slC	S3ewo	S2ns
SC	N	N



# บทที่ 6

## แผนการใช้ที่ดิน



## บทที่ 6

### แผนการใช้ที่ดิน

#### 6.1 การวิเคราะห์ข้อมูลเพื่อจัดทำแผนการใช้ที่ดินระดับตำบล

ตามที่กรมพัฒนาที่ดินได้จัดทำแผนปฏิบัติการราชการกรมพัฒนาที่ดินระยะ 5 ปี ช่วงปี 2566-2570 เพื่อให้บรรลุตามวิสัยทัศน์ที่กำหนดไว้ คือ “เป็นองค์การอัจฉริยะทางดิน เพื่อขับเคลื่อนการใช้ที่ดินอย่างเหมาะสม 15 ล้านไร่ ภายในปี 2570” ซึ่งในส่วนของประเด็นการพัฒนาที่ 2 บริหารจัดการทรัพยากรดินและที่ดินด้วยชุดข้อมูลที่มีมูลค่าสูง (High Value Dataset) ซึ่งมีเป้าหมาย คือ การนำชุดข้อมูลที่มีมูลค่าสูง (High Value Dataset) ไปใช้ในการบริหารจัดการทางการเกษตร ในส่วนของตัวชี้วัด บริหารจัดการทรัพยากรดินและที่ดินบนพื้นฐานของชุดข้อมูลที่มีมูลค่าสูง (High Value Dataset) ร้อยละ 100 กลยุทธ์ที่ 2 ยกระดับแผนการใช้ที่ดินไปสู่การปฏิบัติ ได้กำหนดให้ ร้อยละของแผนการใช้ที่ดินระดับตำบลที่จัดทำแล้วเสร็จทั่วประเทศ ภายในปี 2570 (ไม่น้อยกว่า ร้อยละ 80) เป็นตัวชี้วัดหนึ่งของกลยุทธ์ดังกล่าว

การวางแผนการใช้ที่ดินระดับตำบลเป็นการวางกรอบและนโยบายการการพัฒนาพื้นที่ให้เกิดการใช้ที่ดินอย่างสมดุลและยั่งยืน เป็นการกำหนดแนวทางใช้ที่ดินให้ตรงกับศักยภาพโดยเฉพาะทางด้านเกษตรกรรมและนำไปสู่การกำหนดแผนงาน โครงการ กิจกรรม ที่มีความสอดคล้องกับสภาพพื้นที่ ทั้งนี้การใช้ขอบเขตการปกครองในระดับตำบลจะนำไปสู่การพัฒนาเชิงพื้นที่ที่มีเป้าหมายและทิศทางสอดคล้องตามบริบทของแต่ละตำบล และมีผู้รับผิดชอบโดยตรง คือ องค์กรปกครองส่วนท้องถิ่น ซึ่งแผนการใช้ที่ดินในระดับที่ใหญ่กว่านี้อาจไม่สามารถนำมาใช้ปฏิบัติงานในระดับพื้นที่ได้อย่างเป็นรูปธรรมเนื่องจากเป็นแผนงานสำหรับนำไปใช้ปฏิบัติงานเชิงนโยบายและยุทธศาสตร์ในภาพรวม

ทั้งนี้แผนการใช้ที่ดินเป็นผลที่ได้จากการวิเคราะห์ข้อมูลทางด้านกายภาพ เศรษฐกิจ และสังคม โดยได้นำฐานข้อมูลที่ได้จากการรวบรวมข้อมูลหัตถภูมิ และข้อมูลปฐมภูมิจากการสำรวจภาคสนาม การศึกษาด้านกายภาพ ได้จาก การวิเคราะห์สถานภาพของทรัพยากรธรรมชาติ อาทิ ทรัพยากรดิน ทรัพยากรน้ำ และทรัพยากรป่าไม้ร่วมกับการพิจารณาลักษณะการใช้ประโยชน์ที่ดิน ข้อมูลที่เกี่ยวข้องกับพื้นที่ในเขตป่าไม้ตามกฎหมาย เช่น เขตรักษาพันธุ์สัตว์ป่า เขตอุทยานแห่งชาติ เขตป่าสงวนแห่งชาติ และนโยบายของรัฐที่เกี่ยวข้องกับพื้นที่ที่มีมติคณะรัฐมนตรีเกี่ยวกับการใช้ที่ดิน มติคณะรัฐมนตรีเรื่องการจำแนกการใช้ประโยชน์ที่ดินในพื้นที่ป่าไม้ในเขตป่าสงวนแห่งชาติ เป็นต้น ประกอบกับการพิจารณาจากทิศทางตามกรอบนโยบายที่เกี่ยวข้องกับการกำหนดเขตการใช้ที่ดินภายในพื้นที่ตำบล เช่น ยุทธศาสตร์ของจังหวัด ร่วมกับความต้องการของท้องถิ่น สามารถกำหนดแนวทางการใช้ที่ดินตามศักยภาพของทรัพยากร เพื่อการรักษาคุณภาพของลักษณะทางนิเวศวิทยาและการอนุรักษ์ทรัพยากรธรรมชาติ โดยคำนึงถึงสภาพทางเศรษฐกิจและสังคมของชุมชนในพื้นที่ ซึ่งข้อมูลนี้ส่วนหนึ่งได้มาจากการวิเคราะห์ชุมชนแบบมีส่วนร่วม (PRA) ทำการสังเคราะห์ข้อมูลทุกด้านเพื่อให้ได้เขตการใช้ที่ดินที่เหมาะสมกับศักยภาพของพื้นที่ต่อไป



## 6.2 แผนการใช้ที่ดิน

จากการวิเคราะห์ข้อมูลกายภาพ เศรษฐกิจ และสังคม พบว่าแผนการใช้ที่ดินตำบลปทุมวาปี อำเภอส่องดาว จังหวัดสกลนคร สามารถกำหนดออกเป็น 6 เขตหลัก ได้แก่ เขตป่าไม้เขตเกษตรกรรม เขตชุมชนและสิ่งปลูกสร้าง เขตแหล่งน้ำ เขตพื้นที่อื่น ๆ เขตรักษาสมดุลของธรรมชาติ และสิ่งแวดล้อม มีรายละเอียดดังนี้ (ตารางที่ 6-1 และรูปที่ 6-1)

6.2.1 เขตป่าไม้ เป็นเขตพื้นที่ที่อยู่ในเขตป่าตามกฎหมายและมติคณะรัฐมนตรีได้แก่ พื้นที่ป่าสงวนแห่งชาติเขตรักษาพันธุ์สัตว์ป่าอุทยานแห่งชาติเขตป่าไม้ถาวรหรืออยู่ในพื้นที่ชั้นคุณภาพลุ่มน้ำชั้นที่1A1Bหรือ2 พื้นที่ในเขตนี้ส่วนใหญ่ยังคงสภาพเป็นป่าไม้บางบริเวณได้ถูกนำไปใช้ประโยชน์ในรูปแบบที่ไม่เหมาะสมไม่ปฏิบัติตามมาตรการหรือกฎหมายที่เกี่ยวข้องกับการใช้ประโยชน์ของที่ดินหรือทรัพยากรป่าไม้ของพื้นที่นั้นๆ ประกอบด้วย2เขตรองได้แก่เขตป่าไม้สมบูรณ์ และเขตพื้นที่พุ่มธรรมชาติ มีเนื้อที่ 11,861 ไร่ หรือคิดเป็นร้อยละ 30.78 ของเนื้อที่ตำบล มีรายละเอียดดังนี้

1) เขตป่าไม้สมบูรณ์ (สัญลักษณ์ 1100) มีเนื้อที่ 8,940 ไร่ หรือ คิดเป็นร้อยละ 23.20ของเนื้อที่ตำบลเป็นเขตที่อยู่ภายในเงื่อนไขดังกล่าวข้างต้น แต่มีสภาพการใช้ที่ดินปัจจุบันเป็นป่าไม้สมบูรณ์

2) เขตพื้นที่พุ่มธรรมชาติ (สัญลักษณ์ 1300) มีเนื้อที่ 2,921 ไร่ หรือ คิดเป็น ร้อยละ 7.58 ของเนื้อที่ตำบลเป็นพื้นที่ที่มีการบุกรุกแผ้วถางพื้นที่ป่าไม้ และเปลี่ยนแปลง การใช้ประโยชน์พื้นที่เป็นอย่างอื่น ส่วนใหญ่เพื่อทำการเกษตร

6.2.2 เขตเกษตรกรรม เป็นพื้นที่เกษตรกรรมซึ่งในที่นี้คือ พื้นที่ที่อยู่นอกเขตที่มีการประกาศเป็นเขตป่าไม้ตามกฎหมายซึ่งรัฐได้กำหนดเป็นพื้นที่ทำกินมีการออกเอกสารสิทธิ์ซึ่งรวมถึงพื้นที่ในเขตปฏิรูปที่ดินเพื่อเกษตรกรรมด้วยเขตนี้รวมถึงการทำกิจกรรมภาคการเกษตรอื่นที่นอกเหนือจากการปลูกพืชด้วย ประกอบด้วย 5 เขตรอง ได้แก่ เขตเกษตรกรรมขั้นดี เขตเกษตรกรรมที่มีศักยภาพการผลิตสูง เขตเกษตรกรรมที่มีศักยภาพการผลิตต่ำ เขตประมง และเขตปศุสัตว์ มีเนื้อที่ 26,670 ไร่ หรือคิดเป็นร้อยละ 69.22 ของเนื้อที่ตำบล มีรายละเอียดดังนี้

1) เขตเกษตรกรรมขั้นดี พื้นที่เขตนี้มีศักยภาพในการผลิตมากที่สุดในตำบล เนื่องจากมีระบบชลประทานสามารถส่งน้ำช่วยในการปลูกพืชเพื่อทำการเกษตรนอกฤดูฝนโดยเฉพาะข้าวนาปรังและพืชอายุสั้นได้เป็นอย่างดีและนอกจากนี้พบว่าดินในพื้นที่เขตนี้มีสมบัติที่เหมาะสมต่อการเพาะปลูกพืชแยกตามชนิดพืชส่งผลให้มีศักยภาพของที่ดินที่เหมาะสมต่อการเพาะปลูกในระดับสูงถึงปานกลาง มีรายละเอียดดังนี้



2) เขตเกษตรกรรมที่มีศักยภาพการผลิตสูง พื้นที่เขตนี้มีศักยภาพในการผลิตรองจากเขตเกษตรกรรมชั้นดี ซึ่งแบ่งออกเป็น 2 ประเภท ได้แก่ เขตเกษตรกรรมที่มีศักยภาพการผลิตสูง (ประเภทที่ 1) และเขตเกษตรกรรมที่มีศักยภาพการผลิตสูง (ประเภทที่ 2) มีรายละเอียดดังนี้

(1) เขตเกษตรกรรมที่มีศักยภาพการผลิตสูง (ประเภทที่ 1) เป็นเขตที่มีการบริหารจัดการด้านทรัพยากรน้ำโดยเฉพาะระบบชลประทานมีศักยภาพในการผลิตอยู่ในระดับเหมาะสมเล็กน้อยถึงไม่เหมาะสมติดข้อจำกัดจากลักษณะดินซึ่งมีสมบัติดินที่ไม่เหมาะสมบางประการ

(2) เขตเกษตรกรรมที่มีศักยภาพการผลิตสูง (ประเภทที่ 2) เป็นเขตที่ทำการเกษตรโดยอาศัยน้ำฝนเป็นหลักซึ่งส่งผลให้มีข้อจำกัดต่อการเพาะปลูกพืชด้านความชื้นที่พืชนำไปใช้ประโยชน์ในส่วนของที่ดินมีศักยภาพในการผลิตอยู่ในระดับสูงถึงปานกลางและนอกจากนี้พบว่าดินในพื้นที่เขตนี้มีสมบัติที่เหมาะสมต่อการเพาะปลูกพืชแยกตามชนิดพืช มีรายละเอียดดังนี้

-เขตทำนา (สัญลักษณ์2221) มีเนื้อที่ 40 ไร่ หรือคิดเป็นร้อยละ 0.01ของเนื้อที่ตำบลเป็นพื้นที่ที่มีศักยภาพต่อการทำนาในระดับเหมาะสมเล็กน้อยถึงไม่เหมาะสม และปัจจุบันเกษตรกรมีการปลูกข้าวได้ปีละ 1 ครั้ง

-เขตปลูกไม้ผล (สัญลักษณ์ 2222) มีเนื้อที่ 21 ไร่ หรือ คิดเป็นร้อยละ 0.05 ของเนื้อที่ตำบล ปัจจุบันเกษตรกรปลูกไม้ผล โดยไม้ผลที่ปลูกได้แก่ มะม่วง มะขาม ลำไย

-เขตปลูกไม้ยืนต้น (สัญลักษณ์ 2223) มีเนื้อที่ 1,562 ไร่ หรือ คิดเป็นร้อยละ 4.05 ของเนื้อที่ตำบล ปัจจุบันเกษตรกรปลูกไม้ยืนต้น โดยไม้ยืนต้นที่ปลูกได้แก่ ยูคาลิปตัส สัก

-เขตปลูกพืชไร่ (สัญลักษณ์ 2224) มีเนื้อที่ 73 ไร่ หรือ คิดเป็นร้อยละ 0.19 ของเนื้อที่ตำบล ปัจจุบันเกษตรกรปลูกพืชไร่ โดยพืชไร่ที่ปลูกได้แก่ อ้อย มันสำปะหลัง

3) เขตเกษตรกรรมที่มีศักยภาพการผลิตต่ำ พื้นที่เขตนี้ถูกกำหนดให้เป็นเขตเกษตรกรรมที่ต้องมีการดำเนินการแก้ไขปัญหาที่เป็นข้อจำกัดของการใช้ที่ดินเพื่อเกษตรกรรมต่างๆการทำการเกษตรในเขตนี้ อาศัยน้ำฝนเป็นหลักมีศักยภาพในการผลิตอยู่ในระดับเหมาะสมเล็กน้อยถึงไม่เหมาะสมพบปัญหาทางกายภาพของดินที่สำคัญหลายประการ เช่น เป็นดินตื้นซึ่งเป็นข้อจำกัดของการหยั่งรากพืชในการยึดลำต้นและการดูดซับธาตุอาหารพืชในดินเนื้อดินเป็นทรายจัดซึ่งมีผลต่อความสามารถในการอุ้มน้ำเป็นพื้นที่ที่มีความลาดชันเป็นต้น จากข้อจำกัดการใช้ที่ดินดังกล่าวข้างต้นจึงจำเป็นต้องพัฒนาปรับปรุงและมีมาตรการเพื่อเพิ่มผลผลิตทางการเกษตรในพื้นที่ให้สูงขึ้นรวมถึงการป้องกันไม่ให้เกิดสภาพแวดล้อมเสื่อมโทรมจากการใช้พื้นที่ มีรายละเอียดดังนี้



(1) เขตทำนา (สัญลักษณ์ 2310) มีเนื้อที่ 4 ไร่ หรือ คิดเป็นร้อยละ 0.01 ของเนื้อที่ตำบล ปัจจุบันเกษตรกรมีการปลูกข้าวได้ปีละ 1 ครั้ง

(2) เขตปลูกไม้ผล (สัญลักษณ์ 2320) มีเนื้อที่ 1 ไร่ หรือ คิดเป็นร้อยละ 0 ของเนื้อที่ตำบล ปัจจุบันเกษตรกรปลูกไม้ผล โดยไม้ผลที่ปลูกได้แก่ ทุเรียน

(3) เขตปลูกไม้ยืนต้น (สัญลักษณ์ 2330) มีเนื้อที่ 23,813 ไร่ หรือ คิดเป็นร้อยละ 61.80 ของเนื้อที่ตำบล ปัจจุบันเกษตรกรปลูกไม้ยืนต้น โดยไม้ยืนต้นที่ปลูกได้แก่ ยางพารา

4) เขตประมง (สัญลักษณ์ 2400) มีเนื้อที่ 1 ไร่ หรือคิดเป็นร้อยละ 0 ของเนื้อที่ตำบลเป็น เขตที่ทำกิจกรรมด้านการประมงได้แก่การเลี้ยงสัตว์น้ำประเภทต่างๆ

6.2.3 เขตชุมชนและสิ่งปลูกสร้าง มีเนื้อที่ 889 ไร่ หรือคิดเป็นร้อยละ 2.31 ของเนื้อที่ตำบล ซึ่งเป็นเขต ชุมชน/สถานที่ราชการ (สัญลักษณ์ 3100) มีเนื้อที่ 889 ไร่ หรือ คิดเป็นร้อยละ 2.31 ของเนื้อที่ตำบล ปัจจุบัน มีการใช้ที่ดินชุมชนและที่อยู่อาศัย มีทั้งประเภทชุมชนเมือง ชุมชนชนบท และที่ตั้งของสถาบันและสถานที่ ราชการต่าง ๆ

6.2.4 เขตแหล่งน้ำ มีเนื้อที่ 256 ไร่ หรือคิดเป็นร้อยละ 0.67 ของเนื้อที่ตำบลประกอบด้วย 2 เขตรอง ได้แก่ เขตแหล่งน้ำตามธรรมชาติ และเขตแหล่งน้ำที่สร้างขึ้น มีรายละเอียดดังนี้

(1) เขตแหล่งน้ำตามธรรมชาติ (สัญลักษณ์ 4100) มีเนื้อที่ 11 ไร่ หรือ คิดเป็นร้อยละ 0.03 ของเนื้อที่ตำบลปัจจุบันมีสภาพการใช้ที่ดินเป็นลักษณะของแหล่งน้ำตามธรรมชาติ เช่น ห้วย หนอง คลอง แม่น้ำ เป็นต้น

(2) เขตแหล่งน้ำที่สร้างขึ้น (สัญลักษณ์ 4200) มีเนื้อที่ 245 ไร่ หรือ คิดเป็นร้อยละ 0.64 ของเนื้อที่ตำบล ปัจจุบันมีสภาพการใช้ที่ดินเป็นแหล่งน้ำที่สร้างขึ้น เช่น คลองชลประทาน อ่างเก็บน้ำ เป็นต้น

6.2.5 เขตพื้นที่อื่น ๆ (สัญลักษณ์ 5000) มีเนื้อที่ 4 ไร่ หรือคิดเป็นร้อยละ 0.02 ของเนื้อที่ตำบล เป็น เขตที่มีลักษณะการใช้ที่ดินที่มีความเฉพาะ เช่น เหมืองแร่ ที่ทิ้งขยะ หาดทราย ไม้พุ่ม เป็นต้น

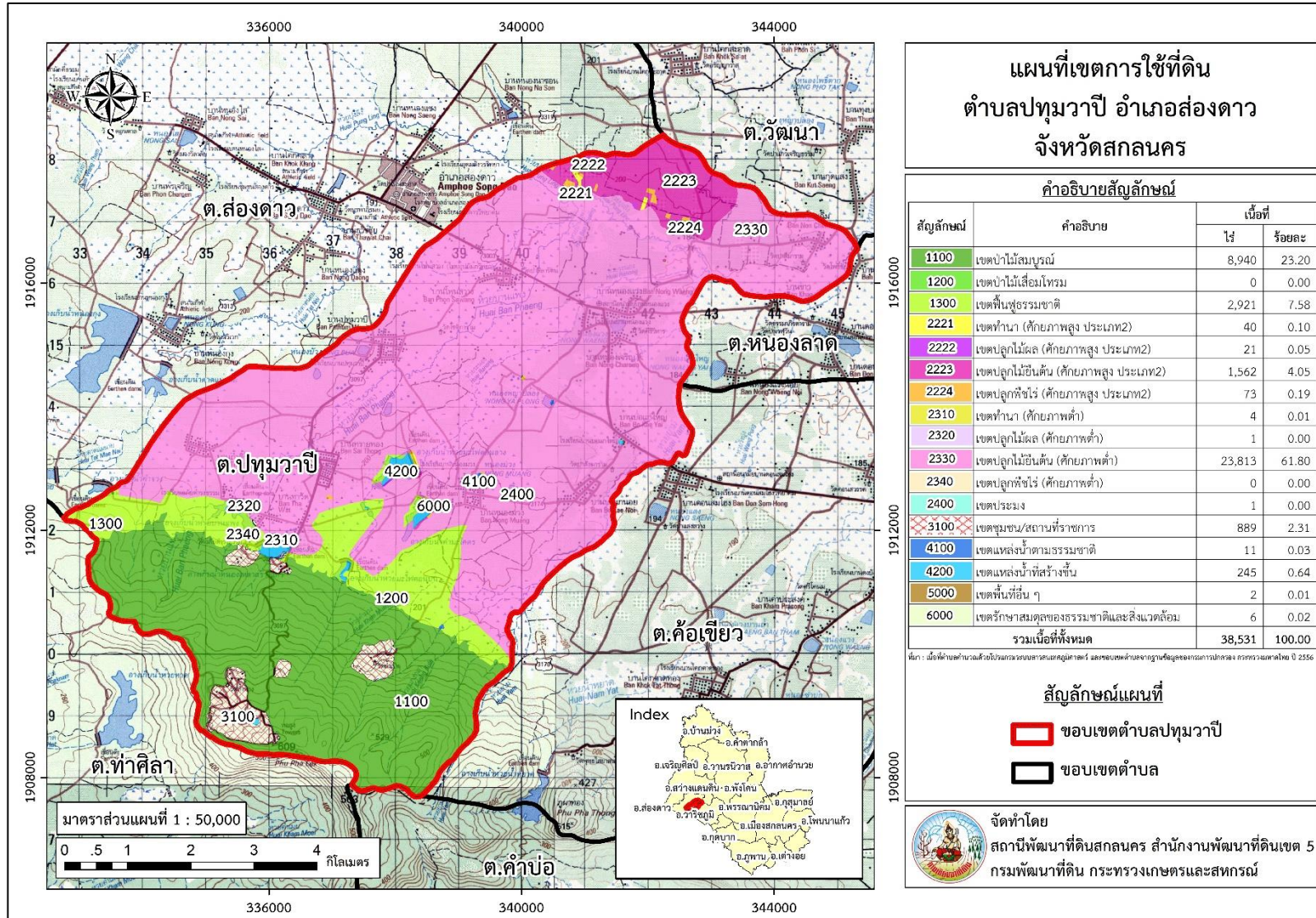
6.2.6 เขตรักษาสมดุลของธรรมชาติและสิ่งแวดล้อม (สัญลักษณ์ 6000) มีเนื้อที่ 6 ไร่ หรือคิดเป็นร้อยละ 0.02 ของเนื้อที่ตำบล มีการใช้ที่ดินเป็นป่าไม้ที่พบในพื้นที่เกษตรกรรม ซึ่งอยู่นอกเขตป่าไม้ตามกฎหมาย ส่วนใหญ่เป็นป่าปลูก ป่าชุมชน



ตารางที่ 6-1 เขตการใช้ที่ดิน ตำบลปทุมวาปี อำเภอสองดาว จังหวัดสกลนคร

เขตการใช้ที่ดิน	คำอธิบาย	เนื้อที่	
		ไร่	ร้อยละ
1100	เขตป่าไม้สมบูรณ์	8,940	23.20
1300	เขตพื้นที่พืชรธรรมชาติ	2,921	7.58
2221	เขตทำนา (ศักยภาพสูง ประเภท2)	40	0.10
2222	เขตปลูกไม้ผล (ศักยภาพสูง ประเภท2)	21	0.05
2223	เขตปลูกไม้ยืนต้น (ศักยภาพสูง ประเภท2)	1,562	4.05
2224	เขตปลูกพืชไร่ (ศักยภาพสูง ประเภท2)	73	0.19
2310	เขตทำนา (ศักยภาพต่ำ)	4	0.01
2320	เขตปลูกไม้ผล (ศักยภาพต่ำ)	1	0.00
2330	เขตปลูกไม้ยืนต้น (ศักยภาพต่ำ)	23,813	61.80
2400	เขตประมง	1	0.00
3100	เขตชุมชน/สถานที่ราชการ	889	2.31
4100	เขตแหล่งน้ำตามธรรมชาติ	11	0.03
4200	เขตแหล่งน้ำที่สร้างขึ้น	245	0.64
5000	เขตพื้นที่อื่น ๆ	4	0.02
6000	เขตรักษาสมดุลของธรรมชาติและสิ่งแวดล้อม	6	0.02
รวมเนื้อที่ทั้งหมด		38,531	100.00

หมายเหตุ: เนื้อที่คำนวณด้วยระบบสารสนเทศภูมิศาสตร์



รูปที่ 6-1 เขตการใช้ที่ดิน ตำบลปทุมวาปี อำเภอสองดาว จังหวัดสกลนคร

# บทที่ 7

การขับเคลื่อนแผนการใช้ที่ดิน



## บทที่ 7

### การขับเคลื่อนแผนการใช้ที่ดิน

#### 7.1 ขั้นตอนการดำเนินงาน

ภายหลังการจัดทำแผนการใช้ที่ดินตำบลปทุมวาปี อำเภอสองดาว จังหวัดสกลนครแล้วจะต้องดำเนินการดังต่อไปนี้

7.1.1 จัดทำเป้าหมายการดำเนินงานและงบประมาณและกิจกรรมต่าง ๆ ที่จะดำเนินการใน ปีงบประมาณ 2567 ถึง 2570

7.1.2 นำแผนการใช้ที่ดินตำบลปทุมวาปีไปเสนอต่อเทศบาลตำบลปทุมวาปี เพื่อมีมติให้ความร่วมมือใน กับกรมพัฒนาที่ดินดำเนินการกิจกรรมต่าง ๆ ที่กำหนดไว้ในแผน และได้รับการเชื่อมโยงสู่แผนพัฒนาตำบล

7.1.3 สถานีพัฒนาที่ดินสกลนครเสนอเป้าหมายและงบประมาณให้รายงานมายังกรมพัฒนาที่ดิน

7.1.4 กรมพัฒนาที่ดินพิจารณาสนับสนุนงบประมาณกิจกรรมและโครงการตามเป้าหมายที่กำหนดใน แผนการใช้ที่ดิน

7.1.5 สถานีพัฒนาที่ดินสกลนคร นำเสนอต่อที่ประชุมจังหวัด/อำเภอ เพื่อสร้างการรับรู้และ ประชาสัมพันธ์ให้หน่วยงานอื่น นำโครงการภายใต้หน่วยงานมาพัฒนาพื้นที่ตามแผนการใช้ที่ดินกำหนด

#### 7.2 กิจกรรมของกรมพัฒนาที่ดินในเขตการใช้ที่ดินที่จะดำเนินการใน

##### ปีงบประมาณ 2566-2570

งบประมาณที่กำหนดไว้เป็นการประมาณเบื้องต้น อาจมีการเปลี่ยนแปลงตามที่ได้รับการจัดสรรให้ ดำเนินการ (ตารางที่ 7-1)

เขตพื้นที่เกษตรกรรม

1) ดินเสื่อมโทรม ดินขาดความอุดมสมบูรณ์มีแผนงาน/โครงการปรับปรุงบำรุงดิน ดังนี้

- (1) การส่งเสริมการผลิตและการใช้สารอินทรีย์
- (2) การผลิต-จัดหาเมล็ดพันธุ์พืชปุ๋ยสด
- (3) การส่งเสริมการปรับปรุงบำรุงดินด้วยพืชปุ๋ยสด
- (4) การพัฒนากลุ่มเกษตรกรใช้สารอินทรีย์ลดการใช้สารเคมีทางการเกษตร
- (5) การจัดตั้งธนาคารปุ๋ยอินทรีย์
- (6) การรณรงค์ไถกลบตอซัง
- (7) การจัดหาปุ๋ยอินทรีย์
- (8) การส่งเสริมการปรับปรุงบำรุงพื้นที่ดินกรด
- (9) การส่งเสริมพัฒนาปรับปรุงบำรุงดิน (หมอดินอาสา)

2) การชะล้างพังทลายของดิน มีแผนงาน/โครงการฟื้นฟูและป้องกันการชะล้างพังทลายของดิน ดังนี้

- (1) การปลูกหญ้าแฝกเพื่อการอนุรักษ์ดินและน้ำ
- (2) การจัดระบบอนุรักษ์ดินและน้ำลุ่ม-ดอน



- 3) การเปลี่ยนแปลงสภาพอากาศและฝนตกทั้งช่วงทำให้ขาดแหล่งน้ำในการเกษตร มีแผนงาน/โครงการบริหารจัดการน้ำ ดังนี้
  - (1) การพัฒนาแหล่งน้ำขนาดเล็กเพื่อการอนุรักษ์ดินและน้ำ
  - (2) การก่อสร้างแหล่งน้ำในไร่นานอกเขตชลประทาน
  - (3) การก่อสร้างระบบส่งน้ำ

### 7.3 กิจกรรมที่ขอการสนับสนุนจากส่วนราชการอื่น (ตารางที่ 7-2)

#### 7.3.1 เขตพื้นที่เกษตรกรรม

- 1) เขตปลูกพืชไร่ เขตปลูกไม้ผล เขตปลูกไม้ยืนต้นและเขตปลูกพืชทางเลือก
  - (1) ใช้ตลาดนำการผลิตในการเลือกชนิดพืชและหาตลาดรองรับ ทั้งในเขตที่เหมาะสมและในเขตที่ไม่เหมาะสมและต้องการปรับเปลี่ยนชนิดพืช (สำนักงานพาณิชย์จังหวัด/สำนักงานสหกรณ์จังหวัด)
  - (2) การอบรมให้ความรู้การเข้าสู่กระบวนการรับรองมาตรฐานสินค้าเกษตรปลอดภัย (GAP) (กรมวิชาการเกษตร)
  - (3) จัดอบรมถ่ายทอดความรู้การทำเกษตรผสมผสานตามแนวทางเศรษฐกิจพอเพียง (กรมส่งเสริมการเกษตร)
  - (4) สนับสนุนการขุดเจาะน้ำบาดาล (กรมทรัพยากรน้ำบาดาล)
- 2) เขตปศุสัตว์ ได้แก่ เขตโรงเรือนเลี้ยงสัตว์ และเขตประมง  
ส่งเสริม/สนับสนุนการปลูกหญ้าเลี้ยงสัตว์ (สำนักงานปศุสัตว์จังหวัด)

#### 7.3.2 พื้นที่แหล่งน้ำ

สนับสนุนการพัฒนาเพื่อเพิ่มพื้นที่กักเก็บน้ำ (สำนักงานชลประทานจังหวัด)

### 7.4 ความต้องการของชุมชนและองค์กรปกครองส่วนท้องถิ่น

จากการดำเนินการจัดทำกระบวนการมีส่วนร่วมของประชาชนที่เทศบาลตำบลปทุมวาปี เมื่อวันที่ 27 มิถุนายน 2566 ได้มีความต้องการของประชาชนที่ต้องการให้ดำเนินการเกี่ยวกับแก้ปัญหาดินเสื่อมโทรม และฟื้นฟูความอุดมสมบูรณ์ของดิน การขาดแคลนน้ำ และการชะล้างพังทลาย

เพื่อตอบสนองต่อความต้องการของชุมชนและการแก้ไขปัญหาเชิงพื้นที่ของตำบลปทุมวาปี กรมพัฒนาที่ดินได้วิเคราะห์เบื้องต้น ดังต่อไปนี้

ปัญหาของตำบลปทุมวาปีในภาพรวมสรุปได้ว่า มีปัญหาสำคัญ 2 ประการ คือ

#### (1) ดินตื้น ดินเสื่อมโทรม ดินขาดความอุดมสมบูรณ์

ดินตื้น ดินเสื่อมโทรม ดินขาดความอุดมสมบูรณ์ ทรัพยากรดินทางการเกษตรตามสภาพธรรมชาติในพื้นที่ พบปัญหาดินตื้น ทำให้ดินขาดความอุดมสมบูรณ์ เนื่องจากการใช้ที่ดินติดต่อกันเป็นเวลานานโครงสร้างของดินได้มีการเปลี่ยนแปลง ในพื้นที่ที่มีการไถพรวนด้วยเครื่องจักรกลติดต่อกันเป็นระยะเวลานานทำให้ดินแน่นตัว น้ำในดินและอากาศในดินที่เคยมีอยู่สูญหายไป ส่วนธาตุอาหารและอินทรีย์วัตถุ ก็มี



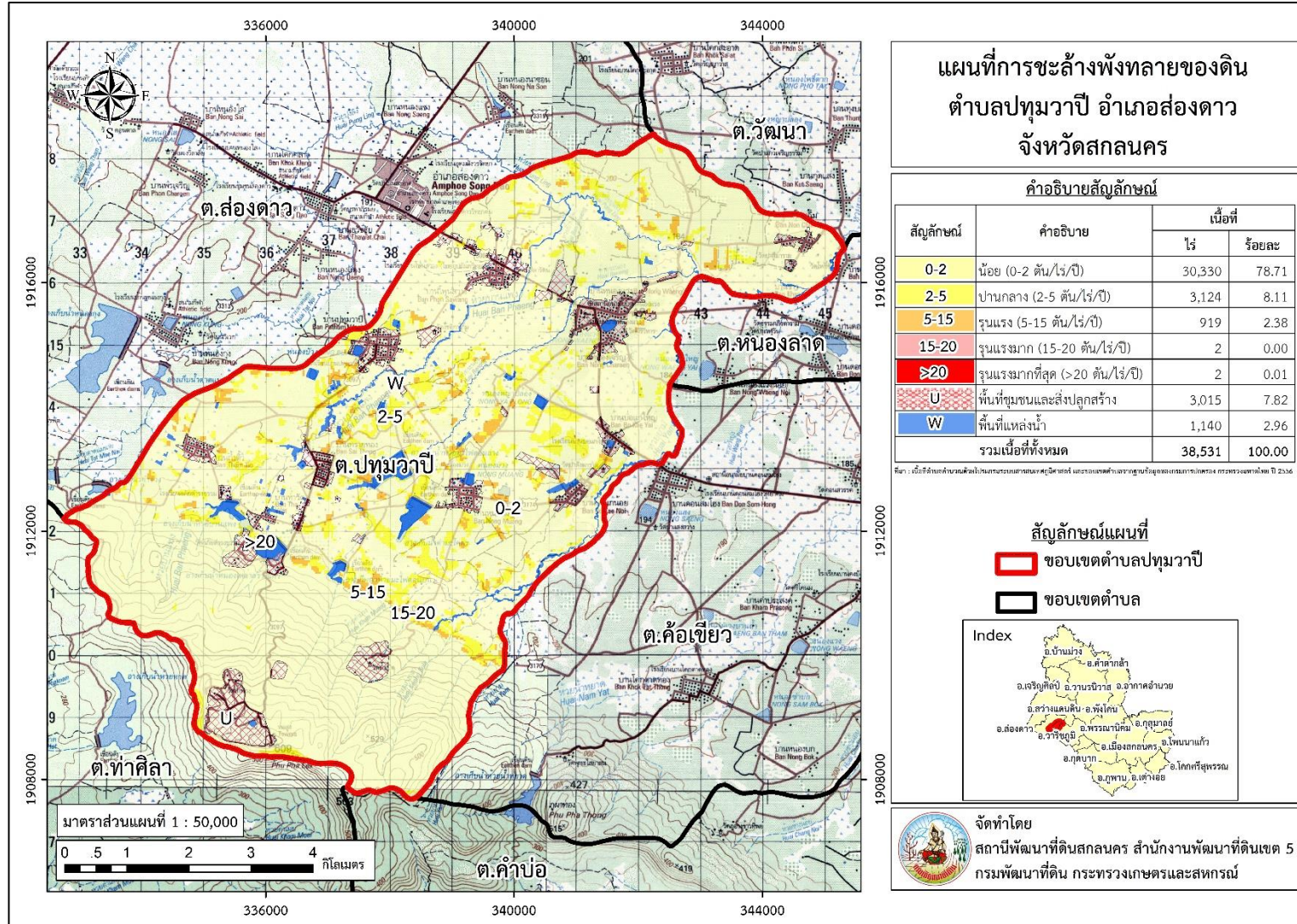
ปริมาณลดลงเช่นเดียวกัน เนื่องจากพืชนำไปใช้ และอินทรีย์วัตถุได้สลายตัวไป ปฏิบัติการของดินส่วนใหญ่มีสภาพเป็นกรด ควรปรับสภาพให้เป็นกลาง การประเมินความอุดมสมบูรณ์ของดินอยู่ในเกณฑ์ต่ำ ถึงปานกลาง ควรมีการให้คำแนะนำการใช้ปุ๋ยเคมีร่วมกับปุ๋ยอินทรีย์ในอัตราที่เหมาะสมตามค่าวิเคราะห์ดิน และพัฒนาองค์ความรู้พื้นฐานด้านการเกษตรและการปรับปรุงบำรุงดินที่ถูกต้อง กรมพัฒนาที่ดินจะร่วมบูรณาการกับหน่วยงานที่เกี่ยวข้องทั้งในและนอกกระทรวงเกษตรและสหกรณ์ รวมทั้งภาคเอกชน ในการเข้ามาพัฒนาอบรม สาธิต ถ่ายทอดองค์ความรู้พื้นฐานด้านการเกษตรและการปรับปรุงบำรุงดินที่ถูกต้อง

## (2) ปัญหาการเปลี่ยนแปลงสภาพอากาศและฝนตกทิ้งช่วงทำให้ขาดแหล่งน้ำในการเกษตร

ในกรณีของการขาดแคลนนํ้า นั้น นอกจากผลการทับถมของตะกอนดินในแหล่งน้ำจืดต้นเขินไม่สามารถเก็บกักน้ำไว้ใช้ได้ตามที่ควรตั้งกล่าวข้างต้นแล้วยังเกิดจากการที่ประชากรเพิ่มขึ้น กิจกรรมที่ต้องใช้น้ำเพิ่มขึ้น ทำการเกษตรเพิ่มขึ้น รวมทั้งเหตุการณ์ที่เกิดจากการเปลี่ยนแปลงภูมิอากาศ เช่น ปริมาณฝนน้อยกว่าปกติ ฝนทิ้งช่วง จนเกิดความแห้งแล้ง การขาดแคลนนํ้าจึงเกิดขึ้นอย่างต่อเนื่อง จำเป็นต้องวางระบบอนุรักษ์ดินและน้ำเพื่อกักน้ำในดิน คงความอุดมสมบูรณ์ เพื่อจัดหาน้ำให้แหล่งน้ำต้นทุน โดยวิธีการต่างๆ ให้เพียงพอแก่ความต้องการ และแก้ไขปัญหาการซํารุดของฝายนํ้าล้น ลำห้วย กรมพัฒนาที่ดินจะประสานหน่วยงานที่เกี่ยวข้องดำเนินการซ่อมแซมต่อไป

จากการวิเคราะห์ข้อมูลเบื้องต้นที่มีอยู่ในปัจจุบันแล้วสรุปได้ว่า “ไม่สามารถดำเนินการแก้ปัญหาหมู่บ้านใดหมู่บ้านหนึ่งหรือใช้วิธีการใดวิธีการหนึ่ง แล้วจะแก้ไขปัญหาการขาดแคลนนํ้าทั้งตำบลได้โดยสิ้นเชิง”

การแก้ไขปัญหาการขาดแคลนนํ้าหรือนํ้าท่วมจะต้องดำเนินการทั้งตำบลควบคู่กันทั้งปัญหาการชะล้างพังทลายของดิน กับปัญหาการขาดแคลนนํ้า โดยจัดทำโครงการ “การพัฒนาที่ดินและน้ำที่เป็นระบบ” ทั้งพื้นที่ตำบลที่รวมข้อเสนอในการแก้ไขปัญหา สภาพพื้นที่ส่วนใหญ่เป็นที่ราบ (ความลาดชัน 0-2 เปอร์เซ็นต์ และ 2-5 เปอร์เซ็นต์) มีส่วนน้อยที่มีความเสี่ยงในการสูญเสียดินจากการชะล้างพังทลายของดินและไหลลงสู่อ่างเก็บน้ำ โดยการจัดการพื้นที่ควรพัฒนาที่ดินและระบบน้ำ ได้แก่ การขุดลอกคลอง ก่อสร้างสระน้ำ ฝายกั้นน้ำ คลองส่งน้ำ คลองระบายน้ำหรือผนังป้องกันน้ำท่วม การขุดบ่อบาดาล ปรับรูปที่ดินปรับเปลี่ยนกิจกรรมการผลิต และการทำระบบอนุรักษ์ดินและน้ำเพื่อให้การใช้ที่ดินสามารถใช้พื้นที่ได้อย่างต่อเนื่องและเกิดประโยชน์ทั้งตัวเกษตรกร ชุมชน ในด้านเศรษฐกิจ สังคมและสิ่งแวดล้อม (รูปที่ 7-1)



รูปที่ 7-1 การชะล้างพังทลายของดิน ตำบลพุมวารี อำเภอสองดาว จังหวัดสกลนคร



ตารางที่ 7-1 กิจกรรมของกรมพัฒนาที่ดินในเขตเกษตรกรรมที่จะดำเนินการในปีงบประมาณ 2566-2570

เขตการใช้ที่ดิน (เกษตรกรรม)	แผนงาน/โครงการ	งบประมาณ (บาท)
<b>1. เขตพื้นที่ทำนา เนื้อที่รวม 44 ไร่</b>	<b>1.การปรับปรุงบำรุงดิน</b>	
ประกอบด้วย	1.1 การส่งเสริมการปรับปรุงบำรุงดินด้วยพืชปุ๋ยสด	22,000
- เขตทำนา (ศักยภาพสูง ประเภท2) เนื้อที่ 40 ไร่	1.2 การส่งเสริมการผลิตและการใช้สารอินทรีย์	44,000
- เขตทำนา (ศักยภาพต่ำ) เนื้อที่ 4 ไร่		
<b>2. เขตปลูกพืชไร่ เนื้อที่รวม 73 ไร่</b>	<b>1. การปรับปรุงบำรุงดิน</b>	
ประกอบด้วย	1.1 การส่งเสริมการผลิตและการใช้สารอินทรีย์	100,000
- เขตปลูกพืชไร่ (ศักยภาพสูง ประเภท2) เนื้อที่ 73 ไร่	1.2 การผลิต-จัดหาเมล็ดพันธุ์พืชปุ๋ยสด	59,500
	1.3 การส่งเสริมการปรับปรุงบำรุงดินด้วยพืชปุ๋ยสด	10,000
	1.4 การพัฒนากลุ่มเกษตรกรใช้สารอินทรีย์ลดการใช้สารเคมีทางการเกษตร	100,000
	1.5 การจัดหาปุ๋ยอินทรีย์	170,000
	1.6 การส่งเสริมการปรับปรุงบำรุงพื้นที่ดินกรด	170,000
	<b>2. การบริหารจัดการน้ำ</b>	
	2.1 การพัฒนาแหล่งน้ำขนาดเล็กเพื่อการอนุรักษ์ดินและน้ำ	50,000
	2.2 การก่อสร้างแหล่งน้ำในไร่นานอกเขตชลประทาน	346,000
	2.3 การก่อสร้างระบบส่งน้ำ(งานขุดลอกและงานวางระบบส่งน้ำ)	100,000
	<b>3. การฟื้นฟูและป้องกันการชะล้างพังทลายของดิน</b>	
	3.1 การปลูกหญ้าแฝกเพื่อการอนุรักษ์ดินและน้ำ	200,000
	3.2 การจัดทำระบบอนุรักษ์ดินและน้ำพร้อมปลูกไม้ยืนต้นโตเร็ว	200,000



ตารางที่ 7-1 กิจกรรมของกรมพัฒนาที่ดินในเขตเกษตรกรรมที่จะดำเนินการในปีงบประมาณ 2566-2570 (ต่อ)

เขตการใช้ที่ดิน (เกษตรกรรม)	แผนงาน/โครงการ	งบประมาณ (บาท)
<b>3. เขตปลูกไม้ผล เนื้อที่รวม 22 ไร่</b>	<b>1. การปรับปรุงบำรุงดิน</b>	
ประกอบด้วย	1.1 การส่งเสริมการผลิตและการใช้สารอินทรีย์	20,000
- เขตปลูกไม้ผล (ศักยภาพสูง ประเภท2) เนื้อที่ 21 ไร่	1.2 การส่งเสริมการปรับปรุงบำรุงดินด้วยพืชปุ๋ยสด	60,000
- เขตปลูกไม้ผล (ศักยภาพต่ำ) เนื้อที่ 1 ไร่	1.3 การพัฒนากลุ่มเกษตรกรใช้สารอินทรีย์ลดการใช้สารเคมีทางการเกษตร	125,000
	1.4 การจัดหาปุ๋ยอินทรีย์	
	1.5 การส่งเสริมการปรับปรุงบำรุงพื้นที่ดินกรด	17,000
	<b>2. การบริหารจัดการน้ำ</b>	
	2.2 การก่อสร้างแหล่งน้ำในไร่นานอกเขตชลประทาน	
	<b>3. การฟื้นฟูและป้องกันการชะล้างพังทลายของดิน</b>	100,000
	3.1 การปลูกหญ้าแฝกเพื่อการอนุรักษ์ดินและน้ำ	100,000
	3.2 การจัดทำระบบอนุรักษ์ดินและน้ำพร้อมปลูกไม้ยืนต้นโตเร็ว	100,000
<b>4. เขตปลูกไม้ยืนต้น เนื้อที่รวม 25,375 ไร่</b>	<b>1. การปรับปรุงบำรุงดิน</b>	
ประกอบด้วย	1.1 การส่งเสริมการผลิตและการใช้สารอินทรีย์	800,000
- เขตปลูกไม้ยืนต้น(ศักยภาพสูง ประเภท2) เนื้อที่ 1,562 ไร่	1.2 การส่งเสริมการปรับปรุงบำรุงดินด้วยพืชปุ๋ยสด	500,000
- เขตปลูกไม้ยืนต้น (ศักยภาพต่ำ) เนื้อที่ 23,813ไร่	1.3 การพัฒนากลุ่มเกษตรกรใช้สารอินทรีย์ลดการใช้สารเคมีทางการเกษตร	1,000,000
	1.4 การจัดตั้งธนาคารปุ๋ยอินทรีย์	100,000
	1.5 การจัดหาปุ๋ยอินทรีย์	1,700,000
	1.6 การส่งเสริมการปรับปรุงบำรุงพื้นที่ดินกรด	17,000



ตารางที่ 7-1 กิจกรรมของกรมพัฒนาที่ดินในเขตเกษตรกรรมที่จะดำเนินการในปีงบประมาณ 2566-2570 (ต่อ)

เขตการใช้ที่ดิน (เกษตรกรรม)	แผนงาน/โครงการ	งบประมาณ (บาท)
	<b>2. การบริหารจัดการน้ำ</b>	
	2.1 การก่อสร้างแหล่งน้ำในไร่นานอกเขตชลประทาน	346,000
	<b>3. การฟื้นฟูและป้องกันการชะล้างพังทลายของดิน</b>	
	3.1 การปลูกหญ้าแฝกเพื่อการอนุรักษ์ดินและน้ำ	200,000
	3.2 การจัดทำระบบอนุรักษ์ดินและน้ำพร้อมปลูกไม้ยืนต้นโตเร็ว	500,000
	<b>รวมแผนงาน/โครงการ</b>	<b>7,266,500</b>



ตารางที่ 7-2 สรุปกิจกรรมที่ขอรับการสนับสนุนจากส่วนราชการอื่นในเขตการใช้ที่ดิน

เขตการใช้ที่ดิน	กิจกรรมที่ขอการสนับสนุนจากส่วนราชการอื่น
<b>1. เขตพื้นที่เกษตรกรรม</b>	<b>การแก้ปัญหาดินเสื่อมโทรม พื้นฟูความอุดมสมบูรณ์ของดิน และเพิ่มศักยภาพการผลิต</b>
ประกอบด้วย	
(1.) เขตพื้นที่ทำนา เนื้อที่ 44 ไร่	1) โครงการส่งเสริมและพัฒนาสหกรณ์/กลุ่มเกษตรกรให้มีความเข้มแข็งตามศักยภาพ (สนง.สหกรณ์จังหวัด)
(2.) เขตปลูกพืชไร่ เนื้อที่ 73 ไร่	2) โครงการเกษตรอินทรีย์ (ศูนย์วิจัยพืชไร่จังหวัด)
(3.) เขตปลูกไม้ผล เนื้อที่ 22 ไร่	3) โครงการศูนย์เรียนรู้การเพิ่มประสิทธิภาพการผลิตภาคเกษตร (ศูนย์วิจัยพืชไร่จังหวัด)
(4.) เขตปลูกไม้ยืนต้น เนื้อที่ 25,375 ไร่	4) โครงการวิจัยและพัฒนาเทคโนโลยีและนวัตกรรม (ศูนย์วิจัยพืชไร่จังหวัด)
	5) โครงการการบริหารความหลากหลายชีวภาพ (ศูนย์วิจัยพืชไร่จังหวัด)
	6) โครงการพัฒนาเกษตรกรปราดเปรื่อง (Smart Farmer)
	7) โครงการส่งเสริมเกษตรทฤษฎีใหม่ในเขตปฏิรูปที่ดิน (สนง.การปฏิรูปที่ดินจังหวัด)
	8) โครงการสร้างและพัฒนาเกษตรกรรุ่นใหม่ (สนง.การปฏิรูปที่ดินจังหวัด)
	9) โครงการพัฒนาเกษตรกรรมยั่งยืน (สนง.การปฏิรูปที่ดินจังหวัด)
	10) โครงการพัฒนารัฐกิจชุมชนในเขตปฏิรูปที่ดิน (สนง.การปฏิรูปที่ดินจังหวัด)
	11) โครงการส่งเสริมเกษตรกรทฤษฎีใหม่ (สนง.การปฏิรูปที่ดินจังหวัด)
	12) โครงการมันสำปะหลังพันธุ์ดี (ทต.ปทุมวาปี)
	13) โครงการเลี้ยงสุกรเพื่อเป็นอาชีพเสริม (ทต.ปทุมวาปี)
	14) โครงการพัฒนาการผลิตพืชปลอดภัยโดยระบบโรงเรือน (ทต.ปทุมวาปี)
	15) โครงการผลิตปุ๋ยน้ำหมักชีวภาพ (ทต.ปทุมวาปี)



ตารางที่ 7-2 สรุปกิจกรรมที่ขอรับการสนับสนุนจากส่วนราชการอื่นในเขตการใช้ที่ดิน (ต่อ)

เขตการใช้ที่ดิน	กิจกรรมที่ขอการสนับสนุนจากส่วนราชการอื่น
	<b>การปรับปรุงที่ดินและเปลี่ยนกิจกรรมการผลิต</b>
	1) โครงการพัฒนาเครือข่ายงานส่งเสริมการเกษตร (สนง.เกษตรจังหวัด)
	2) โครงการเสริมสร้างและพัฒนาศักยภาพองค์กรเกษตรกร (สนง.เกษตรจังหวัด)
	3) โครงการขับเคลื่อนการดำเนินงานส่งเสริมและพัฒนาวิสาหกิจชุมชน (สนง.เกษตรจังหวัด)
	4) โครงการส่งเสริมเกษตรกรรมทางเลือก (สนง.เกษตรจังหวัด)
	5) โครงการส่งเสริมการใช้เครื่องจักรกลทางการเกษตร (สนง.เกษตรจังหวัด)
	6) โครงการส่งเสริมเกษตรผสมผสาน (สนง.เกษตรจังหวัด)
	7) โครงการขับเคลื่อนเศรษฐกิจพอเพียงในสหกรณ์และกลุ่มเกษตรกร (สนง.เกษตรจังหวัด)
	8) โครงการพัฒนาตลาดสินค้าเกษตร (สนง.เกษตรจังหวัด)
	9) โครงการธนาคารสินค้าเกษตร (สนง.เกษตรจังหวัด)
	10) โครงการพัฒนาสถาบันเกษตรกรรูปแบบประชารัฐ (สนง.เกษตรจังหวัด)
	11) โครงการศักยภาพการดำเนินธุรกิจของสหกรณ์การเกษตรและกลุ่มเกษตรกร (สนง.เกษตรจังหวัด)
	12) โครงการผลิตพันธุ์พืชและปัจจัยการผลิต (สนง.เกษตรจังหวัด)
	16) โครงการระบบส่งเสริมการเกษตรแบบแปลงใหญ่
	17) โครงการบริหารจัดการพื้นที่เกษตรกร



ตารางที่ 7-2 สรุปกิจกรรมที่ขอรับการสนับสนุนจากส่วนราชการอื่นในเขตการใช้ที่ดิน (ต่อ)

เขตการใช้ที่ดิน	กิจกรรมที่ขอการสนับสนุนจากส่วนราชการอื่น
	18) โครงการผลิตและสนับสนุนหัวเชื้อจุลินทรีย์ควบคุมศัตรูพืช (ศูนย์ส่งเสริมเทคโนโลยีการเกษตรด้านอารักขาพืช จังหวัด)
	19) โครงการสนับสนุนการผลิตจุลินทรีย์ควบคุมศัตรูพืชทดแทนการใช้สารเคมี
	20) โครงการจัดตั้งศูนย์เรียนรู้เศรษฐกิจพอเพียงชุมชน (ทต.ปทุมวาปี)
2. พื้นที่แหล่งน้ำ เนื้อที่ 256 ไร่	1) โครงการศึกษาความเป็นไปได้ในการพัฒนาแหล่งน้ำชลประทาน (กรมชลประทาน)
	2) โครงการพัฒนาระบบชลประทานด้วยนวัตกรรม (กรมชลประทาน)
	3) โครงการเพิ่มประสิทธิภาพการกักเก็บน้ำ (กรมชลประทาน)
	4) โครงการพัฒนาโครงการชลประทานเดิม (กรมชลประทาน)
	5) โครงการเพิ่มประสิทธิภาพการส่งและระบายน้ำ (กรมชลประทาน)
	6) โครงการจัดรูปที่ดินและจัดระบบน้ำในพื้นที่ชลประทานเดิม (กรมชลประทาน)



ตาราง 7-3 เป้าหมายการดำเนินงานและงบประมาณ ตำบลปทุมวาปี อำเภอสองดาว จังหวัดสกลนคร แผน 5 ปี (พ.ศ. 2566-2570)

เขตการใช้ ที่ดิน	งาน/โครงการ/ กิจกรรม	หน่วย นับ	เป้าหมาย					รวม	งบประมาณ					รวม	หน่วย งาน รับผิดชอบ	
			66	67	68	69	70		66	67	68	69	70			
<b>1. การปรับปรุงบำรุง ดิน</b>																
เขตทำนา, พืชไร่,ไม้ผล, ไม้ยืนต้น	1.1 การส่งเสริมการใช้ สารอินทรีย์ลดการใช้ สารเคมีฯ	ราย	100	100	100	100	100	500	2,500	2,500	2,500	2,500	2,500	12,500	พด.	
เขตทำนา,พืช ไร่	1.2 การผลิต-จัดหา เมล็ดพันธุ์พืชปุ๋ยสด	ตัน	5	10	10	10	10	50	297,500	297,500	297,500	297,500	297,500	1,487,500	พด.	
เขตทำนา, พืชไร่,ไม้ผล, ไม้ยืนต้น	1.3 การส่งเสริมการ ปลูกพืชปุ๋ยสดปรับปรุง บำรุงดิน	ไร่	1,000	1,000	1,000	1,000	1,000	5,000	15,000	15,000	15,000	15,000	15,000	75,000	พด.	
เขตทำนา, พืชไร่,ไม้ผล, ไม้ยืนต้น	1.4 การพัฒนากลุ่ม เกษตรกรใช้สารอินทรีย์ ลดการใช้สารเคมีทาง การเกษตร	กลุ่ม	-	-	5	5	5	10	-	-	25,000	25,000	25,000	75,000	พด.	
เขตทำนา, พืชไร่,ไม้ผล, ไม้ยืนต้น, ปศุสัตว์	1.5 การจัดตั้งธนาคาร ปุ๋ยอินทรีย์	แห่ง	1	1	1	-	-	3	235,000	235,000	235,000	-	-	705,000	พด.	



ตาราง 7-3 เป้าหมายการดำเนินงานและงบประมาณ ตำบลปทุมวาปี อำเภอสองดาว จังหวัดสกลนคร แผน 5 ปี (พ.ศ. 2566-2570) (ต่อ)

เขตการใช้ที่ดิน	งาน/โครงการ/ กิจกรรม	หน่วย นับ	เป้าหมาย					รวม	งบประมาณ					รวม	หน่วย งาน รับผิดชอบ
			66	67	68	69	70		66	67	68	69	70		
เขตทำนา, พืชไร่,ไม้ผล, ไม้ยืนต้น	1.6 การส่งเสริมการ ปรับปรุงบำรุงพื้นที่ ที่ดินกรด	ไร่	50	50	50	50	50	250	750	750	750	750	750	3,750	พด.
เขตทำนา	1.7 การส่งเสริมการ ไถกลบและผลิตปุ๋ย อินทรีย์ฯ	ไร่	200	200	200	200	200	1,000	119,000	119,000	119,000	119,000	119,000	595,000	พด.
เขตทำนา, พืชไร่,ไม้ผล, ไม้ยืนต้น	1.8 การพัฒนา คุณภาพดินในระบบ ส่งเสริมแบบแปลง ใหญ่	กลุ่ม	-	1	1	1	1	4	-	25,000	25,000	25,000	25,000	100,000	พด.
<b>2. การบริหารจัดการ น้ำ</b>															
เขตทำนา,พืช ไร่, ไม้ผล,ไม้ยืนต้น, ปศุสัตว์	2.1 การก่อสร้าง แหล่งน้ำในไร่นานอก เขตชลประทาน	บ่อ	10	14	15	15	15	69	178,000	249,200	267,000	267,000	267,000	1,228,200	พด.
									0	0	0	0	0	0	



ตาราง 7-3 เป้าหมายการดำเนินงานและงบประมาณ ตำบลปทุมวาปี อำเภอสองดาว จังหวัดสกลนคร แผน 5 ปี (พ.ศ. 2566-2570) (ต่อ)

เขตการใช้ ที่ดิน	งาน/โครงการ/ กิจกรรม	หน่วย นับ	เป้าหมาย					รวม	งบประมาณ					รวม	หน่วย งาน รับผิดชอบ
			66	67	68	69	70		66	67	68	69	70		
เขตทำนา,พืช ไร่, ไม้ผล,ไม้ยืน ต้น	3.2 การจัดระบบ อนุรักษ์ดินและน้ำ	ไร่	-	200	200	200	200	800	-	800,00	800,00	800,00	800,00	3,200,00	พด.
											0	0	0	0	
เขตทำนา,พืช ไร่, ไม้ผล,ไม้ยืน ต้น	3.3 การบริหารจัดการฯ (Zoning by Agri- Map)	ไร่	-	150	150	150	-	450	-	375,00	375,00	375,00	-	1,125,00	พด.
											0	0	0	0	

หมายเหตุ: งบประมาณที่กำหนดไว้นี้เป็นประมาณเบื้องต้น อาจมีการเปลี่ยนแปลงตามที่ได้รับการจัดสรรให้ดำเนินการ



## เอกสารอ้างอิง

### บทที่ 1

คณะกรรมการจัดทำพหุกรรมปฐพีวิทยา. 2551. **พหุกรรมปฐพีวิทยา**. สำนักพิมพ์มหาวิทยาลัยเกษตรศาสตร์, กรุงเทพฯ.

ADB. 2012. **The State of Pacific Towns and Cities: Urbanization in ADB's Pacific Developing Member Countries**. Mandaluyong City, Philippines.

FAO. 1974. **Land Capability Appraisal Indonesia: Interim Report**. (AGL/INS), Rome.

\_\_\_\_\_. 1993. **Guidelines for Land Use Planning**. Rome.

NRC. 1975. **Land Use Planning**. The National Academics of Sciences, Engineering, and Medicine, Washington. D.C.

Vink, A.P.A. 1975. **Land Use in Advancing Agriculture**. Springer-Verlag Berlin Heidelberg.

### บทที่ 2

กรมการปกครอง. 2566. **ข้อมูลจำนวนประชากรและบ้าน**. กระทรวงมหาดไทย. ไฟล์ข้อมูล.

กรมการพัฒนาชุมชน. 2566. **ข้อมูลความจำเป็นพื้นฐาน (จปฐ.) รายจังหวัด รายอำเภอ และรายตำบล ปี 2565**. แหล่งที่มา : <https://ebmn.cdd.go.th/>. 1 มิถุนายน 2566.

กรมส่งเสริมการเกษตร. 2566. **จำนวนครัวเรือนเกษตรกรที่ขึ้นทะเบียนเกษตรกร จำแนกรายจังหวัด รายอำเภอ และรายตำบล (ณ เดือนมกราคม พ.ศ. 2566)**. แหล่งที่มา : <http://mvos2.gistda.or.th/>. 15 พฤษภาคม 2566

กรมอุตุนิยมวิทยา. 2566. **ปริมาณน้ำฝนเฉลี่ยคาบ 30 ปี (พ.ศ. 2536-2565)**. กรมอุตุนิยมวิทยากระทรวงดิจิทัลเพื่อเศรษฐกิจและสังคม, กรุงเทพฯ.

กลุ่มวิเคราะห์สภาพการใช้ที่ดิน. 2565. **ข้อมูลการใช้ที่ดิน จังหวัดสกลนคร ปี 2565**.

กองนโยบายและแผนการใช้ที่ดิน กรมพัฒนาที่ดิน กรุงเทพฯ.

กองสำรวจดินและวิจัยทรัพยากรดิน. 2566. **แผนที่ทรัพยากรดิน (ไฟล์ข้อมูล)**. กรมพัฒนาที่ดิน กระทรวงเกษตรและสหกรณ์, กรุงเทพฯ.

กองนโยบายและแผนการใช้ที่ดิน. 2566. **แผนที่สภาพการใช้ที่ดิน ปี 2566 (ไฟล์ข้อมูล)**. กรมพัฒนาที่ดิน กระทรวงเกษตรและสหกรณ์, กรุงเทพฯ.

สำนักบริหารการทะเบียน กรมการปกครอง. 2566. **รายงานสถิติจำนวนประชากรและบ้าน รายจังหวัด รายอำเภอ และรายตำบล (ณ เดือนธันวาคม พ.ศ. 2565)**. แหล่งที่มา :

<https://stat.bora.dopa.go.th/stat/statnew/statyear/#/TableTemplate/Area/statpop.1> พฤษภาคม 2566.



## เอกสารอ้างอิง (ต่อ)

สำนักเทคโนโลยีการสำรวจและทำแผนที่. 2566. **แผนที่ขอบเขตตำบล ปี 2564 (ไฟล์ข้อมูล)**. กรมพัฒนาที่ดิน กระทรวงเกษตรและสหกรณ์, กรุงเทพฯ.

เทศบาลตำบลปทุมวาปี. 2561. **แผนพัฒนาท้องถิ่น (พ.ศ. 2561 – 2565)**. เทศบาลตำบลปทุมวาปี ตำบลปทุมวาปีอำเภอส่องดาว จังหวัดสกลนคร.

### บทที่ 3

กองสำรวจดินและวิจัยทรัพยากรดิน กรมพัฒนาที่ดิน. 2566. **ข้อมูลทรัพยากรดิน**. ไฟล์ข้อมูล.

กรมทรัพยากรน้ำบาดาล. 2566. **ข้อมูลบ่อน้ำบาดาลตำบลปทุมวาปี**. สืบค้นจาก

<http://app.dgr.go.th/newpasutara/xml/>, 11 สิงหาคม 2566.

กระทรวงทรัพยากรธรรมชาติและสิ่งแวดล้อม. 2541. **ราชกิจจานุเบกษา**. เล่มที่ 115. ตอนที่ 67 ก,

กรุงเทพฯ. สืบค้นจาก <http://www.ratchakitcha.soc.go.th/RKJ/announce/search.jsp>, 11 สิงหาคม 2565.

### บทที่ 4

Kristensen P. 2004. **The DPSIR Framework**. National Environmental Research Institute, Denmark, Department of Policy Analysis, European Topic Centre on Water, European Environment Agency.

กรมพัฒนาที่ดิน. 2561. **แผนบริหารจัดการทรัพยากรดินปัญหาของประเทศไทย ระยะ 20 ปี (พ.ศ. 2561-2580)**. ไฟล์ข้อมูล.

### บทที่ 5

บัณฑิต ต้นศิริ และ คำรณ ไทรพิง. 2542. **คู่มือการประเมินคุณภาพที่ดิน**. กองวางแผนการใช้ที่ดิน กรมพัฒนาที่ดิน.

บัณฑิต ต้นศิริ และ คำรณ ไทรพิง. 2542. **คู่มือการประเมินคุณภาพที่ดินสำหรับพืชเศรษฐกิจ**.

กองวางแผนการใช้ที่ดิน กรมพัฒนาที่ดิน กระทรวงเกษตรและสหกรณ์.

สำนักเกษตรงานเกษตรอำเภอส่องดาว 2563. **แผนพัฒนาการเกษตร ตำบลปทุมวาปี อำเภอส่องดาว จังหวัดสกลนคร**. ไฟล์ข้อมูล.

คณะกรรมการบริหารงานตำบลแบบบูรณาการ ตำบลปทุมวาปี. 2565. **แผนพัฒนาตำบลประจำปี 2565 ตำบลปทุมวาปี**. สำนักงานพัฒนาชุมชนอำเภอส่องดาว. ไฟล์ข้อมูล



## เอกสารอ้างอิง (ต่อ)

### บทที่ 6

กลุ่มงานบริหารยุทธศาสตร์กลุ่มจังหวัดภาคตะวันออกเฉียงเหนือตอนบน 2. 2565. แผนพัฒนากลุ่มภาคตะวันออกเฉียงเหนือตอนบน 2 (สกลนคร นครพนม และมุกดาหาร) พ.ศ. 2566-2570. ไฟล์ข้อมูล.

คณะกรรมการขับเคลื่อนเศรษฐกิจพอเพียง สำนักงานคณะกรรมการพัฒนาการเศรษฐกิจและสังคมแห่งชาติ. 2550. การประยุกต์ใช้หลักเศรษฐกิจพอเพียง. ไฟล์ข้อมูล.

สำนักงานนโยบายและแผนทรัพยากรธรรมชาติและสิ่งแวดล้อม. 2565. นโยบายและแผนการบริหารทรัพยากรที่ดินและทรัพยากรดินของประเทศ พ.ศ. 2566-2570. ไฟล์ข้อมูล.

สำนักงานสภาพัฒนาการเศรษฐกิจและสังคมแห่งชาติ. 2565. (ร่าง) กรอบแผนพัฒนาภาค พ.ศ. 2566-2570. ไฟล์ข้อมูล.

\_\_\_\_\_ .2565. แผนพัฒนาเศรษฐกิจและสังคมแห่งชาติ ฉบับที่ 12 พ.ศ. 2560-2564. ไฟล์ข้อมูล.

สำนักเลขาธิการคณะรัฐมนตรี. 2562. คำแถลงนโยบายของคณะรัฐมนตรี แถลงต่อรัฐสภา วันที่ 25 กรกฎาคม 2562. ไฟล์ข้อมูล.

สำนักงานจังหวัดสกลนคร กลุ่มงานยุทธศาสตร์และข้อมูลเพื่อการพัฒนาจังหวัด. 2566.

แผนพัฒนาจังหวัดสกลนคร 5 ปี (พ.ศ. 2566 – 2570) ฉบับปีงบประมาณ พ.ศ. 2566. ไฟล์ข้อมูล.



## คณะผู้จัดทำ

### ที่ปรึกษาโครงการ

นายบุญช่วย ช่วยระดม

ผู้อำนวยการสำนักงานพัฒนาที่ดินเขต 5

### ผู้ดำเนินการ

#### สถานีพัฒนาที่ดินสกลนคร

นายสมาน

ก๊อนศรีษะ

ผู้อำนวยการสถานีพัฒนาที่ดินสกลนคร

นางปฐมรัตน์

หัตถกรรจ์

นักวิชาการเกษตรปฏิบัติการ

นางสาวสาวิตรี

ม่อมพะเนา

นักวิชาการเกษตร

นางสาวณิชฐา

ภูทอง

เจ้าหน้าที่แผนที่ภาพถ่าย

#### กลุ่มวางแผนการใช้ที่ดิน

นายชุมพร ศาสตราวาหะ

ผู้อำนวยการกลุ่มวางแผนการใช้ที่ดิน

นางสาวชนันท์ภรณ์ สวัสดิรัตน์

นักสำรวจดินชำนาญการพิเศษ

นางนิรชา แจ็กขึ้น

นักวิชาการเกษตรชำนาญการ

นางสาวกชมล พลเยี่ยม

นักสำรวจดิน

นางสาวณัฐนิชา โพธิจินดา

เจ้าหน้าที่แผนที่ภาพถ่าย

