

แผนการใช้ที่ดิน ตำบลบ่อแก้ว

อำเภอบ้านม่วง จังหวัดสกลนคร



เอกสารวิชาการ
สถานีพัฒนาที่ดินสกลนคร
สำนักงานพัฒนาที่ดินเขต 5



กรมพัฒนาที่ดิน
กระทรวงเกษตรและสหกรณ์ 2566



คำนำ

การจัดทำแผนการใช้ที่ดินดำเนินการตามรัฐธรรมนูญแห่งราชอาณาจักรไทย พ.ศ. 2560 มาตรา 72 (1) ที่ได้บัญญัติให้มีการวางแผนการใช้ที่ดินให้เหมาะสมกับศักยภาพของที่ดินตามหลักการพัฒนาอย่างยั่งยืน โดยแผนการใช้ที่ดินตำบลบ่อแก้ว อำเภอบ้านม่วง จังหวัดสกลนคร ได้นำแนวคิดของ FAO และ UNEP มาปรับใช้ คือ ความเหมาะสมทางกายภาพ ความเหมาะสมทางเศรษฐกิจ การยอมรับจากสังคม การสร้างความยั่งยืนให้สิ่งแวดล้อม และเสนอทางเลือกการใช้ที่ดิน ร่วมกับวิธีการที่จำเป็นอื่น ๆ เช่น กระบวนการมีส่วนร่วมของชุมชน (Participatory Rural Appraisal: PRA) การประเมินคุณภาพที่ดิน เป็นต้น

กองนโยบายและแผนการใช้ที่ดินร่วมกับสำนักงานพัฒนาที่ดินเขต 5 และสถานีพัฒนาที่ดินสกลนคร ในการดำเนินงานวางแผนการใช้ที่ดินระดับตำบล โดยพิจารณาภาพรวมของสภาพปัญหาในด้านต่างๆ ทั้งด้านกายภาพ เศรษฐกิจ และสังคม วิเคราะห์และสังเคราะห์ข้อมูลนำไปสู่การวางแผนการใช้ที่ดินที่สอดคล้องกับศักยภาพของพื้นที่ โดยผ่านกระบวนการมีส่วนร่วมของชุมชน (PRA) ในการระบุปัญหา ความต้องการของเกษตรกรและผู้มีส่วนได้ส่วนเสีย ทั้งนี้ สถานีพัฒนาที่ดินสกลนคร ได้จัดทำแผนกิจกรรม/โครงการ เพื่อขับเคลื่อนแผนการใช้ที่ดินให้เป็นรูปธรรมเพื่อให้เกษตรกรมีคุณภาพชีวิตที่ดีขึ้น มีการใช้ที่ดินอย่างถูกต้องเหมาะสม รักษาสภาพแวดล้อมและอนุรักษ์ทรัพยากรในชุมชนให้เกิดความยั่งยืนต่อไป

กองนโยบายและแผนการใช้ที่ดิน

สิงหาคม 2566



สารบัญ

	หน้า
คำนำ	ก
สารบัญ	ข-ค
สารบัญตาราง	ง
สารบัญรูป	จ
บทที่ 1 บทนำ	1-1
1.1 ความสำคัญของการวางแผนการใช้ที่ดิน	1-1
1.2 หลักการและเหตุผล	1-1
1.3 วัตถุประสงค์	1-1
1.4 ระยะเวลาและสถานที่ดำเนินงาน	1-2
1.5 ขั้นตอนการดำเนินงาน	1-2
1.6 วิสัยทัศน์ของตำบล	1-3
บทที่ 2 ข้อมูลทั่วไป	2-1
2.1 ที่ตั้งและอาณาเขต	2-1
2.2 การแบ่งส่วนการปกครอง	2-2
2.3 สภาพภูมิประเทศ	2-2
2.4 สภาพภูมิอากาศ	2-2
2.5 สภาพการใช้ที่ดินในปัจจุบัน	2-4
2.6 สภาพเศรษฐกิจและสังคม	2-7
บทที่ 3 สถานภาพของทรัพยากรธรรมชาติ	3-1
3.1 ทรัพยากรป่าไม้	3-1
3.2 ทรัพยากรน้ำ	3-2
3.3 ทรัพยากรดิน	3-2
บทที่ 4 กระบวนการมีส่วนร่วมของชุมชน (Participatory Rural Appraisal : PRA)	4-1
4.1 การวิเคราะห์ผลจากการจัดทำกระบวนการมีส่วนร่วมของชุมชน (PRA)	4-1
4.2 ระบบการปลูกพืชในปัจจุบัน	4-4



สารบัญ (ต่อ)

	หน้า
บทที่ 5 การประเมินคุณภาพที่ดิน	5-1
5.1 หลักการประเมินคุณภาพที่ดินด้านกายภาพ	5-1
5.2 พืชเศรษฐกิจที่สำคัญของตำบล	5-2
5.3 ระดับความเหมาะสมของที่ดิน	5-2
บทที่ 6 แผนการใช้ที่ดิน	6-1
6.1 การวิเคราะห์ข้อมูลเพื่อจัดทำแผนการใช้ที่ดินระดับตำบล	6-1
6.2 แผนการใช้ที่ดิน	6-2
บทที่ 7 การขับเคลื่อนแผนการใช้ที่ดิน	7-1
7.1 ขั้นตอนการดำเนินงาน	7-1
7.2 กิจกรรมของกรมพัฒนาที่ดินในเขตการใช้ที่ดินที่จะดำเนินการใน ปีงบประมาณ 2566-2570	7-1
7.3 กิจกรรมที่ขอการสนับสนุนจากส่วนราชการอื่น	7-2
7.4 ความต้องการของชุมชนและองค์กรปกครองส่วนท้องถิ่น	7-2
เอกสารอ้างอิง	อ-1



สารบัญตาราง

ตารางที่		หน้า
2-1	สถิติภูมิอากาศ ณ สถานีตรวจอากาศเกษตรจังหวัดสกลนคร ปี 2536-2565	2-3
2-2	สภาพการใช้ที่ดิน ตำบลบ่อแก้ว อำเภอบ้านม่วง จังหวัดสกลนคร	2-5
2-3	จำนวนประชากรและครัวเรือน ตำบลบ่อแก้ว อำเภอบ้านม่วง จังหวัดสกลนคร	2-7
2-4	รายได้ – รายจ่ายเฉลี่ยต่อครัวเรือน ตำบลบ่อแก้ว อำเภอบ้านม่วง จังหวัดสกลนคร	2-10
3-1	สมบัติดิน ตำบลบ่อแก้ว อำเภอบ้านม่วง จังหวัดสกลนคร	3-3
4-1	ระบบการปลูกพืชในปัจจุบัน ตำบลบ่อแก้ว อำเภอบ้านม่วง จังหวัดสกลนคร	4-5
5-1	ตัวอย่างการประเมินคุณภาพที่ดินด้านกายภาพของประเภทการใช้ประโยชน์ที่ดิน	5-2
5-2	ชั้นความเหมาะสมทางกายภาพของดิน ตำบลบ่อแก้ว อำเภอบ้านม่วง จังหวัดสกลนคร	5-2
6-1	เขตการใช้ที่ดิน ตำบลบ่อแก้ว อำเภอบ้านม่วง จังหวัดสกลนคร	6-5
7-1	กิจกรรมของกรมพัฒนาที่ดินในเขตเกษตรกรรมที่จะดำเนินการในปีงบประมาณ 2566-2570	7-5
7-2	สรุปกิจกรรมที่ขอรับการสนับสนุนจากส่วนราชการอื่นในเขตการใช้ที่ดิน	7-9
7-3	เป้าหมายการดำเนินงานและงบประมาณ ตำบลบ่อแก้ว อำเภอบ้านม่วง จังหวัด สกลนคร แผน 5 ปี (พ.ศ. 2566-2570)	7-12



สารบัญญรูป

รูปที่	หน้า	
1-1	ขั้นตอนการวางแผนการใช้ที่ดินระดับตำบล	1-3
2-1	แผนที่ที่ตั้งและอาณาเขต อำเภอบ้านม่วง จังหวัดสกลนคร	2-1
2-2	กราฟสมดุลของน้ำเพื่อการเกษตร มีพ.ศ 2536-2565	2-4
2-3	แผนที่ที่ตั้งและอาณาเขต ตำบลบ่อแก้ว อำเภอบ้านม่วง จังหวัดสกลนคร	2-7
3-1	แผนที่ทรัพยากรดิน ตำบลบ่อแก้ว อำเภอบ้านม่วง จังหวัดสกลนคร	3-4
4-1	การวิเคราะห์สถานการณ์โดยระบบ DPSIR ของ ตำบลบ่อแก้ว อำเภอบ้านม่วง จังหวัดสกลนคร	4-3
6-1	แผนที่เขตการใช้ที่ดิน ตำบลบ่อแก้ว อำเภอบ้านม่วง จังหวัดสกลนคร	6-6
7-1	แผนที่การชะล้างพังทลายของดิน ตำบลบ่อแก้ว อำเภอบ้านม่วง จังหวัดสกลนคร	7-4



บทที่ 1

บทนำ



บทที่ 1

บทนำ

1.1 ความสำคัญของการวางแผนการใช้ที่ดิน

ตามรัฐธรรมนูญแห่งราชอาณาจักรไทย พุทธศักราช 2560 มาตรา 72 รัฐพึงดำเนินการเกี่ยวกับที่ดิน ทรัพยากรน้ำ และพลังงาน ดังต่อไปนี้

(1) วางแผนการใช้ที่ดินของประเทศ ให้เหมาะสมกับสภาพพื้นที่และศักยภาพของที่ดิน ตามหลักการพัฒนาที่ยั่งยืน

(2) จัดให้มีการวางผังเมืองทุกระดับและบังคับการให้เป็นไปตามผังเมือง อย่างมีประสิทธิภาพพร้อมตลอดทั้งพัฒนาเมืองให้มีความเจริญโดยสอดคล้องกับความต้องการโดยสอดคล้องกับความต้องการของประชาชนในพื้นที่

1.2 หลักการและเหตุผล

ปัจจุบันกรมพัฒนาที่ดินได้ดำเนินการวางแผนการใช้ที่ดินระดับประเทศเรียบร้อยแล้วซึ่งเป็นการวางกรอบเชิงนโยบายมุ่งเน้นการพัฒนาด้านการเกษตรให้เกิดความสมดุลและยั่งยืนและในขณะเดียวกันต้องอนุรักษ์ทรัพยากรธรรมชาติและสิ่งแวดล้อมควบคู่กับการรักษาคุณค่าทางศิลปวัฒนธรรมแต่ทั้งนี้เพื่อให้เกิดการใช้ประโยชน์ที่ดินในระดับพื้นที่อย่างมีประสิทธิภาพและรักษาฐานการผลิตด้านทรัพยากรธรรมชาติอย่างยั่งยืนตลอดห่วงโซ่อุปทาน แผนการใช้ที่ดินระดับตำบลจึงถูกนำมาใช้เป็นเครื่องมือเพื่อขับเคลื่อนการดำเนินงานดังกล่าว

ทั้งนี้กรมพัฒนาที่ดินได้จัดทำแผนปฏิบัติการกรมพัฒนาที่ดินระยะ 5 ปี ช่วงปี 2566-2570 เพื่อให้บรรลุตามวิสัยทัศน์ที่กำหนดไว้ คือ “เป็นองค์การอัจฉริยะทางดิน เพื่อขับเคลื่อนการใช้ที่ดินอย่างเหมาะสม 15 ล้านไร่ ภายในปี 2570 ซึ่งในส่วนของประเด็นการพัฒนาที่ 2 บริหารจัดการทรัพยากรดินและที่ดินด้วยชุดข้อมูลที่มีมูลค่าสูง (High Value Dataset) ซึ่งมีเป้าหมาย คือ การนำชุดข้อมูลที่มีมูลค่าสูง (High Value Dataset) ไปใช้ในการบริหารจัดการทางการเกษตร ในส่วนของตัวชี้วัด บริหารจัดการทรัพยากรดินและที่ดินบนพื้นฐานของชุดข้อมูลที่มีมูลค่าสูง (High Value Dataset) ร้อยละ 100 กลยุทธ์ที่ 2 ยกระดับแผนการใช้ที่ดินไปสู่การปฏิบัติ ได้กำหนดให้ ร้อยละของแผนการใช้ที่ดินระดับตำบลที่จัดทำแล้วเสร็จทั้งประเทศ ภายใน ปี 2570 (ไม่น้อยกว่า ร้อยละ 80) เป็นตัวชี้วัดหนึ่งของกลยุทธ์ดังกล่าว

1.3 วัตถุประสงค์

1.3.1 เพื่อรักษาเสถียรภาพของทรัพยากรให้เกิดความสมดุลและยั่งยืนภายใต้การพัฒนาด้านต่างๆ ของตำบล

1.3.2 เพื่อให้การใช้ที่ดินมีผลตอบแทนสูงสุดต่อหน่วยเนื้อที่อย่างยั่งยืน

1.3.3 เพื่อให้เกิดการกำหนดแผนงาน โครงการ กิจกรรม ที่สอดคล้องกับแผนการใช้ที่ดินที่กำหนดขึ้น และอยู่บนหลักการของรูปแบบเศรษฐกิจ BCG



1.4 ระยะเวลาและสถานที่ดำเนินงาน

1.4.1 ระยะเวลา 1 ตุลาคม 2565 – 30 กันยายน 2566

1.4.2 สถานที่ ตำบลบ่อแก้ว อำเภอบ้านม่วง จังหวัดสกลนคร

1.5 ขั้นตอนการดำเนินงาน

1.5.1 รวบรวมข้อมูลปฐมภูมิและทุติยภูมิ ประกอบด้วย

(1) ด้านกายภาพ ได้แก่ ทรัพยากรดิน ทรัพยากรน้ำ ทรัพยากรป่าไม้ ภูมิอากาศ สภาพการใช้ที่ดิน เขตป่าไม้ตามกฎหมายและมติคณะรัฐมนตรี ฯ

(2) ด้านเศรษฐกิจและสังคม ได้แก่ การถือครองที่ดิน ลักษณะทางเศรษฐกิจของตำบล จำนวนประชากร ฯ

(3) ด้านนโยบายและข้อกำหนดที่เกี่ยวข้อง ได้แก่ ยุทธศาสตร์ แผนการปฏิรูปประเทศ แผนพัฒนาเศรษฐกิจและสังคมแห่งชาติฉบับที่ 13 ยุทธศาสตร์ภาค แผนพัฒนากลุ่มจังหวัด แผนพัฒนาจังหวัด แผนพัฒนาการเกษตรและสหกรณ์ แผนพัฒนาท้องถิ่น 4 ปี ขององค์การบริหารส่วนจังหวัด เทศบาลตำบลหรือองค์การบริหารส่วนตำบล ฯ

1.5.2 จัดทำกระบวนการมีส่วนร่วมของชุมชน (Participatory Rural Appraisal : PRA) เพื่อรับฟังความคิดเห็น ประเด็นปัญหา ความต้องการด้านต่าง ๆ ขององค์การปกครองส่วนท้องถิ่นและเกษตรกรในตำบล

1.5.3 ประเมินคุณภาพของที่ดินของพืชเศรษฐกิจหลักและพืชทางเลือกที่มีมูลค่าของตำบล

1.5.4 สังเคราะห์ข้อมูลจากข้อ 1.5.1 ถึง 1.5.3 เพื่อใช้ประกอบการวางแผนการใช้ที่ดิน

1.5.5 กำหนด (ร่าง) แผนการใช้ที่ดินระดับตำบล

1.5.6 รับฟังความคิดเห็นของผู้มีส่วนได้ส่วนเสียต่อ (ร่าง) แผนการใช้ที่ดินที่กำหนดขึ้น

1.5.7 ปรับปรุง (ร่าง) แผนการใช้ที่ดินเพื่อจัดทำแผนการใช้ที่ดินฉบับสมบูรณ์

1.5.8 นำแผนการใช้ที่ดินเข้าสู่คณะกรรมการของเขตฯเพื่อตรวจสอบความครบถ้วนสมบูรณ์ของเนื้อหาและองค์ประกอบ

1.5.9 เผยแพร่แผนการใช้ที่ดินเพื่อนำไปสู่การขับเคลื่อนการดำเนินงาน ประกอบด้วย

(1) องค์การปกครองส่วนท้องถิ่น นำแผนการใช้ที่ดินที่จัดทำขึ้นไปประกอบการจัดทำแผนการพัฒนาของตำบล เพื่อนำไปสู่การของบประมาณที่มีความสอดคล้องกับศักยภาพด้านการผลิตและสถานภาพของทรัพยากรของตำบล

(2) กรมพัฒนาที่ดิน โดยสำนักงานพัฒนาที่ดินจังหวัด กำหนดแผนงาน/โครงการ/กิจกรรม ที่สอดคล้องกับแผนการใช้ที่ดินที่กำหนดขึ้นในแต่ละเขตและสามารถใช้ประกอบการของบประมาณในพื้นที่อย่างมีประสิทธิภาพและเป็นที่ยอมรับ

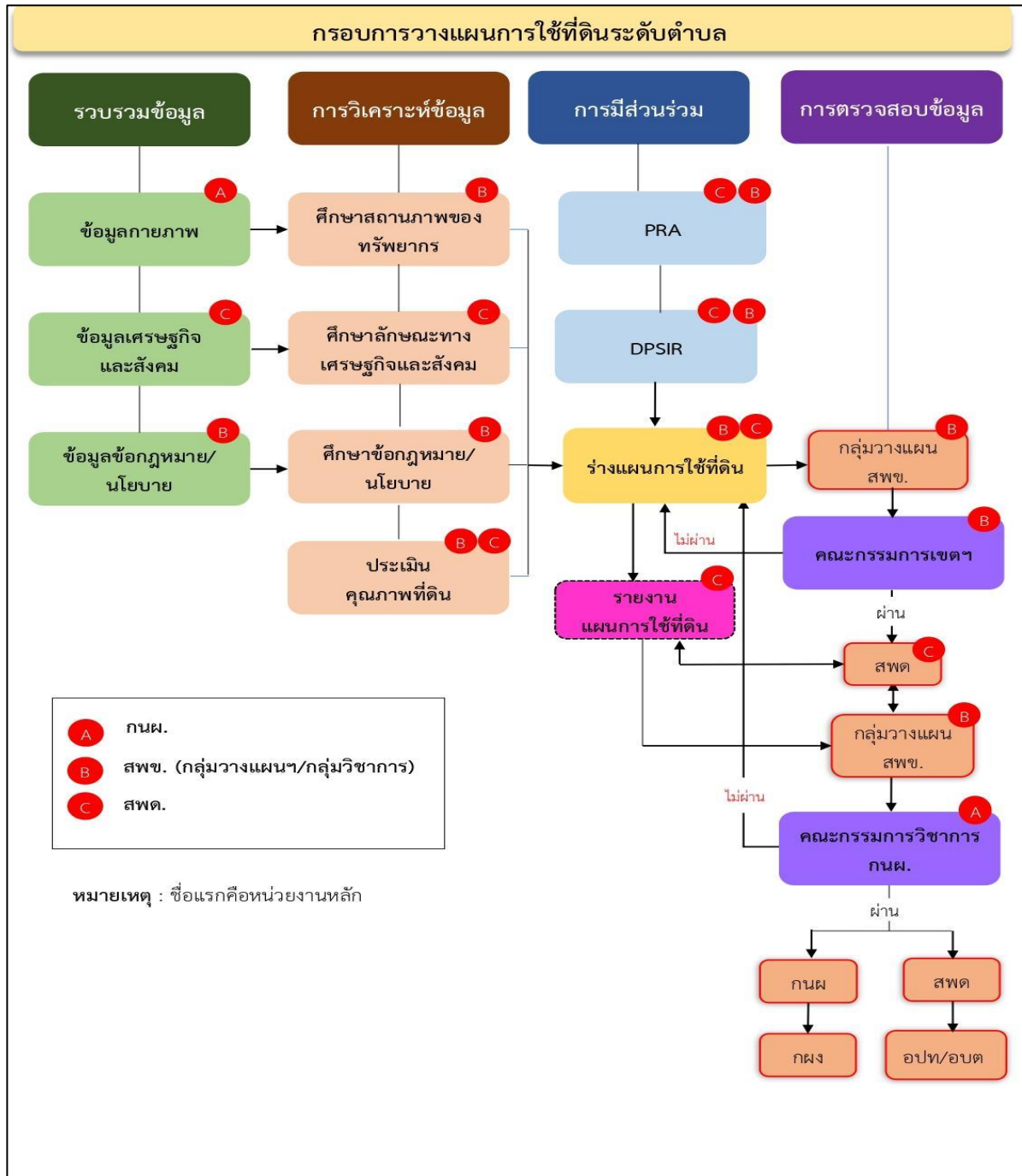
(3) หน่วยงานราชการอื่นๆสามารถใช้เป็นข้อมูลพื้นฐานประกอบแผนงาน/โครงการ/กิจกรรม ที่สอดคล้องกับแผนการใช้ที่ดินที่กำหนดขึ้นในแต่ละเขต

ขั้นตอนการวางแผนการใช้ที่ดินระดับตำบลแสดงดังรูปที่ 1-1




1.6 วิสัยทัศน์ของตำบล

ตำบลบ่อน้อย ชุมชนเข้มแข็ง มีคุณภาพชีวิตที่ดี เกษตรอินทรีย์ก้าวหน้าบริหารงานภายใต้หลักธรรมาภิบาล (ที่มา <https://www.bungbon.go.th/upload/20220221115544.pdf>)



รูปที่ 1-1 ขั้นตอนการวางแผนการใช้ที่ดินระดับตำบล



บทที่ 2

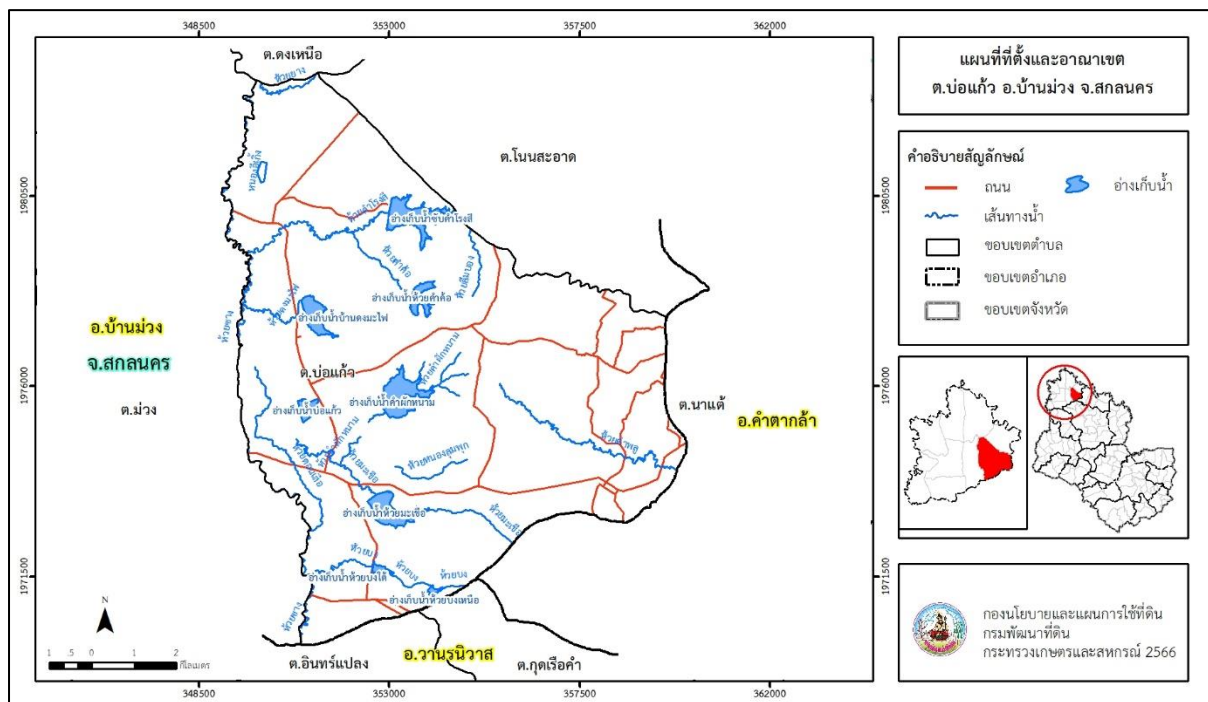
ข้อมูลทั่วไป

บทที่ 2 ข้อมูลทั่วไป

2.1 ที่ตั้งและอาณาเขต

ตำบลบ่อแก้ว อำเภอบ้านม่วง จังหวัดสกลนคร ตั้งอยู่ทางทิศตะวันออกของอำเภอบ้านม่วง มีพื้นที่ประมาณ 86 ตารางกิโลเมตร หรือ 54,053 ไร่ โดยมีอาณาเขตติดต่อ ดังนี้ (รูปที่ 2-1)

ทิศเหนือ	ติดต่อกับ	ตำบลดงเหนือ ตำบลโนนสะอาด อำเภอบ้านม่วง จังหวัดสกลนคร
ทิศใต้	ติดต่อกับ	ตำบลอินทร์แปลง ตำบลกุดเรือคำ อำเภอวานรนิวาส จังหวัดสกลนคร
ทิศตะวันออก	ติดต่อกับ	ตำบลนาแต่ อำเภอคำตากล้า จังหวัดสกลนคร
ทิศตะวันตก	ติดต่อกับ	ตำบลม่วง อำเภอบ้านม่วง จังหวัดสกลนคร



รูปที่ 2-1 ที่ตั้งและอาณาเขต ตำบลบ่อแก้ว อำเภอบ้านม่วง จังหวัดสกลนคร



2.2 การแบ่งส่วนการปกครอง

ตำบลบ่อแก้ว อำเภอบ้านม่วง จังหวัดสกลนคร แบ่งส่วนการปกครองออกเป็น 14 หมู่บ้าน ดังนี้

หมู่ที่ 1 บ้านบ่อแก้ว	หมู่ที่ 8 บ้านสรศรี
หมู่ที่ 2 บ้านดงมะไฟ	หมู่ที่ 9 บ้านท่างาม
หมู่ที่ 3 บ้านลิ้มบอง	หมู่ที่ 10 บ้านอ่างคำค้อ
หมู่ที่ 4 บ้านสร้างแก้ว	หมู่ที่ 11 บ้านหว่าน
หมู่ที่ 5 บ้านหว่าน	หมู่ที่ 12 บ้านหนองแคน
หมู่ที่ 6 บ้านหนองลุมพุก	หมู่ที่ 13 บ้านสรศรี
หมู่ที่ 7 บ้านคำภูทอง	หมู่ที่ 14 บ้านบ่อแก้ว

2.3 สภาพภูมิประเทศ

ลักษณะพื้นที่ทั่วไปส่วนใหญ่เป็นที่ดอน มีสภาพพื้นที่ราบเรียบถึงลูกคลื่นลอนลาดเล็กน้อย เป็นส่วนหนึ่งของลุ่มน้ำโขงตะวันออกเฉียงเหนือ มีแหล่งน้ำที่สำคัญ เช่น หนองอีเก็ง ห้วยคำผักหนาม ห้วยมะเขือ ห้วยดงมะไฟ ห้วยยาง ห้วยคำค้อ

2.4 สภาพภูมิอากาศ

จากการศึกษาสถิติภูมิอากาศ (ปี พ.ศ.2536-2565) พบว่า ตำบลบ่อแก้ว อำเภอบ้านม่วง จังหวัดสกลนคร มีรายละเอียดดังนี้

2.4.1 อุณหภูมิ

มีอุณหภูมิโดยเฉลี่ยทั้งปี 26.0 องศาเซลเซียส อุณหภูมิสูงสุดเฉลี่ย 32.4 องศาเซลเซียส ในเดือนเมษายน และอุณหภูมิต่ำสุดเฉลี่ย 21.5 องศาเซลเซียส ในเดือนมกราคม

2.4.2 ปริมาณน้ำฝน

มีปริมาณน้ำฝนรวมทั้งปี 1,612.1 มิลลิเมตร มีฝนตกประมาณ 126 วัน เดือนที่มีฝนตกมากที่สุดในเดือนสิงหาคม มีปริมาณฝน 308.3 มิลลิเมตร และมีฝนตกประมาณ 23 วัน

2.4.3 สมดุลน้ำเพื่อการเกษตร

จากข้อมูลสถิติภูมิอากาศในคาบ 30 ปี (ปี พ.ศ.2536-2565) ณ สถานีตรวจอากาศเกษตรจังหวัดสกลนคร ได้นำมาวิเคราะห์สมดุลของน้ำเพื่อการเกษตร ซึ่งเป็นการวิเคราะห์หาช่วงฤดูกาลเพาะปลูกพืชตลอดจนช่วงระยะเวลาที่พืชเสี่ยงต่อการขาดน้ำ ข้อมูลที่นำมาวิเคราะห์ คือ ปริมาณน้ำฝน และศักยภาพการคายระเหยน้ำอ้างอิง (ET_o) ซึ่งคำนวณด้วยโปรแกรม Cropwat for Windows Version 8.0 โดยใช้สมการ Penman-Monteith สามารถสรุปสมดุลของน้ำเพื่อการเกษตรในเขตอาศัยน้ำฝนได้ดังนี้

ช่วงที่เหมาะสมต่อการปลูกพืช เป็นช่วงที่ค่าปริมาณน้ำฝนมากกว่าค่า 0.5 การระเหยจากผิวดินและการคายน้ำของพืช เป็นช่วงที่ดินมีความชุ่มชื้นพอเหมาะต่อการเพาะปลูกพืช เป็นช่วงที่ดินมีความชุ่มชื้นพอเหมาะต่อการเพาะปลูกพืช ซึ่งช่วงนี้เริ่มตั้งแต่กลางเดือนมีนาคมถึงปลายเดือนตุลาคม



ช่วงที่มีน้ำมากเกินพอ เป็นช่วงที่ค่าปริมาณน้ำฝนมากกว่าค่าการระเหยจากผิวดินและการคายน้ำของพืช ซึ่งช่วงนี้เริ่มตั้งแต่ปลายเดือนเมษายนถึงต้นเดือนตุลาคม

ช่วงขาดน้ำ เป็นช่วงฤดูแล้งที่ค่าปริมาณน้ำฝนน้อยกว่าค่า 0.5 การระเหยจากผิวดินและการคายน้ำของพืช ซึ่งพืชอาจเสียหายจากการขาดแคลนน้ำได้ ซึ่งช่วงนี้เริ่มตั้งแต่ปลายเดือนตุลาคมถึงกลางเดือนมีนาคม (ตารางที่ 2-1 และรูปที่ 2-2)

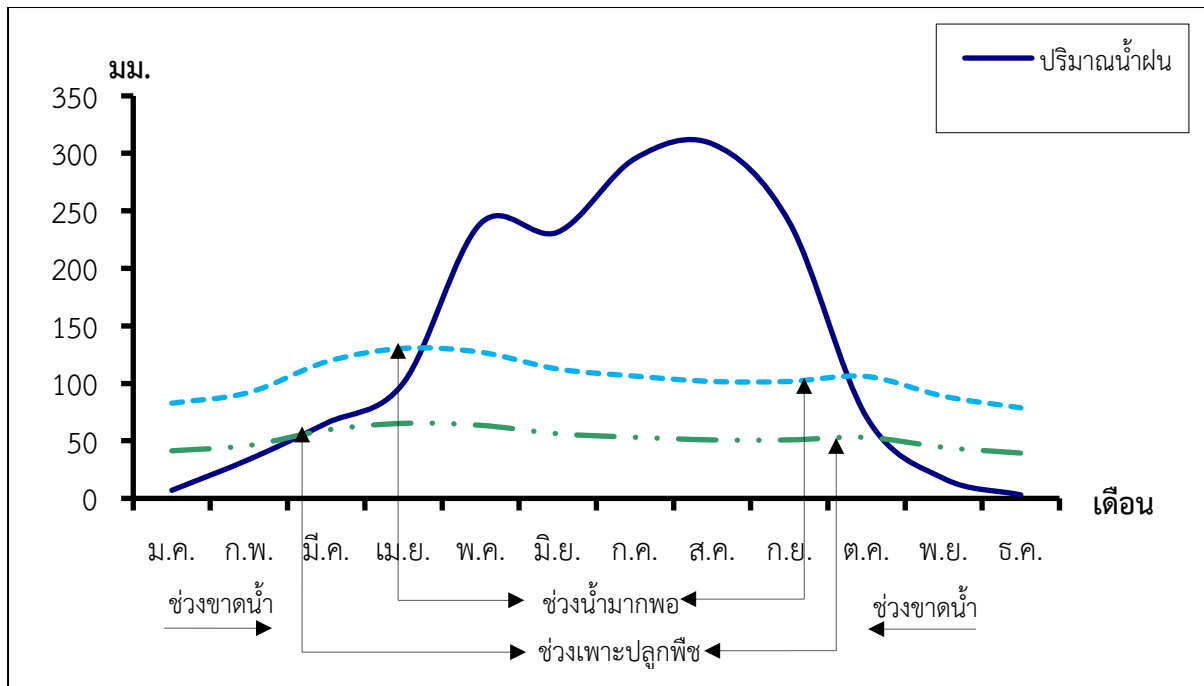
ตารางที่ 2-1 สถิติภูมิอากาศ ณ สถานีตรวจอากาศเกษตรจังหวัดสกลนคร¹ (ปี พ.ศ.2536-2565)

เดือน	อุณหภูมิ (°ซ)			ความชื้นสัมพัทธ์ (%)	ปริมาณน้ำฝน (มม.)	จำนวนวันที่ฝนตก (วัน)	ศักยภาพการคายระเหยน้ำ (มม.)	ปริมาณฝนใช้การ ² (มม.)
	ต่ำสุด	สูงสุด	เฉลี่ย					
ม.ค.	15.1	30.0	21.6	71.0	7.0	1.8	82.8	6.9
ก.พ.	17.3	32.1	23.7	68.0	33.9	3.3	92.1	32.1
มี.ค.	21.4	34.3	26.9	69.0	65.3	6.0	118.7	58.5
เม.ย.	23.5	35.5	28.5	70.0	100.4	9.3	130.5	84.3
พ.ค.	24.6	34.3	28.4	79.0	239.1	17.0	127.1	147.6
มิ.ย.	25.1	33.4	28.4	80.0	231.5	18.0	112.5	145.8
ก.ค.	24.8	32.2	27.8	83.0	295.5	20.3	106.3	154.6
ส.ค.	24.6	31.9	27.4	84.0	308.3	22.6	101.7	155.8
ก.ย.	24.1	32.1	27.3	84.0	240.1	17.3	101.7	147.9
ต.ค.	22.0	31.8	26.1	80.0	70.7	7.0	106.0	62.7
พ.ย.	19.2	31.8	24.6	76.0	17.3	2.7	88.8	16.8
ธ.ค.	15.7	29.9	21.8	73.0	3.0	0.6	78.7	3.0
เฉลี่ย	21.5	32.4	26.0	76.4	-	-	-	-
รวม	-	-	-	-	1,612.1	125.9	1,247.0	1,016.0

หมายเหตุ : ¹เป็นสถานีตรวจอากาศที่ใกล้พื้นที่ตำบลมากที่สุด

²จากการคำนวณโดยโปรแกรม Cropwat for Windows Version 8.0

ที่มา : กรมอุตุนิยมวิทยา (2566)



รูปที่ 2-2 กราฟสมมูลของน้ำเพื่อการเกษตร ปี พ.ศ. 2536-2565

2.5 สภาพการใช้ที่ดินปัจจุบัน

สภาพการใช้ที่ดินตำบลบ่อแก้ว อำเภอบ้านม่วง จังหวัดสกลนคร ซึ่งสำรวจโดยกลุ่มวิเคราะห์สภาพการใช้ที่ดิน (2566) ประกอบด้วยประเภทการใช้ที่ดินต่าง ๆ ดังนี้

2.5.1 พื้นที่ชุมชนและสิ่งปลูกสร้าง มีเนื้อที่ 2,852 ไร่ หรือร้อยละ 5.28 ของเนื้อที่ตำบล

2.5.2 พื้นที่เกษตรกรรมมีเนื้อที่ 43,530 ไร่ หรือร้อยละ 80.53 ของเนื้อที่ตำบล ประกอบด้วย การใช้ประโยชน์ที่ดินด้านเกษตรกรรมต่าง ๆ ดังต่อไปนี้

- 1) เกษตรผสมผสาน มีเนื้อที่ 9 ไร่ หรือร้อยละ 0.02 ของเนื้อที่ตำบล ได้แก่ เกษตรผสมผสาน/ไร่นาสวนผสม
- 2) พื้นที่นา มีเนื้อที่ 23,281 ไร่ หรือร้อยละ 43.07 ของเนื้อที่ตำบล ได้แก่ นาข้าว นาไร่
- 3) พืชไร่ มีเนื้อที่ 8,948 ไร่ หรือร้อยละ 16.56 ของเนื้อที่ตำบล ได้แก่ มันสำปะหลัง อ้อย ไร่ร้าง
- 4) ไม้ยืนต้น มีเนื้อที่ 11,227 ไร่ หรือร้อยละ 20.77 ของเนื้อที่ตำบล ได้แก่ ยางพารา ยูคาลิปตัส ปาล์มน้ำมัน ไม้ยืนต้นผสม ไม้ปลูกเพื่อการค้า
- 5) ไม้ผล มีเนื้อที่ 20 ไร่ หรือร้อยละ 0.04 ของเนื้อที่ตำบล ได้แก่ ไม้ผลผสม กล้วย มะม่วง
- 6) พุ่หญ้าเลี้ยงสัตว์และโรงเรือนเลี้ยงสัตว์ มีเนื้อที่ 25 ไร่ หรือร้อยละ 0.04 ของเนื้อที่ตำบล ได้แก่ พุ่หญ้าเลี้ยงสัตว์ โรงเรือนเลี้ยงโค กระบือ และม้า
- 7) พืชน้ำ มีเนื้อที่ 2 ไร่ หรือร้อยละ - ของเนื้อที่ตำบล ได้แก่ บัว
- 8) สถานที่เพาะเลี้ยงสัตว์น้ำ มีเนื้อที่ 18 ไร่ หรือร้อยละ 0.03 ของเนื้อที่ตำบล ได้แก่ สถานที่เพาะเลี้ยงปลา



2.5.3 พื้นที่ป่าไม้ มีเนื้อที่ 3,813 ไร่ หรือร้อยละ 7.05 ของเนื้อที่ตำบล ได้แก่ ป่าผลัดใบรอสภาพฟื้นฟู ป่าผลัดใบสมบูรณ์

2.5.4 พื้นที่แหล่งน้ำ มีเนื้อที่ 2,796 ไร่ หรือร้อยละ 5.17 ของเนื้อที่ตำบล ได้แก่ อ่างเก็บน้ำ แม่น้ำ ลำห้วย ลำคลอง บ่อน้ำในไร่นา หนอง บึง ทะเลสาบ

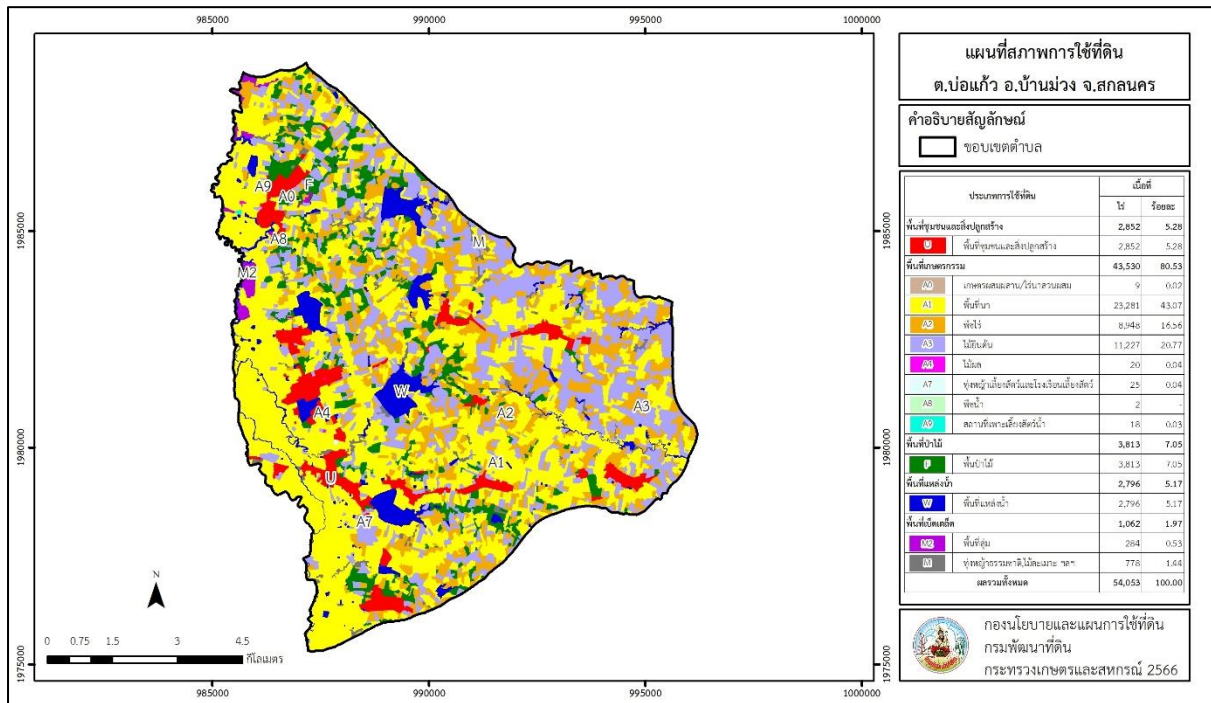
2.5.5 พื้นที่เบ็ดเตล็ด มีเนื้อที่ 1,062 ไร่ หรือร้อยละ 1.97 ของเนื้อที่ตำบล ได้แก่ ทุ่งหญ้าสลับไม้พุ่ม/ไม้ละเมาะ พื้นที่ลุ่ม ทุ่งหญ้าธรรมชาติ พื้นที่ถม เหมืองเก่า บ่อขุดเก่า

ตารางที่ 2-2 สภาพการใช้ที่ดิน ตำบลบ่อแก้ว อำเภอบ้านม่วง จังหวัดสกลนคร

หน่วยแผนที่	ประเภทการใช้ที่ดิน	เนื้อที่	
		ไร่	ร้อยละ
U	พื้นที่ชุมชนและสิ่งปลูกสร้าง	2,852	5.28
U201	หมู่บ้านบนพื้นราบ	2,420	4.48
U301	สถานที่ราชการและสถาบันต่าง ๆ	220	0.41
U502	โรงงานอุตสาหกรรม	55	0.10
U601	สถานที่พักผ่อนหย่อนใจ	38	0.07
U602	รีสอร์ท โรงแรม เกสต์เฮาส์	2	-
U603	สุสาน ป่าช้า	117	0.22
A	พื้นที่เกษตรกรรม	43,530	80.53
A001	เกษตรผสมผสาน/ไร่นาสวนผสม	9	0.02
A100	นาร้าง	151	0.28
A101	นาข้าว	23,130	42.79
A200	ไร่ร้าง	12	0.02
A203	อ้อย	246	0.46
A204	มันสำปะหลัง	8,690	16.08
A301	ไม้ยืนต้นผสม	88	0.16
A302	ยางพารา	9,262	17.13
A303	ปาล์มน้ำมัน	777	1.44
A304	ยูคาลิปตัส	1,075	1.99
A305	สัก	11	0.02
A315	ไผ่ปลูกเพื่อการค้า	14	0.03
A401	ไม้ผลผสม	10	0.02
A407	มะม่วง	1	-
A411	กล้วย	9	0.02



หน่วยแผนที่	ประเภทการใช้ที่ดิน	เนื้อที่	
		ไร่	ร้อยละ
A701	ทุ่งหญ้าเลี้ยงสัตว์	18	0.03
A702	โรงเรือนเลี้ยงโค กระบือ และม้า	7	0.01
A803	บัว	2	-
A902	สถานที่เพาะเลี้ยงปลา	18	0.03
F	พื้นที่ป่าไม้	3,813	7.05
F200	ป่าผลัดใบรอสภาพฟื้นฟู	3,763	6.96
F201	ป่าผลัดใบสมบูรณ์	50	0.09
M	พื้นที่เบ็ดเตล็ด	1,062	1.97
M101	ทุ่งหญ้าธรรมชาติ	67	0.12
M102	ทุ่งหญ้าสลับไม้พุ่ม/ไม้ละเมาะ	691	1.28
M201	พื้นที่ลุ่ม	284	0.53
M300	เหมืองเก่า บ่อขุดเก่า	4	0.01
M405	พื้นที่ถม	16	0.03
W	พื้นที่แหล่งน้ำ	2,796	5.17
W101	แม่น้ำ ลำห้วย ลำคลอง	436	0.81
W102	หนอง บึง ทะเลสาบ	188	0.35
W201	อ่างเก็บน้ำ	1,909	3.53
W202	บ่อน้ำในไร่นา	250	0.46
W203	คลองชลประทาน	13	0.02
ผลรวมทั้งหมด		54,053	100.00



รูปที่ 2-3 สภาพการใช้ประโยชน์ที่ดิน ตำบลบ่อแก้ว อำเภอบ้านม่วง จังหวัดสกลนคร

2.6 สภาพเศรษฐกิจและสังคม

2.6.1 ประชากร

จากหลักฐานทะเบียนราษฎรของกรมการปกครอง กระทรวงมหาดไทย ณ เดือนธันวาคม 2565 พบว่า ประชากรที่อาศัยในพื้นที่ตำบลบ่อแก้ว มีประชากรรวม 9,774 คน แยกเป็นชาย 4,950 คน เป็นหญิง 4,824 คน ความหนาแน่นโดยเฉลี่ย 113.01 คนต่อตารางกิโลเมตร มีจำนวนครัวเรือนทั้งหมด 2,918 ครัวเรือน เป็นครัวเรือนเกษตรที่มากขึ้นทะเบียนกรมส่งเสริมการเกษตร 2,457 ครัวเรือน หรือร้อยละ 84.20 ของจำนวนครัวเรือนทั้งหมด และเป็นครัวเรือนที่ประกอบอาชีพอื่นๆ ครัวเรือนเกษตรที่ไม่ได้มาขึ้นทะเบียนกรมส่งเสริมการเกษตร 461 ครัวเรือน หรือร้อยละ 15.80 ของจำนวนครัวเรือนทั้งหมด ดังรายละเอียดในตารางที่ 2-2 ถึง 2-3

ตารางที่ 2-2 จำนวนประชากรและครัวเรือน ตำบลบ่อแก้ว อำเภอบ้านม่วง จังหวัดสกลนคร ปี 2565

พื้นที่	จำนวนครัวเรือน	จำนวนประชากร (คน)		
		ชาย	หญิง	รวม
ตำบลบ่อแก้ว	2,918	4,950	4,824	9,774
หมู่ที่ 1 บ่อแก้ว	175	234	264	498
หมู่ที่ 2 ดงมะไฟ	218	432	416	848
หมู่ที่ 3 ลีบบอง	288	424	466	890
หมู่ที่ 4 สร้างแก้ว	220	435	443	878
หมู่ที่ 5 หวาน	317	480	447	927
หมู่ที่ 6 หนองลุมพุก	256	472	474	946



ตารางที่ 2-2 จำนวนประชากรและครัวเรือน ตำบลบ่อแก้ว อำเภอบ้านม่วง จังหวัดสกลนคร ปี 2565 (ต่อ)

พื้นที่	จำนวนครัวเรือน	จำนวนประชากร (คน)		
		ชาย	หญิง	รวม
หมู่ที่ 7 คำภูทอง	298	481	438	919
หมู่ที่ 8 สรศรี	186	313	287	600
หมู่ที่ 9 ท่างาม	187	375	350	725
หมู่ที่ 10 อ่างคำค้อ	219	377	351	728
หมู่ที่ 11 หวัง	160	263	241	504
หมู่ที่ 12 หนองแคน	90	126	122	248
หมู่ที่ 13 สรศรี	132	240	229	469
หมู่ที่ 14 บ่อแก้ว	172	298	296	594

ที่มา: กรมการปกครอง (2566)

ตารางที่ 2-3 จำนวนและสัดส่วนครัวเรือน ตำบลบ่อแก้ว อำเภอบ้านม่วง จังหวัดสกลนคร ปี 2565

รายการ	จำนวน (ครัวเรือน)	ร้อยละ
จำนวนครัวเรือนทั้งหมด¹⁾	2,918	100.00
- จำนวนครัวเรือนเกษตรที่มาขึ้นทะเบียนกรมส่งเสริมการเกษตร ²⁾	2,457	84.20
- จำนวนครัวเรือนที่ประกอบอาชีพอื่นๆ และจำนวนครัวเรือนเกษตรที่ไม่ได้มาขึ้นทะเบียนฯ	461	15.80

ที่มา: 1) กรมการปกครอง (2566)

2) กรมส่งเสริมการเกษตร (2566)

2.6.2 การถือครองที่ดิน

จากข้อมูลกรมการปกครอง ณ เดือนธันวาคม 2565 ตำบลบ่อแก้ว มีจำนวนครัวเรือนทั้งหมด 2,918 ครัวเรือน โดยถือครองที่ดินเฉลี่ยครัวเรือนละ 18.52 ไร่



2.6.3 ลักษณะทางเศรษฐกิจและการประกอบอาชีพ

สภาพเศรษฐกิจของชุมชนในตำบลบ่อแก้วส่วนใหญ่ประชากรมีอาชีพด้านการเกษตรกรรม ได้แก่ ปลูกข้าวมากเป็นอันดับหนึ่ง รองลงมาได้แก่ มันสำปะหลัง และยางพารา นอกจากนี้เกษตรกรยังมีการเลี้ยงสัตว์

การประกอบอาชีพ ในตำบลบ่อแก้วประชากรส่วนใหญ่ประกอบอาชีพเกษตรกรรม ทั้งการทำนา ปลูกพืชไร่ และไม้ยืนต้น นอกจากนี้ยังมีการเลี้ยงสัตว์ไว้เพื่อบริโภคและจำหน่าย ค้าขาย รับจ้างทั่วไป

- อาชีพทำเกษตรกรรม ตำบลบ่อแก้วครัวเรือนเกษตรที่ขึ้นทะเบียนกับกรมส่งเสริมการเกษตร 2,457 ครัวเรือน โดยเกษตรกรปลูกข้าวมากเป็นอันดับหนึ่ง รองลงมาได้แก่ มันสำปะหลัง และยางพารา นอกจากนี้เกษตรกรยังมีการเลี้ยงสัตว์ สำหรับการเลี้ยงสัตว์พบว่าส่วนใหญ่เลี้ยงไว้เพื่อบริโภค และจำหน่าย

2.6.4 ด้านรายได้-รายจ่าย

จากข้อมูลพื้นฐาน จปฐ. (กรมการพัฒนาชุมชน, 2566) พบว่า รายได้ครัวเรือนเฉลี่ยปีละ 222,353 บาท รายได้บุคคลเฉลี่ยปีละ 67,487 บาท รายจ่ายครัวเรือนเฉลี่ยปีละ 135,973 บาท รายจ่ายบุคคลเฉลี่ยปีละ 41,270 บาท เมื่อพิจารณาจะเห็นว่ารายได้ครัวเรือนมากกว่ารายจ่ายครัวเรือนปีละ 86,380 บาท และรายได้บุคคลมากกว่ารายจ่ายบุคคลปีละ 26,218 บาท ดังรายละเอียดในตารางที่ 2-4



ตารางที่ 2-4 รายได้-รายจ่ายเฉลี่ยครัวเรือน ตำบลบ่อแก้ว อำเภอบ้านม่วง จังหวัดสกลนคร ปี 2565

พื้นที่	แหล่งรายได้ของครัวเรือน (บาท/ปี)				รายได้ครัวเรือนเฉลี่ย (บาท/ปี)	รายได้บุคคลเฉลี่ย (บาท/ปี)	รายจ่ายครัวเรือนเฉลี่ย (บาท/ปี)	รายจ่ายบุคคลเฉลี่ย (บาท/ปี)
	อาชีพหลัก	อาชีพรอง	รายได้อื่น	ทำ-หาเอง				
ตำบลบ่อแก้ว	125,564	41,600	30,635	24,555	222,353	67,487	135,973	41,270
หมู่ที่ 1 บ่อแก้ว	88,396	62,214	59,327	49,821	259,757	257,079	210,135	207,969
หมู่ที่ 2 ดงมะไฟ	142,722	2,184	22,018	27,627	194,549	56,401	153,835	44,598
หมู่ที่ 3 สิมบอง	177,168	47,934	39,978	26,061	291,140	88,102	244,708	74,051
หมู่ที่ 4 สร้างแก้ว	70,305	43,442	37,931	15,161	166,840	60,376	119,157	43,120
หมู่ที่ 5 หวาน	133,466	50,841	27,270	21,066	232,643	61,410	169,497	44,742
หมู่ที่ 6 หนองลุมพุก	66,359	49,505	31,078	29,922	176,864	53,344	106,968	32,263
หมู่ที่ 7 คำภูทอง	223,242	10,505	16,670	16,709	267,126	68,282	50,302	12,858
หมู่ที่ 8 สรศรี	60,855	41,923	27,897	23,513	154,188	54,337	121,718	42,895
หมู่ที่ 9 ท่างาม	103,095	69,940	39,381	33,452	245,869	78,529	154,857	49,460
หมู่ที่ 10 อ่างคำค้อ	127,704	5,870	7,726	8,778	150,078	47,897	67,056	21,401
หมู่ที่ 11 หวาน	192,041	17,153	9,742	18,801	237,737	61,963	42,524	11,083
หมู่ที่ 12 หนองแคน	140,192	77,596	85,683	48,673	352,144	92,482	115,692	30,384
หมู่ที่ 13 สรศรี	148,194	84,861	29,324	23,352	285,731	73,825	123,755	31,975
หมู่ที่ 14 บ่อแก้ว	119,167	45,341	27,707	18,480	210,695	56,364	129,567	34,661

ที่มา: กรมการพัฒนาชุมชน (2566)

บทที่ 3

สถานการณ์ภาพของ ทรัพยากรธรรมชาติ



บทที่ 3

สถานภาพของทรัพยากรธรรมชาติ

การศึกษาสถานภาพของทรัพยากรธรรมชาติในพื้นที่ตำบลบ่อแก้ว อำเภอบ้านม่วง จังหวัดสกลนคร ได้แก่ ทรัพยากรป่าไม้ ทรัพยากรน้ำ และทรัพยากรดิน ซึ่งเป็นทรัพยากรกายภาพที่สำคัญต่อการทำการเกษตร ดังนั้นจึงจำเป็นต้องทราบว่าทรัพยากรธรรมชาติแต่ละชนิดปัจจุบันมีสถานะอย่างไร เพื่อใช้เป็นข้อมูลประกอบการวางแผนการใช้ที่ดินซึ่งจะนำไปสู่การกำหนดแผนงาน โครงการ กิจกรรม รวมถึงมาตรการต่าง ๆ เพื่อการพัฒนาพื้นที่อย่างมีประสิทธิภาพต่อไป โดยมีรายละเอียดดังนี้

3.1 ทรัพยากรป่าไม้

3.1.1 ป่าไม้ตามกฎหมายและมติคณะรัฐมนตรี

1) ป่าอนุรักษ์ ไม่พบพื้นที่ป่าอนุรักษ์ (เขตอุทยานแห่งชาติ เขตรักษาพันธุ์สัตว์ป่า เขตวนอุทยาน เขตห้ามล่าสัตว์ป่า) ในพื้นที่

2) ป่าสงวนแห่งชาติ ได้มีการจำแนกเขตการใช้ประโยชน์ทรัพยากรและที่ดินป่าไม้ในพื้นที่ป่าสงวนแห่งชาติตามมติคณะรัฐมนตรี วันที่ 10 มีนาคม 2535 และ 17 มีนาคม 2535 แบ่งออกเป็น 3 เขต ประกอบด้วย เขตพื้นที่ป่าเพื่อการอนุรักษ์ (Zone C) เขตพื้นที่ป่าเพื่อเศรษฐกิจ (Zone E) และเขตพื้นที่ป่าที่เหมาะสมต่อการเกษตร (Zone A) จากการวิเคราะห์ข้อมูล พบพื้นที่ป่าจำแนกเขตการใช้ประโยชน์ทรัพยากรที่ดินและป่าไม้ในพื้นที่ป่าสงวนแห่งชาติตามมติคณะรัฐมนตรีในพื้นที่ คือ เขตพื้นที่ป่าเพื่อเศรษฐกิจ (Zone E) เนื้อที่ 42,661 ไร่

3.1.2 **ชั้นคุณภาพลุ่มน้ำ** (มติคณะรัฐมนตรี วันที่ 28 พฤษภาคม 2528) จากการวิเคราะห์ข้อมูล พบชั้นคุณภาพลุ่มน้ำในพื้นที่ ได้แก่

1) พื้นที่ลุ่มน้ำชั้นที่ 4 เนื้อที่ 20,535 ไร่

2) พื้นที่ลุ่มน้ำชั้นที่ 5 เนื้อที่ 31,993 ไร่

ทั้งนี้ เนื้อที่ดังกล่าวข้างต้นคำนวณด้วยระบบสารสนเทศภูมิศาสตร์ เป็นเนื้อที่เบื้องต้นเท่านั้น ไม่สามารถใช้อ้างอิงได้ทางกฎหมาย



3.2 ทรัพยากรน้ำ

3.2.1 ปริมาณน้ำฝน พบว่าในพื้นที่ตำบลบ่อแก้ว มีปริมาณน้ำฝนเฉลี่ยในคาบ 30 ปี (พ.ศ.2536-2565) 1,612.1 มิลลิเมตรต่อปี

3.2.2 น้ำผิวดิน หมายถึง แม่น้ำลำคลอง หนอง บึง ทะเลสาบ อ่างเก็บ และแหล่งน้ำสาธารณะอื่นๆ ที่อยู่ในผืนแผ่นดิน ในพื้นที่ตำบลบ่อแก้ว มีรายละเอียดของแหล่งน้ำผิวดินดังนี้

แหล่งน้ำผิวดินธรรมชาติ ได้แก่ หนองอีเก็ง ห้วยคำค้อ ห้วยคำผักหนาม ห้วยคำพลู ห้วยแคนห้วยคำโรงสี ห้วยซาง ห้วยดงมะไฟ ห้วยดอนเสือ ห้วยบง ห้วยมะเขือ ห้วยยาง ห้วยลิ้มบอง ห้วยसान และห้วยหนองลุมพุก

แหล่งน้ำผิวดินที่มนุษย์สร้างขึ้น ได้แก่ อ่างเก็บน้ำคำผักหนาม อ่างเก็บน้ำซบคำโรงสี อ่างเก็บน้ำบ่อแก้ว อ่างเก็บน้ำบ้านดงมะไฟ อ่างเก็บน้ำห้วยคำค้อ อ่างเก็บน้ำห้วยบงใต้ อ่างเก็บน้ำห้วยบงเหนือ และอ่างเก็บน้ำห้วยมะเขือ

3.2.3 ใช้ฐานข้อมูลน้ำบาดาลของกรมทรัพยากรน้ำบาดาล กระทรวงทรัพยากรธรรมชาติและสิ่งแวดล้อม จากข้อมูล <http://app.dgr.go.th/newpasutara/xml/search.php> สืบค้น ณ วันที่ 26 พฤษภาคม 2566 ซึ่งพบว่า ตำบลบ่อแก้ว มีจำนวนบ่อบาดาลราชการจำนวน 13 บ่อ และจำนวนบ่อบาดาลเอกชนจำนวน 1 บ่อ

3.3 ทรัพยากรดิน

ทรัพยากรดินในพื้นที่ตำบลบ่อแก้ว อำเภอบ้านม่วง จังหวัดสกลนคร พบหน่วยแผนที่ดินทั้งหมด 5 หน่วยแผนที่ดิน และหน่วยพื้นที่เบ็ดเตล็ด 1 หน่วยแผนที่ ดังนี้

3.3.1 ดินในพื้นที่ลุ่ม มี 4 หน่วยแผนที่ดิน ได้แก่

1) หน่วยแผนที่ดิน Nbn-slA/csub ชุดดินหนองบุญมาก มีเนื้อดินบนเป็นดินร่วนปนทราย ความลาดชัน 0-2 เปอร์เซ็นต์ ดินล่างพบชั้นดินเหนียว มีเนื้อที่ 18 ไร่ หรือร้อยละ 0.03 ของเนื้อที่ตำบล

2) หน่วยแผนที่ดิน Nbn-pic-slA ดินหนองบุญมากที่มีศิลาแลงอ่อน มีเนื้อดินบนเป็นดินร่วนปนทราย ความลาดชัน 0-2 เปอร์เซ็นต์ มีเนื้อที่ 649 ไร่ หรือร้อยละ 1.20 ของเนื้อที่ตำบล

3) หน่วยแผนที่ดิน Rn-slA ชุดดินเรณู มีเนื้อดินบนเป็นดินร่วนปนทราย ความลาดชัน 0-2 เปอร์เซ็นต์ มีเนื้อที่ 1,556 ไร่ หรือร้อยละ 2.88 ของเนื้อที่ตำบล

4) หน่วยแผนที่ดิน Sik-pic-slA ดินศิขรมที่มีศิลาแลงอ่อน มีเนื้อดินบนเป็นดินร่วนปนทราย แปร ความลาดชัน 0-2 เปอร์เซ็นต์ มีเนื้อที่ 5,608 ไร่ หรือร้อยละ 10.38 ของเนื้อที่ตำบล

3.3.2 ดินในพื้นที่ดอน มี 1 หน่วยแผนที่ดิน คือ หน่วยแผนที่ดิน Ppk-gclB ชุดดินปลาปาก มีเนื้อดินบนเป็นดินร่วนปนดินเหนียวปนกรวด ความลาดชัน 2-5 เปอร์เซ็นต์ มีเนื้อที่ 44,604 ไร่ หรือร้อยละ 82.52 ของเนื้อที่ตำบล

3.3.3 พื้นที่เบ็ดเตล็ด มี 1 หน่วยแผนที่ คือ หน่วยแผนที่ W พื้นที่น้ำ มีเนื้อที่ 1,618 ไร่ หรือร้อยละ 2.99 ของเนื้อที่ตำบล

ปัญหาทรัพยากรดินทางการเกษตรตามสภาพธรรมชาติในพื้นที่ พบปัญหาดินตื้น มีเนื้อที่ 44,604 ไร่ หรือร้อยละ 82.52 ของเนื้อที่ตำบล คือ ชุดดินปลาปาก (Ppk)

รายละเอียดของสมบัติดิน ตำบลบ่อแก้ว อำเภอบ้านม่วง จังหวัดสกลนคร ดังแสดงในตารางที่ 3-1 และแผนที่แสดงในลักษณะของชุดดิน (รูปที่ 3-1)

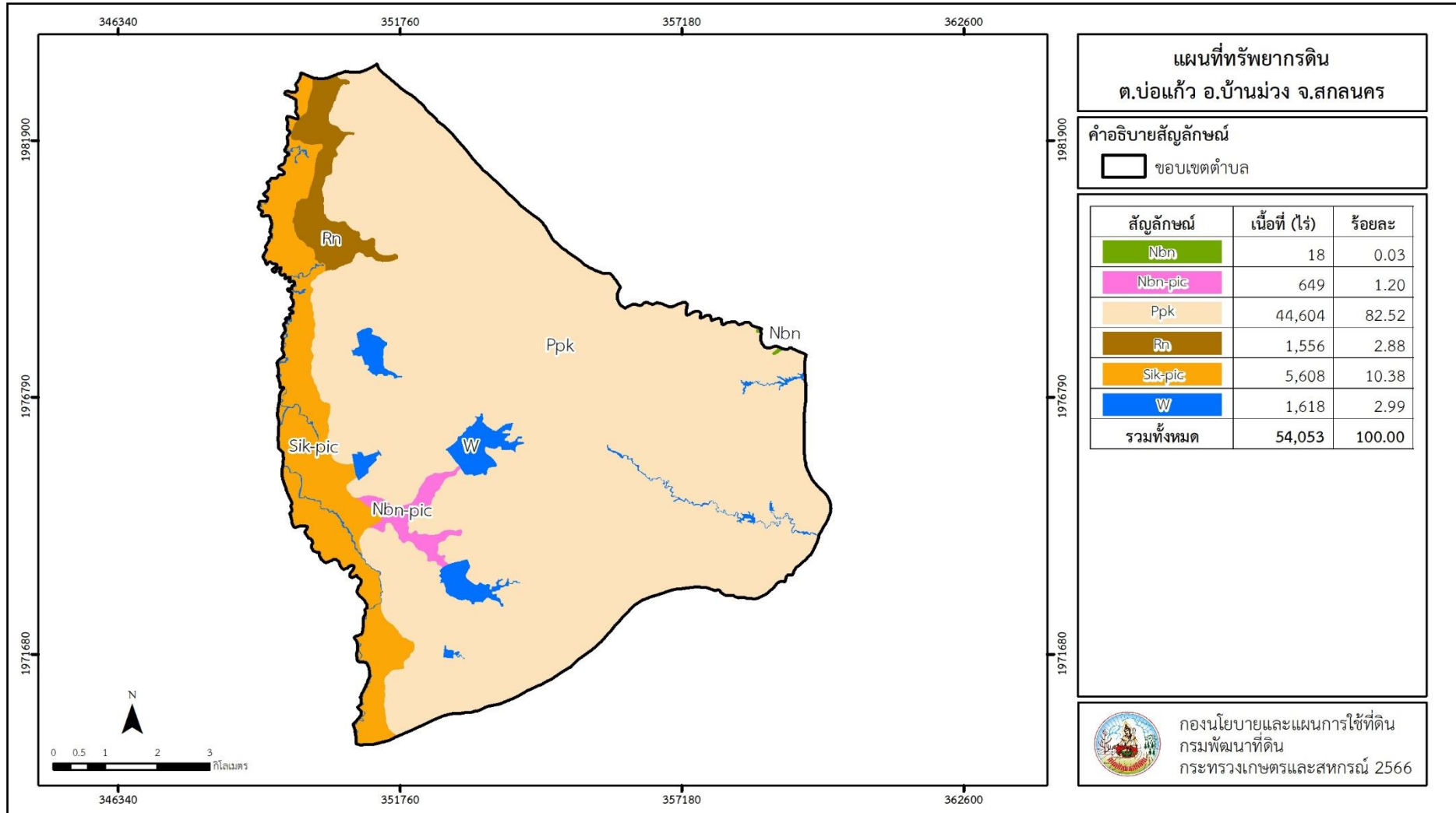


ตารางที่ 3-1 สมบัติดิน ตำบลบ่อแก้ว อำเภอบ้านม่วง จังหวัดสกลนคร

หน่วยแผนที่ดิน	ความลาดชัน (%)	ความลึก (ซม.)	การระบายน้ำ	ความอุดมสมบูรณ์ของดิน	ความจุแลกเปลี่ยนแคตไอออน (cmol/kg)	ความอึดตัวเบส (%)	ปฏิกิริยาดิน		ค่าการนำไฟฟ้า (dS/m)	ความลึกของชั้นจาโรไซด์ (ซม.)	เนื้อที่	
							ดินบน	ดินล่าง			ไร่	ร้อยละ
Nbn-pic-sIA	0-2	>150	ค่อนข้างเลว	ต่ำ	10-20	35-75	5.0-5.5	5.5-6.5	<2	-	649	1.20
Nbn-sIA/csub	0-2	>150	ค่อนข้างเลว	ต่ำ	10-20	35-75	5.0-5.5	5.5-6.5	<2	-	18	0.03
Ppk-gclB	2-5	0-50	ดี	ต่ำ	<10	<35	5.5-7.0	4.5-5.5	<2	-	44,604	82.52
Rn-sIA	0-2	>150	ดีปานกลางถึงค่อนข้างเลว	ต่ำ	<10	<35	5.0-5.5	5.5-6.0	<2	-	1,556	2.88
Sik-pic-silA	0-2	>150	ค่อนข้างเลว	ต่ำ	10-20	35-75	5.0-5.5	5.5-6.5	<2	-	5,608	10.38
W	-	-	-	-	-	-	-	-	-	-	1,618	2.99
รวมทั้งหมด											54,053	100.00

หมายเหตุ: เนื้อที่คำนวณด้วยโปรแกรมระบบสารสนเทศภูมิศาสตร์

ที่มา: กองสำรวจและวิจัยทรัพยากรดิน (2566)



รูปที่ 3-1 ทรัพยากรดิน ตำบลบ่อแก้ว อำเภอบ้านม่วง จังหวัดสกลนคร

บทที่ 4

กระบวนการมีส่วนร่วมของชุมชน
Participatory Rural Appraisal
(PRA)



บทที่ 4

กระบวนการมีส่วนร่วมของชุมชน (Participatory Rural Appraisal : PRA)

4.1 การวิเคราะห์ผลจากการจัดทำกระบวนการมีส่วนร่วมของชุมชน (PRA)

การวิเคราะห์ผลจากการจัดทำกระบวนการมีส่วนร่วมของชุมชน (PRA) เมื่อวันที่ 30 มิถุนายน 2566 มีสาระสำคัญสรุปได้ดังนี้

4.1.1 ปัญหาหลักของตำบลบ่อแก้ว คือ

- 1) ดินตื้น ดินเสื่อมโทรม ดินขาดความอุดมสมบูรณ์
- 2) พื้นที่น้ำท่วมซ้ำซากในพื้นที่ลุ่มและขาดแคลนน้ำในพื้นที่ดอนจากการเปลี่ยนแปลงสภาพอากาศ
- 3) การชะล้างพังทลายของดิน

4.1.2 ความต้องการของชุมชน เกษตรกร และตำบลบ่อแก้ว มีความต้องการ 3 ประการ คือ

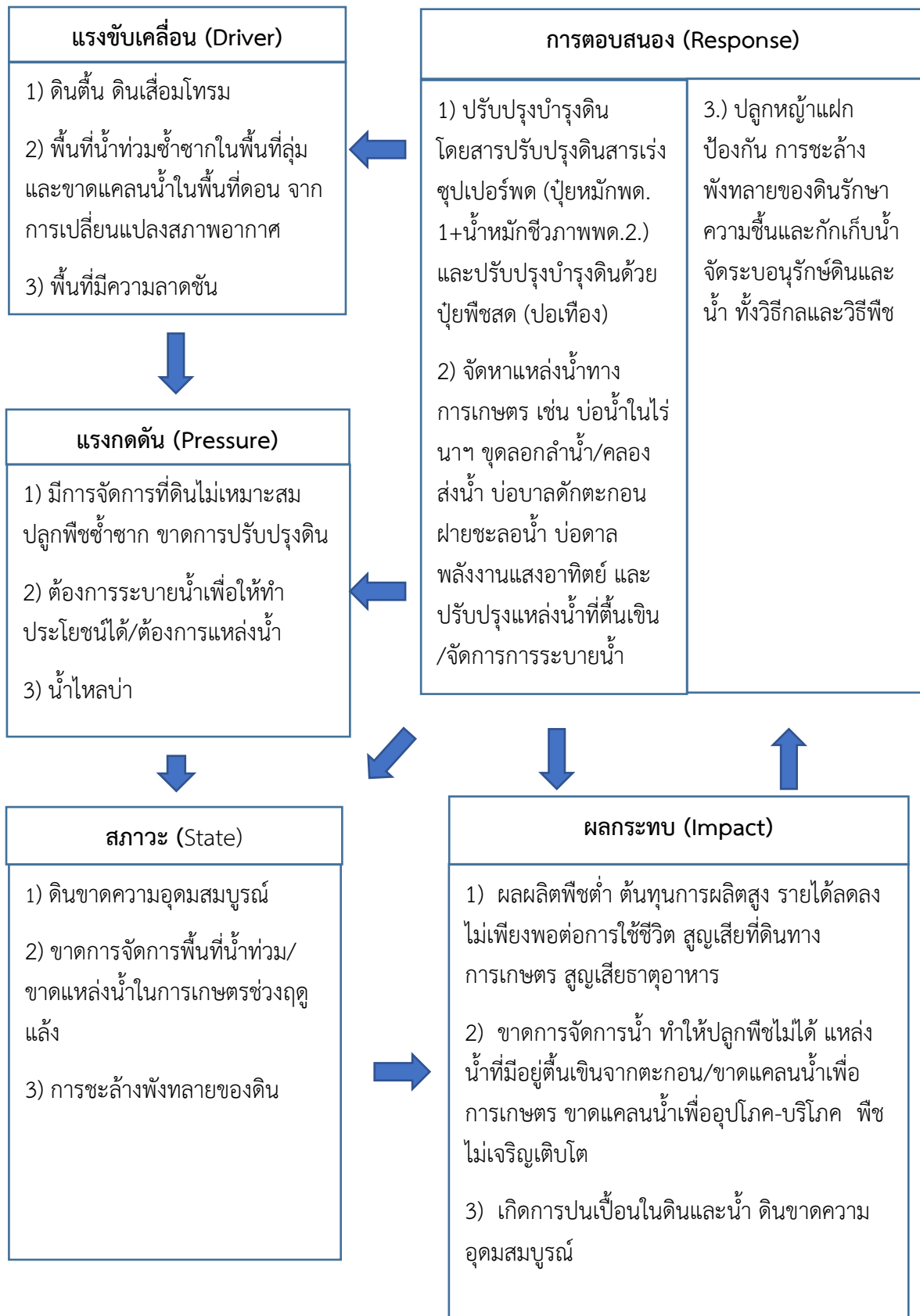
- 1) แก้ปัญหาดินเสื่อมโทรมและฟื้นฟูความอุดมสมบูรณ์ของดิน
- 2) แก้ไขปัญหาการระบายน้ำ จัดระบบอนุรักษ์ดินแล้วน้ำ
- 3) ปรับรูปที่ดินและเปลี่ยนกิจกรรมการผลิตให้เหมาะสม

ผลจากการจัดทำกระบวนการมีส่วนร่วมของชุมชน(PRA)ได้นำมาวิเคราะห์ร่วมกับปัญหาด้านกายภาพ โดยระบบ DPSIR มีรายละเอียดดังนี้

- 1) แรงขับเคลื่อน (Driver) มี 4 ประการ คือ
 - 1.1) ดินตื้น ดินเสื่อมโทรม
 - 1.2) พื้นที่น้ำท่วมซ้ำซากในพื้นที่ลุ่มและขาดแคลนน้ำในพื้นที่ดอนจากการเปลี่ยนแปลงสภาพอากาศ
 - 1.3) พื้นที่ที่มีความลาดชัน
- 2) แรงกดดัน (Pressure) ที่เกิดจากปัจจัยขับเคลื่อน มี 4 ประการ คือ
 - 2.1) มีการจัดการดินที่ไม่เหมาะสม ปลูกพืชซ้ำซาก ขาดการปรับปรุงดิน
 - 2.2) ต้องการระบายน้ำเพื่อให้ทำประโยชน์ได้/ต้องการแหล่งน้ำ
 - 2.3) น้ำไหลบ่า
- 3) สภาวะ (State) ที่เกิดแรงกดดัน มี 5 ประการ คือ
 - 3.1) ดินขาดความอุดมสมบูรณ์
 - 3.2) ขาดการจัดการพื้นที่น้ำท่วม/ความต้องการน้ำทางการเกษตร
 - 3.3) การชะล้างพังทลายของดิน
- 4) ผลกระทบ (Impact) ที่ปรากฏในพื้นที่ มี 4 ประการ คือ
 - 4.1) ผลผลิตพืชต่ำ ต้นทุนการผลิตสูง รายได้ลดลง ไม่เพียงพอต่อการใช้ชีวิต สูญเสียที่ดินทางการเกษตร สูญเสียธาตุอาหาร
 - 4.2) ขาดการจัดการน้ำ ทำให้ปลูกพืชไม่ได้ แหล่งน้ำที่มีอยู่ต้นเขินจากตะกอนขาดแคลนน้ำเพื่อการเกษตร ขาดแคลนน้ำเพื่ออุปโภค-บริโภค พืชไม่เจริญเติบโต
 - 4.3) เกิดการปนเปื้อนในดินและน้ำ ดินขาดความอุดมสมบูรณ์



- 5) การตอบสนอง (Response) ของรัฐในอดีต ปัจจุบัน และในอนาคต มีดังนี้
- อดีต-ปัจจุบัน
- พื้นที่ลุ่ม พื้นที่น้ำท่วมซ้ำซากและพื้นที่ลาดชัน
- 1) ปรับปรุงบำรุงดินโดยสารปรับปรุงดินสารเร่งซูเปอร์พด (ปุ๋ยหมักพด.1+น้ำหมักชีวภาพพด.2.) และปรับปรุงบำรุงดินด้วยปุ๋ยพืชสด (ปอเทือง)
 - 2) จัดหาแหล่งน้ำทางการเกษตร เช่น บ่อน้ำในไร่นาฯ ชุดลอกลำน้ำ/คลองส่งน้ำ บ่อตักตะกอน ฝ่ายชะลอน้ำ บ่อบาดาลพลังงานแสงอาทิตย์ และปรับปรุงแหล่งน้ำที่ตื้นเขิน
 - 3.) ปลูกหญ้าแฝกป้องกัน การชะล้างพังทลายของดินรักษาความชื้นและกักเก็บน้ำ จัดระบบอนุรักษ์ดินและน้ำ ทั้งวิธีกลและวิธีพืช
- อนาคต
- (1) พัฒนาที่ดินและน้ำที่เป็นระบบทั้งตำบล
 - (2) ประกาศเขตอนุรักษ์ดินและน้ำ
- โดยมีรายละเอียดในรูปที่ 4-1



รูปที่ 4-1 การวิเคราะห์สถานการณ์โดยระบบ DPSIR ของตำบลบ่อแก้ว อำเภอบ้านม่วง จังหวัดสกลนคร



4.2 ระบบการปลูกพืชในปัจจุบัน

ตำบลบ่อแก้ว อำเภอบ้านม่วง จังหวัดสกลนคร มีการเพาะปลูกพืช ดังนี้

1) ข้าว เกษตรกรส่วนใหญ่ปลูกข้าวมากที่สุด โดยพันธุ์ข้าวที่ปลูกส่วนใหญ่จะปลูกข้าว กข 6 และข้าวหอมมะลิ 105 พื้นที่เป็นที่ลุ่มจะทำนาในช่วงเดือนพฤษภาคม – พฤศจิกายน หลังการเก็บเกี่ยวจะปลูกข้าวโพดเลี้ยงสัตว์ ในช่วงเดือนพฤศจิกายน – มีนาคม ส่วนพื้นที่นาดอนจะมีการทำนาในช่วงเดือนมิถุนายน – พฤศจิกายน

2) ยางพารา ส่วนใหญ่เกษตรกรที่มีพื้นที่อยู่ที่ดอนซึ่งเหมาะสำหรับปลูกยางพารา สภาพอากาศที่ค่อนข้างร้อนชื้นลมไม่แรงมากประกอบกับยางเป็นพืชที่ปลูกง่าย การดูแลรักษาง่ายผลผลิตสามารถจำหน่ายได้ทุกคุณภาพ ปลูกในช่วงต้นฤดูฝน ระหว่างเดือน พฤษภาคม - กรกฎาคม

2) มันสำปะหลัง เกษตรกรส่วนใหญ่จะเลือกปลูกมันสำปะหลังช่วงต้นฤดูฝน และมีอายุการจากวันปลูกถึงเก็บเกี่ยว 10 – 12 เดือน

3) อ้อยโรงงาน เกษตรกรมีวิธีการปลูกขึ้นกับลักษณะพื้นที่

(1) อ้อยข้ามแล้งหรืออ้อยปลายฝน เหมาะสมปลูกในดินร่วนปนทรายโดยอาศัยความชื้นที่สะสมไว้จากฤดูฝน ปลูกช่วงเดือนตุลาคมถึงเดือนพฤศจิกายน จะเลือกปลูกระหว่างอ้อยโรงงาน และมันสำปะหลัง

(2) อ้อยต้นฝน เหมาะสมปลูกในดินเหนียวหรือดินร่วมเหนียว โดยอาศัยความชื้นจากฝนช่วงแรก ที่ตก ต้องเตรียมดินและซักร่องรอฟน ปลูกช่วงเดือนมีนาคมถึงเดือนเดือนมิถุนายน

4) พืชผัก เกษตรกรบางรายที่ไม่ได้ทำนาปรัง จะเลือกปลูกผักหลังการเก็บเกี่ยวข้าว พืชผัก จะเลือกปลูกหลังการเก็บเกี่ยวข้าว ระหว่างเดือนพฤศจิกายนถึงเดือนมีนาคม ได้แก่ พริก มะเขือ กะเพรา โหระพา ข่า ตะไคร้ สารระแหง ถั่วพู ผักชีฝรั่ง ระหว่างเดือนธันวาคมถึงเดือนมีนาคม


5) ข้าวโพดเลี้ยงสัตว์ เกษตรกรบางรายที่ไม่ได้ทำนาปรัง จะเลือกปลูกผักหลังการเก็บเกี่ยวข้าว พืชผัก จะเลือกปลูกหลังการเก็บเกี่ยวข้าว ระหว่างเดือนธันวาคมถึงเดือนกุมภาพันธ์

โดยมีรายละเอียดในตารางที่ 4-1



ตารางที่ 4-1 ระบบการปลูกพืชในปัจจุบัน ตำบลบ่อแก้ว อำเภอบ้านม่วง จังหวัดสกลนคร

ชนิดพืช	เดือน												
	ม.ค	ก.พ	มี.ค.	เม.ย.	พ.ค	มิ.ย	ก.ค	ส.ค	ก.ย.	ต.ค	พ.ย.	ธ.ค	
พื้นที่ลุ่ม/พื้นที่ดอน													
ข้าวนาปี/ข้าวโพดเลี้ยงสัตว์	ข้าวโพด					ข้าวนาปี						ข้าวโพด	
ยางพารา					ยางพารา								
มันสำปะหลัง	มันสำปะหลัง												
อ้อย	อ้อย												
พื้นที่ดินต้น ดินเสื่อมโทรม และดินขาดความอุดมสมบูรณ์													
ข้าวนาปี					ข้าวนาปี								
มันสำปะหลัง	มันสำปะหลัง												
อ้อย	อ้อย												
พืชผัก	พืชผัก										พืชผัก		
พื้นที่มีปัญหาการชะล้างพังทลายของดิน (Erosion)													
มันสำปะหลัง	มันสำปะหลัง												
อ้อย	อ้อย												



บทที่ 5

การประเมินคุณภาพที่ดิน



บทที่ 5 การประเมินคุณภาพที่ดิน

5.1 หลักการประเมินคุณภาพที่ดินด้านกายภาพ

การประเมินคุณภาพที่ดินหรือการประเมินความเหมาะสมของที่ดิน สอดคล้องตามหลักการของ FAO Framework ค.ศ. 1983 ซึ่งการประเมินคุณภาพที่ดินด้านกายภาพ เป็นการประเมินศักยภาพของที่ดินว่าที่ดินนั้นๆเหมาะสมมากหรือน้อยเพียงใดสำหรับการใช้ที่ดินประเภทต่างๆ หรือการปลูกพืชต่างๆ โดยพิจารณาจากสภาพแวดล้อมที่มีผลต่อการเจริญเติบโตของพืช สมบัติดินที่ได้จำแนกไว้ในแต่ละตำบล ร่วมกับการจัดการพื้นที่ เช่น ระบบชลประทาน พื้นที่ยกทรง การจัดระบบอนุรักษ์ดินและน้ำ เป็นต้น และนอกจากนี้พิจารณาความต้องการปัจจัยต่อการปลูกพืชแต่ละชนิด สอดคล้องตามหลักการของ FAO ได้แก่ ความต้องการด้านพืช ความต้องการด้านการจัดการ ความต้องการด้านการอนุรักษ์ (บัณทิต ต้นศิริ และคำรณ ไทรพิทก, 2542) รายละเอียดดังตารางที่ 5-1

ระดับความเหมาะสมของที่ดินได้จากการสังเคราะห์ข้อมูลดิน การจัดการที่ดิน หรือดินที่มีลักษณะเฉพาะที่เกิดขึ้นตามสภาพภูมิประเทศ (ซึ่งจะเรียกรวมว่าหน่วยที่ดิน) ลักษณะภูมิอากาศ พิจารณาร่วมกับระดับความต้องการปัจจัยต่อการเจริญเติบโตของพืชแต่ละชนิด หลังจากนั้นดำเนินการประเมินคุณภาพที่ดิน ซึ่งสามารถจำแนกระดับความเหมาะสมของที่ดินได้เป็น 4 ระดับ ได้แก่ เหมาะสมสูง (S1) เหมาะสมปานกลาง (S2) เหมาะสมเล็กน้อย (S3) และไม่เหมาะสม (N) โดยที่

S1 : ไม่มีข้อจำกัดด้านที่ดินตามปัจจัยที่ใช้พิจารณา

S2 : มีข้อจำกัดด้านที่ดินที่แก้ไขได้ง่ายหรือข้อจำกัดอาจไม่ส่งผลกระทบต่อเจริญเติบโตของพืชอย่างชัดเจน

S3 : มีข้อจำกัดด้านที่ดินที่แก้ไขได้ยาก ควรปรับเปลี่ยนการผลิตเป็นพืชชนิดอื่นหรือกิจกรรมอื่น (ส่วนใหญ่เป็นลักษณะทางกายภาพ)

N : มีข้อจำกัดที่พัฒนาหรือปรับปรุงที่ดินได้ยากมาก หากจะดำเนินการพัฒนาหรือปรับปรุงต้องใช้ต้นทุนสูงหรือเครื่องจักรขนาดใหญ่ แนะนำให้ปรับเปลี่ยนการผลิต



ตารางที่ 5-1 ตัวอย่างการประเมินคุณภาพที่ดินด้านกายภาพของประเภทการใช้ประโยชน์ที่ดิน

คุณภาพที่ดิน (Land Quality)	คุณลักษณะที่ดินตัวแทน (Land Characteristics)	ระดับความเหมาะสม (Land Suitability Rating)
1. ความเหมาะสมด้านความต้องการด้านพืช (Crop Requirements)		
1.1. การหยั่งลึกของรากพืช (r)	ความลึกของดิน	S1
1.2. ความชุ่มชื้นที่เป็นประโยชน์ต่อพืช (m)	ปริมาณน้ำฝนเฉลี่ยในรอบปี	S2m
1.3. ความเป็นประโยชน์ของออกซิเจนต่อรากพืช (o)	สภาพการระบายน้ำของดิน	S2o
ความเหมาะสมรวมด้านความต้องการด้านพืช (Crop Requirements)		S2om
2. ความเหมาะสมรวมความต้องการด้านการจัดการ (Management Requirements)		
2.1. สภาพการเขตกรรม (k)	ชั้นความยากง่ายในการเขตกรรม (ดินบน)	S1
2.2. ศักยภาพการใช้เครื่องจักรกล (w)	ความลาดชันของพื้นที่	S3w
ความเหมาะสมรวมด้านความต้องการด้านการจัดการ (Management Requirements)		S3w
3. ความเหมาะสมด้านความต้องการด้านการอนุรักษ์ (Conservation Requirements)		
3.1 ความเสียหายจากการกัดกร่อน (e)	ความลาดชันของพื้นที่	S3e
ความเหมาะสมรวมด้านความต้องการด้านการอนุรักษ์ (Conservation Requirements)		S3e
ความเหมาะสมด้านกายภาพของประเภทการใช้ประโยชน์ที่ดินในแต่ละหน่วยที่ดินโดยรวม		S3ew

5.2 พืชเศรษฐกิจที่สำคัญของตำบล

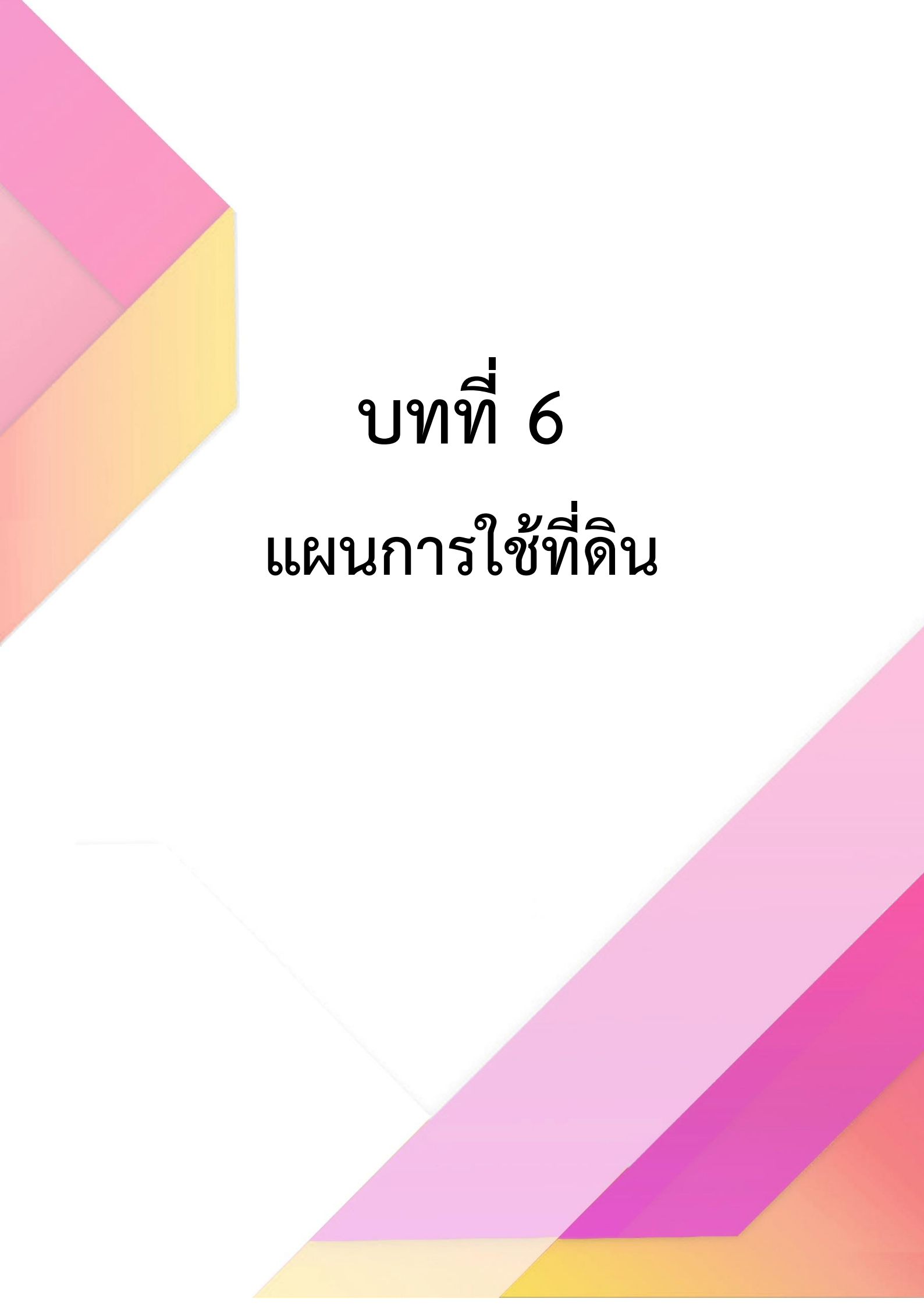
พืชเศรษฐกิจหลักและพืชทางเลือกของตำบลบ่อแก้ว อำเภอบ้านม่วง จังหวัดสกลนคร ได้แก่ ข้าว

5.3 ระดับความเหมาะสมของที่ดิน

การประเมินคุณภาพที่ดินของพืชเศรษฐกิจหลักและพืชทางเลือก ตำบลบ่อแก้ว อำเภอบ้านม่วง จังหวัดสกลนคร ได้ผลการประเมินคุณภาพที่ดินดังตารางที่ 5-2

ตารางที่ 5-2 ชั้นความเหมาะสมทางกายภาพของดิน ตำบลบ่อแก้ว อำเภอบ้านม่วง จังหวัดสกลนคร

หน่วยแผนที่ดิน	ข้าว
Nbn-pic-sIA	S2s
Nbn-sIA/csub	S2s
Ppk-gclB	S3o
Rn-sIA	S2ons
Sik-pic-sIA	S2s



บทที่ 6

แผนการใช้ที่ดิน



บทที่ 6 แผนการใช้ที่ดิน

6.1 การวิเคราะห์ข้อมูลเพื่อจัดทำแผนการใช้ที่ดินระดับตำบล

ตามที่กรมพัฒนาที่ดินได้จัดทำแผนปฏิบัติการราชการกรมพัฒนาที่ดินระยะ 5 ปี ช่วงปี 2566-2570 เพื่อให้บรรลุตามวิสัยทัศน์ที่กำหนดไว้ คือ “เป็นองค์การอัจฉริยะทางดิน เพื่อขับเคลื่อนการใช้ที่ดินอย่างเหมาะสม 15 ล้านไร่ ภายในปี 2570” ซึ่งในส่วนของประเด็นการพัฒนาที่ 2 บริหารจัดการทรัพยากรดินและที่ดินด้วยชุดข้อมูลที่มีมูลค่าสูง (High Value Dataset) ซึ่งมีเป้าหมาย คือ การนำชุดข้อมูลที่มีมูลค่าสูง (High Value Dataset) ไปใช้ในการบริหารจัดการทางการเกษตร ในส่วนของตัวชี้วัด บริหารจัดการทรัพยากรดินและที่ดินบนพื้นฐานของชุดข้อมูลที่มีมูลค่าสูง (High Value Dataset) ร้อยละ 100 กลยุทธ์ที่ 2 ยกระดับแผนการใช้ที่ดินไปสู่การปฏิบัติ ได้กำหนดให้ ร้อยละของแผนการใช้ที่ดินระดับตำบลที่จัดทำแล้วเสร็จทั่วประเทศ ภายในปี 2570 (ไม่น้อยกว่า ร้อยละ 80) เป็นตัวชี้วัดหนึ่งของกลยุทธ์ดังกล่าว

การวางแผนการใช้ที่ดินระดับตำบลเป็นการวางกรอบและนโยบายการการพัฒนาพื้นที่ให้เกิดการใช้ที่ดินอย่างสมดุลและยั่งยืน เป็นการกำหนดแนวทางใช้ที่ดินให้ตรงกับศักยภาพโดยเฉพาะทางการเกษตร และนำไปสู่การกำหนดแผนงาน โครงการ กิจกรรม ที่มีความสอดคล้องกับสภาพพื้นที่ ทั้งนี้การใช้ขอบเขตการปกครองในระดับตำบลจะนำไปสู่การพัฒนาเชิงพื้นที่ที่มีเป้าหมายและทิศทางสอดคล้องตามบริบทของแต่ละตำบล และมีผู้รับผิดชอบโดยตรง คือ องค์กรปกครองส่วนท้องถิ่น ซึ่งแผนการใช้ที่ดินในระดับที่ใหญ่กว่านี้อาจไม่สามารถนำมาใช้ปฏิบัติงานในระดับพื้นที่ได้อย่างเป็นรูปธรรมเนื่องจากเป็นแผนงานสำหรับนำไปใช้ปฏิบัติงานเชิงนโยบายและยุทธศาสตร์ในภาพรวม

ทั้งนี้แผนการใช้ที่ดินเป็นผลที่ได้จากการวิเคราะห์ข้อมูลทางด้านกายภาพ เศรษฐกิจ และสังคม โดยได้นำฐานข้อมูลที่ได้จากการรวบรวมข้อมูลทุติยภูมิ และข้อมูลปฐมภูมิจากการสำรวจภาคสนาม การศึกษาด้านกายภาพ ได้จาก การวิเคราะห์สถานภาพของทรัพยากรธรรมชาติ อาทิ ทรัพยากรดิน ทรัพยากรน้ำ และทรัพยากรป่าไม้ร่วมกับการพิจารณาลักษณะการใช้ประโยชน์ที่ดิน ข้อมูลที่เกี่ยวข้องกับพื้นที่ในเขตป่าไม้ตามกฎหมาย เช่น เขตรักษาพันธุ์สัตว์ป่า เขตอุทยานแห่งชาติ เขตป่าสงวนแห่งชาติ และนโยบายของรัฐที่เกี่ยวข้องกับพื้นที่ที่มีมติคณะรัฐมนตรีเกี่ยวกับการใช้ที่ดิน มติคณะรัฐมนตรีเรื่องการจำแนกการใช้ประโยชน์ที่ดินในพื้นที่ป่าไม้ในเขตป่าสงวนแห่งชาติ เป็นต้น ประกอบกับการพิจารณาจากทิศทางตามกรอบนโยบายที่เกี่ยวข้องกับการกำหนดเขตการใช้ที่ดินภายในพื้นที่ตำบล เช่น ยุทธศาสตร์ของจังหวัด ร่วมกับความต้องการของท้องถิ่น สามารถกำหนดแนวทางการใช้ที่ดินตามศักยภาพของทรัพยากร เพื่อการรักษาคุณภาพของลักษณะทางนิเวศวิทยาและการอนุรักษ์ทรัพยากรธรรมชาติ โดยคำนึงถึงสภาพทางเศรษฐกิจและสังคมของชุมชนในพื้นที่ ซึ่งข้อมูลนี้ส่วนหนึ่งได้มาจากการวิเคราะห์ชุมชนแบบมีส่วนร่วม (PRA) ทำการสังเคราะห์ข้อมูลทุกด้านเพื่อเพื่อให้ได้เขตการใช้ที่ดินที่เหมาะสมกับศักยภาพของพื้นที่ต่อไป



6.2 แผนการใช้ที่ดิน

จากการวิเคราะห์ข้อมูลกายภาพ เศรษฐกิจ และสังคม พบว่าแผนการใช้ที่ดินตำบลบ่อแก้ว อำเภอบ้านม่วง จังหวัดสกลนคร สามารถกำหนดออกเป็น 6 เขตหลัก ได้แก่ เขตป่าไม้ เขตเกษตรกรรม เขตชุมชนและสิ่งปลูกสร้าง เขตแหล่งน้ำ เขตพื้นที่อื่น ๆ เขตรักษาสมดุลของธรรมชาติและสิ่งแวดล้อม มีรายละเอียดดังนี้ (ตารางที่ 6-1 รูปที่ 6-1 และรูปที่ 6-2)

6.2.1 เขตป่าไม้ เป็นเขตพื้นที่ที่อยู่ในเขตป่าตามกฎหมายและมติคณะรัฐมนตรี ได้แก่ พื้นที่ป่าสงวนแห่งชาติ เขตรักษาพันธุ์สัตว์ป่า อุทยานแห่งชาติ เขตป่าไม้ถาวร หรืออยู่ในพื้นที่ชั้นคุณภาพลุ่มน้ำชั้นที่ 1A 1B หรือ 2 พื้นที่ในเขตนี้ส่วนใหญ่ยังคงสภาพเป็นป่าไม้ บางบริเวณได้ถูกนำไปใช้ประโยชน์ในรูปแบบที่ไม่เหมาะสมไม่เป็นไปตามมาตรการหรือกฎหมายที่เกี่ยวข้องกับการใช้ประโยชน์ของที่ดินหรือทรัพยากรป่าไม้ของพื้นที่นั้น ๆ ประกอบด้วย 3 เขตรอง ได้แก่ เขตป่าไม้สมบูรณ์ และเขตป่าไม้เสื่อมโทรม มีเนื้อที่ 2,083 ไร่ หรือคิดเป็นร้อยละ 3.85 ของเนื้อที่ตำบล มีรายละเอียดดังนี้

1) เขตป่าไม้สมบูรณ์ (สัญลักษณ์ 1100) มีเนื้อที่ 3 ไร่ หรือ คิดเป็นร้อยละ 0.01 ของเนื้อที่ตำบล เป็นเขตที่อยู่ภายในเงื่อนไขดังกล่าวข้างต้น แต่มีสภาพการใช้ที่ดินปัจจุบันเป็นป่าไม้สมบูรณ์

2) เขตป่าไม้เสื่อมโทรม (สัญลักษณ์ 1200) มีเนื้อที่ 226 ไร่ หรือ คิดเป็นร้อยละ 0.42 ของเนื้อที่ตำบล แต่มีสภาพการใช้ที่ดินปัจจุบันเป็นป่าไม้ที่มีลักษณะเสื่อมโทรม ซึ่งหากปล่อยไว้ตามธรรมชาติไม่มีการเข้าไปรบกวนอาจฟื้นตัวกลับมาเป็นป่าสมบูรณ์ได้ดังเดิม

3) เขตพื้นที่พุทธศาสนา (สัญลักษณ์ 1300) มีเนื้อที่ 1,853 ไร่ หรือ คิดเป็นร้อยละ 3.43 ของเนื้อที่ตำบล เป็นพื้นที่ที่มีการบุกรุก ผ่าถางพื้นที่ป่าไม้ และเปลี่ยนแปลงการใช้ประโยชน์พื้นที่เป็นอย่างอื่น ส่วนใหญ่เพื่อทำการเกษตร

6.2.2 เขตเกษตรกรรม เป็นพื้นที่เกษตรกรรมซึ่งในที่นี้ คือ พื้นที่ที่อยู่นอกเขตที่มีการประกาศเป็นเขตป่าไม้ตามกฎหมาย ซึ่งรัฐได้กำหนดเป็นพื้นที่ทำกิน มีการออกเอกสารสิทธิ์ซึ่งรวมถึงพื้นที่ในเขตปฏิรูปที่ดินเพื่อเกษตรกรรมด้วย เขตนี้รวมถึงการทำกิจกรรมภาคการเกษตรอื่นที่นอกเหนือจากการปลูกพืชด้วย ประกอบด้วย 5 เขตรอง ได้แก่ เขตเกษตรกรรมขั้นดี เขตเกษตรกรรมที่มีศักยภาพการผลิตสูง เขตเกษตรกรรมที่มีศักยภาพการผลิตต่ำ เขตประมง และเขตปศุสัตว์ มีเนื้อที่ 46,982 ไร่ หรือคิดเป็นร้อยละ 86.92 ของเนื้อที่ตำบล มีรายละเอียดดังนี้

1) เขตเกษตรกรรมขั้นดี พื้นที่เขตนี้มีศักยภาพในการผลิตมากที่สุดในตำบล เนื่องจากมีระบบชลประทาน สามารถส่งน้ำช่วยในการปลูกพืชเพื่อทำการเกษตรนอกฤดูฝน โดยเฉพาะข้าวนาปรังและพืชอายุสั้นได้เป็นอย่างดี และนอกจากนี้พบว่าดินในพื้นที่เขตนี้มีสมบัติที่เหมาะสมต่อการเพาะปลูก พืชแยกตามชนิดพืช ส่งผลให้มีศักยภาพของที่ดินที่เหมาะสมต่อการเพาะปลูกในระดับสูงถึงปานกลาง มีรายละเอียดดังนี้

(1) เขตทำนา (สัญลักษณ์ 2110) มีเนื้อที่ 7 ไร่ หรือ คิดเป็นร้อยละ 0.01 ของเนื้อที่ตำบล เป็นพื้นที่ที่มีศักยภาพต่อการทำนาในระดับเหมาะสมสูงถึงปานกลาง และปัจจุบันเกษตรกรมีการปลูกข้าวโดยส่วนใหญ่เป็นลักษณะ นาปีตามด้วยนาปรัง และบางพื้นที่ทำนาปีตามด้วยพืชฤดูแล้งชนิดต่าง ๆ เช่น พริก ข้าวโพด ถั่วลิสง หวาย

2) เขตเกษตรกรรมที่มีศักยภาพการผลิตสูง พื้นที่เขตนี้มีศักยภาพในการผลิตรองจากเขตเกษตรกรรมขั้นดี ซึ่งแบ่งออกเป็น 2 ประเภท ได้แก่ เขตเกษตรกรรมที่มีศักยภาพการผลิตสูง (ประเภทที่ 1) และเขตเกษตรกรรมที่มีศักยภาพการผลิตสูง (ประเภทที่ 2) มีรายละเอียดดังนี้



(1) เขตเกษตรกรรมที่มีศักยภาพการผลิตสูง (ประเภทที่ 1) เป็นเขตที่มีการบริหารจัดการด้านทรัพยากรน้ำโดยเฉพาะระบบชลประทาน มีศักยภาพในการผลิตอยู่ในระดับเหมาะสมเล็กน้อยถึงไม่เหมาะสม ติดข้อจำกัดจากลักษณะดิน ซึ่งมีสมบัติดินที่ไม่เหมาะสมบางประการ มีรายละเอียดดังนี้

- เขตทำนา (สัญลักษณ์ 2211) มีเนื้อที่ 259 ไร่ หรือ คิดเป็นร้อยละ 0.48 ของเนื้อที่ตำบล เป็นพื้นที่ที่มีศักยภาพต่อการทำนาในระดับเหมาะสมเล็กน้อยถึงไม่เหมาะสม และปัจจุบันเกษตรกรรมมีการปลูกข้าวโดยส่วนใหญ่เป็นลักษณะ นาปีตามด้วยนาปรัง และบางพื้นที่ทำนาปีตามด้วยพืชฤดูแล้งชนิดต่าง ๆ เช่น พริก ข้าวโพด ถั่วลิสง

- เขตปลูกไม้ผล (สัญลักษณ์ 2212) มีเนื้อที่ 7 ไร่ หรือ คิดเป็นร้อยละ 0.01 ของเนื้อที่ตำบล ปัจจุบันเกษตรกรรมปลูกไม้ผล โดยไม้ผลที่ปลูกได้แก่ มะม่วง กล้วย

- เขตปลูกไม้ยืนต้น (สัญลักษณ์ 2213) มีเนื้อที่ 49 ไร่ หรือ คิดเป็นร้อยละ 0.09 ของเนื้อที่ตำบล ปัจจุบันเกษตรกรรมปลูกไม้ยืนต้น โดยไม้ยืนต้นที่ปลูกได้แก่ สัก

- เขตปลูกพืชไร่ (สัญลักษณ์ 2214) มีเนื้อที่ 50 ไร่ หรือ คิดเป็นร้อยละ 0.09 ของเนื้อที่ตำบล ปัจจุบันเกษตรกรรมปลูกพืชไร่ โดยพืชไร่ที่ปลูกได้แก่ อ้อย

(2) เขตเกษตรกรรมที่มีศักยภาพการผลิตสูง (ประเภทที่ 2) เป็นเขตที่ทำการเกษตรโดยอาศัยน้ำฝนเป็นหลัก ซึ่งส่งผลให้มีข้อจำกัดต่อการเพาะปลูกพืชด้านความชื้นที่พืชนำไปใช้ประโยชน์ ในส่วนของที่ดินมีศักยภาพในการผลิตอยู่ในระดับสูงถึงปานกลาง และนอกจากนี้พบว่าดินในพื้นที่เขตนี้มีสมบัติที่เหมาะสมต่อการเพาะปลูกพืชแยกตามชนิดพืช มีรายละเอียดดังนี้

- เขตทำนา (สัญลักษณ์ 2221) มีเนื้อที่ 3 ไร่ หรือ คิดเป็นร้อยละ 0.01 ของเนื้อที่ตำบล เป็นพื้นที่ที่มีศักยภาพต่อการทำนาในระดับเหมาะสมเล็กน้อยถึงไม่เหมาะสม และปัจจุบันเกษตรกรรมมีการปลูกข้าวได้ปีละ 1 ครั้ง

3) เขตเกษตรกรรมที่มีศักยภาพการผลิตต่ำ พื้นที่เขตนี้ถูกกำหนดให้เป็นเขตเกษตรกรรม ที่ต้องมีการดำเนินการแก้ไขปัญหาที่เป็นข้อจำกัดของการใช้ที่ดินเพื่อเกษตรกรรมต่างๆ การทำการเกษตรในเขตนี้อาศัยน้ำฝนเป็นหลัก มีศักยภาพในการผลิตอยู่ในระดับเหมาะสมเล็กน้อยถึงไม่เหมาะสม พบปัญหาทางกายภาพของดินที่สำคัญหลาย เช่น เป็นดินตื้นซึ่งเป็นข้อจำกัดของการหยั่งรากพืชในการยึดลำต้นและการดูดซับธาตุอาหารพืชในดิน เนื้อดินเป็นทรายจัด ซึ่งมีผลต่อความสามารถในการอุ้มน้ำ เป็นพื้นที่ที่มีความลาดชันเป็นต้น จากข้อจำกัดการใช้ที่ดินดังกล่าวข้างต้นจึงจำเป็นต้องพัฒนาปรับปรุงและมีมาตรการเพื่อเพิ่มผลผลิตทางการเกษตรในพื้นที่ให้สูงขึ้น รวมถึงการป้องกันไม่ให้เกิดสภาพแวดล้อมเสื่อมโทรมจากการใช้พื้นที่ มีรายละเอียดดังนี้

- เขตทำนา (สัญลักษณ์ 2310) มีเนื้อที่ 7,126 ไร่ หรือ คิดเป็นร้อยละ 13.18 ของเนื้อที่ตำบล ปัจจุบันเกษตรกรรมมีการปลูกข้าวได้ปีละ 1 ครั้ง

- เขตปลูกไม้ผล (สัญลักษณ์ 2320) มีเนื้อที่ 1 ไร่ หรือ คิดเป็นร้อยละ 0.001 ของเนื้อที่ตำบล ปัจจุบันเกษตรกรรมปลูกไม้ผล โดยไม้ผลที่ปลูกได้แก่ ไม้ผลผสม

- เขตปลูกไม้ยืนต้น (สัญลักษณ์ 2330) มีเนื้อที่ 35,384 ไร่ หรือ คิดเป็นร้อยละ 65.46 ของเนื้อที่ตำบล ปัจจุบันเกษตรกรรมปลูกไม้ยืนต้น โดยไม้ยืนต้นที่ปลูกได้แก่ ยางพารา ยูคาลิปตัส สัก ไม้ปลูกเพื่อการค้า

- เขตปลูกพืชไร่ (สัญลักษณ์ 2340) มีเนื้อที่ 125 ไร่ หรือ คิดเป็นร้อยละ 0.25 ของเนื้อที่ตำบล ปัจจุบันเกษตรกรรมปลูกพืชไร่ โดยพืชไร่ที่ปลูกได้แก่ อ้อย มันสำปะหลัง ปาล์มน้ำมัน

4) เขตทุ่งหญ้าเลี้ยงสัตว์ (สัญลักษณ์ 2510) มีเนื้อที่ 5 ไร่หรือร้อยละ 0.01 ของเนื้อที่ตำบล



6.2.3 เขตชุมชนและสิ่งปลูกสร้าง มีเนื้อที่ 1,397 ไร่ หรือคิดเป็นร้อยละ 2.59 ของเนื้อที่ตำบล ประกอบด้วย 3 เขตรอง ได้แก่ เขตชุมชน/สถานที่ราชการ และเขตการใช้พื้นที่เฉพาะ มีรายละเอียดดังนี้

(1) เขตชุมชน/สถานที่ราชการ (สัญลักษณ์ 3100) มีเนื้อที่ 1373 ไร่ หรือ คิดเป็นร้อยละ 2.54 ของเนื้อที่ตำบล ปัจจุบันมีการใช้ที่ดินชุมชนและที่อยู่อาศัย มีทั้งประเภทชุมชนเมือง ชุมชนชนบท และที่ตั้งของสถาบันและสถานที่ราชการต่าง ๆ

(2) เขตการใช้พื้นที่เฉพาะ (สัญลักษณ์ 3300) มีเนื้อที่ 24 ไร่ หรือ คิดเป็นร้อยละ 0.05 ของเนื้อที่ตำบล ปัจจุบันมีการใช้ที่ดินที่นอกเหนือจาก 2 เขตดังกล่าวข้างต้น เช่น สถานที่พักผ่อน ท่องเที่ยว สวนสาธารณะ รีสอร์ท ระบบขนส่งมวลชน โบราณสถาน เป็นต้น

6.2.4 เขตแหล่งน้ำ มีเนื้อที่ 1,772 ไร่ หรือคิดเป็นร้อยละ 3.27 ของเนื้อที่ตำบล ประกอบด้วย 2 เขตรอง ได้แก่ เขตแหล่งน้ำตามธรรมชาติ และเขตแหล่งน้ำที่สร้างขึ้น มีรายละเอียดดังนี้

(1) เขตแหล่งน้ำตามธรรมชาติ (สัญลักษณ์ 4100) มีเนื้อที่ 34 ไร่ หรือ คิดเป็นร้อยละ 0.06 ของเนื้อที่ตำบล ปัจจุบันมีสภาพการใช้ที่ดินเป็นลักษณะของแหล่งน้ำตามธรรมชาติ เช่น ห้วย หนอง คลอง แม่น้ำ เป็นต้น

(2) เขตแหล่งน้ำที่สร้างขึ้น (สัญลักษณ์ 4200) มีเนื้อที่ 1,738 ไร่ หรือ คิดเป็นร้อยละ 3.21 ของเนื้อที่ตำบล ปัจจุบันมีสภาพการใช้ที่ดินเป็นแหล่งน้ำที่สร้างขึ้น เช่น คลองชลประทาน อ่างเก็บน้ำ เป็นต้น

6.2.5 เขตพื้นที่อื่น ๆ (สัญลักษณ์ 5000) มีเนื้อที่ 281 ไร่ หรือคิดเป็นร้อยละ 0.51 ของเนื้อที่ตำบล เป็นเขตที่มีลักษณะการใช้ที่ดินที่มีความเฉพาะ เช่น เหมืองแร่เก่า บ่อขุดเก่า ที่ทิ้งขยะ หาดทราย ไม้พุ่ม เป็นต้น

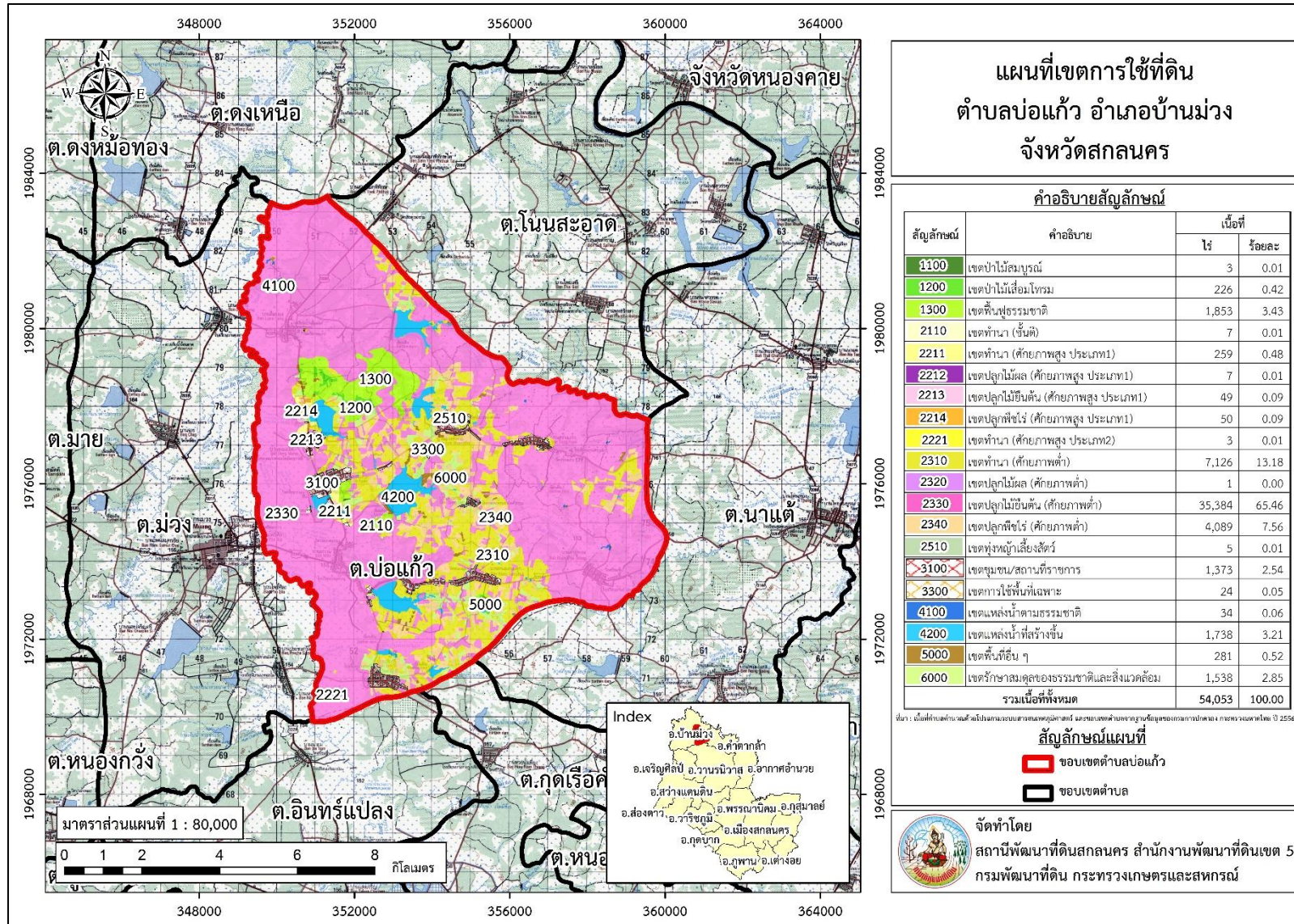
6.2.6 เขตรักษาสมดุลของธรรมชาติและสิ่งแวดล้อม (สัญลักษณ์ 6000) มีเนื้อที่ 1,538 ไร่ หรือคิดเป็นร้อยละ 2.85 ของเนื้อที่ตำบล มีการใช้ที่ดินเป็นป่าไม้ที่พบในพื้นที่เกษตรกรรม ซึ่งอยู่นอกเขตป่าไม้ตามกฎหมาย ส่วนใหญ่เป็นป่าปลูก ป่าชุมชน



ตารางที่ 6-1 เขตการใช้ที่ดิน ตำบลบ่อแก้ว อำเภอบ้านม่วง จังหวัดสกลนคร

สัญลักษณ์	คำอธิบาย	เนื้อที่	
		ไร่	ร้อยละ
1100	เขตป่าไม้สมบูรณ์	3	0.01
1200	เขตป่าไม้เสื่อมโทรม	226	0.42
1300	เขตพื้นที่อนุรักษ์ธรรมชาติ	1,853	3.43
2110	เขตทำนา (ชั้นดี)	7	0.01
2211	เขตทำนา (ศักยภาพสูง ประเภท1)	259	0.48
2212	เขตปลูกไม้ผล (ศักยภาพสูง ประเภท1)	7	0.01
2213	เขตปลูกไม้ยืนต้น (ศักยภาพสูง ประเภท1)	49	0.09
2214	เขตปลูกพืชไร่ (ศักยภาพสูง ประเภท1)	50	0.09
2221	เขตทำนา (ศักยภาพสูง ประเภท2)	3	0.01
2310	เขตทำนา (ศักยภาพต่ำ)	7,126	13.18
2320	เขตปลูกไม้ผล (ศักยภาพต่ำ)	1	0.00
2330	เขตปลูกไม้ยืนต้น (ศักยภาพต่ำ)	35,384	65.46
2340	เขตปลูกพืชไร่ (ศักยภาพต่ำ)	4,089	7.56
2510	เขตทุ่งหญ้าเลี้ยงสัตว์	5	0.01
3100	เขตชุมชน/สถานที่ราชการ	1,373	2.54
3300	เขตการใช้พื้นที่เฉพาะ	24	0.05
4100	เขตแหล่งน้ำตามธรรมชาติ	34	0.06
4200	เขตแหล่งน้ำที่สร้างขึ้น	1,738	3.21
5000	เขตพื้นที่อื่น ๆ	281	0.52
6000	เขตรักษาสมดุลของธรรมชาติและสิ่งแวดล้อม	1,538	2.85
รวมเนื้อที่ทั้งหมด		54,053	100.00

หมายเหตุ: เนื้อที่คำนวณด้วยระบบสารสนเทศภูมิศาสตร์



รูปที่ 6-1 เขตการใช้ที่ดิน ตำบลบ่อแก้ว อำเภอบ้านม่วง จังหวัดสกลนคร

บทที่ 7

การขับเคลื่อนแผนการใช้ที่ดิน



บทที่ 7

การขับเคลื่อนแผนการใช้ที่ดิน

7.1 ขั้นตอนการดำเนินงาน

ภายหลังการจัดทำแผนการใช้ที่ดินตำบลบ่อแก้ว อำเภอเมืองบ้านม่วง จังหวัดสกลนครแล้วจะต้องดำเนินการดังต่อไปนี้

7.1.1 จัดทำเป้าหมายการดำเนินงานและงบประมาณและกิจกรรมต่าง ๆ ที่จะดำเนินการใน ปีงบประมาณ 2567 ถึง 2570

7.1.2 นำแผนการใช้ที่ดินตำบลบ่อแก้ว ไปเสนอต่อองค์การบริหารส่วนตำบลบ่อแก้ว เพื่อมีมติให้ความร่วมมือในกิจกรรมพัฒนาที่ดินดำเนินการกิจกรรมต่าง ๆ ที่กำหนดไว้ในแผน และได้รับการเชื่อมโยงสู่แผนพัฒนาตำบล

7.1.3 สถานีพัฒนาที่ดินสกลนครเสนอเป้าหมายและงบประมาณให้รายงานมายังกรมพัฒนาที่ดิน

7.1.4 กรมพัฒนาที่ดินพิจารณาสนับสนุนงบประมาณกิจกรรมและโครงการตามเป้าหมายที่กำหนดในแผนการใช้ที่ดิน

7.1.5 สถานีพัฒนาที่ดินสกลนคร นำเสนอต่อที่ประชุมจังหวัด/อำเภอ เพื่อสร้างการรับรู้และประชาสัมพันธ์ให้หน่วยงานอื่น นำโครงการภายใต้หน่วยงานมาพัฒนาพื้นที่ตามแผนการใช้ที่ดินกำหนด

7.2 กิจกรรมของกรมพัฒนาที่ดินในเขตการใช้ที่ดินที่จะดำเนินการใน ปีงบประมาณ 2566-2570

งบประมาณที่กำหนดไว้เป็นการประมาณเบื้องต้น อาจมีการเปลี่ยนแปลงตามที่ได้รับการจัดสรรให้ดำเนินการ (ตารางที่ 7-1)

เขตพื้นที่เกษตรกรรม

1) ดินตื้น ดินเสื่อมโทรม ดินขาดความอุดมสมบูรณ์มีแผนงาน/โครงการปรับปรุงบำรุงดิน ดังนี้

- (1) การส่งเสริมการผลิตและการใช้สารอินทรีย์
- (2) การผลิต-จัดหาเมล็ดพันธุ์พืชปุ๋ยสด
- (3) การส่งเสริมการปรับปรุงบำรุงดินด้วยพืชปุ๋ยสด
- (4) การพัฒนากลุ่มเกษตรกรใช้สารอินทรีย์ลดการใช้สารเคมีทางการเกษตร
- (5) การจัดตั้งธนาคารปุ๋ยอินทรีย์
- (6) การรณรงค์ไถกลบตอซัง
- (7) การจัดหาปุ๋ยโดโลไมต์
- (8) การส่งเสริมการปรับปรุงบำรุงพื้นที่ดินกรด
- (9) การส่งเสริมพัฒนาปรับปรุงบำรุงดิน (หมอดินอาสา)

2) พื้นที่น้ำท่วมซ้ำซากในพื้นที่ลุ่ม ขาดแคลนน้ำพื้นที่ดิน เกิดจากการเปลี่ยนแปลงสภาพภูมิอากาศ มีแผนงาน/โครงการบริหารจัดการน้ำ ดังนี้

- (1) การพัฒนาแหล่งน้ำขนาดเล็กเพื่อการอนุรักษ์ดินและน้ำ
- (2) การก่อสร้างแหล่งน้ำในไร่นานอกเขตชลประทาน
- (3) ทำทางระบายน้ำ การก่อสร้างระบบส่งน้ำ ขุดลอกแหล่งน้ำตื้นเขิน
- (4) จัดระบบอนุรักษ์ดินแล้วน้ำ



- 2) การชะล้างพังทลายของดิน มีแผนงาน/โครงการฟื้นฟูและป้องกันการชะล้างพังทลายของดิน ดังนี้
 - (1) การปลูกหญ้าแฝกเพื่อการอนุรักษ์ดินและน้ำ
 - (2) การจัดระบบอนุรักษ์ดินและน้ำลุ่ม-ดอน

7.3 กิจกรรมที่ขอการสนับสนุนจากส่วนราชการอื่น (ตารางที่ 7-2)

7.3.1 เขตพื้นที่เกษตรกรรม

- 1) เขตปลูกพืชไร่ เขตปลูกไม้ผล และเขตปลูกไม้ยืนต้น
 - (1) ใช้ตลาดนำการผลิตในการเลือกชนิดพืชและหาตลาดรองรับ ทั้งในเขตที่เหมาะสมและในเขตที่ไม่เหมาะสมและต้องการปรับเปลี่ยนชนิดพืช (สำนักงานพาณิชย์จังหวัด/สำนักงานสหกรณ์จังหวัด)
 - (2) การอบรมให้ความรู้การเข้าสู่กระบวนการรับรองมาตรฐานสินค้าเกษตรปลอดภัย (GAP) (กรมวิชาการเกษตร)
 - (3) จัดอบรมถ่ายทอดความรู้การทำเกษตรผสมผสานตามแนวทางเศรษฐกิจพอเพียง (กรมส่งเสริมการเกษตร)
 - (4) สนับสนุนการขุดเจาะน้ำบาดาล (กรมทรัพยากรน้ำบาดาล)
- 2) เขตทุ่งหญ้าเลี้ยงสัตว์
ส่งเสริม/สนับสนุนการปลูกหญ้าเลี้ยงสัตว์ (สำนักงานปศุสัตว์จังหวัด)

7.3.2 พื้นที่แหล่งน้ำ

สนับสนุนการพัฒนาเพื่อเพิ่มพื้นที่กักเก็บน้ำ (สำนักงานชลประทานจังหวัด)

7.4 ความต้องการของชุมชนและองค์กรปกครองส่วนท้องถิ่น

จากการดำเนินการจัดทำกระบวนการมีส่วนร่วมของประชาชนที่องค์การบริหารส่วนตำบลบ่อแก้ว เมื่อวันที่ 30 มิถุนายน 2566 ได้มีความต้องการของประชาชนที่ต้องการให้ดำเนินการเกี่ยวกับแก้ปัญหาดินเสื่อมโทรมและฟื้นฟูความอุดมสมบูรณ์ของดิน การขาดแคลนน้ำ ปรับรูปที่ดินและเปลี่ยนกิจกรรมการผลิตให้เหมาะสมกับที่ดิน

เพื่อตอบสนองต่อความต้องการของชุมชนและการแก้ไขปัญหาเชิงพื้นที่ของตำบลบ่อแก้ว กรมพัฒนาที่ดินได้วิเคราะห์เบื้องต้น ดังต่อไปนี้

ปัญหาของตำบลบ่อแก้วในภาพรวมสรุปได้ว่า มีปัญหาสำคัญ 3 ประการ คือ (1) ดินเสื่อมโทรม ดินขาดความอุดมสมบูรณ์ (2) พื้นที่น้ำท่วมซ้ำซากในพื้นที่ลุ่มและขาดแคลนน้ำในพื้นที่ดอน จากการการเปลี่ยนแปลงสภาพอากาศ และ (3) การชะล้างพังทลาย โดยปัญหาดังกล่าวนี้ส่งผลกระทบต่อคุณภาพชีวิตของราษฎรในชุมชนโดยรวม

ในกรณีของปัญหาความเสื่อมโทรมของที่ดินนั้นจะรวมถึง คือ (1) ดินเสื่อมโทรม ดินขาดความอุดมสมบูรณ์ และ(3) การชะล้างพังทลาย โดยในพื้นที่ตำบลบ่อแก้ว มีสภาพพื้นที่เป็นลักษณะลูกคลื่นลอนลาด พื้นที่จะสูงด้านทิศตะวันออก ลาดต่ำมาทางทิศตะวันตกและจากการวิเคราะห์การชะล้างพังทลายของตำบลบ่อแก้ว ซึ่งมีเนื้อที่รวม 54,053 ไร่ นั้น พบว่า การชะล้างพังทลายระหว่าง 5-15 ตัน/ไร่/ปี มีจำนวนพื้นที่ 7,295 ไร่ หรือคิดเป็นร้อยละ 13.50 และการชะล้างพังทลายระหว่าง 15-20 ตัน/ไร่/ปี มีจำนวนพื้นที่ 388 ไร่ หรือคิดเป็นร้อยละ 0.72 จากการที่สภาพภูมิประเทศเป็นพื้นที่ลาดชันดังกล่าวนี้ ผลกระทบที่ตามมา คือ เกิดการสูญเสียดินที่มีความรุนแรงถึงรุนแรงมากที่สุดรวม 7,683 ไร่ หน้ำดินที่ถูกชะล้างลงสู่เบื้องล่างจึงไปทับถมลำน้ำตาม



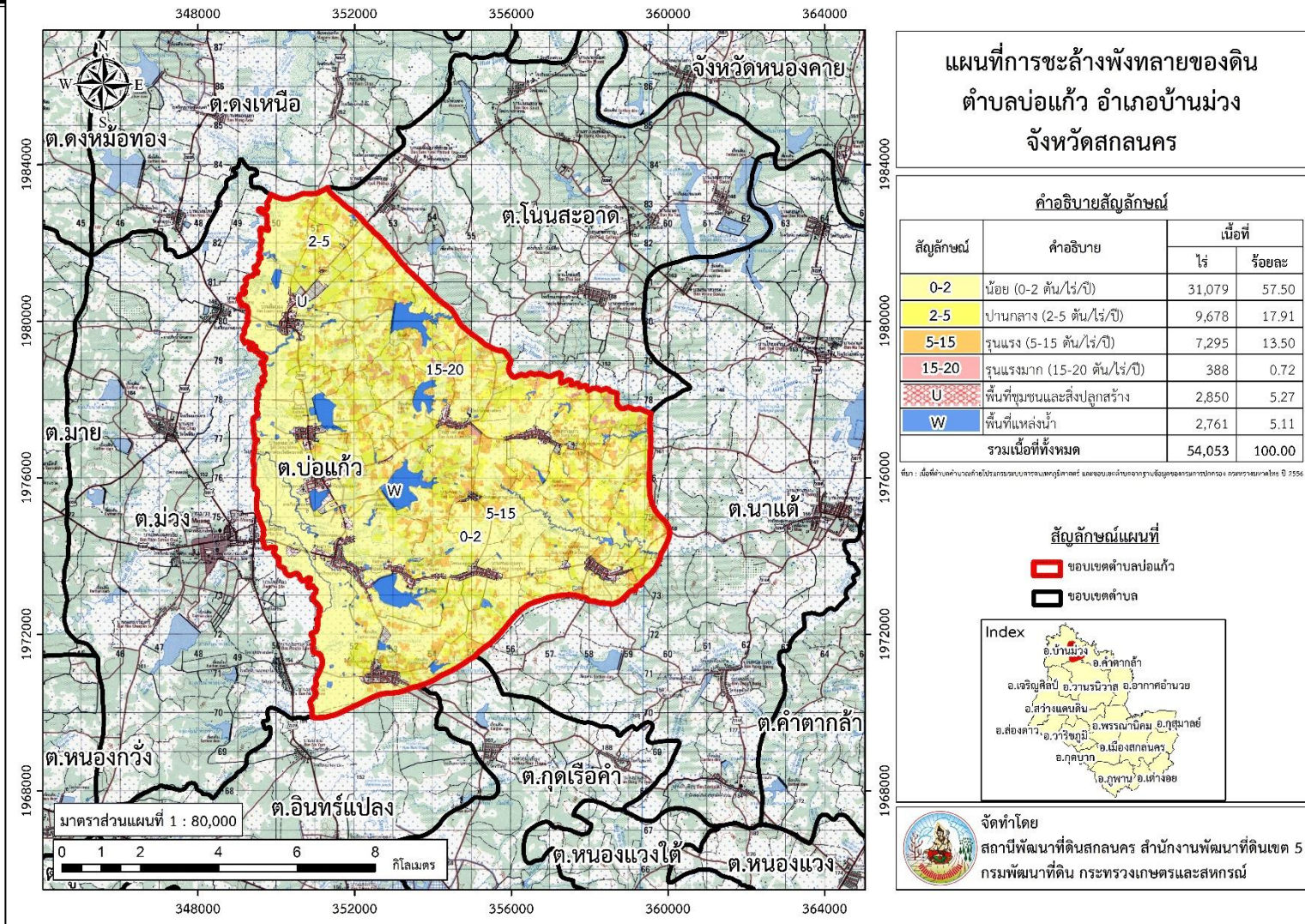
ธรรมชาติ เหมือน ฝาย และอ่างเก็บน้ำจมนตื้นเขินไม่สามารถเก็บกักน้ำไว้ใช้ได้ตามที่ควรจะเป็นการขาดแคลนน้ำจึงเกิดขึ้นทุกหมู่บ้านในตำบลบ่อแก้ว ทั้งน้ำเพื่ออุปโภค-บริโภคและน้ำเพื่อการเกษตร

ในส่วนของปัญหาความอุดมสมบูรณ์ของดินที่เกิดขึ้นนั้น เนื่องจากมีการใช้ที่ดินติดต่อกันเป็นเวลานาน โครงสร้างของดินได้มีการเปลี่ยนแปลง ในพื้นที่ที่มีการไถพรวนด้วยเครื่องจักรกลติดต่อกันเป็นระยะเวลานานทำให้ดินแน่นตัว น้ำในดินและอากาศในดินที่เคยมีอยู่สูญหายไป ส่วนธาตุอาหารและอินทรีย์วัตถุ ก็มีปริมาณลดลงเช่นเดียวกัน เนื่องจากพืชนำไปใช้ และอินทรีย์วัตถุได้สลายตัวไป

(2) ปัญหาพื้นที่น้ำท่วมซ้ำซากในพื้นที่ลุ่มและขาดแคลนน้ำในพื้นที่ดอน จากการเปลี่ยนแปลงภูมิอากาศ

การแก้ไขปัญหาการขาดแคลนน้ำและน้ำท่วมนั้น นอกจากผลการทั้บถมของตะกอนดินในแหล่งน้ำจมนตื้นเขินดังกล่าวข้างต้นแล้ว การที่ประชากรเพิ่มขึ้น กิจกรรมที่ต้องใช้น้ำเพิ่มขึ้น ทำการเกษตรเพิ่มขึ้น รวมทั้งเหตุการณ์ที่เกิดจากการเปลี่ยนแปลงภูมิอากาศ เช่น ปริมาณฝนน้อยกว่าปกติ ฝนทิ้งช่วง จนเกิดความแห้งแล้ง การขาดแคลนน้ำจึงเกิดขึ้นอย่างต่อเนื่อง จำเป็นต้องวางระบบอนุรักษ์ดินและน้ำเพื่อกักน้ำในดิน คงความอุดมสมบูรณ์ เพื่อจัดหาน้ำให้แหล่งน้ำต้นทุน โดยวิธีการต่างๆ ให้เพียงพอแก่ความต้องการ ประเด็นหลักจากข้อเสนอให้แก้ไขปัญหาระบบขาดแคลนน้ำ จะสรุปได้ว่ามี 6 ประการ คือ (1) การขุดลอกแหล่งน้ำในปัจจุบัน ซึ่งรวมถึงอ่างเก็บน้ำ ฝายกั้นน้ำ ลำน้ำ เป็นต้น (2) สร้างอ่าง ฝายเก็บน้ำเพิ่มเติมจากที่มีอยู่เดิม (3) ก่อสร้างประปาภูเขาโดยส่งน้ำด้วยท่อ P.E. (4) ขุดเจาะบ่อบาดาล (5) ก่อสร้างคลองส่งน้ำเพื่อการกระจายน้ำ และ (6) ป้องกันน้ำท่วม เพื่อตอบสนองข้อเสนอดังกล่าวทั้ง 6 ประการนี้ จากการวิเคราะห์ข้อมูลเบื้องต้นที่มีอยู่ในปัจจุบันแล้วสรุปได้ว่า “ไม่สามารถดำเนินการแก้ไขปัญหามุมบ้านใดหมู่บ้านหนึ่งหรือใช้วิธีการใดวิธีการหนึ่งแล้วจะแก้ไขปัญหาการขาดแคลนน้ำทั้งตำบลได้โดยสิ้นเชิง”

ทั้งนี้ปัญหาการขาดแคลนน้ำหรือน้ำท่วมจะต้องดำเนินการทั้งตำบลควบคู่กันทั้งปัญหาการชะล้างพังทลายของดิน กับปัญหาการขาดแคลนน้ำ โดยจัดทำโครงการ “การพัฒนาที่ดินและน้ำที่เป็นระบบ” ทั้งพื้นที่ตำบลที่รวมข้อเสนอในการแก้ไขปัญหา สภาพพื้นที่ส่วนใหญ่เป็นที่ราบ (ความลาดชัน 0-2 เปอร์เซ็นต์ และ 2-5 เปอร์เซ็นต์) มีส่วนน้อยที่มีความเสี่ยงในการสูญเสียดินจากการชะล้างพังทลายของดินและไหลลงสู่อ่างเก็บน้ำ โดยการจัดการพื้นที่ควรพัฒนาที่ดินและระบบน้ำ ได้แก่ การขุดลอกคลอง ก่อสร้างสระน้ำ ฝายกั้นน้ำ คลองส่งน้ำ คลองระบายน้ำหรือผนังป้องกันน้ำท่วม การขุดบ่อบาดาล ปรับรูปที่ดินปรับเปลี่ยนกิจกรรมการผลิต และการทำระบบอนุรักษ์ดินและน้ำเพื่อให้การใช้ที่ดินสามารถใช้พื้นที่ได้อย่างต่อเนื่องและเกิดประโยชน์ทั้งตัวเกษตรกร ชุมชน ในด้านเศรษฐกิจ สังคมและสิ่งแวดล้อม (รูปที่ 7-1)



รูปที่ 7-1 การชะล้างพังทลายของดิน ตำบลบ่อแก้ว อำเภอบ้านม่วง จังหวัดสกลนคร



ตารางที่ 7-1 กิจกรรมของกรมพัฒนาที่ดินในเขตเกษตรกรรมที่จะดำเนินการในปีงบประมาณ 2566-2570

เขตการใช้ที่ดิน (เกษตรกรรม)	แผนงาน/โครงการ	งบประมาณ (บาท)
1. เขตพื้นที่ทำนา เนื้อที่รวม 7,395 ไร่ ประกอบด้วย - เขตทำนา (ชั้นดี) เนื้อที่ 7 ไร่ - เขตทำนา (ศักยภาพสูง ประเภท1) เนื้อที่ 259 ไร่ - เขตทำนา (ศักยภาพสูง ประเภท2) เนื้อที่ 3 ไร่ - เขตทำนา (ศักยภาพต่ำ) เนื้อที่ 7,126 ไร่	การปรับปรุงบำรุงดิน - การส่งเสริมการปรับปรุงบำรุงดินด้วยพืชปุ๋ยสด	554,600 554,600
	2. เขตปลูกพืชไร่ เนื้อที่รวม 4,139 ไร่ ประกอบด้วย - เขตปลูกพืชไร่ (ศักยภาพสูง ประเภท1) เนื้อที่ 50 ไร่ - เขตปลูกพืชไร่ (ศักยภาพต่ำ) เนื้อที่ 4,089ไร่	1. การปรับปรุงบำรุงดิน 1.1 การส่งเสริมการผลิตและการใช้สารอินทรีย์ 81,250 1.2 การผลิต-จัดหาเมล็ดพันธุ์พืชปุ๋ยสด 297,500 1.3 การส่งเสริมการปรับปรุงบำรุงดินด้วยพืชปุ๋ยสด 81,250 1.4 การพัฒนากลุ่มเกษตรกรใช้สารอินทรีย์ลดการใช้สารเคมีทางการเกษตร 16,250 1.5 การจัดหาปุ๋ยอินทรีย์ 85,000 1.6 การส่งเสริมการปรับปรุงบำรุงพื้นที่ดินกรด 81,250 2. การบริหารจัดการน้ำ 1,050,000 2.2 การก่อสร้างแหล่งน้ำในไร่นานอกเขตชลประทาน 1,050,000 3. การฟื้นฟูและป้องกันการชะล้างพังทลายของดิน 60,000 3.1 การปลูกหญ้าแฝกเพื่อการอนุรักษ์ดินและน้ำ 60,000



ตารางที่ 7-1 กิจกรรมของกรมพัฒนาที่ดินในเขตเกษตรกรรมที่จะดำเนินการในปีงบประมาณ 2566-2570 (ต่อ)

เขตการใช้ที่ดิน (เกษตรกรรม)	แผนงาน/โครงการ	งบประมาณ (บาท)	
3. เขตปลูกไม้ผล เนื้อที่รวม 9 ไร่ ประกอบด้วย - เขตปลูกไม้ผล (ศักยภาพสูง ประเภท1) เนื้อที่ 7 ไร่ - เขตปลูกไม้ผล (ศักยภาพต่ำ) เนื้อที่ 1 ไร่	1. การปรับปรุงบำรุงดิน 1.1 การส่งเสริมการผลิตและการใช้สารอินทรีย์ 1.2 การส่งเสริมการปรับปรุงบำรุงดินด้วยพืชปุ๋ยสด 1.3 การพัฒนากลุ่มเกษตรกรใช้สารอินทรีย์ลดการใช้สารเคมีทางการเกษตร 1.4 การจัดหาปุ๋ยอินทรีย์ 1.5 การส่งเสริมการปรับปรุงบำรุงพื้นที่ดินกรด	20,950 1,000 1,000 16,250 1,700 1,000	
	4. เขตปลูกไม้ยืนต้น เนื้อที่รวม 35,433 ไร่ ประกอบด้วย - เขตปลูกไม้ยืนต้น (ศักยภาพสูง ประเภท1) เนื้อที่ 49 ไร่ - เขตปลูกไม้ยืนต้น (ศักยภาพต่ำ) เนื้อที่ 35,384 ไร่	1. การปรับปรุงบำรุงดิน 1.1 การส่งเสริมการผลิตและการใช้สารอินทรีย์ 1.2 การส่งเสริมการปรับปรุงบำรุงดินด้วยพืชปุ๋ยสด 1.3 การพัฒนากลุ่มเกษตรกรใช้สารอินทรีย์ลดการใช้สารเคมีทางการเกษตร 1.5 การจัดหาปุ๋ยอินทรีย์ 1.6 การส่งเสริมการปรับปรุงบำรุงพื้นที่ดินกรด 2. การบริหารจัดการน้ำ 2.2 การก่อสร้างแหล่งน้ำในไร่นานอกเขตชลประทาน 3. การฟื้นฟูและป้องกันการชะล้างพังทลายของดิน 3.1 การปลูกหญ้าแฝกเพื่อการอนุรักษ์ดินและน้ำ	1,695,750 531,500 531,500 16,250 850,000 531,500 1,050,000 1,050,000 60,000 60,000



ตารางที่ 7-1 กิจกรรมของกรมพัฒนาที่ดินในเขตเกษตรกรรมที่จะดำเนินการในปีงบประมาณ 2566-2570 (ต่อ)

เขตการใช้ที่ดิน (เกษตรกรรม)	แผนงาน/โครงการ	งบประมาณ (บาท)
5. เขตทุ่งหญ้าเลี้ยงสัตว์ เนื้อที่รวม 5 ไร่	11. การปรับปรุงบำรุงดิน	7,000
	1.1 การส่งเสริมการผลิตและการใช้สารอินทรีย์	2,000
	1.2 การผลิต-จัดหาเมล็ดพันธุ์พืชปุ๋ยสด	3,000
	1.3 การส่งเสริมการปรับปรุงบำรุงดินด้วยพืชปุ๋ยสด	2,000
รวมเขตเกษตรกรรม	1. การปรับปรุงบำรุงดิน	2,820,800
	2. การบริหารจัดการน้ำ	2,100,000
	3. การฟื้นฟูและป้องกันการชะล้างพังทลายของดิน	120,000
	รวมแผนงาน/โครงการ	5,040,800



ตารางที่ 7-2 สรุปกิจกรรมที่ขอรับการสนับสนุนจากส่วนราชการอื่นในเขตการใช้ที่ดิน

เขตการใช้ที่ดิน	กิจกรรมที่ขอการสนับสนุนจากส่วนราชการอื่น
<p>1. เขตพื้นที่เกษตรกรรม ประกอบด้วย</p> <p>(1.) เขตพื้นที่ทำนา เนื้อที่ 7,395 ไร่</p> <p>(2.) เขตปลูกพืชไร่ เนื้อที่ 4,139 ไร่</p> <p>(3.) เขตปลูกไม้ผล เนื้อที่ 9 ไร่</p> <p>(4.) เขตปลูกไม้ยืนต้น เนื้อที่ 35,433 ไร่</p> <p>(5.) เขตทุ่งหญ้าเลี้ยงสัตว์ เนื้อที่ 5 ไร่</p>	<p>การแก้ปัญหาดินเสื่อมโทรม พื้นฟูความอุดมสมบูรณ์ของดิน และเพิ่มศักยภาพการผลิต</p> <p>1) โครงการส่งเสริมและพัฒนาสหกรณ์/กลุ่มเกษตรกรให้มีความเข้มแข็งตามศักยภาพ (สนง.สหกรณ์จังหวัด)</p> <p>2) โครงการเกษตรอินทรีย์ (ศูนย์วิจัยพืชไร่จังหวัด)</p> <p>3) โครงการศูนย์เรียนรู้การเพิ่มประสิทธิภาพการผลิตภาคเกษตร (ศูนย์วิจัยพืชไร่จังหวัด)</p> <p>4) โครงการวิจัยและพัฒนาเทคโนโลยีและนวัตกรรม (ศูนย์วิจัยพืชไร่จังหวัด)</p> <p>5) โครงการการบริหารความหลากหลายชีวภาพ (ศูนย์วิจัยพืชไร่จังหวัด)</p> <p>6) โครงการพัฒนาเกษตรกรปราดเปรื่อง (Smart Farmer)</p> <p>7) โครงการส่งเสริมเกษตรกรทฤษฎีใหม่ในเขตปฏิรูปที่ดิน (สนง.การปฏิรูปที่ดินจังหวัด)</p> <p>8) โครงการสร้างและพัฒนาเกษตรกรรุ่นใหม่ (สนง.การปฏิรูปที่ดินจังหวัด)</p> <p>9) โครงการพัฒนาเกษตรกรรมยั่งยืน (สนง.การปฏิรูปที่ดินจังหวัด)</p> <p>10) โครงการพัฒนาธุรกิจชุมชนในเขตปฏิรูปที่ดิน (สนง.การปฏิรูปที่ดินจังหวัด)</p> <p>11) โครงการส่งเสริมเกษตรกรทฤษฎีใหม่ (สนง.การปฏิรูปที่ดินจังหวัด)</p> <p>12) โครงการมันสำปะหลังพันธุ์ดี (อบต.บ่อแก้ว)</p> <p>13) โครงการเลี้ยงสุกรเพื่อเป็นอาชีพเสริม (อบต.บ่อแก้ว)</p> <p>14) โครงการเลี้ยงไก่พื้นเมือง (อบต.บ่อแก้ว)</p> <p>15) โครงการพัฒนาการผลิตพืชปลอดภัยโดยระบบโรงเรือน (อบต.บ่อแก้ว)</p> <p>16) โครงการผลิตปุ๋ยหมักจากเปลือกข้าวโพด (อบต.บ่อแก้ว)</p> <p>17) โครงการผลิตปุ๋ยน้ำหมักชีวภาพ (อบต.บ่อแก้ว)</p>



ตารางที่ 7-2 สรุปกิจกรรมที่ขอรับการสนับสนุนจากส่วนราชการอื่นในเขตการใช้ที่ดิน (ต่อ)

เขตการใช้ที่ดิน	กิจกรรมที่ขอการสนับสนุนจากส่วนราชการอื่น
	<p>การปรับปรุงที่ดินและเปลี่ยนกิจกรรมการผลิต</p> <ol style="list-style-type: none"> 1) โครงการพัฒนาเครือข่ายงานส่งเสริมการเกษตร (สนง.เกษตรจังหวัด) 2) โครงการเสริมสร้างและพัฒนาศักยภาพองค์กรเกษตรกร (สนง.เกษตรจังหวัด) 3) โครงการขับเคลื่อนการดำเนินงานส่งเสริมและพัฒนาวิสาหกิจชุมชน (สนง.เกษตรจังหวัด) 4) โครงการส่งเสริมเกษตรกรรมทางเลือก (สนง.เกษตรจังหวัด) 5) โครงการส่งเสริมการใช้เครื่องจักรกลทางการเกษตร (สนง.เกษตรจังหวัด) 6) โครงการส่งเสริมเกษตรผสมผสาน (สนง.เกษตรจังหวัด) 7) โครงการขับเคลื่อนเศรษฐกิจพอเพียงในสหกรณ์และกลุ่มเกษตรกร (สนง.เกษตรจังหวัด) 8) โครงการพัฒนาตลาดสินค้าเกษตร (สนง.เกษตรจังหวัด) 9) โครงการธนาคารสินค้าเกษตร (สนง.เกษตรจังหวัด) 10) โครงการพัฒนาสถาบันเกษตรกรรูปแบบประชารัฐ (สนง.เกษตรจังหวัด) 11) โครงการศักยภาพการดำเนินธุรกิจของสหกรณ์การเกษตรและกลุ่มเกษตรกร (สนง.เกษตรจังหวัด) 12) โครงการผลิตพันธุ์พืชและปัจจัยการผลิต (สนง.เกษตรจังหวัด) 16) โครงการระบบส่งเสริมการเกษตรแบบแปลงใหญ่ 17) โครงการบริหารจัดการพื้นที่เกษตรกรรม 18) โครงการผลิตและสนับสนุนหัวเชื้อจุลินทรีย์ควบคุมศัตรูพืช (ศูนย์ส่งเสริมเทคโนโลยีการเกษตรด้านอารักขาพืช จังหวัด) 19) โครงการสนับสนุนการผลิตจุลินทรีย์ควบคุมศัตรูพืชทดแทนการใช้สารเคมี 20) โครงการจัดตั้งศูนย์เรียนรู้เศรษฐกิจพอเพียงชุมชน (อบต.บ่อแก้ว)



ตารางที่ 7-2 สรุปกิจกรรมที่ขอรับการสนับสนุนจากส่วนราชการอื่นในเขตการใช้ที่ดิน (ต่อ)

เขตการใช้ที่ดิน	กิจกรรมที่ขอการสนับสนุนจากส่วนราชการอื่น
2. พื้นที่แหล่งน้ำ เนื้อที่ 1,772 ไร่	1) โครงการศึกษาความเป็นไปได้ในการพัฒนาแหล่งน้ำชลประทาน (กรมชลประทาน) 2) โครงการพัฒนาระบบชลประทานด้วยนวัตกรรม (กรมชลประทาน) 3) โครงการเพิ่มประสิทธิภาพการกักเก็บน้ำ (กรมชลประทาน) 4) โครงการพัฒนาโครงการชลประทานเดิม (กรมชลประทาน) 5) โครงการเพิ่มประสิทธิภาพการส่งและระบายน้ำ (กรมชลประทาน) 6) โครงการจัดรูปที่ดินและจัดระบบน้ำในพื้นที่ชลประทานเดิม (กรมชลประทาน)



ตาราง 7-3 เป้าหมายการดำเนินงานและงบประมาณ ตำบลบ่อแก้ว อำเภอบ้านม่วง จังหวัดสกลนคร แผน 5 ปี (พ.ศ. 2566-2570)

เขตการใช้ที่ดิน	งาน/โครงการ/กิจกรรม	หน่วย นับ	เป้าหมาย					รวม	งบประมาณ					รวม	หน่วย งานรับ ผิด ชอบ
			66	67	68	69	70		66	67	68	69	70		
	1. การปรับปรุงบำรุงดิน														
เขตทำนา พืชไร่, ไม้ผล, ไม้ยืนต้น	1.1 การส่งเสริมการใช้ สารอินทรีย์ลดการใช้ สารเคมีฯ	ราย	100	100	100	100	100	500	2,500	2,500	2,500	2,500	2,500	12,500	พด.
เขตทำนา, พืชไร่	1.2 การผลิต-จัดหาเมล็ด พันธุ์พืชปุ๋ยสด	ตัน	10	10	10	10	10	50	297,500	297,500	297,500	297,500	297,500	1,487,500	พด.
เขตทำนา, พืชไร่, ไม้ผล, ไม้ยืนต้น	1.3 การส่งเสริมการปลูกพืช ปุ๋ยสดปรับปรุงบำรุงดิน	ไร่	1,000	1,000	1,000	1,000	1,000	5,000	15,000	15,000	15,000	15,000	15,000	75,000	พด.
เขตทำนา, พืชไร่, ไม้ผล, ไม้ยืนต้น	1.4 การพัฒนากลุ่ม เกษตรกรใช้สารอินทรีย์ลด การใช้สารเคมีทาง การเกษตร	กลุ่ม	-	-	5	5	5	10	-	-	25,000	25,000	25,000	75,000	พด.
เขตทำนา, พืชไร่, ไม้ผล, ไม้ยืนต้น, ปศุสัตว์	1.5 การจัดตั้งธนาคารปุ๋ย อินทรีย์	แห่ง	1	1	1	-	-	3	235,000	235,000	235,000	-	-	705,000	พด.



ตาราง 7-3 เป้าหมายการดำเนินงานและงบประมาณ ตำบลบ่อแก้ว อำเภอบ้านม่วง จังหวัดสกลนคร แผน 5 ปี (พ.ศ. 2566-2570) (ต่อ)

เขตการใช้ที่ดิน	งาน/โครงการ/กิจกรรม	หน่วย นับ	เป้าหมาย					รวม	งบประมาณ					รวม	หน่วย งานรับ ผิด ชอบ
			66	67	68	69	70		66	67	68	69	70		
เขตทำนา, พืชไร่,ไม้ผล, ไม้ยืนต้น	1.6 การส่งเสริมการ ปรับปรุงบำรุงพื้นที่ดินกรด	ไร่	50	50	50	50	50	250	750	750	750	750	750	3,750	พด.
เขตทำนา	1.7 การส่งเสริมการไถกลบ และผลิตปุ๋ยอินทรีย์ฯ	ไร่	200	200	200	200	200	1,000	119,000	119,000	119,000	119,000	119,000	595,000	พด.
เขตทำนา, พืชไร่,ไม้ผล, ไม้ยืนต้น	1.8 การพัฒนาคุณภาพดิน ในระบบส่งเสริมแบบแปลง ใหญ่	กลุ่ม	-	1	1	1	1	4	-	25,000	25,000	25,000	25,000	100,000	พด.
	2. การบริหารจัดการน้ำ														
เขตทำนา,พืชไร่, ไม้ผล,ไม้ยืนต้น, ปศุสัตว์	2.1 การก่อสร้างแหล่งน้ำใน ไร่นานอกเขตชลประทาน	บ่อ	10	14	15	15	15	69	178,000	249,200	267,000	267,000	267,000	1,228,200	พด.
	3. การฟื้นฟูและป้องกัน การชะล้างพังทลายของดิน														
เขตทำนา,พืชไร่, ไม้ผล,ไม้ยืนต้น	3.1 การปลูกหญ้าแฝกเพื่อ การอนุรักษ์ดินและน้ำ	กล้า	100,000	100,000	100,000	100,000	100,000	500,000	120,000	120,000	120,000	120,000	120,000	600,000	พด.
เขตทำนา,พืชไร่, ไม้ผล,ไม้ยืนต้น	3.2 การจัดระบบอนุรักษ์ดิน และน้ำ	ไร่	-	200	200	200	200	800	-	800,000	800,000	800,000	800,000	3,200,000	พด.
เขตทำนา,พืชไร่, ไม้ผล,ไม้ยืนต้น	3.3 การบริหารจัดการฯ (Zoning by Agri-Map)	ไร่	-	150	150	150	-	450	-	375,000	375,000	375,000	-	1,125,000	พด.

หมายเหตุ: งบประมาณที่กำหนดไว้นี้เป็นการประมาณเบื้องต้น อาจมีการเปลี่ยนแปลงตามที่ได้รับการจัดสรรให้ดำเนินการ



เอกสารอ้างอิง

บทที่ 1

คณะกรรมการจัดทำพจนานุกรมปฐพีวิทยา. 2551. **พจนานุกรมปฐพีวิทยา**. สำนักพิมพ์มหาวิทยาลัยเกษตรศาสตร์, กรุงเทพฯ.

ADB. 2012. **The State of Pacific Towns and Cities: Urbanization in ADB's Pacific Developing Member Countries**. Mandaluyong City, Philippines.

FAO. 1974. **Land Capability Appraisal Indonesia: Interim Report**. (AGL/INS), Rome.

_____. 1993. **Guidelines for Land Use Planning**. Rome.

NRC. 1975. **Land Use Planning**. The National Academics of Sciences, Engineering, and Medicine, Washington. D.C.

Vink, A.P.A. 1975. **Land Use in Advancing Agriculture**. Springer-Verlag Berlin Heidelberg.

บทที่ 2

กรมการปกครอง. 2566. **ข้อมูลจำนวนประชากรและบ้าน**. กระทรวงมหาดไทย. ไฟล์ข้อมูล.

กรมการพัฒนาชุมชน. 2566. **ข้อมูลความจำเป็นพื้นฐาน (จปฐ.) รายจังหวัด รายอำเภอ และรายตำบล ปี 2565**. แหล่งที่มา : <https://ebmn.cdd.go.th/>. 1 มิถุนายน 2566.

กรมส่งเสริมการเกษตร. 2566. **จำนวนครัวเรือนเกษตรกรที่ขึ้นทะเบียนเกษตรกร จำแนกรายจังหวัด รายอำเภอ และรายตำบล (ณ เดือนมกราคม พ.ศ. 2566)**. แหล่งที่มา : <http://mvos2.gistda.or.th/>. 15 พฤษภาคม 2566

กรมอุตุนิยมวิทยา. 2566. **ปริมาณน้ำฝนเฉลี่ยคาบ 30 ปี (พ.ศ. 2536-2565)**. กรมอุตุนิยมวิทยากระทรวงดิจิทัลเพื่อเศรษฐกิจและสังคม, กรุงเทพฯ.

กลุ่มวิเคราะห์สภาพการใช้ที่ดิน. 2565. **ข้อมูลการใช้ที่ดิน จังหวัดสกลนคร ปี 2565**.

กองนโยบายและแผนการใช้ที่ดิน กรมพัฒนาที่ดิน กรุงเทพฯ.

กองสำรวจดินและวิจัยทรัพยากรดิน. 2566. **แผนที่ทรัพยากรดิน (ไฟล์ข้อมูล)**. กรมพัฒนาที่ดิน กระทรวงเกษตรและสหกรณ์, กรุงเทพฯ.

กองนโยบายและแผนการใช้ที่ดิน. 2566. **แผนที่สภาพการใช้ที่ดิน ปี 2566 (ไฟล์ข้อมูล)**. กรมพัฒนาที่ดิน กระทรวงเกษตรและสหกรณ์, กรุงเทพฯ.

สำนักบริหารการทะเบียน กรมการปกครอง. 2566. **รายงานสถิติจำนวนประชากรและบ้าน รายจังหวัด รายอำเภอ และรายตำบล (ณ เดือนธันวาคม พ.ศ. 2565)**. แหล่งที่มา :

<https://stat.bora.dopa.go.th/stat/statnew/statyear/#/TableTemplate/Area/statpop>. 1 พฤษภาคม 2566.

สำนักเทคโนโลยีการสำรวจและทำแผนที่. 2566. **แผนที่ขอบเขตตำบล ปี 2564 (ไฟล์ข้อมูล)**. กรมพัฒนาที่ดิน กระทรวงเกษตรและสหกรณ์, กรุงเทพฯ.

องค์การบริหารส่วนตำบลบ่อแก้ว. 2561. **แผนพัฒนาท้องถิ่น (พ.ศ. 2561 – 2565)**. องค์การบริหารส่วนตำบลบ่อแก้ว ตำบลบ่อแก้ว อำเภอบ้านม่วง จังหวัดสกลนคร.



เอกสารอ้างอิง (ต่อ)

บทที่ 3

กองสำรวจดินและวิจัยทรัพยากรดิน กรมพัฒนาที่ดิน. 2566. ข้อมูลทรัพยากรดิน. ไฟล์ข้อมูล.

กรมทรัพยากรน้ำบาดาล. 2566. ข้อมูลบ่อน้ำบาดาลตำบลบ่อแก้ว. สืบค้นจาก

<http://app.dgr.go.th/newpasutara/xml/>, 11 สิงหาคม 2566.

กระทรวงทรัพยากรธรรมชาติและสิ่งแวดล้อม. 2541. ราชกิจจานุเบกษา. เล่มที่ 115. ตอนที่ 67 ก,

กรุงเทพฯ. สืบค้นจาก <http://www.ratchakitcha.soc.go.th/RKJ/announce/search.jsp>, 11

สิงหาคม 2565.

บทที่ 4

Kristensen P. 2004. **The DPSIR Framework**. National Environmental Research Institute, Denmark, Department of Policy Analysis, European Topic Centre on Water, European Environment Agency.

กรมพัฒนาที่ดิน. 2561. **แผนบริหารจัดการทรัพยากรดินปัญหาของประเทศไทย ระยะ 20 ปี (พ.ศ. 2561-2580)**.

ไฟล์ข้อมูล.

บทที่ 5

บัณฑิต ต้นศิริ และ คำรณ ไทรพิภ. 2542. **คู่มือการประเมินคุณภาพที่ดิน**. กองวางแผนการใช้ที่ดิน กรมพัฒนาที่ดิน.

บัณฑิต ต้นศิริ และ คำรณ ไทรพิภ. 2542. **คู่มือการประเมินคุณภาพที่ดินสำหรับพืชเศรษฐกิจ**.

กองวางแผนการใช้ที่ดิน กรมพัฒนาที่ดิน กระทรวงเกษตรและสหกรณ์.

สำนักเกษตรงานเกษตรอำเภอบ้านม่วง. 2563. **แผนพัฒนาการเกษตร ตำบลบ่อแก้ว อำเภอบ้านม่วง จังหวัดสกลนคร**. ไฟล์ข้อมูล.

บทที่ 6

กลุ่มงานบริหารยุทธศาสตร์กลุ่มจังหวัดภาคตะวันออกเฉียงเหนือตอนบน 2. 2565. **แผนพัฒนากลุ่มภาค**

ตะวันออกเฉียงเหนือตอนบน 2 (สกลนคร นครพนม และมุกดาหาร) พ.ศ. 2566-2570.

ไฟล์ข้อมูล.

คณะอนุกรรมการขับเคลื่อนเศรษฐกิจพอเพียง สำนักงานคณะกรรมการพัฒนาการเศรษฐกิจและสังคม แห่งชาติ. 2550. **การประยุกต์ใช้หลักเศรษฐกิจพอเพียง**. ไฟล์ข้อมูล.

สำนักงานจังหวัดสกลนคร. 2565. **ยุทธศาสตร์จังหวัดสกลนคร พ.ศ. 2565**. ไฟล์ข้อมูล.

สำนักงานนโยบายและแผนทรัพยากรธรรมชาติและสิ่งแวดล้อม. 2565. **นโยบายและแผนการบริหารทรัพยากร ที่ดินและทรัพยากรดินของประเทศ พ.ศ. 2566-2570**. ไฟล์ข้อมูล.



เอกสารอ้างอิง (ต่อ)

สำนักงานสภาพัฒนาการเศรษฐกิจและสังคมแห่งชาติ. 2565. (ร่าง) กรอบแผนพัฒนาภาค
พ.ศ. 2566-2570. ไฟล์ข้อมูล.

_____. 2565. แผนพัฒนาเศรษฐกิจและสังคมแห่งชาติ ฉบับที่ 12 พ.ศ. 2560-2564. ไฟล์ข้อมูล.

สำนักเลขาธิการคณะรัฐมนตรี. 2562. คำแถลงนโยบายของคณะรัฐมนตรี แถลงต่อรัฐสภา วันที่ 25
กรกฎาคม 2562. ไฟล์ข้อมูล.

สำนักงานจังหวัดสกลนคร กลุ่มงานยุทธศาสตร์และข้อมูลเพื่อการพัฒนาจังหวัด. 2566.

แผนพัฒนาจังหวัดสกลนคร 5 ปี (พ.ศ. 2566 – 2570) ฉบับปีงบประมาณ พ.ศ. 2566.
ไฟล์ข้อมูล.



คณะผู้จัดทำ

ที่ปรึกษาโครงการ

นายบุญช่วย ช่วยระดม

ผู้อำนวยการสำนักงานพัฒนาที่ดินเขต 5

ผู้ดำเนินการ

สถานีพัฒนาที่ดินสกลนคร

นายสมาน ก้อนศรีษะ

ผู้อำนวยการสถานีพัฒนาที่ดินสกลนคร

นายมรุช ภูทองขาว

เจ้าพนักงานการเกษตรอาวุโส

นางสาวอิสริย์ อุดมสานติ

นักวิชาการเกษตร

นายบริพัฒ ฝาลือคำ

นักวิชาการเกษตร

นางสาวชนิษฐา ภูทอง

เจ้าหน้าที่แผนที่ภาพถ่าย

กลุ่มวางแผนการใช้ที่ดิน

นายชุมพร ศาสตราวาทะ

ผู้อำนวยการกลุ่มวางแผนการใช้ที่ดิน

นางสาวชนันท์ภรณ์ สวัสดิรัตน์

นักสำรวจดินชำนาญการพิเศษ

นางนिरชา แจ็กชื่น

นักวิชาการเกษตรชำนาญการ

นางสาวกชมล พลเยี่ยม

นักสำรวจดิน

นางสาวณัฐนิชา โพธิจินดา

เจ้าหน้าที่แผนที่ภาพถ่าย

