

แผนการใช้ที่ดิน ตำบลโคกศิลา

อำเภอเจริญศิลป์ จังหวัดสกลนคร



เอกสารวิชาการ

ฉบับที่ 063 / 2566

สถานีพัฒนาที่ดินสกลนคร

สำนักงานพัฒนาที่ดินเขต 5



กรมพัฒนาที่ดิน
กระทรวงเกษตรและสหกรณ์ 2566



คำนำ

การจัดทำแผนการใช้ที่ดินดำเนินการตามรัฐธรรมนูญแห่งราชอาณาจักรไทย พ.ศ. 2560 มาตรา 72(1) ที่ได้บัญญัติให้มีการวางแผนการใช้ที่ดินให้เหมาะสมกับศักยภาพของที่ดินตามหลักการพัฒนาอย่างยั่งยืน โดยแผนการใช้ที่ดินตำบลโคกศิลา อำเภอเจริญศิลป์ จังหวัดสกลนคร ได้นำแนวคิดของ FAO และ UNEP มาปรับใช้ คือ ความเหมาะสมทางกายภาพ ความเหมาะสมทางเศรษฐกิจ การยอมรับจากสังคม การสร้างความยั่งยืนให้สิ่งแวดล้อม และเสนอทางเลือกการใช้ที่ดิน ร่วมกับวิธีการที่จำเป็นอื่นๆ เช่น กระบวนการมีส่วนร่วมของชุมชน (Participatory Rural Appraisal : PRA) การประเมินคุณภาพที่ดิน เป็นต้น

สถานีพัฒนาที่ดินสกลนครร่วมกับสำนักงานพัฒนาที่ดินเขต 5 และกองนโยบายและแผนการใช้ที่ดินในการดำเนินงานวางแผนการใช้ที่ดินระดับตำบล โดยพิจารณาภาพรวมของสภาพปัญหาในด้านต่างๆ ทั้งด้านกายภาพ เศรษฐกิจ และสังคม วิเคราะห์และสังเคราะห์ข้อมูลนำไปสู่การวางแผนการใช้ที่ดินที่สอดคล้องกับศักยภาพของพื้นที่ โดยผ่านกระบวนการมีส่วนร่วมของชุมชน (PRA) ในการระบุปัญหา ความต้องการของเกษตรกรและผู้มีส่วนได้ส่วนเสีย ทั้งนี้ สถานีพัฒนาที่ดินสกลนคร ได้จัดทำแผนกิจกรรม/โครงการ เพื่อขับเคลื่อนแผนการใช้ที่ดินให้เป็นรูปธรรมเพื่อให้เกษตรกรมีคุณภาพชีวิตที่ดีขึ้น มีการใช้ที่ดินอย่างถูกต้องเหมาะสม รักษาสภาพแวดล้อมและอนุรักษ์ทรัพยากรในชุมชนให้เกิดความยั่งยืนต่อไป

สถานีพัฒนาที่ดินสกลนคร

กันยายน 2566



สารบัญ

	หน้า
คำนำ	(ก)
สารบัญ	(ข)
สารบัญตาราง	(ง)
สารบัญรูป	(จ)
สารบัญรูปภาพผนวก	(ฉ)
บทที่ 1 บทนำ	
1.1 ความสำคัญของการวางแผนการใช้ที่ดิน	1-1
1.2 หลักการและเหตุผล	1-2
1.3 วัตถุประสงค์	1-2
1.4 ระยะเวลาและสถานที่ดำเนินงาน	1-2
1.5 ขั้นตอนการดำเนินงาน	1-2
1.6 วิสัยทัศน์ของตำบล	1-3
บทที่ 2 ข้อมูลทั่วไป	
2.1 ที่ตั้งและอาณาเขต	2-1
2.2 การแบ่งส่วนการปกครอง	2-1
2.3 สภาพภูมิประเทศ	2-1
2.4 สภาพภูมิอากาศ	2-3
2.5 สภาพการใช้ที่ดินในปัจจุบัน	2-5
2.6 สภาพเศรษฐกิจและสังคม	2-9
บทที่ 3 สถานภาพของทรัพยากรธรรมชาติ	
3.1 ทรัพยากรป่าไม้	3-1
3.2 ทรัพยากรน้ำ	3-1
3.3 ทรัพยากรดิน	3-2
บทที่ 4 กระบวนการมีส่วนร่วมของชุมชน (Participatory Rural Appraisal : PRA)	
4.1 การวิเคราะห์ผลจากการจัดทำกระบวนการมีส่วนร่วมของชุมชน (PRA)	4-1
4.2 ระบบการปลูกพืชในปัจจุบัน	4-4



สารบัญ (ต่อ)

	หน้า
บทที่ 5 การประเมินคุณภาพที่ดิน	
5.1 หลักการประเมินคุณภาพที่ดินด้านกายภาพ	5-1
5.2 พืชเศรษฐกิจที่สำคัญของตำบล	5-2
5.3 ระดับความเหมาะสมของที่ดิน	5-2
บทที่ 6 แผนการใช้ที่ดิน	
6.1 การวิเคราะห์ข้อมูลเพื่อจัดทำแผนการใช้ที่ดินระดับตำบล	6-1
6.2 เขตการใช้ที่ดิน	6-2
บทที่ 7 การขับเคลื่อนแผนการใช้ที่ดิน	
7.1 ขั้นตอนการดำเนินงาน	7-1
7.2 กิจกรรมของกรมพัฒนาที่ดินในเขตการใช้ที่ดินที่จะดำเนินการใน ปีงบประมาณ 2566-2570	7-1
7.3 กิจกรรมที่ขอการสนับสนุนจากส่วนราชการอื่น	7-2
7.4 ความต้องการของชุมชนและองค์กรปกครองส่วนท้องถิ่น	7-2
เอกสารอ้างอิง	อ-1
ภาคผนวก	ผ-1



สารบัญตาราง

ตารางที่		หน้า
2-1	สถิติภูมิอากาศ ณ สถานีตรวจอากาศอำเภอเมืองสกลนคร จังหวัดสกลนคร ปี 2536-2565	2-4
2-2	สภาพการใช้ที่ดิน ตำบลโคกศิลา อำเภอเจริญศิลป์ จังหวัดสกลนคร	2-6
2-3	จำนวนประชากรและครัวเรือน ตำบลโคกศิลา อำเภอเจริญศิลป์ จังหวัดสกลนคร	2-9
2-4	จำนวนและสัดส่วนครัวเรือน ตำบลโคกศิลา อำเภอเจริญศิลป์ จังหวัดสกลนคร	2-9
2-5	รายได้-รายจ่ายเฉลี่ยต่อครัวเรือน ตำบลโคกศิลา อำเภอเจริญศิลป์ จังหวัดสกลนคร	2-11
3-1	สมบัติดิน ตำบลโคกศิลา อำเภอเจริญศิลป์ จังหวัดสกลนคร	3-3
5-1	ตัวอย่างการประเมินคุณภาพที่ดินด้านกายภาพของประเภทการใช้ประโยชน์ที่ดิน	5-2
5-2	ชั้นความเหมาะสมทางกายภาพของดิน ตำบลโคกศิลา อำเภอเจริญศิลป์ จังหวัดสกลนคร	5-3
6-1	เขตการใช้ที่ดิน ตำบลโคกศิลา อำเภอเจริญศิลป์ จังหวัดสกลนคร	6-4
7-1	กิจกรรมของกรมพัฒนาที่ดินในเขตเกษตรกรรมที่จะดำเนินการใน ปีงบประมาณ 2566-2570	7-5
7-2	สรุปกิจกรรมที่ขอรับการสนับสนุนจากส่วนราชการอื่นในเขตการใช้ที่ดิน	7-7
7-3	เป้าหมายการดำเนินงานและงบประมาณ ตำบลโคกศิลา อำเภอเจริญศิลป์ จังหวัดสกลนคร แผน 5 ปี (พ.ศ. 2566-2570)	7-10




สารบัญญรูป

รูปที่	หน้า	
1-1	ขั้นตอนการวางแผนการใช้ที่ดินระดับตำบล	1-4
2-1	แผนที่ที่ตั้งและอาณาเขต ตำบลโคกศิลา อำเภอเจริญศิลป์ จังหวัดสกลนคร	2-2
2-2	กราฟสมดุลของน้ำเพื่อการเกษตร มีพ.ศ 2536-2565	2-5
2-3	แผนที่สภาพการใช้ที่ดิน ตำบลโคกศิลา อำเภอเจริญศิลป์ จังหวัดสกลนคร	2-8
3-1	แผนที่ทรัพยากรดิน ตำบลโคกศิลา อำเภอเจริญศิลป์ จังหวัดสกลนคร	3-4
4-1	การวิเคราะห์สถานการณ์โดยระบบ DPSIR ของ ตำบลโคกศิลา อำเภอเจริญศิลป์ จังหวัดสกลนคร	4-3
4-2	ระบบการปลูกพืชในปัจจุบัน ตำบลโคกศิลา อำเภอเจริญศิลป์ จังหวัดสกลนคร	4-5
6-1	แผนที่เขตการใช้ที่ดิน ตำบลโคกศิลา อำเภอเจริญศิลป์ จังหวัดสกลนคร	6-5
7-1	แผนที่การชะล้างพังทลายของดิน ตำบลโคกศิลา อำเภอเจริญศิลป์ จังหวัดสกลนคร	7-4



สารบัญญักรูปภาคผนวก

รูปภาคผนวกที่		หน้า
ผ-1	การดำเนินกิจกรรม PRA ณ องค์การบริหารส่วนตำบลโคกศิลา อำเภอเจริญศิลป์ จังหวัดสกลนคร	ผ-2



บทที่ 1

บทนำ



บทที่ 1

บทนำ

1.1 ความสำคัญของการวางแผนการใช้ที่ดิน

ตามรัฐธรรมนูญแห่งราชอาณาจักรไทย พุทธศักราช 2560 มาตรา 72 รัฐพึงดำเนินการเกี่ยวกับที่ดิน ทรัพยากรน้ำ และพลังงาน ดังต่อไปนี้

1.1.1 วางแผนการใช้ที่ดินของประเทศให้เหมาะสมกับสภาพพื้นที่และศักยภาพของที่ดิน ตามหลักการพัฒนาที่ยั่งยืน

1.1.2 จัดให้มีการวางผังเมืองทุกระดับและบังคับการให้เป็นไปตามผังเมืองอย่างมีประสิทธิภาพ รวมตลอดทั้งพัฒนาเมืองให้มีความเจริญโดยสอดคล้องกับความต้องการโดยสอดคล้องกับความต้องการของประชาชนในพื้นที่

1.2 หลักการและเหตุผล

ปัจจุบันกรมพัฒนาที่ดินได้ดำเนินการวางแผนการใช้ที่ดินระดับประเทศเรียบร้อยแล้ว ซึ่งเป็นการวางกรอบเชิงนโยบายมุ่งเน้นการพัฒนาด้านการเกษตรให้เกิดความสมดุลและยั่งยืน และในขณะเดียวกันต้องอนุรักษ์ทรัพยากรธรรมชาติและสิ่งแวดล้อมควบคู่กับการรักษาคุณค่าทางศิลปวัฒนธรรมแต่ทั้งนี้เพื่อให้เกิดการใช้ประโยชน์ที่ดินในระดับพื้นที่อย่างมีประสิทธิภาพและรักษาฐานการผลิตด้านทรัพยากรธรรมชาติอย่างยั่งยืนตลอดห่วงโซ่อุปทาน แผนการใช้ที่ดินระดับตำบลจึงถูกนำมาใช้เป็นเครื่องมือเพื่อขับเคลื่อนการดำเนินงานดังกล่าว

ทั้งนี้กรมพัฒนาที่ดินได้จัดทำแผนปฏิบัติการกรมพัฒนาที่ดินระยะ 5 ปี ช่วงปี 2566-2570 เพื่อให้บรรลุตามวิสัยทัศน์ที่กำหนดไว้ คือ “เป็นองค์กรอัจฉริยะทางดิน เพื่อขับเคลื่อนการใช้ที่ดินอย่างเหมาะสม 15 ล้านไร่ ภายในปี 2570 ซึ่งในส่วนของประเด็นการพัฒนาที่ 2 บริหารจัดการทรัพยากรดินและที่ดินด้วยชุดข้อมูลที่มีมูลค่าสูง (High Value Dataset) ซึ่งมีเป้าหมาย คือ การนำชุดข้อมูลที่มีมูลค่าสูง ไปใช้ในการบริหารจัดการทางการเกษตร ในส่วนของตัวชี้วัด บริหารจัดการทรัพยากรดินและที่ดินบนพื้นฐานของชุดข้อมูลที่มีมูลค่าสูง ร้อยละ 100 กลยุทธ์ที่ 2 ยกระดับแผนการใช้ที่ดินไปสู่การปฏิบัติ ได้กำหนดให้ ร้อยละของแผนการใช้ที่ดินระดับตำบลที่จัดทำแล้วเสร็จทั้งประเทศภายใน ปี 2570 (ไม่น้อยกว่า ร้อยละ 80) เป็นตัวชี้วัดหนึ่งของกลยุทธ์ดังกล่าว

1.3 วัตถุประสงค์

1.3.1 เพื่อรักษาเสถียรภาพของทรัพยากรให้เกิดความสมดุลและยั่งยืนภายใต้การพัฒนาด้านต่างๆ ของตำบล

1.3.2 เพื่อให้การใช้ที่ดินมีผลตอบแทนสูงสุดต่อหน่วยเนื้อที่อย่างยั่งยืน



1.3.3 เพื่อให้เกิดการกำหนดแผนงาน/โครงการ/กิจกรรมที่สอดคล้องกับแผนการใช้ที่ดินที่กำหนดขึ้น และอยู่บนหลักการของรูปแบบเศรษฐกิจ BCG

1.4 ระยะเวลาและสถานที่ดำเนินงาน

1.4.1 ระยะเวลา 1 ตุลาคม 2565 – 30 กันยายน 2566

1.4.2 สถานที่ ตำบลโคกศิลา อำเภอเจริญศิลป์ จังหวัดสกลนคร

1.5 ขั้นตอนการดำเนินงาน

1.5.1 รวบรวมข้อมูลปฐมภูมิและทุติยภูมิ ประกอบด้วย

1) ด้านกายภาพ ได้แก่ ทรัพยากรดิน ทรัพยากรน้ำ ทรัพยากรป่าไม้ ภูมิอากาศ สภาพการใช้ที่ดิน เขตป่าไม้ตามกฎหมายและมติคณะรัฐมนตรีฯ

2) ด้านเศรษฐกิจและสังคม ได้แก่ การถือครองที่ดิน ลักษณะทางเศรษฐกิจของตำบล จำนวนประชากรฯ

3) ด้านนโยบายและข้อกฎหมายที่เกี่ยวข้อง ได้แก่ ยุทธศาสตร์ แผนการปฏิรูปประเทศ แผนพัฒนาเศรษฐกิจและสังคมแห่งชาติฉบับที่ 13 ยุทธศาสตร์ภาค แผนพัฒนากลุ่มจังหวัด แผนพัฒนาจังหวัด แผนพัฒนาการเกษตรและสหกรณ์ แผนพัฒนาท้องถิ่น 4 ปี ขององค์การบริหารส่วนจังหวัด เทศบาลตำบล หรือองค์การบริหารส่วนตำบลฯ

1.5.2 จัดทำกระบวนการมีส่วนร่วมของชุมชน (Participatory Rural Appraisal : PRA) เพื่อรับฟังความคิดเห็น ประเด็นปัญหา ความต้องการด้านต่างๆ ขององค์การปกครองส่วนท้องถิ่นและเกษตรกรในตำบล

1.5.3 ประเมินคุณภาพของที่ดินของพืชเศรษฐกิจหลักและพืชทางเลือกที่มีมูลค่าของตำบล

1.5.4 สังเคราะห์ข้อมูลจากข้อ 1.5.1 ถึง 1.5.3 เพื่อใช้ประกอบการวางแผนการใช้ที่ดิน

1.5.5 กำหนด (ร่าง) แผนการใช้ที่ดินระดับตำบล

1.5.6 รับฟังความคิดเห็นของผู้มีส่วนได้ส่วนเสียต่อ (ร่าง) แผนการใช้ที่ดินที่กำหนดขึ้น

1.5.7 ปรับปรุง (ร่าง) แผนการใช้ที่ดินเพื่อจัดทำแผนการใช้ที่ดินฉบับสมบูรณ์

1.5.8 นำแผนการใช้ที่ดินเข้าสู่คณะกรรมการของเขตฯเพื่อตรวจสอบความครบถ้วนสมบูรณ์ของเนื้อหาและองค์ประกอบ

1.5.9 เผยแพร่แผนการใช้ที่ดินเพื่อนำไปสู่การขับเคลื่อนการดำเนินงาน ประกอบด้วย

1) องค์การปกครองส่วนท้องถิ่น นำแผนการใช้ที่ดินที่จัดทำขึ้นไปประกอบการจัดทำแผนการพัฒนาของตำบล เพื่อนำไปสู่การของบประมาณที่มีความสอดคล้องกับศักยภาพด้านการผลิตและสภาพของทรัพยากรของตำบล

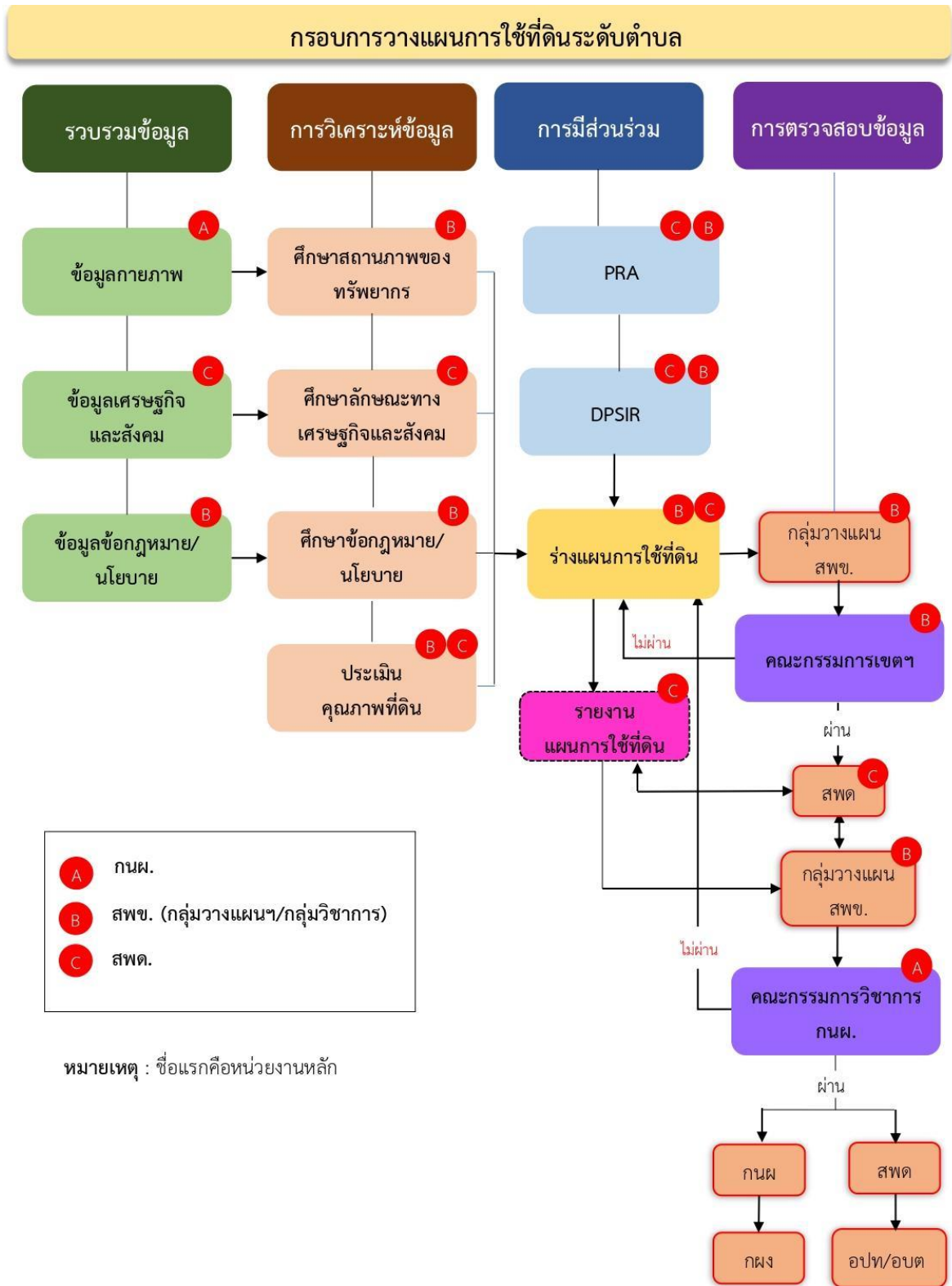
2) กรมพัฒนาที่ดิน โดยสถานีพัฒนาที่ดินจังหวัด กำหนดแผนงาน/โครงการ/กิจกรรมที่สอดคล้องกับแผนการใช้ที่ดินที่กำหนดขึ้นในแต่ละเขตและสามารถใช้ประกอบการของบประมาณในพื้นที่อย่างมีหลักการและเป็นที่ยอมรับ



3) หน่วยงานราชการอื่นๆ สามารถใช้เป็นข้อมูลพื้นฐานประกอบแผนงาน/โครงการ/กิจกรรม
ที่สอดคล้องกับแผนการใช้ที่ดินที่กำหนดขึ้นในแต่ละเขต
ขั้นตอนการวางแผนการใช้ที่ดินระดับตำบลแสดงดังรูปที่ 1-1

1.6 วิสัยทัศน์ของตำบล

“ให้บริการประชาชน พัฒนารอบด้าน บริหารโปร่งใส ใส่ใจคุณภาพชีวิต” (องค์การบริหารส่วนตำบล
โคกศิลา, 2566)



รูปที่ 1-1 ขั้นตอนการวางแผนการใช้ที่ดินระดับตำบล

บทที่ 2

ข้อมูลทั่วไป



บทที่ 2 ข้อมูลทั่วไป

2.1 ที่ตั้งและอาณาเขต

ตำบลโคกศิลา อำเภอเจริญศิลป์ จังหวัดสกลนคร ตั้งอยู่ทางทิศตะวันออกเฉียงใต้ของอำเภอเจริญศิลป์ มีพื้นที่ประมาณ 56 ตารางกิโลเมตร หรือ 34,748 ไร่ โดยมีอาณาเขตติดต่อ ดังนี้ (รูปที่ 2-1)

ทิศเหนือ	ติดต่อกับ	ตำบลเจริญศิลป์ อำเภอเจริญศิลป์ ตำบลธาตุ อำเภอวานรนิวาส จังหวัดสกลนคร
ทิศใต้	ติดต่อกับ	ตำบลธาตุทอง ตำบลแวง อำเภอสว่างแดนดิน ตำบลเสือศรีคันไชย อำเภอวานรนิวาส จังหวัดสกลนคร
ทิศตะวันออก	ติดต่อกับ	ตำบลศรีวิชัย อำเภอวานรนิวาส จังหวัดสกลนคร
ทิศตะวันตก	ติดต่อกับ	ตำบลธาตุทอง อำเภอสว่างแดนดิน จังหวัดสกลนคร

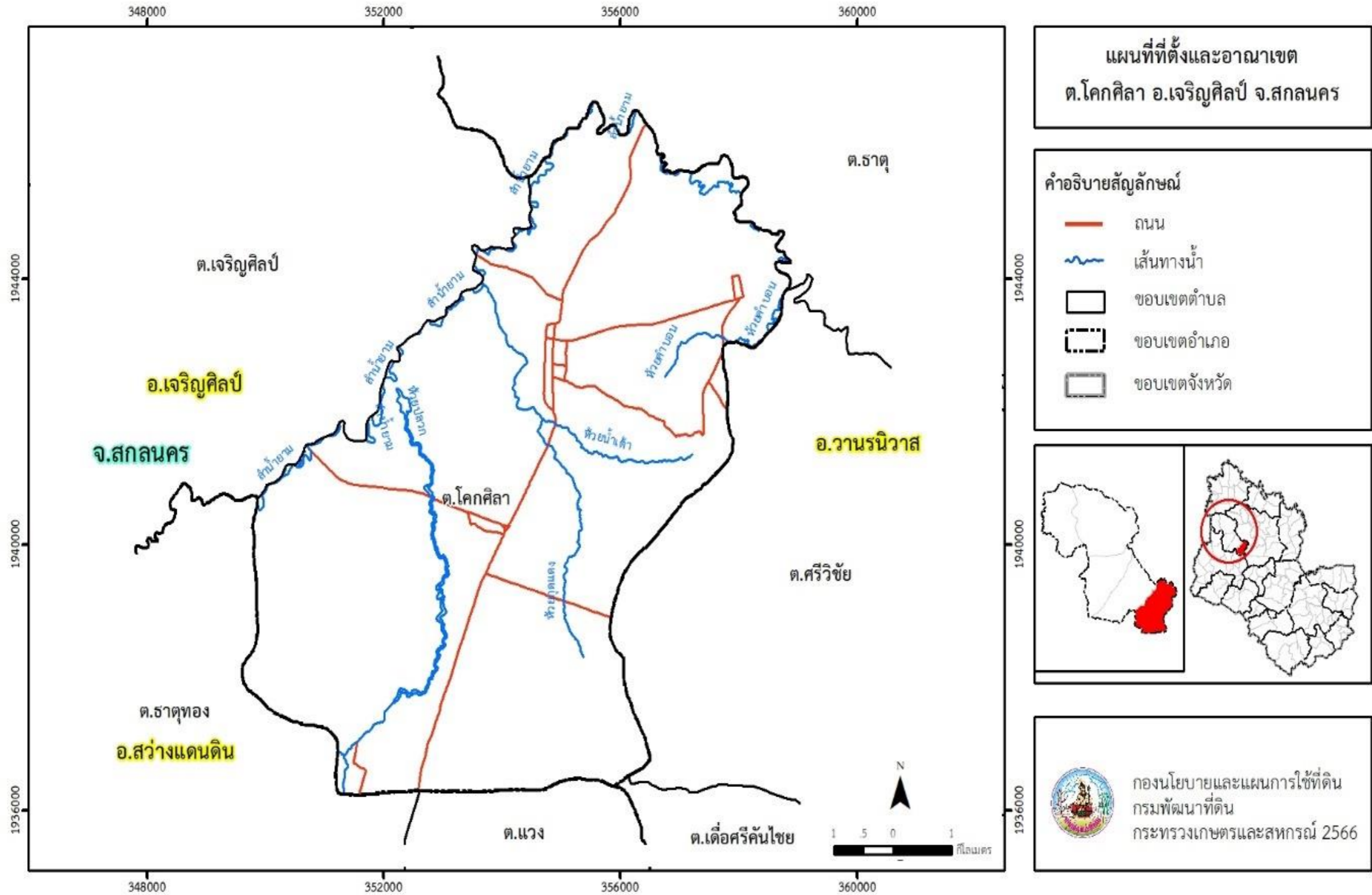
2.2 การแบ่งส่วนการปกครอง

ตำบลโคกศิลา อำเภอเจริญศิลป์ จังหวัดสกลนคร แบ่งส่วนการปกครองออกเป็น 8 หมู่บ้าน ดังนี้

หมู่ที่ 1 บ้านโคกศิลา	หมู่ที่ 5 บ้านหนองโจด
หมู่ที่ 2 บ้านโคกศิลา	หมู่ที่ 6 บ้านปลวก
หมู่ที่ 3 บ้านหนองทุ่ม	หมู่ที่ 7 บ้านโคกศิลา
หมู่ที่ 4 บ้านคำบอน	หมู่ที่ 8 บ้านโคกศิลา

2.3 สภาพภูมิประเทศ

ลักษณะพื้นที่ทั่วไปส่วนใหญ่เป็นที่ดอน มีสภาพพื้นที่ราบเรียบถึงลูกคลื่นลอนลาดเล็กน้อย เป็นส่วนหนึ่งของลุ่มน้ำโขงตะวันออกเฉียงเหนือ มีแหล่งน้ำที่สำคัญ เช่น ลำน้ำยาม ห้วยปลวก ห้วยกุดแดง ห้วยคำบอน ห้วยน้ำเต้า



รูปที่ 2-1 แผนที่ที่ตั้งและอาณาเขต ตำบลโคกศิลา อำเภอเจริญศิลป์ จังหวัดสกลนคร



2.4 สภาพภูมิอากาศ

จากการศึกษาสถิติภูมิอากาศ (ปี พ.ศ.2536-2565) พบว่า ตำบลโคกศิลา อำเภอเจริญศิลป์ จังหวัดสกลนคร มีรายละเอียดดังนี้

2.4.1 อุณหภูมิ

มีอุณหภูมิโดยเฉลี่ยทั้งปี 26.0 องศาเซลเซียส อุณหภูมิสูงสุดเฉลี่ย 32.4 องศาเซลเซียส ในเดือนเมษายน และอุณหภูมิต่ำสุดเฉลี่ย 21.5 องศาเซลเซียส ในเดือนมกราคม

2.4.2 ปริมาณน้ำฝน

มีปริมาณน้ำฝนรวมทั้งปี 1,612.1 มิลลิเมตร มีฝนตกประมาณ 126 วัน เดือนที่มีฝนตกมากที่สุดในเดือนสิงหาคม มีปริมาณฝน 308.3 มิลลิเมตร และมีฝนตกประมาณ 23 วัน

2.4.3 สมดุลน้ำเพื่อการเกษตร

จากข้อมูลสถิติภูมิอากาศในคาบ 30 ปี (ปี พ.ศ.2536-2565) ณ สถานีตรวจอากาศเกษตรจังหวัดสกลนคร ได้นำมาวิเคราะห์สมดุลของน้ำเพื่อการเกษตร ซึ่งเป็นการวิเคราะห์หาช่วงฤดูกาลเพาะปลูกพืช ตลอดจนช่วงระยะเวลาที่พืชเสี่ยงต่อการขาดน้ำ ข้อมูลที่นำมาวิเคราะห์ คือ ปริมาณน้ำฝน และศักยภาพการคายระเหยน้ำอ้างอิง (ET_o) ซึ่งคำนวณด้วยโปรแกรม Cropwat for Windows Version 8.0 โดยใช้สมการ Penman-Monteith สามารถสรุปสมดุลของน้ำเพื่อการเกษตรในเขตอาศัยน้ำฝนได้ดังนี้

ช่วงที่เหมาะสมต่อการปลูกพืช เป็นช่วงที่ค่าปริมาณน้ำฝนมากกว่าค่า 0.5 การระเหยจากผิวดินและการคายน้ำของพืช เป็นช่วงที่ดินมีความชุ่มชื้นพอเหมาะต่อการเพาะปลูกพืช ซึ่งช่วงนี้เริ่มตั้งแต่กลางเดือนมีนาคมถึงปลายเดือนตุลาคม

ช่วงที่มีน้ำมากเกินพอ เป็นช่วงที่ค่าปริมาณน้ำฝนมากกว่าค่าการระเหยจากผิวดินและการคายน้ำของพืช ซึ่งช่วงนี้เริ่มตั้งแต่ปลายเดือนเมษายนถึงต้นเดือนตุลาคม

ช่วงขาดน้ำ เป็นช่วงฤดูแล้งที่ค่าปริมาณน้ำฝนน้อยกว่าค่า 0.5 การระเหยจากผิวดินและการคายน้ำของพืช ซึ่งพืชอาจเสียหายจากการขาดแคลนน้ำได้ ซึ่งช่วงนี้เริ่มตั้งแต่ปลายเดือนตุลาคม ถึงกลางเดือนมีนาคม (ตารางที่ 2-1 และรูปที่ 2-2)



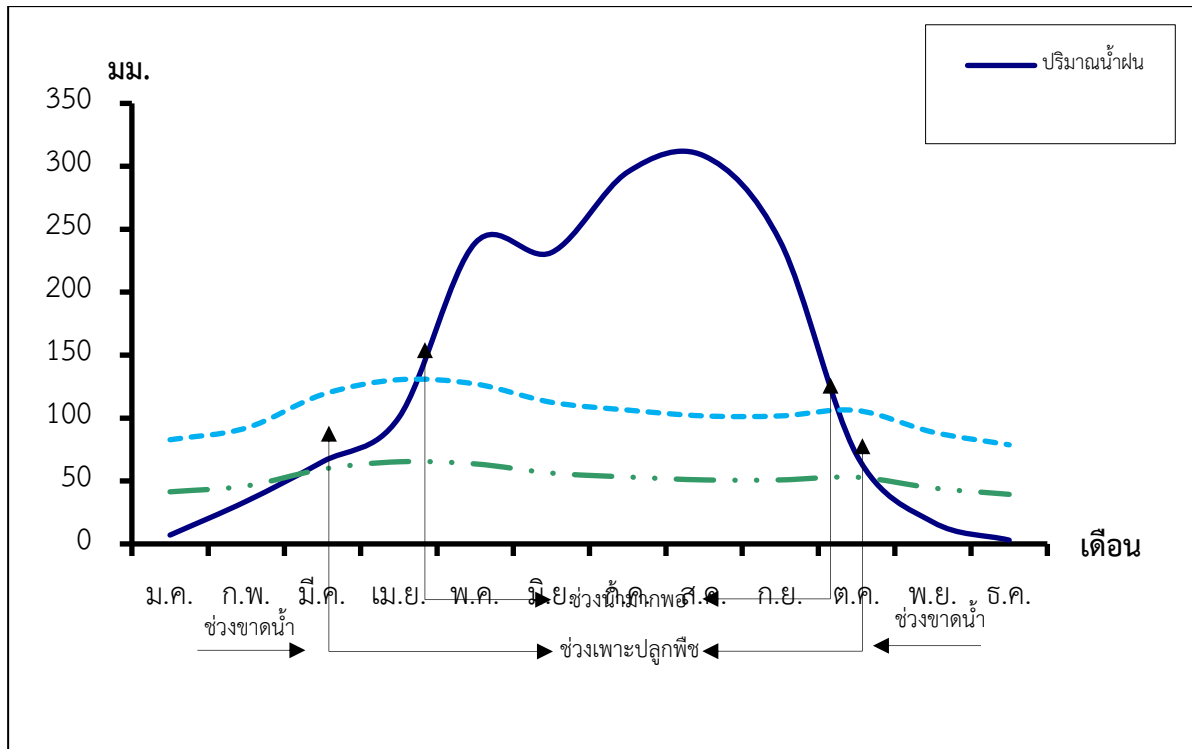
ตารางที่ 2-1 สถิติภูมิอากาศ ณ สถานีตรวจอากาศจังหวัดสกลนคร¹ (ปี พ.ศ.2536-2565)

เดือน	อุณหภูมิ (°ซ)			ความชื้นสัมพัทธ์ (%)	ปริมาณน้ำฝน (มม.)	จำนวนวันที่ฝนตก (วัน)	ศักยภาพการคายระเหยน้ำ (มม.)	ปริมาณฝนใช้การ ² (มม.)
	ต่ำสุด	สูงสุด	เฉลี่ย					
ม.ค.	15.1	30	21.6	71	7	1.8	82.8	6.9
ก.พ.	17.3	32.1	23.7	68	33.9	3.3	92.1	32.1
มี.ค.	21.4	34.3	26.9	69	65.3	6	118.7	58.5
เม.ย.	23.5	35.5	28.5	70	100.4	9.3	130.5	84.3
พ.ค.	24.6	34.3	28.4	79	239.1	17	127.1	147.6
มิ.ย.	25.1	33.4	28.4	80	231.5	18	112.5	145.8
ก.ค.	24.8	32.2	27.8	83	295.5	20.3	106.3	154.6
ส.ค.	24.6	31.9	27.4	84	308.3	22.6	101.7	155.8
ก.ย.	24.1	32.1	27.3	84	240.1	17.3	101.7	147.9
ต.ค.	22	31.8	26.1	80	70.7	7	106	62.7
พ.ย.	19.2	31.8	24.6	76	17.3	2.7	88.8	16.8
ธ.ค.	15.7	29.9	21.8	73	3	0.6	78.7	3
เฉลี่ย	21.5	32.4	26	76.4	-	-	-	-
รวม	-	-	-	-	1,612.10	125.9	1,247.00	1,016.00

หมายเหตุ : ¹ เป็นสถานีตรวจอากาศที่ใกล้พื้นที่ตำบลมากที่สุด

² จากการคำนวณโดยโปรแกรม Cropwat for Windows Version 8.0

ที่มา : กรมอุตุนิยมวิทยา (2566)



รูปที่ 2-2 กราฟสมดุลของน้ำเพื่อการเกษตร ปี พ.ศ. 2536-2565

2.5 สภาพการใช้ที่ดินปัจจุบัน

สภาพการใช้ที่ดินตำบลโคกศิลา อำเภอเจริญศิลป์ จังหวัดสกลนคร ซึ่งสำรวจโดยกลุ่มวิเคราะห์สภาพการใช้ที่ดิน (2566) ประกอบด้วยประเภทการใช้ที่ดินต่างๆ ดังนี้

2.5.1 พื้นที่ชุมชนและสิ่งปลูกสร้าง มีเนื้อที่ 1,349 ไร่ หรือร้อยละ 3.88 ของเนื้อที่ตำบล

2.5.2 พื้นที่เกษตรกรรมมีเนื้อที่ 26,499 ไร่ หรือร้อยละ 76.26 ของเนื้อที่ตำบล ประกอบด้วย การใช้ประโยชน์ที่ดินด้านเกษตรกรรมต่างๆ ดังต่อไปนี้

- 1) เกษตรผสมผสาน มีเนื้อที่ 45 ไร่ หรือร้อยละ 0.13 ของเนื้อที่ตำบล ได้แก่ เกษตรผสมผสาน/ไร่นาสวนผสม
- 2) พื้นที่นา มีเนื้อที่ 19,942 ไร่ หรือร้อยละ 57.38 ของเนื้อที่ตำบล ได้แก่ นาข้าว นาไร่
- 3) พืชไร่ มีเนื้อที่ 3,271 ไร่ หรือร้อยละ 9.41 ของเนื้อที่ตำบล ได้แก่ มันสำปะหลัง อ้อย ไร่ร้าง
แดงโม
- 4) ไม้ยืนต้น มีเนื้อที่ 3,004 ไร่ หรือร้อยละ 8.65 ของเนื้อที่ตำบล ได้แก่ ยางพารา ปาล์ม น้ำมัน
ยูคาลิปตัส สัก ไม้ยืนต้นร้าง/เสื่อมโทรม
- 5) ไม้ผล มีเนื้อที่ 62 ไร่ หรือร้อยละ 0.18 ของเนื้อที่ตำบล ได้แก่ ไม้ผลผสม มะม่วง ทุเรียน
มะขาม
- 6) พืชสวน มีเนื้อที่ 7 ไร่ หรือร้อยละ 0.02 ของเนื้อที่ตำบล ได้แก่ พืชผัก



7) ทุ่งหญ้าเลี้ยงสัตว์และโรงเรือนเลี้ยงสัตว์ มีเนื้อที่ 162 ไร่ หรือร้อยละ 0.47 ของเนื้อที่ตำบล ได้แก่ โรงเรือนเลี้ยงโค กระบือ และม้า ทุ่งหญ้าเลี้ยงสัตว์

8) สถานที่เพาะเลี้ยงสัตว์น้ำ มีเนื้อที่ 6 ไร่ หรือร้อยละ 0.02 ของเนื้อที่ตำบล ได้แก่ สถานที่เพาะเลี้ยงปลา

2.5.3 พื้นที่ป่าไม้ มีเนื้อที่ 4,392 ไร่ หรือร้อยละ 12.64 ของเนื้อที่ตำบล ได้แก่ ป่าผลัดใบรอสภาพฟื้นฟู ป่าผลัดใบสมบูรณ์

2.5.4 พื้นที่แหล่งน้ำ มีเนื้อที่ 813 ไร่ หรือร้อยละ 2.34 ของเนื้อที่ตำบล ได้แก่ แม่น้ำ ลำห้วย บ่อน้ำในไร่นา หนอง บึง ทะเลสาบ

2.5.5 พื้นที่เบ็ดเตล็ด มีเนื้อที่ 1,695 ไร่ หรือร้อยละ 4.88 ของเนื้อที่ตำบล ได้แก่ พื้นที่ลุ่ม ทุ่งหญ้าสลับไม้พุ่ม/ไม้ละเมาะ ทุ่งหญ้าธรรมชาติ

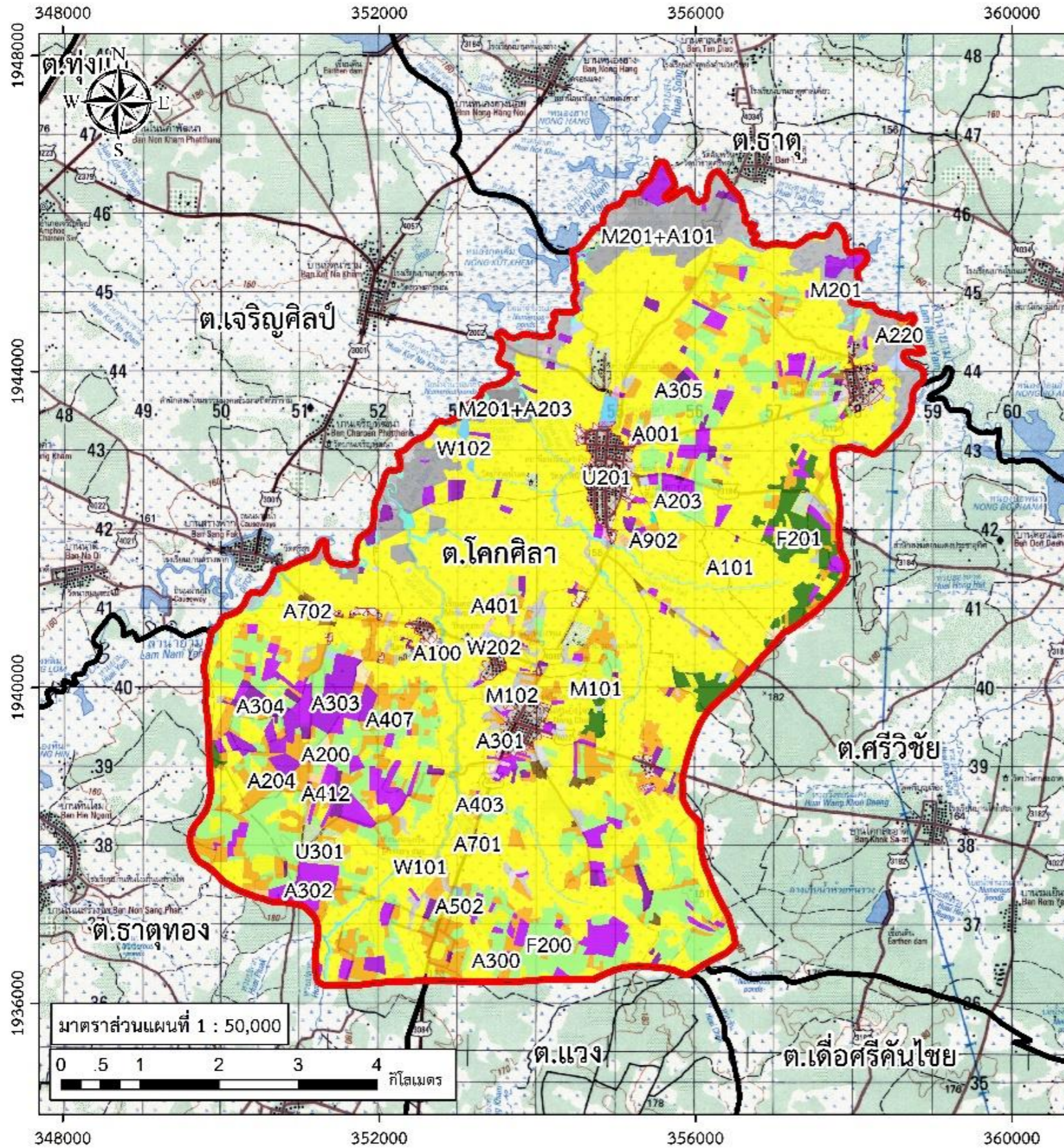
ตารางที่ 2-2 สภาพการใช้ที่ดิน ตำบลโคกศิลา อำเภอเจริญศิลป์ จังหวัดสกลนคร

หน่วยแผนที่	สภาพการใช้ที่ดิน	เนื้อที่	
		ไร่	ร้อยละ
U	พื้นที่ชุมชนและสิ่งปลูกสร้าง	1,349	3.88
U201	หมู่บ้านบนพื้นราบ	966	2.78
U301	สถานที่ราชการและสถาบันต่าง ๆ	375	1.08
U601	สถานที่พักผ่อนหย่อนใจ	8	0.02
A	พื้นที่เกษตรกรรม	26,499	76.26
A001	เกษตรผสมผสาน/ไร่นาสวนผสม	45	0.13
A100	นาร้าง	22	0.06
A101	นาข้าว	19,920	57.32
A200	ไร่ร้าง	74	0.21
A203	อ้อย	208	0.60
A204	มันสำปะหลัง	2,958	8.51
A220	แตงโม	31	0.09
A300	ไม้ยืนต้นร้าง/เสื่อมโทรม	11	0.03
A301	ไม้ยืนต้นผสม	3	0.01
A302	ยางพารา	1,656	4.77
A303	ปาล์มน้ำมัน	753	2.17
A304	ยูคาลิปตัส	545	1.57



ตารางที่ 2-2 (ต่อ)

หน่วยแผนที่	สภาพการใช้ที่ดิน	เนื้อที่	
		ไร่	ร้อยละ
A305	สัก	36	0.10
A401	ไม้ผลผสม	40	0.12
A403	ทุเรียน	7	0.02
A407	มะม่วง	10	0.03
A412	มะขาม	5	0.01
A502	พืชผัก	7	0.02
A701	ทุ่งหญ้าเลี้ยงสัตว์	82	0.24
A702	โรงเรือนเลี้ยงโค กระบือ และม้า	80	0.23
A902	สถานที่เพาะเลี้ยงปลา	6	0.02
F	พื้นที่ป่าไม้	4,392	12.64
F200	ป่าผลัดใบรอสภาพฟื้นฟู	3,750	10.79
F201	ป่าผลัดใบสมบูรณ์	642	1.85
M	พื้นที่เบ็ดเตล็ด	1,695	4.88
M101	ทุ่งหญ้าธรรมชาติ	117	0.34
M102	ทุ่งหญ้าสลับไม้พุ่ม/ไม้ละเมาะ	585	1.68
M201	พื้นที่ลุ่ม	993	2.86
W	พื้นที่แหล่งน้ำ	813	2.34
W101	แม่น้ำ ลำห้วย ลำคลอง	545	1.57
W102	หนอง บึง ทะเลสาบ	96	0.28
W202	บ่อน้ำในไร่นา	172	0.49
รวมเนื้อที่ทั้งหมด		34,748	100.00



แผนที่สภาพการใช้ที่ดิน ตำบลโคกศิลา อำเภอเจริญศิลป์ จังหวัดสกลนคร

คำอธิบายสัญลักษณ์

สัญลักษณ์	คำอธิบาย	เนื้อที่		สัญลักษณ์	คำอธิบาย	เนื้อที่	
		ไร่	ไร่เศษ			ไร่	ไร่เศษ
A001	เขตชุมชนเมือง	44	0.11	A701	พื้นที่สีเขียว	81	0.24
A100	เขตเมือง	22	0.06	A702	พื้นที่สีเขียว	81	0.24
A200	เขตเมือง	18,279	52.31	A800	พื้นที่สีเขียว	5	0.02
A201	เขตเมือง	77	0.21	A801	พื้นที่สีเขียว	1,705	10.78
A203	เขตเมือง	106	0.31	A802	พื้นที่สีเขียว	61	1.82
A204	เขตเมือง	2,564	8.23	A803	พื้นที่สีเขียว	113	0.34
A220	เขตเมือง	25	0.07	A804	พื้นที่สีเขียว	589	1.85
A300	เขตเมือง	11	0.03	A805	พื้นที่สีเขียว	893	2.80
A301	เขตเมือง	2	0.01	A806	พื้นที่สีเขียว	1,047	3.21
A302	เขตเมือง	1,229	3.67	A807	พื้นที่สีเขียว	103	0.32
A303	เขตเมือง	211	0.63	A808	พื้นที่สีเขียว	964	2.97
A304	เขตเมือง	42	0.12	A809	พื้นที่สีเขียว	774	2.39
A305	เขตเมือง	46	0.13	A810	พื้นที่สีเขียว	3	0.01
A401	เขตเมือง	36	0.10	A811	พื้นที่สีเขียว	505	1.57
A402	เขตเมือง	36	0.10	A812	พื้นที่สีเขียว	7	0.02
A403	เขตเมือง	7	0.02	A813	พื้นที่สีเขียว	172	0.48
A404	เขตเมือง	1	0.00	A814	พื้นที่สีเขียว	7,746	23.66
A405	เขตเมือง	7	0.02				
A406	เขตเมือง	1	0.00				
A407	เขตเมือง	1	0.00				
A408	เขตเมือง	1	0.00				
A409	เขตเมือง	1	0.00				
A410	เขตเมือง	1	0.00				
A411	เขตเมือง	1	0.00				
A412	เขตเมือง	1	0.00				
A413	เขตเมือง	1	0.00				
A414	เขตเมือง	1	0.00				
A415	เขตเมือง	1	0.00				
A416	เขตเมือง	1	0.00				
A417	เขตเมือง	1	0.00				
A418	เขตเมือง	1	0.00				
A419	เขตเมือง	1	0.00				
A420	เขตเมือง	1	0.00				
A421	เขตเมือง	1	0.00				
A422	เขตเมือง	1	0.00				
A423	เขตเมือง	1	0.00				
A424	เขตเมือง	1	0.00				
A425	เขตเมือง	1	0.00				
A426	เขตเมือง	1	0.00				
A427	เขตเมือง	1	0.00				
A428	เขตเมือง	1	0.00				
A429	เขตเมือง	1	0.00				
A430	เขตเมือง	1	0.00				
A431	เขตเมือง	1	0.00				
A432	เขตเมือง	1	0.00				
A433	เขตเมือง	1	0.00				
A434	เขตเมือง	1	0.00				
A435	เขตเมือง	1	0.00				
A436	เขตเมือง	1	0.00				
A437	เขตเมือง	1	0.00				
A438	เขตเมือง	1	0.00				
A439	เขตเมือง	1	0.00				
A440	เขตเมือง	1	0.00				
A441	เขตเมือง	1	0.00				
A442	เขตเมือง	1	0.00				
A443	เขตเมือง	1	0.00				
A444	เขตเมือง	1	0.00				
A445	เขตเมือง	1	0.00				
A446	เขตเมือง	1	0.00				
A447	เขตเมือง	1	0.00				
A448	เขตเมือง	1	0.00				
A449	เขตเมือง	1	0.00				
A450	เขตเมือง	1	0.00				
A451	เขตเมือง	1	0.00				
A452	เขตเมือง	1	0.00				
A453	เขตเมือง	1	0.00				
A454	เขตเมือง	1	0.00				
A455	เขตเมือง	1	0.00				
A456	เขตเมือง	1	0.00				
A457	เขตเมือง	1	0.00				
A458	เขตเมือง	1	0.00				
A459	เขตเมือง	1	0.00				
A460	เขตเมือง	1	0.00				
A461	เขตเมือง	1	0.00				
A462	เขตเมือง	1	0.00				
A463	เขตเมือง	1	0.00				
A464	เขตเมือง	1	0.00				
A465	เขตเมือง	1	0.00				
A466	เขตเมือง	1	0.00				
A467	เขตเมือง	1	0.00				
A468	เขตเมือง	1	0.00				
A469	เขตเมือง	1	0.00				
A470	เขตเมือง	1	0.00				
A471	เขตเมือง	1	0.00				
A472	เขตเมือง	1	0.00				
A473	เขตเมือง	1	0.00				
A474	เขตเมือง	1	0.00				
A475	เขตเมือง	1	0.00				
A476	เขตเมือง	1	0.00				
A477	เขตเมือง	1	0.00				
A478	เขตเมือง	1	0.00				
A479	เขตเมือง	1	0.00				
A480	เขตเมือง	1	0.00				
A481	เขตเมือง	1	0.00				
A482	เขตเมือง	1	0.00				
A483	เขตเมือง	1	0.00				
A484	เขตเมือง	1	0.00				
A485	เขตเมือง	1	0.00				
A486	เขตเมือง	1	0.00				
A487	เขตเมือง	1	0.00				
A488	เขตเมือง	1	0.00				
A489	เขตเมือง	1	0.00				
A490	เขตเมือง	1	0.00				
A491	เขตเมือง	1	0.00				
A492	เขตเมือง	1	0.00				
A493	เขตเมือง	1	0.00				
A494	เขตเมือง	1	0.00				
A495	เขตเมือง	1	0.00				
A496	เขตเมือง	1	0.00				
A497	เขตเมือง	1	0.00				
A498	เขตเมือง	1	0.00				
A499	เขตเมือง	1	0.00				
A500	เขตเมือง	1	0.00				

ที่มา : เนื้อที่ของสัญลักษณ์ในแผนผังรวมการเกษตรและอสังหาริมทรัพย์ และของเขตตำบลจากฐานข้อมูลการเกษตรของกรมการเกษตรและสหกรณ์ ปี 2556

สัญลักษณ์แผนที่

- ขอบเขตตำบลโคกศิลา
- ขอบเขตตำบล



จัดทำโดย
 สถาบันพัฒนาที่ดินสกลนคร สำนักงานพัฒนาที่ดินเขต 5
 กรมพัฒนาที่ดิน กระทรวงเกษตรและสหกรณ์

รูปที่ 2-3 แผนที่สภาพการใช้ที่ดิน ตำบลโคกศิลา อำเภอเจริญศิลป์ จังหวัดสกลนคร



2.6 สภาพเศรษฐกิจและสังคม

2.6.1 ประชากร

จากหลักฐานทะเบียนราษฎร์ของกรมการปกครอง กระทรวงมหาดไทย ณ เดือนธันวาคม 2565 พบว่า ประชากรที่อาศัยในพื้นที่ตำบลโคกศิลา อำเภอเจริญศิลป์ จังหวัดสกลนคร มีประชากรรวม 4,884 คน แยกเป็นชาย 2,443 คน เป็นหญิง 2,441 คน ความหนาแน่นโดยเฉลี่ย 87.85 คนต่อตารางกิโลเมตร มีจำนวนครัวเรือนทั้งหมด 1,313 ครัวเรือน เป็นครัวเรือนเกษตรที่มาขึ้นทะเบียนกรมส่งเสริมการเกษตร 737 ครัวเรือน หรือร้อยละ 56.13 ของจำนวนครัวเรือนทั้งหมด และเป็นครัวเรือนที่ประกอบอาชีพอื่นๆ ครัวเรือนเกษตรที่ไม่ได้มาขึ้นทะเบียนกรมส่งเสริมการเกษตร 576 ครัวเรือน หรือร้อยละ 43.87 ของจำนวนครัวเรือนทั้งหมด ดังรายละเอียดในตารางที่ 2-3 และตารางที่ 2-4

ตารางที่ 2-3 จำนวนประชากรและครัวเรือน ตำบลโคกศิลา อำเภอเจริญศิลป์ จังหวัดสกลนคร ปี 2565

พื้นที่	จำนวนครัวเรือน	จำนวนประชากร (คน)		
		ชาย	หญิง	รวม
ตำบลโคกศิลา	1,313	2,443	2,441	4,884
หมู่ที่ 1 โคกศิลา	181	329	330	659
หมู่ที่ 2 โคกศิลา	171	318	326	644
หมู่ที่ 3 หนงทุม	140	255	264	519
หมู่ที่ 4 คำบอน	129	249	205	454
หมู่ที่ 5 หนงโจด	252	452	506	958
หมู่ที่ 6 ปลวก	76	145	130	275
หมู่ที่ 7 โคกศิลา	191	335	321	656
หมู่ที่ 8 โคกศิลา	173	360	359	719

ที่มา : กรมการปกครอง (2566)

ตารางที่ 2-4 จำนวนและสัดส่วนครัวเรือน ตำบลโคกศิลา อำเภอเจริญศิลป์ จังหวัดสกลนคร ปี 2565

รายการ	จำนวน (ครัวเรือน)	ร้อยละ
จำนวนครัวเรือนทั้งหมด ¹⁾	1,313	100.00
- จำนวนครัวเรือนเกษตรที่มาขึ้นทะเบียนกรมส่งเสริมการเกษตร ²⁾	737	56.13
- จำนวนครัวเรือนที่ประกอบอาชีพอื่นๆ และจำนวนครัวเรือนเกษตรที่ไม่ได้มาขึ้นทะเบียนฯ	576	43.87

ที่มา : ¹⁾ กรมการปกครอง (2566)

²⁾ กรมส่งเสริมการเกษตร (2566)



2.6.2 การถือครองที่ดิน

จากข้อมูลกรมการปกครอง ณ เดือนธันวาคม 2565 ตำบลโคกศิลา อำเภอเจริญศิลป์ จังหวัดสกลนคร มีจำนวนครัวเรือนทั้งหมด 1,313 ครัวเรือน โดยถือครองที่ดินเฉลี่ยครัวเรือนละ 26.46 ไร่

2.6.3 ลักษณะทางเศรษฐกิจและการประกอบอาชีพ

1) สภาพเศรษฐกิจของชุมชนในตำบลโคกศิลา อำเภอเจริญศิลป์ จังหวัดสกลนคร ส่วนใหญ่ประชากรมีอาชีพด้านการเกษตรกรรม ได้แก่ ปลูกข้าวมากเป็นอันดับหนึ่ง รองลงมาได้แก่ มันสำปะหลัง และยางพารา นอกจากนี้เกษตรกรยังมีการเลี้ยงสัตว์

2) การประกอบอาชีพในตำบลโคกศิลา อำเภอเจริญศิลป์ จังหวัดสกลนคร ประชากรส่วนใหญ่ประกอบอาชีพเกษตรกรรม ทั้งการทำนา ปลูกพืชไร่ และไม้ยืนต้น นอกจากนี้ยังมีการเลี้ยงสัตว์ไว้เพื่อบริโภคและจำหน่าย ค้าขาย รับจ้างทั่วไป

(1) อาชีพทำเกษตรกรรมตำบลโคกศิลา อำเภอเจริญศิลป์ จังหวัดสกลนคร ครัวเรือนเกษตรที่ขึ้นทะเบียนกับกรมส่งเสริมการเกษตร 737 ครัวเรือน โดยเกษตรกรปลูกข้าวมากเป็นอันดับหนึ่ง รองลงมาได้แก่ มันสำปะหลัง และยางพารา นอกจากนี้เกษตรกรยังมีการเลี้ยงสัตว์ สำหรับการเลี้ยงสัตว์พบว่าส่วนใหญ่เลี้ยงไว้เพื่อบริโภค และจำหน่าย

2.6.4 ด้านรายได้-รายจ่าย

จากข้อมูลพื้นฐาน จปฐ. (กรมการพัฒนาชุมชน, 2566) พบว่า รายได้ครัวเรือนเฉลี่ยปีละ 297,068 บาท รายได้บุคคลเฉลี่ยปีละ 85,785 บาท รายจ่ายครัวเรือนเฉลี่ยปีละ 142,635 บาท รายจ่ายบุคคลเฉลี่ยปีละ 41,189 บาท เมื่อพิจารณาจะเห็นว่ารายได้ครัวเรือนมากกว่ารายจ่ายครัวเรือนปีละ 154,433 บาท และรายได้บุคคลมากกว่ารายจ่ายบุคคลปีละ 44,596 บาท ดังรายละเอียดในตารางที่ 2-5



ตารางที่ 2-5 รายได้-รายจ่ายเฉลี่ยครัวเรือน ตำบลโคกศิลา อำเภอเจริญศิลป์ จังหวัดสกลนคร ปี 2565

พื้นที่	แหล่งรายได้ของครัวเรือน (บาท/ปี)				รายได้ครัวเรือนเฉลี่ย (บาท/ปี)	รายได้บุคคลเฉลี่ย (บาท/ปี)	รายจ่ายครัวเรือนเฉลี่ย (บาท/ปี)	รายจ่ายบุคคลเฉลี่ย (บาท/ปี)
	อาชีพหลัก	อาชีพรอง	รายได้อื่น	ทำ-หาเอง				
ตำบลโคกศิลา	168,249	48,969	49,745	30,105	297,068	85,785	142,635	41,189
หมู่ที่ 1 โคกศิลา	77,193	51,235	44,992	25,529	198,949	62,143	113,732	35,525
หมู่ที่ 2 โคกศิลา	83,071	49,500	37,786	31,393	201,750	55,820	161,200	44,601
หมู่ที่ 3 หนองพุ่ม	98,677	27,782	47,520	28,218	202,198	49,945	150,238	37,111
หมู่ที่ 4 ค่ายอน	125,353	51,853	68,628	23,906	269,740	109,582	130,814	53,143
หมู่ที่ 5 หนองโจด	80,676	57,578	59,561	36,436	234,251	58,059	118,026	29,253
หมู่ที่ 6 บลวก	61,708	49,923	51,692	36,569	199,892	51,972	101,709	26,444
หมู่ที่ 7 โคกศิลา	100,899	52,564	59,511	25,013	237,988	76,920	196,168	63,403
หมู่ที่ 8 โคกศิลา	634,133	47,800	30,400	34,340	746,673	220,041	147,007	43,322

ที่มา: กรมการพัฒนชุมชน (2566)

บทที่ 3

สถานการณ์ภาพของ ทรัพยากรธรรมชาติ



บทที่ 3

สถานภาพของทรัพยากรธรรมชาติ

การศึกษาสถานภาพของทรัพยากรธรรมชาติในพื้นที่ตำบลโคกศิลา อำเภอเจริญศิลป์ จังหวัดสกลนคร ได้แก่ ทรัพยากรป่าไม้ ทรัพยากรน้ำ และทรัพยากรดิน ซึ่งเป็นทรัพยากรกายภาพที่สำคัญต่อการทำการเกษตร ดังนั้นจึงจำเป็นต้องทราบว่าทรัพยากรธรรมชาติแต่ละชนิดปัจจุบันมีสถานะอย่างไร เพื่อใช้เป็นข้อมูลประกอบการวางแผนการใช้ที่ดินซึ่งจะนำไปสู่การกำหนดแผนงาน/โครงการ/กิจกรรม รวมถึงมาตรการต่างๆ เพื่อการพัฒนาพื้นที่อย่างมีประสิทธิภาพต่อไป โดยมีรายละเอียดดังนี้

3.1 ทรัพยากรป่าไม้

3.1.1 ป่าไม้ตามกฎหมายและมติคณะรัฐมนตรี

1) ป่าอนุรักษ์ ไม่พบพื้นที่ป่าอนุรักษ์ (เขตอุทยานแห่งชาติ เขตรักษาพันธุ์สัตว์ป่า เขตวนอุทยาน เขตห้ามล่าสัตว์ป่า) ในพื้นที่

2) ป่าสงวนแห่งชาติได้มีการจำแนกเขตการใช้ประโยชน์ทรัพยากรและที่ดินป่าไม้ในพื้นที่ป่าสงวนแห่งชาติตามมติคณะรัฐมนตรี วันที่ 10 มีนาคม 2535 และ 17 มีนาคม 2535 แบ่งออกเป็น 3 เขต ประกอบด้วย เขตพื้นที่ป่าเพื่อการอนุรักษ์ (Zone C) เขตพื้นที่ป่าเพื่อเศรษฐกิจ (Zone E) และเขตพื้นที่ป่าที่เหมาะสมต่อการเกษตร (Zone A) จากการวิเคราะห์ข้อมูล ไม่พบพื้นที่ป่าสงวนแห่งชาติในพื้นที่

3.1.2 ชั้นคุณภาพลุ่มน้ำ (มติคณะรัฐมนตรี วันที่ 28 พฤษภาคม 2528) จากการวิเคราะห์ข้อมูล พบชั้นคุณภาพลุ่มน้ำในพื้นที่ ได้แก่

1) พื้นที่ลุ่มน้ำชั้นที่ 4 เนื้อที่ 5,772 ไร่

2) พื้นที่ลุ่มน้ำชั้นที่ 5 เนื้อที่ 28,753 ไร่

ทั้งนี้ เนื้อที่ดังกล่าวข้างต้นคำนวณด้วยระบบสารสนเทศภูมิศาสตร์ เป็นเนื้อที่เบื้องต้นเท่านั้น ไม่สามารถใช้อ้างอิงได้ทางกฎหมาย

3.2 ทรัพยากรน้ำ

3.2.1 ปริมาณน้ำฝน พบว่าในพื้นที่ตำบลโคกศิลา อำเภอเจริญศิลป์ จังหวัดสกลนคร มีปริมาณน้ำฝนเฉลี่ยในคาบ 30 ปี (พ.ศ.2536-2565) 1,612.1 มิลลิเมตรต่อปี

3.2.2 น้ำผิวดิน หมายถึง แม่น้ำลำคลอง หนอง บึง ทะเลสาบ อ่างเก็บ และแหล่งน้ำสาธารณะอื่นๆ ที่อยู่ภายในผืนแผ่นดิน ในพื้นที่ตำบลโคกศิลา อำเภอเจริญศิลป์ จังหวัดสกลนคร มีรายละเอียดของแหล่งน้ำผิวดินดังนี้

แหล่งน้ำผิวดินธรรมชาติ ได้แก่ ลำน้ำยาม ห้วยกุดแดง ห้วยคำบอน ห้วยน้ำเต้า และห้วยปลวก

3.2.3 จากฐานข้อมูลน้ำบาดาลของกรมทรัพยากรน้ำบาดาล (2566) พบว่า ตำบลโคกศิลา อำเภอเจริญศิลป์ จังหวัดสกลนคร มีจำนวนบ่อบาดาลราชการจำนวน 10 บ่อ และจำนวน บ่อบาดาลเอกชนจำนวน 1 บ่อ



3.3 ทรัพยากรดิน

ทรัพยากรดินในพื้นที่ตำบลโคกศิลา อำเภอเจริญศิลป์ จังหวัดสกลนคร พบหน่วยแผนที่ดินทั้งหมด 6 หน่วยแผนที่ดิน และหน่วยพื้นที่เบ็ดเตล็ด 1 หน่วยแผนที่ ดังนี้

3.3.1 ดินในพื้นที่ลุ่ม มี 2 หน่วยแผนที่ดิน ได้แก่

- 1) หน่วยแผนที่ดิน Nbn-pic-sIA ดินคล้ายชุดดินหนองบุญมากที่มีศิลาแลงอ่อน มีเนื้อดินบนเป็นดินร่วนปนทราย ความลาดชัน 0-2 เปอร์เซ็นต์ มีเนื้อที่ 2,148 ไร่ หรือร้อยละ 6.18 ของเนื้อที่ตำบล
- 2) หน่วยแผนที่ดิน Sik-silA ชุดดินศิขรภูมิ มีเนื้อดินบนเป็นดินร่วนปนทรายแป้ง ความลาดชัน 0-2 เปอร์เซ็นต์ มีเนื้อที่ 5,558 ไร่ หรือร้อยละ 15.99 ของเนื้อที่ตำบล

3.3.2 ดินในพื้นที่ดอน มี 4 หน่วยแผนที่ดิน ได้แก่

- 1) หน่วยแผนที่ดิน Pp-gslB ชุดดินโพนพิสัย มีเนื้อดินบนเป็นดินร่วนปนทรายปนกรวด ความลาดชัน 2-5 เปอร์เซ็นต์ มีเนื้อที่ 23,839 ไร่ หรือร้อยละ 68.61 ของเนื้อที่ตำบล
- 2) หน่วยแผนที่ดิน Pp-gm-gslB/b ดินคล้ายชุดดินโพนพิสัยที่มีจุดประสีเทา มีเนื้อดินบนเป็นดินร่วนปนทรายปนกรวด ความลาดชัน 2-5 เปอร์เซ็นต์ และมีคันทนา มีเนื้อที่ 1,989 ไร่ หรือร้อยละ 5.73 ของเนื้อที่ตำบล
- 3) หน่วยแผนที่ดิน Pp-gm-sIA/b ดินคล้ายชุดดินโพนพิสัยที่มีจุดประสีเทา มีเนื้อดินบนเป็นดินร่วนปนทราย ความลาดชัน 0-2 เปอร์เซ็นต์ และมีคันทนา มีเนื้อที่ 328 ไร่ หรือร้อยละ 0.94 ของเนื้อที่ตำบล
- 4) หน่วยแผนที่ดิน Pp-gm-sIB/b ดินคล้ายชุดดินโพนพิสัยที่มีจุดประสีเทา มีเนื้อดินบนเป็นดินร่วนปนทราย ความลาดชัน 2-5 เปอร์เซ็นต์ และมีคันทนา มีเนื้อที่ 834 ไร่ หรือร้อยละ 2.40 ของเนื้อที่ตำบล

3.3.3 พื้นที่เบ็ดเตล็ด มี 1 หน่วยแผนที่ คือ หน่วยแผนที่ W พื้นที่น้ำ มีเนื้อที่ 52 ไร่ หรือร้อยละ 0.15 ของเนื้อที่ตำบล

ปัญหาทรัพยากรดินทางการเกษตรตามสภาพธรรมชาติในพื้นที่ พบปัญหาดินตื้น มีเนื้อที่ 26,990 ไร่ หรือร้อยละ 77.68 ของเนื้อที่ตำบล ได้แก่ ชุดดินโพนพิสัย (Pp) และดินโพนพิสัยที่มีจุดประสีเทา (Pp-gm)

รายละเอียดของสมบัติดิน ตำบลโคกศิลา อำเภอเจริญศิลป์ จังหวัดสกลนคร ดังแสดงในตารางที่ 3-1 และแผนที่แสดงในลักษณะของชุดดิน (รูปที่ 3-1)



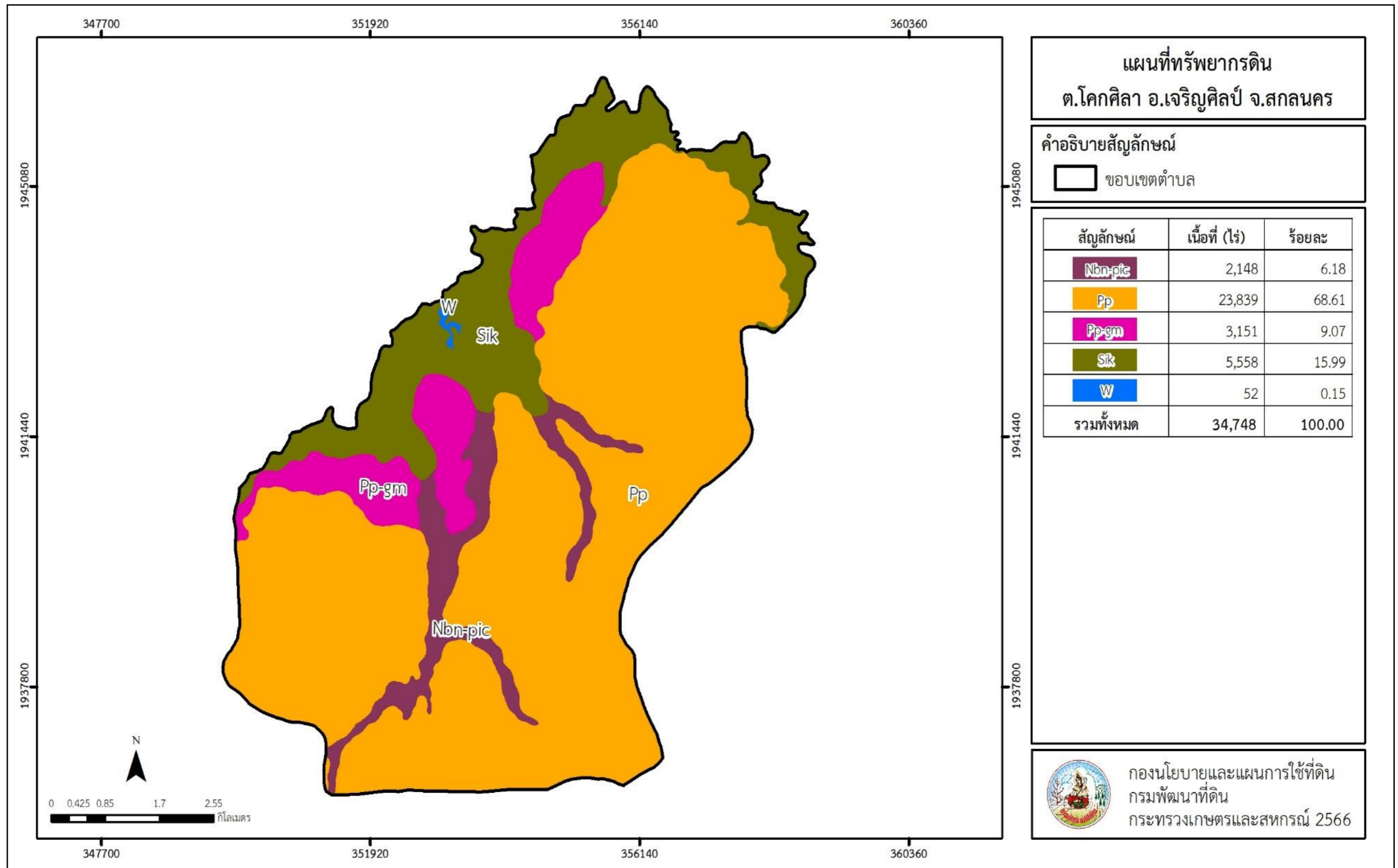
ตารางที่ 3-1 สมบัติดิน ตำบลโคกศิลา อำเภอเจริญศิลป์ จังหวัดสกลนคร

หน่วยแผนที่ดิน	ความลาดชัน (%)	ความลึก (ซม.)	การระบายน้ำ	ความอุดมสมบูรณ์ของดิน	ความจุแลกเปลี่ยนแคตไอออน (cmol/kg)	ความอิ่มตัวเอส (%)	ปฏิกิริยาดิน		ค่าการนำไฟฟ้า (dS/m)	ความลึกของชั้นจาโรไซด์ (ซม.)	เนื้อที่	
							ดินบน	ดินล่าง			ไร่	ร้อยละ
Nbn-pic-sA	0-2	>150	ค่อนข้างเลว	ปานกลาง	10-20	35-75	5.0-5.5	5.5-6.5	<2	-	2,148	6.18
Pp-gm-gsIb/b	2-5	0-50	ดีปานกลางถึงค่อนข้างเลว	ต่ำ	<10	<35	5.0-5.5	5.0-5.5	<2	-	1,090	3.14
Pp-gm-gsIb/b*	2-5	0-50	ดีปานกลางถึงค่อนข้างเลว	ปานกลาง	<10	<35	5.0-5.5	5.0-5.5	<2	-	899	2.59
Pp-gm-sA/b	0-2	0-50	ดีปานกลางถึงค่อนข้างเลว	ปานกลาง	<10	<35	5.0-5.5	5.0-5.5	<2	-	328	0.94
Pp-gm-sIb/b	2-5	0-50	ดีปานกลางถึงค่อนข้างเลว	ปานกลาง	<10	<35	5.0-5.5	5.0-5.5	<2	-	834	2.40
Pp-gsIb	2-5	0-50	ดีปานกลาง	ต่ำ	<10	<35	5.0-5.5	5.0-5.5	<2	-	23,839	68.61
Sik-sIa	0-2	>150	ค่อนข้างเลว	ปานกลาง	10-20	35-75	5.0-5.5	5.5-6.5	<2	-	5,558	15.99
W	-	-	-	-	-	-	-	-	-	-	52	0.15
รวมทั้งหมด											34,748	100.00

หมายเหตุ: 1. * หมายถึง หน่วยแผนที่ดินที่มีความอุดมสมบูรณ์ของดินต่างจากหน่วยแผนที่ดินเดียวกัน

2. เนื้อที่คำนวณด้วยโปรแกรมระบบสารสนเทศภูมิศาสตร์

ที่มา: กองสำรวจและวิจัยทรัพยากรดิน (2566)



รูปที่ 3-1 แผนที่ทรัพยากรดิน ตำบลโคกศิลา อำเภอเจริญศิลป์ จังหวัดสกลนคร

บทที่ 4

กระบวนการมีส่วนร่วมของชุมชน

Participatory Rural Appraisal

(PRA)



บทที่ 4

กระบวนการมีส่วนร่วมของชุมชน (Participatory Rural Appraisal : PRA)

4.1 การวิเคราะห์ผลจากการจัดทำกระบวนการมีส่วนร่วมของชุมชน (PRA)

การวิเคราะห์ผลจากการจัดทำกระบวนการมีส่วนร่วมของชุมชน (PRA) เมื่อวันที่ 28 มิถุนายน 2566 มีสาระสำคัญสรุปได้ดังนี้

4.1.1 ปัญหาหลักของตำบลโคกศิลา อำเภอเจริญศิลป์ จังหวัดสกลนคร คือ

- 1) ดินขาดความอุดมสมบูรณ์
- 2) การชะล้างพังทลายของดิน
- 3) พื้นที่แล้งซ้ำซากบริเวณพื้นที่ดอน และน้ำท่วมบริเวณพื้นที่ติดกับลำน้ำ
- 4) ดินตื้น
- 5) ขาดความรู้

4.1.2 ความต้องการของชุมชน เกษตรกร และตำบลโคกศิลา อำเภอเจริญศิลป์ จังหวัดสกลนคร มีความต้องการ 4 ประการ คือ

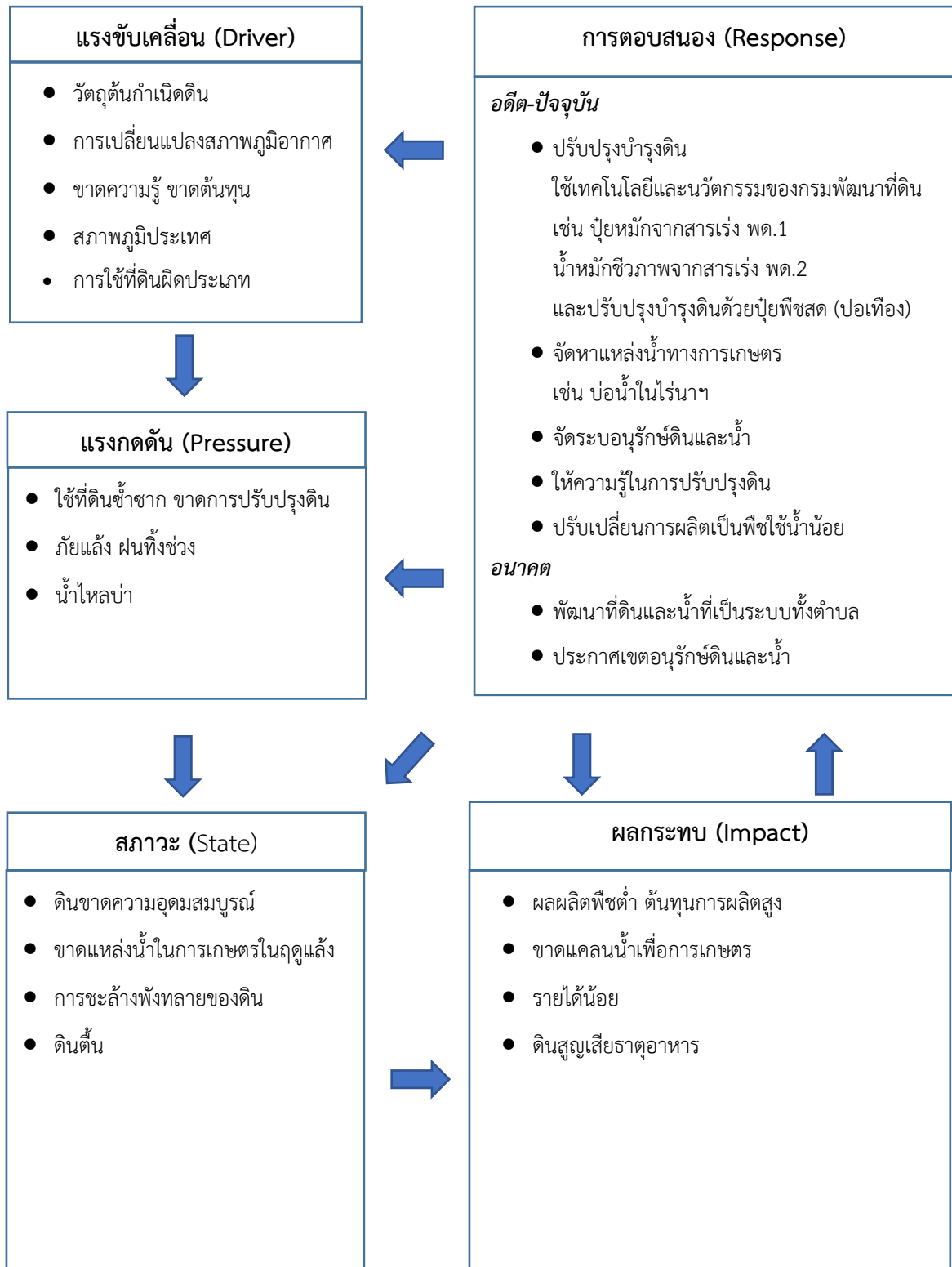
- 1) แก้ปัญหาดินเสื่อมโทรมและฟื้นฟูความอุดมสมบูรณ์ของดิน
- 2) แก้ไขปัญหาการขาดแคลนน้ำ
- 3) จัดระบบอนุรักษ์ดินแล้วน้ำ ปรับรูปที่ดินและเปลี่ยนกิจกรรมการผลิตให้เหมาะสม
- 4) ให้ความรู้ในการปรับปรุงบำรุงดินเพื่อลดต้นทุนในการผลิต

4.1.3 ผลจากการจัดทำกระบวนการมีส่วนร่วมของชุมชน (PRA) ได้นำมาวิเคราะห์ร่วมกับปัญหาด้านกายภาพ โดยระบบ DPSIR มีรายละเอียดดังนี้

- 1) แรงขับเคลื่อน (Driver) มี 5 ประการ คือ
 - (1) วัตถุประสงค์กำเนิดดิน
 - (2) การเปลี่ยนแปลงสภาพภูมิอากาศ
 - (3) ขาดความรู้ ขาดต้นทุน
 - (4) สภาพภูมิประเทศ
 - (5) การใช้ที่ดินผิดประเภท
- 2) แรงกดดัน (Pressure) ที่เกิดจากปัจจัยขับเคลื่อน มี 3 ประการ คือ
 - (1) ใช้ที่ดินซ้ำซาก ขาดการปรับปรุงดิน
 - (2) ภัยแล้ง ฝนทิ้งช่วง
 - (3) น้ำไหลบ่า
- 3) สภาวะ (State) ที่เกิดแรงกดดัน มี 4 ประการ คือ
 - (1) ดินขาดความอุดมสมบูรณ์



- (2) ขาดแหล่งน้ำในการเกษตรช่วงฤดูแล้ง
 - (3) การชะล้างพังทลายของดิน
 - (4) ดินตื้น
- 4) ผลกระทบ (Impact) ที่ปรากฏในพื้นที่ มี 4 ประการ คือ
- (1) ผลผลิตพืชต่ำ ต้นทุนการผลิตสูง
 - (2) ขาดแคลนน้ำเพื่อการเกษตร
 - (3) รายได้น้อย
 - (4) ดินสูญเสียธาตุอาหาร
- 5) การตอบสนอง (Response) ของรัฐในอดีต ปัจจุบัน และในอนาคต มีดังนี้
- อดีต-ปัจจุบัน
- (1) ปรับปรุงบำรุงดิน
 - (2) จัดหาแหล่งน้ำทางการเกษตร เช่น บ่อน้ำในไร่นาฯ
 - (3) จัดระบบอนุรักษ์ดินและน้ำ
 - (4) ให้ความรู้ในการปรับปรุงดิน
 - (5) ปรับเปลี่ยนการผลิตเป็นพืชใช้น้ำน้อย
- อนาคต
- (1) พัฒนาที่ดินและน้ำที่เป็นระบบทั้งตำบล
 - (2) ประกาศเขตอนุรักษ์ดินและน้ำ
- โดยมีรายละเอียดในรูปที่ 4-1



รูปที่ 4-1 การวิเคราะห์สถานการณ์โดยระบบ DPSIR ของตำบลโคกศิลา อำเภอเจริญศิลป์ จังหวัดสกลนคร



4.2 ระบบการปลูกพืชในปัจจุบัน

ตำบลโคกศิลา อำเภอเจริญศิลป์ จังหวัดสกลนคร มีการเพาะปลูกพืช รายละเอียดดังรูปที่ 4-2 ดังนี้

4.2.1 ข้าวนาปี - พืชหลังนา เกษตรกรจะปลูกข้าวนาปีระหว่างเดือนพฤษภาคมถึงเดือนพฤศจิกายน และจะปลูกพืชผักหลังการเก็บเกี่ยวข้าว ได้แก่ มะเขือเทศ แตงโม แตงไทย ถั่วลิสง ข้าวโพดหวาน ระหว่างเดือนธันวาคมถึงเดือนเมษายน

4.2.2 มันสำปะหลัง เกษตรกรส่วนใหญ่จะเลือกปลูกมันสำปะหลังช่วงต้นฤดูฝน และมีอายุการจากวันปลูกถึงเก็บเกี่ยว 10 – 12 เดือน

4.2.3 อ้อยโรงงาน เกษตรกรมีวิธีการปลูกขึ้นกับลักษณะพื้นที่

1) อ้อยข้ามแล้งหรืออ้อยปลายฝน เหมาะสมปลูกในดินร่วนปนทรายโดยอาศัยความชื้นที่สะสมไว้จากฤดูฝน ปลูกช่วงเดือนตุลาคมถึงเดือนพฤศจิกายน จะเลือกปลูกระหว่างอ้อยโรงงาน และมันสำปะหลัง

2) อ้อยชลประทานหรืออ้อยน้ำเสริม เหมาะสมปลูกในดินเหนียวหรือดินร่วมเหนียวโดยอาศัยการให้น้ำเสริมเพื่อช่วยให้อ้อยงอกและเติบโตจนเข้าสู่ฤดูฝน ปลูกช่วงเดือนธันวาคมถึงเดือนกุมภาพันธ์

3) อ้อยต้นฝน เหมาะสมปลูกในดินเหนียวหรือดินร่วมเหนียว โดยอาศัยความชื้นจากฝนช่วงแรก ที่ตก ต้องเตรียมดินและซักร่องรอน ปลูกช่วงเดือนมีนาคมถึงเดือนเดือนมิถุนายน

4.2.4 ยางพารา ส่วนใหญ่เกษตรกรที่มีพื้นที่อยู่ที่ดินซึ่งเหมาะสำหรับปลูกยางพารา สภาพอากาศที่ค่อนข้างร้อน ชื้นลมไม่แรงมากประกอบกับยางพาราเป็นพืชที่ปลูกง่าย การดูแลรักษาง่ายผลผลิตสามารถจำหน่ายได้ทุกคุณภาพ ปลูกในช่วงต้นฤดูฝน ระหว่างเดือนพฤษภาคมถึงเดือนกรกฎาคม

ชนิดพืช	เดือน														
	ม.ค.	ก.พ.	มี.ค.	เม.ย.	พ.ค.	มิ.ย.	ก.ค.	ส.ค.	ก.ย.	ต.ค.	พ.ย.	ธ.ค.			
	พื้นที่ลุ่ม														
ข้าวนาปี			พืชหลังนา										ข้าวนาปี		พืชหลังนา
มันสำปะหลัง			มันสำปะหลัง												
อ้อย		อ้อย													
	พื้นที่ดอน														
ข้าวนาปี			พืชหลังนา										ข้าวนาปี		พืชหลังนา
มันสำปะหลัง		มันสำปะหลัง													
อ้อย		อ้อย													
ยางพารา		ยางพารา													

รูปที่ 4-2 ระบบการปลูกพืชในปัจจุบัน ตำบลโคกศิลา อำเภอเจริญศิลป์ จังหวัดสกลนคร

บทที่ 5

การประเมินคุณภาพที่ดิน



บทที่ 5

การประเมินคุณภาพที่ดิน

5.1 หลักการประเมินคุณภาพที่ดินด้านกายภาพ

การประเมินคุณภาพที่ดินหรือการประเมินความเหมาะสมของที่ดิน สอดคล้องตามหลักการของ FAO Framework ค.ศ.1983 ซึ่งการประเมินคุณภาพที่ดินด้านกายภาพ เป็นการประเมินศักยภาพของที่ดินว่าที่ดินนั้นๆ เหมาะสมมากหรือน้อยเพียงใดสำหรับการใช้ที่ดินประเภทต่างๆ หรือการปลูกพืชต่างๆ โดยพิจารณาจาก สภาพแวดล้อมที่มีผลต่อการเจริญเติบโตของพืช สมบัติดินที่ได้จำแนกไว้ในแต่ละตำบล ร่วมกับการจัดการพื้นที่ เช่น ระบบชลประทาน พื้นที่ยกทรง การจัดระบบอนุรักษ์ดินและน้ำ เป็นต้น และนอกจากนี้พิจารณาความต้องการปัจจัยต่อการปลูกพืชแต่ละชนิด สอดคล้องตามหลักการของ FAO ได้แก่ ความต้องการด้านพืช ความต้องการด้านการจัดการ ความต้องการด้านการอนุรักษ์ (บัณฑิต และคำรณ, 2542) รายละเอียดดังตารางที่ 5-1

ระดับความเหมาะสมของที่ดินได้จากการสังเคราะห์ข้อมูลดิน การจัดการที่ดิน หรือดินที่มีลักษณะเฉพาะที่เกิดขึ้นตามสภาพภูมิประเทศ (ซึ่งจะเรียกรวมว่าหน่วยที่ดิน) ลักษณะภูมิอากาศ พิจารณาร่วมกับระดับความต้องการปัจจัยต่อการเจริญเติบโตของพืชแต่ละชนิด หลังจากนั้นดำเนินการประเมินคุณภาพที่ดินซึ่งสามารถจำแนกระดับความเหมาะสมของที่ดินได้เป็น 4 ระดับ ได้แก่ เหมาะสมสูง (S1) เหมาะสมปานกลาง (S2) เหมาะสมเล็กน้อย (S3) และไม่เหมาะสม (N) โดยที่

S1 : ไม่มีข้อจำกัดด้านที่ดินตามปัจจัยที่ใช้พิจารณา

S2 : มีข้อจำกัดด้านที่ดินที่แก้ไขได้ง่ายหรือข้อจำกัดอาจไม่ส่งผลกระทบต่อ การเจริญเติบโตของพืชอย่างชัดเจน

S3 : มีข้อจำกัดด้านที่ดินที่แก้ไขได้ยาก ควรปรับเปลี่ยนการผลิตเป็นพืชชนิดอื่นหรือกิจกรรมอื่น (ส่วนใหญ่เป็นลักษณะทางกายภาพ)

N : มีข้อจำกัดที่พัฒนาหรือปรับปรุงที่ดินได้ยากมาก หากจะดำเนินการพัฒนาหรือปรับปรุงต้องใช้ต้นทุนสูงหรือเครื่องจักรขนาดใหญ่ แนะนำให้ปรับเปลี่ยนการผลิต



ตารางที่ 5-1 ตัวอย่างการประเมินคุณภาพที่ดินด้านกายภาพของประเภทการใช้ประโยชน์ที่ดิน

คุณภาพที่ดิน (Land Quality)	คุณลักษณะที่ดินตัวแทน (Land Characteristics)	ระดับความเหมาะสม (Land Suitability Rating)
1. ความเหมาะสมด้านความต้องการด้านพืช (Crop Requirements)		
1.1 การหยั่งลึกของรากพืช (r)	ความลึกของดิน	S1
1.2 ความชุ่มชื้นที่เป็นประโยชน์ต่อพืช (m)	ปริมาณน้ำฝนเฉลี่ยในรอบปี	S2m
1.3 ความเป็นประโยชน์ของออกซิเจนต่อรากพืช (o)	สภาพการระบายน้ำของดิน	S2o
ความเหมาะสมรวมด้านความต้องการด้านพืช (Crop Requirements)		S2om
2. ความเหมาะสมรวมความต้องการด้านการจัดการ (Management Requirements)		
2.1 สภาพการเขตกรรม (k)	ชั้นความยากง่ายในการ เขตกรรม (ดินบน)	S1
2.2 ศักยภาพการใช้เครื่องจักรกล (w)	ความลาดชันของพื้นที่	S3w
ความเหมาะสมรวมด้านความต้องการ ด้านการจัดการ (Management Requirements)		S3w
3. ความเหมาะสมด้านความต้องการ ด้านการอนุรักษ์ (Conservation Requirements)		
3.1 ความเสียหายจากการกัดกร่อน (e)	ความลาดชันของพื้นที่	S3e
ความเหมาะสมรวมด้านความต้องการ ด้านการอนุรักษ์ (Conservation Requirements)		S3e
ความเหมาะสมด้านกายภาพของประเภทการใช้ประโยชน์ที่ดินใน แต่ละหน่วยที่ดินโดยรวม		S3ew

5.2 พืชเศรษฐกิจที่สำคัญของตำบล

พืชเศรษฐกิจหลักและพืชทางเลือกของตำบล ได้แก่ ข้าว ยางพารา มันสำปะหลัง อ้อยโรงงาน

5.3 ระดับความเหมาะสมของที่ดิน

การประเมินคุณภาพที่ดินของพืชเศรษฐกิจหลักและพืชทางเลือก ตำบลโคกศิลา อำเภอเจริญศิลป์ จังหวัดสกลนคร ได้ผลการประเมินคุณภาพที่ดินดังตารางที่ 5-2



ตารางที่ 5-2 ชั้นความเหมาะสมทางกายภาพของดินตำบลโคกศิลา อำเภอเจริญศิลป์ จังหวัดสกลนคร

หน่วยแผนที่ดิน	ข้าว	ยางพารา	มันสำปะหลัง	อ้อยโรงงาน
Nbn-pic-slA	S1	S3o	N	S2os
Pp-gm-gslB/b	S2ewron	S3ro	N	S3r
Pp-gm-gslB/b*	S2ewrons	S3ro	N	S3r
Pp-gm-slA/b	S2ron	S3ro	N	S3r
Pp-gm-slB/b	S2ewron	S3ro	N	S3r
Pp-gslB	S2ewrons	S3r	S3r	S3r
Sik-silA	S1	S3o	N	S2os

บทที่ 6

แผนการใช้ที่ดิน



บทที่ 6 แผนการใช้ที่ดิน

6.1 การวิเคราะห์ข้อมูลเพื่อจัดทำแผนการใช้ที่ดินระดับตำบล

ตามที่กรมพัฒนาที่ดินได้จัดทำแผนปฏิบัติการราชการกรมพัฒนาที่ดินระยะ 5 ปี ช่วงปี 2566-2570 เพื่อให้บรรลุตามวิสัยทัศน์ที่กำหนดไว้ คือ “เป็นองค์การอัจฉริยะทางดิน เพื่อขับเคลื่อนการใช้ที่ดินอย่างเหมาะสม 15 ล้านไร่ ภายในปี 2570” ซึ่งในส่วนของประเด็นการพัฒนาที่ 2 บริหารจัดการทรัพยากรดินและที่ดินด้วยชุดข้อมูลที่มีมูลค่าสูง ซึ่งมีเป้าหมาย คือ การนำชุดข้อมูลที่มีมูลค่าสูง ไปใช้ในการบริหารจัดการทางการเกษตร ในส่วนของตัวชี้วัด บริหารจัดการทรัพยากรดินและที่ดินบนพื้นฐานของชุดข้อมูลที่มีมูลค่าร้อยละ 100 กลยุทธ์ที่ 2 ยกระดับแผนการใช้ที่ดินไปสู่การปฏิบัติ ได้กำหนดให้ ร้อยละของแผนการใช้ที่ดินระดับตำบลที่จัดทำแล้วเสร็จทั่วประเทศ ภายใน ปี 2570 (ไม่น้อยกว่า ร้อยละ 80) เป็นตัวชี้วัดหนึ่งของกลยุทธ์ดังกล่าว

การวางแผนการใช้ที่ดินระดับตำบลเป็นการวางกรอบและนโยบายการการพัฒนาพื้นที่ให้เกิดการใช้ที่ดินอย่างสมดุลและยั่งยืน เป็นการกำหนดแนวทางใช้ที่ดินให้ตรงกับศักยภาพโดยเฉพาะทางด้านเกษตรกรรม และนำไปสู่การกำหนดแผนงาน/โครงการ/กิจกรรม ที่มีความสอดคล้องกับสภาพพื้นที่ ทั้งนี้การใช้ขอบเขตการปกครองในระดับตำบลจะนำไปสู่การพัฒนาเชิงพื้นที่ที่มีเป้าหมายและทิศทางสอดคล้องตามบริบทของแต่ละตำบล และมีผู้รับผิดชอบโดยตรง คือ องค์กรปกครองส่วนท้องถิ่น ซึ่งแผนการใช้ที่ดินในระดับที่ใหญ่กว่านี้อาจไม่สามารถนำมาใช้ปฏิบัติงานในระดับพื้นที่ได้อย่างเป็นรูปธรรมเนื่องจากเป็นแผนงานสำหรับนำไปใช้ปฏิบัติงานเชิงนโยบายและยุทธศาสตร์ในภาพรวม

ทั้งนี้แผนการใช้ที่ดินเป็นผลที่ได้จากการวิเคราะห์ข้อมูลทางด้านกายภาพ เศรษฐกิจ และสังคม โดยได้นำฐานข้อมูลที่ได้จากการรวบรวมข้อมูลทุติยภูมิ และข้อมูลปฐมภูมิจากการสำรวจภาคสนาม การศึกษาด้านกายภาพ ได้จากการวิเคราะห์สถานภาพของทรัพยากรธรรมชาติ เช่น ทรัพยากรดิน ทรัพยากรน้ำ และทรัพยากรป่าไม้ร่วมกับการพิจารณาลักษณะการใช้ประโยชน์ที่ดิน ข้อมูลหมายถึงเกี่ยวข้องกับพื้นที่ในเขตป่าไม้ตามกฎหมาย เช่น เขตรักษาพันธุ์สัตว์ป่า เขตอุทยานแห่งชาติ เขตป่าสงวนแห่งชาติ และนโยบายของรัฐที่เกี่ยวข้องกับพื้นที่ที่มีมติคณะรัฐมนตรีเกี่ยวกับการใช้ที่ดิน มติคณะรัฐมนตรีเรื่องการจำแนกการใช้ประโยชน์ที่ดินในพื้นที่ป่าไม้ในเขตป่าสงวนแห่งชาติ เป็นต้น ประกอบกับการพิจารณาจากทิศทางตามกรอบนโยบายที่เกี่ยวข้องกับการกำหนดเขตการใช้ที่ดินภายในพื้นที่ตำบล เช่น ยุทธศาสตร์ของจังหวัด ร่วมกับความต้องการของท้องถิ่น สามารถกำหนดแนวทางการใช้ที่ดินตามศักยภาพของทรัพยากร เพื่อการรักษาคุณภาพของลักษณะทางนิเวศวิทยาและการอนุรักษ์ทรัพยากรธรรมชาติ โดยคำนึงถึงสภาพทางเศรษฐกิจและสังคมของชุมชนในพื้นที่ ซึ่งข้อมูลนี้ส่วนหนึ่งได้มาจากการวิเคราะห์ชุมชนแบบมีส่วนร่วม (PRA) ทำการสังเคราะห์ข้อมูลทุกด้านเพื่อให้ได้เขตการใช้ที่ดินที่เหมาะสมกับศักยภาพของพื้นที่ต่อไป



6.2 เขตการใช้ที่ดิน

จากการวิเคราะห์ข้อมูลภาพถ่าย เศรษฐกิจ และสังคม พบว่าแผนการใช้ที่ดินตำบลโคกศิลา อำเภอเจริญศิลป์ จังหวัดสกลนคร สามารถกำหนดออกเป็น 7 เขตหลัก ได้แก่ เขตเกษตรกรรม เขตชุมชนและสิ่งปลูกสร้าง เขตการใช้พื้นที่เฉพาะ เขตแหล่งน้ำ เขตพื้นที่อื่นๆ และเขตรักษาสมดุลของธรรมชาติและสิ่งแวดล้อม มีรายละเอียดดังนี้ (ตารางที่ 6-1 และรูปที่ 6-1)

6.2.1 เขตเกษตรกรรม เป็นพื้นที่เกษตรกรรมซึ่งในที่นี้ คือ พื้นที่ที่อยู่นอกเขตที่มีการประกาศเป็นเขตป่าไม้ตามกฎหมาย ซึ่งรัฐได้กำหนดเป็นพื้นที่ทำกิน มีการออกเอกสารสิทธิ์ซึ่งรวมถึงพื้นที่ในเขตปฏิรูปที่ดินเพื่อเกษตรกรรมด้วย เขตนี้รวมถึงการทำกิจกรรมภาคการเกษตรอื่นที่นอกเหนือจากการปลูกพืชด้วย ประกอบด้วย 5 เขตรอง ได้แก่ เขตเกษตรกรรมขั้นดี เขตเกษตรกรรมที่มีศักยภาพการผลิตสูง เขตเกษตรกรรมที่มีศักยภาพการผลิตต่ำ เขตประมง และเขตปศุสัตว์ มีเนื้อที่ 32,872 ไร่ หรือคิดเป็นร้อยละ 94.60 ของเนื้อที่ตำบล มีรายละเอียดดังนี้

1) เขตเกษตรกรรมที่มีศักยภาพการผลิตสูง พื้นที่เขตนี้มีศักยภาพในการผลิตรองจากเขตเกษตรกรรมขั้นดี 1 ประเภท ได้แก่ เขตเกษตรกรรมที่มีศักยภาพการผลิตสูง (ประเภทที่ 2) มีรายละเอียดดังนี้

(1) เขตเกษตรกรรมที่มีศักยภาพการผลิตสูง (ประเภทที่ 2) เป็นเขตที่ทำการเกษตรโดยอาศัยน้ำฝนเป็นหลัก ซึ่งส่งผลให้มีข้อจำกัดต่อการเพาะปลูกพืชด้านความชื้นที่พืชนำไปใช้ประโยชน์ ในส่วนของที่ดินมีศักยภาพในการผลิตอยู่ในระดับสูงถึงปานกลาง และนอกจากนี้พบว่าดินในพื้นที่เขตนี้มีสมบัติที่เหมาะสมต่อการเพาะปลูกพืชแยกตามชนิดพืช มีรายละเอียดดังนี้

- เขตทำนา (สัญลักษณ์ 2221) มีเนื้อที่ 139 ไร่ หรือ คิดเป็นร้อยละ 0.40 ของเนื้อที่ตำบล เป็นพื้นที่ที่มีศักยภาพต่อการทำนาในระดับเหมาะสมเล็กน้อยถึงไม่เหมาะสม และปัจจุบันเกษตรกรมีการปลูกข้าวได้ปีละ 1 ครั้ง

- เขตปลูกไม้ยืนต้น (สัญลักษณ์ 2223) มีเนื้อที่ 7 ไร่ หรือ คิดเป็นร้อยละ 0.02 ของเนื้อที่ตำบล ปัจจุบันเกษตรกรปลูกไม้ยืนต้น โดยไม้ยืนต้นที่ปลูกได้แก่ ยางพารา ปาล์มน้ำมัน ยูคาลิปตัส และสัก

2) เขตเกษตรกรรมที่มีศักยภาพการผลิตต่ำ พื้นที่เขตนี้ถูกกำหนดให้เป็นเขตเกษตรกรรม ที่ต้องมีการดำเนินการแก้ไขปัญหาที่เป็นข้อจำกัดของการใช้ที่ดินเพื่อเกษตรกรรมต่างๆ การทำการเกษตรในเขตนี้ อาศัยน้ำฝนเป็นหลัก มีศักยภาพในการผลิตอยู่ในระดับเหมาะสมเล็กน้อยถึงไม่เหมาะสม พบปัญหาทางกายภาพของดินที่สำคัญหลายอย่าง เช่น เป็นดินตื้นซึ่งเป็นข้อจำกัดของการหยั่งรากพืชในการยึดลำต้นและการดูดซับธาตุอาหารพืชในดิน เนื้อดินเป็นทรายจัด ซึ่งมีผลต่อความสามารถในการอุ้มน้ำ เป็นพื้นที่ที่มีความลาดชัน เป็นต้น จากข้อจำกัดการใช้ที่ดินดังกล่าวข้างต้นจึงจำเป็นต้องพัฒนาปรับปรุงและมีมาตรการเพื่อเพิ่มผลผลิตทางการเกษตรในพื้นที่ให้สูงขึ้น รวมถึงการป้องกันไม่ให้เกิดสภาพแวดล้อมเสื่อมโทรมจากการใช้พื้นที่ มีรายละเอียดดังนี้

(1) เขตทำนา (สัญลักษณ์ 2310) มีเนื้อที่ 3,091 ไร่ หรือ คิดเป็นร้อยละ 8.90 ของเนื้อที่ตำบล ปัจจุบันเกษตรกรมีการปลูกข้าวได้ปีละ 1 ครั้ง



(2) เขตปลูกไม้ยืนต้น (สัญลักษณ์ 2330) มีเนื้อที่ 29,236 ไร่ หรือ คิดเป็นร้อยละ 84.14 ของเนื้อที่ตำบล ปัจจุบันเกษตรกรปลูกไม้ยืนต้น โดยไม้ยืนต้นที่ปลูกได้แก่ ยางพารา ปาล์มน้ำมัน ยูคาลิปตัส และสัก

(4) เขตปลูกพืชไร่ (สัญลักษณ์ 2340) มีเนื้อที่ 339 ไร่ หรือ คิดเป็นร้อยละ 0.98 ของเนื้อที่ตำบล ปัจจุบันเกษตรกรปลูกพืชไร่ โดยพืชไร่ที่ปลูกได้แก่ อ้อย มันสำปะหลัง และแตงโม

(5) เขตปลูกพืชทางเลือก (สัญลักษณ์ 2350) มีเนื้อที่ 36 ไร่ หรือ คิดเป็นร้อยละ 0.10 ของเนื้อที่ตำบล ปัจจุบันปลูกพืชผัก ไม้ดอก หรือเกษตรผสมผสาน

5) เขตปศุสัตว์ มีเนื้อที่ 25 ไร่ หรือคิดเป็นร้อยละ 0.07 ของเนื้อที่ตำบล ได้แก่ เขตทุ่งหญ้าเลี้ยงสัตว์ มีรายละเอียดดังนี้

(1) เขตทุ่งหญ้าเลี้ยงสัตว์ (สัญลักษณ์ 2510) ปัจจุบันมีการปลูกหญ้าเลี้ยงสัตว์ มีเนื้อที่ 25 ไร่ หรือ คิดเป็นร้อยละ 0.07 ของเนื้อที่ตำบล โดยชนิดของหญ้าที่พบ ได้แก่ หญ้าแพงโกล่า หญ้ารูซี่

6.2.2 เขตชุมชนและสิ่งปลูกสร้าง มีเนื้อที่ 350 ไร่ หรือคิดเป็นร้อยละ 1.01 ของเนื้อที่ตำบล ประกอบด้วย 2 เขตรอง ได้แก่ เขตชุมชน/สถานที่ราชการ และเขตการใช้พื้นที่เฉพาะ มีรายละเอียดดังนี้

1) เขตชุมชน/สถานที่ราชการ (สัญลักษณ์ 3100) มีเนื้อที่ 346 ไร่ หรือ คิดเป็นร้อยละ 1.00 ของเนื้อที่ตำบล ปัจจุบันมีการใช้ที่ดินชุมชนและที่อยู่อาศัย มีทั้งประเภทชุมชนเมือง ชุมชนชนบท และที่ตั้งของสถาบันและสถานที่ราชการต่างๆ

2) เขตการใช้พื้นที่เฉพาะ (สัญลักษณ์ 3300) มีเนื้อที่ 4 ไร่ หรือ คิดเป็นร้อยละ 0.01 ของเนื้อที่ตำบล ปัจจุบันมีการใช้ที่ดินที่นอกเหนือจาก 2 เขตดังกล่าวข้างต้น เช่น สถานที่พักผ่อน

6.2.3 เขตแหล่งน้ำ มีเนื้อที่ 132 ไร่ หรือคิดเป็นร้อยละ 0.38 ของเนื้อที่ตำบล ประกอบด้วย 2 เขตรอง ได้แก่ เขตแหล่งน้ำตามธรรมชาติ และเขตแหล่งน้ำที่สร้างขึ้น มีรายละเอียดดังนี้

1) เขตแหล่งน้ำตามธรรมชาติ (สัญลักษณ์ 4100) มีเนื้อที่ 71 ไร่ หรือ คิดเป็นร้อยละ 0.20 ของเนื้อที่ตำบล ปัจจุบันมีสภาพการใช้ที่ดินเป็นลักษณะของแหล่งน้ำตามธรรมชาติ เช่น ห้วย หนอง คลอง แม่น้ำ เป็นต้น

2) เขตแหล่งน้ำที่สร้างขึ้น (สัญลักษณ์ 4200) มีเนื้อที่ 62 ไร่ หรือ คิดเป็นร้อยละ 0.18 ของเนื้อที่ตำบล ปัจจุบันมีสภาพการใช้ที่ดินเป็นแหล่งน้ำที่สร้างขึ้น เช่น คลองชลประทาน อ่างเก็บน้ำ เป็นต้น

6.2.4 เขตพื้นที่อื่นๆ (สัญลักษณ์ 5000) มีเนื้อที่ 305 ไร่ หรือคิดเป็นร้อยละ 0.88 ของเนื้อที่ตำบล เป็นเขตที่มีลักษณะการใช้ที่ดินที่มีความเฉพาะ เช่น ที่ทิ้งขยะ ไม้พุ่ม เป็นต้น

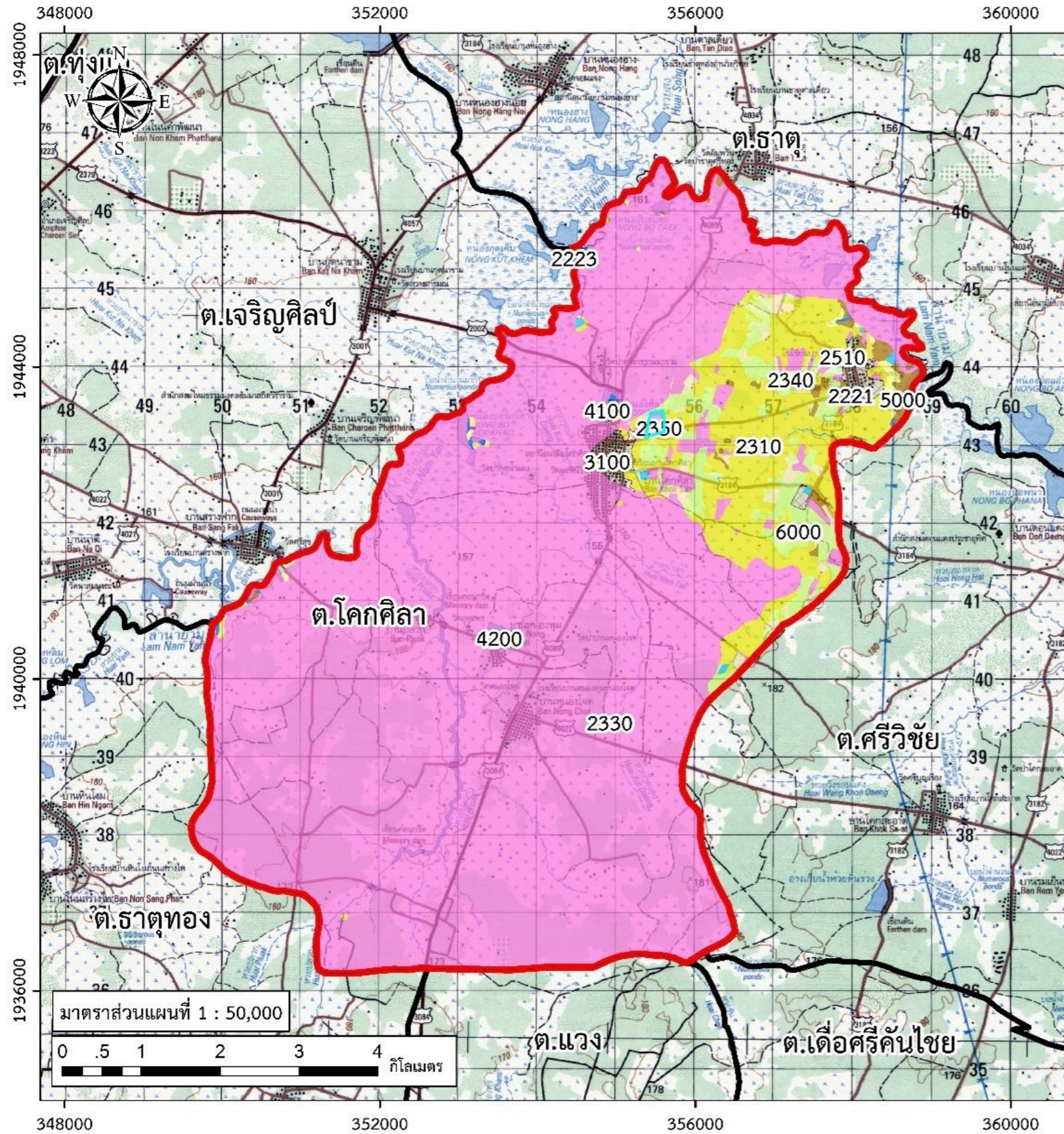
6.2.5 เขตรักษาสมดุลของธรรมชาติและสิ่งแวดล้อม (สัญลักษณ์ 6000) มีเนื้อที่ 1,088 ไร่ หรือคิดเป็นร้อยละ 3.13 ของเนื้อที่ตำบล มีการใช้ที่ดินเป็นป่าไม้ที่พบในพื้นที่เกษตรกรรม ซึ่งอยู่นอกเขตป่าไม้ตามกฎหมาย ส่วนใหญ่เป็นป่าปลูก ป่าชุมชน



ตารางที่ 6-1 เขตการใช้ที่ดิน ตำบลโคกศิลา อำเภอเจริญศิลป์ จังหวัดสกลนคร

สัญลักษณ์	คำอธิบาย	เนื้อที่	
		ไร่	ร้อยละ
2221	เขตทำนา (ศักยภาพสูง ประเภท2)	139	0.40
2223	เขตปลูกไม้ยืนต้น (ศักยภาพสูง ประเภท2)	7	0.02
2310	เขตทำนา (ศักยภาพต่ำ)	3,091	8.90
2330	เขตปลูกไม้ยืนต้น (ศักยภาพต่ำ)	29,236	84.14
2340	เขตปลูกพืชไร่ (ศักยภาพต่ำ)	339	0.98
2350	เขตปลูกพืชทางเลือก (ศักยภาพต่ำ)	36	0.10
2510	เขตทุ่งหญ้าเลี้ยงสัตว์	25	0.07
3100	เขตชุมชน/สถานที่ราชการ	346	1.00
3300	เขตการใช้พื้นที่เฉพาะ	4	0.01
4100	เขตแหล่งน้ำตามธรรมชาติ	71	0.20
4200	เขตแหล่งน้ำที่สร้างขึ้น	62	0.18
5000	เขตพื้นที่อื่น ๆ	305	0.88
6000	เขตรักษาสมดุลของธรรมชาติและสิ่งแวดล้อม	1,088	3.13
รวมเนื้อที่ทั้งหมด		34,748	100.00

หมายเหตุ: เนื้อที่คำนวณด้วยระบบสารสนเทศภูมิศาสตร์



แผนที่เขตการใช้ที่ดิน ตำบลโคกศิลา อำเภอสว่างแดนดิน จังหวัดสกลนคร

คำอธิบายสัญลักษณ์

สัญลักษณ์	คำอธิบาย	เนื้อที่	
		ไร่	ร้อยละ
2221	เขตทำนา (ศักยภาพสูง ประเภท2)	139	0.40
2223	เขตปลูกไม้ยืนต้น (ศักยภาพสูง ประเภท2)	7	0.02
2310	เขตทำนา (ศักยภาพต่ำ)	3,091	8.90
2330	เขตปลูกไม้ยืนต้น (ศักยภาพต่ำ)	29,236	84.14
2340	เขตปลูกพืชไร่ (ศักยภาพต่ำ)	339	0.98
2350	เขตปลูกพืชทางเลือก (ศักยภาพต่ำ)	36	0.10
2510	เขตทุ่งหญ้าเลี้ยงสัตว์	25	0.07
3100	เขตชุมชน/สถานที่ราชการ	346	1.00
3300	เขตการใช้พื้นที่เฉพาะ	4	0.01
4100	เขตแหล่งน้ำตามธรรมชาติ	71	0.20
4200	เขตแหล่งน้ำที่สร้างขึ้น	62	0.18
5000	เขตพื้นที่อื่น ๆ	305	0.88
6000	เขตรักษาสมดุลของธรรมชาติและสิ่งแวดล้อม	1,088	3.13
รวมเนื้อที่ทั้งหมด		34,748	100.00

ที่มา : เนื้อที่คำนวณจากข้อมูลจากระบบสารสนเทศภูมิศาสตร์ และขอบเขตตำบลจากฐานข้อมูลของกรมการปกครอง กระทรวงมหาดไทย ปี 2556

สัญลักษณ์แผนที่

ขอบเขตตำบลโคกศิลา

ขอบเขตตำบล

Index

จัดทำโดย
สถานีพัฒนาที่ดินสกลนคร สำนักงานพัฒนาที่ดินเขต 5
กรมพัฒนาที่ดิน กระทรวงเกษตรและสหกรณ์

รูปที่ 6-1 แผนที่เขตการใช้ที่ดิน ตำบลโคกศิลา อำเภอเจริญศิลป์ จังหวัดสกลนคร

บทที่ 7

การขับเคลื่อนแผนการใช้ที่ดิน



บทที่ 7 การขับเคลื่อนแผนการใช้ที่ดิน

7.1 ขั้นตอนการดำเนินงาน

ภายหลังการจัดทำแผนการใช้ที่ดินตำบลโคกศิลา อำเภอเจริญศิลป์ จังหวัดสกลนคร แล้วจะต้องดำเนินการดังต่อไปนี้

7.1.1 จัดทำเป้าหมายการดำเนินงานและงบประมาณและกิจกรรมต่างๆ ที่จะดำเนินการในปีงบประมาณ 2566 ถึง 2570

7.1.2 นำแผนการใช้ที่ดินตำบลโคกศิลา อำเภอเจริญศิลป์ จังหวัดสกลนคร ไปเสนอต่อองค์การบริหารส่วนตำบลโคกศิลา เพื่อมีมติให้ความร่วมมือกับกรมพัฒนาที่ดิน ในการดำเนินกิจกรรมต่างๆ ที่กำหนดไว้ในแผน และได้รับการเชื่อมโยงสู่แผนพัฒนาตำบล

7.1.3 สถานีพัฒนาที่ดินสกลนครเสนอเป้าหมายและงบประมาณให้รายงานมายังกรมพัฒนาที่ดิน

7.1.4 กรมพัฒนาที่ดินพิจารณาสนับสนุนงบประมาณกิจกรรมและโครงการตามเป้าหมายที่กำหนดในแผนการใช้ที่ดิน

7.1.5 สถานีพัฒนาที่ดินสกลนคร นำเสนอต่อที่ประชุมจังหวัด/อำเภอ เพื่อสร้างการรับรู้และประชาสัมพันธ์ให้หน่วยงานอื่น นำโครงการภายใต้หน่วยงานมาพัฒนาพื้นที่ตามแผนการใช้ที่ดินกำหนด

7.2 กิจกรรมของกรมพัฒนาที่ดินในเขตการใช้ที่ดินที่จะดำเนินการในปีงบประมาณ 2566-2570

งบประมาณที่กำหนดไว้เป็นการประมาณเบื้องต้น อาจมีการเปลี่ยนแปลงตามที่ได้รับการจัดสรรให้ดำเนินการ (ตารางที่ 7-1)

7.2.1 เขตพื้นที่เกษตรกรรม

1) ดินเสื่อมโทรม ดินขาดความอุดมสมบูรณ์ มีแผนงาน/โครงการปรับปรุงบำรุงดิน ดังนี้

- (1) การส่งเสริมการผลิตและการใช้สารอินทรีย์
- (2) การผลิต-จัดหาเมล็ดพันธุ์พืชปุ๋ยสด
- (3) การส่งเสริมการปรับปรุงบำรุงดินด้วยพืชปุ๋ยสด
- (4) การพัฒนากลุ่มเกษตรกรใช้สารอินทรีย์ลดการใช้สารเคมีทางการเกษตร
- (5) การรณรงค์ไถกลบตอซัง
- (6) การจัดหาปุ๋ยโดโลไมต์
- (7) การส่งเสริมการปรับปรุงบำรุงพื้นที่ดินกรด
- (8) การส่งเสริมพัฒนาหมอดินอาสา

2) ขาดแคลนแหล่งน้ำ มีแผนงาน/โครงการบริหารจัดการน้ำ ดังนี้

- (1) การปลูกหญ้าแฝกเพื่อการอนุรักษ์ดินและน้ำ
- (2) การจัดระบบอนุรักษ์ดินและน้ำ



3) การเปลี่ยนแปลงสภาพอากาศและฝนตกทิ้งช่วงทำให้ขาดแหล่งน้ำในการเกษตร มีแผนงาน/โครงการบริหารจัดการน้ำ ดังนี้

(1) การก่อสร้างแหล่งน้ำในไร่นานอกเขตชลประทาน

7.3 กิจกรรมที่ขอการสนับสนุนจากส่วนราชการอื่น (ตารางที่ 7-2)

7.3.1 เขตพื้นที่เกษตรกรรม

1) เขตปลูกพืชไร่ เขตปลูกไม้ผล เขตปลูกไม้ยืนต้นและเขตปลูกพืชทางเลือก

(1) ใช้ตลาดนำการผลิตในการเลือกชนิดพืชและหาตลาดรองรับ ทั้งในเขตที่เหมาะสมและในเขตที่ไม่เหมาะสมและต้องการปรับเปลี่ยนชนิดพืช (สำนักงานพาณิชย์จังหวัด/สำนักงานสหกรณ์จังหวัด)

(2) การอบรมให้ความรู้การเข้าสู่กระบวนการรับรองมาตรฐานสินค้าเกษตรปลอดภัย (GAP) (กรมวิชาการเกษตร)

(3) จัดอบรมถ่ายทอดความรู้การทำเกษตรผสมผสานตามแนวทางเศรษฐกิจพอเพียง (กรมส่งเสริมการเกษตร)

(4) สนับสนุนการขุดเจาะน้ำบาดาล (กรมทรัพยากรน้ำบาดาล)

2) เขตปศุสัตว์ ได้แก่ เขตโรงเรือนเลี้ยงสัตว์ และเขตประมง

(1) ส่งเสริม/สนับสนุนการปลูกหญ้าเลี้ยงสัตว์ (สำนักงานปศุสัตว์จังหวัด)

7.3.2 พื้นที่แหล่งน้ำ

1) สนับสนุนการพัฒนาเพื่อเพิ่มพื้นที่กักเก็บน้ำ (สำนักงานชลประทานจังหวัด)

7.4 ความต้องการของชุมชนและองค์กรปกครองส่วนท้องถิ่น

จากการดำเนินการจัดทำกระบวนการมีส่วนร่วมของประชาชนที่องค์การบริหารส่วนตำบลโคกศิลา อำเภอเจริญศิลป์ จังหวัดสกลนคร เมื่อวันที่ 28 มิถุนายน 2566 ได้มีความต้องการของประชาชนที่ต้องการให้ดำเนินการเกี่ยวกับแก้ปัญหาดินเสื่อมโทรมและฟื้นฟูความอุดมสมบูรณ์ของดิน การขาดแคลนน้ำ และการชะล้างพังทลาย เพื่อตอบสนองต่อความต้องการของชุมชนและการแก้ไขปัญหาเชิงพื้นที่ของตำบลโคกศิลา อำเภอเจริญศิลป์ จังหวัดสกลนคร กรมพัฒนาที่ดินได้วิเคราะห์เบื้องต้น ดังต่อไปนี้

7.4.1 ปัญหาของตำบลโคกศิลา อำเภอเจริญศิลป์ จังหวัดสกลนคร ในภาพรวมสรุปได้ว่า มีปัญหาสำคัญ 2 ประการ คือ

1) ดินตื้น ดินเสื่อมโทรม ดินขาดความอุดมสมบูรณ์

ดินตื้น ดินเสื่อมโทรม ดินขาดความอุดมสมบูรณ์ ทรัพยากรดินทางการเกษตรตามสภาพธรรมชาติในพื้นที่ พบปัญหาดินร่วนปนทรายและพบก้อนกรวดหรือเศษหิน มีเนื้อที่ 23,838 ไร่ หรือร้อยละ 68.60 ของเนื้อที่ตำบล คือ โพนพิสัย (Pp) ดินขาดความอุดมสมบูรณ์ เนื่องจากมีการใช้ที่ดินติดต่อกันเป็นเวลานานโครงสร้างของดินได้มีการเปลี่ยนแปลง ในพื้นที่ที่มีการไถพรวนด้วยเครื่องจักรกลติดต่อกันเป็นระยะเวลานานทำให้ดินแน่นตัว น้ำและอากาศในดินที่เคยมีอยู่สูญหายไป ส่วนธาตุอาหารและอินทรีย์วัตถุ ก็มีปริมาณลดลงเช่นเดียวกัน เนื่องจากพืชนำไปใช้ และอินทรีย์วัตถุได้สลายตัวไป

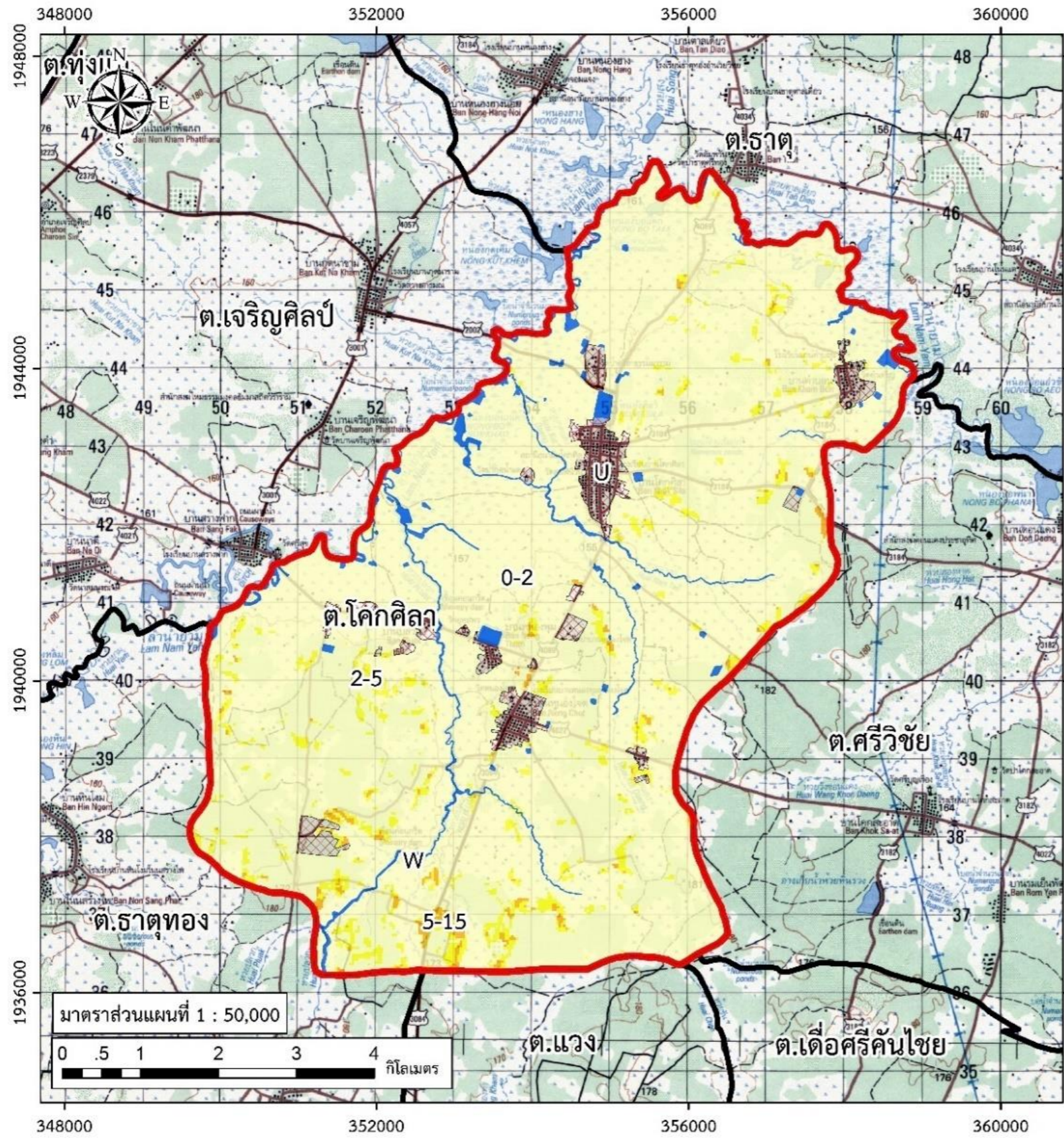


2) ปัญหาการเปลี่ยนแปลงสภาพอากาศและฝนตกทิ้งช่วงทำให้ขาดแหล่งน้ำในการเกษตร

ในกรณีของการขาดแคลนนํ้า นั้น นอกจากผลการทั้บถมของตะกอนดินในแหล่งน้ำจืดต้นเงิน ไม่สามารถเก็บกักน้ำไว้ใช้ได้ตามที่ควรดั่งกล่าวข้างต้นแล้ว ยังเกิดจากการที่ประชากรเพิ่มขึ้น กิจกรรมที่ต้องใช้น้ำเพิ่มขึ้น ทำการเกษตรเพิ่มขึ้น รวมทั้งเหตุการณ์ที่เกิดจากการเปลี่ยนแปลงภูมิอากาศ เช่น ปริมาณฝนน้อยกว่าปกติ ฝนทิ้งช่วง จนเกิดความแห้งแล้ง การขาดแคลนนํ้าจึงเกิดขึ้นอย่างต่อเนื่อง จำเป็นต้องวางระบบอนุรักษ์ดินและน้ำ เพื่อกักน้ำในดิน คงความอุดมสมบูรณ์ เพื่อจัดหาน้ำให้แหล่งน้ำต้นทุน โดยวิธีการต่างๆ ให้เพียงพอแก่ความต้องการ

ประเด็นหลักจากข้อเสนอให้แก้ไขปัญหาร่องขาดแคลนนํ้า จะสรุปได้ว่ามี 6 ประการ คือ (1) การขุดลอกแหล่งน้ำในปัจจุบันซึ่งรวมถึงอ่างเก็บน้ำ ฝายกั้นน้ำ ลำน้ำ เป็นต้น (2) สร้างอ่าง ฝายเก็บน้ำเพิ่มเติมจากที่มีอยู่เดิม (3) ก่อสร้างประปาภูเขาโดยส่งน้ำด้วยท่อ P.E. (4) ขุดเจาะบ่อบาดาล (5) ก่อสร้างคลองส่งน้ำเพื่อการกระจายน้ำ และ (6) ป้องกั้นน้ำท่วม

เพื่อตอบสนองข้อเสนอดังกล่าวทั้ง 6 ประการนี้ จากการวิเคราะห์ข้อมูลเบื้องต้นที่มีอยู่ในปัจจุบันแล้วสรุปได้ว่า “ไม่สามารถดำเนินการแก้ปัญหาหมู่บ้านใดหมู่บ้านหนึ่งหรือใช้วิธีการใดวิธีการหนึ่งแล้วจะแก้ไขปัญหการขาดแคลนนํ้าทั้งตำบลได้โดยสิ้นเชิง” การแก้ไขปัญหการขาดแคลนนํ้าหรือนํ้าท่วมจะต้องดำเนินการทั้งตำบลควบคู่กันทั้งปัญหการชะล้างพังทลายของดิน กับปัญหการขาดแคลนนํ้า โดยจัดทำโครงการ “การพัฒนาที่ดินและน้ำที่เป็นระบบ” ทั้งพื้นที่ตำบลที่รวมข้อเสนอในการแก้ไขปัญห สภาพพื้นที่ส่วนใหญ่เป็นที่ราบ (ความลาดชัน 0-2 เปอร์เซ็นต์) มีส่วนน้อยที่มีความเสี่ยงในการสูญเสียดินจากการชะล้างพังทลายของดินและไหลลงสู่อ่างเก็บน้ำ ซึ่งการชะล้างพังทลายของดิน พบว่า ระดับการชะล้างพังทลายของดินมากที่สุดอยู่ในระดับน้อย (0-2 ตัน/ไร่/ปี) เนื้อที่ 30,740 ไร่ หรือร้อยละ 88.47 รองลงมาอยู่ในระดับปานกลาง (2-5 ตัน/ไร่/ปี) มีเนื้อที่ 1,515 ไร่ หรือร้อยละ 4.36 และระดับชะล้างพังทลายของดินน้อยที่สุดอยู่ในระดับรุนแรง (5-15 ตัน/ไร่/ปี) มีจำนวน 332 ไร่ หรือร้อยละ 0.96 ตามลำดับ โดยการจัดการพื้นที่ควรพัฒนาที่ดินและระบบน้ำ ได้แก่ การขุดลอกคลอง ก่อสร้างสระน้ำ ฝายกั้นน้ำ คลองส่งน้ำ คลองระบายน้ำ หรือพนังป้องกั้นน้ำท่วม การขุดบ่อบาดาล ปรับรูปที่ดินปรับเปลี่ยนกิจกรรมการผลิต และการทำระบบอนุรักษ์ดินและน้ำเพื่อให้การใช้ที่ดินสามารถใช้พื้นที่ได้อย่างต่อเนื่อง และเกิดประโยชน์ต่อตัวเกษตรกร ชุมชนในด้านเศรษฐกิจ สังคม และสิ่งแวดล้อม (รูปที่ 7-1)



แผนที่การชะล้างพังทลายของดิน ตำบลโคกศิลา อำเภอสว่างแดนดิน จังหวัดสกลนคร

คำอธิบายสัญลักษณ์

สัญลักษณ์	คำอธิบาย	เนื้อที่	
		ไร่	ร้อยละ
0-2	น้อย (0-2 ตัน/ไร่/ปี)	30,740	88.47
2-5	ปานกลาง (2-5 ตัน/ไร่/ปี)	1,515	4.36
5-15	รุนแรง (5-15 ตัน/ไร่/ปี)	332	0.96
U	พื้นที่ชุมชนและสิ่งปลูกสร้าง	1,347	3.88
W	พื้นที่แหล่งน้ำ	814	2.34
รวมเนื้อที่ทั้งหมด		34,748	100.00

ที่มา : เป็นที่คำนวณด้วยวิธีเป็นแผนการบนการสนทนาศูนย์สารสนเทศและบนเขตตำบลสว่างแดนดินของกรมการปกครอง กระทรวงมหาดไทย ปี 2556

- สัญลักษณ์แผนที่**
- ขอบเขตตำบลโคกศิลา
 - ขอบเขตตำบล



จัดทำโดย
 สถาบันพัฒนาที่ดินสกลนคร สำนักงานพัฒนาที่ดินเขต 5
 กรมพัฒนาที่ดิน กระทรวงเกษตรและสหกรณ์

รูปที่ 7-1 แผนที่การชะล้างพังทลายของดิน ตำบลโคกศิลา อำเภอเจริญศิลป์ จังหวัดสกลนคร



ตารางที่ 7-1 กิจกรรมของกรมพัฒนาที่ดินในเขตเกษตรกรรมที่จะดำเนินการในปีงบประมาณ 2566-2570

เขตการใช้ที่ดิน (เกษตรกรรม)	แผนงาน/โครงการ	งบประมาณ (บาท)
1. เขตพื้นที่ทำนา เนื้อที่ 3,230 ไร่	1. การปรับปรุงบำรุงดิน	197,750
	1.1 การส่งเสริมการผลิตและการใช้สารอินทรีย์ (สารเร่งซูเปอร์ พด.)	149,500
	1.2 การผลิต-จัดหา และส่งเสริมการปรับปรุงบำรุงดินด้วยเมล็ดพันธุ์พืชปุ๋ยสด	29,750
	1.3 การพัฒนากลุ่มเกษตรกรใช้สารอินทรีย์ลดการใช้สารเคมีทางการเกษตร	10,000
	1.4 การจัดหา และส่งเสริมการปรับปรุงบำรุงพื้นที่ดินกรดด้วยปูนโดโลไมต์	8,500
2. การบริหารจัดการน้ำ		3,208,000
	2.1 การก่อสร้างแหล่งน้ำในไร่นานอกเขตชลประทาน	2,058,000
	2.2 การจัดทำระบบอนุรักษ์ดินและน้ำ	1,100,000
	2.3 การปลูกหญ้าแฝกเพื่อการอนุรักษ์ดินและน้ำ	50,000
2. เขตปลูกพืชไร่ เนื้อที่ 339 ไร่	1. การปรับปรุงบำรุงดิน	158,000
	1.1 การส่งเสริมการผลิตและการใช้สารอินทรีย์ (สารเร่งซูเปอร์ พด.)	149,500
	1.2 การจัดหา และส่งเสริมการปรับปรุงบำรุงพื้นที่ดินกรดด้วยปูนโดโลไมต์	8,500
	2. การบริหารจัดการน้ำ	250,000
	2.1 การจัดทำระบบอนุรักษ์ดินและน้ำ	200,000
2.2 การปลูกหญ้าแฝกเพื่อการอนุรักษ์ดินและน้ำ	50,000	



ตารางที่ 7-1 (ต่อ)

เขตการใช้ที่ดิน (เกษตรกรรม)	แผนงาน/โครงการ	งบประมาณ (บาท)
3. เขตปลูกไม้ยืนต้น เนื้อที่ 29,243 ไร่	1. การปรับปรุงบำรุงดิน	158,000
	1.1 การส่งเสริมการผลิตและการใช้สารอินทรีย์ (สารเร่งซูเปอร์ พต.)	149,500
	1.2 การจัดหา และส่งเสริมการปรับปรุงบำรุงพื้นที่ดินกรดด้วยปูนโดโลไมต์	8,500
	2. การบริหารจัดการน้ำ	50,000
	2.1 การปลูกหญ้าแฝกเพื่อการอนุรักษ์ดินและน้ำ	50,000
	4. เขตปลูกพืชทางเลือก เนื้อที่ 36 ไร่	158,000
5. เขตทุ่งหญ้าเลี้ยงสัตว์ เนื้อที่ 25 ไร่	1. การปรับปรุงบำรุงดิน	158,000
	1.1 การส่งเสริมการผลิตและการใช้สารอินทรีย์ (สารเร่งซูเปอร์ พต.)	149,500
	1.2 การจัดหา และส่งเสริมการปรับปรุงบำรุงพื้นที่ดินกรดด้วยปูนโดโลไมต์	8,500
	2. การบริหารจัดการน้ำ	50,000
	2.1 การปลูกหญ้าแฝกเพื่อการอนุรักษ์ดินและน้ำ	50,000
	1. การปรับปรุงบำรุงดิน	158,000
1.1 การส่งเสริมการผลิตและการใช้สารอินทรีย์ (สารเร่งซูเปอร์ พต.)	149,500	
1.2 การจัดหา และส่งเสริมการปรับปรุงบำรุงพื้นที่ดินกรดด้วยปูนโดโลไมต์	8,500	
รวมเขตเกษตรกรรม		829,750
	รวมแผนงาน/โครงการ	3,558,000
		4,387,750



ตารางที่ 7-2 สรุปกิจกรรมที่ขอรับการสนับสนุนจากส่วนราชการอื่นในเขตการใช้ที่ดิน

เขตการใช้ที่ดิน	กิจกรรมที่ขอการสนับสนุนจากส่วนราชการอื่น
	การแก้ปัญหาดินเสื่อมโทรม ฟื้นฟูความอุดมสมบูรณ์ของดิน และเพิ่มศักยภาพการผลิต
1) เขตพื้นที่เกษตรกรรม ประกอบด้วย	
(1) เขตพื้นที่ทำนา เนื้อที่ 3,230 ไร่	1) โครงการส่งเสริมและพัฒนาสหกรณ์/กลุ่มเกษตรกรให้มีความเข้มแข็งตามศักยภาพ (สนง.สหกรณ์จังหวัด)
(2) เขตปลูกพืชไร่ เนื้อที่ 339 ไร่	2) โครงการเกษตรอินทรีย์ (ศูนย์วิจัยพืชไร่จังหวัด)
(3) เขตปลูกไม้ยืนต้น เนื้อที่ 29,243 ไร่	3) โครงการศูนย์เรียนรู้การเพิ่มประสิทธิภาพการผลิตภาคเกษตร (ศูนย์วิจัยพืชไร่จังหวัด)
(4) เขตปลูกพืชทางเลือก เนื้อที่ 36 ไร่	4) โครงการวิจัยและพัฒนาเทคโนโลยีและนวัตกรรม (ศูนย์วิจัยพืชไร่จังหวัด)
(5) เขตทุ่งหญ้าเลี้ยงสัตว์ เนื้อที่ 25 ไร่	5) โครงการการบริหารความหลากหลายชีวภาพ (ศูนย์วิจัยพืชไร่จังหวัด)
	6) โครงการพัฒนาเกษตรกรปราดเปรื่อง (Smart Farmer)
	7) โครงการส่งเสริมการเปลี่ยนเมล็ดพันธุ์ข้าว (กรมการข้าว)
	12) โครงการฝึกอบรมเพิ่มทักษะในการขยายพันธุ์พืช (อบต.โคกศิลา)
	13) โครงการฝึกอบรมด้านการเกษตรผสมผสานตามหลักเศรษฐกิจพอเพียง (อบต.โคกศิลา)
	14) โครงการฝึกอบรมให้ความรู้เรื่องการผลิตทางการเกษตร (อบต.โคกศิลา)
	15) โครงการฝึกอบรมให้ความรู้กลุ่มเกษตรกรอินทรีย์ปลอดภัย (อบต.โคกศิลา)
	16) โครงการฝึกอบรมทำปุ๋ยหมัก-ปุ๋ยชีวภาพ (อบต.โคกศิลา)
	17) โครงการฝึกอบรมให้ความรู้เรื่องการทำยาปราบศัตรูพืชด้วยวัสดุธรรมชาติ (อบต.โคกศิลา)



ตารางที่ 7-2 (ต่อ)

เขตการใช้ที่ดิน	กิจกรรมที่ขอการสนับสนุนจากส่วนราชการอื่น
<p>1) เขตพื้นที่เกษตรกรรม ประกอบด้วย</p> <p>(1) เขตพื้นที่ทำนา เนื้อที่ 3,230 ไร่</p> <p>(2) เขตปลูกพืชไร่ เนื้อที่ 339 ไร่</p> <p>(3) เขตปลูกไม้ยืนต้น เนื้อที่ 29,243 ไร่</p> <p>(4) เขตปลูกพืชทางเลือก เนื้อที่ 36 ไร่</p>	<p>การปรับปรุงที่ดินและเปลี่ยนกิจกรรมการผลิต</p> <p>1) โครงการพัฒนาเครือข่ายงานส่งเสริมการเกษตร (สนง.เกษตรจังหวัด)</p> <p>2) โครงการเสริมสร้างและพัฒนาศักยภาพองค์กรเกษตรกร (สนง.เกษตรจังหวัด)</p> <p>3) โครงการขับเคลื่อนการดำเนินงานส่งเสริมและพัฒนาวิสาหกิจชุมชน (สนง.เกษตรจังหวัด)</p> <p>4) โครงการส่งเสริมเกษตรกรรมทางเลือก (สนง.เกษตรจังหวัด)</p> <p>5) โครงการส่งเสริมการใช้เครื่องจักรกลทางการเกษตร (สนง.เกษตรจังหวัด)</p> <p>6) โครงการส่งเสริมเกษตรผสมผสาน (สนง.เกษตรจังหวัด)</p> <p>7) โครงการขับเคลื่อนเศรษฐกิจพอเพียงในสหกรณ์และกลุ่มเกษตรกร (สนง.เกษตรจังหวัด)</p> <p>8) โครงการพัฒนาตลาดสินค้าเกษตร (สนง.เกษตรจังหวัด)</p> <p>9) โครงการธนาคารสินค้าเกษตร (สนง.เกษตรจังหวัด)</p> <p>10) โครงการพัฒนาสถาบันเกษตรกรรูปแบบประชารัฐ (สนง.เกษตรจังหวัด)</p> <p>11) โครงการศักยภาพการดำเนินธุรกิจของสหกรณ์การเกษตรและกลุ่มเกษตรกร (สนง.เกษตรจังหวัด)</p> <p>12) โครงการผลิตพันธุ์พืชและปัจจัยการผลิต (สนง.เกษตรจังหวัด)</p> <p>16) โครงการระบบส่งเสริมการเกษตรแบบแปลงใหญ่</p> <p>17) โครงการบริหารจัดการพื้นที่เกษตรกรรม</p> <p>18) โครงการผลิตและสนับสนุนหัวเชื้อจุลินทรีย์ควบคุมศัตรูพืช(ศูนย์ส่งเสริมเทคโนโลยีการเกษตรด้านอารักขาพืช)</p> <p>19) โครงการสนับสนุนการผลิตจุลินทรีย์ควบคุมศัตรูพืชทดแทนการใช้สารเคมี</p>



ตารางที่ 7-2 (ต่อ)

เขตการใช้ที่ดิน	กิจกรรมที่ขอการสนับสนุนจากส่วนราชการอื่น
(5) เขตทุ่งหญ้าเลี้ยงสัตว์ เนื้อที่ 25 ไร่	<ol style="list-style-type: none"> 1) โครงการส่งเสริมการเลี้ยงสัตว์แบบแปลงใหญ่ (สนง.ปศุสัตว์จังหวัด) 2) โครงการส่งเสริมการใช้เครื่องจักรกลการเกษตรทดแทนแรงงานเกษตรกร (สนง.ปศุสัตว์จังหวัด) 3) โครงการออกแบบการปรับเปลี่ยนการใช้น้ำเพื่อการเกษตรตามนโยบาย (กรมชลประทาน) 4) โครงการพัฒนาพื้นที่ให้เป็นพื้นที่รับน้ำ (กรมชลประทาน) 5) โครงการจัดตั้งกลุ่มเลี้ยงสัตว์ขนาดเล็ก (อบต.โคกศิลา) 6) โครงการฝึกอบรมให้ความรู้การผลิตอาหารสัตว์ (อบต.โคกศิลา)
2) พื้นที่แหล่งน้ำ เนื้อที่ 132 ไร่	<ol style="list-style-type: none"> 1) โครงการศึกษาความเป็นไปได้ในการพัฒนาแหล่งน้ำชลประทาน (กรมชลประทาน) 2) โครงการพัฒนาระบบชลประทานด้วยนวัตกรรม (กรมชลประทาน) 3) โครงการเพิ่มประสิทธิภาพการกักเก็บน้ำ (กรมชลประทาน) 4) โครงการพัฒนาโครงการชลประทานเดิม (กรมชลประทาน) 5) โครงการเพิ่มประสิทธิภาพการส่งและระบายน้ำ (กรมชลประทาน) 6) โครงการจัดรูปที่ดินและจัดระบบน้ำในพื้นที่ชลประทานเดิม (กรมชลประทาน) 7) โครงการสร้างความเข้มแข็งกลุ่มการผลิตด้านการเกษตร (กรมประมง) 8) โครงการส่งเสริมและพัฒนาอาชีพเพื่อแก้ไขปัญหาที่ดินทำกินของเกษตรกร (กรมประมง) 9) โครงการขุดลอกลำห้วย และแหล่งน้ำสาธารณะ (อบต.โคกศิลา)



ตาราง 7-3 เป้าหมายการดำเนินงานและงบประมาณ ตำบลโคกศิลา อำเภอเจริญศิลป์ จังหวัดสกลนคร แผน 5 ปี (พ.ศ. 2566-2570)

เขตการใช้ที่ดิน	งาน/โครงการ/กิจกรรม	เป้าหมาย					งบประมาณ					หน่วย งานรับ ผิด ชอบ			
		นับ	66	67	68	69	70	รวม	66	67	68		69	70	รวม
1. การปรับปรุงที่ดิน															
เขตทำนา, เขตปลูก ไม้ยืนต้น, เขตปลูกพืชไร่	1.1 การส่งเสริมการผลิต และการใช้สารอินทรีย์ (สารเร่งซูเปอร์ พด.)	ไร่	2,300	2,300	2,300	2,300	2,300	11,500	149,500	149,500	149,500	149,500	149,500	747,500	พด.
เขตทำนา	1.2 การผลิต-จัดหา และ ส่งเสริมการปรับปรุงบำรุง ดินด้วยเมล็ดพันธุ์พืชปุ๋ยสด (ปอเทือง)	กิโลกรัม	200	200	200	200	200	1,000	5,950	5,950	5,950	5,950	29,750	พด.	
เขตทำนา	1.3 การพัฒนากลุ่มเกษตรกร ใช้สารอินทรีย์ลดการใช้ สารเคมีทางการเกษตร	กลุ่ม	1	1	1	1	1	5	2,000	2,000	2,000	2,000	10,000	พด.	
เขตทำนา, เขตปลูก ไม้ยืนต้น, เขตปลูกพืชไร่	1.4 การจัดหาและส่งเสริม การปรับปรุงบำรุงพื้นที่ ดินกรดด้วยปูนโดโลไมต์	กิโลกรัม	5,000	5,000	5,000	5,000	5,000	25,000	8,500	8,500	8,500	8,500	42,500	พด.	



ตาราง 7-3 (ต่อ)

เขตการใช้ที่ดิน	งาน/โครงการ/กิจกรรม	หน่วยนับ	เป้าหมาย					งบประมาณ					หน่วย งานรับ ผิด ชอบ		
			66	67	68	69	70	รวม	66	67	68	69		70	รวม
2. การบริหารจัดการน้ำ															
เขตทำนา	2.1 การก่อสร้างแหล่งน้ำ	บ่อ	18	20	20	20	20	98	378,000	420,000	420,000	420,000	420,000	2,058,000	พค.
ไม่รับนอกเขตชลประทาน															
เขตทำนา,	2.2 การจัดทำระบบ	ไร่	150	200	200	150	-	650	300,000	500,000	500,000	300,000	-	1,300,000	พค.
เขตปลูกพืชไร่	อนุรักษ์ดินและน้ำ														
เขตทำนา,	2.3 การปลูกหญ้าแฝกเพื่อ	กล้า	-	50,000	50,000	50,000	50,000	200,000	-	50,000	50,000	50,000	50,000	200,000	พค.
เขตปลูก	การอนุรักษ์ดินและน้ำ														
ไม้ยืนต้น,															
เขตปลูกพืชไร่,															
เขตปลูกพืช															
ทางเลือก															
รวมเป้าหมายดำเนินงานและงบประมาณ												4,387,750			

หมายเหตุ: งบประมาณที่กำหนดไว้นี้เป็นกรอบประมาณเบื้องต้น อาจมีการเปลี่ยนแปลงตามที่ได้รับการจัดสรรให้ดำเนินการ



เอกสารอ้างอิง

- กรมการปกครอง. 2566. **ข้อมูลจำนวนประชากรและบ้าน**. กระทรวงมหาดไทย. ไฟล์ข้อมูล.
- กรมการพัฒนาชุมชน. 2566. **ข้อมูลความจำเป็นพื้นฐาน (จปฐ.)รายจังหวัด รายอำเภอ และรายตำบล ปี 2565**. แหล่งที่มา : <https://ebmn.cdd.go.th/>, สืบค้น 1 มิถุนายน 2566.
- กรมทรัพยากรน้ำบาดาล. 2566. **ข้อมูลบ่อน้ำบาดาลตำบลโคกศิลา**. แหล่งที่มา : <http://app.dgr.go.th/newpasutara/xml/>, สืบค้น 26 พฤษภาคม 2566.
- กรมส่งเสริมการเกษตร. 2566. **จำนวนครัวเรือนเกษตรกรที่ขึ้นทะเบียนเกษตรกร จำแนกรายจังหวัด รายอำเภอ และรายตำบล (ณ เดือนมกราคม พ.ศ. 2566)**. แหล่งที่มา : <http://mvos2.gistda.or.th/>, สืบค้น 15 พฤษภาคม 2566.
- กรมอุตุนิยมวิทยา. 2566. **ปริมาณน้ำฝนเฉลี่ยคาบ 30 ปี (พ.ศ. 2536-2565)**. กรมอุตุนิยมวิทยากระทรวงดิจิทัลเพื่อเศรษฐกิจและสังคม, กรุงเทพฯ.
- กลุ่มวิเคราะห์สภาพการใช้ที่ดิน. 2565. **ข้อมูลการใช้ที่ดิน จังหวัดสกลนคร ปี 2565**. กองนโยบายและแผนการใช้ที่ดิน กรมพัฒนาที่ดิน กระทรวงเกษตรและสหกรณ์, กรุงเทพฯ.
- กองนโยบายและแผนการใช้ที่ดิน. 2566ก. **แผนที่ที่ตั้งและอาณาเขต ตำบลโคกศิลา อำเภอเจริญศิลป์ จังหวัดสกลนคร (ไฟล์ข้อมูล)**. กรมพัฒนาที่ดิน กระทรวงเกษตรและสหกรณ์, กรุงเทพฯ.
- _____. 2566ข. **แผนที่ทรัพยากรดิน ตำบลโคกศิลา อำเภอเจริญศิลป์ จังหวัดสกลนคร (ไฟล์ข้อมูล)**. กรมพัฒนาที่ดิน กระทรวงเกษตรและสหกรณ์, กรุงเทพฯ.
- กองสำรวจดินและวิจัยทรัพยากรดิน กรมพัฒนาที่ดิน. 2566. **ข้อมูลทรัพยากรดิน**. ไฟล์ข้อมูล.
- บัณฑิต ต้นศิริ และคำรณ ไทรพิท. 2542. **คู่มือการประเมินคุณภาพที่ดิน**. กองวางแผนการใช้ที่ดิน กรมพัฒนาที่ดิน กระทรวงเกษตรและสหกรณ์, กรุงเทพฯ.
- สถานีพัฒนาที่ดินสกลนคร. 2566. **แผนที่สภาพการใช้ที่ดิน ตำบลโคกศิลา อำเภอเจริญศิลป์ จังหวัดสกลนคร (ไฟล์ข้อมูล)**. กรมพัฒนาที่ดิน กระทรวงเกษตรและสหกรณ์, กรุงเทพฯ.
- _____. 2566ข. **แผนที่เขตการใช้ที่ดิน ตำบลโคกศิลา อำเภอเจริญศิลป์ จังหวัดสกลนคร (ไฟล์ข้อมูล)**. กรมพัฒนาที่ดิน กระทรวงเกษตรและสหกรณ์, กรุงเทพฯ.
- _____. 2566ค. **แผนที่การชะล้างพังทลายของดิน ตำบลโคกศิลา อำเภอเจริญศิลป์ จังหวัดสกลนคร (ไฟล์ข้อมูล)**. กรมพัฒนาที่ดิน กระทรวงเกษตรและสหกรณ์, กรุงเทพฯ.
- องค์การบริหารส่วนตำบลโคกศิลา. ม.ป.ป. **วิสัยทัศน์**. แหล่งที่มา : http://www.kogsila.go.th/data.php?content_id=8, สืบค้น 1 มิถุนายน 2566.



ภาคผนวก



รูปภาพผนวกที่ ผ-1 การดำเนินกิจกรรม PRA ณ องค์การบริหารส่วนตำบลโคกศิลา อำเภอเจริญศิลป์ จังหวัดสกลนคร



คณะผู้จัดทำ

ที่ปรึกษาโครงการ

นายบุญช่วย ช่วยระดม ผู้อำนวยการสำนักงานพัฒนาที่ดินเขต 5
นางปราณี สีหพันธ์ ผู้เชี่ยวชาญด้านวางระบบการพัฒนาที่ดิน สำนักงานพัฒนาที่ดินเขต 5

ผู้ดำเนินการ

สถานีพัฒนาที่ดินสกลนคร

นายสมาน ก้อนศรีษะ ผู้อำนวยการสถานีพัฒนาที่ดินสกลนคร
นางสาวกษมาพร แก้วพรหม นักวิชาการเกษตรปฏิบัติการ
นางสาวจงรักษ์ คล้ายคลึง นักวิชาการเกษตร
นางสาวชนิษฐา ภูทอง เจ้าหน้าที่แผนที่ภาพถ่าย

กลุ่มวางแผนการใช้ที่ดิน

นายชุมพร ศาสตร์าวาหะ ผู้อำนวยการกลุ่มวางแผนการใช้ที่ดิน
นางสาวชนันท์ภรณ์ สวัสดิรัตน์ นักสำรวจดินชำนาญการพิเศษ
นายอรรณพ พุทธิโส นักสำรวจดินชำนาญการพิเศษ
นางสาวกชมล พลเยี่ยม นักสำรวจดิน



กรมพัฒนาที่ดิน
LAND DEVELOPMENT DEPARTMENT
กระทรวงเกษตรและสหกรณ์

2003/61 ถนนพหลโยธิน แขวงลาดยาว
เขตจตุจักร กรุงเทพฯ 10900

Call Center 1760