

แผนการใช้ที่ดิน ตำบลนาแก้ว

อำเภอโพธาราม จังหวัดสมุทรสาคร



เอกสารวิชาการ
สถานีพัฒนาที่ดินสมุทรสาคร
สำนักงานพัฒนาที่ดินเขต 5



กรมพัฒนาที่ดิน
กระทรวงเกษตรและสหกรณ์ 2566



คำนำ

การจัดทำแผนการใช้ที่ดินดำเนินการตามรัฐธรรมนูญแห่งราชอาณาจักรไทย พ.ศ. 2560 มาตรา 72 (1) ที่ได้บัญญัติให้มีการวางแผนการใช้ที่ดินให้เหมาะสมกับศักยภาพของที่ดินตามหลักการพัฒนาอย่างยั่งยืน โดยแผนการใช้ที่ดินตำบลนาแก้ว อำเภอโพธาราม จังหวัดสุพรรณบุรี ได้นำแนวคิดของ FAO และ UNEP มาปรับใช้ คือ ความเหมาะสมทางกายภาพ ความเหมาะสมทางเศรษฐกิจ การยอมรับจากสังคม การสร้างความยั่งยืนให้สิ่งแวดล้อม และเสนอทางเลือกการใช้ที่ดิน ร่วมกับวิธีการที่จำเป็นอื่น ๆ เช่น กระบวนการมีส่วนร่วมของชุมชน (Participatory Rural Appraisal: PRA) การประเมินคุณภาพที่ดิน เป็นต้น

กองนโยบายและแผนการใช้ที่ดินร่วมกับสำนักงานพัฒนาที่ดินเขต 5 และสถานีพัฒนาที่ดินสุพรรณบุรี ในการดำเนินงานวางแผนการใช้ที่ดินระดับตำบล โดยพิจารณาภาพรวมของสภาพปัญหาในด้านต่างๆ ทั้งด้านกายภาพ เศรษฐกิจ และสังคม วิเคราะห์และสังเคราะห์ข้อมูลนำไปสู่การวางแผนการใช้ที่ดินที่สอดคล้องกับศักยภาพของพื้นที่ โดยผ่านกระบวนการมีส่วนร่วมของชุมชน (PRA) ในการระบุปัญหา ความต้องการของเกษตรกรและผู้มีส่วนได้ส่วนเสีย ทั้งนี้ สถานีพัฒนาที่ดินสุพรรณบุรี ได้จัดทำแผนกิจกรรม/โครงการ เพื่อขับเคลื่อนแผนการใช้ที่ดินให้เป็นรูปธรรมเพื่อให้เกษตรกรมีคุณภาพชีวิตที่ดีขึ้น มีการใช้ที่ดินอย่างถูกต้องเหมาะสม รักษาสภาพแวดล้อมและอนุรักษ์ทรัพยากรในชุมชนให้เกิดความยั่งยืนต่อไป

กองนโยบายและแผนการใช้ที่ดิน

สิงหาคม 2566



สารบัญ

	หน้า
คำนำ	ก
สารบัญ	ข-ค
สารบัญตาราง	ง
สารบัญรูป	จ
บทที่ 1 บทนำ	1-1
1.1 ความสำคัญของการวางแผนการใช้ที่ดิน	1-1
1.2 หลักการและเหตุผล	1-1
1.3 วัตถุประสงค์	1-1
1.4 ระยะเวลาและสถานที่ดำเนินงาน	1-2
1.5 ขั้นตอนการดำเนินงาน	1-2
1.6 วิสัยทัศน์ของตำบล	1-3
บทที่ 2 ข้อมูลทั่วไป	2-1
2.1 ที่ตั้งและอาณาเขต	2-1
2.2 การแบ่งส่วนการปกครอง	2-2
2.3 สภาพภูมิประเทศ	2-2
2.4 สภาพภูมิอากาศ	2-2
2.5 สภาพการใช้ที่ดินในปัจจุบัน	2-4
2.6 สภาพเศรษฐกิจและสังคม	2-8
บทที่ 3 สถานภาพของทรัพยากรธรรมชาติ	3-1
3.1 ทรัพยากรป่าไม้	3-1
3.2 ทรัพยากรน้ำ	3-1
3.3 ทรัพยากรดิน	3-2
บทที่ 4 กระบวนการมีส่วนร่วมของชุมชน (Participatory Rural Appraisal : PRA)	4-1
4.1 การวิเคราะห์ผลจากการจัดทำกระบวนการมีส่วนร่วมของชุมชน (PRA)	4-1
4.2 ระบบการปลูกพืชในปัจจุบัน	4-6



สารบัญ (ต่อ)

	หน้า
บทที่ 5 การประเมินคุณภาพที่ดิน	5-1
5.1 หลักการประเมินคุณภาพที่ดินด้านกายภาพ	5-1
5.2 พืชเศรษฐกิจที่สำคัญของตำบล	5-2
5.3 ระดับความเหมาะสมของที่ดิน	5-2
บทที่ 6 แผนการใช้ที่ดิน	6-1
6.1 การวิเคราะห์ข้อมูลเพื่อจัดทำแผนการใช้ที่ดินระดับตำบล	6-1
6.2 แผนการใช้ที่ดิน	6-2
บทที่ 7 การขับเคลื่อนแผนการใช้ที่ดิน	7-1
7.1 ขั้นตอนการดำเนินงาน	7-1
7.2 กิจกรรมของกรมพัฒนาที่ดินในเขตการใช้ที่ดินที่จะดำเนินการใน ปีงบประมาณ 2566-2570	7-1
7.3 กิจกรรมที่ขอการสนับสนุนจากส่วนราชการอื่น	7-2
7.4 ความต้องการของชุมชนและองค์กรปกครองส่วนท้องถิ่น	7-2
เอกสารอ้างอิง	อ-1



สารบัญญัตินี้

ตารางที่		หน้า
2-1	สถิติภูมิอากาศ ณ สถานีตรวจอากาศเกษตรจังหวัดสุพรรณบุรี ปี 2536-2565	2-3
2-2	สภาพการใช้ที่ดิน ตำบลนาแก้ว อำเภอโพธาราม จังหวัดสุพรรณบุรี	2-5
2-3	จำนวนประชากรและครัวเรือน ตำบลนาแก้ว อำเภอโพธาราม จังหวัดสุพรรณบุรี	2-8
2-4	จำนวนและสัดส่วนครัวเรือน ตำบลนาแก้ว อำเภอโพธาราม จังหวัดสุพรรณบุรี ปี 2565	2-9
2-5	รายได้ – รายจ่ายเฉลี่ยต่อครัวเรือน ตำบลนาแก้ว อำเภอโพธาราม จังหวัดสุพรรณบุรี	2-10
3-1	สมบัติที่ดิน ตำบลนาแก้ว อำเภอโพธาราม จังหวัดสุพรรณบุรี	3-3
4-1	ระบบการปลูกพืชในปัจจุบัน ตำบลนาแก้ว อำเภอโพธาราม จังหวัดสุพรรณบุรี	4-7
5-1	ตัวอย่างการประเมินคุณภาพที่ดินด้านกายภาพของประเภทการใช้ประโยชน์ที่ดิน	5-2
5-2	ชั้นความเหมาะสมทางกายภาพของดิน ตำบลนาแก้ว อำเภอโพธาราม จังหวัดสุพรรณบุรี	5-3
6-1	เขตการใช้ที่ดิน ตำบลนาแก้ว อำเภอโพธาราม จังหวัดสุพรรณบุรี	6-3
7-1	กิจกรรมของกรมพัฒนาที่ดินในเขตเกษตรกรรมที่จะดำเนินการในปีงบประมาณ 2566-2570	7-5
7-2	สรุปกิจกรรมที่ขอรับการสนับสนุนจากส่วนราชการอื่นในเขตการใช้ที่ดิน	7-6
7-3	เป้าหมายการดำเนินงานและงบประมาณ ตำบลนาแก้ว อำเภอโพธาราม จังหวัดสุพรรณบุรี แผน 5 ปี (พ.ศ. 2566-2570)	7-9



สารบัญญรูป

รูปที่		หน้า
1-1	ขั้นตอนการวางแผนการใช้ที่ดินระดับตำบล	1-3
2-1	แผนที่ที่ตั้งและอาณาเขต ตำบลนาแก้ว อำเภอโพธิ์นาแก้ว จังหวัดสกลนคร	2-1
2-2	กราฟสมดุลของน้ำเพื่อการเกษตร มีพ.ศ 2536-2565	2-4
2-3	แผนที่สภาพการใช้ประโยชน์ที่ดิน ตำบลนาแก้ว อำเภอโพธิ์นาแก้ว จังหวัดสกลนคร	2-7
3-1	แผนที่ทรัพยากรดิน ตำบลนาแก้ว อำเภอโพธิ์นาแก้ว จังหวัดสกลนคร	3-4
4-1	การวิเคราะห์สถานการณ์โดยระบบ DPSIR ของ ตำบลนาแก้ว อำเภอโพธิ์นาแก้ว จังหวัดสกลนคร	4-5
6-1	เขตการใช้ที่ดิน ตำบลนาแก้ว อำเภอโพธิ์นาแก้ว จังหวัดสกลนคร	6-4
7-1	แผนที่การชะล้างพังทลายของดิน ตำบลนาแก้ว อำเภอโพธิ์นาแก้ว จังหวัดสกลนคร	7-4



บทที่ 1

บทนำ



บทที่ 1 บทนำ

1.1 ความสำคัญของการวางแผนการใช้ที่ดิน

ตามรัฐธรรมนูญแห่งราชอาณาจักรไทย พุทธศักราช 2560 มาตรา 72 รัฐพึงดำเนินการเกี่ยวกับที่ดิน ทรัพยากรน้ำ และพลังงาน ดังต่อไปนี้

(1) วางแผนการใช้ที่ดินของประเทศ ให้เหมาะสมกับสภาพพื้นที่และศักยภาพของที่ดิน ตามหลักการพัฒนาที่ยั่งยืน

(2) จัดให้มีการวางผังเมืองทุกระดับและบังคับการให้เป็นไปตามผังเมือง อย่างมีประสิทธิภาพ รวมตลอดทั้งพัฒนาเมืองให้มีความเจริญโดยสอดคล้องกับความต้องการโดยสอดคล้องกับความต้องการของ ประชาชนในพื้นที่

1.2 หลักการและเหตุผล

ปัจจุบันกรมพัฒนาที่ดินได้ดำเนินการวางแผนการใช้ที่ดินระดับประเทศเรียบร้อยแล้วซึ่งเป็นการวาง กรอบเชิงนโยบายมุ่งเน้นการพัฒนาด้านการเกษตรให้เกิดความสมดุลและยั่งยืนและในขณะเดียวกันต้อง อนุรักษ์ทรัพยากรธรรมชาติและสิ่งแวดล้อมควบคู่กับการรักษาคุณค่าทางศิลปวัฒนธรรมแต่ทั้งนี้เพื่อให้เกิด การใช้ประโยชน์ที่ดินในระดับพื้นที่อย่างมีประสิทธิภาพและรักษาฐานการผลิตด้านทรัพยากรธรรมชาติอย่าง ยั่งยืนตลอดห่วงโซ่อุปทาน แผนการใช้ที่ดินระดับตำบลจึงถูกนำมาใช้เป็นเครื่องมือเพื่อขับเคลื่อนการ ดำเนินงานดังกล่าว

ทั้งนี้กรมพัฒนาที่ดินได้จัดทำแผนปฏิบัติการกรมพัฒนาที่ดินระยะ 5 ปี ช่วงปี 2566-2570 เพื่อให้ บรรลุตามวิสัยทัศน์ที่กำหนดไว้ คือ “เป็นองค์กรอัจฉริยะทางดิน เพื่อขับเคลื่อนการใช้ที่ดินอย่างเหมาะสม 15 ล้านไร่ ภายในปี 2570 ซึ่งในส่วนของประเด็นการพัฒนาที่ 2 บริหารจัดการทรัพยากรดินและที่ดินด้วยชุด ข้อมูลที่มีมูลค่าสูง (High Value Dataset) ซึ่งมีเป้าหมาย คือ การนำชุดข้อมูลที่มีมูลค่าสูง (High Value Dataset) ไปใช้ในการบริหารจัดการทางการเกษตร ในส่วนของตัวชี้วัด บริหารจัดการทรัพยากรดินและที่ดิน บนพื้นฐานของชุดข้อมูลที่มีมูลค่าสูง (High Value Dataset) ร้อยละ 100 กลยุทธ์ที่ 2 ยกระดับแผนการ ใช้ที่ดินไปสู่การปฏิบัติ ได้กำหนดให้ ร้อยละของแผนการใช้ที่ดินระดับตำบลที่จัดทำแล้วเสร็จทั้งประเทศ ภายใน ปี 2570 (ไม่น้อยกว่า ร้อยละ 80) เป็นตัวชี้วัดหนึ่งของกลยุทธ์ดังกล่าว

1.3 วัตถุประสงค์

1.3.1 เพื่อรักษาเสถียรภาพของทรัพยากรให้เกิดความสมดุลและยั่งยืนภายใต้การพัฒนาในด้านต่างๆ ของตำบล

1.3.2 เพื่อให้การใช้ที่ดินมีผลตอบแทนสูงสุดต่อหน่วยเนื้อที่อย่างยั่งยืน

1.3.3 เพื่อให้เกิดการกำหนดแผนงาน โครงการ กิจกรรม ที่สอดคล้องกับแผนการใช้ที่ดินที่กำหนดขึ้น และอยู่บนหลักการของรูปแบบเศรษฐกิจ BCG



1.4 ระยะเวลาและสถานที่ดำเนินงาน

1.4.1 ระยะเวลา 1 ตุลาคม 2565 – 30 กันยายน 2566

1.4.2 สถานที่ ตำบลนาแก้ว อำเภอโพธาราม จังหวัดสุพรรณบุรี

1.5 ขั้นตอนการดำเนินงาน

1.5.1 รวบรวมข้อมูลปฐมภูมิและทุติยภูมิ ประกอบด้วย

(1) ด้านกายภาพ ได้แก่ ทรัพยากรดิน ทรัพยากรน้ำ ทรัพยากรป่าไม้ ภูมิอากาศ สภาพการใช้ที่ดิน เขตป่าไม้ตามกฎหมายและมติคณะรัฐมนตรี ฯ

(2) ด้านเศรษฐกิจและสังคม ได้แก่ การถือครองที่ดิน ลักษณะทางเศรษฐกิจของตำบล จำนวนประชากร ฯ

(3) ด้านนโยบายและข้อกำหนดที่เกี่ยวข้อง ได้แก่ ยุทธศาสตร์ แผนการปฏิรูปประเทศ แผนพัฒนาเศรษฐกิจและสังคมแห่งชาติฉบับที่ 13 ยุทธศาสตร์ภาค แผนพัฒนากลุ่มจังหวัด แผนพัฒนาจังหวัด แผนพัฒนาการเกษตรและสหกรณ์ แผนพัฒนาท้องถิ่น 4 ปี ขององค์การบริหารส่วนจังหวัด เทศบาลตำบล หรือองค์การบริหารส่วนตำบล ฯ

1.5.2 จัดทำกระบวนการมีส่วนร่วมของชุมชน (Participatory Rural Appraisal : PRA) เพื่อรับฟังความคิดเห็น ประเด็นปัญหา ความต้องการด้านต่าง ๆ ขององค์การปกครองส่วนท้องถิ่นและเกษตรกรในตำบล

1.5.3 ประเมินคุณภาพของที่ดินของพืชเศรษฐกิจหลักและพืชทางเลือกที่มีมูลค่าของตำบล

1.5.4 สังเคราะห์ข้อมูลจากข้อ 1.5.1 ถึง 1.5.3 เพื่อใช้ประกอบการวางแผนการใช้ที่ดิน

1.5.5 กำหนด (ร่าง) แผนการใช้ที่ดินระดับตำบล

1.5.6 รับฟังความคิดเห็นของผู้มีส่วนได้ส่วนเสียต่อ (ร่าง) แผนการใช้ที่ดินที่กำหนดขึ้น

1.5.7 ปรับปรุง (ร่าง) แผนการใช้ที่ดินเพื่อจัดทำแผนการใช้ที่ดินฉบับสมบูรณ์

1.5.8 นำแผนการใช้ที่ดินเข้าสู่คณะกรรมการของเขตฯ เพื่อตรวจสอบความครบถ้วนสมบูรณ์ของเนื้อหาและองค์ประกอบ

1.5.9 เผยแพร่แผนการใช้ที่ดินเพื่อนำไปสู่การขับเคลื่อนการดำเนินงาน ประกอบด้วย

(1) องค์การปกครองส่วนท้องถิ่น นำแผนการใช้ที่ดินที่จัดทำขึ้นไปประกอบการจัดทำแผนการพัฒนาของตำบล เพื่อนำไปสู่การของบประมาณที่มีความสอดคล้องกับศักยภาพด้านการผลิตและสภาพของทรัพยากรของตำบล

(2) กรมพัฒนาที่ดิน โดยสำนักงานพัฒนาที่ดินจังหวัด กำหนดแผนงาน/โครงการ/กิจกรรม ที่สอดคล้องกับแผนการใช้ที่ดินที่กำหนดขึ้นในแต่ละเขตและสามารถใช้ประกอบการของบประมาณในพื้นที่อย่างมีประสิทธิภาพและเป็นที่ยอมรับ

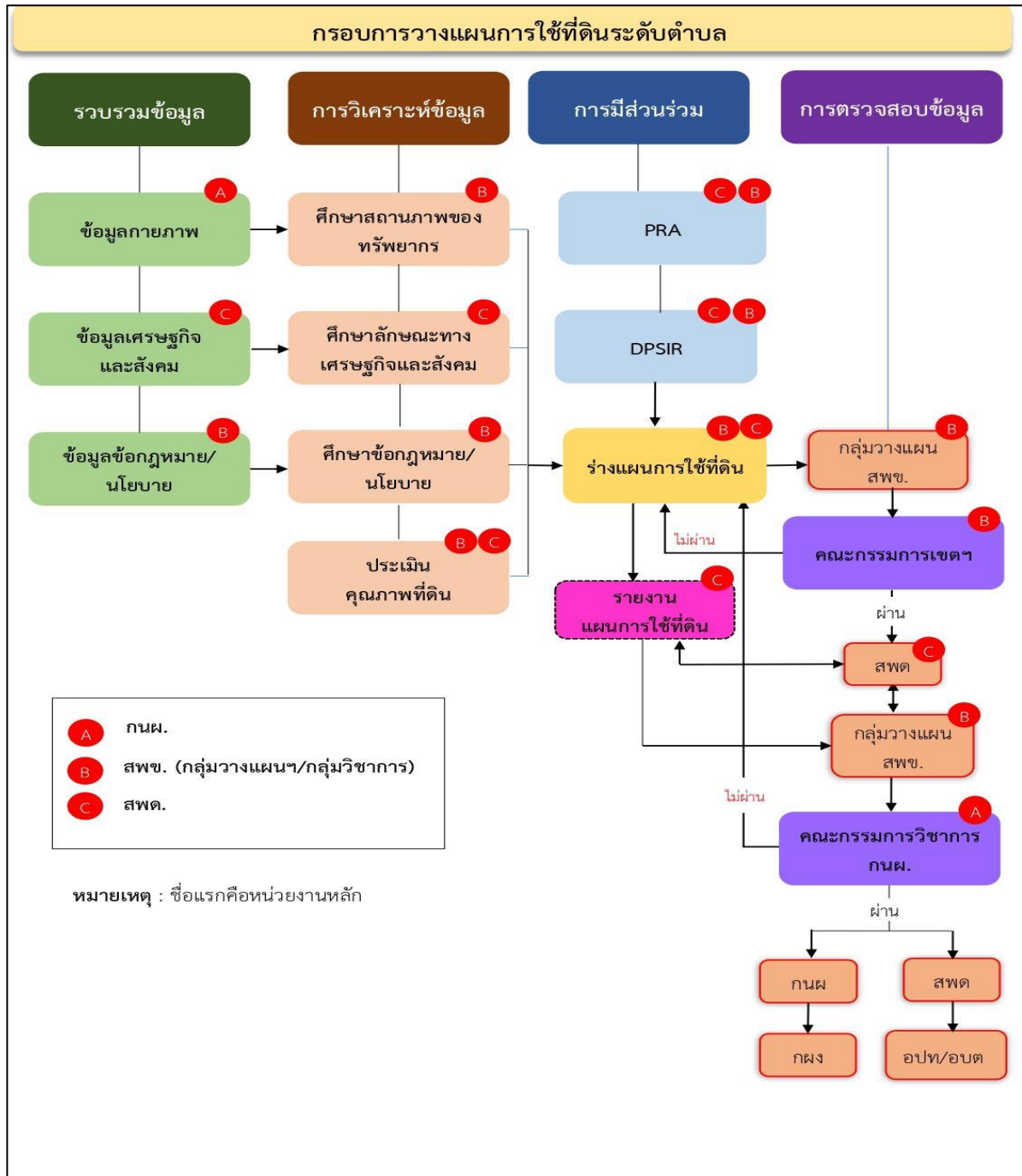
(3) หน่วยงานราชการอื่นๆสามารถใช้เป็นข้อมูลพื้นฐานประกอบแผนงาน/โครงการ/กิจกรรม ที่สอดคล้องกับแผนการใช้ที่ดินที่กำหนดขึ้นในแต่ละเขต

ขั้นตอนการวางแผนการใช้ที่ดินระดับตำบลแสดงดังรูปที่ 1-1



1.6 วิสัยทัศน์ของตำบล

ตำบลนาอ้อย ชุมชนเข้มแข็ง มีคุณภาพชีวิตที่ดี เกษตรอินทรีย์ก้าวหน้าบริหารงานภายใต้หลักธรรมาภิบาล (ที่มา <https://www.bungbon.go.th/upload/20220221115544.pdf>)



รูปที่ 1-1 ขั้นตอนการวางแผนการใช้ที่ดินระดับตำบล



บทที่ 2

ข้อมูลทั่วไป

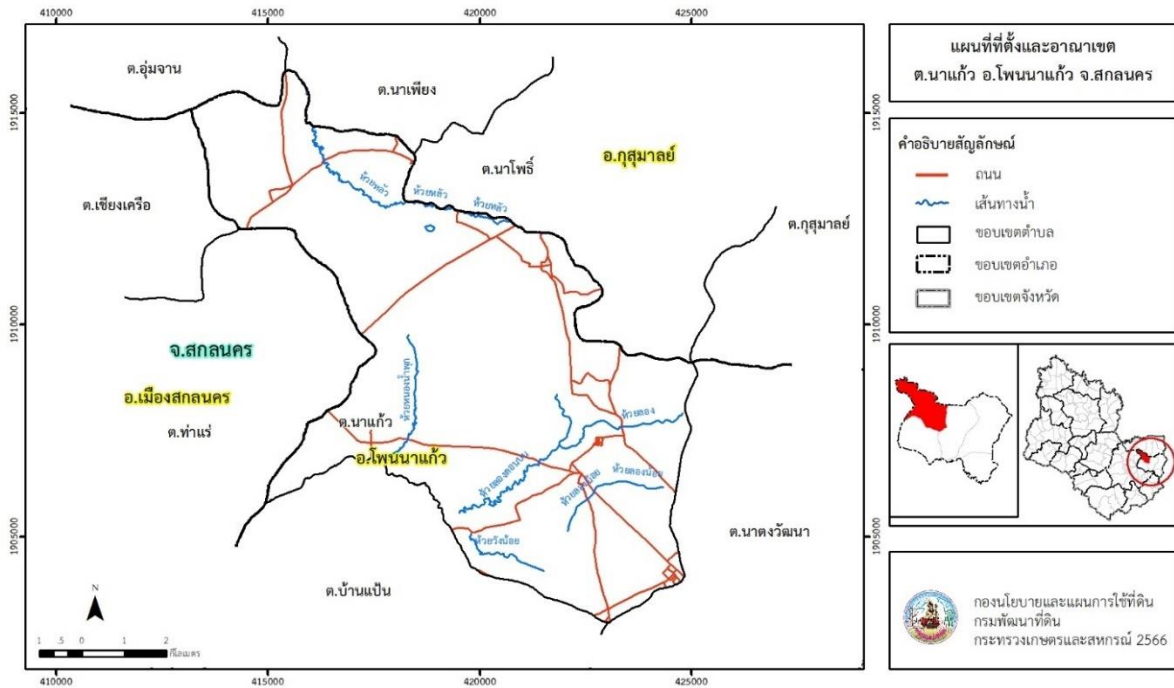


บทที่ 2 ข้อมูลทั่วไป

2.1 ที่ตั้งและอาณาเขต

ตำบลนาแก้ว อำเภอโพธาราม จังหวัดสุพรรณบุรี ตั้งอยู่ทางตอนกลางของอำเภอโพธาราม มีพื้นที่ประมาณ 71 ตารางกิโลเมตร หรือ 44,676 ไร่ โดยมีอาณาเขตติดต่อ ดังนี้ (รูปที่ 2-1)

ทิศเหนือ	ติดต่อกับ	ตำบลอู่มาจัน ตำบลนาเพียง อำเภอกุสุมาลย์ จังหวัดสุพรรณบุรี
ทิศใต้	ติดต่อกับ	ตำบลบ้านแป้น ตำบลนาตงวัฒนา อำเภอโพธาราม จังหวัดสุพรรณบุรี
ทิศตะวันออก	ติดต่อกับ	ตำบลนาโพธิ์ ตำบลกุสุมาลย์ อำเภอกุสุมาลย์ จังหวัดสุพรรณบุรี
ทิศตะวันตก	ติดต่อกับ	ตำบลเชียงเครือ ตำบลท่าแร้ว อำเภอเมืองสุพรรณบุรี จังหวัดสุพรรณบุรี



รูปที่ 2-1 ขอบเขตที่ตั้งและอาณาเขตตำบลนาแก้ว อำเภอโพธาราม จังหวัดสุพรรณบุรี



2.2 การแบ่งส่วนการปกครอง

ตำบลนาแก้ว อำเภอโพธาราม จังหวัดสุพรรณบุรี แบ่งส่วนการปกครองออกเป็น 14 หมู่บ้าน ดังนี้

หมู่ที่ 1 บ้านนาแก้ว	หมู่ที่ 8 บ้านใหม่หนองผือ
หมู่ที่ 2 บ้านนาเดื่อ	หมู่ที่ 9 บ้านนาแก้วน้อย
หมู่ที่ 3 บ้านกลาง	หมู่ที่ 10 บ้านกลางใหม่
หมู่ที่ 4 บ้านหนองผือ	หมู่ที่ 11 บ้านนาเดื่อน้อย
หมู่ที่ 5 บ้านหนองกระบอก	หมู่ที่ 12 บ้านใหม่หนองกระบอก
หมู่ที่ 6 บ้านโคกแก้ว	หมู่ที่ 13 บ้านนาแก้วเหนือ
หมู่ที่ 7 บ้านเทพนิมิต	หมู่ที่ 14 บ้านนาแก้วสามัคคี

2.3 สภาพภูมิประเทศ

ลักษณะพื้นที่ทั่วไปส่วนใหญ่เป็นที่ดอน มีสภาพพื้นที่ราบเรียบถึงลูกคลื่นลอนลาดเล็กน้อย เป็นส่วนหนึ่งของลุ่มน้ำโขงตะวันออกเฉียงเหนือ มีลำห้วยต้นน้ำ 2 สาย คือ ลำห้วยหลวงและลำห้วยล่องน้อย

2.4 สภาพภูมิอากาศ

จากการศึกษาสถิติภูมิอากาศ (ปี พ.ศ.2536-2565) พบว่า ตำบลนาแก้ว อำเภอโพธาราม จังหวัดสุพรรณบุรี มีรายละเอียดดังนี้

2.4.1 อุณหภูมิ

มีอุณหภูมิโดยเฉลี่ยทั้งปี 26.5 องศาเซลเซียส อุณหภูมิสูงสุดเฉลี่ย 31.9 องศาเซลเซียส ในเดือนเมษายน และอุณหภูมิต่ำสุดเฉลี่ย 22.3 องศาเซลเซียส ในเดือนมกราคม

2.4.2 ปริมาณน้ำฝน

มีปริมาณน้ำฝนรวมทั้งปี 1,647.1 มิลลิเมตร มีฝนตกประมาณ 131 วัน เดือนที่มีฝนตกมากที่สุดในเดือนกรกฎาคม มีปริมาณฝน 328.6 มิลลิเมตร และมีฝนตกประมาณ 22 วัน

2.4.3 สมดุลน้ำเพื่อการเกษตร

จากข้อมูลสถิติภูมิอากาศในคาบ 30 ปี (ปี พ.ศ.2536-2565) ณ สถานีตรวจอากาศจังหวัดสุพรรณบุรี ได้นำมาวิเคราะห์สมดุลของน้ำเพื่อการเกษตร ซึ่งเป็นการวิเคราะห์หาช่วงฤดูกาลเพาะปลูกพืชตลอดจนช่วงระยะเวลาที่พืชเสี่ยงต่อการขาดน้ำ ข้อมูลที่นำมาวิเคราะห์ คือ ปริมาณน้ำฝน และศักยภาพการคายระเหยน้ำอ้างอิง (ET_o) ซึ่งคำนวณด้วยโปรแกรม Cropwat for Windows Version 8.0 โดยใช้สมการ Penman-Monteith สามารถสรุปสมดุลของน้ำเพื่อการเกษตรในเขตอาศัยน้ำฝนได้ดังนี้

ช่วงที่เหมาะสมต่อการปลูกพืช เป็นช่วงที่ค่าปริมาณน้ำฝนมากกว่าค่า 0.5 การระเหยจากผิวดินและการคายน้ำของพืช เป็นช่วงที่ดินมีความชุ่มชื้นพอเหมาะต่อการเพาะปลูกพืช เป็นช่วงที่ดินมีความชุ่มชื้นพอเหมาะต่อการเพาะปลูกพืช ซึ่งช่วงนี้เริ่มตั้งแต่ต้นเดือนเมษายนถึงกลางเดือนตุลาคม

ช่วงที่มีน้ำมากเกินพอ เป็นช่วงที่ค่าปริมาณน้ำฝนมากกว่าค่าการระเหยจากผิวดินและการคายน้ำของพืช ซึ่งช่วงนี้เริ่มตั้งแต่ปลายเดือนเมษายนถึงต้นเดือนตุลาคม



ช่วงขาดน้ำ เป็นช่วงฤดูแล้งที่ค่าปริมาณน้ำฝนน้อยกว่าค่า 0.5 การระเหยจากผิวดิน และการคายน้ำของพืช ซึ่งพืชอาจเสียหายจากการขาดแคลนน้ำได้ ซึ่งช่วงนี้เริ่มตั้งกลางเดือนตุลาคม ถึงต้นเดือนเมษายน (ตารางที่ 2-1 และรูปที่ 2-2)

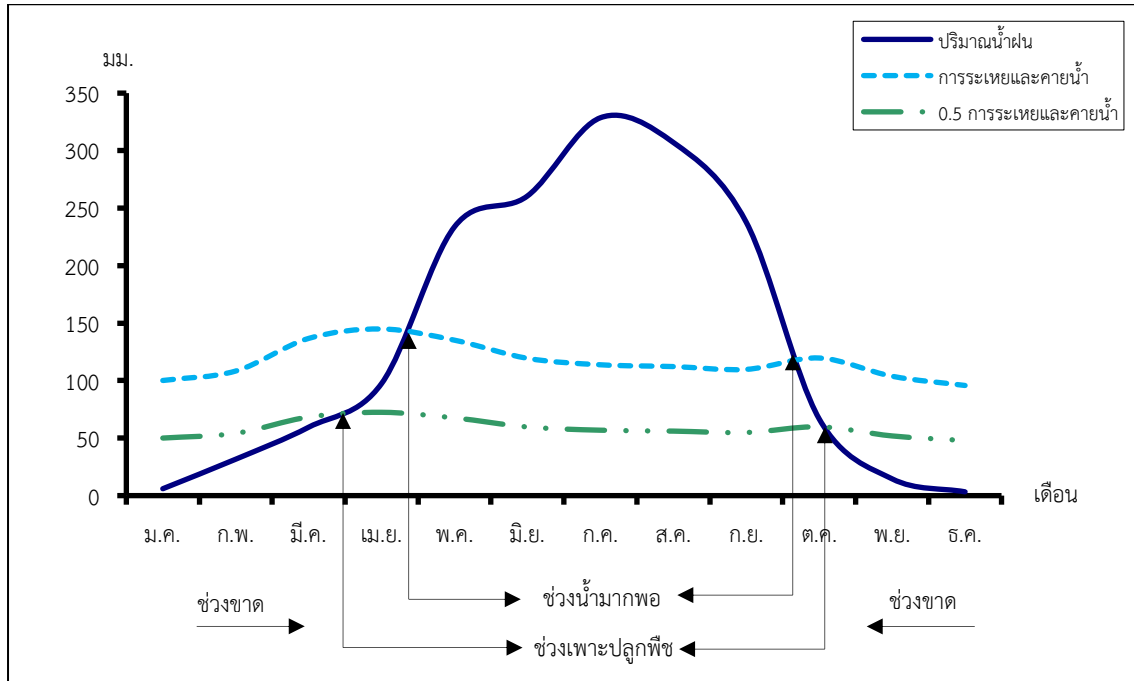
ตารางที่ 2-1 สถิติภูมิอากาศ ณ สถานีตรวจอากาศจังหวัดสุพรรณบุรี¹ (ปี พ.ศ.2536-2565)

เดือน	อุณหภูมิ (°ซ)			ความชื้นสัมพัทธ์ (%)	ปริมาณน้ำฝน (มม.)	จำนวนวันที่ฝนตก (วัน)	ศักยภาพการคายระเหยน้ำ (มม.)	ปริมาณฝนใช้การ ² (มม.)
	ต่ำสุด	สูงสุด	เฉลี่ย					
ม.ค.	16.9	29.3	22.4	67.0	6.0	2.0	100.1	5.9
ก.พ.	18.9	31.3	24.4	65.0	31.7	3.6	108.4	30.1
มี.ค.	22.4	33.7	27.4	64.0	59.5	6.3	136.7	53.8
เม.ย.	24.5	35.0	29.0	67.0	97.5	9.7	144.9	82.3
พ.ค.	25.2	33.8	28.7	77.0	233.8	17.4	135.2	146.3
มิ.ย.	25.4	32.9	28.5	80.0	260.6	19.4	119.4	151.1
ก.ค.	25.2	32.0	27.9	82.0	328.6	21.7	113.8	157.9
ส.ค.	24.9	31.6	27.5	84.0	307.1	23.4	112.2	155.7
ก.ย.	24.4	31.6	27.4	83.0	237.7	17.2	109.8	147.3
ต.ค.	22.8	31.5	26.7	76.0	66.7	7.4	119.7	59.6
พ.ย.	20.2	31.0	25.1	70.0	14.6	2.6	103.8	14.3
ธ.ค.	17.0	29.0	22.4	68.0	3.3	0.7	95.8	3.3
เฉลี่ย	22.3	31.9	26.5	73.6	-	-	-	-
รวม	-	-	-	-	1,647.1	131.4	1,399.7	1,007.6

หมายเหตุ : ¹เป็นสถานีตรวจอากาศที่ใกล้พื้นที่ตำบลมากที่สุด

²จากการคำนวณโดยโปรแกรม Cropwat for Windows Version 8.0

ที่มา : กรมอุตุนิยมวิทยา (2566)



รูปที่ 2-2 กราฟสมดุลของน้ำเพื่อการเกษตร ปี พ.ศ. 2536-2565

2.5 สภาพการใช้ที่ดินปัจจุบัน

สภาพการใช้ที่ดินตำบลนาแก้ว อำเภอโพธาราม จังหวัดสุพรรณบุรี ซึ่งสำรวจโดยกลุ่มวิเคราะห์สภาพการใช้ที่ดิน (2566) ประกอบด้วยประเภทการใช้ที่ดินต่าง ๆ ดังนี้

2.5.1 พื้นที่ชุมชนและสิ่งปลูกสร้าง มีเนื้อที่ 3,527 ไร่ หรือร้อยละ 7.89 ของเนื้อที่ตำบล

2.5.2 พื้นที่เกษตรกรรม มีเนื้อที่ 28,678 ไร่ หรือร้อยละ 64.20 ของเนื้อที่ตำบล ประกอบด้วย การใช้ประโยชน์ที่ดินด้านเกษตรกรรมต่าง ๆ ดังต่อไปนี้

- 1) พื้นที่นา มีเนื้อที่ 26,419 ไร่ หรือร้อยละ 59.13 ของเนื้อที่ตำบล ได้แก่ นาไร่ นาข้าว นาข้าว+พริก
- 2) พืชไร่ มีเนื้อที่ 847 ไร่ หรือร้อยละ 1.90 ของเนื้อที่ตำบล ได้แก่ ไร่ร้าง อ้อย มันสำปะหลัง
- 3) ไม้ยืนต้น มีเนื้อที่ 1,255 ไร่ หรือร้อยละ 2.81 ของเนื้อที่ตำบล ได้แก่ ยางพารา ยูคาลิปตัส สัก กฤษณา
- 4) ไม้ผล มีเนื้อที่ 74 ไร่ หรือร้อยละ 0.17 ของเนื้อที่ตำบล ได้แก่ ไม้ผลร้าง/เสื่อมโทรม ไม้ผลผสม มะม่วง กล้วย มะนาว แก้วมังกร
- 5) พืชสวน มีเนื้อที่ 24 ไร่ หรือร้อยละ 0.05 ของเนื้อที่ตำบล ได้แก่ นาหญ้า
- 6) ทุ่งหญ้าเลี้ยงสัตว์และโรงเรือนเลี้ยงสัตว์ มีเนื้อที่ 52 ไร่ หรือร้อยละ 0.12 ของเนื้อที่ตำบล ได้แก่ โรงเรือนเลี้ยงโค กระบือ และม้า
- 7) สถานที่เพาะเลี้ยงสัตว์น้ำ มีเนื้อที่ 7 ไร่ หรือร้อยละ 0.02 ของเนื้อที่ตำบล ได้แก่ สถานที่เพาะเลี้ยงปลา



2.5.3 พื้นที่ป่าไม้ มีเนื้อที่ 10,019 ไร่ หรือร้อยละ 22.43 ของเนื้อที่ตำบล ได้แก่ ป่าไม้ผลัดใบรอสมภาพ
พื้นที่ป่าไม้ผลัดใบสมบูรณ์ ป่าผลัดใบรอสมภาพพื้นที่ป่าไม้ผลัดใบสมบูรณ์

2.5.4 พื้นที่แหล่งน้ำ มีเนื้อที่ 897 ไร่ หรือร้อยละ 2.00 ของเนื้อที่ตำบล ได้แก่ แม่น้ำ ลำห้วย ลำคลอง
หนอง บึง ทะเลสาบ บ่อน้ำในไร่นา

2.5.5 พื้นที่เบ็ดเตล็ด มีเนื้อที่ 1,555 ไร่ หรือร้อยละ 3.48 ของเนื้อที่ตำบล ได้แก่ ทุ่งหญ้าธรรมชาติ ทุ่ง
หญ้าสลับไม้พุ่ม/ไม้ละเมาะ ไร่ป่า ไร่หนาม พื้นที่ลุ่ม พื้นที่ถม

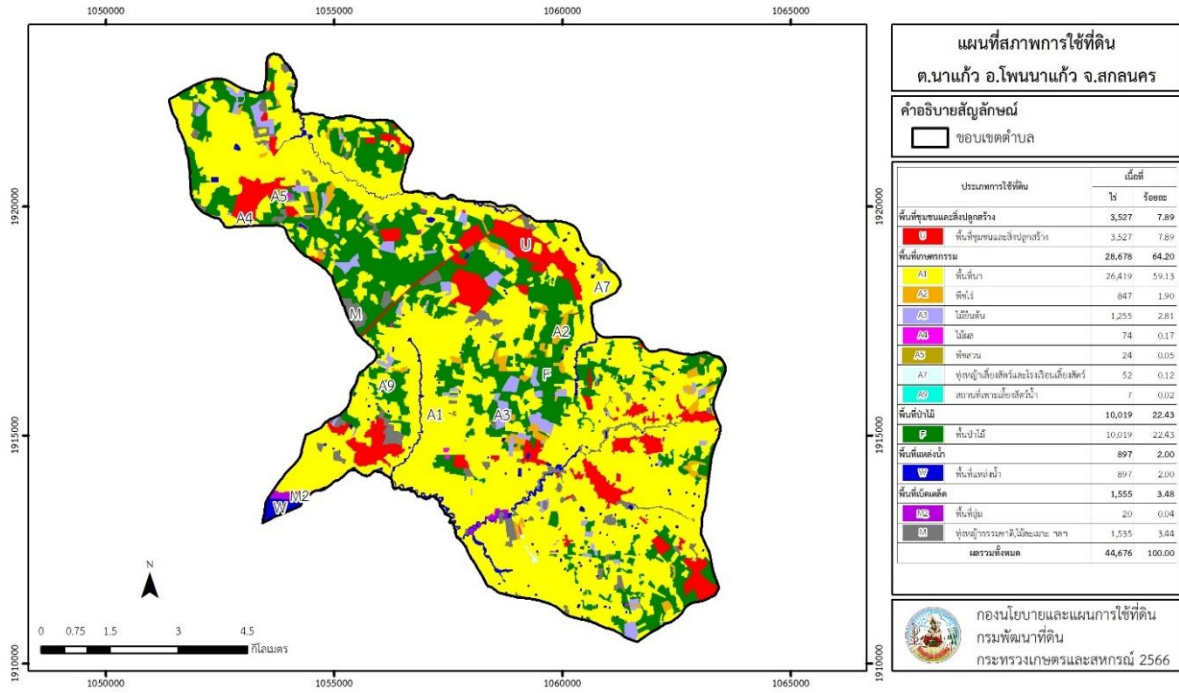
ตารางที่ 2-2 สภาพการใช้ที่ดิน ตำบลนาแก้ว อำเภอโพธาราม จังหวัดสุพรรณบุรี

หน่วยแผนที่	ประเภทการใช้ที่ดิน	เนื้อที่	
		ไร่	ร้อยละ
U	พื้นที่ชุมชนและสิ่งปลูกสร้าง	3,527	7.89
U101	ตัวเมืองและย่านการค้า	252	0.56
U201	หมู่บ้านบนพื้นราบ	2,447	5.48
U301	สถานที่ราชการและสถาบันต่าง ๆ	149	0.33
U405	ถนน	98	0.22
U502	โรงงานอุตสาหกรรม	564	1.26
U601	สถานที่พักผ่อนหย่อนใจ	14	0.03
U605	สถานีบริการน้ำมัน	3	0.01
A	พื้นที่เกษตรกรรม	28,678	64.20
A100	นาไร่	122	0.27
A101	นาข้าว	26,289	58.84
A101+A229	นาข้าว+พริก	8	0.02
A200	ไร่ไร่	15	0.03
A203	อ้อย	7	0.02
A204	มันสำปะหลัง	825	1.85
A302	ยางพารา	544	1.22
A304	ยูคาลิปตัส	674	1.51
A304/A305	ยูคาลิปตัส/สัก	1	-
A305	สัก	21	0.05
A322	กฤษณา	15	0.03
A400	ไม้ผลไร่/เสื่อมโทรม	7	0.02
A401	ไม้ผลผสม	9	0.02



ตารางที่ 2-2 สภาพการใช้ที่ดิน ตำบลนาแก้ว อำเภอโพธาราม จังหวัดสุพรรณบุรี (ต่อ)

หน่วยแผนที่	ประเภทการใช้ที่ดิน	เนื้อที่	
		ไร่	ร้อยละ
A407	มะม่วง	34	0.08
A411	กล้วย	2	-
A422	มะนาว	18	0.04
A426	แก้วมังกร	4	0.01
A510	นาหญ้า	24	0.05
A702	โรงเรือนเลี้ยงโค กระบือ และม้า	52	0.12
A902	สถานที่เพาะเลี้ยงปลา	7	0.02
F	พื้นที่ป่าไม้	10,019	22.43
F100	ป่าไม้ผลัดใบรอสภาพฟื้นฟู	2	-
F101	ป่าไม้ผลัดใบสมบูรณ์	16	0.04
F200	ป่าผลัดใบรอสภาพฟื้นฟู	9,992	22.37
F201	ป่าผลัดใบสมบูรณ์	9	0.02
M	พื้นที่เบ็ดเตล็ด	1,555	3.48
M101	ทุ่งหญ้าธรรมชาติ	585	1.31
M102	ทุ่งหญ้าสลับไม้พุ่ม/ไม้ละเมาะ	902	2.02
M103	ไร่ป่า ไร่หนาม	16	0.04
M201	พื้นที่ลุ่ม	20	0.04
M405	พื้นที่ถม	32	0.07
W	พื้นที่แหล่งน้ำ	897	2.00
W101	แม่น้ำ ลำห้วย ลำคลอง	484	1.08
W102	หนอง บึง ทะเลสาบ	188	0.42
W202	บ่อน้ำในไร่นา	225	0.50
ผลรวมทั้งหมด		44,676	100.00



รูปที่ 2-3 สภาพการใช้ที่ดิน ตำบลนาแก้ว อำเภอโพธิ์นาแก้ว จังหวัดสกลนคร



2.6 สภาพเศรษฐกิจและสังคม

2.6.1 ประชากร

จากหลักฐานทะเบียนราษฎรของกรมการปกครอง กระทรวงมหาดไทย ณ เดือนธันวาคม 2565 พบว่า ประชากรที่อาศัยในพื้นที่ตำบลนาแก้ว มีประชากรรวม 11,484 คน แยกเป็นชาย 5,813 คน เป็นหญิง 5,671 คน ความหนาแน่นโดยเฉลี่ย 160.66 คนต่อตารางกิโลเมตร มีจำนวนครัวเรือนทั้งหมด 4,289 ครัวเรือน เป็นครัวเรือนเกษตรที่มาขึ้นทะเบียนกรมส่งเสริมการเกษตร 3,183 ครัวเรือน หรือ ร้อยละ 74.21 ของจำนวนครัวเรือนทั้งหมด และเป็นครัวเรือนที่ประกอบอาชีพอื่นๆ ครัวเรือนเกษตรที่ไม่ได้มาขึ้นทะเบียนกรมส่งเสริมการเกษตร 1,106 ครัวเรือน หรือร้อยละ 25.79 ของจำนวนครัวเรือนทั้งหมด ดังรายละเอียดในตารางที่ 2-2 ถึง 2-3

ตารางที่ 2-3 จำนวนประชากรและครัวเรือน ตำบลนาแก้ว อำเภอโพธิ์นาแก้ว จังหวัดสกลนคร ปี 2565

พื้นที่	จำนวนครัวเรือน	จำนวนประชากร (คน)		
		ชาย	หญิง	รวม
ตำบลนาแก้ว	4,289	5,813	5,671	11,484
หมู่ที่ 1 นาแก้ว	260	356	299	655
หมู่ที่ 2 นาเดื่อ	293	440	426	866
หมู่ที่ 3 กลาง	416	584	531	1,115
หมู่ที่ 4 หนองผือ	369	476	476	952
หมู่ที่ 5 หนองกระบอก	231	342	331	673
หมู่ที่ 6 โคกแก้ว	218	290	266	556
หมู่ที่ 7 เทพนิมิต	228	317	304	621
หมู่ที่ 8 ใหม่หนองผือ	295	362	380	742
หมู่ที่ 9 นาแก้วน้อย	270	359	392	751
หมู่ที่ 10 กลางใหม่	542	636	647	1,283
หมู่ที่ 11 นาเดื่อน้อย	314	440	438	878
หมู่ที่ 12 ใหม่หนองกระบอก	375	578	572	1,150
หมู่ที่ 13 นาแก้วเหนือ	266	361	363	724
หมู่ที่ 14 นาแก้วสามัคคี	212	272	246	518

ที่มา: กรมการปกครอง (2566)



ตารางที่ 2-4 จำนวนและสัดส่วนครัวเรือน ตำบลนาแก้ว อำเภอโพธาราม จังหวัดสุพรรณบุรี ปี 2565

รายการ	จำนวน (ครัวเรือน)	ร้อยละ
จำนวนครัวเรือนทั้งหมด ¹⁾	4,289	100.00
- จำนวนครัวเรือนเกษตรที่มากขึ้นทะเบียนกรมส่งเสริมการเกษตร ²⁾	3,183	74.21
- จำนวนครัวเรือนที่ประกอบอาชีพอื่นๆ และจำนวนครัวเรือนเกษตรที่ไม่ได้มาขึ้นทะเบียนฯ	1,106	25.79

ที่มา: 1) กรมการปกครอง (2566)
2) กรมส่งเสริมการเกษตร (2566)

2.6.2 การถือครองที่ดิน

จากข้อมูลกรมการปกครอง ณ เดือนธันวาคม 2565 ตำบลนาแก้ว มีจำนวนครัวเรือนทั้งหมด 4,289 ครัวเรือน โดยถือครองที่ดินเฉลี่ยครัวเรือนละ 10.42 ไร่

2.6.3 ลักษณะทางเศรษฐกิจและการประกอบอาชีพ

สภาพเศรษฐกิจของชุมชนในตำบลนาแก้วส่วนใหญ่ประชากรมีอาชีพด้านการเกษตรกรรม ได้แก่ ปลูกข้าวมากเป็นอันดับหนึ่ง รองลงมาได้แก่ มันสำปะหลัง และยางพารา นอกจากนี้เกษตรกรยังมีการเลี้ยงสัตว์

การประกอบอาชีพ ในตำบลนาแก้วประชากรส่วนใหญ่ประกอบอาชีพเกษตรกรรม ทั้งการทำนา ปลูกพืชไร่ และไม้ยืนต้น นอกจากนี้ยังมีการเลี้ยงสัตว์ไว้เพื่อบริโภคและจำหน่าย ค้าขาย รับจ้างทั่วไป

- อาชีพทำเกษตรกรรม ตำบลนาแก้วครัวเรือนเกษตรที่มากขึ้นทะเบียนกรมส่งเสริมการเกษตร 3,183 ครัวเรือน โดยเกษตรกรปลูกข้าวมากเป็นอันดับหนึ่ง รองลงมาได้แก่ มันสำปะหลัง และยางพารา นอกจากนี้เกษตรกรยังมีการเลี้ยงสัตว์ สำหรับการเลี้ยงสัตว์พบว่าส่วนใหญ่เลี้ยงไว้เพื่อบริโภค และจำหน่าย

2.6.4 ด้านรายได้-รายจ่าย

จากข้อมูลพื้นฐาน จปฐ. (กรมการพัฒนาชุมชน, 2566) พบว่า รายได้ครัวเรือนเฉลี่ยปีละ 192,150 บาท รายได้บุคคลเฉลี่ยปีละ 69,262 บาท รายจ่ายครัวเรือนเฉลี่ยปีละ 93,690 บาท รายจ่ายบุคคลเฉลี่ยปีละ 33,771 บาท เมื่อพิจารณาจะเห็นว่ารายได้ครัวเรือนมากกว่ารายจ่ายครัวเรือนปีละ 98,460 บาท และรายได้บุคคลมากกว่ารายจ่ายบุคคลปีละ 35,490 บาท ดังรายละเอียดในตารางที่ 2-4



ตารางที่ 2-5 รายได้-รายจ่ายเฉลี่ยครัวเรือน ตำบลนาแก้ว อำเภอโพธาราม จังหวัดสุพรรณบุรี ปี 2565

พื้นที่	แหล่งรายได้ของครัวเรือน (บาท/ปี)				รายได้ครัวเรือนเฉลี่ย (บาท/ปี)	รายได้บุคคลเฉลี่ย (บาท/ปี)	รายจ่ายครัวเรือนเฉลี่ย (บาท/ปี)	รายจ่ายบุคคลเฉลี่ย (บาท/ปี)
	อาชีพหลัก	อาชีพรอง	รายได้อื่น	ทำ-หาเอง				
ตำบลนาแก้ว	88,683	42,979	30,994	29,493	192,150	69,262	93,690	33,771
หมู่ที่ 1 นาแก้ว	107,782	21,339	12,672	16,839	158,632	60,135	156,689	59,398
หมู่ที่ 2 นาเดื่อ	62,980	41,616	32,803	26,136	163,535	65,414	86,482	34,593
หมู่ที่ 3 กลาง	70,367	42,871	37,192	30,406	180,836	69,806	74,541	28,774
หมู่ที่ 4 หองฝื่อ	62,725	38,261	23,458	23,985	148,429	53,764	65,069	23,569
หมู่ที่ 5 หองกระบอก	159,477	71,802	32,093	94,244	357,616	105,145	73,244	21,535
หมู่ที่ 6 โคกแก้ว	87,936	28,147	7,018	20,752	143,853	54,825	113,945	43,427
หมู่ที่ 7 เทพนิมิต	80,523	27,075	31,796	14,448	153,842	61,175	76,638	30,475
หมู่ที่ 8 ใหม่หองฝื่อ	75,430	37,796	17,782	14,666	145,674	54,191	88,715	33,002
หมู่ที่ 9 นาแก้วน้อย	72,841	42,434	36,954	26,028	178,258	57,606	91,280	29,498
หมู่ที่ 10 กลางใหม่	45,943	46,547	37,550	30,300	160,340	64,827	116,678	47,175
หมู่ที่ 11 นาเดื่อน้อย	59,545	36,966	22,472	34,757	153,740	50,201	124,274	40,579
หมู่ที่ 12 ใหม่หองกระบอก	240,843	75,317	48,377	27,569	392,106	106,185	66,057	17,889
หมู่ที่ 13 นาแก้วเหนือ	59,784	45,049	33,099	28,835	166,767	70,542	76,148	32,210
หมู่ที่ 14 นาแก้วสามัคคี	66,798	27,240	45,062	21,062	160,163	64,566	126,400	50,955

ที่มา: กรมการพัฒนารัฐบาล (2566)

บทที่ 3

สถานการณ์ภาพของ ทรัพยากรธรรมชาติ



บทที่ 3

สถานภาพของทรัพยากรธรรมชาติ

การศึกษาสถานภาพของทรัพยากรธรรมชาติในพื้นที่ตำบลนาแก้ว อำเภอโพธาราม จังหวัดสุพรรณบุรี ได้แก่ ทรัพยากรป่าไม้ ทรัพยากรน้ำ และทรัพยากรดิน ซึ่งเป็นทรัพยากรกายภาพที่สำคัญต่อการทำการเกษตร ดังนั้นจึงจำเป็นต้องทราบว่าทรัพยากรธรรมชาติแต่ละชนิดปัจจุบันมีสถานะอย่างไร เพื่อใช้เป็นข้อมูลประกอบการวางแผนการใช้ที่ดินซึ่งจะนำไปสู่การกำหนดแผนงาน โครงการ กิจกรรม รวมถึงมาตรการต่าง ๆ เพื่อการพัฒนาพื้นที่อย่างมีประสิทธิภาพต่อไป โดยมีรายละเอียดดังนี้

3.1 ทรัพยากรป่าไม้

3.1.1 ป่าไม้ตามกฎหมายและมติคณะรัฐมนตรี

1) ป่าอนุรักษ์ ไม่พบพื้นที่ป่าอนุรักษ์ (เขตอุทยานแห่งชาติ เขตรักษาพันธุ์สัตว์ป่า เขตวนอุทยาน เขตห้ามล่าสัตว์ป่า) ในพื้นที่

2) ป่าสงวนแห่งชาติ ได้มีการจำแนกเขตการใช้ประโยชน์ทรัพยากรและที่ดินป่าไม้ในพื้นที่ป่าสงวนแห่งชาติตามมติคณะรัฐมนตรี วันที่ 10 มีนาคม 2535 และ 17 มีนาคม 2535 แบ่งออกเป็น 3 เขต ประกอบด้วย เขตพื้นที่ป่าเพื่อการอนุรักษ์ (Zone C) เขตพื้นที่ป่าเพื่อเศรษฐกิจ (Zone E) และเขตพื้นที่ป่าที่เหมาะสมต่อการเกษตร (Zone A) จากการวิเคราะห์ข้อมูล ไม่พบพื้นที่ป่าสงวนแห่งชาติในพื้นที่

3.1.2 **ชั้นคุณภาพลุ่มน้ำ** (มติคณะรัฐมนตรี วันที่ 28 พฤษภาคม 2528) จากการวิเคราะห์ข้อมูล พบชั้นคุณภาพลุ่มน้ำในพื้นที่ คือ พื้นที่ลุ่มน้ำชั้นที่ 5 เนื้อที่ 43,999 ไร่

ทั้งนี้ เนื้อที่ดังกล่าวข้างต้นคำนวณด้วยระบบสารสนเทศภูมิศาสตร์ เป็นเนื้อที่เบื้องต้นเท่านั้น ไม่สามารถใช้อ้างอิงได้ทางกฎหมาย

3.2 ทรัพยากรน้ำ

3.2.1 **ปริมาณน้ำฝน** พบว่าในพื้นที่ตำบลนาแก้ว มีปริมาณน้ำฝนเฉลี่ยในคาบ 30 ปี (พ.ศ.2536-2565) 1,647.1 มิลลิเมตรต่อปี

3.2.2 **น้ำผิวดิน** หมายถึง แม่น้ำลำคลอง หนอง บึง ทะเลสาบ อ่างเก็บ และแหล่งน้ำสาธารณะอื่นๆ ที่อยู่ภายในผืนแผ่นดิน ในพื้นที่ตำบลนาแก้ว มีรายละเอียดของแหล่งน้ำผิวดินดังนี้

แหล่งน้ำผิวดินธรรมชาติ ได้แก่ ห้วยม่วง ลำห้วยหลัว และลำห้วยลงน้อย

3.2.3 **ใช้ฐานข้อมูลน้ำบาดาลของกรมทรัพยากรน้ำบาดาล กระทรวงทรัพยากรธรรมชาติและสิ่งแวดล้อม** จากข้อมูล <http://app.dgr.go.th/newpasutara/xml/search.php> สืบค้น ณ วันที่ 26 พฤษภาคม 2566 ซึ่งพบว่า ตำบลนาแก้ว มีจำนวนบ่อบาดาลราชการจำนวน 45 บ่อ และจำนวนบ่อบาดาลเอกชนจำนวน 1 บ่อ



3.3 ทรัพยากรดิน

ทรัพยากรดินในพื้นที่ตำบลนาแก้ว อำเภอโพธาราม จังหวัดสุพรรณบุรี พบหน่วยแผนที่ดินทั้งหมด 7 หน่วยแผนที่ดิน และหน่วยพื้นที่เบ็ดเตล็ด 2 หน่วยแผนที่ ดังนี้

3.3.1 ดินในพื้นที่ลุ่ม มี 2 หน่วยแผนที่ดิน ได้แก่

1) หน่วยแผนที่ดิน Nbn-pic-sIA ดินหนองบุญนาที่มีศิลาแลงอ่อน มีเนื้อดินบนเป็นดินร่วนปนทราย ความลาดชัน 0-2 เปอร์เซ็นต์ มีเนื้อที่ 4,746 ไร่ หรือร้อยละ 10.62 ของเนื้อที่ตำบล

2) หน่วยแผนที่ดิน On-sIA ชุดดินอัน มีเนื้อดินบนเป็นดินร่วนปนทราย ความลาดชัน 0-2 เปอร์เซ็นต์ มีเนื้อที่ 8,103 ไร่ หรือร้อยละ 18.14 ของเนื้อที่ตำบล

3.3.2 ดินในพื้นที่ดอน มี 5 หน่วยแผนที่ดิน ได้แก่

1) หน่วยแผนที่ดิน Pp-gsIB ชุดดินโพธิ์พิสัย มีเนื้อดินบนเป็นดินร่วนปนทรายปนกรวด ความลาดชัน 2-5 เปอร์เซ็นต์ มีเนื้อที่ 5,260 ไร่ หรือร้อยละ 11.77 ของเนื้อที่ตำบล

2) หน่วยแผนที่ดิน Pp-gm-gsIB/b ดินโพธิ์พิสัยที่มีจุดประสีเทา มีเนื้อดินบนเป็นดินร่วนปนทรายปนกรวด ความลาดชัน 2-5 เปอร์เซ็นต์ และมีคันทนา มีเนื้อที่ 1,626 ไร่ หรือร้อยละ 3.64 ของเนื้อที่ตำบล

3) หน่วยแผนที่ดิน Pp-gm-sIA/b ดินโพธิ์พิสัยที่มีจุดประสีเทา มีเนื้อดินบนเป็นดินร่วนปนทราย ความลาดชัน 0-2 เปอร์เซ็นต์ และมีคันทนา มีเนื้อที่ 4,310 ไร่ หรือร้อยละ 9.65 ของเนื้อที่ตำบล

4) หน่วยแผนที่ดิน Pp-gm-sIB/b ดินโพธิ์พิสัยที่มีจุดประสีเทา มีเนื้อดินบนเป็นดินร่วนปนทราย ความลาดชัน 2-5 เปอร์เซ็นต์ และมีคันทนา มีเนื้อที่ 5,068 ไร่ หรือร้อยละ 11.34 ของเนื้อที่ตำบล

5) หน่วยแผนที่ดิน Sk-gsIB ชุดดินสก มีเนื้อดินบนเป็นดินร่วนปนทรายปนกรวด ความลาดชัน 2-5 เปอร์เซ็นต์ มีเนื้อที่ 15,341 ไร่ หรือร้อยละ 34.34 ของเนื้อที่ตำบล

3.3.3 พื้นที่เบ็ดเตล็ด มี 2 หน่วยแผนที่ ได้แก่

1) หน่วยแผนที่ ML ที่ดินดัดแปลง มีเนื้อที่ 48 ไร่ หรือร้อยละ 0.11 ของเนื้อที่ตำบล

2) หน่วยแผนที่ W พื้นที่น้ำ มีเนื้อที่ 174 ไร่ หรือร้อยละ 0.39 ของเนื้อที่ตำบล

ปัญหาทรัพยากรดินทางการเกษตรตามสภาพธรรมชาติในพื้นที่ พบปัญหาดินต้น มีเนื้อที่ 39,708 ไร่ หรือร้อยละ 88.88 ของเนื้อที่ตำบล ได้แก่ ชุดดินอัน (On) ชุดดินโพธิ์พิสัย (Pp) ดินโพธิ์พิสัยที่มีจุดประสีเทา (Pp-gm) และชุดดินสก (Sk)

รายละเอียดของสมบัติดิน ตำบลนาแก้ว อำเภอโพธาราม จังหวัดสุพรรณบุรี ดังแสดงในตารางที่ 3-1 และแผนที่แสดงในลักษณะของชุดดิน (รูปที่ 3-1)



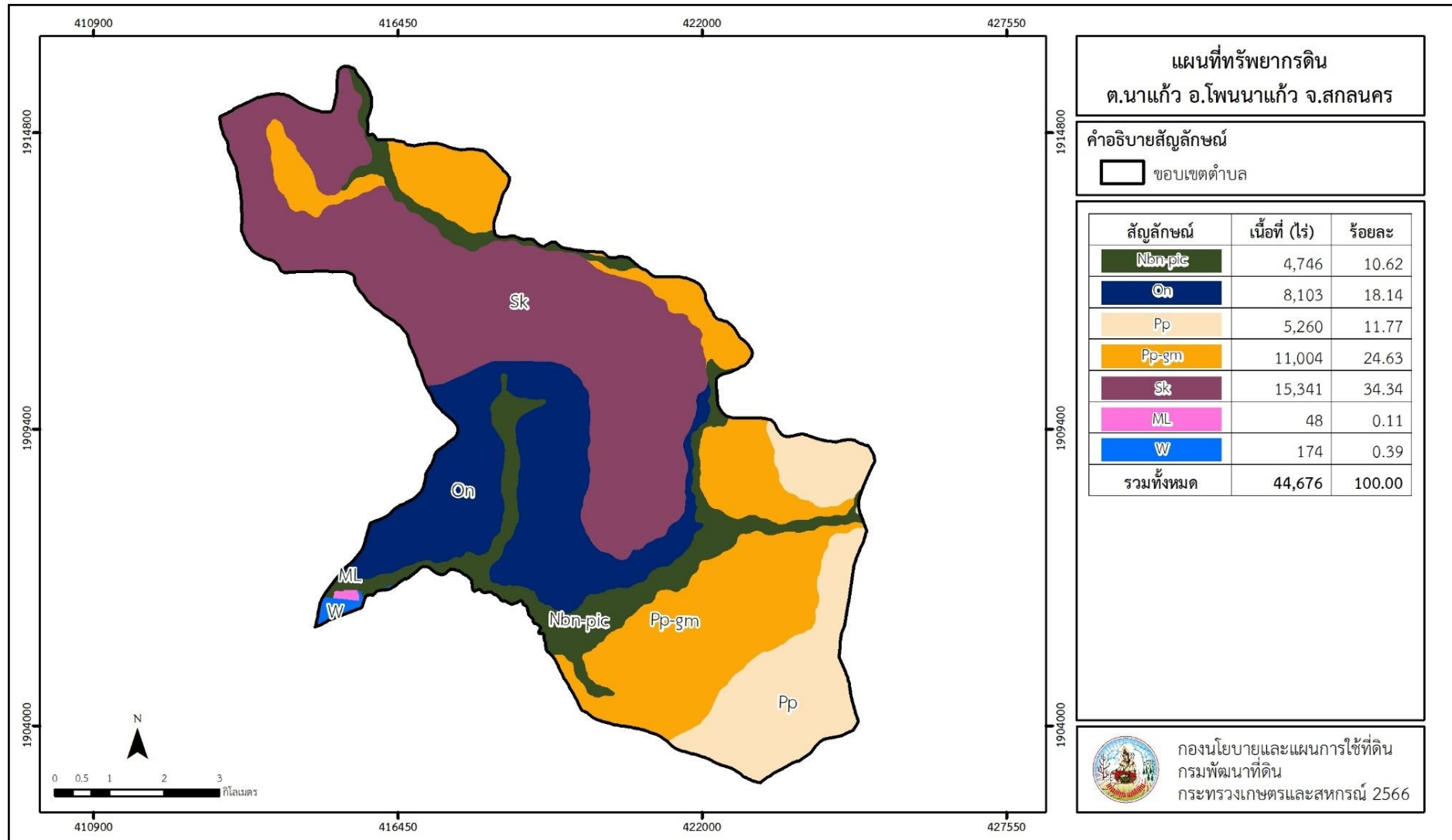
ตารางที่ 3-1 สมบัติดิน ตำบลนาแก้ว อำเภอโพธาราม จังหวัดสุพรรณบุรี

หน่วยแผนที่ดิน	ความลาดชัน (%)	ความลึก (ซม.)	การระบายน้ำ	ความอุดมสมบูรณ์ของดิน	ความจุแลกเปลี่ยนแคตไอออน (cmol/kg)	ความอืด (%)	ปฏิกิริยาดิน		ค่าการนำไฟฟ้า (dS/m)	ความลึกของชั้นจาโรไซด์ (ซม.)	เนื้อที่	
							ดินบน	ดินล่าง			ไร่	ร้อยละ
Nbn-pic-sIA	0-2	>150	ค่อนข้างเลว	ต่ำ	10-20	35-75	5.0-5.5	5.5-6.5	<2	-	8,585	9.74
Nbn-pic-sIA*	0-2	>150	ค่อนข้างเลว	ปานกลาง	10-20	35-75	5.0-5.5	5.5-6.5	<2	-	87	0.10
Pp-gm-gsIB/b	2-5	0-50	ดีปานกลางถึงค่อนข้างเลว	ปานกลาง	<10	<35	5.0-5.5	5.0-5.5	<2	-	641	0.73
Pp-gm-sIA/b	0-2	0-50	ดีปานกลางถึงค่อนข้างเลว	ต่ำ	<10	<35	5.0-5.5	5.0-5.5	<2	-	2,643	3.00
Pp-gm-sIA/b*	0-2	0-50	ดีปานกลางถึงค่อนข้างเลว	ปานกลาง	<10	<35	5.0-5.5	5.0-5.5	<2	-	121	0.14
Pp-gm-sIB/b	2-5	0-50	ดีปานกลางถึงค่อนข้างเลว	ต่ำ	<10	<35	5.0-5.5	5.0-5.5	<2	-	8,681	9.85
Ppk-gclB	2-5	0-50	ดี	ต่ำ	<10	<35	5.5-7.0	4.5-5.5	<2	-	56,204	63.79
Pp-sIB	2-5	0-50	ดีปานกลาง	ต่ำ	<10	<35	5.0-5.5	5.0-5.5	<2	-	1,687	1.91
Pp-sIB*	2-5	0-50	ดีปานกลาง	ปานกลาง	<10	<35	5.0-5.5	5.0-5.5	<2	-	3,186	3.62
Sik-sIA	0-2	>150	ค่อนข้างเลว	ต่ำ	10-20	35-75	5.0-5.5	5.5-6.5	<2	-	114	0.13
Sik-sIA*	0-2	>150	ค่อนข้างเลว	ปานกลาง	10-20	35-75	5.0-5.5	5.5-6.5	<2	-	5,357	6.08
W	-	-	-	-	-	-	-	-	-	-	802	0.91
รวมทั้งหมด											88,108	100.00

หมายเหตุ: 1. * หมายถึง หน่วยแผนที่ดินที่มีความอุดมสมบูรณ์ของดินต่างจากหน่วยแผนที่ดินเดียวกัน

2. เนื้อที่คำนวณด้วยโปรแกรมระบบสารสนเทศภูมิศาสตร์

ที่มา: กองสำรวจและวิจัยทรัพยากรดิน (2566)



รูปที่ 3-1 ทรัพยากรดิน ตำบลนาแก้ว อำเภอโพธาราม จังหวัดสุพรรณบุรี

บทที่ 4

กระบวนการมีส่วนร่วมของชุมชน
Participatory Rural Appraisal
(PRA)



บทที่ 4

กระบวนการมีส่วนร่วมของชุมชน (Participatory Rural Appraisal : PRA)

4.1 การวิเคราะห์ผลจากการจัดทำกระบวนการมีส่วนร่วมของชุมชน (PRA)

การวิเคราะห์ผลจากการจัดทำกระบวนการมีส่วนร่วมของชุมชน (PRA) เมื่อวันที่ 27 มิถุนายน 2566 มีสาระสำคัญสรุปได้ดังนี้

4.1.1 ปัญหาหลักของตำบลนาแก้ว คือ

- 1) ปัญหาการขาดแคลนน้ำในฤดูแล้ง และปัญหาการตื่นเงินของแหล่งน้ำธรรมชาติ
- 2) ปัญหาน้ำท่วมซ้ำซากบริเวณพื้นที่ลุ่มน้ำซึ่งไม่สามารถทำนาปีได้
- 3) ปัญหาดินขาดความอุดมสมบูรณ์ ดินเสื่อมโทรม
- 4) ปัญหาสารเคมีทางการเกษตรตกค้าง ต้นทุนการผลิตสูง และราคาผลผลิตตกต่ำ
- 5) ปัญหาการขาดองค์ความรู้พื้นฐานด้านการเกษตรและการปรับปรุงบำรุงดินที่ถูกต้อง
- 6) ปัญหาการขาดของฝายน้ำล้น ลำห้วย ในพื้นที่ บ้านโคกแก้ว และบ้านหนองกระบอก
- 7) ปัญหาด้านไฟฟ้า สาธารณูปโภค ในพื้นที่หัวไร่ปลายนา

4.1.2 ความต้องการของชุมชน เกษตรกร และเทศบาลตำบลนาแก้ว มีความต้องการ 7 ประการ คือ

1) กรณีการแก้ไขปัญหาการขาดแคลนน้ำ

กิจกรรมของกรมพัฒนาที่ดินที่จะแก้ไขปัญหาการขาดแคลนน้ำเพื่อการเกษตรที่ได้ดำเนินการในพื้นที่ตำบลนาแก้ว คือ สระน้ำในไร่นา ขนาด 1,260 ลูกบาศก์เมตร
อนึ่ง สระน้ำในไร่นา มิได้มีวัตถุประสงค์หลักเพื่อนำมาทำนา แต่จะเป็นการเสริมในช่วงที่ขาดแคลนเท่านั้น กิจกรรมของกรมพัฒนาที่ดินที่จะลงเฝ้าติดตามการใช้ที่ดินซึ่งจะมีทั้งพื้นที่นาข้าวและพื้นที่ปลูกพืชไร่ อาจจะเป็นแหล่งน้ำในไร่นานอกเขตชลประทานเพิ่มเติม หรือขุดลอกแหล่งน้ำธรรมชาติที่มีอยู่ในพื้นที่ อีกทั้งเกษตรกรส่วนใหญ่มีความต้องการขุดลอกสระน้ำในไร่นานอกเขตชลประทานลูกเก่า ให้ลึกขึ้นเพื่อแก้ปัญหาการตื่นเงินของแหล่งน้ำในพื้นที่นั้นๆ

จากการร้องขอของเกษตรกรให้นำน้ำใต้ดินมาใช้ กรมพัฒนาที่ดินจะประสานกับส่วนราชการที่รับผิดชอบโดยตรง คือ กรมทรัพยากรน้ำบาดาล

การที่พื้นที่การเกษตรขาดความชื้นในดินเร็วกว่าปกติหลังฝนทิ้งช่วงนั้น สาเหตุที่สำคัญประการหนึ่ง คือ ขาดอินทรีย์วัตถุในดินที่จะช่วยอุ้มน้ำไว้เพื่อการเติบโตของพืช

2) กรณีการแก้ไขปัญหาน้ำท่วมซ้ำซาก

กิจกรรมของกรมพัฒนาที่ดินที่จะแก้ไขปัญหาน้ำท่วมซ้ำซากบริเวณพื้นที่ลุ่มน้ำซึ่งไม่สามารถทำนาปีได้ ที่ได้ดำเนินการในพื้นที่ตำบลนาแก้ว คือ การจัดระบบอนุรักษ์ดินและน้ำ พื้นที่ลุ่ม-ดอน เพื่อช่วยบรรเทาปัญหาที่เกิดขึ้นโดยวิธีการปรับปรุงแปลงนาลักษณะที่ 2 ขุดคูทำคันดินสูงเพื่อตัดกทางน้ำ การขุดบ่อตักตะกอน และการปลูกหญ้าแฝก เพื่อชะลอน้ำที่ไหลบ่าในฤดูฝน และช่วยกักเก็บน้ำไว้ใช้ในฤดูแล้ง สามารถทำการเกษตรได้ตลอดปีและผลิตพืชที่หลากหลาย



3) กรณีการแก้ไขปัญหาดินขาดความอุดมสมบูรณ์ ดินเสื่อมโทรม

ในส่วนของคุณภาพดินของดินนั้น จากการวิเคราะห์ดินในพื้นที่ตำบลนาแก้ว พบว่า ปฏิกิริยาของดินส่วนใหญ่มีสภาพเป็นกรด ควรปรับสภาพให้เป็นกลาง การประเมินความอุดมสมบูรณ์ของดินอยู่ในเกณฑ์ต่ำ ถึงปานกลาง ควรมีการให้คำแนะนำการใช้ปุ๋ยเคมีร่วมกับปุ๋ยอินทรีย์ในอัตราที่เหมาะสมตามค่าวิเคราะห์ดิน

4) กรณีแก้ไขปัญหาค่าปุ๋ยเคมีทางการเกษตรในผลผลิตและสิ่งแวดล้อม

การบริหารจัดการผลิตพืช และจัดหาตลาดรองรับ ซึ่งมีต้นทุนการผลิตสูง ราคาผลผลิตตกต่ำนั้น พบว่าในพื้นที่ตำบลนาแก้วเกษตรกรบางพื้นที่ยังมีการใช้ปุ๋ยเคมีและสารเคมีจำนวนมาก ไม่ถูกต้อง ไม่มีการใส่ปุ๋ยตามค่าวิเคราะห์ดิน โดยเฉพาะการปลูกพืชไร่ ได้แก่ อ้อย และมันสำปะหลัง ควรมีการบริหารจัดการพืชให้ถูกต้องและเหมาะสมตามหลักวิชาการ และสร้างการรวมกลุ่มเพื่อแก้ไขปัญหาการขาดผลผลิตตกต่ำ

5) กรณีต้องการพัฒนาองค์ความรู้พื้นฐานด้านการเกษตรและการปรับปรุงบำรุงดินที่ถูกต้อง

กรมพัฒนาที่ดินจะร่วมบูรณาการกับหน่วยงานที่เกี่ยวข้องทั้งในและนอกกระทรวงเกษตรและสหกรณ์ รวมทั้งภาคเอกชน ในการเข้ามาพัฒนาอบรมสาธิต ถ่ายทอดองค์ความรู้พื้นฐานด้านการเกษตร และการปรับปรุงบำรุงดินที่ถูกต้อง

6) กรณีแก้ไขปัญหาค่าปุ๋ยเคมีทางการเกษตรของฝายน้ำล้น ลำห้วย

ในพื้นที่ บ้านโคกแก้ว และบ้านหนองกระบอกนั้น กรมพัฒนาที่ดินจะประสานหน่วยงานที่เกี่ยวข้องดำเนินการซ่อมแซมต่อไป

7) กรณีแก้ไขปัญหาด้านไฟฟ้า สาธารณูปโภค

ในพื้นที่หัวไร่ปลายนา กรมพัฒนาที่ดินดำเนินการประสานหน่วยงานที่เกี่ยวข้องดำเนินการต่อไป

ผลจากการจัดทำมีส่วนร่วมของชุมชน(PRA)ได้นำมาวิเคราะห์ร่วมกับปัญหาด้านกายภาพ โดยระบบ DPSIR มีรายละเอียดดังนี้

1) แรงขับเคลื่อน (Driver) มี 5 ประการ คือ

- 1.1) ขาดแคลนน้ำ
- 1.2) ดินขาดความอุดมสมบูรณ์/ดินเสื่อมโทรม
- 1.3) ราคาผลผลิตของพืชเศรษฐกิจตกต่ำ
- 1.4) ราคาปัจจัยการผลิตสูง
- 1.5) การปนเปื้อนของสารเคมีทางการเกษตร

2) แรงกดดัน (Pressure) ที่เกิดจากปัจจัยขับเคลื่อน มี 5 ประการ คือ

- 2.1) จัดหาแหล่งน้ำ
- 2.2) การปรับปรุงบำรุงดิน
- 2.3) รักษาเสถียรภาพของราคาผลผลิต/ปัจจัย
- 2.4) ลดการใช้สารเคมีทางการเกษตร
- 2.5) ภาระค่าใช้จ่ายในครัวเรือนสูงขึ้น

3) สถานะ (State) ที่เกิดแรงกดดัน มี 8 ประการ คือ

- 3.1) ขาดแคลนน้ำเพื่อการเกษตร
- 3.2) พื้นที่ประสบภาวะน้ำท่วมซ้ำซาก
- 3.3) ดินขาดความอุดมสมบูรณ์, ดินเสื่อมโทรม
- 3.4) การปนเปื้อนของสารเคมีทางการเกษตร



- 3.5) ผลผลิตพืชเศรษฐกิจตกต่ำ
- 3.6) ราคาผลผลิตของพืชเศรษฐกิจตกต่ำ
- 3.7) ขาดองค์ความรู้พื้นฐานด้านการเกษตร
- 3.8) ขาดการพัฒนาอาชีพ การสร้างรายได้เสริม

4) ผลกระทบ (Impact) ที่ปรากฏในพื้นที่ มี 6 ประการ คือ

- 4.1) แหล่งน้ำที่มีอยู่ต้นเงินจากตะกอนดิน
- 4.2) ผลผลิตทางการเกษตรลดลง
- 4.3) ต้นทุนการผลิตสูง
- 4.4) รายได้จากภาคเกษตรต่ำ
- 4.5) ภาวะหนี้สินภาคครัวเรือนเกษตรสูงขึ้น
- 4.6) มีปัญหาต่อคุณภาพชีวิต



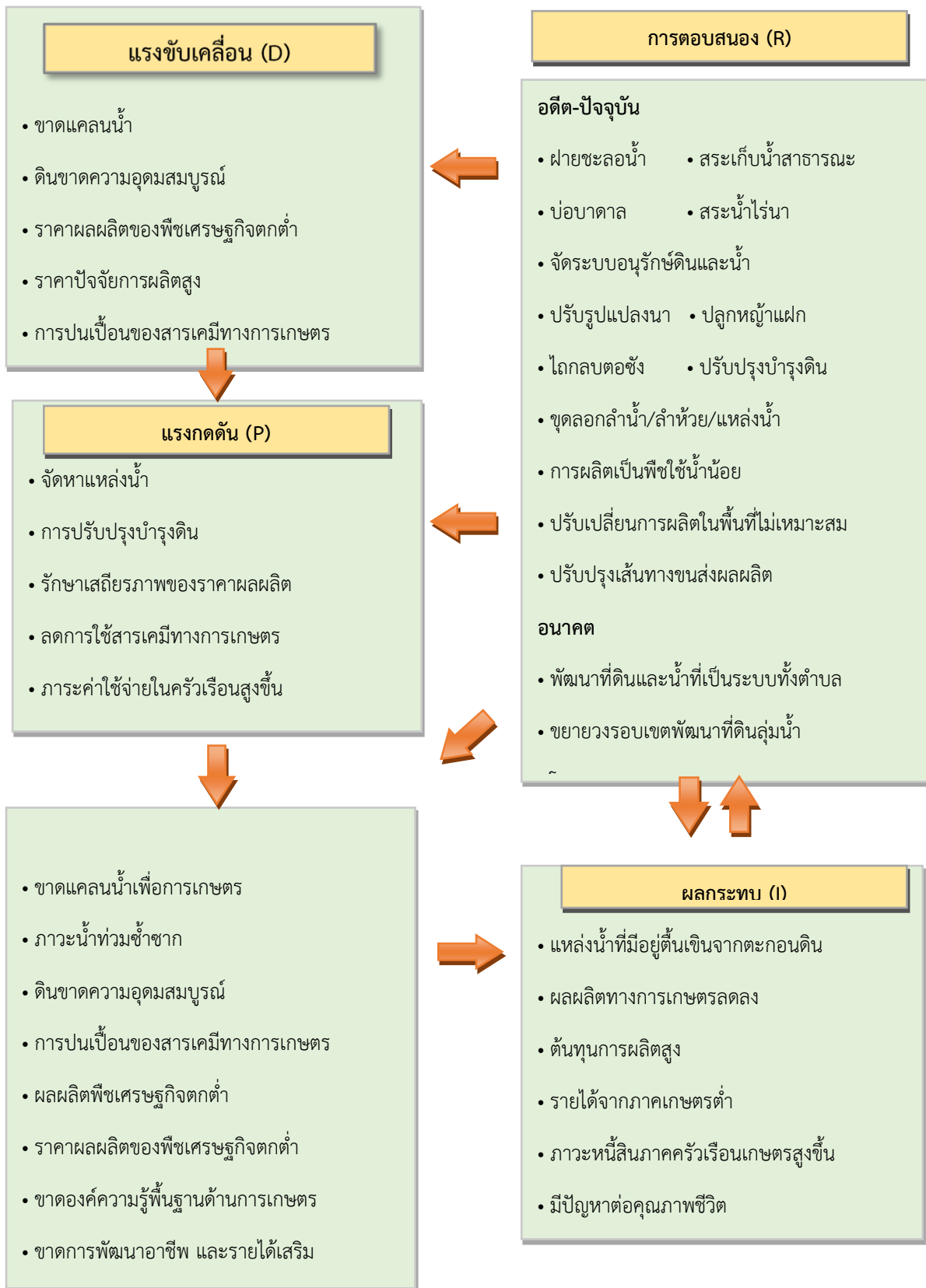
5) การตอบสนอง (Response) ของรัฐในอดีต ปัจจุบัน และในอนาคต มีดังนี้

อดีต-ปัจจุบัน

- 5.1) ฝายชะลอน้ำ
- 5.2) สระเก็บน้ำสาธารณะ
- 5.3) บ่อบาดาล
- 5.4) จัดระบบอนุรักษ์ดินและน้ำ
- 5.5) ปรับรูปแปลงนา
- 5.6) บ่อดักตะกอน
- 5.7) ปลูกหญ้าแฝก ป้องกันการชะล้างพังทลายของดิน รักษาความชื้นและกักเก็บน้ำ
- 5.8) ไถกลบตอซังหลังเก็บเกี่ยวผลผลิต
- 5.9) ปรับปรุงบำรุงดินด้วยปุ๋ยพืชสด ปุ๋ยอินทรีย์ชีวภาพ
- 5.10) สระน้ำในไร่นา
- 5.11) ขุดลอกลำน้ำ/ลำห้วย/แหล่งน้ำสาธารณะ
- 5.12) การผลิตเป็นพืชใช้น้ำน้อย (พืชหลังนา)
- 5.13) ปรับเปลี่ยนการผลิตพืชในพื้นที่ไม่เหมาะสม (Zoning by Agri-Map)
- 5.14) ปรับปรุงเส้นทางคมนาคมขนส่งผลผลิตทางการเกษตร

อนาคต

- (1) พัฒนาที่ดินและน้ำที่เป็นระบบทั้งตำบล
 - (2) ขยายวงรอบเขตพัฒนาที่ดินลุ่มน้ำเพื่อจัดทำระบบอนุรักษ์ดินและน้ำ
 - (3) โครงการพัฒนาความร่วมมือพัฒนาตำบล (Smart Tambon)
 - (4) จัดทำระบบกระจายน้ำจากแหล่งน้ำที่มีในพื้นที่ไร่นาของเกษตรกร
 - (5) ส่งเสริมการทำเกษตรแบบผสมผสาน/ทฤษฎีใหม่
 - (6) ส่งเสริมการทำเกษตรอินทรีย์
- ดังมีรายละเอียดในรูปที่ 4-1



รูปที่ 4-1 การวิเคราะห์สถานการณ์โดยระบบ DPSIR ของตำบลนาแก้ว อำเภอโพธิ์นาแก้ว จังหวัดสกลนคร



4.2 ระบบการปลูกพืชในปัจจุบัน

ตำบลนาแก้ว อำเภอโพธาราม จังหวัดสุพรรณบุรี มีการเพาะปลูกพืช ดังนี้

4.2.1 พื้นที่ลุ่ม

1) ข้าวนาปี เกษตรกรจะปลูกข้าวนาปีในช่วงฤดูฝน โดยปลูกระหว่างเดือนพฤษภาคมถึง มิถุนายน และจะเก็บเกี่ยวช่วงเดือนพฤศจิกายนถึงธันวาคม พันธุ์ข้าวที่ปลูก ได้แก่ ข้าวเหนียวพันธุ์ กข.6, ข้าวเจ้าหอมมะลิ 105

2) ข้าวนาปรัง เนื่องจากช่วงฤดูฝนบางพื้นที่จะประสบปัญหาน้ำท่วมซึ่งไม่สามารถปลูกข้าวได้ เกษตรกรจึงจำเป็นต้องปลูกข้าวนาปรัง ระหว่างเดือนมกราคมถึงเดือนเมษายน

3) ปอเทือง-ข้าวนาปี เป็นการปลูกปอเทืองเพื่อปรับปรุงบำรุงดินก่อนการปลูกข้าวนาปี ซึ่งจะเริ่มหว่านปอเทืองในช่วงปลายเดือนเมษายน และเริ่มไถกลบปอเทืองตั้งแต่ช่วงต้นเดือนมิถุนายนและจะเริ่มหว่านกล้าข้าวในช่วงกลางเดือนมิถุนายน เพื่อที่จะเริ่มปลูกข้าวในช่วงต้นเดือนกรกฎาคม และเริ่มเก็บเกี่ยวข้าวนาปี ตั้งแต่ช่วงปลายเดือนพฤศจิกายน

4.2.2 พื้นที่ดอน

1) พื้นที่นาดอนส่วนใหญ่จะทำนาหว่านจะมีการทำนาในช่วงเดือนมิถุนายน - พฤศจิกายน หรือหากราคาผลผลิตพืชไร่มีราคาสูงเกษตรกรจะมีการปรับเปลี่ยนพื้นที่เพื่อปลูกอ้อยหรือมันสำปะหลัง

2) พื้นที่ไม้ผลเกษตรกรจะปลูกแบบผสมผสานและเน้นการปลูกในระบบเกษตรอินทรีย์ ซึ่งจะมีการเก็บผลผลิตตลอดปี

3) มันสำปะหลัง เกษตรกรจะปลูกมันสำปะหลังช่วงต้นฤดูฝนระหว่างเดือนเมษายนถึงพฤษภาคม ซึ่งจะมีอายุจากวันปลูกถึงเก็บเกี่ยวประมาณ 10-14 เดือน

4) ไม้ยืนต้น ที่นิยมปลูก ได้แก่ ยางพารา ยูคาลิปตัส

5) ไม้ผล ที่นิยมปลูก ได้แก่ แตงโม มะม่วง มะขาม กล้วย

(ตารางที่ 4-1)



ตารางที่ 4-1 ระบบการปลูกพืชในปัจจุบัน ตำบลนาแก้ว อำเภอโพธาราม จังหวัดสมุทรสาคร

เดือนระบบ เกษตร	ม.ค.	ก.พ.	มี.ค.	เม.ย.	พ.ค.	มิ.ย.	ก.ค.	ส.ค.	ก.ย.	ต.ค.	พ.ย.	ธ.ค.
นาถุ่ม (ข้าว)						ข้าวเหนียวพันธุ์ กข6						
	ปอเทือง					ข้าวเจ้าพันธุ์ กข15						
	ข้าวนาปรัง					ข้าวเจ้าหอมมะลิ 105						
นาดอน (ข้าว)						ข้าวเหนียวพันธุ์ กข6, ข้าวเจ้าหอมมะลิ 105						
	อ้อยโรงงาน											
	มันสำปะหลัง											
ไม้ผล	แตงโม, มะม่วง, มะขาม, กัลฉ่าย											
ไม้ยืนต้น	ยางพารา, ยูคาลิปตัส											
เกษตรผสมผสาน	นาข้าว ไร่ มะนาว พริก เห็ด พืชสมุนไพร เช่น ขิง ข่า ตะไคร้ ประมง เช่น เลี้ยงปลา กุ้ง ปศุสัตว์ เช่น เลี้ยงโค สุกร เป็ด และ ไก่											

บทที่ 5

การประเมินคุณภาพที่ดิน



บทที่ 5

การประเมินคุณภาพที่ดิน

5.1 หลักการประเมินคุณภาพที่ดินด้านกายภาพ

การประเมินคุณภาพที่ดินหรือการประเมินความเหมาะสมของที่ดิน สอดคล้องตามหลักการของ FAO Framework ค.ศ. 1983 ซึ่งการประเมินคุณภาพที่ดินด้านกายภาพ เป็นการประเมินศักยภาพของที่ดินว่าที่ดินนั้นๆเหมาะสมมากหรือน้อยเพียงใดสำหรับการใช้ที่ดินประเภทต่างๆ หรือการปลูกพืชต่างๆ โดยพิจารณาจากสภาพแวดล้อมที่มีผลต่อการเจริญเติบโตของพืช สมบัติดินที่ได้จำแนกไว้ในแต่ละตำบล ร่วมกับการจัดการพื้นที่ เช่น ระบบชลประทาน พื้นที่ยกทรง การจัดระบบอนุรักษ์ดินและน้ำ เป็นต้น และนอกจากนี้พิจารณาความต้องการปัจจัยต่อการปลูกพืชแต่ละชนิด สอดคล้องตามหลักการของ FAO ได้แก่ ความต้องการด้านพืช ความต้องการด้านการจัดการ ความต้องการด้านการอนุรักษ์ (บัณฑิต ต้นศิริ และคำธณ ไทรพิท, 2542) รายละเอียดดังตารางที่ 5-1

ระดับความเหมาะสมของที่ดินได้จากการสังเคราะห์ข้อมูลดิน การจัดการที่ดิน หรือดินที่มีลักษณะเฉพาะที่เกิดขึ้นตามสภาพภูมิประเทศ (ซึ่งจะเรียกรวมว่าหน่วยที่ดิน) ลักษณะภูมิอากาศ พิจารณาร่วมกับระดับความต้องการปัจจัยต่อการเจริญเติบโตของพืชแต่ละชนิด หลังจากนั้นดำเนินการประเมินคุณภาพที่ดิน ซึ่งสามารถจำแนกระดับความเหมาะสมของที่ดินได้เป็น 4 ระดับ ได้แก่ เหมาะสมสูง (S1) เหมาะสมปานกลาง (S2) เหมาะสมเล็กน้อย (S3) และไม่เหมาะสม (N) โดยที่

S1 : ไม่มีข้อจำกัดด้านที่ดินตามปัจจัยที่ใช้พิจารณา

S2 : มีข้อจำกัดด้านที่ดินที่แก้ไขได้ง่ายหรือข้อจำกัดอาจไม่ส่งผลกระทบต่อ การเจริญเติบโตของพืชอย่างชัดเจน

S3 : มีข้อจำกัดด้านที่ดินที่แก้ไขได้ยาก ควรปรับเปลี่ยนการผลิตเป็นพืชชนิดอื่นหรือกิจกรรมอื่น (ส่วนใหญ่เป็นลักษณะทางกายภาพ)

N : มีข้อจำกัดที่พัฒนาหรือปรับปรุงที่ดินได้ยากมาก หากจะดำเนินการพัฒนาหรือปรับปรุงต้องใช้ต้นทุนสูงหรือเครื่องจักรขนาดใหญ่ แนะนำให้ปรับเปลี่ยนการผลิต



ตารางที่ 5-1 ตัวอย่างการประเมินคุณภาพที่ดินด้านกายภาพของประเภทการใช้ประโยชน์ที่ดิน

คุณภาพที่ดิน (Land Quality)	คุณลักษณะที่ดินตัวแทน (Land Characteristics)	ระดับความเหมาะสม (Land Suitability Rating)
1. ความเหมาะสมด้านความต้องการด้านพืช (Crop Requirements)		
1.1. การหยั่งลึกของรากพืช (r)	ความลึกของดิน	S1
1.2. ความชุ่มชื้นที่เป็นประโยชน์ต่อพืช (m)	ปริมาณน้ำฝนเฉลี่ยในรอบปี	S2m
1.3. ความเป็นประโยชน์ของออกซิเจนต่อรากพืช (o)	สภาพการระบายน้ำของดิน	S2o
ความเหมาะสมรวมด้านความต้องการด้านพืช (Crop Requirements)		S2om
2. ความเหมาะสมรวมความต้องการด้านการจัดการ (Management Requirements)		
2.1. สภาพการเขตกรรม (k)	ชั้นความยากง่ายในการเขตกรรม (ดินบน)	S1
2.2. ศักยภาพการใช้เครื่องจักรกล (w)	ความลาดชันของพื้นที่	S3w
ความเหมาะสมรวมด้านความต้องการด้านการจัดการ (Management Requirements)		S3w
3. ความเหมาะสมด้านความต้องการด้านการอนุรักษ์ (Conservation Requirements)		
3.1 ความเสียหายจากการกัดกร่อน (e)	ความลาดชันของพื้นที่	S3e
ความเหมาะสมรวมด้านความต้องการด้านการอนุรักษ์ (Conservation Requirements)		S3e
ความเหมาะสมด้านกายภาพของประเภทการใช้ประโยชน์ที่ดินในแต่ละหน่วยที่ดินโดยรวม		S3ew

5.2 พืชเศรษฐกิจที่สำคัญของตำบล

พืชเศรษฐกิจหลักและพืชทางเลือกของตำบล ได้แก่ ข้าว มันสำปะหลัง อ้อย

5.3 ระดับความเหมาะสมของที่ดิน

การประเมินคุณภาพที่ดินของพืชเศรษฐกิจหลักและพืชทางเลือก ตำบลนาแก้ว อำเภอโพธาราม จังหวัดสุพรรณบุรี ได้ผลการประเมินคุณภาพที่ดินดังตารางที่ 5-2



ตารางที่ 5-2 ชั้นความเหมาะสมทางกายภาพของดิน ตำบลนาแก้ว อำเภอโพธาราม จังหวัดสุพรรณบุรี

หน่วยแผนที่ดิน	ข้าว	มันสำปะหลัง	อ้อย
Nbn-pic-sIA	S2s	N	S2os
On-sIA	S2rns	N	S3r
Pp-gm-gslB/b	S2ewrons	N	S3r
Pp-gm-sIA/b	S2rons	N	S3r
Pp-gm-sIB/b	S2ewron	N	S3r
Pp-gm-sIB/b*	S2ewrons	N	S3r
Pp-gslB	S2ewrons	S3r	S3r
Sk-gslB	S3o	S3r	S3r

หมายเหตุ: * หมายถึง หน่วยแผนที่ดินที่มีความอุดมสมบูรณ์ของดินต่างจากหน่วยแผนที่ดินเดียวกัน



บทที่ 6

แผนการใช้ที่ดิน



บทที่ 6 แผนการใช้ที่ดิน

6.1 การวิเคราะห์ข้อมูลเพื่อจัดทำแผนการใช้ที่ดินระดับตำบล

ตามที่กรมพัฒนาที่ดินได้จัดทำแผนปฏิบัติการราชการกรมพัฒนาที่ดินระยะ 5 ปี ช่วงปี 2566-2570 เพื่อให้บรรลุตามวิสัยทัศน์ที่กำหนดไว้ คือ “เป็นองค์การอัจฉริยะทางดิน เพื่อขับเคลื่อนการใช้ที่ดินอย่างเหมาะสม 15 ล้านไร่ ภายในปี 2570” ซึ่งในส่วนของประเด็นการพัฒนาที่ 2 บริหารจัดการทรัพยากรดินและที่ดินด้วยชุดข้อมูลที่มีมูลค่าสูง (High Value Dataset) ซึ่งมีเป้าหมาย คือ การนำชุดข้อมูลที่มีมูลค่าสูง (High Value Dataset) ไปใช้ในการบริหารจัดการทางการเกษตร ในส่วนของตัวชี้วัด บริหารจัดการทรัพยากรดินและที่ดินบนพื้นฐานของชุดข้อมูลที่มีมูลค่าสูง (High Value Dataset) ร้อยละ 100 กลยุทธ์ที่ 2 ยกระดับแผนการใช้ที่ดินไปสู่การปฏิบัติ ได้กำหนดให้ ร้อยละของแผนการใช้ที่ดินระดับตำบลที่จัดทำแล้วเสร็จทั่วประเทศ ภายในปี 2570 (ไม่น้อยกว่า ร้อยละ 80) เป็นตัวชี้วัดหนึ่งของกลยุทธ์ดังกล่าว

การวางแผนการใช้ที่ดินระดับตำบลเป็นการวางกรอบและนโยบายการการพัฒนาพื้นที่ให้เกิดการใช้ที่ดินอย่างสมดุลและยั่งยืน เป็นการกำหนดแนวทางใช้ที่ดินให้ตรงกับศักยภาพโดยเฉพาะทางการเกษตร และนำไปสู่การกำหนดแผนงาน โครงการ กิจกรรม ที่มีความสอดคล้องกับสภาพพื้นที่ ทั้งนี้การใช้ขอบเขตการปกครองในระดับตำบลจะนำไปสู่การพัฒนาเชิงพื้นที่ที่มีเป้าหมายและทิศทางสอดคล้องตามบริบทของแต่ละตำบล และมีผู้รับผิดชอบโดยตรง คือ องค์กรปกครองส่วนท้องถิ่น ซึ่งแผนการใช้ที่ดินในระดับที่ใหญ่กว่านี้อาจไม่สามารถนำมาใช้ปฏิบัติงานในระดับพื้นที่ได้อย่างเป็นรูปธรรมเนื่องจากเป็นแผนงานสำหรับนำไปใช้ปฏิบัติงานเชิงนโยบายและยุทธศาสตร์ในภาพรวม

ทั้งนี้แผนการใช้ที่ดินเป็นผลที่ได้จากการวิเคราะห์ข้อมูลทางด้านกายภาพ เศรษฐกิจ และสังคม โดยได้นำฐานข้อมูลที่ได้จากการรวบรวมข้อมูลทุติยภูมิ และข้อมูลปฐมภูมิจากการสำรวจภาคสนาม การศึกษาด้านกายภาพ ได้จาก การวิเคราะห์สถานภาพของทรัพยากรธรรมชาติ อาทิ ทรัพยากรดิน ทรัพยากรน้ำ และทรัพยากรป่าไม้ร่วมกับการพิจารณาลักษณะการใช้ประโยชน์ที่ดิน ข้อมูลที่เกี่ยวข้องกับพื้นที่ในเขตป่าไม้ตามกฎหมาย เช่น เขตรักษาพันธุ์สัตว์ป่า เขตอุทยานแห่งชาติ เขตป่าสงวนแห่งชาติ และนโยบายของรัฐที่เกี่ยวข้องกับพื้นที่ที่มีมติคณะรัฐมนตรีเกี่ยวกับการใช้ที่ดิน มติคณะรัฐมนตรีเรื่องการจำแนกการใช้ประโยชน์ที่ดินในพื้นที่ป่าไม้ในเขตป่าสงวนแห่งชาติ เป็นต้น ประกอบกับการพิจารณาจากทิศทางตามกรอบนโยบายที่เกี่ยวข้องกับการกำหนดเขตการใช้ที่ดินภายในพื้นที่ตำบล เช่น ยุทธศาสตร์ของจังหวัด ร่วมกับความต้องการของท้องถิ่น สามารถกำหนดแนวทางการใช้ที่ดินตามศักยภาพของทรัพยากร เพื่อการรักษาคุณภาพของลักษณะทางนิเวศวิทยาและการอนุรักษ์ทรัพยากรธรรมชาติ โดยคำนึงถึงสภาพทางเศรษฐกิจและสังคมของชุมชนในพื้นที่ ซึ่งข้อมูลนี้ส่วนหนึ่งได้มาจากการวิเคราะห์ชุมชนแบบมีส่วนร่วม (PRA) ทำการสังเคราะห์ข้อมูลทุกด้านเพื่อเพื่อให้ได้เขตการใช้ที่ดินที่เหมาะสมกับศักยภาพของพื้นที่ต่อไป



6.2 แผนการใช้ที่ดิน

จากการวิเคราะห์ข้อมูลกายภาพ เศรษฐกิจ และสังคม พบว่าแผนการใช้ที่ดินตำบลนาแก้ว อำเภอโพธาราม จังหวัดสุพรรณบุรี สามารถกำหนดออกเป็น 5 เขตหลัก ได้แก่ เขตเกษตรกรรม เขตชุมชนและสิ่งปลูกสร้าง เขตแหล่งน้ำ เขตพื้นที่อื่นๆ เขตรักษาสมดุลของธรรมชาติและสิ่งแวดล้อม มีรายละเอียดดังนี้ (ตารางที่ 6-1 และรูปที่ 6-1)

6.2.1 เขตเกษตรกรรม เป็นพื้นที่เกษตรกรรมซึ่งในที่นี้ คือ พื้นที่ที่อยู่นอกเขตที่มีการประกาศเป็นเขตป่าไม้ตามกฎหมาย ซึ่งรัฐได้กำหนดเป็นพื้นที่ทำกิน มีการออกเอกสารสิทธิ์ซึ่งรวมถึงพื้นที่ในเขตปฏิรูปที่ดินเพื่อเกษตรกรรมด้วย เขตนี้รวมถึงการทำกิจกรรมภาคการเกษตรอื่นที่นอกเหนือจากการปลูกพืชด้วย ประกอบด้วย 5 เขตรอง ได้แก่ เขตเกษตรกรรมขั้นดี เขตเกษตรกรรมที่มีศักยภาพการผลิตสูง เขตเกษตรกรรมที่มีศักยภาพการผลิตต่ำ มีเนื้อที่ 44,416 ไร่ หรือคิดเป็นร้อยละ 99.42 ของเนื้อที่ตำบล มีรายละเอียดดังนี้

1) เขตเกษตรกรรมที่มีศักยภาพการผลิตสูง พื้นที่เขตนี้มีศักยภาพในการผลิตรองจากเขตเกษตรกรรมขั้นดี ซึ่งแบ่งออกเป็น 1 ประเภท ได้แก่ เขตเกษตรกรรมที่มีศักยภาพการผลิตสูง (ประเภทที่ 2) มีรายละเอียดดังนี้

(1) เขตเกษตรกรรมที่มีศักยภาพการผลิตสูง (ประเภทที่ 2) เป็นเขตที่ทำเกษตรโดยอาศัยน้ำฝนเป็นหลัก ซึ่งส่งผลให้มีข้อจำกัดต่อการเพาะปลูกพืชด้านความชื้นที่พืชนำไปใช้ประโยชน์ ในส่วนของที่ดินมีศักยภาพในการผลิตอยู่ในระดับสูงถึงปานกลาง และนอกจากนี้พบว่าดินในพื้นที่เขตนี้มีสมบัติที่เหมาะสมต่อการเพาะปลูกพืชแยกตามชนิดพืช มีรายละเอียดดังนี้

- เขตทำนา (สัญลักษณ์ 2221) มีเนื้อที่ 274 ไร่ หรือ คิดเป็นร้อยละ 0.61 ของเนื้อที่ตำบล เป็นพื้นที่ที่มีศักยภาพต่อการทำนาในระดับเหมาะสมเล็กน้อยถึงไม่เหมาะสม และปัจจุบันเกษตรกรมีการปลูกข้าวได้ปีละ 1 ครั้ง

2) เขตเกษตรกรรมที่มีศักยภาพการผลิตต่ำพื้นที่เขตนี้ถูกกำหนดให้เป็นเขตเกษตรกรรม ที่ต้องมีการดำเนินการแก้ไขปัญหาคือเป็นข้อจำกัดของการใช้ที่ดินเพื่อเกษตรกรรมต่างๆ การทำการเกษตรในเขตนี้อาศัยน้ำฝนเป็นหลัก มีศักยภาพในการผลิตอยู่ในระดับเหมาะสมเล็กน้อยถึงไม่เหมาะสม พบปัญหาทางกายภาพของดินที่สำคัญหลาย เช่น เป็นดินตื้นซึ่งเป็นข้อจำกัดของการหยั่งรากพืชในการยึดลำต้นและการดูดซับธาตุอาหารพืชในดิน เนื้อดินเป็นทรายจัด ซึ่งมีผลต่อความสามารถในการอุ้มน้ำ เป็นพื้นที่ที่มีความลาดชัน เป็นต้น จากข้อจำกัดการใช้ที่ดินดังกล่าวข้างต้นจึงจำเป็นต้องพัฒนาปรับปรุงและมีมาตรการเพื่อเพิ่มผลผลิตทางการเกษตรในพื้นที่ให้สูงขึ้น รวมถึงการป้องกันไม่ให้สภาพแวดล้อมเสื่อมโทรมจากการใช้พื้นที่ มีรายละเอียดดังนี้

(1) เขตทำนา (สัญลักษณ์ 2310) มีเนื้อที่ 142 ไร่ หรือ คิดเป็นร้อยละ 0.32 ของเนื้อที่ตำบล ปัจจุบันเกษตรกรมีการปลูกข้าวได้ปีละ 1 ครั้ง

(3) เขตปลูกไม้ยืนต้น (สัญลักษณ์ 2330) มีเนื้อที่ 44,000 ไร่ หรือ คิดเป็นร้อยละ 98.49 ของเนื้อที่ตำบล ปัจจุบันเกษตรกรปลูกไม้ยืนต้น โดยไม้ยืนต้นที่ปลูกได้แก่ ยางพารา ยูคาลิปตัส ยูคาลิปตัส/สัก สัก และกฤษณา

6.2.2 เขตชุมชนและสิ่งปลูกสร้าง มีเนื้อที่ 3 ไร่ หรือคิดเป็นร้อยละ 0.01 ของเนื้อที่ตำบล ประกอบด้วย 1 เขตรอง ได้แก่ เขตชุมชน/สถานที่ราชการ มีรายละเอียดดังนี้

(1) เขตชุมชน/สถานที่ราชการ (สัญลักษณ์ 3100) มีเนื้อที่ 3 ไร่ หรือ คิดเป็นร้อยละ 0.01 ของเนื้อที่ตำบล ปัจจุบันมีการใช้ที่ดินชุมชนและที่อยู่อาศัย มีทั้งประเภทชุมชนเมือง ชุมชนชนบท และที่ตั้งของสถาบันและสถานที่ราชการต่าง ๆ



6.2.3 เขตแหล่งน้ำ มีเนื้อที่ 188 ไร่ หรือคิดเป็นร้อยละ 0.42 ของเนื้อที่ตำบล ประกอบด้วย 2 เขตรอง ได้แก่ เขตแหล่งน้ำตามธรรมชาติ และเขตแหล่งน้ำที่สร้างขึ้น มีรายละเอียดดังนี้

(1) เขตแหล่งน้ำตามธรรมชาติ (สัญลักษณ์ 4100) มีเนื้อที่ 186 ไร่ หรือ คิดเป็นร้อยละ 0.42 ของเนื้อที่ตำบล ปัจจุบันมีสภาพการใช้ที่ดินเป็นลักษณะของแหล่งน้ำตามธรรมชาติ เช่น ห้วย หนอง คลอง แม่น้ำ เป็นต้น

(2) เขตแหล่งน้ำที่สร้างขึ้น (สัญลักษณ์ 4200) มีเนื้อที่ 2 ไร่ หรือ คิดเป็นร้อยละ 0.01 ของเนื้อที่ตำบล ปัจจุบันมีสภาพการใช้ที่ดินเป็นแหล่งน้ำที่สร้างขึ้น เช่น คลองชลประทาน อ่างเก็บน้ำ เป็นต้น

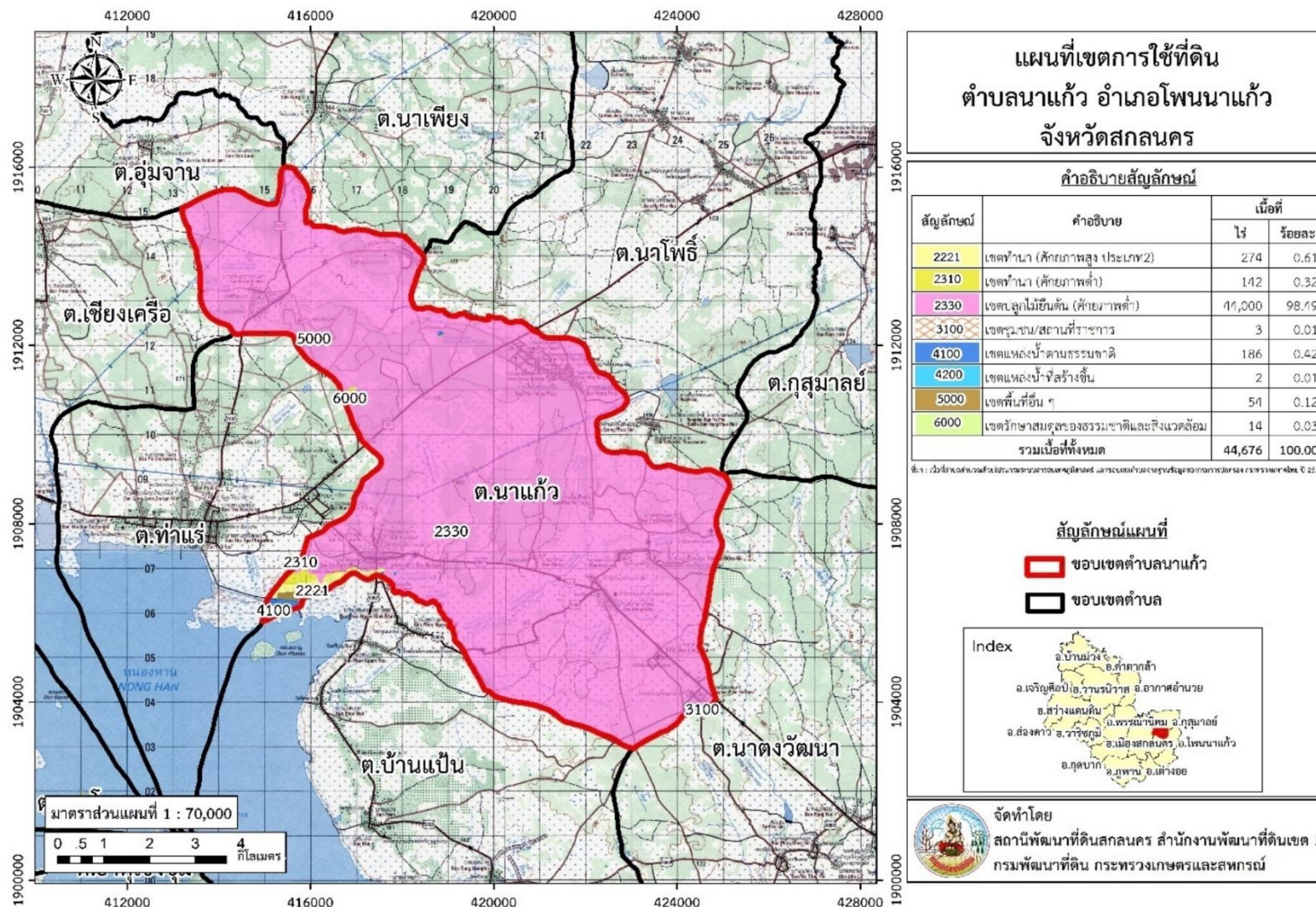
6.2.4 เขตพื้นที่อื่น ๆ (สัญลักษณ์ 5000) มีเนื้อที่ 54 ไร่ หรือคิดเป็นร้อยละ 0.12 ของเนื้อที่ตำบล เป็นเขตที่มีลักษณะการใช้ที่ดินที่มีความเฉพาะ เช่น เหมืองแร่ ที่ทิ้งขยะ หาดทราย ไม้พุ่ม เป็นต้น

6.2.5 เขตรักษาสมดุลของธรรมชาติและสิ่งแวดล้อม (สัญลักษณ์ 6000) มีเนื้อที่ 14 ไร่ หรือคิดเป็นร้อยละ 0.03 ของเนื้อที่ตำบล มีการใช้ที่ดินเป็นป่าไม้ที่พบในพื้นที่เกษตรกรรม ซึ่งอยู่นอกเขตป่าไม้ตามกฎหมาย ส่วนใหญ่เป็นป่าปลูก ป่าชุมชน

ตารางที่ 6-1 เขตการใช้ที่ดิน ตำบลนาแก้ว อำเภอโพธาราม จังหวัดสุพรรณบุรี

สัญลักษณ์	คำอธิบาย	เนื้อที่	
		ไร่	ร้อยละ
2221	เขตทำนา (ศักยภาพสูง ประเภท2)	274	0.61
2310	เขตทำนา (ศักยภาพต่ำ)	142	0.32
2330	เขตปลูกไม้ยืนต้น (ศักยภาพต่ำ)	44,000	98.49
3100	เขตชุมชน/สถานที่ราชการ	3	0.01
4100	เขตแหล่งน้ำตามธรรมชาติ	186	0.42
4200	เขตแหล่งน้ำที่สร้างขึ้น	2	0.01
5000	เขตพื้นที่อื่น ๆ	54	0.12
6000	เขตรักษาสมดุลของธรรมชาติและสิ่งแวดล้อม	14	0.03
รวมเนื้อที่ทั้งหมด		44,676	100.00

หมายเหตุ: เนื้อที่คำนวณด้วยระบบสารสนเทศทางภูมิศาสตร์



รูปที่ 6-1 เขตการใช้ที่ดิน ตำบลนาแก้ว อำเภอโพธิ์นาแก้ว จังหวัดสกลนคร

บทที่ 7

การขับเคลื่อนแผนการใช้ที่ดิน



บทที่ 7

การขับเคลื่อนแผนการใช้ที่ดิน

7.1 ขั้นตอนการดำเนินงาน

ภายหลังการจัดทำแผนการใช้ที่ดินตำบลนาแก้ว อำเภอโพธาราม จังหวัดสุพรรณบุรี แล้วจะต้องดำเนินการดังต่อไปนี้

7.1.1 จัดทำเป้าหมายการดำเนินงานและงบประมาณและกิจกรรมต่าง ๆ ที่จะดำเนินการในปีงบประมาณ 2567 ถึง 2570

7.1.2 นำแผนการใช้ที่ดินตำบลนาแก้วไปเสนอต่อเทศบาลตำบลนาแก้ว เพื่อมีมติให้ความร่วมมือในกิจกรรมพัฒนาที่ดินดำเนินการกิจกรรมต่าง ๆ ที่กำหนดไว้ในแผน และได้รับการเชื่อมโยงสู่แผนพัฒนาตำบล

7.1.3 สถานีพัฒนาที่ดินสุพรรณบุรี เสนอเป้าหมายและงบประมาณให้รายงานมายังกรมพัฒนาที่ดิน

7.1.4 กรมพัฒนาที่ดินพิจารณาสนับสนุนงบประมาณกิจกรรมและโครงการตามเป้าหมายที่กำหนดในแผนการใช้ที่ดิน

7.1.5 สถานีพัฒนาที่ดินสุพรรณบุรี นำเสนอต่อที่ประชุมจังหวัด/อำเภอ เพื่อสร้างการรับรู้และประชาสัมพันธ์ให้หน่วยงานอื่น นำโครงการภายใต้หน่วยงานมาพัฒนาพื้นที่ตามแผนการใช้ที่ดินกำหนด

7.2 กิจกรรมของกรมพัฒนาที่ดินในเขตการใช้ที่ดินที่จะดำเนินการในปีงบประมาณ 2566-2570

งบประมาณที่กำหนดไว้เป็นการประมาณเบื้องต้น อาจมีการเปลี่ยนแปลงตามที่ได้รับการจัดสรรให้ดำเนินการ (ตารางที่ 7-1)

เขตพื้นที่เกษตรกรรม

1) ดินขาดความอุดมสมบูรณ์/ดินตื้น มีแผนงาน/โครงการปรับปรุงบำรุงดิน ดังนี้

- (1) การส่งเสริมการผลิตและการใช้สารอินทรีย์
- (2) การผลิต-จัดหาเมล็ดพันธุ์พืชปุ๋ยสด
- (3) การส่งเสริมการปรับปรุงบำรุงดินด้วยพืชปุ๋ยสด
- (4) การพัฒนากลุ่มเกษตรกรใช้สารอินทรีย์ลดการใช้สารเคมีทางการเกษตร
- (5) การจัดตั้งธนาคารปุ๋ยอินทรีย์
- (6) การรณรงค์ไกล่เกลี่ยข้อพิพาท
- (7) การจัดหาปุ๋ยอินทรีย์
- (8) การส่งเสริมการปรับปรุงบำรุงพื้นที่ดินกรด
- (9) การส่งเสริมพัฒนาปรับปรุงบำรุงดิน (หมอดินอาสา)

2) การชะล้างพังทลายของดิน มีแผนงาน/โครงการฟื้นฟูและป้องกันการชะล้างพังทลายของดิน ดังนี้

- (1) การปลูกหญ้าแฝกเพื่อการอนุรักษ์ดินและน้ำ
- (2) การจัดระบบอนุรักษ์ดินและน้ำลุ่ม-ดอน

3) พื้นที่แล้งซ้ำซาก มีแผนงาน/โครงการบริหารจัดการน้ำ ดังนี้

- (1) การพัฒนาแหล่งน้ำขนาดเล็กเพื่อการอนุรักษ์ดินและน้ำ
- (2) การก่อสร้างแหล่งน้ำในไร่นานอกเขตชลประทาน



(3) การก่อสร้างระบบส่งน้ำ

7.3 กิจกรรมที่ขอการสนับสนุนจากส่วนราชการอื่น (ตารางที่ 7-2)

7.3.1 เขตพื้นที่เกษตรกรรม

1) เขตปลูกพืชไร่ เขตปลูกไม้ผล และเขตปลูกไม้ยืนต้น

(1) ใช้ตลาดนำการผลิตในการเลือกชนิดพืชและหาตลาดรองรับ ทั้งในเขตที่เหมาะสมและในเขตที่ไม่เหมาะสมและต้องการปรับเปลี่ยนชนิดพืช (สำนักงานพาณิชย์จังหวัด/สำนักงานสหกรณ์จังหวัด)

(2) การอบรมให้ความรู้การเข้าสู่กระบวนการรับรองมาตรฐานสินค้าเกษตรปลอดภัย (GAP) (กรมวิชาการเกษตร)

(3) จัดอบรมถ่ายทอดความรู้การทำเกษตรผสมผสานตามแนวทางเศรษฐกิจพอเพียง (กรมส่งเสริมการเกษตร)

(4) สนับสนุนการขุดเจาะน้ำบาดาล (กรมทรัพยากรน้ำบาดาล)

7.3.2 พื้นที่แหล่งน้ำ

สนับสนุนการพัฒนาเพื่อเพิ่มพื้นที่กักเก็บน้ำ (สำนักงานชลประทานจังหวัด)

7.4 ความต้องการของชุมชนและองค์กรปกครองส่วนท้องถิ่น

จากการดำเนินการจัดทำกระบวนการมีส่วนร่วมของประชาชนที่เทศบาลตำบลนาแก้ว เมื่อวันที่ 27 มิถุนายน 2566 ได้มีความต้องการของประชาชนที่ต้องการให้ดำเนินการเกี่ยวกับแก้ปัญหาดินเสื่อมโทรมและฟื้นฟูความอุดมสมบูรณ์ของดิน การขาดแคลนน้ำ ปรับรูปที่ดินและเปลี่ยนกิจกรรมการผลิตให้เหมาะสมกับที่ดิน

เพื่อตอบสนองต่อความต้องการของชุมชนและการแก้ไขปัญหาเชิงพื้นที่ของตำบลนาแก้ว กรมพัฒนาที่ดินได้วิเคราะห์เบื้องต้น ดังต่อไปนี้

ปัญหาของตำบลนาแก้วในภาพรวมสรุปได้ว่า มีปัญหาสำคัญ 7 ประการ คือ (1) ปัญหาการขาดแคลนน้ำในฤดูแล้ง และปัญหาการตื่นเงินของแหล่งน้ำธรรมชาติ (2) ปัญหาน้ำท่วมซ้ำซากบริเวณพื้นที่ลุ่มน้ำซึ่งไม่สามารถทำนาปีได้ (3) ปัญหาดินขาดความอุดมสมบูรณ์ ดินเสื่อมโทรม (4) ปัญหาสารเคมีทางการเกษตรตกค้าง ต้นทุนการผลิตสูง และราคาผลผลิตตกต่ำ (5) ปัญหาการขาดองค์ความรู้พื้นฐานด้านการเกษตรและการปรับปรุงบำรุงดินที่ถูกต้อง (6) ปัญหาการขาดของฝายน้ำล้น ลำห้วย ในพื้นที่ บ้านโคกแก้ว และบ้านหนองกระบอก (7) ปัญหาด้านไฟฟ้า สาธารณูปโภค ในพื้นที่หัวไร่ปลายนา ปัญหาดังกล่าวนี้นำส่งผลกระทบต่อคุณภาพชีวิตของราษฎรในชุมชนโดยรวม

ในกรณีของปัญหาความเสื่อมโทรมของที่ดินนั้น จึงมีการแก้ไข ดังต่อไปนี้

(1) กรณีการแก้ไขปัญหาการขาดแคลนน้ำกิจกรรมของกรมพัฒนาที่ดินที่จะแก้ไขปัญหาการขาดแคลนน้ำเพื่อการเกษตรที่ได้ดำเนินการในพื้นที่ตำบลนาแก้ว คือ สระน้ำในไร่นา ขนาด 1,260 ลูกบาศก์เมตร อนึ่ง สระน้ำในไร่นา มิได้มีวัตถุประสงค์หลักเพื่อนำมาทำนา แต่จะเป็นการเสริมในช่วงที่ขาดแคลนเท่านั้น จากการตรวจสอบสระน้ำในไร่นา ตั้งแต่ปี พ.ศ.2560 ถึงปัจจุบัน มีจำนวน 135 บ่อ กิจกรรมของกรมพัฒนาที่ดินที่จะลงในเขตการใช้ที่ดินซึ่งจะมีทั้งพื้นที่นาข้าวและพื้นที่ปลูกพืชไร่ อาจจะเป็นแหล่งน้ำในไร่นานอกเขตชลประทานเพิ่มเติม หรือขุดลอกแหล่งน้ำธรรมชาติที่มีอยู่ในพื้นที่ อีกทั้งเกษตรกรส่วนใหญ่มีความต้องการขุดลอกสระน้ำในไร่นานอกเขตชลประทานลูกเก่า ให้ลึกขึ้นเพื่อแก้ปัญหาดินตื้นเขินของแหล่งน้ำในพื้นที่นั้นๆ จากการร้องขอของเกษตรกรให้นำน้ำใต้ดินมาใช้ กรมพัฒนาที่ดินจะประสานกับส่วนราชการที่รับผิดชอบโดยตรง คือ กรมทรัพยากรน้ำบาดาล การที่



พื้นที่การเกษตรขาดความชื้นในดินเร็วกว่าปกติหลังฝนทิ้งช่วงนั้น สาเหตุที่สำคัญประการหนึ่ง คือ ขาดอินทรีย์วัตถุในดินที่จะช่วยอุ้มน้ำไว้เพื่อการเติบโตของพืช

(2) กรณีการแก้ไขปัญหาน้ำท่วมในพื้นที่น้ำท่วมซ้ำซากกิจกรรมของกรมพัฒนาที่ดินที่จะแก้ไขปัญหาน้ำท่วมซ้ำซากบริเวณพื้นที่ลุ่มน้ำซึ่งไม่สามารถทำนาปีได้ ที่ได้ดำเนินการในพื้นที่ตำบลนาแก้ว คือ การจัดระบบอนุรักษ์ดินและน้ำพื้นที่ลุ่ม-ดอน เพื่อช่วยบรรเทาปัญหาที่เกิดขึ้นโดยวิธีการปรับปรุงแปลงนาลักษณะที่ 2 ขุดคูทำคันดินสูงเพื่อตัดกทางน้ำ การขุดบ่อตักตะกอน และการปลูกหญ้าแฝก เพื่อชะลอน้ำที่ไหลบ่าในฤดูฝน และช่วยกักเก็บน้ำไว้ในฤดูแล้งสามารถทำการเกษตรได้ตลอดปีและผลิตพืชที่หลากหลาย

(3) กรณีการแก้ไขปัญหาดินขาดความอุดมสมบูรณ์ ดินเสื่อมโทรม ในส่วนของความอุดมสมบูรณ์ของดินนั้น จากการวิเคราะห์ดินในพื้นที่ตำบลนาแก้ว

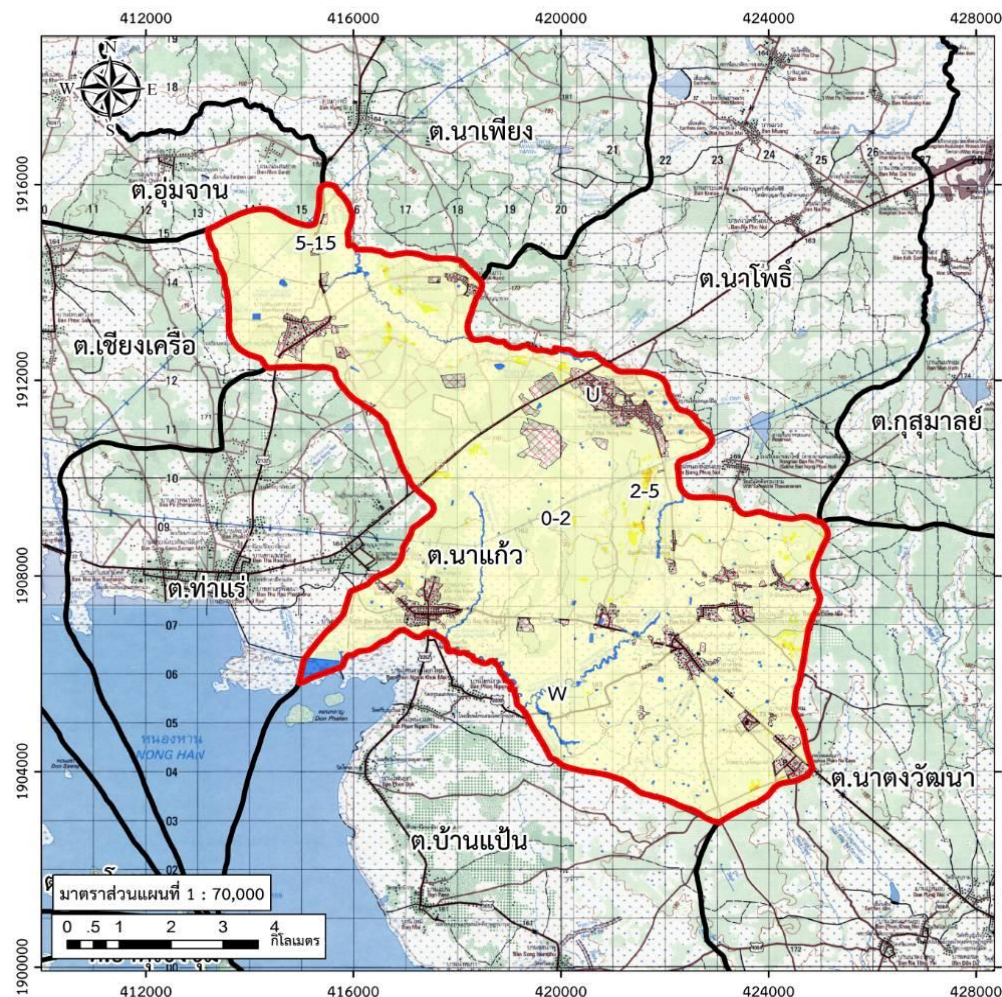
พบว่า ปฏิกิริยาของดินส่วนใหญ่มีสภาพเป็นกรด ควรปรับสภาพให้เป็นกลาง การประเมินความอุดมสมบูรณ์ของดินอยู่ในเกณฑ์ต่ำ ถึงปานกลาง ควรมีการให้คำแนะนำการใช้ปุ๋ยเคมีร่วมกับปุ๋ยอินทรีย์ในอัตราที่เหมาะสมตามค่าวิเคราะห์ดิน

(4) กรณีแก้ไขปัญหาค่าการปนเปื้อนของสารเคมีทางการเกษตรในผลผลิตและสิ่งแวดล้อม การบริหารจัดการการผลิตพืช และจัดหาตลาดรองรับ ซึ่งมีต้นทุนการผลิตสูง ราคาผลผลิตตกต่ำนั้น พบว่าในพื้นที่ตำบลนาแก้วเกษตรกรบางพื้นที่ยังมีการใช้ปุ๋ยเคมีและสารเคมีจำนวนมาก ไม่ถูกต้อง ไม่มีการใส่ปุ๋ยตามค่าวิเคราะห์ดิน โดยเฉพาะการปลูกพืชไร่ ได้แก่ อ้อย และมันสำปะหลัง ควรมีการบริหารจัดการพืชให้ถูกต้องและเหมาะสมตามหลักวิชาการ และสร้างการรวมกลุ่มเพื่อแก้ไขปัญหาราคาผลผลิตตกต่ำ

(5) กรณีต้องการพัฒนาองค์ความรู้พื้นฐานด้านการเกษตรและการปรับปรุงบำรุงดินที่ถูกต้อง กรมพัฒนาที่ดินจะร่วมบูรณาการกับหน่วยงานที่เกี่ยวข้องทั้งในและนอกกระทรวงเกษตรและสหกรณ์ รวมทั้งภาคเอกชน ในการเข้ามาพัฒนาอบรมสาธิต ถ่ายทอดองค์ความรู้พื้นฐานด้านการเกษตรและการปรับปรุงบำรุงดินที่ถูกต้อง

(6) กรณีแก้ไขปัญหาค่าการขาดของฝายน้ำล้น ลำห้วย ในพื้นที่ บ้านโคกแก้ว และบ้านหนองกระบอกนั้น กรมพัฒนาที่ดินจะประสานหน่วยงานที่เกี่ยวข้องดำเนินการซ่อมแซมต่อไป

(7) กรณีแก้ไขปัญหาด้านไฟฟ้า สาธารณูปโภค ในพื้นที่หัวไร่ปลายนา กรมพัฒนาที่ดินดำเนินการประสานหน่วยงานที่เกี่ยวข้องดำเนินการต่อไป



**แผนที่การชะล้างพังทลายของดิน
ตำบลนาแก้ว อำเภอโพธิ์นาแกว
จังหวัดสกลนคร**

คำอธิบายสัญลักษณ์

สัญลักษณ์	คำอธิบาย	เนื้อที่	
		ไร่	ร้อยละ
0-2	น้อย (0-2 ต้น/ไร่/ปี)	39,578	88.59
2-5	ปานกลาง (2-5 ต้น/ไร่/ปี)	599	1.34
5-15	รุนแรง (5-15 ต้น/ไร่/ปี)	64	0.14
U	พื้นที่ชุมชนและสิ่งปลูกสร้าง	3,528	7.90
W	พื้นที่แหล่งน้ำ	907	2.03
รวมเนื้อที่ทั้งหมด		44,676	100.00

ที่มา : เนื้อที่ดินคำนวณด้วยโปรแกรมคอมพิวเตอร์ และขอบเขตตำบลจากข้อมูลคณะกรรมการปกครอง กระทรวงมหาดไทย ปี 2556

- สัญลักษณ์แผนที่**
- ขอบเขตตำบลนาแก้ว
 - ขอบเขตตำบล



จัดทำโดย
 สถานีพัฒนาที่ดินสกลนคร สำนักงานพัฒนาที่ดินเขต 5
 กรมพัฒนาที่ดิน กระทรวงเกษตรและสหกรณ์

รูปที่ 7-1 การชะล้างพังทลายของดิน ตำบลนาแก้ว อำเภอโพธิ์นาแกว จังหวัดสกลนคร



ตารางที่ 7-1 กิจกรรมของกรมพัฒนาที่ดินในเขตเกษตรกรรมที่จะดำเนินการในปีงบประมาณ 2566-2570

เขตการใช้ที่ดิน (เกษตรกรรม)	แผนงาน/โครงการ	งบประมาณ (บาท)
1. เขตพื้นที่ทำนา เนื้อที่ 416 ไร่	การปรับปรุงบำรุงดิน	31,200
	- การส่งเสริมการปรับปรุงบำรุงดินด้วยพืชปุ๋ยสด	31,200
2. เขตปลูกไม้ยืนต้น เนื้อที่ 44,416 ไร่	1. การปรับปรุงบำรุงดิน	100,094,850
	1.1 การส่งเสริมการผลิตและการใช้สารอินทรีย์	3,331,200
	1.2 การส่งเสริมการปรับปรุงบำรุงดินด้วยพืชปุ๋ยสด	3,331,200
	1.3 การพัฒนากลุ่มเกษตรกรใช้สารอินทรีย์ลดการใช้สารเคมีทางการเกษตร	16,250
	1.4 การจัดหาปุ๋ยอินทรีย์	85,000
	1.5 การส่งเสริมการปรับปรุงบำรุงพื้นที่ดินกรด	3,331,200
	2. การบริหารจัดการน้ำ	8,400,000
	2.1 การก่อสร้างแหล่งน้ำในไร่นานอกเขตชลประทาน	8,400,000
	3. การฟื้นฟูและป้องกันการชะล้างพังทลายของดิน	1,800,000
	3.1 การปลูกหญ้าแฝกเพื่อการอนุรักษ์ดินและน้ำ	600,000
	3.2 การจัดทำระบบอนุรักษ์ดินและน้ำพร้อมปลูกไม้ยืนต้นโตเร็ว	1,200,000
รวมเขตเกษตรกรรม	1. การปรับปรุงบำรุงดิน	100,126,050
	2. การบริหารจัดการน้ำ	8,400,000
	3. การฟื้นฟูและป้องกันการชะล้างพังทลายของดิน	1,800,000
	รวมแผนงาน/โครงการ	110,326,050



ตารางที่ 7-2 สรุปกิจกรรมที่ขอรับการสนับสนุนจากส่วนราชการอื่นในเขตการใช้ที่ดิน

เขตการใช้ที่ดิน	กิจกรรมที่ขอการสนับสนุนจากส่วนราชการอื่น
<p>1. เขตพื้นที่เกษตรกรรม (1) เขตพื้นที่ทำนา เนื้อที่ 416 ไร่ (2) เขตปลูกไม้ยืนต้น เนื้อที่ 44,000 ไร่</p>	<p>การแก้ปัญหาดินเสื่อมโทรม เพิ่มพูนความอุดมสมบูรณ์ของดิน และเพิ่มศักยภาพการผลิต</p> <ol style="list-style-type: none">1) โครงการส่งเสริมและพัฒนาสหกรณ์/กลุ่มเกษตรกรให้มีความเข้มแข็งตามศักยภาพ (สนง.สหกรณ์จังหวัด)2) โครงการเกษตรอินทรีย์ (ศูนย์วิจัยพืชไร่จังหวัด)3) โครงการศูนย์เรียนรู้การเพิ่มประสิทธิภาพการผลิตภาคเกษตร (ศูนย์วิจัยพืชไร่จังหวัด)4) โครงการวิจัยและพัฒนาเทคโนโลยีและนวัตกรรม (ศูนย์วิจัยพืชไร่จังหวัด)5) โครงการการบริหารความหลากหลายชีวภาพ (ศูนย์วิจัยพืชไร่จังหวัด)6) โครงการพัฒนาเกษตรกรปราดเปรื่อง (Smart Farmer)7) โครงการส่งเสริมเกษตรทฤษฎีใหม่ในเขตปฏิรูปที่ดิน (สนง.การปฏิรูปที่ดินจังหวัด)8) โครงการสร้างและพัฒนาเกษตรกรรุ่นใหม่ (สนง.การปฏิรูปที่ดินจังหวัด)9) โครงการพัฒนาเกษตรกรรมยั่งยืน (สนง.การปฏิรูปที่ดินจังหวัด)10) โครงการพัฒนาธุรกิจชุมชนในเขตปฏิรูปที่ดิน (สนง.การปฏิรูปที่ดินจังหวัด)11) โครงการส่งเสริมเกษตรกรทฤษฎีใหม่ (สนง.การปฏิรูปที่ดินจังหวัด)12) โครงการมันสำปะหลังพันธุ์ดี (เทศบาลตำบลนาแก้ว)13) โครงการเลี้ยงสุกรเพื่อเป็นอาชีพเสริม (เทศบาลตำบลนาแก้ว)14) โครงการเลี้ยงไก่พื้นเมือง (เทศบาลตำบลนาแก้ว)15) โครงการพัฒนาการผลิตพืชปลอดภัยโดยระบบโรงเรือน (เทศบาลตำบลนาแก้ว)16) โครงการผลิตปุ๋ยหมักจากเปลือกข้าวโพด (เทศบาลตำบลนาแก้ว)17) โครงการผลิตปุ๋ยน้ำหมักชีวภาพ (เทศบาลตำบลนาแก้ว)



ตารางที่ 7-2 สรุปกิจกรรมที่ขอรับการสนับสนุนจากส่วนราชการอื่นในเขตการใช้ที่ดิน (ต่อ)

เขตการใช้ที่ดิน	กิจกรรมที่ขอการสนับสนุนจากส่วนราชการอื่น
	<p>ปรับปรุงที่ดินและเปลี่ยนกิจกรรมการผลิต</p> <ol style="list-style-type: none">1) โครงการพัฒนาเครือข่ายงานส่งเสริมการเกษตร (สนง.เกษตรจังหวัด)2) โครงการเสริมสร้างและพัฒนาศักยภาพองค์กรเกษตรกร (สนง.เกษตรจังหวัด)3) โครงการขับเคลื่อนการดำเนินงานส่งเสริมและพัฒนาวิสาหกิจชุมชน (สนง.เกษตรจังหวัด)4) โครงการส่งเสริมเกษตรกรรวมทางเลือก (สนง.เกษตรจังหวัด)5) โครงการส่งเสริมการใช้เครื่องจักรกลทางการเกษตร (สนง.เกษตรจังหวัด)6) โครงการส่งเสริมเกษตรผสมผสาน (สนง.เกษตรจังหวัด)7) โครงการขับเคลื่อนเศรษฐกิจพอเพียงในสหกรณ์และกลุ่มเกษตรกร (สนง.เกษตรจังหวัด)8) โครงการพัฒนาตลาดสินค้าเกษตร (สนง.เกษตรจังหวัด)9) โครงการธนาคารสินค้าเกษตร (สนง.เกษตรจังหวัด)10) โครงการพัฒนาสถาบันเกษตรกรรูปแบบประชารัฐ (สนง.เกษตรจังหวัด)11) โครงการศักยภาพการดำเนินธุรกิจของสหกรณ์การเกษตรและกลุ่มเกษตรกร (สนง.เกษตรจังหวัด)12) โครงการผลิตพันธุ์พืชและปัจจัยการผลิต (สนง.เกษตรจังหวัด)16) โครงการระบบส่งเสริมการเกษตรแบบแปลงใหญ่17) โครงการบริหารจัดการพื้นที่เกษตรกรรม18) โครงการผลิตและสนับสนุนหัวเชื้อจุลินทรีย์ควบคุมศัตรูพืช (ศูนย์ส่งเสริมเทคโนโลยีการเกษตรด้านอารักขาพืชจังหวัด)19) โครงการสนับสนุนการผลิตจุลินทรีย์ควบคุมศัตรูพืชทดแทนการใช้สารเคมี20) โครงการจัดตั้งศูนย์เรียนรู้เศรษฐกิจพอเพียงชุมชน (เทศบาลตำบลนาแก้ว)



ตารางที่ 7-2 สรุปกิจกรรมที่ขอรับการสนับสนุนจากส่วนราชการอื่นในเขตการใช้ที่ดิน (ต่อ)

เขตการใช้ที่ดิน	กิจกรรมที่ขอการสนับสนุนจากส่วนราชการอื่น
2. พื้นที่แหล่งน้ำ เนื้อที่ 188 ไร่	<ol style="list-style-type: none">1) โครงการศึกษาความเป็นไปได้ในการพัฒนาแหล่งน้ำชลประทาน (กรมชลประทาน)2) โครงการพัฒนาระบบชลประทานด้วยนวัตกรรม (กรมชลประทาน)3) โครงการเพิ่มประสิทธิภาพการกักเก็บน้ำ (กรมชลประทาน)4) โครงการพัฒนาโครงการชลประทานเดิม (กรมชลประทาน)5) โครงการเพิ่มประสิทธิภาพการส่งและระบายน้ำ (กรมชลประทาน)6) โครงการจัดรูปที่ดินและจัดระบบน้ำในพื้นที่ชลประทานเดิม (กรมชลประทาน)



ตาราง 7-3 เป้าหมายการดำเนินงานและงบประมาณ ตำบลนาแก้ว อำเภอโพธาราม จังหวัดสุพรรณบุรี แผน 5 ปี (พ.ศ. 2566-2570)

เขตการใช้ที่ดิน	งาน/โครงการ/กิจกรรม	หน่วยนับ	เป้าหมาย					รวม	งบประมาณ					รวม	หน่วยงานรับผิดชอบ
			66	67	68	69	70		66	67	68	69	70		
	1. การปรับปรุงบำรุงดิน														
เขตทำนา, ไม้ยืนต้น	1.1 การส่งเสริมการใช้สารอินทรีย์ลดการใช้สารเคมีฯ	ราย	100	100	100	100	100	500	2,500	2,500	2,500	2,500	2,500	12,500	พด.
เขตทำนา, ไม้ยืนต้น	1.2 การผลิต-จัดหาเมล็ดพันธุ์พืชปุ๋ยสด	ตัน	10	10	10	10	10	50	297,500	297,500	297,500	297,500	297,500	1,487,500	พด.
เขตทำนา, ไม้ยืนต้น	1.3 การส่งเสริมการปลูกพืชปุ๋ยสดปรับปรุงบำรุงดิน	ไร่	1,000	1,000	1,000	1,000	1,000	5,000	15,000	15,000	15,000	15,000	15,000	75,000	พด.
เขตทำนา, ไม้ยืนต้น	1.4 การพัฒนาเกษตรกรผู้ใช้สารอินทรีย์ลดการใช้สารเคมีทางการเกษตร	กลุ่ม	-	-	5	5	5	10	-	-	25,000	25,000	25,000	75,000	พด.
เขตทำนา, ไม้ยืนต้น	1.5 การจัดตั้งธนาคารปุ๋ยอินทรีย์	แห่ง	1	1	1	-	-	3	235,000	235,000	235,000	-	-	705,000	พด.



ตาราง 7-3 เป้าหมายการดำเนินงานและงบประมาณ ตำบลนาแก้ว อำเภอโพธาราม จังหวัดสุพรรณบุรี แผน 5 ปี (พ.ศ. 2566-2570) (ต่อ)

เขตการใช้ที่ดิน	งาน/โครงการ/กิจกรรม	หน่วยนับ	เป้าหมาย					รวม	งบประมาณ					รวม	หน่วยงานรับผิดชอบ
			66	67	68	69	70		66	67	68	69	70		
เขตทำนา, ไม้ยืนต้น	1.6 การส่งเสริมการปรับปรุงบำรุงพื้นที่ดินกรด	ไร่	50	50	50	50	50	250	750	750	750	750	750	3,750	พด.
เขตทำนา, ไม้ยืนต้น	1.7 การส่งเสริมการไถกลบและผลิตปุ๋ยอินทรีย์ฯ	ไร่	200	200	200	200	200	1,000	119,000	119,000	119,000	119,000	119,000	595,000	พด.
เขตทำนา, ไม้ยืนต้น	1.8 การพัฒนาคุณภาพดินในระบบส่งเสริมแบบแปลงใหญ่	กลุ่ม	-	1	1	1	1	4	-	25,000	25,000	25,000	25,000	100,000	พด.
	2. การบริหารจัดการน้ำ														
เขตทำนา, ไม้ยืนต้น	2.1 การก่อสร้างแหล่งน้ำในไร่นานอกเขตชลประทาน	บ่อ	21	14	15	15	15	80	373,800	249,200	267,000	267,000	267,000	1,424,000	พด.
	3. การฟื้นฟูและป้องกันการชะล้างพังทลายของดิน														
เขตทำนา, ไม้ยืนต้น	3.1 การปลูกหญ้าแฝกเพื่อการอนุรักษ์ดินและน้ำ	กล้า	100,000	100,000	100,000	100,000	100,000	500,000	120,000	120,000	120,000	120,000	120,000	600,000	พด.
เขตทำนา, ไม้ยืนต้น	3.2 การจัดระบบอนุรักษ์ดินและน้ำ	ไร่	-	200	200	200	200	800	-	800,000	800,000	800,000	800,000	3,200,000	พด.
เขตทำนา, ไม้ยืนต้น	3.3 การบริหารจัดการฯ (Zoning by Agri-Map)			150	150	150	-	450	-	375,000	375,000	375,000	-	1,125,000	พด.

หมายเหตุ: งบประมาณที่กำหนดไว้เป็นการประมาณเบื้องต้น อาจมีการเปลี่ยนแปลงตามที่ได้รับการจัดสรรให้ดำเนินการ



เอกสารอ้างอิง

บทที่ 1

คณะกรรมการจัดทำปทานุกรมปฐพีวิทยา. 2551. **ปทานุกรมปฐพีวิทยา**. สำนักพิมพ์มหาวิทยาลัยเกษตรศาสตร์, กรุงเทพฯ.

ADB. 2012. **The State of Pacific Towns and Cities: Urbanization in ADB's Pacific Developing Member Countries**. Mandaluyong City, Philippines.

FAO. 1974. **Land Capability Appraisal Indonesia: Interim Report**. (AGL/INS), Rome.

_____. 1993. **Guidelines for Land Use Planning**. Rome.

NRC. 1975. **Land Use Planning**. The National Academics of Sciences, Engineering, and Medicine, Washington. D.C.

Vink, A.P.A. 1975. **Land Use in Advancing Agriculture**. Springer-Verlag Berlin Heidelberg.

บทที่ 2

กรมการปกครอง. 2566. **ข้อมูลจำนวนประชากรและบ้าน**. กระทรวงมหาดไทย. ไฟล์ข้อมูล.

กรมการพัฒนาชุมชน. 2566. **ข้อมูลความจำเป็นพื้นฐาน (จปฐ.) รายจังหวัด รายอำเภอ และรายตำบล ปี 2565**. แหล่งที่มา : <https://ebmn.cdd.go.th/>. 1 มิถุนายน 2566.

กรมส่งเสริมการเกษตร. 2566. **จำนวนครัวเรือนเกษตรกรที่ขึ้นทะเบียนเกษตรกร จำแนกรายจังหวัด รายอำเภอ และรายตำบล (ณ เดือนมกราคม พ.ศ. 2566)**. แหล่งที่มา : <http://mvos2.gistda.or.th/>. 15 พฤษภาคม 2566

กรมอุตุนิยมวิทยา. 2566. **ปริมาณน้ำฝนเฉลี่ยคาบ 30 ปี (พ.ศ. 2536-2565)**. กรมอุตุนิยมวิทยากระทรวงดิจิทัลเพื่อเศรษฐกิจและสังคม, กรุงเทพฯ.

กลุ่มวิเคราะห์สภาพการใช้ที่ดิน. 2565. **ข้อมูลการใช้ที่ดิน จังหวัดสุพรรณบุรี ปี 2565**.

กองนโยบายและแผนการใช้ที่ดิน กรมพัฒนาที่ดิน กรุงเทพฯ.

กองสำรวจดินและวิจัยทรัพยากรดิน. 2566. **แผนที่ทรัพยากรดิน (ไฟล์ข้อมูล)**. กรมพัฒนาที่ดิน กระทรวงเกษตรและสหกรณ์, กรุงเทพฯ.

กองนโยบายและแผนการใช้ที่ดิน. 2566. **แผนที่สภาพการใช้ที่ดิน ปี 2566 (ไฟล์ข้อมูล)**. กรมพัฒนาที่ดิน กระทรวงเกษตรและสหกรณ์, กรุงเทพฯ.

สำนักบริหารการทะเบียน กรมการปกครอง. 2566. **รายงานสถิติจำนวนประชากรและบ้าน รายจังหวัด รายอำเภอ และรายตำบล (ณ เดือนธันวาคม พ.ศ. 2565)**. แหล่งที่มา :

<https://stat.bora.dopa.go.th/stat/statnew/statyear/#/TableTemplate/Area/statpop>. 1 พฤษภาคม 2566.

สำนักเทคโนโลยีการสำรวจและทำแผนที่. 2566. **แผนที่ขอบเขตตำบล ปี 2564 (ไฟล์ข้อมูล)**. กรมพัฒนาที่ดิน กระทรวงเกษตรและสหกรณ์, กรุงเทพฯ.

เทศบาลบัวสว่าง . 2561. **แผนพัฒนาท้องถิ่น (พ.ศ. 2561 – 2565)**. อำเภอเมืองสุพรรณบุรี จังหวัดสุพรรณบุรี.



เอกสารอ้างอิง (ต่อ)

บทที่ 3

กองสำรวจดินและวิจัยทรัพยากรดิน กรมพัฒนาที่ดิน. 2566. ข้อมูลทรัพยากรดิน. ไฟล์ข้อมูล.

กรมทรัพยากรน้ำบาดาล. 2566. ข้อมูลบ่อน้ำบาดาลตำบลนาแก้ว. สืบค้นจาก

<http://app.dgr.go.th/newpasutara/xml/>, 11 สิงหาคม 2566.

กระทรวงทรัพยากรธรรมชาติและสิ่งแวดล้อม. 2541. ราชกิจจานุเบกษา. เล่มที่ 115. ตอนที่ 67 ก,

กรุงเทพฯ. สืบค้นจาก <http://www.ratchakitcha.soc.go.th/RKJ/announce/search.jsp>, 11

สิงหาคม 2565.

บทที่ 4

Kristensen P. 2004. **The DPSIR Framework**. National Environmental Research Institute, Denmark, Department of Policy Analysis, European Topic Centre on Water, European Environment Agency.

กรมพัฒนาที่ดิน. 2561. **แผนบริหารจัดการทรัพยากรดินปัญหาของประเทศไทย ระยะ 20 ปี (พ.ศ. 2561-2580)**.

ไฟล์ข้อมูล.

บทที่ 5

บัณฑิต ต้นศิริ และ คำรณ ไทรพิภ. 2542. **คู่มือการประเมินคุณภาพที่ดิน**. กองวางแผนการใช้ที่ดิน กรมพัฒนาที่ดิน.

บัณฑิต ต้นศิริ และ คำรณ ไทรพิภ. 2542. **คู่มือการประเมินคุณภาพที่ดินสำหรับพืชเศรษฐกิจ**.

กองวางแผนการใช้ที่ดิน กรมพัฒนาที่ดิน กระทรวงเกษตรและสหกรณ์.

สำนักเกษตรวางแผนเกษตรอำเภอนาแก้ว. 2563. **แผนพัฒนาการเกษตร ตำบลนาแก้ว อำเภอโพธาราม จังหวัดสุพรรณบุรี**. ไฟล์ข้อมูล.

บทที่ 6

กลุ่มงานบริหารยุทธศาสตร์กลุ่มจังหวัดภาคตะวันออกเฉียงเหนือตอนบน 2. 2565. **แผนพัฒนากลุ่มภาคตะวันออกเฉียงเหนือตอนบน 2 (สุพรรณบุรี นครพนม และมุกดาหาร) พ.ศ. 2566-2570**. ไฟล์ข้อมูล.

คณะอนุกรรมการขับเคลื่อนเศรษฐกิจพอเพียง สำนักงานคณะกรรมการพัฒนาการเศรษฐกิจและสังคมแห่งชาติ. 2550. **การประยุกต์ใช้หลักเศรษฐกิจพอเพียง**. ไฟล์ข้อมูล.

สำนักงานจังหวัดสุพรรณบุรี. 2565. **ยุทธศาสตร์จังหวัดสุพรรณบุรี พ.ศ. 2565**. ไฟล์ข้อมูล.

สำนักงานนโยบายและแผนทรัพยากรธรรมชาติและสิ่งแวดล้อม. 2565. **นโยบายและแผนการบริหารจัดการที่ดินและทรัพยากรดินของประเทศ พ.ศ. 2566-2570**. ไฟล์ข้อมูล.



เอกสารอ้างอิง (ต่อ)

สำนักงานสภาพัฒนาการเศรษฐกิจและสังคมแห่งชาติ. 2565. (ร่าง) กรอบแผนพัฒนาภาค
พ.ศ. 2566-2570. ไฟล์ข้อมูล.

_____. 2565. แผนพัฒนาเศรษฐกิจและสังคมแห่งชาติ ฉบับที่ 12 พ.ศ. 2560-2564. ไฟล์ข้อมูล.

สำนักเลขาธิการคณะรัฐมนตรี. 2562. คำแถลงนโยบายของคณะรัฐมนตรี แถลงต่อรัฐสภา วันที่ 25
กรกฎาคม 2562. ไฟล์ข้อมูล.

สำนักงานจังหวัดสกลนคร กลุ่มงานยุทธศาสตร์และข้อมูลเพื่อการพัฒนาจังหวัด. 2566.

แผนพัฒนาจังหวัดสกลนคร 5 ปี (พ.ศ. 2566 – 2570) ฉบับปีงบประมาณ พ.ศ. 2566.
ไฟล์ข้อมูล.



คณะผู้จัดทำ

ที่ปรึกษาโครงการ

นายบุญช่วย ช่วยระดม

ผู้อำนวยการสำนักงานพัฒนาที่ดินเขต 5

ผู้ดำเนินการ

สถานีพัฒนาที่ดินสุพรรณบุรี

นายสมาน ก้อนศรีษะ

ผู้อำนวยการสถานีพัฒนาที่ดินสุพรรณบุรี

นายอภิสิทธิ์ อักษรพรหม

นักวิชาการเกษตรชำนาญการ

นายศิริโชค แก่นการ

นักวิชาการเกษตร

นางสาวจุฑารัตน์ เหง้ามูล

นักวิชาการเกษตร

นางสาวชนิษฐา ภูทอง

เจ้าหน้าที่แผนที่ภาพถ่าย

กลุ่มวางแผนการใช้ที่ดิน

นายชุมพร ศาสตราวาทะ

ผู้อำนวยการกลุ่มวางแผนการใช้ที่ดิน

นางสาวชนันท์ภรณ์ สวัสดิรัตน์

นักสำรวจดินชำนาญการพิเศษ

นางนริชา แจ็กชื่น

นักวิชาการเกษตรชำนาญการ

นางสาวกมล พลเยี่ยม

นักสำรวจดิน

นางสาวณัฐนิชา โพธิจินดา

เจ้าหน้าที่แผนที่ภาพถ่าย

