

แผนการใช้ที่ดิน ตำบลปลาไหล

อำเภอวาริชภูมิ จังหวัดสกลนคร



เอกสารวิชาการ
ฉบับที่ 070 / 2566
สถานีพัฒนาที่ดินสกลนคร
สำนักงานพัฒนาที่ดินเขต 5



กรมพัฒนาที่ดิน
กระทรวงเกษตรและสหกรณ์ 2566



คำนำ

การจัดทำแผนการใช้ที่ดินดำเนินการตามรัฐธรรมนูญแห่งราชอาณาจักรไทย พ.ศ. 2560 มาตรา 72 (1) ที่ได้บัญญัติให้มีการวางแผนการใช้ที่ดินให้เหมาะสมกับศักยภาพของที่ดินตามหลักการพัฒนาอย่างยั่งยืน โดยแผนการใช้ที่ดินตำบลปลาไหล อำเภวาริชภูมิ จังหวัดสกลนคร ได้นำแนวคิดของ FAO และ UNEP มาปรับใช้ คือ ความเหมาะสมทางกายภาพ ความเหมาะสมทางเศรษฐกิจ การยอมรับจากสังคม การสร้างความยั่งยืนให้สิ่งแวดล้อม และเสนอทางเลือกการใช้ที่ดิน ร่วมกับวิธีการที่จำเป็นอื่น ๆ เช่น กระบวนการมีส่วนร่วมของชุมชน (Participatory Rural Appraisal: PRA) การประเมินคุณภาพที่ดิน เป็นต้น

กองนโยบายและแผนการใช้ที่ดินร่วมกับสำนักงานพัฒนาที่ดินเขต 5 และสถานีพัฒนาที่ดินสกลนคร ในการดำเนินงานวางแผนการใช้ที่ดินระดับตำบล โดยพิจารณาภาพรวมของสภาพปัญหาในด้านต่างๆ ทั้งด้านกายภาพ เศรษฐกิจ และสังคม วิเคราะห์และสังเคราะห์ข้อมูลนำไปสู่การวางแผนการใช้ที่ดินที่สอดคล้องกับศักยภาพของพื้นที่ โดยผ่านกระบวนการมีส่วนร่วมของชุมชน (PRA) ในการระบุปัญหา ความต้องการของเกษตรกรและผู้มีส่วนได้ส่วนเสีย ทั้งนี้ สถานีพัฒนาที่ดินสกลนคร ได้จัดทำแผนกิจกรรม/โครงการเพื่อขับเคลื่อนแผนการใช้ที่ดินให้เป็นรูปธรรมเพื่อให้เกษตรกรมีคุณภาพชีวิตที่ดีขึ้น มีการใช้ที่ดินอย่างถูกต้องเหมาะสม รักษาสภาพแวดล้อมและอนุรักษ์ทรัพยากรในชุมชนให้เกิดความยั่งยืนต่อไป

สถานีพัฒนาที่ดินสกลนคร

กันยายน 2566



สารบัญ

	หน้า
คำนำ	(ก)
สารบัญ	(ข)
สารบัญตาราง	(ง)
สารบัญรูป	(จ)
สารบัญรูปภาคผนวก	(ฉ)
บทที่ 1 บทนำ	1-1
1.1 ความสำคัญของการวางแผนการใช้ที่ดิน	1-1
1.2 หลักการและเหตุผล	1-1
1.3 วัตถุประสงค์	1-1
1.4 ระยะเวลาและสถานที่ดำเนินงาน	1-2
1.5 ขั้นตอนการดำเนินงาน	1-2
1.6 วิสัยทัศน์ของตำบล	1-3
บทที่ 2 ข้อมูลทั่วไป	2-1
2.1 ที่ตั้งและอาณาเขต	2-1
2.2 การแบ่งส่วนการปกครอง	2-2
2.3 สภาพภูมิประเทศ	2-2
2.4 สภาพภูมิอากาศ	2-2
2.5 สภาพการใช้ที่ดินในปัจจุบัน	2-4
2.6 สภาพเศรษฐกิจและสังคม	2-8
บทที่ 3 สถานภาพของทรัพยากรธรรมชาติ	3-1
3.1 ทรัพยากรป่าไม้	3-1
3.2 ทรัพยากรน้ำ	3-1
3.3 ทรัพยากรดิน	3-2
บทที่ 4 กระบวนการมีส่วนร่วมของชุมชน (Participatory Rural Appraisal : PRA)	4-1
4.1 การวิเคราะห์ผลจากการจัดทำกระบวนการมีส่วนร่วมของชุมชน (PRA)	4-1
4.2 ระบบการปลูกพืชในปัจจุบัน	4-4



สารบัญ (ต่อ)

	หน้า
บทที่ 5 การประเมินคุณภาพที่ดิน	5-1
5.1 หลักการประเมินคุณภาพที่ดินด้านกายภาพ	5-1
5.2 พืชเศรษฐกิจที่สำคัญของตำบล	5-2
5.3 ระดับความเหมาะสมของที่ดิน	5-3
บทที่ 6 แผนการใช้ที่ดิน	6-1
6.1 การวิเคราะห์ข้อมูลเพื่อจัดทำแผนการใช้ที่ดินระดับตำบล	6-1
6.2 แผนการใช้ที่ดิน	6-2
บทที่ 7 การขับเคลื่อนแผนการใช้ที่ดิน	7-1
7.1 ขั้นตอนการดำเนินงาน	7-1
7.2 กิจกรรมของกรมพัฒนาที่ดินในเขตการใช้ที่ดินที่จะดำเนินการใน ปีงบประมาณ 2566-2570	7-1
7.3 กิจกรรมที่ขอการสนับสนุนจากส่วนราชการอื่น	7-2
7.4 ความต้องการของชุมชนและองค์กรปกครองส่วนท้องถิ่น	7-2
เอกสารอ้างอิง	อ-1
ภาคผนวก	ผ-1



สารบัญญัตราง

ตารางที่	หน้า
2-1 สถิติภูมิอากาศ ณ สถานีตรวจอากาศเกษตรจังหวัดสกลนคร ปี 2536-2565	2-3
2-2 สภาพการใช้ที่ดิน ตำบลปลาไหล อำเภวาริชภูมิ จังหวัดสกลนคร	2-6
2-3 จำนวนประชากรและครัวเรือน ตำบลปลาไหล อำเภวาริชภูมิ จังหวัดสกลนคร	2-8
2-4 จำนวนและสัดส่วนครัวเรือน ตำบลปลาไหล อำเภวาริชภูมิ จังหวัดสกลนคร	2-9
2-5 รายได้ – รายจ่ายเฉลี่ยต่อครัวเรือน ตำบลปลาไหล อำเภวาริชภูมิ จังหวัดสกลนคร	2-10
3-1 สมบัติดิน ตำบลปลาไหล อำเภวาริชภูมิ จังหวัดสกลนคร	3-3
4-1 ระบบการปลูกพืชในปัจจุบัน ตำบลปลาไหล อำเภวาริชภูมิ จังหวัดสกลนคร	4-5
5-1 ตัวอย่างการประเมินคุณภาพที่ดินด้านกายภาพของประเภทการใช้ประโยชน์ที่ดิน	5-2
5-2 ชั้นความเหมาะสมทางกายภาพของดิน ตำบลปลาไหล อำเภวาริชภูมิ จังหวัดสกลนคร	5-3
6-1 เขตการใช้ที่ดิน ตำบลปลาไหล อำเภวาริชภูมิ จังหวัดสกลนคร	6-4
7-1 กิจกรรมของกรมพัฒนาที่ดินในเขตเกษตรกรรมที่จะดำเนินการใน ปีงบประมาณ 2566-2570	7-4
7-2 สรุปกิจกรรมที่ขอรับการสนับสนุนจากส่วนราชการอื่นในเขตการใช้ที่ดิน	7-7
7-3 เป้าหมายการดำเนินงานและงบประมาณ ตำบลปลาไหล อำเภวาริชภูมิ จังหวัดสกลนคร แผน 5 ปี (พ.ศ. 2566-2570)	7-10



สารบัญญรูป

รูปที่	หน้า	
1-1	ขั้นตอนการวางแผนการใช้ที่ดินระดับตำบล	1-3
2-1	แผนที่ที่ตั้งและอาณาเขต ตำบลปลาไหล อำเภวาริชภูมิ จังหวัดสกลนคร	2-1
2-2	กราฟสมดุลของน้ำเพื่อการเกษตร มีพ.ศ 2536-2565	2-4
2-3	แผนที่สภาพการใช้ประโยชน์ที่ดิน ตำบลปลาไหล อำเภวาริชภูมิ จังหวัดสกลนคร	2-5
3-1	แผนที่ทรัพยากรดิน ตำบลปลาไหล อำเภวาริชภูมิ จังหวัดสกลนคร	3-4
4-1	การวิเคราะห์สถานการณ์โดยระบบ DPSIR ของ ตำบลปลาไหล อำเภวาริชภูมิ จังหวัดสกลนคร	4-3
6-1	แผนที่เขตการใช้ที่ดิน ตำบลปลาไหล อำเภวาริชภูมิ จังหวัดสกลนคร	6-5
7-1	แผนที่การชะล้างพังทลายของดิน ตำบลปลาไหล อำเภวาริชภูมิ จังหวัดสกลนคร	7-3



สารบัญญักรูปภาคผนวก

รูปภาคผนวกที่		หน้า
ผ-1	การดำเนินกิจกรรม PRA ณ เทศบาลตำบลปลาไหล อำเภวาริชภูมิ จังหวัดสกลนคร	ผ-2



บทที่ 1

บทนำ



บทที่ 1

บทนำ

1.1 ความสำคัญของการวางแผนการใช้ที่ดิน

ตามรัฐธรรมนูญแห่งราชอาณาจักรไทย พุทธศักราช 2560 มาตรา 72 รัฐพึงดำเนินการเกี่ยวกับที่ดิน ทรัพยากรน้ำ และพลังงาน ดังต่อไปนี้

(1) วางแผนการใช้ที่ดินของประเทศ ให้เหมาะสมกับสภาพพื้นที่และศักยภาพของที่ดิน ตามหลักการพัฒนาที่ยั่งยืน

(2) จัดให้มีการวางผังเมืองทุกระดับและบังคับการให้เป็นไปตามผังเมือง อย่างมีประสิทธิภาพ รวมตลอดทั้งพัฒนาเมืองให้มีความเจริญ โดยสอดคล้องกับความต้องการของประชาชนในพื้นที่

1.2 หลักการและเหตุผล

ปัจจุบันกรมพัฒนาที่ดินได้ดำเนินการวางแผนการใช้ที่ดินระดับประเทศเรียบร้อยแล้วซึ่งเป็นการวางกรอบเชิงนโยบายมุ่งเน้นการพัฒนาด้านการเกษตรให้เกิดความสมดุลและยั่งยืนและในขณะเดียวกันต้องอนุรักษ์ทรัพยากรธรรมชาติและสิ่งแวดล้อมควบคู่กับการรักษาคุณค่าทางศิลปวัฒนธรรมแต่ทั้งนี้เพื่อให้เกิดการใช้ประโยชน์ที่ดินในระดับพื้นที่อย่างมีประสิทธิภาพและรักษาฐานการผลิตด้านทรัพยากรธรรมชาติอย่างยั่งยืนตลอดห่วงโซ่อุปทาน แผนการใช้ที่ดินระดับตำบลจึงถูกนำมาใช้เป็นเครื่องมือเพื่อขับเคลื่อนการดำเนินงานดังกล่าว

ทั้งนี้กรมพัฒนาที่ดินได้จัดทำแผนปฏิบัติการราชการกรมพัฒนาที่ดินระยะ 5 ปี ช่วงปี 2566-2570 เพื่อให้บรรลุตามวิสัยทัศน์ที่กำหนดไว้ คือ “เป็นองค์กรอัจฉริยะทางดิน เพื่อขับเคลื่อนการใช้ที่ดินอย่างเหมาะสม 15 ล้านไร่ ภายในปี 2570 ซึ่งในส่วนของประเด็นการพัฒนาที่ 2 บริหารจัดการทรัพยากรดินและที่ดินด้วยชุดข้อมูลที่มีมูลค่าสูง (High Value Dataset) ซึ่งมีเป้าหมาย คือ การนำชุดข้อมูลที่มีมูลค่าสูง (High Value Dataset) ไปใช้ในการบริหารจัดการทางการเกษตร ในส่วนของตัวชี้วัด บริหารจัดการทรัพยากรดินและที่ดินบนพื้นฐานของชุดข้อมูลที่มีมูลค่าสูง (High Value Dataset) ร้อยละ 100 กลยุทธ์ที่ 2 ยุทธศาสตร์แผนการใช้ที่ดินไปสู่การปฏิบัติ ได้กำหนดให้ ร้อยละของแผนการใช้ที่ดินระดับตำบลที่จัดทำแล้วเสร็จทั่วประเทศ ภายในปี 2570 (ไม่น้อยกว่า ร้อยละ 80) เป็นตัวชี้วัดหนึ่งของกลยุทธ์ดังกล่าว

1.3 วัตถุประสงค์

1.3.1 เพื่อรักษาเสถียรภาพของทรัพยากรให้เกิดความสมดุลและยั่งยืนภายใต้การพัฒนาด้านต่างๆ ของตำบล

1.3.2 เพื่อให้การใช้ที่ดินมีผลตอบแทนสูงสุดต่อหน่วยเนื้อที่อย่างยั่งยืน

1.3.3 เพื่อให้เกิดการกำหนดแผนงาน โครงการ กิจกรรม ที่สอดคล้องกับแผนการใช้ที่ดินที่กำหนดขึ้น และอยู่บนหลักการของรูปแบบเศรษฐกิจ BCG



1.4 ระยะเวลาและสถานที่ดำเนินงาน

1.4.1 ระยะเวลา 1 ตุลาคม 2565 – 30 กันยายน 2566

1.4.2 สถานที่ ตำบลปลาไหล อำเภวาริชภูมิ จังหวัดสกลนคร

1.5 ขั้นตอนการดำเนินงาน

1.5.1 รวบรวมข้อมูลปฐมภูมิและทุติยภูมิ ประกอบด้วย

1) ด้านกายภาพ ได้แก่ ทรัพยากรดิน ทรัพยากรน้ำ ทรัพยากรป่าไม้ ภูมิอากาศ สภาพการใช้ที่ดิน เขตป่าไม้ตามกฎหมายและมติคณะรัฐมนตรี ฯ

2) ด้านเศรษฐกิจและสังคม ได้แก่ การถือครองที่ดิน ลักษณะทางเศรษฐกิจของตำบล จำนวนประชากร ฯ

3) ด้านนโยบายและข้อกฎหมายที่เกี่ยวข้อง ได้แก่ ยุทธศาสตร์ แผนการปฏิรูปประเทศ แผนพัฒนาเศรษฐกิจและสังคมแห่งชาติฉบับที่ 13 ยุทธศาสตร์ภาค แผนพัฒนากลุ่มจังหวัด แผนพัฒนาจังหวัด แผนพัฒนาการเกษตรและสหกรณ์ แผนพัฒนาท้องถิ่น 4 ปี ขององค์การบริหารส่วนจังหวัด เทศบาลตำบลหรือองค์การบริหารส่วนตำบล ฯ

1.5.2 จัดทำกระบวนการมีส่วนร่วมของชุมชน (Participatory Rural Appraisal : PRA) เพื่อรับฟังความคิดเห็น ประเด็นปัญหา ความต้องการด้านต่าง ๆ ขององค์การปกครองส่วนท้องถิ่นและเกษตรกรในตำบล

1.5.3 ประเมินคุณภาพของที่ดินของพืชเศรษฐกิจหลักและพืชทางเลือกที่มีมูลค่าของตำบล

1.5.4 ส่งเคราะห์ข้อมูลจากข้อ 1.5.1 ถึง 1.5.3 เพื่อใช้ประกอบการวางแผนการใช้ที่ดิน

1.5.5 กำหนด (ร่าง) แผนการใช้ที่ดินระดับตำบล

1.5.6 รับฟังความคิดเห็นของผู้มีส่วนได้ส่วนเสียต่อ (ร่าง) แผนการใช้ที่ดินที่กำหนดขึ้น

1.5.7 ปรับปรุง (ร่าง) แผนการใช้ที่ดินเพื่อจัดทำแผนการใช้ที่ดินฉบับสมบูรณ์

1.5.8 นำแผนการใช้ที่ดินเข้าสู่คณะกรรมการของเขตฯ เพื่อตรวจสอบความครบถ้วน/สมบูรณ์ของเนื้อหาและองค์ประกอบ

1.5.9 เผยแพร่แผนการใช้ที่ดินเพื่อนำไปสู่การขับเคลื่อนการดำเนินงาน ประกอบด้วย

1) องค์การปกครองส่วนท้องถิ่น นำแผนการใช้ที่ดินที่จัดทำขึ้นไปประกอบการจัดทำแผนการพัฒนาของตำบล เพื่อนำไปสู่การของงบประมาณที่มีความสอดคล้องกับศักยภาพด้านการผลิตและสถานภาพของทรัพยากรของตำบล

2) กรมพัฒนาที่ดิน โดยสำนักงานพัฒนาที่ดินจังหวัด กำหนดแผนงาน/โครงการ/กิจกรรมที่สอดคล้องกับแผนการใช้ที่ดินที่กำหนดขึ้นในแต่ละเขตและสามารถใช้ประกอบการของงบประมาณในพื้นที่อย่างมีหลักการและเป็นที่ยอมรับ

3) หน่วยงานราชการอื่นๆสามารถใช้เป็นข้อมูลพื้นฐานประกอบแผนงาน/โครงการ/กิจกรรมที่สอดคล้องกับแผนการใช้ที่ดินที่กำหนดขึ้นในแต่ละเขต

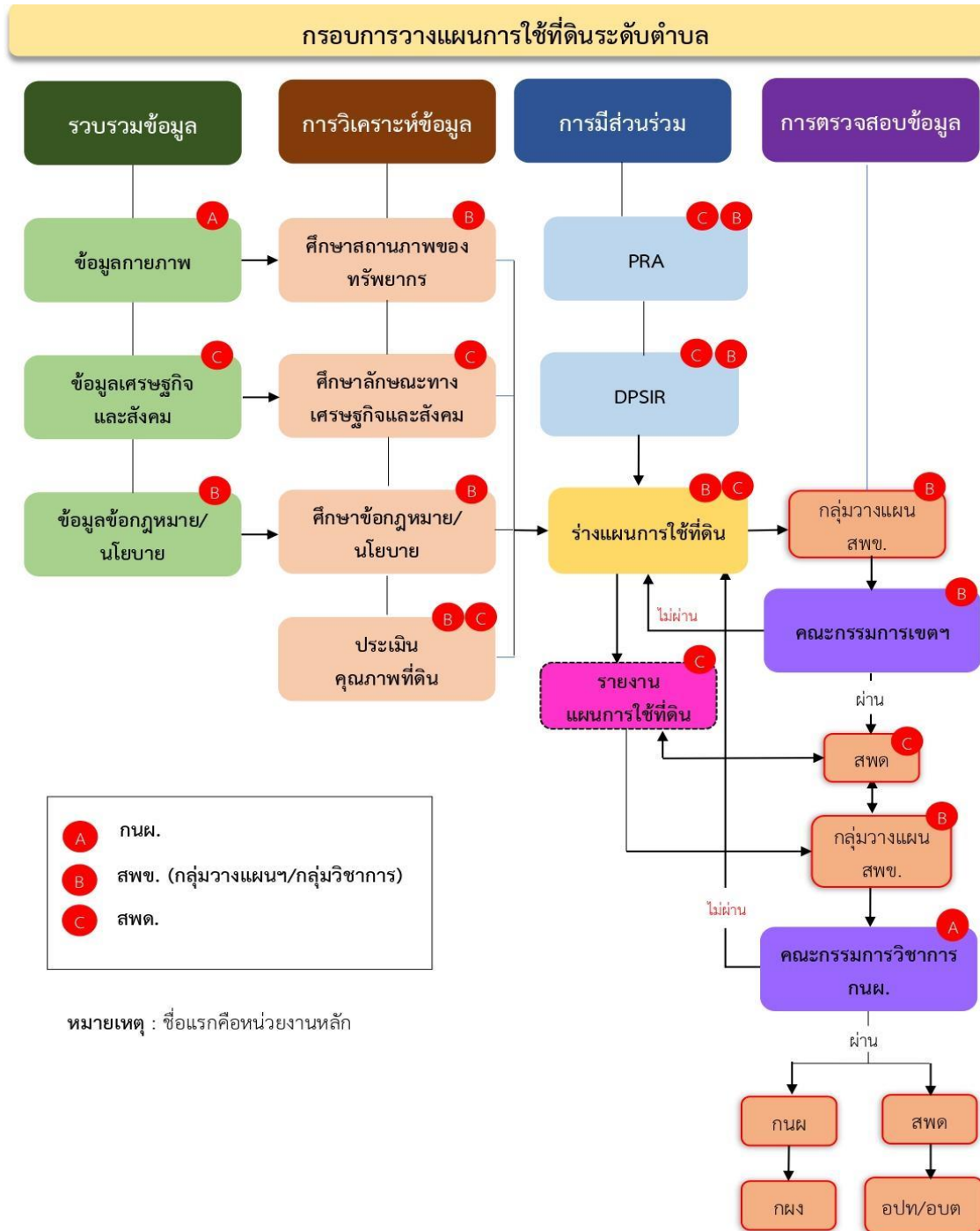
ขั้นตอนการวางแผนการใช้ที่ดินระดับตำบลแสดงดังรูปที่ 1-1



1.6 วิสัยทัศน์ของตำบล

"ยึดมั่นหลักกรรมมาภิบาล สืบสานวัฒนธรรม ทำตำบลน่าอยู่ สู่คุณภาพชีวิตที่ดี"

(ที่มา http://plalo.go.th/plalo/home.php?page=menu1&id_link=1)



รูปที่ 1-1 ขั้นตอนการวางแผนการใช้ที่ดินระดับตำบล



บทที่ 2

ข้อมูลทั่วไป

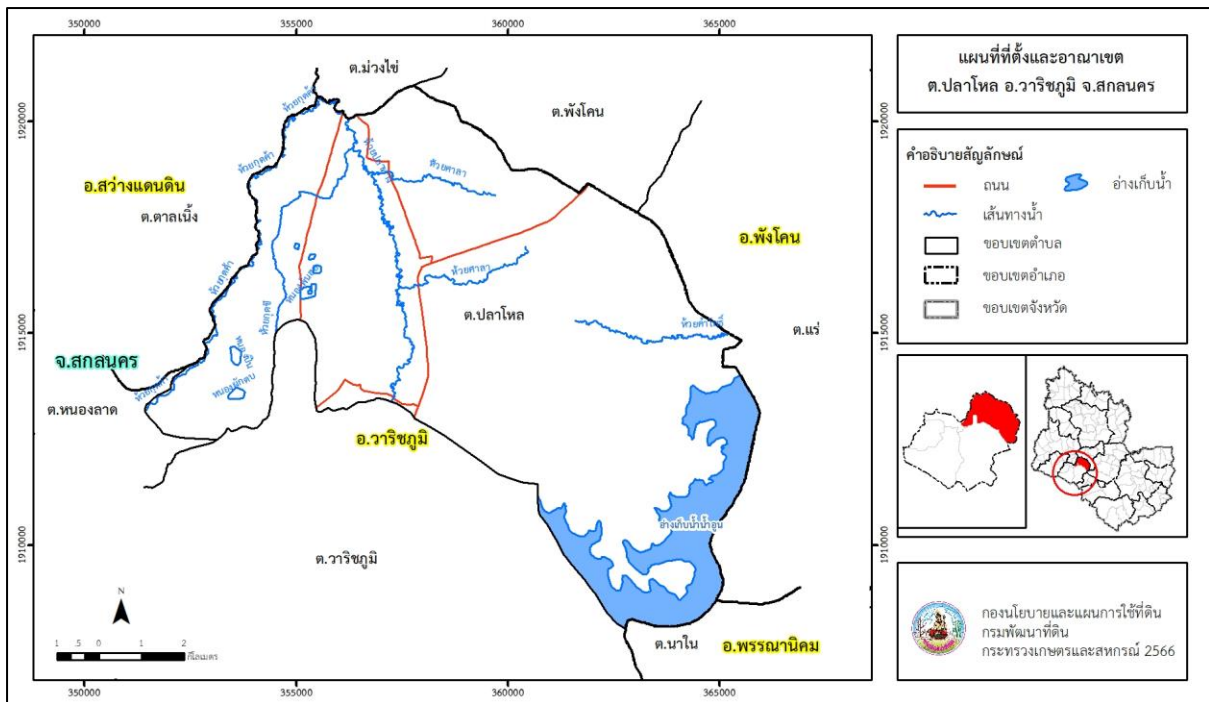


บทที่ 2 ข้อมูลทั่วไป

2.1 ที่ตั้งและอาณาเขต

ตำบลปลาไหล อำเภวาริชภูมิ จังหวัดสกลนคร ตั้งอยู่ทางทิศเหนือของอำเภวาริชภูมิ มีพื้นที่ประมาณ 93 ตารางกิโลเมตร หรือ 58,071 ไร่ โดยมีอาณาเขตติดต่อ ดังนี้ (รูปที่ 2-1)

ทิศเหนือ	ติดต่อกับ	ตำบลม่วงไข่ ตำบลพังโคน อำเภอพังโคน จังหวัดสกลนคร
ทิศใต้	ติดต่อกับ	ตำบลวาริชภูมิ อำเภวาริชภูมิ ตำบลนาโน อำเภอพรรณานิคม จังหวัดสกลนคร
ทิศตะวันออก	ติดต่อกับ	ตำบลแร่ อำเภอพังโคน จังหวัดสกลนคร
ทิศตะวันตก	ติดต่อกับ	ตำบลतालเน้ง อำเภอสว่างแดนดิน ตำบลหนองลาด อำเภวาริชภูมิ จังหวัดสกลนคร



รูปที่ 2-1 แผนที่ที่ตั้งและอาณาเขต ตำบลปลาไหล อำเภวาริชภูมิ จังหวัดสกลนคร



2.2 การแบ่งส่วนการปกครอง

ตำบลปลาไหล อำเภวาริชภูมิจังหวัดสกลนคร แบ่งส่วนการปกครองออกเป็น 16 หมู่บ้าน ดังนี้

หมู่ที่ 1 บ้านพังฮอ	หมู่ที่ 9 บ้านดงเชียงเครือ
หมู่ที่ 2 บ้านงิ้ว	หมู่ที่ 10 บ้านปลาไหลน้อย
หมู่ที่ 3 บ้านดอนยานาง	หมู่ที่ 11 บ้านดงคำโพธิ์
หมู่ที่ 4 บ้านปลาไหล	หมู่ที่ 12 บ้านหนองท่ม
หมู่ที่ 5 บ้านไฮ่	หมู่ที่ 13 บ้านพรสวรรค์
หมู่ที่ 6 บ้านนาบ่อ	หมู่ที่ 14 บ้านโนนอุดม
หมู่ที่ 7 บ้านผักตบ	หมู่ที่ 15 บ้านโค้งปากกล้วย
หมู่ที่ 8 บ้านโคกศาลา	หมู่ที่ 16 บ้านผักตบ

2.3 สภาพภูมิประเทศ

ลักษณะพื้นที่ทั่วไปส่วนใหญ่เป็นที่ดอน มีสภาพพื้นที่ราบเรียบถึงลูกคลื่นลอนลาดเล็กน้อย เป็นส่วนหนึ่งของลุ่มน้ำโขงตะวันออกเฉียงเหนือ มีแหล่งน้ำที่สำคัญ เช่น หนองชันหญ้าลาด หนองท่ม หนองปิ่น หนองผักตบ หนองพังฮอ อ่างเก็บน้ำน้ำอูน ห้วยปลาหาง ห้วยกุดชี ห้วยกุดคำ

2.4 สภาพภูมิอากาศ

จากการศึกษาสถิติภูมิอากาศ (ปี พ.ศ.2536-2565) พบว่า ตำบลปลาไหล อำเภวาริชภูมิ จังหวัดสกลนคร มีรายละเอียดดังนี้

2.4.1 อุณหภูมิ

มีอุณหภูมิโดยเฉลี่ยทั้งปี 26.0 องศาเซลเซียส อุณหภูมิสูงสุดเฉลี่ย 32.4 องศาเซลเซียส ในเดือนเมษายน และอุณหภูมิต่ำสุดเฉลี่ย 21.5 องศาเซลเซียส ในเดือนมกราคม

2.4.2 ปริมาณน้ำฝน

มีปริมาณน้ำฝนรวมทั้งปี 1,612.1 มิลลิเมตร มีฝนตกประมาณ 126 วัน เดือนที่มีฝนตกมากที่สุด ในเดือนสิงหาคม มีปริมาณฝน 308.3 มิลลิเมตร และมีฝนตกประมาณ 23 วัน

2.4.3 สมดุลน้ำเพื่อการเกษตร

จากข้อมูลสถิติภูมิอากาศในคาบ 30 ปี (ปี พ.ศ.2536-2565) ณ สถานีตรวจอากาศเกษตร จังหวัดสกลนคร ได้นำมาวิเคราะห์สมดุลของน้ำเพื่อการเกษตร ซึ่งเป็นการวิเคราะห์หาช่วงฤดูกาลเพาะปลูกพืชตลอดจนช่วงระยะเวลาที่พืชเสี่ยงต่อการขาดน้ำ ข้อมูลที่นำมาวิเคราะห์ คือ ปริมาณน้ำฝน และศักยภาพการคายระเหยน้ำอ้างอิง (ETo) ซึ่งคำนวณด้วยโปรแกรม Cropwat for Windows Version 8.0 โดยใช้สมการ Penman-Monteith สามารถสรุปสมดุลของน้ำเพื่อการเกษตรในเขตอาศัยน้ำฝนได้ดังนี้



ช่วงที่เหมาะสมต่อการปลูกพืช เป็นช่วงที่ค่าปริมาณน้ำฝนมากกว่าค่า 0.5 การระเหยจากผิวดินและการคายน้ำของพืช เป็นช่วงที่ดินมีความชุ่มชื้นพอเหมาะต่อการเพาะปลูกพืช เป็นช่วงที่ดินมีความชุ่มชื้นพอเหมาะต่อการเพาะปลูกพืช ซึ่งช่วงนี้เริ่มตั้งแต่กลางเดือนมีนาคมถึงปลายเดือนตุลาคม

ช่วงที่มีน้ำมากเกินไป เป็นช่วงที่ค่าปริมาณน้ำฝนมากกว่าค่าการระเหยจากผิวดินและการคายน้ำของพืช ซึ่งช่วงนี้เริ่มตั้งแต่ปลายเดือนเมษายนถึงต้นเดือนตุลาคม

ช่วงขาดน้ำ เป็นช่วงฤดูแล้งที่ค่าปริมาณน้ำฝนน้อยกว่าค่า 0.5 การระเหยจากผิวดินและการคายน้ำของพืช ซึ่งพืชอาจเสียหายจากการขาดแคลนน้ำได้ ซึ่งช่วงนี้เริ่มตั้งแต่ปลายเดือนตุลาคมถึงกลางเดือนมีนาคม (ตารางที่ 2-1 และรูปที่ 2-2)

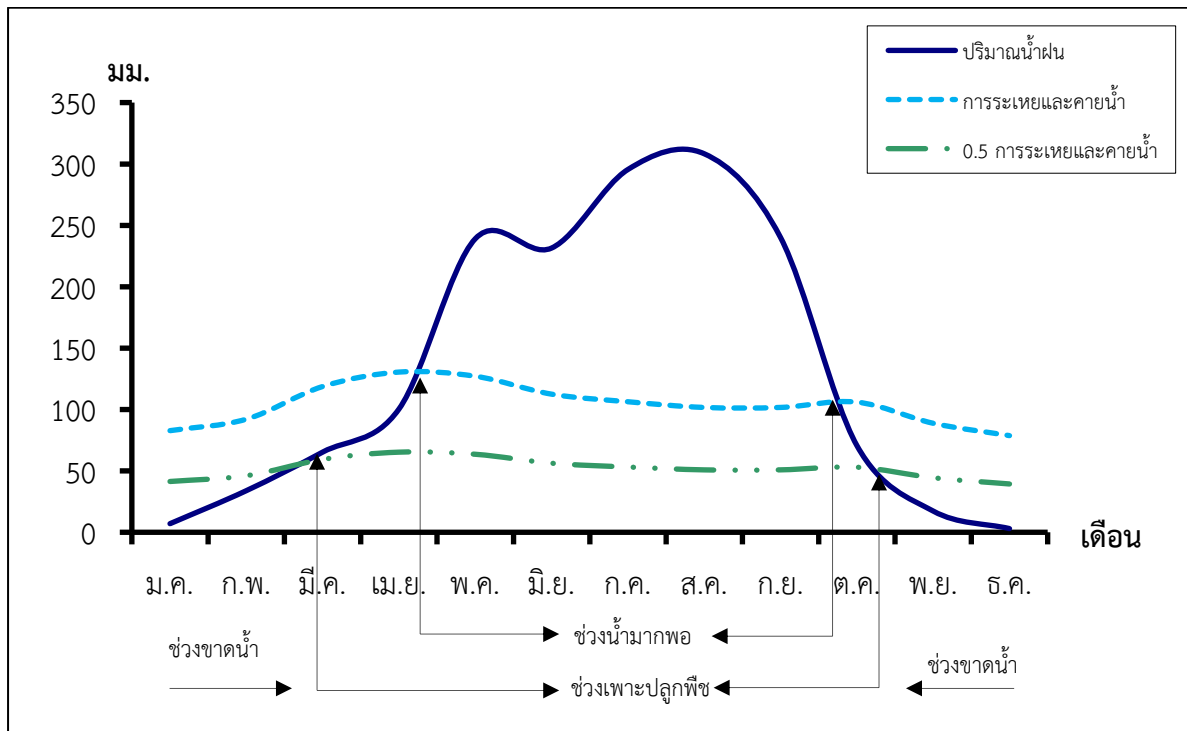
ตารางที่ 2-1 สถิติภูมิอากาศ ณ สถานีตรวจอากาศเกษตรจังหวัดสกลนคร¹ (ปี พ.ศ.2536-2565)

เดือน	อุณหภูมิ (°ซ)			ความชื้นสัมพัทธ์ (%)	ปริมาณน้ำฝน (มม.)	จำนวนวันที่ฝนตก (วัน)	ศักยภาพการคายระเหยน้ำ (มม.)	ปริมาณฝนใช้การ ² (มม.)
	ต่ำสุด	สูงสุด	เฉลี่ย					
ม.ค.	15.1	30.0	21.6	71.0	7.0	1.8	82.8	6.9
ก.พ.	17.3	32.1	23.7	68.0	33.9	3.3	92.1	32.1
มี.ค.	21.4	34.3	26.9	69.0	65.3	6.0	118.7	58.5
เม.ย.	23.5	35.5	28.5	70.0	100.4	9.3	130.5	84.3
พ.ค.	24.6	34.3	28.4	79.0	239.1	17.0	127.1	147.6
มิ.ย.	25.1	33.4	28.4	80.0	231.5	18.0	112.5	145.8
ก.ค.	24.8	32.2	27.8	83.0	295.5	20.3	106.3	154.6
ส.ค.	24.6	31.9	27.4	84.0	308.3	22.6	101.7	155.8
ก.ย.	24.1	32.1	27.3	84.0	240.1	17.3	101.7	147.9
ต.ค.	22.0	31.8	26.1	80.0	70.7	7.0	106.0	62.7
พ.ย.	19.2	31.8	24.6	76.0	17.3	2.7	88.8	16.8
ธ.ค.	15.7	29.9	21.8	73.0	3.0	0.6	78.7	3.0
เฉลี่ย	21.5	32.4	26.0	76.4	-	-	-	-
รวม	-	-	-	-	1,612.1	125.9	1,247.0	1,016.0

หมายเหตุ : ¹เป็นสถานีตรวจอากาศที่ใกล้พื้นที่ตำบลมากที่สุด

²จากการคำนวณโดยโปรแกรม Cropwat for Windows Version 8.0

ที่มา : กรมอุตุนิยมวิทยา (2566)



รูปที่ 2-2 กราฟสมดุลของน้ำเพื่อการเกษตร ปี พ.ศ. 2536-2565

2.5 สภาพการใช้ที่ดินปัจจุบัน

สภาพการใช้ที่ดินตำบลปลาไหล อำเภวาริชภูมิ จังหวัดสกลนคร ซึ่งสำรวจโดยกลุ่มวิเคราะห์สภาพการใช้ที่ดิน (2566) ประกอบด้วยประเภทการใช้ที่ดินต่าง ๆ ดังนี้

- 1) พื้นที่ชุมชนและสิ่งปลูกสร้าง มีเนื้อที่ 3,164 ไร่ หรือร้อยละ 5.44 ของเนื้อที่ตำบล
- 2) พื้นที่เกษตรกรรมมีเนื้อที่ 44,223 ไร่ หรือร้อยละ 76.66 ของเนื้อที่ตำบล ประกอบด้วยการใช้ประโยชน์ที่ดินด้านเกษตรกรรมต่าง ๆ ดังต่อไปนี้
 - 2.1) เกษตรผสมผสาน มีเนื้อที่ 42 ไร่ หรือร้อยละ 0.07 ของเนื้อที่ตำบล ได้แก่ เกษตรผสมผสาน/ไร่นาสวนผสม
 - 2.2) พื้นที่นา มีเนื้อที่ 23,401 ไร่ หรือร้อยละ 40.30 ของเนื้อที่ตำบล ได้แก่ นาข้าว นาไร่
 - 2.3) พืชไร่ มีเนื้อที่ 3,926 ไร่ หรือร้อยละ 6.76 ของเนื้อที่ตำบล ได้แก่ อ้อย มันสำปะหลัง
 - 2.4) ไม้ยืนต้น มีเนื้อที่ 16,209 ไร่ หรือร้อยละ 27.91 ของเนื้อที่ตำบล ได้แก่ ยางพารา ยูคาลิปตัส ปาล์มน้ำมัน สัก
 - 2.5) ไม้ผล มีเนื้อที่ 419 ไร่ หรือร้อยละ 0.72 ของเนื้อที่ตำบล ได้แก่ ไม้ผลผสม มะม่วง ลำไย แก้วมังกร มะขาม
 - 2.6) พืชสวน มีเนื้อที่ 109 ไร่ หรือร้อยละ 0.19 ของเนื้อที่ตำบล ได้แก่ พืชผัก หวาย
 - 2.7) ฟungหญ้าเลี้ยงสัตว์และโรงเรือนเลี้ยงสัตว์ มีเนื้อที่ 58 ไร่ หรือร้อยละ 0.10 ของเนื้อที่ตำบล ได้แก่ โรงเรือนเลี้ยงโค กระบือ และม้า โรงเรือนเลี้ยงสัตว์ปีก



ตารางที่ 2-2 สภาพการใช้ที่ดิน ตำบลปลาไหล อำเภวาริชภูมิ จังหวัดสกลนคร

หน่วยแผนที่	ประเภทการใช้ที่ดิน	เนื้อที่	
		ไร่	ร้อยละ
U	พื้นที่ชุมชนและสิ่งปลูกสร้าง	3,164	5.44
U201	หมู่บ้านบนพื้นราบ	2,570	4.42
U301	สถานที่ราชการและสถาบันต่าง ๆ	515	0.89
U502	โรงงานอุตสาหกรรม	2	-
U503	ลานตากและแหล่งรับซื้อทางการเกษตร	1	-
U601	สถานที่พักผ่อนหย่อนใจ	14	0.02
U602	รีสอร์ท โรงแรม เกสต์เฮาส์	53	0.09
U603	สุสาน ป่าช้า	9	0.02
A	พื้นที่เกษตรกรรม	44,223	76.15
A001	เกษตรผสมผสาน/ไร่นาสวนผสม	42	0.07
A100	นาไร่	50	0.09
A101	นาข้าว	23,351	40.21
A203	อ้อย	114	0.20
A204	มันสำปะหลัง	3,812	6.56
A302	ยางพารา	14,547	25.05
A303	ปาล์มน้ำมัน	320	0.55
A304	ยูคาลิปตัส	1,266	2.18
A305	สัก	76	0.13
A401	ไม้ผลผสม	200	0.34
A407	มะม่วง	162	0.28
A412	มะขาม	6	0.01
A413	ลำไย	9	0.02
A413/A426	ลำไย/แก้วมังกร	17	0.03
A422	มะนาว	2	-
A426	แก้วมังกร	23	0.04
A502	พืชผัก	86	0.15
A511	หวาย	23	0.04
A702	โรงเรียนเลี้ยงโค กระบือ และม้า	34	0.06
A703	โรงเรียนเลี้ยงสัตว์ปีก	24	0.04



ตารางที่ 2-2 สภาพการใช้ที่ดิน ตำบลปลาไหล อำเภวาริชภูมิ จังหวัดสกลนคร(ต่อ)

หน่วยแผนที่	ประเภทการใช้ที่ดิน	เนื้อที่	
		ไร่	ร้อยละ
A900	สถานที่เพาะเลี้ยงสัตว์น้ำร้าง	24	0.04
A902	สถานที่เพาะเลี้ยงปลา	35	0.06
F	พื้นที่ป่าไม้	2,005	3.46
F100	ป่าไม้ผลัดใบรอสภาพฟื้นฟู	56	0.10
F200	ป่าผลัดใบรอสภาพฟื้นฟู	1,526	2.63
F201	ป่าผลัดใบสมบูรณ์	423	0.73
M	พื้นที่เบ็ดเตล็ด	922	1.59
M101	ทุ่งหญ้าธรรมชาติ	125	0.21
M102	ทุ่งหญ้าสลับไม้พุ่ม/ไม้ละเมาะ	754	1.30
M201	พื้นที่ลุ่ม	32	0.06
M405	พื้นที่ถม	11	0.02
W	พื้นที่แหล่งน้ำ	7,757	13.36
W101	แม่น้ำ ลำห้วย ลำคลอง	701	1.21
W102	หนอง บึง ทะเลสาบ	193	0.33
W201	อ่างเก็บน้ำ	6,215	10.70
W202	บ่อน้ำในไร่นา	648	1.12
	ผลรวมทั้งหมด	58,071	100.00



2.6 สภาพเศรษฐกิจและสังคม

2.6.1 ประชากร

จากหลักฐานทะเบียนราษฎร์ของกรมการปกครอง กระทรวงมหาดไทย ณ เดือนธันวาคม 2565 พบว่า ประชากรที่อาศัยในพื้นที่ตำบลปลาไหล มีประชากรรวม 12,235 คน แยกเป็นชาย 6,003 คน เป็นหญิง 6,232 คน ความหนาแน่นโดยเฉลี่ย 131.68 คนต่อตารางกิโลเมตร มีจำนวนครัวเรือนทั้งหมด 4,275 ครัวเรือน เป็น ครัวเรือน เกษตรที่ มาขึ้น ทะเบียน กรมส่งเสริมการเกษตร 3,057 ครัวเรือน หรือ ร้อยละ 71.51 ของจำนวนครัวเรือนทั้งหมด และเป็นครัวเรือนที่ประกอบอาชีพอื่นๆ ครัวเรือนเกษตรที่ไม่ได้มาขึ้นทะเบียนกรมส่งเสริมการเกษตร 1,218 ครัวเรือน หรือร้อยละ 28.49 ของจำนวนครัวเรือนทั้งหมด ดังรายละเอียดในตารางที่ 2-2 ถึง 2-3

ตารางที่ 2-3 จำนวนประชากรและครัวเรือน ตำบลปลาไหล อำเภวาริชภูมิ จังหวัดสกลนคร ปี 2565

พื้นที่	จำนวนครัวเรือน	จำนวนประชากร (คน)		
		ชาย	หญิง	รวม
ตำบลปลาไหล	4,275	6,003	6,232	12,235
หมู่ที่ 1 พังฮอ	258	412	405	817
หมู่ที่ 2 จิ้ว	191	305	336	641
หมู่ที่ 3 ดอนยานาง	254	436	459	895
หมู่ที่ 4 ปลาไหล	413	498	547	1,045
หมู่ที่ 5 ไฮ้	324	474	466	940
หมู่ที่ 6 นาบ่อ	259	381	418	799
หมู่ที่ 7 ผักตบ	190	273	281	554
หมู่ที่ 8 โคกศาลา	338	448	469	917
หมู่ที่ 9 ดงเชียงเครือ	207	248	236	484
หมู่ที่ 10 ปลาไหลน้อย	217	282	286	568
หมู่ที่ 11 ดงคำโพธิ์	511	738	713	1,451
หมู่ที่ 12 หนองท่ม	299	505	493	998
หมู่ที่ 13 พรสวรรค์	220	226	263	489
หมู่ที่ 14 โนนอุดม	249	321	335	656
หมู่ที่ 15 โค้งปากกล้วย	156	136	163	299
หมู่ที่ 16 ผักตบ	189	320	362	682

ที่มา: กรมการปกครอง (2566)



ตารางที่ 2-4 จำนวนและสัดส่วนครัวเรือน ตำบลปลาไหล อำเภวาริชภูมิ จังหวัดสกลนคร ปี 2565

รายการ	จำนวน (ครัวเรือน)	ร้อยละ
จำนวนครัวเรือนทั้งหมด ¹⁾	4,275	100.00
- จำนวนครัวเรือนเกษตรที่มากขึ้นทะเบียนกรมส่งเสริมการเกษตร ²⁾	3,057	71.51
- จำนวนครัวเรือนที่ประกอบอาชีพอื่นๆ และจำนวนครัวเรือนเกษตรที่ไม่ได้มากขึ้นทะเบียนฯ	1,218	28.49

ที่มา: 1) กรมการปกครอง (2566)

2) กรมส่งเสริมการเกษตร (2566)

2.6.2 การถือครองที่ดิน

จากข้อมูลกรมการปกครอง ณ เดือนธันวาคม 2565 ตำบลปลาไหล มีจำนวนครัวเรือนทั้งหมด 4,275 ครัวเรือน โดยถือครองที่ดินเฉลี่ยครัวเรือนละ 13.58 ไร่

2.6.3 ลักษณะทางเศรษฐกิจและการประกอบอาชีพ

สภาพเศรษฐกิจของชุมชนในตำบลปลาไหลส่วนใหญ่ประชากรมีอาชีพด้านการเกษตรกรรม ได้แก่ ปลูกข้าวมากเป็นอันดับหนึ่ง รองลงมาได้แก่ ยางพารา นอกจากนี้เกษตรกรยังมีการเลี้ยงสัตว์

การประกอบอาชีพ ในตำบลปลาไหลประชากรส่วนใหญ่ประกอบอาชีพเกษตรกรรม ทั้งการทำนา และปลูกไม้ยืนต้น นอกจากนี้ยังมีการเลี้ยงสัตว์ไว้เพื่อบริโภคและจำหน่าย

- อาชีพทำเกษตรกรรม ตำบลปลาไหลครัวเรือนเกษตรที่ขึ้นทะเบียนกับกรมส่งเสริมการเกษตร 3,057 ครัวเรือน โดยเกษตรกรปลูกข้าวมากเป็นอันดับหนึ่ง รองลงมาได้แก่ ยางพารา นอกจากนี้เกษตรกรยังมีการเลี้ยงสัตว์ สำหรับการเลี้ยงสัตว์พบว่าส่วนใหญ่เลี้ยงไว้เพื่อบริโภค และจำหน่าย

2.6.4 ด้านรายได้-รายจ่าย

จากข้อมูลพื้นฐาน จปฐ. (กรมการพัฒนาชุมชน, 2566) พบว่า รายได้ครัวเรือนเฉลี่ยปีละ 217,093 บาท รายได้บุคคลเฉลี่ยปีละ 75,178 บาท รายจ่ายครัวเรือนเฉลี่ยปีละ 137,475 บาท รายจ่ายบุคคลเฉลี่ยปีละ 47,607 บาท เมื่อพิจารณาจะเห็นว่ารายได้ครัวเรือนมากกว่ารายจ่ายครัวเรือนปีละ 79,619 บาท และรายได้บุคคลมากกว่ารายจ่ายบุคคลปีละ 27,571 บาท ดังรายละเอียดในตารางที่ 2-4



ตารางที่ 2-5 รายได้-รายจ่ายเฉลี่ยครัวเรือน ตำบลปลาไหล อำเภวาริชภูมิ จังหวัดสกลนคร ปี 2565

พื้นที่	แหล่งรายได้ของครัวเรือน (บาท/ปี)		รายได้ครัวเรือนเฉลี่ย (บาท/ปี)	รายได้บุคคลเฉลี่ย (บาท/ปี)	รายจ่ายครัวเรือนเฉลี่ย (บาท/ปี)	รายจ่ายบุคคลเฉลี่ย (บาท/ปี)
	อาชีพหลัก	อาชีพรอง				
ตำบลปลาไหล	111,148	45,015	31,858	29,072	217,093	75,178
หมู่ที่ 1 พังอ	106,596	37,877	27,435	14,444	186,352	62,487
หมู่ที่ 2 ไร่	55,286	33,827	39,221	20,906	149,240	54,680
หมู่ที่ 3 คอมนามง	59,128	67,333	48,972	39,350	214,783	80,712
หมู่ที่ 4 ปลาไหล	109,923	27,385	24,462	21,456	183,226	64,844
หมู่ที่ 5 ไร่	72,199	30,074	38,050	22,462	162,784	53,735
หมู่ที่ 6 นาบ่อ	176,278	77,016	38,328	37,603	329,224	116,654
หมู่ที่ 7 ผักตบ	198,414	55,755	34,172	19,710	308,050	80,229
หมู่ที่ 8 โคกศาลา	150,881	43,905	31,614	33,698	260,098	82,610
หมู่ที่ 9 ดงเขียงเครือ	218,348	67,080	49,830	47,455	382,714	142,405
หมู่ที่ 10 ปลาไหลน้อย	114,965	42,288	21,499	56,901	235,652	72,361
หมู่ที่ 11 ดงคำโพธิ์	102,971	34,364	28,554	46,184	212,073	65,485
หมู่ที่ 12 ทนงทม	54,798	51,263	21,954	14,133	142,147	49,781
หมู่ที่ 13 พรสวรรค์	133,762	47,228	27,614	26,634	235,238	117,039
หมู่ที่ 14 โนนอุดม	96,394	36,915	20,968	13,702	167,979	71,126
หมู่ที่ 15 โค้งปากกล้วย	116,311	30,246	25,705	31,672	203,934	73,176
หมู่ที่ 16 ผักตบ	78,029	45,288	31,449	22,994	177,760	64,502

ที่มา: กรมการพัฒนาชุมชน (2566)

บทที่ 3

สถานการณ์ภาพของ ทรัพยากรธรรมชาติ



บทที่ 3

สถานภาพของทรัพยากรธรรมชาติ

การศึกษาสถานภาพของทรัพยากรธรรมชาติในพื้นที่ตำบลปลาไหล อำเภวาริชภูมิ จังหวัดสกลนคร ได้แก่ ทรัพยากรป่าไม้ ทรัพยากรน้ำ และทรัพยากรดิน ซึ่งเป็นทรัพยากรกายภาพที่สำคัญต่อการทำการเกษตร ดังนั้นจึงจำเป็นต้องทราบว่าทรัพยากรธรรมชาติแต่ละชนิดปัจจุบันมีสถานะอย่างไร เพื่อใช้เป็นข้อมูลประกอบการวางแผนการใช้ที่ดินซึ่งจะนำไปสู่การกำหนดแผนงาน โครงการ กิจกรรม รวมถึงมาตรการต่าง ๆ เพื่อการพัฒนาพื้นที่อย่างมีประสิทธิภาพต่อไป โดยมีรายละเอียดดังนี้

3.1 ทรัพยากรป่าไม้

3.1.1 ป่าไม้ตามกฎหมายและมติคณะรัฐมนตรี

1) ป่าอนุรักษ์ ไม่พบพื้นที่ป่าอนุรักษ์ (เขตอุทยานแห่งชาติ เขตรักษาพันธุ์สัตว์ป่า เขตวนอุทยาน เขตห้ามล่าสัตว์ป่า) ในพื้นที่

2) ป่าสงวนแห่งชาติ ได้มีการจำแนกเขตการใช้ประโยชน์ทรัพยากรและที่ดินป่าไม้ในพื้นที่ป่าสงวนแห่งชาติตามมติคณะรัฐมนตรี วันที่ 10 มีนาคม 2535 และ 17 มีนาคม 2535 แบ่งออกเป็น 3 เขต ประกอบด้วย เขตพื้นที่ป่าเพื่อการอนุรักษ์ (Zone C) เขตพื้นที่ป่าเพื่อเศรษฐกิจ (Zone E) และเขตพื้นที่ป่าที่เหมาะสมต่อการเกษตร (Zone A) จากการวิเคราะห์ข้อมูล พบพื้นที่ป่าจำแนกเขตการใช้ประโยชน์ทรัพยากรที่ดินและป่าไม้ในพื้นที่ป่าสงวนแห่งชาติตามมติคณะรัฐมนตรีในพื้นที่ คือ เขตพื้นที่ป่าเพื่อเศรษฐกิจ (Zone E) เนื้อที่ 3,441 ไร่

3.1.2 **ชั้นคุณภาพลุ่มน้ำ** (มติคณะรัฐมนตรี วันที่ 28 พฤษภาคม 2528) จากการวิเคราะห์ข้อมูลพบชั้นคุณภาพลุ่มน้ำในพื้นที่ ได้แก่

1) พื้นที่ลุ่มน้ำชั้นที่ 4 เนื้อที่ 18,420 ไร่

2) พื้นที่ลุ่มน้ำชั้นที่ 5 เนื้อที่ 34,279 ไร่

ทั้งนี้ เนื้อที่ดังกล่าวข้างต้นคำนวณด้วยระบบสารสนเทศภูมิศาสตร์ เป็นเนื้อที่เบื้องต้นเท่านั้น ไม่สามารถใช้อ้างอิงได้ทางกฎหมาย

3.2 ทรัพยากรน้ำ

3.2.1 ปริมาณน้ำฝน พบว่าในพื้นที่ตำบลปลาไหล มีปริมาณน้ำฝนเฉลี่ยในคาบ 30 ปี (พ.ศ.2536-2565) 1,612.1 มิลลิเมตรต่อปี

3.2.2 น้ำผิวดิน หมายถึง แม่น้ำลำคลอง หนอง บึง ทะเลสาบ อ่างเก็บ และแหล่งน้ำสาธารณะอื่นๆ ที่อยู่ภายในผืนแผ่นดิน ในพื้นที่ตำบลปลาไหล มีรายละเอียดของแหล่งน้ำผิวดินดังนี้

แหล่งน้ำผิวดินธรรมชาติ ได้แก่ หนองชันหญ้าลาด หนองท่ม หนองปิ่น หนองผักตบ หนองพันสอ ห้วยกุดชี ห้วยกุดคำ ห้วยคำโพธิ์ ห้วยปลาหาง และห้วยศาลา

แหล่งน้ำผิวดินที่มนุษย์สร้างขึ้น ได้แก่ อ่างเก็บน้ำน้ำอูน

3.2.3 ใช้ฐานข้อมูลน้ำบาดาลของกรมทรัพยากรน้ำบาดาล กระทรวงทรัพยากรธรรมชาติและสิ่งแวดล้อม จากข้อมูล <http://app.dgr.go.th/newpasutara/xml/search.php> สืบค้น ณ วันที่ 26 พฤษภาคม 2566 ซึ่งพบว่า ตำบลปลาไหล มีจำนวนบ่อบาดาลราชการจำนวน 13 บ่อ และจำนวนบ่อบาดาลเอกชนจำนวน 1 บ่อ



3.3 ทรัพยากรดิน

ทรัพยากรดินในพื้นที่ตำบลปลาไหล อำเภวาริชภูมิ จังหวัดสกลนคร พบหน่วยแผนที่ดินทั้งหมด 11 หน่วยแผนที่ดิน และหน่วยพื้นที่เบ็ดเตล็ด 1 หน่วยแผนที่ ดังนี้

3.3.1 ดินในพื้นที่ลุ่ม มี 5 หน่วยแผนที่ดิน ได้แก่

- 1) หน่วยแผนที่ดิน Lah-sIA ชุดดินละหานทราย มีเนื้อดินบนเป็นดินร่วนปนทราย ความลาดชัน 0-2 เปอร์เซ็นต์ มีเนื้อที่ 739 ไร่ หรือร้อยละ 1.27 ของเนื้อที่ตำบล
- 2) หน่วยแผนที่ดิน Lah-fl-sIA ดินคล้ายชุดดินละหานทรายที่เป็นดินร่วนละเอียด มีเนื้อดินบนเป็นดินร่วนปนทราย ความลาดชัน 0-2 เปอร์เซ็นต์ มีเนื้อที่ 275 ไร่ หรือร้อยละ 0.47 ของเนื้อที่ตำบล
- 3) หน่วยแผนที่ดิน Nbn-sIA ชุดดินหนองบุญมาก มีเนื้อดินบนเป็นดินร่วนปนทราย ความลาดชัน 0-2 เปอร์เซ็นต์ มีเนื้อที่ 6,502 ไร่ หรือร้อยละ 11.20 ของเนื้อที่ตำบล
- 4) หน่วยแผนที่ดิน Re-col-sIA ดินคล้ายชุดดินร่อยเอ็ดที่เป็นดินร่วนหยาบ มีเนื้อดินบนเป็นดินร่วนปนทราย ความลาดชัน 0-2 เปอร์เซ็นต์ มีเนื้อที่ 137 ไร่ หรือร้อยละ 0.24 ของเนื้อที่ตำบล
- 5) หน่วยแผนที่ดิน Re-col-sIA/csub ดินคล้ายชุดดินร่อยเอ็ดที่เป็นดินร่วนหยาบ มีเนื้อดินบนเป็นดินร่วนปนทราย ความลาดชัน 0-2 เปอร์เซ็นต์ ดินล่างพบชั้นดินเหนียว มีเนื้อที่ 8,169 ไร่ หรือร้อยละ 14.07 ของเนื้อที่ตำบล

3.3.2 ดินในพื้นที่ดอน มี 6 หน่วยแผนที่ดิน ได้แก่

- 1) หน่วยแผนที่ดิน Ptc-sIB ชุดดินปกรงชัย มีเนื้อดินบนเป็นดินร่วนปนทราย ความลาดชัน 2-5 เปอร์เซ็นต์ มีเนื้อที่ 5,804 ไร่ หรือร้อยละ 9.99 ของเนื้อที่ตำบล
- 2) หน่วยแผนที่ดิน Ptc-gm-sIB/b ดินคล้ายชุดดินปกรงชัยที่มีจุดประสีเทา มีเนื้อดินบนเป็นดินร่วนปนทราย ความลาดชัน 2-5 เปอร์เซ็นต์ และมีคันทา มีเนื้อที่ 448 ไร่ หรือร้อยละ 0.77 ของเนื้อที่ตำบล
- 3) หน่วยแผนที่ดิน Ptc-mw-sIB ดินคล้ายชุดดินปกรงชัยที่มีการระบายน้ำดีปานกลาง มีเนื้อดินบนเป็นดินร่วนปนทราย ความลาดชัน 2-5 เปอร์เซ็นต์ มีเนื้อที่ 16,556 ไร่ หรือร้อยละ 28.51 ของเนื้อที่ตำบล
- 4) หน่วยแผนที่ดิน Ptk-sIB ชุดดินพระทองคำ มีเนื้อดินบนเป็นดินร่วนปนทราย ความลาดชัน 2-5 เปอร์เซ็นต์ มีเนื้อที่ 2,814 ไร่ หรือร้อยละ 4.84 ของเนื้อที่ตำบล
- 5) หน่วยแผนที่ดิน Pu-sIB ชุดดินภูพาน มีเนื้อดินบนเป็นดินร่วนปนทราย ความลาดชัน 2-5 เปอร์เซ็นต์ มีเนื้อที่ 9,975 ไร่ หรือร้อยละ 17.18 ของเนื้อที่ตำบล
- 6) หน่วยแผนที่ดิน Pu-mw-sIB ดินคล้ายชุดดินภูพานที่มีการระบายน้ำดีปานกลาง มีเนื้อดินบนเป็นดินร่วนปนทราย ความลาดชัน 2-5 เปอร์เซ็นต์ มีเนื้อที่ 468 ไร่ หรือร้อยละ 0.81 ของเนื้อที่ตำบล

3.3.3 พื้นที่เบ็ดเตล็ด มี 1 หน่วยแผนที่ คือ หน่วยแผนที่ W พื้นที่น้ำ มีเนื้อที่ 6,184 ไร่ หรือร้อยละ 10.65 ของเนื้อที่ตำบล

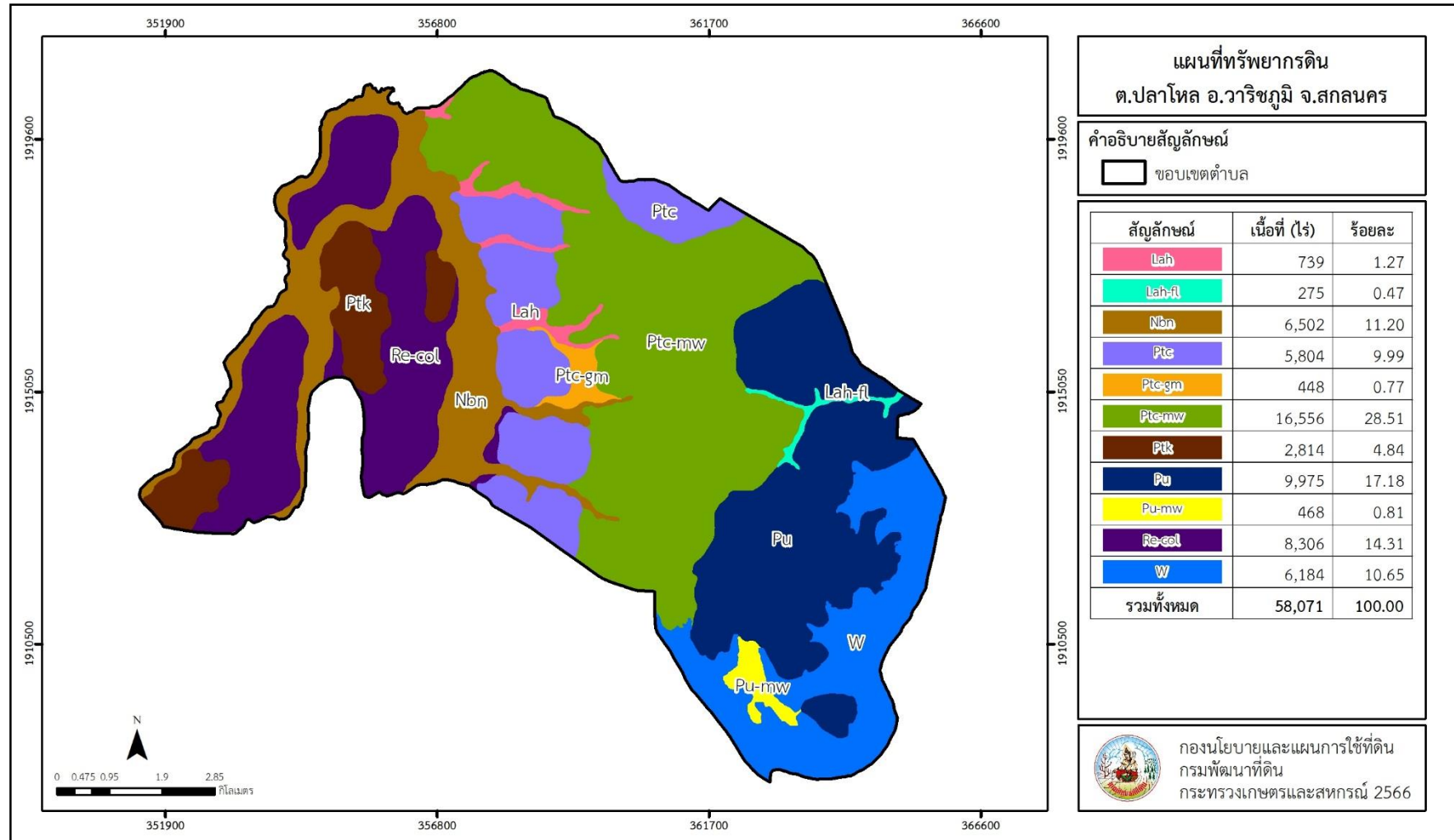
ไม่พบปัญหาทรัพยากรดินทางการเกษตรตามสภาพธรรมชาติในพื้นที่ รายละเอียดของสมบัติดินตำบลปลาไหล อำเภวาริชภูมิ จังหวัดสกลนคร ดังแสดงในตารางที่ 3-1 และแผนที่แสดงในลักษณะของชุดดิน (รูปที่ 3-1)



ตารางที่ 3-1 สมบัติดิน ตำบลปลาไหล อำเภวาริชภูมิ จังหวัดสกลนคร

หน่วยแผนที่ดิน	ความลาดชัน (%)	ความลึก (ซม.)	การระบายน้ำ	ความอุดมสมบูรณ์ของดิน	ความจุแลกเปลี่ยนแคตไอออน (cmol/kg)	ความอิ่มตัวเบส (%)	ปฏิกิริยาดิน		ค่าการนำไฟฟ้า (dS/m)	ความลึกของชั้นจาโรไซต์ (ซม.)	เนื้อที่	
							ดินบน	ดินล่าง			ไร่	ร้อยละ
Lah-fl-sIA	0-2	>150	ดีปานกลางถึงค่อนข้างเลว	ต่ำ	<10	<35	5.0-5.5	4.5-5.0	<2	-	275	0.47
Lah-sIA	0-2	>150	ดีปานกลางถึงค่อนข้างเลว	ต่ำ	<10	<35	5.0-5.5	4.5-5.0	<2	-	739	1.27
Nbn-sIA	0-2	>150	ค่อนข้างเลว	ต่ำ	10-20	35-75	5.0-5.5	5.5-6.5	<2	-	6,502	11.20
Ptc-gm-sIB/b	2-5	>150	ดีปานกลางถึงค่อนข้างเลว	ต่ำ	<10	<35	5.0-6.5	4.5-5.0	<2	-	448	0.77
Ptc-mw-sIB	2-5	>150	ดีปานกลาง	ต่ำ	<10	<35	5.0-6.5	4.5-5.0	<2	-	16,556	28.51
Ptc-sIB	2-5	>150	ดี	ต่ำ	<10	<35	5.0-6.5	4.5-5.0	<2	-	5,804	9.99
Ptk-sIB	2-5	>150	ดีปานกลาง	ต่ำ	<10	35-75	5.0-5.5	5.5-6.5	<2	-	2,814	4.84
Pu-mw-sIB	2-5	>150	ดีปานกลาง	ต่ำ	<10	<35	5.0-6.5	4.5-5.0	<2	-	468	0.81
Pu-sIB	2-5	>150	ดี	ต่ำ	<10	<35	5.0-5.5	4.5-5.0	<2	-	9,975	17.18
Re-col-sIA	0-2	>150	ค่อนข้างเลว	ต่ำ	<10	35-75	5.0-5.5	5.5-6.0	<2	-	137	0.24
Re-col-sIA/csub	0-2	>150	ค่อนข้างเลว	ต่ำ	<10	35-75	5.0-5.5	5.5-6.0	<2	-	8,169	14.07
W	-	-	-	-	-	-	-	-	-	-	6,184	10.65
รวมทั้งหมด											58,071	100.00

หมายเหตุ: เนื้อที่คำนวณด้วยโปรแกรมระบบสารสนเทศภูมิศาสตร์
ที่มา: กองสำรวจและวิจัยทรัพยากรดิน (2566)



รูปที่ 3-1 ทรัพยากรดิน ตำบลปลาไหล อำเภวาริชภูมิ จังหวัดสกลนคร

บทที่ 4

กระบวนการมีส่วนร่วม

ของชุมชน

Participatory Rural

Appraisal (PRA)



บทที่ 4

กระบวนการมีส่วนร่วมของชุมชน (Participatory Rural Appraisal : PRA)

4.1 การวิเคราะห์ผลจากการจัดทำกระบวนการมีส่วนร่วมของชุมชน (PRA)

การวิเคราะห์ผลจากการจัดทำกระบวนการมีส่วนร่วมของชุมชน (PRA) เมื่อวันที่ 30 มิถุนายน 2566 มีสาระสำคัญสรุปได้ดังนี้

4.1.1 ปัญหาหลักของตำบลปลาไหล คือ

- 1) ดินเสื่อมโทรม ดินขาดความอุดมสมบูรณ์
- 2) การเปลี่ยนแปลงสภาพอากาศและฝนตกทิ้งช่วง ทำให้ขาดแคลนน้ำในการเกษตร
- 3) การชะล้างพังทลายของดินเนื่องจากเป็นดินทราย

4.1.2 ความต้องการของชุมชน เกษตรกร และตำบลปลาไหล มีความต้องการ 3 ประการ คือ

- 1) แก้ปัญหาดินเสื่อมโทรมและฟื้นฟูความอุดมสมบูรณ์ของดิน
- 2) แก้ไขปัญหาการขาดแคลนน้ำกับที่ดิน
- 3) จัดระบบอนุรักษ์ดินแล้วน้ำ ปรับรูปที่ดินและเปลี่ยนกิจกรรมการผลิตให้เหมาะสม

ผลจากการจัดทำกระบวนการมีส่วนร่วมของชุมชน(PRA)ได้นำมาวิเคราะห์ร่วมกับปัญหาด้านกายภาพ โดยระบบ DPSIR มีรายละเอียดดังนี้

1) แรงขับเคลื่อน (Driver) มี 3 ประการ คือ

- 1.1) ดินเสื่อมโทรม
- 1.2) การเปลี่ยนแปลงสภาพอากาศและฝนตกทิ้งช่วง
- 1.3) พื้นที่ที่มีความลาดชัน(เนื้อดินเป็นดินทราย)

2) แรงกดดัน (Pressure) ที่เกิดจากปัจจัยขับเคลื่อน มี 3 ประการ คือ

- 2.1) การจัดการที่ดินไม่เหมาะสม ปลูกพืชซ้ำซาก ขาดการปรับปรุงดิน
- 2.2) ความต้องการน้ำทางการเกษตร
- 2.3) น้ำไหลบ่า

3) สภาวะ (State) ที่เกิดแรงกดดัน มี 3 ประการ คือ

- 3.1) ดินขาดความอุดมสมบูรณ์
- 3.2) ขาดแหล่งน้ำในการเกษตรช่วงฤดูแล้ง
- 3.3) การชะล้างพังทลายของดิน (เนื้อดินเป็นดินทราย)

4) ผลกระทบ (Impact) ที่ปรากฏในพื้นที่ มี 3 ประการ คือ

- 4.1) ผลผลิตพืชต่ำ ต้นทุนการผลิตสูง รายได้ลดลง ไม่เพียงพอต่อการใช้ชีวิต สูญเสีย ที่ดินทางการเกษตร สูญเสียธาตุอาหาร
- 4.2) ขาดแคลนน้ำเพื่อการเกษตร ขาดแคลนน้ำเพื่ออุปโภค-บริโภค พืชไม่เจริญเติบโต
- 4.3) เกิดการปนเปื้อนในดินและน้ำ ดินขาดความอุดมสมบูรณ์



5) การตอบสนอง (Response) ของรัฐในอดีต ปัจจุบัน และในอนาคต มีดังนี้

อดีต-ปัจจุบัน

พื้นที่ราบและพื้นที่ลาดชัน

1) ปรับปรุงบำรุงดินโดยสารปรับปรุงดินสารเร่งซูเปอร์พด

(ปุ๋ยหมักพด.1+น้ำหมักชีวภาพพด.2.) และปรับปรุงบำรุงดินด้วยปุ๋ยพืชสด (โปเทือง)

2) จัดหาแหล่งน้ำทางการเกษตร เช่น บ่อน้ำในไร่นาฯ ขุดลอกลำน้ำ/คลองส่งน้ำ

บ่อดักตะกอน ฝ่ายชะลอน้ำ บ่อบาดาล พลังงานแสงอาทิตย์ และปรับปรุงแหล่งน้ำที่ต้นเงิน

3) ปลุกหญ้าแฝกป้องกัน การชะล้างพังทลายของดินรักษาความชื้นและกักเก็บน้ำ

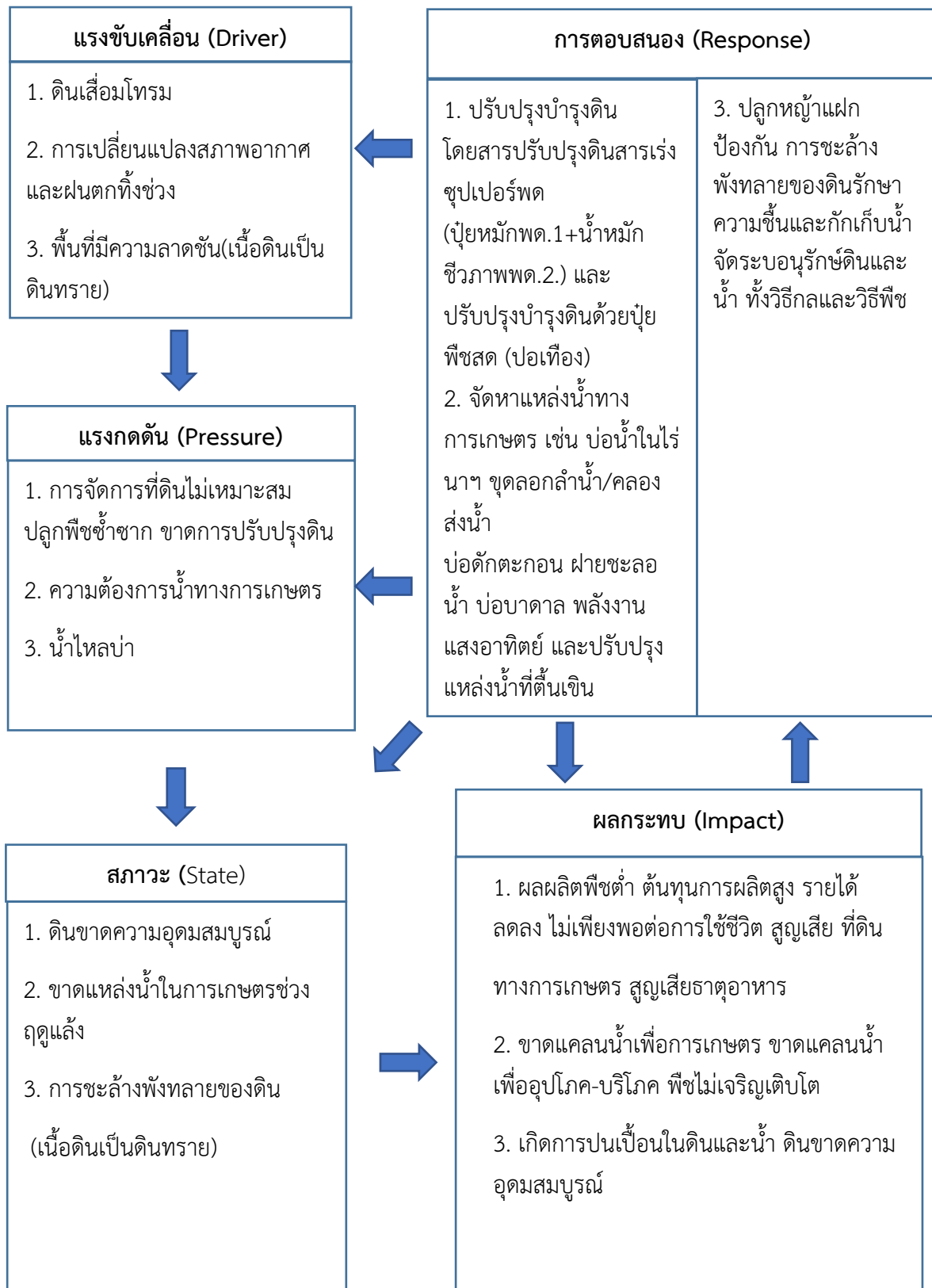
จัดระบอนุรักษดินและน้ำ ทั้งวิธีกลและวิธีพืช

อนาคต

1) พัฒนาที่ดินและน้ำที่เป็นระบบทั้งตำบล

2) ประกาศเขตอนุรักษดินและน้ำ

โดยมีรายละเอียดในรูปที่ 4-1



รูปที่ 4-1 การวิเคราะห์สถานการณ์โดยระบบ DPSIR ของตำบลปลาไหล อำเภวาริชภูมิ จังหวัดสกลนคร



4.2 ระบบการปลูกพืชในปัจจุบัน

ตำบลปลาไหล อำเภวาริชภูมิ จังหวัดสกลนคร มีการเพาะปลูกพืช ดังนี้

1) พื้นที่ลุ่ม

นาข้าว

เกษตรกรส่วนใหญ่ปลูกข้าวมากที่สุด โดยพันธุ์ข้าวที่ปลูกส่วนใหญ่จะปลูกข้าว กข 6 และข้าวหอมมะลิ 105 เลือกปลูกนาปีช่วงเดือนพฤษภาคม-ตุลาคม มีอายุจากวันปลูกถึงเก็บเกี่ยว 6 เดือน

ยางพารา

ยางพาราในพื้นที่ส่วนใหญ่เป็นยางพาราที่ได้เก็บผลผลิตแล้ว เกษตรกรมีการดูแลรักษาต้นพันธุ์ของยางพาราอย่างดี จึงทำให้สามารถเก็บผลผลิตได้อยู่ในปัจจุบัน

2) พื้นที่ดอน

นาข้าว

พื้นที่นาดอนจะมีการทำนาในช่วงเดือนมิถุนายน - พฤศจิกายน

ยางพารา

ยางพาราในพื้นที่ส่วนใหญ่เป็นยางพาราที่ได้เก็บผลผลิตแล้ว เกษตรกรมีการดูแลรักษาต้นพันธุ์ของยางพาราอย่างดี จึงทำให้สามารถเก็บผลผลิตได้อยู่ในปัจจุบัน

ไม้ผล/ไม้ยืนต้น

พื้นที่ปลูกไม้ผล/ไม้ยืนต้น เกษตรกรจะเลือกปลูกแบบผสมผสาน เน้นการปลูกอินทรีจะสามารถเก็บผลผลิตได้ตลอดทั้งปี ส่วนใหญ่ปลูกรอบบริเวณที่พักอาศัยเพื่อเก็บไว้บริโภค ดังตารางที่ 4-1



ตารางที่ 4-1 ระบบการปลูกพืชในปัจจุบัน ตำบลปลาไหล อำเภวาริชภูมิ จังหวัดสกลนคร

ชนิดพืช	เดือน											
	ม.ค.	ก.พ.	มี.ค.	เม.ย.	พ.ค.	มิ.ย.	ก.ค.	ส.ค.	ก.ย.	ต.ค.	พ.ย.	ธ.ค.
ข้าว												
ยางพารา												
พืชผักสวนครัว												
ข้าว												
ยางพารา												
พืชผักสวนครัว												
ไม้ผล												
เกษตรผสมผสาน												

พื้นที่ส้ม

ข้าวเหนียวพันธุ์ กข6 และมะละลิ 105
ยางพารา

พืชผักสวนครัว

พื้นที่ดอน

ข้าวเหนียวพันธุ์ กข6 และมะละลิ 105
ยางพารา

พืชผักสวนครัว

มะม่วง,มะขาม,กล้วย

นาข้าว มะนาว พริก พืชสมุนไพร เช่น ชิงช้า ตะไคร้
ประมง เช่น เลี้ยงปลากินพืช ปลุสสัตว์ เช่น เลี้ยงโค สุกร เป็ดและไก่

บทที่ 5

การประเมินคุณภาพที่ดิน



บทที่ 5 การประเมินคุณภาพที่ดิน

5.1 หลักการประเมินคุณภาพที่ดินด้านกายภาพ

การประเมินคุณภาพที่ดินหรือการประเมินความเหมาะสมของที่ดิน สอดคล้องตามหลักการของ FAO Framework ค.ศ. 1983 ซึ่งการประเมินคุณภาพที่ดินด้านกายภาพ เป็นการประเมินศักยภาพของที่ดิน ว่าที่ดินนั้นๆเหมาะสมมากหรือน้อยเพียงใดสำหรับการใช้ที่ดินประเภทต่างๆ หรือการปลูกพืชต่างๆ โดยพิจารณาจาก สภาพแวดล้อมที่มีผลต่อการเจริญเติบโตของพืช สมบัติดินที่ได้จำแนกไว้ในแต่ละตำบล ร่วมกับการจัดการพื้นที่ เช่น ระบบชลประทาน พื้นที่กร่อง การจัดระบบอนุรักษ์ดินและน้ำ เป็นต้น และนอกจากนี้ พิจารณาความต้องการปัจจัยต่อการปลูกพืชแต่ละชนิด สอดคล้องตามหลักการของ FAO ได้แก่ ความต้องการด้านพืช ความต้องการด้านการจัดการ ความต้องการด้านการอนุรักษ์ (บัณฑิต ต้นศิริ และคำรณ ไทรพิท, 2542) รายละเอียดดังตารางที่ 5-1

ระดับความเหมาะสมของที่ดินได้จากการสังเคราะห์ข้อมูลดิน การจัดการที่ดิน หรือดินที่มีลักษณะเฉพาะที่เกิดขึ้นตามสภาพภูมิประเทศ (ซึ่งจะเรียกรวมว่าหน่วยที่ดิน) ลักษณะภูมิอากาศ พิจารณาร่วมกับระดับความต้องการปัจจัยต่อการเจริญเติบโตของพืชแต่ละชนิด หลังจากนั้นดำเนินการประเมินคุณภาพที่ดิน ซึ่งสามารถจำแนกระดับความเหมาะสมของที่ดินได้เป็น 4 ระดับ ได้แก่ เหมาะสมสูง (S1) เหมาะสมปานกลาง (S2) เหมาะสมเล็กน้อย (S3) และไม่เหมาะสม (N) โดยที่

S1 : ไม่มีข้อจำกัดด้านที่ดินตามปัจจัยที่ใช้พิจารณา

S2 : มีข้อจำกัดด้านที่ดินที่แก้ไขได้ง่ายหรือข้อจำกัดอาจไม่ส่งผลกระทบต่อ การเจริญเติบโตของพืชอย่างชัดเจน

S3 : มีข้อจำกัดด้านที่ดินที่แก้ไขได้ยาก ควรปรับเปลี่ยนการผลิตเป็นพืชชนิดอื่นหรือกิจกรรมอื่น (ส่วนใหญ่เป็นลักษณะทางกายภาพ)

N : มีข้อจำกัดที่พัฒนาหรือปรับปรุงที่ดินได้ยากมาก หากจะดำเนินการพัฒนาหรือปรับปรุง ต้องใช้ต้นทุนสูงหรือเครื่องจักรขนาดใหญ่ แนะนำให้ปรับเปลี่ยนการผลิต



ตารางที่ 5-1 ตัวอย่างการประเมินคุณภาพที่ดินด้านกายภาพของประเภทการใช้ประโยชน์ที่ดิน

คุณภาพที่ดิน (Land Quality)	คุณลักษณะที่ดินตัวแทน (Land Characteristics)	ระดับความ เหมาะสม (Land Suitability Rating)
1. ความเหมาะสมด้านความต้องการด้านพืช (Crop Requirements)		
1.1. การหยั่งลึกของรากพืช (r)	ความลึกของดิน	S1
1.2. ความชุ่มชื้นที่เป็นประโยชน์ต่อพืช (m)	ปริมาณน้ำฝนเฉลี่ยในรอบปี	S2m
1.3. ความเป็นประโยชน์ของออกซิเจน ต่อรากพืช (o)	สภาพการระบายน้ำของดิน	S2o
ความเหมาะสมรวมด้านความต้องการด้านพืช (Crop Requirements)		S2om
2. ความเหมาะสมรวมความต้องการด้านการจัดการ (Management Requirements)		
2.1. สภาวะการเขตกรรม (k)	ชั้นความยากง่ายในการ เขตกรรม (ดินบน)	S1
2.2. ศักยภาพการใช้เครื่องจักรกล (w)	ความลาดชันของพื้นที่	S3w
ความเหมาะสมรวมด้านความต้องการด้านการจัดการ (Management Requirements)		S3w
3. ความเหมาะสมด้านความต้องการด้านการอนุรักษ์ (Conservation Requirements)		
3.1 ความเสียหายจากการกัดกร่อน (e)	ความลาดชันของพื้นที่	S3e
ความเหมาะสมรวมด้านความต้องการด้านการอนุรักษ์ (Conservation Requirements)		S3e
ความเหมาะสมด้านกายภาพของประเภทการใช้ประโยชน์ที่ดินใน แต่ละหน่วยที่ดินโดยรวม		S3ew

5.2 พืชเศรษฐกิจที่สำคัญของตำบล

พืชเศรษฐกิจหลักและพืชทางเลือกของตำบล ได้แก่ ข้าว ยางพารา

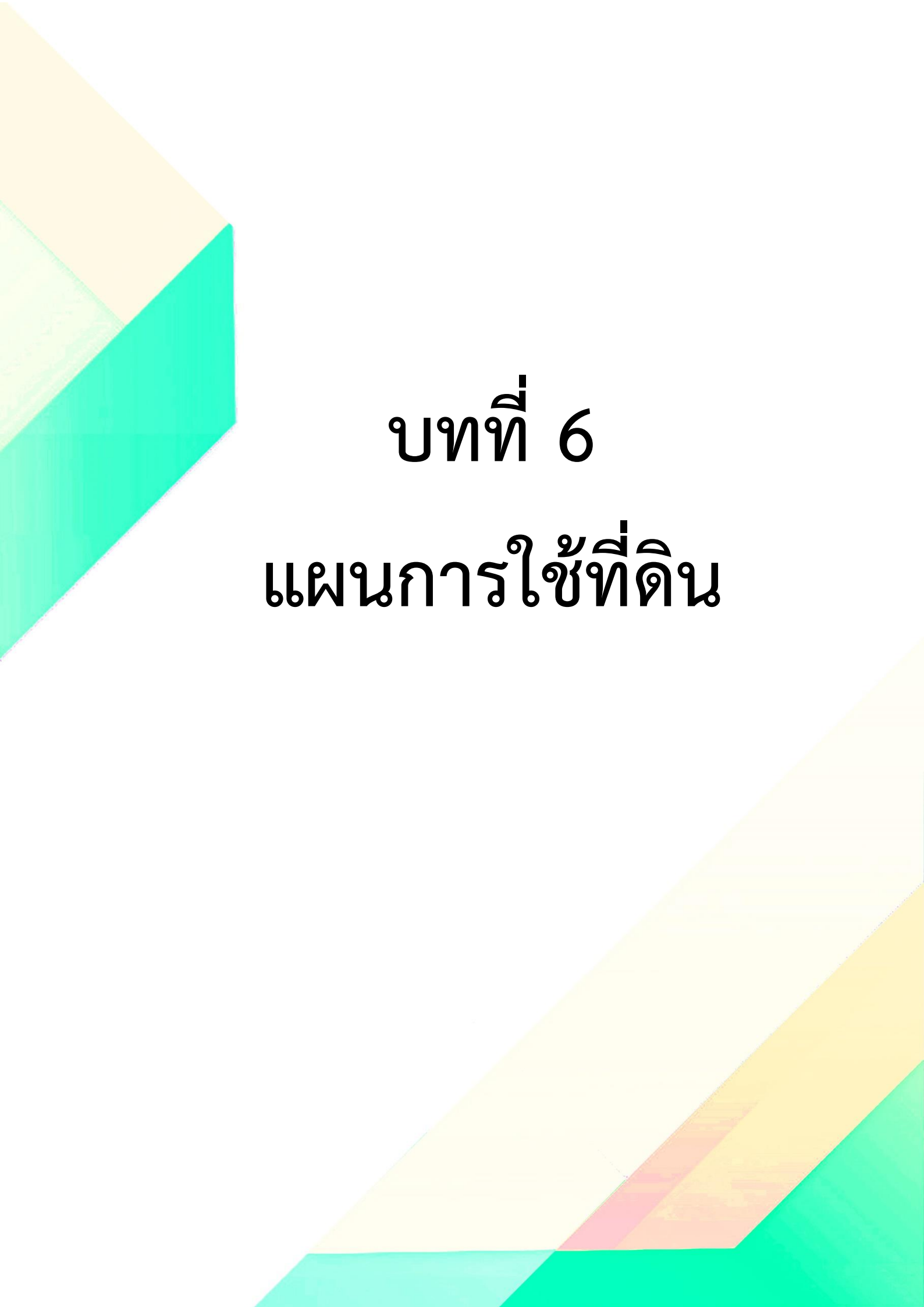


5.3 ระดับความเหมาะสมของที่ดิน

การประเมินคุณภาพที่ดินของพืชเศรษฐกิจหลักและพืชทางเลือก ตำบลปลาไหล อำเภวาริชภูมิ จังหวัดสกลนคร ได้ผลการประเมินคุณภาพที่ดินดังตารางที่ 5-2

ตารางที่ 5-2 ชั้นความเหมาะสมทางกายภาพของดิน ตำบลปลาไหล อำเภวาริชภูมิ จังหวัดสกลนคร

หน่วยแผนที่ดิน	ข้าว	ยางพารา
Lah-fl-sIA	S2ons	S3o
Lah-sIA	S2ons	S3o
Nbn-sIA	S2s	S3o
Ptc-gm-sIB/b	S2ewons	S3o
Ptc-mw-sIB	S2ewons	S2ons
Ptc-sIB	S3o	S2n
Ptk-sIB	S2ewons	S2ons
Pu-mw-sIB	S2ewons	S2ons
Pu-sIB	S3o	S2ns
Re-col-sIA	S2ns	S3o
Re-col-sIA/csub	S2ns	S3o



บทที่ 6

แผนการใช้ที่ดิน



บทที่ 6 แผนการใช้ที่ดิน

6.1 การวิเคราะห์ข้อมูลเพื่อจัดทำแผนการใช้ที่ดินระดับตำบล

ตามที่กรมพัฒนาที่ดินได้จัดทำแผนปฏิบัติการราชการกรมพัฒนาที่ดินระยะ 5 ปี ช่วงปี 2566-2570 เพื่อให้บรรลุตามวิสัยทัศน์ที่กำหนดไว้ คือ “เป็นองค์กรอัจฉริยะทางดิน เพื่อขับเคลื่อนการใช้ที่ดินอย่างเหมาะสม 15 ล้านไร่ ภายในปี 2570” ซึ่งในส่วนของประเด็นการพัฒนาที่ 2 บริหารจัดการทรัพยากรดิน และที่ดินด้วยชุดข้อมูลที่มีมูลค่าสูง (High Value Dataset) ซึ่งมีเป้าหมาย คือ การนำชุดข้อมูลที่มีมูลค่าสูง (High Value Dataset) ไปใช้ในการบริหารจัดการทางการเกษตร ในส่วนของตัวชี้วัด บริหารจัดการทรัพยากรดินและที่ดินบนพื้นฐานของชุดข้อมูลที่มีมูลค่าสูง (High Value Dataset) ร้อยละ 100 กลยุทธ์ที่ 2 ยกระดับแผนการใช้ที่ดินไปสู่การปฏิบัติ ได้กำหนดให้ ร้อยละของแผนการใช้ที่ดินระดับตำบลที่จัดทำแล้วเสร็จทั้งประเทศ ภายใน ปี 2570 (ไม่น้อยกว่า ร้อยละ 80) เป็นตัวชี้วัดหนึ่งของกลยุทธ์ดังกล่าว

การวางแผนการใช้ที่ดินระดับตำบลเป็นการวางกรอบและนโยบายการการพัฒนาพื้นที่ให้เกิดการใช้ที่ดินอย่างสมดุลและยั่งยืน เป็นการกำหนดแนวทางใช้ที่ดินให้ตรงกับศักยภาพโดยเฉพาะทางการเกษตร และนำไปสู่การกำหนดแผนงาน โครงการ กิจกรรม ที่มีความสอดคล้องกับสภาพพื้นที่ ทั้งนี้การใช้ขอบเขตการปกครองในระดับตำบลจะนำไปสู่การพัฒนาเชิงพื้นที่ที่มีเป้าหมายและทิศทางสอดคล้องตามบริบทของแต่ละตำบล และมีผู้รับผิดชอบโดยตรง คือ องค์กรปกครองส่วนท้องถิ่น ซึ่งแผนการใช้ที่ดินในระดับที่ใหญ่กว่านี้อาจไม่สามารถนำมาใช้ปฏิบัติงานในระดับพื้นที่ได้อย่างเป็นรูปธรรมเนื่องจากเป็นแผนงานสำหรับนำไปใช้ปฏิบัติงานเชิงนโยบายและยุทธศาสตร์ในภาพรวม

ทั้งนี้แผนการใช้ที่ดินเป็นผลที่ได้จากการวิเคราะห์ข้อมูลทางด้านกายภาพ เศรษฐกิจ และสังคม โดยได้นำฐานข้อมูลที่ได้จากการรวบรวมข้อมูลทุติยภูมิ และข้อมูลปฐมภูมิจากการสำรวจภาคสนาม การศึกษาด้านกายภาพ ได้จาก การวิเคราะห์สถานภาพของทรัพยากรธรรมชาติ อาทิ ทรัพยากรดิน ทรัพยากรน้ำ และทรัพยากรป่าไม้ร่วมกับการพิจารณาลักษณะการใช้ประโยชน์ที่ดิน ข้อกฎหมายที่เกี่ยวข้องกับพื้นที่ในเขตป่าไม้ ตามกฎหมาย เช่น เขตรักษาพันธุ์สัตว์ป่า เขตอุทยานแห่งชาติ เขตป่าสงวนแห่งชาติ และนโยบายของรัฐที่เกี่ยวข้องกับพื้นที่ที่มีมติคณะรัฐมนตรีเกี่ยวกับการใช้ที่ดิน มติคณะรัฐมนตรีเรื่องการจำแนกการใช้ประโยชน์ที่ดินในพื้นที่ป่าไม้ในเขตป่าสงวนแห่งชาติ เป็นต้น ประกอบกับการพิจารณาจากทิศทางตามกรอบนโยบายที่เกี่ยวข้องกับการกำหนดเขตการใช้ที่ดินภายในพื้นที่ตำบล เช่น ยุทธศาสตร์ของจังหวัด ร่วมกับความต้องการของท้องถิ่น สามารถกำหนดแนวทางการใช้ที่ดินตามศักยภาพของทรัพยากร เพื่อการรักษาคุณภาพของลักษณะทางนิเวศวิทยาและการอนุรักษ์ทรัพยากรธรรมชาติ โดยคำนึงถึงสภาพทางเศรษฐกิจและสังคมของชุมชนในพื้นที่ ซึ่งข้อมูลนี้ส่วนหนึ่งได้มาจากการวิเคราะห์ชุมชนแบบมีส่วนร่วม (PRA) ทำการสังเคราะห์ข้อมูลทุกด้านเพื่อเพื่อให้ได้เขตการใช้ที่ดินที่เหมาะสมกับศักยภาพของพื้นที่ต่อไป



6.2 แผนการใช้ที่ดิน

จากการวิเคราะห์ข้อมูลกายภาพ เศรษฐกิจ และสังคม พบว่าแผนการใช้ที่ดินตำบลปลาไหล อำเภวาริชภูมิ จังหวัดสกลนคร สามารถกำหนดออกเป็น 7 เขตหลัก ได้แก่ เขตเกษตรกรรม เขตชุมชน/สถานที่ราชการ เขตอุตสาหกรรม/แหล่งรับซื้อผลผลิต เขตการใช้พื้นที่เฉพาะ เขตแหล่งน้ำ เขตพื้นที่อื่น ๆ เขตรักษาสมดุลของธรรมชาติและสิ่งแวดล้อม มีรายละเอียดดังนี้ (ตารางที่ 6-1 และรูปที่ 6-1)

6.2.1 เขตเกษตรกรรม เป็นพื้นที่เกษตรกรรมซึ่งในที่นี้ คือ

พื้นที่ที่อยู่นอกเขตที่มีการประกาศเป็นเขตป่าไม้ตามกฎหมาย ซึ่งรัฐได้กำหนดเป็นพื้นที่ทำกิน มีการออกเอกสารสิทธิ์ซึ่งรวมถึงพื้นที่ในเขตปฏิรูปที่ดินเพื่อเกษตรกรรมด้วย เขตนี้รวมถึงการทำกิจกรรมภาคการเกษตรอื่นที่นอกเหนือจากการปลูกพืชด้วย ประกอบด้วย 5 เขตตรง ได้แก่ เขตเกษตรกรรมขั้นดี เขตเกษตรกรรมที่มีศักยภาพการผลิตสูง เขตเกษตรกรรมที่มีศักยภาพการผลิตต่ำ เขตประมง และเขตปศุสัตว์ มีเนื้อที่ 48,978 ไร่ หรือคิดเป็นร้อยละ 84.34 ของเนื้อที่ตำบล มีรายละเอียดดังนี้

1) เขตเกษตรกรรมที่มีศักยภาพการผลิตสูง (ประเภทที่ 2)

เป็นเขตที่ทำการเกษตรโดยอาศัยน้ำฝนเป็นหลักซึ่งส่งผลให้มีข้อจำกัดต่อการเพาะปลูกพืช ด้านความชื้นที่พืชนำไปใช้ประโยชน์ ในส่วนของที่ดินมีศักยภาพในการผลิตอยู่ในระดับสูงถึงปานกลาง และนอกจากนี้พบว่าดินในพื้นที่เขตนี้มีสมบัติที่เหมาะสมต่อการเพาะปลูกพืชแยกตามชนิดพืช มีรายละเอียดดังนี้

(1) เขตทำนา (สัญลักษณ์ 2221) มีเนื้อที่ 3,656 ไร่ หรือ คิดเป็นร้อยละ 6.29 ของเนื้อที่ตำบล เป็นพื้นที่ที่มีศักยภาพต่อการทำนา ในระดับเหมาะสมสูงถึงปานกลาง และปัจจุบันเกษตรกรมีการปลูกข้าวโดยส่วนใหญ่ เป็นลักษณะนาปี

(2) เขตปลูกไม้ผล (สัญลักษณ์ 2222) มีเนื้อที่ 312 ไร่ หรือ คิดเป็นร้อยละ 0.53 ของเนื้อที่ตำบล ปัจจุบันเกษตรกรปลูกไม้ผล โดยไม้ผลที่ปลูกได้แก่ มะม่วง มะขาม กัลย

(3) เขตปลูกไม้ยืนต้น (สัญลักษณ์ 2223) มีเนื้อที่ 42,488 ไร่ หรือ คิดเป็นร้อยละ 73.16 ของเนื้อที่ตำบล ปัจจุบันเกษตรกรปลูกไม้ยืนต้น โดยไม้ยืนต้นที่ปลูกได้แก่ ยางพารา

(4) เขตปลูกพืชไร่ (สัญลักษณ์ 2224) มีเนื้อที่ 2,394 ไร่ หรือ คิดเป็นร้อยละ 4.12 ของเนื้อที่ตำบล ปัจจุบันเกษตรกรปลูกพืชไร่ โดยพืชไร่ที่ปลูกได้แก่ มันสำปะหลัง

(5) เขตปลูกพืชทางเลือก (สัญลักษณ์ 2225) มีเนื้อที่ 66 ไร่ หรือ คิดเป็นร้อยละ 0.11 ของเนื้อที่ตำบล เป็นพื้นที่ที่มีศักยภาพต่อการปลูกพืชผัก ไม้ดอก หรือเกษตรผสมผสาน โดยพืชที่ปลูกได้แก่

นาข้าว มะนาว พริก พืชสมุนไพร เช่น ชิง ข่า ตะไคร้

2) เขตเกษตรกรรมที่มีศักยภาพการผลิตต่ำ

พื้นที่เขตนี้ถูกกำหนดให้เป็นเขตเกษตรกรรมที่ต้องมีการดำเนินการแก้ไขปัญหา ที่เป็นข้อจำกัดของการใช้ที่ดินเพื่อเกษตรกรรมต่างๆ การทำการเกษตรในเขตนี้อาศัยน้ำฝนเป็นหลัก มีศักยภาพในการผลิตอยู่ในระดับเหมาะสมเล็กน้อยถึงไม่เหมาะสมพบปัญหาทางกายภาพของดิน ที่สำคัญหลายเช่นเป็นดินตื้นซึ่งเป็นข้อจำกัดของการหยั่งรากพืชในการยึดลำต้นและการดูดซับธาตุอาหารพืช ในดิน เนื้อดินเป็นทรายจัด ซึ่งมีผลต่อความสามารถในการอุ้มน้ำ เป็นพื้นที่ที่มีความลาดชัน เป็นต้น จากข้อจำกัดการใช้ที่ดินดังกล่าวข้างต้นจึงจำเป็นต้องพัฒนาปรับปรุงและมีมาตรการเพื่อเพิ่มผลผลิตทางการเกษตรในพื้นที่ให้สูงขึ้น รวมถึงการป้องกันไม่ให้สภาพแวดล้อมเสื่อมโทรมจากการใช้พื้นที่ มีรายละเอียดดังนี้



(1) เขตทำนา (สัญลักษณ์ 2310) มีเนื้อที่ 80 ไร่ หรือ คิดเป็นร้อยละ 0.14 ของเนื้อที่ตำบล ปัจจุบันเกษตรกรมีการปลูกข้าวได้ปีละ 1 ครั้ง

(2) เขตปลูกไม้ยืนต้น (สัญลักษณ์ 2330) มีเนื้อที่ 34,326 ไร่ หรือ คิดเป็นร้อยละ 59.11 ของเนื้อที่ตำบล ปัจจุบันเกษตรกรปลูกไม้ยืนต้น โดยไม้ยืนต้นที่ปลูกได้แก่ ยางพารา

(3) เขตปลูกพืชไร่ (สัญลักษณ์ 2340) มีเนื้อที่ 32 ไร่ หรือ คิดเป็นร้อยละ 0.06 ของเนื้อที่ตำบล ปัจจุบันเกษตรกรปลูกพืชไร่ โดยพืชไร่ที่ปลูกได้แก่ มันสำปะหลัง

4) เขตประมง (สัญลักษณ์ 2400) มีเนื้อที่ 24 ไร่ หรือคิดเป็นร้อยละ 0.04 ของเนื้อที่ตำบล เป็นเขตที่ทำกิจกรรมด้านการประมงได้แก่ การเลี้ยงสัตว์น้ำประเภทต่าง ๆ มีรายละเอียดดังนี้

5) เขตปศุสัตว์ มีเนื้อที่ 39 ไร่ หรือคิดเป็นร้อยละ 0.07 ของเนื้อที่ตำบล ประกอบด้วย 1 เขตรอง ได้แก่ เขตโรงเรือนเลี้ยงสัตว์ มีรายละเอียดดังนี้

(1) เขตโรงเรือนเลี้ยงสัตว์ (สัญลักษณ์ 2520) ปัจจุบันมีการสร้างโรงเรือนเลี้ยงสัตว์ ประเภทต่าง ๆ มีเนื้อที่ 39 ไร่ คิดเป็นร้อยละ 0.07 ของเนื้อที่ตำบล โดยประเภทของโรงเรือนที่พบได้แก่ เลี้ยงโค สุกร เป็ดและไก่

6.2.2 เขตชุมชนและสิ่งปลูกสร้าง มีเนื้อที่ 925 ไร่ หรือคิดเป็นร้อยละ 1.59 ของเนื้อที่ตำบลประกอบด้วย 3 เขตรอง ได้แก่ เขตชุมชน/สถานที่ราชการ เขตอุตสาหกรรม/แหล่งรับซื้อผลผลิต และเขตการใช้พื้นที่เฉพาะ มีรายละเอียดดังนี้

(1) เขตชุมชน/สถานที่ราชการ (สัญลักษณ์ 3100) มีเนื้อที่ 863 ไร่ หรือ คิดเป็นร้อยละ 1.49 ของเนื้อที่ตำบล ปัจจุบันมีการใช้ที่ดินชุมชนและที่อยู่อาศัย มีทั้งประเภทชุมชนเมือง ชุมชนชนบท และที่ตั้งของสถาบันและสถานที่ราชการต่าง ๆ

(2) เขตอุตสาหกรรม/แหล่งรับซื้อผลผลิต (สัญลักษณ์ 3200) มีเนื้อที่ 1 ไร่ หรือ คิดเป็นร้อยละ 0.00 ของเนื้อที่ตำบล ปัจจุบันมีการใช้ที่ดินประเภทโรงงานอุตสาหกรรม แหล่งรับซื้อผลผลิตทางการเกษตรประเภทต่าง ๆ

(3) และเขตการใช้พื้นที่เฉพาะ (สัญลักษณ์ 3300) มีเนื้อที่ 62 ไร่ หรือ คิดเป็นร้อยละ 0.11 ของเนื้อที่ตำบล ปัจจุบันมีการใช้ที่ดินที่นอกเหนือจาก 2 เขตดังกล่าวข้างต้น เช่น สถานที่พักผ่อน ท้องเที่ยว สวนสาธารณะ รีสอร์ท ระบบขนส่งมวลชน โบราณสถาน เป็นต้น

6.2.3 เขตแหล่งน้ำ มีเนื้อที่ 6,491 ไร่ หรือคิดเป็นร้อยละ 11.17 ของเนื้อที่ตำบล ประกอบด้วย 2 เขตรอง ได้แก่ เขตแหล่งน้ำตามธรรมชาติ และเขตแหล่งน้ำที่สร้างขึ้น มีรายละเอียดดังนี้

(1) เขตแหล่งน้ำตามธรรมชาติ (สัญลักษณ์ 4100) มีเนื้อที่ 98 ไร่ หรือ คิดเป็นร้อยละ 0.17 ของเนื้อที่ตำบล ปัจจุบันมีสภาพการใช้ที่ดินเป็นลักษณะของแหล่งน้ำตามธรรมชาติ เช่น ห้วย หนอง คลอง แม่น้ำ เป็นต้น

(2) เขตแหล่งน้ำที่สร้างขึ้น (สัญลักษณ์ 4200) มีเนื้อที่ 6,393 ไร่ หรือ คิดเป็นร้อยละ 11.01 ของเนื้อที่ตำบล ปัจจุบันมีสภาพการใช้ที่ดินเป็นแหล่งน้ำที่สร้างขึ้น เช่น คลองชลประทาน อ่างเก็บน้ำ เป็นต้น

6.2.4 เขตพื้นที่อื่น ๆ (สัญลักษณ์ 5000) มีเนื้อที่ 644 ไร่ หรือคิดเป็นร้อยละ 1.11 ของเนื้อที่ตำบล เป็นเขตที่มีลักษณะการใช้ที่ดินที่มีความเฉพาะ เช่น เหมืองแร่ ที่ทิ้งขยะ หาดทราย ไม้พุ่ม เป็นต้น

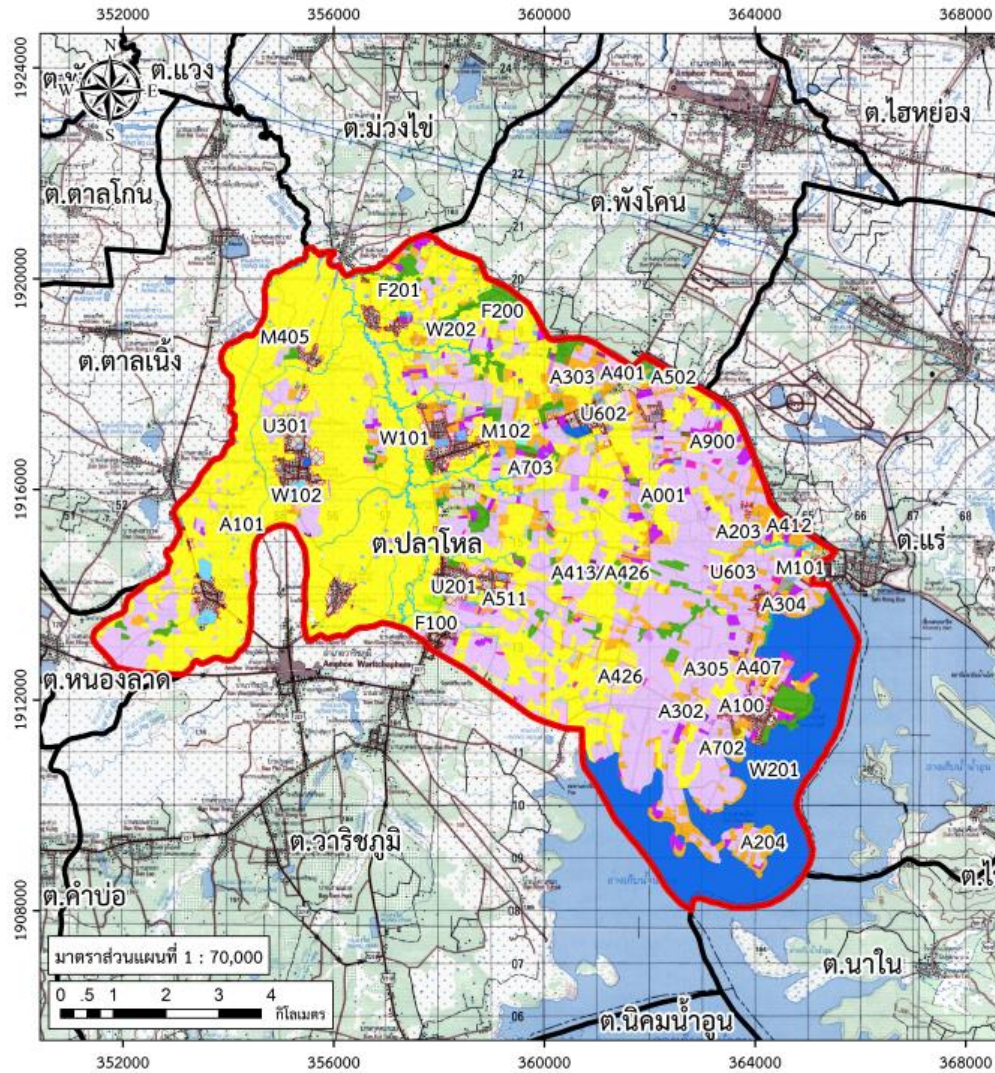
6.2.5 เขตรักษาสมดุลของธรรมชาติและสิ่งแวดล้อม (สัญลักษณ์ 6000) มีเนื้อที่ 1,032 ไร่ หรือคิดเป็นร้อยละ 1.78 ของเนื้อที่ตำบล มีการใช้ที่ดินเป็นป่าไม้ที่พบในพื้นที่เกษตรกรรม ซึ่งอยู่นอกเขตป่าไม้ตามกฎหมาย ส่วนใหญ่เป็นป่าปลูก ป่าชุมชน



ตารางที่ 6-1 เขตการใช้ที่ดิน ตำบลปลาไหล อำเภวาริชภูมิ จังหวัดสกลนคร

สัญลักษณ์	คำอธิบาย	เนื้อที่	
		ไร่	ร้อยละ
2221	เขตทำนา (ศักยภาพสูง ประเภท2)	3,575	6.16
2222	เขตปลูกไม้ผล (ศักยภาพสูง ประเภท2)	312	0.54
2223	เขตปลูกไม้ยืนต้น (ศักยภาพสูง ประเภท2)	8,163	14.06
2224	เขตปลูกพืชไร่ (ศักยภาพสูง ประเภท2)	2,362	4.07
2225	เขตปลูกพืชทางเลือก (ศักยภาพสูง ประเภท 2)	66	0.11
2310	เขตทำนา (ศักยภาพต่ำ)	80	0.14
2330	เขตปลูกไม้ยืนต้น (ศักยภาพต่ำ)	34,326	59.11
2340	เขตปลูกพืชไร่ (ศักยภาพต่ำ)	32	0.06
2400	เขตประมง	24	0.04
2520	เขตโรงเรือนเลี้ยงสัตว์	39	0.07
3100	เขตชุมชน/สถานที่ราชการ	863	1.49
3200	เขตอุตสาหกรรม/แหล่งรับซื้อผลผลิต	1	0.00
3300	เขตการใช้พื้นที่เฉพาะ	62	0.11
4100	เขตแหล่งน้ำตามธรรมชาติ	98	0.17
4200	เขตแหล่งน้ำที่สร้างขึ้น	6,393	11.01
5000	เขตพื้นที่อื่น ๆ	644	1.11
6000	เขตรักษาสมดุลของธรรมชาติและสิ่งแวดล้อม	1,032	1.78
รวมเนื้อที่ทั้งหมด		58,071	100.00

หมายเหตุ: เนื้อที่คำนวณด้วยระบบสารสนเทศภูมิศาสตร์



แผนที่สภาพการใช้ที่ดิน
ตำบลปลาไหล อำเภวาริชภูมิ
จังหวัดสกลนคร

คำอธิบายสัญลักษณ์

สัญลักษณ์	คำอธิบาย	เนื้อที่		สัญลักษณ์	คำอธิบาย	เนื้อที่	
		ไร่	ไร่เศษ			ไร่	ไร่เศษ
A001	เขตชุมชนเมือง	03	0.07	F100	ป่าไม้สงวน	56	0.02
A100	บ้าน	50	0.04	F200	ป่าดงดิบ	1,527	2.63
A101	บ้านเดี่ยว	23,949	40.24	F201	ป่าดงดิบชื้น	423	0.75
A205	ถนน	113	0.14	M001	ทุ่งหญ้า	326	0.22
A304	น้ำในเขื่อน	3,812	6.54	M002	ทุ่งหญ้าไม่อุดมสมบูรณ์	756	1.30
A302	อู่เลี้ยงปลา	16,548	25.51	M003	ทุ่งหญ้า	32	0.06
A303	ป่าชุมชน	319	0.51	M005	พื้นที่ว่าง	11	0.02
A304	สวนผลไม้	1,268	2.18	M006	ทุ่งหญ้าเลี้ยงสัตว์	2,870	4.43
A305	ป่า	76	0.11	M007	สวนพืชเกษตรกรรม	515	0.89
A401	ไร่นา	200	0.34	M008	ไร่นา	2	0.00
A402	สวนยาง	162	0.28	M009	สวนเกษตรกรรม	1	0.00
A412	สวนส้ม	6	0.01	M010	สวนพืชไร่	54	0.02
A413	ป่าไผ่	10	0.02	M011	สวนพืชไร่	52	0.09
A426	ป่าในเขื่อน	17	0.03	M012	สวนพืชไร่	9	0.02
A426	สวนยาง	2	0.00	M013	สวนพืชไร่	702	1.21
A434	ป่าในเขื่อน	23	0.04	M014	สวนพืชไร่	193	0.33
A502	พื้นที่ว่าง	85	0.15	M015	สวนพืชไร่	6,213	10.70
A511	สวน	24	0.04	M016	สวนพืชไร่	450	1.12
A702	สวนผลไม้	36	0.06				
A703	สวนผลไม้	24	0.04				
A900	สวนผลไม้	24	0.04				
A902	สวนผลไม้	35	0.06				
		รวมพื้นที่ทั้งหมด				20,271	100.00

สัญลักษณ์แผนที่

- ขอบเขตตำบลปลาไหล
- ขอบเขตตำบล

Index

- อ.บ้านม่วง
- อ.คำตากล้า
- อ.เจริญศิลป์
- อ.วานรนิวาส
- อ.อากาศอำนวย
- อ.สว่างแดนดิน
- อ.พรหมนิคม
- อ.กุสุมาลย์
- อ.ส่องดาว
- อ.วาริชภูมิ
- อ.เมืองสกลนคร
- อ.โพนนาแก้ว
- อ.ภูพาน
- อ.ท่าบ่อ

จัดทำโดย
สถานีพัฒนาที่ดินสกลนคร สำนักงานพัฒนาที่ดินเขต 5
กรมพัฒนาที่ดิน กระทรวงเกษตรและสหกรณ์

รูปที่ 6-1 แผนที่เขตการใช้ที่ดิน ตำบลปลาไหล อำเภวาริชภูมิ จังหวัดสกลนคร

บทที่ 7

การขับเคลื่อนแผนการใช้ที่ดิน



บทที่ 7

การขับเคลื่อนแผนการใช้ที่ดิน

7.1 ขั้นตอนการดำเนินงาน

ภายหลังการจัดทำแผนการใช้ที่ดินตำบลปลาไหล อำเภวาริชภูมิ จังหวัดสกลนคร แล้วจะต้องดำเนินการดังต่อไปนี้

7.1.1 จัดทำเป้าหมายการดำเนินงานและงบประมาณ และกิจกรรมต่าง ๆ ที่จะดำเนินการในงบประมาณ 2567 ถึง 2570

7.1.2 นำแผนการใช้ที่ดินตำบลปลาไหลไปเสนอต่อเทศบาลตำบลปลาไหล เพื่อมีมติให้ความร่วมมือในกิจกรรมพัฒนาที่ดินดำเนินการกิจกรรมต่าง ๆ ที่กำหนดไว้ในแผน และได้รับการเชื่อมโยงสู่แผนพัฒนาตำบล

7.1.3 สถานีพัฒนาที่ดินสกลนครเสนอเป้าหมายและงบประมาณให้รายงานมายังกรมพัฒนาที่ดิน

7.1.4 กรมพัฒนาที่ดินพิจารณาสนับสนุนงบประมาณกิจกรรมและโครงการตามเป้าหมายที่กำหนดในแผนการใช้ที่ดิน

7.1.5 สถานีพัฒนาที่ดินสกลนคร นำเสนอต่อที่ประชุมจังหวัด/อำเภอ เพื่อสร้างการรับรู้และประชาสัมพันธ์ให้หน่วยงานอื่น นำโครงการภายใต้หน่วยงานมาพัฒนาพื้นที่ตามแผนการใช้ที่ดินกำหนด

7.2 กิจกรรมของกรมพัฒนาที่ดินในเขตการใช้ที่ดินที่จะดำเนินการใน

ปีงบประมาณ 2566-2570

งบประมาณที่กำหนดไว้เป็นการประมาณเบื้องต้น อาจมีการเปลี่ยนแปลงตามที่ได้รับการจัดสรรให้ดำเนินการ (ตารางที่ 7-1)

เขตพื้นที่เกษตรกรรม

1) ดินเสื่อมโทรม ดินขาดความอุดมสมบูรณ์มีแผนงาน/โครงการปรับปรุงบำรุงดิน ดังนี้

- (1) การส่งเสริมการผลิตและการใช้สารอินทรีย์
- (2) การผลิต-จัดหาเมล็ดพันธุ์พืชปุ๋ยสด
- (3) การส่งเสริมการปรับปรุงบำรุงดินด้วยพืชปุ๋ยสด
- (4) การพัฒนากลุ่มเกษตรกรใช้สารอินทรีย์ลดการใช้สารเคมีทางการเกษตร

(5) การจัดตั้งธนาคารปุ๋ยอินทรีย์

(6) การรณรงค์ไถกลบตอซัง

(7) การจัดหาปุ๋ยโดโลไมต์

(8) การส่งเสริมการปรับปรุงบำรุงพื้นที่ดินกรด

(9) การส่งเสริมพัฒนาปรับปรุงบำรุงดิน (หมอดินอาสา)

2) การชะล้างพังทลายของดิน มีแผนงาน/โครงการฟื้นฟูและป้องกันการชะล้างพังทลายของดิน ดังนี้

(1) การปลูกหญ้าแฝกเพื่อการอนุรักษ์ดินและน้ำ

(2) การจัดระบบอนุรักษ์ดินและน้ำ

3) การเปลี่ยนแปลงสภาพอากาศและฝนตกทิ้งช่วงทำให้ขาดแหล่งน้ำในการเกษตร

มีแผนงาน/โครงการบริหารจัดการน้ำ ดังนี้

(1) การพัฒนาแหล่งน้ำขนาดเล็กเพื่อการอนุรักษ์ดินและน้ำ

(2) การก่อสร้างแหล่งน้ำในไร่นานอกเขตชลประทาน

(3) การก่อสร้างระบบส่งน้ำ แผนการใช้ที่ดินตำบลปลาไหล อำเภวาริชภูมิ จังหวัดสกลนคร



7.3 กิจกรรมที่ขอการสนับสนุนจากส่วนราชการอื่น (ตารางที่ 7-2)

7.3.1 เขตพื้นที่เกษตรกรรม

1) เขตปลูกพืชไร่ เขตปลูกไม้ผล เขตปลูกไม้ยืนต้นและเขตปลูกพืชทางเลือก

(1) ใช้ตลาดนำการผลิตในการเลือกชนิดพืชและหาตลาดรองรับ ทั้งในเขตที่เหมาะสมและในเขตที่ไม่เหมาะสมและต้องการปรับเปลี่ยนชนิดพืช (สำนักงานพาณิชย์จังหวัด/สำนักงานสหกรณ์จังหวัด)

(2) การอบรมให้ความรู้การเข้าสู่กระบวนการรับรองมาตรฐานสินค้าเกษตรปลอดภัย (GAP) (กรมวิชาการเกษตร)

(3) จัดอบรมถ่ายทอดความรู้การทำเกษตรผสมผสานตามแนวทางเศรษฐกิจพอเพียง (กรมส่งเสริมการเกษตร)

(4) สนับสนุนการขุดเจาะน้ำบาดาล (กรมทรัพยากรน้ำบาดาล)

7.3.2 พื้นที่แหล่งน้ำ

สนับสนุนการพัฒนาเพื่อเพิ่มพื้นที่กักเก็บน้ำ (สำนักงานชลประทานจังหวัด)

7.4 ความต้องการของชุมชนและองค์กรปกครองส่วนท้องถิ่น

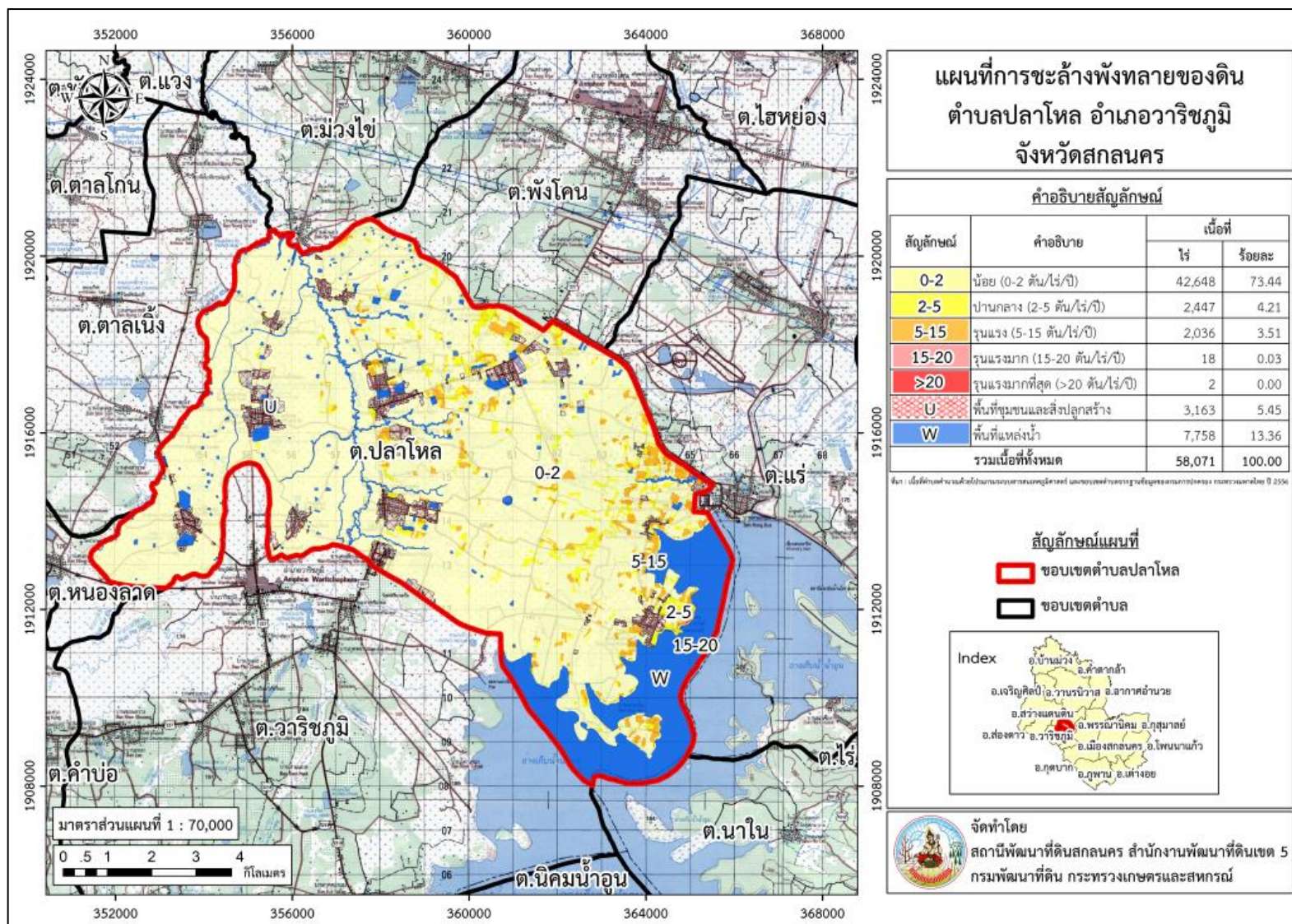
จากการดำเนินการจัดทำกระบวนการมีส่วนร่วมของประชาชนที่เทศบาลตำบลปลาไหล เมื่อวันที่ 30 มิถุนายน 2566 ได้มีความต้องการของประชาชนให้ดำเนินการเกี่ยวกับปัญหาขาดแคลนน้ำ ในกรณีของการขาดแคลนนํ้า นั้น นอกจากผลการทั้บถมของตะกอนดินในแหล่งน้ำจันต้นเขินดังกล่าวข้างต้นแล้ว การที่ประชากรเพิ่มขึ้น กิจกรรมที่ต้องใช้น้ำเพิ่มขึ้น ทำการเกษตรเพิ่มขึ้น รวมทั้งเหตุการณ์ที่เกิดจากการเปลี่ยนแปลงภูมิอากาศ เช่น ปริมาณฝนน้อยกว่าปกติ ฝนทิ้งช่วง จนเกิดความแห้งแล้ง การขาดแคลนน้ำ จึงเกิดขึ้นอย่างต่อเนื่อง จำเป็นต้องวางระบบอนุรักษ์ดินและน้ำเพื่อกักน้ำในดิน คงความอุดมสมบูรณ์เพื่อจัดหาน้ำให้แหล่งน้ำต้นทุน โดยวิธีการต่างๆ ให้เพียงพอแก่ความต้องการ

การแก้ไขปัญหาการขาดแคลนน้ำจะต้องดำเนินการทั้งตำบลควบคู่กันทั้งปัญหาการชะล้างพังทลายของดิน กับปัญหาการขาดแคลนน้ำโดยการจัดการพื้นที่ควรพัฒนาที่ดินและระบบน้ำ ได้แก่ การขุดลอกคลองก่อสร้างสระน้ำ ฝ่ายกั้นน้ำ คลองส่งน้ำ คลองระบายน้ำหรือพ้องกันน้ำท่วม การขุดบ่อบาดาลพลังงานแสงอาทิตย์ ปรับรูปที่ดินปรับเปลี่ยนกิจกรรมการผลิต และการทำระบบอนุรักษ์ดินและน้ำเพื่อให้การใช้ที่ดินสามารถใช้พื้นที่ได้อย่างต่อเนื่องและเกิดประโยชน์ทั้งตัวเกษตรกร ชุมชน ในด้านเศรษฐกิจ สังคม และสิ่งแวดล้อม

โดยความต้องการของประชาชนที่ต้องการให้ดำเนินการเกี่ยวกับการพัฒนาแหล่งน้ำ พัฒนาระบบส่งน้ำรวม 3 รายการ ดังนี้

- 1.โครงการพัฒนาระบบส่งน้ำพื้นที่รับประโยชน์ ลำน้ำอูน
- 2.โครงการขุดลอกอ่างเก็บน้ำขนาดเล็กและทำบ่อดักตะกอนดิน
- 3.โครงการขุดลอกลำห้วยและแหล่งน้ำสาธารณะ

การชะล้างพังทลายของดินตำบลปลาไหล อำเภวาริชภูมิ จังหวัดสกลนคร มีการชะล้างพังทลายของดินน้อย 0-2 ตัน/ไร่/ปี มีเนื้อที่ 42,648 ไร่ หรือร้อยละ 74.44 ของเนื้อที่ตำบล การชะล้างพังทลายของดินปานกลาง 2-5 ตัน/ไร่/ปี มีเนื้อที่ 2,447 ไร่ หรือร้อยละ 4.21 ของเนื้อที่ตำบล การชะล้างพังทลายของดินรุนแรง 5-15 ตัน/ไร่/ปี มีเนื้อที่ 2,036 ไร่ หรือร้อยละ 3.51 ของเนื้อที่ตำบล การชะล้างพังทลายของดินรุนแรงมาก 15-20 ตัน/ไร่/ปี มีเนื้อที่ 18 ไร่ หรือร้อยละ 0.03 ของเนื้อที่ตำบล การชะล้างพังทลายของดินรุนแรงมากที่สุด >20 ตัน/ไร่/ปี มีเนื้อที่ 2 ไร่ หรือร้อยละ 0.00 ของเนื้อที่ตำบล (รูปที่ 7-1)



รูปที่ 7-1 แผนที่การชะล้างพังทลายของดิน ตำบลปลาไหล อำเภวาริชภูมิ จังหวัดสกลนคร



ตารางที่ 7-1 กิจกรรมของกรมพัฒนาที่ดินในเขตเกษตรกรรมที่จะดำเนินการในปีงบประมาณ 2566-2570

เขตการใช้ที่ดิน (เกษตรกรรม)	แผนงาน/โครงการ	งบประมาณ (บาท)
1. เขตพื้นที่ทำนา เนื้อที่รวม 3,656 ไร่ ประกอบด้วย - เขตทำนา (ศักยภาพสูง ประเภท2) เนื้อที่ 3,575 ไร่ - เขตทำนา (ศักยภาพต่ำ) เนื้อที่ 80 ไร่	1. การปรับปรุงบำรุงดิน 1.1 การส่งเสริมการปรับปรุงบำรุงดินด้วยพืชปุ๋ยสด 1.2 การพัฒนากลุ่มเกษตรกรใช้สารอินทรีย์ลดการใช้สารเคมีทางการเกษตร 1.3 การจัดระบบอนุรักษ์ดินและน้ำ - การบริหารจัดการฯ (Zoning by Agri-Map)	1,724,875 14,875 10,000 1,700,000
2. เขตปลูกพืชไร่ เนื้อที่รวม 2,394 ไร่ ประกอบด้วย - เขตปลูกพืชไร่ (ศักยภาพสูง ประเภท2) เนื้อที่ 2,362 ไร่ - เขตปลูกพืชไร่ (ศักยภาพต่ำ) เนื้อที่ 32 ไร่	1. การปรับปรุงบำรุงดิน 1.1 การส่งเสริมการผลิตและการใช้สารอินทรีย์ 1.2 การส่งเสริมการปรับปรุงบำรุงดินด้วยพืชปุ๋ยสด 1.3 การส่งเสริมการปรับปรุงบำรุงพื้นที่ดินกรด 2. การบริหารจัดการน้ำ 2.1 การก่อสร้างแหล่งน้ำในไร่นานอกเขตชลประทาน	50,775 32,500 14,875 3,400 588,000 588,000



ตารางที่ 7-1 กิจกรรมของกรมพัฒนาที่ดินในเขตเกษตรกรรมที่ดำเนินการในปีงบประมาณ 2566-2570 (ต่อ)

เขตการใช้ที่ดิน (เกษตรกรรม)	แผนงาน/โครงการ	งบประมาณ (บาท)
3. เขตปลูกไม้ผล เนื้อที่รวม 312 ไร่	1. การปรับปรุงบำรุงดิน	65,875
ประกอบด้วย	1.1 การส่งเสริมการผลิตและการใช้สารอินทรีย์	32,500
- เขตปลูกไม้ผล (ศักยภาพต่ำ) เนื้อที่ 312 ไร่	1.2 การส่งเสริมการปรับปรุงบำรุงดินด้วยพืชปุ๋ยสด	14,875
	1.3 การพัฒนากลุ่มเกษตรกรใช้สารอินทรีย์ลดการใช้สารเคมีทางการเกษตร	10,000
	1.4 การส่งเสริมการปรับปรุงบำรุงพื้นที่ดินกรด	8,500
	2. การบริหารจัดการน้ำ	
	2.1 การก่อสร้างแหล่งน้ำในไร่นานอกเขตชลประทาน	378,000
4. เขตปลูกไม้ยืนต้น เนื้อที่รวม 42,488 ไร่	1. การปรับปรุงบำรุงดิน	165,875
ประกอบด้วย	1.1 การส่งเสริมการผลิตและการใช้สารอินทรีย์	32,500
- เขตปลูกไม้ยืนต้น (ศักยภาพสูง ประเภท2) เนื้อที่ 8,163 ไร่	1.2 การส่งเสริมการปรับปรุงบำรุงดินด้วยพืชปุ๋ยสด	14,875
	1.3 การพัฒนากลุ่มเกษตรกรใช้สารอินทรีย์ลดการใช้สารเคมีทางการเกษตร	10,000
- เขตปลูกไม้ยืนต้น (ศักยภาพต่ำ) เนื้อที่ 34,326 ไร่	1.4 การส่งเสริมการปรับปรุงบำรุงพื้นที่ดินกรด	8,500
	1.5 การพัฒนาคุณภาพดินในระบบส่งเสริมแบบแปลงใหญ่	100,000
	2. การบริหารจัดการน้ำ	840,000
	2.1 การก่อสร้างแหล่งน้ำในไร่นานอกเขตชลประทาน	840,000
	3. การฟื้นฟูและป้องกันการชะล้างพังทลายของดิน	500,000
	3.1 การปลูกหญ้าแฝกเพื่อการอนุรักษ์ดินและน้ำ	500,000



ตารางที่ 7-1 กิจกรรมของกรมพัฒนาที่ดินในเขตเกษตรกรรมที่จะดำเนินการในงบประมาณ 2566-2570 (ต่อ)

เขตการใช้ที่ดิน (เกษตรกรรม)	แผนงาน/โครงการ	งบประมาณ (บาท)
รวมเขตเกษตรกรรม	1. การปรับปรุงที่ดิน	2,007,400
	2. การบริหารจัดการน้ำ	1,806,000
	3. การฟื้นฟูและป้องกันการชะล้างพังทลายของดิน	500,000
	รวมแผนงาน/โครงการ	4,313,400



ตารางที่ 7-2 สรุปกิจกรรมที่ขอรับการสนับสนุนจากส่วนราชการอื่นในเขตการใช้ที่ดิน

ตารางที่ 7-2 สรุปกิจกรรมที่ขอรับการสนับสนุนจากส่วนราชการอื่นในเขตการใช้ที่ดิน	กิจกรรมที่ขอรับการสนับสนุนจากส่วนราชการอื่น
ใช้ที่ดิน เขตการใช้ที่ดิน	กิจกรรมที่ขอรับการสนับสนุนจากส่วนราชการอื่น
1. เขตพื้นที่เกษตรกรรม	การแก้ปัญหาดินเสื่อมโทรม พื้นที่ความอุดมสมบูรณ์ของดิน และเพิ่มศักยภาพการผลิต
ประกอบด้วย	
(1) เขตพื้นที่ทำนา เนื้อที่ 3,656 ไร่	1) โครงการส่งเสริมและพัฒนาสหกรณ์/กลุ่มเกษตรกรใหม่ความเข้มแข็งตามศักยภาพ (สนง.สหกรณ์จังหวัด)
(2) เขตปลูกพืชไร่ เนื้อที่ 2,394 ไร่	2) โครงการเกษตรอินทรีย์ (ศูนย์วิจัยพืชไร่จังหวัด)
(3) เขตปลูกไม้ผล เนื้อที่ 312 ไร่	3) โครงการศูนย์เรียนรู้การเพิ่มประสิทธิภาพการผลิตภาคเกษตรกร (ศูนย์วิจัยพืชไร่จังหวัด)
(4) เขตปลูกไม้ยืนต้น เนื้อที่ 42,488 ไร่	4) โครงการวิจัยและพัฒนาเทคโนโลยีและนวัตกรรม (ศูนย์วิจัยพืชไร่จังหวัด)
	5) โครงการการบริหารความหลากหลายชีวภาพ (ศูนย์วิจัยพืชไร่จังหวัด)
	6) โครงการพัฒนาเกษตรกรปราดเปรื่อง (Smart Farmer)
	7) โครงการสร้างและพัฒนาเกษตรกรรุ่นใหม่ (สนง.การปฏิรูปที่ดินจังหวัด)
	8) โครงการพัฒนาเกษตรกรยั่งยืน (สนง.การปฏิรูปที่ดินจังหวัด)
	9) โครงการพัฒนาธุรกิจชุมชนในเขตปฏิรูปที่ดิน (สนง.การปฏิรูปที่ดินจังหวัด)
	10) โครงการพัฒนาการผลิตพืชปลอดภัยโดยระบบโรงเรือน (เทศบาลตำบลปลาไหล)
	11) โครงการผลิตปุ๋ยนํ้าหมักชีวภาพ (เทศบาลตำบลปลาไหล)



ตารางที่ 7-2 สรุปกิจกรรมที่ขอรับการสนับสนุนจากส่วนราชการอื่นในเขตการใช้ที่ดิน (ต่อ)

เขตการใช้ที่ดิน	กิจกรรมที่ขอการสนับสนุนจากส่วนราชการอื่น
	<p>กิจกรรมที่ขอการสนับสนุนจากส่วนราชการอื่น</p> <p>การปรับปรุงที่ดินและเปลี่ยนแปลงกิจกรรมการผลิต</p> <ol style="list-style-type: none"> 1) โครงการพัฒนาเครือข่ายงานส่งเสริมการเกษตร (สนง.เกษตรจังหวัด) 2) โครงการเสริมสร้างและพัฒนาศักยภาพองค์กรเกษตรกร (สนง.เกษตรจังหวัด) 3) โครงการขับเคลื่อนการดำเนินงานส่งเสริมและพัฒนาวิสาหกิจชุมชน (สนง.เกษตรจังหวัด) 4) โครงการส่งเสริมเกษตรกรรมทางเลือก (สนง.เกษตรจังหวัด) 5) โครงการส่งเสริมการใช้เครื่องจักรกลทางการเกษตร (สนง.เกษตรจังหวัด) 6) โครงการส่งเสริมเกษตรผสมผสาน (สนง.เกษตรจังหวัด) 7) โครงการขับเคลื่อนเศรษฐกิจเพียงในสหกรณ์และกลุ่มเกษตรกร (สนง.เกษตรจังหวัด) 8) โครงการพัฒนาตลาดสินค้าเกษตร (สนง.เกษตรจังหวัด) 9) โครงการธนาคารสินค้าเกษตร (สนง.เกษตรจังหวัด) 10) โครงการพัฒนาสถาบันเกษตรกรรูปแบบประชารัฐ (สนง.เกษตรจังหวัด) 11) โครงการศักยภาพการดำเนินงานธุรกิจของสหกรณ์การเกษตรและกลุ่มเกษตรกร (สนง.เกษตรจังหวัด) 12) โครงการผลิตพันธุ์พืชและปัจจัยการผลิต (สนง.เกษตรจังหวัด) 16) โครงการระบบส่งเสริมการเกษตรแบบแปลงใหญ่ 17) โครงการบริหารจัดการพื้นที่เกษตรกรรม 18) โครงการผลิตและสนับสนุนหัวเชื้อจุลินทรีย์ควบคุมศัตรูพืช (ศูนย์ส่งเสริมเทคโนโลยีการเกษตรด้านอารักขาพืชจังหวัด) 19) โครงการสนับสนุนการผลิตจุลินทรีย์ควบคุมศัตรูพืชทดแทนการใช้สารเคมี 20) โครงการจัดตั้งศูนย์เรียนรู้เศรษฐกิจพอเพียงชุมชน (องค์การบริหารส่วนตำบลปลาไหล)



ตารางที่ 7-2 สรุปกิจกรรมที่ขอรับการสนับสนุนจากส่วนราชการอื่นในเขตการใช้ที่ดิน (ต่อ)

เขตการใช้ที่ดิน	กิจกรรมที่ขอการสนับสนุนจากส่วนราชการอื่น
2. พื้นที่แหล่งน้ำ เนื้อที่ 6,491 ไร่	1) โครงการศึกษาความเป็นไปได้ในการพัฒนาแหล่งน้ำชลประทาน (กรมชลประทาน) 2) โครงการพัฒนาระบบชลประทานด้วยนวัตกรรม (กรมชลประทาน) 3) โครงการเพิ่มประสิทธิภาพการกักเก็บน้ำ (กรมชลประทาน) 4) โครงการพัฒนาโครงการชลประทานเดิม (กรมชลประทาน) 5) โครงการเพิ่มประสิทธิภาพการส่งและระบายน้ำ (กรมชลประทาน) 6) โครงการจัดรูปที่ดินและจัดระบบน้ำในพื้นที่ชลประทานเดิม (กรมชลประทาน)



ตาราง 7-3 เป้าหมายการดำเนินงานและงบประมาณ ตำบลปลาไหล อำเภวาริชภูมิ จังหวัดสกลนคร แผน 5 ปี (พ.ศ. 2566-2570)

เขตการใช้ที่ดิน	งาน/โครงการ/กิจกรรม	หน่วย นับ	เป้าหมาย					รวม	งบประมาณ					รวม	หน่วย งานรับ ผิด ชอบ	
			66	67	68	69	70		66	67	68	69	70			
1. การปรับปรุงที่ดิน																
เขตทำนา, พืชไร่, ไม้ผล, ไม้ยืนต้น	1.1 การส่งเสริมการใช้ สารอินทรีย์ลดการใช้ สารเคมีฯ	ไร่	300	300	300	300	300	1,500	19,500	19,500	19,500	19,500	19,500	19,500	97,500	พ.ศ.
เขตทำนา, พืชไร่, ไม้ผล, ไม้ยืนต้น	1.3 การส่งเสริมการปลูกพืช ปุ๋ยสดปรับปรุงดิน	ตัน	0.5	0.5	0.5	0.5	-	2	14,875	14,875	14,875	14,875	-	59,500	พ.ศ.	
เขตทำนา, พืชไร่, ไม้ผล, ไม้ยืนต้น	1.4 การพัฒนากลุ่ม เกษตรกรใช้สารอินทรีย์ลด การใช้สารเคมีทางการ เกษตร	กลุ่ม	-	4	4	4	3	15	-	8,000	8,000	8,000	6,000	30,000	พ.ศ.	
เขตทำนา, พืชไร่, ไม้ผล, ไม้ยืนต้น	1.6 การส่งเสริมการ ปรับปรุงพื้นที่ดินกรด	ตัน	3	3	2	2	2	12	5,100	5,100	3,400	3,400	3,400	20,400	พ.ศ.	
เขตทำนา, พืชไร่, ไม้ผล, ไม้ยืนต้น	1.8 การพัฒนาคุณภาพดิน ในระบบส่งเสริมแบบแปลง ใหญ่	กลุ่ม	-	1	1	1	1	4	-	25,000	25,000	25,000	25,000	100,000	พ.ศ.	



ตาราง 7-3 เป้าหมายการดำเนินงานและงบประมาณ ตำบลปลาไหล อำเภวาริชภูมิ จังหวัดสกลนคร แผน 5 ปี (พ.ศ. 2566-2570) (ต่อ)

ผลการจัดที่ดิน	งาน/โครงการ/กิจกรรม	เป้าหมาย					งบประมาณ					หน่วย จากรับ ผิด ชอบ		
		หน่วย นับ	66	67	68	69	70	รวม	66	67	68		69	70
เขตทำนา,พืชไร่, ไม้ผล,ไม้ยืนต้น	2. การบริหารจัดการน้ำ													
	2.1 การก่อสร้างแหล่งน้ำใน ไร่นาอบกเขตสหประทาน	ไร่	28	10	8	20	20	86	588,000	210,000	168,000	420,000	420,000	1,806,000
	3. การฟื้นฟูและป้องกัน การชะล้างพังทลายของดิน	ค่า	100,000	100,000	100,000	100,000	100,000	500,000	100,000	100,000	100,000	100,000	100,000	500,000
เขตทำนา,พืชไร่, ไม้ผล,ไม้ยืนต้น	3.1 การปลูกหญ้าแฝกเพื่อ การอนุรักษ์ดินและน้ำ													
	3.3 การบริหารจัดการ (Zoning by Agri-Map)	ไร่	170	170	170	170	170	850	340,000	340,000	340,000	340,000	340,000	1,700,000

หมายเหตุ: งบประมาณที่กำหนดไว้ไว้เป็นการประมาณเบื้องต้น อาจมีการเปลี่ยนแปลงตามที่ได้รับการจัดสรรให้ดำเนินการ



เอกสารอ้างอิง

- กรมการปกครอง. 2566. ข้อมูลจำนวนประชากรและบ้าน. กระทรวงมหาดไทย. ไฟล์ข้อมูล.
- กรมการพัฒนาชุมชน. 2566. ข้อมูลความจำเป็นพื้นฐาน (จปฐ.)รายจังหวัด รายอำเภอ และรายตำบล ปี 2565. แหล่งที่มา :<https://ebmn.cdd.go.th/>. 1 มิถุนายน 2566.
- กรมส่งเสริมการเกษตร. 2566. จำนวนครัวเรือนเกษตรกรที่ขึ้นทะเบียนเกษตรกร จำแนกรายจังหวัด รายอำเภอ และรายตำบล (ณ เดือนมกราคม พ.ศ. 2566). แหล่งที่มา : <http://mvos2.gistda.or.th/>. 15 พฤษภาคม 2566
- กรมอุตุนิยมวิทยา. 2566. ปริมาณน้ำฝนเฉลี่ยคาบ 30 ปี (พ.ศ. 2536-2565). กรมอุตุนิยมวิทยากระทรวง ดิจิทัลเพื่อเศรษฐกิจและสังคม, กรุงเทพฯ.
- กรมทรัพยากรน้ำบาดาล. 2566. ข้อมูลบ่อน้ำบาดาลตำบลปลาไหล. สืบค้นจาก <http://app.dgr.go.th/newpasutara/xml/>, 11 สิงหาคม 2566.
- กรมพัฒนาที่ดิน. 2561. แผนบริหารจัดการทรัพยากรดินปัญหาของประเทศไทย ระยะ 20 ปี (พ.ศ. 2561-2580). ไฟล์ข้อมูล.
- กระทรวงทรัพยากรธรรมชาติและสิ่งแวดล้อม. 2541. ราชกิจจานุเบกษา. เล่มที่ 115. ตอนที่ 67 ก, กรุงเทพฯ. สืบค้นจาก <http://www.ratchakitcha.soc.go.th/RKJ/announce/search.jsp>, 11 สิงหาคม 2565.
- กลุ่มงานบริหารยุทธศาสตร์กลุ่มจังหวัดภาคตะวันออกเฉียงเหนือตอนบน 2. 2565. แผนพัฒนากลุ่มภาคตะวันออกเฉียงเหนือตอนบน 2 (สกลนคร นครพนม และมุกดาหาร) พ.ศ. 2566-2570. ไฟล์ข้อมูล.
- กลุ่มวิเคราะห์สภาพการใช้ที่ดิน. 2565. ข้อมูลการใช้ที่ดิน จังหวัดสกลนคร ปี 2565. กองนโยบายและแผนการใช้ที่ดิน กรมพัฒนาที่ดิน กรุงเทพฯ.
- กองสำรวจดินและวิจัยทรัพยากรดิน. 2566. แผนที่ทรัพยากรดิน (ไฟล์ข้อมูล). กรมพัฒนาที่ดิน กระทรวง เกษตรและสหกรณ์, กรุงเทพฯ.
- กองนโยบายและแผนการใช้ที่ดิน. 2566. แผนที่สภาพการใช้ที่ดิน ปี 2566 (ไฟล์ข้อมูล). กรมพัฒนาที่ดิน กระทรวงเกษตรและสหกรณ์, กรุงเทพฯ.
- กองสำรวจดินและวิจัยทรัพยากรดิน กรมพัฒนาที่ดิน. 2566. ข้อมูลทรัพยากรดิน. ไฟล์ข้อมูล.
- คณะกรรมการจัดทำปทานุกรมปฐพีวิทยา. 2551. ปทานุกรมปฐพีวิทยา. สำนักพิมพ์ มหาวิทยาลัยเกษตรศาสตร์, กรุงเทพฯ.
- คณะกรรมการขับเคลื่อนเศรษฐกิจพอเพียง สำนักงานคณะกรรมการพัฒนาการเศรษฐกิจและสังคม แห่งชาติ. 2550. การประยุกต์ใช้หลักเศรษฐกิจพอเพียง. ไฟล์ข้อมูล.
- เทศบาลปลาไหล . 2561. แผนพัฒนาท้องถิ่น (พ.ศ. 2561 – 2565). เทศบาลปลาไหล ตำบลปลาไหล อำเภวาริชภูมิ จังหวัดสกลนคร. ไฟล์ข้อมูล. แผนการใช้ที่ดินตำบลปลาไหล อำเภวาริชภูมิ จังหวัดสกลนคร
- บัณฑิต ต้นศิริ และ คำรณ ไทรฟัก. 2542. คู่มือการประเมินคุณภาพที่ดิน. กองวางแผนการใช้ที่ดิน กรมพัฒนาที่ดิน.
- บัณฑิต ต้นศิริ และ คำรณ ไทรฟัก. 2542. คู่มือการประเมินคุณภาพที่ดินสำหรับพืชเศรษฐกิจ. กองวางแผน การใช้ที่ดิน กรมพัฒนาที่ดิน กระทรวงเกษตรและสหกรณ์.
- สำนักเกษตรงานเกษตรอำเภอเมืองพรรณานิคม. 2563. แผนพัฒนาการเกษตร ตำบลปลาไหล อำเภวาริชภูมิ จังหวัดสกลนคร. ไฟล์ข้อมูล.



เอกสารอ้างอิง (ต่อ)

- สำนักงานจังหวัดสกลนคร. 2565. ยุทธศาสตร์จังหวัดสกลนคร พ.ศ. 2565. ไฟล์ข้อมูล.
- สำนักงานนโยบายและแผนทรัพยากรธรรมชาติและสิ่งแวดล้อม. 2565. นโยบายและแผนการบริหาร
ทรัพยากรที่ดินและทรัพยากรดินของประเทศ พ.ศ. 2566-2570. ไฟล์ข้อมูล. แผนการใช้ที่ดิน
ตำบลปลาไหล อำเภวาริชภูมิ จังหวัดสกลนคร
- สำนักงานสภาพัฒนาการเศรษฐกิจและสังคมแห่งชาติ. 2565. (ร่าง) กรอบแผนพัฒนาภาค พ.ศ. 2566-
2570. ไฟล์ข้อมูล.
- _____. 2565. แผนพัฒนาเศรษฐกิจและสังคมแห่งชาติ ฉบับที่ 12 พ.ศ. 2560-2564. ไฟล์ข้อมูล.
- สำนักเลขาธิการคณะรัฐมนตรี. 2562. คำแถลงนโยบายของคณะรัฐมนตรี แถลงต่อรัฐสภา วันที่ 25 กรกฎาคม
2562. ไฟล์ข้อมูล.
- สำนักงานจังหวัดสกลนคร กลุ่มงานยุทธศาสตร์และข้อมูลเพื่อการพัฒนาจังหวัด. 2566.
แผนพัฒนาจังหวัดสกลนคร 5 ปี (พ.ศ. 2566 – 2570) ฉบับปีงบประมาณ พ.ศ. 2566.
ไฟล์ข้อมูล.
- สำนักบริหารการทะเบียน กรมการปกครอง. 2566. รายงานสถิติจำนวนประชากรและบ้าน รายจังหวัด
รายอำเภอ และรายตำบล (ณ เดือนธันวาคม พ.ศ. 2565). แหล่งที่มา :
[https://stat.bora.dopa.go.th/stat/statnew/statyear/#/TableTemplate/Area/statpop.
1 พฤษภาคม 2566.](https://stat.bora.dopa.go.th/stat/statnew/statyear/#/TableTemplate/Area/statpop.1)
- สำนักเทคโนโลยีการสำรวจและทำแผนที่. 2566. แผนที่ขอบเขตตำบล ปี 2564 (ไฟล์ข้อมูล). กรมพัฒนา
ที่ดิน กระทรวงเกษตรและสหกรณ์, กรุงเทพฯ.
- ADB. 2012. **The State of Pacific Towns and Cities: Urbanization in ADB's Pacific
Developing Member Countries.** Mandaluyong City, Philippines.
- FAO. 1974. **Land Capability Appraisal Indonesia: Interim Report.** (AGL/INS), Rome.
- _____. 1993. **Guidelines for Land Use Planning.** Rome.
- Kristensen P. 2004. **The DPSIR Framework.** National Environmental Research Institute,
Denmark, Department of Policy Analysis, European Topic Centre on Water,
European Environment Agency.
- NRC. 1975. **Land Use Planning.** The National Academics of Sciences, Engineering, and
Medicine, Washington. D.C.
- Vink, A.P.A. 1975. **Land Use in Advancing Agriculture.** Springer-Verlag Berlin Heidelberg.



ภาคผนวก



รูปภาคผนวกที่ ผ-1 การดำเนินกิจกรรม PRA ณ เทศบาลตำบลปลาไหล อำเภวาริชภูมิ จังหวัดสกลนคร



คณะผู้จัดทำ

ที่ปรึกษาโครงการ

นายบุญช่วย ช่วยระดม

นางปราณี สีหพันธ์

ผู้อำนวยการสำนักงานพัฒนาที่ดินเขต 5

ผู้เชี่ยวชาญด้านวางระบบการพัฒนาที่ดิน สำนักงานพัฒนาที่ดินเขต 5

ผู้ดำเนินการ

สถานีพัฒนาที่ดินสกลนคร

นายสมาน ก้อนศรีชะ

นางสาวสุพรรณษา รั้งเชื้อ

นายอดิศักดิ์ แสงส่อง

นางสาวชนิษฐา ภูทอง

กลุ่มวางแผนการใช้ที่ดิน สำนักงานพัฒนาที่ดินเขต 5

นายชุมพร ศาสตราวาหะ

นางสาวชนันท์ภรณ์ สวัสดิรัตน์

นายอรรถณพ พุทธิโส

นางสาวกชมล พลเยี่ยม

ผู้อำนวยการสถานีพัฒนาที่ดินสกลนคร

เจ้าพนักงานการเกษตรชำนาญงาน

นักวิชาการเกษตร

เจ้าหน้าที่แผนที่ภาพถ่าย

ผู้อำนวยการกลุ่มวางแผนการใช้ที่ดิน

นักสำรวจดินชำนาญการพิเศษ

นักสำรวจดินชำนาญการพิเศษ

นักสำรวจดิน

