

แผนการใช้ที่ดิน ตำบลคำบ่อ

อำเภอวาริชภูมิ จังหวัดสกลนคร



เอกสารวิชาการ
ฉบับที่ 062 / 2566
สถานีพัฒนาที่ดินสกลนคร
สำนักงานพัฒนาที่ดินเขต 5



กรมพัฒนาที่ดิน
กระทรวงเกษตรและสหกรณ์ 2566



คำนำ

การจัดทำแผนการใช้ที่ดินดำเนินการตามรัฐธรรมนูญแห่งราชอาณาจักรไทย พ.ศ. 2560 มาตรา 72 (1) ที่ได้บัญญัติให้มีการวางแผนการใช้ที่ดินให้เหมาะสมกับศักยภาพของที่ดินตามหลักการพัฒนายั่งยืน โดยแผนการใช้ที่ดินตำบลคำบ่อ อำเภวาริชภูมิ จังหวัดสกลนคร ได้นำแนวคิดของ FAO และ UNEP มาปรับใช้ คือ ความเหมาะสมทางกายภาพ ความเหมาะสมทางเศรษฐกิจ การยอมรับจากสังคม การสร้างความยั่งยืนให้สิ่งแวดล้อม และเสนอทางเลือกการใช้ที่ดิน ร่วมกับวิธีการที่จำเป็นอื่นๆ เช่น กระบวนการมีส่วนร่วมของชุมชน (Participatory Rural Appraisal : PRA) การประเมินคุณภาพที่ดิน เป็นต้น

สถานีพัฒนาที่ดินสกลนครร่วมกับสำนักงานพัฒนาที่ดินเขต 5 และกองนโยบายและแผนการใช้ที่ดิน ในการดำเนินงานวางแผนการใช้ที่ดินระดับตำบล โดยพิจารณาภาพรวมของสภาพปัญหาในด้านต่างๆ ทั้งด้านกายภาพ เศรษฐกิจ และสังคม วิเคราะห์และสังเคราะห์ข้อมูลนำไปสู่การวางแผนการใช้ที่ดินที่สอดคล้องกับศักยภาพของพื้นที่ โดยผ่านกระบวนการมีส่วนร่วมของชุมชน (PRA) ในการระบุปัญหา ความต้องการของเกษตรกรและผู้มีส่วนได้ส่วนเสีย ทั้งนี้ สถานีพัฒนาที่ดินสกลนคร ได้จัดทำแผนกิจกรรม/โครงการ เพื่อขับเคลื่อนแผนการใช้ที่ดินให้เป็นรูปธรรมเพื่อให้เกษตรกรมีคุณภาพชีวิตที่ดีขึ้น มีการใช้ที่ดินอย่างถูกต้องเหมาะสม รักษาสภาพแวดล้อมและอนุรักษ์ทรัพยากรในชุมชนให้เกิดความยั่งยืนต่อไป

สถานีพัฒนาที่ดินสกลนคร
กันยายน 2566



สารบัญ

	หน้า
คำนำ	(ก)
สารบัญ	(ข)
สารบัญตาราง	(ง)
สารบัญรูป	(จ)
สารบัญรูปภาคผนวก	(ฉ)
บทที่ 1 บทนำ	
1.1 ความสำคัญของการวางแผนการใช้ที่ดิน	1-1
1.2 หลักการและเหตุผล	1-1
1.3 วัตถุประสงค์	1-1
1.4 ระยะเวลาและสถานที่ดำเนินงาน	1-2
1.5 ขั้นตอนการดำเนินงาน	1-2
1.6 วิสัยทัศน์ของตำบล	1-3
บทที่ 2 ข้อมูลทั่วไป	
2.1 ที่ตั้งและอาณาเขต	2-1
2.2 การแบ่งส่วนการปกครอง	2-1
2.3 สภาพภูมิประเทศ	2-1
2.4 สภาพภูมิอากาศ	2-3
2.5 สภาพการใช้ที่ดินในปัจจุบัน	2-5
2.6 สภาพเศรษฐกิจและสังคม	2-9
บทที่ 3 สถานภาพของทรัพยากรธรรมชาติ	
3.1 ทรัพยากรป่าไม้	3-1
3.2 ทรัพยากรน้ำ	3-2
3.3 ทรัพยากรดิน	3-2
บทที่ 4 กระบวนการมีส่วนร่วมของชุมชน (Participatory Rural Appraisal : PRA)	
4.1 การวิเคราะห์ผลจากการจัดทำกระบวนการมีส่วนร่วมของชุมชน (PRA)	4-1
4.2 ระบบการปลูกพืชในปัจจุบัน	4-4
บทที่ 5 การประเมินคุณภาพที่ดิน	
5.1 หลักการประเมินคุณภาพที่ดินด้านกายภาพ	5-1
5.2 พืชเศรษฐกิจที่สำคัญของตำบล	5-2
5.3 ระดับความเหมาะสมของที่ดิน	5-2



สารบัญ (ต่อ)

	หน้า
บทที่ 6 แผนการใช้ที่ดิน	
6.1 การวิเคราะห์ข้อมูลเพื่อจัดทำแผนการใช้ที่ดินระดับตำบล	6-1
6.2 เขตการใช้ที่ดิน	6-2
บทที่ 7 การขับเคลื่อนแผนการใช้ที่ดิน	
7.1 ขั้นตอนการดำเนินงาน	7-1
7.2 กิจกรรมของกรมพัฒนาที่ดินในเขตการใช้ที่ดินที่จะดำเนินการใน ปีงบประมาณ 2566-2570	7-1
7.3 กิจกรรมที่ขอการสนับสนุนจากส่วนราชการอื่น	7-2
7.4 ความต้องการของชุมชนและองค์กรปกครองส่วนท้องถิ่น	7-2
เอกสารอ้างอิง	อ-1
ภาคผนวก	ผ-1



สารบัญตาราง

ตารางที่		หน้า
2-1	สถิติภูมิอากาศ ณ สถานีตรวจอากาศเกษตรจังหวัดสกลนคร ปี 2536-2565	2-4
2-2	สภาพการใช้ที่ดิน ตำบลคำบ่อ อำเภอวาริชภูมิ จังหวัดสกลนคร	2-6
2-3	จำนวนประชากรและครัวเรือน ตำบลคำบ่อ อำเภอวาริชภูมิ จังหวัดสกลนคร	2-9
2-4	จำนวนและสัดส่วนครัวเรือน ตำบลคำบ่อ อำเภอวาริชภูมิ จังหวัดสกลนคร	2-10
2-5	รายได้-รายจ่ายเฉลี่ยต่อครัวเรือน ตำบลคำบ่อ อำเภอวาริชภูมิ จังหวัดสกลนคร	2-12
3-1	สมบัติที่ดิน ตำบลคำบ่อ อำเภอวาริชภูมิ จังหวัดสกลนคร	3-4
5-1	ตัวอย่างการประเมินคุณภาพที่ดินด้านกายภาพของประเภทการใช้ประโยชน์ที่ดิน	5-2
5-2	ชั้นความเหมาะสมทางกายภาพของดิน ตำบลคำบ่อ อำเภอวาริชภูมิ จังหวัดสกลนคร	5-3
6-1	เขตการใช้ที่ดิน ตำบลคำบ่อ อำเภอวาริชภูมิ จังหวัดสกลนคร	6-5
7-1	กิจกรรมของกรมพัฒนาที่ดินในเขตเกษตรกรรมที่จะดำเนินการในปีงบประมาณ 2566-2570	7-5
7-2	สรุปกิจกรรมที่ขอรับการสนับสนุนจากส่วนราชการอื่นในเขตการใช้ที่ดิน	7-7
7-3	เป้าหมายการดำเนินงานและงบประมาณ ตำบลคำบ่อ อำเภอวาริชภูมิ จังหวัดสกลนคร แผน 5 ปี (พ.ศ. 2566-2570)	7-10



สารบัญญรูป

รูปที่	หน้า	
1-1	ขั้นตอนการวางแผนการใช้ที่ดินระดับตำบล	1-3
2-1	แผนที่ที่ตั้งและอาณาเขต ตำบลคำบ่อ อำเภอวาริชภูมิ จังหวัดสกลนคร	2-2
2-2	กราฟสมดุลของน้ำเพื่อการเกษตร ปี พ.ศ. 2536-2565	2-5
2-3	แผนที่สภาพการใช้ที่ดิน ตำบลคำบ่อ อำเภอวาริชภูมิ จังหวัดสกลนคร	2-8
3-1	แผนที่ทรัพยากรดิน ตำบลคำบ่อ อำเภอวาริชภูมิ จังหวัดสกลนคร	3-6
4-1	การวิเคราะห์สถานการณ์โดยระบบ DPSIR ของ ตำบลคำบ่อ อำเภอวาริชภูมิ จังหวัดสกลนคร	4-3
4-2	ระบบการปลูกพืชในปัจจุบัน ตำบลคำบ่อ อำเภอวาริชภูมิ จังหวัดสกลนคร	4-5
6-1	แผนที่เขตการใช้ที่ดิน ตำบลคำบ่อ อำเภอวาริชภูมิ จังหวัดสกลนคร	6-6
7-1	แผนที่การชะล้างพังทลายของดิน ตำบลคำบ่อ อำเภอวาริชภูมิ จังหวัดสกลนคร	7-4



สารบัญรูภาคผนวก

รูปภาคผนวกที่	หน้า
ผ-1 การดำเนินกิจกรรม PRA ณ เทศบาลตำบลคำบ่อ อำเภวาริชภูมิ จังหวัดสกลนคร	ผ-2



บทที่ 1

บทนำ



บทที่ 1

บทนำ

1.1 ความสำคัญของการวางแผนการใช้ที่ดิน

ตามรัฐธรรมนูญแห่งราชอาณาจักรไทย พุทธศักราช 2560 มาตรา 72 รัฐพึงดำเนินการเกี่ยวกับที่ดิน ทรัพยากรน้ำ และพลังงาน ดังต่อไปนี้

1.1.1 วางแผนการใช้ที่ดินของประเทศ ให้เหมาะสมกับสภาพพื้นที่และศักยภาพของที่ดิน ตามหลักการพัฒนาที่ยั่งยืน

1.1.2 จัดให้มีการวางผังเมืองทุกระดับและบังคับการให้เป็นไปตามผังเมือง อย่างมีประสิทธิภาพ รวมตลอดทั้งพัฒนาเมืองให้มีความเจริญ โดยสอดคล้องกับความต้องการของประชาชนในพื้นที่

1.2 หลักการและเหตุผล

ปัจจุบันกรมพัฒนาที่ดินได้ดำเนินการวางแผนการใช้ที่ดินระดับประเทศเรียบร้อยแล้ว ซึ่งเป็นการวางกรอบเชิงนโยบายมุ่งเน้นการพัฒนาด้านการเกษตรให้เกิดความสมดุลและยั่งยืน และในขณะเดียวกันต้องอนุรักษ์ทรัพยากรธรรมชาติและสิ่งแวดล้อมควบคู่กับการรักษาคุณค่าทางศิลปวัฒนธรรม แต่ทั้งนี้เพื่อให้เกิดการใช้ประโยชน์ที่ดินในระดับพื้นที่อย่างมีประสิทธิภาพและรักษาฐานการผลิตด้านทรัพยากรธรรมชาติอย่างยั่งยืนตลอดห่วงโซ่อุปทาน แผนการใช้ที่ดินระดับตำบลจึงถูกนำมาใช้เป็นเครื่องมือเพื่อขับเคลื่อนการดำเนินงานดังกล่าว

ทั้งนี้กรมพัฒนาที่ดินได้จัดทำแผนปฏิบัติการราชการกรมพัฒนาที่ดินระยะ 5 ปี ช่วงปี 2566-2570 เพื่อให้บรรลุตามวิสัยทัศน์ที่กำหนดไว้ คือ “เป็นองค์การอัจฉริยะทางดิน เพื่อขับเคลื่อนการใช้ที่ดินอย่างเหมาะสม 15 ล้านไร่ ภายในปี 2570” ซึ่งในส่วนของประเด็นการพัฒนาที่ 2 บริหารจัดการทรัพยากรดินและที่ดินด้วยชุดข้อมูลที่มีมูลค่าสูง (High Value Dataset) ซึ่งมีเป้าหมาย คือ การนำชุดข้อมูลที่มีมูลค่าสูง ไปใช้ในการบริหารจัดการทางการเกษตร ในส่วนของตัวชี้วัด บริหารจัดการทรัพยากรดินและที่ดินบนพื้นฐานของชุดข้อมูลที่มีมูลค่าสูง ร้อยละ 100 กลยุทธ์ที่ 2 ยกระดับแผนการใช้ที่ดินไปสู่การปฏิบัติ ได้กำหนดให้ ร้อยละของแผนการใช้ที่ดินระดับตำบลที่จัดทำแล้วเสร็จทั่วประเทศ ภายใน ปี 2570 (ไม่น้อยกว่า ร้อยละ 80) เป็นตัวชี้วัดหนึ่งของกลยุทธ์ดังกล่าว

1.3 วัตถุประสงค์

1.3.1 เพื่อรักษาเสถียรภาพของทรัพยากรให้เกิดความสมดุลและยั่งยืนภายใต้การพัฒนาต่างๆ ของตำบล

1.3.2 เพื่อให้การใช้ที่ดินมีผลตอบแทนสูงสุดต่อหน่วยเนื้อที่อย่างยั่งยืน

1.3.3 เพื่อให้เกิดการกำหนดแผนงาน/โครงการ/กิจกรรม ที่สอดคล้องกับแผนการใช้ที่ดินที่กำหนดขึ้น และอยู่บนหลักการของรูปแบบเศรษฐกิจ BCG



1.4 ระยะเวลาและสถานที่ดำเนินงาน

1.4.1 ระยะเวลา 1 ตุลาคม 2565 - 30 กันยายน 2566

1.4.2 สถานที่ ตำบลคำบ่อ อำเภอวาริชภูมิ จังหวัดสกลนคร

1.5 ขั้นตอนการดำเนินงาน

1.5.1 รวบรวมข้อมูลปฐมภูมิและทุติยภูมิ ประกอบด้วย

1) ด้านกายภาพ ได้แก่ ทรัพยากรดิน ทรัพยากรน้ำ ทรัพยากรป่าไม้ ภูมิอากาศ สภาพการใช้ที่ดิน เขตป่าไม้ตามกฎหมายและมติคณะรัฐมนตรีฯ

2) ด้านเศรษฐกิจและสังคม ได้แก่ การถือครองที่ดิน ลักษณะทางเศรษฐกิจของตำบล จำนวนประชากรฯ

3) ด้านนโยบายและข้อกฎหมายที่เกี่ยวข้อง ได้แก่ ยุทธศาสตร์ แผนการปฏิรูปประเทศ แผนพัฒนาเศรษฐกิจและสังคมแห่งชาติฉบับที่ 13 ยุทธศาสตร์ภาค แผนพัฒนากลุ่มจังหวัด แผนพัฒนาจังหวัด แผนพัฒนาการเกษตรและสหกรณ์ แผนพัฒนาท้องถิ่น 4 ปี ขององค์การบริหารส่วนจังหวัด เทศบาลตำบล หรือองค์การบริหารส่วนตำบลฯ

1.5.2 จัดทำกระบวนการมีส่วนร่วมของชุมชน (Participatory Rural Appraisal : PRA) เพื่อรับฟังความคิดเห็น ประเด็นปัญหา ความต้องการด้านต่างๆ ขององค์การปกครองส่วนท้องถิ่นและเกษตรกรในตำบล

1.5.3 ประเมินคุณภาพของที่ดินของพืชเศรษฐกิจหลักและพืชทางเลือกที่มีมูลค่าของตำบล

1.5.4 สังเคราะห์ข้อมูลจากข้อ 1.5.1 ถึง 1.5.3 เพื่อใช้ประกอบการวางแผนการใช้ที่ดิน

1.5.5 กำหนด (ร่าง) แผนการใช้ที่ดินระดับตำบล

1.5.6 รับฟังความคิดเห็นของผู้มีส่วนได้ส่วนเสียต่อ (ร่าง) แผนการใช้ที่ดินที่กำหนดขึ้น

1.5.7 ปรับปรุง (ร่าง) แผนการใช้ที่ดินเพื่อจัดทำแผนการใช้ที่ดินฉบับสมบูรณ์

1.5.8 นำแผนการใช้ที่ดินเข้าสู่คณะทำงานวิชาการของเขตฯ เพื่อตรวจสอบความครบถ้วน/สมบูรณ์ของเนื้อหาและองค์ประกอบ

1.5.9 เผยแพร่แผนการใช้ที่ดินเพื่อนำไปสู่การขับเคลื่อนการดำเนินงาน ประกอบด้วย

1) องค์การปกครองส่วนท้องถิ่น นำแผนการใช้ที่ดินที่จัดทำขึ้นไปประกอบการจัดทำแผนการพัฒนาของตำบล เพื่อนำไปสู่การของบประมาณที่มีความสอดคล้องกับศักยภาพด้านการผลิตและสภาพของทรัพยากรของตำบล

2) กรมพัฒนาที่ดิน โดยสถานีพัฒนาที่ดินจังหวัด กำหนดแผนงาน/โครงการ/กิจกรรม ที่สอดคล้องกับแผนการใช้ที่ดินที่กำหนดขึ้นในแต่ละเขตและสามารถใช้ประกอบการของบประมาณในพื้นที่อย่างมีหลักการและเป็นที่ยอมรับ

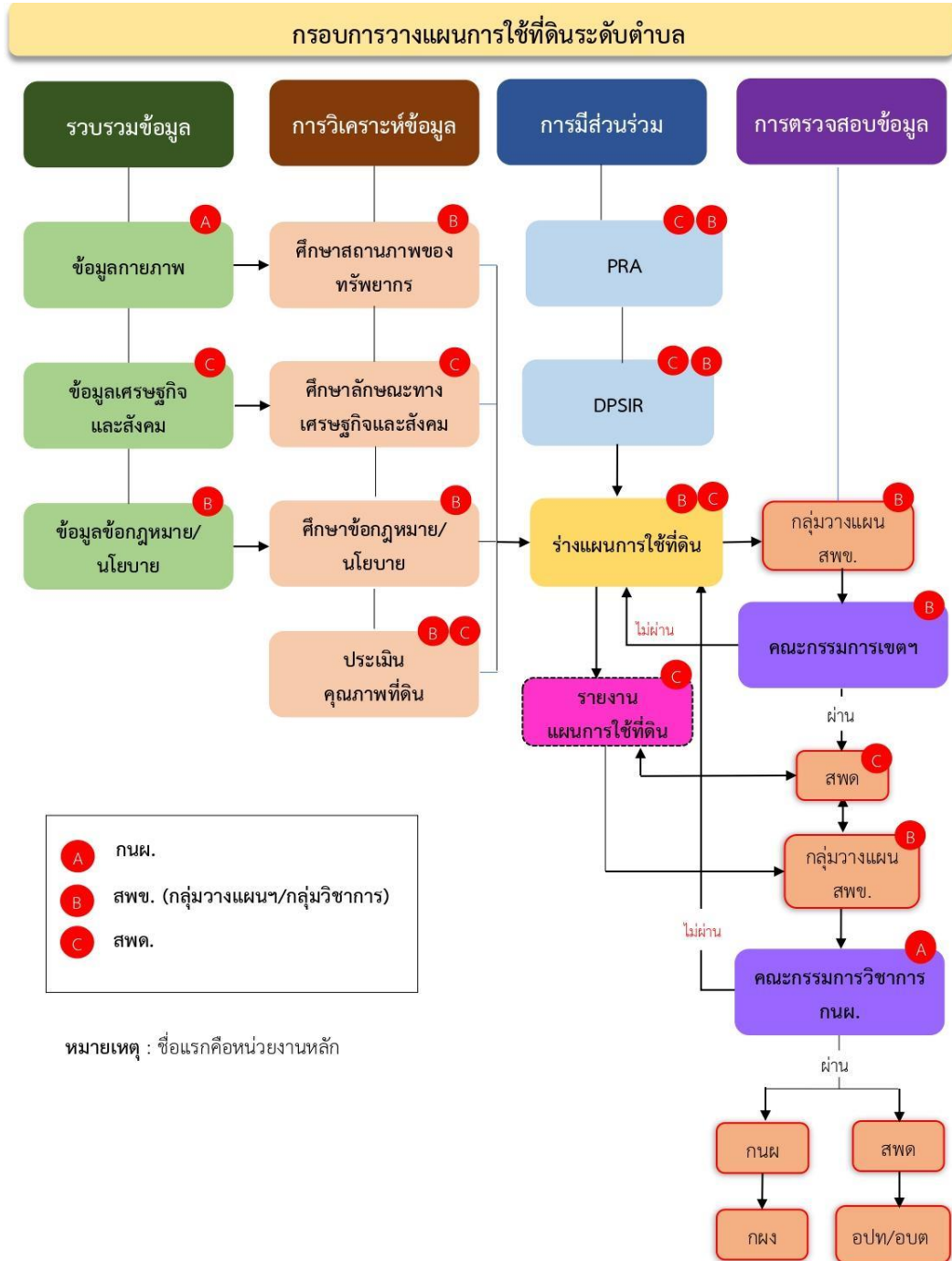
3) หน่วยงานราชการอื่นๆ สามารถใช้เป็นข้อมูลพื้นฐานประกอบแผนงาน/โครงการ/กิจกรรม ที่สอดคล้องกับแผนการใช้ที่ดินที่กำหนดขึ้นในแต่ละเขต

ขั้นตอนการวางแผนการใช้ที่ดินระดับตำบลแสดงดังรูปที่ 1-1



1.6 วิสัยทัศน์ของตำบล

ตำบลคำบ่อนำอยู่ ประชาชนมีความรู้คู่คุณธรรม นำเศรษฐกิจพอเพียงเคียงคู่ประชาคมอาเซียน (เทศบาลตำบลคำบ่อ, ม.ป.ป.)



รูปที่ 1-1 ขั้นตอนการวางแผนการใช้ที่ดินระดับตำบล

บทที่ 2

ข้อมูลทั่วไป



บทที่ 2 ข้อมูลทั่วไป

2.1 ที่ตั้งและอาณาเขต

ตำบลคำบ่อ อำเภวาริชภูมิ จังหวัดสกลนคร ตั้งอยู่ทางทิศตะวันตกของอำเภวาริชภูมิ มีพื้นที่ประมาณ 114 ตารางกิโลเมตร หรือ 71,041 ไร่ โดยมีอาณาเขตติดต่อ ดังนี้ (รูปที่ 2-1)

ทิศเหนือ	ติดต่อกับ	ตำบลพุมวารี อำเภอส่องดาว ตำบลค้อเขียว ตำบลหนองลาด อำเภวาริชภูมิ จังหวัดสกลนคร
ทิศใต้	ติดต่อกับ	ตำบลผาสุก อำเภอวังสามหมอ จังหวัดอุดรธานี
ทิศตะวันออก	ติดต่อกับ	ตำบลวาริชภูมิ อำเภวาริชภูมิ จังหวัดสกลนคร
ทิศตะวันตก	ติดต่อกับ	ตำบลท่าศิลา อำเภอส่องดาว จังหวัดสกลนคร ตำบลผาสุก อำเภอวังสามหมอ จังหวัดอุดรธานี

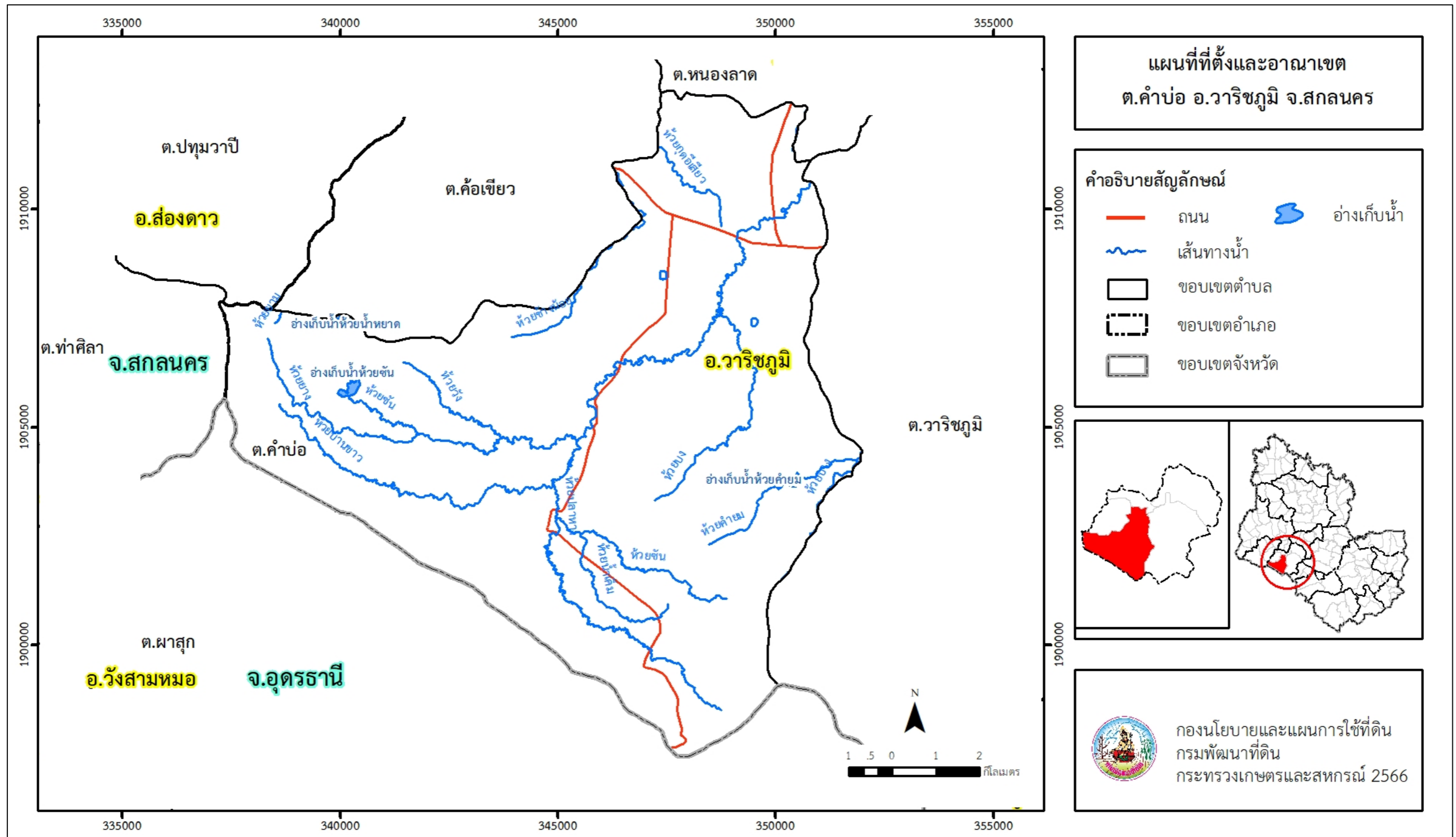
2.2 การแบ่งส่วนการปกครอง

ตำบลคำบ่อ อำเภวาริชภูมิ จังหวัดสกลนคร แบ่งส่วนการปกครองออกเป็น 18 หมู่บ้าน ดังนี้

หมู่ที่ 1 บ้านคำบ่อ	หมู่ที่ 10 บ้านภูวงน้อย
หมู่ที่ 2 บ้านโคกโพธิ์ยาง	หมู่ที่ 11 บ้านคำบ่อ
หมู่ที่ 3 บ้านภูวง	หมู่ที่ 12 บ้านหนองกุงน้อย
หมู่ที่ 4 บ้านหนองกุง	หมู่ที่ 13 บ้านคำปู้ตา
หมู่ที่ 5 บ้านม่วงคัน	หมู่ที่ 14 บ้านสนามชัย
หมู่ที่ 6 บ้านคำบิด	หมู่ที่ 15 บ้านน้อยขุนไกร
หมู่ที่ 7 บ้านหนองแปน	หมู่ที่ 16 บ้านภูวงใหม่พัฒนา
หมู่ที่ 8 บ้านทุ่งเชือก	หมู่ที่ 17 บ้านหนองกุงกลาง
หมู่ที่ 9 บ้านป่าม่วง	หมู่ที่ 18 บ้านโนนนาคำ

2.3 สภาพภูมิประเทศ

ลักษณะพื้นที่ทั่วไปส่วนใหญ่เป็นที่ดอน มีสภาพพื้นที่ราบเรียบถึงลูกคลื่นลอนลาด และพื้นที่สูงชันที่เป็นพื้นที่ภูเขา เป็นส่วนหนึ่งของกลุ่มน้ำโขงตะวันออกเฉียงเหนือ มีแหล่งน้ำที่สำคัญ เช่น หนองแปน หนองลาด หนองแวง ห้วยปลาหาง ห้วยยาง ห้วยชัน ห้วยคำยม



รูปที่ 2-1 แผนที่ที่ตั้งและอาณาเขต ตำบลคำบ่อ อำเภอวาริชภูมิ จังหวัดสกลนคร



2.4 สภาพภูมิอากาศ

จากการศึกษาสถิติภูมิอากาศ (ปี พ.ศ.2536-2565) พบว่า ตำบลคำบ่อ อำเภวาริชภูมิ จังหวัดสกลนคร มีรายละเอียดดังนี้

2.4.1 อุณหภูมิ

มีอุณหภูมิโดยเฉลี่ยทั้งปี 26.0 องศาเซลเซียส อุณหภูมิสูงสุดเฉลี่ย 32.4 องศาเซลเซียส ในเดือนเมษายน และอุณหภูมิต่ำสุดเฉลี่ย 21.5 องศาเซลเซียส ในเดือนมกราคม

2.4.2 ปริมาณน้ำฝน

มีปริมาณน้ำฝนรวมทั้งปี 1,612.1 มิลลิเมตร มีฝนตกประมาณ 126 วัน เดือนที่มีฝนตกมากที่สุดในเดือนสิงหาคม มีปริมาณฝน 308.3 มิลลิเมตร และมีฝนตกประมาณ 23 วัน

2.4.3 สมดุลน้ำเพื่อการเกษตร

จากข้อมูลสถิติภูมิอากาศในคาบ 30 ปี (ปี พ.ศ.2536-2565) ณ สถานีตรวจอากาศเกษตรจังหวัดสกลนคร ได้นำมาวิเคราะห์สมดุลของน้ำเพื่อการเกษตร ซึ่งเป็นการวิเคราะห์หาช่วงฤดูกาลเพาะปลูกพืช ตลอดจนช่วงระยะเวลาที่พืชเสี่ยงต่อการขาดน้ำ ข้อมูลที่นำมาวิเคราะห์ คือ ปริมาณน้ำฝน และศักยภาพการคายระเหยน้ำอ้างอิง (ET_o) ซึ่งคำนวณด้วยโปรแกรม Cropwat for Windows Version 8.0 โดยใช้สมการ Penman-Monteith สามารถสรุปสมดุลของน้ำเพื่อการเกษตรในเขตอาศัยน้ำฝนได้ดังนี้

ช่วงที่เหมาะสมต่อการปลูกพืช เป็นช่วงที่ค่าปริมาณน้ำฝนมากกว่าค่า 0.5 การระเหยจากผิวดินและการคายน้ำของพืช เป็นช่วงที่ดินมีความชุ่มชื้นพอเหมาะต่อการเพาะปลูกพืช ซึ่งช่วงนี้เริ่มตั้งแต่กลางเดือนมีนาคมถึงปลายเดือนตุลาคม

ช่วงที่มีน้ำมากเกินพอ เป็นช่วงที่ค่าปริมาณน้ำฝนมากกว่าค่าการระเหยจากผิวดินและการคายน้ำของพืช ซึ่งช่วงนี้เริ่มตั้งแต่ปลายเดือนเมษายนถึงต้นเดือนตุลาคม

ช่วงขาดน้ำ เป็นช่วงฤดูแล้งที่ค่าปริมาณน้ำฝนน้อยกว่าค่า 0.5 การระเหยจากผิวดิน และการคายน้ำของพืช ซึ่งพืชอาจเสียหายจากการขาดแคลนน้ำได้ ซึ่งช่วงนี้เริ่มตั้งแต่ปลายเดือนตุลาคมถึงกลางเดือนมีนาคม (ตารางที่ 2-1 และรูปที่ 2-2)



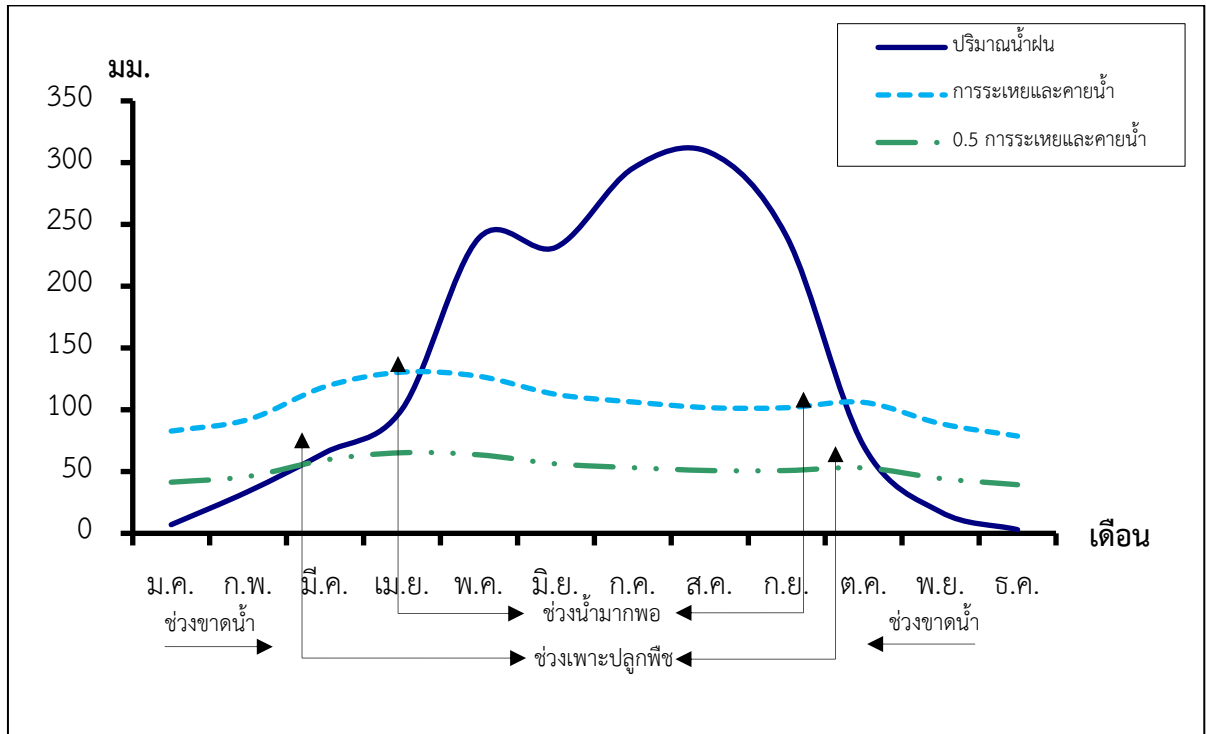
ตารางที่ 2-1 สถิติภูมิอากาศ ณ สถานีตรวจอากาศเกษตรจังหวัดสกลนคร¹ (ปี พ.ศ.2536-2565)

เดือน	อุณหภูมิ (°ซ)			ความชื้นสัมพัทธ์ (%)	ปริมาณน้ำฝน (มม.)	จำนวนวันที่ฝนตก (วัน)	ศักยภาพการคายระเหยน้ำ (มม.)	ปริมาณฝนใช้การ ² (มม.)
	ต่ำสุด	สูงสุด	เฉลี่ย					
ม.ค.	15.1	30.0	21.6	71.0	7.0	1.8	82.8	6.9
ก.พ.	17.3	32.1	23.7	68.0	33.9	3.3	92.1	32.1
มี.ค.	21.4	34.3	26.9	69.0	65.3	6.0	118.7	58.5
เม.ย.	23.5	35.5	28.5	70.0	100.4	9.3	130.5	84.3
พ.ค.	24.6	34.3	28.4	79.0	239.1	17.0	127.1	147.6
มิ.ย.	25.1	33.4	28.4	80.0	231.5	18.0	112.5	145.8
ก.ค.	24.8	32.2	27.8	83.0	295.5	20.3	106.3	154.6
ส.ค.	24.6	31.9	27.4	84.0	308.3	22.6	101.7	155.8
ก.ย.	24.1	32.1	27.3	84.0	240.1	17.3	101.7	147.9
ต.ค.	22.0	31.8	26.1	80.0	70.7	7.0	106.0	62.7
พ.ย.	19.2	31.8	24.6	76.0	17.3	2.7	88.8	16.8
ธ.ค.	15.7	29.9	21.8	73.0	3.0	0.6	78.7	3.0
เฉลี่ย	21.5	32.4	26.0	76.4	-	-	-	-
รวม	-	-	-	-	1,612.1	125.9	1,247.0	1,016.0

หมายเหตุ : ¹ เป็นสถานีตรวจอากาศที่ใกล้พื้นที่ตำบลมากที่สุด

² จากการคำนวณโดยโปรแกรม Cropwat for Windows Version 8.0

ที่มา : กรมอุตุนิยมวิทยา (2566)



รูปที่ 2-2 กราฟสมดุลของน้ำเพื่อการเกษตร ปี พ.ศ. 2536-256

2.5 สภาพการใช้ที่ดินปัจจุบัน

สภาพการใช้ที่ดินตำบลคำบ่อ อำเภวาริชภูมิ จังหวัดสกลนคร ซึ่งสำรวจโดยกลุ่มวิเคราะห์สภาพการใช้ที่ดิน (2566) ประกอบด้วยประเภทการใช้ที่ดินต่างๆ ดังนี้

2.5.1 พื้นที่ชุมชนและสิ่งปลูกสร้าง มีเนื้อที่ 3,696 ไร่ หรือร้อยละ 4.19 ของเนื้อที่ตำบล

2.5.2 พื้นที่เกษตรกรรม มีเนื้อที่ 66,995 ไร่ หรือร้อยละ 76.03 ของเนื้อที่ตำบล ประกอบด้วย การใช้ประโยชน์ที่ดินด้านเกษตรกรรมต่างๆ ดังต่อไปนี้

- 1) เกษตรผสมผสาน/ไร่นาสวนผสม มีเนื้อที่ 15 ไร่ หรือร้อยละ 0.02 ของเนื้อที่ตำบล
- 2) พื้นที่นา มีเนื้อที่ 47,353 ไร่ หรือร้อยละ 53.75 ของเนื้อที่ตำบล ได้แก่ ไร่ร้าง นาข้าว นาข้าว+มะเขือเทศ
- 3) พืชไร่ มีเนื้อที่ 11,492 ไร่ หรือร้อยละ 13.04 ของเนื้อที่ตำบล ได้แก่ ไร่ร้าง อ้อย มันสำปะหลัง สับปะรด มะเขือเทศ
- 4) ไม้ยืนต้น มีเนื้อที่ 7,722 ไร่ หรือร้อยละ 8.76 ของเนื้อที่ตำบล ได้แก่ ไม้ยืนต้นร้าง /เสียมโทรม ยางพารา ปาล์มน้ำมัน ยูคาลิปตัส สัก ไม้ปลูกเพื่อการค้า
- 5) ไม้ผล มีเนื้อที่ 209 ไร่ หรือร้อยละ 0.23 ของเนื้อที่ตำบล ได้แก่ ไม้ผลผสม มะม่วง /มะขาม กล้วย มะขาม มะนาว แก้วมังกร
- 6) พืชสวน มีเนื้อที่ 10 ไร่ หรือร้อยละ 0.01 ของเนื้อที่ตำบล ได้แก่ พืชผัก



7) ทุ่งหญ้าเลี้ยงสัตว์และโรงเรือนเลี้ยงสัตว์ มีเนื้อที่ 140 ไร่ หรือร้อยละ 0.16 ของเนื้อที่ตำบล ได้แก่ ทุ่งหญ้าเลี้ยงสัตว์ โรงเรือนเลี้ยงโค กระบือ และม้า

8) สถานที่เพาะเลี้ยงสัตว์น้ำ มีเนื้อที่ 54 ไร่ หรือร้อยละ 0.06 ของเนื้อที่ตำบล ได้แก่ สถานที่เพาะเลี้ยงสัตว์น้ำร้าง สถานที่เพาะเลี้ยงปลา

2.5.3 พื้นที่ป่าไม้ มีเนื้อที่ 10,834 ไร่ หรือร้อยละ 12.30 ของเนื้อที่ตำบล ได้แก่ ป่าไม้ผลัดใบสมบูรณ์ ป่าผลัดใบรอสภาพฟื้นฟู ป่าผลัดใบสมบูรณ์

2.5.4 พื้นที่แหล่งน้ำ มีเนื้อที่ 3,064 ไร่ หรือร้อยละ 3.48 ของเนื้อที่ตำบล ได้แก่ แม่น้ำ ลำห้วย ลำคลอง หนอง บึง ทะเลสาบ อ่างเก็บน้ำ บ่อน้ำในไร่นา

2.5.5 พื้นที่เบ็ดเตล็ด มีเนื้อที่ 3,519 ไร่ หรือร้อยละ 4.00 ของเนื้อที่ตำบล ได้แก่ ทุ่งหญ้าธรรมชาติ ทุ่งหญ้าสลับไม้พุ่ม/ไม้ละเมาะ พื้นที่ลุ่ม บ่อดิน

ตารางที่ 2-2 สภาพการใช้ที่ดิน ตำบลคำบ่อ อำเภวาริชภูมิ จังหวัดสกลนคร

หน่วยแผนที่	ประเภทการใช้ที่ดิน	เนื้อที่	
		ไร่	ร้อยละ
U	พื้นที่ชุมชนและสิ่งปลูกสร้าง	2,733	3.85
U201	หมู่บ้านบนพื้นราบ	2,376	3.35
U301	สถานที่ราชการและสถาบันต่าง ๆ	287	0.40
U502	โรงงานอุตสาหกรรม	26	0.04
U603	สุสาน ป่าช้า	44	0.06
A	พื้นที่เกษตรกรรม	44,830	63.10
A001	เกษตรผสมผสาน/ไร่นาสวนผสม	30	0.04
A100	นาร้าง	18	0.03
A101	นาข้าว	29,093	40.95
A203	อ้อย	123	0.17
A204	มันสำปะหลัง	2,218	3.12
A300	ไม้ยืนต้นร้าง/เสื่อมโทรม	15	0.02
A302	ยางพารา	12,747	17.94
A303	ปาล์มน้ำมัน	131	0.19
A304	ยูคาลิปตัส	109	0.15
A305	สัก	35	0.05
A323	ตะกู	3	-
A401	ไม้ผลผสม	6	0.01



ตารางที่ 2-2 (ต่อ)

หน่วยแผนที่	ประเภทการใช้ที่ดิน	เนื้อที่	
		ไร่	ร้อยละ
A407	มะม่วง	4	0.01
A412	มะขาม	129	0.18
A413	ลำไย	5	0.01
A426	แก้วมังกร	17	0.02
A511	หวาย	9	0.01
A701	ทุ่งหญ้าเลี้ยงสัตว์	68	0.10
A703	โรงเรือนเลี้ยงสัตว์ปีก	6	0.01
A900	สถานที่เพาะเลี้ยงสัตว์น้ำร้าง	1	-
A902	สถานที่เพาะเลี้ยงปลา	63	0.09
F	พื้นที่ป่าไม้	19,864	27.96
F101	ป่าไม่ผลัดใบสมบูรณ์	353	0.50
F200	ป่าผลัดใบรอสภาพฟื้นฟู	364	0.51
F201	ป่าผลัดใบสมบูรณ์	19,147	26.95
M	พื้นที่เบ็ดเตล็ด	803	1.14
M101	ทุ่งหญ้าธรรมชาติ	195	0.28
M102	ทุ่งหญ้าสลับไม้พุ่ม/ไม้ละเมาะ	603	0.85
M405	พื้นที่ถม	5	0.01
W	พื้นที่แหล่งน้ำ	2,811	3.95
W101	แม่น้ำ ลำห้วย ลำคลอง	1,472	2.07
W102	หนอง บึง ทะเลสาบ	152	0.21
W201	อ่างเก็บน้ำ	344	0.48
W202	บ่อน้ำในไร่นา	843	1.19
ผลรวมทั้งหมด		71,041	100.00



2.6 สภาพเศรษฐกิจและสังคม

2.6.1 ประชากร

จากหลักฐานทะเบียนราษฎรของกรมการปกครอง กระทรวงมหาดไทย ณ เดือนธันวาคม 2565 พบว่า ประชากรที่อาศัยในพื้นที่ตำบลคำบ่อ อำเภวาริชภูมิ จังหวัดสกลนคร มีประชากรรวม 13,786 คน แยกเป็นชาย 6,811 คน เป็นหญิง 6,975 คน ความหนาแน่นโดยเฉลี่ย 121.29 คนต่อตารางกิโลเมตร มีจำนวนครัวเรือนทั้งหมด 4,220 ครัวเรือน เป็นครัวเรือนเกษตรที่มาขึ้นทะเบียนกรมส่งเสริมการเกษตร 2,988 ครัวเรือน หรือร้อยละ 70.81 ของจำนวนครัวเรือนทั้งหมด และเป็นครัวเรือนที่ประกอบอาชีพอื่นๆ ครัวเรือนเกษตรที่ไม่ได้มาขึ้นทะเบียนกรมส่งเสริมการเกษตร 1,232 ครัวเรือน หรือร้อยละ 29.19 ของจำนวนครัวเรือนทั้งหมด ดังรายละเอียดในตารางที่ 2-3 และตารางที่ 2-4

ตารางที่ 2-3 จำนวนประชากรและครัวเรือน ตำบลคำบ่อ อำเภวาริชภูมิ จังหวัดสกลนคร ปี 2565

พื้นที่	จำนวนครัวเรือน	จำนวนประชากร (คน)		
		ชาย	หญิง	รวม
ตำบลคำบ่อ	4,220	6,811	6,975	13,786
หมู่ที่ 1 คำบ่อ	246	442	447	889
หมู่ที่ 2 โคกโพนยาง	237	385	405	790
หมู่ที่ 3 ภูวง	410	639	626	1,265
หมู่ที่ 4 หนองกุ้ง	189	308	337	645
หมู่ที่ 5 ม่วงคัน	79	119	115	234
หมู่ที่ 6 คำบิด	468	567	595	1,162
หมู่ที่ 7 หนองแปน	193	325	291	616
หมู่ที่ 8 ทุ่งเชือก	358	578	628	1,206
หมู่ที่ 9 ป่าม่วง	115	169	185	354
หมู่ที่ 10 ภูวงน้อย	317	512	504	1,016
หมู่ที่ 11 คำบ่อ	204	409	402	811
หมู่ที่ 12 หนองกุ้งน้อย	292	401	379	780
หมู่ที่ 13 คำปู้ตา	151	268	299	567
หมู่ที่ 14 สนามชัย	131	241	248	489
หมู่ที่ 15 น้อยขุนไกร	232	451	456	907
หมู่ที่ 16 ภูวงใหม่พัฒนา	247	451	470	921
หมู่ที่ 17 หนองกุงกลาง	194	284	326	610



ตารางที่ 2-3 (ต่อ)

พื้นที่	จำนวนครัวเรือน	จำนวนประชากร (คน)		
		ชาย	หญิง	รวม
หมู่ที่ 18 โนนนาคำ	157	262	262	524

ที่มา : กรมการปกครอง (2566)

ตารางที่ 2-4 จำนวนและสัดส่วนครัวเรือน ตำบลคำบ่อ อำเภวาริชภูมิ จังหวัดสกลนคร ปี 256

รายการ	จำนวน (ครัวเรือน)	ร้อยละ
จำนวนครัวเรือนทั้งหมด ¹⁾	4,220	100.00
- จำนวนครัวเรือนเกษตรที่มากขึ้นทะเบียนกรมส่งเสริมการเกษตร ²⁾	2,988	70.81
- จำนวนครัวเรือนที่ประกอบอาชีพอื่นๆ และจำนวนครัวเรือนเกษตรที่ไม่ได้มากขึ้นทะเบียนฯ	1,232	29.19

ที่มา : ¹⁾ กรมการปกครอง (2566)

²⁾ กรมส่งเสริมการเกษตร (2566)

2.6.2 การถือครองที่ดิน

จากข้อมูลกรมการปกครอง ณ เดือนธันวาคม 2565 ตำบลคำบ่อ อำเภวาริชภูมิ จังหวัดสกลนคร มีจำนวนครัวเรือนทั้งหมด 4,220 ครัวเรือน โดยถือครองที่ดินเฉลี่ยครัวเรือนละ 16.83 ไร่

2.6.3 ลักษณะทางเศรษฐกิจและการประกอบอาชีพ

1) สภาพเศรษฐกิจของชุมชนในตำบลคำบ่อ อำเภวาริชภูมิ จังหวัดสกลนคร ส่วนใหญ่ประชากรมีอาชีพด้านการเกษตรกรรม ได้แก่ ปลูกข้าวมากเป็นอันดับหนึ่ง รองลงมาได้แก่ ยางพารา และมันสำปะหลัง นอกจากนี้เกษตรกรยังมีการเลี้ยงสัตว์

2) การประกอบอาชีพในตำบลคำบ่อ อำเภวาริชภูมิ จังหวัดสกลนคร ประชากรส่วนใหญ่ประกอบอาชีพเกษตรกรรม ทั้งการทำนา ปลูกพืชไร่ และไม้ยืนต้น นอกจากนี้ยังมีการเลี้ยงสัตว์ไว้เพื่อบริโภคและจำหน่าย ค้าขาย รับจ้างทั่วไป

(1) อาชีพทำเกษตรกรรมตำบลคำบ่อ อำเภวาริชภูมิ จังหวัดสกลนคร ครัวเรือนเกษตรที่ขึ้นทะเบียนกับกรมส่งเสริมการเกษตร 2,988 ครัวเรือน โดยเกษตรกรปลูกข้าวมากเป็นอันดับหนึ่ง รองลงมาได้แก่ ยางพารา และมันสำปะหลัง นอกจากนี้เกษตรกรยังมีการเลี้ยงสัตว์ สำหรับการเลี้ยงสัตว์พบว่าส่วนใหญ่เลี้ยงไว้เพื่อบริโภค และจำหน่าย



2.6.4 ด้านรายได้-รายจ่าย

จากข้อมูลพื้นฐาน จปฐ. (กรมการพัฒนาชุมชน, 2566) พบว่า รายได้ครัวเรือนเฉลี่ยปีละ 256,825 บาท รายได้บุคคลเฉลี่ยปีละ 81,979 บาท รายจ่ายครัวเรือนเฉลี่ยปีละ 102,506 บาท รายจ่ายบุคคลเฉลี่ยปีละ 32,720 บาท เมื่อพิจารณาจะเห็นว่ารายได้ครัวเรือนมากกว่ารายจ่ายครัวเรือนปีละ 154,319 บาท และรายได้บุคคลมากกว่ารายจ่ายบุคคลปีละ 49,259 บาท ดังรายละเอียดในตารางที่ 2-5



ตารางที่ 2-5 รายได้-รายจ่ายเฉลี่ยครัวเรือน ตำบลคำบ่อ อำเภอวาริชภูมิ จังหวัดสกลนคร ปี 2565

พื้นที่	แหล่งรายได้ของครัวเรือน (บาท/ปี)				รายได้ครัวเรือนเฉลี่ย (บาท/ปี)	รายได้บุคคลเฉลี่ย (บาท/ปี)	รายจ่ายครัวเรือนเฉลี่ย (บาท/ปี)	รายจ่ายบุคคลเฉลี่ย (บาท/ปี)
	อาชีพหลัก	อาชีพรอง	รายได้อื่น	ทำ-หาเอง				
ตำบลคำบ่อ	149,823	52,196	36,749	18,058	256,825	81,979	102,506	32,720
หมู่ที่ 1 คำบ่อ	173,254	44,865	22,857	12,294	253,270	80,790	112,032	35,737
หมู่ที่ 2 โคกโพนยาง	179,079	45,540	30,348	15,750	270,717	71,211	135,849	35,735
หมู่ที่ 3 ภูง	116,597	72,182	60,555	22,980	272,315	82,451	117,806	35,669
หมู่ที่ 4 หนองกุง	236,083	56,637	47,230	11,133	351,084	126,426	104,909	37,778
หมู่ที่ 5 ม่วงคัน	197,234	74,234	39,979	17,128	328,574	90,310	131,043	36,018
หมู่ที่ 6 คำบิต	202,842	47,603	38,353	11,336	300,134	138,014	84,247	38,740
หมู่ที่ 7 หนองแบน	67,908	45,399	30,867	19,625	163,799	58,684	101,318	36,299
หมู่ที่ 8 ทุ่งเชือก	241,600	49,200	22,420	15,165	328,385	94,093	122,340	35,054
หมู่ที่ 9 ป่าม่วง	108,889	69,074	53,674	41,315	272,952	84,709	59,306	18,405
หมู่ที่ 10 ภูวงน้อย	77,710	45,826	38,310	21,974	183,820	59,153	46,158	14,853
หมู่ที่ 11 คำบ่อ	91,559	65,399	47,324	23,316	227,599	71,927	112,143	35,440
หมู่ที่ 12 หนองกุงน้อย	147,061	36,029	25,318	9,968	218,376	71,752	114,702	37,688
หมู่ที่ 13 คำปู้ตา	72,897	48,350	36,136	23,551	180,935	60,500	47,248	15,799
หมู่ที่ 14 สามชัย	206,790	50,123	25,926	12,951	295,790	77,287	124,877	32,629
หมู่ที่ 15 น้อยขุนไกร	94,897	56,002	33,181	22,063	206,143	63,210	111,748	34,265
หมู่ที่ 16 ภูวงใหม่พัฒนา	109,153	66,256	45,106	34,860	255,375	67,730	118,336	31,385
หมู่ที่ 17 หนองกุงกลาง	174,105	36,699	25,151	9,490	245,445	82,585	103,657	34,877
หมู่ที่ 18 โนนนาคำ	93,513	56,801	37,824	26,475	214,612	58,003	118,263	31,963

ที่มา : กรมการปกครอง (2566)

บทที่ 3

สถานการณ์ภาพของ ทรัพยากรธรรมชาติ



บทที่ 3

สถานภาพของทรัพยากรธรรมชาติ

การศึกษาสถานภาพของทรัพยากรธรรมชาติในพื้นที่ตำบลคำบ่อ อำเภวาริชภูมิ จังหวัดสกลนคร ได้แก่ ทรัพยากรป่าไม้ ทรัพยากรน้ำ และทรัพยากรดิน ซึ่งเป็นทรัพยากรกายภาพที่สำคัญต่อการทำการเกษตร ดังนั้นจึงจำเป็นต้องทราบว่าทรัพยากรธรรมชาติแต่ละชนิดปัจจุบันมีสถานะอย่างไร เพื่อใช้เป็นข้อมูลประกอบการวางแผนการใช้ที่ดินซึ่งจะนำไปสู่การกำหนดแผนงาน/โครงการ/กิจกรรม รวมถึงมาตรการต่างๆ เพื่อการพัฒนาพื้นที่อย่างมีประสิทธิภาพต่อไป โดยมีรายละเอียดดังนี้

3.1 ทรัพยากรป่าไม้

3.1.1 ป่าไม้ตามกฎหมายและมติคณะรัฐมนตรี

- 1) ป่าอนุรักษ์ พบพื้นที่ป่าอนุรักษ์ในพื้นที่ คือ เขตอุทยานแห่งชาติภูผาเหล็ก เนื้อที่ 17,755 ไร่
- 2) ป่าสงวนแห่งชาติ ได้มีการจำแนกเขตการใช้ประโยชน์ทรัพยากรและที่ดินป่าไม้ในพื้นที่ป่าสงวนแห่งชาติตามมติคณะรัฐมนตรี วันที่ 10 มีนาคม 2535 และ 17 มีนาคม 2535 แบ่งออกเป็น 3 เขต ประกอบด้วย เขตพื้นที่ป่าเพื่อการอนุรักษ์ (Zone C) เขตพื้นที่ป่าเพื่อเศรษฐกิจ (Zone E) และเขตพื้นที่ป่าที่เหมาะสมต่อการเกษตร (Zone A) จากการวิเคราะห์ข้อมูลพบพื้นที่ป่าจำแนกเขตการใช้ประโยชน์ทรัพยากรที่ดินและป่าไม้ในพื้นที่ป่าสงวนแห่งชาติตามมติคณะรัฐมนตรีในพื้นที่ ได้แก่

- (1) เขตพื้นที่ป่าเพื่อการอนุรักษ์ (Zone C) เนื้อที่ 20,283 ไร่

- (2) เขตพื้นที่ป่าเพื่อเศรษฐกิจ (Zone E) เนื้อที่ 30,862 ไร่

- 3.1.2 ชั้นคุณภาพลุ่มน้ำ (มติคณะรัฐมนตรี วันที่ 28 พฤษภาคม 2528) จากการวิเคราะห์ข้อมูล พบชั้นคุณภาพลุ่มน้ำในพื้นที่ ได้แก่

- 1) พื้นที่ลุ่มน้ำชั้นที่ 1A เนื้อที่ 4,944 ไร่

- 2) พื้นที่ลุ่มน้ำชั้นที่ 2 เนื้อที่ 10,622 ไร่

- 3) พื้นที่ลุ่มน้ำชั้นที่ 2A เนื้อที่ 10 ไร่

- 1) พื้นที่ลุ่มน้ำชั้นที่ 3 เนื้อที่ 1,942 ไร่

- 2) พื้นที่ลุ่มน้ำชั้นที่ 4 เนื้อที่ 6,411 ไร่

- 3) พื้นที่ลุ่มน้ำชั้นที่ 4A เนื้อที่ 11 ไร่

- 3) พื้นที่ลุ่มน้ำชั้นที่ 5 เนื้อที่ 46,881 ไร่

ทั้งนี้ เนื้อที่ดังกล่าวข้างต้นคำนวณด้วยระบบสารสนเทศภูมิศาสตร์ เป็นเนื้อที่เบื้องต้นเท่านั้น ไม่สามารถใช้อ้างอิงได้ทางกฎหมาย



3.2 ทรัพยากรน้ำ

3.2.1 ปริมาณน้ำฝน พบว่า มีปริมาณน้ำฝนเฉลี่ยในคาบ 30 ปี (พ.ศ.2536-2565) 1,612.1 มิลลิเมตรต่อปี

3.2.2 น้ำผิวดิน หมายถึง แม่น้ำลำคลอง หนอง บึง ทะเลสาบ อ่างเก็บ และแหล่งน้ำสาธารณะอื่นๆ ที่อยู่ในผืนแผ่นดิน ในพื้นที่ตำบลคำบ่อ อำเภวาริชภูมิ จังหวัดสกลนคร มีรายละเอียดของแหล่งน้ำผิวดินดังนี้

1) แหล่งน้ำผิวดินธรรมชาติ ได้แก่ หนองแปน หนองลาด หนองแวง ห้วยกุดชี ห้วยกุดคำ ห้วยกุดอีเสียว ห้วยคำยม ห้วยช้างน้อย ห้วยชัน ห้วยน้ำเค็ม ห้วยบง ห้วยบาง ห้วยบ้านขาว ห้วยปลาหาง ห้วยยาง ห้วยยาม และห้วยวัง

2) แหล่งน้ำผิวดินที่มนุษย์สร้างขึ้น ได้แก่ อ่างเก็บน้ำห้วยคำยม อ่างเก็บน้ำห้วยชัน อ่างเก็บน้ำห้วยน้ำหยาด

3.2.3 จากข้อมูลน้ำบาดาลของกรมทรัพยากรน้ำบาดาล (2566) พบว่า ตำบลคำบ่อ อำเภวาริชภูมิ จังหวัดสกลนคร มีจำนวนบ่อบาดาลราชการจำนวน 6 บ่อ และจำนวนบ่อบาดาลเอกชนจำนวน 1 บ่อ

3.3 ทรัพยากรดิน

ทรัพยากรดินในพื้นที่ตำบลคำบ่อ อำเภวาริชภูมิ จังหวัดสกลนคร พบหน่วยแผนที่ดินทั้งหมด 20 หน่วยแผนที่ดิน และหน่วยพื้นที่เบ็ดเตล็ด 3 หน่วยแผนที่ ดังนี้

3.3.1 ดินในพื้นที่ลุ่ม มี 6 หน่วยแผนที่ดิน ได้แก่

1) หน่วยแผนที่ดิน Lah-s1A ชุดดินละหานทราย มีเนื้อดินบนเป็นดินร่วนปนทราย ความลาดชัน 0-2 เปอร์เซ็นต์ มีเนื้อที่ 489 ไร่ หรือร้อยละ 0.69 ของเนื้อที่ตำบล

2) หน่วยแผนที่ดิน Lah-fl-s1A ดินคล้ายชุดดินละหานทรายที่เป็นดินร่วนละเอียด มีเนื้อดินบนเป็นดินร่วนปนทราย ความลาดชัน 0-2 เปอร์เซ็นต์ มีเนื้อที่ 2,407 ไร่ หรือร้อยละ 3.39 ของเนื้อที่ตำบล

3) หน่วยแผนที่ดิน Lah-pic,fl-s1A ดินคล้ายชุดดินละหานทรายที่มีศิลาแลงอ่อนและเป็นดินร่วนละเอียด มีเนื้อดินบนเป็นดินร่วนปนทราย ความลาดชัน 0-2 เปอร์เซ็นต์ มีเนื้อที่ 7,123 ไร่ หรือร้อยละ 10.03 ของเนื้อที่ตำบล

4) หน่วยแผนที่ดิน Nbn-s1A ชุดดินหนองบุญนามมีเนื้อดินบนเป็นดินร่วนปนทรายความลาดชัน 0-2 เปอร์เซ็นต์ มีเนื้อที่ 2,432 ไร่ หรือร้อยละ 3.42 ของเนื้อที่ตำบล

5) หน่วยแผนที่ดิน Ndg-s1B ชุดดินโนนแดง มีเนื้อดินบนเป็นดินร่วนปนทราย ความลาดชัน 2-5 เปอร์เซ็นต์ มีเนื้อที่ 492 ไร่ หรือร้อยละ 0.69 ของเนื้อที่ตำบล

6) หน่วยแผนที่ดิน Re-col-s1A ดินคล้ายชุดดินร้อยเอ็ดที่เป็นดินร่วนหยาบ มีเนื้อดินบนเป็นดินร่วนปนทราย ความลาดชัน 0-2 เปอร์เซ็นต์ มีเนื้อที่ 3,910 ไร่ หรือร้อยละ 5.50 ของเนื้อที่ตำบล

3.3.2 ดินในพื้นที่ดอน มี 14 หน่วยแผนที่ดิน ได้แก่

1) หน่วยแผนที่ดิน Ht-s1B ชุดดินห้วยแถลง มีเนื้อดินบนเป็นดินร่วนปนทราย ความลาดชัน 2-5 เปอร์เซ็นต์ มีเนื้อที่ 906 ไร่ หรือร้อยละ 1.28 ของเนื้อที่ตำบล

2) หน่วยแผนที่ดิน Kmr-s1A ชุดดินเขมราฐ มีเนื้อดินบนเป็นดินร่วนปนทราย ความลาดชัน 0-2 เปอร์เซ็นต์ มีเนื้อที่ 6,617 ไร่ หรือร้อยละ 9.31 ของเนื้อที่ตำบล



3) หน่วยแผนที่ดิน Kmr-slB ชุดดินเขมรราชู มีเนื้อดินบนเป็นดินร่วนปนทราย ความลาดชัน 2-5 เปอร์เซ็นต์ มีเนื้อที่ 5,694 ไร่ หรือร้อยละ 8.01 ของเนื้อที่ตำบล

4) หน่วยแผนที่ดิน Kmr-fl-slB/csub ดินคล้ายชุดดินเขมรราชูที่เป็นดินร่วนละเอียด มีเนื้อดินบนเป็นดินร่วนปนทราย ความลาดชัน 2-5 เปอร์เซ็นต์ ดินล่างพบชั้นดินเหนียว มีเนื้อที่ 1,526 ไร่ หรือร้อยละ 2.15 ของเนื้อที่ตำบล

5) หน่วยแผนที่ดิน Ptc-slB ชุดดินปักธงชัย มีเนื้อดินบนเป็นดินร่วนปนทราย ความลาดชัน 2-5 เปอร์เซ็นต์ มีเนื้อที่ 2,771 ไร่ หรือร้อยละ 3.90 ของเนื้อที่ตำบล

6) หน่วยแผนที่ดิน Ptc-gm-slA/b ดินคล้ายชุดดินปักธงชัยที่มีจุดประสีเทา มีเนื้อดินบนเป็นดินร่วนปนทราย ความลาดชัน 0-2 เปอร์เซ็นต์ และมีคันทนา มีเนื้อที่ 2,704 ไร่ หรือร้อยละ 3.81 ของเนื้อที่ตำบล

7) หน่วยแผนที่ดิน Ptc-gm-slB/b ดินคล้ายชุดดินปักธงชัยที่มีจุดประสีเทา มีเนื้อดินบนเป็นดินร่วนปนทราย ความลาดชัน 2-5 เปอร์เซ็นต์ และมีคันทนา มีเนื้อที่ 935 ไร่ หรือร้อยละ 1.32 ของเนื้อที่ตำบล

8) หน่วยแผนที่ดิน Ptk-slB ชุดดินพระทองคำ มีเนื้อดินบนเป็นดินร่วนปนทราย ความลาดชัน 2-5 เปอร์เซ็นต์ มีเนื้อที่ 438 ไร่ หรือร้อยละ 0.62 ของเนื้อที่ตำบล

9) หน่วยแผนที่ดิน Pu-slB ชุดดินภูพาน มีเนื้อดินบนเป็นดินร่วนปนทราย ความลาดชัน 2-5 เปอร์เซ็นต์ มีเนื้อที่ 3,426 ไร่ หรือร้อยละ 4.82 ของเนื้อที่ตำบล

10) หน่วยแผนที่ดิน Pu-fl-slB ดินคล้ายชุดดินภูพานที่เป็นดินร่วนละเอียด มีเนื้อดินบนเป็นดินร่วนปนทราย ความลาดชัน 2-5 เปอร์เซ็นต์ มีเนื้อที่ 2,071 ไร่ หรือร้อยละ 2.91 ของเนื้อที่ตำบล

11) หน่วยแผนที่ดิน Pu-md-slB ดินคล้ายชุดดินภูพานที่เป็นดินลึกลับปานกลาง มีเนื้อดินบนเป็นดินร่วนปนทราย ความลาดชัน 2-5 เปอร์เซ็นต์ มีเนื้อที่ 3,185 ไร่ หรือร้อยละ 4.48 ของเนื้อที่ตำบล

12) หน่วยแผนที่ดิน Pu-md-slC ดินคล้ายชุดดินภูพานที่เป็นดินลึกลับปานกลาง มีเนื้อดินบนเป็นดินร่วนปนทราย ความลาดชัน 5-12 เปอร์เซ็นต์ มีเนื้อที่ 1,219 ไร่ หรือร้อยละ 1.72 ของเนื้อที่ตำบล

13) หน่วยแผนที่ดิน Pu-mw-slB ดินคล้ายชุดดินภูพานที่มีการระบายน้ำดีปานกลาง มีเนื้อดินบนเป็นดินร่วนปนทราย ความลาดชัน 2-5 เปอร์เซ็นต์ มีเนื้อที่ 3,611 ไร่ หรือร้อยละ 5.08 ของเนื้อที่ตำบล

14) หน่วยแผนที่ดิน Wk-slD-RC หน่วยเชิงซ้อนของชุดดินวังน้ำเขียว มีเนื้อดินบนเป็นดินร่วนปนทราย ความลาดชัน 12-20 เปอร์เซ็นต์ กับที่ดินหินพื้นโล่ มีเนื้อที่ 14 ไร่ หรือร้อยละ 0.02 ของเนื้อที่ตำบล

3.3.3 พื้นที่เบ็ดเตล็ด มี 3 หน่วยแผนที่ ได้แก่

1) หน่วยแผนที่ RC ที่ดินหินพื้นโล่ มีเนื้อที่ 971 ไร่ หรือร้อยละ 1.37 ของเนื้อที่ตำบล

2) หน่วยแผนที่ SC พื้นที่ลาดชันเชิงซ้อน มีเนื้อที่ 17,915 ไร่ หรือร้อยละ 25.22 ของเนื้อที่ตำบล

3) หน่วยแผนที่ W พื้นที่น้ำ มีเนื้อที่ 185 ไร่ หรือร้อยละ 0.26 ของเนื้อที่ตำบล

ปัญหาทรัพยากรดินทางการเกษตรตามสภาพธรรมชาติในพื้นที่ พบปัญหาดินตื้น มีเนื้อที่ 14 ไร่ หรือร้อยละ 0.02 ของเนื้อที่ตำบล คือ หน่วยเชิงซ้อนของชุดดินวังน้ำเขียวกับที่ดินหินพื้นโล่ (Wk-RC)

รายละเอียดของสมบัติดิน ตำบลคำบ่อ อำเภอมหาชัย จังหวัดสงขลา ดังแสดงในตารางที่ 3-1 และแผนที่แสดงในลักษณะของชุดดิน (รูปที่ 3-1)



ตารางที่ 3-1 สมบัติดิน ตำบลคำบ่อ อำเภวาริชภูมิ จังหวัดสกลนคร

หน่วยแผนที่ดิน	ความลาดชัน (%)	ความลึก (ซม.)	การระบายน้ำ	ความอุดมสมบูรณ์ของดิน	ความจุแลกเปลี่ยนแคตไอออน (cmol/kg)	ความอิ่มตัวบส (%)	ปฏิกิริยาดิน		ค่าการนำไฟฟ้า (dS/m)	ความลึกของชั้นจอร์โซลต์ (ซม.)	เนื้อที่	
							ดินบน	ดินล่าง			ไร่	ไร่
Ht-sIB	2-5	>150	ดี	ต่ำ	<10	<35	5.0-5.5	4.5-5.0	<2	-	906	1.28
Kmr-fl-sIB/csub	2-5	>150	ดีปานกลาง	ต่ำ	<10	<35	4.5-6.0	4.5-5.5	<2	-	1,526	2.15
Kmr-sIA	0-2	>150	ดีปานกลาง	ต่ำ	<10	<35	4.5-6.0	4.5-5.5	<2	-	6,617	9.31
Kmr-sIB	2-5	>150	ดีปานกลาง	ต่ำ	<10	<35	4.5-6.0	4.5-5.5	<2	-	5,694	8.01
Lah-fl-sIA	0-2	>150	ดีปานกลางถึงค่อนข้างเลว	ต่ำ	<10	<35	5.0-5.5	4.5-5.0	<2	-	2,407	3.39
Lah-pic,fl-sIA	0-2	>150	ดีปานกลางถึงค่อนข้างเลว	ต่ำ	<10	<35	5.0-5.5	4.5-5.0	<2	-	7,123	10.03
Lah-sIA	0-2	>150	ดีปานกลางถึงค่อนข้างเลว	ต่ำ	<10	<35	5.0-5.5	4.5-5.0	<2	-	489	0.69
Nbn-sIA	0-2	>150	ค่อนข้างเลว	ต่ำ	10-20	35-75	5.0-5.5	5.5-6.5	<2	-	2,432	3.42
Ndg-sIB	2-5	>150	ดีปานกลางถึงค่อนข้างเลว	ต่ำ	10-20	35-75	5.0-5.5	5.5-7.0	<2	-	492	0.69
Ptc-gm-sIA/b	0-2	>150	ดีปานกลางถึงค่อนข้างเลว	ต่ำ	<10	<35	5.0-6.5	4.5-5.0	<2	-	2,704	3.81
Ptc-gm-sIB/b	2-5	>150	ดีปานกลางถึงค่อนข้างเลว	ต่ำ	<10	<35	5.0-6.5	4.5-5.0	<2	-	935	1.32
Ptc-sIB	2-5	>150	ดี	ต่ำ	<10	<35	5.0-6.5	4.5-5.0	<2	-	2,771	3.90
Ptk-sIB	2-5	>150	ดีปานกลาง	ต่ำ	<10	35-75	5.0-5.5	5.5-6.5	<2	-	438	0.62
Pu-fl-sIB	2-5	>150	ดี	ต่ำ	<10	<35	5.0-6.5	4.5-5.0	<2	-	2,071	2.91
Pu-md-sIB	2-5	50-100	ดี	ต่ำ	<10	<35	5.0-6.5	4.5-5.0	<2	-	2,301	3.24
Pu-md-sIB*	2-5	50-100	ดี	ปานกลาง	<10	<35	5.0-6.5	4.5-5.0	<2	-	884	1.24
Pu-md-sIC	5-12	50-100	ดี	ต่ำ	<10	<35	5.0-6.5	4.5-5.0	<2	-	1,219	1.72



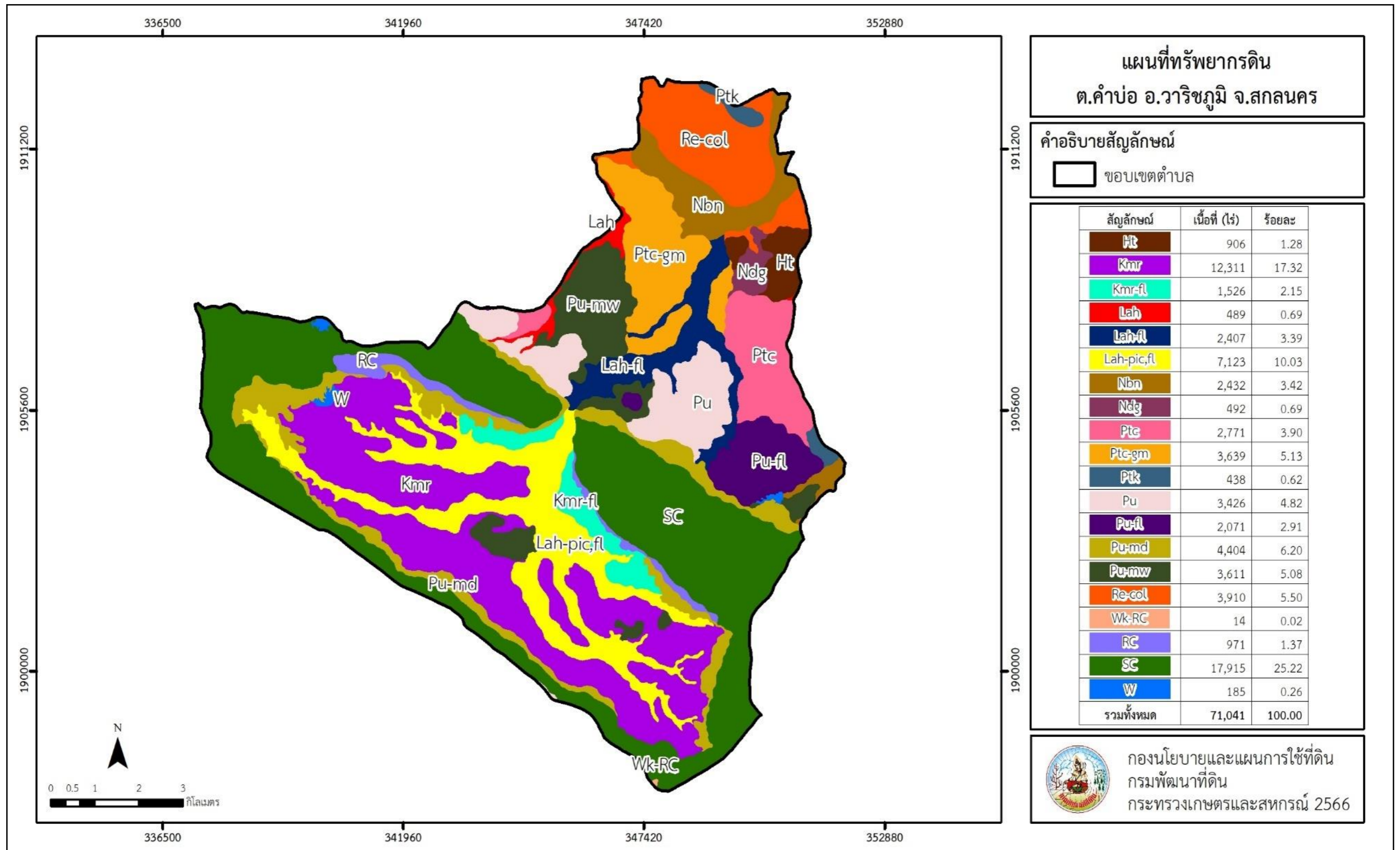
ตารางที่ 3-1 สมบัติดิน ตำบลคำบ่อ อำเภวาริชภูมิ จังหวัดสกลนคร(ต่อ)

หน่วยแผนที่ดิน	ความลาดชัน (%)	ความลึก (ซม.)	การระบายน้ำ	ความอุดมสมบูรณ์ของดิน	ความจุแลกเปลี่ยนแคตไอออน (cmol/kg)	ความอิ่มตัวเบส (%)	ปฏิกิริยาดิน		ค่าการนำไฟฟ้า (dS/m)	ความลึกของชั้นจาโรไซด์ (ซม.)		
							ดินบน	ดินล่าง		ไร่	ห้อยละ	
Pu-mw-sIB	2-5	>150	ดีปานกลาง	ต่ำ	<10	<35	5.0-6.5	4.5-5.0	<2	-	3,611	5.08
Pu-sIB	2-5	>150	ดี	ต่ำ	<10	<35	5.0-5.5	4.5-5.0	<2	-	3,426	4.82
Re-col-sIA	0-2	>150	ค่อนข้างเสถียร	ต่ำ	<10	35-75	5.0-5.5	5.5-6.0	<2	-	3,910	5.50
Wk-sID-RC	12-20	0-50	ดี	ปานกลาง	<10	<35	5.0-5.5	4.5-5.0	<2	-	14	0.02
RC	-	-	-	-	-	-	-	-	-	-	971	1.37
SC	>35	-	-	-	-	-	-	-	-	-	17,915	25.22
W	-	-	-	-	-	-	-	-	-	-	185	0.26
รวมทั้งหมด										71,041	100.00	

หมายเหตุ: 1. * หมายถึง หน่วยแผนที่ดินที่มีความอุดมสมบูรณ์ของดินต่างจากหน่วยแผนที่ดินเดียวกัน

2. เนื้อที่คำนวณด้วยโปรแกรมระบบสารสนเทศภูมิศาสตร์

ที่มา: กองสำรวจและวิจัยทรัพยากรดิน (2566)



รูปที่ 3-1 แผนที่ทรัพยากรดิน ตำบลคำบ่อ อำเภวาริชภูมิ จังหวัดสกลนคร

บทที่ 4

กระบวนการมีส่วนร่วม

ของชุมชน

Participatory Rural

Appraisal (PRA)



บทที่ 4

กระบวนการมีส่วนร่วมของชุมชน (Participatory Rural Appraisal : PRA)

4.1 การวิเคราะห์ผลจากการจัดทำกระบวนการมีส่วนร่วมของชุมชน (PRA)

การวิเคราะห์ผลจากการจัดทำกระบวนการมีส่วนร่วมของชุมชน (PRA) เมื่อวันที่ 29 มิถุนายน 2566 มีสาระสำคัญสรุปได้ดังนี้

4.1.1 ปัญหาหลักของตำบลคำบ่อ อำเภวาริชภูมิ จังหวัดสกลนคร คือ

- 1) การชะล้างพังทลาย เนื่องจากเป็นที่ลาดเชิงเขา
- 2) การเปลี่ยนแปลงสภาพอากาศ ฝนทิ้งช่วงทำให้ขาดแคลนน้ำ
- 3) ดินเสื่อมโทรม ขาดความอุดมสมบูรณ์

4.1.2 ความต้องการของชุมชน และเกษตรกร ตำบลคำบ่อ อำเภวาริชภูมิ จังหวัดสกลนคร มีความต้องการ 3 ประการ คือ

- 1) จัดระบบอนุรักษ์ดินและน้ำ ปลูกหญ้าแฝก
- 2) ขุดลอกแหล่งน้ำสาธารณะ และขุดสระกักเก็บน้ำ
- 3) แก้ปัญหา ดินเสื่อมโทรมและฟื้นฟูความอุดมสมบูรณ์ของดิน

4.1.3 ผลจากการจัดทำกระบวนการมีส่วนร่วมของชุมชน (PRA) ได้นำมาวิเคราะห์ร่วมกับปัญหาด้านกายภาพ โดยระบบ DPSIR มีรายละเอียดดังนี้

- 1) แรงขับเคลื่อน (Driver) มี 3 ประการ คือ
 - (1) การปนเปื้อนของสารเคมีทางการเกษตร
 - (2) ฝนทิ้งช่วง
 - (3) ดินเสื่อมโทรม
- 2) แรงกดดัน (Pressure) ที่เกิดจากปัจจัยขับเคลื่อน มี 3 ประการ คือ
 - (1) ปัญหาภัยแล้งและปลูกพืชซ้ำซาก
 - (2) ความต้องการน้ำทางการเกษตร
 - (3) การเกษตรการจัดการที่ดินไม่เหมาะสม ขาดการปรับปรุงดิน
- 3) สภาวะ (State) ที่เกิดแรงกดดัน มี 3 ประการ คือ
 - (1) การชะล้างพังทลายของดิน น้ำผิวดินไหลบ่า
 - (2) ขาดแหล่งน้ำในการเกษตรช่วงฤดูแล้ง
 - (3) ดินขาดความอุดมสมบูรณ์
- 4) ผลกระทบ (Impact) ที่ปรากฏในพื้นที่ มี 3 ประการ คือ
 - (1) ดินขาดความอุดมสมบูรณ์
 - (2) ขาดแคลนน้ำเพื่อการเกษตร ขาดแคลนน้ำเพื่ออุปโภค-บริโภค พืชไม่เจริญเติบโต



(3) ผลผลิตพืชต่ำ ต้นทุนการผลิตสูง รายได้ลดลง ไม่เพียงพอต่อการใช้ชีวิต สูญเสีย
ที่ดินทางการเกษตร สูญเสียธาตุอาหาร เกิดการปนเปื้อนในดินและน้ำ

5) การตอบสนอง (Response) ของรัฐในอดีต ปัจจุบัน และในอนาคต มีดังนี้
อดีต-ปัจจุบัน

(1) การอนุรักษ์ดินและน้ำ (ปลูกหญ้าแฝก ปลูกพืชคลุมดิน ปลูกพืชให้เหมาะสม
และปรับปรุงดิน

(2) จัดหาแหล่งน้ำทางการเกษตร เช่น บ่อน้ำในไร่นาฯ ขุดลอกลำน้ำ/คลองส่งน้ำ
บ่อตักตะกอน ฝายชะลอน้ำ บ่อบาดาลพลังงานแสงอาทิตย์และปรับปรุงแหล่งน้ำที่ตื้นเขิน ปลูกพืชใช้น้ำน้อย

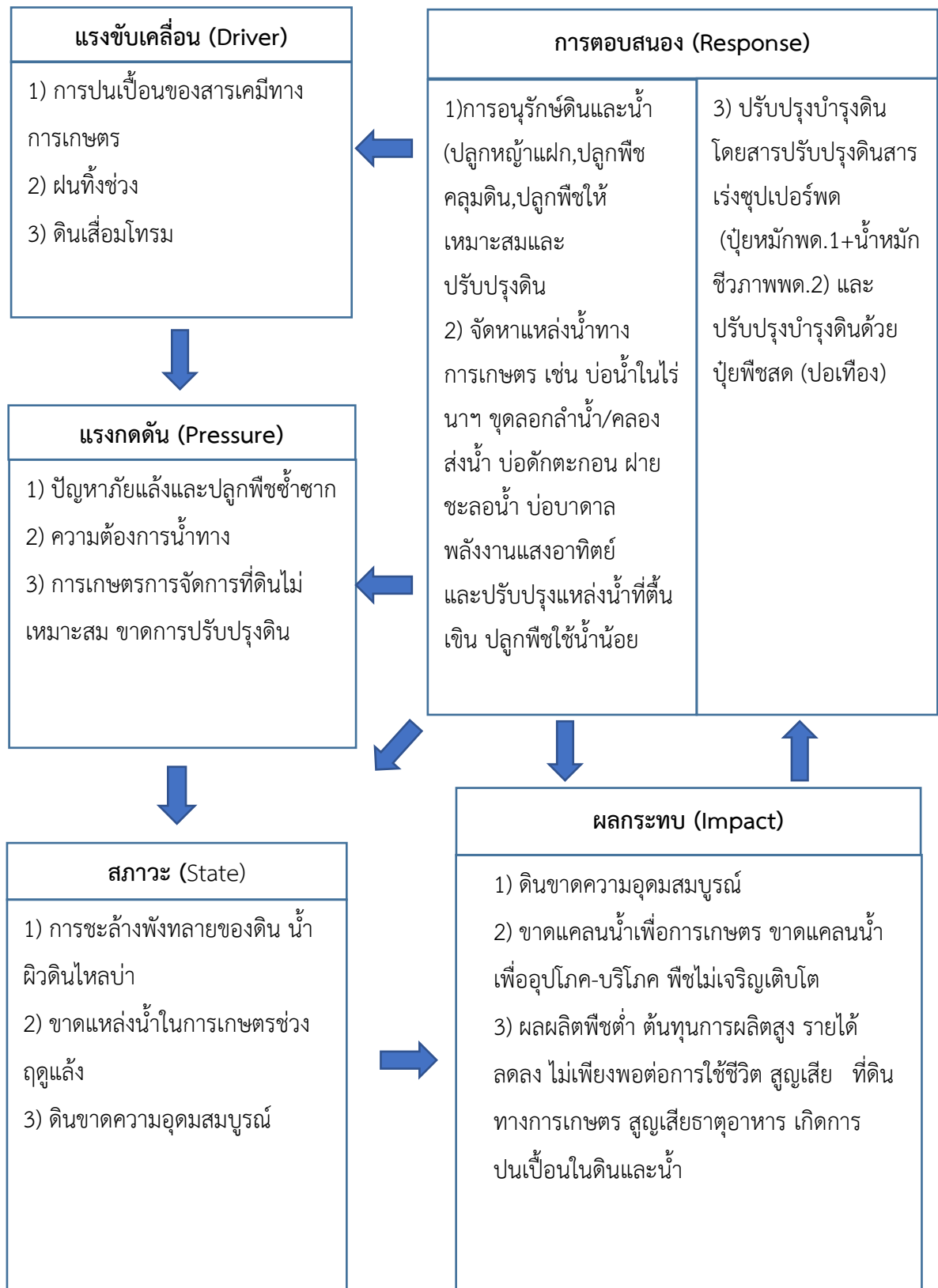
(3) ปรับปรุงบำรุงดินโดยสารปรับปรุงดินสารเร่งซูเปอร์พด (ปุ๋ยหมักพด.1+น้ำหมักชีวภาพ
พด.2) และปรับปรุงบำรุงดินด้วยปุ๋ยพืชสด (ปอเทือง)

อนาคต

(1) พัฒนาที่ดินและน้ำที่เป็นระบบทั้งตำบล

(2) ประกาศเขตอนุรักษ์ดินและน้ำ

โดยมีรายละเอียดในรูปที่ 4-1



รูปที่ 4-1 การวิเคราะห์สถานการณ์โดยระบบ DPSIR ของตำบลคำบ่อ อำเภวาริชภูมิ จังหวัดสกลนคร



4.2 ระบบการปลูกพืชในปัจจุบัน

ตำบลคำบ่อ อำเภวาริชภูมิ จังหวัดสกลนคร มีการเพาะปลูกพืช รายละเอียดดังรูปที่ 4-2 ดังนี้

4.2.1 พื้นที่ลุ่ม

1) ข้าวนาปี เกษตรกรจะปลูกข้าวนาปีในช่วงฤดูฝน โดยปลูกระหว่างเดือนพฤษภาคมถึง มิถุนายน และจะเก็บเกี่ยวช่วงเดือนพฤศจิกายนถึงธันวาคม พันธุ์ข้าวที่ปลูก ได้แก่ ข้าวเหนียวพันธุ์ กข6 ข้าวขาวดอกมะลิ 105

2) ปอเทืองหรือข้าวโพดเลี้ยงสัตว์-ข้าวนาปี เป็นการปลูกปอเทืองเพื่อปรับปรุงบำรุงดินก่อนการปลูกข้าวนาปี ซึ่งจะเริ่มหว่านปอเทืองในช่วงปลายเดือนเมษายน และเริ่มไถกลบปอเทืองตั้งแต่ช่วงต้นเดือน มิถุนายน และจะเริ่มหว่านกล้าข้าวในช่วงกลางเดือนมิถุนายน เพื่อที่จะเริ่มปลูกข้าวในช่วงต้นเดือนกรกฎาคม และเริ่มเก็บเกี่ยวข้าวนาปีตั้งแต่ช่วงปลายเดือนพฤศจิกายน

4.2.3 พื้นที่ดอน

1) พื้นที่นาดอนส่วนใหญ่จะทำนาหว่านจะมีการทำนาในช่วงเดือนมิถุนายนถึงเดือนพฤศจิกายน หรือหากราคาผลผลิตพืชไร่มีราคาสูงเกษตรกรจะมีการปรับเปลี่ยนพื้นที่เพื่อปลูกอ้อยหรือมันสำปะหลัง

2) พื้นที่ไม้ผลเกษตรกรจะปลูกแบบผสมผสานและเน้นการปลูกในระบบเกษตรอินทรีย์ ซึ่งจะมีการเก็บผลผลิตตลอดปี

3) มันสำปะหลัง เกษตรกรจะปลูกมันสำปะหลังช่วงต้นฤดูฝนระหว่างเดือนเมษายนถึง พฤษภาคม ซึ่งจะมีอายุจากวันปลูกถึงเก็บเกี่ยวประมาณ 10-14 เดือน

4) ไม้ยืนต้น ที่นิยมปลูก ได้แก่ ยางพารา ยูคาลิปตัส

5) ไม้ผล ที่นิยมปลูก ได้แก่ แตงโม มะม่วง มะขาม กลิ้ว



เดือนระบบเกษตร	ม.ค.	ก.พ.	มี.ค.	เม.ย.	พ.ค.	มิ.ย.	ก.ค.	ส.ค.	ก.ย.	ต.ค.	พ.ย.	ธ.ค.
นาลุ่ม (ข้าว)						ข้าวเหนียวพันธุ์ กข6						
	ปอเทือง/ข้าวโพด					ข้าวขาวดอกมะลิ 105						
นาดอน (ข้าว)						ข้าวเหนียวพันธุ์ กข 6						
	อ้อยโรงงาน											
				มันสำปะหลัง								
ไม้ผล	แตงโม,มะม่วง,มะขาม,กล้วย											
ไม้ยืนต้น	ยางพารา,ยูคาลิปตัส											
เกษตร ผสมผสาน	นาข้าว ไร่ มะนาว พริก เห็ด พืชสมุนไพร เช่น ขิง ข่า ตะไคร้ ประมง เช่น เลี้ยงปลา กุ้ง ปศุสัตว์ เช่น เลี้ยงโค สุกร เป็ดและไก่											

รูปที่ 4-2 ระบบการปลูกพืชในปัจจุบัน ตำบลคำบ่อ อำเภวาริชภูมิ จังหวัดสกลนคร

บทที่ 5

การประเมินคุณภาพที่ดิน



บทที่ 5 การประเมินคุณภาพที่ดิน

5.1 หลักการประเมินคุณภาพที่ดินด้านกายภาพ

การประเมินคุณภาพที่ดินหรือการประเมินความเหมาะสมของที่ดิน สอดคล้องตามหลักการของ FAO Framework ค.ศ.1983 ซึ่งการประเมินคุณภาพที่ดินด้านกายภาพ เป็นการประเมินศักยภาพของที่ดินว่าที่ดินนั้นๆ เหมาะสมมากหรือน้อยเพียงใดสำหรับการใช้ที่ดินประเภทต่างๆ หรือการปลูกพืชต่างๆ โดยพิจารณาจาก สภาพแวดล้อมที่มีผลต่อการเจริญเติบโตของพืช สมบัติดินที่ได้จำแนกไว้ในแต่ละตำบล ร่วมกับการจัดการพื้นที่ เช่น ระบบชลประทาน พื้นที่ยกทรง การจัดระบบอนุรักษ์ดินและน้ำ เป็นต้น และนอกจากนี้พิจารณาความต้องการปัจจัยต่อการปลูกพืชแต่ละชนิด สอดคล้องตามหลักการของ FAO ได้แก่ ความต้องการด้านพืช ความต้องการด้านการจัดการ ความต้องการด้านการอนุรักษ์ (บัณฑิต และคำรณ, 2542) รายละเอียดดังตารางที่ 5-1

ระดับความเหมาะสมของที่ดินได้จากการสังเคราะห์ข้อมูลดิน การจัดการที่ดิน หรือดินที่มีลักษณะเฉพาะที่เกิดขึ้นตามสภาพภูมิประเทศ (ซึ่งจะเรียกรวมว่าหน่วยที่ดิน) ลักษณะภูมิอากาศ พิจารณาร่วมกับระดับความต้องการปัจจัยต่อการเจริญเติบโตของพืชแต่ละชนิด หลังจากนั้นดำเนินการประเมินคุณภาพที่ดินซึ่งสามารถจำแนกระดับความเหมาะสมของที่ดินได้เป็น 4 ระดับ ได้แก่ เหมาะสมสูง (S1) เหมาะสมปานกลาง (S2) เหมาะสมเล็กน้อย (S3) และไม่เหมาะสม (N) โดยที่

S1 : ไม่มีข้อจำกัดด้านที่ดินตามปัจจัยที่ใช้พิจารณา

S2 : มีข้อจำกัดด้านที่ดินที่แก้ไขได้ง่ายหรือข้อจำกัดอาจไม่ส่งผลกระทบต่อเจริญเติบโตของพืชอย่างชัดเจน

S3 : มีข้อจำกัดด้านที่ดินที่แก้ไขได้ยาก ควรปรับเปลี่ยนการผลิตเป็นพืชชนิดอื่นหรือกิจกรรมอื่น (ส่วนใหญ่เป็นลักษณะทางกายภาพ)

N : มีข้อจำกัดที่พัฒนาหรือปรับปรุงที่ดินได้ยากมาก หากจะดำเนินการพัฒนาหรือปรับปรุงต้องใช้ต้นทุนสูงหรือเครื่องจักรขนาดใหญ่ แนะนำให้ปรับเปลี่ยนการผลิต



ตารางที่ 5-1 ตัวอย่างการประเมินคุณภาพที่ดินด้านกายภาพของประเภทการใช้ประโยชน์ที่ดิน

คุณภาพที่ดิน (Land Quality)	คุณลักษณะที่ดินตัวแทน (Land Characteristics)	ระดับความเหมาะสม (Land Suitability Rating)
1. ความเหมาะสมด้านความต้องการ		
ด้านพืช (Crop Requirements)		
1.1 การหยั่งลึกของรากพืช (r)	ความลึกของดิน	S1
1.2 ความชุ่มชื้นที่เป็นประโยชน์ต่อพืช (m)	ปริมาณน้ำฝนเฉลี่ยในรอบปี	S2m
1.3 ความเป็นประโยชน์ของออกซิเจนต่อรากพืช (o)	สภาพการระบายน้ำของดิน	S2o
ความเหมาะสมรวมด้านความต้องการด้านพืช (Crop Requirements)		S2om
2. ความเหมาะสมรวมความต้องการ		
ด้านการจัดการ (Management Requirements)		
2.1 สภาพการเกษตรกรรม (k)	ชั้นความยากง่ายในการ เกษตรกรรม (ดินบน)	S1
2.2 ศักยภาพการใช้เครื่องจักรกล (w)	ความลาดชันของพื้นที่	S3w
ความเหมาะสมรวมด้านความต้องการ ด้านการจัดการ (Management Requirements)		S3w
3. ความเหมาะสมด้านความต้องการ		
ด้านการอนุรักษ์ (Conservation Requirements)		
3.1 ความเสียหายจากการกัดกร่อน (e)	ความลาดชันของพื้นที่	S3e
ความเหมาะสมรวมด้านความต้องการ ด้านการอนุรักษ์ (Conservation Requirements)		S3e
ความเหมาะสมด้านกายภาพของประเภทการใช้ประโยชน์ที่ดินใน แต่ละหน่วยที่ดินโดยรวม		S3ew

5.2 พืชเศรษฐกิจที่สำคัญของตำบล

พืชเศรษฐกิจหลักและพืชทางเลือกของตำบล ได้แก่ ข้าว ยางพารา

5.3 ระดับความเหมาะสมของที่ดิน

การประเมินคุณภาพที่ดินของพืชเศรษฐกิจหลักและพืชทางเลือก ตำบลคำบ่อ อำเภวาริชภูมิ จังหวัดสกลนคร ได้ผลการประเมินคุณภาพที่ดินดังตารางที่ 5-2



ตารางที่ 5-2 ชั้นความเหมาะสมทางกายภาพของดิน ตำบลคำบ่อ อำเภวาริชภูมิ จังหวัดสกลนคร

หน่วยแผนที่ดิน	ข้าว	ยางพารา
Ht-slB	S3o	S2n
Kmr-fl-slB/csub	S2ewons	S2ons
Kmr-slA	S2ons	S2ons
Kmr-slB	S2ewons	S2ons
Lah-fl-slA	S2ons	S3o
Lah-pic,fl-slA	S2ons	S3o
Lah-slA	S2ons	S3o
Nbn-slA	S2s	S3o
Ndg-slB	S2ewos	S3o
Ptc-gm-slA/b	S2ons	S3o
Ptc-gm-slB/b	S2ewons	S3o
Ptc-slB	S3o	S2n
Ptk-slB	S2ewons	S2ons
Pu-fl-slB	S3o	S2ns
Pu-md-slB	S3o	S2rn
Pu-md-slB*	S3o	S2rns
Pu-md-slC	S3ewo	S2rns
Pu-mw-slB	S2ewons	S2ons
Pu-slB	S3o	S2ns
Re-col-slA	S2ns	S3o
Wk-sLD-RC	N	S3r
SC	N	N

หมายเหตุ : * หมายถึง หน่วยแผนที่ดินที่มีความอุดมสมบูรณ์ของดินต่างจากหน่วยแผนที่ดินเดียวกัน

บทที่ 6

แผนการใช้ที่ดิน



บทที่ 6 แผนการใช้ที่ดิน

6.1 การวิเคราะห์ข้อมูลเพื่อจัดทำแผนการใช้ที่ดินระดับตำบล

ตามที่กรมพัฒนาที่ดินได้จัดทำแผนปฏิบัติการราชการกรมพัฒนาที่ดินระยะ 5 ปี ช่วงปี 2566-2570 เพื่อให้บรรลุตามวิสัยทัศน์ที่กำหนดไว้ คือ “เป็นองค์การอัจฉริยะทางดิน เพื่อขับเคลื่อนการใช้ที่ดินอย่างเหมาะสม 15 ล้านไร่ ภายในปี 2570” ซึ่งในส่วนของประเด็นการพัฒนาที่ 2 บริหารจัดการทรัพยากรดินและที่ดินด้วยชุดข้อมูลที่มีมูลค่าสูง ซึ่งมีเป้าหมาย คือ การนำชุดข้อมูลที่มีมูลค่าสูง ไปใช้ในการบริหารจัดการทางการเกษตร ในส่วนของตัวชี้วัด บริหารจัดการทรัพยากรดินและที่ดินบนพื้นฐานของชุดข้อมูลที่มีมูลค่าสูง ร้อยละ 100 กลยุทธ์ที่ 2 ยกระดับแผนการใช้ที่ดินไปสู่การปฏิบัติ ได้กำหนดให้ ร้อยละของแผนการใช้ที่ดินระดับตำบลที่จัดทำแล้วเสร็จทั่วประเทศ ภายในปี 2570 (ไม่น้อยกว่า ร้อยละ 80) เป็นตัวชี้วัดหนึ่งของกลยุทธ์ดังกล่าว

การวางแผนการใช้ที่ดินระดับตำบลเป็นการวางกรอบและนโยบายการการพัฒนาพื้นที่ให้เกิดการใช้ที่ดินอย่างสมดุลและยั่งยืน เป็นการกำหนดแนวทางใช้ที่ดินให้ตรงกับศักยภาพโดยเฉพาะทางด้านเกษตรกรรม และนำไปสู่การกำหนดแผนงาน/โครงการ/กิจกรรม ที่มีความสอดคล้องกับสภาพพื้นที่ ทั้งนี้การใช้ขอบเขตการปกครองในระดับตำบลจะนำไปสู่การพัฒนาเชิงพื้นที่ที่มีเป้าหมายและทิศทางสอดคล้องตามบริบทของแต่ละตำบล และมีผู้รับผิดชอบโดยตรง คือ องค์การปกครองส่วนท้องถิ่น ซึ่งแผนการใช้ที่ดินในระดับที่ใหญ่กว่านี้อาจไม่สามารถนำมาใช้ปฏิบัติงานในระดับพื้นที่ได้อย่างเป็นรูปธรรมเนื่องจากเป็นแผนงานสำหรับนำไปใช้ปฏิบัติงานเชิงนโยบายและยุทธศาสตร์ในภาพรวม

ทั้งนี้แผนการใช้ที่ดินเป็นผลที่ได้จากการวิเคราะห์ข้อมูลทางด้านกายภาพ เศรษฐกิจ และสังคม โดยได้นำฐานข้อมูลที่ได้จากการรวบรวมข้อมูลทุติยภูมิและข้อมูลปฐมภูมิจากการสำรวจภาคสนามการศึกษาด้านกายภาพ ได้จาก การวิเคราะห์สถานภาพของทรัพยากรธรรมชาติ เช่น ทรัพยากรดิน ทรัพยากรน้ำ และทรัพยากรป่าไม้ร่วมกับการพิจารณาลักษณะการใช้ประโยชน์ที่ดิน ข้อมูลหมายถึงเกี่ยวข้องกับพื้นที่ในเขตป่าไม้ตามกฎหมาย เช่น เขตรักษาพันธุ์สัตว์ป่า เขตอุทยานแห่งชาติ เขตป่าสงวนแห่งชาติ และนโยบายของรัฐที่เกี่ยวข้องกับพื้นที่ที่มีมติคณะรัฐมนตรีเกี่ยวกับการใช้ที่ดิน มติคณะรัฐมนตรีเรื่องการจำแนกการใช้ประโยชน์ที่ดินในพื้นที่ป่าไม้ในเขตป่าสงวนแห่งชาติ เป็นต้น ประกอบกับการพิจารณาจากทิศทางตามกรอบนโยบายที่เกี่ยวข้องกับการกำหนดเขตการใช้ที่ดินภายในพื้นที่ตำบล เช่น ยุทธศาสตร์ของจังหวัด ร่วมกับความต้องการของท้องถิ่น สามารถกำหนดแนวทางการใช้ที่ดินตามศักยภาพของทรัพยากร เพื่อการรักษาคุณภาพของลักษณะทางนิเวศวิทยาและการอนุรักษ์ทรัพยากรธรรมชาติ โดยคำนึงถึงสภาพทางเศรษฐกิจและสังคมของชุมชนในพื้นที่ ซึ่งข้อมูลนี้ส่วนหนึ่งได้มาจากการวิเคราะห์ชุมชนแบบมีส่วนร่วม (PRA) ทำการสังเคราะห์ข้อมูลทุกด้านเพื่อให้ได้เขตการใช้ที่ดินที่เหมาะสมกับศักยภาพของพื้นที่ต่อไป



6.2 เขตการใช้ที่ดิน

จากการวิเคราะห์ข้อมูลกายภาพ เศรษฐกิจและสังคมพบว่าแผนการใช้ที่ดินตำบลคำบ่อ อำเภวาริชภูมิ จังหวัดสกลนคร สามารถกำหนดออกเป็น 6 เขตหลัก ได้แก่ เขตป่าไม้ เขตเกษตรกรรม เขตชุมชนและสิ่งปลูกสร้าง เขตแหล่งน้ำ เขตพื้นที่อื่นๆ เขตรักษาสมดุลของธรรมชาติและสิ่งแวดล้อม มีรายละเอียดดังนี้ (ตารางที่ 6-1 และรูปที่ 6-1)

6.2.1 เขตป่าไม้ เป็นเขตพื้นที่ที่อยู่ในเขตป่าตามกฎหมายและมติคณะรัฐมนตรี ได้แก่ พื้นที่ป่าสงวนแห่งชาติ เขตรักษาพันธุ์สัตว์ป่า อุทยานแห่งชาติ เขตป่าไม้ถาวร หรืออยู่ในพื้นที่ชั้นคุณภาพลุ่มน้ำชั้นที่ 1A 1B หรือ 2 พื้นที่ในเขตนี้ส่วนใหญ่ยังคงสภาพเป็นป่าไม้ บางบริเวณได้ถูกนำไปใช้ประโยชน์ในรูปแบบที่ไม่เหมาะสม ไม่เป็นไปตามมาตรการหรือกฎหมายที่เกี่ยวข้องกับการใช้ประโยชน์ของที่ดินหรือทรัพยากรป่าไม้ของพื้นที่นั้นๆ ประกอบด้วย 2 เขตรอง ได้แก่ เขตป่าไม้สมบูรณ์ และเขตพื้นที่พุ่มธรรมชาติ มีเนื้อที่ 21,497 ไร่ หรือคิดเป็นร้อยละ 30.26 ของเนื้อที่ตำบล มีรายละเอียดดังนี้

1) เขตป่าไม้สมบูรณ์ (สัญลักษณ์ 1100) มีเนื้อที่ 17,964 ไร่ หรือ คิดเป็นร้อยละ 25.29 ของเนื้อที่ตำบล เป็นเขตที่อยู่ภายในเงื่อนไขดังกล่าวข้างต้น แต่มีสภาพการใช้ที่ดินปัจจุบันเป็นป่าไม้สมบูรณ์

2) เขตพื้นที่พุ่มธรรมชาติ (สัญลักษณ์ 1300) มีเนื้อที่ 3,533 ไร่ หรือ คิดเป็นร้อยละ 4.97 ของเนื้อที่ตำบล เป็นพื้นที่ที่มีการบุกรุก ผ่าถางพื้นที่ป่าไม้และเปลี่ยนแปลงการใช้ประโยชน์พื้นที่เป็นอย่างอื่น ส่วนใหญ่เพื่อทำการเกษตร

6.2.2 เขตเกษตรกรรม เป็นพื้นที่เกษตรกรรมซึ่งในที่นี้ คือ พื้นที่ที่อยู่นอกเขตที่มีการประกาศเป็นเขตป่าไม้ตามกฎหมาย ซึ่งรัฐได้กำหนดเป็นพื้นที่ทำกิน มีการออกเอกสารสิทธิ์ซึ่งรวมถึงพื้นที่ในเขตปฏิรูปที่ดินเพื่อเกษตรกรรมด้วย เขตนี้รวมถึงการทำกิจกรรมภาคการเกษตรอื่นที่นอกเหนือจากการปลูกพืชด้วย ประกอบด้วย 4 เขตรอง ได้แก่ เขตเกษตรกรรมที่มีศักยภาพการผลิตสูง เขตเกษตรกรรมที่มีศักยภาพการผลิตต่ำ เขตประมง และเขตปศุสัตว์ มีเนื้อที่ 48,111 ไร่ หรือคิดเป็นร้อยละ 67.74 ของเนื้อที่ตำบล มีรายละเอียดดังนี้

1) เขตเกษตรกรรมที่มีศักยภาพการผลิตสูง พื้นที่เขตนี้มีศักยภาพในการผลิตรองจากเขตเกษตรกรรมขั้นดี ซึ่งแบ่งออกเป็น 1 ประเภท ได้แก่ เขตเกษตรกรรมที่มีศักยภาพการผลิตสูง (ประเภทที่ 2) มีรายละเอียดดังนี้

(1) เขตเกษตรกรรมที่มีศักยภาพการผลิตสูง (ประเภทที่ 2) เป็นเขตที่ทำการเกษตรโดยอาศัยน้ำฝนเป็นหลัก ซึ่งส่งผลให้มีข้อจำกัดต่อการเพาะปลูกพืชด้านความชื้นที่พืชนำไปใช้ประโยชน์ ในส่วนของที่ดินมีศักยภาพในการผลิตอยู่ในระดับสูงถึงปานกลาง และนอกจากนี้พบว่าดินในพื้นที่เขตนี้มีสมบัติที่เหมาะสมต่อการเพาะปลูกพืชแยกตามชนิดพืช มีรายละเอียดดังนี้

- เขตทำนา (สัญลักษณ์ 2221) มีเนื้อที่ 879 ไร่ หรือ คิดเป็นร้อยละ 1.24 ของเนื้อที่ตำบล เป็นพื้นที่ที่มีศักยภาพต่อการทำนาในระดับเหมาะสมเล็กน้อยถึงไม่เหมาะสม และปัจจุบันเกษตรกรมีการปลูกข้าวได้ปีละ 1 ครั้ง



- เขตปลูกไม้ผล (สัญลักษณ์ 2222) มีเนื้อที่ 18 ไร่ หรือ คิดเป็นร้อยละ 0.03 ของเนื้อที่ตำบล ปัจจุบันเกษตรกรปลูกไม้ผล โดยไม้ผลที่ปลูกได้แก่ มะขาม

- เขตปลูกไม้ยืนต้น (สัญลักษณ์ 2223) มีเนื้อที่ 1,525 ไร่ หรือ คิดเป็นร้อยละ 2.15 ของเนื้อที่ตำบล ปัจจุบันเกษตรกรปลูกไม้ยืนต้น โดยไม้ยืนต้นที่ปลูกได้แก่ ยางพารา

- เขตปลูกพืชไร่ (สัญลักษณ์ 2224) มีเนื้อที่ 278 ไร่ หรือ คิดเป็นร้อยละ 0.39 ของเนื้อที่ตำบล ปัจจุบันเกษตรกรปลูกพืชไร่ โดยพืชไร่ที่ปลูกได้แก่ อ้อย มันสำปะหลัง

2) เขตเกษตรกรรมที่มีศักยภาพการผลิตต่ำ พื้นที่เขตนี้ถูกกำหนดให้เป็นเขตเกษตรกรรมที่ต้องมีการดำเนินการแก้ไขปัญหาที่เป็นข้อจำกัดของการใช้ที่ดินเพื่อเกษตรกรรมต่างๆ การทำการเกษตรในเขตนี้อาศัยน้ำฝนเป็นหลักมีศักยภาพในการผลิตอยู่ในระดับเหมาะสมเล็กน้อยถึงไม่เหมาะสมพบปัญหาทางกายภาพของดินที่สำคัญหลายอย่าง เช่น เป็นดินตื้นซึ่งเป็นข้อจำกัดของการหยั่งรากพืชในการยึดลำต้นและการดูดซับธาตุอาหารพืชในดิน เนื้อดินเป็นทรายจัด ซึ่งมีผลต่อความสามารถในการอุ้มน้ำเป็นพื้นที่ที่มีความลาดชัน เป็นต้น จากข้อจำกัดการใช้ที่ดินดังกล่าวข้างต้นจึงจำเป็นต้องพัฒนาปรับปรุงและมีมาตรการเพื่อเพิ่มผลผลิตทางการเกษตรในพื้นที่ให้สูงขึ้นรวมถึงการป้องกันไม่ให้อาณาเขตเสื่อมโทรมจากการใช้พื้นที่มีรายละเอียดดังนี้

(1) เขตทำนา (สัญลักษณ์ 2310) มีเนื้อที่ 325 ไร่ หรือ คิดเป็นร้อยละ 0.46 ของเนื้อที่ตำบล ปัจจุบันเกษตรกรมีการปลูกข้าวได้ปีละ 1 ครั้ง

(2) เขตปลูกไม้ผล (สัญลักษณ์ 2320) มีเนื้อที่ 51 ไร่ หรือ คิดเป็นร้อยละ 0.07 ของเนื้อที่ตำบล ปัจจุบันเกษตรกรปลูกไม้ผล โดยไม้ผลที่ปลูกได้แก่ มะม่วง ลำไย

(3) เขตปลูกไม้ยืนต้น (สัญลักษณ์ 2330) มีเนื้อที่ 45,005 ไร่ หรือ คิดเป็นร้อยละ 63.35 ของเนื้อที่ตำบล ปัจจุบันเกษตรกรปลูกไม้ยืนต้น โดยไม้ยืนต้นที่ปลูกได้แก่ ยางพารา

(4) เขตปลูกพืชไร่ (สัญลักษณ์ 2340) มีเนื้อที่ 5 ไร่ หรือ คิดเป็นร้อยละ 0.01 ของเนื้อที่ตำบล ปัจจุบันเกษตรกรปลูกพืชไร่ โดยพืชไร่ที่ปลูกได้แก่ มันสำปะหลัง

3) เขตประมง (สัญลักษณ์ 2400) มีเนื้อที่ 5 ไร่ หรือคิดเป็นร้อยละ 0.01 ของเนื้อที่ตำบล เป็นเขตที่ทำกิจกรรมด้านการประมงได้แก่ การเลี้ยงสัตว์น้ำประเภทต่างๆ มีรายละเอียดดังนี้

4) เขตปศุสัตว์ มีเนื้อที่ 20 ไร่หรือคิดเป็นร้อยละ 0.03 ของเนื้อที่ตำบลประกอบด้วย 1 เขตรองได้แก่ เขตทุ่งหญ้าเลี้ยงสัตว์ มีรายละเอียดดังนี้

(1) เขตทุ่งหญ้าเลี้ยงสัตว์ (สัญลักษณ์ 2510) ปัจจุบันมีการปลูกหญ้าเลี้ยงสัตว์ มีเนื้อที่ 20 ไร่ หรือ คิดเป็นร้อยละ 0.03 ของเนื้อที่ตำบล โดยชนิดของหญ้าที่พบ ได้แก่ หญ้ารูซี่ หญ้ากินนี หญ้าเปียร์

6.2.3 เขตชุมชนและสิ่งปลูกสร้าง มีเนื้อที่ 187 ไร่ หรือคิดเป็นร้อยละ 0.26 ของเนื้อที่ตำบลประกอบด้วย 1 เขตรอง ได้แก่ เขตชุมชน/สถานที่ราชการ มีรายละเอียดดังนี้

1) เขตชุมชน/สถานที่ราชการ (สัญลักษณ์ 3100) มีเนื้อที่ 187 ไร่ หรือ คิดเป็นร้อยละ 0.26 ของเนื้อที่ตำบล ปัจจุบันมีการใช้ที่ดินชุมชนและที่อยู่อาศัย มีทั้งประเภทชุมชนเมือง ชุมชนชนบท และที่ตั้งของสถาบันและสถานที่ราชการต่างๆ



6.2.4 เขตแหล่งน้ำ มีเนื้อที่ 411 ไร่ หรือคิดเป็นร้อยละ 0.57 ของเนื้อที่ตำบล ประกอบด้วย 2 เขตรอง ได้แก่ เขตแหล่งน้ำตามธรรมชาติ และเขตแหล่งน้ำที่สร้างขึ้น มีรายละเอียดดังนี้

1) เขตแหล่งน้ำตามธรรมชาติ (สัญลักษณ์ 4100) มีเนื้อที่ 88 ไร่ หรือ คิดเป็นร้อยละ 0.12 ของเนื้อที่ตำบล ปัจจุบันมีสภาพการใช้ที่ดินเป็นลักษณะของแหล่งน้ำตามธรรมชาติ เช่น ห้วย หนอง คลอง แม่น้ำ เป็นต้น

2) เขตแหล่งน้ำที่สร้างขึ้น (สัญลักษณ์ 4200) มีเนื้อที่ 323 ไร่ หรือ คิดเป็นร้อยละ 0.45 ของเนื้อที่ตำบล ปัจจุบันมีสภาพการใช้ที่ดินเป็นแหล่งน้ำที่สร้างขึ้น เช่น คลองชลประทาน อ่างเก็บน้ำ เป็นต้น

6.2.5 เขตพื้นที่อื่นๆ (สัญลักษณ์ 5000) มีเนื้อที่ 201 ไร่ หรือคิดเป็นร้อยละ 0.28 ของเนื้อที่ตำบล เป็นเขตที่มีลักษณะการใช้ที่ดินที่มีความเฉพาะ เช่น ที่ทิ้งขยะ เป็นต้น

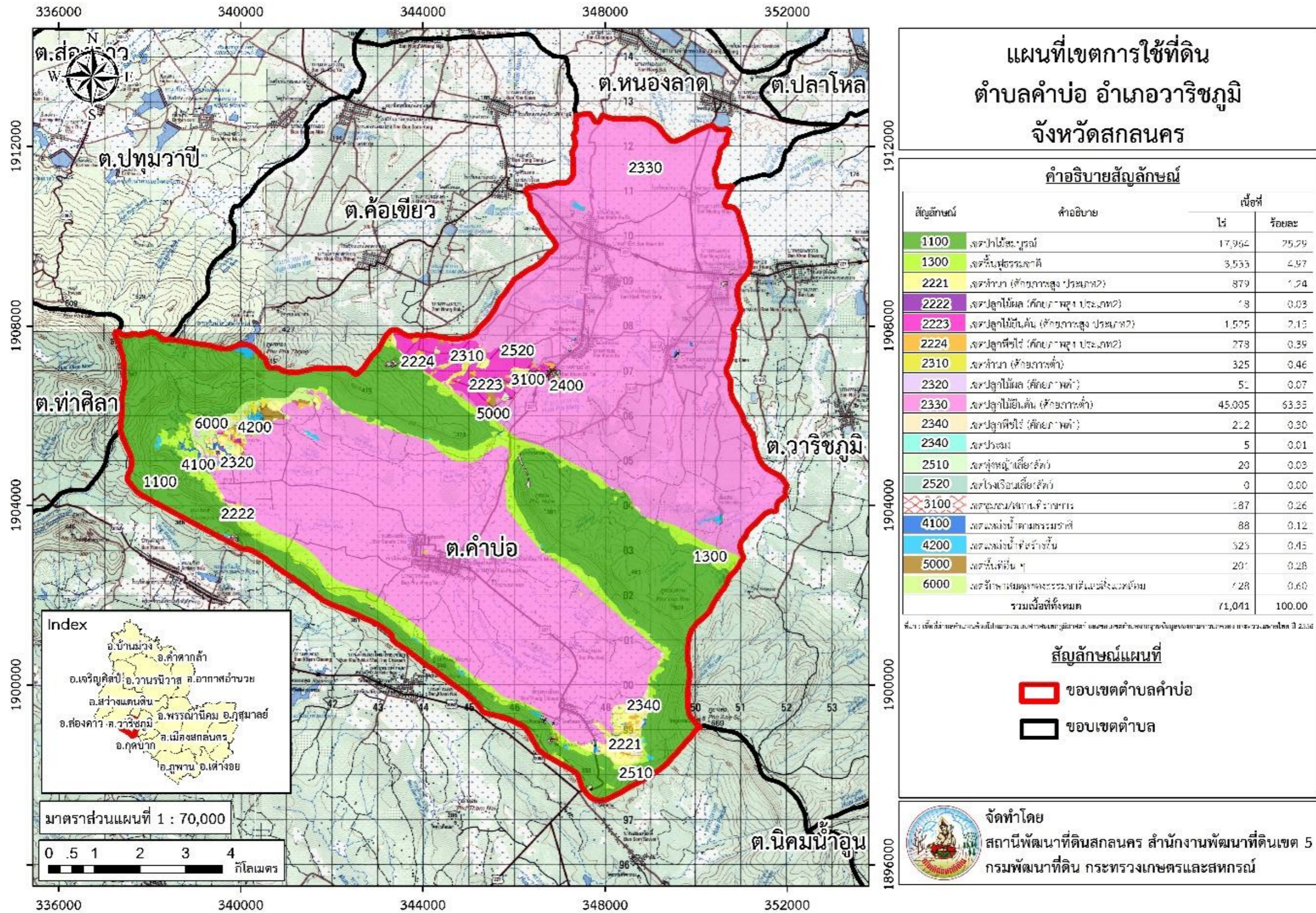
6.2.6 เขตรักษาสมดุลของธรรมชาติและสิ่งแวดล้อม (สัญลักษณ์ 6000) มีเนื้อที่ 428 ไร่ หรือคิดเป็นร้อยละ 0.60 ของเนื้อที่ตำบล มีการใช้ที่ดินเป็นป่าไม้ที่พบในพื้นที่เกษตรกรรม ซึ่งอยู่นอกเขตป่าไม้ตามกฎหมาย ส่วนใหญ่เป็นป่าปลูก ป่าชุมชน



ตารางที่ 6-1 เขตการใช้ที่ดิน ตำบลคำบ่อ อำเภวาริชภูมิ จังหวัดสกลนคร

สัญลักษณ์	คำอธิบาย	เนื้อที่	
		ไร่	ร้อยละ
1100	เขตป่าไม้สมบูรณ์	17,964	25.29
1300	เขตพื้นฟูธรรมชาติ	3,533	4.97
2221	เขตทำนา (ศักยภาพสูง ประเภท 2)	879	1.24
2222	เขตปลูกไม้ผล (ศักยภาพสูง ประเภท 2)	18	0.03
2223	เขตปลูกไม้ยืนต้น (ศักยภาพสูง ประเภท 2)	1,525	2.15
2224	เขตปลูกพืชไร่ (ศักยภาพสูง ประเภท 2)	278	0.39
2310	เขตทำนา (ศักยภาพต่ำ)	325	0.46
2320	เขตปลูกไม้ผล (ศักยภาพต่ำ)	51	0.07
2330	เขตปลูกไม้ยืนต้น (ศักยภาพต่ำ)	45,005	63.35
2340	เขตปลูกพืชไร่ (ศักยภาพต่ำ)	212	0.30
2400	เขตประมง	5	0.01
2510	เขตทุ่งหญ้าเลี้ยงสัตว์	20	0.03
2520	เขตโรงเรือนเลี้ยงสัตว์	0	0.00
3100	เขตชุมชน/สถานที่ราชการ	187	0.26
4100	เขตแหล่งน้ำตามธรรมชาติ	88	0.12
4200	เขตแหล่งน้ำที่สร้างขึ้น	323	0.45
5000	เขตพื้นที่อื่นๆ	201	0.28
6000	เขตรักษาสมดุลของธรรมชาติและสิ่งแวดล้อม	428	0.60
รวมเนื้อที่ทั้งหมด		71,041	100.00

หมายเหตุ : เนื้อที่คำนวณด้วยระบบสารสนเทศภูมิศาสตร์



รูปที่ 6-1 แผนที่เขตการใช้ที่ดิน ตำบลคำบ่อ อำเภวาริชภูมิ จังหวัดสกลนคร

บทที่ 7

การขับเคลื่อนแผน

การใช้ที่ดิน



บทที่ 7

การขับเคลื่อนแผนการใช้ที่ดิน

7.1 ขั้นตอนการดำเนินงาน

ภายหลังการจัดทำแผนการใช้ที่ดินตำบลคำบ่อ อำเภวาริชภูมิ จังหวัดสกลนคร แล้วจะต้องดำเนินการดังต่อไปนี้

7.1.1 จัดทำเป้าหมายการดำเนินงานและงบประมาณและกิจกรรมต่างๆ ที่จะดำเนินการในปีงบประมาณ 2567 ถึง 2570

7.1.2 นำแผนการใช้ที่ดินตำบลคำบ่อ อำเภวาริชภูมิ จังหวัดสกลนคร ไปเสนอต่อสำนักงานเทศบาลตำบลคำบ่อ เพื่อมีมติให้ความร่วมมือกับกรมพัฒนาที่ดิน ในการดำเนินกิจกรรมต่างๆ ที่กำหนดไว้ในแผน และได้รับการเชื่อมโยงสู่แผนพัฒนาตำบล

7.1.3 สถานีพัฒนาที่ดินสกลนครเสนอเป้าหมายและงบประมาณให้รายงานมายังกรมพัฒนาที่ดิน

7.1.4 กรมพัฒนาที่ดินพิจารณาสนับสนุนงบประมาณกิจกรรมและโครงการตามเป้าหมายที่กำหนดในแผนการใช้ที่ดิน

7.1.5 สถานีพัฒนาที่ดินสกลนคร นำเสนอต่อที่ประชุมจังหวัด/อำเภอ เพื่อสร้างการรับรู้และประชาสัมพันธ์ให้หน่วยงานอื่น นำโครงการภายใต้หน่วยงานมาพัฒนาพื้นที่ตามแผนการใช้ที่ดินกำหนด

7.2 กิจกรรมของกรมพัฒนาที่ดินในเขตการใช้ที่ดินที่จะดำเนินการในปีงบประมาณ 2566-2570

งบประมาณที่กำหนดไว้เป็นการประมาณเบื้องต้น อาจมีการเปลี่ยนแปลงตามที่ได้รับการจัดสรรให้ดำเนินการ (ตารางที่ 7-1)

7.2.1 เขตพื้นที่เกษตรกรรม

1) การชะล้างพังทลายของดิน มีแผนงาน/โครงการฟื้นฟูและป้องกันการชะล้างพังทลายของดิน ดังนี้

(1) การปลูกหญ้าแฝกเพื่อการอนุรักษ์ดินและน้ำ

(2) การจัดระบบอนุรักษ์ดินและน้ำลุ่ม-ดอน

2) ฝนตกทิ้งช่วงทำให้ขาดแหล่งน้ำในการเกษตร มีแผนงาน/โครงการบริหารจัดการน้ำ ดังนี้

(1) การพัฒนาแหล่งน้ำขนาดเล็กเพื่อการอนุรักษ์ดินและน้ำ

(2) การก่อสร้างแหล่งน้ำในไร่นานอกเขตชลประทาน

(3) การก่อสร้างระบบส่งน้ำ

3) ดินเสื่อมโทรม ดินขาดความอุดมสมบูรณ์ มีแผนงาน/โครงการปรับปรุงบำรุงดิน ดังนี้

(1) การส่งเสริมการผลิตและการใช้สารอินทรีย์

(2) การผลิต-จัดหาเมล็ดพันธุ์พืชปุ๋ยสด

(3) การส่งเสริมการปรับปรุงบำรุงดินด้วยพืชปุ๋ยสด



- (4) การพัฒนากลุ่มเกษตรกรใช้สารอินทรีย์ลดการใช้สารเคมีทางการเกษตร
- (5) การรณรงค์ไถกลบตอซัง
- (6) การจัดหาปุ๋ยโดโลไมต์
- (7) การส่งเสริมการปรับปรุงบำรุงพื้นที่ดินกรด
- (8) การส่งเสริมพัฒนาหมอดินอาสา

7.3 กิจกรรมที่ขอการสนับสนุนจากส่วนราชการอื่น (ตารางที่ 7-2)

7.3.1 เขตพื้นที่เกษตรกรรม

- 1) เขตนาข้าว เขตปลูกพืชไร่ เขตปลูกไม้ผล และเขตปลูกไม้ยืนต้น
 - (1) ใช้ตลาดนำการผลิตในการเลือกชนิดพืชและหาตลาดรองรับ ทั้งในเขตที่เหมาะสมและในเขตที่ไม่เหมาะสมและต้องการปรับเปลี่ยนชนิดพืช (สำนักงานพาณิชย์จังหวัด/สำนักงานสหกรณ์จังหวัด)
 - (2) การอบรมให้ความรู้การเข้าสู่กระบวนการรับรองมาตรฐานสินค้าเกษตรปลอดภัย (GAP) (กรมวิชาการเกษตร)
 - (3) จัดอบรมถ่ายทอดความรู้การทำเกษตรผสมผสานตามแนวทางเศรษฐกิจพอเพียง (กรมส่งเสริมการเกษตร)
 - (4) สนับสนุนการขุดเจาะน้ำบาดาล (กรมทรัพยากรน้ำบาดาล)

7.3.2 พื้นที่แหล่งน้ำ

- 1) สนับสนุนการพัฒนาเพื่อเพิ่มพื้นที่กักเก็บน้ำ (สำนักงานชลประทานจังหวัด)

7.4 ความต้องการของชุมชนและองค์กรปกครองส่วนท้องถิ่น

จากการดำเนินการจัดทำกระบวนการมีส่วนร่วมของประชาชนที่สำนักงานเทศบาลตำบลคำบ่อ อำเภวาริชภูมิ จังหวัดสกลนคร เมื่อวันที่ 29 มิถุนายน 2566 ได้มีความต้องการของประชาชนให้ดำเนินการ ดังนี้

7.4.1 ปัญหาของตำบลคำบ่อ อำเภวาริชภูมิ จังหวัดสกลนคร ในภาพรวมสรุปได้ว่ามีปัญหาสำคัญ 3 ประการ คือ

- 1) ปัญหาการชะล้างพังทลายทำให้เกิดการปนเปื้อนของสารเคมีทางการเกษตรในผลผลิตและสิ่งแวดล้อม

การบริหารจัดการผลิตพืช และจัดหาตลาดรองรับ ซึ่งมีต้นทุนการผลิตสูง ราคาผลผลิตตกต่ำนั้น พบว่า เกษตรกรบางพื้นที่ยังมีการใช้ปุ๋ยเคมีและสารเคมีจำนวนมาก ไม่ถูกต้อง ไม่มีการใส่ปุ๋ยตามค่าวิเคราะห์ดิน โดยเฉพาะการปลูกพืชไร่ ได้แก่ อ้อย และมันสำปะหลัง ควรมีการบริหารจัดการพืชให้ถูกต้องและเหมาะสมตามหลักวิชาการ และสร้างการรวมกลุ่มเพื่อแก้ไขปัญหาราคาผลผลิตตกต่ำ และการจัดระบบอนุรักษ์ดินและน้ำ ปลูกหญ้าแฝก เพื่อชะลอน้ำที่ไหลบ่าในฤดูฝน และช่วยกักเก็บน้ำไว้ในฤดูแล้ง สามารถทำการเกษตรได้ตลอดปีและผลิตพืชที่หลากหลาย

- 2) ปัญหาขาดแคลนน้ำ

ในกรณีของการขาดแคลนนํ้านั้น นอกจากผลการทับถมของตะกอนดินในแหล่งน้ำจวนต้นเขินดังกล่าวข้างต้นแล้ว การที่ประชากรเพิ่มขึ้น กิจกรรมที่ต้องใช้น้ำเพิ่มขึ้น ทำการเกษตรเพิ่มขึ้น รวมทั้ง

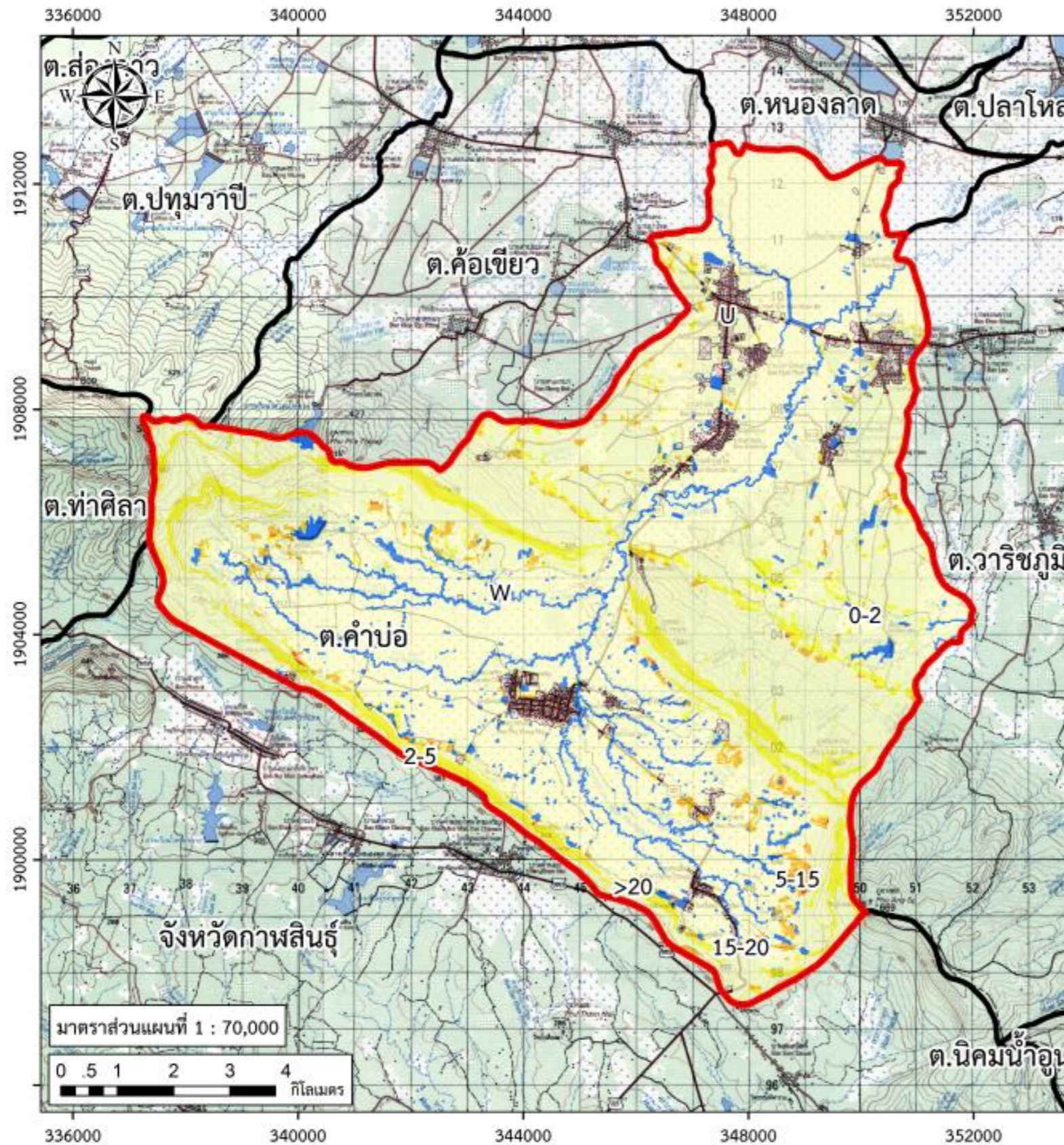


เหตุการณ์ที่เกิดจากการเปลี่ยนแปลงภูมิอากาศ เช่น ปริมาณฝนน้อยกว่าปกติ ฝนทิ้งช่วง จนเกิดความแห้งแล้ง การขาดแคลนน้ำจึงเกิดขึ้นอย่างต่อเนื่อง จำเป็นต้องวางระบบอนุรักษ์ดินและน้ำ เพื่อกักน้ำในดิน คงความอุดมสมบูรณ์ เพื่อจัดหาน้ำให้แหล่งน้ำต้นทุน โดยวิธีการต่างๆ ให้เพียงพอแก่ความต้องการ

การแก้ไขปัญหาคาดแคลนน้ำจะต้องดำเนินการทั้งตำบลควบคู่กันทั้งปัญหาการชะล้างพังทลายของดิน การชะล้างพังทลายของตำบลคำบ่อ ซึ่งมีเนื้อที่รวม 71,041 ไร่ นั้นพบว่า ระดับการชะล้างพังทลายมากที่สุดอยู่ระหว่าง 0-2 ตัน/ไร่/ปี มีเนื้อที่ 58,484 ไร่ หรือร้อยละ 82.32 รองลงมาชะล้างพังทลายอยู่ระหว่าง 2-5 ตัน/ไร่/ปี มีเนื้อที่ 5,547 ไร่ หรือร้อยละ 7.81 ระดับการชะล้างพังทลายอยู่ระหว่าง 5-15 ตัน/ไร่/ปี มีเนื้อที่ 1,417 ไร่ หรือร้อยละ 1.99 และระดับการชะล้างพังทลายอยู่ระหว่าง >20 ตัน/ไร่/ปี มีเนื้อที่ 49 ไร่ หรือร้อยละ 0.07 (รูปที่ 7-1) สำหรับปัญหาการขาดแคลนน้ำโดยการจัดการพื้นที่ควรพัฒนาที่ดินและระบบน้ำ ได้แก่ การขุดลอกคลอง ก่อสร้างสระน้ำ ฝายกั้นน้ำ คลองส่งน้ำ คลองระบายน้ำหรือพนังป้องกันน้ำท่วม การขุดบ่อบาดาลพลังงานแสงอาทิตย์ ปรับรูปที่ดิน ปรับเปลี่ยนกิจกรรมการผลิต และการทำระบบอนุรักษ์ดินและน้ำเพื่อให้การใช้ที่ดินสามารถใช้พื้นที่ได้อย่างต่อเนื่อง และเกิดประโยชน์ต่อตัวเกษตรกร ชุมชน ในด้านเศรษฐกิจ สังคม และสิ่งแวดล้อม

3) กรณีการแก้ไขปัญหาดินขาดความอุดมสมบูรณ์ ดินเสื่อมโทรม

ในส่วนของความอุดมสมบูรณ์ของดินนั้น จากการวิเคราะห์ดินในพื้นที่ตำบลพบว่า ปฏิกริยาของดินส่วนใหญ่มีสภาพเป็นกรด ควรปรับสภาพให้เป็นกลาง การประเมินความอุดมสมบูรณ์ของดินอยู่ในเกณฑ์ต่ำถึงปานกลาง ควรมีการให้คำแนะนำการใช้ปุ๋ยเคมีร่วมกับปุ๋ยอินทรีย์ในอัตราที่เหมาะสมตามค่าวิเคราะห์ดิน ร่วมบูรณาการกับหน่วยงานที่เกี่ยวข้องทั้งในและนอกกระทรวงเกษตรและสหกรณ์ รวมทั้งภาคเอกชนในการเข้ามาพัฒนาอบรมสาธิต ถ่ายทอดองค์ความรู้พื้นฐานด้านการเกษตรและการปรับปรุงบำรุงดินที่ถูกต้อง



แผนที่การชะล้างพังทลายของดิน ตำบลคำบ่อ อำเภวาริชภูมิ จังหวัดสกลนคร

คำอธิบายสัญลักษณ์

สัญลักษณ์	คำอธิบาย	เนื้อที่	
		ไร่	ร้อยละ
0-2	น้อย (0-2 ตัน/ไร่/ปี)	58,484	82.32
2-5	ปานกลาง (2-5 ตัน/ไร่/ปี)	5,547	7.81
5-15	รุนแรง (5-15 ตัน/ไร่/ปี)	1,417	1.99
15-20	รุนแรงมาก (15-20 ตัน/ไร่/ปี)	1	0.00
>20	รุนแรงมากที่สุด (>20 ตัน/ไร่/ปี)	49	0.07
U	พื้นที่ชุมชนและสิ่งปลูกสร้าง	2,731	3.84
W	พื้นที่แหล่งน้ำ	2,812	3.96
รวมเนื้อที่ทั้งหมด		71,041	100.00

ที่มา : เนื้อที่คำนวณจากข้อมูลแบบสำรวจการเกษตร (ปี 2558) และระบบพิกัดอ้างอิงภูมิศาสตร์ (ระบบพิกัดภูมิศาสตร์ประเทศไทย ปี 2558)

สัญลักษณ์แผนที่

- ขอบเขตตำบลคำบ่อ
- ขอบเขตตำบล

Index

จัดทำโดย
สถานีพัฒนาที่ดินสกลนคร สำนักงานพัฒนาที่ดินเขต 5
กรมพัฒนาที่ดิน กระทรวงเกษตรและสหกรณ์

รูปที่ 7-1 แผนที่การชะล้างพังทลายของดิน ตำบลคำบ่อ อำเภวาริชภูมิ จังหวัดสกลนคร



ตารางที่ 7-1 กิจกรรมของกรมพัฒนาที่ดินในเขตเกษตรกรรมที่จะดำเนินการในปีงบประมาณ 2566-2570

เขตการใช้ที่ดิน (เกษตรกรรม)	แผนงาน/โครงการ	งบประมาณ (บาท)
1. เขตพื้นที่ทำนา เนื้อที่รวม 1,204 ไร่ ประกอบด้วย - เขตทำนา (ศักยภาพสูง ประเภท 2) 879 ไร่ - เขตทำนา (ศักยภาพต่ำ) 325 ไร่	1.การปรับปรุงบำรุงดิน - การส่งเสริมการปรับปรุงบำรุงดินด้วยพืชปุ๋ยสด - การพัฒนากลุ่มเกษตรกรใช้สารอินทรีย์ลดการใช้สารเคมีทางการเกษตร	982,975 895,475 87,500
2. เขตปลูกพืชไร่ เนื้อที่รวม 283 ไร่ ประกอบด้วย - เขตปลูกพืชไร่ (ศักยภาพสูง ประเภท 2) 283 ไร่	1. การปรับปรุงบำรุงดิน 1.1 การส่งเสริมการผลิตและการใช้สารอินทรีย์ 1.2 การผลิต-จัดหาเมล็ดพันธุ์พืชปุ๋ยสด 1.3 การส่งเสริมการปรับปรุงบำรุงดินด้วยพืชปุ๋ยสด 1.4 การพัฒนากลุ่มเกษตรกรใช้สารอินทรีย์ลดการใช้สารเคมีทางการเกษตร 1.5 การส่งเสริมการปรับปรุงบำรุงพื้นที่ดินกรด	630,505 21,225 210,480 70,750 87,500 240,550
	2. การบริหารจัดการน้ำ 2.1 การก่อสร้างแหล่งน้ำในไร่นานอกเขตชลประทาน 3. การฟื้นฟูและป้องกันการชะล้างพังทลายของดิน 3.1 การปลูกหญ้าแฝกเพื่อการอนุรักษ์ดินและน้ำ	2,100,000 2,100,000 300,000 300,000



ตารางที่ 7-1 (ต่อ)

เขตการใช้ที่ดิน (เกษตรกรรม)	แผนงาน/โครงการ	งบประมาณ (บาท)
3. เขตปลูกไม้ยืนต้น เนื้อที่รวม 46,530 ไร่	1. การปรับปรุงบำรุงดิน	1,868,100
ประกอบด้วย	1.1 การส่งเสริมการผลิตและการใช้สารอินทรีย์	697,950
- เขตปลูกไม้ยืนต้น (ศักยภาพสูง ประเภท 2) 1,525 ไร่	1.2 การส่งเสริมการปรับปรุงบำรุงดินด้วยปุ๋ยสด	232,650
- เขตปลูกไม้ยืนต้น (ศักยภาพต่ำ) 45,005 ไร่	1.3 การพัฒนากลุ่มเกษตรกรใช้สารอินทรีย์ลดการใช้สารเคมีทางการเกษตร	87,500
	1.4 การส่งเสริมการปรับปรุงบำรุงพื้นที่ดินกรด	850,000
	2. การบริหารจัดการน้ำ	2,100,000
	2.2 การก่อสร้างแหล่งน้ำในไร่นานอกเขตชลประทาน	2,100,000
	3. การฟื้นฟูและป้องกันการชะล้างพังทลายของดิน	60,000
	3.1 การปลูกหญ้าแฝกเพื่อการอนุรักษ์ดินและน้ำ	60,000
	1. การปรับปรุงบำรุงดิน	1,868,100
	2. การบริหารจัดการน้ำ	4,200,000
	3. การฟื้นฟูและป้องกันการชะล้างพังทลายของดิน	120,000
รวมเขตเกษตรกรรม	รวมแผนงาน/โครงการ	6,188,100



ตารางที่ 7-2 สรุปกิจกรรมที่ขอรับการสนับสนุนจากส่วนราชการอื่นในเขตการใช้ที่ดิน

เขตการใช้ที่ดิน	กิจกรรมที่ขอการสนับสนุนจากส่วนราชการอื่น
<p>1. เขตพื้นที่เกษตรกรรม</p> <p>ประกอบด้วย</p> <p>(1) เขตพื้นที่ที่ 1,204 ไร่</p> <p>(2) เขตปลูกพืชไร่ เนื้อที่ 283 ไร่</p> <p>(3) เขตปลูกไม้ผล เนื้อที่ 69 ไร่</p> <p>(4) เขตปลูกไม้ยืนต้น เนื้อที่ 46,530 ไร่</p> <p>(5) เขตประมง เนื้อที่ 5 ไร่</p> <p>(6) เขตปศุสัตว์ เนื้อที่ 20 ไร่</p>	<p>การแก้ปัญหาดินเสื่อม พื้นที่ความอุดมสมบูรณ์ของดิน และเพิ่มศักยภาพการผลิต</p> <p>1) โครงการส่งเสริมและพัฒนาสหกรณ์/กลุ่มเกษตรกรให้มีความเข้มแข็งตามศักยภาพ (สนง.สหกรณ์จังหวัด)</p> <p>2) โครงการเกษตรอินทรีย์ (ศูนย์วิจัยพืชไร่จังหวัด)</p> <p>3) โครงการศูนย์เรียนรู้การเพิ่มประสิทธิภาพการผลิตภาคเกษตร (ศูนย์วิจัยพืชไร่จังหวัด)</p> <p>4) โครงการวิจัยและพัฒนาเทคโนโลยีและนวัตกรรม (ศูนย์วิจัยพืชไร่จังหวัด)</p> <p>5) โครงการการบริหารความหลากหลายชีวภาพ (ศูนย์วิจัยพืชไร่จังหวัด)</p> <p>6) โครงการพัฒนาเกษตรกรปรารถ (Smart Farmer)</p> <p>7) โครงการส่งเสริมเกษตรทฤษฎีใหม่ในเขตปฏิรูปที่ดิน (สนง.การปฏิรูปที่ดินจังหวัด)</p> <p>8) โครงการสร้างและพัฒนาเกษตรกรรุ่นใหม่ (สนง.การปฏิรูปที่ดินจังหวัด)</p> <p>9) โครงการพัฒนาเกษตรกรรมยั่งยืน (สนง.การปฏิรูปที่ดินจังหวัด)</p> <p>10) โครงการพัฒนาธุรกิจชุมชนในเขตปฏิรูปที่ดิน (สนง.การปฏิรูปที่ดินจังหวัด)</p> <p>11) โครงการส่งเสริมเกษตรทฤษฎีใหม่ (สนง.การปฏิรูปที่ดินจังหวัด)</p> <p>12) โครงการมันสำปะหลังพันธุ์ดี (สำนักงานเทศบาลตำบลคำบ่อ)</p> <p>13) โครงการเลี้ยงสุกรบนบ่อปลาเพื่อเป็นอาชีพเสริม (สำนักงานเทศบาลตำบลคำบ่อ)</p> <p>14) โครงการเลี้ยงไก่พื้นเมือง (สำนักงานเทศบาลตำบลคำบ่อ)</p> <p>15) โครงการพัฒนาการผลิตพืชปลอดภัยโดยระบบโรงเรือน (สำนักงานเทศบาลตำบลคำบ่อ)</p>



ตารางที่ 7-2 (ต่อ)

เขตการใช้ที่ดิน	กิจกรรมที่ขอการสนับสนุนจากส่วนราชการอื่น
	16) การผลิตปุ๋ยหมักจากตอซังข้าว (สำนักงานเทศบาลตำบลคำบ่อ)
	17) โครงการผลิตปุ๋ยน้ำหมักชีวภาพ (สำนักงานเทศบาลตำบลคำบ่อ)
	การปรับรูปที่ดินและเปลี่ยนกิจกรรมการผลิต
	1) โครงการพัฒนาเครือข่ายงานส่งเสริมการเกษตร (สนง.เกษตรจังหวัด)
	2) โครงการเสริมสร้างและพัฒนาศักยภาพองค์กรเกษตรกร (สนง.เกษตรจังหวัด)
	3) โครงการขับเคลื่อนการดำเนินงานส่งเสริมและพัฒนาวิสาหกิจชุมชน (สนง.เกษตรจังหวัด)
	4) โครงการส่งเสริมเกษตรกรรมทางเลือก (สนง.เกษตรจังหวัด)
	5) โครงการส่งเสริมการใช้เครื่องจักรกลทางการเกษตร (สนง.เกษตรจังหวัด)
	6) โครงการส่งเสริมเกษตรผสมผสาน (สนง.เกษตรจังหวัด)
	7) โครงการขับเคลื่อนเศรษฐกิจพอเพียงในสหกรณ์และกลุ่มเกษตรกร (สนง.เกษตรจังหวัด)
	8) โครงการพัฒนาตลาดสินค้าเกษตร (สนง.เกษตรจังหวัด)
	9) โครงการธนาคารสินค้าเกษตร (สนง.เกษตรจังหวัด)
	10) โครงการพัฒนาสถาบันเกษตรกรรูปแบบประชารัฐ (สนง.เกษตรจังหวัด)
	11) โครงการศักยภาพการดำเนินธุรกิจของสหกรณ์การเกษตรและกลุ่มเกษตรกร (สนง.เกษตรจังหวัด)
	12) โครงการผลิตพันธุ์พืชและปัจจัยการผลิต (สนง.เกษตรจังหวัด)
	16) โครงการระบบส่งเสริมการเกษตรแบบแปลงใหญ่
	17) โครงการบริหารจัดการพื้นที่เกษตรกรรม



ตารางที่ 7-2 (ต่อ)

เขตการใช้ที่ดิน	กิจกรรมที่ขอการสนับสนุนจากราชการอื่น
2. พื้นที่แหล่งน้ำ เนื้อที่ 411 ไร่	<p>18) โครงการผลิตและสนับสนุนหัวเชื้อจุลินทรีย์ควบคุมศัตรูพืช (ศูนย์ส่งเสริมเทคโนโลยีการเกษตรด้านอารักขาพืช จังหวัด)</p> <p>19) โครงการสนับสนุนการผลิตจุลินทรีย์ควบคุมศัตรูพืชทดแทนการใช้สารเคมี</p> <p>20) โครงการจัดตั้งศูนย์เรียนรู้เศรษฐกิจพอเพียงชุมชน (สำนักงานเทศบาลตำบลคำบ่อ)</p> <p>1) โครงการศึกษาความเป็นไปได้ในการพัฒนาแหล่งน้ำชลประทาน (กรมชลประทาน)</p> <p>2) โครงการพัฒนาระบบชลประทานด้วยนวัตกรรม (กรมชลประทาน)</p> <p>3) โครงการเพิ่มประสิทธิภาพการกักเก็บน้ำ (กรมชลประทาน)</p> <p>4) โครงการพัฒนาโครงการชลประทานเดิม (กรมชลประทาน)</p> <p>5) โครงการเพิ่มประสิทธิภาพการส่งและระบายน้ำ (กรมชลประทาน)</p> <p>6) โครงการจัดรูปที่ดินและจัดระบบน้ำในพื้นที่ชลประทานเดิม (กรมชลประทาน)</p>



ตารางที่ 7-3 เป้าหมายการดำเนินงานและงบประมาณ ตำบลคำบ่อ อำเภวาริชภูมิ จังหวัดสกลนคร แผน 5 ปี (พ.ศ. 2566-2570)

เขตการใช้ที่ดิน	งาน/โครงการ/กิจกรรม	เป้าหมาย					งบประมาณ					หน่วย งานรับ ผิด ชอบ			
		หน่วย นับ	66	67	68	69	70	รวม	66	67	68		69	70	รวม
1. การปรับปรุงบำรุงดิน															
เขตทำนา, พืชไร่, ไม้ผล, ไม้ยืนต้น	1.1 การส่งเสริมการใช้ สารอินทรีย์ลดการใช้ สารเคมีฯ	ราย	100	100	100	100	100	500	3,500	3,500	3,500	3,500	3,500	17,500	พ.ศ.
เขตทำนา, พืชไร่	1.2 การผลิต-จัดหาเมล็ด พันธุ์พืชปุ๋ยสด	ตัน	10	10	10	10	10	50	297,500	297,500	297,500	297,500	297,500	1,487,500	พ.ศ.
เขตทำนา, พืชไร่, ไม้ผล, ไม้ยืนต้น	1.3 การส่งเสริมการปลูกพืช ปุ๋ยสดปรับปรุงบำรุงดิน	ไร่	1,000	1,000	1,000	1,000	1,000	5,000	25,000	25,000	25,000	25,000	25,000	125,000	พ.ศ.
เขตทำนา, พืชไร่, ไม้ผล, ไม้ยืนต้น	1.4 การพัฒนากลุ่ม เกษตรกรใช้สารอินทรีย์ลด การใช้สารเคมีทาง การเกษตร	กลุ่ม	3	3	3	3	3	15	10,500	10,500	10,500	10,500	10,500	52,500	พ.ศ.
เขตทำนา, พืชไร่, ไม้ผล, ไม้ยืนต้น	1.6 การส่งเสริมการ ปรับปรุงบำรุงพื้นที่ดินกรด	ไร่	50	50	50	50	50	250	750	750	750	750	750	3,750	พ.ศ.
เขตทำนา	1.7 การส่งเสริมการไถกลบ และผลิตปุ๋ยอินทรีย์ฯ	ไร่	200	200	200	200	200	1,000	119,000	119,000	119,000	119,000	119,000	595,000	พ.ศ.



ตาราง 7-3 (ต่อ)

เขตการใช้ที่ดิน	งาน/โครงการ/กิจกรรม	เป้าหมาย					งบประมาณ					หน่วย งานรับ ผิด ชอบ			
		หน่วย นับ	66	67	68	69	70	รวม	66	67	68		69	70	รวม
เขตทำนา, พืชไร่, ไม้ผล, ไม้ยืนต้น	1.8 การพัฒนาคุณภาพดิน ในระบบส่งเสริมแบบแปลง ใหญ่	กลุ่ม	-	1	1	1	1	4	-	25,000	25,000	25,000	25,000	100,000	พต.
เขตทำนา, พืชไร่, ไม้ผล, ไม้ยืนต้น	2. การบริหารจัดการน้ำ 2.1 การก่อสร้างแหล่งน้ำใน ไร่นานอกเขตชลประทาน	บ่อ	10	14	15	15	15	69	178,000	249,200	267,000	267,000	267,000	1,228,200	พต.
เขตทำนา, พืชไร่, ไม้ผล, ไม้ยืนต้น	3. การฟื้นฟูและป้องกัน การชะล้างพังทลายของดิน	กล้า	100,000	100,000	100,000	100,000	100,000	500,000	120,000	120,000	120,000	120,000	120,000	600,000	พต.
เขตทำนา, พืชไร่, ไม้ผล, ไม้ยืนต้น	3.2 การจัดระบบอนุรักษ์ดิน และน้ำ	ไร่	-	200	200	200	200	800	-	800,000	800,000	800,000	800,000	3,200,000	พต.
เขตทำนา, พืชไร่, ไม้ผล, ไม้ยืนต้น	3.3 การบริหารจัดการ (Zoning by Agri-Map)	ไร่	-	150	150	150	-	450	-	375,000	375,000	375,000	-	1,125,000	พต.

หมายเหตุ: งบประมาณที่กำหนดไว้เป็นการประมาณเบื้องต้น อาจมีการเปลี่ยนแปลงตามที่ได้รับการจัดสรรให้ดำเนินการ



เอกสารอ้างอิง

- กรมการปกครอง. 2566. **ข้อมูลจำนวนประชากรและบ้าน**. กระทรวงมหาดไทย. ไฟล์ข้อมูล.
- กรมการพัฒนาชุมชน. 2566. **ข้อมูลความจำเป็นพื้นฐาน (จปฐ.)รายจังหวัด รายอำเภอ และรายตำบล ปี 2565**. แหล่งที่มา : <https://ebmn.cdd.go.th/>, สืบค้น 1 มิถุนายน 2566.
- กรมทรัพยากรน้ำบาดาล. 2566. **ข้อมูลบ่อน้ำบาดาลตำบลคำบ่อ**. แหล่งที่มา : <http://app.dgr.go.th/newpasutara/xml/>, สืบค้น 11 สิงหาคม 2566.
- กรมส่งเสริมการเกษตร. 2566. **จำนวนครัวเรือนเกษตรกรที่ขึ้นทะเบียนเกษตรกร จำแนกรายจังหวัด รายอำเภอ และรายตำบล (ณ เดือนมกราคม พ.ศ. 2566)**. แหล่งที่มา : <http://mvos2.gistda.or.th/>, สืบค้น 15 พฤษภาคม 2566
- กรมอุตุนิยมวิทยา. 2566. **ปริมาณน้ำฝนเฉลี่ยคาบ 30 ปี (พ.ศ.2536-2565)**. กรมอุตุนิยมวิทยา กระทรวงดิจิทัลเพื่อเศรษฐกิจและสังคม, กรุงเทพฯ.
- กลุ่มวิเคราะห์สภาพการใช้ที่ดิน. 2565. **ข้อมูลการใช้ที่ดิน จังหวัดสกลนคร ปี 2565**. กองนโยบายและแผนการใช้ที่ดิน กรมพัฒนาที่ดิน กระทรวงเกษตรและสหกรณ์, กรุงเทพฯ.
- กองนโยบายและแผนการใช้ที่ดิน. 2566ก. **แผนที่ที่ตั้งและอาณาเขต ตำบลคำบ่อ อำเภวาริชภูมิ จังหวัดสกลนคร (ไฟล์ข้อมูล)**. กรมพัฒนาที่ดิน กระทรวงเกษตรและสหกรณ์, กรุงเทพฯ.
- _____. 2566ข. **แผนที่ทรัพยากรดิน (ไฟล์ข้อมูล)**. กรมพัฒนาที่ดิน กระทรวงเกษตรและสหกรณ์, กรุงเทพฯ.
- กองสำรวจดินและวิจัยทรัพยากรดิน. 2566. **ข้อมูลทรัพยากรดิน (ไฟล์ข้อมูล)**. กรมพัฒนาที่ดิน กระทรวงเกษตรและสหกรณ์, กรุงเทพฯ.
- บัณฑิต ต้นศิริ และคำรณ ไทรพิภ. 2542. **คู่มือการประเมินคุณภาพที่ดิน**. กองวางแผนการใช้ที่ดิน กรมพัฒนาที่ดิน กระทรวงเกษตรและสหกรณ์, กรุงเทพฯ.
- เทศบาลตำบลคำบ่อ. ม.ป.ป. วิสัยทัศน์. แหล่งที่มา : <http://khambo.go.th/index.php?op=staticcontent&id=13995>, สืบค้น 11 สิงหาคม 2566.
- สถานีพัฒนาที่ดินสกลนคร. 2566ก. **แผนที่ทรัพยากรดิน ตำบลคำบ่อ อำเภวาริชภูมิ จังหวัดสกลนคร (ไฟล์ข้อมูล)**. กรมพัฒนาที่ดิน กระทรวงเกษตรและสหกรณ์, กรุงเทพฯ.
- _____. 2566ข. **แผนที่เขตการใช้ที่ดิน ตำบลคำบ่อ อำเภวาริชภูมิ จังหวัดสกลนคร (ไฟล์ข้อมูล)**. กรมพัฒนาที่ดิน กระทรวงเกษตรและสหกรณ์, กรุงเทพฯ.
- _____. 2566ค. **แผนที่การชะล้างพังทลายของดิน ตำบลคำบ่อ อำเภวาริชภูมิ จังหวัดสกลนคร (ไฟล์ข้อมูล)**. กรมพัฒนาที่ดิน กระทรวงเกษตรและสหกรณ์, กรุงเทพฯ.



ภาคผนวก



รูปภาพผนวกที่ ผ-1 การดำเนินกิจกรรม PRA ณ เทศบาลตำบลคำบ่อ อำเภวาริชภูมิ จังหวัดสกลนคร



คณะผู้จัดทำ

ที่ปรึกษาโครงการ

นายบุญช่วย ช่วยระดม	ผู้อำนวยการสำนักงานพัฒนาที่ดินเขต 5
นางปราณี สีหพันธ์	ผู้เชี่ยวชาญด้านวางระบบการพัฒนาที่ดิน สำนักงานพัฒนาที่ดินเขต 5

ผู้ดำเนินการ

สถานีพัฒนาที่ดินสกลนคร

นายสมาน ก้อนศรีษะ	ผู้อำนวยการสถานีพัฒนาที่ดินสกลนคร
นางสาวสุพรรณษา รั้งชี	เจ้าพนักงานการเกษตรชำนาญงาน
นายอดิศักดิ์ แสงส่อง	นักวิชาการเกษตร
นางสาวชนิษฐา ภูทอง	เจ้าหน้าที่แผนที่ภาพถ่าย

กลุ่มวางแผนการใช้ที่ดิน

นายชุมพร ศาสตราวาหะ	ผู้อำนวยการกลุ่มวางแผนการใช้ที่ดิน
นางสาวชนันท์ภรณ์ สวัสดิรัตน์	นักสำรวจดินชำนาญการพิเศษ
นายอรรถณพ พุทธิโส	นักสำรวจดินชำนาญการพิเศษ
นางสาวกชมล พลเยี่ยม	นักสำรวจดิน

