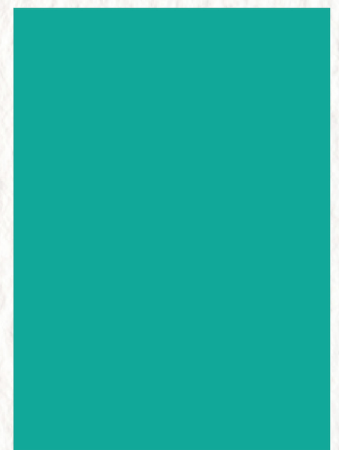


แผนการใช้ที่ดินตำบลหนองหลวง อำเภอเพ็ญไร้ จังหวัดหนองคาย



สถานีพัฒนาที่ดินหนองคาย
สำนักงานพัฒนาที่ดินเขต 5
กรมพัฒนาที่ดิน กระทรวงเกษตรและสหกรณ์

เอกสารวิชาการฉบับที่ 090/2566
กันยายน 2566



แผนการใช้ที่ดินตำบลหนองหลวง
อำเภอเฝ้าไร่ จังหวัดหนองคาย

สถานีพัฒนาที่ดินหนองคาย สำนักงานพัฒนาที่ดินเขต 5
กรมพัฒนาที่ดิน กระทรวงเกษตรและสหกรณ์

เอกสารวิชาการฉบับที่ 090/2566

กันยายน 2566



คำนำ

การจัดทำแผนการใช้ที่ดินดำเนินการตามรัฐธรรมนูญแห่งราชอาณาจักรไทย พ.ศ. 2560 มาตรา 72 (1) ที่ได้บัญญัติให้มีการวางแผนการใช้ที่ดินให้เหมาะสมกับศักยภาพของที่ดินตามหลักการพัฒนาอย่างยั่งยืน โดยแผนการใช้ที่ดินตำบลหนองหลวง อำเภอเฝ้าไร่ จังหวัดหนองคาย ได้นำแนวคิดของ FAO และ UNEP มาปรับใช้ คือ ความเหมาะสมทางกายภาพ ความเหมาะสมทางเศรษฐกิจ การยอมรับจากสังคม การสร้างความยั่งยืนให้สิ่งแวดล้อม และเสนอทางเลือกการใช้ที่ดิน ร่วมกับวิธีการที่จำเป็นอื่นๆ เช่น กระบวนการมีส่วนร่วมของชุมชน (Participatory Rural Appraisal : PRA) การประเมินคุณภาพที่ดิน เป็นต้น

กองนโยบายและแผนการใช้ที่ดินร่วมกับสำนักงานพัฒนาที่ดินเขต 5 และสถานีพัฒนาที่ดินหนองคาย ได้ดำเนินการวางแผนการใช้ที่ดินระดับตำบล โดยพิจารณาภาพรวมของสภาพปัญหาในด้านต่างๆ ทั้งด้านกายภาพ เศรษฐกิจ และสังคม วิเคราะห์และสังเคราะห์ข้อมูลนำไปสู่การวางแผนการใช้ที่ดินที่สอดคล้องกับศักยภาพของพื้นที่ โดยผ่านกระบวนการมีส่วนร่วมของชุมชน (PRA) ในการระบุปัญหา ความต้องการของเกษตรกรและผู้มีส่วนได้ส่วนเสีย ทั้งนี้สถานีพัฒนาที่ดินหนองคาย ได้จัดทำแผนกิจกรรม โครงการ เพื่อขับเคลื่อนแผนการใช้ที่ดินให้เป็นรูปธรรม เพื่อให้เกษตรกรมีคุณภาพชีวิตที่ดีขึ้น มีการใช้ที่ดินอย่างถูกต้องเหมาะสม รักษาสภาพแวดล้อมและอนุรักษ์ทรัพยากรในชุมชนให้เกิดความยั่งยืนต่อไป

สถานีพัฒนาที่ดินหนองคาย

กันยายน 2566



สารบัญ

	หน้า
คำนำ	ก
สารบัญ	ข
สารบัญตาราง	ค
สารบัญรูป	ง
บทที่ 1 บทนำ	
1.1 ความสำคัญของการวางแผนการใช้ที่ดิน	1-1
1.2 หลักการและเหตุผล	1-1
1.3 วัตถุประสงค์	1-1
1.4 ระยะเวลาและสถานที่ดำเนินงาน	1-1
1.5 ขั้นตอนการดำเนินงาน	1-2
1.6 วิสัยทัศน์ของตำบล	1-3
บทที่ 2 ข้อมูลทั่วไป	
2.1 ที่ตั้งและอาณาเขต	2-1
2.2 การแบ่งส่วนการปกครอง	2-2
2.3 สภาพภูมิประเทศ	2-2
2.4 สภาพภูมิอากาศ	2-2
2.5 สภาพการใช้ที่ดินในปัจจุบัน	2-4
2.6 สภาพเศรษฐกิจและสังคม	2-8
บทที่ 3 สถานภาพของทรัพยากรธรรมชาติ	
3.1 ทรัพยากรป่าไม้	3-1
3.2 ทรัพยากรน้ำ	3-1
3.3 ทรัพยากรดิน	3-2
บทที่ 4 กระบวนการมีส่วนร่วมของชุมชน (Participatory Rural Appraisal: PRA)	
4.1 หลักการจัดทำกระบวนการมีส่วนร่วมของชุมชน	4-1
4.2 การวิเคราะห์ผลจากการจัดทำกระบวนการมีส่วนร่วมของชุมชน (PRA)	4-2
4.3 ระบบการปลูกพืชในปัจจุบัน	4-5



สารบัญ (ต่อ)

	หน้า
บทที่ 5 การประเมินคุณภาพที่ดิน	
5.1 หลักการประเมินคุณภาพที่ดินด้านกายภาพ	5-1
5.2 พืชเศรษฐกิจที่สำคัญของตำบล	5-3
5.3 ระดับความเหมาะสมของที่ดิน	5-3
บทที่ 6 แผนการใช้ที่ดิน	
6.1 การวิเคราะห์ข้อมูลเพื่อการจัดทำแผนการใช้ที่ดินระดับตำบล	6-1
6.2 เขตการใช้ที่ดิน	6-2
บทที่ 7 การขับเคลื่อนแผนการใช้ที่ดิน	
7.1 ขั้นตอนการดำเนินงาน	7-1
7.2 กิจกรรมของกรมพัฒนาที่ดินในเขตการใช้ที่ดินที่จะดำเนินการใน ปีงบประมาณ 2567	7-1
7.3 กิจกรรมที่ขอการสนับสนุนจากส่วนราชการอื่น	7-2
7.4 ความต้องการของชุมชนและองค์กรปกครองส่วนท้องถิ่น	7-3
เอกสารอ้างอิง	8-1
คณะผู้จัดทำ	9-1
ภาคผนวก	10-1



สารบัญตาราง

ตารางที่		หน้า
2-1	สถิติภูมิอากาศ ณ สถานีตรวจอากาศอำเภอเมือง จังหวัดหนองคาย ปี 2536-2565	2-3
2-2	สภาพการใช้ที่ดิน ตำบลหนองหลวง อำเภอเฝ้าไร่ จังหวัดหนองคาย	2-5
2-3	จำนวนประชากรและครัวเรือน ตำบลหนองหลวง อำเภอเฝ้าไร่ จังหวัด หนองคาย	2-8
2-4	จำนวนและสัดส่วนครัวเรือน ตำบลหนองหลวง อำเภอเฝ้าไร่ จังหวัดหนองคาย	2-9
2-5	รายได้-รายจ่าย เฉลี่ยครัวเรือน ตำบลหนองหลวง อำเภอเฝ้าไร่ จังหวัด หนองคาย ปี 2566	2-11
3-1	สมบัติดิน ตำบลหนองหลวง อำเภอเฝ้าไร่ จังหวัดหนองคาย	3-4
5-1	ตัวอย่างการประเมินคุณภาพที่ดินด้านกายภาพของประเภทการใช้ประโยชน์ ที่ดิน	5-2
5-2	ชั้นความเหมาะสมทางกายภาพของดิน ตำบลหนองหลวง อำเภอเฝ้าไร่ จังหวัดหนองคาย	5-3
6-1	เขตการใช้ที่ดิน ตำบลหนองหลวง อำเภอเฝ้าไร่ จังหวัดหนองคาย	6-5
7-1	กิจกรรมของกรมพัฒนาที่ดินในเขตเกษตรกรรมที่จะดำเนินการใน ปีงบประมาณ 2567-2570	7-7
7-2	สรุปกิจกรรมที่ขอรับการสนับสนุนจากส่วนราชการอื่นในเขตการใช้ที่ดิน	7-10
7-3	เป้าหมายการดำเนินงานและงบประมาณ ตำบลหนองหลวง อำเภอเฝ้าไร่ จังหวัดหนองคาย แผน 4 ปี (พ.ศ. 2567-2570)	7-11



สารบัญญรูป

รูปที่		หน้า
1-1	ขั้นตอนการวางแผนการใช้ที่ดินระดับตำบล	1-4
2-1	ขอบเขตการปกครองตำบลหนองหลวง อำเภอเฝ้าไร่ จังหวัดหนองคาย	2-1
2-2	สมุดลของน้ำเพื่อการเกษตร จังหวัดหนองคาย	2-4
2-3	สภาพการใช้ที่ดิน ตำบลหนองหลวง อำเภอเฝ้าไร่ จังหวัดหนองคาย	2-7
3-1	ทรัพยากรดิน ตำบลหนองหลวง อำเภอเฝ้าไร่ จังหวัดหนองคาย	3-6
4-1	การวิเคราะห์สถานการณ์โดยระบบ DPSIR ของตำบลหนองหลวง อำเภอเฝ้าไร่ จังหวัดหนองคาย	4-4
4-2	ระบบการปลูกพืชในปัจจุบัน ตำบลหนองหลวง อำเภอเฝ้าไร่ จังหวัดหนองคาย	4-5
6-1	เขตการใช้ที่ดิน ตำบลหนองหลวง อำเภอเฝ้าไร่ จังหวัดหนองคาย	6-6
7-1	การชะล้างพังทลายของดินในเขตการใช้ที่ดิน ตำบลหนองหลวง อำเภอเฝ้าไร่ จังหวัดหนองคาย	7-6



บทที่ 1

บทนำ

1.1 ความสำคัญของการวางแผนการใช้ที่ดิน

ตามรัฐธรรมนูญแห่งราชอาณาจักรไทย พุทธศักราช 2560 มาตรา 72 รัฐพึงดำเนินการเกี่ยวกับที่ดิน ทรัพยากรน้ำ และพลังงาน ดังต่อไปนี้

(1) วางแผนการใช้ที่ดินของประเทศ ให้เหมาะสมกับสภาพพื้นที่และศักยภาพของที่ดิน ตามหลักการพัฒนาที่ยั่งยืน

(2) จัดให้มีการวางผังเมืองทุกระดับและบังคับการให้เป็นไปตามผังเมือง อย่างมีประสิทธิภาพ รวมตลอดทั้งพัฒนาเมืองให้มีความเจริญ โดยสอดคล้องกับความต้องการของประชาชนในพื้นที่

1.2 หลักการและเหตุผล

ปัจจุบันกรมพัฒนาที่ดินได้ดำเนินการวางแผนการใช้ที่ดินระดับประเทศเรียบร้อยแล้ว ซึ่งเป็นการวางกรอบเชิงนโยบายมุ่งเน้นการพัฒนาด้านการเกษตรให้เกิดความสมดุลและยั่งยืนและในขณะเดียวกันต้องอนุรักษ์ทรัพยากรธรรมชาติและสิ่งแวดล้อมควบคู่กับการรักษาคุณค่าทางศิลปวัฒนธรรม แต่ทั้งนี้เพื่อให้เกิดการใช้ประโยชน์ที่ดินในระดับพื้นที่อย่างมีประสิทธิภาพและรักษาฐานการผลิตด้านทรัพยากรธรรมชาติอย่างยั่งยืนตลอดห่วงโซ่อุปทาน แผนการใช้ที่ดินระดับตำบลจึงถูกนำมาใช้เป็นเครื่องมือเพื่อขับเคลื่อนการดำเนินงานดังกล่าว ซึ่งมีความสอดคล้องกับแผนการปฏิรูปประเทศด้านทรัพยากรธรรมชาติและสิ่งแวดล้อม ซึ่งกำหนดให้มีการจัดทำแผนการใช้ที่ดินของชาติทั้งระบบให้สอดคล้องและเหมาะสมกับศักยภาพของพื้นที่และการพัฒนาเศรษฐกิจและสังคมของประเทศ

1.3 วัตถุประสงค์

1.3.1 เพื่อรักษาเสถียรภาพของทรัพยากรให้เกิดความสมดุลและยั่งยืนภายใต้การพัฒนาต่างๆ ของตำบล

1.3.2 เพื่อให้การใช้ที่ดินมีผลตอบแทนสูงสุดต่อหน่วยเนื้อที่อย่างยั่งยืน

1.3.3 เพื่อให้เกิดการกำหนดแผนงาน โครงการ กิจกรรม ที่สอดคล้องกับแผนการใช้ที่ดินที่กำหนดขึ้น และอยู่บนหลักการของรูปแบบเศรษฐกิจ BCG

1.4 ระยะเวลาและสถานที่ดำเนินงาน

1.4.1 ระยะเวลา 1 ตุลาคม 2565 ถึง 30 กันยายน 2566

1.4.2 สถานที่ ตำบลหนองหลวง อำเภอเฝ้าไร่ จังหวัดหนองคาย



1.5 ขั้นตอนการดำเนินงาน

1.5.1 รวบรวม ข้อมูล ปฐมภูมิ และทุติยภูมิ ประกอบด้วย

1) ด้านกายภาพ ได้แก่ ทรัพยากรดิน ทรัพยากรน้ำ ทรัพยากรป่าไม้ ภูมิอากาศ สภาพการใช้ที่ดิน เขตป่าไม้ตามกฎหมาย และมติคณะรัฐมนตรี

2) ด้านเศรษฐกิจและสังคม ได้แก่ การถือครองที่ดิน ลักษณะทางเศรษฐกิจ ของตำบล จำนวนประชากร

3) ด้านนโยบายและข้อกำหนดที่เกี่ยวข้อง ได้แก่ ยุทธศาสตร์ แผนการปฏิรูปประเทศ แผนพัฒนาเศรษฐกิจและสังคมแห่งชาติฉบับที่ 13 ยุทธศาสตร์ภาคแผนพัฒนากลุ่มจังหวัด แผนพัฒนาจังหวัด แผนพัฒนาการเกษตรและสหกรณ์ แผนพัฒนาท้องถิ่น 4 ปี ขององค์การบริหารส่วนจังหวัด เทศบาลตำบล หรือองค์การบริหารส่วนตำบล

1.5.2 จัดทำกระบวนการมีส่วนร่วมของชุมชน (Participatory Rural Appraisal : PRA) รับฟังความคิดเห็น ประเด็นปัญหา ความต้องการด้านต่างๆ ขององค์กรปกครองส่วนท้องถิ่นและเกษตรกรในตำบล

1.5.3 ประเมินคุณภาพของที่ดินของพืชเศรษฐกิจหลักและพืชทางเลือกที่มีมูลค่าสูงของตำบล

1.5.4 สังเคราะห์ข้อมูลจากข้อ 1.5.1 ถึง 1.5.3 เพื่อใช้ประกอบการวางแผนการใช้ที่ดิน

1.5.5 กำหนด (ร่าง) แผนการใช้ที่ดินระดับตำบล

1.5.6 รับฟังความคิดเห็นของผู้มีส่วนได้ส่วนเสีย (ร่าง) แผนการใช้ที่ดินที่กำหนดขึ้น

1.5.7 ปรับปรุง (ร่าง) แผนการใช้ที่ดินเพื่อจัดทำแผนการใช้ที่ดินฉบับสมบูรณ์

1.5.8 แผนการใช้ที่ดิน เข้าสู่คณะทำงานวิชาการของเขตฯ เพื่อตรวจสอบความครบถ้วนสมบูรณ์ของเนื้อหาและองค์ประกอบ

1.5.9 เผยแพร่แผนการใช้ที่ดินเพื่อนำไปสู่การขับเคลื่อนการดำเนินงาน ประกอบด้วย

1) องค์การปกครองส่วนท้องถิ่นนำแผนการใช้ที่ดินที่จัดทำขึ้นไปประกอบการจัดทำแผนการพัฒนาตำบล เพื่อนำไปสู่การของบประมาณ ที่มีความสอดคล้องกับศักยภาพด้านการผลิตและสภาพของทรัพยากรของตำบล

2) กรมพัฒนาที่ดินโดยสำนักงานพัฒนาที่ดินจังหวัดกำหนดแผนงานโครงการ กิจกรรมที่สอดคล้องกับแผนการใช้ที่ดินที่กำหนดขึ้นในแต่ละเขตและสามารถใช้ประกอบการของบประมาณในพื้นที่อย่างมี หลักการและเป็นที่ยอมรับ

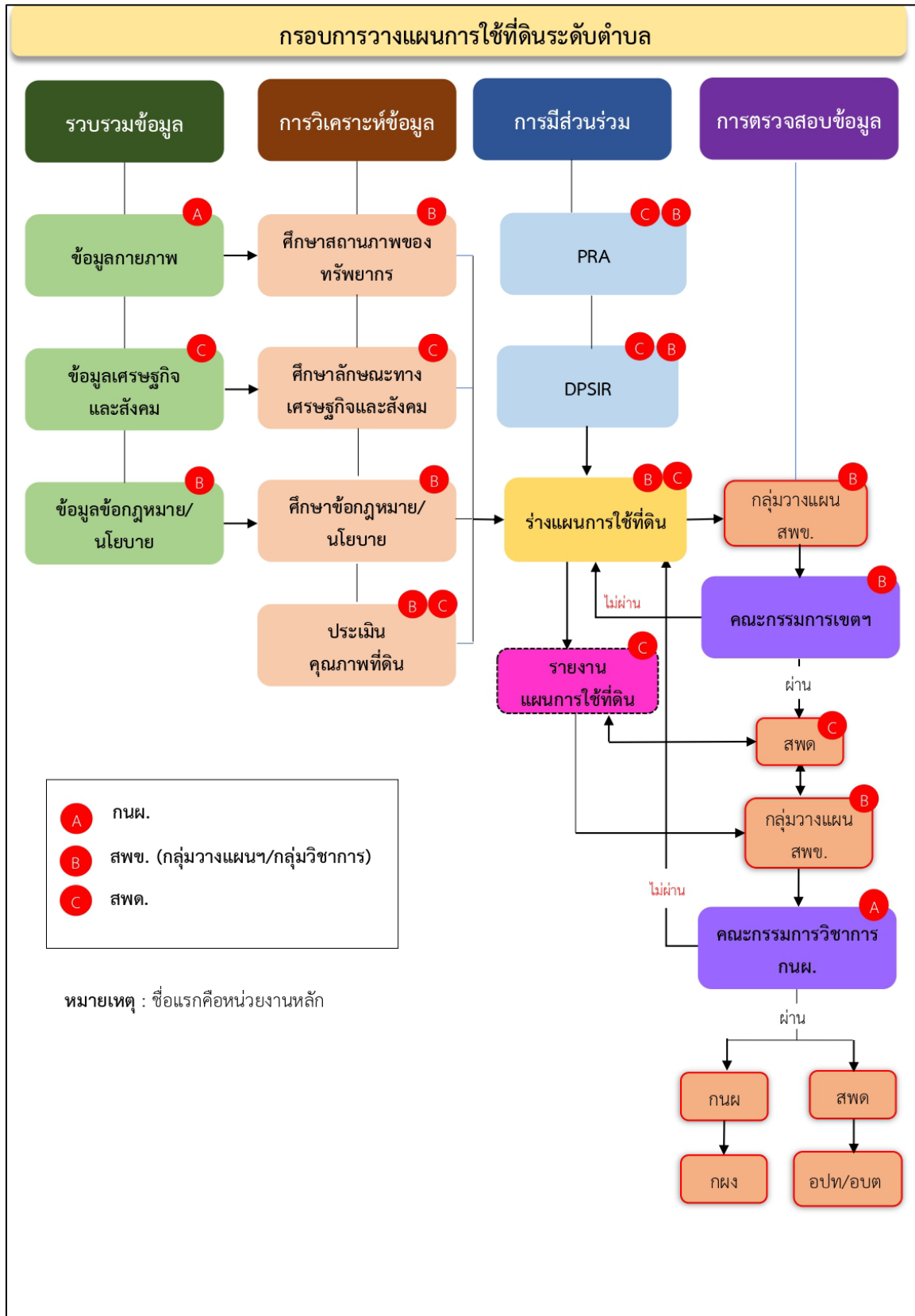
3) หน่วยงานราชการอื่นๆ สามารถใช้เป็นข้อมูลพื้นฐานประกอบแผนงาน โครงการ กิจกรรมที่สอดคล้องกับแผนการใช้ที่ดินที่กำหนดขึ้นในแต่ละเขต

1.6 วิสัยทัศน์ของตำบล

ตำบลหนองหลวงพัฒนา การศึกษาก้าวไกล ทันสมัยเทคโนโลยี มีดีเศรษฐกิจ

คุณภาพชีวิตที่ดี สืบสานประเพณีท้องถิ่น

(http://www.nongluanglocal.go.th/data.php?content_id=4)



รูปที่ 1-1 ขั้นตอนการวางแผนการใช้ที่ดินระดับตำบล



2.2 การแบ่งส่วนการปกครอง

ตำบลหนองหลวง อำเภอเฝ้าไร่ จังหวัดหนองคาย แบ่งส่วนการปกครองออกเป็น 20 หมู่บ้าน ดังนี้

หมู่ที่ 1 บ้านหนองหลวง	หมู่ที่ 11 บ้านโนนมีชัย
หมู่ที่ 2 บ้านแบง	หมู่ที่ 12 บ้านศรีวิไล
หมู่ที่ 3 บ้านกุดแดน	หมู่ที่ 13 บ้านใหม่วังไฮ
หมู่ที่ 4 บ้านโนนสมบูรณ์	หมู่ที่ 14 บ้านหนองสวรรค์
หมู่ที่ 5 บ้านหนองจอก	หมู่ที่ 15 บ้านรุ่งอรุณ
หมู่ที่ 6 บ้านหนองบัวเงิน	หมู่ที่ 16 บ้านสุขสำราญ
หมู่ที่ 7 บ้านโนนมันปลา	หมู่ที่ 17 บ้านหนองหลวงใหม่
หมู่ที่ 8 บ้านโนนห้วยทราย	หมู่ที่ 18 บ้านหนองบัวเงินเหนือ
หมู่ที่ 9 บ้านเลิศไมตรี	หมู่ที่ 19 บ้านหนองหลวงเก่า
หมู่ที่ 10 บ้านวังไฮ	หมู่ที่ 20 บ้านแบงใหม่

2.3 สภาพภูมิประเทศ

ลักษณะพื้นที่ทั่วไปส่วนใหญ่เป็นที่ดอน มีสภาพพื้นที่ราบเรียบถึงลูกคลื่นลอนลาด เป็นส่วนหนึ่งของลุ่มน้ำโขงตะวันออกเฉียงเหนือ มีแหล่งน้ำที่สำคัญ เช่น ห้วยเป อ่างเก็บน้ำบ้านเกษตรเจริญ

2.4 สภาพภูมิอากาศ

จากการศึกษาสถิติภูมิอากาศ (ปี พ.ศ.2536-2565) พบว่า ตำบลหนองหลวง อำเภอเฝ้าไร่ จังหวัดหนองคาย มีรายละเอียดดังนี้

2.4.1 อุณหภูมิ

มีอุณหภูมิโดยเฉลี่ยทั้งปี 26.9 องศาเซลเซียส อุณหภูมิสูงสุดเฉลี่ย 32.6 องศาเซลเซียส ในเดือนเมษายน และอุณหภูมิต่ำสุดเฉลี่ย 22.4 องศาเซลเซียส ในเดือนมกราคม

2.4.2 ปริมาณน้ำฝน

มีปริมาณน้ำฝนรวมทั้งปี 1,725.7 มิลลิเมตร มีฝนตกประมาณ 127 วัน เดือนที่มีฝนตกมากที่สุดในเดือนสิงหาคม มีปริมาณฝน 349.2 มิลลิเมตร และมีฝนตกประมาณ 22 วัน

2.4.3 สมดุลน้ำเพื่อการเกษตร

จากข้อมูลสถิติภูมิอากาศในคาบ 30 ปี (ปี พ.ศ.2536-2565) ณ สถานีตรวจอากาศจังหวัดหนองคาย ได้นำมาวิเคราะห์สมดุลของน้ำเพื่อการเกษตร ซึ่งเป็นการวิเคราะห์หาช่วงฤดูกาลเพาะปลูกพืชตลอดจนช่วงระยะเวลาที่พืชเสี่ยงต่อการขาดน้ำ ข้อมูลที่นำมาวิเคราะห์ คือ ปริมาณน้ำฝน และศักยภาพการคายระเหยน้ำอ้างอิง (ET_o) ซึ่งคำนวณด้วยโปรแกรม Cropwat for Windows Version 8.0 โดยใช้สมการ Penman-Monteith สามารถสรุปสมดุลของน้ำเพื่อการเกษตรในเขตอาศัยน้ำฝนได้ดังนี้



ช่วงที่เหมาะสมต่อการปลูกพืช เป็นช่วงที่ค่าปริมาณน้ำฝนมากกว่าค่า 0.5 การระเหยจากผิวดินและการคายน้ำของพืช เป็นช่วงที่ดินมีความชุ่มชื้นพอเหมาะต่อการเพาะปลูกพืช เป็นช่วงที่ดินมีความชุ่มชื้นพอเหมาะต่อการเพาะปลูกพืช ซึ่งช่วงนี้เริ่มตั้งแต่ต้นเดือนมีนาคมถึงต้นเดือนพฤศจิกายน

ช่วงที่มีน้ำมากเกินพอ เป็นช่วงที่ค่าปริมาณน้ำฝนมากกว่าค่าการระเหยจากผิวดินและการคายน้ำของพืช ซึ่งช่วงนี้เริ่มตั้งแต่กลางเดือนเมษายนถึงปลายเดือนตุลาคม

ช่วงขาดน้ำ เป็นช่วงฤดูแล้งที่ค่าปริมาณน้ำฝนน้อยกว่าค่า 0.5 การระเหยจากผิวดินและการคายน้ำของพืช ซึ่งพืชอาจเสียหายจากการขาดแคลนน้ำได้ ซึ่งช่วงนี้เริ่มตั้งแต่ต้นเดือนพฤศจิกายนถึงต้นเดือนมีนาคม (ตารางที่ 2-1 และรูปที่ 2-2)

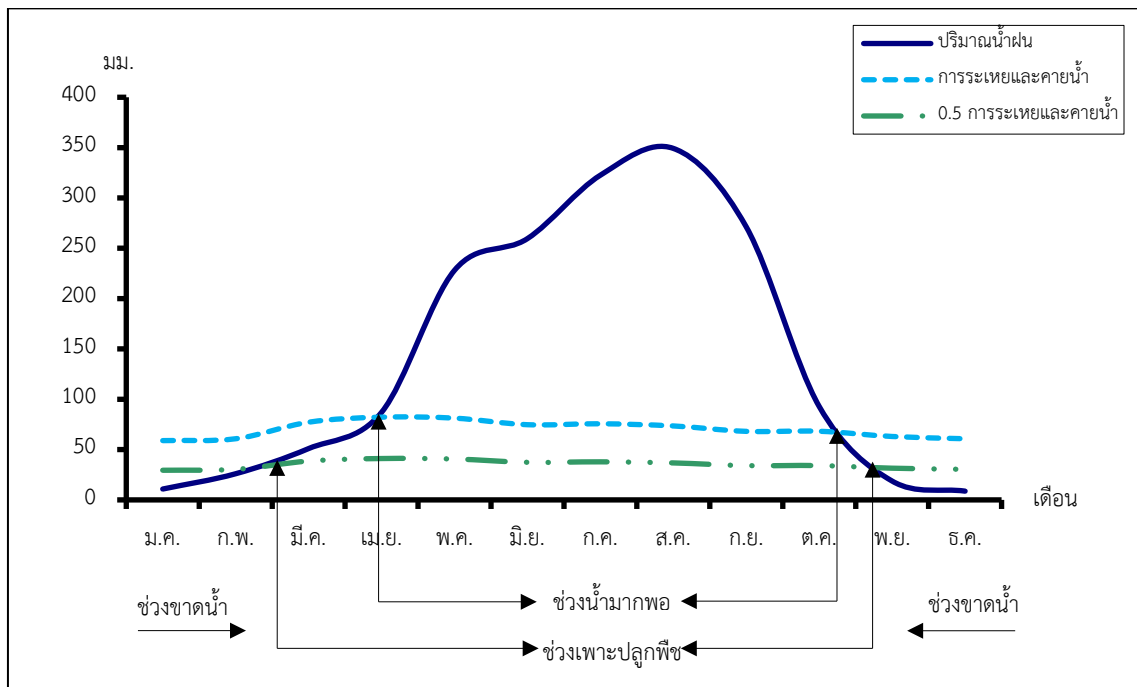
ตารางที่ 2-1 สถิติภูมิอากาศ ณ สถานีตรวจอากาศจังหวัดหนองคาย¹ (ปี พ.ศ.2536-2565)

เดือน	อุณหภูมิ (°ซ)			ความชื้นสัมพัทธ์	ปริมาณน้ำฝน	จำนวนวันที่ฝนตก	ศักยภาพการคายระเหยน้ำ	ปริมาณฝนใช้การ ²
	ต่ำสุด	สูงสุด	เฉลี่ย	(%)	(มม.)	(วัน)	(มม.)	(มม.)
ม.ค.	17.3	29.8	23.0	68.0	10.8	1.9	58.9	10.6
ก.พ.	19.1	32.0	25.1	65.0	26.0	3.3	60.8	24.9
มี.ค.	22.3	34.6	27.9	65.0	51.0	5.9	77.2	46.8
เม.ย.	24.5	36.0	29.6	67.0	87.0	8.4	82.2	74.9
พ.ค.	25.0	34.6	29.0	76.0	228.1	16.5	81.2	144.9
มิ.ย.	25.1	33.5	28.6	81.0	259.6	19.1	74.7	151.0
ก.ค.	25.0	32.7	28.2	83.0	322.6	20.9	75.6	157.3
ส.ค.	24.7	32.2	27.8	84.0	349.2	22.1	73.5	159.9
ก.ย.	24.4	32.2	27.8	83.0	271.2	17.8	68.1	152.1
ต.ค.	23.3	32.3	27.3	76.0	92.8	7.9	68.2	79.0
พ.ย.	20.7	31.5	25.6	70.0	18.7	2.5	63.0	18.1
ธ.ค.	17.5	29.4	22.9	68.0	8.7	1.1	60.8	8.6
เฉลี่ย	22.4	32.6	26.9	73.8	-	-	-	-
รวม	-	-	-	-	1,725.7	127.4	844.1	1,028.1

หมายเหตุ : ¹ เป็นสถานีตรวจอากาศที่ใกล้พื้นที่ตำบลมากที่สุด

² จากการคำนวณโดยโปรแกรม Cropwat for Windows Version 8.0

ที่มา : กรมอุตุนิยมวิทยา (2566)



รูปที่ 2-2 กราฟสมดุลของน้ำเพื่อการเกษตร ปี พ.ศ. 2565-2565

2.5 สภาพการใช้ที่ดินปัจจุบัน

สภาพการใช้ที่ดินตำบลหนองหลวง อำเภอกาฬโง่ จังหวัดหนองคาย ซึ่งสำรวจโดยกลุ่มวิเคราะห์สภาพการใช้ที่ดิน (2566) ประกอบด้วยประเภทการใช้ที่ดินต่าง ๆ ดังนี้

2.5.1 พื้นที่ชุมชนและสิ่งปลูกสร้าง มีเนื้อที่ 2,762 ไร่ หรือร้อยละ 5.52 ของเนื้อที่ตำบล

2.5.2 พื้นที่เกษตรกรรมมีเนื้อที่ 44,253 ไร่ หรือร้อยละ 88.65 ของเนื้อที่ตำบล ประกอบด้วย การใช้ประโยชน์ที่ดินด้านเกษตรกรรมต่าง ๆ ดังต่อไปนี้

- 1) พื้นที่นา มีเนื้อที่ 17,903 ไร่ หรือร้อยละ 35.86 ของเนื้อที่ตำบล ได้แก่ นาข้าว นาร้าง
- 2) พืชไร่ มีเนื้อที่ 652 ไร่ หรือร้อยละ 1.31 ของเนื้อที่ตำบล ได้แก่ มันสำปะหลัง อ้อย ยาสูบ/พืชผัก ยาสูบ ข้าวโพด ไร่ร้าง
- 3) ไม้ยืนต้น มีเนื้อที่ 25,527 ไร่ หรือร้อยละ 51.12 ของเนื้อที่ตำบล ได้แก่ ยางพารา ยูคาลิปตัส ปาล์มน้ำมัน ไม้ยืนต้นร้าง/เสื่อมโทรม
- 4) ไม้ผล มีเนื้อที่ 97 ไร่ หรือร้อยละ 0.20 ของเนื้อที่ตำบล ได้แก่ ไม้ผลผสม กล้วย ลำไย
- 5) พืชสวน มีเนื้อที่ 19 ไร่ หรือร้อยละ 0.04 ของเนื้อที่ตำบล ได้แก่ พืชผัก เสาวรส หวาย
- 6) พุ่มหญ้าเลี้ยงสัตว์และโรงเรือนเลี้ยงสัตว์ มีเนื้อที่ 13 ไร่ หรือร้อยละ 0.03 ของเนื้อที่ตำบล ได้แก่ โรงเรือนเลี้ยงโค กระบือ และม้า โรงเรือนเลี้ยงสัตว์ปีก/สถานที่เพาะเลี้ยงปลา



- 7) สถานที่เพาะเลี้ยงสัตว์น้ำ มีเนื้อที่ 42 ไร่ หรือร้อยละ 0.09 ของเนื้อที่ตำบล
 ได้แก่ สถานที่เพาะเลี้ยงปลา
- 2.5.3 พื้นที่ป่าไม้ มีเนื้อที่ 229 ไร่ หรือร้อยละ 0.46 ของเนื้อที่ตำบล ได้แก่ ป่าผลัดใบสมบูรณ์
- 2.5.4 พื้นที่แหล่งน้ำ มีเนื้อที่ 1,558 ไร่ หรือร้อยละ 3.13 ของเนื้อที่ตำบล ได้แก่ แม่น้ำ ลำห้วย ลำคลอง บ่อน้ำในไร่นา หนอง บึง ทะเลสาบ อ่างเก็บน้ำ
- 2.5.5 พื้นที่เบ็ดเตล็ด มีเนื้อที่ 1,121 ไร่ หรือร้อยละ 2.24 ของเนื้อที่ตำบล ได้แก่ พุ่หญ้าสลับไม้พุ่ม/ไม้ละเมาะ พุ่หญ้าธรรมชาติ พื้นที่ลุ่ม พื้นที่ถม

ตารางที่ 2-2 สภาพการใช้ที่ดิน ตำบลหนองหลวง อำเภอเฝ้าไร่ จังหวัดหนองคาย

หน่วยแผนที่	ประเภทการใช้ที่ดิน	เนื้อที่	
		ไร่	ร้อยละ
U	พื้นที่ชุมชนและสิ่งปลูกสร้าง	2,762	5.52
U201	หมู่บ้านบนพื้นราบ	1,899	3.80
U301	สถานที่ราชการและสถาบันต่าง ๆ	674	1.35
U405	ถนน	141	0.28
U502	โรงงานอุตสาหกรรม	32	0.06
U601	สถานที่พักผ่อนหย่อนใจ	9	0.02
U602	รีสอร์ท โรงแรม เกสต์เฮ้าส์	5	0.01
U605	สถานีบริการน้ำมัน	2	-
A	พื้นที่เกษตรกรรม	44,253	88.65
A100	นาไร่	236	0.47
A101	นาข้าว	17,667	35.39
A200	ไร่ไร่	7	0.01
A202	ข้าวโพด	8	0.02
A203	อ้อย	156	0.31
A204	มันสำปะหลัง	358	0.72
A206	ยาสูบ	10	0.02
A206/A502	ยาสูบ/พืชผัก	85	0.17



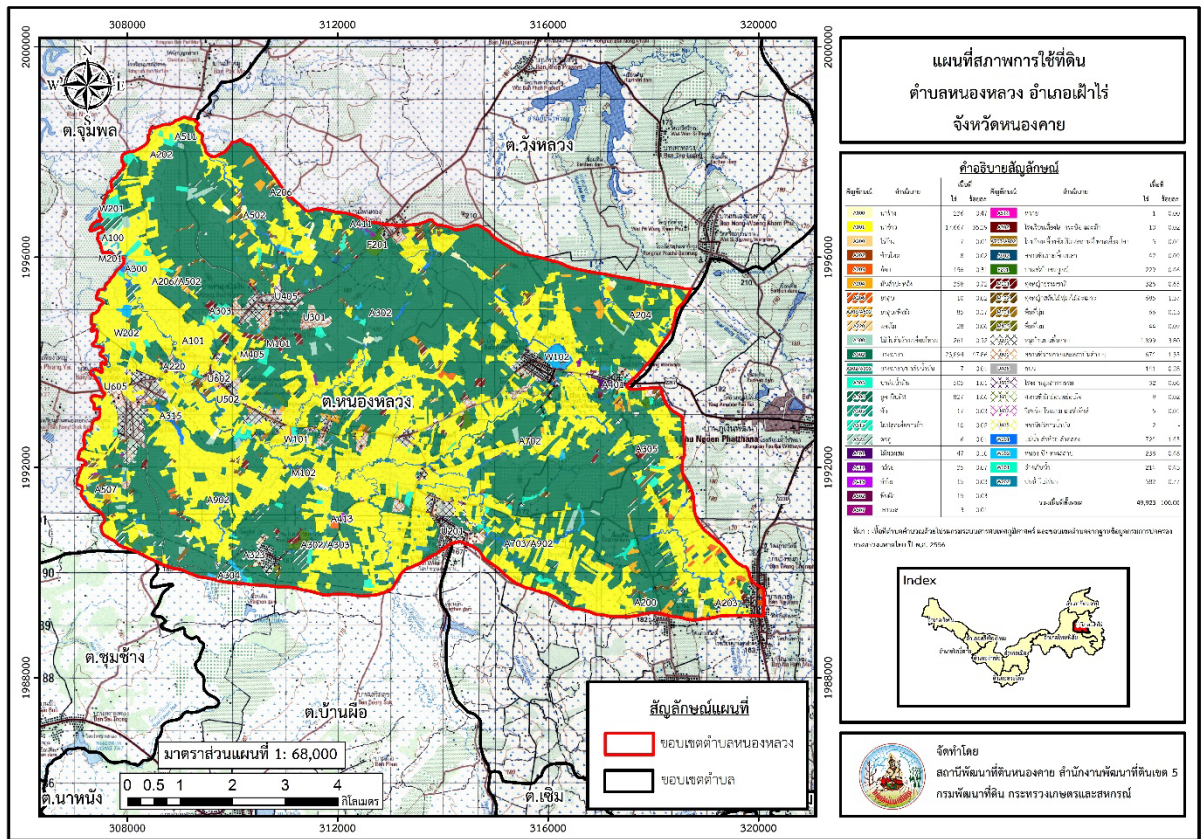
ตารางที่ 2-2 สภาพการใช้ที่ดิน ตำบลหนองหลวง อำเภอเฝ้าไร่ จังหวัดหนองคาย (ต่อ)

หน่วยแผนที่	ประเภทการใช้ที่ดิน	เนื้อที่	
		ไร่	ร้อยละ
A220	แตงโม	28	0.06
A300	ไม้ยืนต้นร้าง/เสื่อมโทรม	261	0.52
A302	ยางพารา	23,894	47.86
A302/A303	ยางพารา/ปาล์มน้ำมัน	7	0.01
A303	ปาล์มน้ำมัน	505	1.01
A304	ยูคาลิปตัส	827	1.66
A305	สัก	17	0.03
A315	ไผ่ปลูกเพื่อการค้า	10	0.02
A323	ตะกั่ว	6	0.01
A401	ไม้ผลผสม	47	0.10
A411	กล้วย	35	0.07
A413	ลำไย	15	0.03
A502	พืชผัก	15	0.03
A507	เสาวรส	3	0.01
A511	หวาย	1	-
A702	โรงเรือนเลี้ยงโค กระบือ และม้า	10	0.02
A703/A902	โรงเรือนเลี้ยงสัตว์ปีก/สถานที่เพาะเลี้ยงปลา	3	0.01
A902	สถานที่เพาะเลี้ยงปลา	42	0.09
F	พื้นที่ป่าไม้	229	0.46
F201	ป่าผลัดใบสมบูรณ์	229	0.46
M	พื้นที่เบ็ดเตล็ด	1,121	2.24
M101	ทุ่งหญ้าธรรมชาติ	326	0.65
M102	ทุ่งหญ้าสลับไม้พุ่ม/ไม้ละเมาะ	685	1.37
M201	พื้นที่ลุ่ม	66	0.13
M405	พื้นที่ถม	44	0.09



ตารางที่ 2-2 สภาพการใช้ที่ดิน ตำบลหนองหลวง อำเภอกำแพงไรุ จังหวัดหนองคาย (ต่อ)

หน่วยแผนที่	ประเภทการใช้ที่ดิน	เนื้อที่	
		ไร่	ร้อยละ
W	พื้นที่แหล่งน้ำ	1,558	3.13
W101	แม่น้ำ ลำห้วย ลำคลอง	724	1.45
W102	หนอง บึง ทะเลสาบ	238	0.48
W201	อ่างเก็บน้ำ	214	0.43
W202	บ่อน้ำในไร่นา	382	0.77
ผลรวมทั้งหมด		49,923	100.00



รูปที่ 2-3 สภาพการใช้ที่ดินตำบลหนองหลวง อำเภอกำแพงไรุ จังหวัดหนองคาย



2.6 สภาพเศรษฐกิจและสังคม

2.6.1 ประชากร

จากหลักฐานทะเบียนราษฎรของกรมการปกครอง กระทรวงมหาดไทย ณ เดือนธันวาคม 2565 พบว่า ประชากรที่อาศัยในพื้นที่ตำบลหนองหลวง มีประชากรรวม 14,605 คน แยกเป็นชาย 7,249 คน เป็นหญิง 7,356 คน ความหนาแน่นโดยเฉลี่ย 182.84 คนต่อตารางกิโลเมตร มีจำนวนครัวเรือนทั้งหมด 4,363 ครัวเรือน เป็นครัวเรือนเกษตรที่มาขึ้นทะเบียนกรมส่งเสริมการเกษตร 2,636 ครัวเรือน หรือร้อยละ 60.42 ของจำนวนครัวเรือนทั้งหมด และเป็นครัวเรือนที่ประกอบอาชีพอื่นๆ ครัวเรือนเกษตรที่ไม่ได้มาขึ้นทะเบียนกรมส่งเสริมการเกษตร 1,727 ครัวเรือน หรือร้อยละ 39.58 ของจำนวนครัวเรือนทั้งหมด ดังรายละเอียดในตารางที่ 2-3 ถึง 2-4

ตารางที่ 2-3 จำนวนประชากรและครัวเรือน ตำบลหนองหลวง อำเภอเฝ้าไร่ จังหวัดหนองคาย ปี 2565

พื้นที่	จำนวนครัวเรือน	จำนวนประชากร (คน)		
		ชาย	หญิง	รวม
ตำบลหนองหลวง	4,363	7,249	7,356	14,605
หมู่ที่ 1 หนองหลวง	176	260	279	539
หมู่ที่ 2 แแบง	167	272	256	528
หมู่ที่ 3 กุดแดน	262	338	443	781
หมู่ที่ 4 โนนสมบุรณ์	214	374	413	787
หมู่ที่ 5 หนองจอก	271	456	422	878
หมู่ที่ 6 หนองบัวเงิน	272	411	400	811
หมู่ที่ 7 โนนมันปลา	317	466	529	995
หมู่ที่ 8 โนนห้วยทราย	243	411	391	802
หมู่ที่ 9 เลิศไม้ตรี	216	303	319	622
หมู่ที่ 10 วังไฮ	194	296	308	604
หมู่ที่ 11 โนนมีชัย	212	318	331	649
หมู่ที่ 12 ศรีวิไล	288	543	537	1,080
หมู่ที่ 13 ใหม่วังไฮ	139	241	261	502
หมู่ที่ 14 หนองสวรรค์	303	615	584	1,199
หมู่ที่ 15 รุ่งอรุณ	159	284	290	574



ตารางที่ 2-3 จำนวนประชากรและครัวเรือน ตำบลหนองหลวง อำเภอกุฉินารายณ์ จังหวัดหนองคาย ปี 2565
(ต่อ)

พื้นที่	จำนวนครัวเรือน	จำนวนประชากร (คน)		
		ชาย	หญิง	รวม
หมู่ที่ 16 สุขสำราญ	175	352	350	702
หมู่ที่ 17 หนองหลวงใหม่	190	324	308	632
หมู่ที่ 18 หนองบัวเงินเหนือ	223	398	381	779
หมู่ที่ 19 หนองหลวงเก่า	157	320	283	603
หมู่ที่ 20 แแบงใหม่	185	267	271	538

ที่มา: กรมการปกครอง (2566)

ตารางที่ 2-4 จำนวนและสัดส่วนครัวเรือน ตำบลหนองหลวง อำเภอกุฉินารายณ์ จังหวัดหนองคาย ปี 2565

รายการ	จำนวน (ครัวเรือน)	ร้อยละ
จำนวนครัวเรือนทั้งหมด ¹⁾	4,363	100.00
- จำนวนครัวเรือนเกษตรที่มาขึ้นทะเบียนกรมส่งเสริมการเกษตร ²⁾	2,636	60.42
- จำนวนครัวเรือนที่ประกอบอาชีพอื่นๆ และจำนวนครัวเรือนเกษตรที่ไม่ได้มาขึ้นทะเบียนฯ	1,727	39.58

ที่มา: 1) กรมการปกครอง (2566)

2) กรมส่งเสริมการเกษตร (2566))

2.6.2 การถือครองที่ดิน

จากข้อมูลกรมการปกครอง ณ เดือนธันวาคม 2565 ตำบลหนองหลวง มีจำนวนครัวเรือนทั้งหมด 4,363 ครัวเรือน โดยถือครองที่ดินเฉลี่ยครัวเรือนละ 11.44 ไร่

2.6.3 ลักษณะทางเศรษฐกิจและการประกอบอาชีพ

สภาพเศรษฐกิจของชุมชนในตำบลหนองหลวง ส่วนใหญ่ประชากรมีอาชีพด้านการเกษตรกรรม ได้แก่ ปลูกยางพารามากเป็นอันดับหนึ่ง รองลงมาได้แก่ ข้าว และมันสำปะหลัง นอกจากนี้เกษตรกรยังมีการเลี้ยงสัตว์

การประกอบอาชีพ ในตำบลหนองหลวงประชากรส่วนใหญ่ประกอบอาชีพเกษตรกรรม ทั้งการทำนา ปลูกไม้ยืนต้น นอกจากนี้ยังมีการเลี้ยงสัตว์ไว้เพื่อบริโภคและจำหน่าย ค้าขาย รับจ้างทั่วไป



- อาชีพทำเกษตรกรรม ตำบลหนองหลวงครัวเรือนเกษตรที่ขึ้นทะเบียนกับกรมส่งเสริมการเกษตร 2,636 ครัวเรือน โดยเกษตรกรปลูกยางพารามากเป็นอันดับหนึ่ง รองลงมาได้แก่ ข้าว และมันสำปะหลัง นอกจากนี้เกษตรกรยังมีการเลี้ยงสัตว์ สำหรับการเลี้ยงสัตว์พบว่าส่วนใหญ่เลี้ยงไว้เพื่อบริโภค และจำหน่าย

2.6.4 ด้านรายได้-รายจ่าย

จากข้อมูลพื้นฐาน จปฐ. (กรมการพัฒนาชุมชน, 2566) พบว่า รายได้ครัวเรือนเฉลี่ยปีละ 234,941 บาท รายได้บุคคลเฉลี่ยปีละ 65,137 บาท รายจ่ายครัวเรือนเฉลี่ยปีละ 149,252 บาท รายจ่ายบุคคลเฉลี่ยปีละ 41,380 บาท เมื่อพิจารณาจะเห็นว่ารายได้ครัวเรือนมากกว่ารายจ่ายครัวเรือนปีละ 85,689 บาท และรายได้บุคคลมากกว่ารายจ่ายบุคคลปีละ 23,757 บาท ดังรายละเอียดในตารางที่ 2-5



ตารางที่ 2-5 รายได้-รายจ่ายเฉลี่ยครัวเรือน ตำบลหนองหลวง อำเภอเฝ้าไร่ จังหวัดหนองคาย ปี 2565

พื้นที่	แหล่งรายได้ของครัวเรือน (บาท/ปี)				รายได้ ครัวเรือนเฉลี่ย (บาท/ปี)	รายได้บุคคล เฉลี่ย (บาท/ปี)	รายจ่าย ครัวเรือน เฉลี่ย (บาท/ปี)	รายจ่าย บุคคลเฉลี่ย (บาท/ปี)
	อาชีพหลัก	อาชีพรอง	รายได้อื่น	ทำ-ตัวเอง				
ตำบลหนองหลวง	125,704	52,983	36,993	19,262	234,941	65,137	149,252	41,380
หมู่ที่ 1 หนองหลวง	155,087	58,842	30,486	19,132	263,548	81,460	147,336	45,540
หมู่ที่ 2 แวง	171,731	84,179	60,598	26,714	343,222	77,346	235,705	53,117
หมู่ที่ 3 กุดแดน	147,958	39,042	28,482	38,631	254,113	70,680	137,810	38,331
หมู่ที่ 4 โนนสมบุรณ์	230,515	35,032	19,874	12,360	297,781	71,933	219,316	52,979
หมู่ที่ 5 หนองจอก	82,568	60,473	51,824	12,703	207,568	74,203	62,264	22,258
หมู่ที่ 6 หนองบัวเงิน	205,590	86,340	50,708	36,361	379,000	90,507	188,375	44,985
หมู่ที่ 7 โนนมันปลา	94,980	74,632	50,860	17,070	237,541	79,468	183,467	61,378
หมู่ที่ 8 โนนห้วยทราย	191,761	28,911	27,494	22,726	270,892	67,622	154,568	38,585
หมู่ที่ 9 เลิศไฉตรี	94,994	58,176	50,835	12,600	216,606	69,665	94,244	30,311
หมู่ที่ 10 วังไฮ	116,663	35,100	18,192	20,700	190,655	60,686	88,046	28,025
หมู่ที่ 11 โนนมีชัย	104,869	39,846	24,338	21,469	190,523	61,766	130,285	42,237
หมู่ที่ 12 ศรีวิไล	56,092	43,697	26,000	18,690	144,479	52,605	108,587	39,537
หมู่ที่ 13 ไหมวังไฮ	72,723	52,831	27,964	11,060	164,578	71,146	106,358	45,978
หมู่ที่ 14 หนองสวรรค์	94,437	74,953	59,342	23,188	251,920	55,832	196,819	43,620
หมู่ที่ 15 รุ่งอรุณ	76,417	38,371	35,713	16,897	167,397	58,843	96,628	33,966
หมู่ที่ 16 สุขสำราญ	92,039	91,942	32,950	14,680	231,610	48,194	219,903	45,758
หมู่ที่ 17 หนองหลวงใหม่	71,971	32,528	47,719	9,331	161,550	55,038	134,450	45,805
หมู่ที่ 18 หนองบัวเงินเหนือ	163,369	32,036	14,899	9,500	219,804	54,626	144,462	35,902
หมู่ที่ 19 หนองหลวงเก่า	146,011	64,909	48,296	21,412	280,628	56,353	182,382	36,624
หมู่ที่ 20 แวงใหม่	123,393	25,547	15,992	7,555	172,488	42,864	115,655	28,741

ที่มา: กรมการพัฒนาชุมชน (2566)



บทที่ 3

สถานภาพของทรัพยากรธรรมชาติ

การศึกษาสถานภาพของทรัพยากรธรรมชาติในพื้นที่ตำบลหนองหลวง อำเภอเฝ้าไร่ จังหวัดหนองคาย ได้แก่ ทรัพยากรป่าไม้ ทรัพยากรน้ำ และทรัพยากรดิน ซึ่งเป็นทรัพยากรกายภาพที่สำคัญต่อการทำการเกษตร ดังนั้นจึงจำเป็นต้องทราบทรัพยากรธรรมชาติแต่ละชนิดปัจจุบันมีสถานะอย่างไร เพื่อใช้เป็นข้อมูลประกอบการวางแผนการใช้ที่ดินซึ่งจะนำไปสู่การกำหนดแผนงาน โครงการ กิจกรรม รวมถึงมาตรการต่าง ๆ เพื่อการพัฒนาพื้นที่อย่างมีประสิทธิภาพต่อไป โดยมีรายละเอียดดังนี้

3.1 ทรัพยากรป่าไม้

3.1.1 ป่าไม้ตามกฎหมายและมติคณะรัฐมนตรี

1) ป่าอนุรักษ์ ไม่พบพื้นที่ป่าอนุรักษ์ (เขตอุทยานแห่งชาติ เขตรักษาพันธุ์สัตว์ป่า เขตวนอุทยาน เขตห้ามล่าสัตว์ป่า) ในพื้นที่

2) ป่าสงวนแห่งชาติ ได้มีการจำแนกเขตการใช้ประโยชน์ทรัพยากรและที่ดินป่าไม้ในพื้นที่ป่าสงวนแห่งชาติตามมติคณะรัฐมนตรี วันที่ 10 มีนาคม 2535 และ 17 มีนาคม 2535 แบ่งออกเป็น 3 เขต ประกอบด้วย เขตพื้นที่ป่าเพื่อการอนุรักษ์ (Zone C) เขตพื้นที่ป่าเพื่อเศรษฐกิจ (Zone E) และเขตพื้นที่ป่าที่เหมาะสมต่อการเกษตร (Zone A) จากการวิเคราะห์ข้อมูล พบพื้นที่ป่าจำแนกเขตการใช้ประโยชน์ทรัพยากรที่ดินและป่าไม้ในพื้นที่ป่าสงวนแห่งชาติตามมติคณะรัฐมนตรีในพื้นที่ คือ เขตพื้นที่ป่าเพื่อเศรษฐกิจ (Zone E) เนื้อที่ 34,213 ไร่

3.1.2 **ชั้นคุณภาพลุ่มน้ำ** (มติคณะรัฐมนตรี วันที่ 28 พฤษภาคม 2528) จากการวิเคราะห์ข้อมูล พบชั้นคุณภาพลุ่มน้ำในพื้นที่ ได้แก่

1) พื้นที่ลุ่มน้ำชั้นที่ 4 เนื้อที่ 4,700 ไร่

2) พื้นที่ลุ่มน้ำชั้นที่ 5 เนื้อที่ 45,077 ไร่

ทั้งนี้ เนื้อที่ดังกล่าวข้างต้นคำนวณด้วยระบบสารสนเทศภูมิศาสตร์ เป็นเนื้อที่เบื้องต้นเท่านั้น ไม่สามารถใช้อ้างอิงได้ทางกฎหมาย

3.2 ทรัพยากรน้ำ

3.2.1 ปริมาณน้ำฝน พบว่าในพื้นที่ตำบลหนองหลวง มีปริมาณน้ำฝนเฉลี่ยในคาบ 30 ปี (พ.ศ.2536-2565) 1,725.7 มิลลิเมตรต่อปี

3.2.2 น้ำผิวดิน หมายถึง แม่น้ำลำคลอง หนอง บึง ทะเลสาบ อ่างเก็บ และแหล่งน้ำสาธารณะอื่นๆ ที่อยู่ในผืนแผ่นดิน ในพื้นที่ตำบลหนองหลวง มีรายละเอียดของแหล่งน้ำผิวดินดังนี้

แหล่งน้ำผิวดินธรรมชาติ ได้แก่ หนองหลวง ห้วยคำ ห้วยคำปลาแก้ว ห้วยนาง ห้วยนาตาล ห้วยบกเบา ห้วยปากหมู ห้วยปุง ห้วยเป ห้วยลิ้นโค ห้วยวังโฮ ห้วยสิม และห้วยหินโงน



แหล่งน้ำผิวดินที่มนุษย์สร้างขึ้น ได้แก่ อ่างเก็บน้ำบ้านเกษตรเจริญ

3.2.3 ใช้ฐานข้อมูลน้ำบาดาลของกรมทรัพยากรน้ำบาดาล กระทรวงทรัพยากรธรรมชาติและสิ่งแวดล้อม จากข้อมูล <http://app.dgr.go.th/newpasutara/xml/search.php> สืบค้น ณ วันที่ 26 พฤษภาคม 2566 ซึ่งพบว่า ตำบลหนองหลวง มีจำนวนบ่อบาดาลราชการจำนวน 17 บ่อ และจำนวนบ่อบาดาลเอกชนจำนวน 1 บ่อ

3.3 ทรัพยากรดิน

ทรัพยากรดินในพื้นที่ตำบลหนองหลวง อำเภอเฝ้าไร่ จังหวัดหนองคาย พบหน่วยแผนที่ดินทั้งหมด 11 หน่วยแผนที่ดิน และหน่วยพื้นที่เบ็ดเตล็ด 1 หน่วยแผนที่ ดังนี้

3.3.1 ดินในพื้นที่ลุ่ม มี 2 หน่วยแผนที่ดิน ได้แก่

- 1) หน่วยแผนที่ดิน Nbn-slA/csub ชุดดินหนองบุญมาก มีเนื้อดินบนเป็นดินร่วนปนทราย ความลาดชัน 0-2 เปอร์เซ็นต์ ดินล่างพบชั้นดินเหนียว มีเนื้อที่ 1,206 ไร่ หรือร้อยละ 2.42 ของเนื้อที่ตำบล
- 2) หน่วยแผนที่ดิน Sik-slA ชุดดินศิขรภูมิ มีเนื้อดินบนเป็นดินร่วนปนทรายแป้ง ความลาดชัน 0-2 เปอร์เซ็นต์ มีเนื้อที่ 5,717 ไร่ หรือร้อยละ 11.45 ของเนื้อที่ตำบล

3.3.2 ดินในพื้นที่ดอน มี 9 หน่วยแผนที่ดิน ได้แก่

- 1) หน่วยแผนที่ดิน Pho-fl-slA/csub ดินคล้ายชุดดินพลที่เป็นดินร่วนละเอียด มีเนื้อดินบนเป็นดินร่วนปนทราย ความลาดชัน 0-2 เปอร์เซ็นต์ ดินล่างพบชั้นดินเหนียว มีเนื้อที่ 708 ไร่ หรือร้อยละ 1.42 ของเนื้อที่ตำบล
- 2) หน่วยแผนที่ดิน Pp-gslB ชุดดินโพนพิสัย มีเนื้อดินบนเป็นดินร่วนปนทรายปนกรวด ความลาดชัน 2-5 เปอร์เซ็นต์ มีเนื้อที่ 4,429 ไร่ หรือร้อยละ 8.87 ของเนื้อที่ตำบล
- 3) หน่วยแผนที่ดิน Pp-slB ชุดดินโพนพิสัย มีเนื้อดินบนเป็นดินร่วนปนทราย ความลาดชัน 2-5 เปอร์เซ็นต์ มีเนื้อที่ 7,952 ไร่ หรือร้อยละ 15.93 ของเนื้อที่ตำบล
- 4) หน่วยแผนที่ดิน Pp-gm-gslA/b ดินคล้ายชุดดินโพนพิสัยที่มีจุดประสีเทา มีเนื้อดินบนเป็นดินร่วนปนทรายปนกรวด ความลาดชัน 0-2 เปอร์เซ็นต์ และมีคันทนา มีเนื้อที่ 5,132 ไร่ หรือร้อยละ 10.28 ของเนื้อที่ตำบล
- 5) หน่วยแผนที่ดิน Pp-gm-gslB/b ดินคล้ายชุดดินโพนพิสัยที่มีจุดประสีเทา มีเนื้อดินบนเป็นดินร่วนปนทรายปนกรวด ความลาดชัน 2-5 เปอร์เซ็นต์ และมีคันทนา มีเนื้อที่ 11,200 ไร่ หรือร้อยละ 22.43 ของเนื้อที่ตำบล
- 6) หน่วยแผนที่ดิน Pp-gm-slB/b ดินคล้ายชุดดินโพนพิสัยที่มีจุดประสีเทา มีเนื้อดินบนเป็นดินร่วนปนทราย ความลาดชัน 2-5 เปอร์เซ็นต์ และมีคันทนา มีเนื้อที่ 1,351 ไร่ หรือร้อยละ 2.71 ของเนื้อที่ตำบล



7) หน่วยแผนที่ดิน Pp-md-slC/d3c ดินคล้ายชุดดินโพนพิสัยที่เป็นดินลึกลับปานกลาง มีเนื้อดินบนเป็นดินร่วนปนทราย ความลาดชัน 5-12 เปอร์เซ็นต์ พบมวลสารพอกหรือสารเม็ดกลมของเหล็ก ที่ความลึก 50-100 เซนติเมตร มีเนื้อที่ 7,698 ไร่ หรือร้อยละ 15.42 ของเนื้อที่ตำบล

8) หน่วยแผนที่ดิน Pp-gslB-Pp-gm-gslB/b หน่วยเชิงซ้อนของชุดดินโพนพิสัย มีเนื้อดินบนเป็นดินร่วนปนทรายปนกรวด ความลาดชัน 2-5 เปอร์เซ็นต์ และดินคล้ายชุดดินโพนพิสัยที่มีจุดประสีเทา มีเนื้อดินบนเป็นดินร่วนปนทรายปนกรวด ความลาดชัน 2-5 เปอร์เซ็นต์ และมีคันทนา มีเนื้อที่ 406 ไร่ หรือร้อยละ 0.81 ของเนื้อที่ตำบล

9) หน่วยแผนที่ดิน Ptk-slB/d3c ชุดดินพระทองคำ มีเนื้อดินบนเป็นดินร่วนปนทราย ความลาดชัน 2-5 เปอร์เซ็นต์ พบมวลสารพอกหรือสารเม็ดกลมของเหล็ก ที่ความลึก 50-100 เซนติเมตร มีเนื้อที่ 3,935 ไร่ หรือร้อยละ 7.88 ของเนื้อที่ตำบล

3.3.3 พื้นที่เบ็ดเตล็ด มี 1 หน่วยแผนที่ คือ หน่วยแผนที่ W พื้นที่น้ำ มีเนื้อที่ 189 ไร่ หรือร้อยละ 0.38 ของเนื้อที่ตำบล

ปัญหาทรัพยากรดินทางการเกษตรตามสภาพธรรมชาติในพื้นที่ พบปัญหาดินตื้น มีเนื้อที่ 30,470 ไร่ หรือร้อยละ 61.03 ของเนื้อที่ตำบล ได้แก่ ชุดดินโพนพิสัย (Pp) และดินคล้ายชุดดินโพนพิสัยที่มีจุดประสีเทา (Pp-gm)

รายละเอียดของสมบัติดิน ตำบลหนองหลวง อำเภอเฝ้าไร่ จังหวัดหนองคาย ดังแสดงในตารางที่ 3-1 และแผนที่แสดงในลักษณะของชุดดิน (รูปที่ 3-1)



ตารางที่ 3-1 สมบัติดิน ตำบลหนองหลวง อำเภอเฝ้าไร่ จังหวัดหนองคาย

หน่วยแผนที่ดิน	ความลาดชัน (%)	ความลึก (ซม.)	การระบายน้ำ	ความอุดมสมบูรณ์ของดิน	ความเค็ม (cmol/kg)	ความอิ่มตัวเบส (%)	ปฏิกิริยาดิน		ค่าการนำไฟฟ้า (ds/m)	ความลึกของชั้นจาโรไซต์ (ซม.)	เนื้อที่	
							ดินบน	ดินล่าง			ไร่	ร้อยละ
Nbn-s(A/csub	0-2	>150	ค่อนข้างเลว	ต่ำ	10-20	35-75	5.0-5.5	5.5-6.5	<2	-	1,083	2.17
Nbn-s(A/csub*	0-2	>150	ค่อนข้างเลว	ปานกลาง	10-20	35-75	5.0-5.5	5.5-6.5	<2	-	123	0.25
Pho-fl-s(A/csub	0-2	>150	ดีปานกลางถึงค่อนข้างเลว	ต่ำ	10-20	35-75	5.5-6.0	5.5-6.5	<2	-	396	0.79
Pho-fl-s(A/csub*	0-2	>150	ดีปานกลางถึงค่อนข้างเลว	ปานกลาง	10-20	35-75	5.5-6.0	5.5-6.5	<2	-	312	0.63
Pp-gm-gs(A/b	0-2	0-50	ดีปานกลางถึงค่อนข้างเลว	ต่ำ	<10	<35	5.0-5.5	5.0-5.5	<2	-	4,305	8.62
Pp-gm-gs(A/b*	0-2	0-50	ดีปานกลางถึงค่อนข้างเลว	ปานกลาง	<10	<35	5.0-5.5	5.0-5.5	<2	-	827	1.66
Pp-gm-gs(B/b	2-5	0-50	ดีปานกลางถึงค่อนข้างเลว	ต่ำ	<10	<35	5.0-5.5	5.0-5.5	<2	-	9,835	19.70
Pp-gm-gs(B/b*	2-5	0-50	ดีปานกลางถึงค่อนข้างเลว	ปานกลาง	<10	<35	5.0-5.5	5.0-5.5	<2	-	1,365	2.73
Pp-gm-s(B/b	2-5	0-50	ดีปานกลางถึงค่อนข้างเลว	ปานกลาง	<10	<35	5.0-5.5	5.0-5.5	<2	-	1,351	2.71
Pp-gs(B	2-5	0-50	ดีปานกลางถึงค่อนข้างเลว	ต่ำ	<10	<35	5.0-5.5	5.0-5.5	<2	-	4,429	8.87
Pp-gs(B-Pp-gm-gs(B/b	2-5	0-50	ดีปานกลางถึงค่อนข้างเลว	ต่ำ	<10	<35	5.0-5.5	5.0-5.5	<2	-	406	0.81
Pp-md-s(C/d3c	5-12	50-100	ดีปานกลาง	ต่ำ	<10	<35	5.5-7.0	4.5-5.5	<2	-	7,698	15.42
Pp-s(B	2-5	0-50	ดีปานกลาง	ต่ำ	<10	<35	5.0-5.5	5.0-5.5	<2	-	7,846	15.72
Pp-s(B*	2-5	0-50	ดีปานกลาง	ปานกลาง	<10	<35	5.0-5.5	5.0-5.5	<2	-	106	0.21
Ptk-s(B/d3c	2-5	>150	ดีปานกลาง	ต่ำ	<10	35-75	5.0-5.5	5.5-6.5	<2	-	3,655	7.32



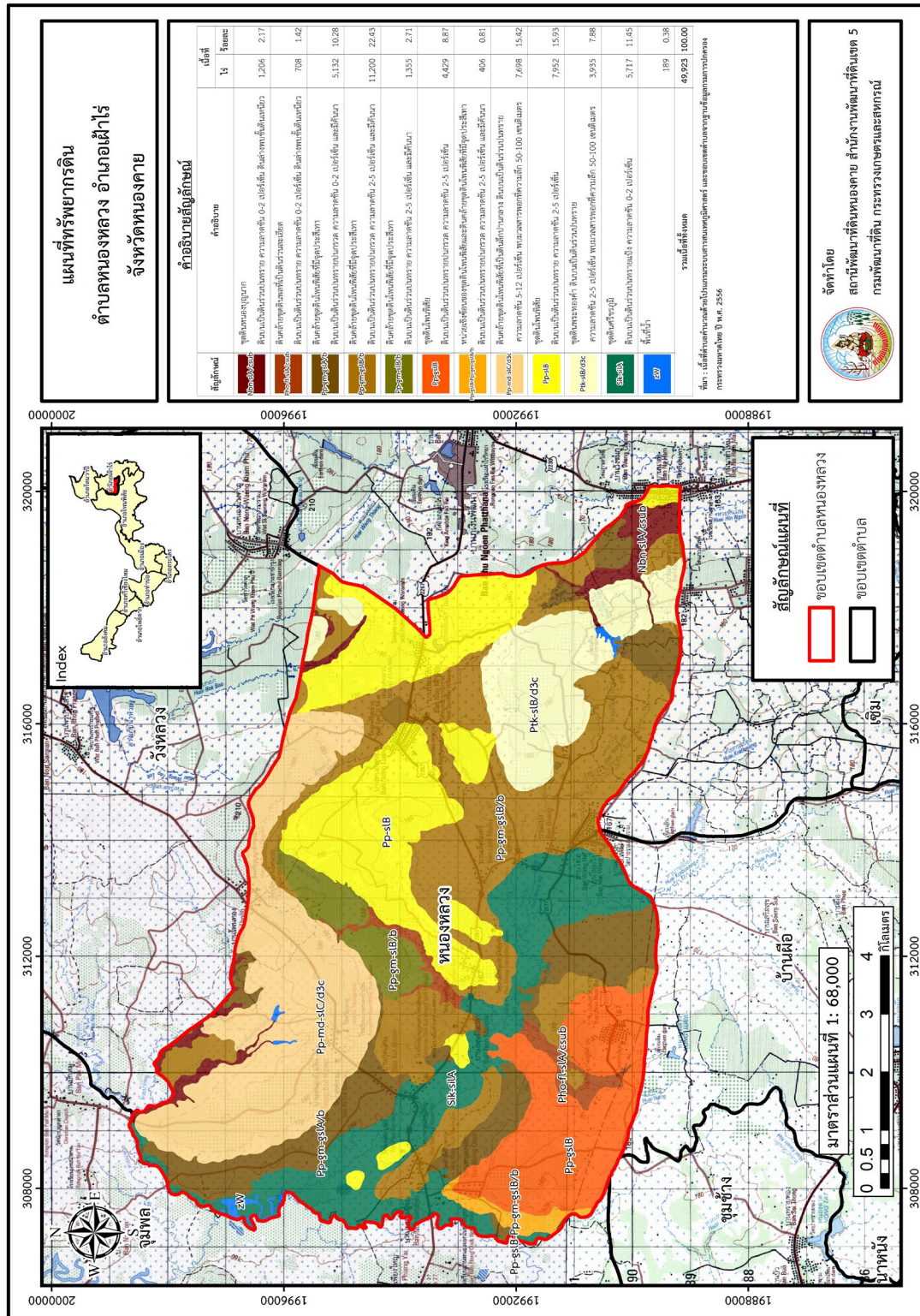
ตารางที่ 3-1 สมบัติดิน ตำบลหนองหลวง อำเภอเฝ้าไร่ จังหวัดหนองคาย (ต่อ)

หน่วยแผนที่ดิน	ความลาด ชัน (%)	ความ ลึก (ซม.)	การระบายน้ำ	ความ อุดม สมบูรณ์ ของดิน	ความ เปลี่ยนแปลง แคตไอออน (cmol/kg)	ความ อิ่มตัว เบส (%)	ปฏิกิริยาดิน		ค่าการ นำ ไฟฟ้า (dS/m)	ความลึก ของ ชั้นจาโร ไซต์ (ซม.)	เนื้อที่	
							ดินบน	ดินล่าง				
Ptk-s(B/d3c*	2-5	>150	ดีปานกลาง	ปานกลาง	<10	35-75	5.0-5.5	5.5-6.5	<2	-	280	0.56
Sik-siA	0-2	>150	ค่อนข้างเลว	ปานกลาง	10-20	35-75	5.0-5.5	5.5-6.5	<2	-	5,717	11.45
W	-	-	-	-	-	-	-	-	-	-	189	0.38
รวมทั้งหมด											49,923	100.00

หมายเหตุ: 1. * หมายถึง หน่วยแผนที่ดินที่มีความอุดมสมบูรณ์ของดินต่างจากหน่วยแผนที่ดินเดียวกัน

2. เนื้อที่คำนวณด้วยโปรแกรมระบบสารสนเทศภูมิศาสตร์

ที่มา: กองสำรวจและวิจัยทรัพยากรดิน (2566)



Index

มาตราส่วนแผนที่ 1: 68,000

0 0.5 1 2 3 4 กิโลเมตร

รูปที่ 3-1 ทรัพยากรดิน ตำบลหนองหลวง อำเภอเฝ้าไร่ จังหวัดหนองคาย



บทที่ 4

กระบวนการมีส่วนร่วมของชุมชน (Participatory Rural Appraisal : PRA)

4.1 หลักการจัดทำกระบวนการมีส่วนร่วมของชุมชน

กระบวนการมีส่วนร่วมเป็นความเชื่อมโยงระหว่างปัจจัยหลัก 3 ประการ คือ

- (1) พื้นที่ (Area)
- (2) หน้าที่ขององค์กร หรือภารกิจ (Function)
- (3) ความร่วมมือ (Participation)

การจัดทำกระบวนการมีส่วนร่วมของประชาชน จึงมีสาระสำคัญที่จำเป็นในการจัดทำโครงการ เช่น

- (1) สภาพปัญหาของชุมชนหรือเกษตรกร
- (2) ความต้องการของชุมชน
- (3) โครงการที่จะแก้ไขปัญหาคือเป็นไปตามความต้องการของประชาชน
- (4) พื้นที่ที่จะดำเนินโครงการ

ทั้งนี้ผู้ที่จำเป็นต้องเข้าร่วมกระบวนการคือ เกษตรกรในพื้นที่ตำบลหนองหลวง ผู้แทนองค์กรปกครองส่วนท้องถิ่น ผู้ใหญ่บ้าน และกำนัน รวมทั้งเจ้าหน้าที่ของรัฐ

ในกรณีของแผนการใช้ที่ดินตำบลนั้น การจัดทำกระบวนการมีส่วนร่วมของชุมชนจะมีสาระสำคัญของชุมชนในภาพรวม และเกษตรกรแต่ละราย เช่น

- (1) ปัญหาทรัพยากรดิน
- (2) ปัญหาการประกอบอาชีพ
- (3) ความต้องการของชุมชนหรือเกษตรกรแต่ละราย
- (4) แผนพัฒนาองค์กรปกครองส่วนท้องถิ่นที่มีอยู่ในปัจจุบัน

จากสาระสำคัญใน 4 ประการ ดังกล่าว แผนการใช้ที่ดินตำบลจะต้องจัดทำขึ้นโดยมี “กิจกรรมตอบสนองต่อความต้องการของชุมชน หรือเกษตรกรแต่ละราย รวมทั้งตอบสนองต่อแผนงานขององค์กรปกครองส่วนท้องถิ่น” ตรงตามอำนาจหน้าที่ของกรมพัฒนาที่ดิน และโดยความร่วมมือของส่วนราชการต่างๆ



4.2 การวิเคราะห์ผลจากการจัดทำกระบวนการมีส่วนร่วมของชุมชน (PRA)

การวิเคราะห์ผลจากการจัดทำกระบวนการมีส่วนร่วมของชุมชน (PRA) เมื่อวันที่ 27 มิถุนายน 2566 มีสาระสรุป ได้ดังนี้

4.2.1 ปัญหาหลักของตำบลหนองหลวง แบ่งเป็น 3 ด้าน คือ

1) ดินดิน

- ดินเสื่อมโทรม ดินขาดความอุดมสมบูรณ์
- ขาดองค์ความรู้ด้านการปรับปรุงบำรุงดิน การตรวจดิน

2) ด้านน้ำ

- ขาดแคลนน้ำเพื่อการเกษตร
- ขาดระบบการกระจาย/การส่งน้ำ มายังแปลงเกษตร
- ลำห้วยธรรมชาติต้นเขินจากตะกอนและวัชพืชน้ำ
- บางพื้นที่ขาดแหล่งกักเก็บน้ำ ช่วงฤดูฝนน้ำท่วม ฤดูแล้งขาดแคลนน้ำ

3) ด้านพืช

- ประสบปัญหา โรคแมลง ศัตรูพืชในนาข้าว
- ต้นทุนการผลิตสูง ราคาผลผลิตตกต่ำ
- ปลูกพืชเชิงเดี่ยว

4.2.2 ความต้องการของชุมชน เกษตรกร และองค์การบริหารส่วนตำบลหนองหลวง แบ่งเป็น 3 ด้าน คือ

1) ดินดิน

- แก้ไขปัญหาดินเสื่อมโทรมและฟื้นฟูความอุดมสมบูรณ์ของดิน
- จัดอบรมถ่ายทอดองค์ความรู้เรื่องการปรับปรุงบำรุงดิน การตรวจดิน
- สนับสนุนปัจจัยการผลิต เพื่อปรับปรุงบำรุงดิน

2) ด้านน้ำ

- แก้ไขปัญหาการขาดแคลนน้ำ สามารถใช้น้ำได้ตลอดทั้งปี
- ขุดลอกแหล่งน้ำธรรมชาติ
- เพิ่มแหล่งกักเก็บน้ำเพื่อการเกษตร
- ต้องการระบบการกระจาย/การส่งน้ำ
- การเจาะบ่อบาดาล และระบบสูบน้ำพลังงานแสงอาทิตย์

3) ด้านพืช

- การจัดการโรคแมลง การกำจัดศัตรูพืชในพื้นที่เกษตรกรรมโดยไม่เป็นพิษ ต่อเกษตรกรและสิ่งแวดล้อม
- สนับสนุนปัจจัยการผลิต ลดต้นทุนการผลิต



- องค์ความรู้ด้านการปลูกพืชทางเลือก ปลูกพืชหลังนา

ผลการจัดทำกรมีส่วนร่วมนของชุมชน (PRA) ได้นำมาวิเคราะห์ร่วมกับปัญหาด้านกายภาพ โดยระบบ DPSIR มีรายละเอียดดังนี้

1. แรงขับเคลื่อน (Driver) มี 4 ประการ คือ

- 1.1 ดินเสื่อมโทรม
- 1.2 ขาดแคลนน้ำ
- 1.3 การเปลี่ยนแปลงสภาพภูมิอากาศ
- 1.4 ราคาผลผลิตไม่แน่นอน

2. แรงกดดัน (Pressure) ที่เกิดจากปัจจัยขับเคลื่อน มี 3 ประการ คือ

- 2.1 การใช้ปุ๋ยเคมี และสารเคมีเพิ่มมากขึ้น
- 2.2 ความต้องการน้ำเพื่อการเกษตร
- 2.3 การปรับปรุงบำรุงดินก่อนการปลูกพืช

3. สภาวะ (State) ที่เกิดแรงกดดัน มี 4 ประการ คือ

- 3.1 ความเสื่อมโทรมของดินทางกายภาพและทางเคมี
- 3.2 ขาดแคลนน้ำเพื่อการเกษตร
- 3.3 รายได้จากภาคการเกษตรไม่แน่นอน
- 3.4 ราคาปัจจัยการผลิตสูง

4. ผลกระทบ (Impact) ที่ปรากฏในพื้นที่ มี 3 ประการ คือ

- 4.1 ผลผลิตพืชต่ำ ต้นทุนการผลิตสูง
- 4.2 แหล่งน้ำที่มีอยู่ต้นเงินจากตะกอนและวัชพืชน้ำ
- 4.3 รายได้ภาคการเกษตรไม่เพียงพอต่อการดำรงชีพ

5. การตอบสนอง (Response) ของรัฐในอดีต ปัจจุบัน และในอนาคต มีดังนี้

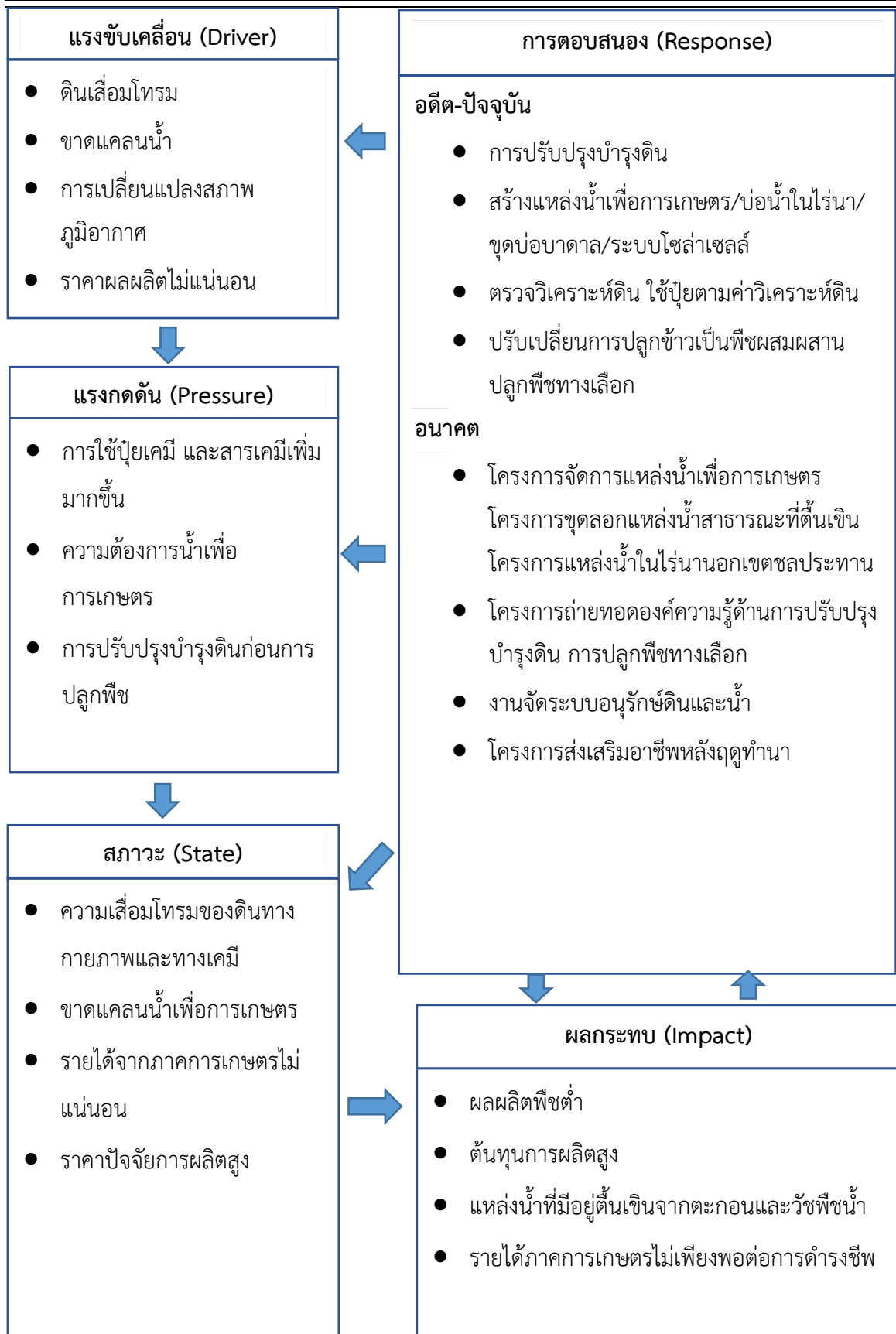
อดีต-ปัจจุบัน

- 5.1 การปรับปรุงบำรุงดิน
- 5.2 สร้างแหล่งน้ำเพื่อการเกษตร/บ่อน้ำในไร่นา/จุดบ่อบาดาล/ระบบโซล่าเซลล์
- 5.3 ตรวจวิเคราะห์ดิน ใช้ปุ๋ยตามค่าวิเคราะห์ดิน
- 5.4 ปรับเปลี่ยนการปลูกข้าวเป็นพืชผสมผสาน ปลูกพืชทางเลือก

อนาคต

- 5.5 พัฒนาที่ดินและน้ำที่เป็นระบบทั้งตำบล
- 5.6 ประกาศเขตอนุรักษ์ดินและน้ำ

ดังมีรายละเอียดในรูปที่ 4-1



รูปที่ 4-1 การวิเคราะห์สถานการณ์โดยระบบ DPSIR ของตำบลหนองหลวง อำเภอเฝ้าไร่ จังหวัดหนองคาย



ตำบลหนองหลวง อำเภอเฝ้าไร่ จังหวัดหนองคาย มีการเพาะปลูกพืช ดังนี้

1) ข้าวนาปี-พืชผัก

เกษตรกรจะปลูกข้าว ช่วงเดือน พฤษภาคม และเก็บเกี่ยวช่วงเดือนพฤศจิกายน พันธุ์ข้าวที่ปลูกนาปี ได้แก่ ข้าวเหนียวพันธุ์ กข.6 ข้าวเหนียวพันธุ์ กข.12 และข้าวเหนียวพันธุ์ กข.22 และมีการปลูกพืชผักหลังการเก็บเกี่ยวข้าว ได้แก่ แตงโม ข้าวโพด แตงกวา พริก มะเขือ ถั่วฝักยาว

2) เขตปลูกไม้ยืนต้น

ไม้ยืนต้นที่ปลูก ได้แก่ ยางพารา ยูคาลิปตัส ปาล์มน้ำมัน อินทผาลัม และไม้เศรษฐกิจทางเลือก

3) เขตปลูกไม้ผล

ไม้ผลที่ปลูก ได้แก่ เงาะ มะม่วง กล้วย ทูเรียน มะพร้าว ไม้ผลผสม

4) เขตพืชไร่

พืชไร่ที่ปลูก ได้แก่ มันสำปะหลัง

เดือน	ม.ค.	ก.พ.	มี.ค.	เม.ย.	พ.ค.	มิ.ย.	ก.ค.	ส.ค.	ก.ย.	ต.ค.	พ.ย.	ธ.ค.
ระบบเกษตร												
พื้นที่ลุ่ม (ข้าวนาปี, ข้าวนาปรัง)	<div style="border: 1px solid green; padding: 2px;"> แตงโม ข้าวโพด แตงกวา พริก มะเขือ ถั่วฝักยาว </div>				<div style="border: 1px solid red; padding: 2px;"> ปลูกข้าวนาปี (ข้าวพันธุ์ กข6, กข12, กข22) </div>						<div style="border: 1px solid green; padding: 2px;"> พืชผักสวนครัว </div>	
ไม้ยืนต้น	<div style="border: 1px solid blue; padding: 2px;"> ยางพารา ยูคาลิปตัส ปาล์มน้ำมัน และไม้เศรษฐกิจทางเลือก </div>											
ไม้ผล	<div style="border: 1px solid green; padding: 2px;"> เงาะ มะม่วง กล้วย ทูเรียน มะพร้าว ไม้ผลผสม </div>											
พืชไร่	<div style="border: 1px solid yellow; padding: 2px;"> มันสำปะหลัง </div>											

รูปที่ 4-2 ระบบการปลูกพืชในปัจจุบัน ตำบลหนองหลวง อำเภอเฝ้าไร่ จังหวัดหนองคาย



บทที่ 5 การประเมินคุณภาพที่ดิน

5.1 หลักการประเมินคุณภาพที่ดินด้านกายภาพ

การประเมินคุณภาพที่ดินหรือการประเมินความเหมาะสมของที่ดิน สอดคล้องตามหลักการของ FAO Framework ค.ศ. 1983 ซึ่งการประเมินคุณภาพที่ดินด้านกายภาพ เป็นการประเมินศักยภาพของที่ดินว่า ที่ดินนั้นๆ เหมาะสมมากหรือน้อยเพียงใดสำหรับการใช้ที่ดินประเภทต่างๆ หรือการปลูกพืชต่างๆ โดยพิจารณาจาก สภาพแวดล้อมที่มีผลต่อการเจริญเติบโตของพืช สมบัติดินที่ได้จำแนกไว้ในแต่ละตำบล ร่วมกับการจัดการพื้นที่ เช่น ระบบชลประทาน พื้นที่ที่ยกร่อง การจัดระบบอนุรักษ์ดินและน้ำ เป็นต้น และนอกจากนี้ พิจารณาความต้องการปัจจัยต่อการปลูกพืชแต่ละชนิด สอดคล้องตามหลักการของ FAO ได้แก่ ความต้องการด้านพืช ความต้องการด้านการจัดการ ความต้องการด้านการอนุรักษ์ (บัณฑิต ต้นศิริ และคำณ ไทรพิง, 2542) รายละเอียดดังตารางที่ 5-1

ระดับความเหมาะสมของที่ดินได้จากการสังเคราะห์ข้อมูลดิน การจัดการที่ดิน หรือดินที่มีลักษณะเฉพาะที่เกิดขึ้นตามสภาพภูมิประเทศ (ซึ่งจะเรียกรวมว่าหน่วยที่ดิน) ลักษณะภูมิอากาศ พิจารณาร่วมกับระดับความต้องการปัจจัยต่อการเจริญเติบโตของพืชแต่ละชนิด หลังจากนั้นดำเนินการประเมินคุณภาพที่ดิน ซึ่งสามารถจำแนกระดับความเหมาะสมของที่ดินได้เป็น 4 ระดับ ได้แก่ เหมาะสมสูง (S1) เหมาะสมปานกลาง (S2) เหมาะสมเล็กน้อย (S3) และไม่เหมาะสม (N) รายละเอียด ดังนี้

S1: ไม่มีข้อจำกัดด้านที่ดินตามปัจจัยที่ใช้พิจารณา

S2: มีข้อจำกัดด้านที่ดินที่แก้ไขได้ง่ายหรือข้อจำกัดอาจไม่ส่งผลกระทบต่อ การเจริญเติบโตของพืชอย่างชัดเจน

S3: มีข้อจำกัดด้านที่ดินที่แก้ไขได้ยาก ควรปรับเปลี่ยนการผลิตเป็นพืชชนิดอื่นหรือกิจกรรมอื่น (ส่วนใหญ่เป็นลักษณะทางกายภาพ)

N: มีข้อจำกัดที่พัฒนาหรือปรับปรุงที่ดินได้ยากมาก หากจะดำเนินการพัฒนาหรือปรับปรุง ต้องใช้ต้นทุนสูงหรือเครื่องจักรขนาดใหญ่ แนะนำให้ปรับเปลี่ยนการผลิต



ตารางที่ 5-1 ตัวอย่างการประเมินคุณภาพที่ดินด้านกายภาพของประเภทการใช้ประโยชน์ที่ดิน

คุณภาพที่ดิน (Land Quality)	คุณลักษณะที่ดินตัวแทน (Land Characteristics)	ระดับความ เหมาะสม (Land Suitability Rating)
1. ความเหมาะสมด้านความต้องการด้านพืช (Crop Requirements)		
1.1 การหยั่งลึกของรากพืช (r)	ความลึกของดิน	S1
1.2 ความชุ่มชื้นที่เป็นประโยชน์ต่อพืช (m)	ปริมาณน้ำฝนเฉลี่ยในรอบปี	S2m
1.3 ความเป็นประโยชน์ของออกซิเจน ต่อรากพืช (o)	สภาพการระบายน้ำของดิน	S2o
ความเหมาะสมรวมด้านความต้องการด้านพืช (Crop Requirements)		S2om
2. ความเหมาะสมรวมความต้องการด้านการจัดการ (Management Requirements)		
2.1 สภาพการเขตกรรม (k)	ชั้นความยากง่ายในการ เขตกรรม (ดินบน)	S1
2.2 ศักยภาพการใช้เครื่องจักรกล (w)	ความลาดชันของพื้นที่	S3w
ความเหมาะสมรวมด้านความต้องการด้านการจัดการ (Management Requirements)		S3w
3. ความเหมาะสมด้านความต้องการด้านการอนุรักษ์ (Conservation Requirements)		
3.1 ความเสียหายจากการกัดกร่อน (e)	ความลาดชันของพื้นที่	S3e
ความเหมาะสมรวมด้านความต้องการด้านการอนุรักษ์ (Conservation Requirements)		S3e
ความเหมาะสมด้านกายภาพของประเภทการใช้ประโยชน์ที่ดินใน แต่ละหน่วยที่ดินโดยรวม		S3ew



5.2 พืชเศรษฐกิจที่สำคัญของตำบล

พืชเศรษฐกิจหลักและพืชทางเลือกของตำบล ได้แก่ ข้าว ยางพารา

5.3 ระดับความเหมาะสมของที่ดิน

การประเมินคุณภาพที่ดินของพืชเศรษฐกิจหลักและพืชทางเลือก ตำบลหนองหลวง อำเภอเฝ้าไร่จังหวัดหนองคาย ได้ผลการประเมินคุณภาพที่ดินดังตารางที่ 5-2

ตารางที่ 5-2 ชั้นความเหมาะสมทางกายภาพของดิน ตำบลหนองหลวง อำเภอเฝ้าไร่ จังหวัดหนองคาย

หน่วยแผนที่ดิน	ข้าว	ยางพารา
Nbn-slA/csub	S1	S3o
Nbn-slA/csub*	S2s	S3o
Pho-fl-slA/csub	S2o	S3o
Pho-fl-slA/csub*	S2os	S3o
Pp-gm-gslA/b	S2ron	S3ro
Pp-gm-gslA/b*	S2rons	S3ro
Pp-gm-gslB/b	S2ewron	S3ro
Pp-gm-gslB/b*	S2ewrons	S3ro
Pp-gm-slB/b	S2ewron	S3ro
Pp-gslB	S2ewrons	S3r
Pp-gslB-Pp-gm-gslB/b	S2ewrons	S3ro
Pp-md-slC/d3c	S3ew	S2rons
Pp-slB	S2ewron	S3r
Pp-slB*	S2ewrons	S3r
Ptk-slB/d3c	S2ewon	S2on
Ptk-slB/d3c*	S2ewons	S2ons
Sik-slA	S1	S3o

หมายเหตุ: * หมายถึง หน่วยแผนที่ดินที่มีความอุดมสมบูรณ์ของดินต่างจากหน่วยแผนที่ดินเดียวกัน



บทที่ 6 แผนการใช้ที่ดิน

6.1 การวิเคราะห์ข้อมูลเพื่อจัดทำแผนการใช้ที่ดินระดับตำบล

ตามที่กรมพัฒนาที่ดินได้จัดทำแผนปฏิบัติการราชการกรมพัฒนาที่ดินระยะ 5 ปี ช่วงปี 2566-2570 เพื่อให้บรรลุตามวิสัยทัศน์ที่กำหนดไว้ คือ “เป็นองค์กรอัจฉริยะทางดิน เพื่อขับเคลื่อนการใช้ที่ดินอย่างเหมาะสม 15 ล้านไร่ ภายในปี 2570” ซึ่งในส่วนของประเด็นการพัฒนาที่ 2 บริหารจัดการทรัพยากรดินและที่ดินด้วยชุดข้อมูลที่มีมูลค่าสูง (High Value Dataset) ซึ่งมีเป้าหมาย คือ การนำชุดข้อมูลที่มีมูลค่าสูง (High Value Dataset) ไปใช้ในการบริหารจัดการทางการเกษตร ในส่วนของตัวชี้วัด บริหารจัดการทรัพยากรดินและที่ดินบนพื้นฐานของชุดข้อมูลที่มีมูลค่าสูง (High Value Dataset) ร้อยละ 100 กลยุทธ์ที่ 2 ยกระดับแผนการใช้ที่ดินไปสู่การปฏิบัติ ได้กำหนดให้ ร้อยละของแผนการใช้ที่ดินระดับตำบลที่จัดทำแล้วเสร็จทั้งประเทศ ภายในปี 2570 (ไม่น้อยกว่า ร้อยละ 80) เป็นตัวชี้วัดหนึ่งของกลยุทธ์ดังกล่าว

การวางแผนการใช้ที่ดินระดับตำบลเป็นการวางกรอบและนโยบายการการพัฒนาพื้นที่ให้เกิดการใช้ที่ดินอย่างสมดุลและยั่งยืน เป็นการกำหนดแนวทางใช้ที่ดินให้ตรงกับศักยภาพโดยเฉพาะทางด้านเกษตรกรรมและนำไปสู่การกำหนดแผนงาน โครงการ กิจกรรม ที่มีความสอดคล้องกับสภาพพื้นที่ ทั้งนี้การใช้ขอบเขตการปกครองในระดับตำบลจะนำไปสู่การพัฒนาเชิงพื้นที่ที่มีเป้าหมายและทิศทางสอดคล้องตามบริบทของแต่ละตำบล และมีผู้รับผิดชอบโดยตรง คือ องค์กรปกครองส่วนท้องถิ่น ซึ่งแผนการใช้ที่ดินในระดับที่ใหญ่กว่านี้อาจไม่สามารถนำมาใช้ปฏิบัติงานในระดับพื้นที่ได้อย่างเป็นรูปธรรมเนื่องจากเป็นแผนงานสำหรับนำไปใช้ปฏิบัติงานเชิงนโยบายและยุทธศาสตร์ในภาพรวม

ทั้งนี้แผนการใช้ที่ดินเป็นผลที่ได้จากการวิเคราะห์ข้อมูลทางด้านกายภาพ เศรษฐกิจ และสังคม โดยได้นำฐานข้อมูลที่ได้จากการรวบรวมข้อมูลทุติยภูมิ และข้อมูลปฐมภูมิจากการสำรวจภาคสนาม การศึกษาด้านกายภาพ ได้จาก การวิเคราะห์สถานภาพของทรัพยากรธรรมชาติ อาทิ ทรัพยากรดิน ทรัพยากรน้ำ และทรัพยากรป่าไม้ร่วมกับการพิจารณาลักษณะการใช้ประโยชน์ที่ดิน ข้อกฎหมายที่เกี่ยวข้องกับพื้นที่ในเขตป่าไม้ตามกฎหมาย เช่น เขตรักษาพันธุ์สัตว์ป่า เขตอุทยานแห่งชาติ เขตป่าสงวนแห่งชาติ และนโยบายของรัฐที่เกี่ยวข้องกับพื้นที่ที่มีมติคณะรัฐมนตรีเกี่ยวกับการใช้ที่ดิน มติคณะรัฐมนตรีเรื่องการจำแนกการใช้ประโยชน์ที่ดินในพื้นที่ป่าไม้ในเขตป่าสงวนแห่งชาติ เป็นต้น ประกอบกับการพิจารณาจากทิศทางตามกรอบนโยบายที่เกี่ยวข้องกับการกำหนดเขตการใช้ที่ดินภายในพื้นที่ตำบล เช่น ยุทธศาสตร์ของจังหวัด ร่วมกับความต้องการของท้องถิ่น สามารถกำหนดแนวทางการใช้ที่ดินตามศักยภาพของทรัพยากร เพื่อการรักษาคุณภาพของลักษณะทางนิเวศวิทยาและการอนุรักษ์ทรัพยากรธรรมชาติ โดยคำนึงถึงสภาพทางเศรษฐกิจและสังคมของชุมชนในพื้นที่ ซึ่งข้อมูลนี้ส่วนหนึ่งได้มาจากการวิเคราะห์ชุมชนแบบมีส่วนร่วม (PRA) ทำการสังเคราะห์ข้อมูลทุกด้านเพื่อให้ได้เขตการใช้ที่ดินที่เหมาะสมกับศักยภาพของพื้นที่ต่อไป



6.2 เขตการใช้ที่ดิน

จากการวิเคราะห์ข้อมูลกายภาพ เศรษฐกิจ และสังคม พบว่าแผนการใช้ที่ดินตำบลหนองหลวง อำเภอเฝ้าไร่ จังหวัดหนองคาย สามารถกำหนดออกเป็น 7 เขตหลัก ได้แก่ เขตพื้นฟูธรรมชาติ เขตเกษตรกรรม เขตชุมชนและสิ่งปลูกสร้าง เขตการใช้พื้นที่เฉพาะ เขตแหล่งน้ำ เขตพื้นที่อื่น ๆ และเขตรักษาสมดุลของธรรมชาติและสิ่งแวดล้อม มีรายละเอียดดังนี้ (ตารางที่ 6-1 และรูปที่ 6-1)

6.2.1 เขตป่าไม้ เป็นเขตพื้นที่อยู่ในเขตป่าตามกฎหมายและมติคณะรัฐมนตรี ได้แก่ พื้นที่ป่าสงวนแห่งชาติ เขตรักษาพันธุ์สัตว์ป่า อุทยานแห่งชาติ เขตป่าไม้ถาวร หรืออยู่ในพื้นที่ชั้นคุณภาพลุ่มน้ำชั้นที่ 1A 1B หรือ 2 พื้นที่ในเขตนี้ส่วนใหญ่ยังคงสภาพเป็นป่าไม้ บางบริเวณได้ถูกนำไปใช้ประโยชน์ในรูปแบบที่ไม่เหมาะสม ไม่เป็นไปตามมาตรการหรือกฎหมายที่เกี่ยวข้องกับการใช้ประโยชน์ของที่ดินหรือทรัพยากรป่าไม้ของพื้นที่นั้นๆ ประกอบด้วย 1 เขตรอง ได้แก่ เขตพื้นฟูธรรมชาติ มีรายละเอียดดังนี้

(1) เขตพื้นฟูธรรมชาติ (สัญลักษณ์ 1300) มีเนื้อที่ 17 ไร่ หรือ คิดเป็นร้อยละ 0.03 ของเนื้อที่ตำบล เป็นพื้นที่ที่มีการบุกรุก แฉ้วถางพื้นที่ป่าไม้และเปลี่ยนแปลงการใช้ประโยชน์พื้นที่เป็นอย่างอื่น ส่วนใหญ่ทำการเกษตร

6.2.2 เขตเกษตรกรรม เป็นพื้นที่เกษตรกรรมซึ่งในที่นี้ คือ พื้นที่ที่อยู่นอกเขตที่มีการประกาศเป็นเขตป่าไม้ตามกฎหมาย ซึ่งรัฐได้กำหนดเป็นพื้นที่ทำกิน มีการออกเอกสารสิทธิ์ซึ่งรวมถึงพื้นที่ในเขตปฏิรูปที่ดินเพื่อเกษตรกรรมด้วย เขตนี้รวมถึงการทำกิจกรรมภาคการเกษตรอื่นที่นอกเหนือจากการปลูกพืชด้วย ประกอบด้วย 4 เขตรอง ได้แก่ เขตเกษตรกรรมที่มีศักยภาพการผลิตสูง เขตเกษตรกรรมที่มีศักยภาพการผลิตต่ำ เขตประมง และเขตปศุสัตว์ มีเนื้อที่ 44,172 ไร่ หรือคิดเป็นร้อยละ 88.49 ของเนื้อที่ตำบล มีรายละเอียดดังนี้

1) เขตเกษตรกรรมที่มีศักยภาพการผลิตสูง (ประเภทที่ 2) พื้นที่เขตนี้มีศักยภาพในการผลิตรองจากเขตเกษตรกรรมชั้นดี เป็นเขตที่ทำการเกษตรโดยอาศัยน้ำฝนเป็นหลัก ซึ่งส่งผลให้มีข้อจำกัดต่อการเพาะปลูกพืชด้านความชื้นที่พืชนำไปใช้ประโยชน์ ในส่วนของดินมีศักยภาพในการผลิตอยู่ในระดับสูงถึงปานกลาง และนอกจากนี้พบว่าดินในพื้นที่เขตนี้มีสมบัติที่เหมาะสมต่อการเพาะปลูกพืชแยกตามชนิดพืช มีรายละเอียดดังนี้

(1) เขตทำนา (สัญลักษณ์ 2221) มีเนื้อที่ 5,804 ไร่ หรือ คิดเป็นร้อยละ 11.63 ของเนื้อที่ตำบล เป็นพื้นที่ที่มีศักยภาพต่อการทำนาในระดับเหมาะสมเล็กน้อยถึงไม่เหมาะสม และปัจจุบันเกษตรกรมีการปลูกข้าว โดยส่วนใหญ่เป็นลักษณะทำนาปี

(2) เขตปลูกไม้ผล (สัญลักษณ์ 2222) มีเนื้อที่ 1 ไร่ หรือ คิดเป็นร้อยละ 0.00 ของเนื้อที่ตำบล โดยไม้ผลที่ปลูกได้แก่ ไม้ผลผสม เงาะ มะม่วง กล้วย ลำไย

(3) เขตปลูกไม้ยืนต้น (สัญลักษณ์ 2223) มีเนื้อที่ 4,398 ไร่ หรือ คิดเป็นร้อยละ 8.81 ของเนื้อที่ตำบล โดยไม้ยืนต้นที่ปลูกได้แก่ ยางพารา ยูคาลิปตัส ปาล์มน้ำมัน ไม้ยืนต้นร้าง/เสื่อมโทรม ไม้ยืนต้นผสม สัก



(4) เขตปลูกพืชไร่ (สัญลักษณ์ 2224) มีเนื้อที่ 193 ไร่ หรือ คิดเป็นร้อยละ 0.39 ของเนื้อที่ตำบล โดยพืชไร่ที่ปลูกได้แก่ มันสำปะหลัง อ้อย

(5) เขตปลูกพืชทางเลือก (สัญลักษณ์ 2225) มีเนื้อที่ 4 ไร่ หรือ คิดเป็นร้อยละ 0.01 ของเนื้อที่ตำบล ปัจจุบันทำเกษตรผสมผสาน โดยพืชที่ปลูกได้แก่ พืชผัก หล้าเลี้ยงสัตว์

2) เขตเกษตรกรรมที่มีศักยภาพการผลิตต่ำ พื้นที่เขตนี้ถูกกำหนดให้เป็นเขตเกษตรกรรม ที่ต้องมีการดำเนินการแก้ไขปัญหาที่เป็นข้อจำกัดของการใช้ที่ดินเพื่อเกษตรกรรมต่างๆ การทำการเกษตรในเขตนี้ อาศัยน้ำฝนเป็นหลัก มีศักยภาพในการผลิตอยู่ในระดับเหมาะสมเล็กน้อยถึงไม่เหมาะสม พบปัญหาทางกายภาพของดินที่สำคัญ เช่น เป็นดินตื้น ซึ่งเป็นข้อจำกัดของการหยั่งรากพืชในการยึดลำต้นและการดูดซับธาตุอาหารพืชในดิน เนื้อดินเป็นทรายจัด ซึ่งมีผลต่อความสามารถในการ อุ่มน้ำ เป็นพื้นที่ที่มีความลาดชันเป็นต้น จากข้อจำกัดการใช้ที่ดินดังกล่าวข้างต้นจึงจำเป็นต้องพัฒนาปรับปรุงและมีมาตรการเพื่อเพิ่มผลผลิตทางการเกษตรในพื้นที่ให้สูงขึ้น รวมถึงการป้องกันไม่ให้เกิดสภาพแวดล้อมเสื่อมโทรมจากการใช้พื้นที่มีรายละเอียดดังนี้

(1) เขตทำนา (สัญลักษณ์ 2310) มีเนื้อที่ 12,068 ไร่ หรือ คิดเป็นร้อยละ 24.17 ของเนื้อที่ตำบล ปัจจุบันเกษตรกรมีการปลูกข้าวได้ปีละ 1 ครั้ง

(2) เขตปลูกไม้ผล (สัญลักษณ์ 2320) มีเนื้อที่ 95 ไร่ หรือ คิดเป็นร้อยละ 0.19 ของเนื้อที่ตำบล โดยไม้ผลที่ปลูกได้แก่ ไม้ผลผสม เงาะ มะม่วง กล้าย ลำไย

(3) เขตปลูกไม้ยืนต้น (สัญลักษณ์ 2330) มีเนื้อที่ 21,082 ไร่ หรือ คิดเป็นร้อยละ 42.23 ของเนื้อที่ตำบล ปัจจุบันเกษตรกรปลูกไม้ยืนต้น โดยไม้ยืนต้นที่ปลูกได้แก่ ยูคาลิปตัส ไม้

(4) เขตปลูกพืชไร่ (สัญลักษณ์ 2340) มีเนื้อที่ 457 ไร่ หรือ คิดเป็นร้อยละ 0.92 ของเนื้อที่ตำบล ปัจจุบันเกษตรกรปลูกพืชไร่ โดยพืชไร่ที่ปลูกได้แก่ มันสำปะหลัง อ้อย

(5) เขตปลูกพืชทางเลือก (สัญลักษณ์ 2350) มีเนื้อที่ 15 ไร่ หรือ คิดเป็นร้อยละ 0.03 ของเนื้อที่ตำบล ปัจจุบันทำเกษตรผสมผสาน โดยพืชที่ปลูกได้แก่ พืชผัก หล้าเลี้ยงสัตว์

3. เขตประมง (สัญลักษณ์ 2400) มีเนื้อที่ 41 ไร่ หรือคิดเป็นร้อยละ 0.08 ของเนื้อที่ตำบล เป็นเขตที่ทำกิจกรรมด้านการประมงได้แก่ การเลี้ยงสัตว์น้ำประเภทต่าง ๆ

4. เขตปศุสัตว์ มีรายละเอียดดังนี้

(1) เขตโรงเรือนเลี้ยงสัตว์ (สัญลักษณ์ 2520) มีเนื้อที่ 14 ไร่ หรือ คิดเป็นร้อยละ 0.03 ของเนื้อที่ตำบล

6.2.3 เขตชุมชนและสิ่งปลูกสร้าง มีเนื้อที่ 2,746 ไร่ หรือคิดเป็นร้อยละ 5.50 ของเนื้อที่ตำบล ประกอบด้วย 2 เขตรอง ได้แก่ เขตชุมชน/สถานที่ราชการ และเขตอุตสาหกรรม/แหล่งรับซื้อผลผลิต มีรายละเอียดดังนี้

(1) เขตชุมชน/สถานที่ราชการ (สัญลักษณ์ 3100) มีเนื้อที่ 2,713 ไร่ หรือ คิดเป็นร้อยละ 5.43 ของเนื้อที่ตำบล ปัจจุบันมีการใช้ที่ดินชุมชนและที่อยู่อาศัย มีทั้งประเภทชุมชนเมือง ชุมชนชนบท และที่ตั้งของสถาบันและสถานที่ราชการต่าง ๆ



(2) เขตอุตสาหกรรม/แหล่งรับซื้อผลผลิต (สัญลักษณ์ 3200) มีเนื้อที่ 33 ไร่ หรือ คิดเป็นร้อยละ 0.07 ของเนื้อที่ตำบล ปัจจุบันมีการใช้ที่ดินประเภทโรงงานอุตสาหกรรม แหล่งรับซื้อผลผลิตทางการเกษตรประเภทต่าง ๆ

6.2.4 เขตการใช้พื้นที่เฉพาะ (สัญลักษณ์ 3300) มีเนื้อที่ 16 ไร่ หรือคิดเป็นร้อยละ 0.03 ของเนื้อที่ตำบล เป็นเขตที่มีลักษณะการใช้ที่ดินที่มีความเฉพาะ

6.2.5 เขตแหล่งน้ำ มีเนื้อที่ 1,156 ไร่ หรือคิดเป็นร้อยละ 3.12 ของเนื้อที่ตำบล ประกอบด้วย 2 เขต รอง ได้แก่ เขตแหล่งน้ำตามธรรมชาติ และเขตแหล่งน้ำที่สร้างขึ้น มีรายละเอียดดังนี้

(1) เขตแหล่งน้ำตามธรรมชาติ (สัญลักษณ์ 4100) มีเนื้อที่ 963 ไร่ หรือ คิดเป็นร้อยละ 21.93 ของเนื้อที่ตำบล ปัจจุบันมีสภาพการใช้ที่ดินเป็นลักษณะของแหล่งน้ำตามธรรมชาติ เช่น แม่น้ำ ลำห้วย ลำคลอง บ่อน้ำในไร่นา หนอง บึง ทะเลสาบ เป็นต้น

(2) เขตแหล่งน้ำที่สร้างขึ้น (สัญลักษณ์ 4200) มีเนื้อที่ 593 ไร่ หรือ คิดเป็นร้อยละ 1.19 ของเนื้อที่ตำบล ปัจจุบันมีสภาพการใช้ที่ดินเป็นแหล่งน้ำที่สร้างขึ้น เช่น คลองชลประทาน อ่างเก็บน้ำ เป็นต้น

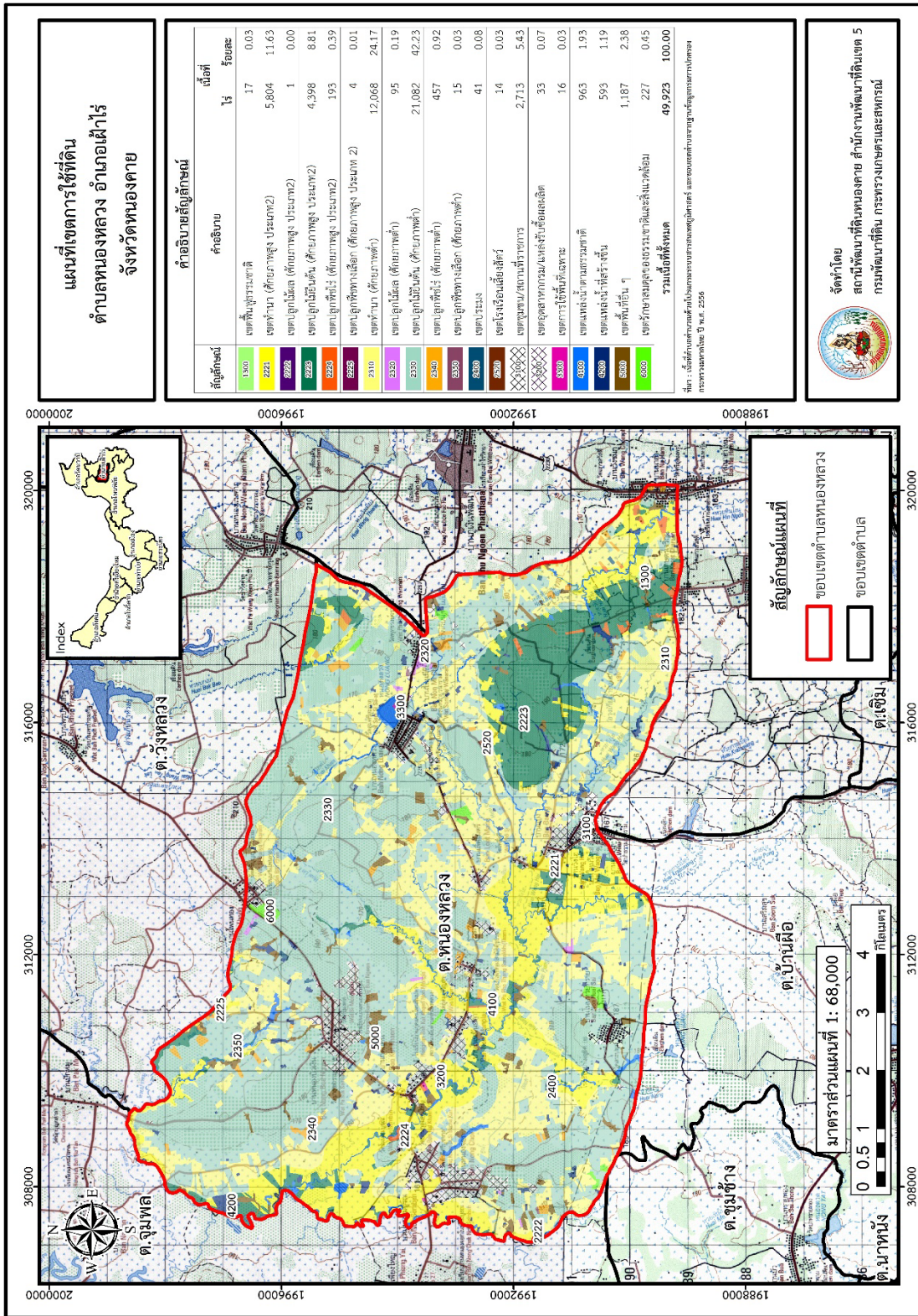
6.2.6 เขตพื้นที่อื่น ๆ (สัญลักษณ์ 5000) มีเนื้อที่ 1,187 ไร่ หรือคิดเป็นร้อยละ 2.38 ของเนื้อที่ตำบล เป็นเขตที่มีลักษณะการใช้ที่ดินที่มีความเฉพาะ เช่น ที่ทิ้งขยะ ไม้พุ่ม พื้นที่ถม เป็นต้น

6.2.7 เขตรักษาสมดุจธรรมชาติและสิ่งแวดล้อม (สัญลักษณ์ 6000) มีเนื้อที่ 227 ไร่ หรือคิดเป็นร้อยละ 0.45 ของเนื้อที่ตำบล มีการใช้ที่ดินเป็นป่าไม้ที่พบในพื้นที่เกษตรกรรม ซึ่งอยู่นอกเขตป่าไม้ตามกฎหมาย ส่วนใหญ่เป็นป่าปลูก ป่าชุมชน



ตารางที่ 6-1 เขตการใช้ที่ดิน ตำบลหนองหลวง อำเภอเฝ้าไร่ จังหวัดหนองคาย

เขตการใช้ที่ดิน	เนื้อที่	
	ไร่	ร้อยละ
1. เขตพื้นฟูธรรมชาติ	17	0.03
2. เขตเกษตรกรรม	44,172	88.49
2.1 เขตเกษตรกรรมที่มีศักยภาพการผลิตสูง (ประเภทที่ 2)	10,400	20.84
1) เขตทำนา	5,804	11.63
2) เขตปลูกไม้ผล	1	0.00
3) เขตปลูกไม้ยืนต้น	4,398	8.81
4) เขตปลูกพืชไร่	193	0.39
5) เขตปลูกพืชทางเลือก	4	0.01
2.2 เขตเกษตรกรรมที่มีศักยภาพการผลิตต่ำ	33,717	67.54
1) เขตทำนา	12,068	24.17
2) เขตปลูกไม้ผล	95	0.19
3) เขตปลูกไม้ยืนต้น	21,082	42.23
4) เขตปลูกพืชไร่	457	0.92
5) เขตปลูกพืชทางเลือก	15	0.03
2.3 เขตประมง	41	0.08
2.4 เขตปศุสัตว์	14	0.03
1) เขตโรงเรือนเลี้ยงสัตว์	14	0.03
3. เขตชุมชนและสิ่งปลูกสร้าง	2,746	5.50
1) เขตชุมชน/สถานที่ราชการ	2,713	5.43
2) เขตอุตสาหกรรม/แหล่งรับซื้อ	33	0.07
5. เขตการใช้พื้นที่เฉพาะ	16	0.03
4. เขตแหล่งน้ำ	1,556	3.12
1) เขตแหล่งน้ำตามธรรมชาติ	963	1.93
2) เขตแหล่งน้ำที่สร้างขึ้น	593	1.19
5. เขตพื้นที่อื่นๆ	1,187	2.38
6. เขตรักษาสมดุลของธรรมชาติและสิ่งแวดล้อม	227	0.45
รวมเนื้อที่ทั้งหมด	49,923	100.00



รูปที่ 6-1 แผนที่เขตการใช้ที่ดิน ตำบลหนองหลวง อำเภอเฝ้าไร่ จังหวัดหนองคาย



บทที่ 7 การขับเคลื่อนแผนการใช้ที่ดิน

7.1 ขั้นตอนการดำเนินงาน

ภายหลังการจัดทำแผนการใช้ที่ดินตำบลหนองหลวง อำเภอเฝ้าไร่ จังหวัดหนองคาย แล้วจะต้องดำเนินการดังต่อไปนี้

7.1.1 จัดทำเป้าหมายการดำเนินงานและงบประมาณและกิจกรรมต่าง ๆ ที่จะดำเนินการในปีงบประมาณ 2567 ถึง 2571

7.1.2 นำแผนการใช้ที่ดินตำบลหนองหลวงไปเสนอต่อองค์การบริหารส่วนตำบลหนองหลวง เพื่อมีมติให้ความร่วมมือในกับกรมพัฒนาที่ดินดำเนินการกิจกรรมต่าง ๆ ที่กำหนดไว้ในแผน และได้รับการเชื่อมโยงสู่แผนพัฒนาตำบล

7.1.3 สถานีพัฒนาที่ดินหนองคาย เสนอเป้าหมายและงบประมาณให้รายงานมายังกรมพัฒนาที่ดิน

7.1.4 กรมพัฒนาที่ดินพิจารณาสนับสนุนงบประมาณกิจกรรมและโครงการตามเป้าหมายที่กำหนดในแผนการใช้ที่ดิน

7.1.5 สถานีพัฒนาที่ดินหนองคาย นำเสนอต่อที่ประชุมจังหวัด/อำเภอ เพื่อสร้างการรับรู้และประชาสัมพันธ์ให้หน่วยงานอื่น นำโครงการภายใต้หน่วยงานมาพัฒนาพื้นที่ตามแผนการใช้ที่ดินกำหนด

7.2 กิจกรรมของกรมพัฒนาที่ดินในเขตการใช้ที่ดินที่จะดำเนินการในปีงบประมาณ 2567

งบประมาณที่กำหนดไว้เป็นการประมาณเบื้องต้น อาจมีการเปลี่ยนแปลงตามที่ได้รับการจัดสรรให้ดำเนินการ (ตารางที่ 7-1)

เขตพื้นที่เกษตรกรรม

1) ดินขาดความอุดมสมบูรณ์/ดินทราย มีแผนงาน/โครงการ/กิจกรรม ดังนี้

- (1) การส่งเสริมการผลิตและการใช้สารอินทรีย์ลดการใช้สารเคมีทางการเกษตร
- (2) การส่งเสริมและสนับสนุนการปรับปรุงบำรุงดินด้วยพืชปุ๋ยสด
- (3) การผลิต-จัดหาเมล็ดพันธุ์พืชปุ๋ยสด
- (4) การพัฒนากลุ่มเกษตรกรใช้สารอินทรีย์ลดการใช้สารเคมีทางการเกษตร
- (5) กิจกรรมเฝ้าติดตามเพื่อเพิ่มอินทรีย์วัตถุและแร่ธาตุในดิน
- (6) ส่งเสริมปุ๋ยเพื่อการเกษตร (โดโลไมท์)
- (7) การส่งเสริมการปรับปรุงดินพื้นที่ดินกรด
- (8) การส่งเสริมข้อมูลทางวิชาการเพื่อการพัฒนาที่ดิน (หมอดินอาสา)
- (9) ส่งเสริมการผลิตปุ๋ยหมัก พด. และการผลิตปุ๋ยอินทรีย์คุณภาพสูง
- (10) ส่งเสริมโครงการเกษตรอินทรีย์แบบมีส่วนร่วม (PGS)



(1) บริการวิเคราะห์ดินเพื่อการจัดการธาตุอาหารพืช

(12) การจัดตั้งธนาคารปุ๋ยอินทรีย์

2) การฟื้นฟูและป้องกันการชะล้างพังทลายของดิน มีแผนงาน/โครงการฟื้นฟูและป้องกันการชะล้างพังทลายของดิน ดังนี้

(1) อนุรักษ์และส่งเสริมการปลูกหญ้าแฝกเพื่ออนุรักษ์ดินและน้ำ

(2) ผลิตกล้าหญ้าแฝกเพื่อส่งเสริมการปลูกหญ้าแฝก

(3) จัดทำระบบอนุรักษ์ดินและน้ำ (Zoning by Agri-Map)

(4) จัดทำระบบอนุรักษ์ดินและน้ำ ในเขตพัฒนาที่ดินลุ่มน้ำ

3) การบริหารจัดการน้ำ มีแผนงาน/โครงการบริหารจัดการน้ำ ดังนี้

(1) การก่อสร้างแหล่งน้ำในไร่นานอกเขตชลประทาน

(2) การก่อสร้างระบบส่งน้ำ

(3) การพัฒนาแหล่งน้ำขนาดเล็กเพื่อการอนุรักษ์ดินและน้ำ

7.3 กิจกรรมที่ขอการสนับสนุนจากส่วนราชการอื่น (ตารางที่ 7-2)

7.3.1 เขตเกษตรกรรม

1) เขตทำนา

(1) จัดอบรมถ่ายทอดความรู้เรื่องข้าว การผลิตเมล็ดพันธุ์ข้าว การป้องกันกำจัดศัตรูพืช และการจัดการโรคและแมลง (กรมการข้าว)

(2) โครงการปรับปรุงบำรุงดินในพื้นที่นาข้าวเพื่อลดต้นทุนการผลิต (กรมส่งเสริมการเกษตร, กรมวิชาการเกษตร)

(3) โครงการปลูกพืชหลังนา (กรมส่งเสริมการเกษตร)

(4) โครงการส่งเสริมการปลูกไม้เศรษฐกิจบนคันนา (กรมส่งเสริมการเกษตร)

(5) สนับสนุนการขุดเจาะน้ำบาดาล (กรมทรัพยากรน้ำบาดาล)

(6) สนับสนุนระบบพลังงานแสงอาทิตย์ (กรมพัฒนาพลังงานทดแทนและอนุรักษ์พลังงาน)

(7) ใช้ตลาดนำการผลิตในการเลือกชนิดพืชและหาตลาดรองรับ (สำนักงานพาณิชย์จังหวัด/สำนักงานสหกรณ์จังหวัด)

2) เขตปลูกพืชไร่ เขตปลูกไม้ผล และเขตปลูกไม้ยืนต้น

(1) ใช้ตลาดนำการผลิตในการเลือกชนิดพืชและหาตลาดรองรับ ทั้งในเขตที่เหมาะสมและในเขตที่ไม่เหมาะสมและต้องการปรับเปลี่ยนชนิดพืช (สำนักงานพาณิชย์จังหวัด/สำนักงานสหกรณ์จังหวัด)

(2) การอบรมให้ความรู้การเข้าสู่กระบวนการรับรองมาตรฐานสินค้าเกษตรปลอดภัย (GAP) (กรมวิชาการเกษตร)



(3) จัดอบรมถ่ายทอดความรู้การทำการเกษตรผสมผสานตามแนวทางเศรษฐกิจพอเพียง (กรมส่งเสริมการเกษตร)

(4) สนับสนุนการขุดเจาะน้ำบาดาล (กรมทรัพยากรน้ำบาดาล)

3) เขตปศุสัตว์ และเขตเพาะเลี้ยงสัตว์น้ำ

(1) ส่งเสริม/สนับสนุนการปลูกหญ้าเลี้ยงสัตว์ (กรมปศุสัตว์)

(2) ส่งเสริมการเพาะเลี้ยงสัตว์น้ำและสนับสนุนพันธุ์สัตว์น้ำ (กรมประมง)

7.3.2 พื้นที่แหล่งน้ำ

(1) สนับสนุนการพัฒนาเพื่อเพิ่มพื้นที่กักเก็บน้ำ (สำนักงานชลประทานจังหวัด)

(2) สนับสนุนการขุดเจาะน้ำบาดาล (กรมทรัพยากรน้ำบาดาล)

(3) สนับสนุนระบบพลังงานแสงอาทิตย์ (กรมพัฒนาพลังงานทดแทนและอนุรักษ์พลังงาน)

7.4 ความต้องการของชุมชนและองค์กรปกครองส่วนท้องถิ่น

จากการดำเนินการจัดทำกระบวนการมีส่วนร่วมของประชาชนที่องค์การบริหารส่วนตำบลหนองหลวง เมื่อวันที่ 27 มิถุนายน 2566 ซึ่งมี นายองค์การบริหารส่วนตำบล กำนัน ผู้ใหญ่ หมออดิน และบ้านตัวแทนเกษตรกร เข้าร่วมการวิเคราะห์ชุมชนแบบมีส่วนร่วม (PRA) นั้น พบว่า ความต้องการของประชาชนที่ต้องการเกี่ยวกับแก้ปัญหาดินเสื่อมโทรมและฟื้นฟูความอุดมสมบูรณ์ของดิน และการขาดแคลนน้ำ

เพื่อตอบสนองต่อความต้องการของชุมชนและการแก้ไขปัญหาเชิงพื้นที่ของตำบลหนองหลวง กรมพัฒนาที่ดินได้วิเคราะห์เบื้องต้น ดังต่อไปนี้

ปัญหาของตำบลหนองหลวง ในภาพรวมสรุปได้ว่า มีปัญหาสำคัญ 2 ประการ คือ

- 1) ปัญหาดินเสื่อมโทรม ดินขาดความอุดมสมบูรณ์ ขาดการปรับปรุงบำรุงดิน
- 2) ขาดแคลนน้ำเพื่อการเกษตร ลำห้วยธรรมชาติตื้นเขิน ขาดระบบการส่งน้ำ/กระจายน้ำ

ในกรณีของปัญหาความเสื่อมโทรมของที่ดินนั้น จะรวมถึง (1) การชะล้างพังทลายของดิน (2) ดินขาดความอุดมสมบูรณ์ (3) ดินทราย จากการวิเคราะห์การชะล้างพังทลายของดินในเขตการใช้ที่ดินตำบลหนองหลวง ซึ่งมีเนื้อที่รวม 49,923 ไร่ พบว่า ระดับการสูญเสียหน้าดิน อยู่ในระดับที่น้อย 0-2 ตัน/ไร่/ปี จำนวน 43,902 ไร่ คิดเป็นร้อยละ 87.94 ของเนื้อที่ตำบล ระดับการสูญเสียหน้าดิน อยู่ในระดับที่ปานกลาง 2-5 ตัน/ไร่/ปี จำนวน 1,453 ไร่ คิดเป็นร้อยละ 2.91 ของเนื้อที่ตำบล ระดับการสูญเสียหน้าดิน อยู่ในระดับที่รุนแรง 5-15 ตัน/ไร่/ปี จำนวน 248 ไร่ คิดเป็นร้อยละ 0.50 ของเนื้อที่ตำบล (ภาพที่ 7.1) หน้าดินที่ถูกชะล้างลงมาสู่เบื้องล่างจะไปทับถมลำน้ำธรรมชาติ และอ่างเก็บน้ำ ส่งผลให้แหล่งน้ำตื้นเขิน ไม่สามารถกักเก็บน้ำไว้ใช้ได้ เกิดการขาดแคลนน้ำในพื้นที่ตำบลหนองหลวง ในส่วนปัญหาขาดความอุดมสมบูรณ์ของดินที่เกิดขึ้นในพื้นที่หนองหลวง ส่วนใหญ่พื้นที่ทำการเกษตรเป็นดินทรายและดินตื้น ซึ่งดินทรายเป็นปัญหาทรัพยากรดินทางการเกษตรตามสภาพธรรมชาติ เกิดจากวัตถุต้นกำเนิดที่เป็นหินทราย เนื้อดินหยาบ ระบายน้ำดี ไม่อุ้มน้ำ

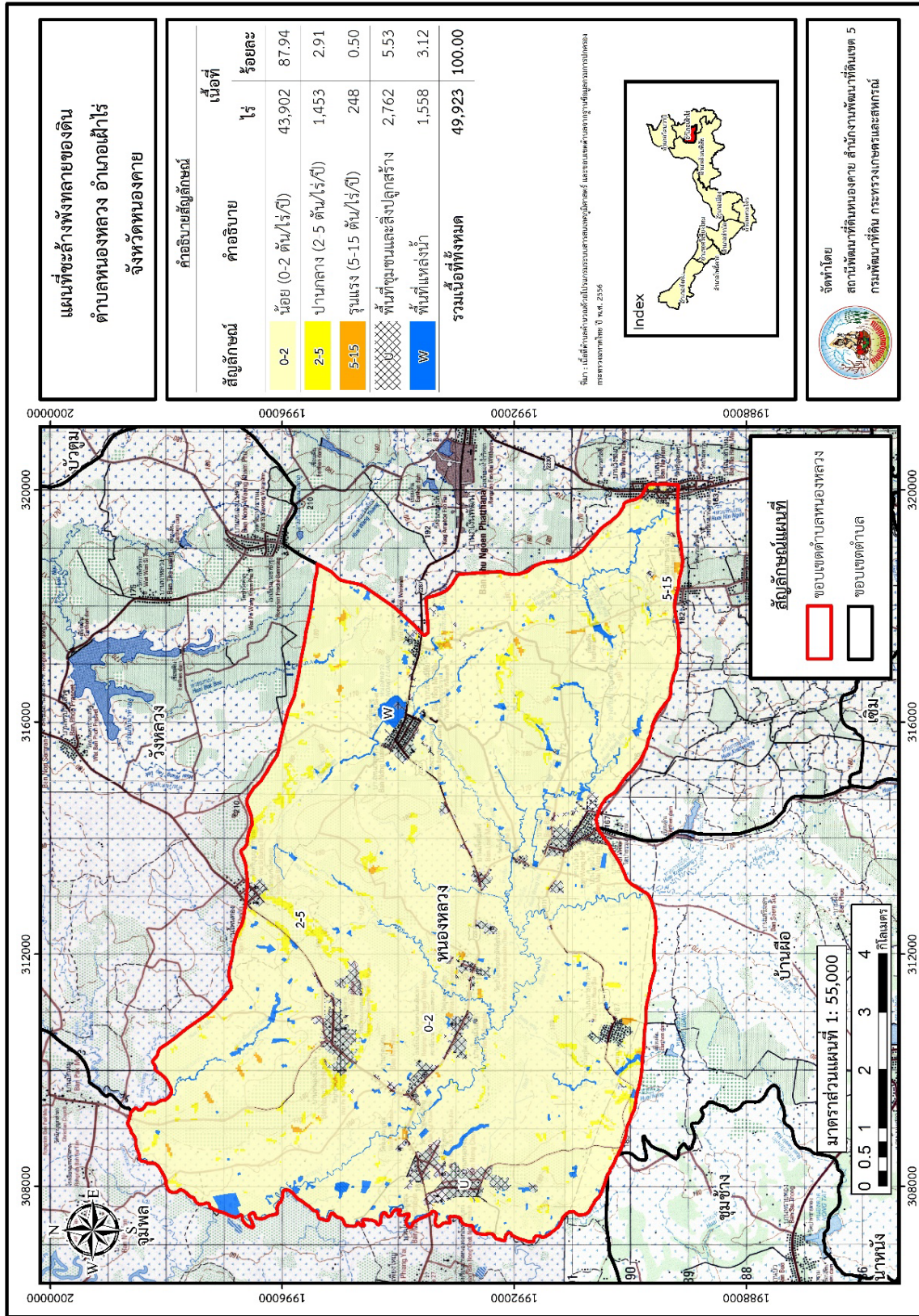


ส่วนดินต้น มีชั้นลูกรัง หรือเศษหินปะปน ทำให้เป็นอุปสรรคต่อการงอกของรากพืช และการไถพรวนและการเกษตรกรรมอื่นๆ ดินมีความอุดมสมบูรณ์ต่ำ ความสามารถในการดูดซับน้ำและปริมาณธาตุอาหารต่ำ นอกจากนี้วิธีการทำเกษตรแบบดั้งเดิม ปลูกพืชเชิงเดี่ยว ไม่มีการปรับปรุงบำรุงดินก่อนการปลูกพืช และขาดการตรวจคุณภาพดิน ทำให้ไม่ทราบคุณภาพดิน และมีการใช้ปุ๋ยเคมีในปริมาณที่เกินความต้องการของพืช และติดต่อกันเป็นเวลานาน ส่งผลให้โครงสร้างดินเสื่อมโทรม ดินแน่นทึบ อีกทั้งความเหมาะสมในการปลูกข้าวของตำบลหนองหลวง อยู่ในระดับไม่เหมาะสม (N) จำนวน 21,462 ไร่ คิดเป็นร้อยละ 43.10 ของเนื้อที่ตำบล ปัญหาดังกล่าวส่งผลกระทบต่อคุณภาพชีวิตของราษฎรในชุมชนโดยรวม

ประเด็นหลักจากข้อเสนอให้แก้ไขปัญหาเรื่องปัญหาดินเสื่อมโทรม ดินขาดความอุดมสมบูรณ์ ขาดการปรับปรุงบำรุงดิน สรุปได้ว่ามี 9 ประการ คือ (1) ถ่ายทอดองค์ความรู้ด้านการปรับปรุงบำรุงดิน (2) เพิ่มความอุดมสมบูรณ์ของดินโดยการใช้ ปุ๋ยหมัก ปุ๋ยคอก และพืชปุ๋ยสด (3) ตรวจวิเคราะห์คุณภาพดิน มีการใช้ปุ๋ยสั่งตัดตามค่าวิเคราะห์ดิน เป็นการลดต้นทุนการผลิต (4) การรณรงค์เฝ้าติดตาม (5) ส่งเสริมมีการปลูกพืชทางเลือกหลังฤดูทำนา เช่น ปอเทือง เพื่อเพิ่มอินทรีย์วัตถุ และเพิ่มรายได้หลังฤดูทำนา (6) เลือกชนิดพืชปลูกและมีการจัดการที่เหมาะสมต่อสภาพพื้นที่ (7) การจัดการน้ำที่เหมาะสม จัดหาแหล่งน้ำให้เพียงพอต่อการเพาะปลูก และมีการใช้น้ำอย่างมีประสิทธิภาพให้เหมาะสมต่อการพืช (8) ส่งเสริมการปรับปรุงบำรุงดินในพื้นที่ดินกรด (9) การพัฒนากลุ่มเกษตรกรใช้สารอินทรีย์ลดการใช้สารเคมีทางการเกษตร (10) งานจัดระบบอนุรักษ์ดินและน้ำเขตพัฒนาที่ดินลุ่มน้ำ เนื่องจากพื้นที่ตำบลหนองหลวงอยู่ในพื้นที่เขตลุ่มน้ำย่อยห้วยเป (11) งานจัดระบบอนุรักษ์ดินและน้ำ (Zoning by Agri-Map) เพื่อให้สามารถใช้ประโยชน์ที่ดินได้อย่างมีประสิทธิภาพ (12) ปรับสภาพดินกรดด้วยวัสดุปรับปรุงดิน (ปูนโดโลไมท์)

ในกรณีการขาดแคลนน้ำเพื่อการเกษตร ลำห้วยธรรมชาติต้นเขิน ขาดระบบการส่งน้ำ/กระจายน้ำ เนื่องจากประชากรที่เพิ่มขึ้น กิจกรรมการใช้น้ำเพิ่มขึ้น การทำการเกษตรเพิ่มขึ้น รวมทั้งการเปลี่ยนแปลงอุณหภูมิโลก สภาพอากาศในฤดูร้อนที่ร้อนมากกว่าปกติ การเปลี่ยนแปลงสภาพภูมิอากาศและสิ่งแวดล้อม เช่น ฝนทิ้งช่วง ฝนตกน้อย ดินเก็บความชื้นต่ำได้ไม่เต็ม ปริมาณน้ำใต้ดินมีน้อย และในพื้นที่ที่มีแหล่งน้ำ แต่ไม่สามารถนำน้ำมาใช้ประโยชน์ในพื้นที่การเกษตรได้ เนื่องจาก ขาดระบบการส่งน้ำและการกระจายน้ำมาเปลี่ยนแปลงเกษตร และแหล่งน้ำธรรมชาติต้นเขิน เนื่องจากตะกอนและวัชพืชน้ำ ขาดการพัฒนาแหล่งน้ำ บางพื้นที่ในฤดูฝน ประสบปัญหาน้ำท่วม และขาดน้ำในฤดูแล้ง เนื่องจากไม่มีแหล่งกักเก็บน้ำไว้ใช้ จำเป็นต้องวางระบบอนุรักษ์ดินและน้ำ เพื่อกักน้ำไว้ในดิน และเป็นการจัดหาแหล่งน้ำต้นทุน โดยวิธีการต่างๆ ให้เพียงพอต่อความต้องการของประชาชน

ประเด็นหลักจากข้อเสนอให้แก้ไขปัญหาเรื่องปัญหาขาดแคลนน้ำเพื่อการเกษตร ลำห้วยธรรมชาติต้นเขิน ขาดระบบการส่งน้ำ/กระจายน้ำ สรุปได้ว่ามี 5 ประการ คือ (1) การพัฒนาแหล่งน้ำขนาดเล็กเพื่อการอนุรักษ์ดินและน้ำ (2) การก่อสร้างแหล่งน้ำในไร่นานอกเขตชลประทาน (3) การเพิ่มแหล่งน้ำด้วยระบบสูบน้ำพลังงานแสงอาทิตย์ (4) จัดหาระบบการส่งน้ำ/การกระจายน้ำ เพื่อการเกษตร (5) การทำระบบอนุรักษ์ดินและน้ำ เพื่อเพิ่มแหล่งกักเก็บน้ำ และสามารถใช้น้ำได้อย่างมีประสิทธิภาพ



รูปที่ 7-1 แผนที่การชะล้างพังทลายของดิน ตำบลหนองหลวง อำเภอเฝ้าไร่ จังหวัดหนองคาย



ตารางที่ 7-1 กิจกรรมของกรมพัฒนาที่ดินในเขตการใช้ที่ดินที่จะดำเนินการในปีงบประมาณ 2567-2571

เขตการใช้ที่ดิน	แผนงาน/โครงการ	งบประมาณ (บาท)
1. เขตเกษตรกรรมที่มีศักยภาพการผลิตสูง ประเภท 2		
1.1 เขตทำนา เนื้อที่ 5,804 ไร่	1. การปรับปรุงบำรุงดิน 1) ส่งเสริมการผลิตและการใช้สารอินทรีย์ 2) พัฒนากลุ่มเกษตรกรใช้อินทรีย์ลดการใช้สารเคมีทางการเกษตร 3) ผลิตและจัดหาเมล็ดพันธุ์พืชปุ๋ยสด 4) ส่งเสริมการปลูกพืชปุ๋ยสดปรับปรุงบำรุงดิน 5) ส่งเสริมการผลิตปุ๋ยหมัก พด. 6) จัดตั้งธนาคารปุ๋ยหมัก 7) รมรงค์ไถกลบตอซัง 8) จัดหาปุ๋ยโดโลไมท์ 9) ส่งเสริมการปรับปรุงบำรุงดินพื้นที่ดินกรด	12,000 65,000 1,190,000 90,000 1,360,000 400,000 136,000 1,700,000 30,000
	2. พื้นฟูและป้องกันการชะล้างพังทลายของดิน 1) ผลิตหญ้าแฝกเพื่อปลูก 2) จัดระบบอนุรักษ์ดินและน้ำ	480,000 2,000,000
	3. การบริหารจัดการน้ำ 1) แหล่งน้ำในไร่นานอกเขตชลประทาน 2) การก่อสร้างระบบส่งน้ำ (งานขุดลอกและงานวางระบบส่งน้ำ) 3) การพัฒนาแหล่งน้ำขนาดเล็กเพื่อการอนุรักษ์ดินและน้ำ	1,236,000 4,200,000 8,000,000
	4. ศูนย์ถ่ายทอดเทคโนโลยีการพัฒนาที่ดิน 1) ต่อยอดพัฒนาศูนย์ถ่ายทอดเทคโนโลยีการพัฒนาที่ดิน	5,000
1.2 เขตปลูกพืชไร่ เนื้อที่ 193 ไร่	1. การปรับปรุงบำรุงดิน 1) ส่งเสริมการผลิตและการใช้สารอินทรีย์ 2) พัฒนากลุ่มเกษตรกรใช้อินทรีย์ลดการใช้สารเคมีทางการเกษตร 3) จัดหาปุ๋ยโดโลไมท์ 4) ส่งเสริมการปรับปรุงบำรุงดินพื้นที่ดินกรด	1,200 26,000 68,000 3,000



ตารางที่ 7-1 กิจกรรมของกรมพัฒนาที่ดินในเขตการใช้ที่ดินที่จะดำเนินการในปีงบประมาณ 2567-2571
(ต่อ)

เขตการใช้ที่ดิน	แผนงาน/โครงการ	งบประมาณ (บาท)
1.3 เขตปลูกไม้ยืนต้น เนื้อที่ 4,398 ไร่	1. การปรับปรุงบำรุงดิน	
	1) ส่งเสริมการผลิตและการใช้สารอินทรีย์	6,000
	2) พัฒนากลุ่มเกษตรกรใช้อินทรีย์ลดการใช้สารเคมีทางการเกษตร	65,000
	3) จัดหาปุ๋ยโดโลไมท์	102,000
	4) ส่งเสริมการปรับปรุงบำรุงดินพื้นที่ดินกรด	60,000
	2. การบริหารน้ำ	
	1) แหล่งน้ำในไร่นานอกเขตชลประทาน	309,000
	2) การก่อสร้างระบบส่งน้ำ (งานขุดลอกและงานวางระบบส่งน้ำ)	1,400,000
	3. การฟื้นฟูและป้องกันการชะล้างพังทลายของดิน	
	1) ผลิตหญ้าแฝกเพื่อปลูก	180,000
2) จัดระบบอนุรักษ์ดินและน้ำ	1,200,000	
1.4 เขตปลูกพืช ทางเลือก เนื้อที่ 4 ไร่	1. การปรับปรุงบำรุงดิน	
	1. ส่งเสริมการผลิตและการใช้สารอินทรีย์	450
	2) พัฒนากลุ่มเกษตรกรใช้อินทรีย์ลดการใช้สารเคมีทางการเกษตร	3,250
	3) จัดหาปุ๋ยโดโลไมท์	17,000
	4) ส่งเสริมการปรับปรุงบำรุงดินพื้นที่ดินกรด	150
2. เขตเกษตรกรที่มีศักยภาพการผลิตต่ำ		
2.1 เขตทำนา เนื้อที่ 12,068 ไร่	1. การปรับปรุงบำรุงดิน	
	1) ส่งเสริมการผลิตและการใช้สารอินทรีย์	12,000
	2) พัฒนากลุ่มเกษตรกรใช้อินทรีย์ลดการใช้สารเคมีทางการเกษตร	130,000
	3) จัดหาปุ๋ยโดโลไมท์	1,700,000
	4) ส่งเสริมการปรับปรุงบำรุงดินพื้นที่ดินกรด	30,000
	5) ผลิตและจัดหาเมล็ดพันธุ์พืชปุ๋ยสด	1,190,000



ตารางที่ 7-1 กิจกรรมของกรมพัฒนาที่ดินในเขตการใช้ที่ดินที่จะดำเนินการในปีงบประมาณ 2567-2571

(ต่อ)

เขตการใช้ที่ดิน	แผนงาน/โครงการ	งบประมาณ (บาท)
	6) ส่งเสริมการปลูกพืชปุ๋ยสดปรับปรุงบำรุงดิน	180,000
	7) ส่งเสริมการผลิตปุ๋ยหมัก พด.	1,360,000
	8) ธรนรงค์โลกlobalต่อซัง	136,000
	2. การบริหารจัดการน้ำ	
	1) แหล่งน้ำในไร่นานอกเขตชลประทาน	618,000
	2) การก่อสร้างระบบส่งน้ำ (งานขุดลอกและงานวางระบบส่งน้ำ)	1,400,000
	3. การฟื้นฟูและป้องกันการชะล้างพังทลายของดิน	
	1) ผลิตหญ้าแฝกเพื่อปลูก	480,000
	2) จัดระบบอนุรักษ์ดินและน้ำ	800,000
2.2 เขตปลูกไม้ผล เนื้อที่ 95 ไร่	1. การปรับปรุงบำรุงดิน	
	1) ส่งเสริมการผลิตและการใช้สารอินทรีย์	1,800
	2) พัฒนากลุ่มเกษตรกรใช้อินทรีย์ลดการใช้สารเคมีทางการเกษตร	13,000
	3) จัดหาปุ๋ยโดโลไมท์	68,000
	4) ส่งเสริมการปรับปรุงบำรุงดินพื้นที่ดินกรด	1,200
2.3 เขตปลูกไม้ยืนต้น เนื้อที่ 21,082 ไร่	1. การปรับปรุงบำรุงดิน	
	1) ส่งเสริมการผลิตและการใช้สารอินทรีย์	12,000
	2) พัฒนากลุ่มเกษตรกรใช้อินทรีย์ลดการใช้สารเคมีทางการเกษตร	260,000
	3) จัดหาปุ๋ยโดโลไมท์	340,000
	4) ส่งเสริมการปรับปรุงบำรุงดินพื้นที่ดินกรด	300,000
	2. การบริหารน้ำ	
	1) แหล่งน้ำในไร่นานอกเขตชลประทาน	618,000
	3. การฟื้นฟูและป้องกันการชะล้างพังทลายของดิน	
	1) ผลิตหญ้าแฝกเพื่อปลูก	180,000
	2) จัดระบบอนุรักษ์ดินและน้ำ	1,200,000



ตารางที่ 7-1 กิจกรรมของกรมพัฒนาที่ดินในเขตการใช้ที่ดินที่จะดำเนินการในปีงบประมาณ 2567-2571

(ต่อ)

เขตการใช้ที่ดิน	แผนงาน/โครงการ	งบประมาณ (บาท)
2.4 เขตปลูกพืชทางเลือก เนื้อที่ 15 ไร่	1. การปรับปรุงบำรุงดิน	
	1) ส่งเสริมการผลิตและการใช้สารอินทรีย์	150
	2) พัฒนากลุ่มเกษตรกรใช้อินทรีย์ลดการใช้สารเคมีทางการเกษตร	6,500
	3) จัดหาปุ๋ยโดโลไมท์	11,900
	4) ส่งเสริมการปรับปรุงบำรุงดินพื้นที่ดินกรด	225
รวมเขตเกษตรกรรม	1. การปรับปรุงบำรุงดิน	11,150,375
	2. การบริหารจัดการน้ำ	17,781,000
	3. การฟื้นฟูและป้องกันการชะล้างพังทลายของดิน	7,380,000
	4. ศูนย์ถ่ายทอดเทคโนโลยีการพัฒนาที่ดิน	5,000
	รวมแผนงาน/โครงการ	36,316,375

หมายเหตุ : งบประมาณที่กำหนดไว้เป็นการประมาณเบื้องต้น อาจมีการเปลี่ยนแปลงตามที่ได้รับ
จัดสรรให้ดำเนินการ



ตารางที่ 7-2 สรุปกิจกรรมที่ขอรับการสนับสนุนจากส่วนราชการอื่นในเขตการใช้ที่ดิน

เขตการใช้ที่ดิน	กิจกรรมที่ขอสนับสนุนจากส่วนราชการอื่น
1. เขตเกษตรกรรม	
1.1 เขตเกษตรกรรมศักยภาพการผลิตสูง (ประเภท 2)	- โครงการศูนย์เรียนรู้การเพิ่มประสิทธิภาพการผลิตภาคการเกษตร (ศูนย์วิจัยพืชไร่จังหวัด)
1) เขตทำนา เนื้อที่ 5,804 ไร่	- โครงการส่งเสริมและพัฒนาสหกรณ์/กลุ่มเกษตรกรให้มีความเข้มแข็งตามศักยภาพ (สนง.สหกรณ์จังหวัด)
2) เขตปลูกไม้ผล เนื้อที่ 1 ไร่	- โครงการวิจัยและพัฒนาเทคโนโลยีและนวัตกรรม (ศูนย์วิจัยพืชไร่จังหวัด)
3) เขตปลูกไม้ยืนต้น เนื้อที่ 4,398 ไร่	- โครงการพัฒนาเครือข่ายงานส่งเสริมการเกษตร (สนง.เกษตรจังหวัด)
4) เขตปลูกพืชไร่ เนื้อที่ 193 ไร่	- โครงการขับเคลื่อนการดำเนินงานส่งเสริมและพัฒนาวิสาหกิจชุมชน (สนง.เกษตรจังหวัด)
5) เขตปลูกพืชทางเลือก เนื้อที่ 4 ไร่	- โครงการส่งเสริมเกษตรกรรมทางเลือก (สนง.เกษตรจังหวัด)
1.2 เขตเกษตรกรรมศักยภาพการผลิตต่ำ	- โครงการเกษตรผสมผสานตามแนวทางเศรษฐกิจพอเพียง (กรมส่งเสริมการเกษตร)
1) เขตทำนา เนื้อที่ 12,068 ไร่	- โครงการถ่ายทอดความรู้เรื่องข้าว การผลิตเมล็ดพันธุ์ข้าว การป้องกันกำจัดศัตรูพืช และการจัดการโรคและแมลง (กรมการข้าว)
2) เขตปลูกไม้ผล เนื้อที่ 95 ไร่	- โครงการปรับปรุงบำรุงดินในพื้นที่นาข้าวเพื่อลดต้นทุนการผลิต (กรมส่งเสริมการเกษตร, กรมวิชาการเกษตร)
3) เขตปลูกไม้ยืนต้น เนื้อที่ 21,082 ไร่	- โครงการปลูกพืชหลังนา (กรมส่งเสริมการเกษตร)
4) เขตปลูกพืชไร่ เนื้อที่ 457 ไร่	- โครงการส่งเสริมการปลูกไม้เศรษฐกิจบนคันนา (กรมส่งเสริมการเกษตร)
5) เขตปลูกพืชทางเลือก เนื้อที่ 15 ไร่	- โครงการขุดเจาะน้ำบาดาลเพื่อการเกษตร (กรมทรัพยากรน้ำบาดาล)
	- โครงการระบบพลังงานแสงอาทิตย์ (กรมพัฒนาพลังงานทดแทนและอนุรักษ์พลังงาน)
	- โครงการรับรองมาตรฐานสินค้าเกษตรปลอดภัย (GAP) (กรมวิชาการเกษตร)



ตารางที่ 7-2 สรุปกิจกรรมที่ขอรับการสนับสนุนจากส่วนราชการอื่นในเขตการใช้ที่ดิน (ต่อ)

เขตการใช้ที่ดิน	กิจกรรมที่ขอสนับสนุนจากส่วนราชการอื่น
1.4 เขตประมง เนื้อที่ 41 ไร่	<ul style="list-style-type: none">- โครงการส่งเสริม สนับสนุนพันธุ์ปลา (สำนักงานประมงจังหวัด)- ส่งเสริมการเพาะเลี้ยงสัตว์น้ำและสนับสนุนพันธุ์สัตว์น้ำ (กรมประมง)- โครงการขุดเจาะบาดาลน้ำตื้นเพื่อการเกษตร (กรมทรัพยากรน้ำบาดาล)
1.5 เขตปศุสัตว์ เนื้อที่ 14 ไร่	<ul style="list-style-type: none">- ส่งเสริม/สนับสนุนการปลูกหญ้าเลี้ยงสัตว์ (กรมปศุสัตว์)- การป้องกันและรักษาโรคสัตว์ (กรมปศุสัตว์)
2. พื้นที่แหล่งน้ำ เนื้อที่ 1,556 ไร่	<ul style="list-style-type: none">- โครงการพัฒนาแหล่งน้ำ เพื่อเพิ่มพื้นที่กักเก็บน้ำ (สำนักงานชลประทานจังหวัด)- โครงการขุดเจาะน้ำบาดาลเพื่อการเกษตร (กรมทรัพยากรน้ำบาดาล)- โครงการระบบพลังงานแสงอาทิตย์ (กรมพัฒนาพลังงานทดแทนและอนุรักษ์พลังงาน)



แผนการใช้ที่ดินตำบลหนองหลวง อำเภอเฝ้าไร่ จังหวัดหนองคาย

ตาราง 7-3 เป้าหมายการดำเนินงานและงบประมาณ ตำบลหนองหลวง อำเภอเฝ้าไร่ จังหวัดหนองคาย แผน 4 ปี (พ.ศ. 2567-2571)

เขตการใช้ที่ดิน	งาน/โครงการ/กิจกรรม	หน่วย นับ	เป้าหมาย				รวม	งบประมาณ				รวม	หน่วย นับ รับผิดชอบ		
			2567		2571			2567		2571					
			2567	2569	2570	2571		2567	2569	2570	2571				
1. การปรับปรุงที่ดิน															
ทำนง/พืชไร่/ไม้ผล/ไม้ยืนต้น/พืช ทางเลือก	1) ส่งเสริมการผลิตและการใช้สารอินทรีย์	ราย	790	780	780	780	780	780	780	11,850	11,700	11,700	11,700	58,650	พค.
ทำนง/พืชไร่/ไม้ผล/ไม้ยืนต้น/พืช ทางเลือก	2) พัฒนากลุ่มเกษตรกรใช้สารอินทรีย์	กลุ่ม	46	44	44	44	44	44	44	149,500	143,000	143,000	143,000	721,500	พค.
ทำนง/ปศุสัตว์	3) ผลิต-จัดหาเมล็ดพันธุ์พืชปุ๋ยสด	ตัน	20	20	20	20	20	20	20	595,000	595,000	595,000	595,000	2,975,000	พค.
ทำนง/พืชทางเลือก/ปศุสัตว์	4) ส่งเสริมการปลูกพืชปุ๋ยสดปรับปรุงดิน	ไร่	4,500	4,500	4,500	4,500	4,500	4,500	4,500	67,500	67,500	67,500	67,500	337,500	พค.
ทำนง	5) ส่งเสริมการผลิตปุ๋ยหมัก พค.	ตัน	200	200	200	200	200	200	200	680,000	680,000	680,000	680,000	3,400,000	พค.
ทำนง	6) จัดตั้งธนาคารปุ๋ยหมัก	แห่ง	1	1	1	1	1	1	1	100,000	100,000	100,000	100,000	500,000	พค.
ทำนง	7) รณรงค์โลกปลอดของจิ้ง	ไร่	200	200	200	200	200	200	200	68,000	68,000	68,000	68,000	340,000	พค.
ทำนง/พืชไร่/ไม้ผล/ไม้ยืนต้น	8) จัดทำปุ๋ยได้ไม่ทิ้ง	ตัน	602	595	595	595	595	595	595	1,023,400	1,011,500	1,011,500	1,011,500	5,069,400	พค.
ทำนง/พืชไร่/ไม้ผล/ไม้ยืนต้น	9) ส่งเสริมการปรับปรุงพื้นที่ดินกรด	ไร่	7,095	7,080	7,080	7,080	7,080	7,080	7,080	106,425	106,200	106,200	106,200	531,225	พค.
2. การฟื้นฟูและป้องกันการชะล้างพังทลายของดิน															
ทำนง/ไม้ผล/ไม้ยืนต้น	1) ผลิตหญ้าแฝกเพื่อปลูก	กล้า	250,000	300,000	300,000	300,000	-	-	-	300,000	360,000	360,000	360,000	1,380,000	พค.
ทำนง	2) จัดระบบอนุรักษ์ดินและน้ำ	ไร่	200	600	1,100	1,100	-	-	-	400,000	1,200,000	2,200,000	2,200,000	6,000,000	พค.
3. การบริหารน้ำ															
ทำนง/พืชไร่/ไม้ผล/ไม้ยืนต้น	1) แหล่งน้ำไม่ร่วนออกเขตชลประทาน	บ่อ	-	45	45	45	-	-	-	927,000	927,000	927,000	927,000	2,781,000	พค.
ทำนง/ไม้ยืนต้น	2) การก่อสร้างระบบส่งน้ำ (งานชุดออกและงานวางระบบส่งน้ำ)	ไร่	2,000	2,000	2,000	2,000	-	-	-	1,400,000	1,400,000	1,400,000	1,400,000	5,600,000	พค.
ทำนง	3) การพัฒนาแหล่งน้ำขนาดเล็กเพื่อการอนุรักษ์ดินและน้ำ									2,000,000	2,000,000	2,000,000	2,000,000	8,000,000	พค.
4. ศูนย์ถ่ายทอดเทคโนโลยีการพัฒนาที่ดิน															
ทำนง	1) ศูนย์ถ่ายทอดเทคโนโลยีการพัฒนาที่ดิน	แห่ง	1	-	-	-	-	-	-	5,000	-	-	-	5,000	พค.



เอกสารอ้างอิง

กรมการพัฒนาชุมชน. 2566. ข้อมูลความจำเป็นพื้นฐาน (จปฐ.)รายจังหวัด รายอำเภอ และรายตำบล

ปี 2565. แหล่งที่มา :<https://ebmn.cdd.go.th/>. 1 มิถุนายน 2566.

กรมทรัพยากรน้ำบาดาล. 2566. ปริมาณน้ำและจำนวนบ่อบาดาล ปี 2565. แหล่งที่มา:

<http://app.dgr.go.th/newpasutara/xml/search.php>, 26 พฤษภาคม 2566.

กรมส่งเสริมการเกษตร. 2566. จำนวนครัวเรือนเกษตรกรที่ขึ้นทะเบียนเกษตรกร จำแนกรายจังหวัด

รายอำเภอ และรายตำบล (ณ เดือนมกราคม พ.ศ. 2566). แหล่งที่มา :

<http://mvos2.gistda.or.th/>. 15 พฤษภาคม 2566

กรมอุตุนิยมวิทยา. 2566. ปริมาณน้ำฝนเฉลี่ยคาบ 30 ปี (พ.ศ. 2536-2565). กรมอุตุนิยมวิทยา

กระทรวงดิจิทัลเพื่อเศรษฐกิจและสังคม, กรุงเทพฯ.

กองสำรวจดินและวิจัยทรัพยากรดิน. 2566. แผนที่ทรัพยากรดิน (ไฟล์ข้อมูล). กรมพัฒนาที่ดิน

กระทรวงเกษตรและสหกรณ์, กรุงเทพฯ.

กองนโยบายและแผนการใช้ที่ดิน. 2566. แผนที่สภาพการใช้ที่ดิน ปี 2566 (ไฟล์ข้อมูล).

กรมพัฒนาที่ดิน กระทรวงเกษตรและสหกรณ์, กรุงเทพฯ.

บัณฑิต ต้นศิริ และ คำรณ ไทรพิภ. 2542. คู่มือการประเมินคุณภาพที่ดิน. กองวางแผนการใช้ที่ดิน

กรมพัฒนาที่ดิน.

สำนักเทคโนโลยีการสำรวจและทำแผนที่. 2566. แผนที่ขอบเขตตำบล ปี 2564 (ไฟล์ข้อมูล).

กรมพัฒนาที่ดิน กระทรวงเกษตรและสหกรณ์, กรุงเทพฯ.

สำนักบริหารการทะเบียน กรมการปกครอง. 2566. รายงานสถิติจำนวนประชากรและบ้าน รายจังหวัด

รายอำเภอ และรายตำบล (ณ เดือนธันวาคม พ.ศ. 2565). แหล่งที่มา :

<https://stat.bora.dopa.go.th/stat/statnew/statyear/#/TableTemplate/Area/statpop.1>

พฤษภาคม 2566.

องค์การบริหารส่วนตำบลหนองหลวง. วิสัยทัศน์ตำบล. แหล่งที่มา:

(http://www.nongluanglocal.go.th/data.php?content_id=4)



คณะผู้จัดทำ

ที่ปรึกษา

นายบุญช่วย ช่วยระดม	ผู้อำนวยการสำนักงานพัฒนาที่ดินเขต 5
นางปราณี สีหพันธ์	ผู้เชี่ยวชาญด้านวางระบบการพัฒนาที่ดิน สพข.5
นายชุมพร ศาสตราวาทะ	ผู้อำนวยการกลุ่มวางแผนการใช้ที่ดิน สพข.5
นางสาวชนันท์ภรณ์ สวัสดิรัตน์	นักสำรวจดินชำนาญการพิเศษ
นายอรรถพร พุทธิโส	นักสำรวจดินชำนาญการพิเศษ
นางสาววลัยพร ธรรมบำรุง	เศรษฐกรชำนาญการ
นางสาวกนกรัตน์ พาแก้วมณี	นักวิชาการเกษตรปฏิบัติการ
นางสาวกชมล พลเยี่ยม	นักสำรวจดิน

ผู้เรียบเรียงและจัดทำ

นายวิชัย ทองขาว	ผู้อำนวยการสถานีพัฒนาที่ดินหนองคาย
นายศราวุธ ศิริลักษณ์	นักวิชาการเกษตรชำนาญการพิเศษ
นางสาวอินทอร สินธุชาติ	นักวิชาการเกษตรชำนาญการ
นายธีรวุฒิ ตุ่นคำ	นักวิชาการเกษตรปฏิบัติการ
นางสาวรัชณี วงโคกสูง	นักวิชาการเกษตรปฏิบัติการ
นายอรรถพล ไชยมาลา	นักวิชาการเกษตรปฏิบัติการ
นายวนชาติ ศรีสร้อย	นักวิชาการเกษตร
นายชัยวัช ผลผล	เจ้าหน้าที่แผนที่ภาพถ่าย



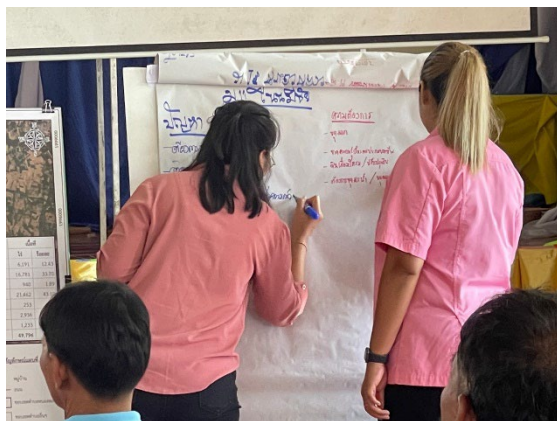
ภาคผนวก



การจัดทำกระบวนการมีส่วนร่วมของชุมชน (PRA)

เมื่อวันที่ 27 มิถุนายน 2566

ณ องค์การบริหารส่วนตำบลตำบลหนองหลวง อำเภอเฝ้าไร่ จังหวัดหนองคาย





แผนการใช้ที่ดินตำบลหนองหลวง อำเภอเฝ้าไร่ จังหวัดหนองคาย





สถานีพัฒนาที่ดินหนองคาย
สำนักงานพัฒนาที่ดินเขต 5
กรมพัฒนาที่ดิน