

# แผนการใช้ที่ดินตำบลโพพหนอง

## อำเภอโพธิ์ตาก จังหวัดหนองคาย



สำนักงานที่ดินหนองคาย

สำนักงานที่ดินเขต 5

กรมที่ดิน กระทรวงเกษตรและสหกรณ์

เอกสารจัดการแผนที่ 086/2566

กันยายน 2566

## คำนำ

การจัดทำแผนการใช้ที่ดินดำเนินการตามรัฐธรรมนูญแห่งราชอาณาจักรไทย พ.ศ. 2560 มาตรา 72 (1) ที่ได้บัญญัติให้มีการวางแผนการใช้ที่ดินให้เหมาะสมกับศักยภาพของที่ดินตามหลักการพัฒนาอย่างยั่งยืน โดยแผนการใช้ที่ดินตำบลโพธิ์ทอง อำเภอโพธิ์ตาก จังหวัดหนองคาย ได้นำแนวคิดของ FAO และ UNEP มาปรับใช้ คือ ความเหมาะสมทางกายภาพ ความเหมาะสมทางเศรษฐกิจ การยอมรับจากสังคม การสร้างความยั่งยืนให้สิ่งแวดล้อม และเสนอทางเลือกการใช้ที่ดิน ร่วมกับวิธีการที่จำเป็นอื่น ๆ เช่น กระบวนการมีส่วนร่วมของชุมชน (Participatory Rural Appraisal: PRA) การประเมินคุณภาพที่ดิน เป็นต้น

กองนโยบายและแผนการใช้ที่ดินร่วมกับสำนักงานพัฒนาที่ดินเขต (สพข.) และสถานีพัฒนาที่ดิน (สพด.) ในการดำเนินงานวางแผนการใช้ที่ดินระดับตำบล โดยพิจารณาภาพรวมของสภาพปัญหาในด้านต่างๆ ทั้งด้านกายภาพ เศรษฐกิจ และสังคม วิเคราะห์และสังเคราะห์ข้อมูลนำไปสู่การวางแผนการใช้ที่ดินที่สอดคล้องกับศักยภาพของพื้นที่ โดยผ่านกระบวนการมีส่วนร่วมของชุมชน (PRA) ในการระบุปัญหา ความต้องการของเกษตรกรและผู้มีส่วนได้ส่วนเสีย ทั้งนี้ สพด. ได้จัดทำแผนกิจกรรม/โครงการ เพื่อขับเคลื่อนแผนการใช้ที่ดินให้เป็นรูปธรรมเพื่อให้เกษตรกรมีคุณภาพชีวิตที่ดีขึ้น มีการใช้ที่ดินอย่างถูกต้องเหมาะสม รักษาสภาพแวดล้อมและอนุรักษ์ทรัพยากรในชุมชนให้เกิดความยั่งยืนต่อไป

สถานีพัฒนาที่ดินหนองคาย

กันยายน 2566



## สารบัญ

	หน้า
คำนำ	
สารบัญ	ก
สารบัญตาราง	ค
สารบัญรูป	ง
<b>บทที่ 1 บทนำ</b>	<b>1</b>
1.1 ความสำคัญของการวางแผนการใช้ที่ดิน	1
1.2 หลักการและเหตุผล	1
1.3 วัตถุประสงค์	1
1.4 ระยะเวลาและสถานที่ดำเนินงาน	1
1.5 ขั้นตอนการดำเนินงาน	2
1.6 วิสัยทัศน์ของตำบล	3
<b>บทที่ 2 ข้อมูลทั่วไป</b>	<b>5</b>
2.1 ที่ตั้งและอาณาเขต	5
2.2 การแบ่งส่วนการปกครอง	7
2.3 สภาพภูมิประเทศ	7
2.4 สภาพภูมิอากาศ	7
2.5 สภาพการใช้ที่ดินในปัจจุบัน	9
2.6 สภาพเศรษฐกิจและสังคม	12
<b>บทที่ 3 สถานภาพของทรัพยากรธรรมชาติ</b>	<b>16</b>
3.1 ทรัพยากรป่าไม้	16
3.2 ทรัพยากรน้ำ	16
3.3 ทรัพยากรดิน	17
<b>บทที่ 4 กระบวนการมีส่วนร่วมของชุมชน (Participatory Rural Appraisal: PRA)</b>	<b>21</b>
4.1 การวิเคราะห์ผลจากการจัดทำกระบวนการมีส่วนร่วมของชุมชน (PRA)	21
4.2 ระบบการปลูกพืชในปัจจุบัน	25
<b>บทที่ 5 การประเมินคุณภาพที่ดิน</b>	<b>27</b>
5.1 หลักการประเมินคุณภาพที่ดินด้านกายภาพ	27
5.2 พืชเศรษฐกิจที่สำคัญของตำบล	29



## สารบัญ (ต่อ)

	หน้า
5.3 ระดับความเหมาะสมของที่ดิน	29
<b>บทที่ 6</b> แผนการใช้ที่ดิน	30
6.1 การวิเคราะห์ข้อมูลเพื่อการจัดทำแผนการใช้ที่ดินระดับตำบล	30
6.2 เขตการใช้ที่ดิน	31
<b>บทที่ 7</b> การขับเคลื่อนแผนการใช้ที่ดิน	38
7.1 ขั้นตอนการดำเนินงาน	37
7.2 กิจกรรมของกรมพัฒนาที่ดินในเขตการใช้ที่ดินที่จะดำเนินการใน ปีงบประมาณ 2566	37
7.3 กิจกรรมที่ขอการสนับสนุนจากส่วนราชการอื่น	38
7.4 ความต้องการของชุมชนและองค์กรปกครองส่วนท้องถิ่น	39
<b>เอกสารอ้างอิง</b>	46
<b>ภาคผนวก</b>	57
<b>คณะผู้จัดทำ</b>	48



## สารบัญตาราง

ตารางที่		หน้า
2-1	สถิติภูมิอากาศ ณ สถานีตรวจอากาศจังหวัดหนองคาย <sup>1</sup> (ปี พ.ศ.2536-2565)	8
2-2	สภาพการใช้ที่ดิน ตำบลโพนทอง อำเภอโพธิ์ตาก จังหวัดหนองคาย	11
2-3	จำนวนประชากร และครัวเรือน ตำบลโพนทอง อำเภอโพธิ์ตาก จังหวัดหนองคาย	13
2-4	จำนวนและสัดส่วนครัวเรือน ตำบลโพนทอง อำเภอโพธิ์ตาก จังหวัดหนองคาย ปี 2565	13
2-5	รายได้-รายจ่ายเฉลี่ยครัวเรือน ตำบลโพนทอง อำเภอโพธิ์ตาก จังหวัดหนองคาย ปี 2566	15
3-1	สมบัติที่ดิน ตำบลโพนทอง อำเภอโพธิ์ตาก จังหวัดหนองคาย	19
5-1	ตัวอย่างการประเมินคุณภาพที่ดินด้านกายภาพของประเภทการใช้ประโยชน์ที่ดิน	28
5-2	ชั้นความเหมาะสมทางกายภาพของดิน ตำบลโพนทอง อำเภอโพธิ์ตาก จังหวัดหนองคาย	29
6-1	เขตการใช้ที่ดิน ตำบลโพนทอง อำเภอโพธิ์ตาก จังหวัดหนองคาย	35
7-1	กิจกรรมของกรมพัฒนาที่ดินในเขตเกษตรกรรมที่จะดำเนินการใน ปีงบประมาณ 2566-2570	43
7-2	สรุปกิจกรรมที่ขอรับการสนับสนุนจากส่วนราชการอื่นในเขตการใช้ที่ดิน	45
7-3	เป้าหมายการดำเนินงานและงบประมาณโครงการนำร่อง ตำบลโพนทอง อำเภอโพธิ์ตาก จังหวัดหนองคาย แผน 4 ปี (พ.ศ. 2567-2570)	46



## สารบัญญรูป

รูปที่		หน้า
1-1	ขั้นตอนการวางแผนการใช้ที่ดินระดับตำบล	4
2-1	ขอบเขตการปกครองตำบลโพนทอง อำเภอโพธิ์ตาก จังหวัดหนองคาย	6
2-2	กราฟสมดุลของน้ำเพื่อการเกษตร ปี พ.ศ. 2536-2565 สภาพการใช้ที่ดิน ตำบลโพนทอง อำเภอโพธิ์ตาก จังหวัดหนองคาย	9
3-1	ทรัพยากรดิน ตำบลโพนทอง อำเภอโพธิ์ตาก จังหวัดหนองคาย	20
4-1	การวิเคราะห์สถานการณ์โดยระบบ DPSIR ตำบลโพนทอง อำเภอโพธิ์ตาก จังหวัดหนองคาย	23
4-2	ระบบการปลูกพืชในปัจจุบัน ตำบลโพนทอง อำเภอโพธิ์ตาก จังหวัดหนองคาย	26
6-1	แผนการใช้ที่ดิน ตำบลโพนทอง อำเภอโพธิ์ตาก จังหวัดหนองคาย	37
7-1	การชะล้างพังทลายของดินในเขตการใช้ที่ดิน ตำบลโพนทอง อำเภอโพธิ์ตาก จังหวัดหนองคาย	42



## บทที่ 1

### บทนำ

#### 1.1 ความสำคัญของการวางแผนการใช้ที่ดิน

ตามรัฐธรรมนูญแห่งราชอาณาจักรไทย พุทธศักราช 2560 มาตรา 72 รัฐพึงดำเนินการเกี่ยวกับที่ดิน ทรัพยากรน้ำ และพลังงาน ดังต่อไปนี้

(1) วางแผนการใช้ที่ดินของประเทศ ให้เหมาะสมกับสภาพพื้นที่และศักยภาพของที่ดินตามหลักการพัฒนาที่ยั่งยืน

(2) จัดให้มีการวางผังเมืองทุกระดับและบังคับการให้เป็นไปตามผังเมือง อย่างมีประสิทธิภาพรวมตลอดทั้งพัฒนาเมืองให้มีความเจริญ โดยสอดคล้องกับความต้องการของประชาชนในพื้นที่

#### 1.2 หลักการและเหตุผล

ปัจจุบันกรมพัฒนาที่ดินได้ดำเนินการวางแผนการใช้ที่ดินระดับประเทศเรียบร้อยแล้วซึ่งเป็นการวางกรอบเชิงนโยบายมุ่งเน้นการพัฒนาด้านการเกษตรให้เกิดความสมดุลและยั่งยืนและในขณะเดียวกันต้องอนุรักษ์ทรัพยากรธรรมชาติและสิ่งแวดล้อมควบคู่กับการรักษาคุณค่าทางศิลปวัฒนธรรม แต่ทั้งนี้เพื่อให้เกิดการใช้ประโยชน์ที่ดินในระดับพื้นที่อย่างมีประสิทธิภาพและรักษาฐานการผลิตด้านทรัพยากรธรรมชาติอย่างยั่งยืนตลอดห่วงโซ่อุปทาน แผนการใช้ที่ดินระดับตำบลจึงถูกนำมาใช้เป็นเครื่องมือเพื่อขับเคลื่อนการดำเนินงานดังกล่าว

ทั้งนี้กรมพัฒนาที่ดินได้จัดทำแผนปฏิบัติการกรมพัฒนาที่ดินระยะ 5 ปี ช่วงปี 2566-2570 เพื่อให้บรรลุตามวิสัยทัศน์ที่กำหนดไว้ คือ “เป็นองค์กรอัจฉริยะทางดิน เพื่อขับเคลื่อนการใช้ที่ดินอย่างเหมาะสม 15 ล้านไร่ ภายในปี 2570” ซึ่งในส่วนของประเด็นการพัฒนาที่ 2 บริหารจัดการทรัพยากรดินและที่ดินด้วยชุดข้อมูลที่มีมูลค่าสูง (High Value Dataset) ซึ่งมีเป้าหมาย คือ การนำชุดข้อมูลที่มีมูลค่าสูง (High Value Dataset) ไปใช้ในการบริหารจัดการทางการเกษตร ในส่วนของตัวชี้วัด บริหารจัดการทรัพยากรดินและที่ดินบนพื้นฐานของชุดข้อมูลที่มีมูลค่าสูง (High Value Dataset) ร้อยละ 100 กลยุทธ์ที่ 2 ยุกระดับแผนการใช้ที่ดินไปสู่การปฏิบัติ ได้กำหนดให้ ร้อยละของแผนการใช้ที่ดินระดับตำบลที่จัดทำแล้วเสร็จทั่วประเทศ ภายใน ปี 2570 (ไม่น้อยกว่า ร้อยละ 80) เป็นตัวชี้วัดหนึ่งของกลยุทธ์ดังกล่าว



### 1.3 วัตถุประสงค์

1.3.1 เพื่อรักษาเสถียรภาพของทรัพยากรให้เกิดความสมดุลและยั่งยืนภายใต้การพัฒนาด้านต่างๆ ของตำบล

1.3.2 เพื่อให้การใช้ที่ดินมีผลตอบแทนสูงสุดต่อหน่วยเนื้อที่อย่างยั่งยืน

1.3.3 เพื่อให้เกิดการกำหนดแผนงาน โครงการ กิจกรรม ที่สอดคล้องกับแผนการใช้ที่ดินที่กำหนดขึ้นและอยู่บนหลักการของรูปแบบเศรษฐกิจ BCG

### 1.4 ระยะเวลาและสถานที่ดำเนินงาน

1.4.1 ระยะเวลา 1 ตุลาคม 2565 – 30 กันยายน 2566

1.4.2 สถานที่ ตำบลโพนทอง อำเภอโพธิ์ตาก จังหวัดหนองคาย

### 1.5 ขั้นตอนการดำเนินงาน

1.5.1 รวบรวมข้อมูลปฐมภูมิและทุติยภูมิ ประกอบด้วย

1) ด้านกายภาพ ได้แก่ ทรัพยากรดิน ทรัพยากรน้ำ ทรัพยากรป่าไม้ ภูมิอากาศ สภาพการใช้ที่ดิน เขตป่าไม้ตามกฎหมายและมติคณะรัฐมนตรี ฯ

2) ด้านเศรษฐกิจและสังคม ได้แก่ การถือครองที่ดิน ลักษณะทางเศรษฐกิจของตำบล จำนวนประชากร ฯ

3) ด้านนโยบายและข้อกฎหมายที่เกี่ยวข้อง ได้แก่ ยุทธศาสตร์ แผนการปฏิรูปประเทศ แผนพัฒนาเศรษฐกิจและสังคมแห่งชาติฉบับที่ 13 ยุทธศาสตร์ภาค แผนพัฒนากลุ่มจังหวัด แผนพัฒนาจังหวัด แผนพัฒนาการเกษตรและสหกรณ์ แผนพัฒนาท้องถิ่น 4 ปี ขององค์การบริหารส่วนจังหวัด เทศบาลตำบลหรือองค์การบริหารส่วนตำบล ฯ

1.5.2 จัดทำกระบวนการมีส่วนร่วมของชุมชน (Participatory Rural Appraisal : PRA) เพื่อรับฟังความคิดเห็น ประเด็นปัญหา ความต้องการด้านต่าง ๆ ขององค์การปกครองส่วนท้องถิ่นและเกษตรกรในตำบล

1.5.3 ประเมินคุณภาพของที่ดินของพืชเศรษฐกิจหลักและพืชทางเลือกที่มีมูลค่าของตำบล

1.5.4 สังเคราะห์ข้อมูลจากข้อ 1.5.1 ถึง 1.5.3 เพื่อใช้ประกอบการวางแผนการใช้ที่ดิน

1.5.5 กำหนด (ร่าง) แผนการใช้ที่ดินระดับตำบล

1.5.6 รับฟังความคิดเห็นของผู้มีส่วนได้ส่วนเสียต่อ (ร่าง) แผนการใช้ที่ดินที่กำหนดขึ้น

1.5.7 ปรับปรุง (ร่าง) แผนการใช้ที่ดินเพื่อจัดทำแผนการใช้ที่ดินฉบับสมบูรณ์

1.5.8 นำแผนการใช้ที่ดินเข้าสู่คณะทำงานวิชาการของเขตฯ เพื่อตรวจสอบความครบถ้วน / สมบูรณ์ของเนื้อหาและองค์ประกอบ



#### 1.5.9 เผยแพร่แผนการใช้ที่ดินเพื่อนำไปสู่การขับเคลื่อนการดำเนินงาน ประกอบด้วย

1) องค์การปกครองส่วนท้องถิ่น นำแผนการใช้ที่ดินที่จัดทำขึ้นไปประกอบการจัดทำแผนการพัฒนาของตำบล เพื่อนำไปสู่การของบประมาณที่มีความสอดคล้องกับศักยภาพด้านการผลิตและสถานภาพของทรัพยากรของตำบล

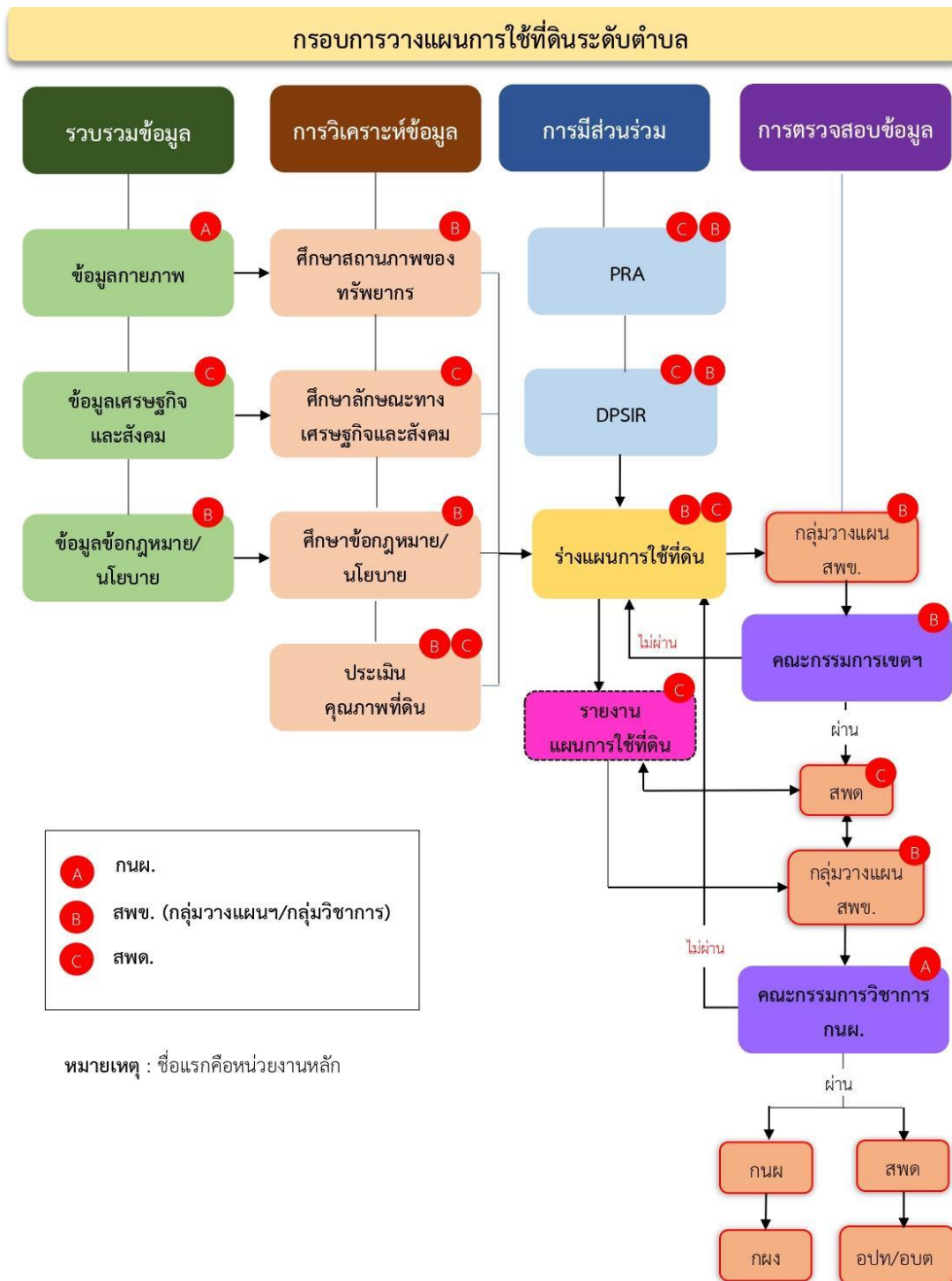
2) กรมพัฒนาที่ดิน โดยสำนักงานพัฒนาที่ดินจังหวัด กำหนดแผนงาน/โครงการ/กิจกรรม ที่สอดคล้องกับแผนการใช้ที่ดินที่กำหนดขึ้นในแต่ละเขตและสามารถใช้ประกอบการของบประมาณในพื้นที่อย่างมีหลักการและเป็นที่ยอมรับ

3) หน่วยงานราชการอื่น ๆ สามารถใช้เป็นข้อมูลพื้นฐานประกอบแผนงาน/โครงการ/กิจกรรม ที่สอดคล้องกับแผนการใช้ที่ดินที่กำหนดขึ้นในแต่ละเขต

ขั้นตอนการวางแผนการใช้ที่ดินระดับตำบลแสดงดังรูปที่ 1-1

### 1.6 วิสัยทัศน์ของตำบล

ตำบลน่าอยู่ ชุมชนเข้มแข็ง มีคุณภาพชีวิตที่ดี เกษตรอินทรีย์ก้าวหน้าบริหารงานภายใต้หลักธรรมาภิบาล ( ที่มา <https://www.bungbon.go.th/upload/20220221115544.pdf>)



รูปที่ 1.1 ขั้นตอนการวางแผนการใช้ที่ดินระดับตำบล

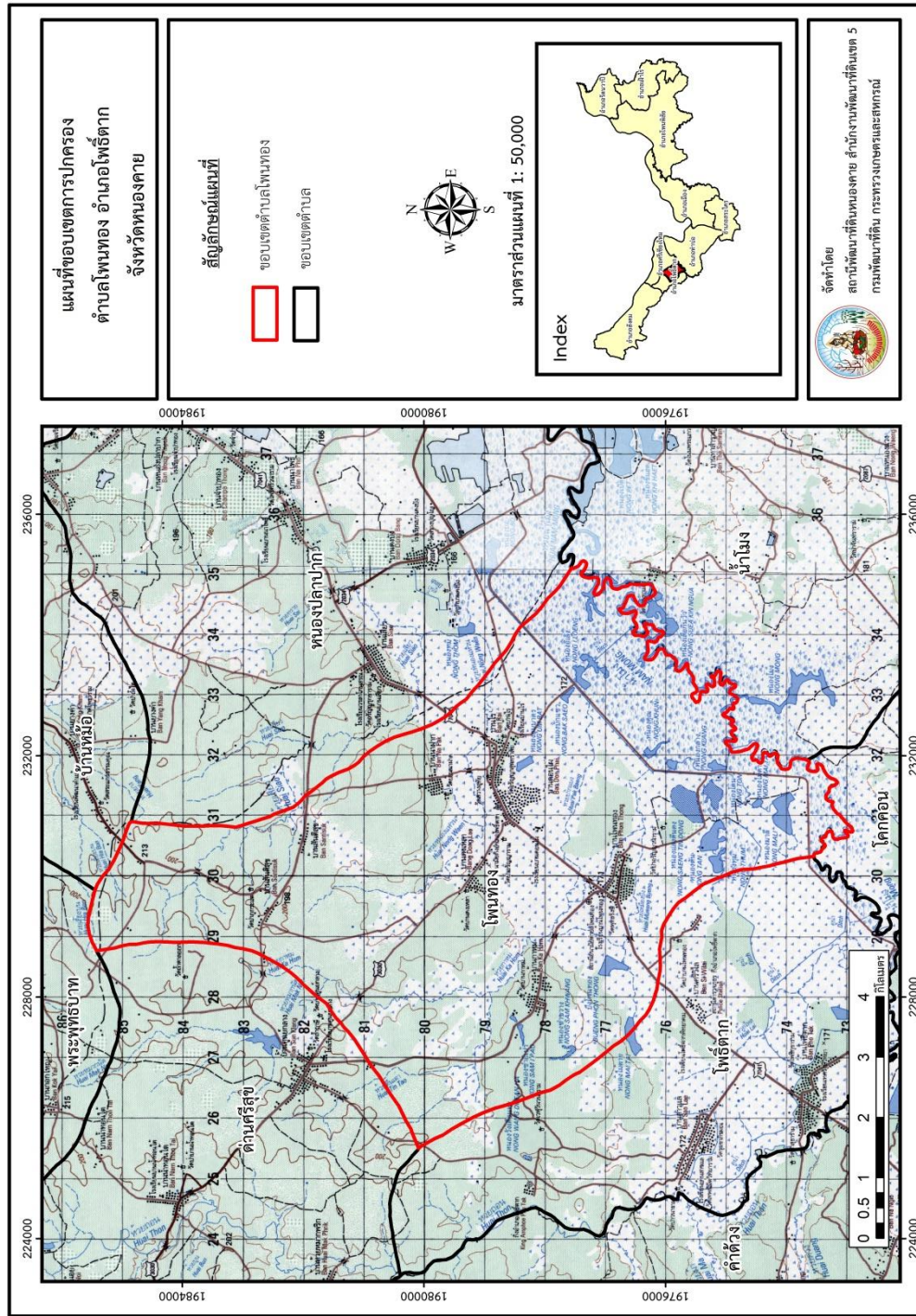


## บทที่ 2 ข้อมูลทั่วไป

### 2.1 ที่ตั้งและอาณาเขต

ตำบลโพนทอง อำเภอโพธิ์ตาก จังหวัดหนองคาย ตั้งอยู่ทางทิศตะวันออกของอำเภอโพธิ์ตาก มีพื้นที่ประมาณ 53 ตารางกิโลเมตร หรือ 33,346 ไร่ โดยมีอาณาเขตติดต่อ ดังนี้ (รูปที่ 2-1)

ทิศเหนือ	ติดต่อกับ	ตำบลพระพุทธรบาท ตำบลบ้านหม้อ อำเภอศรีเชียงใหม่ จังหวัดหนองคาย
ทิศใต้	ติดต่อกับ	ตำบลโพธิ์ตาก อำเภอโพธิ์ตาก ตำบลโคกคอน ตำบลน้ำโมง อำเภอท่าบ่อ จังหวัดหนองคาย
ทิศตะวันออก	ติดต่อกับ	ตำบลหนองปลาปาก อำเภอศรีเชียงใหม่ จังหวัดหนองคาย
ทิศตะวันตก	ติดต่อกับ	ตำบลด่านศรีสุข ตำบลโพธิ์ตาก อำเภอโพธิ์ตาก จังหวัดหนองคาย



รูปที่ 1-2 ขอบเขตการปกครอง ตำบลโพหนอง อำเภอโพธิ์ตาก จังหวัดหนองคาย



## 2.2 การแบ่งส่วนการปกครอง

ตำบลโพหนอง อำเภอโพธิ์ตาก จังหวัดหนองคาย แบ่งส่วนการปกครองออกเป็น 11 หมู่บ้าน ดังนี้

หมู่ที่ 1 บ้านโพหนอง	หมู่ที่ 7 บ้านนาผาก
หมู่ที่ 2 บ้านโพหนอง	หมู่ที่ 8 บ้านดงเหล่า
หมู่ที่ 3 บ้านกาหม	หมู่ที่ 9 บ้านสันติสุข
หมู่ที่ 4 บ้านดอนไผ่	หมู่ที่ 10 บ้านโพหนอง
หมู่ที่ 5 บ้านไร่	หมู่ที่ 11 บ้านโคกบุญสนอง
หมู่ที่ 6 บ้านม่วง	

## 2.3 สภาพภูมิประเทศ

ตำบลโพหนอง ลักษณะพื้นที่ทั่วไปส่วนใหญ่เป็นที่ดอน มีสภาพพื้นที่ราบเรียบถึงลูกคลื่นลอนลาด เป็นส่วนหนึ่งของลุ่มน้ำโขงตะวันออกเฉียงเหนือ มีแหล่งน้ำที่สำคัญ เช่น น้ำโมง บึงโพหนอง หนองกลางหนองคูณ หนองท่ม หนองบักแซว หนองอิเล็ง

## 2.4 สภาพภูมิอากาศ

จากการศึกษาสถิติภูมิอากาศ (ปี พ.ศ.2536-2565) พบว่า ตำบลโพหนอง อำเภอโพธิ์ตาก จังหวัดหนองคาย มีรายละเอียดดังนี้

### 2.4.1 อุณหภูมิ

มีอุณหภูมิโดยเฉลี่ยทั้งปี 26.9 องศาเซลเซียส อุณหภูมิสูงสุดเฉลี่ย 32.6 องศาเซลเซียส ในเดือนเมษายน และอุณหภูมิต่ำสุดเฉลี่ย 22.4 องศาเซลเซียส ในเดือนมกราคม

### 2.4.2 ปริมาณน้ำฝน

มีปริมาณน้ำฝนรวมทั้งปี 1,725.7 มิลลิเมตร มีฝนตกประมาณ 127 วัน เดือนที่มีฝนตกมากที่สุด ในเดือนสิงหาคม มีปริมาณฝน 349.2 มิลลิเมตร และมีฝนตกประมาณ 22 วัน

### 2.4.3 สมดุลน้ำเพื่อการเกษตร

จากข้อมูลสถิติภูมิอากาศในคาบ 30 ปี (ปี พ.ศ.2536-2565) ณ สถานีตรวจอากาศจังหวัดหนองคาย ได้นำมาวิเคราะห์สมดุลของน้ำเพื่อการเกษตร ซึ่งเป็นการวิเคราะห์หาช่วงฤดูกาลเพาะปลูกพืช ตลอดจนช่วงระยะเวลาที่พืชเสี่ยงต่อการขาดน้ำ ข้อมูลที่นำมาวิเคราะห์ คือ ปริมาณน้ำฝน และศักยภาพการคายระเหยน้ำอ้างอิง (ET<sub>o</sub>) ซึ่งคำนวณด้วยโปรแกรม Cropwat for Windows Version 8.0 โดยใช้สมการ Penman-Monteith สามารถสรุปสมดุลของน้ำเพื่อการเกษตรในเขตอาศัยน้ำฝนได้ดังนี้

ช่วงที่เหมาะสมต่อการปลูกพืช เป็นช่วงที่ค่าปริมาณน้ำฝนมากกว่าค่า 0.5 การระเหยจากผิวดินและการคายน้ำของพืช เป็นช่วงที่ดินมีความชุ่มชื้นพอเหมาะต่อการเพาะปลูกพืช เป็นช่วงที่ดินมีความชุ่มชื้นพอเหมาะต่อการเพาะปลูกพืช ซึ่งช่วงนี้เริ่มตั้งแต่ต้นเดือนมีนาคมถึงต้นเดือนพฤศจิกายน



ช่วงที่มีน้ำมากเกินพอ เป็นช่วงที่ค่าปริมาณน้ำฝนมากกว่าค่าการระเหยจากผิวดินและการคายน้ำของพืช ซึ่งช่วงนี้เริ่มตั้งแต่กลางเดือนเมษายนถึงปลายเดือนตุลาคม

ช่วงขาดน้ำ เป็นช่วงฤดูแล้งที่ค่าปริมาณน้ำฝนน้อยกว่าค่า 0.5 การระเหยจากผิวดินและการคายน้ำของพืช ซึ่งพืชอาจเสียหายจากการขาดแคลนน้ำได้ ซึ่งช่วงนี้เริ่มตั้งต้นเดือนพฤศจิกายนถึงต้นเดือนมีนาคม (ตารางที่ 2-1 และรูปที่ 2-2)

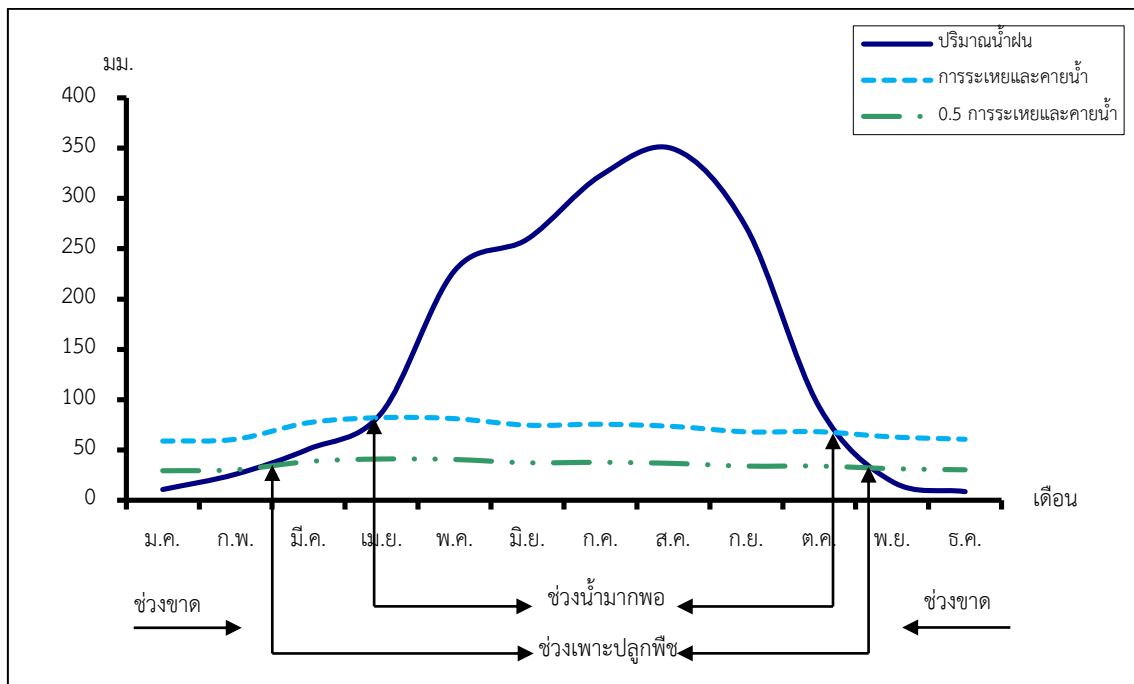
ตารางที่ 2-1 สถิติภูมิอากาศ ณ สถานีตรวจอากาศจังหวัดหนองคาย<sup>1</sup> (ปี พ.ศ.2536-2565)

เดือน	อุณหภูมิ (°ซ)			ความชื้นสัมพัทธ์ (%)	ปริมาณน้ำฝน (มม.)	จำนวนวันที่ฝนตก (วัน)	ศักยภาพการคายระเหยน้ำ (มม.)	ปริมาณฝนใช้การ <sup>2</sup> (มม.)
	ต่ำสุด	สูงสุด	เฉลี่ย					
ม.ค.	17.3	29.8	23.0	68.0	10.8	1.9	58.9	10.6
ก.พ.	19.1	32.0	25.1	65.0	26.0	3.3	60.8	24.9
มี.ค.	22.3	34.6	27.9	65.0	51.0	5.9	77.2	46.8
เม.ย.	24.5	36.0	29.6	67.0	87.0	8.4	82.2	74.9
พ.ค.	25.0	34.6	29.0	76.0	228.1	16.5	81.2	144.9
มิ.ย.	25.1	33.5	28.6	81.0	259.6	19.1	74.7	151.0
ก.ค.	25.0	32.7	28.2	83.0	322.6	20.9	75.6	157.3
ส.ค.	24.7	32.2	27.8	84.0	349.2	22.1	73.5	159.9
ก.ย.	24.4	32.2	27.8	83.0	271.2	17.8	68.1	152.1
ต.ค.	23.3	32.3	27.3	76.0	92.8	7.9	68.2	79.0
พ.ย.	20.7	31.5	25.6	70.0	18.7	2.5	63.0	18.1
ธ.ค.	17.5	29.4	22.9	68.0	8.7	1.1	60.8	8.6
เฉลี่ย	22.4	32.6	26.9	73.8	-	-	-	-
รวม	-	-	-	-	1,725.7	127.4	844.1	1,028.1

หมายเหตุ : <sup>1</sup> เป็นสถานีตรวจอากาศที่ใกล้พื้นที่ตำบลมากที่สุด

<sup>2</sup> จากการคำนวณโดยโปรแกรม Cropwat for Windows Version 8.0

ที่มา : กรมอุตุนิยมวิทยา (2566)



รูปที่ 2-2 กราฟสมดุลของน้ำเพื่อการเกษตร ปี พ.ศ. 2536-2565

## 2.5 สภาพการใช้ที่ดินปัจจุบัน

สภาพการใช้ที่ดินตำบลโพหนอง อำเภอโพธิ์ตาก จังหวัดหนองคาย ซึ่งสำรวจโดยกลุ่มวิเคราะห์สภาพการใช้ที่ดิน (2566) ประกอบด้วยประเภทการใช้ที่ดินต่าง ๆ (ตารางที่ 2.2) ดังนี้

2.5.1 พื้นที่ชุมชนและสิ่งปลูกสร้าง มีเนื้อที่ 1,313 ไร่ หรือร้อยละ 3.94 ของเนื้อที่ตำบล

2.5.2 พื้นที่เกษตรกรรมมีเนื้อที่ 24,831 ไร่ หรือร้อยละ 74.46 ของเนื้อที่ตำบล ประกอบด้วยการใช้ประโยชน์ที่ดินด้านเกษตรกรรมต่าง ๆ ดังต่อไปนี้

- 1) พื้นที่นา มีเนื้อที่ 10,004 ไร่ หรือร้อยละ 30.00 ของเนื้อที่ตำบล ได้แก่ นาข้าว นาร้าง
- 2) พืชไร่ มีเนื้อที่ 2,273 ไร่ หรือร้อยละ 6.82 ของเนื้อที่ตำบล ได้แก่ มันสำปะหลัง อ้อย สับปะรด ไร่ร้าง พืชไร่ผสม
- 3) ไม้ยืนต้น มีเนื้อที่ 12,056 ไร่ หรือร้อยละ 36.15 ของเนื้อที่ตำบล ได้แก่ ยางพารา ปาล์มน้ำมัน สัก ยูคาลิปตัส ไม้ยืนต้นผสม
- 4) ไม้ผล มีเนื้อที่ 203 ไร่ หรือร้อยละ 0.60 ของเนื้อที่ตำบล ได้แก่ ไม้ผลผสม มะพร้าว ไม้ผลผสม มะปราง มะยงชิด กัลยาดู ทูเรียน/กล้วย
- 5) ทุ่งหญ้าเลี้ยงสัตว์และโรงเรือนเลี้ยงสัตว์ มีเนื้อที่ 33 ไร่ หรือร้อยละ 0.10 ของเนื้อที่ตำบล ได้แก่ ทุ่งหญ้าเลี้ยงสัตว์



6) สถานที่เพาะเลี้ยงสัตว์น้ำ มีเนื้อที่ 262 ไร่ หรือร้อยละ 0.79 ของเนื้อที่ตำบล ได้แก่ สถานที่เพาะเลี้ยงปลา

2.5.3 พื้นที่ป่าไม้ มีเนื้อที่ 346 ไร่ หรือร้อยละ 1.04 ของเนื้อที่ตำบล ได้แก่ ป่าผลัดใบสมบูรณ์ ป่าผลัดใบรอสภาพฟื้นฟู

2.5.4 พื้นที่แหล่งน้ำ มีเนื้อที่ 2,392 ไร่ หรือร้อยละ 7.17 ของเนื้อที่ตำบล ได้แก่ หนอง บึง ทะเลสาบ แม่น้ำ ลำห้วย ลำคลอง บ่อน้ำในไร่นา

2.5.5 พื้นที่เบ็ดเตล็ด มีเนื้อที่ 1,121 ไร่ หรือร้อยละ 2.24 ของเนื้อที่ตำบล ได้แก่ พื้นที่ลุ่ม ทุ่งหญ้าสลับไม้พุ่ม/ไม้ละเมาะ ทุ่งหญ้าธรรมชาติ บ่อลูกรัง พื้นที่ถม



## ตารางที่ 2-2 สภาพการใช้ที่ดิน ตำบลโพนทอง อำเภอโพธิ์ตาก จังหวัดหนองคาย

หน่วยแผนที่	สภาพการใช้ที่ดิน	เนื้อที่	
		ไร่	ร้อยละ
<b>U</b>	<b>พื้นที่ชุมชนและสิ่งปลูกสร้าง</b>	<b>1,313</b>	<b>3.94</b>
U201	หมู่บ้านบนพื้นราบ	975	2.92
U301	สถานที่ราชการและสถาบันต่าง ๆ	253	0.76
U405	ถนน	42	0.13
U502	โรงงานอุตสาหกรรม	31	0.09
U503	ลานตากและแหล่งรับซื้อทางการเกษตร	2	0.01
U602	รีสอร์ท โรงแรม เกสต์เฮ้าส์	10	0.03
<b>A</b>	<b>พื้นที่เกษตรกรรม</b>	<b>24,831</b>	<b>74.46</b>
A100	นาไร่	331	0.99
A101	นาข้าว	9,673	29.01
A200	ไร่ร้าง	60	0.18
A201	พืชไร่ผสม	53	0.16
A202	ข้าวโพด	41	0.12
A203	อ้อย	563	1.69
A204	มันสำปะหลัง	949	2.85
A205	สับปะรด	550	1.65
A206	ยาสูบ	29	0.09
A205/A302	สับปะรด/ยางพารา	28	0.08
A300	ไม้ยืนต้นร้าง/เสื่อมโทรม	26	0.08
A301	ไม้ยืนต้นผสม	63	0.19
A302	ยางพารา	10,509	31.51
A303	ปาล์มน้ำมัน	1,070	3.21
A304	ยูคาลิปตัส	151	0.45
A305	สัก	221	0.66
A315	ไม้ปลูกเพื่อการค้า	16	0.05
A401	ไม้ผลผสม	57	0.17
A403	ทุเรียน	2	0.01
A403/A411	ทุเรียน/กล้วย	8	0.02
A405	มะพร้าว	98	0.29
A405/A411	มะพร้าว/กล้วย	6	0.02
A407	มะม่วง	5	0.01
A411	กล้วย	10	0.03
A429	มะพร้าว มะยงชิด	17	0.05
A701	ทุ่งหญ้าเลี้ยงสัตว์	33	0.10
A902	สถานที่เพาะเลี้ยงปลา	262	0.79
<b>F</b>	<b>พื้นที่ป่าไม้</b>	<b>346</b>	<b>1.04</b>
F200	ป่าผลัดใบรกร้างพื้นที่	10	0.03
F201	ป่าผลัดใบสมบูรณ์	336	1.01



ตารางที่ 2-2 สภาพการใช้ที่ดิน ตำบลโพนทอง อำเภอโพธิ์ตาก จังหวัดหนองคาย (ต่อ)

หน่วยแผนที่	สภาพการใช้ที่ดิน	เนื้อที่	
		ไร่	ร้อยละ
<b>M</b>	<b>พื้นที่เบ็ดเตล็ด</b>	<b>4,464</b>	<b>13.39</b>
M101	ทุ่งหญ้าธรรมชาติ	150	0.45
M102	ทุ่งหญ้าสลับไม้พุ่ม/ไม้ละเมาะ	968	2.90
M201	พื้นที่ลุ่ม	3,320	9.96
M302	บ่อลูกรัง	23	0.07
M405	พื้นที่ถม	3	0.01
<b>W</b>	<b>พื้นที่แหล่งน้ำ</b>	<b>2,392</b>	<b>7.17</b>
W101	แม่น้ำ ลำห้วย ลำคลอง	731	2.19
W102	หนอง บึง ทะเลสาบ	1,189	3.57
W202	บ่อน้ำในไรนา	472	1.41
<b>ผลรวมทั้งหมด</b>		<b>33,346</b>	<b>100.00</b>

## 2.6 สภาพเศรษฐกิจและสังคม

### 2.6.1 ประชากร

จากหลักฐานทะเบียนราษฎรของกรมการปกครอง กระทรวงมหาดไทย ณ เดือนธันวาคม 2565 พบว่า ประชากรที่อาศัยในพื้นที่ตำบลโพนทอง มีประชากรรวม 6,354 คน แยกเป็นชาย 3,122 คน เป็นหญิง 3,232 คน ความหนาแน่นโดยเฉลี่ย 119.09 คนต่อตารางกิโลเมตร มีจำนวนครัวเรือนทั้งหมด 2,125 ครัวเรือน เป็นครัวเรือนเกษตรที่มาจากขึ้นทะเบียนกรมส่งเสริมการเกษตร 1,323 ครัวเรือน หรือร้อยละ 62.26 ของจำนวนครัวเรือนทั้งหมด และเป็นครัวเรือนที่ประกอบอาชีพอื่นๆ ครัวเรือนเกษตรที่ไม่ได้มาขึ้นทะเบียนกรมส่งเสริมการเกษตร 802 ครัวเรือน หรือร้อยละ 37.74 ของจำนวนครัวเรือนทั้งหมด ดังรายละเอียดในตารางที่ 2-3 ถึง 2-4



## ตารางที่ 2-3 จำนวนประชากรและครัวเรือน ตำบลโพนทอง อำเภอโพธิ์ตาก จังหวัดหนองคาย ปี 2565

พื้นที่	จำนวนครัวเรือน	จำนวนประชากร (คน)		
		ชาย	หญิง	รวม
ตำบลโพนทอง	2,125	3,122	3,232	6,354
หมู่ที่ 1 โพนทอง	215	295	320	615
หมู่ที่ 2 โพนทอง	224	285	306	591
หมู่ที่ 3 กاهม	131	184	180	364
หมู่ที่ 4 ดอนไผ่	206	254	266	520
หมู่ที่ 5 ไร่	213	332	369	701
หมู่ที่ 6 ม่วง	301	463	497	960
หมู่ที่ 7 นาฝาก	122	172	183	355
หมู่ที่ 8 ดงเหล่า	232	394	370	764
หมู่ที่ 9 สันติสุข	121	185	206	391
หมู่ที่ 10 โพนทอง	204	319	336	655
หมู่ที่ 11 โคกบุญสนอง	156	239	199	438

ที่มา: กรมการปกครอง (2566)

## ตารางที่ 2-4 จำนวนและสัดส่วนครัวเรือน ตำบลโพนทอง อำเภอโพธิ์ตาก จังหวัดหนองคาย ปี 2565

รายการ	จำนวน (ครัวเรือน)	ร้อยละ
จำนวนครัวเรือนทั้งหมด <sup>1)</sup>	2,125	100.00
- จำนวนครัวเรือนเกษตรที่มาขึ้นทะเบียนกรมส่งเสริมการเกษตร <sup>2)</sup>	1,323	62.26
- จำนวนครัวเรือนที่ประกอบอาชีพอื่นๆ และจำนวนครัวเรือนเกษตรที่ไม่ได้มาขึ้นทะเบียนฯ	802	37.74

ที่มา: 1) กรมการปกครอง (2566)

2) กรมส่งเสริมการเกษตร (2566)



## 2.6.2 การถือครองที่ดิน

จากข้อมูลกรมการปกครอง ณ เดือนธันวาคม 2565 ตำบลโพนทอง มีจำนวนครัวเรือนทั้งหมด 2,125 ครัวเรือน โดยถือครองที่ดินเฉลี่ยครัวเรือนละ 15.69 ไร่

### 2.6.3 ลักษณะทางเศรษฐกิจและการประกอบอาชีพ

**สภาพเศรษฐกิจ** ของชุมชนในตำบลโพนทองส่วนใหญ่ประชากรมีอาชีพด้านการเกษตรกรรม ได้แก่ ปลูกข้าวมากเป็นอันดับหนึ่ง รองลงมาได้แก่ ยางพารา ปาล์มน้ำมัน และมันสำปะหลัง นอกจากนี้เกษตรกรยังมีการเลี้ยงสัตว์

**การประกอบอาชีพ** ในตำบลโพนทองประชากรส่วนใหญ่ประกอบอาชีพเกษตรกรรม ทั้งการทำนา ปลูกพืชไร่ และไม้ยืนต้น นอกจากนี้ยังมีการเลี้ยงสัตว์ไว้เพื่อบริโภคและจำหน่าย

- อาชีพทำเกษตรกรรม ตำบลโพนทองครัวเรือนเกษตรที่ขึ้นทะเบียนกับกรมส่งเสริมการเกษตร 1,323 ครัวเรือน โดยเกษตรกรปลูกข้าวมากเป็นอันดับหนึ่ง รองลงมาได้แก่ ยางพารา ปาล์มน้ำมัน และมันสำปะหลัง นอกจากนี้เกษตรกรยังมีการเลี้ยงสัตว์ สำหรับการเลี้ยงสัตว์ พบว่าส่วนใหญ่เลี้ยงไว้เพื่อบริโภค และจำหน่าย

### 2.6.4 ด้านรายได้-รายจ่าย

จากข้อมูลพื้นฐาน จปฐ. (กรมการพัฒนาชุมชน, 2566) พบว่า รายได้ครัวเรือนเฉลี่ยปีละ 262,019 บาท รายได้บุคคลเฉลี่ยปีละ 87,828 บาท รายจ่ายครัวเรือนเฉลี่ยปีละ 123,743 บาท รายจ่ายบุคคลเฉลี่ยปีละ 41,479 บาท เมื่อพิจารณาจะเห็นว่ารายได้ครัวเรือนมากกว่ารายจ่ายครัวเรือนปีละ 138,276 บาท และรายได้บุคคลมากกว่ารายจ่ายบุคคลปีละ 46,350 บาท ดังรายละเอียดในตารางที่ 2-5



ตารางที่ 2-5 รายได้-รายจ่ายเฉลี่ยครัวเรือน ตำบลโพนทอง อำเภอโพธิ์ตาก จังหวัดหนองคาย ปี 2565

พื้นที่	แหล่งรายได้ของครัวเรือน (บาท/ปี)				รายได้ครัวเรือนเฉลี่ย (บาท/ปี)	รายได้บุคคลเฉลี่ย (บาท/ปี)	รายจ่ายครัวเรือนเฉลี่ย (บาท/ปี)	รายจ่ายบุคคลเฉลี่ย (บาท/ปี)
	อาชีพหลัก	อาชีพรอง	รายได้อื่น	ทำ-หาเอง				
ตำบลโพนทอง	170,760	45,285	30,381	15,594	262,019	87,828	123,743	41,479
หมู่ที่ 1 โพนทอง	212,669	43,066	74,270	5,188	335,192	154,333	155,053	71,391
หมู่ที่ 2 โพนทอง	73,287	14,470	22,748	7,363	117,867	52,133	62,505	27,647
หมู่ที่ 3 กาทม	199,228	42,009	13,332	1,396	255,964	102,161	85,430	34,097
หมู่ที่ 4 ดอนไผ่	97,410	17,315	11,106	12,525	138,356	61,720	40,423	18,032
หมู่ที่ 5 ไร่	173,533	26,695	15,771	7,291	223,289	69,182	86,393	26,768
หมู่ที่ 6 ม่วง	164,255	81,784	42,841	11,221	300,102	110,983	195,687	72,368
หมู่ที่ 7 นาฝาก	169,666	49,476	38,098	68,212	325,452	109,807	194,599	65,657
หมู่ที่ 8 ดงเหล่า	86,056	53,758	42,319	38,549	220,683	51,054	155,456	35,964
หมู่ที่ 9 สันติสุข	236,676	42,807	15,105	6,904	301,492	84,308	110,437	30,882
หมู่ที่ 10 โพนทอง	314,186	62,910	17,110	7,163	401,370	111,706	109,168	30,383
หมู่ที่ 11 โคกบุญสนอง	134,944	31,078	30,318	27,911	224,251	66,830	126,388	37,665

ที่มา: กรมการพัฒนาชุมชน (2566)



## บทที่ 3

### สถานภาพของทรัพยากรธรรมชาติ

การศึกษาสถานภาพของทรัพยากรธรรมชาติในพื้นที่ตำบลโพหนอง อำเภอบึงสามพัน จังหวัดหนองคาย ได้แก่ ทรัพยากรป่าไม้ ทรัพยากรน้ำ และทรัพยากรดิน ซึ่งเป็นทรัพยากรกายภาพที่สำคัญต่อการทำการเกษตร ดังนั้นจึงจำเป็นต้องทราบว่าทรัพยากรธรรมชาติแต่ละชนิดปัจจุบันมีสถานะอย่างไร เพื่อใช้เป็นข้อมูลประกอบการวางแผนการใช้ที่ดินซึ่งจะนำไปสู่การกำหนดแผนงาน โครงการ กิจกรรม รวมถึงมาตรการต่าง ๆ เพื่อการพัฒนาพื้นที่อย่างมีประสิทธิภาพต่อไป โดยมีรายละเอียดดังนี้

#### 3.1 ทรัพยากรป่าไม้

##### 3.1.1 ป่าไม้ตามกฎหมายและมติคณะรัฐมนตรี

1) ป่าอนุรักษ์ ไม่พบพื้นที่ป่าอนุรักษ์ (เขตอุทยานแห่งชาติ เขตรักษาพันธุ์สัตว์ป่า เขตวนอุทยาน เขตห้ามล่าสัตว์ป่า) ในพื้นที่

2) ป่าสงวนแห่งชาติ ได้มีการจำแนกเขตการใช้ประโยชน์ทรัพยากรและที่ดินป่าไม้ในพื้นที่ป่าสงวนแห่งชาติตามมติคณะรัฐมนตรี วันที่ 10 มีนาคม 2535 และ 17 มีนาคม 2535 แบ่งออกเป็น 3 เขต ประกอบด้วย เขตพื้นที่ป่าเพื่อการอนุรักษ์ (Zone C) เขตพื้นที่ป่าเพื่อเศรษฐกิจ (Zone E) และเขตพื้นที่ป่าที่เหมาะสมต่อการเกษตร (Zone A) จากการวิเคราะห์ข้อมูล พบพื้นที่ป่าจำแนกเขตการใช้ประโยชน์ทรัพยากรที่ดินและป่าไม้ในพื้นที่ป่าสงวนแห่งชาติตามมติคณะรัฐมนตรีในพื้นที่ คือ เขตพื้นที่ป่าเพื่อเศรษฐกิจ (Zone E) เนื้อที่ 14,818 ไร่

3.1.2 **ชั้นคุณภาพลุ่มน้ำ** (มติคณะรัฐมนตรี วันที่ 28 พฤษภาคม 2528) จากการวิเคราะห์ข้อมูล พบชั้นคุณภาพลุ่มน้ำในพื้นที่ คือ พื้นที่ลุ่มน้ำชั้นที่ 5 เนื้อที่ 33,346 ไร่

ทั้งนี้ เนื้อที่ดังกล่าวข้างต้นคำนวณด้วยระบบสารสนเทศภูมิศาสตร์ เป็นเนื้อที่เบื้องต้นเท่านั้น ไม่สามารถใช้อ้างอิงได้ทางกฎหมาย

#### 3.2 ทรัพยากรน้ำ

3.2.1 ปริมาณน้ำฝน พบว่าในพื้นที่ตำบลโพหนอง มีปริมาณน้ำฝนเฉลี่ยในคาบ 30 ปี (พ.ศ.2536-2565) 1,725.7 มิลลิเมตรต่อปี

3.2.2 **น้ำผิวดิน** หมายถึง แม่น้ำลำคลอง หนอง บึง ทะเลสาบ อ่างเก็บ และแหล่งน้ำสาธารณะอื่นๆ ที่อยู่ภายในผืนแผ่นดิน ในพื้นที่ตำบลโพหนอง มีรายละเอียดของแหล่งน้ำผิวดินดังนี้

แหล่งน้ำผิวดินธรรมชาติ ได้แก่ น้ำโมง บึงโพหนอง หนองกลาง หนองคูณ หนองซำขวาง หนองซำอีเป้า หนองตัน หนองโตน หนองทุ่ม หนองบักแ้ว หนองมาลี หนองไม้ตาย หนองแสงดินดง



หนองอีเลิง หนองอุ่มบาตร ห้วยกาหม่ม ห้วยดินเต่า ห้วยปากแบ่ง ห้วยยาง ห้วยเสี้ยว ห้วยหนองแหวน ห้วยหมากนัด ห้วยเหมืองบึง และห้วยเฮี้ยะบน

3.2.3 ใช้ฐานข้อมูลน้ำบาดาลของกรมทรัพยากรน้ำบาดาล กระทรวงทรัพยากรธรรมชาติและสิ่งแวดล้อม จากข้อมูล <http://app.dgr.go.th/newpasutara/xml/search.php> สืบค้น ณ วันที่ 26 พฤษภาคม 2566 ซึ่งพบว่า ตำบลโพหนอง มีจำนวนบ่อบาดาลราชการจำนวน 9 บ่อ และจำนวนบ่อบาดาลเอกชนจำนวน 1 บ่อ

### 3.3 ทรัพยากรดิน

ทรัพยากรดินในพื้นที่ตำบลโพหนอง อำเภอโพธิ์ตาก จังหวัดหนองคาย พบหน่วยแผนที่ดินทั้งหมด 16 หน่วยแผนที่ดิน ดังนี้

#### 3.3.1 ดินในพื้นที่ลุ่ม มี 7 หน่วยแผนที่ดิน ได้แก่

- 1) หน่วยแผนที่ดิน Lah-sIA ชุดดินละหานทราย มีเนื้อดินบนเป็นดินร่วนปนทราย ความลาดชัน 0-2 เปอร์เซ็นต์ มีเนื้อที่ 128 ไร่ หรือร้อยละ 0.38 ของเนื้อที่ตำบล
- 2) หน่วยแผนที่ดิน Nbn-sIA ชุดดินหนองบุญมาก มีเนื้อดินบนเป็นดินร่วนปนทราย ความลาดชัน 0-2 เปอร์เซ็นต์ มีเนื้อที่ 1,344 ไร่ หรือร้อยละ 4.03 ของเนื้อที่ตำบล
- 3) หน่วยแผนที่ดิน St-sIA ชุดดินสีทน มีเนื้อดินบนเป็นดินร่วนปนทราย ความลาดชัน 0-2 เปอร์เซ็นต์ มีเนื้อที่ 521 ไร่ หรือร้อยละ 1.56 ของเนื้อที่ตำบล
- 4) หน่วยแผนที่ดิน Th-sicIA ชุดดินธวัชบุรี มีเนื้อดินบนเป็นดินร่วนเหนียวปนทรายแข็ง ความลาดชัน 0-2 เปอร์เซ็นต์ มีเนื้อที่ 5,867 ไร่ หรือร้อยละ 17.59 ของเนื้อที่ตำบล
- 5) หน่วยแผนที่ดิน Ckr-gm-sIA ดินคล้ายชุดดินจักราชที่มีจุดประสีเทา มีเนื้อดินบนเป็นดินร่วนปนทราย ความลาดชัน 0-2 เปอร์เซ็นต์ มีเนื้อที่ 818 ไร่ หรือร้อยละ 2.45 ของเนื้อที่ตำบล
- 6) หน่วยแผนที่ดิน Ckr-gm-sIA/b, csub ดินคล้ายชุดดินจักราชที่มีจุดประสีเทา มีเนื้อดินบนเป็นดินร่วนปนทราย ความลาดชัน 0-2 เปอร์เซ็นต์ และมีคันทนา ดินล่างพบชั้นดินเหนียว มีเนื้อที่ 1,354 ไร่ หรือร้อยละ 4.06 ของเนื้อที่ตำบล
- 7) หน่วยแผนที่ดิน Ptc-gm-sIA/b ดินคล้ายชุดดินปักธงชัยที่มีจุดประสีเทา มีเนื้อดินบนเป็นดินร่วนปนทราย ความลาดชัน 0-2 เปอร์เซ็นต์ และมีคันทนา มีเนื้อที่ 65 ไร่ หรือร้อยละ 0.20 ของเนื้อที่ตำบล

#### 3.3.2 ดินในพื้นที่ดอน มี 8 หน่วยแผนที่ดิน ได้แก่

- 1) หน่วยแผนที่ดิน Ckr-sIB ชุดดินจักราช มีเนื้อดินบนเป็นดินร่วนปนทราย ความลาดชัน 2-5 เปอร์เซ็นต์ มีเนื้อที่ 559 ไร่ หรือร้อยละ 1.68 ของเนื้อที่ตำบล



- 2) หน่วยแผนที่ดิน Ckr-sLB/csub ชุดดินจักราช มีเนื้อดินบนเป็นดินร่วนปนทราย ความลาดชัน 2-5 เปอร์เซ็นต์ ดินล่างพบชั้นดินเหนียว มีเนื้อที่ 2,441 ไร่ หรือร้อยละ 7.32 ของเนื้อที่ตำบล
- 3) หน่วยแผนที่ดิน Ptc-sLC ชุดดินปักธงชัย มีเนื้อดินบนเป็นดินร่วนปนทราย ความลาดชัน 5-12 เปอร์เซ็นต์ มีเนื้อที่ 585 ไร่ หรือร้อยละ 1.76 ของเนื้อที่ตำบล
- 4) หน่วยแผนที่ดิน Ptc-sLC/d3c ชุดดินปักธงชัย มีเนื้อดินบนเป็นดินร่วนปนทราย ความลาดชัน 5-12 เปอร์เซ็นต์ พบมวลสารพอกหรือสารเม็ดกลมของเหล็ก ที่ความลึก 50-100 เซนติเมตร มีเนื้อที่ 2,056 ไร่ หรือร้อยละ 6.17 ของเนื้อที่ตำบล
- 5) หน่วยแผนที่ดิน Ptc-mw-sLB/d3c ดินคล้ายชุดดินปักธงชัยที่มีการระบายน้ำดีปานกลาง มีเนื้อดินบนเป็นดินร่วนปนทราย ความลาดชัน 2-5 เปอร์เซ็นต์ พบมวลสารพอกหรือสารเม็ดกลมของเหล็ก ที่ความลึก 50-100 เซนติเมตร มีเนื้อที่ 1,168 ไร่ หรือร้อยละ 3.50 ของเนื้อที่ตำบล
- 6) หน่วยแผนที่ดิน Suk-col-sLC ดินคล้ายชุดดินสติ๊กที่เป็นดินร่วนหยาบ มีเนื้อดินบนเป็นดินร่วนปนทราย ความลาดชัน 5-12 เปอร์เซ็นต์ มีเนื้อที่ 5,596 ไร่ หรือร้อยละ 16.78 ของเนื้อที่ตำบล
- 7) หน่วยแผนที่ดิน Wk-sLB ชุดดินวังน้ำเขียว มีเนื้อดินบนเป็นดินร่วนปนทราย ความลาดชัน 2-5 เปอร์เซ็นต์ มีเนื้อที่ 3,189 ไร่ หรือร้อยละ 9.56 ของเนื้อที่ตำบล
- 8) หน่วยแผนที่ดิน Wk-sLC ชุดดินวังน้ำเขียว มีเนื้อดินบนเป็นดินร่วนปนทราย ความลาดชัน 5-12 เปอร์เซ็นต์ มีเนื้อที่ 1,112 ไร่ หรือร้อยละ 3.34 ของเนื้อที่ตำบล

3.3.3 ดินในพื้นที่ดอน/พื้นที่ลุ่ม มี 1 หน่วยแผนที่ดิน คือ หน่วยแผนที่ดิน Chp-lA/Th-sicLA หน่วยสัมพันธ์ของชุดดินชุมพลบุรี มีเนื้อดินบนเป็นดินร่วน ความลาดชัน 0-2 เปอร์เซ็นต์ และชุดดินธวัชบุรี มีเนื้อดินบนเป็นดินร่วนเหนียวปนทรายแป้ง ความลาดชัน 0-2 เปอร์เซ็นต์ มีเนื้อที่ 6,543 ไร่ หรือร้อยละ 19.62 ของเนื้อที่ตำบล

ปัญหาทรัพยากรดินทางการเกษตรตามสภาพธรรมชาติในพื้นที่ พบปัญหาดินต้น มีเนื้อที่ 4,301 ไร่ หรือร้อยละ 12.90 ของเนื้อที่ตำบล คือ ชุดดินวังน้ำเขียว (Wk)

รายละเอียดของสมบัติดิน ตำบลโพนทอง อำเภอโพธิ์ตาก จังหวัดหนองคาย ดังแสดงในตารางที่ 3-1 และแผนที่แสดงในลักษณะของชุดดิน (รูปที่ 3-1)



## ตารางที่ 3-1 สมบัติดิน ตำบลโพหนอง อำเภอบึงสามพัน จังหวัดหนองคาย

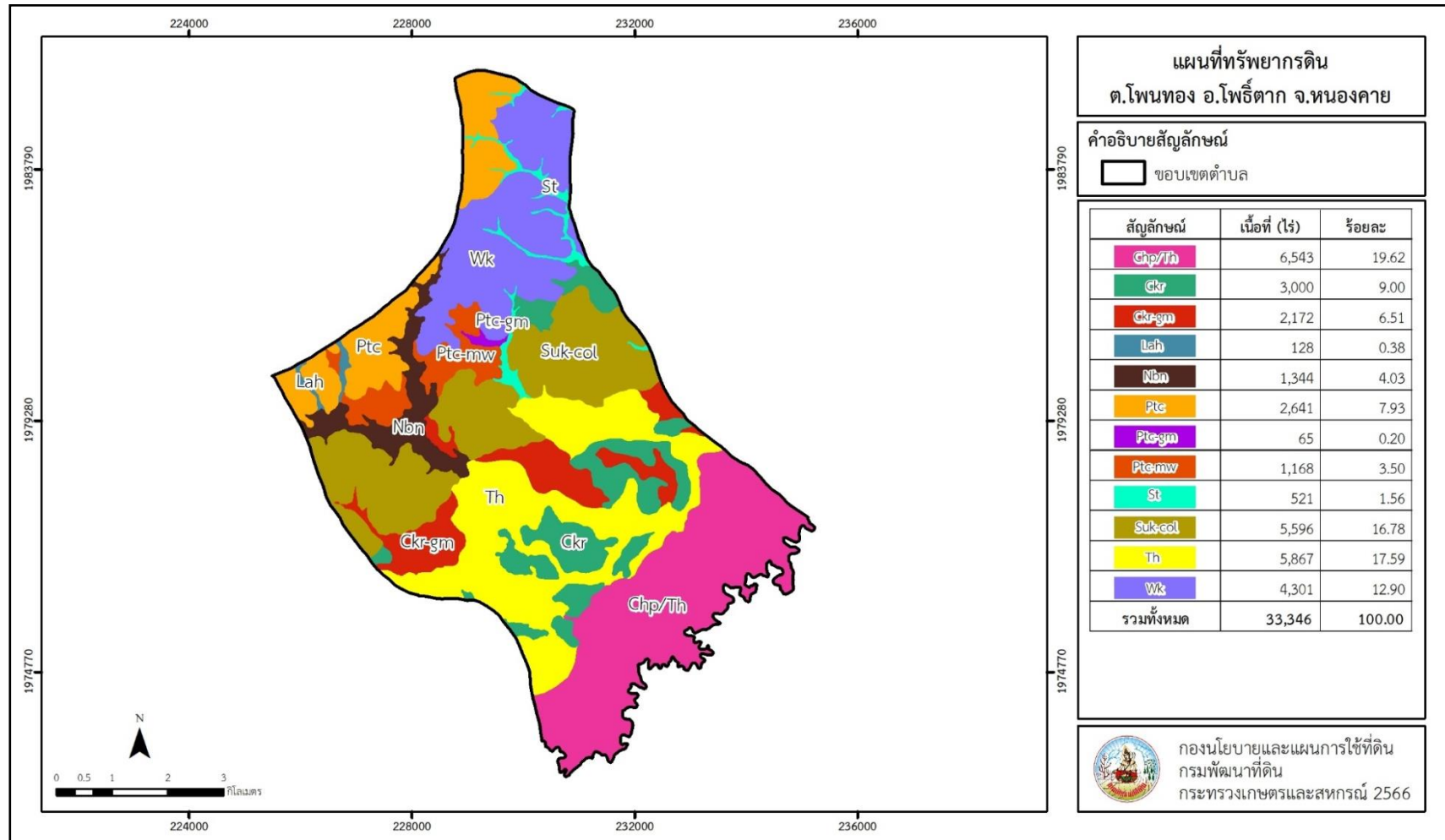
หน่วยแผนที่ดิน	ความลาดชัน (%)	ความลึก (ซม.)	การระบายน้ำ	ความอุดมสมบูรณ์ของดิน	ความจุแลกเปลี่ยนแคตไอออน (cmol/kg)	ความอึดตัวของดิน (%)	ปฏิกิริยาดิน		ค่าการนำไฟฟ้า (dS/m)	เนื้อที่	
							ดินบน	ดินล่าง		ไร่	ร้อยละ
Chp-lA/Th-sic1A	0-2	>150	ดีปานกลาง/ค่อนข้างเลว	ต่ำ	<10/>20	<35/35-75	5.0-5.5/6.0-6.5	5.0-7.0/6.5-7.0	<2	6,543	19.62
Ckr-gm-s1A	0-2	>150	ดีปานกลางถึงค่อนข้างเลว	ต่ำ	<10	<35	5.0-5.5	4.5-5.0	<2	818	2.45
Ckr-gm-s1A/b, csub	0-2	>150	ดีปานกลางถึงค่อนข้างเลว	ต่ำ	<10	<35	5.0-5.5	4.5-5.0	<2	1,354	4.06
Ckr-s1B	2-5	>150	ดีปานกลาง	ต่ำ	<10	<35	5.0-5.5	4.5-5.0	<2	559	1.68
Ckr-s1B/csub	2-5	>150	ดีปานกลาง	ต่ำ	<10	<35	5.0-5.5	4.5-5.0	<2	2,441	7.32
Lah-s1A	0-2	>150	ดีปานกลางถึงค่อนข้างเลว	ต่ำ	<10	<35	5.0-5.5	4.5-5.0	<2	128	0.38
Nbn-s1A	0-2	>150	ค่อนข้างเลว	ต่ำ	10-20	35-75	5.0-5.5	5.5-6.5	<2	1,344	4.03
Ptc-gm-s1A/b	0-2	>150	ดีปานกลางถึงค่อนข้างเลว	ต่ำ	<10	<35	5.0-6.5	4.5-5.0	<2	65	0.20
Ptc-mw-s1B/d3c	2-5	>150	ดีปานกลาง	ต่ำ	<10	<35	5.0-6.5	4.5-5.0	<2	1,168	3.50
Ptc-s1C	5-12	>150	ดี	ต่ำ	<10	<35	5.0-6.5	4.5-5.0	<2	585	1.76
Ptc-s1C/d3c	5-12	>150	ดี	ต่ำ	<10	<35	5.0-6.5	4.5-5.0	<2	2,056	6.17
St-s1A	0-2	>150	ค่อนข้างเลว	ต่ำ	10-20	35-75	5.0-5.5	5.5-6.5	<2	521	1.56
Suk-col-s1C	5-12	>150	ดี	ต่ำ	<10	<35	5.0-5.5	5.5-6.0	<2	5,596	16.78
Th-sic1A	0-2	>150	ค่อนข้างเลว	ปานกลาง	>20	35-75	6.0-6.5	6.5-7.0	<2	5,867	17.59
Wk-s1B	2-5	0-50	ดี	ต่ำ	<10	<35	5.0-5.5	4.5-5.0	<2	3,189	9.56
Wk-s1C	5-12	0-50	ดี	ต่ำ	<10	<35	5.0-5.5	4.5-5.0	<2	1,112	3.34
รวมทั้งหมด										33,346	100.00

หมายเหตุ: เนื้อที่คำนวณด้วยโปรแกรมระบบสารสนเทศภูมิศาสตร์

ที่มา: กองสำรวจและวิจัยทรัพยากรดิน (2566)



แผนการใช้ที่ดินตำบลโพนทอง อำเภอโพธิ์ตาก จังหวัดหนองคาย



รูปที่ 3-1 ทรัพยากรดิน ตำบลโพนทอง อำเภอโพธิ์ตาก จังหวัดหนองคาย



## บทที่ 4

### กระบวนการมีส่วนร่วมของชุมชน (Participatory Rural Appraisal : PRA)

#### 4.1 การวิเคราะห์ผลจากการจัดทำกระบวนการมีส่วนร่วมของชุมชน (PRA)

การวิเคราะห์ผลจากการจัดทำกระบวนการมีส่วนร่วมของชุมชน (PRA) เมื่อวันที่ 15 มิถุนายน 2566 มีสาระสำคัญสรุปได้ดังนี้

##### 4.1.1 ปัญหาหลักของตำบลโพนทองคือ

- 1) น้ำท่วมซ้ำซาก
- 2) ดินขาดความอุดมสมบูรณ์/ดินเสื่อมโทรม
- 3) ไฟฟ้าการเกษตรเข้าไม่ถึง
- 4) ถนนเข้าไม่ถึงพื้นที่การเกษตร
- 5) ขาดแคลนแหล่งน้ำ
- 6) ขาดองค์ความรู้ในการบริหารจัดการน้ำ

##### 4.1.2 ความต้องการของชุมชน เกษตร และตำบลโพนทอง มีความต้องการ 5 ประการ คือ

- 1) ขุดคลองระบายน้ำ หรือขุดคลองรอบนา
- 2) ปัจจัยการผลิตด้านพัฒนาที่ดิน
- 3) องค์ความรู้ด้านการพัฒนาที่ดิน
- 4) ทางลำเลียงพืชผลทางการเกษตร
- 5) บ่อบาดาลพร้อมระบบดูดและกระจายน้ำจากพลังงานแสงอาทิตย์

ผลจากการจัดทำกระบวนการมีส่วนร่วมของชุมชน (PRA) ได้นำมาวิเคราะห์ร่วมกับปัญหาด้านกายภาพ โดยระบบ DPSIR มีรายละเอียดดังนี้

##### 1) แรงขับเคลื่อน (Driver) มี 5 ประการ คือ

- 1.1) ดินเสื่อมโทรม
- 1.2) น้ำท่วมซ้ำซาก
- 1.3) องค์ความรู้ด้านการจัดการดินและน้ำ
- 1.4) ไฟฟ้าทางการเกษตร
- 1.5) ถนนทางการเกษตร



**2) แรงกดดัน (Pressure)** ที่เกิดจากปัจจัยขับเคลื่อน มี 5 ประการ คือ

- 2.1) การปรับปรุงบำรุงดิน
- 2.2) ขุดคลองระบายน้ำ
- 2.3) ให้ความรู้การจัดการดินและน้ำ
- 2.4) จัดหาไฟฟ้าทางการเกษตร
- 2.5) จัดหาถนนทางการเกษตร

**3) สถานะ (State)** ที่เกิดแรงกดดัน มี 4 ประการ คือ

- 3.1) ความเสื่อมโทรมของดินทางกายภาพ/เคมี/ชีวภาพ
- 3.2) น้ำท่วมซ้ำซาก/การบริหารจัดการน้ำไม่เหมาะสม
- 3.3) ขาดความรู้การจัดการดินและน้ำ
- 3.4) ไฟฟ้า/ถนนเข้าไม่ถึง

**4) ผลกระทบ (Impact)** ที่ปรากฏในพื้นที่ มี 4 ประการ คือ

- 4.1) ต้นทุนสูง ผลผลิตต่ำ
- 4.2) ผลผลิตทางการเกษตรเสียหาย
- 4.3) น้ำไม่เพียงพอต่อการทำการเกษตร
- 4.4) ทำการเกษตรด้วยข้อจำกัด

**5) การตอบสนอง (Response)** ของรัฐในอดีต ปัจจุบัน และในอนาคต มีดังนี้

**5.1) อดีต-ปัจจุบัน**

พื้นที่ลุ่ม

- (1) ขุดคูยกร่องเพื่อปลูกพืชผสมผสาน
- (2) ปรับระดับพื้นที่นาแบบมีคูน้ำ
- (3) ขุดลอกคลองส่งน้ำ/ลำห้วย/แหล่งน้ำ
- (4) ถ่ายทอดองค์ความรู้ด้านการบริหารจัดการน้ำ

พื้นที่ราบ

- (1) สนับสนุนปัจจัยการผลิตด้านพัฒนาที่ดิน
- (2) จัดรูปแบบแปลงนา
- (3) ทางลำเลียง/ไฟฟ้าเข้าพื้นที่การเกษตร
- (4) ถ่ายทอดองค์ความรู้ด้านพัฒนาที่ดิน
- (5) บ่อน้ำในไร่นา

พื้นที่ดอน

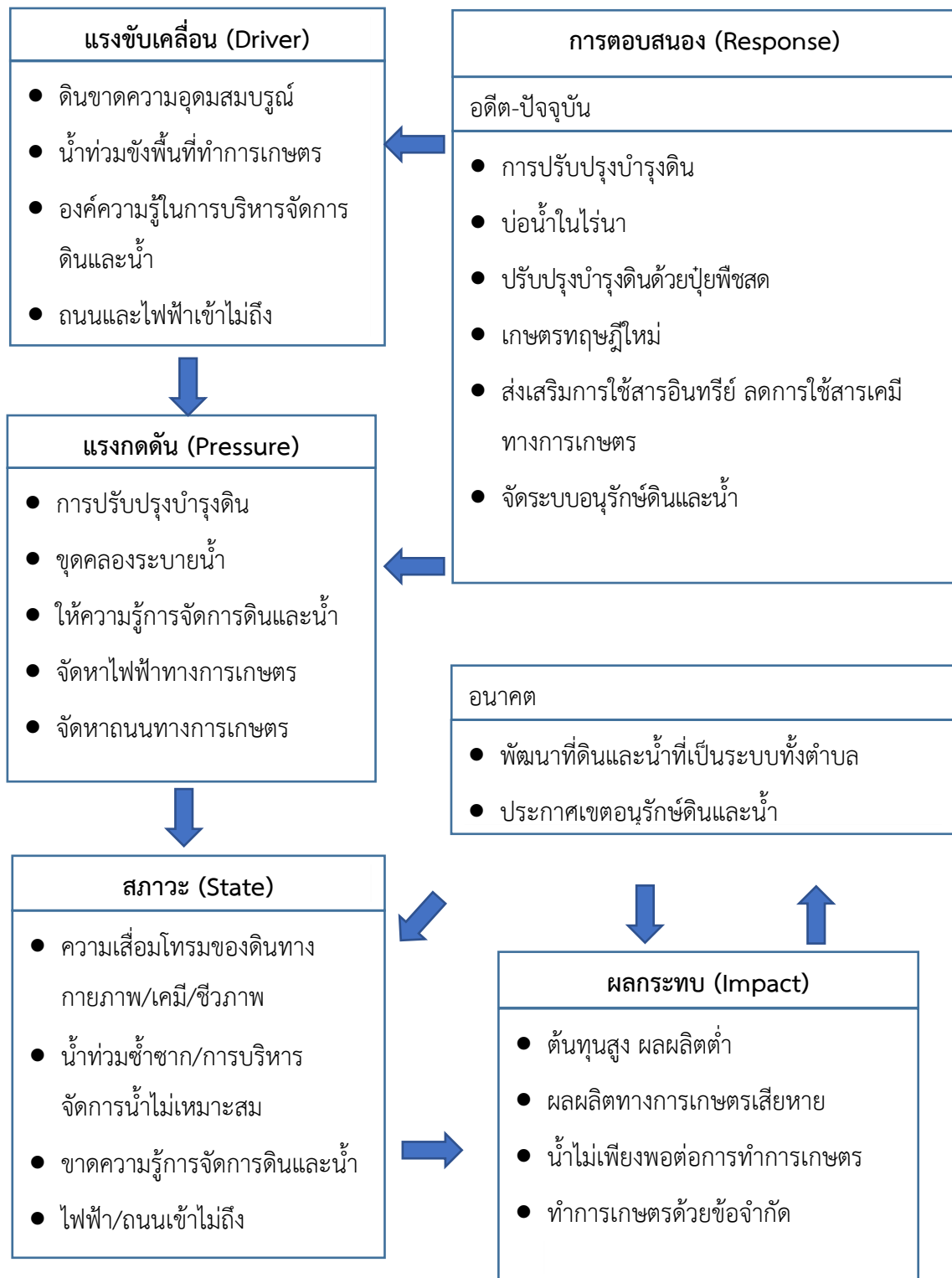


- (1) บ่อบาดาลพร้อมระบบดูดและกระจายน้ำจากพลังงานแสงอาทิตย์
- (2) สนับสนุนปัจจัยการผลิตด้านพัฒนาที่ดิน

#### 5.2) อนาคต

- (1) พัฒนาที่ดินและน้ำที่เป็นระบบทั้งตำบล
- (2) ประกาศเขตอนุรักษ์ดินและน้ำ

ดังมีรายละเอียดในรูปที่ 4-1



รูปที่ 4-1 การวิเคราะห์สถานการณ์โดยระบบ DPSIR ของตำบลโพหนอง อำเภอโพธิ์ตาก จังหวัดหนองคาย



## 4.2 ระบบการปลูกพืชในปัจจุบัน

ตำบลโพหนอง อำเภอบึงสามพัน จังหวัดหนองคาย มีการเพาะปลูกพืช ดังนี้

1) ข้าว เกษตรกรส่วนใหญ่จะปลูกข้าวเหนียว กข6 และกข22 สาเหตุที่เกษตรกรปลูกข้าวเหนียวมากกว่าข้าวเจ้าเพราะข้าวเหนียวจะได้น้ำหนักมากกว่าข้าวเจ้า (กข15 และหอมมะลิ105) และราคาไม่แตกต่างกันมาก เกษตรกรจะจำหน่ายเป็นข้าวสด เมื่อเกี่ยวเสร็จจะนำไปจำหน่ายที่โรงสี หรือเก็บเกี่ยวแล้วตากให้แห้ง ถึงนำไปจำหน่าย และเกษตรกรบางรายเหลือไว้เพื่อบริโภคก่อน ถึงจะจำหน่าย

2) ยางพารา ในพื้นที่ที่เป็นสวนยางเก่า และเป็นพื้นที่ป่า หรือมีไม้ยืนต้นอื่นขึ้นอยู่ เกษตรกรจะต้องโค่นไม้เสียก่อน การโค่นจะใช้วิธีตัดต้นไม้ให้เหลือตอสูง 40-50 เซนติเมตร แล้วทำลายตอไม้เหล่านั้นให้ผุสลายในภายหลัง โดยใช้สารเคมี หรือจะใช้รถแทรกเตอร์ไถตอไม้ออกจากแปลงให้หมดก็ได้เช่นกัน หลังจากโค่นต้นยางเก่า หรือต้นไม้อื่นๆ แล้วต้องเก็บไม้ใหญ่ออก จากนั้นเก็บเศษไม้รวมเป็นกองๆ เรียงเป็นแนวตามพื้นที่ ตากให้แห้ง ทำแนวกันไฟแล้วเผา หลังจากเผาเสร็จควรเก็บเศษไม้ที่ยังไหม้ไม่หมดรวมกันเผาอีกครั้ง

หลังจากปลูกแล้วอาจมีต้นยางบางต้นตายไปเนื่องจากอากาศแห้งแล้ง ฤกษ์โรคและแมลง ทำลายหรือต้นที่ปลูกไม่สมบูรณ์ จำเป็นต้องปลูกซ่อม ซึ่งควรทำให้เสร็จภายในช่วงฤดูฝน ต้นพันธุ์ที่เหมาะสมสำหรับปลูกซ่อม คือ ยางชำถุง เพราะจะทำให้ต้นยางที่ปลูกในแปลงมีขนาดใกล้เคียงกัน ส่วนต้นยางที่มีอายุเกิน 1 ปี ไปแล้วไม่ควรปลูกซ่อม เพราะจะถูกบ้งร่มไม่สามารถเจริญเติบโตทันต้นอื่นได้ ดังมีรายละเอียดในรูปที่ 4-2



แผนการใช้ที่ดินตำบลโพนทอง อำเภอโพนทอง จังหวัดหนองคาย

ระบบเกษตร	เดือน	ม.ค.	ก.พ.	มี.ค.	เม.ย.	พ.ค.	มิ.ย.	ก.ค.	ส.ค.	ก.ย.	ต.ค.	พ.ย.	ธ.ค.	
นาลุ่มข้าว							นาปี ข้าวเหนียวพันธุ์ กข6 กข22							
		พืชผัก						ข้าวหอมมะลิ 105 กข15						
นาดอน (ข้าว)		มันสำปะหลัง อ้อย												
							ข้าวเหนียวพันธุ์ กข6							
							ข้าวเหนียวพันธุ์ กข22							
							ข้าวหอมมะลิ 105							
ไม้ผล/ไม้ยืนต้น	มะพร้าว ไม้ผลผสม และทุเรียน/กล้วย ยาพารา ปาล์มน้ำมัน													
เกษตรผสมผสาน	นาข้าว ไร่ มะนาว มะเฟือง พืชผัก ขนุน พืชสมุนไพร เช่น ขิง ข่า ตะไคร้ ประมง เช่น เลี้ยงปลากินพืช ปลูกสัตว์ เช่น เลี้ยงเป็ดและไก่													

รูปที่ 4-2 ระบบการปลูกพืชในปัจจุบัน ตำบลโพนทอง อำเภอโพธิ์ตาก จังหวัดหนองคาย



## บทที่ 5

### การประเมินคุณภาพที่ดิน

#### 5.1 หลักการประเมินคุณภาพที่ดินด้านกายภาพ

การประเมินคุณภาพที่ดินหรือการประเมินความเหมาะสมของที่ดิน สอดคล้องตามหลักการของ FAO Framework ค.ศ. 1983 ซึ่งการประเมินคุณภาพที่ดินด้านกายภาพ เป็นการประเมินศักยภาพของที่ดินว่าที่ดินนั้นๆ เหมาะสมมากหรือน้อยเพียงใดสำหรับการใช้ที่ดินประเภทต่างๆ หรือการปลูกพืชต่างๆ โดยพิจารณาจาก สภาพแวดล้อมที่มีผลต่อการเจริญเติบโตของพืช สมบัติดินที่ได้จำแนกไว้ในแต่ละตำบล ร่วมกับการจัดการพื้นที่ เช่น ระบบชลประทาน พื้นที่ยกทรง การจัดระบบอนุรักษ์ดินและน้ำ เป็นต้น และนอกจากนี้พิจารณาความต้องการปัจจัยต่อการปลูกพืชแต่ละชนิด สอดคล้องตามหลักการของ FAO ได้แก่ ความต้องการด้านพืช ความต้องการด้านการจัดการ ความต้องการด้านการอนุรักษ์ (บัณจิต และ คำรณ , 2542) รายละเอียดดังตารางที่ 5-1

ระดับความเหมาะสมของที่ดินได้จากการสังเคราะห์ข้อมูลดิน การจัดการที่ดิน หรือดินที่มีลักษณะเฉพาะที่เกิดขึ้นตามสภาพภูมิประเทศ (ซึ่งเรียกรวมว่าหน่วยที่ดิน) ลักษณะภูมิอากาศ พิจารณาร่วมกับระดับความต้องการปัจจัยต่อการเจริญเติบโตของพืชแต่ละชนิด หลังจากนั้นดำเนินการประเมินคุณภาพที่ดิน ซึ่งสามารถจำแนกระดับความเหมาะสมของที่ดินได้เป็น 4 ระดับ ได้แก่ เหมาะสมสูง (S1) เหมาะสมปานกลาง (S2) เหมาะสมเล็กน้อย (S3) และไม่เหมาะสม (N) โดยที่

S1 : ไม่มีข้อจำกัดด้านที่ดินตามปัจจัยที่ใช้พิจารณา

S2 : มีข้อจำกัดด้านที่ดินที่แก้ไขได้ง่ายหรือข้อจำกัดอาจไม่ส่งผลกระทบต่อ การเจริญเติบโตของพืชอย่างชัดเจน

S3 : มีข้อจำกัดด้านที่ดินที่แก้ไขได้ยาก ควรปรับเปลี่ยนการผลิตเป็นพืชชนิดอื่นหรือ กิจกรรมอื่น (ส่วนใหญ่เป็นลักษณะทางกายภาพ)

N : มีข้อจำกัดที่พัฒนาหรือปรับปรุงที่ดินได้ยากมาก หากจะดำเนินการพัฒนาหรือ ปรับปรุงต้องใช้ต้นทุนสูงหรือเครื่องจักรขนาดใหญ่ แนะนำให้ปรับเปลี่ยนการผลิต



ตารางที่ 5-1 ตัวอย่างการประเมินคุณภาพที่ดินด้านกายภาพของประเภทการใช้ประโยชน์ที่ดิน

คุณภาพที่ดิน (Land Quality)	คุณลักษณะที่ดินตัวแทน (Land Characteristics)	ระดับความ เหมาะสม (Land Suitability Rating)
<b>1. ความเหมาะสมด้านความต้องการด้านพืช (Crop Requirements)</b>		
1.1. การหยั่งลึกของรากพืช (r)	ความลึกของดิน	S1
1.2. ความชุ่มชื้นที่เป็นประโยชน์ต่อพืช (m)	ปริมาณน้ำฝนเฉลี่ยในรอบปี	S2m
1.3. ความเป็นประโยชน์ของออกซิเจน ต่อรากพืช (o)	สภาพการระบายน้ำของดิน	S2o
<b>ความเหมาะสมรวมด้านความต้องการด้านพืช (Crop Requirements)</b>		<b>S2om</b>
<b>2. ความเหมาะสมรวมความต้องการด้านการจัดการ (Management Requirements)</b>		
2.1. สภาพการเขตกรรม (k)	ชั้นความยากง่ายในการ เขตกรรม (ดินบน)	S1
2.2. ศักยภาพการใช้เครื่องจักรกล (w)	ความลาดชันของพื้นที่	S3w
<b>ความเหมาะสมรวมด้านความต้องการด้านการจัดการ (Management Requirements)</b>		<b>S3w</b>
<b>3. ความเหมาะสมด้านความต้องการด้านการอนุรักษ์ (Conservation Requirements)</b>		
3.1 ความเสียหายจากการกัดกร่อน (e)	ความลาดชันของพื้นที่	S3e
<b>ความเหมาะสมรวมด้านความต้องการด้านการอนุรักษ์ (Conservation Requirements)</b>		<b>S3e</b>
<b>ความเหมาะสมด้านกายภาพของประเภทการใช้ประโยชน์ที่ดินใน แต่ละหน่วยที่ดินโดยรวม</b>		<b>S3ew</b>



## 5.2 พืชเศรษฐกิจที่สำคัญของตำบล

พืชเศรษฐกิจหลักและพืชทางเลือกของตำบล ได้แก่ ข้าว อ้อย ยางพารา เงาะ

## 5.3 ระดับความเหมาะสมของที่ดิน

การประเมินคุณภาพที่ดินของพืชเศรษฐกิจหลักและพืชทางเลือก ตำบลโพนทอง อำเภอโพธิ์ตาก จังหวัดหนองคาย ได้ผลการประเมินคุณภาพที่ดินดังตารางที่ 5-2

ตารางที่ 5-2 ชั้นความเหมาะสมทางกายภาพของดิน ตำบลโพนทอง อำเภอโพธิ์ตาก จังหวัดหนองคาย

หน่วยแผนที่ดิน	ข้าว	อ้อย	ยางพารา	เงาะ
Chp-lA/Th-sic1A	S2ons	S3o	N	N
Ckr-gm-slA	S2ons	S2ons	S3o	S3o
Ckr-gm-slA/b,csub	S2ons	S2ons	S3o	S3o
Ckr-slB	S2ewons	S2ons	S2on	S2ons
Ckr-slB/csub	S2ewons	S2ons	S2ons	S2ons
Lah-slA	S2ons	S2ons	S3o	S3o
Nbn-slA	S2s	S2xos	S3o	S3o
Ptc-gm-slA/b	S2ons	S2ons	S3o	S3o
Ptc-mw-slB/d3c	S2ewons	S2ons	S2on	S2ons
Ptc-slC	S3ewo	S2ens	S2n	S2ns
Ptc-slC/d3c	S3ewo	S2ens	S2ns	S2ns
St-slA	S2s	S2os	S3o	S3o
Suk-col-slC	S3ewo	S2ens	S2ns	S2ns
Th-sic1A	S1	S2os	S3o	S3o
Wk-slB	S3o	S3r	S3r	N
Wk-slC	S3ewo	S3r	S3r	N



## บทที่ 6

### แผนการใช้ที่ดิน

#### 6.1 การวิเคราะห์ข้อมูลเพื่อจัดทำแผนการใช้ที่ดินระดับตำบล

ตามที่กรมพัฒนาที่ดินได้จัดทำแผนปฏิบัติการราชการกรมพัฒนาที่ดินระยะ 5 ปี ช่วงปี 2566-2570 เพื่อให้บรรลุตามวิสัยทัศน์ที่กำหนดไว้ คือ “**เป็นองค์การอัจฉริยะทางดิน เพื่อขับเคลื่อนการใช้ที่ดินอย่างเหมาะสม 15 ล้านไร่ ภายในปี 2570**” ซึ่งในส่วนของประเด็นการพัฒนาที่ 2 บริหารจัดการทรัพยากรดินและที่ดินด้วยชุดข้อมูลที่มีมูลค่าสูง (High Value Dataset) ซึ่งมีเป้าหมาย คือ การนำชุดข้อมูลที่มีมูลค่าสูง ไปใช้ในการบริหารจัดการทางการเกษตร ในส่วนของตัวชี้วัด บริหารจัดการทรัพยากรดินและที่ดินบนพื้นฐานของชุดข้อมูลที่มีมูลค่าสูง ร้อยละ 100 กลยุทธ์ที่ 2 ยกระดับแผนการใช้ที่ดินไปสู่การปฏิบัติ ได้กำหนดให้ ร้อยละของแผนการใช้ที่ดินระดับตำบลที่จัดทำแล้วเสร็จทั่วประเทศ ภายใน ปี 2570 (ไม่น้อยกว่า ร้อยละ 80) เป็นตัวชี้วัดหนึ่งของกลยุทธ์ดังกล่าว

การวางแผนการใช้ที่ดินระดับตำบลเป็นการวางกรอบและนโยบายการพัฒนาพื้นที่ให้เกิดการใช้ที่ดินอย่างสมดุลและยั่งยืน เป็นการกำหนดแนวทางใช้ที่ดินให้ตรงกับศักยภาพโดยเฉพาะทางด้านการเกษตร และนำไปสู่การกำหนดแผนงาน โครงการ กิจกรรม ที่มีความสอดคล้องกับสภาพพื้นที่ ทั้งนี้ การใช้ขอบเขตการปกครองในระดับตำบลจะนำไปสู่การพัฒนาเชิงพื้นที่ที่มีเป้าหมายและทิศทางสอดคล้องตามบริบทของแต่ละตำบล และมีผู้รับผิดชอบโดยตรง คือ องค์กรปกครองส่วนท้องถิ่น ซึ่งแผนการใช้ที่ดินในระดับที่ใหญ่กว่านี้อาจไม่สามารถนำมาใช้ปฏิบัติงานในระดับพื้นที่ได้อย่างเป็นรูปธรรมเนื่องจากเป็นแผนงานสำหรับนำไปใช้ปฏิบัติงานเชิงนโยบายและยุทธศาสตร์ในภาพรวม

ทั้งนี้แผนการใช้ที่ดินเป็นผลที่ได้จากการวิเคราะห์ข้อมูลทางด้านกายภาพ เศรษฐกิจ และสังคม โดยได้นำฐานข้อมูลที่ได้จากการรวบรวมข้อมูลทุติยภูมิ และข้อมูลปฐมภูมิจากการสำรวจภาคสนาม การศึกษาด้านกายภาพ ได้จาก การวิเคราะห์สถานภาพของทรัพยากรธรรมชาติ อาทิ ทรัพยากรดิน ทรัพยากรน้ำ และทรัพยากรป่าไม้ร่วมกับการพิจารณาลักษณะการใช้ประโยชน์ที่ดิน ข้อกฎหมายที่เกี่ยวข้องกับพื้นที่ในเขตป่าไม้ตามกฎหมาย เช่น เขตรักษาพันธุ์สัตว์ป่า เขตอุทยานแห่งชาติ เขตป่าสงวนแห่งชาติ และนโยบายของรัฐที่เกี่ยวข้องกับพื้นที่ที่มีมติคณะรัฐมนตรีเกี่ยวกับการใช้ที่ดิน มติคณะรัฐมนตรีเรื่องการจำแนกการใช้ประโยชน์ที่ดินในพื้นที่ป่าไม้ในเขตป่าสงวนแห่งชาติ เป็นต้น ประกอบกับการพิจารณาจากทิศทางตามกรอบนโยบายที่เกี่ยวข้องกับการกำหนดเขตการใช้ที่ดินภายในพื้นที่ตำบล เช่น ยุทธศาสตร์ของจังหวัด ร่วมกับความต้องการของท้องถิ่น สามารถกำหนดแนวทางการใช้ที่ดินตามศักยภาพของทรัพยากร เพื่อการรักษาคุณภาพของลักษณะทางนิเวศวิทยาและการอนุรักษ์



ทรัพยากรธรรมชาติ โดยคำนึงถึงสภาพทางเศรษฐกิจและสังคมของชุมชนในพื้นที่ ซึ่งข้อมูลนี้ส่วนหนึ่งได้มาจากการวิเคราะห์ชุมชนแบบมีส่วนร่วม (PRA) ทำการสังเคราะห์ข้อมูลทุกด้านเพื่อให้ได้เขตการใช้ที่ดินที่เหมาะสมกับศักยภาพของพื้นที่ต่อไป

## 6.2 เขตการใช้ที่ดิน

จากการวิเคราะห์ข้อมูลกายภาพ เศรษฐกิจ และสังคม พบว่าแผนการใช้ที่ดินตำบลโพหนอง อำเภอโพธิ์ตาก จังหวัดหนองคาย สามารถกำหนดออกเป็น 6 เขตหลัก ได้แก่ เขตป่าไม้ เขตเกษตรกรรม เขตชุมชนและสิ่งปลูกสร้าง เขตแหล่งน้ำ เขตพื้นที่อื่น ๆ เขตรักษาสมดุลของธรรมชาติและสิ่งแวดล้อม มีรายละเอียดดังนี้ (ตารางที่ 6-1 และรูปที่ 6-1)

6.2.1 เขตป่าไม้ เป็นเขตพื้นที่ที่อยู่ในเขตป่าตามกฎหมายและมติคณะรัฐมนตรี ได้แก่ พื้นที่ป่าสงวนแห่งชาติ เขตรักษาพันธุ์สัตว์ป่า อุทยานแห่งชาติ เขตป่าไม้ถาวร หรืออยู่ในพื้นที่ชั้นคุณภาพลุ่มน้ำชั้นที่ 1A 1B หรือ 2 พื้นที่ในเขตนี้ส่วนใหญ่ยังคงสภาพเป็นป่าไม้ บางบริเวณได้ถูกนำไปใช้ประโยชน์ในรูปแบบที่ไม่เหมาะสม ไม่เป็นไปตามมาตรการหรือกฎหมายที่เกี่ยวข้องกับการใช้ประโยชน์ของที่ดินหรือทรัพยากรป่าไม้ของพื้นที่นั้น ๆ ประกอบด้วย 3 เขตรอง ได้แก่ เขตป่าไม้สมบูรณ์ และเขตพื้นที่พุ่มธรรมชาติ มีเนื้อที่ 40 ไร่ หรือคิดเป็นร้อยละ 0.12 ของเนื้อที่ตำบล มีรายละเอียดดังนี้

1) เขตป่าไม้สมบูรณ์ (สัญลักษณ์ 1100) มีเนื้อที่ 5 ไร่ หรือ คิดเป็นร้อยละ 0.02 ของเนื้อที่ตำบล เป็นเขตที่อยู่ภายในเงื่อนไผดข่างข้างต้น แต่มีสภาพการใช้ที่ดินปัจจุบันเป็นป่าไม้สมบูรณ์

2) เขตพื้นที่พุ่มธรรมชาติ (สัญลักษณ์ 1300) มีเนื้อที่ 35 ไร่ หรือ คิดเป็นร้อยละ 0.10 ของเนื้อที่ตำบล เป็นพื้นที่ที่มีการบุกรุกแผ้วถางพื้นที่ป่าไม้ และเปลี่ยนแปลงการใช้ประโยชน์พื้นที่เป็นอย่างอื่น ส่วนใหญ่เพื่อทำการเกษตร

6.2.2 เขตเกษตรกรรม เป็นพื้นที่เกษตรกรรมซึ่งในที่นี้ คือ พื้นที่ที่อยู่นอกเขตที่มีการประกาศเป็นเขตป่าไม้ตามกฎหมาย ซึ่งรัฐได้กำหนดเป็นพื้นที่ทำกิน มีการออกเอกสารสิทธิ์ซึ่งรวมถึงพื้นที่ในเขตปฏิรูปที่ดินเพื่อเกษตรกรรมด้วย เขตนี้รวมถึงการทำกิจกรรมภาคการเกษตรอื่นที่นอกเหนือจากการปลูกพืชด้วย ประกอบด้วย 5 เขตรอง ได้แก่ เขตเกษตรกรรมขั้นดี เขตเกษตรกรรมที่มีศักยภาพการผลิตสูง เขตเกษตรกรรมที่มีศักยภาพการผลิตต่ำ เขตประมง และเขตปศุสัตว์ มีเนื้อที่ 4,671 ไร่ หรือคิดเป็นร้อยละ 14.01 ของเนื้อที่ตำบล มีรายละเอียดดังนี้

1) เขตเกษตรกรรมขั้นดี พื้นที่เขตนี้มีศักยภาพในการผลิตมากที่สุดในตำบล เนื่องจากมีระบบชลประทาน สามารถส่งน้ำช่วยในการปลูกพืชเพื่อทำการเกษตรนอกฤดูฝน โดยเฉพาะข้าวนาปรัง และพืชอายุสั้นได้เป็นอย่างดี และนอกจากนี้พบว่าดินในพื้นที่เขตนี้มีสมบัติที่เหมาะสมต่อการเพาะปลูกพืชแยกตามชนิดพืช ส่งผลให้มีศักยภาพของที่ดินที่เหมาะสมต่อการเพาะปลูกในระดับสูงถึงปานกลาง มีรายละเอียดดังนี้



(1) เขตทำนา (สัญลักษณ์ 2110) มีเนื้อที่ 3,387 ไร่ หรือ คิดเป็นร้อยละ 10.16 ของเนื้อที่ตำบล เป็นพื้นที่ที่มีศักยภาพต่อการทำนาในระดับเหมาะสมสูงถึงปานกลาง และปัจจุบันเกษตรกรมีการปลูกข้าวโดยส่วนใหญ่เป็นลักษณะ นาปีตามด้วยนาปรัง

(2) เขตปลูกไม้ผล (สัญลักษณ์ 2120) มีเนื้อที่ 31 ไร่ หรือ คิดเป็นร้อยละ 0.09 ของเนื้อที่ตำบล ปัจจุบันเกษตรกรปลูกไม้ผล ได้แก่ มะพร้าว ไม้ผลผสม และทุเรียน/กล้วย

(3) เขตปลูกไม้ยืนต้น (สัญลักษณ์ 2130) มีเนื้อที่ 1,040 ไร่ หรือ คิดเป็นร้อยละ 3.12 ของเนื้อที่ตำบล ปัจจุบันเกษตรกรปลูกไม้ยืนต้น ได้แก่ สัก ยูคาลิปตัส และไม้ยืนต้นผสม

(4) เขตปลูกพืชไร่ (สัญลักษณ์ 2140) มีเนื้อที่ 214 ไร่ หรือ คิดเป็นร้อยละ 0.64 ของเนื้อที่ตำบล ปัจจุบันเกษตรกรปลูกพืชไร่ ได้แก่ ยาพารา มันสำปะหลัง อ้อย และพืชไร่ผสม

2) เขตเกษตรกรรมที่มีศักยภาพการผลิตสูง พื้นที่เขตนี้มีศักยภาพในการผลิตรองจากเขตเกษตรกรรมชั้นดี ซึ่งแบ่งออกเป็น 2 ประเภท ได้แก่ เขตเกษตรกรรมที่มีศักยภาพการผลิตสูง (ประเภทที่ 1) และเขตเกษตรกรรมที่มีศักยภาพการผลิตสูง (ประเภทที่ 2) มีรายละเอียดดังนี้

(1) เขตเกษตรกรรมที่มีศักยภาพการผลิตสูง (ประเภทที่ 1) เป็นเขตที่มีการบริหารจัดการด้านทรัพยากรน้ำโดยเฉพาะระบบชลประทาน มีศักยภาพในการผลิตอยู่ในระดับเหมาะสมเล็กน้อยถึงไม่เหมาะสม ดัดข้อจำกัดจากลักษณะดิน ซึ่งมีสมบัติดินที่ไม่เหมาะสมบางประการ มีรายละเอียดดังนี้

- เขตทำนา (สัญลักษณ์ 2211) มีเนื้อที่ 2,778 ไร่ หรือ คิดเป็นร้อยละ 8.33 ของเนื้อที่ตำบล เป็นพื้นที่ที่มีศักยภาพต่อการทำนาในระดับเหมาะสมเล็กน้อยถึงไม่เหมาะสม และปัจจุบันเกษตรกรมีการปลูกข้าวโดยส่วนใหญ่เป็นลักษณะ นาปีตามด้วยนาปรัง และบางพื้นที่ทำนาปีตามด้วยพืชฤดูแล้งชนิดต่าง ๆ เช่น ข้าวโพด

- เขตปลูกไม้ผล (สัญลักษณ์ 2212) มีเนื้อที่ 103 ไร่ หรือ คิดเป็นร้อยละ 0.31 ของเนื้อที่ตำบล ปัจจุบันเกษตรกรปลูกไม้ผล ได้แก่ มะพร้าว ไม้ผลผสม และทุเรียน/กล้วย

- เขตปลูกไม้ยืนต้น (สัญลักษณ์ 2213) มีเนื้อที่ 499 ไร่ หรือ คิดเป็นร้อยละ 1.50 ของเนื้อที่ตำบล ปัจจุบันเกษตรกรปลูกไม้ยืนต้น ได้แก่ สัก ยูคาลิปตัส และไม้ยืนต้นผสม

- เขตปลูกพืชไร่ (สัญลักษณ์ 2214) มีเนื้อที่ 93 ไร่ หรือ คิดเป็นร้อยละ 0.28 ของเนื้อที่ตำบล ปัจจุบันเกษตรกรปลูกพืชไร่ ได้แก่ ยาพารา มันสำปะหลัง อ้อย และพืชไร่ผสม

(2) เขตเกษตรกรรมที่มีศักยภาพการผลิตสูง (ประเภทที่ 2) เป็นเขตที่ทำการเกษตรโดยอาศัยน้ำฝนเป็นหลัก ซึ่งส่งผลให้มีข้อจำกัดต่อการเพาะปลูกพืชด้านความชื้นที่พืชนำไปใช้ประโยชน์ในส่วนของที่ดินมีศักยภาพในการผลิตอยู่ในระดับสูงถึงปานกลาง และนอกจากนี้พบว่าดินในพื้นที่เขตนี้มีสมบัติที่เหมาะสมต่อการเพาะปลูกพืชแยกตามชนิดพืช มีรายละเอียดดังนี้



- เขตทำนา (สัญลักษณ์ 2221) มีเนื้อที่ 2,778 ไร่ หรือ คิดเป็นร้อยละ 8.33 ของเนื้อที่ตำบล เป็นพื้นที่ที่มีศักยภาพต่อการทำนาในระดับเหมาะสมเล็กน้อยถึงไม่เหมาะสม และปัจจุบันเกษตรกรมีการปลูกข้าวได้ปีละ 1 ครั้ง

- เขตปลูกไม้ผล (สัญลักษณ์ 2222) มีเนื้อที่ 43 ไร่ หรือ คิดเป็นร้อยละ 0.13 ของเนื้อที่ตำบล ปัจจุบันเกษตรกรปลูกไม้ผล ได้แก่ มะพร้าว ไม้ผลผสม และทุเรียน/กล้วย

- เขตปลูกไม้ยืนต้น (สัญลักษณ์ 2223) มีเนื้อที่ 7,082 ไร่ หรือ คิดเป็นร้อยละ 21.24 ของเนื้อที่ตำบล ปัจจุบันเกษตรกรปลูกไม้ยืนต้น ได้แก่ สัก ยูคาลิปตัส และไม้ยืนต้นผสม

- เขตปลูกพืชไร่ (สัญลักษณ์ 2224) มีเนื้อที่ 1,457 ไร่ หรือ คิดเป็นร้อยละ 4.37 ของเนื้อที่ตำบล ปัจจุบันเกษตรกรปลูกพืชไร่ โดยพืชไร่ที่ปลูกได้แก่ มันสำปะหลัง อ้อย พืชไร่ผสม และข้าวโพด

3) เขตเกษตรกรรมที่มีศักยภาพการผลิตต่ำ พื้นที่เขตนี้ถูกกำหนดให้เป็นเขตเกษตรกรรมที่ต้องมีการดำเนินการแก้ไขปัญหาที่เป็นข้อจำกัดของการใช้ที่ดินเพื่อเกษตรกรรมต่างๆ การทำเกษตรในเขตนี้อาศัยน้ำฝนเป็นหลัก มีศักยภาพในการผลิตอยู่ในระดับเหมาะสมเล็กน้อยถึงไม่เหมาะสม พบปัญหาทางกายภาพของดินที่สำคัญหลาย เช่น เป็นดินตื้นซึ่งเป็นข้อจำกัดของการหยั่งรากพืชในการยึดลำต้นและการดูดซับธาตุอาหารพืชในดิน เนื้อดินเป็นทรายจัด ซึ่งมีผลต่อความสามารถในการอุ้มน้ำ เป็นพื้นที่ที่มีความลาดชัน เป็นต้น จากข้อจำกัดการใช้ที่ดินดังกล่าวข้างต้นจึงจำเป็นต้องพัฒนาปรับปรุงและมีมาตรการเพื่อเพิ่มผลผลิตทางการเกษตรในพื้นที่ให้สูงขึ้น รวมถึงการป้องกันไม่ให้เกิดสภาพแวดล้อมเสื่อมโทรมจากการใช้พื้นที่ มีรายละเอียดดังนี้

(1) เขตทำนา (สัญลักษณ์ 2310) มีเนื้อที่ 608 ไร่ หรือ คิดเป็นร้อยละ 1.82 ของเนื้อที่ตำบล ปัจจุบันเกษตรกรมีการปลูกข้าวได้ปีละ 1 ครั้ง

(2) เขตปลูกไม้ผล (สัญลักษณ์ 2320) มีเนื้อที่ 28 ไร่ หรือ คิดเป็นร้อยละ 0.09 ของเนื้อที่ตำบล ปัจจุบันเกษตรกรปลูกไม้ผล ได้แก่ กล้วย มะพร้าว/กล้วย มะม่วง และมะยงชิด

(3) เขตปลูกไม้ยืนต้น (สัญลักษณ์ 2330) มีเนื้อที่ 3,443 ไร่ หรือ คิดเป็นร้อยละ 10.32 ของเนื้อที่ตำบล ปัจจุบันเกษตรกรปลูกไม้ยืนต้น ได้แก่ สัก ยูคาลิปตัส และไม้เพื่อการค้า

(4) เขตปลูกพืชไร่ (สัญลักษณ์ 2340) มีเนื้อที่ 469 ไร่ หรือ คิดเป็นร้อยละ 1.41 ของเนื้อที่ตำบล ปัจจุบันเกษตรกรปลูกพืชไร่ ได้แก่ สับปะรด ยางพารา และยาสูบ

4) เขตประมง (สัญลักษณ์ 2400) มีเนื้อที่ 262 ไร่ หรือคิดเป็นร้อยละ 0.78 ของเนื้อที่ตำบล เป็นเขตที่ทำกิจกรรมด้านการประมงได้แก่ การเลี้ยงสัตว์น้ำประเภทต่าง ๆ มีรายละเอียดดังนี้

5) เขตปศุสัตว์ มีเนื้อที่ 34 ไร่ หรือคิดเป็นร้อยละ 0.10 ของเนื้อที่ตำบล ประกอบด้วย 2 เขตรอง ได้แก่ เขตทุ่งหญ้าเลี้ยงสัตว์ และเขตโรงเรือนเลี้ยงสัตว์ มีรายละเอียดดังนี้

(1) เขตทุ่งหญ้าเลี้ยงสัตว์ (สัญลักษณ์ 2510) ปัจจุบันมีการปลูกหญ้าเลี้ยงสัตว์ มีเนื้อที่ 34 ไร่ หรือ คิดเป็นร้อยละ 0.10 ของเนื้อที่ตำบล โดยชนิดของหญ้าที่พบ ได้แก่ ธรรมชาติ



6.2.3 เขตชุมชนและสิ่งปลูกสร้าง มีเนื้อที่ 1,313 ไร่ หรือคิดเป็นร้อยละ 3.94 ของเนื้อที่ตำบล ประกอบด้วย 3 เขตรอง ได้แก่ เขตชุมชน/สถานที่ราชการ เขตอุตสาหกรรม/แหล่งรับซื้อผลผลิต และเขตการใช้พื้นที่เฉพาะ มีรายละเอียดดังนี้

(1) เขตชุมชน/สถานที่ราชการ (สัญลักษณ์ 3100) มีเนื้อที่ 1,271 ไร่ หรือ คิดเป็นร้อยละ 3.81 ของเนื้อที่ตำบล ปัจจุบันมีการใช้ที่ดินชุมชนและที่อยู่อาศัย มีทั้งประเภทชุมชนเมือง ชุมชนชนบท และที่ตั้งของสถาบันและสถานที่ราชการต่าง ๆ

(2) เขตอุตสาหกรรม/แหล่งรับซื้อผลผลิต (สัญลักษณ์ 3200) มีเนื้อที่ 33 ไร่ หรือคิดเป็นร้อยละ 0.10 ของเนื้อที่ตำบล ปัจจุบันมีการใช้ที่ดินประเภทโรงงานอุตสาหกรรม แหล่งรับซื้อผลผลิตทางการเกษตรประเภทต่าง ๆ

(3) และเขตการใช้พื้นที่เฉพาะ (สัญลักษณ์ 3300) มีเนื้อที่ 10 ไร่ หรือ คิดเป็นร้อยละ 0.03 ของเนื้อที่ตำบล ปัจจุบันมีการใช้ที่ดินที่นอกเหนือจาก 2 เขตดังกล่าวข้างต้น เช่น สถานที่พักผ่อน ท่องเที่ยว สวนสาธารณะ รีสอร์ท ระบบขนส่งมวลชน โบราณสถาน เป็นต้น

6.2.4 เขตแหล่งน้ำ มีเนื้อที่ 2,392 ไร่ หรือคิดเป็นร้อยละ 7.17 ของเนื้อที่ตำบล ประกอบด้วย 2 เขตรอง ได้แก่ เขตแหล่งน้ำตามธรรมชาติ และเขตแหล่งน้ำที่สร้างขึ้น มีรายละเอียดดังนี้

(1) เขตแหล่งน้ำตามธรรมชาติ (สัญลักษณ์ 4100) มีเนื้อที่ 1,916 ไร่ หรือ คิดเป็นร้อยละ 5.75 ของเนื้อที่ตำบล ปัจจุบันมีสภาพการใช้ที่ดินเป็นลักษณะของแหล่งน้ำตามธรรมชาติ เช่น ห้วย หนอง คลอง แม่น้ำ เป็นต้น

(2) เขตแหล่งน้ำที่สร้างขึ้น (สัญลักษณ์ 4200) มีเนื้อที่ 470 ไร่ หรือ คิดเป็นร้อยละ 1.41 ของเนื้อที่ตำบล ปัจจุบันมีสภาพการใช้ที่ดินเป็นแหล่งน้ำที่สร้างขึ้น เช่น คลองชลประทาน อ่างเก็บน้ำ เป็นต้น

6.2.5 เขตพื้นที่อื่น ๆ (สัญลักษณ์ 5000) มีเนื้อที่ 4,463 ไร่ หรือคิดเป็นร้อยละ 13.18 ของเนื้อที่ตำบล เป็นเขตที่มีลักษณะการใช้ที่ดินที่มีความเฉพาะ เช่น เหมืองแร่ ที่ทิ้งขยะ หาดทราย ไม้พุ่ม เป็นต้น

6.2.6 เขตรักษาสมดุลของธรรมชาติและสิ่งแวดล้อม (สัญลักษณ์ 6000) มีเนื้อที่ 343 ไร่ หรือคิดเป็นร้อยละ 1.03 ของเนื้อที่ตำบล มีการใช้ที่ดินเป็นป่าไม้ที่พบในพื้นที่เกษตรกรรม ซึ่งอยู่นอกเขตป่าไม้ตามกฎหมาย ส่วนใหญ่เป็นป่าปลูก ป่าชุมชน



ตารางที่ 6-1 เขตการใช้ที่ดิน ตำบลโพนทอง อำเภอโพธิ์ตาก จังหวัดหนองคาย

สัญลักษณ์	คำอธิบาย	เนื้อที่	
		ไร่	ร้อยละ
1100	เขตป่าไม้สมบูรณ์	190	0.50
1200	เขตป่าไม้เสื่อมโทรม	7	0.02
1300	เขตฟื้นฟูธรรมชาติ	859	2.24
2221	เขตทำนา (ศักยภาพสูง ประเภท2)	2,027	5.30
2222	เขตปลูกไม้ผล (ศักยภาพสูง ประเภท2)	3	0.01
2223	เขตปลูกไม้ยืนต้น (ศักยภาพสูง ประเภท2)	72	0.19
2224	เขตปลูกพืชไร่ (ศักยภาพสูง ประเภท2)	9	0.02
2310	เขตทำนา (ศักยภาพต่ำ)	14,437	37.73
2320	เขตปลูกไม้ผล (ศักยภาพต่ำ)	306	0.80
2330	เขตปลูกไม้ยืนต้น (ศักยภาพต่ำ)	7,946	20.77
2340	เขตปลูกพืชไร่ (ศักยภาพต่ำ)	3,039	7.94
2350	เขตปลูกพืชทางเลือก (ศักยภาพต่ำ)	7	0.02
2400	เขตประมง	17	0.04
2510	เขตทุ่งหญ้าเลี้ยงสัตว์	62	0.16
2520	เขตโรงเรือนเลี้ยงสัตว์	40	0.10
3100	เขตชุมชน/สถานที่ราชการ	1,858	4.86
4100	เขตแหล่งน้ำตามธรรมชาติ	278	0.73
4200	เขตแหล่งน้ำที่สร้างขึ้น	1,724	4.51
5000	เขตพื้นที่อื่น ๆ	1,320	3.45
6000	เขตรักษาสมดุลของธรรมชาติและสิ่งแวดล้อม	4,060	10.61
รวมเนื้อที่ทั้งหมด		38,260	100.00

หมายเหตุ: เนื้อที่คำนวณด้วยระบบสารสนเทศภูมิศาสตร์





## บทที่ 7

### การขับเคลื่อนแผนการใช้ที่ดิน

#### 7.1 ขั้นตอนการดำเนินงาน

ภายหลังการจัดทำแผนการใช้ที่ดินตำบลโพนทอง อำเภอโพนทอง จังหวัดหนองคาย แล้วจะต้องดำเนินการดังต่อไปนี้

7.1.1 จัดทำเป้าหมายการดำเนินงานและงบประมาณและกิจกรรมต่างๆ ที่จะดำเนินการในปีงบประมาณ 2567 ถึง 2570

7.1.2 นำแผนการใช้ที่ดินตำบลโพนทอง ไปเสนอต่อสภาองค์การบริหารส่วนตำบลตำบลโพนทอง เพื่อมีมติให้ความร่วมมือในกิจกรรมพัฒนาที่ดินดำเนินการกิจกรรมต่างๆ ที่กำหนดไว้ในแผน และได้รับการเชื่อมโยงสู่แผนพัฒนาตำบล

7.1.3 สถานีพัฒนาที่ดินหนองคาย เสนอเป้าหมายและงบประมาณให้รายงานมายังกรมพัฒนาที่ดิน

7.1.4 กรมพัฒนาที่ดินพิจารณาสนับสนุนงบประมาณกิจกรรมและโครงการตามเป้าหมายที่กำหนดในแผนการใช้ที่ดิน

7.1.5 สถานีพัฒนาที่ดินหนองคาย นาเสนอต่อที่ประชุมจังหวัด/อำเภอ เพื่อสร้างการรับรู้และประชาสัมพันธ์ให้หน่วยงานอื่น นาโครงการภายใต้หน่วยงานมาพัฒนาพื้นที่ตามแผนการใช้ที่ดินกำหนด

#### 7.2 กิจกรรมของกรมพัฒนาที่ดินในเขตการใช้ที่ดินที่จะดำเนินการในปีงบประมาณ 2567

งบประมาณที่กำหนดไว้เป็นการประมาณเบื้องต้น อาจมีการเปลี่ยนแปลงตามที่ได้รับการจัดสรรให้ดำเนินการ

##### เขตพื้นที่เกษตรกรรม

##### 1) ดินขาดความอุดมสมบูรณ์/ดินตื้น มีแผนงาน/โครงการปรับปรุงบำรุงดิน ดังนี้

- (1) การส่งเสริมการผลิตและการใช้สารอินทรีย์
- (2) การผลิต-จัดหาเมล็ดพันธุ์พืชปุ๋ยสด
- (3) การส่งเสริมการปรับปรุงบำรุงดินด้วยพืชปุ๋ยสด
- (4) การพัฒนากลุ่มเกษตรกรใช้สารอินทรีย์ลดการใช้สารเคมีทางการเกษตร
- (5) การจัดตั้งธนาคารปุ๋ยอินทรีย์
- (6) การรณรงค์ไถกลบตอซัง
- (7) การจัดหาปุ๋ยโดโลไมต์



(8) การส่งเสริมการปรับปรุงบำรุงพื้นที่ดินกรด

(9) การส่งเสริมพัฒนาปรับปรุงบำรุงดิน (หมอดินอาสา)

**2) การชะล้างพังทลายของดิน** ตำบลโพหนอง อำเภอบึงสามพัน มีการชะล้างพังทลายของดินทั้งหมด 3 ระดับ ได้แก่ ระดับน้อย(0-2 ตัน/ไร่/ปี) จำนวน 25,179 ไร่ ร้อยละ 75.51 ของเนื้อที่ตำบล ระดับปานกลาง (2-5 ตัน/ไร่/ปี) จำนวน 3,658 ไร่ ร้อยละ 10.97 ของเนื้อที่ตำบล ระดับรุนแรง (5-15 ตัน/ไร่/ปี) จำนวน 797 ไร่ ร้อยละ 2.39 ของเนื้อที่ตำบล ระดับรุนแรงมาก(15-20 ตัน/ไร่/ปี) จำนวน 1 ไร่ ร้อยละ 0.01 ของเนื้อที่ตำบล และระดับรุนแรงมากที่สุด(มากกว่า20 ตัน/ไร่/ปี) จำนวน 7 ไร่ ร้อยละ 0.02 ของเนื้อที่ตำบล (รูปที่ 7.1) มีแผนงาน/โครงการฟื้นฟูและป้องกันการชะล้างพังทลายของดิน ดังนี้

(1) การปลูกหญ้าแฝกเพื่อการอนุรักษ์ดินและน้ำ

(2) การจัดระบบอนุรักษ์ดินและน้ำลุ่ม-ดอน

**3) พื้นที่แล้งซ้ำซาก** มีแผนงาน/โครงการบริหารจัดการน้ำ ดังนี้

(1) การพัฒนาแหล่งน้ำขนาดเล็กเพื่อการอนุรักษ์ดินและน้ำ

(2) การก่อสร้างแหล่งน้ำในไร่นานอกเขตชลประทาน

(3) การก่อสร้างระบบส่งน้ำ

**7.3 กิจกรรมที่ขอการสนับสนุนจากส่วนราชการอื่น (ตารางที่ 7-2)**

**7.3.1 เขตพื้นที่เกษตรกรรม**

**1) เขตปลูกพืชไร่ เขตปลูกไม้ผล และเขตปลูกไม้ยืนต้น**

(1) กรรมสิทธิ์ที่ดิน (กรมป่าไม้/ที่ดินจังหวัดหนองคาย)

(2) การอบรมให้ความรู้การเข้าสู่กระบวนการรับรองมาตรฐานสินค้าเกษตรปลอดภัย

(GAP) (กรมวิชาการเกษตร)

(3) ไฟฟ้าการเกษตร (การไฟฟ้าส่วนภูมิภาค)

(4) สนับสนุนการขุดเจาะน้ำบาดาล (กรมทรัพยากรน้ำบาดาล)

(5) ถนนเข้าพื้นที่การเกษตร (องค์การปกครองส่วนท้องถิ่น)

(6) แหล่งท่องเที่ยวเชิงเกษตร (สำนักงานเกษตรอำเภอ)

**2) เขตปศุสัตว์ และเขตเพาะเลี้ยงสัตว์น้ำ** ส่งเสริม/สนับสนุนการปลูกหญ้าเลี้ยงสัตว์

(สำนักงานปศุสัตว์จังหวัด)

**7.3.2 พื้นที่แหล่งน้ำ** สนับสนุนการพัฒนาเพื่อเพิ่มพื้นที่กักเก็บน้ำ (สำนักงานชลประทานจังหวัด)



#### 7.4 ความต้องการของชุมชนและองค์กรปกครองส่วนท้องถิ่น

จากการดำเนินการจัดทำกระบวนการมีส่วนร่วมของประชาชนที่สถาบันการเงินตำบลโพหนอง เมื่อวันที่ 15 มิถุนายน 2566 ได้มีความต้องการของประชาชนที่ต้องการให้ดำเนินการเกี่ยวกับแก้ปัญหา น้ำท่วมซ้ำซาก ดินขาดความอุดมสมบูรณ์/ดินเสื่อมโทรม ไฟฟ้าการเกษตรเข้าไม่ถึง ถนนเข้าไม่ถึงพื้นที่ การเกษตร ขาดแคลนแหล่งน้ำ และขาดองค์ความรู้ในการบริหารจัดการน้ำ

เพื่อตอบสนองต่อความต้องการของชุมชนและการแก้ไขปัญหาเชิงพื้นที่ ของตำบลโพหนอง กรมพัฒนาที่ดินได้วิเคราะห์เบื้องต้น ดังต่อไปนี้

ปัญหาของตำบลโพหนอง ในภาพรวมสรุปได้ว่า มีปัญหาสำคัญ 2 ประการ คือ (1) ปัญหาดินขาดความอุดมสมบูรณ์ (2) ปัญหาเสี่ยงภัยพิบัติทางการเกษตร คือน้ำท่วมซ้ำซากและขาดแคลนน้ำ และมีปัญหารองลงมา คือ ไฟฟ้าและถนนเข้าไม่ถึง ปัญหาดังกล่าวนี้ส่งผลกระทบต่อคุณภาพชีวิตของราษฎรในชุมชนโดยรวม

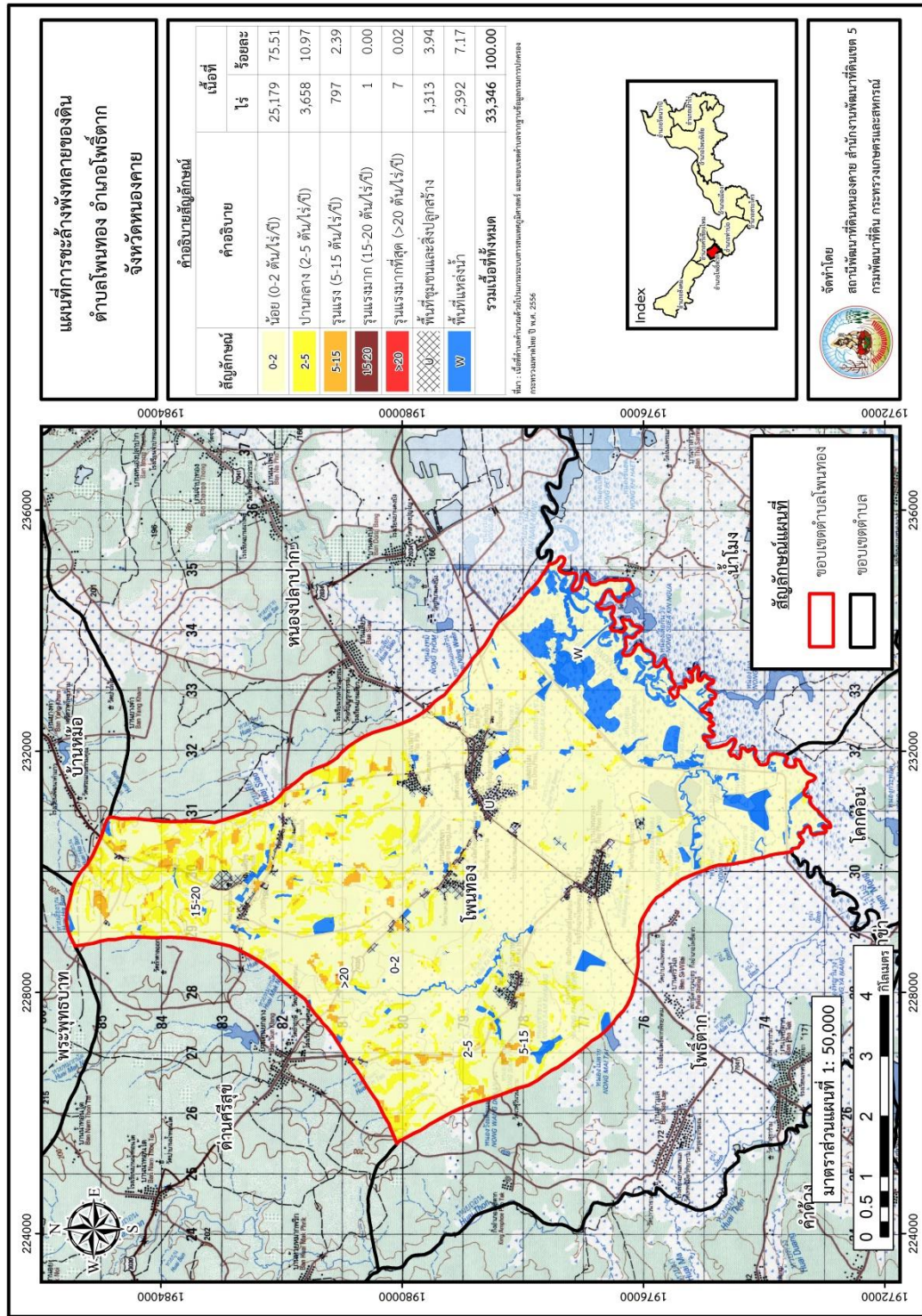
ในกรณีของปัญหาดินขาดความอุดมสมบูรณ์นั้น โดยในพื้นที่ตำบลโพหนอง พบว่าพื้นที่เกษตรกรรมมีเนื้อที่ 24,831 ไร่ หรือร้อยละ 74.46 ของเนื้อที่ตำบล ในเขตเกษตรกรรมที่มีศักยภาพการผลิตต่ำ พื้นที่เขตนี้ถูกกำหนดให้เป็นเขตเกษตรกรรม ที่ต้องมีการดำเนินการแก้ไขปัญหาคือเป็นข้อจำกัดของการใช้ที่ดินเพื่อเกษตรกรรมต่างๆ การทำการเกษตรในเขตนี้อาศัยน้ำฝนเป็นหลัก มีศักยภาพในการผลิตอยู่ในระดับเหมาะสมเล็กน้อยถึงไม่เหมาะสม พบปัญหาทางกายภาพของดินที่สำคัญหลาย เช่น เป็นดินตื้นซึ่งเป็นข้อจำกัดของการหยั่งรากพืชในการยึดลำต้นและการดูดซับธาตุอาหารพืชในดิน เนื้อดินเป็นทรายจัด ซึ่งมีผลต่อความสามารถในการอุ้มน้ำ เป็นพื้นที่ที่มีความลาดชัน เป็นต้น จากข้อจำกัดการใช้ที่ดินดังกล่าวข้างต้นจึงจำเป็นต้องพัฒนาปรับปรุงและมีมาตรการเพื่อเพิ่มผลผลิตทางการเกษตรในพื้นที่ให้สูงขึ้น รวมถึงการป้องกันไม่ให้อาณาเขตเสื่อมโทรมจากการใช้พื้นที่ เช่น เขตทำนา มีเนื้อที่ 608 ไร่ หรือ คิดเป็นร้อยละ 1.82 ของเนื้อที่ตำบล เขตปลูกไม้ยืนต้น มีเนื้อที่ 3,443 ไร่ หรือ คิดเป็นร้อยละ 10.32 ของเนื้อที่ตำบล และเขตปลูกพืชไร่ มีเนื้อที่ 469 ไร่ หรือ คิดเป็นร้อยละ 1.41 ของเนื้อที่ตำบล โดยปัญหาความอุดมสมบูรณ์ของดินที่เกิดขึ้นนั้น เนื่องจากการใช้ที่ดินติดต่อกันเป็นเวลานานโครงสร้างของดินได้มีการเปลี่ยนแปลง ในพื้นที่ที่มีการไถพรวนด้วยเครื่องจักรกลติดต่อกันเป็นระยะเวลานานทำให้ดินแน่นตัว น้ำในดินและอากาศในดินที่เคยมีอยู่สูญหายไป ส่วนธาตุอาหารและอินทรีย์วัตถุ ก็มีปริมาณลดลงเช่นเดียวกัน เนื่องจากพืชนาไปใช้ และอินทรีย์วัตถุได้สลายตัวไป

ปัญหาเสี่ยงภัยพิบัติทางการเกษตร คือน้ำท่วมซ้ำซากและขาดแคลนน้ำ พบว่า เป็นที่ลุ่มเนื้อที่ 3,320 ไร่ คิดเป็นร้อยละ 9.96 และเป็นไร่ร้าง นาไร่ที่เกิดจากปัญหาน้ำท่วมซ้ำซาก ที่ หมู่ 1 2 และหมู่ 10 และหมู่ 3 มีปริมาณน้ำมากในหน้าฝน และขาดแคลนน้ำในหน้าแล้ง ซึ่งพื้นที่ที่กล่าวมาติดกับห้วยโงง นอกจากนั้น หมู่ 6 8 และหมู่ 11 มีการขาดแคลนน้ำ ผลจากการทับถมของตะกอนดินในแหล่งน้ำจวนต้น



เขิน รวมทั้งระบบคลองส่งน้ำ ดังกล่าวข้างต้นแล้ว การที่ประชากรเพิ่มขึ้น กิจกรรมที่ต้องใช้น้ำเพิ่มขึ้น ทาการเกษตรเพิ่มขึ้น รวมทั้งเหตุการณ์ที่เกิดจากการเปลี่ยนแปลงภูมิอากาศ เช่น ปริมาณฝนน้อยกว่า ปกติ ฝนทิ้งช่วง จนเกิดความแห้งแล้ง การขาดแคลนน้ำจึงเกิดขึ้นอย่างต่อเนื่อง จำเป็นต้องวางระบบ อนุรักษ์ดินและน้ำเพื่อกักน้ำในดิน คงความอุดมสมบูรณ์ เพื่อจัดหาน้ำให้แหล่งน้ำต้นทุน โดยวิธีการ ต่างๆ ให้เพียงพอแก่ความต้องการ

ประเด็นหลักจากข้อเสนอให้แก้ไขปัญหาระบบน้ำท่วมซ้ำซากและกระจายน้ำ จะสรุปได้ว่ามี 6 ประการ คือ (1) การป้องกันน้ำท่วมโดยการทำคันกันน้ำ (2)การขุดลอกแหล่งน้ำในปัจจุบันซึ่งรวมถึงอ่างเก็บน้ำ ฝ่ายกันน้ำ ลำน้ำ เป็นต้น (3) ขุดเจาะบ่อบาดาล และ(5) ก่อสร้างคลองส่งน้ำเพื่อการกระจายน้ำ เพื่อตอบสนองข้อเสนอดังกล่าวทั้ง 6 ประการนี้ จากการวิเคราะห์ข้อมูลเบื้องต้นที่มีอยู่ในปัจจุบันแล้ว สรุปได้ว่า “ไม่สามารถดำเนินการแก้ปัญหาน้ำท่วมบ้านใดหมู่บ้านหนึ่งหรือใช้วิธีการใดวิธีการหนึ่ง แล้ว จะแก้ไขปัญหการขาดแคลนน้ำหรือน้ำท่วมทั้งตำบลได้โดยสิ้นเชิง” การแก้ไขปัญหาน้ำท่วมซ้ำซาก การขาดแคลนน้ำ จะต้องดำเนินการทั้งตำบลควบคู่กัน กับปัญหการขาดแคลนน้ำในพื้นที่ตอนบน โดย จัดทำโครงการ “การพัฒนาที่ดินและน้ำที่เป็นระบบ” ทั้งพื้นที่ตำบล



รูปที่ 7-1 การชะล้างพังทลายของดินในเขตการใช้ที่ดิน ตำบลโพหนองอำเภอโพธิ์ตาก จังหวัดหนองคาย



แผนการใช้ที่ดินตำบลโพหนอง อำเภอบึงนาราง จังหวัดหนองคาย

ตารางที่ 7-1 กิจกรรมของกรมพัฒนาที่ดินในเขตเกษตรกรรมที่จะดำเนินการในปีงบประมาณ 2566-2570

เขตการใช้ที่ดิน	แผนงาน/โครงการ	งบประมาณ
1. เขตทำนา เนื้อที่ 3,387 ไร่	<b>การปรับปรุงบำรุงดิน</b> - การส่งเสริมการปรับปรุงบำรุงดินด้วยพืชปุ๋ยสด	500,000
2. เขตปลูกพืชไร่ เนื้อที่ 214 ไร่	<b>1. การปรับปรุงบำรุงดิน</b> 1.1 การส่งเสริมการผลิตและการใช้สารอินทรีย์ 10,000 1.2 การผลิต-จัดหาเมล็ดพันธุ์พืชปุ๋ยสด 30,000 1.3 การผลิตและการใช้สารอินทรีย์ 20,000 1.4 การจัดหาปุ๋ยโดโลไมต์ 363,000 1.5 การส่งเสริมการปรับปรุงบำรุงพื้นที่ดินกรด 3,210 1.6 การจัดตั้งธนาคารปุ๋ยอินทรีย์ 100,000 <b>2. การบริหารจัดการน้ำ</b> 2.1 การก่อสร้างระบบส่งน้ำ (งานขุดลอกและงานวางระบบส่งน้ำ) 2,000,000	
3. เขตปลูกไม้ผล เนื้อที่ 31ไร่	<b>1. การปรับปรุงบำรุงดิน</b> 1.1 การส่งเสริมการผลิตและการใช้สารอินทรีย์ 25,000 1.2 การผลิต-จัดหาเมล็ดพันธุ์พืชปุ๋ยสด 4,611 1.3 การผลิตและการใช้สารอินทรีย์ 5,000 1.4 การจัดหาปุ๋ยโดโลไมต์ 52,000 1.5 การส่งเสริมการปรับปรุงบำรุงพื้นที่ดินกรด 465 1.6 การจัดตั้งธนาคารปุ๋ยอินทรีย์ 100,000	



แผนการใช้ที่ดินตำบลโพหนอง อำเภอบึงสามพัน จังหวัดหนองคาย

	<b>2. การบริหารจัดการน้ำ</b> 2.1 การก่อสร้างระบบส่งน้ำ (งานขุดลอกและงานวางระบบส่งน้ำ)	200,000
5. เขตประมง มีเนื้อที่ 262 ไร่	1. การปรับปรุงบำรุงดิน - สารเร่ง พด.6 จุลินทรีย์ผลิตสารบำบัดน้ำเสีย 2. การบริหารจัดการน้ำ - การก่อสร้างแหล่งน้ำในไร่นานอกเขตชลประทาน 3. การฟื้นฟูและป้องกันการชะล้างพังทลายของดิน - การปลูกหญ้าแฝกเพื่อการอนุรักษ์ดินและน้ำ	6,000 250,000 400,000
๖. เขตปศุสัตว์ มีเนื้อที่ 34 ไร่	<b>1. การปรับปรุงบำรุงดิน</b> 1.1 การส่งเสริมการผลิตและการใช้สารอินทรีย์ 1.2 การผลิต-จัดหาเมล็ดพันธุ์พืชปุ๋ยสด <b>2. การบริหารจัดการน้ำ</b> 2.1 การก่อสร้างแหล่งน้ำในไร่นานอกเขตชลประทาน	5,000 5,000 100,000



ตาราง 7-2 สรุปกิจกรรมที่ขอรับการสนับสนุนจากส่วนราชการอื่นในเขตการใช้ที่ดิน

เขตการใช้ที่ดิน	กิจกรรมที่ขอการสนับสนุนจากส่วนราชการอื่น
1. เขตพื้นที่เกษตรกรรม 1.1 เขตทำนา เนื้อที่ 3,387 ไร่	1. ใช้ตลาดนำการผลิตในการเลือกชนิดพืชหลังนาและหาตลาดรองรับ (สำนักงานพาณิชย์จังหวัดหนองคาย/สำนักงานสหกรณ์จังหวัดหนองคาย) 2. จัดอบรมถ่ายทอดความรู้เรื่องการใช้พันธุ์ข้าว (กรมการข้าว) 3. จัดอบรมถ่ายทอดความรู้เรื่องการป้องกันกำจัดศัตรูข้าวและการจัดการโรค/แมลง (กรมการข้าว) 4. ถ่ายทอดองค์ความรู้เรื่องการผลิตเมล็ดพันธุ์ข้าว (กรมการข้าว)
1.2 เขตปลูกพืชไร่ เนื้อที่ 214 ไร่ 1.3 เขตปลูกไม้ผล เนื้อที่ 31 ไร่ 1.4 เขตปลูกไม้ยืนต้น เนื้อที่ 1,040 ไร่	1. ใช้ตลาดนำการผลิตในการเลือกชนิดพืชและหาตลาดรองรับ ทั้งในเขตที่เหมาะสมและในเขตที่ไม่เหมาะสมและต้องการปรับเปลี่ยนชนิดพืช (สำนักงานพาณิชย์จังหวัดหนองคาย/สำนักงานสหกรณ์จังหวัดหนองคาย) 2. การอบรมให้ความรู้การเข้าสู่กระบวนการรับรองมาตรฐานสินค้าเกษตรปลอดภัย (GAP) (กรมวิชาการเกษตร) 3. จัดอบรมถ่ายทอดความรู้การทำเกษตรผสมผสานตามแนวทางเศรษฐกิจพอเพียง (กรมส่งเสริมการเกษตร) 4. สนับสนุนการขุดเจาะน้ำบาดาล (หน่วยบัญชาการทหารพัฒนา/กรมทรัพยากรน้ำบาดาล)
1.5 เขตปศุสัตว์ เนื้อที่ 34 ไร่ 1.6 เขตเพาะเลี้ยงสัตว์น้ำ เนื้อที่ 17 ไร่	1. ส่งเสริม/สนับสนุนการปลูกหญ้าเลี้ยงสัตว์ (สำนักงานปศุสัตว์จังหวัดหนองคาย) 2. ส่งเสริม/สนับสนุนการเลี้ยงสัตว์น้ำ (สำนักงานประมงจังหวัดหนองคาย)
2. พื้นที่แหล่งน้ำ เนื้อที่ 1,724 ไร่	1. สนับสนุนการพัฒนาเพื่อเพิ่มพื้นที่กักเก็บน้ำ (สำนักงานชลประทานหนองคาย, องค์กรปกครองส่วนท้องถิ่น)



แผนการใช้ที่ดินตำบลโพหนอง อำเภอนาทอง จังหวัดหนองคาย

ตาราง 7-3 เป้าหมายการดำเนินงานและงบประมาณโครงการนำร่อง ตำบลโพหนอง อำเภอนาทอง จังหวัดหนองคาย แผน 4 ปี (พ.ศ. 2567-2570)

เขตการใช้ที่ดิน	งาน/โครงการ/กิจกรรม	หน่วยนับ	เป้าหมาย				รวม	งบประมาณ				รวม	หน่วยงานรับผิดชอบ
			2567	2568	2569	2570		2567	2568	2569	2570		
	<b>1. การปรับปรุงบำรุงดิน</b>												
เขตพื้นที่เกษตรกรรม	1.1 การส่งเสริมการผลิตและการใช้สารอินทรีย์	ราย	100	100	100	100	400	35,000	35,000	35,000	35,000	175,000	พด.
เขตนาข้าว,เขตปลูกพืชไร่	1.2 การผลิต-จัดหาเมล็ดพันธุ์พืชปุ๋ยสด	ตัน	2	2	2	2	8	59,500	59,500	59,500	59,500	238,000	พด.
เขตนาข้าว,เขตปลูกพืชไร่/ ไม้ผล/ไม้ยืนต้น	1.3 การส่งเสริมการปรับปรุงบำรุงดินด้วยพืชปุ๋ยสด	ไร่	500	500	500	500	2,000	7,500	7,500	7,500	7,500	30,000	พด.
เขตพื้นที่เกษตรกรรม	1.4 การพัฒนากลุ่มเกษตรกรใช้สารอินทรีย์ลดการใช้สารเคมีทางการเกษตร	กลุ่ม	5	5	5	5	20	20,000	20,000	20,000	20,000	100,000	พด.
เขตนาข้าว,เขตปลูกพืชไร่/ ไม้ผล/ไม้ยืนต้น	1.5 ผลิตปุ๋ยหมัก พด.	ตัน	20	20	20	20	80	68,000	68,000	68,000	68,000	272,000	พด.
เขตนาข้าว,เขตปลูกพืชไร่/ ไม้ผล/ไม้ยืนต้น	1.6 การจัดหาปูนโดโลไมต์	ตัน	90	90	90	90	360	153,000	153,000	153,000	153,000	612,000	พด.
เขตนาข้าว,เขตปลูกพืชไร่/ ไม้ผล/ไม้ยืนต้น	1.7 การส่งเสริมการปรับปรุงบำรุงพื้นที่ดินกรด	ไร่	180	180	180	180	720	2,700	2,700	2,700	2,700	10,800	พด.
เขตนาข้าว	1.8 การรณรงค์เฝ้าติดตามดิน	ไร่	100	100	100	100	400	34,000	34,000	34,000	34,000	136,000	พด.
เขตนาข้าว,เขตปลูกพืชไร่/ ไม้ผล/ไม้ยืนต้น	1.9 จัดทำระบบอนุรักษ์ดินและน้ำ	ไร่	500	500	500	500	2,000	1,000,000	1,000,000	1,000,000	1,000,000	4,000,000	พด.
<b>รวมงบประมาณดำเนินการ/งบประมาณ</b>											5,573,800		

หมายเหตุ: งบประมาณที่กำหนดไว้เป็นการประมาณเบื้องต้น อาจมีการเปลี่ยนแปลงตามที่ได้รับการจัดสรรให้ดำเนินการ



## เอกสารอ้างอิง

กรมทรัพยากรน้ำบาดาล. 2566. ปริมาณน้ำและจำนวนบ่อบาดาล ปี 2565. แหล่งที่มา:

<http://app.dgr.go.th/newpasutara/xml/search.php>, 26 พฤษภาคม 2566.

กรมอุตุนิยมวิทยา. 2566. ปริมาณน้ำฝนเฉลี่ยคาบ 30 ปี (พ.ศ. 2536-2565). กรมอุตุนิยมวิทยากระทรวงดิจิทัลเพื่อเศรษฐกิจและสังคม, กรุงเทพฯ.

กองนโยบายและแผนการใช้ที่ดิน. 2566. แผนที่สภาพการใช้ที่ดิน ปี 2566 (ไฟล์ข้อมูล). กรมพัฒนาที่ดิน กระทรวงเกษตรและสหกรณ์, กรุงเทพฯ.

กองสำรวจดินและวิจัยทรัพยากรดิน. 2566. แผนที่ทรัพยากรดิน (ไฟล์ข้อมูล). กรมพัฒนาที่ดิน กระทรวงเกษตรและสหกรณ์, กรุงเทพฯ.

บัณฑิต ต้นศิริ และ คำณ ไทรพิง. 2542. คู่มือการประเมินคุณภาพที่ดิน. กองวางแผนการใช้ที่ดิน กรมพัฒนาที่ดิน.

สำนักงานเกษตรอำเภอโพธิ์ตาก 2566. แผนพัฒนาการเกษตรระดับตำบล ตำบลโพนทอง อำเภอโพธิ์ตาก จังหวัดหนองคาย ปี 2566-2570. กรมส่งเสริมการเกษตร กระทรวงเกษตรและสหกรณ์.

สำนักเทคโนโลยีการสำรวจและทำแผนที่. 2566. แผนที่ขอบเขตตำบล ปี 2564 (ไฟล์ข้อมูล). กรมพัฒนาที่ดิน กระทรวงเกษตรและสหกรณ์, กรุงเทพฯ.

## ภาคผนวก



จัดทำกระบวนการมีส่วนร่วมของชุมชน (PRA) เมื่อวันที่ 15 มิถุนายน 2566  
ณ ห้องประชุมองค์การบริหารส่วนตำบลโพนทอง อำเภอโพธิ์ตาก จังหวัดหนองคาย



## คณะผู้จัดทำ

### ที่ปรึกษา

นายบุญช่วย ช่วยระดม	ผู้อำนวยการสำนักงานพัฒนาที่ดินเขต 5
นางปราณี สีหพันธ์	ผู้เชี่ยวชาญด้านวางระบบการพัฒนาที่ดิน สพข.5
นายชุมพร ศาสตราวาทะ	ผู้อำนวยการกลุ่มวางแผนการใช้ที่ดิน สพข.5
นางสาวชนันท์ภรณ์ สวัสดิ์รัตน	นักสำรวจดินชำนาญการพิเศษ
นายอรณพ ธรรมบำรุง	นักสำรวจดินชำนาญการพิเศษ
นางสาววลัยพร ธรรมบำรุง	เศรษฐกรชำนาญการ
นางสาวกนกรัตน์ พาแก้วมณี	นักวิชาการเกษตรปฏิบัติการ

### ผู้เรียบเรียงและจัดทำ

นายวิชัย ทองขาว	ผู้อำนวยการสถานีพัฒนาที่ดินหนองคาย
นายศราวุธ ศิริลักษณ์	นักวิชาการเกษตรชำนาญการพิเศษ
นางสาวอินทอร สินธุชาติ	นักวิชาการเกษตรชำนาญการ
นายธีรวุฒิ ตุ่นคำ	นักวิชาการเกษตรปฏิบัติการ
นางสาวรัชณี วงโคกสูง	นักวิชาการเกษตรปฏิบัติการ
นายอรรถพล ไชยมาลา	นักวิชาการเกษตรปฏิบัติการ



จุดเรียนรู้การปรับปรุงดินด้วยพืชปุ๋ยสด

สำนักงานปลัด  
กระทรวง  
เกษตรและสหกรณ์

สำนักงาน  
ส่งเสริม  
การเกษตร