

แผนการใช้ที่ดิน ตำบลบ้านเดื่อ

อำเภอท่าบ่อ
จังหวัดหนองคาย



สถานีพัฒนาที่ดินหนองคาย

เอกสารวิชาการฉบับที่ 081/2566
กันยายน 2566





คำนำ

การจัดทำแผนการใช้ที่ดินดำเนินการตามรัฐธรรมนูญแห่งราชอาณาจักรไทย พ.ศ.2560 มาตรา 72(1) ที่ได้บัญญัติให้มีการวางแผนการใช้ที่ดินให้เหมาะสมกับศักยภาพของที่ดินตามหลักการพัฒนาอย่างยั่งยืน โดยแผนการใช้ที่ดินตำบลบ้านเตือ อำเภอบ้านไร่ จังหวัดหนองคาย ได้นำแนวคิดของ FAO และ UNEP มาปรับใช้ คือความเหมาะสมทางกายภาพ ความเหมาะสมทางเศรษฐกิจ การยอมรับจากสังคม การสร้างความยั่งยืนให้สิ่งแวดล้อม และเสนอทางเลือกการใช้ที่ดิน ร่วมกับวิธีการที่จำเป็นอื่นๆเช่น กระบวนการมีส่วนร่วมของชุมชน (Participatory Rural Appraisal : PRA) การประเมินคุณภาพที่ดิน เป็นต้น

กองนโยบายและแผนการใช้ที่ดินร่วมกับสำนักงานพัฒนาที่ดินเขต (สพข.) และสถานีพัฒนาที่ดิน (สพด.) ได้ดำเนินการวางแผนการใช้ที่ดินระดับตำบล โดยพิจารณาภาพรวมของสภาพปัญหาในด้านต่างๆ ทั้งด้านกายภาพเศรษฐกิจและสังคม วิเคราะห์และสังเคราะห์ข้อมูลนำไปสู่การวางแผนการใช้ที่ดินที่สอดคล้องกับศักยภาพของพื้นที่ โดยผ่านกระบวนการมีส่วนร่วมของชุมชน (PRA) ในการระบุปัญหา ความต้องการของเกษตรกรและผู้มีส่วน ได้ส่วนเสีย ทั้งนี้สถานีพัฒนาที่ดินหนองคายได้จัดทำแผนกิจกรรมโครงการเพื่อขับเคลื่อนแผนการใช้ที่ดินให้เป็นรูปธรรม เพื่อให้เกษตรกรมีคุณภาพชีวิตที่ดีขึ้น มีการใช้ที่ดินอย่างถูกต้องเหมาะสม รักษาสภาพแวดล้อมและอนุรักษ์ทรัพยากรในชุมชนให้เกิดความยั่งยืนต่อไป

สถานีพัฒนาที่ดินหนองคาย

กันยายน 2566



สารบัญ

	หน้า
คำนำ	ก
สารบัญ	ข
สารบัญตาราง	ค
สารบัญรูป	ง
บทที่ 1 บทนำ	
1.1 ความสำคัญของการวางแผนการใช้ที่ดิน	1-1
1.2 หลักการและเหตุผล	1-1
1.3 วัตถุประสงค์	1-1
1.4 ระยะเวลาและสถานที่ดำเนินงาน	1-2
1.5 ขั้นตอนการดำเนินงาน	1-2
1.6 วิสัยทัศน์ของตำบล	1-2
บทที่ 2 ข้อมูลทั่วไป	
2.1 ที่ตั้งและอาณาเขต	2-1
2.2 การแบ่งส่วนการปกครอง	2-1
2.3 สภาพภูมิประเทศ	2-3
2.4 สภาพภูมิอากาศ	2-3
2.5 สภาพการใช้ที่ดินในปัจจุบัน	2-5
2.6 สภาพเศรษฐกิจและสังคม	2-9
บทที่ 3 สถานภาพของทรัพยากรธรรมชาติ	
3.1 พยากรป่าไม้	3-1
3.2 ทรัพยากรน้ำ	3-1
3.3 ทรัพยากรดิน	3-2
บทที่ 4 กระบวนการมีส่วนร่วมของชุมชน (Participatory Rural Appraisal)	
4.1 การวิเคราะห์ผลจากการจัดทำกระบวนการมีส่วนร่วมของชุมชน (PRA)	4-1
4.2 การวิเคราะห์ผลจากการจัดทำกระบวนการมีส่วนร่วมของชุมชน (PRA)	4-2



สารบัญญ (ต่อ)

	หน้า
บทที่ 4 กระบวนการมีส่วนร่วมของชุมชน (Participatory Rural Appraisal)(ต่อ)	
4.3 ผลจากการวิเคราะห์การจัดทำกระบวนการมีส่วนร่วมของชุมชน (PRA)	4-5
4.4 การวิเคราะห์สถานการณ์โดยระบบ DPSIR ของตำบลคอกช้าง อำเภอสระใคร จังหวัดหนองคาย	4-8
4.5 ระบบการปลูกพืชในปัจจุบัน	4-9
บทที่ 5 การประเมินคุณภาพที่ดิน	
5.1 หลักการประเมินคุณภาพที่ดินด้านศักยภาพ	5-1
5.2 พืชเศรษฐกิจที่สำคัญของตำบล	5-2
5.3 ระดับความเหมาะสมของที่ดิน	5-3
บทที่ 6 แผนการใช้ที่ดิน	
6.1 การวิเคราะห์ข้อมูลเพื่อการจัดทำแผนการใช้ที่ดินระดับตำบล	6-1
6.2 นโยบายแห่งรัฐในการกำหนดแผนการใช้ที่ดินตำบลคอกช้าง อำเภอสระใคร จังหวัดหนองคาย	6-2
6.3 เขตการใช้ที่ดิน	6-3
บทที่ 7 การขับเคลื่อนแผนการใช้ที่ดินตำบล	
7.1 ขั้นตอนการดำเนินงาน	7-1
7.2 กิจกรรมของกรมพัฒนาที่ดินในเขตการใช้ที่ดินที่จะดำเนินการใน ปีงบประมาณ 2567	7-1
7.3 กิจกรรมที่ขอสนับสนุนจากราชการอื่น	7-2
7.4 ความต้องการของชุมชนและองค์กรปกครองส่วนท้องถิ่น	7-3
เอกสารอ้างอิง	8-1
ภาคผนวก	9-1



สารบัญญัตราง

ตารางที่		หน้า
2-1	สถิติภูมิอากาศสถานีตรวจอากาศอำเภอบำบ่งจังหวัดหนองคาย ปี 2536 - 2565	2-4
2-2	สภาพการใช้ที่ดิน ตำบลบ้านเตือ อำเภอบำบ่ง จังหวัดหนองคาย	2-6
2-3	จำนวนประชากรและครัวเรือนครัวเรือนตำบลบ้านเตือ อำเภอบำบ่ง จังหวัดหนองคาย ปี 2565	2-10
2-4	จำนวนและสัดส่วนครัวเรือนตำบลบ้านเตือ อำเภอบำบ่ง จังหวัดหนองคาย ปี 2565	2-11
2-5	รายได้-รายจ่ายเฉลี่ยครัวเรือนตำบลบ้านเตือ อำเภอบำบ่ง จังหวัดหนองคาย ปี 2565	2-12
3-1	สมบัติดิน ตำบลบ้านเตือ อำเภอบำบ่ง จังหวัดหนองคาย	3-3
4-1	การวิเคราะห์เพื่อกำหนดเขตการใช้ที่ดินระดับตำบลจากความต้องการ ของชุมชนและเกษตรกร	4-2
4-2	การวิเคราะห์ความต้องการของชุมชน เกษตรกรและองค์กรปกครองส่วนท้องถิ่น	4-4
5-1	ตัวอย่างการประเมินคุณภาพที่ดินด้านกายภาพของประเภท การใช้ประโยชน์ที่ดิน	5-2
5-2	ความเหมาะสมทางกายภาพของดิน ตำบลบ้านเตือ อำเภอบำบ่ง จังหวัดหนองคาย	5-3
6-1	นโยบายแห่งรัฐในการกำหนดแผนการใช้ที่ดินตำบลบ้านเตือ อำเภอบำบ่ง จังหวัดหนองคาย	6-2
6-2	เขตการใช้ที่ดินตำบลบ้านเตือ อำเภอบำบ่งจังหวัดหนองคาย	6-4
7-1	กิจกรรมของกรมพัฒนาที่ดินในเขตเกษตรกรรมที่จะดำเนินการใน ปีงบประมาณ 2567	7-6
7-2	สรุปกิจกรรมที่ขอรับการสนับสนุนจากส่วนราชการอื่นในเขตการใช้ที่ดิน	7-7
7-3	เป้าหมายการดำเนินงานและงบประมาณตำบลบ้านเตือ อำเภอบำบ่ง จังหวัดหนองคาย แผน 4 ปี (พ.ศ.2567-2570)	7-8



สารบัญญรูป

รูปที่		หน้า
1-1	ขั้นตอนการวางแผนการใช้ที่ดินระดับตำบล	1-3
2-1	เขตการปกครองตำบลบ้านเตื่อ อำเภอท่าบ่อจังหวัดหนองคาย	2-2
2-2	สมุดุลน้ำเพื่อการเกษตรจังหวัดหนองคาย	2-5
2-3	สภาพการใช้ที่ดินตำบลบ้านเตื่อ อำเภอท่าบ่อจังหวัดหนองคาย	2-8
3-1	ทรัพยากรดินตำบลบ้านเตื่อ อำเภอท่าบ่อจังหวัดหนองคาย	3-4
4-1	การวิเคราะห์สถานการณ์โดยระบบ DPSIR ของตำบลบ้านเตื่อ อำเภอท่าบ่อ จังหวัดหนองคาย	4-8
4-2	ระบบการปลูกพืชปัจจุบันตำบลบ้านเตื่อ อำเภอท่าบ่อจังหวัดหนองคาย	4-9
6-1	เขตการใช้ที่ดินตำบลบ้านเตื่อ อำเภอท่าบ่อจังหวัดหนองคาย	6-7
7-1	การชะล้างพังทลายของดินในเขตการใช้ที่ดินตำบลบ้านเตื่อ อำเภอท่าบ่อ จังหวัดหนองคาย	7-5



บทที่ 1

บทนำ

1.1 ความสำคัญของการวางแผนการใช้ที่ดิน

ตามรัฐธรรมนูญแห่งราชอาณาจักรไทย พุทธศักราช 2560 มาตรา 72 รัฐพึงดำเนินการเกี่ยวกับที่ดิน ทรัพยากรน้ำ และพลังงาน ดังต่อไปนี้

(1) การวางแผนการใช้ที่ดินของประเทศ ให้เหมาะสมกับสภาพพื้นที่และศักยภาพของที่ดินตาม หลักการพัฒนาที่ยั่งยืน

(2) จัดให้มีการวางผังเมืองทุกระดับและบังคับให้เป็นไปตามผังเมือง อย่างมีประสิทธิภาพรวมถึง ตลอดทั้งพัฒนาเมืองให้มีความเจริญโดยสอดคล้องกับความต้องการของประชาชนในพื้นที่

1.2 หลักการและเหตุผล

ปัจจุบันกรมพัฒนาที่ดินได้ดำเนินการวางแผนการใช้ที่ดินระดับประเทศเรียบร้อยแล้ว ซึ่งเป็นการ วางกรอบเชิงนโยบาย เน้นการพัฒนาด้านการเกษตรให้เกิดความสมดุลและยั่งยืน ในขณะเดียวกัน ต้องอนุรักษ์ทรัพยากร ธรรมชาติและสิ่งแวดล้อมควบคู่กับการรักษาคุณค่าทางศิลปวัฒนธรรม

แต่ทั้งนี้ เพื่อให้เกิดการใช้ประโยชน์ที่ดิน ในระดับพื้นที่อย่างมีประสิทธิภาพ และรักษามาตรฐาน การผลิต ทรัพยากรธรรมชาติอย่างยั่งยืนตลอดห่วงโซ่อุปทานแผน การใช้ที่ดินระดับตำบลจึงถูกนำมาใช้ เป็นเครื่องมือเพื่อขับเคลื่อนการดำเนินงานดังกล่าว

ทั้งนี้กรมพัฒนาที่ดิน ได้จัดทำแผนปฏิบัติการกรมพัฒนาที่ดิน ระยะ 5 ปี ช่วงปี 2560 ถึง 2570 เพื่อให้ บรรลุตามวิสัยทัศน์ที่กำหนดไว้ คือเป็นองค์กรอัจฉริยะทางดินเพื่อขับเคลื่อนการใช้ที่ดินอย่าง เหมาะสม 15 ล้านไร่ ซึ่งเป็นส่วนของประเด็นการพัฒนาที่ 2 บริหารจัดการทรัพยากรดินและที่ดินด้วย ชุดข้อมูลที่มีมูลค่าสูง (High Value Dataset) ซึ่งมีเป้าหมายคือ การนำชุดข้อมูลไปใช้ในการบริหารจัดการ ทางเกษตร ในส่วนของตัวชี้วัด 8 บริหารจัดการทรัพยากรดินและที่ดินบนพื้นฐานของชุดข้อมูลที่มีร้อยละ 100 กลยุทธ์ที่ 2 ยุกระดับแผนการใช้ที่ดินไปสู่การปฏิบัติได้กำหนดให้ร้อยละ ที่จัดทำเสร็จแล้วทั่วประเทศ ภายในปี 2570 (ไม่น้อยกว่าร้อยละ 80) เป็นตัวชี้วัดหนึ่งของกลยุทธ์ ดังกล่าว

1.3 วัตถุประสงค์

1.3.1 เพื่อรักษาเสถียรภาพของทรัพยากรให้เกิดความสมดุลและยั่งยืนภายใต้การพัฒนาด้านต่างๆ ของตำบล

1.3.2 เพื่อให้เกิดการใช้ที่ดินมีผลตอบแทนสูงสุดต่อหน่วยเนื้อที่อย่างยั่งยืน

1.3.3 เพื่อให้เกิดการกำหนดแผนงาน โครงการ กิจกรรม ที่สอดคล้องกับแผนการใช้ที่ดินที่กำหนดขึ้น และอยู่บนหลักการของรูปแบบเศรษฐกิจ BCG

1.4 ระยะเวลาและสถานที่ดำเนินงาน

1.4.1 ระยะเวลา 1 ตุลาคม 2565 ถึง 30 กันยายน 2566

1.4.2 สถานที่ ตำบลบ้านเตือ อำเภอบ้านดง จังหวัดหนองคาย



1.5 ขั้นตอนการดำเนินงาน

1.5.1 รวบรวม ข้อมูล ปฐมภูมิ และทุติยภูมิ ประกอบด้วย

- 1) ด้านกายภาพ ได้แก่ ทรัพยากรดิน ทรัพยากรน้ำ ทรัพยากรป่าไม้ ภูมิอากาศ สภาพการใช้ที่ดิน เขตป่าไม้ตามกฎหมาย และมติคณะรัฐมนตรี
- 2) สถิติด้านเศรษฐกิจและสังคม ได้แก่ การถือครองที่ดิน ลักษณะทางเศรษฐกิจของตำบล จำนวนประชากร
- 3) ด้านนโยบายและข้อกฎหมายที่เกี่ยวข้อง ได้แก่ ยุทธศาสตร์ แผนการปฏิรูปประเทศ แผนพัฒนาเศรษฐกิจและสังคมแห่งชาติฉบับที่ 13 ยุทธศาสตร์ภาคแผนพัฒนากลุ่มจังหวัด แผนพัฒนาจังหวัด แผนพัฒนาการเกษตรและสหกรณ์ แผนพัฒนาท้องถิ่น 4 ปี ขององค์การบริหารส่วนจังหวัด เทศบาลตำบล หรือองค์การบริหารส่วนตำบล

1.5.2 จัดทำกระบวนการมีส่วนร่วมของชุมชน (Participatory Rural Appraisal : PRA) รับฟังความคิดเห็น ประเด็นปัญหา ความต้องการด้านต่างๆ ขององค์กรปกครองส่วนท้องถิ่นและเกษตรกรในตำบล

1.5.3 ประเมินคุณภาพของที่ดินของพืชเศรษฐกิจหลักและพืชทางเลือกที่มีมูลค่าสูงของตำบล

1.5.4 สังเคราะห์ข้อมูลจากข้อ 1.5.1 ถึง 1.5.3 เพื่อใช้ประกอบการวางแผนการใช้ที่ดิน

1.5.5 กำหนด (ร่าง) แผนการใช้ที่ดินระดับตำบล

1.5.6 รับฟังความคิดเห็นของผู้มีส่วนได้ส่วนเสีย (ร่าง) แผนการใช้ที่ดินที่กำหนดขึ้น

1.5.7 ปรับปรุง (ร่าง) แผนการใช้ที่ดินเพื่อจัดทำแผนการใช้ที่ดินฉบับสมบูรณ์

1.5.8 แผนการใช้ที่ดิน เข้าสู่คณะทำงานวิชาการของเขตฯ เพื่อตรวจสอบความครบถ้วนสมบูรณ์ของเนื้อหาและองค์ประกอบ

1.5.9 เผยแพร่แผนการใช้ที่ดินเพื่อนำไปสู่การขับเคลื่อนการดำเนินงาน ประกอบด้วย

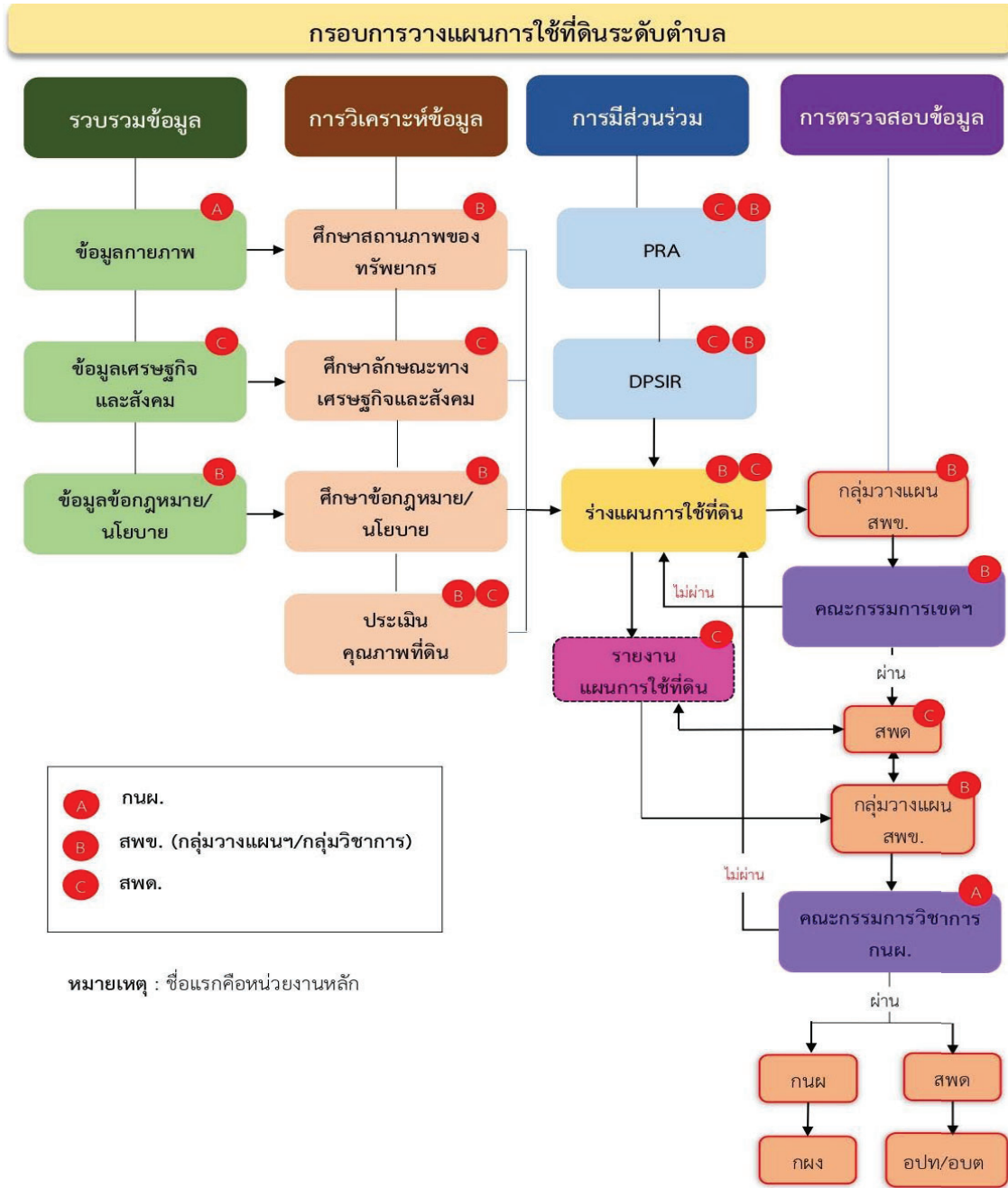
1) องค์การปกครองส่วนท้องถิ่นนำแผนการใช้ที่ดินที่จัดทำขึ้นไปประกอบการจัดทำแผนการพัฒนาตำบล เพื่อนำไปสู่การของบประมาณ ที่มีความสอดคล้องกับศักยภาพด้านการผลิตและสถานภาพของทรัพยากรของตำบล

2) กรมพัฒนาที่ดินโดยสำนักงานพัฒนาที่ดินจังหวัดกำหนดแผนงานโครงการ กิจกรรมที่สอดคล้องกับแผนการใช้ที่ดินที่กำหนดขึ้นในแต่ละเขตและสามารถใช้ประกอบการของบประมาณในพื้นที่อย่างมี หลักการและเป็นที่ยอมรับ

3) หน่วยงานราชการอื่นๆ สามารถใช้เป็นข้อมูลพื้นฐานประกอบแผนงาน โครงการ กิจกรรมที่สอดคล้องกับแผนการใช้ที่ดินที่กำหนดขึ้นในแต่ละเขต

1.6 วิสัยทัศน์ของตำบล

“เป็นองค์กรที่เป็นที่พึ่งของประชาชน ใส่ใจเยาวชน สร้างสรรค์ผลิตภัณฑ์พื้นบ้าน พัฒนาตำบลให้น่าอยู่”



รูปที่ 1-1 ขั้นตอนการวางแผนการใช้ที่ดินระดับตำบล



บทที่ 2 ข้อมูลทั่วไป

2.1 ที่ตั้งและอาณาเขต

ตำบลบ้านเตือ อำเภอกำป๋อ จังหวัตหนองคาย ตั้งอยู่ตอนกลางของอำเภอกำป๋อ มีพื้นที่ประมาณ 41 ตารางกิโลเมตร หรือ 25,653 ไร่ โดยมีอาณาเขตติดต่อ ดังนี้ (รูปที่ 2-1)

ทิศเหนือ	ติดต่อกับ	ตำบลกำป๋อ และตำบลโพนสา อำเภอกำป๋อ
ทิศใต้	ติดต่อกับ	ตำบลหนองนาง อำเภอกำป๋อ
ทิศตะวันออก	ติดต่อกับ	ตำบลบ้านถ่อน อำเภอกำป๋อ
ทิศตะวันตก	ติดต่อกับ	ตำบลบ้านว่น อำเภอกำป๋อ

2.2 การแบ่งส่วนการปกครอง

ตำบลบ้านเตือ อำเภอกำป๋อ จังหวัตหนองคาย แบ่งส่วนการปกครองออกเป็น 9 หมู่บ้าน ดังนี้

หมู่ที่ 1 บ้านน้อย	หมู่ที่ 6 บ้านกุดบง
หมู่ที่ 2 บ้านเตือ	หมู่ที่ 7 บ้านเทวี
หมู่ที่ 3 บ้านโนนสวรรค์	หมู่ที่ 8 บ้านดอนชม
หมู่ที่ 4 บ้านสร้างหลวง	หมู่ที่ 9 บ้านเสียน
หมู่ที่ 5 บ้านเสียน	



2.3 สภาพภูมิประเทศ

ลักษณะพื้นที่ทั่วไปส่วนใหญ่เป็นที่ราบลุ่มสลับที่ดอน มีสภาพพื้นที่ราบเรียบถึงลูกคลื่นลอนลาดเล็กน้อย เป็นส่วนหนึ่งของลุ่มน้ำโขงตะวันออกเฉียงเหนือ มีแหล่งน้ำที่สำคัญ เช่น ห้วยคูก ห้วยหอไตร ห้วยเสียว ห้วยกุดบง หนองบ่อ หนองนาตุ้ดี หนองแสนตอ

2.4 สภาพภูมิอากาศ

จากการศึกษาสถิติภูมิอากาศ (ปี พ.ศ.2536-2565) พบว่า ตำบลบ้านเตือ อำเภอบ้านไร่ จังหวัดหนองคาย มีรายละเอียดดังนี้

2.4.1 อุณหภูมิ

มีอุณหภูมิโดยเฉลี่ยทั้งปี 26.9 องศาเซลเซียส อุณหภูมิสูงสุดเฉลี่ย 32.6 องศาเซลเซียส ในเดือนเมษายน และอุณหภูมิต่ำสุดเฉลี่ย 22.4 องศาเซลเซียส ในเดือนมกราคม

2.4.2 ปริมาณน้ำฝน

มีปริมาณน้ำฝนรวมทั้งปี 1,725.7 มิลลิเมตร มีฝนตกประมาณ 127 วัน เดือนที่มีฝนตกมากที่สุดในเดือนสิงหาคม มีปริมาณฝน 349.2 มิลลิเมตร และมีฝนตกประมาณ 22 วัน

2.4.3 สมดุลน้ำเพื่อการเกษตร

จากข้อมูลสถิติภูมิอากาศในคาบ 30 ปี (ปี พ.ศ.2536-2565) ณ สถานีตรวจอากาศจังหวัดหนองคาย ได้นำมาวิเคราะห์สมดุลของน้ำเพื่อการเกษตร ซึ่งเป็นการวิเคราะห์หาช่วงฤดูกาลเพาะปลูกพืชตลอดจนช่วงระยะเวลาที่พืชเสี่ยงต่อการขาดน้ำ ข้อมูลที่นำมาวิเคราะห์ คือ ปริมาณน้ำฝน และศักยภาพการคายระเหยน้ำอ้างอิง (ETO) ซึ่งคำนวณด้วยโปรแกรม Cropwat for Windows Version 8.0 โดยใช้สมการ Penman-Monteith สามารถสรุปสมดุลของน้ำเพื่อการเกษตรในเขตอาศัยน้ำฝนได้ดังนี้

ช่วงที่เหมาะสมต่อการปลูกพืช เป็นช่วงที่ค่าปริมาณน้ำฝนมากกว่าค่า 0.5 การระเหยจากผิวดินและการคายน้ำของพืช เป็นช่วงที่ดินมีความชุ่มชื้นพอเหมาะต่อการเพาะปลูกพืช เป็นช่วงที่ดินมีความชุ่มชื้นพอเหมาะต่อการเพาะปลูกพืช ซึ่งช่วงนี้เริ่มตั้งแต่ต้นเดือนมีนาคมถึงต้นเดือนพฤศจิกายน

ช่วงที่มีน้ำมากเกินพอ เป็นช่วงที่ค่าปริมาณน้ำฝนมากกว่าค่าการระเหยจากผิวดินและการคายน้ำของพืช ซึ่งช่วงนี้เริ่มตั้งแต่กลางเดือนเมษายนถึงปลายเดือนตุลาคม

ช่วงขาดน้ำ เป็นช่วงฤดูแล้งที่ค่าปริมาณน้ำฝนน้อยกว่าค่า 0.5 การระเหยจากผิวดินและการคายน้ำของพืช ซึ่งพืชอาจเสียหายจากการขาดแคลนน้ำได้ ซึ่งช่วงนี้เริ่มตั้งแต่ต้นเดือนพฤศจิกายนถึงต้นเดือนมีนาคม (ตารางที่ 2-1 และรูปที่ 2-2)

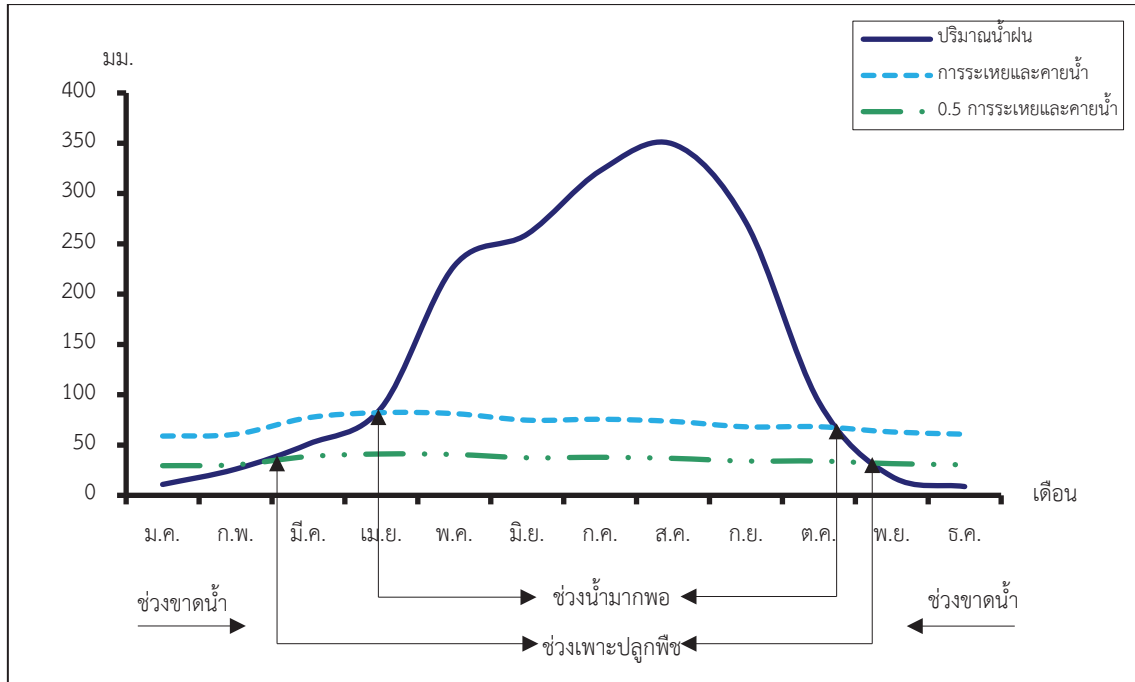
ตารางที่ 2-1 สถิติภูมิอากาศ ณ สถานีตรวจอากาศจังหวัดหนองคาย¹ (ปี พ.ศ.2536-2565)

เดือน	อุณหภูมิ (°ซ)			ความชื้นสัมพัทธ์	ปริมาณน้ำฝน	จำนวนวันที่ฝนตก	ศักยภาพการคายระเหยน้ำ	ปริมาณฝนใช้การ ²
	ต่ำสุด	สูงสุด	เฉลี่ย	(%)	(มม.)	(วัน)	(มม.)	(มม.)
	ม.ค.	17.3	29.8	23.0	68.0	10.8	1.9	58.9
ก.พ.	19.1	32.0	25.1	65.0	26.0	3.3	60.8	24.9
มี.ค.	22.3	34.6	27.9	65.0	51.0	5.9	77.2	46.8
เม.ย.	24.5	36.0	29.6	67.0	87.0	8.4	82.2	74.9
พ.ค.	25.0	34.6	29.0	76.0	228.1	16.5	81.2	144.9
มิ.ย.	25.1	33.5	28.6	81.0	259.6	19.1	74.7	151.0
ก.ค.	25.0	32.7	28.2	83.0	322.6	20.9	75.6	157.3
ส.ค.	24.7	32.2	27.8	84.0	349.2	22.1	73.5	159.9
ก.ย.	24.4	32.2	27.8	83.0	271.2	17.8	68.1	152.1
ต.ค.	23.3	32.3	27.3	76.0	92.8	7.9	68.2	79.0
พ.ย.	20.7	31.5	25.6	70.0	18.7	2.5	63.0	18.1
ธ.ค.	17.5	29.4	22.9	68.0	8.7	1.1	60.8	8.6
เฉลี่ย	22.4	32.6	26.9	73.8	-	-	-	-
รวม	-	-	-	-	1,725.7	127.4	844.1	1,028.1

หมายเหตุ : ¹เป็นสถานีตรวจอากาศที่ใกล้พื้นที่ตำบลมากที่สุด

²จากการคำนวณโดยโปรแกรม Cropwat for Windows Version 8.0

ที่มา : กรมอุตุนิยมวิทยา (2566)



รูปที่ 2-2 กราฟสมดุลของน้ำเพื่อการเกษตร ปี พ.ศ. 2536-2565

2.5 สภาพการใช้ที่ดินปัจจุบัน

สภาพการใช้ที่ดินตำบลบ้านเดื่อ อำเภอบ้านไร่ จังหวัดหนองคาย ซึ่งสำรวจโดยกลุ่มวิเคราะห์สภาพการใช้ที่ดิน (2566) ประกอบด้วยประเภทการใช้ที่ดินต่างๆ ดังนี้

2.5.1 พื้นที่ชุมชนและสิ่งปลูกสร้าง มีเนื้อที่ 1,954 ไร่ หรือร้อยละ 7.62 ของพื้นที่ตำบล

2.5.2 พื้นที่เกษตรกรรม มีเนื้อที่ 21,273 ไร่ หรือร้อยละ 82.93 ของพื้นที่ตำบล ประกอบด้วย

การใช้ประโยชน์ที่ดินด้านเกษตรกรรมต่างๆ ดังต่อไปนี้

1) พื้นที่นา มีเนื้อที่ 14,321 ไร่ หรือร้อยละ 55.83 ของพื้นที่ตำบล ได้แก่ นาไร่ และนาข้าว

2) พืชไร่ มีเนื้อที่ 4,113 ไร่ หรือร้อยละ 16.03 ของพื้นที่ตำบล ได้แก่ ไร่ร้าง พืชไร่ผสม

ข้าวโพด อ้อย มันสำปะหลัง และยาสูบ

3) ไม้ยืนต้น มีเนื้อที่ 1,449 ไร่ หรือร้อยละ 5.64 ของพื้นที่ตำบล ได้แก่ ไม้ยืนต้นผสม

ยางพารา ปาล์มน้ำมัน ยูคาลิปตัส และสัก

4) ไม้ผล มีเนื้อที่ 117 ไร่ หรือร้อยละ 0.47 ของพื้นที่ตำบล ได้แก่ ไม้ผลผสม กล้วย มะม่วง

ฝรั่ง แก้วมังกร และองุ่น

5) ทุ่งหญ้าเลี้ยงสัตว์และโรงเรือนเลี้ยงสัตว์ มีเนื้อที่ 432 ไร่ หรือร้อยละ 1.68 ของพื้นที่

ตำบล ได้แก่ โรงเรือนเลี้ยงโค กระบือ และม้า โรงเรือนเลี้ยงสุกร และโรงเรือนเลี้ยงสัตว์ปีก

6) สถานที่เพาะเลี้ยงสัตว์น้ำ มีเนื้อที่ 837 ไร่ หรือร้อยละ 3.26 ของพื้นที่ตำบล ได้แก่

สถานที่เพาะเลี้ยงสัตว์น้ำไร่ และสถานที่เพาะเลี้ยงปลา

2.5.3 พื้นที่ป่าไม้ มีเนื้อที่ 455 ไร่ หรือร้อยละ 1.77 ของพื้นที่ตำบล ได้แก่ ป่าผลัดใบผสมบูรณ



2.5.4 พื้นที่แหล่งน้ำ มีเนื้อที่ 1,191 ไร่ หรือร้อยละ 4.64 ของพื้นที่ตำบล ได้แก่ แม่น้ำ ลำห้วย ลำคลอง หนอง บึง อ่างเก็บน้ำ บ่อน้ำในไร่นา และคลองชลประทาน

2.5.5 พื้นที่เบ็ดเตล็ด มีเนื้อที่ 780 ไร่ หรือร้อยละ 3.04 ของพื้นที่ตำบล ได้แก่ พุ่งหญ้าธรรมชาติ พุ่งหญ้าสลับไม้พุ่ม/ไม้ละเมาะ พื้นที่ลุ่ม และพื้นที่ถม

ตารางที่ 2-2 สภาพการใช้ที่ดิน ตำบลบ้านเตือ อำเภอบ้านไร่ จังหวัดหนองคาย

หน่วยแผนที่	สภาพการใช้ที่ดิน	เนื้อที่	
		ไร่	ร้อยละ
U	พื้นที่ชุมชนและสิ่งปลูกสร้าง	1,954	7.62
U201	หมู่บ้านบนพื้นราบ	1,179	4.60
U301	สถานที่ราชการและสถาบันต่าง ๆ	546	2.13
U405	ถนน	95	0.37
U502	โรงงานอุตสาหกรรม	98	0.38
U503	ลานตากและแหล่งรับซื้อทางการเกษตร	10	0.04
U603	สุสาน ป่าช้า	26	0.10
A	พื้นที่เกษตรกรรม	21,273	82.93
A100	นาไร่	107	0.42
A101	นาข้าว	14,214	55.41
A201	พืชไร่ผสม	39	0.15
A202	ข้าวโพด	7	0.03
A203	อ้อย	3,770	14.69
A204	มันสำปะหลัง	202	0.79
A206	ยาสูบ	95	0.37
A301	ไม้ยืนต้นผสม	81	0.31
A302	ยางพารา	762	2.97
A303	ปาล์มน้ำมัน	131	0.51
A304	ยูคาลิปตัส	445	1.73
A305	สัก	30	0.12
A401	ไม้ผลผสม	89	0.35
A407	มะม่วง	12	0.05
A411	กล้วย	7	0.03



ตารางที่ 2-2 สภาพการใช้ที่ดิน ตำบลบ้านเดื่อ อำเภอบ้านไร่ จังหวัดหนองคาย (ต่อ)

หน่วยแผนที่	สภาพการใช้ที่ดิน	เนื้อที่	
		ไร่	ร้อยละ
A414	ฝรั่ง	4	0.02
A426	แก้วมังกร	5	0.02
A504	องุ่น	4	0.02
A702	โรงเรือนเลี้ยงโค กระบือ และม้า	3	0.01
A704	โรงเรือนเลี้ยงสุกร	8	0.03
A703/A902	โรงเรือนเลี้ยงสัตว์ปีก/สถานที่เพาะเลี้ยงปลา	421	1.64
A900	สถานที่เพาะเลี้ยงสัตว์น้ำร้าง	25	0.10
A902	สถานที่เพาะเลี้ยงปลา	812	3.16
F	พื้นที่ป่าไม้	455	1.77
F201	ป่าผลัดใบสมบูรณ์	455	1.77
M	พื้นที่เบ็ดเตล็ด	780	3.04
M101	ทุ่งหญ้าธรรมชาติ	149	0.58
M102	ทุ่งหญ้าสลับไม้พุ่ม/ไม้ละเมาะ	474	1.85
M201	พื้นที่ลุ่ม	125	0.49
M405	พื้นที่ถม	32	0.12
W	พื้นที่แหล่งน้ำ	1,191	4.64
W101	แม่น้ำ ลำห้วย ลำคลอง	421	1.64
W102	หนอง บึง ทะเลสาบ	23	0.09
W201	อ่างเก็บน้ำ	521	2.03
W202	บ่อน้ำในไร่นา	180	0.70
W203	คลองชลประทาน	46	0.18
ผลรวมทั้งหมด		25,653	100.00



2.6 สภาพเศรษฐกิจและสังคม

2.6.1 ประชากร

จากหลักฐานทะเบียนราษฎรของกรมการปกครอง กระทรวงมหาดไทย ณ เดือนธันวาคม 2565 พบว่า ประชากรที่อาศัยในพื้นที่ตำบลบ้านเตือ มีประชากรรวม 7,893 คน แยกเป็นชาย 3,947 คน เป็นหญิง 3,946 คน ความหนาแน่นโดยเฉลี่ย 192.30 คนต่อตารางกิโลเมตร มีจำนวนครัวเรือนทั้งหมด 2,237 ครัวเรือน เป็นครัวเรือนเกษตรที่มาขึ้นทะเบียนกรมส่งเสริมการเกษตร 1,798 ครัวเรือน หรือร้อยละ 80.38 ของจำนวนครัวเรือนทั้งหมด และเป็นครัวเรือนที่ประกอบอาชีพอื่นๆ ครัวเรือนเกษตรที่ไม่ได้มาขึ้นทะเบียนกรมส่งเสริมการเกษตร 439 ครัวเรือน หรือร้อยละ 19.62 ของจำนวนครัวเรือนทั้งหมด ดังรายละเอียดในตารางที่ 2-2 ถึง 2-3

ตารางที่ 2-3 จำนวนประชากรและครัวเรือน ตำบลบ้านเตือ อำเภอบำบอ จังหวัดหนองคาย ปี 2565

พื้นที่	จำนวนครัวเรือน	จำนวนประชากร (คน)		
		ชาย	หญิง	รวม
ตำบลบ้านเตือ	2,237	3,947	3,946	7,893
หมู่ที่ 1 น้อย	200	388	385	773
หมู่ที่ 2 เตือ	296	584	571	1,155
หมู่ที่ 3 โนนสวรรค์	248	434	470	904
หมู่ที่ 4 สร้างหลวง	230	455	440	895
หมู่ที่ 5 เสียน	278	481	501	982
หมู่ที่ 6 กุดบง	196	263	259	522
หมู่ที่ 7 เทวี	181	274	269	543
หมู่ที่ 8 ดอนขม	350	576	553	1,129
หมู่ที่ 9 เสียน	258	492	498	990

ที่มา: กรมการปกครอง (2566)



ตารางที่ 2-4 จำนวนและสัดส่วนครัวเรือน ตำบลบ้านเตื่อ อำเภอท่าบ่อจังหวัดหนองคาย ปี 2565

รายการ	จำนวน (ครัวเรือน)	ร้อยละ
จำนวนครัวเรือนทั้งหมด ¹⁾	2,237	100.00
- จำนวนครัวเรือนเกษตรที่มากขึ้นทะเบียนกรมส่งเสริมการเกษตร ²⁾	1,798	80.38
- จำนวนครัวเรือนที่ประกอบอาชีพอื่นๆ และจำนวนครัวเรือนเกษตรที่ไม่ได้มาขึ้นทะเบียนฯ	439	19.62

ที่มา: 1) กรมการปกครอง (2566)

2) กรมส่งเสริมการเกษตร (2566)

2.6.2 การถือครองที่ดิน

จากข้อมูลกรมการปกครอง ณ เดือนธันวาคม 2565 ตำบลบ้านเตื่อ มีจำนวนครัวเรือนทั้งหมด 2,237 ครัวเรือน โดยถือครองที่ดินเฉลี่ยครัวเรือนละ 11.47 ไร่

2.6.3 ลักษณะทางเศรษฐกิจและการประกอบอาชีพ

สภาพเศรษฐกิจของชุมชนในตำบลบ้านเตื่อ ส่วนใหญ่ประชากรมีอาชีพด้านการเกษตรกรรม ได้แก่ ปลูกข้าว นอกจากนี้เกษตรกรยังมีการเลี้ยงสัตว์

การประกอบอาชีพในตำบลบ้านเตื่อ ประชากรส่วนใหญ่ประกอบอาชีพเกษตรกรรม การทำนา นอกจากนี้ยังมีการเลี้ยงสัตว์ไว้เพื่อบริโภคและจำหน่าย

อาชีพทำเกษตรกรรม ตำบลบ้านเตื่อ ครัวเรือนเกษตรที่ขึ้นทะเบียนกับกรมส่งเสริมการเกษตร 1,798 ครัวเรือน โดยเกษตรกรปลูกข้าวทั้งตำบล นอกจากนี้เกษตรกรยังมีการเลี้ยงสัตว์ สำหรับการเลี้ยงสัตว์พบว่าส่วนใหญ่เลี้ยงไว้เพื่อบริโภค และจำหน่าย ได้แก่ โค กระบือ สุกร และไก่ เป็นต้น

2.6.4 ด้านรายได้ - รายจ่าย

จากข้อมูลพื้นฐาน จปฐ. (กรมการพัฒนาชุมชน, 2566) พบว่า รายได้ครัวเรือนเฉลี่ยปีละ 170,130 บาท รายได้บุคคลเฉลี่ยปีละ 59,191 บาท รายจ่ายครัวเรือนเฉลี่ยปีละ 93,269 บาท รายจ่ายบุคคลเฉลี่ยปีละ 32,450 บาท เมื่อพิจารณาจะเห็นว่ารายได้ครัวเรือนมากกว่ารายจ่ายครัวเรือนปีละ 76,861 บาท และรายได้บุคคลมากกว่ารายจ่ายบุคคลปีละ 26,741 บาท ดังรายละเอียดในตารางที่ 2-4



ตารางที่ 2-5 รายได้-รายจ่ายเฉลี่ยครัวเรือน ตำบลบ้านเดื่อ อำเภอท่าบ่อ จังหวัดหนองคาย ปี 2565

พื้นที่	แหล่งรายได้ของครัวเรือน (บาท/ปี)				รายได้ ครัวเรือนเฉลี่ย (บาท/ปี)	รายได้บุคคล เฉลี่ย (บาท/ ปี)	รายจ่าย ครัวเรือน เฉลี่ย (บาท/ปี)	รายจ่าย บุคคลเฉลี่ย (บาท/ปี)
	อาชีพหลัก	อาชีพรอง	รายได้อื่น	ทำ-หาเอง				
ตำบลบ้านเดื่อ	88,289	37,260	26,212	18,369	170,130	59,191	93,269	32,450
หมู่ที่ 1 น้อย	75,287	49,000	1,881	548	126,716	47,376	62,997	23,553
หมู่ที่ 2 เดื่อ	95,478	45,935	18,300	28,522	188,235	56,668	94,466	28,439
หมู่ที่ 3 โนนสวรรค์	65,227	35,557	44,175	24,428	169,387	65,200	120,267	46,293
หมู่ที่ 4 สร้างหลวง	90,561	16,522	24,421	26,088	157,592	43,048	48,654	13,290
หมู่ที่ 5 เสียน	67,873	36,676	36,859	20,150	161,558	60,618	26,358	9,890
หมู่ที่ 6 กุดบง	92,818	51,048	11,856	5,591	161,314	65,720	143,977	58,657
หมู่ที่ 7 เทวี	96,461	39,929	11,676	4,345	152,411	55,556	115,901	42,248
หมู่ที่ 8 ดอนขม	123,104	25,509	33,458	11,047	193,118	74,532	146,565	56,565
หมู่ที่ 9 เสียน	80,034	44,142	34,050	31,578	189,805	62,553	90,610	29,862

ที่มา: กรมการพัฒนาชุมชน (2566)



บทที่ 3

สถานภาพของทรัพยากรธรรมชาติ

การศึกษาสถานภาพของทรัพยากรธรรมชาติในพื้นที่ตำบลบ้านเตือ อำเภอบ้านดง จังหวัดหนองคาย ได้แก่ ทรัพยากรป่าไม้ ทรัพยากรน้ำ และทรัพยากรดิน ซึ่งเป็นทรัพยากรกายภาพที่สำคัญต่อการทำการเกษตร ดังนั้นจึงจำเป็นต้องทราบว่าทรัพยากรธรรมชาติแต่ละชนิดปัจจุบันมีสถานะอย่างไร เพื่อใช้เป็นข้อมูลประกอบการวางแผนการใช้ที่ดินซึ่งจะนำไปสู่การกำหนดแผนงาน โครงการ กิจกรรม รวมถึงมาตรการต่างๆ เพื่อการพัฒนาพื้นที่อย่างมีประสิทธิภาพต่อไป โดยมีรายละเอียดดังนี้

3.1 ทรัพยากรป่าไม้

3.1.1 ป่าไม้ตามกฎหมายและมติคณะรัฐมนตรี

1) ป่าอนุรักษ์ ไม่พบพื้นที่ป่าอนุรักษ์ (เขตอุทยานแห่งชาติ เขตรักษาพันธุ์สัตว์ป่า เขตวนอุทยาน เขตห้ามล่าสัตว์ป่า) ในพื้นที่

2) ป่าสงวนแห่งชาติ ได้มีการจำแนกเขตการใช้ประโยชน์ทรัพยากรและที่ดินป่าไม้ในพื้นที่ป่าสงวนแห่งชาติตามมติคณะรัฐมนตรี วันที่ 10 มีนาคม 2535 และ 17 มีนาคม 2535 แบ่งออกเป็น 3 เขต ประกอบด้วย เขตพื้นที่ป่าเพื่อการอนุรักษ์ (Zone C) เขตพื้นที่ป่าเพื่อเศรษฐกิจ (Zone E) และเขตพื้นที่ป่าที่เหมาะสมต่อการเกษตร (Zone A) จากการวิเคราะห์ข้อมูลไม่พบพื้นที่ป่าสงวนแห่งชาติในพื้นที่

3.1.2 ชั้นคุณภาพลุ่มน้ำ (มติคณะรัฐมนตรี วันที่ 28 พฤษภาคม 2528) จากการวิเคราะห์ข้อมูลพบชั้นคุณภาพลุ่มน้ำในพื้นที่ คือ พื้นที่ลุ่มน้ำชั้นที่ 5 เนื้อที่ 25,653 ไร่

ทั้งนี้ เนื้อที่ดังกล่าวข้างต้นคำนวณด้วยระบบสารสนเทศภูมิศาสตร์ เป็นเนื้อที่เบื้องต้นเท่านั้น ไม่สามารถใช้อ้างอิงได้ทางกฎหมาย

3.2 ทรัพยากรน้ำ

3.2.1 ปริมาณน้ำฝน พบว่าในพื้นที่ตำบลบ้านเตือ มีปริมาณน้ำฝนเฉลี่ยในคาบ 30 ปี (พ.ศ.2536-2565) 1,725.7 มิลลิเมตรต่อปี

3.2.2 น้ำผิวดิน หมายถึง แม่น้ำลำคลอง หนอง บึง ทะเลสาบ อ่างเก็บ และแหล่งน้ำสาธารณะอื่นๆ ที่อยู่ภายในผืนแผ่นดิน ในพื้นที่ตำบลบ้านเตือ มีรายละเอียดของแหล่งน้ำผิวดินดังนี้

แหล่งน้ำผิวดินธรรมชาติ ได้แก่ หนองนาตุ้ตี่ หนองสระคำ ห้วยราญ และห้วยเสียว

3.2.3 ใช้ฐานข้อมูลน้ำบาดาลของกรมทรัพยากรน้ำบาดาล กระทรวงทรัพยากรธรรมชาติและสิ่งแวดล้อมจากข้อมูล <http://app.dgr.go.th/newpasutara/xml/search.php> โดยสืบค้นข้อมูล ณ วันที่ 26 พฤษภาคม 2566 ซึ่งพบว่า ตำบลบ้านเตือ มีจำนวนบ่อบาดาลราชการจำนวน 6 บ่อ และจำนวนบ่อบาดาลเอกชนจำนวน 1 บ่อ

3.3 ทรัพยากรดิน

ทรัพยากรดินในพื้นที่ตำบลบ้านเตือ อำเภอบ้านดง จังหวัดหนองคาย พบหน่วยแผนที่ดินทั้งหมด 7 หน่วยแผนที่ดิน และหน่วยพื้นที่เบ็ดเตล็ด 1 หน่วยแผนที่ ดังนี้



3.3.1 ดินในพื้นที่ลุ่ม มี 4 หน่วยแผนที่ดิน ได้แก่

- 1) หน่วยแผนที่ดิน Nbn-sIA ชุดดินหนองบุญนา มีเนื้อดินบนเป็นดินร่วนปนทราย ความลาดชัน 0-2 เปอร์เซ็นต์ มีเนื้อที่ 4,877 ไร่ หรือร้อยละ 19.01 ของเนื้อที่ตำบล
- 2) หน่วยแผนที่ดิน Pn-sIA ชุดดินเพ็ญ มีเนื้อดินบนเป็นดินร่วนปนทราย ความลาดชัน 0-2 เปอร์เซ็นต์ มีเนื้อที่ 1,637 ไร่ หรือร้อยละ 6.38 ของเนื้อที่ตำบล
- 3) หน่วยแผนที่ดิน Re-pic-sIA ดินคล้ายชุดดินร้อยเอ็ดที่มีศิลาแลงอ่อน มีเนื้อดินบนเป็นดินร่วนปนทราย ความลาดชัน 0-2 เปอร์เซ็นต์ มีเนื้อที่ 85 ไร่ หรือร้อยละ 0.33 ของเนื้อที่ตำบล
- 4) หน่วยแผนที่ดิน Th-sic1A ชุดดินธวัชบุรี มีเนื้อดินบนเป็นดินร่วนเหนียวปนทรายแปง ความลาดชัน 0-2 เปอร์เซ็นต์ มีเนื้อที่ 4,972 ไร่ หรือร้อยละ 19.38 ของเนื้อที่ตำบล

3.3.2 ดินในพื้นที่ดอน มี 3 หน่วยแผนที่ดิน ได้แก่

- 1) หน่วยแผนที่ดิน Pp-s1B ชุดดินโพนพิสัย มีเนื้อดินบนเป็นดินร่วนปนทราย ความลาดชัน 2-5 เปอร์เซ็นต์ มีเนื้อที่ 2,056 ไร่ หรือร้อยละ 8.01 ของเนื้อที่ตำบล
- 2) หน่วยแผนที่ดิน Pp-gm-s1B/b ดินคล้ายชุดดินโพนพิสัยที่มีจุดประสีเทา มีเนื้อดินบนเป็นดินร่วนปนทราย ความลาดชัน 2-5 เปอร์เซ็นต์ และมีคันนา มีเนื้อที่ 10,781 ไร่ หรือร้อยละ 42.03 ของเนื้อที่ตำบล
- 3) หน่วยแผนที่ดิน Pp-s1B-Pp-gm-s1B/b หน่วยเชิงซ้อนของชุดดินโพนพิสัย มีเนื้อดินบนเป็นดินร่วนปนทราย ความลาดชัน 2-5 เปอร์เซ็นต์ และดินคล้ายชุดดินโพนพิสัยที่มีจุดประสีเทา มีเนื้อดินบนเป็นดินร่วนปนทราย ความลาดชัน 2-5 เปอร์เซ็นต์ และมีคันนา มีเนื้อที่ 1,071 ไร่ หรือร้อยละ 4.18 ของเนื้อที่ตำบล

3.3.3 พื้นที่เบ็ดเตล็ด มี 1 หน่วยแผนที่ คือ หน่วยแผนที่ W พื้นที่น้ำ มีเนื้อที่ 174 ไร่ หรือร้อยละ 0.68 ของเนื้อที่ตำบล

ปัญหาทรัพยากรดินทางการเกษตรตามสภาพธรรมชาติในพื้นที่ พบปัญหาดินต้นมีเนื้อที่ 15,545 ไร่ หรือร้อยละ 60.60 ของเนื้อที่ตำบล ได้แก่ ชุดดินเพ็ญ (Pn) ชุดดินโพนพิสัย (Pp) และดินคล้ายชุดดินโพนพิสัยที่มีจุดประสีเทา (Pp-gm)

รายละเอียดของสมบัติดิน ตำบลบ้านเตือ อำเภอกำแพง จังหวัดหนองคาย ดังแสดงในตารางที่ 3-1 และแผนที่แสดงในลักษณะของชุดดิน (รูปที่ 3-1)

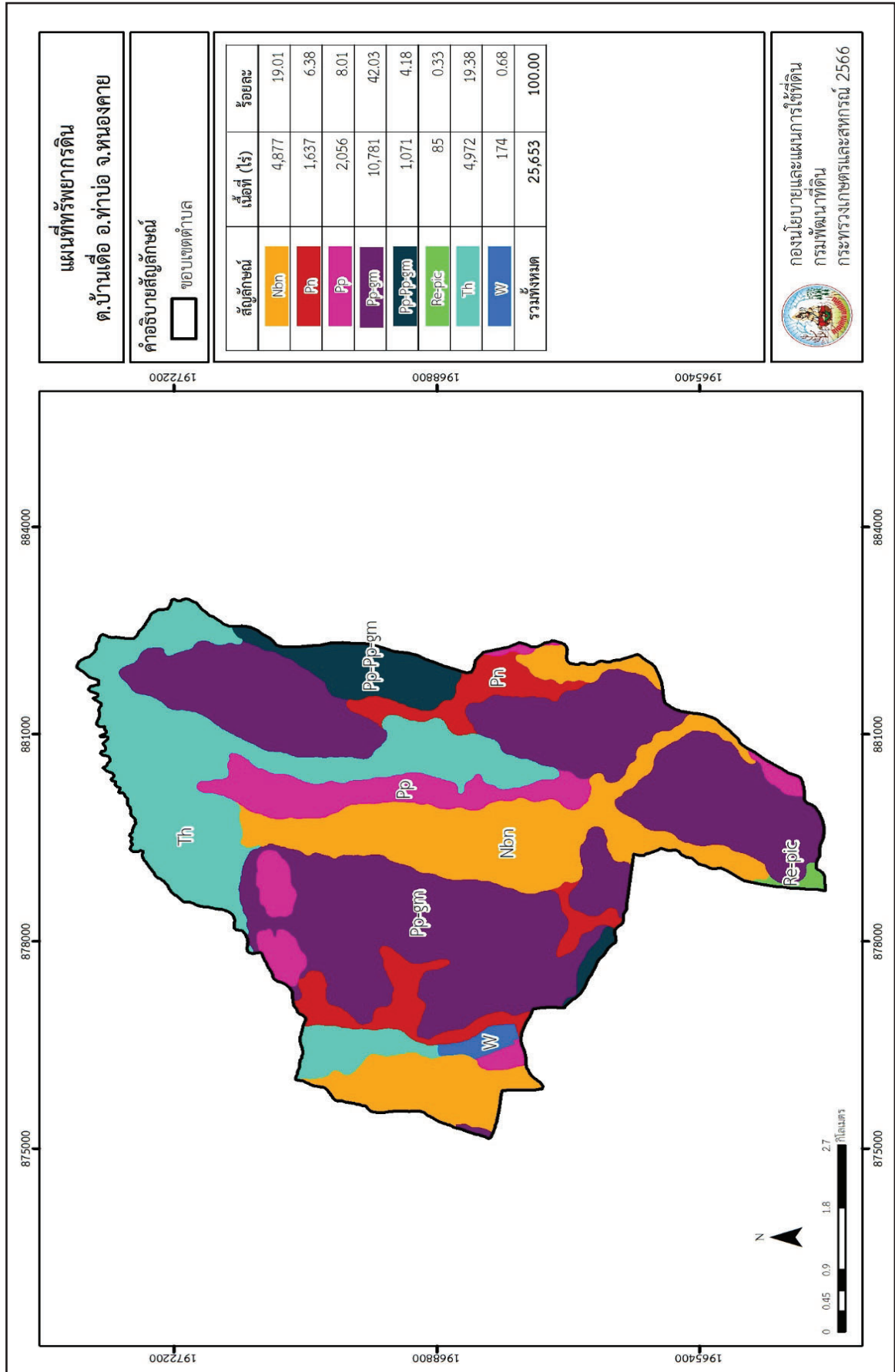


ตารางที่ 3-1 สมบัติดิน ตำบลบ้านเตื่อ อำเภอท่าบ่อ จังหวัดหนองคาย

หน่วยแผนที่ดิน	ความลึก (ซม.)		การระบายน้ำ		ความอุดมสมบูรณ์ของดิน	ความจุแลกเปลี่ยนแคตไอออน (cmol/kg)	ความอัมตวัเบส (มม.)	ปฏิกิริยาดิน		ค่าการนำไฟฟ้า (dS/m)	ความลึกของชั้นจาโรไซต์ (ซม.)	เนื้อที่ไร่
	ความลาดชัน (%)	ความลึก (ซม.)	การระบายน้ำ	ความอัมตวัเบส (มม.)				ดินบน	ดินล่าง			
Nbn-sIA	0-2	>150	ค่อนข้างเลว	ต่ำ	10-20	35-75	5.5-6.5	<2	-	4,877	19.01	
Pn-sIA	0-2	0-50	ค่อนข้างเลว	ต่ำ	<10	<35	5.5-6.5	<2	-	1,637	6.38	
Pp-gm-sIB/b	2-5	0-50	ดีปานกลางถึงค่อนข้างเลว	ต่ำ	<10	<35	5.0-5.5	<2	-	10,781	42.03	
Pp-sIB	2-5	0-50	ดีปานกลาง	ต่ำ	<10	<35	5.0-5.5	<2	-	2,056	8.01	
Pp-sIB-Pp-gm-sIB/b	2-5	0-50	ดีปานกลางถึงค่อนข้างเลว	ต่ำ	<10	<35	5.0-5.5	<2	-	1,071	4.18	
Re-pic-sIA	0-2	>150	ค่อนข้างเลว	ต่ำ	<10	35-75	4.5-6.0	<2	-	85	0.33	
Th-sicIA	0-2	>150	ค่อนข้างเลว	ปานกลาง	>20	35-75	6.5-7.0	<2	-	4,972	19.38	
W	-	-	-	-	-	-	-	-	-	174	0.68	
รวมทั้งหมด											25,653	100.00

หมายเหตุ: เนื้อที่คำนวณด้วยโปรแกรมระบบสารสนเทศภูมิศาสตร์

ที่มา: กองสำรวจและวิจัยทรัพยากรดิน (2566)



รูปที่ 3-1 ทรัพยากรดิน ตำบลบ้านเตอ อำเภอท่าบ่อ จังหวัดหนองคาย



บทที่ 4

กระบวนการมีส่วนร่วมของชุมชน (Participatory Rural Appraisal : PRA)

4.1. หลักการจัดทำกระบวนการมีส่วนร่วมของชุมชน (PRA)

กระบวนการมีส่วนร่วมเป็นความเชื่อมโยงระหว่างปัจจัยหลัก 3 ประการ คือ

- (1) พื้นที่ (Area)
- (2) หน้าที่ขององค์กร หรือภารกิจ (Function)
- (3) ความร่วมมือ (Participation)

การจัดทำกระบวนการมีส่วนร่วมของประชาชนจึงมีสาระสำคัญที่จำเป็นในการจัดทำโครงการ เช่น

- (1) สภาพปัญหาของชุมชนหรือเกษตรกร
- (2) ความต้องการของชุมชน
- (3) โครงการที่จะแก้ไขปัญหาที่เป็นไปตามความต้องการของประชาชน
- (4) พื้นที่ที่จะดำเนินโครงการ

ทั้งนี้ผู้ที่จำเป็นต้องเข้าร่วมกระบวนการคือ เกษตรกรในพื้นที่ตำบลสระใคร ผู้แทนองค์กรปกครองส่วนท้องถิ่น ผู้ใหญ่บ้าน และกำนัน รวมทั้งเจ้าหน้าที่ของรัฐ

ในกรณีของแผนการใช้ที่ดินตำบลนั้น การจัดทำกระบวนการมีส่วนร่วมของชุมชนจะมีสาระสำคัญของชุมชนในภาพรวม และเกษตรกรแต่ละราย เช่น

- (1) ปัญหาทรัพยากรดิน
- (2) ปัญหาการประกอบอาชีพ
- (3) ความต้องการของชุมชนหรือเกษตรกรแต่ละราย
- (4) แผนพัฒนาองค์กรปกครองส่วนท้องถิ่นที่มีอยู่ในปัจจุบัน

จากสาระสำคัญใน 4 ประการ ดังกล่าว แผนการใช้ที่ดินตำบลจะต้องจัดทำขึ้นโดยมี “กิจกรรมตอบสนองต่อความต้องการของชุมชน หรือเกษตรกรแต่ละราย รวมทั้งตอบสนองต่อแผนงานขององค์กรปกครองส่วนท้องถิ่น” ตรงตามอำนาจหน้าที่ของกรมพัฒนาที่ดิน และโดยความร่วมมือของส่วนราชการต่างๆ

4.2 การวิเคราะห์ผลจากการจัดทำกระบวนการมีส่วนร่วมของชุมชน (PRA)

ดังที่กล่าวข้างต้นว่า วัตถุประสงค์ของการจัดทำ PRA ก็เพื่อให้ทราบความต้องการของชุมชน เกษตรกร และองค์กรปกครองส่วนท้องถิ่น ในการใช้ที่ดินมีผลตอบสนองสูงสุดต่อหน่วยเนื้อที่และเป็นไปอย่างยั่งยืน

การวิเคราะห์จึงมีความจำเป็นต้องแบ่งเป็น 2 ส่วน

ส่วนที่ 1 เป็นกิจกรรมของกรมพัฒนาที่ดินตามอำนาจหน้าที่ที่บัญญัติไว้ในพระราชบัญญัติพัฒนาที่ดิน พ.ศ. 2551 มาตรา 16

ส่วนที่ 2 เป็นการวิเคราะห์ปัญหาและความต้องการของชุมชน เกษตรกร และองค์กรปกครองส่วนท้องถิ่นที่จำเป็นต้องขอการสนับสนุนจากส่วนราชการต่างๆ ดังตัวอย่างในตารางที่ 4-1 และ 4-2



ตารางที่ 4-1 การวิเคราะห์เพื่อกำหนดเขตการใช้ที่ดินระดับตำบลจากความต้องการของชุมชนและเกษตรกร (ส่วนที่ 1)

ปัญหา	PRA		การใช้ที่ดินในปัจจุบัน	Soil Suitability	เขตการใช้ที่ดินที่พร้อมทั้งข้อเสนอแนะ	กิจกรรมตามแผนงานของกรมพัฒนาที่ดิน
	ความต้องการ					
ความอุดมสมบูรณ์ของดินต่ำ	ปรับปรุงดิน		นาข้าว ยางพารา อ้อย ยูคาลิปตัส - พืชหลังนา	S3 S3 S3 S3	นาข้าว ยางพารา อ้อย ยูคาลิปตัส - พืชหลังนา	- พืชปุ๋ยสด (ปอเทือง พืชตระกูลถั่วและอื่นๆ) - จัดระบบอนุรักษ์ดินและน้ำ - ส่งเสริมการผลิตและใช้ปุ๋ยอินทรีย์
ขาดแคลนน้ำ	จัดหาแหล่งน้ำเพิ่มเติม		นาข้าว	S3	นาข้าว	- สระน้ำนอกเขตชลประทาน 1,260 ม ³ - ขุดลอกแหล่งน้ำตามธรรมชาติ
	เกษตรอินทรีย์		ข้าว	S3	ข้าว	- สนับสนุนการจัดทำปุ๋ยหมัก - สนับสนุนแหล่งน้ำเพื่อการผลิต - จัดระบบอนุรักษ์ดินและน้ำ
ดินลูกรัง	พืชอาหารสัตว์		ข้าว	S3	ข้าว	วิเคราะห์ความเหมาะสมของดิน
	ยกระดับรายได้		นาข้าว	S3	นาข้าวผลิต “พันธุ์ข้าว” แทนการปลูกข้าวเพื่อการบริโภค	- พืชปุ๋ยสด (ปอเทือง พืชตระกูลถั่วและอื่นๆ) - จัดระบบอนุรักษ์ดินและน้ำ - ส่งเสริมการผลิตและใช้ปุ๋ยอินทรีย์



ตารางที่ 4-1 การวิเคราะห์ความต้องการ จากกลุ่มจังหวัด/เทศบาล/อบต. (ส่วนที่ 2) (ต่อ)

นโยบาย	ความต้องการ	กิจกรรมของกรมพัฒนาที่ดิน	เขตการใช้ที่ดิน
<p>กลุ่มจังหวัดภาคตะวันออกเฉียงเหนือตอนบน 1</p>	<ul style="list-style-type: none"> - พัฒนาโครงสร้างพื้นฐานทางการเกษตรเพื่อสนับสนุนเกษตรกร - ยกระดับภาคการเกษตรเกษตรสู่การเกษตรปลอดภัยและเกษตรอินทรีย์ 	<ul style="list-style-type: none"> - ลดต้นทุนการผลิต - ส่งเสริมการผลิตและใช้สารอินทรีย์ - สระน้ำในไร่นา 1,260 ลบ.ม. - ขุดลอกแหล่งน้ำตามธรรมชาติ - จัดระบบอนุรักษ์ดินและน้ำ 	<p>เขตเกษตรกรรมที่มีศักยภาพในการผลิตต่ำ</p>
<p>จังหวัดหนองคาย</p>	<p>พัฒนาการเกษตรยั่งยืน</p>	<ul style="list-style-type: none"> - ลดต้นทุนการผลิต - ส่งเสริมการผลิตและใช้สารอินทรีย์ - สระน้ำในไร่นา 1,260 ลบ.ม. - ขุดลอกแหล่งน้ำตามธรรมชาติ - จัดระบบอนุรักษ์ดินและน้ำ 	<p>เขตเกษตรกรรมที่มีศักยภาพในการผลิตต่ำ</p>
<p>องค์การบริหารส่วนตำบลบ้านเตี</p>	<ul style="list-style-type: none"> - ปรับปรุงบำรุงดินเพื่อให้ดินมีความอุดมสมบูรณ์ - พัฒนาแหล่งน้ำเพื่อการเกษตร 	<ul style="list-style-type: none"> - ลดต้นทุนการผลิต - ส่งเสริมการผลิตและใช้สารอินทรีย์ - สระน้ำในไร่นา 1,260 ลบ.ม. - ขุดลอกแหล่งน้ำตามธรรมชาติ - จัดระบบอนุรักษ์ดินและน้ำ 	<p>เขตเกษตรกรรมที่มีศักยภาพในการผลิตต่ำ</p>



ตารางที่ 4-2 การวิเคราะห์ความต้องการของชุมชน เกษตรกร และองค์กรปกครองส่วนท้องถิ่น (ส่วนที่ 2)

PRA		การใช้ ที่ดินใน ปัจจุบัน	Soil Suitabil ity	เขตการใช้ที่ดิน ที่กำหนด/ ข้อเสนอแนะ	หน่วยงานที่ สนับสนุน
ปัญหา	ความต้องการ				
ดินขาดความอุดม สมบูรณ์ ขาดแคลนน้ำเพื่อ การเกษตร	<ul style="list-style-type: none"> - ปรับปรุงบำรุงดินเพื่อเพิ่ม ความอุดมสมบูรณ์ - ลดการใช้สารเคมี - ต้องการเปลี่ยนเป็นเกษตร ผสมผสาน - เพิ่มแหล่งน้ำในไร่นา - ขุดลอกแหล่งน้ำธรรมชาติ - ระบบการกระจายน้ำ - เพิ่มแหล่งน้ำเพื่อการเกษตร - ฝายชะลอน้ำเพื่อการกักเก็บ น้ำ - ระบบสูบน้ำพลังงาน แสงอาทิตย์ - การเจาะบ่อบาดาล 	<ul style="list-style-type: none"> ข้าว ยางพารา อ้อย มัน สำปะหลัง พืชหลัง นา 	<ul style="list-style-type: none"> S3 S3 S3 S3 	<ul style="list-style-type: none"> ข้าว ยางพารา อ้อย มันสำปะหลัง พืชหลังนา 	<ul style="list-style-type: none"> กรมพัฒนาที่ดิน กรมพัฒนาที่ดิน กรมพัฒนาที่ดิน กรมพัฒนาที่ดิน กรมพัฒนาที่ดิน กรมพัฒนาที่ดิน กรมพัฒนาที่ดิน กรมพัฒนาที่ดิน กรมพัฒนาที่ดิน กรมพัฒนาที่ดิน กรมพัฒนาที่ดิน กรมพัฒนาที่ดิน
ราคาผลผลิตตกต่ำ	<ul style="list-style-type: none"> - ผลิต “พันธุ์ข้าว” แทนการ ปลูกข้าวเพื่อบริโภค - ปลูกพืชเศรษฐกิจเสริม รายได้ - ปลูกพืชหลังนา - ลดต้นทุนการผลิต 	นาข้าว	S3	นาข้าว “ผลิตพันธุ์ข้าว”	<ul style="list-style-type: none"> กรมพัฒนาที่ดิน กรมการข้าว
โรคแมลงในข้าว	พันธุ์ข้าวที่ต้านทานโรคแมลง และทนแล้ง	ข้าว	S3	ข้าว	<ul style="list-style-type: none"> กรมพัฒนาที่ดิน กรมการข้าว
ปัญหาดินทราย ดินลูกรัง	จัดระบบอนุรักษ์ดินและน้ำ	ข้าว	S3	ข้าว	<ul style="list-style-type: none"> กรมพัฒนาที่ดิน



4.3 ผลจากการวิเคราะห์การจัดทำกระบวนการมีส่วนร่วมของชุมชน (PRA)

ผลจากการวิเคราะห์การจัดทำกระบวนการมีส่วนร่วมของชุมชน (PRA) ดังกล่าวข้างต้นจึงได้มีการสรุปปัญหาของชุมชน เกษตรกร และองค์กรปกครองส่วนท้องถิ่นตำบลบ้านเตือ อำเภอบ้านดง จังหวัดหนองคาย โดยมีรายละเอียดดังนี้

4.3.1. ความต้องการตำบลบ้านเตือ อำเภอบ้านดง จังหวัดหนองคาย

มีการจัดทำกระบวนการมีส่วนร่วมของชุมชน เมื่อวันที่ 29 พฤษภาคม 2566 มีสาระสำคัญสรุปได้ดังนี้

1) ปัญหาหลักของตำบลคอกช้าง คือ

- (1) ดินเสื่อมโทรมขาดความอุดมสมบูรณ์
- (2) ขาดแคลนแหล่งน้ำเพื่อการเกษตร
- (3) ปัญหาดินทราย/ลูกรัง
- (4) ราคาผลผลิตตกต่ำ
- (5) โรคและแมลงศัตรูข้าว

2) ความต้องการของชุมชน เกษตรกร และองค์การบริหารส่วนตำบลบ้านเตือ โดยมีความต้องการหลักจะมี 16 ประการ คือ

- (1) ปรับปรุงบำรุงดินเพื่อเพิ่มความอุดมสมบูรณ์ (ปูนโดโลไมต์, เมล็ดพันธุ์พืชปุ๋ยสดปอเทือง, ปุ๋ยหมักชีวภาพ, น้ำหมักชีวภาพ, สารเร่ง พด., หญ้าแฝก, ถังหมัก, กากน้ำตาล เป็นต้น)
- (2) ลดต้นทุนการผลิต
- (3) ลดการใช้สารเคมี
- (4) ต้องการเปลี่ยนเป็นเกษตรผสมผสาน
- (5) เพิ่มแหล่งน้ำในไร่นา
- (6) ขุดลอกแหล่งน้ำธรรมชาติ
- (7) ต้องการระบบการกระจายน้ำ
- (8) เพิ่มแหล่งน้ำเพื่อการเกษตร
- (9) ฝายชะลอน้ำเพื่อการกักเก็บน้ำ
- (10) ระบบสูบน้ำพลังงานแสงอาทิตย์
- (11) การเจาะบ่อบาดาล
- (12) ผลิต “พันธุ์ข้าว” แทนการปลูกข้าวเพื่อบริโภค
- (13) ปลูกพืชเศรษฐกิจเสริมรายได้
- (14) ปลูกพืชหลังนา
- (15) พันธุ์ข้าวที่ต้านทานโรคแมลงและทนแล้ง
- (16) การแก้ปัญหาดินทราย ดินลูกรัง



4.3.2 ที่มาของรายได้จากการเกษตรในปัจจุบัน

1) พืชเศรษฐกิจที่สำคัญของเทศบาลตำบลบ้านเตือ ในปัจจุบัน คือ ข้าว ทั้งข้าวเจ้าพันธุ์ขาวดอกมะลิ 105 และข้าวเหนียวพันธุ์ กข 6 กข12 กข 18 ยางพารา อ้อย มันสำปะหลัง ยูคาลิปตัส และพืชหลังนาเช่น พืชผัก พืชอาหารสัตว์ ข้าวโพด

2) ปศุสัตว์ มีการเลี้ยง โค และ กระบือ

4.3.3 ภูมิปัญญาท้องถิ่น

ภูมิปัญญาคือสิ่งที่สืบสานจากบรรพบุรุษหรือสิ่งที่บุคคลคนหนึ่งทำขึ้นมา เช่น การประกอบอาชีพด้านการเกษตร อาทิเช่น การสานไซ สานสวิง เป็นต้น, การปศุสัตว์ และวิถีชีวิตอื่นๆ ที่เหมือน หรือคล้ายคลึงกันกับท้องถิ่นอื่น นอกจากนี้แล้วยังได้เรียนรู้จากแหล่งต่างๆ ได้แก่

- การฝึกอบรมจากส่วนราชการต่างๆ
- ศูนย์บริการและถ่ายทอดเทคโนโลยีการเกษตรประจำตำบล
- ศูนย์การเรียนรู้รวม กศน.
- ห้องสมุดจากโรงเรียน
- หอกระจายข่าวประจำหมู่บ้าน
- ที่อ่านหนังสือพิมพ์ประจำหมู่บ้าน
- รายการจากสถานีวิทยุ / โทรทัศน์
- เอกสารต่างๆ จากทางราชการ เช่น การเกษตรสาขาต่าง จากผู้นำชุมชน / ข้าราชการ

จากผลการจัดทำ PRA ในตำบลบ้านเตือ อำเภอบ้านดง จังหวัดหนองคาย ที่ระบุถึงปัญหาและความต้องการของเกษตรกร/ชุมชน/เทศบาล ไว้ข้างต้นนั้น การวิเคราะห์ที่จะเริ่มต้นด้วยการนำระบบ DPSIR มาใช้เพื่อระบุปัญหาในภาพรวม หลังจากนั้นจะเป็นการจัดทำตาราง (Matrix) ที่ระบุ ปัญหา ความต้องการ การใช้ที่ดินในปัจจุบัน ความเหมาะสมของดิน การกำหนดเขตการใช้ที่ดินในอนาคตพร้อมข้อเสนอแนะ และกิจกรรมของกรมพัฒนาที่ดินที่จะดำเนินการในเขตการใช้ที่ดินที่กำหนด

จากรูปที่ 4-1 การวิเคราะห์ภาพรวมในระบบ DPSIR แสดงให้เห็นว่าตำบลบ้านเตือ มีปัญหาดินเสื่อมโทรม ดินทราย ดินลูกรังและขาดแคลนน้ำ ทำให้ผลผลิตของพืชที่ปลูกค่อนข้างต่ำ ต้องลงทุนซื้อปุ๋ยเคมี และต้องจ่ายน้ำมันเป็นเชื้อเพลิงเพื่อสูบน้ำเข้าพื้นที่ บางปีพืชผลเสียหายจากการขาดแคลนน้ำ

การวิเคราะห์โดยจัดทำตาราง (Matrix) ดังตัวอย่างในตารางที่ 4-1 และ 4-2 แสดงให้เห็น ปัญหา ความอุดมสมบูรณ์ของดินต่ำ การใช้ที่ดินเป็นนาข้าว ความเหมาะสมของดินอยู่ในชั้น S3/N การกำหนดเขตการใช้ที่ดินในอนาคต เกษตรกรต้องการทำนาต่อไป จึงกำหนดไว้เป็นนาข้าว แต่จะมีการเปลี่ยนจากการผลิตข้าวเพื่อบริโภคเป็น “การผลิตพันธุ์ข้าว” แทน ดังนั้นกิจกรรมที่กรมพัฒนาที่ดินจะดำเนินการตามบทบัญญัติมาตรา 16 แห่งพระราชบัญญัติพัฒนาที่ดิน พ.ศ. 2551 จึงควรมีการ สนับสนุนการปลูกพืชปุ๋ยสด การใช้ปุ๋ยอินทรีย์ การปลูกพืชตระกูลถั่วหลังนา ควบคู่ไปกับการแก้ไขปัญหาการขาดแคลนน้ำ ซึ่งจะมีการก่อสร้างบ่อน้ำในไร่นา แหล่งน้ำขนาดเล็ก ขุดลอกแหล่งน้ำธรรมชาติ เป็นต้น



4.3.4 การขาดแคลนน้ำเพื่อการเกษตร

ความต้องการของเกษตรกร : แหล่งน้ำเพื่อการเกษตรเพิ่มเติมจากที่มีอยู่ในปัจจุบัน พร้อมขุดลอก แหล่งน้ำที่ตื้นเขินที่ไม่สามารถกักเก็บน้ำได้ตามประสิทธิภาพความจุ

สาเหตุ

จากการวิเคราะห์ถึงสภาพภูมิอากาศ ตำบลบ้านเตือ อำเภอบ้านไร่ จังหวัดหนองคาย มีปริมาณฝนเฉลี่ย 1,725.7 มิลลิเมตรต่อปี มีช่วงที่ขาดแคลนน้ำ คือ ช่วงเดือน พฤศจิกายน – ธันวาคม และ มกราคม – เมษายน เป็นเวลาประมาณ 6 เดือน

กิจกรรมของกรมพัฒนาที่ดินที่จะแก้ไขปัญหาการขาดแคลนน้ำเพื่อการเกษตรคือ (1) บ่อน้ำในไร่นา ขนาด 1,260 ลูกบาศก์เมตร (2) แหล่งน้ำขนาดเล็ก และ (3) การขุดลอกแหล่งน้ำตามธรรมชาติ อเนียงบ่อน้ำ ในไร่นามีได้มีวัตถุประสงค์หลักเพื่อนำมาทำนาแต่จะเป็นการเสริมในช่วงที่ขาดแคลน

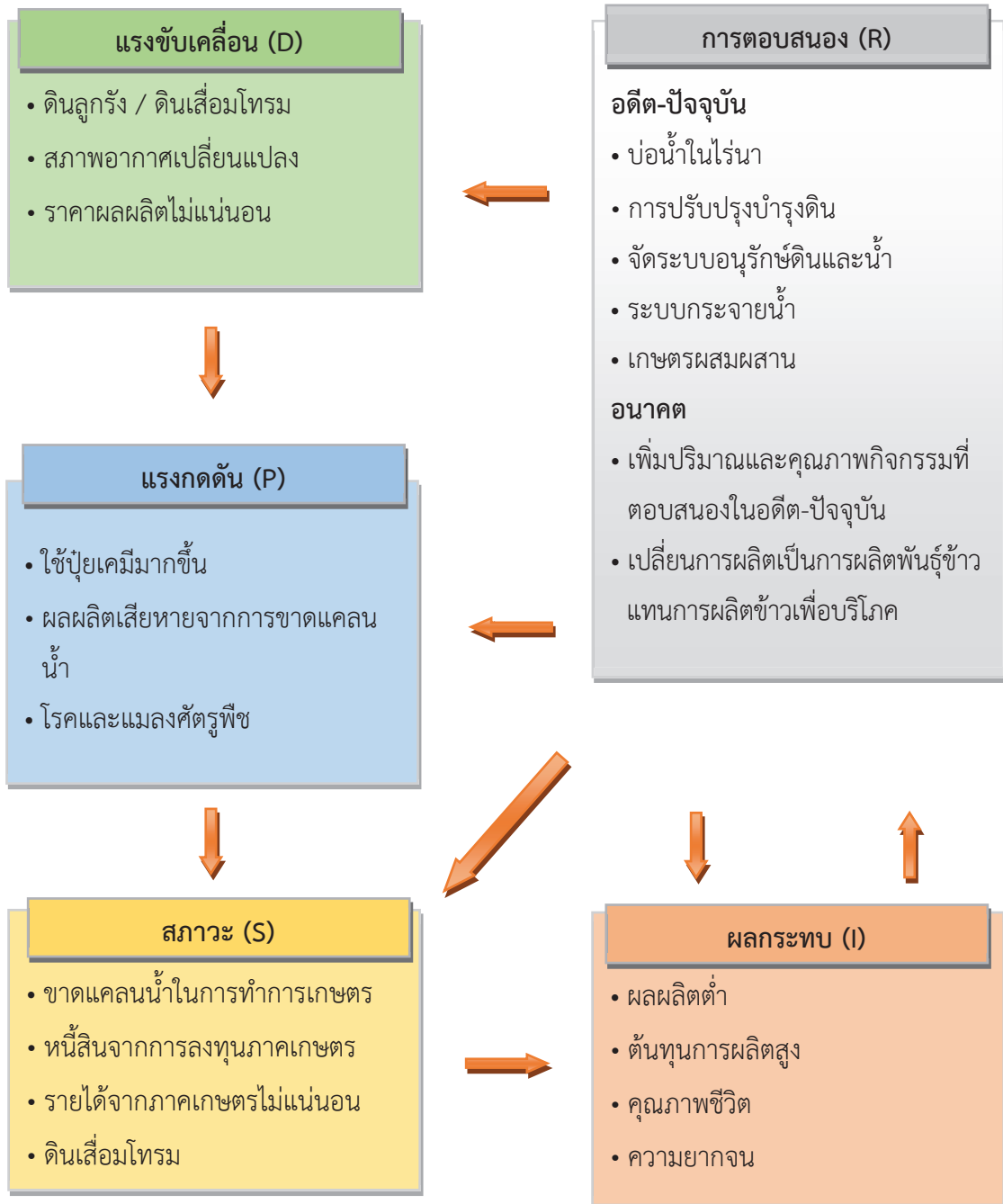
กิจกรรมของกรมพัฒนาที่ดินที่จะลงในเขตการใช้ที่ดินซึ่งจะมีทั้งที่นาข้าวและที่ปลูกพืชไร่ อาจจะเป็นบ่อน้ำในไร่นาเพิ่มเติม หรือขุดลอกแหล่งน้ำธรรมชาติที่มีอยู่ในพื้นที่ คือ ห้วยคุก ห้วยหอไตร ห้วยเสียว ห้วยกุดบง หนองบ่อ หนองนาตุ้ตี หนองแสนตอ เป็นต้น

จากการร้องขอของเกษตรกรในบางรายให้นำน้ำใต้ดินมาใช้ นั้น กรมพัฒนาที่ดินควรประสานกับส่วนราชการที่รับผิดชอบโดยตรง เช่น กรมทรัพยากรน้ำบาดาล เป็นต้น

การที่พื้นที่การเกษตรขาดความชื้นในดินเร็วกว่าปกติหลังฝนทิ้งช่วงนั้น มีสาเหตุที่สำคัญประการหนึ่ง คือ ขาดอินทรีย์วัตถุในดินที่จะช่วยอุ้มน้ำไว้เพื่อการเติบโตของพืช โดยเฉพาะในพื้นที่ชุดดินโพนพิสัยที่พบในตำบลบ้านเตือ



4.4 การวิเคราะห์สถานการณ์โดยระบบ DPSIR



รูปที่ 4-1 การวิเคราะห์สถานการณ์โดยระบบ DPSIR ของตำบลบ้านเตือ อำเภอบ้านดง จังหวัดหนองคาย



4.5 ระบบการปลูกพืชในปัจจุบัน

ระบบการปลูกพืชในปัจจุบันของตำบลบ้านเตือ อำเภอบ้านดง จังหวัดหนองคาย มีรายละเอียด ดังนี้

ในที่ลุ่มจะทำนาในช่วงเดือนพฤษภาคม – พฤศจิกายน หลังการเก็บเกี่ยวจะปลูกยาสูบ หรือ พืชผัก ในช่วงเดือนมกราคม – เมษายน

ส่วนพื้นที่นาดอนจะมีการทำนาในช่วงเดือนมิถุนายน – พฤศจิกายน หลังเก็บเกี่ยวได้มีการใช้ที่ดิน ดังรูปที่ 4-2

เดือนระบบเกษตร	ม.ค.	ก.พ.	มี.ค.	เม.ย.	พ.ค.	มิ.ย.	ก.ค.	ส.ค.	ก.ย.	ต.ค.	พ.ย.	ธ.ค.
นาลุ่ม (ข้าว)					เหนียวพันธุ์ กข6							
	ยาสูบ								เหนียวพันธุ์ กข12			
	พืชผัก								เหนียวพันธุ์ กข18			
นาดอน (ข้าว)					หอมมะลิ 105,กข6,กข18							
	มันสำปะหลัง อ้อย มันสำปะหลัง											
ไม้ผล/ไม้ยืนต้น	อินทผลัม,มะม่วง,มะพร้าว, ปาล์มน้ำมัน ยูคาลิปตัส											
เกษตรผสมผสาน	นาข้าว ไร่ มะนาว มะเฟือง พืชผัก ขนุน พืชสมุนไพร เช่น ขิง ข่า ตะไคร้ ประมง เช่น เลี้ยงปลา กุ้ง ปศุสัตว์ เช่น เลี้ยงเป็ดและไก่											

รูปที่ 4-2 ระบบการปลูกพืช ตำบลบ้านเตือ อำเภอบ้านดง จังหวัดหนองคาย



บทที่ 5

การประเมินคุณภาพที่ดิน

5.1 หลักการประเมินคุณภาพที่ดินด้านกายภาพ

การประเมินคุณภาพที่ดินหรือการประเมินความเหมาะสมของที่ดิน สอดคล้องตามหลักการของ FAO Framework ค.ศ. 1983 ซึ่งการประเมินคุณภาพที่ดินด้านกายภาพ เป็นการประเมินศักยภาพของที่ดิน ว่าที่ดินนั้นๆเหมาะสมมากหรือน้อยเพียงใดสำหรับการใช้ที่ดินประเภทต่างๆ หรือการปลูกพืชต่างๆ โดยพิจารณาจาก สภาพแวดล้อมที่มีผลต่อการเจริญเติบโตของพืช สมบัติดินที่ได้จำแนกไว้ในแต่ละตำบล ร่วมกับการจัดการพื้นที่ เช่น ระบบชลประทาน พื้นที่ยกทรง การจัดระบบอนุรักษ์ดินและน้ำ เป็นต้น และนอกจากนี้พิจารณาความต้องการปัจจัยต่อการปลูกพืชแต่ละชนิด สอดคล้องตามหลักการของ FAO ได้แก่ ความต้องการด้านพืช ความต้องการด้านการจัดการ ความต้องการด้านการอนุรักษ์ (บัณฑิตและคำรณ, 2542) รายละเอียดดังตารางที่ 5-1

ระดับความเหมาะสมของที่ดินได้จากการสังเคราะห์ข้อมูลดิน การจัดการที่ดิน หรือดินที่มีลักษณะเฉพาะที่เกิดขึ้นตามสภาพภูมิประเทศ (ซึ่งจะเรียกรวมว่าหน่วยที่ดิน) ลักษณะภูมิอากาศ พิจารณาร่วมกับ ระดับความต้องการปัจจัยต่อการเจริญเติบโตของพืชแต่ละชนิด หลังจากนั้นดำเนินการประเมินคุณภาพที่ดิน ซึ่งสามารถจำแนกระดับความเหมาะสมของที่ดินได้เป็น 4 ระดับ ได้แก่ เหมาะสมสูง (S1) เหมาะสมปานกลาง (S2) เหมาะสมเล็กน้อย (S3) และไม่เหมาะสม (N) โดยที่

S1 : ไม่มีข้อจำกัดด้านที่ดินตามปัจจัยที่ใช้พิจารณา

S2 : มีข้อจำกัดด้านที่ดินที่แก้ไขได้ง่ายหรือข้อจำกัดอาจไม่ส่งผลกระทบต่อ การเจริญเติบโตของพืชอย่างชัดเจน

S3 : มีข้อจำกัดด้านที่ดินที่แก้ไขได้ยาก ควรปรับเปลี่ยนการผลิตเป็นพืชชนิดอื่นหรือกิจกรรมอื่น (ส่วนใหญ่เป็นลักษณะทางกายภาพ)

N : มีข้อจำกัดที่พัฒนาหรือปรับปรุงที่ดินได้ยากมาก หากจะดำเนินการพัฒนาหรือปรับปรุง ต้องใช้ต้นทุนสูงหรือเครื่องจักรขนาดใหญ่ แนะนำให้ปรับเปลี่ยนการผลิต



ตารางที่ 5-1 ตัวอย่างการประเมินคุณภาพที่ดินด้านกายภาพของประเภทการใช้ประโยชน์ที่ดิน

คุณภาพที่ดิน (Land Quality)	คุณลักษณะที่ดินตัวแทน (Land Characteristics)	ระดับความ เหมาะสม (Land Suitability Rating)
1. ความเหมาะสมด้านความต้องการด้านพืช (Crop Requirements)		
1.1. การหยั่งลึกของรากพืช (r)	ความลึกของดิน	S1
1.2. ความชุ่มชื้นที่เป็นประโยชน์ต่อพืช (m)	ปริมาณน้ำฝนเฉลี่ยในรอบปี	S2m
1.3. ความเป็นประโยชน์ของออกซิเจน ต่อรากพืช (o)	สภาพการระบายน้ำของดิน	S2o
ความเหมาะสมรวมด้านความต้องการด้านพืช (Crop Requirements)		S2om
2. ความเหมาะสมรวมความต้องการด้านการจัดการ (Management Requirements)		
2.1. สภาพการเขตกรรม (k)	ชั้นความยากง่ายในการ เขตกรรม (ดินบน)	S1
2.2. ศักยภาพการใช้เครื่องจักรกล (w)	ความลาดชันของพื้นที่	S3w
ความเหมาะสมรวมด้านความต้องการด้านการจัดการ (Management Requirements)		S3w
3. ความเหมาะสมด้านความต้องการด้านการอนุรักษ์ (Conservation Requirements)		
3.1 ความเสียหายจากการกัดกร่อน (e)	ความลาดชันของพื้นที่	S3e
ความเหมาะสมรวมด้านความต้องการด้านการอนุรักษ์ (Conservation Requirements)		S3e
ความเหมาะสมด้านกายภาพของประเภทการใช้ประโยชน์ที่ดินใน แต่ละหน่วยที่ดินโดยรวม		S3ew



5.2 พืชเศรษฐกิจที่สำคัญของตำบล

พืชเศรษฐกิจหลักและพืชทางเลือกของตำบล ได้แก่ ข้าว มันสำปะหลัง อ้อยโรงงาน

5.3 ระดับความเหมาะสมของที่ดิน

การประเมินคุณภาพที่ดินของพืชเศรษฐกิจหลักและพืชทางเลือก ตำบลบ้านเตือ อำเภอบำบือ จังหวัดหนองคาย ได้ผลการประเมินคุณภาพที่ดินดังตารางที่ 5-2

ตารางที่ 5-2 ชั้นความเหมาะสมทางกายภาพของดิน ตำบลบ้านเตือ อำเภอบำบือ จังหวัดหนองคาย

หน่วยแผนที่ดิน	ข้าว	มันสำปะหลัง	อ้อยโรงงาน
Nbn-slA	S2s	N	S2xos
Pn-slA	S2ms	N	S3r
Pp-gm-slB/b	S2ewrons	N	S3r
Pp-slB	S2ewrons	S3r	S3r
Pp-slB-Pp-gm-slB/b	S2ewrons	N	S3r
Re-pic-slA	S2ns	N	S2ons
Th-siclA	S1	N	S2os



บทที่ 6 แผนการใช้ที่ดิน

6.1 การวิเคราะห์ข้อมูลเพื่อจัดทำแผนการใช้ที่ดินระดับตำบล

ตามที่กรมพัฒนาที่ดิน ได้จัดทำแผนปฏิบัติการราชการกรมพัฒนาที่ดิน ระยะ 5 ปี ช่วงปี 2560 ถึง 2570 เพื่อให้บรรลุตามวิสัยทัศน์ที่กำหนดไว้ คือ “เป็นองค์กรอัจฉริยะทางดินเพื่อขับเคลื่อนการใช้ที่ดินอย่างเหมาะสม 15 ล้านไร่ ภายในปี 2570” ซึ่งเป็นส่วนของประเด็นการพัฒนาที่ 2 บริหารจัดการทรัพยากรดิน และที่ดินด้วยชุดข้อมูลที่มีมูลค่าสูง (High Value Dataset) ซึ่งมีเป้าหมายคือ การนำชุดข้อมูลที่มีมูลค่าสูง ไปใช้ในการบริหารจัดการทางการเกษตร ในส่วนของตัวชี้วัด 8 บริหารจัดการทรัพยากรดินและที่ดิน บนพื้นฐานของชุดข้อมูลที่มีมูลค่าสูง ร้อยละ 100 กลยุทธ์ ที่ 2 ยกระดับแผนการใช้ที่ดินไปสู่การปฏิบัติ ได้กำหนดให้ร้อยละ ของแนวแผนการใช้ที่ดินระดับตำบลที่จัดทำเสร็จแล้วทั้งประเทศ ภายในปี 2570 (ไม่น้อยกว่าร้อยละ 80) เป็นตัวชี้วัดหนึ่งของกลยุทธ์ ดังกล่าว

การวางแผนการใช้ที่ดินระดับตำบลเป็นการวางกรอบและนโยบายการพัฒนาพื้นที่ให้เกิดการใช้ที่ดินอย่างสมดุลและยั่งยืน เป็นการกำหนดแนวทางการใช้ที่ดินให้ตรงกับศักยภาพ โดยเฉพาะทางด้านเกษตรกรรม และนำไปสู่การกำหนดแผนงาน โครงการ กิจกรรม ที่มีความสอดคล้องกับสภาพพื้นที่

ทั้งนี้ การใช้ขอบเขตการปกครองในระดับตำบลจะนำไปสู่การพัฒนาเชิงพื้นที่ที่มีเป้าหมายและทิศทางสอดคล้องตามบริบทของแต่ละตำบล และมีผู้รับผิดชอบโดยตรง คือ องค์กรปกครองส่วนท้องถิ่น ซึ่งแผนการใช้ที่ดินในระดับที่ใหญ่กว่านี้ อาจไม่สามารถนำมาใช้ปฏิบัติงานในระดับพื้นที่ได้อย่างเป็นรูปธรรม เนื่องจากเป็นแผนงานสำหรับนำไปใช้ในปฏิบัติงานเชิงนโยบายและยุทธศาสตร์ในภาพรวม

ทั้งนี้ แผนการใช้ที่ดินเป็นผลที่ได้จากการวิเคราะห์ข้อมูลทางด้านกายภาพ เศรษฐกิจและสังคมโดยได้นำฐานข้อมูลที่ได้จากการรวบรวมข้อมูลทุติยภูมิและข้อมูลปฐมภูมิ จากการสำรวจภาคสนาม การศึกษาด้านกายภาพได้จาก การวิเคราะห์สถานภาพของทรัพยากรธรรมชาติ อาทิ ทรัพยากรดิน ทรัพยากรน้ำและทรัพยากรป่าไม้ ร่วมกับการพิจารณาลักษณะการใช้ประโยชน์ที่ดิน ข้อกฎหมายที่เกี่ยวข้องกับพื้นที่ในเขตป่าไม้ตามกฎหมาย เช่น เขตรักษาพันธุ์สัตว์ป่า เขตอุทยานแห่งชาติ เขตป่าสงวนแห่งชาติ และนโยบายของรัฐที่เกี่ยวข้องกับพื้นที่ที่มีมติ คณะรัฐมนตรี เกี่ยวกับการใช้ที่ดิน มติคณะรัฐมนตรีเรื่องการจำแนกการใช้ประโยชน์ที่ดินในพื้นที่ป่าไม้ ในเขตป่าสงวนแห่งชาติ เป็นต้น ประกอบกับการพิจารณาจากทิศทางตามกรอบนโยบายที่เกี่ยวข้องกับการกำหนด เขตการใช้ที่ดินภายในพื้นที่ตำบล เช่น ยุทธศาสตร์ของจังหวัด ร่วมกับความต้องการของท้องถิ่น สามารถกำหนดแนวทาง การใช้ที่ดินตามศักยภาพของทรัพยากร เพื่อการรักษาสมดุลภาพของลักษณะทางนิเวศวิทยา และการอนุรักษ์ทรัพยากรธรรมชาติ โดยคำนึงถึงสภาพทางเศรษฐกิจและสังคมของชุมชนในพื้นที่ ซึ่งข้อมูลนี้ส่วนหนึ่งได้จากการวิเคราะห์ชุมชนแบบมีส่วนร่วม (PRA) ทำการสังเคราะห์ข้อมูลทุกด้านเพื่อให้ได้เขตการใช้ที่ดินที่เหมาะสมกับ ศักยภาพของพื้นที่ต่อไป



6.2 นโยบายแห่งรัฐ ในการกำหนดแผนการใช้ที่ดินระดับตำบล

แผนการใช้ที่ดินตำบลบ้านเตือ อำเภอบ้านดง จังหวัดหนองคาย ได้กำหนดไว้ตามกรอบของนโยบายแห่งรัฐ ดังรายละเอียดในตารางที่ 6-1

ตารางที่ 6-1 นโยบายแห่งรัฐที่เกี่ยวข้องกับแผนการใช้ที่ดิน ตำบลบ้านเตือ อำเภอบ้านดง จังหวัดหนองคาย

ลำดับ ที่	กฎหมาย/ยุทธศาสตร์/ แผนการปฏิบัติ/แผนแม่บท	รายละเอียด
1	รัฐธรรมนูญแห่งอาณาจักร ไทย พ.ศ. 2560	มาตรา 72 (1) วางแผนการใช้ที่ดินของประเทศไทยเหมาะสมกับ สภาพของพื้นที่และศักยภาพของที่ดินตามหลักการพัฒนาอย่าง ยั่งยืน
2	ยุทธศาสตร์ชาติ 20 ปี (พ.ศ. 2561-2580)	ยุทธศาสตร์ที่ 2 ด้านการสร้างความสามารถในการแข่งขัน ยุทธศาสตร์ที่ 5 ด้านการสร้างการเติบโตบนคุณภาพชีวิตที่เป็น มิตรต่อสิ่งแวดล้อม
3	แผนการปฏิรูปประเทศด้าน ทรัพยากรธรรมชาติและ สิ่งแวดล้อม	ประเด็นย่อยที่ 2.1 จัดทำแผนการใช้ที่ดินของชาติทั้งระบบให้ สอดคล้องและเหมาะสมกับศักยภาพของพื้นที่และการพัฒนา เศรษฐกิจและสังคมของประเทศ ประเด็นย่อยที่ 2.2 ส่งเสริมการใช้ประโยชน์ที่ดินให้เป็นมิตรกับ สิ่งแวดล้อม
4	แผนพัฒนาเศรษฐกิจและ สังคมแห่งชาติ ฉบับที่ 12 (พ.ศ. 2560-2564)	ยุทธศาสตร์ที่ 3 การสร้างความเข้มแข็งทางเศรษฐกิจและ แข่งขันได้อย่างยั่งยืน ยุทธศาสตร์ที่ 4 การเติบโตที่เป็นมิตรกับสิ่งแวดล้อมเพื่อ หลักการพัฒนาอย่างยั่งยืน
5	นโยบายและแผนการบริหาร จัดการที่ดินและทรัพยากรดิน ของประเทศ (พ.ศ. 2560- 2579)	ยุทธศาสตร์ที่ 2 ด้านใช้ที่ดินและทรัพยากรดินเพื่อให้เกิด ประโยชน์สูงสุด ยุทธศาสตร์ที่ 4 ด้านการบริหารจัดการที่ดินและทรัพยากรดิน



ตารางที่ 6-1 นโยบายแห่งรัฐที่เกี่ยวข้องกับแผนการใช้ที่ดิน ตำบลบ้านเตื่อ อำเภอท่าบ่อ จังหวัดหนองคาย (ต่อ)

ลำดับ ที่	กฎหมาย/ยุทธศาสตร์/ แผนการปฏิบัติ/แผนแม่บท	รายละเอียด
6	ยุทธศาสตร์ภาค ตะวันออกเฉียงเหนือ	เป้าหมายยุทธศาสตร์ที่ 1 ส่งเสริมเกษตรอินทรีย์/เกษตรปลอดภัย เป้าหมายยุทธศาสตร์ที่ 2 ขับเคลื่อนด้วยโมเดลเศรษฐกิจ BCG เป้าหมายยุทธศาสตร์ที่ 3 บริหารจัดการทรัพยากรน้ำอย่างยั่งยืน
7	แผนพัฒนากลุ่มจังหวัดภาค ตะวันออกเฉียงเหนือตอนบน 1	ประเด็นยุทธศาสตร์ที่ 3 พัฒนาและยกระดับสินค้าเกษตรปลอดภัยสู่ เกษตรอินทรีย์อย่างเป็นระบบ ประเด็นยุทธศาสตร์ที่ 2 รักษาสมดุลทรัพยากรธรรมชาติและ สิ่งแวดล้อมเพื่อการพัฒนาอย่างยั่งยืน
8	แผนพัฒนาจังหวัดหนองคาย (พ.ศ. 2566-2568)	ประเด็นยุทธศาสตร์ที่ 1 ยกระดับมาตรฐานการผลิตสินค้าเกษตร และสร้างมูลค่าเพิ่ม 1) พัฒนาโครงสร้างพื้นฐานภาคเกษตร 2) พัฒนากลุ่มเกษตรกรและสถาบันเกษตรกรให้มีความเข้มแข็ง 3) ส่งเสริมและสนับสนุนนวัตกรรม และเทคโนโลยีทางการเกษตร เพื่อเพิ่มประสิทธิภาพทางการผลิตและตลาดสินค้าเกษตร 4) ส่งเสริมการผลิตและสนับสนุนการตรวจรับรองมาตรฐานสินค้า เกษตร
9	ยุทธศาสตร์พัฒนาอำเภอสระ ใคร(พ.ศ.2566-2570)	ประเด็นยุทธศาสตร์ที่ 3 ส่งเสริมการเกษตรยั่งยืน 1) เพิ่มขีดความสามารถในการแข่งขันอุตสาหกรรมเกษตร
10	แผนพัฒนาองค์การบริหาร ส่วนตำบลบ้านเตื่อ (พ.ศ. 2566-2570)	ยุทธศาสตร์พัฒนาด้านเศรษฐกิจ 1) ส่งเสริมอาชีพและพัฒนาสินค้าด้านการเกษตร



6.3 เขตการใช้ที่ดิน

แผนการใช้ที่ดินตำบลบ้านเตือ อำเภอบ้านดง จังหวัดหนองคาย ได้กำหนดออกเป็น 4 เขต ได้แก่ เขตรักษาสมดุลของธรรมชาติและสิ่งแวดล้อม เขตเกษตรกรรม เขตชุมชนและเขตแหล่งน้ำ (ตารางที่ 6-2 และ รูปที่ 6-1)

ตารางที่ 6-2 เขตการใช้ที่ดินตำบลบ้านเตือ อำเภอบ้านดง จังหวัดหนองคาย

เขตการใช้ที่ดิน	เนื้อที่	
	ไร่	ร้อยละ
1. เขตรักษาสมดุลของธรรมชาติและสิ่งแวดล้อม	454	1.77
2. เขตเกษตรกรรม	21,272	82.92
2.1เขตทำนา (ศักยภาพสูง ประเภท1/2)	6,828	26.61
2.2เขตทำนา (ศักยภาพต่ำ)	6,533	25.47
2.3เขตปลูกไม้ผล (ศักยภาพสูง ประเภท2)	1	0.01
2.4เขตปลูกไม้ผล (ศักยภาพต่ำ)	115	0.45
2.5เขตปลูกไม้ยืนต้น (ศักยภาพสูง ประเภท1/2)	91	0.35
2.6เขตปลูกไม้ยืนต้น (ศักยภาพต่ำ)	1,360	5.30
2.7เขตปลูกพืชไร่ (ศักยภาพสูง ประเภท 1/2)	46	1.79
2.8เขตปลูกพืชไร่ (ศักยภาพต่ำ)	3,654	14.24
2.9เขตประมง	841	3.28
2.10 เขตทำนาขั้นดี	959	30.74
2.11 เขตโรงเรือนเลี้ยงสัตว์	430	1.68
3. เขตชุมชนและอื่นๆ	2,734	10.23
4. เขตแหล่งน้ำ	1,191	4.65
4.1เขตแหล่งน้ำตามธรรมชาติ	443	1.73
4.2เขตแหล่งน้ำที่สร้างขึ้น	748	2.92
รวม	25,653	100.00



6.3.1 เขตเกษตรกรรม มีเนื้อที่ 25334 ไร่ หรือ ร้อยละ 66.13 แบ่งออกเป็น 11 เขต ดังนี้

1) เขตทำนา (ศักยภาพสูง ประเภท 1/2)

เนื้อที่ 6,828 ไร่ หรือร้อยละ 26.61 เป็นพื้นที่ที่มีความเหมาะสมในการปลูกข้าว บางช่วงระยะเวลาของปี ยังมีการขาดน้ำเพื่อทำการเกษตร เนื่องจากบางปีอาจมีฝนทิ้งช่วง การพัฒนาแหล่งน้ำยังมีความจำเป็นสำหรับเขตทำนาศักยภาพสูงอยู่ รวมถึงการปรับปรุงบำรุงดินเพื่อเพิ่มธาตุอาหารในดิน

2) เขตทำนา (ศักยภาพต่ำ)

เนื้อที่ 6,533 ไร่ หรือร้อยละ 25.47 ของพื้นที่ตำบล เป็นพื้นที่ที่ไม่เหมาะสมในการปลูกข้าว เนื่องจากเป็นพื้นที่ดินทราย ขาดความอุดมสมบูรณ์ บางช่วงมีการขาดน้ำ บางพื้นที่ได้รับผลกระทบจากความแห้งแล้ง ทำให้ผลผลิตในพื้นที่ตกต่ำ แต่เกษตรกรยังมีความต้องการที่จะปลูกข้าวอยู่ เป็นพื้นที่ที่ต้องได้รับการแก้ไขอย่างเร่งด่วน เพื่อยกระดับคุณภาพชีวิตของเกษตรกร ทั้งทางด้านเศรษฐกิจและสังคม

3) เขตปลูกไม้ผล (ศักยภาพสูง ประเภท 2)

เนื้อที่ 1 ไร่ หรือร้อยละ 0.01 ของพื้นที่ตำบล เป็นพื้นที่ที่มีความเหมาะสมในการปลูกไม้ผล แต่พื้นที่มีเนื้อที่น้อยมากเมื่อเทียบกับพื้นที่ทั้งตำบล ควรมีการจัดการเฉพาะพื้นที่

4) เขตปลูกไม้ผล (ศักยภาพต่ำ)

เนื้อที่ 115 ไร่หรือร้อยละ 0.45 ของเนื้อที่ตำบล เขตพื้นที่ที่ไม่เหมาะสมในการปลูกไม้ผล ควรมีการแนะนำให้เกษตรกร มีการจัดการน้ำและการปรับปรุงดินเพื่อให้เหมาะสมกับพืชชนิดนั้นๆ

5) เขตปลูกไม้ยืนต้น (ศักยภาพสูง ประเภท 1/2)

เนื้อที่ 91 ไร่ หรือร้อยละ 0.35 ของพื้นที่ตำบล เป็นพื้นที่ที่เหมาะสมในการปลูกไม้ยืนต้น แต่ต้องมีการจัดการน้ำและดินอย่างถูกต้องเหมาะสม

6) เขตปลูกไม้ยืนต้น (ศักยภาพต่ำ)

เนื้อที่ 1,360 ไร่ หรือร้อยละ ของพื้นที่ เป็นพื้นที่ที่มีความเหมาะสมน้อยในการปลูกไม้ยืนต้น เป็นพื้นที่ที่ขาดความอุดมสมบูรณ์ บางพื้นที่มีการชะล้างพังทลายของดิน และยังขาดน้ำในบางช่วงของปี ทำให้ไม้ยืนต้นบางชนิดไม่สามารถเจริญเติบโตได้เต็มที่ตามความต้องการ

7) เขตปลูกพืชไร่ (ศักยภาพสูง ประเภท 1/2)

เนื้อที่ 640 ไร่ หรือร้อยละ 1.79 ของพื้นที่ เป็นพื้นที่ในการปลูกพืชไร่ เช่น อ้อย มันสำปะหลัง เป็นพื้นที่ที่มีการขาดน้ำบางช่วงของปี ดินขาดความอุดมสมบูรณ์ เนื่องจากการใช้พื้นที่ในการเพาะปลูกพืชเป็นระยะเวลายาวนาน และเกษตรกรมีการปลูกพืชเชิงเดี่ยว ทำให้ดินเกิดการเสื่อมโทรมอย่างมาก

8) เขตปลูกพืชไร่ (ศักยภาพต่ำ)

เนื้อที่ 3,654 ไร่ หรือร้อยละ 14.24 ของพื้นที่ตำบล เป็นพื้นที่ที่เกษตรกรใช้ในการปลูกพืชไร่ เช่น อ้อยและมันสำปะหลัง เป็นพื้นที่ที่ดินเสื่อมโทรมและขาดความอุดมสมบูรณ์ พื้นที่ส่วนใหญ่ไม่มีแหล่งน้ำ

9) เขตประมง เนื้อที่ 841 ไร่ หรือ ร้อยละ 3.28 ของพื้นที่ตำบล เป็นพื้นที่ที่เกษตรกรใช้ ในการเลี้ยงปลาในบ่อดิน ที่ได้รับการสนับสนุนจากกรมประมง บางปีเกษตรกรได้รับความเดือดร้อนเนื่องจากภัยแล้ง เพราะบ่อน้ำที่ใช้เลี้ยงปลาไม่สามารถกักเก็บน้ำได้ตลอดทั้งปี



10) เขตทำนาขั้นดี

เนื้อที่ 959 ไร่ หรือร้อยละ 30.74 ของเนื้อที่ตำบล เป็นพื้นที่ที่เกษตรกรใช้ทำนาปีและนาปรัง เป็นพื้นที่บริเวณหนองคางสูง ซึ่งเป็นอ่างเก็บน้ำขนาดใหญ่ แต่มีสภาพดินแข็ง บางช่วงเกิดน้ำท่วม

11) เขตโรงเรียนเลี้ยงสัตว์

เนื้อที่ 430 ไร่ หรือ ร้อยละ 1.68 ของเนื้อที่ตำบล พื้นที่ที่ได้รับการสนับสนุนจากกรมปศุสัตว์ ส่วนใหญ่เป็นพื้นที่ดอน และได้รับการสนับสนุนส่งเสริมให้มีการปลูกพืชอาหารสัตว์

ข้อเสนอแนะในการจัดการปัญหาพื้นที่เขตเกษตรกรรม

1) จัดอบรมถ่ายทอดความรู้ด้านการพัฒนาที่ดิน การใช้สารอินทรีย์ทดแทนการใช้สารเคมี ลดต้นทุนการผลิต (กรมพัฒนาที่ดิน)

2) แนะนำเกษตรกรในการเลือกปลูกพืชในเขตพื้นที่ที่เหมาะสม เลือกพืชให้ตรงกับความต้องการของตลาด ใช้ตลาดการนำผลิต (กรมพัฒนาที่ดิน/สำนักงานพาณิชย์จังหวัด/สำนักงานสหกรณ์จังหวัด)

3) อบรมให้ความรู้การเข้าสู่กระบวนการรับรองมาตรฐานเกษตรปลอดภัย (GAP) การรับรองมาตรฐานเกษตรอินทรีย์แบบมีส่วนร่วม (pgs) (กรมพัฒนาที่ดิน/กรมวิชาการเกษตร)

4) การสนับสนุนปัจจัยการผลิต เช่น สารเร่งซูเปอร์พด. ปุ๋ยหมักอินทรีย์ น้ำหมักชีวภาพ

5) การพัฒนาแหล่งน้ำเดิมและจัดหาแหล่งน้ำใหม่ เช่น การเจาะน้ำบาดาล

6.3.2 เขตรักษาสมดุลของธรรมชาติและสิ่งแวดล้อม

เนื้อที่ 454 ไร่ หรือร้อยละ 1.77 ของเนื้อที่ตำบล ส่วนใหญ่เป็นพื้นที่สาธารณะ เช่นที่อ่างเก็บน้ำที่รกร้าง ที่ยังไม่ได้รับการพัฒนา

6.3.3 เขตแหล่งชุมชนและอื่นๆ

เนื้อที่ 2,734 ไร่ หรือร้อยละ 10.23 ของพื้นที่ตำบล เป็นพื้นที่แหล่งอาศัยของชุมชนจำนวน 9 หมู่บ้าน ที่อยู่อาศัยมีค่อนข้างมีความหนาแน่นน้อย เนื่องจากเป็นชุมชนในชนบท

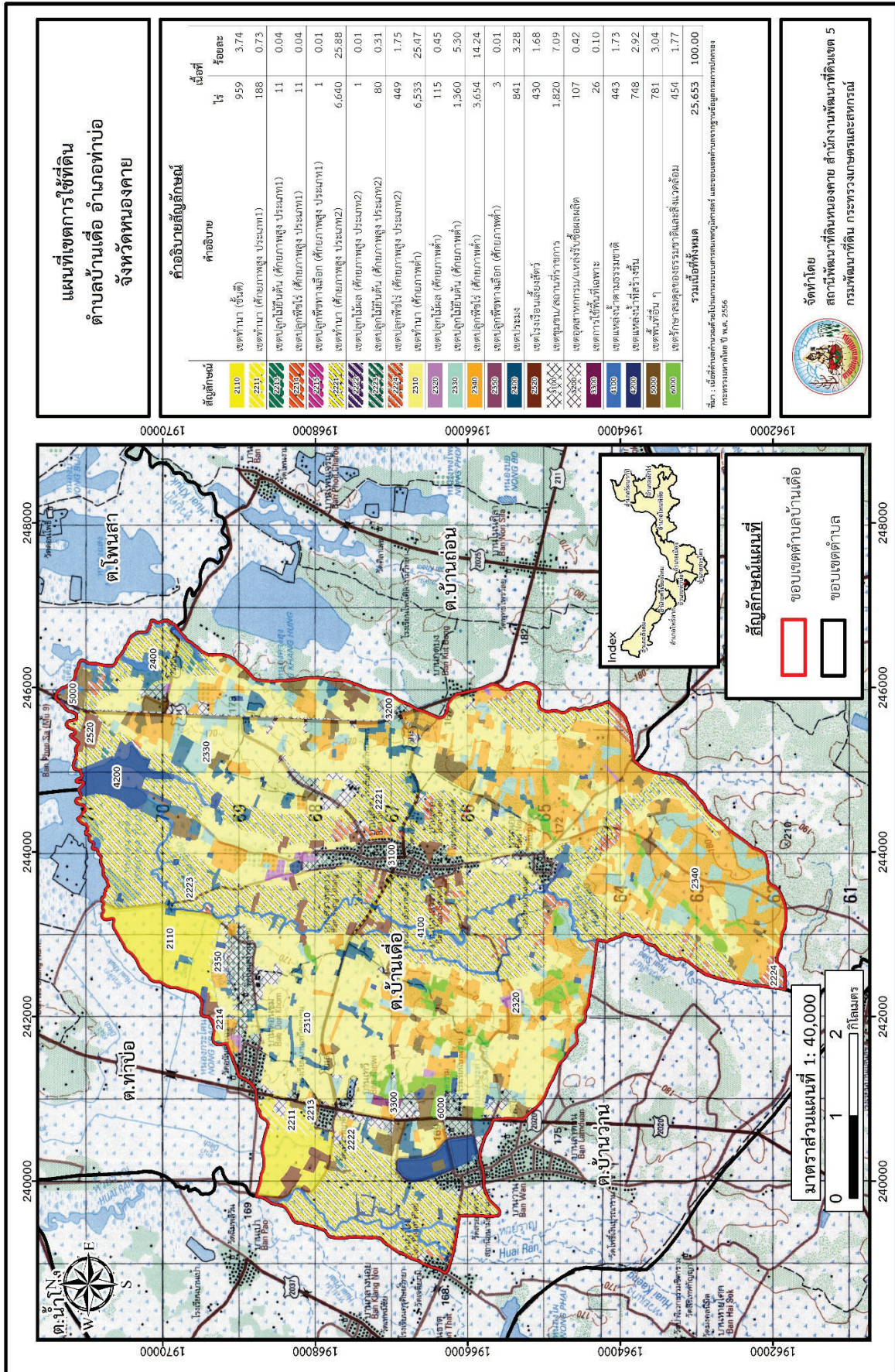
6.3.4 เขตแหล่งน้ำ

เนื้อที่ 1,191 ไร่ หรือร้อยละ 4.65 ของพื้นที่ตำบล เป็นพื้นที่ที่มีสัดส่วนน้อยมากเมื่อเทียบกับพื้นที่เกษตรกรรมและพื้นที่แหล่งชุมชน อีกทั้งยังเป็นเขตแหล่งน้ำที่ขาดการพัฒนาที่มีความตื่นตัวไม่สามารถกักเก็บน้ำใน ถุดูฝนได้ ทำให้ไม่เพียงพอต่อความต้องการของเกษตรกร ทั้งการอุปโภคและบริโภค จึงมีความจำเป็นอย่างยิ่งที่จะต้องเร่งดำเนินการแก้ไข ในการพัฒนาแหล่งน้ำในพื้นที่ตำบลบ้านเดื่ออย่างเร่งด่วน

ข้อเสนอแนะเขตพื้นที่แหล่งน้ำ

1) พัฒนาแหล่งน้ำเดิมและสร้างแหล่งน้ำใหม่ เพื่อเพิ่มพื้นที่กักเก็บน้ำให้เพียงพอและครอบคลุมพื้นที่เกษตรกรรม (กรมชลประทาน)

2) การสร้างระบบส่งน้ำและระบบกระจายน้ำ (กรมชลประทาน)



รูปที่ 6-1 เขตการใช้ที่ดินตำบลบ้านเตื่อ อำเภอท่าบ่อ จังหวัดหนองคาย



บทที่ 7

การขับเคลื่อนแผนการใช้ที่ดิน

7.1 ขั้นตอนการดำเนินงาน

ภายหลังการจัดทำแผนการใช้ที่ดินตำบลบ้านเตือ อำเภอบ้านดง จังหวัดหนองคาย แล้วจะต้องดำเนินการดังต่อไปนี้

7.1.1 จัดทำเป้าหมายการดำเนินงานและงบประมาณและกิจกรรมต่างๆ ที่จะดำเนินการในปีงบประมาณ 2567 ถึง 2570

7.1.2 นำแผนการใช้ที่ดินตำบลบ้านเตือ ไปเสนอต่อ สภาองค์การบริหารส่วนตำบลบ้านเตือเพื่อมีมติให้ความร่วมมือในกิจกรรมพัฒนาที่ดินดำเนินการกิจกรรมต่างๆ ที่กำหนดไว้ในแผน และได้รับการเชื่อมโยงสู่แผนพัฒนาตำบล

7.1.3 สถานีพัฒนาที่ดินจังหวัดหนองคาย เสนอเป้าหมายและงบประมาณให้รายการมายังกรมพัฒนาที่ดิน

7.1.4 กรมพัฒนาที่ดินพิจารณาสนับสนุนงบประมาณ กิจกรรม และโครงการตามเป้าหมายที่กำหนดในแผนการใช้ที่ดิน

7.1.5 สถานีพัฒนาที่ดินหนองคายนำเสนอที่ประชุมจังหวัด/อำเภอ เพื่อสร้างการรับรู้และประชาสัมพันธ์ให้หน่วยงานอื่นนำโครงการภายใต้งานพัฒนาพื้นที่ตามแผนการใช้ที่ดินกำหนด

7.2 กิจกรรมของกรมพัฒนาที่ดินในเขตการใช้ที่ดินที่จะดำเนินการในปี งบประมาณ 2567

งบประมาณที่กำหนดไว้เป็นการประมาณเบื้องต้น อาจมีการเปลี่ยนแปลงตามที่ได้รับการจัดสรรให้ดำเนินการ

เขตพื้นที่เกษตรกรรม

7.2.1 ดินขาดความอุดมสมบูรณ์/ดินทราย มีแผนงานโครงการปรับปรุงบำรุงดิน ดังนี้

- 1) จัดระบบอนุรักษ์ดินและน้ำบนพื้นที่ลุ่ม-ดอน
- 2) โครงการจัดทำระบบอนุรักษ์ดินและน้ำ
- 3) จัดหาปุ๋ยอินทรีย์
- 4) ส่งเสริมการปรับปรุงพื้นที่ดินกรด
- 5) ผลิต-จัดหาเมล็ดพันธุ์พืชปุ๋ยสด
- 6) ส่งเสริมการปลูกพืชปุ๋ยสดปรับปรุงบำรุงดิน
- 7) การทำปุ๋ยหมัก
- 8) อนุรักษ์ดินและน้ำ
- 9) ส่งเสริมการผลิตและการใช้สารอินทรีย์
- 10) พัฒนากลุ่มเกษตรกรใช้สารอินทรีย์



7.2.2 การชะล้างพังทลายของดิน มีแผนงานโครงการฟื้นฟูและป้องกันการชะล้างพังทลายของดิน

- 1) จัดระบบอนุรักษ์ดินและน้ำบนพื้นที่ลุ่ม-ดอน
- 2) โครงการจัดทำระบบอนุรักษ์ดินและน้ำ
- 3) การปลูกหญ้าแฝกเพื่อการอนุรักษ์ดินและน้ำ

7.2.3 พื้นที่ดินทรายและดินลูกรัง มีโครงการจัดระบบอนุรักษ์ดินและน้ำ ดังนี้

- 1) จัดระบบอนุรักษ์ดินและน้ำบนพื้นที่ที่ไม่เหมาะสม ตาม Agri-map
- 2) โครงการจัดทำระบบอนุรักษ์เพื่อการดินและน้ำ

7.2.4 พื้นที่เกษตรกรรมนอกเขตชลประทาน มีแผนงาน โครงการการบริหารจัดการน้ำ ดังนี้

- 1) การก่อสร้างแหล่งน้ำในไร่นานอกเขตชลประทาน
- 2) การก่อสร้างระบบกระจายน้ำ
- 3) การพัฒนาแหล่งน้ำขนาดเล็กเพื่อการอนุรักษ์ดินและน้ำ

7.3 กิจกรรมที่ขอการสนับสนุนจากส่วนราชการอื่นๆ (ตาราง 7-2)

7.3.1 เขตพื้นที่เกษตรกรรม

1) เขตปลูกพืชไร่ เขตปลูกไม้ผล และเขตปลูกไม้ยืนต้น

(1) จัดอบรมถ่ายทอดความรู้ด้านการพัฒนาที่ดิน การใช้สารอินทรีย์ทดแทนการใช้สารเคมีลดต้นทุนการผลิต (กรมพัฒนาที่ดิน)

(2) แนะนำเกษตรกรในการเลือกปลูกพืชในเขตพื้นที่ที่เหมาะสม เลือกพืชให้ตรงกับความต้องการของตลาด ใช้ตลาดการนำผลิต (กรมพัฒนาที่ดิน/สำนักงานพาณิชย์จังหวัด/สำนักงานสหกรณ์จังหวัด)

(3) อบรมให้ความรู้การเข้าสู่กระบวนการรับรองมาตรฐานเกษตรปลอดภัย (GAP) การรับรองมาตรฐานเกษตรอินทรีย์แบบมีส่วนร่วม (pgs) (กรมพัฒนาที่ดิน/กรมวิชาการเกษตร)

(4) การสนับสนุนปัจจัยการผลิต เช่น สารเร่งซุเปอร์พด. ปุ๋ยหมัก น้ำหมักชีวภาพ

(5) การพัฒนาแหล่งน้ำเดิมและจัดหาแหล่งน้ำใหม่ เช่น การเจาะน้ำบาดาล

2) เขตปศุสัตว์และเขตประมง

(1) ส่งเสริมและสนับสนุนการปลูกหญ้าเลี้ยงสัตว์ (กรมปศุสัตว์)

(2) ส่งเสริมการเพาะเลี้ยงสัตว์น้ำและ สนับสนุนพันธุ์สัตว์น้ำ (กรมประมง)

3) เขตพื้นที่แหล่งน้ำ

(1) พัฒนาแหล่งน้ำเดิมและสร้างแหล่งน้ำใหม่ เพื่อเพิ่มพื้นที่กักเก็บน้ำให้เพียงพอและครอบคลุมพื้นที่เกษตรกรรม (กรมชลประทาน)

(2) การสร้างระบบส่งน้ำและระบบกระจายน้ำ (กรมชลประทาน)



7.4 ความต้องการของชุมชนและองค์กรปกครองส่วนท้องถิ่น

จากการดำเนินการจัดทำกระบวนการมีส่วนร่วมของประชาชนที่องค์การบริหารส่วนตำบลบ้านเดื่อ เมื่อวันที่ 22 มิถุนายน 2566 ได้มีความต้องการของประชาชนที่ต้องให้ดำเนินการเกี่ยวกับการแก้ปัญหาดินเสื่อมโทรมและฟื้นฟูความอุดมสมบูรณ์ของดิน การขาดแคลนน้ำ ปัญหาดินทราย ดินลูกรัง การปรับพื้นที่ดิน และปรับเปลี่ยน กิจกรรมการผลิตให้เหมาะสมกับพื้นที่

ดังนั้น เพื่อให้บรรลุตามวัตถุประสงค์ของโครงการ สถานีพัฒนาที่ดินหนองคายจึงได้วิเคราะห์ข้อมูลที่ได้จากกระบวนการมีส่วนร่วมของชุมชน(PRA)ตำบลบ้านเดื่อ เพื่อให้เกิดการแก้ปัญหาเชิงพื้นที่ ดังต่อไปนี้

7.4.1 การชะล้างพังของดิน

แผนที่การชะล้างพังทลายของดิน ตำบลบ้านเดื่อ ตำบลท่าบ่อ อำเภอสระใคร จังหวัดหนองคาย ได้แบ่งออกเป็น 3 เขตระดับความรุนแรง ได้แก่ รุนแรงน้อย รุนแรงปานกลาง และระดับรุนแรง (รูปที่7-1)

1) เขตที่มีการชะล้างพังทลายของดินระดับรุนแรงน้อย คือ เป็นพื้นที่ที่มีการชะล้างพังทลายน้อยกว่า 2 ตัน/ไร่/ปี มีพื้นที่ 19,967 ไร่ หรือ ร้อยละ 77.83 ของพื้นที่ตำบล ซึ่งเป็นพื้นที่ลุ่ม ส่วนใหญ่ใช้สำหรับปลูกข้าวนาปี บางส่วนสามารถปลูกข้าวนาปรังได้ เป็นพื้นที่รับน้ำและตะกอนดิน ทำให้เป็นพื้นที่ที่เป็นดินแน่นที่บจากตะกอนดิน การทำการเกษตรที่ขาดการอนุรักษ์ดินและน้ำ ขาดการบำรุงดินทำให้ดินเสื่อมโทรม

2) เขตที่มีการชะล้างพังทลายของดินระดับรุนแรงปานกลาง คือ เป็นพื้นที่ที่มีการชะล้างพังทลาย 2-5 ตัน/ไร่/ปี มีพื้นที่ 2,389 ไร่ หรือ ร้อยละ 9.31 ของพื้นที่ตำบล เป็นเขตปลูกพืชไร่ เช่น มันสำปะหลัง อ้อยโรงงาน ยางพารา เป็นพื้นที่ที่มีการทำการเกษตรอย่างเข้มข้น มีการใช้สารเคมีเป็นจำนวนมาก ทำให้เกิดปัญหาดินเสื่อมโทรมและขาดความอุดมสมบูรณ์ ควรมีการส่งเสริมการปรับปรุงบำรุงดิน และการใช้สารอินทรีย์เพื่อลดการใช้สารเคมี

3) เขตที่มีการชะล้างพังทลายของดินระดับรุนแรง คือ เป็นพื้นที่ที่มีการชะล้างพังทลาย 5-15 ตัน/ไร่/ปี มีพื้นที่ 152 ไร่ หรือร้อยละ 0.59 ของพื้นที่ตำบล เป็นพื้นที่ปลูกพืชไร่ เช่น มันสำปะหลัง อ้อยโรงงาน ถึงแม้ว่าจะเป็นพื้นที่ที่มีสัดส่วนค่อนข้างน้อยเมื่อเทียบกับพื้นที่ทั้งตำบล แต่ถ้าหากไม่มีการจัดการที่ดีขาดการอนุรักษ์ดินและน้ำ ก็สามารถกลายเป็นพื้นที่เสื่อมโทรมได้

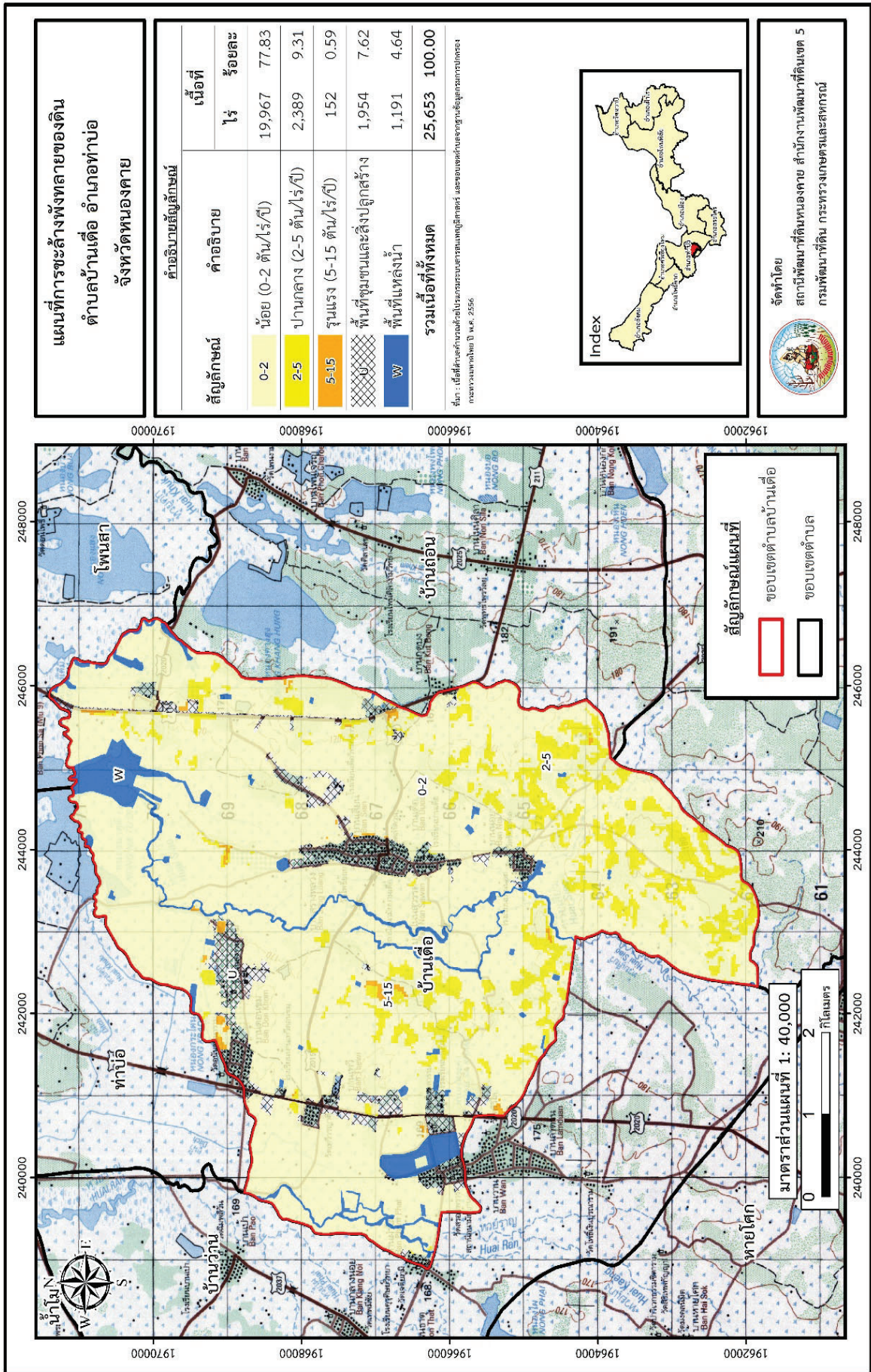
ปัญหาของตำบลบ้านเดื่อ ที่ส่งผลกระทบต่อการดำเนินชีวิต สภาพเศรษฐกิจและสังคม สามารถสรุปและลำดับปัญหาภาพรวม ที่เป็นปัญหาหลักได้ 3 ประการ ดังนี้คือ

- (1) ปัญหาที่ดินเสื่อมโทรม ขาดความอุดมสมบูรณ์
- (2) ปัญหาดินทราย/ดินลูกรัง
- (3) ขาดแคลนน้ำไม่เพียงพอกับความต้องการในการเพาะปลูก



ในกรณีปัญหา ความเสื่อมโทรมของดินรวมถึงดินที่ขาดความอุดมสมบูรณ์ การชะล้างพังทลายของดิน ดินทราย ดินตื้น ในพื้นที่ตำบลบ้านเตื่อ พบว่าพื้นที่เกษตรกรรมทั้งหมดอยู่นอกเขตพื้นที่ป่าไม้ การถือครองพื้นที่ของเกษตรกร เป็นเอกสารสิทธิโฉนดที่ดิน ส่วนใหญ่เป็นเขตทำนาร้อยละ 29.94 เป็นเขตพื้นที่ทำนาศักยภาพต่ำ ร้อยละ 25.47 แม้จะมีเขตพื้นที่ปลูกพืชไร่และไม้ผลและไม้ยืนต้น แต่ส่วนใหญ่อยู่ในพื้นที่ดอนขาดแคลนแหล่งน้ำ จึงทำให้พื้นที่ส่วนใหญ่อยู่ในพื้นที่การผลิตศักยภาพต่ำ จึงทำให้ประสบปัญหาผลผลิตตกต่ำ ความลาดชันของพื้นที่ 2-5 % แต่การใช้พื้นที่ทำการเกษตรอย่างไม่เหมาะสม ทำให้เกิดการสูญเสียหน้าดิน ซึ่งเป็นสาเหตุหลักของการเสื่อมโทรมของดิน บางพื้นที่มีปัญหาดินทรายและดินลูกรัง ก็ยังทำให้ผลผลิตข้าวต่ำกว่าค่าเฉลี่ยของจังหวัดมาก เนื่องจากเกษตรกรส่วนใหญ่ขาดความรู้และเงินทุนในการจัดการพื้นที่ แม้จะมีงบประมาณจากรัฐเข้าไปช่วยเหลือก็สามารถทำได้บางส่วนเท่านั้น ไม่เพียงพอกับความต้องการของเกษตรกรในพื้นที่

ในกรณีการขาดแคลนน้ำ ไม่เพียงพอกับความต้องการในการเพาะปลูก เกิดจากสาเหตุแหล่งน้ำตามธรรมชาติต้นเขินขาดการพัฒนา ไม่มีการก่อสร้างแหล่งน้ำใหม่ ทำให้ไม่มีพื้นที่กักเก็บน้ำตอนหน้าฝน เกษตรกรจะประสบปัญหามาก โดยเฉพาะเมื่อฝนทิ้งช่วงและฤดูแล้ง ดังนั้นการแก้ปัญหาเรื่องน้ำของเกษตรกรในตำบลบ้านเตื่อจึงจำเป็นต้องมีการพัฒนาแหล่งน้ำเดิม เพิ่มเติมแหล่งน้ำใหม่ ร่วมกับการจัดระบบอนุรักษ์ดินและน้ำ อย่างถูกต้องเหมาะสม เพื่อให้เกิดความยั่งยืนในพื้นที่ต่อไป



รูปที่ 7-1 แผนที่การชะล้างพังทลายของดินตำบลบ้านเดื่อ อำเภอท่าบ่อ จังหวัดหนองคาย



ตารางที่ 7-1 กิจกรรมของกรมพัฒนาที่ดินในเขตการใช้ที่ดินที่จะดำเนินการในปีงบประมาณ 2567

เขตการใช้ที่ดิน	แผนงาน/โครงการ	งบประมาณ (บาท)
เขตเกษตรกรรม	1. การปรับปรุงบำรุงดิน	10,166,500
	1.1 จัดระบบอนุรักษ์ดินและน้ำบนพื้นที่ลุ่ม-ดอน	2,500,000
	1.2 โครงการจัดทำระบบอนุรักษ์ดินและน้ำ	1,700,000
	1.3 จัดหาปุ๋ยโคโลไมต์	85,000
	1.4 ส่งเสริมการปรับปรุงพื้นที่ดินกรด	37,500
	1.5 ส่งเสริมการผลิตและการใช้สารอินทรีย์	5,000
	1.6 ผลิต-จัดหาเมล็ดพันธุ์พืชปุ๋ยสด	1,487,500
	1.7 ส่งเสริมการปลูกพืชปุ๋ยสดปรับปรุงบำรุงดิน	37,500
	1.8 การทำปุ๋ยหมัก	3,400,000
	1.9 อนุรักษ์ไถกลบตอซัง	100,000
	1.10 พัฒนากลุ่มเกษตรกรใช้สารอินทรีย์	49,000
	2. การจัดการน้ำ	4,948,800
	2.1 ขุดลอกแหล่งน้ำขนาดเล็ก	3,000,000
	2.2 แหล่งน้ำในไร่นานอกเขตชลประทาน	1,948,800
	3. พื้นฟูและป้องกันการชะล้างพังทลายของดิน	
	3.1 ผลิตหญ้าแฝกเพื่อปลูก	600,000
	4. ศูนย์ถ่ายทอดเทคโนโลยีการพัฒนาที่ดิน	4,000
	4.1 ศูนย์ถ่ายทอดเทคโนโลยีการพัฒนาที่ดิน	
	5. พัฒนาพื้นที่เพื่อการสนับสนุนการปรับเปลี่ยนการผลิตในพื้นที่ไม่เหมาะสมตาม Agri-Map	750,000
	5.1 จัดทำระบบอนุรักษ์ดินและน้ำ	



ตารางที่ 7-2 สรุปกิจกรรมของกรมพัฒนาที่ดินและหน่วยงานที่สนับสนุนในเขตการใช้ที่ดิน

เขตการใช้ที่ดิน	กิจกรรมของกรมพัฒนาที่ดิน	กิจกรรมของหน่วยงานที่สนับสนุน
เกษตรกรรม	1. การปรับปรุงบำรุงดิน 1.1 จัดระบบอนุรักษ์ดินและน้ำบนพื้นที่ลุ่ม-ดอน 1.2 โครงการจัดทำระบบอนุรักษ์ดินและน้ำ 1.3 จัดหาปุ๋ยโดโลไมท์ 1.4 ส่งเสริมการปรับปรุงพื้นที่ดินกรด 1.5 ส่งเสริมการผลิตและการใช้สารอินทรีย์ 1.6 ผลิต-จัดหาเมล็ดพันธุ์พืชปุ๋ยสด 1.7 ส่งเสริมการปลูกพืชปุ๋ยสดปรับปรุงบำรุงดิน 1.8 การทำปุ๋ยหมัก 1.9 รมรงค์โลกบดต่อซัง 1.10 พัฒนากลุ่มเกษตรกรใช้สารอินทรีย์ 2. การจัดการน้ำ 2.1 ขุดลอกแหล่งน้ำขนาดเล็ก 2.2 แหล่งน้ำในไร่นานอกเขตชลประทาน 3. พื้นฟูและป้องกันการชะล้างพังทลายของดิน 3.1 ผลิตหญ้าแฝกเพื่อปลูก 4. ศูนย์ถ่ายทอดเทคโนโลยีการพัฒนาที่ดิน 4.1 ศูนย์ถ่ายทอดเทคโนโลยีการพัฒนาที่ดิน 5. พัฒนาพื้นที่เพื่อการสนับสนุนการปรับเปลี่ยนการผลิตในพื้นที่ไม่เหมาะสมตาม Agri-Map 5.1 จัดทำระบบอนุรักษ์ดินและน้ำ	กรมพัฒนาที่ดิน



ตารางที่ 7-3 เป้าหมายการดำเนินงานและงบประมาณ ตำบลบ้านเดื่อ อำเภอท่าบ่อ แผน 4 ปี (ปี 2567-2570)
หน่วยงาน.....สถานีพัฒนาที่ดินหนองคาย.....

งาน/โครงการ/กิจกรรม	หน่วย	เป้าหมาย				รวม	งบประมาณ				รวม		
		2567	2568	2569	2570		2567	2568	2569	2570			
1.การบริหารน้ำ	นับ												
1.1 ขุดลอกแหล่งน้ำขนาดเล็ก	แห่ง	1	1	1	1	4	3,000,000	3,000,000	3,000,000	3,000,000	12,000,000		
1.2 แหล่งน้ำในไร่นานอกเขตชลประทาน	บ่อ	20	20	20	20	80	1,948,800	406,000	406,000	406,000	3,166,800		
2. การปรับปรุงบำรุงดิน													
2.1 จัดระบบอนุรักษ์ดินและน้ำบนพื้นที่ลุ่ม-ดอน	ไร่	3,000	3,000	3,000	3,000	12,000	2,500,000	2,500,000	2,500,000	2,500,000	10,000,000		
2.2 โครงการจัดทำระบบอนุรักษ์ดินและน้ำ	ไร่	1,000	1,000	1,000	1,000	4,000	1,700,000	1,700,000	1,700,000	1,700,000	2,125,000		
2.3 จัดทำปุ๋ยได้ไม่เสีย	ตัน	500	500	500	500	2,000	850,000	850,000	850,000	850,000	3,400,000		
2.4 ส่งเสริมการปรับปรุงพื้นที่ดินกรด	ไร่	2,500	2,500	2,500	2,500	10,000	37,500	37,500	37,500	37,500	150,000		
2.5 ส่งเสริมการผลิตและ การใช้สารอินทรีย์	ราย	1,000	1,000	1,000	1,000	4,000	5,000	5,000	5,000	5,000	20,000		
2.6 ผลิต-จัดหาเมล็ดพันธุ์พืชปุ๋ยสด	ตัน	50	50	50	50	200	1,487,500	1,487,500	1,487,500	1,487,500	5,950,000		
2.7 ส่งเสริมการปลูกพืชปุ๋ยสดปรับปรุงบำรุงดิน	ไร่	2,500	2,500	2,500	2,500	10,000	37,500	37,500	37,500	37,500	150,000		
2.8 การทำปุ๋ยหมัก	ตัน	1,000	1,000	1,000	1,000	4,000	3,400,000	3,400,000	3,400,000	3,400,000	13,600,000		
2.9 ผลิตปุ๋ยคอก	แปลง	5	5	5	5	20	100,000	100,000	100,000	100,000	500,000		
2.10 ผลิตปุ๋ยคอก	กลุ่ม	10	10	10	10	40	49,000	49,000	49,000	49,000	245,000		



ตารางที่ 7-3 เป้าหมายการดำเนินงานและงบประมาณโครงการตำบลบ้านเตือ อำเภอท่าบ่อ แผน 4 ปี (ปี2567-2570) (ต่อ)

งาน/โครงการ/กิจกรรม	หน่วย นับ	เป้าหมาย				รวม	งบประมาณ				รวม		
		2567	2568	2569	2570		2567	2568	2569	2570			
3. ฟื้นฟูและป้องกันภาระ ล้างพังทลายของดิน													
3.1 ผลิตหญ้าแฝกเพื่อปลูก	กล้า	500,000	500,000	500,000	500,000	2,000,000	600,000	600,000	600,000	600,000	24,000,000		
4. ศูนย์ถ่ายทอดเทคโนโลยี การพัฒนาที่ดิน													
4.1 ศูนย์ถ่ายทอดเทคโนโลยี การพัฒนาที่ดิน	แห่ง	1	1	1	1	4	10,000	10,000	10,000	10,000	40,000		
5. 5. พัฒนาพื้นที่เพื่อการ สนับสนุนการปรับเปลี่ยน การผลิตในพื้นที่ไม่ เหมาะสมตาม Agri-Map													
-จัดทำระบบอนุรักษ์ ดินและน้ำ	ไร่	500	500	500	500	2,000	750,000	750,000	750,000	750,000	3,000,000		
รวม											30,035,000		



เอกสารอ้างอิง

- กรมพัฒนาที่ดิน.สำนักเทคโนโลยีการสำรวจและทำแผนที่. 2566. แผนที่ขอบเขตตำบล ปี 2564 (ไฟล์ข้อมูล). กระทรวงเกษตรและสหกรณ์, กรุงเทพฯ.
- กรมพัฒนาที่ดิน. กองสำรวจดินและวิจัยทรัพยากรดิน. 2566. แผนที่ทรัพยากรดิน (ไฟล์ข้อมูล). กระทรวงเกษตรและสหกรณ์, กรุงเทพฯ.
- กรมพัฒนาที่ดิน.กองนโยบายและแผนการใช้ที่ดิน. 2566. แผนที่สภาพการใช้ที่ดิน ปี 2566 (ไฟล์ข้อมูล). กรมพัฒนาที่ดิน กระทรวงเกษตรและสหกรณ์, กรุงเทพฯ.
- กรมพัฒนาที่ดิน.กองวางแผนการใช้ที่ดิน.. คู่มือการประเมินคุณภาพที่ดิน. บัณฑิต ต้นศิริ และ คำนธ์ ไทรพิก. 2542
- กรมการพัฒนาชุมชน. 2566. ข้อมูลความจำเป็นพื้นฐาน (จปฐ.)รายจังหวัด รายอำเภอ และรายตำบล ปี 2565(ไฟล์ข้อมูล). 1 มิถุนายน 2566
- กรมทรัพยากรน้ำบาดาล. 2566. ปริมาณน้ำและจำนวนบ่อบาดาล ปี 2565. (ไฟล์ข้อมูล).
- กรมอุตุนิยมวิทยา. 2566. ปริมาณน้ำฝนเฉลี่ยคาบ 30 ปี (พ.ศ. 2536-2565). กรมอุตุนิยมวิทยากระทรวงดิจิทัลเพื่อเศรษฐกิจและสังคม, กรุงเทพฯ.
- กรมส่งเสริมการเกษตร. 2566. จำนวนครัวเรือนเกษตรกรที่ขึ้นทะเบียนเกษตรกร จำแนกรายจังหวัด รายอำเภอ และรายตำบล (ณ เดือนมกราคม พ.ศ. 2566). (ไฟล์ข้อมูล)
- สำนักบริหารการทะเบียน กรมการปกครอง. 2566. รายงานสถิติจำนวนประชากรและบ้าน รายจังหวัด รายอำเภอ และรายตำบล (ณ เดือนธันวาคม พ.ศ. 2565). แหล่งที่มา : (ไฟล์ข้อมูล)
- สำนักงานคณะกรรมการพัฒนาการเศรษฐกิจและสังคมแห่งชาติ . ๒๕๕๙. แผนพัฒนาเศรษฐกิจและสังคมแห่งชาติ ฉบับที่สิบสาม (พ.ศ. ๒๕๖๖-๒๕๗๐). สำนักนายกรัฐมนตรี. กรุงเทพฯ.
- สำนักบริหารยุทธศาสตร์กลุ่มจังหวัด ภาคตะวันออกเฉียงเหนือตอนบน๑. แผนพัฒนากลุ่มจังหวัดภาคตะวันออกเฉียงเหนือ (เลย อุดรธานี หนองบัวลำภู หนองคาย บึงกาฬ).แหล่งที่มา (ไฟล์ข้อมูล)
- องค์การบริหารส่วนตำบลบ้านเตื่อ. ๒๕๖๖. แผนพัฒนาองค์กรปกครองท้องถิ่น (พ.ศ.๒๕๖๖ – ๒๕๗๐) องค์การบริหารส่วนตำบลบ้านเตื่อ. จังหวัดหนองคาย



ภาคผนวก



การจัดทำกระบวนการวิเคราะห์ชุมชนแบบมีส่วนร่วม (PRA) ภายใต้โครงการวางแผนการใช้ที่ดินระดับตำบล เพื่อจัดทำแผนการใช้ที่ดินตำบลบ้านเตือ อำเภอกำบอง จังหวัดหนองคาย ปีงบประมาณ ๒๕๖๖



คณะผู้จัดทำ

ที่ปรึกษา

นายบุญช่วย	ช่วยระดม	ผู้อำนวยการสำนักงานพัฒนาที่ดินเขต 5	
นางปราณี	สีหพันธ์	ผู้เชี่ยวชาญด้านวางระบบการพัฒนาที่ดิน	สพข.5
นายชุมพร	ศาสตราวาทะ	ผู้อำนวยการกลุ่มวางแผนการใช้ที่ดิน	สพข.5
นางสาวชนันท์ภรณ์	สวัสดิรัตน์	นักสำรวจดินชำนาญการพิเศษ	
นายอรรถพร	พุทธโส	นักสำรวจดินชำนาญการพิเศษ	
นางสาววลัยพร	ธรรมบำรุง	เศรษฐกรชำนาญการ	
นางสาวกนกรัตน์	พาแก้วมณี	นักวิชาการเกษตรปฏิบัติการ	

ผู้เรียบเรียงและจัดทำ

นายวิชัย	ทองขาว	ผู้อำนวยการสถานีพัฒนาที่ดินหนองคาย	
นายศราวุธ	ศิริลักษณ์	นักวิชาการเกษตรชำนาญการพิเศษ	
นางสาวอินทุอร	สินธุชาติ	นักวิชาการเกษตรชำนาญการ	
นายธีรวุฒิ	ตุ่นคำ	นักวิชาการเกษตรปฏิบัติการ	
นางสาวรัชณี	วงโคกสูง	นักวิชาการเกษตรปฏิบัติการ	
นายอรรถพล	ไชยมาลา	นักวิชาการเกษตรปฏิบัติการ	



กรมพัฒนาที่ดิน
LAND DEVELOPMENT DEPARTMENT
กระทรวงเกษตรและสหกรณ์
2003/61 ถนนพหลโยธิน แขวงลาดยาว
เขตจตุจักร กรุงเทพฯ 10900
CALL CENTER 1760