

แผนการใช้ที่ดินตำบลลสังคม

อำเภอสังขุม จังหวัดหนองคาย



สำนักงานพัฒนาที่ดินหนองคาย

สำนักงานพัฒนาที่ดินเขต 5

กรมพัฒนาที่ดิน กระทรวงเกษตรและสหกรณ์

เอกสารวิชาการฉบับที่ 089/2566

กันยายน 2566

คำนำ

การจัดทำแผนการใช้ที่ดินดำเนินการตามรัฐธรรมนูญแห่งราชอาณาจักรไทย พ.ศ. 2560 มาตรา 72 (1) ที่ได้บัญญัติให้มีการวางแผนการใช้ที่ดินให้เหมาะสมกับศักยภาพของที่ดินตามหลักการพัฒนาอย่างยั่งยืน โดยแผนการใช้ที่ดินตำบลสังคม อำเภอสังคม จังหวัดหนองคาย ได้นำแนวคิดของ FAO และ UNEP มาปรับใช้ คือ ความเหมาะสมทางกายภาพ ความเหมาะสมทางเศรษฐกิจ การยอมรับจากสังคม การสร้างความยั่งยืนให้สิ่งแวดล้อม และเสนอทางเลือกการใช้ที่ดิน ร่วมกับวิธีการที่จำเป็นอื่น ๆ เช่น กระบวนการมีส่วนร่วมของชุมชน (Participatory Rural Appraisal: PRA) การประเมินคุณภาพที่ดิน เป็นต้น

กองนโยบายและแผนการใช้ที่ดินร่วมกับสำนักงานพัฒนาที่ดินเขต (สพข.) และสถานีพัฒนาที่ดิน (สพด.) ในการดำเนินงานวางแผนการใช้ที่ดินระดับตำบล โดยพิจารณาภาพรวมของสภาพปัญหาในด้านต่างๆ ทั้งด้านกายภาพ เศรษฐกิจ และสังคม วิเคราะห์และสังเคราะห์ข้อมูลนำไปสู่การวางแผนการใช้ที่ดินที่สอดคล้องกับศักยภาพของพื้นที่ โดยผ่านกระบวนการมีส่วนร่วมของชุมชน (PRA) ในการระบุปัญหา ความต้องการของเกษตรกรและผู้มีส่วนได้ส่วนเสีย ทั้งนี้ สพด. ได้จัดทำแผนกิจกรรม/โครงการ เพื่อขับเคลื่อนแผนการใช้ที่ดินให้เป็นรูปธรรมเพื่อให้เกษตรกรมีคุณภาพชีวิตที่ดีขึ้น มีการใช้ที่ดินอย่างถูกต้องเหมาะสม รักษาสภาพแวดล้อมและอนุรักษ์ทรัพยากรในชุมชนให้เกิดความยั่งยืนต่อไป

สถานีพัฒนาที่ดินหนองคาย

กันยายน 2566



สารบัญ

	หน้า
คำนำ	
สารบัญ	ก
สารบัญตาราง	ค
สารบัญรูป	ง
บทที่ 1 บทนำ	1
1.1 ความสำคัญของการวางแผนการใช้ที่ดิน	1
1.2 หลักการและเหตุผล	1
1.3 วัตถุประสงค์	2
1.4 ระยะเวลาและสถานที่ดำเนินงาน	2
1.5 ขั้นตอนการดำเนินงาน	2
1.6 วิสัยทัศน์ของตำบล	3
บทที่ 2 ข้อมูลทั่วไป	5
2.1 ที่ตั้งและอาณาเขต	5
2.2 การแบ่งส่วนการปกครอง	5
2.3 สภาพภูมิประเทศ	7
2.4 สภาพภูมิอากาศ	7
2.5 สภาพการใช้ที่ดินในปัจจุบัน	9
2.6 สภาพเศรษฐกิจและสังคม	13
บทที่ 3 สถานภาพของทรัพยากรธรรมชาติ	16
3.1 ทรัพยากรป่าไม้	16
3.2 ทรัพยากรน้ำ	17
3.3 ทรัพยากรดิน	17
บทที่ 4 กระบวนการมีส่วนร่วมของชุมชน (Participatory Rural Appraisal: PRA)	24
4.1 การวิเคราะห์ผลจากการจัดทำกระบวนการมีส่วนร่วมของชุมชน (PRA)	24
4.2 ระบบการปลูกพืชในปัจจุบัน	27
บทที่ 5 การประเมินคุณภาพที่ดิน	29
5.1 หลักการประเมินคุณภาพที่ดินด้านกายภาพ	29
5.2 พืชเศรษฐกิจที่สำคัญของตำบล	31



สารบัญ (ต่อ)

	หน้า
5.3 ระดับความเหมาะสมของที่ดิน	31
บทที่ 6 แผนการใช้ที่ดิน	34
6.1 การวิเคราะห์ข้อมูลเพื่อการจัดทำแผนการใช้ที่ดินระดับตำบล	34
6.2 เขตการใช้ที่ดิน	35
บทที่ 7 การขับเคลื่อนแผนการใช้ที่ดิน	40
7.1 ขั้นตอนการดำเนินงาน	40
7.2 กิจกรรมของกรมพัฒนาที่ดินในเขตการใช้ที่ดินที่จะดำเนินการใน ปีงบประมาณ 2566	40
7.3 กิจกรรมที่ขอการสนับสนุนจากส่วนราชการอื่น	41
7.4 ความต้องการของชุมชนและองค์กรปกครองส่วนท้องถิ่น	42
เอกสารอ้างอิง	49
ภาคผนวก	50
คณะผู้จัดทำ	51



สารบัญตาราง

ตารางที่		หน้า
2-1	สถิติภูมิอากาศ ณ สถานีตรวจอากาศจังหวัดหนองคาย ¹ (ปี พ.ศ.2536-2565)	8
2-2	สภาพการใช้ที่ดิน ตำบลสังคม อำเภอสังคม จังหวัดหนองคาย	11
2-3	จำนวนประชากร และครัวเรือน ตำบลสังคม อำเภอสังคม จังหวัดหนองคาย	13
2-4	จำนวนและสัดส่วนครัวเรือน ตำบลสังคม อำเภอสังคม จังหวัดหนองคาย	14
2-5	รายได้-รายจ่ายเฉลี่ยครัวเรือน ตำบลสังคม อำเภอสังคม จังหวัดหนองคาย ปี 2565	15
3-1	สมบัติดิน ตำบลสังคม อำเภอสังคม จังหวัดหนองคาย	20
5-1	ตัวอย่างการประเมินคุณภาพที่ดินด้านกายภาพของประเภทการใช้ประโยชน์ที่ดิน	29
5-2	ชั้นความเหมาะสมทางกายภาพของดิน ตำบลสังคม อำเภอสังคม จังหวัดหนองคาย	31
6-1	เขตการใช้ที่ดิน ตำบลสังคม อำเภอสังคม จังหวัดหนองคาย	37
7-1	กิจกรรมของกรมพัฒนาที่ดินในเขตเกษตรกรรมที่จะดำเนินการในปีงบประมาณ 2566-2570	43
7-2	สรุปกิจกรรมที่ขอรับการสนับสนุนจากส่วนราชการอื่นในเขตการใช้ที่ดิน	45
7-3	เป้าหมายการดำเนินงานและงบประมาณโครงการนำร่อง ตำบลสังคม อำเภอสังคม จังหวัดหนองคาย แผน 4 ปี (พ.ศ. 2567-2570)	46



สารบัญญรูป

รูปที่		หน้า
1-1	ขั้นตอนการวางแผนการใช้ที่ดินระดับตำบล	4
2-1	ขอบเขตการปกครองตำบลสังคม อำเภอสังคม จังหวัดหนองคาย	6
2-2	กราฟสมดุลของน้ำเพื่อการเกษตร ปี พ.ศ. 2536-2565 สภาพการใช้ที่ดิน ตำบลสังคม อำเภอสังคม จังหวัดหนองคาย	9
3-1	ทรัพยากรดิน ตำบลสังคม อำเภอสังคม จังหวัดหนองคาย	22
4-1	การวิเคราะห์สถานการณ์โดยระบบ DPSIR ตำบลสังคม อำเภอสังคม จังหวัดหนองคาย	25
4-2	ระบบการปลูกพืชในปัจจุบัน ตำบลสังคม อำเภอสังคม จังหวัดหนองคาย	27
6-1	แผนการใช้ที่ดิน ตำบลสังคม อำเภอสังคม จังหวัดหนองคาย	38
7-1	การชะล้างพังทลายของดินในเขตการใช้ที่ดิน ตำบลสังคม อำเภอสังคม จังหวัดหนองคาย	42



บทที่ 1

บทนำ

1.1 ความสำคัญของการวางแผนการใช้ที่ดิน

ตามรัฐธรรมนูญแห่งราชอาณาจักรไทย พุทธศักราช 2560 มาตรา 72 รัฐพึงดำเนินการเกี่ยวกับที่ดิน ทรัพยากรน้ำ และพลังงาน ดังต่อไปนี้

(1) วางแผนการใช้ที่ดินของประเทศ ให้เหมาะสมกับสภาพพื้นที่และศักยภาพของที่ดิน ตามหลักการพัฒนาที่ยั่งยืน

(2) จัดให้มีการวางผังเมืองทุกระดับและบังคับการให้เป็นไปตามผังเมือง อย่างมีประสิทธิภาพ รวมตลอดทั้งพัฒนาเมืองให้มีความเจริญ โดยสอดคล้องกับความต้องการของประชาชนในพื้นที่

1.2 หลักการและเหตุผล

ปัจจุบันกรมพัฒนาที่ดินได้ดำเนินการวางแผนการใช้ที่ดินระดับประเทศเรียบร้อยแล้วซึ่งเป็นการวางกรอบเชิงนโยบายมุ่งเน้นการพัฒนาด้านการเกษตรให้เกิดความสมดุลและยั่งยืนและในขณะเดียวกันต้องอนุรักษ์ทรัพยากรธรรมชาติและสิ่งแวดล้อมควบคู่กับการรักษาคุณค่าทางศิลปวัฒนธรรม แต่ทั้งนี้เพื่อให้เกิดการใช้ประโยชน์ที่ดินในระดับพื้นที่อย่างมีประสิทธิภาพและรักษาฐานการผลิตด้านทรัพยากรธรรมชาติอย่างยั่งยืนตลอดห่วงโซ่อุปทาน แผนการใช้ที่ดินระดับตำบลจึงถูกนำมาใช้เป็นเครื่องมือเพื่อขับเคลื่อนการดำเนินงานดังกล่าว

ทั้งนี้กรมพัฒนาที่ดินได้จัดทำแผนปฏิบัติการราชการกรมพัฒนาที่ดินระยะ 5 ปี ช่วงปี 2566-2570 เพื่อให้บรรลุตามวิสัยทัศน์ที่กำหนดไว้ คือ “เป็นองค์การอัจฉริยะทางดิน เพื่อขับเคลื่อนการใช้ที่ดินอย่างเหมาะสม 15 ล้านไร่ ภายในปี 2570” ซึ่งในส่วนของประเด็นการพัฒนาที่ 2 บริหารจัดการทรัพยากรดินและที่ดินด้วยชุดข้อมูลที่มีมูลค่าสูง (High Value Dataset) ซึ่งมีเป้าหมาย คือ การนำชุดข้อมูลที่มีมูลค่าสูง ไปใช้ในการบริหารจัดการทางการเกษตร ในส่วนของตัวชี้วัด บริหารจัดการทรัพยากรดินและที่ดินบนพื้นฐานของชุดข้อมูลที่มีมูลค่าสูง ร้อยละ 100 กลยุทธ์ที่ 2 ยกระดับแผนการใช้ที่ดินไปสู่การปฏิบัติ ได้กำหนดให้ ร้อยละของแผนการใช้ที่ดินระดับตำบลที่จัดทำแล้วเสร็จทั้งประเทศ ภายใน ปี 2570 (ไม่น้อยกว่า ร้อยละ 80) เป็นตัวชี้วัดหนึ่งของกลยุทธ์ดังกล่าว



1.3 วัตถุประสงค์

1.3.1 เพื่อรักษาเสถียรภาพของทรัพยากรให้เกิดความสมดุลและยั่งยืนภายใต้การพัฒนาด้านต่างๆ ของตำบล

1.3.2 เพื่อให้การใช้ที่ดินมีผลตอบแทนสูงสุดต่อหน่วยเนื้อที่อย่างยั่งยืน

1.3.3 เพื่อให้เกิดการกำหนดแผนงาน โครงการ กิจกรรม ที่สอดคล้องกับแผนการใช้ที่ดินที่กำหนดขึ้นและอยู่บนหลักการของรูปแบบเศรษฐกิจ BCG

1.4 ระยะเวลาและสถานที่ดำเนินงาน

1.4.1 ระยะเวลา 1 ตุลาคม 2565 – 30 กันยายน 2566

1.4.2 สถานที่ ตำบลสังคม อำเภอสังคม จังหวัดหนองคาย

1.5 ขั้นตอนการดำเนินงาน

1.5.1 รวบรวมข้อมูลปฐมภูมิและทุติยภูมิ ประกอบด้วย

1) ด้านกายภาพ ได้แก่ ทรัพยากรดิน ทรัพยากรน้ำ ทรัพยากรป่าไม้ ภูมิอากาศ สภาพการใช้ที่ดิน เขตป่าไม้ตามกฎหมายและมติคณะรัฐมนตรี ฯ

2) ด้านเศรษฐกิจและสังคม ได้แก่ การถือครองที่ดิน ลักษณะทางเศรษฐกิจของตำบล จำนวนประชากร ฯ

3) ด้านนโยบายและข้อกำหนดที่เกี่ยวข้อง ได้แก่ ยุทธศาสตร์ แผนการปฏิรูปประเทศ แผนพัฒนาเศรษฐกิจและสังคมแห่งชาติฉบับที่ 13 ยุทธศาสตร์ภาค แผนพัฒนากลุ่มจังหวัด แผนพัฒนาจังหวัด แผนพัฒนาการเกษตรและสหกรณ์ แผนพัฒนาท้องถิ่น 4 ปี ขององค์การบริหารส่วนจังหวัด เทศบาลตำบลหรือองค์การบริหารส่วนตำบล ฯ

1.5.2 จัดทำกระบวนการมีส่วนร่วมของชุมชน (Participatory Rural Appraisal : PRA) เพื่อรับฟังความคิดเห็น ประเด็นปัญหา ความต้องการด้านต่าง ๆ ขององค์การปกครองส่วนท้องถิ่นและเกษตรกรในตำบล

1.5.3 ประเมินคุณภาพของที่ดินของพืชเศรษฐกิจหลักและพืชทางเลือกที่มีมูลค่าของตำบล

1.5.4 สังเคราะห์ข้อมูลจากข้อ 1.5.1 ถึง 1.5.3 เพื่อใช้ประกอบการวางแผนการใช้ที่ดิน

1.5.5 กำหนด (ร่าง) แผนการใช้ที่ดินระดับตำบล

1.5.6 รับฟังความคิดเห็นของผู้มีส่วนได้ส่วนเสียต่อ (ร่าง) แผนการใช้ที่ดินที่กำหนดขึ้น

1.5.7 ปรับปรุง (ร่าง) แผนการใช้ที่ดินเพื่อจัดทำแผนการใช้ที่ดินฉบับสมบูรณ์

1.5.8 นำแผนการใช้ที่ดินเข้าสู่คณะทำงานวิชาการของเขตฯ เพื่อตรวจสอบความครบถ้วน / สมบูรณ์ของเนื้อหาและองค์ประกอบ

1.5.9 เผยแพร่แผนการใช้ที่ดินเพื่อนำไปสู่การขับเคลื่อนการดำเนินงาน ประกอบด้วย



1) องค์การปกครองส่วนท้องถิ่น นำแผนการใช้ที่ดินที่จัดทำขึ้นไปประกอบการจัดทำแผนการพัฒนาของตำบล เพื่อนำไปสู่การของบประมาณที่มีความสอดคล้องกับศักยภาพด้านการผลิตและสถานภาพของทรัพยากรของตำบล

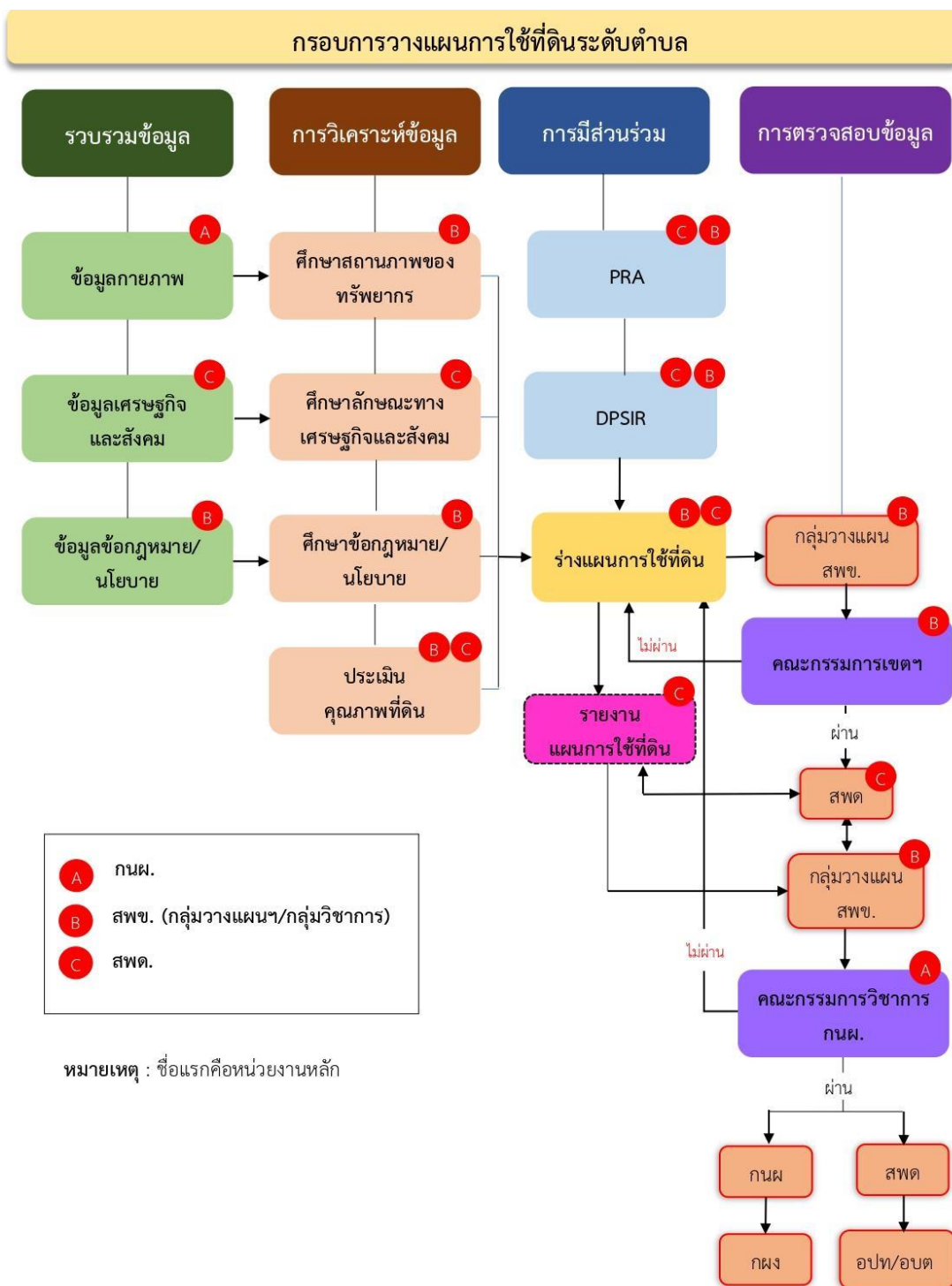
2) กรมพัฒนาที่ดิน โดยสถานีพัฒนาที่ดินจังหวัด กำหนดแผนงาน/โครงการ/กิจกรรมที่สอดคล้องกับแผนการใช้ที่ดินที่กำหนดขึ้นในแต่ละเขตและสามารถใช้ประกอบการของบประมาณในพื้นที่อย่างมีหลักการและเป็นที่ยอมรับ

3) หน่วยงานราชการอื่น ๆ สามารถใช้เป็นข้อมูลพื้นฐานประกอบแผนงาน/โครงการ/กิจกรรม ที่สอดคล้องกับแผนการใช้ที่ดินที่กำหนดขึ้นในแต่ละเขต

ขั้นตอนการวางแผนการใช้ที่ดินระดับตำบลแสดงดังรูปที่ 1-1

1.6 วิสัยทัศน์ของตำบล

ตำบลน่าอยู่ ชุมชนเข้มแข็ง มีคุณภาพชีวิตที่ดี เกษตรอินทรีย์ก้าวหน้าบริหารงานภายใต้หลักธรรมาธิบาล (ที่มา <https://www.bungbon.go.th/upload/20220221115544.pdf>)



รูปที่ 1-1 ขั้นตอนการวางแผนการใช้ที่ดินระดับตำบล



บทที่ 2

ข้อมูลทั่วไป

2.1 ที่ตั้งและอาณาเขต

ตำบลสังคม อำเภอสังคม จังหวัดหนองคาย ตั้งอยู่ทางทิศเหนือของอำเภอสังคม มีพื้นที่ประมาณ 63 ตารางกิโลเมตร หรือ 39,667 ไร่ โดยมีอาณาเขตติดต่อ ดังนี้ (รูปที่ 2-1)

ทิศเหนือ ติดต่อกับ ตำบลบ้านม่วง อำเภอสังคม จังหวัดหนองคาย และสาธารณรัฐประชาธิปไตยประชาชนลาว

ทิศใต้ ติดต่อกับ ตำบลโนนทอง อำเภอนายูง จังหวัดอุดรธานี

ทิศตะวันออก ติดต่อกับ ตำบลแก้งไก่อ อำเภอสังคม จังหวัดหนองคาย

ทิศตะวันตก ติดต่อกับ ตำบลนาจิว อำเภอสังคม จังหวัดหนองคาย

2.2 การแบ่งส่วนการปกครอง

ตำบลสังคม อำเภอสังคม จังหวัดหนองคาย แบ่งส่วนการปกครองออกเป็น 7 หมู่บ้าน ดังนี้

หมู่ที่ 1 บ้านสังคม

หมู่ที่ 5 บ้านน้ำไพร

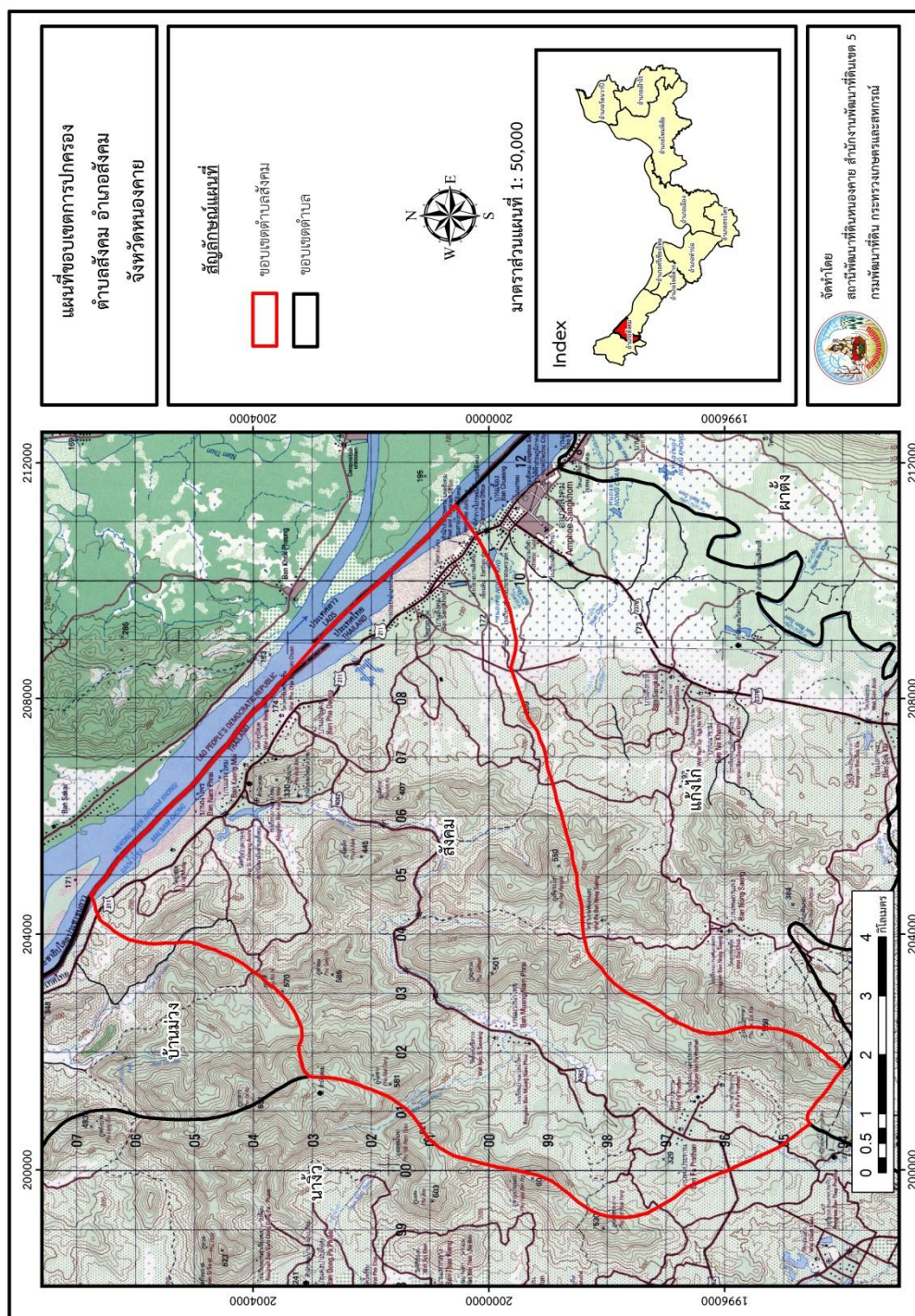
หมู่ที่ 2 บ้านสังคม

หมู่ที่ 6 บ้านม่วงน้ำไพร

หมู่ที่ 3 บ้านผาแดง

หมู่ที่ 7 บ้านฟ้าประทาน

หมู่ที่ 4 บ้านแก้งใหม่



รูปที่ 2-1 ขอบเขตการปกครอง ตำบลสังคม อำเภอสังคม จังหวัดหนองคาย



2.3 สภาพภูมิประเทศ

ตำบลสังคม ลักษณะพื้นที่ทั่วไปส่วนใหญ่เป็นพื้นที่ลาดชันสูง มีสภาพพื้นที่ราบเรียบถึงลูกคลื่นลอนชัน เนินเขา และพื้นที่สูงชันเป็นพื้นที่ภูเขา เป็นส่วนหนึ่งของลุ่มน้ำโขงตะวันออกเฉียงเหนือ ทิศตะวันออกเฉียงเหนือมีแม่น้ำโขงไหลผ่าน เป็นแม่น้ำสายหลัก และมีแหล่งน้ำที่สำคัญ เช่น ห้วยหูลิง ห้วยจาน ห้วยน้ำโสม ห้วยค้อ หนองบัว

2.4 สภาพภูมิอากาศ

จากการศึกษาสถิติภูมิอากาศ (ปี พ.ศ.2536-2565) พบว่า ตำบลสังคม อำเภอสังคม จังหวัดหนองคาย มีรายละเอียดดังนี้

2.4.1 อุณหภูมิ

มีอุณหภูมิโดยเฉลี่ยทั้งปี 26.9 องศาเซลเซียส อุณหภูมิสูงสุดเฉลี่ย 32.6 องศาเซลเซียส ในเดือนเมษายน และอุณหภูมิต่ำสุดเฉลี่ย 22.4 องศาเซลเซียส ในเดือนมกราคม

2.4.2 ปริมาณน้ำฝน

มีปริมาณน้ำฝนรวมทั้งปี 1,725.7 มิลลิเมตร มีฝนตกประมาณ 127 วัน เดือนที่มีฝนตกมากที่สุด ในเดือนสิงหาคม มีปริมาณฝน 349.2 มิลลิเมตร และมีฝนตกประมาณ 22 วัน

2.4.3 สมดุลน้ำเพื่อการเกษตร

จากข้อมูลสถิติภูมิอากาศในคาบ 30 ปี (ปี พ.ศ.2536-2565) ณ สถานีตรวจอากาศจังหวัดหนองคาย ได้นำมาวิเคราะห์สมดุลของน้ำเพื่อการเกษตร ซึ่งเป็นการวิเคราะห์หาช่วงฤดูกาลเพาะปลูกพืชตลอดจนช่วงระยะเวลาที่พืชเสี่ยงต่อการขาดน้ำ ข้อมูลที่นำมาวิเคราะห์ คือ ปริมาณน้ำฝน และศักยภาพการคายระเหยน้ำอ้างอิง (ETo) ซึ่งคำนวณด้วยโปรแกรม Cropwat for Windows Version 8.0 โดยใช้สมการ Penman-Monteith สามารถสรุปสมดุลของน้ำเพื่อการเกษตรในเขตอาศัยน้ำฝนได้ดังนี้

ช่วงที่เหมาะสมต่อการปลูกพืช เป็นช่วงที่ค่าปริมาณน้ำฝนมากกว่าค่า 0.5 การระเหยจากผิวดินและการคายน้ำของพืช เป็นช่วงที่ดินมีความชุ่มชื้นพอเหมาะต่อการเพาะปลูกพืช เป็นช่วงที่ดินมีความชุ่มชื้นพอเหมาะต่อการเพาะปลูกพืช ซึ่งช่วงนี้เริ่มตั้งแต่ต้นเดือนมีนาคมถึงต้นเดือนพฤศจิกายน

ช่วงที่มีน้ำมากเกินพอ เป็นช่วงที่ค่าปริมาณน้ำฝนมากกว่าค่าการระเหยจากผิวดินและการคายน้ำของพืช ซึ่งช่วงนี้เริ่มตั้งแต่กลางเดือนเมษายนถึงปลายเดือนตุลาคม

ช่วงขาดน้ำ เป็นช่วงฤดูแล้งที่ค่าปริมาณน้ำฝนน้อยกว่าค่า 0.5 การระเหยจากผิวดินและการคายน้ำของพืช ซึ่งพืชอาจเสียหายจากการขาดแคลนน้ำได้ ซึ่งช่วงนี้เริ่มตั้งแต่ต้นเดือนพฤศจิกายนถึงต้นเดือนมีนาคม (ตารางที่ 2-1 และรูปที่ 2-2)

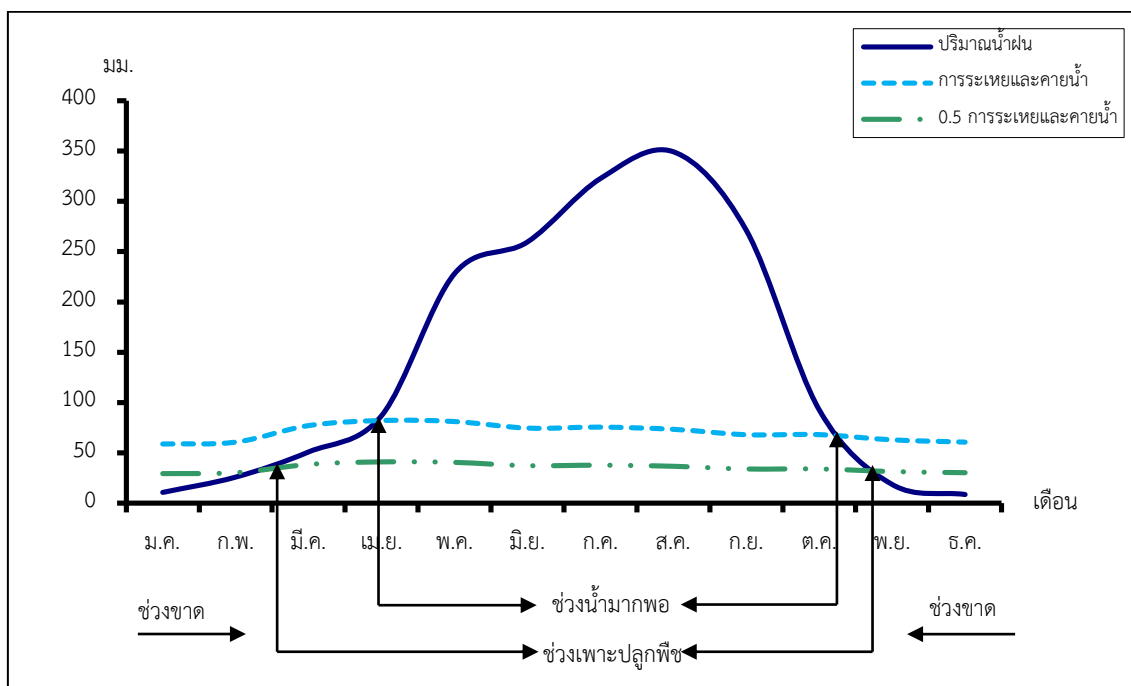
ตารางที่ 2-1 สถิติภูมิอากาศ ณ สถานีตรวจอากาศจังหวัดหนองคาย¹ (ปี พ.ศ.2536-2565)

เดือน	อุณหภูมิ (°ซ)			ความชื้นสัมพัทธ์ (%)	ปริมาณน้ำฝน (มม.)	จำนวนวันที่ฝนตก (วัน)	ศักยภาพการคายระเหยน้ำ (มม.)	ปริมาณฝนใช้การ ² (มม.)
	ต่ำสุด	สูงสุด	เฉลี่ย					
ม.ค.	17.3	29.8	23.0	68.0	10.8	1.9	58.9	10.6
ก.พ.	19.1	32.0	25.1	65.0	26.0	3.3	60.8	24.9
มี.ค.	22.3	34.6	27.9	65.0	51.0	5.9	77.2	46.8
เม.ย.	24.5	36.0	29.6	67.0	87.0	8.4	82.2	74.9
พ.ค.	25.0	34.6	29.0	76.0	228.1	16.5	81.2	144.9
มิ.ย.	25.1	33.5	28.6	81.0	259.6	19.1	74.7	151.0
ก.ค.	25.0	32.7	28.2	83.0	322.6	20.9	75.6	157.3
ส.ค.	24.7	32.2	27.8	84.0	349.2	22.1	73.5	159.9
ก.ย.	24.4	32.2	27.8	83.0	271.2	17.8	68.1	152.1
ต.ค.	23.3	32.3	27.3	76.0	92.8	7.9	68.2	79.0
พ.ย.	20.7	31.5	25.6	70.0	18.7	2.5	63.0	18.1
ธ.ค.	17.5	29.4	22.9	68.0	8.7	1.1	60.8	8.6
เฉลี่ย	22.4	32.6	26.9	73.8	-	-	-	-
รวม	-	-	-	-	1,725.7	127.4	844.1	1,028.1

หมายเหตุ : ¹ เป็นสถานีตรวจอากาศที่ใกล้พื้นที่ตำบลมากที่สุด

² จากการคำนวณโดยโปรแกรม Cropwat for Windows Version 8.0

ที่มา : กรมอุตุนิยมวิทยา (2566)



รูปที่ 2-2 กราฟสมดุลของน้ำเพื่อการเกษตร ปี พ.ศ. 2536-2565

2.5 สภาพการใช้ที่ดินปัจจุบัน

สภาพการใช้ที่ดินตำบลสังคม อำเภอสังคม จังหวัดหนองคาย ซึ่งสำรวจโดยกลุ่มวิเคราะห์สภาพการใช้ที่ดิน (2566) ประกอบด้วยประเภทการใช้ที่ดินต่าง ๆ ดังนี้

2.5.1 พื้นที่ชุมชนและสิ่งปลูกสร้าง มีเนื้อที่ 1,400 ไร่ หรือร้อยละ 3.53 ของเนื้อที่ตำบล

2.5.2 พื้นที่เกษตรกรรมมีเนื้อที่ 17,633 ไร่ หรือร้อยละ 44.46 ของเนื้อที่ตำบล ประกอบด้วยการใช้ประโยชน์ที่ดินด้านเกษตรกรรมต่าง ๆ ดังต่อไปนี้

- 1) พื้นที่นา มีเนื้อที่ 2,313 ไร่ หรือร้อยละ 5.83 ของเนื้อที่ตำบล ได้แก่ นาข้าว นาไร่
- 2) พืชไร่ มีเนื้อที่ 1,622 ไร่ หรือร้อยละ 4.88 ของเนื้อที่ตำบล ได้แก่ อ้อย มันสำปะหลัง
- 3) ไม้ยืนต้น มีเนื้อที่ 787 ไร่ หรือร้อยละ 1.97 ของเนื้อที่ตำบล ได้แก่ มันสำปะหลัง ยาสูบ ไร่ร้าง อ้อย สับปะรด
- 4) ไม้ผล มีเนื้อที่ 12,827 ไร่ หรือร้อยละ 32.34 ของเนื้อที่ตำบล ได้แก่ กล้วย ไม้ผลร้าง/เสื่อมโทรม เงาะ ลำไย ไม้ผลผสม
- 5) พืชสวน มีเนื้อที่ 18 ไร่ หรือร้อยละ 0.05 ของเนื้อที่ตำบล ได้แก่ พืชผัก
- 6) สถานที่เพาะเลี้ยงสัตว์น้ำ มีเนื้อที่ 15 ไร่ หรือร้อยละ 0.04 ของเนื้อที่ตำบล ได้แก่ สถานที่เพาะเลี้ยงปลา



2.5.3 พื้นที่ป่าไม้ มีเนื้อที่ 17,918 ไร่ หรือร้อยละ 45.14 ของเนื้อที่ตำบล ได้แก่
ป่าผลัดใบสมบูรณ์ ป่าผลัดใบรกร้างพื้นที่

2.5.4 พื้นที่แหล่งน้ำ มีเนื้อที่ 2,175 ไร่ หรือร้อยละ 5.48 ของเนื้อที่ตำบล ได้แก่ แม่น้ำ ลำห้วย
ลำคลอง บ่อน้ำในไร่นา อ่างเก็บน้ำ หนอง บึง ทะเลสาบ

2.5.5 พื้นที่เบ็ดเตล็ด มีเนื้อที่ 541 ไร่ หรือร้อยละ 1.36 ของเนื้อที่ตำบล ได้แก่ พุ่มหญ้าสลับไม้
พุ่ม/ไม้ละเมาะ พุ่มหญ้าธรรมชาติ พื้นที่ถม



ตารางที่ 2-2 สภาพการใช้ที่ดิน ตำบลสังคม อำเภอสังคม จังหวัดหนองคาย

หน่วยแผนที่	สภาพการใช้ที่ดิน	เนื้อที่	
		ไร่	ร้อยละ
U	พื้นที่ชุมชนและสิ่งปลูกสร้าง	1,400	3.53
U201	หมู่บ้านบนพื้นราบ	900	2.27
U301	สถานที่ราชการและสถาบันต่าง ๆ	406	1.02
U405	ถนน	74	0.19
U502	โรงงานอุตสาหกรรม	20	0.05
A	พื้นที่เกษตรกรรม	17,633	44.46
A100	นาไร่	135	0.34
A101	นาข้าว	2,178	5.49
A200	ไร่ไร่	63	0.16
A202	ข้าวโพด	4	0.01
A203	อ้อย	48	0.12
A204	มันสำปะหลัง	379	0.95
A205	สับปะรด	14	0.03
A206	ยาสูบ	279	0.70
A300	ไม้ยืนต้นไร่/เสื่อมโทรม	475	1.20
A301	ไม้ยืนต้นผสม	26	0.07
A302	ยางพารา	11,664	29.40
A303	ปาล์มน้ำมัน	502	1.27
A304	ยูคาลิปตัส	41	0.10
A305	สัก	119	0.30
A400	ไม้ผลไร่/เสื่อมโทรม	490	1.24
A401	ไม้ผลผสม	25	0.06
A403	ทุเรียน	33	0.08
A404	เงาะ	55	0.14
A404/A411	เงาะ/กล้วย	4	0.01
A404/A413	เงาะ/ลำไย	18	0.05
A407/A411	มะม่วง/กล้วย	4	0.01



ตารางที่ 2-2 สภาพการใช้ที่ดิน ตำบลสังคม อำเภอสังคม จังหวัดหนองคาย (ต่อ)

หน่วยแผนที่	สภาพการใช้ที่ดิน	เนื้อที่	
		ไร่	ร้อยละ
A407/A413	มะม่วง/ลำไย	8	0.02
A410	น้อยหน่า	6	0.02
A411	กล้วย	942	2.37
A411/A413	กล้วย/ลำไย	5	0.01
A412	มะขาม	5	0.01
A413	ลำไย	52	0.13
A415	มะละกอ	6	0.02
A422	มะนาว	2	0.01
A502	พืชผัก	18	0.05
A902	สถานที่เพาะเลี้ยงปลา	15	0.04
F	พื้นที่ป่าไม้	17,918	45.17
F200	ป่าผลัดใบรอสภาพฟื้นฟู	13	0.03
F201	ป่าผลัดใบสมบูรณ์	17,905	45.14
M	พื้นที่เบ็ดเตล็ด	541	1.36
M101	ทุ่งหญ้าธรรมชาติ	223	0.56
M102	ทุ่งหญ้าสลับไม้พุ่ม/ไม้ละเมาะ	266	0.67
M405	พื้นที่ถม	52	0.13
W	พื้นที่แหล่งน้ำ	2,175	5.48
W101	แม่น้ำ ลำห้วย ลำคลอง	1,676	4.23
W102	หนอง บึง ทะเลสาบ	77	0.19
W201	อ่างเก็บน้ำ	91	0.23
W202	บ่อน้ำในไร่นา	331	0.83
	ผลรวมทั้งหมด	39,667	100.00



2.6 สภาพเศรษฐกิจและสังคม

2.6.1 ประชากร

จากหลักฐานทะเบียนราษฎร์ของกรมการปกครอง กระทรวงมหาดไทย ณ เดือนธันวาคม 2565 พบว่า ประชากรที่อาศัยในพื้นที่ตำบลสังคม มีประชากรรวม 2,604 คน แยกเป็นชาย 1,333 คน เป็นหญิง 1,271 คน ความหนาแน่นโดยเฉลี่ย 41.03 คนต่อตารางกิโลเมตร มีจำนวนครัวเรือนทั้งหมด 862 ครัวเรือน เป็นครัวเรือนเกษตรที่มาขึ้นทะเบียนกรมส่งเสริมการเกษตร 395 ครัวเรือน หรือร้อยละ 45.82 ของจำนวนครัวเรือนทั้งหมด และเป็นครัวเรือนที่ประกอบอาชีพอื่นๆ ครัวเรือนเกษตรที่ไม่ได้มาขึ้นทะเบียนกรมส่งเสริมการเกษตร 467 ครัวเรือน หรือร้อยละ 54.18 ของจำนวนครัวเรือนทั้งหมด ดังรายละเอียดในตารางที่ 2-3 ถึง 2-4

ตารางที่ 2-3 จำนวนประชากรและครัวเรือน ตำบลสังคม อำเภอสังคม จังหวัดหนองคาย ปี 2565

พื้นที่	จำนวนครัวเรือน	จำนวนประชากร (คน)		
		ชาย	หญิง	รวม
ตำบลสังคม	862	1,333	1,271	2,604
หมู่ที่ 1 สังคม	27	36	27	63
หมู่ที่ 2 สังคม	80	86	73	159
หมู่ที่ 3 ผาแดง	84	114	126	240
หมู่ที่ 4 แก้งใหม่	165	303	270	573
หมู่ที่ 5 น้ำไพร	145	245	212	457
หมู่ที่ 6 ม่วงน้ำไพร	98	151	144	295
หมู่ที่ 7 ฟ้าประทาน	263	398	419	817

ที่มา: กรมการปกครอง (2566)



ตารางที่ 2-4 จำนวนและสัดส่วนครัวเรือน ตำบลสังคม อำเภอสังคม จังหวัดหนองคาย ปี 2565

รายการ	จำนวน (ครัวเรือน)	ร้อยละ
จำนวนครัวเรือนทั้งหมด ¹⁾	862	100.00
- จำนวนครัวเรือนเกษตรที่เข้ามาขึ้นทะเบียนกรมส่งเสริมการเกษตร ²⁾	395	45.82
- จำนวนครัวเรือนที่ประกอบอาชีพอื่นๆ และจำนวนครัวเรือนเกษตรที่ไม่ได้มาขึ้นทะเบียนฯ	467	54.18

ที่มา: 1) กรมการปกครอง (2566)

2) กรมส่งเสริมการเกษตร (2566)

2.6.2 การถือครองที่ดิน

จากข้อมูลกรมการปกครอง ณ เดือนธันวาคม 2565 ตำบลสังคม มีจำนวนครัวเรือนทั้งหมด 862 ครัวเรือน โดยถือครองที่ดินเฉลี่ยครัวเรือนละ 46.02 ไร่

2.6.3 ลักษณะทางเศรษฐกิจและการประกอบอาชีพ

สภาพเศรษฐกิจ ของชุมชนในตำบลสังคมส่วนใหญ่ประชากรมีอาชีพด้านการเกษตรกรรม ได้แก่ ปลูกข้าวมากเป็นอันดับหนึ่ง รองลงมาได้แก่ อ้อยโรงงาน และยางพารา นอกจากนี้เกษตรกรยังมีการเลี้ยงสัตว์

การประกอบอาชีพ ในตำบลสังคมประชากรส่วนใหญ่ประกอบอาชีพเกษตรกรรม ทั้งการทำนา ปลูกพืชไร่ และไม้ยืนต้น นอกจากนี้ยังมีการเลี้ยงสัตว์ไว้เพื่อบริโภคและจำหน่าย

- อาชีพทำเกษตรกรรม ตำบลสังคมครัวเรือนเกษตรที่ขึ้นทะเบียนกับกรมส่งเสริมการเกษตร 395 ครัวเรือน โดยเกษตรกรปลูกข้าวมากเป็นอันดับหนึ่ง รองลงมาได้แก่ อ้อยโรงงาน และยางพารา นอกจากนี้เกษตรกรยังมีการเลี้ยงสัตว์ สำหรับการเลี้ยงสัตว์ พบว่า ส่วนใหญ่เลี้ยงไว้เพื่อบริโภค และจำหน่าย ได้แก่ โค กระบือ สุกร และไก่

2.6.4 ด้านรายได้-รายจ่าย

จากข้อมูลพื้นฐาน จปฐ. (กรมการพัฒนาชุมชน, 2566) พบว่า รายได้ครัวเรือนเฉลี่ยปีละ 258,254 บาท รายได้บุคคลเฉลี่ยปีละ 75,716 บาท รายจ่ายครัวเรือนเฉลี่ยปีละ 125,482 บาท รายจ่ายบุคคลเฉลี่ยปีละ 36,789 บาท เมื่อพิจารณาจะเห็นว่ารายได้ครัวเรือนมากกว่ารายจ่ายครัวเรือนปีละ 132,772 บาท และรายได้บุคคลมากกว่ารายจ่ายบุคคลปีละ 38,927 บาท ดังรายละเอียดในตารางที่ 2-5



ตารางที่ 2-5 รายได้-รายจ่ายเฉลี่ยครัวเรือน ตำบลสังคม อำเภอสังคม จังหวัดหนองคาย ปี 2565

พื้นที่	แหล่งรายได้ของครัวเรือน (บาท/ปี)				รายได้ครัวเรือน เฉลี่ย (บาท/ปี)	รายได้บุคคล เฉลี่ย (บาท/ปี)	รายจ่ายครัวเรือน เฉลี่ย (บาท/ปี)	รายจ่ายบุคคล เฉลี่ย (บาท/ปี)
	อาชีพหลัก	อาชีพรอง	รายได้อื่น	ทำ-หาเอง				
ตำบลสังคม	188,639	42,341	19,582	7,692	258,254	75,716	125,482	36,789
หมู่ที่ 1 สังคม	218,460	50,318	11,488	2,542	282,808	100,351	120,017	42,587
หมู่ที่ 2 สังคม	205,508	18,838	21,324	5,263	250,933	68,250	141,483	38,481
หมู่ที่ 3 ผาแดง	177,714	24,482	10,625	5,089	217,911	70,948	84,946	27,657
หมู่ที่ 4 แก้งใหม่	139,679	47,444	50,217	18,691	256,032	77,095	92,194	27,761
หมู่ที่ 5 น้ำไพร	154,956	39,526	5,246	4,518	204,246	54,915	53,342	14,342
หมู่ที่ 6 ม่วงน้ำไพร	181,073	29,491	14,280	5,800	230,644	59,556	106,764	27,568
หมู่ที่ 7 ฟ้าประทาน	182,101	89,167	26,159	16,920	314,348	92,298	204,652	60,089

ที่มา: กรมการพัฒนาชุมชน (2566)



บทที่ 3

สถานภาพของทรัพยากรธรรมชาติ

การศึกษาสถานภาพของทรัพยากรธรรมชาติในพื้นที่ตำบลสังคม อำเภอสังคม จังหวัดหนองคาย ได้แก่ ทรัพยากรป่าไม้ ทรัพยากรน้ำ และทรัพยากรดิน ซึ่งเป็นทรัพยากรกายภาพที่สำคัญต่อการทำการเกษตร ดังนั้นจึงจำเป็นต้องทราบว่าทรัพยากรธรรมชาติแต่ละชนิดปัจจุบันมีสถานะอย่างไร เพื่อใช้เป็นข้อมูลประกอบการวางแผนการใช้ที่ดินซึ่งจะนำไปสู่การกำหนดแผนงาน โครงการ กิจกรรม รวมถึงมาตรการต่าง ๆ เพื่อการพัฒนาพื้นที่อย่างมีประสิทธิภาพต่อไป โดยมีรายละเอียดดังนี้

3.1 ทรัพยากรป่าไม้

3.1.1 ป่าไม้ตามกฎหมายและมติคณะรัฐมนตรี

1) ป่าอนุรักษ์ ไม่พบพื้นที่ป่าอนุรักษ์ (เขตอุทยานแห่งชาติ เขตรักษาพันธุ์สัตว์ป่า เขตวนอุทยาน เขตห้ามล่าสัตว์ป่า) ในพื้นที่

2) ป่าสงวนแห่งชาติ ได้มีการจำแนกเขตการใช้ประโยชน์ทรัพยากรและที่ดินป่าไม้ในพื้นที่ป่าสงวนแห่งชาติตามมติคณะรัฐมนตรี วันที่ 10 มีนาคม 2535 และ 17 มีนาคม 2535 แบ่งออกเป็น 3 เขต ประกอบด้วย เขตพื้นที่ป่าเพื่อการอนุรักษ์ (Zone C) เขตพื้นที่ป่าเพื่อเศรษฐกิจ (Zone E) และเขตพื้นที่ป่าที่เหมาะสมต่อการเกษตร (Zone A) จากการวิเคราะห์ข้อมูลพบพื้นที่ป่าจำแนกเขตการใช้ประโยชน์ทรัพยากรที่ดินและป่าไม้ในพื้นที่ป่าสงวนแห่งชาติตามมติคณะรัฐมนตรีในพื้นที่ ได้แก่

(1) เขตพื้นที่ป่าเพื่อการอนุรักษ์ (Zone C) เนื้อที่ 22,536 ไร่

(2) เขตพื้นที่ป่าเพื่อเศรษฐกิจ (Zone E) เนื้อที่ 4,565 ไร่

3.1.2 ชั้นคุณภาพลุ่มน้ำ (มติคณะรัฐมนตรี วันที่ 28 พฤษภาคม 2528) จากการวิเคราะห์ข้อมูลพบชั้นคุณภาพลุ่มน้ำในพื้นที่ ได้แก่

1) พื้นที่ลุ่มน้ำชั้นที่ 1A เนื้อที่ 8,901 ไร่

2) พื้นที่ลุ่มน้ำชั้นที่ 1B เนื้อที่ 2,987 ไร่

3) พื้นที่ลุ่มน้ำชั้นที่ 2 เนื้อที่ 6,958 ไร่

4) พื้นที่ลุ่มน้ำชั้นที่ 3 เนื้อที่ 8,280 ไร่

5) พื้นที่ลุ่มน้ำชั้นที่ 4 เนื้อที่ 8,629 ไร่

6) พื้นที่ลุ่มน้ำชั้นที่ 5 เนื้อที่ 3,912 ไร่

ทั้งนี้ เนื้อที่ดังกล่าวข้างต้นคำนวณด้วยระบบสารสนเทศภูมิศาสตร์ เป็นเนื้อที่เบื้องต้นเท่านั้น ไม่สามารถใช้อ้างอิงได้ทางกฎหมาย



3.2 ทรัพยากรน้ำ

3.2.1 ปริมาณน้ำฝน พบว่าในพื้นที่ตำบลสังคม มีปริมาณน้ำฝนเฉลี่ยในคาบ 30 ปี (พ.ศ.2536-2565) 1,725.7 มิลลิเมตรต่อปี

3.2.2 น้ำผิวดิน หมายถึง แม่น้ำลำคลอง หนอง บึง ทะเลสาบ อ่างเก็บ และแหล่งน้ำสาธารณะอื่นๆ ที่อยู่ภายในผืนแผ่นดิน ในพื้นที่ตำบลสังคม มีรายละเอียดของแหล่งน้ำผิวดินดังนี้

แหล่งน้ำผิวดินธรรมชาติ ได้แก่ แม่น้ำโขง ห้วยตาดเสริม ห้วยน้ำไพร ห้วยสังคม และ ห้วยหินขาว

แหล่งน้ำผิวดินที่มนุษย์สร้างขึ้น ได้แก่

3.2.3 ใช้ฐานข้อมูลน้ำบาดาลของกรมทรัพยากรน้ำบาดาล กระทรวงทรัพยากรธรรมชาติและสิ่งแวดล้อม จากข้อมูล <http://app.dgr.go.th/newpasutara/xml/search.php> สืบค้น ณ วันที่ 26 พฤษภาคม 2566 ซึ่งพบว่า ตำบลสังคม มีจำนวนบ่อบาดาลราชการจำนวน 8 บ่อ และจำนวนบ่อบาดาลเอกชนจำนวน 1 บ่อ

3.3 ทรัพยากรดิน

ทรัพยากรดินในพื้นที่ตำบลสังคม อำเภอสังคม จังหวัดหนองคาย พบหน่วยแผนที่ดินทั้งหมด 33 หน่วยแผนที่ดิน และหน่วยพื้นที่เบ็ดเตล็ด 2 หน่วยแผนที่ ดังนี้

3.3.1 ดินในพื้นที่ลุ่ม มี 5 หน่วยแผนที่ดิน ได้แก่

1) หน่วยแผนที่ดิน Lah-fl-sIA ดินคล้ายชุดดินละหานทรายที่เป็นดินร่วนละเอียด มีเนื้อดินบนเป็นดินร่วนปนทราย ความลาดชัน 0-2 เปอร์เซ็นต์ มีเนื้อที่ 59 ไร่ หรือร้อยละ 0.15 ของเนื้อที่ตำบล

2) หน่วยแผนที่ดิน Nak-sIA ชุดดินนาแฉม มีเนื้อดินบนเป็นดินร่วนปนทราย ความลาดชัน 0-2 เปอร์เซ็นต์ มีเนื้อที่ 1,201 ไร่ หรือร้อยละ 3.03 ของเนื้อที่ตำบล

3) หน่วยแผนที่ดิน St-sIA ชุดดินสีทน มีเนื้อดินบนเป็นดินร่วนปนทราย ความลาดชัน 0-2 เปอร์เซ็นต์ มีเนื้อที่ 511 ไร่ หรือร้อยละ 1.29 ของเนื้อที่ตำบล

4) หน่วยแผนที่ดิน AC-mw,fl-sIA ดินตะกอนน้ำพาเชิงซ้อนที่มีการระบายน้ำดีปานกลางและเป็นดินร่วนละเอียด มีเนื้อดินบนเป็นดินร่วนปนทราย ความลาดชัน 0-2 เปอร์เซ็นต์ มีเนื้อที่ 730 ไร่ หรือร้อยละ 1.84 ของเนื้อที่ตำบล

5) หน่วยแผนที่ดิน Kmr-sIA ชุดดินเขมราฐ มีเนื้อดินบนเป็นดินร่วนปนทราย ความลาดชัน 0-2 เปอร์เซ็นต์ มีเนื้อที่ 261 ไร่ หรือร้อยละ 0.66 ของเนื้อที่ตำบล



3.3.2 ดินในพื้นที่ดอน มี 29 หน่วยแผนที่ดิน ได้แก่

- 1) หน่วยแผนที่ดิน Bg-mw-clB ดินคล้ายชุดดินบ้านจ้องที่มีการระบายน้ำดีปานกลาง มีเนื้อดินบนเป็นดินร่วนปนดินเหนียว ความลาดชัน 2-5 เปอร์เซ็นต์ มีเนื้อที่ 349 ไร่ หรือร้อยละ 0.88 ของเนื้อที่ตำบล
- 2) หน่วยแผนที่ดิน Cg-clB ชุดดินเชียงของ มีเนื้อดินบนเป็นดินร่วนปนดินเหนียว ความลาดชัน 2-5 เปอร์เซ็นต์ มีเนื้อที่ 117 ไร่ หรือร้อยละ 0.29 ของเนื้อที่ตำบล
- 3) หน่วยแผนที่ดิน Cg-md-clB ดินคล้ายชุดดินเชียงของที่เป็นดินลึกปานกลาง มีเนื้อดินบนเป็นดินร่วนปนดินเหนียว ความลาดชัน 2-5 เปอร์เซ็นต์ มีเนื้อที่ 181 ไร่ หรือร้อยละ 0.46 ของเนื้อที่ตำบล
- 4) หน่วยแผนที่ดิน Chp-lB ชุดดินชุมพลบุรี มีเนื้อดินบนเป็นดินร่วน ความลาดชัน 2-5 เปอร์เซ็นต์ มีเนื้อที่ 125 ไร่ หรือร้อยละ 0.31 ของเนื้อที่ตำบล
- 5) หน่วยแผนที่ดิน Chp-slB ชุดดินชุมพลบุรี มีเนื้อดินบนเป็นดินร่วนปนทราย ความลาดชัน 2-5 เปอร์เซ็นต์ มีเนื้อที่ 237 ไร่ หรือร้อยละ 0.60 ของเนื้อที่ตำบล
- 6) หน่วยแผนที่ดิน Kak-gclB ชุดดินแก่งคอย มีเนื้อดินบนเป็นดินร่วนปนดินเหนียวปนกรวด ความลาดชัน 2-5 เปอร์เซ็นต์ มีเนื้อที่ 1,101 ไร่ หรือร้อยละ 2.77 ของเนื้อที่ตำบล
- 7) หน่วยแผนที่ดิน Kak-gclC ชุดดินแก่งคอย มีเนื้อดินบนเป็นดินร่วนปนดินเหนียวปนกรวด ความลาดชัน 5-12 เปอร์เซ็นต์ มีเนื้อที่ 1,398 ไร่ หรือร้อยละ 3.52 ของเนื้อที่ตำบล
- 8) หน่วยแผนที่ดิน Kak-gclD ชุดดินแก่งคอย มีเนื้อดินบนเป็นดินร่วนปนดินเหนียวปนกรวด ความลาดชัน 12-20 เปอร์เซ็นต์ มีเนื้อที่ 59 ไร่ หรือร้อยละ 0.15 ของเนื้อที่ตำบล
- 9) หน่วยแผนที่ดิน Kmr-slA ชุดดินเขมราฐ มีเนื้อดินบนเป็นดินร่วนปนทราย ความลาดชัน 0-2 เปอร์เซ็นต์ มีเนื้อที่ 261 ไร่ หรือร้อยละ 0.66 ของเนื้อที่ตำบล
- 10) หน่วยแผนที่ดิน Kmr-fl-slA/csub ดินคล้ายชุดดินเขมราฐที่เป็นดินร่วนละเอียด มีเนื้อดินบนเป็นดินร่วนปนทราย ความลาดชัน 0-2 เปอร์เซ็นต์ ดินล่างพบชั้นดินเหนียว มีเนื้อที่ 481 ไร่ หรือร้อยละ 1.21 ของเนื้อที่ตำบล
- 11) หน่วยแผนที่ดิน Lo-fl,br-slB ดินคล้ายชุดดินเลยที่เป็นดินร่วนละเอียดและเป็นดินสีน้ำตาล มีเนื้อดินบนเป็นดินร่วนปนทราย ความลาดชัน 2-5 เปอร์เซ็นต์ มีเนื้อที่ 513 ไร่ หรือร้อยละ 1.29 ของเนื้อที่ตำบล
- 12) หน่วยแผนที่ดิน Ps-slB ชุดดินภูสะนา มีเนื้อดินบนเป็นดินร่วนปนทราย ความลาดชัน 2-5 เปอร์เซ็นต์ มีเนื้อที่ 1,256 ไร่ หรือร้อยละ 3.17 ของเนื้อที่ตำบล
- 13) หน่วยแผนที่ดิน Ps-slC ชุดดินภูสะนา มีเนื้อดินบนเป็นดินร่วนปนทราย ความลาดชัน 5-12 เปอร์เซ็นต์ มีเนื้อที่ 2,456 ไร่ หรือร้อยละ 6.19 ของเนื้อที่ตำบล



14) หน่วยแผนที่ดิน Ps-lsk-gslC ดินคล้ายชุดดินภูสะนาที่เป็นดินร่วนปนชื้นส่วนหยาบ มีเนื้อดินบนเป็นดินร่วนปนทรายปนกรวด ความลาดชัน 5-12 เปอร์เซ็นต์ มีเนื้อที่ 150 ไร่ หรือร้อยละ 0.38 ของเนื้อที่ตำบล

15) หน่วยแผนที่ดิน Ps-lsk-gslE ดินคล้ายชุดดินภูสะนาที่เป็นดินร่วนปนชื้นส่วนหยาบ มีเนื้อดินบนเป็นดินร่วนปนทรายปนกรวด ความลาดชัน 20-35 เปอร์เซ็นต์ มีเนื้อที่ 270 ไร่ หรือร้อยละ 0.68 ของเนื้อที่ตำบล

16) หน่วยแผนที่ดิน Ps-mw-slB ดินคล้ายชุดดินภูสะนาที่มีการระบายน้ำดีปานกลาง มีเนื้อดินบนเป็นดินร่วนปนทราย ความลาดชัน 2-5 เปอร์เซ็นต์ มีเนื้อที่ 229 ไร่ หรือร้อยละ 0.58 ของเนื้อที่ตำบล

17) หน่วยแผนที่ดิน Ps-mw,vd-slB ดินคล้ายชุดดินภูสะนาที่มีการระบายน้ำดีปานกลางและเป็นดินลึกมาก มีเนื้อดินบนเป็นดินร่วนปนทราย ความลาดชัน 2-5 เปอร์เซ็นต์ มีเนื้อที่ 199 ไร่ หรือร้อยละ 0.50 ของเนื้อที่ตำบล

18) หน่วยแผนที่ดิน Pu-fl-slB ดินคล้ายชุดดินภูพานที่เป็นดินร่วนละเอียด มีเนื้อดินบนเป็นดินร่วนปนทราย ความลาดชัน 2-5 เปอร์เซ็นต์ มีเนื้อที่ 952 ไร่ หรือร้อยละ 2.40 ของเนื้อที่ตำบล

19) หน่วยแผนที่ดิน Pu-fl-slB/d3c ดินคล้ายชุดดินภูพานที่เป็นดินร่วนละเอียด มีเนื้อดินบนเป็นดินร่วนปนทราย ความลาดชัน 2-5 เปอร์เซ็นต์ พบมวลสารพอกหรือสารเม็ดกลมของเหล็ก ที่ความลึก 50-100 ซม. มีเนื้อที่ 121 ไร่ หรือร้อยละ 0.30 ของเนื้อที่ตำบล

20) หน่วยแผนที่ดิน Pu-fl-slC ดินคล้ายชุดดินภูพานที่เป็นดินร่วนละเอียด มีเนื้อดินบนเป็นดินร่วนปนทราย ความลาดชัน 5-12 เปอร์เซ็นต์ มีเนื้อที่ 445 ไร่ หรือร้อยละ 1.13 ของเนื้อที่ตำบล

21) หน่วยแผนที่ดิน Pu-fl-slC/d3c ดินคล้ายชุดดินภูพานที่เป็นดินร่วนละเอียด มีเนื้อดินบนเป็นดินร่วนปนทราย ความลาดชัน 5-12 เปอร์เซ็นต์ พบมวลสารพอกหรือสารเม็ดกลมของเหล็ก ที่ความลึก 50-100 ซม. มีเนื้อที่ 16 ไร่ หรือร้อยละ 0.04 ของเนื้อที่ตำบล

22) หน่วยแผนที่ดิน Pu-md-slC ดินคล้ายชุดดินภูพานที่เป็นดินลึกปานกลาง มีเนื้อดินบนเป็นดินร่วนปนทราย ความลาดชัน 5-12 เปอร์เซ็นต์ มีเนื้อที่ 51 ไร่ หรือร้อยละ 0.13 ของเนื้อที่ตำบล

23) หน่วยแผนที่ดิน Pu-md,fl-slC ดินคล้ายชุดดินภูพานที่เป็นดินลึกปานกลางและเป็นดินร่วนละเอียด มีเนื้อดินบนเป็นดินร่วนปนทราย ความลาดชัน 5-12 เปอร์เซ็นต์ มีเนื้อที่ 42 ไร่ หรือร้อยละ 0.11 ของเนื้อที่ตำบล

24) หน่วยแผนที่ดิน Pu-mw,fl-slB ดินคล้ายชุดดินภูพานที่มีการระบายน้ำดีปานกลาง และเป็นดินร่วนละเอียด มีเนื้อดินบนเป็นดินร่วนปนทราย ความลาดชัน 2-5 เปอร์เซ็นต์ มีเนื้อที่ 378 ไร่ หรือร้อยละ 0.95 ของเนื้อที่ตำบล



25) หน่วยแผนที่ดิน Pu-mw,fl-slB/csub ดินคล้ายชุดดินภูพานที่มีการระบายน้ำดีปานกลาง และเป็นดินร่วนละเอียด มีเนื้อดินบนเป็นดินร่วนปนทราย ความลาดชัน 2-5 เปอร์เซ็นต์ ดินล่างพบชั้นดินเหนียว มีเนื้อที่ 2,277 ไร่ หรือร้อยละ 5.74 ของเนื้อที่ตำบล

26) หน่วยแผนที่ดิน Tp-slB ชุดดินธาตุพนม มีเนื้อดินบนเป็นดินร่วนปนทรายแบ่ง ความลาดชัน 2-5 เปอร์เซ็นต์ มีเนื้อที่ 547 ไร่ หรือร้อยละ 1.38 ของเนื้อที่ตำบล

27) หน่วยแผนที่ดิน Wk-slC ชุดดินวังน้ำเขียว มีเนื้อดินบนเป็นดินร่วนปนทราย ความลาดชัน 5-12 เปอร์เซ็นต์ มีเนื้อที่ 176 ไร่ หรือร้อยละ 0.45 ของเนื้อที่ตำบล

28) หน่วยแผนที่ดิน Wk-slD ชุดดินวังน้ำเขียว มีเนื้อดินบนเป็นดินร่วนปนทราย ความลาดชัน 12-20 เปอร์เซ็นต์ มีเนื้อที่ 103 ไร่ หรือร้อยละ 0.26 ของเนื้อที่ตำบล

29) หน่วยแผนที่ดิน Wk-slE ชุดดินวังน้ำเขียว มีเนื้อดินบนเป็นดินร่วนปนทราย ความลาดชัน 20-35 เปอร์เซ็นต์ มีเนื้อที่ 123 ไร่ หรือร้อยละ 0.31 ของเนื้อที่ตำบล

3.3.3 พื้นที่เบ็ดเตล็ด มี 2 หน่วยแผนที่ ได้แก่

- 1) หน่วยแผนที่ SC พื้นที่ลาดชันเชิงซ้อน มีเนื้อที่ 20,286 ไร่ หรือร้อยละ 51.14 ของเนื้อที่ตำบล
- 2) หน่วยแผนที่ W พื้นที่น้ำ มีเนื้อที่ 2,267 ไร่ หรือร้อยละ 5.71 ของเนื้อที่ตำบล

ปัญหาทรัพยากรดินทางการเกษตรตามสภาพธรรมชาติในพื้นที่ พบปัญหาดินตื้น มีเนื้อที่ 3,380 ไร่ หรือร้อยละ 8.52 ของเนื้อที่ตำบล ได้แก่ ชุดดินแก่งคอย (Kak) ดินภูสะนาที่เป็นดินร่วนปนชื้นส่วนหยาบ (Ps-lsk) และชุดดินวังน้ำเขียว (Wk)

รายละเอียดของสมบัติดิน ตำบลสังคม อำเภอสังคม จังหวัดหนองคาย ดังแสดงในตารางที่ 3-1 และแผนที่แสดงในลักษณะของชุดดิน (รูปที่ 3-1)



แผนการใช้ที่ดินตำบลสังคัม อำเภอสังคัม จังหวัดหนองคาย

ตารางที่ 3-1 สมบัติดินตำบลสังคัม อำเภอสังคัม จังหวัดหนองคาย

หน่วยแผนที่ดิน	ความลาดชัน (%)	ความลึก (ซม.)	การระบายน้ำ	ความอุดมสมบูรณ์ของดิน	ความจุแลกเปลี่ยนแคตไอออน (cmol/kg)	ความอิ่มตัวเบส (%)	ปฏิกิริยาดิน		ค่าการนำไฟฟ้า (dS/m)	เนื้อที่	
							ดินบน	ดินล่าง		ไร่	ร้อยละ
AC-mw,fl-sIA	0-2	>150	ดีปานกลาง	ปานกลาง	10-20	35-75	5.0-6.5	5.5-7.0	<2	730	1.84
Bg-mw-clB	2-5	>150	ดีปานกลาง	ปานกลาง	<10	<35	5.5-6.5	4.5-5.5	<2	349	0.88
Cg-clB	2-5	>150	ดี	ต่ำ	<10	<35	5.5-6.5	4.5-5.5	<2	117	0.29
Cg-md-clB	2-5	50-100	ดี	ปานกลาง	<10	<35	5.5-6.5	4.5-5.5	<2	181	0.46
Chp-lB	2-5	>150	ดีปานกลาง	ต่ำ	<10	<35	5.0-5.5	5.0-7.0	<2	125	0.31
Chp-slB	2-5	>150	ดีปานกลาง	ต่ำ	<10	<35	5.0-5.5	5.0-7.0	<2	237	0.60
Kak-gclB	2-5	0-50	ดี	ปานกลาง	>20	>75	6.0-7.0	6.0-8.0	<2	1,101	2.77
Kak-gclC	5-12	0-50	ดี	ปานกลาง	>20	>75	6.0-7.0	6.0-8.0	<2	1,398	3.52
Kak-gclD	12-20	0-50	ดี	ปานกลาง	>20	>75	6.0-7.0	6.0-8.0	<2	59	0.15
Kmr-fl-sIA/csub	0-2	>150	ดีปานกลาง	ต่ำ	<10	<35	4.5-6.0	4.5-5.5	<2	481	1.21
Kmr-sIA	0-2	>150	ดีปานกลาง	ต่ำ	<10	<35	4.5-6.0	4.5-5.5	<2	261	0.66
Lah-fl-sIA	0-2	>150	ดีปานกลางถึงค่อนข้างเลว	ต่ำ	<10	<35	5.0-5.5	4.5-5.0	<2	59	0.15
Lo-fl,br-slB	2-5	>150	ดี	ต่ำ	10-20	35-75	5.5-6.0	5.5-6.5	<2	513	1.29
Nak-sIA	0-2	>150	ค่อนข้างเลว	ต่ำ	<10	<35	4.5-6.0	5.5-6.5	<2	1,201	3.03
Ps-lsk-gsIC	5-12	0-50	ดี	ต่ำ	<10	<35	5.0-6.0	4.5-5.5	<2	150	0.38
Ps-lsk-gsIE	20-35	0-50	ดี	ต่ำ	<10	<35	5.0-6.0	4.5-5.5	<2	270	0.68
Ps-mw,vd-slB	2-5	>150	ดีปานกลาง	ต่ำ	<10	<35	5.0-6.0	4.5-5.5	<2	199	0.50
Ps-mw-slB	2-5	50-100	ดีปานกลาง	ต่ำ	<10	<35	5.0-6.0	4.5-5.5	<2	229	0.58
Ps-slB	2-5	50-100	ดี	ต่ำ	<10	<35	5.0-6.0	4.5-5.5	<2	1,256	3.17
Ps-slC	5-12	50-100	ดี	ต่ำ	<10	<35	5.0-6.0	4.5-5.5	<2	2,456	6.19
Pu-fl-slB	2-5	>150	ดี	ต่ำ	<10	<35	5.0-6.5	4.5-5.0	<2	822	2.07



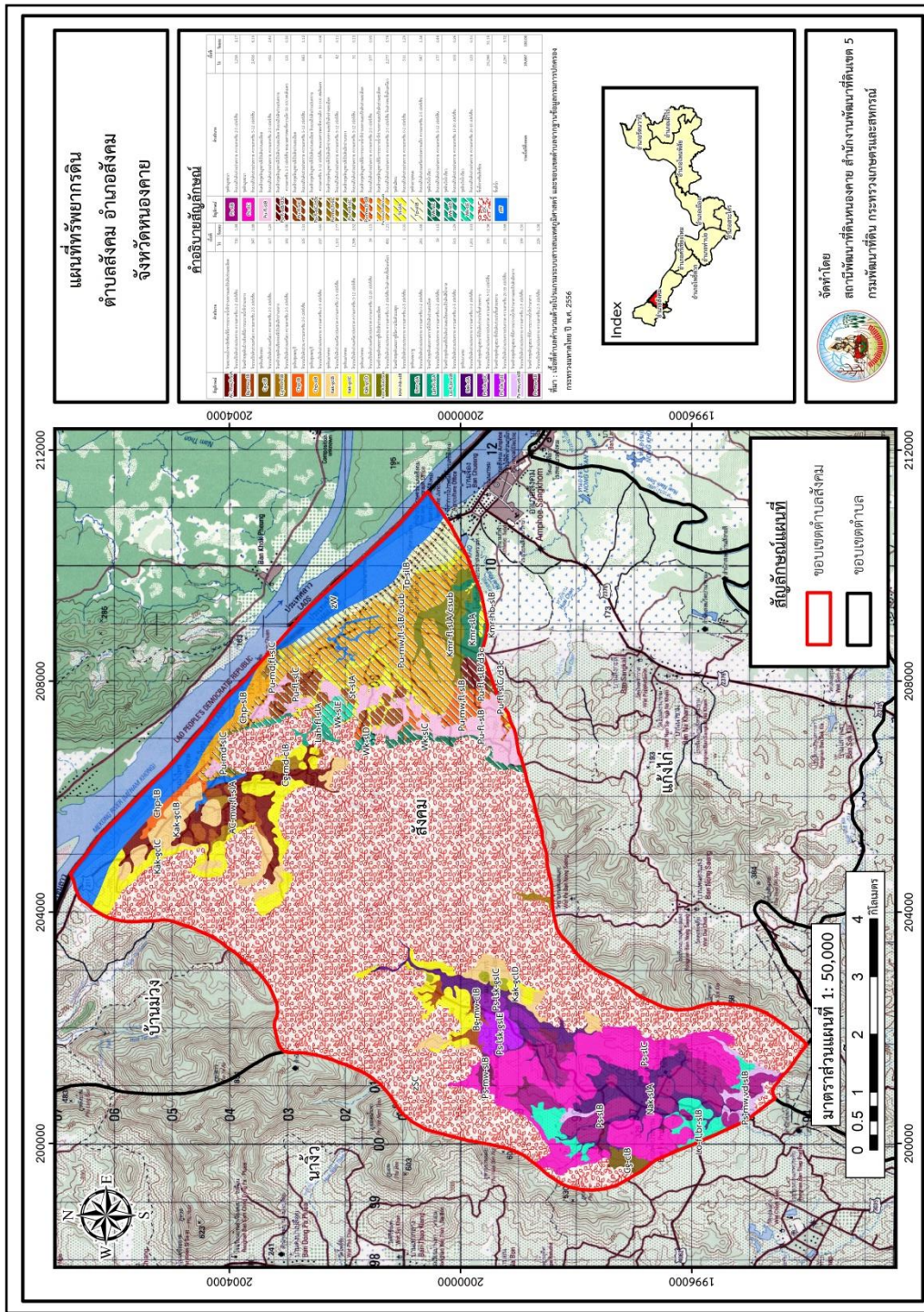
ตารางที่ 3-1 สมบัติดินตำบลสังคม อำเภอสังคม จังหวัดหนองคาย (ต่อ)

หน่วยแผนที่ดิน	ความลาดชัน (%)	ความลึก (ซม.)	การระบายน้ำ	ความอุดมสมบูรณ์ของดิน	ความจุแลกเปลี่ยนแคตไอออน (cmol/kg)	ความอิ่มตัวเบส (%)	ปฏิกิริยาดิน		ค่าการนำไฟฟ้า (dS/m)	เนื้อที่	
							ดินบน	ดินล่าง		ไร่	ร้อยละ
Pu-fl-slB/d3c	2-5	>150	ดี	ต่ำ	<10	<35	5.0-6.5	4.5-5.0	<2	121	0.30
Pu-fl-slC	5-12	>150	ดี	ต่ำ	<10	<35	5.0-6.5	4.5-5.0	<2	395	1.00
Pu-fl-slC*	5-12	>150	ดี	ปานกลาง	<10	<35	5.0-6.5	4.5-5.0	<2	50	0.13
Pu-fl-slC/d3c	5-12	>150	ดี	ต่ำ	<10	<35	5.0-6.5	4.5-5.0	<2	16	0.04
Pu-md,fl-slC	5-12	50-100	ดี	ต่ำ	<10	<35	5.0-6.5	4.5-5.0	<2	42	0.11
Pu-md-slC	5-12	50-100	ดี	ต่ำ	<10	<35	5.0-6.5	4.5-5.0	<2	51	0.13
Pu-mw,fl-slB	2-5	>150	ดีปานกลาง	ต่ำ	<10	<35	5.0-6.5	4.5-5.0	<2	68	0.17
Pu-mw,fl-slB*	2-5	>150	ดีปานกลาง	ปานกลาง	<10	<35	5.0-6.5	4.5-5.0	<2	310	0.78
Pu-mw,fl-slB/csub	2-5	>150	ดีปานกลาง	ต่ำ	<10	<35	5.0-6.5	4.5-5.0	<2	2,277	5.74
St-slA	0-2	>150	ค่อนข้างเลว	ต่ำ	10-20	35-75	5.0-5.5	5.5-6.5	<2	511	1.29
Tp-slB	2-5	>150	ดีปานกลาง	ต่ำ	<10	35-75	6.0-6.5	6.5-7.0	<2	547	1.38
Wk-slC	5-12	0-50	ดี	ต่ำ	<10	<35	5.0-5.5	4.5-5.0	<2	50	0.13
Wk-slC*	5-12	0-50	ดี	ปานกลาง	<10	<35	5.0-5.5	4.5-5.0	<2	126	0.32
Wk-slD	12-20	0-50	ดี	ต่ำ	<10	<35	5.0-5.5	4.5-5.0	<2	103	0.26
Wk-slE	20-35	0-50	ดี	ต่ำ	<10	<35	5.0-5.5	4.5-5.0	<2	123	0.31
SC	>35	-	-	-	-	-	-	-	-	20,286	51.14
W	-	-	-	-	-	-	-	-	-	2,267	5.71
รวมทั้งหมด										39,667	100.00

หมายเหตุ: 1. * หมายถึง หน่วยแผนที่ดินที่มีความอุดมสมบูรณ์ของดินต่างจากหน่วยแผนที่ดินเดียวกัน

2. เนื้อที่คำนวณด้วยโปรแกรมระบบสารสนเทศภูมิศาสตร์

ที่มา: กองสำรวจและวิจัยทรัพยากรดิน (2566)



รูปที่ 3-1 ทรัพยากรดิน ตำบลผาดั้ง อำเภอสังคม จังหวัดหนองคาย



บทที่ 4

กระบวนการมีส่วนร่วมของชุมชน (Participatory Rural Appraisal : PRA)

4.1 การวิเคราะห์ผลจากการจัดทำกระบวนการมีส่วนร่วมของชุมชน (PRA)

การวิเคราะห์ผลจากการจัดทำกระบวนการมีส่วนร่วมของชุมชน (PRA) เมื่อวันที่ 29 มิถุนายน 2566 มีสาระสำคัญสรุปได้ดังนี้

4.1.1 ปัญหาหลักของตำบลสังคม คือ

- 1) กรรมสิทธิ์ที่ทำกิน
- 2) ดินขาดความอุดมสมบูรณ์/ดินเสื่อมโทรม
- 3) ขาดแคลนแหล่งน้ำ
- 4) ถนน/ไฟฟ้าเข้าไม่ถึงพื้นที่การเกษตร

4.1.2 ความต้องการของชุมชน เกษตร และตำบลสังคม มีความต้องการ 5 ประการ คือ

- 1) เอกสารสิทธิ์ที่ดินทำกิน
- 2) ปัจจัยการผลิตด้านพัฒนาที่ดิน
- 3) ถนน/ไฟฟ้าเข้าพื้นที่การเกษตร
- 4) บ่อบาดาลพร้อมระบบดูดและกระจายน้ำจากพลังงานแสงอาทิตย์
- 5) แหล่งน้ำในไร่นา/ปรับระดับพื้นที่นาแบบมีคู

ผลจากการจัดทำกระบวนการมีส่วนร่วมของชุมชน (PRA) ได้นำมาวิเคราะห์ร่วมกับปัญหาด้านกายภาพ โดยระบบ DPSIR มีรายละเอียดดังนี้

1) แรงขับเคลื่อน (Driver) มี 3 ประการ คือ

- 1.1) ดินเสื่อมโทรม
- 1.2) กรรมสิทธิ์ในที่ดินทำกิน
- 1.3) ขาดแคลนแหล่งน้ำ

2) แรงกดดัน (Pressure) ที่เกิดจากปัจจัยขับเคลื่อน มี 3 ประการ คือ

- 2.1) การปรับปรุงบำรุงดิน
- 2.2) จัดหาแหล่งน้ำ
- 2.3) แก้ปัญหาการไร้กรรมสิทธิ์ที่ทำกิน



3) สภาวะ (State) ที่เกิดแรงกดดัน มี 4 ประการ คือ

- 3.1) ความเสื่อมโทรมของดินทางกายภาพ/เคมี/ชีวภาพ
- 3.2) ราษฎรเรียกร้องสิทธิในที่ดิน
- 3.3) ขาดแคลนน้ำ

4) ผลกระทบ (Impact) ที่ปรากฏในพื้นที่ มี 3 ประการ คือ

- 4.1) ต้นทุนสูง ผลผลิตต่ำ
- 4.2) ข้อจำกัด/อุปสรรคในการดำเนินกิจกรรมทางการเกษตร
- 4.3) น้ำไม่เพียงพอต่อการทำการเกษตร

5) การตอบสนอง (Response) ของรัฐในอดีต ปัจจุบัน และในอนาคต มีดังนี้

5.1) อดีต-ปัจจุบัน

พื้นที่ลาดชัน

- (1) คุ้มน้ำขอบเขา
- (2) บ่อดักตะกอน
- (3) ฝายชะลอน้ำ
- (4) คันดิน
- (5) ปลูกหญ้าแฝก ป้องกันการชะล้างพังทลายของดิน รักษาความชื้น กักเก็บน้ำ
- (6) ปฏิรูปที่ดิน
- (7) จัดที่ดินโดย คทช.

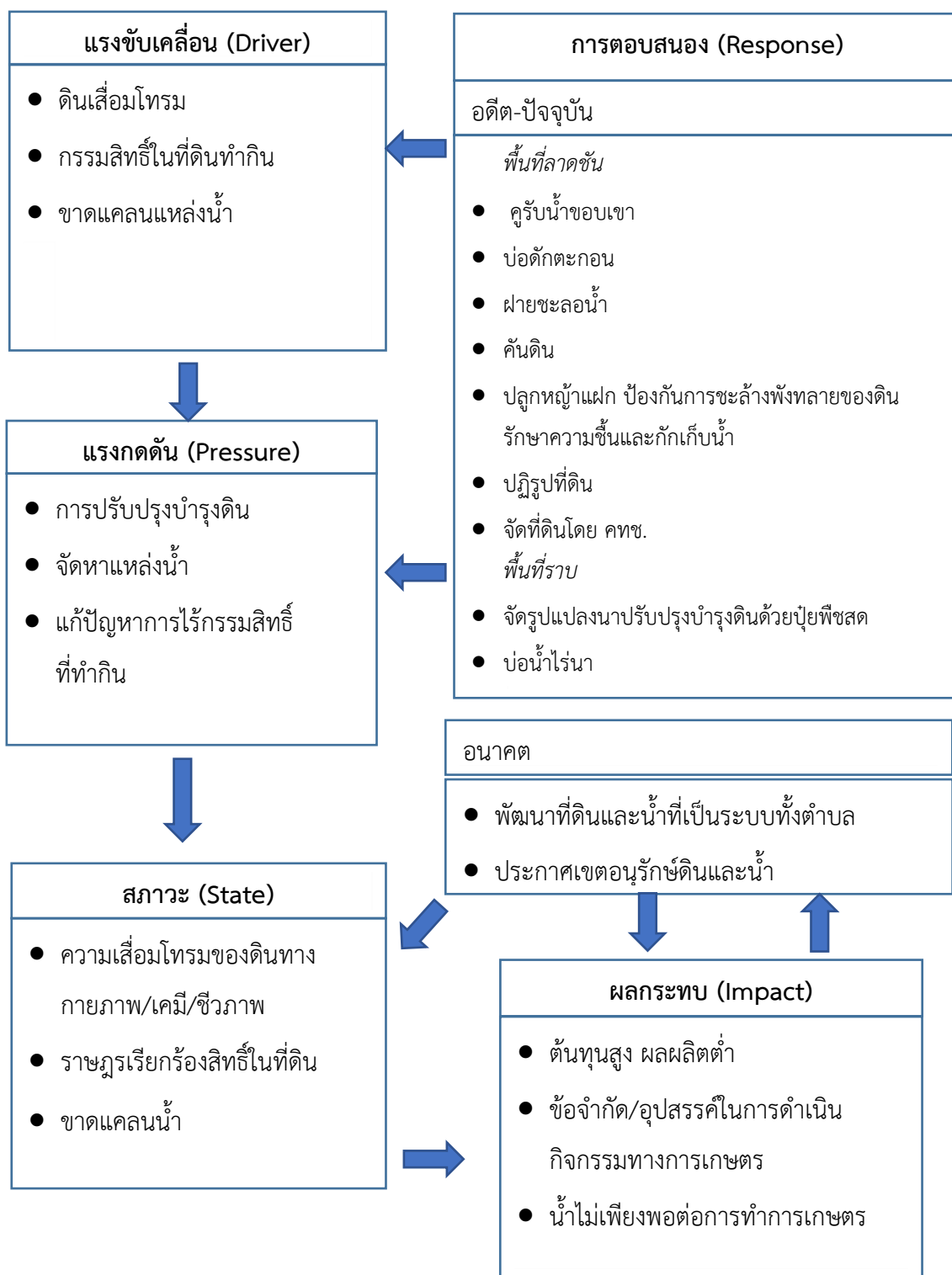
พื้นที่ราบ

- (1) จัดรูปแปลงนา
- (2) ปรับปรุงบำรุงดินด้วยปุ๋ยพืชสด
- (3) บ่อน้ำไร่นา
- (4) ขุดลอกลำน้ำ/คลองส่งน้ำ/แหล่งน้ำ

5.2) อนาคต

- (1) พัฒนาที่ดินและน้ำที่เป็นระบบทั้งตำบล
- (2) ประกาศเขตอนุรักษ์ดินและน้ำ

ดังมีรายละเอียดในรูปที่ 4-1



รูปที่ 4-1 การวิเคราะห์สถานการณ์โดยระบบ DPSIR ของตำบลสังคม อำเภอสังคม จังหวัดหนองคาย



4.2 ระบบการปลูกพืชในปัจจุบัน

ตำบลสังคม อำเภอสังคม จังหวัดหนองคาย มีการเพาะปลูกพืช ดังนี้ เป็นเขตที่ทำการเกษตรโดยอาศัยน้ำฝนเป็นหลัก ซึ่งส่งผลให้มีข้อจำกัดต่อการเพาะปลูกพืชด้านความชื้นที่พืชนำไปใช้ประโยชน์ ในส่วนของที่ดินมีศักยภาพในการผลิตอยู่ในระดับสูงถึงปานกลาง และนอกจากนี้พบว่าดินในพื้นที่เขตนี้ มีสมบัติที่เหมาะสมต่อการเพาะปลูกพืชแยกตามชนิดพืช เขตทำนา (สัญลักษณ์ 2221) มีเนื้อที่ 1,890 ไร่ หรือ คิดเป็นร้อยละ 4.77 ของเนื้อที่ตำบล เป็นพื้นที่ที่มีศักยภาพต่อการทำนาในระดับเหมาะสมเล็กน้อยถึงไม่เหมาะสม และปัจจุบันเกษตรกรมีการปลูกข้าวได้ปีละ 1 ครั้ง

พืชเศรษฐกิจที่สำคัญ คือ ข้าว อ้อย ยางพารา พุรีเย็น กล้วยน้ำว่า โดยเฉพาะกล้วยน้ำว่า เป็นพืชที่สำคัญของอำเภอสังคม มีการปลูกกันอย่างแพร่หลายเนื่องจากสภาพภูมิประเทศและภูมิอากาศที่เหมาะสม ทำให้มีผลผลิตเป็นจำนวนมาก ส่วนใหญ่เกษตรกรจะปลูกกล้วยน้ำว่าเพื่อจำหน่ายผลสดซึ่งเดิมมีราคาถูกและผลผลิตเน่าเสียได้ง่าย จากภูมิปัญญาของเกษตรกรเพื่อที่จะดำเนินการแก้ไขปัญหาและเพิ่มมูลค่าสินค้า จึงได้มีการรวมกลุ่มแม่บ้านเกษตรกรแปรรูปผลิตภัณฑ์จากกล้วยเป็น “กล้วยตาก” ที่มีรสชาติหวานตามธรรมชาติ ปราศจากการปรุงแต่ง เนื้อละเอียด ไม่มีเมล็ด นุ่ม หนึบ หอม อร่อย จนเป็นสินค้าที่ขึ้นชื่อของอำเภอสังคม ดังคำขวัญประจำอำเภอที่ได้สะท้อนให้เห็นถึงของดีประจำอำเภอที่ว่า “บั้งไฟพญานาค กล้วยตากลือก้อง หาดทรายแสงทอง ล้อมรอบด้วยภูเขา คือถิ่นเราชาวสังคม”

ดังนั้น “กล้วยตากอำเภอสังคม” จึงถือเป็นสัญลักษณ์สินค้าของฝากสำหรับนักท่องเที่ยวที่มาเยือนอำเภอสังคม จังหวัดหนองคาย ดังมีรายละเอียดในรูปที่ 4-2



แผนการใช้ที่ดินตำบลสังคม อำเภอสังคม จังหวัดหนองคาย

เดือน	ม.ค.	ก.พ.	มี.ค.	เม.ย.	พ.ค.	มิ.ย.	ก.ค.	ส.ค.	ก.ย.	ต.ค.	พ.ย.	ธ.ค.
ระบบเกษตร												
นาลุ่มข้าว	พืชผัก				นาปี ข้าวเหนียวพันธุ์ กข6 นาน59							
					ข้าวหอมมะลิ 105							
นาดอน (ข้าว)					ข้าวเหนียวพันธุ์ กข6							
					ข้าวเหนียวพันธุ์ กข10							
ไม้ผล/ไม้ยืนต้น	มะพร้าว ไม้ผลผสม และทุเรียน กล้วย เงาะ ยาพารา ปาล์มน้ำมัน											
เกษตรผสมผสาน	นาข้าว ไร่ มะนาว มะเฟือง พืชผัก ขนุน พืชสมุนไพร เช่น ขิง ข่า ตะไคร้ ประมง เช่น เลี้ยงปลา กุ้ง ปศุสัตว์ เช่น เลี้ยงเป็ดและไก่ โค กระบือ											

รูปที่ 4-2 ระบบการปลูกพืชในปัจจุบัน ตำบลสังคม อำเภอสังคม จังหวัดหนองคาย



บทที่ 5

การประเมินคุณภาพที่ดิน

5.1 หลักการประเมินคุณภาพที่ดินด้านกายภาพ

การประเมินคุณภาพที่ดินหรือการประเมินความเหมาะสมของที่ดิน สอดคล้องตามหลักการของ FAO Framework ค.ศ. 1983 ซึ่งการประเมินคุณภาพที่ดินด้านกายภาพ เป็นการประเมินศักยภาพของที่ดินว่าที่ดินนั้นๆเหมาะสมมากหรือน้อยเพียงใดสำหรับการใช้ที่ดินประเภทต่างๆ หรือการปลูกพืชต่างๆ โดยพิจารณาจาก สภาพแวดล้อมที่มีผลต่อการเจริญเติบโตของพืช สมบัติดินที่ได้จำแนกไว้ในแต่ละตำบล ร่วมกับการจัดการพื้นที่ เช่น ระบบชลประทาน พื้นที่ยกทรง การจัดระบบอนุรักษ์ดินและน้ำ เป็นต้น และนอกจากนี้พิจารณาความต้องการปัจจัยต่อการปลูกพืชแต่ละชนิด สอดคล้องตามหลักการของ FAO ได้แก่ ความต้องการด้านพืช ความต้องการด้านการจัดการ ความต้องการด้านการอนุรักษ์ (บัณฑิต และ คำรณ , 2542) รายละเอียดดังตารางที่ 5-1

ระดับความเหมาะสมของที่ดินได้จากการสังเคราะห์ข้อมูลดิน การจัดการที่ดิน หรือดินที่มีลักษณะเฉพาะที่เกิดขึ้นตามสภาพภูมิประเทศ (ซึ่งจะเรียกรวมว่าหน่วยที่ดิน) ลักษณะภูมิอากาศ พิจารณาร่วมกับระดับความต้องการปัจจัยต่อการเจริญเติบโตของพืชแต่ละชนิด หลังจากนั้นดำเนินการประเมินคุณภาพที่ดิน ซึ่งสามารถจำแนกระดับความเหมาะสมของที่ดินได้เป็น 4 ระดับ ได้แก่ เหมาะสมสูง (S1) เหมาะสมปานกลาง (S2) เหมาะสมเล็กน้อย (S3) และไม่เหมาะสม (N) โดยที่

S1 : ไม่มีข้อจำกัดด้านที่ดินตามปัจจัยที่ใช้พิจารณา

S2 : มีข้อจำกัดด้านที่ดินที่แก้ไขได้ง่ายหรือข้อจำกัดอาจไม่ส่งผลกระทบต่อ การเจริญเติบโตของพืชอย่างชัดเจน

S3 : มีข้อจำกัดด้านที่ดินที่แก้ไขได้ยาก ควรปรับเปลี่ยนการผลิตเป็นพืชชนิดอื่นหรือ กิจกรรมอื่น (ส่วนใหญ่เป็นลักษณะทางกายภาพ)

N : มีข้อจำกัดที่พัฒนาหรือปรับปรุงที่ดินได้ยากมาก หากจะดำเนินการพัฒนาหรือ ปรับปรุงต้องใช้ต้นทุนสูงหรือเครื่องจักรขนาดใหญ่ แนะนำให้ปรับเปลี่ยนการผลิต



ตารางที่ 5-1 ตัวอย่างการประเมินคุณภาพที่ดินด้านกายภาพของประเภทการใช้ประโยชน์ที่ดิน

คุณภาพที่ดิน (Land Quality)	คุณลักษณะที่ดินตัวแทน (Land Characteristics)	ระดับความ เหมาะสม (Land Suitability Rating)
1. ความเหมาะสมด้านความต้องการด้านพืช (Crop Requirements)		
1.1. การหยั่งลึกของรากพืช (r)	ความลึกของดิน	S1
1.2. ความชุ่มชื้นที่เป็นประโยชน์ต่อพืช (m)	ปริมาณน้ำฝนเฉลี่ยในรอบปี	S2m
1.3. ความเป็นประโยชน์ของออกซิเจน ต่อรากพืช (o)	สภาพการระบายน้ำของดิน	S2o
ความเหมาะสมรวมด้านความต้องการด้านพืช (Crop Requirements)		S2om
2. ความเหมาะสมรวมความต้องการด้านการจัดการ (Management Requirements)		
2.1. สภาพการเขตกรรม (k)	ชั้นความยากง่ายในการ เขตกรรม (ดินบน)	S1
2.2. ศักยภาพการใช้เครื่องจักรกล (w)	ความลาดชันของพื้นที่	S3w
ความเหมาะสมรวมด้านความต้องการด้านการจัดการ (Management Requirements)		S3w
3. ความเหมาะสมด้านความต้องการด้านการอนุรักษ์ (Conservation Requirements)		
3.1 ความเสียหายจากการกัดกร่อน (e)	ความลาดชันของพื้นที่	S3e
ความเหมาะสมรวมด้านความต้องการด้านการอนุรักษ์ (Conservation Requirements)		S3e
ความเหมาะสมด้านกายภาพของประเภทการใช้ประโยชน์ที่ดินใน แต่ละหน่วยที่ดินโดยรวม		S3ew



5.2 พืชเศรษฐกิจที่สำคัญของตำบล

พืชเศรษฐกิจหลักและพืชทางเลือกของตำบล ได้แก่ ข้าว อ้อย ยางพารา ทูเรียน เงาะ

5.3 ระดับความเหมาะสมของที่ดิน

การประเมินคุณภาพที่ดินของพืชเศรษฐกิจหลักและพืชทางเลือก ตำบลสังคม อำเภอสังคม จังหวัดหนองคาย ได้ผลการประเมินคุณภาพที่ดินดังตารางที่ 5-2



ตารางที่ 5-2 ชั้นความเหมาะสมทางกายภาพของดิน ตำบลสังคม อำเภอสังคม จังหวัดหนองคาย

หน่วยแผนที่ดิน	ข้าว	อ้อย	ยางพารา	ทุเรียน	เงาะ
AC-mw,fl-slA	S2o	S2os	S2o	S2os	S2os
Bg-mw-clB	S2ewon	S2ons	S2on	S2ons	S2ons
Cg-clB	S3o	S2ns	S2ns	S2ns	S2ns
Cg-md-clB	S3o	S2rns	S2rn	S3r	S3r
Chp-lB	S2ewons	S2ons	S2ons	S2ons	S2ons
Chp-slB	S2ewons	S2ons	S2ons	S2ons	S2ons
Kak-gclB	S3o	S3r	S3r	N	N
Kak-gclC	S3ewo	S3r	S3r	N	N
Kak-gclD	N	S3er	S3r	N	N
Kmr-fl-slA/csub	S2ons	S2ons	S2ons	S2ons	S2ons
Kmr-slA	S2ons	S2ons	S2ons	S2ons	S2ons
Lah-fl-slA	S2ons	S2ons	S3o	S3o	S3o
Lo-fl,br-slB	S3o	S2s	S2s	S2s	S2s
Nak-slA	S2ns	S2ons	S3o	S3o	S3o
Ps-lsk-gslC	S3ewo	S3r	S3r	N	N
Ps-lsk-gslE	N	N	S3ewr	N	N
Ps-mw,vd-slB	S2ewons	S2ons	S2ons	S2ons	S2ons
Ps-mw-slB	S2ewons	S2rons	S2rons	S3r	S3r
Ps-slB	S3o	S2rns	S2rns	S3r	S3r
Ps-slC	S3ewo	S2erns	S2rns	S3r	S3r
Pu-fl-slB	S3o	S2ns	S2ns	S2ns	S2ns



ตารางที่ 5-2 ชั้นความเหมาะสมทางกายภาพของดิน ตำบลสังคม อำเภอสังคม จังหวัดหนองคาย (ต่อ)

หน่วยแผนที่ดิน	ข้าว	อ้อย	ยางพารา	ทุเรียน	เงาะ
Pu-fl-slB/d3c	S3o	S2ns	S2n	S2ns	S2ns
Pu-fl-slC	S3ewo	S2ens	S2n	S2ns	S2ns
Pu-fl-slC*	S3ewo	S2ens	S2ns	S2ns	S2ns
Pu-fl-slC/d3c	S3ewo	S2ens	S2ns	S2ns	S2ns
Pu-md,fl-slC	S3ewo	S2erns	S2rns	S3r	S3r
Pu-md-slC	S3ewo	S2erns	S2rns	S3r	S3r
Pu-mw,fl-slB	S2ewon	S2ons	S2ons	S2ons	S2ons
Pu-mw,fl-slB*	S2ewons	S2ons	S2ons	S2ons	S2ons
Pu-mw,fl-slB/csub	S2ewons	S2ons	S2ons	S2ons	S2ons
St-slA	S2s	S2os	S3o	S3o	S3o
Tp-silB	S2ewons	S2ons	S2ons	S2ons	S2ons
Wk-slC	S3ewo	S3r	S3r	N	N
Wk-slD	N	S3er	S3r	N	N
Wk-slE	N	N	S3ewr	N	N
SC	N	N	N	N	N

หมายเหตุ: * หมายถึง หน่วยแผนที่ดินที่มีความอุดมสมบูรณ์ของดินต่างจากหน่วยแผนที่ดินเดียวกัน



บทที่ 6

แผนการใช้ที่ดิน

6.1 การวิเคราะห์ข้อมูลเพื่อจัดทำแผนการใช้ที่ดินระดับตำบล

ตามที่กรมพัฒนาที่ดินได้จัดทำแผนปฏิบัติการราชการกรมพัฒนาที่ดินระยะ 5 ปี ช่วงปี 2566-2570 เพื่อให้บรรลุตามวิสัยทัศน์ที่กำหนดไว้ คือ “เป็นองค์กรอัจฉริยะทางดิน เพื่อขับเคลื่อนการใช้ที่ดินอย่างเหมาะสม 15 ล้านไร่ ภายในปี 2570” ซึ่งในส่วนของประเด็นการพัฒนาที่ 2 บริหารจัดการทรัพยากรดินและที่ดินด้วยชุดข้อมูลที่มีมูลค่าสูง (High Value Dataset) ซึ่งมีเป้าหมาย คือ การนำชุดข้อมูลที่มีมูลค่าสูง ไปใช้ในการบริหารจัดการทางการเกษตร ในส่วนของตัวชี้วัด บริหารจัดการทรัพยากรดินและที่ดินบนพื้นฐานของชุดข้อมูลที่มีมูลค่าสูง ร้อยละ 100 กลยุทธ์ที่ 2 ยกระดับแผนการใช้ที่ดินไปสู่การปฏิบัติ ได้กำหนดให้ ร้อยละของแผนการใช้ที่ดินระดับตำบลที่จัดทำแล้วเสร็จทั่วประเทศ ภายในปี 2570 (ไม่น้อยกว่า ร้อยละ 80) เป็นตัวชี้วัดหนึ่งของกลยุทธ์ดังกล่าว

การวางแผนการใช้ที่ดินระดับตำบลเป็นการวางกรอบและนโยบายการพัฒนาพื้นที่ให้เกิดการใช้ที่ดินอย่างสมดุลและยั่งยืน เป็นการกำหนดแนวทางใช้ที่ดินให้ตรงกับศักยภาพโดยเฉพาะทางด้านการเกษตร และนำไปสู่การกำหนดแผนงาน โครงการ กิจกรรม ที่มีความสอดคล้องกับสภาพพื้นที่ ทั้งนี้การใช้ขอบเขตการปกครองในระดับตำบลจะนำไปสู่การพัฒนาเชิงพื้นที่ที่มีเป้าหมายและทิศทางสอดคล้องตามบริบทของแต่ละตำบล และมีผู้รับผิดชอบโดยตรง คือ องค์กรปกครองส่วนท้องถิ่น ซึ่งแผนการใช้ที่ดินในระดับที่ใหญ่กว่านี้อาจไม่สามารถนำมาใช้ปฏิบัติงานในระดับพื้นที่ได้อย่างเป็นรูปธรรมเนื่องจากเป็นแผนงานสำหรับนำไปใช้ปฏิบัติงานเชิงนโยบายและยุทธศาสตร์ในภาพรวม

ทั้งนี้แผนการใช้ที่ดินเป็นผลที่ได้จากการวิเคราะห์ข้อมูลทางด้านกายภาพ เศรษฐกิจ และสังคม โดยได้นำฐานข้อมูลที่ได้จากการรวบรวมข้อมูลทุติยภูมิ และข้อมูลปฐมภูมิจากการสำรวจภาคสนาม การศึกษาด้านกายภาพ ได้จาก การวิเคราะห์สถานภาพของทรัพยากรธรรมชาติ อาทิ ทรัพยากรดิน ทรัพยากรน้ำ และทรัพยากรป่าไม้ร่วมกับการพิจารณาลักษณะการใช้ประโยชน์ที่ดิน ข้อกำหนดที่เกี่ยวข้องกับพื้นที่ในเขตป่าไม้ตามกฎหมาย เช่น เขตรักษาพันธุ์สัตว์ป่า เขตอุทยานแห่งชาติ เขตป่าสงวนแห่งชาติ และนโยบายของรัฐที่เกี่ยวข้องกับพื้นที่ที่มีมติคณะรัฐมนตรีเกี่ยวกับการใช้ที่ดิน มติคณะรัฐมนตรีเรื่องการจำแนกการใช้ประโยชน์ที่ดินในพื้นที่ป่าไม้ในเขตป่าสงวนแห่งชาติ เป็นต้น ประกอบกับการพิจารณาจากทิศทางตามกรอบนโยบายที่เกี่ยวข้องกับการกำหนดเขตการใช้ที่ดินภายในพื้นที่ตำบล เช่น ยุทธศาสตร์ของจังหวัด ร่วมกับความต้องการของท้องถิ่น สามารถกำหนดแนวทางการใช้ที่ดินตามศักยภาพของทรัพยากร เพื่อการรักษาคุณภาพของลักษณะทางนิเวศวิทยาและการอนุรักษ์ทรัพยากรธรรมชาติ โดยคำนึงถึงสภาพทางเศรษฐกิจและสังคมของชุมชนในพื้นที่ ซึ่งข้อมูลนี้ส่วนหนึ่ง



ได้มาจากการวิเคราะห์ชุมชนแบบมีส่วนร่วม (PRA) ทำการสังเคราะห์ข้อมูลทุกด้านเพื่อเพื่อให้ได้เขตการใช้ที่ดินที่เหมาะสมกับศักยภาพของพื้นที่ต่อไป

6.2 เขตการใช้ที่ดิน

จากการวิเคราะห์ข้อมูลกายภาพ เศรษฐกิจ และสังคม พบว่าแผนการใช้ที่ดินตำบลสังคม อำเภอสังคม จังหวัดหนองคาย สามารถกำหนดออกเป็น 6 เขตหลัก ได้แก่ เขตป่าไม้ เขตเกษตรกรรม เขตชุมชนและสิ่งปลูกสร้างเขตแหล่งน้ำ,เขตพื้นที่อื่นๆ,เขตรักษาสมดุลของธรรมชาติและสิ่งแวดล้อม มีรายละเอียดดังนี้ (ตารางที่ 6-1 และรูปที่ 6-1)

6.2.1 เขตป่าไม้ เป็นเขตพื้นที่ที่อยู่ในเขตป่าตามกฎหมายและมติคณะรัฐมนตรี ได้แก่ พื้นที่ป่าสงวนแห่งชาติ เขตรักษาพันธุ์สัตว์ป่า อุทยานแห่งชาติ เขตป่าไม้ถาวร หรืออยู่ในพื้นที่ชั้นคุณภาพลุ่มน้ำชั้นที่ 1A 1B หรือ 2 พื้นที่ในเขตนี้ส่วนใหญ่ยังคงสภาพเป็นป่าไม้ บางบริเวณได้ถูกนำไปใช้ประโยชน์ในรูปแบบที่ไม่เหมาะสม ไม่เป็นไปตามมาตรการหรือกฎหมายที่เกี่ยวข้องกับการใช้ประโยชน์ของที่ดิน หรือทรัพยากรป่าไม้ของพื้นที่นั้น ๆ ประกอบด้วย 3 เขตรอง ได้แก่ เขตป่าไม้สมบูรณ์ เขตป่าไม้เสื่อมโทรม และเขตพื้นที่พุ่มธรรมชาติ มีเนื้อที่ 22,550 ไร่ หรือคิดเป็นร้อยละ 56.85 ของเนื้อที่ตำบล มีรายละเอียดดังนี้

1) เขตป่าไม้สมบูรณ์ (สัญลักษณ์ 1100) มีเนื้อที่ 16,137 ไร่ หรือ คิดเป็นร้อยละ 40.68 ของเนื้อที่ตำบล เป็นเขตที่อยู่ภายในเงื่อนไขดังกล่าวข้างต้น แต่มีสภาพการใช้ที่ดินปัจจุบันเป็นป่าไม้สมบูรณ์

2) เขตป่าไม้เสื่อมโทรม (สัญลักษณ์ 1200) มีเนื้อที่ 13 ไร่ หรือ คิดเป็นร้อยละ 0.03 ของเนื้อที่ตำบล แต่มีสภาพการใช้ที่ดินปัจจุบันเป็นป่าไม้ที่มีลักษณะเสื่อมโทรม ซึ่งหากปล่อยไว้ตามธรรมชาติไม่มีการเข้าไปรบกวนอาจฟื้นตัวกลับมาเป็นป่าสมบูรณ์ได้ดั้งเดิม

3) เขตพื้นที่พุ่มธรรมชาติ (สัญลักษณ์ 1300) มีเนื้อที่ 6,399 ไร่ หรือ คิดเป็นร้อยละ 16.13 ของเนื้อที่ตำบล เป็นพื้นที่ที่มีการบุกรุก แผ้วถางพื้นที่ป่าไม้ และเปลี่ยนแปลงการใช้ประโยชน์พื้นที่เป็นอย่างอื่น ส่วนใหญ่เพื่อทำการเกษตร

6.2.2 เขตเกษตรกรรม เป็นพื้นที่เกษตรกรรมซึ่งในที่นี้ คือ พื้นที่ที่อยู่นอกเขตที่มีการประกาศเป็นเขตป่าไม้ตามกฎหมาย ซึ่งรัฐได้กำหนดเป็นพื้นที่ทำกิน มีการออกเอกสารสิทธิ์ซึ่งรวมถึงพื้นที่ในเขตปฏิรูปที่ดินเพื่อเกษตรกรรมด้วย เขตนี้รวมถึงการทำกิจกรรมภาคการเกษตรอื่นที่นอกเหนือจากการปลูกพืชด้วย ประกอบด้วย 3 เขตรอง ได้แก่ เขตเกษตรกรรมที่มีศักยภาพการผลิตสูง เขตเกษตรกรรมที่มีศักยภาพการผลิตต่ำ เขตประมง มีเนื้อที่ 11,094 ไร่ หรือคิดเป็นร้อยละ 27.97 ของเนื้อที่ตำบล มีรายละเอียดดังนี้



1) เขตเกษตรกรรมที่มีศักยภาพการผลิตสูง พื้นที่เขตนี้มีศักยภาพในการผลิตรองจากเขตเกษตรกรรมชั้นดี ซึ่งแบ่งออกเป็น 1 ประเภท ได้แก่ เขตเกษตรกรรมที่มีศักยภาพการผลิตสูง (ประเภทที่ 2) มีรายละเอียดดังนี้

(1) เขตเกษตรกรรมที่มีศักยภาพการผลิตสูง (ประเภทที่ 2) เป็นเขตที่ทำการเกษตรโดยอาศัยน้ำฝนเป็นหลัก ซึ่งส่งผลให้มีข้อจำกัดต่อการเพาะปลูกพืชด้านความชื้นที่พืชนำไปใช้ประโยชน์ในส่วนของที่ดินมีศักยภาพในการผลิตอยู่ในระดับสูงถึงปานกลาง และนอกจากนี้พบว่าดินในพื้นที่เขตนี้มีสมบัติที่เหมาะสมต่อการเพาะปลูกพืชแยกตามชนิดพืช มีรายละเอียดดังนี้

- เขตทำนา (สัญลักษณ์ 2221) มีเนื้อที่ 1,890 ไร่ หรือ คิดเป็นร้อยละ 4.77 ของเนื้อที่ตำบล เป็นพื้นที่ที่มีศักยภาพต่อการทำนาในระดับเหมาะสมเล็กน้อยถึงไม่เหมาะสม และปัจจุบันเกษตรกรมีการปลูกข้าวได้ปีละ 1 ครั้ง

- เขตปลูกไม้ผล (สัญลักษณ์ 2222) มีเนื้อที่ 393 ไร่ หรือ คิดเป็นร้อยละ 0.99 ของเนื้อที่ตำบล ปัจจุบันเกษตรกรปลูกไม้ผล ได้แก่ ไม้ผลผสม ทูเรียน กล้วย

- เขตปลูกไม้ยืนต้น (สัญลักษณ์ 2223) มีเนื้อที่ 3,939 ไร่ หรือ คิดเป็นร้อยละ 4.77 ของเนื้อที่ตำบล ปัจจุบันเกษตรกรปลูกไม้ยืนต้น ได้แก่ ไม้ยืนต้นเสื่อมโทรม ไม้ยืนต้นผสม

- เขตปลูกพืชไร่ (สัญลักษณ์ 2224) มีเนื้อที่ 334 ไร่ หรือ คิดเป็นร้อยละ 0.84 ของเนื้อที่ตำบล ปัจจุบันเกษตรกรปลูกพืชไร่ ได้แก่ ยางพารา มันสำปะหลัง อ้อย ข้าวโพด

- เขตปลูกพืชทางเลือก (สัญลักษณ์ 2225) มีเนื้อที่ 9 ไร่ หรือ คิดเป็นร้อยละ 0.02 ของเนื้อที่ตำบล ปัจจุบันปลูกพืชผัก ไม้ดอก หรือเกษตรผสมผสาน

2) เขตเกษตรกรรมที่มีศักยภาพการผลิตต่ำ พื้นที่เขตนี้ถูกกำหนดให้เป็นเขตเกษตรกรรมที่ต้องมีการดำเนินการแก้ไขปัญหาที่เป็นข้อจำกัดของการใช้ที่ดินเพื่อเกษตรกรรมต่างๆ การทำการเกษตรในเขตนี้อาศัยน้ำฝนเป็นหลัก มีศักยภาพในการผลิตอยู่ในระดับเหมาะสมเล็กน้อยถึงไม่เหมาะสม พบปัญหาทางกายภาพของดินที่สำคัญหลาย เช่น เป็นดินตื้นซึ่งเป็นข้อจำกัดของการหยั่งรากพืชในการยึดลำต้นและการดูดซับธาตุอาหารพืชในดิน เนื้อดินเป็นทรายจัด ซึ่งมีผลต่อความสามารถในการอุ้มน้ำ เป็นพื้นที่ที่มีความลาดชัน เป็นต้น จากข้อจำกัดการใช้ที่ดินดังกล่าวข้างต้นจึงจำเป็นต้องพัฒนาปรับปรุงและมีมาตรการเพื่อเพิ่มผลผลิตทางการเกษตรในพื้นที่ให้สูงขึ้น รวมถึงการป้องกันไม่ให้อาณาเขตเสื่อมโทรมจากการใช้พื้นที่ มีรายละเอียดดังนี้

(1) เขตทำนา (สัญลักษณ์ 2310) มีเนื้อที่ 107 ไร่ หรือ คิดเป็นร้อยละ 0.94 ของเนื้อที่ตำบล ปัจจุบันเกษตรกรมีการปลูกข้าวได้ปีละ 1 ครั้ง

(2) เขตปลูกไม้ผล (สัญลักษณ์ 2320) มีเนื้อที่ 124 ไร่ หรือ คิดเป็นร้อยละ 0.31 ของเนื้อที่ตำบล ปัจจุบันเกษตรกรปลูกไม้ผล ได้แก่ ทูเรียน มะพร้าว เงาะ/มะม่วง เงาะ/ลำไย ลิ้นจี่ มะขาม มะม่วง



(3) เขตปลูกไม้ยืนต้น (สัญลักษณ์ 2330) มีเนื้อที่ 3,916 ไร่ หรือ คิดเป็นร้อยละ 9.87 ของเนื้อที่ตำบล ปัจจุบันเกษตรกรปลูกไม้ยืนต้น ได้แก่ ยูคาลิปตัส สัก ไม้ปลูกเพื่อการค้า กฤษณา

(4) เขตปลูกพืชไร่ (สัญลักษณ์ 2340) มีเนื้อที่ 124 ไร่ หรือ คิดเป็นร้อยละ 0.31 ของเนื้อที่ตำบล ปัจจุบันเกษตรกรปลูกพืชไร่ ได้แก่ ปาล์มน้ำมัน สับปะรด ยาพารา

(5) เขตปลูกพืชทางเลือก (สัญลักษณ์ 2350) มีเนื้อที่ 1 ไร่ หรือ คิดเป็นร้อยละ 0.02 ของเนื้อที่ตำบล ปัจจุบันเกษตรกรปลูกพืชไร่ ได้แก่ โกโก้ ทุเรียน เงาะ

3) เขตประมง (สัญลักษณ์ 2400) มีเนื้อที่ 8 ไร่ หรือคิดเป็นร้อยละ 0.02 ของเนื้อที่ตำบล เป็นเขตที่ทำกิจกรรมด้านการประมงได้แก่ การเลี้ยงสัตว์น้ำประเภทต่าง ๆ

6.2.3 เขตชุมชนและสิ่งปลูกสร้าง มีเนื้อที่ 1,398 ไร่ หรือคิดเป็นร้อยละ 3.53 ของเนื้อที่ตำบล ประกอบด้วย 2 เขตรอง ได้แก่ เขตชุมชน/สถานที่ราชการ เขตอุตสาหกรรม/แหล่งรับซื้อผลผลิต มีรายละเอียดดังนี้

(1) เขตชุมชน/สถานที่ราชการ (สัญลักษณ์ 3100) มีเนื้อที่ 1,380 ไร่ หรือ คิดเป็นร้อยละ 3.48 ของเนื้อที่ตำบล ปัจจุบันมีการใช้ที่ดินชุมชนและที่อยู่อาศัย มีทั้งประเภทชุมชนเมือง ชุมชนชนบท และที่ตั้งของสถาบันและสถานที่ราชการต่าง ๆ

(2) เขตอุตสาหกรรม/แหล่งรับซื้อผลผลิต (สัญลักษณ์ 3200) มีเนื้อที่ 19 ไร่ หรือ คิดเป็นร้อยละ 0.05 ของเนื้อที่ตำบล ปัจจุบันมีการใช้ที่ดินประเภทโรงงานอุตสาหกรรม แหล่งรับซื้อผลผลิตทางการเกษตรประเภทต่าง ๆ

6.2.4 เขตแหล่งน้ำ มีเนื้อที่ 2,173 ไร่ หรือคิดเป็นร้อยละ 5.48 ของเนื้อที่ตำบล ประกอบด้วย 2 เขตรอง ได้แก่ เขตแหล่งน้ำตามธรรมชาติ และเขตแหล่งน้ำที่สร้างขึ้น มีรายละเอียดดังนี้

(1) เขตแหล่งน้ำตามธรรมชาติ (สัญลักษณ์ 4100) มีเนื้อที่ 1,753 ไร่ หรือ คิดเป็นร้อยละ 4.42 ของเนื้อที่ตำบล ปัจจุบันมีสภาพการใช้ที่ดินเป็นลักษณะของแหล่งน้ำตามธรรมชาติ เช่น ห้วยหนอง คลอง แม่น้ำ เป็นต้น

(2) เขตแหล่งน้ำที่สร้างขึ้น (สัญลักษณ์ 4200) มีเนื้อที่ 420 ไร่ หรือ คิดเป็นร้อยละ 1.06 ของเนื้อที่ตำบล ปัจจุบันมีสภาพการใช้ที่ดินเป็นแหล่งน้ำที่สร้างขึ้น เช่น คลองชลประทาน อ่างเก็บน้ำ เป็นต้น

6.2.5 เขตพื้นที่อื่น ๆ (สัญลักษณ์ 5000) มีเนื้อที่ 685 ไร่ หรือคิดเป็นร้อยละ 4.42 ของเนื้อที่ตำบล เป็นเขตที่มีลักษณะการใช้ที่ดินที่มีความเฉพาะ เช่น เหมืองแร่ ที่ทิ้งขยะ หาดทราย ไม้พุ่ม เป็นต้น

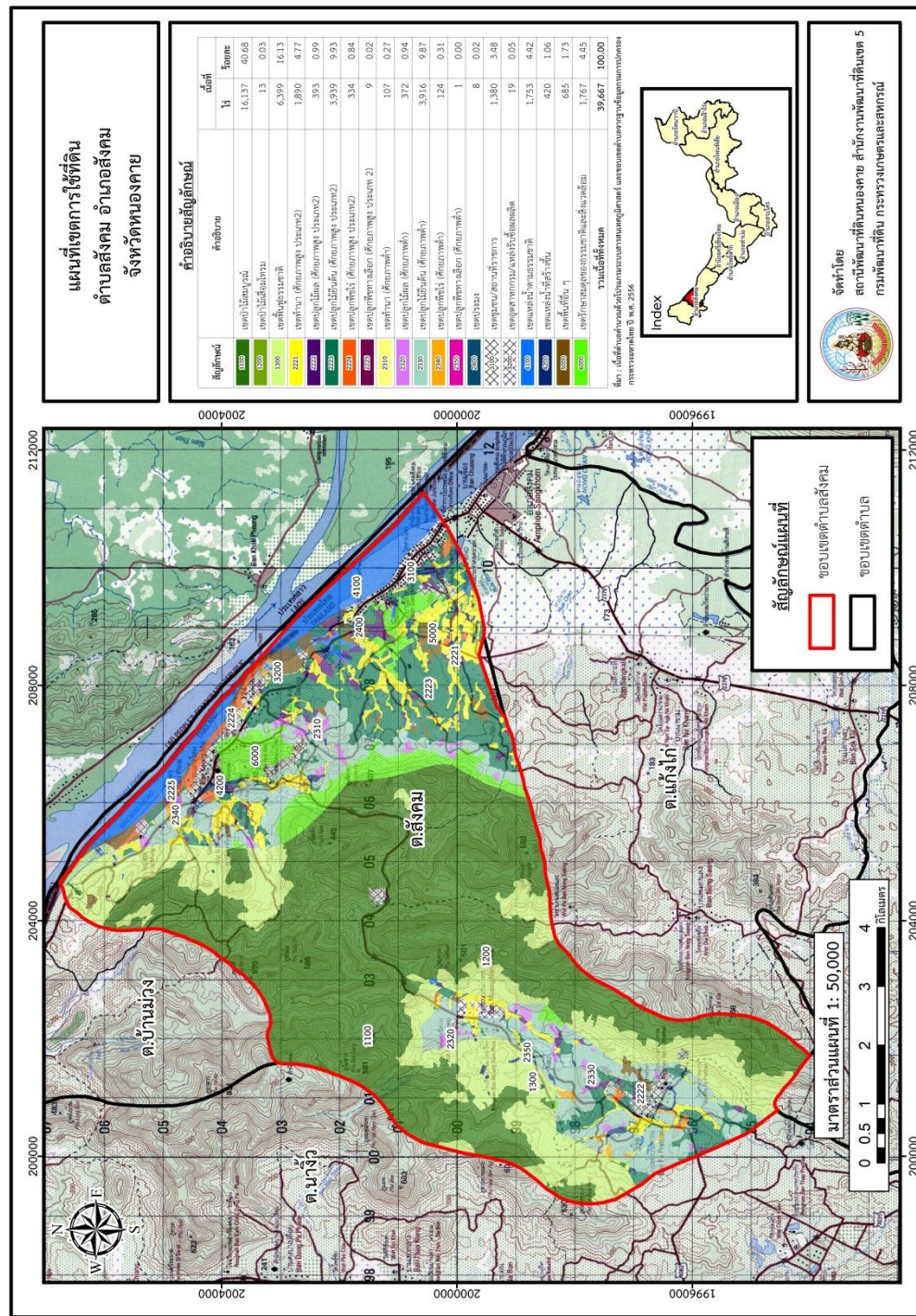
6.2.6 เขตรักษาสมดุลของธรรมชาติและสิ่งแวดล้อม (สัญลักษณ์ 6000) มีเนื้อที่ 1,767 ไร่ หรือ คิดเป็นร้อยละ 4.45 ของเนื้อที่ตำบล มีการใช้ที่ดินเป็นป่าไม้ที่พบในพื้นที่เกษตรกรรม ซึ่งอยู่นอกเขตป่าไม้ตามกฎหมาย ส่วนใหญ่เป็นป่าปลูก ป่าชุมชน



ตารางที่ 6-1 เขตการใช้ที่ดิน ตำบลสังคม อำเภอสังคม จังหวัดหนองคาย

สัญลักษณ์	คำอธิบาย	เนื้อที่	
		ไร่	ร้อยละ
1100	เขตป่าไม้สมบูรณ์	16,137	41.29
1200	เขตป่าไม้เสื่อมโทรม	13	0.15
1300	เขตพื้นที่พืชรูปร่างชาติ	6,399	17.64
2221	เขตทำนา (ศักยภาพสูง ประเภท2)	1,890	3.46
2222	เขตปลูกไม้ผล (ศักยภาพสูง ประเภท2)	393	0.82
2223	เขตปลูกไม้ยืนต้น (ศักยภาพสูง ประเภท2)	3,939	9.47
2224	เขตปลูกพืชไร่ (ศักยภาพสูง ประเภท2)	334	2.32
2225	เขตปลูกพืชทางเลือก (ศักยภาพสูง ประเภท 2)	9	0.02
2310	เขตทำนา (ศักยภาพต่ำ)	107	0.43
2320	เขตปลูกไม้ผล (ศักยภาพต่ำ)	372	0.22
2330	เขตปลูกไม้ยืนต้น (ศักยภาพต่ำ)	3,916	6.16
2340	เขตปลูกพืชไร่ (ศักยภาพต่ำ)	124	1.12
2350	เขตปลูกพืชทางเลือก (ศักยภาพต่ำ)	1	0.02
2400	เขตประมง	8	0.01
3100	เขตชุมชน/สถานที่ราชการ	1,380	0.04
3200	เขตอุตสาหกรรม/แหล่งรับซื้อผลผลิต	19	3.80
4100	เขตแหล่งน้ำตามธรรมชาติ	1,753	0.03
4200	เขตแหล่งน้ำที่สร้างขึ้น	420	0.01
5000	เขตพื้นที่อื่น ๆ	685	3.59
6000	เขตรักษาสมดุลของธรรมชาติและสิ่งแวดล้อม	1,767	2.37
รวมเนื้อที่ทั้งหมด		39,667	2.78

หมายเหตุ: เนื้อที่คำนวณด้วยระบบสารสนเทศภูมิศาสตร์



รูปที่ 6.1 แผนที่เขตการใช้ที่ดิน ตำบลสังคม อำเภอสังคม จังหวัดหนองคาย



บทที่ 7

การขับเคลื่อนแผนการใช้ที่ดิน

7.1 ขั้นตอนการดำเนินงาน

ภายหลังการจัดทำแผนการใช้ที่ดินตำบลสังคม อำเภอสังคม จังหวัดหนองคาย แล้วจะต้องดำเนินการดังต่อไปนี้

7.1.1 จัดทำเป้าหมายการดำเนินงานและงบประมาณและกิจกรรมต่างๆ ที่จะดำเนินการในปีงบประมาณ 2567 ถึง 2570

7.1.2 นำแผนการใช้ที่ดินตำบลสังคม ไปเสนอต่อสภาองค์การบริหารส่วนตำบลตำบลสังคม เพื่อมีมติให้ความร่วมมือในกิจกรรมพัฒนาที่ดินดำเนินการกิจกรรมต่างๆ ที่กำหนดไว้ในแผน และได้รับการเชื่อมโยงสู่แผนพัฒนาตำบล

7.1.3 สถานีพัฒนาที่ดินหนองคาย เสนอเป้าหมายและงบประมาณให้รายงานมายังกรมพัฒนาที่ดิน

7.1.4 กรมพัฒนาที่ดินพิจารณาสนับสนุนงบประมาณกิจกรรมและโครงการตามเป้าหมายที่กำหนดในแผนการใช้ที่ดิน

7.1.5 สถานีพัฒนาที่ดินหนองคาย นาเสนอต่อที่ประชุมจังหวัด/อำเภอ เพื่อสร้างการรับรู้และประชาสัมพันธ์ให้หน่วยงานอื่น นาโครงการภายใต้หน่วยงานมาพัฒนาพื้นที่ตามแผนการใช้ที่ดินกำหนด

7.2 กิจกรรมของกรมพัฒนาที่ดินในเขตการใช้ที่ดินที่จะดำเนินการในปีงบประมาณ 2567

งบประมาณที่กำหนดไว้เป็นการประมาณเบื้องต้น อาจมีการเปลี่ยนแปลงตามที่ได้รับการจัดสรรให้ดำเนินการ

7.2.1 เขตพื้นที่เกษตรกรรม

1) ดินขาดความอุดมสมบูรณ์/ดินตื้น มีแผนงาน/โครงการปรับปรุงบำรุงดิน ดังนี้

- (1) การส่งเสริมการผลิตและการใช้สารอินทรีย์
- (2) การผลิต-จัดหาเมล็ดพันธุ์พืชปุ๋ยสด
- (3) การส่งเสริมการปรับปรุงบำรุงดินด้วยพืชปุ๋ยสด
- (4) การพัฒนากลุ่มเกษตรกรใช้สารอินทรีย์ลดการใช้สารเคมีทางการเกษตร
- (5) การจัดตั้งธนาคารปุ๋ยอินทรีย์
- (6) การรณรงค์ไถกลบตอซัง
- (7) การจัดหาปุ๋ยไนโตรเจน



(8) การส่งเสริมการปรับปรุงบำรุงพื้นที่ดินกรด

(9) การส่งเสริมพัฒนาปรับปรุงบำรุงดิน (หมอดินอาสา)

2) การชะล้างพังทลายของดิน ตำบลสังคม อำเภอสังคม จังหวัดหนองคาย มีการชะล้างพังทลายของดินทั้งหมด 5 ระดับ ได้แก่ ระดับน้อย(0-2 ต้น/ไร่/ปี) จำนวน 15,830 ไร่ ร้อยละ 39.91 ของเนื้อที่ตำบล ระดับปานกลาง (2-5 ต้น/ไร่/ปี) จำนวน 13,760 ไร่ ร้อยละ 34.69 ของเนื้อที่ตำบล ระดับรุนแรง (5-15 ต้น/ไร่/ปี) จำนวน 4,189 ไร่ ร้อยละ 10.56 ของเนื้อที่ตำบล ระดับรุนแรงมาก(15-20 ต้น/ไร่/ปี) จำนวน 1,846 ไร่ ร้อยละ 4.65 ของเนื้อที่ตำบล และระดับรุนแรงมากที่สุด(มากกว่า20 ต้น/ไร่/ปี) จำนวน 467 ไร่ ร้อยละ 1.18 ของเนื้อที่ตำบล (รูปที่ 7.1) มีแผนงาน/โครงการฟื้นฟูและป้องกันการชะล้างพังทลายของดิน ดังนี้

(1) การปลูกหญ้าแฝกเพื่อการอนุรักษ์ดินและน้ำ

(2) การจัดระบบอนุรักษ์ดินและน้ำลุ่ม-ดอน/คทช./พื้นที่เสี่ยงภัยพิบัติทางการเกษตร

(3) พื้นที่แล้งซ้ำซาก มีแผนงาน/โครงการบริหารจัดการน้ำ ดังนี้

(1) การพัฒนาแหล่งน้ำขนาดเล็กเพื่อการอนุรักษ์ดินและน้ำ

(2) การก่อสร้างแหล่งน้ำในไร่นานอกเขตชลประทาน

(3) การก่อสร้างระบบส่งน้ำ

7.3 กิจกรรมที่ขอการสนับสนุนจากส่วนราชการอื่น (ตารางที่ 7-2)

7.3.1 เขตพื้นที่เกษตรกรรม

1) เขตปลูกพืชไร่ เขตปลูกไม้ผล และเขตปลูกไม้ยืนต้น

(1) ใช้ตลาดการผลิตในการเลือกชนิดพืชและหาตลาดรองรับ ทั้งในเขตที่เหมาะสมและในเขตที่ไม่เหมาะสมและต้องการปรับเปลี่ยนชนิดพืช (สำนักงานพาณิชย์จังหวัด/สำนักงานสหกรณ์จังหวัด)

(2) การอบรมให้ความรู้การเข้าสู่กระบวนการรับรองมาตรฐานสินค้าเกษตรปลอดภัย (GAP) (กรมวิชาการเกษตร)

(3) ไฟฟ้าการเกษตร (การไฟฟ้าส่วนภูมิภาค)

(4) สนับสนุนการขุดเจาะน้ำบาดาล (กรมทรัพยากรน้ำบาดาล)

(5) ถนนเข้าพื้นที่การเกษตร (องค์กรปกครองส่วนท้องถิ่น)

2) เขตปศุสัตว์ และเขตเพาะเลี้ยงสัตว์น้ำ

เขตปศุสัตว์ ส่งเสริม/สนับสนุนการปลูกหญ้าเลี้ยงสัตว์ (สำนักงานปศุสัตว์จังหวัด)

เขตเพาะเลี้ยงสัตว์น้ำ ส่งเสริม/สนับสนุนการเลี้ยงสัตว์น้ำ (สำนักงานประมงจังหวัด)

7.3.2 พื้นที่แหล่งน้ำ

สนับสนุนการพัฒนาเพื่อเพิ่มพื้นที่กักเก็บน้ำ (สำนักงานชลประทานจังหวัด)



7.4 ความต้องการของชุมชนและองค์กรปกครองส่วนท้องถิ่น

จากการดำเนินการจัดทำกระบวนการมีส่วนร่วมของประชาชนที่องค์การบริหารส่วนตำบลสังคม เมื่อวันที่ 29 มิถุนายน 2566 ได้มีความต้องการของประชาชนที่ต้องการให้ดำเนินการเกี่ยวกับ ดินขาดความอุดมสมบูรณ์/ดินเสื่อมโทรม กรรมสิทธิ์ที่ทำกิน ต้นทุนการผลิตสูง ขาดแคลนแหล่งน้ำ และขาดองค์ความรู้เรื่องดิน เพื่อตอบสนองต่อความต้องการของชุมชนและการแก้ไขปัญหาเชิงพื้นที่ ของตำบลสังคม กรมพัฒนาที่ดินได้วิเคราะห์เบื้องต้น ดังต่อไปนี้

ปัญหาของตำบลสังคม ในภาพรวมสรุปได้ว่า มีปัญหาสำคัญ 4 ประการ คือ (1) ปัญหาดินขาดความอุดมสมบูรณ์ (2) ปัญหาเอกสารสิทธิ์ที่ดินทำกิน (3) ขาดแคลนแหล่งน้ำ (4) ขาดความรู้ด้านการจัดการดิน และมีปัญหารองลงมา คือ ไฟฟ้าและถนนเข้าไม่ถึง ปัญหาดังกล่าวนี้ส่งผลกระทบต่อคุณภาพชีวิตของราษฎรในชุมชนโดยรวม

ในกรณีของปัญหาดินขาดความอุดมสมบูรณ์นั้น โดยในพื้นที่ผาตั้ง พบว่าพื้นที่เกษตรกรรมมีเนื้อที่ 21,767 ไร่ หรือคิดเป็นร้อยละ 24.07 ของเนื้อที่ตำบล ในเป็นข้อจำกัดของการใช้ที่ดินเพื่อเกษตรกรรมต่างๆ การทำการเกษตรในเขตนี้อาศัยน้ำฝนเป็นหลัก มีศักยภาพในการผลิตอยู่ในระดับเหมาะสมเล็กน้อยถึงไม่เหมาะสม พบปัญหาทางกายภาพของดินที่สำคัญหลาย เช่น เป็นดินตื้นซึ่งเป็นข้อจำกัดของการหยั่งรากพืชในการยึดลำต้นและการดูดซับธาตุอาหารพืชในดิน เนื้อดินเป็นทรายจัด ซึ่งมีผลต่อความสามารถในการอุ้มน้ำ เป็นพื้นที่ที่มีความลาดชัน เป็นต้น จากข้อจำกัดการใช้ที่ดินดังกล่าวข้างต้นจึงจำเป็นต้องพัฒนาปรับปรุงและมีมาตรการเพื่อเพิ่มผลผลิตทางการเกษตรในพื้นที่ให้สูงขึ้น รวมถึงการป้องกันไม่ให้เกิดสภาพแวดล้อมเสื่อมโทรมจากการใช้พื้นที่

ปัญหาเอกสารสิทธิ์ที่ดินทำกิน พื้นที่ตำบลผาตั้ง เป็นเขตพื้นที่ที่อยู่ในเขตป่าตามกฎหมายและมติคณะรัฐมนตรี ได้แก่ พื้นที่ป่าสงวนแห่งชาติ เขตรักษาพันธุ์สัตว์ป่า อุทยานแห่งชาติ เขตป่าไม้ถาวร หรืออยู่ในพื้นที่ชั้นคุณภาพลุ่มน้ำชั้นที่ 1A 1B หรือ 2 พื้นที่ในเขตนี้อาจยังคงสภาพเป็นป่าไม้บางบริเวณได้ถูกนำไปใช้ประโยชน์ในรูปแบบที่ไม่เหมาะสม ไม่เป็นไปตามมาตรการหรือกฎหมายที่เกี่ยวข้องกับการใช้ประโยชน์ของที่ดินหรือทรัพยากรป่าไม้ของพื้นที่นั้น ๆ ประกอบด้วย 3 เขตรอง ได้แก่ เขตป่าไม้สมบูรณ์ เขตป่าไม้เสื่อมโทรม และเขตพื้นที่พืชรุกรานชาติ มีเนื้อที่ 53,415 ไร่ หรือคิดเป็นร้อยละ 59.07 ของเนื้อที่ตำบล ซึ่งปัจจุบันกรมป่าไม้มอบให้จังหวัดหนองคาย ใช้ประโยชน์ในพื้นที่ป่าสงวน เมื่อ พ.ศ.2561 ในโครงการจัดสรรที่ดินทำกินตามนโยบายรัฐบาล คทช. และอยู่ในกระบวนการออกเอกสารสิทธิ์ที่ทำกิน คทช.ของจังหวัดหนองคาย

ปัญหาขาดแคลนแหล่งน้ำ ของการขาดแคลนนํ้า นั้น นอกจากมีผลจากการทับถมของตะกอนดินในแหล่งน้ำจนตื้นเขินดังกล่าวข้างต้นแล้ว การที่ประชากรเพิ่มขึ้น กิจกรรมการใช้น้ำเพิ่มขึ้น การเกษตรก็



เพิ่มขึ้น รวมทั้งเหตุการณ์ที่เกิดจากการเปลี่ยนแปลงภูมิอากาศ ได้มีปัญหาน้ำท่วมเพิ่มขึ้นอีกปัญหาหนึ่งในช่วงฤดูฝน

ประเด็นหลักจากข้อเสนอให้แก้ไขปัญหาระเบิดน้ำและน้ำท่วม จะสรุปได้ว่ามี 6 ประการ คือ (1) การขุดลอกแหล่งน้ำในปัจจุบันซึ่งรวมถึงอ่างเก็บน้ำ ฝายกั้นน้ำ ลำเหมือง ลำน้ำอิง เป็นต้น (2) สร้างอ่าง ฝายเก็บน้ำเพิ่มเติมจากที่มีอยู่เดิม (3) ก่อสร้างประปาภูเขาโดยส่งน้ำด้วยท่อ P.E. (4) ขุดเจาะบ่อบาดาล (5) ก่อสร้างคลองส่งน้ำเพื่อการกระจายน้ำ



ตารางที่ 7-1 กิจกรรมของกรมพัฒนาที่ดินในเขตเกษตรกรรมที่จะดำเนินการในปีงบประมาณ 2566-2570

เขตการใช้ที่ดิน	แผนงาน/โครงการ	งบประมาณ
1. เขตทำนา เนื้อที่ 3,524 ไร่	การปรับปรุงบำรุงดิน - การส่งเสริมการปรับปรุงบำรุงดินด้วยพืชปุ๋ยสด	500,000
2. เขตปลูกพืชไร่ เนื้อที่ 3,116 ไร่	1. การปรับปรุงบำรุงดิน 1.1 การส่งเสริมการผลิตและการใช้สารอินทรีย์ 10,000 1.2 การผลิต-จัดหาเมล็ดพันธุ์พืชปุ๋ยสด 30,000 1.3 การผลิตและการใช้สารอินทรีย์ 20,000 1.4 การจัดหาปุ๋ยโดโลไมต์ 363,000 1.5 การส่งเสริมการปรับปรุงบำรุงพื้นที่ดินกรด 3,210 1.6 การจัดตั้งธนาคารปุ๋ยอินทรีย์ 100,000 2. การบริหารจัดการน้ำ 2.1 การก่อสร้างระบบส่งน้ำ (งานขุดลอกและงานวางระบบส่งน้ำ) 2,000,000	
3. เขตปลูกไม้ผล เนื้อที่ 942 ไร่	1. การปรับปรุงบำรุงดิน 1.1 การส่งเสริมการผลิตและการใช้สารอินทรีย์ 25,000 1.2 การผลิต-จัดหาเมล็ดพันธุ์พืชปุ๋ยสด 4,611 1.3 การผลิตและการใช้สารอินทรีย์ 5,000 1.4 การจัดหาปุ๋ยโดโลไมต์ 52,000 1.5 การส่งเสริมการปรับปรุงบำรุงพื้นที่ดินกรด 465 1.6 การจัดตั้งธนาคารปุ๋ยอินทรีย์ 100,000 2. การบริหารจัดการน้ำ	



แผนการใช้ที่ดินตำบลสังคม อำเภอสังคม จังหวัดหนองคาย

	2.1 การก่อสร้างระบบส่งน้ำ (งานขุดลอกและงานวางระบบส่งน้ำ)	200,000
4. เขตปลูกไม้ยืนต้น เนื้อที่ 14,140 ไร่	1. การปรับปรุงบำรุงดิน 1.1 การส่งเสริมการผลิตและการใช้สารอินทรีย์ 1.2 การผลิต-จัดหาเมล็ดพันธุ์พืชปุ๋ยสด 1.3 การผลิตและการใช้สารอินทรีย์ 1.4 การจัดหาปุ๋ยไนโตรเจน 1.5 การส่งเสริมการปรับปรุงบำรุงพื้นที่ดินกรด 1.6 การจัดตั้งธนาคารปุ๋ยอินทรีย์ 2. การบริหารจัดการน้ำ 2.1 การก่อสร้างระบบส่งน้ำ (งานขุดลอกและงานวางระบบส่งน้ำ)	50,000 148,750 65,000 1,700,000 15,000 200,000 2,000,000
5. เขตประมง มีเนื้อที่ 15 ไร่	1. การปรับปรุงบำรุงดิน - สารเร่ง พด.6 จุลินทรีย์ผลิตสารบำบัดน้ำเสีย 2. การบริหารจัดการน้ำ - การก่อสร้างแหล่งน้ำในไร่นานอกเขตชลประทาน 3. การฟื้นฟูและป้องกันการชะล้างพังทลายของดิน - การปลูกหญ้าแฝกเพื่อการอนุรักษ์ดินและน้ำ	6,000 250,000 400,000
๖. เขตปศุสัตว์ มีเนื้อที่ 50 ไร่	1. การปรับปรุงบำรุงดิน 1.1 การส่งเสริมการผลิตและการใช้สารอินทรีย์ 1.2 การผลิต-จัดหาเมล็ดพันธุ์พืชปุ๋ยสด 2. การบริหารจัดการน้ำ 2.1 การก่อสร้างแหล่งน้ำในไร่นานอกเขตชลประทาน	5,000 5,000 100,000



ตาราง 7-2 สรุปกิจกรรมที่ขอรับการสนับสนุนจากส่วนราชการอื่นในเขตการใช้ที่ดิน

เขตการใช้ที่ดิน	กิจกรรมที่ขอการสนับสนุนจากส่วนราชการอื่น
1. เขตพื้นที่เกษตรกรรม 1.1 เขตทำนา เนื้อที่ 3,524 ไร่	<ol style="list-style-type: none"> ใช้ตลาดนำการผลิตในการเลือกชนิดพืชหลังนาและหาตลาดรองรับ (สำนักงานพาณิชย์จังหวัดหนองคาย/สำนักงานสหกรณ์จังหวัดหนองคาย) จัดอบรมถ่ายทอดความรู้เรื่องการใช้พันธุ์ข้าว (กรมการข้าว) จัดอบรมถ่ายทอดความรู้เรื่องการป้องกันกำจัดศัตรูข้าวและการจัดการโรค/แมลง (กรมการข้าว) ถ่ายทอดองค์ความรู้เรื่องการผลิตเมล็ดพันธุ์ข้าว (กรมการข้าว)
1.2 เขตปลูกพืชไร่ เนื้อที่ 3,116 ไร่ 1.3 เขตปลูกไม้ผล เนื้อที่ 942 ไร่ 1.4 เขตปลูกไม้ยืนต้น เนื้อที่ 14,140 ไร่	<ol style="list-style-type: none"> ใช้ตลาดนำการผลิตในการเลือกชนิดพืชและหาตลาดรองรับ ทั้งในเขตที่เหมาะสมและในเขตที่ไม่เหมาะสมและต้องการปรับเปลี่ยนชนิดพืช (สำนักงานพาณิชย์จังหวัดพะเยา/สำนักงานสหกรณ์จังหวัดพะเยา) การอบรมให้ความรู้การเข้าสู่กระบวนการรับรองมาตรฐานสินค้าเกษตรปลอดภัย (GAP) (กรมวิชาการเกษตร) จัดอบรมถ่ายทอดความรู้การทำเกษตรผสมผสานตามแนวทางเศรษฐกิจพอเพียง (กรมส่งเสริมการเกษตร) สนับสนุนการขุดเจาะน้ำบาดาล (หน่วยบัญชาการทหารพัฒนา/กรมทรัพยากรน้ำบาดาล)
1.5 เขตปศุสัตว์ เนื้อที่ 50 ไร่ 1.6 เขตเพาะเลี้ยงสัตว์น้ำ เนื้อที่ 15 ไร่	<ol style="list-style-type: none"> ส่งเสริม/สนับสนุนการปลูกหญ้าเลี้ยงสัตว์ (สำนักงานปศุสัตว์จังหวัดหนองคาย) ส่งเสริม/สนับสนุนการการเลี้ยงสัตว์น้ำ (สำนักงานประมงจังหวัดหนองคาย)
2. พื้นที่แหล่งน้ำ เนื้อที่ 2,173 ไร่	<ol style="list-style-type: none"> สนับสนุนการพัฒนาเพื่อเพิ่มพื้นที่กักเก็บน้ำ (สำนักงานชลประทานหนองคาย, องค์กรปกครองส่วนท้องถิ่น)



ตาราง 7-3 เป้าหมายการดำเนินงานและงบประมาณโครงการนำร่อง ตำบลสังคม อำเภอสังคม จังหวัดหนองคาย แผน 4 ปี (พ.ศ. 2567-2570)

เขตการใช้ที่ดิน	งาน/โครงการ/กิจกรรม	หน่วยนับ	เป้าหมาย				รวม	งบประมาณ				รวม	หน่วยงานรับผิดชอบ
			2567	2568	2569	2570		2567	2568	2569	2570		
	1. การปรับปรุงบำรุงดิน												
เขตพื้นที่เกษตรกรรม	1.1 การส่งเสริมการผลิตและการใช้สารอินทรีย์	ราย	100	100	100	100	400	35,000	35,000	35,000	35,000	175,000	พด.
เขตนาข้าว,เขตปลูกพืชไร่	1.2 การผลิต-จัดหาเมล็ดพันธุ์พืชปุ๋ยสด	ตัน	2	2	2	2	8	59,500	59,500	59,500	59,500	238,000	พด.
เขตนาข้าว,เขตปลูกพืชไร่/ไม้ผล/ไม้ยืนต้น	1.3 การส่งเสริมการปรับปรุงบำรุงดินด้วยพืชปุ๋ยสด	ไร่	500	500	500	500	2,000	7,500	7,500	7,500	7,500	30,000	พด.
เขตพื้นที่เกษตรกรรม	1.4 การพัฒนากลุ่มเกษตรกรใช้สารอินทรีย์ลดการใช้สารเคมีทางการเกษตร	กลุ่ม	5	5	5	5	20	20,000	20,000	20,000	20,000	100,000	พด.
เขตนาข้าว,เขตปลูกพืชไร่/ไม้ผล/ไม้ยืนต้น	1.5 ผลิตปุ๋ยหมัก พด.	ตัน	20	20	20	20	80	68,000	68,000	68,000	68,000	272,000	พด.
เขตนาข้าว,เขตปลูกพืชไร่/ไม้ผล/ไม้ยืนต้น	1.6 การจัดหาปุ๋ยโคโลไมต์	ตัน	90	90	90	90	360	153,000	153,000	153,000	153,000	612,000	พด.
เขตนาข้าว,เขตปลูกพืชไร่/ไม้ผล/ไม้ยืนต้น	1.7 การส่งเสริมการปรับปรุงบำรุงพื้นที่ดินกรด	ไร่	180	180	180	180	720	2,700	2,700	2,700	2,700	10,800	พด.
เขตนาข้าว	1.8 การรณรงค์เฝ้าติดตาม	ไร่	100	100	100	100	400	34,000	34,000	34,000	34,000	136,000	พด.
เขตนาข้าว,เขตปลูกพืชไร่/ไม้ผล/ไม้ยืนต้น	1.9 จัดทำระบบอนุรักษ์ดินและน้ำ พื้นที่คทช.	ไร่	500	500	500	500	2,000	1,250,000	1,250,000	1,250,000	1,250,000	5,000,000	พด.
รวมงบประมาณดำเนินการ/งบประมาณ												6,573,800	

หมายเหตุ: งบประมาณที่กำหนดไว้นี้เป็นการประมาณเบื้องต้น อาจมีการเปลี่ยนแปลงตามที่ได้รับการจัดสรรให้ดำเนินการ



เอกสารอ้างอิง

กรมทรัพยากรน้ำบาดาล. 2566. ปริมาณน้ำและจำนวนบ่อบาดาล ปี 2565. แหล่งที่มา:

<http://app.dgr.go.th/newpasutara/xml/search.php>, 26 พฤษภาคม 2566.

กรมอุตุนิยมวิทยา. 2566. ปริมาณน้ำฝนเฉลี่ยคาบ 30 ปี (พ.ศ. 2536-2565). กรมอุตุนิยมวิทยากระทรวงดิจิทัลเพื่อเศรษฐกิจและสังคม, กรุงเทพฯ.

กองนโยบายและแผนการใช้ที่ดิน. 2566. แผนที่สภาพการใช้ที่ดิน ปี 2566 (ไฟล์ข้อมูล). กรมพัฒนาที่ดิน กระทรวงเกษตรและสหกรณ์, กรุงเทพฯ.

กองสำรวจดินและวิจัยทรัพยากรดิน. 2566. แผนที่ทรัพยากรดิน (ไฟล์ข้อมูล). กรมพัฒนาที่ดิน กระทรวงเกษตรและสหกรณ์, กรุงเทพฯ.

บัณฑิต ต้นศิริ และ คำณ ไทรพิง. 2542. คู่มือการประเมินคุณภาพที่ดิน. กองวางแผนการใช้ที่ดิน กรมพัฒนาที่ดิน.

สำนักงานเกษตรอำเภอสังคม 2566. แผนพัฒนาการเกษตรระดับตำบล ตำบลสังคม อำเภอสังคม จังหวัดหนองคาย ปี 2566-2570. กรมส่งเสริมการเกษตร กระทรวงเกษตรและสหกรณ์.

สำนักเทคโนโลยีการสำรวจและทำแผนที่. 2566. แผนที่ขอบเขตตำบล ปี 2564 (ไฟล์ข้อมูล). กรมพัฒนาที่ดิน กระทรวงเกษตรและสหกรณ์, กรุงเทพฯ.

ภาคผนวก



จัดทำกระบวนการมีส่วนร่วมของชุมชน (PRA) เมื่อวันที่ 29 มิถุนายน 2566
ณ ห้องประชุมองค์การบริหารส่วนตำบลสังคม อำเภอสังคม จังหวัดหนองคาย



คณะผู้จัดทำ

ที่ปรึกษา

นายบุญช่วย ช่วยระดม	ผู้อำนวยการสำนักงานพัฒนาที่ดินเขต 5
นางปราณี สีหพันธ์	ผู้เชี่ยวชาญด้านวางระบบการพัฒนาที่ดิน สพข.5
นายชุมพร ศาสตร์วาทะ	ผู้อำนวยการกลุ่มวางแผนการใช้ที่ดิน สพข.5
นางสาวชนันท์ภรณ์ สวัสดิ์รัตน์	นักสำรวจดินชำนาญการพิเศษ
นายอรณพ ธรรมบำรุง	นักสำรวจดินชำนาญการพิเศษ
นางสาววลัยพร ธรรมบำรุง	เศรษฐกรชำนาญการ
นางสาวกนกรัตน์ พาแก้วมณี	นักวิชาการเกษตรปฏิบัติการ

ผู้เรียบเรียงและจัดทำ

นายวิชัย ทองขาว	ผู้อำนวยการสถานีพัฒนาที่ดินหนองคาย
นายศราวุธ ศิริลักษณ์	นักวิชาการเกษตรชำนาญการพิเศษ
นางสาวอินทอร สิ้นธุชาติ	นักวิชาการเกษตรชำนาญการ
นายธีรวุฒิ ตุ่นคำ	นักวิชาการเกษตรปฏิบัติการ
นางสาวรัชณี วงโคกสูง	นักวิชาการเกษตรปฏิบัติการ
นายอรรถพล ไชยมาลา	นักวิชาการเกษตรปฏิบัติการ

