

# แผนการใช้ที่ดินตำบลลพาวัง

## อำเภอสังขม จังหวัดหนองคาย



สำนักงานพัฒนาที่ดินหนองคาย

สำนักงานพัฒนาที่ดินเขต 5

กรมพัฒนาที่ดิน กระทรวงเกษตรและสหกรณ์

เอกสารวิชาการฉบับที่ 089/2566

กันยายน 2566

## คำนำ

การจัดทำแผนการใช้ที่ดินดำเนินการตามรัฐธรรมนูญแห่งราชอาณาจักรไทย พ.ศ. 2560 มาตรา 72 (1) ที่ได้บัญญัติให้มีการวางแผนการใช้ที่ดินให้เหมาะสมกับศักยภาพของที่ดินตามหลักการพัฒนาอย่างยั่งยืน โดยแผนการใช้ที่ดินตำบลผาตั้ง อำเภอสังคม จังหวัดหนองคาย ได้นำแนวคิดของ FAO และ UNEP มาปรับใช้ คือ ความเหมาะสมทางกายภาพ ความเหมาะสมทางเศรษฐกิจ การยอมรับจากสังคม การสร้างความยั่งยืนให้สิ่งแวดล้อม และเสนอทางเลือกการใช้ที่ดิน ร่วมกับวิธีการที่จำเป็นอื่น ๆ เช่น กระบวนการมีส่วนร่วมของชุมชน (Participatory Rural Appraisal: PRA) การประเมินคุณภาพที่ดิน เป็นต้น

กองนโยบายและแผนการใช้ที่ดินร่วมกับสำนักงานพัฒนาที่ดินเขต (สพข.) และสถานีพัฒนาที่ดิน (สพด.) ในการดำเนินงานวางแผนการใช้ที่ดินระดับตำบล โดยพิจารณาภาพรวมของสภาพปัญหาในด้านต่างๆ ทั้งด้านกายภาพ เศรษฐกิจ และสังคม วิเคราะห์และสังเคราะห์ข้อมูลนำไปสู่การวางแผนการใช้ที่ดินที่สอดคล้องกับศักยภาพของพื้นที่ โดยผ่านกระบวนการมีส่วนร่วมของชุมชน (PRA) ในการระบุปัญหา ความต้องการของเกษตรกรและผู้มีส่วนได้ส่วนเสีย ทั้งนี้ สพด. ได้จัดทำแผนกิจกรรม/โครงการ เพื่อขับเคลื่อนแผนการใช้ที่ดินให้เป็นรูปธรรมเพื่อให้เกษตรกรมีคุณภาพชีวิตที่ดีขึ้น มีการใช้ที่ดินอย่างถูกต้องเหมาะสม รักษาสภาพแวดล้อมและอนุรักษ์ทรัพยากรในชุมชนให้เกิดความยั่งยืนต่อไป

สถานีพัฒนาที่ดินหนองคาย

กันยายน 2566



## สารบัญ

	หน้า
คำนำ	
สารบัญ	ก
สารบัญตาราง	ค
สารบัญรูป	ง
<b>บทที่ 1 บทนำ</b>	<b>1</b>
1.1 ความสำคัญของการวางแผนการใช้ที่ดิน	1
1.2 หลักการและเหตุผล	1
1.3 วัตถุประสงค์	2
1.4 ระยะเวลาและสถานที่ดำเนินงาน	2
1.5 ขั้นตอนการดำเนินงาน	2
1.6 วิสัยทัศน์ของตำบล	3
<b>บทที่ 2 ข้อมูลทั่วไป</b>	<b>5</b>
2.1 ที่ตั้งและอาณาเขต	5
2.2 การแบ่งส่วนการปกครอง	5
2.3 สภาพภูมิประเทศ	7
2.4 สภาพภูมิอากาศ	7
2.5 สภาพการใช้ที่ดินในปัจจุบัน	9
2.6 สภาพเศรษฐกิจและสังคม	13
<b>บทที่ 3 สถานภาพของทรัพยากรธรรมชาติ</b>	<b>16</b>
3.1 ทรัพยากรป่าไม้	16
3.2 ทรัพยากรน้ำ	17
3.3 ทรัพยากรดิน	17
<b>บทที่ 4 กระบวนการมีส่วนร่วมของชุมชน (Participatory Rural Appraisal: PRA)</b>	<b>26</b>
4.1 การวิเคราะห์ผลจากการจัดทำกระบวนการมีส่วนร่วมของชุมชน (PRA)	26
4.2 ระบบการปลูกพืชในปัจจุบัน	29
<b>บทที่ 5 การประเมินคุณภาพที่ดิน</b>	<b>31</b>
5.1 หลักการประเมินคุณภาพที่ดินด้านกายภาพ	31
5.2 พืชเศรษฐกิจที่สำคัญของตำบล	33



## สารบัญ (ต่อ)

	หน้า
5.3 ระดับความเหมาะสมของที่ดิน	33
<b>บทที่ 6</b> แผนการใช้ที่ดิน	36
6.1 การวิเคราะห์ข้อมูลเพื่อการจัดทำแผนการใช้ที่ดินระดับตำบล	36
6.2 เขตการใช้ที่ดิน	37
<b>บทที่ 7</b> การขับเคลื่อนแผนการใช้ที่ดิน	43
7.1 ขั้นตอนการดำเนินงาน	43
7.2 กิจกรรมของกรมพัฒนาที่ดินในเขตการใช้ที่ดินที่จะดำเนินการใน ปีงบประมาณ 2566	43
7.3 กิจกรรมที่ขอการสนับสนุนจากส่วนราชการอื่น	44
7.4 ความต้องการของชุมชนและองค์กรปกครองส่วนท้องถิ่น	45
<b>เอกสารอ้างอิง</b>	52
<b>ภาคผนวก</b>	53
<b>คณะผู้จัดทำ</b>	54



## สารบัญญัตราสาร

ตารางที่		หน้า
2-1	สถิติภูมิอากาศ ณ สถานีตรวจอากาศจังหวัดหนองคาย <sup>1</sup> (ปี พ.ศ.2536-2565)	8
2-2	สภาพการใช้ที่ดิน ตำบลผาตั้ง อำเภอสังคม จังหวัดหนองคาย	10
2-3	จำนวนประชากร และครัวเรือน ตำบลผาตั้ง อำเภอสังคม จังหวัดหนองคาย	13
2-4	จำนวนและสัดส่วนครัวเรือน ตำบลผาตั้ง อำเภอสังคม จังหวัดหนองคาย ปี 2565	14
2-5	รายได้-รายจ่ายเฉลี่ยครัวเรือน ตำบลผาตั้ง อำเภอสังคม จังหวัดหนองคาย ปี 2565	15
3-1	สมบัติดิน ตำบลผาตั้ง อำเภอสังคม จังหวัดหนองคาย	22
5-1	ตัวอย่างการประเมินคุณภาพที่ดินด้านกายภาพของประเภทการใช้ประโยชน์ที่ดิน	32
5-2	ชั้นความเหมาะสมทางกายภาพของดิน ตำบลผาตั้ง อำเภอสังคม จังหวัดหนองคาย	34
6-1	เขตการใช้ที่ดิน ตำบลผาตั้ง อำเภอสังคม จังหวัดหนองคาย	41
7-1	กิจกรรมของกรมพัฒนาที่ดินในเขตเกษตรกรรมที่จะดำเนินการใน ปีงบประมาณ 2566-2570	48
7-2	สรุปกิจกรรมที่ขอรับการสนับสนุนจากส่วนราชการอื่นในเขตการใช้ที่ดิน	50
7-3	เป้าหมายการดำเนินงานและงบประมาณโครงการนำร่อง ตำบลผาตั้ง อำเภอสังคม จังหวัดหนองคาย แผน 4 ปี (พ.ศ. 2567-2570)	51



## สารบัญญรูป

รูปที่		หน้า
1-1	ขั้นตอนการวางแผนการใช้ที่ดินระดับตำบล	4
2-1	ขอบเขตการปกครองตำบลผาตั้ง อำเภอสังขม จังหวัดหนองคาย	6
2-2	กราฟสมดุลของน้ำเพื่อการเกษตร ปี พ.ศ. 2536-2565 สภาพการใช้ที่ดิน ตำบลผาตั้ง อำเภอสังขม จังหวัดหนองคาย	9
3-1	ทรัพยากรดิน ตำบลผาตั้ง อำเภอสังขม จังหวัดหนองคาย	25
4-1	การวิเคราะห์สถานการณ์โดยระบบ DPSIR ตำบลผาตั้ง อำเภอสังขม จังหวัดหนองคาย	28
4-2	ระบบการปลูกพืชในปัจจุบัน ตำบลผาตั้ง อำเภอสังขม จังหวัดหนองคาย	30
6-1	แผนการใช้ที่ดิน ตำบลผาตั้ง อำเภอสังขม จังหวัดหนองคาย	42
7-1	การชะล้างพังทลายของดินในเขตการใช้ที่ดิน ตำบลผาตั้ง อำเภอสังขม จังหวัดหนองคาย	47



## บทที่ 1

### บทนำ

#### 1.1 ความสำคัญของการวางแผนการใช้ที่ดิน

ตามรัฐธรรมนูญแห่งราชอาณาจักรไทย พุทธศักราช 2560 มาตรา 72 รัฐพึงดำเนินการเกี่ยวกับที่ดิน ทรัพยากรน้ำ และพลังงาน ดังต่อไปนี้

(1) วางแผนการใช้ที่ดินของประเทศ ให้เหมาะสมกับสภาพพื้นที่และศักยภาพของที่ดินตามหลักการพัฒนาที่ยั่งยืน

(2) จัดให้มีการวางผังเมืองทุกระดับและบังคับการให้เป็นไปตามผังเมือง อย่างมีประสิทธิภาพรวมตลอดทั้งพัฒนาเมืองให้มีความเจริญ โดยสอดคล้องกับความต้องการของประชาชนในพื้นที่

#### 1.2 หลักการและเหตุผล

ปัจจุบันกรมพัฒนาที่ดินได้ดำเนินการวางแผนการใช้ที่ดินระดับประเทศเรียบร้อยแล้วซึ่งเป็นการวางกรอบเชิงนโยบายมุ่งเน้นการพัฒนาด้านการเกษตรให้เกิดความสมดุลและยั่งยืนและในขณะเดียวกันต้องอนุรักษ์ทรัพยากรธรรมชาติและสิ่งแวดล้อมควบคู่กับการรักษาคุณค่าทางศิลปวัฒนธรรม แต่ทั้งนี้เพื่อให้เกิดการใช้ประโยชน์ที่ดินในระดับพื้นที่อย่างมีประสิทธิภาพและรักษาฐานการผลิตด้านทรัพยากรธรรมชาติอย่างยั่งยืนตลอดห่วงโซ่อุปทาน แผนการใช้ที่ดินระดับตำบลจึงถูกนำมาใช้เป็นเครื่องมือเพื่อขับเคลื่อนการดำเนินงานดังกล่าว

ทั้งนี้กรมพัฒนาที่ดินได้จัดทำแผนปฏิบัติการราชการกรมพัฒนาที่ดินระยะ 5 ปี ช่วงปี 2566-2570 เพื่อให้บรรลุตามวิสัยทัศน์ที่กำหนดไว้ คือ “เป็นองค์การอัจฉริยะทางดิน เพื่อขับเคลื่อนการใช้ที่ดินอย่างเหมาะสม 15 ล้านไร่ ภายในปี 2570” ซึ่งในส่วนของประเด็นการพัฒนาที่ 2 บริหารจัดการทรัพยากรดินและที่ดินด้วยชุดข้อมูลที่มีมูลค่าสูง (High Value Dataset) ซึ่งมีเป้าหมาย คือ การนำชุดข้อมูลที่มีมูลค่าสูง ไปใช้ในการบริหารจัดการทางการเกษตร ในส่วนของตัวชี้วัด บริหารจัดการทรัพยากรดินและที่ดินบนพื้นฐานของชุดข้อมูลที่มีมูลค่าสูง ร้อยละ 100 กลยุทธ์ที่ 2 ยกระดับแผนการใช้ที่ดินไปสู่การปฏิบัติ ได้กำหนดให้ ร้อยละของแผนการใช้ที่ดินระดับตำบลที่จัดทำแล้วเสร็จทั้งประเทศ ภายในปี 2570 (ไม่น้อยกว่า ร้อยละ 80) เป็นตัวชี้วัดหนึ่งของกลยุทธ์ดังกล่าว



### 1.3 วัตถุประสงค์

1.3.1 เพื่อรักษาเสถียรภาพของทรัพยากรให้เกิดความสมดุลและยั่งยืนภายใต้การพัฒนาด้านต่างๆ ของตำบล

1.3.2 เพื่อให้การใช้ที่ดินมีผลตอบแทนสูงสุดต่อหน่วยเนื้อที่อย่างยั่งยืน

1.3.3 เพื่อให้เกิดการกำหนดแผนงาน โครงการ กิจกรรม ที่สอดคล้องกับแผนการใช้ที่ดินที่กำหนดขึ้นและอยู่บนหลักการของรูปแบบเศรษฐกิจ BCG

### 1.4 ระยะเวลาและสถานที่ดำเนินงาน

1.4.1 ระยะเวลา 1 ตุลาคม 2565 – 30 กันยายน 2566

1.4.2 สถานที่ ตำบลผาตั้ง อำเภอสังคม จังหวัดหนองคาย

### 1.5 ขั้นตอนการดำเนินงาน

1.5.1 รวบรวมข้อมูลปฐมภูมิและทุติยภูมิ ประกอบด้วย

1) ด้านกายภาพ ได้แก่ ทรัพยากรดิน ทรัพยากรน้ำ ทรัพยากรป่าไม้ ภูมิอากาศ สภาพการใช้ที่ดิน เขตป่าไม้ตามกฎหมายและมติคณะรัฐมนตรี ฯ

2) ด้านเศรษฐกิจและสังคม ได้แก่ การถือครองที่ดิน ลักษณะทางเศรษฐกิจของตำบล จำนวนประชากร ฯ

3) ด้านนโยบายและข้อกฎหมายที่เกี่ยวข้อง ได้แก่ ยุทธศาสตร์ แผนการปฏิรูปประเทศ แผนพัฒนาเศรษฐกิจและสังคมแห่งชาติฉบับที่ 13 ยุทธศาสตร์ภาค แผนพัฒนากลุ่มจังหวัด แผนพัฒนาจังหวัด แผนพัฒนาการเกษตรและสหกรณ์ แผนพัฒนาท้องถิ่น 4 ปี ขององค์การบริหารส่วนจังหวัด เทศบาลตำบลหรือองค์การบริหารส่วนตำบล ฯ

1.5.2 จัดทำกระบวนการมีส่วนร่วมของชุมชน (Participatory Rural Appraisal : PRA) เพื่อรับฟังความคิดเห็น ประเด็นปัญหา ความต้องการด้านต่าง ๆ ขององค์การปกครองส่วนท้องถิ่นและเกษตรกรในตำบล

1.5.3 ประเมินคุณภาพของที่ดินของพืชเศรษฐกิจหลักและพืชทางเลือกที่มีมูลค่าของตำบล

1.5.4 สังเคราะห์ข้อมูลจากข้อ 1.5.1 ถึง 1.5.3 เพื่อใช้ประกอบการวางแผนการใช้ที่ดิน

1.5.5 กำหนด (ร่าง) แผนการใช้ที่ดินระดับตำบล

1.5.6 รับฟังความคิดเห็นของผู้มีส่วนได้ส่วนเสียต่อ (ร่าง) แผนการใช้ที่ดินที่กำหนดขึ้น

1.5.7 ปรับปรุง (ร่าง) แผนการใช้ที่ดินเพื่อจัดทำแผนการใช้ที่ดินฉบับสมบูรณ์

1.5.8 นำแผนการใช้ที่ดินเข้าสู่คณะทำงานวิชาการของเขตฯ เพื่อตรวจสอบความครบถ้วน / สมบูรณ์ของเนื้อหาและองค์ประกอบ

1.5.9 เผยแพร่แผนการใช้ที่ดินเพื่อนำไปสู่การขับเคลื่อนการดำเนินงาน ประกอบด้วย



1) องค์การปกครองส่วนท้องถิ่น นำแผนการใช้ที่ดินที่จัดทำขึ้นไปประกอบการจัดทำแผนการพัฒนาของตำบล เพื่อนำไปสู่การของบประมาณที่มีความสอดคล้องกับศักยภาพด้านการผลิตและสถานภาพของทรัพยากรของตำบล

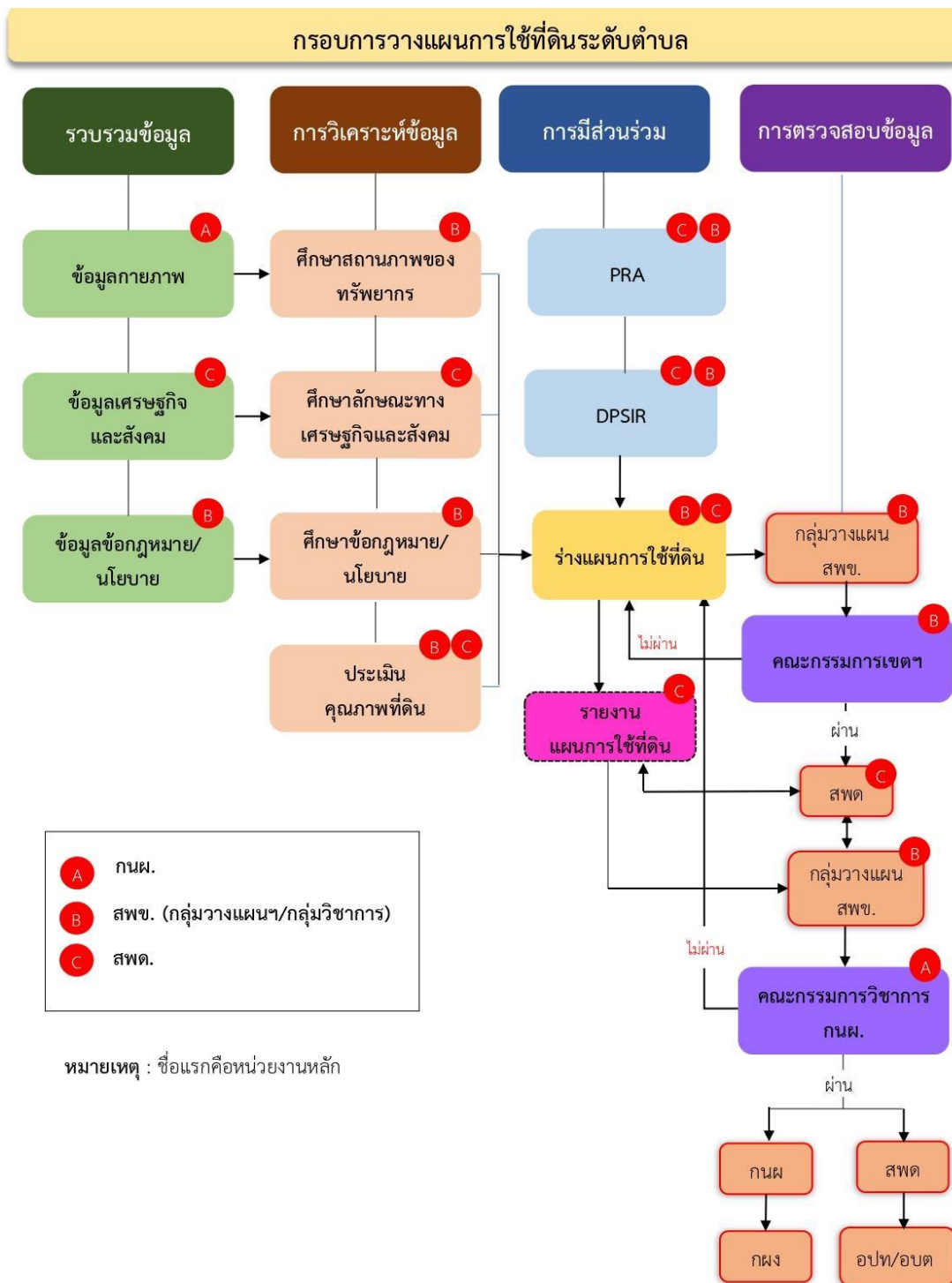
2) กรมพัฒนาที่ดิน โดยสำนักงานพัฒนาที่ดินจังหวัด กำหนดแผนงาน/โครงการ/กิจกรรม ที่สอดคล้องกับแผนการใช้ที่ดินที่กำหนดขึ้นในแต่ละเขตและสามารถใช้ประกอบการของบประมาณในพื้นที่อย่างมีหลักการและเป็นที่ยอมรับ

3) หน่วยงานราชการอื่น ๆ สามารถใช้เป็นข้อมูลพื้นฐานประกอบแผนงาน/โครงการ/กิจกรรม ที่สอดคล้องกับแผนการใช้ที่ดินที่กำหนดขึ้นในแต่ละเขต

ขั้นตอนการวางแผนการใช้ที่ดินระดับตำบลแสดงดังรูปที่ 1-1

## 1.6 วิสัยทัศน์ของตำบล

ตำบลน่าอยู่ ชุมชนเข้มแข็ง มีคุณภาพชีวิตที่ดี เกษตรอินทรีย์ก้าวหน้าบริหารงานภายใต้หลักธรรมาภิบาล ( ที่มา <https://www.bungbon.go.th/upload/20220221115544.pdf>)



รูปที่ 1-1 ขั้นตอนการวางแผนการใช้ที่ดินระดับตำบล



## บทที่ 2 ข้อมูลทั่วไป

### 2.1 ที่ตั้งและอาณาเขต

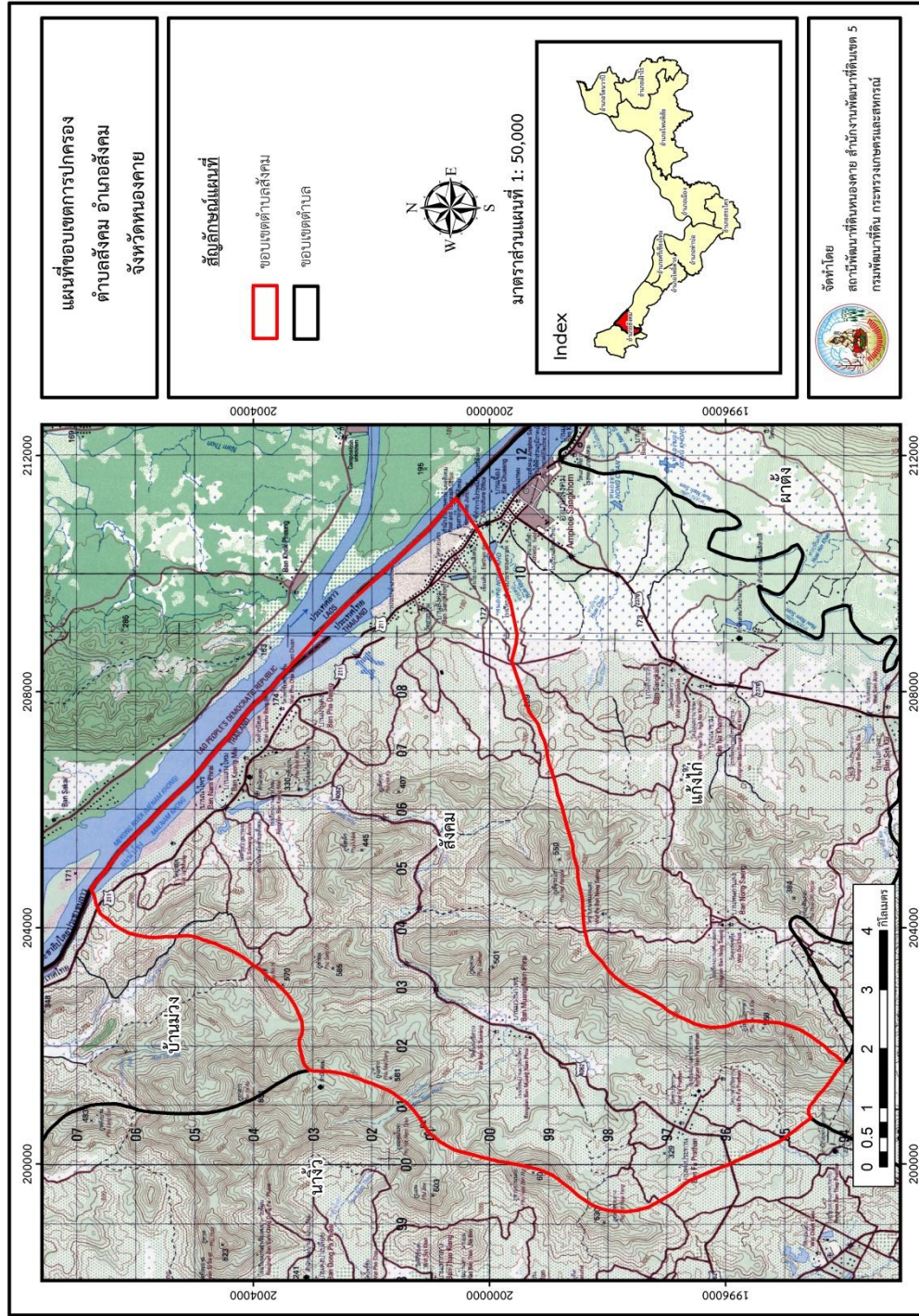
ตำบลผาตั้ง อำเภอสังคม จังหวัดหนองคาย ตั้งอยู่ทางทิศตะวันออกเฉียงใต้ของอำเภอสังคม มีพื้นที่ประมาณ 145 ตารางกิโลเมตร หรือ 90,425 ไร่ โดยมีอาณาเขตติดต่อ ดังนี้ (รูปที่ 2-1)

ทิศเหนือ	ติดต่อกับ	ตำบลแก้งไก่อ อำเภอสังคม จังหวัดหนองคาย และสาธารณรัฐประชาธิปไตยประชาชนลาว
ทิศใต้	ติดต่อกับ	ตำบลคำด้วง อำเภอบ้านผือ จังหวัดอุดรธานี ตำบลด่านศรีสุข อำเภอโพธิ์ตาก จังหวัดหนองคาย
ทิศตะวันออก	ติดต่อกับ	ตำบลพระพุทธรบาท อำเภอศรีเชียงใหม่ ตำบลด่านศรีสุข อำเภอโพธิ์ตาก จังหวัดหนองคาย
ทิศตะวันตก	ติดต่อกับ	ตำบลแก้งไก่อ อำเภอสังคม จังหวัดหนองคาย ตำบลโนนทอง อำเภอบ้านผือ จังหวัดอุดรธานี

### 2.2 การแบ่งส่วนการปกครอง

ตำบลผาตั้ง อำเภอสังคม จังหวัดหนองคาย แบ่งส่วนการปกครองออกเป็น 7 หมู่บ้าน ดังนี้

หมู่ที่ 1 บ้านผาตั้ง	หมู่ที่ 5 บ้านห้วยไซงัว
หมู่ที่ 2 บ้านปากโสม	หมู่ที่ 6 บ้านดงตอง
หมู่ที่ 3 บ้านลำภูพาน	หมู่ที่ 7 บ้านไทยพัฒนา
หมู่ที่ 4 บ้านนาโคก	



รูปที่ 2-1 ขอบเขตการปกครอง ตำบลผาตั้ง อำเภอสังขาม จังหวัดหนองคาย



## 2.3 สภาพภูมิประเทศ

ตำบลผาตั้งลักษณะพื้นที่ทั่วไปส่วนใหญ่เป็นที่ดอน มีสภาพพื้นที่ราบเรียบถึงลูกคลื่นลอนชัน เนินเขา และพื้นที่สูงชันเป็นพื้นที่ภูเขา เช่น ผาชมหมอก ผาตากเสือ เป็นส่วนหนึ่งของลุ่มน้ำโขง ตะวันออกเฉียงเหนือ ทิศเหนือมีแม่น้ำโขงไหลผ่าน เป็นแม่น้ำสายหลัก และมีแหล่งน้ำที่สำคัญ เช่น หนองโป่งซ่าง ห้วยกอก ห้วยน้ำโสม ห้วยเม็ก ห้วยไฮ

## 2.4 สภาพภูมิอากาศ

จากการศึกษาสถิติภูมิอากาศ (ปี พ.ศ.2536-2565) พบว่า ตำบลผาตั้ง อำเภอสังคม จังหวัดหนองคาย มีรายละเอียดดังนี้

### 2.4.1 อุณหภูมิ

มีอุณหภูมิโดยเฉลี่ยทั้งปี 26.9 องศาเซลเซียส อุณหภูมิสูงสุดเฉลี่ย 32.6 องศาเซลเซียส ในเดือนเมษายน และอุณหภูมิต่ำสุดเฉลี่ย 22.4 องศาเซลเซียส ในเดือนมกราคม

### 2.4.2 ปริมาณน้ำฝน

มีปริมาณน้ำฝนรวมทั้งปี 1,725.7 มิลลิเมตร มีฝนตกประมาณ 127 วัน เดือนที่มีฝนตกมากที่สุด ในเดือนสิงหาคม มีปริมาณฝน 349.2 มิลลิเมตร และมีฝนตกประมาณ 22 วัน

### 2.4.3 สมดุลน้ำเพื่อการเกษตร

จากข้อมูลสถิติภูมิอากาศในคาบ 30 ปี (ปี พ.ศ.2536-2565) ณ สถานีตรวจอากาศจังหวัดหนองคาย ได้นำมาวิเคราะห์สมดุลของน้ำเพื่อการเกษตร ซึ่งเป็นการวิเคราะห์หาช่วงฤดูกาลเพาะปลูกพืชตลอดจนช่วงระยะเวลาที่พืชเสี่ยงต่อการขาดน้ำ ข้อมูลที่นำมาวิเคราะห์ คือ ปริมาณน้ำฝน และศักยภาพการคายระเหยน้ำอ้างอิง (ETo) ซึ่งคำนวณด้วยโปรแกรม Cropwat for Windows Version 8.0 โดยใช้สมการ Penman-Monteith สามารถสรุปสมดุลของน้ำเพื่อการเกษตรในเขตอาศัยน้ำฝนได้ดังนี้

ช่วงที่เหมาะสมต่อการปลูกพืช เป็นช่วงที่ค่าปริมาณน้ำฝนมากกว่าค่า 0.5 การระเหยจากผิวดินและการคายน้ำของพืช เป็นช่วงที่ดินมีความชุ่มชื้นพอเหมาะต่อการเพาะปลูกพืช เป็นช่วงที่ดินมีความชุ่มชื้นพอเหมาะต่อการเพาะปลูกพืช ซึ่งช่วงนี้เริ่มตั้งแต่ต้นเดือนมีนาคมถึงต้นเดือนพฤศจิกายน

ช่วงที่มีน้ำมากเกินพอ เป็นช่วงที่ค่าปริมาณน้ำฝนมากกว่าค่าการระเหยจากผิวดินและการคายน้ำของพืช ซึ่งช่วงนี้เริ่มตั้งแต่กลางเดือนเมษายนถึงปลายเดือนตุลาคม

ช่วงขาดน้ำ เป็นช่วงฤดูแล้งที่ค่าปริมาณน้ำฝนน้อยกว่าค่า 0.5 การระเหยจากผิวดินและการคายน้ำของพืช ซึ่งพืชอาจเสียหายจากการขาดแคลนน้ำได้ ซึ่งช่วงนี้เริ่มตั้งแต่ต้นเดือนพฤศจิกายนถึงต้นเดือนมีนาคม (ตารางที่ 2-1 และรูปที่ 2-2)



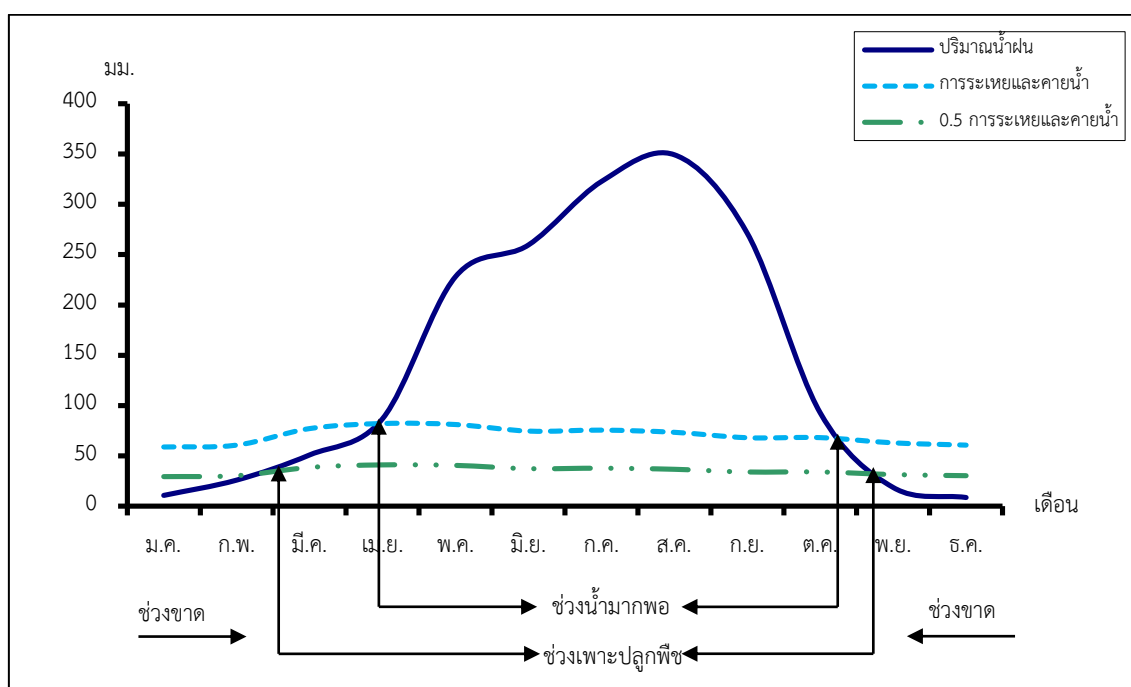
ตารางที่ 2-1 สถิติภูมิอากาศ ณ สถานีตรวจอากาศจังหวัดหนองคาย<sup>1</sup> (ปี พ.ศ.2536-2565)

เดือน	อุณหภูมิ (°ซ)			ความชื้นสัมพัทธ์ (%)	ปริมาณน้ำฝน (มม.)	จำนวนวันที่ฝนตก (วัน)	ศักยภาพการคายระเหยน้ำ (มม.)	ปริมาณฝนใช้การ <sup>2</sup> (มม.)
	ต่ำสุด	สูงสุด	เฉลี่ย					
ม.ค.	17.3	29.8	23.0	68.0	10.8	1.9	58.9	10.6
ก.พ.	19.1	32.0	25.1	65.0	26.0	3.3	60.8	24.9
มี.ค.	22.3	34.6	27.9	65.0	51.0	5.9	77.2	46.8
เม.ย.	24.5	36.0	29.6	67.0	87.0	8.4	82.2	74.9
พ.ค.	25.0	34.6	29.0	76.0	228.1	16.5	81.2	144.9
มิ.ย.	25.1	33.5	28.6	81.0	259.6	19.1	74.7	151.0
ก.ค.	25.0	32.7	28.2	83.0	322.6	20.9	75.6	157.3
ส.ค.	24.7	32.2	27.8	84.0	349.2	22.1	73.5	159.9
ก.ย.	24.4	32.2	27.8	83.0	271.2	17.8	68.1	152.1
ต.ค.	23.3	32.3	27.3	76.0	92.8	7.9	68.2	79.0
พ.ย.	20.7	31.5	25.6	70.0	18.7	2.5	63.0	18.1
ธ.ค.	17.5	29.4	22.9	68.0	8.7	1.1	60.8	8.6
<b>เฉลี่ย</b>	<b>22.4</b>	<b>32.6</b>	<b>26.9</b>	<b>73.8</b>	<b>-</b>	<b>-</b>	<b>-</b>	<b>-</b>
<b>รวม</b>	<b>-</b>	<b>-</b>	<b>-</b>	<b>-</b>	<b>1,725.7</b>	<b>127.4</b>	<b>844.1</b>	<b>1,028.1</b>

หมายเหตุ : <sup>1</sup> เป็นสถานีตรวจอากาศที่ใกล้พื้นที่ตำบลมากที่สุด

<sup>2</sup> จากการคำนวณโดยโปรแกรม Cropwat for Windows Version 8.0

ที่มา : กรมอุตุนิยมวิทยา (2566)



รูปที่ 2-2 กราฟสมดุลของน้ำเพื่อการเกษตร ปี พ.ศ. 2536-2565

## 2.5 สภาพการใช้ที่ดินปัจจุบัน

สภาพการใช้ที่ดินตำบลผาตั้ง อำเภอสังคม จังหวัดหนองคาย ซึ่งสำรวจโดยกลุ่มวิเคราะห์สภาพการใช้ที่ดิน (2566) ประกอบด้วยประเภทการใช้ที่ดินต่างๆ ดังนี้

- 1) พื้นที่ชุมชนและสิ่งปลูกสร้าง มีเนื้อที่ 3,475 ไร่ หรือร้อยละ 3.84 ของพื้นที่ตำบล
- 2) พื้นที่เกษตรกรรม มีเนื้อที่ 38,049 ไร่ หรือร้อยละ 42.08 ของพื้นที่ตำบล ประกอบด้วย การใช้ประโยชน์ที่ดินด้านเกษตรกรรมต่างๆ ดังต่อไปนี้

2.1) เกษตรผสมผสาน/ไร่นาสวนผสม มีเนื้อที่ 6 ไร่ หรือร้อยละ 0.01 ของพื้นที่ตำบล

2.1) พื้นที่นา มีเนื้อที่ 3,993ไร่ หรือร้อยละ 4.41 ของพื้นที่ตำบล ได้แก่ นาร้าง และนาข้าว

2.2) พืชไร่ มีเนื้อที่ 4,871 ไร่ หรือร้อยละ 5.39 ของพื้นที่ตำบล ได้แก่ ไร่นา พืชไร่ผสม

อ้อย มันสำปะหลัง สับปะรด ยาสูบ ข้าวไร่ และพริก

2.3) ไม้ยืนต้น มีเนื้อที่ 27,003 ไร่ หรือร้อยละ 29.87 ของพื้นที่ตำบล ได้แก่ ไม้ยืนต้นร้าง/

เสื่อมโทรมไม้ยืนต้นผสม ยางพารา ปาล์มน้ำมัน ยูคาลิปตัส สัก สับปะรด ไม้ปลูกเพื่อการค้า และกฤษณา

2.4) ไม้ผล มีเนื้อที่ 2,021ไร่ หรือร้อยละ 2.23 ของพื้นที่ตำบล ได้แก่ ไม้ผลร้าง/เสื่อมโทรม

ไม้ผลผสม ทูเรียน มะพร้าว กัลย มะม่วง มะขาม ลำไย ฝรั่ง มังคุด และมะนาว เป็นต้น



2.5) พืชสวน มีเนื้อที่ 23 ไร่ หรือร้อยละ 0.02 ของพื้นที่ตำบล ได้แก่ พืชผัก สตรอเบอร์รี่ และหวาย

2.6) พืชไร่ เลี้ยงสัตว์และโรงเรือนเลี้ยงสัตว์ มีเนื้อที่ 118 ไร่ หรือร้อยละ 0.13 ของพื้นที่ตำบล ได้แก่ พืชไร่ เลี้ยงสัตว์ และโรงเรือนเลี้ยงโค กระบือ และม้า

2.6) สถานที่เพาะเลี้ยงสัตว์น้ำ มีเนื้อที่ 14 ไร่ หรือร้อยละ 0.02 ของพื้นที่ตำบล ได้แก่ สถานที่เพาะเลี้ยงปลา

3) พื้นที่ป่าไม้ มีเนื้อที่ 41,302 ไร่ หรือร้อยละ 45.67 ของพื้นที่ตำบล ได้แก่ ป่าผลัดใบรอสภาพฟื้นฟู และป่าผลัดใบสมบูรณ์

4) พื้นที่แหล่งน้ำ มีเนื้อที่ 5,387 ไร่ หรือร้อยละ 5.95 ของพื้นที่ตำบล ได้แก่ แม่น้ำ ลำห้วย ลำคลอง หนอง บึง อ่างเก็บน้ำ และบ่อน้ำในไร่นา

5) พื้นที่เขตลัด มีเนื้อที่ 2,212 ไร่ หรือร้อยละ 2.46 ของพื้นที่ตำบล ได้แก่ พืชไร่ธรรมชาติ และพืชไร่สลับไม้พุ่ม/ไม้ละเมาะ พื้นที่ลุ่ม บ่อลูกรัง บ่อทราย และบ่อดิน

ตารางที่ 2-2 สภาพการใช้ที่ดิน ตำบลผาตั้ง อำเภอสังคม จังหวัดหนองคาย

หน่วยแผนที่	สภาพการใช้ที่ดิน	เนื้อที่	
		ไร่	ร้อยละ
<b>U</b>	<b>พื้นที่ชุมชนและสิ่งปลูกสร้าง</b>	<b>3,475</b>	<b>3.84</b>
U201	หมู่บ้านบนพื้นราบ	1,878	2.08
U301	สถานที่ราชการและสถาบันต่าง ๆ	1,355	1.50
U405	ถนน	203	0.22
U502	โรงงานอุตสาหกรรม	23	0.03
U503	ลานตากและแหล่งรับซื้อทางการเกษตร	2	-
U602	รีสอร์ท โรงแรม เกสต์เฮ้าส์	10	0.01
U605	สถานีบริการน้ำมัน	4	-
<b>A</b>	<b>พื้นที่เกษตรกรรม</b>	<b>38,049</b>	<b>42.08</b>
A001	เกษตรผสมผสาน/ไร่นาสวนผสม	6	0.01
A100	นาไร่	192	0.21
A101	นาข้าว	3,801	4.20
A200	ไร่ไร่	883	0.98
A201	พืชไร่ผสม	107	0.12
A203	อ้อย	989	1.09



## ตารางที่ 2-2 สภาพการใช้ที่ดิน ตำบลผาตั้ง อำเภอสังคม จังหวัดหนองคาย (ต่อ)

หน่วยแผนที่	สภาพการใช้ที่ดิน	เนื้อที่	
		ไร่	ร้อยละ
A204	มันสำปะหลัง	1,033	1.14
A205	สับปะรด	1,193	1.32
A206	ยาสูบ	187	0.21
A216	ข้าวไร่	248	0.27
A229	พริก	82	0.09
A205/A302	สับปะรด/ยางพารา	141	0.16
A205/A312	สับปะรด/กาแฟ	6	0.01
A205/A403	สับปะรด/ทุเรียน	2	-
A300	ไม้ยืนต้นร้าง/เสื่อมโทรม	1,552	1.72
A301	ไม้ยืนต้นผสม	34	0.04
A302	ยางพารา	23,271	25.74
A303	ปาล์มน้ำมัน	1,469	1.62
A304	ยูคาลิปตัส	142	0.16
A305	สัก	499	0.55
A315	ไผ่ปลูกเพื่อการค้า	10	0.01
A322	กฤษณา	1	-
A302/A411	ยางพารา/กล้วย	23	0.03
A302/A421	ยางพารา/ระกำ สละ	2	-
A400	ไม้ผลร้าง/เสื่อมโทรม	200	0.22
A401	ไม้ผลผสม	139	0.15
A403	ทุเรียน	4	-
A403/A411	ทุเรียน/กล้วย	24	0.03
A404	เงาะ	26	0.03
A404/A407	เงาะ/มะม่วง	15	0.02
A404/A413	เงาะ/ลำไย	42	0.05
A405	มะพร้าว	6	0.01
A406	ลิ้นจี่	1	-



## ตารางที่ 2-2 สภาพการใช้ที่ดิน ตำบลผาตั้ง อำเภอสังคม จังหวัดหนองคาย (ต่อ)

หน่วยแผนที่	สภาพการใช้ที่ดิน	เนื้อที่	
		ไร่	ร้อยละ
A406/A407	ลีนจี้/มะม่วง	9	0.01
A407	มะม่วง	26	0.03
A407/A412	มะม่วง/มะขาม	20	0.02
A407/A413	มะม่วง/ลำไย	7	0.01
A409	พุทรา	1	-
A411	กล้วย	1,214	1.34
A412	มะขาม	82	0.09
A412/A413	มะขาม/ลำไย	76	0.08
A413	ลำไย	125	0.14
A415	มะละกอ	1	-
A422	มะนาว	3	-
A502	พืชผัก	4	-
A506	สตรอเบอร์รี่	13	0.01
A511	หวาย	6	0.01
A701	ทุ่งหญ้าเลี้ยงสัตว์	11	0.01
A702	โรงเรือนเลี้ยงโค กระบือ และม้า	107	0.12
A902	สถานที่เพาะเลี้ยงปลา	14	0.02
<b>F</b>	<b>พื้นที่ป่าไม้</b>	<b>41,302</b>	<b>45.67</b>
F200	ป่าผลัดใบรอสภาพฟื้นฟู	870	0.96
F201	ป่าผลัดใบสมบูรณ์	40,432	44.71
<b>M</b>	<b>พื้นที่เบ็ดเตล็ด</b>	<b>2,212</b>	<b>2.46</b>
M101	ทุ่งหญ้าธรรมชาติ	167	0.19
M102	ทุ่งหญ้าสลับไม้พุ่ม/ไม้ละเมาะ	1,894	2.09
M201	พื้นที่ลุ่ม	51	0.06
M302	บ่อลูกรัง	50	0.06
M303	บ่อทราย	34	0.04
M304	บ่อดิน	14	0.02
M701	ที่ทิ้งขยะ	2	-



## ตารางที่ 2-2 สภาพการใช้ที่ดิน ตำบลผาตั้ง อำเภอสังคม จังหวัดหนองคาย (ต่อ)

หน่วยแผนที่	สภาพการใช้ที่ดิน	เนื้อที่	
		ไร่	ร้อยละ
W	พื้นที่แหล่งน้ำ	5,387	5.95
W101	แม่น้ำ ลำห้วย ลำคลอง	2,998	3.32
W102	หนอง บึง ทะเลสาบ	248	0.27
W201	อ่างเก็บน้ำ	1,432	1.58
W202	บ่อน้ำในไร่นา	709	0.78
ผลรวมทั้งหมด		90,425	100.00

## 2.6 สภาพเศรษฐกิจและสังคม

## 2.6.1 ประชากร

จากหลักฐานทะเบียนราษฎรของกรมการปกครอง กระทรวงมหาดไทย ณ เดือนธันวาคม 2565 พบว่า ประชากรที่อาศัยในพื้นที่ตำบลผาตั้ง มีประชากรรวม 6,686 คน แยกเป็นชาย 3,354 คน เป็นหญิง 3,332 คน ความหนาแน่นโดยเฉลี่ย 46.21 คนต่อตารางกิโลเมตร มีจำนวนครัวเรือนทั้งหมด 2,307 ครัวเรือน เป็นครัวเรือนเกษตรที่มาขึ้นทะเบียนกรมส่งเสริมการเกษตร 1,223 ครัวเรือน หรือร้อยละ 53.01 ของจำนวนครัวเรือนทั้งหมด และเป็นครัวเรือนที่ประกอบอาชีพอื่นๆ ครัวเรือนเกษตรที่ไม่ได้มาขึ้นทะเบียนกรมส่งเสริมการเกษตร 1,084 ครัวเรือน หรือร้อยละ 46.99 ของจำนวนครัวเรือนทั้งหมด ดังรายละเอียดในตารางที่ 2-3 ถึง 2-4

## ตารางที่ 2-3 จำนวนประชากรและครัวเรือน ตำบลผาตั้ง อำเภอสังคม จังหวัดหนองคาย ปี 2565

พื้นที่	จำนวนครัวเรือน	จำนวนประชากร (คน)		
		ชาย	หญิง	รวม
ตำบลผาตั้ง	2,307	3,354	3,332	6,686
หมู่ที่ 1 ผาตั้ง	445	626	674	1,300
หมู่ที่ 2 ปากโสม	292	323	325	648
หมู่ที่ 3 ลำภูพาน	316	385	361	746
หมู่ที่ 4 นาโคก	190	348	389	737
หมู่ที่ 5 ห้วยไซงัว	508	810	806	1,616
หมู่ที่ 6 ดงต้อ	378	598	528	1,126
หมู่ที่ 7 ไทยพัฒนา	178	264	249	513

ที่มา: กรมการปกครอง (2566)



## ตารางที่ 2-4 จำนวนและสัดส่วนครัวเรือน ตำบลผาตั้ง อำเภอสังคมจังหวัดหนองคาย ปี 2565

รายการ	จำนวน (ครัวเรือน)	ร้อยละ
จำนวนครัวเรือนทั้งหมด <sup>1)</sup>	2,307	100.00
- จำนวนครัวเรือนเกษตรที่มาขึ้นทะเบียนกรมส่งเสริมการเกษตร <sup>2)</sup>	1,223	53.01
- จำนวนครัวเรือนที่ประกอบอาชีพอื่นๆ และจำนวนครัวเรือนเกษตรที่ไม่ได้มาขึ้นทะเบียนฯ	1,084	46.99

ที่มา: 1) กรมการปกครอง (2566)

2) กรมส่งเสริมการเกษตร (2566)

### 2.6.2 การถือครองที่ดิน

จากข้อมูลกรมการปกครอง ณ เดือนธันวาคม 2565 ตำบลผาตั้ง มีจำนวนครัวเรือนทั้งหมด 2,307 ครัวเรือน โดยถือครองที่ดินเฉลี่ยครัวเรือนละ 39.20 ไร่

### 2.6.3 ลักษณะทางเศรษฐกิจและการประกอบอาชีพ

สภาพเศรษฐกิจของชุมชนในตำบลผาตั้ง ส่วนใหญ่ประชากรมีอาชีพด้านการเกษตรกรรม ได้แก่ ปลูกข้าวมากเป็นอันดับหนึ่ง รองลงมาได้แก่ อ้อยโรงงาน และยางพารา นอกจากนี้เกษตรกรยังมีการเลี้ยงสัตว์

การประกอบอาชีพ ในตำบลผาตั้ง ประชากรส่วนใหญ่ประกอบอาชีพเกษตรกรรม ทั้งการทำนา ปลูกพืชไร่ และไม้ยืนต้น นอกจากนี้ยังมีการเลี้ยงสัตว์ไว้เพื่อบริโภคและจำหน่าย

- อาชีพทำเกษตรกรรม ตำบลผาตั้ง ครัวเรือนเกษตรที่ขึ้นทะเบียนกับกรมส่งเสริมการเกษตร 1,223 ครัวเรือน โดยเกษตรกรปลูกข้าวมากเป็นอันดับหนึ่ง รองลงมาได้แก่ อ้อยโรงงาน และยางพารา นอกจากนี้เกษตรกรยังมีการเลี้ยงสัตว์ สำหรับการเลี้ยงสัตว์พบว่าส่วนใหญ่เลี้ยงไว้เพื่อบริโภค และจำหน่าย ได้แก่ โค กระบือ สุกร และไก่

### 2.6.4 ด้านรายได้-รายจ่าย

จากข้อมูลพื้นฐาน จปฐ. (กรมการพัฒนาชุมชน, 2566) พบว่า รายได้ครัวเรือนเฉลี่ยปีละ 259,490 บาท รายได้บุคคลเฉลี่ยปีละ 89,524 บาท รายจ่ายครัวเรือนเฉลี่ยปีละ 122,528 บาท รายจ่ายบุคคลเฉลี่ยปีละ 42,272 บาท เมื่อพิจารณาจะเห็นว่ารายได้ครัวเรือนมากกว่ารายจ่ายครัวเรือนปีละ 136,963 บาท และรายได้บุคคลมากกว่ารายจ่ายบุคคลปีละ 47,252 บาท ดังรายละเอียดในตารางที่ 2-5



ตารางที่ 2-5 รายได้-รายจ่ายเฉลี่ยครัวเรือน ตำบลผาตั้ง อำเภอสังขม จังหวัดหนองคาย ปี 2565

พื้นที่	แหล่งรายได้ของครัวเรือน (บาท/ปี)				รายได้ครัวเรือนเฉลี่ย (บาท/ปี)	รายได้บุคคลเฉลี่ย (บาท/ปี)	รายจ่ายครัวเรือนเฉลี่ย (บาท/ปี)	รายจ่ายบุคคลเฉลี่ย (บาท/ปี)
	อาชีพหลัก	อาชีพรอง	รายได้อื่น	ทำ-หาเอง				
ตำบลผาตั้ง	185,474	44,976	21,305	7,736	259,490	89,524	122,528	42,272
หมู่ที่ 1 ผาตั้ง	267,619	105,464	52,840	11,502	437,424	141,300	199,005	64,284
หมู่ที่ 2 ปากโสม	199,211	40,795	6,118	2,076	248,200	87,510	106,258	37,464
หมู่ที่ 3 ลำภูพาน	201,008	35,621	9,088	1,904	247,621	117,915	100,734	47,968
หมู่ที่ 4 นาโคก	88,969	38,832	36,153	30,603	194,557	55,407	126,908	36,141
หมู่ที่ 5 ห้วยไซงัว	139,954	26,073	16,330	6,653	189,011	53,929	109,229	31,165
หมู่ที่ 6 ดงต้อย	192,532	12,778	6,033	3,135	214,478	98,449	104,246	47,851
หมู่ที่ 7 ไทยพัฒนา	126,000	39,280	15,550	5,000	185,830	53,864	52,622	15,253

ที่มา: กรมการพัฒนารัฐบาล (2566)



## บทที่ 3

### สถานภาพของทรัพยากรธรรมชาติ

การศึกษาสถานภาพของทรัพยากรธรรมชาติในพื้นที่ตำบลผาตั้ง อำเภอสังคม จังหวัดหนองคาย ได้แก่ ทรัพยากรป่าไม้ ทรัพยากรน้ำ และทรัพยากรดิน ซึ่งเป็นทรัพยากรกายภาพที่สำคัญต่อการทำการเกษตร ดังนั้นจึงจำเป็นต้องทราบว่าสถานภาพทรัพยากรธรรมชาติในปัจจุบัน เพื่อใช้เป็นข้อมูลประกอบการวางแผนการใช้ที่ดินซึ่งจะนำไปสู่การกำหนดแผนงาน โครงการ กิจกรรม รวมถึงมาตรการต่าง ๆ เพื่อการพัฒนาพื้นที่อย่างมีประสิทธิภาพต่อไป โดยมีรายละเอียดดังนี้

#### 3.1 ทรัพยากรป่าไม้

##### 3.1.1 ป่าไม้ตามกฎหมายและมติคณะรัฐมนตรี

1) ป่าอนุรักษ์ พบพื้นที่ป่าอนุรักษ์ในพื้นที่ คือ พื้นที่เตรียมการประกาศเป็นเขตอุทยานแห่งชาตินงาย-น้ำโสม เนื้อที่ 144 ไร่

2) ป่าสงวนแห่งชาติ ได้มีการจำแนกเขตการใช้ประโยชน์ทรัพยากรและที่ดินป่าไม้ในพื้นที่ป่าสงวนแห่งชาติตามมติคณะรัฐมนตรี วันที่ 10 มีนาคม 2535 และ 17 มีนาคม 2535 แบ่งออกเป็น 3 เขต ประกอบด้วย เขตพื้นที่ป่าเพื่อการอนุรักษ์ (Zone C) เขตพื้นที่ป่าเพื่อเศรษฐกิจ (Zone E) และเขตพื้นที่ป่าที่เหมาะสมต่อการเกษตร (Zone A) จากการวิเคราะห์ข้อมูลพบพื้นที่ป่าจำแนกเขตการใช้ประโยชน์ทรัพยากรที่ดินและป่าไม้ในพื้นที่ป่าสงวนแห่งชาติตามมติคณะรัฐมนตรีในพื้นที่ ได้แก่

(1) เขตพื้นที่ป่าเพื่อการอนุรักษ์ (Zone C) เนื้อที่ 54,456 ไร่

(2) เขตพื้นที่ป่าเพื่อเศรษฐกิจ (Zone E) เนื้อที่ 19,992 ไร่

3.1.2 ชั้นคุณภาพลุ่มน้ำ (มติคณะรัฐมนตรี วันที่ 28 พฤษภาคม 2528) จากการวิเคราะห์ข้อมูลพบชั้นคุณภาพลุ่มน้ำในพื้นที่ ได้แก่

1) พื้นที่ลุ่มน้ำชั้นที่ 1A เนื้อที่ 2,852 ไร่

2) พื้นที่ลุ่มน้ำชั้นที่ 2 เนื้อที่ 6,769 ไร่

3) พื้นที่ลุ่มน้ำชั้นที่ 3 เนื้อที่ 25,403 ไร่

4) พื้นที่ลุ่มน้ำชั้นที่ 4 เนื้อที่ 571 ไร่

5) พื้นที่ลุ่มน้ำชั้นที่ 5 เนื้อที่ 54,830 ไร่

ทั้งนี้ เนื้อที่ดังกล่าวข้างต้นคำนวณด้วยระบบสารสนเทศภูมิศาสตร์ เป็นเนื้อที่เบื้องต้นเท่านั้น ไม่สามารถใช้อ้างอิงได้ทางกฎหมาย



## 3.2 ทรัพยากรน้ำ

3.2.1 ปริมาณน้ำฝน พบว่าในพื้นที่ตำบลผาตั้ง มีปริมาณน้ำฝนเฉลี่ยในคาบ 30 ปี (พ.ศ.2536-2565) 1,725.7 มิลลิเมตรต่อปี

3.2.2 น้ำผิวดิน หมายถึง แม่น้ำลำคลอง หนอง บึง ทะเลสาบ อ่างเก็บ และแหล่งน้ำสาธารณะอื่นๆ ที่อยู่ภายในผืนแผ่นดิน ในพื้นที่ตำบลผาตั้ง มีรายละเอียดของแหล่งน้ำผิวดินดังนี้

แหล่งน้ำผิวดินธรรมชาติ ได้แก่ แม่น้ำโขง หนองโป่งซ่าง ห้วยกอก ห้วยไซงัว ห้วยเต่าไห ห้วยถ้ำเต่า ห้วยถ้ำปลวก ห้วยทอนตัน ห้วยน้ำโสม ห้วยน้ำโสมน้อย ห้วยมะนาว ห้วยเม็ก ห้วยเม็กใหญ่ ห้วยหินแก้ว และห้วยไฮ

แหล่งน้ำผิวดินที่มนุษย์สร้างขึ้น ได้แก่ อ่างเก็บน้ำห้วยถ่อนตอนบน

3.2.3 ใช้ฐานข้อมูลน้ำบาดาลของกรมทรัพยากรน้ำบาดาล กระทรวงทรัพยากรธรรมชาติและสิ่งแวดล้อม จากข้อมูล <http://app.dgr.go.th/newpasutara/xml/search.php> สืบค้น ณ วันที่ 26 พฤษภาคม 2566 ซึ่งพบว่า ตำบลผาตั้ง มีจำนวนบ่อบาดาลราชการจำนวน 21 บ่อ และจำนวนบ่อบาดาลเอกชนจำนวน 1 บ่อ

## 3.3 ทรัพยากรดิน

ทรัพยากรดินในพื้นที่ตำบลผาตั้ง อำเภอสังคม จังหวัดหนองคาย พบหน่วยแผนที่ดินทั้งหมด 39 หน่วยแผนที่ดิน และหน่วยพื้นที่เบ็ดเตล็ด 3 หน่วยแผนที่ ดังนี้

3.3.1 ดินในพื้นที่ลุ่ม มี 10 หน่วยแผนที่ดิน ได้แก่

1) หน่วยแผนที่ดิน Cpa-clA ชุดดินซุ่มแพ มีเนื้อดินบนเป็นดินร่วนปนดินเหนียว ความลาดชัน 0-2 เปอร์เซ็นต์ มีเนื้อที่ 565 ไร่ หรือร้อยละ 0.62 ของเนื้อที่ตำบล

2) หน่วยแผนที่ดิน Cpa-fl-LA ดินคล้ายชุดดินซุ่มแพที่เป็นดินร่วนละเอียด มีเนื้อดินบนเป็นดินร่วน ความลาดชัน 0-2 เปอร์เซ็นต์ มีเนื้อที่ 83 ไร่ หรือร้อยละ 0.09 ของเนื้อที่ตำบล

3) หน่วยแผนที่ดิน Lah-sLA ชุดดินละหานทราย มีเนื้อดินบนเป็นดินร่วนปนทราย ความลาดชัน 0-2 เปอร์เซ็นต์ มีเนื้อที่ 261 ไร่ หรือร้อยละ 0.29 ของเนื้อที่ตำบล

4) หน่วยแผนที่ดิน Lah-fl-sLA ดินคล้ายชุดดินละหานทรายที่เป็นดินร่วนละเอียด มีเนื้อดินบนเป็นดินร่วนปนทราย ความลาดชัน 0-2 เปอร์เซ็นต์ มีเนื้อที่ 16 ไร่ หรือร้อยละ 0.02 ของเนื้อที่ตำบล

5) หน่วยแผนที่ดิน Lah-pic-sLA ดินคล้ายชุดดินละหานทรายที่มีศิลาแลงอ่อน มีเนื้อดินบนเป็นดินร่วนปนทราย ความลาดชัน 0-2 เปอร์เซ็นต์ มีเนื้อที่ 416 ไร่ หรือร้อยละ 0.46 ของเนื้อที่ตำบล

6) หน่วยแผนที่ดิน St-sLA ชุดดินสีทน มีเนื้อดินบนเป็นดินร่วนปนทราย ความลาดชัน 0-2 เปอร์เซ็นต์ มีเนื้อที่ 1,453 ไร่ หรือร้อยละ 1.61 ของเนื้อที่ตำบล



7) หน่วยแผนที่ดิน Kmr-sIA ชุดดินเขมราฐ มีเนื้อดินบนเป็นดินร่วนปนทราย ความลาดชัน 0-2 เปอร์เซ็นต์ มีเนื้อที่ 703 ไร่ หรือร้อยละ 0.78 ของเนื้อที่ตำบล

8) หน่วยแผนที่ดิน Kmr-fl-sIA/csub ดินคล้ายชุดดินเขมราฐที่เป็นดินร่วนละเอียด มีเนื้อดินบนเป็นดินร่วนปนทราย ความลาดชัน 0-2 เปอร์เซ็นต์ ดินล่างพบชั้นดินเหนียว มีเนื้อที่ 22 ไร่ หรือร้อยละ 0.02 ของเนื้อที่ตำบล

9) หน่วยแผนที่ดิน Kmr-hb-sIA ดินคล้ายชุดดินเขมราฐที่มีความอิ่มตัวเบสสูง มีเนื้อดินบนเป็นดินร่วนปนทราย ความลาดชัน 0-2 เปอร์เซ็นต์ มีเนื้อที่ 2,112 ไร่ หรือร้อยละ 2.34 ของเนื้อที่ตำบล

10) หน่วยแผนที่ดิน Kmr-hb,fl-sIA/csub ดินคล้ายชุดดินเขมราฐที่มีความอิ่มตัวเบสสูงและเป็นดินร่วนละเอียด มีเนื้อดินบนเป็นดินร่วนปนทราย ความลาดชัน 0-2 เปอร์เซ็นต์ ดินล่างพบชั้นดินเหนียว มีเนื้อที่ 137 ไร่ หรือร้อยละ 0.15 ของเนื้อที่ตำบล

### 3.3.2 ดินในพื้นที่ตอน มี 30 หน่วยแผนที่ดิน ได้แก่

1) หน่วยแผนที่ดิน Chp-lB ชุดดินชุมพลบุรี มีเนื้อดินบนเป็นดินร่วน ความลาดชัน 2-5 เปอร์เซ็นต์ มีเนื้อที่ 560 ไร่ หรือร้อยละ 0.62 ของเนื้อที่ตำบล

2) หน่วยแผนที่ดิน Kmr-hb-sIB ดินคล้ายชุดดินเขมราฐที่มีความอิ่มตัวเบสสูง มีเนื้อดินบนเป็นดินร่วนปนทราย ความลาดชัน 2-5 เปอร์เซ็นต์ มีเนื้อที่ 3,101 ไร่ หรือร้อยละ 3.43 ของเนื้อที่ตำบล

3) หน่วยแผนที่ดิน Kmr-hb,fl-sIA/csub ดินคล้ายชุดดินเขมราฐที่มีความอิ่มตัวเบสสูงและเป็นดินร่วนละเอียด มีเนื้อดินบนเป็นดินร่วนปนทราย ความลาดชัน 0-2 เปอร์เซ็นต์ ดินล่างพบชั้นดินเหนียว มีเนื้อที่ 137 ไร่ หรือร้อยละ 0.15 ของเนื้อที่ตำบล

4) หน่วยแผนที่ดิน Ptc-fl-sIC/d3c ดินคล้ายชุดดินปักธงชัยที่เป็นดินร่วนละเอียด มีเนื้อดินบนเป็นดินร่วนปนทราย ความลาดชัน 5-12 เปอร์เซ็นต์ พบมวลสารพอกหรือสารเม็ดกลมของเหล็ก ที่ความลึก 50-100 เซนติเมตร มีเนื้อที่ 833 ไร่ หรือร้อยละ 0.92 ของเนื้อที่ตำบล

5) หน่วยแผนที่ดิน Pu-sIB/csub ชุดดินภูพาน มีเนื้อดินบนเป็นดินร่วนปนทราย ความลาดชัน 2-5 เปอร์เซ็นต์ ดินล่างพบชั้นดินเหนียว มีเนื้อที่ 65 ไร่ หรือร้อยละ 0.07 ของเนื้อที่ตำบล

6) หน่วยแผนที่ดิน Pu-sIC ชุดดินภูพาน มีเนื้อดินบนเป็นดินร่วนปนทราย ความลาดชัน 5-12 เปอร์เซ็นต์ มีเนื้อที่ 2,017 ไร่ หรือร้อยละ 2.24 ของเนื้อที่ตำบล

7) หน่วยแผนที่ดิน Pu-sIC/d3c ชุดดินภูพาน มีเนื้อดินบนเป็นดินร่วนปนทราย ความลาดชัน 5-12 เปอร์เซ็นต์ พบมวลสารพอกหรือสารเม็ดกลมของเหล็ก ที่ความลึก 50-100 เซนติเมตร มีเนื้อที่ 3,082 ไร่ หรือร้อยละ 3.41 ของเนื้อที่ตำบล

8) หน่วยแผนที่ดิน Pu-fl-sIB ดินคล้ายชุดดินภูพานที่เป็นดินร่วนละเอียด มีเนื้อดินบนเป็นดินร่วนปนทราย ความลาดชัน 2-5 เปอร์เซ็นต์ มีเนื้อที่ 2,809 ไร่ หรือร้อยละ 3.10 ของเนื้อที่ตำบล



9) หน่วยแผนที่ดิน Pu-fl-sLB/csub ดินคล้ายชุดดินภูพานที่เป็นดินร่วนละเอียด มีเนื้อดินบนเป็นดินร่วนปนทราย ความลาดชัน 2-5 เปอร์เซ็นต์ ดินล่างพบชั้นดินเหนียว มีเนื้อที่ 1,436 ไร่ หรือร้อยละ 1.59 ของเนื้อที่ตำบล

10) หน่วยแผนที่ดิน Pu-fl-sLB/d3c ดินคล้ายชุดดินภูพานที่เป็นดินร่วนละเอียด มีเนื้อดินบนเป็นดินร่วนปนทราย ความลาดชัน 2-5 เปอร์เซ็นต์ พบมวลสารพอกหรือสารเม็ดกลมของเหล็ก ที่ความลึก 50-100 เซนติเมตร มีเนื้อที่ 722 ไร่ หรือร้อยละ 0.80 ของเนื้อที่ตำบล

11) หน่วยแผนที่ดิน Pu-fl-sLC ดินคล้ายชุดดินภูพานที่เป็นดินร่วนละเอียด มีเนื้อดินบนเป็นดินร่วนปนทราย ความลาดชัน 5-12 เปอร์เซ็นต์ มีเนื้อที่ 403 ไร่ หรือร้อยละ 0.45 ของเนื้อที่ตำบล

12) หน่วยแผนที่ดิน Pu-fl-sLC/d3c ดินคล้ายชุดดินภูพานที่เป็นดินร่วนละเอียด มีเนื้อดินบนเป็นดินร่วนปนทราย ความลาดชัน 5-12 เปอร์เซ็นต์ พบมวลสารพอกหรือสารเม็ดกลมของเหล็ก ที่ความลึก 50-100 เซนติเมตร มีเนื้อที่ 1,113 ไร่ หรือร้อยละ 1.23 ของเนื้อที่ตำบล

13) หน่วยแผนที่ดิน Pu-fl-sLD ดินคล้ายชุดดินภูพานที่เป็นดินร่วนละเอียด มีเนื้อดินบนเป็นดินร่วนปนทราย ความลาดชัน 12-20 เปอร์เซ็นต์ มีเนื้อที่ 1,603 ไร่ หรือร้อยละ 1.77 ของเนื้อที่ตำบล

14) หน่วยแผนที่ดิน Pu-gm-sLB/b ดินคล้ายชุดดินภูพานที่มีจุดประสีเทา มีเนื้อดินบนเป็นดินร่วนปนทราย ความลาดชัน 2-5 เปอร์เซ็นต์ และมีคันทนา มีเนื้อที่ 29 ไร่ หรือร้อยละ 0.03 ของเนื้อที่ตำบล

15) หน่วยแผนที่ดิน Pu-md-sLB ดินคล้ายชุดดินภูพานที่เป็นดินลึกปานกลาง มีเนื้อดินบนเป็นดินร่วนปนทราย ความลาดชัน 2-5 เปอร์เซ็นต์ มีเนื้อที่ 1,382 ไร่ หรือร้อยละ 1.53 ของเนื้อที่ตำบล

16) หน่วยแผนที่ดิน Pu-md-sLC ดินคล้ายชุดดินภูพานที่เป็นดินลึกปานกลาง มีเนื้อดินบนเป็นดินร่วนปนทราย ความลาดชัน 5-12 เปอร์เซ็นต์ มีเนื้อที่ 303 ไร่ หรือร้อยละ 0.33 ของเนื้อที่ตำบล

17) หน่วยแผนที่ดิน Pu-md,fl-sLB ดินคล้ายชุดดินภูพานที่เป็นดินลึกปานกลางและเป็นดินร่วนละเอียด มีเนื้อดินบนเป็นดินร่วนปนทราย ความลาดชัน 2-5 เปอร์เซ็นต์ มีเนื้อที่ 96 ไร่ หรือร้อยละ 0.11 ของเนื้อที่ตำบล

18) หน่วยแผนที่ดิน Pu-md,fl-sLC ดินคล้ายชุดดินภูพานที่เป็นดินลึกปานกลางและเป็นดินร่วนละเอียด มีเนื้อดินบนเป็นดินร่วนปนทราย ความลาดชัน 5-12 เปอร์เซ็นต์ มีเนื้อที่ 221 ไร่ หรือร้อยละ 0.24 ของเนื้อที่ตำบล

19) หน่วยแผนที่ดิน Pu-mw,fl-sLB ดินคล้ายชุดดินภูพานที่มีการระบายน้ำดีปานกลางและเป็นดินร่วนละเอียด มีเนื้อดินบนเป็นดินร่วนปนทราย ความลาดชัน 2-5 เปอร์เซ็นต์ มีเนื้อที่ 276 ไร่ หรือร้อยละ 0.30 ของเนื้อที่ตำบล



20) หน่วยแผนที่ดิน Pu-mw,fl-slB/csub ดินคล้ายชุดดินภูพานที่มีการระบายน้ำดีปานกลาง และเป็นดินร่วนละเอียด มีเนื้อดินบนเป็นดินร่วนปนทราย ความลาดชัน 2-5 เปอร์เซ็นต์ ดินล่างพบชั้นดินเหนียว มีเนื้อที่ 513 ไร่ หรือร้อยละ 0.57 ของเนื้อที่ตำบล

21) หน่วยแผนที่ดิน Pu-mw,fl-slB/d3c ดินคล้ายชุดดินภูพานที่มีการระบายน้ำดีปานกลาง และเป็นดินร่วนละเอียด มีเนื้อดินบนเป็นดินร่วนปนทราย ความลาดชัน 2-5 เปอร์เซ็นต์ พบมวลสารพอกหรือสารเม็ดกลมของเหล็ก ที่ความลึก 50-100 เซนติเมตร มีเนื้อที่ 127 ไร่ หรือร้อยละ 0.14 ของเนื้อที่ตำบล

22) หน่วยแผนที่ดิน Pu-md,fl-slC-RC หน่วยเชิงซ้อนของดินคล้ายชุดดินภูพานที่เป็นดินลึกปานกลางและเป็นดินร่วนละเอียด มีเนื้อดินบนเป็นดินร่วนปนทราย ความลาดชัน 5-12 เปอร์เซ็นต์ กับที่ดินหินพื้นโผล่ มีเนื้อที่ 326 ไร่ หรือร้อยละ 0.36 ของเนื้อที่ตำบล

23) หน่วยแผนที่ดิน Pu-md-slC-RC หน่วยเชิงซ้อนของดินภูพานที่เป็นดินลึกปานกลาง มีเนื้อดินบนเป็นดินร่วนปนทราย ความลาดชัน 5-12 เปอร์เซ็นต์ กับที่ดินหินพื้นโผล่ มีเนื้อที่ 689 ไร่ หรือร้อยละ 0.76 ของเนื้อที่ตำบล

24) หน่วยแผนที่ดิน Tp-slB ชุดดินธาตุพนม มีเนื้อดินบนเป็นดินร่วนปนทรายแข็ง ความลาดชัน 2-5 เปอร์เซ็นต์ มีเนื้อที่ 2,913 ไร่ หรือร้อยละ 3.22 ของเนื้อที่ตำบล

25) หน่วยแผนที่ดิน Wk-slB ชุดดินวังน้ำเขียว มีเนื้อดินบนเป็นดินร่วนปนทราย ความลาดชัน 2-5 เปอร์เซ็นต์ มีเนื้อที่ 216 ไร่ หรือร้อยละ 0.24 ของเนื้อที่ตำบล

26) หน่วยแผนที่ดิน Wk-slC ชุดดินวังน้ำเขียว มีเนื้อดินบนเป็นดินร่วนปนทราย ความลาดชัน 5-12 เปอร์เซ็นต์ มีเนื้อที่ 427 ไร่ หรือร้อยละ 0.47 ของเนื้อที่ตำบล

27) หน่วยแผนที่ดิน Wk-slD ชุดดินวังน้ำเขียว มีเนื้อดินบนเป็นดินร่วนปนทราย ความลาดชัน 12-20 เปอร์เซ็นต์ มีเนื้อที่ 10,469 ไร่ หรือร้อยละ 11.58 ของเนื้อที่ตำบล

28) หน่วยแผนที่ดิน Wk-slE ชุดดินวังน้ำเขียว มีเนื้อดินบนเป็นดินร่วนปนทราย ความลาดชัน 20-35 เปอร์เซ็นต์ มีเนื้อที่ 225 ไร่ หรือร้อยละ 0.25 ของเนื้อที่ตำบล

29) หน่วยแผนที่ดิน Wk-slD-RC หน่วยเชิงซ้อนของชุดดินวังน้ำเขียว มีเนื้อดินบนเป็นดินร่วนปนทราย ความลาดชัน 12-20 เปอร์เซ็นต์ กับที่ดินหินพื้นโผล่ มีเนื้อที่ 4,071 ไร่ หรือร้อยละ 4.50 ของเนื้อที่ตำบล

30) หน่วยแผนที่ดิน Wk-slE-RC หน่วยเชิงซ้อนของชุดดินวังน้ำเขียว มีเนื้อดินบนเป็นดินร่วนปนทราย ความลาดชัน 20-35 เปอร์เซ็นต์ กับที่ดินหินพื้นโผล่ มีเนื้อที่ 10,020 ไร่ หรือร้อยละ 11.08 ของเนื้อที่ตำบล

### 3.3.3 พื้นที่เบ็ดเตล็ด มี 3 หน่วยแผนที่ ได้แก่

1) หน่วยแผนที่ ES ผาชัน มีเนื้อที่ 6,231 ไร่ หรือร้อยละ 6.89 ของเนื้อที่ตำบล



2) หน่วยแผนที่ SC พื้นที่ลาดชันเชิงซ้อน มีเนื้อที่ 23,651 ไร่ หรือร้อยละ 26.16 ของเนื้อที่ตำบล

3) หน่วยแผนที่ W พื้นที่น้ำ มีเนื้อที่ 4,728 ไร่ หรือร้อยละ 5.23 ของเนื้อที่ตำบล

ปัญหาทรัพยากรดินทางการเกษตรตามสภาพธรรมชาติในพื้นที่ พบปัญหาดินต้น มีเนื้อที่ 26,443 ไร่ หรือร้อยละ 29.24 ของเนื้อที่ตำบล ได้แก่ ชุดดินวังน้ำเขียว (Wk) หน่วยเชิงซ้อนของชุดดินวังน้ำเขียว กับที่ดินหินพื้นโล่ (Wk-RC) หน่วยเชิงซ้อนของดินภูพานที่เป็นดินลึกปานกลางกับที่ดินหินพื้นโล่ (Pu-md-RC) และหน่วยเชิงซ้อนของดินคล้ายชุดดินภูพานที่เป็นดินลึกปานกลางและเป็นดินร่วนละเอียด กับที่ดินหินพื้นโล่ (Pu-md,fl-RC)

รายละเอียดของสมบัติดิน ตำบลผาตั้ง อำเภอสังคม จังหวัดหนองคาย ดังแสดงในตารางที่ 3-1 และแผนที่แสดงในลักษณะของชุดดิน (รูปที่ 3-1)



แผนการใช้ที่ดินตำบลผาตั้ง อำเภอสังคม จังหวัดหนองคาย

ตารางที่ 3-1 สมบัติดิน ตำบลผาตั้ง อำเภอสังคม จังหวัดหนองคาย

หน่วยแผนที่ดิน	ความลาดชัน (%)	ความลึก (ซม.)	การระบายน้ำ	ความอุดมสมบูรณ์ของดิน	ความจุแลกเปลี่ยนแคตไอออน (cmol/kg)	ความอิ่มตัวเบส (%)	ปฏิกิริยาดิน		ค่าการนำไฟฟ้า (dS/m)	เนื้อที่	
							ดินบน	ดินล่าง		ไร่	ร้อยละ
Chp-lB	2-5	>150	ดีปานกลาง	ต่ำ	<10	<35	5.0-5.5	5.0-7.0	<2	560	0.62
Cpa-clA	0-2	>150	ค่อนข้างเลว	ต่ำ	<10	35-75	5.5-6.0	6.0-6.5	<2	565	0.62
Cpa-fl-lA	0-2	>150	ค่อนข้างเลว	ต่ำ	<10	35-75	5.5-6.0	6.0-6.5	<2	83	0.09
Kmr-fl-slA/csub	0-2	>150	ดีปานกลาง	ต่ำ	<10	<35	4.5-6.0	4.5-5.5	<2	22	0.02
Kmr-hb,fl-slA/csub	0-2	>150	ดีปานกลาง	ต่ำ	<10	35-75	5.5-6.0	6.0-7.0	<2	137	0.15
Kmr-hb-slA	0-2	>150	ดีปานกลาง	ต่ำ	<10	35-75	5.5-6.0	6.0-7.0	<2	2,112	2.34
Kmr-hb-slB	2-5	>150	ดีปานกลาง	ต่ำ	<10	35-75	5.5-6.0	6.0-7.0	<2	3,101	3.43
Kmr-slA	0-2	>150	ดีปานกลาง	ต่ำ	<10	<35	4.5-6.0	4.5-5.5	<2	703	0.78
Lah-fl-slA	0-2	>150	ดีปานกลางถึงค่อนข้างเลว	ต่ำ	<10	<35	5.0-5.5	4.5-5.0	<2	16	0.02
Lah-pic-slA	0-2	>150	ดีปานกลางถึงค่อนข้างเลว	ต่ำ	<10	<35	5.0-5.5	4.5-5.0	<2	416	0.46
Lah-slA	0-2	>150	ดีปานกลางถึงค่อนข้างเลว	ต่ำ	<10	<35	5.0-5.5	4.5-5.0	<2	161	0.18
Lah-slA*	0-2	>150	ดีปานกลางถึงค่อนข้างเลว	ปานกลาง	<10	<35	5.0-5.5	4.5-5.0	<2	100	0.11
Ptc-fl-slC/d3c	5-12	>150	ดี	ต่ำ	<10	<35	5.0-6.5	4.5-5.0	<2	833	0.92
Pu-fl-slB	2-5	>150	ดี	ต่ำ	<10	<35	5.0-6.5	4.5-5.0	<2	2,361	2.61
Pu-fl-slB*	2-5	>150	ดี	ปานกลาง	<10	<35	5.0-6.5	4.5-5.0	<2	448	0.49
Pu-fl-slB/csub	2-5	>150	ดี	ต่ำ	<10	<35	5.0-6.5	4.5-5.0	<2	1,436	1.59
Pu-fl-slB/d3c	2-5	>150	ดี	ต่ำ	<10	<35	5.0-6.5	4.5-5.0	<2	722	0.80
Pu-fl-slC	5-12	>150	ดี	ต่ำ	<10	<35	5.0-6.5	4.5-5.0	<2	403	0.45



แผนการใช้ที่ดินตำบลผาตั้ง อำเภอสังคม จังหวัดหนองคาย

ตารางที่ 3-1 สมบัติดิน ตำบลผาตั้ง อำเภอสังคม จังหวัดหนองคาย (ต่อ)

หน่วยแผนที่ดิน	ความลาดชัน (%)	ความลึก (ซม.)	การระบายน้ำ	ความอุดมสมบูรณ์ของดิน	ความจุแลกเปลี่ยนแคตไอออน (cmol/kg)	ความอึดตัวเบส (%)	ปฏิกิริยาดิน		ค่าการนำไฟฟ้า (dS/m)	เนื้อที่	
							ดินบน	ดินล่าง		ไร่	ร้อยละ
Pu-fl-slC/d3c	5-12	>150	ดี	ต่ำ	<10	<35	5.0-6.5	4.5-5.0	<2	1,113	1.23
Pu-fl-slD	12-20	>150	ดี	ต่ำ	<10	<35	5.0-6.5	4.5-5.0	<2	1,603	
Pu-gm-slB/b	2-5	>150	ดีปานกลางถึงค่อนข้างเลว	ต่ำ	<10	<35	5.0-6.5	4.5-5.0	<2	29	...
Pu-md,fl-slB	2-5	50-100	ดี	ต่ำ	<10	<35	5.0-6.5	4.5-5.0	<2	96	0.11
Pu-md,fl-slC	5-12	50-100	ดี	ต่ำ	<10	<35	5.0-6.5	4.5-5.0	<2	221	0.24
Pu-md,fl-slC-RC	5-12	50-100	ดี	ต่ำ	<10	<35	5.0-6.5	4.5-5.0	<2	326	0.36
Pu-md-slB	2-5	50-100	ดี	ต่ำ	<10	<35	5.0-6.5	4.5-5.0	<2	1,382	1.53
Pu-md-slC	5-12	50-100	ดี	ต่ำ	<10	<35	5.0-6.5	4.5-5.0	<2	303	0.33
Pu-md-slC-RC	5-12	50-100	ดี	ต่ำ	<10	<35	5.0-6.5	4.5-5.0	<2	689	0.76
Pu-mw,fl-slB	2-5	>150	ดีปานกลาง	ต่ำ	<10	<35	5.0-6.5	4.5-5.0	<2	208	0.23
Pu-mw,fl-slB*	2-5	>150	ดีปานกลาง	ปานกลาง	<10	<35	5.0-6.5	4.5-5.0	<2	68	0.07
Pu-mw,fl-slB/csub	2-5	>150	ดีปานกลาง	ต่ำ	<10	<35	5.0-6.5	4.5-5.0	<2	513	0.57
Pu-mw,fl-slB/d3c	2-5	>150	ดีปานกลาง	ต่ำ	<10	<35	5.0-6.5	4.5-5.0	<2	127	0.14
Pu-slB/csub	2-5	>150	ดี	ต่ำ	<10	<35	5.0-5.5	4.5-5.0	<2	65	0.07
Pu-slC	5-12	>150	ดี	ต่ำ	<10	<35	5.0-5.5	4.5-5.0	<2	1,985	2.20
Pu-slC*	5-12	>150	ดี	ปานกลาง	<10			.5-5.0	<2	32	0.04
St-slA	0-2	>150	ค่อนข้างเลว	ต่ำ	10-20			.5-6.5	<2	1,453	1.61
Tp-slB	2-5	>150	ดีปานกลาง	ต่ำ	<10	35-75	6.0-6.5	6.5-7.0	<2	2,913	3.22
Wk-slB	2-5	0-50	ดี	ต่ำ	<10	<35	5.0-5.5	4.5-5.0	<2	216	0.24



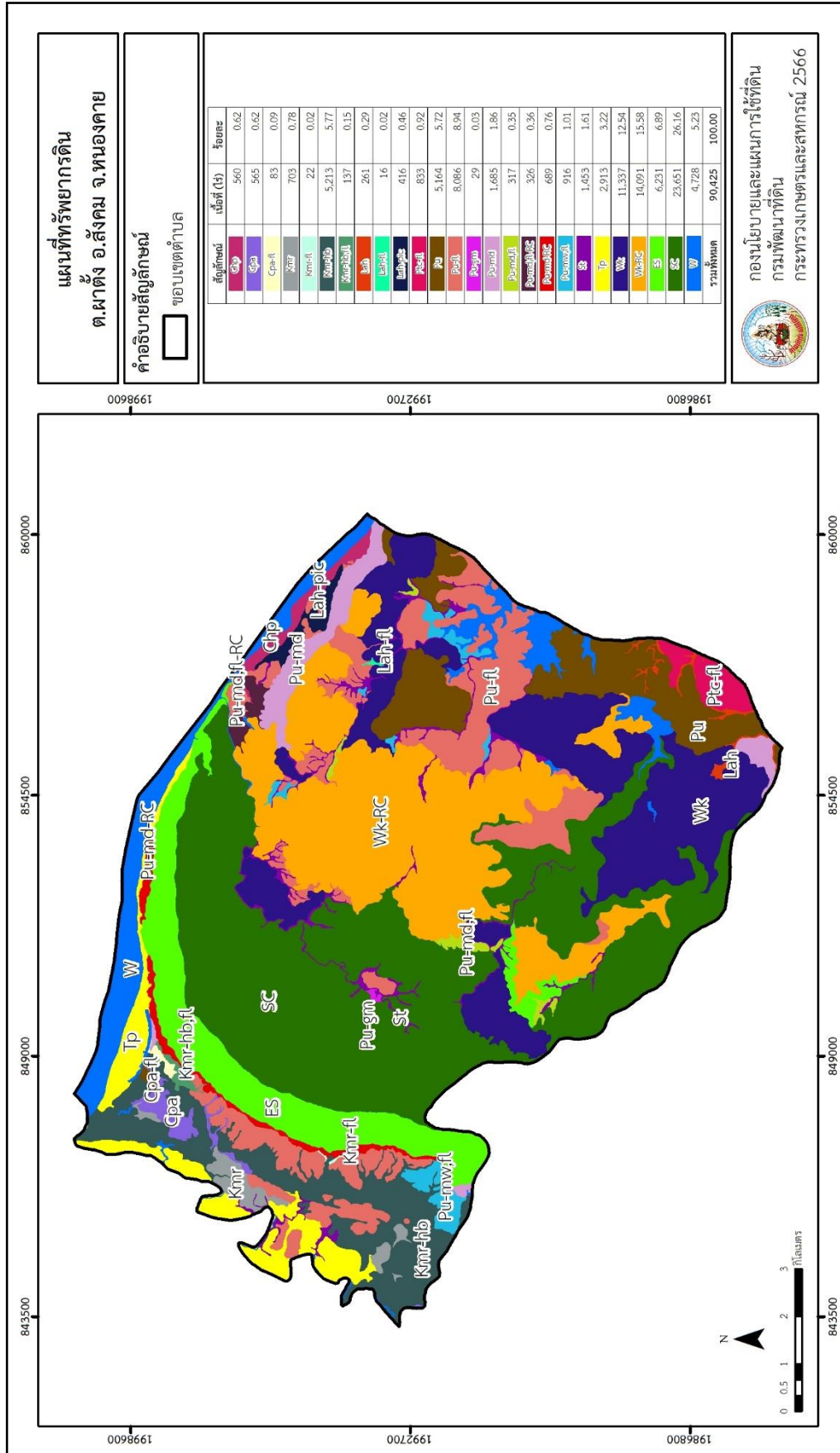
แผนการใช้ที่ดินตำบลผาตั้ง อำเภอสังคม จังหวัดหนองคาย

ตารางที่ 3-1 สมบัติดิน ตำบลผาตั้ง อำเภอสังคม จังหวัดหนองคาย (ต่อ)

หน่วยแผนที่ดิน	ความลาดชัน (%)	ความลึก (ซม.)	การระบายน้ำ	ความอุดมสมบูรณ์ของดิน	ความจุแลกเปลี่ยนแคตไอออน (cmol/kg)	ความอิ่มตัวเบส (%)	ปฏิกิริยาดิน		ค่าการนำไฟฟ้า (dS/m)	เนื้อที่	
							ดินบน	ดินล่าง		ไร่	ร้อยละ
Wk-s1C	5-12	0-50	ดี	ต่ำ	<10	<35	5.0-5.5	4.5-5.0	<2	427	0.47
Wk-s1D	12-20	0-50	ดี	ต่ำ	<10	<35	5.0-5.5	4.5-5.0	<2	6,100	6.75
Wk-s1D*	12-20	0-50	ดี	ปานกลาง	<10	<35	5.0-5.5	4.5-5.0	<2	4,369	4.83
Wk-s1D-RC	12-20	0-50	ดี	ต่ำ	<10	<35	5.0-5.5	4.5-5.0	<2	4,071	4.50
Wk-s1E	20-35	0-50	ดี	ต่ำ	<10	<35	5.0-5.5	4.5-5.0	<2	225	0.25
Wk-s1E-RC	20-35	0-50	ดี	ต่ำ	<10	<35	5.0-5.5	4.5-5.0	<2	10,020	11.08
ES	-	-	-	-	-	-	-	-	-	6,231	6.89
SC	>35	-	-	-	-	-	-	-	-	23,651	26.16
W	-	-	-	-	-	-	-	-	-	4,728	5.23
รวมทั้งหมด										90,425	100.00

- หมายเหตุ: 1. \* หมายถึง หน่วยแผนที่ดินที่มีความอุดมสมบูรณ์ของดินต่างจากหน่วยแผนที่ดินเดียวกัน  
2. เนื้อที่คำนวณด้วยโปรแกรมระบบสารสนเทศภูมิศาสตร์

ที่มา: กองสำรวจและวิจัยทรัพยากรดิน (2566)



รูปที่ 3-1 แผนที่ทรัพยากรที่ดิน ตำบลผาตั้ง อำเภอสังคม จังหวัดหนองคาย

## บทที่ 4

### กระบวนการมีส่วนร่วมของชุมชน (Participatory Rural Appraisal : PRA)

#### 4.1 การวิเคราะห์ผลจากการจัดทำกระบวนการมีส่วนร่วมของชุมชน (PRA)

การวิเคราะห์ผลจากการจัดทำกระบวนการมีส่วนร่วมของชุมชน (PRA) เมื่อวันที่ 22 มิถุนายน 2566 มีสาระสำคัญสรุปได้ดังนี้

##### 4.1.1 ปัญหาหลักของตำบลผาตั้ง คือ

- 1) กรรมสิทธิ์ที่ทำกิน
- 2) ดินขาดความอุดมสมบูรณ์/ดินเสื่อมโทรม
- 3) ขาดแคลนแหล่งน้ำ
- 4) ขาดความรู้ด้านการจัดการดิน
- 5) ถนน/ไฟฟ้าเข้าไม่ถึงพื้นที่การเกษตร

##### 4.1.2 ความต้องการของชุมชน เกษตรกร มีความต้องการ 6 ประการ คือ

- 1) เอกสารสิทธิ์ที่ดินทำกิน
- 2) ปัจจัยการผลิตด้านพัฒนาที่ดิน
- 3) ถนน/ไฟฟ้าเข้าพื้นที่การเกษตร
- 4) บ่อบาดาลพร้อมระบบดูดและกระจายน้ำจากพลังงานแสงอาทิตย์
- 5) แหล่งน้ำในไร่นา/ปรับระดับพื้นที่นาแบบมีคู
- 6) เกษตรเชิงท่องเที่ยว

ผลจากการจัดทำกระบวนการมีส่วนร่วมของชุมชน (PRA) ได้นำมาวิเคราะห์ร่วมกับปัญหาด้านกายภาพ โดยระบบ DPSIR มีรายละเอียดดังนี้

##### 1) แรงขับเคลื่อน (Driver) มี 4 ประการ คือ

- 1.1) ดินเสื่อมโทรม
- 1.2) กรรมสิทธิ์ในที่ดินทำกิน
- 1.3) ขาดแคลนแหล่งน้ำ
- 1.4) องค์กรความรู้ด้านพัฒนาที่ดิน

##### 2) แรงกดดัน (Pressure) ที่เกิดจากปัจจัยขับเคลื่อน มี 4 ประการ คือ



- 2.1) การปรับปรุงบำรุงดิน
- 2.2) จัดหาแหล่งน้ำ
- 2.3) แก้ปัญหาการไร่กรรมสิทธิ์
- 2.4) ตั้งศูนย์เรียนรู้/ถ่ายทอดองค์ความรู้การพัฒนาที่ดิน

**3) สถานะ (State) ที่เกิดแรงกดดัน มี 4 ประการ คือ**

- 3.1) ความเสื่อมโทรมของดินทางกายภาพ/เคมี/ชีวภาพ
- 3.2) ราษฎรเรียกร้องสิทธิในที่ดิน
- 3.3) ขาดแคลนน้ำ
- 3.4) ขาดความรู้/แหล่งเรียนรู้การจัดการดิน

**4) ผลกระทบ (Impact) ที่ปรากฏในพื้นที่ มี 3 ประการ คือ**

- 4.1) ต้นทุนสูง ผลผลิตต่ำ
- 4.2) ข้อจำกัด/อุปสรรคในการดำเนินกิจกรรมทางการเกษตร
- 4.3) น้ำไม่เพียงพอต่อการทำการเกษตร

**5) การตอบสนอง (Response) ของรัฐในอดีต ปัจจุบัน และในอนาคต มีดังนี้**

**5.1) อดีต-ปัจจุบัน**

พื้นที่ลาดชัน

- (1) คุ้มน้ำขอบเขา
- (2) บ่อตักตะกอน
- (3) ฝายชะลอน้ำ
- (4) คันดิน
- (5) ปลูกหญ้าแฝก ป้องกันการชะล้างพังทลายของดิน รักษาความชื้นและกักเก็บน้ำ
- (6) ปฏิรูปที่ดิน
- (7) จัดที่ดินโดย คทช.

พื้นที่ราบ

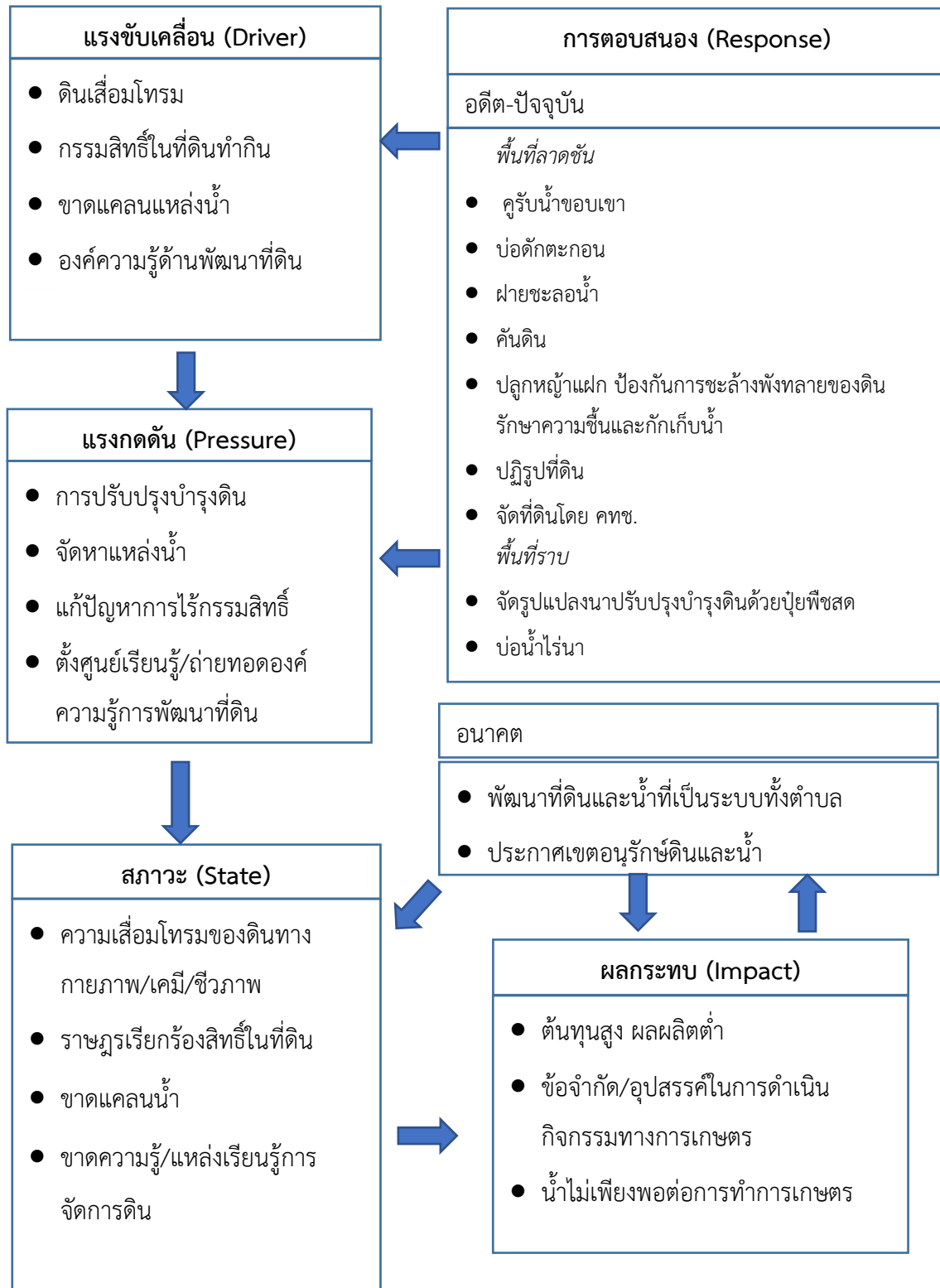
- (1) จัดรูปแปลงนา
- (2) ปรับปรุงบำรุงดินด้วยปุ๋ยพืชสด
- (3) บ่อน้ำไร่นา
- (4) ขุดลอกลำน้ำ/คลองส่งน้ำ/แหล่งน้ำ

**5.2) อนาคต**

- (1) พัฒนาที่ดินและน้ำที่เป็นระบบทั้งตำบล
- (2) ประกาศเขตอนุรักษ์ดินและน้ำ



ดั่งมีรายละเอียดในรูปที่ 4-1



รูปที่ 4-1 การวิเคราะห์สถานการณ์โดยระบบ DPSIR ของตำบลผาตั้ง อำเภอสังคม จังหวัดหนองคาย



## 4.2 ระบบการปลูกพืชในปัจจุบัน

ตำบลสังขม อำเภอสังขม จังหวัดหนองคาย มีการเพาะปลูกพืช ดังนี้ เป็นเขตที่ทำการเกษตรโดยอาศัยน้ำฝนเป็นหลัก ซึ่งส่งผลให้มีข้อจำกัดต่อการเพาะปลูกพืชด้านความชื้นที่พืชนำไปใช้ประโยชน์ ในส่วนของที่ดินมีศักยภาพในการผลิตอยู่ในระดับสูงถึงปานกลาง และนอกจากนี้พบว่าดินในพื้นที่เขตนี้ มีสมบัติที่เหมาะสมต่อการเพาะปลูกพืชแยกตามชนิดพืช เขตทำนา (สัญลักษณ์ 2221) มีเนื้อที่ 3,133 ไร่ หรือ คิดเป็นร้อยละ 3.47 ของเนื้อที่ตำบล เป็นพื้นที่ที่มีศักยภาพต่อการทำนาในระดับเหมาะสม เล็กน้อยถึงไม่เหมาะสม และปัจจุบันเกษตรกรมีการปลูกข้าวได้ปีละ 1 ครั้ง

พืชเศรษฐกิจที่สำคัญ คือ ข้าว อ้อย ยางพารา พุเรียน เงาะ กล้วยน้ำว้า โดยเฉพาะกล้วยน้ำว้า เป็นพืชที่สำคัญของอำเภอสังขม มีการปลูกกันอย่างแพร่หลายเนื่องจากสภาพภูมิประเทศและภูมิอากาศที่เหมาะสม ทำให้มีผลผลิตเป็นจำนวนมาก ส่วนใหญ่เกษตรกรจะปลูกกล้วยน้ำว้าเพื่อจำหน่ายผลสดซึ่งเดิมมีราคาถูกและผลผลิตเน่าเสียได้ง่าย จากภูมิปัญญาของเกษตรกรเพื่อที่จะดำเนินการแก้ไขปัญหาและเพิ่มมูลค่าสินค้า จึงได้มีการรวมกลุ่มแม่บ้านเกษตรกรแปรรูปผลิตภัณฑ์จากกล้วยเป็น “กล้วยตาก” ที่มีรสชาติหวานตามธรรมชาติ ปราศจากการปรุงแต่ง เนื้อละเอียด ไม่มีเมล็ด นุ่ม หนึบ หอม อร่อย จนเป็นสินค้าที่ขึ้นชื่อของอำเภอสังขม ดังคำขวัญประจำอำเภอที่ได้สะท้อนให้เห็นถึงของดีประจำอำเภอที่ว่า “บั้งไฟพญานาค กล้วยตากลือก้อง หาดทรายแสงทอง ล้อมรอบด้วยภูเขา คือถิ่นเราชาวสังขม”

ดังนั้น “กล้วยตากอำเภอสังขม” จึงถือเป็นสัญลักษณ์สินค้าของฝากสำหรับนักท่องเที่ยวที่มาเยือนอำเภอสังขม จังหวัดหนองคาย ดังมีรายละเอียดในรูปที่ 4-2



แผนการใช้ที่ดินตำบลผาตั้ง อำเภอสังคม จังหวัดหนองคาย

เดือน	ม.ค.	ก.พ.	มี.ค.	เม.ย.	พ.ค.	มิ.ย.	ก.ค.	ส.ค.	ก.ย.	ต.ค.	พ.ย.	ธ.ค.
ระบบเกษตร												
นาลุ่มข้าว	พืชผัก				นาปี ข้าวเหนียวพันธุ์ กข6 นาน59							
					ข้าวหอมมะลิ 105							
นาดอน (ข้าว)					ข้าวเหนียวพันธุ์ กข6							
					ข้าวเหนียวพันธุ์ กข10							
ไม้ผล/ไม้ยืนต้น	มะพร้าว ไม้ผลผสม และทุเรียน กล้วย เงาะ ยาพารา ปาล์มน้ำมัน											
เกษตรผสมผสาน	นาข้าว ไร่ มะนาว มะเฟือง พืชผัก ขนุน พืชสมุนไพร เช่น ชิง ช่า ตะไคร้ ประมง เช่น เลี้ยงปลากินพืช ปศุสัตว์ เช่น เลี้ยงเป็ดและไก่ โค กระบือ											

รูปที่ 4-2 ระบบการปลูกพืชในปัจจุบัน ตำบลผาตั้ง อำเภอสังคม จังหวัดหนองคาย



## บทที่ 5

### การประเมินคุณภาพที่ดิน

#### 5.1 หลักการประเมินคุณภาพที่ดินด้านกายภาพ

การประเมินคุณภาพที่ดินหรือการประเมินความเหมาะสมของที่ดิน สอดคล้องตามหลักการของ FAO Framework ค.ศ. 1983 ซึ่งการประเมินคุณภาพที่ดินด้านกายภาพ เป็นการประเมินศักยภาพของที่ดินว่าที่ดินนั้นๆเหมาะสมมากหรือน้อยเพียงใดสำหรับการใช้ที่ดินประเภทต่างๆ หรือการปลูกพืชต่างๆ โดยพิจารณาจาก สภาพแวดล้อมที่มีผลต่อการเจริญเติบโตของพืช สมบัติดินที่ได้จำแนกไว้ในแต่ละตำบล ร่วมกับการจัดการพื้นที่ เช่น ระบบชลประทาน พื้นที่ยกทรง การจัดระบบอนุรักษ์ดินและน้ำ เป็นต้น และนอกจากนี้พิจารณาความต้องการปัจจัยต่อการปลูกพืชแต่ละชนิด สอดคล้องตามหลักการของ FAO ได้แก่ ความต้องการด้านพืช ความต้องการด้านการจัดการ ความต้องการด้านการอนุรักษ์ (บัณฑิต และ คำธณ, 2542) รายละเอียดดังตารางที่ 5-1

ระดับความเหมาะสมของที่ดินได้จากการสังเคราะห์ข้อมูลดิน การจัดการที่ดิน หรือดินที่มีลักษณะเฉพาะที่เกิดขึ้นตามสภาพภูมิประเทศ (ซึ่งจะเรียกรวมว่าหน่วยที่ดิน) ลักษณะภูมิอากาศ พิจารณาร่วมกับระดับความต้องการปัจจัยต่อการเจริญเติบโตของพืชแต่ละชนิด หลังจากนั้นดำเนินการประเมินคุณภาพที่ดิน ซึ่งสามารถจำแนกระดับความเหมาะสมของที่ดินได้เป็น 4 ระดับ ได้แก่ เหมาะสมสูง (S1) เหมาะสมปานกลาง (S2) เหมาะสมเล็กน้อย (S3) และไม่เหมาะสม (N) โดยที่

S1 : ไม่มีข้อจำกัดด้านที่ดินตามปัจจัยที่ใช้พิจารณา

S2 : มีข้อจำกัดด้านที่ดินที่แก้ไขได้ง่ายหรือข้อจำกัดอาจไม่ส่งผลกระทบต่อ การเจริญเติบโตของพืชอย่างชัดเจน

S3 : มีข้อจำกัดด้านที่ดินที่แก้ไขได้ยาก ควรปรับเปลี่ยนการผลิตเป็นพืชชนิดอื่นหรือ กิจกรรมอื่น (ส่วนใหญ่เป็นลักษณะทางกายภาพ)

N : มีข้อจำกัดที่พัฒนาหรือปรับปรุงที่ดินได้ยากมาก หากจะดำเนินการพัฒนาหรือ ปรับปรุงต้องใช้ต้นทุนสูงหรือเครื่องจักรขนาดใหญ่ แนะนำให้ปรับเปลี่ยนการผลิต



ตารางที่ 5-1 ตัวอย่างการประเมินคุณภาพที่ดินด้านกายภาพของประเภทการใช้ประโยชน์ที่ดิน

คุณภาพที่ดิน (Land Quality)	คุณลักษณะที่ดินตัวแทน (Land Characteristics)	ระดับความ เหมาะสม (Land Suitability Rating)
<b>1. ความเหมาะสมด้านความต้องการด้านพืช (Crop Requirements)</b>		
1.1. การหยั่งลึกของรากพืช (r)	ความลึกของดิน	S1
1.2. ความชุ่มชื้นที่เป็นประโยชน์ต่อพืช (m)	ปริมาณน้ำฝนเฉลี่ยในรอบปี	S2m
1.3. ความเป็นประโยชน์ของออกซิเจน ต่อรากพืช (o)	สภาพการระบายน้ำของดิน	S2o
<b>ความเหมาะสมรวมด้านความต้องการด้านพืช (Crop Requirements)</b>		<b>S2om</b>
<b>2. ความเหมาะสมรวมความต้องการด้านการจัดการ (Management Requirements)</b>		
2.1. สภาพการเขตกรรม (k)	ชั้นความยากง่ายในการ เขตกรรม (ดินบน)	S1
2.2. ศักยภาพการใช้เครื่องจักรกล (w)	ความลาดชันของพื้นที่	S3w
<b>ความเหมาะสมรวมด้านความต้องการด้านการจัดการ (Management Requirements)</b>		<b>S3w</b>
<b>3. ความเหมาะสมด้านความต้องการด้านการอนุรักษ์ (Conservation Requirements)</b>		
3.1 ความเสียหายจากการกัดกร่อน (e)	ความลาดชันของพื้นที่	S3e
<b>ความเหมาะสมรวมด้านความต้องการด้านการอนุรักษ์ (Conservation Requirements)</b>		<b>S3e</b>
<b>ความเหมาะสมด้านกายภาพของประเภทการใช้ประโยชน์ที่ดินใน แต่ละหน่วยที่ดินโดยรวม</b>		<b>S3ew</b>



## 5.2 พืชเศรษฐกิจที่สำคัญของตำบล

พืชเศรษฐกิจหลักและพืชทางเลือกของตำบล ได้แก่ ข้าว อ้อย ยางพารา ทุเรียน

## 5.3 ระดับความเหมาะสมของที่ดิน

การประเมินคุณภาพที่ดินของพืชเศรษฐกิจหลักและพืชทางเลือก ตำบลผาตั้ง อำเภอสังคม จังหวัดหนองคาย ได้ผลการประเมินคุณภาพที่ดินดังตารางที่ 5-2



ตารางที่ 5-2 ชั้นความเหมาะสมทางกายภาพของดิน ตำบลผาตั้ง อำเภอสังคม จังหวัดหนองคาย

หน่วยแผนที่ดิน	ข้าว	อ้อย	ยางพารา	ทุเรียน
Chp-lB	S2ewons	S2ons	S2ons	S2ons
Cpa-clA	S2ns	S2ons	S3o	S3o
Cpa-fl-lA	S2ns	S2ons	S3o	S3o
Kmr-fl-slA/csub	S2ons	S2ons	S2ons	S2ons
Kmr-hb,fl-slA/csub	S2ons	S2ons	S2ons	S2ons
Kmr-hb-slA	S2ons	S2ons	S2ons	S2ons
Kmr-hb-slB	S2ewons	S2ons	S2ons	S2ons
Kmr-slA	S2ons	S2ons	S2ons	S2ons
Lah-fl-slA	S2ons	S2ons	S3o	S3o
Lah-pic-slA	S2ons	S2ons	S3o	S3o
Lah-slA	S2on	S2ons	S3o	S3o
Lah-slA*	S2ons	S2ons	S3o	S3o
Ptc-fl-slC/d3c	S3ewo	S2ens	S2n	S2ns
Pu-fl-slB	S3o	S2ns	S2ns	S2ns
Pu-fl-slB/csub	S3o	S2ns	S2ns	S2ns
Pu-fl-slB/d3c	S3o	S2ns	S2n	S2ns
Pu-fl-slC	S3ewo	S2ens	S2n	S2ns
Pu-fl-slC/d3c	S3ewo	S2ens	S2ns	S2ns
Pu-fl-slD	N	S3e	S2ewns	S2ewns
Pu-gm-slB/b	S2ewons	S2ons	S3o	S3o
Pu-md,fl-slB	S3o	S2rns	S2rns	S3r
Pu-md,fl-slC	S3ewo	S2erns	S2rns	S3r



ตารางที่ 5-2 ชั้นความเหมาะสมทางกายภาพของดิน ตำบลผาตั้ง อำเภอสังคม จังหวัดหนองคาย (ต่อ)

หน่วยแผนที่ดิน	ข้าว	อ้อย	ยางพารา	ทุเรียน
Pu-mw,fl-slB/csub	S2ewons	S2ons	S2ons	S2ons
Pu-mw,fl-slB/d3c	S2ewons	S2ons	S2on	S2ons
Pu-slB/csub	S3o	S2ns	S2ns	S2ns
Pu-slC	S3ewo	S2ens	S2n	S2ns
Pu-slC*	S3ewo	S2ens	S2ns	S2ns
Pu-slC/d3c	S3ewo	S2ens	S2ns	S2ns
St-slA	S2s	S2os	S3o	S3o
Tp-silB	S2ewons	S2ons	S2ons	S2ons
Wk-slB	S3o	S3r	S3r	N
Wk-slC	S3ewo	S3r	S3r	N
Wk-slD	N	S3er	S3r	N
Wk-slD-RC	N	S3er	S3r	N
Wk-slE	N	N	S3ewr	N
Wk-slE-RC	N	N	S3ewr	N
SC	N	N	N	N

หมายเหตุ: \* หมายถึง หน่วยแผนที่ดินที่มีความอุดมสมบูรณ์ของดินต่างจากหน่วยแผนที่ดินเดียวกัน



## บทที่ 6

### แผนการใช้ที่ดิน

#### 6.1 การวิเคราะห์ข้อมูลเพื่อจัดทำแผนการใช้ที่ดินระดับตำบล

ตามที่กรมพัฒนาที่ดินได้จัดทำแผนปฏิบัติการราชการกรมพัฒนาที่ดินระยะ 5 ปี ช่วงปี 2566-2570 เพื่อให้บรรลุตามวิสัยทัศน์ที่กำหนดไว้ คือ “เป็นองค์กรอัจฉริยะทางดิน เพื่อขับเคลื่อนการใช้ที่ดินอย่างเหมาะสม 15 ล้านไร่ ภายในปี 2570” ซึ่งในส่วนของประเด็นการพัฒนาที่ 2 บริหารจัดการทรัพยากรดินและที่ดินด้วยชุดข้อมูลที่มีมูลค่าสูง (High Value Dataset) ซึ่งมีเป้าหมาย คือ การนำชุดข้อมูลที่มีมูลค่าสูง ไปใช้ในการบริหารจัดการทางการเกษตร ในส่วนของตัวชี้วัด บริหารจัดการทรัพยากรดินและที่ดินบนพื้นฐานของชุดข้อมูลที่มีมูลค่าสูง ร้อยละ 100 กลยุทธ์ที่ 2 ยุทธศาสตร์แผนการใช้ที่ดินไปสู่การปฏิบัติ ได้กำหนดให้ ร้อยละของแผนการใช้ที่ดินระดับตำบลที่จัดทำแล้วเสร็จทั่วประเทศ ภายใน ปี 2570 (ไม่น้อยกว่า ร้อยละ 80) เป็นตัวชี้วัดหนึ่งของกลยุทธ์ดังกล่าว

การวางแผนการใช้ที่ดินระดับตำบลเป็นการวางกรอบและนโยบายการการพัฒนาพื้นที่ให้เกิดการใช้ที่ดินอย่างสมดุลและยั่งยืน เป็นการกำหนดแนวทางใช้ที่ดินให้ตรงกับศักยภาพโดยเฉพาะทางด้านการเกษตร และนำไปสู่การกำหนดแผนงาน โครงการ กิจกรรม ที่มีความสอดคล้องกับสภาพพื้นที่ ทั้งนี้การใช้ขอบเขตการปกครองในระดับตำบลจะนำไปสู่การพัฒนาเชิงพื้นที่ที่มีเป้าหมายและทิศทางสอดคล้องตามบริบทของแต่ละตำบล และมีผู้รับผิดชอบโดยตรง คือ องค์กรปกครองส่วนท้องถิ่น ซึ่งแผนการใช้ที่ดินในระดับที่ใหญ่กว่านี้อาจไม่สามารถนำมาใช้ปฏิบัติงานในระดับพื้นที่ได้อย่างเป็นรูปธรรม เนื่องจากเป็นแผนงานสำหรับนำไปใช้ปฏิบัติงานเชิงนโยบายและยุทธศาสตร์ในภาพรวม

ทั้งนี้แผนการใช้ที่ดินเป็นผลที่ได้จากการวิเคราะห์ข้อมูลทางด้านกายภาพ เศรษฐกิจ และสังคม โดยได้นำฐานข้อมูลที่ได้จากการรวบรวมข้อมูลทุติยภูมิ และข้อมูลปฐมภูมิจากการสำรวจภาคสนาม การศึกษาด้านกายภาพ ได้จาก การวิเคราะห์สถานภาพของทรัพยากรธรรมชาติ อาทิ ทรัพยากรดิน ทรัพยากรน้ำ และทรัพยากรป่าไม้ร่วมกับการพิจารณาลักษณะการใช้ประโยชน์ที่ดิน ข้อกฎหมายที่เกี่ยวข้องกับพื้นที่ในเขตป่าไม้ตามกฎหมาย เช่น เขตรักษาพันธุ์สัตว์ป่า เขตอุทยานแห่งชาติ เขตป่าสงวนแห่งชาติ และนโยบายของรัฐที่เกี่ยวข้องกับพื้นที่ที่มีมติคณะรัฐมนตรีเกี่ยวกับการใช้ที่ดิน มติคณะรัฐมนตรีเรื่องการจำแนกการใช้ประโยชน์ที่ดินในพื้นที่ป่าไม้ในเขตป่าสงวนแห่งชาติ เป็นต้น ประกอบกับการพิจารณาจากทิศทางตามกรอบนโยบายที่เกี่ยวข้องกับการกำหนดเขตการใช้ที่ดินภายในพื้นที่ตำบล เช่น ยุทธศาสตร์ของจังหวัด ร่วมกับความต้องการของท้องถิ่น สามารถกำหนดแนวทางการใช้ที่ดินตามศักยภาพของทรัพยากร เพื่อการรักษาคุณภาพของลักษณะทางนิเวศวิทยาและการอนุรักษ์ทรัพยากรธรรมชาติ โดยคำนึงถึงสภาพทางเศรษฐกิจและสังคมของชุมชนในพื้นที่ ซึ่งข้อมูลนี้ส่วนหนึ่ง



ได้มาจากการวิเคราะห์ชุมชนแบบมีส่วนร่วม (PRA) ทำการสังเคราะห์ข้อมูลทุกด้านเพื่อเพื่อให้ได้เขตการใช้ที่ดินที่เหมาะสมกับศักยภาพของพื้นที่ต่อไป

## 6.2 เขตการใช้ที่ดิน

จากการวิเคราะห์ข้อมูลกายภาพ เศรษฐกิจ และสังคม พบว่าแผนการใช้ที่ดินตำบลผาตั้ง อำเภอสังคม จังหวัดหนองคาย สามารถกำหนดออกเป็น 6 เขตหลัก ได้แก่ เขตป่าไม้ เขตเกษตรกรรม เขตชุมชนและสิ่งปลูกสร้าง เขตแหล่งน้ำ เขตพื้นที่อื่น ๆ เขตรักษาสมดุลของธรรมชาติและสิ่งแวดล้อม มีรายละเอียดดังนี้ (ตารางที่ 6-1 และรูปที่ 6-1)

6.2.1 เขตป่าไม้ เป็นเขตพื้นที่ที่อยู่ในเขตป่าตามกฎหมายและมติคณะรัฐมนตรี ได้แก่ พื้นที่ป่าสงวนแห่งชาติ เขตรักษาพันธุ์สัตว์ป่า อุทยานแห่งชาติ เขตป่าไม้ถาวร หรืออยู่ในพื้นที่ชั้นคุณภาพลุ่มน้ำชั้นที่ 1A 1B หรือ 2 พื้นที่ในเขตนี้ส่วนใหญ่ยังคงสภาพเป็นป่าไม้ บางบริเวณได้ถูกนำไปใช้ประโยชน์ในรูปแบบที่ไม่เหมาะสม ไม่เป็นไปตามมาตรการหรือกฎหมายที่เกี่ยวข้องกับการใช้ประโยชน์ของที่ดินหรือทรัพยากรป่าไม้ของพื้นที่นั้น ๆ ประกอบด้วย 3 เขตรอง ได้แก่ เขตป่าไม้สมบูรณ์ เขตป่าไม้เสื่อมโทรม และเขตพื้นที่พุ่มธรรมชาติ มีเนื้อที่ 53,415 ไร่ หรือคิดเป็นร้อยละ 59.07 ของเนื้อที่ตำบล มีรายละเอียดดังนี้

1) เขตป่าไม้สมบูรณ์ (สัญลักษณ์ 1100) มีเนื้อที่ 37,334 ไร่ หรือ คิดเป็นร้อยละ 41.29 ของเนื้อที่ตำบล เป็นเขตที่อยู่ภายในเงื่อนไขดังกล่าวข้างต้น แต่มีสภาพการใช้ที่ดินปัจจุบันเป็นป่าไม้สมบูรณ์

2) เขตป่าไม้เสื่อมโทรม (สัญลักษณ์ 1200) มีเนื้อที่ 134 ไร่ หรือ คิดเป็นร้อยละ 0.15 ของเนื้อที่ตำบล แต่มีสภาพการใช้ที่ดินปัจจุบันเป็นป่าไม้ที่มีลักษณะเสื่อมโทรม ซึ่งหากปล่อยให้ตามธรรมชาติไม่มีการเข้าไปรบกวนอาจฟื้นตัวกลับมาเป็นป่าสมบูรณ์ได้ดั้งเดิม

3) เขตพื้นที่พุ่มธรรมชาติ (สัญลักษณ์ 1300) มีเนื้อที่ 15,947 ไร่ หรือ คิดเป็นร้อยละ 17.64 ของเนื้อที่ตำบล เป็นพื้นที่ที่มีการบุกรุก ผ่าถางพื้นที่ป่าไม้ และเปลี่ยนแปลงการใช้ประโยชน์พื้นที่เป็นอย่างอื่น ส่วนใหญ่เพื่อทำการเกษตร

6.2.2 เขตเกษตรกรรม เป็นพื้นที่เกษตรกรรมซึ่งในที่นี้ คือ พื้นที่ที่อยู่นอกเขตที่มีการประกาศเป็นเขตป่าไม้ตามกฎหมาย ซึ่งรัฐได้กำหนดเป็นพื้นที่ทำกิน มีการออกเอกสารสิทธิ์ซึ่งรวมถึงพื้นที่ในเขตปฏิรูปที่ดินเพื่อเกษตรกรรมด้วย เขตนี้รวมถึงการทำกิจกรรมภาคการเกษตรอื่นที่นอกเหนือจากการปลูกพืชด้วย ประกอบด้วย 4 เขตรอง ได้แก่ เขตเกษตรกรรมที่มีศักยภาพการผลิตสูง เขตเกษตรกรรมที่มีศักยภาพการผลิตต่ำ เขตประมง และเขตปศุสัตว์ มีเนื้อที่ 11,094 ไร่ หรือคิดเป็นร้อยละ 27.97 ของเนื้อที่ตำบล มีรายละเอียดดังนี้



1) เขตเกษตรกรรมที่มีศักยภาพการผลิตสูง พื้นที่เขตนี้มีศักยภาพในการผลิตรองจากเขตเกษตรกรรมชั้นดี ซึ่งแบ่งออกเป็น 1 ประเภท ได้แก่ เขตเกษตรกรรมที่มีศักยภาพการผลิตสูง (ประเภทที่ 2) มีรายละเอียดดังนี้

(1) เขตเกษตรกรรมที่มีศักยภาพการผลิตสูง (ประเภทที่ 1) เป็นเขตที่มีการบริหารจัดการด้านทรัพยากรน้ำโดยเฉพาะระบบชลประทาน มีศักยภาพในการผลิตอยู่ในระดับเหมาะสมเล็กน้อยถึงไม่เหมาะสม ติดข้อจำกัดจากลักษณะดิน ซึ่งมีสมบัติดินที่ไม่เหมาะสมบางประการ มีรายละเอียดดังนี้

(2) เขตเกษตรกรรมที่มีศักยภาพการผลิตสูง (ประเภทที่ 2) เป็นเขตที่ทำการเกษตรโดยอาศัยน้ำฝนเป็นหลัก ซึ่งส่งผลให้มีข้อจำกัดต่อการเพาะปลูกพืชด้านความชื้นที่พืชนำไปใช้ประโยชน์ในส่วนของที่ดินมีศักยภาพในการผลิตอยู่ในระดับสูงถึงปานกลาง และนอกจากนี้พบว่าดินในพื้นที่เขตนี้มีสมบัติที่เหมาะสมต่อการเพาะปลูกพืชแยกตามชนิดพืช มีรายละเอียดดังนี้

- เขตทำนา (สัญลักษณ์ 2221) มีเนื้อที่ 15,947 ไร่ หรือ คิดเป็นร้อยละ 17.64 ของเนื้อที่ตำบล เป็นพื้นที่ที่มีศักยภาพต่อการทำนาในระดับเหมาะสมเล็กน้อยถึงไม่เหมาะสม และปัจจุบันเกษตรกรมีการปลูกข้าวได้ปีละ 1 ครั้ง

- เขตปลูกไม้ผล (สัญลักษณ์ 2222) มีเนื้อที่ 746 ไร่ หรือ คิดเป็นร้อยละ 0.82 ของเนื้อที่ตำบล ปัจจุบันเกษตรกรปลูกไม้ผล ได้แก่ ไม้ผลผสม ทูเรียน กล้วย เงาะ

- เขตปลูกไม้ยืนต้น (สัญลักษณ์ 2223) มีเนื้อที่ 8,566 ไร่ หรือ คิดเป็นร้อยละ 9.47 ของเนื้อที่ตำบล ปัจจุบันเกษตรกรปลูกไม้ยืนต้น ได้แก่ ไม้ยืนต้นเสื่อมโทรม ไม้ยืนต้นผสม

- เขตปลูกพืชไร่ (สัญลักษณ์ 2224) มีเนื้อที่ 2,100 ไร่ หรือ คิดเป็นร้อยละ 2.32 ของเนื้อที่ตำบล ปัจจุบันเกษตรกรปลูกพืชไร่ ได้แก่ ยางพารา มันสำปะหลัง อ้อยยาสูบ

- เขตปลูกพืชทางเลือก (สัญลักษณ์ 2225) มีเนื้อที่ 21 ไร่ หรือ คิดเป็นร้อยละ 0.02 ของเนื้อที่ตำบล ปัจจุบันปลูกพืชผัก ไม้ดอก หรือเกษตรผสมผสาน เช่น สตอเบอร์รี่ หวาย

2) เขตเกษตรกรรมที่มีศักยภาพการผลิตต่ำ พื้นที่เขตนี้ถูกกำหนดให้เป็นเขตเกษตรกรรมที่ต้องมีการดำเนินการแก้ไขปัญหาที่เป็นข้อจำกัดของการใช้ที่ดินเพื่อเกษตรกรรมต่างๆ การทำการเกษตรในเขตนี้อาศัยน้ำฝนเป็นหลัก มีศักยภาพในการผลิตอยู่ในระดับเหมาะสมเล็กน้อยถึงไม่เหมาะสม พบปัญหาทางกายภาพของดินที่สำคัญหลาย เช่น เป็นดินตื้นซึ่งเป็นข้อจำกัดของการหยั่งรากพืชในการยึดลำต้นและการดูดซับธาตุอาหารพืชในดิน เนื้อดินเป็นทรายจัด ซึ่งมีผลต่อความสามารถในการอุ้มน้ำ เป็นพื้นที่ที่มีความลาดชัน เป็นต้น จากข้อจำกัดการใช้ที่ดินดังกล่าวข้างต้นจึงจำเป็นต้องพัฒนาปรับปรุงและมีมาตรการเพื่อเพิ่มผลผลิตทางการเกษตรในพื้นที่ให้สูงขึ้น รวมถึงการป้องกันไม่ให้สภาพแวดล้อมเสื่อมโทรมจากการใช้พื้นที่ มีรายละเอียดดังนี้



(1) เขตทำนา (สัญลักษณ์ 2310) มีเนื้อที่ 391 ไร่ หรือ คิดเป็นร้อยละ 0.43 ของเนื้อที่ตำบล ปัจจุบันเกษตรกรมีการปลูกข้าวได้ปีละ 1 ครั้ง

(2) เขตปลูกไม้ผล (สัญลักษณ์ 2320) มีเนื้อที่ 196 ไร่ หรือ คิดเป็นร้อยละ 0.22 ของเนื้อที่ตำบล ปัจจุบันเกษตรกรปลูกไม้ผล ได้แก่ ทูเรียน มะพร้าว เงาะ/มะม่วง เงาะ/ลำไย ลิ้นจี่ มะขาม มะม่วง

(3) เขตปลูกไม้ยืนต้น (สัญลักษณ์ 2330) มีเนื้อที่ 5,574 ไร่ หรือ คิดเป็นร้อยละ 6.16 ของเนื้อที่ตำบล ปัจจุบันเกษตรกรปลูกไม้ยืนต้น ได้แก่ ยูคาลิปตัส สัก ไม้ปลูกเพื่อการค้า กฤษณา

(4) เขตปลูกพืชไร่ (สัญลักษณ์ 2340) มีเนื้อที่ 1,016 ไร่ หรือ คิดเป็นร้อยละ 1.12 ของเนื้อที่ตำบล ปัจจุบันเกษตรกรปลูกพืชไร่ ได้แก่ ปาล์มน้ำมัน สับปะรด ยาพารา

4) เขตประมง (สัญลักษณ์ 2400) มีเนื้อที่ 15 ไร่ หรือคิดเป็นร้อยละ 0.02 ของเนื้อที่ตำบล เป็นเขตที่ทำกิจกรรมด้านการประมงได้แก่ การเลี้ยงสัตว์น้ำประเภทต่าง ๆ

5) เขตปศุสัตว์ เนื้อที่ 50 ไร่ หรือคิดเป็นร้อยละ 0.05 ของเนื้อที่ตำบลตำบลประกอบด้วย 2 เขตรอง ได้แก่ เขตทุ่งหญ้าเลี้ยงสัตว์ และเขตโรงเรือนเลี้ยงสัตว์ มีรายละเอียดดังนี้

(1) เขตทุ่งหญ้าเลี้ยงสัตว์ (สัญลักษณ์ 2510) ปัจจุบันมีการปลูกหญ้าเลี้ยงสัตว์ มีเนื้อที่ 11 ไร่ หรือ คิดเป็นร้อยละ 0.01 ของเนื้อที่ตำบล โดยชนิดของหญ้าที่พบ ได้แก่ ทุ่งหญ้าธรรมชาติ

6.2.3 เขตชุมชนและสิ่งปลูกสร้าง มีเนื้อที่ 3,477 ไร่ หรือคิดเป็นร้อยละ 3.85 ของเนื้อที่ตำบลประกอบด้วย 2 เขตรอง ได้แก่ เขตชุมชน/สถานที่ราชการ เขตอุตสาหกรรม/แหล่งรับซื้อผลผลิต และเขตการใช้พื้นที่เฉพาะ มีรายละเอียดดังนี้

(1) เขตการใช้พื้นที่เฉพาะ (สัญลักษณ์ 3300) มีเนื้อที่ 13 ไร่ หรือ คิดเป็นร้อยละ 0.01 ของเนื้อที่ตำบล ปัจจุบันมีการใช้ที่ดินที่นอกเหนือจาก 2 เขตดังกล่าวข้างต้น เช่น สถานที่พักผ่อนท่องเที่ยว สวนสาธารณะ รีสอร์ท ระบบขนส่งมวลชน โบราณสถาน เป็นต้น

6.2.4 เขตแหล่งน้ำ มีเนื้อที่ 5,388 ไร่ หรือคิดเป็นร้อยละ 5.96 ของเนื้อที่ตำบล ประกอบด้วย 2 เขตรอง ได้แก่ เขตแหล่งน้ำตามธรรมชาติ และเขตแหล่งน้ำที่สร้างขึ้น มีรายละเอียดดังนี้

(1) เขตแหล่งน้ำตามธรรมชาติ (สัญลักษณ์ 4100) มีเนื้อที่ 3,244 ไร่ หรือ คิดเป็นร้อยละ 3.59 ของเนื้อที่ตำบล ปัจจุบันมีสภาพการใช้ที่ดินเป็นลักษณะของแหล่งน้ำตามธรรมชาติ เช่น ห้วย หนอง คลอง แม่น้ำ เป็นต้น

(2) เขตแหล่งน้ำที่สร้างขึ้น (สัญลักษณ์ 4200) มีเนื้อที่ 2,144 ไร่ หรือ คิดเป็นร้อยละ 2.37 ของเนื้อที่ตำบล ปัจจุบันมีสภาพการใช้ที่ดินเป็นแหล่งน้ำที่สร้างขึ้น เช่น คลองชลประทาน อ่างเก็บน้ำ เป็นต้น

6.2.5 เขตพื้นที่อื่น ๆ (สัญลักษณ์ 5000) มีเนื้อที่ 2,518 ไร่ หรือคิดเป็นร้อยละ 2.78 ของเนื้อที่ตำบล เป็นเขตที่มีลักษณะการใช้ที่ดินที่มีความเฉพาะ เช่น เหมืองแร่ ที่ทิ้งขยะ หาดทราย ไม้พุ่ม เป็นต้น



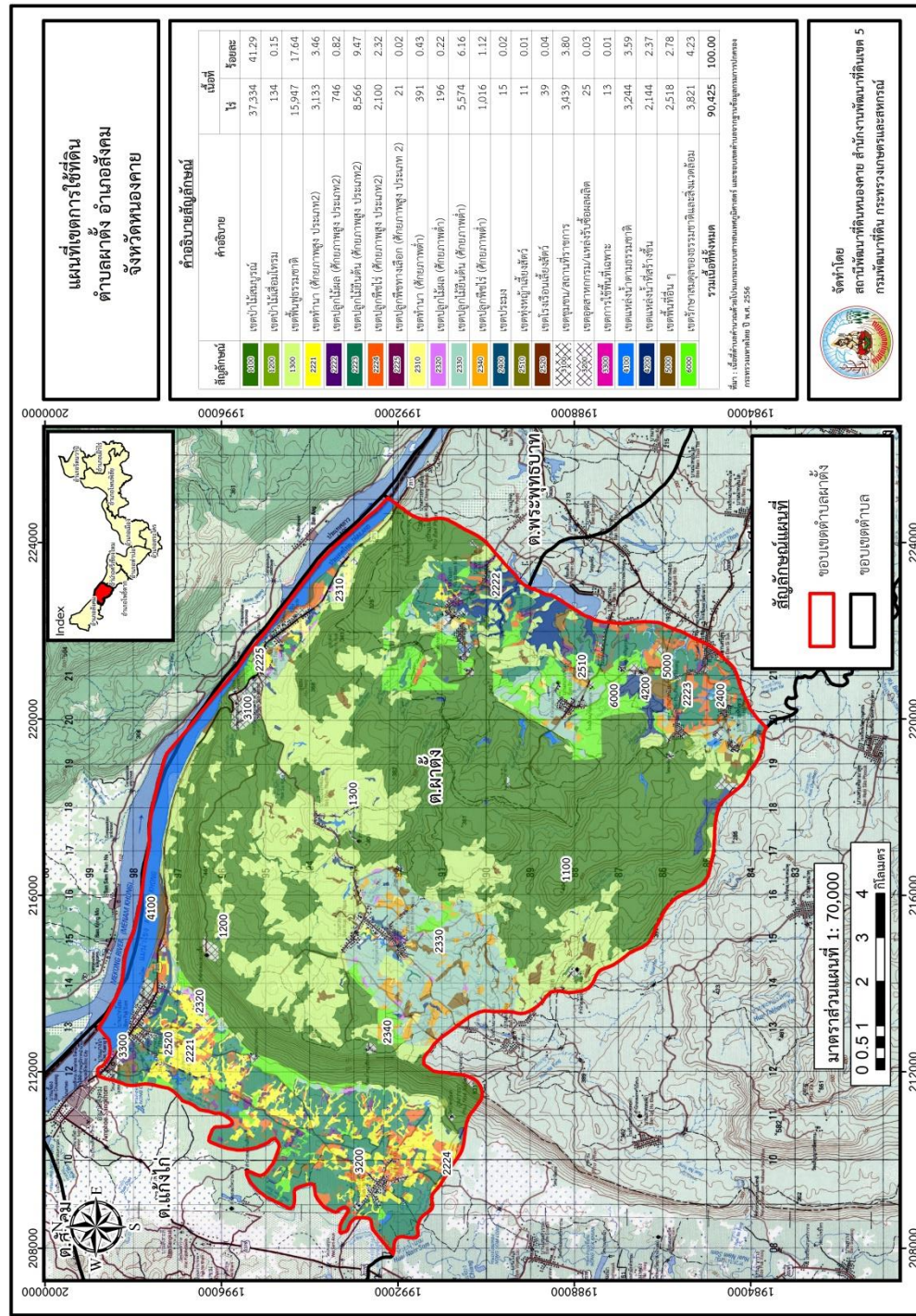
6.2.6 เขตรักษาสมดุลของธรรมชาติและสิ่งแวดล้อม (สัญลักษณ์ 6000) มีเนื้อที่ 3,821 ไร่ หรือคิดเป็นร้อยละ 4.23 ของเนื้อที่ตำบล มีการใช้ที่ดินเป็นป่าไม้ที่พบในพื้นที่เกษตรกรรม ซึ่งอยู่นอกเขตป่าไม้ตามกฎหมาย ส่วนใหญ่เป็นป่าปลูก ป่าชุมชน



ตารางที่ 6-1 เขตการใช้ที่ดิน ตำบลผาตั้ง อำเภอสังคม จังหวัดหนองคาย

สัญลักษณ์	คำอธิบาย	เนื้อที่	
		ไร่	ร้อยละ
1100	เขตป่าไม้สมบูรณ์	16,137	41.29
1200	เขตป่าไม้เสื่อมโทรม	13	0.15
1300	เขตฟื้นฟูธรรมชาติ	6,399	17.64
2221	เขตทำนา (ศักยภาพสูง ประเภท2)	1,890	3.46
2222	เขตปลูกไม้ผล (ศักยภาพสูง ประเภท2)	393	0.82
2223	เขตปลูกไม้ยืนต้น (ศักยภาพสูง ประเภท2)	3,939	9.47
2224	เขตปลูกพืชไร่ (ศักยภาพสูง ประเภท2)	334	2.32
2225	เขตปลูกพืชทางเลือก (ศักยภาพสูง ประเภท 2)	9	0.02
2310	เขตทำนา (ศักยภาพต่ำ)	107	0.43
2320	เขตปลูกไม้ผล (ศักยภาพต่ำ)	372	0.22
2330	เขตปลูกไม้ยืนต้น (ศักยภาพต่ำ)	3,916	6.16
2340	เขตปลูกพืชไร่ (ศักยภาพต่ำ)	124	1.12
2350	เขตปลูกพืชทางเลือก (ศักยภาพต่ำ)	1	0.02
2400	เขตประมง	8	0.01
3100	เขตชุมชน/สถานที่ราชการ	1,380	0.04
3200	เขตอุตสาหกรรม/แหล่งรับซื้อผลผลิต	19	3.80
4100	เขตแหล่งน้ำตามธรรมชาติ	1,753	0.03
4200	เขตแหล่งน้ำที่สร้างขึ้น	420	0.01
5000	เขตพื้นที่อื่น ๆ	685	3.59
6000	เขตรักษาสมดุลของธรรมชาติและสิ่งแวดล้อม	1,767	2.37
รวมเนื้อที่ทั้งหมด		39,667	2.78

หมายเหตุ: เนื้อที่คำนวณด้วยระบบสารสนเทศภูมิศาสตร์



รูปที่ 6.1 แผนที่เขตการใช้ที่ดิน ตำบลผาตั้ง อำเภอสังคม จังหวัดหนองคาย



## บทที่ 7

### การขับเคลื่อนแผนการใช้ที่ดิน

#### 7.1 ขั้นตอนการดำเนินงาน

ภายหลังการจัดทำแผนการใช้ที่ดินตำบลผาตั้ง อำเภอสังคม จังหวัดหนองคาย แล้วจะต้องดำเนินการดังต่อไปนี้

7.1.1 จัดทำเป้าหมายการดำเนินงานและงบประมาณและกิจกรรมต่างๆ ที่จะดำเนินการใน งบประมาณ 2567 ถึง 2570

7.1.2 นำแผนการใช้ที่ดินตำบลผาตั้ง ไปเสนอต่อสภาองค์การบริหารส่วนตำบลตำบลผาตั้ง เพื่อมีความร่วมมือในกับกรมพัฒนาที่ดินดำเนินการกิจกรรมต่างๆ ที่กำหนดไว้ในแผน และได้รับการเชื่อมโยงสู่แผนพัฒนาตำบล

7.1.3 สถานีพัฒนาที่ดินหนองคาย เสนอเป้าหมายและงบประมาณให้รายงานมายังกรมพัฒนาที่ดิน

7.1.4 กรมพัฒนาที่ดินพิจารณาสนับสนุนงบประมาณกิจกรรมและโครงการตามเป้าหมายที่กำหนดในแผนการใช้ที่ดิน

7.1.5 สถานีพัฒนาที่ดินหนองคาย นำเสนอต่อที่ประชุมจังหวัด/อำเภอ เพื่อสร้างการรับรู้และประชาสัมพันธ์ให้หน่วยงานอื่น นำโครงการภายใต้หน่วยงานมาพัฒนาพื้นที่ตามแผนการใช้ที่ดินกำหนด

#### 7.2 กิจกรรมของกรมพัฒนาที่ดินในเขตการใช้ที่ดินที่จะดำเนินการในงบประมาณ 2567

งบประมาณที่กำหนดไว้เป็นการประมาณเบื้องต้น อาจมีการเปลี่ยนแปลงตามที่ได้รับการจัดสรรให้ดำเนินการ

##### เขตพื้นที่เกษตรกรรม

##### 1) ดินขาดความอุดมสมบูรณ์/ดินตื้น มีแผนงาน/โครงการปรับปรุงบำรุงดิน ดังนี้

- (1) การส่งเสริมการผลิตและการใช้สารอินทรีย์
- (2) การผลิต-จัดหาเมล็ดพันธุ์พืชปุ๋ยสด
- (3) การส่งเสริมการปรับปรุงบำรุงดินด้วยพืชปุ๋ยสด
- (4) การพัฒนากลุ่มเกษตรกรใช้สารอินทรีย์ลดการใช้สารเคมีทางการเกษตร
- (5) การจัดตั้งธนาคารปุ๋ยอินทรีย์
- (6) การรณรงค์ไถกลบตอซัง
- (7) การจัดหาปุ๋ยอินทรีย์
- (8) การส่งเสริมการปรับปรุงบำรุงพื้นที่ดินกรด



(9) การส่งเสริมพัฒนาปรับปรุงบำรุงดิน (หมอดินอาสา)

**2) การชะล้างพังทลายของดิน** ตำบลผาตั้ง อำเภอสังคม จังหวัดหนองคาย มีการชะล้างพังทลายของดินทั้งหมด 5 ระดับ ได้แก่ ระดับน้อย(0-2 ตัน/ไร่/ปี) จำนวน 54,648 ไร่ ร้อยละ 60.43 ของเนื้อที่ตำบล ระดับปานกลาง (2-5 ตัน/ไร่/ปี) จำนวน 17,722 ไร่ ร้อยละ 19.60 ของเนื้อที่ตำบล ระดับรุนแรง (5-15 ตัน/ไร่/ปี) จำนวน 7,888 ไร่ ร้อยละ 8.72 ของเนื้อที่ตำบล ระดับรุนแรงมาก(15-20 ตัน/ไร่/ปี) จำนวน 172 ไร่ ร้อยละ 0.19 ของเนื้อที่ตำบล และระดับรุนแรงมากที่สุด(มากกว่า20 ตัน/ไร่/ปี) จำนวน 1,133 ไร่ ร้อยละ 1.25 ของเนื้อที่ตำบล (รูปที่ 7.1) มีแผนงาน/โครงการฟื้นฟูและป้องกันการชะล้างพังทลายของดิน ดังนี้

(1) การปลูกหญ้าแฝกเพื่อการอนุรักษ์ดินและน้ำ

(2) การจัดระบบอนุรักษ์ดินและน้ำลุ่ม-ดอน

**3) พื้นที่แล้งซ้ำซาก** มีแผนงาน/โครงการบริหารจัดการน้ำ ดังนี้

(1) การพัฒนาแหล่งน้ำขนาดเล็กเพื่อการอนุรักษ์ดินและน้ำ

(2) การก่อสร้างแหล่งน้ำในไร่นานอกเขตชลประทาน

(3) การก่อสร้างระบบส่งน้ำ

### 7.3 กิจกรรมที่ขอการสนับสนุนจากส่วนราชการอื่น (ตารางที่ 7-2)

#### 7.3.1 เขตพื้นที่เกษตรกรรม

##### 1) เขตปลูกพืชไร่ เขตปลูกไม้ผล และเขตปลูกไม้ยืนต้น

(1) ใช้ตลาดการผลิตในการเลือกชนิดพืชและหาตลาดรองรับ ทั้งในเขตที่เหมาะสมและในเขตที่ไม่เหมาะสมและต้องการปรับเปลี่ยนชนิดพืช (สำนักงานพาณิชย์จังหวัด/สำนักงานสหกรณ์จังหวัด)

(2) การอบรมให้ความรู้การเข้าสู่กระบวนการรับรองมาตรฐานสินค้าเกษตรปลอดภัย (GAP) (กรมวิชาการเกษตร)

(3) ไฟฟ้าการเกษตร (การไฟฟ้าส่วนภูมิภาค)

(4) สนับสนุนการขุดเจาะน้ำบาดาล (กรมทรัพยากรน้ำบาดาล)

(5) ถนนเข้าพื้นที่การเกษตร (องค์กรปกครองส่วนท้องถิ่น)

##### 2) เขตปศุสัตว์ และเขตเพาะเลี้ยงสัตว์น้ำ

ส่งเสริม/สนับสนุนการปลูกหญ้าเลี้ยงสัตว์ (สำนักงานปศุสัตว์จังหวัด)

#### 7.3.2 พื้นที่แหล่งน้ำ

สนับสนุนการพัฒนาเพื่อเพิ่มพื้นที่กักเก็บน้ำ (สำนักงานชลประทานจังหวัด)



#### 7.4 ความต้องการของชุมชนและองค์กรปกครองส่วนท้องถิ่น

จากการดำเนินการจัดทำกระบวนการมีส่วนร่วมของประชาชนที่องค์การบริหารส่วนตำบลผาตั้ง เมื่อวันที่ 22 มิถุนายน 2566 ได้มีความต้องการของประชาชนที่ต้องการให้ดำเนินการเกี่ยวกับ ดินขาดความอุดมสมบูรณ์/ดินเสื่อมโทรม ธรรมชาติที่ทำกิน ไฟฟ้าการเกษตรเข้าไม่ถึง ถนนเข้าไม่ถึงพื้นที่การเกษตร ขาดแคลนแหล่งน้ำ และขาดองค์ความรู้ในการบริหารจัดการน้ำ

เพื่อตอบสนองต่อความต้องการของชุมชนและการแก้ไขปัญหาเชิงพื้นที่ ของตำบลผาตั้ง กรมพัฒนาที่ดินได้วิเคราะห์เบื้องต้น ดังต่อไปนี้

ปัญหาของตำบลผาตั้ง ในภาพรวมสรุปได้ว่า มีปัญหาสำคัญ 3 ประการ คือ (1) ปัญหาดินขาดความอุดมสมบูรณ์ (2) ปัญหาเอกสารสิทธิ์ที่ดินทำกิน (3) ขาดแคลนแหล่งน้ำ และมีปัญหารองลงมา คือ ไฟฟ้าและถนนเข้าไม่ถึง ปัญหาดังกล่าวนี้ส่งผลกระทบต่อคุณภาพชีวิตของราษฎรในชุมชนโดยรวม

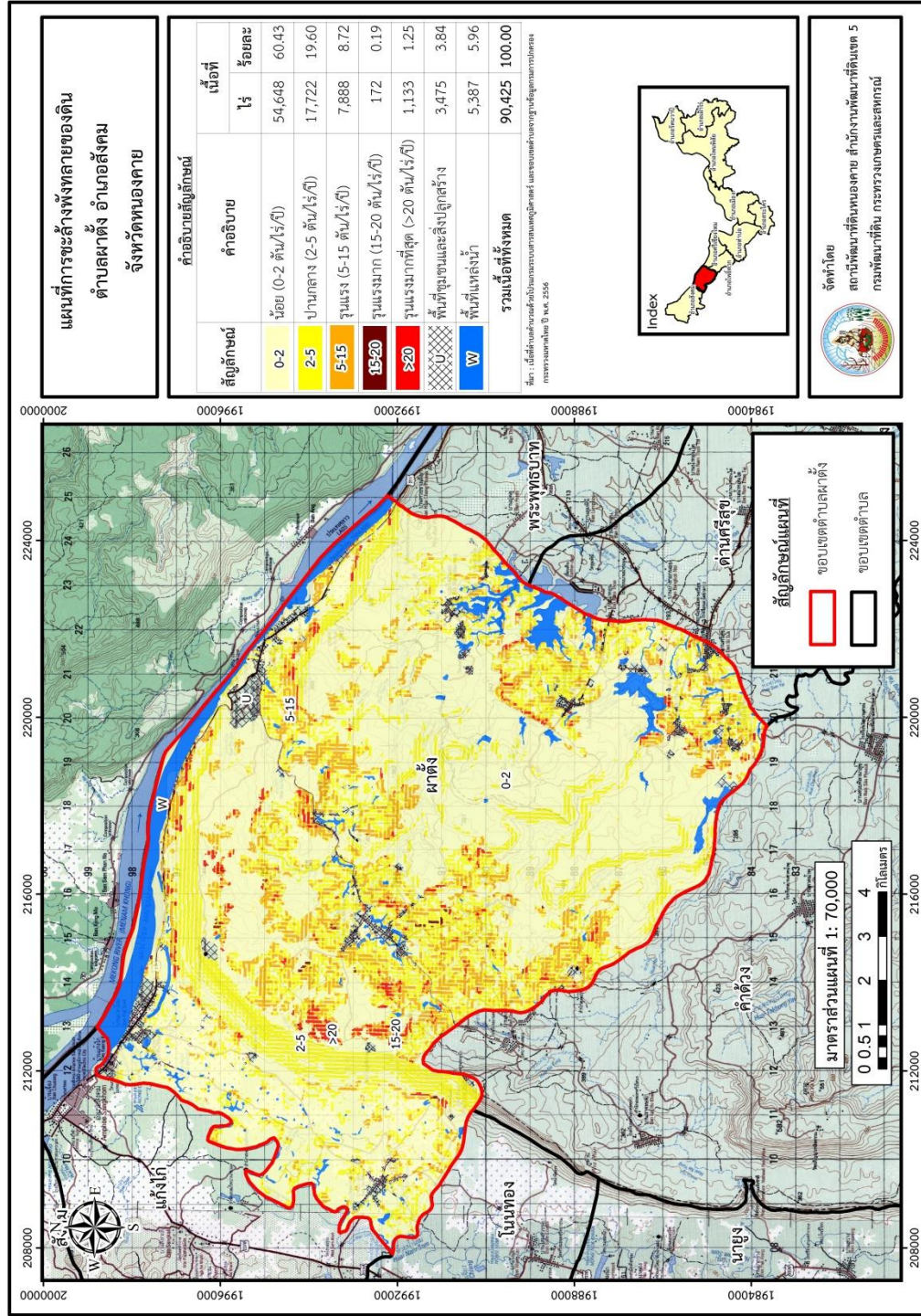
ในกรณีของปัญหาดินขาดความอุดมสมบูรณ์นั้น โดยในพื้นที่ผาตั้ง พบว่าพื้นที่เกษตรกรรมมีเนื้อที่ 21,767 ไร่ หรือคิดเป็นร้อยละ 24.07 ของเนื้อที่ตำบล ในเป็นข้อจำกัดของการใช้ที่ดินเพื่อเกษตรกรรมต่างๆ การทำการเกษตรในเขตนี้อาศัยน้ำฝนเป็นหลัก มีศักยภาพในการผลิตอยู่ในระดับเหมาะสมเล็กน้อยถึงไม่เหมาะสม พบปัญหาทางกายภาพของดินที่สำคัญหลาย เช่น เป็นดินต้นซึ่งเป็นข้อจำกัดของการหยั่งรากพืชในการยึดลำต้นและการดูดซับธาตุอาหารพืชในดิน เนื้อดินเป็นทรายจัด ซึ่งมีผลต่อความสามารถในการอุ้มน้ำ เป็นพื้นที่ที่มีความลาดชัน เป็นต้น จากข้อจำกัดการใช้ที่ดินดังกล่าวข้างต้นจึงจำเป็นต้องพัฒนาปรับปรุงและมีมาตรการเพื่อเพิ่มผลผลิตทางการเกษตรในพื้นที่ให้สูงขึ้น รวมถึงการป้องกันไม่ให้เกิดสภาพแวดล้อมเสื่อมโทรมจากการใช้พื้นที่

ปัญหาเอกสารสิทธิ์ที่ดินทำกิน พื้นที่ตำบลผาตั้ง เป็นเขตพื้นที่ที่อยู่ในเขตป่าตามกฎหมายและมติคณะรัฐมนตรี ได้แก่ พื้นที่ป่าสงวนแห่งชาติ เขตรักษาพันธุ์สัตว์ป่า อุทยานแห่งชาติ เขตป่าไม้ถาวร หรืออยู่ในพื้นที่ชั้นคุณภาพลุ่มน้ำชั้นที่ 1A 1B หรือ 2 พื้นที่ในเขตนี้อาจยังคงสภาพเป็นป่าไม้ บางบริเวณได้ถูกนำไปใช้ประโยชน์ในรูปแบบที่ไม่เหมาะสม ไม่เป็นไปตามมาตรการหรือกฎหมายที่เกี่ยวข้องกับการใช้ประโยชน์ของที่ดินหรือทรัพยากรป่าไม้ของพื้นที่นั้น ๆ ประกอบด้วย 3 เขตรอง ได้แก่ เขตป่าไม้สมบูรณ์ เขตป่าไม้เสื่อมโทรม และเขตพื้นที่พุทธมณฑล มีเนื้อที่ 53,415 ไร่ หรือคิดเป็นร้อยละ 59.07 ของเนื้อที่ตำบล ซึ่งปัจจุบันกรมป่าไม้มอบให้จังหวัดหนองคาย ใช้ประโยชน์ในพื้นที่ป่าสงวน เมื่อ พ.ศ. 2561 ในโครงการจัดสรรที่ดินทำกินตามนโยบายรัฐบาล คทช. และอยู่ในกระบวนการออกเอกสารสิทธิ์ที่ทำกิน คทช.ของจังหวัดหนองคาย

ปัญหาขาดแคลนแหล่งน้ำ ของการขาดแคลนนํ้านั้น นอกจากมีผลจากการทับถมของตะกอนดินในแหล่งน้ำจนตื้นเขินดังกล่าวข้างต้นแล้ว การที่ประชากรเพิ่มขึ้น กิจกรรมการใช้น้ำเพิ่มขึ้น การเกษตรก็เพิ่มขึ้น รวมทั้งเหตุการณ์ที่เกิดจากการเปลี่ยนแปลงภูมิอากาศ ได้มีปัญหาน้ำท่วมเพิ่มขึ้นอีกปัญหาหนึ่งในช่วงฤดูฝน



ประเด็นหลักจากข้อเสนอให้แก้ไขปัญหาเรื่องขาดแคลนน้ำและน้ำท่วม จะสรุปได้ว่ามี 6 ประการ คือ (1) การขุดลอกแหล่งน้ำในปัจจุบันซึ่งรวมถึงอ่างเก็บน้ำ ฝายกั้นน้ำ ลำเหมือง ลำน้ำอิง เป็นต้น (2) สร้างอ่าง ฝายเก็บน้ำเพิ่มเติมจากที่มีอยู่เดิม (3) ก่อสร้างประปาภูเขาโดยส่งน้ำด้วยท่อ P.E. (4) ขุดเจาะบ่อบาดาล (5) ก่อสร้างคลองส่งน้ำเพื่อการกระจายน้ำ



รูปที่ 7-1 การชะล้างพังทลายของดินในเขตการใช้ที่ดิน ตำบลผาดัง อำเภอสังขม จังหวัดหนองคาย



ตารางที่ 7-1 กิจกรรมของกรมพัฒนาที่ดินในเขตเกษตรกรรมที่จะดำเนินการในปีงบประมาณ 2566-2570

เขตการใช้ที่ดิน	แผนงาน/โครงการ	งบประมาณ
1. เขตทำนา เนื้อที่ 3,524 ไร่	<b>การปรับปรุงบำรุงดิน</b> - การส่งเสริมการปรับปรุงบำรุงดินด้วยพืชปุ๋ยสด	500,000
2. เขตปลูกพืชไร่ เนื้อที่ 3,116 ไร่	<b>1. การปรับปรุงบำรุงดิน</b> 1.1 การส่งเสริมการผลิตและการใช้สารอินทรีย์ 10,000 1.2 การผลิต-จัดหาเมล็ดพันธุ์พืชปุ๋ยสด 30,000 1.3 การผลิตและการใช้สารอินทรีย์ 20,000 1.4 การจัดหาปุ๋ยโดโลไมต์ 363,000 1.5 การส่งเสริมการปรับปรุงบำรุงพื้นที่ดินกรด 3,210 1.6 การจัดตั้งธนาคารปุ๋ยอินทรีย์ 100,000 <b>2. การบริหารจัดการน้ำ</b> 2.1 การก่อสร้างระบบส่งน้ำ (งานขุดลอกและงานวางระบบส่งน้ำ) 2,000,000	
3. เขตปลูกไม้ผล เนื้อที่ 942 ไร่	<b>1. การปรับปรุงบำรุงดิน</b> 1.1 การส่งเสริมการผลิตและการใช้สารอินทรีย์ 25,000 1.2 การผลิต-จัดหาเมล็ดพันธุ์พืชปุ๋ยสด 4,611 1.3 การผลิตและการใช้สารอินทรีย์ 5,000 1.4 การจัดหาปุ๋ยโดโลไมต์ 52,000 1.5 การส่งเสริมการปรับปรุงบำรุงพื้นที่ดินกรด 465 1.6 การจัดตั้งธนาคารปุ๋ยอินทรีย์ 100,000 <b>2. การบริหารจัดการน้ำ</b>	



แผนการใช้ที่ดินตำบลผาตั้ง อำเภอสังคม จังหวัดหนองคาย

	2.1 การก่อสร้างระบบส่งน้ำ (งานขุดลอกและงานวางระบบส่งน้ำ)	200,000
4. เขตปลูกไม้ยืนต้น เนื้อที่ 14,140 ไร่	<b>1. การปรับปรุงบำรุงดิน</b> 1.1 การส่งเสริมการผลิตและการใช้สารอินทรีย์ 50,000 1.2 การผลิต-จัดหาเมล็ดพันธุ์พืชปุ๋ยสด 148,750 1.3 การผลิตและการใช้สารอินทรีย์ 65,000 1.4 การจัดหาปุ๋ยไนโตรเจน 1,700,000 1.5 การส่งเสริมการปรับปรุงบำรุงพื้นที่ดินกรด 15,000 1.6 การจัดตั้งธนาคารปุ๋ยอินทรีย์ 200,000 <b>2. การบริหารจัดการน้ำ</b> 2.1 การก่อสร้างระบบส่งน้ำ (งานขุดลอกและงานวางระบบส่งน้ำ) 2,000,000	
5. เขตประมง มีเนื้อที่ 15 ไร่	<b>1. การปรับปรุงบำรุงดิน</b> - สารเร่ง พด.6 จุลินทรีย์ผลิตสารบำบัดน้ำเสีย 6,000 <b>2. การบริหารจัดการน้ำ</b> - การก่อสร้างแหล่งน้ำในไร่นานอกเขตชลประทาน 250,000 <b>3. การฟื้นฟูและป้องกันการชะล้างพังทลายของดิน</b> - การปลูกหญ้าแฝกเพื่อการอนุรักษ์ดินและน้ำ 400,000	
๖. เขตปศุสัตว์ มีเนื้อที่ 50 ไร่	<b>1. การปรับปรุงบำรุงดิน</b> 1.1 การส่งเสริมการผลิตและการใช้สารอินทรีย์ 5,000 1.2 การผลิต-จัดหาเมล็ดพันธุ์พืชปุ๋ยสด 5,000 <b>2. การบริหารจัดการน้ำ</b> 2.1 การก่อสร้างแหล่งน้ำในไร่นานอกเขตชลประทาน 100,000	



ตาราง 7-2 สรุปกิจกรรมที่ขอรับการสนับสนุนจากส่วนราชการอื่นในเขตการใช้ที่ดิน

เขตการใช้ที่ดิน	กิจกรรมที่ขอการสนับสนุนจากส่วนราชการอื่น
1. เขตพื้นที่เกษตรกรรม 1.1 เขตทำนา เนื้อที่ 3,524 ไร่	<ol style="list-style-type: none"> <li>ใช้ตลาดนำการผลิตในการเลือกชนิดพืชหลังนาและหาตลาดรองรับ (สำนักงานพาณิชย์จังหวัดหนองคาย/สำนักงานสหกรณ์จังหวัดหนองคาย)</li> <li>จัดอบรมถ่ายทอดความรู้เรื่องการใช้พันธุ์ข้าว (กรมการข้าว)</li> <li>จัดอบรมถ่ายทอดความรู้เรื่องการป้องกันกำจัดศัตรูข้าวและการจัดการโรค/แมลง (กรมการข้าว)</li> <li>ถ่ายทอดองค์ความรู้เรื่องการผลิตเมล็ดพันธุ์ข้าว (กรมการข้าว)</li> </ol>
1.2 เขตปลูกพืชไร่ เนื้อที่ 3,116 ไร่ 1.3 เขตปลูกไม้ผล เนื้อที่ 942 ไร่ 1.4 เขตปลูกไม้ยืนต้น เนื้อที่ 14,140 ไร่	<ol style="list-style-type: none"> <li>ใช้ตลาดนำการผลิตในการเลือกชนิดพืชและหาตลาดรองรับ ทั้งในเขตที่เหมาะสมและในเขตที่ไม่เหมาะสมและต้องการปรับเปลี่ยนชนิดพืช (สำนักงานพาณิชย์จังหวัดพะเยา/สำนักงานสหกรณ์จังหวัดพะเยา)</li> <li>การอบรมให้ความรู้การเข้าสู่กระบวนการรับรองมาตรฐานสินค้าเกษตรปลอดภัย (GAP) (กรมวิชาการเกษตร)</li> <li>จัดอบรมถ่ายทอดความรู้การทำเกษตรผสมผสานตามแนวทางเศรษฐกิจพอเพียง (กรมส่งเสริมการเกษตร)</li> <li>สนับสนุนการขุดเจาะน้ำบาดาล (หน่วยบัญชาการทหารพัฒนา/กรมทรัพยากรน้ำบาดาล)</li> </ol>
1.5 เขตปศุสัตว์ เนื้อที่ 50 ไร่ 1.6 เขตเพาะเลี้ยงสัตว์น้ำ เนื้อที่ 15 ไร่	<ol style="list-style-type: none"> <li>ส่งเสริม/สนับสนุนการปลูกหญ้าเลี้ยงสัตว์ (สำนักงานปศุสัตว์จังหวัดหนองคาย)</li> <li>ส่งเสริม/สนับสนุนการการเลี้ยงสัตว์น้ำ (สำนักงานประมงจังหวัดหนองคาย)</li> </ol>
2. พื้นที่แหล่งน้ำ เนื้อที่ 5,388 ไร่	<ol style="list-style-type: none"> <li>สนับสนุนการพัฒนาเพื่อเพิ่มพื้นที่กักเก็บน้ำ (สำนักงานชลประทานหนองคาย, องค์กรปกครองส่วนท้องถิ่น)</li> </ol>



แผนการใช้ที่ดินตำบลผาตั้ง อำเภอสังขม จังหวัดหนองคาย

ตาราง 7-3 เป้าหมายการดำเนินงานและงบประมาณโครงการนำร่อง ตำบลผาตั้ง อำเภอสังขม จังหวัดหนองคาย แผน 4 ปี (พ.ศ. 2567-2570)

เขตการใช้ที่ดิน	งาน/โครงการ/กิจกรรม	หน่วยนับ	เป้าหมาย				รวม	งบประมาณ				รวม	หน่วยงานรับผิดชอบ
			2567	2568	2569	2570		2567	2568	2569	2570		
	<b>1. การปรับปรุงบำรุงดิน</b>												
เขตพื้นที่เกษตรกรรม	1.1 การส่งเสริมการผลิตและการใช้สารอินทรีย์	ราย	100	100	100	100	400	35,000	35,000	35,000	35,000	175,000	พด.
เขตนาข้าว,เขตปลูกพืชไร่	1.2 การผลิต-จัดหาเมล็ดพันธุ์พืชปุ๋ยสด	ตัน	2	2	2	2	8	59,500	59,500	59,500	59,500	238,000	พด.
เขตนาข้าว,เขตปลูกพืชไร่/ ไม้ผล/ไม้ยืนต้น	1.3 การส่งเสริมการปรับปรุงบำรุงดินด้วยพืชปุ๋ยสด	ไร่	500	500	500	500	2,000	7,500	7,500	7,500	7,500	30,000	พด.
เขตพื้นที่เกษตรกรรม	1.4 การพัฒนากลุ่มเกษตรกรใช้สารอินทรีย์ลดการใช้สารเคมีทางการเกษตร	กลุ่ม	5	5	5	5	20	20,000	20,000	20,000	20,000	100,000	พด.
เขตนาข้าว,เขตปลูกพืชไร่/ ไม้ผล/ไม้ยืนต้น	1.5 ผลิตปุ๋ยหมัก พด.	ตัน	20	20	20	20	80	68,000	68,000	68,000	68,000	272,000	พด.
เขตนาข้าว,เขตปลูกพืชไร่/ ไม้ผล/ไม้ยืนต้น	1.6 การจัดหาปูนโดโลไมต์	ตัน	90	90	90	90	360	153,000	153,000	153,000	153,000	612,000	พด.
เขตนาข้าว,เขตปลูกพืชไร่/ ไม้ผล/ไม้ยืนต้น	1.7 การส่งเสริมการปรับปรุงบำรุงพื้นที่ดินกรด	ไร่	180	180	180	180	720	2,700	2,700	2,700	2,700	10,800	พด.
เขตนาข้าว	1.8 การรณรงค์ไกลบดอั้ง	ไร่	100	100	100	100	400	34,000	34,000	34,000	34,000	136,000	พด.
เขตนาข้าว,เขตปลูกพืชไร่/ ไม้ผล/ไม้ยืนต้น	1.9 จัดทำระบบอนุรักษ์ดินและน้ำ พื้นที่คทช.	ไร่	500	500	500	500	2,000	1,250,000	1,250,000	1,250,000	1,250,000	5,000,000	พด.
<b>รวมงบประมาณดำเนินการ/งบประมาณ</b>												6,573,800	

หมายเหตุ : งบประมาณที่กำหนดไว้นี้เป็นประมาณเบื้องต้น อาจมีการเปลี่ยนแปลงตามที่ได้รับการจัดสรรให้ดำเนินการ



## เอกสารอ้างอิง

กรมทรัพยากรน้ำบาดาล. 2566. ปริมาณน้ำและจำนวนบ่อบาดาล ปี 2565. แหล่งที่มา:

<http://app.dgr.go.th/newpasutara/xml/search.php>, 26 พฤษภาคม 2566.

กรมอุตุนิยมวิทยา. 2566. ปริมาณน้ำฝนเฉลี่ยคาบ 30 ปี (พ.ศ. 2536-2565). กรมอุตุนิยมวิทยากระทรวงดิจิทัลเพื่อเศรษฐกิจและสังคม, กรุงเทพฯ.

กองนโยบายและแผนการใช้ที่ดิน. 2566. แผนที่สภาพการใช้ที่ดิน ปี 2566 (ไฟล์ข้อมูล). กรมพัฒนาที่ดิน กระทรวงเกษตรและสหกรณ์, กรุงเทพฯ.

กองสำรวจดินและวิจัยทรัพยากรดิน. 2566. แผนที่ทรัพยากรดิน (ไฟล์ข้อมูล). กรมพัฒนาที่ดิน กระทรวงเกษตรและสหกรณ์, กรุงเทพฯ.

บัณฑิต ต้นศิริ และ คำณ ไทรพิง. 2542. คู่มือการประเมินคุณภาพที่ดิน. กองวางแผนการใช้ที่ดิน กรมพัฒนาที่ดิน.

สำนักงานเกษตรอำเภอสังคม 2566. แผนพัฒนาการเกษตรระดับตำบล ตำบลผาตั้ง อำเภอสังคม จังหวัดหนองคาย ปี 2566-2570. กรมส่งเสริมการเกษตร กระทรวงเกษตรและสหกรณ์.

สำนักเทคโนโลยีการสำรวจและทำแผนที่. 2566. แผนที่ขอบเขตตำบล ปี 2564 (ไฟล์ข้อมูล). กรมพัฒนาที่ดิน กระทรวงเกษตรและสหกรณ์, กรุงเทพฯ.

## ภาคผนวก



จัดทำกระบวนการมีส่วนร่วมของชุมชน (PRA) เมื่อวันที่ 22 มิถุนายน 2566  
ณ ห้องประชุมองค์การบริหารส่วนตำบลผาตั้ง อำเภอสังคม จังหวัดหนองคาย



## คณะผู้จัดทำ

### ที่ปรึกษา

นายบุญช่วย ช่วยระดม	ผู้อำนวยการสำนักงานพัฒนาที่ดินเขต 5
นางปราณี สีหพันธ์	ผู้เชี่ยวชาญด้านวางระบบการพัฒนาที่ดิน สพข.5
นายชุมพร ศาสตราวาทะ	ผู้อำนวยการกลุ่มวางแผนการใช้ที่ดิน สพข.5
นางสาวชนันทภรณ์ สวัสดิ์รัตน์	นักสำรวจดินชำนาญการพิเศษ
นายอรณพ ธรรมบำรุง	นักสำรวจดินชำนาญการพิเศษ
นางสาววลัยพร ธรรมบำรุง	เศรษฐกรชำนาญการ
นางสาวกนกรัตน์ พาแก้วมณี	นักวิชาการเกษตรปฏิบัติการ

### ผู้เรียบเรียงและจัดทำ

นายวิชัย ทองขาว	ผู้อำนวยการสถานีพัฒนาที่ดินหนองคาย
นายศรารัฐ ศิริลักษณ์	นักวิชาการเกษตรชำนาญการพิเศษ
นางสาวอินทอร สินธูชาติ	นักวิชาการเกษตรชำนาญการ
นายธีรวุฒิ ตุ่นคำ	นักวิชาการเกษตรปฏิบัติการ
นางสาวรัชณี วงโคกสูง	นักวิชาการเกษตรปฏิบัติการ
นายอรณพล ไชยมาลา	นักวิชาการเกษตรปฏิบัติการ

