

แผนการใช้ที่ดินตำบลบ้านด่อน อำเภอรัตนวาปี จังหวัดหนองคาย



สถานีพัฒนาที่ดินหนองคาย
สำนักงานพัฒนาที่ดินเขต 5
กรมพัฒนาที่ดิน กระทรวงเกษตรและสหกรณ์

เอกสารวิชาการฉบับที่ 082/2566
กันยายน 2566



แผนการใช้ที่ดินตำบลบ้านต้อน
อำเภอรัตนวาปี จังหวัดหนองคาย

สถานีพัฒนาที่ดินหนองคาย สำนักงานพัฒนาที่ดินเขต 5

กรมพัฒนาที่ดิน กระทรวงเกษตรและสหกรณ์

เอกสารวิชาการฉบับที่ 082/2566

กันยายน 2566



คำนำ

การจัดทำแผนการใช้ที่ดินดำเนินการตามรัฐธรรมนูญแห่งราชอาณาจักรไทย พ.ศ. 2560 มาตรา 72 (1) ที่ได้บัญญัติให้มีการวางแผนการใช้ที่ดินให้เหมาะสมกับศักยภาพของที่ดินตามหลักการพัฒนาอย่างยั่งยืน โดยแผนการใช้ที่ดินตำบลบ้านด่อน อำเภอรัตนวาปี จังหวัดหนองคาย ได้นำแนวคิดของ FAO และ UNEP มาปรับใช้ คือ ความเหมาะสมทางกายภาพ ความเหมาะสมทางเศรษฐกิจ การยอมรับจากสังคม การสร้างความยั่งยืนให้สิ่งแวดล้อม และเสนอทางเลือกการใช้ที่ดิน ร่วมกับวิธีการที่จำเป็นอื่นๆเช่น กระบวนการมีส่วนร่วมของชุมชน (Participatory Rural Appraisal : PRA) การประเมินคุณภาพที่ดินเป็นต้น

กองนโยบายและแผนการใช้ที่ดินร่วมกับสำนักงานพัฒนาที่ดินเขต 5 และสถานีพัฒนาที่ดินหนองคาย ได้ดำเนินการวางแผนการใช้ที่ดินระดับตำบล โดยพิจารณาภาพรวมของสภาพปัญหาในด้านต่างๆ ทั้งด้านกายภาพ เศรษฐกิจ และสังคม วิเคราะห์และสังเคราะห์ข้อมูลนำไปสู่การวางแผนการใช้ที่ดินที่สอดคล้องกับศักยภาพของพื้นที่ โดยผ่านกระบวนการมีส่วนร่วมของชุมชน (PRA) ในการระบุปัญหา ความต้องการของเกษตรกรและผู้มีส่วนได้ส่วนเสีย ทั้งนี้สถานีพัฒนาที่ดินหนองคาย ได้จัดทำแผนกิจกรรม โครงการ เพื่อขับเคลื่อนแผนการใช้ที่ดินให้เป็นรูปธรรม เพื่อให้เกษตรกรมีคุณภาพชีวิตที่ดีขึ้น มีการใช้ที่ดินอย่างถูกต้องเหมาะสม รักษาสภาพแวดล้อมและอนุรักษ์ทรัพยากรในชุมชนให้เกิดความยั่งยืนต่อไป

สถานีพัฒนาที่ดินหนองคาย

กันยายน 2566



สารบัญ

	หน้า
คำนำ	ก
สารบัญ	ข
สารบัญตาราง	ค
สารบัญรูป	ง
บทที่ 1 บทนำ	
1.1 ความสำคัญของการวางแผนการใช้ที่ดิน	1-1
1.2 หลักการและเหตุผล	1-1
1.3 วัตถุประสงค์	1-1
1.4 ระยะเวลาและสถานที่ดำเนินงาน	1-1
1.5 ขั้นตอนการดำเนินงาน	1-2
1.6 วิสัยทัศน์ของตำบล	1-3
บทที่ 2 ข้อมูลทั่วไป	
2.1 ที่ตั้งและอาณาเขต	2-1
2.2 การแบ่งส่วนการปกครอง	2-2
2.3 สภาพภูมิประเทศ	2-2
2.4 สภาพภูมิอากาศ	2-2
2.5 สภาพการใช้ที่ดินในปัจจุบัน	2-4
2.6 สภาพเศรษฐกิจและสังคม	2-8
บทที่ 3 สถานภาพของทรัพยากรธรรมชาติ	
3.1 ทรัพยากรป่าไม้	3-1
3.2 ทรัพยากรน้ำ	3-1
3.3 ทรัพยากรดิน	3-2
บทที่ 4 กระบวนการมีส่วนร่วมของชุมชน (Participatory Rural Appraisal: PRA)	
4.1 หลักการจัดทำกระบวนการมีส่วนร่วมของชุมชน	4-1
4.2 การวิเคราะห์ผลจากการจัดทำกระบวนการมีส่วนร่วมของชุมชน (PRA)	4-2
4.3 ระบบการปลูกพืชในปัจจุบัน	4-5



สารบัญ (ต่อ)

	หน้า
บทที่ 5 การประเมินคุณภาพที่ดิน	
5.1 หลักการประเมินคุณภาพที่ดินด้านกายภาพ	5-1
5.2 พืชเศรษฐกิจที่สำคัญของตำบล	5-3
5.3 ระดับความเหมาะสมของที่ดิน	5-3
บทที่ 6 แผนการใช้ที่ดิน	
6.1 การวิเคราะห์ข้อมูลเพื่อการจัดทำแผนการใช้ที่ดินระดับตำบล	6-1
6.2 เขตการใช้ที่ดิน	6-2
บทที่ 7 การขับเคลื่อนแผนการใช้ที่ดิน	
7.1 ขั้นตอนการดำเนินงาน	7-1
7.2 กิจกรรมของกรมพัฒนาที่ดินในเขตการใช้ที่ดินที่จะดำเนินการใน ปีงบประมาณ 2567	7-1
7.3 กิจกรรมที่ขอการสนับสนุนจากส่วนราชการอื่น	7-2
7.4 ความต้องการของชุมชนและองค์กรปกครองส่วนท้องถิ่น	7-3
เอกสารอ้างอิง	8-1
คณะผู้จัดทำ	9-1
ภาคผนวก	10-1



สารบัญตาราง

ตารางที่		หน้า
2-1	สถิติภูมิอากาศ ณ สถานีตรวจอากาศอำเภอเมือง จังหวัดหนองคาย ปี 2536-2565	2-3
2-2	สภาพการใช้ที่ดิน ตำบลบ้านต๋อน อำเภอรัตนวาปี จังหวัดหนองคาย	2-5
2-3	จำนวนประชากรและครัวเรือน ตำบลบ้านต๋อน อำเภอรัตนวาปี จังหวัดหนองคาย	2-8
2-4	จำนวนและสัดส่วนครัวเรือน ตำบลบ้านต๋อน อำเภอรัตนวาปี จังหวัดหนองคาย	2-9
2-5	รายได้-รายจ่าย เฉลี่ยครัวเรือน ตำบลบ้านต๋อน อำเภอรัตนวาปี จังหวัดหนองคาย ปี 2566	2-10
3-1	สมบัติที่ดิน ตำบลบ้านต๋อน อำเภอรัตนวาปี จังหวัดหนองคาย	3-4
5-1	ตัวอย่างการประเมินคุณภาพที่ดินด้านกายภาพของประเภทการใช้ประโยชน์ที่ดิน	5-2
5-2	ชั้นความเหมาะสมทางกายภาพของดิน ตำบลบ้านต๋อน อำเภอรัตนวาปี จังหวัดหนองคาย	5-3
6-1	เขตการใช้ที่ดิน ตำบลบ้านต๋อน อำเภอรัตนวาปี จังหวัดหนองคาย	6-4
7-1	กิจกรรมของกรมพัฒนาที่ดินในเขตเกษตรกรรมที่จะดำเนินการใน ปีงบประมาณ 2567-2571	7-7
7-2	สรุปกิจกรรมที่ขอรับการสนับสนุนจากส่วนราชการอื่นในเขตการใช้ที่ดิน	7-10
7-3	เป้าหมายการดำเนินงานและงบประมาณ ตำบลบ้านต๋อน อำเภอรัตนวาปี จังหวัดหนองคาย แผน 4 ปี (พ.ศ. 2567-2571)	7-11



สารบัญญรูป

รูปที่		หน้า
1-1	ขั้นตอนการวางแผนการใช้ที่ดินระดับตำบล	1-4
2-1	ขอบเขตการปกครองตำบลบ้านต้อน อำเภอรัตนวาปี จังหวัดหนองคาย	2-1
2-2	สมุดลของน้ำเพื่อการเกษตร จังหวัดหนองคาย	2-4
2-3	สภาพการใช้ที่ดิน ตำบลบ้านต้อน อำเภอรัตนวาปี จังหวัดหนองคาย	2-7
3-1	ทรัพยากรดิน ตำบลบ้านต้อน อำเภอรัตนวาปี จังหวัดหนองคาย	3-5
4-1	การวิเคราะห์สถานการณ์โดยระบบ DPSIR ของตำบลบ้านต้อนอำเภอรัตนวาปี จังหวัดหนองคาย	4-4
4-2	ระบบการปลูกพืชในปัจจุบัน ตำบลบ้านต้อน อำเภอรัตนวาปี จังหวัดหนองคาย	4-6
6-1	เขตการใช้ที่ดิน ตำบลบ้านต้อน อำเภอรัตนวาปี จังหวัดหนองคาย	6-6
7-1	การชะล้างพังทลายของดินในเขตการใช้ที่ดิน ตำบลบ้านต้อน อำเภอรัตนวาปี จังหวัดหนองคาย	7-6



บทที่ 1

บทนำ

1.1 ความสำคัญของการวางแผนการใช้ที่ดิน

ตามรัฐธรรมนูญแห่งราชอาณาจักรไทย พุทธศักราช 2560 มาตรา 72 รัฐพึงดำเนินการเกี่ยวกับที่ดิน ทรัพยากรน้ำ และพลังงาน ดังต่อไปนี้

(1) วางแผนการใช้ที่ดินของประเทศ ให้เหมาะสมกับสภาพพื้นที่และศักยภาพของที่ดิน ตามหลักการพัฒนาที่ยั่งยืน

(2) จัดให้มีการวางผังเมืองทุกระดับและบังคับการให้เป็นไปตามผังเมือง อย่างมีประสิทธิภาพ รวมตลอดทั้งพัฒนาเมืองให้มีความเจริญ โดยสอดคล้องกับความต้องการของประชาชนในพื้นที่

1.2 หลักการและเหตุผล

ปัจจุบันกรมพัฒนาที่ดินได้ดำเนินการวางแผนการใช้ที่ดินระดับประเทศเรียบร้อยแล้ว ซึ่งเป็นการวางกรอบเชิงนโยบายมุ่งเน้นการพัฒนาด้านการเกษตรให้เกิดความสมดุลและยั่งยืนและในขณะเดียวกันต้องอนุรักษ์ทรัพยากรธรรมชาติและสิ่งแวดล้อมควบคู่กับการรักษาคุณค่าทางศิลปวัฒนธรรม แต่ทั้งนี้เพื่อให้เกิดการใช้ประโยชน์ที่ดินในระดับพื้นที่อย่างมีประสิทธิภาพและรักษาฐานการผลิตด้านทรัพยากรธรรมชาติอย่างยั่งยืนตลอดห่วงโซ่อุปทาน แผนการใช้ที่ดินระดับตำบลจึงถูกนำมาใช้เป็นเครื่องมือเพื่อขับเคลื่อนการดำเนินงานดังกล่าว ซึ่งมีความสอดคล้องกับแผนการปฏิรูปประเทศด้านทรัพยากรธรรมชาติและสิ่งแวดล้อม ซึ่งกำหนดให้มีการจัดทำแผนการใช้ที่ดินของชาติทั้งระบบให้สอดคล้องและเหมาะสมกับศักยภาพของพื้นที่และการพัฒนาเศรษฐกิจและสังคมของประเทศ

1.3 วัตถุประสงค์

1.3.1 เพื่อรักษาเสถียรภาพของทรัพยากรให้เกิดความสมดุลและยั่งยืนภายใต้การพัฒนาด้านต่างๆ ของตำบล

1.3.2 เพื่อให้การใช้ที่ดินมีผลตอบแทนสูงสุดต่อหน่วยเนื้อที่อย่างยั่งยืน

1.3.3 เพื่อให้เกิดการกำหนดแผนงาน โครงการ กิจกรรม ที่สอดคล้องกับแผนการใช้ที่ดินที่กำหนดขึ้น และอยู่บนหลักการของรูปแบบเศรษฐกิจ BCG

1.4 ระยะเวลาและสถานที่ดำเนินงาน

1.4.1 ระยะเวลา 1 ตุลาคม 2565 ถึง 30 กันยายน 2566

1.4.2 สถานที่ ตำบลบ้านด่อน อำเภอรัตนวาปี จังหวัดหนองคาย



1.5 ขั้นตอนการดำเนินงาน

1.5.1 รวบรวม ข้อมูล ปฐมภูมิ และทุติยภูมิ ประกอบด้วย

1) ด้านกายภาพ ได้แก่ ทรัพยากรดิน ทรัพยากรน้ำ ทรัพยากรป่าไม้ ภูมิอากาศ สภาพการใช้ที่ดิน เขตป่าไม้ตามกฎหมาย และมติคณะรัฐมนตรี

2) ด้านเศรษฐกิจและสังคม ได้แก่ การถือครองที่ดิน ลักษณะทางเศรษฐกิจ ของตำบล จำนวนประชากร

3) ด้านนโยบายและข้อกำหนดที่เกี่ยวข้อง ได้แก่ ยุทธศาสตร์ แผนการปฏิรูปประเทศ แผนพัฒนาเศรษฐกิจและสังคมแห่งชาติฉบับที่ 13 ยุทธศาสตร์ภาคแผนพัฒนากลุ่มจังหวัด แผนพัฒนาจังหวัด แผนพัฒนาการเกษตรและสหกรณ์ แผนพัฒนาท้องถิ่น 4 ปี ขององค์การบริหารส่วนจังหวัด เทศบาลตำบล หรือองค์การบริหารส่วนตำบล

1.5.2 จัดทำกระบวนการมีส่วนร่วมของชุมชน (Participatory Rural Appraisal : PRA)

รับฟังความคิดเห็น ประเด็นปัญหา ความต้องการด้านต่างๆ ขององค์กรปกครองส่วนท้องถิ่นและเกษตรกรในตำบล

1.5.3 ประเมินคุณภาพของที่ดินของพืชเศรษฐกิจหลักและพืชทางเลือกที่มีมูลค่าสูงของตำบล

1.5.4 สังเคราะห์ข้อมูลจากข้อ 1.5.1 ถึง 1.5.3 เพื่อใช้ประกอบการวางแผนการใช้ที่ดิน

1.5.5 กำหนด (ร่าง) แผนการใช้ที่ดินระดับตำบล

1.5.6 รับฟังความคิดเห็นของผู้มีส่วนได้ส่วนเสีย (ร่าง) แผนการใช้ที่ดินที่กำหนดขึ้น

1.5.7 ปรับปรุง (ร่าง) แผนการใช้ที่ดินเพื่อจัดทำแผนการใช้ที่ดินฉบับสมบูรณ์

1.5.8 แผนการใช้ที่ดิน เข้าสู่คณะทำงานวิชาการของเขตฯ เพื่อตรวจสอบความครบถ้วนสมบูรณ์ของเนื้อหาและองค์ประกอบ

1.5.9 เผยแพร่แผนการใช้ที่ดินเพื่อนำไปสู่การขับเคลื่อนการดำเนินงาน ประกอบด้วย

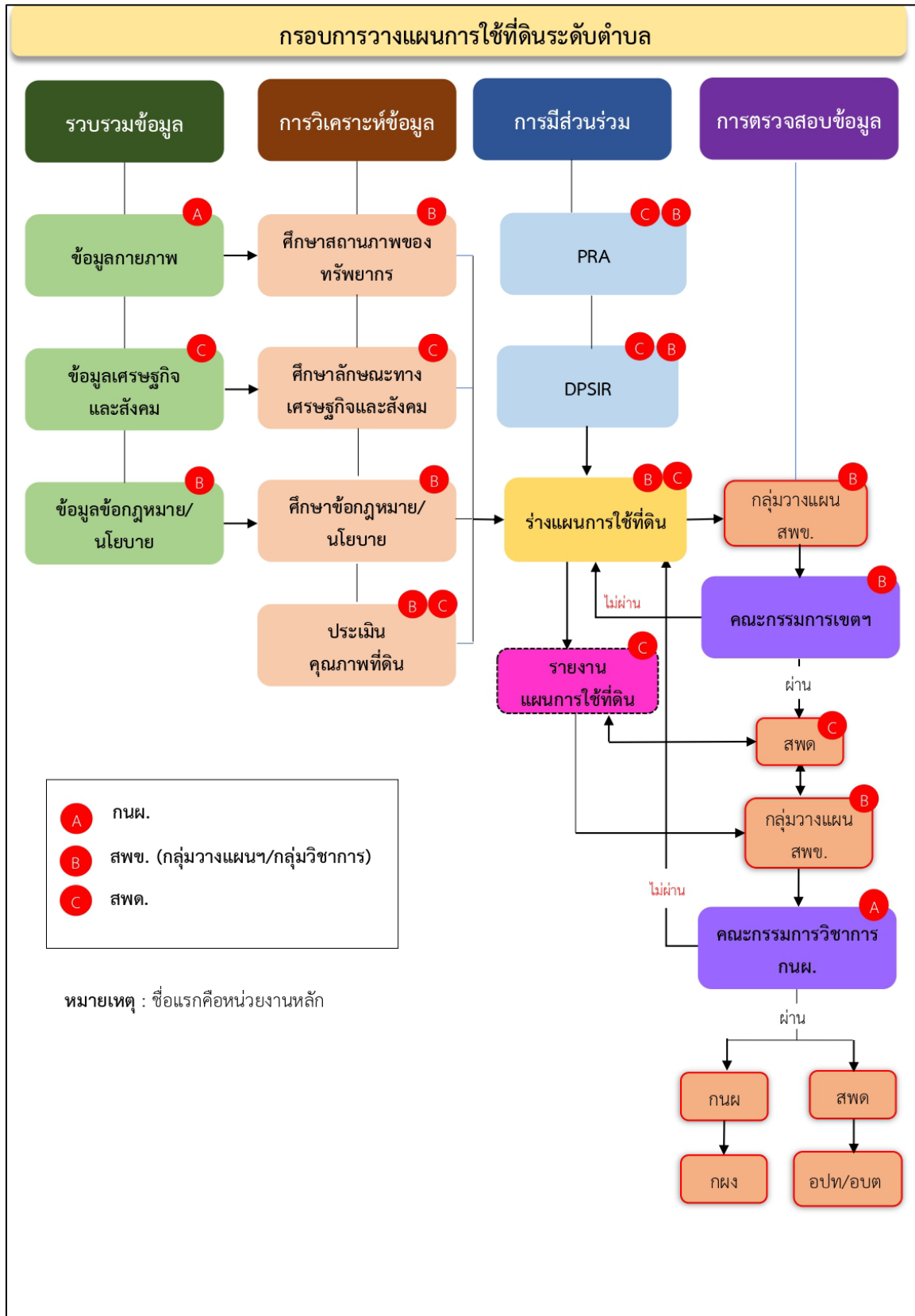
1) องค์การปกครองส่วนท้องถิ่นนำแผนการใช้ที่ดินที่จัดทำขึ้นไปประกอบการจัดทำแผนการพัฒนาตำบล เพื่อนำไปสู่การของบประมาณ ที่มีความสอดคล้องกับศักยภาพด้านการผลิตและสถานภาพของทรัพยากรของตำบล

2) กรมพัฒนาที่ดินโดยสำนักงานพัฒนาที่ดินจังหวัดกำหนดแผนงานโครงการ กิจกรรมที่สอดคล้องกับแผนการใช้ที่ดินที่กำหนดขึ้นในแต่ละเขตและสามารถใช้ประกอบการของบประมาณในพื้นที่อย่างมี หลักการและเป็นที่ยอมรับ

3) หน่วยงานราชการอื่นๆ สามารถใช้เป็นข้อมูลพื้นฐานประกอบแผนงาน โครงการ กิจกรรมที่สอดคล้องกับแผนการใช้ที่ดินที่กำหนดขึ้นในแต่ละเขต

1.6 วิสัยทัศน์ของตำบล

บ้านด่อนน่าอยู่ เขตชุมชนธรรม เกษตรกรรมก้าวหน้า พัฒนาการศึกษา เศรษฐกิจมั่นคงถาวร
อนุรักษ์สิ่งแวดล้อม (<http://bantong.go.th/index.php?op=staticcontent&id=11811>)



รูปที่ 1-1 ขั้นตอนการวางแผนการใช้ที่ดินระดับตำบล



บทที่ 2 ข้อมูลทั่วไป

2.1 ที่ตั้งและอาณาเขต

ตำบลบ้านด่อน อำเภอรัตนวาปี จังหวัดหนองคาย ตั้งอยู่ทางทิศตะวันออกเฉียงเหนือของอำเภอรัตนวาปี มีพื้นที่ประมาณ 31 ตารางกิโลเมตร หรือ 19,211 ไร่ โดยมีอาณาเขตติดต่อ ดังนี้ (รูปที่ 2-1)

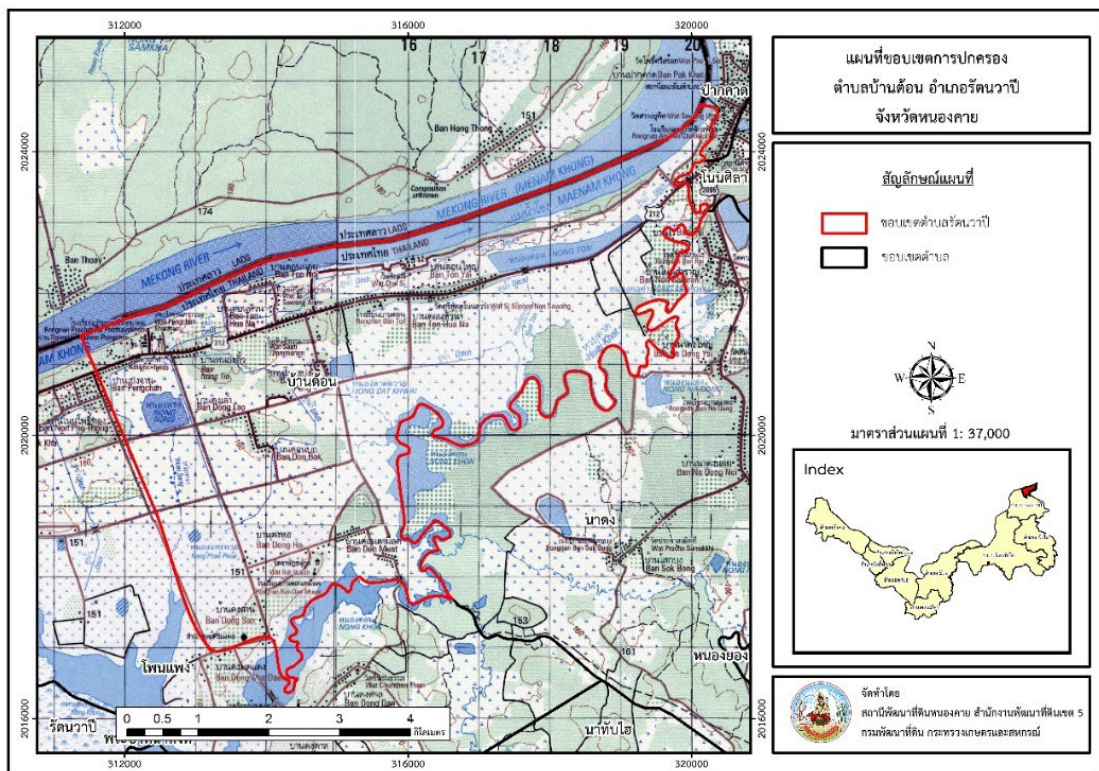
ทิศเหนือ ติดต่อกับ สาธารณรัฐประชาธิปไตยประชาชนลาว

ทิศใต้ ติดต่อกับ ตำบลโพนแพง อำเภอรัตนวาปี จังหวัดหนองคาย

ตำบลนาตง อำเภอปากคาด จังหวัดบึงกาฬ

ทิศตะวันออก ติดต่อกับ ตำบลปากคาด ตำบลโนนศิลา ตำบลนาตง อำเภอปากคาด จังหวัดบึงกาฬ

ทิศตะวันตก ติดต่อกับ ตำบลโพนแพง อำเภอรัตนวาปี จังหวัดหนองคาย



รูปที่ 2-1 ขอบเขตการปกครองตำบลบ้านด่อน อำเภอรัตนวาปี จังหวัดหนองคาย



2.2 การแบ่งส่วนการปกครอง

ตำบลบ้านด่อน อำเภอรัตนวาปี จังหวัดหนองคาย แบ่งส่วนการปกครองออกเป็น 9 หมู่บ้าน ดังนี้

หมู่ที่ 1 บ้านด่อนน้อย	หมู่ที่ 6 บ้านดอนบก
หมู่ที่ 2 บ้านด่อนใหญ่	หมู่ที่ 7 บ้านด่อนหัวนา
หมู่ที่ 3 บ้านดอนเหมือด	หมู่ที่ 8 บ้านเปงจานนคร
หมู่ที่ 4 บ้านดงหอ	หมู่ที่ 9 บ้านหนองลาด
หมู่ที่ 5 บ้านดงเล่า	

2.3 สภาพภูมิประเทศ

ลักษณะพื้นที่ทั่วไปส่วนใหญ่เป็นที่ดอน มีสภาพพื้นที่ราบเรียบถึงลูกคลื่นลอนลาดเล็กน้อย เป็นส่วนหนึ่งของลุ่มน้ำโขงตะวันออกเฉียงเหนือ ทิศเหนือติดกับแม่น้ำโขง เป็นแม่น้ำสายหลัก และมีแหล่งน้ำที่สำคัญ เช่น หนองคอน หนองด่อน หนองสอง

2.4 สภาพภูมิอากาศ

จากการศึกษาสถิติภูมิอากาศ (ปี พ.ศ. 2536-2565) พบว่า ตำบลบ้านด่อน อำเภอรัตนวาปี จังหวัดหนองคาย มีรายละเอียดดังนี้

2.4.1 อุณหภูมิ

มีอุณหภูมิโดยเฉลี่ยทั้งปี 26.9 องศาเซลเซียส อุณหภูมิสูงสุดเฉลี่ย 32.6 องศาเซลเซียส ในเดือนเมษายน และอุณหภูมิต่ำสุดเฉลี่ย 22.4 องศาเซลเซียส ในเดือนมกราคม

2.4.2 ปริมาณน้ำฝน

มีปริมาณน้ำฝนรวมทั้งปี 1,725.7 มิลลิเมตร มีฝนตกประมาณ 127 วัน เดือนที่มีฝนตกมากที่สุดในเดือนสิงหาคม มีปริมาณฝน 349.2 มิลลิเมตร และมีฝนตกประมาณ 22 วัน

2.4.3 สมดุลน้ำเพื่อการเกษตร

จากข้อมูลสถิติภูมิอากาศในคาบ 30 ปี (ปี พ.ศ. 2536-2565) ณ สถานีตรวจอากาศจังหวัด หนองคาย ได้นำมาวิเคราะห์สมดุลของน้ำเพื่อการเกษตร ซึ่งเป็นการวิเคราะห์หาช่วงฤดูกาลเพาะปลูกพืช ตลอดจนช่วงระยะเวลาที่พืชเสี่ยงต่อการขาดน้ำ ข้อมูลที่นำมาวิเคราะห์ คือ ปริมาณน้ำฝน และศักยภาพการคายระเหยน้ำอ้างอิง (ETO) ซึ่งคำนวณด้วยโปรแกรม Cropwat for Windows Version 8.0 โดยใช้สมการ Penman-Monteith สามารถสรุปสมดุลของน้ำเพื่อการเกษตรในเขตอาศัยน้ำฝนได้ดังนี้

ช่วงที่เหมาะสมต่อการปลูกพืช เป็นช่วงที่ค่าปริมาณน้ำฝนมากกว่าค่า 0.5 การระเหยจากผิวดิน และการคายน้ำของพืช เป็นช่วงที่ดินมีความชุ่มชื้นพอเหมาะต่อการเพาะปลูกพืช เป็นช่วงที่ดินมีความชุ่มชื้นพอเหมาะต่อการเพาะปลูกพืช ซึ่งช่วงนี้เริ่มตั้งแต่ต้นเดือนมีนาคมถึงต้นเดือนพฤษภาคม

ช่วงที่มีน้ำมากเกินไป เป็นช่วงที่ค่าปริมาณน้ำฝนมากกว่าค่าการระเหยจากผิวดินและการคายน้ำของพืช ซึ่งช่วงนี้เริ่มตั้งแต่กลางเดือนเมษายนถึงปลายเดือนตุลาคม



ช่วงขาดน้ำ เป็นช่วงฤดูแล้งที่ค่าปริมาณน้ำฝนน้อยกว่าค่า 0.5 การระเหยจากผิวดิน และการคายน้ำของพืช ซึ่งพืชอาจเสียหายจากการขาดแคลนน้ำได้ ซึ่งช่วงนี้เริ่มตั้งต้นเดือนพฤศจิกายนถึงต้นเดือนมีนาคม (ตารางที่ 2-1 และรูปที่ 2-2)

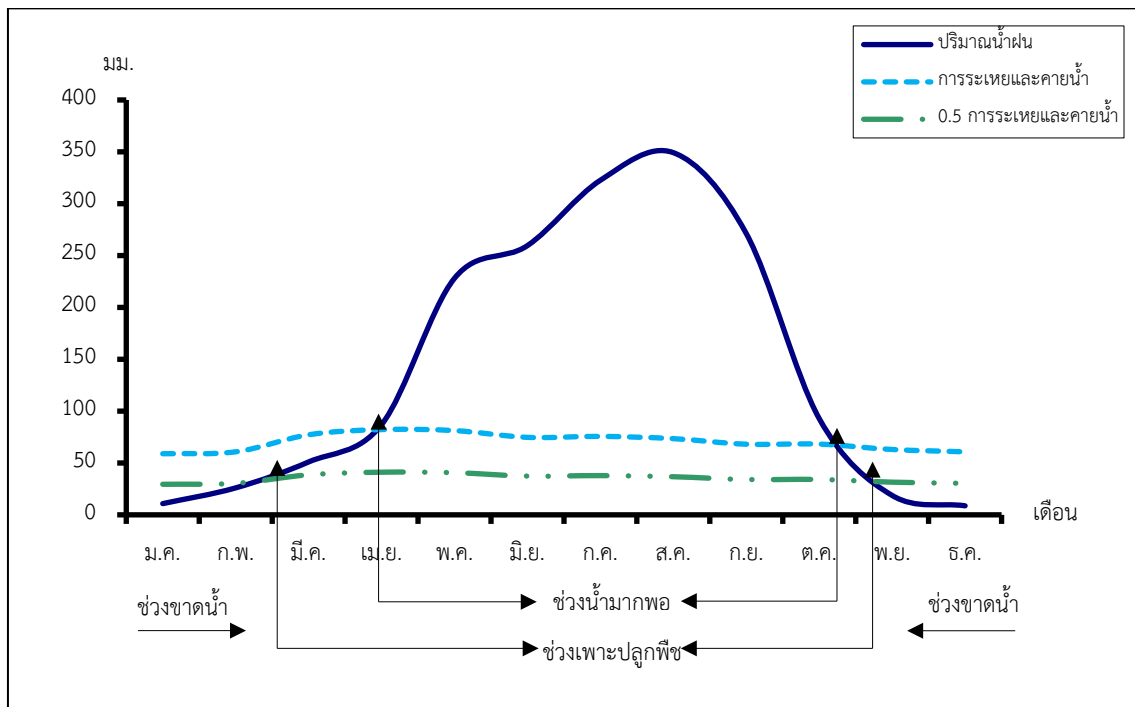
ตารางที่ 2-1 สถิติภูมิอากาศ ณ สถานีตรวจอากาศจังหวัดหนองคาย¹ (ปี พ.ศ.2536-2565)

เดือน	อุณหภูมิ (°ซ)			ความชื้นสัมพัทธ์ (%)	ปริมาณน้ำฝน (มม.)	จำนวนวันที่ฝนตก (วัน)	ศักยภาพการคายระเหยน้ำ (มม.)	ปริมาณฝนใช้การ ² (มม.)
	ต่ำสุด	สูงสุด	เฉลี่ย					
ม.ค.	17.3	29.8	23.0	68.0	10.8	1.9	58.9	10.6
ก.พ.	19.1	32.0	25.1	65.0	26.0	3.3	60.8	24.9
มี.ค.	22.3	34.6	27.9	65.0	51.0	5.9	77.2	46.8
เม.ย.	24.5	36.0	29.6	67.0	87.0	8.4	82.2	74.9
พ.ค.	25.0	34.6	29.0	76.0	228.1	16.5	81.2	144.9
มิ.ย.	25.1	33.5	28.6	81.0	259.6	19.1	74.7	151.0
ก.ค.	25.0	32.7	28.2	83.0	322.6	20.9	75.6	157.3
ส.ค.	24.7	32.2	27.8	84.0	349.2	22.1	73.5	159.9
ก.ย.	24.4	32.2	27.8	83.0	271.2	17.8	68.1	152.1
ต.ค.	23.3	32.3	27.3	76.0	92.8	7.9	68.2	79.0
พ.ย.	20.7	31.5	25.6	70.0	18.7	2.5	63.0	18.1
ธ.ค.	17.5	29.4	22.9	68.0	8.7	1.1	60.8	8.6
เฉลี่ย	22.4	32.6	26.9	73.8	-	-	-	-
รวม	-	-	-	-	1,725.7	127.4	844.1	1,028.1

หมายเหตุ : ¹เป็นสถานีตรวจอากาศที่ใกล้พื้นที่ตำบลมากที่สุด

²จากการคำนวณโดยโปรแกรม Cropwat for Windows Version 8.0

ที่มา : กรมอุตุนิยมวิทยา (2566)



รูปที่ 2-2 กราฟสมดุลของน้ำเพื่อการเกษตร ปี พ.ศ. 2536-2565

2.5 สภาพการใช้ที่ดินปัจจุบัน

สภาพการใช้ที่ดินตำบลบ้านด่อน อำเภอรัตนวาปี จังหวัดหนองคาย ซึ่งสำรวจโดยกลุ่มวิเคราะห์สภาพการใช้ที่ดิน (2566) ประกอบด้วยประเภทการใช้ที่ดินต่าง ๆ ดังนี้ (ตารางที่ 2-2)

2.5.1 พื้นที่ชุมชนและสิ่งปลูกสร้าง มีเนื้อที่ 1,660 ไร่ หรือร้อยละ 8.65 ของเนื้อที่ตำบล

2.5.2 พื้นที่เกษตรกรรมมีเนื้อที่ 13,260 ไร่ หรือร้อยละ 69.03 ของเนื้อที่ตำบล ประกอบด้วย การใช้ประโยชน์ที่ดินด้านเกษตรกรรมต่าง ๆ ดังต่อไปนี้

- 1) พื้นที่นา มีเนื้อที่ 9,437 ไร่ หรือร้อยละ 49.12 ของเนื้อที่ตำบล ได้แก่ นาข้าว นาร้าง นาข้าว+ข้าวโพด
- 2) พืชไร่ มีเนื้อที่ 145 ไร่ หรือร้อยละ 0.75 ของเนื้อที่ตำบล ได้แก่ ข้าวโพด ไร่ร้าง พืชไร่ผสม ยาสูบ มันสำปะหลัง
- 3) ไม้ยืนต้น มีเนื้อที่ 3,548 ไร่ หรือร้อยละ 18.46 ของเนื้อที่ตำบล ได้แก่ ยางพารา ยูคาลิปตัส ปาล์มน้ำมัน ไม้ยืนต้นร้าง/เสื่อมโทรม ไม้ยืนต้นผสม
- 4) ไม้ผล มีเนื้อที่ 59 ไร่ หรือร้อยละ 0.32 ของเนื้อที่ตำบล ได้แก่ ไม้ผลผสม กล้วย ทุเรียน มะพร้าว
- 5) พืชสวน มีเนื้อที่ 16 ไร่ หรือร้อยละ 0.09 ของเนื้อที่ตำบล ได้แก่ พืชผัก หวาย



6) สถานที่เพาะเลี้ยงสัตว์น้ำ มีเนื้อที่ 23 ไร่ หรือร้อยละ 0.12 ของเนื้อที่ตำบล ได้แก่ สถานที่เพาะเลี้ยงปลา

7) พุ่งหญ้าเลี้ยงสัตว์และโรงเรือนเลี้ยงสัตว์ มีเนื้อที่ 32 ไร่ หรือร้อยละ 0.17 ของเนื้อที่ตำบล ได้แก่ โรงเรือนเลี้ยงสัตว์ปีก/สถานที่เพาะเลี้ยงปลา พุ่งหญ้าเลี้ยงสัตว์

2.5.3 พื้นที่แหล่งน้ำ มีเนื้อที่ 3,266 ไร่ หรือร้อยละ 16.99 ของเนื้อที่ตำบล ได้แก่ แม่น้ำ ลำห้วย ลำคลอง บ่อน้ำในไร่นา หนอง บึง ทะเลสาบ อ่างเก็บน้ำ

2.5.4 พื้นที่เบ็ดเตล็ด มีเนื้อที่ 1,025 ไร่ หรือร้อยละ 5.33 ของเนื้อที่ตำบล ได้แก่ พุ่งหญ้าสลับไม้พุ่ม/ไม้ละเมาะ พื้นที่ลุ่ม พุ่งหญ้าธรรมชาติ พื้นที่กองวัสดุ พื้นที่ถม

ตารางที่ 2-2 สภาพการใช้ที่ดิน ตำบลบ้านด่อน อำเภอรัตนวาปี จังหวัดหนองคาย

หน่วยแผนที่	ประเภทการใช้ที่ดิน	เนื้อที่	
		ไร่	ร้อยละ
U	พื้นที่ชุมชนและสิ่งปลูกสร้าง	1,660	8.65
U201	หมู่บ้านบนพื้นราบ	1,081	5.63
U301	สถานที่ราชการและสถาบันต่าง ๆ	356	1.85
U405	ถนน	120	0.63
U502	โรงงานอุตสาหกรรม	98	0.51
U602	รีสอร์ท โรงแรม เกสต์เฮ้าส์	5	0.03
A	พื้นที่เกษตรกรรม	13,260	69.03
A100	นาไร่	91	0.47
A101	นาข้าว	9,286	48.34
A101+A202	นาข้าว+ข้าวโพด	60	0.31
A200	ไร่ร้าง	21	0.11
A201	พืชไร่ผสม	20	0.10
A202	ข้าวโพด	73	0.38
A202/A206	ข้าวโพด/ยาสูบ	2	0.01
A204	มันสำปะหลัง	6	0.03
A205/A302	สับปะรด/ยางพารา	17	0.09
A206	ยาสูบ	6	0.03
A300	ไม้ยืนต้นร้าง/เสื่อมโทรม	52	0.27



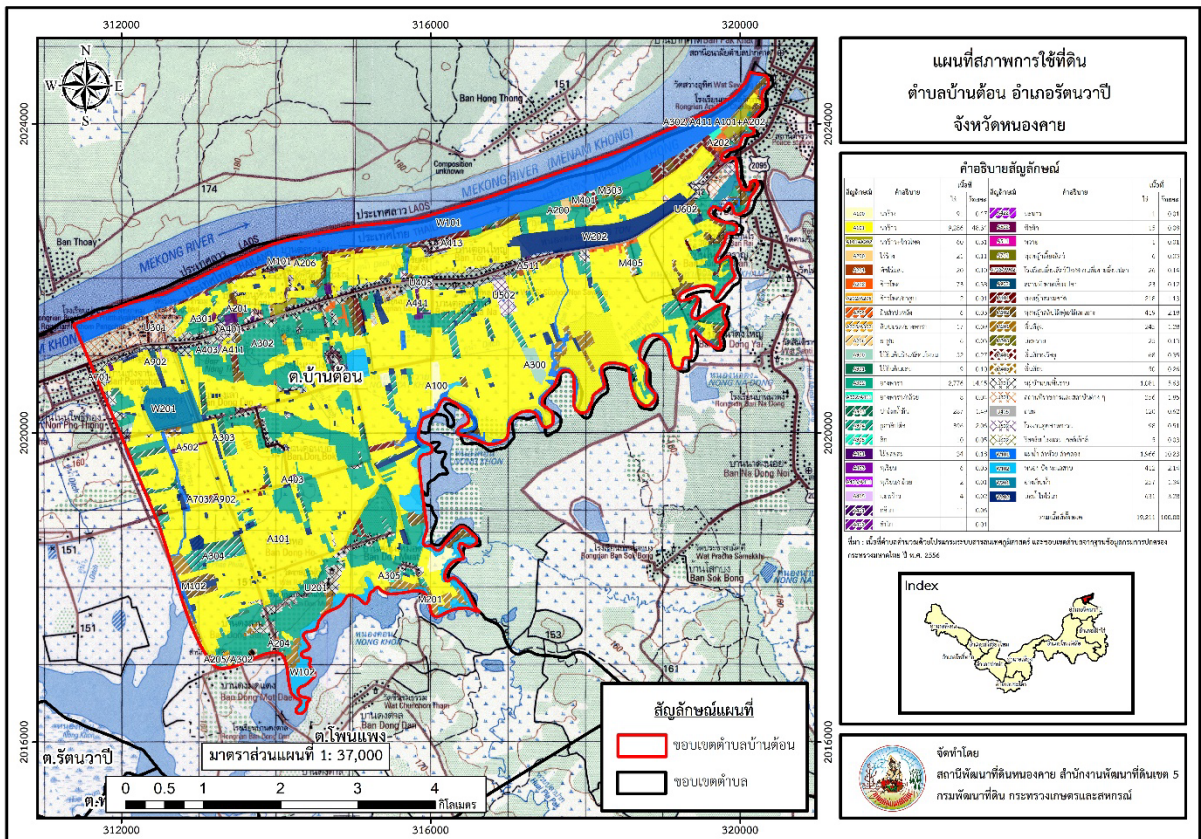
ตารางที่ 2-2 สภาพการใช้ที่ดิน ตำบลบ้านด่อน อำเภอรัตนวาปี จังหวัดหนองคาย (ต่อ)

หน่วยแผนที่	ประเภทการใช้ที่ดิน	เนื้อที่	
		ไร่	ร้อยละ
A301	ไม้ยืนต้นผสม	19	0.10
A302	ยางพารา	2,776	14.45
A303	ปาล์มน้ำมัน	287	1.49
A304	ยูคาลิปตัส	396	2.06
A305	สัก	10	0.05
A401	ไม้ผลผสม	34	0.18
A403	ทุเรียน	6	0.03
A403/A411	ทุเรียน/กล้วย	2	0.01
A405	มะพร้าว	4	0.02
A411	กล้วย	11	0.06
A413	ลำไย	1	0.01
A422	มะนาว	1	0.01
A502	พืชผัก	15	0.08
A511	หวาย	1	0.01
A701	ทุ่งหญ้าเลี้ยงสัตว์	6	0.03
A703/A902	โรงเรือนเลี้ยงสัตว์ปีก/สถานที่เพาะเลี้ยงปลา	26	0.14
A902	สถานที่เพาะเลี้ยงปลา	23	0.12
M	พื้นที่เบ็ดเตล็ด	1,025	5.33
M101	ทุ่งหญ้าธรรมชาติ	218	1.13
M102	ทุ่งหญ้าสลับไม้พุ่ม/ไม้ละเมาะ	419	2.18
M201	พื้นที่ลุ่ม	245	1.28
M303	บ่อทราย	25	0.13
M401	พื้นที่กองวัสดุ	68	0.35
M405	พื้นที่ถม	50	0.26



ตารางที่ 2-2 สภาพการใช้ที่ดิน ตำบลบ้านด่อน อำเภอรัตนวาปี จังหวัดหนองคาย (ต่อ)

หน่วยแผนที่	ประเภทการใช้ที่ดิน	เนื้อที่	
		ไร่	ร้อยละ
W	พื้นที่แหล่งน้ำ	3,266	16.99
W101	แม่น้ำ ลำห้วย ลำคลอง	1,966	10.23
W102	หนอง บึง ทะเลสาบ	412	2.14
W201	อ่างเก็บน้ำ	257	1.34
W202	บ่อน้ำในไร่นา	631	3.28
ผลรวมทั้งหมด		19,211	100.00



รูปที่ 2-3 สภาพการใช้ที่ดินตำบลบ้านด่อน อำเภอรัตนวาปี จังหวัดหนองคาย



2.6 สภาพเศรษฐกิจและสังคม

2.6.1 ประชากร

จากหลักฐานทะเบียนราษฎรของกรมการปกครอง กระทรวงมหาดไทย ณ เดือนธันวาคม 2565 พบว่า ประชากรที่อาศัยในพื้นที่ตำบลบ้านด่อน มีประชากรรวม 3,938 คน แยกเป็นชาย 1,972 คน เป็นหญิง 1,966 คน ความหนาแน่นโดยเฉลี่ย 128.12 คนต่อตารางกิโลเมตร มีจำนวนครัวเรือนทั้งหมด 1,313 ครัวเรือน เป็นครัวเรือนเกษตรที่มาขึ้นทะเบียนกรมส่งเสริมการเกษตร 937 ครัวเรือน หรือร้อยละ 71.36 ของจำนวนครัวเรือนทั้งหมด และเป็นครัวเรือนที่ประกอบอาชีพอื่นๆ ครัวเรือนเกษตร ที่ไม่ได้มาขึ้นทะเบียนกรมส่งเสริมการเกษตร 376 ครัวเรือน หรือร้อยละ 28.64 ของจำนวนครัวเรือนทั้งหมด ดังรายละเอียดในตารางที่ 2-3 ถึง 2-4

ตารางที่ 2-3 จำนวนประชากรและครัวเรือน ตำบลบ้านด่อน อำเภอรัตนวาปี จังหวัดหนองคาย ปี 2565

พื้นที่	จำนวนครัวเรือน	จำนวนประชากร (คน)		
		ชาย	หญิง	รวม
ตำบลบ้านด่อน	1,313	1,972	1,966	3,938
หมู่ที่ 1 ต่อน้อย	252	345	392	737
หมู่ที่ 2 ต่อนใหญ่	121	157	153	310
หมู่ที่ 3 ดอนเหมือด	43	96	75	171
หมู่ที่ 4 ดงหอ	173	316	298	614
หมู่ที่ 5 ดงเล่า	102	173	174	347
หมู่ที่ 6 ดอนบก	70	102	104	206
หมู่ที่ 7 ต่อนหัวนา	320	418	434	852
หมู่ที่ 8 เปงจานนคร	131	163	177	340
หมู่ที่ 9 หนองลาด	101	202	159	361

ที่มา: กรมการปกครอง (2566)



ตารางที่ 2-4 จำนวนและสัดส่วนครัวเรือน ตำบลบ้านต้อน อำเภอรัตนวาปี จังหวัดหนองคาย ปี 2565

รายการ	จำนวน (ครัวเรือน)	ร้อยละ
จำนวนครัวเรือนทั้งหมด ¹⁾	1,313	100.00
- จำนวนครัวเรือนเกษตรที่มาขึ้นทะเบียนกรมส่งเสริมการเกษตร ²⁾	937	71.36
- จำนวนครัวเรือนที่ประกอบอาชีพอื่นๆ และจำนวนครัวเรือนเกษตรที่ไม่ได้มาขึ้นทะเบียนฯ	376	28.64

ที่มา: ¹⁾ กรมการปกครอง (2566)

²⁾ กรมส่งเสริมการเกษตร (2566)

2.6.2 การถือครองที่ดิน

จากข้อมูลกรมการปกครอง ณ เดือนธันวาคม 2565 ตำบลบ้านต้อน มีจำนวนครัวเรือนทั้งหมด 1,313 ครัวเรือน โดยถือครองที่ดินเฉลี่ยครัวเรือนละ 14.63 ไร่

2.6.3 ลักษณะทางเศรษฐกิจและการประกอบอาชีพ

สภาพเศรษฐกิจของชุมชนในตำบลบ้านต้อนส่วนใหญ่ประชากรมีอาชีพด้านการเกษตรกรรม ได้แก่ ปลูกข้าวมากเป็นอันดับหนึ่ง รองลงมาได้แก่ ยางพารา และปาล์มน้ำมัน นอกจากนี้เกษตรกรยังมีการเลี้ยงสัตว์

การประกอบอาชีพ ในตำบลบ้านต้อน ประชากรส่วนใหญ่ประกอบอาชีพเกษตรกรรม การทำนา นอกจากนี้ยังมีการเลี้ยงสัตว์ไว้เพื่อบริโภคและจำหน่าย ค้าขาย รับจ้างทั่วไป

- อาชีพทำเกษตรกรรม ตำบลบ้านต้อนครัวเรือนเกษตรที่ขึ้นทะเบียนกับกรมส่งเสริมการเกษตร 937 ครัวเรือน โดยเกษตรกรปลูกข้าวมากเป็นอันดับหนึ่ง รองลงมาได้แก่ ยางพารา และปาล์มน้ำมัน นอกจากนี้เกษตรกรยังมีการเลี้ยงสัตว์ สำหรับการเลี้ยงสัตว์ พบว่าส่วนใหญ่เลี้ยงไว้เพื่อบริโภค และจำหน่าย ได้แก่ ไก่ เป็ด โค สุกร เป็นต้น

2.6.4 ด้านรายได้-รายจ่าย

จากข้อมูลพื้นฐาน จปฐ. (กรมการพัฒนาชุมชน, 2566) พบว่า รายได้ครัวเรือนเฉลี่ยปีละ 186,398 บาท รายได้บุคคลเฉลี่ยปีละ 63,303 บาท รายจ่ายครัวเรือนเฉลี่ยปีละ 133,514 บาท รายจ่ายบุคคลเฉลี่ยปีละ 45,343 บาท เมื่อพิจารณาจะเห็นว่ารายได้ครัวเรือนมากกว่ารายจ่ายครัวเรือนปีละ 52,884 บาท และรายได้บุคคลมากกว่ารายจ่ายบุคคลปีละ 17,960 บาท ดังรายละเอียดในตารางที่ 2-5



ตารางที่ 2-5 รายได้-รายจ่ายเฉลี่ยครัวเรือน ตำบลบ้านดอน อำเภอรัตนวาปี จังหวัดหนองคาย ปี 2565

พื้นที่	แหล่งรายได้ของครัวเรือน (บาท/ปี)				รายได้ ครัวเรือน เฉลี่ย (บาท/ปี)	รายได้บุคคล เฉลี่ย (บาท/ปี)	รายจ่าย ครัวเรือน เฉลี่ย (บาท/ปี)	รายจ่าย บุคคลเฉลี่ย (บาท/ปี)
	อาชีพหลัก	อาชีพรอง	รายได้อื่น	ทำ-หาเอง				
ตำบลบ้านดอน	115,316	34,102	24,045	12,935	186,398	63,303	133,514	45,343
หมู่ที่ 01 บ้าน ดอนน้อย	81,870	25,207	30,787	22,379	160,243	64,942	121,189	49,115
หมู่ที่ 02 บ้าน ดอนใหญ่	126,189	23,000	14,396	7,549	171,135	63,170	156,473	57,758
หมู่ที่ 03 บ้าน ดอนเหมือด	136,178	46,412	24,059	15,412	222,060	64,530	147,674	42,914
หมู่ที่ 04 บ้าน ดงทอ	76,114	45,248	26,630	12,295	160,288	46,492	158,659	46,020
หมู่ที่ 05 บ้าน ดงเล่า	119,571	15,143	15,986	6,457	157,157	68,329	43,580	18,948
หมู่ที่ 06 บ้าน ดอนบก	79,359	39,490	42,308	24,705	185,862	58,932	118,987	37,728
หมู่ที่ 07 บ้าน ดอนหัวนา	128,105	34,253	31,399	10,564	204,321	76,842	146,354	55,042
หมู่ที่ 08 บ้าน เปงจานนคร	190,234	32,945	18,867	14,570	256,617	88,298	130,567	44,926
หมู่ที่ 09 บ้าน หนองลาด	145,776	54,217	595	833	201,421	46,998	163,607	38,175

ที่มา: กรมการพัฒนาชุมชน (2566)



บทที่ 3

สถานภาพของทรัพยากรธรรมชาติ

การศึกษาสถานภาพของทรัพยากรธรรมชาติในพื้นที่ตำบลบ้านด่อน อำเภอรัตนวาปี จังหวัดหนองคาย ได้แก่ ทรัพยากรป่าไม้ ทรัพยากรน้ำ และทรัพยากรดิน ซึ่งเป็นทรัพยากรกายภาพที่สำคัญต่อการทำการเกษตร ดังนั้นจึงจำเป็นต้องทราบว่าทรัพยากรธรรมชาติแต่ละชนิดปัจจุบันมีสถานะอย่างไร เพื่อใช้เป็นข้อมูลประกอบการวางแผนการใช้ที่ดินซึ่งจะนำไปสู่การกำหนดแผนงาน โครงการ กิจกรรม รวมถึงมาตรการต่าง ๆ เพื่อการพัฒนาพื้นที่อย่างมีประสิทธิภาพต่อไป โดยมีรายละเอียดดังนี้

3.1 ทรัพยากรป่าไม้

3.1.1 ป่าไม้ตามกฎหมายและมติคณะรัฐมนตรี

1) ป่าอนุรักษ์ ไม่พบพื้นที่ป่าอนุรักษ์ (เขตอุทยานแห่งชาติ เขตรักษาพันธุ์สัตว์ป่า เขตวนอุทยาน เขตห้ามล่าสัตว์ป่า) ในพื้นที่

2) ป่าสงวนแห่งชาติ ได้มีการจำแนกเขตการใช้ประโยชน์ทรัพยากรและที่ดินป่าไม้ในพื้นที่ป่าสงวนแห่งชาติตามมติคณะรัฐมนตรี วันที่ 10 มีนาคม 2535 และ 17 มีนาคม 2535 แบ่งออกเป็น 3 เขต ประกอบด้วย เขตพื้นที่ป่าเพื่อการอนุรักษ์ (Zone C) เขตพื้นที่ป่าเพื่อเศรษฐกิจ (Zone E) และเขตพื้นที่ป่าที่เหมาะสมต่อการเกษตร (Zone A) จากการวิเคราะห์ข้อมูลไม่พบพื้นที่ป่าสงวนแห่งชาติในพื้นที่

3.1.2 **ชั้นคุณภาพลุ่มน้ำ** (มติคณะรัฐมนตรี วันที่ 28 พฤษภาคม 2528) จากการวิเคราะห์ข้อมูล พบชั้นคุณภาพลุ่มน้ำในพื้นที่ คือ พื้นที่ลุ่มน้ำชั้นที่ 5 เนื้อที่ 19,211 ไร่

ทั้งนี้ เนื้อที่ดังกล่าวข้างต้นคำนวณด้วยระบบสารสนเทศภูมิศาสตร์ เป็นเนื้อที่เบื้องต้นเท่านั้น ไม่สามารถใช้อ้างอิงได้ทางกฎหมาย

3.2 ทรัพยากรน้ำ

3.2.1 ปริมาณน้ำฝน พบว่าในพื้นที่ตำบลบ้านด่อน มีปริมาณน้ำฝนเฉลี่ยในคาบ 30 ปี (พ.ศ.2536-2565) 1,725.7 มิลลิเมตรต่อปี

3.2.2 น้ำผิวดิน หมายถึง แม่น้ำลำคลอง หนอง บึง ทะเลสาบ อ่างเก็บ และแหล่งน้ำสาธารณะอื่นๆ ที่อยู่ภายในผืนแผ่นดิน ในพื้นที่ตำบลบ้านด่อน มีรายละเอียดของแหล่งน้ำผิวดินดังนี้

แหล่งน้ำผิวดินธรรมชาติ ได้แก่ แม่น้ำโขง หนองคอน หนองด่อน หนองทรง หนองแพะพวย หนองลาดควาย ห้วยคาคด ห้วยซง และห้วยด่อน

3.2.3 ใช้ฐานข้อมูลน้ำบาดาลของกรมทรัพยากรน้ำบาดาล กระทรวงทรัพยากรธรรมชาติและสิ่งแวดล้อม จากข้อมูล <http://app.dgr.go.th/newpasutara/xml/search.php> สืบค้น ณ วันที่ 26 พฤษภาคม 2566 ซึ่งพบว่า ตำบลบ้านด่อน มีจำนวนบ่อบาดาลราชการจำนวน 9 บ่อ และจำนวนบ่อบาดาลเอกชนจำนวน 1 บ่อ



3.3 ทรัพยากรดิน

ทรัพยากรดินในพื้นที่ตำบลบ้านด่อน อำเภอรัตนวาปี จังหวัดหนองคาย พบหน่วยแผนที่ดินทั้งหมด 11 หน่วยแผนที่ดิน และหน่วยพื้นที่เบ็ดเตล็ด 1 หน่วยแผนที่ ดังนี้

3.3.1 ดินในพื้นที่ลุ่ม มี 6 หน่วยแผนที่ดิน ได้แก่

- 1) หน่วยแผนที่ดิน Nad-sIA ชุดดินนาควน มีเนื้อดินบนเป็นดินร่วนปนทราย ความลาดชัน 0-2 เปอร์เซ็นต์ มีเนื้อที่ 397 ไร่ หรือร้อยละ 2.07 ของเนื้อที่ตำบล
- 2) หน่วยแผนที่ดิน Nbn-slA/csub ชุดดินหนองบุญมาก มีเนื้อดินบนเป็นดินร่วนปนทราย ความลาดชัน 0-2 เปอร์เซ็นต์ ดินล่างพบชั้นดินเหนียว มีเนื้อที่ 312 ไร่ หรือร้อยละ 1.62 ของเนื้อที่ตำบล
- 3) หน่วยแผนที่ดิน Ndg-sIA ชุดดินโนนแดง มีเนื้อดินบนเป็นดินร่วนปนทราย ความลาดชัน 0-2 เปอร์เซ็นต์ มีเนื้อที่ 597 ไร่ หรือร้อยละ 3.11 ของเนื้อที่ตำบล
- 4) หน่วยแผนที่ดิน Nn-fsi-sIA ดินคล้ายชุดดินนครพนมที่เป็นดินทรายแป้งละเอียด มีเนื้อดินบนเป็นดินร่วนปนทรายแป้ง ความลาดชัน 0-2 เปอร์เซ็นต์ มีเนื้อที่ 12,757 ไร่ หรือร้อยละ 66.41 ของเนื้อที่ตำบล
- 5) หน่วยแผนที่ดิน Re-col-sIA ดินคล้ายชุดดินร้อยเอ็ดที่เป็นดินร่วนหยาบ มีเนื้อดินบนเป็นดินร่วนปนทราย ความลาดชัน 0-2 เปอร์เซ็นต์ มีเนื้อที่ 719 ไร่ หรือร้อยละ 3.74 ของเนื้อที่ตำบล
- 6) หน่วยแผนที่ดิน Th-fsi-sIA ดินคล้ายชุดดินธวัชบุรีที่เป็นดินทรายแป้งละเอียด มีเนื้อดินบนเป็นดินร่วนปนทรายแป้ง ความลาดชัน 0-2 เปอร์เซ็นต์ มีเนื้อที่ 106 ไร่ หรือร้อยละ 0.55 ของเนื้อที่ตำบล

3.3.2 ดินในพื้นที่ดอน มี 5 หน่วยแผนที่ดิน ได้แก่

- 1) หน่วยแผนที่ดิน Chp-slB ชุดดินชุมพลบุรี มีเนื้อดินบนเป็นดินร่วนปนทราย ความลาดชัน 2-5 เปอร์เซ็นต์ มีเนื้อที่ 166 ไร่ หรือร้อยละ 0.86 ของเนื้อที่ตำบล
- 2) หน่วยแผนที่ดิน Ptk-slB ชุดดินพระทองคำ มีเนื้อดินบนเป็นดินร่วนปนทราย ความลาดชัน 2-5 เปอร์เซ็นต์ มีเนื้อที่ 297 ไร่ หรือร้อยละ 1.55 ของเนื้อที่ตำบล
- 3) หน่วยแผนที่ดิน Ptk-slB/d3c ชุดดินพระทองคำ มีเนื้อดินบนเป็นดินร่วนปนทราย ความลาดชัน 2-5 เปอร์เซ็นต์ พบมวลสารพอกหรือสารเม็ดกลมของเหล็ก ที่ความลึก 50-100 เซนติเมตร มีเนื้อที่ 1,163 ไร่ หรือร้อยละ 6.05 ของเนื้อที่ตำบล
- 4) หน่วยแผนที่ดิน Tp-sIA ชุดดินธาตุพนม มีเนื้อดินบนเป็นดินร่วนปนทรายแป้ง ความลาดชัน 0-2 เปอร์เซ็นต์ มีเนื้อที่ 452 ไร่ หรือร้อยละ 2.35 ของเนื้อที่ตำบล
- 5) หน่วยแผนที่ดิน Tp-slB ชุดดินธาตุพนม มีเนื้อดินบนเป็นดินร่วนปนทรายแป้ง ความลาดชัน 2-5 เปอร์เซ็นต์ มีเนื้อที่ 13 ไร่ หรือร้อยละ 0.07 ของเนื้อที่ตำบล

3.3.3 พื้นที่เบ็ดเตล็ด มี 1 หน่วยแผนที่ คือ หน่วยแผนที่ W พื้นที่น้ำ มีเนื้อที่ 2,232 ไร่ หรือร้อยละ 11.62 ของเนื้อที่ตำบล



ไม่พบปัญหาทรัพยากรดินทางการเกษตรตามสภาพธรรมชาติในพื้นที่ รายละเอียดของสมบัติดิน ตำบลบ้านดอน อำเภอรัตนวาปี จังหวัดหนองคาย ดังแสดงในตารางที่ 3-1 และแผนที่แสดงในลักษณะของชุดดิน (รูปที่ 3-1)

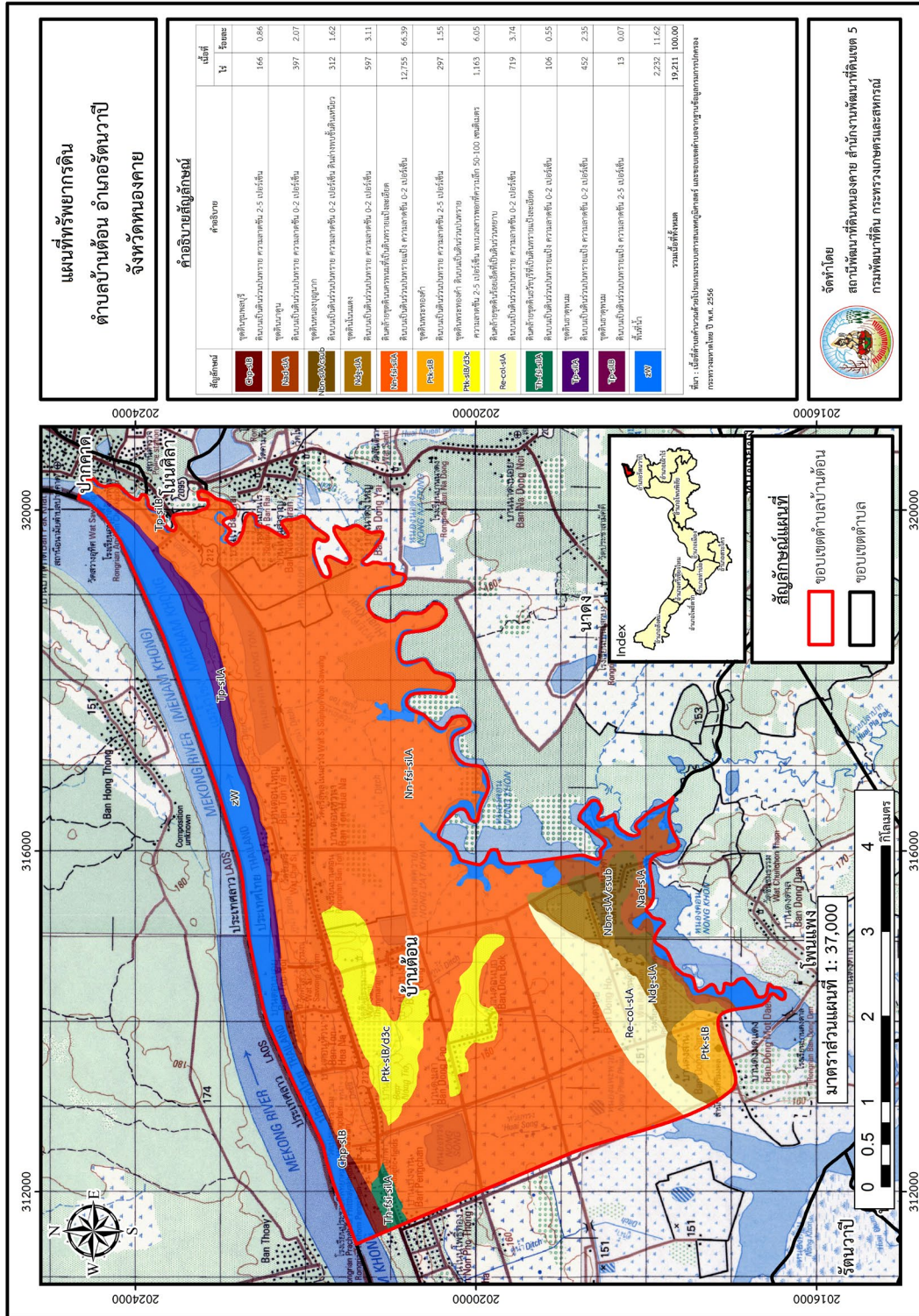
ตารางที่ 3-1 สมบัติดิน ตำบลบ้านดอน อำเภอรัตนวาปี จังหวัดหนองคาย

หน่วยแผนที่ดิน	ความลาดชัน (%)	ความลึก (ซม.)	การระบายน้ำ	ความอุดมสมบูรณ์ของดิน	ความจุแลกเปลี่ยนแคตไอออน (cmol/kg)	ความอิ่มตัวเบส (%)	ปฏิกิริยาดิน		ค่าการนำไฟฟ้า (dS/cm)	เนื้อที่		
							ดินบน	ดินล่าง		ไร่	ร้อยละ	
Chp-sIB	2-5	>150	ดีปานกลาง	ต่ำ	<10	<35	5.0-5.5	5.0-7.0	<2	-	166	0.86
Nad-sIA	0-2	>150	ดีปานกลางถึงค่อนข้างเลว	ต่ำ	<10	35-75	5.0-5.5	5.5-6.5	<2	-	397	2.07
Nbn-sIA/csUB	0-2	>150	ค่อนข้างเลว	ต่ำ	10-20	35-75	5.0-5.5	5.5-6.5	<2	-	312	1.62
Ndg-sIA	0-2	>150	ดีปานกลางถึงค่อนข้างเลว	ต่ำ	10-20	35-75	5.0-5.5	5.5-7.0	<2	-	597	3.11
Nh-fsi-sIA	0-2	>150	ค่อนข้างเลว	ต่ำ	<10	<35	5.0-5.5	4.5-5.0	<2	-	12,737	66.30
Nh-fsi-sIA*	0-2	>150	ค่อนข้างเลว	ปานกลาง	<10	<35	5.0-5.5	4.5-5.0	<2	-	20	0.11
Ptk-sIB	2-5	>150	ดีปานกลาง	ต่ำ	<10	35-75	5.0-5.5	5.5-6.5	<2	-	297	1.55
Ptk-sIB/d3c	2-5	>150	ดีปานกลาง	ต่ำ	<10	35-75	5.0-5.5	5.5-6.5	<2	-	1,163	6.05
Re-col-sIA	0-2	>150	ค่อนข้างเลว	ต่ำ	<10	35-75	5.0-5.5	5.5-6.0	<2	-	719	3.74
Th-fsi-sIA	0-2	>150	ค่อนข้างเลว	ปานกลาง	>20	35-75	5.0-6.0	6.0-8.0	<2	-	106	0.55
Tp-sIA	0-2	>150	ดีปานกลาง	ปานกลาง	<10	35-75	6.0-6.5	6.5-7.0	<2	-	452	2.35
Tp-sIB	2-5	>150	ดีปานกลาง	ปานกลาง	<10	35-75	6.0-6.5	6.5-7.0	<2	-	13	0.07
W	-	-	-	-	-	-	-	-	-	-	2,232	11.62
รวมทั้งหมด											19,211	100.00

หมายเหตุ: 1. * หมายถึง หน่วยแผนที่ดินที่มีความอุดมสมบูรณ์ของดินต่างจากหน่วยแผนที่ดินเดียวกัน

2. เนื้อที่คำนวณด้วยโปรแกรมระบบสารสนเทศภูมิศาสตร์

ที่มา: กองสำรวจและวิจัยทรัพยากรดิน (2566)



รูปที่ 3-1 ทรัพยากรดิน ตำบลบ้านดอน อำเภอรัตนวาปี จังหวัดหนองคาย



บทที่ 4

กระบวนการมีส่วนร่วมของชุมชน (Participatory Rural Appraisal : PRA)

4.1 หลักการจัดทำกระบวนการมีส่วนร่วมของชุมชน

กระบวนการมีส่วนร่วมเป็นความเชื่อมโยงระหว่างปัจจัยหลัก 3 ประการ คือ

- (1) พื้นที่ (Area)
- (2) หน้าที่ขององค์กร หรือภารกิจ (Function)
- (3) ความร่วมมือ (Participation)

การจัดทำกระบวนการมีส่วนร่วมของประชาชน จึงมีสาระสำคัญที่จำเป็นในการจัดทำโครงการ เช่น

- (1) สภาพปัญหาของชุมชนหรือเกษตรกร
- (2) ความต้องการของชุมชน
- (3) โครงการที่จะแก้ไขปัญหาคือเป็นไปตามความต้องการของประชาชน
- (4) พื้นที่ที่จะดำเนินโครงการ

ทั้งนี้ผู้ที่จำเป็นต้องเข้าร่วมกระบวนการคือ เกษตรกรในพื้นที่ตำบลบ้านด่อน ผู้แทนองค์กรปกครองส่วนท้องถิ่น ผู้ใหญ่บ้าน และกำนัน รวมทั้งเจ้าหน้าที่ของรัฐ

ในกรณีของแผนการใช้ที่ดินตำบลนั้น การจัดทำกระบวนการมีส่วนร่วมของชุมชนจะมีสาระสำคัญของชุมชนในภาพรวม และเกษตรกรแต่ละราย เช่น

- (1) ปัญหาทรัพยากรดิน
- (2) ปัญหาการประกอบอาชีพ
- (3) ความต้องการของชุมชนหรือเกษตรกรแต่ละราย
- (4) แผนพัฒนาองค์กรปกครองส่วนท้องถิ่นที่มีอยู่ในปัจจุบัน

จากสาระสำคัญใน 4 ประการ ดังกล่าว แผนการใช้ที่ดินตำบลจะต้องจัดทำขึ้นโดยมี “กิจกรรมตอบสนองต่อความต้องการของชุมชน หรือเกษตรกรแต่ละราย รวมทั้งตอบสนองต่อแผนงานขององค์กรปกครองส่วนท้องถิ่น” ตรงตามอำนาจหน้าที่ของกรมพัฒนาที่ดิน และโดยความร่วมมือของส่วนราชการต่างๆ



4.2 การวิเคราะห์ผลจากการจัดทำกระบวนการมีส่วนร่วมของชุมชน (PRA)

การวิเคราะห์ผลจากการจัดทำกระบวนการมีส่วนร่วมของชุมชน (PRA) เมื่อวันที่ 20 มิถุนายน 2566 มีสาระสรุป ได้ดังนี้

4.2.1 ปัญหาหลักของตำบลบ้านด่อน แบ่งเป็น 3 ด้าน คือ

1) ดินดิน

- ดินเสื่อมโทรม ดินขาดความอุดมสมบูรณ์
- ขาดองค์ความรู้ด้านการปรับปรุงบำรุงดิน การตรวจดิน

2) ด้านน้ำ

- ขาดแคลนน้ำเพื่อการเกษตร
- ขาดระบบการกระจาย/การส่งน้ำ มายังแปลงเกษตร
- ลำห้วยธรรมชาติตื้นเขินจากตะกอนและวัชพืชน้ำ
- บางพื้นที่ขาดแหล่งกักเก็บน้ำ ช่วงฤดูฝนน้ำท่วม ฤดูแล้งขาดแคลนน้ำ

3) ด้านพืช

- ประสบปัญหา โรคแมลง ศัตรูพืชในนาข้าว
- ต้นทุนการผลิตสูง ราคาผลผลิตตกต่ำ

4.2.2 ความต้องการของชุมชน เกษตรกร และองค์การบริหารส่วนตำบลบ้านด่อน แบ่งเป็น 3 ด้าน คือ

1) ดินดิน

- แก้ไขปัญหาดินเสื่อมโทรมและฟื้นฟูความอุดมสมบูรณ์ของดิน
- จัดอบรมถ่ายทอดองค์ความรู้เรื่องการปรับปรุงบำรุงดิน การตรวจดิน

2) ด้านน้ำ

- แก้ไขปัญหาการขาดแคลนน้ำ สามารถใช้น้ำได้ตลอดทั้งปี
- ขุดลอกแหล่งน้ำธรรมชาติ
- เพิ่มแหล่งกักเก็บน้ำเพื่อการเกษตร
- ต้องการระบบการกระจาย/การส่งน้ำ
- การเจาะบ่อบาดาล และระบบสูบน้ำพลังงานแสงอาทิตย์

3) ด้านพืช

- การจัดการโรคแมลง การกำจัดศัตรูพืชในพื้นที่เกษตรกรรมโดยไม่เป็นพิษต่อเกษตรกรและสิ่งแวดล้อม
- สนับสนุนปัจจัยการผลิต เพื่อปรับปรุงบำรุงดิน และลดต้นทุนการผลิต
- องค์ความรู้ด้านการปลูกพืชทางเลือก ปลูกพืชหลังนา

ผลการจัดทำกระบวนการมีส่วนร่วมของชุมชน (PRA) ได้นำมาวิเคราะห์ร่วมกับปัญหาด้านกายภาพ โดยระบบ DPSIR มีรายละเอียดดังนี้



1. แรงขับเคลื่อน (Driver) มี 4 ประการ คือ

- 1.1 ดินเสื่อมโทรม
- 1.2 ขาดแคลนน้ำ
- 1.3 การเปลี่ยนแปลงสภาพภูมิอากาศ
- 1.4 ราคาผลผลิตไม่แน่นอน

2. แรงกดดัน (Pressure) ที่เกิดจากปัจจัยขับเคลื่อน มี 3 ประการ คือ

- 2.1 การใช้ปุ๋ยเคมี และสารเคมีเพิ่มมากขึ้น
- 2.2 ความต้องการน้ำเพื่อการเกษตร
- 2.3 การปรับปรุงบำรุงดินก่อนการปลูกพืช

3. สถานะ (State) ที่เกิดแรงกดดัน มี 4 ประการ คือ

- 3.1 ความเสื่อมโทรมของดินทางกายภาพและทางเคมี
- 3.2 ขาดแคลนน้ำเพื่อการเกษตร
- 3.3 รายได้จากภาคการเกษตรไม่แน่นอน
- 3.4 ราคาปัจจัยการผลิตสูง

4. ผลกระทบ (Impact) ที่ปรากฏในพื้นที่ มี 4 ประการ คือ

- 4.1 ผลผลิตพืชต่ำ
- 4.2 ต้นทุนการผลิตสูง
- 4.3 แหล่งน้ำที่มีอยู่ต้นเงินจากตะกอนและวัชพืชน้ำ
- 4.4 รายได้ภาคการเกษตรไม่เพียงพอต่อการดำรงชีพ

5. การตอบสนอง (Response) ของรัฐในอดีต ปัจจุบัน และในอนาคต มีดังนี้

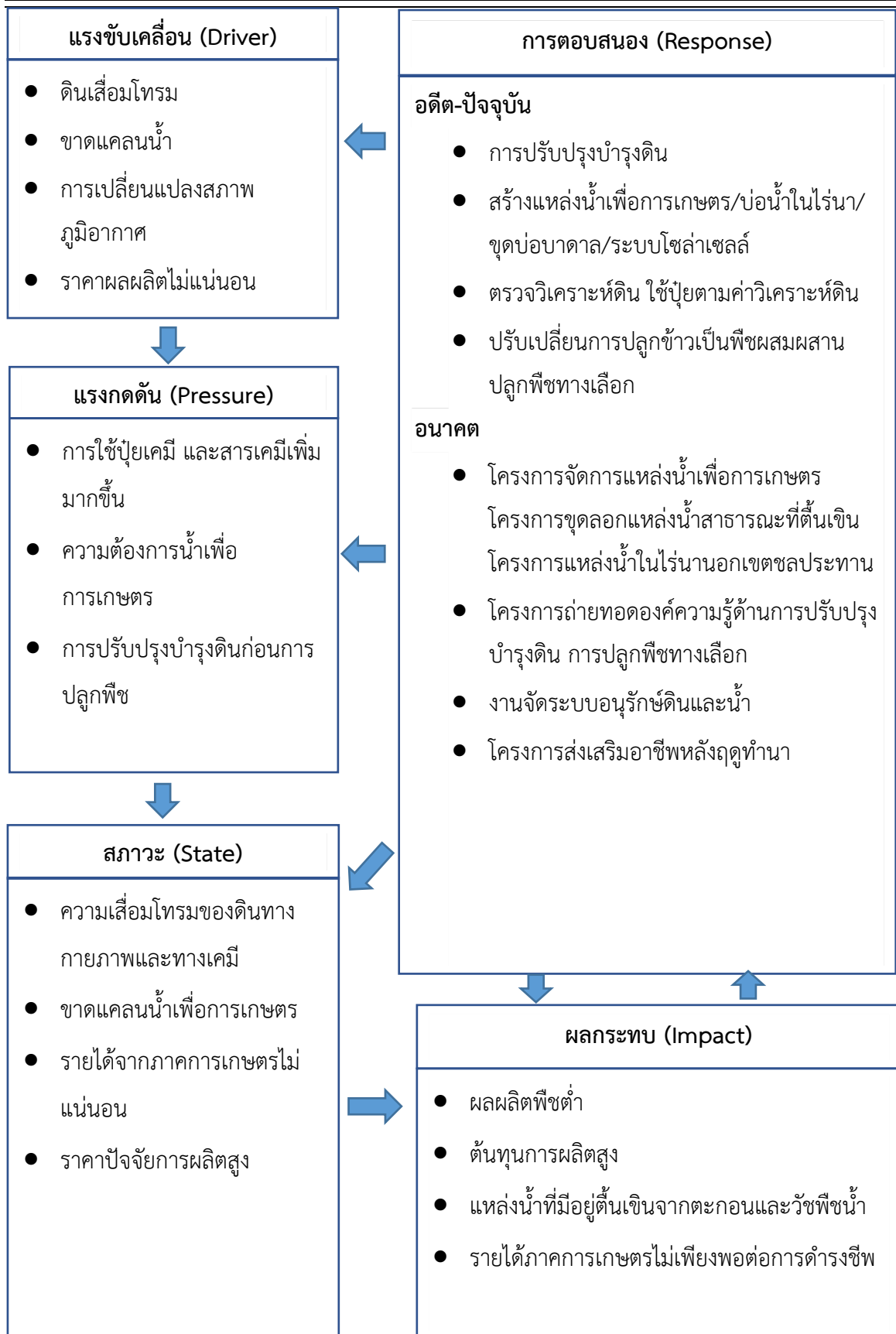
อดีต-ปัจจุบัน

- 5.1 การปรับปรุงบำรุงดิน
- 5.2 สร้างแหล่งน้ำเพื่อการเกษตร/บ่อน้ำในไร่นา/ชุดบ่อบาดาล/ระบบโซล่าเซลล์
- 5.3 ตรวจวิเคราะห์ดิน ใช้ปุ๋ยตามค่าวิเคราะห์ดิน
- 5.4 ปรับเปลี่ยนการปลูกข้าวเป็นพืชผสมผสาน ปลูกพืชทางเลือก

อนาคต

- 5.5 พัฒนาที่ดินและน้ำที่เป็นระบบทั้งตำบล
- 5.6 ประกาศเขตอนุรักษ์ดินและน้ำ

ดังมีรายละเอียดในรูปที่ 4-1



รูปที่ 4-1 การวิเคราะห์สถานการณ์โดยระบบ DPSIR ของตำบลบ้านด่อน อำเภอรัตนวาปี จังหวัดหนองคาย



4.3 ระบบการปลูกพืชในปัจจุบัน

ตำบลบ้านด่อน อำเภอรัตนวาปี จังหวัดหนองคาย มีการเพาะปลูกพืช ดังนี้

1) เขตทำนาลุ่มและนาดอน

ในพื้นที่ลุ่ม เกษตรกรปลูกข้าวปีละ 2 ครั้ง คือ ปลูกข้าวนาปี ช่วงเดือน พฤษภาคม และเก็บเกี่ยว ช่วงวันที่ 15 พฤศจิกายน และปลูกข้าวนาปรัง ช่วงเดือนเดือน ธันวาคมและเก็บเกี่ยวช่วงเดือนเมษายน พันธุ์ข้าวที่ปลูกนาปี ได้แก่ ข้าวเหนียวพันธุ์ กข.6 พันธุ์ข้าวที่ปลูกนาปรัง ได้แก่ ข้าวเหนียวพันธุ์ กข.22 ข้าวเจ้าพันธุ์ กข.15

ในพื้นที่ดอน เกษตรกรปลูกข้าวนาปี เดือน พฤษภาคม และเก็บเกี่ยวช่วงวันที่ 15 พฤศจิกายน หลังเก็บเกี่ยวเสร็จ เกษตรกรจะมีการปลูกพืชหลังนา ได้แก่ พืชผัก พืชใช้น้ำน้อยอื่นๆ บางพื้นที่ปลูกปอเทือง เพื่อผลิตเมล็ดพันธุ์ขายคืนให้แก่สถานีพัฒนาที่ดินหนองคาย

2) เขตปลูกไม้ยืนต้น

ไม้ยืนต้นที่ปลูก ได้แก่ ยางพารา ยูคาลิปตัส ปาล์มน้ำมัน อินทผาลัม และไม้เศรษฐกิจทางเลือก

3) เขตปลูกไม้ผล

ไม้ผลที่ปลูก ได้แก่ เงาะ มะม่วง กล้วย ทุเรียน มะพร้าว ไม้ผลผสม

4) เขตพืชไร่

พืชไร่ที่ปลูก ได้แก่ ข้าวโพด



แผนการใช้ที่ดินตำบลบ้านด่อน อำเภอรัตนวาปี จังหวัดหนองคาย

เดือน ระบบเกษตร	ม.ค.	ก.พ.	มี.ค.	เม.ย.	พ.ค.	มิ.ย.	ก.ค.	ส.ค.	ก.ย.	ต.ค.	พ.ย.	ธ.ค.
พื้นที่ลุ่ม (ข้าวนาปี, ข้าวนาปรัง)					ปลูกข้าวนาปี (ข้าวพันธุ์ กข6)						ปลูกข้าวนาปรัง	
	ข้าวพันธุ์ กข22, กข15											
พื้นที่ดอน (ข้าว,ปอเทือง)					ปลูกข้าวนาปี (ข้าวพันธุ์ กข6)						ปอเทือง	
	ปอเทือง, พืชผักสวนครัว											
ไม้ยืนต้น	ยางพารา ยูคาลิปตัส ปาล์มน้ำมัน และไม้เศรษฐกิจทางเลือก											
ไม้ผล	เงาะ มะม่วง กล้าย ทูเรียน มะพร้าว ไม้ผลผสม											
พืชไร่	ข้าวโพด											ข้าวโพด

รูปที่ 4-2 ระบบการปลูกพืชในปัจจุบัน ตำบลบ้านด่อน อำเภอรัตนวาปี จังหวัดหนองคาย



บทที่ 5 การประเมินคุณภาพที่ดิน

5.1 หลักการประเมินคุณภาพที่ดินด้านกายภาพ

การประเมินคุณภาพที่ดินหรือการประเมินความเหมาะสมของที่ดิน สอดคล้องตามหลักการของ FAO Framework ค.ศ. 1983 ซึ่งการประเมินคุณภาพที่ดินด้านกายภาพ เป็นการประเมินศักยภาพของที่ดินว่า ที่ดินนั้นๆ เหมาะสมมากหรือน้อยเพียงใดสำหรับการใช้ที่ดินประเภทต่างๆ หรือการปลูกพืชต่างๆ โดยพิจารณาจาก สภาพแวดล้อมที่มีผลต่อการเจริญเติบโตของพืช สมบัติดินที่ได้จำแนกไว้ในแต่ละตำบล ร่วมกับการจัดการพื้นที่ เช่น ระบบชลประทาน พื้นที่ยกทรง การจัดระบบอนุรักษ์ดินและน้ำ เป็นต้น และนอกจากนี้ พิจารณาความต้องการปัจจัยต่อการปลูกพืชแต่ละชนิด สอดคล้องตามหลักการของ FAO ได้แก่ ความต้องการด้านพืช ความต้องการด้านการจัดการ ความต้องการด้านการอนุรักษ์ (บັນชิต ต้นศิริ และคำรณ ไทรพิง, 2542) รายละเอียดดังตารางที่ 5-1

ระดับความเหมาะสมของที่ดินได้จากการสังเคราะห์ข้อมูลดิน การจัดการที่ดิน หรือดินที่มีลักษณะเฉพาะที่เกิดขึ้นตามสภาพภูมิประเทศ (ซึ่งจะเรียกรวมว่าหน่วยที่ดิน) ลักษณะภูมิอากาศ พิจารณาร่วมกับระดับความต้องการปัจจัยต่อการเจริญเติบโตของพืชแต่ละชนิด หลังจากนั้นดำเนินการประเมินคุณภาพที่ดิน ซึ่งสามารถจำแนกระดับความเหมาะสมของที่ดินได้เป็น 4 ระดับ ได้แก่ เหมาะสมสูง (S1) เหมาะสมปานกลาง (S2) เหมาะสมเล็กน้อย (S3) และไม่เหมาะสม (N) รายละเอียดดังนี้

S1 : ไม่มีข้อจำกัดด้านที่ดินตามปัจจัยที่ใช้พิจารณา

S2 : มีข้อจำกัดด้านที่ดินที่แก้ไขได้ง่ายหรือข้อจำกัดอาจไม่ส่งผลกระทบต่อเจริญเติบโตของพืชอย่างชัดเจน

S3 : มีข้อจำกัดด้านที่ดินที่แก้ไขได้ยาก ควรปรับเปลี่ยนการผลิตเป็นพืชชนิดอื่นหรือกิจกรรมอื่น (ส่วนใหญ่เป็นลักษณะทางกายภาพ)

N : มีข้อจำกัดที่พัฒนาหรือปรับปรุงที่ดินได้ยากมาก หากจะดำเนินการพัฒนาหรือปรับปรุง ต้องใช้ต้นทุนสูงหรือเครื่องจักรขนาดใหญ่ แนะนำให้ปรับเปลี่ยนการผลิต



ตารางที่ 5-1 ตัวอย่างการประเมินคุณภาพที่ดินด้านกายภาพของประเภทการใช้ประโยชน์ที่ดิน

คุณภาพที่ดิน (Land Quality)	คุณลักษณะที่ดินตัวแทน (Land Characteristics)	ระดับความ เหมาะสม (Land Suitability Rating)
1. ความเหมาะสมด้านความต้องการด้านพืช (Crop Requirements)		
1.1 การหยั่งลึกของรากพืช (r)	ความลึกของดิน	S1
1.2 ความชุ่มชื้นที่เป็นประโยชน์ต่อพืช (m)	ปริมาณน้ำฝนเฉลี่ยในรอบปี	S2m
1.3 ความเป็นประโยชน์ของออกซิเจน ต่อรากพืช (o)	สภาพการระบายน้ำของดิน	S2o
ความเหมาะสมรวมด้านความต้องการด้านพืช (Crop Requirements)		S2om
2. ความเหมาะสมรวมความต้องการด้านการจัดการ (Management Requirements)		
2.1 สภาพะการเขตกรรม (k)	ชั้นความยากง่ายในการ เขตกรรม (ดินบน)	S1
2.2 ศักยภาพการใช้เครื่องจักรกล (w)	ความลาดชันของพื้นที่	S3w
ความเหมาะสมรวมด้านความต้องการด้านการจัดการ (Management Requirements)		S3w
3. ความเหมาะสมด้านความต้องการด้านการอนุรักษ์ (Conservation Requirements)		
3.1 ความเสียหายจากการกัดกร่อน (e)	ความลาดชันของพื้นที่	S3e
ความเหมาะสมรวมด้านความต้องการด้านการอนุรักษ์ (Conservation Requirements)		S3e
ความเหมาะสมด้านกายภาพของประเภทการใช้ประโยชน์ที่ดินใน แต่ละหน่วยที่ดินโดยรวม		S3ew



5.2 พืชเศรษฐกิจที่สำคัญของตำบล

พืชเศรษฐกิจหลักและพืชทางเลือกของตำบล ได้แก่ ข้าว

5.3 ระดับความเหมาะสมของที่ดิน

การประเมินคุณภาพที่ดินของพืชเศรษฐกิจหลักและพืชทางเลือก ตำบลบ้านต้อน อำเภอรัตนวาปีจังหวัดหนองคาย ได้ผลการประเมินคุณภาพที่ดินดังตารางที่ 5-2

ตารางที่ 5-2 ชั้นความเหมาะสมทางกายภาพของดิน ตำบลบ้านต้อน อำเภอรัตนวาปี จังหวัดหนองคาย

หน่วยแผนที่ดิน	ข้าว
Chp-slB	S2ewons
Nad-slA	S2ons
Nbn-slA/csub	S2s
Ndg-slA	S2os
Nn-fsi-silA	S2n
Nn-fsi-silA*	S2ns
Ptk-slB	S2ewons
Ptk-slB/d3c	S2ewons
Re-col-slA	S2ns
Th-fsi-silA	S1
Tp-silA	S2on
Tp-silB	S2ewon

หมายเหตุ: * หมายถึง หน่วยแผนที่ดินที่มีความอุดมสมบูรณ์ของดินต่างจากหน่วยแผนที่ดินเดียวกัน



บทที่ 6 แผนการใช้ที่ดิน

6.1 การวิเคราะห์ข้อมูลเพื่อจัดทำแผนการใช้ที่ดินระดับตำบล

ตามที่กรมพัฒนาที่ดินได้จัดทำแผนปฏิบัติการราชการกรมพัฒนาที่ดินระยะ 5 ปี ช่วงปี 2566-2570 เพื่อให้บรรลุตามวิสัยทัศน์ที่กำหนดไว้ คือ “เป็นองค์การอัจฉริยะทางดิน เพื่อขับเคลื่อนการใช้ที่ดินอย่างเหมาะสม 15 ล้านไร่ ภายในปี 2570” ซึ่งในส่วนของประเด็นการพัฒนาที่ 2 บริหารจัดการทรัพยากรดิน และที่ดินด้วยชุดข้อมูลที่มีมูลค่าสูง (High Value Dataset) ซึ่งมีเป้าหมาย คือ การนำชุดข้อมูลที่มีมูลค่าสูง (High Value Dataset) ไปใช้ในการบริหารจัดการทางการเกษตร ในส่วนของตัวชี้วัด บริหารจัดการทรัพยากรดินและที่ดินบนพื้นฐานของชุดข้อมูลที่มีมูลค่าสูง (High Value Dataset) ร้อยละ 100 กลยุทธ์ที่ 2 ยกระดับแผนการใช้ที่ดินไปสู่การปฏิบัติ ได้กำหนดให้ ร้อยละของแผนการใช้ที่ดินระดับตำบลที่จัดทำแล้วเสร็จทั้งประเทศ ภายใน ปี 2570 (ไม่น้อยกว่า ร้อยละ 80) เป็นตัวชี้วัดหนึ่งของกลยุทธ์ดังกล่าว

การวางแผนการใช้ที่ดินระดับตำบลเป็นการวางกรอบและนโยบายการการพัฒนาพื้นที่ให้เกิดการใช้ที่ดินอย่างสมดุลและยั่งยืน เป็นการกำหนดแนวทางใช้ที่ดินให้ตรงกับศักยภาพโดยเฉพาะทางด้านการเกษตร และนำไปสู่การกำหนดแผนงาน โครงการ กิจกรรม ที่มีความสอดคล้องกับสภาพพื้นที่ ทั้งนี้การใช้ขอบเขตการปกครองในระดับตำบลจะนำไปสู่การพัฒนาเชิงพื้นที่ที่มีเป้าหมายและทิศทางสอดคล้องตามบริบทของแต่ละตำบล และมีผู้รับผิดชอบโดยตรง คือ องค์กรปกครองส่วนท้องถิ่น ซึ่งแผนการใช้ที่ดินในระดับที่ใหญ่กว่านี้อาจไม่สามารถนำมาใช้ปฏิบัติงานในระดับพื้นที่ได้อย่างเป็นรูปธรรมเนื่องจากเป็นแผนงานสำหรับนำไปใช้ปฏิบัติงานเชิงนโยบายและยุทธศาสตร์ในภาพรวม

ทั้งนี้แผนการใช้ที่ดินเป็นผลที่ได้จากการวิเคราะห์ข้อมูลทางด้านกายภาพ เศรษฐกิจ และสังคม โดยได้นำฐานข้อมูลที่ได้จากการรวบรวมข้อมูลทุติยภูมิ และข้อมูลปฐมภูมิจากการสำรวจภาคสนาม การศึกษาด้านกายภาพ ได้จาก การวิเคราะห์สถานภาพของทรัพยากรธรรมชาติ อาทิ ทรัพยากรดิน ทรัพยากรน้ำ และทรัพยากรป่าไม้ร่วมกับการพิจารณาลักษณะการใช้ประโยชน์ที่ดิน ข้อมูลหมายที่เกี่ยวข้องกับพื้นที่ในเขตป่าไม้ตามกฎหมาย เช่น เขตรักษาพันธุ์สัตว์ป่า เขตอุทยานแห่งชาติ เขตป่าสงวนแห่งชาติ และนโยบายของรัฐที่เกี่ยวข้องกับพื้นที่ที่มีมติคณะรัฐมนตรีเกี่ยวกับการใช้ที่ดิน มติคณะรัฐมนตรีเรื่องการจำแนกการใช้ประโยชน์ที่ดินในพื้นที่ป่าไม้ในเขตป่าสงวนแห่งชาติ เป็นต้น ประกอบกับการพิจารณาจากทิศทางตามกรอบนโยบายที่เกี่ยวข้องกับการกำหนดเขตการใช้ที่ดินภายในพื้นที่ตำบล เช่น ยุทธศาสตร์ของจังหวัด ร่วมกับความต้องการของท้องถิ่น สามารถกำหนดแนวทางการใช้ที่ดินตามศักยภาพของทรัพยากร เพื่อการรักษาคุณภาพของลักษณะทางนิเวศวิทยาและการอนุรักษ์ทรัพยากรธรรมชาติ โดยคำนึงถึงสภาพทางเศรษฐกิจและสังคมของชุมชนในพื้นที่ ซึ่งข้อมูลนี้ส่วนหนึ่งได้มาจากการวิเคราะห์ชุมชนแบบมีส่วนร่วม (PRA) ทำการสังเคราะห์ข้อมูลทุกด้านเพื่อเพื่อให้ได้เขตการใช้ที่ดินที่เหมาะสมกับศักยภาพของพื้นที่ต่อไป



6.2 เขตการใช้ที่ดิน

จากการวิเคราะห์ข้อมูลกายภาพ เศรษฐกิจ และสังคม พบว่าแผนการใช้ที่ดินตำบลบ้านดอน อำเภอรัตนวาปี จังหวัดหนองคาย สามารถกำหนดออกเป็น 5 เขตหลัก ได้แก่ เขตเกษตรกรรม เขตชุมชนและสิ่งปลูกสร้าง เขตการใช้พื้นที่เฉพาะ เขตแหล่งน้ำ เขตพื้นที่อื่น ๆ มีรายละเอียดดังนี้ (ตารางที่ 6-1 และรูปที่ 6-1)

6.2.1 เขตเกษตรกรรม เป็นพื้นที่เกษตรกรรมซึ่งในที่นี้ คือ พื้นที่ที่อยู่นอกเขตที่มีการประกาศเป็นเขตป่าไม้ตามกฎหมาย ซึ่งรัฐได้กำหนดเป็นพื้นที่ทำกิน มีการออกเอกสารสิทธิ์ซึ่งรวมถึงพื้นที่ในเขตปฏิรูปที่ดินเพื่อเกษตรกรรมด้วย เขตนี้รวมถึงการทำกิจกรรมภาคการเกษตรอื่นที่นอกเหนือจากการปลูกพืชด้วย ประกอบด้วย 4 เขตรอง ได้แก่ เขตเกษตรกรรมที่มีศักยภาพการผลิตสูง เขตเกษตรกรรมที่มีศักยภาพการผลิตต่ำ เขตประมง และเขตปศุสัตว์ มีเนื้อที่ 13,118 ไร่ หรือคิดเป็นร้อยละ 68.29 ของเนื้อที่ตำบล มีรายละเอียดดังนี้

1) เขตเกษตรกรรมที่มีศักยภาพการผลิตสูง (ประเภทที่ 2) พื้นที่เขตนี้มีศักยภาพในการผลิตรองจากเขตเกษตรกรรมขั้นดี เป็นเขตที่ทำการเกษตรโดยอาศัยน้ำฝนเป็นหลัก ซึ่งส่งผลให้มีข้อจำกัดต่อการเพาะปลูกพืชด้านความชื้นที่พืชนำไปใช้ประโยชน์ ในส่วนของดินมีศักยภาพในการผลิตอยู่ในระดับสูงถึงปานกลาง และนอกจากนี้พบว่าดินในพื้นที่เขตนี้มีสมบัติที่เหมาะสมต่อการเพาะปลูกพืชแยกตามชนิดพืช มีรายละเอียดดังนี้

(1) เขตทำนา (สัญลักษณ์ 2221) มีเนื้อที่ 9,082 ไร่ หรือ คิดเป็นร้อยละ 47.28 ของเนื้อที่ตำบล เป็นพื้นที่ที่มีศักยภาพต่อการทำนาในระดับเหมาะสมเล็กน้อยถึงไม่เหมาะสม และปัจจุบันเกษตรกรมีการปลูกข้าว โดยส่วนใหญ่เป็นลักษณะทำนาปีตามด้วยนาปรัง

(2) เขตปลูกไม้ผล (สัญลักษณ์ 2222) มีเนื้อที่ 67 ไร่ หรือ คิดเป็นร้อยละ 0.35 ของเนื้อที่ตำบล โดยไม้ผลที่ปลูกได้แก่ ไม้ผลผสม กล้วย ทูเรียน มะพร้าว

(3) เขตปลูกไม้ยืนต้น (สัญลักษณ์ 2223) มีเนื้อที่ 3,111 ไร่ หรือ คิดเป็นร้อยละ 16.20 ของเนื้อที่ตำบล โดยไม้ยืนต้นที่ปลูกได้แก่ ยางพารา ยูคาลิปตัส ปาล์มน้ำมัน ไม้ยืนต้นร้าง/เสื่อมโทรม ไม้ยืนต้นผสม

(4) เขตปลูกพืชไร่ (สัญลักษณ์ 2224) มีเนื้อที่ 124 ไร่ หรือ คิดเป็นร้อยละ 0.65 ของเนื้อที่ตำบล โดยพืชไร่ที่ปลูกได้แก่ ข้าวโพด ไร่ร้าง พืชไร่ผสม ยาสูบ มันสำปะหลัง

(5) เขตปลูกพืชทางเลือก (สัญลักษณ์ 2225) มีเนื้อที่ 16 ไร่ หรือ คิดเป็นร้อยละ 0.08 ของเนื้อที่ตำบล ปัจจุบันปลูกพืชผัก ไม้ดอก หรือเกษตรผสมผสาน โดยพืชที่ปลูกได้แก่ พืชผัก หญ้าเลี้ยงสัตว์ ปอเทือง

2) เขตเกษตรกรรมที่มีศักยภาพการผลิตต่ำ พื้นที่เขตนี้ถูกกำหนดให้เป็นเขตเกษตรกรรม ที่ต้องมีการดำเนินการแก้ไขปัญหาที่เป็นข้อจำกัดของการใช้ที่ดินเพื่อเกษตรกรรมต่างๆ การทำการเกษตรในเขตนี้ อาศัยน้ำฝนเป็นหลัก มีศักยภาพในการผลิตอยู่ในระดับเหมาะสมเล็กน้อยถึงไม่เหมาะสม พบปัญหาทางกายภาพของดินที่สำคัญ เช่น เป็นดินตื้น ซึ่งเป็นข้อจำกัดของการหยั่งรากพืชในการยึดลำต้นและการดูดซับธาตุอาหารพืชในดิน เนื้อดินเป็นทรายจัด ซึ่งมีผลต่อความสามารถในการอุ้มน้ำ เป็นพื้นที่ที่มีความลาดชัน



เป็นต้น จากข้อจำกัดการใช้ที่ดินดังกล่าวข้างต้นจึงจำเป็นต้องพัฒนาปรับปรุงและมีมาตรการเพื่อเพิ่มผลผลิตทางการเกษตรในพื้นที่ให้สูงขึ้น รวมถึงการป้องกันไม่ให้เกิดสภาพแวดล้อมเสื่อมโทรมจากการใช้พื้นที่ มีรายละเอียดดังนี้

(1) เขตทำนา (สัญลักษณ์ 2310) มีเนื้อที่ 287 ไร่ หรือ คิดเป็นร้อยละ 1.49 ของเนื้อที่ตำบล ปัจจุบันเกษตรกรมีการปลูกข้าวได้ปีละ 1 ครั้ง

(2) เขตปลูกไม้ยืนต้น (สัญลักษณ์ 2330) มีเนื้อที่ 430 ไร่ หรือ คิดเป็นร้อยละ 2.24 ของเนื้อที่ตำบล ปัจจุบันเกษตรกรปลูกไม้ยืนต้น โดยไม้ยืนต้นที่ปลูกได้แก่ ยูคาลิปตัส ไม้

(3) เขตปลูกพืชไร่ (สัญลักษณ์ 2340) มีเนื้อที่ 1 ไร่ หรือ คิดเป็นร้อยละ 0.00 ของเนื้อที่ตำบล ปัจจุบันเกษตรกรปลูกพืชไร่ โดยพืชไร่ที่ปลูก ได้แก่ มันสำปะหลัง อ้อย

3) เขตประมง (สัญลักษณ์ 2400) มีเนื้อที่ 22 ไร่ หรือคิดเป็นร้อยละ 0.12 ของเนื้อที่ตำบล เป็นเขตที่ทำกิจกรรมด้านการประมงได้แก่ การเลี้ยงสัตว์น้ำประเภทต่าง ๆ

4) เขตปศุสัตว์ มีรายละเอียดดังนี้

(1) เขตทุ่งหญ้าเลี้ยงสัตว์ (สัญลักษณ์ 2510) มีเนื้อที่ 6 ไร่ หรือ คิดเป็นร้อยละ 0.03 ของเนื้อที่ตำบล

(2) เขตโรงเรือนเลี้ยงสัตว์ (สัญลักษณ์ 2520) มีเนื้อที่ 24 ไร่ หรือ คิดเป็นร้อยละ 0.12 ของเนื้อที่ตำบล

6.2.2 เขตชุมชนและสิ่งปลูกสร้าง มีเนื้อที่ 1,654 ไร่ หรือคิดเป็นร้อยละ 8.61 ของเนื้อที่ตำบล ประกอบด้วย 2 เขตรอง ได้แก่ เขตชุมชน/สถานที่ราชการ และเขตอุตสาหกรรม/แหล่งรับซื้อผลผลิต มีรายละเอียดดังนี้

1) เขตชุมชน/สถานที่ราชการ (สัญลักษณ์ 3100) มีเนื้อที่ 1,557 ไร่ หรือ คิดเป็นร้อยละ 8.10 ของเนื้อที่ตำบล ปัจจุบันมีการใช้ที่ดินชุมชนและที่อยู่อาศัย มีทั้งประเภทชุมชนเมือง ชุมชนชนบท และที่ตั้งของสถาบันและสถานที่ราชการต่าง ๆ

2) เขตอุตสาหกรรม/แหล่งรับซื้อผลผลิต (สัญลักษณ์ 3200) มีเนื้อที่ 97 ไร่ หรือ คิดเป็นร้อยละ 0.51 ของเนื้อที่ตำบล ปัจจุบันมีการใช้ที่ดินประเภทโรงงานอุตสาหกรรม แหล่งรับซื้อผลผลิตทางการเกษตรประเภทต่าง ๆ

6.2.3 เขตการใช้พื้นที่เฉพาะ (สัญลักษณ์ 3300) มีเนื้อที่ 5 ไร่ หรือ คิดเป็นร้อยละ 0.02 ของเนื้อที่ตำบล เป็นเขตที่มีลักษณะการใช้ที่ดินที่มีความเฉพาะ

6.2.4 เขตแหล่งน้ำ มีเนื้อที่ 3,271 ไร่ หรือคิดเป็นร้อยละ 17.02 ของเนื้อที่ตำบล ประกอบด้วย 2 เขตรอง ได้แก่ เขตแหล่งน้ำตามธรรมชาติ และเขตแหล่งน้ำที่สร้างขึ้น มีรายละเอียดดังนี้

1) เขตแหล่งน้ำตามธรรมชาติ (สัญลักษณ์ 4100) มีเนื้อที่ 2,379 ไร่ หรือ คิดเป็นร้อยละ 12.38 ของเนื้อที่ตำบล ปัจจุบันมีสภาพการใช้ที่ดินเป็นลักษณะของแหล่งน้ำตามธรรมชาติ เช่น แม่น้ำ ลำห้วย ลำคลอง บ่อน้ำในไร่ นา หนอง บึง ทะเลสาบ เป็นต้น



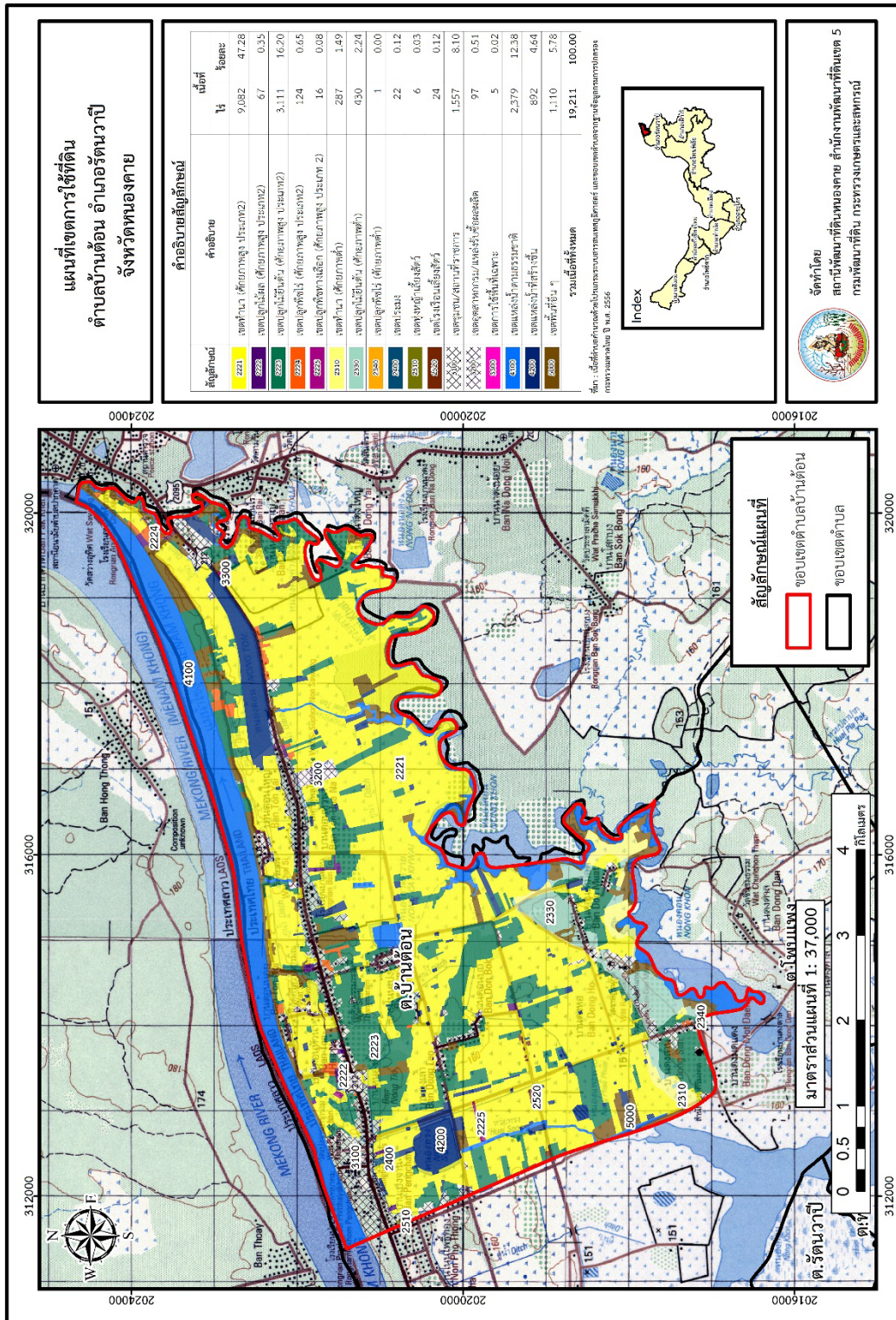
2) เขตแหล่งน้ำที่สร้างขึ้น (สัญลักษณ์ 4200) มีเนื้อที่ 892 ไร่ หรือ คิดเป็นร้อยละ 4.64 ของเนื้อที่ตำบล ปัจจุบันมีสภาพการใช้ที่ดินเป็นแหล่งน้ำที่สร้างขึ้น เช่น คลองชลประทาน อ่างเก็บน้ำ เป็นต้น

6.2.5 เขตพื้นที่อื่น ๆ (สัญลักษณ์ 5000) มีเนื้อที่ 1,110 ไร่ หรือคิดเป็นร้อยละ 5.78 ของเนื้อที่ตำบล เป็นเขตที่มีลักษณะการใช้ที่ดินที่มีความเฉพาะ เช่น เหมืองแร่ ที่ทิ้งขยะ หาดทราย ไม้พุ่ม เป็นต้น

ตารางที่ 6-1 เขตการใช้ที่ดิน ตำบลบ้านต๋อน อำเภอรัตนวาปี จังหวัดหนองคาย

เขตการใช้ที่ดิน	เนื้อที่	
	ไร่	ร้อยละ
1. เขตเกษตรกรรม	13,118	68.29
1.1 เขตเกษตรกรรมที่มีศักยภาพการผลิตสูง (ประเภทที่ 2)	12,400	64.56
1) เขตทำนา	9,082	47.28
2) เขตปลูกไม้ผล	67	0.35
3) เขตปลูกไม้ยืนต้น	3,111	16.20
4) เขตปลูกพืชไร่	124	0.65
5) เขตปลูกพืชทางเลือก	16	0.08
1.2 เขตเกษตรกรรมที่มีศักยภาพการผลิตต่ำ	718	3.73
1) เขตทำนา	287	1.49
2) เขตปลูกไม้ยืนต้น	430	2.24
3) เขตปลูกพืชไร่	1	0.00
1.3 เขตประมง	22	0.12
1.4 เขตปศุสัตว์	30	0.15
1) เขตทุ่งหญ้าเลี้ยงสัตว์	6	0.03
2) เขตโรงเรือนเลี้ยงสัตว์	24	0.12
2. เขตชุมชนและสิ่งปลูกสร้าง	1,654	8.61
1) เขตชุมชน/สถานที่ราชการ	1,557	8.10
2) เขตอุตสาหกรรม/แหล่งรับซื้อ	97	0.51
3. เขตการใช้พื้นที่เฉพาะ	5	0.02
4. เขตแหล่งน้ำ	3,271	17.02
1) เขตแหล่งน้ำตามธรรมชาติ	2,379	12.38
2) เขตแหล่งน้ำที่สร้างขึ้น	892	4.64
5. เขตพื้นที่อื่นๆ	1,110	5.78
รวมเนื้อที่ทั้งหมด	19,211	100.00

หมายเหตุ : เนื้อที่คำนวณด้วยระบบสารสนเทศภูมิศาสตร์



สัญลักษณ์แผนที่

- ขอบเขตตำบลบ้านดอน
- ขอบเขตตำบล

มาตราส่วนแผนที่ 1: 37,000

ด.จ.ไชยเมฆ

0 0.5 1 2 3 4 กิโลเมตร

ด.ร.ดิศนาภี

รูปที่ 6-1 แผนที่เขตการใช้ที่ดิน ตำบลบ้านดอน อำเภอรัตนวาปี จังหวัดหนองคาย



บทที่ 7 การขับเคลื่อนแผนการใช้ที่ดิน

7.1 ขั้นตอนการดำเนินงาน

ภายหลังการจัดทำแผนการใช้ที่ดินตำบลบ้านด่อน อำเภอรัตนวาปี จังหวัดหนองคาย แล้วจะต้องดำเนินการดังต่อไปนี้

7.1.1 จัดทำเป้าหมายการดำเนินงานและงบประมาณและกิจกรรมต่าง ๆ ที่จะดำเนินการในปีงบประมาณ 2567 ถึง 2571

7.1.2 นำแผนการใช้ที่ดินตำบลบ้านด่อนไปเสนอต่อองค์การบริหารส่วนตำบลบ้านด่อน เพื่อมีมติให้ความร่วมมือในกิจกรรมพัฒนาที่ดินดำเนินการกิจกรรมต่าง ๆ ที่กำหนดไว้ในแผน และได้รับการเชื่อมโยงสู่แผนพัฒนาตำบล

7.1.3 สถานีพัฒนาที่ดินหนองคาย เสนอเป้าหมายและงบประมาณให้รายงานมายังกรมพัฒนาที่ดิน

7.1.4 กรมพัฒนาที่ดินพิจารณาสนับสนุนงบประมาณกิจกรรมและโครงการตามเป้าหมายที่กำหนดในแผนการใช้ที่ดิน

7.1.5 สถานีพัฒนาที่ดินหนองคาย นำเสนอต่อที่ประชุมจังหวัด/อำเภอ เพื่อสร้างการรับรู้และประชาสัมพันธ์ให้หน่วยงานอื่น นำโครงการภายใต้หน่วยงานมาพัฒนาพื้นที่ตามแผนการใช้ที่ดินกำหนด

7.2 กิจกรรมของกรมพัฒนาที่ดินในเขตการใช้ที่ดินที่จะดำเนินการในปีงบประมาณ 2567

งบประมาณที่กำหนดไว้เป็นการประมาณเบื้องต้น อาจมีการเปลี่ยนแปลงตามที่ได้รับการจัดสรรให้ดำเนินการ (ตารางที่ 7-1)

7.2.1 เขตพื้นที่เกษตรกรรม

1) ดินขาดความอุดมสมบูรณ์/ดินทราย มีแผนงาน/โครงการ/กิจกรรม ดังนี้

- (1) การส่งเสริมการผลิตและการใช้สารอินทรีย์ลดการใช้สารเคมีทางการเกษตร
- (2) การส่งเสริมและสนับสนุนการปรับปรุงบำรุงดินด้วยพืชปุ๋ยสด
- (3) การผลิต-จัดหาเมล็ดพันธุ์พืชปุ๋ยสด
- (4) การพัฒนากลุ่มเกษตรกรใช้สารอินทรีย์ลดการใช้สารเคมีทางการเกษตร
- (5) กิจกรรมไกลบตอซังเพื่อเพิ่มอินทรีย์วัตถุและแร่ธาตุในดิน
- (6) ส่งเสริมปุ๋ยเพื่อการเกษตร (โตโลไมท์)
- (7) การส่งเสริมการปรับปรุงดินพื้นที่ดินกรด
- (8) การส่งเสริมข้อมูลทางวิชาการเพื่อการพัฒนาที่ดิน (หมอดินอาสา)
- (9) ส่งเสริมการผลิตปุ๋ยหมัก พด. และการผลิตปุ๋ยอินทรีย์คุณภาพสูง
- (10) ส่งเสริมโครงการเกษตรอินทรีย์แบบมีส่วนร่วม (PGS)



(11) บริการวิเคราะห์ดินเพื่อการจัดการธาตุอาหารพืช

(12) การจัดตั้งธนาคารปุ๋ยอินทรีย์

2) การฟื้นฟูและป้องกันการชะล้างพังทลายของดิน มีแผนงาน/โครงการฟื้นฟูและป้องกันการชะล้างพังทลายของดิน ดังนี้

(1) อนุรักษ์และส่งเสริมการปลูกหญ้าแฝกเพื่ออนุรักษ์ดินและน้ำ

(2) ผลิตกล้าหญ้าแฝกเพื่อส่งเสริมการปลูกหญ้าแฝก

(3) จัดทำระบบอนุรักษ์ดินและน้ำลุ่ม-ดอน

(4) จัดทำระบบอนุรักษ์ดินและน้ำ ในเขตพัฒนาที่ดินลุ่มน้ำ

3) การบริหารจัดการน้ำ มีแผนงาน/โครงการบริหารจัดการน้ำ ดังนี้

(1) การก่อสร้างแหล่งน้ำในไร่นานอกเขตชลประทาน

(2) การก่อสร้างระบบส่งน้ำ

(3) การพัฒนาแหล่งน้ำขนาดเล็กเพื่อการอนุรักษ์ดินและน้ำ

7.3 กิจกรรมที่ขอการสนับสนุนจากส่วนราชการอื่น (ตารางที่ 7-2)

7.3.1 เขตเกษตรกรรม

1) เขตทำนา

(1) จัดอบรมถ่ายทอดความรู้เรื่องข้าว การผลิตเมล็ดพันธุ์ข้าว การป้องกันกำจัดศัตรูพืช และการจัดการโรคและแมลง (กรมการข้าว)

(2) โครงการปรับปรุงบำรุงดินในพื้นที่นาข้าวเพื่อลดต้นทุนการผลิต (กรมส่งเสริมการเกษตร, กรมวิชาการเกษตร)

(3) โครงการปลูกพืชหลังนา (กรมส่งเสริมการเกษตร)

(4) โครงการส่งเสริมการปลูกไม้เศรษฐกิจบนคันนา (กรมส่งเสริมการเกษตร)

(5) สนับสนุนการขุดเจาะน้ำบาดาล (กรมทรัพยากรน้ำบาดาล)

(6) สนับสนุนระบบพลังงานแสงอาทิตย์ (กรมพัฒนาพลังงานทดแทนและอนุรักษ์พลังงาน)

(7) ใช้ตลาดนำการผลิตในการเลือกชนิดพืชและหาตลาดรองรับ (สำนักงานพาณิชย์จังหวัด/สำนักงานสหกรณ์จังหวัด)

2) เขตปลูกพืชไร่ เขตปลูกไม้ผล และเขตปลูกไม้ยืนต้น

(1) ใช้ตลาดนำการผลิตในการเลือกชนิดพืชและหาตลาดรองรับ ทั้งในเขตที่เหมาะสมและในเขตที่ไม่เหมาะสมและต้องการปรับเปลี่ยนชนิดพืช (สำนักงานพาณิชย์จังหวัด/สำนักงานสหกรณ์จังหวัด)

(2) การอบรมให้ความรู้การเข้าสู่กระบวนการรับรองมาตรฐานสินค้าเกษตรปลอดภัย (GAP) (กรมวิชาการเกษตร)

(3) จัดอบรมถ่ายทอดความรู้การทำเกษตรผสมผสานตามแนวทางเศรษฐกิจพอเพียง (กรมส่งเสริมการเกษตร)



(4) สนับสนุนการขุดเจาะน้ำบาดาล (กรมทรัพยากรน้ำบาดาล)

3) เขตปศุสัตว์ และเขตเพาะเลี้ยงสัตว์น้ำ

(1) ส่งเสริม/สนับสนุนการปลูกหญ้าเลี้ยงสัตว์ (กรมปศุสัตว์)

(2) ส่งเสริมการเพาะเลี้ยงสัตว์น้ำและสนับสนุนพันธุ์สัตว์น้ำ (กรมประมง)

7.3.2 พื้นที่แหล่งน้ำ

(1) สนับสนุนการพัฒนาเพื่อเพิ่มพื้นที่กักเก็บน้ำ (สำนักงานชลประทานจังหวัด)

(2) สนับสนุนการขุดเจาะน้ำบาดาล (กรมทรัพยากรน้ำบาดาล)

(3) สนับสนุนระบบพลังงานแสงอาทิตย์ (กรมพัฒนาพลังงานทดแทนและอนุรักษ์พลังงาน)

7.4 ความต้องการของชุมชนและองค์กรปกครองส่วนท้องถิ่น

จากการดำเนินการจัดทำกระบวนการมีส่วนร่วมของประชาชนที่องค์การบริหารส่วนตำบลบ้านด่อน เมื่อวันที่ 20 มิถุนายน 2566 ซึ่งมี นายกองค้การบริหารส่วนตำบล กำนัน ผู้ใหญ่ หมอдин และบ้านตัวแทนเกษตรกร เข้าร่วมการวิเคราะห์ชุมชนแบบมีส่วนร่วม (PRA) นั้น พบว่า ความต้องการของประชาชนที่ต้องการเกี่ยวกับแก้ปัญหาดินเสื่อมโทรมและฟื้นฟูความอุดมสมบูรณ์ของดิน และการขาดแคลนน้ำ

เพื่อตอบสนองต่อความต้องการของชุมชนและการแก้ไขปัญหาเชิงพื้นที่ของตำบลบ้านด่อน กรมพัฒนาที่ดินได้วิเคราะห์เบื้องต้น ดังต่อไปนี้

ปัญหาของตำบลบ้านด่อน ในภาพรวมสรุปได้ว่า มีปัญหาสำคัญ 2 ประการ คือ

1) ปัญหาดินเสื่อมโทรม ดินขาดความอุดมสมบูรณ์ ขาดการปรับปรุงบำรุงดิน

2) ขาดแคลนน้ำเพื่อการเกษตร ลำห้วยธรรมชาติตื้นเขิน ขาดระบบการส่งน้ำ/กระจายน้ำ

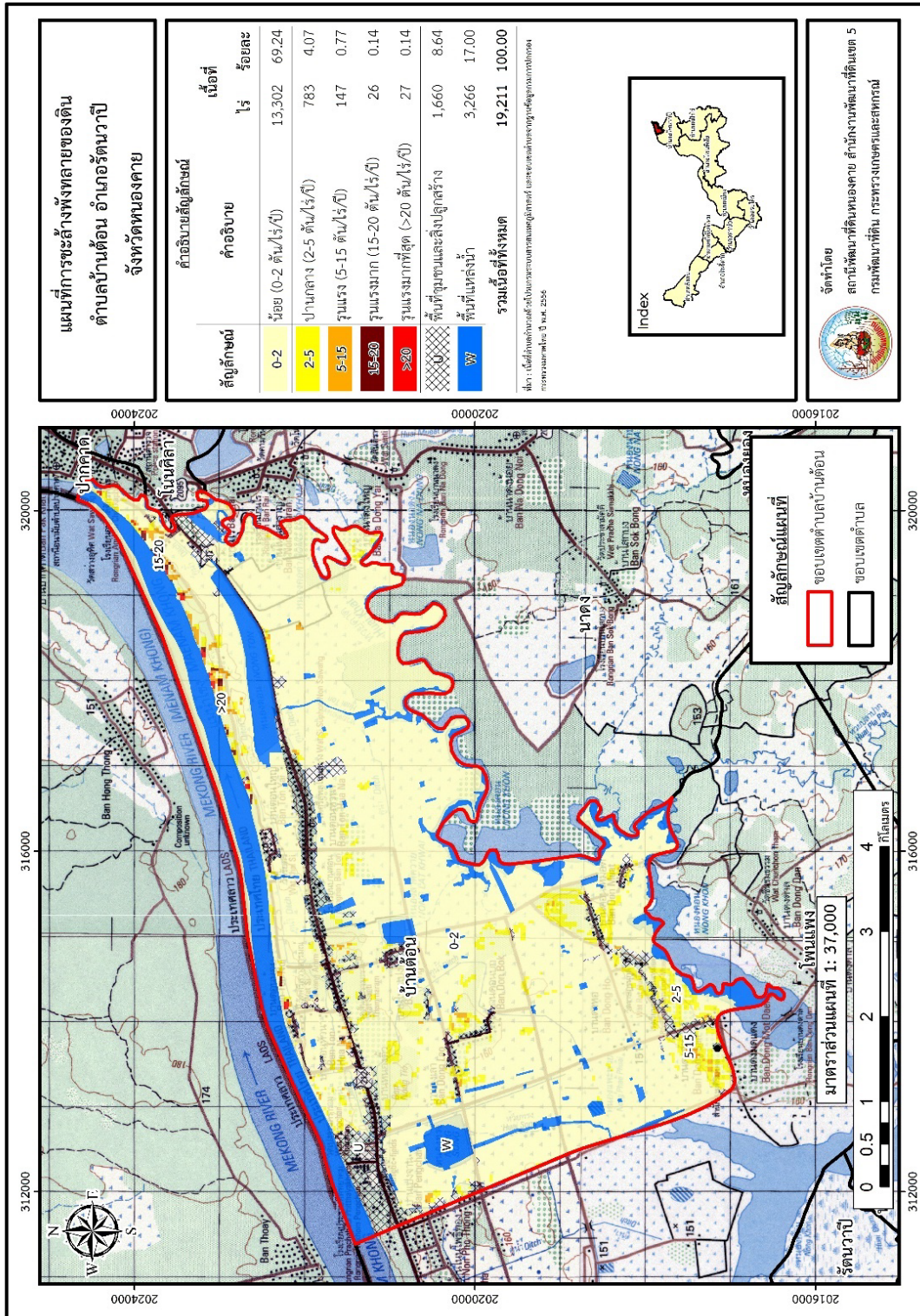
ในกรณีของปัญหาความเสื่อมโทรมของที่ดินนั้น จะรวมถึง (1) การชะล้างพังทลายของดิน (2) ดินขาดความอุดมสมบูรณ์ (3) ดินทราย จากการวิเคราะห์การชะล้างพังทลายของดินในเขตการใช้ที่ดินตำบลบ้านด่อน ซึ่งมีเนื้อที่รวม 19,211 ไร่ พบว่า ระดับการสูญเสียหน้าดิน อยู่ในระดับที่น้อย 0-2 ตัน/ไร่/ปี จำนวน 13,302 ไร่ คิดเป็นร้อยละ 69.24 ของเนื้อที่ตำบล ระดับการสูญเสียหน้าดิน อยู่ในระดับที่ปานกลาง 2-5 ตัน/ไร่/ปี จำนวน 783 ไร่ คิดเป็นร้อยละ 4.07 ของเนื้อที่ตำบล ระดับการสูญเสียหน้าดิน อยู่ในระดับที่รุนแรง 5-15 ตัน/ไร่/ปี จำนวน 147 ไร่ คิดเป็นร้อยละ 0.77 ของเนื้อที่ตำบล ภาพที่ 7.1 หน้าดินที่ถูกชะล้างลงมาสู่เบื้องล่างจะไปทับถมลำน้ำธรรมชาติ และอ่างเก็บน้ำ ส่งผลให้แหล่งน้ำตื้นเขิน ไม่สามารถกักเก็บน้ำไว้ใช้ได้ เกิดการขาดแคลนน้ำในพื้นที่ตำบลบ้านด่อน ในส่วนปัญหาขาดความอุดมสมบูรณ์ของดินที่เกิดขึ้นในพื้นที่บ้านด่อน โดยส่วนใหญ่พื้นที่ทำการเกษตรเป็นดินทราย ความอุดมสมบูรณ์ต่ำ ซึ่งดินทรายเป็นปัญหาทรัพยากรดินทางการเกษตรตามสภาพธรรมชาติ เกิดจากวัตถุต้นกำเนิดที่เป็นหินทราย เนื้อดินหยาบ ระบายน้ำดี ไม่อุ้มน้ำ นอกจากนี้วิถีการทำเกษตรที่มีการใช้ที่ดินติดต่อกันเป็นเวลานาน ปลูกพืชเชิงเดี่ยว ไม่มีการปรับปรุงบำรุงดินก่อนการปลูกพืช ทำให้เกิดดินทรายจัด ความอุดมสมบูรณ์ต่ำ ปัญหาดังกล่าวส่งผลกระทบต่อคุณภาพชีวิตของราษฎรในชุมชนโดยรวม



ประเด็นหลักจากข้อเสนอให้แก้ไขปัญหาเรื่องปัญหาดินเสื่อมโทรม ดินขาดความอุดมสมบูรณ์ ขาดการปรับปรุงบำรุงดิน สรุปได้ว่ามี 9 ประการ คือ (1) ถ่ายทอดองค์ความรู้ด้านการปรับปรุงบำรุงดิน (2) เพิ่มความอุดมสมบูรณ์ของดินโดยการใช้ ปุ๋ยหมัก ปุ๋ยคอก และพืชปุ๋ยสด (3) ตรวจวิเคราะห์คุณภาพดิน มีการใช้ปุ๋ยสั่งตัดตามค่าวิเคราะห์ดิน เป็นการลดต้นทุนการผลิต (4) การรณรงค์ไกล่เกลี่ยข้อพิพาท (5) ส่งเสริมมีการปลูกพืชทางเลือกหลังฤดูทำนา เช่น ปอเทือง เพื่อเพิ่มอินทรีย์วัตถุ และเพิ่มรายได้หลังฤดูทำนา (6) เลือกชนิดพืชปลูกและมีการจัดการที่เหมาะสมต่อสภาพพื้นที่ (7) การจัดการน้ำที่เหมาะสม จัดหาแหล่งน้ำให้เพียงพอต่อการเพาะปลูก และมีการใช้น้ำอย่างมีประสิทธิภาพให้เหมาะสมต่อการพืช (8) ส่งเสริมการปรับปรุงบำรุงดินในพื้นที่ดินกรด (9) การพัฒนากลุ่มเกษตรกรใช้สารอินทรีย์ลดการใช้สารเคมีทางการเกษตร

ในกรณีการขาดแคลนน้ำเพื่อการเกษตร ลำห้วยธรรมชาติต้นเขิน ขาดระบบการส่งน้ำ/กระจายน้ำ เนื่องจากประชากรที่เพิ่มขึ้น กิจกรรมการใช้น้ำเพิ่มขึ้น การทำการเกษตรเพิ่มขึ้น รวมทั้งการเปลี่ยนแปลงอุณหภูมิโลก สภาพอากาศในฤดูร้อนที่ร้อนมากกว่าปกติ การเปลี่ยนแปลงสภาพภูมิอากาศและสิ่งแวดล้อม เช่น ฝนทิ้งช่วง ฝนตกน้อย ดินเก็บความชื้นต่ำได้ไม่ดี ปริมาณน้ำใต้ดินมีน้อย และในพื้นที่ที่มีแหล่งน้ำ แต่ไม่สามารถนำน้ำมาใช้ประโยชน์ในพื้นที่การเกษตรได้ เนื่องจาก ขาดระบบการส่งน้ำและการกระจายน้ำมายังแปลงเกษตร และแหล่งน้ำธรรมชาติต้นเขิน เนื่องจากตะกอนและวัชพืชน้ำ ขาดการพัฒนาแหล่งน้ำบางพื้นที่ในฤดูฝน ประสบปัญหาน้ำท่วม และขาดน้ำในฤดูแล้ง เนื่องจากไม่มีแหล่งกักเก็บน้ำไว้ใช้ จำเป็นต้องวางระบบอนุรักษ์ดินและน้ำ เพื่อกักน้ำไว้ในดิน และเป็นการจัดหาแหล่งน้ำต้นทุน โดยวิธีการต่างๆ ให้เพียงพอต่อความต้องการของประชาชน

ประเด็นหลักจากข้อเสนอให้แก้ไขปัญหาระบบการขาดแคลนน้ำเพื่อการเกษตร ลำห้วยธรรมชาติต้นเขิน ขาดระบบการส่งน้ำ/กระจายน้ำ สรุปได้ว่ามี 5 ประการ คือ (1) การพัฒนาแหล่งน้ำขนาดเล็กเพื่อการอนุรักษ์ดินและน้ำ (2) การก่อสร้างแหล่งน้ำในไร่นานอกเขตชลประทาน (3) การเพิ่มแหล่งน้ำด้วยระบบสูบน้ำพลังงานแสงอาทิตย์ (4) จัดหาระบบการส่งน้ำ/การกระจายน้ำ เพื่อการเกษตร (5) การทำระบบอนุรักษ์ดินและน้ำ เพื่อเพิ่มแหล่งกักเก็บน้ำ และสามารถใช้น้ำได้อย่างมีประสิทธิภาพ



รูปที่ 7-1 แผนที่การชะล้างพังทลายของดิน ตำบลบ้านดอน อำเภอรัตนวาปี จังหวัดหนองคาย



ตารางที่ 7-1 กิจกรรมของกรมพัฒนาที่ดินในเขตการใช้ที่ดินที่จะดำเนินการในปีงบประมาณ 2567-2571

เขตการใช้ที่ดิน	แผนงาน/โครงการ	งบประมาณ (บาท)
1. เขตเกษตรกรรมที่มีศักยภาพการผลิตสูง ประเภท 2		
1.1 เขตทำนา เนื้อที่ 9,082 ไร่	1. การปรับปรุงบำรุงดิน	
	1) ส่งเสริมการผลิตและการใช้สารอินทรีย์	12,000
	2) พัฒนากลุ่มเกษตรกรใช้อินทรีย์ลดการใช้สารเคมีทางการเกษตร	65,000
	3) ผลิตและจัดหาเมล็ดพันธุ์พืชปุ๋ยสด	1,190,000
	4) ส่งเสริมการปลูกพืชปุ๋ยสดปรับปรุงบำรุงดิน	135,000
	5) ส่งเสริมการผลิตปุ๋ยหมัก พด.	408,000
	6) จัดตั้งธนาคารปุ๋ยหมัก	400,000
	7) ธรณรังค์เือกlobalต่อซัง	136,000
	8) จัดหาปุ๋ยไนโตรเจน	1,700,000
	9) ส่งเสริมการปรับปรุงบำรุงดินพื้นที่ดินกรด	30,000
	2. พื้นฟูและป้องกันการชะล้างพังทลายของดิน	
	1) ผลิตหญ้าแฝกเพื่อปลูก	480,000
	2) จัดระบบอนุรักษ์ดินและน้ำบนพื้นที่ลุ่ม-ดอน	800,000
	3. การบริหารจัดการน้ำ	
	1) แหล่งน้ำในไร่นานอกเขตชลประทาน	515,000
	2) การก่อสร้างระบบส่งน้ำ (งานขุดลอกและงานวางระบบส่งน้ำ)	4,200,000
	3) การพัฒนาแหล่งน้ำขนาดเล็กเพื่อการอนุรักษ์ดินและน้ำ	8,000,000
	4. ศูนย์ถ่ายทอดเทคโนโลยีการพัฒนาที่ดิน	
	1) ต่อยอดพัฒนาศูนย์ถ่ายทอดเทคโนโลยีการพัฒนาที่ดิน	5,000
	1.2 เขตปลูกพืชไร่ เนื้อที่ 124 ไร่	1.การปรับปรุงบำรุงดิน
1) ส่งเสริมการผลิตและการใช้สารอินทรีย์		3,000
2) พัฒนากลุ่มเกษตรกรใช้อินทรีย์ลดการใช้สารเคมีทางการเกษตร		26,000
3) จัดหาปุ๋ยไนโตรเจน		102,000
4) ส่งเสริมการปรับปรุงบำรุงดินพื้นที่ดินกรด		1,800
2. การบริหารจัดการน้ำ		
1) แหล่งน้ำในไร่นานอกเขตชลประทาน		309,000
2) การก่อสร้างระบบส่งน้ำ (งานขุดลอกและงานวางระบบส่งน้ำ)		1,400,000



ตารางที่ 7-1 กิจกรรมของกรมพัฒนาที่ดินในเขตการใช้ที่ดินที่จะดำเนินการในปีงบประมาณ 2567-2571

(ต่อ)

เขตการใช้ที่ดิน	แผนงาน/โครงการ	งบประมาณ (บาท)
1.3 เขตปลูกไม้ยืนต้น เนื้อที่ 3,111 ไร่	1. การปรับปรุงบำรุงดิน	
	1) ส่งเสริมการผลิตและการใช้สารอินทรีย์	6,000
	2) พัฒนากลุ่มเกษตรกรใช้อินทรีย์ลดการใช้สารเคมีทางการเกษตร	52,000
	3) จัดหาปุ๋ยโดโลไมท์	68,000
	4) ส่งเสริมการปรับปรุงบำรุงดินพื้นที่ดินกรด	48,000
	2. การบริหารน้ำ	
	1) แหล่งน้ำในไร่นานอกเขตชลประทาน	240,000
	3. การฟื้นฟูและป้องกันการชะล้างพังทลายของดิน	
	1) ผลิตหญ้าแฝกเพื่อปลูก	309,000
	1.4 เขตปลูกไม้ผล เนื้อที่ 67 ไร่	1. การปรับปรุงบำรุงดิน
1) ส่งเสริมการผลิตและการใช้สารอินทรีย์		1,800
2) พัฒนากลุ่มเกษตรกรใช้อินทรีย์ลดการใช้สารเคมีทางการเกษตร		13,000
3) จัดหาปุ๋ยโดโลไมท์		59,500
4) ส่งเสริมการปรับปรุงบำรุงดินพื้นที่ดินกรด		1,050
2. การบริหารจัดการน้ำ		
1) แหล่งน้ำในไร่นานอกเขตชลประทาน		309,000
3. การฟื้นฟูและป้องกันการชะล้างพังทลายของดิน		
1) ผลิตหญ้าแฝกเพื่อปลูก		96,000
1.5 เขตปลูกพืชทางเลือก เนื้อที่ 16 ไร่		1. การปรับปรุงบำรุงดิน
	1) ส่งเสริมการผลิตและการใช้สารอินทรีย์	300
	2) ส่งเสริมการปลูกพืชปุ๋ยสดปรับปรุงบำรุงดิน	240
	3) พัฒนากลุ่มเกษตรกรใช้อินทรีย์ลดการใช้สารเคมีทางการเกษตร	6,500
2. เขตเกษตรกรรมที่มีศักยภาพการผลิตต่ำ		
2.1 เขตทำนา เนื้อที่ 287 ไร่	1.การปรับปรุงบำรุงดิน	
	1) ส่งเสริมการผลิตและการใช้สารอินทรีย์	1,200
	2) พัฒนากลุ่มเกษตรกรใช้อินทรีย์ลดการใช้สารเคมีทางการเกษตร	26,000
	3) จัดหาปุ๋ยโดโลไมท์	68,000
	4) ส่งเสริมการปรับปรุงบำรุงดินพื้นที่ดินกรด	4,350
	5) ผลิตและจัดหาเมล็ดพันธุ์พืชปุ๋ยสด	178,500



ตารางที่ 7-1 กิจกรรมของกรมพัฒนาที่ดินในเขตการใช้ที่ดินที่จะดำเนินการในปีงบประมาณ 2567-2571
(ต่อ)

เขตการใช้ที่ดิน	แผนงาน/โครงการ	งบประมาณ (บาท)
	6) ส่งเสริมการปลูกพืชปุ๋ยสดปรับปรุงบำรุงดิน	4,350
	2. การบริหารจัดการน้ำ	
	1) แหล่งน้ำในไร่นานอกเขตชลประทาน	185,400
	2) การก่อสร้างระบบส่งน้ำ (งานขุดลอกและงานวางระบบส่งน้ำ)	1,400,000
2.2 เขตปลูกพืชไร่ เนื้อที่ 1 ไร่	1.การปรับปรุงบำรุงดิน	
	1) ส่งเสริมการผลิตและการใช้สารอินทรีย์	15
2.3 เขตปลูกไม้ยืนต้น เนื้อที่ 430 ไร่	1.การปรับปรุงบำรุงดิน	
	1) ส่งเสริมการผลิตและการใช้สารอินทรีย์	3,000
	2) พัฒนากลุ่มเกษตรกรใช้อินทรีย์ลดการใช้สารเคมีทางการเกษตร	39,000
	3) จัดหาปุ๋ยอินทรีย์	68,000
	4) ส่งเสริมการปรับปรุงบำรุงดินพื้นที่ดินกรด	6,450
	2. การบริหารจัดการน้ำ	
	1) แหล่งน้ำในไร่นานอกเขตชลประทาน	185,400
3. เขตประมง เนื้อที่ 22 ไร่	1. การปรับปรุงบำรุงดิน	
	1) สารเร่ง พด.6 ผลิตสารบำบัดน้ำเสีย	5,000
4. เขตทุ่งหญ้าเลี้ยง สัตว์/โรงเรือนเลี้ยงสัตว์ เนื้อที่ 30 ไร่	1. การปรับปรุงบำรุงดิน	
	1) ผลิตและจัดหาเมล็ดพันธุ์พืชปุ๋ยสด	29,750
	2) ส่งเสริมการปลูกพืชปุ๋ยสดปรับปรุงบำรุงดิน	450
	2. การบริหารจัดการน้ำ	
	1) แหล่งน้ำในไร่นานอกเขตชลประทาน	61,800
รวมเขตเกษตรกรกรม	1. การปรับปรุงบำรุงดิน	4,894,255
	2. การบริหารจัดการน้ำ	16,805,600
	3. การฟื้นฟูและป้องกันการชะล้างพังทลายของดิน	1,685,000
	4. ศูนย์ถ่ายทอดเทคโนโลยีการพัฒนาที่ดิน	5,000
	รวมแผนงาน/โครงการ	23,389,855

หมายเหตุ : งบประมาณที่กำหนดไว้นี้เป็นประมาณเบื้องต้น อาจมีการเปลี่ยนแปลงตามที่ได้รับการจัดสรรให้ดำเนินการ



ตารางที่ 7-2 สรุปกิจกรรมที่ขอรับการสนับสนุนจากส่วนราชการอื่นในเขตการใช้ที่ดิน

เขตการใช้ที่ดิน	กิจกรรมที่ขอสนับสนุนจากส่วนราชการอื่น
1. เขตเกษตรกรรม	
1.1 เขตเกษตรกรรมศักยภาพการผลิตสูง (ประเภท 2)	
1) เขตทำนา เนื้อที่ 9,082 ไร่	- โครงการศูนย์เรียนรู้การเพิ่มประสิทธิภาพการผลิตภาคการเกษตร (ศูนย์วิจัยพืชไร่จังหวัด)
2) เขตปลูกไม้ผล เนื้อที่ 67 ไร่	- โครงการส่งเสริมและพัฒนาสหกรณ์/กลุ่มเกษตรกรให้มีความเข้มแข็งตามศักยภาพ (สนง.สหกรณ์จังหวัด)
3) เขตปลูกไม้ยืนต้น เนื้อที่ 3,111 ไร่	- โครงการวิจัยและพัฒนาเทคโนโลยีและนวัตกรรม (ศูนย์วิจัยพืชไร่จังหวัด) - โครงการพัฒนาเครือข่ายงานส่งเสริมการเกษตร (สนง.เกษตรจังหวัด)
4) เขตปลูกพืชไร่ เนื้อที่ 124 ไร่	- โครงการขับเคลื่อนการดำเนินงานส่งเสริมและพัฒนาวิสาหกิจชุมชน (สนง.เกษตรจังหวัด)
5) เขตปลูกพืชทางเลือก เนื้อที่ 16 ไร่	- โครงการส่งเสริมเกษตรกรรมทางเลือก (สนง.เกษตรจังหวัด)
1.2 เขตเกษตรกรรมศักยภาพการผลิตต่ำ	
1) เขตทำนา เนื้อที่ 287 ไร่	- โครงการถ่ายทอดความรู้เรื่องข้าว การผลิตเมล็ดพันธุ์ข้าว การป้องกันกำจัดศัตรูพืชและการจัดการโรคและแมลง (กรมการข้าว)
2) เขตปลูกไม้ยืนต้น เนื้อที่ 430 ไร่	- โครงการปรับปรุงบำรุงดินในพื้นที่นาข้าวเพื่อลดต้นทุนการผลิต (กรมส่งเสริมการเกษตร, กรมวิชาการเกษตร) - โครงการปลูกพืชหลังนา (กรมส่งเสริมการเกษตร)
3) เขตปลูกพืชไร่ เนื้อที่ 1 ไร่	- โครงการส่งเสริมการปลูกไม้เศรษฐกิจบนคันนา (กรมส่งเสริมการเกษตร) - โครงการขุดเจาะน้ำบาดาลเพื่อการเกษตร (กรมทรัพยากรน้ำบาดาล) - โครงการระบบพลังงานแสงอาทิตย์ (กรมพัฒนาพลังงานทดแทนและอนุรักษ์พลังงาน) - โครงการรับรองมาตรฐานสินค้าเกษตรปลอดภัย (GAP) (กรมวิชาการเกษตร) - โครงการเกษตรผสมผสานตามแนวทางเศรษฐกิจพอเพียง (กรมส่งเสริมการเกษตร)
1.4 เขตประมง เนื้อที่ 22 ไร่	- โครงการส่งเสริม สนับสนุนพันธุ์ปลา (สำนักงานประมงจังหวัด) - ส่งเสริมการเพาะเลี้ยงสัตว์น้ำและสนับสนุนพันธุ์สัตว์น้ำ (กรมประมง) - โครงการขุดเจาะบาดาลน้ำตื้นเพื่อการเกษตร(กรมทรัพยากรน้ำบาดาล)



ตารางที่ 7-2 สรุปกิจกรรมที่ขอรับการสนับสนุนจากส่วนราชการอื่นในเขตการใช้ที่ดิน (ต่อ)

เขตการใช้ที่ดิน	กิจกรรมที่ขอสนับสนุนจากส่วนราชการอื่น
1.5 เขตปศุสัตว์ เนื้อที่ 30 ไร่	- ส่งเสริม/สนับสนุนการปลูกหญ้าเลี้ยงสัตว์ (กรมปศุสัตว์) - การป้องกันและรักษาโรคสัตว์ (กรมปศุสัตว์)
2. พื้นที่แหล่งน้ำ เนื้อที่ 3,271 ไร่	- โครงการพัฒนาแหล่งน้ำ เพื่อเพิ่มพื้นที่กักเก็บน้ำ (สำนักงานชลประทานจังหวัด) - โครงการขุดเจาะน้ำบาดาลเพื่อการเกษตร (กรมทรัพยากรน้ำบาดาล) - โครงการระบบพลังงานแสงอาทิตย์ (กรมพัฒนาพลังงานทดแทนและอนุรักษ์พลังงาน)



ตาราง 7-3 เป้าหมายการดำเนินงานและงบประมาณ ตำบลบ้านดอน อำเภอรัตนวาปี จังหวัดหนองคาย แผน 5 ปี (พ.ศ. 2567-2571)

เขตการใช้ที่ดิน	งาน/โครงการ/กิจกรรม	หน่วย นับ	เป้าหมาย				รวม	งบประมาณ				รวม	หน่วยงาน รับผิดชอบ	
			2567		2570			2567		2570				2571
			2568	2569	2571	2570		2568	2569	2570				
1. การปรับปรุงที่ดิน														
ที่นา/พืชไร่/ไม้ผล/ไม้ยืนต้น/พืช ทางเลือก	1) ส่งเสริมการผลิตและการใช้สารอินทรีย์	ราย	470	400	400	400	400	1,670	7,050	6,000	6,000	31,050	พต.	
ที่นา/พืชไร่/ไม้ผล/ไม้ยืนต้น/พืช ทางเลือก	2) พัฒนากลุ่มเกษตรกรใช้สารอินทรีย์ฯ	กลุ่ม	19	17	17	17	70	61,750	55,250	55,250	55,250	282,750	พต.	
ที่นา/ปศุสัตว์	3) ผลิต-จัดหาเมล็ดพันธุ์พืชปุ๋ยสด	ตัน	10	10	10	10	50	297,500	297,500	297,500	297,500	1,487,500	พต.	
ที่นา/พืชทางเลือก/ปศุสัตว์	4) ส่งเสริมการปลูกพืชปุ๋ยสดปรับปรุงบำรุงดิน	ไร่	2,000	2,000	2,000	2,000	10,000	30,000	30,000	30,000	30,000	150,000	พต.	
ที่นา	5) ส่งเสริมการผลิตปุ๋ยหมัก พต.	ตัน	30	30	30	30	120	102,000	102,000	102,000	510,000	พต.		
ที่นา	6) จัดตั้งธนาคารปุ๋ยหมัก	แห่ง	1	1	1	1	4	100,000	100,000	100,000	100,000	500,000	พต.	
ที่นา	7) รณรงค์เฝ้าระวังดิน	ไร่	100	100	100	100	500	34,000	34,000	34,000	34,000	170,000	พต.	
ที่นา/พืชไร่/ไม้ผล/ไม้ยืนต้น	8) จัดหาปุ๋ยอินทรีย์	ตัน	300	300	300	300	1,500	510,000	510,000	510,000	2,550,000	พต.		
ที่นา/พืชไร่/ไม้ผล/ไม้ยืนต้น	9) ส่งเสริมการปรับปรุงพื้นที่ดินกรด	ไร่	1,226	1,420	1,720	1,720	7,806	18,390	21,300	25,800	25,800	117,090	พต.	
2. การฟื้นฟูและป้องกันภาวะเสี่ยงภัยของ ดิน														
ที่นา/ไม้ผล/ไม้ยืนต้น	1) ผลิตปุ๋ยแกลบเพื่อปลูก	กล้า	170,000	170,000	170,000	170,000	680,000	204,000	204,000	204,000	204,000	816,000	พต.	
ที่นา	2) จัดระบบอนุรักษ์ดินและน้ำบนพื้นที่สูง-ดอน	ไร่	-	-	200	200	400	-	-	400,000	400,000	800,000	พต.	
3. การบริหารน้ำ														
ที่นา/พืชไร่/ไม้ผล/ไม้ยืนต้น	1) แหล่งน้ำไม่รับน้ำนอกเขตชลประทาน	บ่อ	-	26	31	31	88	-	-	638,600	638,600	1,812,800	พต.	
ที่นา/พืชไร่	2) การก่อสร้างระบบส่งน้ำ (งานขุดลอกและงานวางระบบส่งน้ำ)	ไร่	2,000	2,000	2,000	2,000	8,000	1,400,000	1,400,000	1,400,000	1,400,000	5,600,000	พต.	
ที่นา	3) การพัฒนาแหล่งน้ำขนาดเล็กเพื่อการอนุรักษ์ ดินและน้ำ		ประมาณการ					2,000,000	2,000,000	2,000,000	2,000,000	8,000,000	พต.	
4. ศูนย์ถ่ายทอดเทคโนโลยีการพัฒนาดิน														
ที่นา	1) ศูนย์ถ่ายทอดเทคโนโลยีการพัฒนาดิน	แห่ง	1	-	-	-	1	5,000	-	-	-	5,000	พต.	



เอกสารอ้างอิง

กรมการพัฒนาชุมชน. 2566. ข้อมูลความจำเป็นพื้นฐาน (จปฐ.)รายจังหวัด รายอำเภอ และรายตำบล

ปี 2565. แหล่งที่มา :<https://ebmn.cdd.go.th/>. 1 มิถุนายน 2566.

กรมทรัพยากรน้ำบาดาล. 2566. ปริมาณน้ำและจำนวนบ่อบาดาล ปี 2565. แหล่งที่มา:

<http://app.dgr.go.th/newpasutara/xml/search.php>, 26 พฤษภาคม 2566.

กรมส่งเสริมการเกษตร. 2566. จำนวนครัวเรือนเกษตรกรที่ขึ้นทะเบียนเกษตรกร จำแนกรายจังหวัด

รายอำเภอ และรายตำบล (ณ เดือนมกราคม พ.ศ. 2566). แหล่งที่มา :

<http://mvos2.gistda.or.th/>. 15 พฤษภาคม 2566

กรมอุตุนิยมวิทยา. 2566. ปริมาณน้ำฝนเฉลี่ยคาบ 30 ปี (พ.ศ. 2536-2565). กรมอุตุนิยมวิทยา

กระทรวงดิจิทัลเพื่อเศรษฐกิจและสังคม, กรุงเทพฯ.

กองสำรวจดินและวิจัยทรัพยากรดิน. 2566. แผนที่ทรัพยากรดิน (ไฟล์ข้อมูล). กรมพัฒนาที่ดิน

กระทรวงเกษตรและสหกรณ์, กรุงเทพฯ.

กองนโยบายและแผนการใช้ที่ดิน. 2566. แผนที่สภาพการใช้ที่ดิน ปี 2566 (ไฟล์ข้อมูล).

กรมพัฒนาที่ดิน กระทรวงเกษตรและสหกรณ์, กรุงเทพฯ.

บัณฑิต ต้นศิริ และ คำรณ ไทรพิภ. 2542. คู่มือการประเมินคุณภาพที่ดิน. กองวางแผนการใช้ที่ดิน

กรมพัฒนาที่ดิน.

สำนักเทคโนโลยีการสำรวจและทำแผนที่. 2566. แผนที่ขอบเขตตำบล ปี 2564 (ไฟล์ข้อมูล).

กรมพัฒนาที่ดิน กระทรวงเกษตรและสหกรณ์, กรุงเทพฯ.

สำนักบริหารการทะเบียน กรมการปกครอง. 2566. รายงานสถิติจำนวนประชากรและบ้าน รายจังหวัด

รายอำเภอ และรายตำบล (ณ เดือนธันวาคม พ.ศ. 2565). แหล่งที่มา :

<https://stat.bora.dopa.go.th/stat/statnew/statyear/#/TableTemplate/Area/statpop.1>

พฤษภาคม 2566.

องค์การบริหารส่วนตำบลบ้านด่อน. วิสัยทัศน์ตำบล. แหล่งที่มา:

(<http://bantong.go.th/index.php?op=staticcontent&id=11811>)



คณะผู้จัดทำ

ที่ปรึกษา

นายบุญช่วย ช่วยระดม	ผู้อำนวยการสำนักงานพัฒนาที่ดินเขต 5
นางปราณี สีหพันธ์	ผู้เชี่ยวชาญด้านวางระบบการพัฒนาที่ดิน สพข.5
นายชุมพร ศาสตร์วาทะ	ผู้อำนวยการกลุ่มวางแผนการใช้ที่ดิน สพข.5
นางสาวชนันท์ภรณ์ สวัสดิรัตน์	นักสำรวจดินชำนาญการพิเศษ
นายอรรถนพ พุทธิโส	นักสำรวจดินชำนาญการพิเศษ
นางสาววลัยพร ธรรมบำรุง	เศรษฐกรชำนาญการ
นางสาวกนกรัตน์ พาแก้วมณี	นักวิชาการเกษตรปฏิบัติการ
นางสาวกชมล พลเยี่ยม	นักสำรวจดิน

ผู้เรียบเรียงและจัดทำ

นายวิชัย ทองขาว	ผู้อำนวยการสถานีพัฒนาที่ดินหนองคาย
นายศราวุธ ศิริลักษณ์	นักวิชาการเกษตรชำนาญการพิเศษ
นางสาวอินทุอร สินธุชาติ	นักวิชาการเกษตรชำนาญการ
นายธีรวุฒิ ตุ่นคำ	นักวิชาการเกษตรปฏิบัติการ
นางสาวรัชณี วงโคกสูง	นักวิชาการเกษตรปฏิบัติการ
นายอรรถพล ไชยมาลา	นักวิชาการเกษตรปฏิบัติการ
นายวนชาติ ศรีสร้อย	นักวิชาการเกษตร
นายชัยวัช ผลาผล	เจ้าหน้าที่แผนที่ภาพถ่าย



ภาคผนวก



การจัดทำกระบวนการมีส่วนร่วมของชุมชน (PRA)

เมื่อวันที่ 20 มิถุนายน 2566

ณ องค์การบริหารส่วนตำบลบ้านด่อน อำเภอรัตนวาปี จังหวัดหนองคาย





แผนการใช้ที่ดินตำบลบ้านด่อน อำเภอรัตนวาปี จังหวัดหนองคาย





**สถานีพัฒนาที่ดินหนองคาย
สำนักงานพัฒนาที่ดินเขต 5
กรมพัฒนาที่ดิน**