



แผนการใช้ที่ดิน ตำบลสระใคร

อำเภอสระใคร

จังหวัดหนองคาย



สถานีพัฒนาที่ดินหนองคาย
สำนักงานพัฒนาที่ดินเขต 5

กรมพัฒนาที่ดิน กระทรวงเกษตรและสหกรณ์

เอกสารวิชาการฉบับที่ 081/2566

กันยายน 2566





คำนำ

การจัดทำแผนการใช้ที่ดินดำเนินการตามรัฐธรรมนูญแห่งราชอาณาจักรไทย พ.ศ. 2560 มาตรา 72(1) ที่ได้บัญญัติให้มีการวางแผนการใช้ที่ดินให้เหมาะสมกับศักยภาพของที่ดินตามหลักการพัฒนาอย่างยั่งยืน โดยแผนการใช้ที่ดินตำบลสระใคร อำเภอสระใคร จังหวัดหนองคาย ได้นำแนวคิดของ FAO และ UNEP มาปรับใช้ คือ ความเหมาะสมทางกายภาพ ความเหมาะสมทางเศรษฐกิจ การยอมรับจากสังคม การสร้างความยั่งยืนให้สิ่งแวดล้อม และเสนอทางเลือกการใช้ที่ดิน ร่วมกับวิธีการที่จำเป็นอื่นๆ เช่น กระบวนการมีส่วนร่วมของชุมชน (Participatory Rural Appraisal : PRA) การประเมินคุณภาพที่ดิน เป็นต้น

กองนโยบายและแผนการใช้ที่ดินร่วมกับสำนักงานพัฒนาที่ดินเขต (สพข.) และสถานีพัฒนาที่ดิน (สพด.) ได้ดำเนินการวางแผนการใช้ที่ดินระดับตำบล โดยพิจารณาภาพรวมของสภาพปัญหาในด้านต่างๆ ทั้งด้านกายภาพ เศรษฐกิจ และสังคม วิเคราะห์และสังเคราะห์ข้อมูลนำไปสู่การวางแผนการใช้ที่ดินที่สอดคล้องกับศักยภาพของพื้นที่ โดยผ่านกระบวนการมีส่วนร่วมของชุมชน (PRA) ในการระบุปัญหา ความต้องการของเกษตรกรและผู้มีส่วนได้ส่วนเสีย ทั้งนี้สถานีพัฒนาที่ดินหนองคายได้จัดทำแผนกิจกรรม โครงการ เพื่อขับเคลื่อนแผนการใช้ที่ดินให้เป็นรูปธรรม เพื่อให้เกษตรกรมีคุณภาพชีวิตที่ดีขึ้น มีการใช้ที่ดินอย่างถูกต้องเหมาะสม รักษาสภาพแวดล้อมและอนุรักษ์ทรัพยากรในชุมชนให้เกิดความยั่งยืนต่อไป

สถานีพัฒนาที่ดินหนองคาย

กันยายน 2566



สารบัญ

	หน้า
คำนำ	ก
สารบัญ	ข
สารบัญตาราง	ค
สารบัญรูป	ง
บทที่ 1 บทนำ	
1.1 ความสำคัญของการวางแผนการใช้ที่ดิน	1-1
1.2 หลักการและเหตุผล	1-1
1.3 วัตถุประสงค์	1-1
1.4 ระยะเวลาและสถานที่ดำเนินงาน	1-2
1.5 ขั้นตอนการดำเนินงาน	1-2
1.6 วิสัยทัศน์ของตำบล	1-2
บทที่ 2 ข้อมูลทั่วไป	
2.1 ที่ตั้งและอาณาเขต	2-1
2.2 การแบ่งส่วนการปกครอง	2-1
2.3 สภาพภูมิประเทศ	2-3
2.4 สภาพภูมิอากาศ	2-3
2.5 สภาพการใช้ที่ดินในปัจจุบัน	2-5
2.6 สภาพเศรษฐกิจและสังคม	2-9
บทที่ 3 สถานภาพของทรัพยากรธรรมชาติ	
3.1 พยากรป่าไม้	3-1
3.2 ทรัพยากรน้ำ	3-1
3.3 ทรัพยากรดิน	3-2
บทที่ 4 กระบวนการมีส่วนร่วมของชุมชน (Participatory Rural Appraisal)	
4.1 การวิเคราะห์ผลจากการจัดทำกระบวนการมีส่วนร่วมของชุมชน (PRA)	4-1
4.2 การวิเคราะห์ผลจากการจัดทำกระบวนการมีส่วนร่วมของชุมชน (PRA)	4-2



สารบัญ (ต่อ)

	หน้า
บทที่ 4 กระบวนการมีส่วนร่วมของชุมชน (Participatory Rural Appraisal)(ต่อ)	
4.3 ผลจากการวิเคราะห์การจัดทำกระบวนการมีส่วนร่วมของชุมชน (PRA)	4-5
4.4 การวิเคราะห์สถานการณ์โดยระบบ DPSIR ของตำบลสระใคร อำเภอสระใคร จังหวัดหนองคาย	4-8
4.5 ระบบการปลูกพืชในปัจจุบัน	4-9
บทที่ 5 การประเมินคุณภาพที่ดิน	
5.1 หลักการประเมินคุณภาพที่ดินด้านศักยภาพ	5-1
5.2 พืชเศรษฐกิจที่สำคัญของตำบล	5-2
5.3 ระดับความเหมาะสมของที่ดิน	5-3
บทที่ 6 แผนการใช้ที่ดิน	
6.1 การวิเคราะห์ข้อมูลเพื่อการจัดทำแผนการใช้ที่ดินระดับตำบล	6-1
6.2 นโยบายแห่งรัฐในการกำหนดแผนการใช้ที่ดินตำบลคอกช้าง อำเภอสระใคร จังหวัดหนองคาย	6-2
6.3 เขตการใช้ที่ดิน	6-3
บทที่ 7 การขับเคลื่อนแผนการใช้ที่ดินตำบล	
7.1 ขั้นตอนการดำเนินงาน	7-1
7.2 กิจกรรมของกรมพัฒนาที่ดินในเขตการใช้ที่ดินที่จะดำเนินการใน ปีงบประมาณ 2567	7-1
7.3 กิจกรรมที่ขอสนับสนุนจากส่วนราชการอื่น	7-2
7.4 ความต้องการของชุมชนและองค์กรปกครองส่วนท้องถิ่น	7-3
เอกสารอ้างอิง	8-1
ภาคผนวก	9-1



สารบัญตาราง

ตารางที่		หน้า
2-1	สถิติภูมิอากาศสถานีตรวจอากาศอำเภอเมืองจังหวัดหนองคาย ปี 2536 - 2565	2-4
2-2	สภาพการใช้ที่ดิน ตำบลสระใคร อำเภอสระใคร จังหวัดหนองคาย	2-6
2-3	จำนวนประชากรและครัวเรือนครัวเรือนตำบลสระใคร อำเภอสระใคร จังหวัดหนองคาย ปี 2565	2-10
2-4	จำนวนและสัดส่วนครัวเรือนตำบลสระใคร อำเภอสระใคร จังหวัดหนองคาย ปี 2565	2-11
2-5	รายได้-รายจ่ายเฉลี่ยครัวเรือนตำบลสระใคร อำเภอสระใคร จังหวัดหนองคาย ปี 2565	2-12
3-1	สมบัติที่ดิน ตำบลสระใคร อำเภอสระใคร จังหวัดหนองคาย	3-3
4-1	การวิเคราะห์เพื่อกำหนดเขตการใช้ที่ดินระดับตำบลจากความต้องการ ของชุมชนและเกษตรกร	4-2
4-2	การวิเคราะห์ความต้องการของชุมชน เกษตรกรและองค์กรปกครองส่วนท้องถิ่น	4-4
5-1	ตัวอย่างการประเมินคุณภาพที่ดินด้านกายภาพของประเภท การใช้ประโยชน์ที่ดิน	5-2
5-2	ความเหมาะสมทางกายภาพของดิน ตำบลสระใคร อำเภอสระใคร จังหวัดหนองคาย	5-3
6-1	นโยบายแห่งรัฐในการกำหนดแผนการใช้ที่ดินตำบลสระใคร อำเภอสระใคร จังหวัดหนองคาย	6-2
6-2	เขตการใช้ที่ดินตำบลสระใคร อำเภอสระใคร จังหวัดหนองคาย	6-4
7-1	กิจกรรมของกรมพัฒนาที่ดินในเขตเกษตรกรรมที่จะดำเนินการใน ปีงบประมาณ 2567	7-6
7-2	สรุปกิจกรรมที่ขอรับการสนับสนุนจากส่วนราชการอื่นในเขตการใช้ที่ดิน	7-7
7-3	เป้าหมายการดำเนินงานและงบประมาณตำบลสระใคร อำเภอสระใคร จังหวัดหนองคาย แผน 4 ปี (พ.ศ.2567-2570)	7-8



สารบัญรูป

รูปที่		หน้า
1-1	ขั้นตอนการวางแผนการใช้ที่ดินระดับตำบล	1-3
2-1	เขตการปกครองตำบลสระใคร อำเภอสระใคร จังหวัดหนองคาย	2-2
2-2	สมุดน้ำเพื่อการเกษตรจังหวัดหนองคาย	2-5
2-3	สภาพการใช้ที่ดินตำบลสระใคร อำเภอสระใคร จังหวัดหนองคาย	2-9
3-1	ทรัพยากรดินตำบลสระใคร อำเภอสระใคร จังหวัดหนองคาย	3-4
4-1	การวิเคราะห์สถานการณ์โดยระบบ DPSIR ของตำบลสระใคร อำเภอสระใคร จังหวัดหนองคาย	4-8
4-2	ระบบการปลูกพืชปัจจุบันตำบลสระใคร อำเภอสระใคร จังหวัดหนองคาย	4-9
6-1	เขตการใช้ที่ดินตำบลสระใคร อำเภอสระใคร จังหวัดหนองคาย	6-7
7-1	การชะล้างพังทลายของดินในเขตการใช้ที่ดินตำบลสระใคร อำเภอสระใคร จังหวัดหนองคาย	7-5



บทที่ 1

บทนำ

1.1 ความสำคัญของการวางแผนการใช้ที่ดิน

ตามรัฐธรรมนูญแห่งราชอาณาจักรไทย พุทธศักราช 2560 มาตรา 72 รัฐพึงดำเนินการเกี่ยวกับที่ดิน ทรัพยากรน้ำ และพลังงาน ดังต่อไปนี้

(1) การวางแผนการใช้ที่ดินของประเทศ ให้เหมาะสมกับสภาพพื้นที่และศักยภาพของที่ดิน ตามหลักการพัฒนาที่ยั่งยืน

(2) จัดให้มีการวางผังเมืองทุกระดับและบังคับให้เป็นไปตามผังเมือง อย่างมีประสิทธิภาพ รวมตลอดทั้งพัฒนาเมืองให้มีความเจริญโดยสอดคล้องกับความต้องการของประชาชนในพื้นที่

1.2 หลักการและเหตุผล

ปัจจุบันกรมพัฒนาที่ดินได้ดำเนินการวางแผนการใช้ที่ดินระดับประเทศเรียบร้อยแล้ว ซึ่งเป็นการวางกรอบเชิงนโยบาย เน้นการพัฒนาด้านการเกษตรให้เกิดความสมดุลและยั่งยืน ในขณะเดียวกันต้องอนุรักษ์ ทรัพยากร ธรรมชาติและสิ่งแวดล้อมควบคู่กับการรักษาคุณค่าทางศิลปวัฒนธรรม

แต่ทั้งนี้ เพื่อให้เกิดการใช้ประโยชน์ที่ดิน ในระดับพื้นที่อย่างมีประสิทธิภาพ อย่างยั่งยืนตลอดห่วงโซ่ อุปทานแผนการใช้ที่ดินระดับตำบลจึงถูกนำมาใช้เป็นเครื่องมือเพื่อ ขับเคลื่อนการดำเนินงานดังกล่าว

ทั้งนี้กรมพัฒนาที่ดิน ได้จัดทำแผนปฏิบัติการกรมพัฒนาที่ดิน ระยะ 5 ปี ช่วงปี 2560 ถึง 2570 เพื่อให้ บรรลุตามวิสัยทัศน์ที่กำหนดไว้ คือเป็นองค์การอัจฉริยะทางดินเพื่อขับเคลื่อนการใช้ที่ดินอย่างเหมาะสม 15 ล้านไร่ ภายในปี 2570 ซึ่งเป็นส่วนของประเด็นการพัฒนาที่ 2 บริหารจัดการทรัพยากรดินและ ที่ดินด้วยชุดข้อมูลที่มีมูลค่าสูง (High Value Dataset) ซึ่งมีเป้าหมายคือ การนำชุดข้อมูลที่มีมูลค่าสูงไปใช้ ในการบริหารจัดการทางการเกษตร ในส่วนของตัวชี้วัด 8 บริหารจัดการทรัพยากรดินและที่ดินบนพื้นฐาน ของชุดข้อมูลที่มีมูลค่าสูง ร้อยละ 100 กลยุทธ์ ที่ 2 ยกระดับแผนการใช้ที่ดินไปสู่การปฏิบัติได้กำหนดให้ร้อย ละ ของแนวแผนการใช้ที่ดินระดับตำบล ที่จัดทำเสร็จแล้วทั้งประเทศ ภายในปี 2570 (ไม่น้อยกว่าร้อยละ 80) เป็นตัวชี้วัดหนึ่งของกลยุทธ์ ดังกล่าว

1.3 วัตถุประสงค์

1.3.1 เพื่อรักษาเสถียรภาพของทรัพยากรให้เกิดความสมดุลและยั่งยืนภายใต้การพัฒนาด้านต่างๆ ของตำบล

1.3.2 เพื่อให้เกิดการใช้ที่ดินมีผลตอบแทนสูงสุดต่อหน่วยเนื้อที่อย่างยั่งยืน

1.3.3 เพื่อให้เกิดการกำหนดแผนงาน โครงการ กิจกรรม ที่สอดคล้องกับแผนการใช้ที่ดิน ที่กำหนดขึ้น และอยู่บนหลักการของรูปแบบเศรษฐกิจ BCG

1.4 ระยะเวลาและสถานที่ดำเนินงาน

1.4.1 ระยะเวลา 1 ตุลาคม 2565 ถึง 30 กันยายน 2566

1.4.2 สถานที่ ตำบลสระใคร อำเภอสระใคร จังหวัดหนองคาย



1.5 ขั้นตอนการดำเนินงาน

1.5.1 รวบรวม ข้อมูล ปฐมภูมิ และทุติยภูมิ ประกอบด้วย

- 1) ด้านกายภาพ ได้แก่ ทรัพยากรดิน ทรัพยากรน้ำ ทรัพยากรป่าไม้ ภูมิอากาศ สภาพการใช้ที่ดิน เขตป่าไม้ตามกฎหมาย และมติคณะรัฐมนตรี
- 2) สถิติด้านเศรษฐกิจและสังคม ได้แก่ การถือครองที่ดิน ลักษณะทางเศรษฐกิจ ของตำบล
- 3) ด้านนโยบายและข้อกฎหมายที่เกี่ยวข้อง ได้แก่ ยุทธศาสตร์ แผนการปฏิรูปประเทศ แผนพัฒนาเศรษฐกิจและสังคมแห่งชาติฉบับที่ 13 ยุทธศาสตร์ภาคแผนพัฒนากลุ่มจังหวัด แผนพัฒนาจังหวัด แผนพัฒนาการเกษตรและสหกรณ์ แผนพัฒนาท้องถิ่น 4 ปี ขององค์การบริหารส่วนจังหวัด เทศบาลตำบล หรือองค์การบริหารส่วนตำบล

1.5.2 จัดทำกระบวนการมีส่วนร่วมของชุมชน (Participatory Rural Appraisal : PRA) รับฟังความคิดเห็น ประเด็นปัญหา ความต้องการด้านต่างๆ ขององค์กรปกครองส่วนท้องถิ่นและเกษตรกรในตำบล

1.5.3 ประเมินคุณภาพของที่ดินของพืชเศรษฐกิจหลักและพืชทางเลือกที่มีมูลค่าสูงของตำบล

1.5.4 สังเคราะห์ข้อมูลจากข้อ 1.5.1 ถึง 1.5.3 เพื่อใช้ประกอบการวางแผนการใช้ที่ดิน

1.5.5 กำหนด (ร่าง) แผนการใช้ที่ดินระดับตำบล

1.5.6 รับฟังความคิดเห็นของผู้มีส่วนได้ส่วนเสีย (ร่าง) แผนการใช้ที่ดินที่กำหนดขึ้น

1.5.7 ปรับปรุง (ร่าง) แผนการใช้ที่ดินเพื่อจัดทำแผนการใช้ที่ดินฉบับสมบูรณ์

1.5.8 แผนการใช้ที่ดิน เข้าสู่คณะกรรมการของเขตฯ เพื่อตรวจสอบความครบถ้วนสมบูรณ์ของเนื้อหา

1.5.9 เผยแพร่แผนการใช้ที่ดินเพื่อนำไปสู่การขับเคลื่อนการดำเนินงาน ประกอบด้วย

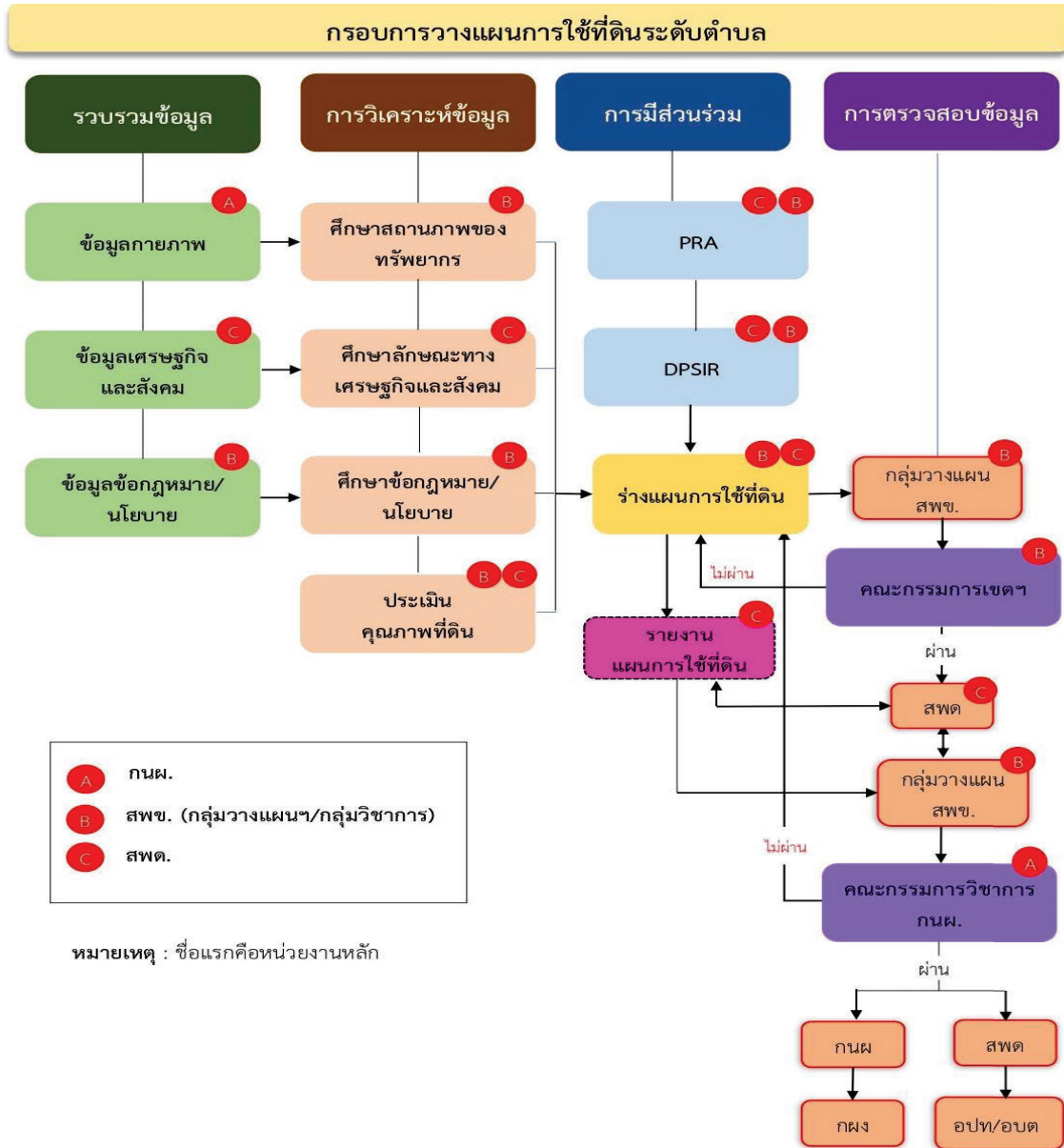
1) องค์การปกครองส่วนท้องถิ่นนำแผนการใช้ที่ดินที่จัดทำขึ้นไปประกอบการจัดทำแผนการพัฒนาตำบล เพื่อนำไปสู่การของบประมาณ ที่มีความสอดคล้องกับศักยภาพด้านการผลิต และสถานภาพของทรัพยากรของตำบล

2) กรมพัฒนาที่ดินโดยสำนักงานพัฒนาที่ดินจังหวัดกำหนดแผนงานโครงการกิจกรรมที่สอดคล้องกับแผนการใช้ที่ดินที่กำหนดขึ้นในแต่ละเขตและสามารถใช้ประกอบการของบประมาณในพื้นที่อย่างมีหลักการและเป็นที่ยอมรับ

3) หน่วยงานราชการอื่นๆ สามารถใช้เป็นข้อมูลพื้นฐานประกอบแผนงาน โครงการ กิจกรรมที่สอดคล้องกับแผนการใช้ที่ดินที่กำหนดขึ้นในแต่ละเขต

1.6 วิสัยทัศน์ของตำบล

“มุ่งเน้นการพัฒนาเศรษฐกิจ สังคมและวัฒนธรรม ประชาชนนำอย่างมีส่วนร่วม เพื่อชาวตำบลสระใคร”



รูปที่ 1-1 ขั้นตอนการวางแผนการใช้ที่ดินระดับตำบล



บทที่ 2 ข้อมูลทั่วไป

2.1 ที่ตั้งและอาณาเขต

ตำบลสระใคร อำเภอสระใคร จังหวัดหนองคาย ตั้งอยู่ทางตอนกลางของอำเภอสระใคร มีพื้นที่ประมาณ 61 ตารางกิโลเมตร หรือ 38,309 ไร่ โดยมีอาณาเขตติดต่อ ดังนี้ (รูปที่ 2-1)

ทิศเหนือ	ติดต่อกับ	ตำบลค้ายบกหวาน อำเภอเมืองหนองคาย จังหวัดหนองคาย
ทิศใต้	ติดต่อกับ	ตำบลคอกช้าง อำเภอสระใคร ตำบลบ้านธาตุ อำเภอเพ็ญ
ทิศตะวันออก	ติดต่อกับ	ตำบลโพนสว่าง อำเภอเมืองหนองคาย จังหวัดหนองคาย
ทิศตะวันตก	ติดต่อกับ	ตำบลพระธาตุบังพวน อำเภอเมืองหนองคาย ตำบลบ้านฝาง อำเภอสระใคร

2.2 การแบ่งส่วนการปกครอง

ตำบลสระใคร อำเภอสระใคร จังหวัดหนองคาย แบ่งส่วนการปกครองออกเป็น 15 หมู่บ้าน ดังนี้

หมู่ที่ 1 บ้านน้ำสวย	หมู่ที่ 9 บ้านยางคำ
หมู่ที่ 2 บ้านหนองบัวเงิน	หมู่ที่ 10 บ้านสระใครใต้
หมู่ที่ 3 บ้านสระใคร	หมู่ที่ 11 บ้านน้ำสวยใต้
หมู่ที่ 4 บ้านไชยา	หมู่ที่ 12 บ้านนาไหม
หมู่ที่ 5 บ้านโพนสวรรค์	หมู่ที่ 13 บ้านโนนธงชัย
หมู่ที่ 6 บ้านโนนสง่า	หมู่ที่ 14 บ้านโนนอุดม
หมู่ที่ 7 บ้านโพนหวาย	หมู่ที่ 15 บ้านโพนสวรรค์เหนือ
หมู่ที่ 8 บ้านดงนาเทา	



2.3 สภาพภูมิประเทศ

ลักษณะพื้นที่ทั่วไปส่วนใหญ่เป็นที่ราบลุ่ม มีสภาพพื้นที่ราบเรียบถึงลูกคลื่นลอนลาดเล็กน้อย เป็นส่วนหนึ่งของลุ่มน้ำโขงตะวันออกเฉียงเหนือ มีแหล่งน้ำที่สำคัญ เช่น น้ำสวย ห้วยชัยยา ห้วยธง ห้วยบง ห้วยเมียง ห้วยสระใคร ห้วยหลักสี่

2.4 สภาพภูมิอากาศ

จากการศึกษาสถิติภูมิอากาศ (ปี พ.ศ.2536-2565) พบว่า ตำบลสระใคร อำเภอสระใคร จังหวัดหนองคายมีรายละเอียดดังนี้

2.4.1 อุณหภูมิ

มีอุณหภูมิโดยเฉลี่ยทั้งปี 26.9 องศาเซลเซียส อุณหภูมิสูงสุดเฉลี่ย 32.6 องศาเซลเซียส ในเดือนเมษายน และอุณหภูมิต่ำสุดเฉลี่ย 22.4 องศาเซลเซียส ในเดือนมกราคม

2.4.2 ปริมาณน้ำฝน

มีปริมาณน้ำฝนรวมทั้งปี 1,725.7 มิลลิเมตร มีฝนตกประมาณ 127 วัน เดือนที่มีฝนตกมากที่สุดในเดือนสิงหาคม มีปริมาณฝน 349.2 มิลลิเมตร และมีฝนตกประมาณ 22 วัน

2.4.3 สมดุลน้ำเพื่อการเกษตร

จากข้อมูลสถิติภูมิอากาศในคาบ 30 ปี (ปี พ.ศ.2536 - 2565) ณ สถานีตรวจอากาศจังหวัดหนองคาย ได้นำมาวิเคราะห์สมดุลของน้ำเพื่อการเกษตร ซึ่งเป็นการวิเคราะห์หาช่วงฤดูกาลเพาะปลูกพืชตลอดจนช่วงระยะเวลาที่พืชเสี่ยงต่อการขาดน้ำ ข้อมูลที่นำมาวิเคราะห์ คือ ปริมาณน้ำฝน และศักยภาพการคายระเหยน้ำอ้างอิง (ETO) ซึ่งคำนวณด้วยโปรแกรม Cropwat for Windows Version 8.0 โดยใช้สมการ Penman-Monteith สามารถสรุปสมดุลของน้ำเพื่อการเกษตรในเขตอาศัยน้ำฝนได้ดังนี้

ช่วงที่เหมาะสมต่อการปลูกพืช เป็นช่วงที่ค่าปริมาณน้ำฝนมากกว่าค่า 0.5 การระเหยจากผิวดิน และการคายน้ำของพืช เป็นช่วงที่ดินมีความชุ่มชื้นพอเหมาะต่อการเพาะปลูกพืช เป็นช่วงที่ดินมีความชุ่มชื้นพอเหมาะต่อการเพาะปลูกพืช ซึ่งช่วงนี้เริ่มตั้งแต่ต้นเดือนมีนาคมถึงต้นเดือนพฤศจิกายน

ช่วงที่มีน้ำมากเกินไป เป็นช่วงที่ค่าปริมาณน้ำฝนมากกว่าค่าการระเหยจากผิวดินและการคายน้ำของพืช ซึ่งช่วงนี้เริ่มตั้งแต่กลางเดือนเมษายนถึงปลายเดือนตุลาคม

ช่วงขาดน้ำ เป็นช่วงฤดูแล้งที่ค่าปริมาณน้ำฝนน้อยกว่าค่า 0.5 การระเหยจากผิวดินและการคายน้ำของพืช ซึ่งพืชอาจเสียหายจากการขาดแคลนน้ำได้ ซึ่งช่วงนี้เริ่มตั้งต้นเดือนพฤศจิกายนถึงต้นเดือนมีนาคม (ตารางที่ 2-1 และรูปที่ 2-2)

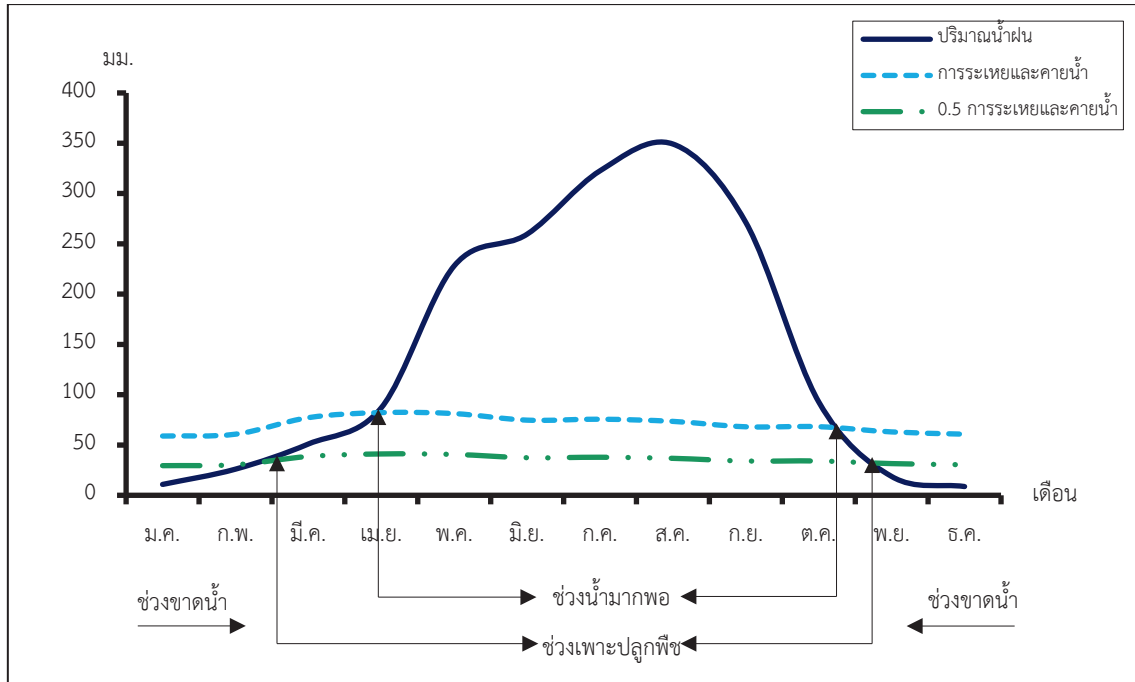
ตารางที่ 2-1 สถิติภูมิอากาศ ณ สถานีตรวจอากาศจังหวัดหนองคาย¹ (ปี พ.ศ.2536 - 2565)

เดือน	อุณหภูมิ (°ซ)			ความชื้นสัมพัทธ์ (%)	ปริมาณน้ำฝน (มม.)	จำนวนวันที่ฝนตก (วัน)	ศักยภาพการคายระเหยน้ำ (มม.)	ปริมาณฝนใช้การ ² (มม.)
	ต่ำสุด	สูงสุด	เฉลี่ย	(%)	(มม.)	(วัน)	(มม.)	(มม.)
ม.ค.	17.3	29.8	23.0	68.0	10.8	1.9	58.9	10.6
ก.พ.	19.1	32.0	25.1	65.0	26.0	3.3	60.8	24.9
มี.ค.	22.3	34.6	27.9	65.0	51.0	5.9	77.2	46.8
เม.ย.	24.5	36.0	29.6	67.0	87.0	8.4	82.2	74.9
พ.ค.	25.0	34.6	29.0	76.0	228.1	16.5	81.2	144.9
มิ.ย.	25.1	33.5	28.6	81.0	259.6	19.1	74.7	151.0
ก.ค.	25.0	32.7	28.2	83.0	322.6	20.9	75.6	157.3
ส.ค.	24.7	32.2	27.8	84.0	349.2	22.1	73.5	159.9
ก.ย.	24.4	32.2	27.8	83.0	271.2	17.8	68.1	152.1
ต.ค.	23.3	32.3	27.3	76.0	92.8	7.9	68.2	79.0
พ.ย.	20.7	31.5	25.6	70.0	18.7	2.5	63.0	18.1
ธ.ค.	17.5	29.4	22.9	68.0	8.7	1.1	60.8	8.6
เฉลี่ย	22.4	32.6	26.9	73.8	-	-	-	-
รวม	-	-	-	-	1,725.7	127.4	844.1	1,028.1

หมายเหตุ : ¹เป็นสถานีตรวจอากาศที่ใกล้พื้นที่ตำบลมากที่สุด

²จากการคำนวณโดยโปรแกรม Cropwat for Windows Version 8.0

ที่มา : กรมอุตุนิยมวิทยา (2566)



รูปที่ 2-2 กราฟสมดุลของน้ำเพื่อการเกษตร ปี พ.ศ. 2536-2565

2.5 สภาพการใช้ที่ดินปัจจุบัน

สภาพการใช้ที่ดินตำบลสระใคร อำเภอสระใคร จังหวัดหนองคาย ซึ่งสำรวจโดยกลุ่มวิเคราะห์สภาพการใช้ที่ดิน (2566) ประกอบด้วยประเภทการใช้ที่ดินต่าง ๆ ดังนี้

2.5.1 พื้นที่ชุมชนและสิ่งปลูกสร้าง มีเนื้อที่ 4,020 ไร่ หรือร้อยละ 10.49 ของเนื้อที่ตำบล

2.5.2 พื้นที่เกษตรกรรมมีเนื้อที่ 25,397 ไร่ หรือร้อยละ 66.30 ของเนื้อที่ตำบล ประกอบด้วยการใช้ประโยชน์ที่ดินด้านเกษตรกรรมต่าง ๆ ดังต่อไปนี้

- 1) พื้นที่นา มีเนื้อที่ 16,853 ไร่ หรือร้อยละ 44 ของเนื้อที่ตำบล ได้แก่ นาข้าว นาไร่
- 2) พืชไร่ มีเนื้อที่ 3,998 ไร่ หรือร้อยละ 10.43 ของเนื้อที่ตำบล ได้แก่ อ้อย มันสำปะหลัง ไร่ร้าง ยาสูบ ข้าวโพด พืชไร่ผสม
- 3) ไม้ยืนต้น มีเนื้อที่ 3,917 ไร่ หรือร้อยละ 10.23 ของเนื้อที่ตำบล ได้แก่ ยางพารา ยูคาลิปตัส ปาล์มน้ำมัน ไม้ยืนต้นร้าง/เสื่อมโทรม ไม้ยืนต้นผสม
- 4) ไม้ผล มีเนื้อที่ 212 ไร่ หรือร้อยละ 0.27 ของเนื้อที่ตำบล ได้แก่ ไม้ผลผสม มะขาม ไม้ผลร้าง/เสื่อมโทรม มะพร้าว มะม่วง
- 5) พืชสวนมีเนื้อที่ 20 ไร่ หรือร้อยละ 0.06 ของเนื้อที่ตำบล ได้แก่ พืชสวนผสม เห็ด ไม้ดอก ไม้ประดับพืชผัก



6) ทุ่งหญ้าเลี้ยงสัตว์และโรงเรือนเลี้ยงสัตว์ มีเนื้อที่ 184 ไร่ หรือร้อยละ 0.47 ของเนื้อที่ตำบล ได้แก่ โรงเรือนเลี้ยงโค กระบือ และม้า โรงเรือนเลี้ยงสัตว์ปีก ทุ่งหญ้าเลี้ยงสัตว์ โรงเรือนเลี้ยงสัตว์ปีก เพาะเลี้ยงปลา ทุ่งหญ้าเลี้ยงสัตว์ โรงเรือนเลี้ยงสัตว์ปีก

7) สถานที่เพาะเลี้ยงสัตว์น้ำมีเนื้อที่ 25 ไร่หรือร้อยละ 0.05 ของเนื้อที่ตำบลได้แก่สถานที่เพาะเลี้ยงปลา 2.53 ไร่ พื้นที่ป่าไม้ มีเนื้อที่ 10,183 ไร่ หรือร้อยละ 22.35 ของเนื้อที่ตำบล ได้แก่ ป่าผลัดใบ สมบูรณ์ ป่าไม่ผลัดใบสมบูรณ์ ป่าผลัดใบรอสภาพฟื้นฟู ป่าปลูกสมบูรณ์

2.5.4 พื้นที่แหล่งน้ำ มีเนื้อที่ 1,206 ไร่ หรือร้อยละ 2.65 ของเนื้อที่ตำบล ได้แก่ แม่น้ำ ลำห้วย ลำคลอง หนอง บึง ทะเลสาบ บ่อน้ำในไร่นา อ่างเก็บน้ำ

2.5.5 พื้นที่เบ็ดเตล็ด มีเนื้อที่ 470 ไร่ หรือร้อยละ 1.03 ของเนื้อที่ตำบล ได้แก่ ทุ่งหญ้าสลับไม้พุ่ม ไม้ละเมาะ พื้นที่ลุ่ม ทุ่งหญ้าธรรมชาติ พื้นที่ถม เหมืองเก่า บ่อขุดเก่า

ตารางที่ 2-2 สภาพการใช้ที่ดิน ตำบลสระใคร อำเภอสระใคร จังหวัดหนองคาย

หน่วยแผนที่	สภาพการใช้ที่ดิน	เนื้อที่	
		ไร่	ร้อยละ
U	พื้นที่ชุมชนและสิ่งปลูกสร้าง	4,020	10.49
U101	ตัวเมืองและย่านการค้า	175	0.46
U200	หมู่บ้าน/ที่ดินจัดสรรร้าง	214	0.56
U201	หมู่บ้านบนพื้นราบ	1,921	5.01
U301	สถานที่ราชการและสถาบันต่าง ๆ	1,345	3.51
U405	ถนน	149	0.39
U406	ทางรถไฟ	167	0.44
U502	โรงงานอุตสาหกรรม	20	0.05
U602	รีสอร์ท โรงแรม เกสต์เฮาส์	5	0.01
U603	สุสาน ป่าช้า	24	0.06
A	พื้นที่เกษตรกรรม	25,397	66.30
A100	นาร้าง	830	2.17
A101	นาข้าว	16,023	41.83
A200	ไร่ร้าง	64	0.17
A201	พืชไร่ผสม	21	0.05
A202	ข้าวโพด	24	0.06
A203	อ้อย	3,430	8.95
A204	มันสำปะหลัง	420	1.10
A206	ยาสูบ	39	0.10
A300	ไม้ยืนต้นร้าง/เสื่อมโทรม	149	0.39



ตารางที่ 2-2 สภาพการใช้ที่ดิน ตำบลสระใคร อำเภอสระใคร จังหวัดหนองคาย (ต่อ)

หน่วยแผนที่	สภาพการใช้ที่ดิน	เนื้อที่	
		ไร่	ร้อยละ
A301	ไม้ยืนต้นผสม	10	0.03
A302	ยางพารา	2,830	7.39
A303	ปาล์มน้ำมัน	200	0.52
A304	ยูคาลิปตัส	693	1.81
A305	สัก	4	0.01
A315	ไผ่ปลูกเพื่อการค้า	31	0.08
A400	ไม้ผลร้าง/เสื่อมโทรม	19	0.05
A401	ไม้ผลผสม	127	0.33
A405	มะพร้าว	14	0.04
A405/A407	มะพร้าว/มะม่วง	6	0.02
A407	มะม่วง	13	0.03
A407/A414	มะม่วง/ฝรั่ง	3	0.01
A411	กล้วย	2	0.01
A412	มะขาม	28	0.07
A501	พืชสวนผสม	11	0.03
A502	พืชผัก	2	0.01
A503	ไม้ดอก ไม้ประดับ	2	0.01
A515	เห็ด	5	0.01
A701	ทุ่งหญ้าเลี้ยงสัตว์	21	0.05
A701/A703	ทุ่งหญ้าเลี้ยงสัตว์/โรงเรือนเลี้ยงสัตว์ปีก	3	0.01
A702	โรงเรือนเลี้ยงโค กระบือ และม้า	126	0.33
A703	โรงเรือนเลี้ยงสัตว์ปีก	25	0.06
A703/A902	โรงเรือนเลี้ยงสัตว์ปีก/สถานที่เพาะเลี้ยงปลา	9	0.02
A900	สถานที่เพาะเลี้ยงสัตว์น้ำร้าง	16	0.04
A902	สถานที่เพาะเลี้ยงปลา	197	0.51
F	พื้นที่ป่าไม้	5,322	13.89
F200	ป่าผลัดใบรอสภาพฟื้นฟู	364	0.95
F201	ป่าผลัดใบสมบูรณ์	4,958	12.94
M	พื้นที่เบ็ดเตล็ด	2,160	5.63
M101	ทุ่งหญ้าธรรมชาติ	343	0.89



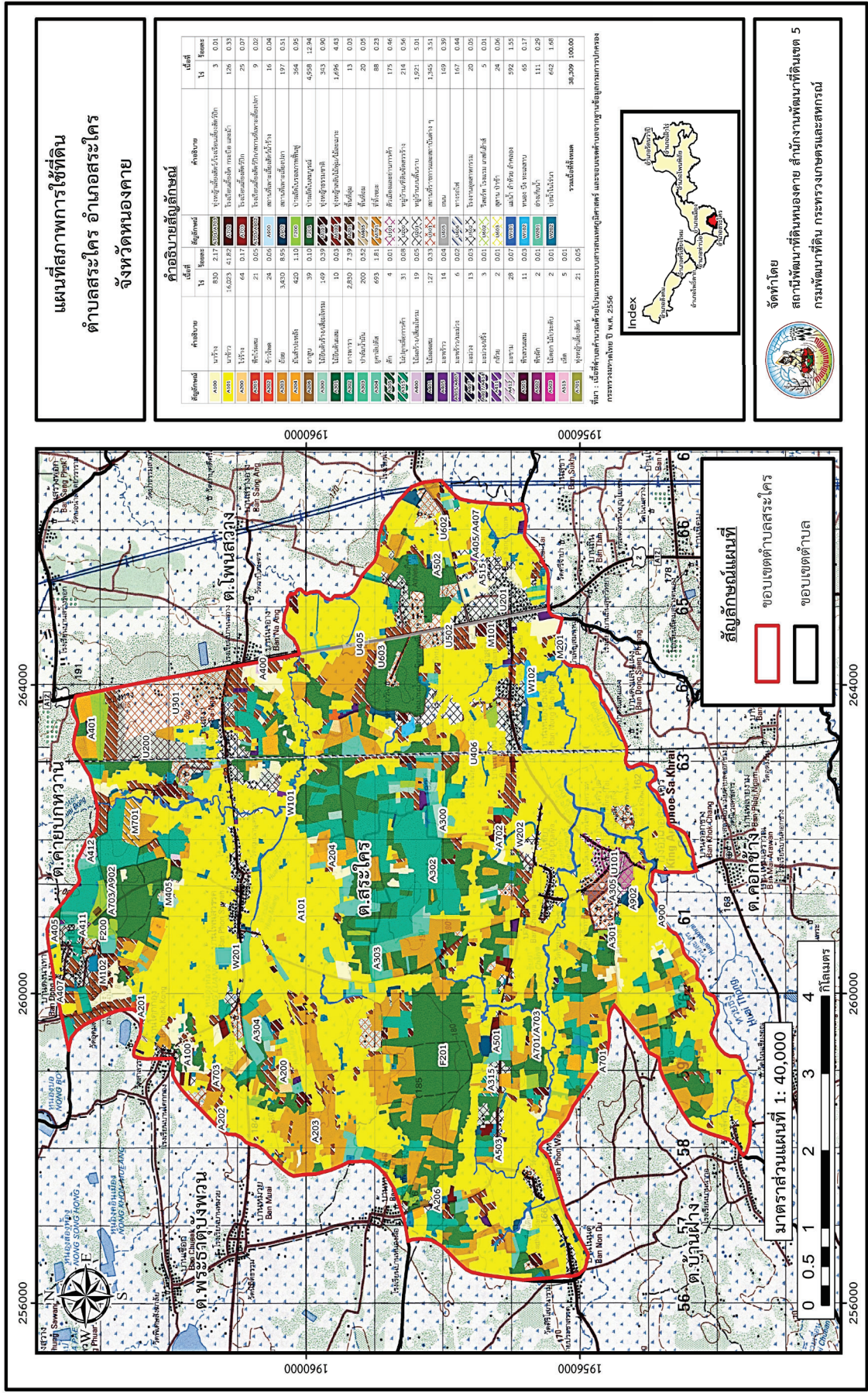
ตารางที่ 2-2 สภาพการใช้ที่ดิน ตำบลสระใคร อำเภอสระใคร จังหวัดหนองคาย (ต่อ)

หน่วยแผนที่	สภาพการใช้ที่ดิน	เนื้อที่	
		ไร่	ร้อยละ
M102	ทุ่งหญ้าสลับไม้พุ่ม/ไม้ละเมาะ	1,696	4.43
M201	พื้นที่ลุ่ม	13	0.03
M405	พื้นที่ถม	20	0.05
M701	ที่ทิ้งขยะ	88	0.23
W	พื้นที่แหล่งน้ำ	1,410	3.69
W101	แม่น้ำ ลำห้วย ลำคลอง	592	1.55
W102	หนอง บึง ทะเลสาบ	65	0.17
W201	อ่างเก็บน้ำ	111	0.29
W202	บ่อน้ำในไร่นา	642	1.68
ผลรวมทั้งหมด		38,309	100.00

2.6 สภาพเศรษฐกิจและสังคม

2.6.1 ประชากร

จากหลักฐานทะเบียนราษฎรของกรมการปกครอง กระทรวงมหาดไทย ณ เดือนธันวาคม 2565 พบว่า ประชากรที่อาศัยในพื้นที่ตำบลสระใคร มีประชากรรวม 10,370 คน แยกเป็นชาย 5,201 คน เป็นหญิง 5,169 คน ความหนาแน่นโดยเฉลี่ย 169.18 คนต่อตารางกิโลเมตร มีจำนวนครัวเรือนทั้งหมด 3,649 ครัวเรือน เป็นครัวเรือนเกษตรที่มาขึ้นทะเบียนกรมส่งเสริมการเกษตร 2,023 ครัวเรือน หรือร้อยละ 55.44 ของจำนวนครัวเรือนทั้งหมด และเป็นครัวเรือนที่ประกอบอาชีพอื่นๆ ครัวเรือนเกษตรที่ไม่ได้มาขึ้นทะเบียนกรมส่งเสริมการเกษตร 1,626 ครัวเรือนหรือร้อยละ 44.56 ของจำนวนครัวเรือนทั้งหมด ดังรายละเอียดในตารางที่ 2-2 ถึง 2-3



รูปที่ 2-3 สภาพการใช้ที่ดินตำบลสระใคร อำเภอสระใคร จังหวัดหนองคาย



ตารางที่ 2-3 จำนวนประชากรและครัวเรือน ตำบลสระใคร อำเภอสระใคร จังหวัดหนองคาย ปี 2565

พื้นที่	จำนวนครัวเรือน	จำนวนประชากร (คน)		
		ชาย	หญิง	รวม
ตำบลสระใคร	3,649	5,201	5,169	10,370
หมู่ที่ 1 น้ำสวย	166	121	110	231
หมู่ที่ 2 หนองบัวเงิน	205	328	328	656
หมู่ที่ 3 สระใคร	422	483	494	977
หมู่ที่ 4 ไชยา	338	448	411	859
หมู่ที่ 5 โพนสวรรค์	227	379	373	752
หมู่ที่ 6 โนนสง่า	262	455	468	923
หมู่ที่ 7 โพนหวาย	149	208	229	437
หมู่ที่ 8 ดงนาเทา	236	302	275	577
หมู่ที่ 9 ยางคำ	291	236	263	499
หมู่ที่ 10 สระใครใต้	201	304	297	601
หมู่ที่ 11 น้ำสวยใต้	239	363	374	737
หมู่ที่ 12 นาไหม	212	322	338	660
หมู่ที่ 13 โนนธงชัย	285	470	455	925
หมู่ที่ 14 โนนอุดม	262	428	446	874
หมู่ที่ 15 โพนสวรรค์เหนือ	153	325	290	615

ที่มา: กรมการปกครอง (2566)



ตารางที่ 2-4 จำนวนและสัดส่วนครัวเรือน ตำบลสระใคร อำเภอสระใคร จังหวัดหนองคาย ปี 2565

รายการ	จำนวน (ครัวเรือน)	ร้อยละ
จำนวนครัวเรือนทั้งหมด ¹⁾	3,649	100.00
- จำนวนครัวเรือนเกษตรที่มาขึ้นทะเบียนกรมส่งเสริมการเกษตร ²⁾	2,023	55.44
- จำนวนครัวเรือนที่ประกอบอาชีพอื่นๆ และจำนวนครัวเรือนเกษตรที่ไม่ได้มาขึ้นทะเบียนฯ	1,626	44.56

ที่มา: 1) กรมการปกครอง (2566)

2) กรมส่งเสริมการเกษตร (2566)

2.6.2 การถือครองที่ดิน

จากข้อมูลกรมการปกครอง ณ เดือนธันวาคม 2565 ตำบลสระใคร มีจำนวนครัวเรือนทั้งหมด 3,649 ครัวเรือน โดยถือครองที่ดินเฉลี่ยครัวเรือนละ 10.50 ไร่

2.6.3 ลักษณะทางเศรษฐกิจและการประกอบอาชีพ

สภาพเศรษฐกิจของชุมชนในตำบลสระใครส่วนใหญ่ประชากรมีอาชีพด้านการเกษตรกรรม ได้แก่ ปลูกข้าวมากทั้งตำบล นอกจากนี้เกษตรกรยังมีการเลี้ยงสัตว์

การประกอบอาชีพ ในตำบลสระใครประชากรส่วนใหญ่ประกอบอาชีพเกษตรกรรม การทำนา นอกจากนี้ยังมีการเลี้ยงสัตว์ไว้เพื่อบริโภคและจำหน่าย

อาชีพทำเกษตรกรรม ตำบลสระใครครัวเรือนเกษตรที่ขึ้นทะเบียนกับกรมส่งเสริมการเกษตร 2,023 ครัวเรือน โดยเกษตรกรปลูกข้าวทั้งตำบล นอกจากนี้เกษตรกรยังมีการเลี้ยงสัตว์ สำหรับการเลี้ยงสัตว์พบว่าส่วนใหญ่เลี้ยงไว้เพื่อบริโภค และจำหน่าย ได้แก่ โค กระบือ สุกร และไก่

2.6.4 ด้านรายได้-รายจ่าย

จากข้อมูลพื้นฐาน จปฐ. (กรมการพัฒนาชุมชน, 2566) พบว่า รายได้ครัวเรือนเฉลี่ยปีละ 214,696 บาท รายได้บุคคลเฉลี่ยปีละ 73,177 บาท รายจ่ายครัวเรือนเฉลี่ยปีละ 141,866 บาท รายจ่ายบุคคลเฉลี่ยปีละ 48,353 บาท เมื่อพิจารณาจะเห็นว่ารายได้ครัวเรือนมากกว่ารายจ่ายครัวเรือนปีละ 72,831 บาท และรายได้บุคคลมากกว่ารายจ่ายบุคคลปีละ 24,824 บาท ดังรายละเอียดในตารางที่ 2-4



ตารางที่ 2-5 รายได้-รายจ่ายเฉลี่ยครัวเรือน ตำบลสระใคร อำเภอสระใคร จังหวัดหนองคาย ปี 2565

พื้นที่	แหล่งรายได้ของครัวเรือน (บาท/ปี)				รายได้ ครัวเรือนเฉลี่ย (บาท/ปี)	รายได้บุคคล เฉลี่ย (บาท/ปี)	รายจ่าย ครัวเรือน เฉลี่ย (บาท/ปี)	รายจ่าย บุคคลเฉลี่ย (บาท/ปี)
	อาชีพหลัก	อาชีพรอง	รายได้อื่น	ทำ-หาเอง				
ตำบลสระใคร	135,967	32,396	32,610	13,723	214,696	73,177	141,866	48,353
หมู่ที่ 1 น้ำสวย	105,842	21,289	19,111	516	146,758	76,186	80,227	41,648
หมู่ที่ 2 หนองบัวเงิน	131,287	49,954	3,333	3,230	187,804	72,232	94,908	36,503
หมู่ที่ 3 สระใคร	101,723	53,565	53,832	26,691	235,810	85,246	121,341	43,865
หมู่ที่ 4 ไชยา	122,033	28,214	38,214	19,286	207,747	73,133	135,291	47,627
หมู่ที่ 5 โพนสวรรค์	161,906	43,465	29,842	17,021	252,233	65,983	167,740	43,880
หมู่ที่ 6 โนนสง่า	205,187	24,554	48,254	6,500	284,495	88,079	130,213	40,314
หมู่ที่ 7 โพนทราย	133,236	27,491	16,701	9,972	187,400	76,172	138,668	56,364
หมู่ที่ 8 ดงนาเทา	101,817	15,901	20,134	3,561	141,413	55,121	127,986	49,887
หมู่ที่ 9 ยางคำ	175,333	36,540	59,095	8,752	279,721	96,257	156,088	53,713
หมู่ที่ 10 สระใครใต้	100,653	39,454	88,148	24,075	252,330	106,681	171,522	72,517
หมู่ที่ 11 น้ำสวยใต้	122,407	41,437	35,289	16,822	215,955	71,985	129,294	43,098
หมู่ที่ 12 นาไหม	154,572	17,433	20,433	15,342	207,780	60,157	161,678	46,810
หมู่ที่ 13 โนนธงชัย	183,548	7,121	3,529	1,646	195,844	61,406	150,169	47,085
หมู่ที่ 14 โนนอุดม	138,146	47,554	34,623	19,740	240,063	72,472	179,886	54,305
หมู่ที่ 15 โพนสวรรค์เหนือ	132,287	16,508	18,238	20,967	188,000	52,587	173,354	48,491

ที่มา: กรมการพัฒนาชุมชน (2566)



บทที่ 3

สถานภาพของทรัพยากรธรรมชาติ

การศึกษาสถานภาพของทรัพยากรธรรมชาติในพื้นที่ตำบลสระใคร อำเภอสระใคร จังหวัดหนองคาย ได้แก่ ทรัพยากรป่าไม้ ทรัพยากรน้ำ และทรัพยากรดิน ซึ่งเป็นทรัพยากรกายภาพที่สำคัญต่อการทำการเกษตร ดังนั้นจึงจำเป็นต้องทราบว่าทรัพยากรธรรมชาติแต่ละชนิดปัจจุบันมีสถานะอย่างไร เพื่อใช้เป็นข้อมูลประกอบการวางแผนการใช้ที่ดินซึ่งจะนำไปสู่การกำหนดแผนงาน โครงการ กิจกรรม รวมถึงมาตรการต่างๆ เพื่อการพัฒนาพื้นที่อย่างมีประสิทธิภาพต่อไป โดยมีรายละเอียดดังนี้

3.1 ทรัพยากรป่าไม้

3.1.1 ป่าไม้ตามกฎหมายและมติคณะรัฐมนตรี

1) ป่าอนุรักษ์ ไม่พบพื้นที่ป่าอนุรักษ์ (เขตอุทยานแห่งชาติ เขตรักษาพันธุ์สัตว์ป่า เขตวนอุทยาน เขตห้ามล่าสัตว์ป่า) ในพื้นที่

2) ป่าสงวนแห่งชาติ ได้มีการจำแนกเขตการใช้ประโยชน์ทรัพยากรและที่ดินป่าไม้ในพื้นที่ป่าสงวนแห่งชาติตามมติคณะรัฐมนตรี วันที่ 10 มีนาคม 2535 และ 17 มีนาคม 2535 แบ่งออกเป็น 3 เขต ประกอบด้วย เขตพื้นที่ป่าเพื่อการอนุรักษ์ (Zone C) เขตพื้นที่ป่าเพื่อเศรษฐกิจ (Zone E) และเขตพื้นที่ป่าที่เหมาะสมต่อการเกษตร (Zone A) จากการวิเคราะห์ข้อมูลไม่พบพื้นที่ป่าสงวนแห่งชาติในพื้นที่

3.1.2 ชั้นคุณภาพลุ่มน้ำ (มติคณะรัฐมนตรี วันที่ 31 พฤษภาคม 2528) จากการวิเคราะห์ข้อมูลพบชั้นคุณภาพลุ่มน้ำในพื้นที่ คือ พื้นที่ลุ่มน้ำชั้นที่ 5 เนื้อที่ 38,038 ไร่

ทั้งนี้ เนื้อที่ดังกล่าวข้างต้นคำนวณด้วยระบบสารสนเทศภูมิศาสตร์ เป็นเนื้อที่เบื้องต้นเท่านั้น ไม่สามารถใช้อ้างอิงได้ทางกฎหมาย

3.2 ทรัพยากรน้ำ

3.2.1 ปริมาณน้ำฝน พบว่าในพื้นที่ตำบลสระใคร มีปริมาณน้ำฝนเฉลี่ยในคาบ 30 ปี (พ.ศ.2536-2565) 1,725.7 มิลลิเมตรต่อปี

3.2.2 น้ำผิวดิน หมายถึง แม่น้ำลำคลอง หนอง บึง ทะเลสาบ อ่างเก็บ และแหล่งน้ำสาธารณะอื่นๆ ที่อยู่ภายในผืนแผ่นดิน ในพื้นที่ตำบลสระใคร มีรายละเอียดของแหล่งน้ำผิวดินดังนี้

แหล่งน้ำผิวดินธรรมชาติ ได้แก่ น้ำสวย ห้วยชัยยา ห้วยธง ห้วยบง ห้วยเมียง ห้วยสระใคร และห้วยหลักสี่

3.2.3 ใช้ฐานข้อมูลน้ำบาดาลของกรมทรัพยากรน้ำบาดาล กระทรวงทรัพยากรธรรมชาติและสิ่งแวดล้อม จากข้อมูล <http://app.dgr.go.th/newpasutara/xml/search.php> สืบค้น ณ วันที่ 26 พฤษภาคม 2566 ซึ่งพบว่า ตำบลสระใคร มีจำนวนบ่อบาดาลราชการจำนวน 13 บ่อ และจำนวนบ่อบาดาลเอกชนจำนวน 1 บ่อ



3.3 ทรัพยากรดิน

ทรัพยากรดินในพื้นที่ตำบลสระใคร อำเภอสระใคร จังหวัดหนองคาย พบหน่วยแผนที่ดินทั้งหมด 9 หน่วยแผนที่ดิน และหน่วยพื้นที่เบ็ดเตล็ด 1 หน่วยแผนที่ ดังนี้

3.3.1 ดินในพื้นที่ลุ่ม มี 5 หน่วยแผนที่ดิน ได้แก่

- 1) หน่วยแผนที่ดิน Nad-sIA ชุดดินนาคุณ มีเนื้อดินบนเป็นดินร่วนปนทราย ความลาดชัน 0-2 เปอร์เซ็นต์ มีเนื้อที่ 1,001 ไร่ หรือร้อยละ 2.61 ของเนื้อที่ตำบล
- 2) หน่วยแผนที่ดิน Nad-sIB ชุดดินนาคุณ มีเนื้อดินบนเป็นดินร่วนปนทราย ความลาดชัน 2-5 เปอร์เซ็นต์ มีเนื้อที่ 9,336 ไร่ หรือร้อยละ 24.37 ของเนื้อที่ตำบล
- 3) หน่วยแผนที่ดิน Nbn-sIA ชุดดินหนองบุญมาก มีเนื้อดินบนเป็นดินร่วนปนทราย ความลาดชัน 0-2 เปอร์เซ็นต์ มีเนื้อที่ 5,722 ไร่ หรือร้อยละ 14.94 ของเนื้อที่ตำบล
- 4) หน่วยแผนที่ดิน Pn-sIA ชุดดินเพ็ญ มีเนื้อดินบนเป็นดินร่วนปนทราย ความลาดชัน 0-2 เปอร์เซ็นต์ มีเนื้อที่ 4,652 ไร่ หรือร้อยละ 12.14 ของเนื้อที่ตำบล
- 5) หน่วยแผนที่ดิน Th-sicIA ชุดดินธวัชบุรี มีเนื้อดินบนเป็นดินร่วนเหนียวปนทรายแป้ง ความลาดชัน 0-2 เปอร์เซ็นต์ มีเนื้อที่ 4,719 ไร่ หรือร้อยละ 12.32 ของเนื้อที่ตำบล

3.3.2 ดินในพื้นที่ดอน มี 4 หน่วยแผนที่ดิน ได้แก่

- 1) หน่วยแผนที่ดิน Kt-gm,pic-sIB/b,csUB ดินคล้ายชุดดินโคราชที่มีจุดประสีเทาและมีสีลาแลงอ่อนมีเนื้อดินบนเป็นดินร่วนปนทราย ความลาดชัน 2-5 เปอร์เซ็นต์ และมีคันทนา ดินล่างพบชั้นดินเหนียว มีเนื้อที่ 98 ไร่ หรือร้อยละ 0.26 ของเนื้อที่ตำบล
- 2) หน่วยแผนที่ดิน Pp-sIB ชุดดินโพนพิสัย มีเนื้อดินบนเป็นดินร่วนปนทราย ความลาดชัน 2-5 เปอร์เซ็นต์ มีเนื้อที่ 7,226 ไร่ หรือร้อยละ 18.86 ของเนื้อที่ตำบล
- 3) หน่วยแผนที่ดิน Pp-gm-sIB/b ดินคล้ายชุดดินโพนพิสัยที่มีจุดประสีเทา มีเนื้อดินบนเป็นดินร่วนปนทราย ความลาดชัน 2-5 เปอร์เซ็นต์ และมีคันทนา มีเนื้อที่ 2,654 ไร่ หรือร้อยละ 6.93 ของเนื้อที่ตำบล
- 4) หน่วยแผนที่ดิน Ptk-sIB/d3c ชุดดินพระทองคำ มีเนื้อดินบนเป็นดินร่วนปนทราย ความลาดชัน 2-5 เปอร์เซ็นต์ พบมวลสารพอกหรือสารเม็ดกลมของเหล็ก ที่ความลึก 50-100 เซนติเมตร มีเนื้อที่ 2,889 ไร่ หรือร้อยละ 7.54 ของเนื้อที่ตำบล

3.3.3 พื้นที่เบ็ดเตล็ด มี 1 หน่วยแผนที่ คือ หน่วยแผนที่ W พื้นที่น้ำ มีเนื้อที่ 12 ไร่ หรือร้อยละ 0.03 ของเนื้อที่ตำบล

ปัญหาทรัพยากรดินทางการเกษตรตามสภาพธรรมชาติในพื้นที่ พบปัญหาดินตื้น มีเนื้อที่ 14,532 ไร่ หรือร้อยละ 37.93 ของเนื้อที่ตำบล ได้แก่ ชุดดินเพ็ญ (Pn) ชุดดินโพนพิสัย (Pp) และดินคล้ายชุดดินโพนพิสัยที่มีจุดประสีเทา (Pp-gm)

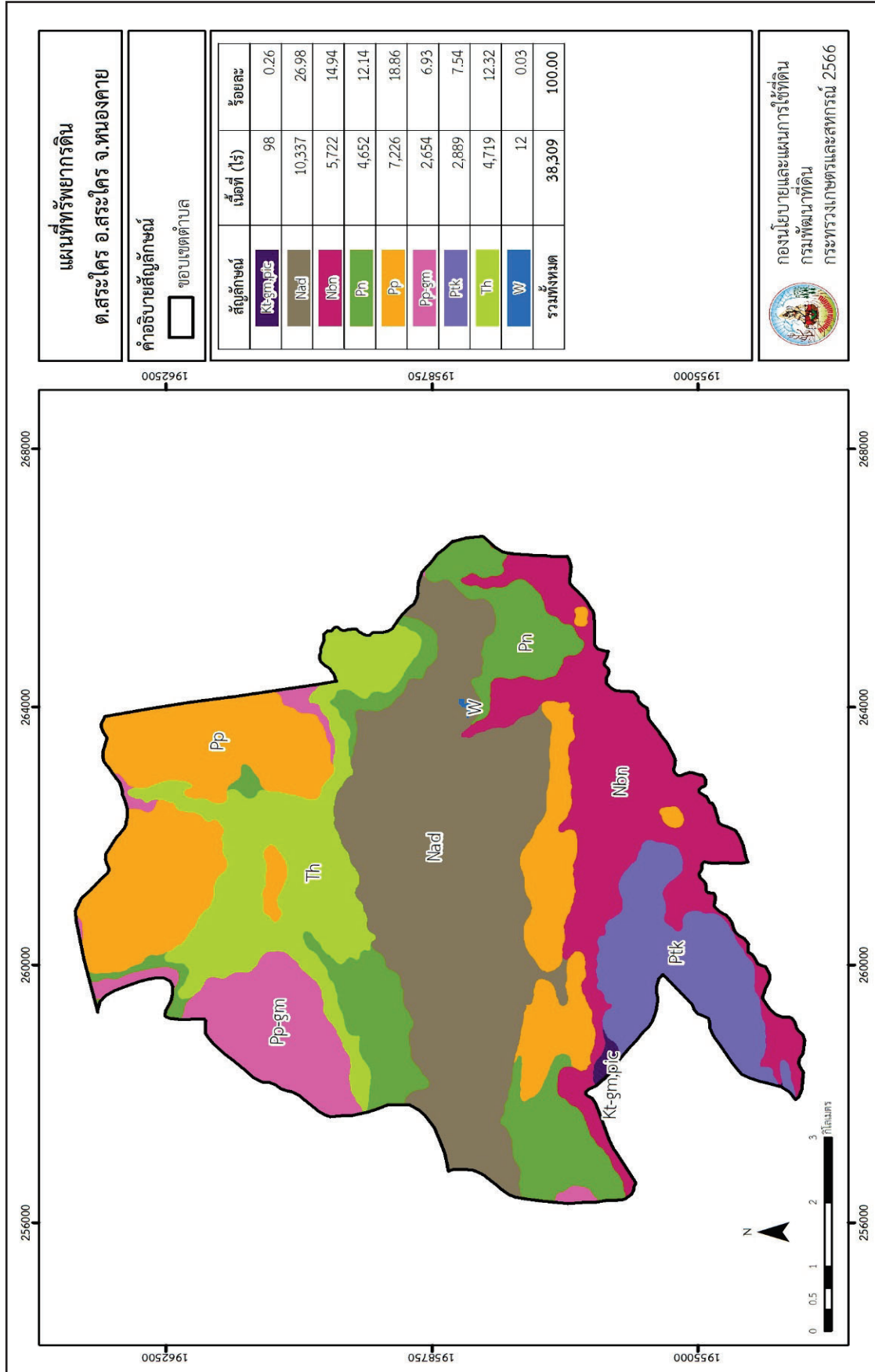


ตารางที่ 3-1 สมบัติดิน ตำบลสระใคร อำเภอสระใคร จังหวัดหนองคาย

หน่วยแผนที่ดิน	ความลาด ชัน (%)	ความ ลึก (ซม.)	การระบายน้ำ	ความอุดม สมบูรณ์ ของดิน	ความจุ		ปฏิกิริยาดิน		ค่าการ นำ ไฟฟ้า (dS/m)	ความลึก ของ ชั้นจาโร ไซต์ (ซม.)	เนื้อที่	
					ความ อิ่มตัว เบส (%)	ความ เปลี่ยนแปลง แคตไอออน (cmol/kg)	ดินบน	ดินล่าง				
Kt-gm,pic-sB/b,cs,ub	2-5	>150	ดีปานกลางถึงค่อนข้างเลว	ต่ำ	<10	<35	5.0-5.5	5.5-6.5	<2	-	98	0.26
Nad-sIA	0-2	>150	ดีปานกลางถึงค่อนข้างเลว	ต่ำ	<10	35-75	5.0-5.5	5.5-6.5	<2	-	1,001	2.61
Nad-sIB	2-5	>150	ดีปานกลางถึงค่อนข้างเลว	ต่ำ	<10	35-75	5.0-5.5	5.5-6.5	<2	-	9,336	24.37
Nbn-sIA	0-2	>150	ค่อนข้างเลว	ต่ำ	10-20	35-75	5.0-5.5	5.5-6.5	<2	-	5,722	14.94
Ph-sIA	0-2	0-50	ค่อนข้างเลว	ต่ำ	<10	<35	5.0-5.5	5.5-6.5	<2	-	4,652	12.14
Pp-gm-sIB/b	2-5	0-50	ดีปานกลางถึง ค่อนข้างเลว	ต่ำ	<10	<35	5.0-5.5	5.0-5.5	<2	-	2,654	6.93
Pp-sIB	2-5	0-50	ดีปานกลาง	ต่ำ	<10	<35	5.0-5.5	5.0-5.5	<2	-	7,226	18.86
Ptk-sIB/d3c	2-5	>150	ดีปานกลาง	ต่ำ	<10	35-75	5.0-5.5	5.5-6.5	<2	-	2,889	7.54
Th-sICIA	0-2	>150	ค่อนข้างเลว	ปานกลาง	>20	35-75	6.0-6.5	6.5-7.0	<2	-	4,719	12.32
W	-	-	-	-	-	-	-	-	-	-	12	0.03
รวมทั้งหมด											38,309	100.00

หมายเหตุ : เนื้อที่คำนวณด้วยโปรแกรมระบบสารสนเทศภูมิศาสตร์

ที่มา : กองสำรวจและวิจัยทรัพยากรดิน (2566)



รูปที่ 3-1 ทรัพยากรดิน ตำบลสระใคร อำเภอสระใคร จังหวัดหนองคาย



บทที่ 4

กระบวนการมีส่วนร่วมของชุมชน (Participatory Rural Appraisal : PRA)

4.1. หลักการจัดทำกระบวนการมีส่วนร่วมของชุมชน (PRA)

กระบวนการมีส่วนร่วมเป็นความเชื่อมโยงระหว่างปัจจัยหลัก 3 ประการ คือ

- (1) พื้นที่ (Area)
- (2) หน้าที่ขององค์กร หรือภารกิจ (Function)
- (3) ความร่วมมือ (Participation)

การจัดทำกระบวนการมีส่วนร่วมของประชาชนจึงมีสาระสำคัญที่จำเป็นในการจัดทำโครงการ เช่น

- (1) สภาพปัญหาของชุมชนหรือเกษตรกร
- (2) ความต้องการของชุมชน
- (3) โครงการที่จะแก้ไขปัญหาที่เป็นไปตามความต้องการของประชาชน
- (4) พื้นที่ที่จะดำเนินโครงการ

ทั้งนี้ผู้ที่จำเป็นต้องเข้าร่วมกระบวนการคือ เกษตรกรในพื้นที่ตำบลสระใคร ผู้แทนองค์กรปกครองส่วนท้องถิ่น ผู้ใหญ่บ้าน และกำนัน รวมทั้งเจ้าหน้าที่ของรัฐ

ในกรณีของแผนการใช้ที่ดินตำบลนั้น การจัดทำกระบวนการมีส่วนร่วมของชุมชนจะมีสาระสำคัญของชุมชนในภาพรวม และเกษตรกรแต่ละราย เช่น

- (1) ปัญหาทรัพยากรดิน
- (2) ปัญหาการประกอบอาชีพ
- (3) ความต้องการของชุมชนหรือเกษตรกรแต่ละราย
- (4) แผนพัฒนาองค์กรปกครองส่วนท้องถิ่นที่มีอยู่ในปัจจุบัน

จากสาระสำคัญใน 4 ประการ ดังกล่าว แผนการใช้ที่ดินตำบลจะต้องจัดทำขึ้นโดยมี “กิจกรรมตอบสนองต่อความต้องการของชุมชน หรือเกษตรกรแต่ละราย รวมทั้งตอบสนองต่อแผนงานขององค์กรปกครองส่วนท้องถิ่น” ตรงตามอำนาจหน้าที่ของกรมพัฒนาที่ดิน และโดยความร่วมมือของส่วนราชการต่างๆ

4.2 การวิเคราะห์ผลจากการจัดทำกระบวนการมีส่วนร่วมของชุมชน (PRA)

ดังที่กล่าวข้างต้นว่า วัตถุประสงค์ของการจัดทำ PRA ก็เพื่อให้ทราบความต้องการของชุมชน เกษตรกร และองค์กรปกครองส่วนท้องถิ่น ในการใช้ที่ดินมีผลตอบสนองสูงสุดต่อหน่วยเนื้อที่และเป็นไปอย่างยั่งยืน

การวิเคราะห์จึงมีความจำเป็นต้องแบ่งเป็น 2 ส่วน

ส่วนที่ 1 เป็นกิจกรรมของกรมพัฒนาที่ดินตามอำนาจหน้าที่ที่บัญญัติไว้ในพระราชบัญญัติพัฒนาที่ดิน พ.ศ. 2551 มาตรา 16

ส่วนที่ 2 เป็นการวิเคราะห์ปัญหาและความต้องการของชุมชน เกษตรกร และองค์กรปกครองส่วนท้องถิ่น ที่จำเป็นต้องขอการสนับสนุนจากส่วนราชการต่างๆ ดังตัวอย่างในตารางที่ 4-1 และ 4-2



ตารางที่ 4-1 การวิเคราะห์เพื่อกำหนดเขตการใช้ที่ดินระดับตำบลจากความต้องการของชุมชนและเกษตรกร (ส่วนที่ 1)

ปัญหา	PRA		การใช้ที่ดินในปัจจุบัน	Soil Suitability	เขตการใช้ที่ดินที่พร้อมทั้งข้อเสนอแนะ	กิจกรรมตามแผนงานของกรมพัฒนาที่ดิน
	ความต้องการ	ปรับปรุงดิน				
ความอุดมสมบูรณ์ของดินต่ำ	ปรับปรุงดิน	นาข้าว ยางพารา อ้อย ยูคาลิปตัส - พืชหลังนา	S3 S3 S3	นาข้าว ยางพารา อ้อย ยูคาลิปตัส - มันสำปะหลัง	- พืชปุ๋ยสด (โปแตสเซียม ฟอสฟอรัส และอื่นๆ) - จัดระบบอนุรักษ์ดินและน้ำ - ส่งเสริมการผลิตและใช้ปุ๋ยอินทรีย์	
ขาดแคลนน้ำ	จัดหาแหล่งน้ำเพิ่มเติม	นาข้าว	S3	นาข้าว	- สระน้ำนอกเขตชลประทาน 1,260 ม ³ - ขุดลอกแหล่งน้ำตามธรรมชาติ	
	เกษตรอินทรีย์	ข้าว	S3	ข้าว	- สนับสนุนการจัดการทำปุ๋ยหมัก - สนับสนุนแหล่งน้ำเพื่อการผลิต - จัดระบบอนุรักษ์ดินและน้ำ	
ดินเค็ม	พืชอาหารสัตว์	ข้าว	S3	ข้าว	วิเคราะห์ความเหมาะสมของดิน วิเคราะห์ความเหมาะสมของดิน	
	ยกระดับรายได้	นาข้าว	S3	นาข้าวผลิต “พันธุ์ข้าว” แผนการปลูกข้าวเพื่อการ บริโภค	- พืชปุ๋ยสด (โปแตสเซียม ฟอสฟอรัส และอื่นๆ) - จัดระบบอนุรักษ์ดินและน้ำ - ส่งเสริมการผลิตและใช้ปุ๋ยอินทรีย์	



ตารางที่ 4-1 การวิเคราะห์ความต้องการ จากกลุ่มจังหวัด/เทศบาล/อบต. (ส่วนที่ 2) (ต่อ)

นโยบาย	ความต้องการ	กิจกรรมของกรมพัฒนาที่ดิน	เขตการใช้ที่ดิน
กลุ่มจังหวัด ภาคตะวันออกเฉียงเหนือตอนบน1	<ul style="list-style-type: none"> - พัฒนาโครงสร้างพื้นฐานทางการเกษตรเพื่อสนับสนุนเกษตรกร - ยกระดับภาคการเกษตรเกษตรกรผู้ยากไร้ - การเกษตรปลอดภัยและเกษตรอินทรีย์ 	<ul style="list-style-type: none"> - ลดต้นทุนการผลิต - ส่งเสริมการผลิตและใช้สารอินทรีย์ - สระน้ำในไร่นา 1,260 ไร่ - ขุดลอกแหล่งน้ำตามธรรมชาติ - จัดระบบอนุรักษ์ดินและน้ำ 	เขตเกษตรกรรมที่มีศักยภาพในการผลิตต่ำ
จังหวัดหนองคาย	<ul style="list-style-type: none"> - พัฒนาการเกษตรยั่งยืน 	<ul style="list-style-type: none"> - ลดต้นทุนการผลิต - ส่งเสริมการผลิตและใช้สารอินทรีย์ - สระน้ำในไร่นา 1,260 ไร่ - ขุดลอกแหล่งน้ำตามธรรมชาติ - จัดระบบอนุรักษ์ดินและน้ำ 	เขตเกษตรกรรมที่มีศักยภาพในการผลิตต่ำ
องค์การบริหารส่วนตำบลสระใคร	<ul style="list-style-type: none"> - ปรับปรุงบำรุงดินเพื่อให้เกิดมีความอุดมสมบูรณ์ - พัฒนาแหล่งน้ำเพื่อการเกษตร 	<ul style="list-style-type: none"> - ลดต้นทุนการผลิต - ส่งเสริมการผลิตและใช้สารอินทรีย์ - สระน้ำในไร่นา 1,260 ไร่ - ขุดลอกแหล่งน้ำตามธรรมชาติ - จัดระบบอนุรักษ์ดินและน้ำ 	เขตเกษตรกรรมที่มีศักยภาพในการผลิตต่ำ



ตารางที่ 4-2 การวิเคราะห์ความต้องการของชุมชน เกษตรกร และองค์กรปกครองส่วนท้องถิ่น (ส่วนที่ 2)

PRA		การใช้ที่ดินในปัจจุบัน	Soil Suitability	เขตการใช้ที่ดินที่กำหนด/ข้อเสนอแนะ	หน่วยงานที่สนับสนุน
ปัญหา	ความต้องการ				
1) ดินขาดความอุดมสมบูรณ์ 2) ขาดแคลนน้ำเพื่อการเกษตร	<ul style="list-style-type: none"> - ปรับปรุงบำรุงดินเพื่อเพิ่มความอุดมสมบูรณ์ - ลดการใช้สารเคมี - ต้องการเปลี่ยนเป็นเกษตรผสมผสาน - เพิ่มแหล่งน้ำในไร่นา - ขุดลอกแหล่งน้ำธรรมชาติ - ระบบการกระจายน้ำ - เพิ่มแหล่งน้ำเพื่อการเกษตร - แก้ปัญหาดินเค็ม - ระบบสูบน้ำพลังงานแสงอาทิตย์ - การเจาะบ่อบาดาล 	<ul style="list-style-type: none"> ข้าว ยางพารา อ้อย มันสำปะหลัง พืชหลังนา 	<ul style="list-style-type: none"> S3 S3 S3 S3 	<ul style="list-style-type: none"> ข้าว ยางพารา อ้อย มันสำปะหลัง พืชหลังนา 	<ul style="list-style-type: none"> กรมพัฒนาที่ดิน กรมพัฒนาที่ดิน กรมพัฒนาที่ดิน กรมพัฒนาที่ดิน กรมพัฒนาที่ดิน กรมพัฒนาที่ดิน กรมพัฒนาที่ดิน กรมพัฒนาที่ดิน กรมพัฒนาที่ดิน กรมพัฒนาที่ดิน กรมพัฒนาที่ดิน
ราคาผลผลิตตกต่ำ	<ul style="list-style-type: none"> - ผลิต “พันธุ์ข้าว” แทนการปลูกข้าวเพื่อบริโภค - ปลูกพืชเศรษฐกิจเสริมรายได้ - ปลูกพืชหลังนา - ลดต้นทุนการผลิต 	นาข้าว	S3	นาข้าว “ผลิตพันธุ์ข้าว”	<ul style="list-style-type: none"> กรมการข้าว กรมพัฒนาที่ดิน
โรคแมลงในข้าว	พันธุ์ข้าวที่ต้านทานโรคแมลงและทนแล้ง	ข้าว	S3	ข้าว	<ul style="list-style-type: none"> กรมการข้าว กรมพัฒนาที่ดิน
ปัญหาดินเค็ม	จัดระบบอนุรักษ์ดินและน้ำ	ข้าว	S3	ข้าว	<ul style="list-style-type: none"> กรมพัฒนาที่ดิน



4.3 ผลจากการวิเคราะห์การจัดทำกระบวนการมีส่วนร่วมของชุมชน (PRA)

ผลจากการวิเคราะห์การจัดทำกระบวนการมีส่วนร่วมของชุมชน (PRA) ดังกล่าวข้างต้นจึงได้มีการสรุปปัญหาของชุมชน เกษตรกร และองค์กรปกครองส่วนท้องถิ่นตำบลสระใคร อำเภอสระใคร จังหวัดหนองคาย โดยมีรายละเอียดดังนี้

4.3.1. ความต้องการของตำบลสระใคร อำเภอสระใคร จังหวัดหนองคาย

มีการจัดทำกระบวนการมีส่วนร่วมของชุมชน เมื่อวันที่ 31 พฤษภาคม 2566 มีสาระสำคัญสรุปได้ดังนี้

(1) ปัญหาหลักของตำบลสระใคร คือ

- (1) ดินเสื่อมโทรมขาดความอุดมสมบูรณ์
- (2) ขาดแคลนแหล่งน้ำเพื่อการเกษตร
- (3) ปัญหาดินเค็ม
- (4) ราคาผลผลิตตกต่ำ
- (5) โรคและแมลงศัตรูข้าว

(2) ความต้องการของชุมชน เกษตรกร และองค์การบริหารส่วนตำบลสระใคร

ความต้องการหลักจะมี 16 ประการ คือ

(1) ปรับปรุงบำรุงดินเพื่อเพิ่มความอุดมสมบูรณ์ (ปูนโดโลไมต์, เมล็ดพันธุ์ปอเทือง, ปุ๋ยหมักชีวภาพ, น้ำหมักชีวภาพ, สารเร่ง พด., หญ้าแฝก, ถังหมัก, กากน้ำตาล)

- (2) ลดต้นทุนการผลิต
- (3) ลดการใช้สารเคมี
- (4) ต้องการเปลี่ยนเป็นเกษตรผสมผสาน
- (5) เพิ่มแหล่งน้ำในไร่นา
- (6) ขุดลอกแหล่งน้ำธรรมชาติ
- (7) ต้องการระบบการกระจายน้ำ
- (8) เพิ่มแหล่งน้ำเพื่อการเกษตร
- (9) ฝ่ายชลประทานเพื่อการกักเก็บน้ำ
- (10) ระบบสูบน้ำพลังงานแสงอาทิตย์
- (11) การเจาะบ่อบาดาล
- (12) ผลิต “พันธุ์ข้าว” แทนการปลูกข้าวเพื่อบริโภค
- (13) ปลูกพืชเศรษฐกิจเสริมรายได้
- (14) ปลูกพืชหลังนา
- (15) พันธุ์ข้าวที่ต้านทานโรคแมลงและทนแล้ง
- (16) การแก้ปัญหาดินเค็ม



4.3.2 ที่มาของรายได้จากการเกษตรในปัจจุบัน

1) พืชเศรษฐกิจที่สำคัญของตำบลสระใคร ในปัจจุบัน คือ ข้าว ทั้งข้าวเจ้าพันธุ์ขาวดอกมะลิ 105 และข้าวเหนียวพันธุ์ กข 6 กข12 กข 18 ยางพารา อ้อย มันสำปะหลัง ยูคาลิปตัส และพืชหลังนา เช่น พืชผัก พืชอาหารสัตว์ ข้าวโพด

2) ปศุสัตว์ มีการเลี้ยง โค และ กระบือ

4.3.3 ภูมิปัญญาท้องถิ่น

ภูมิปัญญาคือสิ่งที่สืบสานจากบรรพบุรุษหรือสิ่งทีบุคคลคนหนึ่งทำขึ้นมา เช่น การประกอบอาชีพ ด้านการเกษตร อาทิเช่น การสานไซ สานสวิง เป็นต้น, การปศุสัตว์ และวิถีชีวิตอื่นๆ ที่เหมือน หรือ คล้ายคลึงกันกับท้องถิ่นอื่น นอกจากนี้แล้วยังได้เรียนรู้จากแหล่งต่างๆ ได้แก่

- การฝึกอบรมจากส่วนราชการต่างๆ
- ศูนย์บริการและถ่ายทอดเทคโนโลยีการเกษตรประจำตำบล
- ศูนย์การเรียนรู้รวม กศน.
- ห้องสมุดจากโรงเรียน
- หอกระจายข่าวประจำหมู่บ้าน
- ที่อ่านหนังสือพิมพ์ประจำหมู่บ้าน
- รายการจากสถานีวิทยุ / โทรทัศน์
- เอกสารต่างๆ จากทางราชการ เช่น การเกษตรสาขาต่าง จากผู้นำชุมชน / ข้าราชการ

จากผลการจัดทำ PRA ในตำบลสระใคร อำเภอสระใคร จังหวัดหนองคาย ทีระบุถึง ปัญหา และความ ต้องการของเกษตรกร/ชุมชน/เทศบาล ไว้ข้างต้นนั้น การวิเคราะห์ที่จะเริ่มต้นด้วยการนำระบบ DPSIR มาใช้เพื่อระบุปัญหาในภาพรวม หลังจากนั้นจะเป็นการจัดทำตาราง (Matrix) ทีระบุ ปัญหา ความต้องการ การใช้ที่ดินในปัจจุบัน ความเหมาะสมของดิน การกำหนดเขตการใช้ที่ดินในอนาคตพร้อมข้อเสนอแนะ และกิจกรรมของกรมพัฒนาที่ดินที่จะดำเนินการในเขตการใช้ที่ดินที่กำหนด

จากรูปที่ 4-1 การวิเคราะห์ภาพรวมในระบบ DPSIR แสดงให้เห็นว่าตำบลสระใคร มีปัญหาดินเสื่อมโทรม และขาดแคลนน้ำ ทำให้ผลผลิตของพืชที่ปลูกค่อนข้างต่ำ ต้องลงทุนซื้อปุ๋ยเคมี และต้องจ่ายน้ำมันเป็นเชื้อเพลิงเพื่อสูบน้ำเข้าพื้นที่ บางปีพืชผลเสียหายจากการขาดแคลนน้ำ

การวิเคราะห์โดยจัดทำตาราง (Matrix) ดังตัวอย่างในตารางที่ 4-1 และ 4-2 แสดงให้เห็น ปัญหาความอุดมสมบูรณ์ของดินต่ำ การใช้ที่ดินเป็นนาข้าว ความเหมาะสมของดินอยู่ในชั้น S3/N การกำหนดเขตการใช้ที่ดินในอนาคต เกษตรกรต้องการทำนาต่อไป จึงกำหนดไว้เป็นนาข้าว แต่จะมีการเปลี่ยนจากการผลิตข้าวเพื่อบริโภคเป็น “การผลิตพันธุ์ข้าว” แทน ดังนั้นกิจกรรมที่กรมพัฒนาที่ดินจะดำเนินการตามบทบัญญัติมาตรา 16 แห่งพระราชบัญญัติพัฒนาที่ดิน พ.ศ. 2551 จึงควรมีการ สนับสนุนการปลูกพืชปุ๋ยสดการใช้ปุ๋ยอินทรีย์ การปลูกพืชตระกูลถั่วหลังนา ควบคู่ไปกับการแก้ไขปัญหาการขาดแคลนน้ำ ซึ่งจะมีการก่อสร้างบ่อน้ำในไร่นา แหล่งน้ำขนาดเล็ก ขุดลอกแหล่งน้ำธรรมชาติ เป็นต้น



4.3.4 การขาดแคลนน้ำเพื่อการเกษตร

ความต้องการของเกษตรกร : แหล่งน้ำเพื่อการเกษตรเพิ่มเติมจากที่มีอยู่ในปัจจุบัน พร้อมขุดลอกแหล่งน้ำที่ตื้นเขินที่ไม่สามารถกักเก็บน้ำได้ตามประสิทธิภาพความจุ

สาเหตุ

จากการวิเคราะห์ถึงสภาพภูมิอากาศ ตำบลสระใคร อำเภอสระใคร จังหวัดหนองคาย มีปริมาณฝนเฉลี่ย 1,725.7 มิลลิเมตรต่อปี มีช่วงที่ขาดแคลนน้ำ คือ ช่วงเดือน พฤศจิกายน – ธันวาคม และ มกราคม – เมษายน เป็นเวลาประมาณ 6 เดือน

กิจกรรมของกรมพัฒนาที่ดินที่จะแก้ไขปัญหาการขาดแคลนน้ำเพื่อการเกษตรคือ (1) บ่อน้ำในไร่นาขนาด 1,260 ลูกบาศก์เมตร (2) แหล่งน้ำขนาดเล็ก และ (3) การขุดลอกแหล่งน้ำตามธรรมชาติ อึ่งบ่อน้ำในไร่นา มิได้มีวัตถุประสงค์หลักเพื่อนำมาทำนาแต่จะเป็นการเสริมในช่วงที่ขาดแคลน

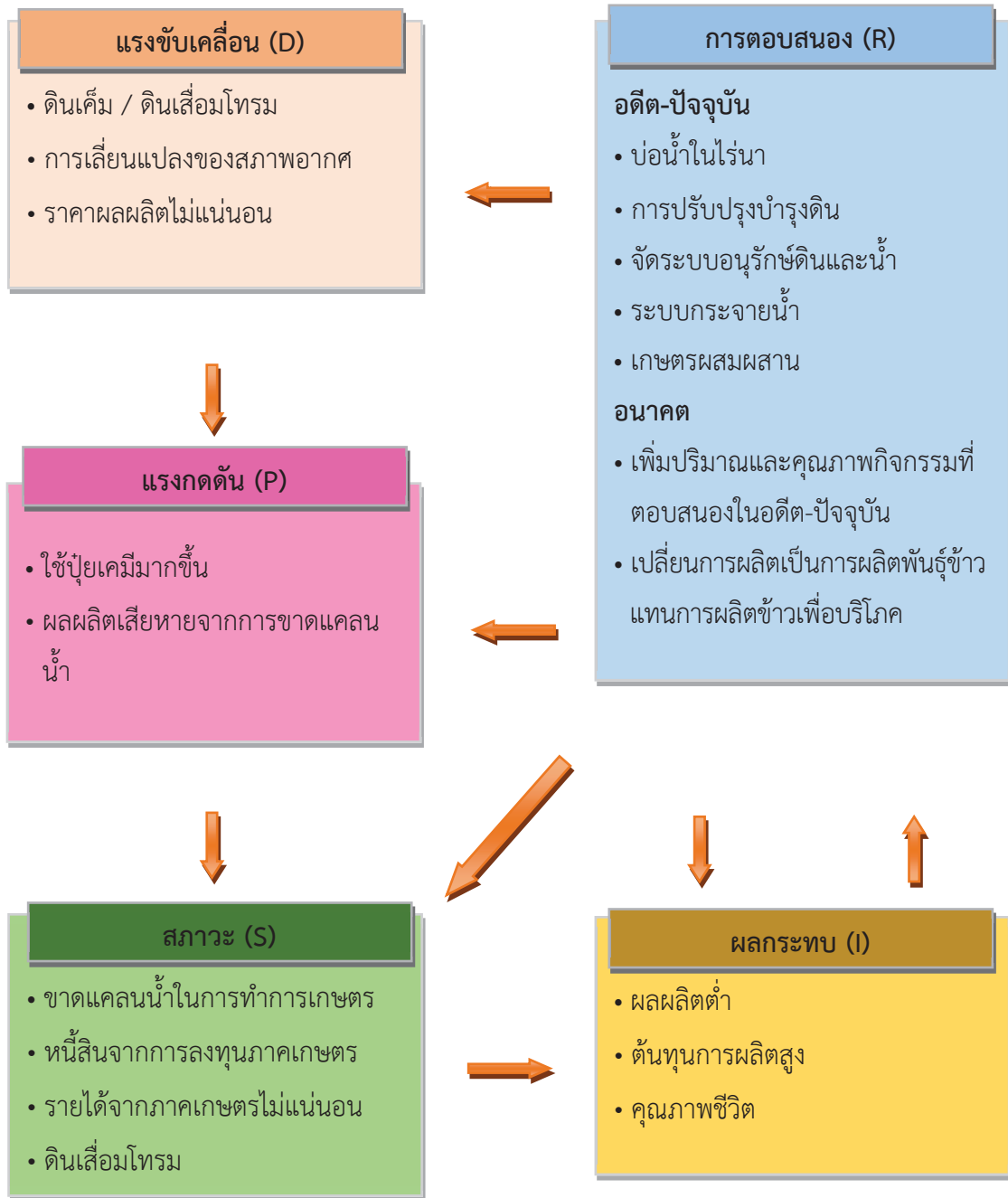
กิจกรรมของกรมพัฒนาที่ดินที่จะลงในเขตการใช้ที่ดินซึ่งจะมีทั้งที่นาข้าวและที่ปลูกพืชไร่ อาจจะเป็นบ่อน้ำในไร่นาเพิ่มเติม หรือขุดลอกแหล่งน้ำธรรมชาติที่มีอยู่ในพื้นที่ คือ น้ำสวย ห้วยชัยยา ห้วยธง ห้วยบง ห้วยเมียง ห้วยสระใคร ห้วยหลักลี เป็นต้น

จากการร้องขอของเกษตรกรในบางรายให้นำน้ำใต้ดินมาใช้ นั้น กรมพัฒนาที่ดินควรประสานงานกับส่วนราชการที่รับผิดชอบโดยตรง เช่น กรมทรัพยากรน้ำบาดาล เป็นต้น

การที่พื้นที่การเกษตรขาดความชื้นในดินเร็วกว่าปกติหลังฝนทิ้งช่วงนั้น มีสาเหตุที่สำคัญประการหนึ่ง คือ ขาดอินทรีย์วัตถุในดินที่จะช่วยอุ้มน้ำไว้เพื่อการเติบโตของพืช โดยเฉพาะในพื้นที่ดินเค็มที่พบในตำบลสระใคร



4.4 การวิเคราะห์สถานการณ์โดยระบบ DPSIR



รูปที่ 4-1 การวิเคราะห์สถานการณ์โดยระบบ DPSIR ของตำบลสระใคร อำเภอสระใคร จังหวัดหนองคาย



4.5 ระบบการปลูกพืชในปัจจุบัน

ระบบการปลูกพืชในปัจจุบันของตำบลสระใคร อำเภอสระใคร จังหวัดหนองคาย มีรายละเอียด ดังนี้
 ในที่ลุ่มจะทำนาในช่วงเดือนพฤษภาคม – พฤศจิกายน หลังการเก็บเกี่ยวจะปลูกยาสูบ หรือ พืชผัก
 ในช่วงเดือนมกราคม – เมษายน

ส่วนพื้นที่นาดอนจะมีการทำนาในช่วงเดือนมิถุนายน – พฤศจิกายน หลังเก็บเกี่ยวได้มีการใช้ที่ดิน

ผังรูปที่ 4-2

เดือนระบบเกษตร	ม.ค.	ก.พ.	มี.ค.	เม.ย.	พ.ค.	มิ.ย.	ก.ค.	ส.ค.	ก.ย.	ต.ค.	พ.ย.	ธ.ค.
นาลุ่ม (ข้าว)												
นาดอน (ข้าว)												
ไม้ผล/ไม้ยืนต้น												
เกษตรผสมผสาน												

รูปที่ 4-2 ระบบการปลูกพืช ตำบลสระใคร อำเภอสระใคร จังหวัดหนองคาย



บทที่ 5

การประเมินคุณภาพที่ดิน

5.1 หลักการประเมินคุณภาพที่ดินด้านกายภาพ

การประเมินคุณภาพที่ดินหรือการประเมินความเหมาะสมของที่ดิน สอดคล้องตามหลักการของ FAO Framework ค.ศ. 1983 ซึ่งการประเมินคุณภาพที่ดินด้านกายภาพ เป็นการประเมินศักยภาพของที่ดิน ว่าที่ดินนั้นๆเหมาะสมมากหรือน้อยเพียงใดสำหรับการใช้ที่ดินประเภทต่างๆ หรือการปลูกพืชต่างๆ โดยพิจารณาจาก สภาพแวดล้อมที่มีผลต่อการเจริญเติบโตของพืช สมบัติดินที่ได้จำแนกไว้ในแต่ละตำบล ร่วมกับการจัดการพื้นที่ เช่น ระบบชลประทาน พื้นที่ยกทรง การจัดระบบอนุรักษ์ดินและน้ำ เป็นต้น และนอกจากนี้พิจารณาความต้องการปัจจัยต่อการปลูกพืชแต่ละชนิด สอดคล้องตามหลักการของ FAO ได้แก่ ความต้องการด้านพืช ความต้องการด้านการจัดการ ความต้องการด้านการอนุรักษ์ (บัณฑิต และคำณ, 2542) รายละเอียดดังตารางที่ 5-1

ระดับความเหมาะสมของที่ดินได้จากการสังเคราะห์ข้อมูลดิน การจัดการที่ดิน หรือดินที่มีลักษณะเฉพาะที่เกิดขึ้นตามสภาพภูมิประเทศ (ซึ่งจะเรียกรวมว่าหน่วยที่ดิน) ลักษณะภูมิอากาศ พิจารณาร่วมกับ ระดับความต้องการปัจจัยต่อการเจริญเติบโตของพืชแต่ละชนิด หลังจากนั้นดำเนินการประเมินคุณภาพที่ดิน ซึ่งสามารถจำแนกระดับความเหมาะสมของที่ดินได้เป็น 4 ระดับ ได้แก่ เหมาะสมสูง (S1) เหมาะสมปานกลาง (S2) เหมาะสมเล็กน้อย (S3) และไม่เหมาะสม (N) โดยที่

S1 : ไม่มีข้อจำกัดด้านที่ดินตามปัจจัยที่ใช้พิจารณา

S2 : มีข้อจำกัดด้านที่ดินที่แก้ไขได้ง่ายหรือข้อจำกัดอาจไม่ส่งผลกระทบต่อ การเจริญเติบโตของพืชอย่างชัดเจน

S3 : มีข้อจำกัดด้านที่ดินที่แก้ไขได้ยาก ควรปรับเปลี่ยนการผลิตเป็นพืชชนิดอื่นหรือกิจกรรมอื่น (ส่วนใหญ่เป็นลักษณะทางกายภาพ)

N : มีข้อจำกัดที่พัฒนาหรือปรับปรุงที่ดินได้ยากมาก หากจะดำเนินการพัฒนาหรือปรับปรุง ต้องใช้ต้นทุนสูงหรือเครื่องจักรขนาดใหญ่ แนะนำให้ปรับเปลี่ยนการผลิต



ตารางที่ 5-1 ตัวอย่างการประเมินคุณภาพที่ดินด้านกายภาพของประเภทการใช้ประโยชน์ที่ดิน

คุณภาพที่ดิน (Land Quality)	คุณลักษณะที่ดินตัวแทน (Land Characteristics)	ระดับความ เหมาะสม (Land Suitability Rating)
1. ความเหมาะสมด้านความต้องการด้านพืช (Crop Requirements)		
1.1. การหยั่งลึกของรากพืช (r)	ความลึกของดิน	S1
1.2. ความชุ่มชื้นที่เป็นประโยชน์ต่อพืช (m)	ปริมาณน้ำฝนเฉลี่ยในรอบปี	S2m
1.3. ความเป็นประโยชน์ของออกซิเจนต่อ รากพืช (o)	สภาพการระบายน้ำของดิน	S2o
ความเหมาะสมรวมด้านความต้องการด้านพืช (Crop Requirements)		S2om
2. ความเหมาะสมรวมความต้องการด้านการจัดการ (Management Requirements)		
2.1. สภาพการเขตกรรม (k)	ชั้นความยากง่ายในการ เขตกรรม (ดินบน)	S1
2.2. ศักยภาพการใช้เครื่องจักรกล (w)	ความลาดชันของพื้นที่	S3w
ความเหมาะสมรวมด้านความต้องการด้านการจัดการ (Management Requirements)		S3w
3. ความเหมาะสมด้านความต้องการด้านการอนุรักษ์ (Conservation Requirements)		
3.1 ความเสียหายจากการกัดกร่อน (e)	ความลาดชันของพื้นที่	S3e
ความเหมาะสมรวมด้านความต้องการด้านการอนุรักษ์ (Conservation Requirements)		S3e
ความเหมาะสมด้านกายภาพของประเภทการใช้ประโยชน์ที่ดินใน แต่ละหน่วยที่ดินโดยรวม		S3ew



5.2 พืชเศรษฐกิจที่สำคัญของตำบล

พืชเศรษฐกิจหลักและพืชทางเลือกของตำบล ได้แก่ ข้าว มันสำปะหลัง อ้อยโรงงาน

5.3 ระดับความเหมาะสมของที่ดิน

การประเมินคุณภาพที่ดินของพืชเศรษฐกิจหลักและพืชทางเลือก ตำบลสระใคร อำเภอสระใคร จังหวัดหนองคาย ได้ผลการประเมินคุณภาพที่ดินดังตารางที่ 5-2

ตารางที่ 5-2 ชั้นความเหมาะสมทางกายภาพของดิน ตำบลสระใคร อำเภอสระใคร จังหวัดหนองคาย

หน่วยแผนที่ดิน	ข้าว	มันสำปะหลัง	อ้อยโรงงาน
Kt-gm,pic-slB/b,csub	S2ewons	N	S2ons
Nad-slA	S2ons	N	S2ons
Nad-slB	S2ewons	N	S2ons
Nbn-slA	S2s	N	S2xos
Pn-slA	S2rms	N	S3r
Pp-gm-slB/b	S2ewrons	N	S3r
Pp-slB	S2ewrons	S3r	S3r
Ptk-slB/d3c	S2ewons	S2ons	S2ons
Th-siclA	S1	N	S2os



บทที่ 6 แผนการใช้ที่ดิน

6.1 การวิเคราะห์ข้อมูลเพื่อจัดทำแผนการใช้ที่ดินระดับตำบล

ตามที่กรมพัฒนาที่ดิน ได้จัดทำแผนปฏิบัติการราชการกรมพัฒนาที่ดิน ระยะ 5 ปี ช่วงปี 2560 ถึง 2570 เพื่อให้บรรลุตามวิสัยทัศน์ที่กำหนดไว้ คือ “เป็นองค์การอัจฉริยะทางดินเพื่อขับเคลื่อนการใช้ที่ดินอย่างเหมาะสม 15 ล้านไร่ ภายในปี 2570” ซึ่งเป็นส่วนหนึ่งของประเด็นการพัฒนาที่ 2 บริหารจัดการทรัพยากรดิน และที่ดินด้วยชุดข้อมูลที่มีมูลค่าสูง (High Value Dataset) ซึ่งมีเป้าหมายคือ การนำชุดข้อมูลที่มีมูลค่าสูงไปใช้ในการบริหารจัดการทางการเกษตร ในส่วนของตัวชี้วัด 8 บริหารจัดการทรัพยากรดินและที่ดินบนพื้นฐานของชุดข้อมูลที่มีมูลค่าสูง ร้อยละ 100 กลยุทธ์ ที่ 2 ยกระดับแผนการใช้ที่ดินไปสู่การปฏิบัติ ได้กำหนดให้ร้อยละของแนวแผนการใช้ที่ดินระดับตำบล ที่จัดทำเสร็จแล้วทั้งประเทศภายในปี 2570 (ไม่น้อยกว่าร้อยละ 80) เป็นตัวชี้วัดหนึ่งของกลยุทธ์ ดังกล่าว

การวางแผนการใช้ที่ดินระดับตำบลเป็นการวางกรอบและนโยบายการพัฒนาพื้นที่ให้เกิดการใช้ที่ดินอย่างสมดุลและยั่งยืน เป็นการกำหนดแนวทางการใช้ที่ดินให้ตรงกับศักยภาพ โดยเฉพาะทางด้านการเกษตร และนำไปสู่การกำหนดแผนงาน โครงการ กิจกรรม ที่มีความสอดคล้องกับสภาพพื้นที่

ทั้งนี้ การใช้ขอบเขตการปกครองในระดับตำบลจะนำไปสู่การพัฒนาเชิงพื้นที่ที่มีเป้าหมายและทิศทาง สอดคล้องตามบริบทของแต่ละตำบล และมีผู้รับผิดชอบโดยตรง คือ องค์กรปกครองส่วนท้องถิ่น ซึ่งแผนการใช้ที่ดินในระดับที่ใหญ่กว่านี้ อาจไม่สามารถนำมาใช้ปฏิบัติงานในระดับพื้นที่ได้อย่างเป็นรูปธรรม เนื่องจากเป็นแผนงานสำหรับนำไปใช้ ในปฏิบัติงานเชิงนโยบายและยุทธศาสตร์ในภาพรวม

ทั้งนี้ แผนการใช้ที่ดินเป็นผลที่ได้จากการวิเคราะห์ข้อมูลทางด้านกายภาพ เศรษฐกิจและสังคม โดยได้นำฐานข้อมูลที่ได้จากการรวบรวมข้อมูลทุติยภูมิและข้อมูลปฐมภูมิ จากการสำรวจภาคสนาม การศึกษาด้านกายภาพได้จาก การวิเคราะห์สถานภาพของทรัพยากรธรรมชาติ อาทิ ทรัพยากรดิน ทรัพยากรน้ำ และทรัพยากรป่าไม้ ร่วมกับการพิจารณาลักษณะการใช้ประโยชน์ที่ดิน ข้อกฎหมายที่เกี่ยวข้องกับพื้นที่ในเขตป่าไม้ตามกฎหมาย เช่น เขตรักษาพันธุ์สัตว์ป่า เขตอุทยานแห่งชาติ เขตป่าสงวนแห่งชาติ และนโยบายของรัฐที่เกี่ยวข้องกับพื้นที่ที่มีมติ คณะรัฐมนตรี เกี่ยวกับการใช้ที่ดิน มติคณะรัฐมนตรีเรื่องการจำแนกการใช้ประโยชน์ที่ดินในพื้นที่ป่าไม้ ในเขตป่าสงวนแห่งชาติ เป็นต้น ประกอบกับการพิจารณาจากทิศทางตามกรอบนโยบายที่เกี่ยวข้องกับการกำหนด เขตการใช้ที่ดินภายในพื้นที่ตำบล เช่น ยุทธศาสตร์ของจังหวัดร่วมกับความต้องการของท้องถิ่น สามารถกำหนดแนวทาง การใช้ที่ดินตามศักยภาพของทรัพยากร เพื่อการรักษาสมดุลภาพ ของลักษณะทางนิเวศวิทยา และการอนุรักษ์ทรัพยากรธรรมชาติ โดยคำนึงถึงสภาพทางเศรษฐกิจและสังคมของชุมชนในพื้นที่ ซึ่งข้อมูลนี้ส่วนหนึ่งได้จากการวิเคราะห์ชุมชนแบบมีส่วนร่วม (PRA) ทำการสังเคราะห์ข้อมูลทุกด้านเพื่อให้ได้เขตการใช้ที่ดินที่เหมาะสมกับ ศักยภาพของพื้นที่ต่อไป



6.2 นโยบายแห่งรัฐ ในการกำหนดแผนการใช้ที่ดินระดับตำบล

แผนการใช้ที่ดินตำบลสระใคร อำเภอสระใคร จังหวัดหนองคายได้กำหนดไว้ตามกรอบของนโยบายแห่งรัฐ ดังรายละเอียดในตารางที่ 6-1

ตารางที่ 6-1 นโยบายแห่งรัฐที่เกี่ยวข้องกับแผนการใช้ที่ดิน ตำบลสระใคร อำเภอสระใคร จังหวัดหนองคาย

ลำดับ ที่	กฎหมาย/ยุทธศาสตร์/ แผนการปฏิบัติ/แผนแม่บท	รายละเอียด
1	รัฐธรรมนูญแห่งอาณาจักร ไทย พ.ศ. 2560	มาตรา 72 (1) วางแผนการใช้ที่ดินของประเทศไทยเหมาะสมกับ สภาพของพื้นที่และศักยภาพของที่ดินตามหลักการพัฒนาอย่าง ยั่งยืน
2	ยุทธศาสตร์ชาติ 20 ปี (พ.ศ. 2561-2580)	ยุทธศาสตร์ที่ 2 ด้านการสร้างความสามารถในการแข่งขัน ยุทธศาสตร์ที่ 5 ด้านการสร้างการเติบโตบนคุณภาพชีวิตที่เป็น มิตรต่อสิ่งแวดล้อม
3	แผนการปฏิรูปประเทศด้าน ทรัพยากรธรรมชาติและ สิ่งแวดล้อม	ประเด็นย่อยที่ 2.1 จัดทำแผนการใช้ที่ดินของชาติทั้งระบบให้ สอดคล้องและเหมาะสมกับศักยภาพของพื้นที่และการพัฒนา เศรษฐกิจและสังคมของประเทศ ประเด็นย่อยที่ 2.2 ส่งเสริมการใช้ประโยชน์ที่ดินให้เป็นมิตรกับ สิ่งแวดล้อม
4	แผนพัฒนาเศรษฐกิจและ สังคมแห่งชาติ ฉบับที่ 13 (พ.ศ. 2566-2570)	หมุดหมายที่ 1 ไทยเป็นประเทศชั้นนำด้านสินค้าเกษตรและ เกษตรแปรรูปคุณภาพสูง ยุทธศาสตร์ที่ 10 ไทยมีเศรษฐกิจหมุนเวียนและสังคมคาร์บอน ต่ำ
5	นโยบายและแผนการบริหาร จัดการที่ดินและทรัพยากรดิน ของประเทศ (พ.ศ. 2560- 2579)	ยุทธศาสตร์ที่ 2 ด้านใช้ที่ดินและทรัพยากรดินเพื่อให้เกิด ประโยชน์สูงสุด ยุทธศาสตร์ที่ 4 ด้านการบริหารจัดการที่ดินและทรัพยากรดิน



ตารางที่ 6-1 นโยบายแห่งรัฐที่เกี่ยวข้องกับแผนการใช้ที่ดินตำบลสระใคร อำเภอสระใคร จังหวัดหนองคาย (ต่อ)

ลำดับ ที่	กฎหมาย/ยุทธศาสตร์/ แผนการปฏิบัติ/แผนแม่บท	รายละเอียด
6	ยุทธศาสตร์ภาค ตะวันออกเฉียงเหนือ	เป้าหมายยุทธศาสตร์ที่ 1 ส่งเสริมเกษตรกรอินทรีย์/เกษตรกรปลอดภัย เป้าหมายยุทธศาสตร์ที่ 2 ขับเคลื่อนด้วยโมเดลเศรษฐกิจ BCG เป้าหมายยุทธศาสตร์ที่ 3 บริหารจัดการทรัพยากรน้ำอย่างยั่งยืน
7	แผนพัฒนากลุ่มจังหวัดภาค ตะวันออกเฉียงเหนือตอนบน 1	ประเด็นยุทธศาสตร์ที่ 3 พัฒนาและยกระดับสินค้าเกษตร ปลอดภัยสู่เกษตรกรอินทรีย์อย่างเป็นระบบ ประเด็นยุทธศาสตร์ที่ 2 รักษาสมดุลทรัพยากรธรรมชาติและ สิ่งแวดล้อมเพื่อการพัฒนาอย่างยั่งยืน
8	แผนพัฒนาจังหวัดหนองคาย (พ.ศ. 2566-2570)	ประเด็นยุทธศาสตร์ที่ 1 ยกระดับมาตรฐานการผลิตสินค้าเกษตร และสร้างมูลค่าเพิ่ม 1) พัฒนาโครงสร้างพื้นฐานภาคเกษตร 2) พัฒนากลุ่มเกษตรกรและสถาบันเกษตรกรให้มีความเข้มแข็ง 3) ส่งเสริมและสนับสนุนนวัตกรรม และเทคโนโลยีทางการ เกษตรเพื่อเพิ่มประสิทธิภาพทางการผลิตและตลาดสินค้าเกษตร 4) ส่งเสริมการผลิตและสนับสนุนการตรวจรับรองมาตรฐาน สินค้าเกษตร
9	ยุทธศาสตร์พัฒนาอำเภอสระ ใคร(พ.ศ.2566-2570)	ประเด็นยุทธศาสตร์ที่ 3 ส่งเสริมการเกษตรยั่งยืน 1) เพิ่มขีดความสามารถในการแข่งขันอุตสาหกรรมเกษตร
10	แผนพัฒนาองค์การบริหาร ส่วนตำบลสระใคร (พ.ศ. 2566-2570)	ยุทธศาสตร์พัฒนาด้านเศรษฐกิจ 1) ส่งเสริมและพัฒนาอาชีพด้านการเกษตร



6.3 เขตการใช้ที่ดิน

แผนการใช้ที่ดินตำบลสระใคร อำเภอสระใคร จังหวัดหนองคาย ได้กำหนดออกเป็น 4 เขต ได้แก่ เขตรักษาสมดุลของธรรมชาติและสิ่งแวดล้อม เขตเกษตรกรรม เขตชุมชนและเขตแหล่งน้ำ (ตารางที่ 6-2 และรูปที่ 6-1)

ตารางที่ 6-2 เขตการใช้ที่ดินตำบลสระใคร อำเภอสระใคร จังหวัดหนองคาย

เขตการใช้ที่ดิน	เนื้อที่	
	ไร่	ร้อยละ
1. เขตรักษาสมดุลของธรรมชาติและสิ่งแวดล้อม	5,320	13.89
2. เขตเกษตรกรรม	25,334	66.13
2.1 เขตทำนา (ศักยภาพสูง ประเภท 2)	9,687	25.29
2.2 เขตทำนา (ศักยภาพต่ำ)	7,169	18.71
2.3 เขตปลูกไม้ผล (ศักยภาพสูง ประเภท2)	39	0.10
2.4 เขตปลูกไม้ผล (ศักยภาพต่ำ)	172	0.45
2.5 เขตปลูกไม้ยืนต้น (ศักยภาพสูง ประเภท 2)	399	1.04
2.6 เขตปลูกไม้ยืนต้น (ศักยภาพต่ำ)	3,519	9.19
2.7 เขตปลูกพืชไร่ (ศักยภาพสูง ประเภท 2)	757	1.98
2.8 เขตปลูกพืชไร่ (ศักยภาพต่ำ)	3,241	8.46
2.9 เขตประมง	213	0.56
2.10 เขตทุ่งหญ้าเลี้ยงสัตว์	21	0.05
2.11 เขตโรงเรือนเลี้ยงสัตว์	165	0.43
3. เขตชุมชนและอื่นๆ	6,174	16.11
4. เขตแหล่งน้ำ	1,415	3.69
4.1 เขตแหล่งน้ำตามธรรมชาติ	656	1.71
4.2 เขตแหล่งน้ำที่สร้างขึ้น	759	1.98
รวม	38,309	100.00



6.3.1 เขตเกษตรกรรม มีเนื้อที่ 25334 ไร่ หรือ ร้อยละ 66.13 แบ่งออกเป็น 11 เขต ดังนี้

1) เขตทำนา (ศักยภาพสูง ประเภท 2)

เนื้อที่ 9,687 ไร่ หรือร้อยละ 25.29 ของพื้นที่ตำบล เป็นพื้นที่ที่มีความเหมาะสมในการปลูกข้าวบางช่วงระยะเวลาของปี ยังมีการขาดน้ำเพื่อทำการเกษตร เนื่องจากบางปีอาจมีฝนทิ้งช่วง การพัฒนาแหล่งน้ำยังมีความจำเป็นสำหรับเขตทำนาศักยภาพสูงประเภท 2 อยู่ รวมถึงการปรับปรุงบำรุงดินเพื่อเพิ่มธาตุอาหารในดิน

2) เขตทำนา (ศักยภาพต่ำ)

เนื้อที่ 7,169 ไร่ หรือร้อยละ 18.71 ของพื้นที่ตำบล เป็นพื้นที่ที่ไม่เหมาะสมในการปลูกข้าว เนื่องจากเป็นพื้นที่ดินทราย ขาดความอุดมสมบูรณ์ บางช่วงมีการขาดน้ำ บางพื้นที่ได้รับผลกระทบจากคราบเกลือ ทำให้ผลผลิตในพื้นที่ตกต่ำ แต่เกษตรกรยังมีความต้องการที่จะปลูกข้าวอยู่ เป็นพื้นที่ที่ต้องได้รับการแก้ไขอย่างเร่งด่วน เพื่อยกระดับคุณภาพชีวิตของเกษตรกร ทั้งทางด้านเศรษฐกิจและสังคม

3) เขตปลูกไม้ผล (ศักยภาพสูง ประเภท 2)

เนื้อที่ 39 ไร่ หรือร้อยละ 0.10 ของพื้นที่ตำบล เป็นพื้นที่ที่มีความเหมาะสมในการปลูกไม้ผล แต่พื้นที่ มีเนื้อที่น้อยมากเมื่อเทียบกับพื้นที่ทั้งตำบล ควรมีการจัดการเฉพาะพื้นที่

4) เขตปลูกไม้ผล (ศักยภาพต่ำ)

เนื้อที่ 172 ไร่ หรือร้อยละ 0.45 ของเนื้อที่ตำบล เขตพื้นที่ที่ไม่เหมาะสมในการปลูกไม้ผล ควรมีการแนะนำให้เกษตรกร มีการจัดการน้ำและการปรับปรุงดินเพื่อให้เหมาะสมกับพืชชนิดนั้น

5) เขตปลูกไม้ยืนต้น (ศักยภาพสูง ประเภท 2)

เนื้อที่ 399 ไร่ หรือร้อยละ 1.04 ของพื้นที่ตำบล เป็นพื้นที่ที่เหมาะสมในการปลูกไม้ยืนต้น แต่ต้องมีการจัดการน้ำและดินอย่างถูกต้องเหมาะสม

6) เขตปลูกไม้ยืนต้น (ศักยภาพต่ำ)

เนื้อที่ 3,519 ไร่ หรือร้อยละ 9.19 ของพื้นที่ เป็นพื้นที่ที่มีความเหมาะสมน้อยในการปลูกไม้ยืนต้นเป็นพื้นที่ที่ขาดความอุดมสมบูรณ์ บางพื้นที่มีการชะล้างพังทลายของดิน และยังขาดน้ำในบางช่วงของปีทำให้ไม้ยืนต้นบางชนิดไม่สามารถเจริญเติบโตได้ตามความต้องการ

7) เขตปลูกพืชไร่ (ศักยภาพสูง ประเภท 2)

เนื้อที่ 757 ไร่ หรือร้อยละ 0.98 ของพื้นที่ตำบล เป็นพื้นที่ในการปลูกพืชไร่ เช่น อ้อย มันสำปะหลัง เป็นพื้นที่ที่มีการขาดน้ำบางช่วงของปี ดินขาดความอุดมสมบูรณ์ เนื่องจากการใช้พื้นที่ในการปลูกพืชเป็นระยะเวลายาวนาน

8) เขตปลูกพืชไร่ (ศักยภาพต่ำ)

เนื้อที่ 3,241 ไร่ หรือร้อยละ 8.46 ของพื้นที่ตำบล เป็นพื้นที่ที่เกษตรกรใช้ในการปลูกพืชไร่ เช่น อ้อยและมันสำปะหลัง เป็นพื้นที่ที่ดินเสื่อมโทรมและขาดความอุดมสมบูรณ์ พื้นที่ส่วนใหญ่ไม่มีแหล่งน้ำ

9) เขตประมง เนื้อที่ 213 ไร่ หรือ ร้อยละ 0.56 ของพื้นที่ตำบล เป็นพื้นที่ที่เกษตรกรใช้ในการเลี้ยงปลาในบ่อดินที่ได้รับการสนับสนุนจากกรมประมง บางปีเกษตรกรได้รับความเดือดร้อนเนื่องจากภัยแล้ง เพราะน้ำที่ใช้เลี้ยงปลา ไม่สามารถกักเก็บน้ำได้ตลอดทั้งปี



10) เขตทุ่งหญ้าเลี้ยงสัตว์

เนื้อที่ 21 ไร่ หรือร้อยละ 0.05 ของเนื้อที่ตำบล เป็นพื้นที่ทำเลเลี้ยงสัตว์ แต่ปัจจุบันไม่มีการใช้ประโยชน์ เนื่องจากพื้นที่ถูกกำหนดให้เป็นสาธารณะ

11) เขตโรงเรียนเลี้ยงสัตว์

เนื้อที่ 165 ไร่ หรือ ร้อยละ 0.43 ของเนื้อที่ตำบล พื้นที่ที่ได้รับการสนับสนุนจากกรมปศุสัตว์ ส่วนใหญ่เป็นพื้นที่ดอน และได้รับการสนับสนุนส่งเสริมให้มีการปลูกพืชอาหารสัตว์

ข้อเสนอแนะในการจัดการปัญหาพื้นที่เขตเกษตรกรรม

(1) จัดอบรมถ่ายทอดความรู้ด้านการพัฒนาที่ดิน การใช้สารอินทรีย์ทดแทนการใช้สารเคมี ลดต้นทุนการผลิต (กรมพัฒนาที่ดิน)

(2) แนะนำเกษตรกรในการเลือกปลูกพืชในเขตพื้นที่ที่เหมาะสม เลือกพืชให้ตรงกับความต้องการของตลาด ใช้ตลาดการนำผลิต (กรมพัฒนาที่ดิน/สำนักงานพาณิชย์จังหวัด/สำนักงานสหกรณ์จังหวัด)

(3) อบรมให้ความรู้การเข้าสู่กระบวนการรับรองมาตรฐานเกษตรปลอดภัย (GAP) การรับรองมาตรฐานเกษตรอินทรีย์แบบมีส่วนร่วม (pgs) (กรมพัฒนาที่ดิน/กรมวิชาการเกษตร)

(4) การสนับสนุนปัจจัยการผลิต เช่น สารเร่งซูเปอร์พอด. ปุ๋ยอินทรีย์ น้ำหมักชีวภาพ

(5) การพัฒนาแหล่งน้ำเดิมและจัดหาแหล่งน้ำใหม่ เช่น การเจาะน้ำบาดาล

6.3.2 เขตรักษาสมดุลของธรรมชาติและสิ่งแวดล้อม

เนื้อที่ 5,320 ไร่ หรือร้อยละ 13.89 ของเนื้อที่ตำบล ส่วนใหญ่เป็นพื้นที่ของทางราชการ เช่น ที่ราชพัสดุ ที่นิคมเขตเศรษฐกิจพิเศษ ที่การรถไฟ ที่ของกรมเจ้าท่า ที่ยังไม่ได้รับการพัฒนา

6.3.3 เขตแหล่งชุมชนและอื่นๆ

เนื้อที่ 6,174 ไร่ หรือร้อยละ 16.11 ของพื้นที่ตำบล เป็นพื้นที่แหล่งอาศัยของชุมชนจำนวน 15 หมู่บ้าน ที่อยู่อาศัยมีค่อนข้างมีความหนาแน่นน้อย เนื่องจากเป็นชุมชนในชนบทกึ่งเมือง

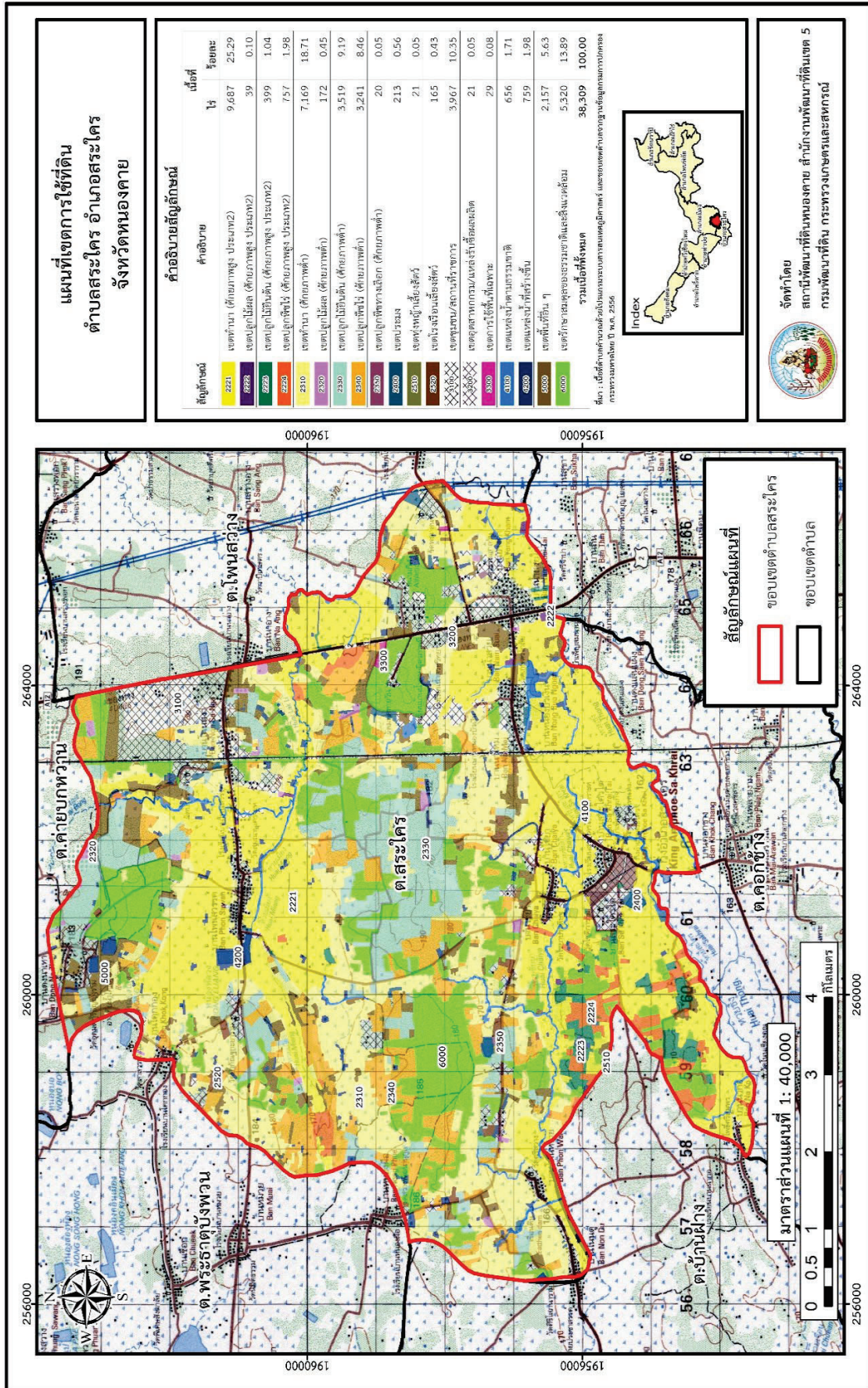
6.3.4 เขตแหล่งน้ำ

เนื้อที่ 1,415 ไร่ หรือร้อยละ 3.69 ของพื้นที่ตำบล เป็นพื้นที่ที่มีสัดส่วนน้อยมากเมื่อเทียบกับพื้นที่เกษตรกรรมและพื้นที่แหล่งชุมชน อีกทั้งยังเป็นเขตแหล่งน้ำที่ขาดการพัฒนาที่มีความตื่นใจไม่สามารถกักเก็บน้ำใน ถุดูฝนได้ ทำให้ไม่เพียงพอต่อความต้องการของเกษตรกร ทั้งการอุปโภคและบริโภค จึงมีความจำเป็นอย่างยิ่งที่จะต้องเร่งดำเนินการแก้ไข ในการพัฒนาแหล่งน้ำในพื้นที่ตำบลสระใครอย่างเร่งด่วน

ข้อเสนอแนะเขตพื้นที่แหล่งน้ำ

(1) พัฒนาแหล่งน้ำเดิมและสร้างแหล่งน้ำใหม่ เพื่อเพิ่มพื้นที่กักเก็บน้ำให้เพียงพอและครอบคลุมพื้นที่เกษตรกรรม (กรมชลประทาน)

(2) การสร้างระบบส่งน้ำและระบบกระจายน้ำ (กรมชลประทาน)



สัญลักษณ์แผนที่

ขอบเขตตำบลสระใคร

ขอบเขตตำบล

รูปที่ 6-1 เขตการใช้ที่ดินตำบลสระใคร อำเภอสระใคร จังหวัดหนองคาย



บทที่ 7

การขับเคลื่อนแผนการใช้ที่ดิน

7.1 ขั้นตอนการดำเนินงาน

ภายหลังการจัดทำแผนการใช้ที่ดินตำบลสระใคร อำเภอสระใคร จังหวัดหนองคาย แล้วจะต้องดำเนินการดังต่อไปนี้

7.1.1 จัดทำเป้าหมายการดำเนินงานและงบประมาณและกิจกรรมต่างๆ ที่จะดำเนินการในปีงบประมาณ 2567 ถึง 2570

7.1.2 นำแผนการใช้ที่ดินตำบลสระใคร ไปเสนอต่อ สภาองค์การบริหารส่วนตำบลสระใครเพื่อมีมติให้ความร่วมมือในกับกรมพัฒนาที่ดินดำเนินการกิจกรรมต่างๆ ที่กำหนดไว้ในแผน และได้รับการเชื่อมโยงสู่แผนพัฒนาตำบล

7.1.3 สถานีพัฒนาที่ดินจังหวัดหนองคาย เสนอเป้าหมายและงบประมาณให้รายการมายังกรมพัฒนาที่ดิน

7.1.4 กรมพัฒนาที่ดินพิจารณาสนับสนุนงบประมาณ กิจกรรม และโครงการตามเป้าหมายที่กำหนดใน แผนการใช้ที่ดิน

7.1.5 สถานีพัฒนาที่ดินหนองคายนำเสนอต่อที่ประชุมจังหวัด/อำเภอ เพื่อสร้างการรับรู้และประชาสัมพันธ์ให้หน่วยงานอื่นนำโครงการภายใต้งานพัฒนาพื้นที่ตามแผนการใช้ที่ดินกำหนด

7.2 กิจกรรมของกรมพัฒนาที่ดินในเขตการใช้ที่ดินที่จะดำเนินการในปี งบประมาณ 2567

งบประมาณที่กำหนดไว้เป็นการประมาณเบื้องต้น อาจมีการเปลี่ยนแปลงตามที่ได้รับการจัดสรรให้ดำเนินการ

ดังตัวอย่างในตารางที่ 7-1 และ 7-2

7.2.1 เขตพื้นที่เกษตรกรรม

- 1) ดินขาดความอุดมสมบูรณ์/ดินทราย มีแผนงานโครงการปรับปรุงบำรุงดิน ดังนี้
 - (1) จัดระบบอนุรักษ์ดินและน้ำบนพื้นที่ลุ่ม-ดอน
 - (2) โครงการจัดทำระบบอนุรักษ์ดินและน้ำ
 - (3) จัดหาปุ๋ยโดโลไมต์
 - (4) ส่งเสริมการปรับปรุงพื้นที่ดินกรด
 - (5) ผลิต-จัดหาเมล็ดพันธุ์พืชปุ๋ยสด
 - (6) ส่งเสริมการปลูกพืชปุ๋ยสดปรับปรุงบำรุงดิน
 - (7) การทำปุ๋ยหมัก
 - (8) รณรงค์ไถกลบตอซัง
 - (9) ส่งเสริมการผลิตและการใช้สารอินทรีย์
 - (10) พัฒนากลุ่มเกษตรกรใช้สารอินทรีย์



- 2) การชะล้างพังทลายของดิน มีแผนงานโครงการฟื้นฟูและป้องกันการชะล้างพังทลายของดินดังนี้
 - (1) จัดระบบอนุรักษ์ดินและน้ำบนพื้นที่ลุ่ม-ดอน
 - (2) โครงการจัดทำระบบอนุรักษ์ดินและน้ำ
 - (3) การปลูกหญ้าแฝกเพื่อการอนุรักษ์ดินและน้ำ
- 3) พื้นที่ที่ได้รับผลกระทบจากคราบเกลือและพื้นที่ดินเค็มน้อยถึงปานกลาง มีโครงการฟื้นฟูและป้องกันการแพร่กระจายของดินเค็ม ดังนี้
 - (1) จัดระบบอนุรักษ์ดินและน้ำบนพื้นที่ดินเค็มน้อยถึงปานกลาง
 - (2) โครงการจัดทำระบบอนุรักษ์ดินและน้ำ เพื่อป้องกันการแพร่กระจายของดินเค็ม
- 4) พื้นที่เกษตรกรรมนอกเขตชลประทาน มีแผนงาน โครงการการบริหารจัดการน้ำ ดังนี้
 - (1) การก่อสร้างแหล่งน้ำในไร่นานอกเขตชลประทาน
 - (2) การก่อสร้างระบบกระจายน้ำ
 - (3) การพัฒนาแหล่งน้ำขนาดเล็กเพื่อการอนุรักษ์ดินและน้ำ

7.3 กิจกรรมที่ขอการสนับสนุนจากส่วนราชการอื่นๆ (ตาราง 7-2)

7.3.1 เขตพื้นที่เกษตรกรรม

- 1) เขตปลูกพืชไร่ เขตปลูกไม้ผล และเขตปลูกไม้ยืนต้น
 - (1) จัดอบรมถ่ายทอดความรู้ด้านการพัฒนาที่ดิน การใช้สารอินทรีย์ทดแทนการใช้สารเคมีลดต้นทุนการผลิต (กรมพัฒนาที่ดิน)
 - (2) แนะนำเกษตรกรในการเลือกปลูกพืชในเขตพื้นที่ที่เหมาะสม เลือกพืชให้ตรงกับความต้องการของตลาด ใช้ตลาดการนำผลิต (กรมพัฒนาที่ดิน/สำนักงานพาณิชย์จังหวัด/สำนักงานสหกรณ์จังหวัด)
 - (3) อบรมให้ความรู้การเข้าสู่กระบวนการรับรองมาตรฐานเกษตรปลอดภัย (GAP) การรับรองมาตรฐานเกษตรอินทรีย์แบบมีส่วนร่วม (pgs) (กรมพัฒนาที่ดิน/กรมวิชาการเกษตร)
 - (4) การสนับสนุนปัจจัยการผลิต เช่น สารเร่งซูเปอร์พด. ปุ๋ยหมัก น้ำหมักชีวภาพ
 - (5) การพัฒนาแหล่งน้ำเดิมและจัดหาแหล่งน้ำใหม่ เช่น การเจาะน้ำบาดาล
- 2) เขตปศุสัตว์และเขตประมง
 - (1) ส่งเสริมและสนับสนุนการปลูกหญ้าเลี้ยงสัตว์ (กรมปศุสัตว์)
 - (2) ส่งเสริมการเพาะเลี้ยงสัตว์น้ำและ สนับสนุนพันธุ์สัตว์น้ำ (กรมประมง)
- 3) เขตพื้นที่แหล่งน้ำ
 - (1) พัฒนาแหล่งน้ำเดิมและสร้างแหล่งน้ำใหม่ เพื่อเพิ่มพื้นที่กักเก็บน้ำให้เพียงพอและครอบคลุมพื้นที่เกษตรกรรม (กรมชลประทาน)
 - (2) การสร้างระบบส่งน้ำและระบบกระจายน้ำ (กรมชลประทาน)



7.4 ความต้องการของชุมชนและองค์กรปกครองส่วนท้องถิ่น

จากการดำเนินการจัดทำกระบวนการมีส่วนร่วมของประชาชนที่องค์การบริหารส่วนตำบลสระใคร เมื่อวันที่ 31 พฤษภาคม 2566 ได้มีความต้องการของประชาชนที่ต้องให้ดำเนินการเกี่ยวกับการแก้ปัญหา ดินเสื่อมโทรมและฟื้นฟูความอุดมสมบูรณ์ของดิน การขาดแคลนน้ำ ปัญหาดินเค็ม การปรับพื้นที่ดินและปรับเปลี่ยนกิจกรรมการผลิตให้เหมาะสมกับพื้นที่

ดังนั้น เพื่อให้บรรลุตามวัตถุประสงค์ของโครงการ สถานีพัฒนาที่ดินหนองคายจึงได้วิเคราะห์ข้อมูลที่ได้จากกระบวนการมีส่วนร่วมของชุมชน (PRA) ตำบลสระใคร เพื่อให้เกิดการแก้ปัญหาเชิงพื้นที่ ดังต่อไปนี้

7.4.1 การชะล้างพังทลายของดิน

แผนที่การชะล้างพังทลายของดิน ตำบลสระใคร อำเภอสระใคร จังหวัดหนองคาย ได้แบ่งออกเป็น 3 เขตระดับความรุนแรง ได้แก่ รุนแรงน้อย รุนแรงปานกลาง และระดับรุนแรง (รูปที่ 7-1)

1) เขตที่มีการชะล้างพังทลายของดินระดับรุนแรงน้อย คือ เป็นพื้นที่ที่มีการชะล้างพังทลายน้อยกว่า 2 ตัน/ไร่/ปี มีพื้นที่ 29,794 ไร่ หรือ ร้อยละ 77.77 ของพื้นที่ตำบล ซึ่งเป็นพื้นที่ลุ่ม ส่วนใหญ่ใช้สำหรับปลูกข้าวนาปี เป็นพื้นที่รับน้ำและตะกอนดิน ทำให้เป็นพื้นที่ที่เป็นดินแน่นทึบจากตะกอนดิน การทำการเกษตรที่ขาดการอนุรักษ์ดินและน้ำ ขาดการบำรุงดินทำให้ดินเสื่อมโทรม

2) เขตที่มีการชะล้างพังทลายของดินระดับรุนแรงปานกลาง คือ เป็นพื้นที่ที่มีการชะล้างพังทลาย 2-5 ตัน/ไร่/ปี มีพื้นที่ 2,910 ไร่ หรือ ร้อยละ 7.60 ของพื้นที่ตำบล เป็นเขตปลูกพืชไร่ เช่น มันสำปะหลัง อ้อยโรงงาน เป็นพื้นที่ที่มีการทำการเกษตรอย่างเข้มข้น มีการใช้สารเคมีเป็นจำนวนมาก ทำให้เกิดปัญหาดินเสื่อมโทรมและขาดความอุดมสมบูรณ์ ควรมีการส่งเสริมการปรับปรุงบำรุงดิน และการใช้สารอินทรีย์เพื่อลดการใช้สารเคมี

3) เขตที่มีการชะล้างพังทลายของดินระดับรุนแรง คือ เป็นพื้นที่ที่มีการชะล้างพังทลาย 5-15 ตัน/ไร่/ปี มีพื้นที่ 176 ไร่ หรือร้อยละ 0.46 ของพื้นที่ตำบล เป็นพื้นที่ปลูกพืชไร่ เช่น มันสำปะหลัง อ้อยโรงงาน ถึงแม้ว่าจะเป็นพื้นที่ที่มีสัดส่วนค่อนข้างน้อยเมื่อเทียบกับพื้นที่ทั้งตำบล แต่ถ้าหากไม่มีการจัดการที่ดี ขาดการอนุรักษ์ดินและน้ำ ก็สามารถกลายเป็นพื้นที่เสื่อมโทรมได้

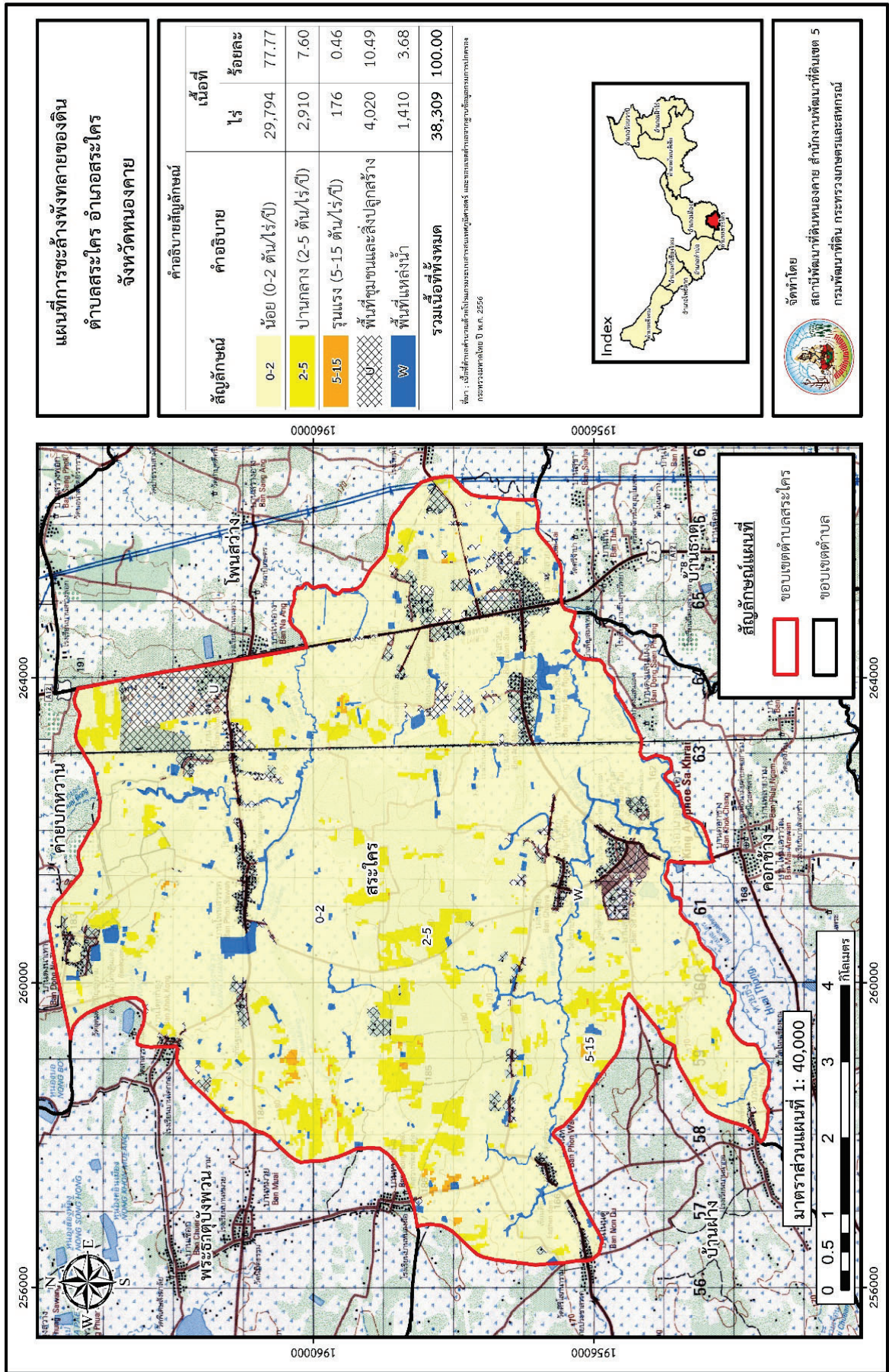
ปัญหาของตำบลสระใคร ที่ส่งผลกระทบต่อการดำเนินชีวิต สภาพเศรษฐกิจและสังคม สามารถสรุปและลำดับปัญหาภาพรวม ที่เป็นปัญหาหลักได้ 3 ประการ ดังนี้คือ

- (1) ปัญหาที่ดินเสื่อมโทรม ขาดความอุดมสมบูรณ์
- (2) ปัญหาดินเค็มจากคราบเกลือบนผิวดิน
- (3) ขาดแคลนน้ำไม่เพียงพอกับความต้องการในการเพาะปลูก



ในกรณีปัญหา ความเสื่อมโทรมของดินรวมถึงดินที่ขาดความอุดมสมบูรณ์ การชะล้างพังทลายของดิน ดินทราย ดินตื้น ในพื้นที่ตำบลคอกช้าง พบว่าพื้นที่เกษตรกรรมทั้งหมดอยู่นอกเขตพื้นที่ป่าไม้ การถือครองพื้นที่ของเกษตรกร เป็นเอกสารสิทธิ์โฉนดที่ดิน ส่วนใหญ่เป็นเขตทำนาร้อยละ 44 เป็นเขตพื้นที่ทำนาศักยภาพต่ำ ร้อยละ 18.71 แม้จะมีเขตพื้นที่ปลูกพืชไร่และไม้ผลและไม้ยืนต้น แต่ส่วนใหญ่อยู่ในพื้นที่ดอนขาดแคลนแหล่งน้ำ จึงทำให้พื้นที่ส่วนใหญ่อยู่ในพื้นที่การผลิตศักยภาพต่ำ จึงทำให้ประสบปัญหาผลิตตกต่ำ ความลาดชันของพื้นที่ 0-2 % แต่การใช้พื้นที่ทำการเกษตรอย่างไม่เหมาะสม ทำให้เกิดการสูญเสียหน้าดิน ซึ่งเป็นสาเหตุหลักของการเสื่อมโทรมของดิน บางพื้นที่มีปัญหาคราบเกลือบนผิวดินก็ยิ่งทำให้ผลผลิตข้าวต่ำกว่าค่าเฉลี่ยของจังหวัดมาก เนื่องจากเกษตรกรส่วนใหญ่ขาดความรู้และเงินทุนในการจัดการพื้นที่ แม้จะมีงบประมาณจากรัฐเข้าไปช่วยเหลือ ก็สามารถทำได้บางส่วนเท่านั้น ไม่เพียงพอกับความต้องการของเกษตรกรในพื้นที่

ในกรณีการขาดแคลนน้ำ ไม่เพียงพอกับความต้องการในการเพาะปลูก เกิดจากสาเหตุแหล่งน้ำตามธรรมชาติต้นเขินขาดการพัฒนา ไม่มีการก่อสร้างแหล่งน้ำใหม่ ทำให้ไม่มีพื้นที่กักเก็บน้ำตอนหน้าฝน เกษตรกรจะประสบปัญหามาก โดยเฉพาะเมื่อฝนทิ้งช่วงและฤดูแล้ง ดังนั้นการแก้ปัญหาเรื่องน้ำของเกษตรกรในตำบลสระใครจึงจำเป็นต้องมีการพัฒนาแหล่งน้ำเดิม เพิ่มเติมแหล่งน้ำใหม่ ร่วมกับการจัดระบบอนุรักษ์ดินและน้ำอย่างถูกต้องเหมาะสม เพื่อให้เกิดความยั่งยืนในพื้นที่ต่อไป



รูปที่ 7-1 แผนที่การชะล้างพังทลายของดินตำบลสระใคร อำเภอสระใคร จังหวัดหนองคาย



ตารางที่ 7-1 กิจกรรมของกรมพัฒนาที่ดินในเขตการใช้ที่ดินที่จะดำเนินการในปีงบประมาณ 2567

เขตการใช้ที่ดิน	แผนงาน/โครงการ	งบประมาณ (บาท)
เขตเกษตรกรรม	1. การปรับปรุงบำรุงดิน	10,166,500
	1.1 จัดระบบอนุรักษ์ดินและน้ำบนพื้นที่ลุ่ม-ดอน	2,500,000
	1.2 โครงการจัดทำระบบอนุรักษ์ดินและน้ำพร้อมปลูกไม้ยืนต้นโตเร็ว	1,700,000
	1.3 จัดหาปุ๋ยโดโลไมท์	85,000
	1.4 ส่งเสริมการปรับปรุงพื้นที่ดินกรด	37,500
	1.5 ส่งเสริมการผลิตและการใช้สารอินทรีย์	5,000
	1.6 ผลิต-จัดหาเมล็ดพันธุ์พืชปุ๋ยสด	1,487,500
	1.7 ส่งเสริมการปลูกพืชปุ๋ยสดปรับปรุงบำรุงดิน	37,500
	1.8 การทำปุ๋ยหมัก	3,400,000
	1.9 ธรณรังค์เือกlobalต่อซัง	100,000
	1.10 พัฒนากลุ่มเกษตรกรใช้สารอินทรีย์	49,000
	2. การจัดการน้ำ	4,948,800
	2.1 ขุดลอกแหล่งน้ำขนาดเล็ก	3,000,000
	2.2 แหล่งน้ำในไร่นานอกเขตชลประทาน	1,948,800
	3. พื้นฟูและป้องกันการชะล้างพังทลายของดิน	4,000
	3.1 ผลิตหญ้าแฝกเพื่อปลูก	750,000
	4. ศูนย์ถ่ายทอดเทคโนโลยีการพัฒนาที่ดิน	
	4.1 ศูนย์ถ่ายทอดเทคโนโลยีการพัฒนาที่ดิน	
	5. พัฒนาพื้นที่เพื่อการสนับสนุนการปรับเปลี่ยนการผลิตในพื้นที่ไม่เหมาะสมตาม Agri-Map	
	5.1 จัดทำระบบอนุรักษ์ดินและน้ำ	



ตารางที่ 7-2 สรุปกิจกรรมของกรมพัฒนาที่ดินและหน่วยงานที่สนับสนุนในเขตการใช้ที่ดิน

เขตการใช้ที่ดิน	กิจกรรมของกรมพัฒนาที่ดิน	กิจกรรมของหน่วยงานที่สนับสนุน
เขตเกษตรกรรม	1. การปรับปรุงบำรุงดิน 1.1 จัดระบบอนุรักษ์ดินและน้ำบนพื้นที่ลุ่ม-ดอน 1.2 โครงการจัดทำระบบอนุรักษ์ดินและน้ำ 1.3 จัดหาปุ๋ยโดโลไมท์ 1.4 ส่งเสริมการปรับปรุงพื้นที่ดินกรด 1.5 ส่งเสริมการผลิตและการใช้สารอินทรีย์ 1.6 ผลิต-จัดหาเมล็ดพันธุ์พืชปุ๋ยสด 1.7 ส่งเสริมการปลูกพืชปุ๋ยสดปรับปรุงบำรุงดิน 1.8 การทำปุ๋ยหมัก 1.9 รมรงค์ไถกลบตอซัง 1.10 พัฒนากลุ่มเกษตรกรใช้สารอินทรีย์ 2. การจัดการน้ำ 2.1 ขุดลอกแหล่งน้ำขนาดเล็ก 2.2 แหล่งน้ำในไร่นานอกเขตชลประทาน 3. พื้นฟูและป้องกันการชะล้างพังทลายของดิน 3.1 ผลิตหญ้าแฝกเพื่อปลูก 4. ศูนย์ถ่ายทอดเทคโนโลยีการพัฒนาที่ดิน 4.1 ศูนย์ถ่ายทอดเทคโนโลยีการพัฒนาที่ดิน 5. พัฒนาพื้นที่เพื่อการสนับสนุนการปรับเปลี่ยนการผลิตในพื้นที่ไม่เหมาะสมตาม Agri-Map 5.1 จัดทำระบบอนุรักษ์ดินและน้ำ	กรมพัฒนาที่ดิน



ตารางที่ 7-3 เป้าหมายการดำเนินงานและงบประมาณ ตำบลสระใคร อำเภอสระใคร แผน 4 ปี (ปี 2567-2570)
หน่วยงาน.....สถานีพัฒนาที่ดินหนองคาย.....

งาน/โครงการ/กิจกรรม	หน่วย	เป้าหมาย				รวม	งบประมาณ				รวม		
		2567	2568	2569	2570		2567	2568	2569	2570			
1.การบริหารน้ำ	นับ												
1.1 ขุดลอกแหล่งน้ำขนาดเล็ก	แห่ง	1	1	1	1	4	3,000,000	3,000,000	3,000,000	3,000,000	12,000,000		
1.2 แหล่งน้ำในไร่นานอกเขตชลประทาน	บ่อ	20	20	20	20	80	1,948,800	406,000	406,000	406,000	3,166,800		
2. การปรับปรุงบำรุงดิน													
2.1 จัดระบบอนุรักษ์ดินและน้ำบนพื้นที่ลุ่ม-ดอน	ไร่	3,000	3,000	3,000	3,000	12,000	2,500,000	2,500,000	2,500,000	2,500,000	10,000,000		
2.2 โครงการจัดการระบบอนุรักษ์ดินและน้ำ	ไร่	1,000	1,000	1,000	1,000	4,000	1,700,000	1,700,000	1,700,000	1,700,000	2,125,000		
2.3 จัดทำปุ๋ยคอกปุ๋ยหมัก	ตัน	500	500	500	500	2,000	850,000	850,000	850,000	850,000	3,400,000		
2.4 ส่งเสริมการปรับปรุงพื้นที่ดินกรด	ไร่	2,500	2,500	2,500	2,500	10,000	37,500	37,500	37,500	37,500	150,000		
2.5 ส่งเสริมการผลิตและการใช้สารอินทรีย์	ราย	1,000	1,000	1,000	1,000	4,000	5,000	5,000	5,000	5,000	20,000		
2.6 ผลิต-จัดหาเมล็ดพันธุ์พืชปุ๋ยสด	ตัน	50	50	50	50	200	1,487,500	1,487,500	1,487,500	1,487,500	5,950,000		
2.7 ส่งเสริมการปลูกพืชปุ๋ยสดปรับปรุงบำรุงดิน	ไร่	2,500	2,500	2,500	2,500	10,000	37,500	37,500	37,500	37,500	150,000		
2.8 การทำปุ๋ยหมัก	ตัน	1,000	1,000	1,000	1,000	4,000	3,400,000	3,400,000	3,400,000	3,400,000	13,600,000		
2.9 อนุรักษ์สิ่งแวดล้อม	แปลง	5	5	5	5	20	100,000	100,000	100,000	100,000	500,000		
2.10 พัฒนากลุ่มเกษตรกรใช้สารอินทรีย์	กลุ่ม	10	10	10	10	40	49,000	49,000	49,000	49,000	245,000		



ตารางที่ 7-3 เป้าหมายการดำเนินงานและงบประมาณโครงการตำบลคอกช้าง อำเภอสระใคร แผน 4 ปี (ปี2567-2570) (ต่อ)

งาน/โครงการ/กิจกรรม	หน่วย นับ	เป้าหมาย				รวม	งบประมาณ				รวม		
		2567	2568	2569	2570		2567	2568	2569	2570			
3. ปั้นฟูและป้องกันการชะล้างพังทลายของดิน													
3.1 ผลิตหญ้าแฝกเพื่อปลูก	กล้า	500,000	500,000	500,000	500,000	2,000,000	600,000	600,000	600,000	600,000	24,000,000		
4. ศูนย์ถ่ายทอดเทคโนโลยีการพัฒนาที่ดิน													
4.1 ศูนย์ถ่ายทอดเทคโนโลยีการพัฒนาที่ดิน	แห่ง	1	1	1	1	4	10,000	10,000	10,000	10,000	40,000		
5. พัฒนาพื้นที่เพื่อการสนับสนุนการปรับเปลี่ยนการผลิตในพื้นที่ไม่เหมาะสมตาม Agri-Map													
-จัดทำระบบอนุรักษ์ดินและน้ำ	ไร่	500	500	500	500	2,000	750,000	750,000	750,000	750,000	3,000,000		
รวม											30,035,000		



เอกสารอ้างอิง

- กรมพัฒนาที่ดิน .กองนโยบายและแผนการใช้ที่ดิน. 2566. **แผนที่สภาพการใช้ที่ดิน ปี 2566 (ไฟล์ข้อมูล).**
กระทรวงเกษตรและสหกรณ์, กรุงเทพฯ
- กรมพัฒนาที่ดิน.กองวางแผนการใช้ที่ดิน.บัณฑิต ต้นศิริ และ คำรณ ไทรพิภ. 2542. **คู่มือการประเมิน
คุณภาพที่ดิน.**กระทรวงเกษตรและสหกรณ์, กรุงเทพฯ
- กรมพัฒนาที่ดิน.สำนักเทคโนโลยีการสำรวจและทำแผนที่. 2566. **แผนที่ขอบเขตตำบล ปี 2564 (ไฟล์ข้อมูล).**
กระทรวงเกษตรและสหกรณ์, กรุงเทพฯ.
- กรมพัฒนาที่ดิน .กองสำรวจดินและวิจัยทรัพยากรดิน. 2566. **แผนที่ทรัพยากรดิน (ไฟล์ข้อมูล).** กระทรวง
เกษตรและสหกรณ์, กรุงเทพฯ
- กรมการพัฒนาชุมชน. 2566. **ข้อมูลความจำเป็นพื้นฐาน (จปฐ.)รายจังหวัด รายอำเภอ และรายตำบล
ปี 2565. (ไฟล์ข้อมูล).**
- กรมทรัพยากรน้ำบาดาล. 2566. **ปริมาณน้ำและจำนวนบ่อบาดาล ปี 2565. (ไฟล์ข้อมูล).**
- กรมส่งเสริมการเกษตร. 2566. **จำนวนครุว์เรือนเกษตรกรที่ขึ้นทะเบียนเกษตรกร จำแนกรายจังหวัด รายอำเภอ
และรายตำบล (ณ เดือนมกราคม พ.ศ. 2566). (ไฟล์ข้อมูล)**
- กรมอุตุนิยมวิทยา. 2566. **ปริมาณน้ำฝนเฉลี่ยคาบ 30 ปี (พ.ศ. 2536-2565).** กรมอุตุนิยมวิทยากระทรวง
ดิจิทัลเพื่อเศรษฐกิจและสังคม, กรุงเทพฯ.
- สำนักบริหารการทะเบียน กรมการปกครอง. 2566. **รายงานสถิติจำนวนประชากรและบ้าน รายจังหวัด
รายอำเภอ และรายตำบล (ณ เดือนธันวาคม พ.ศ. 2565). (ไฟล์ข้อมูล).**
- สำนักงานคณะกรรมการพัฒนาการเศรษฐกิจและสังคมแห่งชาติ . 2559. **แผนพัฒนาเศรษฐกิจและสังคม
แห่งชาติ ฉบับที่สิบสาม (พ.ศ. 2566-2570).** สำนักนายกรัฐมนตรี. กรุงเทพฯ.
- สำนักบริหารยุทธศาสตร์กลุ่มจังหวัด ภาคตะวันออกเฉียงเหนือตอนบน1. **แผนพัฒนากลุ่มจังหวัดภ
ตะวันออกเฉียงเหนือ (เลย อุตรธานี หนองบัวลำภู หนองคาย บึงกาฬ). (ไฟล์ข้อมูล).**
- องค์การบริหารส่วนตำบลสระใคร. 2566. **แผนพัฒนาองค์กรปกครองท้องถิ่น (พ.ศ.2566 – 2570) องค์กร
บริหารส่วนตำบลสระใคร. จังหวัดหนองคาย.(ไฟล์ข้อมูล).**



ภาคผนวก



การจัดทำกระบวนการวิเคราะห์ชุมชนแบบมีส่วนร่วม (PRA) ภายใต้โครงการวางแผนการใช้ที่ดินระดับตำบล เพื่อจัดทำแผนการใช้ที่ดินตำบลสระใคร อำเภอสระใคร จังหวัดหนองคาย ปีงบประมาณ ๒๕๖๖



คณะผู้จัดทำ

ที่ปรึกษา

นายบุญช่วย	ช่วยระดม	ผู้อำนวยการสำนักงานพัฒนาที่ดินเขต 5	
นางปราณี	สีหพันธ์	ผู้เชี่ยวชาญด้านวางระบบการพัฒนาที่ดิน	สพข.5
นายชุมพร	ศาสตราวาทะ	ผู้อำนวยการกลุ่มวางแผนการใช้ที่ดิน	สพข.5
นางสาวชนันท์ภรณ์	สวัสดิรัตน์	นักสำรวจดินชำนาญการพิเศษ	
นายอรรถพร	พุทธโส	นักสำรวจดินชำนาญการพิเศษ	
นางสาววลัยพร	ธรรมบำรุง	เศรษฐกรชำนาญการ	
นางสาวกนกรัตน์	พาแก้วมณี	นักวิชาการเกษตรปฏิบัติการ	

ผู้เรียบเรียงและจัดทำ

นายวิชัย	ทองขาว	ผู้อำนวยการสถานีพัฒนาที่ดินหนองคาย	
นายศราวุธ	ศิริลักษณ์	นักวิชาการเกษตรชำนาญการพิเศษ	
นางสาวอินทุอร	สินธุชาติ	นักวิชาการเกษตรชำนาญการ	
นายธีรวุฒิ	ตุ่นคำ	นักวิชาการเกษตรปฏิบัติการ	
นางสาวรัชณี	วงโคกสูง	นักวิชาการเกษตรปฏิบัติการ	
นายอรรถพล	ไชยมาลา	นักวิชาการเกษตรปฏิบัติการ	

กรมพัฒนาที่ดิน
LAND DEVELOPMENT DEPARTMENT
กระทรวงเกษตรและสหกรณ์

2003/61 ถนนพหลโยธิน แขวงลาดยาว
เขตจตุจักร กรุงเทพฯ 10900
CALL CENTER 1760