



# แผนการใช้ที่ดินตำบลนาดี

## อำเภอสุวรรณคูหา จังหวัดหนองบัวลำภู



สถานีพัฒนาที่ดินหนองบัวลำภู

สำนักงานพัฒนาที่ดินเขต ๕

กรมพัฒนาที่ดิน กระทรวงเกษตรและสหกรณ์

เอกสารวิชาการฉบับที่ 095/2566

กันยายน 2566

## คำนำ

การจัดทำแผนการใช้ที่ดินดำเนินการตามรัฐธรรมนูญแห่งราชอาณาจักรไทย พ.ศ. 2560 มาตรา 72 (1) ที่ได้บัญญัติให้มีการวางแผนการใช้ที่ดินให้เหมาะสมกับศักยภาพของที่ดินตามหลักการพัฒนาอย่างยั่งยืน โดยแผนการใช้ที่ดินตำบลนาดี อำเภอสุวรรณคูหา จังหวัดหนองบัวลำภู ได้นำแนวคิดของ องค์การอาหารและการเกษตรแห่งสหประชาชาติ (Food and Agriculture Organization of the United Nations : FAO) และ โครงการสิ่งแวดล้อมแห่งสหประชาชาติ ( United Environment Programmer : UNEP) มาปรับใช้ คือ ความเหมาะสมทางกายภาพ ความเหมาะสมทางเศรษฐกิจ การยอมรับจากสังคม การสร้างความยั่งยืนให้สิ่งแวดล้อม และเสนอทางเลือกการใช้ที่ดินร่วมกับวิธีการที่จำเป็นอื่นๆ เช่น กระบวนการมีส่วนร่วมของชุมชน (Participatory Rural Appraisal: PRA) การประเมินคุณภาพที่ดิน เป็นต้น

กองนโยบายและแผนการใช้ที่ดินร่วมกับสำนักงานพัฒนาที่ดินเขต 5 และสถานีพัฒนาที่ดินหนองบัวลำภู ในการดำเนินงานวางแผนการใช้ที่ดินระดับตำบล โดยพิจารณาภาพรวมของสภาพปัญหาในด้านต่างๆ ทั้งด้าน กายภาพ เศรษฐกิจ และสังคม วิเคราะห์และสังเคราะห์ข้อมูลนำไปสู่การวางแผนการใช้ที่ดินที่สอดคล้องกับ ศักยภาพของพื้นที่ โดยผ่านกระบวนการมีส่วนร่วมของชุมชน (PRA) ในการระบุปัญหา ความต้องการของ เกษตรกรและผู้มีส่วนได้ส่วนเสีย ทั้งนี้ สถานีพัฒนาที่ดินหนองบัวลำภู ได้จัดทำแผนกิจกรรม/โครงการ เพื่อขับเคลื่อนแผนการใช้ที่ดินให้เป็นรูปธรรมเพื่อให้เกษตรกรมีคุณภาพชีวิตที่ดีขึ้น มีการใช้ที่ดินอย่างถูกต้อง เหมาะสม รักษาสภาพแวดล้อมและอนุรักษ์ทรัพยากรในชุมชนให้เกิดความยั่งยืนต่อไป

สถานีพัฒนาที่ดินหนองบัวลำภู

กันยายน 2566



## สารบัญ

	หน้า
คำนำ	ก
สารบัญ	ข
สารบัญตาราง	ค
สารบัญรูป	ง
<b>บทที่ 1 บทนำ</b>	
1.1 ความสำคัญของการวางแผนการใช้ที่ดิน	1-1
1.2 หลักการและเหตุผล	1-1
1.3 วัตถุประสงค์	1-1
1.4 ระยะเวลาและสถานที่ดำเนินงาน	1-2
1.5 ขั้นตอนการดำเนินงาน	1-2
1.6 วิสัยทัศน์ของตำบล	1-3
<b>บทที่ 2 ข้อมูลทั่วไป</b>	
2.1 ที่ตั้งและอาณาเขต	2-1
2.2 การแบ่งส่วนการปกครอง	2-2
2.3 สภาพภูมิประเทศ	2-2
2.4 สภาพภูมิอากาศ	2-2
2.5 สภาพการใช้ที่ดินในปัจจุบัน	2-4
2.6 สภาพเศรษฐกิจและสังคม	2-8
<b>บทที่ 3 สถานภาพของทรัพยากรธรรมชาติ</b>	
3.1 ทรัพยากรป่าไม้	3-1
3.2 ทรัพยากรน้ำ	3-1
3.3 ทรัพยากรดิน	3-2
<b>บทที่ 4 กระบวนการมีส่วนร่วมของชุมชน (Participatory Rural Appraisal: PRA)</b>	
4.1 หลักการประเมินคุณภาพที่ดินด้านกายภาพ	4-1
4.2 การวิเคราะห์ผลจากการจัดทำกระบวนการมีส่วนร่วมของชุมชน (PRA)	4-1
4.3 ระบบการปลูกพืชในปัจจุบัน	4-5



## สารบัญ (ต่อ)

	หน้า
<b>บทที่ 5 การประเมินคุณภาพที่ดิน</b>	
5.1 หลักการประเมินคุณภาพที่ดินด้านกายภาพ	5-1
5.2 พืชเศรษฐกิจที่สำคัญของตำบล	5-3
5.3 ระดับความเหมาะสมของที่ดิน	5-3
<b>บทที่ 6 แผนการใช้ที่ดิน</b>	
6.1 การวิเคราะห์ข้อมูลเพื่อการจัดทำแผนการใช้ที่ดินระดับตำบล	6-1
6.2 เขตการใช้ที่ดิน	6-2
<b>บทที่ 7 การขับเคลื่อนแผนการใช้ที่ดิน</b>	
7.1 ขั้นตอนการดำเนินงาน	7-1
7.2 กิจกรรมที่จะดำเนินการของกรมพัฒนาที่ดิน	7-1
7.3 กิจกรรมที่จะดำเนินงานของหน่วยงานอื่น	7-2
7.4 ความต้องการของชุมชนและองค์กรปกครองส่วนท้องถิ่น	7-3
<b>เอกสารอ้างอิง</b>	8-1
<b>คณะผู้จัดทำ</b>	9-1
<b>ภาคผนวก</b>	10-1



## สารบัญญัตราง

ตารางที่	หน้า
2-1 สถิติภูมิอากาศ ณ สถานีตรวจอากาศจังหวัดอุดรธานี ปี 2536-2565	2-3
2-2 สภาพการใช้ที่ดิน ตำบลนาดี อำเภอสุวรรณคูหา จังหวัดหนองบัวลำภู	2-5
2-3 จำนวนประชากรและครัวเรือน ตำบลนาดี อำเภอสุวรรณคูหา จังหวัดหนองบัวลำภู ปี 2566	2-8
2-4 จำนวนและสัดส่วนครัวเรือนเกษตร ตำบลนาดี อำเภอสุวรรณคูหา จังหวัดหนองบัวลำภู ปี 2566	2-9
2-5 รายได้-รายจ่ายเฉลี่ยครัวเรือน ตำบลนาดี อำเภอสุวรรณคูหา จังหวัดหนองบัวลำภู	2-11
3-1 สมบัติดิน ตำบลนาดี อำเภอสุวรรณคูหา จังหวัดหนองบัวลำภู	3-4
5-1 ตัวอย่างการประเมินคุณภาพที่ดินด้านกายภาพของประเภทการใช้ประโยชน์ที่ดิน	5-2
5-2 ชั้นความเหมาะสมทางกายภาพของหน่วยแผนที่ดิน ตำบลนาดี อำเภอสุวรรณคูหา จังหวัดหนองบัวลำภู	5-3
6-1 เขตการใช้ที่ดิน ตำบลนาดี อำเภอสุวรรณคูหา จังหวัดหนองบัวลำภู	6-4
7-1 กิจกรรมของกรมพัฒนาที่ดินในเขตการใช้ที่ดินที่จะดำเนินการในปีงบประมาณ 2566	7-7
7-2 สรุปกิจกรรมที่ขอรับการสนับสนุนจากส่วนราชการอื่นในเขตการใช้ที่ดิน	7-9
7-3 เป้าหมายการดำเนินงานและงบประมาณโครงการนำร่อง ตำบลนาดี อำเภอสุวรรณคูหา จังหวัดหนองบัวลำภู แผน 5 ปี (พ.ศ. 2567-2571)	7-10



## สารบัญญรูป

รูปที่	หน้า
1-1 ขั้นตอนการวางแผนการใช้ที่ดินระดับตำบล	1-4
2-1 ที่ตั้งและอาณาเขต ตำบลนาดี อำเภอสุวรรณคูหา จังหวัดหนองบัวลำภู	2-1
2-2 สมุดคุดของน้ำเพื่อการเกษตร จังหวัดหนองบัวลำภู	2-4
2-3 สภาพการใช้ที่ดิน ตำบลนาดี อำเภอสุวรรณคูหา จังหวัดหนองบัวลำภู	2-7
2-4 สัดส่วนครัวเรือนเกษตร ตำบลนาดี อำเภอสุวรรณคูหา จังหวัดหนองบัวลำภู	2-9
2-5 รายได้-รายจ่ายเฉลี่ยครัวเรือน ตำบลนาดี อำเภอสุวรรณคูหา จังหวัดหนองบัวลำภู	2-10
3-1 ทรัพยากรดิน ตำบลนาดี อำเภอสุวรรณคูหา จังหวัดหนองบัวลำภู	3-5
4-1 การวิเคราะห์สถานการณ์โดยระบบ DPSIR ของตำบลนาดี อำเภอสุวรรณคูหา จังหวัดหนองบัวลำภู	4-4
4-2 ระบบการปลูกพืชในปัจจุบัน ตำบลนาดี อำเภอสุวรรณคูหา จังหวัดหนองบัวลำภู	4-5
6-1 เขตการใช้ที่ดิน ตำบลนาดี อำเภอสุวรรณคูหา จังหวัดหนองบัวลำภู	6-6
7-1 การชะล้างพังทลายในเขตการใช้ที่ดิน ตำบลนาดี อำเภอสุวรรณคูหา จังหวัดหนองบัวลำภู	7-6



## บทที่ 1

### บทนำ

#### 1.1 ความสำคัญของการวางแผนการใช้ที่ดิน

ตามรัฐธรรมนูญแห่งราชอาณาจักรไทย พุทธศักราช 2560 มาตรา 72 รัฐพึงดำเนินการเกี่ยวกับที่ดิน ทรัพยากรน้ำ และพลังงาน ดังต่อไปนี้

(1) วางแผนการใช้ที่ดินของประเทศ ให้เหมาะสมกับสภาพพื้นที่และศักยภาพของที่ดิน ตามหลักการพัฒนาอย่างยั่งยืน

#### 1.2 หลักการและเหตุผล

ปัจจุบันกรมพัฒนาที่ดินได้ดำเนินการวางแผนการใช้ที่ดินระดับประเทศเรียบร้อยแล้วซึ่งเป็นการวางกรอบเชิงนโยบายมุ่งเน้นการพัฒนาด้านการเกษตรให้เกิดความสมดุลและยั่งยืนและในขณะเดียวกันต้องอนุรักษ์ทรัพยากรธรรมชาติและสิ่งแวดล้อมควบคู่กับการรักษาคุณค่าทางศิลปวัฒนธรรม แต่ทั้งนี้เพื่อให้เกิดการใช้ประโยชน์ที่ดินในระดับพื้นที่อย่างมีประสิทธิภาพและรักษาฐานการผลิตด้านทรัพยากรธรรมชาติอย่างยั่งยืนตลอดห่วงโซ่อุปทาน แผนการใช้ที่ดินระดับตำบลจึงถูกนำมาใช้เป็นเครื่องมือเพื่อขับเคลื่อนการดำเนินงานดังกล่าว

ทั้งนี้กรมพัฒนาที่ดินได้จัดทำแผนปฏิบัติราชการกรมพัฒนาที่ดินระยะ 5 ปี (พ.ศ. 2566-2570) เพื่อให้บรรลุตามวิสัยทัศน์ที่กำหนดไว้ คือ “เป็นองค์การอัจฉริยะทางดิน เพื่อขับเคลื่อนการใช้ที่ดินอย่างเหมาะสม 15 ล้านไร่ ภายในปี 2570” ซึ่งในส่วนของประเด็นการพัฒนาที่ 2 บริหารจัดการทรัพยากรดินและที่ดินด้วยชุดข้อมูลที่มีมูลค่าสูง ซึ่งมีเป้าหมาย คือ การนำชุดข้อมูลที่มีมูลค่าสูงไปใช้ในการบริหารจัดการทางการเกษตร ในส่วนของตัวชี้วัด บริหารจัดการทรัพยากรดินและที่ดินบนพื้นฐานของชุดข้อมูลที่มีมูลค่าสูง ร้อยละ 100 กลยุทธ์ที่ 2 ยกระดับแผนการใช้ที่ดินไปสู่การปฏิบัติ ได้กำหนดให้ ร้อยละของแผนการใช้ที่ดินระดับตำบลที่จัดทำแล้วเสร็จทั้งประเทศ ภายใน ปี 2570 (ไม่น้อยกว่า ร้อยละ 80) เป็นตัวชี้วัดหนึ่งของกลยุทธ์ดังกล่าว

#### 1.3 วัตถุประสงค์

1.3.1 เพื่อรักษาเสถียรภาพของทรัพยากรให้เกิดความสมดุลและยั่งยืนภายใต้การพัฒนาด้านต่าง ๆ ของตำบล

1.3.2 เพื่อให้การใช้ที่ดินมีผลตอบสนองสูงสุดต่อหน่วยเนื้อที่อย่างยั่งยืน

1.3.3 เพื่อให้เกิดการกำหนดแผนงาน โครงการ กิจกรรม ที่สอดคล้องกับแผนการใช้ที่ดินที่กำหนดขึ้น และอยู่บนหลักการของโมเดลเศรษฐกิจ BCG (Bio – Circular – Green Economy : BCG Model)



#### 1.4 ระยะเวลาและสถานที่ดำเนินงาน

1.4.1 ระยะเวลา 1 ตุลาคม 2565 – 30 กันยายน 2566

1.4.2 สถานที่ ตำบลนาดี อำเภอสุวรรณคูหา จังหวัดหนองบัวลำภู

#### 1.5 ขั้นตอนการดำเนินงาน

1.5.1 รวบรวมข้อมูลปฐมภูมิและทุติยภูมิ ประกอบด้วย

1) ด้านกายภาพ ได้แก่ ทรัพยากรดิน ทรัพยากรน้ำ ทรัพยากรป่าไม้ ภูมิอากาศ สภาพการใช้ที่ดิน เขตป่าไม้ตามกฎหมายและมติคณะรัฐมนตรี ฯ

2) ด้านเศรษฐกิจและสังคม เช่น การถือครองที่ดิน ลักษณะทางเศรษฐกิจของตำบล จำนวนประชากร เป็นต้น

3) ด้านนโยบายและข้อกำหนดที่เกี่ยวข้อง ได้แก่ ยุทธศาสตร์ แผนพัฒนาเศรษฐกิจและสังคมแห่งชาติฉบับที่ 13 ยุทธศาสตร์ภาค แผนพัฒนากลุ่มจังหวัด แผนพัฒนาจังหวัด แผนพัฒนาการเกษตร และสหกรณ์ แผนพัฒนาท้องถิ่น 4 ปี ขององค์การบริหารส่วนจังหวัด เทศบาลตำบลหรือองค์การบริหารส่วนตำบล

1.5.2 จัดทำกระบวนการมีส่วนร่วมของชุมชน (Participatory Rural Appraisal : PRA) เพื่อรับฟังความคิดเห็น ประเด็นปัญหา ความต้องการด้านต่าง ๆ ขององค์การปกครองส่วนท้องถิ่นและเกษตรกรในตำบล

1.5.3 ประเมินคุณภาพของที่ดินของพืชเศรษฐกิจหลักและพืชทางเลือกที่มีมูลค่าของตำบล

1.5.4 สังเคราะห์ข้อมูลจากข้อ 1.5.1 ถึง 1.5.3 เพื่อใช้ประกอบการวางแผนการใช้ที่ดิน

1.5.5 กำหนด (ร่าง) แผนการใช้ที่ดินระดับตำบล

1.5.6 รับฟังความคิดเห็นของผู้มีส่วนได้ส่วนเสียต่อ (ร่าง) แผนการใช้ที่ดินที่กำหนดขึ้น

1.5.7 ปรับปรุง (ร่าง) แผนการใช้ที่ดินเพื่อจัดทำแผนการใช้ที่ดินฉบับสมบูรณ์

1.5.8 นำแผนการใช้ที่ดินเข้าสู่คณะทำงานวิชาการของเขตฯ เพื่อตรวจสอบความครบถ้วน /สมบูรณ์ของเนื้อหาและองค์ประกอบ

1.5.9 เผยแพร่แผนการใช้ที่ดินเพื่อนำไปสู่การขับเคลื่อนการดำเนินงาน ประกอบด้วย

1) องค์การปกครองส่วนท้องถิ่น นำแผนการใช้ที่ดินที่จัดทำขึ้นไปประกอบการจัดทำแผนการพัฒนาของตำบล เพื่อนำไปสู่การของงบประมาณที่มีความสอดคล้องกับศักยภาพด้านการผลิตและสภาพของทรัพยากรของตำบล

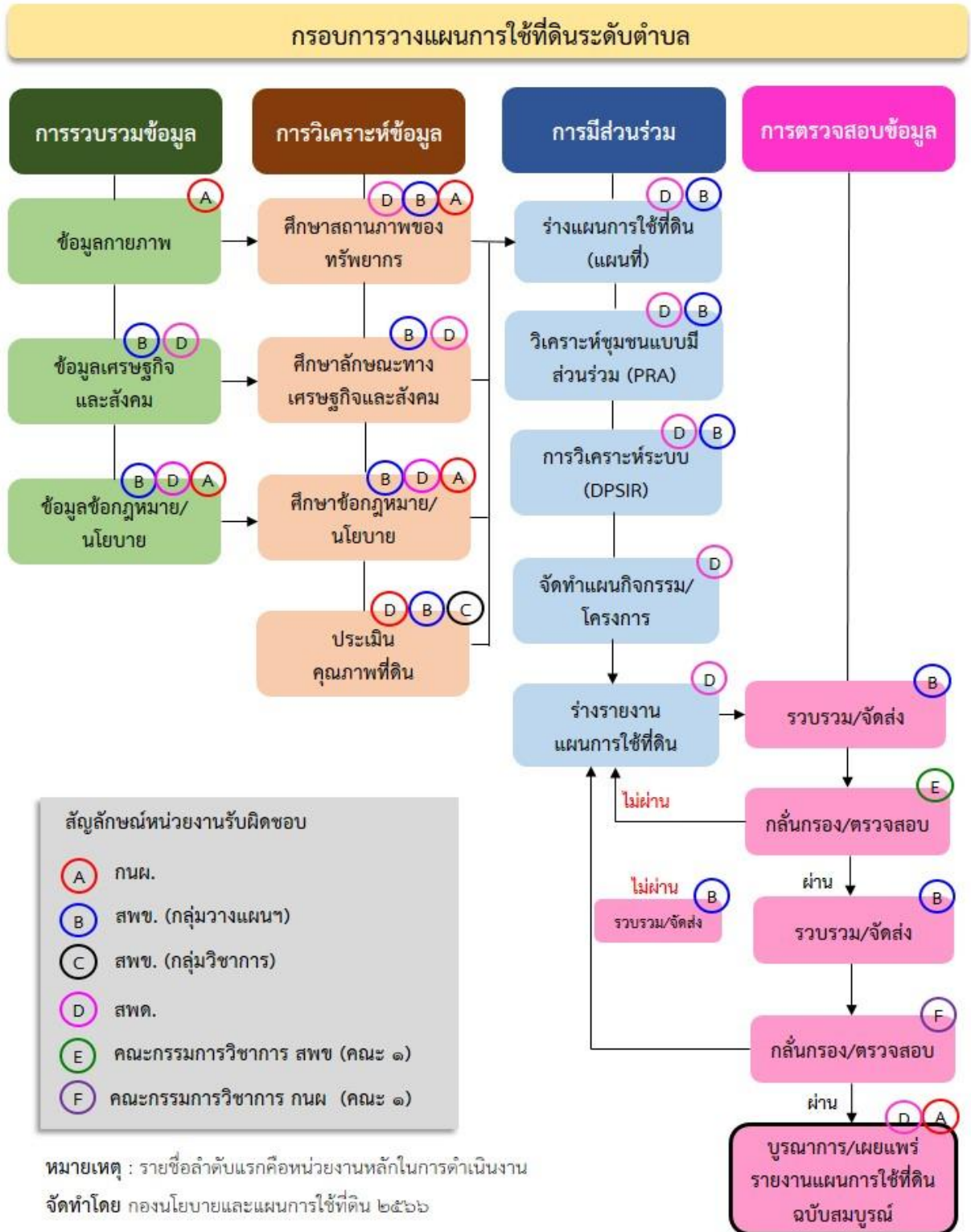
2) กรมพัฒนาที่ดิน สถานีพัฒนาที่ดินจังหวัด กำหนดแผนงาน/โครงการ/กิจกรรม ที่สอดคล้องกับแผนการใช้ที่ดินที่กำหนดขึ้นในแต่ละเขตและสามารถใช้ประกอบการของงบประมาณในพื้นที่อย่างมีหลักการและเป็นที่ยอมรับ



3) หน่วยงานราชการอื่น ๆ สามารถใช้เป็นข้อมูลพื้นฐานประกอบแผนงาน/โครงการ/กิจกรรมที่สอดคล้องกับแผนการใช้ที่ดินที่กำหนดขึ้นในแต่ละเขต  
จากขั้นตอนที่กล่าวข้างต้น สามารถจัดทำกรอบการวางแผนการใช้ที่ดินระดับแสดงดังรูปที่ 1-1

#### 1.6 วิสัยทัศน์ของตำบล

สิ่งแวดล้อมดี สังคมน่าอยู่ การเรียนรู้สู่อาเซียน (องค์การบริหารส่วนตำบลนาดี, 2566)



รูปที่ 1-1 กรอบการวางแผนการใช้ที่ดินระดับตำบล





## 2.2 การแบ่งส่วนการปกครอง

ตำบลนาดี อำเภอสุวรรณคูหา จังหวัดหนองบัวลำภู แบ่งส่วนการปกครองออกเป็น 13 หมู่บ้าน ดังนี้

หมู่ที่ 1 บ้านนาดี	หมู่ที่ 7 บ้านราษฎร์เกษมศรี
หมู่ที่ 2 บ้านโนนงาม	หมู่ที่ 8 บ้านค่ายสว่างพัฒนา
หมู่ที่ 3 บ้านเขิน	หมู่ที่ 9 บ้านเขินน้อย
หมู่ที่ 4 บ้านโนนสำราญ	หมู่ที่ 10 บ้านวิจิตรพัฒนาสอง
หมู่ที่ 5 บ้านวิจิตรพัฒนา	หมู่ที่ 11 บ้านนาดีสอง
หมู่ที่ 6 บ้านค่ายสว่าง	หมู่ที่ 12 บ้านศรีสำราญ
หมู่ที่ 13 บ้านแสงอรุณ	

## 2.3 สภาพภูมิประเทศ

ลักษณะพื้นที่ทั่วไปส่วนใหญ่เป็นที่ดอน มีสภาพพื้นที่ราบเรียบถึงลูกคลื่นลอนชัน และพื้นที่สูงชันเป็นพื้นที่ภูเขา เป็นส่วนหนึ่งของลุ่มน้ำโขงตะวันออกเฉียงเหนือ พื้นที่ที่มีความลาดเอียงจากทิศใต้ไปทางทิศเหนือ มีแหล่งน้ำที่สำคัญ เช่น ห้วยห่าน ห้วยโปร่ง ห้วยโคโล่ ห้วยไร่ อ่างเก็บน้ำห้วยไร่ 2

## 2.4 สภาพภูมิอากาศ

จากการศึกษาสถิติภูมิอากาศ (พ.ศ.2536-2565) พบว่า ตำบลนาดี อำเภอสุวรรณคูหา จังหวัดหนองบัวลำภู มีรายละเอียดดังนี้

### 2.4.1 อุณหภูมิ

มีอุณหภูมิโดยเฉลี่ยทั้งปี 27.0 องศาเซลเซียส อุณหภูมิสูงสุดเฉลี่ย 32.8 องศาเซลเซียส ในเดือนเมษายน และอุณหภูมิต่ำสุดเฉลี่ย 22.1 องศาเซลเซียส ในเดือนมกราคม

### 2.4.2 ปริมาณน้ำฝน

มีปริมาณน้ำฝนรวมทั้งปี 1,452.3 มิลลิเมตร มีฝนตกประมาณ 130 วัน เดือนที่มีฝนตกมากที่สุดในเดือนสิงหาคม มีปริมาณฝน 288.3 มิลลิเมตร และมีฝนตกประมาณ 22 วัน

### 2.4.3 สมดุลน้ำเพื่อการเกษตร

จากข้อมูลสถิติภูมิอากาศในคาบ 30 ปี (พ.ศ.2536-2565) ณ สถานีตรวจอากาศจังหวัดอุดรธานี ได้นำมาวิเคราะห์สมดุลของน้ำเพื่อการเกษตร ซึ่งเป็นการวิเคราะห์หาช่วงฤดูกาลเพาะปลูกพืชตลอดจนช่วงระยะเวลาที่พืชเสี่ยงต่อการขาดน้ำ ข้อมูลที่นำมาวิเคราะห์ คือ ปริมาณน้ำฝน และศักยภาพการคายระเหยน้ำอ้างอิง (ET<sub>o</sub>) ซึ่งคำนวณด้วยโปรแกรม Cropwat for Windows Version 8.0 โดยใช้สมการ Penman-Monteith สามารถสรุปสมดุลของน้ำเพื่อการเกษตรในเขตอาศัยน้ำฝนได้ดังนี้



ช่วงที่เหมาะสมต่อการปลูกพืช เป็นช่วงที่ค่าปริมาณน้ำฝนมากกว่าค่า 0.5 การระเหยจากผิวดิน และการคายน้ำของพืช เป็นช่วงที่ดินมีความชุ่มชื้นพอเหมาะต่อการเพาะปลูกพืช ซึ่งช่วงนี้เริ่มตั้งแต่ต้นเดือนมีนาคมถึงต้นเดือนพฤศจิกายน

ช่วงที่มีน้ำมากเกินพอ เป็นช่วงที่ค่าปริมาณน้ำฝนมากกว่าค่าการระเหยจากผิวดินและการคายน้ำของพืช ซึ่งช่วงนี้เริ่มตั้งแต่ปลายเดือนเมษายนถึงปลายเดือนตุลาคม

ช่วงขาดน้ำ เป็นช่วงฤดูแล้งที่ค่าปริมาณน้ำฝนน้อยกว่าค่า 0.5 การระเหยจากผิวดิน และการคายน้ำของพืช ซึ่งพืชอาจเสียหายจากการขาดแคลนน้ำได้ ซึ่งช่วงนี้เริ่มตั้งต้นเดือนพฤศจิกายนถึงต้นเดือนมีนาคม (ตารางที่ 2-1 และรูปที่ 2-2)

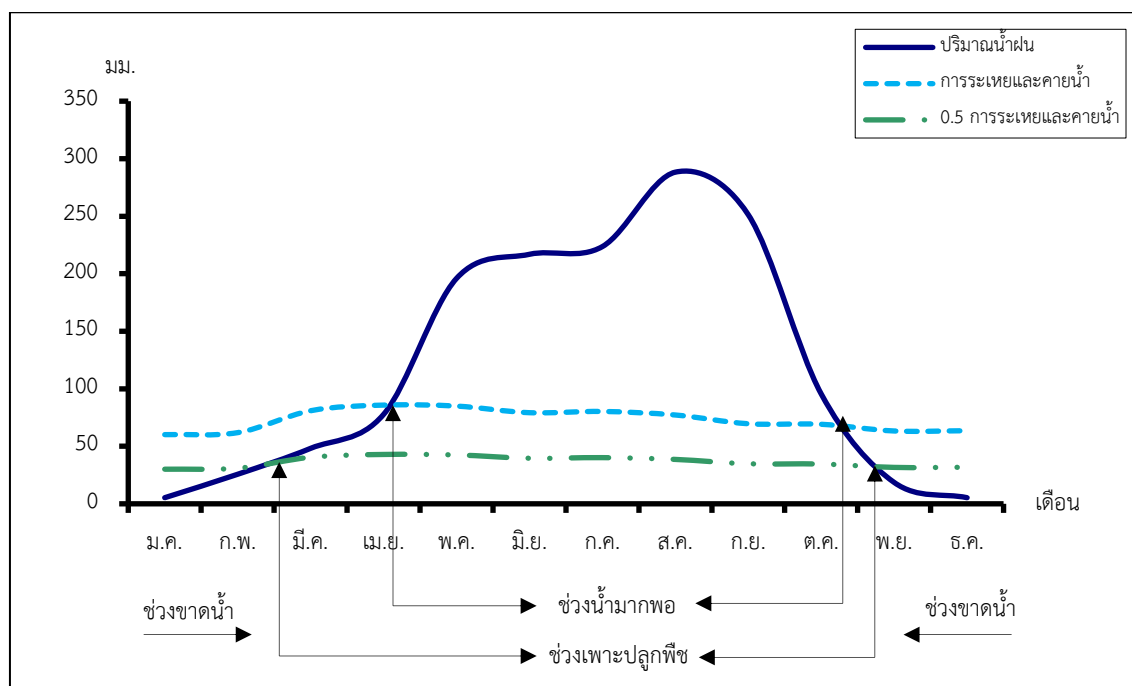
ตารางที่ 2-1 สถิติภูมิอากาศ ณ สถานีตรวจอากาศจังหวัดอุดรธานี<sup>1</sup> (ปี พ.ศ.2536-2565)

เดือน	อุณหภูมิ (ซ.)			ความชื้นสัมพัทธ์ (%)	ปริมาณน้ำฝน (มม.)	จำนวนวันที่ฝนตก (วัน)	ศักยภาพการคายระเหยน้ำ (มม.)	ปริมาณฝนใช้การ <sup>2</sup> (มม.)
	ต่ำสุด	สูงสุด	เฉลี่ย					
ม.ค.	16.6	30.4	23.0	66.0	5.3	2.2	60.1	5.3
ก.พ.	18.6	32.6	25.2	63.0	25.7	3.2	61.9	24.6
มี.ค.	22.0	35.1	28.1	62.0	48.2	6.0	80.9	44.5
เม.ย.	24.4	36.4	29.8	64.0	77.7	8.2	85.8	68.0
พ.ค.	25.0	34.9	29.1	74.0	195.9	17.2	84.9	134.5
มิ.ย.	25.2	33.7	28.8	78.0	216.9	19.4	79.2	141.6
ก.ค.	25.0	32.8	28.3	79.0	223.6	20.8	80.3	143.6
ส.ค.	24.7	32.4	27.9	81.0	288.3	22.0	77.2	153.8
ก.ย.	24.3	32.2	27.7	82.0	251.3	18.1	69.6	150.1
ต.ค.	23.0	32.1	27.2	75.0	95.5	8.6	69.1	80.9
พ.ย.	20.2	31.6	25.5	70.0	18.6	3.0	63.3	18.0
ธ.ค.	16.7	29.6	22.9	67.0	5.3	1.0	63.6	5.3
เฉลี่ย	22.1	32.8	27.0	71.8	-	-	-	-
รวม	-	-	-	-	1,452.3	129.7	875.9	970.2

หมายเหตุ : <sup>1</sup> เป็นสถานีตรวจอากาศที่ใกล้พื้นที่ตำบลมากที่สุด

<sup>2</sup> จากการคำนวณโดยโปรแกรม Cropwat for Windows Version 8.0

ที่มา : กรมอุตุนิยมวิทยา (2566)



รูปที่ 2-2 สมดุลของน้ำเพื่อการเกษตรจังหวัดหนองบัวลำภู

## 2.5 สภาพการใช้ที่ดินปัจจุบัน

สภาพการใช้ที่ดินตำบลนาดี อำเภอสุวรรณคูหา จังหวัดหนองบัวลำภู ซึ่งสำรวจโดยกลุ่มวิเคราะห์สภาพการใช้ที่ดิน (2566) ประกอบด้วยประเภทการใช้ที่ดินต่าง ๆ ดังนี้

- 1) พื้นที่ชุมชนและสิ่งปลูกสร้าง มีเนื้อที่ 2,473 ไร่ หรือร้อยละ 4.14 ของพื้นที่ตำบล
- 2) พื้นที่เกษตรกรรม มีเนื้อที่ 47,643 ไร่ หรือร้อยละ 79.75 ของพื้นที่ตำบล ประกอบด้วย การใช้ประโยชน์ที่ดินด้านเกษตรกรรมต่าง ๆ ดังต่อไปนี้
  - 2.1) พื้นที่นา มีเนื้อที่ 10,662 ไร่ หรือร้อยละ 17.84 ของพื้นที่ตำบล ได้แก่ นาไร่ นาข้าว
  - 2.2) พืชไร่ มีเนื้อที่ 31,077 ไร่ หรือร้อยละ 52.03 ของพื้นที่ตำบล ได้แก่ ไร่ร้าง พืชไร่ผสม ข้าวโพด อ้อย มันสำปะหลัง ถั่วเหลือง
  - 2.3) ไม้ยืนต้น มีเนื้อที่ 5,323 ไร่ หรือร้อยละ 0.01 ของพื้นที่ตำบลได้แก่ ไม้ยืนต้นร้าง/เสื่อมโทรม ไม้ยืนต้นผสม ยางพารา ปาล์มน้ำมัน ยูคาลิปตัส สัก และตะกั่ว
  - 2.4) ไม้ผล มีเนื้อที่ 466 ไร่ หรือร้อยละ 0.77 ของพื้นที่ตำบล ได้แก่ ไม้ผลร้าง/เสื่อมโทรม ไม้ผลผสม มะม่วง กัลย มะขาม และลำไย
  - 2.5) พืชหญ้าเลี้ยงสัตว์ มีเนื้อที่ 32 ไร่ หรือร้อยละ 0.05 ของพื้นที่ตำบล
  - 2.6) สถานที่เพาะเลี้ยงปลา มีเนื้อที่ 83 ไร่ หรือร้อยละ 0.14 ของพื้นที่ตำบล
- 3) พื้นที่ป่าไม้ มีเนื้อที่ 6,898 ไร่ หรือร้อยละ 11.55 ของพื้นที่ตำบล ได้แก่ ป่าผลัดใบรอสภาพฟื้นฟู และป่าผลัดใบสมบูรณ์



4) พื้นที่แหล่งน้ำ มีเนื้อที่ 2,026 ไร่ หรือร้อยละ 3.39 ของพื้นที่ตำบลได้แก่ แม่น้ำ ลำห้วย ลำคลอง หนอง บึง ทะเลสาบ อ่างเก็บน้ำ บ่อน้ำในไร่นา คลองชลประทาน

5) พื้นที่เบ็ดเตล็ด มีเนื้อที่ 700 ไร่ หรือร้อยละ 1.17 ของพื้นที่ตำบล ได้แก่ ทุ่งหญ้าสลับไม้พุ่ม/ไม้ละเมาะ

ตารางที่ 2-2 สภาพการใช้ที่ดิน ตำบลนาดี อำเภอสุวรรณคูหา จังหวัดหนองบัวลำภู

หน่วยแผนที่	สภาพการใช้ที่ดิน	เนื้อที่	
		ไร่	ร้อยละ
<b>U</b>	<b>พื้นที่ชุมชนและสิ่งปลูกสร้าง</b>	<b>2,473</b>	<b>4.14</b>
U201	หมู่บ้านบนพื้นราบ	1,423	2.38
U301	สถานที่ราชการและสถาบันต่าง ๆ	672	1.13
U405	ถนน	331	0.55
U603	สุสาน ป่าช้า	47	0.08
<b>A</b>	<b>พื้นที่เกษตรกรรม</b>	<b>47,643</b>	<b>79.75</b>
A100	นาร้าง	8	0.01
A101	นาข้าว	10,654	17.83
A200	ไร่อ้าง	33	0.06
A201	พืชไร่ผสม	226	0.38
A202	ข้าวโพด	206	0.35
A203	อ้อย	23,529	39.39
A204	มันสำปะหลัง	7,014	11.74
A209	ถั่วเหลือง	50	0.08
A204/A302	มันสำปะหลัง/ยางพารา	19	0.03
A300	ไม้ยืนต้นร้าง/เสื่อมโทรม	13	0.02
A301	ไม้ยืนต้นผสม	57	0.1
A302	ยางพารา	3,761	6.3
A302/A303	ยางพารา/ปาล์มน้ำมัน	38	0.06
A303	ปาล์มน้ำมัน	487	0.82
A304	ยูคาลิปตัส	742	1.24
A305	สั๊ก	220	0.37



ตารางที่ 2-2 (ต่อ)

หน่วยแผนที่	สภาพการใช้ที่ดิน	เนื้อที่	
		ไร่	ร้อยละ
A400	ไม้ผลร้าง/เสื่อมโทรม	13	0.02
A401	ไม้ผลผสม	30	0.05
A407	มะม่วง	80	0.13
A407/A413	มะม่วง/ลำไย	34	0.06
A411	กล้วย	2	0
A412	มะขาม	86	0.14
A413	ลำไย	221	0.37
A701	ทุ่งหญ้าเลี้ยงสัตว์	32	0.05
A902	สถานที่เพาะเลี้ยงปลา	83	0.14
<b>F</b>	<b>พื้นที่ป่าไม้</b>	<b>6,898</b>	<b>11.55</b>
F200	ป่าผลัดใบรกร้างพื้นที่	4,988	8.35
F201	ป่าผลัดใบสมบูรณ์	1,910	3.2
<b>M</b>	<b>พื้นที่เบ็ดเตล็ด</b>	<b>700</b>	<b>1.17</b>
M102	ทุ่งหญ้าสลับไม้พุ่ม/ไม้ละเมาะ	700	1.17
<b>W</b>	<b>พื้นที่แหล่งน้ำ</b>	<b>2,026</b>	<b>3.39</b>
W101	แม่น้ำ ลำห้วย ลำคลอง	1,090	1.83
W102	หนอง บึง ทะเลสาบ	220	0.37
W201	อ่างเก็บน้ำ	282	0.47
W202	บ่อน้ำในไร่นา	433	0.72
W203	คลองชลประทาน	1	0
<b>ผลรวมทั้งหมด</b>		<b>59,740</b>	<b>100</b>

ที่มา : กลุ่มวิเคราะห์สภาพการใช้ที่ดิน (2566)

หมายเหตุ : เนื้อที่คำนวณด้วยระบบสารสนเทศภูมิศาสตร์



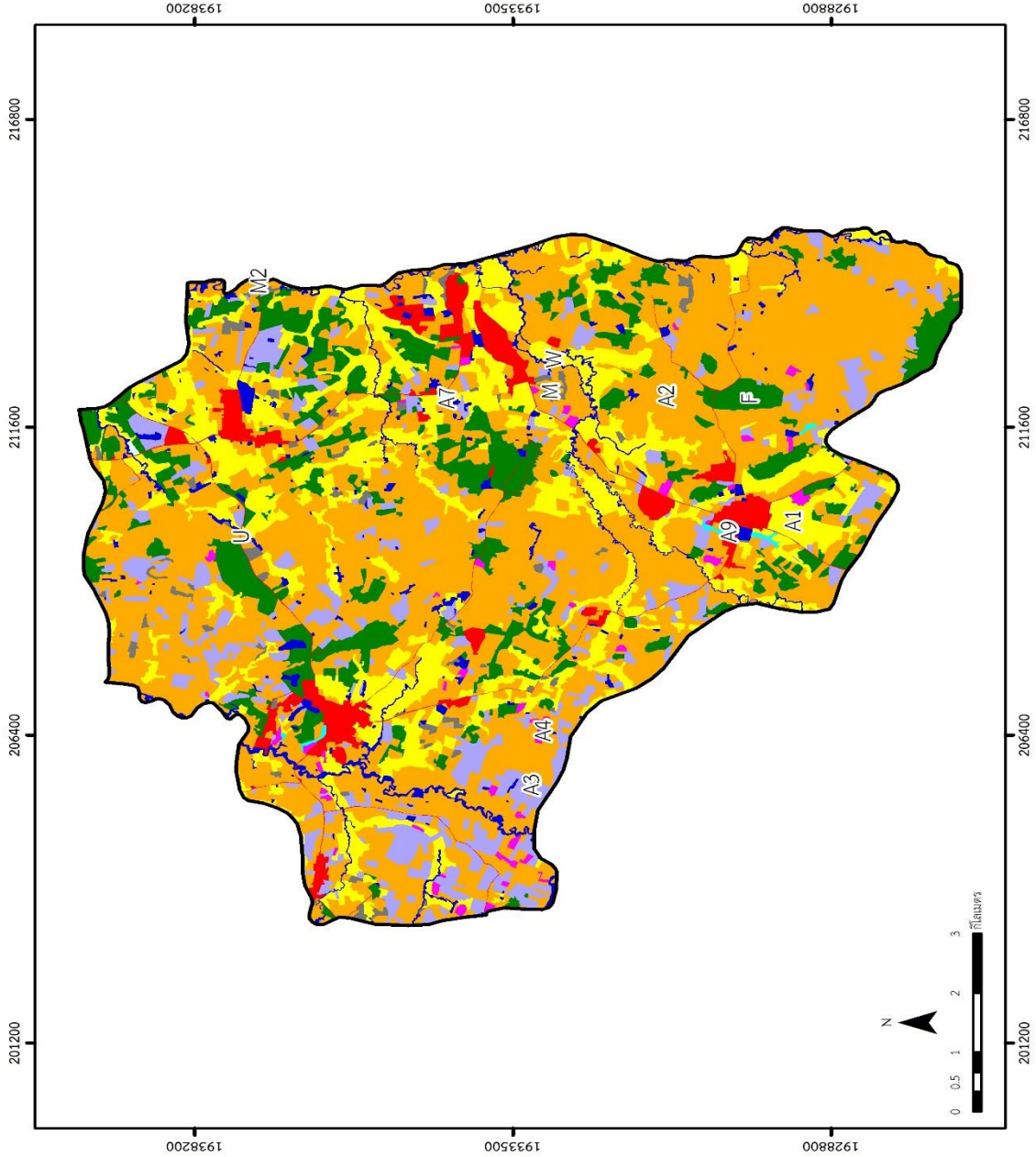
**แผนที่สภาพการใช้ที่ดิน**

**ต.นาดี อ.สุวรรณคูหา จ.หนองบัวลำภู**

คำอธิบายสัญลักษณ์  ขอบเขตตำบล

ประเภทการใช้ที่ดิน	เนื้อที่	
	ไร่	ร้อยละ
พื้นที่ชุมชนและสิ่งปลูกสร้าง	1,713	6.61
พื้นที่ชุมชนและสิ่งปลูกสร้าง	1,713	6.61
พื้นที่เกษตรกรรม	20,157	77.73
พื้นที่ป่า	9,322	35.95
พื้นที่ไร่	8,915	34.38
ไร่หมุนเวียน	1,614	6.22
ไร่ถาวร	59	0.22
พื้นที่ป่าอนุรักษ์และบริเวณเชื่อมต่อ	150	0.56
พื้นที่ป่าอนุรักษ์	97	0.36
พื้นที่น้ำ	538	2.08
พื้นที่น้ำ	538	2.08
พื้นที่แหล่งน้ำ	1,887	7.28
พื้นที่แหล่งน้ำ	1,887	7.28
พื้นที่บึง	1,634	6.30
พื้นที่บึง	21	0.08
พื้นที่อยู่อาศัยไม่ถาวร	1,613	6.22
รวมทั้งหมด	25,929	100.00

กองนโยบายและแผนการใช้ที่ดิน  
กรมพัฒนาที่ดิน  
กระทรวงเกษตรและสหกรณ์ 2566



รูปที่ 2-3 สภาพการใช้ที่ดิน ตำบลนาดี อำเภอสุวรรณคูหา จังหวัดหนองบัวลำภู



## 2.6 สภาพเศรษฐกิจและสังคม

### 2.6.1 ประชากร

จากหลักฐานทะเบียนราษฎร์ของกรมการปกครอง กระทรวงมหาดไทย ณ เดือนธันวาคม 2565 พบว่า ประชากรที่อาศัยในพื้นที่ตำบลนาดี มีประชากรรวม 10,874 คน แยกเป็นชาย 5,423 คน เป็นหญิง 5,451 คน ความหนาแน่นโดยเฉลี่ย 113.76 คนต่อตารางกิโลเมตร มีจำนวนครัวเรือนทั้งหมด 3,076 ครัวเรือน เป็นครัวเรือนเกษตรที่มาขึ้นทะเบียนกรมส่งเสริมการเกษตร 1,817 ครัวเรือน หรือร้อยละ 59.07 ของจำนวนครัวเรือนทั้งหมด และเป็นครัวเรือนที่ประกอบอาชีพอื่นๆ ครัวเรือนเกษตรที่ไม่ได้มาขึ้นทะเบียนกรมส่งเสริมการเกษตร 1,259 ครัวเรือน หรือร้อยละ 40.93 ของจำนวนครัวเรือนทั้งหมด ดังรายละเอียดในตารางที่ 2-2 ถึง 2-3

ตารางที่ 2-3 จำนวนประชากรและครัวเรือน ตำบลนาดี อำเภอสุวรรณคูหา จังหวัดหนองบัวลำภู ปี 2565

พื้นที่	จำนวนครัวเรือน	จำนวนประชากร (คน)		
		ชาย	หญิง	รวม
<b>ตำบลนาดี</b>	<b>3,076</b>	<b>5,423</b>	<b>5,451</b>	<b>10,874</b>
หมู่ที่ 1 นาดี	222	447	407	854
หมู่ที่ 2 โนนงาม	329	526	555	1,081
หมู่ที่ 3 เซิน	304	540	522	1,062
หมู่ที่ 4 โนนสำราญ	228	447	448	895
หมู่ที่ 5 วิจิตรพัฒนา	309	415	447	862
หมู่ที่ 6 ค่ายสว่าง	289	474	558	1,032
หมู่ที่ 7 ราษฎร์เกษมศรี	238	396	386	782
หมู่ที่ 8 ค่ายสว่างพัฒนา	295	521	566	1,087
หมู่ที่ 9 เซินน้อย	115	196	164	360
หมู่ที่ 10 วิจิตรพัฒนาสอง	195	378	382	760
หมู่ที่ 11 นาดีสอง	181	352	283	635
หมู่ที่ 12 ศรีสำราญ	170	332	352	684
หมู่ที่ 13 แสงอรุณ	201	399	381	780

ที่มา: กรมการปกครอง (2566)

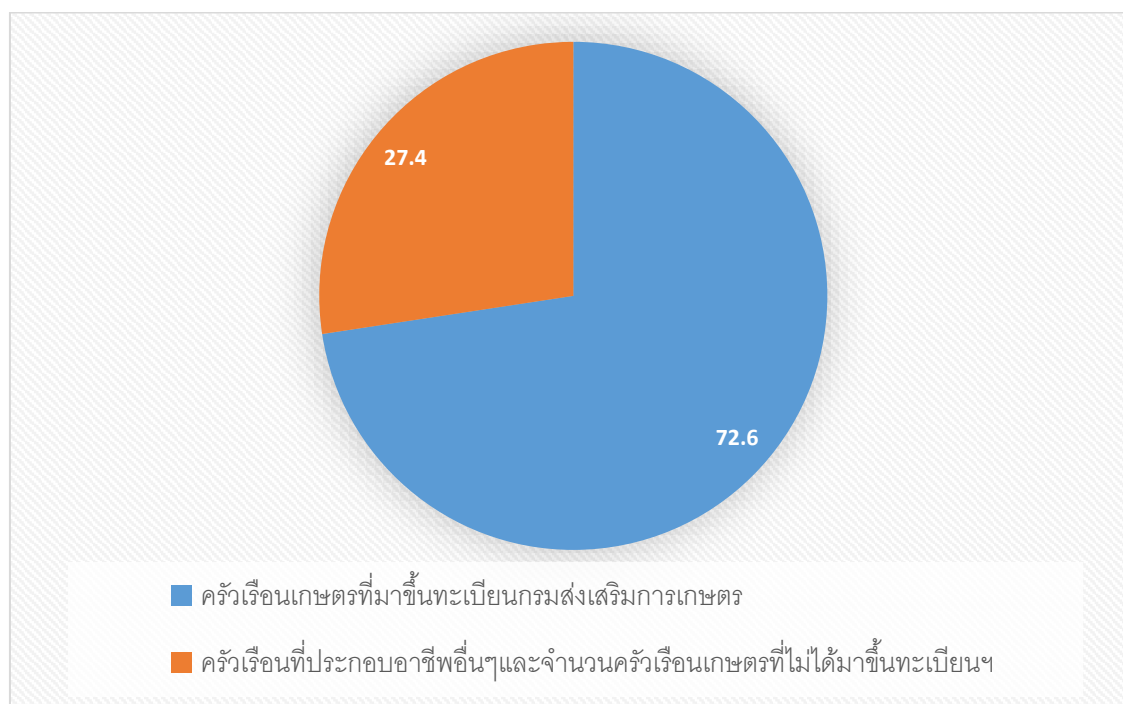


ตารางที่ 2-4 จำนวนและสัดส่วนครัวเรือน ตำบลนาดี อำเภอสุวรรณคูหา จังหวัดหนองบัวลำภู ปี 2565

รายการ	จำนวน (ครัวเรือน)	ร้อยละ
จำนวนครัวเรือนทั้งหมด <sup>1)</sup>	2,175	100.00
- จำนวนครัวเรือนเกษตรที่มาขึ้นทะเบียนกรมส่งเสริมการเกษตร <sup>2)</sup>	1,579	72.60
- จำนวนครัวเรือนที่ประกอบอาชีพอื่นๆ และจำนวนครัวเรือนเกษตรที่ไม่ได้มาขึ้นทะเบียนฯ	596	27.40

ที่มา: 1) กรมการปกครอง (2566)

2) กรมส่งเสริมการเกษตร (2566)



รูปที่ 2-4 สัดส่วนครัวเรือนเกษตร ตำบลนาดี อำเภอสุวรรณคูหา จังหวัดหนองบัวลำภู

2.6.2 การถือครองที่ดิน

จากข้อมูลกรมการปกครอง ณ เดือนธันวาคม 2565 ตำบลนาดี มีจำนวนครัวเรือนทั้งหมด 3,076 ครัวเรือน โดยถือครองที่ดินเฉลี่ยครัวเรือนละ 19.42 ไร่ (เนื้อที่ของตำบลรวมต่อจำนวนครัวเรือนทั้งหมด)

2.6.3 ลักษณะทางเศรษฐกิจและการประกอบอาชีพ

สภาพเศรษฐกิจ ของชุมชนในตำบลนาดีส่วนใหญ่ประชากรมีอาชีพด้านเกษตรกรรม ได้แก่ ปลูกข้าวมากเป็นอันดับหนึ่ง รองมาได้แก่ มันสำปะหลัง และอ้อยโรงงาน นอกจากนี้เกษตรกรยังมีการเลี้ยงสัตว์

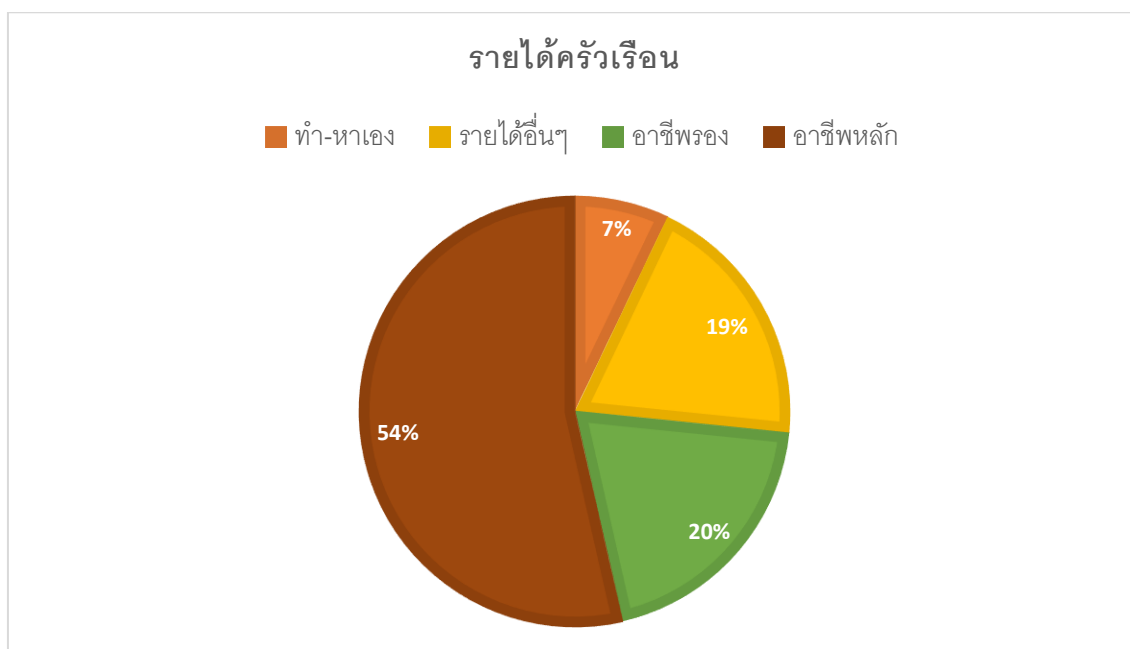


การประกอบอาชีพ ในตำบลนาดีประชากรส่วนใหญ่ประกอบอาชีพเกษตรกรรม ทั้งการทำนาปลูกพืชไร่ นอกจากนี้ยังมีการเลี้ยงสัตว์ไว้เพื่อบริโภคและจำหน่าย

- อาชีพทำเกษตรกรรม ตำบลนาดีครัวเรือนเกษตรที่ขึ้นทะเบียนกับกรมส่งเสริมการเกษตร 1,817 ครัวเรือน โดยเกษตรกรปลูกข้าวมากเป็นอันดับหนึ่ง รองลงมาได้แก่ มันสำปะหลัง และอ้อยโรงงาน นอกจากนี้เกษตรกรยังมีการเลี้ยงสัตว์ สำหรับการเลี้ยงสัตว์พบว่าส่วนใหญ่เลี้ยงไว้เพื่อบริโภค และจำหน่าย ได้แก่ โค กระบือ สุกร และไก่

#### 2.6.4 ด้านรายได้-รายจ่าย

จากข้อมูลความจำเป็นพื้นฐาน พบว่า รายได้ครัวเรือนเฉลี่ยปีละ 224,870 บาท รายได้บุคคลเฉลี่ยปีละ 63,542 บาท รายจ่ายครัวเรือนเฉลี่ยปีละ 124,542 บาท รายจ่ายบุคคลเฉลี่ยปีละ 35,192 บาท เมื่อพิจารณาจะเห็นว่ารายได้ครัวเรือนมากกว่ารายจ่ายครัวเรือนปีละ 100,327 บาท และรายได้บุคคลมากกว่ารายจ่ายบุคคลปีละ 28,350 บาท (กรมพัฒนาชุมชน, 2566) ดังรายละเอียดในตารางที่ 2-5



รูปที่ 2-5 รายได้-รายจ่ายเฉลี่ยครัวเรือน ตำบลนาดี อำเภอสุวรรณคูหา จังหวัดหนองบัวลำภู ปี 2566



ตารางที่ 2-5 รายได้-รายจ่ายเฉลี่ยครัวเรือน ตำบลนาดี อำเภอสุวรรณคูหา จังหวัดหนองบัวลำภู ปี 2565

พื้นที่	แหล่งรายได้ของครัวเรือน (บาท/ปี)				รายได้ครัวเรือนเฉลี่ย (บาท/ปี)	รายได้บุคคลเฉลี่ย (บาท/ปี)	รายจ่ายครัวเรือนเฉลี่ย (บาท/ปี)	รายจ่ายบุคคลเฉลี่ย (บาท/ปี)
	อาชีพหลัก	อาชีพรอง	รายได้อื่น	ทำ-หาเอง				
ตำบลนาดี	120,412	44,617	43,907	15,934	224,870	63,542	124,542	35,192
หมู่ที่ 1 นาดี	104,904	47,867	32,482	10,873	196,127	51,678	109,328	28,807
หมู่ที่ 2 โนนงาม	108,824	14,395	51,773	6,311	181,303	46,699	86,971	22,402
หมู่ที่ 3 เชน	187,042	83,627	53,470	16,557	340,695	99,569	121,313	35,454
หมู่ที่ 4 โนนสำราญ	102,561	47,408	61,013	20,590	231,571	61,310	209,921	55,578
หมู่ที่ 5 วิจิตรพัฒนา	64,074	31,465	33,460	15,575	144,573	45,110	74,463	23,234
หมู่ที่ 6 ค่ายสว่าง	78,380	40,645	46,383	9,600	175,008	61,840	123,593	43,672
หมู่ที่ 7 ราษฎร์เกษมศรี	113,103	14,534	37,052	11,922	176,612	45,126	75,992	19,417
หมู่ที่ 8 ค่ายสว่างพัฒนา	124,957	49,032	38,309	18,221	230,519	52,340	112,779	25,607
หมู่ที่ 9 เชนน้อย	235,200	40,667	27,333	9,881	313,081	98,660	85,333	26,891
หมู่ที่ 10 วิจิตรพัฒนาสอง	94,125	35,000	28,242	18,058	175,425	44,600	137,213	34,885
หมู่ที่ 11 นาดีสอง	132,311	55,097	55,932	52,728	296,068	162,207	282,646	154,854
หมู่ที่ 12 ศรีสำราญ	134,735	13,831	46,015	5,492	200,074	46,516	113,904	26,482
หมู่ที่ 13 แสงอรุณ	149,376	83,191	53,479	13,808	299,853	92,462	71,171	21,946

ที่มา: กรมการพัฒนาชุมชน (2566)



## บทที่ 3

### สถานภาพของทรัพยากรธรรมชาติ

การศึกษาสถานภาพของทรัพยากรธรรมชาติในพื้นที่ตำบลนาดี อำเภอสวรรคคูหา จังหวัดหนองบัวลำภู ได้แก่ ทรัพยากรป่าไม้ ทรัพยากรน้ำ และทรัพยากรดิน ซึ่งเป็นทรัพยากรกายภาพที่สำคัญต่อการทำการเกษตร ดังนั้นจึงจำเป็นต้องทราบว่าทรัพยากรธรรมชาติแต่ละชนิดปัจจุบันมีสถานะอย่างไร เพื่อใช้เป็นข้อมูลประกอบการวางแผนการใช้ที่ดินซึ่งจะนำไปสู่การกำหนดแผนงาน โครงการ กิจกรรม รวมถึงมาตรการต่าง ๆ เพื่อการพัฒนาพื้นที่อย่างมีประสิทธิภาพต่อไป โดยมีรายละเอียดดังนี้

#### 3.1 ทรัพยากรป่าไม้

##### 3.1.1 ป่าไม้ตามกฎหมายและมติคณะรัฐมนตรี

1) ป่าอนุรักษ์ ไม่พบพื้นที่ป่าอนุรักษ์ (เขตอุทยานแห่งชาติ เขตรักษาพันธุ์สัตว์ป่า เขตวนอุทยาน เขตห้ามล่าสัตว์ป่า) ในพื้นที่

2) ป่าสงวนแห่งชาติ ได้มีการจำแนกเขตการใช้ประโยชน์ทรัพยากรและที่ดินป่าไม้ในพื้นที่ป่าสงวนแห่งชาติตามมติคณะรัฐมนตรี วันที่ 10 มีนาคม 2535 และ 17 มีนาคม 2535 แบ่งออกเป็น 3 เขต ประกอบด้วย เขตพื้นที่ป่าเพื่อการอนุรักษ์ (Zone C) เขตพื้นที่ป่าเพื่อเศรษฐกิจ (Zone E) และเขตพื้นที่ป่าที่เหมาะสมต่อการเกษตร (Zone A) จากการวิเคราะห์ข้อมูลพบพื้นที่ป่าจำแนกเขตการใช้ประโยชน์ทรัพยากรที่ดินและป่าไม้ในพื้นที่ป่าสงวนแห่งชาติตามมติคณะรัฐมนตรีในพื้นที่ ได้แก่

(1) เขตพื้นที่ป่าเพื่อเศรษฐกิจ (Zone E) เนื้อที่ 59,172 ไร่

(2) เขตพื้นที่ป่าที่เหมาะสมต่อการเกษตร (Zone A) เนื้อที่ 568 ไร่

3.1.2 ชั้นคุณภาพลุ่มน้ำ (มติคณะรัฐมนตรี วันที่ 28 พฤษภาคม 2528) จากการวิเคราะห์ข้อมูล พบชั้นคุณภาพลุ่มน้ำในพื้นที่ ได้แก่

1) พื้นที่ลุ่มน้ำชั้นที่ 2 เนื้อที่ 306 ไร่

2) พื้นที่ลุ่มน้ำชั้นที่ 3 เนื้อที่ 2,406 ไร่

3) พื้นที่ลุ่มน้ำชั้นที่ 4 เนื้อที่ 35,517 ไร่

4) พื้นที่ลุ่มน้ำชั้นที่ 5 เนื้อที่ 21,511 ไร่

ทั้งนี้ เนื้อที่ดังกล่าวข้างต้นคำนวณด้วยระบบสารสนเทศภูมิศาสตร์ เป็นเนื้อที่เบื้องต้นเท่านั้น ไม่สามารถใช้อ้างอิงได้ทางกฎหมาย

#### 3.2 ทรัพยากรน้ำ

3.2.1 ปริมาณน้ำฝน พบว่าในพื้นที่ตำบลนาดี มีปริมาณน้ำฝนเฉลี่ยในคาบ 30 ปี (พ.ศ. 2536-2565) 1,452.3 มิลลิเมตรต่อปี



3.2.2 น้ำผิวดิน หมายถึง แม่น้ำลำคลอง หนอง บึง ทะเลสาบ อ่างเก็บ และแหล่งน้ำสาธารณะอื่นๆ ที่อยู่ในพื้นแผ่นดิน ในพื้นที่ตำบลนาดี มีรายละเอียดของแหล่งน้ำผิวดินดังนี้

แหล่งน้ำผิวดินธรรมชาติ ได้แก่ ห้วยข่า ห้วยชุมข้าว ห้วยชุมปูน ห้วยโคโล่ ห้วยโจด ห้วยน้ำคำ ห้วยน้ำบน ห้วยโปร่ง ห้วยมะเฮน ห้วยไร่ ห้วยลำไย และห้วยทาน

แหล่งน้ำผิวดินที่มนุษย์สร้างขึ้น ได้แก่ อ่างเก็บน้ำห้วยไร่ 2

3.2.3 จากฐานข้อมูลน้ำบาดาลของกรมทรัพยากรน้ำบาดาล (2566) ซึ่งพบว่า ตำบลนาดี มีจำนวนบ่อบาดาลราชการจำนวน 19 บ่อ และจำนวนบ่อบาดาลเอกชนจำนวน 1 บ่อ

### 3.3 ทรัพยากรดิน

ทรัพยากรดินในพื้นที่ตำบลนาดี อำเภอสุวรรณคูหา จังหวัดหนองบัวลำภู พบหน่วยแผนที่ดินทั้งหมด 15 หน่วยแผนที่ดิน และหน่วยพื้นที่เบ็ดเตล็ด 2 หน่วยแผนที่ ดังนี้

3.3.1 ดินในพื้นที่ลุ่ม มี 4 หน่วยแผนที่ดิน ได้แก่

1) หน่วยแผนที่ดิน AC-pd,fl-sIA ดินตะกอนน้ำพาเชิงซ้อนที่มีการระบายน้ำเลวและเป็นดินร่วนละเอียด มีเนื้อดินบนเป็นดินร่วนปนทราย ความลาดชัน 0-2 เปอร์เซ็นต์ มีเนื้อที่ 150 ไร่ หรือร้อยละ 0.25 ของเนื้อที่ตำบล

2) หน่วยแผนที่ดิน Cpa-fl-lA ดินชุ่มแพที่เป็นดินร่วนละเอียด มีเนื้อดินบนเป็นดินร่วน ความลาดชัน 0-2 เปอร์เซ็นต์ มีเนื้อที่ 8,286 ไร่ หรือร้อยละ 13.87 ของเนื้อที่ตำบล

3) หน่วยแผนที่ดิน Cpa-fsi-silA ดินชุ่มแพที่เป็นดินทรายแป้งละเอียด มีเนื้อดินบนเป็นดินร่วนปนทรายแป้ง ความลาดชัน 0-2 เปอร์เซ็นต์ มีเนื้อที่ 238 ไร่ หรือร้อยละ 0.40 ของเนื้อที่ตำบล

4) หน่วยแผนที่ดิน Nao-clA ชุดดินนาอ้อ มีเนื้อดินบนเป็นดินร่วนปนดินเหนียว ความลาดชัน 0-2 เปอร์เซ็นต์ มีเนื้อที่ 2,250 ไร่ หรือร้อยละ 3.77 ของเนื้อที่ตำบล

3.3.2 ดินในพื้นที่ดอน มี 11 หน่วยแผนที่ดิน ได้แก่

1) หน่วยแผนที่ดิน Bg-mw-clB ดินบ้านจ้องที่มีการระบายน้ำดีปานกลาง มีเนื้อดินบนเป็นดินร่วนปนดินเหนียว ความลาดชัน 2-5 เปอร์เซ็นต์ มีเนื้อที่ 851 ไร่ หรือร้อยละ 1.42 ของเนื้อที่ตำบล

2) หน่วยแผนที่ดิน Cg-clB ชุดดินเชิงของ มีเนื้อดินบนเป็นดินร่วนปนดินเหนียว ความลาดชัน 2-5 เปอร์เซ็นต์ มีเนื้อที่ 744 ไร่ หรือร้อยละ 1.24 ของเนื้อที่ตำบล

3) หน่วยแผนที่ดิน Cg-md-clB ดินเชิงของที่เป็นดินลึกปานกลาง มีเนื้อดินบนเป็นดินร่วนปนดินเหนียว ความลาดชัน 2-5 เปอร์เซ็นต์ มีเนื้อที่ 4,941 ไร่ หรือร้อยละ 8.27 ของเนื้อที่ตำบล

4) หน่วยแผนที่ดิน Kak-gclB ชุดดินแก่งคอย มีเนื้อดินบนเป็นดินร่วนปนดินเหนียวปนกรวด ความลาดชัน 2-5 เปอร์เซ็นต์ มีเนื้อที่ 25,923 ไร่ หรือร้อยละ 43.39 ของเนื้อที่ตำบล



5) หน่วยแผนที่ดิน Kak-gclC ชุดดินแก่งคอย มีเนื้อดินบนเป็นดินร่วนปนดินเหนียวปนกรวด ความลาดชัน 5-12 เปอร์เซ็นต์ มีเนื้อที่ 4,874 ไร่ หรือร้อยละ 8.16 ของเนื้อที่ตำบล

6) หน่วยแผนที่ดิน Kak-gclD ชุดดินแก่งคอย มีเนื้อดินบนเป็นดินร่วนปนดินเหนียวปนกรวด ความลาดชัน 12-20 เปอร์เซ็นต์ มีเนื้อที่ 11 ไร่ หรือร้อยละ 0.02 ของเนื้อที่ตำบล

7) หน่วยแผนที่ดิน Kg-mw,tkS-lSB ดินค้ำบงที่มีการระบายน้ำดีปานกลางและเป็นทรายหนา มีเนื้อดินบนเป็นดินทรายปนดินร่วน ความลาดชัน 2-5 เปอร์เซ็นต์ มีเนื้อที่ 1,051 ไร่ หรือร้อยละ 1.76 ของเนื้อที่ตำบล

8) หน่วยแผนที่ดิน Kmr-hb-sLB ดินเขมราฐที่มีความอึดตัวเบสสูง มีเนื้อดินบนเป็นดินร่วนปนทราย ความลาดชัน 2-5 เปอร์เซ็นต์ มีเนื้อที่ 22 ไร่ หรือร้อยละ 0.04 ของเนื้อที่ตำบล

9) หน่วยแผนที่ดิน Kmr-hb,col-sLB/csub ดินเขมราฐที่มีความอึดตัวเบสสูงและเป็นดินร่วนหยาบ มีเนื้อดินบนเป็นดินร่วนปนทราย ความลาดชัน 2-5 เปอร์เซ็นต์ ดินล่างพบชั้นดินเหนียว มีเนื้อที่ 262 ไร่ หรือร้อยละ 0.44 ของเนื้อที่ตำบล

10) หน่วยแผนที่ดิน Nbd-sLB ชุดดินหนองบัวแดง มีเนื้อดินบนเป็นดินร่วนปนทราย ความลาดชัน 2-5 เปอร์เซ็นต์ มีเนื้อที่ 3,800 ไร่ หรือร้อยละ 6.36 ของเนื้อที่ตำบล

11) หน่วยแผนที่ดิน Nu-lSB ชุดดินนาคู มีเนื้อดินบนเป็นดินทรายปนดินร่วน ความลาดชัน 2-5 เปอร์เซ็นต์ มีเนื้อที่ 4,891 ไร่ หรือร้อยละ 8.19 ของเนื้อที่ตำบล

### 3.3.3 พื้นที่เบ็ดเตล็ด มี 2 หน่วยแผนที่ ได้แก่

1) หน่วยแผนที่ SC พื้นที่ลาดชันเชิงซ้อน มีเนื้อที่ 1,125 ไร่ หรือร้อยละ 1.88 ของเนื้อที่ตำบล

2) หน่วยแผนที่ W พื้นที่น้ำ มีเนื้อที่ 321 ไร่ หรือร้อยละ 0.54 ของเนื้อที่ตำบล

ปัญหาทรัพยากรดินทางการเกษตรตามสภาพธรรมชาติในพื้นที่ พบปัญหาดินต้น มีเนื้อที่ 34,608 ไร่ หรือร้อยละ 57.93 ของเนื้อที่ตำบล ได้แก่ ชุดดินแก่งคอย (Kak) และชุดดินหนองบัวแดง (Nbd) และปัญหาดินทรายจัด มีเนื้อที่ 1,051 ไร่ หรือร้อยละ 1.76 ของเนื้อที่ตำบล คือ ดินค้ำบงที่มีการระบายน้ำดีปานกลางและเป็นทรายหนา (Kg-mw,tkS)

รายละเอียดของสมบัติดิน ตำบลนาดี อำเภอสุวรรณคูหา จังหวัดหนองบัวลำภู ดังแสดงในตารางที่ 3-1 และแผนที่แสดงในลักษณะของชุดดิน (รูปที่ 3-1)



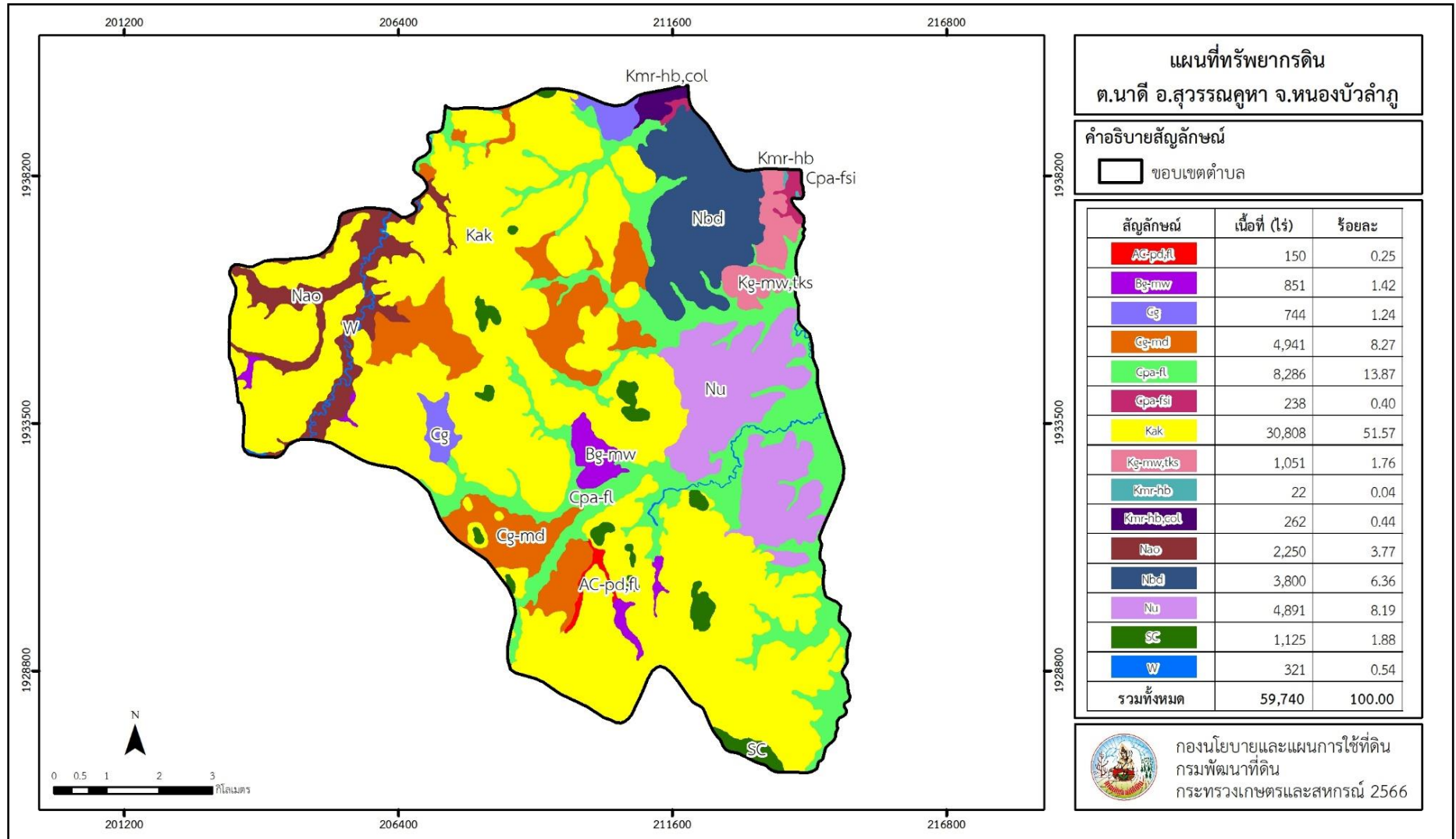
ตารางที่ 3-1 สมบัติดิน ตำบลนาดี อำเภอสุวรรณคูหา จังหวัดหนองบัวลำภู

หน่วยแผนที่ดิน	ความลาดชัน (%)	ความลึก (ซม.)	การระบายน้ำ	ความอุดมสมบูรณ์ของดิน	ความจุแลกเปลี่ยนแคตไอออน (cmol/kg)	ความอึดตัวเบส (%)	ปฏิกิริยาดิน		ค่าการนำไฟฟ้า (dS/m)	เนื้อที่	
							ดินบน	ดินล่าง		ไร่	ร้อยละ
AC-pd,fl-sIA	0-2	>150	เลว	ปานกลาง	10-20	35-75	5.0-6.5	5.5-7.0	<2	150	0.25
Bg-mw-clB	2-5	>150	ดีปานกลาง	ปานกลาง	<10	<35	5.5-6.5	4.5-5.5	<2	851	1.42
Cg-clB	2-5	>150	ดี	ต่ำ	<10	<35	5.5-6.5	4.5-5.5	<2	366	0.61
Cg-clB*	2-5	>150	ดี	ปานกลาง	<10	<35	5.5-6.5	4.5-5.5	<2	378	0.63
Cg-md-clB	2-5	50-100	ดี	ปานกลาง	<10	<35	5.5-6.5	4.5-5.5	<2	4,941	8.27
Cpa-fl-lA	0-2	>150	ค่อนข้างเลว	ต่ำ	<10	35-75	5.5-6.0	6.0-6.5	<2	3,477	5.82
Cpa-fl-lA*	0-2	>150	ค่อนข้างเลว	ปานกลาง	<10	35-75	5.5-6.0	6.0-6.5	<2	4,809	8.05
Cpa-fsi-silA	0-2	>150	ค่อนข้างเลว	ต่ำ	<10	35-75	5.5-6.0	6.0-6.5	<2	238	0.40
Kak-gclB	2-5	0-50	ดี	ปานกลาง	>20	>75	6.0-7.0	6.0-8.0	<2	25,923	43.39
Kak-gclC	5-12	0-50	ดี	ปานกลาง	>20	>75	6.0-7.0	6.0-8.0	<2	4,874	8.16
Kak-gclD	12-20	0-50	ดี	ปานกลาง	>20	>75	6.0-7.0	6.0-8.0	<2	11	0.02
Kg-mw,tkS-lsB	2-5	>150	ดีปานกลาง	ต่ำ	<10	35-75	6.0-6.5	6.5-7.0	<2	1,051	1.76
Kmr-hb,col-slB/csub	2-5	>150	ดีปานกลาง	ปานกลาง	<10	35-75	5.5-6.0	6.0-7.0	<2	262	0.44
Kmr-hb-slB	2-5	>150	ดีปานกลาง	ต่ำ	<10	35-75	5.5-6.0	6.0-7.0	<2	22	0.04
Nao-clA	0-2	>150	ค่อนข้างเลว	ปานกลาง	<10	35-75	5.0-5.5	5.5-6.5	<2	2,250	3.77
Nbd-slB	2-5	0-50	ดีปานกลาง	ต่ำ	<10	<35	5.0-5.5	5.0-5.5	<2	3,800	6.36
Nu-lsB	2-5	>150	ดี	ปานกลาง	<10	<35	5.0-5.5	4.5-5.0	<2	4,891	8.19
SC	>35	-	-	-	-	-	-	-	-	1,125	1.88
W	-	-	-	-	-	-	-	-	-	321	0.54
<b>รวมทั้งหมด</b>										<b>59,740</b>	<b>100.00</b>

หมายเหตุ: เนื้อที่คำนวณด้วยโปรแกรมระบบสารสนเทศภูมิศาสตร์



แผนการใช้ที่ดินตำบลนาดี อำเภอสวรรคคูหา จังหวัดหนองบัวลำภู



รูปที่ 3-1 ทรัพยากรดิน ตำบลนาดี อำเภอสวรรคคูหา จังหวัดหนองบัวลำภู



## บทที่ 4

### กระบวนการมีส่วนร่วมของชุมชน (Participatory Rural Appraisal: PRA)

#### 4.1 หลักการประเมินคุณภาพที่ดินด้านกายภาพ

กระบวนการมีส่วนร่วมเป็นความเชื่อมโยงระหว่างปัจจัยหลัก 3 ประการ คือ

- 1) พื้นที่ (Area)
- 2) หน้าที่ขององค์กร หรือภารกิจ (Function)
- 3) ความร่วมมือ (Participation)

การจัดทำกระบวนการมีส่วนร่วมของประชาชนจึงมีสาระสำคัญที่จำเป็นในการจัดทำโครงการ

- 1) สภาพปัญหาของชุมชนหรือเกษตรกร
- 2) ความต้องการของชุมชน
- 3) โครงการที่จะแก้ไขปัญหาที่เป็นไปตามความต้องการของประชาชน
- 4) พื้นที่ที่จะดำเนินโครงการ

ทั้งนี้ ผู้ที่จำเป็นต้องเข้าร่วมกระบวนการ คือ เกษตรกรในพื้นที่ตำบล ผู้แทนองค์กรปกครองส่วนท้องถิ่น กำนัน ผู้ใหญ่บ้าน รวมทั้งเจ้าหน้าที่ของรัฐ ในกรณีของแผนการใช้ที่ดินตำบลนั้น การจัดทำกระบวนการมีส่วนร่วมของชุมชนจะมีสาระสำคัญของชุมชนในภาพรวม และเกษตรกรแต่ละราย เช่น

- 1) ปัญหาทรัพยากรดิน
- 2) ปัญหาการประกอบอาชีพ
- 3) ความต้องการของชุมชนหรือเกษตรกรแต่ละราย
- 4) แผนพัฒนาองค์กรปกครองส่วนท้องถิ่นที่มีอยู่ในปัจจุบัน

จากสาระสำคัญใน 4 ประการ ดังกล่าว แผนการใช้ที่ดินตำบลจะต้องจัดทำขึ้นโดยมี "กิจกรรมตอบสนองต่อความต้องการของชุมชน หรือเกษตรกรแต่ละรายรวมทั้งตอบสนองต่อแผนงานขององค์กรปกครองส่วนท้องถิ่น" ตรงตามอำนาจหน้าที่ของกรมพัฒนาที่ดิน และโดยความร่วมมือของส่วนราชการต่างๆ

#### 4.2 การวิเคราะห์ผลจากการจัดทำกระบวนการมีส่วนร่วมของชุมชน (PRA)

การวิเคราะห์ผลจากการจัดทำกระบวนการมีส่วนร่วมของชุมชน (PRA) เมื่อวันที่ 14 กรกฎาคม 2566 มีสาระสำคัญสรุปได้ดังนี้



#### 4.2.1 ปัญหาหลักของตำบลนาดี คือ

- 1) ดินขาดความอุดมสมบูรณ์ (ดินขาดอินทรีย์วัตถุ)
- 2) ประชากรบางกลุ่มไม่มีเอกสารสิทธิ์ในที่ดินทำกิน
- 3) ขาดแคลนน้ำเพื่อการเกษตร
- 4) โรคในนาข้าว ใบเหลือง รากเน่า โรคใบไหม้ เพลี้ยกระโดด หนอนในนาข้าว
- 5) พื้นที่ทำการเกษตรต่อครัวเรือนน้อย ทำให้ไม่เพียงพอต่อการทำการเกษตรกรรม
- 6) ราคาผลผลิตตกต่ำ ตลาดรับซื้อสินค้าทางการเกษตรราคาถูกลง (ราคาข้าว ราคายางพารา)

#### 4.2.2 ความต้องการของชุมชน เกษตรกร และเทศบาลตำบลนาดี มีความต้องการ 5 ประการ คือ

- 1) การปรับปรุงบำรุงดิน
- 2) จัดหาแหล่งน้ำเพื่อใช้สำหรับการเกษตร และอุปโภคบริโภค ทั้งบนดินและใต้ดิน พร้อมระบบการกระจายน้ำและระบบโซลาร์เซลล์
- 3) สนับสนุนและองค์ความรู้เรื่องการปรับปรุงบำรุงดิน ดินที่เสื่อมคุณภาพ เพื่อลดต้นทุนการผลิต
- 4) การกำจัดศัตรูพืชในพื้นที่เกษตรกรรมโดยไม่เป็นพิษต่อตัวเกษตรกรและสิ่งแวดล้อม
- 5) งานอนุรักษ์ดินและน้ำ การปรับปรุงแปลงนาตามพื้นที่ไม่เหมาะสมทางการเกษตร (Agri-Map) ผลจากการจัดทำโครงการมีส่วนร่วมของชุมชน (PRA) ได้นำมาวิเคราะห์ร่วมกับปัญหาด้านโดยระบบ DPSIR มีรายละเอียดดังนี้

#### 1) แรงขับเคลื่อน (Driver) มี 4 ประการ คือ

- 1.1) ดินขาดความอุดมสมบูรณ์
- 1.2) การเปลี่ยนแปลงภูมิอากาศ
- 1.3) การไร้กรรมสิทธิ์ที่ดิน
- 1.4) ประชากรเพิ่มขึ้น

#### 2) แรงกดดัน (Pressure) ที่เกิดจากปัจจัยขับเคลื่อน มี 4 ประการ คือ

- 2.1) การปรับปรุงบำรุงดิน
- 2.2) ปริมาณน้ำฝนและการกระจายตัวของฝนไม่สม่ำเสมอ/ฝนทิ้งช่วง
- 2.3) แก้ปัญหาการไม่มีกรรมสิทธิ์
- 2.4) ความต้องการใช้ที่ดินเพิ่มขึ้น



**3) สถานะ (State) ที่เกิดแรงกดดัน มี 5 ประการ คือ**

- 3.1) ดินขาดความอุดมสมบูรณ์
- 3.2) ขาดแคลนแหล่งน้ำทางการเกษตร
- 3.3) พืชเกิดโรค แมลง
- 3.4) ต้นทุนการผลิตสูง
- 3.5) การชะล้างพังทลายของดิน

**4) ผลกระทบ (Impact) ที่ปรากฏในพื้นที่ มี 4 ประการ คือ**

- 4.1) ผลผลิตพืชต่ำ/ต้นทุนการผลิตสูง
- 4.2) รายได้ในชุมชนไม่เพียงพอ
- 4.3) แหล่งน้ำตื้นเขิน
- 4.4) คุณภาพชีวิตลดลง

**5) การตอบสนอง (Response) ของรัฐในอดีต ปัจจุบัน และในอนาคต มีดังนี้**

**อดีต-ปัจจุบัน**

พื้นที่ลาดชัน

- 5.1) ปลูกหญ้าแฝก ป้องกันการชะล้างพังทลายของดิน รักษาความชื้นและกักเก็บน้ำ

พื้นที่ราบ

- 5.2) จัดรูปแบบนา
- 5.3) ปรับปรุงบำรุงดินด้วยพืชปุ๋ยสด
- 5.4) บ่อน้ำไร่นา

**อนาคต**

(1) โครงการจัดการแหล่งน้ำเพื่อการเกษตร โครงการขุดลอกแหล่งน้ำสาธารณะที่ตื้นเขินและระบบน้ำประปาในชุมชน แหล่งน้ำในไร่นานอกเขตชลประทาน

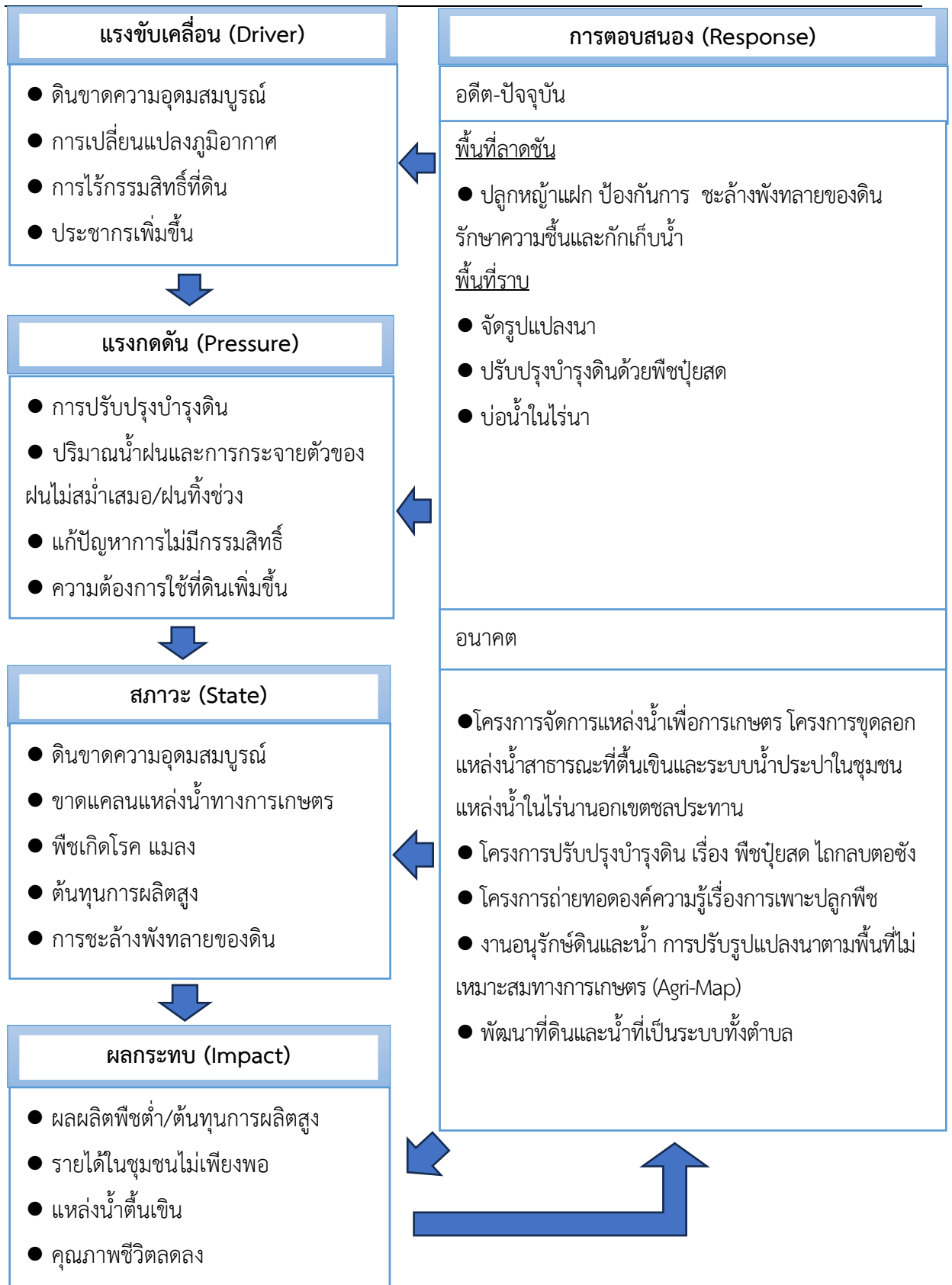
(2) โครงการปรับปรุงบำรุงดิน เรื่อง พืชปุ๋ยสด ไถกลบตอซัง พื้นที่ดินกรด

(3) งานอนุรักษ์ดินและน้ำ การปรับปรุงแปลงนาตามพื้นที่ไม่เหมาะสมทางการเกษตร (Agri-Map)

(4) โครงการถ่ายทอดองค์ความรู้เรื่องการเพาะปลูกพืช

(5) พัฒนาที่ดินและน้ำที่เป็นระบบทั้งตำบล

ดังมีรายละเอียดในรูปที่ 4-1



รูปที่ 4-1 การวิเคราะห์สถานการณ์โดยระบบ DPSIR ของตำบลนาดี อำเภอสุวรรณคูหา จังหวัดหนองบัวลำภู



#### 4.3 ระบบการปลูกพืชในปัจจุบัน

ตำบลนาดี อำเภอสุวรรณคูหา จังหวัดหนองบัวลำภู มีการเพาะปลูกพืช ดังนี้

##### 4.3.1 เขตทำนาลุ่มและนาดอน

เกษตรกรจะปลูกข้าวนาปีในพื้นที่ลุ่มช่วงฤดูฝน โดยปลูกระหว่างเดือนพฤษภาคมถึงเดือนตุลาคมและจะเก็บเกี่ยวช่วงเดือนพฤศจิกายนถึงเดือนธันวาคม ส่วนข้าวนาปีในบริเวณที่ดอนจะปลูกช่วงเดือนมิถุนายนถึงเดือนสิงหาคมและเก็บเกี่ยวช่วงเดือนธันวาคมถึงเดือนมกราคมพันธุ์ข้าวที่ปลูก ได้แก่ ข้าวขาวดอกมะลิ 105 ข้าวเจ้าพันธุ์ กข15 ข้าวเหนียวพันธุ์ กข.6 หลังจากเก็บเกี่ยวข้าวเกษตรกรจะมีการปลูกพืชหลังนา ได้แก่ พืชผัก พืชใช้น้ำน้อยอื่น ๆ

##### 4.3.2 เขตปลูกพืชไร่

เกษตรกรตำบลนาดีมีการปลูกพืชไร่ เช่น อ้อยโรงงาน มันสำปะหลัง ซึ่งพืชไร่สามารถปลูกได้ตลอดทั้งปีแต่ส่วนมากจะนิยมปลูกในช่วงเดือนกุมภาพันธ์ถึงเดือนกันยายน

##### 4.3.3 เขตปลูกไม้ยืนต้น

ไม้ยืนต้นที่นิยมปลูก ได้แก่ ยางพารา ปาล์มน้ำมันและไม้เศรษฐกิจทางเลือก

##### 4.3.4 เขตปลูกไม้ผล

ไม้ผลที่นิยมปลูก ได้แก่ ลำไย มะม่วง มะขาม ไม้ผลผสม ดังรายละเอียด

เดือน \ ชนิดพืช	ม.ค.	ก.พ.	มี.ค.	เม.ย.	พ.ค.	มิ.ย.	ก.ค.	ส.ค.	ก.ย.	ต.ค.	พ.ย.	ธ.ค.
ข้าวนาปี						ข้าวดอกมะลิ 105, กข 15, กข 6						
พืชผักผสม	พืชผัก											
พืชไร่	ยางพารา											
	มันสำปะหลัง											
ไม้ยืนต้น	ยางพารา ปาล์มน้ำมัน ไม้เศรษฐกิจทางเลือก											
ไม้ผล	ลำไย มะม่วง ไม้ผลผสม											

รูปที่ 4-2 ระบบการปลูกพืชในปัจจุบัน ตำบลนาดี อำเภอสุวรรณคูหา จังหวัดหนองบัวลำภู



## บทที่ 5 การประเมินคุณภาพที่ดิน

### 5.1 หลักการประเมินคุณภาพที่ดินด้านกายภาพ

การประเมินคุณภาพที่ดินหรือการประเมินความเหมาะสมของที่ดิน สอดคล้องตามหลักการของ FAO Framework ค.ศ. 1983 ซึ่งการประเมินคุณภาพที่ดินด้านกายภาพ เป็นการประเมินศักยภาพของที่ดินว่า ที่ดินนั้นๆเหมาะสมมากหรือน้อยเพียงใดสำหรับการใช้ที่ดินประเภทต่าง ๆ หรือการปลูกพืชต่าง ๆ โดยพิจารณาจาก สภาพแวดล้อมที่มีผลต่อการเจริญเติบโตของพืช สมบัติดินที่ได้จำแนกไว้ในแต่ละตำบล ร่วมกับการจัดการพื้นที่ เช่น ระบบชลประทาน พื้นที่ยกทรง การจัดระบบอนุรักษ์ดินและน้ำ เป็นต้น และนอกจากนี้ พิจารณาความต้องการปัจจัยต่อการปลูกพืชแต่ละชนิด สอดคล้องตามหลักการของ FAO ได้แก่ ความต้องการด้านพืช ความต้องการด้านการจัดการ ความต้องการด้านการอนุรักษ์ (บัณฑิต และคำธณ, 2542) รายละเอียดดังตารางที่ 5-1

ระดับความเหมาะสมของที่ดินได้จากการสังเคราะห์ข้อมูลดิน การจัดการที่ดิน หรือดินที่มีลักษณะเฉพาะที่เกิดขึ้นตามสภาพภูมิประเทศ (ซึ่งจะเรียกรวมว่าหน่วยที่ดิน) ลักษณะภูมิอากาศ พิจารณาร่วมกับระดับความต้องการปัจจัยต่อการเจริญเติบโตของพืชแต่ละชนิด หลังจากนั้นดำเนินการประเมินคุณภาพที่ดิน ซึ่งสามารถจำแนกระดับความเหมาะสมของที่ดินได้เป็น 4 ชั้น ได้แก่ เหมาะสมสูง (S1) เหมาะสมปานกลาง (S2) เหมาะสมเล็กน้อย (S3) และไม่เหมาะสม (N) โดยที่

S1 : ไม่มีข้อจำกัดด้านที่ดินตามปัจจัยที่ใช้พิจารณา

S2 : มีข้อจำกัดด้านที่ดินที่แก้ไขได้ง่ายหรือข้อจำกัดอาจไม่ส่งผลกระทบต่อ การเจริญเติบโตของพืชอย่างชัดเจน

S3 : มีข้อจำกัดด้านที่ดินที่แก้ไขได้ยาก ควรปรับเปลี่ยนการผลิตเป็นพืชชนิดอื่นหรือกิจกรรมอื่น (ส่วนใหญ่เป็นลักษณะทางกายภาพ)

N : มีข้อจำกัดที่พัฒนาหรือปรับปรุงที่ดินได้ยากมาก หากจะดำเนินการพัฒนาหรือปรับปรุง ต้องใช้ต้นทุนสูงหรือเครื่องจักรขนาดใหญ่ แนะนำให้ปรับเปลี่ยนการผลิต



ตารางที่ 5-1 ตัวอย่างการประเมินคุณภาพที่ดินด้านกายภาพของประเภทการใช้ประโยชน์ที่ดิน

คุณภาพที่ดิน (Land Quality)	คุณลักษณะที่ดินตัวแทน (Land Characteristics)	ระดับความ เหมาะสม (Land Suitability Rating)
<b>1. ความเหมาะสมด้านความต้องการด้านพืช (Crop Requirements)</b>		
1.1. การหยั่งลึกของรากพืช (r)	ความลึกของดิน	S1
1.2. ความชุ่มชื้นที่เป็นประโยชน์ต่อพืช (m)	ปริมาณน้ำฝนเฉลี่ยในรอบปี	S2m
1.3. ความเป็นประโยชน์ของออกซิเจน ต่อรากพืช (o)	สภาพการระบายน้ำของดิน	S2o
<b>ความเหมาะสมรวมด้านความต้องการด้านพืช (Crop Requirements)</b>		<b>S2om</b>
<b>2. ความเหมาะสมรวมความต้องการด้านการจัดการ (Management Requirements)</b>		
2.1. สภาพการเขตกรรม (k)	ชั้นความยากง่ายในการ เขตกรรม (ดินบน)	S1
2.2. ศักยภาพการใช้เครื่องจักรกล (w)	ความลาดชันของพื้นที่	S3w
<b>ความเหมาะสมรวมด้านความต้องการด้านการจัดการ (Management Requirements)</b>		<b>S3w</b>
<b>3. ความเหมาะสมด้านความต้องการด้านการอนุรักษ์ (Conservation Requirements)</b>		
3.1 ความเสียหายจากการกัดกร่อน (e)	ความลาดชันของพื้นที่	S3e
<b>ความเหมาะสมรวมด้านความต้องการด้านการอนุรักษ์ (Conservation Requirements)</b>		<b>S3e</b>
<b>ความเหมาะสมด้านกายภาพของประเภทการใช้ประโยชน์ที่ดินใน แต่ละหน่วยที่ดินโดยรวม</b>		<b>S3ew</b>



## 5.2 พืชเศรษฐกิจที่สำคัญของตำบล

พืชเศรษฐกิจหลักและพืชทางเลือกของตำบล ได้แก่ ข้าว มันสำปะหลัง อ้อย ยางพารา ปาล์มน้ำมัน

## 5.3 ระดับความเหมาะสมของที่ดิน

การประเมินคุณภาพที่ดินของพืชเศรษฐกิจหลักและพืชทางเลือก ตำบลนาดี อำเภอสุวรรณคูหา จังหวัดหนองบัวลำภู ได้ผลการประเมินคุณภาพที่ดินดังตารางที่ 5-2

ตารางที่ 5-2 ชั้นความเหมาะสมทางกายภาพของดิน ตำบลนาดี อำเภอสุวรรณคูหา จังหวัดหนองบัวลำภู

หน่วยแผนที่ดิน	ข้าว	มันสำปะหลัง	อ้อย	ยางพารา	ปาล์มน้ำมัน
AC-pd,fl-slA	S1	N	S3o	N	S3o
Bg-mw-clB	S2ewon	S2on	S2ons	S2on	S2n
Cg-clB	S3o	S2n	S2ns	S2n	S2n
Cg-clB*	S3o	S2ns	S2ns	S2ns	S2ns
Cg-md-clB	S3o	S2rn	S2rns	S2rn	S3r
Cpa-fl-lA	S2n	N	S2ons	S3o	S2on
Cpa-fl-lA*	S2ns	N	S2ons	S3o	S2ons
Cpa-fsi-silA	S2ns	N	S2ons	S3o	S2ons
Kak-gclB	S3o	S3r	S3r	S3r	N
Kak-gclC	S3ewo	S3r	S3r	S3r	N
Kak-gclD	N	S3er	S3er	S3r	N
Kg-mw,tkl-lsB	S2ewons	S2ons	S2ons	S2ons	S2ns
Kmr-hb,col-slB/csub	S2ewon	S2on	S2ons	S2on	S2n
Kmr-hb-slB	S2ewons	S2ons	S2ons	S2ons	S2ns
Nao-clA	S2n	N	S2ons	S3o	S2on
Nbd-slB	S2ewrons	S3r	S3r	S3r	N
Nu-lsB	S3o	S2n	S2ns	S2n	S2n
SC	N	N	N	N	N



## บทที่ 6

### แผนการใช้ที่ดิน

#### 6.1 การวิเคราะห์ข้อมูลเพื่อจัดทำแผนการใช้ที่ดินระดับตำบล

ตามที่กรมพัฒนาที่ดินได้จัดทำแผนปฏิบัติการราชการกรมพัฒนาที่ดินระยะ 5 ปี (พ.ศ. 2566-2570) เพื่อให้บรรลุตามวิสัยทัศน์ที่กำหนดไว้ คือ “เป็นองค์การอัจฉริยะทางดิน เพื่อขับเคลื่อนการใช้ที่ดินอย่างเหมาะสม 15 ล้านไร่ ภายในปี 2570” ซึ่งในส่วนของประเด็นการพัฒนาที่ 2 บริหารจัดการทรัพยากรดิน และที่ดินด้วยชุดข้อมูลที่มีมูลค่าสูง ซึ่งมีเป้าหมาย คือ การนำชุดข้อมูลที่มีมูลค่าสูงไปใช้ในการบริหารจัดการทางการเกษตร ในส่วนของตัวชี้วัด บริหารจัดการทรัพยากรดินและที่ดินบนพื้นฐานของชุดข้อมูลที่มีมูลค่าสูง ร้อยละ 100 กลยุทธ์ที่ 2 ยกระดับแผนการใช้ที่ดินไปสู่การปฏิบัติ ได้กำหนดให้ ร้อยละของแผนการใช้ที่ดินระดับตำบลที่จัดทำแล้วเสร็จทั้งประเทศ ภายใน ปี 2570 (ไม่น้อยกว่า ร้อยละ 80) เป็นตัวชี้วัดหนึ่งของกลยุทธ์ดังกล่าว

การวางแผนการใช้ที่ดินระดับตำบลเป็นการวางกรอบและนโยบายการการพัฒนาพื้นที่ให้เกิดการใช้ที่ดินอย่างสมดุลและยั่งยืน เป็นการกำหนดแนวทางใช้ที่ดินให้ตรงกับศักยภาพโดยเฉพาะทางด้านเกษตรกรรม และนำไปสู่การกำหนดแผนงาน โครงการ กิจกรรม ที่มีความสอดคล้องกับสภาพพื้นที่ ทั้งนี้การใช้ขอบเขตการปกครองในระดับตำบลจะนำไปสู่การพัฒนาเชิงพื้นที่ที่มีเป้าหมายและทิศทางสอดคล้องตามบริบทของแต่ละตำบล และมีผู้รับผิดชอบโดยตรง คือ องค์กรปกครองส่วนท้องถิ่น ซึ่งแผนการใช้ที่ดินในระดับที่ใหญ่กว่านี้อาจไม่สามารถนำมาใช้ปฏิบัติงานในระดับพื้นที่ได้อย่างเป็นรูปธรรมเนื่องจากเป็นแผนงานสำหรับนำไปใช้ปฏิบัติงานเชิงนโยบายและยุทธศาสตร์ในภาพรวม

ทั้งนี้แผนการใช้ที่ดินเป็นผลที่ได้จากการวิเคราะห์ข้อมูลทางด้านกายภาพ เศรษฐกิจ และสังคม โดยได้นำฐานข้อมูลที่ได้จากการรวบรวมข้อมูลทุติยภูมิ และข้อมูลปฐมภูมิจากการสำรวจภาคสนาม การศึกษาด้านกายภาพ ได้จาก การวิเคราะห์สถานภาพของทรัพยากรธรรมชาติ อาทิ ทรัพยากรดิน ทรัพยากรน้ำ และทรัพยากรป่าไม้ร่วมกับการพิจารณาลักษณะการใช้ประโยชน์ที่ดิน ข้อกฎหมายที่เกี่ยวข้องกับพื้นที่ในเขตป่าไม้ตามกฎหมาย เช่น เขตรักษาพันธุ์สัตว์ป่า เขตอุทยานแห่งชาติ เขตป่าสงวนแห่งชาติ และนโยบายของรัฐที่เกี่ยวข้องกับพื้นที่ที่มีมติคณะรัฐมนตรีเกี่ยวกับการใช้ที่ดิน มติคณะรัฐมนตรีเรื่องการจำแนกการใช้ประโยชน์ที่ดินในพื้นที่ป่าไม้ในเขตป่าสงวนแห่งชาติ เป็นต้น ประกอบกับการพิจารณาจากทิศทางตามกรอบนโยบายที่เกี่ยวข้องกับการกำหนดเขตการใช้ที่ดินภายในพื้นที่ตำบล เช่น ยุทธศาสตร์ของจังหวัด ร่วมกับความต้องการของท้องถิ่น สามารถกำหนดแนวทางการใช้ที่ดินตามศักยภาพของทรัพยากร เพื่อการรักษาคุณภาพของลักษณะทางนิเวศวิทยาและการอนุรักษ์ทรัพยากรธรรมชาติ โดยคำนึงถึงสภาพทางเศรษฐกิจและสังคมของชุมชนในพื้นที่ ซึ่งข้อมูลนี้ส่วนหนึ่งได้มาจากการวิเคราะห์ชุมชนแบบมีส่วนร่วม (PRA) ทำการสังเคราะห์ข้อมูลทุกด้านเพื่อให้ได้เขตการใช้ที่ดินที่เหมาะสมกับศักยภาพของพื้นที่ต่อไป



## 6.2 แผนการใช้ที่ดิน

จากการวิเคราะห์ข้อมูลกายภาพ เศรษฐกิจ และสังคม พบว่าแผนการใช้ที่ดินตำบลนาดี อำเภอสุวรรณคูหา จังหวัดหนองบัวลำภู สามารถกำหนดออกเป็น 5 เขตหลัก ได้แก่ เขตเกษตรกรรม เขตชุมชนและสิ่งปลูกสร้าง เขตแหล่งน้ำ เขตพื้นที่อื่น ๆ เขตรักษาสมดุลของธรรมชาติและสิ่งแวดล้อม มีรายละเอียดดังนี้ (ตารางที่ 6-1 และรูปที่ 6-1)

6.2.1 เขตเกษตรกรรม เป็นพื้นที่เกษตรกรรมซึ่งในที่นี้ คือ พื้นที่ที่อยู่นอกเขตที่มีการประกาศเป็นเขตป่าไม้ตามกฎหมาย ซึ่งรัฐได้กำหนดเป็นพื้นที่ทำกิน มีการออกเอกสารสิทธิ์ซึ่งรวมถึงพื้นที่ในเขตปฏิรูปที่ดินเพื่อเกษตรกรรมด้วย เขตนี้รวมถึงการทำกิจกรรมภาคการเกษตรอื่นที่นอกเหนือจากการปลูกพืชด้วย ประกอบด้วย 5 เขตรอง ได้แก่ เขตเกษตรกรรมขั้นดี เขตเกษตรกรรมที่มีศักยภาพการผลิตสูง เขตเกษตรกรรมที่มีศักยภาพการผลิตต่ำ และเขตปศุสัตว์ มีเนื้อที่ 47,405 ไร่ หรือคิดเป็นร้อยละ 79.48 ของเนื้อที่ตำบล มีรายละเอียดดังนี้

(1) เขตเกษตรกรรมที่มีศักยภาพการผลิตสูง (ประเภทที่ 2) เป็นเขตที่ทำการเกษตรโดยอาศัยน้ำฝนเป็นหลัก ซึ่งส่งผลให้มีข้อจำกัดต่อการเพาะปลูกพืชด้านความชื้นที่พืชนำไปใช้ประโยชน์ ในส่วนของที่ดินมีศักยภาพในการผลิตอยู่ในระดับสูงถึงปานกลาง และนอกจากนี้พบว่าดินในพื้นที่เขตนี้มีสมบัติที่เหมาะสมต่อการเพาะปลูกพืชแยกตามชนิดพืช มีรายละเอียดดังนี้

- เขตทำนา (สัญลักษณ์ 2221) มีเนื้อที่ 6,210 ไร่ หรือ คิดเป็นร้อยละ 10.41 ของเนื้อที่ตำบล เป็นพื้นที่ที่มีศักยภาพต่อการทำนาในระดับเหมาะสมเล็กน้อยถึงไม่เหมาะสม และปัจจุบันเกษตรกรมีการปลูกข้าวได้ปีละ 1 ครั้ง

- เขตปลูกไม้ผล (สัญลักษณ์ 2222) มีเนื้อที่ 95 ไร่ หรือ คิดเป็นร้อยละ 0.16 ของเนื้อที่ตำบล ปัจจุบันเกษตรกรปลูกไม้ผล โดยไม้ผลที่ปลูก ได้แก่ ไม้ผลผสม

- เขตปลูกไม้ยืนต้น (สัญลักษณ์ 2223) มีเนื้อที่ 469 ไร่ หรือ คิดเป็นร้อยละ 0.79 ของเนื้อที่ตำบล ปัจจุบันเกษตรกรปลูกไม้ยืนต้น โดยไม้ยืนต้นที่ปลูก ได้แก่ ยางพารา ปาล์มน้ำมัน

- เขตปลูกพืชไร่ (สัญลักษณ์ 2224) มีเนื้อที่ 7,547 ไร่ หรือ คิดเป็นร้อยละ 12.65 ของเนื้อที่ตำบล ปัจจุบันเกษตรกรปลูกพืชไร่ โดยพืชไร่ที่ปลูก ได้แก่ อ้อย มันสำปะหลัง

(2) เขตเกษตรกรรมที่มีศักยภาพการผลิตต่ำ พื้นที่เขตนี้ถูกกำหนดให้เป็นเขตเกษตรกรรม ที่ต้องมีการดำเนินการแก้ไขปัญหาที่เป็นข้อจำกัดของการใช้ที่ดินเพื่อเกษตรกรรมต่าง ๆ การทำการเกษตรในเขตนี้ อาศัยน้ำฝนเป็นหลัก มีศักยภาพในการผลิตอยู่ในระดับเหมาะสมเล็กน้อยถึงไม่เหมาะสม พบปัญหาทางกายภาพของดินที่สำคัญหลาย เช่น เป็นดินตื้นซึ่งเป็นข้อจำกัดของการหยั่งรากพืชในการยึดลำต้นและการดูดซับธาตุอาหารพืชในดิน เนื้อดินเป็นทรายจัด ซึ่งมีผลต่อความสามารถในการอุ้มน้ำ เป็นพื้นที่ที่มีความลาดชันเป็นต้น จากข้อจำกัดการใช้ที่ดินดังกล่าวข้างต้นจึงจำเป็นต้องพัฒนาปรับปรุงและมีมาตรการเพื่อเพิ่มผลผลิตทางการเกษตรในพื้นที่ให้สูงขึ้น รวมถึงการป้องกันไม่ให้สภาพแวดล้อมเสื่อมโทรมจากการใช้พื้นที่ที่มีรายละเอียดดังนี้



(1) เขตทำนา (สัญลักษณ์ 2310) มีเนื้อที่ 4,431 ไร่ หรือ คิดเป็นร้อยละ 7.43 ของเนื้อที่ตำบล ปัจจุบันเกษตรกรมีการปลูกข้าวได้ปีละ 1 ครั้ง

(2) เขตปลูกไม้ผล (สัญลักษณ์ 2320) มีเนื้อที่ 375 ไร่ หรือ คิดเป็นร้อยละ 0.63 ของเนื้อที่ตำบล ปัจจุบันเกษตรกรปลูกไม้ผล โดยไม้ผลที่ปลูก ได้แก่ ไม้ผลผสม

(3) เขตปลูกไม้ยืนต้น (สัญลักษณ์ 2330) มีเนื้อที่ 4,893 ไร่ หรือ คิดเป็นร้อยละ 8.19 ของเนื้อที่ตำบล ปัจจุบันเกษตรกรปลูกไม้ยืนต้น โดยไม้ยืนต้นที่ปลูก ได้แก่ ยางพารา ปาล์มน้ำมัน

(4) เขตปลูกพืชไร่ (สัญลักษณ์ 2340) มีเนื้อที่ 23,395 ไร่ หรือ คิดเป็นร้อยละ 39.22 ของเนื้อที่ตำบล ปัจจุบันเกษตรกรปลูกพืชไร่ โดยพืชไร่ที่ปลูก ได้แก่ อ้อย มันสำปะหลัง

(3) เขตประมง (สัญลักษณ์ 2400) มีเนื้อที่ 84 ไร่ หรือคิดเป็นร้อยละ 0.14 ของเนื้อที่ตำบล เป็นเขตที่ทำกิจกรรมด้านการประมง ได้แก่ การเลี้ยงสัตว์น้ำประเภทต่าง ๆ มีรายละเอียดดังนี้

(4) เขตทุ่งหญ้าเลี้ยงสัตว์ (สัญลักษณ์ 2510) ปัจจุบันมีการปลูกหญ้าเลี้ยงสัตว์ มีเนื้อที่ 32 ไร่ หรือ คิดเป็นร้อยละ 0.05 ของเนื้อที่ตำบล โดยชนิดของหญ้าที่พบ

6.2.2 เขตชุมชนและสิ่งปลูกสร้าง มีเนื้อที่ 2,471 ไร่ หรือคิดเป็นร้อยละ 4.14 ของเนื้อที่ตำบล ประกอบด้วย 3 เขตรอง ได้แก่ เขตชุมชน/สถานที่ราชการ เขตอุตสาหกรรม/แหล่งรับซื้อผลผลิต และเขตการใช้พื้นที่เฉพาะ มีรายละเอียดดังนี้

(1) เขตชุมชน/สถานที่ราชการ (สัญลักษณ์ 3100) มีเนื้อที่ 2,424 ไร่ หรือ คิดเป็นร้อยละ 4.06 ของเนื้อที่ตำบล ปัจจุบันมีการใช้ที่ดินชุมชนและที่อยู่อาศัย มีทั้งประเภทชุมชนเมือง ชุมชนชนบท และที่ตั้งของสถาบันและสถานที่ราชการต่าง ๆ

(2) และเขตการใช้พื้นที่เฉพาะ (สัญลักษณ์ 3300) มีเนื้อที่ 47 ไร่ หรือ คิดเป็นร้อยละ 0.08 ของเนื้อที่ตำบล ปัจจุบันมีการใช้ที่ดินที่นอกเหนือจาก 2 เขตดังกล่าวข้างต้น เช่น สถานที่พักผ่อน ท่องเที่ยว สวนสาธารณะ รีสอร์ท ระบบขนส่งมวลชน โบราณสถาน เป็นต้น

6.2.3 เขตแหล่งน้ำ มีเนื้อที่ 2,016 ไร่ หรือคิดเป็นร้อยละ 3.38 ของเนื้อที่ตำบล ประกอบด้วย 2 เขตรอง ได้แก่ เขตแหล่งน้ำตามธรรมชาติ และเขตแหล่งน้ำที่สร้างขึ้น มีรายละเอียดดังนี้

(1) เขตแหล่งน้ำตามธรรมชาติ (สัญลักษณ์ 4100) มีเนื้อที่ 1,304 ไร่ หรือ คิดเป็นร้อยละ 2.19 ของเนื้อที่ตำบล ปัจจุบันมีสภาพการใช้ที่ดินเป็นลักษณะของแหล่งน้ำตามธรรมชาติ เช่น ห้วย หนอง คลอง แม่น้ำ เป็นต้น

(2) เขตแหล่งน้ำที่สร้างขึ้น (สัญลักษณ์ 4200) มีเนื้อที่ 712 ไร่ หรือ คิดเป็นร้อยละ 1.19 ของเนื้อที่ตำบล ปัจจุบันมีสภาพการใช้ที่ดินเป็นแหล่งน้ำที่สร้างขึ้น เช่น คลองชลประทาน อ่างเก็บน้ำ เป็นต้น

6.2.4 เขตพื้นที่อื่น ๆ (สัญลักษณ์ 5000) มีเนื้อที่ 750 ไร่ หรือคิดเป็นร้อยละ 1.26 ของเนื้อที่ตำบล เป็นเขตที่มีลักษณะการใช้ที่ดินที่มีความเฉพาะ เช่น เหมืองแร่ ที่ทิ้งขยะ หาดทราย ไม้พุ่ม เป็นต้น

6.2.5 เขตรักษาสมดุลของธรรมชาติและสิ่งแวดล้อม (สัญลักษณ์ 6000) มีเนื้อที่ 6,898 ไร่ หรือคิดเป็นร้อยละ 11.56 ของเนื้อที่ตำบล มีการใช้ที่ดินเป็นป่าไม้ที่พบในพื้นที่เกษตรกรรม ซึ่งอยู่นอกเขตป่าไม้ตามกฎหมาย ส่วนใหญ่เป็นป่าปลูก ป่าชุมชน



## ตารางที่ 6-1 เขตการใช้ที่ดิน ตำบลนาดี อำเภอสุวรรณคูหา จังหวัดหนองบัวลำภู

เขตการใช้ที่ดิน	เนื้อที่	
	ไร่	ร้อยละ
<b>1. เขตเกษตรกรรม</b>	<b>47,405</b>	<b>79.48</b>
<b>เขตเกษตรกรรมที่มีศักยภาพสูง ประเภท 2</b>	<b>14,321</b>	<b>24.01</b>
2221 เขตทำนา	6,210	10.41
2222 เขตปลูกไม้ผล	95	0.16
2223 เขตปลูกไม้ยืนต้น	469	0.79
2224 เขตปลูกพืชไร่	7,547	12.65
<b>เขตเกษตรกรรมที่มีศักยภาพต่ำ</b>	<b>33,084</b>	<b>55.47</b>
2310 เขตทำนา	4,431	7.43
2320 เขตปลูกไม้ผล	375	0.63
2330 เขตปลูกไม้ยืนต้น	4,883	8.19
2340 เขตปลูกพืชไร่	23,395	39.22
<b>เขตประมง</b>	<b>84</b>	<b>0.14</b>
2400 เขตประมง	84	0.14
<b>เขตทุ่งหญ้าเลี้ยงสัตว์</b>	<b>32</b>	<b>0.05</b>
2510 เขตทุ่งหญ้าเลี้ยงสัตว์	32	0.05
<b>2. เขตชุมชนและสิ่งปลูกสร้าง</b>	<b>2,471</b>	<b>4.14</b>
3100 เขตชุมชน/สถานที่ราชการ	2,424	4.06
3300 เขตการใช้พื้นที่เฉพาะ	47	0.08
<b>3. เขตแหล่งน้ำ</b>	<b>2,016</b>	<b>3.38</b>
4100 เขตแหล่งน้ำธรรมชาติ	1,304	2.19
4200 เขตแหล่งน้ำที่สร้างขึ้น	712	1.19



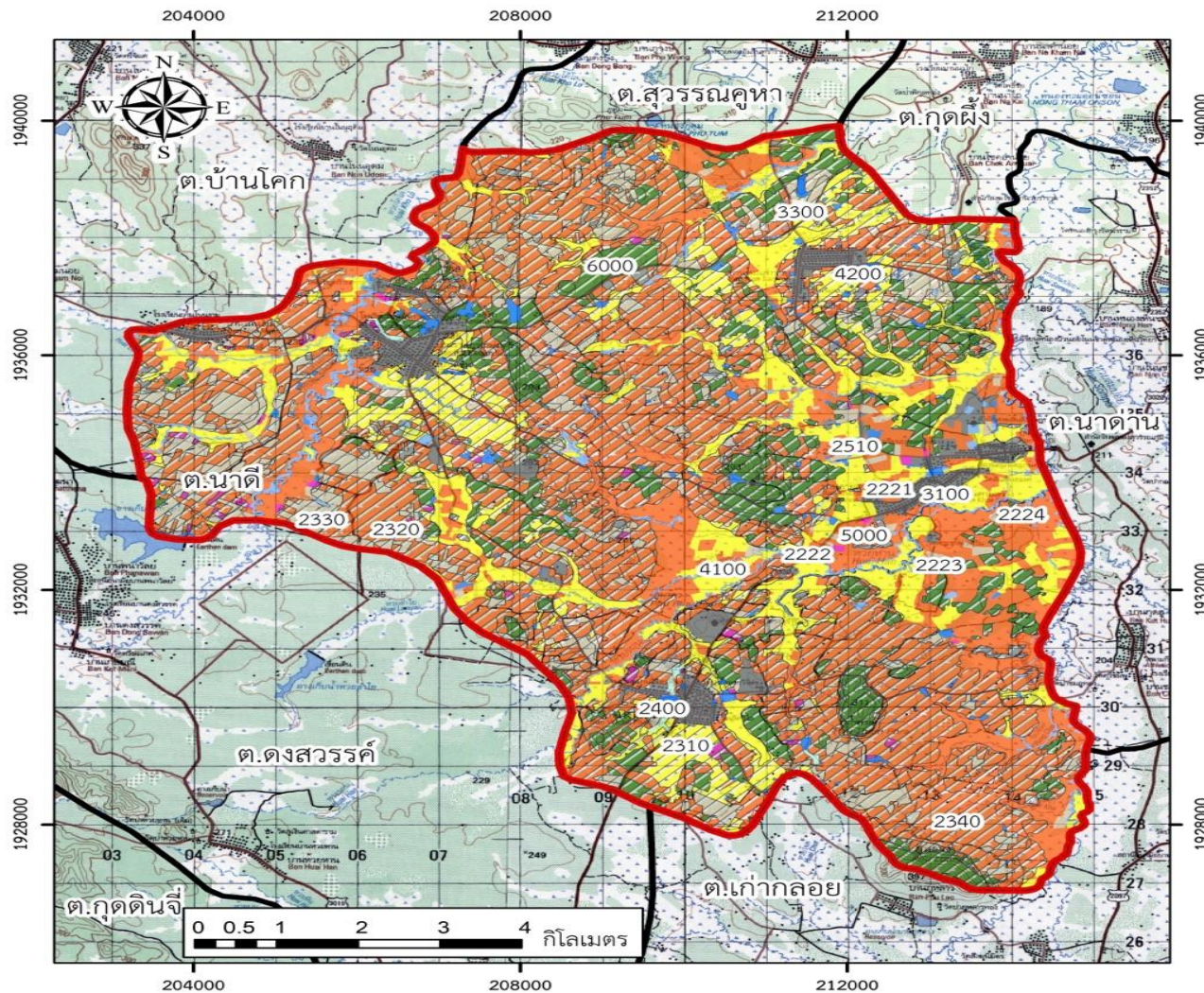
ตารางที่ 6-1 เขตการใช้ที่ดิน ตำบลนาดี อำเภอสวรรณคูหา จังหวัดหนองบัวลำภู (ต่อ)

เขตการใช้ที่ดิน	เนื้อที่	
	ไร่	ร้อยละ
4.เขตพื้นที่อื่นๆ	750	1.26
5000 เขตพื้นที่อื่นๆ	750	1.26
5.เขตรักษาสมดุลของธรรมชาติและสิ่งแวดล้อม	6,898	11.56
6000 เขตรักษาสมดุลของธรรมชาติและสิ่งแวดล้อม	6,898	11.56
รวมทั้งหมด	59,656	100.00

หมายเหตุ : เนื้อที่คำนวณด้วยระบบสารสนเทศภูมิศาสตร์



# แผนการใช้ที่ดินตำบลนาดี อำเภอสุวรรณคูหา จังหวัดหนองบัวลำภู



## แผนการใช้ที่ดิน ตำบลนาดี อำเภอสุวรรณคูหา จังหวัดหนองบัวลำภู

### คำอธิบายสัญลักษณ์

สัญลักษณ์	คำอธิบาย	เนื้อที่	
		ไร่	ร้อยละ
2221	เขตที่นา (ศักยภาพสูง ประเภท2)	6,210	10.41
2222	เขตปลูกไม้ผล (ศักยภาพสูง ประเภท2)	95	0.16
2223	เขตปลูกไม้ยืนต้น (ศักยภาพสูง ประเภท2)	469	0.79
2224	เขตปลูกพืชไร่ (ศักยภาพสูง ประเภท2)	7,547	12.65
2310	เขตที่นา (ศักยภาพต่ำ)	4,431	7.43
2320	เขตปลูกไม้ผล (ศักยภาพต่ำ)	375	0.63
2330	เขตปลูกไม้ยืนต้น (ศักยภาพต่ำ)	4,883	8.19
2340	เขตปลูกพืชไร่ (ศักยภาพต่ำ)	23,395	39.22
2400	เขตประมง	84	0.14
2510	เขตทุ่งหญ้าเลี้ยงสัตว์	32	0.05
3100	เขตชุมชน/สถานที่ราชการ	2,424	4.06
3300	เขตการใช้พื้นที่เฉพาะ	47	0.08
4100	เขตแหล่งน้ำตามธรรมชาติ	1,304	2.19
4200	เขตแหล่งน้ำที่สร้างขึ้น	712	1.19
5000	เขตพื้นที่อื่น ๆ	750	1.26
6000	เขตรักษาสมดุลของธรรมชาติและสิ่งแวดล้อม	6,898	11.56
รวมเนื้อที่ทั้งหมด		59,656	100.00

ที่มา : เนื้อที่คำนวณจากสำเนาโฉนดที่ดินกรมที่ดิน และข้อมูลพื้นที่จากภาพถ่ายทางอากาศของกรมแผนที่ทหาร กระทรวงมหาดไทย © 2554

### สัญลักษณ์แผนที่

- ขอบเขตตำบลนาดี
- ขอบเขตตำบล

จัดทำโดย  

 กลุ่มวางแผนการใช้ที่ดิน สำนักงานพัฒนาที่ดินเขต 5  
 กรมพัฒนาที่ดิน กระทรวงเกษตรและสหกรณ์

รูปที่ 6-1 แผนที่แสดงแผนการใช้ที่ดิน ตำบลนาดี อำเภอสุวรรณคูหา จังหวัดหนองบัวลำภู



## บทที่ 7

### การขับเคลื่อนแผนการใช้ที่ดิน

#### 7.1 ขั้นตอนการดำเนินงาน

ภายหลังการจัดทำแผนการใช้ที่ดินตำบลนาดี อำเภอสุวรรณคูหา จังหวัดหนองบัวลำภู แล้วจะต้องดำเนินการดังต่อไปนี้

7.1.1 จัดทำเป้าหมายการดำเนินงานและงบประมาณและกิจกรรมต่าง ๆ ที่จะดำเนินการใน 5 ปีงบประมาณ 2567 ถึง 2570

7.1.2 นำแผนการใช้ที่ดินตำบลนาดีไปเสนอต่อเทศบาลตำบลนาดี เพื่อมีมติ ให้ความร่วมมือกับกรมพัฒนาที่ดินดำเนินการกิจกรรมต่าง ๆ ที่กำหนดไว้ในแผน และได้รับการ เชื่อมโยงสู่แผนพัฒนาตำบล

7.1.3 สถานีพัฒนาที่ดินหนองบัวลำภูเสนอเป้าหมายและงบประมาณให้รายงานมายังกรมพัฒนาที่ดิน

7.1.4 กรมพัฒนาที่ดินพิจารณาสนับสนุนงบประมาณกิจกรรมและโครงการตามเป้าหมายที่ กำหนดในแผนการใช้ที่ดิน

7.1.5 สถานีพัฒนาที่ดินหนองบัวลำภู นำเสนอต่อที่ประชุมจังหวัด/อำเภอ เพื่อสร้างการรับรู้และประชาสัมพันธ์ให้หน่วยงานอื่น นำโครงการภายใต้หน่วยงานมาพัฒนาพื้นที่ตามแผนการใช้ที่ดินกำหนด

#### 7.2 กิจกรรมที่จะดำเนินการของกรมพัฒนาที่ดิน

งบประมาณที่กำหนดไว้เป็นการประมาณเบื้องต้น อาจมีการเปลี่ยนแปลงตามที่ได้รับการจัดสรรให้ดำเนินการ (ตารางที่ 7-1)

##### เขตเกษตรกรรม

1) เขตทำนา การปรับปรุงบำรุงดิน/ดินต้น มีแผนงาน/โครงการปรับปรุงบำรุงดิน ดังนี้

- (1) การส่งเสริมการผลิตและการใช้สารอินทรีย์
- (2) การผลิต-จัดหาเมล็ดพันธุ์พืชปุ๋ยสด
- (3) การส่งเสริมการปรับปรุงบำรุงดินด้วยพืชปุ๋ยสด
- (4) การพัฒนากลุ่มเกษตรกรใช้สารอินทรีย์ลดการใช้สารเคมีทางการเกษตร
- (5) การรณรงค์ไถกลบตอซัง
- (6) การจัดหาปุ๋ยไนโตรเจน
- (7) การส่งเสริมการปรับปรุงพื้นที่ดินกรด
- (8) การส่งเสริมพัฒนาปรับปรุงบำรุงดิน (หมอดินอาสา)



## 2) การบริหารจัดการน้ำ

- (1) การพัฒนาแหล่งน้ำขนาดเล็กเพื่อการอนุรักษ์ดินและน้ำ
- (2) การก่อสร้างแหล่งน้ำในไร่นานอกเขตชลประทาน
- (3) การก่อสร้างระบบส่งน้ำ

## 3) การฟื้นฟูและป้องกันการชะล้างพังทลายของดิน

- (1) การปลูกหญ้าแฝกเพื่อการอนุรักษ์ดินและน้ำ
- (2) การจัดระบบอนุรักษ์ดินและน้ำลุ่ม-ดอน
- (3) การจัดระบบอนุรักษ์ดินในพื้นที่เกษตรกรรมไม่เหมาะสม (Zoning By Agri-Map)

## 7.3 กิจกรรมที่จะดำเนินงานของหน่วยงานอื่น (ตารางที่ 7-2)

### 7.3.1 เขตเกษตรกรรม

#### 1) เขตทำนา มีกิจกรรมที่ขอการสนับสนุนจากส่วนราชการอื่น ดังนี้

- (1) ใช้ตลาดนำการผลิตในการเลือกชนิดพืชและหาตลาดรองรับ ทั้งในเขตที่เหมาะสมและในเขตที่ไม่เหมาะสมและต้องการปรับเปลี่ยนชนิดพืช (สำนักงานพาณิชย์จังหวัด/สำนักงาน สหกรณ์จังหวัด)
- (2) จัดอบรมถ่ายทอดความรู้เรื่องการใช้พันธุ์ข้าว (กรมการข้าว)
- (3) จัดอบรมถ่ายทอดความรู้เรื่องการรักษาพันธุ์ข้าวและการจัดการโรคแมลง (กรมการข้าว)
- (4) ถ่ายทอดองค์ความรู้เรื่องการผลิตเมล็ดพันธุ์ข้าว (กรมการข้าว)

#### 2) เขตปลูกพืชไร่ เขตปลูกไม้ผล และเขตปลูกไม้ยืนต้น มีกิจกรรมที่ขอการสนับสนุนจากส่วนราชการอื่น ดังนี้

- (1) ใช้ตลาดนำการผลิตในการเลือกชนิดพืชและหาตลาดรองรับ ทั้งในเขตที่เหมาะสมและในเขตที่ไม่เหมาะสมและต้องการปรับเปลี่ยนชนิดพืช (สำนักงานพาณิชย์จังหวัด/สำนักงานสหกรณ์จังหวัด)
- (2) การอบรมให้ความรู้การเข้าสู่กระบวนการรับรองมาตรฐานการปฏิบัติทางการเกษตรที่ดี (Good Agricultural Practices: GAP) (กรมวิชาการเกษตร)
- (3) จัดอบรมถ่ายทอดความรู้การทำเกษตรผสมผสานตามแนวทางเศรษฐกิจ พอเพียง (กรมส่งเสริมการเกษตร)
- (4) สนับสนุนการขุดเจาะน้ำบาดาล (กรมทรัพยากรน้ำบาดาล)

#### 3) เขตปศุสัตว์ และเขตเพาะเลี้ยงสัตว์น้ำ มีกิจกรรมที่ขอการสนับสนุนจากส่วนราชการอื่น ดังนี้

- (1) ส่งเสริม/สนับสนุนการปลูกหญ้าเลี้ยงสัตว์ (สำนักงานปศุสัตว์จังหวัด)

### 7.3.2 พื้นที่แหล่งน้ำ มีกิจกรรมที่ขอการสนับสนุนจากส่วนราชการอื่น ดังนี้ สนับสนุนการพัฒนาเพื่อเพิ่มพื้นที่กักเก็บน้ำ (สำนักงานชลประทานจังหวัด)



### 7.3.3 การพัฒนาที่ดินและน้ำทั้งระบบ

อีกทางเลือกหนึ่งในการเร่งรัดแก้ไขปัญหาความเสื่อมโทรมของดิน และการขาดแคลนน้ำรวมทั้งน้ำท่วม คือ การประกาศเขตพื้นที่ตำบลนาดีเป็นเขตอนุรักษ์ดินและน้ำ ตามบทบัญญัติมาตรา 13 แห่งพระราชบัญญัติพัฒนาที่ดิน พ.ศ. 2551

### 7.4 ความต้องการของชุมชนและองค์กรปกครองส่วนท้องถิ่น

จากการดำเนินการจัดทำกระบวนการมีส่วนร่วมของประชาชนที่องค์การบริหารส่วนตำบล เมื่อวันที่ 14 กรกฎาคม 2566 ได้มีความต้องการของประชาชนที่ต้องการให้ดำเนินการเกี่ยวกับแก้ไขปัญหาดิน เสื่อมโทรมและฟื้นฟูความอุดมสมบูรณ์ของดิน การขาดแคลนน้ำ ปรับรูปที่ดินและเปลี่ยนกิจกรรมการ ผลิตให้เหมาะสมกับที่ดิน

เพื่อตอบสนองต่อความต้องการของชุมชนและการแก้ไขปัญหาเชิงพื้นที่ของตำบลนาดี กรมพัฒนาที่ดินได้วิเคราะห์เบื้องต้น ดังต่อไปนี้

ปัญหาของตำบลนาดี ในภาพรวมสรุปได้ว่า มีปัญหาสำคัญ 2 ประการ คือ (1) ปัญหาความเสื่อมโทรมของที่ดิน ดินขาดความอุดมสมบูรณ์ ขาดการปรับปรุงบำรุงดิน และขาดธาตุอาหารในดิน (2) ปัญหาขาดแคลนแหล่งน้ำเพื่อการเกษตร ลำห้วยธรรมชาติตื้นเขิน คลองส่งน้ำในตำบลและสระกักเก็บน้ำไม่มีกักเก็บตลอดปี ปัญหาดังกล่าวนี้ส่งผลกระทบต่อคุณภาพชีวิตของราษฎรในชุมชนโดยรวม

ในกรณีของปัญหาความเสื่อมโทรมของที่ดินนั้นจะรวมถึง (1) การชะล้างพังทลายของดิน (2) ดินขาดความอุดมสมบูรณ์ (3) ดินตื้น (4) ดินทรายจัด จากการวิเคราะห์การชะล้างพังทลายในเขตการใช้ที่ดินของตำบลนาดี ซึ่งมีเนื้อที่รวม 59,656 ไร่ นั้นพบว่า ระดับการสูญเสียของดินในระดับที่น้อย 0-2 ประมาณ 44,384 ไร่ คิดเป็นร้อยละ 74.40 ระดับที่ปานกลาง 2-15 ประมาณ 13,808 ไร่ คิดเป็นร้อยละ 23.15 ระดับที่รุนแรง 5-15 ประมาณ 1,464 ไร่ คิดเป็นร้อยละ 2.45

ในกรณีของปัญหาความเสื่อมโทรมของที่ดินนั้น ซึ่งตำบลนาดีมีปัญหาคือดินขาดความอุดมสมบูรณ์ การชะล้างพังทลายของดินนับเป็นปัญหารุนแรงในพื้นที่ทำการเกษตรที่มีลักษณะพื้นที่ลุ่มๆดอนๆ การชะล้างพังทลายของดินจะเริ่มเกิดขึ้นรุนแรงในพื้นที่ที่มีความลาดชันตั้งแต่ 5 เปอร์เซ็นต์ขึ้นไปที่ใช้ปลูกพืชโดยไม่มีการดำนอนุรักษ์ดินและน้ำที่เหมาะสม การชะล้างพังทลายทำให้เกิดการสูญเสียหน้าดินสมบัติทางเคมีและกายภาพของดินเสื่อมลงกลายเป็นพื้นที่เสื่อมโทรมที่ไม่สามารถเพาะปลูกพืชได้นอกจากนั้นยังส่งผลกระทบต่อระบบนิเวศ เช่น แม่น้ำลำธาร เขื่อน และอ่างเก็บน้ำชลประทานตื้นเขิน ความสมอุดมสมบูรณ์ของดินต่ำ ปริมาณอินทรีย์วัตถุ ธาตุโพแทสเซียม และฟอสฟอรัสที่เป็นประโยชน์ต่อพืชอยู่ในเกณฑ์ต่ำถึงต่ำมาก ความสามารถในการดูดซับธาตุอาหารและแลกเปลี่ยนธาตุอาหารต่ำมาก เมื่อมีการใส่ปุ๋ยเคมีลงไปทำให้เกิดการสูญเสียไปจากดินได้ง่าย ทำให้การตอบสนองต่อการใส่ปุ๋ยเคมีของพืชน้อย รวมทั้งการปลูกพืชติดต่อกันเป็นเวลานานโดยไม่มีการปรับปรุงดินหรือเพิ่มความอุดมสมบูรณ์แก่ดินที่ควร ทำให้ความอุดมสมบูรณ์ของดินลดลง นอกจากนี้ดินทรายยังมีความสามารถในการอุ้มน้ำต่ำ และเก็บน้ำไว้ไม่อยู่ ง่ายต่อการขาดแคลนความชื้นทำให้พืชที่ปลูกมีการเจริญเติบโตไม่ดีและให้ผลผลิตน้อยกว่าดินปกติ นอกจากนี้ลักษณะดินยังมีดินตื้น



พบมากบริเวณ หมู่ที่ 1,2,3,4,5, และ 11 มีชั้นลูกรัง ก้อนกรวด หรือเศษหินปะปน ทำให้เป็นอุปสรรคต่อการ  
ซอนไชของรากพืชและการไถพรวนและการเกษตรกรรมอื่นๆ ดินมีความอุดมสมบูรณ์ต่ำ ความสามารถในการ  
ดูดซับน้ำและธาตุอาหารต่ำ เนื้อดินเหนียวมีน้อยทำให้การเกาะยึดตัวของเม็ดดินไม่เกิดการชะล้างพังทลาย  
ได้ง่าย พื้นที่ที่เป็นดินตื้นซึ่งเป็นข้อจำกัดของการหยั่งรากพืชในการยึดลำตัวและการดูดซับธาตุอาหารพืชในดิน  
พื้นที่ดินเป็นทรายจัดซึ่งมีผลต่อความสามารถในการอุ้มน้ำที่เป็นประโยชน์ต่อพืชต่ำ รวมทั้งปริมาณธาตุอาหาร  
พืชในดินมีปริมาณต่ำโดยผลการประเมินความเหมาะสมของพื้นที่ตำบลนาดีมีพื้นที่สำหรับการปลูกข้าวและ  
พืชไร่อยู่ในระดับเหมาะสมน้อย จากข้อจำกัดการใช้ที่ดินดังกล่าวข้างต้นจึงจำเป็นต้องดำเนินการพัฒนา  
ปรับปรุงและมีมาตรการเฉพาะเพื่อเพิ่มผลผลิตการเกษตรกรรมในพื้นที่ให้สูงขึ้น รวมถึงการป้องกันระบบ  
นิเวศน์มิให้เสื่อมโทรมจากการใช้พื้นที่ในเขตนี้

ประเด็นหลักจากข้อเสนอให้แก้ไขปัญหาระเบิดขาดปัญหาความเสื่อมโทรมของที่ดิน จะสรุปได้ว่ามี 15  
ประการ คือ (1) การส่งเสริมการผลิตและการใช้สารอินทรีย์ (2) การผลิต-จัดหาเมล็ดพันธุ์พืชปุ๋ยสด (3) การ  
ส่งเสริมการปรับปรุงบำรุงดินด้วยพืชปุ๋ยสด (4) การพัฒนากลุ่มเกษตรกรใช้สารอินทรีย์ลดใช้สารเคมีทาง  
การเกษตร (5) การรณรงค์ไถกลบตอซัง (6) การจัดหาปุ๋ยโดโลไมต์ (7) การส่งเสริมการปรับปรุงบำรุงพื้นที่ดิน  
กรวด (8) จัดทำระบบอนุรักษ์ดินและน้ำ (9) จัดทำโครงการบริหารจัดการการผลิตสินค้าเกษตรตามแผนที่  
เกษตรเพื่อการบริหารเชิงรุก (Agri-Map) เลือกพื้นที่ทำการเกษตรที่มีหน้าดินไม่น้อยกว่า 20 เซนติเมตร และ  
ไม่มีก้อนกรวดหรือลูกรังกระจุกกระจายอยู่ที่ผิวดินมากนัก ส่วนพื้นที่ที่เป็นดินตื้นมาก และมีเศษชิ้นส่วนก้อน  
กรวดหินเนื้อหยาบปะปนอยู่หน้าผิวดินจำนวนมากไม่เหมาะสมสำหรับการปลูกพืชเศรษฐกิจควรใช้ปลูกไม้ยืน  
ต้นโตเร็ว เช่น กระจิณณรงค์ กระจิณยักษ์ ชี้เหล็กบ้าน สีเสียดแก่น สะเดา ยูคาลิปตัส ก้ามปู นนทรี หรือทำทุ่ง  
หญ้าเลี้ยงสัตว์ โดยการปลูกหญ้าผสมถั่ว (10) เลือกชนิดพืชปลูกและมีการจัดการที่เหมาะสม หากเป็นพืชไร่  
ควรเลือกพืชที่มีระบบรากตื้น พืชทนแล้งหรือปลูกพืชแบบผสมผสาน สำหรับการปลูกไม้ผล ไม้ยืนต้น ควรมี  
การจัดการเฉพาะหลุม ขุดหลุมปลูกให้กว้างประมาณ 75X75X75 เซนติเมตร นำหน้าดินหรือดินจากที่อื่นผสม  
กับปุ๋ยคอกหรือปุ๋ยหมักรองกันหลุม (11) มีเขตเกษตรกรรมที่เหมาะสม ไถพรวนดินให้น้อยที่สุดเพื่อป้องกันการ  
การชะล้างพังทลายของดิน (12) เพิ่มความอุดมสมบูรณ์ของดินโดยใช้ปุ๋ยอินทรีย์ ได้แก่ ปุ๋ยหมัก ปุ๋ยคอก หรือ  
ปลูกพืชตระกูลถั่วแล้วไถกลบเพื่อเพิ่มความสามารถในการดูดซับธาตุอาหารและน้ำให้แก่ดิน และใช้ปุ๋ยเคมี  
ร่วมด้วย ตามความเหมาะสมกับชนิดพืชที่ปลูก (13) การจัดการน้ำที่เหมาะสม จัดหาแหล่งน้ำให้พอเพียงกับ  
การเพาะปลูก และมีการให้น้ำอย่างมีประสิทธิภาพ เช่น ให้น้ำแบบหยอด และใช้วัสดุคลุมดินเพื่อป้องกันการ  
ระเหยของน้ำและเก็บรักษาความชื้นในดิน (14) พื้นที่ที่มีความลาดชันควรมาตรการอนุรักษ์ดินและน้ำ  
ไถพรวน และปลูกพืชตามแนวระดับขวางความลาดเทของพื้นที่ ปลูกพืชคลุมดิน เช่น หญ้ารูชี กระจิณ  
ถั่วมะแฮะ แคลฝรั่งโดยปลูกสลับกับแถวพืชหลักที่ปลูกไว้เพื่อลดการชะล้างพังทลายของดินหรือปลูกหญ้าแฝก  
เป็นต้น (15) ดินตื้นที่มีปฏิกริยาดินเป็นด่าง การปลูกพืชในดินประเภทนี้ อาจมีปัญหาการขาดธาตุอาหารบาง  
ชนิด เช่น ฟอสฟอรัส เหล็ก และแมงกานีส ดังนั้น การปลูกพืชในดินดังกล่าว จึงควรเลือกชนิดพืชที่เหมาะสม  
พืชที่ชอบสภาพดินกรวด เช่น ข้าวโพด ถั่วลิสง ไม้ผลบางชนิด เช่น ขนุน น้อยหน่า และมะพร้าว หากพืชที่ปลูก



แสดงอาการขาดธาตุเหล็กหรือสังกะสี อาจให้ปุ๋ยในรูปสารละลายเกลือของธาตุดังกล่าว หรือให้ปุ๋ยทางใบและปรับปรุงสมบัติทางกายภาพของดินโดยการไถพรวนและใส่ปุ๋ยอินทรีย์ร่วมด้วย

ในกรณีของการขาดแคลนนํ้านั้น ในการทำการเกษตรในปัจจุบัน ปัญหาที่สำคัญคือความแห้งแล้งประชาชนในชนบทส่วนใหญ่ขาดเสถียรภาพในการบริหารจัดการน้ำให้เพียงพอในการทำการเกษตรได้ตลอดทั้งปี และมีผลจากการทับถมของตะกอนดินในแหล่งน้ำจนตื้นเขิน การที่ประชากรเพิ่มขึ้น กิจกรรมการใช้น้ำเพิ่มขึ้น การเกษตรก็เพิ่มขึ้น รวมทั้งเหตุการณ์ที่เกิดจากการเปลี่ยนแปลงภูมิอากาศ เช่น ปริมาณฝนน้อยกว่าปกติ ฝนทิ้งช่วง จนเกิดความแห้งแล้ง การขาดแคลนนํ้าจึงเกิดขึ้นอย่างต่อเนื่อง จึงมีข้อเสนอของหมู่บ้านทั้ง 13 หมู่บ้านในตำบลนาดีที่เร่งด่วน คือ “การจัดการน้ำ” โดยวิธีการต่างๆ ให้เพียงพอแก่ความต้องการ

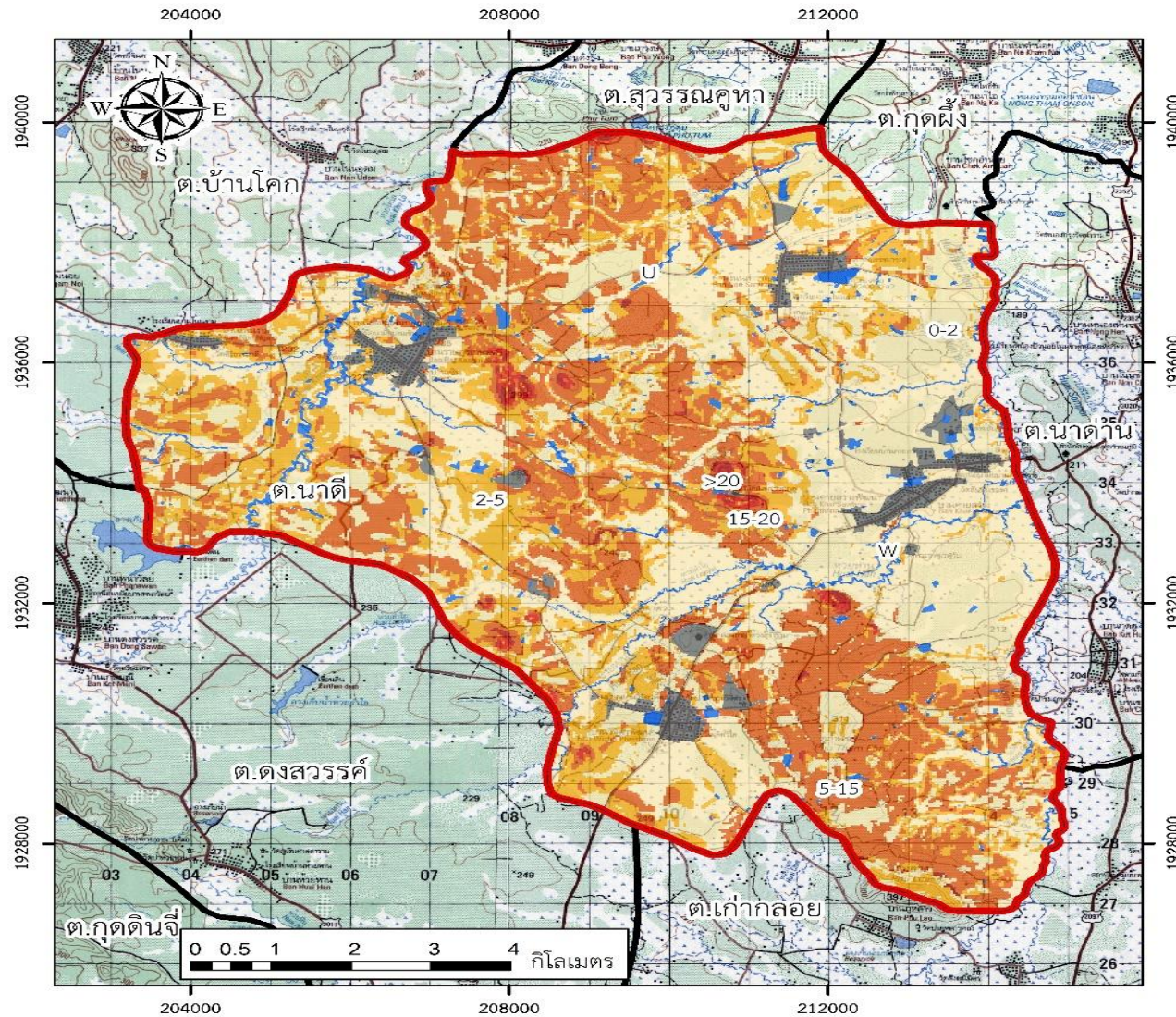
ประเด็นหลักจากข้อเสนอให้แก้ไขปัญหาระบบน้ำและน้ำท่วม จะสรุปได้ว่ามี 4 ประการ คือ (1) การพัฒนาแหล่งน้ำขนาดเล็กเพื่อการอนุรักษ์ดินและน้ำ (2) การก่อสร้างแหล่งน้ำในไร่นานอกเขตชลประทาน (3) การเพิ่มแหล่งน้ำด้วยระบบสูบน้ำพลังงานแสงอาทิตย์ (4) ระบบท่อส่งน้ำเพื่อการเกษตร

เพื่อตอบสนองข้อเสนอดังกล่าวทั้ง 4 ประการนี้ จากการวิเคราะห์ข้อมูลเบื้องต้นที่มีอยู่ในปัจจุบันแล้วสรุปได้ว่า “การพัฒนาแหล่งน้ำขนาดเล็กเพื่อการอนุรักษ์ดินและน้ำ ไม่สามารถดำเนินการแก้ปัญหาหมู่บ้านใดหมู่บ้านหนึ่งหรือใช้วิธีการใดวิธีการหนึ่ง แล้วจะแก้ไขปัญหการขาดแคลนนํ้าทั้งตำบลนาดีได้โดยสิ้นเชิง การก่อสร้างแหล่งน้ำในไร่นานอกเขตชลประทาน สามารถสร้างเสถียรภาพในการบริหารจัดการน้ำได้โดยสามารถกักเก็บน้ำไว้ใช้ได้ตลอดทั้งปี ทำให้เกษตรกรลดต้นทุนการผลิตได้”

(รูปที่ 7-1)



แผนการใช้ที่ดินตำบลนาดี อำเภอสุวรรณคูหา จังหวัดหนองบัวลำภู



การชะล้างพังทลายของดิน  
ตำบลนาดี อำเภอสุวรรณคูหา  
จังหวัดหนองบัวลำภู

คำอธิบายสัญลักษณ์

สัญลักษณ์	คำอธิบาย	เนื้อที่	
		ไร่	ร้อยละ
0-2	น้อย (0-2 ตัน/ไร่/ปี)	26,140	43.82
2-5	ปานกลาง (2-5 ตัน/ไร่/ปี)	12,401	20.79
5-15	รุนแรง (5-15 ตัน/ไร่/ปี)	15,934	26.71
15-20	รุนแรงมาก (15-20 ตัน/ไร่/ปี)	367	0.62
>20	รุนแรงมากที่สุด (>20 ตัน/ไร่/ปี)	327	0.55
W	พื้นที่ชุ่มน้ำและถึงปลูกสร้าง	2,471	4.14
W	พื้นที่แหล่งน้ำ	2,016	3.38
รวมเนื้อที่ทั้งหมด		59,656	100.00

ไฟล์: เนื้อที่ตามความเสี่ยงของดินในเขตตำบลนาดี อำเภอสุวรรณคูหา จังหวัดหนองบัวลำภู ปี 2562

สัญลักษณ์แผนที่

- ขอบเขตตำบลนาดี
- ขอบเขตตำบล

มาตราส่วน 1 : 80,000



จัดทำโดย  
กลุ่มวางแผนการใช้ที่ดิน สำนักงานพัฒนาที่ดินเขต 5  
กรมพัฒนาที่ดิน กระทรวงเกษตรและสหกรณ์

รูปที่ 7-1 การชะล้างพังทลายของดินในเขตการใช้ที่ดิน ตำบลนาดี อำเภอสุวรรณคูหา จังหวัดหนองบัวลำภู





ตารางที่ 7-1 (ต่อ)

1.2. เขตปลูกพืชไร่ เนื้อที่ 30,942 ไร่	<p><b>1. การปรับปรุงบำรุงดิน</b></p> <p>1.1 การส่งเสริมการผลิตและการใช้สารอินทรีย์</p> <p>1.2 การผลิต-จัดหาเมล็ดพันธุ์พืชปุ๋ยสด 450</p> <p>1.3 การส่งเสริมการปรับปรุงบำรุงดินด้วยพืชปุ๋ยสด</p> <p>1.4 การพัฒนากลุ่มเกษตรกรใช้สารอินทรีย์ลดการใช้สารเคมีทางการเกษตร 11,200</p> <p>1.5 การจัดหาปุ๋ยอินทรีย์ 2,125</p> <p>1.6 การส่งเสริมการปรับปรุงพื้นที่ดินกรด 600</p> <p><b>2. การบริหารจัดการน้ำ</b></p> <p>2.1 การพัฒนาแหล่งน้ำขนาดเล็กเพื่อการอนุรักษ์ดินและน้ำ</p> <p>2.2 การก่อสร้างแหล่งน้ำในไร่นานอกเขตชลประทาน 104,000</p> <p>2.3 การก่อสร้างระบบส่งน้ำ (งานขุดลอกและงานวางระบบส่งน้ำ)</p> <p><b>3. การฟื้นฟูและป้องกันการชะล้างพังทลายของดิน</b></p> <p>3.1 การปลูกหญ้าแฝกเพื่อการอนุรักษ์ดินและน้ำ 60,000</p> <p>3.2 การจัดทำระบบอนุรักษ์ดินและน้ำพร้อมปลูกไม้ยืนต้นโตเร็ว 138,750</p>	
1.3 เขตปลูกไม้ผล เนื้อที่ 470 ไร่		
1.4 เขตปลูกไม้ยืนต้น เนื้อที่ 5,352 ไร่		

หมายเหตุ: งบประมาณที่กำหนดไว้นี้เป็นค่าประมาณเบื้องต้น อาจมีการเปลี่ยนแปลงตามที่ได้รับการจัดสรรให้ดำเนินการ



ตาราง 7-2 สรุปกิจกรรมที่ขอรับการสนับสนุนจากส่วนราชการอื่นในเขตการใช้ที่ดิน

เขตการใช้ที่ดิน	กิจกรรมที่ขอการสนับสนุนจากส่วนราชการอื่น
<p><b>เขตพื้นที่เกษตรกรรม</b></p> <p>1. เขตพื้นที่ทำนา เนื้อที่ 10,641 ไร่</p>	<p>1. ใช้ตลาดนำการผลิตในการเลือกชนิดพืชหลังนาและหาตลาดรองรับ (สำนักงานพาณิชย์จังหวัด/สำนักงานสหกรณ์จังหวัด)</p> <p>2. จัดอบรมถ่ายทอดความรู้เรื่องการใช้พันธุ์ข้าว (กรมการข้าว)</p> <p>3. จัดอบรมถ่ายทอดความรู้เรื่องการป้องกันกำจัดศัตรูข้าวและการจัดการโรค/แมลง (กรมการข้าว)</p> <p>4. ถ่ายทอดองค์ความรู้เรื่องการผลิตเมล็ดพันธุ์ข้าว (กรมการข้าว)</p>
<p>2. เขตปลูกพืชไร่ เขตปลูกไม้ผลและเขตปลูกไม้ยืนต้น</p> <p>1. เขตปลูกพืชไร่ เนื้อที่ 30,942 ไร่</p> <p>2. เขตปลูกไม้ผล เนื้อที่ 470 ไร่</p> <p>3. เขตปลูกไม้ยืนต้น เนื้อที่ 5,352 ไร่</p>	<p>1. ใช้ตลาดนำการผลิตในการเลือกชนิดพืชและหาตลาดรองรับ ทั้งในเขตที่เหมาะสมและในเขตที่ไม่เหมาะสมและต้องการปรับเปลี่ยนชนิดพืช (สำนักงานพาณิชย์จังหวัด/สำนักงานสหกรณ์จังหวัด)</p> <p>2. การอบรมให้ความรู้การเข้าสู่กระบวนการรับรองมาตรฐานสินค้าเกษตรปลอดภัย (GAP) (กรมวิชาการเกษตร)</p> <p>3. จัดอบรมถ่ายทอดความรู้การทำเกษตรผสมผสานตามแนวทางเศรษฐกิจพอเพียง (กรมส่งเสริมการเกษตร)</p> <p>4. สนับสนุนการขุดเจาะน้ำบาดาล (หน่วยบัญชาการทหารพัฒนา/กรมทรัพยากรน้ำบาดาล)</p>
<p>3. เขตปศุสัตว์และเพาะเลี้ยงสัตว์น้ำ</p>	<p>1. ส่งเสริม/สนับสนุนการปลูกหญ้าเลี้ยงสัตว์ (สำนักงานปศุสัตว์จังหวัด)</p>
<p><b>พื้นที่แหล่งน้ำ</b></p>	<p>1. สนับสนุนการพัฒนาเพื่อเพิ่มพื้นที่กักเก็บน้ำ (สำนักงานชลประทาน)</p>



**ตาราง 7-3** เป้าหมายการดำเนินงานและงบประมาณโครงการนำร่อง ตำบลนาดี อำเภอสุวรรณคูหา จังหวัดหนองบัวลำภู แผน 5 ปี (พ.ศ. 2567-2571)

หน่วยงานสถานีพัฒนาที่ดินหนองบัวลำภู

เขตการใช้ที่ดิน	งาน/โครงการ/กิจกรรม	หน่วย นับ	เป้าหมาย					รวม	งบประมาณ					รวม	หน่วยงาน รับผิดชอบ
			2567	2568	2569	2570	2571		2567	2568	2569	2570	2571		
	<b>1. การบริหารน้ำ</b>														
เขตเกษตรกรรม	1.1 การก่อสร้างแหล่งน้ำในไร่นา นอกเขตชลประทาน	บ่อ	20	20	20	20	20	100	416,000	416,000	416,000	416,000	416,000	2,080,000	พต.
	<b>2. การปรับปรุงบำรุงดิน</b>														
เขตทำนา,เขตปลูกพืชไร่	2.1 การผลิต-จัดหาเมล็ดพันธุ์พืชปุ๋ยสด	กิโลกรัม	60	60	60	60	60	300	1,785	1,785	1,785	1,785	1,785	8,925	พต.
เขตทำนา	2.2 การส่งเสริมการปรับปรุงบำรุงดินด้วยพืชปุ๋ยสด	ไร่	300	300	300	300	300	1,500	4,500	4,500	4,500	4,500	4,500	22,500	พต.
เขตทำนา,เขตปลูกพืชไร่/ไม้ผล/ไม้ยืนต้น	2.3 การพัฒนากลุ่มเกษตรกรใช้สารอินทรีย์ลดการใช้สารเคมีทางการเกษตร	กลุ่ม	7	7	7	7	7	35	22,400	22,400	22,400	22,400	22,400	112,000	พต.
เขตทำนา,เขตปลูกพืชไร่/ไม้ผล/ไม้ยืนต้น	2.5 การจัดหาปุ๋ยอินทรีย์	ตัน	5	5	5	5	5	25	8,500	8,500	8,500	8,500	8,500	42,500	พต.
เขตปลูกพืชไร่/ไม้ผล/ไม้ยืนต้น,พืชผัก	2.6 การส่งเสริมการปรับปรุงพื้นที่ดินกรด	ไร่	10	10	10	10	10	50	1,200	1,200	1,200	1,200	1,200	6,000	พต.
เขตทำนา	2.7 การรณรงค์เฝ้าติดตาม	ไร่	10	10	10	10	10	50	3,500	3,500	3,500	3,500	3,500	17,500	พต.



ตาราง 7-3 (ต่อ)

เขตการใช้ที่ดิน	งาน/โครงการ/กิจกรรม	หน่วยนับ	เป้าหมาย					รวม	งบประมาณ					รวม	หน่วยงาน รับผิดชอบ
			2567	2568	2569	2570	2571		2567	2568	2569	2570	2571		
	<b>3. การฟื้นฟูและ ป้องกันการชะล้าง พังทลายของดิน</b>														
เขตพื้นที่ เกษตรกรรม, พื้นที่แหล่งน้ำ	3.1 การปลูกหญ้าแฝก เพื่อการอนุรักษ์ดินและน้ำ พื้นที่แหล่งน้ำ	กล้า	100,000	100,000	100,000	100,000	100,000	500,000	120,000	120,000	120,000	120,000	120,000	600,000	พด.
	<b>4. การจัดทำระบบ อนุรักษ์ดินและน้ำ</b>														
เขตทำนา	4.1 การจัดทำระบบอนุรักษ์ ดินพื้นที่ไม่เหมาะสม	ตัน	185	185	185	185	185	925	555,000	555,000	555,000	555,000	555,000	2,775,000	พด.



## เอกสารอ้างอิง

- กรมการปกครอง. 2566. รายงานสถิติจำนวนประชากรและบ้าน รายจังหวัด รายอำเภอและรายตำบล (ณ เดือนธันวาคม พ.ศ.2565). แหล่งที่มา : <https://stat.bora.dopa.go.th/stat/statnew/statyear/#/TableTemplate/Area/statpop>. 1 พฤษภาคม 2566
- กรมการพัฒนาชุมชน. 2566. ข้อมูลความจำเป็นพื้นฐาน(จปฐ.) รายจังหวัด รายอำเภอ และรายตำบลปี 2565. แหล่งที่มา : <https://ebmn.cdd.go.th/>. 1 มิถุนายน 2566.
- กรมทรัพยากรน้ำบาดาล. 2566. ปริมาณน้ำและจำนวนบ่อบาดาล ปี 2565. แหล่งที่มา : <http://app.dgr.go.th/newpasutara/xml/search.php>. 26 พฤษภาคม 2566.
- กรมส่งเสริมการเกษตร. 2566. จำนวนครุว์เรือนเกษตรกรที่ขึ้นทะเบียนเกษตรกร จำแนกรายจังหวัด รายอำเภอและรายตำบล (ณ เดือนมกราคม พ.ศ. 2566). แหล่งที่มา : <http://mvos2.gistda.or.th/>. 15 พฤษภาคม 2566
- กรมอุตุนิยมวิทยา. 2566. ปริมาณน้ำฝนเฉลี่ยคาบ 30 ปี (พ.ศ. 2536-2565). กรมอุตุนิยมวิทยากระทรวงดิจิทัลเพื่อเศรษฐกิจและสังคม, กรุงเทพฯ.
- กลุ่มวิเคราะห์สภาพการใช้ที่ดิน. 2566. แผนที่สภาพการใช้ที่ดิน ปี 2566 (ไฟล์ข้อมูล). กรมพัฒนาที่ดิน กระทรวงเกษตรและสหกรณ์, กรุงเทพฯ.
- กองสำรวจดินและวิจัยทรัพยากรดิน. 2566. แผนที่ทรัพยากรดิน (ไฟล์ข้อมูล). กรมพัฒนาที่ดิน กระทรวงเกษตรและสหกรณ์, กรุงเทพฯ.
- บัณฑิต ต้นศิริ และ คำรณ ไทรฟัก. 2542. คู่มือการประเมินคุณภาพที่ดิน. กองวางแผนการใช้ที่ดินกรมพัฒนาที่ดิน.
- สำนักเทคโนโลยีการสำรวจและทำแผนที่. 2566. แผนที่ขอบเขตตำบล ปี 2564 (ไฟล์ข้อมูล). กรมพัฒนาที่ดิน กระทรวงเกษตรและสหกรณ์, กรุงเทพฯ.
- เทศบาลตำบลนาดี อำเภอสุวรรณคูหา จังหวัดหนองบัวลำภู. 2566. วิสัยทัศน์ พันธกิจ. แหล่งที่มา <https://nadi-suwan.go.th/index/>. 30 กรกฎาคม 2566



## คณะผู้จัดทำ

### แผนการใช้ที่ดินตำบลนาดี อำเภอสุวรรณคูหา จังหวัดหนองบัวลำภู

#### ที่ปรึกษา

นายบุญช่วย	ช่วยระดม	ผู้อำนวยการสำนักงานพัฒนาที่ดินเขต 5
นางปราณี	สีหพันธ์	ผู้เชี่ยวชาญด้านวางระบบการพัฒนาที่ดิน
นางพรพนา	โพธินาม	ผู้อำนวยการกลุ่มวิชาการเพื่อการพัฒนาที่ดิน
นายชุมพร	ศาสตราวาทะ	ผู้อำนวยการกลุ่มวางแผนการใช้ที่ดิน
ดร.อรรถพร	พุทธโส	นักสำรวจดินชำนาญการพิเศษ

#### ผู้เรียบเรียงและจัดทำ

นายไพบุลย์	จันทะอุทัย	ผู้อำนวยการสถานีพัฒนาที่ดินหนองบัวลำภู
นางนิตยา	พากุล	นักวิชาการเกษตรชำนาญการพิเศษ
นางอังค้วรา	วิบูลย์กุล	นักวิชาการเกษตรชำนาญการ
นางกมลวรรณ	จันคำ	นักวิชาการเกษตรชำนาญการ
นางประภัสสร	สิงห์นิตย์	นักวิชาการเกษตรปฏิบัติการ
ว่าที่ ร.ต.อนุรักษ์	ศรีวิเศษ	เจ้าพนักงานการเกษตรปฏิบัติงาน
น.ส.ชริตา	โทพิลา	เจ้าพนักงานการเกษตรปฏิบัติงาน
น.ส.ศิริวิภา	กองพล	นักวิชาการเกษตร
น.ส.สุกัญญา	ปสิบุตร	เจ้าหน้าที่วิเคราะห์นโยบายและแผน

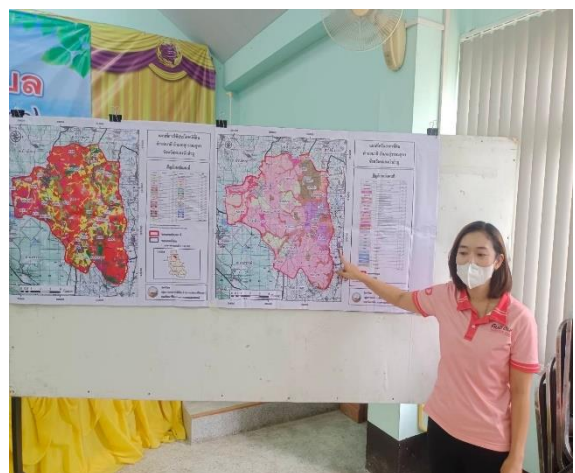
#### บรรณาธิการ

นางเอื้องฟ้า	จารึก	เจ้าพนักงานธุรการชำนาญงาน
น.ส.สุภาวดี	ศรีคุณ	เจ้าหน้าที่บริหารงานทั่วไป
นางนภาพร	ศรีวิเศษ	เจ้าหน้าที่ระบบงานคอมพิวเตอร์
น.ส.ศิริพร	ฤชา	นักวิชาการเงินและบัญชี
น.ส.สลินทิพย์	พรมนัต	พนักงานจ้างเหมา



### ภาคผนวก

## กิจกรรมการมีส่วนร่วมของชุมชนตำบลนาดี อำเภอสุวรรณคูหา จังหวัดหนองบัวลำภู ในการทำ (Participatory Rural Appraisal: PRA)





รายชื่อเกษตรกรผู้เข้าร่วมกิจกรรมการมีส่วนร่วมของชุมชนตำบลนาดี อำเภอสุวรรณคูหา จังหวัดหนองบัวลำภู ในการทำ (Participatory Rural Appraisal: PRA)

ใบลงทะเบียน การประชุมจัดทำกระบวนการวิเคราะห์ชุมชนแบบมีส่วนร่วม (PRA)

ภายใต้โครงการวางแผนการใช้ที่ดินระดับตำบล

ณ ห้องประชุม อบต.นาดี ตำบลนาดี อำเภอสุวรรณคูหา จังหวัดหนองบัวลำภู

ลำดับ ที่	ชื่อ-สกุล	เลขประจำตัวประชาชน	ที่อยู่	ลายมือชื่อ	หมายเหตุ
1	นาย ธีรวัฒน์ วัฒนศิริ	341150007812	118 ม.4 ต.นาดี		
2	นาย ธีรวัฒน์ วัฒนศิริ	3400800274276	129 ม.13 นาดี	ม.ธ	
3	นาย ธีรวัฒน์ วัฒนศิริ	3411500024320	101 ม.8 นาดี	ม.ธ	
4	นาย ธีรวัฒน์ วัฒนศิริ	5410100016611	293 ม.2 ต.นาดี	ม.ธ	
5	นาย ธีรวัฒน์ วัฒนศิริ	3411500715181	55 ม.2 ต.นาดี	ม.ธ	
6	นาย ธีรวัฒน์ วัฒนศิริ		ม.5 ต.นาดี	ม.ธ	
7	นาย ธีรวัฒน์ วัฒนศิริ	5411500029771	148 ม.1 ต.นาดี	ม.ธ	
8	นาย ธีรวัฒน์ วัฒนศิริ	3411500519093	288 ม.7 ต.นาดี	ม.ธ	
9	นาย ธีรวัฒน์ วัฒนศิริ	341150035965	302 ม.3 ต.นาดี	ม.ธ	
10	นาย ธีรวัฒน์ วัฒนศิริ	3411500349928	150 ม.1 ต.นาดี	ม.ธ	
11	นาย ธีรวัฒน์ วัฒนศิริ	3411500149029	206 ม.5 ต.นาดี	ม.ธ	
12	นาย ธีรวัฒน์ วัฒนศิริ	3420900878496	189 ม.2 ต.นาดี	ม.ธ	
13	นาย ธีรวัฒน์ วัฒนศิริ	3411500188621	185 ม.4 ต.นาดี	ม.ธ	
14	นาย ธีรวัฒน์ วัฒนศิริ	3460800365960	146 ม.12 ต.นาดี	ม.ธ	
15	นาย ธีรวัฒน์ วัฒนศิริ	3411500144205	40 ม.4 ต.นาดี	ม.ธ	
16	นาย ธีรวัฒน์ วัฒนศิริ	3411500183501	197 ม.7 ต.นาดี	ม.ธ	
17	นาย ธีรวัฒน์ วัฒนศิริ	3411500791679	302 ม.7 ต.นาดี	ม.ธ	
18	นาย ธีรวัฒน์ วัฒนศิริ	5411500043151	4 ม.5 ต.นาดี	ม.ธ	
19	นาย ธีรวัฒน์ วัฒนศิริ	3411500064004	1 ม.1 ต.นาดี	ม.ธ	
20	นาย ธีรวัฒน์ วัฒนศิริ	3411500322955	251/8 นาดี	ม.ธ	



