

แผนการใช้ที่ดินตำบลดงมะไฟ

อำเภอสุวรรณคูหา จังหวัดหนองบัวลำภู



สถานีพัฒนาที่ดินหนองบัวลำภู
สำนักงานพัฒนาที่ดินเขต 5
กรมพัฒนาที่ดิน กระทรวงเกษตรและสหกรณ์

เอกสารวิชาการฉบับที่ 093/2566

กันยายน 2566



แผนการใช้ที่ดินตำบลดงมะไฟ
อำเภอสุวรรณคูหา จังหวัดหนองบัวลำภู

สถานีพัฒนาที่ดินหนองบัวลำภู
สำนักงานพัฒนาที่ดินเขต ๕
กรมพัฒนาที่ดิน

คำนำ

การจัดทำแผนการใช้ที่ดินดำเนินการตามรัฐธรรมนูญแห่งราชอาณาจักรไทย พ.ศ. 2560 มาตรา 72 (1) ที่ได้บัญญัติให้มีการวางแผนการใช้ที่ดินให้เหมาะสมกับศักยภาพของที่ดินตามหลักการพัฒนาอย่างยั่งยืน โดยแผนการใช้ที่ดินตำบลดงมะไฟ อำเภอสุวรรณคูหา จังหวัดหนองบัวลำภู ได้นำแนวคิดของ องค์การอาหารและการเกษตรแห่งสหประชาชาติ FAO (Food and Agriculture Organization of the United Nations: FAO) และ UNEP โครงการสิ่งแวดล้อมแห่งสหประชาชาติ (United Nations Environment Programme: UNEP) มาปรับใช้ คือ ความเหมาะสมทางกายภาพ ความเหมาะสมทางเศรษฐกิจ การยอมรับจากสังคม การสร้างความยั่งยืนให้สิ่งแวดล้อม และเสนอทางเลือกการใช้ที่ดินร่วมกับวิธีการที่จำเป็นอื่นๆ เช่น กระบวนการมีส่วนร่วมของชุมชน (Participatory Rural Appraisal: PRA) การประเมินคุณภาพที่ดิน เป็นต้น

กองนโยบายและแผนการใช้ที่ดินร่วมกับสำนักงานพัฒนาที่ดินเขต 5 และสถานีพัฒนาที่ดินหนองบัวลำภู ในการดำเนินงานวางแผนการใช้ที่ดินระดับตำบล โดยพิจารณาภาพรวมของสภาพปัญหาในด้านต่างๆ ทั้งด้านกายภาพ เศรษฐกิจ และสังคม วิเคราะห์และสังเคราะห์ข้อมูลนำไปสู่การวางแผนการใช้ที่ดินที่สอดคล้องกับศักยภาพของพื้นที่ โดยผ่านกระบวนการมีส่วนร่วมของชุมชน (PRA) ในการระบุปัญหา ความต้องการของ เกษตรกรและผู้มีส่วนได้ส่วนเสีย ทั้งนี้ สถานีพัฒนาที่ดินหนองบัวลำภูได้จัดทำแผนกิจกรรม/โครงการ เพื่อขับเคลื่อนแผนการใช้ที่ดินให้เป็นรูปธรรมเพื่อให้เกษตรกรมีคุณภาพชีวิตที่ดีขึ้น มีการใช้ที่ดินอย่างถูกต้องเหมาะสม รักษาสภาพแวดล้อมและอนุรักษ์ทรัพยากรในชุมชนให้เกิดความยั่งยืนต่อไป

สถานีพัฒนาที่ดินหนองบัวลำภู

กันยายน 2566



สารบัญ

	หน้า
คำนำ	ก
สารบัญ	ข
สารบัญตาราง	ค
สารบัญรูป	ง
บทที่ 1 บทนำ	
1.1 ความสำคัญของการวางแผนการใช้ที่ดิน	1-1
1.2 หลักการและเหตุผล	1-1
1.3 วัตถุประสงค์	1-1
1.4 ระยะเวลาและสถานที่ดำเนินงาน	1-2
1.5 ขั้นตอนการดำเนินงาน	1-2
1.6 วิสัยทัศน์ของตำบล	1-3
บทที่ 2 ข้อมูลทั่วไป	
2.1 ที่ตั้งและอาณาเขต	2-1
2.2 การแบ่งส่วนการปกครอง	2-2
2.3 สภาพภูมิประเทศ	2-2
2.4 สภาพภูมิอากาศ	2-2
2.5 สภาพการใช้ที่ดินในปัจจุบัน	2-4
2.6 สภาพเศรษฐกิจและสังคม	2-8
บทที่ 3 สถานภาพของทรัพยากรธรรมชาติ	
3.1 ทรัพยากรป่าไม้	3-1
3.2 ทรัพยากรน้ำ	3-2
3.3 ทรัพยากรดิน	3-2
บทที่ 4 กระบวนการมีส่วนร่วมของชุมชน (Participatory Rural Appraisal: PRA)	
4.1 หลักการประเมินคุณภาพที่ดินด้านกายภาพ	4-1
4.2 การวิเคราะห์ผลจากการจัดทำกระบวนการมีส่วนร่วมของชุมชน (PRA)	4-1
4.3 ระบบการปลูกพืชในปัจจุบัน	4-5



สารบัญ (ต่อ)

	หน้า
บทที่ 5 การประเมินคุณภาพที่ดิน	
5.1 หลักการประเมินคุณภาพที่ดินด้านกายภาพ	5-1
5.2 พืชเศรษฐกิจที่สำคัญของตำบล	5-2
5.3 ระดับความเหมาะสมของที่ดิน	5-2
บทที่ 6 แผนการใช้ที่ดิน	
6.1 การวิเคราะห์ข้อมูลเพื่อการจัดทำแผนการใช้ที่ดินระดับตำบล	6-1
6.2 เขตการใช้ที่ดิน	6-2
บทที่ 7 การขับเคลื่อนแผนการใช้ที่ดิน	
7.1 ขั้นตอนการดำเนินงาน	7-1
7.2 กิจกรรมที่ดำเนินการของกรมพัฒนาที่ดินในเขตการใช้ที่ดิน	7-1
7.3 กิจกรรมที่ดำเนินงานของหน่วยงานอื่น	7-2
7.4 ความต้องการของชุมชนและองค์กรปกครองส่วนท้องถิ่น	7-3
เอกสารอ้างอิง	8-1
คณะผู้จัดทำ	9-1
ภาคผนวก	10-1



สารบัญตาราง

ตารางที่		หน้า
2-1	สถิติภูมิอากาศ ณ สถานีตรวจอากาศจังหวัดอุดรธานี (ปี 2536-2565)	2-3
2-2	สภาพการใช้ที่ดิน ตำบลดงมะไฟ อำเภอสุวรรณคูหา จังหวัดหนองบัวลำภู	2-5
2-3	จำนวนประชากรและครัวเรือน ตำบลดงมะไฟ อำเภอสุวรรณคูหา จังหวัดหนองบัวลำภู ปี 2566	2-8
2-4	จำนวนและสัดส่วนครัวเรือนเกษตร ตำบลดงมะไฟ อำเภอสุวรรณคูหา จังหวัดหนองบัวลำภู ปี 2566	2-9
2-5	รายได้-รายจ่ายเฉลี่ยครัวเรือน ตำบลดงมะไฟ อำเภอสุวรรณคูหา จังหวัดหนองบัวลำภู	2-11
3-1	สมบัติที่ดิน ตำบลดงมะไฟ อำเภอสุวรรณคูหา จังหวัดหนองบัวลำภู	3-4
5-1	ตัวอย่างการประเมินคุณภาพที่ดินด้านกายภาพของประเภทการใช้ประโยชน์ที่ดิน	5-2
5-2	ชั้นความเหมาะสมทางกายภาพของหน่วยแผนที่ดิน ตำบลดงมะไฟ อำเภอสุวรรณคูหา จังหวัดหนองบัวลำภู	5-3
6-1	เขตการใช้ที่ดิน ตำบลดงมะไฟ อำเภอสุวรรณคูหา จังหวัดหนองบัวลำภู	6-5
7-1	กิจกรรมของกรมพัฒนาที่ดินในเขตการใช้ที่ดินที่จะดำเนินการในปีงบประมาณ 2566	7-7
7-2	สรุปกิจกรรมที่ขอรับการสนับสนุนจากส่วนราชการอื่นในเขตการใช้ที่ดิน	7-9
7-3	เป้าหมายการดำเนินงานและงบประมาณโครงการนำร่อง ตำบลดงมะไฟ อำเภอสุวรรณคูหา จังหวัดหนองบัวลำภู แผน 5 ปี (พ.ศ. 2567-2571)	7-10



สารบัญตาราง

ตารางที่		หน้า
2-1	สถิติภูมิอากาศ ณ สถานีตรวจอากาศจังหวัดอุดรธานี (ปี 2536-2565)	2-3
2-2	สภาพการใช้ที่ดิน ตำบลดงมะไฟ อำเภอสุวรรณคูหา จังหวัดหนองบัวลำภู	2-5
2-3	จำนวนประชากรและครัวเรือน ตำบลดงมะไฟ อำเภอสุวรรณคูหา จังหวัดหนองบัวลำภู ปี 2566	2-8
2-4	จำนวนและสัดส่วนครัวเรือนเกษตร ตำบลดงมะไฟ อำเภอสุวรรณคูหา จังหวัดหนองบัวลำภู ปี 2566	2-9
2-5	รายได้-รายจ่ายเฉลี่ยครัวเรือน ตำบลดงมะไฟ อำเภอสุวรรณคูหา จังหวัดหนองบัวลำภู	2-11
3-1	สมบัติที่ดิน ตำบลดงมะไฟ อำเภอสุวรรณคูหา จังหวัดหนองบัวลำภู	3-4
5-1	ตัวอย่างการประเมินคุณภาพที่ดินด้านกายภาพของประเภทการใช้ประโยชน์ที่ดิน	5-2
5-2	ชั้นความเหมาะสมทางกายภาพของหน่วยแผนที่ดิน ตำบลดงมะไฟ อำเภอสุวรรณคูหา จังหวัดหนองบัวลำภู	5-3
6-1	เขตการใช้ที่ดิน ตำบลดงมะไฟ อำเภอสุวรรณคูหา จังหวัดหนองบัวลำภู	6-5
7-1	กิจกรรมของกรมพัฒนาที่ดินในเขตการใช้ที่ดินที่จะดำเนินการในปีงบประมาณ 2566	7-7
7-2	สรุปกิจกรรมที่ขอรับการสนับสนุนจากส่วนราชการอื่นในเขตการใช้ที่ดิน	7-9
7-3	เป้าหมายการดำเนินงานและงบประมาณโครงการนำร่อง ตำบลดงมะไฟ อำเภอสุวรรณคูหา จังหวัดหนองบัวลำภู แผน 5 ปี (พ.ศ. 2567-2571)	7-10



สารบัญญรูป

รูปที่		หน้า
1-1	ขั้นตอนการวางแผนการใช้ที่ดินระดับตำบล	1-4
2-1	ที่ตั้งและอาณาเขต ตำบลดงมะไฟ อำเภอสุวรรณคูหา จังหวัดหนองบัวลำภู	2-1
2-2	สมมูลของน้ำเพื่อการเกษตร จังหวัดหนองบัวลำภู	2-4
2-3	สภาพการใช้ที่ดิน ตำบลดงมะไฟ อำเภอสุวรรณคูหา จังหวัดหนองบัวลำภู	2-7
2-4	สัดส่วนครัวเรือนเกษตร ตำบลดงมะไฟ อำเภอสุวรรณคูหา จังหวัดหนองบัวลำภู	2-9
2-5	รายได้-รายจ่ายเฉลี่ยครัวเรือน ตำบลดงมะไฟ อำเภอสุวรรณคูหา จังหวัดหนองบัวลำภู	2-10
3-1	ทรัพยากรดิน ตำบลดงมะไฟ อำเภอสุวรรณคูหา จังหวัดหนองบัวลำภู	3-5
4-1	การวิเคราะห์สถานการณ์โดยระบบ DPSIR ของตำบลดงมะไฟ อำเภอสุวรรณคูหา จังหวัดหนองบัวลำภู	4-4
4-2	ระบบการปลูกพืชในปัจจุบัน ตำบลดงมะไฟ อำเภอสุวรรณคูหา จังหวัดหนองบัวลำภู	4-5
6-1	เขตการใช้ที่ดิน ตำบลดงมะไฟ อำเภอสุวรรณคูหา จังหวัดหนองบัวลำภู	6-7
7-1	การชะล้างพังทลายในเขตการใช้ที่ดิน ตำบลดงมะไฟ อำเภอสุวรรณคูหา จังหวัดหนองบัวลำภู	7-6



บทที่ 1

บทนำ

1.1 ความสำคัญของการวางแผนการใช้ที่ดิน

ตามรัฐธรรมนูญแห่งราชอาณาจักรไทย พุทธศักราช 2560 มาตรา 72 รัฐพึงดำเนินการเกี่ยวกับที่ดิน ทรัพยากรน้ำ และพลังงาน ดังต่อไปนี้

1) วางแผนการใช้ที่ดินของประเทศ ให้เหมาะสมกับสภาพพื้นที่และศักยภาพของที่ดิน ตามหลักการพัฒนาอย่างยั่งยืน

1.2 หลักการและเหตุผล

ปัจจุบันกรมพัฒนาที่ดินได้ดำเนินการวางแผนการใช้ที่ดินระดับประเทศเรียบร้อยแล้วซึ่งเป็นการวางกรอบเชิงนโยบายมุ่งเน้นการพัฒนาด้านการเกษตรให้เกิดความสมดุลและยั่งยืนและในขณะเดียวกันต้องอนุรักษ์ทรัพยากรธรรมชาติและสิ่งแวดล้อมควบคู่กับการรักษาคุณค่าทางศิลปวัฒนธรรม แต่ทั้งนี้เพื่อให้เกิดการใช้ประโยชน์ที่ดินในระดับพื้นที่อย่างมีประสิทธิภาพและรักษาฐานการผลิตด้านทรัพยากรธรรมชาติอย่างยั่งยืนตลอดห่วงโซ่อุปทาน แผนการใช้ที่ดินระดับตำบลจึงถูกนำมาใช้เป็นเครื่องมือเพื่อขับเคลื่อนการดำเนินงานดังกล่าว

ทั้งนี้กรมพัฒนาที่ดินได้จัดทำแผนปฏิบัติการกรมพัฒนาที่ดินระยะ 5 ปี (พ.ศ. 2566-2570) เพื่อให้บรรลุตามวิสัยทัศน์ที่กำหนดไว้ คือ “เป็นองค์กรอัจฉริยะทางดิน เพื่อขับเคลื่อนการใช้ที่ดินอย่างเหมาะสม 15 ล้านไร่ ภายในปี 2570” ซึ่งในส่วนของประเด็นการพัฒนาที่ 2 บริหารจัดการทรัพยากรดินและที่ดินด้วยชุดข้อมูลที่มีมูลค่าสูง ซึ่งมีเป้าหมาย คือ การนำชุดข้อมูลที่มีมูลค่าสูง ไปใช้ในการบริหารจัดการทางการเกษตร ในส่วนของตัวชี้วัด บริหารจัดการทรัพยากรดินและที่ดินบนพื้นฐานของชุดข้อมูลที่มีมูลค่าสูง ร้อยละ 100 กลยุทธ์ที่ 2 ยกระดับแผนการใช้ที่ดินไปสู่การปฏิบัติ ได้กำหนดให้ ร้อยละของแผนการใช้ที่ดินระดับตำบลที่จัดทำแล้วเสร็จทั้งประเทศ ภายใน ปี 2570 (ไม่น้อยกว่า ร้อยละ 80) เป็นตัวชี้วัดหนึ่งของกลยุทธ์ดังกล่าว

1.3 วัตถุประสงค์

1.3.1 เพื่อรักษาเสถียรภาพของทรัพยากรให้เกิดความสมดุลและยั่งยืนภายใต้การพัฒนาต่าง ๆ ของตำบล

1.3.2 เพื่อให้การใช้ที่ดินมีผลตอบแทนสูงสุดต่อหน่วยเนื้อที่อย่างยั่งยืน

1.3.3 เพื่อให้เกิดการกำหนดแผนงาน โครงการ กิจกรรม ที่สอดคล้องกับแผนการใช้ที่ดินที่กำหนดขึ้นและอยู่บนหลักการของโมเดลเศรษฐกิจ BCG (Bio – Circular Economy : BCG Model)



1.4 ระยะเวลาและสถานที่ดำเนินงาน

1.4.1 ระยะเวลา 1 ตุลาคม 2565 – 30 กันยายน 2566

1.4.2 สถานที่ ตำบลดงมะไฟ อำเภอสุวรรณคูหา จังหวัดหนองบัวลำภู

1.5 ขั้นตอนการดำเนินงาน

1.5.1 รวบรวมข้อมูลปฐมภูมิและทุติยภูมิ ประกอบด้วย

1) ด้านกายภาพ ได้แก่ ทรัพยากรดิน ทรัพยากรน้ำ ทรัพยากรป่าไม้ ภูมิอากาศ สภาพการใช้ที่ดิน เขตป่าไม้ตามกฎหมายและมติคณะรัฐมนตรี

2) ด้านเศรษฐกิจและสังคม เช่น การถือครองที่ดิน ลักษณะทางเศรษฐกิจของตำบล จำนวนประชากร เป็นต้น

3) ด้านนโยบายและข้อกำหนดที่เกี่ยวข้อง ได้แก่ ยุทธศาสตร์ แผนพัฒนาเศรษฐกิจและสังคมแห่งชาติฉบับที่ 13 ยุทธศาสตร์ภาค แผนพัฒนากลุ่มจังหวัด แผนพัฒนาจังหวัด แผนพัฒนาการเกษตรและสหกรณ์ แผนพัฒนาท้องถิ่น 4 ปี ขององค์การบริหารส่วนจังหวัด เทศบาลตำบลหรือองค์การบริหารส่วนตำบล

1.5.2 จัดทำกระบวนการมีส่วนร่วมของชุมชน (Participatory Rural Appraisal : PRA) เพื่อรับฟังความคิดเห็น ประเด็นปัญหา ความต้องการด้านต่าง ๆ ขององค์การปกครองส่วนท้องถิ่นและเกษตรกรในตำบล

1.5.3 ประเมินคุณภาพของที่ดินของพืชเศรษฐกิจหลักและพืชทางเลือกที่มีมูลค่าของตำบล

1.5.4 สังเคราะห์ข้อมูลจากข้อ 1.5.1 ถึง 1.5.3 เพื่อใช้ประกอบการวางแผนการใช้ที่ดิน

1.5.5 กำหนด (ร่าง) แผนการใช้ที่ดินระดับตำบล

1.5.6 รับฟังความคิดเห็นของผู้มีส่วนได้ส่วนเสียต่อ (ร่าง) แผนการใช้ที่ดินที่กำหนดขึ้น

1.5.7 ปรับปรุง (ร่าง) แผนการใช้ที่ดินเพื่อจัดทำแผนการใช้ที่ดินฉบับสมบูรณ์

1.5.8 นำแผนการใช้ที่ดินเข้าสู่คณะทำงานวิชาการของเขตฯ เพื่อตรวจสอบความครบถ้วน /สมบูรณ์ของเนื้อหาและองค์ประกอบ

1.5.9 เผยแพร่แผนการใช้ที่ดินเพื่อนำไปสู่การขับเคลื่อนการดำเนินงาน ประกอบด้วย

1) องค์การปกครองส่วนท้องถิ่น นำแผนการใช้ที่ดินที่จัดทำขึ้นไปประกอบการจัดทำแผนการพัฒนาของตำบล เพื่อนำไปสู่การของบประมาณที่มีความสอดคล้องกับศักยภาพด้านการผลิตและสถานภาพของทรัพยากรของตำบล

2) กรมพัฒนาที่ดิน โดยสถานีพัฒนาที่ดินจังหวัด กำหนดแผนงาน/โครงการ/กิจกรรมที่สอดคล้องกับแผนการใช้ที่ดินที่กำหนดขึ้นในแต่ละเขตและสามารถใช้ประกอบการของบประมาณในพื้นที่อย่างมีหลักการและเป็นที่ยอมรับ

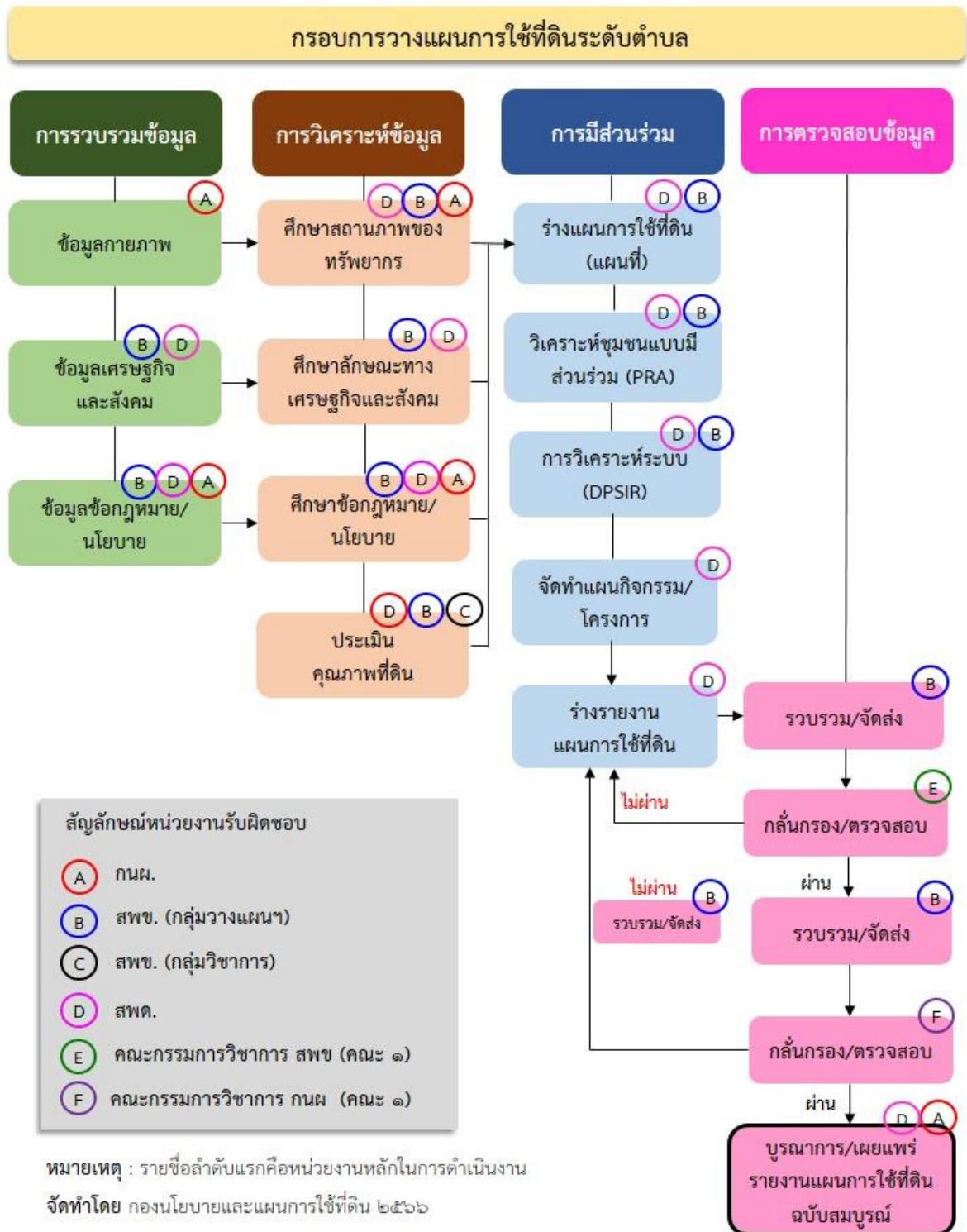
3) หน่วยงานราชการอื่น ๆ สามารถใช้เป็นข้อมูลพื้นฐานประกอบแผนงาน/โครงการ/กิจกรรมที่สอดคล้องกับแผนการใช้ที่ดินที่กำหนดขึ้นในแต่ละเขต



จากขั้นตอนที่กล่าวข้างต้น สามารถจัดทำกรอบการวางแผนการใช้ที่ดินระดับแสดงดังรูปที่ 1.1

1.6 วิสัยทัศน์ของตำบล

“อนุรักษ์ทรัพยากรธรรมชาติภูผายา เน้นพัฒนาท้องถิ่น สู่ดินแดนอารยธรรม น้อมนำเศรษฐกิจพอเพียง”
(องค์การบริหารส่วนตำบลดงมะไฟ,2566)



รูปที่ 1-1 กรอบการวางแผนการใช้ที่ดินระดับตำบล



บทที่ 2 ข้อมูลทั่วไป

2.1 ที่ตั้งและอาณาเขต

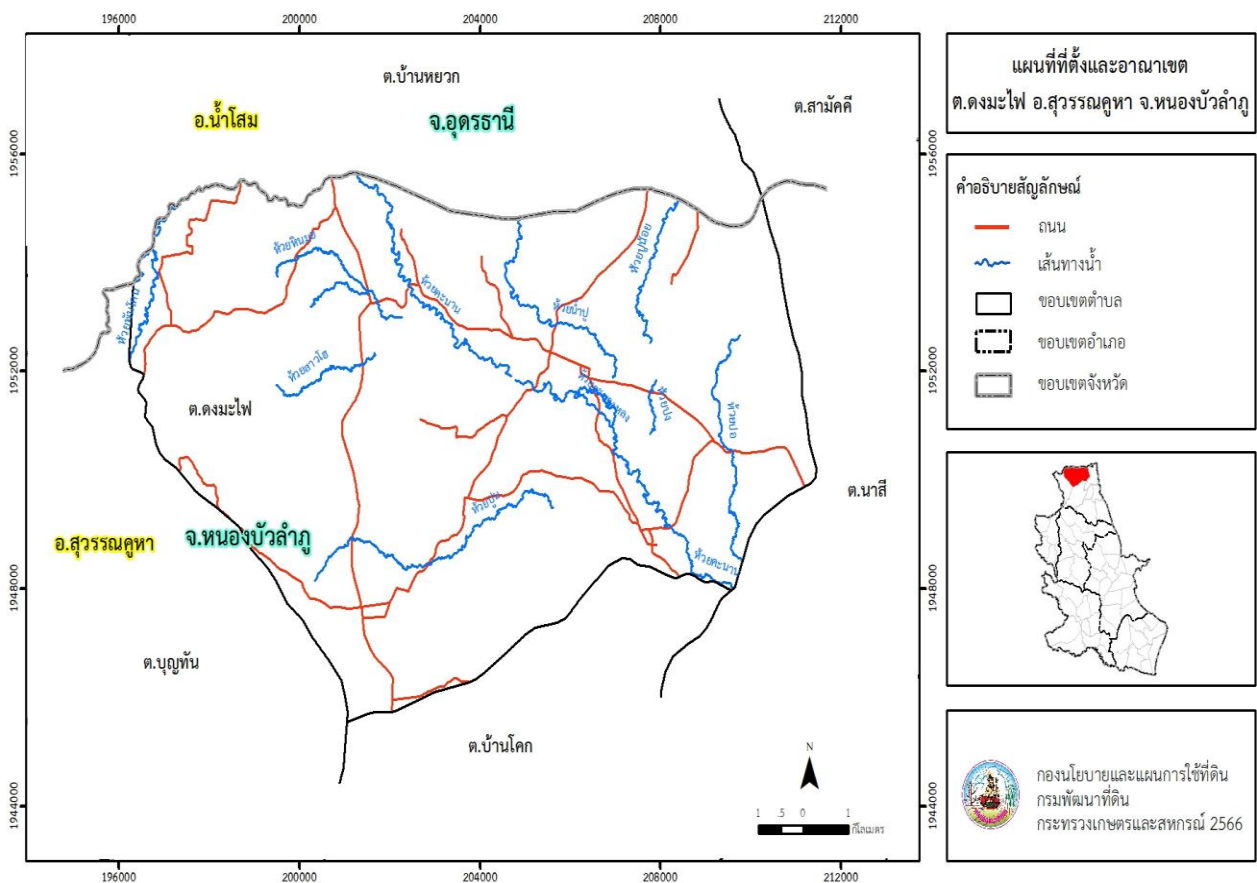
ตำบลดงมะไฟ อำเภอสุวรรณคูหา จังหวัดหนองบัวลำภู ตั้งอยู่ทางทิศตะวันตกเฉียงเหนือของอำเภอสุวรรณคูหา มีพื้นที่ประมาณ 106 ตารางกิโลเมตร หรือ 66,073 ไร่ โดยมีอาณาเขตติดต่อ ดังนี้ (รูปที่ 2-1)

ทิศเหนือ ติดต่อกับ ตำบลบ้านหยวก ตำบลสามัคคี อำเภอสุวรรณคูหา จังหวัดหนองบัวลำภู

ทิศใต้ ติดต่อกับ ตำบลบ้านโคก ตำบลนาสี อำเภอสุวรรณคูหา จังหวัดหนองบัวลำภู

ทิศตะวันออก ติดต่อกับ ตำบลนาสี อำเภอสุวรรณคูหา จังหวัดหนองบัวลำภู

ทิศตะวันตก ติดต่อกับ ตำบลบุญทัน อำเภอสุวรรณคูหา จังหวัดหนองบัวลำภู



รูปที่ 2-1 ขอบเขตการปกครองตำบลดงมะไฟ อำเภอสุวรรณคูหา จังหวัดหนองบัวลำภู



2.2 การแบ่งส่วนการปกครอง

ตำบลดงมะไฟ อำเภอสุวรรณคูหา จังหวัดหนองบัวลำภู แบ่งส่วนการปกครองออกเป็น 13 หมู่บ้าน ดังนี้

หมู่ที่ 1 บ้านดงมะไฟ	หมู่ที่ 8 บ้านโชคชัย
หมู่ที่ 2 บ้านดงมะไฟ	หมู่ที่ 9 บ้านวังหินซาเหนือ
หมู่ที่ 3 บ้านดงมะไฟ	หมู่ที่ 10 บ้านโนนมีชัย
หมู่ที่ 4 บ้านวังหินซา	หมู่ที่ 11 บ้านนาเจริญ
หมู่ที่ 5 บ้านนาไร่	หมู่ที่ 12 บ้านโชคชัยน้อย
หมู่ที่ 6 บ้านโนนสง่า	หมู่ที่ 13 บ้านดงมะไฟ
หมู่ที่ 7 บ้านผาซ่อน	

2.3 สภาพภูมิประเทศ

ตำบลดงมะไฟ

ลักษณะพื้นที่ทั่วไปส่วนใหญ่เป็นที่ดอนมีสภาพพื้นที่ราบเรียบถึงลูกคลื่นลอนลาด และพื้นที่สูงชันเป็นส่วนหนึ่งของลุ่มน้ำโขงตะวันออกเฉียงเหนือ มีแหล่งน้ำที่สำคัญ เช่น ห้วยคະนางหลง ห้วยปุน ห้วยคະนาน ห้วยน้ำปู ห้วยน้ำม้า ห้วยสาวโฮ ห้วยหินมอ

2.4 สภาพภูมิอากาศ

จากการศึกษาสถิติภูมิอากาศ (พ.ศ.2536-2565) พบว่า ตำบลดงมะไฟ อำเภอสุวรรณคูหา จังหวัดหนองบัวลำภู มีรายละเอียดดังนี้

2.4.1 อุณหภูมิ

มีอุณหภูมิโดยเฉลี่ยทั้งปี 27.0 องศาเซลเซียส อุณหภูมิสูงสุดเฉลี่ย 32.8 องศาเซลเซียส ในเดือนเมษายน และอุณหภูมิต่ำสุดเฉลี่ย 22.1 องศาเซลเซียส ในเดือนมกราคม

2.4.2 ปริมาณน้ำฝน

มีปริมาณน้ำฝนรวมทั้งปี 1,452.3 มิลลิเมตร มีฝนตกประมาณ 130 วัน เดือนที่มีฝนตกมากที่สุดในเดือนสิงหาคม มีปริมาณฝน 288.3 มิลลิเมตร และมีฝนตกประมาณ 22 วัน

2.4.3 สมดุลน้ำเพื่อการเกษตร

จากข้อมูลสถิติภูมิอากาศในคาบ 30 ปี (พ.ศ.2536-2565) ณ สถานีตรวจอากาศจังหวัดอุดรธานี ได้นำมาวิเคราะห์สมดุลของน้ำเพื่อการเกษตร ซึ่งเป็นการวิเคราะห์หาช่วงฤดูกาลเพาะปลูกพืช ตลอดจนช่วงระยะเวลาที่พืชเสี่ยงต่อการขาดน้ำ ข้อมูลที่นำมาวิเคราะห์ คือ ปริมาณน้ำฝน และศักยภาพการคายระเหยน้ำอ้างอิง (ET_o) ซึ่งคำนวณด้วยโปรแกรม Cropwat for Windows Version 8.0 โดยใช้สมการ Penman-Monteith สามารถสรุปสมดุลของน้ำเพื่อการเกษตรในเขตอาศัยน้ำฝนได้ดังนี้



ช่วงที่เหมาะสมต่อการปลูกพืช เป็นช่วงที่ค่าปริมาณน้ำฝนมากกว่าค่า 0.5 การระเหยจากผิวดิน และการคายน้ำของพืช ซึ่งช่วงนี้เริ่มตั้งแต่ต้นเดือนมีนาคมถึงต้นเดือนพฤศจิกายน ช่วงที่มีน้ำมากเกินพอ เป็นช่วงที่ค่าปริมาณน้ำฝนมากกว่าค่าการระเหยจากผิวดินและการคายน้ำของพืช ซึ่งช่วงนี้เริ่มตั้งแต่ปลายเดือนเมษายนถึงปลายเดือนตุลาคม

ช่วงขาดน้ำ เป็นช่วงฤดูแล้งที่ค่าปริมาณน้ำฝนน้อยกว่าค่า 0.5 การระเหยจากผิวดินและการคายน้ำของพืช ซึ่งพืชอาจเสียหายจากการขาดแคลนน้ำได้ ซึ่งช่วงนี้เริ่มตั้งแต่ต้นเดือนพฤศจิกายนถึงต้นเดือนมีนาคม (ตารางที่ 2-1 และรูปที่ 2-2)

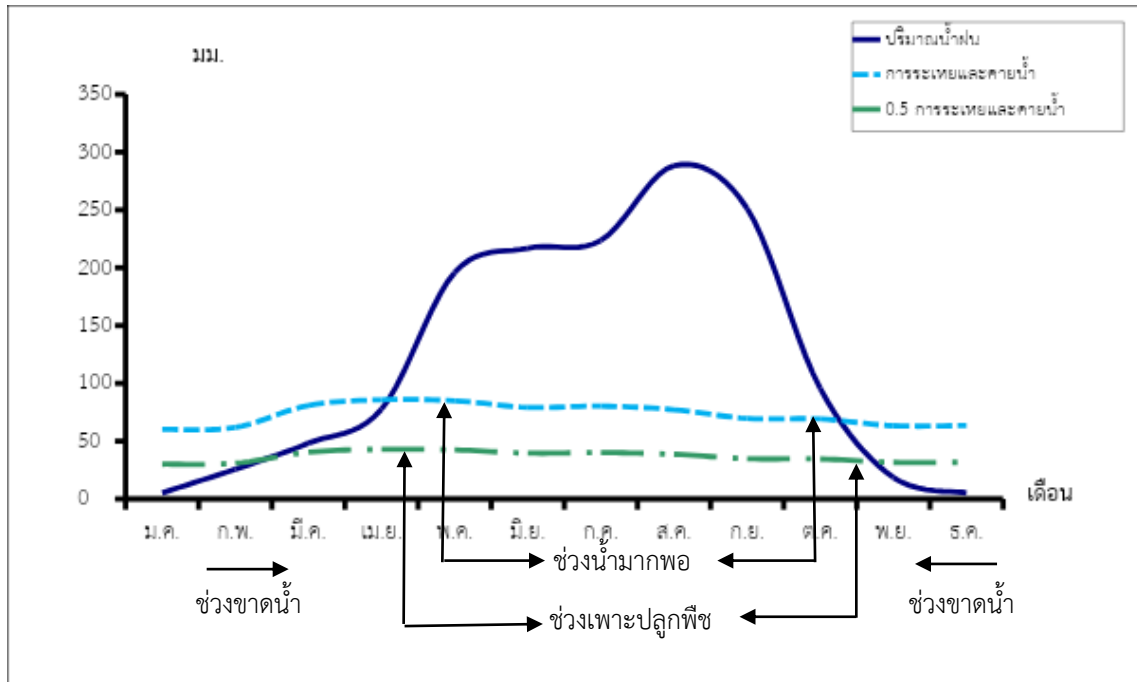
ตารางที่ 2-1 สถิติภูมิอากาศ ณ สถานีตรวจอากาศจังหวัดอุดรธานี/1 (พ.ศ.2536-2565)

เดือน	อุณหภูมิ (ซ.)			ความชื้นสัมพัทธ์ (%)	ปริมาณน้ำฝน (มม.)	จำนวนวันที่สภาพการคาย ฝนตก (วัน)	ระเหยน้ำ (มม.)	ปริมาณฝนใช้การ/2 (มม.)
	ต่ำสุด	สูงสุด	เฉลี่ย					
ม.ค.	16.6	30.4	23.0	66.0	5.3	2.2	60.1	5.3
ก.พ.	18.6	32.6	25.2	63.0	25.7	3.2	61.9	24.6
มี.ค.	22.0	35.1	28.1	62.0	48.2	6.0	80.9	44.5
เม.ย.	24.4	36.4	29.8	64.0	77.7	8.2	85.8	68.0
พ.ค.	25.0	34.9	29.1	74.0	195.9	17.2	84.9	134.5
มิ.ย.	25.2	33.7	28.8	78.0	216.9	19.4	79.2	141.6
ก.ค.	25.0	32.8	28.3	79.0	223.6	20.8	80.3	143.6
ส.ค.	24.7	32.4	27.9	81.0	288.3	22.0	77.2	153.8
ก.ย.	24.3	32.2	27.7	82.0	251.3	18.1	69.6	150.1
ต.ค.	23.0	32.1	27.2	75.0	95.5	8.6	69.1	80.9
พ.ย.	20.2	31.6	25.5	70.0	18.6	3.0	63.3	18.0
ธ.ค.	16.7	29.6	22.9	67.0	5.3	1.0	63.6	5.3
เฉลี่ย	22.1	32.8	27.0	71.8	-	-	-	-
รวม	-	-	-	-	1,452.3	129.7	875.9	970.2

หมายเหตุ : /1 เป็นสถานีตรวจอากาศที่ใกล้พื้นที่ตำบลมากที่สุด

/2 จากการคำนวณโดยโปรแกรม Cropwat for Windows Version 8.0

ที่มา : กรมอุตุนิยมวิทยา (2566)



หมายเหตุ : ใช้ข้อมูลปริมาณน้ำฝน 12 เดือน เพราะสามารถแสดงให้เห็นความต่อเนื่องของข้อมูลที่น่ามาวิเคราะห์สมดุลของน้ำเพื่อการเกษตร
รูปที่ 2-2 กราฟสมดุลของน้ำเพื่อการเกษตร จังหวัดหนองบัวลำภู

2.5 สภาพการใช้ที่ดินปัจจุบัน

สภาพการใช้ที่ดินตำบลดงมะไฟ อำเภอสุวรรณคูหา จังหวัดหนองบัวลำภู ซึ่งสำรวจโดยกลุ่มวิเคราะห์สภาพการใช้ที่ดิน (2566) ประกอบด้วยประเภทการใช้ที่ดินต่าง ๆ ดังนี้

2.5.1 พื้นที่ชุมชนและสิ่งปลูกสร้าง มีเนื้อที่ 2,419 ไร่ หรือร้อยละ 3.66 ของเนื้อที่ตำบล

2.5.2 พื้นที่เกษตรกรรมมีเนื้อที่ 54,731 ไร่ หรือร้อยละ 82.84 ของเนื้อที่ตำบล ประกอบด้วย การใช้ประโยชน์ที่ดินด้านเกษตรกรรมต่าง ๆ ดังต่อไปนี้

- 1) พื้นที่นา มีเนื้อที่ 13,565 ไร่ หรือร้อยละ 20.53 ของเนื้อที่ตำบล ได้แก่ นาข้าว
- 2) พืชไร่ มีเนื้อที่ 29,290 ไร่ หรือร้อยละ 44.34 ของเนื้อที่ตำบล ได้แก่ อ้อย มันสำปะหลัง ข้าวโพด ถั่วเหลือง มันสำปะหลัง/ยางพารา
- 3) ไม้ยืนต้น มีเนื้อที่ 11,246 ไร่ หรือร้อยละ 17.02 ของเนื้อที่ตำบล ได้แก่ ยางพารา ยูคาลิปตัส ปาล์มน้ำมัน ไม้ยืนต้นผสมสัก
- 4) ไม้ผล มีเนื้อที่ 534 ไร่ หรือร้อยละ 0.81 ของเนื้อที่ตำบล ได้แก่ ส้ม ลำไย ไม้ผลผสม มะขาม มะม่วง มะม่วง/ลำไย
- 5) พืชสวน มีเนื้อที่ 37 ไร่ หรือร้อยละ 0.05 ของเนื้อที่ตำบล ได้แก่ พืชผัก พืชสวนผสม
- 6) สถานที่เพาะเลี้ยงสัตว์น้ำ มีเนื้อที่ 59 ไร่ หรือร้อยละ 0.09 ของเนื้อที่ตำบล ได้แก่ สถานที่เพาะเลี้ยงปลา



2.5.3 พื้นที่ป่าไม้ มีเนื้อที่ 6,523 ไร่ หรือร้อยละ 9.87 ของเนื้อที่ตำบล ได้แก่ ป่าผลัดใบรอสภาพฟื้นฟู ป่าผลัดใบสมบูรณ์

2.5.4 พื้นที่แหล่งน้ำ มีเนื้อที่ 2,064 ไร่ หรือร้อยละ 3.12 ของเนื้อที่ตำบล ได้แก่ แม่น้ำ ลำห้วย ลำคลอง บ่อน้ำในไร่นา อ่างเก็บน้ำ หอนง บึง ทะเลสาบ คลองชลประทาน

2.5.5 พื้นที่เบ็ดเตล็ด มีเนื้อที่ 336 ไร่ หรือร้อยละ 0.51 ของเนื้อที่ตำบล ได้แก่ ทุ่งหญ้าสลับไม้พุ่ม/ไม้ ละเอียดเหมือนแร่ ทุ่งหญ้าธรรมชาติ

ตารางที่ 2-2 สภาพการใช้ที่ดิน ตำบลดงมะไฟ อำเภอสุวรรณคูหา จังหวัดหนองบัวลำภู

หน่วยแผนที่	สภาพการใช้ที่ดิน	เนื้อที่	
		ไร่	ร้อยละ
U	พื้นที่ชุมชนและสิ่งปลูกสร้าง	2,419	3.66
U201	หมู่บ้านบนพื้นราบ	1,673	2.53
U301	สถานที่ราชการและสถาบันต่าง ๆ	614	0.93
U405	ถนน	106	0.16
U503	ลานตากและแหล่งรับซื้อทางการเกษตร	17	0.03
U603	สุสาน ป่าช้า	9	0.01
A	พื้นที่เกษตรกรรม	54,731	82.84
A101	นาข้าว	13,565	20.53
A200	ไร่ร้าง	3	0.01
A202	ข้าวโพด	333	0.5
A203	อ้อย	24,160	36.57
A204	มันสำปะหลัง	4,481	6.78
A209	ถั่วเหลือง	308	0.47
A204/A302	มันสำปะหลัง/ยางพารา	5	0.01
A300	ไม้ยืนต้นร้าง/เสื่อมโทรม	33	0.05
A301	ไม้ยืนต้นผสม	104	0.16
A302	ยางพารา	10,318	15.62
A303	ปาล์มน้ำมัน	286	0.43
A304	ยูคาลิปตัส	383	0.58
A305	สัก	86	0.13
A315	ไม้ปลูกเพื่อการค้า	27	0.04
A323	ตะกั่ว	9	0.01

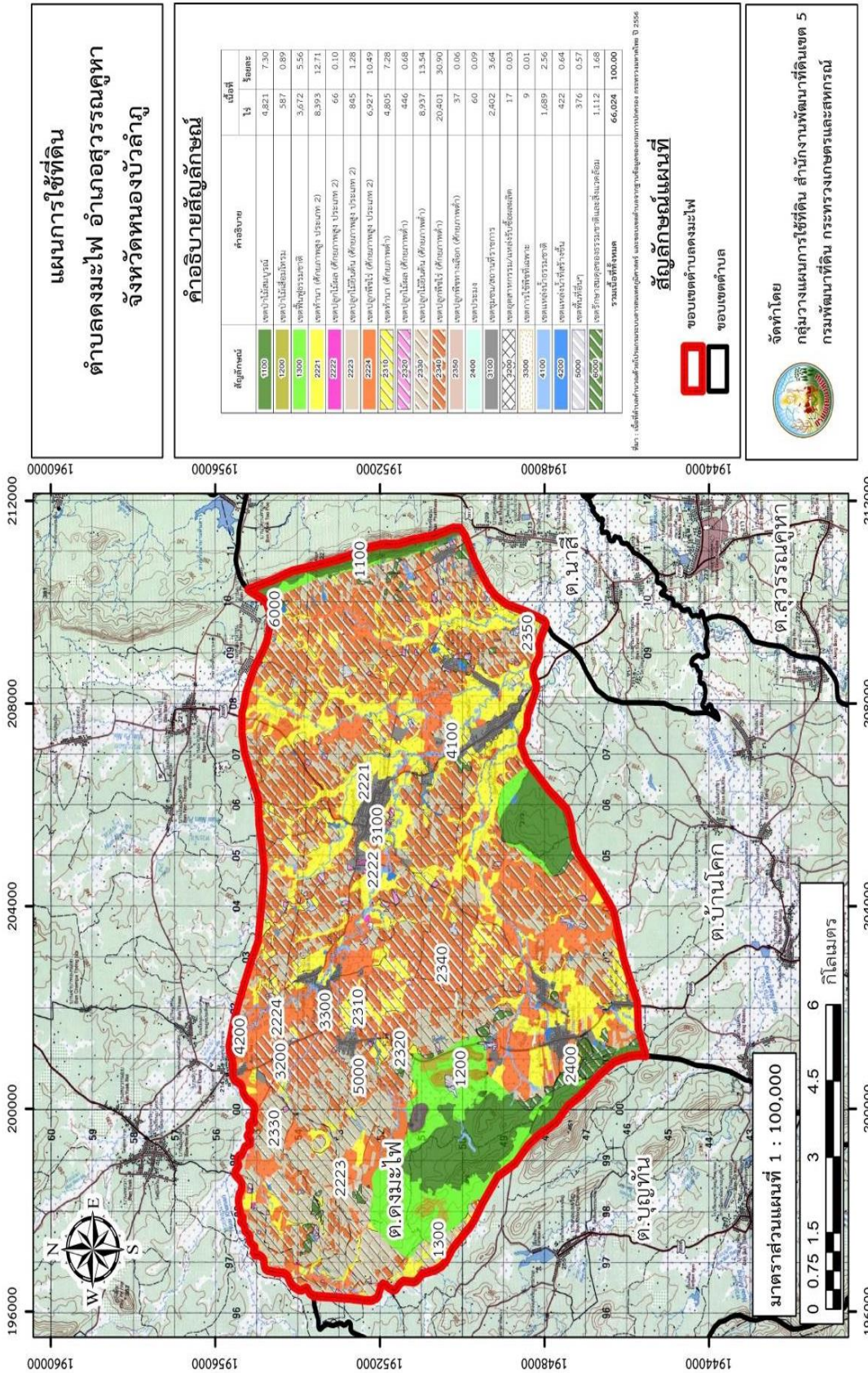


ตารางที่ 2-2 (ต่อ)

หน่วยแผนที่	สภาพการใช้ที่ดิน	เนื้อที่	
		ไร่	ร้อยละ
A401	ไม้ผลผสม	148	0.22
A402	ส้ม	6	0.01
A407	มะม่วง	84	0.13
A407/A413	มะม่วง/ลำไย	13	0.02
A412	มะขาม	111	0.17
A413	ลำไย	172	0.26
A501	พืชสวนผสม	16	0.02
A502	พืชผัก	21	0.03
A902	สถานที่เพาะเลี้ยงปลา	59	0.09
F	พื้นที่ป่าไม้	6,523	9.87
F200	ป่าผลัดใบรอสภาพฟื้นฟู	1,038	1.57
F201	ป่าผลัดใบสมบูรณ์	5,485	8.3
M	พื้นที่เบ็ดเตล็ด	336	0.51
M101	ทุ่งหญ้าธรรมชาติ	3	0.01
M102	ทุ่งหญ้าสลับไม้พุ่ม/ไม้ละเมาะ	290	0.44
M301	เหมืองแร่	43	0.06
W	พื้นที่แหล่งน้ำ	2,064	3.12
W101	แม่น้ำ ลำห้วย ลำคลอง	1,574	2.38
W102	หนอง บึง ทะเลสาบ	68	0.1
W201	อ่างเก็บน้ำ	111	0.17
W202	บ่อน้ำในไร่นา	275	0.42
W203	คลองชลประทาน	36	0.05
ผลรวมทั้งหมด		66,073	100

ที่มา : กลุ่มวิเคราะห์การใช้สภาพดิน (2566)

หมายเหตุ : เนื้อที่คำนวณด้วยระบบสารสนเทศภูมิศาสตร์



รูปที่ 2-3 สภาพการใช้ที่ดิน ตำบลดงมะไฟ อำเภอสุวรรณคูหา จังหวัดหนองบัวลำภู



2.6 สภาพเศรษฐกิจและสังคม

2.6.1 ประชากร

จากหลักฐานทะเบียนราษฎรของกรมการปกครอง กระทรวงมหาดไทย ณ เดือนธันวาคม 2565 พบว่า ประชากรที่อาศัยในพื้นที่ตำบลดงมะไฟ มีประชากรรวม 9,978 คน แยกเป็นชาย 4,948 คน เป็นหญิง 5,030 คน ความหนาแน่นโดยเฉลี่ย 94.38 คนต่อตารางกิโลเมตร มีจำนวนครัวเรือนทั้งหมด 2,973 ครัวเรือน เป็นครัวเรือนเกษตรที่มาขึ้นทะเบียนกรมส่งเสริมการเกษตร 2,202 ครัวเรือน หรือร้อยละ 74.07 ของจำนวนครัวเรือนทั้งหมด และเป็นครัวเรือนที่ประกอบอาชีพอื่น ๆ ครัวเรือนเกษตรที่ไม่ได้มาขึ้นทะเบียนกรมส่งเสริมการเกษตร 771 ครัวเรือน หรือร้อยละ 25.93 ของจำนวนครัวเรือนทั้งหมด ดังรายละเอียดในตารางที่ 2-3 ถึง 2-4

ตารางที่ 2-3 จำนวนประชากรและครัวเรือน ตำบลดงมะไฟ อำเภอสุวรรณคูหา จังหวัดหนองบัวลำภู ปี 2566

พื้นที่	จำนวนครัวเรือน	จำนวนประชากร (คน)		
		ชาย	หญิง	รวม
ตำบลดงมะไฟ	2,973	4,948	5,030	9,978
หมู่ที่ 1 ดงมะไฟ	190	303	344	647
หมู่ที่ 2 ดงมะไฟ	271	497	497	994
หมู่ที่ 3 ดงมะไฟ	338	550	583	1,133
หมู่ที่ 4 วังหินซา	267	432	452	884
หมู่ที่ 5 นาไร่	169	241	254	495
หมู่ที่ 6 โนนสง่า	203	328	366	694
หมู่ที่ 7 ผาซ้อน	252	450	415	865
หมู่ที่ 8 โขคชัย	266	349	334	683
หมู่ที่ 9 วังหินซาเหนือ	317	556	586	1,142
หมู่ที่ 10 โนนมีชัย	90	124	137	261
หมู่ที่ 11 นาเจริญ	169	276	253	529
หมู่ที่ 12 โขคชัยน้อย	260	493	468	961
หมู่ที่ 13 ดงมะไฟ	181	349	341	690

ที่มา: กรมการปกครอง (2566)

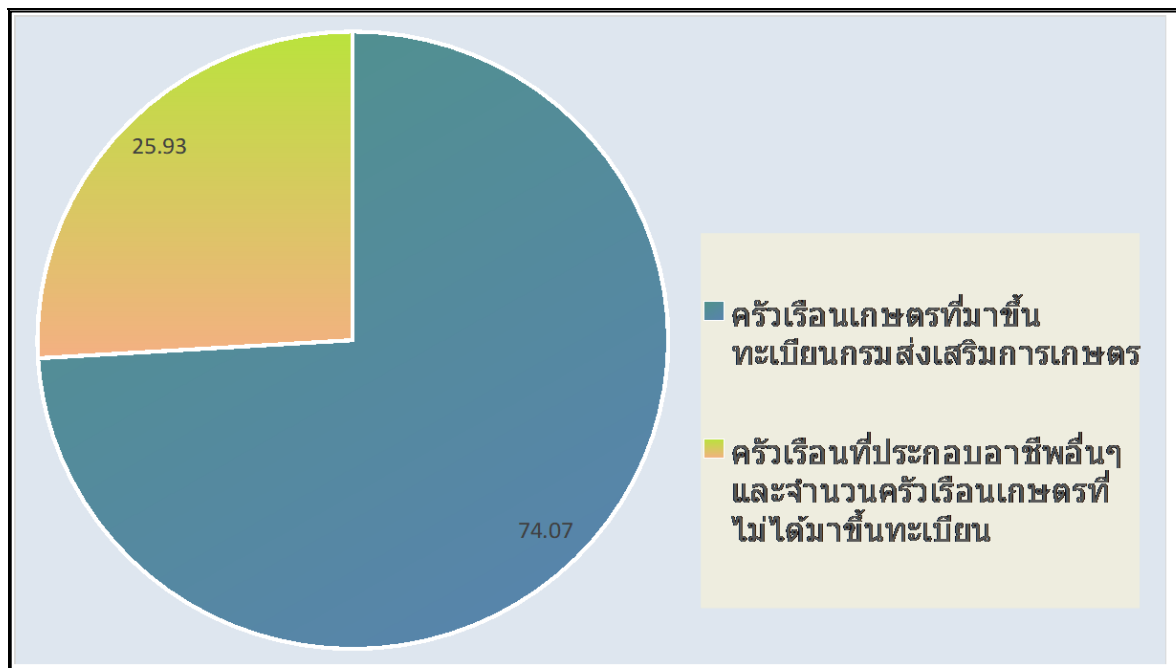


ตารางที่ 2-4 จำนวนและสัดส่วนครัวเรือน ตำบลดงมะไฟ อำเภอสุวรรณคูหา จังหวัดหนองบัวลำภู ปี 2566

รายการ	จำนวน (ครัวเรือน)	ร้อยละ
จำนวนครัวเรือนทั้งหมด1)	2,973	100.00
- จำนวนครัวเรือนเกษตรที่มาขึ้นทะเบียนกรมส่งเสริมการเกษตร2)	2,202	74.07
- จำนวนครัวเรือนที่ประกอบอาชีพอื่น ๆ และจำนวนครัวเรือนเกษตรที่ไม่ได้มาขึ้นทะเบียน	771	25.93

ที่มา: 1) กรมการปกครอง (2566)

2) กรมส่งเสริมการเกษตร (2566)



รูปที่ 2-4 สัดส่วนครัวเรือนเกษตร ตำบลดงมะไฟ อำเภอสุวรรณคูหา จังหวัดหนองบัวลำภู

2.6.2 การถือครองที่ดิน

จากข้อมูลกรมการปกครอง ณ เดือนธันวาคม 2565 ตำบลดงมะไฟ มีจำนวนครัวเรือนทั้งหมด 2,973 ครัวเรือน โดยถือครองที่ดินเฉลี่ยครัวเรือนละ 22.22 ไร่

2.6.3 ลักษณะทางเศรษฐกิจและการประกอบอาชีพ

สภาพเศรษฐกิจของชุมชนในตำบลดงมะไฟ ส่วนใหญ่ประชากรมีอาชีพด้านการเกษตรกรรม ได้แก่ ปลูกอ้อยโรงงานมากเป็นอันดับหนึ่ง รองลงมา ได้แก่ ข้าว ยางพารา และมันสำปะหลัง นอกจากนี้เกษตรกรยังมีการเลี้ยงสัตว์

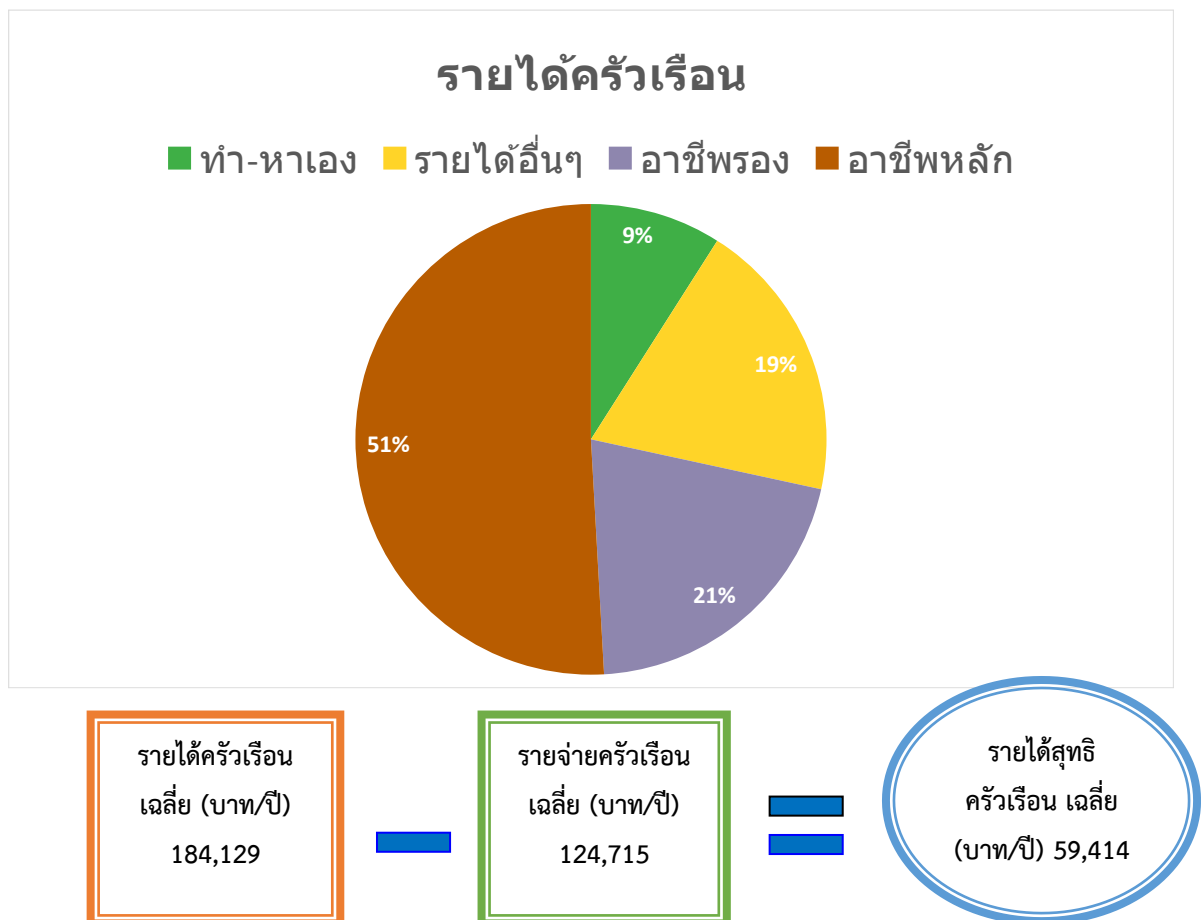


การประกอบอาชีพ ในตำบลดงมะไฟประชากรส่วนใหญ่ประกอบอาชีพเกษตรกรรม ทั้งการทำนา ปลูกพืชไร่ และไม้ยืนต้น นอกจากนี้ยังมีการเลี้ยงสัตว์ไว้เพื่อบริโภคและจำหน่าย ค้าขาย รับจ้างทั่วไป

- อาชีพทำเกษตรกรรม ตำบลดงมะไฟครัวเรือนเกษตรที่ขึ้นทะเบียนกับกรมส่งเสริมการเกษตร 2,202 ครัวเรือน โดยเกษตรกรปลูกอ้อยโรงงานมากเป็นอันดับหนึ่ง รองลงมา ได้แก่ ข้าว ยางพารา และมันสำปะหลัง นอกจากนี้เกษตรกรยังมีการเลี้ยงสัตว์ สำหรับการเลี้ยงสัตว์พบว่าส่วนใหญ่เลี้ยงไว้เพื่อบริโภค และจำหน่าย

2.6.4 ด้านรายได้-รายจ่าย

จากข้อมูลความจำเป็นพื้นฐาน (2566) พบว่า รายได้ครัวเรือนเฉลี่ยปีละ 184,129 บาท รายได้บุคคลเฉลี่ยปีละ 61,573 บาท รายจ่ายครัวเรือนเฉลี่ยปีละ 124,715 บาท รายจ่ายบุคคลเฉลี่ยปีละ 41,705 บาท เมื่อพิจารณาจะเห็นว่ารายได้ครัวเรือนมากกว่ารายจ่ายครัวเรือนปีละ 59,414 บาท และรายได้บุคคลมากกว่ารายจ่ายบุคคลปีละ 19,868 บาท ดังรายละเอียดในตารางที่ 2-5



รูปที่ 2-5 รายได้-รายจ่ายเฉลี่ยครัวเรือน ตำบลดงมะไฟ อำเภอสุวรรณคูหา จังหวัดหนองบัวลำภู



ตารางที่ 2-5 รายได้-รายจ่ายเฉลี่ยครัวเรือน ตำบลดงมะไฟ อำเภอสุวรรณคูหา จังหวัดหนองบัวลำภู ปี 2566

พื้นที่	แหล่งรายได้ของครัวเรือน (บาท/ปี)				รายได้ครัวเรือนเฉลี่ย (บาท/ปี)	รายได้บุคคลเฉลี่ย (บาท/ปี)	รายจ่ายครัวเรือน เฉลี่ย (บาท/ปี)	รายจ่ายบุคคลเฉลี่ย (บาท/ปี)
	อาชีพหลัก	อาชีพรอง	รายได้อื่น	ทำ-หาเอง				
ตำบลดงมะไฟ	93,705	38,118	35,707	16,598	184,129	61,573	124,715	41,705
หมู่ที่ 1 ดงมะไฟ	93,189	31,700	58,307	24,631	207,827	61,935	153,093	45,624
หมู่ที่ 2 ดงมะไฟ	124,288	10,082	19,406	1,532	155,308	50,152	73,762	23,819
หมู่ที่ 3 ดงมะไฟ	65,299	65,315	53,041	11,181	194,836	68,018	148,461	51,828
หมู่ที่ 4 วังหินซา	111,005	57,196	33,823	14,707	216,731	68,758	298,089	94,569
หมู่ที่ 5 นาไร่	186,564	53,655	29,955	25,297	295,471	78,350	108,895	28,876
หมู่ที่ 6 โนนสง่า	62,782	29,621	19,145	17,960	129,508	46,819	85,718	30,988
หมู่ที่ 7 ผาซ้อน	92,878	10,107	9,770	3,575	116,330	42,083	83,398	30,169
หมู่ที่ 8 โขกชัย	79,591	47,251	34,638	14,937	176,417	58,379	106,286	35,172
หมู่ที่ 9 วังหินซาเหนือ	57,846	27,293	37,005	21,143	143,287	56,765	72,387	28,677
หมู่ที่ 10 โนนมีชัย	71,615	28,018	26,003	12,492	138,129	46,280	101,177	33,899
หมู่ที่ 11 นาเจริญ	109,239	69,545	63,446	50,163	292,393	112,388	85,244	32,766
หมู่ที่ 12 โขกชัยน้อย	70,086	32,650	41,658	21,017	165,411	50,294	118,706	36,093
หมู่ที่ 13 ดงมะไฟ	117,273	31,755	44,864	12,091	205,982	68,247	132,509	43,904

ที่มา: กรมการพัฒนาชุมชน (2566)



บทที่ 3

สถานภาพของทรัพยากรธรรมชาติ

การศึกษาสถานภาพของทรัพยากรธรรมชาติในพื้นที่ตำบลดงมะไฟ อำเภอสุวรรณคูหา จังหวัดหนองบัวลำภู ได้แก่ ทรัพยากรป่าไม้ ทรัพยากรน้ำ และทรัพยากรดิน ซึ่งเป็นทรัพยากรกายภาพที่สำคัญต่อการทำการเกษตร ดังนั้นจึงจำเป็นต้องทราบว่าทรัพยากรธรรมชาติแต่ละชนิดปัจจุบันมีสถานะอย่างไร เพื่อใช้เป็นข้อมูลประกอบการวางแผนการใช้ที่ดินซึ่งจะนำไปสู่การกำหนดแผนงาน โครงการ กิจกรรม รวมถึงมาตรการต่าง ๆ เพื่อการพัฒนาพื้นที่อย่างมีประสิทธิภาพต่อไป โดยมีรายละเอียดดังนี้

3.1 ทรัพยากรป่าไม้

3.1.1 ป่าไม้ตามกฎหมายและมติคณะรัฐมนตรี

1) ป่าอนุรักษ์ ไม่พบพื้นที่ป่าอนุรักษ์ (เขตอุทยานแห่งชาติ เขตรักษาพันธุ์สัตว์ป่า เขตวนอุทยาน เขตห้ามล่าสัตว์ป่า) ในพื้นที่

2) ป่าสงวนแห่งชาติ ได้มีการจำแนกเขตการใช้ประโยชน์ทรัพยากรและที่ดินป่าไม้ในพื้นที่ป่าสงวนแห่งชาติตามมติคณะรัฐมนตรี วันที่ 10 มีนาคม 2535 และ 17 มีนาคม 2535 แบ่งออกเป็น 3 เขต ประกอบด้วย เขตพื้นที่ป่าเพื่อการอนุรักษ์ (Zone C) เขตพื้นที่ป่าเพื่อเศรษฐกิจ (Zone E) และเขตพื้นที่ป่าที่เหมาะสมต่อการเกษตร (Zone A) จากการวิเคราะห์ข้อมูลพบพื้นที่ป่าจำแนกเขตการใช้ประโยชน์ทรัพยากรที่ดินและป่าไม้ในพื้นที่ป่าสงวนแห่งชาติตามมติคณะรัฐมนตรีในพื้นที่ ได้แก่

(1) เขตพื้นที่ป่าเพื่อการอนุรักษ์ (Zone C) เนื้อที่ 8,972 ไร่

(2) เขตพื้นที่ป่าเพื่อเศรษฐกิจ (Zone E) เนื้อที่ 57,101 ไร่

3.1.2 ชั้นคุณภาพลุ่มน้ำ (มติคณะรัฐมนตรี วันที่ 28 พฤษภาคม 2528) จากการวิเคราะห์ข้อมูล พบชั้นคุณภาพลุ่มน้ำในพื้นที่ ได้แก่

(1) พื้นที่ลุ่มน้ำชั้นที่ 1A เนื้อที่ 823 ไร่

(2) พื้นที่ลุ่มน้ำชั้นที่ 2 เนื้อที่ 1,418 ไร่

(3) พื้นที่ลุ่มน้ำชั้นที่ 3 เนื้อที่ 4,732 ไร่

(4) พื้นที่ลุ่มน้ำชั้นที่ 4 เนื้อที่ 20,532 ไร่

(5) พื้นที่ลุ่มน้ำชั้นที่ 5 เนื้อที่ 38,568 ไร่

ทั้งนี้ เนื้อที่ดังกล่าวข้างต้นคำนวณด้วยระบบสารสนเทศภูมิศาสตร์เป็นเนื้อที่เบื้องต้นเท่านั้นไม่สามารถใช้อ้างอิงได้ทางกฎหมาย



3.2 ทรัพยากรน้ำ

3.2.1 ปริมาณน้ำฝน พบว่าในพื้นที่ตำบลดงมะไฟ มีปริมาณน้ำฝนเฉลี่ยในคาบ 30 ปี (พ.ศ. 2536-2565) 1,452.3 มิลลิเมตรต่อปี

3.2.2 น้ำผิวดิน หมายถึง แม่น้ำลำคลอง หนอง บึง ทะเลสาบ อ่างเก็บ และแหล่งน้ำสาธารณะอื่นๆ ที่อยู่ในผืนแผ่นดิน ในพื้นที่ตำบลดงมะไฟ มีรายละเอียดของแหล่งน้ำผิวดินดังนี้ แหล่งน้ำผิวดินธรรมชาติ ได้แก่ ห้วยคะนางหลง ห้วยคะน่าน ห้วยน้ำปู ห้วยน้ำม้า ห้วยปง ห้วยปอ ห้วยปุน ห้วยปุน้อย ห้วยพันโคน ห้วยสาวโฮ และห้วยหินมอ

3.2.3 จากฐานข้อมูลน้ำบาดาลของกรมทรัพยากรน้ำบาดาล (2566) ซึ่งพบว่า ตำบลดงมะไฟ มีจำนวนบ่อบาดาลราชการจำนวน 34 บ่อ และจำนวนบ่อบาดาลเอกชนจำนวน 1 บ่อ

3.3 ทรัพยากรดิน

ทรัพยากรดินในพื้นที่ตำบลดงมะไฟ อำเภอสุวรรณคูหา จังหวัดหนองบัวลำภู พบหน่วยแผนที่ดินทั้งหมด 16 หน่วยแผนที่ดิน และหน่วยพื้นที่เบ็ดเตล็ด 2 หน่วยแผนที่ ดินนี้

3.3.1 ดินในพื้นที่ลุ่ม มี 4 หน่วยแผนที่ดิน ได้แก่

1) หน่วยแผนที่ดิน AC-pd,fl-sIA ดินตะกอนน้ำพาเชิงซ้อนที่มีการระบายน้ำเร็วและเป็นดินร่วนละเอียด มีเนื้อดินบนเป็นดินร่วนปนทราย ความลาดชัน 0-2 เปอร์เซ็นต์ มีเนื้อที่ 379 ไร่ หรือร้อยละ 0.57 ของเนื้อที่ตำบล

2) หน่วยแผนที่ดิน Cpa-fsi-siA ดินชุ่มแพที่เป็นดินทรายแบ่งละเอียด มีเนื้อดินบนเป็นดินร่วนปนทรายแบ่ง ความลาดชัน 0-2 เปอร์เซ็นต์ มีเนื้อที่ 84 ไร่ หรือร้อยละ 0.13 ของเนื้อที่ตำบล

3) หน่วยแผนที่ดิน Nao-clA ชุดดินนาอ้อ มีเนื้อดินบนเป็นดินร่วนปนดินเหนียว ความลาดชัน 0-2 เปอร์เซ็นต์ มีเนื้อที่ 12,864 ไร่ หรือร้อยละ 19.47 ของเนื้อที่ตำบล

4) หน่วยแผนที่ดิน Nao-siClA ชุดดินนาอ้อ มีเนื้อดินบนเป็นดินร่วนเหนียวปนทรายแบ่ง ความลาดชัน 0-2 เปอร์เซ็นต์ มีเนื้อที่ 176 ไร่ หรือร้อยละ 0.27 ของเนื้อที่ตำบล

3.3.2 ดินในพื้นที่ดอน มี 12 หน่วยแผนที่ดิน ได้แก่

1) หน่วยแผนที่ดิน Bg-mw-clA ดินบ้านจ้องที่มีการระบายน้ำดีปานกลาง มีเนื้อดินบนเป็นดินร่วนปนดินเหนียว ความลาดชัน 0-2 เปอร์เซ็นต์ มีเนื้อที่ 250 ไร่ หรือร้อยละ 0.38 ของเนื้อที่ตำบล

2) หน่วยแผนที่ดิน Bg-mw-clB ดินบ้านจ้องที่มีการระบายน้ำดีปานกลาง มีเนื้อดินบนเป็นดินร่วนปนดินเหนียว ความลาดชัน 2-5 เปอร์เซ็นต์ มีเนื้อที่ 3,726 ไร่ หรือร้อยละ 5.64 ของเนื้อที่ตำบล

3) หน่วยแผนที่ดิน Cg-clB ชุดดินเชียงทอง มีเนื้อดินบนเป็นดินร่วนปนดินเหนียว ความลาดชัน 2-5 เปอร์เซ็นต์ มีเนื้อที่ 1,274 ไร่ หรือร้อยละ 1.93 ของเนื้อที่ตำบล



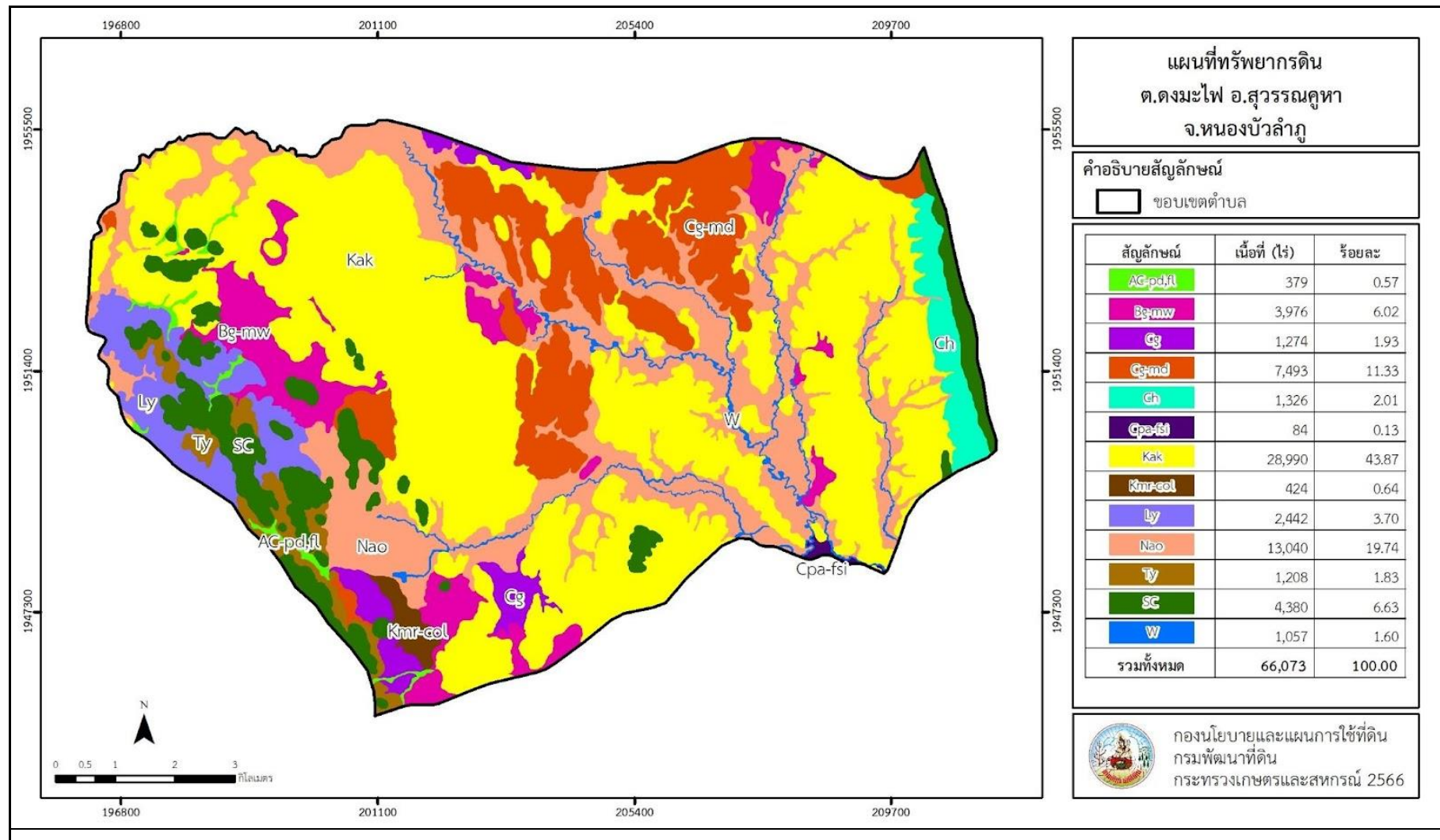
- 4) หน่วยแผนที่ดิน Cg-md-clB ดินเชิงของที่เป็นดินลึกลปานกลาง มีเนื้อดินบนเป็นดินร่วนปนดินเหนียว ความลาดชัน 2-5 เปอร์เซ็นต์ มีเนื้อที่ 7,338 ไร่ หรือร้อยละ 11.10 ของเนื้อที่ตำบล
 - 5) หน่วยแผนที่ดิน Cg-md-clC ดินเชิงของที่เป็นดินลึกลปานกลาง มีเนื้อดินบนเป็นดินร่วนปนดินเหนียว ความลาดชัน 5-12 เปอร์เซ็นต์ มีเนื้อที่ 155 ไร่ หรือร้อยละ 0.23 ของเนื้อที่ตำบล
 - 6) หน่วยแผนที่ดิน Ch-gclB ชุดดินเชิงคาน มีเนื้อดินบนเป็นดินร่วนปนดินเหนียวปนกรวด ความลาดชัน 2-5 เปอร์เซ็นต์ มีเนื้อที่ 1,326 ไร่ หรือร้อยละ 2.01 ของเนื้อที่ตำบล
 - 7) หน่วยแผนที่ดิน Kak-gclA ชุดดินแก่งคอย มีเนื้อดินบนเป็นดินร่วนปนดินเหนียวปนกรวด ความลาดชัน 0-2 เปอร์เซ็นต์ มีเนื้อที่ 1,057 ไร่ หรือร้อยละ 1.60 ของเนื้อที่ตำบล
 - 8) หน่วยแผนที่ดิน Kak-gclB ชุดดินแก่งคอย มีเนื้อดินบนเป็นดินร่วนปนดินเหนียวปนกรวด ความลาดชัน 2-5 เปอร์เซ็นต์ มีเนื้อที่ 27,424 ไร่ หรือร้อยละ 41.50 ของเนื้อที่ตำบล
 - 9) หน่วยแผนที่ดิน Kak-gclC ชุดดินแก่งคอย มีเนื้อดินบนเป็นดินร่วนปนดินเหนียวปนกรวด ความลาดชัน 5-12 เปอร์เซ็นต์ มีเนื้อที่ 509 ไร่ หรือร้อยละ 0.77 ของเนื้อที่ตำบล
 - 10) หน่วยแผนที่ดิน Kmr-col-slB/csub ดินเขมราฐที่เป็นดินร่วนหยาบ มีเนื้อดินบนเป็นดินร่วนปนทราย ความลาดชัน 2-5 เปอร์เซ็นต์ ดินล่างพบชั้นดินเหนียว มีเนื้อที่ 424 ไร่ หรือร้อยละ 0.64 ของเนื้อที่ตำบล
 - 11) หน่วยแผนที่ดิน Ly-slB ชุดดินลาดหญ้า มีเนื้อดินบนเป็นดินร่วนปนทราย ความลาดชัน 2-5 เปอร์เซ็นต์ มีเนื้อที่ 2,442 ไร่ หรือร้อยละ 3.70 ของเนื้อที่ตำบล
 - 12) หน่วยแผนที่ดิน Ty-gslC ชุดดินท่ายาง มีเนื้อดินบนเป็นดินร่วนปนทรายปนกรวด ความลาดชัน 5-12 เปอร์เซ็นต์ มีเนื้อที่ 1,208 ไร่ หรือร้อยละ 1.83 ของเนื้อที่ตำบล
- 3.3.3 พื้นที่เบ็ดเตล็ด มี 2 หน่วยแผนที่ ได้แก่
- 1) หน่วยแผนที่ SC พื้นที่ลาดชันเชิงซ้อน มีเนื้อที่ 4,380 ไร่ หรือร้อยละ 6.63 ของเนื้อที่ตำบล
 - 2) หน่วยแผนที่ W พื้นที่น้ำ มีเนื้อที่ 1,057 ไร่ หรือร้อยละ 1.60 ของเนื้อที่ตำบล
- ปัญหาทรัพยากรดินทางการเกษตรตามสภาพธรรมชาติในพื้นที่ พบปัญหาดินตื้น มีเนื้อที่ 31,524 ไร่ หรือร้อยละ 47.71 ของเนื้อที่ตำบล ได้แก่ ชุดดินเชิงคาน (Ch) ชุดดินแก่งคอย (Kak) และชุดดินท่ายาง (Ty) รายละเอียดของสมบัติดิน ตำบลดงมะไฟ อำเภอสุวรรณคูหา จังหวัดหนองบัวลำภู ดังแสดงในตารางที่ 3-1 และแผนที่แสดงในลักษณะของชุดดิน (รูปที่ 3-1)



ตารางที่ 3-1 สมบัติดิน ตำบลดงมะไฟ อำเภอสุวรรณคูหา จังหวัดหนองบัวลำภู

หน่วยแผนที่ดิน	ความลาดชัน (%)	ความลึก (ซม.)	การระบายน้ำ	ความอุดมสมบูรณ์ของดิน	ความจุแลกเปลี่ยนแคตไอออน (cmol/kg)	ความอืดตัวเบส (%)	ปฏิกิริยาดิน		ค่าการนำไฟฟ้า (dS/m)	เนื้อที่	
							ดินบน	ดินล่าง		ไร่	ร้อยละ
AC-pd,fl-sIA	0-2	>150	เลว	ต่ำ	10-20	35-75	5.0-6.5	5.5-7.0	<2	188	0.28
AC-pd,fl-sIA*	0-2	>150	เลว	ปานกลาง	10-20	35-75	5.0-6.5	5.5-7.0	<2	191	0.29
Bg-mw-clA	0-2	>150	ดีปานกลาง	ปานกลาง	<10	<35	5.5-6.5	4.5-5.5	<2	250	0.38
Bg-mw-clB	2-5	>150	ดีปานกลาง	ปานกลาง	<10	<35	5.5-6.5	4.5-5.5	<2	3,726	5.64
Cg-clB	2-5	>150	ดี	ปานกลาง	<10	<35	5.5-6.5	4.5-5.5	<2	1,274	1.93
Cg-md-clB	2-5	50-100	ดี	ปานกลาง	<10	<35	5.5-6.5	4.5-5.5	<2	7,338	11.10
Cg-md-clC	5-12	50-100	ดี	ปานกลาง	<10	<35	5.5-6.5	4.5-5.5	<2	155	0.23
Ch-gclB	2-5	0-50	ดี	ต่ำ	<10	<35	5.5-7.0	4.5-5.5	<2	1,326	2.01
Cpa-fsi-silA	0-2	>150	ค่อนข้างเลว	ปานกลาง	<10	35-75	5.5-6.0	6.0-6.5	<2	84	0.13
Kak-gclA	0-2	0-50	ดี	ปานกลาง	>20	>75	6.0-7.0	6.0-8.0	<2	1,057	1.60
Kak-gclB	2-5	0-50	ดี	ปานกลาง	>20	>75	6.0-7.0	6.0-8.0	<2	27,424	41.50
Kak-gclC	5-12	0-50	ดี	ปานกลาง	>20	>75	6.0-7.0	6.0-8.0	<2	509	0.77
Kmr-col-sIB/csub	2-5	>150	ดีปานกลาง	ปานกลาง	<10	<35	4.5-6.0	4.5-5.5	<2	424	0.64
Ly-sIB	2-5	50-100	ดี	ต่ำ	<10	<35	5.0-6.0	4.5-5.5	<2	507	0.77
Ly-sIB*	2-5	50-100	ดี	ปานกลาง	<10	<35	5.0-6.0	4.5-5.5	<2	1,935	2.93
Nao-clA	0-2	>150	ค่อนข้างเลว	ปานกลาง	<10	35-75	5.0-5.5	5.5-6.5	<2	12,864	19.47
Nao-sicIA	0-2	>150	ค่อนข้างเลว	ปานกลาง	<10	35-75	5.0-5.5	5.5-6.5	<2	176	0.27
Ty-gslC	5-12	0-50	ดี	ต่ำ	<10	<35	5.5-6.5	5.0-6.0	<2	607	0.92
Ty-gslC*	5-12	0-50	ดี	ปานกลาง	<10	<35	5.5-6.5	5.0-6.0	<2	601	0.91
SC	>35	-	-	-	-	-	-	-	-	4,380	6.63
W	-	-	-	-	-	-	-	-	-	1,057	1.60
รวมทั้งหมด										66,073	100.00

หมายเหตุ: เนื้อที่คำนวณด้วยโปรแกรมระบบสารสนเทศภูมิศาสตร์



รูปที่ 3-1 ทรัพยากรดิน ตำบลดงมะไฟ อำเภอสุวรรณคูหา จังหวัดหนองบัวลำภู



บทที่ 4

กระบวนการมีส่วนร่วมของชุมชน (Participatory Rural Appraisal : PRA)

4.1 หลักการประเมินคุณภาพที่ดินด้านกายภาพ

กระบวนการมีส่วนร่วมเป็นความเชื่อมโยงระหว่างปัจจัยหลัก 3 ประการ คือ

- 1) พื้นที่ (Area)
- 2) หน้าที่ขององค์กร หรือภารกิจ (Function)
- 3) ความร่วมมือ (Participation)

การจัดทำกระบวนการมีส่วนร่วมของประชาชนจึงมีสาระสำคัญที่จำเป็นในการจัดทำโครงการ

- 1) สภาพปัญหาของชุมชนหรือเกษตรกร
- 2) ความต้องการของชุมชน
- 3) โครงการที่จะแก้ไขปัญหาที่เป็นไปตามความต้องการของประชาชน
- 4) พื้นที่ที่จะดำเนินโครงการ

ทั้งนี้ ผู้ที่จำเป็นต้องเข้าร่วมกระบวนการ คือ เกษตรกรในพื้นที่ตำบล ผู้แทนองค์กรปกครองส่วนท้องถิ่น กำนัน ผู้ใหญ่บ้าน รวมทั้งเจ้าหน้าที่ของรัฐ ในกรณีของแผนการใช้ที่ดินตำบลนั้น การจัดทำกระบวนการมีส่วนร่วมของชุมชนจะมีสาระสำคัญของชุมชนในภาพรวม และเกษตรกรแต่ละราย เช่น

- 1) ปัญหาทรัพยากรดิน
- 2) ปัญหาการประกอบอาชีพ
- 3) ความต้องการของชุมชนหรือเกษตรกรแต่ละราย
- 4) แผนพัฒนาองค์กรปกครองส่วนท้องถิ่นที่มีอยู่ในปัจจุบัน

จากสาระสำคัญใน 4 ประการ ดังกล่าว แผนการใช้ที่ดินตำบลจะต้องจัดทำขึ้นโดยมี "กิจกรรมตอบสนองต่อความต้องการของชุมชน หรือเกษตรกรแต่ละรายรวมทั้งตอบสนองต่อแผนงานขององค์กรปกครองส่วนท้องถิ่น" ตรงตามอำนาจหน้าที่ของกรมพัฒนาที่ดิน และโดยความร่วมมือของส่วนราชการต่าง ๆ

4.2 การวิเคราะห์ผลจากการจัดทำกระบวนการมีส่วนร่วมของชุมชน (PRA)

การวิเคราะห์ผลจากการจัดทำกระบวนการมีส่วนร่วมของชุมชน (PRA) เมื่อวันที่ 7 กรกฎาคม 2566 มีสาระสำคัญสรุปได้ดังนี้

4.2.1 ปัญหาหลักของตำบลดงมะไฟ คือ

- 1) ดินขาดความอุดมสมบูรณ์
- 2) ประชาชนบางกลุ่มไม่มีเอกสารสิทธิ์ในที่ดินทำกิน



3) ขาดแคลนน้ำเพื่อการเกษตร ลำห้วยธรรมชาติต้นเขิน คลองส่งน้ำในตำบลและสระเก็บน้ำไม่มีน้ำกักเก็บตลอดปี

4) โรคในนาข้าว ใบเหลือง รากเน่า โรคใบไหม้ เพลี้ยกระโดด หนอนในนาข้าว

5) พื้นที่ทำการเกษตรต่อครัวเรือนน้อย ทำให้ไม่เพียงพอต่อการทำการเกษตรกรรม

6) ราคาผลผลิตตกต่ำ ตลาดรับซื้อสินค้าทางการเกษตรราคาถูก เช่น ราคาข้าว ราคาขากพารา

4.2.2 ความต้องการของชุมชน เกษตรกร และองค์การบริหารส่วนตำบลดงมะไฟ มีความต้องการ 7 ประการ คือ

1) แก้ไขปัญหาการขาดแคลนน้ำ โครงการขุดลอกแหล่งน้ำสาธารณะที่ต้นเขิน

2) แก้ไขปัญหาความเสื่อมโทรมของดิน

3) การส่งเสริมจากภาครัฐวิธีการและการปลูกพืชผักสวนครัวเพื่อสร้างรายได้แก่ครอบครัวหลัง

ฤดูทำนา

4) สนับสนุนและองค์ความรู้เรื่องการปรับปรุงบำรุงดิน ดินที่เสื่อมคุณภาพ เพื่อลดต้นทุนการผลิต

6) การกำจัดศัตรูพืชในพื้นที่เกษตรกรรมโดยไม่เป็นพิษต่อตัวเกษตรกรและสิ่งแวดล้อม

7) งานอนุรักษ์ดินและน้ำ การปรับปรุงแปลงนาตามพื้นที่ไม่เหมาะสมทางการเกษตร (Agri-Map)

ผลจากการจัดทำกรมีส่วนร่วมของชุมชน (PRA) ได้นำมาวิเคราะห์ร่วมกับปัญหาด้านโดยระบบ

DPSIR มีรายละเอียดดังนี้

1) แรงขับเคลื่อน (Driver) มี 5 ประการ คือ

(1.1) วัตถุประสงค์กำหนดดินเป็นหินทราย

(1.2) ความอุดมสมบูรณ์ทางธรรมชาติต่ำ

(1.3) เกิดการชะล้างในพื้นที่

(1.4) ปริมาณน้ำฝนน้อย ฝนไม่ตกต้องตามฤดูกาล

2) แรงกดดัน (Pressure) ที่เกิดจากปัจจัยขับเคลื่อน มี 4 ประการ คือ

(2.1) การปรับปรุงบำรุงดิน

(2.2) การบริหารจัดการน้ำ

(2.3) การจัดการกลไกทางการตลาด

3) สภาวะ (State) ที่เกิดแรงกดดัน มี 5 ประการ คือ

(3.1) ความเสื่อมโทรมของดินทางกายภาพ/เคมี/ชีวภาพ

(3.2) ขาดแคลนน้ำเพื่อการเกษตร

(3.3) พื้นที่ป่าไม้ลดลง

(3.4) ราคาปัจจัยการผลิตสูง



4) ผลกระทบ (Impact) ที่ปรากฏในพื้นที่ มี 4 ประการ คือ

(4.1) แหล่งน้ำที่มีอยู่ต้นเขินจากตะกอนและวัชพืชน้ำ

(4.2) ผลผลิตพืชต่ำ ต้นทุนการผลิตสูง

(4.3) รายได้น้อย

(4.4) หนี้สินภาคครัวเรือนการเกษตร

5) การตอบสนอง (Response) ของรัฐในอดีต ปัจจุบัน และในอนาคต มีดังนี้

อดีต-ปัจจุบัน

ปัญหาเรื่องดินและขาดแคลนน้ำ

(5.1) การปรับปรุงบำรุงดิน

(5.2) การแก้ปัญหาการชะล้าง

(5.3) บ่อน้ำในไร่นาฯ/ขุดลอกต่างๆ

(5.4) สร้างแหล่งน้ำเพื่อการเกษตร/อุปโภค/บริโภค

(5.5) ปรับเปลี่ยนการผลิตเป็นพืชใช้น้ำน้อย

(5.6) ปลูกหญ้าแฝก ป้องกันการชะล้างพังทลายของดิน รักษาความชื้นและกักเก็บน้ำ

ปัญหาเรื่องราคาผลผลิต/ราคาปัจจัย/สารเคมีปนเปื้อน

(5.7) ส่งเสริมการทำเกษตรแบบผสมผสาน/ทฤษฎีใหม่

(5.8) เพิ่มช่องทางการตลาด

(5.9) ส่งเสริมการทำเกษตรด้วยสารอินทรีย์ชีวภาพ

อนาคต

(1) พัฒนาที่ดินและน้ำที่เป็นระบบทั้งตำบล

(2) ประกาศเขตอนุรักษ์ดินและน้ำ

ดังมีรายละเอียดในรูปที่ 4-1



รูปที่ 4-1 การวิเคราะห์สถานการณ์โดยระบบ DPSIR ของตำบลดงมะไฟ อำเภอสุวรรณคูหา จังหวัดหนองบัวลำภู



4.3 ระบบการปลูกพืชในปัจจุบัน

ตำบลดงมะไฟ อำเภอสุวรรณคูหา จังหวัดหนองบัวลำภู มีการเพาะปลูกพืช ดังนี้

4.3.1 เขตทำนาลุ่มและนาดอน

เกษตรกรจะปลูกข้าวนาปีในพื้นที่ลุ่มช่วงฤดูฝน โดยปลูกระหว่างเดือนพฤษภาคมและจะเก็บเกี่ยวช่วงเดือนพฤศจิกายนถึงธันวาคม ส่วนข้าวนาปีในบริเวณที่ดอนจะปลูกช่วงเดือนมิถุนายน-สิงหาคมและเก็บเกี่ยวช่วงเดือนธันวาคมถึงมกราคมพันธุ์ข้าวที่ปลูก ได้แก่ ข้าวขาวดอกมะลิ 105 ข้าวเจ้าพันธุ์ กข15 ข้าวเหนียวพันธุ์ กข.6หลังจากเก็บเกี่ยวข้าวเกษตรกรจะมีการปลูกพืชหลังนา ได้แก่ พืชผัก พืชใช้น้ำน้อยอื่น ๆ

4.3.2 เขตปลูกพืชไร่

เกษตรกรตำบลดงมะไฟ มีการปลูกพืชไร่ เช่น อ้อยโรงงาน มันสำปะหลัง ข้าวโพด ซึ่งพืชไร่สามารถปลูกได้ตลอดทั้งปีแต่ส่วนมากจะนิยมปลูกในช่วงเดือนกุมภาพันธ์ถึงเดือนกันยายน

4.3.3 เขตปลูกไม้ยืนต้น

ไม้ยืนต้นที่นิยมปลูก ได้แก่ ยางพารา คาไลปตัส ปาล์มน้ำมันและไม้เศรษฐกิจทางเลือก

4.3.4 เขตปลูกไม้ผล

ไม้ผลที่นิยมปลูก ได้แก่ ส้ม ลำไย มะม่วง มะขาม ไม้ผลผสม ดังรายละเอียด(รูปที่ 4-2)

เดือน	ม.ค.	ก.พ.	มี.ค.	เม.ย.	พ.ค.	มิ.ย.	ก.ค.	ส.ค.	ก.ย.	ต.ค.	พ.ย.	ธ.ค.
ชนิดพืช												
ข้าวนาปี					ข้าวดอกมะลิ 105. กข 15. กข 6							
พืชผักผสม	พืชผัก											
พืชไร่	อ้อย											
	ข้าวโพด											
	มันสำปะหลัง											
ไม้ผล	ส้ม ลำไย มะม่วง มะขาม ไม้ผลผสม											
ไม้ยืนต้น	ยางพารา ยูคาลิปตัส ปาล์มน้ำมัน ไม้เศรษฐกิจทางเลือก											

รูปที่ 4-2 ระบบการปลูกพืชในปัจจุบันตำบลดงมะไฟ อำเภอสุวรรณคูหา จังหวัดหนองบัวลำภู



บทที่ 5

การประเมินคุณภาพที่ดิน

5.1 หลักการประเมินคุณภาพที่ดินด้านกายภาพ

การประเมินคุณภาพที่ดินหรือการประเมินความเหมาะสมของที่ดิน สอดคล้องตามหลักการของ FAO Framework ค.ศ. 1983 ซึ่งการประเมินคุณภาพที่ดินด้านกายภาพ เป็นการประเมินศักยภาพของที่ดิน ว่าที่ดินนั้นๆ เหมาะสมมากหรือน้อยเพียงใดสำหรับการใช้ที่ดินประเภทต่าง ๆ หรือการปลูกพืชต่าง ๆ โดยพิจารณาจาก สภาพแวดล้อมที่มีผลต่อการเจริญเติบโตของพืช สมบัติดินที่ได้จำแนกไว้ในแต่ละตำบล ร่วมกับการจัดการพื้นที่ เช่น ระบบชลประทาน พื้นที่ยกทรง การจัดระบบอนุรักษ์ดินและน้ำ เป็นต้น และนอกจากนี้พิจารณาความต้องการปัจจัยต่อการปลูกพืชแต่ละชนิด สอดคล้องตามหลักการของ FAO ได้แก่ ความต้องการด้านพืช ความต้องการด้านการจัดการ ความต้องการด้านการอนุรักษ์ (บัณฑิต และ คำธณ, 2542) รายละเอียดดังตารางที่ 5-1

ระดับความเหมาะสมของที่ดินได้จากการสังเคราะห์ข้อมูลดิน การจัดการที่ดิน หรือดินที่มีลักษณะเฉพาะที่เกิดขึ้นตามสภาพภูมิประเทศ (ซึ่งจะเรียกรวมว่าหน่วยที่ดิน) ลักษณะภูมิอากาศ พิจารณาร่วมกับระดับความต้องการปัจจัยต่อการเจริญเติบโตของพืชแต่ละชนิด หลังจากนั้นดำเนินการประเมินคุณภาพที่ดิน ซึ่งสามารถจำแนกระดับความเหมาะสมของที่ดินได้เป็น 4 ชั้น ได้แก่ เหมาะสมสูง (S1) เหมาะสมปานกลาง (S2) เหมาะสมเล็กน้อย (S3) และไม่เหมาะสม (N) โดยที่

S1 : ไม่มีข้อจำกัดด้านที่ดินตามปัจจัยที่ใช้พิจารณา

S2 : มีข้อจำกัดด้านที่ดินที่แก้ไขได้ง่ายหรือข้อจำกัดอาจไม่ส่งผลกระทบต่อ การเจริญเติบโตของพืชอย่างชัดเจน

S3 : มีข้อจำกัดด้านที่ดินที่แก้ไขได้ยาก ควรปรับเปลี่ยนการผลิตเป็นพืชชนิดอื่นหรือกิจกรรมอื่น (ส่วนใหญ่เป็นลักษณะทางกายภาพ)

N : มีข้อจำกัดที่พัฒนาหรือปรับปรุงที่ดินได้ยากมาก หากจะดำเนินการพัฒนาหรือปรับปรุงต้องใช้ ต้นทุนสูงหรือเครื่องจักรขนาดใหญ่ แนะนำให้ปรับเปลี่ยนการผลิต



ตารางที่ 5-1 ตัวอย่างการประเมินคุณภาพที่ดินด้านกายภาพของประเภทการใช้ประโยชน์ที่ดิน

คุณภาพที่ดิน (Land Quality)	คุณลักษณะที่ดินตัวแทน (Land Characteristics)	ระดับความเหมาะสม (Land Suitability Rating)
1. ความเหมาะสมด้านความต้องการด้านพืช (Crop Requirements)		
1.1. การหยั่งลึกของรากพืช (r)	ความลึกของดิน	S1
1.2. ความชุ่มชื้นที่เป็นประโยชน์ต่อพืช (m)	ปริมาณน้ำฝนเฉลี่ยในรอบปี	S2m
1.3. ความเป็นประโยชน์ของออกซิเจนต่อรากพืช (o)	สภาพการระบายน้ำของดิน	S2o
ความเหมาะสมรวมด้านความต้องการด้านพืช (Crop Requirements)		S2om
2. ความเหมาะสมรวมความต้องการด้านการจัดการ (Management Requirements)		
2.1. สภาพการเขตกรรม (k)	ชั้นความยากง่ายในการเขตกรรม (ดินบน)	S1
2.2. ศักยภาพการใช้เครื่องจักรกล (w)	ความลาดชันของพื้นที่	S3w
ความเหมาะสมรวมด้านความต้องการด้านการจัดการ (Management Requirements)		S3w
3. ความเหมาะสมด้านความต้องการด้านการอนุรักษ์ (Conservation Requirements)		
3.1 ความเสียหายจากการกัดกร่อน (e)	ความลาดชันของพื้นที่	S3e
ความเหมาะสมรวมด้านความต้องการด้านการอนุรักษ์ (Conservation Requirements)		S3e
ความเหมาะสมด้านกายภาพของประเภทการใช้ประโยชน์ที่ดินในแต่ละหน่วยที่ดินโดยรวม		S3ew

5.2 พืชเศรษฐกิจที่สำคัญของตำบล

พืชเศรษฐกิจหลักและพืชทางเลือกของตำบล ได้แก่ ข้าว มันสำปะหลัง อ้อย ยางพารา ปาล์มน้ำมัน

5.3 ระดับความเหมาะสมของที่ดิน

การประเมินคุณภาพที่ดินของพืชเศรษฐกิจหลักและพืชทางเลือก ตำบลดงมะไฟ อำเภอสุวรรณคูหา จังหวัดหนองบัวลำภู ได้ผลการประเมินคุณภาพที่ดินดังตารางที่ 5-2



ตารางที่ 5-2 ชั้นความเหมาะสมทางกายภาพของดิน ตำบลดงมะไฟ อำเภอสุวรรณคูหา จังหวัดหนองบัวลำภู

หน่วยแผนที่ดิน	ข้าว	มันสำปะหลัง	อ้อย	ยางพารา	ปาล์มน้ำมัน
AC-pd,fl-slA	S1	N	S3o	N	S3o
AC-pd,fl-slA*	S2s	N	S3o	N	S3o
Bg-mw-clA	S2on	S2on	S2ons	S2on	S2n
Bg-mw-clB	S2ewon	S2on	S2ons	S2on	S2n
Cg-clB	S3o	S2n	S2ns	S2n	S2n
Cg-md-clB	S3o	S2rn	S2rns	S2rn	S3r
Cg-md-clC	S3ewo	S2ern	S2erns	S2rn	S3r
Ch-gclB	S3o	S3r	S3r	S3r	N
Cpa-fsi-silA	S2n	N	S2ons	S3o	S2on
Kak-gclA	S3o	S3r	S3r	S3r	N
Kak-gclB	S3o	S3r	S3r	S3r	N
Kak-gclC	S3ewo	S3r	S3r	S3r	N
Kmr-col-slB/csub	S2ewon	S2on	S2ons	S2on	S2n
Ly-slB	S3o	S2rn	S2rns	S2rn	S3r
Nao-clA	S2n	N	S2ons	S3o	S2on
Nao-siclA	S2n	N	S2ons	S3o	S2on
Ty-gslC	S3ewo	S3r	S3r	S3r	N
SC	N	N	N	N	N

หมายเหตุ: * หมายถึง หน่วยแผนที่ดินที่มีความอุดมสมบูรณ์ของดินต่างจากหน่วยแผนที่ดินเดียวกัน



บทที่ 6 แผนการใช้ที่ดิน

6.1 การวิเคราะห์ข้อมูลเพื่อจัดทำแผนการใช้ที่ดินระดับตำบล

ตามที่กรมพัฒนาที่ดินได้จัดทำแผนปฏิบัติการราชการกรมพัฒนาที่ดินระยะ 5 ปี (พ.ศ. 2566-2570) เพื่อให้บรรลุตามวิสัยทัศน์ที่กำหนดไว้ คือ “เป็นองค์กรอัจฉริยะทางดิน เพื่อขับเคลื่อนการใช้ที่ดินอย่างเหมาะสม 15 ล้านไร่ ภายในปี 2570” ซึ่งในส่วนของประเด็นการพัฒนาที่ 2 บริหารจัดการทรัพยากรดินและที่ดินด้วยชุดข้อมูลที่มีมูลค่าสูง ซึ่งมีเป้าหมาย คือ การนำชุดข้อมูลที่มีมูลค่าสูง ไปใช้ในการบริหารจัดการทางการเกษตร ในส่วนของตัวชี้วัด บริหารจัดการทรัพยากรดินและที่ดินบนพื้นฐานของชุดข้อมูลที่มีมูลค่าสูง ร้อยละ 100 กลยุทธ์ที่ 2 ยกระดับแผนการใช้ที่ดินไปสู่การปฏิบัติ ได้กำหนดให้ ร้อยละของแผนการใช้ที่ดินระดับตำบลที่จัดทำแล้วเสร็จทั้งประเทศ ภายใน ปี 2570 (ไม่น้อยกว่า ร้อยละ 80) เป็นตัวชี้วัดหนึ่งของกลยุทธ์ดังกล่าว

การวางแผนการใช้ที่ดินระดับตำบลเป็นการวางกรอบและนโยบายการการพัฒนาพื้นที่ให้เกิดการใช้ที่ดินอย่างสมดุลและยั่งยืน เป็นการกำหนดแนวทางใช้ที่ดินให้ตรงกับศักยภาพโดยเฉพาะทางการเกษตร และนำไปสู่การกำหนดแผนงาน โครงการ กิจกรรม ที่มีความสอดคล้องกับสภาพพื้นที่ ทั้งนี้การใช้ขอบเขตการปกครองในระดับตำบลจะนำไปสู่การพัฒนาเชิงพื้นที่ที่มีเป้าหมายและทิศทางสอดคล้องตามบริบทของแต่ละตำบล และมีผู้รับผิดชอบโดยตรง คือ องค์กรปกครองส่วนท้องถิ่น ซึ่งแผนการใช้ที่ดินในระดับที่ใหญ่กว่านี้อาจไม่สามารถนำมาใช้ปฏิบัติงานในระดับพื้นที่ได้อย่างเป็นรูปธรรมเนื่องจากเป็นแผนงานสำหรับนำไปใช้ปฏิบัติงานเชิงนโยบายและยุทธศาสตร์ในภาพรวม

ทั้งนี้แผนการใช้ที่ดินเป็นผลที่ได้จากการวิเคราะห์ข้อมูลทางด้านกายภาพ เศรษฐกิจ และสังคม โดยได้นำฐานข้อมูลที่ได้จากการรวบรวมข้อมูลทุติยภูมิ และข้อมูลปฐมภูมิจากการสำรวจภาคสนาม การศึกษาด้านกายภาพ ได้จาก การวิเคราะห์สถานภาพของทรัพยากรธรรมชาติ อาทิ ทรัพยากรดิน ทรัพยากรน้ำ และทรัพยากรป่าไม้ร่วมกับการพิจารณาลักษณะการใช้ประโยชน์ที่ดิน ข้อกฎหมายที่เกี่ยวข้องกับพื้นที่ในเขตป่าไม้ตามกฎหมาย เช่น เขตรักษาพันธุ์สัตว์ป่า เขตอุทยานแห่งชาติ เขตป่าสงวนแห่งชาติ และนโยบายของรัฐที่เกี่ยวข้องกับพื้นที่ที่มีมติคณะรัฐมนตรีเกี่ยวกับการใช้ที่ดิน มติคณะรัฐมนตรีเรื่องการจำแนกการใช้ประโยชน์ที่ดินในพื้นที่ป่าไม้ในเขตป่าสงวนแห่งชาติ เป็นต้น ประกอบกับการพิจารณาจากทิศทางตามกรอบนโยบายที่เกี่ยวข้องกับการกำหนดเขตการใช้ที่ดินภายในพื้นที่ตำบล เช่น ยุทธศาสตร์ของจังหวัด ร่วมกับความต้องการของท้องถิ่น สามารถกำหนดแนวทางการใช้ที่ดินตามศักยภาพของทรัพยากร เพื่อการรักษาคุณภาพของลักษณะทางนิเวศวิทยาและการอนุรักษ์ทรัพยากรธรรมชาติ โดยคำนึงถึงสภาพทางเศรษฐกิจและสังคมของชุมชนในพื้นที่ ซึ่งข้อมูลนี้ส่วนหนึ่งได้มาจากการวิเคราะห์ชุมชนแบบมีส่วนร่วม (PRA) ทำการสังเคราะห์ข้อมูลทุกด้านเพื่อเพื่อให้ได้เขตการใช้ที่ดินที่เหมาะสมกับศักยภาพของพื้นที่ต่อไป



6.2 แผนการใช้ที่ดิน

จากการวิเคราะห์ข้อมูลกายภาพ เศรษฐกิจ และสังคม พบว่าแผนการใช้ที่ดินตำบลดงมะไฟ อำเภอสุวรรณคูหา จังหวัดหนองบัวลำภู สามารถกำหนดออกเป็น 6 เขตหลัก ได้แก่ เขตป่าไม้ เขตเกษตรกรรม เขตชุมชนและสิ่งปลูกสร้าง เขตแหล่งน้ำ เขตพื้นที่อื่น ๆ เขตรักษาสมดุลของธรรมชาติและสิ่งแวดล้อม มีรายละเอียดดังนี้ (ตารางที่ 6-1 และรูปที่ 6-1)

6.2.1 เขตป่าไม้ เป็นเขตพื้นที่ที่อยู่ในเขตป่าตามกฎหมายและมติคณะรัฐมนตรี ได้แก่ พื้นที่ป่าสงวนแห่งชาติ เขตรักษาพันธุ์สัตว์ป่า อุทยานแห่งชาติ เขตป่าไม้ถาวร หรืออยู่ในพื้นที่ชั้นคุณภาพลุ่มน้ำชั้นที่ 1A พื้นที่ในเขตนี้ส่วนใหญ่ยังคงสภาพเป็นป่าไม้ บางบริเวณได้ถูกนำไปใช้ประโยชน์ในรูปแบบที่ไม่เหมาะสม ไม่เป็นไปตามมาตรการหรือกฎหมายที่เกี่ยวข้องกับการใช้ประโยชน์ของที่ดินหรือทรัพยากรป่าไม้ของพื้นที่นั้น ๆ ประกอบด้วย 3 เขตรอง ได้แก่ เขตป่าไม้สมบูรณ์ เขตป่าไม้เสื่อมโทรม และเขตพื้นที่พุ่มธรรมชาติ มีเนื้อที่ 9,080 ไร่ หรือคิดเป็นร้อยละ 13.75 ของเนื้อที่ตำบล มีรายละเอียดดังนี้

1) เขตป่าไม้สมบูรณ์ (สัญลักษณ์ 1100) มีเนื้อที่ 4,821 ไร่ หรือ คิดเป็นร้อยละ 7.30 ของเนื้อที่ตำบล เป็นเขตที่อยู่ภายในเงื่อนไขดังกล่าวข้างต้น แต่มีสภาพการใช้ที่ดินปัจจุบันเป็นป่าไม้สมบูรณ์

2) เขตป่าไม้เสื่อมโทรม (สัญลักษณ์ 1200) มีเนื้อที่ 587 ไร่ หรือ คิดเป็นร้อยละ 0.89 ของเนื้อที่ตำบล แต่มีสภาพการใช้ที่ดินปัจจุบันเป็นป่าไม้ที่มีลักษณะเสื่อมโทรม ซึ่งหากปล่อยไว้ตามธรรมชาติไม่มีการเข้าไปรบกวนอาจฟื้นตัวกลับมาเป็นป่าสมบูรณ์ได้ดั้งเดิม

3) เขตพื้นที่พุ่มธรรมชาติ (สัญลักษณ์ 1300) มีเนื้อที่ 3,672 ไร่ หรือ คิดเป็นร้อยละ 5.56 ของเนื้อที่ตำบล เป็นพื้นที่ที่มีการบุกรุกแผ้วถางพื้นที่ป่าไม้ และเปลี่ยนแปลงการใช้ประโยชน์พื้นที่เป็นอย่างอื่นส่วนใหญ่เพื่อทำการเกษตร

6.2.2 เขตเกษตรกรรม เป็นพื้นที่เกษตรกรรมซึ่งในที่นี้ คือ พื้นที่ที่อยู่นอกเขตที่มีการประกาศเป็นเขตป่าไม้ตามกฎหมาย ซึ่งรัฐได้กำหนดเป็นพื้นที่ทำกิน มีการออกเอกสารสิทธิ์ซึ่งรวมถึงพื้นที่ในเขตปฏิรูปที่ดินเพื่อเกษตรกรรมด้วย เขตนี้รวมถึงการทำกิจกรรมภาคการเกษตรอื่นที่นอกเหนือจากการปลูกพืชด้วย ประกอบด้วย 5 เขตรอง ได้แก่ เขตเกษตรกรรมชั้นดี เขตเกษตรกรรมที่มีศักยภาพการผลิตสูง เขตเกษตรกรรมที่มีศักยภาพการผลิตต่ำ เขตประมง และเขตปศุสัตว์ มีเนื้อที่ 50,917 ไร่ หรือคิดเป็นร้อยละ 77.13 ของเนื้อที่ตำบล มีรายละเอียดดังนี้

1) เขตเกษตรกรรมที่มีศักยภาพการผลิตสูง (ประเภทที่ 2) เป็นเขตที่ทำการเกษตรโดยอาศัยน้ำฝนเป็นหลัก ซึ่งส่งผลให้มีข้อจำกัดต่อการเพาะปลูกพืชด้านความชื้นที่พืชนำไปใช้ประโยชน์ในส่วนของที่ดิน



มีศักยภาพในการผลิตอยู่ในระดับสูงถึงปานกลาง และนอกจากนี้พบว่าดินในพื้นที่เขตนี้มีสมบัติที่เหมาะสมต่อการเพาะปลูกพืชแยกตามชนิดพืช มีรายละเอียดดังนี้

(1) เขตทำนา (สัญลักษณ์ 2221) มีเนื้อที่ 8,393 ไร่ หรือ คิดเป็นร้อยละ 12.71 ของเนื้อที่ตำบล เป็นพื้นที่ที่มีศักยภาพต่อการทำนาในระดับเหมาะสมเล็กน้อยถึงไม่เหมาะสม และปัจจุบันเกษตรกรมีการปลูกข้าวได้ปีละ 1 ครั้ง

(2) เขตปลูกไม้ผล (สัญลักษณ์ 2222) มีเนื้อที่ 66 ไร่ หรือ คิดเป็นร้อยละ 0.10 ของเนื้อที่ตำบล ปัจจุบันเกษตรกรปลูกไม้ผล โดยไม้ผลที่ปลูก ได้แก่ ส้ม มะม่วง ลำไย มะขาม ปาล์มน้ำมัน

(3) เขตปลูกไม้ยืนต้น (สัญลักษณ์ 2223) มีเนื้อที่ 845 ไร่ หรือ คิดเป็นร้อยละ 1.28 ของเนื้อที่ตำบล ปัจจุบันเกษตรกรปลูกไม้ยืนต้น โดยไม้ยืนต้นที่ปลูก ได้แก่ ยางพารา ยูคาลิปตัส สัก ไม้ ตะกู

(4) เขตปลูกพืชไร่ (สัญลักษณ์ 2224) มีเนื้อที่ 6,927 ไร่ หรือ คิดเป็นร้อยละ 10.49 ของเนื้อที่ตำบล ปัจจุบันเกษตรกรปลูกพืชไร่ โดยพืชไร่ที่ปลูก ได้แก่ ข้าวโพด อ้อย มันสำปะหลัง ถั่วเหลือง

2) เขตเกษตรกรรมที่มีศักยภาพการผลิตต่ำ พื้นที่เขตนี้ถูกกำหนดให้เป็นเขตเกษตรกรรม ที่ต้องมีการดำเนินการแก้ไขปัญหาที่เป็นข้อจำกัดของการใช้ที่ดินเพื่อเกษตรกรรมต่าง ๆ การทำการเกษตรในเขตนี้อาศัยน้ำฝนเป็นหลัก มีศักยภาพในการผลิตอยู่ในระดับเหมาะสมเล็กน้อยถึงไม่เหมาะสม พบปัญหาทางกายภาพของดินที่สำคัญหลาย เช่น เป็นดินตื้นซึ่งเป็นข้อจำกัดของการหยั่งรากพืชในการยึดลำต้นและการดูดซับธาตุอาหารพืชในดิน เนื้อดินเป็นทรายจัด ซึ่งมีผลต่อความสามารถในการอุ้มน้ำ เป็นพื้นที่ที่มีความลาดชันเป็นต้น จากข้อจำกัดการใช้ที่ดินดังกล่าวข้างต้นจึงจำเป็นต้องพัฒนาปรับปรุงและมีมาตรการเพื่อเพิ่มผลผลิตทางการเกษตรในพื้นที่ให้สูงขึ้น รวมถึงการป้องกันไม่ให้เกิดสภาพแวดล้อมเสื่อมโทรมจากการใช้พื้นที่ที่มีรายละเอียดดังนี้

(1) เขตทำนา (สัญลักษณ์ 2310) มีเนื้อที่ 4,805 ไร่ หรือ คิดเป็นร้อยละ 7.28 ของเนื้อที่ตำบล ปัจจุบันเกษตรกรมีการปลูกข้าวได้ปีละ 1 ครั้ง

(2) เขตปลูกไม้ผล (สัญลักษณ์ 2320) มีเนื้อที่ 446 ไร่ หรือ คิดเป็นร้อยละ 0.68 ของเนื้อที่ตำบล ปัจจุบันเกษตรกรปลูกไม้ผล โดยไม้ผลที่ปลูก ได้แก่ มะม่วง ส้ม ลำไย มะขาม ปาล์มน้ำมัน

(3) เขตปลูกไม้ยืนต้น (สัญลักษณ์ 2330) มีเนื้อที่ 8,937 ไร่ หรือ คิดเป็นร้อยละ 13.54 ของเนื้อที่ตำบล ปัจจุบันเกษตรกรปลูกไม้ยืนต้น โดยไม้ยืนต้นที่ปลูก ได้แก่ ยางพารา ยูคาลิปตัส สัก ไม้ ตะกู



(4) เขตปลูกพืชไร่ (สัญลักษณ์ 2340) มีเนื้อที่ 20,401 ไร่ หรือ คิดเป็นร้อยละ 30.90 ของเนื้อที่ตำบล ปัจจุบันเกษตรกรปลูกพืชไร่ โดยพืชไร่ที่ปลูก ได้แก่ ข้าวโพด อ้อย มันสำปะหลัง

(5) เขตปลูกพืชทางเลือก (สัญลักษณ์ 2350) มีเนื้อที่ 37 ไร่ หรือ คิดเป็นร้อยละ 0.06 ของเนื้อที่ตำบล ปัจจุบันปลูกพืชผัก ไม้ดอก หรือเกษตรผสมผสาน โดยพืชที่ปลูก ได้แก่ ถั่วเหลือง

3) เขตประมง (สัญลักษณ์ 2400) มีเนื้อที่ 60 ไร่ หรือคิดเป็นร้อยละ 0.09 ของเนื้อที่ตำบล เป็นเขตที่ทำกิจกรรมด้านการประมง ได้แก่ การเลี้ยงสัตว์น้ำประเภทต่าง ๆ มีรายละเอียดดังนี้

6.2.3 เขตชุมชนและสิ่งปลูกสร้าง มีเนื้อที่ 2,428 ไร่ หรือคิดเป็นร้อยละ 3.68 ของเนื้อที่ตำบล ประกอบด้วย 3 เขตรอง ได้แก่ เขตชุมชน/สถานที่ราชการ เขตอุตสาหกรรม/แหล่งรับซื้อผลผลิต และเขตการใช้พื้นที่เฉพาะ มีรายละเอียดดังนี้

1) เขตชุมชน/สถานที่ราชการ (สัญลักษณ์ 3100) มีเนื้อที่ 2,402 ไร่ หรือ คิดเป็นร้อยละ 3.64 ของเนื้อที่ตำบล ปัจจุบันมีการใช้ที่ดินชุมชนและที่อยู่อาศัย มีทั้งประเภทชุมชนเมือง ชุมชนชนบท และที่ตั้งของสถาบันและสถานที่ราชการต่าง ๆ

2) เขตอุตสาหกรรม/แหล่งรับซื้อผลผลิต (สัญลักษณ์ 3200) มีเนื้อที่ 17 ไร่ หรือ คิดเป็นร้อยละ 0.03 ของเนื้อที่ตำบล ปัจจุบันมีการใช้ที่ดินประเภทโรงงานอุตสาหกรรม แหล่งรับซื้อผลผลิตทางการเกษตร ประเภทต่าง ๆ

3) เขตการใช้พื้นที่เฉพาะ (สัญลักษณ์ 3300) มีเนื้อที่ 9 ไร่ หรือ คิดเป็นร้อยละ 0.01 ของเนื้อที่ตำบล ปัจจุบันมีการใช้ที่ดินที่นอกเหนือจาก 2 เขตดังกล่าวข้างต้น เช่น สถานที่พักผ่อน ท่องเที่ยว สวนสาธารณะ รีสอร์ท ระบบขนส่งมวลชน โบราณสถาน เป็นต้น

6.2.4 เขตแหล่งน้ำ มีเนื้อที่ 2,111 ไร่ หรือคิดเป็นร้อยละ 3.20 ของเนื้อที่ตำบล ประกอบด้วย 2 เขตรอง ได้แก่ เขตแหล่งน้ำตามธรรมชาติ และเขตแหล่งน้ำที่สร้างขึ้น มีรายละเอียดดังนี้

1) เขตแหล่งน้ำตามธรรมชาติ (สัญลักษณ์ 4100) มีเนื้อที่ 1,689 ไร่ หรือ คิดเป็นร้อยละ 2.56 ของเนื้อที่ตำบล ปัจจุบันมีสภาพการใช้ที่ดินเป็นลักษณะของแหล่งน้ำตามธรรมชาติ เช่น ห้วย หนอง คลอง แม่น้ำ เป็นต้น

2) เขตแหล่งน้ำที่สร้างขึ้น (สัญลักษณ์ 4200) มีเนื้อที่ 422 ไร่ หรือ คิดเป็นร้อยละ 0.64 ของเนื้อที่ตำบล ปัจจุบันมีสภาพการใช้ที่ดินเป็นแหล่งน้ำที่สร้างขึ้น เช่น คลองชลประทาน อ่างเก็บน้ำ เป็นต้น



6.2.5 เขตพื้นที่อื่น ๆ (สัญลักษณ์ 5000) มีเนื้อที่ 376 ไร่ หรือคิดเป็นร้อยละ 0.57 ของเนื้อที่ตำบล เป็นเขตที่มีลักษณะการใช้ที่ดินที่มีความเฉพาะ เช่น เหมืองแร่ สุสาน ป่าช้า ทุ่งหญ้าสลับไม้พุ่ม ไม้ละเมาะ ลานตากและแหล่งรับซื้อผลผลิตทางการเกษตร เป็นต้น

6.2.6 เขตรักษาสมดุลของธรรมชาติและสิ่งแวดล้อม (สัญลักษณ์ 6000) มีเนื้อที่ 1,112 ไร่ หรือคิดเป็นร้อยละ 1.68 ของเนื้อที่ตำบล มีการใช้ที่ดินเป็นป่าไม้ที่พบในพื้นที่เกษตรกรรม ซึ่งอยู่นอกเขตป่าไม้ตามกฎหมาย ส่วนใหญ่เป็นป่าปลูก ป่าชุมชน

ตารางที่ 6-1 เขตการใช้ที่ดิน ตำบลดงมะไฟ อำเภอสุวรรณคูหา จังหวัดหนองบัวลำภู

เขตการใช้ที่ดิน	เนื้อที่	
	ไร่	ร้อยละ
1. เขตป่าไม้	9,080	13.75
1100 เขตป่าไม้สมบูรณ์	4,821	7.30
1200 เขตป่าไม้เสื่อมโทรม	587	0.89
1300 เขตฟื้นฟูธรรมชาติ	3,672	5.56
2. เขตเกษตรกรรม	50,917	77.13
เขตเกษตรกรรมที่มีศักยภาพสูง ประเภท 2	16,231	24.49
2221 เขตทำนา	8,393	12.71
2222 เขตปลูกไม้ผล	66	0.10
2223 เขตปลูกไม้ยืนต้น	845	1.28
2224 เขตปลูกพืชไร่	6,927	10.49
เขตเกษตรกรรมที่มีศักยภาพต่ำ	34,589	52.46
2310 เขตทำนา	4,805	7.28
2320 เขตปลูกไม้ผล	446	0.68
2330 เขตปลูกไม้ยืนต้น	8,937	13.54
2340 เขตปลูกพืชไร่	20,401	30.90



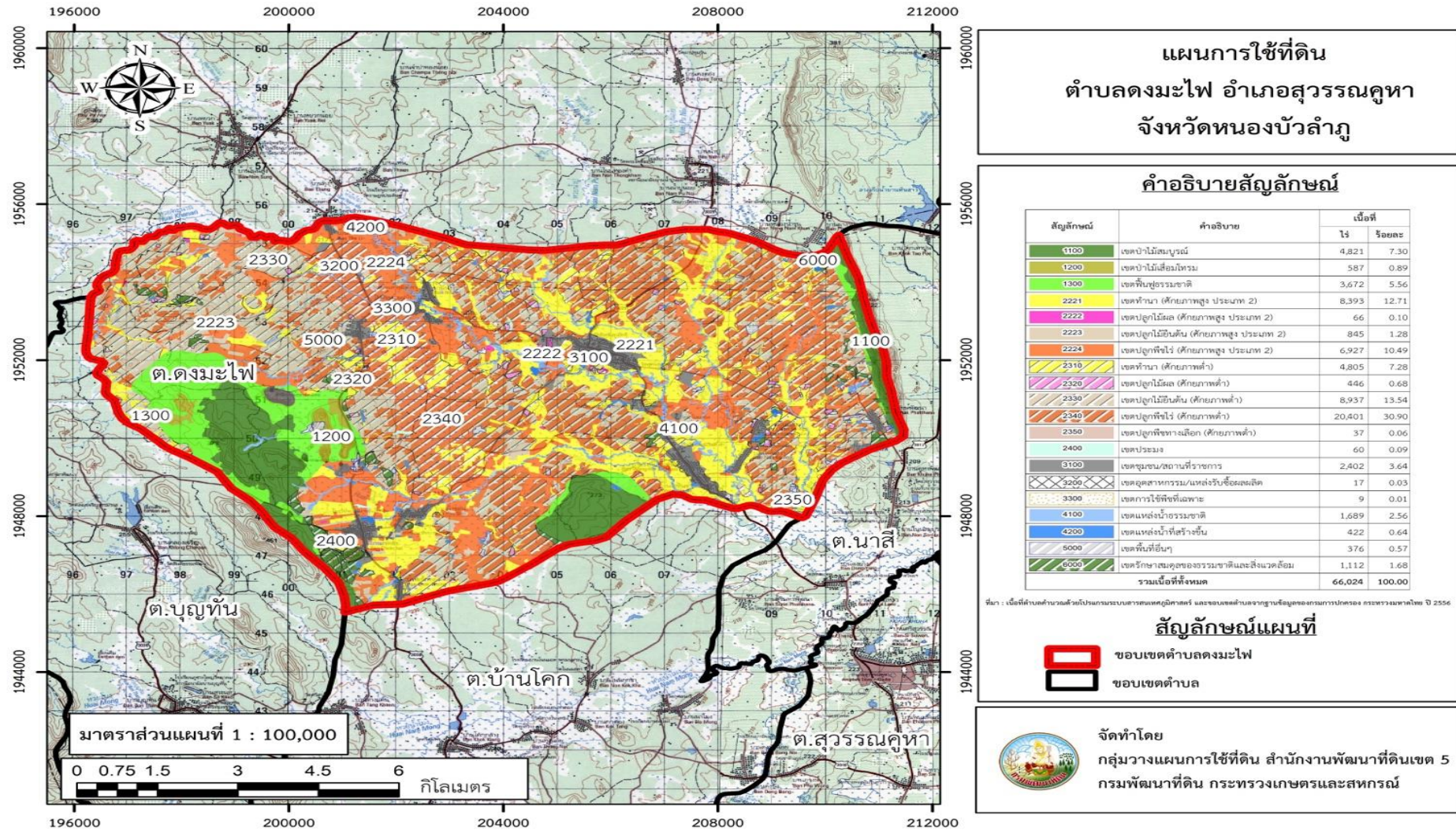
ตารางที่ 6-1 (ต่อ)

เขตการใช้ที่ดิน	เนื้อที่	
	ไร่	ร้อยละ
2350 เขตปลูกพืชทางเลือก	37	0.06
เขตประมง	60	0.09
2400 เขตประมง	60	0.09
3. เขตชุมชนและสิ่งปลูกสร้าง	2,428	3.68
3100 เขตชุมชน/สถานที่ราชการ	2,402	3.64
3200 เขตอุตสาหกรรม/แหล่งรับซื้อผลผลิต	17	0.03
3300 เขตการใช้พื้นที่เฉพาะ	9	0.01
4. เขตแหล่งน้ำ	2,111	3.20
4100 เขตแหล่งน้ำธรรมชาติ	1,689	2.56
4200 เขตแหล่งน้ำที่สร้างขึ้น	422	0.64
5. เขตพื้นที่อื่นๆ	376	0.57
5000 เขตพื้นที่อื่นๆ	376	0.57
6. เขตรักษาสมดุของธรรมชาติและสิ่งแวดล้อม	1,112	1.68
6000 เขตรักษาสมดุของธรรมชาติและสิ่งแวดล้อม	1,112	1.68
รวมทั้งหมด	66,024	100.00

หมายเหตุ: เนื้อที่คำนวณด้วยระบบสารสนเทศภูมิศาสตร์



รูปที่ 6-1 เขตการใช้ที่ดิน ตำบลดงมะไฟ อำเภอสุวรรณคูหา จังหวัดหนองบัวลำภู





บทที่ 7 การขับเคลื่อนแผนการใช้ที่ดิน

7.1 ขั้นตอนการดำเนินงาน

ภายหลังการจัดทำแผนการใช้ที่ดินตำบลดงมะไฟ อำเภอสุวรรณคูหา จังหวัดหนองบัวลำภู แล้วจะต้องดำเนินการดังต่อไปนี้

7.1.1 จัดทำเป้าหมายการดำเนินงานและงบประมาณและกิจกรรมต่าง ๆ ที่จะดำเนินการใน
ปีงบประมาณ 2567 ถึง 2571

7.1.2 นำแผนการใช้ที่ดินตำบลดงมะไฟ ไปเสนอต่อองค์การบริหารส่วนตำบลดงมะไฟ เพื่อมีมติ ให้ความ
ร่วมมือกับกรมพัฒนาที่ดินดำเนินการกิจกรรมต่าง ๆ ที่กำหนดไว้ในแผนและได้รับการเชื่อมโยงสู่แผนพัฒนาตำบล

7.1.3 สถานีพัฒนาที่ดินหนองบัวลำภูเสนอเป้าหมายและงบประมาณให้รายงานมายังกรมพัฒนาที่ดิน

7.1.4 กรมพัฒนาที่ดินพิจารณาสนับสนุนงบประมาณกิจกรรมและโครงการตามเป้าหมายที่
กำหนดในแผนการใช้ที่ดิน

7.1.5 สถานีพัฒนาที่ดินหนองบัวลำภู นำเสนอต่อที่ประชุมจังหวัด/อำเภอ เพื่อสร้างการรับรู้และ
ประชาสัมพันธ์ให้หน่วยงานอื่น นำโครงการภายใต้หน่วยงานมาพัฒนาพื้นที่ตามแผนการใช้ที่ดินกำหนด

7.2 กิจกรรมที่จะดำเนินการของกรมพัฒนาที่ดิน

งบประมาณที่กำหนดไว้เป็นการประมาณเบื้องต้น อาจมีการเปลี่ยนแปลงตามที่ได้รับการจัดสรร
ให้ดำเนินการ (ตารางที่ 7-1)

เขตเกษตรกรรม

- 1) เขตทำนา การปรับปรุงบำรุงดิน/ดินตื้น มีแผนงาน/โครงการปรับปรุงบำรุงดิน ดังนี้
 - (1) การส่งเสริมการผลิตและการใช้สารอินทรีย์
 - (2) การผลิต-จัดหาเมล็ดพันธุ์พืชปุ๋ยสด
 - (3) การส่งเสริมการปรับปรุงบำรุงดินด้วยพืชปุ๋ยสด
 - (4) การพัฒนากลุ่มเกษตรกรใช้สารอินทรีย์ลดการใช้สารเคมีทางการเกษตร
 - (5) การจัดตั้งธนาคารปุ๋ยอินทรีย์
 - (6) การรณรงค์ไถกลบตอซัง



- (7) การจัดหาปุ๋ยไนโตรเจน
 - (8) การส่งเสริมการปรับปรุงบำรุงพื้นที่ดินกรด
 - (9) การส่งเสริมพัฒนาปรับปรุงบำรุงดิน (หมอดินอาสา)
- 2) การบริหารจัดการน้ำ
 - (1) การพัฒนาแหล่งน้ำขนาดเล็กเพื่อการอนุรักษ์ดินและน้ำ
 - (2) การก่อสร้างแหล่งน้ำในไร่นานอกเขตชลประทาน
 - (3) การก่อสร้างระบบส่งน้ำ
 - 3) การฟื้นฟูและป้องกันการชะล้างพังทลายของดิน
 - (1) การปลูกหญ้าแฝกเพื่อการอนุรักษ์ดินและน้ำ
 - (2) การจัดระบบอนุรักษ์ดินและน้ำลุ่ม-ดอน
 - (3) การจัดระบบอนุรักษ์ดินในพื้นที่เกษตรกรรมไม่เหมาะสม (Zoning by Agri-Map)

7.3 กิจกรรมที่ดำเนินงานของหน่วยงานอื่น (ตารางที่ 7-2)

7.3.1 เขตเกษตรกรรม

- 1) เขตทำนา มีกิจกรรมที่ขอการสนับสนุนจากส่วนราชการอื่น ดังนี้
 - (1) ใช้ตลาดนำการผลิตในการเลือกชนิดพืชและหาตลาดรองรับ ทั้งในเขตที่เหมาะสมและในเขตที่ไม่เหมาะสมและต้องการปรับเปลี่ยนชนิดพืช (สำนักงานพาณิชย์จังหวัด/สำนักงานสหกรณ์จังหวัด)
 - (2) จัดอบรมถ่ายทอดความรู้เรื่องการใช้พันธุ์ข้าว (กรมการข้าว)
 - (3) จัดอบรมถ่ายทอดความรู้เรื่องการป้องกันกำจัดศัตรูข้าวและการจัดการโรคแมลง (กรมการข้าว)
 - (4) ถ่ายทอดองค์ความรู้เรื่องการผลิตเมล็ดพันธุ์ข้าว (กรมการข้าว)
- 2) เขตปลูกพืชไร่ เขตปลูกไม้ผล และเขตปลูกไม้ยืนต้น มีกิจกรรมที่ขอการสนับสนุนจากส่วนราชการอื่น ดังนี้
 - (1) ใช้ตลาดนำการผลิตในการเลือกชนิดพืชและหาตลาดรองรับ ทั้งในเขตที่เหมาะสมและในเขตที่ไม่เหมาะสมและต้องการปรับเปลี่ยนชนิดพืช (สำนักงานพาณิชย์จังหวัด/สำนักงาน สหกรณ์จังหวัด)
 - (2) การอบรมให้ความรู้การเข้าสู่กระบวนการรับรองมาตรฐานการปฏิบัติทางการเกษตรที่ดี (Good Agricultural Practice : GAP) (กรมวิชาการเกษตร)
 - (3) จัดอบรมถ่ายทอดความรู้การทำเกษตรผสมผสานตามแนวทางเศรษฐกิจพอเพียง (กรมส่งเสริมการเกษตร)



(4) สนับสนุนการขุดเจาะน้ำบาดาล (กรมทรัพยากรน้ำบาดาล)

3) เขตปศุสัตว์ และเขตเพาะเลี้ยงสัตว์น้ำ มีกิจกรรมที่ขอการสนับสนุนจากส่วนราชการอื่น ดังนี้

(1) ส่งเสริม/สนับสนุนการปลูกหญ้าเลี้ยงสัตว์ (สำนักงานปศุสัตว์จังหวัด)

7.3.2 พื้นที่แหล่งน้ำ มีกิจกรรมที่ขอการสนับสนุนจากส่วนราชการอื่นดังนี้ สนับสนุนการพัฒนาเพื่อเพิ่มพื้นที่กักเก็บน้ำ (สำนักงานชลประทานจังหวัด)

7.3.3 การพัฒนาที่ดินและน้ำทั้งระบบ

อีกทางเลือกหนึ่งในการเร่งรัดแก้ไขปัญหาความเสื่อมโทรมของดิน และการขาดแคลนน้ำรวมทั้งน้ำท่วม คือ การประกาศเขตพื้นที่ตำบลดงมะไฟเป็นเขตอนุรักษ์ดินและน้ำ ตามบทบัญญัติมาตรา 13 แห่งพระราชบัญญัติพัฒนาที่ดิน พ.ศ. 2551

7.4 ความต้องการของชุมชนและองค์กรปกครองส่วนท้องถิ่น

จากการดำเนินการจัดทำกระบวนการมีส่วนร่วมของประชาชนที่องค์การบริหารส่วนตำบล เมื่อวันที่ 7 กรกฎาคม 2566 ได้มีความต้องการของประชาชนที่ต้องการให้ดำเนินการเกี่ยวกับแก้ปัญหาดิน เสื่อมโทรมและฟื้นฟูความอุดมสมบูรณ์ของดิน การขาดแคลนน้ำ ปรับรูปที่ดินและเปลี่ยนกิจกรรมการ ผลิตให้เหมาะสมกับที่ดิน

เพื่อตอบสนองต่อความต้องการของชุมชนและการแก้ไขปัญหาเชิงพื้นที่ของตำบลดงมะไฟ กรมพัฒนาที่ดิน ได้วิเคราะห์เบื้องต้น ดังต่อไปนี้

ปัญหาของตำบลดงมะไฟ ในภาพรวมสรุปได้ว่า มีปัญหาสำคัญ 2 ประการ คือ (1) ปัญหาความเสื่อมโทรมของที่ดิน ดินขาดความอุดมสมบูรณ์ ขาดการปรับปรุงบำรุงดิน และขาดธาตุอาหารในดิน (2) ปัญหาขาดแคลนแหล่งน้ำเพื่อการเกษตร ลำห้วยธรรมชาติตื้นเขิน คลองส่งน้ำในตำบลและสระกักเก็บน้ำไม่สามารถกักเก็บได้ตลอดปี ปัญหาดังกล่าวนี้ส่งผลกระทบต่อคุณภาพชีวิตของราษฎรในชุมชนโดยรวม

ในกรณีของปัญหาความเสื่อมโทรมของดินนั้นจะรวมถึง (1) การชะล้างพังทลายของดิน (2) ดินขาดความอุดมสมบูรณ์ (3) ดินตื้น (4) ดินทรายจัด จากการวิเคราะห์การชะล้างพังทลายในเขตการใช้ที่ดินของตำบลดงมะไฟ ซึ่งมีเนื้อที่รวม 66,024 ไร่ นั้นพบว่า ระดับการสูญเสียของดินในระดับที่น้อย 0-2 ตัน/ไร่/ปี ประมาณ 776 ไร่ คิดเป็นร้อยละ 1.18 ระดับที่ปานกลาง 2-15 ตัน/ไร่/ปี ประมาณ 33,816 ไร่ คิดเป็นร้อยละ 51.22 ระดับที่รุนแรง 5-15 ตัน/ไร่/ปี ประมาณ 335 ไร่ คิดเป็นร้อยละ 0.51 ระดับที่รุนแรงมาก 15-20 ตัน/ไร่/ปี ประมาณ 11,630 ไร่ คิดเป็นร้อยละ 17.61 ระดับที่รุนแรงมากที่สุด 20 ตัน/ไร่/ปี ประมาณ 14,984 ไร่ คิดเป็นร้อยละ 22.69 ระดับที่ U ประมาณ 2,419 ไร่ คิดเป็นร้อยละ 3.66 ระดับที่ W ประมาณ 2,064 ไร่ คิดเป็นร้อยละ 3.13



ในกรณีของปัญหาความเสื่อมโทรมของที่ดินนั้น ซึ่งตำบลดงมะไฟมีปัญหาคือ ดินขาดความอุดมสมบูรณ์ การชะล้างพังทลายของดินนับเป็นปัญหารุนแรงในพื้นที่ทำการเกษตรที่มีลักษณะพื้นที่ลุ่ม ๆ ดอน ๆ การชะล้างพังทลายของดินจะเริ่มเกิดขึ้นรุนแรงในพื้นที่ที่มีความลาดชันตั้งแต่ 5 เปอร์เซ็นต์ขึ้นไปที่ใช้ปลูกพืชโดยไม่มีมาตรการด้านอนุรักษ์ดินและน้ำที่เหมาะสม การชะล้างพังทลายของดินทำให้เกิดการสูญเสียหน้าดินสมบัติทางเคมีและกายภาพของดินเสื่อมลงกลายเป็นพื้นที่เสื่อมโทรมที่ไม่สามารถเพาะปลูกพืชได้นอกจากนั้นยังส่งผลกระทบต่อระบบนิเวศ เช่น แม่น้ำลำธาร เชื้อน และอ่างเก็บน้ำชลประทานตื้นเขิน ความอุดมสมบูรณ์ของดินต่ำ ปริมาณอินทรีย์วัตถุ ธาตุโพแทสเซียม และฟอสฟอรัสที่เป็นประโยชน์ต่อพืชอยู่ในเกณฑ์ต่ำถึงต่ำมาก ความสามารถในการดูดซับธาตุอาหารและแลกเปลี่ยนธาตุอาหารในดินต่ำมาก เมื่อมีการใส่ปุ๋ยเคมีลงไปทำให้เกิดการสูญเสียไปจากดินได้ง่าย ทำให้การตอบสนองต่อการใส่ปุ๋ยเคมีของพืชน้อย รวมทั้งการปลูกพืชติดต่อกันเป็นเวลานานโดยไม่มีการปรับปรุงดินหรือเพิ่มความอุดมสมบูรณ์แก่ดินที่ควร ทำให้ความอุดมสมบูรณ์ของดินลดลง นอกจากนี้ดินทรายยังมีความสามารถในการอุ้มน้ำต่ำ และเก็บน้ำไว้ไม่อยู่ต่อการขาดแคลนความชื้นทำให้พืชที่ปลูกมีการเจริญเติบโตไม่ดีและให้ผลผลิตน้อยกว่าดินปกติ นอกจากนี้ลักษณะดินยังมีดินตื้น มีชั้นลูกรัง ก้อนกรวด หรือเศษหินปะปน ทำให้เป็นอุปสรรคต่อการขนถ่ายของรากพืชและการไถพรวนและการเกษตรกรรมอื่น ๆ ดินมีความอุดมสมบูรณ์ต่ำ ความสามารถในการดูดซับน้ำและธาตุอาหารต่ำ เนื้อดินเหนียวมีน้อยทำให้การเกาะยึดตัวของเม็ดดินไม่ดีเกิดการชะล้างพังทลายได้ง่าย พื้นที่ที่เป็นดินตื้นซึ่งเป็นข้อจำกัดของการหยั่งรากพืชในการยึดลำตัวและการดูดซับธาตุอาหารพืชในดิน พื้นที่ดินเป็นทรายจัดซึ่งมีผลต่อความสามารถในการอุ้มน้ำที่เป็นประโยชน์ต่อพืชต่ำ รวมทั้งปริมาณธาตุอาหารพืชในดินมีปริมาณต่ำโดยผลการประเมินความเหมาะสมของพื้นที่ตำบลดงมะไฟ มีพื้นที่สำหรับการปลูกข้าวและพืชไร่อยู่ในระดับเหมาะสมน้อย จากข้อจำกัดการใช้ที่ดินดังกล่าวข้างต้นจึงจำเป็นต้องดำเนินการพัฒนาปรับปรุงและมีมาตรการเฉพาะเพื่อเพิ่มผลผลิตการเกษตรกรรมในพื้นที่ให้สูงขึ้น รวมถึงการป้องกันระบบนิเวศมิให้เสื่อมโทรมจากการใช้พื้นที่ในเขตนี้

ประเด็นหลักจากข้อเสนอให้แก้ไขปัญหาระหว่างตำบลดงมะไฟจะสรุปได้ว่ามี 16 ประการ คือ (1) การส่งเสริมการผลิตและการใช้สารอินทรีย์ (2) การผลิต - จัดหาเมล็ดพันธุ์พืชปุ๋ยสด (3) การส่งเสริมการปรับปรุงบำรุงดินด้วยพืชปุ๋ยสด (4) การพัฒนากลุ่มเกษตรกรใช้สารอินทรีย์ลดใช้สารเคมีทางการเกษตร (5) การจัดตั้งธนาคารปุ๋ยอินทรีย์ (6) การรณรงค์ไกล่เกลี่ยข้อพิพาท (7) การจัดหาปุ๋ยอินทรีย์ (8) การส่งเสริมการปรับปรุงบำรุงพื้นที่ดินกรด (9) จัดทำระบบอนุรักษ์ดินและน้ำ (10) จัดทำโครงการบริหารจัดการการผลิตสินค้าเกษตรตามแผนที่เกษตรเพื่อการบริหารเชิงรุก (Agri-Map) เลือกพื้นที่ทำการเกษตรที่มีหน้าดินไม่น้อยกว่า 20 เซนติเมตร และไม่มีก้อนกรวดหรือลูกรังกระจายอยู่ทั่วผิวดินมากนัก ส่วนพื้นที่ที่เป็นดินตื้นมาก และมีเศษหินส่วนก้อนกรวดหินเนือหยาบปะปนอยู่หน้าผิวดินจำนวนมากไม่เหมาะสมสำหรับการปลูกพืชเศรษฐกิจควรใช้ปลูกไม้ยืนต้นโตเร็ว เช่น กระถินณรงค์ กระถินยักษ์ ขี้เหล็กบ้าน สีเสียดแก่น สะเดา ยูคาลิปตัส



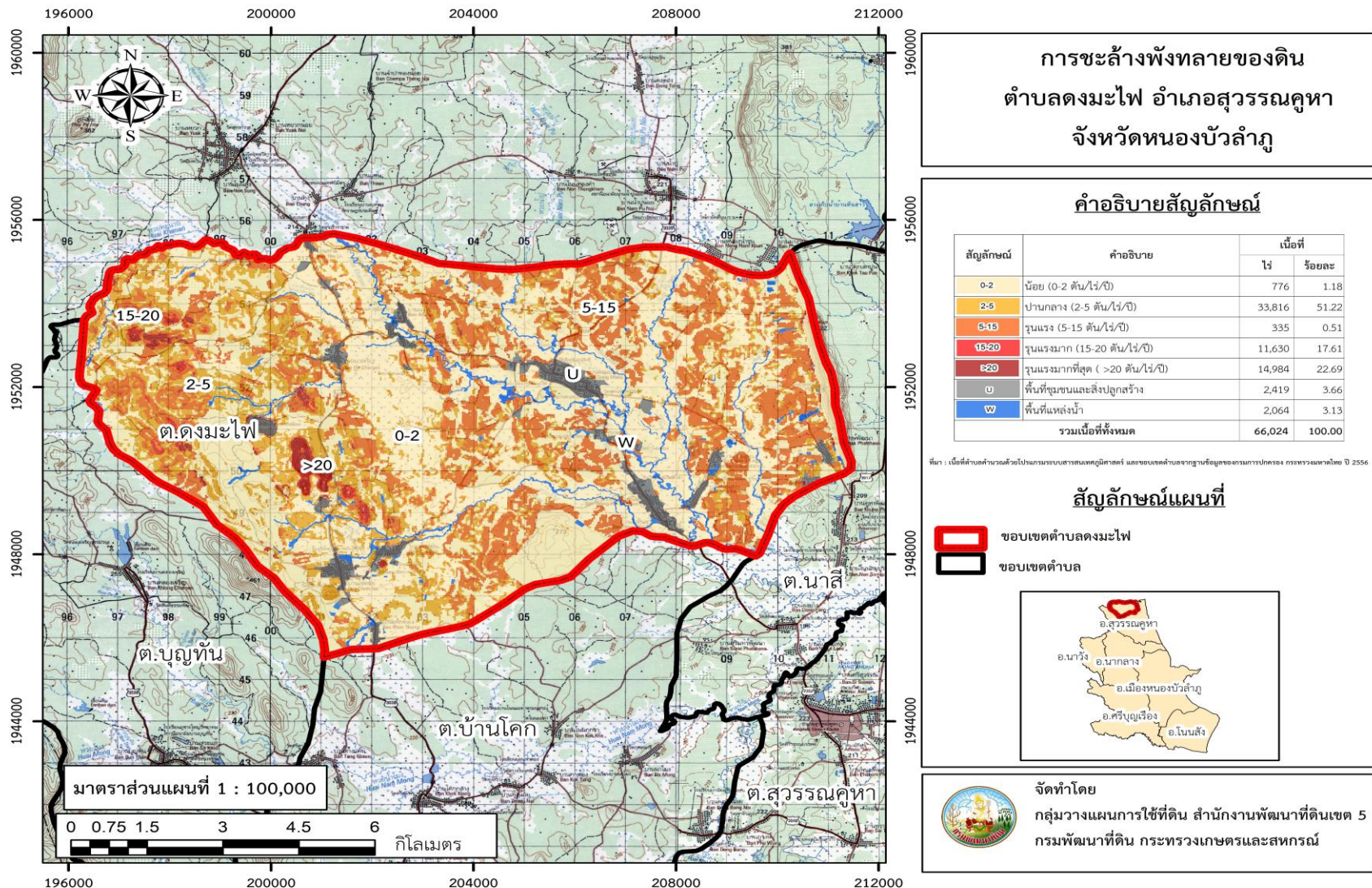
ก้ามปู นนทรี หรือทำทุ่งหญ้าเลี้ยงสัตว์ โดยการปลูกหญ้าผสมถั่ว (11) เลือกชนิดพืชปลูกและมีการจัดการที่เหมาะสม หากเป็นพืชไร่ควรเลือกพืชที่มีระบบรากตื้น พืชทนแล้งหรือปลูกพืชแบบผสมผสาน สำหรับการปลูกไม้ผล ไม้ยืนต้น ควรมีการจัดการเฉพาะหลุม ขุดหลุมปลูกให้กว้างประมาณ 75X75X75 เซนติเมตร นำหน้าดินหรือดินจากที่อื่นผสมกับปุ๋ยคอกหรือปุ๋ยหมักรองก้นหลุม (12) มีเขตเกษตรกรรมที่เหมาะสม ไถพรวนดินให้น้อยที่สุด เพื่อป้องกันการชะล้างพังทลายของดิน (13) เพิ่มความอุดมสมบูรณ์ของดินโดยใช้ปุ๋ยอินทรีย์ ได้แก่ ปุ๋ยหมัก ปุ๋ยคอก หรือปลูกพืชตระกูลถั่วแล้วไถกลบเพื่อเพิ่มความสามารถในการดูดซับธาตุอาหารและน้ำให้แก่ดิน และใช้ปุ๋ยเคมีร่วมด้วย ตามความเหมาะสมกับชนิดพืชที่ปลูก (14) การจัดการน้ำที่เหมาะสม จัดหาแหล่งน้ำให้พอเพียงกับการเพาะปลูก และมีการให้น้ำอย่างมีประสิทธิภาพ เช่น ให้น้ำแบบหยด และใช้วัสดุคลุมดินเพื่อป้องกันการระเหยของน้ำและเก็บรักษาความชื้นในดิน (15) พื้นที่ที่มีความลาดชันควรมีมาตรการอนุรักษ์ดินและน้ำ ไถพรวนและปลูกพืชตามแนวระดับขวางความลาดเทของพื้นที่ ปลูกพืชคลุมดิน เช่น หญ้ารูซี่ กระจดิน ถั่วมะแฮะ แคนฝรั่ง โดยปลูกสลับกับแถวพืชหลักที่ปลูกไว้เพื่อลดการชะล้างพังทลายของดินหรือปลูกหญ้าแฝก เป็นต้น (16) ดินดินที่มีปฏิกิริยาดินเป็นด่าง การปลูกพืชในดินประเภทนี้ อาจมีปัญหาการขาดธาตุอาหารบางชนิด เช่น ฟอสฟอรัส เหล็ก และแมงกานีส ดังนั้น การปลูกพืชในดินดังกล่าว จึงควรเลือกชนิดพืชที่เหมาะสม พืชที่ชอบสภาพดินกรด เช่น ข้าวโพด ถั่วลิสง ไม้ผลบางชนิด เช่น ขนุน น้อยหน่า และมะพร้าว หากพืชที่ปลูกแสดงอาการขาดธาตุเหล็กหรือสังกะสี อาจให้ปุ๋ยในรูปสารละลายเกลือของธาตุดังกล่าว หรือให้ปุ๋ยทางใบและปรับปรุงสมบัติทางกายภาพของดินโดยการไถพรวนและใส่ปุ๋ยอินทรีย์ร่วมด้วย

ในกรณีของการขาดแคลนนํ้านั้น ในการทำการเกษตรในปัจจุบัน ปัญหาที่สำคัญคือความแห้งแล้ง ประชาชนในชนบทส่วนใหญ่ขาดเสถียรภาพในการบริหารจัดการน้ำให้เพียงพอในการทำการเกษตรได้ตลอดทั้งปี และมีผลจากการทับถมของตะกอนดินในแหล่งน้ำจืดขึ้น การที่ประชากรเพิ่มขึ้น กิจกรรมการใช้น้ำเพิ่มขึ้น การเกษตรก็เพิ่มขึ้น รวมทั้งเหตุการณ์ที่เกิดจากการเปลี่ยนแปลงภูมิอากาศ เช่น ปริมาณฝนน้อยกว่าปกติ ฝนทิ้งช่วง จนเกิดความแห้งแล้ง การขาดแคลนนํ้าจึงเกิดขึ้นอย่างต่อเนื่อง จึงมีข้อเสนอของหมู่บ้านทั้ง 13 หมู่บ้านในตำบลดงมะไฟที่เร่งด่วน คือ “การจัดการน้ำ” โดยวิธีการต่าง ๆ ให้เพียงพอแก่ความต้องการ

ประเด็นหลักจากข้อเสนอให้แก้ไขปัญหาระเบิดขาดแคลนนํ้าและนํ้าท่วม จะสรุปได้ว่ามี 4 ประการ คือ (1) การพัฒนาแหล่งน้ำขนาดเล็กเพื่อการอนุรักษ์ดินและน้ำ (2) การก่อสร้างแหล่งน้ำในไร่นานอกเขตชลประทาน (3) การเพิ่มแหล่งน้ำด้วยระบบสูบน้ำพลังงานแสงอาทิตย์ (4) ระบบท่อส่งน้ำเพื่อการเกษตร ปรับรูปที่ดินปรับเปลี่ยนกิจกรรมการผลิต และการทำระบบอนุรักษ์ดินและน้ำเพื่อให้การใช้ที่ดินสามารถใช้พื้นที่ได้อย่างต่อเนื่องและเกิดประโยชน์ทั้งตัวเกษตรกร ชุมชน ในด้านเศรษฐกิจ สังคมและสิ่งแวดล้อม (รูปที่ 7-1)



รูปที่ 7-1 การชะล้างพังทลายของดินในเขตการใช้ที่ดิน ตำบลดงมะไฟ อำเภอสุวรรณคูหา จังหวัดหนองบัวลำภู





ตารางที่ 7-1 กิจกรรมของกรมพัฒนาที่ดินในเขตเกษตรกรรมที่จะดำเนินการในปีงบประมาณ 2567-2571

เขตการใช้ที่ดิน (เกษตรกรรม)	แผนงาน/โครงการ	งบประมาณ (บาท)
1. เขตเกษตรกรรม		
1.1 เขตพื้นที่ทำนา เนื้อที่ 13,198 ไร่	1. การปรับปรุงบำรุงดิน 1.1 การส่งเสริมการปรับปรุงบำรุงดินด้วยพืชปุ๋ยสด 1.2 การผลิต-จัดหาเมล็ดพันธุ์พืชปุ๋ยสด 1.3 การรณรงค์ไถกลบตอซัง 1.4 การจัดหาปุ๋ยโดโลไมต์ 1.5 การส่งเสริมการปรับปรุงพื้นที่ดินกรด 2. การบริหารจัดการน้ำ 2.1 การก่อสร้างแหล่งน้ำในไร่นานอกเขตชลประทาน 3. การฟื้นฟูและป้องกันการชะล้างพังทลายของดิน 3.1 การปลูกหญ้าแฝกเพื่ออนุรักษ์ดินและน้ำ 4. การจัดทำระบบอนุรักษ์ดินและน้ำ 4.1การจัดระบบอนุรักษ์ดินพื้นที่ไม่เหมาะสม	900 357 700 1,700 240 83,200 24,000 108,000
1.2. เขตปลูกพืชไร่ เนื้อที่ 27,328 ไร่	1. การปรับปรุงบำรุงดิน	
1.3 เขตปลูกไม้ผล เนื้อที่ 1,291 ไร่	1.1 การส่งเสริมการปรับปรุงบำรุงดินด้วยพืชปุ๋ยสด	3,600
1.4 เขตปลูกไม้ยืนต้น เนื้อที่ 9,782 ไร่	1.2 การผลิต-จัดหาเมล็ดพันธุ์พืชปุ๋ยสด	1,428
1.5 เขตปลูกพืชผัก เนื้อที่ 37 ไร่	1.3 การรณรงค์ไถกลบตอซัง	2,800
	1.4 การจัดหาปุ๋ยโดโลไมต์	6,800



ตารางที่ 7-1 (ต่อ)

เขตการใช้ที่ดิน (เกษตรกรรม)	แผนงาน/โครงการ	งบประมาณ (บาท)
	1.5 การส่งเสริมการปรับปรุงพื้นที่ดินกรด	960
	2. การบริหารจัดการน้ำ	
	2.1 การก่อสร้างแหล่งน้ำในไร่นานอกเขตชลประทาน	332,800
	3. การฟื้นฟูและป้องกันการชะล้างพังทลายของดิน	
	3.1 การปลูกหญ้าแฝกเพื่ออนุรักษ์ดินและน้ำ	96,000
	4. การจัดทำระบบอนุรักษ์ดินและน้ำ	
	4.1การจัดระบบอนุรักษ์ดินพื้นที่ไม่เหมาะสม	432,000

หมายเหตุ: งบประมาณที่กำหนดไว้นี้เป็นประมาณเบื้องต้น อาจมีการเปลี่ยนแปลงตามที่ได้รับการจัดสรรให้ดำเนินการ



ตาราง 7-2 สรุปกิจกรรมที่ขอรับการสนับสนุนจากส่วนราชการอื่นในเขตการใช้ที่ดิน

เขตการใช้ที่ดิน	กิจกรรมที่ขอการสนับสนุนจากส่วนราชการอื่น
<p>เขตเกษตรกรรม</p> <p>1. เขตพื้นที่ทำนา เนื้อที่ 13,198 ไร่</p>	<p>1. ใช้ตลาดนำการผลิตในการเลือกชนิดพืชหลังนาและหาตลาดรองรับ (สำนักงานพาณิชย์จังหวัด/สำนักงานสหกรณ์จังหวัด)</p> <p>2. จัดอบรมถ่ายทอดความรู้เรื่องการใช้พันธุ์ข้าว (กรมการข้าว)</p> <p>3. จัดอบรมถ่ายทอดความรู้เรื่องการป้องกันกำจัดศัตรูข้าวและการจัดการโรค/แมลง (กรมการข้าว)</p> <p>4. ถ่ายทอดองค์ความรู้เรื่องการผลิตเมล็ดพันธุ์ข้าว (กรมการข้าว)</p>
<p>2. เขตปลูกพืชไร่</p> <p>เขตปลูกไม้ผลและเขตปลูกไม้ยืนต้น</p> <p>1. เขตปลูกพืชไร่ เนื้อที่ 27,328 ไร่</p> <p>2. เขตปลูกไม้ผล เนื้อที่ 1,291 ไร่</p> <p>3. เขตปลูกไม้ยืนต้น เนื้อที่ 9,782 ไร่</p> <p>4. เขตปลูกพืชผัก เนื้อที่ 37 ไร่</p>	<p>1. ใช้ตลาดนำการผลิตในการเลือกชนิดพืชและหาตลาดรองรับ ทั้งในเขตที่เหมาะสมและในเขตที่ไม่เหมาะสมและต้องการปรับเปลี่ยนชนิดพืช (สำนักงานพาณิชย์จังหวัด/สำนักงานสหกรณ์จังหวัด)</p> <p>2. การอบรมให้ความรู้การเข้าสู่กระบวนการรับรองมาตรฐานสินค้าเกษตรปลอดภัย (GAP) (กรมวิชาการเกษตร)</p> <p>3. จัดอบรมถ่ายทอดความรู้การทำเกษตรผสมผสานตามแนวทางเศรษฐกิจพอเพียง (กรมส่งเสริมการเกษตร)</p> <p>4. สนับสนุนการขุดเจาะน้ำบาดาล (หน่วยบัญชาการทหารพัฒนา/กรมทรัพยากรน้ำบาดาล)</p>
<p>เขตพื้นที่แหล่งน้ำ</p> <p>1. พื้นที่แหล่งน้ำ เนื้อที่ 2,111 ไร่</p>	<p>1. สนับสนุนการพัฒนาเพื่อเพิ่มพื้นที่กักเก็บน้ำ (สำนักงานชลประทาน)</p>



ตาราง 7-3 เป้าหมายการดำเนินงานและงบประมาณโครงการนำร่อง ตำบลดงมะไฟ อำเภอสุวรรณคูหา จังหวัดหนองบัวลำภู แผน 5 ปี (พ.ศ. 2567-2571)

เขตการใช้ที่ดิน	งาน/โครงการ/กิจกรรม	หน่วย นับ	เป้าหมาย					รวม	งบประมาณ					รวม	หน่วย งานรับ ผิด ชอบ	
			2567	2568	2569	2570	2571		2567	2568	2569	2570	2571			
	1. การบริหารน้ำ															
เขตเกษตรกรรม	1.1 การก่อสร้างแหล่งน้ำใน ไร่นานอกเขตชลประทาน	บ่อ	20	20	20	20	20	100	416,000	416,000	416,000	416,000	416,000	2,080,000	พด.	
	2. การปรับปรุงบำรุงดิน															
เขตทำนา,เขตปลูก พืชไร่	2.1 การผลิต-จัดหาเมล็ด พันธุ์ พืชปุ๋ยสด	กม.	60	60	60	60	60	300	1,785	1,785	1,785	1,785	1,785	8,925	พด.	
เขตทำนา	2.2 การส่งเสริมการปรับ ปรุงบำรุงดินด้วยพืชปุ๋ยสด	ไร่	300	300	300	300	300	1,500	4,500	4,500	4,500	4,500	4,500	22,500	พด.	
เขตทำนา,เขตปลูก พืชไร่/ไม้ผล/ ไม้ยืนต้น	2.3 การจัดหาปุ๋ยอินทรีย์	ตัน	5	5	5	5	5	25	8,500	8,500	8,500	8,500	8,500	42,500	พด.	
เขตปลูกพืชไร่/ไม้ผล /ไม้ยืนต้น,พืชผัก	2.4 การส่งเสริมการปรับ ปรุงพื้นที่ดินกรด	ไร่	10	10	10	10	10	50	1,200	1,200	1,200	1,200	1,200	6,000	พด.	
เขตทำนา	2.5 การรณรงค์โลกบด ซัง	ไร่	10	10	10	10	10	50	3,500	3,500	3,500	3,500	3,500	17,500	พด.	



ตาราง 7-3 (ต่อ)

เขตการใช้ที่ดิน	งาน/โครงการ/กิจกรรม	หน่วย นับ	เป้าหมาย					รวม	งบประมาณ					รวม	หน่วย งานรับ ผิด ชอบ
			2567	2568	2569	2570	2571		2567	2568	2569	2570	2571		
	3. การฟื้นฟูและป้องกันการชะ ล้างพังทลายของดิน														
เขตพื้นที่ เกษตรกรรม,พื้นที่ แหล่งน้ำ	3.1 การปลูกหญ้าแฝกเพื่อ การอนุรักษ์ดินและน้ำ	กล้า	100,000	100,000	100,000	100,000	100,000	500,000	120,000	120,000	120,000	120,000	120,000	600,000	พด.
	4. การจัดทำระบบอนุรักษ์ดิน และน้ำ														
เขตทำนา	4.1 การจัดระบบอนุรักษ์ดิน พื้นที่ไม่เหมาะสม	ตัน	-	-	-	180	180	360	-	-	-	540,000	540,000	1,080,000	พด.



เอกสารอ้างอิง

- กรมการปกครอง. 2566. รายงานสถิติจำนวนประชากรและบ้าน รายจังหวัด รายอำเภอและรายตำบล (ณ เดือนธันวาคม พ.ศ.2565). แหล่งที่มา: <https://stat.bora.dopa.go.th/stat/statnew/statyear/#/TableTemplate/Area/statpop>. 1 พฤษภาคม 2566
- กรมการพัฒนาชุมชน. 2566. ข้อมูลความจำเป็นพื้นฐาน (จปฐ.) รายจังหวัด รายอำเภอ และรายตำบลปี 2565. แหล่งที่มา :<https://ebmn.cdd.go.th/>. 1 มิถุนายน 2566.
- กรมทรัพยากรน้ำบาดาล. 2566. ปริมาณน้ำและจำนวนบ่อบาดาล ปี 2565. แหล่งที่มา: <http://app.dgr.go.th/newpasutara/xml/search.php>. 26 พฤษภาคม 2566.
- กรมส่งเสริมการเกษตร. 2566. จำนวนครุว์เรือนเกษตรกรที่ขึ้นทะเบียนเกษตรกร จำแนกรายจังหวัด รายอำเภอและรายตำบล (ณ เดือนมกราคม พ.ศ. 2566). แหล่งที่มา : <http://mvos2.gistda.or.th/>. 15 พฤษภาคม 2566
- กรมอุตุนิยมวิทยา. 2566. ปริมาณน้ำฝนเฉลี่ยคาบ 30 ปี (พ.ศ. 2536-2565). กรมอุตุนิยมวิทยากระทรวงดิจิทัลเพื่อเศรษฐกิจและสังคม, กรุงเทพฯ.
- กลุ่มวิเคราะห์สภาพการใช้ที่ดิน. 2566. แผนที่สภาพการใช้ที่ดิน ปี 2566 (ไฟล์ข้อมูล). กรมพัฒนาที่ดิน กระทรวงเกษตรและสหกรณ์, กรุงเทพฯ.
- กองสำรวจดินและวิจัยทรัพยากรดิน. 2566. แผนที่ทรัพยากรดิน (ไฟล์ข้อมูล). กรมพัฒนาที่ดิน กระทรวงเกษตรและสหกรณ์, กรุงเทพฯ.
- บัณฑิต ต้นศิริ และ คำรณ ไทรพิก. 2542. คู่มือการประเมินคุณภาพที่ดิน. กองวางแผนการใช้ที่ดินกรมพัฒนาที่ดิน.
- สำนักเทคโนโลยีการสำรวจและทำแผนที่. 2566. แผนที่ขอบเขตตำบล ปี 2564 (ไฟล์ข้อมูล). กรมพัฒนาที่ดินกระทรวงเกษตรและสหกรณ์, กรุงเทพฯ.
- องค์การบริหารส่วนตำบลดงมะไฟ อำเภอสุวรรณคูหา จังหวัดหนองบัวลำภู. 2566. วิสัยทัศน์ พันธกิจ. แหล่งที่มา [https:// http://www.dong-mafai.go.th/page.php?menuid=29](https://http://www.dong-mafai.go.th/page.php?menuid=29)



คณะผู้จัดทำ

แผนการใช้ที่ดินตำบลดงมะไฟ อำเภอสุวรรณคูหา จังหวัดหนองบัวลำภู

ที่ปรึกษา

นายบุญช่วย	ช่วยระดม	ผู้อำนวยการสำนักงานพัฒนาที่ดินเขต 5
นางปราณี	สีหพันธ์	ผู้เชี่ยวชาญด้านวางระบบการพัฒนาที่ดิน
นางพรพนา	โพธินาม	ผู้อำนวยการกลุ่มวิชาการเพื่อการพัฒนาที่ดิน
นายชุมพร	ศาสตราวุธ	ผู้อำนวยการกลุ่มวางแผนการใช้ที่ดิน
ดร.อรรณพ	พุทธโส	นักสำรวจดินชำนาญการพิเศษ

ผู้เรียบเรียงและจัดทำ

นายไพบูลย์	จันทะอุทัย	ผู้อำนวยการสถานีพัฒนาที่ดินหนองบัวลำภู
นางนิตยา	พากุล	นักวิชาการเกษตรชำนาญการพิเศษ
นางอังก์วรา	วิบูลย์กุล	นักวิชาการเกษตรชำนาญการ
นางกมลวรรณ	จันคำ	นักวิชาการเกษตรชำนาญการ
นางประภัสสร	สิงห์นต์	นักวิชาการเกษตรปฏิบัติการ
ว่าที่ ร.ต.อนุรักษ์	ศรีวิเศษ	เจ้าพนักงานการเกษตรปฏิบัติงาน
น.ส.ชริตา	โทพิลา	เจ้าพนักงานการเกษตรปฏิบัติงาน
น.ส.ศิริวิภา	กองพล	นักวิชาการเกษตร
น.ส.สุกัญญา	ปลีบุตร	เจ้าหน้าที่วิเคราะห์นโยบายและแผน

บรรณาธิการ

นางเอื้องฟ้า	จาริก	เจ้าพนักงานธุรการชำนาญงาน
น.ส.สุภาวดี	ศรีคุณ	เจ้าหน้าที่บริหารงานทั่วไป
นางนภาพร	ศรีวิเศษ	เจ้าหน้าที่ระบบงานคอมพิวเตอร์
น.ส.ศิริพร	ฤชา	นักวิชาการเงินและบัญชี
น.ส.สลินทิพย์	พรมนัต	พนักงานจ้างเหมา



ภาคผนวก

กิจกรรมการมีส่วนร่วมของชุมชนตำบลดงมะไฟ อำเภอสุวรรณคูหา จังหวัดหนองบัวลำภู ในการทำ (Participatory Rural Appraisal: PRA)





รายชื่อเกษตรกรผู้เข้าร่วมกิจกรรมการมีส่วนร่วมของชุมชนตำบลดงมะไฟ อำเภอสุวรรณคูหา จังหวัดหนองบัวลำภู ในการทำ (Participatory Rural Appraisal: PRA)

ใบลงทะเบียน การประชุมจัดทำกระบวนการวิเคราะห์ชุมชนแบบมีส่วนร่วม (PRA)
 ภายใต้โครงการวางแผนการใช้ที่ดินระดับตำบล
 ณ ... 1022009 ม.ช. ๑๖๖๖/๓ อ. ๑๐๕๕ ม.๑๓ ๒.๕๖๖๖๖๖๖

ลำดับ ที่	ชื่อ-สกุล	เลขประจำตัวประชาชน	ที่อยู่	ลายมือชื่อ	หมายเหตุ
1	ทศศักดิ์ สิงห์ดี	3411500320867	218 ม.9 ต.ดงมะไฟ	สมานันท์	
2	ดร.วิมล ธีรวิทย์	3411500190246	186 ม.9 ต.ดงมะไฟ	วิมล	
3	ดร.วิมล ธีรวิทย์	3411500366146	๑๒ ม.๖ ต.ดงมะไฟ	วิมล	
4	ดร.วิมล ธีรวิทย์	3411500286771	279 ม.5 ต.ดงมะไฟ	วิมล	
5	ดร.วิมล ธีรวิทย์	3411500298203	166 ม.3 ต.ดงมะไฟ	วิมล	
6	ดร.วิมล ธีรวิทย์	3410200350137	197 ม.5 ต.ดงมะไฟ	วิมล	
7	วิมล ธีรวิทย์	3411500314885	159 ม.5 ต.ดงมะไฟ	วิมล	
8	ดร.วิมล ธีรวิทย์	3411500282491	196 ม.4	วิมล	
9	ดร.วิมล ธีรวิทย์	3411500259754	18 ม.3 ต.ดงมะไฟ	วิมล	
10	ดร.วิมล ธีรวิทย์	3411500057602	62 ม.5 ต.ดงมะไฟ	วิมล	ว.น.น.
11	ดร.วิมล ธีรวิทย์	3411500292061	62 ม.3 ต.ดงมะไฟ	วิมล	
12	ดร.วิมล ธีรวิทย์	3411500376095	44 ม.6 ต.ดงมะไฟ	วิมล	
13	ดร.วิมล ธีรวิทย์	3411500159208	18/4 ต.ดงมะไฟ	วิมล	ว.น.น.
14	ดร.วิมล ธีรวิทย์	3410500066869	367/12 ต.ดงมะไฟ	วิมล	๑๐๓๓.
15	ดร.วิมล ธีรวิทย์	3411500281561	98 ม.13 ต.ดงมะไฟ	วิมล	ว.น.น.
16	ดร.วิมล ธีรวิทย์	3411500318254	๑๒/10 ต.ดงมะไฟ	วิมล	ว.น.น.
17	ดร.วิมล ธีรวิทย์	3411500093084	๑41 ม.13 ต.ดงมะไฟ	วิมล	ว.น.น.
18	ดร.วิมล ธีรวิทย์	3411500541996	186 ม.๒ ต.ดงมะไฟ	วิมล	
19	ดร.วิมล ธีรวิทย์	3411500300935	233 ม.4 ต.ดงมะไฟ	วิมล	
20	ดร.วิมล ธีรวิทย์	341150027969๖	199 ม.๒ ต.ดงมะไฟ	วิมล	วิมล ๑.๓.๓



ใบลงทะเบียน การประชุมจัดทำกระบวนการวิเคราะห์ชุมชนแบบมีส่วนร่วม (PRA)
 ภายใต้โครงการวางแผนการใช้ที่ดินระดับตำบล
 ณ อ.ดงมะไฟ อ.สุวรรณคูหา จ.หนองบัวลำภู

ลำดับ ที่	ชื่อ-สกุล	เลขประจำตัวประชาชน	ที่อยู่	ลายมือชื่อ	หมายเหตุ
21	นายสมพงษ์ อนุภักดิ์	3411300139867	200 ม.1 ต.ดงมะไฟ		
22	นายสุวิทย์ อนุภักดิ์	3411500265781	206 ม.6		
23	น.ส. ศศิรินทร์ สิริเนหะสิง	1411500054041	203 ม.3 ต.ดงมะไฟ		
24	น.ส. พิเศษ กุศลชัย	190500001629	260 ม.13 ต.ดงมะไฟ		
25	นางนันทนา อนุภักดิ์	1411500052001	ม.6 ต.ดงมะไฟ		
26	นายสุวิทย์ อนุภักดิ์	3411400598762	ดงมะไฟ		
27	นายสมพงษ์ อนุภักดิ์		ดงมะไฟ		
28	น.ส. อุษา สอน้อย	1411200215071	ม.ดงมะไฟ		
29	นายสุวิทย์ อนุภักดิ์	1411500062990	ดงมะไฟ		
30	น.ส. ศศิรินทร์ สิริเนหะสิง	1411500105222	148/4 ม.ดงมะไฟ		
31	น.ส. นันทนา อนุภักดิ์	1411500104106	222 ม.3 ต.ดงมะไฟ		
32	น.ส. ศศิรินทร์ สิริเนหะสิง	2411900021741	60 ม.11 ต.ดงมะไฟ		
33	นายสุวิทย์ อนุภักดิ์	3411500450744	51 ม.2		
34	น.ส. นันทนา อนุภักดิ์	2411500296342	182 ม.4		
35	น.ส. นันทนา อนุภักดิ์	2411500041870	27 ม.4		
36	น.ส. นันทนา อนุภักดิ์	1411500116941	62 ม.9		
37	น.ส. สุภาภรณ์ วัฒน	190500035259	200 ม.9		
38	น.ส. สุภาภรณ์ วัฒน	1411100017041	12 ม.7 ต.		
39	นายสุวิทย์ อนุภักดิ์	3411500295061	10 ม.4		
40	นายสุวิทย์ อนุภักดิ์	341150385108	213 ม.6 ม.โคกแดง		



กรมพัฒนาที่ดิน
กระทรวงเกษตรและสหกรณ์

สถานีพัฒนาที่ดินหนองบัวลำภู
สำนักงานพัฒนาที่ดินเขต 5
โทร 042-311727