

แผนการใช้ที่ดินตำบลนาเหล่า อำเภอनावัง จังหวัดหนองบัวลำภู



สถานีพัฒนาที่ดินหนองบัวลำภู
สำนักงานพัฒนาที่ดินเขต ๕
กรมพัฒนาที่ดิน กระทรวงเกษตรและสหกรณ์

เอกสารวิชาการฉบับที่ 096/2566

กันยายน 2566

คำนำ

การจัดทำแผนการใช้ที่ดินดำเนินการตามรัฐธรรมนูญแห่งราชอาณาจักรไทย พ.ศ. 2560 มาตรา 72 (1) ที่ได้บัญญัติให้มีการวางแผนการใช้ที่ดินให้เหมาะสมกับศักยภาพของที่ดินตามหลักการพัฒนาอย่างยั่งยืน โดยแผนการใช้ที่ดินตำบลนาเหล่า อำเภอนาวัง จังหวัดหนองบัวลำภู ได้นำแนวคิดขององค์การอาหารและเกษตรแห่งสหประชาชาติ (Food and Agriculture Organization of the United Nations) และ โครงการสิ่งแวดล้อมแห่งสหประชาชาติ (United Nations Environment Programme) มาปรับใช้ คือ ความเหมาะสมทางกายภาพ ความเหมาะสมทางเศรษฐกิจ การยอมรับจากสังคม การสร้างความยั่งยืน ให้สิ่งแวดล้อม และเสนอทางเลือกการใช้ที่ดิน ร่วมกับวิธีการที่จำเป็นอื่น ๆ เช่น กระบวนการมีส่วนร่วมของชุมชน (Participatory Rural Appraisal:PRA) การประเมินคุณภาพที่ดิน เป็นต้น

กองนโยบายและแผนการใช้ที่ดินร่วมกับสำนักงานพัฒนาที่ดินเขต (สพข.) และสถานีพัฒนาที่ดิน (สพด.) ในการดำเนินงานวางแผนการใช้ที่ดินระดับตำบล โดยพิจารณาภาพรวมของสภาพปัญหาในด้านต่างๆ ทั้งด้านกายภาพ เศรษฐกิจ และสังคม วิเคราะห์และสังเคราะห์ข้อมูลนำไปสู่การวางแผนการใช้ที่ดินที่สอดคล้องกับศักยภาพของพื้นที่ โดยผ่านกระบวนการมีส่วนร่วมของชุมชน (PRA) ในการระบุปัญหา ความต้องการของเกษตรกรและผู้มีส่วนได้ส่วนเสีย ทั้งนี้สพด. ได้จัดทำแผนกิจกรรม/โครงการ เพื่อขับเคลื่อนแผนการใช้ที่ดินให้เป็นรูปธรรมเพื่อให้เกษตรกร มีคุณภาพชีวิตที่ดีขึ้น มีการใช้ที่ดินอย่างถูกต้องเหมาะสม รักษาสภาพแวดล้อมและอนุรักษ์ทรัพยากรในชุมชน ให้เกิดความยั่งยืนต่อไป

สถานีพัฒนาที่ดินหนองบัวลำภู
กันยายน 2566



สารบัญ

	หน้า
คำนำ	ก
สารบัญ	ข
สารบัญตาราง	ง
สารบัญรูป	จ
บทที่ 1 บทนำ	
1.1 ความสำคัญของการวางแผนการใช้ที่ดิน	1-1
1.2 หลักการและเหตุผล	1-1
1.3 วัตถุประสงค์	1-1
1.4 ระยะเวลาและสถานที่ดำเนินการ	1-2
1.5 ขั้นตอนการดำเนินงาน	1-2
1.6 วิสัยทัศน์ของตำบล	1-3
บทที่ 2 ข้อมูลทั่วไป	
2.1 ที่ตั้งและอาณาเขต	2-1
2.2 การแบ่งส่วนการปกครอง	2-2
2.3 สภาพภูมิประเทศ	2-2
2.4 สภาพภูมิอากาศ	2-2
2.5 สภาพการใช้ที่ดินในปัจจุบัน	2-5
2.6 สภาพเศรษฐกิจและสังคม	2-8
บทที่ 3 สถานภาพของทรัพยากรธรรมชาติ	
3.1 ทรัพยากรป่าไม้	3-1
3.2 ทรัพยากรน้ำ	3-2
3.3 ทรัพยากรดิน	3-2
บทที่ 4 กระบวนการมีส่วนร่วมของชุมชน (Participatory Rural Appraisal : PRA)	
4.1 การวิเคราะห์ผลจากการจัดทำกระบวนการมีส่วนร่วมของชุมชน (PRA)	4-1
4.2 ระบบการปลูกพืชในปัจจุบัน	4-4



สารบัญ (ต่อ)

บทที่ 5	การประเมินคุณภาพที่ดิน	
5.1	หลักการประเมินคุณภาพที่ดินด้านกายภาพ	5-1
5.2	พืชเศรษฐกิจที่สำคัญของตำบล	5-3
5.3	ระดับความเหมาะสมของที่ดิน	5-3
บทที่ 6	แผนการใช้ที่ดิน	
6.1	การวิเคราะห์ข้อมูลเพื่อการจัดทำแผนการใช้ที่ดินระดับตำบล	6-1
6.2	เขตการใช้ที่ดิน	6-2
บทที่ 7	การขับเคลื่อนแผนการใช้ที่ดิน	
7.1	ขั้นตอนการดำเนินงาน	7-1
7.2	กิจกรรมที่จะดำเนินการของกรมพัฒนาที่ดิน	7-1
7.3	กิจกรรมที่จะดำเนินงานของหน่วยงานอื่น	7-2
7.4	ความต้องการของชุมชนและองค์กรปกครองส่วนท้องถิ่น	7-2
	เอกสารอ้างอิง	8-1
	คณะผู้จัดทำ	9-1
	ภาคผนวก	10-1



สารบัญตาราง

ตารางที่	หน้า
2-1 สถิติภูมิอากาศ ณ สถานีตรวจอากาศจังหวัดเลย ปี 2536-2565	2-4
2-2 สภาพการใช้ที่ดิน ตำบลนาเหล่า อำเภอนาวัง จังหวัดหนองบัวลำภู	2-6
2-3 จำนวนประชากรและครัวเรือนตำบลนาเหล่า อำเภอนาวัง จังหวัดหนองบัวลำภู ปี 2565	2-9
2-4 จำนวนและสัดส่วนครัวเรือนเกษตร ตำบลนาเหล่า อำเภอนาวัง จังหวัดหนองบัวลำภู ปี 2565	2-9
2-5 รายได้-รายจ่ายเฉลี่ยครัวเรือนตำบลนาเหล่า อำเภอนาวัง จังหวัดหนองบัวลำภู ปี 2565	2-12
3-1 สมบัติดิน ตำบลนาเหล่า อำเภอนาวัง จังหวัดหนองบัวลำภู	3-4
5-1 ตัวอย่างการประเมินคุณภาพที่ดินด้านกายภาพของประเภทการใช้ประโยชน์ที่ดิน	5-2
5-2 ชั้นความเหมาะสมทางกายภาพของดิน ตำบลนาเหล่า อำเภอนาวัง จังหวัดหนองบัวลำภู	5-3
6-1 เขตการใช้ที่ดิน ตำบลนาเหล่า อำเภอนาวัง จังหวัดหนองบัวลำภู	6-5
7-1 กิจกรรมของกรมพัฒนาที่ดินในเขตเกษตรกรรมที่จะดำเนินการใน ปีงบประมาณ 2566 - 2570	7-5
7-2 สรุปกิจกรรมที่ขอรับการสนับสนุนจากส่วนราชการอื่นในเขตการใช้ที่ดิน	7-8
7-3 เป้าหมายการดำเนินงานและงบประมาณโครงการนำร่อง ตำบลนาเหล่า อำเภอนาวัง จังหวัดหนองบัวลำภู แผน 5 ปี (พ.ศ. 2566-2570)	7-9



สารบัญญรูป

รูปที่	หน้า
1-1 กรอบการวางแผนการใช้ที่ดินระดับตำบล	1-4
2-1 ขอบเขตการปกครอง ตำบลนาเหล่า อำเภอนาวัง จังหวัดหนองบัวลำภู	2-1
2-2 สมดุลของน้ำเพื่อการเกษตร จังหวัดหนองบัวลำภู	2-5
2-3 สภาพการใช้ที่ดิน ตำบลนาเหล่า อำเภอนาวัง จังหวัดหนองบัวลำภู	2-8
2-4 สัดส่วนคร่าวเรือนเกษตรตำบลนาเหล่า อำเภอนาวัง จังหวัดหนองบัวลำภู	2-10
2-5 รายได้-รายจ่ายเฉลี่ยครัวเรือน ตำบลนาเหล่า อำเภอนาวัง จังหวัดหนองบัวลำภู ปี 2565	2-13
3-1 ทรัพยากรดิน ตำบลนาเหล่า อำเภอนาวัง จังหวัดหนองบัวลำภู	3-5
4-1 การวิเคราะห์สถานการณ์โดยระบบ DPSIR ของ ตำบลนาเหล่า อำเภอนาวัง จังหวัดหนองบัวลำภู	4-3
4-2 ระบบการปลูกพืชในปัจจุบัน ตำบลนาเหล่า อำเภอนาวัง จังหวัดหนองบัวลำภู	4-5
6-1 เขตการใช้ที่ดิน ตำบลนาเหล่า อำเภอนาวัง จังหวัดหนองบัวลำภู	6-6
7-1 การชะล้างพังทลายของดินในเขตการใช้ที่ดิน ตำบลนาเหล่า อำเภอนาวัง จังหวัดหนองบัวลำภู	7-4



บทที่ 1

บทนำ

1.1 ความสำคัญของการวางแผนการใช้ที่ดิน

ตามรัฐธรรมนูญแห่งราชอาณาจักรไทย พุทธศักราช 2560 มาตรา 72 รัฐพึงดำเนินการเกี่ยวกับที่ดิน ทรัพยากรน้ำ และพลังงาน ดังต่อไปนี้

(1) วางแผนการใช้ที่ดินของประเทศ ให้เหมาะสมกับสภาพพื้นที่และศักยภาพของที่ดิน ตามหลักการพัฒนาอย่างยั่งยืน

1.2 หลักการและเหตุผล

ปัจจุบันกรมพัฒนาที่ดินได้ดำเนินการวางแผนการใช้ที่ดินระดับประเทศเรียบร้อยแล้วซึ่งเป็นการวางกรอบเชิงนโยบายมุ่งเน้นการพัฒนาด้านการเกษตรให้เกิดความสมดุลและยั่งยืนและในขณะเดียวกันต้องอนุรักษ์ทรัพยากรธรรมชาติและสิ่งแวดล้อมควบคู่กับการรักษาคุณค่าทางศิลปวัฒนธรรม แต่ทั้งนี้เพื่อให้เกิดการใช้ประโยชน์ที่ดินในระดับพื้นที่อย่างมีประสิทธิภาพและรักษาฐานการผลิตด้านทรัพยากรธรรมชาติอย่างยั่งยืนตลอดห่วงโซ่อุปทาน แผนการใช้ที่ดินระดับตำบลจึงถูกนำมาใช้เป็นเครื่องมือเพื่อขับเคลื่อนการดำเนินงานดังกล่าว

ทั้งนี้กรมพัฒนาที่ดินได้จัดทำแผนปฏิบัติการราชการกรมพัฒนาที่ดินระยะ 5 ปี (พ.ศ. 2566-2570) เพื่อให้บรรลุตามวิสัยทัศน์ที่กำหนดไว้ คือ “เป็นองค์การอัจฉริยะทางดิน เพื่อขับเคลื่อนการใช้ที่ดินอย่างเหมาะสม 15 ล้านไร่ ภายในปี 2570” ซึ่งในส่วนของประเด็นการพัฒนาที่ 2 บริหารจัดการทรัพยากรดินและที่ดินด้วยชุดข้อมูลที่มีมูลค่าสูง ซึ่งมีเป้าหมาย คือ การนำชุดข้อมูลที่มีมูลค่าสูง ไปใช้ในการบริหารจัดการทางการเกษตร ในส่วนของตัวชี้วัด บริหารจัดการทรัพยากรดินและที่ดินบนพื้นฐานของชุดข้อมูลที่มีมูลค่าสูง ร้อยละ 100 กลยุทธ์ที่ 2 ยกระดับแผนการใช้ที่ดินไปสู่การปฏิบัติ ได้กำหนดให้ ร้อยละของแผนการใช้ที่ดินระดับตำบลที่จัดทำแล้วเสร็จทั้งประเทศ ภายใน ปี 2570 (ไม่น้อยกว่า ร้อยละ 80) เป็นตัวชี้วัดหนึ่งของกลยุทธ์ดังกล่าว

1.3 วัตถุประสงค์

1.3.1 เพื่อรักษาเสถียรภาพของทรัพยากรให้เกิดความสมดุลและยั่งยืนภายใต้การพัฒนาด้านต่าง ๆ ของตำบล

1.3.2 เพื่อให้การใช้ที่ดินมีผลตอบสนองสูงสุดต่อหน่วยเนื้อที่อย่างยั่งยืน

1.3.3 เพื่อให้เกิดการกำหนดแผนงาน โครงการ กิจกรรม ที่สอดคล้องกับแผนการใช้ที่ดินที่กำหนดขึ้น และอยู่บนหลักการของโมเดลเศรษฐกิจ BCG (Bio – Circular – Green Economy: BCG Model)



1.4 ระยะเวลาและสถานที่ดำเนินงาน

1.4.1 ระยะเวลา 1 ตุลาคม 2565 – 30 กันยายน 2566

1.4.2 สถานที่ ตำบลนาเหล่า อำเภอนาวัง จังหวัดหนองบัวลำภู

1.5 ขั้นตอนการดำเนินงาน

1.5.1 รวบรวมข้อมูลปฐมภูมิและหัตถภูมิ ประกอบด้วย

1) ด้านกายภาพ ได้แก่ ทรัพยากรดิน ทรัพยากรน้ำ ทรัพยากรป่าไม้ ภูมิอากาศ สภาพการใช้ที่ดิน เขตป่าไม้ตามกฎหมายและมติคณะรัฐมนตรี

2) ด้านเศรษฐกิจและสังคม เช่น การถือครองที่ดิน ลักษณะทางเศรษฐกิจของตำบล จำนวนประชากร เป็นต้น

3) ด้านนโยบายและข้อกำหนดที่เกี่ยวข้อง ได้แก่ ยุทธศาสตร์ แผนการปฏิรูปประเทศ แผนพัฒนาเศรษฐกิจและสังคมแห่งชาติฉบับที่ 13 ยุทธศาสตร์ภาค แผนพัฒนากลุ่มจังหวัด แผนพัฒนาจังหวัด แผนพัฒนาการเกษตรและสหกรณ์ แผนพัฒนาท้องถิ่น 4 ปี ขององค์การบริหารส่วนจังหวัด เทศบาลตำบลหรือองค์การบริหารส่วนตำบล

1.5.2 จัดทำกระบวนการมีส่วนร่วมของชุมชน (Participatory Rural Appraisal : PRA) เพื่อรับฟังความคิดเห็น ประเด็นปัญหา ความต้องการด้านต่าง ๆ ขององค์การปกครองส่วนท้องถิ่นและเกษตรกรในตำบล

1.5.3 ประเมินคุณภาพของที่ดินของพืชเศรษฐกิจหลักและพืชทางเลือกที่มีมูลค่าของตำบล

1.5.4 สังเคราะห์ข้อมูลจากข้อ 1.5.1 ถึง 1.5.3 เพื่อใช้ประกอบการวางแผนการใช้ที่ดิน

1.5.5 กำหนด (ร่าง) แผนการใช้ที่ดินระดับตำบล

1.5.6 รับฟังความคิดเห็นของผู้มีส่วนได้ส่วนเสียต่อ (ร่าง) แผนการใช้ที่ดินที่กำหนดขึ้น

1.5.7 ปรับปรุง (ร่าง) แผนการใช้ที่ดินเพื่อจัดทำแผนการใช้ที่ดินฉบับสมบูรณ์

1.5.8 นำแผนการใช้ที่ดินเข้าสู่คณะกรรมการของเขตฯ เพื่อตรวจสอบความครบถ้วน /สมบูรณ์ของเนื้อหาและองค์ประกอบ

1.5.9 เผยแพร่แผนการใช้ที่ดินเพื่อนำไปสู่การขับเคลื่อนการดำเนินงาน ประกอบด้วย

1) องค์การปกครองส่วนท้องถิ่น นำแผนการใช้ที่ดินที่จัดทำขึ้นไปประกอบการจัดทำแผนการพัฒนาของตำบล เพื่อนำไปสู่การของงบประมาณที่มีความสอดคล้องกับศักยภาพด้านการผลิตและสถานภาพของทรัพยากรของตำบล

2) กรมพัฒนาที่ดิน โดยสถานีพัฒนาที่ดินจังหวัด กำหนดแผนงาน/โครงการ/กิจกรรมที่สอดคล้องกับแผนการใช้ที่ดินที่กำหนดขึ้นในแต่ละเขตและสามารถใช้ประกอบการของงบประมาณในพื้นที่อย่างมีหลักการและเป็นที่ยอมรับ

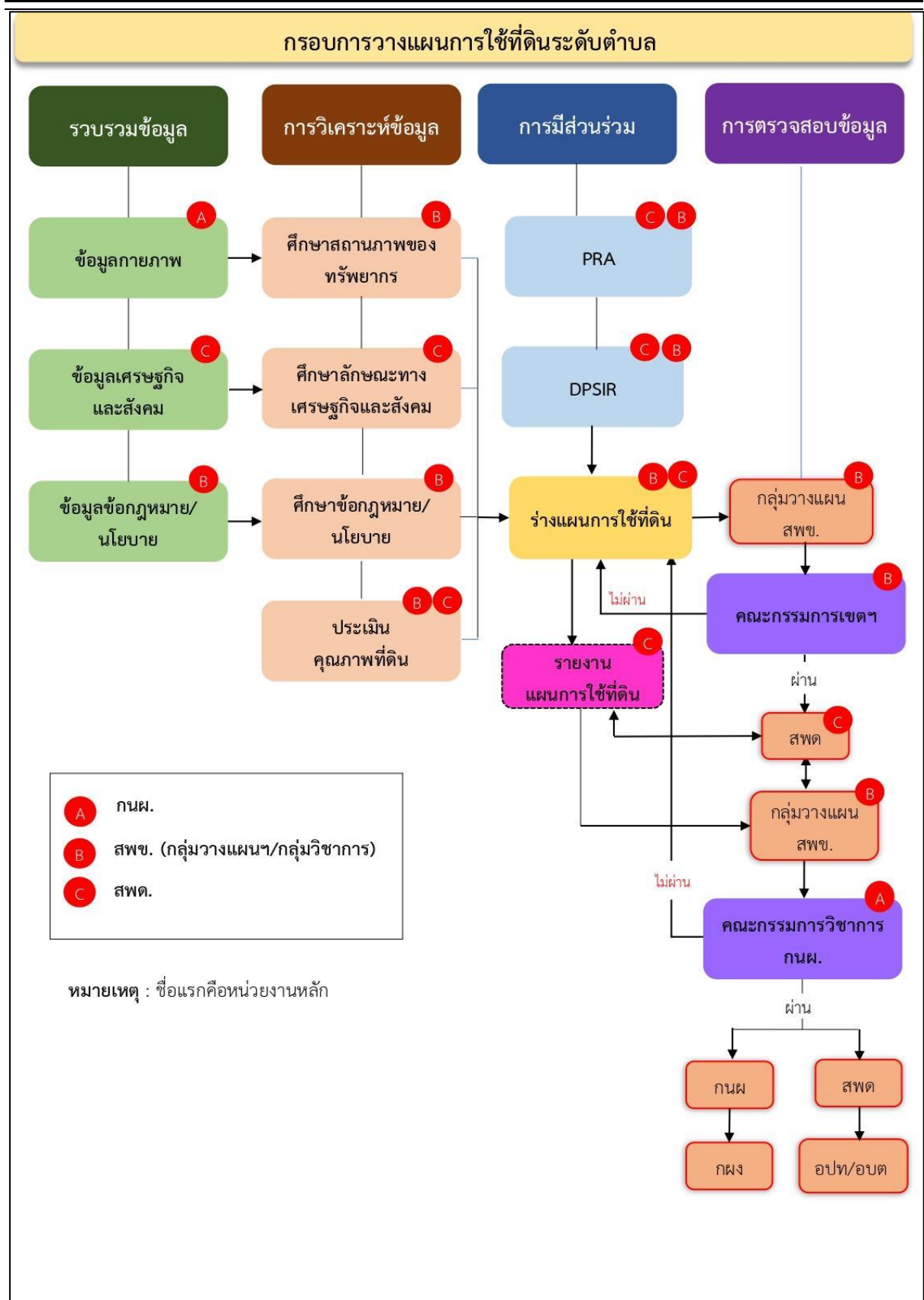


3) หน่วยงานราชการอื่น ๆ สามารถใช้เป็นข้อมูลพื้นฐานประกอบแผนงาน/โครงการ/กิจกรรม ที่สอดคล้องกับแผนการใช้ที่ดินที่กำหนดขึ้นในแต่ละเขต

จากขั้นตอนที่กล่าวข้างต้น สามารถจัดทำกรอบการวางแผนการใช้ที่ดินระดับแสดงดังรูปที่ 1-1

1.6 วิสัยทัศน์ของตำบล

คุณภาพชีวิต เศรษฐกิจดี มีน้ำใช้พอเพียง พึ่งพียงโครงสร้างพื้นฐาน (องค์การบริหารส่วนตำบลนาเหล่า ,2566)



รูปที่ 1-1 กรอบการวางแผนการใช้ที่ดินระดับตำบล

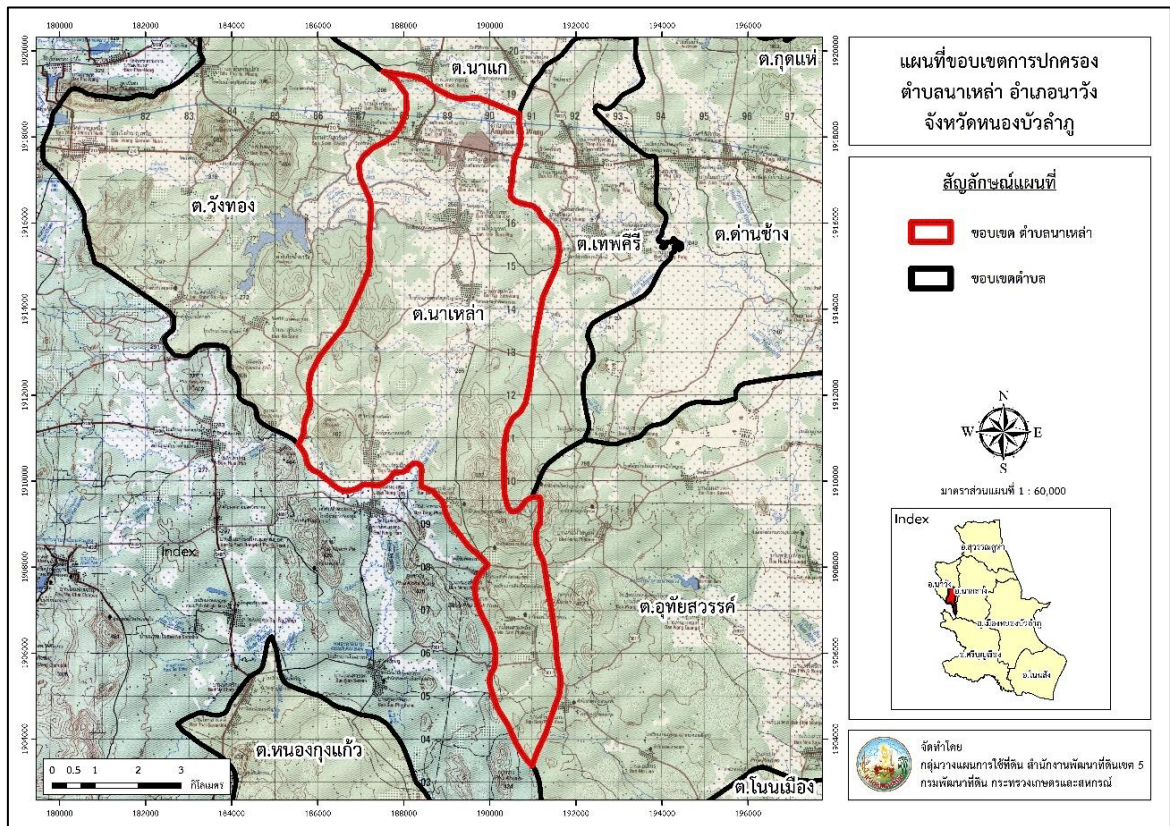


บทที่ 2 ข้อมูลทั่วไป

2.1 ที่ตั้งและอาณาเขต

ตำบลนาเหล่า อำเภอนาวัง จังหวัดหนองบัวลำภู ตั้งอยู่ทางทิศตะวันตกของอำเภอนาวัง มีพื้นที่ประมาณ 47 ตารางกิโลเมตร หรือ 29,411 ไร่ โดยมีอาณาเขตติดต่อ ดังนี้ (รูปที่ 2-1)

ทิศเหนือ	ติดต่อกับ	ตำบลนาแก อำเภอนาวัง
ทิศใต้	ติดต่อกับ	ตำบลสามยอด อำเภอเอราวัณ จังหวัดเลย
ทิศตะวันออก	ติดต่อกับ	ตำบลกลาง อำเภอยุทธยสวรรค์
ทิศตะวันตก	ติดต่อกับ	ตำบลวังทอง อำเภอนาวัง



รูปที่ 2-1 ขอบเขตการปกครองตำบลนาเหล่า อำเภอนาวัง จังหวัดหนองบัวลำภู



2.2 การแบ่งส่วนการปกครอง

ตำบลนาเหล่า อำเภอนาวัง จังหวัดหนองบัวลำภู แบ่งส่วนการปกครองออกเป็น 13 หมู่บ้าน ดังนี้

หมู่ที่ 1 บ้านนากลาง	หมู่ที่ 7 บ้านนากลาง
หมู่ที่ 2 บ้านโคกนาเหล่า	หมู่ที่ 8 บ้านนาสมหวัง
หมู่ที่ 3 บ้านโคกกระท่อ	หมู่ที่ 9 บ้านนาวัง
หมู่ที่ 4 บ้านใหม่สามพลัง	หมู่ที่ 10 บ้านหนองหินตั้ง
หมู่ที่ 5 บ้านโคกนาเหล่า	หมู่ที่ 11 บ้านบางพระจันทร์
หมู่ที่ 6 บ้านนาสมนึก	หมู่ที่ 12 บ้านใหม่บูรพา
	หมู่ที่ 13 บ้านนากลาง

2.3 สภาพภูมิประเทศ

ลักษณะพื้นที่ทั่วไปส่วนใหญ่เป็นที่ดอน มีสภาพพื้นที่ราบเรียบถึงลูกคลื่นลอนลาด และพื้นที่สูงชันเป็นพื้นที่ภูเขา เป็นส่วนหนึ่งของลุ่มน้ำชี มีแหล่งน้ำที่สำคัญ เช่น ห้วยจ่าน ห้วยदान ห้วยปาน ห้วยพะเนียง ห้วยภูกลาง ห้วยมะนาว

2.4 สภาพภูมิอากาศ

จากการศึกษาสถิติภูมิอากาศ (พ.ศ. 2536-2565) พบว่า ตำบลนาเหล่า อำเภอนาวัง จังหวัดหนองบัวลำภู มีรายละเอียดดังนี้

2.4.1 อุณหภูมิ

มีอุณหภูมิโดยเฉลี่ยทั้งปี 26.0 องศาเซลเซียส อุณหภูมิสูงสุดเฉลี่ย 32.5 องศาเซลเซียส ในเดือนเมษายน และอุณหภูมิต่ำสุดเฉลี่ย 21.1 องศาเซลเซียส ในเดือนมกราคม

2.4.2 ปริมาณน้ำฝน

มีปริมาณน้ำฝนรวมทั้งปี 1,279.9 มิลลิเมตร มีฝนตกประมาณ 125 วัน เดือนที่มีฝนตกมากที่สุดในเดือนกันยายน มีปริมาณฝน 249.7 มิลลิเมตร และมีฝนตกประมาณ 19 วัน

2.4.3 สมดุลน้ำเพื่อการเกษตร

จากข้อมูลสถิติภูมิอากาศในคาบ 30 ปี (พ.ศ. 2536-2565) ณ สถานีตรวจอากาศจังหวัดเลย ได้นำมาวิเคราะห์สมดุลของน้ำเพื่อการเกษตร ซึ่งเป็นการวิเคราะห์หาช่วงฤดูการเพาะปลูกพืช ตลอดจนช่วงระยะเวลาที่พืชเสี่ยงต่อการขาดน้ำ ข้อมูลที่นำมาวิเคราะห์ คือ ปริมาณน้ำฝน และศักยภาพการคายระเหยน้ำอ้างอิง (ETO) ซึ่งคำนวณด้วยโปรแกรม Cropwat for Windows Version 8.0 โดยใช้สมการ Penman-Monteith สามารถสรุปสมดุลของน้ำเพื่อการเกษตรในเขตอาศัยน้ำฝนได้ดังนี้

ช่วงที่เหมาะสมต่อการปลูกพืช เป็นช่วงที่ค่าปริมาณน้ำฝนมากกว่าค่า 0.5 การระเหยจากผิวดินและการคายน้ำของพืช เป็นช่วงที่ดินมีความชุ่มชื้นพอเหมาะต่อการเพาะปลูกพืช ซึ่งช่วงนี้เริ่มตั้งแต่ต้นเดือนเมษายนถึงต้นเดือนพฤศจิกายน



ช่วงที่มีน้ำมากเกินพอ เป็นช่วงที่ค่าปริมาณน้ำฝนมากกว่าค่าการระเหยจากผิวดินและการคายน้ำของพืช ซึ่งช่วงนี้เริ่มตั้งแต่ต้นเดือนพฤษภาคมถึงกลางเดือนตุลาคม

ช่วงขาดน้ำ เป็นช่วงฤดูแล้งที่ค่าปริมาณน้ำฝนน้อยกว่าค่า 0.5 การระเหยจากผิวดินและการคายน้ำของพืช ซึ่งพืชอาจเสียหายจากการขาดแคลนน้ำได้ ซึ่งช่วงนี้เริ่มตั้งแต่ต้นเดือนพฤศจิกายนถึงต้นเดือนเมษายน (ตารางที่ 2-1 และรูปที่ 2-2)



แผนการใช้ที่ดินตำบลนาเหล่า อำเภอนาวัง จังหวัดหนองบัวลำภู

ตารางที่ 2-1 สถิติภูมิอากาศ ณ สถานีตรวจอากาศจังหวัดเลย¹ (พ.ศ. 2536-2565)

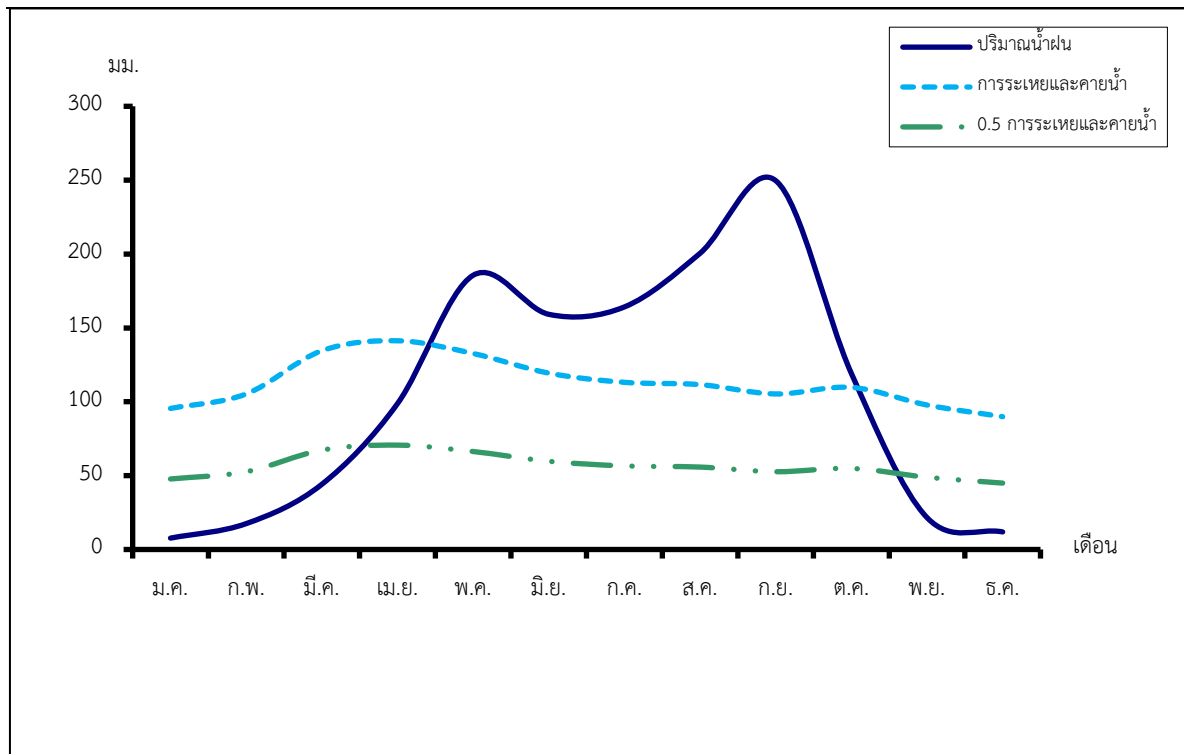
เดือน	อุณหภูมิ (°ซ)			ความชื้นสัมพัทธ์ (%)	ปริมาณน้ำฝน (มม.)	จำนวนวันที่ฝนตก (วัน)	ศักยภาพการคายระเหยน้ำ (มม.)	ปริมาณฝนใช้การ ² (มม.)
	ต่ำสุด	สูงสุด	เฉลี่ย	(%)	(มม.)	(วัน)	(มม.)	(มม.)
ม.ค.	15.6	30.3	22.2	68.0	7.7	1.8	95.5	7.6
ก.พ.	17.3	32.8	24.3	64.0	17.5	2.8	105.3	17.0
มี.ค.	20.4	35.1	27.0	63.0	44.1	6.1	134.5	41.0
เม.ย.	22.7	35.8	28.4	68.0	98.7	10.4	141.3	83.1
พ.ค.	23.9	34.2	28.0	77.0	185.6	16.9	132.7	130.5
มิ.ย.	24.3	33.5	28.1	77.0	159.2	16.1	119.4	118.6
ก.ค.	24.2	32.7	27.7	78.0	164.2	17.5	113.2	121.1
ส.ค.	24.0	32.2	27.3	80.0	200.5	19.0	111.6	136.2
ก.ย.	23.4	31.8	26.7	83.0	249.7	19.0	105.3	149.9
ต.ค.	22.0	31.5	26.0	80.0	119.2	10.8	109.7	96.5
พ.ย.	19.2	31.0	24.4	75.0	21.6	3.4	97.8	20.9
ธ.ค.	16.0	29.3	22.0	71.0	11.9	1.1	89.9	11.7
เฉลี่ย	21.1	32.5	26.0	73.7	-	-	-	-
รวม	-	-	-	-	1,279.9	124.9	1,356.2	934.1

หมายเหตุ : ¹ เป็นสถานีตรวจอากาศที่ใกล้พื้นที่ตำบลมากที่สุด² จากการคำนวณโดยโปรแกรม

Cropwat for

Windows Version 8.0

ที่มา : กรมอุตุนิยมวิทยา (2566)



รูปที่ 2-2 สมดุลของน้ำเพื่อการเกษตร จังหวัดหนองบัวลำภู

2.5 สภาพการใช้ที่ดินปัจจุบัน

สภาพการใช้ที่ดินตำบลนาเหล่า อำเภอนาวัง จังหวัดหนองบัวลำภู ซึ่งสำรวจโดยกลุ่มวิเคราะห์สภาพการใช้ที่ดิน (2566) ประกอบด้วยประเภทการใช้ที่ดินต่าง ๆ ดังนี้

- 1) พื้นที่ชุมชนและสิ่งปลูกสร้าง มีเนื้อที่ 2,350 ไร่ หรือร้อยละ 7.99 ของพื้นที่ตำบล
- 2) พื้นที่เกษตรกรรม มีเนื้อที่ 21,964 ไร่ หรือร้อยละ 74.70 ของพื้นที่ตำบล ประกอบด้วย การใช้ประโยชน์ที่ดินด้านเกษตรกรรมต่างๆ ดังต่อไปนี้
 - 2.1) พื้นที่นา มีเนื้อที่ 2,671 ไร่ หรือร้อยละ 9.08 ของพื้นที่ตำบล ได้แก่ นาข้าว
 - 2.2) พืชไร่ มีเนื้อที่ 16,580 ไร่ หรือร้อยละ 56.39 ของพื้นที่ตำบล ได้แก่ ไร่ร้าง ข้าวโพด มันสำปะหลัง อ้อย
 - 2.4) ไม้ยืนต้น มีเนื้อที่ 2,447 ไร่ หรือร้อยละ 8.32 ของพื้นที่ตำบล ได้แก่ ไม้ยืนต้นร้าง/เสื่อมโทรม ยางพารา ปาล์มน้ำมัน ยูคาลิปตัส และสัก
 - 2.5) ไม้ผล มีเนื้อที่ 266 ไร่ หรือร้อยละ 0.90 ของพื้นที่ตำบล ได้แก่ ไม้ผลผสม ทุเรียน มะม่วง กัลยัมมะขาม และลำไย



แผนการใช้ที่ดินตำบลนาเหล่า อำเภอนาวัง จังหวัดหนองบัวลำภู

- 3) พื้นที่ป่าไม้ มีเนื้อที่ 3,720 ไร่ หรือร้อยละ 12.65 ของพื้นที่ตำบล ได้แก่ ป่าผลัดใบรอสภาพฟื้นฟู และป่าผลัดใบสมบูรณ์
- 4) พื้นที่แหล่งน้ำ มีเนื้อที่ 992 ไร่ หรือร้อยละ 3.37 ของพื้นที่ตำบล ได้แก่ แม่น้ำ ลำห้วย ลำคลอง หนอง บึง ทะเลสาบ อ่างเก็บน้ำ บ่อน้ำในไร่นา
- 5) พื้นที่เบ็ดเตล็ด มีเนื้อที่ 377 ไร่ หรือร้อยละ 1.28 ของพื้นที่ตำบล ได้แก่ ทุ่งหญ้าธรรมชาติ ทุ่งหญ้าสลับไม้พุ่ม/ไม้ละเมาะ เหมือนแร่

ตารางที่ 2-2 สภาพการใช้ที่ดิน ตำบลนาเหล่า อำเภอนาวัง จังหวัดหนองบัวลำภู

หน่วยแผนที่	สภาพการใช้ที่ดิน	เนื้อที่	
		ไร่	ร้อยละ
U	พื้นที่ชุมชนและสิ่งปลูกสร้าง	2,350	7.99
U101	ตัวเมืองและย่านการค้า	674	2.29
U201	หมู่บ้านบนพื้นราบ	843	2.87
U301	สถานที่ราชการและสถาบันต่าง ๆ	685	2.33
U405	ถนน	141	0.48
U502	โรงงานอุตสาหกรรม	7	0.02
A	พื้นที่เกษตรกรรม	21,964	74.70
A101	นาข้าว	2,671	9.08
A101+A202	นาข้าว+ข้าวโพด	83	0.28
A200	ไร้ร้าง	8	0.03
A202	ข้าวโพด	680	2.31
A203	อ้อย	15,646	53.21
A204	มันสำปะหลัง	163	0.55
A300	ไม้ยืนต้นร้าง/เสื่อมโทรม	14	0.05
A302	ยางพารา	1,913	6.51
A303	ปาล์มน้ำมัน	141	0.48
A304	ยูคาลิปตัส	263	0.89
A305	สัก	116	0.39
A401	ไม้ผลผสม	60	0.20
A403/A502	ทุเรียน/พืชผัก	12	0.04
A407	มะม่วง	28	0.10



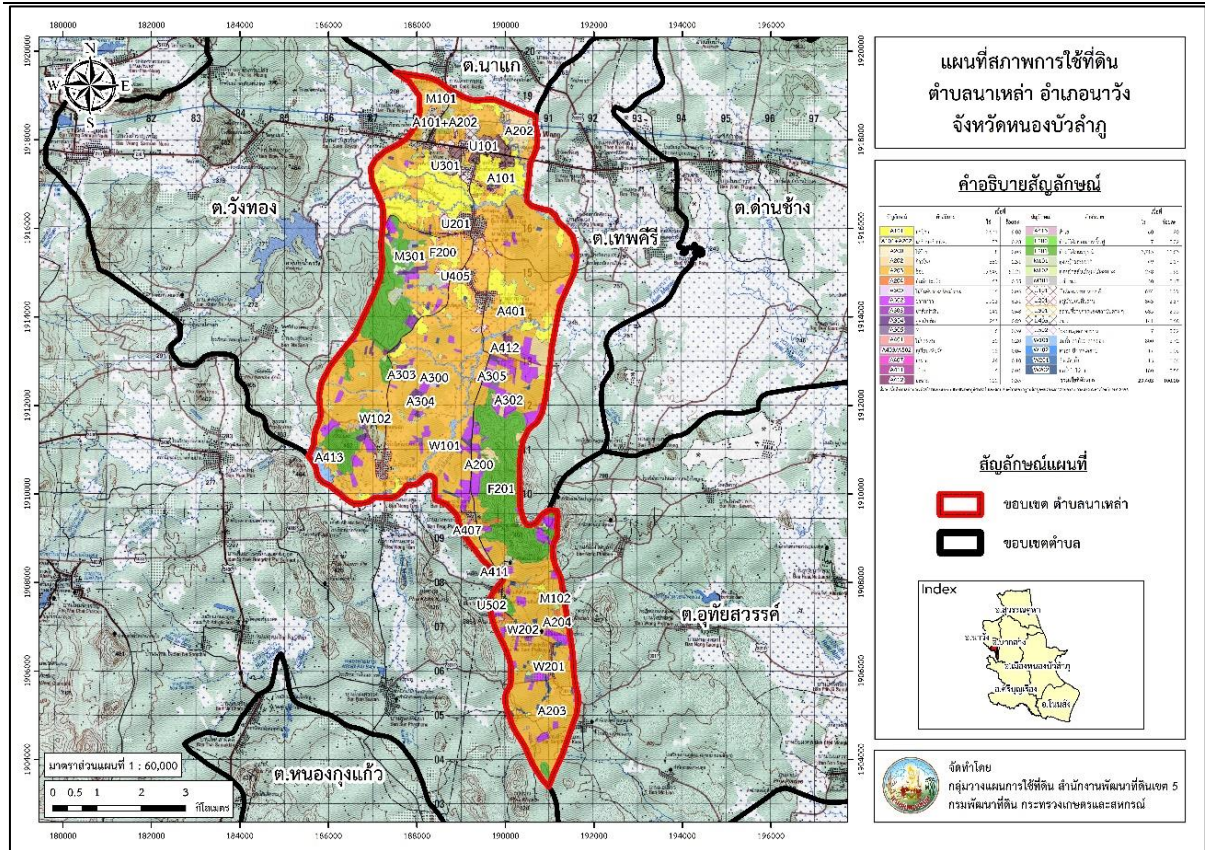
แผนการใช้ที่ดินตำบลนาเหล่า อำเภอนาวัง จังหวัดหนองบัวลำภู

ตารางที่ 2-2 (ต่อ)

หน่วยแผนที่	สภาพการใช้ที่ดิน	เนื้อที่	
		ไร่	ร้อยละ
A411	กล้วย	4	0.01
A412	มะขาม	102	0.35
A413	ลำไย	60	0.02
F	พื้นที่ป่าไม้	3,720	12.65
F200	ป่าผลัดใบรกรงสภาพฟื้นฟู	7	0.02
F201	ป่าผลัดใบสมบูรณ์	3,713	12.63
M	พื้นที่เบ็ดเตล็ด	377	1.28
M101	ทุ่งหญ้าธรรมชาติ	49	0.17
M102	ทุ่งหญ้าสลับไม้พุ่ม/ไม้ละเมาะ	278	0.95
M301	เหมืองแร่	50	0.17
W	พื้นที่แหล่งน้ำ	992	3.37
W101	แม่น้ำ ลำห้วย ลำคลอง	800	2.72
W102	หนอง บึง ทะเลสาบ	17	0.06
W201	อ่างเก็บน้ำ	15	0.05
W202	บ่อน้ำในไร่นา	160	0.54
	ผลรวมทั้งหมด	29,403	100.00



แผนการใช้ที่ดินตำบลนาเหล่า อำเภอนาวัง จังหวัดหนองบัวลำภู



รูปที่ 2-3 สภาพการใช้ที่ดิน ตำบลนาเหล่า อำเภอนาวัง จังหวัดหนองบัวลำภู

2.6 สภาพเศรษฐกิจและสังคม

2.6.1 ประชากร

จากหลักฐานทะเบียนราษฎรของกรมการปกครอง กระทรวงมหาดไทย ณ เดือนธันวาคม 2565 พบว่า ประชากรที่อาศัยในพื้นที่ตำบลนาเหล่า มีประชากรรวม 8,880 คน แยกเป็นชาย 4,396 คน เป็นหญิง 4,484 คน ความหนาแน่นโดยเฉลี่ย 188.70 คนต่อตารางกิโลเมตร มีจำนวนครัวเรือนทั้งหมด 2,879 ครัวเรือน เป็นครัวเรือนเกษตรที่มาขึ้นทะเบียนกรมส่งเสริมการเกษตร 1,588 ครัวเรือน หรือร้อยละ 55.16 ของจำนวนครัวเรือนทั้งหมด และเป็นครัวเรือนที่ประกอบอาชีพอื่นๆ ครัวเรือนเกษตรที่ไม่ได้มาขึ้นทะเบียนกรมส่งเสริมการเกษตร 1,291 ครัวเรือน หรือร้อยละ 44.84 ของจำนวนครัวเรือนทั้งหมด ดังรายละเอียดในตารางที่ 2-2 ถึง 2-3



แผนการใช้ที่ดินตำบลนาเหล่า อำเภอนาวัง จังหวัดหนองบัวลำภู

ตารางที่ 2-3 จำนวนประชากรและครัวเรือน ตำบลนาเหล่า อำเภอนาวัง จังหวัดหนองบัวลำภู ปี 2565

พื้นที่	จำนวนครัวเรือน	จำนวนประชากร (คน)		
		ชาย	หญิง	รวม
ตำบลนาเหล่า	2,879	4,396	4,484	8,880
หมู่ที่ 0 นาเหล่า	2	36	3	39
หมู่ที่ 1 นากลาง	393	512	523	1,035
หมู่ที่ 2 โคกนาเหล่า	176	300	329	629
หมู่ที่ 3 โคกกระทอ	296	520	509	1,029
หมู่ที่ 4 ใหม่สามพลัง	101	138	151	289
หมู่ที่ 5 โคกนาเหล่า	319	563	644	1,207
หมู่ที่ 6 นาสมนึก	235	410	408	818
หมู่ที่ 7 นากลาง	253	281	317	598
หมู่ที่ 8 นาสมหวัง	312	594	582	1,176
หมู่ที่ 9 นาวัง	190	233	246	479
หมู่ที่ 10 หนองหินตั้ง	80	110	106	216
หมู่ที่ 11 บางพระจันทร์	47	93	71	164
หมู่ที่ 12 ใหม่บูรพา	173	358	339	697
หมู่ที่ 13 นากลาง	302	248	256	504

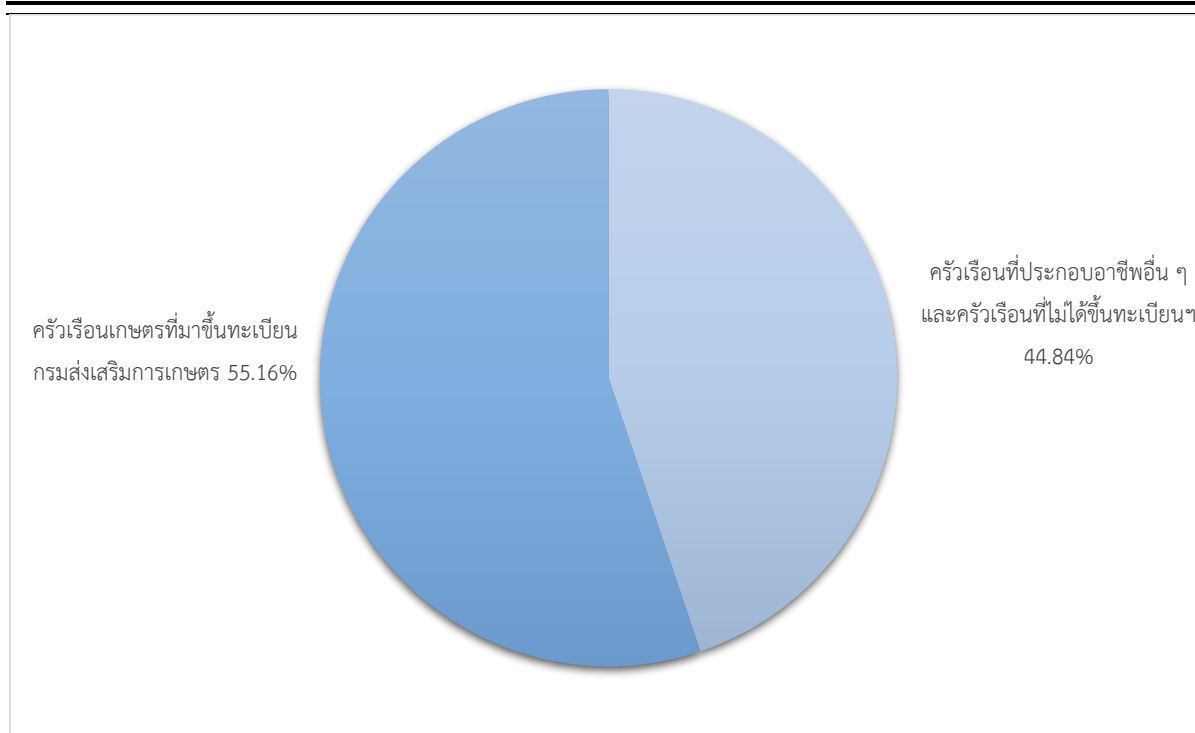
ที่มา: กรมการปกครอง (2566)

ตารางที่ 2-4 จำนวนและสัดส่วนครัวเรือน ตำบลนาเหล่า อำเภอนาวัง จังหวัดหนองบัวลำภู ปี 2565

รายการ	จำนวน (ครัวเรือน)	ร้อยละ
จำนวนครัวเรือนทั้งหมด ¹⁾	2,879	100.00
- จำนวนครัวเรือนเกษตรที่มากขึ้นทะเบียนกรมส่งเสริมการเกษตร ²⁾	1,588	55.16
- จำนวนครัวเรือนที่ประกอบอาชีพอื่น ๆ และจำนวนครัวเรือนเกษตรที่ไม่ได้มากขึ้นทะเบียนฯ	1,291	44.84

ที่มา: 1) กรมการปกครอง (2566)

2) กรมส่งเสริมการเกษตร (2566)



รูปที่ 2-4 สัดส่วนครัวเรือนเกษตรกร ตำบลนาเหล่า อำเภอนาวัง จังหวัดหนองบัวลำภู

2.6.2 การถือครองที่ดิน

จากข้อมูลกรมการปกครอง ณ เดือนธันวาคม 2565 ตำบลนาเหล่า มีจำนวนครัวเรือนทั้งหมด 2,879 ครัวเรือน โดยถือครองที่ดินเฉลี่ยครัวเรือนละ 10.22 ไร่

2.6.3 ลักษณะทางเศรษฐกิจและการประกอบอาชีพ

สภาพเศรษฐกิจของชุมชนในตำบลนาเหล่าส่วนใหญ่ประชากรมีอาชีพด้านการเกษตรกรรม ได้แก่ ปลูกข้าวมากเป็นอันดับหนึ่ง รองลงมา ได้แก่ มันสำปะหลัง และอ้อยโรงงาน นอกจากนี้เกษตรกรยังมีการเลี้ยงสัตว์

การประกอบอาชีพ ในตำบลนาเหล่าประชากรส่วนใหญ่ประกอบอาชีพเกษตรกรรม ทั้งการทำนา ปลูกพืชไร่ นอกจากนี้ยังมีการเลี้ยงสัตว์ไว้เพื่อบริโภคและจำหน่าย

- อาชีพทำเกษตรกรรม ตำบลนาเหล่าครัวเรือนเกษตรกรที่ขึ้นทะเบียนกับกรมส่งเสริมการเกษตร 1,588 ครัวเรือน โดยเกษตรกรปลูกข้าวมากเป็นอันดับหนึ่ง รองลงมา ได้แก่ มันสำปะหลัง และอ้อยโรงงาน นอกจากนี้เกษตรกรยังมีการเลี้ยงสัตว์ สำหรับการเลี้ยงสัตว์พบว่าส่วนใหญ่เลี้ยงไว้เพื่อบริโภค และจำหน่าย ได้แก่ โค กระบือ สุกร และไก่



2.6.4 ด้านรายได้-รายจ่าย

จากข้อมูล (เนื้อที่ของตำบลรวมต่อจำนวนครัวเรือนทั้งหมด) พบว่า รายได้ครัวเรือนเฉลี่ยปีละ 301,626 บาท รายได้บุคคลเฉลี่ยปีละ 86,150 บาท รายจ่ายครัวเรือนเฉลี่ยปีละ 131,772 บาท รายจ่ายบุคคลเฉลี่ยปีละ 37,636 บาท เมื่อพิจารณาจะเห็นว่ารายได้ครัวเรือนมากกว่ารายจ่ายครัวเรือนปีละ 169,854 บาท และรายได้บุคคลมากกว่ารายจ่ายบุคคลปีละ 48,514 บาท ดังรายละเอียดในตารางที่ 2-4

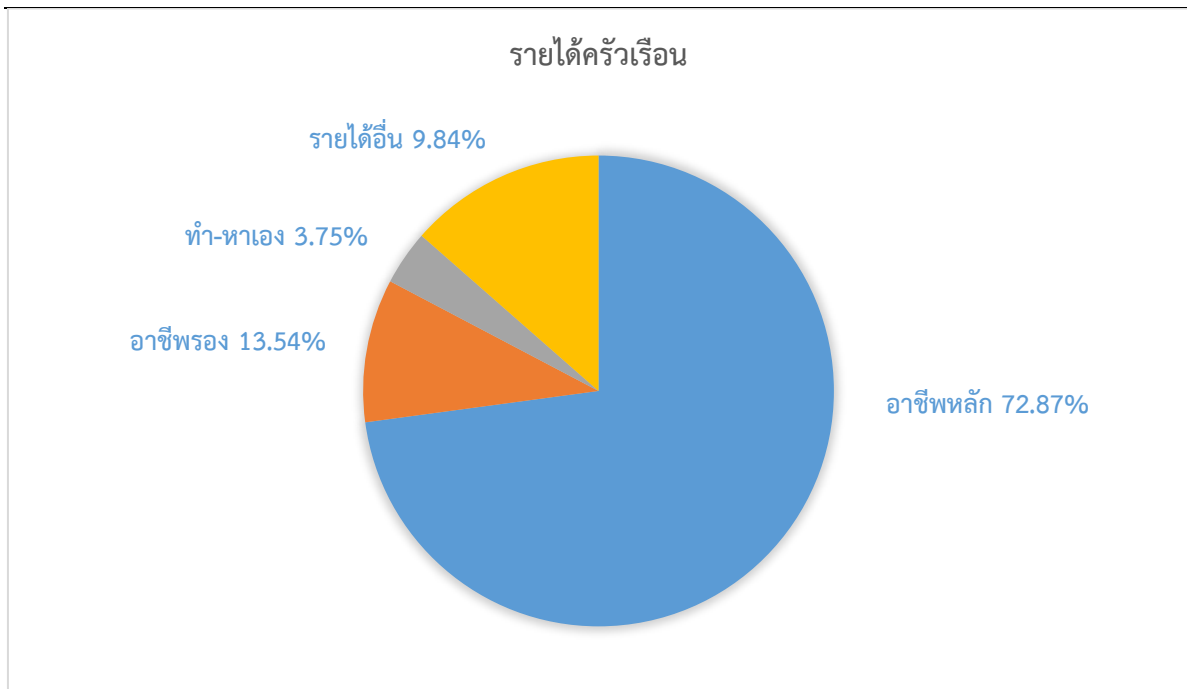


แผนการใช้ที่ดินตำบลนาเหล่า อำเภอนาวัง จังหวัดหนองบัวลำภู

ตารางที่ 2-5 รายได้-รายจ่ายเฉลี่ยครัวเรือน ตำบลนาเหล่า อำเภอนาวัง จังหวัดหนองบัวลำภู ปี 2565

พื้นที่	แหล่งรายได้ของครัวเรือน (บาท/ปี)				รายได้ครัวเรือน เฉลี่ย (บาท/ปี)	รายได้บุคคล เฉลี่ย (บาท/ปี)	รายจ่าย ครัวเรือน เฉลี่ย (บาท/ปี)	รายจ่ายบุคคล เฉลี่ย (บาท/ ปี)
	อาชีพหลัก	อาชีพรอง	รายได้อื่น	ทำ-หาเอง				
ตำบลนาเหล่า	219,801	40,838	29,680	11,307	301,626	86,150	131,772	37,636
หมู่ที่ 1 นากลาง	156,264	19,463	20,565	3,085	199,377	57,341	187,450	53,910
หมู่ที่ 2 โคกนาเหล่า	319,560	27,517	6,190	7,259	360,526	94,618	308,112	80,862
หมู่ที่ 3 โศกกระทอ	128,049	35,043	11,837	2,352	177,280	50,114	151,650	42,869
หมู่ที่ 4 ใหม่สามพลัง	186,929	39,709	70,516	6,089	303,242	95,426	62,844	19,776
หมู่ที่ 5 โคกนาเหล่า	310,323	93,968	29,790	13,742	447,823	91,937	41,758	8,573
หมู่ที่ 6 นาสมนึก	408,914	150,507	80,255	22,524	662,201	196,416	70,183	20,817
หมู่ที่ 7 นากลาง	102,929	30,238	35,762	22,555	191,484	48,135	95,445	23,993
หมู่ที่ 8 นาสมหวัง	141,819	32,336	33,742	18,453	226,350	52,408	102,360	23,700
หมู่ที่ 9 นาวัง	236,484	26,107	32,712	9,717	305,020	87,966	135,985	39,217
หมู่ที่ 10 หนองหินตั้ง	231,774	20,446	11,507	3,327	267,053	92,207	97,096	33,525
หมู่ที่ 11 บางพระจันทร์	712,156	35,667	56,076	22,680	826,578	217,520	216,614	57,004
หมู่ที่ 12 ใหม่บูรพา	107,442	52,192	37,694	22,375	219,704	62,090	75,519	21,342
หมู่ที่ 13 นากลาง	108,000	18,000	11,667	9,333	147,000	56,538	41,800	16,077

ที่มา: กรมการพัฒนาชุมชน (2566)



รูปที่ 2-5 รายได้-รายจ่ายครัวเรือน ตำบลนาเหล่า อำเภอนาวัง จังหวัดหนองบัวลำภู ปี 2565

บทที่ 3

สถานภาพของทรัพยากรธรรมชาติ

การศึกษาสถานภาพของทรัพยากรธรรมชาติในพื้นที่ตำบลนาเหล่า อำเภอนาวัง จังหวัดหนองบัวลำภู ได้แก่ ทรัพยากรป่าไม้ ทรัพยากรน้ำ และทรัพยากรดิน ซึ่งเป็นทรัพยากรกายภาพที่สำคัญต่อการทำการเกษตร ดังนั้นจึงจำเป็นต้องทราบว่าทรัพยากรธรรมชาติแต่ละชนิดปัจจุบันมีสถานะอย่างไร เพื่อใช้เป็นข้อมูลประกอบการวางแผน การใช้ที่ดินซึ่งจะนำไปสู่การกำหนดแผนงาน โครงการ กิจกรรม รวมถึงมาตรการต่าง ๆ เพื่อการพัฒนาพื้นที่อย่างมีประสิทธิภาพต่อไป โดยมีรายละเอียดดังนี้

3.1 ทรัพยากรป่าไม้

3.1.1 ป่าไม้ตามกฎหมายและมติคณะรัฐมนตรี

1) ป่าอนุรักษ์ ไม่พบพื้นที่ป่าอนุรักษ์ (เขตอุทยานแห่งชาติ เขตรักษาพันธุ์สัตว์ป่า เขตวนอุทยาน เขตห้ามล่าสัตว์ป่า) ในพื้นที่

2) ป่าสงวนแห่งชาติ ได้มีการจำแนกเขตการใช้ประโยชน์ทรัพยากรและที่ดินป่าไม้ในพื้นที่ป่าสงวนแห่งชาติตามมติคณะรัฐมนตรี วันที่ 10 มีนาคม 2535 และ 17 มีนาคม 2535 แบ่งออกเป็น 3 เขต ประกอบด้วย เขตพื้นที่ป่าเพื่อการอนุรักษ์ (Zone C) เขตพื้นที่ป่าเพื่อเศรษฐกิจ (Zone E) และเขตพื้นที่ป่าที่เหมาะสมต่อการเกษตร (Zone A) จากการวิเคราะห์ข้อมูลพบพื้นที่ป่าจำแนกเขตการใช้ประโยชน์ทรัพยากรที่ดินและป่าไม้ในพื้นที่ป่าสงวนแห่งชาติตามมติคณะรัฐมนตรีในพื้นที่ ได้แก่

- (1) เขตพื้นที่ป่าเพื่อการอนุรักษ์ (Zone C) เนื้อที่ 3,215 ไร่
- (2) เขตพื้นที่ป่าเพื่อเศรษฐกิจ (Zone E) เนื้อที่ 26,068 ไร่
- (3) เขตพื้นที่ป่าที่เหมาะสมต่อการเกษตร (Zone A) เนื้อที่ 128 ไร่

3.1.2 **ชั้นคุณภาพลุ่มน้ำ** (มติคณะรัฐมนตรี วันที่ 28 พฤษภาคม 2528) จากการวิเคราะห์ข้อมูล พบชั้นคุณภาพลุ่มน้ำในพื้นที่ ได้แก่

- 1) พื้นที่ลุ่มน้ำชั้นที่ 1A เนื้อที่ 158 ไร่
- 2) พื้นที่ลุ่มน้ำชั้นที่ 1B เนื้อที่ 853 ไร่
- 3) พื้นที่ลุ่มน้ำชั้นที่ 2A เนื้อที่ 709 ไร่
- 4) พื้นที่ลุ่มน้ำชั้นที่ 2B เนื้อที่ 1,426 ไร่
- 5) พื้นที่ลุ่มน้ำชั้นที่ 3A เนื้อที่ 1,405 ไร่
- 6) พื้นที่ลุ่มน้ำชั้นที่ 3B เนื้อที่ 1,847 ไร่
- 7) พื้นที่ลุ่มน้ำชั้นที่ 4A เนื้อที่ 366 ไร่
- 8) พื้นที่ลุ่มน้ำชั้นที่ 4B เนื้อที่ 9,421 ไร่
- 9) พื้นที่ลุ่มน้ำชั้นที่ 5B เนื้อที่ 13,226 ไร่

ทั้งนี้ เนื้อที่ดังกล่าวข้างต้นคำนวณด้วยระบบสารสนเทศภูมิศาสตร์ เป็นเนื้อที่เบื้องต้นเท่านั้น ไม่สามารถใช้อ้างอิงได้ทางกฎหมาย

3.2 ทรัพยากรน้ำ

3.2.1 ปริมาณน้ำฝน พบว่าในพื้นที่ตำบลนาเหล่า มีปริมาณน้ำฝนเฉลี่ยในคาบ 30 ปี (พ.ศ. 2536-2565) 1,279.9 มิลลิเมตรต่อปี

3.2.2 น้ำผิวดิน หมายถึง แม่น้ำลำคลอง หนอง บึง ทะเลสาบ อ่างเก็บ และแหล่งน้ำสาธารณะอื่นๆ ที่อยู่ในพื้นแผ่นดิน ในพื้นที่ตำบลนาเหล่า มีรายละเอียดของแหล่งน้ำผิวดินดังนี้

แหล่งน้ำผิวดินธรรมชาติ ได้แก่ ห้วยจ่าน ห้วยदान ห้วยปาน ห้วยพะเนียง ห้วยภูกลวง และ ห้วยมะนาว

3.2.3 จากข้อมูลน้ำบาดาลของกรมทรัพยากรน้ำบาดาล (2566) ซึ่งพบว่า ตำบลนาเหล่า มีจำนวน บ่อบาดาลราชการจำนวน 19 บ่อ และจำนวน บ่อบาดาลเอกชนจำนวน 1 บ่อ

3.3 ทรัพยากรดิน

ทรัพยากรดินในพื้นที่ตำบลนาเหล่า อำเภอนาวัง จังหวัดหนองบัวลำภู พบหน่วยแผนที่ดินทั้งหมด 12 หน่วยแผนที่ดิน และหน่วยพื้นที่เบ็ดเตล็ด 2 หน่วยแผนที่ ดังนี้

3.3.1 ดินในพื้นที่ลุ่ม มี 3 หน่วยแผนที่ดิน ได้แก่

1) หน่วยแผนที่ดิน AC-pd,fl-sIA ดินตะกอนน้ำพาเชิงซ้อนที่มีการระบายน้ำเลวและเป็นดิน ร่วนละเอียด มีเนื้อดินบนเป็นดินร่วนปนทราย ความลาดชัน 0-2 เปอร์เซ็นต์ มีเนื้อที่ 311 ไร่ หรือร้อยละ 1.06 ของเนื้อที่ตำบล

2) หน่วยแผนที่ดิน Nao-clA ชุดดินนาอ้อ มีเนื้อดินบนเป็นดินร่วนปนดินเหนียว ความลาดชัน 0-2 เปอร์เซ็นต์ มีเนื้อที่ 2,764 ไร่ หรือร้อยละ 9.40 ของเนื้อที่ตำบล

3) หน่วยแผนที่ดิน Nao-sicIA ชุดดินนาอ้อ มีเนื้อดินบนเป็นดินร่วนเหนียวปนทรายแป้ง ความลาดชัน 0-2 เปอร์เซ็นต์ มีเนื้อที่ 2,204 ไร่ หรือร้อยละ 7.49 ของเนื้อที่ตำบล

3.3.2 ดินในพื้นที่ดอน มี 9 หน่วยแผนที่ดิน ได้แก่

1) หน่วยแผนที่ดิน Cg-clB ชุดดินเชียงของ มีเนื้อดินบนเป็นดินร่วนปนดินเหนียว ความลาดชัน 2-5 เปอร์เซ็นต์ มีเนื้อที่ 634 ไร่ หรือร้อยละ 2.15 ของเนื้อที่ตำบล

2) หน่วยแผนที่ดิน Ch-gclB ชุดดินเชียงคาน มีเนื้อดินบนเป็นดินร่วนปนดินเหนียวปนกรวด ความลาดชัน 2-5 เปอร์เซ็นต์ มีเนื้อที่ 4,911 ไร่ หรือร้อยละ 16.70 ของเนื้อที่ตำบล

3) หน่วยแผนที่ดิน Ch-gclC ชุดดินเชียงคาน มีเนื้อดินบนเป็นดินร่วนปนดินเหนียวปนกรวด ความลาดชัน 5-12 เปอร์เซ็นต์ มีเนื้อที่ 6,096 ไร่ หรือร้อยละ 20.73 ของเนื้อที่ตำบล

4) หน่วยแผนที่ดิน Kak-gclB ชุดดินแก่งคอย มีเนื้อดินบนเป็นดินร่วนปนดินเหนียวปนกรวด ความลาดชัน 2-5 เปอร์เซ็นต์ มีเนื้อที่ 3,831 ไร่ หรือร้อยละ 13.02 ของเนื้อที่ตำบล

5) หน่วยแผนที่ดิน Kld-gm-clB/b ดินกลางดงที่มีจุดประสีเทา มีเนื้อดินบนเป็นดินร่วนปนดินเหนียว ความลาดชัน 2-5 เปอร์เซ็นต์ และมีคัณนา มีเนื้อที่ 14 ไร่ หรือร้อยละ 0.05 ของเนื้อที่ตำบล

6) หน่วยแผนที่ดิน Ty-gclB ชุดดินท่ายาง มีเนื้อดินบนเป็นดินร่วนปนดินเหนียวปนกรวด ความลาดชัน 2-5 เปอร์เซ็นต์ มีเนื้อที่ 37 ไร่ หรือร้อยละ 0.13 ของเนื้อที่ตำบล

7) หน่วยแผนที่ดิน Ws-clB ชุดดินวังสะพุง มีเนื้อดินบนเป็นดินร่วนปนดินเหนียว ความลาดชัน 2-5 เปอร์เซ็นต์ มีเนื้อที่ 3,362 ไร่ หรือร้อยละ 11.43 ของเนื้อที่ตำบล

8) หน่วยแผนที่ดิน Ws-clC ชุดดินวังสะพุง มีเนื้อดินบนเป็นดินร่วนปนดินเหนียว ความลาดชัน 5-12 เปอร์เซ็นต์ มีเนื้อที่ 394 ไร่ หรือร้อยละ 1.34 ของเนื้อที่ตำบล

9) หน่วยแผนที่ดิน Ws-vd-clB ดินวังสะพุงที่เป็นดินลึกมาก มีเนื้อดินบนเป็นดินร่วนปนดินเหนียว ความลาดชัน 2-5 เปอร์เซ็นต์ มีเนื้อที่ 146 ไร่ หรือร้อยละ 0.50 ของเนื้อที่ตำบล

3.3.3 พื้นที่เบ็ดเตล็ด มี 2 หน่วยแผนที่ ได้แก่

1) หน่วยแผนที่ SC พื้นที่ลาดชันเชิงซ้อน มีเนื้อที่ 4,600 ไร่ หรือร้อยละ 15.64 ของเนื้อที่ตำบล

2) หน่วยแผนที่ W พื้นที่น้ำ มีเนื้อที่ 107 ไร่ หรือร้อยละ 0.36 ของเนื้อที่ตำบล

ปัญหาทรัพยากรดินทางการเกษตรตามสภาพธรรมชาติในพื้นที่ พบปัญหาดินต้น มีเนื้อที่ 14,875 ไร่ หรือร้อยละ 50.58 ของเนื้อที่ตำบล ได้แก่ ชุดดินเชียงคาน (Ch) ชุดดินแก่งคอย (Kak) และชุดดินท่ายาง (Ty)

รายละเอียดของสมบัติดิน ตำบลนาเหล่า อำเภอนาวัง จังหวัดหนองบัวลำภู ดังแสดงในตารางที่ 3-1 และแผนที่แสดงในลักษณะของชุดดิน (รูปที่ 3-1)



แผนการใช้ที่ดินตำบลนาเหล่า อำเภอนาวัง จังหวัดหนองบัวลำภู

ตารางที่ 3-1 สมบัติดิน ตำบลนาเหล่า อำเภอนาวัง จังหวัดหนองบัวลำภู

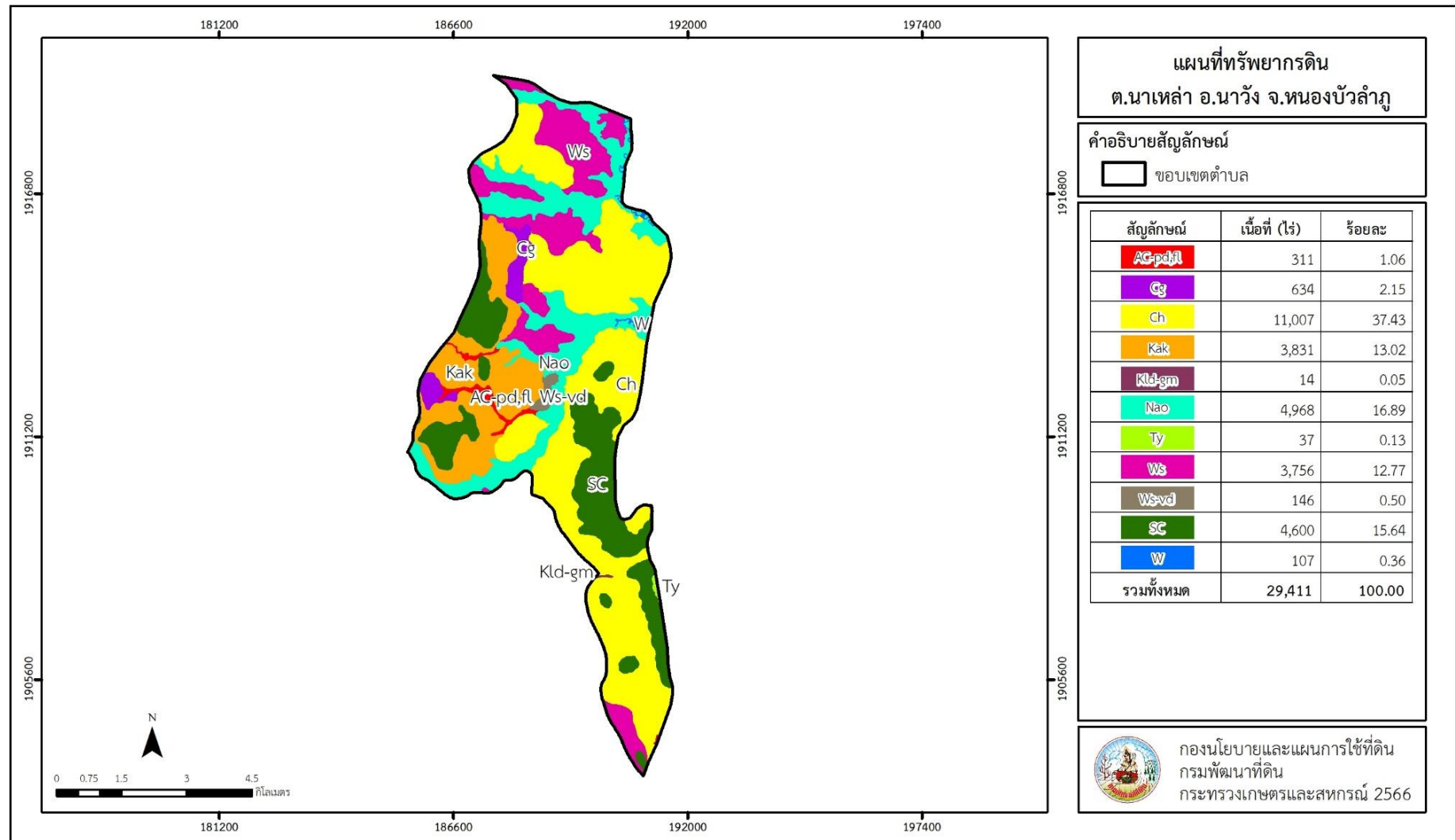
หน่วยแผนที่ดิน	ความลาดชัน (%)	ความลึก (ซม.)	การระบายน้ำ	ความอุดมสมบูรณ์ของดิน	ความจุแลกเปลี่ยนแคตไอออน (cmol/kg)	ความอึดตัวของดิน (%)	ปฏิกิริยาดิน		ค่าการนำไฟฟ้า (dS/m)	ความลึกของชั้นจาโรไซด์ (ซม.)	เนื้อที่	
							ดินบน	ดินล่าง			ไร่	ร้อยละ
AC-pd,fl-sIA	0-2	>150	เลว	ต่ำ	10-20	35-75	5.0-6.5	5.5-7.0	<2	-	311	1.06
Cg-clB	2-5	>150	ดี	ปานกลาง	<10	<35	5.5-6.5	4.5-5.5	<2	-	634	2.15
Ch-gclB	2-5	0-50	ดี	ปานกลาง	<10	<35	5.5-7.0	4.5-5.5	<2	-	4,911	16.70
Ch-gclC	5-12	0-50	ดี	ต่ำ	<10	<35	5.5-7.0	4.5-5.5	<2	-	6,096	20.73
Kak-gclB	2-5	0-50	ดี	ปานกลาง	>20	>75	6.0-7.0	6.0-8.0	<2	-	3,831	13.02
Kld-gm-clB/b	2-5	>150	ดีปานกลางถึงค่อนข้างเลว	ปานกลาง	<10	35-75	5.5-6.5	5.5-7.0	<2	-	14	0.05
Nao-clA	0-2	>150	ค่อนข้างเลว	ปานกลาง	<10	35-75	5.0-5.5	5.5-6.5	<2	-	2,764	9.40
Nao-sicIA	0-2	>150	ค่อนข้างเลว	ปานกลาง	<10	35-75	5.0-5.5	5.5-6.5	<2	-	2,204	7.49
Ty-gclB	2-5	0-50	ดี	ต่ำ	<10	<35	5.5-6.5	5.0-6.0	<2	-	37	0.13
Ws-clB	2-5	50-100	ดี	ปานกลาง	10-20	35-75	6.0-7.0	5.5-7.0	<2	-	3,362	11.43
Ws-clC	5-12	50-100	ดี	ปานกลาง	10-20	35-75	6.0-7.0	5.5-7.0	<2	-	394	1.34
Ws-vd-clB	2-5	>150	ดี	ปานกลาง	10-20	35-75	6.0-7.0	5.5-7.0	<2	-	146	0.50
SC	>35	-	-	-	-	-	-	-	-	-	4,600	15.64
W	-	-	-	-	-	-	-	-	-	-	107	0.36
รวมทั้งหมด											29,411	100.00

หมายเหตุ: เนื้อที่คำนวณด้วยโปรแกรมระบบสารสนเทศภูมิศาสตร์

ที่มา: กองสำรวจและวิจัยทรัพยากรดิน (2566)



แผนการใช้ที่ดินตำบลนาเหล่า อำเภอนาวัง จังหวัดหนองบัวลำภู



รูปที่ 3-1 ทรัพยากรดิน ตำบลนาเหล่า อำเภอนาวัง จังหวัดหนองบัวลำภู



บทที่ 4

กระบวนการมีส่วนร่วมของชุมชน (Participatory Rural Appraisal : PRA)

4.1. การวิเคราะห์ผลจากการจัดทำกระบวนการมีส่วนร่วมของชุมชน (PRA)

การวิเคราะห์ผลจากการจัดทำกระบวนการมีส่วนร่วมของชุมชน (PRA) เมื่อวันที่ 11 กรกฎาคม 2566 มีสาระสำคัญสรุปได้ดังนี้

4.1.1 ปัญหาหลักของตำบลนาเหล่า คือ

- 1) ดินขาดความอุดมสมบูรณ์
- 2) ขาดแคลนน้ำ
- 3) ดินตื้น

4.1.2 ความต้องการของชุมชน เกษตรกร ตำบลนาเหล่า มีความต้องการ 4 ประการ คือ

- 1) แก้ไขปัญหาดินเสื่อมโทรมและฟื้นฟูความอุดมสมบูรณ์ของดิน
- 2) แก้ไขปัญหาขาดแคลนน้ำ
- 3) ต้องการขุดลอกสระเดิม
- 4) แก้ไขปัญหาดินตื้น

ผลจากการจัดทำกระบวนการมีส่วนร่วมของชุมชน (PRA) ได้นำมาวิเคราะห์ร่วมกับปัญหาด้านกายภาพโดยระบบ DPSIR มีรายละเอียดดังนี้

1) แรงขับเคลื่อน (Driver) มี 4 ประการ

- 1.1) ดินเสื่อมโทรม
- 1.2) น้ำขาดแคลน
- 1.3) บ่อน้ำตื้นเขิน
- 1.4) การเปลี่ยนแปลงสภาพภูมิอากาศ

2) แรงกดดัน (Pressure) ที่เกิดจากปัจจัยขับเคลื่อน มี 4 ประการ คือ

- 2.1) การปรับปรุงบำรุงดิน
- 2.2) ความต้องการน้ำเพื่อการเกษตร
- 2.3) ต้องการขุดลอกสระเดิมที่ตื้นเขิน
- 2.4) จัดหาแหล่งน้ำ

3) สภาวะ (State) ที่เกิดจากแรงกดดัน มี 3 ประการ คือ

- 3.1) ความเสื่อมโทรมของทรัพยากรดิน
- 3.2) ขาดแคลนน้ำเพื่อการเกษตร
- 3.3) ขาดแคลนน้ำอุปโภคบริโภค



4) ผลกระทบ (Impact) ที่ปรากฏในพื้นที่ มี 4 ประการ คือ

- 4.1) แหล่งน้ำที่มีอยู่ต้นเงินจากตะกอนและวัชพืชน้ำ
- 4.2) ผลผลิตพืชต่ำ ลงทุนสูง
- 4.3) รายได้น้อยจากภาคการเกษตรตกต่ำ
- 4.4) มีปัญหาต่อคุณภาพชีวิต

5) การตอบสนอง (Response) ของรัฐในอดีต ปัจจุบัน และในอนาคต มีดังนี้

อดีต-ปัจจุบัน

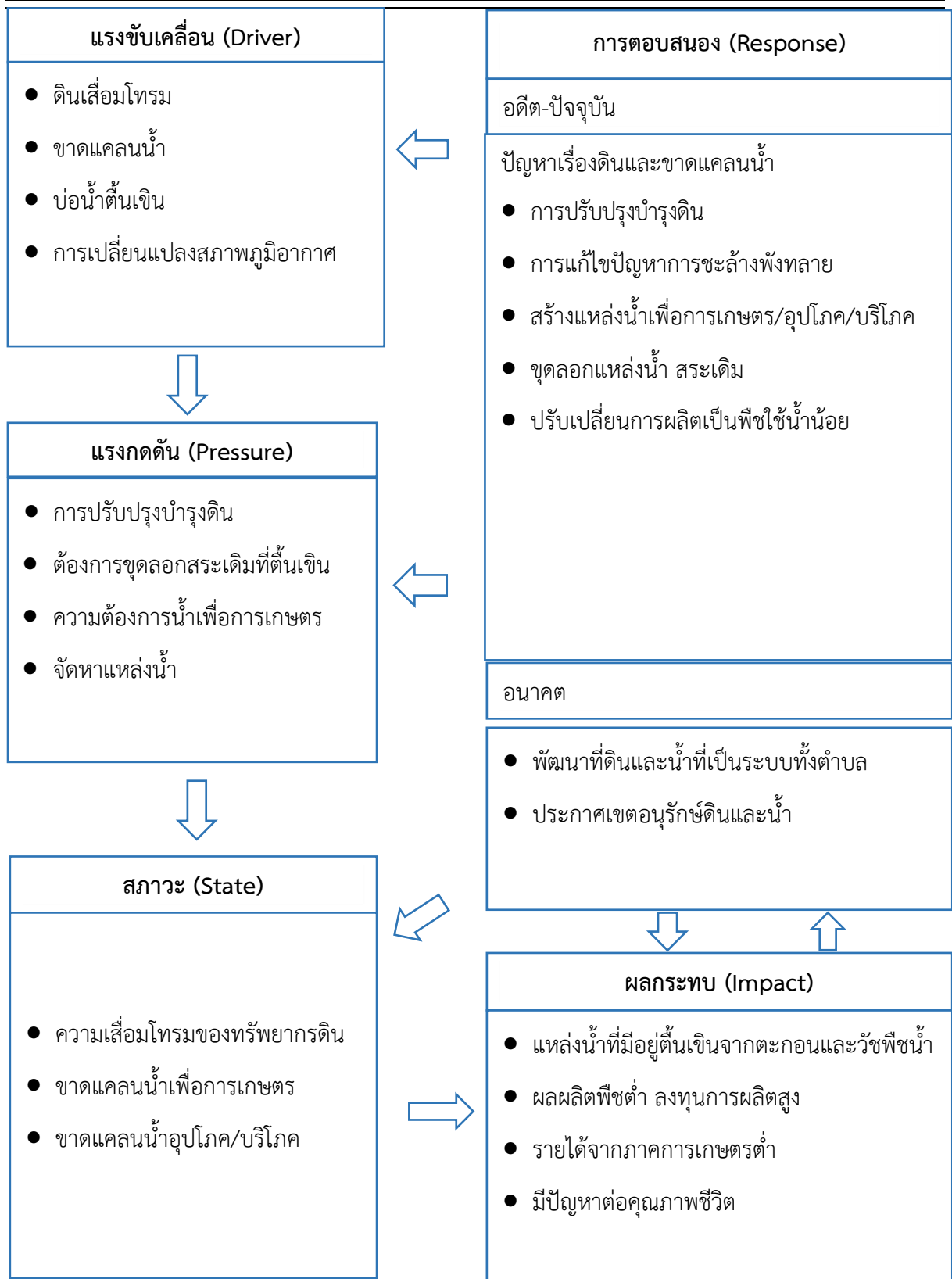
ปัญหาเรื่องดินและขาดแคลนน้ำ

- 5.1) การปรับปรุงบำรุงดิน
- 5.2) การแก้ไขปัญหาการชะล้างพังทลาย
- 5.3) สร้างแหล่งน้ำเพื่อการเกษตร/อุปโภค/บริโภค
- 5.4) ขุดลอกแหล่งน้ำ สระเดิม
- 5.5) ปรับเปลี่ยนการผลิตเป็นพืชใช้น้ำน้อย

อนาคต

- พัฒนาที่ดินและน้ำที่เป็นระบบทั้งตำบล
- ประกาศเขตอนุรักษ์ดินและน้ำ

ตั้งมีรายละเอียดในรูปที่ 4-1



รูปที่ 4-1 การวิเคราะห์สถานการณ์โดยระบบ DPSIR ของตำบลนาเหล่า อำเภอนาวัง จังหวัดหนองบัวลำภู



4.2 ระบบการปลูกพืชในปัจจุบัน

ตำบลนาเหล่า อำเภอนาวัง จังหวัดหนองบัวลำภู มีการเพาะปลูกพืช ดังนี้

1) อ้อย โรงงาน เกษตรกรมีวิธีการปลูกขึ้นอยู่กับลักษณะพื้นที่

1. อ้อยข้ามแล้งหรืออ้อยปลายฝน เหมาะสมปลูกในดินร่วนปนทรายหรือดินทราย โดยอาศัยความชื้นที่สะสมไว้จากฤดูฝน ปลูกช่วงเดือนตุลาคมถึงเดือนพฤศจิกายน จะเลือกปลูกระหว่างอ้อยโรงงาน และมันสำปะหลัง

2. อ้อยชลประทานหรืออ้อยน้ำเสริม เหมาะสมปลูกในดินเหนียวหรือดินร่วนเหนียวโดยอาศัยการให้น้ำเสริม เพื่อช่วยให้อ้อยงอกและเจริญเติบโตจนเข้าฤดูฝน ปลูกช่วงเดือนธันวาคมถึงเดือนกุมภาพันธ์

3. อ้อยต้นฝน เหมาะสมปลูกในดินเหนียวหรือดินร่วนเหนียว โดยอาศัยความชื้นจากฝนช่วงแรก ต้องเตรียมดินและซักร่องรอฝน ปลูกช่วงเดือนมีนาคมถึงเดือนมิถุนายน

2) ข้าวนาปี เกษตรกรจะปลูกข้าวนาปีในพื้นที่ลุ่มช่วงฤดูฝน โดยปลูกระหว่างเดือนพฤษภาคมและจะเก็บเกี่ยวช่วงเดือนพฤศจิกายนถึงธันวาคม ส่วนข้าวนาปีในบริเวณที่ดอนจะปลูกช่วงเดือนมิถุนายน-สิงหาคมและเก็บเกี่ยวช่วงเดือนธันวาคมถึงมกราคมพันธุ์ข้าวที่ปลูก ได้แก่ ข้าวขาวดอกมะลิ 105 ข้าวเจ้าพันธุ์ กข15 ข้าวเหนียวพันธุ์ กข.6 หลังจากเก็บเกี่ยวข้าวเกษตรกรจะมีการปลูกพืชหลังนา ได้แก่ พืชผัก พืชใช้น้ำน้อยอื่น ๆ

3) ข้าวโพด เกษตรกรส่วนมากนิยมปลูกข้าวโพดเลี้ยงสัตว์ และนิยมปลูกช่วงหลังฤดูเก็บเกี่ยวข้าว หรือที่เรียกว่า ข้าวโพดหลังนา

4) มันสำปะหลัง เกษตรกรจะปลูกมันสำปะหลังช่วงต้นฤดูฝนระหว่างเดือนเมษายนถึงพฤษภาคม ซึ่งจะมีอายุจากวันปลูกถึงเก็บเกี่ยวประมาณ 10-14 เดือน

5) ไม้ยืนต้น ที่นิยมปลูก ได้แก่ ยางพารา ปาล์มน้ำมัน ยูคาลิปตัส สัก

6) ไม้ผล ที่นิยมปลูก ได้แก่ ลำไย มะม่วง มะขาม ไม้ผลผสม

(รูปที่ 4-2)



แผนการใช้ที่ดินตำบลนาเหล่า อำเภอนาวัง จังหวัดหนองบัวลำภู

เดือน	ม.ค.	ก.พ.	มี.ค.	เม.ย.	พ.ค.	มิ.ย.	ก.ค.	ส.ค.	ก.ย.	ต.ค.	พ.ย.	ธ.ค.
ชนิดพืช												
อ้อยโรงงาน	อ้อยโรงงาน											
ข้าวนาปี	ข้าวดอกมะลิ 105 ,กข15, กข 6											
ข้าวโพด	ข้าวโพด											
มันสำปะหลัง	มันสำปะหลัง											
ไม้ยืนต้น	ยางพารา ปาล์มน้ำมัน ยูคาลิปตัส สัก											
ไม้ผล	ลำไย มะม่วง มะขาม ไม้ผลผสม											

รูปที่ 4-2 ระบบการปลูกพืชในปัจจุบันตำบลนาเหล่า อำเภอนาวัง จังหวัดหนองบัวลำภู



บทที่ 5

การประเมินคุณภาพที่ดิน

5.1 หลักการประเมินคุณภาพที่ดินด้านกายภาพ

การประเมินคุณภาพที่ดินหรือการประเมินความเหมาะสมของที่ดิน สอดคล้องตามหลักการของ FAO Framework ค.ศ. 1983 ซึ่งการประเมินคุณภาพที่ดินด้านกายภาพ เป็นการประเมินศักยภาพของที่ดินว่าที่ดินนั้น ๆ เหมาะสมมากหรือน้อยเพียงใดสำหรับการใช้ที่ดินประเภทต่าง ๆ หรือการปลูกพืชต่าง ๆ โดยพิจารณาจากสภาพแวดล้อมที่มีผลต่อการเจริญเติบโตของพืช สมบัติดินที่ได้จำแนกไว้ในแต่ละตำบล ร่วมกับการจัดการพื้นที่ เช่น ระบบชลประทาน พื้นที่ยกร่อง การจัดระบบอนุรักษ์ดินและน้ำ เป็นต้น และนอกจากนี้พิจารณาความต้องการปัจจัยต่อการปลูกพืชแต่ละชนิด สอดคล้องตามหลักการของ FAO ได้แก่ ความต้องการด้านพืช ความต้องการด้านการจัดการ ความต้องการด้านการอนุรักษ์ (บัณฑิต และคำณ, 2542) รายละเอียดดังตารางที่ 5-1

ระดับความเหมาะสมของที่ดินได้จากการสังเคราะห์ข้อมูลดิน การจัดการที่ดิน หรือดินที่มีลักษณะเฉพาะที่เกิดขึ้นตามสภาพภูมิประเทศ (ซึ่งจะเรียกรวมว่าหน่วยที่ดิน) ลักษณะภูมิอากาศ พิจารณาร่วมกับระดับความต้องการปัจจัยต่อการเจริญเติบโตของพืชแต่ละชนิด หลังจากนั้นดำเนินการประเมินคุณภาพที่ดิน ซึ่งสามารถจำแนกระดับความเหมาะสมของที่ดินได้เป็น 4 ชั้น ได้แก่ เหมาะสมสูง (S1) เหมาะสมปานกลาง (S2) เหมาะสมเล็กน้อย (S3) และไม่เหมาะสม (N) โดยที่

S1 : ไม่มีข้อจำกัดด้านที่ดินตามปัจจัยที่ใช้พิจารณา

S2 : มีข้อจำกัดด้านที่ดินที่แก้ไขได้ง่ายหรือข้อจำกัดอาจไม่ส่งผลกระทบต่อ การเจริญเติบโตของพืชอย่างชัดเจน

S3 : มีข้อจำกัดด้านที่ดินที่แก้ไขได้ยาก ควรปรับเปลี่ยนการผลิตเป็นพืชชนิดอื่นหรือกิจกรรมอื่น (ส่วนใหญ่เป็นลักษณะทางกายภาพ)

N : มีข้อจำกัดที่พัฒนาหรือปรับปรุงที่ดินได้ยากมาก หากจะดำเนินการพัฒนาหรือปรับปรุงต้องใช้ต้นทุนสูงหรือเครื่องจักรขนาดใหญ่ แนะนำให้ปรับเปลี่ยนการผลิต



ตารางที่ 5-1 ตัวอย่างการประเมินคุณภาพที่ดินด้านกายภาพของประเภทการใช้ประโยชน์ที่ดิน

คุณภาพที่ดิน (Land Quality)	คุณลักษณะที่ดินตัวแทน (Land Characteristics)	ระดับความ เหมาะสม (Land Suitability Rating)
1. ความเหมาะสมด้านความต้องการด้านพืช (Crop Requirements)		
1.1. การหยั่งลึกของรากพืช (r)	ความลึกของดิน	S1
1.2. ความชุ่มชื้นที่เป็นประโยชน์ต่อพืช (m)	ปริมาณน้ำฝนเฉลี่ยในรอบปี	S2m
1.3. ความเป็นประโยชน์ของออกซิเจน ต่อรากพืช (o)	สภาพการระบายน้ำของดิน	S2o
ความเหมาะสมรวมด้านความต้องการด้านพืช (Crop Requirements)		S2om
2. ความเหมาะสมรวมความต้องการด้านการจัดการ (Management Requirements)		
2.1. สภาพการเขตกรรม (k)	ชั้นความยากง่ายในการ เขตกรรม (ดินบน)	S1
2.2. ศักยภาพการใช้เครื่องจักรกล (w)	ความลาดชันของพื้นที่	S3w
ความเหมาะสมรวมด้านความต้องการด้านการจัดการ (Management Requirements)		S3w
3. ความเหมาะสมด้านความต้องการด้านการอนุรักษ์ (Conservation Requirements)		
3.1 ความเสียหายจากการกัดกร่อน (e)	ความลาดชันของพื้นที่	S3e
ความเหมาะสมรวมด้านความต้องการด้านการอนุรักษ์ (Conservation Requirements)		S3e
ความเหมาะสมด้านกายภาพของประเภทการใช้ประโยชน์ที่ดินใน แต่ละหน่วยที่ดินโดยรวม		S3ew



5.2 พืชเศรษฐกิจที่สำคัญของตำบล

พืชเศรษฐกิจหลักและพืชทางเลือกของตำบล ได้แก่ ข้าว มันสำปะหลัง อ้อย ยางพารา

5.3 ระดับความเหมาะสมของที่ดิน

การประเมินคุณภาพที่ดินของพืชเศรษฐกิจหลักและพืชทางเลือก ตำบลนาเหล่า อำเภอนาวัง จังหวัดหนองบัวลำภู ได้ผลการประเมินคุณภาพที่ดินดังตารางที่ 5-2

ตารางที่ 5-2 ชั้นความเหมาะสมทางกายภาพของดิน ตำบลนาเหล่า อำเภอนาวัง จังหวัดหนองบัวลำภู

หน่วยแผนที่ดิน	ข้าว	มันสำปะหลัง	อ้อย	ยางพารา
AC-pd,fl-slA	S2s	N	S3o	N
Cg-clB	S3o	S2n	S2ns	S2n
Ch-gclB	S3o	S3r	S3r	S3r
Ch-gclC	S3ewo	S3r	S3r	S3r
Kak-gclB	S3o	S3r	S3r	S3r
Kld-gm-clB/b	S2ewon	N	S2ons	S3o
Nao-clA	S2n	N	S2ons	S3o
Nao-siclA	S2n	N	S2ons	S3o
Ty-gclB	S3o	S3r	S3r	S3r
Ws-clB	S3o	S2r	S2rs	S2r
Ws-clC	S3ewo	S2er	S2ers	S2r
Ws-vd-clB	S3o	S1	S2s	S1
SC	N	N	N	N



บทที่ 6 แผนการใช้ที่ดิน

6.1 การวิเคราะห์ข้อมูลเพื่อจัดทำแผนการใช้ที่ดินระดับตำบล

ตามที่กรมพัฒนาที่ดินได้จัดทำแผนปฏิบัติการราชการกรมพัฒนาที่ดินระยะ 5 ปี (พ.ศ. 2566-2570) เพื่อให้บรรลุตามวิสัยทัศน์ที่กำหนดไว้ คือ “เป็นองค์การอัจฉริยะทางดิน เพื่อขับเคลื่อนการใช้ที่ดินอย่างเหมาะสม 15 ล้านไร่ ภายในปี 2570” ซึ่งในส่วนของประเด็นการพัฒนาที่ 2 บริหารจัดการทรัพยากรดินและที่ดินด้วยชุดข้อมูลที่มีมูลค่าสูง ซึ่งมีเป้าหมาย คือ การนำชุดข้อมูลที่มีมูลค่าสูง ไปใช้ในการบริหารจัดการทางการเกษตร ในส่วนของตัวชี้วัด บริหารจัดการทรัพยากรดินและที่ดินบนพื้นฐานของชุดข้อมูลที่มีมูลค่าสูง ร้อยละ 100 กลยุทธ์ที่ 2 ยกระดับแผนการใช้ที่ดินไปสู่การปฏิบัติ ได้กำหนดให้ ร้อยละของแผนการใช้ที่ดินระดับตำบลที่จัดทำแล้วเสร็จทั่วประเทศ ภายใน ปี 2570 (ไม่น้อยกว่า ร้อยละ 80) เป็นตัวชี้วัดหนึ่งของกลยุทธ์ดังกล่าว

การวางแผนการใช้ที่ดินระดับตำบลเป็นการวางกรอบและนโยบายการการพัฒนาพื้นที่ให้เกิดการใช้ที่ดินอย่างสมดุลและยั่งยืน เป็นการกำหนดแนวทางใช้ที่ดินให้ตรงกับศักยภาพโดยเฉพาะทางการเกษตร และนำไปสู่การกำหนดแผนงาน โครงการ กิจกรรม ที่มีความสอดคล้องกับสภาพพื้นที่ ทั้งนี้การใช้ขอบเขตการปกครองในระดับตำบลจะนำไปสู่การพัฒนาเชิงพื้นที่ที่มีเป้าหมายและทิศทางสอดคล้องตามบริบทของแต่ละตำบล และมีผู้รับผิดชอบโดยตรง คือ องค์กรปกครองส่วนท้องถิ่น ซึ่งแผนการใช้ที่ดินในระดับที่ใหญ่กว่านี้อาจไม่สามารถนำมาใช้ปฏิบัติงานในระดับพื้นที่ได้อย่างเป็นรูปธรรมเนื่องจากเป็นแผนงานสำหรับนำไปใช้ปฏิบัติงานเชิงนโยบายและยุทธศาสตร์ในภาพรวม

ทั้งนี้แผนการใช้ที่ดินเป็นผลที่ได้จากการวิเคราะห์ข้อมูลทางด้านกายภาพ เศรษฐกิจ และสังคม โดยได้นำฐานข้อมูลที่ได้จากการรวบรวมข้อมูลทุติยภูมิ และข้อมูลปฐมภูมิจากการสำรวจภาคสนาม การศึกษาด้านกายภาพ ได้จาก การวิเคราะห์สถานภาพของทรัพยากรธรรมชาติ อาทิ ทรัพยากรดิน ทรัพยากรน้ำ และทรัพยากรป่าไม้ร่วมกับการพิจารณาลักษณะการใช้ประโยชน์ที่ดิน ข้อกฎหมายที่เกี่ยวข้องกับพื้นที่ในเขตป่าไม้ตามกฎหมาย เช่น เขตรักษาพันธุ์สัตว์ป่า เขตอุทยานแห่งชาติ เขตป่าสงวนแห่งชาติ และนโยบายของรัฐที่เกี่ยวข้องกับพื้นที่ที่มีมติคณะรัฐมนตรีเกี่ยวกับการใช้ที่ดิน มติคณะรัฐมนตรีเรื่องการจำแนกการใช้ประโยชน์ที่ดินในพื้นที่ป่าไม้ในเขตป่าสงวนแห่งชาติ เป็นต้น ประกอบกับการพิจารณาจากทิศทางตามกรอบนโยบายที่เกี่ยวข้องกับการกำหนดเขตการใช้ที่ดินภายในพื้นที่ตำบล เช่น ยุทธศาสตร์ของจังหวัด ร่วมกับความต้องการของท้องถิ่น สามารถกำหนดแนวทางการใช้ที่ดินตามศักยภาพของทรัพยากร เพื่อการรักษาคุณภาพของลักษณะทางนิเวศวิทยาและการอนุรักษ์ทรัพยากรธรรมชาติ โดยคำนึงถึงสภาพทางเศรษฐกิจและสังคมของชุมชนในพื้นที่ ซึ่งข้อมูลนี้ส่วนหนึ่งได้มาจากการวิเคราะห์ชุมชนแบบมีส่วนร่วม (PRA) ทำการสังเคราะห์ข้อมูลทุกด้านเพื่อเพื่อให้ได้เขตการใช้ที่ดินที่เหมาะสมกับศักยภาพของพื้นที่ต่อไป



6.2 เขตการใช้ที่ดิน

จากการวิเคราะห์ข้อมูลภาพถ่าย เศรษฐกิจ และสังคม พบว่าแผนการใช้ที่ดินตำบลนาเหล่า อำเภอนาวัง จังหวัดหนองบัวลำภู สามารถกำหนดออกเป็น 6 เขตหลัก ได้แก่ เขตป่าไม้ เขตเกษตรกรรม เขตชุมชนและสิ่งปลูกสร้าง เขตแหล่งน้ำ เขตพื้นที่อื่น ๆ เขตรักษาสมดุลของธรรมชาติและสิ่งแวดล้อม มีรายละเอียดดังนี้ (ตารางที่ 6-1 และรูปที่ 6-1)

6.2.1 เขตป่าไม้ เป็นเขตพื้นที่ที่อยู่ในเขตป่าตามกฎหมายและมติคณะรัฐมนตรี ได้แก่ พื้นที่ป่าสงวนแห่งชาติ เขตรักษาพันธุ์สัตว์ป่า อุทยานแห่งชาติ เขตป่าไม้ถาวร หรืออยู่ในพื้นที่ชั้นคุณภาพลุ่มน้ำชั้นที่ 1A 1B หรือ 2 พื้นที่ในเขตนี้ส่วนใหญ่ยังคงสภาพเป็นป่าไม้ บางบริเวณได้ถูกนำไปใช้ประโยชน์ในรูปแบบที่ไม่เหมาะสม ไม่เป็นไปตามมาตรการหรือกฎหมายที่เกี่ยวข้องกับการใช้ประโยชน์ของที่ดินหรือทรัพยากรป่าไม้ของพื้นที่นั้น ๆ ประกอบด้วย 3 เขตรอง ได้แก่ เขตป่าไม้สมบูรณ์ เขตป่าไม้เสื่อมโทรม และเขตพื้นที่พุ่มธรรมชาติ มีเนื้อที่ 9,942 ไร่ หรือคิดเป็นร้อยละ 33.81 ของเนื้อที่ตำบล มีรายละเอียดดังนี้

1) เขตป่าไม้สมบูรณ์ (สัญลักษณ์ 1100) มีเนื้อที่ 2,399 ไร่ หรือ คิดเป็นร้อยละ 8.16 ของเนื้อที่ตำบล เป็นเขตที่อยู่ภายในเงื่อนไขดังกล่าวข้างต้น แต่มีสภาพการใช้ที่ดินปัจจุบันเป็นป่าไม้สมบูรณ์

2) เขตป่าไม้เสื่อมโทรม (สัญลักษณ์ 1200) มีเนื้อที่ 5 ไร่ หรือ คิดเป็นร้อยละ 0.02 ของเนื้อที่ตำบล แต่มีสภาพการใช้ที่ดินปัจจุบันเป็นป่าไม้ที่มีลักษณะเสื่อมโทรม ซึ่งหากปล่อยไว้ตามธรรมชาติไม่มีการเข้าไปรบกวนอาจฟื้นตัวกลับมาเป็นป่าสมบูรณ์ได้ดั้งเดิม

3) เขตพื้นที่พุ่มธรรมชาติ (สัญลักษณ์ 1300) มีเนื้อที่ 7,538 ไร่ หรือ คิดเป็นร้อยละ 25.64 ของเนื้อที่ตำบล เป็นพื้นที่ที่มีการบุกรุก แผ้วถางพื้นที่ป่าไม้ และเปลี่ยนแปลงการใช้ประโยชน์พื้นที่เป็นอย่างอื่น ส่วนใหญ่เพื่อทำการเกษตร

6.2.2 เขตเกษตรกรรม เป็นพื้นที่เกษตรกรรมซึ่งในที่นี้ คือ พื้นที่ที่อยู่นอกเขตที่มีการประกาศเป็นเขตป่าไม้ตามกฎหมาย ซึ่งรัฐได้กำหนดเป็นพื้นที่ทำกิน มีการออกเอกสารสิทธิ์ซึ่งรวมถึงพื้นที่ในเขตปฏิรูปที่ดินเพื่อเกษตรกรรมด้วย เขตนี้รวมถึงการทำกิจกรรมภาคการเกษตรอื่นที่นอกเหนือจากการปลูกพืชด้วย ประกอบด้วย 2 เขตรอง ได้แก่ เขตเกษตรกรรมที่มีศักยภาพการผลิตสูง เขตเกษตรกรรมที่มีศักยภาพการผลิตต่ำ มีเนื้อที่ 14,412 ไร่ หรือคิดเป็นร้อยละ 49.02 ของเนื้อที่ตำบล มีรายละเอียดดังนี้

1) เขตเกษตรกรรมที่มีศักยภาพการผลิตสูง พื้นที่เขตนี้มีศักยภาพในการผลิตรองจากเขตเกษตรกรรมขั้นดี ซึ่งแบ่งออกเป็น 2 ประเภท ได้แก่ เขตเกษตรกรรมที่มีศักยภาพการผลิตสูง (ประเภทที่ 1) และเขตเกษตรกรรมที่มีศักยภาพการผลิตสูง (ประเภทที่ 2) มีรายละเอียดดังนี้

(1) เขตเกษตรกรรมที่มีศักยภาพการผลิตสูง (ประเภทที่ 1) เป็นเขตที่มีการบริหารจัดการด้านทรัพยากรน้ำโดยเฉพาะระบบชลประทาน มีศักยภาพในการผลิตอยู่ในระดับเหมาะสมเล็กน้อยถึงไม่เหมาะสม ติดข้อจำกัดจากลักษณะดิน ซึ่งมีสมบัติดินที่ไม่เหมาะสมบางประการ



(2) เขตเกษตรกรรมที่มีศักยภาพการผลิตสูง (ประเภทที่ 2) เป็นเขตที่ทำการเกษตรโดยอาศัยน้ำฝนเป็นหลัก ซึ่งส่งผลให้มีข้อจำกัดต่อการเพาะปลูกพืชด้านความชื้นที่พืชนำไปใช้ประโยชน์ ในส่วนของที่ดินมีศักยภาพในการผลิตอยู่ในระดับสูงถึงปานกลาง และนอกจากนี้พบว่าดินในพื้นที่เขตนี้มีสมบัติที่เหมาะสมต่อการเพาะปลูกพืชแยกตามชนิดพืช มีรายละเอียดดังนี้

- เขตทำนา (สัญลักษณ์ 2221) มีเนื้อที่ 307 ไร่ หรือ คิดเป็นร้อยละ 1.04 ของเนื้อที่ตำบล เป็นพื้นที่ที่มีศักยภาพต่อการทำนาในระดับเหมาะสมเล็กน้อยถึงไม่เหมาะสม และปัจจุบันเกษตรกรมีการปลูกข้าวได้ปีละ 1 ครั้ง

- เขตปลูกไม้ผล (สัญลักษณ์ 2222) มีเนื้อที่ 9 ไร่ หรือ คิดเป็นร้อยละ 0.03 ของเนื้อที่ตำบล ปัจจุบันเกษตรกรปลูกไม้ผล โดยไม้ผลที่ปลูกได้แก่ มะขาม ไม้ผลผสม ลำไย มะม่วง ทูเรียน กล้วย

- เขตปลูกไม้ยืนต้น (สัญลักษณ์ 2223) มีเนื้อที่ 67 ไร่ หรือ คิดเป็นร้อยละ 0.23 ของเนื้อที่ตำบล ปัจจุบันเกษตรกรปลูกไม้ยืนต้น โดยไม้ยืนต้นที่ปลูกได้แก่ ยางพารา ยูคาลิปตัส ปาล์มน้ำมัน สัก

- เขตปลูกพืชไร่ (สัญลักษณ์ 2224) มีเนื้อที่ 2,867 ไร่ หรือ คิดเป็นร้อยละ 9.75 ของเนื้อที่ตำบล ปัจจุบันเกษตรกรปลูกพืชไร่ โดยพืชไร่ที่ปลูกได้แก่ อ้อย ข้าวโพด มันสำปะหลัง

3) เขตเกษตรกรรมที่มีศักยภาพการผลิตต่ำ พื้นที่เขตนี้ถูกกำหนดให้เป็นเขตเกษตรกรรม ที่ต้องมีการดำเนินการแก้ไขปัญหาคือเป็นข้อจำกัดของการใช้ที่ดินเพื่อเกษตรกรรมต่าง ๆ การทำการเกษตรในเขตนี้ อาศัยน้ำฝนเป็นหลัก มีศักยภาพในการผลิตอยู่ในระดับเหมาะสมเล็กน้อยถึงไม่เหมาะสม พบปัญหาทางกายภาพของดินที่สำคัญหลาย เช่น เป็นดินตื้นซึ่งเป็นข้อจำกัดของการหยั่งรากพืชในการยึดลำต้นและการดูดซับธาตุอาหารพืชในดิน เนื้อดินเป็นทรายจัด ซึ่งมีผลต่อความสามารถในการอุ้มน้ำ เป็นพื้นที่ที่มีความลาดชันเป็นต้น จากข้อจำกัดการใช้ที่ดินดังกล่าวข้างต้นจึงจำเป็นต้องพัฒนาปรับปรุงและมีมาตรการเพื่อเพิ่มผลผลิตทางการเกษตรในพื้นที่ให้สูงขึ้น รวมถึงการป้องกันไม่ให้เกิดสภาพแวดล้อมเสื่อมโทรมจากการใช้พื้นที่ มีรายละเอียดดังนี้

(1) เขตทำนา (สัญลักษณ์ 2310) มีเนื้อที่ 299 ไร่ หรือ คิดเป็นร้อยละ 1.02 ของเนื้อที่ตำบล ปัจจุบันเกษตรกรมีการปลูกข้าวได้ปีละ 1 ครั้ง

(2) เขตปลูกไม้ผล (สัญลักษณ์ 2320) มีเนื้อที่ 203 ไร่ หรือ คิดเป็นร้อยละ 0.69 ของเนื้อที่ตำบล ปัจจุบันเกษตรกรปลูกไม้ผล โดยไม้ผลที่ปลูกได้แก่ มะขาม ไม้ผสม ลำไย มะม่วง ทูเรียน กล้วย

(3) เขตปลูกไม้ยืนต้น (สัญลักษณ์ 2330) มีเนื้อที่ 1,941 ไร่ หรือ คิดเป็นร้อยละ 6.60 ของเนื้อที่ตำบล ปัจจุบันเกษตรกรปลูกไม้ยืนต้น โดยไม้ยืนต้นที่ปลูกได้แก่ ยางพารา ยูคาลิปตัส ปาล์มน้ำมัน สัก

(4) เขตปลูกพืชไร่ (สัญลักษณ์ 2340) มีเนื้อที่ 8,719 ไร่ หรือ คิดเป็นร้อยละ 29.65 ของเนื้อที่ตำบล ปัจจุบันเกษตรกรปลูกพืชไร่ โดยพืชไร่ที่ปลูกได้แก่ อ้อย ข้าวโพด มันสำปะหลัง

6.2.3 เขตชุมชนและสิ่งปลูกสร้าง มีเนื้อที่ 2,350 ไร่ หรือคิดเป็นร้อยละ 7.99 ของเนื้อที่ตำบล ประกอบด้วย 2 เขตรอง ได้แก่ เขตชุมชน/สถานที่ราชการ เขตอุตสาหกรรม/แหล่งรับซื้อผลผลิต มีรายละเอียดดังนี้



(1) เขตชุมชน/สถานที่ราชการ (สัญลักษณ์ 3100) มีเนื้อที่ 2,343 ไร่ หรือ คิดเป็นร้อยละ 7.97 ของเนื้อที่ตำบล ปัจจุบันมีการใช้ที่ดินชุมชนและที่อยู่อาศัย มีทั้งประเภทชุมชนเมือง ชุมชนชนบท และที่ตั้งของสถาบันและสถานที่ราชการต่าง ๆ

(2) แหล่งอุตสาหกรรม/แหล่งรับซื้อผลผลิต (สัญลักษณ์ 3200) มีเนื้อที่ 7 ไร่ หรือ คิดเป็นร้อยละ 0.02 ของเนื้อที่ตำบล

6.2.4 เขตแหล่งน้ำ มีเนื้อที่ 993 ไร่ หรือคิดเป็นร้อยละ 3.38 ของเนื้อที่ตำบล ประกอบด้วย 2 เขต รอง ได้แก่ เขตแหล่งน้ำตามธรรมชาติ และเขตแหล่งน้ำที่สร้างขึ้น มีรายละเอียดดังนี้

(1) เขตแหล่งน้ำตามธรรมชาติ (สัญลักษณ์ 4100) มีเนื้อที่ 817 ไร่ หรือ คิดเป็นร้อยละ 2.78 ของเนื้อที่ตำบล ปัจจุบันมีสภาพการใช้ที่ดินเป็นลักษณะของแหล่งน้ำตามธรรมชาติ เช่น ห้วย หนอง คลอง แม่น้ำ เป็นต้น

(2) เขตแหล่งน้ำที่สร้างขึ้น (สัญลักษณ์ 4200) มีเนื้อที่ 176 ไร่ หรือ คิดเป็นร้อยละ 0.60 ของเนื้อที่ตำบล ปัจจุบันมีสภาพการใช้ที่ดินเป็นแหล่งน้ำที่สร้างขึ้น เช่น คลองชลประทาน อ่างเก็บน้ำ เป็นต้น

6.2.5 เขตพื้นที่อื่น ๆ (สัญลักษณ์ 5000) มีเนื้อที่ 389 ไร่ หรือคิดเป็นร้อยละ 1.32 ของเนื้อที่ตำบล เป็นเขตที่มีลักษณะการใช้ที่ดินที่มีความเฉพาะ เช่น เหมืองแร่ ที่ทิ้งขยะ หาดทราย ไม้พุ่ม เป็นต้น

6.2.6 เขตรักษาสมดุลของธรรมชาติและสิ่งแวดล้อม (สัญลักษณ์ 6000) มีเนื้อที่ 1,317 ไร่ หรือคิดเป็นร้อยละ 4.48 ของเนื้อที่ตำบล มีการใช้ที่ดินเป็นป่าไม้ที่พบในพื้นที่เกษตรกรรม ซึ่งอยู่นอกเขตป่าไม้ตามกฎหมาย ส่วนใหญ่เป็นป่าปลูก ป่าชุมชน



แผนการใช้ที่ดินตำบลนาเหล่า อำเภอนาวัง จังหวัดหนองบัวลำภู

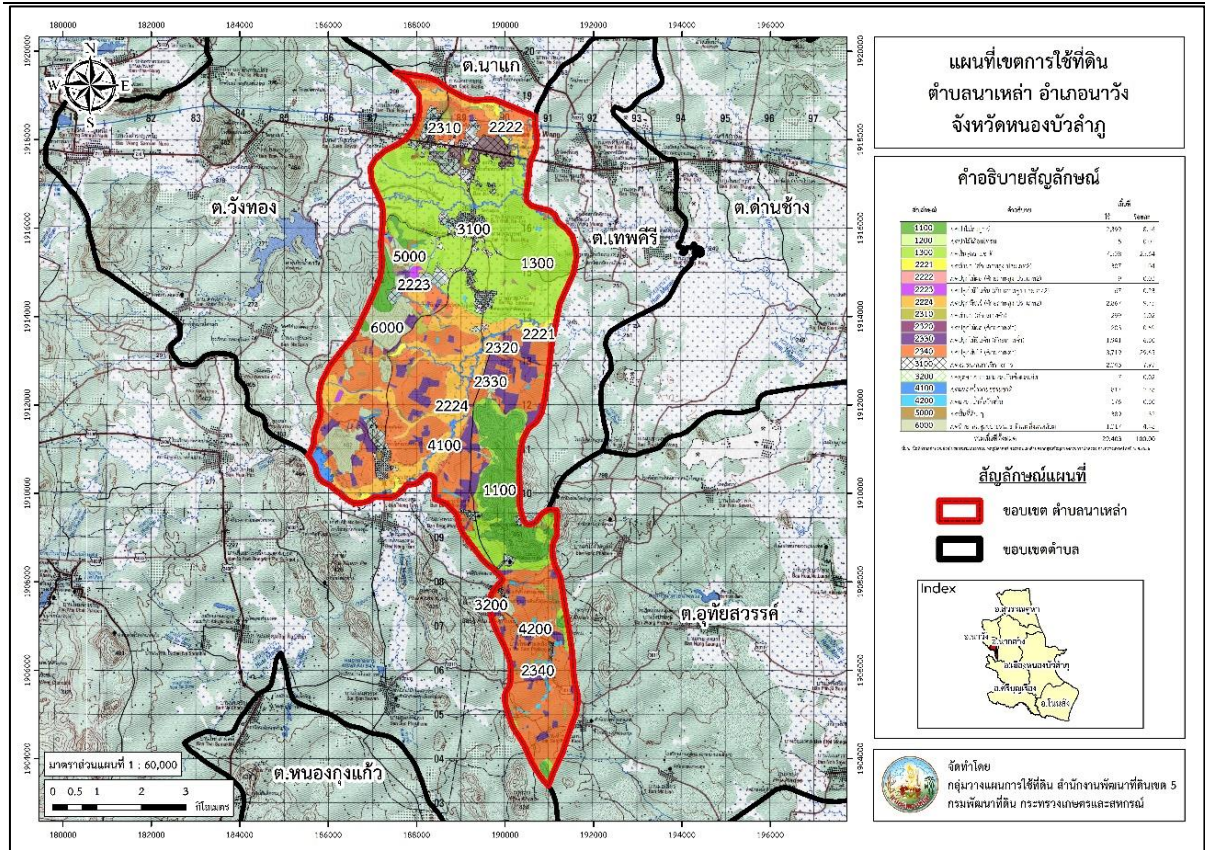
ตารางที่ 6-1 เขตการใช้ที่ดิน ตำบลนาเหล่า อำเภอนาวัง จังหวัดหนองบัวลำภู

เขตการใช้ที่ดิน	เนื้อที่	
	ไร่	ร้อยละ
1. เขตป่าไม้	9,942	33.81
1.1 เขตป่าไม้สมบูรณ์	2,399	8.16
1.2 เขตป่าไม้เสื่อมโทรม	5	0.02
1.3 เขตฟื้นฟูธรรมชาติ	7,538	25.64
2. เขตเกษตรกรรม	14,412	49.02
2.1 เขตพื้นที่ทำนา	606	2.06
2.2 เขตปลูกไม้ผล	212	0.72
2.3 เขตปลูกไม้ยืนต้น	2,008	6.83
2.4 เขตปลูกพืชไร่	11,586	39.40
3. เขตชุมชน/สถานที่ราชการ	2,343	7.97
4. เขตอุตสาหกรรม/แหล่งรับซื้อผลผลิต	7	0.02
5. เขตแหล่งน้ำ	993	3.38
1)เขตแหล่งน้ำตามธรรมชาติ	817	2.78
2)เขตแหล่งน้ำที่สร้างขึ้น	176	0.60
6. เขตพื้นที่อื่นๆ	389	1.32
7. เขตรักษาสมดุของธรรมชาติและสิ่งแวดล้อม	1,317	4.48
รวม	29,403	100.00

หมายเหตุ: เนื้อที่คำนวณด้วยระบบสารสนเทศภูมิศาสตร์



แผนการใช้ที่ดินตำบลนาเหล่า อำเภอนาวัง จังหวัดหนองบัวลำภู



รูปที่ 6-1 เขตการใช้ที่ดิน ตำบลนาเหล่า อำเภอนาวัง จังหวัดหนองบัวลำภู

บทที่ 7

การขับเคลื่อนแผนการใช้ที่ดิน

7.1 ขั้นตอนการดำเนินงาน

ภายหลังการจัดทำแผนการใช้ที่ดินตำบลนาเหล่า อำเภอนาวัง จังหวัดหนองบัวลำภู แล้วจะต้องดำเนินการดังต่อไปนี้

7.1.1 จัดทำเป้าหมายการดำเนินงานและงบประมาณและกิจกรรมต่าง ๆ ที่จะดำเนินการในปีงบประมาณ 2567 - 2570

7.1.2 นำแผนการใช้ที่ดินตำบลนาเหล่าไปเสนอต่อสภาองค์การบริหารส่วนตำบลนาเหล่า เพื่อมีมติให้ความร่วมมือกับกรมพัฒนาที่ดินดำเนินการกิจกรรมต่าง ๆ ที่กำหนดไว้ในแผน

7.1.3 สถานีพัฒนาที่ดินหนองบัวลำภู เสนอเป้าหมายและงบประมาณให้รายงานมายังกรมพัฒนาที่ดิน

7.2 กิจกรรมที่จะดำเนินการของกรมพัฒนาที่ดิน

งบประมาณที่กำหนดไว้เป็นการประมาณเบื้องต้น อาจมีการเปลี่ยนแปลงตามที่ได้รับการจัดสรรให้ดำเนินการ (ตารางที่ 7-1)

เขตเกษตรกรรม

1) ดินขาดความอุดมสมบูรณ์/ดินตื้น มีแผนงาน/โครงการปรับปรุงบำรุงดิน ดังนี้

- (1) การส่งเสริมการผลิตและการใช้สารอินทรีย์
- (2) การผลิต-จัดหาเมล็ดพันธุ์พืชปุ๋ยสด
- (3) การส่งเสริมการปรับปรุงบำรุงดินด้วยพืชปุ๋ยสด
- (4) การรณรงค์ไถกลบตอซัง
- (5) การจัดหาปุ๋ยโดโลไมต์
- (6) การส่งเสริมการปรับปรุงบำรุงพื้นที่ดินกรด

2) การชะล้างพังทลายของดิน มีแผนงาน /โครงการฟื้นฟูและป้องกันการชะล้างพังทลายของดิน ดังนี้

- (1) การปลูกหญ้าแฝกเพื่อการอนุรักษ์ดินและน้ำ
- (2) โครงการปรับเปลี่ยนกิจกรรมการผลิตสินค้าเกษตรในพื้นที่ไม่เหมาะสมเพื่อบริหารจัดการ

พื้นที่เกษตรกรรม (Zoning by Agri – Map)

3) พื้นที่แล้งซ้ำซาก มีแผนงาน/โครงการบริหารจัดการน้ำ ดังนี้

- (1) การพัฒนาแหล่งน้ำขนาดเล็กเพื่อการอนุรักษ์ดินและน้ำ
- (2) การก่อสร้างแหล่งน้ำในไร่นานอกเขตชลประทาน
- (3) การก่อสร้างระบบส่งน้ำ

7.3 กิจกรรมที่จะดำเนินงานของหน่วยงานอื่น (ตารางที่ 7-2)

7.3.1 เขตเกษตรกรรม

1) เขตทำนา มีกิจกรรมที่ขอการสนับสนุนจากส่วนราชการอื่น ดังนี้

- (1) ใช้ตลาดนำการผลิตในการเลือกชนิดพืชหลังนาและหาตลาดรองรับ (สำนักงานพาณิชย์จังหวัด/สำนักงานสหกรณ์จังหวัด)
- (2) จัดอบรมถ่ายทอดความรู้เรื่องการผลิตเมล็ดพันธุ์ข้าว (กรมการข้าว)
- (3) จัดอบรมถ่ายทอดความรู้เรื่องการปลูกข้าวครบวงจร (กรมการข้าว, กรมส่งเสริมการเกษตร)

2) เขตปลูกพืชไร่ เขตปลูกไม้ผล และเขตปลูกไม้ยืนต้น มีกิจกรรมที่ขอการสนับสนุนจากส่วนราชการอื่น ดังนี้

- (1) ใช้ตลาดนำการผลิตในการเลือกชนิดพืชและหาตลาดรองรับ ทั้งในเขตที่เหมาะสมและในเขตที่ไม่เหมาะสมและต้องการปรับเปลี่ยนชนิดพืช (สำนักงานพาณิชย์จังหวัด/สำนักงานสหกรณ์จังหวัด)
- (2) การอบรมให้ความรู้การเข้าสู่กระบวนการรับรองมาตรฐานการปฏิบัติทางการเกษตรที่ดี (Good Agricultural Practices : GAP)
- (3) จัดอบรมถ่ายทอดความรู้การทำการเกษตรผสมผสานตามแนวทางเศรษฐกิจพอเพียง (กรมส่งเสริมการเกษตร)
- (4) สนับสนุนการขุดเจาะน้ำบาดาลและระบบการกระจายน้ำด้วยพลังงานแสงอาทิตย์ (โซลาร์เซลล์) (หน่วยบัญชาการทหารพัฒนา/กรมทรัพยากรน้ำบาดาล/พลังงานจังหวัด)

3) เขตปศุสัตว์ และเขตเพาะเลี้ยงสัตว์น้ำ มีกิจกรรมที่ขอการสนับสนุนจากส่วนราชการอื่น ดังนี้ ส่งเสริม/สนับสนุนองค์ความรู้ พันธุ์สัตว์ พันธุ์ปลา (สำนักงานปศุสัตว์จังหวัด, สำนักงานประมงจังหวัด)

7.3.2 พื้นที่แหล่งน้ำ มีกิจกรรมที่ขอการสนับสนุนจากส่วนราชการอื่น ดังนี้ สนับสนุนการพัฒนาเพื่อเพิ่มพื้นที่กักเก็บน้ำ (สำนักงานชลประทานหนองบัวลำภู)

7.4 ความต้องการของชุมชนและองค์กรปกครองส่วนท้องถิ่น

จากการดำเนินการจัดทำกระบวนการมีส่วนร่วมของประชาชนที่องค์การบริหารส่วนตำบลนาเหล่า เมื่อวันที่ 11 สิงหาคม 2566 ได้มีความต้องการของประชาชนที่ต้องการให้ดำเนินการดังนี้

ปัญหาของตำบลนาเหล่าในภาพรวมจะสรุปได้ว่า มีปัญหาสำคัญ 2 ประการคือ (1) ปัญหาความเสื่อมโทรมของดิน (2) ปัญหาการขาดแคลนน้ำ ปัญหาดังกล่าวนี้นำส่งผลกระทบต่อคุณภาพชีวิตของราษฎรในชุมชนโดยรวม

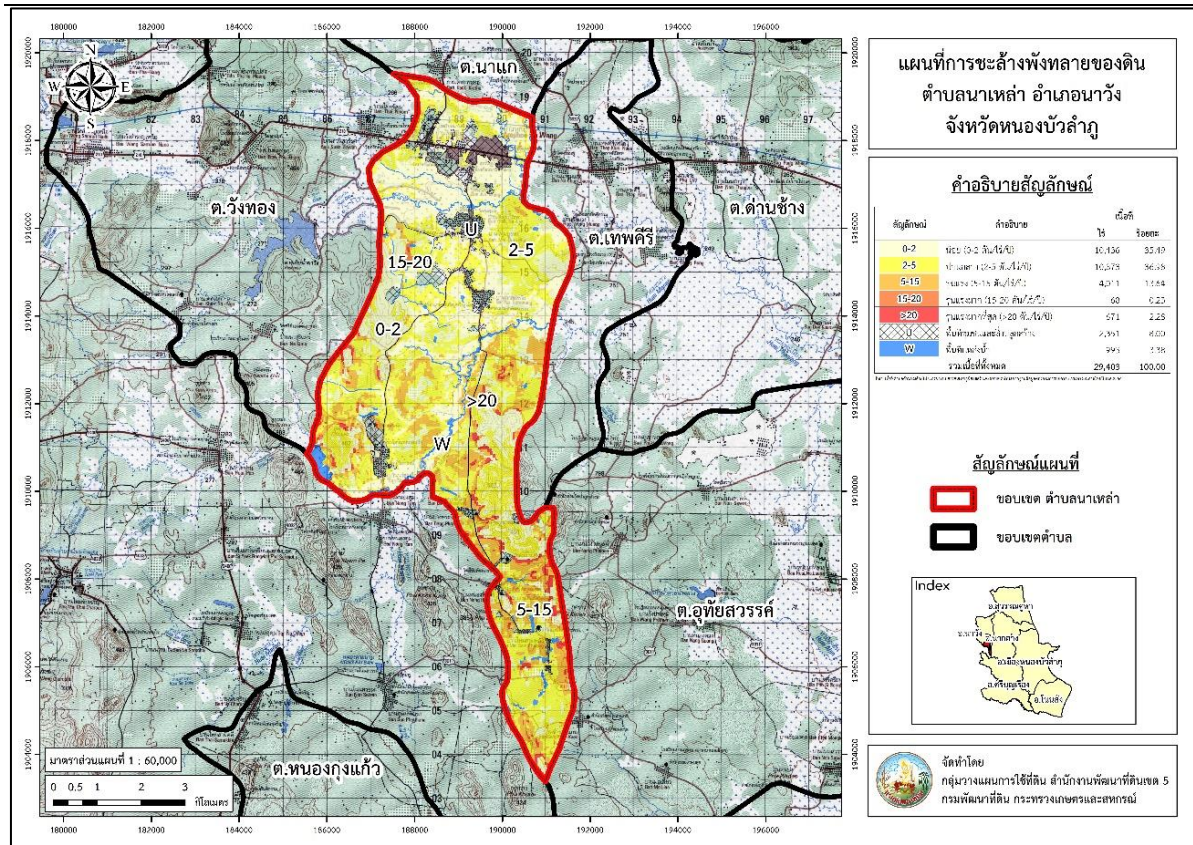
ในกรณีของปัญหาความเสื่อมโทรมของดินนั้นจะรวมถึง ดินขาดความอุดมสมบูรณ์ เนื่องจากการใช้ที่ดินติดต่อกันเป็นเวลานานโครงสร้างของดินมีการเปลี่ยนแปลง ในพื้นที่ที่มีการไถพรวนด้วยเครื่องจักรกล

ติดต่อกันเป็นเวลานานทำให้ดินแน่นตัว น้ำในดินและอากาศในดินที่เคยมีอยู่สูญหายไป ส่วนธาตุอาหารและอินทรีย์วัตถุก็มีปริมาณลดลงเช่นเดียวกันเนื่องจากพืชนำไปใช้การสลายตัวตามธรรมชาติ

ในกรณีของการขาดแคลนนํ้า นั้น นอกจากมีผลจากการทับถมของตะกอนดินและวัชพืชนํ้าในแหล่งนํ้าจนตื้นเขินดังกล่าวข้างต้นแล้ว การที่ประชากรเพิ่มขึ้น กิจกรรมการใช้นํ้าและกิจกรรมการผลิตทางการเกษตรเพิ่มขึ้น รวมทั้งเกิดจากการเปลี่ยนแปลงทางภูมิอากาศ เช่น ปริมาณฝนน้อยกว่าปกติ ฝนทิ้งช่วงจนเกิดความแห้งแล้ง การขาดแคลนนํ้าจึงเกิดขึ้นอย่างต่อเนื่อง จึงมีข้อเสนอของชุมชนทั้ง 10 หมู่บ้านในตำบลนาเหล่าที่เร่งด่วน คือ “การจัดการนํ้า” โดยวิธีการต่างๆ ให้เพียงพอต่อความต้องการ

การแก้ไขปัญหาการขาดแคลนนํ้าจะต้องดำเนินการทั้งตำบลควบคู่กัน โดยจัดทำโครงการพัฒนาที่ดินและนํ้าที่เป็นระบบทั้งตำบล การจัดทำระบบอนุรักษ์ดินและนํ้า การขุดลอกแหล่งนํ้า การขุดบ่อบาดาล ดังรายละเอียดในรูปที่ 7-1

แผนการใช้ที่ดินตำบลนาเหล่า อำเภอนาวัง จังหวัดหนองบัวลำภู



รูปที่ 7-1 การชะล้างพังทลายของดินในเขตการใช้ที่ดิน ตำบลนาเหล่า อำเภอนาวัง จังหวัดหนองบัวลำภู



แผนการใช้ที่ดินตำบลนาเหล่า อำเภอนาวัง จังหวัดหนองบัวลำภู

ตารางที่ 7-1 กิจกรรมของกรมพัฒนาที่ดินในเขตการใช้ที่ดินที่จะดำเนินการในปีงบประมาณ 2566 -2570

เขตการใช้ที่ดิน	แผนงาน/โครงการ	งบประมาณ
1. เขตพื้นที่ทำนา เนื้อที่ 606 ไร่	1. การปรับปรุงบำรุงดิน	708,600
	1.1 การส่งเสริมการผลิตและการใช้สารอินทรีย์	60,000
	1.2 การผลิต-จัดหาเมล็ดพันธุ์พืชปุ๋ยสด	400,000
	1.3 การส่งเสริมการปรับปรุงบำรุงดินด้วยพืชปุ๋ยสด	1,000
	1.4 การรณรงค์ไถกลบตอซัง	17,500
	1.5 การจัดหาปุ๋ยอินทรีย์	20,000
	1.6 การส่งเสริมการปรับปรุงบำรุงพื้นที่ดินกรด	2,100
	1.7 การจัดระบบอนุรักษ์ดินและน้ำในพื้นที่ไม่เหมาะสม	2,080,000
	2. การบริหารจัดการน้ำ	200,000
	2.1 การก่อสร้างแหล่งน้ำในไร่นานอกเขตชลประทาน	200,000
3. การฟื้นฟูและป้องกันการชะล้างพังทลายของดิน	200,000	
	3.1 การปลูกหญ้าแฝกเพื่อการอนุรักษ์ดินและน้ำ	200,000
2. เขตปลูกพืชไร่ เนื้อที่ 11,586 ไร่	1. การปรับปรุงบำรุงดิน	304,500
	1.1 การส่งเสริมการผลิตและการใช้สารอินทรีย์	30,000
	1.2 การผลิต-จัดหาเมล็ดพันธุ์พืชปุ๋ยสด	260,000
	1.3 การส่งเสริมการปรับปรุงบำรุงดินด้วยพืชปุ๋ยสด	1,000
	1.4 การจัดหาปุ๋ยอินทรีย์	12,500
	1.5 การส่งเสริมการปรับปรุงบำรุงพื้นที่ดินกรด	1,000



แผนการใช้ที่ดินตำบลนาเหล่า อำเภอนาวัง จังหวัดหนองบัวลำภู

ตารางที่ 7-1 (ต่อ)

เขตการใช้ที่ดิน	แผนงาน/โครงการ	งบประมาณ
	2. การบริหารจัดการน้ำ	100,000
	2.1 การก่อสร้างแหล่งน้ำในไร่นานอกเขตชลประทาน	100,000
	3. การฟื้นฟูและป้องกันการชะล้างพังทลายของดิน	50,000
	3.1 การปลูกหญ้าแฝกเพื่อการอนุรักษ์ดินและน้ำ	50,000
3. เขตปลูกไม้ผล เนื้อที่ 212 ไร่	1. การปรับปรุงบำรุงดิน	12,500
	1.1 การส่งเสริมการผลิตและการใช้สารอินทรีย์	5,400
	1.2 การส่งเสริมการปรับปรุงบำรุงดินด้วยพืชปุ๋ยสด	750
	1.3 การจัดหาปุ๋ยอินโดไมต์	5,000
	1.4 การส่งเสริมการปรับปรุงบำรุงพื้นที่ดินกรด	1,000
	2. การบริหารจัดการน้ำ	50,000
	2.1 การก่อสร้างแหล่งน้ำในไร่นานอกเขตชลประทาน	50,000
	3. การฟื้นฟูและป้องกันการชะล้างพังทลายของดิน	50,000
	3.1 การปลูกหญ้าแฝกเพื่อการอนุรักษ์ดินและน้ำ	50,000
4. เขตปลูกไม้ยืนต้น เนื้อที่ 2,008 ไร่	1. การปรับปรุงบำรุงดิน	14,000
	1.1 การส่งเสริมการผลิตและการใช้สารอินทรีย์	7,000
	1.2 การส่งเสริมการปรับปรุงบำรุงดินด้วยพืชปุ๋ยสด	1,000
	1.3 การจัดหาปุ๋ยอินโดไมต์	5,000
	1.4 การส่งเสริมการปรับปรุงบำรุงพื้นที่ดินกรด	1,000



แผนการใช้ที่ดินตำบลนาเหล่า อำเภอนาวัง จังหวัดหนองบัวลำภู

ตารางที่ 7-1 (ต่อ)

เขตการใช้ที่ดิน	แผนงาน/โครงการ	งบประมาณ
	2. การบริหารจัดการน้ำ	24,400
	2.1 การก่อสร้างแหล่งน้ำในไร่นานอกเขตชลประทาน	24,400
	3. การฟื้นฟูและป้องกันการชะล้างพังทลายของดิน	36,000
	3.1 การปลูกหญ้าแฝกเพื่อการอนุรักษ์ดินและน้ำ	36,000

หมายเหตุ: งบประมาณที่กำหนดไว้นี้เป็นงบประมาณเบื้องต้น อาจมีการเปลี่ยนแปลงตามที่ได้รับการจัดสรรให้ดำเนินการ



แผนการใช้ที่ดินตำบลนาเหล่า อำเภอนาวัง จังหวัดหนองบัวลำภู

ตารางที่ 7-2 สรุปกิจกรรมที่ขอรับการสนับสนุนจากส่วนราชการอื่นในเขตการใช้ที่ดิน

เขตการใช้ที่ดิน	กิจกรรมที่ขอการสนับสนุนจากส่วนราชการอื่น
1. เขตเกษตรกรรม	
1.1 เขตทำนา เนื้อที่ 606 ไร่	1. ใช้ตลาดนำการผลิตในการเลือกชนิดพืชหลังนาและหาตลาดรองรับ (สำนักงานพาณิชย์จังหวัด/สำนักงานสหกรณ์จังหวัด) 2. จัดอบรมถ่ายทอดความรู้เรื่องการใช้พันธุ์ข้าว (กรมการข้าว) 3. จัดอบรมถ่ายทอดความรู้เรื่องการป้องกันกำจัดศัตรูข้าวและการจัดการโรค/แมลง (กรมการข้าว) 4. ถ่ายทอดองค์ความรู้เรื่องการผลิตเมล็ดพันธุ์ข้าว (กรมการข้าว)
1.2 เขตปลูกพืชไร่ เนื้อที่ 11,586 ไร่	1. ใช้ตลาดนำการผลิตในการเลือกชนิดพืชและหาตลาดรองรับ ทั้งในเขตที่เหมาะสมและในเขตที่ไม่เหมาะสมและ
1.3 เขตปลูกไม้ผล เนื้อที่ 212 ไร่	ต้องการปรับเปลี่ยนชนิดพืช (สำนักงานพาณิชย์จังหวัด/สำนักงานสหกรณ์จังหวัด)
1.4 เขตปลูกไม้ยืนต้น เนื้อที่ 2,008 ไร่	2. การอบรมให้ความรู้การเข้าสู่กระบวนการรับรองมาตรฐานสินค้าเกษตรปลอดภัย (GAP) (กรมวิชาการเกษตร) 3. จัดอบรมถ่ายทอดความรู้เรื่องการทำการเกษตรผสมผสานตามแนวทางเศรษฐกิจพอเพียง (กรมส่งเสริมการเกษตร) 4. สนับสนุนการขุดเจาะน้ำบาดาล (หน่วยบัญชาการทหารพัฒนา/กรมทรัพยากรน้ำบาดาล)
2. พื้นที่แหล่งน้ำ	1. สนับสนุนการพัฒนาเพื่อเพิ่มพื้นที่กักเก็บน้ำ (สำนักงานชลประทาน)



แผนการใช้ที่ดินตำบลนาเหล่า อำเภอนาวัง จังหวัดหนองบัวลำภู

ตาราง 7-3 เป้าหมายการดำเนินงานและงบประมาณ ตำบลนาเหล่า อำเภอนาวัง จังหวัดหนองบัวลำภู

แผน 5 ปี (พ.ศ. 2566-2570)

เขตการใช้ที่ดิน	งาน/โครงการ/กิจกรรม	หน่วยนับ	เป้าหมาย					รวม	งบประมาณ					รวม	หน่วยงาน รับผิดชอบ
			2566	2567	2568	2569	2570		2566	2567	2568	2569	2570		
	1.ปรับปรุงบำรุงดิน														
เขตพื้นที่นา/พืชไร่/ไม้ผล/ไม้ยืนต้น/	1.1 การส่งเสริมการผลิตและการใช้สารอินทรีย์	ราย	-	50	50	50	50	200	-	25,600	25,600	25,600	25,600	102,400	พด.
เขตพื้นที่ทำนา	1.2 การผลิต-จัดหาเมล็ดพันธุ์พืชปุ๋ยสด	ตัน	-	5	5	5	5	20	-	165,000	165,000	165,000	165,000	660,000	พด.
เขตทำนา/พืชไร่/ไม้ผล/ไม้ยืนต้น	1.3 การส่งเสริมการปรับปรุงบำรุงดินด้วยพืชปุ๋ยสด	ไร่	50	50	50	50	50	250	750	750	750	750	750	3,750	พด.
เขตพื้นที่ทำนา/พืชไร่/ไม้ผล/ไม้ยืนต้น	1.4 การจัดหาปุ๋ยอินทรีย์	ตัน	5	5	5	5	5	25	8,500	8,500	8,500	8,500	8,500	42,500	พด.
เขตพื้นที่ทำนา/พืชไร่/ไม้ผล/ไม้ยืนต้น	1.5 การส่งเสริมการปรับปรุงบำรุงพื้นที่ดินกรด	ไร่	20	80	80	80	80	340	300	1,200	1,200	1,200	1,200	5,100	พด.
เขตพื้นที่ทำนา	1.7 การรณรงค์เฝ้าระวังดินเค็ม	ไร่	10	10	10	10	10	50	3,500	3,500	3,500	3,500	3,500	17,500	พด.
	2. การบริหารจัดการน้ำ														
เขตพื้นที่ทำนา/พืชไร่/ไม้ผล/ไม้ยืนต้น	2.1 การก่อสร้างแหล่งน้ำรายนอกเขตชลประทาน	บ่อ	1	3	10	2	2	11	20,800	62,400	208,000	41,600	41,600	228,800	พด.



แผนการใช้ที่ดินตำบลนาเหล่า อำเภอนาวัง จังหวัดหนองบัวลำภู

ตาราง 7-3 (ต่อ)

เขตการใช้ที่ดิน	งาน/โครงการ/กิจกรรม	หน่วยนับ	เป้าหมาย					รวม	งบประมาณ					รวม	หน่วย งานรับผิดชอบ
			2566	2567	2568	2569	2570		2566	2567	2568	2569	2570		
	3. การฟื้นฟูและป้องกันการชะล้างพังทลายของดิน														
เขตพื้นที่ทำนา/ พืชไร่/ไม้ผล/ไม้ยืนต้น	3.1 การปลูกหญ้าแฝกเพื่อการอนุรักษ์ดินและน้ำ	กล้า	200,000	20,000	20,000	20,000	20,000	280,000	240,000	24,000	24,000	24,000	24,000	336,000	พด.
	4.การจัดทำระบบอนุรักษ์ดินและน้ำ														
เขตพื้นที่ทำนา	4.1 การจัดทำระบบอนุรักษ์ดินและน้ำในพื้นที่ไม่เหมาะสม	ไร่	240	200	200	200	200	1,040	480,000	400,000	400,000	400,000	400,000	2,080,000	พด.

หมายเหตุ: งบประมาณที่กำหนดไว้นี้เป็นค่าประมาณเบื้องต้น อาจมีการเปลี่ยนแปลงตามที่ได้รับการจัดสรรให้ดำเนินการ



เอกสารอ้างอิง

- กระทรวงทรัพยากรธรรมชาติและสิ่งแวดล้อม. 2541. **ราชกิจจานุเบกษา**. เล่มที่ 115. ตอนที่ 67 ก, กรุงเทพฯ. สืบค้นจาก <http://www.ratchakitcha.soc.go.th/RKJ/announce/search.jsp>, 20 สิงหาคม 2566.
- กรมการปกครอง. 2561. **ข้อมูลจำนวนประชากรและบ้าน**. กระทรวงมหาดไทย. ไฟล์ข้อมูล.
- กรมการพัฒนาชุมชน. 2564. **ข้อมูลพื้นฐานระดับหมู่บ้าน กชช. 2ค ปี 2564**. กระทรวงมหาดไทย. แหล่งที่มา: http://bmnopic64.cdd.go.th/report/kcc?report_type=villagesummary&tumbol_ID%5B%5D=720303&year=2564.
- _____. 2565. **ข้อมูลความจำเป็นพื้นฐาน จปฐ. ปี 2565**. กระทรวงมหาดไทย. แหล่งที่มา: http://bmnopic65.cdd.go.th/report/jpt?report_type=summary&tumbol_ID%5B%5D=720303&year=2565.
- กรมพัฒนาที่ดิน. 2565. **หมอดินอาสาตำบลนาเหล่า ปี 2565**. ไฟล์ข้อมูล.
- กรมส่งเสริมการเกษตร. 2561. **จำนวนครัวเรือนเกษตรกร ปี 2561**. ไฟล์ข้อมูล.
- กรมอุตุนิยมวิทยา. 2565. **ข้อมูลปริมาณน้ำฝน 30 ปี (2535 – 2564)**. กระทรวงเทคโนโลยีสารสนเทศและการสื่อสาร.
- กรมทรัพยากรน้ำบาดาล. 2565. **ข้อมูลบ่อน้ำบาดาลตำบลนาเหล่า** สืบค้นจาก <http://app.dgr.go.th/newpasutara/xml/>, 20 สิงหาคม 2566.
- กรมพัฒนาที่ดิน. 2561. **แผนบริหารจัดการทรัพยากรดินปัญหาของประเทศไทย ระยะ 20 ปี (พ.ศ. 2561-2580)**. ไฟล์ข้อมูล.
- กลุ่มวิเคราะห์สภาพการใช้ที่ดิน. 2565. **ข้อมูลการใช้ที่ดิน จังหวัดหนองบัวลำภู ปี 2565**. กองนโยบายและแผนการใช้ที่ดิน กรมพัฒนาที่ดิน กรุงเทพฯ.
- กองสำรวจดินและวิจัยทรัพยากรดิน กรมพัฒนาที่ดิน. 2562. **ข้อมูลทรัพยากรดิน**. ไฟล์ข้อมูล.
- คณะกรรมการจัดทำปทานุกรมปฐพีวิทยา. 2551. **ปทานุกรมปฐพีวิทยา**. สำนักพิมพ์มหาวิทยาลัยเกษตรศาสตร์, กรุงเทพฯ.
- คณะกรรมการขับเคลื่อนเศรษฐกิจพอเพียง สำนักงานคณะกรรมการพัฒนาการเศรษฐกิจและสังคมแห่งชาติ. 2550. **การประยุกต์ใช้หลักเศรษฐกิจพอเพียง**. ไฟล์ข้อมูล.
- บัณฑิต ต้นสิริ และคำรณ ไทรพิภ. 2542. **คู่มือการประเมินคุณภาพที่ดินสำหรับพืชเศรษฐกิจ**. กองวางแผนการใช้ที่ดิน กรมพัฒนาที่ดิน กระทรวงเกษตรและสหกรณ์.
- สำนักงานคณะกรรมการพัฒนาเศรษฐกิจและสังคมแห่งชาติ (สศช.) และศูนย์เทคโนโลยีอิเล็กทรอนิกส์และคอมพิวเตอร์แห่งชาติ (เนคเทค-สวทช.) กระทรวงวิทยาศาสตร์และเทคโนโลยี. 2565. **ภาพรวมคนจนในปี 2565 ต.นาเหล่า อ.นาวัง จ.หนองบัวลำภู**.



เอกสารอ้างอิง (ต่อ)

สำนักงานนโยบายและแผนทรัพยากรธรรมชาติและสิ่งแวดล้อม. 2565. นโยบายและแผนการบริหาร
ทรัพยากรที่ดินและทรัพยากรดินของประเทศ พ.ศ. 2566-2570. ไฟล์ข้อมูล.

สำนักงานสภาพัฒนาการเศรษฐกิจและสังคมแห่งชาติ. 2565. (ร่าง) กรอบแผนพัฒนาภาค พ.ศ. 2566-
2570. ไฟล์ข้อมูล.

องค์การบริหารส่วนตำบลนาเหล่า. 2566. แผนพัฒนาท้องถิ่น (พ.ศ. 2566 – 2570). อำเภอนาวัง
จังหวัดหนองบัวลำภู.

คณะผู้จัดทำ

แผนการใช้ที่ดินตำบลนาเหล่า อำเภอนาวัง จังหวัดหนองบัวลำภู

ที่ปรึกษา

นายบุญช่วย	ช่วยระดม	ผู้อำนวยการสำนักงานพัฒนาที่ดินเขต 5
นางปราณี	สีหพันธ์	ผู้เชี่ยวชาญด้านวางระบบการพัฒนาที่ดิน
นางพรพนา	โพธินาม	ผู้อำนวยการกลุ่มวิชาการเพื่อการพัฒนาที่ดิน
นายชุมพร	ศาสตราวุฒ	ผู้อำนวยการกลุ่มวางแผนการใช้ที่ดิน
ดร.อรรรณพ	พุทธโส	นักสำรวจดินชำนาญการพิเศษ

ผู้เรียบเรียงและจัดทำ

นายไพบูลย์	จันทะอุทัย	ผู้อำนวยการสถานีพัฒนาที่ดินหนองบัวลำภู
นางนิตยา	พากุล	นักวิชาการเกษตรชำนาญการพิเศษ
นางอังค้วรา	วิบูลย์กุล	นักวิชาการเกษตรชำนาญการ
นางกมลวรรณ	จันคำ	นักวิชาการเกษตรชำนาญการ
นางประภัสสร	สิงห์นิตย์	นักวิชาการเกษตรปฏิบัติการ
ว่าที่ ร.ต.อนุรักษ์ ศรีวิเศษ		เจ้าพนักงานการเกษตรปฏิบัติงาน
นางสาวชริตา	โทพิลา	เจ้าพนักงานการเกษตรปฏิบัติงาน
นางสาวศิริวิภา	กองพล	นักวิชาการเกษตร
นางสาวสุกัญญา	ปลื้มบุตร	เจ้าหน้าที่วิเคราะห์นโยบายและแผน

บรรณาธิการ

นางเอื้องฟ้า	จารึก	เจ้าพนักงานธุรการชำนาญงาน
นางสาวสุภาวดี	ศรีคุณ	เจ้าหน้าที่บริหารงานทั่วไป
นางนภาพร	ศรีวิเศษ	เจ้าหน้าที่ระบบงานคอมพิวเตอร์
นางสาวศิริพร	ฤชา	นักวิชาการเงินและบัญชี

ภาคผนวก

กิจกรรมการมีส่วนร่วมของชุมชนตำบลนาเหล่า อำเภอนาวัง จังหวัดหนองบัวลำภู
ในการทำ (Participatory Rural Appraisal : PRA)







รายชื่อเกษตรกรผู้เข้าร่วมกิจกรรมการมีส่วนร่วมของชุมชนตำบลนาเหล่า อำเภอนาวัง
จังหวัดหนองบัวลำภู ในการทำ (Participatory Rural Appraisal : PRA)

ใบลงทะเบียน การประชุมจัดทำกระบวนการวิเคราะห์ชุมชนแบบมีส่วนร่วม (PRA)
ภายใต้โครงการวางแผนการใช้ที่ดินระดับตำบล
ณ ห้องประชุมองค์การบริหารส่วนตำบลนาเหล่า อำเภอนาวัง จังหวัดหนองบัวลำภู

ลำดับ ที่	ชื่อ-สกุล	เลขประจำตัวประชาชน	ที่อยู่	ลายมือชื่อ	หมายเหตุ
1	นายประทีป กัญจน	1390200050775	63 ม.1 บ้านโนนพูกอ		
2	นายวิวัฒน์ อินทากัด	3A114 00142769	58/1 ม.4. ม.นาเหล่า		
3	นายประสิทธิ์ อินทากัด		82 ม.6 ม.นาเหล่า		
4	นายสุวิชัย พินิจ		29/1 ม.6 ต.นาเหล่า		
5	นายไพโรจน์ สวัสดิ์	3A11400901534	198 ม.5 ม.นาเหล่า		
6	นายแดง ไชยธรรม	31114 00665578	78 ม.6 ต.นาเหล่า		
7	นายวิเศษ สวัสดิ์	31114 00672938	134 ม.6 ม.นาเหล่า		
8	นายวิเศษ สวัสดิ์	34114 00661466	145 ม.6 ม.นาเหล่า		
9	นายพิร สุนาอช		199 ม.8 ต.นาเหล่า		
10	นายวิเศษ สวัสดิ์		146 ม.6 ต.นาเหล่า		
11	นายอดอน อธิวิท		27/1/2/3 นาเหล่า		
12	นายวิเศษ สวัสดิ์		63 ม.1 ต.นาเหล่า		
13	นายวิเศษ สวัสดิ์		136 ม.3 ต.นาเหล่า		
14	นายวิเศษ สวัสดิ์	141140001824	109 ม.8 ต.นาเหล่า		
15	นายวิเศษ สวัสดิ์		95 ม.6 ต.นาเหล่า		
16	นายวิเศษ สวัสดิ์		253 ม.5 ต.นาเหล่า		
17	นายวิเศษ สวัสดิ์		102 ม.8 ต.นาเหล่า		
18	นายวิเศษ สวัสดิ์	1421100042690	63 ม.1 ต.นาเหล่า		
19	นายไพฑูริย์ วงศ์ธาดา	3A11400898103	309 ม.5 ต.นาเหล่า		
20	นายวิเศษ สวัสดิ์	3400700012509	199 ม.8 ต.นาเหล่า		



ใบลงทะเบียน การประชุมจัดทำกระบวนการวิเคราะห์ชุมชนแบบมีส่วนร่วม (PRA)

ภายใต้โครงการวางแผนการใช้ที่ดินระดับตำบล

ณ ห้องประชุมองค์การบริหารส่วนตำบลนาเหล่า อำเภอนาวัง จังหวัดหนองบัวลำภู

ลำดับ ที่	ชื่อ-สกุล	เลขประจำตัวประชาชน	ที่อยู่	ลายมือชื่อ	หมายเหตุ
21	นางอุษณีย์ ชะแสงพิทักษ์	3730600835675	55 ม. 10 ต. นาน้อย อ. นาวัง จ. หนองบัวลำภู		
22	นางกรรณิชา ชื่นทนยา	312090024427	36 ม. 10 ต. นาน้อย อ. นาวัง		
23	นางอานันท์ ชื่นทนยา	0429391591	36 ม. 10 ต. นาน้อย		
24	นายสิริกร ชื่นทนยา	3411400010431	32 ม. 11 ต. นาน้อย		
25	นางสุวิมล ชื่นทนยา	1411400153107	50 ม. 5 ต. นาน้อย อ. นาวัง		
26	นางภัทรา ใจสงวนจันทร์	3400600646182	158/1 ม. 8 ต. นาน้อย		
27	นายพร สุมิขัย	3411400925445	61 ม. 3 ต. นาน้อย		
28	นางนฤพร จีปานอ	3411400126526	41 ม. 1 ต. นาน้อย		
29	นางชนันท์ สารินทร์	3411400171813	3 ม. 2 ต. นาน้อย		
30	นางวาณิช เตนตอง	3411400672482	30 ม. 8 ต. นาน้อย		
31	นางอภา อรรถศรี	3411600071784	49/2 ม. 12 ต. นาน้อย		
32	นางสิริรุจ จันทระเสนา	3410400466288	29 ม. 4 ต. นาน้อย		
33	นางพนม อดุล	3401700042166	14 ม. 17 ต. นาน้อย		

