

แผนการใช้ที่ดินต่ำบลกุดแห่ อำเภอหนองบัวลำภู จังหวัดหนองบัวลำภู



สถานีพัฒนาที่ดินหนองบัวลำภู

สำนักงานพัฒนาที่ดินเขต ๕

กรมพัฒนาที่ดิน กระทรวงเกษตรและสหกรณ์

เอกสารวิชาการฉบับที่ 092/2566

กันยายน 2566

คำนำ

การจัดทำแผนการใช้ที่ดินดำเนินการตามรัฐธรรมนูญแห่งราชอาณาจักรไทย พ.ศ. 2560 มาตรา 72 (1) ที่ได้บัญญัติให้มีการวางแผนการใช้ที่ดินให้เหมาะสมกับศักยภาพของที่ดินตามหลักการพัฒนาอย่างยั่งยืน โดยแผนการใช้ที่ดินตำบลดงมะไฟ อำเภอสุวรรณคูหา จังหวัดหนองบัวลำภู ได้นำแนวคิดของ องค์การอาหารและการเกษตรแห่งสหประชาชาติ FAO (Food and Agriculture Organization of the United Nations: FAO) และ UNEP โครงการสิ่งแวดล้อมแห่งสหประชาชาติ (United Nations Environment Programme: UNEP) มาปรับใช้ คือ ความเหมาะสมทางกายภาพ ความเหมาะสมทางเศรษฐกิจ การยอมรับจากสังคม การสร้างความยั่งยืนให้สิ่งแวดล้อม และเสนอทางเลือกการใช้ที่ดินร่วมกับวิธีการที่จำเป็นอื่นๆ เช่น กระบวนการมีส่วนร่วมของชุมชน (Participatory Rural Appraisal: PRA) การประเมินคุณภาพที่ดิน เป็นต้น

กองนโยบายและแผนการใช้ที่ดินร่วมกับสำนักงานพัฒนาที่ดินเขต 5 และสถานีพัฒนาที่ดินหนองบัวลำภู ในการดำเนินงานวางแผนการใช้ที่ดินระดับตำบล โดยพิจารณาภาพรวมของสภาพปัญหาในด้านต่างๆ ทั้งด้านกายภาพ เศรษฐกิจ และสังคม วิเคราะห์และสังเคราะห์ข้อมูลนำไปสู่การวางแผนการใช้ที่ดินที่สอดคล้องกับศักยภาพของพื้นที่ โดยผ่านกระบวนการมีส่วนร่วมของชุมชน (PRA) ในการระบุปัญหา ความต้องการของ เกษตรกรและผู้มีส่วนได้ส่วนเสีย ทั้งนี้ สถานีพัฒนาที่ดินหนองบัวลำภูได้จัดทำแผนกิจกรรม/โครงการ เพื่อขับเคลื่อนแผนการใช้ที่ดินให้เป็นรูปธรรมเพื่อให้เกษตรกรมีคุณภาพชีวิตที่ดีขึ้น มีการใช้ที่ดินอย่างถูกต้องเหมาะสม รักษาสภาพแวดล้อมและอนุรักษ์ทรัพยากรในชุมชนให้เกิดความยั่งยืนต่อไป

สถานีพัฒนาที่ดินหนองบัวลำภู

กันยายน 2566



สารบัญ

	หน้า
คำนำ	ก
สารบัญ	ข
สารบัญตาราง	ค
สารบัญรูป	ง
บทที่ 1 บทนำ	
1.1 ความสำคัญของการวางแผนการใช้ที่ดิน	1-1
1.2 หลักการและเหตุผล	1-1
1.3 วัตถุประสงค์	1-1
1.4 ระยะเวลาและสถานที่ดำเนินงาน	1-2
1.5 ขั้นตอนการดำเนินงาน	1-2
1.6 วิสัยทัศน์ของตำบล	1-3
บทที่ 2 ข้อมูลทั่วไป	
2.1 ที่ตั้งและอาณาเขต	2-1
2.2 การแบ่งส่วนการปกครอง	2-2
2.3 สภาพภูมิประเทศ	2-2
2.4 สภาพภูมิอากาศ	2-2
2.5 สภาพการใช้ที่ดินในปัจจุบัน	2-4
2.6 สภาพเศรษฐกิจและสังคม	2-7
บทที่ 3 สถานภาพของทรัพยากรธรรมชาติ	
3.1 ทรัพยากรป่าไม้	3-1
3.2 ทรัพยากรน้ำ	3-2
3.3 ทรัพยากรดิน	3-2



สารบัญ (ต่อ)

บทที่ 4 กระบวนการมีส่วนร่วมของชุมชน (Participatory Rural Appraisal: PRA)	
4.1 การวิเคราะห์ผลจากการจัดทำกระบวนการมีส่วนร่วมของชุมชน (PRA)	4-1
4.2 ระบบการปลูกพืชในปัจจุบัน	4-4
บทที่ 5 การประเมินคุณภาพที่ดิน	
5.1 หลักการประเมินคุณภาพที่ดินด้านกายภาพ	5-1
5.2 พืชเศรษฐกิจที่สำคัญของตำบล	5-3
5.3 ระดับความเหมาะสมของที่ดิน	5-3
บทที่ 6 แผนการใช้ที่ดิน	
6.1 การวิเคราะห์ข้อมูลเพื่อการจัดทำแผนการใช้ที่ดินระดับตำบล	6-1
6.2 เขตการใช้ที่ดิน	6-2
บทที่ 7 การขับเคลื่อนแผนการใช้ที่ดิน	
7.1 ขั้นตอนการดำเนินงาน	7-1
7.2 กิจกรรมที่ดำเนินการของกรมพัฒนาที่ดินในเขตการใช้ที่ดิน	7-1
7.3 กิจกรรมที่ดำเนินงานของหน่วยงานอื่น	7-2
7.4 ความต้องการของชุมชนและองค์กรปกครองส่วนท้องถิ่น	7-2
เอกสารอ้างอิง	8-1
คณะผู้จัดทำ	9-1
ภาคผนวก	10-1



สารบัญญัตราสาร

ตารางที่		หน้า
2-1	สถิติภูมิอากาศ ณ สถานีตรวจอากาศอำเภอนากลาง จังหวัดหนองบัวลำภู ปี 2533-2564	2-3
2-2	สภาพการใช้ที่ดิน ตำบลกุดแห่ อำเภอนากลาง จังหวัดหนองบัวลำภู	2-5
2-3	จำนวนประชากรและครัวเรือน ตำบลกุดแห่ อำเภอนากลาง จังหวัดหนองบัวลำภู ปี 2565	2-8
2-4	จำนวนและสัดส่วนครัวเรือน ตำบลกุดแห่ อำเภอนากลาง จังหวัดหนองบัวลำภู ปี 2565	2-8
2-5	รายได้-รายจ่ายเฉลี่ยครัวเรือน ตำบลกุดแห่ อำเภอนากลาง จังหวัดหนองบัวลำภู ปี 2565	2-11
3-1	สมบัติที่ดิน ตำบลกุดแห่ อำเภอนากลาง จังหวัดหนองบัวลำภู	3-4
5-1	ตัวอย่างการประเมินคุณภาพที่ดินด้านกายภาพของประเภทการใช้ประโยชน์ ที่ดิน	5-2
5-2	ชั้นความเหมาะสมทางกายภาพของดิน ตำบลกุดแห่ อำเภอนากลาง จังหวัดหนองบัวลำภู	5-3
6-1	เขตการใช้ที่ดิน ตำบลกุดแห่ อำเภอนากลาง จังหวัดหนองบัวลำภู	6-5
7-1	กิจกรรมของกรมพัฒนาที่ดินในเขตเกษตรกรรมที่จะดำเนินการใน ปีงบประมาณ 2567-2570	7-5
7-2	สรุปกิจกรรมที่ขอรับการสนับสนุนจากส่วนราชการอื่นในเขตการใช้ที่ดิน	7-8
7-3	เป้าหมายการดำเนินงานและงบประมาณ ตำบลกุดแห่ อำเภอนากลาง จังหวัดหนองบัวลำภูแผน 4 ปี (พ.ศ. 2567-2570)	7-10



สารบัญญรูป

รูปที่		หน้า
1-1	ขั้นตอนการวางแผนการใช้ที่ดินระดับตำบล	1-4
2-1	ขอบเขตการปกครองตำบลกุดแห่ อำเภอากลาง จังหวัดหนองบัวลำภู	2-1
2-2	สมุดลของน้ำเพื่อการเกษตร จังหวัดหนองบัวลำภู	2-4
2-3	สภาพการใช้ที่ดิน ตำบลกุดแห่ อำเภอากลาง จังหวัดหนองบัวลำภู	2-7
2-4	สัดส่วนคร้วเรือนเกษตร ตำบลกุดแห่ อำเภอากลาง จังหวัดหนองบัวลำภู	2-9
2-5	รายได้-รายจ่ายเฉลี่ยคร้วเรือน ตำบลกุดแห่ อำเภอากลาง จังหวัดหนองบัวลำภู	2-10
3-1	ทรัพยากรดิน ตำบลกุดแห่ อำเภอากลาง จังหวัดหนองบัวลำภู	3-5
4-1	การวิเคราะห์สถานการณ์โดยระบบ DPSIR ตำบลกุดแห่ อำเภอากลาง จังหวัดหนองบัวลำภู	4-3
4-2	ระบบการปลูกพืชในปัจจุบัน ตำบลกุดแห่ อำเภอากลาง จังหวัดหนองบัวลำภู	4-5
6-1	เขตการใช้ที่ดิน ตำบลกุดแห่ อำเภอากลาง จังหวัดหนองบัวลำภู	6-6
7-1	การชะล้างพังทลายของดินในเขตการใช้ที่ดิน ตำบลกุดแห่ อำเภอากลาง จังหวัดหนองบัวลำภู	7-4



บทที่ 1

บทนำ

1.1 ความสำคัญของการวางแผนการใช้ที่ดิน

ตามรัฐธรรมนูญแห่งราชอาณาจักรไทย พุทธศักราช 2560 มาตรา 72 รัฐพึงดำเนินการ เกี่ยวกับ ที่ดิน ทรัพยากรน้ำ และพลังงาน ดังต่อไปนี้

(1) วางแผนการใช้ที่ดินของประเทศ ให้เหมาะสมกับสภาพพื้นที่และศักยภาพของที่ดินตามหลักการ พัฒนาอย่างยั่งยืน

1.2 หลักการและเหตุผล

ปัจจุบันกรมพัฒนาที่ดินได้ดำเนินการวางแผนการใช้ที่ดินระดับประเทศเรียบร้อยแล้ว ซึ่งเป็นการวาง กรอบเชิงนโยบายมุ่งเน้นการพัฒนาด้านการเกษตรให้เกิดความสมดุลและยั่งยืนและในขณะเดียวกัน ต้องอนุรักษ์ ทรัพยากรธรรมชาติและสิ่งแวดล้อมควบคู่กับการรักษาคุณค่าทางศิลปวัฒนธรรม แต่ทั้งนี้เพื่อให้เกิดการใช้ ประโยชน์ที่ดินในระดับพื้นที่อย่างมีประสิทธิภาพและรักษาฐานการผลิตด้านทรัพยากรธรรมชาติอย่างยั่งยืนตลอด ห่วงโซ่อุปทาน แผนการใช้ที่ดินระดับตำบลจึงถูกนำมา ใช้เป็นเครื่องมือ เพื่อขับเคลื่อนการดำเนินงานดังกล่าว

ทั้งนี้กรมพัฒนาที่ดินได้จัดทำแผนปฏิบัติการราชการกรมพัฒนาที่ดินระยะ 5 ปี (พ.ศ.2566-2570) เพื่อให้ บรรลุตามวิสัยทัศน์ที่กำหนดไว้ คือ “เป็นองค์กรอัจฉริยะทางดิน เพื่อขับเคลื่อนการใช้ที่ดินอย่างเหมาะสม 15 ล้านไร่ ภายในปี 2570” ซึ่งในส่วนของประเด็นการพัฒนาที่ 2 บริหารจัดการ ทรัพยากรดิน และที่ดิน ด้วยชุด ข้อมูลที่มีมูลค่าสูง ซึ่งมีเป้าหมาย คือ การนำชุดข้อมูลที่มีมูลค่าสูง ไปใช้ในการบริหารจัดการทางการเกษตร ใน ส่วนของตัวชี้วัด บริหารจัดการทรัพยากรดิน และที่ดินบนพื้นฐานของชุดข้อมูลที่มีมูลค่าสูง ร้อยละ 100 กลยุทธ์ที่ 2 ยกระดับ แผนการใช้ที่ดินไปสู่การปฏิบัติ ได้กำหนดให้ ร้อยละของแผนการใช้ที่ดินระดับตำบล ที่จัดทำแล้วเสร็จ ทั้งประเทศ ภายใน ปี 2570 (ไม่น้อยกว่า ร้อยละ 80) เป็นตัวชี้วัดหนึ่งของกลยุทธ์ดังกล่าว

1.3 วัตถุประสงค์

1.3.1 เพื่อรักษาเสถียรภาพของทรัพยากรให้เกิดความสมดุลและยั่งยืนภายใต้การพัฒนาในด้านต่าง ๆ ของตำบล

1.3.2 เพื่อให้การใช้ที่ดินมีผลตอบแทนสูงสุดต่อหน่วยเนื้อที่อย่างยั่งยืน



1.3.3 เพื่อให้เกิดการกำหนดแผนงาน โครงการ กิจกรรม ที่สอดคล้องกับแผนการใช้ที่ดิน ที่กำหนดขึ้นและอยู่บนหลักการของโมเดลเศรษฐกิจ BCG (Bio – Circular – Green Economy: BCG Model)

1.4 ระยะเวลาและสถานที่ดำเนินงาน

1.4.1 ระยะเวลา 1 ตุลาคม 2565 – 30 กันยายน 2566

1.4.2 สถานที่ ตำบลกุดแห่ อำเภอนากลาง จังหวัดหนองบัวลำภู

1.5 ขั้นตอนการดำเนินงาน

1.5.1 รวบรวมข้อมูลปฐมภูมิและทุติยภูมิ ประกอบด้วย

1) ด้านกายภาพ ได้แก่ ทรัพยากรดิน ทรัพยากรน้ำ ทรัพยากรป่าไม้ ภูมิอากาศ สภาพการใช้ที่ดิน เขตป่าไม้ตามกฎหมายและมติคณะรัฐมนตรีฯ

2) ด้านเศรษฐกิจและสังคม เช่น การถือครองที่ดิน ลักษณะทางเศรษฐกิจของตำบล จำนวนประชากร เป็นต้น

3) ด้านนโยบายและข้อกำหนดที่เกี่ยวข้อง ได้แก่ ยุทธศาสตร์ แผนการปฏิรูปประเทศ แผนพัฒนาเศรษฐกิจและสังคมแห่งชาติฉบับที่ 13 ยุทธศาสตร์ภาค แผนพัฒนากลุ่มจังหวัด แผนพัฒนาจังหวัด แผนพัฒนาการเกษตรและสหกรณ์ แผนพัฒนาท้องถิ่น 4 ปี ขององค์การบริหารส่วนจังหวัด เทศบาลตำบลหรือองค์การบริหารส่วนตำบลฯ

1.5.2 จัดทำกระบวนการมีส่วนร่วมของชุมชน (Participatory Rural Appraisal : PRA) เพื่อรับฟังความคิดเห็น ประเด็นปัญหา ความต้องการด้านต่าง ๆ ขององค์การปกครองส่วนท้องถิ่น และเกษตรกรในตำบล

1.5.3 ประเมินคุณภาพของที่ดินของพืชเศรษฐกิจหลักและพืชทางเลือกที่มีมูลค่าของตำบล

1.5.4 สังเคราะห์ข้อมูลจากข้อ 1.5.1 ถึง 1.5.3 เพื่อใช้ประกอบการวางแผนการใช้ที่ดิน

1.5.5 กำหนด (ร่าง) แผนการใช้ที่ดินระดับตำบล

1.5.6 รับฟังความคิดเห็นของผู้มีส่วนได้ส่วนเสียต่อ (ร่าง) แผนการใช้ที่ดินที่กำหนดขึ้น

1.5.7 ปรับปรุง (ร่าง) แผนการใช้ที่ดินเพื่อจัดทำแผนการใช้ที่ดินฉบับสมบูรณ์

1.5.8 นำแผนการใช้ที่ดินเข้าสู่คณะกรรมการของสำนักงานพัฒนาที่ดินเขต5 เพื่อตรวจสอบความครบถ้วน/สมบูรณ์ ของเนื้อหาและองค์ประกอบ

1.5.9 เผยแพร่แผนการใช้ที่ดินเพื่อนำไปสู่การขับเคลื่อนการดำเนินงาน ประกอบด้วย

1) องค์การปกครองส่วนท้องถิ่น นำแผนการใช้ที่ดินที่จัดทำขึ้นไปประกอบ การจัดทำแผนการพัฒนาของตำบล เพื่อนำไปสู่การของบประมาณที่มีความสอดคล้อง กับศักยภาพด้านการผลิตและสถานภาพของทรัพยากรของตำบล



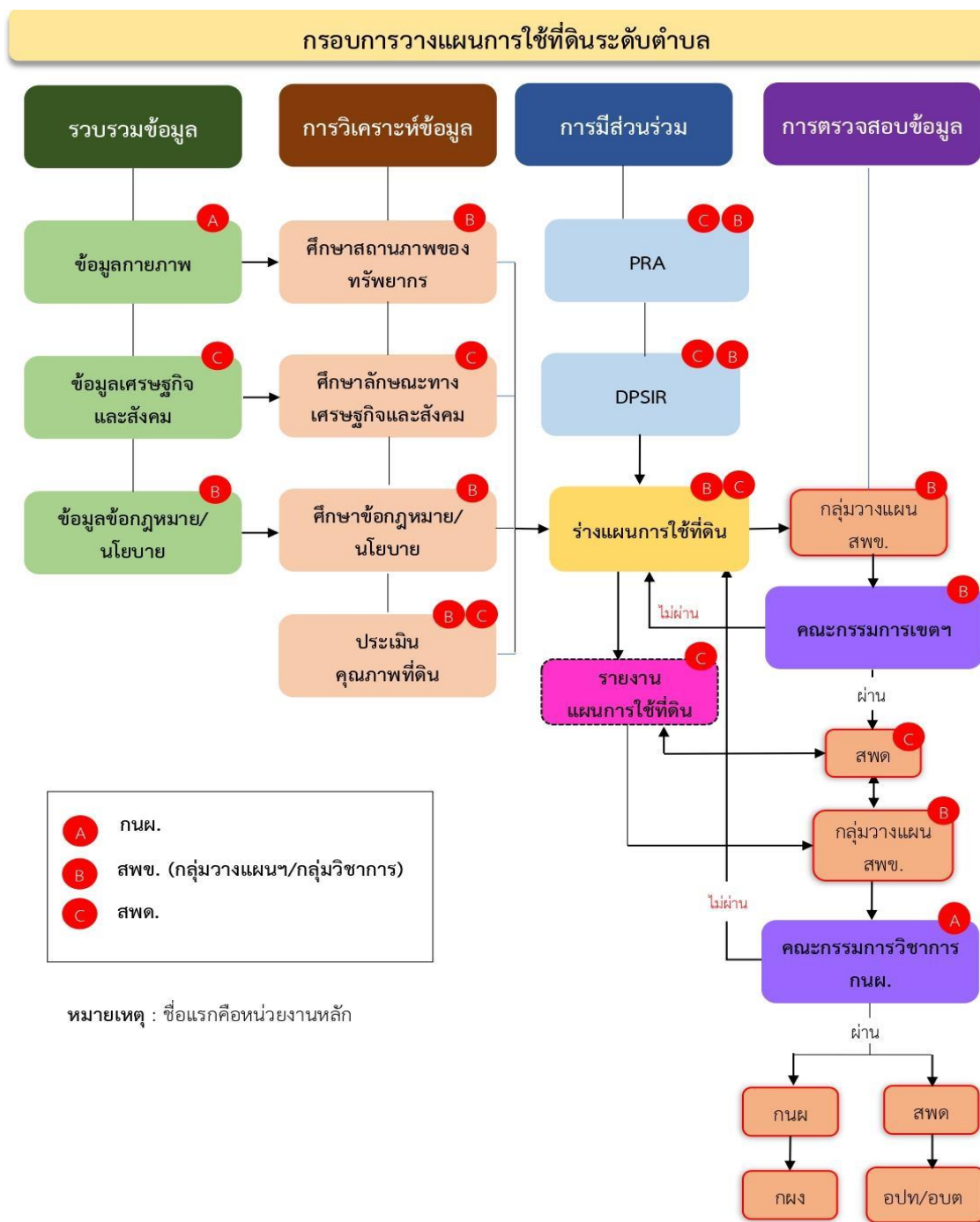
2) กรมพัฒนาที่ดิน โดยสถานีพัฒนาที่ดิน กำหนดแผนงาน/โครงการ/กิจกรรม ที่สอดคล้องกับแผนการใช้ที่ดินที่กำหนดขึ้นในแต่ละเขตและสามารถใช้ประกอบ การของงบประมาณ ในพื้นที่อย่างมีหลักการและเป็นที่ยอมรับ

3) หน่วยงานราชการอื่น ๆ สามารถใช้เป็นข้อมูลพื้นฐานประกอบแผนงาน/โครงการ/กิจกรรม ที่สอดคล้องกับแผนการใช้ที่ดินที่กำหนดขึ้นในแต่ละเขต

จากขั้นตอนที่กล่าวข้างต้น สามารถจัดทำกรอบการวางแผนการใช้ที่ดินระดับแสดงรูปที่ 1-1

1.6 วิสัยทัศน์ของตำบล

พัฒนาโครงสร้างพื้นฐานให้ก้าวหน้า ชาวประชาอยู่ดี บริหารงานอย่างเต็มที่ มีความโปร่งใส ใส่ใจสิ่งแวดล้อมน้อม นำเศรษฐกิจพอเพียง (องค์การบริหารส่วนตำบลกุดแห่,2566)



รูปที่ 1-1 กรอบการวางแผนการใช้ที่ดินระดับตำบล

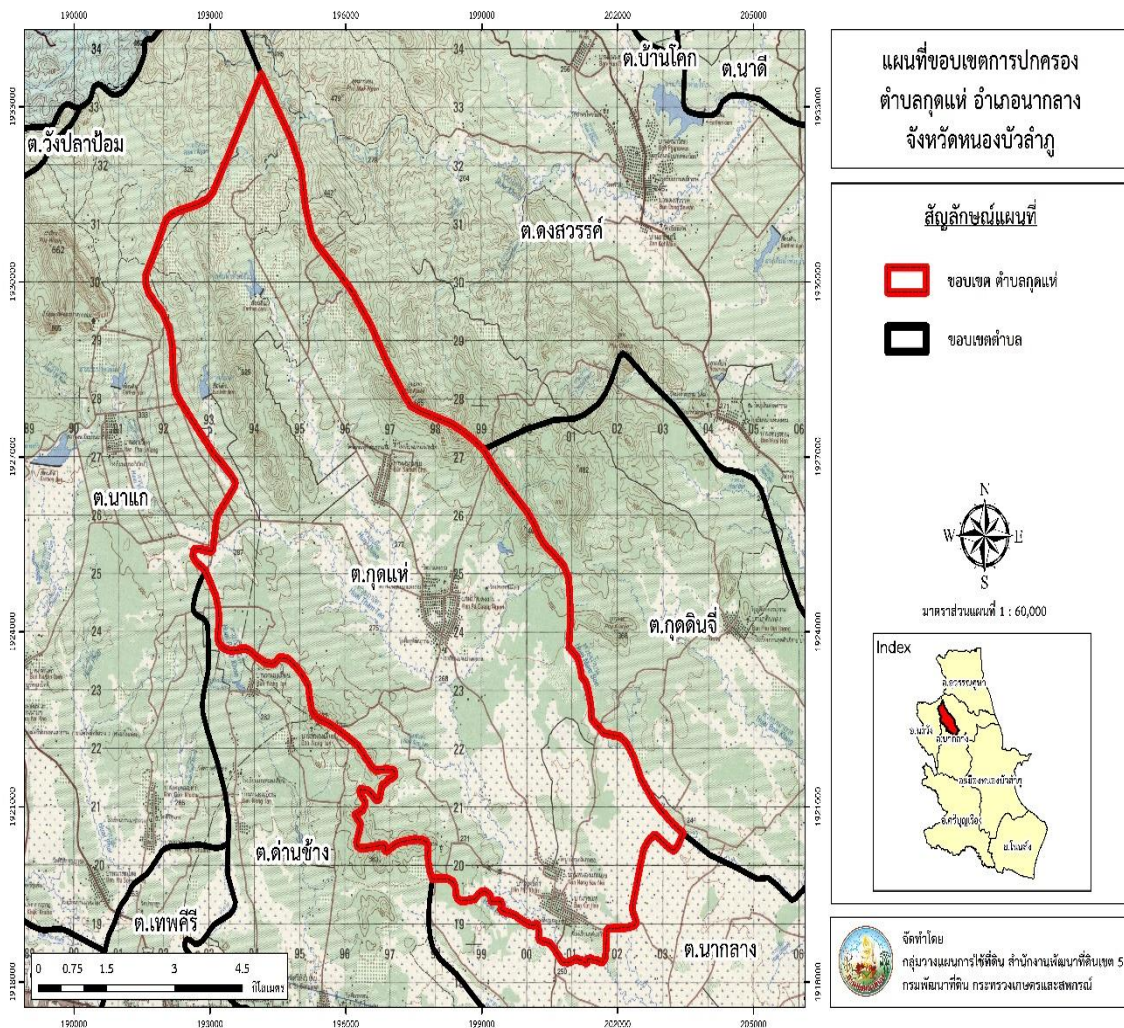


บทที่ 2 ข้อมูลทั่วไป

2.1 ที่ตั้งและอาณาเขต

ตำบลกุดแห่ อำเภอนากลาง จังหวัดหนองบัวลำภู ตั้งอยู่ทางทิศตะวันตกเฉียงเหนือของอำเภอนากลาง มีพื้นที่ประมาณ 73 ตารางกิโลเมตร หรือ 45,743 ไร่ โดยมีอาณาเขตติดต่อ ดังนี้ (รูปที่ 2-1)

ทิศเหนือ	ติดต่อกับ	ตำบลนาแก อำเภอนาวัง ตำบลดงสวรรค์ อำเภอนากลาง จังหวัดหนองบัวลำภู
ทิศใต้	ติดต่อกับ	ตำบลนากลาง อำเภอนากลาง จังหวัดหนองบัวลำภู
ทิศตะวันออก	ติดต่อกับ	ตำบลดงสวรรค์ ตำบลกุดดินจี่ อำเภอนากลาง จังหวัดหนองบัวลำภู
ทิศตะวันตก	ติดต่อกับ	ตำบลนาแก อำเภอนาวัง ตำบลด่านช้าง อำเภอนากลาง จังหวัดหนองบัวลำภู



รูปที่ 2-1 ขอบเขตการปกครองตำบลกุดแห่ อำเภอนากลาง จังหวัดหนองบัวลำภู



2.2 การแบ่งส่วนการปกครอง

ตำบลกุดแห่ อำเภอนากลาง จังหวัดหนองบัวลำภู แบ่งส่วนการปกครองออกเป็น 9 หมู่บ้าน ดังนี้

หมู่ที่ 1 บ้านกุดแห่	หมู่ที่ 6 บ้านสนามชัย
หมู่ที่ 2 บ้านโพธิ์ค้ำ	หมู่ที่ 7 บ้านฝายแดง
หมู่ที่ 3 บ้านหนองแกน้อย	หมู่ที่ 8 บ้านพรสวรรค์
หมู่ที่ 4 บ้านศรีอุบล	หมู่ที่ 9 บ้านพรชัย
หมู่ที่ 5 บ้านป่าแดงงาม	

2.3 สภาพภูมิประเทศ

ลักษณะพื้นที่ทั่วไปส่วนใหญ่เป็นที่ดอน มีสภาพพื้นที่ราบเรียบถึงลูกคลื่นลอนชัน และพื้นที่สูงชันทิศ เป็นพื้นที่ภูเขา เป็นส่วนหนึ่งของลุ่มน้ำชีและบางส่วนของลุ่มน้ำโขงตะวันออกเฉียงเหนือ มีแหล่งน้ำที่สำคัญ เช่น ห้วยชำเต่า ห้วยเตือ ห้วยถ้ำเต่า ห้วยน้ำบอน ห้วยโป่งแค ห้วยอีงาม

2.4 สภาพภูมิอากาศ

จากการศึกษาสถิติภูมิอากาศ (พ.ศ.2536-2565) พบว่า ตำบลกุดแห่ อำเภอนากลาง จังหวัด หนองบัวลำภู มีรายละเอียดดังนี้

2.4.1 อุณหภูมิ

มีอุณหภูมิโดยเฉลี่ยทั้งปี 26.0 องศาเซลเซียส อุณหภูมิสูงสุดเฉลี่ย 32.5 องศาเซลเซียส ในเดือนเมษายน และอุณหภูมิต่ำสุดเฉลี่ย 21.1 องศาเซลเซียส ในเดือนมกราคม

2.4.2 ปริมาณน้ำฝน

มีปริมาณน้ำฝนรวมทั้งปี 1,279.9 มิลลิเมตร มีฝนตกประมาณ 125 วัน เดือนที่มีฝนตกมากที่สุด ในเดือนกันยายน มีปริมาณฝน 249.7 มิลลิเมตร และมีฝนตกประมาณ 19 วัน

2.4.3 สมดุลน้ำเพื่อการเกษตร

จากข้อมูลสถิติภูมิอากาศในคาบ 30 ปี (พ.ศ.2536-2565) ณ สถานีตรวจอากาศจังหวัดเลย ได้นำมาวิเคราะห์สมดุลของน้ำเพื่อการเกษตร ซึ่งเป็นการวิเคราะห์หาช่วงฤดูการเพาะปลูกพืช ตลอดจนช่วง ระยะเวลาที่พืชเสี่ยงต่อการขาดน้ำ ข้อมูลที่นำมาวิเคราะห์ คือ ปริมาณน้ำฝน และศักยภาพการคายระเหยน้ำ อ้างอิง (ETo) ซึ่งคำนวณด้วยโปรแกรม Cropwat for Windows Version 8.0 โดยใช้สมการ Penman-Monteith สามารถสรุปสมดุลของน้ำเพื่อการเกษตรในเขตอาศัยน้ำฝนได้ดังนี้

ช่วงที่เหมาะสมต่อการปลูกพืช เป็นช่วงที่ค่าปริมาณน้ำฝนมากกว่าค่า 0.5 การระเหยจากผิวดินและ การคายน้ำของพืช เป็นช่วงที่ดินมีความชุ่มชื้นพอเหมาะต่อการเพาะปลูกพืช ซึ่งช่วงนี้เริ่มตั้งแต่ต้นเดือนเมษายนถึง ต้นเดือนพฤศจิกายน



ช่วงที่มีน้ำมากเกินพอ เป็นช่วงที่ค่าปริมาณน้ำฝนมากกว่าค่าการระเหยจากผิวดินและการคายน้ำของพืช ซึ่งช่วงนี้เริ่มตั้งแต่ต้นเดือนพฤษภาคมถึงกลางเดือนตุลาคม

ช่วงขาดน้ำ เป็นช่วงฤดูแล้งที่ค่าปริมาณน้ำฝนน้อยกว่าค่า 0.5 การระเหยจากผิวดินและการคายน้ำของพืช ซึ่งพืชอาจเสียหายจากการขาดแคลนน้ำได้ ซึ่งช่วงนี้เริ่มตั้งต้นเดือนพฤศจิกายนถึงต้นเดือนเมษายน (ตารางที่ 2-1 และรูปที่ 2-2)

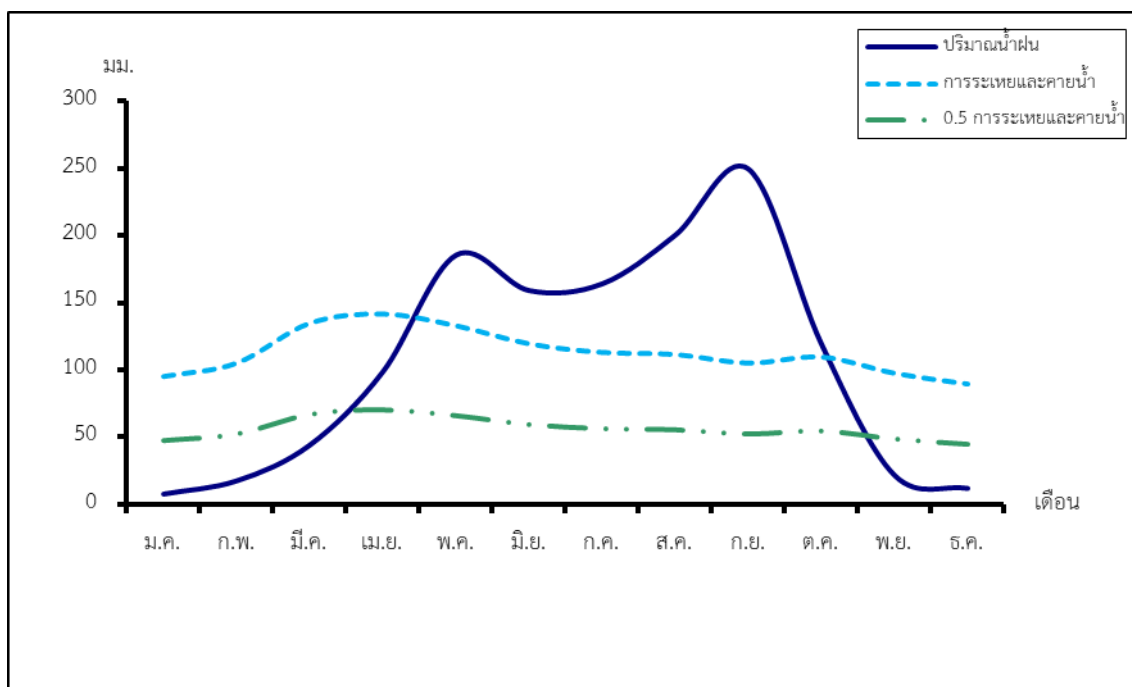
ตารางที่ 2-1 สถิติภูมิอากาศ ณ สถานีตรวจอากาศจังหวัดเลย¹ (ปี พ.ศ.2536-2565)

เดือน	อุณหภูมิ (ซ.)			ความชื้นสัมพัทธ์ (%)	ปริมาณน้ำฝน (มม.)	จำนวนวันที่ฝนตก (วัน)	ศักยภาพการคายระเหยน้ำ (มม.)	ปริมาณฝนใช้การ ² (มม.)
	ต่ำสุด	สูงสุด	เฉลี่ย					
ม.ค.	15.6	30.3	22.2	68.0	7.7	1.8	95.5	7.6
ก.พ.	17.3	32.8	24.3	64.0	17.5	2.8	105.3	17.0
มี.ค.	20.4	35.1	27.0	63.0	44.1	6.1	134.5	41.0
เม.ย.	22.7	35.8	28.4	68.0	98.7	10.4	141.3	83.1
พ.ค.	23.9	34.2	28.0	77.0	185.6	16.9	132.7	130.5
มิ.ย.	24.3	33.5	28.1	77.0	159.2	16.1	119.4	118.6
ก.ค.	24.2	32.7	27.7	78.0	164.2	17.5	113.2	121.1
ส.ค.	24.0	32.2	27.3	80.0	200.5	19.0	111.6	136.2
ก.ย.	23.4	31.8	26.7	83.0	249.7	19.0	105.3	149.9
ต.ค.	22.0	31.5	26.0	80.0	119.2	10.8	109.7	96.5
พ.ย.	19.2	31.0	24.4	75.0	21.6	3.4	97.8	20.9
ธ.ค.	16.0	29.3	22.0	71.0	11.9	1.1	89.9	11.7
เฉลี่ย	21.1	32.5	26.0	73.7	-	-	-	-
รวม	-	-	-	-	1,279.9	124.9	1,356.2	934.1

หมายเหตุ : ¹ เป็นสถานีตรวจอากาศที่ใกล้พื้นที่ตำบลมากที่สุด

² จากการคำนวณโดยโปรแกรม Cropwat for Windows Version 8.0

ที่มา : กรมอุตุนิยมวิทยา (2566)



รูปที่ 2-2 กราฟสมดุลของน้ำเพื่อการเกษตรจังหวัดหนองบัวลำภู

2.5 สภาพการใช้ที่ดินปัจจุบัน

สภาพการใช้ที่ดินตำบลกุดแห่ อำเภอนากลาง จังหวัดหนองบัวลำภู ซึ่งสำรวจโดยกลุ่มวิเคราะห์สภาพการใช้ที่ดิน (2566) ประกอบด้วยประเภทการใช้ที่ดินต่าง ๆ ดังนี้

2.5.1 พื้นที่ชุมชนและสิ่งปลูกสร้าง มีเนื้อที่ 1,504 ไร่ หรือร้อยละ 3.29 ของเนื้อที่ตำบล

2.5.2 พื้นที่เกษตรกรรมมีเนื้อที่ 31,439 ไร่ หรือร้อยละ 68.74 ของเนื้อที่ตำบล ประกอบด้วย การใช้ประโยชน์ที่ดินด้านเกษตรกรรมต่าง ๆ ดังต่อไปนี้

1) พื้นที่นา มีเนื้อที่ 7,034 ไร่ หรือร้อยละ 15.38 ของเนื้อที่ตำบล ได้แก่ นาข้าว นาข้าว+ถั่วเหลือง

2) พืชไร่ มีเนื้อที่ 17,447 ไร่ หรือร้อยละ 38.14 ของเนื้อที่ตำบล ได้แก่ อ้อย มันสำปะหลัง ข้าวโพด ถั่วเหลือง ไร่ร้าง

3) ไม้ยืนต้น มีเนื้อที่ 5,497 ไร่ หรือร้อยละ 12.02 ของเนื้อที่ตำบล ได้แก่ ยางพารา ยูคาลิปตัส ไม้ยืนต้นผสม สัก สัก/ลำไย

4) ไม้ผล มีเนื้อที่ 1,454 ไร่ หรือร้อยละ 3.18 ของเนื้อที่ตำบล ได้แก่ ลำไย มะขาม มะม่วง ลำไย/มะขาม ไม้ผลผสม

5) ทุ่งหญ้าเลี้ยงสัตว์และโรงเรือนเลี้ยงสัตว์ มีเนื้อที่ 7 ไร่ หรือร้อยละ 0.02 ของเนื้อที่ตำบล ได้แก่ ทุ่งหญ้าเลี้ยงสัตว์



2.5.3 พื้นที่ป่าไม้ มีเนื้อที่ 11,403 ไร่ หรือร้อยละ 24.93 ของเนื้อที่ตำบล ได้แก่ ป่าผลัดใบสมบูรณ์ ป่าผลัดใบรอสภาพฟื้นฟู

2.5.4 พื้นที่แหล่งน้ำ มีเนื้อที่ 1,130 ไร่ หรือร้อยละ 2.46 ของเนื้อที่ตำบล ได้แก่ แม่น้ำ ลำห้วย ลำคลอง อ่างเก็บน้ำ บ่อน้ำในไร่นา หนอง บึง ทะเลสาบ

2.5.5 พื้นที่เบ็ดเตล็ด มีเนื้อที่ 267 ไร่ หรือร้อยละ 0.58 ของเนื้อที่ตำบล ได้แก่ พุ่มหญ้าสลับ ไม้พุ่ม/ ไม้ละเมาะ พุ่มหญ้าธรรมชาติ

ตารางที่ 2-2 สภาพการใช้ที่ดิน ตำบลกุดแห่ อำเภอนากลาง จังหวัดหนองบัวลำภู

หน่วยแผนที่	ประเภทการใช้ที่ดิน	เนื้อที่	
		ไร่	ร้อยละ
U	พื้นที่ชุมชนและสิ่งปลูกสร้าง	1,504	3.29
U201	หมู่บ้านบนพื้นราบ	1,136	2.48
U301	สถานที่ราชการและสถาบันต่าง ๆ	236	0.52
U405	ถนน	132	0.29
A	พื้นที่เกษตรกรรม	31,439	68.74
A101	นาข้าว	7,002	15.31
A101+A209	นาข้าว+ถั่วเหลือง	32	0.07
A200	ไร่ร้าง	71	0.15
A202	ข้าวโพด	1,096	2.40
A203	อ้อย	13,264	29.00
A204	มันสำปะหลัง	2,735	5.98
A209	ถั่วเหลือง	281	0.61
A300	ไม้ยืนต้นร้าง/เสื่อมโทรม	31	0.07
A301	ไม้ยืนต้นผสม	309	0.68
A302	ยางพารา	2,801	6.12
A302/A305	ยางพารา/สัก	18	0.04
A302/A413	ยางพารา/ลำไย	5	0.01
A303	ปาล์มน้ำมัน	94	0.21
A304	ยูคาลิปตัส	1,879	4.11
A305	สัก	302	0.66
A305/A413	สัก/ลำไย	47	0.10
A323	ตะกั่ว	11	0.02
A401	ไม้ผลผสม	49	0.11

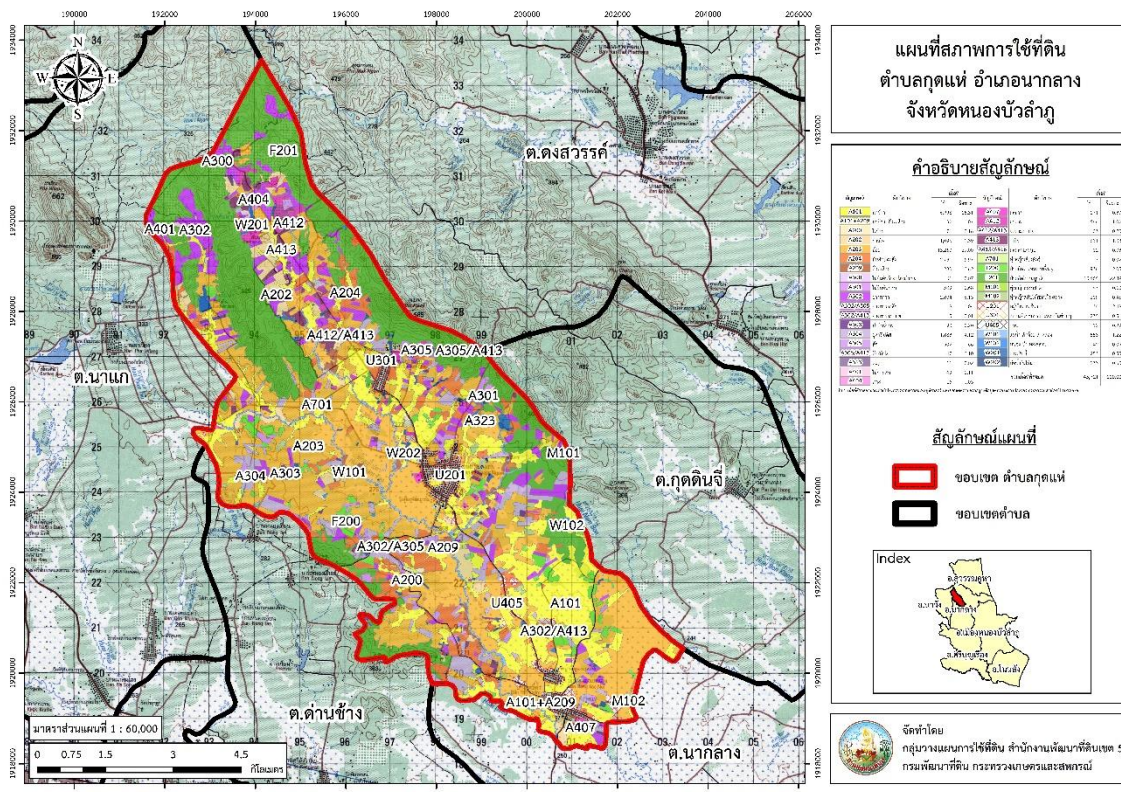


ตารางที่ 2-2 (ต่อ)

หน่วยแผนที่	ประเภทการใช้ที่ดิน	เนื้อที่	
		ไร่	ร้อยละ
A404	เงาะ	16	0.03
A407	มะม่วง	173	0.38
A412	มะขาม	467	1.02
A412/A413	มะขาม/ลำไย	104	0.23
A413	ลำไย	633	1.38
A415/A416	มะละกอ/ขนุน	12	0.03
A701	ทุ่งหญ้าเลี้ยงสัตว์	7	0.02
F	พื้นที่ป่าไม้	11,403	24.93
F200	ป่าผลัดใบรอสภาพฟื้นฟู	936	2.05
F201	ป่าผลัดใบสมบูรณ์	10,467	22.88
M	พื้นที่เบ็ดเตล็ด	267	0.58
M101	ทุ่งหญ้าธรรมชาติ	48	0.10
M102	ทุ่งหญ้าสลับไม้พุ่ม/ไม้ละเมาะ	219	0.48
W	พื้นที่แหล่งน้ำ	1,130	2.46
W101	แม่น้ำ ลำห้วย ลำคลอง	560	1.22
W102	หนอง บึง ทะเลสาบ	42	0.09
W201	อ่างเก็บน้ำ	252	0.55
W202	บ่อน้ำในไร่นา	276	0.60
ผลรวมทั้งหมด		45,743	100.00

ที่มา: กลุ่มวิเคราะห์สภาพการใช้ที่ดิน (2566)

หมายเหตุ: เนื้อที่คำนวณด้วยระบบสารสนเทศภูมิศาสตร์



รูปที่ 2-3 สภาพการใช้ที่ดินตำบลลุดแห่ อำเภอากลาง จังหวัดหนองบัวลำภู

2.6 สภาพเศรษฐกิจและสังคม

2.6.1 ประชากร

จากหลักฐานทะเบียนราษฎร์ของกรมการปกครอง กระทรวงมหาดไทย ณ เดือนธันวาคม 2565 พบว่า ประชากรที่อาศัยในพื้นที่ ตำบลลุดแห่ มีประชากรรวม 5,096 คน แยกเป็นชาย 2,540 คน เป็นหญิง 2,556 คน ความหนาแน่นโดยเฉลี่ย 69.63 คนต่อตารางกิโลเมตร มีจำนวนครัวเรือนทั้งหมด 1,518 ครัวเรือน เป็นครัวเรือนเกษตรที่ขึ้นทะเบียนกรมส่งเสริมการเกษตร 1,431 ครัวเรือน หรือร้อยละ 94.27 ของจำนวนครัวเรือนทั้งหมด และเป็นครัวเรือนที่ประกอบอาชีพอื่นๆ ครัวเรือนเกษตรที่ไม่ได้ขึ้นทะเบียนกรมส่งเสริมการเกษตร 87 ครัวเรือน หรือร้อยละ 5.73 ของจำนวนครัวเรือนทั้งหมด ดังรายละเอียดในตารางที่ 2-2 ถึง 2-3



ตารางที่ 2-3 จำนวนประชากรและครัวเรือน ตำบลกุดแห่ อำเภอนากลาง จังหวัดหนองบัวลำภู ปี 2565

พื้นที่	จำนวนครัวเรือน	จำนวนประชากร (คน)		
		ชาย	หญิง	รวม
ตำบลกุดแห่	1,518	2,540	2,556	5,096
หมู่ที่ 1 กุดแห่	62	80	74	154
หมู่ที่ 2 โพธิ์ค้ำ	61	93	83	176
หมู่ที่ 3 ทนองแกน้อย	63	93	99	192
หมู่ที่ 4 ศรีอุบล	50	86	77	163
หมู่ที่ 5 ป่าแดงงาม	312	446	478	924
หมู่ที่ 6 สนามชัย	336	563	567	1,130
หมู่ที่ 7 ฝ่ายแดง	261	471	470	941
หมู่ที่ 8 พรสวรรค์	196	325	318	643
หมู่ที่ 9 พรชัย	177	383	390	773

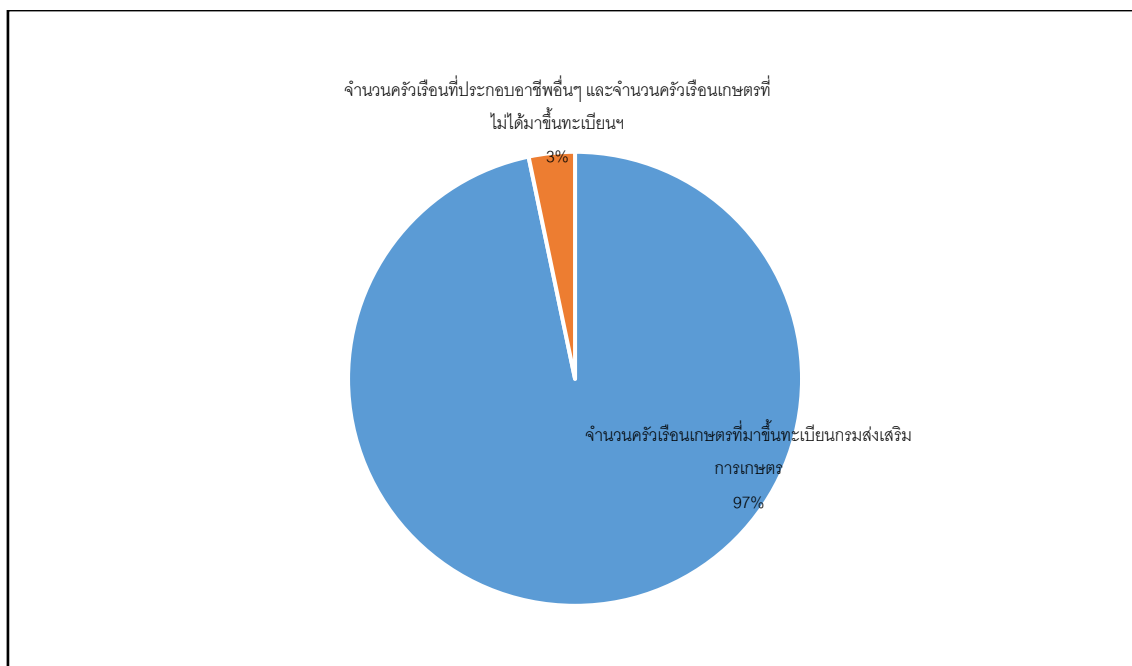
ที่มา: กรมการปกครอง (2566)

ตารางที่ 2-4 จำนวนและสัดส่วนครัวเรือน ตำบลกุดแห่ อำเภอนากลาง จังหวัดหนองบัวลำภู ปี 2565

รายการ	จำนวน (ครัวเรือน)	ร้อยละ
จำนวนครัวเรือนทั้งหมด ¹⁾	1,518	100.00
- จำนวนครัวเรือนเกษตรที่มาขึ้นทะเบียนกรมส่งเสริมการเกษตร ²⁾	1,431	94.27
- จำนวนครัวเรือนที่ประกอบอาชีพอื่นๆ และจำนวนครัวเรือนเกษตรที่ไม่ได้มาขึ้นทะเบียนฯ	87	5.73

ที่มา: 1) กรมการปกครอง (2566)

2) กรมส่งเสริมการเกษตร (2566)



รูปที่ 2-4 สัดส่วนครุว์เรื่อนเกษตรกร ตำบลกุดแห่ อำเภอนากลาง จังหวัดหนองบัวลำภู

2.6.2 การถือครองที่ดิน

จากข้อมูลกรมการปกครอง ณ เดือนธันวาคม 2565 ตำบลกุดแห่ มีจำนวนครุว์เรื่อนทั้งหมด 1,518 ครุว์เรื่อน โดยถือครองที่ดินเฉลี่ยครุว์เรื่อนละ 30.13 ไร่

2.6.3 ลักษณะทางเศรษฐกิจและการประกอบอาชีพ

สภาพเศรษฐกิจ ของชุมชนในตำบลกุดแห่ส่วนใหญ่ประชากรมีอาชีพด้านการเกษตรกรรม ได้แก่ ปลูกอ้อยโรงงานมากเป็นอันดับหนึ่ง รองลงมา ได้แก่ ข้าว มันสำปะหลัง และยางพารา นอกจากนี้เกษตรกรยังมีการเลี้ยงสัตว์

การประกอบอาชีพ ในตำบลกุดแห่ประชากรส่วนใหญ่ประกอบอาชีพเกษตรกรรม ทั้งการทำนา ปลูกพืชไร่ และไม้ยืนต้น นอกจากนี้ยังมีการเลี้ยงสัตว์ไว้เพื่อบริโภคและจำหน่าย ค้าขาย รับจ้างทั่วไป

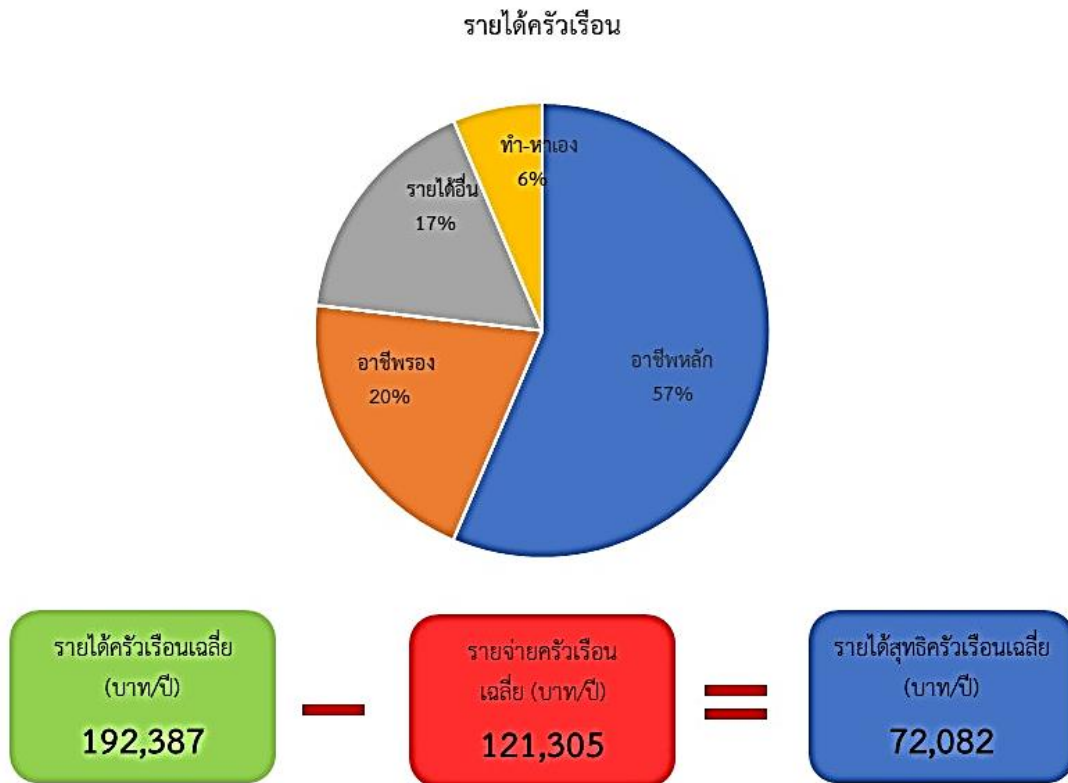
- อาชีพทำเกษตรกรรม ตำบลกุดแห่ครุว์เรื่อนเกษตรที่ขึ้นทะเบียนกับกรมส่งเสริมการเกษตร 1,431 ครุว์เรื่อน โดยเกษตรกรปลูกอ้อยโรงงานมากเป็นอันดับหนึ่ง รองลงมา ได้แก่ ข้าว มันสำปะหลัง และยางพารา นอกจากนี้เกษตรกรยังมีการเลี้ยงสัตว์ สำหรับการเลี้ยงสัตว์พบว่าส่วนใหญ่เลี้ยงไว้เพื่อบริโภค และจำหน่าย

2.6.4 ด้านรายได้-รายจ่าย

ความจำเป็นพื้นฐานของกรมพัฒนาชุมชน ปี 2566 พบว่า รายได้ครุว์เรื่อนเฉลี่ยปีละ 192,387 บาท รายได้บุคคลเฉลี่ยปีละ 59,850 บาท รายจ่ายครุว์เรื่อนเฉลี่ยปีละ 121,305 บาท รายจ่ายบุคคลเฉลี่ย ปีละ 37,737 บาท เมื่อพิจารณาจะเห็นว่ารายได้ครุว์เรื่อนมากกว่ารายจ่ายครุว์เรื่อนปีละ 71,082 บาท และรายได้



บุคคลมากกว่ารายจ่ายบุคคลปีละ 22,113 บาท ดังรายละเอียดในตารางที่ 2-5



รูปที่ 2-6 รายได้-รายจ่ายเฉลี่ยครัวเรือน ตำบลกุดแห่ อำเภอนากลาง จังหวัดหนองบัวลำภู



ตารางที่ 2-5 รายได้-รายจ่ายเฉลี่ยครัวเรือน ตำบลกุดแห่ อำเภอนากลาง จังหวัดหนองบัวลำภู ปี 2565

พื้นที่	แหล่งรายได้ของครัวเรือน (บาท/ปี)				รายได้ครัวเรือนเฉลี่ย (บาท/ปี)	รายได้บุคคลเฉลี่ย (บาท/ปี)	รายจ่ายครัวเรือนเฉลี่ย (บาท/ปี)	รายจ่ายบุคคลเฉลี่ย (บาท/ปี)
	อาชีพหลัก	อาชีพรอง	รายได้อื่น	ทำ-หาเอง				
ตำบลกุดแห่	108,517	39,197	32,415	12,258	192,387	59,850	121,305	37,737
หมู่ที่ 1 กุดแห่	49,098	25,902	16,268	4,659	95,927	61,453	61,951	39,688
หมู่ที่ 2 โพธิ์ค้ำ	102,222	43,037	26,852	8,519	180,630	54,189	108,889	32,667
หมู่ที่ 3 หนองแกน้อย	118,108	44,249	36,703	12,432	211,492	55,107	132,432	34,507
หมู่ที่ 4 ศรีอุบล	118,000	60,002	32,000	13,000	223,002	74,334	147,202	49,067
หมู่ที่ 5 ป่าแดงงาม	127,529	45,358	48,755	18,599	240,242	69,014	145,467	41,788
หมู่ที่ 6 สนามชัย	161,539	40,938	13,614	5,551	221,641	71,256	77,279	24,845
หมู่ที่ 7 ฝ่ายแดง	84,434	48,705	35,672	25,301	194,112	49,754	154,843	39,689
หมู่ที่ 8 พรสวรรค์	71,941	31,988	20,266	20,345	144,540	54,594	104,191	39,354
หมู่ที่ 9 พรชัย	148,111	42,173	36,607	13,167	240,057	67,236	112,875	31,614

ที่มา: กรมการพัฒนาชุมชน (2566)



บทที่ 3

สถานภาพของทรัพยากรธรรมชาติ

การศึกษาสถานภาพของทรัพยากรธรรมชาติในพื้นที่ตำบลกุดแห่ อำเภอนากลาง จังหวัดหนองบัวลำภู ได้แก่ ทรัพยากรป่าไม้ ทรัพยากรน้ำ และทรัพยากรดิน ซึ่งเป็นทรัพยากรกายภาพที่สำคัญต่อการทำการเกษตร ดังนั้นจึงจำเป็นต้องทราบสถานภาพทรัพยากรธรรมชาติในปัจจุบัน เพื่อใช้เป็นข้อมูลประกอบการวางแผนการใช้ที่ดินซึ่งจะนำไปสู่การกำหนดแผนงาน โครงการ กิจกรรม รวมถึงมาตรการต่าง ๆ เพื่อการพัฒนาพื้นที่อย่างมีประสิทธิภาพต่อไป โดยมีรายละเอียดดังนี้

3.1 ทรัพยากรป่าไม้

3.1.1 ป่าไม้ตามกฎหมายและมติคณะรัฐมนตรี

1) ป่าอนุรักษ์ ไม่พบพื้นที่ป่าอนุรักษ์ (เขตอุทยานแห่งชาติ เขตรักษาพันธุ์สัตว์ป่า เขตวนอุทยาน เขตห้ามล่าสัตว์ป่า) ในพื้นที่

2) ป่าสงวนแห่งชาติ ได้มีการจำแนกเขตการใช้ประโยชน์ทรัพยากรและที่ดินป่าไม้ในพื้นที่ป่าสงวนแห่งชาติตามมติคณะรัฐมนตรี วันที่ 10 มีนาคม 2535 และ 17 มีนาคม 2535 แบ่งออกเป็น 3 เขต ประกอบด้วย เขตพื้นที่ป่าเพื่อการอนุรักษ์ (Zone C) เขตพื้นที่ป่าเพื่อเศรษฐกิจ (Zone E) และเขตพื้นที่ป่าที่เหมาะสมต่อการเกษตร (Zone A) จากการวิเคราะห์ข้อมูลพบพื้นที่ป่าจำแนกเขตการใช้ประโยชน์ทรัพยากรที่ดินและป่าไม้ในพื้นที่ป่าสงวนแห่งชาติตามมติคณะรัฐมนตรีในพื้นที่ ได้แก่

(1) เขตพื้นที่ป่าเพื่อการอนุรักษ์ (Zone C) เนื้อที่ 7,510 ไร่

(2) เขตพื้นที่ป่าเพื่อเศรษฐกิจ (Zone E) เนื้อที่ 38,233 ไร่

3.1.2 **ชั้นคุณภาพลุ่มน้ำ** (มติคณะรัฐมนตรี วันที่ 28 พฤษภาคม 2528) จากการวิเคราะห์ข้อมูลพบชั้นคุณภาพลุ่มน้ำในพื้นที่ ได้แก่

- 1) พื้นที่ลุ่มน้ำชั้นที่ 1A เนื้อที่ 2,112 ไร่
- 2) พื้นที่ลุ่มน้ำชั้นที่ 2 เนื้อที่ 1,005 ไร่
- 3) พื้นที่ลุ่มน้ำชั้นที่ 2A เนื้อที่ 3,050 ไร่
- 4) พื้นที่ลุ่มน้ำชั้นที่ 2B เนื้อที่ 1,864 ไร่
- 5) พื้นที่ลุ่มน้ำชั้นที่ 3 เนื้อที่ 112 ไร่
- 6) พื้นที่ลุ่มน้ำชั้นที่ 3A เนื้อที่ 3,399 ไร่
- 7) พื้นที่ลุ่มน้ำชั้นที่ 3B เนื้อที่ 3,820 ไร่
- 8) พื้นที่ลุ่มน้ำชั้นที่ 4 เนื้อที่ 602 ไร่
- 9) พื้นที่ลุ่มน้ำชั้นที่ 4A เนื้อที่ 2,286 ไร่
- 10) พื้นที่ลุ่มน้ำชั้นที่ 4B เนื้อที่ 13,722 ไร่



- 11) พื้นที่ลุ่มน้ำชั้นที่ 5 เนื้อที่ 2,179 ไร่
- 12) พื้นที่ลุ่มน้ำชั้นที่ 5A เนื้อที่ 343 ไร่
- 13) พื้นที่ลุ่มน้ำชั้นที่ 5B เนื้อที่ 11,249 ไร่

ทั้งนี้ เนื้อที่ดังกล่าวข้างต้นคำนวณด้วยระบบสารสนเทศภูมิศาสตร์ เป็นเนื้อที่เบื้องต้นเท่านั้น ไม่สามารถใช้อ้างอิงได้ทางกฎหมาย

3.2 ทรัพยากรน้ำ

3.2.1 ปริมาณน้ำฝน พบว่าในพื้นที่ตำบลกุดแห่ มีปริมาณน้ำฝนเฉลี่ยในคาบ 30 ปี (พ.ศ.2536-2565) 1,279.9 มิลลิเมตรต่อปี

3.2.2 น้ำผิวดิน หมายถึง แม่น้ำลำคลอง หนอง บึง ทะเลสาบ อ่างเก็บ และแหล่งน้ำสาธารณะอื่น ๆ ที่อยู่ภายในผืนแผ่นดิน ในพื้นที่ตำบลกุดแห่ มีรายละเอียดของแหล่งน้ำผิวดินดังนี้

แหล่งน้ำผิวดินธรรมชาติ ได้แก่ ห้วยชำเต่า ห้วยเตือ ห้วยถ้ำเต่า ห้วยน้ำบน ห้วยโป่งแค และ ห้วยอึ่งาม แหล่งน้ำผิวดินที่มนุษย์สร้างขึ้น ได้แก่ อ่างเก็บน้ำห้วยเตือ

3.2.3 จากฐานข้อมูลน้ำบาดาลของกรมทรัพยากรน้ำบาดาล (2566) ซึ่งพบว่า ตำบลกุดแห่ มีจำนวน บ่อบาดาลราชการจำนวน 8 บ่อ และจำนวนบ่อบาดาลเอกชน จำนวน 1 บ่อ

3.3 ทรัพยากรดิน

ทรัพยากรดินในพื้นที่ตำบลกุดแห่ อำเภอนากลาง จังหวัดหนองบัวลำภู พบหน่วยแผนที่ดินทั้งหมด 17 หน่วยแผนที่ดิน และหน่วยพื้นที่เบ็ดเตล็ด 2 หน่วยแผนที่ ดังนี้

3.3.1 ดินในพื้นที่ลุ่ม มี 2 หน่วยแผนที่ดิน ได้แก่

1) หน่วยแผนที่ดิน AC-pd,fl-sIA ดินตะกอนน้ำพาเชิงซ้อนที่มีการระบายน้ำเลวและ เป็นดิน ร่วนละเอียด มีเนื้อดินบนเป็นดินร่วนปนทราย ความลาดชัน 0-2 เปอร์เซ็นต์ มีเนื้อที่ 890 ไร่ หรือร้อยละ 1.95 ของเนื้อที่ตำบล

2) หน่วยแผนที่ดิน Cpa-fl-IA ดินคล้ายชุดดินซุมแพที่เป็นดินร่วนละเอียด มีเนื้อดินบนเป็นดิน ร่วน ความลาดชัน 0-2 เปอร์เซ็นต์ มีเนื้อที่ 4,443 ไร่ หรือร้อยละ 9.71 ของเนื้อที่ตำบล

3.3.2 ดินในพื้นที่ดอน มี 15 หน่วยแผนที่ดิน ได้แก่

1) หน่วยแผนที่ดิน Bg-mw-clB ดินคล้ายชุดดินบ้านจ้องที่มีการระบายน้ำดีปานกลาง มีเนื้อดิน บนเป็นดินร่วนปนดินเหนียว ความลาดชัน 2-5 เปอร์เซ็นต์ มีเนื้อที่ 760 ไร่ หรือร้อยละ 1.66 ของเนื้อที่ตำบล

2) หน่วยแผนที่ดิน Cg-clB ชุดดินเชิงของ มีเนื้อดินบนเป็นดินร่วนปนดินเหนียว ความลาดชัน 2-5 เปอร์เซ็นต์ มีเนื้อที่ 15 ไร่ หรือร้อยละ 0.03 ของเนื้อที่ตำบล

3) หน่วยแผนที่ดิน Cg-md-clB ดินคล้ายชุดดินเชิงของที่เป็นดินลึกปานกลาง มีเนื้อดินบนเป็นดิน ร่วนปนดินเหนียว ความลาดชัน 2-5 เปอร์เซ็นต์ มีเนื้อที่ 2,227 ไร่ หรือร้อยละ 4.87 ของเนื้อที่ตำบล



- 4) หน่วยแผนที่ดิน Ch-gclB ชุดดินเชียงคาน มีเนื้อดินบนเป็นดินร่วนปนดินเหนียวปนกรวด ความลาดชัน 2-5 เปอร์เซ็นต์ มีเนื้อที่ 5,068 ไร่ หรือร้อยละ 11.08 ของเนื้อที่ตำบล
- 5) หน่วยแผนที่ดิน Kmr-hb-sLB ดินคล้ายชุดดินเขมราฐที่มีความอิ่มตัวเบสสูง มีเนื้อดินบนเป็นดินร่วนปนทราย ความลาดชัน 2-5 เปอร์เซ็นต์ มีเนื้อที่ 5,841 ไร่ หรือร้อยละ 12.77 ของเนื้อที่ตำบล
- 6) หน่วยแผนที่ดิน Li-gclB ชุดดินลี มีเนื้อดินบนเป็นดินร่วนปนดินเหนียวปนกรวด ความลาดชัน 2-5 เปอร์เซ็นต์ มีเนื้อที่ 29 ไร่ หรือร้อยละ 0.06 ของเนื้อที่ตำบล
- 7) หน่วยแผนที่ดิน Li-gclC ชุดดินลี มีเนื้อดินบนเป็นดินร่วนปนดินเหนียวปนกรวด ความลาดชัน 5-12 เปอร์เซ็นต์ มีเนื้อที่ 918 ไร่ หรือร้อยละ 2.01 ของเนื้อที่ตำบล
- 8) หน่วยแผนที่ดิน Li-gclD ชุดดินลี มีเนื้อดินบนเป็นดินร่วนปนดินเหนียวปนกรวด ความลาดชัน 12-20 เปอร์เซ็นต์ มีเนื้อที่ 111 ไร่ หรือร้อยละ 0.24 ของเนื้อที่ตำบล
- 9) หน่วยแผนที่ดิน Ly-sLB ชุดดินลาดหญ้า มีเนื้อดินบนเป็นดินร่วนปนทราย ความลาดชัน 2-5 เปอร์เซ็นต์ มีเนื้อที่ 7,466 ไร่ หรือร้อยละ 16.32 ของเนื้อที่ตำบล
- 10) หน่วยแผนที่ดิน Ly-sLC ชุดดินลาดหญ้า มีเนื้อดินบนเป็นดินร่วนปนทราย ความลาดชัน 5-12 เปอร์เซ็นต์ มีเนื้อที่ 711 ไร่ หรือร้อยละ 1.55 ของเนื้อที่ตำบล
- 11) หน่วยแผนที่ดิน ML-gclB ชุดดินมวกเหล็ก มีเนื้อดินบนเป็นดินร่วนปนดินเหนียวปนกรวด ความลาดชัน 2-5 เปอร์เซ็นต์ มีเนื้อที่ 753 ไร่ หรือร้อยละ 1.65 ของเนื้อที่ตำบล
- 12) หน่วยแผนที่ดิน ML-gclC ชุดดินมวกเหล็ก มีเนื้อดินบนเป็นดินร่วนปนดินเหนียวปนกรวด ความลาดชัน 5-12 เปอร์เซ็นต์ มีเนื้อที่ 3,352 ไร่ หรือร้อยละ 7.33 ของเนื้อที่ตำบล
- 13) หน่วยแผนที่ดิน ML-gclD ชุดดินมวกเหล็ก มีเนื้อดินบนเป็นดินร่วนปนดินเหนียวปนกรวด ความลาดชัน 12-20 เปอร์เซ็นต์ มีเนื้อที่ 539 ไร่ หรือร้อยละ 1.18 ของเนื้อที่ตำบล
- 14) หน่วยแผนที่ดิน Ty-gslC ชุดดินท่ายาง มีเนื้อดินบนเป็นดินร่วนปนทรายปนกรวด ความลาดชัน 5-12 เปอร์เซ็นต์ มีเนื้อที่ 399 ไร่ หรือร้อยละ 0.87 ของเนื้อที่ตำบล
- 15) หน่วยแผนที่ดิน Ws-clB ชุดดินวังสะพุง มีเนื้อดินบนเป็นดินร่วนปนดินเหนียว ความลาดชัน 2-5 เปอร์เซ็นต์ มีเนื้อที่ 3,176 ไร่ หรือร้อยละ 6.94 ของเนื้อที่ตำบล

3.3.3 พื้นที่เบ็ดเตล็ด มี 2 หน่วยแผนที่ ได้แก่

- 1) หน่วยแผนที่ SC พื้นที่ลาดชันเชิงซ้อน มีเนื้อที่ 8,918 ไร่ หรือร้อยละ 19.50 ของเนื้อที่ตำบล
- 2) หน่วยแผนที่ W พื้นที่น้ำ มีเนื้อที่ 127 ไร่ หรือร้อยละ 0.28 ของเนื้อที่ตำบล

ปัญหาทรัพยากรดินทางการเกษตรตามสภาพธรรมชาติในพื้นที่ พบปัญหาดินตื้น มีเนื้อที่ 11,169 ไร่ หรือร้อยละ 24.42 ของเนื้อที่ตำบล ได้แก่ ชุดดินเชียงคาน (Ch) ชุดดินลี (Li) ชุดดินมวกเหล็ก (ML) และชุดดินท่ายาง (Ty)

รายละเอียดของสมบัติดิน ตำบลกุดแห่ อำเภอนากลาง จังหวัดหนองบัวลำภู ดังแสดงในตารางที่ 3-1 และแผนที่แสดงในลักษณะของชุดดิน (รูปที่ 3-1)



ตารางที่ 3-1 สมบัติดิน ตำบลกุดแห่ อำเภอนากลาง จังหวัดหนองบัวลำภู

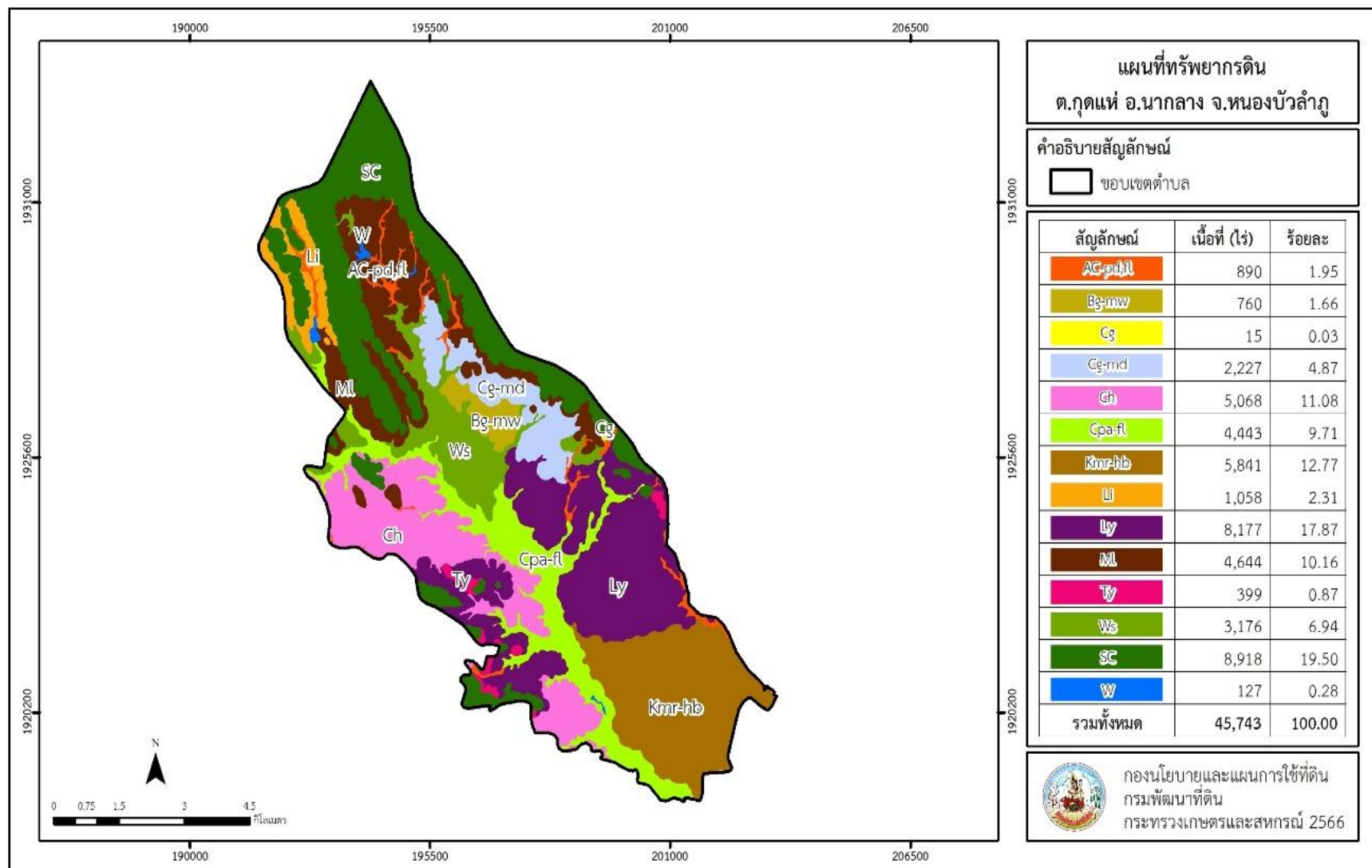
หน่วยแผนที่ดิน	ความลาดชัน (%)	ความลึก (ซม.)	การระบายน้ำ	ความอุดมสมบูรณ์ของดิน	ความจุแลกเปลี่ยนแคตไอออน (cmol/kg)	ความอิ่มตัวเบส (%)	ปฏิกิริยาดิน		ค่าการนำไฟฟ้า (dS/m)	เนื้อที่	
							ดินบน	ดินล่าง		ไร่	ร้อยละ
AC-pd,fl-stA	0-2	>150	เลว	ต่ำ	10-20	35-75	5.0-6.5	5.5-7.0	<2	50	0.11
AC-pd,fl-stA*	0-2	>150	เลว	ปานกลาง	10-20	35-75	5.0-6.5	5.5-7.0	<2	840	1.84
Bg-mw-clB	2-5	>150	ดีปานกลาง	ปานกลาง	<10	<35	5.5-6.5	4.5-5.5	<2	760	1.66
Cg-clB	2-5	>150	ดี	ปานกลาง	<10	<35	5.5-6.5	4.5-5.5	<2	15	0.03
Cg-md-clB	2-5	50-100	ดี	ปานกลาง	<10	<35	5.5-6.5	4.5-5.5	<2	2,227	4.87
Ch-gclB	2-5	25-50	ดี	ต่ำ	<10	<35	5.5-7.0	4.5-5.5	<2	5,068	11.08
Cpa-fl-lA	0-2	>150	ค่อนข้างเลว	ต่ำ	<10	35-75	5.5-6.0	6.0-6.5	<2	4,443	9.71
Kmr-hb-slB	2-5	>150	ดีปานกลาง	ปานกลาง	<10	35-75	5.5-6.0	6.0-7.0	<2	5,841	12.77
Li-gclB	2-5	25-50	ดี	ปานกลาง	10-20	35-75	5.5-7.0	5.5-6.5	<2	29	0.06
Li-gclC	5-12	25-50	ดี	ปานกลาง	10-20	35-75	5.5-7.0	5.5-6.5	<2	918	2.01
Li-gclD	12-20	25-50	ดี	ปานกลาง	10-20	35-75	5.5-7.0	5.5-6.5	<2	111	0.24
Ly-slB	2-5	50-100	ดี	ต่ำ	<10	<35	5.0-6.0	4.5-5.5	<2	1,443	3.15
Ly-slB*	2-5	50-100	ดี	ปานกลาง	<10	<35	5.0-6.0	4.5-5.5	<2	6,023	13.17
Ly-slC	5-12	50-100	ดี	ปานกลาง	<10	<35	5.0-6.0	4.5-5.5	<2	711	1.55
ML-gclB	2-5	25-50	ดี	ปานกลาง	10-20	35-75	5.5-7.0	5.5-6.5	<2	753	1.65
ML-gclC	5-12	25-50	ดี	ปานกลาง	10-20	35-75	5.5-7.0	5.5-6.5	<2	3,352	7.33
ML-gclD	12-20	25-50	ดี	ปานกลาง	10-20	35-75	5.5-7.0	5.5-6.5	<2	539	1.18
Ty-gslC	5-12	25-50	ดี	ต่ำ	<10	<35	5.5-6.5	5.0-6.0	<2	242	0.53
Ty-gslC*	5-12	25-50	ดี	ปานกลาง	<10	<35	5.5-6.5	5.0-6.0	<2	157	0.34
Ws-clB	2-5	50-100	ดี	ปานกลาง	10-20	35-75	6.0-7.0	5.5-7.0	<2	3,176	6.94
SC	>35	-	-	-	-	-	-	-	-	8,918	19.50
W	-	-	-	-	-	-	-	-	-	127	0.28
										45,743	100.00

หมายเหตุ: 1. * หมายถึง หน่วยแผนที่ดินที่มีความอุดมสมบูรณ์ของดินต่างจากหน่วยแผนที่ดินเดียวกัน
 2. เนื้อที่คำนวณด้วยโปรแกรมระบบสารสนเทศภูมิศาสตร์

ที่มา: กองสำรวจและวิทยทรัพยากรดิน (2566)



แผนการใช้ที่ดินตำบลกุดแห่ อำเภอนากลาง จังหวัดหนองบัวลำภู



รูปที่ 3-1 ทรัพยากรดิน ตำบลกุดแห่ อำเภอนากลาง จังหวัดหนองบัวลำภู



บทที่ 4

กระบวนการมีส่วนร่วมของชุมชน

(Participatory Rural Appraisal : PRA)

4.1 การวิเคราะห์ผลจากการจัดทำกระบวนการมีส่วนร่วมของชุมชน (PRA)

การวิเคราะห์ผลจากการจัดทำกระบวนการมีส่วนร่วมของชุมชน (PRA) เมื่อวันที่ 19 กรกฎาคม 2566 มีสาระสำคัญสรุปได้ดังนี้

4.1.1 ปัญหาหลักของตำบลกุดแห่ คือ

- 1) ขาดแคลนน้ำ
- 2) ดินขาดความอุดมสมบูรณ์

4.1.2 ความต้องการของชุมชน เกษตรกร และเทศบาลตำบลกุดแห่ ความต้องการหลักมี 4 ประการ คือ

- 1) แหล่งน้ำเพื่อการเกษตรเพิ่มเติมจากที่มีอยู่ในปัจจุบัน
- 2) ปรับปรุงดิน
- 3) ลดต้นทุนการผลิต
- 4) ต้องการทำพืชผักอินทรีย์

ผลจากการจัดทำกระบวนการมีส่วนร่วมของชุมชน (PRA) ได้นำมาวิเคราะห์ร่วมกับปัญหาด้านกายภาพ โดยระบบ DPSIR มีรายละเอียดดังนี้

- 1) แรงขับเคลื่อน (Driver) มี 3 ประการ คือ
 - 1.1) การเปลี่ยนแปลงภูมิอากาศ
 - 1.2) ประชากรเพิ่มขึ้น
 - 1.3) พื้นที่ป่าไม้ลดลง
- 2) แรงกดดัน (Pressure) ที่เกิดจากปัจจัยขับเคลื่อน มี 4 ประการ คือ
 - 2.1) ปริมาณน้ำฝนน้อย
 - 2.2) ความเสื่อมโทรมทรัพยากรดิน
 - 2.3) ความต้องการใช้ที่ดินทำการเกษตรเพิ่มขึ้น
 - 2.4) ไม่มีระบบการจัดการน้ำที่ดีใช้ปุ๋ยเคมีเพิ่มขึ้น
- 3) สภาวะ (State) ที่เกิดแรงกดดัน มี 7 ประการ คือ
 - 3.1) ขาดแคลนน้ำเพื่อการเกษตร
 - 3.2) ขาดแคลนน้ำอุปโภค/บริโภค
 - 3.3) พืชเกิดโรค แมลง
 - 3.4) ต้นทุนการผลิตสูง
 - 3.5) การชะล้างพังทลายของดิน



- 3.6) ดินกรด
- 3.7) ดินขาดความอุดมสมบูรณ์ขาดแคลนน้ำในการทำการเกษตร
- 4) ผลกระทบ (Impact) ที่ปรากฏในพื้นที่ มี 4 ประการ คือ
 - 4.1) รายได้ลดลง
 - 4.2) คุณภาพชีวิตลดลง
 - 4.3) แหล่งน้ำตื้นเขิน
 - 4.4) ผลผลิตการเกษตรลดลง
- 5) การตอบสนอง (Response) ของรัฐในอดีต ปัจจุบัน และในอนาคต มีดังนี้
 - อดีต-ปัจจุบัน
 - 5.1) การจัดระบบอนุรักษ์ดินและน้ำ การจัดรูปแปลงนา
 - 5.2) การปรับปรุงบำรุงดิน พืชปุ๋ยสด ปุ๋ยหมัก น้ำหมักชีวภาพ ปูนโดโลไมท์
 - 5.3) การจัดหาแหล่งน้ำทางการเกษตร เช่น บ่อน้ำในไร่นา บ่อบาดาล ระบบสูบน้ำด้วยพลังงานแสงอาทิตย์
 - 5.4) การปลูกหญ้าแฝกป้องกันการชะล้างพังทลายของดิน รักษาความชื้นในดิน กักเก็บน้ำ
 - 5.5) การขุดลอกลำน้ำ/คลองส่งน้ำ/แหล่งน้ำ
 - 5.6) การปรับเปลี่ยนการผลิตเป็นพืชใช้น้ำน้อย
 - 5.7) การส่งเสริมการทำการเกษตรแบบผสมผสาน/เกษตรทฤษฎีใหม่
 - อนาคต
 - (1.) พัฒนาที่ดินและน้ำที่เป็นระบบทั้งตำบล
 - (2.) ประกาศเขตอนุรักษ์ดินและน้ำ
 - (3.) การผลิตแบบผสมผสาน
 - (4.) การพัฒนาแหล่งท่องเที่ยวในพื้นที่



รูปที่ 4-1 การวิเคราะห์สถานการณ์โดยระบบDPSIR ของตำบลกุดแห่ อำเภอนากลาง จังหวัดหนองบัวลำภู



4.2 ระบบการปลูกพืชในปัจจุบัน

ตำบลกุดแห่ อำเภอนากลาง จังหวัดหนองบัวลำภู มีการเพาะปลูกพืช ดังนี้

4.3.1 เขตทำนาลุ่มและนาดอน

เกษตรกรจะปลูกข้าวนาปีในพื้นที่ลุ่มช่วงฤดูฝน โดยปลูกระหว่างเดือนพฤษภาคม-กรกฎาคม และเก็บเกี่ยวช่วงเดือนพฤศจิกายน-ธันวาคม ส่วนข้าวนาปีในบริเวณที่ดอนจะปลูกช่วงเดือนมิถุนายน-สิงหาคม และเก็บเกี่ยวช่วงเดือนพฤศจิกายนถึงธันวาคม พันธุ์ข้าวที่ปลูก ได้แก่ ข้าวเหนียว กข 6 ข้าวขาวดอกมะลิ 105 ข้าวเจ้าพันธุ์ กข15 หลังจากเก็บเกี่ยวข้าวเกษตรกรจะมีการปลูกพืชหลังนา ได้แก่ พืชผัก พืชใช้น้ำน้อยอื่น ๆ

4.3.2 เขตปลูกพืชไร่

เกษตรกรมีการปลูกพืชไร่ เช่น อ้อยโรงงาน มันสำปะหลัง ข้าวโพด ถั่วเหลือง ซึ่งพืชไร่สามารถปลูกได้ตลอดทั้งปีแต่ส่วนมากจะนิยมปลูกในช่วงเดือนกุมภาพันธ์ถึงเดือนกันยายน

4.3.3 เขตปลูกไม้ยืนต้น

ไม้ยืนต้นที่นิยมปลูก ได้แก่ ยางพารา ยูคาลิปตัส ปาล์มน้ำมัน สัก ตะกูและไม้เศรษฐกิจทางเลือก

4.3.4 เขตปลูกไม้ผล

ไม้ผลที่นิยมปลูก ได้แก่ ลำไย มะม่วง มะขาม ไม้ผลผสม ดังรายละเอียด(รูปที่ 4-2)



เดือน \ ชนิดพืช	ม.ค.	ก.พ.	มี.ค.	เม.ย.	พ.ค.	มิ.ย.	ก.ค.	ส.ค.	ก.ย.	ต.ค.	พ.ย.	ธ.ค.
ข้าวนาปี						กข 6, ชาวดอกมะลิ 105, กข 15						
พืชผักผสม	พืชผัก											
พืชไร่	อ้อย											
	มันสำปะหลัง											
	ข้าวโพด											
	ถั่วเหลือง											
ไม้ยืนต้น	ยางพารา ปาล์มน้ำมัน ยูคาลิปตัส สัก ตะกู ไม้เศรษฐกิจทางเลือก											
ไม้ผล	เงาะ มะม่วง มะขาม ลำไย ขนุน ไม้ผลผสม											

รูปที่ 4-2 ระบบการปลูกพืชในปัจจุบัน ตำบลกุดแห่ อำเภอนากลาง จังหวัดหนองบัวลำภู



บทที่ 5

การประเมินคุณภาพที่ดิน

5.1 หลักการประเมินคุณภาพที่ดินด้านกายภาพ

การประเมินคุณภาพที่ดินหรือการประเมินความเหมาะสมของที่ดิน สอดคล้องตามหลักการของ FAO Framework ค.ศ. 1983 ซึ่งการประเมินคุณภาพที่ดินด้านกายภาพ เป็นการประเมินศักยภาพของที่ดินว่าที่ดินนั้นๆเหมาะสมมากหรือน้อยเพียงใดสำหรับการใช้ที่ดินประเภทต่างๆ หรือการปลูกพืชต่างๆ โดยพิจารณาจากสภาพแวดล้อมที่มีผลต่อการเจริญเติบโตของพืช สมบัติดินที่ได้จำแนกไว้ในแต่ละตำบล ร่วมกับการจัดการพื้นที่ เช่น ระบบชลประทาน พื้นที่กร่อง การจัดระบบอนุรักษ์ดินและน้ำ เป็นต้น และนอกจากนี้พิจารณาความต้องการปัจจัยต่อการปลูกพืชแต่ละชนิด สอดคล้องตามหลักการของ FAO ได้แก่ ความต้องการด้านพืช ความต้องการด้านการจัดการ ความต้องการด้านการอนุรักษ์ (บดินทิต และคำรณ, 2542) รายละเอียดดังตารางที่ 5-1

ระดับความเหมาะสมของที่ดินได้จากการสังเคราะห์ข้อมูลดิน การจัดการที่ดิน หรือดินที่มีลักษณะเฉพาะที่เกิดขึ้นตามสภาพภูมิประเทศ (ซึ่งเรียกรวมว่าหน่วยที่ดิน) ลักษณะภูมิอากาศ พิจารณาร่วมกับระดับความต้องการปัจจัยต่อการเจริญเติบโตของพืชแต่ละชนิด หลังจากนั้นดำเนินการประเมินคุณภาพที่ดิน ซึ่งสามารถจำแนกระดับความเหมาะสมของที่ดินได้เป็น 4 ระดับ ได้แก่ เหมาะสมสูง (S1) เหมาะสมปานกลาง (S2) เหมาะสมเล็กน้อย (S3) และไม่เหมาะสม (N) โดยที่

S1 : ไม่มีข้อจำกัดด้านที่ดินตามปัจจัยที่ใช้พิจารณา

S2 : มีข้อจำกัดด้านที่ดินที่แก้ไขได้ง่ายหรือข้อจำกัดอาจไม่ส่งผลกระทบต่อ การเจริญเติบโตของพืชอย่างชัดเจน

S3 : มีข้อจำกัดด้านที่ดินที่แก้ไขได้ยาก ควรปรับเปลี่ยนการผลิตเป็นพืชชนิดอื่นหรือกิจกรรมอื่น (ส่วนใหญ่เป็นลักษณะทางกายภาพ)

N : มีข้อจำกัดที่พัฒนาหรือปรับปรุงที่ดินได้ยากมาก หากจะดำเนินการพัฒนาหรือปรับปรุงต้องใช้ต้นทุนสูงหรือเครื่องจักรขนาดใหญ่ แนะนำให้ปรับเปลี่ยนการผลิต



ตารางที่ 5-1 ตัวอย่างการประเมินคุณภาพที่ดินด้านกายภาพของประเภทการใช้ประโยชน์ที่ดิน

คุณภาพที่ดิน (Land Quality)	คุณลักษณะที่ดินตัวแทน (Land Characteristics)	ระดับความ เหมาะสม (Land Suitability Rating)
1. ความเหมาะสมด้านความต้องการด้านพืช (Crop Requirements)		
1.1. การหยั่งลึกของรากพืช (r)	ความลึกของดิน	S1
1.2. ความชุ่มชื้นที่เป็นประโยชน์ต่อพืช (m)	ปริมาณน้ำฝนเฉลี่ยในรอบปี	S2m
1.3. ความเป็นประโยชน์ของออกซิเจน ต่อรากพืช (o)	สภาพการระบายน้ำของดิน	S2o
ความเหมาะสมรวมด้านความต้องการด้านพืช (Crop Requirements)		S2om
2. ความเหมาะสมรวมความต้องการด้านการจัดการ (Management Requirements)		
2.1. สภาพการเขตกรรม (k)	ชั้นความยากง่ายในการ เขตกรรม (ดินบน)	S1
2.2. ศักยภาพการใช้เครื่องจักรกล (w)	ความลาดชันของพื้นที่	S3w
ความเหมาะสมรวมด้านความต้องการด้านการจัดการ (Management Requirements)		S3w
3. ความเหมาะสมด้านความต้องการด้านการอนุรักษ์ (Conservation Requirements)		
3.1 ความเสียหายจากการกัดกร่อน (e)	ความลาดชันของพื้นที่	S3e
ความเหมาะสมรวมด้านความต้องการด้านการอนุรักษ์ (Conservation Requirements)		S3e
ความเหมาะสมด้านกายภาพของประเภทการใช้ประโยชน์ที่ดินใน แต่ละหน่วยที่ดินโดยรวม		S3ew



5.2 พืชเศรษฐกิจที่สำคัญของตำบล

พืชเศรษฐกิจหลักและพืชทางเลือกของตำบล ได้แก่ ข้าว อ้อย ยางพารา มันสำปะหลัง ยูคาลิปตัส

5.3 ระดับความเหมาะสมของที่ดิน

การประเมินคุณภาพที่ดินของพืชเศรษฐกิจหลักและพืชทางเลือก ตำบลกุดแห่ อำเภอนากลาง จังหวัดหนองบัวลำภู ได้ผลการประเมินคุณภาพที่ดินดังตารางที่ 5-2

ตารางที่ 5-2 ชั้นความเหมาะสมทางกายภาพของดิน ตำบลกุดแห่ อำเภอนากลาง จังหวัดหนองบัวลำภู

หน่วยแผนที่ดิน	ข้าว	อ้อย	ยางพารา
AC-pd,fl-slA	S1	S3o	N
AC-pd,fl-slA*	S2s	S3o	N
Bg-mw-clB	S2ewon	S2ons	S2on
Cg-clB	S3o	S2ns	S2n
Cg-md-clB	S3o	S2rms	S2rn
Ch-gclB	S3o	S3r	S3r
Cpa-fl-lA	S2ns	S2ons	S3o
Kmr-hb-slB	S2ewon	S2ons	S2on
Li-gclB	S3o	S3r	S3r
Li-gclC	S3ewo	S3r	S3r
Li-gclD	N	S3er	S3r
Ly-slB	S3o	S2rms	S2rn
Ly-slC	S3ewo	S2erns	S2rn
Ml-gclB	S3o	S3r	S3r
Ml-gclC	S3ewo	S3r	S3r
Ml-gclD	N	S3er	S3r
Ty-gslC	S3ewo	S3r	S3r
Ws-clB	S3o	S2rs	S2r
SC	N	N	N

หมายเหตุ: * หมายถึง หน่วยแผนที่ดินที่มีความอุดมสมบูรณ์ของดินต่างจากหน่วยแผนที่ดินเดียวกัน



บทที่ 6 แผนการใช้ที่ดิน

6.1 การวิเคราะห์ข้อมูลเพื่อจัดทำแผนการใช้ที่ดินระดับตำบล

ตามที่กรมพัฒนาที่ดินได้จัดทำแผนปฏิบัติการราชการกรมพัฒนาที่ดินระยะ 5 ปี (พ.ศ.2566 -2570) เพื่อให้บรรลุตามวิสัยทัศน์ที่กำหนดไว้ คือ “เป็นองค์การอัจฉริยะทางดินเพื่อขับเคลื่อนการใช้ดินอย่างเหมาะสม 15 ล้านไร่ ภายในปี 2570” ซึ่งในส่วนของ ประเด็นการพัฒนาที่ 2 บริหารจัดการทรัพยากรดินและที่ดินด้วยชุดข้อมูลที่มีมูลค่าสูง ซึ่งมีเป้าหมาย คือ การนำ ชุดข้อมูลที่มีมูลค่าสูง ไปใช้ในการบริหารจัดการทางการเกษตร ในส่วนของตัวชี้วัดบริหารจัดการ ทรัพยากรดิน และที่ดินบนพื้นฐานของชุดข้อมูลที่มีมูลค่าสูง ร้อยละ100 กลยุทธ์ที่ 2 ยกระดับแผนการใช้ที่ดินไปสู่การปฏิบัติ ได้กำหนดให้ ร้อยละของแผนการใช้ที่ดินระดับตำบล ที่จัดทำแล้วเสร็จทั้งประเทศ ภายในปี 2570 (ไม่น้อยกว่าร้อยละ 80) เป็นตัวชี้วัดหนึ่งของกลยุทธ์ ดังกล่าว

การวางแผนการใช้ที่ดินระดับตำบลเป็นการวางกรอบและนโยบายการการพัฒนาพื้นที่ให้เกิดการใช้ที่ดินอย่างสมดุลและยั่งยืน เป็นการกำหนดแนวทางใช้ที่ดินให้ตรงกับศักยภาพโดยเฉพาะ ทางด้านการเกษตร และนำไปสู่การกำหนดแผนงาน โครงการ กิจกรรมที่มีความสอดคล้อง กับสภาพพื้นที่ ทั้งนี้ การใช้ ขอบเขต การปกครอง ใน ระดับ ตำบล จะ นำ ไป สู่ การ พัฒนา เชิง พื้นที่ ที่มีเป้าหมายและทิศทางสอดคล้องตามบริบทของแต่ละตำบล และมีผู้รับผิดชอบโดยตรง คือ องค์การปกครองส่วนท้องถิ่น ซึ่งแผนการใช้ที่ดินในระดับที่ใหญ่กว่านี้อาจไม่สามารถนำมาใช้ปฏิบัติงาน ในระดับพื้นที่ได้อย่างเป็นรูปธรรมเนื่องจากเป็นแผนงานสำหรับนำไปใช้ปฏิบัติงานเชิงนโยบายและยุทธศาสตร์ในภาพรวม

ทั้งนี้แผนการใช้ที่ดินเป็นผลที่ได้จากการวิเคราะห์ข้อมูลทางด้านกายภาพ เศรษฐกิจ และสังคม โดยได้นำฐานข้อมูลที่ได้จากการรวบรวมข้อมูลทุติยภูมิ และข้อมูลปฐมภูมิจากการสำรวจภาคสนาม การศึกษาด้านกายภาพ ได้จาก การวิเคราะห์สถานภาพของทรัพยากรธรรมชาติ อาทิ ทรัพยากรดิน ทรัพยากรน้ำ และทรัพยากรป่าไม้ ร่วมกับการพิจารณาลักษณะการใช้ประโยชน์ ที่ดิน ข้อกฎหมายที่เกี่ยวข้องกับพื้นที่ในเขตป่าไม้ตามกฎหมาย เช่น เขตรักษาพันธุ์สัตว์ป่า เขตอุทยานแห่งชาติ เขตป่าสงวนแห่งชาติ และนโยบายของรัฐที่เกี่ยวข้องกับพื้นที่ที่มีมติคณะรัฐมนตรีเกี่ยวกับการใช้ที่ดิน มติคณะรัฐมนตรีเรื่องการจำแนกการใช้ประโยชน์ที่ดินในพื้นที่ป่าไม้ในเขตป่าสงวนแห่งชาติ เป็นต้น ประกอบกับการพิจารณาจากทิศทางตามกรอบนโยบายที่เกี่ยวข้องกับการกำหนดเขตการใช้ที่ดินภายในพื้นที่ ตำบล เช่น ยุทธศาสตร์ของจังหวัด ร่วมกับความต้องการของท้องถิ่น สามารถกำหนดแนวทางการใช้ที่ดินตามศักยภาพของทรัพยากร เพื่อการรักษาคุณภาพของลักษณะทางนิเวศวิทยา และการอนุรักษ์ทรัพยากรธรรมชาติ โดยคำนึงถึงสภาพทางเศรษฐกิจและสังคมของชุมชนในพื้นที่



ซึ่งข้อมูลนี้ส่วนหนึ่งได้มาจากการวิเคราะห์ชุมชนแบบมีส่วนร่วม (PRA) ทำการสังเคราะห์ข้อมูลทุกด้านเพื่อเพื่อให้ได้เขตการใช้ที่ดินที่เหมาะสมกับศักยภาพของพื้นที่ต่อไป

6.2 แผนการใช้ที่ดิน

จากการวิเคราะห์ข้อมูลกายภาพ เศรษฐกิจ และสังคม พบว่าแผนการใช้ที่ดินตำบลกุดแห่ อำเภอนากลาง จังหวัดหนองบัวลำภู สามารถกำหนดออกเป็น 6 เขตหลัก ได้แก่ เขตป่าไม้ เขตเกษตรกรรม เขตชุมชนและสิ่งปลูกสร้าง เขตแหล่งน้ำ เขตพื้นที่อื่น ๆ เขตรักษาสมดุลของธรรมชาติและสิ่งแวดล้อม มีรายละเอียดดังนี้ (ตารางที่ 6-1 และรูปที่ 6-1)

6.2.1 เขตป่าไม้ เป็นเขตพื้นที่ที่อยู่ในเขตป่าตามกฎหมายและมติคณะรัฐมนตรี ได้แก่ พื้นที่ป่าสงวนแห่งชาติ เขตรักษาพันธุ์สัตว์ป่า อุทยานแห่งชาติ เขตป่าไม้ถาวร หรืออยู่ในพื้นที่ชั้นคุณภาพลุ่มน้ำชั้นที่ 1A 1B หรือ 2 พื้นที่ในเขตนี้ส่วนใหญ่ยังคงสภาพเป็นป่าไม้ บางบริเวณ ได้ถูกนำไปใช้ประโยชน์ในรูปแบบที่ไม่เหมาะสม ไม่เป็นไปตามมาตรการหรือกฎหมาย ที่เกี่ยวข้องกับการใช้ประโยชน์ของที่ดินหรือทรัพยากรป่าไม้ของพื้นที่นั้น ๆ ประกอบด้วย 3 เขตรอง ได้แก่ เขตป่าไม้สมบูรณ์ เขตป่าไม้เสื่อมโทรม และเขตพื้นที่พุ่มธรรมชาติ มีเนื้อที่ 8,056 ไร่ หรือคิดเป็นร้อยละ 17.62 ของเนื้อที่ตำบล มีรายละเอียดดังนี้

1) เขตป่าไม้สมบูรณ์ (สัญลักษณ์ 1100) มีเนื้อที่ 6,625 ไร่ หรือ คิดเป็นร้อยละ 14.49 ของเนื้อที่ตำบล เป็นเขตที่อยู่ภายในเงื่อนไขดังกล่าวข้างต้น แต่มีสภาพการใช้ที่ดิน ปัจจุบันเป็นป่าไม้สมบูรณ์

2) เขตป่าไม้เสื่อมโทรม (สัญลักษณ์ 1200) มีเนื้อที่ 30 ไร่ หรือ คิดเป็นร้อยละ 0.07 ของเนื้อที่ตำบล แต่มีสภาพการใช้ที่ดินปัจจุบันเป็นป่าไม้ที่มีลักษณะเสื่อมโทรม ซึ่งหากปล่อยให้ตามธรรมชาติไม่มีการเข้าไปรบกวนอาจฟื้นตัวกลับมาเป็นป่าสมบูรณ์ได้ดังเดิม

3) เขตพื้นที่พุ่มธรรมชาติ (สัญลักษณ์ 1300) มีเนื้อที่ 1,401 ไร่ หรือ คิดเป็นร้อยละ 3.06 ของเนื้อที่ตำบล เป็นพื้นที่ที่มีการบุกรุก ผ่าถางพื้นที่ป่าไม้ และเปลี่ยนแปลงการใช้ประโยชน์พื้นที่เป็นอย่างอื่น ส่วนใหญ่เพื่อทำการเกษตร

6.2.2 เขตเกษตรกรรม เป็นพื้นที่เกษตรกรรมซึ่งในที่นี้ คือ พื้นที่ที่อยู่นอกเขตที่มีการประกาศเป็นเขตป่าไม้ตามกฎหมาย ซึ่งรัฐได้กำหนดเป็นพื้นที่ทำกิน มีการออกเอกสารสิทธิ์ซึ่งรวมถึงพื้นที่ในเขตปฏิรูปที่ดินเพื่อเกษตรกรรมด้วย เขตนี้รวมถึงการทำกิจกรรมภาคการเกษตรอื่นที่นอกเหนือจากการปลูกพืชด้วย ประกอบด้วย 3 เขตรอง ได้แก่ เขตเกษตรกรรมที่มี ศักยภาพการผลิตสูง เขตเกษตรกรรมที่มีศักยภาพการผลิตต่ำ และเขตปศุสัตว์ มีเนื้อที่ 30,013 ไร่ หรือคิดเป็นร้อยละ 65.65 ของเนื้อที่ตำบล มีรายละเอียดดังนี้

1) เขตเกษตรกรรมที่มีศักยภาพการผลิตสูง (ประเภทที่ 2) เป็นเขตที่ทำการเกษตรโดยอาศัยน้ำฝนเป็นหลัก ซึ่งส่งผลให้มีข้อจำกัดต่อการเพาะปลูกพืชด้านความชื้นที่พืชนำไปใช้ประโยชน์



ในส่วนของที่ดินมีศักยภาพในการผลิตอยู่ในระดับสูงถึงปานกลาง และนอกจากนี้พบว่าดินในพื้นที่เขตนี้มีสมบัติที่เหมาะสมต่อการเพาะปลูกพืชแยกตามชนิดพืช มีรายละเอียดดังนี้

- เขตทำนา (สัญลักษณ์ 2221) มีเนื้อที่ 3,998 ไร่ หรือ คิดเป็นร้อยละ 8.74 ของเนื้อที่ตำบล เป็นพื้นที่ที่มีศักยภาพต่อการทำนาในระดับเหมาะสมเล็กน้อยถึงไม่เหมาะสม และปัจจุบันเกษตรกรปลูกข้าวได้ปีละ 1 ครั้ง

- เขตปลูกไม้ผล (สัญลักษณ์ 2222) มีเนื้อที่ 149 ไร่ หรือ คิดเป็นร้อยละ 0.33 ของเนื้อที่ตำบล ปัจจุบันเกษตรกรปลูกไม้ผล ได้แก่ มะม่วง มะขาม ลำไย มะละกอ ขนุน เงาะ

- เขตปลูกไม้ยืนต้น (สัญลักษณ์ 2223) มีเนื้อที่ 416 ไร่ หรือ คิดเป็นร้อยละ 0.91 ของเนื้อที่ตำบล ปัจจุบันเกษตรกรปลูกไม้ยืนต้น ได้แก่ ยางพารา ยูคาลิปตัส สัก ตะกู ไม้ยืนต้นผสม

- เขตปลูกพืชไร่ (สัญลักษณ์ 2224) มีเนื้อที่ 5,524 ไร่ หรือ คิดเป็นร้อยละ 12.08 ของเนื้อที่ตำบล ปัจจุบันเกษตรกรปลูกพืชไร่ ได้แก่ อ้อย มันสำปะหลัง ข้าวโพด ถั่วเหลือง

2) เขตเกษตรกรรมที่มีศักยภาพการผลิตต่ำ พื้นที่เขตนี้ถูกกำหนดให้เป็นเขตเกษตรกรรมที่ต้องมีการดำเนินการแก้ไขปัญหาคือเป็นข้อจำกัดของการใช้ที่ดินเพื่อเกษตรกรรมต่างๆ การทำการเกษตรในเขตนี้อาศัยน้ำฝนเป็นหลัก มีศักยภาพในการผลิตอยู่ในระดับเหมาะสมเล็กน้อย ถึงไม่เหมาะสม พบปัญหาทางกายภาพของดินที่สำคัญหลาย เช่น เป็นดินตื้นซึ่งเป็นข้อจำกัดของการหยั่งรากพืชในการยึดลำต้นและการดูดซับธาตุอาหารพืชในดิน เนื้อดินเป็นทรายจัด ซึ่งมีผลต่อความสามารถในการอุ้มน้ำ เป็นพื้นที่ที่มีความลาดชัน เป็นต้น จากข้อจำกัดการใช้ที่ดินดังกล่าวข้างต้นจึงจำเป็นต้องพัฒนาปรับปรุงและมีมาตรการเพื่อเพิ่มผลผลิตทางการเกษตรในพื้นที่ให้สูงขึ้น รวมถึงการป้องกันไม่ให้อาณาเขตเสื่อมโทรมจากการใช้พื้นที่ มีรายละเอียดดังนี้

(1) เขตทำนา (สัญลักษณ์ 2310) มีเนื้อที่ 3,001 ไร่ หรือ คิดเป็นร้อยละ 6.56 ของเนื้อที่ตำบล ปัจจุบันเกษตรกรมีการปลูกข้าวได้ปีละ 1 ครั้ง

(2) เขตปลูกไม้ผล (สัญลักษณ์ 2320) มีเนื้อที่ 1,176 ไร่ หรือ คิดเป็นร้อยละ 2.57 ของเนื้อที่ตำบล ปัจจุบันเกษตรกรปลูกไม้ผล ได้แก่ มะม่วง มะขาม ลำไย มะละกอ ขนุน เงาะ

(3) เขตปลูกไม้ยืนต้น (สัญลักษณ์ 2330) มีเนื้อที่ 4,415 ไร่ หรือ คิดเป็น ร้อยละ 9.66 ของเนื้อที่ตำบล ปัจจุบันเกษตรกรปลูกไม้ยืนต้น ได้แก่ ยางพารา ยูคาลิปตัส สัก ตะกู ไม้ยืนต้นผสม

(4) เขตปลูกพืชไร่ (สัญลักษณ์ 2340) มีเนื้อที่ 1,327 ไร่ หรือ คิดเป็นร้อยละ 24.78 ของเนื้อที่ตำบล ปัจจุบันเกษตรกรปลูกพืชไร่ ได้แก่ อ้อย มันสำปะหลัง ข้าวโพด ถั่วเหลือง

3) เขตปศุสัตว์ มีเนื้อที่ 7 ไร่ หรือคิดเป็นร้อยละ 0.02 ของเนื้อที่ตำบล มีรายละเอียดดังนี้

(1) เขตทุ่งหญ้าเลี้ยงสัตว์ (สัญลักษณ์ 2510) ปัจจุบันมีการปลูกหญ้าเลี้ยงสัตว์ มีเนื้อที่ 7 ไร่ หรือ คิดเป็นร้อยละ 0.02 ของเนื้อที่ตำบล



6.2.3 เขตชุมชนและสิ่งปลูกสร้าง มีเนื้อที่ 1,501 ไร่ หรือคิดเป็นร้อยละ 3.28 ของเนื้อที่ตำบล มีรายละเอียดดังนี้

(1) เขตชุมชน/สถานที่ราชการ (สัญลักษณ์ 3100) มีเนื้อที่ 1,501 ไร่ หรือ คิดเป็นร้อยละ 3.28 ของเนื้อที่ตำบล ปัจจุบันมีการใช้ที่ดินชุมชนและที่อยู่อาศัย มีทั้ง ประเภทชุมชนเมือง ชุมชนชนบท และที่ตั้งของสถาบันและสถานที่ราชการต่าง ๆ

6.2.4 เขตแหล่งน้ำ มีเนื้อที่ 1,126 ไร่ หรือคิดเป็นร้อยละ 2.46 ของเนื้อที่ตำบล ประกอบด้วย 2 เขตตรง ได้แก่ เขตแหล่งน้ำตามธรรมชาติ และเขตแหล่งน้ำที่สร้างขึ้น มีรายละเอียดดังนี้

(1) เขตแหล่งน้ำตามธรรมชาติ (สัญลักษณ์ 4100) มีเนื้อที่ 600 ไร่ หรือ คิดเป็นร้อยละ 1.31 ของเนื้อที่ตำบล ปัจจุบันมีสภาพการใช้ที่ดินเป็นลักษณะของแหล่งน้ำตามธรรมชาติ เช่น ห้วย หนอง คลอง แม่น้ำ เป็นต้น

(2) เขตแหล่งน้ำที่สร้างขึ้น (สัญลักษณ์ 4200) มีเนื้อที่ 526 ไร่ หรือ คิดเป็นร้อยละ 1.15 ของเนื้อที่ตำบล ปัจจุบันมีสภาพการใช้ที่ดินเป็นแหล่งน้ำที่สร้างขึ้น เช่น คลองชลประทาน อ่างเก็บน้ำ เป็นต้น

6.2.5 เขตพื้นที่อื่น ๆ (สัญลักษณ์ 5000) มีเนื้อที่ 272 ไร่ หรือคิดเป็นร้อยละ 0.59 ของเนื้อที่ตำบล เป็นเขตที่มีลักษณะการใช้ที่ดินที่มีความเฉพาะ เช่น เหมืองแร่ ที่ทิ้งขยะ หาดทราย ไม้พุ่ม เป็นต้น

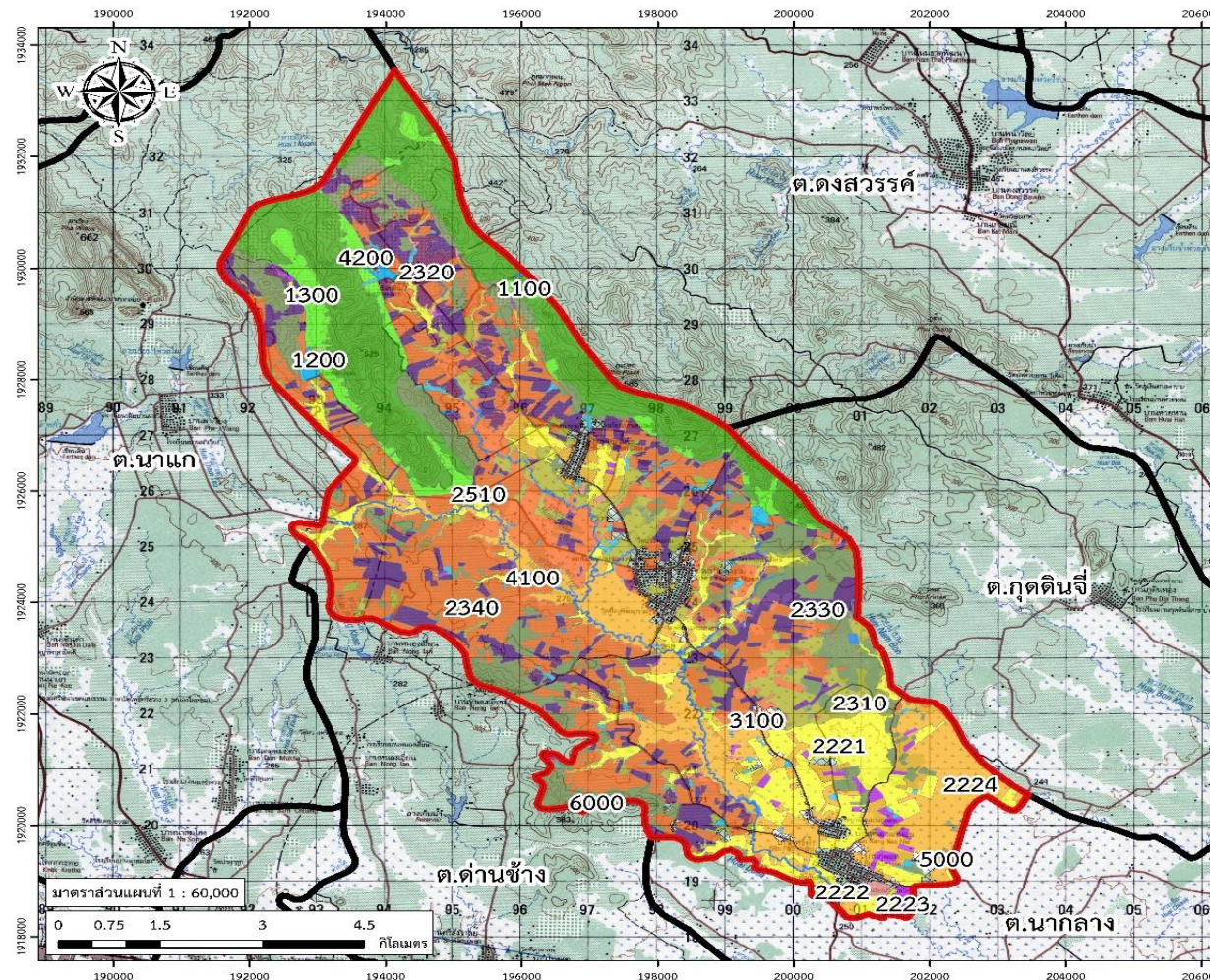
6.2.6 เขตรักษาสมดุลของธรรมชาติและสิ่งแวดล้อม (สัญลักษณ์ 6000) มีเนื้อที่ 4,753 ไร่ หรือคิดเป็นร้อยละ 10.40 ของเนื้อที่ตำบล มีการใช้ที่ดินเป็นป่าไม้ที่พบในพื้นที่เกษตรกรรม ซึ่งอยู่นอกเขตป่าไม้ตามกฎหมาย ส่วนใหญ่เป็นป่าปลูก ป่าชุมชน



ตารางที่ 6-1 เขตการใช้ที่ดิน ตำบลกุดแห่ อำเภอนากลาง จังหวัดหนองบัวลำภู

เขตการใช้ที่ดิน	เนื้อที่	
	ไร่	ร้อยละ
1. เขตป่าไม้	8,056	17.62
1.1 เขตป่าไม้สมบูรณ์	6,625	14.49
1.2 เขตป่าไม้เสื่อมโทรม	30	0.07
1.3 เขตฟื้นฟูธรรมชาติ	1,401	3.06
2. เขตเกษตรกรรม	30,013	65.65
2.1 เขตเกษตรกรรมที่มีศักยภาพการผลิตสูง (ประเภทที่2)	10,087	22.06
เขตทำนา	3,998	8.74
เขตปลูกไม้ผล	149	0.33
เขตปลูกไม้ยืนต้น	416	0.91
เขตปลูกพืชไร่	5,524	12.08
2.2 เขตเกษตรกรรมที่มีศักยภาพการผลิตต่ำ	19,919	43.57
เขตทำนา	3,001	6.56
เขตปลูกไม้ผล	1,176	2.57
เขตปลูกไม้ยืนต้น	4,415	9.66
เขตปลูกพืชไร่	11,327	24.78
2.3 เขตทุ่งหญ้าเลี้ยงสัตว์	7	0.02
3. เขตชุมชนและสิ่งปลูกสร้าง	1,501	3.28
เขตชุมชน/สถานที่ราชการ	1,501	3.28
4. เขตแหล่งน้ำ	1,126	2.46
เขตแหล่งน้ำตามธรรมชาติ	600	1.31
เขตแหล่งน้ำที่สร้างขึ้น	526	1.15
5. เขตพื้นที่อื่น ๆ	272	0.59
6. เขตรักษาสมดุลของธรรมชาติและสิ่งแวดล้อม	4,753	10.40
รวมเนื้อที่ทั้งหมด	45,721	100.00

หมายเหตุ: เนื้อที่คำนวณด้วยระบบสารสนเทศภูมิศาสตร์



แผนที่เขตการใช้ที่ดิน
ตำบลลุดแท้ อำเภอนากลาง
จังหวัดหนองบัวลำภู

คำอธิบายสัญลักษณ์

สัญลักษณ์	คำอธิบาย	ไร่	ร้อยละ
1100	เขตป่าไม้ดงดิบ	6,625	14.19
1200	เขตป่าไม้ดงดิบชื้น	36	0.07
1300	เขตป่าไม้ดงดิบแล้ง	1,401	3.08
2221	เขตป่าไม้ดงดิบชื้น ป่าเบญจพรรณ	3,998	8.74
2222	เขตป่าไม้ดงดิบแล้ง ป่าเบญจพรรณ	149	0.33
2223	เขตป่าไม้ดงดิบชื้น ป่าเบญจพรรณ	474	1.04
2224	เขตป่าไม้ดงดิบแล้ง ป่าเบญจพรรณ	3,320	7.32
2310	เขตป่าไม้ดงดิบชื้น ป่าเต็งรัง	3,001	6.56
2320	เขตป่าไม้ดงดิบแล้ง ป่าเต็งรัง	1,176	2.57
2330	เขตป่าไม้ดงดิบชื้น ป่าเต็งรัง	7,715	16.95
2340	เขตป่าไม้ดงดิบแล้ง ป่าเต็งรัง	11,327	24.88
2510	เขตป่าไม้ดงดิบชื้น	7	0.02
3100	เขตป่าไม้ดงดิบชื้น	1,501	3.28
4100	เขตป่าไม้ดงดิบชื้น	606	1.34
4200	เขตป่าไม้ดงดิบแล้ง	328	0.72
5000	เขตป่าไม้ดงดิบชื้น	277	0.60
6000	เขตป่าไม้ดงดิบแล้ง	4,758	10.40
รวมเนื้อที่ทั้งหมด		45,721	100.00

ข้อมูลใช้พื้นที่ทั้งหมด 33,333 ไร่ (ข้อมูลจากกรมที่ดินและกรมการปกครอง)

- สัญลักษณ์แผนที่**
- ขอบเขต ตำบลลุดแท้
 - ขอบเขตตำบล



จัดทำโดย
กลุ่มวางแผนการใช้ที่ดิน สำนักงานพัฒนาที่ดินเขต 5
กรมพัฒนาที่ดิน กระทรวงเกษตรและสหกรณ์

รูปที่ 6-1 เขตการใช้ที่ดินตำบลลุดแท้ อำเภอนากลาง จังหวัดหนองบัวลำภู



บทที่ 7

การขับเคลื่อนแผนการใช้ที่ดิน

7.1 ขั้นตอนการดำเนินงาน

ภายหลังการจัดทำแผนการใช้ที่ดินตำบลกุดแห่ อำเภอกุดแห่ จังหวัดหนองบัวลำภู แล้วจะต้องดำเนินการดังต่อไปนี้

7.1.1 จัดทำเป้าหมายการดำเนินงานและงบประมาณและกิจกรรมต่าง ๆ ที่จะดำเนินการใน
ปีงบประมาณ 2566 และแผนล่วงหน้า ปี 2567-2570

7.1.2 นำแผนการใช้ที่ดินตำบลกุดแห่ไปเสนอต่อ สภาเทศบาลตำบลกุดแห่เพื่อมีมติให้
ความร่วมมือกับกรมพัฒนาที่ดินดำเนินการกิจกรรมต่าง ๆ ที่กำหนดไว้ในแผน

7.1.3 สถานีพัฒนาที่ดินหนองบัวลำภู เสนอเป้าหมายและงบประมาณให้รายการมายังกรมพัฒนาที่ดิน

7.2 กิจกรรมที่จะดำเนินการของกรมพัฒนาที่ดิน

งบประมาณที่กำหนดไว้เป็นการประมาณเบื้องต้น อาจมีการเปลี่ยนแปลงตามที่ได้รับการจัดสรร
ให้ดำเนินการ (ตารางที่ 7-1)

เขตเกษตรกรรม

1) ดินขาดความอุดมสมบูรณ์ มีแผนงาน/โครงการปรับปรุงบำรุงดิน ดังนี้

- (1) การส่งเสริมการผลิตและการใช้สารอินทรีย์
- (2) การผลิต-จัดหาเมล็ดพันธุ์พืชปุ๋ยสด
- (3) การส่งเสริมการปรับปรุงบำรุงดินด้วยพืชปุ๋ยสด
- (4) การจัดหาปุ๋ยโดโลไมต์
- (5) การส่งเสริมการปรับปรุงบำรุงพื้นที่ดินกรด
- (6) การจัดตั้งธนาคารปุ๋ยอินทรีย์
- (7) การส่งเสริมพัฒนาปรับปรุงบำรุงดิน (หมอดินอาสา)
- (8) การไถกลบตอซัง

2) การชะล้างพังทลายของดิน มีแผนงาน/โครงการฟื้นฟูและป้องกันการชะล้างพังทลายของดิน ดังนี้

- (1) การปลูกหญ้าแฝกเพื่อการอนุรักษ์ดินและน้ำ

3) พัฒนาพื้นที่เพื่อการสนับสนุนการปรับเปลี่ยนการผลิตในพื้นที่ไม่เหมาะสม

- (2) การจัดระบบอนุรักษ์ดินและน้ำ

4) การบริหารจัดการน้ำ มีแผนงาน/โครงการบริหารจัดการน้ำ ดังนี้

- (1) การก่อสร้างแหล่งน้ำในไร่นานอกเขตชลประทาน



7.3 กิจกรรมที่ขอการสนับสนุนจากส่วนราชการอื่น (ตารางที่ 7-2)

เขตเกษตรกรรม

1) เขตปลูกพืชไร่ เขตปลูกไม้ผล และเขตปลูกไม้ยืนต้น

- (1) ใช้ตลาดนำการผลิตในการเลือกชนิดพืชและหาตลาดรองรับ ทั้งในเขตที่เหมาะสมและในเขตที่ไม่เหมาะสมและต้องการปรับเปลี่ยนชนิดพืช (สำนักงานพาณิชย์จังหวัด/สำนักงานสหกรณ์จังหวัด)
- (2) การอบรมให้ความรู้การเข้าสู่กระบวนการรับรองมาตรฐานการปฏิบัติทางการเกษตรที่ดี (Good Agricultural Practices : GAP) (กรมวิชาการเกษตร)
- (3) จัดอบรมถ่ายทอดความรู้การทำเกษตรผสมผสานตามแนวทางเศรษฐกิจพอเพียง (กรมส่งเสริมการเกษตร)
- (4) สนับสนุนการขุดเจาะน้ำบาดาล (กรมทรัพยากรน้ำบาดาล)

พื้นที่แหล่งน้ำ

สนับสนุนการพัฒนาเพื่อเพิ่มพื้นที่กักเก็บน้ำ (สำนักงานชลประทานจังหวัด)

7.4 ความต้องการของชุมชนและองค์กรปกครองส่วนท้องถิ่น

จากการดำเนินการจัดทำกระบวนการมีส่วนร่วมของประชาชนที่องค์การบริหารส่วนตำบล เมื่อวันที่ 14 กรกฎาคม 2566 ได้มีความต้องการของประชาชนที่ต้องการให้ดำเนินการเกี่ยวกับแก้ปัญหา ดินเสื่อมโทรม และฟื้นฟูความอุดมสมบูรณ์ของดิน การขาดแคลนน้ำ และเปลี่ยนกิจกรรมการผลิตให้เหมาะสมกับที่ดิน

เพื่อตอบสนองต่อความต้องการของชุมชนและการแก้ไขปัญหาเชิงพื้นที่ของตำบลกุดแห่ กรม-พัฒนาที่ดินได้วิเคราะห์เบื้องต้น ดังต่อไปนี้

ปัญหาของตำบลกุดแห่ในภาพรวมสรุปได้ว่า มีปัญหาสำคัญ 2 ประการ คือ (1) ปัญหาดินเสื่อมโทรม (2) ปัญหาการขาดแคลนน้ำ

ปัญหาดังกล่าวนี้ส่งผลกระทบต่อคุณภาพชีวิตของราษฎรในชุมชนโดยรวม

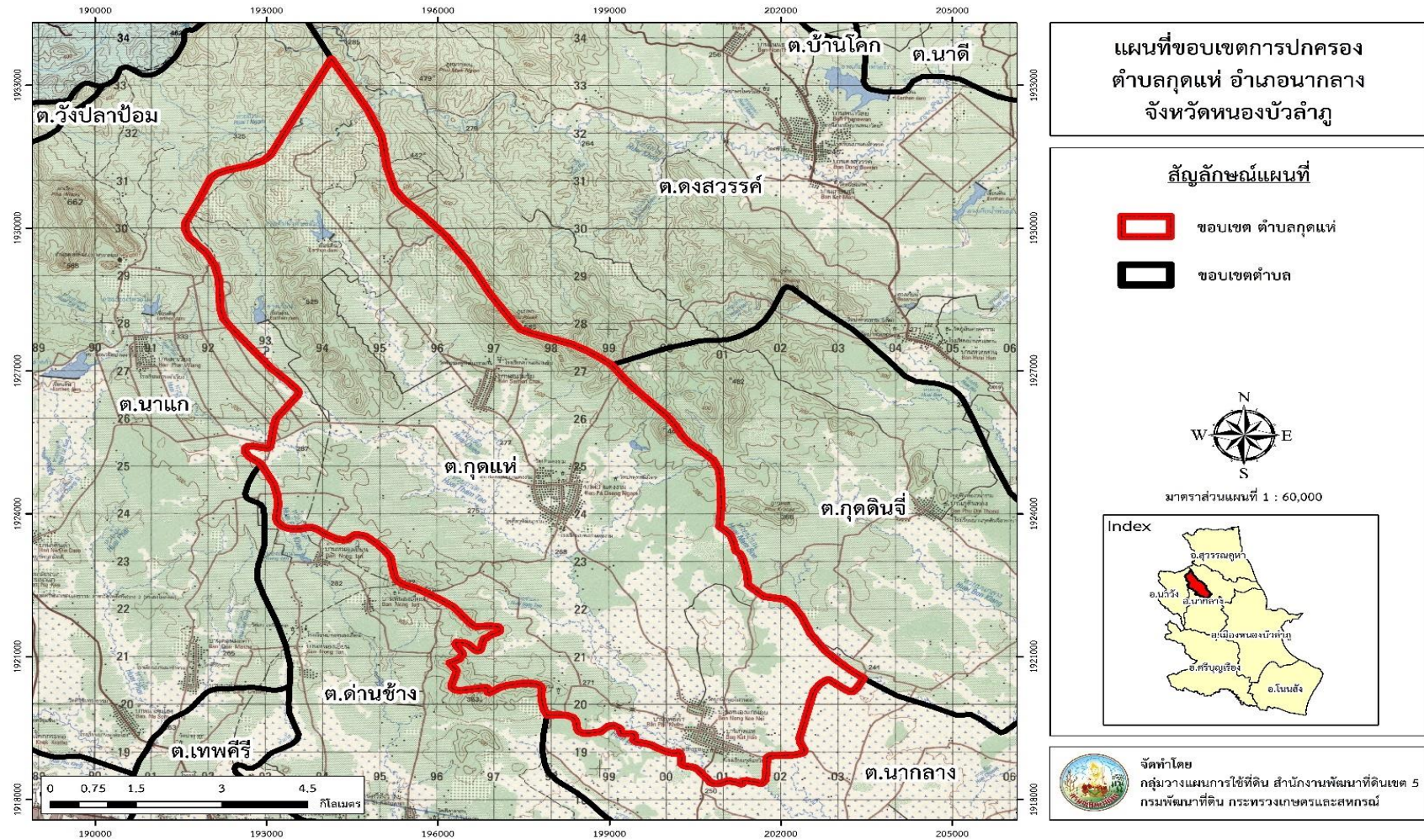
การแก้ไขปัญหาการขาดแคลนน้ำหรือน้ำท่วมจะต้องดำเนินการทั้งตำบลควบคู่กันทั้งปัญหาการชะล้างพังทลายของดิน กับปัญหาการขาดแคลนน้ำ โดยจัดทำโครงการ "การพัฒนาที่ดินและน้ำที่เป็นระบบ" ทั้งพื้นที่ตำบลที่รวมข้อเสนอในการแก้ไขปัญหา โดย

แบ่งพื้นที่ออกเป็น 3 ส่วน คือ 1) ส่วนของต้นน้ำ อันเป็นพื้นที่ป่าไม้ สภาพพื้นที่ส่วนใหญ่มีความลาดชัน มีระดับความสูญเสียดินในระดับรุนแรงถึงรุนแรงมากที่สุด การจัดการพื้นที่ต้องปลูกป่าเสริม สร้างฝายชะลอน้ำ เพื่อรักษาน้ำให้อยู่ในพื้นที่ ก่อสร้างระบบอนุรักษ์ดินและน้ำเพื่อลดการชะล้างพังทลาย การสูญเสียดิน และชะลอ



การไหลของน้ำ 2) ส่วนของกลางน้ำ พื้นที่ประกอบด้วยที่ราบและที่ลาดชัน พื้นที่บางส่วนมีระดับความสูงเสียดินในระดับรุนแรงถึงรุนแรงมากที่สุด

การจัดการพื้นที่ควรก่อสร้างระบบอนุรักษ์ดินและน้ำ จัดรูปที่ดิน วางผังน้ำทั้งระบบ และสนับสนุนการปรับเปลี่ยนกิจกรรมการผลิต 3) ส่วนของปลายน้ำ สภาพพื้นที่ส่วนใหญ่เป็นที่ราบ มีส่วนน้อยที่มีความเสี่ยงในการสูญเสียดินจากการชะล้างพังทลายของดิน การจัดการพื้นที่ควรพัฒนาที่ดินและระบบน้ำ ได้แก่ การขุดลอกคลอง ก่อสร้างสระน้ำ ฝายกั้นน้ำ คลองส่งน้ำ คลองระบายน้ำหรือพรางน้ำท่วม การขุดบ่อบาดาลปรับเปลี่ยนกิจกรรมการผลิต และการทำระบบอนุรักษ์ดินและน้ำเพื่อให้การใช้ที่ดินสามารถใช้พื้นที่ได้อย่างต่อเนื่องและเกิดประโยชน์ทั้งตัวเกษตรกร ชุมชน ในด้านเศรษฐกิจ สังคมและสิ่งแวดล้อม (รูปที่ 7-1)



รูปที่ 7-1 การชะล้างพังทลายของดินในเขตการใช้ที่ดิน ตำบลกุดแห่ อำเภอนากลาง จังหวัดหนองบัวลำภู



ตารางที่ 7-1 กิจกรรมของกรมพัฒนาที่ดินในเขตการใช้ที่ดินที่จะดำเนินการในปีงบประมาณ 2567 - 2570

เขตการใช้ที่ดิน	แผนงาน/โครงการ	งบประมาณ (บาท)
- เขตทำนา เนื้อที่ 6,999 ไร่	1. การปรับปรุงบำรุงดิน	436,000
	- การส่งเสริมการปรับปรุงบำรุงดินด้วยพืชปุ๋ยสด	36,000
	- รณรงค์ไถกลบตอซัง	400,000
	2. พัฒนาพื้นที่เพื่อการสนับสนุนการปรับเปลี่ยนการผลิตในพื้นที่ไม่เหมาะสม	1,600,000
	- จัดทำระบบอนุรักษ์ดินและน้ำ	1,600,000
- เขตปลูกพืชไร่ เนื้อที่ 16,851 ไร่	1. การปรับปรุงบำรุงดิน	1,439,360
	- การส่งเสริมการผลิตและการใช้สารอินทรีย์	245,760
	- การผลิต-จัดหาเมล็ดพันธุ์พืชปุ๋ยสด	660,000
	- การส่งเสริมการปรับปรุงบำรุงดินด้วยพืชปุ๋ยสด	60000
	- การจัดหาปุ๋ยไนโตรเจน	204,000
	- การส่งเสริมการปรับปรุงบำรุงพื้นที่ดินกรด	3,600
	- การจัดตั้งธนาคารปุ๋ยอินทรีย์	266,000
	2. ฟื้นฟูและป้องกันการชะล้างพังทลายของดิน	840,000
	- ผลิตหญ้าแฝกเพื่อปลูก	840,000
	3. การบริหารจัดการน้ำ	309,000
การก่อสร้างแหล่งน้ำในไร่นานอกเขตชลประทาน	309,000	



ตารางที่ 7-1 (ต่อ)

เขตการใช้ที่ดิน	แผนงาน/โครงการ	งบประมาณ (บาท)
- เขตปลูกไม้ผล เนื้อที่ 1,325 ไร่	1. การปรับปรุงบำรุงดิน	524,100
	- การส่งเสริมการผลิตและการใช้สารอินทรีย์	51,200
	- การผลิต-จัดหาเมล็ดพันธุ์พืชปุ๋ยสด	264,000
	- การส่งเสริมการปรับปรุงบำรุงดินด้วยพืชปุ๋ยสด	24,000
	- การจัดหาปุ๋ยโดโลไมต์	51,000
	- การส่งเสริมการปรับปรุงบำรุงพื้นที่ดินกรด	900
	- การจัดตั้งธนาคารปุ๋ยอินทรีย์	133,000
	2. ฟื้นฟูและป้องกันการชะล้างพังทลายของดิน	120,000
	- การปลูกหญ้าแฝกเพื่อการอนุรักษ์ดินและน้ำ	120,000
	3. การบริหารจัดการน้ำ	123,600
- การก่อสร้างแหล่งน้ำในไร่นานอกเขตชลประทาน	123,600	



ตารางที่ 7-1 (ต่อ)

เขตการใช้ที่ดิน	แผนงาน/โครงการ	งบประมาณ (บาท)
- เขตปลูกไม้ยืนต้น เนื้อที่ 4,831 ไร่	1. การปรับปรุงบำรุงดิน	321,900
	- การส่งเสริมการผลิตและการใช้สารอินทรีย์	102,400
	- การจัดหาปุ๋ยโดโลไมต์	85,000
	- การส่งเสริมการปรับปรุงบำรุงพื้นที่ดินกรด	1,500
	- การจัดตั้งธนาคารปุ๋ยอินทรีย์	133,000
	2. พื้นฟูและป้องกันการชะล้างพังทลายของดิน	240,000
	- การปลูกหญ้าแฝกเพื่อการอนุรักษ์ดินและน้ำ	240,000
3. การบริหารจัดการน้ำ	206,000	
	- การก่อสร้างแหล่งน้ำในไร่นานอกเขตชลประทาน	206,000
- เขตทุ่งหญ้าเลี้ยงสัตว์ เนื้อที่ 7 ไร่	1. การปรับปรุงบำรุงดิน	10240
	- การส่งเสริมการผลิตและการใช้สารอินทรีย์	10240
รวมเขตเกษตรกรรม	1. การปรับปรุงบำรุงดิน	2,731,600
	2. พัฒนาพื้นที่เพื่อการสนับสนุนการปรับเปลี่ยนการผลิตในพื้นที่ไม่เหมาะสม	1,600,000
	3. พื้นฟูและป้องกันการชะล้างพังทลายของดิน	1,200,000
	4. การบริหารจัดการน้ำ	638,600
	รวมแผนงาน/โครงการ	6,170,200



ตารางที่ 7-2 สรุปกิจกรรมที่ขอรับการสนับสนุนจากส่วนราชการอื่นในเขตการใช้ที่ดิน

เขตการใช้ที่ดิน	กิจกรรมที่ขอรับการสนับสนุนจากส่วนราชการอื่น
<p>1. เขตเกษตรกรรม</p> <p>1. เขตทำนา เนื้อที่ 6,999 ไร่</p> <p>2. เขตปลูกพืชไร่ เนื้อที่ 16,851 ไร่</p> <p>3. เขตปลูกไม้ผล เนื้อที่ 1,325 ไร่</p> <p>4. เขตปลูกไม้ยืนต้น เนื้อที่ 4,831 ไร่</p> <p>5. - เขตทุ่งหญ้าเลี้ยงสัตว์ เนื้อที่ 7 ไร่</p>	<p>การแก้ปัญหาดินเสื่อมโทรม ฟื้นฟูความอุดมสมบูรณ์ของดิน และเพิ่มศักยภาพการผลิต</p> <p>1)โครงการส่งเสริมและพัฒนาสหกรณ์/กลุ่มเกษตรกรให้มีความเข้มแข็งตามศักยภาพ (สนง.สหกรณ์จังหวัด)</p> <p>2)โครงการเกษตรอินทรีย์ (ศูนย์วิจัยพืชไร่จังหวัด)</p> <p>3)โครงการศูนย์เรียนรู้การเพิ่มประสิทธิภาพการผลิตภาคเกษตร (ศูนย์วิจัยพืชไร่จังหวัด)</p> <p>4)โครงการวิจัยและพัฒนาเทคโนโลยีและนวัตกรรม (ศูนย์วิจัยพืชไร่จังหวัด)</p> <p>5)โครงการการบริหารความหลากหลายชีวภาพ (ศูนย์วิจัยพืชไร่จังหวัด)</p> <p>6)โครงการพัฒนาเกษตรกรปราดเปรื่อง (Smart Farmer)</p> <p>7)โครงการส่งเสริมเกษตรกรทฤษฎีใหม่ในเขตปฏิรูปที่ดิน (สนง.การปฏิรูปที่ดินจังหวัด)</p> <p>8)โครงการสร้างและพัฒนาเกษตรกรรุ่นใหม่ (สนง.การปฏิรูปที่ดินจังหวัด)</p> <p>9)โครงการพัฒนาเกษตรกรรมยั่งยืน (สนง.การปฏิรูปที่ดินจังหวัด)</p> <p>10) โครงการพัฒนาธุรกิจชุมชนในเขตปฏิรูปที่ดิน (สนง.การปฏิรูปที่ดินจังหวัด)</p> <p>11) โครงการส่งเสริมเกษตรกรทฤษฎีใหม่ (สนง.การปฏิรูปที่ดินจังหวัด)</p> <p>12) โครงการส่งเสริมการแปรรูปสินค้าเกษตร (สนง.สหกรณ์จังหวัด)</p> <p>13) โครงการพัฒนาการผลิตพืชปลอดภัยโดยระบบโรงเรือน (เทศบาลตำบลกุดแห่)</p>



ตาราง 7-2 (ต่อ)

	<p>การปรับปรุงที่ดินและเปลี่ยนกิจกรรมการผลิต</p> <ol style="list-style-type: none"> 1) โครงการพัฒนาเครือข่ายงานส่งเสริมการเกษตร (สนง.เกษตรจังหวัด) 2) โครงการเสริมสร้างและพัฒนาศักยภาพองค์กรเกษตรกร (สนง.เกษตรจังหวัด) 3) โครงการขับเคลื่อนการดำเนินงานส่งเสริมและพัฒนาวิสาหกิจชุมชน (สนง.เกษตรจังหวัด) 4) โครงการส่งเสริมเกษตรกรรมทางเลือก (สนง.เกษตรจังหวัด) 5) โครงการส่งเสริมเกษตรผสมผสาน (สนง.เกษตรจังหวัด) 6) โครงการขับเคลื่อนเศรษฐกิจพอเพียงในสหกรณ์และกลุ่มเกษตรกร (สนง.เกษตรจังหวัด) 7) โครงการพัฒนาตลาดสินค้าเกษตร (สนง.เกษตรจังหวัด) 8) โครงการธนาคารสินค้าเกษตร (สนง.เกษตรจังหวัด) 9) โครงการพัฒนาสถาบันเกษตรกรรูปแบบประชารัฐ (สนง.เกษตรจังหวัด) 10) โครงการศักยภาพการดำเนินธุรกิจของสหกรณ์การเกษตรและกลุ่มเกษตรกร (สนง.เกษตรจังหวัด) 11) โครงการผลิตพันธุ์พืชและปัจจัยการผลิต (สนง.เกษตรจังหวัด) 12) โครงการระบบส่งเสริมการเกษตรแบบแปลงใหญ่ 13) โครงการจัดตั้งศูนย์เรียนรู้เศรษฐกิจพอเพียงชุมชน (เทศบาลตำบลลุดแห่)
<p>2. เขตแหล่งน้ำ</p>	<ol style="list-style-type: none"> 1) โครงการศึกษาความเป็นไปได้ในการพัฒนาแหล่งน้ำชลประทาน (กรมชลประทาน) 2) โครงการพัฒนาระบบชลประทานด้วยนวัตกรรม (กรมชลประทาน) 3) โครงการเพิ่มประสิทธิภาพการกักเก็บน้ำ (กรมชลประทาน) 4) โครงการพัฒนาโครงการชลประทานเดิม (กรมชลประทาน) 5) โครงการเพิ่มประสิทธิภาพการส่งและระบายน้ำ (กรมชลประทาน) 6) โครงการจัดรูปที่ดินและจัดระบบน้ำในพื้นที่ชลประทานเดิม (กรมชลประทาน)



ตารางที่ 7-3 เป้าหมายการดำเนินงานและงบประมาณ ตำบลกุดแห่ อำเภอนากลาง จังหวัดหนองบัวลำภู แผน 4 ปี (ปี 2567-2570)

เขตการใช้ที่ดิน	งาน/โครงการ/กิจกรรม	หน่วย นับ	เป้าหมาย				รวม	งบประมาณ				รวม
			2567	2568	2569	2570		2567	2568	2569	2570	
	1. การปรับปรุงบำรุงดิน											2,731,600
เขตปลูกพืชไร่/ ไม้ผล/ไม้ยืนต้น	1.1 การส่งเสริมการผลิตและการใช้สารอินทรีย์	ราย	200	200	200	200	800	102,400	102,400	102,400	102,400	409,600
เขตปลูกพืชไร่/ ไม้ผล	1.2 การผลิต-จัดหาเมล็ดพันธุ์พืชปุ๋ยสด	ตัน	5	5	5	5	20	165,000	165,000	165,000	165,000	660,000
เขตทำนา/ปลูก พืชไร่/ไม้ผล	1.3 การส่งเสริมการปรับปรุงบำรุงดินด้วยพืชปุ๋ยสด	ไร่	1,000	1,000	1,000	1,000	4,000	15,000	15,000	15,000	15,000	60,000
เขตปลูกพืชไร่/ ไม้ผล/ไม้ยืนต้น	1.5 การจัดหาปุ๋ยอินทรีย์	ตัน	50	50	50	50	200	85,000	85,000	85,000	85,000	340,000
เขตปลูกพืชไร่/ ไม้ผล/ไม้ยืนต้น	1.6 การส่งเสริมการปรับปรุงบำรุงพื้นที่ดินกรด	ไร่	100	100	100	100	400	1,500	1,500	1,500	1,500	6,000
เขตปลูกพืชไร่/ ไม้ผล/ไม้ยืนต้น	1.7 การจัดตั้งธนาคารปุ๋ยอินทรีย์	แห่ง	1	1	1	1	4	133,000	133,000	133,000	133,000	532,000
เขตทำนา	1.9 รมรงค์โคกลบตอซัง	แปลง	5	5	5	5	20	100,000	100,000	100,000	100,000	400,000
	2. พัฒนาพื้นที่เพื่อการสนับสนุนการ ปรับเปลี่ยนการผลิตในพื้นที่ไม่เหมาะสม											1,600,000
เขตทำนา	2.1 จัดทำระบบอนุรักษ์ดินและน้ำ	ไร่	200	200	200	200	800	400,000	400,000	400,000	400,000	1,600,000
	3. พื้นฟูและป้องกันการชะล้างพังทลายของดิน											1,200,000
เขตปลูกพืชไร่/ ไม้ผล/ไม้ยืนต้น	3.1 การปลูกหญ้าแฝกเพื่อการอนุรักษ์ดินและน้ำ	กล้า	250,000	250,000	250,000	250,000	1,000,000	300,000	300,000	300,000	300,000	1,200,000
	4. การบริหารจัดการน้ำ											638,600
เขตปลูกพืชไร่/ ไม้ผล/ไม้ยืนต้น	4.1 การก่อสร้างแหล่งน้ำในไร่นานอกเขตชลประทาน	บ่อ	1	10	10	10	31	20,600	206,000	206,000	206,000	638,600
	รวมเป้าหมายดำเนินงานและงบประมาณ											6,170,200

หมายเหตุ : งบประมาณที่กำหนดไว้ในปีเป็นการประมาณเบื้องต้นอาจมีการเปลี่ยนแปลงตามที่ได้รับการจัดสรรให้ดำเนินการ



เอกสารอ้างอิง

- กรมทรัพยากรน้ำบาดาล. 2566. ปริมาณน้ำและจำนวนบ่อบาดาล ปี 2565. แหล่งที่มา : <http://app.dgr.go.th/newpasutara/xml/search.php>, 26 พฤษภาคม 2566.
- กรมอุตุนิยมวิทยา. 2566. ปริมาณน้ำฝนเฉลี่ยคาบ 30 ปี (พ.ศ. 2536-2565). กรมอุตุนิยมวิทยากระทรวงดิจิทัลเพื่อเศรษฐกิจและสังคม, กรุงเทพฯ.
- กรมการพัฒนาชุมชน. 2566. ข้อมูลความจำเป็นพื้นฐาน (จปฐ.)รายจังหวัด รายอำเภอ และรายตำบล ปี 2565. แหล่งที่มา : <https://ebmn.cdd.go.th/>. 1 มิถุนายน 2566.
- กรมส่งเสริมการเกษตร. 2566. จำนวนครุว์เรือนเกษตรกรที่ขึ้นทะเบียนเกษตรกร จำแนกรายจังหวัด รายอำเภอ และรายตำบล (ณ เดือนมกราคม พ.ศ. 2566). แหล่งที่มา : <http://mvos2.gistda.or.th/>. 15 พฤษภาคม 2566
- กองสำรวจดินและวิจัยทรัพยากรดิน. 2566. แผนที่ทรัพยากรดิน (ไฟล์ข้อมูล). กรมพัฒนาที่ดิน กระทรวงเกษตรและสหกรณ์, กรุงเทพฯ.
- กลุ่มวิเคราะห์สภาพการใช้ที่ดิน. 2566. แผนที่สภาพการใช้ที่ดิน ปี 2566 (ไฟล์ข้อมูล). กรมพัฒนาที่ดิน กระทรวงเกษตรและสหกรณ์, กรุงเทพฯ.
- สำนักเทคโนโลยีการสำรวจและทำแผนที่. 2566. แผนที่ขอบเขตตำบล ปี 2564 (ไฟล์ข้อมูล). กรมพัฒนาที่ดิน กระทรวงเกษตรและสหกรณ์, กรุงเทพฯ.
- สำนักบริหารการทะเบียน กรมการปกครอง. 2566. รายงานสถิติจำนวนประชากรและบ้าน รายจังหวัด รายอำเภอ และรายตำบล (ณ เดือนธันวาคม พ.ศ. 2565). แหล่งที่มา : <https://stat.bora.dopa.go.th/stat/statnew/statyear/#/TableTemplate/Area/statpop.1> พฤษภาคม 2566.
- บัณฑิต ต้นศิริ และ คำรณ ไทรพิภ. 2542. คู่มือการประเมินคุณภาพที่ดิน. กองวางแผนการใช้ที่ดิน กรมพัฒนาที่ดิน.

คณะผู้จัดทำ

ที่ปรึกษา

นายบุญช่วย	ช่วยระดม	ผู้อำนวยการสำนักงานพัฒนาที่ดินเขต5
นางปราณี	สีหพันธ์	ผู้เชี่ยวชาญด้านวางระบบการพัฒนาที่ดิน
นายชุมพร	ศาสตราวุธ	ผู้อำนวยการกลุ่มวางแผนการใช้ที่ดิน
นางสาวชนันท์ภรณ์	สวัสดิรัตน์	นักสำรวจดินชำนาญการพิเศษ
นายอรณพ	พุทธโส	นักสำรวจดินชำนาญการพิเศษ
นางสาวกนกรัตน์	พาแก้วมณี	นักวิชาการเกษตรปฏิบัติการ
นางสาวกชมล	พลเยี่ยม	นักสำรวจดิน
นายสุรศักดิ์	ทับลือชัย	เจ้าหน้าที่แผนที่และภาพถ่าย

ผู้เรียบเรียงและจัดทำ

นายไพบุลย์	จันทะอุทัย	ผู้อำนวยการสถานีพัฒนาที่ดินหนองบัวลำภู
นางนิตยา	พากุล	นักวิชาการเกษตรชำนาญการพิเศษ
นางอังค้วรา	วิบูลย์กุล	นักวิชาการเกษตรชำนาญการ
นางกมลวรรณ	จันคำ	นักวิชาการเกษตรชำนาญการ
นางประภัสสร	สิงห์นต์	นักวิชาการเกษตรปฏิบัติการ
ว่าที่ร้อยตรีอนุรักษ	ศรีวิเศษ	เจ้าพนักงานการเกษตรปฏิบัติงาน
นางสาวชริตา	โทพิลา	เจ้าพนักงานการเกษตรปฏิบัติงาน
นางสาวศิริวิภา	กองพล	นักวิชาการเกษตร
นางสาวสุกัญญา	ปสิบุตร	เจ้าหน้าที่วิเคราะห์นโยบายและแผน

บรรณาธิการ

นางเอื้องฟ้า	จารึก	เจ้าพนักงานธุรการชำนาญงาน
นางสาวสุภาวดี	ศรีคุณ	เจ้าหน้าที่บริหารงานทั่วไป
นางนภาพร	ศรีวิเศษ	เจ้าหน้าที่ระบบงานคอมพิวเตอร์

ภาคผนวก

กิจกรรมการมีส่วนร่วมของชุมชนตำบลลูกตั่ว อำเภอนากลาง จังหวัดหนองบัวลำภู

ในการทำ (Participatory Rural Appraisal : PRA)

